



**AUTORITATEA NAȚIONALĂ DE REGLEMENTARE
ÎN DOMENIUL ENERGIEI**

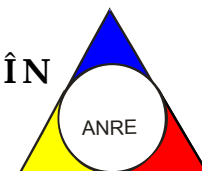


**DEPARTAMENTUL REGLEMENTARE PIAȚĂ DE ENERGIE
ELECTRICĂ, PREȚURI ȘI TARIFE**

**RAPORT PRIVIND REZULTATELE MONITORIZĂRII
PIEȚEI DE ENERGIE ELECTRICĂ
ÎN LUNA IUNIE 2011**

ANRE depune toate eforturile pentru a prezenta în mod cât mai clar, în acest document, informații bazate pe raportările operatorilor economici.

Acest document publicat de **ANRE** are numai scop informativ și educațional. **ANRE** nu este și nu va fi legal responsabilă, în nici o circumstanță, pentru eventuale inadvertențe cu privire la informațiile prezentate și nici privind folosirea improprie a acestora de către utilizator



CUPRINS

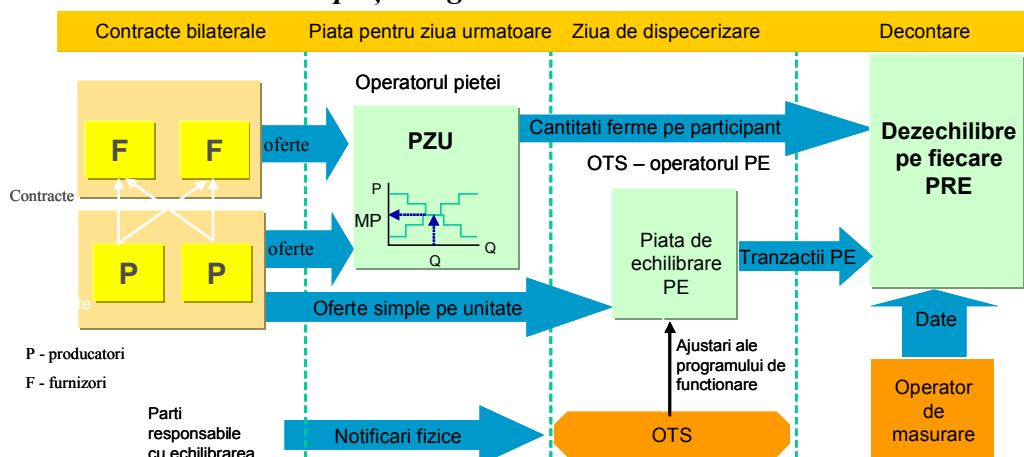
<u>I.Principalele momente ale dezvoltării pieței de energie electrică din România.....</u>	<u>3</u>
<u>II.PIAȚA ANGRO DE ENERGIE ELECTRICĂ.....</u>	<u>3</u>
<u>1.Structura schematică a pieței angro</u>	<u>3</u>
<u>2.Participanții la piața angro de energie electrică.....</u>	<u>4</u>
<u>3.Structura de producție a sistemului energetic național pe tipuri de resurse</u>	<u>5</u>
<u>4.Structura tranzacțiilor pe piața angro de energie electrică</u>	<u>7</u>
<u>5.Structura tranzacțiilor pe piața angro ale diferitelor categorii de participanți.....</u>	<u>12</u>
<u>6.Indicatori de concentrare pentru piața angro de energie electrică și componentele acesteia....</u>	<u>17</u>
<u>7.Evoluția prețurilor stabilite pe piața angro.....</u>	<u>19</u>
<u>III.PIAȚA CU AMĂNUNTUL DE ENERGIE ELECTRICĂ.....</u>	<u>24</u>
<u>1.Structura schematică a pieței cu amănuntul</u>	<u>24</u>
<u>2.Etapele parcurse în procesul de deschidere a pieței de energie electrică.....</u>	<u>24</u>
<u>3.Gradul de deschidere a pieței de energie electrică.....</u>	<u>24</u>
<u>4.Cote de piață ale furnizorilor de energie electrică.....</u>	<u>25</u>
<u>5.Indicatori de concentrare pentru piața concurențială cu amănuntul de energie electrică</u>	<u>27</u>
<u>6.Evoluția numărului de consumatori și a energiei aferente acestora.....</u>	<u>28</u>
<u>7.Prețuri medii de vânzare la consumatorii alimentați în regim concurențial.....</u>	<u>30</u>
<u>IV.Operatorul de transport și sistem C.N. Transelectrica S.A.....</u>	<u>31</u>
<u>V.Evoluția regulilor pieței în luna iunie 2011.....</u>	<u>32</u>
<u>VI.EXPLICATII ȘI PRESCURTĂRI.....</u>	<u>33</u>

I. PRINCIPALELE MOMENTE ALE DEZVOLTĂRII PIEȚEI DE ENERGIE ELECTRICĂ DIN ROMÂNIA

- **HG 365/1998** – ruperea monopolului integrat vertical RENEL prin constituirea unei societăți distincte de distribuție și furnizare a energiei electrice (SC Electrica SA) și a unora de producere a energiei electrice (SC Termoelectrica SA și SC Hidroelectrică SA), în cadrul nou înființatei companii naționale CONEL SA; constituirea SN Nuclearelectrică SA și RAAN - producători de energie electrică;
- organizarea distinctă, în cadrul CONEL, a activităților de transport, sistem și administrare piață de energie electrică și contractualizarea relațiilor dintre operatorii din sector;
- **HG 122/2000** – deschiderea pieței la 10%;
- **HG 627/2000** – se desființează CONEL, filialele sale devenind proprietatea directă a statului, reprezentat de Ministerul Industriei și Comerțului; se înființează CN Transelectrica SA – operator de transport și sistem, iar prin filiala sa OPCOM SA – operator de administrare a pieței de energie electrică;
- **septembrie 2000** – lansarea pieței spot obligatorii de energie electrică din România, administrată de OPCOM, filială a CN Transelectrica SA, organizată pe principiul pool-ului;
- **HG 1342/2001** - SC Electrica SA se împarte în 8 filiale de distribuție și furnizare;
- **HG 1524/2002** – SC Termoelectrica SA se reorganizează în entități legale separate de producere a energiei electrice;
- **iulie 2005** – lansarea noului model de piață, bazat pe existența:
 - pieței spot voluntare, cu ofertare de ambele părți și decontare bilaterală;
 - pieței de echilibrare obligatorii, având operatorul de sistem ca singură contraparte;
 - repartizarea responsabilităților financiare ale echilibrării către PRE,
- **HG 644/2005** – deschiderea pieței la 83,5%;
- **noiembrie 2005** – introducerea pieței de certificate verzi;
- **decembrie 2005** – introducerea pieței centralizate a contractelor bilaterale;
- **martie 2007** – introducerea pieței centralizate a contractelor bilaterale parțial standardizate cu negociere continuă;
- **HG 638/2007** – deschiderea integrală a pieței de energie electrică și gaze naturale;
- **iulie 2007** – stabilirea regulilor pieței de capacități;
- **iulie 2008** – introducerea mecanismului de debit direct și de garantare a tranzacțiilor cu energie electrică de pe piața pentru ziua următoare (mecanismul de contraparte centrală).
- **august 2008** – finalizarea procesului de separare a activităților de distribuție de cele de furnizare a energiei electrice

II. PIAȚA ANGRO DE ENERGIE ELECTRICĂ

1. Structura schematică a pieței angro



2. Participanții la piața angro de energie electrică

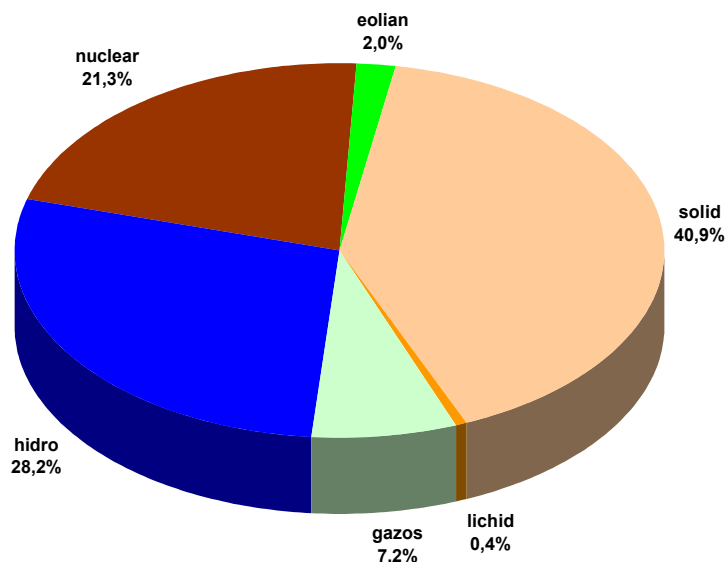
Participanții* la piața angro în luna iunie 2011 prezentați pe categorii, în tabelul următor:

Nr. crt.	Denumire	Nr. crt.	Denumire	Nr. crt.	Denumire
A	Producători de energie electrică care exploatează unități de producere despecerizabile	F	Furnizori de energie electrică cu activitate exclusivă pe piața angro	G	Furnizori de energie electrică
1	SC CET Bacău SA	1	Alpiq Energy SE	1	SC Alpiq RomEnergie SRL
2	SC CET Brașov SA	2	SC AMV Style SRL	2	SC Alpiq RomIndustries SRL
3	SC CET Găvoara SA	3	CEZ as	3	SC Alro SA
4	SC CET Iași SA	4	SC CEZ Trade Romania SRL	4	SC Arcelormittal Galati SA
5	SC CET Oradea SA	5	Danske Commodities/s Aarhus	5	SC Arelco Distribuție SRL
6	SC Cornavoda Power SRL	6	Electrabel SA	6	SC Aton Transilvania SRL
7	SC Dalkia Termo Prahova SRL	7	SC Edison Trading SpA	7	SC Beny Alex SRL
8	SC EDP Renewables Romania SRL	8	SC Enel Trade Romania SRL	8	SC Biol Energy SRL
9	SC Electrocentrale București SA	9	Energy Financing Team Switzerland	9	SC EFE Energy SRL
10	SC Electrocentrale Galați SA	10	SC Energy Market Consulting SRL	10	SC EGL Gas & Power Romania SA
11	SC Enel Green SRL	11	SC Energostream SRL	11	SC Elcomex EN SRL
12	SC Lukoil Energy & Gaz Romania SRL	12	E.ON Energy Trading SE	12	SC Electrica SA
13	SC Romconstruct Top SRL	13	SC Ezpada SRL	13	SC Electricom SA
14	SC Termica SA Sucava	14	Ezpada SRO	14	SC Electromagnetica SA
15	SC Termoelectrica SA	15	Gazprom Marketing & Trading	15	SC Energotrans SRL
16	SC Tomis Team SRL	16	SC GDF Suez Energy Trading Romania SRL	16	SC Energy Distribution Services SRL
A 1	Producători de energie electrică care exploatează unități de producere despecerizabile și activează pe piața de energie electrică în calitate de furnizori de energie	17	GEN-I Bukarest Electricity Trading and Sales	17	SC Energy Financing Team Romania SRL
17	RAAN	18	SC Global Electric Trading SRL	18	SC Energy Holding SRL
18	SN Nuclearelectrica SA	19	SC Grivco SA	19	SC Energy Network SRL
19	SC OMV Petrom SA	20	SC Grupul de Comerț și Investiții SRL	20	SC Energon Power&Gaz SRL
20	SC CE Rovinari SA	21	Holding Slovenske Electricarne d.o.o.	21	SC Enex SRL
21	SC CE Turceni SA	22	SC Invest Dinamic Project SRL	22	SC Ennet Grup SRL
22	SC CE Craiova SA	23	SC Jas Budapest Zrt	23	SC Enol Grup SA
23	SC CET Arad SA	24	JP Morgan Ltd	24	SC EURO-PEC SA
24	SC Electrocentrale Deva SA	25	SC Korlea Invest SRL	25	SC Fidelis Energy SRL
25	SC Hidroelectrica SA	26	MVM Partner Energy Trading Ltd	26	SC GDF SUEZ Energy Romania SA
B	Operator de transport și de sistem	27	OMV Trading GmbH	27	SC General Com Invest SRL
1	CN TRANSELECTRICA SA	28	SC RomEnergie Industry SRL	28	SC Hidroconstructia SA
C	Operator PZU, PCC, piață de certificate verzi	29	RWE Supply Trading GmbH	29	SC ICCO Energ SRL
1	SC OPCOM SA	30	Repower Trading Ceska Republica	30	ILIOTOMI Impex GRPA
D	Operatori de distribuție	31	SC RE Power Generation SRL	31	SC ICPE Electrocond Technologies SA
1	SC CEZ Distribuție SA	32	SC Repower Vanzari Romania SRL	32	SC Luxten LC SA
2	SC ENEL Distribuție Banat SA	33	SC Romelectro SA	33	Magyar Aramszolgaltato KFT
3	SC ENEL Distribuție Dobrogea SA	34	SC Rudnap SRL	34	OET Obedimeni Energini Targovtsi
4	SC E.ON Moldova Distribuție SA	35	SC Sindserv SA	35	SC Petprod SRL
5	SC ENEL Distribuție Muntenia SA	36	Societatea Națională a Lignitului Oltenia	36	SC Renovation Trading SRL
6	SC FDDE Electrica Distribuție Muntenia Nord SA	37	Statkraft Markets GmbH	37	SC TEN Gaz SRL
7	SC FDDE Electrica Distribuție Transilvania Sud SA	38	SC Statkraft Romania SRL	38	SC Tinmar Ind SA
8	SC FDDE Electrica Distribuție Transilvania Nord SA	39	SC TEN Transilvania Energie SRL	39	SC Transformer Supply SRL
E	Furnizori impliciti			40	SC Transenergo Com SA
1	SC CEZ Vanzare SA			41	SC UCM Energy SRL
2	SC ENEL Energie SA				
3	SC E.ON Energie Romania SA				
4	SC ENEL Energie Muntenia SA				
5	SC FFEE Electrica Furnizare Muntenia Nord SA				
6	SC FFEE Electrica Furnizare Transilvania Sud SA				
7	SC FFEE Electrica Furnizare Transilvania Nord SA				

*) Participanții la piața de energie electrică precizați raportează ANRE date tehnice/comerciale conform Metodologiei de monitorizare a pieței angro de energie electrică pentru aprecierea nivelului de concurență pe piață și prevenirea abuzului de poziție dominantă, aprobată prin Ordinul președintelui ANRE nr. 35/2006. Tabelul nu include părțile responsabile cu echilibrarea. Lista acestora, actualizată la zi, se află pe site-ul operatorului pieței de echilibrare, C.N. TRANSELECTRICA S.A., www.ope.ro

3. Structura de producție a sistemului energetic național pe tipuri de resurse

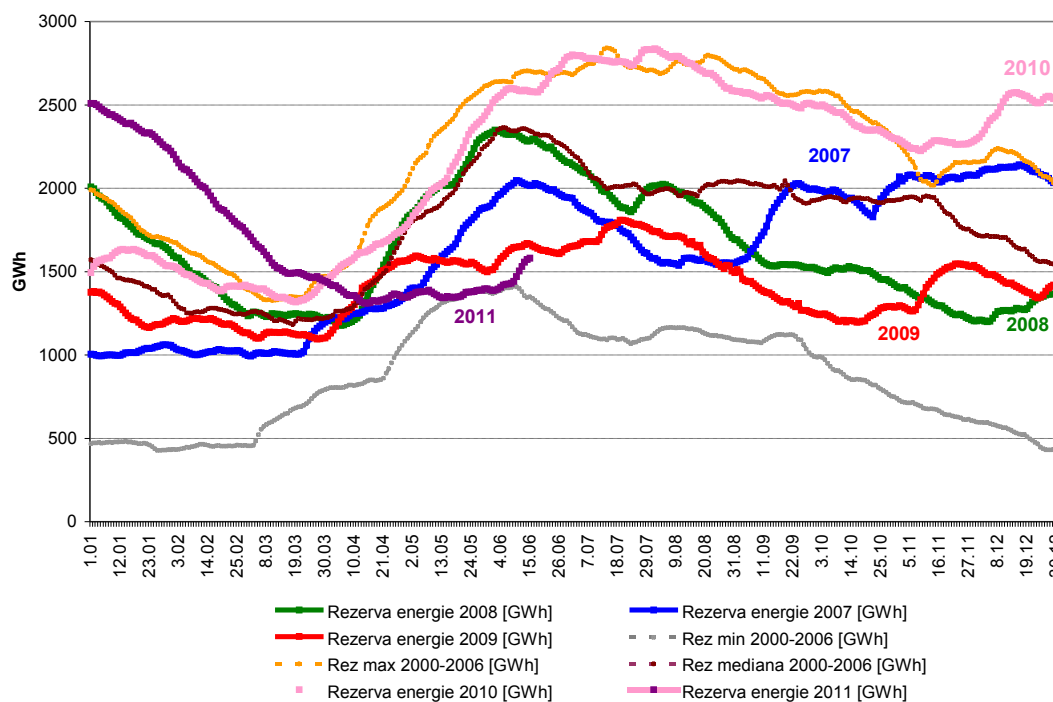
Structura pe tipuri de resurse a energiei electrice livrate
in rețele de producătorii cu unitati dispecerizabile
- iunie 2011 -



Sursa: Raportările lunare ale producătorilor – prelucrare CMP

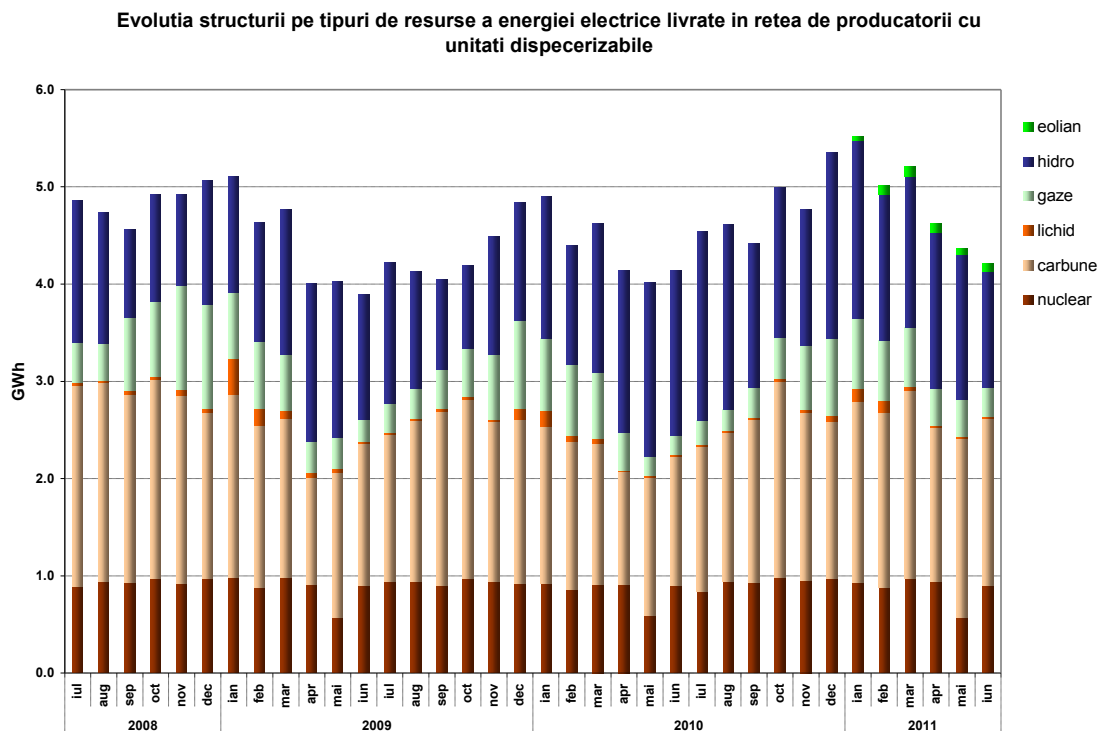
Producția de energie electrică din resursă hidro este dependentă, dar și influențează rezerva de energie rămasă în principalele lacuri de acumulare. Evoluția nivelului zilnic al acesteia în luna iunie 2011, comparativ cu valorile zilnice din ultimii 4 ani, precum și cu minima, maxima și mediana realizate în aceeași zi în anii 2000-2006, este prezentată în graficul următor:

Evoluția comparativă pe durata unui an a rezervei de energie zilnice
in principalele lacuri de acumulare



Sursa: Raportările lunare ale S.C. Hidroelectrica S.A. – prelucrare CMP

Evoluția structurii energiei electrice livrate, în ultimii 3 ani, este următoarea:



Sursa: Raportările lunare ale producătorilor – prelucrare CMP

În tabelul următor sunt prezentate principalele date de bilanț fizic al energiei electrice corespunzătoare lunii iunie 2011 cât și perioadei ianuarie-iunie 2011 comparativ cu cele similare aferente anului 2010:

Nr. Crt.	Indicator	UM	Iun 2010	Iun 2011	%	Ian-Iun 2010	Ian-Iun 2011	%
0	1	2	3	4	$5=4/3*100$	6	7	$8=7/6*100$
1	E produsă	TWh	4,41	4,53	102,72	28,33	31,29	110,45
2	E livrată	TWh	4,14	4,21	101,69	26,23	28,96	110,41
3	Import	TWh	0,05	0,08	160,00	0,58	0,34	58,62
4	Export	TWh	0,21	0,18	85,71	0,81	2,27	280,25
5	Consum Intern (2+3-4)	TWh	3,98	4,10	103,02	26,01	27,03	103,92
6	Consum consumatori casnici alimentați în regim reglem.	TWh	0,86	0,88	102,33	5,74	5,81	101,22
7	Consum consumatori necasnici	TWh	2,66	2,70	101,50	15,85	17,09	107,82
7.1	alimentați în regim reglem.	TWh	0,79	0,62	78,48	5,38	4,42	78,07
7.2	alimentați în regim conc.	TWh	1,87	2,08	111,23	10,47	12,67	121,01
8	Transport – TG	TWh	4,00	4,14	103,50	25,74	28,45	110,53
9	Transport – TL	TWh	4,12	4,23	102,67	26,37	29,06	110,20
10	Serviciul de sistem	TWh	4,12	4,23	102,67	26,37	29,06	110,20
11	CPT realizat transport	TWh	0,09	0,08	88,89	0,53	0,56	105,66
12	Energie termică produsă pentru livrare	Tcal	618,09	641,06	103,72	10067,78	10240,45	101,72
13	Energie termică produsă în cogenerare	Tcal	440,50	555,89	126,20	8173,39	8551,03	104,62

Notă: 1. Datele prezentate în tabel nu includ producțiile producătorilor care nu dețin unități dispecerizabile (la pozițiile 1 și 2) și nici energia furnizată consumatorilor racordați la barele centralelor (în categoriile 6 și 7)
 2. Cantitățile importate/exportate nu includ tranzitele și schimburile transfrontaliere de energie electrică realizate de Transelectrica cu sistemele electroenergetice vecine în vederea echilibrării sistemului
 3. Cantitatea la care se aplică TG nu cuprinde cantitățile de energie electrică vândute de producători pentru acoperirea pierderilor în rețeaua de transport

4. Structura tranzacțiilor pe piața angro de energie electrică

Dimensiunea pieței angro este determinată de totalitatea tranzacțiilor desfășurate pe aceasta de către participanți, depășind cantitatea transmisă fizic de la producere către consum; totalitatea tranzacțiilor include revânzările realizate în scopul ajustării poziției contractuale și obținerii de beneficii financiare.

Astfel, pe piața angro sunt încheiate: contracte reglementate și negociate bilateral între producători și furnizori, contracte reglementate pentru asigurarea consumului propriu tehnologic în rețele, contracte negociate bilateral producători-producători sau furnizori-furnizori, contracte reglementate între producători, precum și obligații contractuale încheiate pe piețele centralizate: PCCB (piața centralizată a contractelor bilaterale), PCCB-NC (piața centralizată a contractelor bilaterale cu negociere continuă), Ringul energiei electrice al BRM (Bursa Română de Mărfuri), PZU (piața pentru ziua următoare), PE (piața de echilibrare).

În tabelul următor sunt prezentate volumele de energie electrică tranzacționate și prețurile medii realizate pe principalele componente ale pieței angro și tipuri de contracte în iunie 2011, comparativ cu luna anterioară și cu luna iunie 2010:

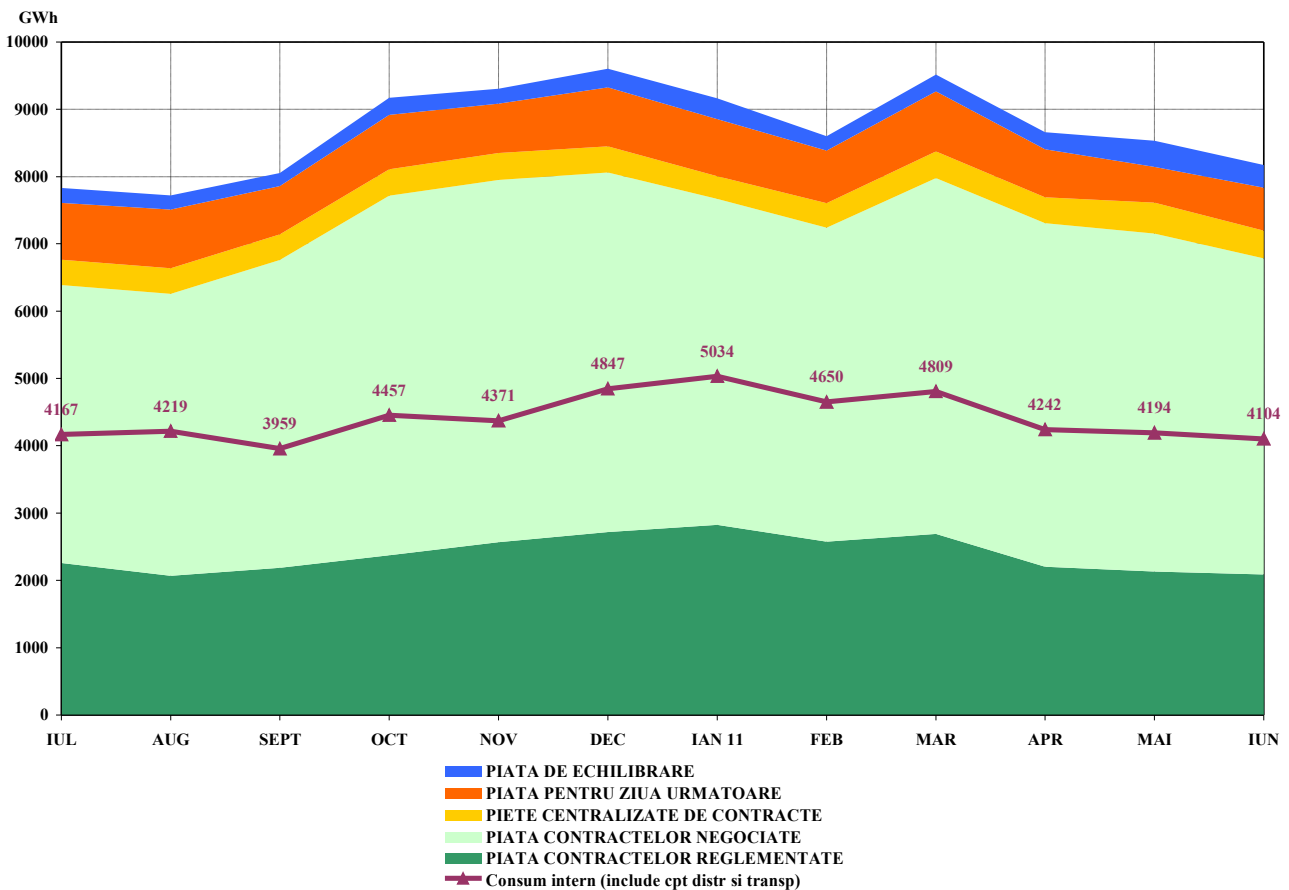
TRANZACȚII PE PIAȚA ANGRO	Mai 2011	Iunie 2011	Iunie 2010
1. PIAȚA CONTRACTELOR BILATERALE			
volum tranzacționat (GWh)	7154	6784	6091
% din consumul intern (%)	170,6	165,3	153,0
preț mediu (lei/MWh)	166,53	165,68	157,44
1.1. Vânzare pe contracte reglementate			
volum tranzacționat (GWh)	2134	2090	2234
% din consumul intern (%)	50,9	50,9	56,1
preț mediu (lei/MWh)	158,34	154,95	156,52
1.2. Vânzare pe contracte negociate*			
volum tranzacționat (GWh) ***	5021	4694	3858
% din consumul intern (%)	119,7	114,4	96,9
preț mediu (lei/MWh)	170,01	170,44	157,98
2. EXPORT			
volum** (GWh)	252	184	207
% din consumul intern (%)	6,0	4,5	5,2
preț mediu (lei/MWh)	202,15	209,11	159,52
3. PIEȚE CENTRALIZATE DE CONTRACTE			
volum tranzacționat (GWh)	457	411	357
% din consumul intern (%)	10,9	10,0	9,0
preț mediu (lei/MWh)	169,93	174,10	154,30
4. PIAȚA PENTRU ZIUA URMĂTOARE			
volum tranzacționat (GWh)	533	640	607
% din consumul intern (%)	12,7	15,6	15,2
preț mediu (lei/MWh)	226,46	206,13	131,78
5. PIAȚA DE ECHILIBRARE			
volum tranzacționat (GWh)	386	339	298
% din consumul intern (%)	9,2	8,3	7,5
volum tranzacționat la creștere (GWh)	324	253	84
preț mediu de deficit (lei/MWh)	300,52	288,10	256
volum tranzacționat la scădere (GWh)	62	86	214
preț mediu de excedent (lei/MWh)	69,86	64,36	47,97
CONSUM INTERN (include cpt distribuție și transport) (GWh)	4194	4104	3981

- Notă:
- * Nu sunt cuprinse contractele de furnizare la consumatori și cele de export
 - ** Volumele de export corespund cantităților la care CN Transelectrica SA a aplicat componenta TL a tarifului de transport pentru energia extrasă din RET pentru export, care diferă, în unele cazuri, de cele raportate ca tranzacționate de către participanți
 - *** Volumele tranzacționate pe contracte negociate nu cuprind cantitatea rezultată din contractele de procesare încheiate între furnizorul combustibilului și procesator, deoarece această activitate nu face obiectul reglementărilor specifice emise de ANRE și nu este cuprinsă în machetele de monitorizare

Raportarea cantităților de energie electrică tranzacționate la consumul intern, utilizată în tabelul anterior, este de natură să ofere o referință pentru aprecierea dimensiunilor acestora. Prețurile prezentate includ doar componenta TG, fiind comparabile în cadrul lunii și permițând și comparația cu luna anterioară.

Evoluția relației între volumele tranzacționate pe fiecare din aceste piețe și consumul intern estimat, pentru perioada iulie 2010 – iunie 2011, este prezentată în graficul următor:

Evoluția lunară a volumelor tranzacționate pe piața angro comparativ cu consumul intern

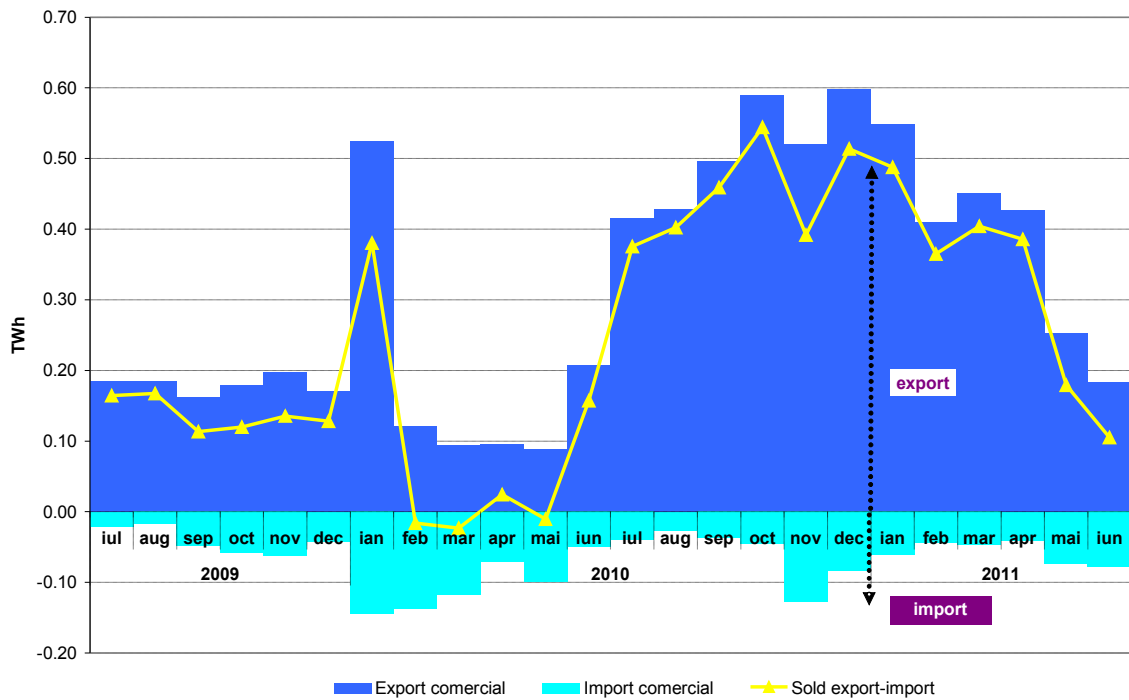


Sursa: Raportările lunare ale operatorilor economici participanți la piața angro, S.C. OPCOM S.A. și C.N. TRANSELECTRICA S.A. – prelucrare CMP

Notă: Volumele tranzacționate pe piața contractelor bilaterale negociate, prezentate în graficul anterior, nu includ cantitățile contractelor de export.

Valorile lunare ale exportului comercial (cantitățile la care s-a aplicat TL), importului comercial (cantitățile la care s-a aplicat TG) și ale soldului export-import din ultimele 24 luni sunt prezentate în graficul următor:

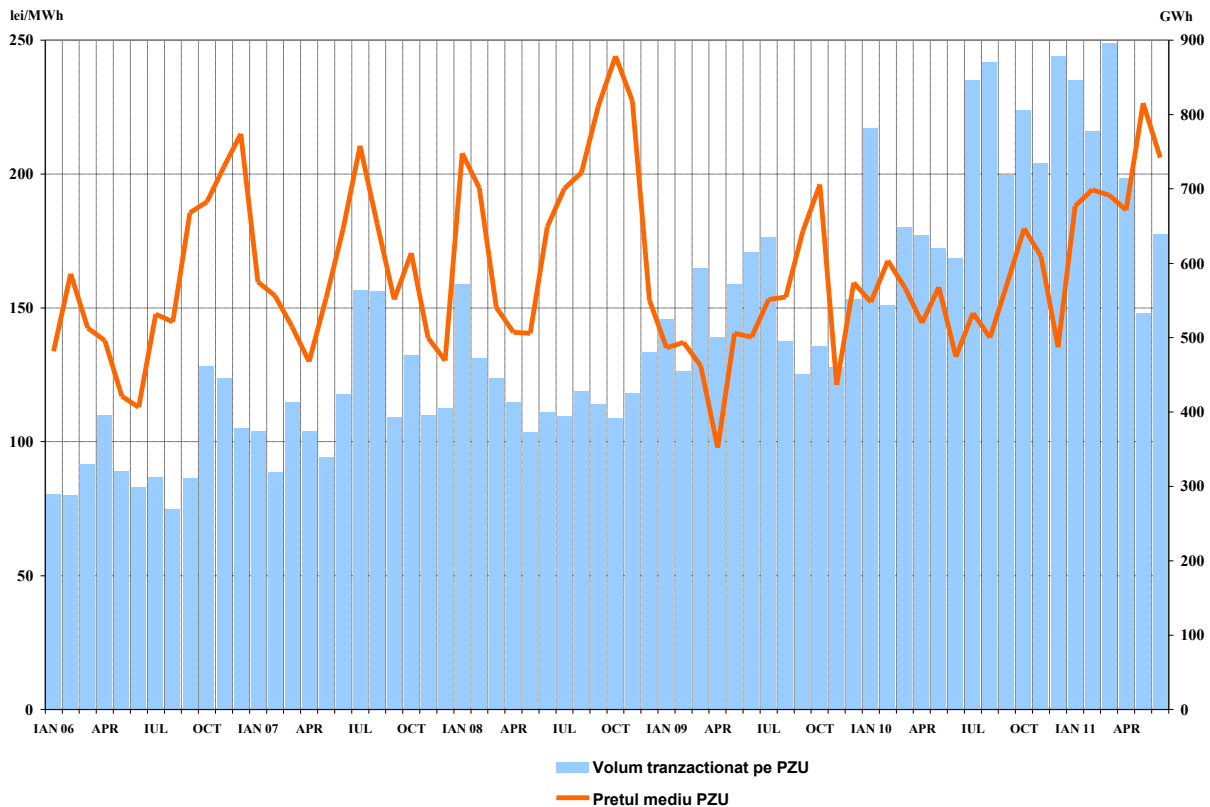
Evoluția lunară a exportului, importului și soldului export-import de energie electrică în ultimele 24 luni



Sursa: Raportările lunare ale C.N. TRANSELECTRICA S.A. – prelucrare CMP

În figura următoare sunt prezentate volumele și prețurile medii lunare corespunzătoare tranzacțiilor încheiate pe PZU, începând cu ianuarie 2006:

Evoluția lunară a pretului mediu și a volumului tranzacționat pe PZU



Sursa: Raportările lunare ale S.C. OPCOM S.A. și C.N. TRANSELECTRICA S.A. – prelucrare CMP

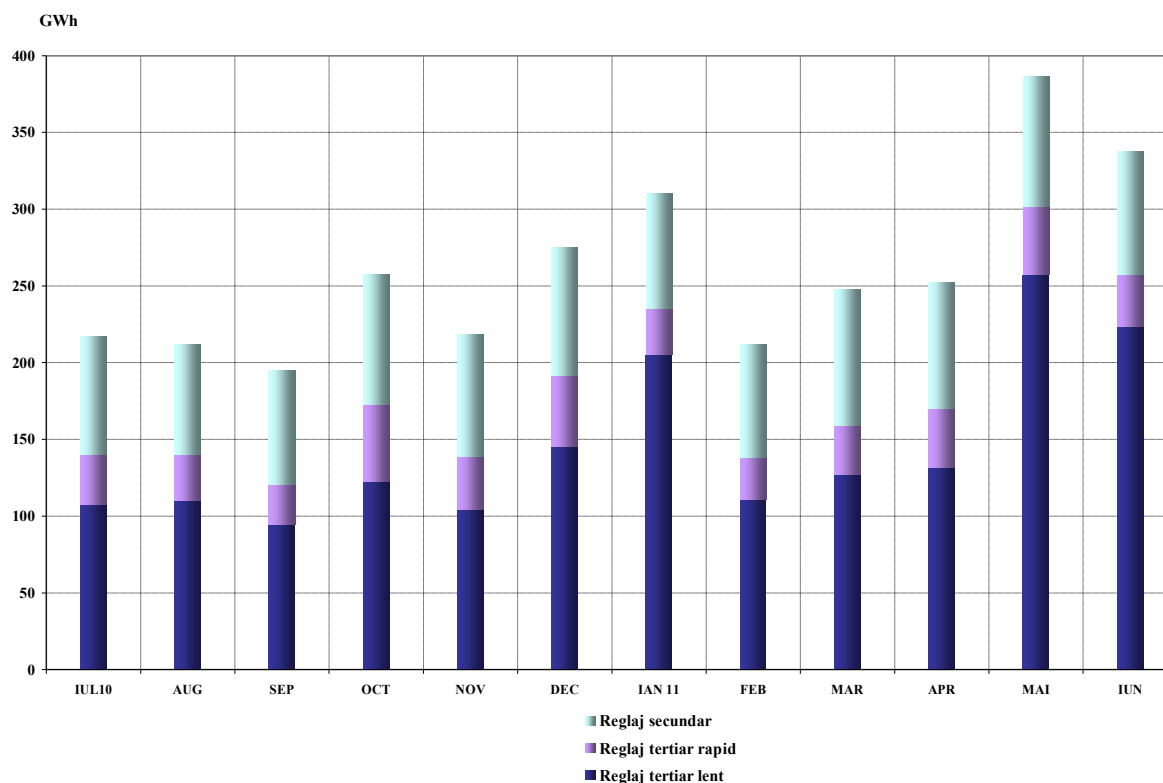
Ordinele de dispecer (oferte acceptate) primite de producători determină energia angajată pe piața de echilibrare. După efectuarea calculului de decontare, pe baza valorilor măsurate (aprobate) se determină energia efectiv livrată de producători pe piața de echilibrare; relația dintre energia angajată și cea efectiv livrată, în luna iunie 2011, este prezentată în tabelul următor:

Iunie 2011	Energie de echilibrare angajata (GWh)	Energie de echilibrare efectiv livrata (GWh)	Abatere (%)
Reglaj secundar	81	81	
<i>crestere</i>	42	42	
<i>scadere</i>	38	38	
Reglaj tertiar rapid	37	34	9
<i>crestere</i>	25	23	5
<i>scadere</i>	12	11	16
Reglaj tertiar lent	238	224	6
<i>crestere</i>	193	187	3
<i>scadere</i>	45	37	19
TOTAL	356	338	
<i>crestere</i>	260	253	
<i>scadere</i>	96	86	
CONSUM INTERN		4104	
<i>% volum tranzactionat din consumul intern</i>		8.2%	

Sursa: Raportările lunare ale C.N. TRANSELECTRICA S.A. – prelucrare CMP

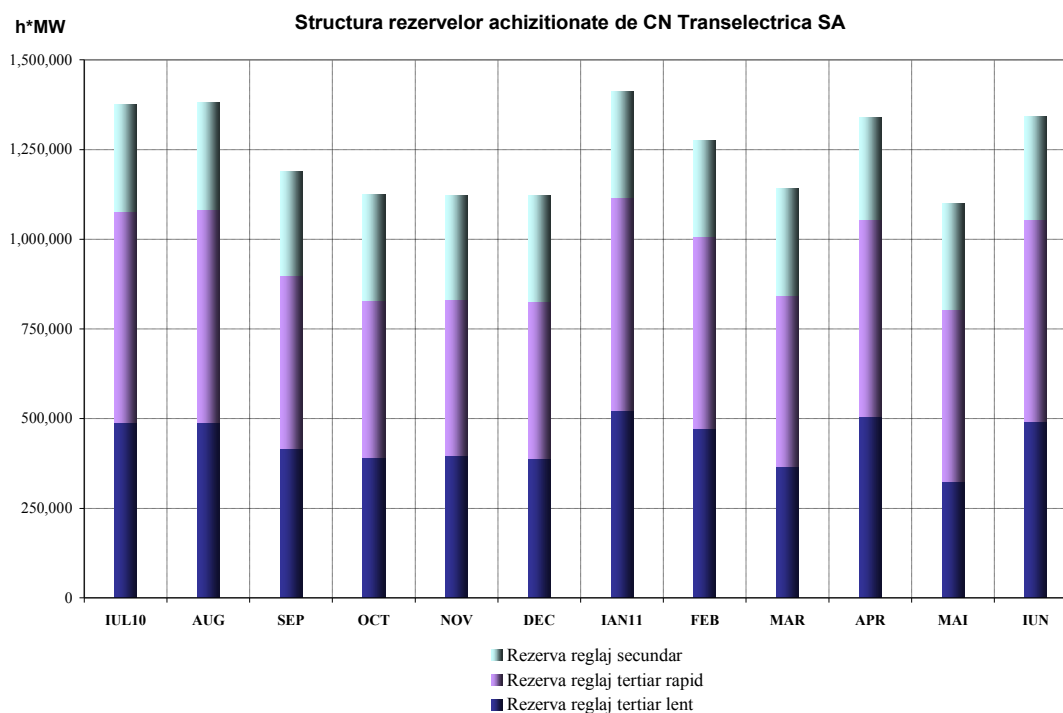
Structura, pe fiecare tip de reglaj, a energiei de echilibrare efectiv livrată este prezentată în figura următoare, în evoluție pentru perioada iulie 2010 – iunie 2011:

Evoluția lunară a energiei efectiv livrată pe piața de echilibrare



Sursa: Raportările lunare ale C.N. TRANSELECTRICA S.A. – prelucrare CMP

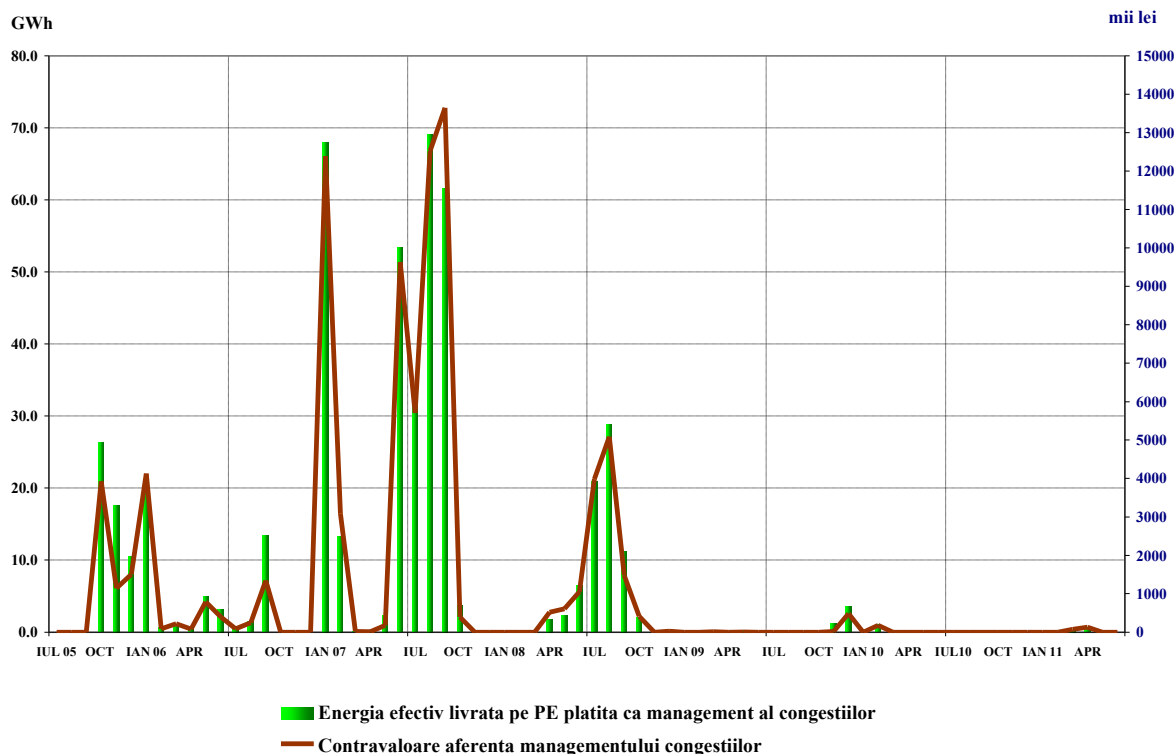
Pentru comparație, în graficul următor este prezentată evoluția rezervelor (servicii tehnologice de sistem-STS, reprezentând obligații ale producătorilor de menținere la dispoziția dispecerului/ofertare pe piața de echilibrare a capacităților contractate) achiziționate/decontate de C.N. Transelectrica S.A., pentru perioada iulie 2010 – iunie 2011:



Sursa: Raportările lunare ale C.N. TRANSELECTRICA S.A. – prelucrare CMP

Graficul următor prezintă evoluția lunară a energiei utilizate pentru managementul congestiilor (cantitatea de energie tranzacționată de operatorul de transport pe piața de echilibrare pentru rezolvarea situațiilor de congestii în rețeaua de transport), începând cu iulie 2005, precum și contravaloarea tranzacțiilor efectuate în acest scop de C.N. Transelectrica S.A.

Evoluția lunară a energiei efectiv livrată pe piața de echilibrare pentru managementul congestiilor pe liniile interne și a contravalorii acesteia



Sursa: Raportările lunare ale C.N. TRANSELECTRICA S.A. – prelucrare CMP

5. Structura tranzacțiilor pe piața angro ale diferitelor categorii de participanți

Producători

În luna iunie 2011, structura obligațiilor de vânzare contractate înainte de ziua de livrare ale producătorilor participanți la piața angro care sunt deținători ai unor unități de producere dispecerizabile a fost următoarea:

Tip tranzacție	- GWh -		
	Mai 2011	Iunie 2011	Iunie 2010
0	1	2	3
Reglementat către furnizori implicați, producători termo	754,03	655,26	870,88
Reglementat către furnizori implicați, producător hidro	462,46	384,69	379,83
Reglementat către furnizori implicați, producător nuclear	285,48	407,23	360,99
Reglementat pentru cpt distribuție, producători termo	206,54	167,57	181,41
Reglementat pentru cpt distribuție, producător hidro	53,09	29,16	74,03
Reglementat pentru cpt distribuție, producător nuclear	62,22	96,84	90,02
Reglementat pentru cpt transport, producător termo	75,55	73,82	72,66
Reglementat, la alți producători	234,13	275,14	203,90
Negociat, la alți producători	246,82	172,58	120,51
Negociat, la furnizori	1324,58	1227,17	1141,39
Contracte pe piețe centralizate (PCCB, PCCB-NC, BRM)	457,06	411,13	357,39
Furnizare la consumatori (reglementați și concurențiali)	314,44	209,79	189,68
Export	70,75	40,67	86,72
PZU	259,42	339,57	389,39
Total	4806,58	4490,61	4518,79

Sursa: Raportările lunare ale producătorilor – prelucrare CMP

Furnizori

În luna iunie 2011 pe piața de energie au activat 87 de operatori economici a căror activitate principală o constituie furnizarea de energie electrică; dintre aceștia 39 sunt furnizori care își desfășoară activitatea doar pe PAN și 48 sunt furnizori care au activitate și pe PAM (inclusiv cei 7 furnizori implicați care acționează atât pe segmentul reglementat, cât și pe segmentul concurențial al PAM).

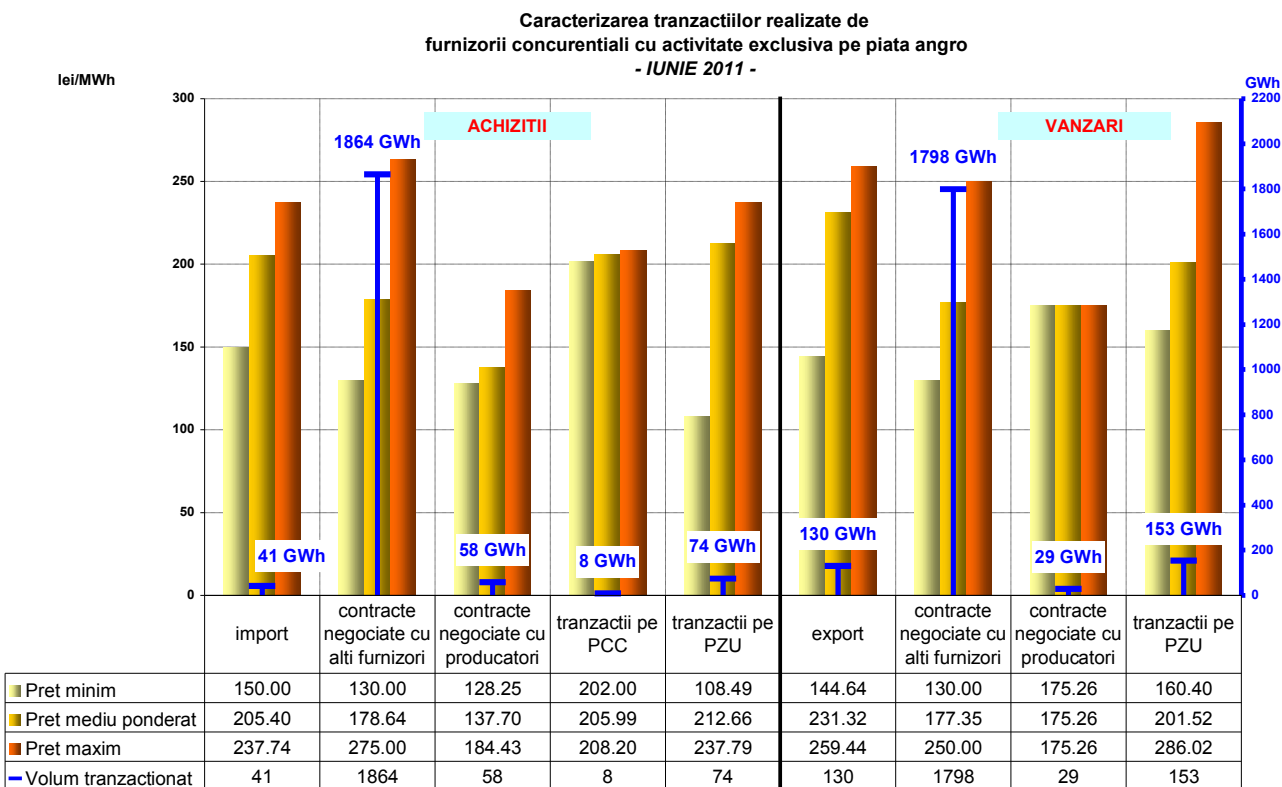
Furnizori cu activitate exclusivă pe PAN

Tabelul următor ilustrează activitatea desfășurată de furnizorii activi numai pe PAN, prezentând structura pe categorii de piețe/participanți la PAN a cumpărărilor și vânzărilor totale realizate de aceștia în luna iunie 2011, comparativ cu iunie 2010:

- GWh -

Structură tranzacții furnizori cu activitate exclusivă pe PAN	Iunie 2010	Iunie 2011
Achiziții		
import	19,87	40,69
contracte negociate cu alți furnizori	1290,69	1863,86
contracte negociate cu producători	0,00	57,59
tranzacții pe PCC	18,60	7,52
tranzacții pe PZU	82,53	73,83
Vânzări		
export	86,22	130,13
contracte negociate cu alți furnizori	1273,19	1798,43
contracte negociate cu producători	0,00	28,80
tranzacții pe PZU	79,77	153,19

Defalcarea pe tipuri de surse/destinații a volumelor tranzacționate, prețurilor minime, medii și maxime realizate în luna iunie 2011 de către furnizorii cu activitate exclusivă pe PAN sunt reprezentate grafic mai jos:



Sursa: Raportările lunare ale furnizorilor – prelucrare CMP

Furnizori activi pe PAM, exclusiv furnizorii implicați

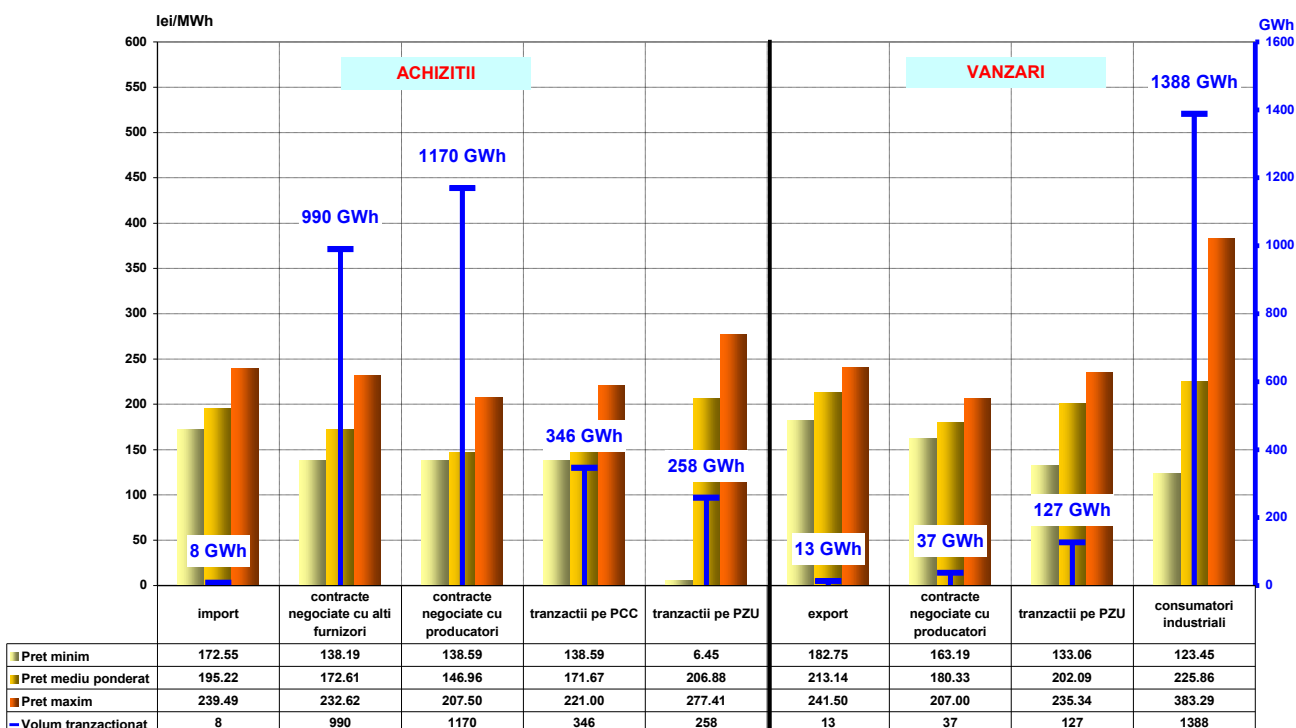
În tabelul de mai jos se prezintă informații agregate cu privire la structura pe categorii de piațe/participanți la PAN a tranzacțiilor realizate de furnizorii cu activitate pe segmentul concurențial al PAM, în luna iunie 2011, comparativ cu iunie 2010:

- GWh -

Structură tranzacții furnizori activi pe PAM (exclusiv furnizorii implicați)	Iunie 2010	Iunie 2011
Achiziții		
import	5,89	7,70
contracte negociate cu alți furnizori	919,79	989,84
contracte negociate cu producători	1141,39	1169,58
tranzacții pe PCC	306,58	346,01
tranzacții pe PZU	304,20	258,28
Vânzări		
export	33,39	12,67
contracte negociate cu alți furnizori	1239,18	1373,89
contracte negociate cu producători	33,39	37,00
tranzacții pe PCC	0,00	0,00
tranzacții pe PZU	82,37	126,75
consumatori finali	1289,62	1388,01

Defalcarea pe tipuri de surse/destinații a volumelor tranzacționate, prețurilor minime, medii și maxime realizate în luna iunie 2011 de către furnizorii cu activitate pe PAN și PAM sunt reprezentate grafic mai jos:

Caracterizarea tranzacțiilor realizate de
furnizorii concurențiali cu activitate pe piața angro și piața cu amănuntul
- Iunie 2011 -



Sursa: Raportările lunare ale furnizorilor – prelucrare CMP

Furnizori implicați

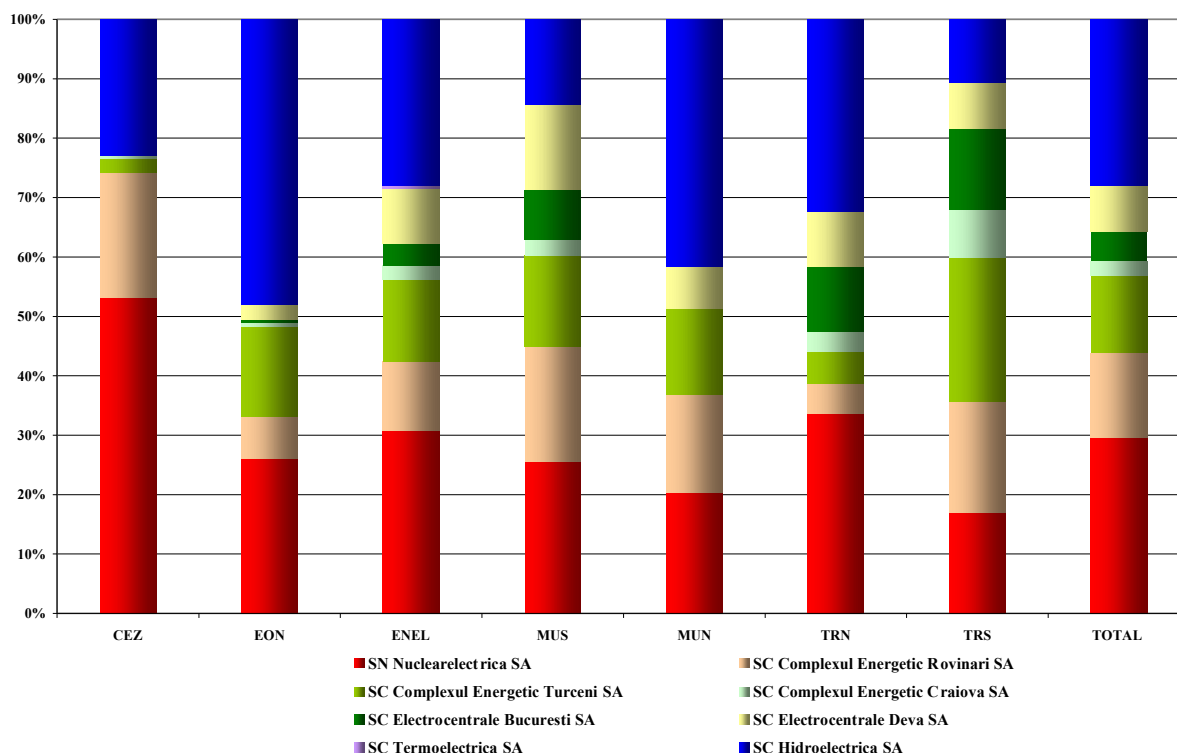
Structura achiziției de energie electrică pe PAN a furnizorilor implicați (realizată înainte de ziua de livrare), pentru alimentarea consumatorilor în regim reglementat, este prezentată în tabelul următor pentru luna iunie 2011, comparativ cu iunie 2010:

- GWh -

Structură achiziție furnizori implicați pentru segmentul reglementat al PAM	Iunie 2010	Iunie 2011
contracte reglementate cu producători	1655,72	1493,08
contracte negociate	47,52	1,60
tranzacții PCC	0,00	0,00
tranzacții PZU	41,54	41,12

Detalierea achiziției de energie electrică a furnizorilor implicați, pe contractele reglementate încheiate cu principalii producători, în iunie 2011, este prezentată în graficul următor:

Achiziția de energie electrică pe contracte reglementate a furnizorilor implicați de la principalii producători pentru consumatorii alimentați în regim reglementat
IUNIE 2011



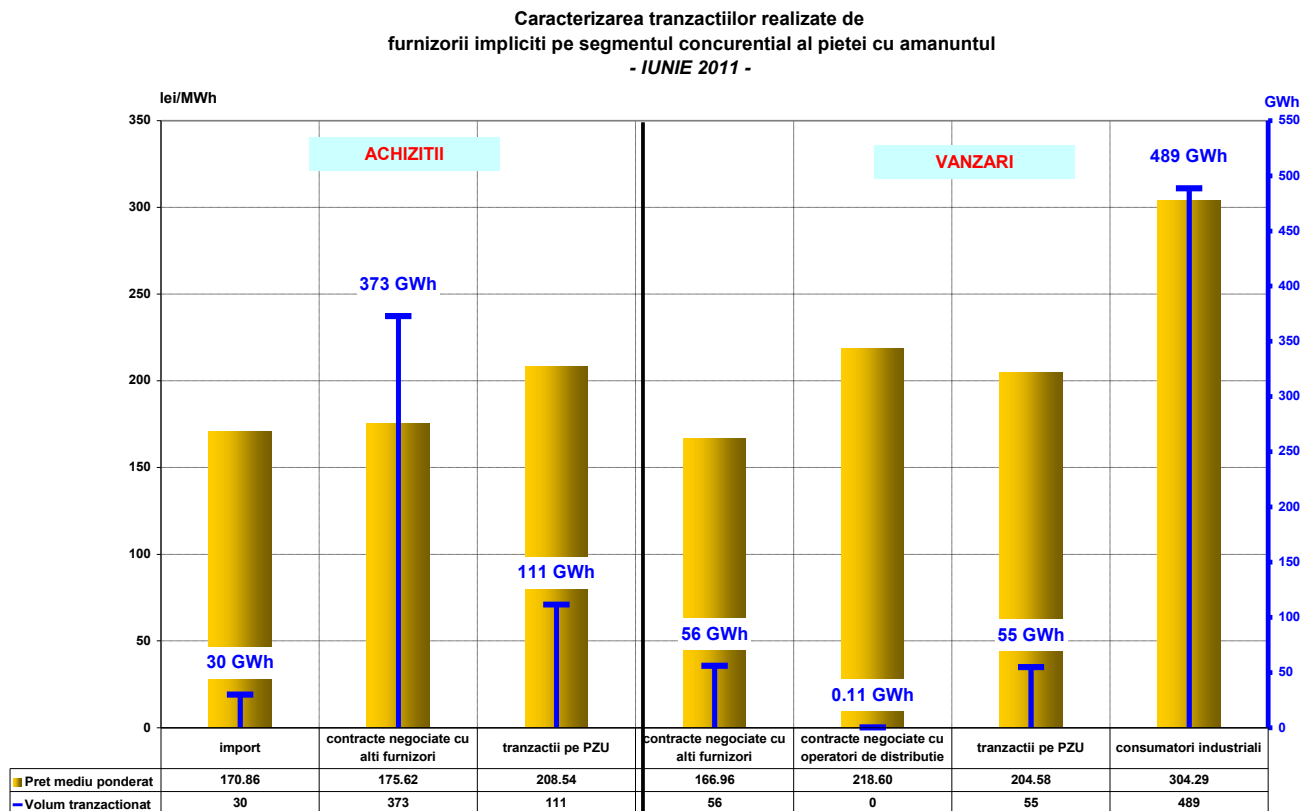
Sursa: Raportările lunare ale furnizorilor implicați – prelucrare CMP

În mod similar cu datele prezentate pentru segmentul reglementat al PAM, în tabelul următor este prezentată structura tranzacțiilor de energie electrică a furnizorilor implicați (realizată înainte de ziua de livrare), corespunzătoare segmentului concurențial al PAM (furnizare de energie electrică la prețuri negociate către consumatorii care au renunțat la alimentarea în regim reglementat), în luna iunie 2011, comparativ cu luna similară a anului 2010:

- GWh -

Structură tranzacții furnizori implicați pentru segmentul concurențial al PAM	Iunie 2010	Iunie 2011
Achiziții		
import	23,25	29,86
contracte negociate cu alți furnizori	304,24	372,84
contracte negociate cu producători	0,00	0,00
tranzacții pe PCC	0,00	0,00
tranzacții pe PZU	113,46	111,42
Vânzări		
contracte negociate cu alți furnizori	50,03	55,95
contracte negociate cu operatorii de distribuție	0,81	0,11
tranzacții pe PZU	5,25	54,87
consumatori finali	393,04	488,55

Defalcarea pe tipuri de surse/destinații a volumelor tranzacționate și a prețurilor medii realizate în luna iunie 2011 de către furnizorii implicați pe segmentul concurențial al PAM este prezentată în graficul următor:



Sursa: Raportările lunare ale furnizorilor implicați – prelucrare CMP

Operatorii de distribuție principali

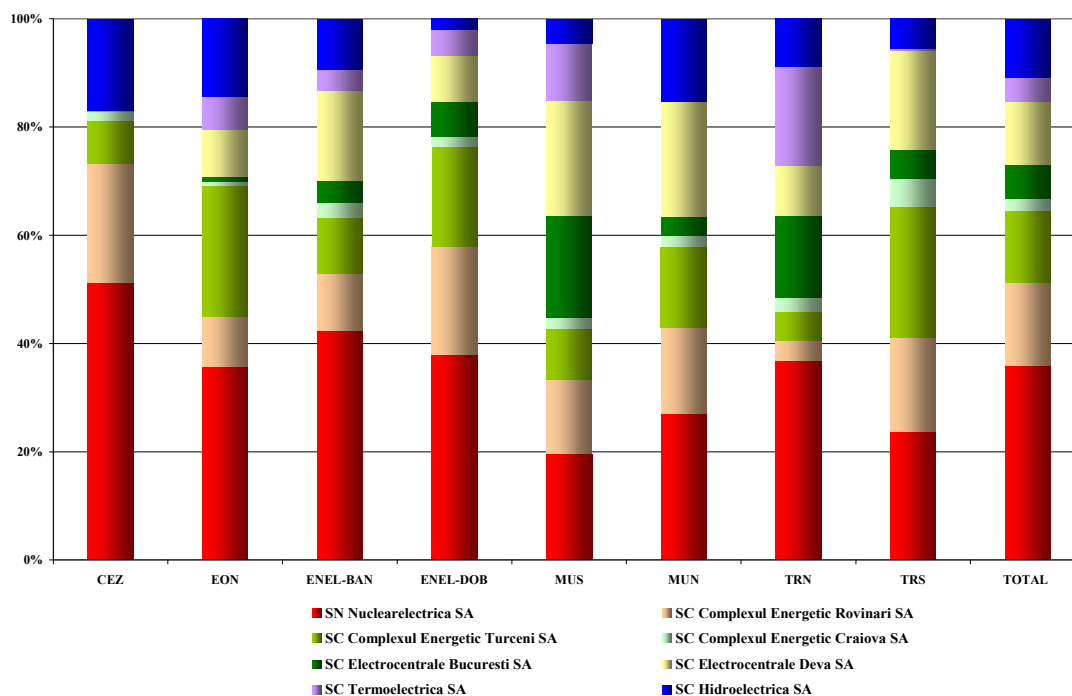
Structura achiziției de energie electrică a operatorilor de distribuție principali (realizată înainte de ziua de livrare), pentru consumul propriu tehnologic al rețelelor de distribuție în luna iunie 2011 este prezentată în tabelul următor, comparativ cu luna similară a anului 2010:

- GWh -

Structură achiziție	Iunie 2010	Iunie 2011
contracte reglementate cu producători	345,46	296,01
contracte negociate cu furnizori	0,81	0,11
tranzacții PCC	0,00	0,00
tranzacții PZU	33,56	57,17

Detalierea achiziției de energie electrică a operatorilor de distribuție principali, pe contractele reglementate încheiate cu principalii producători, în iunie 2011, este prezentată în graficul următor:

Achiziția de energie electrică pe contracte reglementate a operatorilor de distribuție principali pentru acoperirea consumului propriu tehnologic de la principalii producători
Iunie 2011



Sursa: Raportările lunare ale operatorilor de distribuție principali – prelucrare CMP

6. Indicatori de concentrare pentru piața angro de energie electrică și componentele acesteia

În conformitate cu teoria economică și documentele UE, se definesc următorii indicatori de concentrare:

- HHI, Indexul Herfindahl - Hirschman = suma pătratelor cotelor de piață (%)

Semnificația valorilor indicatorului este:

HHI < 1000 piață neconcentrată;
 1000 < HHI < 1800 concentrare moderată a puterii de piață;
 HHI > 1800 concentrare ridicată a puterii de piață,

- C3 = suma cotelor de piață ale celor mai mari trei participanți

Semnificația valorilor indicatorului este:

40 % < C3 < 70% concentrare moderată a puterii de piață;
 C3 > 70% concentrare ridicată a puterii de piață,

Acești indicatori pot fi calculați pentru întreaga piață (de energie electrică, de servicii tehnologice de sistem - STS) sau pentru componente ale acesteia, pe care concurența se manifestă direct.

Indicatori de concentrare și cote de piață ale producătorilor de energie electrică

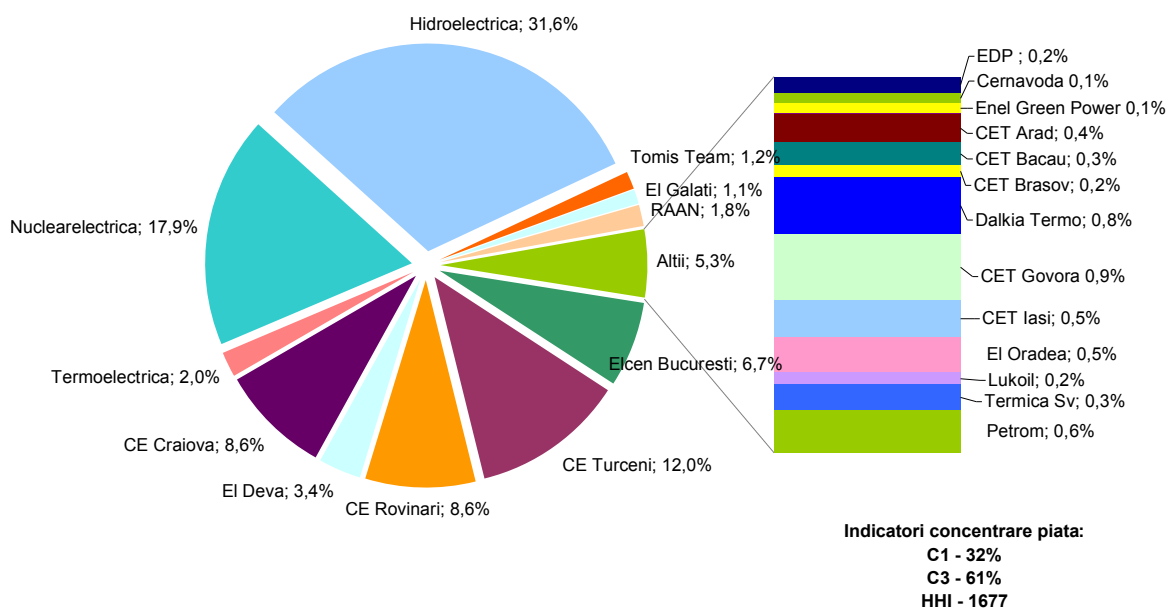
Structura pieței la nivelul producerii oferă o bază inițială pentru aprecierile privind gradul de competitivitate posibil pe piața energiei electrice.

În tabelul următor sunt prezentați indicatorii de concentrare la nivelul de producere a energiei electrice pentru luna iunie 2011, calculați pe baza energiei electrice livrate în rețele de către producătorii cu unități dispecerizabile:

Indicatori de concentrare - iunie 2011 -	C1 (%)	C3 (%)	HHI
Valoare	28	63,4	1671

Cotele de piață ale producătorilor de energie electrică, deținători de unități de producere dispecerizabile, realizate pe ansamblul componentelor pieței angro de energie electrică în primul semestru din 2011 sunt prezentate în figura următoare, fiind stabilite în funcție de energia electrică livrată în rețele.

**Cote de participare la energia electrica livrata in retele de producatorii cu unitati dispecerizabile
ianuarie-iunie 2011**



Sursa: Raportările lunare ale producătorilor – prelucrare CMP

O componentă a pieței angro de energie electrică pe care se manifestă direct concurența între producători este piața de echilibrare. Valorile indicatorilor de concentrare la nivelul acestei piețe în luna iunie 2011, determinați pe baza energiei efectiv livrate, pentru fiecare din cele 3 tipuri de reglaje definite în Codul Comercial sunt prezentate în tabelul următor:

Indicatori de structura/concentrare a pietei de echilibrare - IUNIE 2011 -	Reglaje					
	Secundar		Tertiar rapid		Tertiar lent	
	crestere	scadere	crestere	scadere	crestere	scadere
C1 - % -	63	57	68	38	35	39
C3 - % -	88	84	80	92	68	90
HHI	4356	3702	4725	3078	2051	3142

Competiția între producători se manifestă și în ceea ce privește asigurarea rezervelor (STS) necesare pentru conducerea în siguranță a sistemului energetic. Din cauza capacităților diferite ale producătorilor de a asigura diferitele tipuri de servicii, competiția liberă între aceștia nu poate fi echilibrată; ca urmare, s-a considerat necesară acoperirea cu cantități și prețuri reglementate a unei importante cote din această piață. În plus, în luna iunie 2011, pentru rezervele de reglaj terțiar rapid și lent, s-au organizat licitații pentru achiziționarea diferențelor dintre cantitățile reglementate și cele stabilite ca necesar de UNO-DEN.

În tabelul următor, este prezentată relația dintre componenta reglementată și cea concurențială a pieței STS pentru luna iunie 2011, ilustrată prin indicatori de concentrare pe fiecare segment al acestei piețe (rezervă de reglaj secundar, terțiar rapid, terțiar lent):

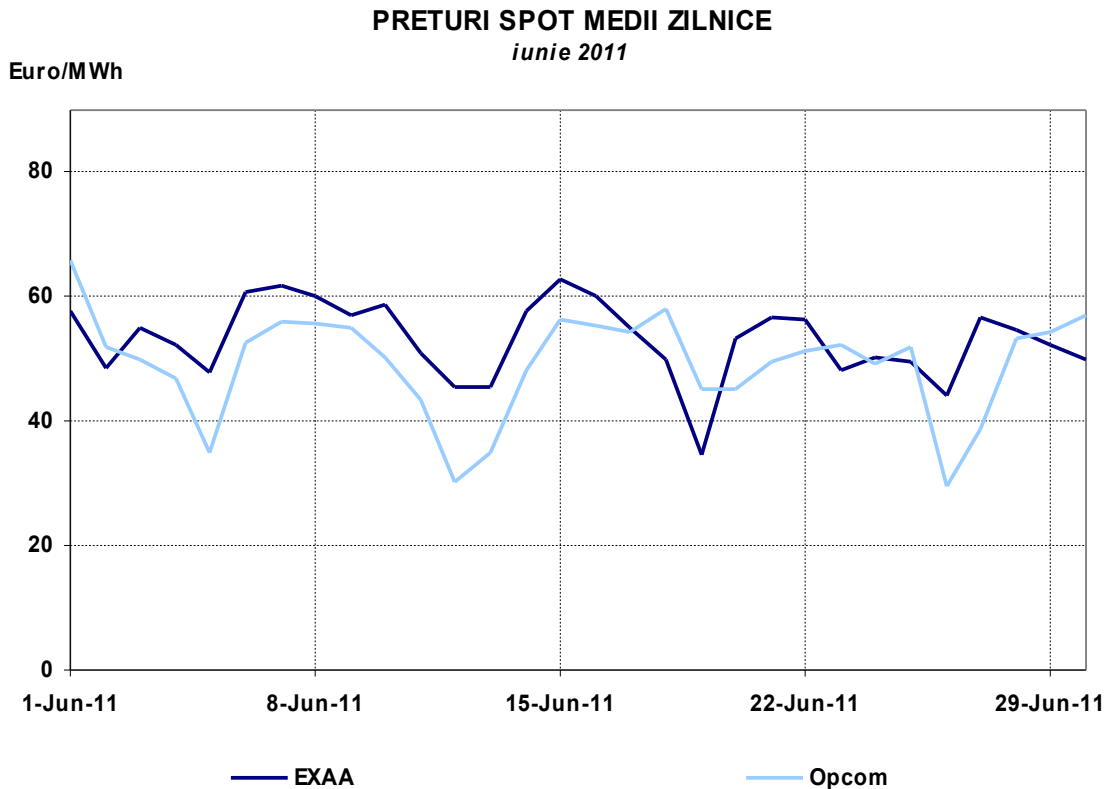
Indicatori de concentrare pe piața STS - iunie 2011 -		Rezerva reglaj secundar	Rezerva terțiară rapidă	Rezerva terțiară lentă
componenta reglementată	Cantitate contractată (h*MW)	288000	462600	344500
	C1 (%)	55,0	81,6	37,3
	C3 (%)	87,5	89,6	81,5
componenta concurențială	Cantitate contractată (h*MW)	0	102390	146000
	C1 (%)	-	91,4	57,1
	C3 (%)	-	98,2	100
	HHI	-	8384	4950

Indicatori de concentrare pe piața pentru ziua următoare (PZU)

Piața pentru ziua următoare (PZU) este o piață voluntară, deschisă atât la cumpărare, cât și la vânzare tuturor participanților: producători, furnizori, operatori de rețea, în condițiile stabilite prin reglementările aplicabile.

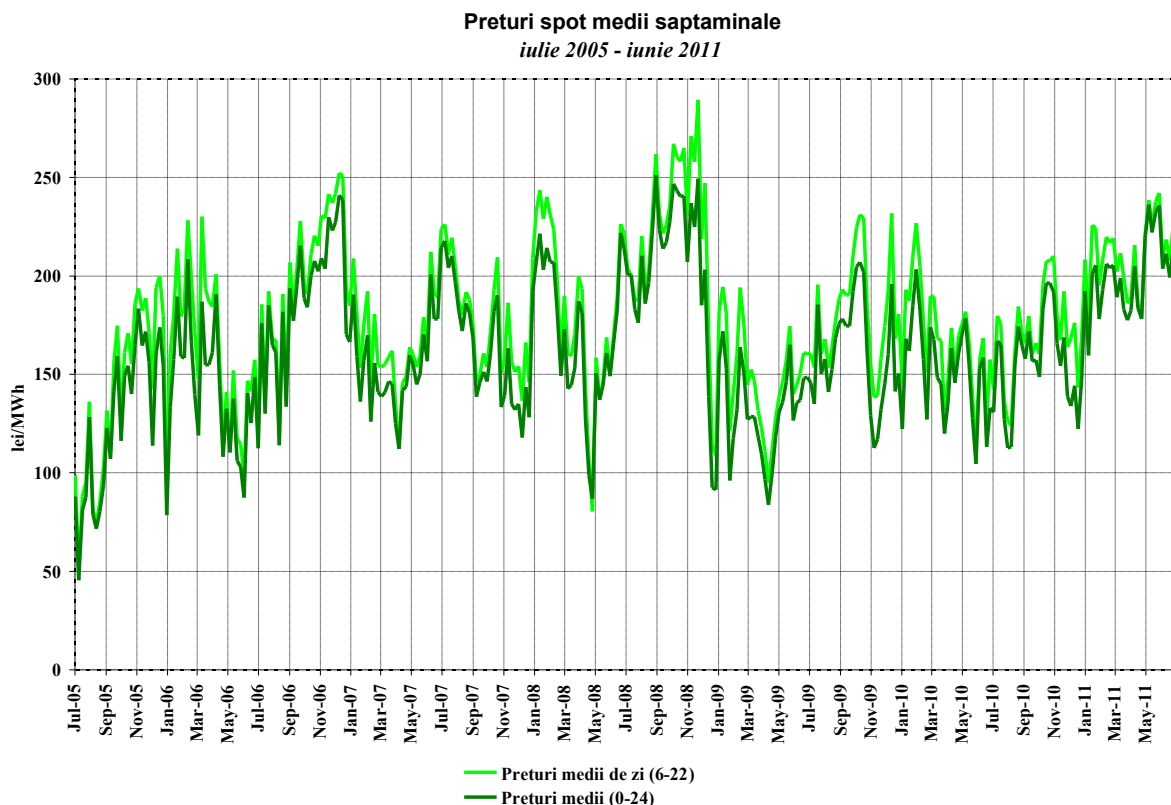
Indicatorii de concentrare pe această piață reflectă gradul de concurență manifestat între vânzătorii, respectiv cel între cumpărătorii, dinamica acestora putând influența nivelul prețului. Tabelul următor prezintă C1, C3 și HHI la cumpărare, respectiv la vânzare în luna iunie 2011, determinați pe baza cantităților tranzacționate de participanți pe această piață.

Indicatori de concentrare pe PZU - iunie 2011 -	C1 (%)	C3 (%)	HHI
Cumpărare	12,8	32,7	595
Vânzare	16,1	35,2	673



*Sursa: Raportările zilnice ale S.C. OPCOM S. și informațiile publicate de EXAA
– prelucrare CMP*

Evoluția, începând din luna iulie 2005, a prețurilor spot medii săptămânale este reprezentată în graficul următor:

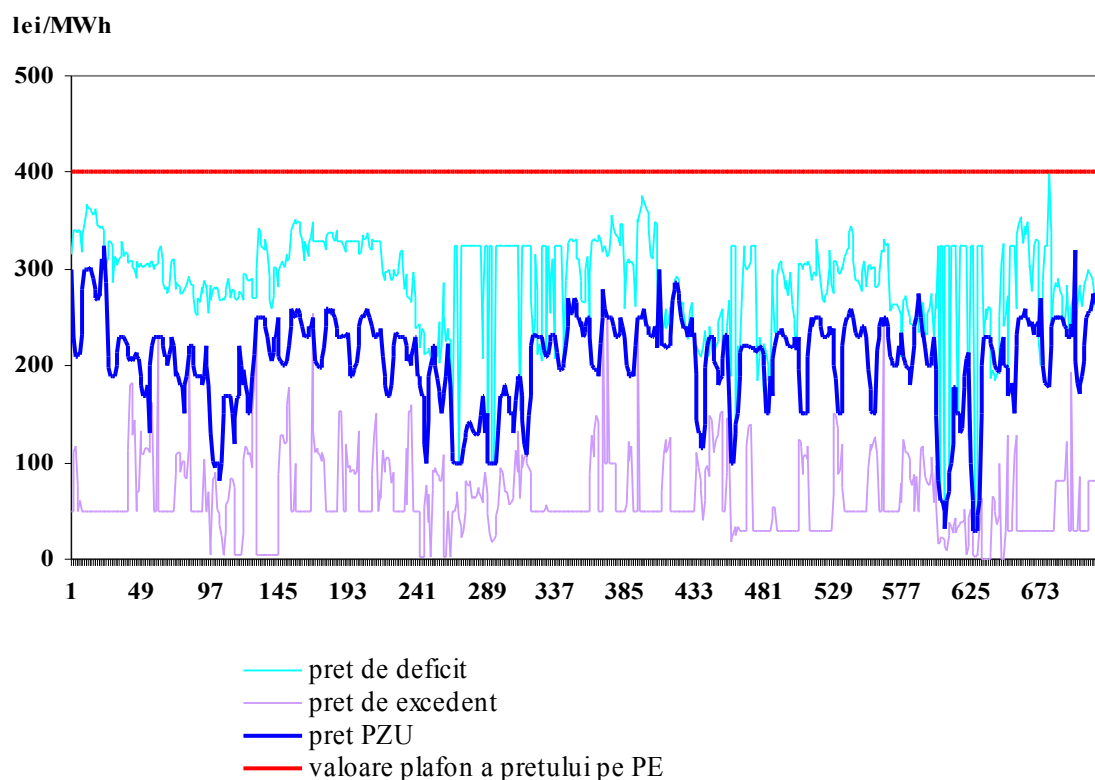


Sursa: Raportările zilnice ale S.C. OPCOM S.A. – prelucrare CMP

Pentru acoperirea diferențelor dintre valorile planificate/contractate ale consumului și respectiv producției și valorile acestora apărute în timp real, operatorul de sistem (C.N. Transelectrica S.A.) operează piața de echilibrare, cumpărând sau “vânzând” energie în ordinea prețurilor determinate de ofertele producătorilor dispecerizabili. Participanții care determină dezechilibrele, organizați în PRE-uri (părți responsabile cu echilibrarea) suportă financiar contravaloarea acestor dezechilibre, plătind pentru deficitul de energie prețul rezultat din ofertele la creștere acceptate pe piața de echilibrare, respectiv primind pentru excedentul de energie prețul rezultat din ofertele la scădere acceptate de operatorul de sistem.

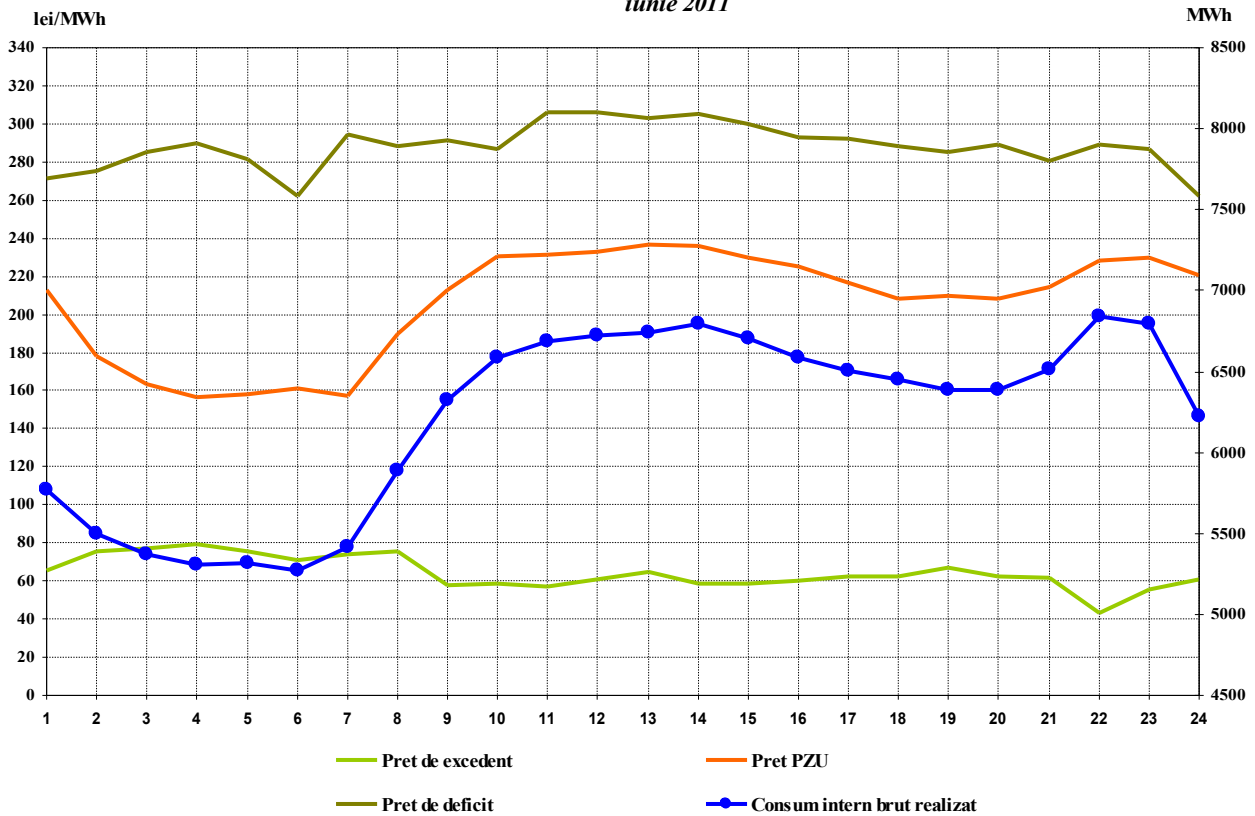
Reprezentarea alăturată a prețurilor de decontare (PIP pe PZU, prețul de deficit și cel de excedent de energie rezultate din operarea PE) oferă imaginea de ansamblu a funcționării corelate a acestor piețe. Prețurile de decontare sunt prezentate în valori orare (primul grafic), valori medii pe intervale orare comparativ cu consumul intern (al doilea grafic), precum și în valori medii lunare (ultimul grafic).

Preturi orare de decontare luna Iunie 2011



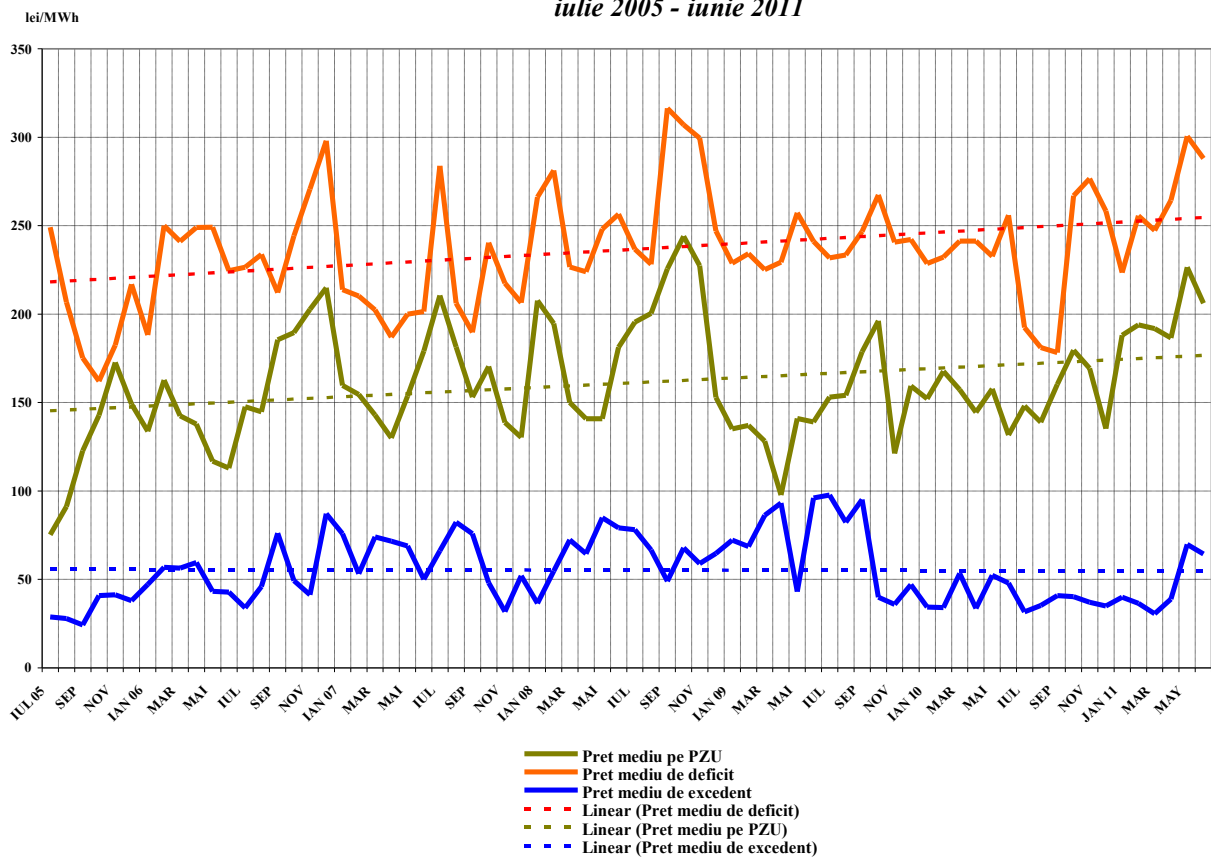
Sursa: Raportările zilnice/lunare ale S.C. OPCOM S.A.– prelucrare CMP

Valori medii orare ale preturilor de decontare si ale consumului intern brut realizat
iunie 2011



Sursa: Raportările lunare ale S.C. OPCOM S.A. și C.N. TRANSELECTRICA S.A. – prelucrare CMP

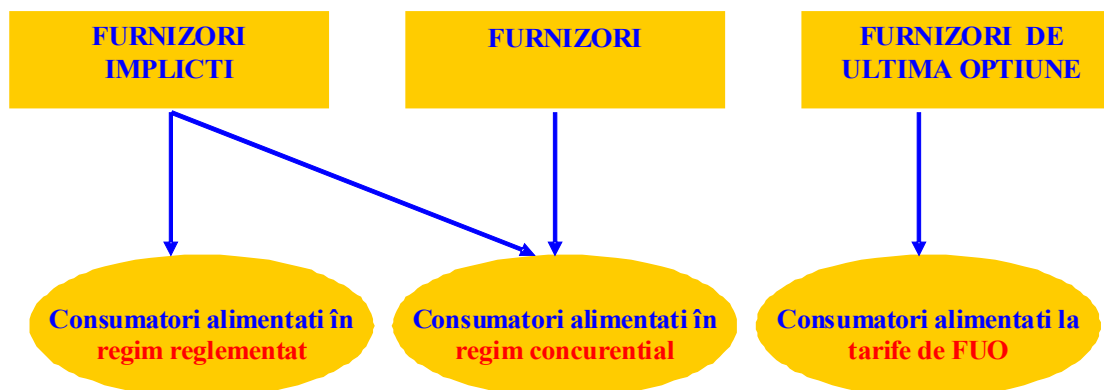
Preturi medii lunare inregistrate pe PZU si PE
iulie 2005 - iunie 2011



Sursa: Raportările zilnice/lunare ale S.C. OPCOM S.A.– prelucrare CMP

III. PIAȚA CU AMĂNUNTUL DE ENERGIE ELECTRICĂ

1. Structura schematică a pieței cu amănuntul



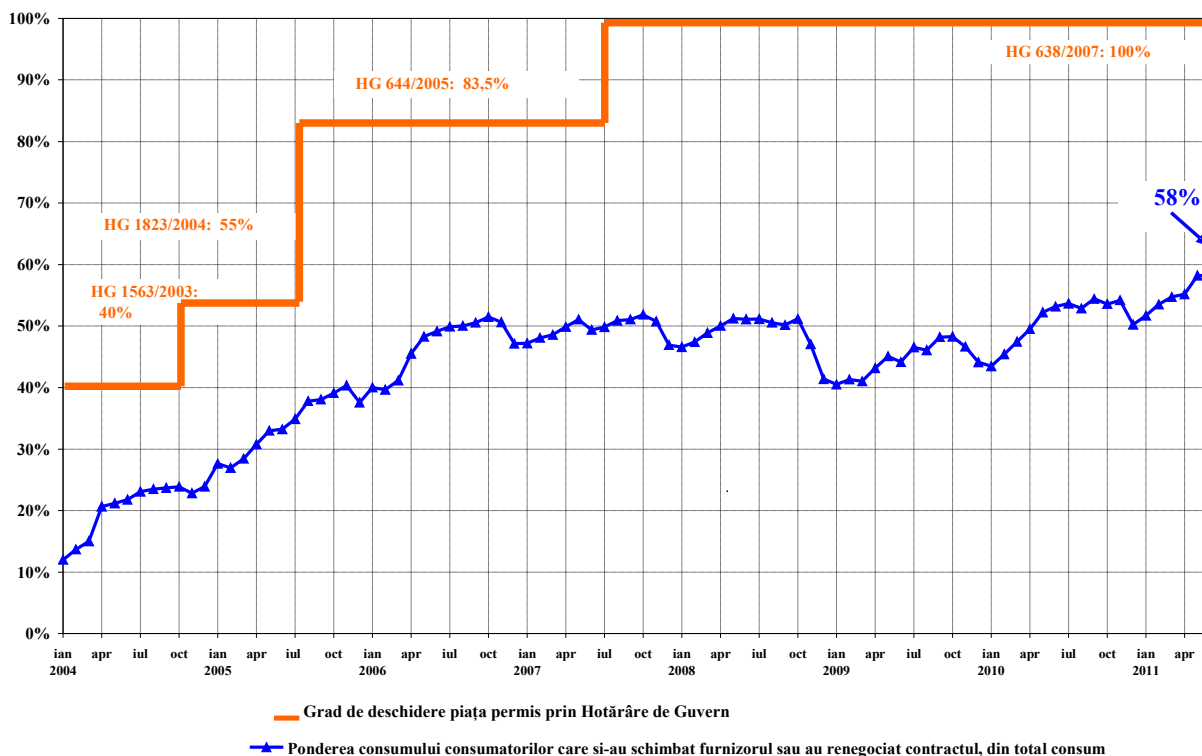
2. Etapele parcurse în procesul de deschidere a pieței de energie electrică

Hotărâre de Guvern	Grad de deschidere %	Plafon consum anual GWh/an
Nr. 122/2000, publicată în M.O. 77/21.02.2000	10	100
Nr. 982/2000, publicată în M.O. 529/27.10.2000	15	100
Nr. 1272/2001, publicată în M.O. 832/21.12.2001	25	40
Nr. 48/2002, publicată în M.O. 71/31.01.2002	33	40
Nr. 1563/2003, publicată în M.O. 22/12.01.2004	40	20
Nr. 1823/2004, publicată în M.O. 1062/16.11.2004	55	1
Nr. 644/2005, publicată în M.O. 684/29.07.2005	83,5	-
Nr. 638/2007, publicată în M.O. 427/27.06.2007	100	-

3. Gradul de deschidere a pieței de energie electrică

În perioada ianuarie 2004 – iunie 2011, consumul consumatorilor care și-au schimbat furnizorul sau și-au negociat contractele cu furnizorii implicați care îi alimentau, raportat la consumul total, a evoluat conform figurii alăturată. Valorile precizate sunt valori cumulate de la începutul procesului de deschidere a pieței și sunt prezentate lunar.

Evoluția gradului de deschidere a pieței de energie electrică
în perioada ianuarie 2004 - iunie 2011



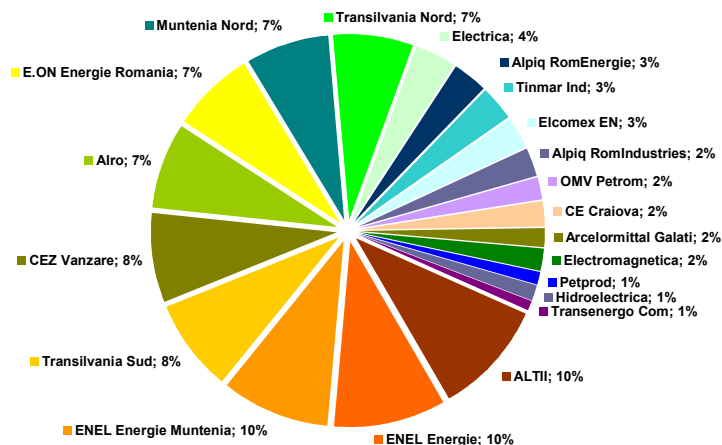
Sursa: Raportările lunare ale furnizorilor consumatorilor finali – prelucrare CMP

4. Cote de piață ale furnizorilor de energie electrică

În următoarele trei grafice sunt prezentate cotele de piață ale furnizorilor de energie electrică pe piața cu amănuntul, determinate:

- pentru toți furnizorii, inclusiv cei implicați, cu activitate pe PAM – în funcție de energia electrică furnizată consumatorilor în regim reglementat, precum și de energia electrică furnizată consumatorilor care și-au schimbat furnizorul sau și-au negociat contractul;

Cote de piața ale furnizorilor de energie electrică pentru consumatorii finali
- ianuarie - iunie 2011 -



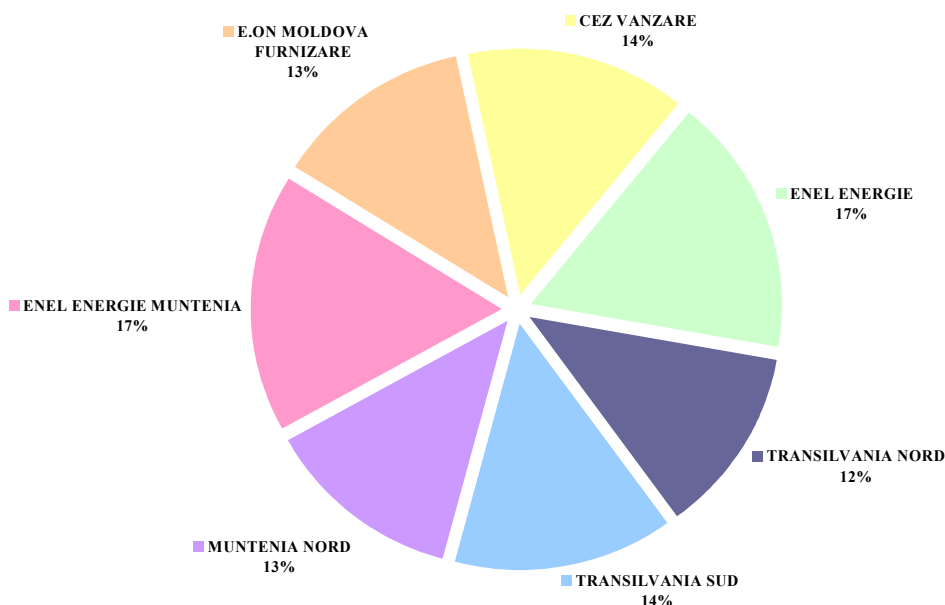
Consum final: 22965 GWh

Categoria "Alții" include 37 de furnizori ale caror cote de piața individuale sunt sub 1%

Sursa: Raportările lunare ale furnizorilor implicați – prelucrare CMP

- b) pentru furnizorii implicați – în funcție de energia electrică furnizată consumatorilor în regim reglementat;

Cotele de piata ale furnizorilor implicați pe piata reglementata
- ianuarie - iunie 2011



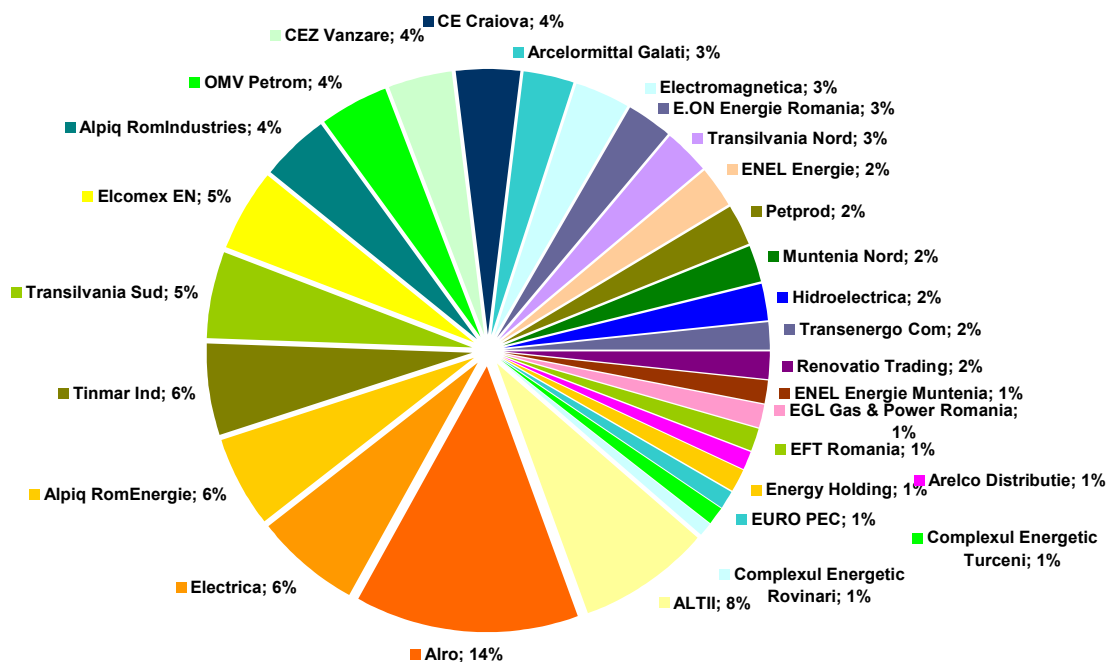
Consum final consumatori alimentati in regim reglementat : 10290 GWh

Sursa: Raportările lunare ale furnizorilor implicați – prelucrare CMP

- c) pentru toți furnizorii, inclusiv cei implicați, cu activitate pe segmentul concurențial al PAM – în funcție de energia electrică furnizată consumatorilor care și-au schimbat furnizorul sau și-au negociat contractul.

Cote de piata ale furnizorilor pe piata concurentiala

- ianuarie - iunie 2011 -



Consum consumatori alimentati in regim concurential: 12675 GWh

Indicatori concentrare piata:

HHI - 484 C3 - 26%; C1 - 14%

Categoria "Altii" include 29 de furnizori ale caror cote de piata individuale sunt sub 1%

Sursa: Raportările lunare ale furnizorilor – prelucrare CMP

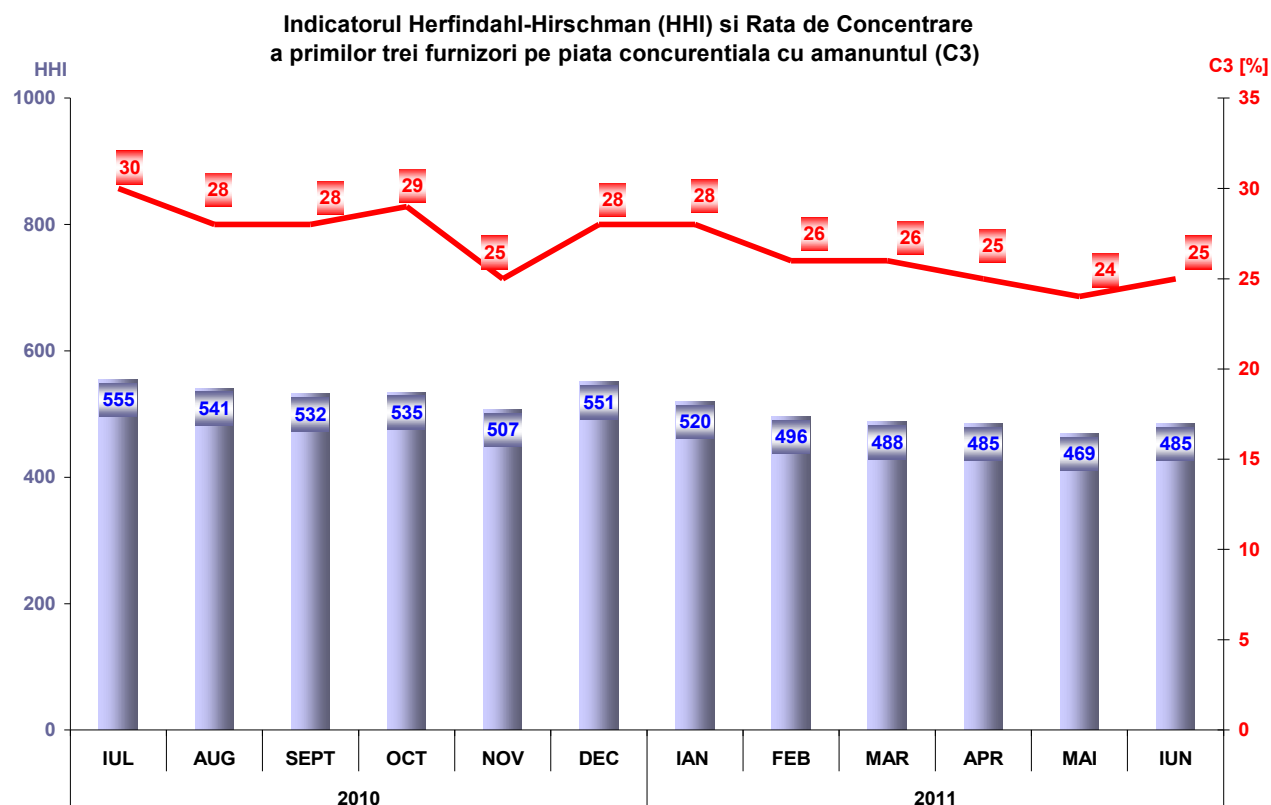
Se menționează faptul că nu s-a ținut cont de principiul dominanței în calculul de determinare a valorilor indicatorilor de piață, iar energia furnizată pe baza căreia s-a stabilit cota de piață a fiecărui furnizor include autoconsumul celui mai mare consumator industrial care deține și licență de furnizare și care a decis să-și achiziționeze energia de pe piața angro, în calitate de furnizor concurențial.

Cuantificarea activității desfășurate în cadrul segmentului concurențial al PAM, comparativ cu cea de pe PAN, de către furnizori, se poate realiza prin determinarea ponderii vânzărilor la consumatorii finali în totalul tranzacțiilor de vânzare. Astfel, tabelul următor cuprinde numărul furnizorilor ce activează pe PAM, structurați în funcție de dimensiunea activității desfășurate pe această piață, în luna iunie 2011.

Numărul furnizorilor	Ponderea vânzărilor la consumatorii finali din totalul tranzacțiilor de vânzare			
	100%	75% - 100%	50% - 75%	<50%
Concurențiali	7	11	10	13
Impliciți	1	5	0	1

5. Indicatori de concentrare pentru piața concurențială cu amănuntul de energie electrică

Evoluția lunară a indicatorilor de concentrare (C3, HHI) determinați pe ansamblul PAM concurențiale este ilustrată în figura următoare pentru perioada iulie 2010 – iunie 2011:



Sursa: Raportările lunare ale furnizorilor – prelucrare CMP

În tabelul următor sunt prezentate valorile indicatorilor de structură a componentei concurențiale a PAM și numărul furnizorilor activi în luna iunie 2011, calculați pentru fiecare categorie de consum definită de Directiva nr. 90/377/CEE, modificată prin Decizia Comisiei nr. 2007/394/EC:

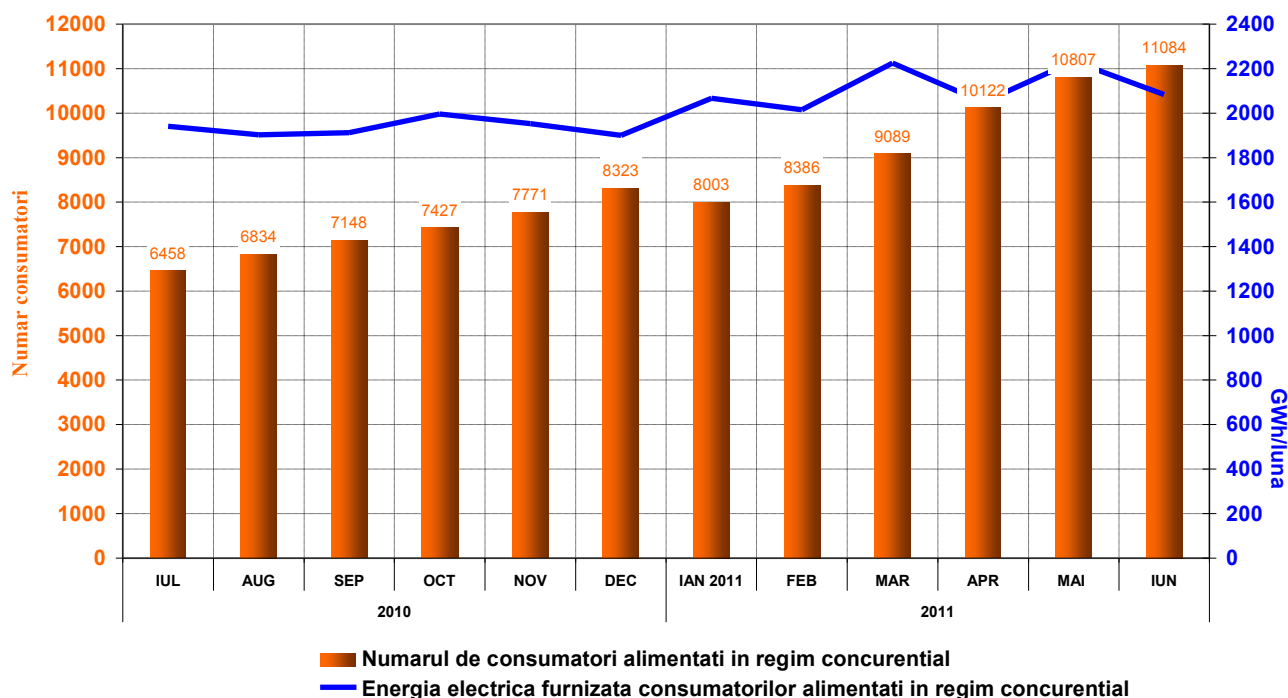
Indicatori - iunie 2011	Categorie consumator							Total PAM conc
	IA	IB	IC	ID	IE	IF	Alții	
C1 - % -	48	21	23	16	11	24	30	14
C3 - % -	83	51	39	34	30	55	50	25
HHI	3136	1135	921	678	620	1331	1302	485
Consum - GWh -	21.7	107	187	414	259	175	920	2084
NR. FURNIZORI	22	44	47	41	26	12	18	57
nr. furnizori impliciti	7	7	7	7	6	3	1	7
nr. furnizori concurențiali	12	32	33	29	19	9	11	41
nr. producatori	3	5	7	5	1	0	6	9

6. Evoluția numărului de consumatori și a energiei aferente acestora

Numărul consumatorilor cărora li se furnizează energie în regim concurențial este prezentat ca valoare cumulată de la începutul procesului de deschidere a pieței, iar pentru luna iunie 2011 este structurat pe categorii de consumatori, în conformitate cu prevederile Directivei nr. 90/377/CEE, cu modificările ulterioare. Tabelul următor detaliază intervalele de consum corespunzătoare fiecărei categorii în parte:

Categoriile consumatori necasnici	Consum anual cuprins in intervalul (MWh):	
Banda - IA		<20
Banda - IB	20	<500
Banda - IC	500	<2000
Banda - ID	2000	<20000
Banda - IE	20000	<70000
Banda - IF	70000	<=150000
Altii	>150000	

Evolutia numarului consumatorilor alimentati in regim concurential si a energiei electrice furnizate acestora

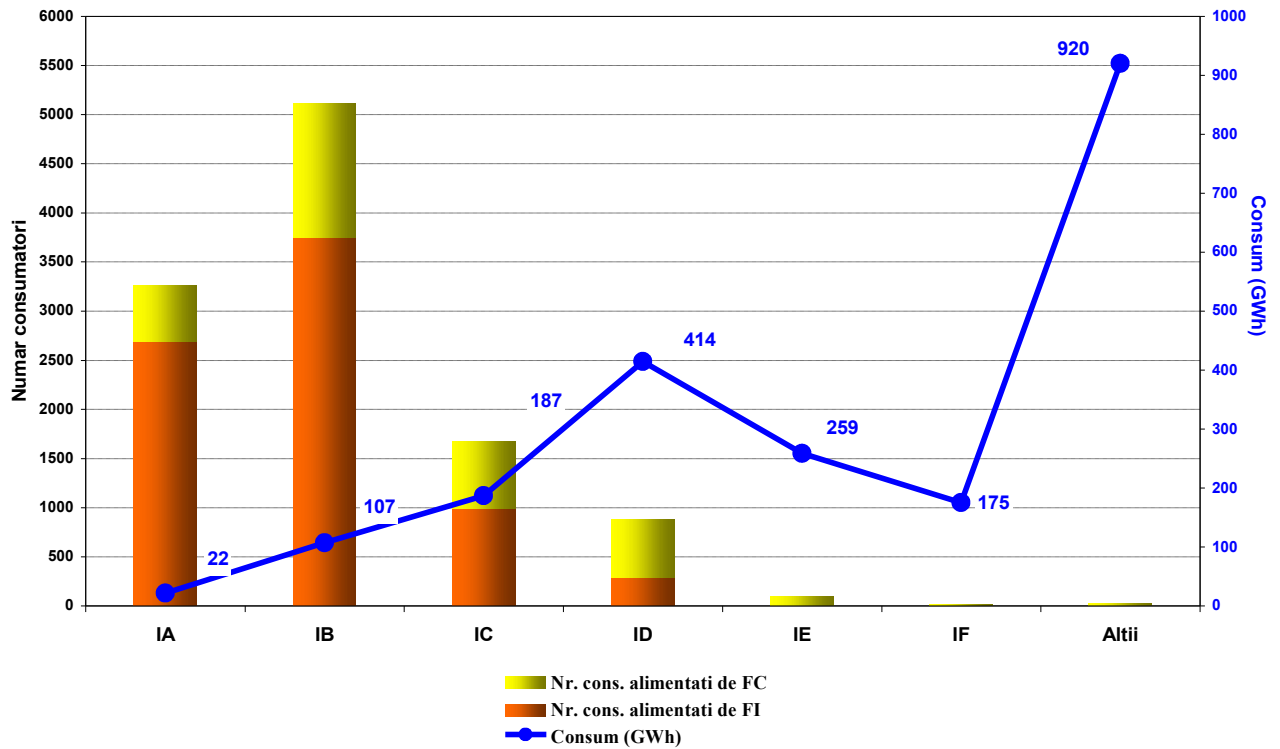


Sursa: Raportările lunare ale furnizorilor concurențiali – prelucrare CMP

NOTE: 1. Începând cu datele lunii ianuarie 2011, graficul cuprinde și informații referitoare la energia electrică autofurnizată la alte locuri de consum pentru 3 dintre producătorii dispecerizabili de energie electrică ale căror cantități autofurnizate au depășit 200 GWh în 2010;

2. Pentru perioada ianuarie-aprilie 2011, unul dintre operatorii economici a raportat date incorecte referitoare la numărul de consumatori alimentați în regim concurențial. În urma atenționării transmise de CMP, operatorul economic respectiv a corectat, datele prezentate în graficul de mai sus cuprinzând aceste corecții.

Numarul consumatorilor alimentati in regim concurential si consumul lor structurat pe categorii de consum si furnizori
- Iunie 2011 -

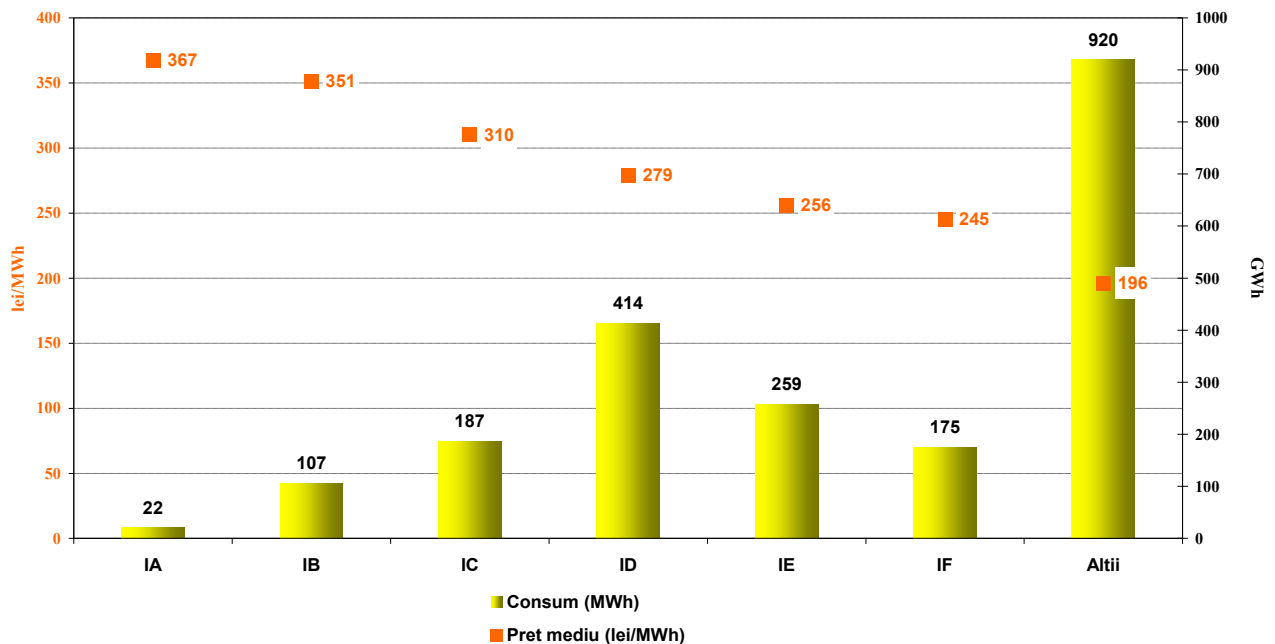


Sursa: Raportările lunare ale furnizorilor – prelucrare CMP

7. Prețuri medii de vânzare la consumatorii alimentați în regim concurențial

Graficul următor prezintă prețurile medii de vânzare pentru luna iunie 2011 ale consumatorilor alimentați în regim concurențial, structurați în conformitate cu prevederile Directivei nr. 90/377/CEE, cu modificările ulterioare.

Pretul mediu si consumul de energie structurat pe categorii de consumatori corespunzator segmentului concurential al PAM
- Iunie 2011 -



Sursa: Raportările lunare ale furnizorilor concurențiali – prelucrare CMP

Precizări:

Prețul mediu de vânzare corespunzător fiecărei categorii s-a determinat ca medie ponderată a prețurilor practicate de către furnizori cu cantitățile furnizate de aceștia respectivei categorii de consumatori, în conformitate cu prevederile Directivei. Prețurile nu conțin TVA, accize sau alte taxe și includ serviciile asigurate de furnizor (transport TG, transport TL, servicii de sistem, distribuție, decontare piață, dezechilibre, taxe agregare PRE, măsurare).

Incaadrarea consumatorilor în categorii s-a realizat pe baza prognozei anuale de consum a acestora, în conformitate cu prevederile Directivei.

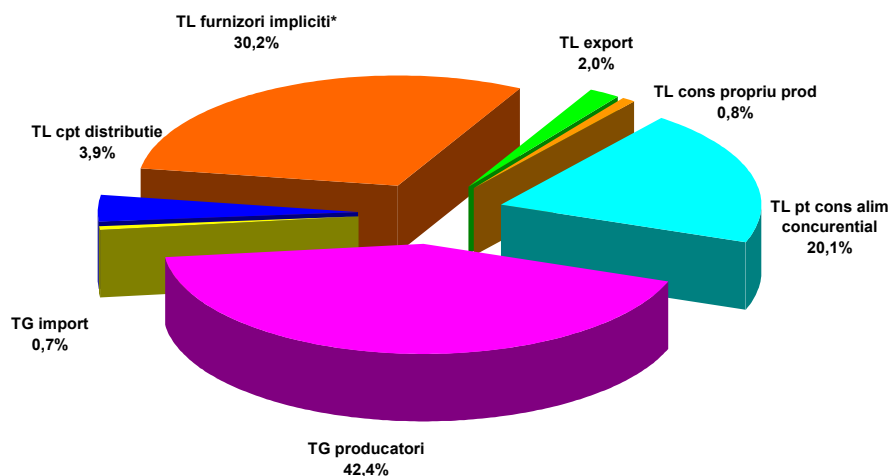
IV. OPERATORUL DE TRANSPORT ȘI SISTEM C.N. TRANSELECTRICA S.A.

C.N. Transelectrica S.A. efectuează serviciul de transport, pentru care percepe tarife de transport reglementate, care au două componente:

- ✓ componenta de introducere în rețea (TG), destinată orientării echilibrate a noilor unități de producere;
- ✓ componenta de extracție din rețea (TL), destinată poziționării echilibrate pe teritoriul țării a consumatorilor.

În figura următoare este prezentată structura veniturilor C.N. Transelectrica S.A. din servicii de transport, care reflectă structura clienților C.N. Transelectrica S.A. pentru acest serviciu în iunie 2011.

Structura veniturilor CN Transelectrica SA din serviciile de transport
- iunie 2011 -

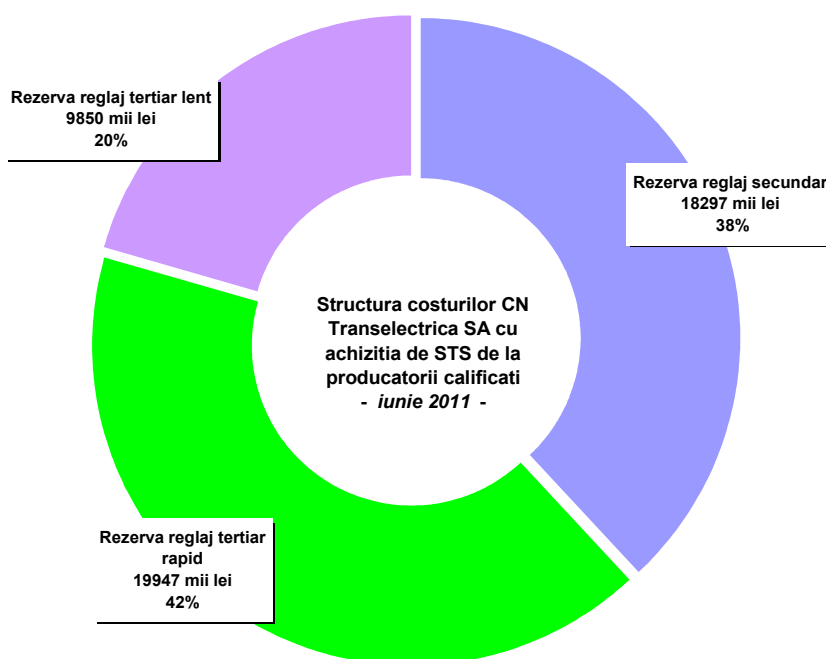


* aferent tuturor activitatilor acestora, precum si sumele corespunzatoare acoperirii CPT ale unuia dintre operatorii de distributie

Sursa: Raportările lunare ale C.N. TRANSELECTRICA S.A. – prelucrare CMP

Pentru realizarea funcției de operator de sistem, C.N. Transelectrica S.A. prevede și contractează rezerve (servicii de sistem tehnologice) de la participanții calificați, pe care le utilizează prin integrarea în piața de echilibrare. Acestea sunt: rezerva (banda) de reglaj secundar, rezerva de reglaj terțiar rapid, rezerva de reglaj terțiar lent și energia reactivă necesară RET. De la 1 aprilie 2011, prin introducerea schemei de sprijin pentru cogenerarea de înaltă eficiență, a fost eliminată rezerva de putere asigurată de capacitățile eficiente de producere ale grupurilor dispecerizabile în cogenerare pusă la dispoziția OTS.

Structura costurilor cu achiziția serviciilor tehnologice de sistem suportate de C.N. Transelectrica S.A. în luna iunie 2011 se prezintă în graficul următor. Pentru acoperirea acestor costuri corespunzătoare contractelor pentru asigurarea serviciilor de sistem tehnologice precum și pentru acoperirea costurilor proprii de operare, OTS aplică tariful reglementat pentru servicii de sistem.



Sursa: Raportările lunare ale C.N. TRANSELECTRICA S.A. – prelucrare CMP

V. EVOLUȚIA REGULILOR PIEȚEI ÎN LUNA IUNIE 2011

- În luna iunie 2011 au fost emise următoarele reglementări cu impact asupra funcționării piețelor angro și cu amănuntul de energie electrică:
 - Ordinul președintelui ANRE nr. 28/22.06.2011 privind desemnarea furnizorilor de ultimă opțiune de energie electrică pentru perioada 1 iulie 2011 – 30 iunie 2012;
 - Ordinul președintelui ANRE nr. 31/30.06.2011 pentru modificarea anexei la Regulamentul privind cadrul organizat de tranzacționare a contractelor bilaterale de energie electrică, aprobat prin Ordinul nr. 6/2011; modificările aprobate vizează introducerea posibilității de achiziție a energiei electrice prin respectivul tip de contract și de către operatorii de distribuție și de transport;
 - Ordinul președintelui ANRE nr. 32/30.06.2011 pentru aprobarea Regulamentului de organizare și funcționare a pieței intrazilnice de energie electrică; tot prin acest Ordin au fost aprobate măsurile pentru dezvoltarea pieței intrazilnice de energie electrice conform Planului de acțiune privind lansarea, extinderea și evoluția pieței intrazilnice pentru anii 2011-2012;
 - Decizia președintelui ANRE nr. 1583/22.06.2011 pentru aprobarea cantităților produse în unități de cogenerare de înaltă eficiență care beneficiază de schema bonus pentru luna mai 2011.

VI. EXPLICAȚII ȘI PRESCURTĂRI

1. Explicații

- **Energia electrică livrată în rețele** include și consumul propriu al autoproducătorilor RAAN și SNP Petrom, precum și energia electrică vândută direct de către producătorii monitorizați unor consumatori racordați la instalațiile centralelor sau consumată de ei înșiși la alte locuri de consum.
- **Autoconsumul producătorilor** – în graficul aferent structurii veniturilor C.N. Transelectrica S.A., se referă exclusiv la consumul producătorilor la alte locuri decât locația centralelor.
- **Consumul intern** reprezintă energia asigurată de agenții economici participanți la piața angro și determinată ca *Energie livrată + Import – Export*. În care *Energia livrată* are semnificația precizată mai sus.
- **Achiziția totală a furnizorilor implicați și a operatorilor de distribuție** reprezintă energia electrică achiziționată pentru alimentarea în regim reglementat a consumatorilor și pentru acoperirea consumului propriu tehnologic în rețelele de distribuție.
- **Consumul consumatorilor alimentați în regim reglementat** include consumul consumatorilor alimentați de furnizorii implicați la tarif reglementat.
- **Consumul consumatorilor alimentați în regim concurențial** se referă la consumul consumatorilor alimentați de furnizori la preț negociat.
- **Consumul de combustibil** prezentat corespunde atât producerii de energie electrică, cât și producerii de energie termică în centralele producătorilor monitorizați.

2. Prescurtări

- CMP – Compartimentul Monitorizare Piață - ANRE
- EEX – European Energy Exchange – Leipzig, Germania, www.eex.de
- EXAA – Energy Exchange Austria, www.exaa.at
- PAN – Piața angro de energie electrică
- PAM – Piața cu amănuntul de energie electrică
- PCC – Piețe centralizate de contracte
- PZU – Piața pentru Ziua Următoare
- PE – Piața de Echilibrare
- PIP – preț de închidere a PZU
- PRE – Parte Responsabilă cu Echilibrarea
- TG – componenta de injecție a tarifului de transport
- TL – componenta de extracție a tarifului de transport
- UNO-DEN – Unitatea Operațională Dispecerul Energetic Național