



**AUTORITATEA NAȚIONALĂ DE REGLEMENTARE
ÎN DOMENIUL ENERGIEI**

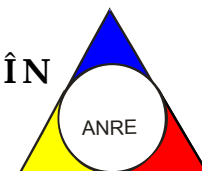


**DEPARTAMENTUL REGLEMENTARE PIAȚĂ DE ENERGIE
ELECTRICĂ, PREȚURI ȘI TARIFE**

**RAPORT PRIVIND REZULTATELE MONITORIZĂRII
PIEȚEI DE ENERGIE ELECTRICĂ
ÎN LUNA FEBRUARIE 2011**

ANRE depune toate eforturile pentru a prezenta în mod cât mai clar, în acest document, informații bazate pe raportările operatorilor economici.

Acest document publicat de **ANRE** are numai scop informativ și educațional. **ANRE** nu este și nu va fi legal responsabilă, în nici o circumstanță, pentru eventuale inadvertențe cu privire la informațiile prezentate și nici privind folosirea improprie a acestora de către utilizator



CUPRINS

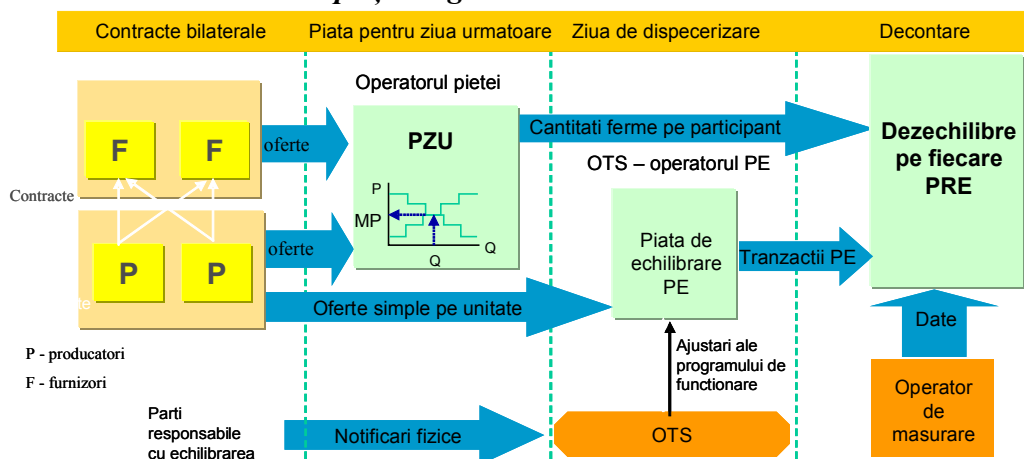
I.Principalele momente ale dezvoltării pieței de energie electrică din România.....	3
II.PIAȚA ANGRO DE ENERGIE ELECTRICĂ.....	3
1.Structura schematică a pieței angro	3
2.Participanții la piața angro de energie electrică.....	4
3.Structura de producție a sistemului energetic național pe tipuri de resurse	5
4.Structura tranzacțiilor pe piața angro de energie electrică	7
5.Structura tranzacțiilor pe piața angro ale diferitelor categorii de participanți.....	12
6.Indicatori de concentrare pentru piața angro de energie electrică și componentele acesteia....	17
7.Evoluția prețurilor stabilite pe piața angro.....	19
III.PIAȚA CU AMĂNUNTUL DE ENERGIE ELECTRICĂ.....	24
1.Structura schematică a pieței cu amănuntul	24
2.Etapele parcurse în procesul de deschidere a pieței de energie electrică.....	24
3.Gradul de deschidere a pieței de energie electrică.....	24
4.Cote de piață ale furnizorilor de energie electrică.....	25
5.Indicatori de concentrare pentru piața concurențială cu amănuntul de energie electrică	27
6.Evoluția numărului de consumatori și a energiei aferente acestora.....	28
7.Prețuri medii de vânzare la consumatorii alimentați în regim concurențial.....	29
IV.Operatorul de transport și sistem C.N. Transelectrica S.A.....	30
V.Evoluția regulilor pieței în luna FEBRUARIE 2011.....	31
VI.EXPLICATII ȘI PRESCURTĂRI.....	32

I. PRINCIPALELE MOMENTE ALE DEZVOLTĂRII PIEȚEI DE ENERGIE ELECTRICĂ DIN ROMÂNIA

- **HG 365/1998** – ruperea monopolului integrat vertical RENEL prin constituirea unei societăți distincte de distribuție și furnizare a energiei electrice (SC Electrica SA) și a unora de producere a energiei electrice (SC Termoelectrica SA și SC Hidroelectrică SA), în cadrul nou înființatei companii naționale CONEL SA; constituirea SN Nuclearelectrică SA și RAAN - producători de energie electrică;
- organizarea distinctă, în cadrul CONEL, a activităților de transport, sistem și administrare piață de energie electrică și contractualizarea relațiilor dintre operatorii din sector;
- **HG 122/2000** – deschiderea pieței la 10%;
- **HG 627/2000** – se desființează CONEL, filialele sale devenind proprietatea directă a statului, reprezentat de Ministerul Industriei și Comerțului; se înființează CN Transelectrica SA – operator de transport și sistem, iar prin filiala sa OPCOM SA – operator de administrare a pieței de energie electrică;
- **septembrie 2000** – lansarea pieței spot obligatorii de energie electrică din România, administrată de OPCOM, filială a CN Transelectrica SA, organizată pe principiul pool-ului;
- **HG 1342/2001** - SC Electrica SA se împarte în 8 filiale de distribuție și furnizare;
- **HG 1524/2002** – SC Termoelectrica SA se reorganizează în entități legale separate de producere a energiei electrice;
- **iulie 2005** – lansarea noului model de piață, bazat pe existența:
 - pieței spot voluntare, cu ofertare de ambele părți și decontare bilaterală;
 - pieței de echilibrare obligatorii, având operatorul de sistem ca singură contraparte;
 - repartizarea responsabilităților financiare ale echilibrării către PRE,
- **HG 644/2005** – deschiderea pieței la 83,5%;
- **noiembrie 2005** – introducerea pieței de certificate verzi;
- **decembrie 2005** – introducerea pieței centralizate a contractelor bilaterale;
- **martie 2007** – introducerea pieței centralizate a contractelor bilaterale parțial standardizate cu negociere continuă;
- **HG 638/2007** – deschiderea integrală a pieței de energie electrică și gaze naturale;
- **iulie 2007** – stabilirea regulilor pieței de capacități;
- **iulie 2008** – introducerea mecanismului de debit direct și de garantare a tranzacțiilor cu energie electrică de pe piața pentru ziua următoare (mecanismul de contraparte centrală).
- **august 2008** – finalizarea procesului de separare a activităților de distribuție de cele de furnizare a energiei electrice

II. PIAȚA ANGRO DE ENERGIE ELECTRICĂ

1. Structura schematică a pieței angro



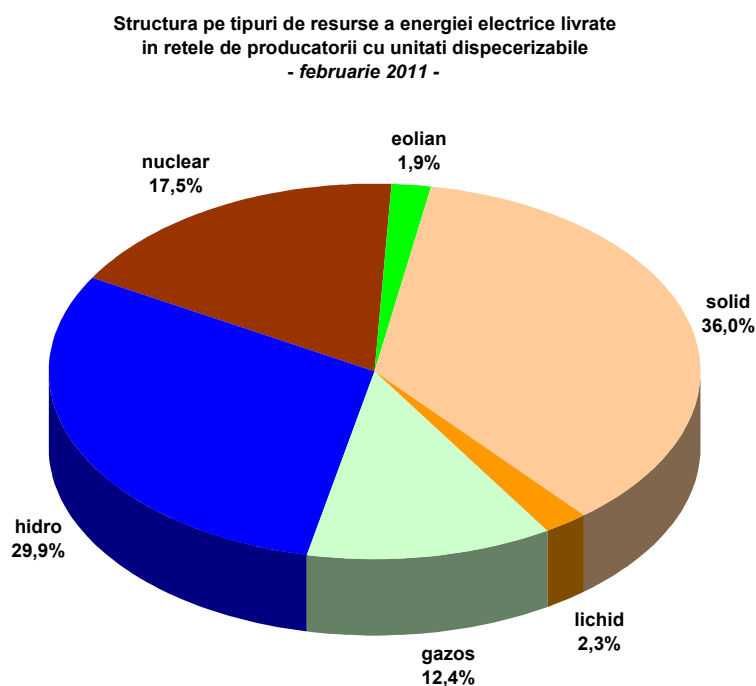
2. Participanții la piața angro de energie electrică

Participanții* la piața angro în luna februarie 2011 prezentați pe categorii, în tabelul următor:

Nr. crt.	Denumire	Observații	Nr. crt.	Denumire
A	Producători de energie electrică care exploatează unități de producere		F	Furnizori de energie electrică cu activitate exclusivă pe piața angro
1	SC CET Bacău SA		1	Alpiq Energy SE
2	SC CET Brașov SA		2	SC AMV Style SRL
3	SC CET Govora SA		3	CEZ as
4	SC CET Iași SA		4	SC CEZ Trade Romania SRL
5	SC CET Oradea SA		5	SC Edison Trading SpA
6	SC Dalkia Termo Prahova SRL		6	SC Eneaz SRL
7	SC EDP Renewables Romania SRL		7	SC Enel Trade Romania SRL
8	SC Electrocentrale București SA		8	Energy Financing Team Switzerland
9	SC Electrocentrale Galați SA		9	SC Energy Market Consulting SRL
10	SC Lukoil Energy & Gaz Romania SRL		10	SC Energon Power&Gaz SRL
11	SC Termica SA Suceava		11	E.ON Energy Trading SE
12	SC Termoelectrica SA		12	SC Ezpada SRL
13	SC Tomis Team SRL		13	Ezpada SRO
14	SC Uzina Termică Giurgiu SA		14	Gazprom Marketing & Trading
15	RAAN	Activează pe piața de energie electrică și în calitate de furnizori de energie electrică	15	SC GDF Suez Energy Trading Romania SRL
16	SN Nuclearelectrica SA		16	GEN-I Bukarest Electricity Trading and Sales
17	SC OMV Petrom SA		17	SC Global Electric Trading SRL
18	SC CE Rovinari SA		18	SC Grivco SA
19	SC CE Turceni SA		19	Holding Slovenske Electrame d.o.o.
20	SC CE Craiova SA		20	SC Invest Dinamic Project SRL
21	SC CET Arad SA		21	SC Jas Budapest Zrt
22	SC Electrocentrale Deva SA		22	JP Morgan Ltd
23	SC Hidroelectrica SA		23	SC Korlea Invest SRL
				24
B	Operator de transport și de sistem		25	SC RomEnergy Industry SRL
1	CN TRANSELECTRICA SA	Operatorul pieței de echilibrare	26	RWE Supply Trading GmbH
C	Operator PZU		27	Repower Trading Ceska Republica
1	SC OPCOM SA	Operatorul pieței de certificate verzi, al PCC, operator de decontare	28	SC Repower Vanzari Romania SRL
D	Operatori de distribuție		29	SC Romelectro SA
1	SC CEZ Distribuție SA	Operatori ai rețelelor de distribuție	30	SC Rudnap SRL
2	SC ENEL Distribuție Banat SA		31	SC Sindserv SA
3	SC ENEL Distribuție Dobrogea SA		32	Societatea Națională a Lignitului Oltenia
4	SC E.ON Moldova Distribuție SA		33	Statkraft Markets GmbH
5	SC ENEL Distribuție Muntenia SA		34	SC Statkraft Romania SRL
6	SC FDEE Electrica Distribuție Muntenia Nord SA		35	SC TEN Transilvania Energie SRL
7	SC FDEE Electrica Distribuție Transilvania Sud SA			
8	SC FDEE Electrica Distribuție Transilvania Nord SA			
E	Furnizori implicați		Nr. crt.	Denumire
1	SC CEZ Vanzare SA	Activează pe piața de energie electrică și în calitate de furnizori ai consumatorilor alimentați în regim concurențial	G	Furnizori de energie electrică
2	SC ENEL Energie SA		1	SC Alpiq RomEnergie SRL
3	SC E.ON Moldova Furnizare SA		2	SC Alpiq RomIndustries SRL
4	SC ENEL Energie Muntenia SA		3	SC Altro SA
5	SC FFEE Electrica Furnizare Muntenia Nord SA		4	SC Arcelormittal Galați SA
6	SC FFEE Electrica Furnizare Transilvania Sud SA		5	SC Areleo Distribuție SRL
7	SC FFEE Electrica Furnizare Transilvania Nord SA		6	SC Aton Transilvania SRL
			7	SC Beny Alex SRL
			8	SC Biol Energy SRL
			9	SC EFE Energy SRL
			10	SC EGL Gas & Power Romania SA
			11	SC Elcomex EN SRL
			12	SC Electrica SA
			13	SC Electricom SA
			14	SC Electromagnetica SA
			15	SC Energotrans SRL
			16	SC Energy Distribution Services SRL
			17	SC Energy Financing Team Romania SRL
			18	SC Energy Holding SRL
			19	SC Energy Network SRL
			20	SC Enex SRL
			21	SC Ennet Grup SRL
			22	SC Enol Grup SA
			23	SC EURO-PEC SA
			24	SC Fidelis Energy SRL
			25	SC GDF SUEZ Energy Romania SA
			26	SC General Com Invest SRL
			27	SC Hidroconstructia SA
			28	SC ICCO Energy SRL
			29	ILIOTOMI Impex GRPA
			30	SC ICPE Electrocond Technologies SA
			31	SC Luxten LC SA
			32	OET Obedneni Energinii Targovtisi
			33	SC Petprod SRL
			34	SC Renovation Trading SRL
			35	SC TEN Gaz SRL
			36	SC Tinmar Ind SA
			37	SC Transformer Supply SRL
			38	SC Transenergo Com SA
			39	SC UCM Energy SRL

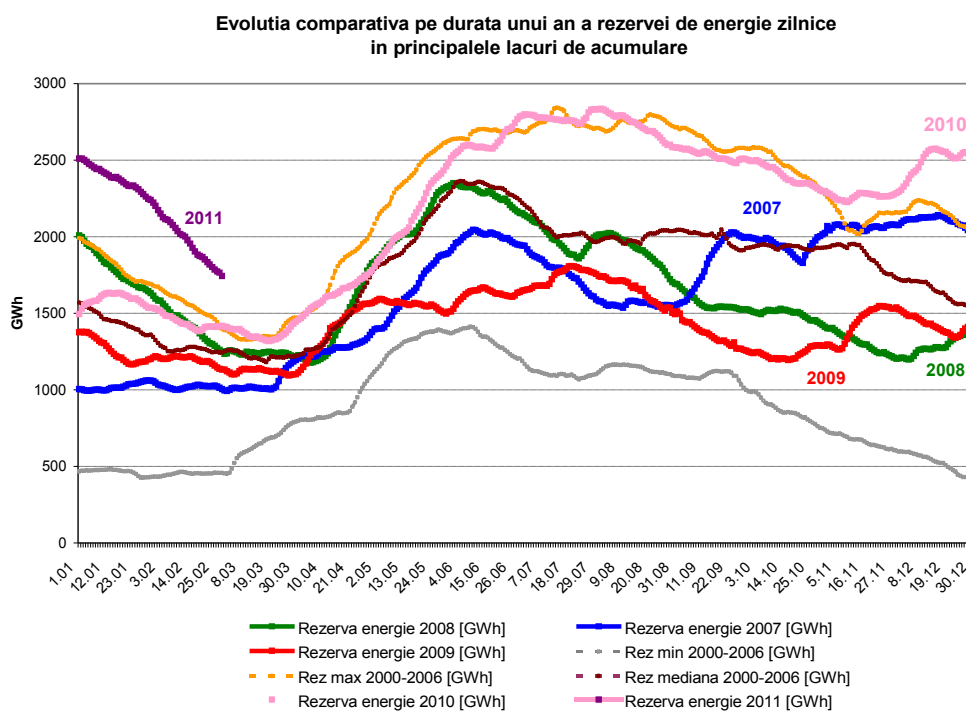
*) Participanții la piața de energie electrică prezintă raportează ANRE date tehnice/comerciale conform Metodologiei de monitorizare a pieței angro de energie electrică pentru aprecierea nivelului de concurență pe piață și prevenirea abuzului de poziție dominantă, aprobată prin Ordinul președintelui ANRE nr. 35/2006. Tabelul nu include părțile responsabile cu echilibrarea. Lista acestora, actualizată la zi, se află pe site-ul operatorului pieței de echilibrare, C.N. TRANSELECTRICA S.A., www.ope.ro

3. Structura de producție a sistemului energetic național pe tipuri de resurse



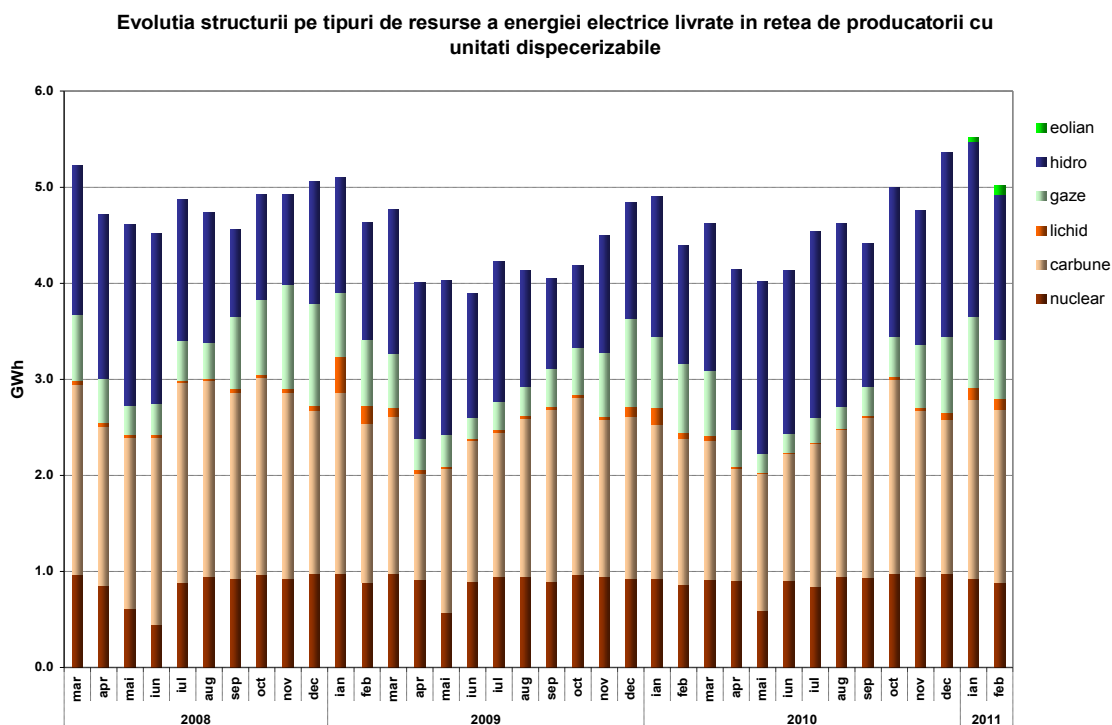
Sursa: Raportările lunare ale producătorilor – prelucrare CMP

Producția de energie electrică din resursă hidro este dependentă, dar și influențează rezerva de energie rămasă în principalele lacuri de acumulare. Evoluția nivelului zilnic al acesteia în luna februarie 2011, comparativ cu valorile zilnice din ultimii 4 ani, precum și cu minima, maxima și mediana realizate în aceeași zi în anii 2000-2006, este prezentată în graficul următor:



Sursa: Raportările lunare ale S.C. Hidroelectrica S.A. – prelucrare CMP

Evoluția structurii energiei electrice livrate, în ultimii 3 ani, este următoarea:



Sursa: Raportările lunare ale producătorilor – prelucrare CMP

În tabelul următor sunt prezentate principalele date de bilanț fizic al energiei electrice corespunzătoare lunii februarie 2011 cât și perioadei ianuarie-februarie 2011 comparativ cu cele similare aferente anului 2010:

Nr. Crt.	Indicator	UM	Feb 2010	Feb 2011	%	Ian-Feb 2010	Ian-Feb 2011	%
0	1	2	3	4	$5=4/3*100$	6	7	$8=7/6*100$
1	E produsă	TWh	4,80	5,44	113,33	10,16	11,43	112,50
2	E livrată	TWh	4,40	5,02	114,09	9,30	10,54	113,33
3	Import	TWh	0,14	0,04	28,57	0,24	0,11	45,83
4	Export	TWh	0,12	0,41	341,66	0,32	0,96	300,00
5	Consum Intern (2+3-4)	TWh	4,41	4,65	105,44	9,22	9,68	104,99
6	Consum consumatori casnici alimentați în regim reglem.	TWh	0,96	0,98	102,08	2,02	2,06	101,98
7	Consum consumatori necasnici	TWh	2,56	2,78	108,59	5,18	5,69	109,84
7.1	alimentați în regim reglem.	TWh	0,96	0,77	80,21	1,98	1,61	81,31
7.2	alimentați în regim conc.	TWh	1,60	2,01	125,63	3,20	4,08	127,50
8	Transport – TG	TWh	4,38	4,93	112,56	9,21	10,35	112,38
9	Transport – TL	TWh	4,46	5,02	112,56	9,40	10,52	111,91
10	Serviciul de sistem	TWh	4,46	5,02	112,56	9,40	10,52	111,91
11	CPT realizat transport	TWh	0,08	0,09	112,50	0,17	0,22	129,41
12	Energie termică produsă pentru livrare	Tcal	2454,97	2449,17	99,76	5350,52	5146,64	96,19
13	Energie termică produsă în cogenerare	Tcal	2033,46	2062,92	101,45	4408,54	4352,58	98,73

Notă: 1. Datele prezentate în tabel nu includ producțiile producătorilor care nu dețin unități dispecerizabile (la pozițiile 1 și 2) și nici energia furnizată consumatorilor racordați la barele centralelor (în categoriile 6 și 7)
 2. Cantitățile importate/exportate nu includ tranzitele și schimburile transfrontaliere de energie electrică realizate de Transelectrica cu sistemele electroenergetice vecine în vederea echilibrării sistemului
 3. Cantitatea la care se aplică TG nu cuprinde cantitățile de energie electrică vândute de producători pentru acoperirea pierderilor în rețeaua de transport

4. Structura tranzacțiilor pe piața angro de energie electrică

Dimensiunea pieței angro este determinată de totalitatea tranzacțiilor desfășurate pe aceasta de către participanți, depășind cantitatea transmisă fizic de la producere către consum; totalitatea tranzacțiilor include revânzările realizate în scopul ajustării poziției contractuale și obținerii de beneficii financiare.

Astfel, pe piața angro sunt încheiate: contracte reglementate și negociate bilateral între producători și furnizori, contracte reglementate pentru asigurarea consumului propriu tehnologic în rețele, contracte negociate bilateral producători-producători sau furnizori-furnizori, contracte reglementate între producători, precum și obligații contractuale încheiate pe piețele centralizate: PCCB (piața centralizată a contractelor bilaterale), PCCB-NC (piața centralizată a contractelor bilaterale cu negociere continuă), Ringul energiei electrice al BRM (Bursa Română de Mărfuri), PZU (piața pentru ziua următoare), PE (piața de echilibrare).

În tabelul următor sunt prezentate volumele de energie electrică tranzacționate și prețurile medii realizate pe principalele componente ale pieței angro și tipuri de contracte în februarie 2011, comparativ cu luna anterioară și cu luna februarie 2010:

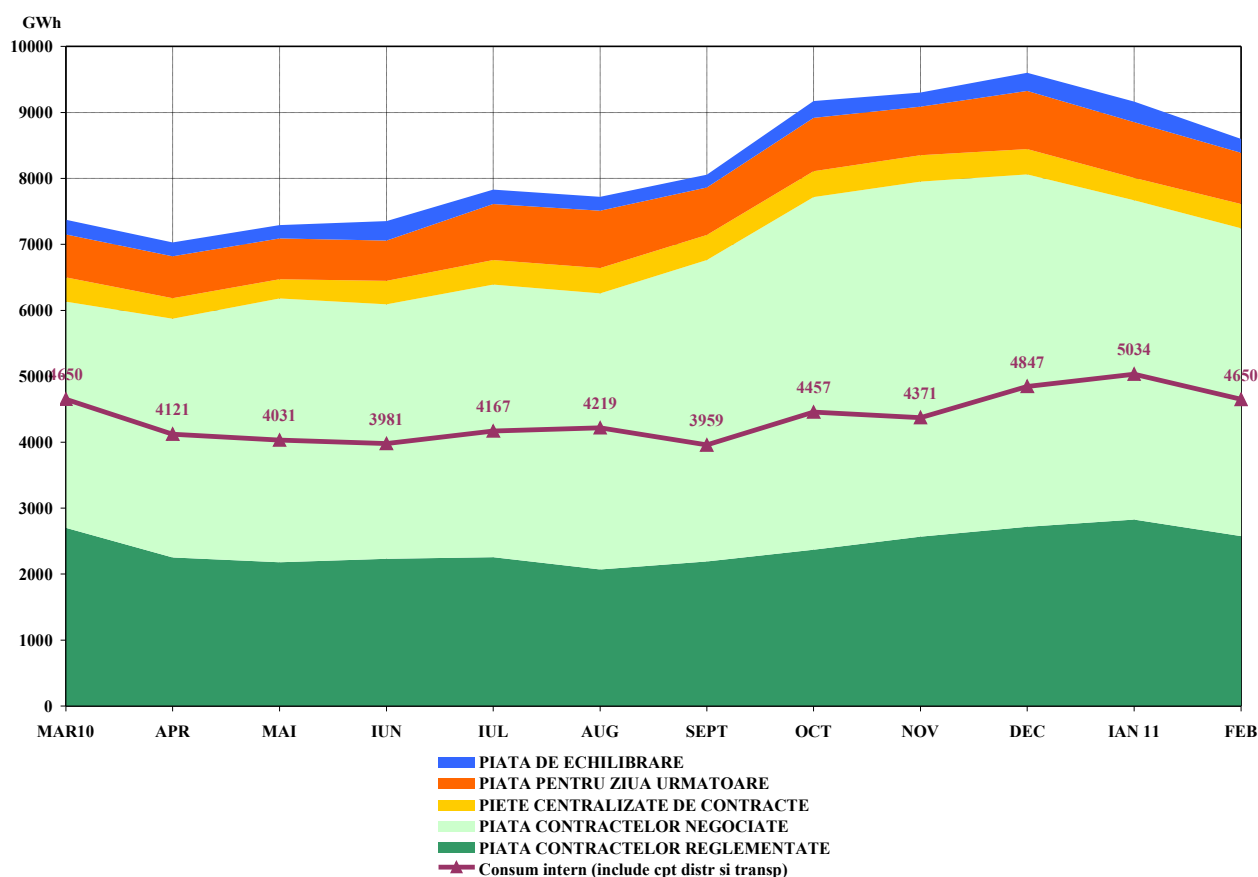
TRANZACȚII PE PIAȚA ANGRO	Ianuarie 2011	Februarie 2011	Februarie 2010
1. PIAȚA CONTRACTELOR BILATERALE			
volum tranzacționat (GWh)	7669	7240	5684
% din consumul intern (%)	152,4	155,7	128,8
preț mediu (lei/MWh)	166,74	167,58	166,63
1.1. Vânzare pe contracte reglementate			
volum tranzacționat (GWh)	2827	2576	2619
% din consumul intern (%)	56,2	55,4	59,4
preț mediu (lei/MWh)	170,21	170,67	176,68
1.2. Vânzare pe contracte negociate*			
volum tranzacționat (GWh)	4842	4664	3065
% din consumul intern (%)	96,2	100,3	69,5
preț mediu (lei/MWh)	164,70	165,88	158,04
2. EXPORT			
volum** (GWh)	549	410	121
% din consumul intern (%)	10,9	8,8	2,7
preț mediu (lei/MWh)	184,69	179,60	163,81
3. PIEȚE CENTRALIZATE DE CONTRACTE			
volum tranzacționat (GWh)	338	368	369
% din consumul intern (%)	6,7	7,9	8,4
preț mediu (lei/MWh)	159,12	160,98	163,09
4. PIAȚA PENTRU ZIUA URMĂTOARE			
volum tranzacționat (GWh)	846	778	543
% din consumul intern (%)	16,8	16,7	12,3
preț mediu (lei/MWh)	188,05	194,09	167,69
5. PIAȚA DE ECHILIBRARE			
volum tranzacționat (GWh)	310	212	294
% din consumul intern (%)	6,2	4,6	6,7
volum tranzacționat la creștere (GWh)	232	149	172
preț mediu de deficit (lei/MWh)	223,65	255,78	232,23
volum tranzacționat la scădere (GWh)	78	63	122
preț mediu de excedent (lei/MWh)	40,07	36,59	34,06
CONSUM INTERN (include cpt distribuție și transport) (GWh)	5034	4650	4412

- Notă:
- * Nu sunt cuprinse contractele de furnizare la consumatori și cele de export
 - ** Volumele de export corespund cantităților la care CN Transelectrica SA a aplicat componenta TL a tarifului de transport pentru energia extrasă din RET pentru export, care diferă, în unele cazuri, de cele raportate ca tranzacționate de către participanți
 - *** Volumele tranzacționate pe contracte negociate nu cuprind cantitatea rezultată din contractele de procesare, deoarece această activitate nu face obiectul reglementărilor specifice emise de ANRE și nu este cuprinsă în machetele de monitorizare

Raportarea cantităților de energie electrică tranzacționate la consumul intern, utilizată în tabelul anterior, este de natură să ofere o referință pentru aprecierea dimensiunilor acestora. Prețurile prezentate includ doar componenta TG, fiind comparabile în cadrul lunii și permițând și comparația cu luna anterioară.

Evoluția relației între volumele tranzacționate pe fiecare din aceste piețe și consumul intern estimat, pentru perioada martie 2010 – februarie 2011, este prezentată în graficul următor:

Evoluția lunară a volumelor tranzacționate pe piața angro comparativ cu consumul intern

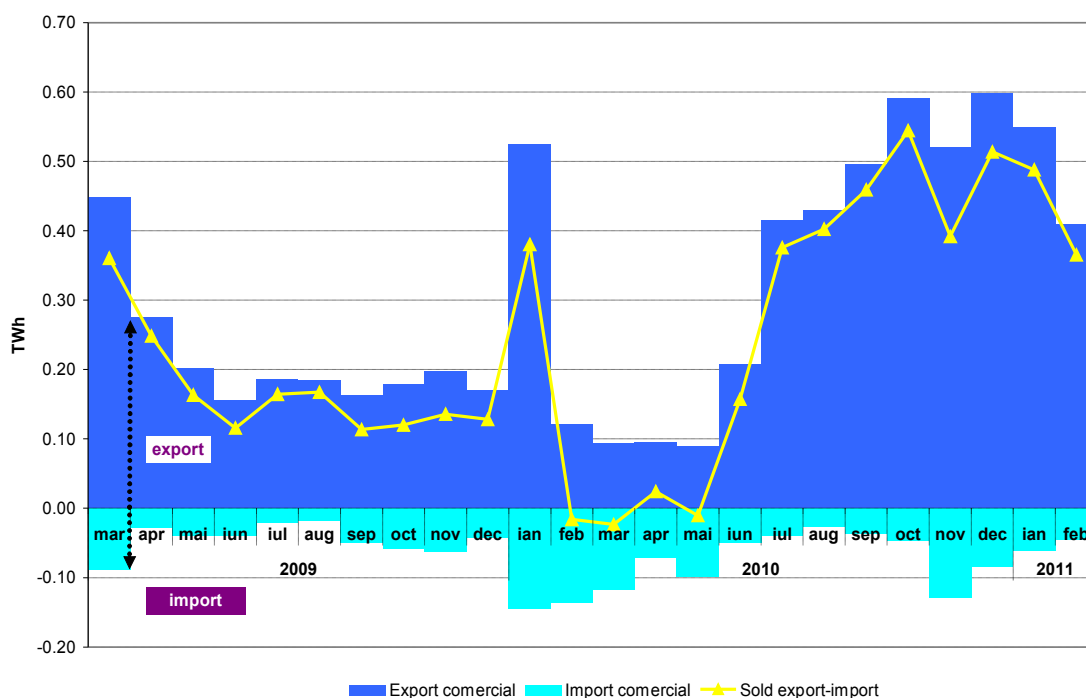


Sursa: Raportările lunare ale operatorilor economici participanți la piața angro, S.C. OPCOM S.A. și C.N. TRANSELECTRICA S.A. – prelucrare CMP

Notă: Volumele tranzacționate pe piața contractelor bilaterale negociate, prezentate în graficul anterior, nu includ cantitățile contractelor de export.

Valorile lunare ale exportului comercial (cantitățile la care s-a aplicat TL), importului comercial (cantitățile la care s-a aplicat TG) și ale soldului export-import din ultimele 24 luni sunt prezentate în graficul următor:

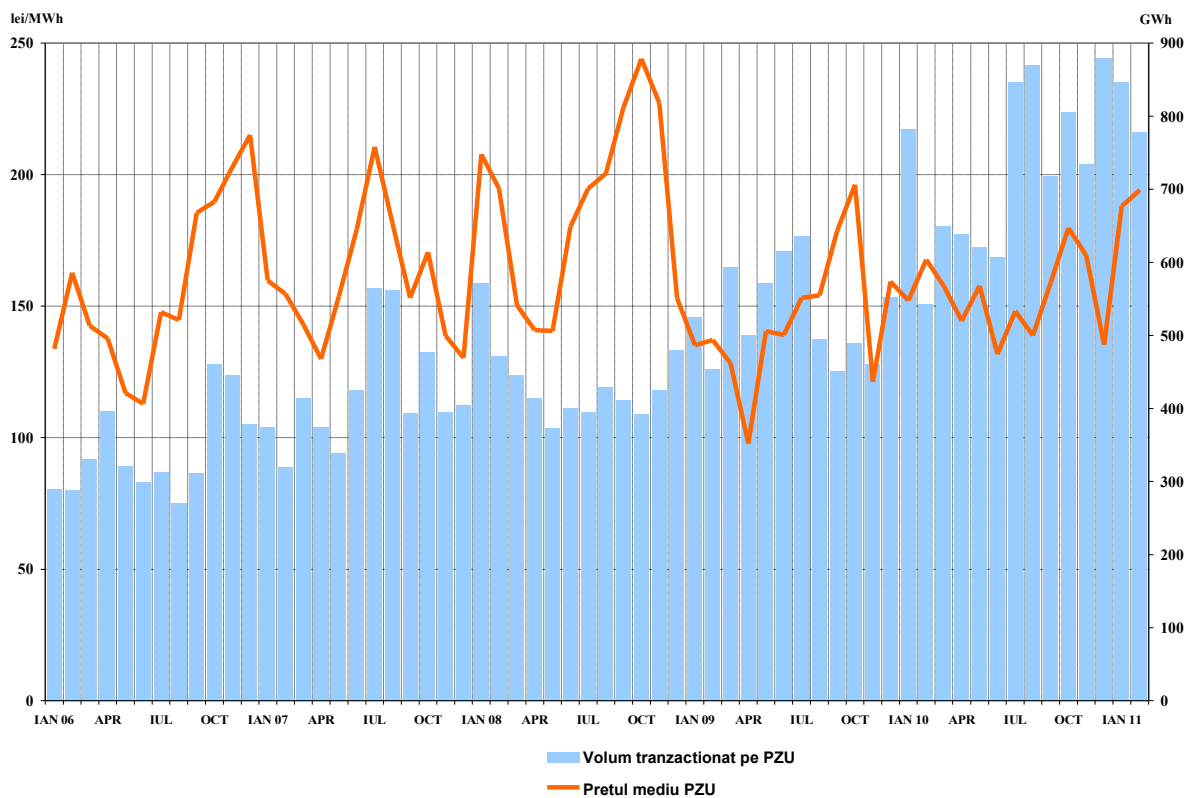
Evoluția lunară a exportului, importului și soldului export-import de energie electrică în ultimii 2 ani



Sursa: Raportările lunare ale C.N. TRANSELECTRICA S.A. – prelucrare CMP

În figura următoare sunt prezentate volumele și prețurile medii lunare corespunzătoare tranzacțiilor încheiate pe PZU, începând cu ianuarie 2006:

Evoluția lunară a pretului mediu și a volumului tranzacționat pe PZU



Sursa: Raportările lunare ale S.C. OPCOM S.A. și C.N. TRANSELECTRICA S.A. – prelucrare CMP

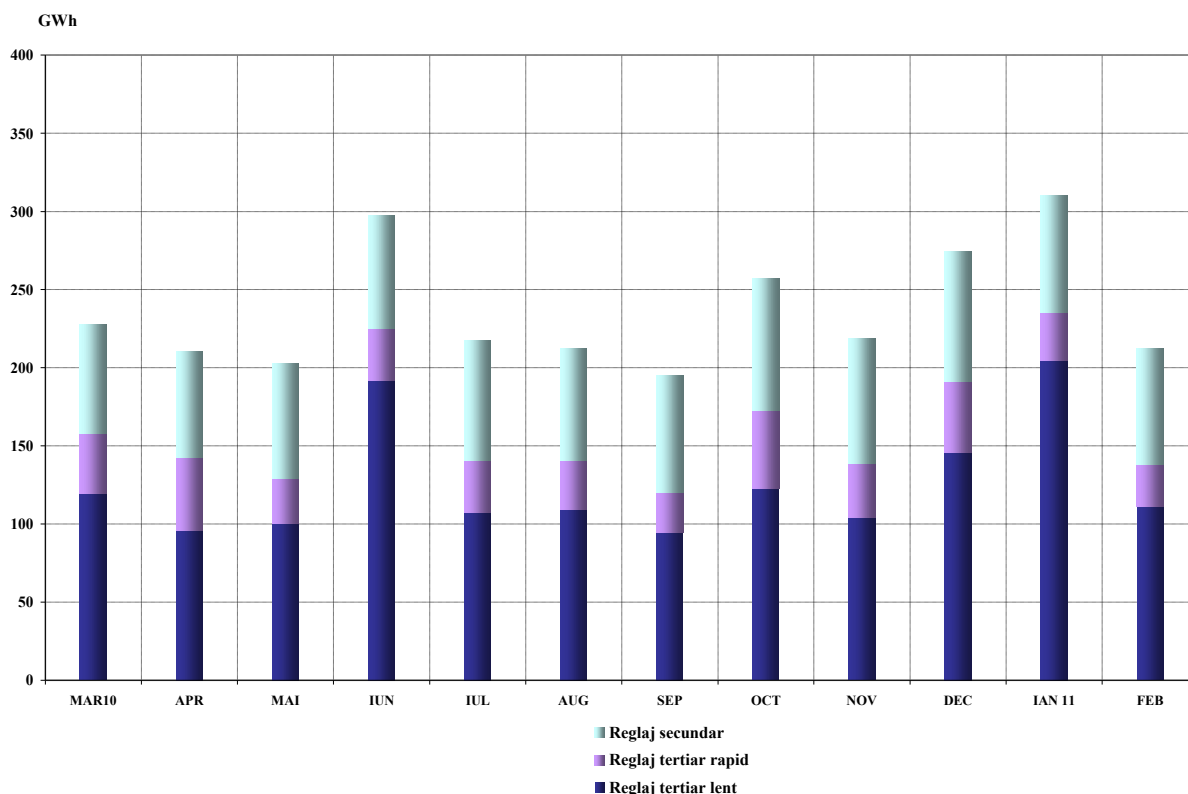
Ordinele de dispecer (oferte acceptate) primite de producători determină energia angajată pe piața de echilibrare. După efectuarea calculului de decontare, pe baza valorilor măsurate (aprobate) se determină energia efectiv livrată de producători pe piața de echilibrare; relația dintre energia angajată și cea efectiv livrată, în luna februarie 2011, este prezentată în tabelul următor:

Februarie 2011	Energie de echilibrare angajata (GWh)	Energie de echilibrare efectiv livrata (GWh)	Abatere (%)
Reglaj secundar	74	74	
<i>crestere</i>	34	34	
<i>scadere</i>	40	40	
Reglaj tertiar rapid	30	27	11
<i>crestere</i>	18	16	9
<i>scadere</i>	12	11	12
Reglaj tertiar lent	120	111	8
<i>crestere</i>	107	99	7
<i>scadere</i>	14	12	13
TOTAL	224	212	
<i>crestere</i>	158	149	
<i>scadere</i>	66	63	
CONSUM INTERN		4650	
% volum tranzactionat din consumul intern		4.6%	

Sursa: Raportările lunare ale C.N. TRANSELECTRICA S.A. – prelucrare CMP

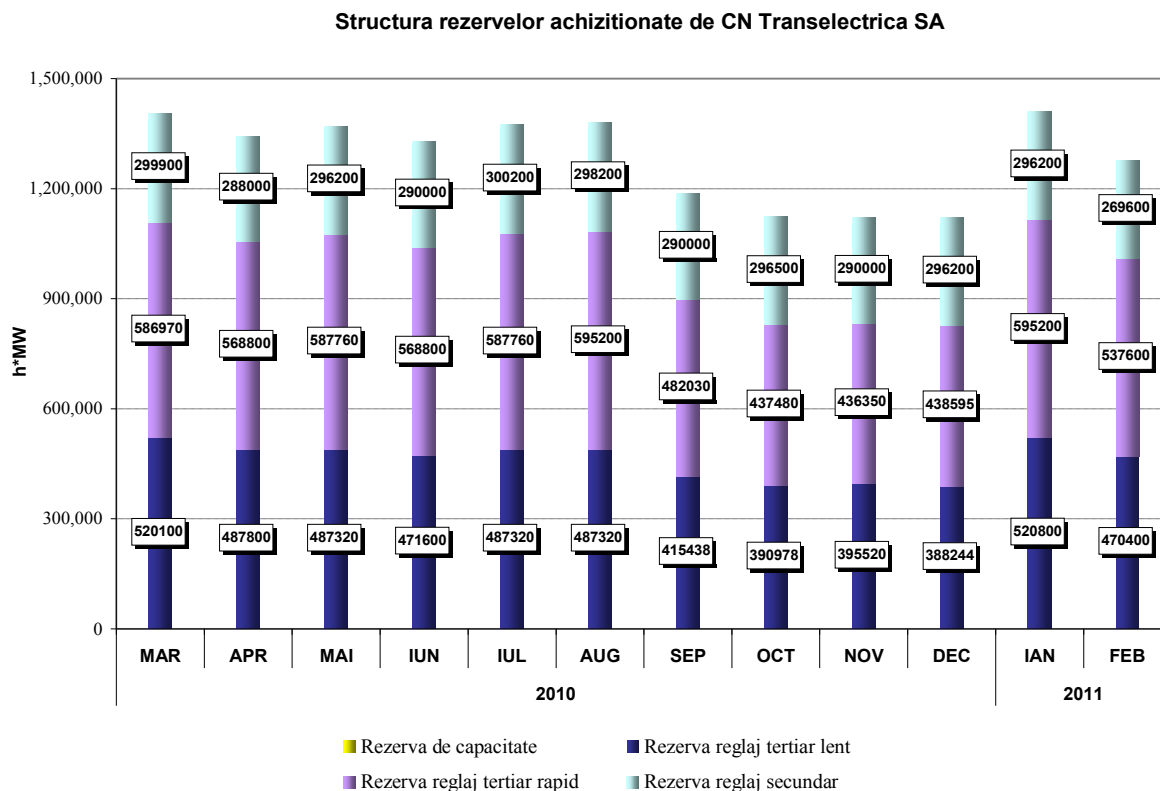
Structura, pe fiecare tip de reglaj, a energiei de echilibrare efectiv livrată este prezentată în figura următoare, în evoluție pentru perioada martie 2010 – februarie 2011:

Evoluția lunară a energiei efectiv livrată pe piața de echilibrare



Sursa: Raportările lunare ale C.N. TRANSELECTRICA S.A. – prelucrare CMP

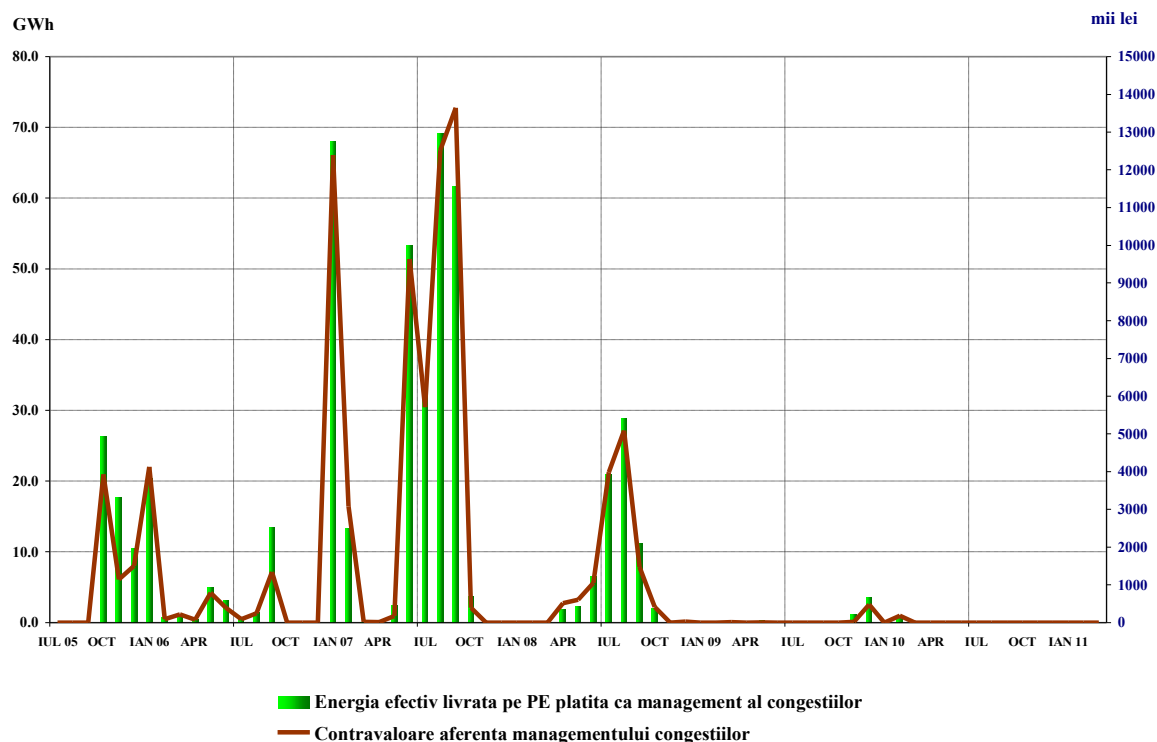
Pentru comparație, în graficul următor este prezentată evoluția rezervelor (servicii tehnologice de sistem-STS, reprezentând obligații ale producătorilor de mentinere la dispoziția dispecerului/ofertare pe piața de echilibrare a capacităților contractate) achiziționate/decontate de C.N. Transelectrica S.A., în ultimele 12 luni:



Sursa: Raportările lunare ale C.N. TRANSELECTRICA S.A. – prelucrare CMP

Graficul următor prezintă evoluția lunară a energiei utilizate pentru managementul congestiilor (cantitatea de energie tranzacționată de operatorul de transport pe piața de echilibrare pentru rezolvarea situațiilor de congestii în rețeaua de transport), începând cu iulie 2005, precum și contravaloarea tranzacțiilor efectuate în acest scop de C.N. Transelectrica S.A.

Evoluția lunară a energiei efectiv livrată pe piața de echilibrare pentru managementul congestiilor pe liniile interne și a contravalorii acesteia



Sursa: Raportările lunare ale C.N. TRANSELECTRICA S.A. – prelucrare CMP

5. Structura tranzacțiilor pe piața angro ale diferitelor categorii de participanți

Producători

În luna februarie 2011, structura obligațiilor de vânzare contractate înainte de ziua de livrare ale producătorilor participanți la piața angro care sunt deținători ai unor unități de producere dispecerizabile a fost următoarea:

- GWh -

Tip tranzacție	Ianuarie 2011	Februarie 2011	Februarie 2010
0	1	2	3
Reglementat către furnizori implicați, producători termo	1181,09	1087,83	1242,73
Reglementat către furnizori implicați, producător hidro	262,87	250,20	203,77
Reglementat către furnizori implicați, producător nuclear	491,45	432,61	445,81
Reglementat pentru cpt distribuție, producători termo	426,38	359,16	326,00
Reglementat pentru cpt distribuție, producător hidro	51,37	87,64	49,42
Reglementat pentru cpt distribuție, producător nuclear	81,71	129,01	116,61
Reglementat pentru cpt transport, producător termo	82,06	67,83	70,56
Reglementat, la alți producători	139,94	161,47	164,05
Negociat, la alți producători	93,42	102,36	87,48
Negociat, la furnizori	1451,61	1276,71	943,15
Contracte pe piețe centralizate (PCCB, PCCB-NC, BRM)	385,82	367,91	369,07
Furnizare la consumatori (reglementați și concurențiali)	131,21	291,89	210,57
Export	102,68	129,66	56,60
PZU	542,80	514,32	306,67
Total	5424,41	5258,62	4592,50

Sursa: Raportările lunare ale producătorilor – prelucrare CMP

Furnizori

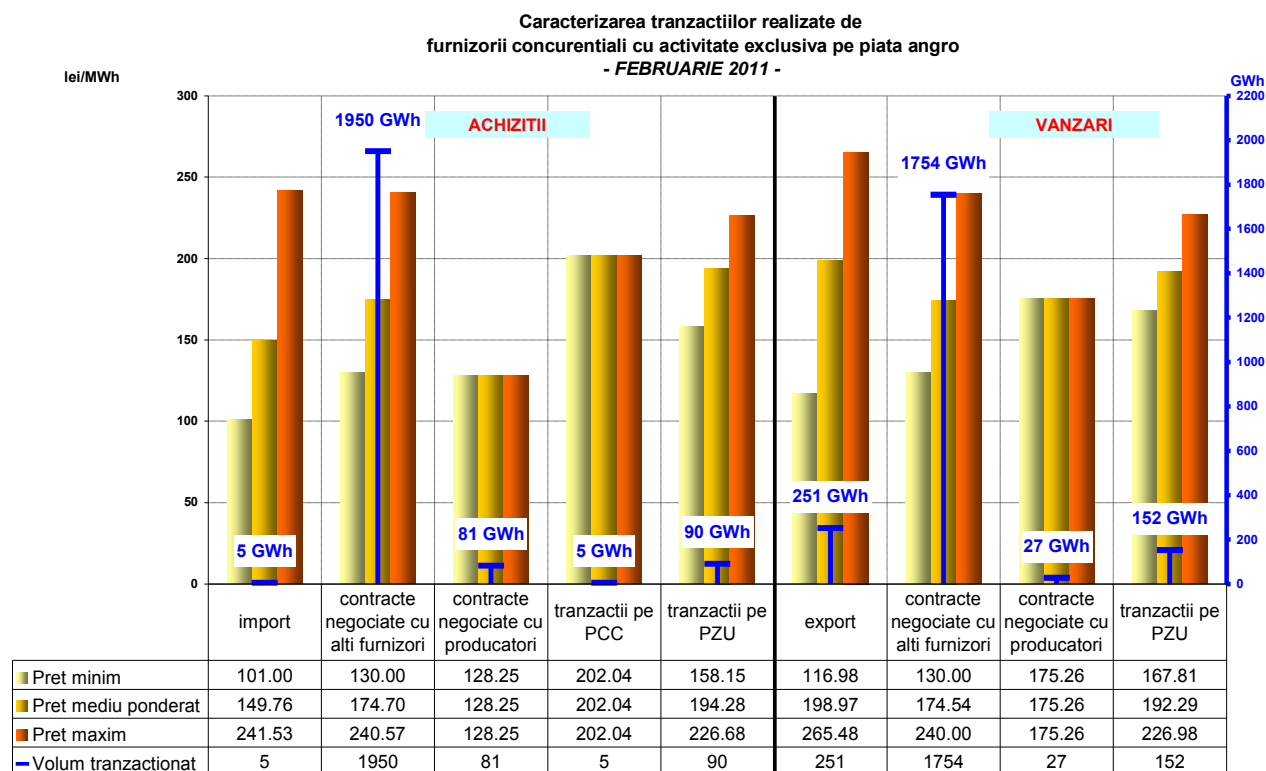
În luna februarie 2011 pe piața de energie au activat 81 de operatori economici a căror activitate principală o constituie furnizarea de energie electrică; dintre aceștia 35 sunt furnizori care își desfășoară activitatea doar pe PAN și 46 sunt furnizori care au activitate și pe PAM (inclusiv cei 7 furnizori implicați care acționează atât pe segmentul reglementat, cât și pe segmentul concurențial al PAM).

Furnizori cu activitate exclusivă pe PAN

Tabelul următor ilustrează activitatea desfășurată de furnizorii activi numai pe PAN, prezentând structura pe categorii de piețe/participanți la PAN a cumpărărilor și vânzărilor totale realizate de aceștia în luna februarie 2011, comparativ cu februarie 2010:

Structură tranzacții furnizori cu activitate exclusivă pe PAN	- GWh -	
	Februarie 2010	Februarie 2011
Achiziții		
import	62,52	5,31
contracte negociate cu alți furnizori	1024,07	1950,20
contracte negociate cu producători	0,00	81,45
tranzacții pe PCC	40,35	5,36
tranzacții pe PZU	18,42	90,43
Vânzări		
export	45,63	251,16
contracte negociate cu alți furnizori	999,81	1753,52
contracte negociate cu producători	20,16	26,88
tranzacții pe PZU	94,31	152,16

Defalcarea pe tipuri de surse/destinații a volumelor tranzacționate, prețurilor minime, medii și maxime realizate în luna februarie 2011 de către furnizorii cu activitate exclusivă pe PAN sunt reprezentate grafic mai jos:



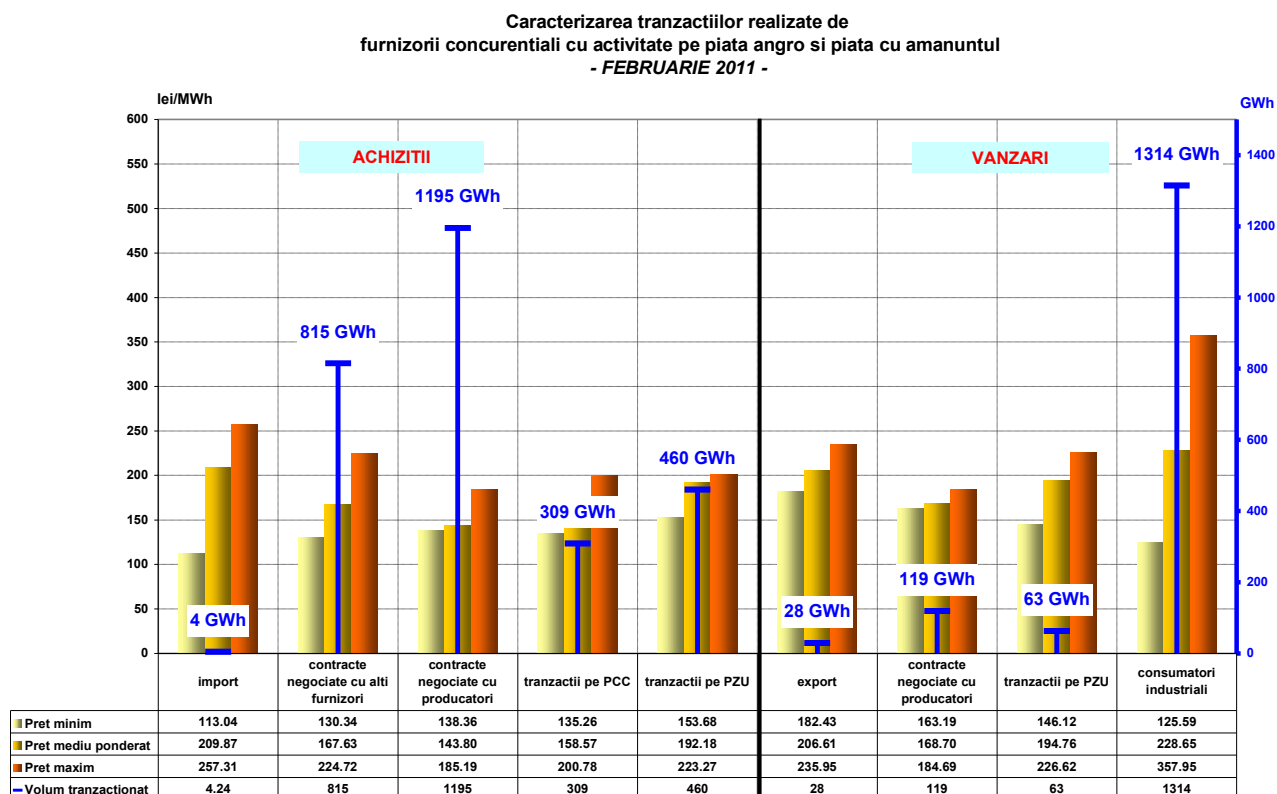
Sursa: Raportările lunare ale furnizorilor – prelucrare CMP

Furnizori activi pe PAM, exclusiv furnizorii implicați

În tabelul de mai jos se prezintă informații agregate cu privire la structura pe categorii de piețe/participanți la PAN a tranzacțiilor realizate de furnizorii cu activitate pe segmentul concurențial al PAM, în luna februarie 2011, comparativ cu februarie 2010:

	- GWh -	
Structură tranzacții furnizori activi pe PAM (exclusiv furnizorii implicați)	Februarie 2010	Februarie 2011
Achiziții		
import	24,39	4,24
contracte negociate cu alți furnizori	725,86	814,92
contracte negociate cu producători	943,15	1195,26
tranzacții pe PCC	291,76	308,79
tranzacții pe PZU	232,37	459,85
Vânzări		
export	6,92	28,49
contracte negociate cu alți furnizori	965,07	1335,80
contracte negociate cu producători	26,27	118,59
tranzacții pe PCC	0,00	0,00
tranzacții pe PZU	115,76	62,65
consumatori finali	1108,37	1314,46

Defalcarea pe tipuri de surse/destinații a volumelor tranzacționate, prețurilor minime, medii și maxime realizate în luna februarie 2011 de către furnizorii cu activitate pe PAN și PAM sunt reprezentate grafic mai jos:



Sursa: Raportările lunare ale furnizorilor – prelucrare CMP

Furnizori implicați

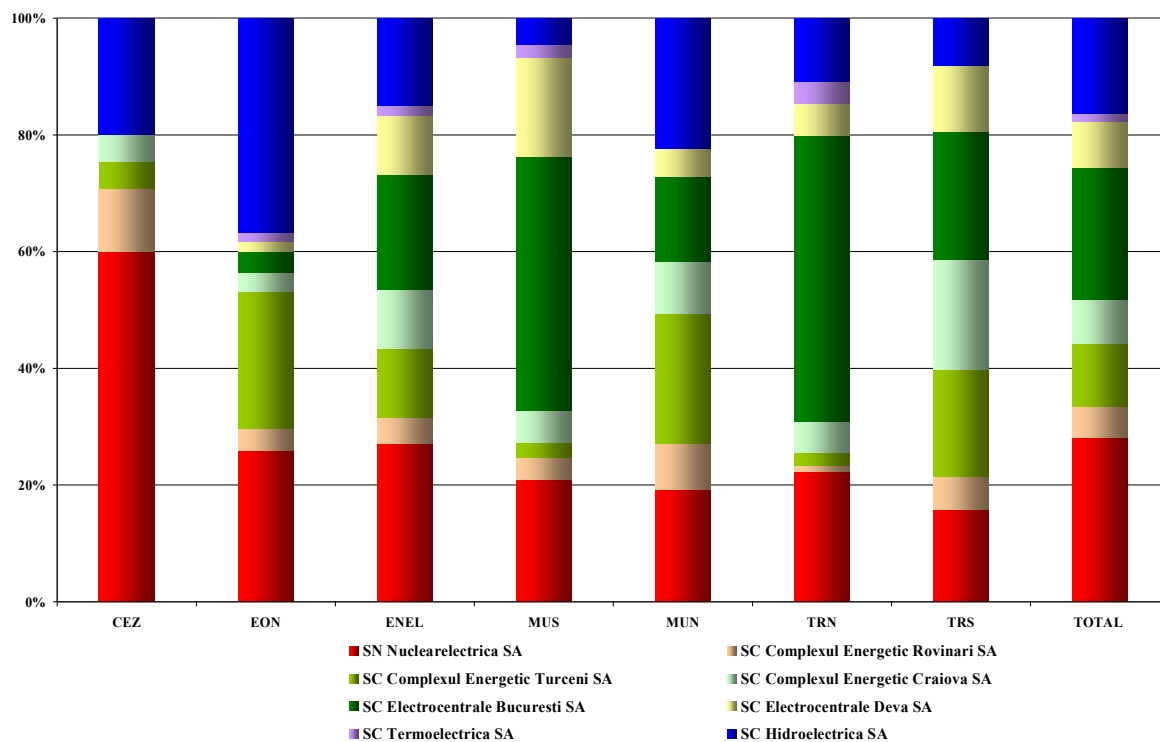
Structura achiziției de energie electrică pe PAN a furnizorilor implicați (realizată înainte de ziua de livrare), pentru alimentarea consumatorilor în regim reglementat, este prezentată în tabelul următor pentru luna februarie 2011, comparativ cu februarie 2010:

- GWh -

Structură achiziție furnizori implicați pentru segmentul reglementat al PAM	Februarie 2010	Februarie 2011
contracte reglementate cu producători	1946,74	1828,33
contracte negociate	10,90	12,34
tranzacții PCC	0,00	0,00
tranzacții PZU	52,94	65,41

Detalierea achiziției de energie electrică a furnizorilor implicați, pe contractele reglementate încheiate cu principalii producători, în februarie 2011, este prezentată în graficul următor:

Achiziția de energie electrică pe contracte reglementate a furnizorilor implicați de la principalii producători pentru consumatorii alimentați în regim reglementat
Februarie 2011

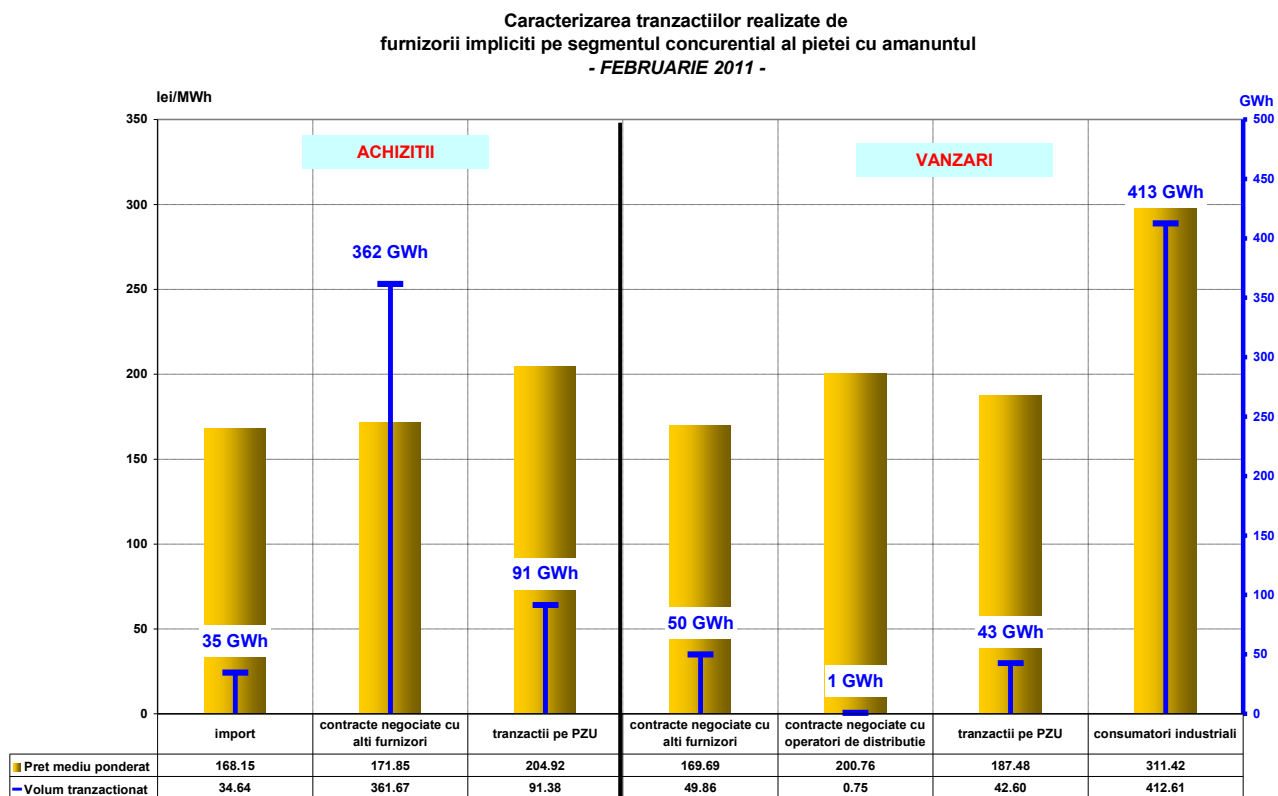


Sursa: Raportările lunare ale furnizorilor implicați – prelucrare CMP

În mod similar cu datele prezentate pentru segmentul reglementat al PAM, în tabelul următor este prezentată structura tranzacțiilor de energie electrică a furnizorilor implicați (realizată înainte de ziua de livrare), corespunzătoare segmentului concurențial al PAM (furnizare de energie electrică la prețuri negociate către consumatorii care au renunțat la alimentarea în regim reglementat), în luna februarie 2011, comparativ cu luna similară a anului 2010:

	- GWh -	
Structură tranzacții furnizori implicați pentru segmentul concurențial al PAM	Februarie 2010	Februarie 2011
Achiziții		
import	28,81	34,64
contracte negociate cu alți furnizori	224,18	361,67
contracte negociate cu producători	0,00	0,00
tranzacții pe PCC	0,00	0,00
tranzacții pe PZU	64,89	91,38
Vânzări		
contracte negociate cu alți furnizori	20,13	49,86
contracte negociate cu operatorii de distribuție	3,10	0,75
tranzacții pe PZU	20,85	42,60
consumatori finali	280,12	412,61

Defalcarea pe tipuri de surse/destinații a volumelor tranzacționate și a prețurilor medii realizate în luna februarie 2011 de către furnizorii implicați pe segmentul concurențial al PAM este prezentată în graficul următor:



Sursa: Raportările lunare ale furnizorilor implicați – prelucrare CMP

Operatori de distribuție principali

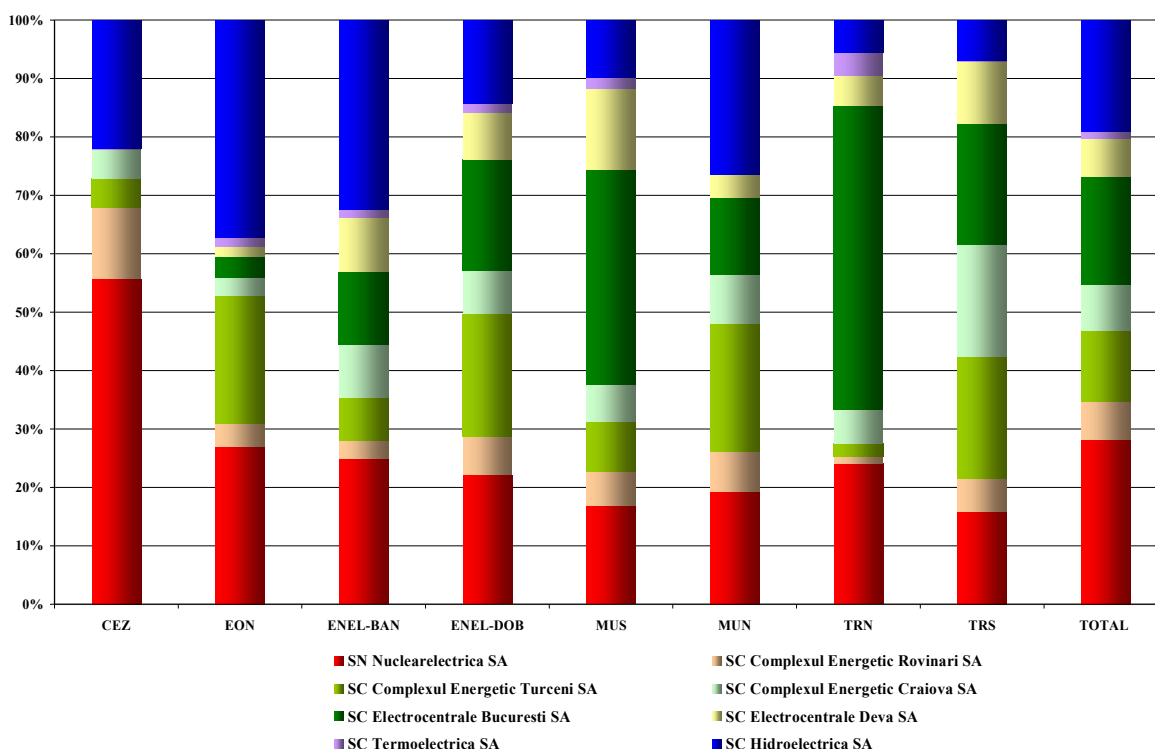
Structura achiziției de energie electrică a operatorilor de distribuție principali (realizată înainte de ziua de livrare), pentru consumul propriu tehnologic al rețelelor de distribuție în luna februarie 2011 este prezentată în tabelul următor, comparativ cu luna similară a anului 2010:

- GWh -

Structură achiziție	Februarie 2010	Februarie 2011
contracte reglementate cu producători	492,03	587,67
contracte negociate cu furnizori	13,44	0,75
tranzacții PCC	0,00	0,00
tranzacții PZU	144,72	84,60

Detalierea achiziției de energie electrică a operatorilor de distribuție principali, pe contractele reglementate încheiate cu principalii producători, în februarie 2011, este prezentată în graficul următor:

Achiziția de energie electrica pe contracte reglementate a operatorilor de distribuție principali pentru acoperirea consumului propriu tehnologic de la principalii producatori
Februarie 2011



Sursa: Raportările lunare ale operatorilor de distribuție principali – prelucrare CMP

6. Indicatori de concentrare pentru piața angro de energie electrică și componentele acesteia

În conformitate cu teoria economică și documentele UE, se definesc următorii indicatori de concentrare:

- HHI, Indexul Herfindahl - Hirschman = suma pătratelor cotelor de piață (%)

Semnificația valorilor indicatorului este:

HHI < 1000 piață neconcentrată;
 1000 < HHI < 1800 concentrare moderată a puterii de piață;
 HHI > 1800 concentrare ridicată a puterii de piață,

- C3 = suma cotelor de piață ale celor mai mari trei participanți

Semnificația valorilor indicatorului este:

40 % < C3 < 70% concentrare moderată a puterii de piață;
 C3 > 70% concentrare ridicată a puterii de piață,

Acești indicatori pot fi calculați pentru întreaga piață (de energie electrică, de servicii tehnologice de sistem - STS) sau pentru componente ale acesteia, pe care concurența se manifestă direct.

Indicatori de concentrare și cote de piață ale producătorilor de energie electrică

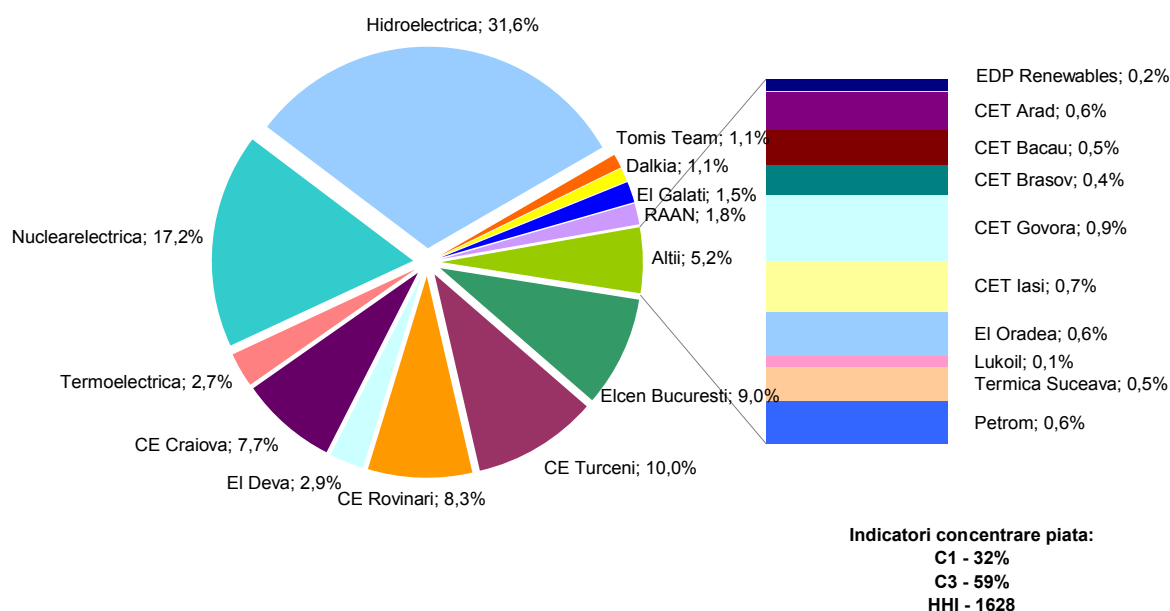
Structura pieței la nivelul producerii oferă o bază inițială pentru aprecierile privind gradul de competitivitate posibil pe piața energiei electrice.

În tabelul următor sunt prezentați indicatorii de concentrare la nivelul de producere a energiei electrice pentru luna februarie 2011, calculați pe baza energiei electrice livrate în rețele de către producătorii cu unități dispecerizabile:

Indicatori de concentrare - februarie 2011 -	C1 (%)	C3 (%)	HHI
Valoare	30	58	1557

Cotele de piață ale producătorilor de energie electrică, deținători de unități de producere dispecerizabile, realizate pe ansamblul componentelor pieței angro de energie electrică în luna februarie 2011 sunt prezentate în figura următoare, fiind stabilite în funcție de energia electrică livrată în rețele.

**Cote de participare la energia electrica livrata in retele de producatorii cu unitati dispecerizabile
ianuarie - februarie 2011**



Sursa: Raportările lunare ale producătorilor – prelucrare CMP

O componentă a pieței angro de energie electrică pe care se manifestă direct concurența între producători este piața de echilibrare. Valorile indicatorilor de concentrare la nivelul acestei piețe în luna februarie 2011, determinați pe baza energiei efectiv livrate, pentru fiecare din cele 3 tipuri de reglaje definite în Codul Comercial sunt prezentate în tabelul următor:

Indicatori de structura/concentrare a pietei de echilibrare - FEBRUARIE 2011 -	Reglaje					
	Secundar		Tertiar rapid		Tertiar lent	
	crestere	scadere	crestere	scadere	crestere	scadere
C1 - % -	61	59	52	54	30	44
C3 - % -	92	91	74	81	83	73
HHI	4212	4056	3121	3412	2372	2524

Competiția între producători se manifestă și în ceea ce privește asigurarea rezervelor (STS) necesare pentru conducerea în siguranță a sistemului energetic. Din cauza capacităților diferite ale producătorilor de a asigura diferitele tipuri de servicii, competiția liberă între aceștia nu poate fi echilibrată; ca urmare, s-a considerat oportună acoperirea cu cantități și prețuri reglementate a întregului necesar.

Principalii indicatori de concentrare pe fiecare segment al acestei piețe (reglaj secundar, terțiar rapid, terțiar lent), sunt prezentați pentru luna februarie 2011 în tabelul următor:

Indicatori de concentrare pe piața STS - februarie 2011 -		Rezerva reglaj secundar	Rezerva terțiară rapidă	Rezerva terțiară lentă
componenta reglementată	Cantitate contractată (h*MW)	269.600	537.600	470.400
	C1 (%)	65	78	45
	C3 (%)	88	88	92

Indicatori de concentrare pe piața pentru ziua următoare (PZU)

Piața pentru ziua următoare (PZU) este o piață voluntară, deschisă atât la cumpărare, cât și la vânzare tuturor participanților: producători, furnizori, operatori de rețea, în condițiile stabilite prin reglementările aplicabile.

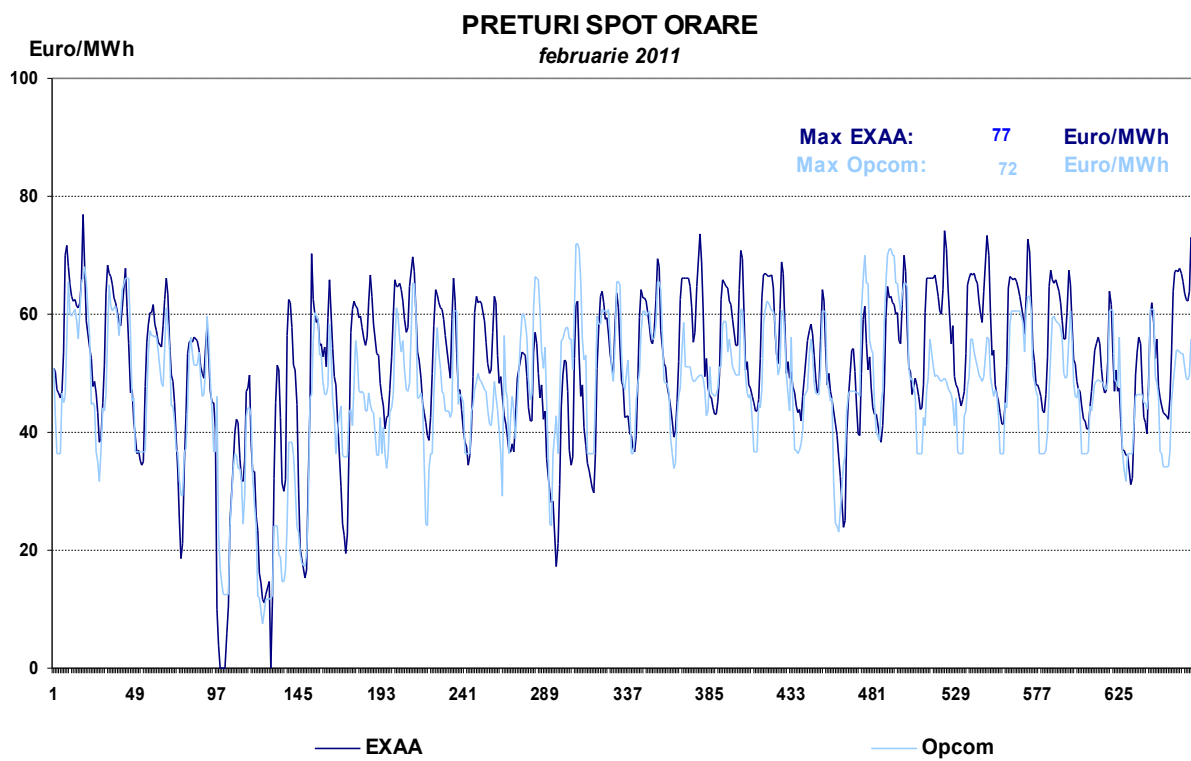
Indicatorii de concentrare pe această piață reflectă gradul de concurență manifestat între vânzătorii, respectiv cel între cumpărătorii, dinamica acestora putând influența nivelul prețului. Tabelul următor prezintă C1, C3 și HHI la cumpărare, respectiv la vânzare în luna februarie 2011, determinați pe baza cantităților tranzacționate de participanți pe această piață.

Indicatori de concentrare pe PZU - februarie 2011 -	C1 (%)	C3 (%)	HHI
Cumpărare	18	36	741
Vânzare	19	53	1105

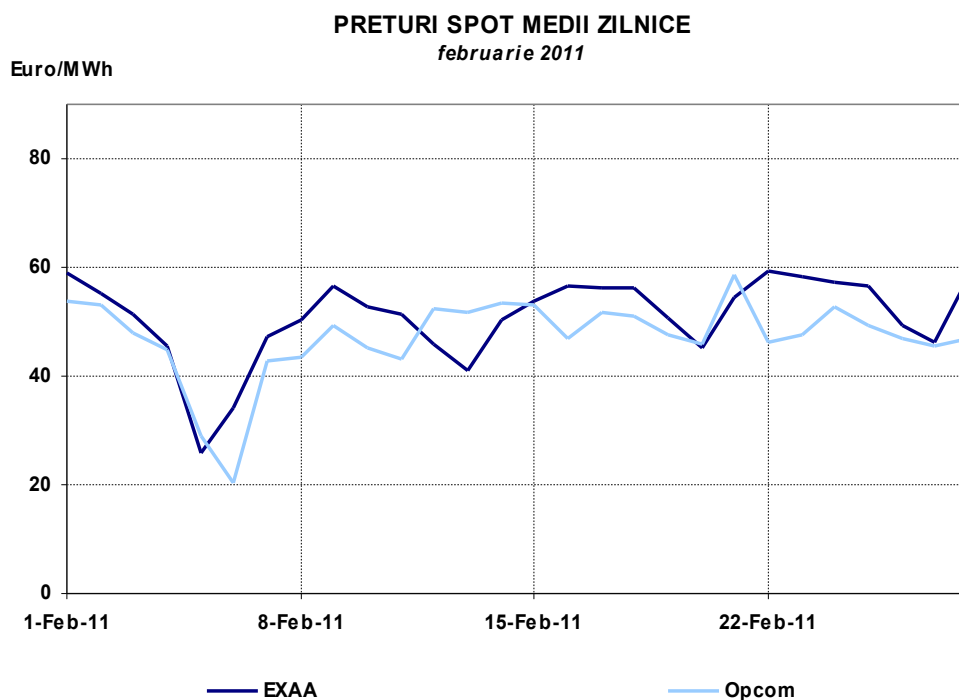
7. Evoluția prețurilor stabilite pe piața angro

S.C. Opcom S.A. administrează piața de energie electrică pentru ziua următoare, prețul de închidere stabilit aici constituind o referință pentru prețurile stabilite prin contracte bilaterale. În figurile următoare este prezentată evoluția prețurilor orare pe PZU în februarie 2011, respectiv evoluția prețurilor medii zilnice, comparativ cu evoluțiile prețurilor similare stabilite la bursa EXAA.

Pentru a putea fi comparat cu prețul stabilit de bursele europene, prețul de închidere înregistrat la S.C. Opcom S.A. este exprimat în Euro, luându-se în considerare cursurile de schimb zilnice Euro/leu comunicate de BNR.

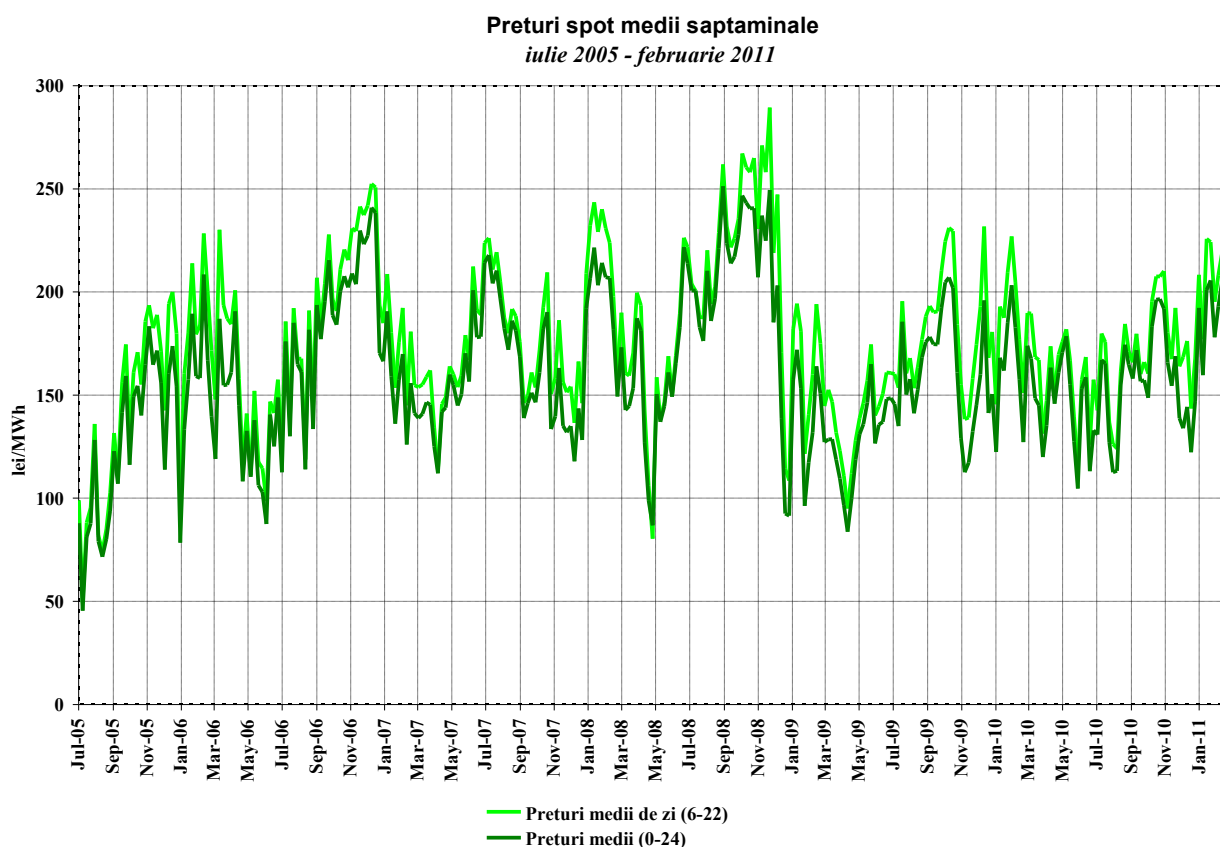


Sursa: Raportările zilnice ale S.C. OPCOM S.A. și informațiile publicate de EXAA – prelucrare CMP



Sursa: Raportările zilnice ale S.C. OPCOM S. și informațiile publicate de EXAA – prelucrare CMP

Evoluția, începând din luna iulie 2005, a prețurilor spot medii săptămânale este reprezentată în graficul următor:

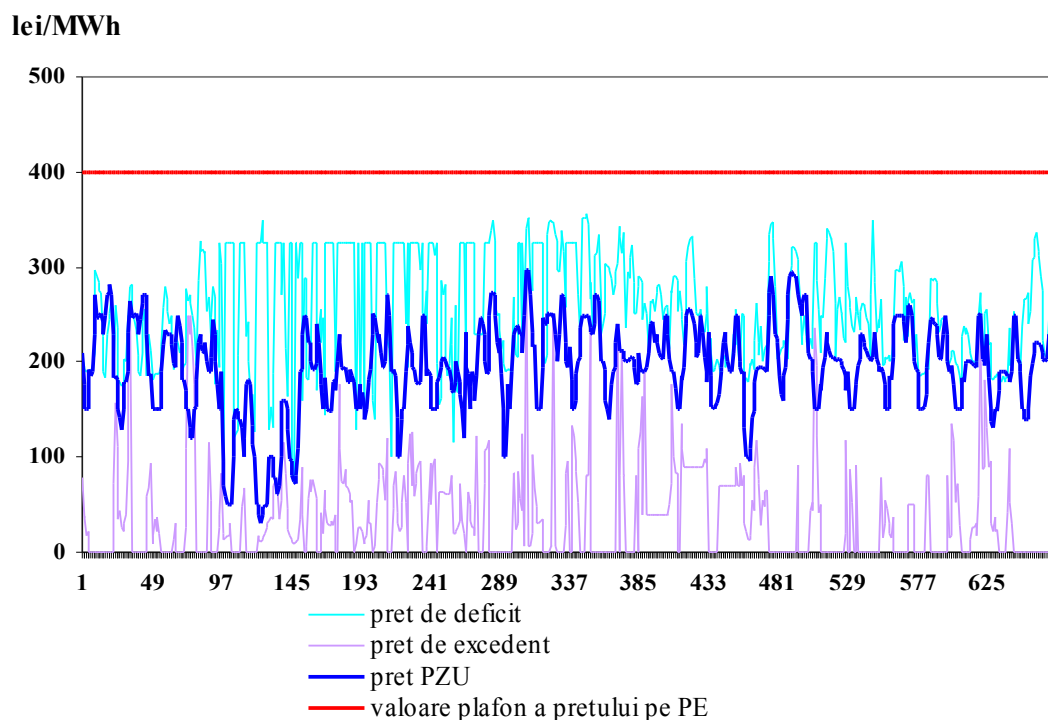


Sursa: Raportările zilnice ale S.C. OPCOM S.A. – prelucrare CMP

Pentru acoperirea diferențelor dintre valorile planificate/contractate ale consumului și respectiv producției și valorile acestora apărute în timp real, operatorul de sistem (C.N. Transelectrica S.A.) operează piața de echilibrare, cumpărând sau “vânzând” energie în ordinea prețurilor determinate de ofertele producătorilor dispeschizabili. Participanții care determină dezechilibrele, organizați în PRE-uri (părți responsabile cu echilibrarea) suportă financiar contravaloarea acestor dezechilibre, plătind pentru deficitul de energie prețul rezultat din ofertele la creștere acceptate pe piața de echilibrare, respectiv primind pentru excedentul de energie prețul rezultat din ofertele la scădere acceptate de operatorul de sistem.

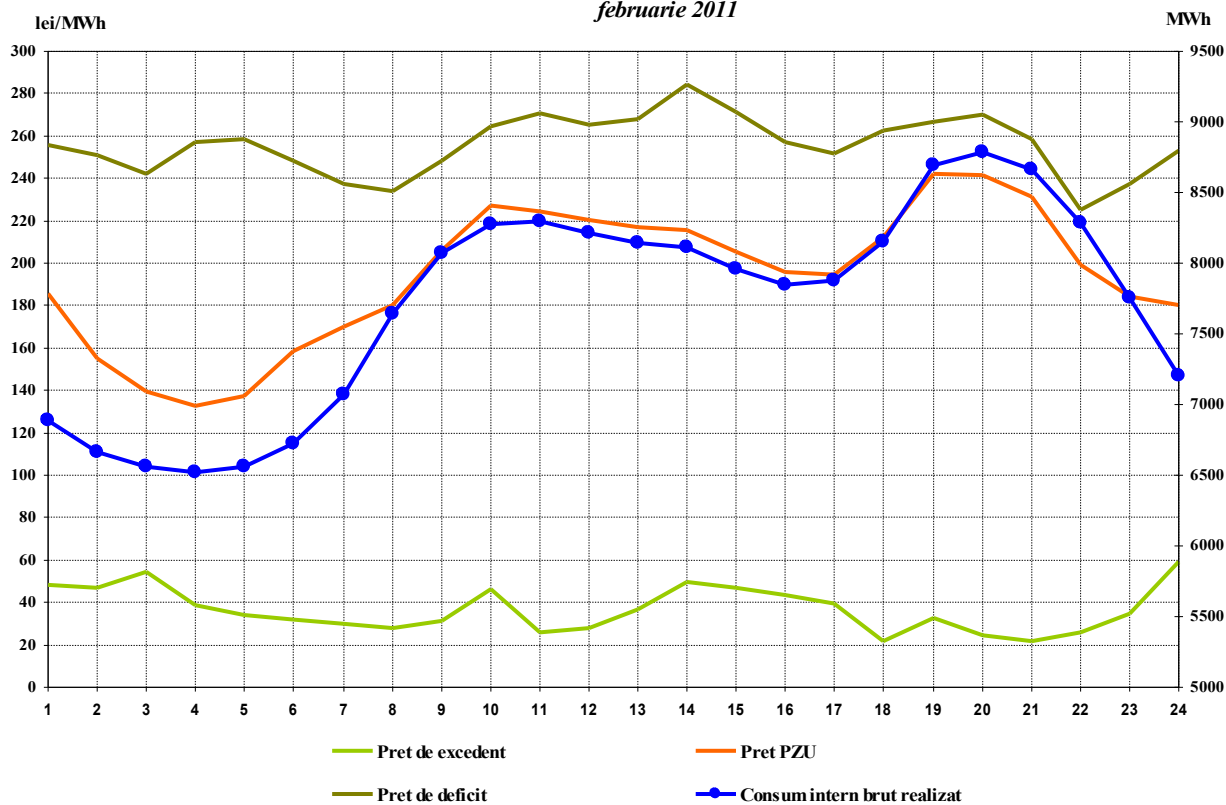
Reprezentarea alăturată a prețurilor de decontare (PIP pe PZU, prețul de deficit și cel de excedent de energie rezultate din operarea PE) oferă imaginea de ansamblu a funcționării corelate a acestor piețe. Prețurile de decontare sunt prezentate în valori orare (primul grafic), valori medii pe intervale orare comparativ cu consumul intern (al doilea grafic), precum și în valori medii lunare (ultimul grafic).

Preturi orare de decontare
luna Februarie 2011



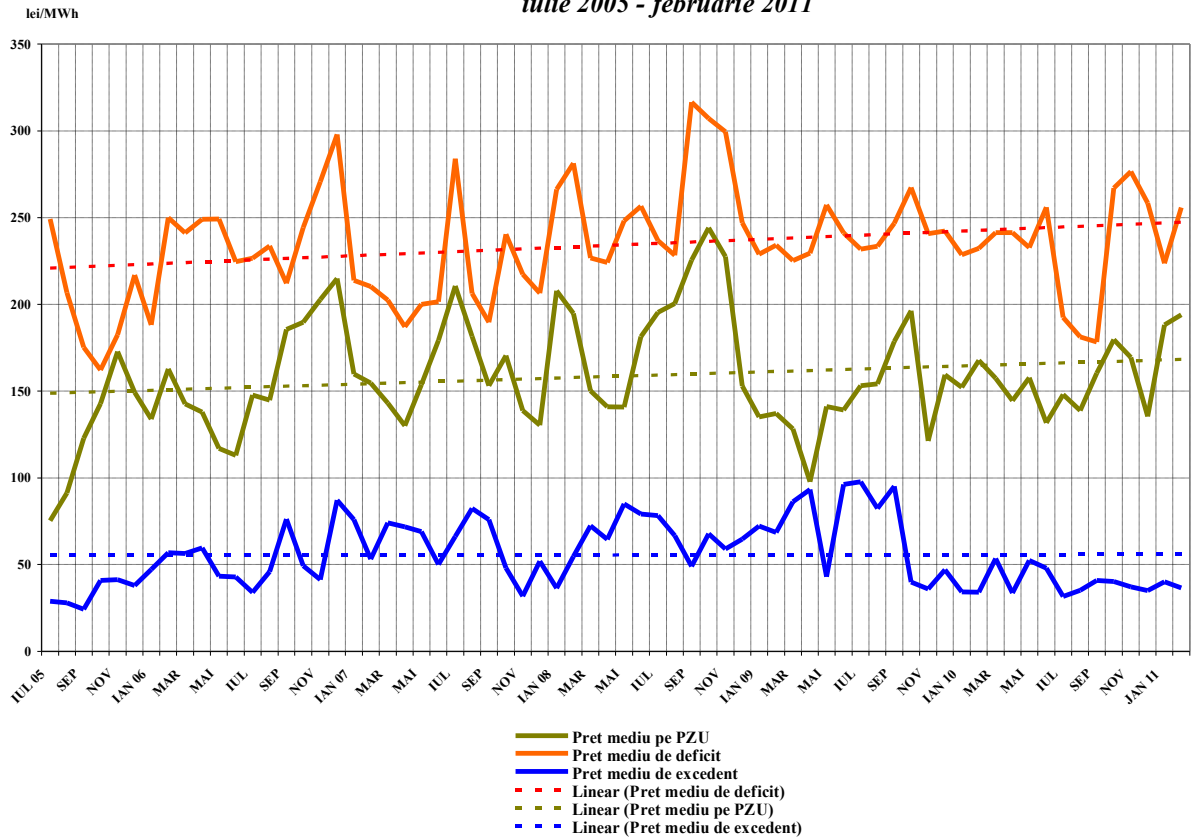
Sursa: Raportările zilnice/lunare ale S.C. OPCOM S.A.– prelucrare CMP

Valori medii orare ale preturilor de decontare si ale consumului intern brut realizat
februarie 2011



Sursa: Raportările lunare ale S.C. OPCOM S.A. și C.N. TRANSELECTRICA S.A. – prelucrare CMP

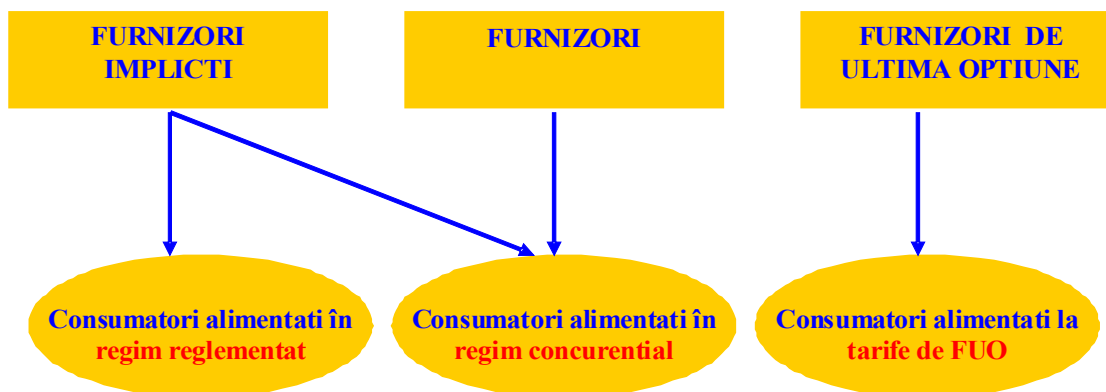
Preturi medii lunare inregistrate pe PZU si PE
iulie 2005 - februarie 2011



Sursa: Raportările zilnice/lunare ale S.C. OPCOM S.A.– prelucrare CMP

III. PIAȚA CU AMĂNUNTUL DE ENERGIE ELECTRICĂ

1. Structura schematică a pieței cu amănuntul



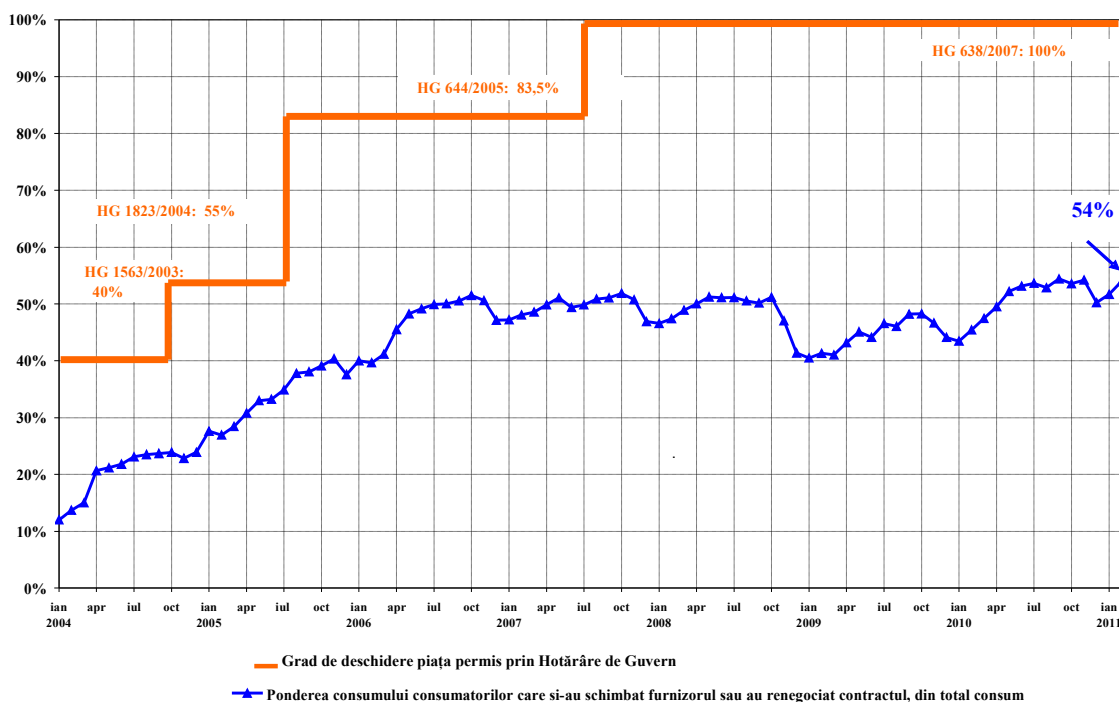
2. Etapele parcurse în procesul de deschidere a pieței de energie electrică

Hotarâre de Guvern	Grad de deschidere %	Plafon consum anual GWh/an
Nr. 122/2000, publicată în M.O. 77/21.02.2000	10	100
Nr. 982/2000, publicată în M.O. 529/27.10.2000	15	100
Nr. 1272/2001, publicată în M.O. 832/21.12.2001	25	40
Nr. 48/2002, publicată în M.O. 71/31.01.2002	33	40
Nr. 1563/2003, publicată în M.O. 22/12.01.2004	40	20
Nr. 1823/2004, publicată în M.O. 1062/16.11.2004	55	1
Nr. 644/2005, publicată în M.O. 684/29.07.2005	83,5	-
Nr. 638/2007, publicată în M.O. 427/27.06.2007	100	-

3. Gradul de deschidere a pieței de energie electrică

În perioada ianuarie 2004 – februarie 2011, consumul consumatorilor care și-au schimbat furnizorul sau și-au negociat contractele cu furnizorii implicați care îi alimentau, raportat la consumul total, a evoluat conform figurii alăturate. Valorile precizate sunt valori cumulate de la începutul procesului de deschidere a pieței și sunt prezentate lunar.

Evoluția gradului de deschidere a pieței de energie electrică în perioada ianuarie 2004 - februarie 2011



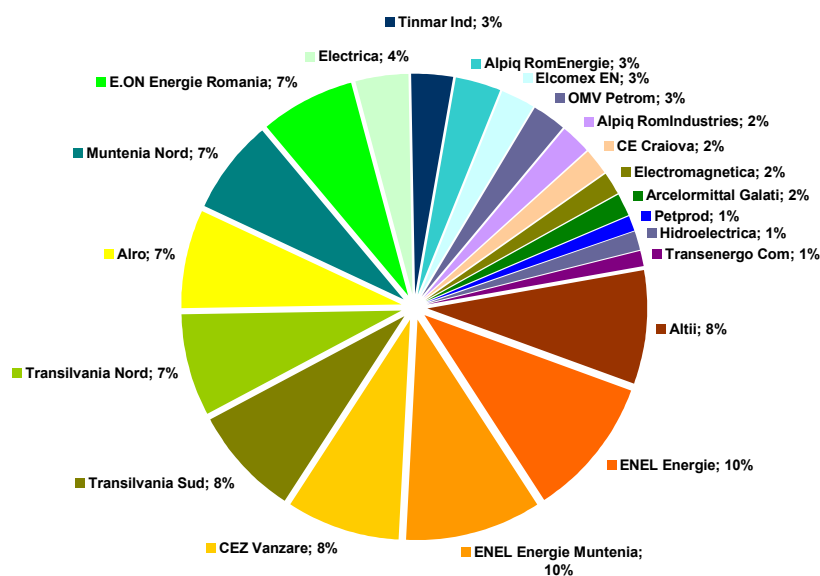
Sursa: Raportările lunare ale furnizorilor consumatorilor finali – prelucrare CMP

4. Cote de piață ale furnizorilor de energie electrică

În următoarele trei grafice sunt prezentate cotele de piață ale furnizorilor de energie electrică pe piața cu amănuntul, determinate:

- a) pentru toți furnizorii, inclusiv cei implicați, cu activitate pe PAM – în funcție de energia electrică furnizată consumatorilor în regim reglementat, precum și de energia electrică furnizată consumatorilor care și-au schimbat furnizorul sau și-au negociat contractul;

Cote de piața ale furnizorilor de energie electrică pentru consumatorii finali
 - Ianuarie - Februarie 2011 -



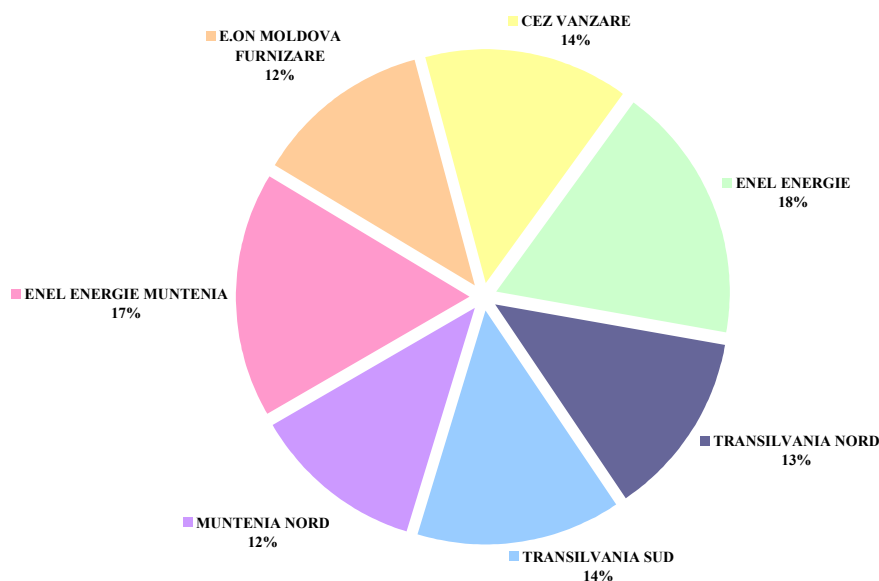
Consum final: 7764 GWh

Categoria "Alti" include 35 de furnizori ale caror cote de piața individuale sunt sub 1%

Sursa: Raportările lunare ale furnizorilor implicați – prelucrare CMP

- b) pentru furnizorii implicați – în funcție de energia electrică furnizată consumatorilor în regim reglementat;

Cotele de piața ale furnizorilor implicați pe piața reglementată
- ianuarie - februarie 2011

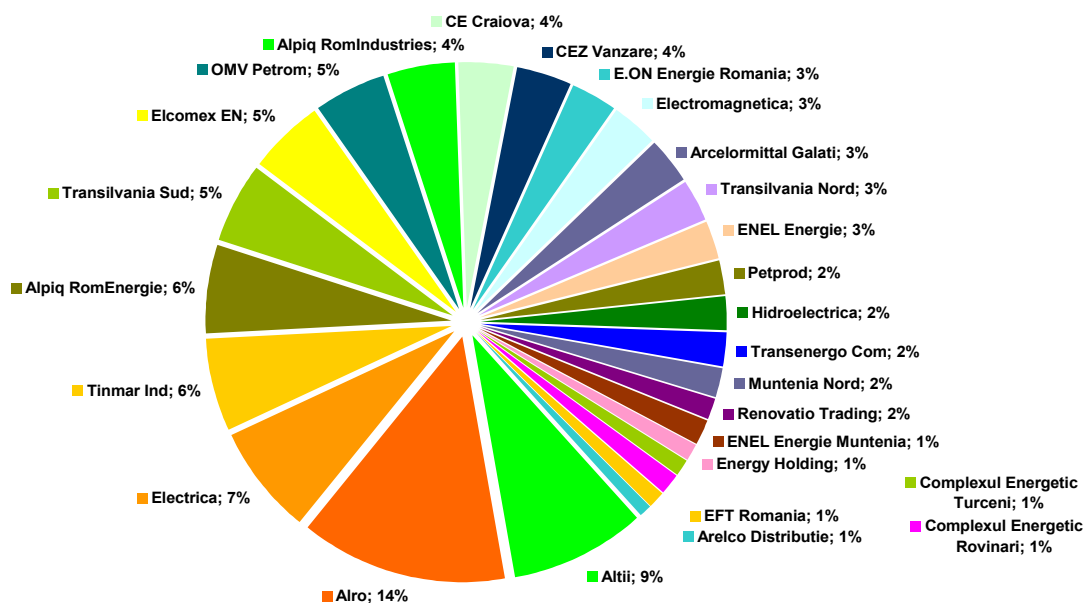


Consum final consumatori alimentati in regim reglementat : 3682 GWh

Sursa: Raportările lunare ale furnizorilor implicați – prelucrare CMP

- c) pentru toți furnizorii, inclusiv cei implicați, cu activitate pe segmentul concurențial al PAM – în funcție de energia electrică furnizată consumatorilor care și-au schimbat furnizorul sau și-au negociat contractul.

Cote de piața ale furnizorilor pe piața concurențială
- Ianuarie - Februarie 2011 -



Consum consumatori alimentati in regim concurențial: 4082 GWh

Indicatori concentrare piața:
HHI - 507 C3 - 27%; C1 - 14%

Categoria "Altii" include 30 de furnizori ale caror cote de piața individuale sunt sub 1%

Sursa: Raportările lunare ale furnizorilor – prelucrare CMP

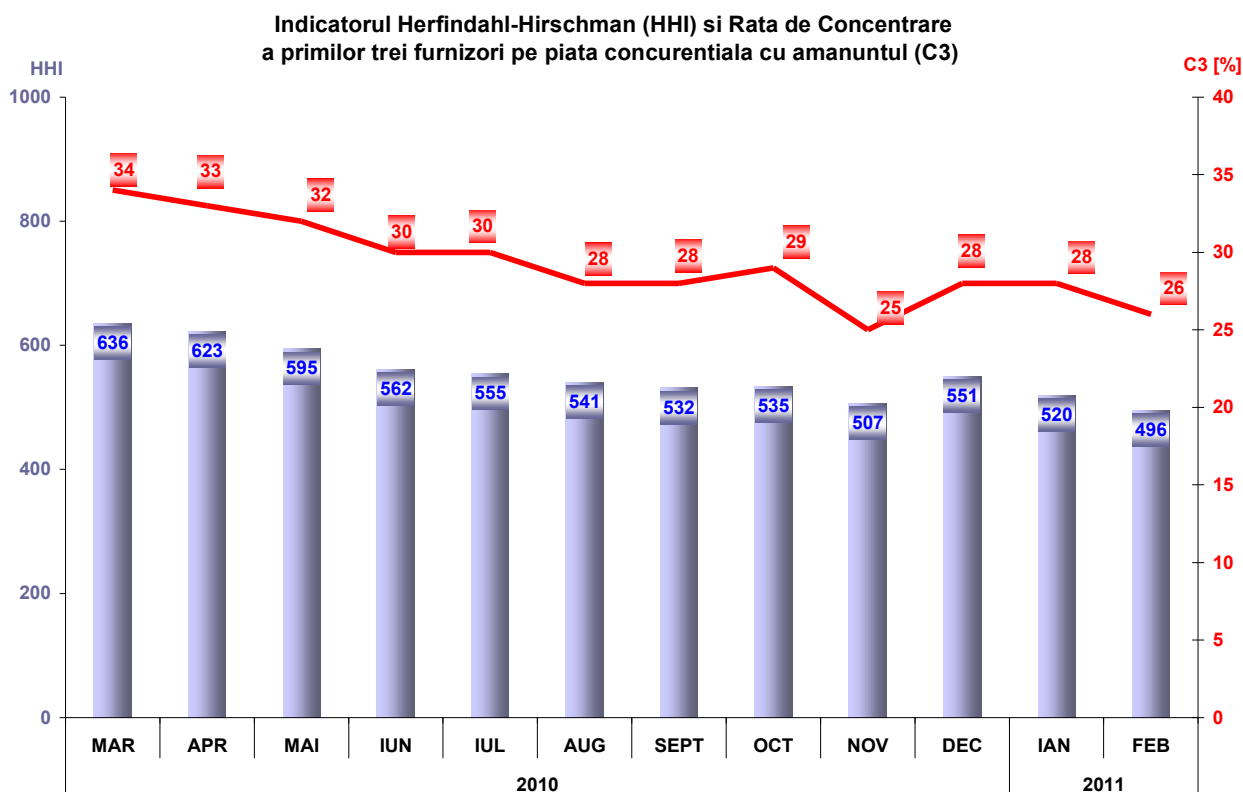
Se menționează faptul că nu s-a ținut cont de principiul dominanței în calculul de determinare a valorilor indicatorilor de piață, iar energia furnizată pe baza căreia s-a stabilit cota de piață a fiecărui furnizor include autoconsumul celui mai mare consumator industrial care deține și licența de furnizare și care a decis să-și achiziționeze energia de pe piața angro, în calitate de furnizor concurențial.

Cuantificarea activității desfășurate în cadrul segmentului concurențial al PAM, comparativ cu cea de pe PAN, de către furnizori, se poate realiza prin determinarea ponderii vânzărilor la consumatorii finali în totalul tranzacțiilor de vânzare. Astfel, tabelul următor cuprinde numărul furnizorilor ce activează pe PAM, structurați în funcție de dimensiunea activității desfășurate pe această piață, în luna februarie 2011.

Numărul furnizorilor	Ponderea vânzărilor la consumatorii finali din totalul tranzacțiilor de vânzare			
	100%	75% - 100%	50% - 75%	<50%
Concurențiali	7	11	4	17
Impliciți	1	4	1	1

5. Indicatori de concentrare pentru piața concurențială cu amănuntul de energie electrică

Evoluția lunară a indicatorilor de concentrare (C3, HHI) determinați pe ansamblul PAM concurențiale este ilustrată în figura următoare pentru perioada martie 2010 – februarie 2011:



Sursa: Raportările lunare ale furnizorilor – prelucrare CMP

În tabelul următor sunt prezentate valorile indicatorilor de structură a componentei concurențiale a PAM și numărul furnizorilor activi în luna februarie 2011, calculați pentru fiecare categorie de consum definită de Directiva nr. 90/377/CEE, modificată prin Decizia Comisiei nr. 2007/394/EC:

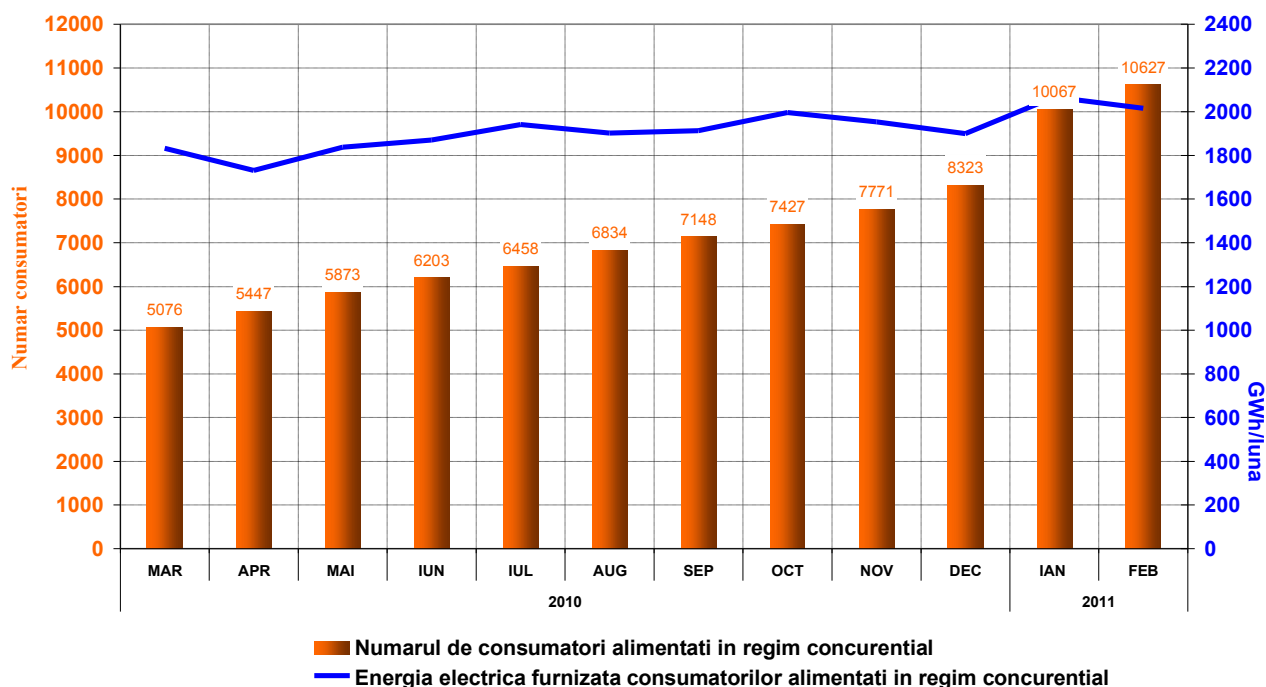
Indicatori - februarie 2011	Categorii consumator							Total PAM conc
	IA	IB	IC	ID	IE	IF	Alții	
C1 - % -	46	21	24	16	12	25	28	13
C3 - % -	95	52	42	33	30	56	51	26
HHI	3437	1161	1007	666	614	1351	1302	496
Consum - GWh -	17.8	98	179	393	239	171	918	2016
NR. FURNIZORI	20	41	44	42	27	13	18	55
nr. furnizori impliciti	7	7	7	7	5	3	1	7
nr. furnizori concurentiali	11	30	32	31	20	9	11	39
nr. producatori	2	4	5	4	2	1	6	9

6. Evoluția numărului de consumatori și a energiei aferente acestora

Numărul consumatorilor cărora li se furnizează energie în regim concurențial este prezentat ca valoare cumulată de la începutul procesului de deschidere a pieței, iar pentru luna februarie 2011 este structurat pe categorii de consumatori, în conformitate cu prevederile Directivei nr. 90/377/CEE, cu modificările ulterioare. Tabelul următor detaliază intervalele de consum corespunzătoare fiecărei categorii în parte:

Categorii consumatori necasnici	Consum anual cuprins in intervalul (MWh):	
Banda - IA		<20
Banda - IB	20	<500
Banda - IC	500	<2000
Banda - ID	2000	<20000
Banda - IE	20000	<70000
Banda - IF	70000	<=150000
Alții	>150000	

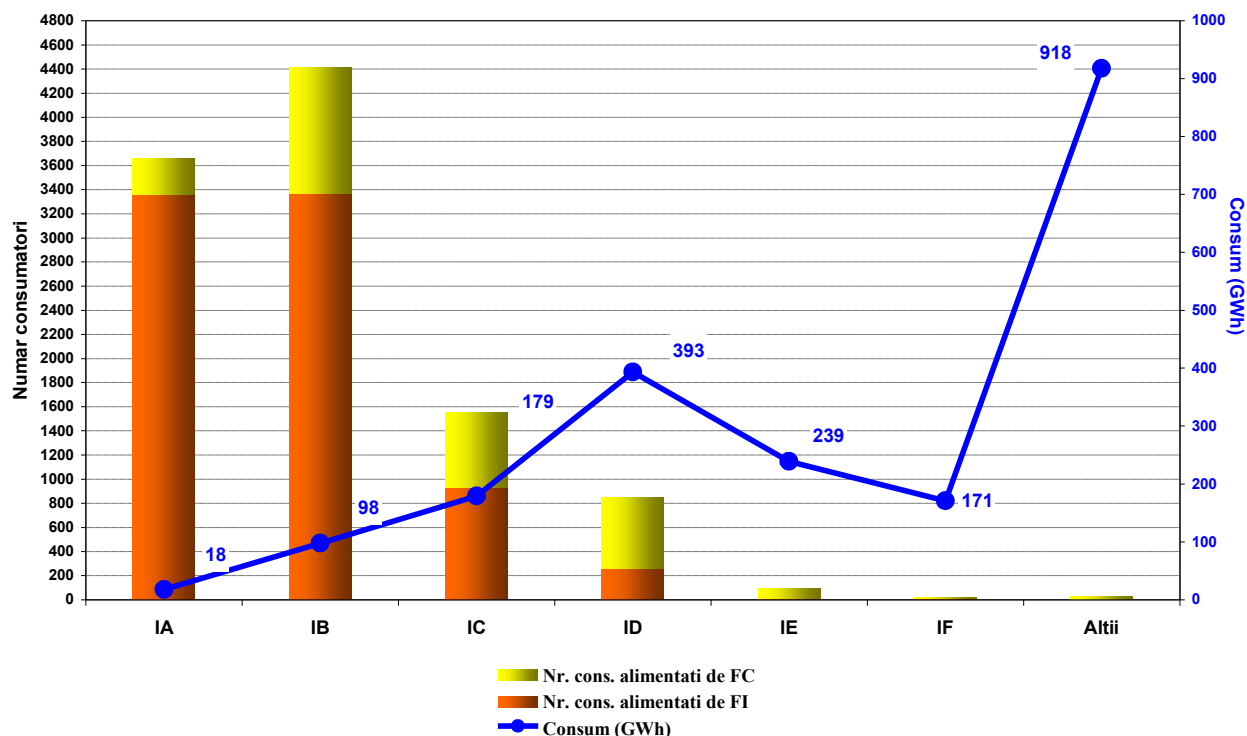
Evolutia numarului consumatorilor alimentati in regim concurential si a energiei electrice furnizate acestora



Sursa: Raportările lunare ale furnizorilor concurențiali – prelucrare CMP

NOTĂ: Începând cu datele lunii ianuarie 2011, graficul cuprinde și informații referitoare la energia electrică autofurnizată la alte locuri de consum pentru 3 dintre producătorii dispecerizabili de energie electrică ale căror cantități autofurnizate au depășit 200 GWh în 2010.

Numarul consumatorilor alimentati in regim concurential si consumul lor structurat pe categorii de consum si furnizori
-Februarie 2011 -

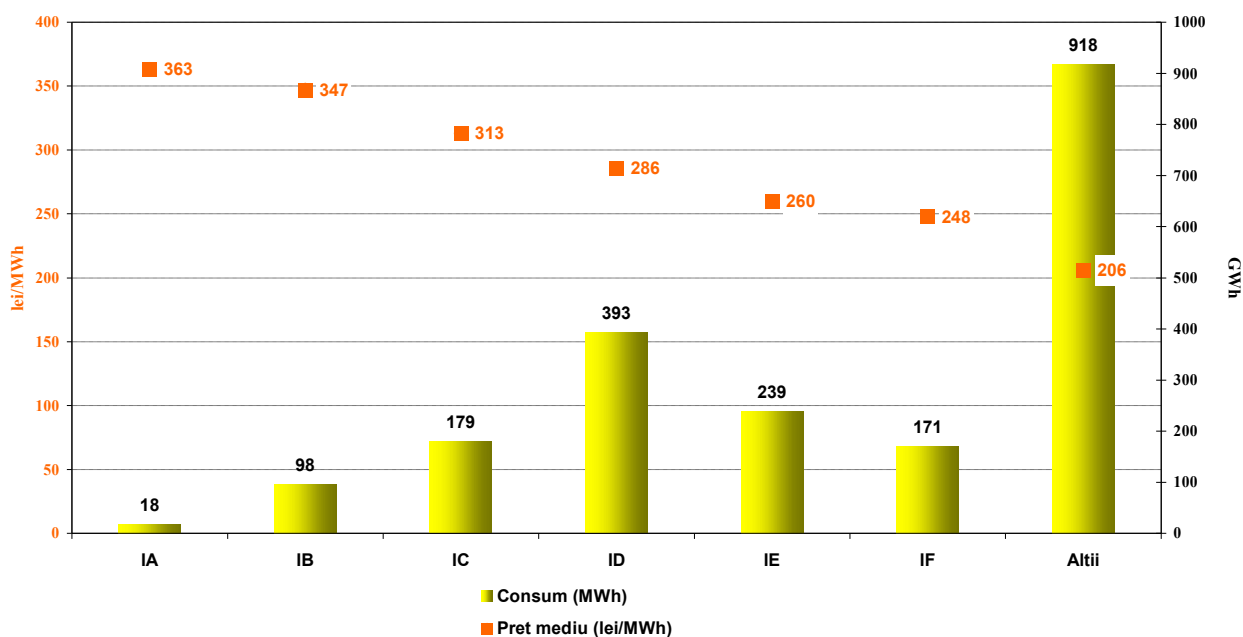


Sursa: Raportările lunare ale furnizorilor – prelucrare CMP

7. Prețuri medii de vânzare la consumatorii alimentați în regim concurențial

Graficul următor prezintă prețurile medii de vânzare pentru luna februarie 2011 ale consumatorilor alimentați în regim concurențial, structurați în conformitate cu prevederile Directivei nr. 90/377/CEE, cu modificările ulterioare.

Pretul mediu si consumul de energie structurat pe categorii de consumatori corespunzator segmentului concurential al PAM
- Februarie 2011 -



Sursa: Raportările lunare ale furnizorilor concurențiali – prelucrare CMP

Precizări:

Prețul mediu de vânzare corespunzător fiecărei categorii s-a determinat ca medie ponderată a prețurilor practicate de către furnizori cu cantitățile furnizate de aceștia respectivei categorii de consumatori, în conformitate cu prevederile Directivei. Prețurile nu conțin TVA, accize sau alte taxe și includ serviciile asigurate de furnizor (transport TG, transport TL, servicii de sistem, distribuție, decontare piață, dezechilibre, taxe agregare PRE, măsurare).

Incaadrarea consumatorilor în categorii s-a realizat pe baza prognozei anuale de consum a acestora, în conformitate cu prevederile Directivei.

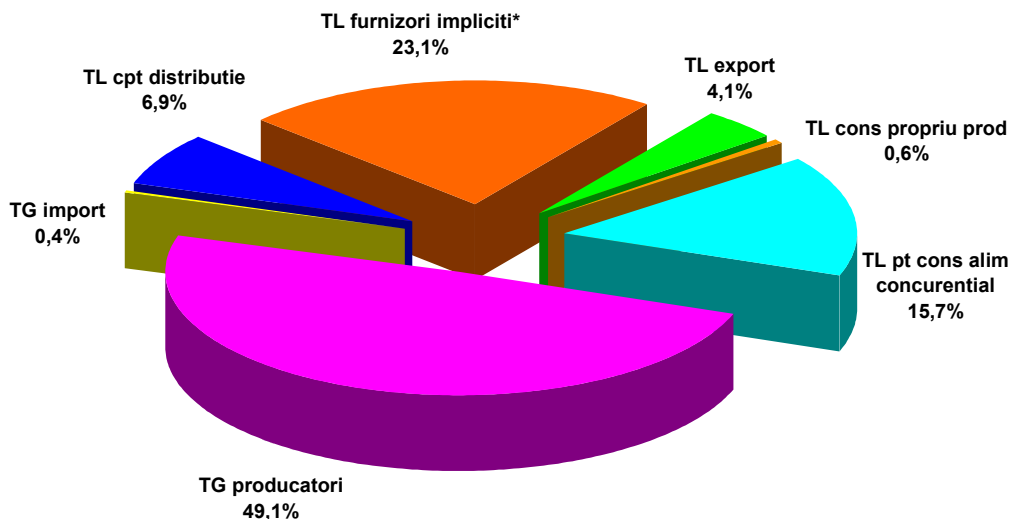
IV. OPERATORUL DE TRANSPORT ȘI SISTEM C.N. TRANSELECTRICA S.A.

C.N. Transelectrica S.A. efectuează serviciul de transport, pentru care percepe tarife de transport reglementate, care au două componente:

- componenta de introducere în rețea (TG), destinată orientării echilibrate a noilor unități de producere;
- componenta de extracție din rețea (TL), destinată poziționării echilibrate pe teritoriul țării a consumatorilor.

În figura următoare este prezentată structura veniturilor C.N. Transelectrica S.A. din servicii de transport, care reflectă structura clienților C.N. Transelectrica S.A. pentru acest serviciu în februarie 2011.

Structura veniturilor CN Transelectrica SA din serviciile de transport
- februarie 2011 -

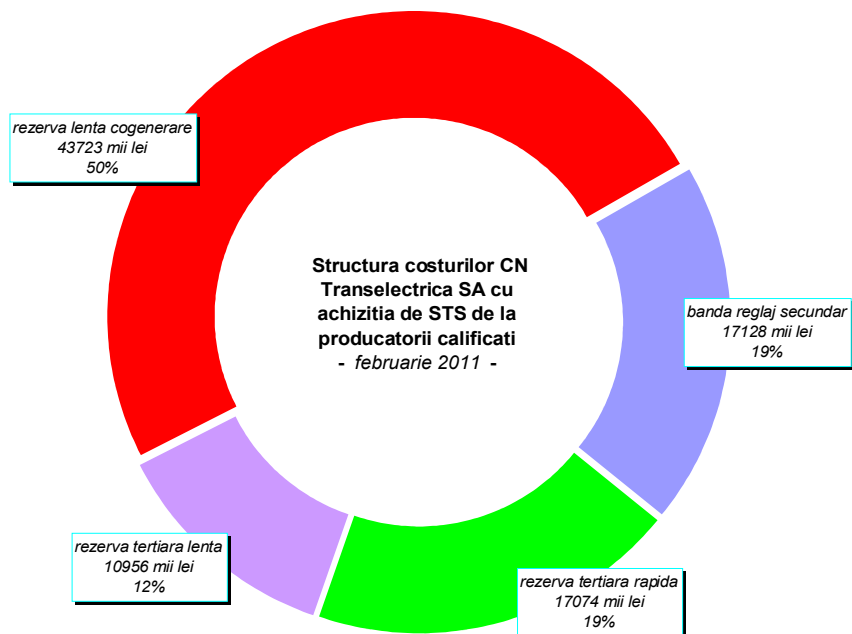


* aferent tuturor activitatilor acestora, precum si sumele corespunzatoare acoperirii CPT ale unuia dintre operatorii de distributie

Sursa: Raportările lunare ale C.N. TRANSELECTRICA S.A. – prelucrare CMP

Pentru realizarea funcției de operator de sistem, C.N. Transelectrica S.A. prevede și contractează rezerve (servicii de sistem tehnologice) de la participanții calificați, pe care le utilizează prin integrarea în piața de echilibrare. Acestea sunt: rezerva (banda) de reglaj secundar, rezerva de reglaj terțiar rapid, rezerva de reglaj terțiar lent și rezerva terțiară lentă de cogenerare.

Structura costurilor cu achiziția serviciilor tehnologice de sistem suportate de C.N. Transelectrica S.A. în luna februarie 2011 se prezintă în graficul următor. Pentru acoperirea acestor costuri corespunzătoare contractelor pentru asigurarea serviciilor de sistem tehnologice precum și pentru acoperirea costurilor proprii de operare, OTS aplică tariful reglementat pentru servicii de sistem.



Sursa: Raportările lunare ale C.N. TRANSELECTRICA S.A. – prelucrare CMP

V. EVOLUȚIA REGULILOR PIEȚEI ÎN LUNA FEBRUARIE 2011

- În luna februarie 2011 au fost emise următoarele reglementări cu impact asupra funcționării piețelor angro și cu amănuntul de energie electrică:
 - ✓ Ordinul nr. 4 pentru aprobarea Procedurii privind desemnarea unui titular de licență pentru preluarea serviciului de distribuție a energiei electrice, care înlocuiește vechea Procedură aprobată prin Ordinul 19/2006; sunt astfel stabilite cadrul de acțiune în situația retragerii/suspenderării unei licențe de distribuție, responsabilitățile operatorului de distribuție a cărui licență se retrage și ale celui care este desemnat pentru preluarea lor;
 - ✓ Ordinul nr. 6 pentru aprobarea Regulamentului privind cadrul organizat de tranzacționare a contractelor bilaterale de energie electrică, care înlocuiește vechiul Regulament aprobat prin Ordinul nr. 42/2005. Noul Regulament, care intră în vigoare la 3 luni de la publicare, abordează unitar modalitățile de tranzacționare pe PCCB și PCCB-NC. De asemenea, se prevede obligativitatea utilizării Contractului-standard de vânzare-cumpărare a energiei electrice pentru PCCB-NC, cu recomandarea de a fi utilizat și pentru PCCB;
 - ✓ Ordinul nr. 7 privind reguli pentru decontarea preliminară în PE și a dezechilibrelor PRE, care abrogă Ordinul nr. 124/2008; în cuprinsul său sunt stipulate reguli privind obligația de plată preliminară/drepturile de încasare preliminară;
 - ✓ Ordinul nr. 8 privind actualizarea valorilor limită de tranzacționare a certificatelor verzi, aplicabile pentru anul 2011, stabilește valoarea minimă și maximă a certificatului verde precum și contravaloarea unui certificat verde neachiziționat, în cazul neîndeplinirii cotei obligatorii;
 - ✓ Ordinul nr. 9 pentru aprobarea Regulamentului privind stabilirea modului de colectare a contribuției pentru cogenerarea de înaltă eficiență și de plată a bonusului pentru energia electrică produsă în cogenerare de înaltă eficiență; prezentul Regulament stabilește

acțiunile necesare în vederea implementării schemei de sprijin și se aplică de la 1 aprilie 2011;

- ✓ Ordinul nr. 10 pentru aprobarea Metodologiei de determinare și monitorizare a contribuției pentru cogenerarea de înaltă eficiență; astfel, se stabilesc procesul de determinare a contribuției pentru cogenerarea de înaltă eficiență precum și modul de colectare a datelor necesare pentru stabilirea valorii contribuției în anul t+1 cât și pentru ajustarea acesteia;
- ✓ Ordinul nr. 11 privind modificarea Metodologiei de stabilire a tarifelor pentru serviciul de sistem, aprobată prin Ordinul nr. 20/2007, actualizează Metodologia prin eliminarea prevederilor legate de rezerva de putere asigurată de capacitățile eficiente de producere ale grupurilor dispescerizabile în cogenerare;
- ✓ Ordinul nr. 12 pentru aprobarea contribuției pentru cogenerarea de înaltă eficiență și a unor prevederi privind modul de facturare al acesteia;
- ✓ Ordinul nr. 13 privind ajustarea cotei obligatorii de achiziție de certificate verzi de către furnizorii de energie electrică pentru anul 2010;
- ✓ Ordinul nr. 14 pentru modificarea și completarea Procedurii privind schimbarea furnizorului de energie electrică, aprobată prin Ordinul nr. 88/2009.

VI. EXPLICAȚII ȘI PRESCURTĂRI

1. Explicații

- **Energia electrică livrată în rețele** include și consumul propriu al autoproducătorilor RAAN și SNP Petrom, precum și energia electrică vândută direct de către producătorii monitorizați unor consumatori racordați la instalațiile centralelor sau consumată de ei înșiși la alte locuri de consum.
- **Autoconsumul producătorilor** – în graficul aferent structurii veniturilor C.N. Transelectrica S.A., se referă exclusiv la consumul producătorilor la alte locuri decât locația centralelor.
- **Consumul intern** reprezintă energia asigurată de agenții economici participanți la piața angro și determinată ca *Energie livrată + Import – Export*. în care *Energia livrată* are semnificația precizată mai sus.
- **Achiziția totală a furnizorilor implicați și a operatorilor de distribuție** reprezintă energia electrică achiziționată pentru alimentarea în regim reglementat a consumatorilor și pentru acoperirea consumului propriu tehnologic în rețelele de distribuție.
- **Consumul consumatorilor alimentați în regim reglementat** include consumul consumatorilor alimentați de furnizorii implicați la tarif reglementat.
- **Consumul consumatorilor alimentați în regim concurențial** se referă la consumul consumatorilor alimentați de furnizori la preț negociat.
- **Consumul de combustibil** prezentat corespunde atât producerii de energie electrică, cât și producerii de energie termică în centralele producătorilor monitorizați.

2. Prescurtări

- CMP – Compartimentul Monitorizare Piață - ANRE
- EEX – European Energy Exchange – Leipzig, Germania, www.eex.de
- EXAA – Energy Exchange Austria, www.exaa.at
- PAN – Piața angro de energie electrică
- PAM – Piața cu amănuntul de energie electrică
- PCC – Piețe centralizate de contracte

- PZU – Piața pentru Ziua Următoare
- PE – Piața de Echilibrare
- PIP – preț de închidere a PZU
- PRE – Parte Responsabilă cu Echilibrarea
- TG – componenta de injecție a tarifului de transport
- TL – componenta de extracție a tarifului de transport