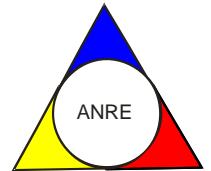




**AUTORITATEA NAȚIONALĂ DE
REGLEMENTARE ÎN DOMENIUL ENERGIEI**



DIRECȚIA GENERALĂ PIAȚĂ DE ENERGIE ELECTRICĂ

**RAPORT PRIVIND REZULTATELE MONITORIZĂRII
PIEȚEI DE ENERGIE ELECTRICĂ
ÎN LUNA APRILIE 2013**

ANRE depune toate eforturile pentru a prezenta în mod cât mai clar, în acest document, informații bazate pe raportările operatorilor economici. Acest document publicat de **ANRE** are numai scop informativ și educațional; **ANRE** nu este și nu va fi legal responsabilă, în nicio circumstanță, pentru eventualele inadvertențe cu privire la informațiile prezentate și nici pentru folosirea improprie a acestora de către utilizatori.

CUPRINS

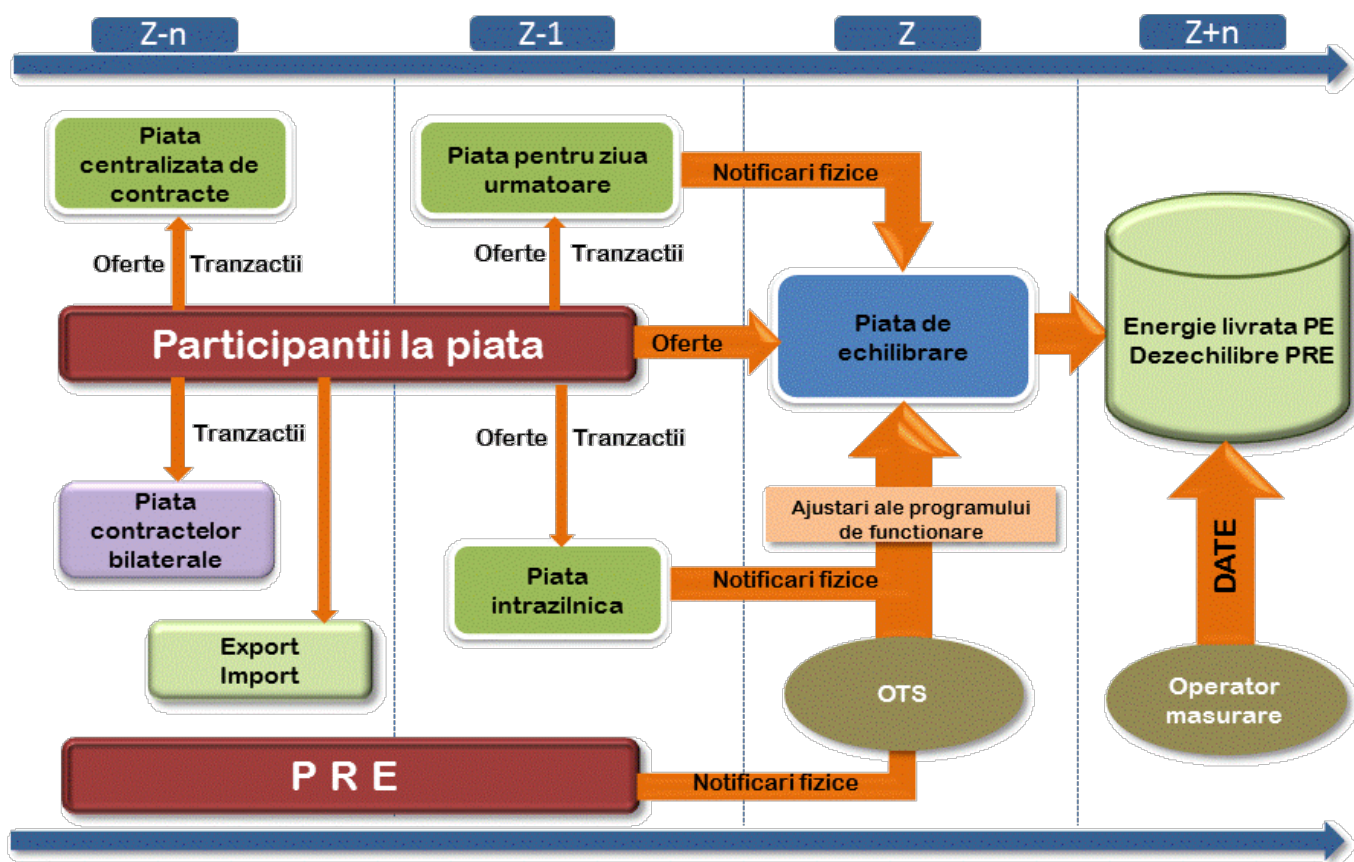
I.	PRINCIPALELE MOMENTE ALE DEZVOLTĂRII PIEȚEI DE ENERGIE ELECTRICĂ DIN ROMÂNIA	3
II.	PIAȚA ANGRO DE ENERGIE ELECTRICĂ	4
1.	Structura schematică a pieței angro	4
2.	Participanții la piața angro de energie electrică	5
3.	Structura de producție a sistemului energetic național pe tipuri de resurse.....	6
4.	Structura tranzacțiilor pe piața angro de energie electrică.....	8
5.	Structura tranzacțiilor pe piața angro ale diferitelor categorii de participanți	14
6.	Indicatori de concentrare pentru piața angro de energie electrică și componentele sale	20
7.	Evoluția prețurilor stabilite pe piața angro.....	22
III.	PIAȚA CU AMĂNUNTUL DE ENERGIE ELECTRICĂ.....	27
1.	Structura schematică a pieței cu amănuntul.....	27
2.	Gradul de deschidere a pieței de energie electrică.....	27
3.	Cote de piață ale furnizorilor de energie electrică	28
4.	Indicatori de concentrare pentru piața concurențială cu amănuntul de energie electrică	31
5.	Evoluția numărului de clienți și a energiei aferente acestora	32
6.	Prețuri medii de vânzare la clienții finali alimentați în regim concurențial.....	33
IV.	OPERATORUL DE TRANSPORT ȘI SISTEM C.N. TRANSELECTRICA S.A.....	34
V.	EVOLUȚIA REGULILOR PIEȚEI ÎN LUNA APRILIE 2013.....	35
VI.	EXPLICAȚII ȘI PRESCURTĂRI.....	35

I. PRINCIPALELE MOMENTE ALE DEZVOLTĂRII PIEȚEI DE ENERGIE ELECTRICĂ DIN ROMÂNIA

- **HG 365/1998** – ruperea monopolului integrat vertical RENEL prin constituirea unei societăți distincte de distribuție și furnizare a energiei electrice (SC Electrica SA) și a unora de producere a energiei electrice (SC Termoelectrica SA și SC Hidroelectrică SA), în cadrul nou înființatei companii naționale CONEL SA; constituirea SN Nuclearelectrică SA și RAAN - producători de energie electrică;
- organizarea distinctă, în cadrul CONEL, a activităților de transport, sistem și administrare piață de energie electrică și contractualizarea relațiilor dintre operatorii din sector;
- **HG 122/2000** – deschiderea pieței la 10%;
- **HG 627/2000** – desființarea CONEL, filialele sale devenind proprietatea directă a statului, reprezentat de Ministerul Industriei și Comerțului; se înființează CN Transelectrica SA – operator de transport și sistem și OPCOM SA – operator de administrare a pieței de energie electrică, ca filială a sa;
- **septembrie 2000** – lansarea pieței spot obligatorii de energie electrică din România, administrată de OPCOM, filială a CN Transelectrica SA, organizată pe principiul pool-ului;
- **HG 1342/2001** - SC Electrica SA se împarte în 8 filiale de distribuție și furnizare;
- **HG 1524/2002** – SC Termoelectrica SA se reorganizează în entități legale separate de producere a energiei electrice;
- **iulie 2005** – lansarea noului model de piață, bazat pe existența:
 - pieței spot voluntare, cu ofertare de ambele părți și decontare bilaterală;
 - pieței de echilibrare obligatorii, având operatorul de sistem ca singură contraparte;
 - repartizarea responsabilităților financiare ale echilibrării către PRE,
- **HG 644/2005** – deschiderea pieței la 83,5%;
- **noiembrie 2005** – introducerea pieței de certificate verzi;
- **decembrie 2005** – introducerea pieței centralizate a contractelor bilaterale;
- **martie 2007** – introducerea pieței centralizate a contractelor bilaterale parțial standardizate cu negociere continuă;
- **HG 638/2007** – deschiderea integrală a pieței de energie electrică și gaze naturale;
- **iulie 2007** – stabilirea regulilor pieței de capacități;
- **iulie 2008** – introducerea mecanismului de debit direct și de garantare a tranzacțiilor cu energie electrică de pe piața pentru ziua următoare (mecanismul de contraparte centrală);
- **august 2008** – finalizarea procesului de separare a activităților de distribuție de cele de furnizare a energiei electrice;
- **august/octombrie 2010** – demararea procesului de alocare bilateral coordonată în urma licitațiilor a capacității de transfer pe liniile de interconexiune ale SEN cu Ungaria și Bulgaria;
- **iulie 2011**
 - introducerea pieței intrazilnice de energie electrică;
 - înființarea, prin **HG 930/2010**, a SC Electrica Furnizare SA prin fuziunea fostelor filiale Electrica Furnizare Muntenia Nord, Electrica Furnizare Transilvania Nord și Electrica Furnizare Transilvania Sud;
- **iunie 2012** – intrarea pe piața de energie electrică a producătorului SC Complexul Energetic Oltenia SA, societate comercială înființată prin **HG 1024/2011**, administrată în sistem dualist prin Directorat și Consiliu de Supraveghere și organizată prin fuziunea Societății Naționale a Lignitului Oltenia Tg. Jiu SA, SC Complexul Energetic Turceni SA, SC Complexul Energetic Rovinari SA și SC Complexul Energetic Craiova SA;
- **iulie 2012** – intrarea în vigoare a Legii energiei electrice și a gazelor naturale nr. 123/2012;
- **septembrie 2012** – aplicarea primei etape din calendarul de eliminare treptată a tarifelor reglementate de energie electrică la consumatorii finali care nu uzează de dreptul de eligibilitate;
- **octombrie 2012** - intrarea în vigoare a Legii nr. 160/2012 privind organizarea și funcționarea Autorității Naționale de Reglementare în domeniul Energiei;
- **noiembrie 2012** – intrarea pe piața de energie electrică a producătorului SC Complexul Energetic Hunedoara SA, societate comercială înființată prin **HG 1023/2011**, organizată prin fuziunea SC Electrocentrale Deva SA și SC Electrocentrale Paroșeni SA;
- **decembrie 2012** – introducerea cadrului organizat de contractare a energiei electrice pentru clienții finali mari.

II. PIAȚA ANGRO DE ENERGIE ELECTRICĂ

1. Structura schematică a pieței angro



- Piete administrate de SC Opcom SA (operatorul pietei de energie electrica)
- Piata administrata de CN Tranelectrica SA (operatorul pietei de echilibrare)
- Structura este prezentata in tabelul *Tranzactiile pe piata angro* – capitolul 4

2. Participanții la piața angro de energie electrică

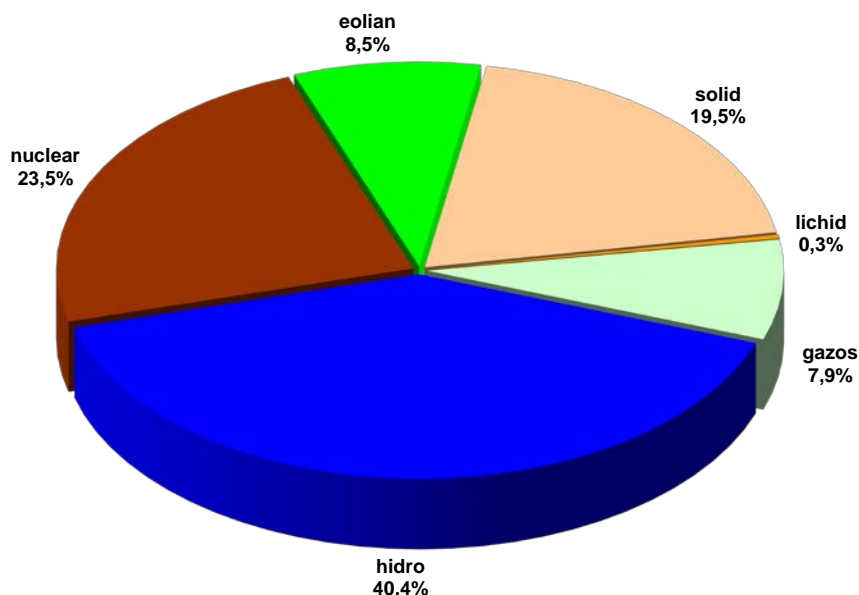
Participanții* la piața angro în luna aprilie 2013 sunt prezentați pe categorii, în tabelul următor:

Nr. crt.	Denumire	Nr.	Denumire	Nr.	Denumire
A	Producători de energie electrică care exploatează unități de producere dispecerizabile	F	Furnizori de energie electrică cu activitate exclusivă pe piața angro	G	Furnizori de energie electrică cu activitate și pe piața cu amănuntul
1	SC Alpha Wind SRL	1	Alpiq Energy SE	1	SC Aderro G.P. Energy SRL
2	SC Blue Line Valea Nucariilor SRL	2	SC AMV Style SRL	2	SC Alpiq RomIndustries SRL
3	SC Braila Winds SRL	3	SC Bitt-Reen SRL	3	SC Alro SA
4	SC CAS Regenerabile SRL	4	CEZ as	4	SC Arcelormittal Galati SA
5	SC CET Bacău SA	5	SC CEZ Trade Romania SRL	5	SC Arelco Power SRL
6	SC CET Govora SA	6	Danske Commodities a/s Aarhus	6	SC Axpo Energy Romania SRL
7	SC CET Oradea SA	7	E&T ENERGIE Handelsgesellschaft	7	SC Biol Energy SRL
8	SC Cernavoda Power SRL	8	SC Edison Trading SpA	8	SC C-Gaz & Energy Distribuție SRL
9	SC Corni Eolian SRL	9	SC Electrica SA	9	SC EFE Energy SRL
10	SC Dalkia Termo Iași SRL	10	SC Enel Trade Romania SRL	10	SC Electricom SA
11	SC Dalkia Termo Prahova SRL	11	SC Energy Market Consulting SRL	11	SC Electromagnetica SA
12	SC EDP Renewables Romania SRL	12	SC Entrex Services SRL	12	SC Energotrans SRL
13	SC Electrocentrale București SA	13	E.ON Global Commodities SE	13	SC Energy Distribution Services SRL
14	SC Electrocentrale Grup SA	14	SC Ezpada SRL	14	SC Energy Financing Team Romania SRL
15	SC Electrocentrale Galați SA	15	Ezpada SRO	15	SC Energy Holding SRL
16	SC Enel Green Power Romania SRL	16	Freepoint Commodities Europe Ltd	16	SC Energy Network SRL
17	SC Eolica Dobrogea One SRL	17	GEN-I trgovanje in prodaja elektricne energije	17	SC Enex SRL
18	SC Ovidiu Development SRL	18	GEN-I Bukarest Electricity Trading and Sales	18	SC Ennet Grup SRL
19	SC Peștera Wind Farm SRL	19	SC Getica 98 COM SRL	19	SC Enol Grup SA
20	SC Romconstruct Top SRL	20	SC Kaufof Com SRL	20	SC Enel Energy SRL
21	SC Termica SA Suceava	21	SC KDF Energy SRL	21	SC GDF SUEZ Energy Romania SA
22	SC Total Electric SRL	22	SC Iberdola Romania SRL	22	SC General Com Invest SRL
23	S.N.G.N. ROMGAZ S.A.	23	SC Lord Energy SRL	23	SC ICCO Energ SRL
24	SC Termoelectrica SA	24	SC Lorfă SRL	24	ILIOTOMI Impex GRPA
25	SC Tomis Team SRL	25	OMV Trading GmbH	25	SC ICPE Electrocond Technologies SA
A1	Producători de energie electrică care exploatează unități de producere dispecerizabile și activează pe piața de energie electrică și în calitate de furnizori de energie electrică	26	RWE Supply Trading GmbH	26	SC Luxten LC SA
26	RAAN	27	SC Repower Generation SRL	27	Magyar Aramszolgaltato KFT
27	SN Nuclearelectrica SA	28	Repower Trading Ceska Republica	28	SC Monsson Energy Trading SRL
28	SC OMV Petrom SA	29	SC Repower Vanzari Romania SRL	29	OET Obedineni Energini Targovtsi
29	SC CE Hunedoara SA	30	SC Rudnap SRL	30	SC P.C. Management & Consulting SRL
30	SC CE Oltenia SA	31	Statkraft Markets GmbH	31	SC Renovation Trading SRL
31	SC CET Arad SA	32	SC Statkraft Romania SRL	32	SC Repower Furnizare Romania SRL
32	SC Lukoil Energy & Gaz Romania SRL	33	SC Verbund Trading România SRL	33	SC Romenergo SA
33	SC OMV Petrom Power Park SRL			34	SC Romenergy Industry SRL
B	Operator de transport și de sistem			35	SC TEN Transilvania Energie SRL
1	CN TRANSELECTRICA SA			36	SC Tinmar Ind SA
C	Operator PZU, PCC, Intra-zilnică, piață de certificate verzi			37	SC Transformer Supply SRL
1	SC OPCOM SA			38	SC Transenergo Com SA
D	Operatori de distribuție				
1	SC CEZ Distribuție SA				
2	SC ENEL Distribuție Banat SA				
3	SC ENEL Distribuție Dobrogea SA				
4	SC E.ON Moldova Distribuție SA				
5	SC ENEL Distribuție Muntenia SA				
6	SC FDDE Electrica Distribuție Muntenia Nord SA				
7	SC FDDE Electrica Distribuție Transilvania Sud SA				
8	SC FDDE Electrica Distribuție Transilvania Nord SA				
E	Furnizori de ultimă instanță				
1	SC CEZ Vanzare SA				
2	SC ENEL Energie SA				
3	SC E.ON Energie Romania SA				
4	SC ENEL Energie Muntenia SA				
5	SC Electrica Furnizare SA				

*Participanții la piața de energie electrică precizați raportează ANRE date tehnice/comerciale conform *Metodologiei de monitorizare a pieței angro de energie electrică pentru aprecierea nivelului de concurență pe piață și prevenirea abuzului de poziție dominantă*, aprobată prin Ordinul președintelui ANRE nr. 35/2006, cu modificările și completările ulterioare și *Metodologiei de monitorizare a pieței cu amănuntul*, aprobată prin Ordinul președintelui ANRE nr.60/2008, cu modificările și completările ulterioare. Tabelul nu include părțile responsabile cu echilibrarea. Lista acestora, actualizată la zi, se află pe site-ul operatorului pieței de echilibrare, C.N. TRANSELECTRICA S.A., www.transelectrica.ro

3. Structura de producție a sistemului energetic național pe tipuri de resurse

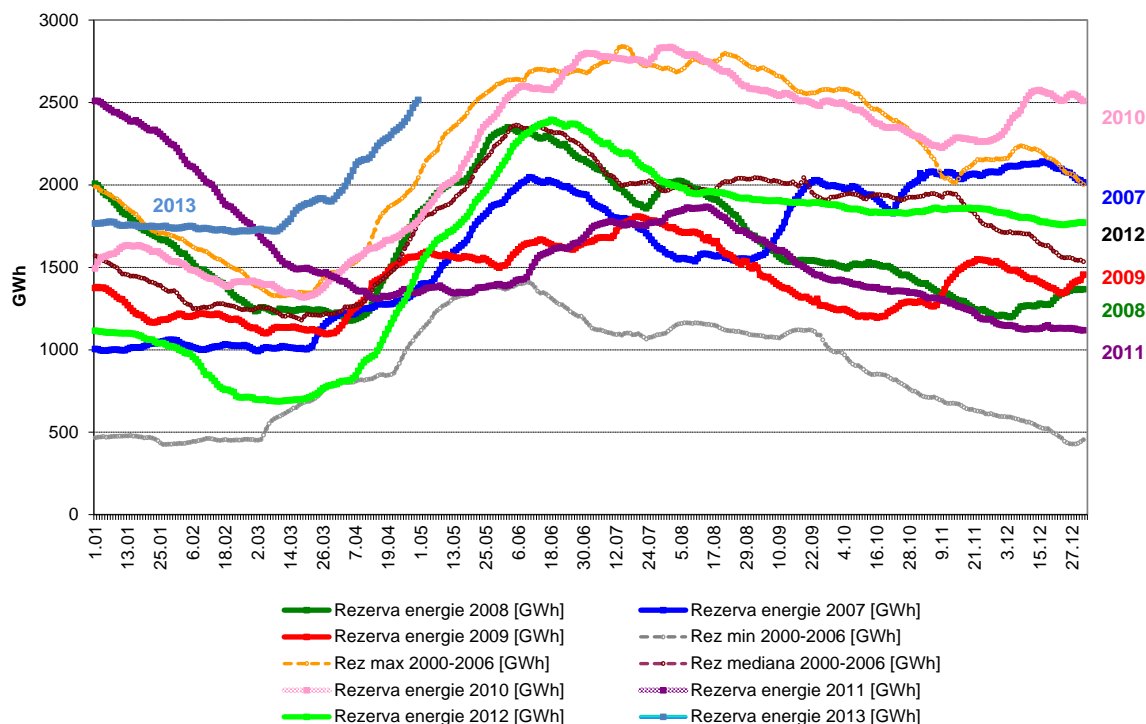
Structura pe tipuri de resurse a energiei electrice livrate în rețele de producătorii cu unități dispecerizabile
- aprilie 2013 -



Sursa: Raportările lunare ale producătorilor – prelucrare SMPE

Producția de energie electrică din resursă hidro este dependentă, dar în același timp influențează rezerva de energie din principalele lacuri de acumulare. Evoluția nivelului zilnic al acesteia în anul 2013, comparativ cu valorile zilnice din ultimii 6 ani, precum și cu minima, maxima și mediana realizate pentru fiecare zi din perioada 2000-2006, sunt prezentate în graficul următor:

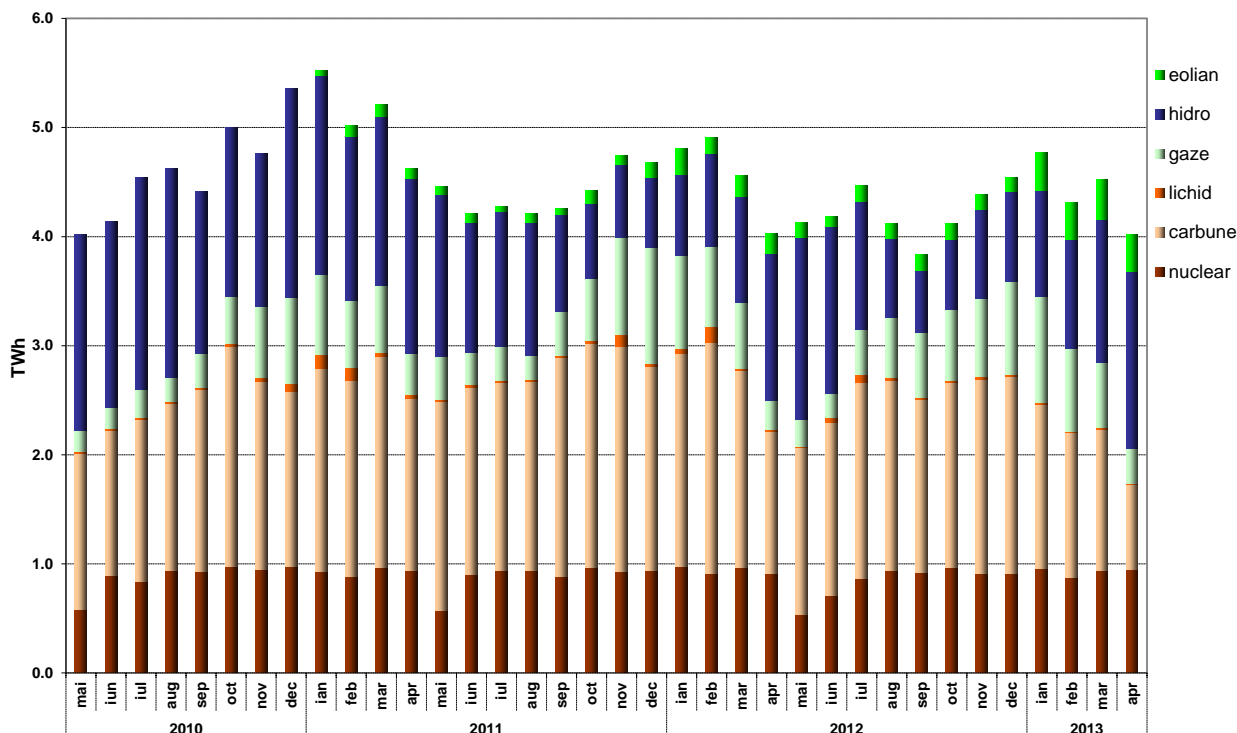
Evoluția comparativă pe durata unui an a rezervei de energie zilnice în principalele lacuri de acumulare



Sursa: Raportările lunare ale S.C. Hidroelectrica S.A. – prelucrare SMPE

Evoluția structurii energiei electrice livrate în ultimii 3 ani este următoarea:

Evoluția structurii pe tipuri de resurse a energiei electrice livrate în rețea de producătorii cu unități dispecerizabile



Sursa: Raportările lunare ale producătorilor – prelucrare SMPE

În tabelul următor sunt prezentate principalele date de bilanț fizic al energiei electrice corespunzătoare lunii aprilie 2013 comparativ cu cele similare din anul 2012:

Nr. Crt.	INDICATOR	UM	Apr 2012	Apr 2013	%	Ian-Apr 2012	Ian-Apr 2013	%
0	1	2	3	4	$5=4/3*100$	6	7	$8=7/6*100$
1	E produsă	TWh	4,34	4,32	99,54	19,98	19,11	95,65
2	E livrată	TWh	4,03	4,02	99,75	18,30	17,62	96,28
3	Import	TWh	0,11	0,06	54,55	0,52	0,22	42,31
4	Export	TWh	0,14	0,10	71,43	0,49	0,44	89,80
5	Consum Intern (2+3-4)	TWh	4,00	3,97	99,25	18,33	17,40	94,93
6	Consum clienți casnici alimentați în regim reglem.	TWh	0,96	0,94	97,92	4,17	4,05	97,12
7	Consum clienți necasnici	TWh	2,67	2,64	98,88	11,24	10,81	96,17
7.1	alimentați în regim reglem. inclusiv CPC	TWh	0,66	0,63	95,45	3,08	2,86	92,83
7.2	alimentați în regim conc.	TWh	2,01	2,01	100,00	8,16	7,94	97,30
8	Transport – TG	TWh	4,19	4,03	96,18	18,70	17,83	95,35
9	Transport – TL	TWh	4,26	4,23	99,30	18,91	18,28	96,67
10	CPT realizat transport	TWh	0,08	0,08	100,00	0,33	0,37	97,37
11	Energie termică produsă pentru livrare	Tcal	854,63	1089,09	127,43	7949,41	7618,51	95,84
12	Energie termică produsă în cogenerare	Tcal	722,31	897,50	124,25	6881,51	5952,52	86,51

Notă: 1. Datele prezentate în tabel nu includ producțiile producătorilor care nu dețin unități dispecerizabile (la pozițiile 1 și 2) și nici energia furnizată clienților racordați la barele centralelor (la pozițiile 6 și 7);
 2. Cantitățile importate/exportate nu includ tranzitele și schimburile transfrontaliere de energie electrică realizate de Transelectrica cu sistemele electroenergetice vecine în vederea echilibrării sistemului;
 3. Cantitatea la care se aplică TG nu cuprinde cantitățile de energie electrică vândute de producători pentru acoperirea pierderilor în rețeaua de transport, dar include cantitățile de energie electrică livrate de producătorii nedispecerizabili cu putere instalată mai mare de 10 MW;
 4. Cantitatea la care se aplică TL este aceeași cu cea pentru care se aplică tariful de servicii de sistem.

4. Structura tranzacțiilor pe piața angro de energie electrică

Dimensiunea pieței angro este determinată de totalitatea tranzacțiilor desfășurate pe aceasta de către participanți, depășind cantitatea transmisă fizic de la producere către consum; totalitatea tranzacțiilor include revânzările realizate în scopul ajustării poziției contractuale și obținerii de beneficii financiare.

Astfel, pe piața angro sunt încheiate contracte reglementate și negociate bilateral între producători și furnizori, contracte reglementate pentru asigurarea consumului propriu tehnologic în rețele, contracte negociate bilateral între producători sau între furnizori (încheiate direct sau prin intermediul platformelor de brokeraj), precum și obligații contractuale încheiate pe piețele centralizate - Piața centralizată a contractelor bilaterale cu cele două modalități de tranzacționare conform cărora contractele sunt atribuite prin licitație publică (PCCB) sau printr-un proces combinat de licitații și negociere (PCCB-NC), Piața pentru Ziua Următoare (PZU), Piața de Echilibrare (PE) și Piața intrazilnică de energie electrică (PI).

O dată cu intrarea în vigoare a noii Legi a energiei electrice și gazelor naturale nr. 123/2012, structura pieței angro a fost modificată substanțial, prin introducerea obligativității desfășurării transparente, publice, centralizate și nediscriminatorii a tuturor tranzacțiilor de pe piața concurențială de energie electrică. În acest fel, noile tranzacții între participanții la piața angro de energie electrică trebuie să se încheie exclusiv în urma participării la una din piețele centralizate organizate la nivelul operatorului de piață de energie electrică (SC OPCOM SA), singurul deținător de licență ANRE pentru derularea respectivei activități (piața pentru ziua următoare, piața centralizată a contractelor bilaterale cu cele două modalități de tranzacționare și piața intrazilnică). Pentru a acoperi diversitatea nevoilor de tranzacționare ale participanților la piața angro de energie electrică, la nivelul operatorului de piață sunt în fază de dezvoltare alte două modele de piețe centralizate – cadrul organizat de contractare a energiei electrice pentru clienții finali mari și respectiv cadrul organizat de tranzacționare pe piața centralizată cu negociere dublă continuă a contractelor bilaterale de energie electrică (dezvoltată pe modelul unei platforme de tranzacționare tip OTC).

În tabelul următor sunt prezentate volumele de energie electrică tranzacționate și prețurile medii realizate pe principalele componente ale pieței angro și tipuri de contracte în luna aprilie 2013, comparativ cu luna anterioară și cu luna aprilie 2012.

Volumele agregate și prețurile medii din contractele de pe platformele de brokeraj și respectiv din contractele negociate aferente lunilor martie și aprilie 2013, sunt cele declarate de operatorii economici pe propria răspundere și ar trebui să corespundă contractelor încheiate înainte de intrarea în vigoare a Legii energiei electrice și gazelor naturale nr. 123/2012, aflate încă în derulare la momentul raportării.

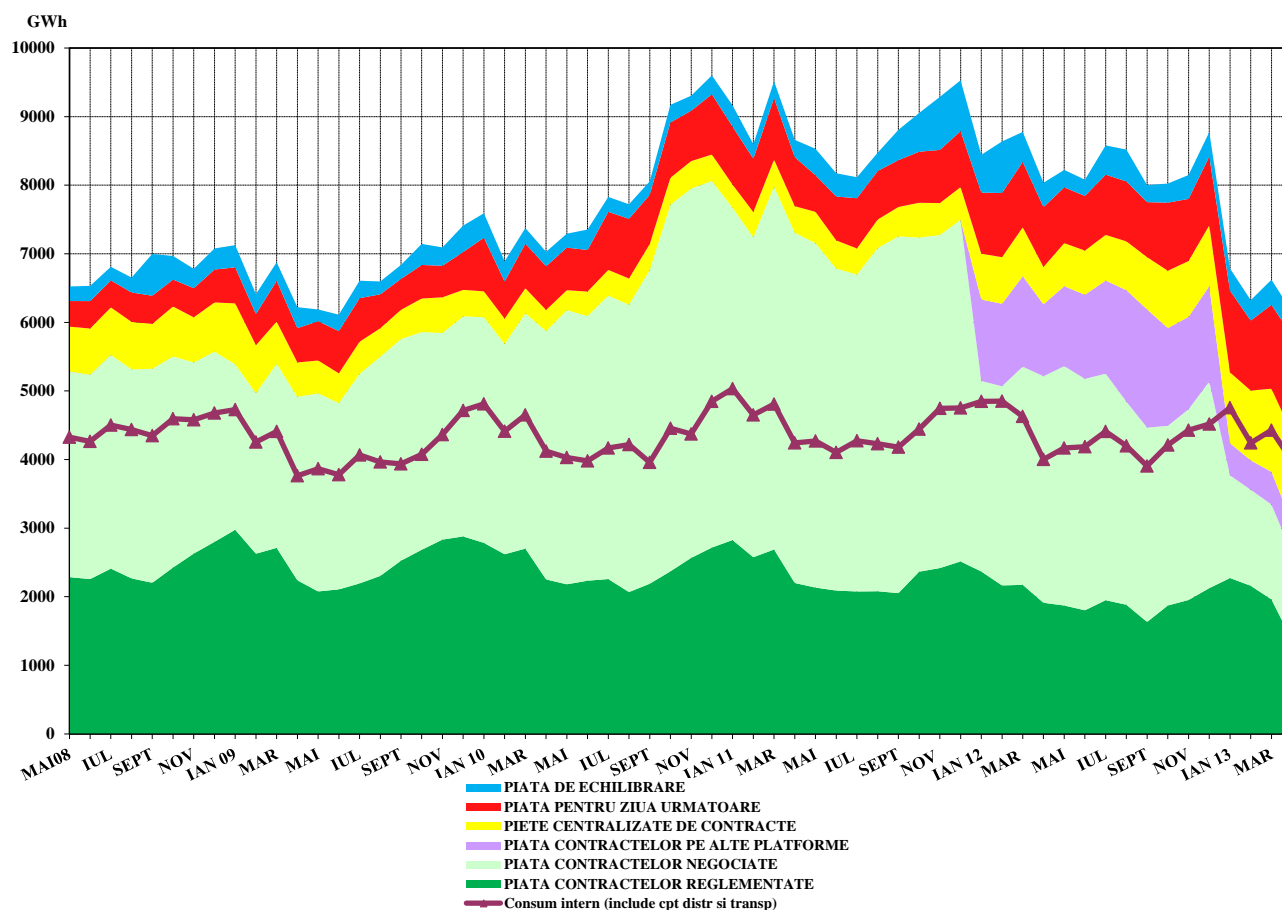
TRANZACȚII PE PIAȚA ANGRO	Martie 2013	Aprilie 2013	Aprilie 2012
1. PIAȚA CONTRACTELOR BILATERALE			
volum tranzacționat (GWh)	3821	3070	6263
preț mediu (lei/MWh)	185,40	178,61	177,02 ⁴⁾
% din consumul intern	86,3	77,2	156,5
1.1. Vânzare pe contracte reglementate			
volum tranzacționat (GWh)	1961	1358	1912
preț mediu (lei/MWh)	181,74	162,82	138,57
% din consumul intern	44,3	34,2	47,8
1.2. Vânzare pe contracte încheiate pe platforme de brokeraj			
volum tranzacționat (GWh)	476	446	1049
preț mediu (lei/MWh)	222,54	222,46	203,43
% din consumul intern	10,7	11,2	26,2
1.3. Vânzare pe contracte negociate¹⁾			
volum tranzacționat (GWh)	1384	1265	3302
preț mediu (lei/MWh)	177,82	180,10	190,89 ⁴⁾
% din consumul intern	31,2	31,8	82,5
2. EXPORT			
volum ²⁾ (GWh)	122	105	138
preț mediu (lei/MWh)	135,66	144,02	167,99
% din consumul intern (%)	2,8	2,6	3,5
3. PIEȚE CENTRALIZATE DE CONTRACTE			
volum tranzacționat (GWh)	1212	1307	544
preț mediu (lei/MWh)	225,31	214,06	214,94
% din consumul intern	27,4	32,9	13,6
4. PIAȚA PENTRU ZIUA URMĂTOARE			
volum tranzacționat (GWh)	1223	1424	874
preț mediu (lei/MWh)	131,79	141,63	190,73
% din consumul intern	27,6	35,8	21,8
5. PIAȚA INTRAZILNICĂ			
volum tranzacționat (GWh)	0,055	-	1,593
preț mediu (lei/MWh) ³⁾	130,62	-	279,33
% din consumul intern	0,001	-	0,040
6. PIAȚA DE ECHILIBRARE			
volum tranzacționat (GWh)	366	349	355
% din consumul intern	8,3	8,8	8,9
volum tranzacționat la creștere (GWh)	187	134	161
preț mediu de deficit (lei/MWh)	228,24	241,62	273,15
volum tranzacționat la scădere (GWh)	179	215	194
preț mediu de excedent (lei/MWh)	36,92	29,15	48,63
CONSUM INTERN (include cpt distribuție și transport) (GWh)	4429	3975	4002

Note:	1)	Nu sunt cuprinse contractele de furnizare la consumatori și cele de export; volumele tranzacționate pe contracte negociate nu cuprind cantitatea rezultată din contractele de procesare încheiate între furnizorul combustibilului și procesator, deoarece această activitate nu face obiectul reglementărilor specifice emise de ANRE și nu este cuprinsă în machetele de monitorizare
	2)	Volumele de export corespund cantităților la care CN Transelectrica SA a aplicat componenta TL a tarifului de transport pentru energia extrasă din RET pentru export, care diferă, în unele cazuri, de cele raportate ca tranzacționate de către participanți
	3)	Prețul mediu lunar este calculat pe baza volumului și valorii tranzacționate lunare publicate de SC Opcom SA
	4)	Modificări determinate de actualizări ale unor rapoartări ale operatorilor economici, ulterioare publicării Raportului privind rezultatele monitorizării pieței de energie electrică în luna aprilie 2012

Raportarea cantităților de energie electrică tranzacționate la consumul intern, utilizată în tabelul anterior, este de natură să ofere o referință pentru aprecierea dimensiunilor acestora. Prețurile prezentate includ doar componenta TG, fiind comparabile în cadrul lunii și permițând și comparația cu luna anterioară.

Evoluția relației între volumele tranzacționate pe fiecare din aceste piețe și consumul intern estimat, pentru perioada mai 2008 - aprilie 2013, este prezentată în graficul următor:

Evoluția lunară a volumelor tranzacționate pe piața angro comparativ cu consumul intern

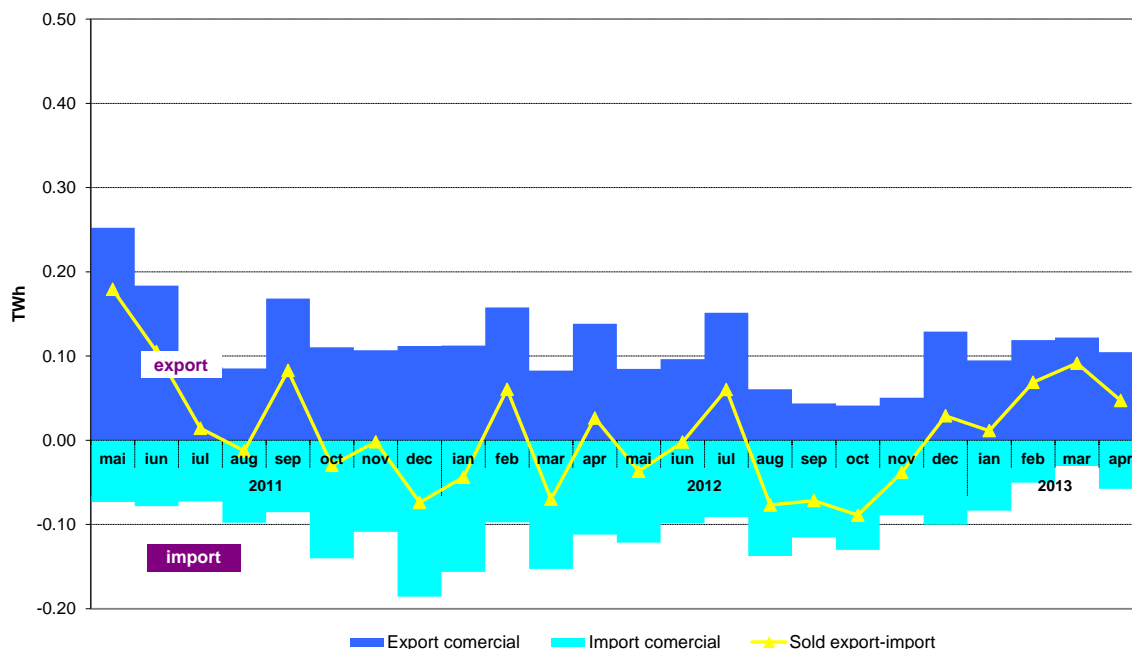


Sursa: Raportările lunare ale operatorilor economici participanți la piața angro, S.C. OPCOM S.A. și C.N. TRANSELECTRICA S.A. – prelucrare SMPE

Notă: Volumele tranzacționate pe piața contractelor bilaterale negociate, prezentate în graficul anterior, nu includ cantitățile contractelor de export.

Valorile lunare ale exportului comercial (cantitățile la care s-a aplicat TL), importului comercial (cantitățile la care s-a aplicat TG) și ale soldului export-import din ultimele 24 luni sunt prezentate în graficul următor:

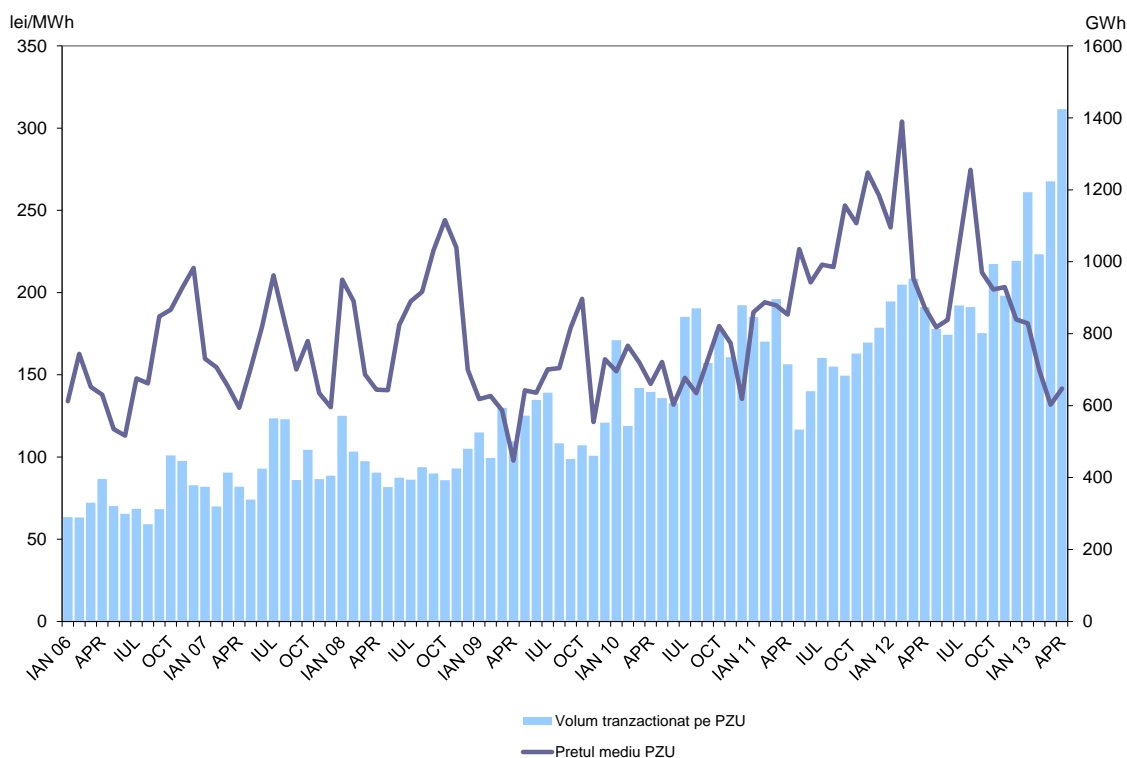
Evoluția lunară a exportului, importului și soldului export-import de energie electrică în ultimele 24 luni



Sursa: Raportările lunare ale C.N. TRANSELECTRICA S.A. – prelucrare SMPE

În figura următoare sunt prezentate volumele și prețurile medii lunare corespunzătoare tranzacțiilor încheiate pe PZU, începând cu ianuarie 2006:

Evoluția lunară a pretului mediu și a volumului tranzacționat pe PZU



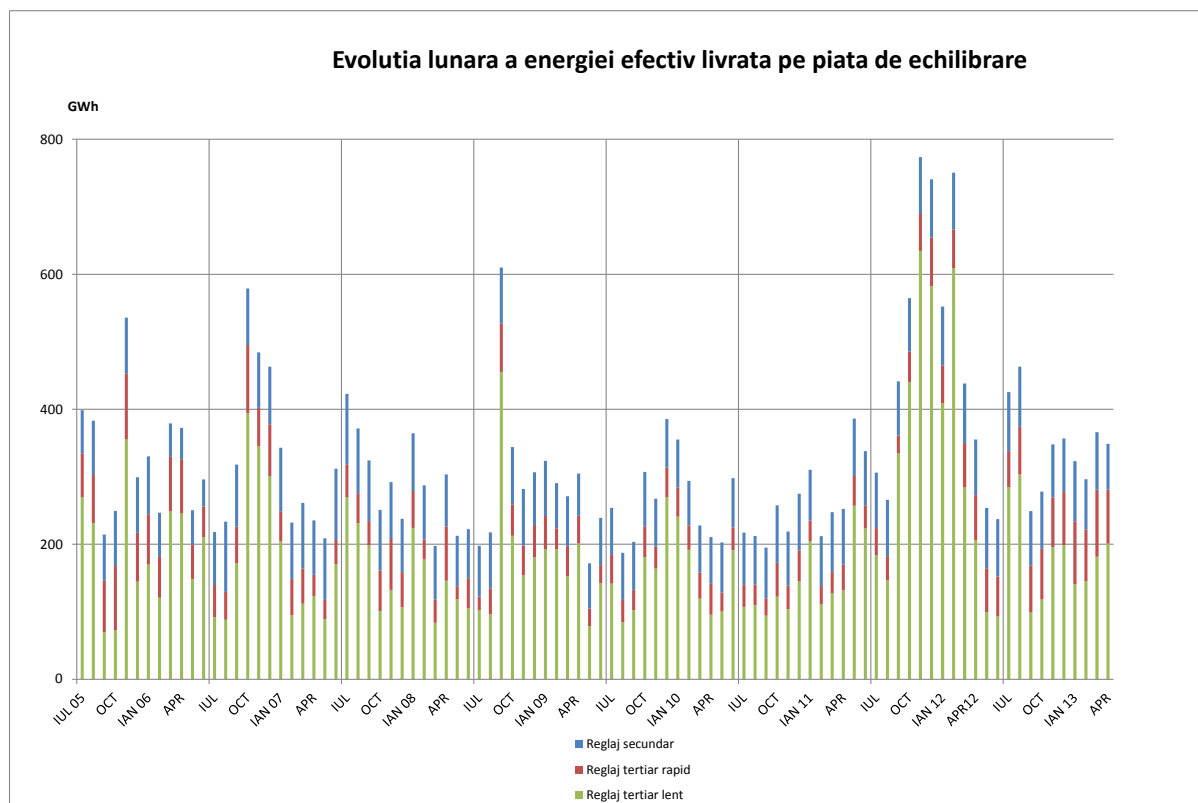
Sursa: Raportările lunare ale S.C. OPCOM S.A. și C.N. TRANSELECTRICA S.A. – prelucrare SMPE

Ordinele de dispecer (oferte acceptate) primite de producători determină energia angajată pe piața de echilibrare. După efectuarea calculului de decontare, pe baza valorilor măsurate (aprobat) se determină energia efectiv livrată de producători pe piața de echilibrare; relația dintre energia angajată și cea efectiv livrată, în luna aprilie 2013, este prezentată în tabelul următor:

Aprilie 2013	Energie de echilibrare angajata (GWh)	Energie de echilibrare efectiv livrata (GWh)	Abatere (%)
Reglaj secundar	68	68	
<i>crestere</i>	34	34	
<i>scadere</i>	33	33	
Reglaj tertiar rapid	89	80	10
<i>crestere</i>	58	55	5
<i>scadere</i>	31	25	20
Reglaj tertiar lent	214	201	6
<i>crestere</i>	48	44	8
<i>scadere</i>	166	157	5
TOTAL	371	349	
<i>crestere</i>	140	134	
<i>scadere</i>	230	215	
CONSUM INTERN		3975	
<i>% volum tranzactionat din consumul intern</i>		8.8%	

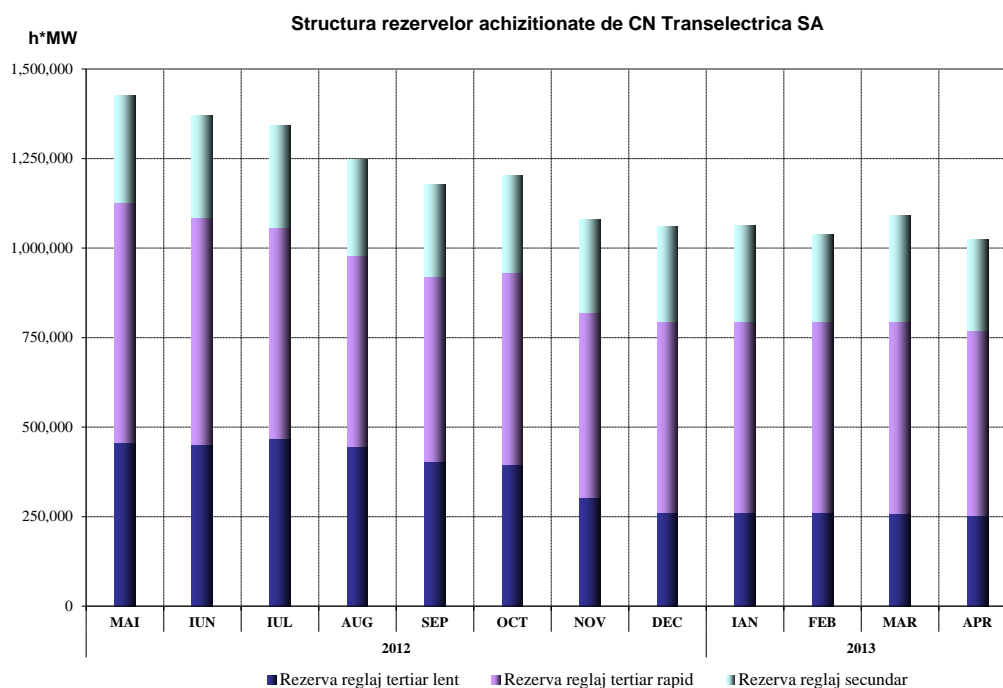
Sursa: Raportările lunare ale C.N. TRANSELECTRICA S.A. – prelucrare SMPE

Structura, pe fiecare tip de reglaj, a energiei de echilibrare efectiv livrată este prezentată în figura următoare, în evoluție, pentru perioada iulie 2005 – aprilie 2013:



Sursa: Raportările lunare ale C.N. TRANSELECTRICA S.A. – prelucrare SMPE

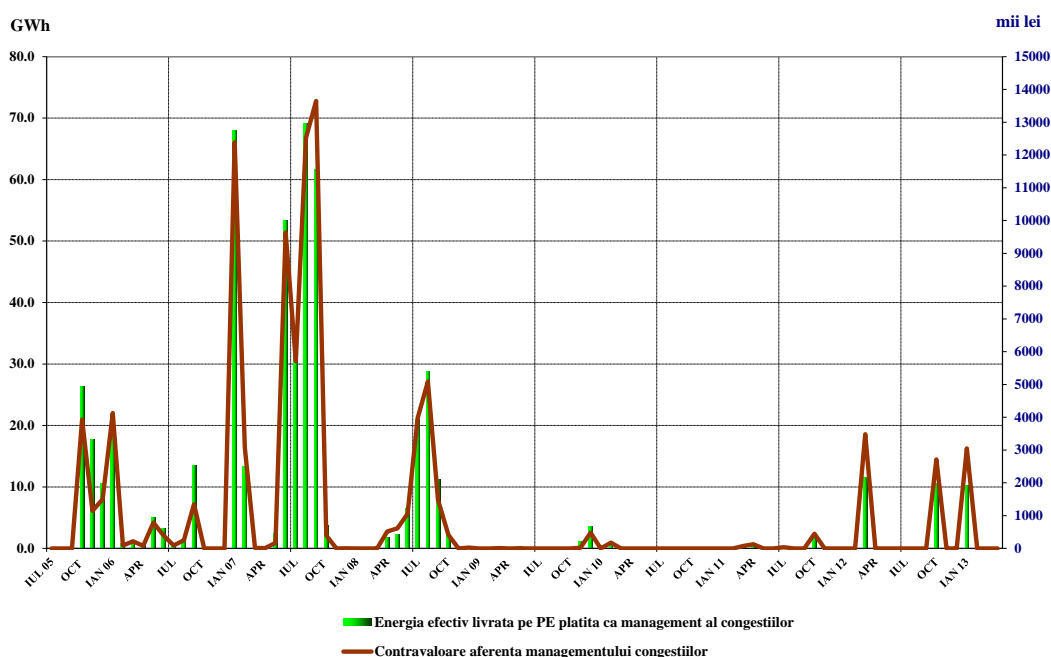
Pentru comparație, în graficul următor este prezentată evoluția rezervelor (servicii tehnologice de sistem-STS, reprezentând obligații ale producătorilor de menținere la dispoziția dispecerului/ofertare pe piața de echilibrare a capacităților contractate) achiziționate/decontate de C.N. Transelectrica S.A., pe ultimile 12 luni:



Sursa: Raportările lunare ale C.N. TRANSELECTRICA S.A. – prelucrare SMPE

Graficul următor prezintă evoluția lunară a energiei utilizate pentru managementul congestiilor (cantitatea de energie tranzacționată de operatorul de transport pe piața de echilibrare pentru rezolvarea situațiilor de congestii în rețeaua de transport), începând cu iulie 2005, precum și contravaloarea tranzacțiilor efectuate în acest scop de C.N. Transelectrica S.A.

Evoluția lunară a energiei efectiv livrată pe piața de echilibrare pentru managementul congestiilor pe liniile interne și a contravalorii acesteia



Sursa: Raportările lunare ale C.N. TRANSELECTRICA S.A. – prelucrare SMPE

5. Structura tranzacțiilor pe piața angro ale diferitelor categorii de participanți

Producători

În luna aprilie 2013, structura obligațiilor de vânzare contractate înainte de ziua de livrare ale producătorilor participanți la piața angro care sunt deținători ai unor unități de producere dispecerizabile a fost următoarea:

- GWh -

Tip tranzacție	Martie 2013	Aprilie 2013	Aprilie 2012
0	1	2	3
Reglementat către furnizori implicați, producători termo	664,80	470,55	596,94
Reglementat către furnizori implicați, producător hidro	441,01	429,37	360,89
Reglementat către furnizori implicați, producător nuclear	474,53	458,37	530,91
Reglementat pentru cpt distribuție, producători termo	380,63	0,00	167,48
Reglementat pentru cpt distribuție, producător hidro	0,00	0,00	89,51
Reglementat pentru cpt distribuție, producător nuclear	0,00	0,00	165,58
Reglementat, la alți producători	0,00	0,00	0,76
Negociat, la alți producători	0,00	0,00	2,34
Negociat, la furnizori	603,21	561,21	915,95
Contracte pe piețe centralizate (PCCB, PCCB-NC)	972,32	965,33	526,07
Furnizare la consumatori (reglementați și concurențiali)	294,41	275,80	289,26
Export	0,00	0,00	65,66
PZU	842,04	1103,67	481,44
Total	4672,93	4264,30	4192,78

Sursa: Raportările lunare ale producătorilor – prelucrare SMPE

Furnizori

În luna aprilie 2013, pe piața de energie electrică au activat 76 de operatori economici a căror activitate principală o constituie furnizarea de energie electrică; dintre aceștia 33 sunt furnizori care își desfășoară activitatea doar pe PAN și 43 sunt furnizori care au activitate și pe PAM (inclusiv furnizorii de ultimă instanță care acționează atât pe segmentul reglementat, cât și pe segmentul concurențial al PAM).

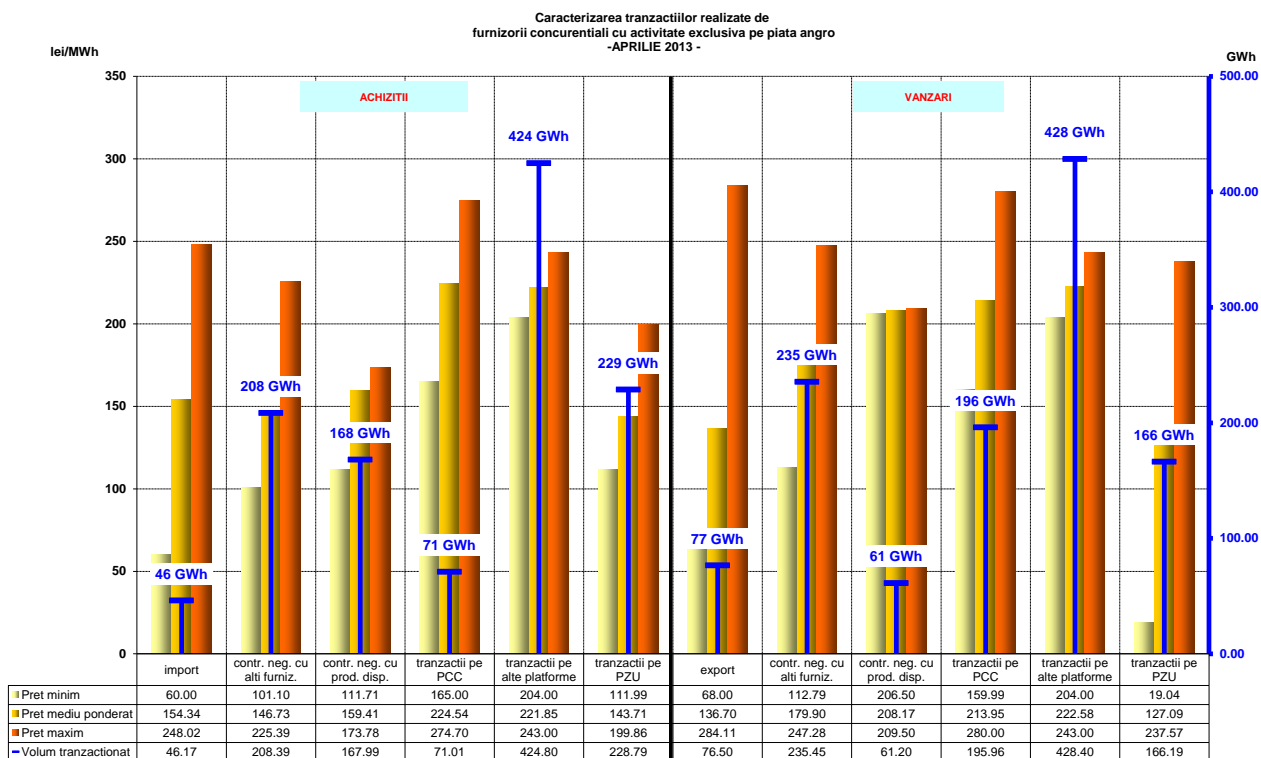
Furnizori cu activitate exclusivă pe PAN

Tabelul următor ilustrează activitatea desfășurată de furnizorii activi numai pe PAN, prezentând structura pe categorii de piețe/participanți la PAN a cumpărărilor și vânzărilor totale realizate de aceștia în luna aprilie 2012, comparativ cu aprilie 2013:

- GWh -

Structură tranzacții furnizori cu activitate exclusivă pe PAN	Aprilie 2012	Aprilie 2013
Achiziții		
import	59,92	46,17
contracte negociate cu alți furnizori	810,45	208,39
contracte negociate cu producători	100,70	167,99
tranzacții pe PCC	69,43	71,01
tranzacții pe alte platforme	903,92	424,80
tranzacții pe PZU	132,33	228,79
Vânzări		
export	45,70	76,50
contracte negociate cu alți furnizori	831,70	235,45
contracte negociate cu producători	78,49	61,20
tranzacții pe PCC	4,49	195,96
tranzacții pe alte platforme	1026,68	428,40
tranzacții pe PZU	123,30	166,19

Defalcarea pe tipuri de surse/destinații a volumelor tranzacționate, prețurilor minime, medii și maxime realizate în luna aprilie 2013 de către furnizorii cu activitate exclusivă pe PAN sunt reprezentate grafic în continuare:



Sursa: Raportările lunare ale furnizorilor – prelucrare SMPE

Furnizori activi pe PAM, exclusiv furnizorii de ultimă instanță

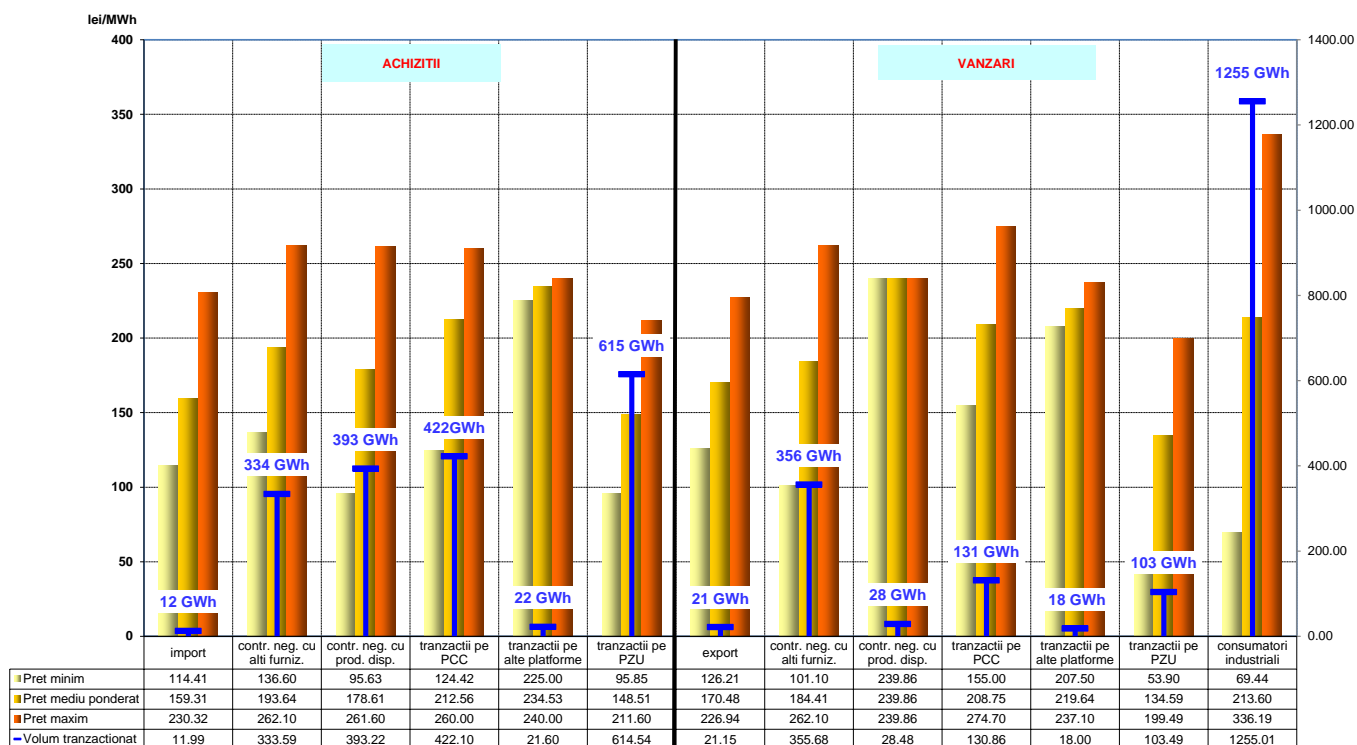
În tabelul de mai jos se prezintă informații agregate cu privire la structura pe categorii de piețe/participanți la PAN a tranzacțiilor realizate de furnizorii cu activitate pe segmentul concurențial al PAM, în luna aprilie 2013, comparativ cu aprilie 2012:

- GWh -

Structură tranzacții furnizori activi pe PAM (exclusiv furnizorii de ultimă instanță)	Aprilie 2012	Aprilie 2013
Achiziții		
import	16,48	11,99
contracte negociate cu alți furnizori	968,37	333,59
contracte negociate cu producători	809,19	393,22
tranzacții pe PCC	227,47	422,10
tranzacții pe alte platforme	145,08	21,60
tranzacții pe PZU	424,16	614,54
Vânzări		
export	27,03	21,15
contracte negociate cu alți furnizori	1154,81	355,68
contracte negociate cu producători	38,64	28,48
tranzacții pe PCC	13,02	130,86
tranzacții pe alte platforme	22,32	18,00
tranzacții pe PZU	177,56	103,49
clienți industriali	1220,43	1255,01

Defalcarea pe tipuri de surse/destinații a volumelor tranzacționate, prețurilor minime, medii și maxime realizate în luna aprilie 2013 de către furnizorii cu activitate pe PAN și PAM sunt reprezentate grafic mai jos:

Caracterizarea tranzacțiilor realizate de furnizorii concurențiali cu activitate pe piața angro și piața cu amanuntul - APRILIE 2013 -



Sursa: Raportările lunare ale furnizorilor – prelucrare SMPE

Notă: Prețul minim raportat pentru energia electrică furnizată clienților industriali se datorează raportării incorecte și incomplete a unui operator economic, operator care va fi atenționat cu privire la modul de completare a raportării.

Furnizori de ultimă instanță

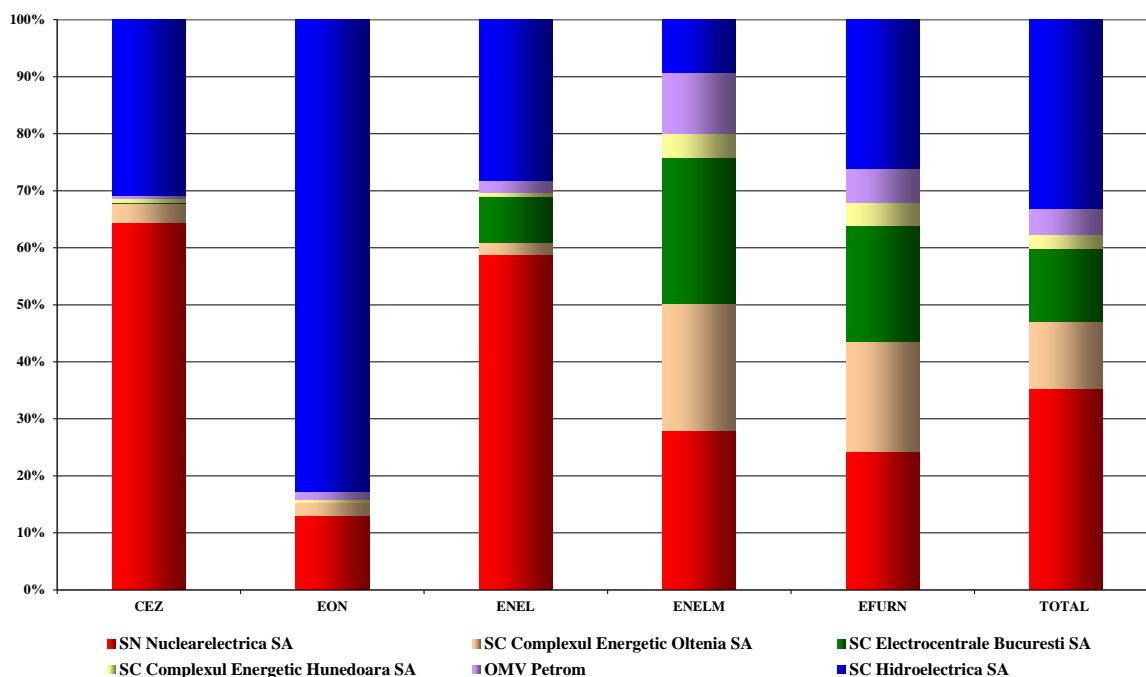
Structura achiziției de energie electrică pe PAN a furnizorilor de ultimă instanță (realizată înainte de ziua de livrare), pentru alimentarea consumatorilor în regim reglementat, este prezentată în tabelul următor pentru luna aprilie 2013, comparativ cu aprilie 2012:

- GWh -

Structură achiziție furnizori de ultimă instanță pentru segmentul reglementat al PAM	Aprilie 2012	Aprilie 2013
contracte reglementate cu producători	1520,82	1365,65
contracte negociate	80,70	32,37
tranzacții PCC	64,63	190,70
tranzacții Intrazilnice	0,93	0,00
tranzacții PZU	40,34	113,98

Detalierea achiziției de energie electrică a furnizorilor de ultimă instanță, pe contractele reglementate încheiate cu principalii producători, în aprilie 2013 este prezentată în graficul următor:

Achiziția de energie electrica pe contracte reglementate a furnizorilor de ultimă instanță de la principalii producatori pentru consumatorii alimentati in regim reglementat
APRILIE 2013



Sursa: Raportările lunare ale furnizorilor de ultimă instanță – prelucrare SMPE

Începând cu data de 1 septembrie 2012, furnizorii de ultimă instanță prezintă separat în factura clienților care nu au uzat de dreptul de eligibilitate, alții decât cei casnici și cei asimilați clienților casnici, “Componenta de piață concurențială” – (CPC), propusă de fiecare furnizor de ultimă instanță și avizată de ANRE, în conformitate cu prevederile Metodologiei de stabilire a prețurilor și tarifelor la consumatorii finali care nu uzează de dreptul de eligibilitate aprobată prin Ordinul președintelui ANRE nr. 30/2012.

Structura achiziției de energie electrică pe PAN a furnizorilor de ultimă instanță (realizată înainte de ziua de livrare), pentru CPC, este prezentată în tabelul următor pentru luna aprilie 2013:

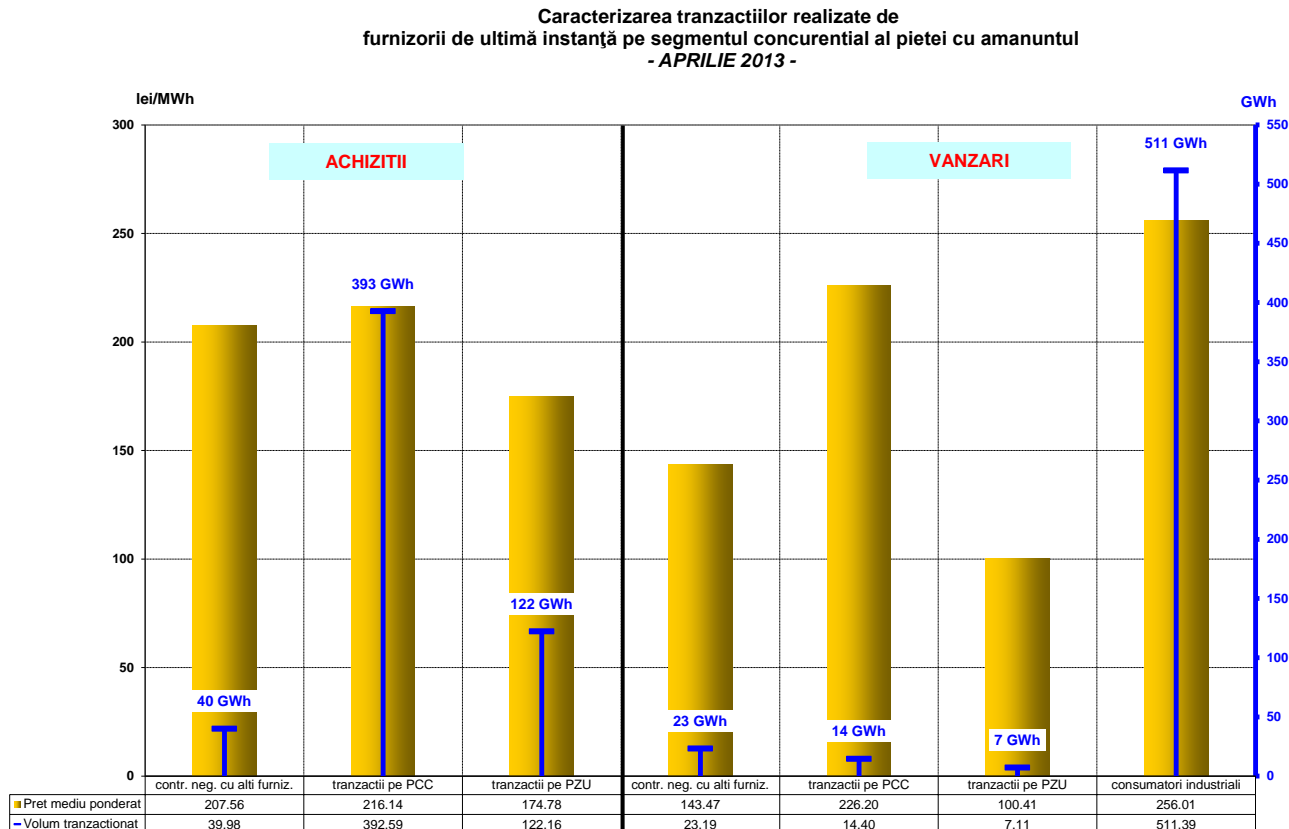
Structură achiziție furnizori de ultimă instanță pentru CPC	Cantitate [GWh]	Preț mediu [lei/MWh]
contracte negociate	32,37	241,23
tranzacții PCC	190,70	234,29
tranzacții Intrazilnice	0,00	0,00
tranzacții PZU	60,89	173,32
TOTAL	283,96	222,01

În mod similar cu datele prezentate pentru segmentul reglementat al PAM, în tabelul următor este prezentată structura tranzacțiilor de energie electrică a furnizorilor de ultimă instanță (realizată înainte de ziua de livrare), corespunzătoare segmentului concurențial al PAM (furnizare de energie electrică la prețuri negociate către clienții finali care au renunțat la alimentarea în regim reglementat), în luna aprilie 2013, comparativ cu luna similară a anului 2012:

- GWh -

Structură tranzacții furnizori de ultimă instanță pentru segmentul concurențial al PAM	Aprilie 2012	Aprilie 2013
Achiziții		
import	35,66	0,00
contracte negociate cu alți furnizori	407,22	39,98
tranzacții pe PCC	114,14	392,59
tranzacții pe PZU	222,11	122,16
Vânzări		
contracte negociate cu alți furnizori	280,21	23,19
contracte negociate cu producători	0,00	0,00
tranzacții pe PCC	0,00	14,40
tranzacții pe alte platforme	0,00	0,00
tranzacții pe PZU	15,13	7,11
clienți industriali	502,84	511,39

Defalcarea pe tipuri de surse/destinații a volumelor tranzacționate și a prețurilor medii realizate în luna aprilie 2013 de către furnizorii de ultimă instanță pe segmentul concurențial al PAM este prezentată în graficul următor:



Sursa: Raportările lunare ale furnizorilor de ultimă instanță – prelucrare SMPE

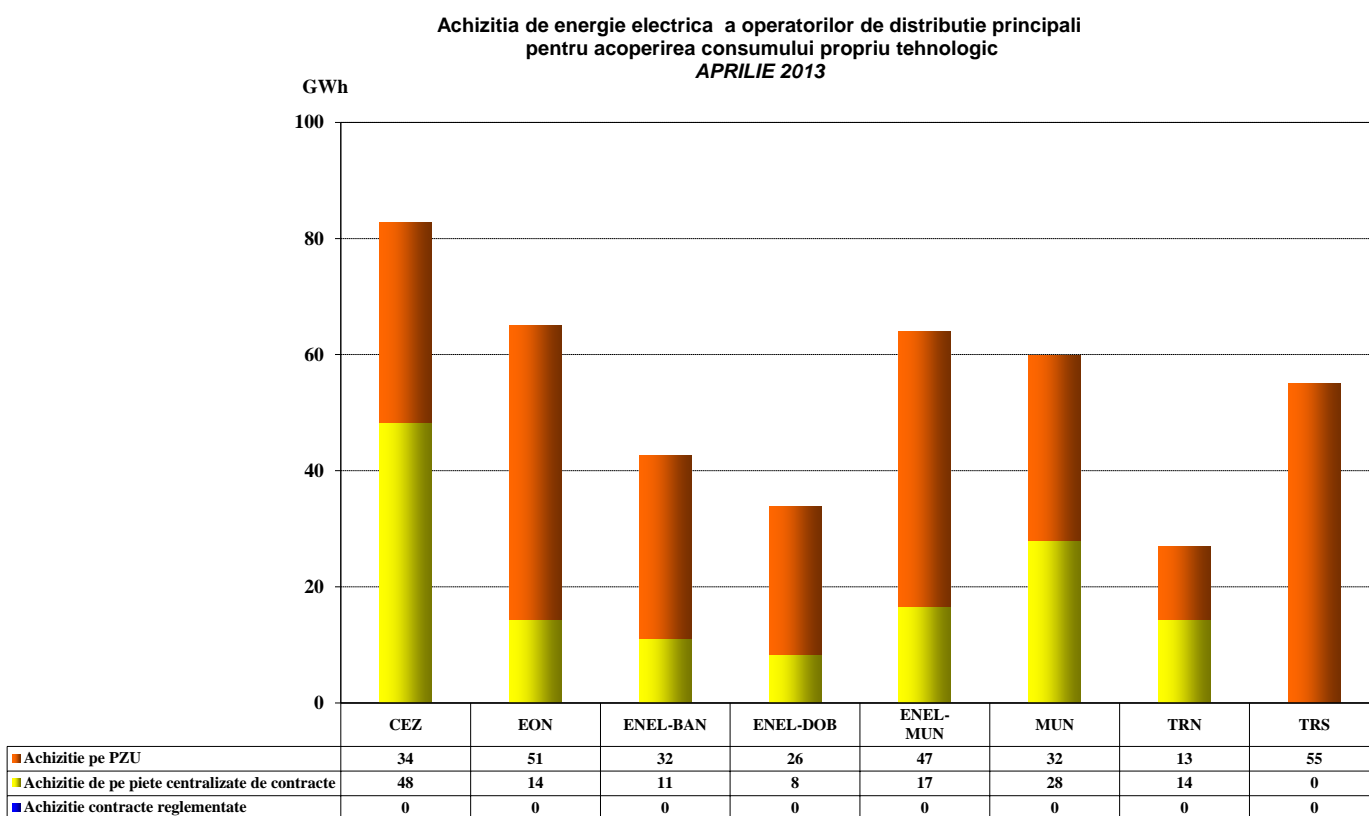
Operatori de distribuție principali

Structura achiziției de energie electrică a operatorilor de distribuție principali (realizată înainte de ziua de livrare), pentru consumul propriu tehnologic al rețelelor de distribuție în luna aprilie 2013 este prezentată în tabelul următor, comparativ cu luna similară a anului 2012:

- GWh -

Structură achiziție	Aprilie 2012	Aprilie 2013
contracte reglementate cu producători	425,74	0,00
contracte negociate cu furnizori	0,00	141,00
tranzacții pe PCC	0,00	0,00
tranzacții PZU	127,56	289,13

Structura achiziției de energie electrică a operatorilor de distribuție principali în aprilie 2013 este prezentată în graficul următor:



Sursa: Raportările lunare ale operatorilor de distribuție principali – prelucrare SMPE

Începând cu luna aprilie 2013, operatorilor de distribuție principali nu le-au mai fost asigurate achiziția de energie electrică pe bază de contracte reglementate încheiate cu principalii producători.

6. Indicatori de concentrare pentru piața angro de energie electrică și componentele sale

În conformitate cu teoria economică, se definesc următorii indicatori de concentrare:

- HHI, Indexul Herfindahl - Hirschman = suma pătratelor cotelor de piață (%)

Semnificația valorilor indicatorului este:

HHI < 1000	pieță neconcentrată;
1000 < HHI < 1800	concentrare moderată a puterii de piață;
HHI > 1800	concentrare ridicată a puterii de piață.

- C3 = suma cotelor de piață ale celor mai mari trei participanți

Semnificația valorilor indicatorului este:

40 % < C3 < 70%	concentrare moderată a puterii de piață;
C3 > 70%	concentrare ridicată a puterii de piață.

Acești indicatori pot fi calculați pentru întreaga piață (de energie electrică, de servicii tehnologice de sistem - STS) sau pentru componente ale acesteia, pe care concurența se manifestă direct.

Indicatori de concentrare și cote de piață ale producătorilor de energie electrică

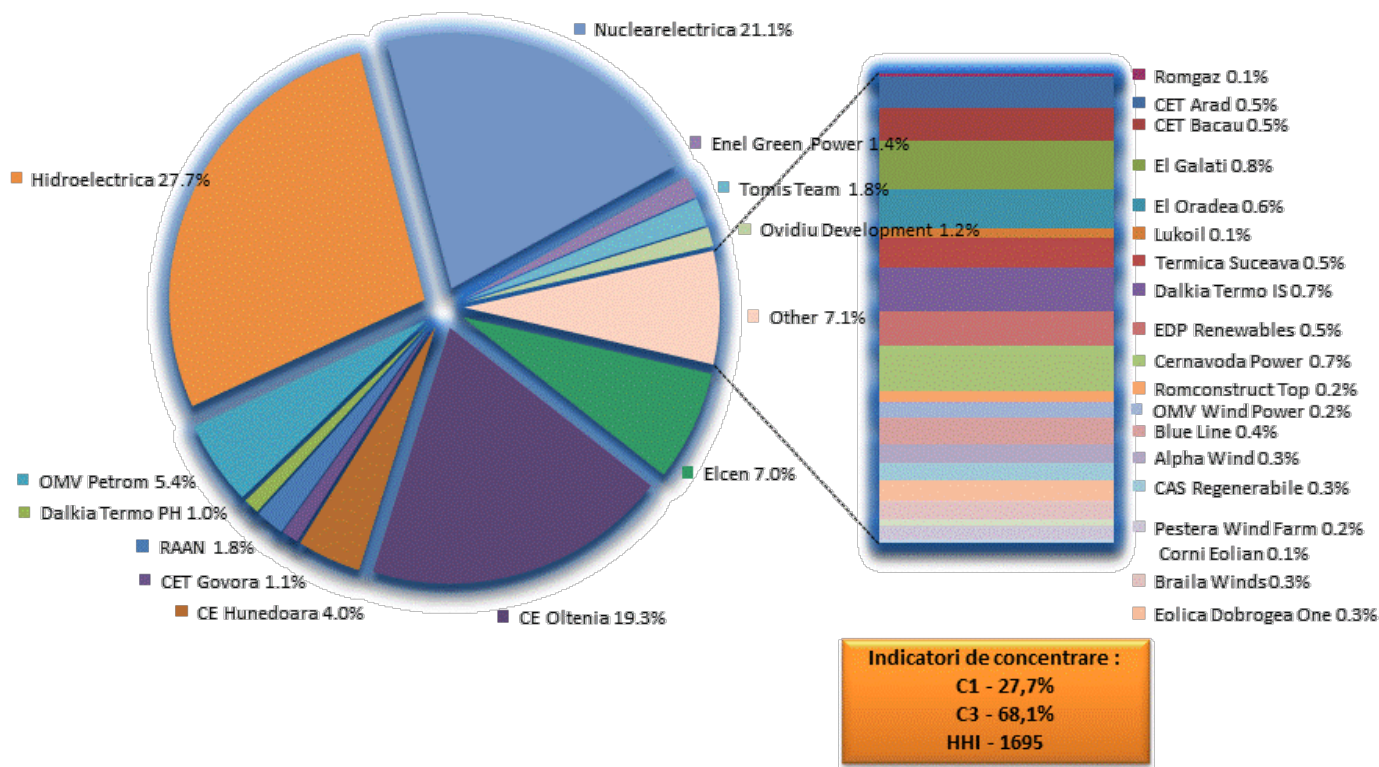
Structura pieței la nivelul producerii oferă o bază inițială pentru aprecierile privind gradul de competitivitate posibil pe piața energiei electrice.

În tabelul următor sunt prezentați indicatorii de concentrare la nivelul de producere a energiei electrice pentru luna aprilie 2013, calculați pe baza energiei electrice livrate în rețele de către producătorii cu unități dispecerizabile.

Indicatori de concentrare - aprilie 2013 -	C1 (%)	C3 (%)	HHI
Valoare	40,2	76,6	2388

Cotele de piață ale producătorilor de energie electrică, deținători de unități de producere dispecerizabile, realizate pe ansamblul componentelor pieței angro de energie electrică în primele 4 luni din 2013 sunt prezentate în figura următoare, fiind stabilite în funcție de energia electrică livrată în rețele.

Cotele de piață ale producătorilor detinatori de unitati dispecerizabile pe baza energiei electrice livrate în rețele
ianuarie - aprilie 2013



Sursa: Raportările lunare ale producătorilor – prelucrare SMPE

O componentă a pieței angro de energie electrică pe care se manifestă direct concurența între producători este piața de echilibrare. Valorile indicatorilor de concentrare la nivelul acestei piețe în luna aprilie 2013, determinați pe baza energiei efectiv livrate, pentru fiecare din cele 3 tipuri de reglaje definite în Codul Comercial sunt prezentate în tabelul următor:

Indicatori de structura/concentrare a pieței de echilibrare - APRILIE 2013 -	Reglaje					
	Secundar		Tertiar rapid		Tertiar lent	
	crestere	scadere	crestere	scadere	crestere	scadere
C1 - % -	72	69	74	62	63	89
C3 - % -	100	100	96	93	90	100
HHI	5750	5349	5808	4666	4412	8015

Sursa: Raportările lunare ale C.N. TRANSELECTRICA S.A. – prelucrare SMPE

Concurența între producători se manifestă și în ceea ce privește asigurarea rezervelor (STS) necesare pentru conducerea în siguranță a sistemului energetic. Din cauza capacităților diferite ale producătorilor de a asigura diferitele tipuri de servicii, competiția liberă între aceștia nu poate fi echilibrată; ca urmare, pentru anul 2013 s-a considerat necesară acoperirea cu cantități și prețuri reglementate a rezervelor pentru banda de reglaj secundar și a celei pentru reglajul terțiar rapid, urmând ca cel puțin rezerva pentru reglajul terțiar lent să fie achiziționată de CNTEE Transelectrica SA prin mecanisme de piață.

În tabelul următor, este prezentată relația dintre componenta reglementată și cea concurențială a pieței STS pentru luna aprilie 2013, ilustrată prin indicatori de concentrare pe fiecare segment al acestei piețe (rezervă de reglaj secundar, terțiar rapid, terțiar lent):

Indicatori de concentrare pe piața STS - aprilie 2013 -		Rezerva reglaj secundar	Rezerva terțiară rapidă	Rezerva terțiară lentă
componenta reglementată	Cantitate contractată (h*MW)	254880	518400	-
	C1 (%)	54,4	79,8	-
	C3 (%)	97,2	90,9	-
componenta concurențială	Cantitate contractată (h*MW)	-	-	252000
	C1 (%)	-	-	36,3
	C3 (%)	-	-	74,9
	HHI	-	-	2429

Sursa: Raportările lunare ale C.N. TRANSELECTRICA S.A. – prelucrare SMPE

Indicatori de concentrare pe piața pentru ziua următoare (PZU)

Piața pentru ziua următoare (PZU) este o piață voluntară, deschisă atât la cumpărare, cât și la vânzare tuturor participanților: producători, furnizori, operatori de rețea, în condițiile stabilite prin reglementările aplicabile.

Indicatorii de concentrare pe această piață reflectă gradul de concurență manifestat între vânzători, respectiv cel între cumpărători, dinamica acestora putând influența nivelul prețului. Tabelul următor prezintă C1, C3 și HHI la cumpărare, respectiv la vânzare, determinați pe baza cantităților tranzacționate de participanți pe această piață:

Indicatori de concentrare pe PZU - aprilie 2013 -	C1 (%)	C3 (%)	HHI
Vânzare	27,42	55,99	1359
Cumpărare	16,68	34,59	683

Sursa: Raportările lunare ale SC OPCOM SA

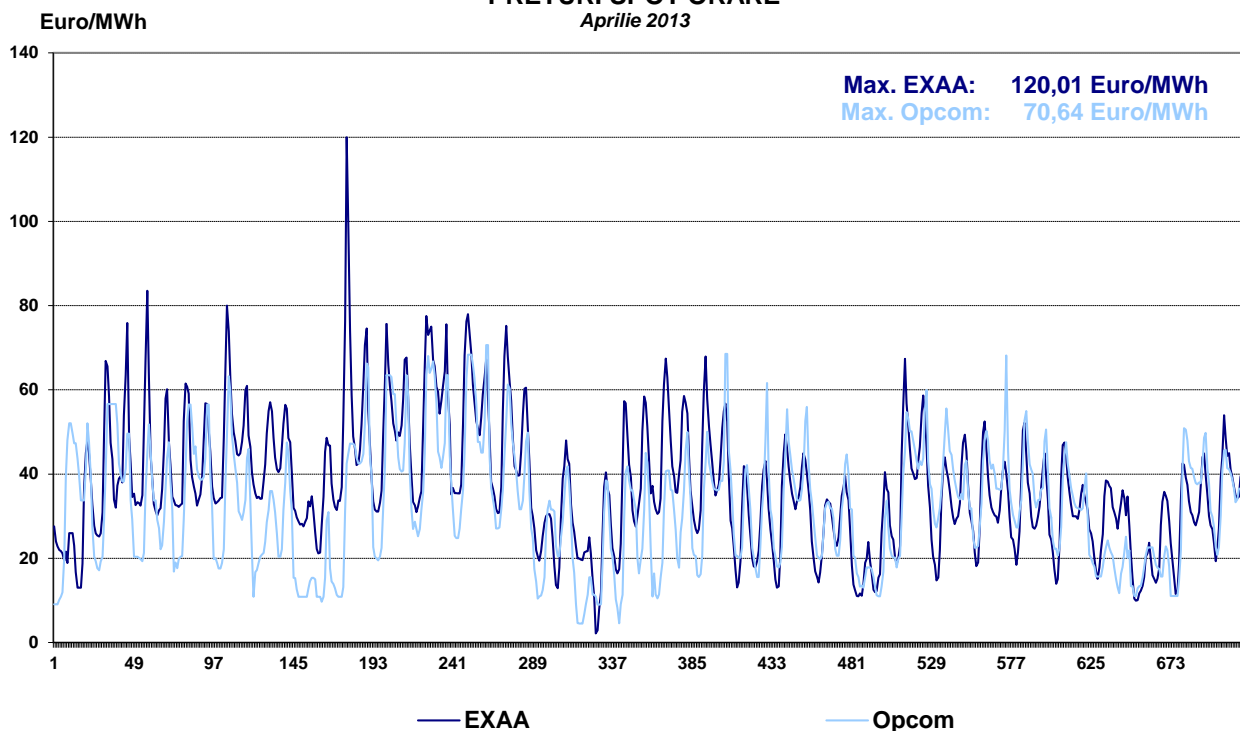
7. Evoluția prețurilor stabilite pe piața angro

S.C. Opcom S.A. administrează piața de energie electrică pentru ziua următoare, prețul de închidere stabilit aici constituind o referință pentru prețurile stabilite prin contracte bilaterale. În figurile următoare este prezentată evoluția prețurilor orare pe PZU în aprilie 2013, respectiv evoluția prețurilor medii zilnice, comparativ cu evoluțiile prețurilor similare stabilite la bursa EXAA.

Pentru a putea fi comparat cu prețul stabilit de bursele europene, prețul de închidere înregistrat la S.C. Opcom S.A. este exprimat în Euro, luându-se în considerare cursurile de schimb zilnice Euro/leu comunicate de BNR.

PRETURI SPOT ORARE

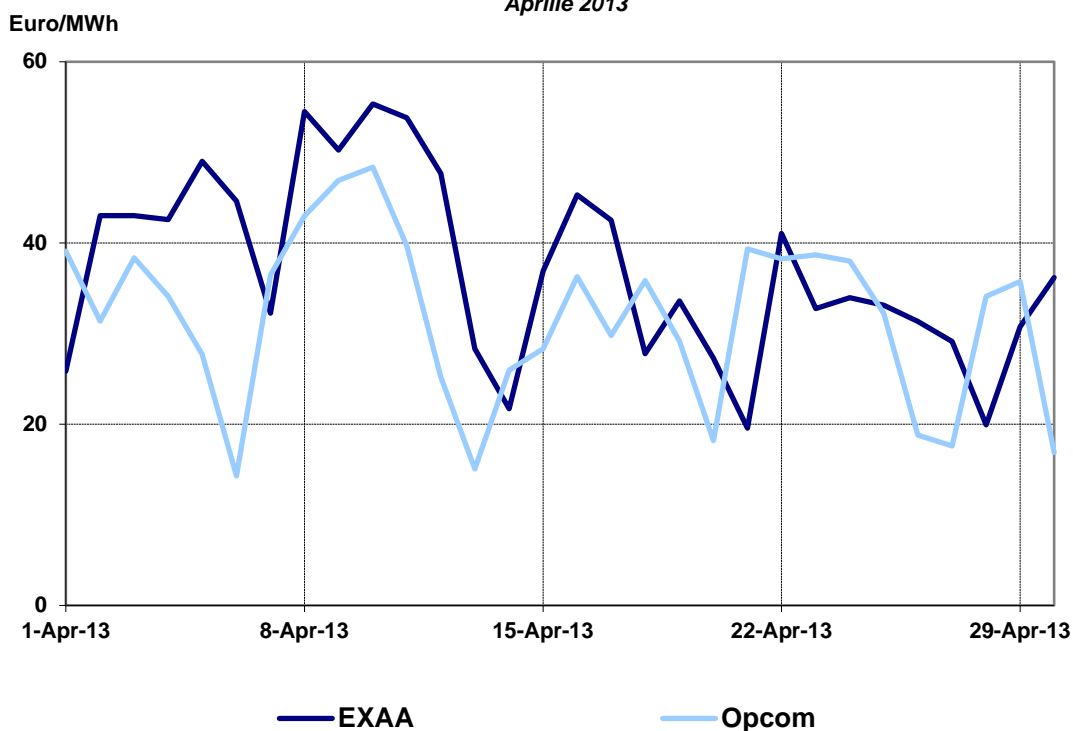
Aprilie 2013



Sursa: Raportările zilnice ale S.C. OPCOM S.A. și informațiile publicate de EXAA
– prelucrare SMPE

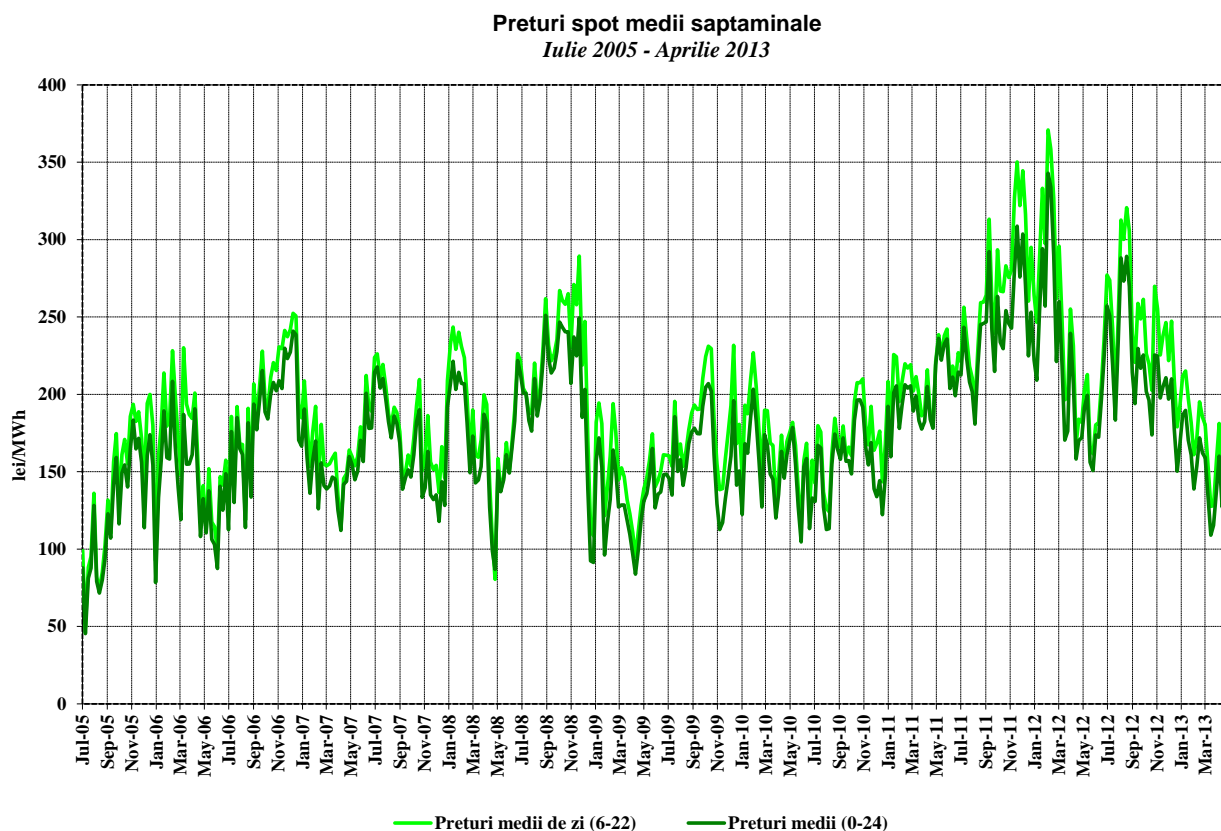
PRETURI SPOT MEDII ZILNICE

Aprilie 2013



Sursa: Raportările zilnice ale S.C. OPCOM S.A. și informațiile publicate de EXAA
– prelucrare SMPE

Evoluția, începând din luna iulie 2005, a prețurilor spot medii săptămânale este reprezentată în graficul următor:

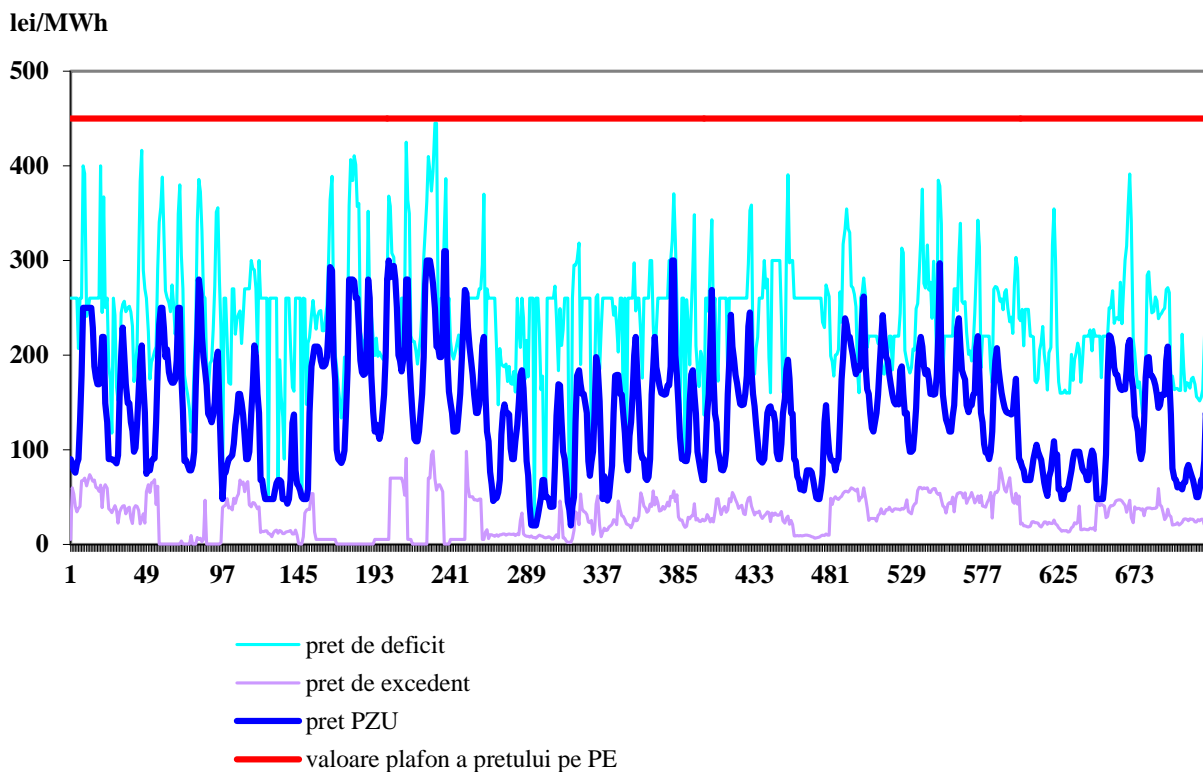


Sursa: Raportările zilnice ale S.C. OPCOM S.A. – prelucrare SMPE

Pentru acoperirea diferențelor dintre valorile planificate/contractate ale consumului și respectiv producției și valorile acestora apărute în timp real, operatorul de sistem (C.N. Transelectrica S.A.) operează piața de echilibrare, “cumpărând” sau “vânzând” energie în ordinea prețurilor determinate de ofertele producătorilor dispecerizabili. Participanții care determină dezechilibrele, organizați în PRE-uri (părți responsabile cu echilibrarea) suportă financiar contravaloarea acestor dezechilibre, plătind pentru deficitul de energie prețul rezultat din ofertele la creștere acceptate pe piața de echilibrare, respectiv primind pentru excedentul de energie prețul rezultat din ofertele la scădere acceptate de operatorul de sistem.

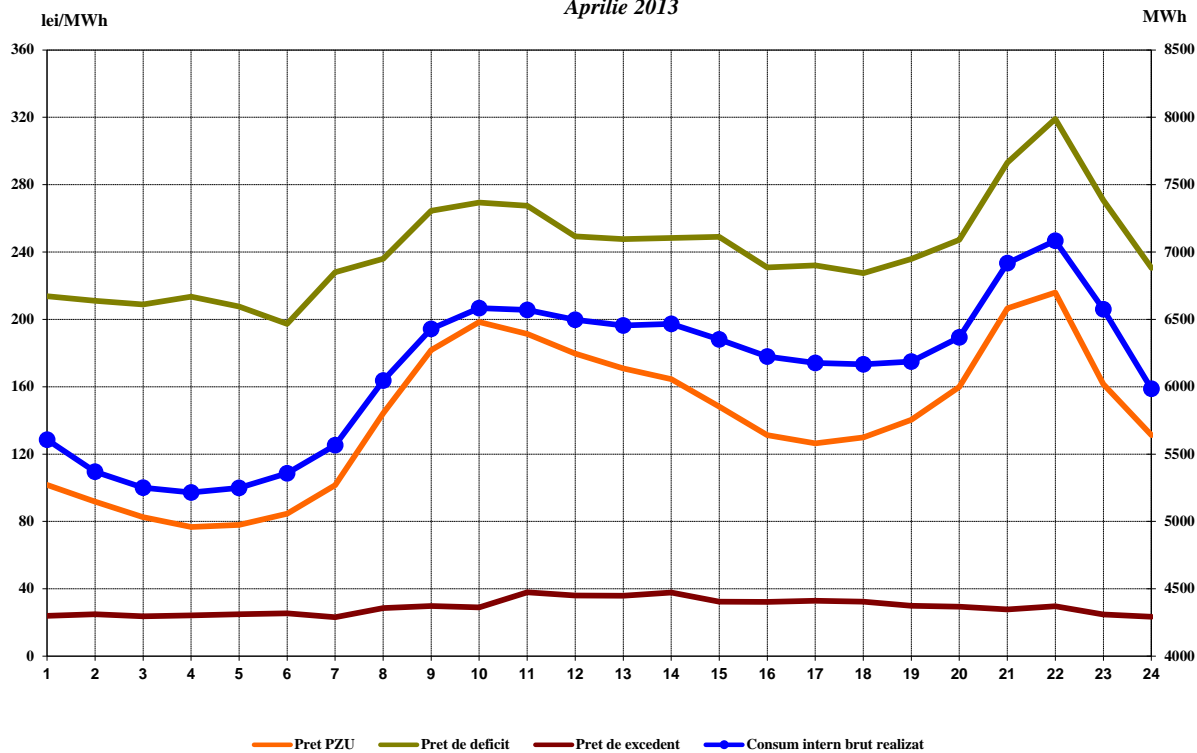
Reprezentarea alăturată a prețurilor de decontare (PIP pe PZU, prețul de deficit și cel de excedent de energie rezultate din operarea PE) oferă imaginea de ansamblu a funcționării corelate a acestor piețe. Prețurile de decontare sunt prezentate în valori orare (primul grafic), valori medii pe intervale orare comparativ cu consumul intern (al doilea grafic), precum și în valori medii lunare (ultimul grafic).

Preturi orare de decontare luna Aprilie 2013



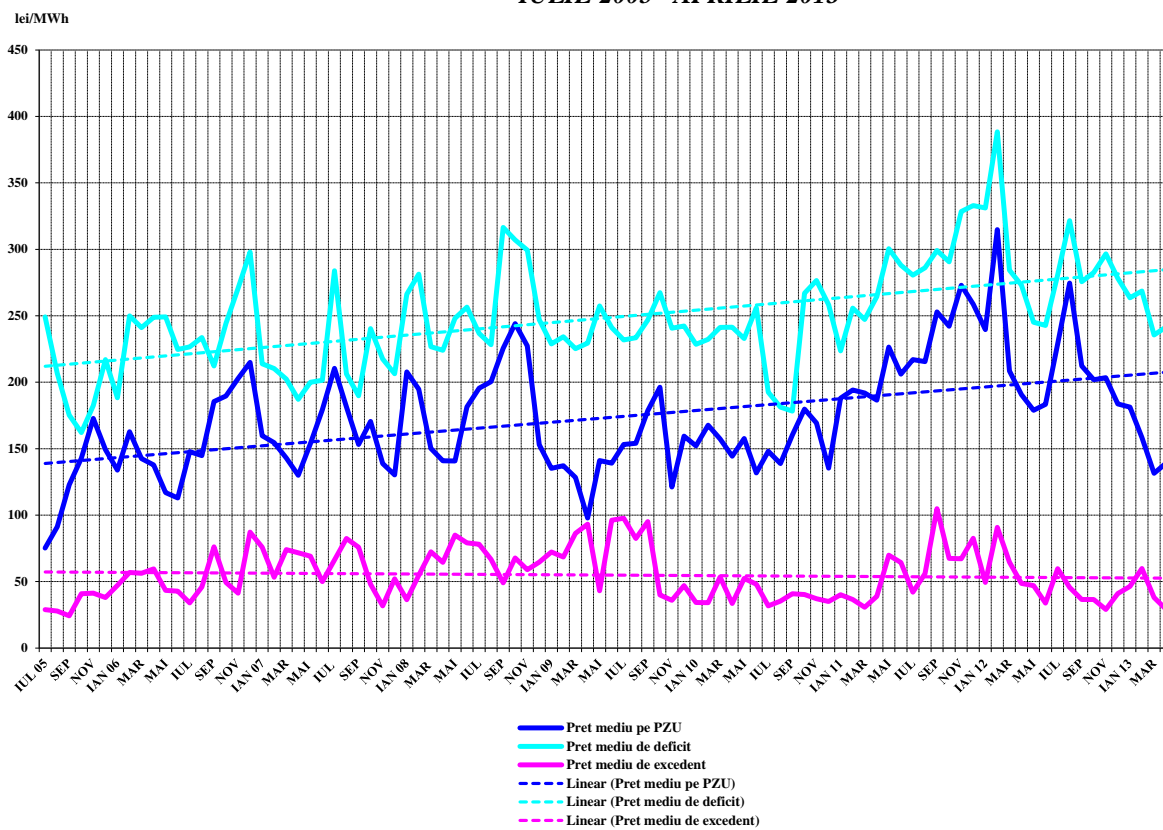
Sursa: Raportările zilnice/lunare ale S.C. OPCOM S.A.– prelucrare SMPE

Valori medii orare ale preturilor de decontare și ale consumului intern brut realizat Aprilie 2013



Sursa: Raportările lunare ale S.C. OPCOM S.A. și C.N. TRANSELECTRICA S.A. – prelucrare SMPE

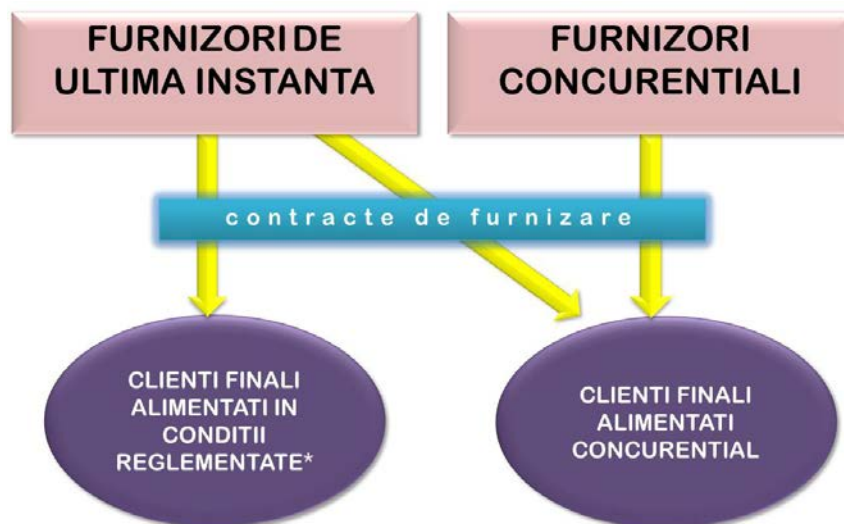
Preturi medii lunare înregistrate pe PZU și PE
IULIE 2005 - APRILIE 2013



Sursa: Raportările zilnice/lunare ale S.C. OPCOM S.A.– prelucrare SMPE

III. PIAȚA CU AMĂNUNTUL DE ENERGIE ELECTRICĂ

1. Structura schematică a pieței cu amănuntul

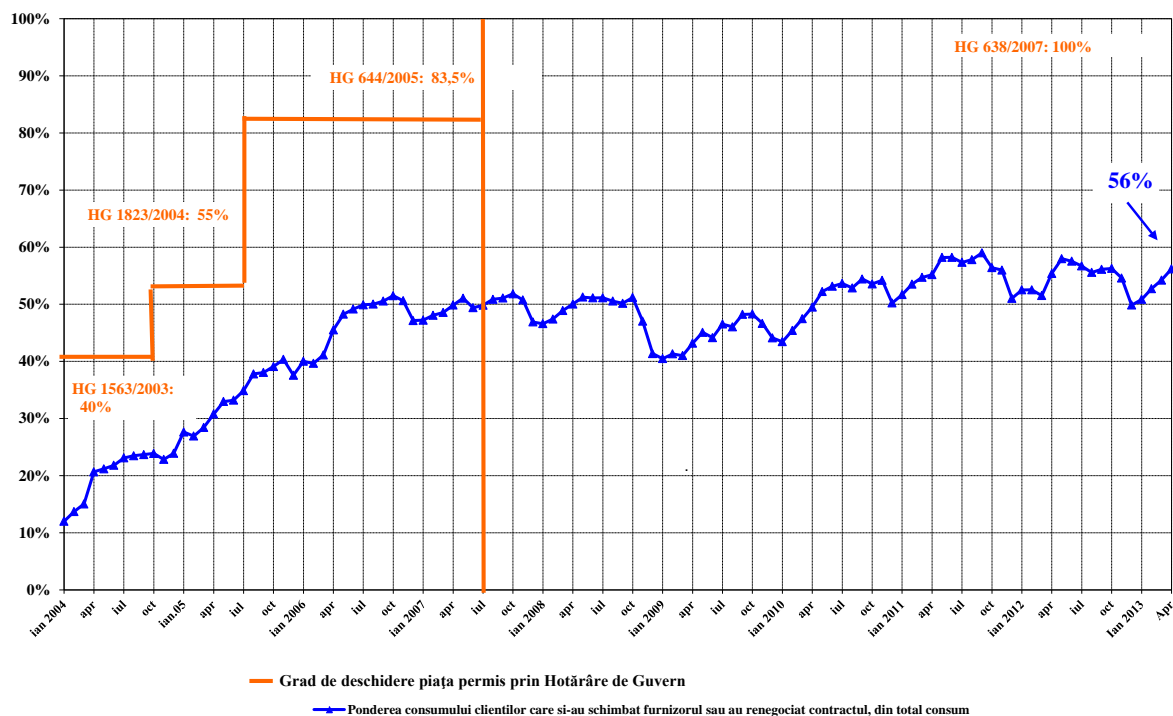


* conform art. 53 alin.(2) și art. 55 alin.(1) din Legea energiei electrice și gazelor naturale nr. 123/2012

2. Gradul de deschidere a pieței de energie electrică

În perioada ianuarie 2004 – aprilie 2013, consumul clienților finali care și-au schimbat furnizorul sau și-au negociat contractele cu furnizorii de ultimă instanță care îi alimentau, raportat la consumul total, a evoluat conform figurii alăturată. Valorile precizate sunt valori cumulate de la începutul procesului de deschidere a pieței și sunt prezentate lunar.

Evoluția gradului de deschidere a pieței de energie electrică în perioada Ianuarie 2004 - Aprilie 2013



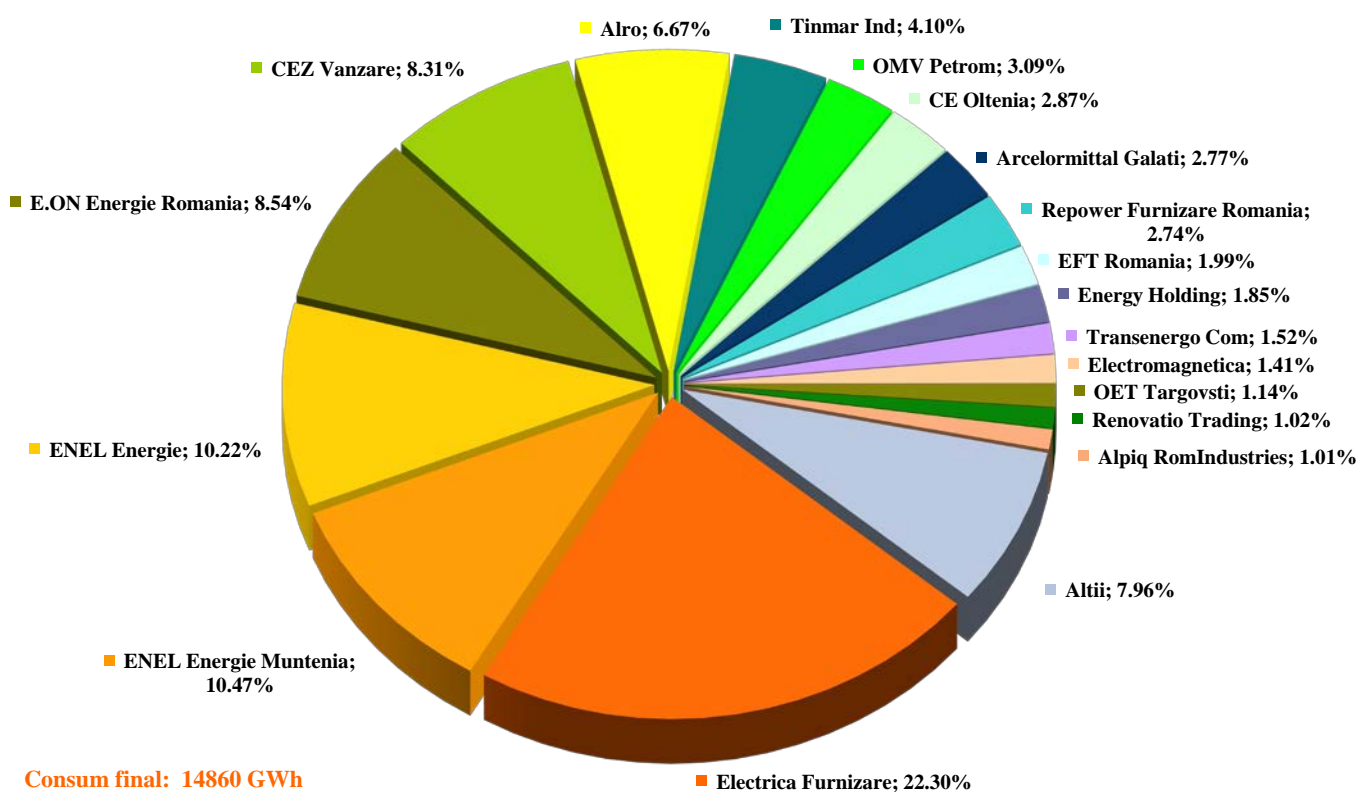
Sursa: Raportările lunare ale furnizorilor clienților finali – prelucrare SMPE

3. Cote de piață ale furnizorilor de energie electrică

În următoarele trei grafice sunt prezentate cotele de piață ale furnizorilor de energie electrică pe piața cu amănuntul, determinate:

- a) pentru toți furnizorii, inclusiv cei de ultimă instanță, cu activitate pe PAM – în funcție de energia electrică furnizată clienților finali în regim reglementat (inclusiv CPC), precum și de energia electrică furnizată clienților care și-au schimbat furnizorul sau și-au negociat contractul;

Cotele de piața ale furnizorilor de energie electrică pentru clienții finali
IANUARIE - APRILIE 2013

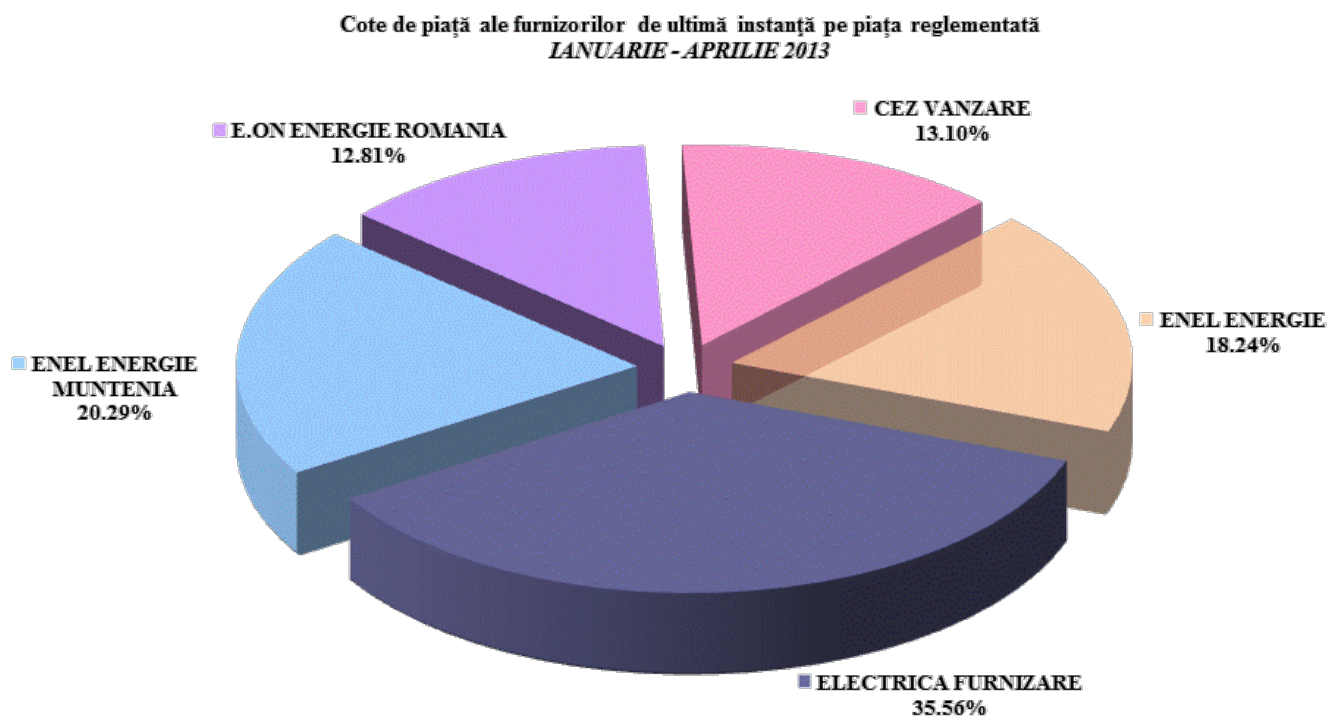


Consum final: 14860 GWh

Categoria "Altii" include 34 de furnizori ale caror cote de piața individuale sunt sub 1%

Sursa: Raportările lunare ale furnizorilor clienților finali – prelucrare SMPE

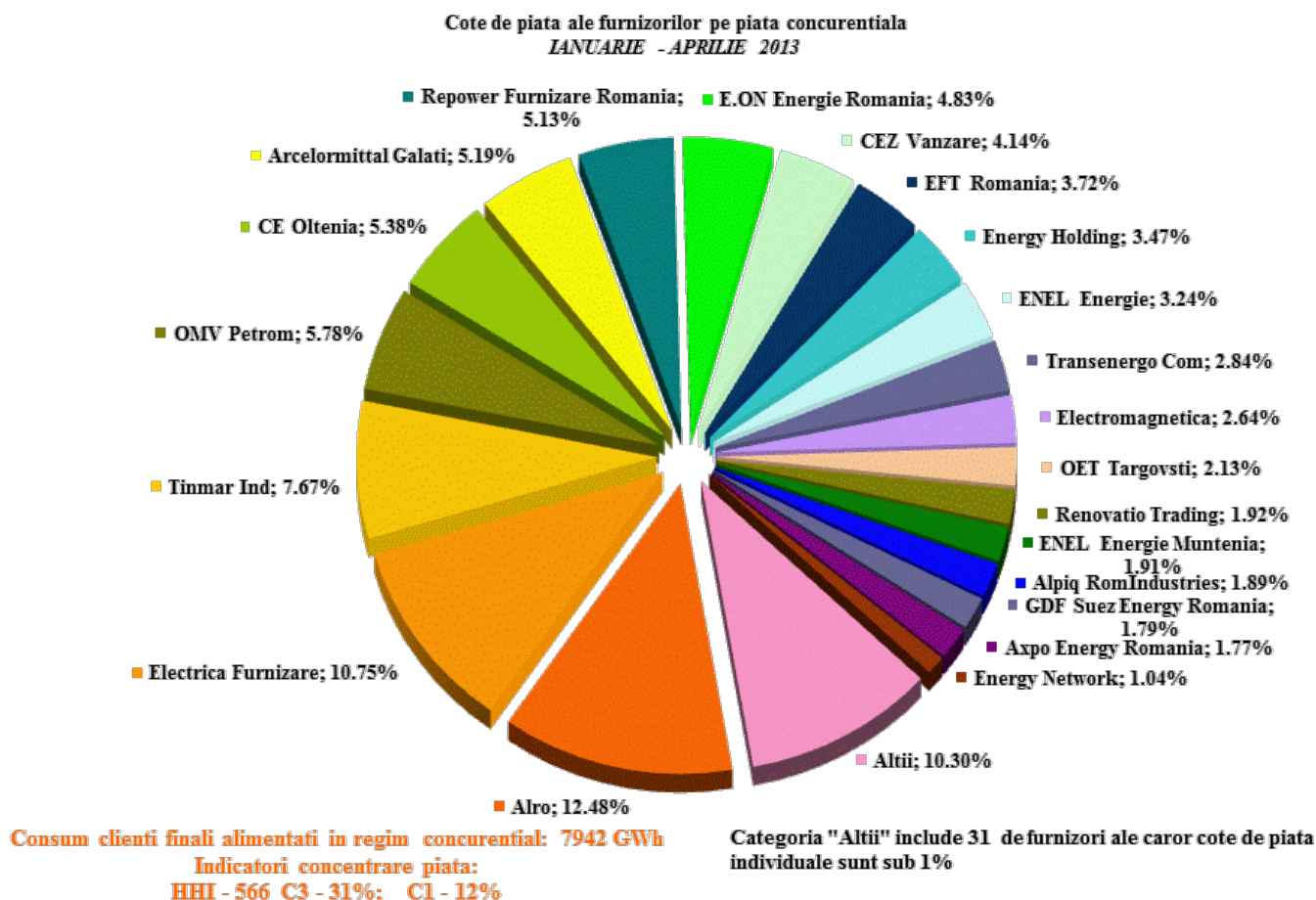
- b) pentru furnizorii de ultimă instanță – în funcție de energia electrică furnizată clienților finali în regim reglementat, inclusiv CPC;



Consum final clienți alimentați în regim reglementat, inclusiv CPC: 6918 GWh

Sursa: Raportările lunare ale furnizorilor de ultimă instanță – prelucrare SMPE

- c) pentru toți furnizorii, inclusiv cei de ultimă instanță, cu activitate pe segmentul concurențial al PAM – în funcție de energia electrică furnizată clienților care și-au schimbat furnizorul sau și-au negociat contractul.



Sursa: Raportările lunare ale furnizorilor – prelucrare SMPE

Se menționează faptul că, în calculul de determinare a valorilor indicatorilor de piață, nu s-a ținut cont de principiul dominanței, iar energia electrică furnizată pe baza căreia s-a stabilit cota de piață a fiecărui furnizor include autoconsumul marilor clienți industriali care dețin și licență de furnizare și care au decis să-și achiziționeze energia de pe piața angro, în calitate de furnizori concurențiali.

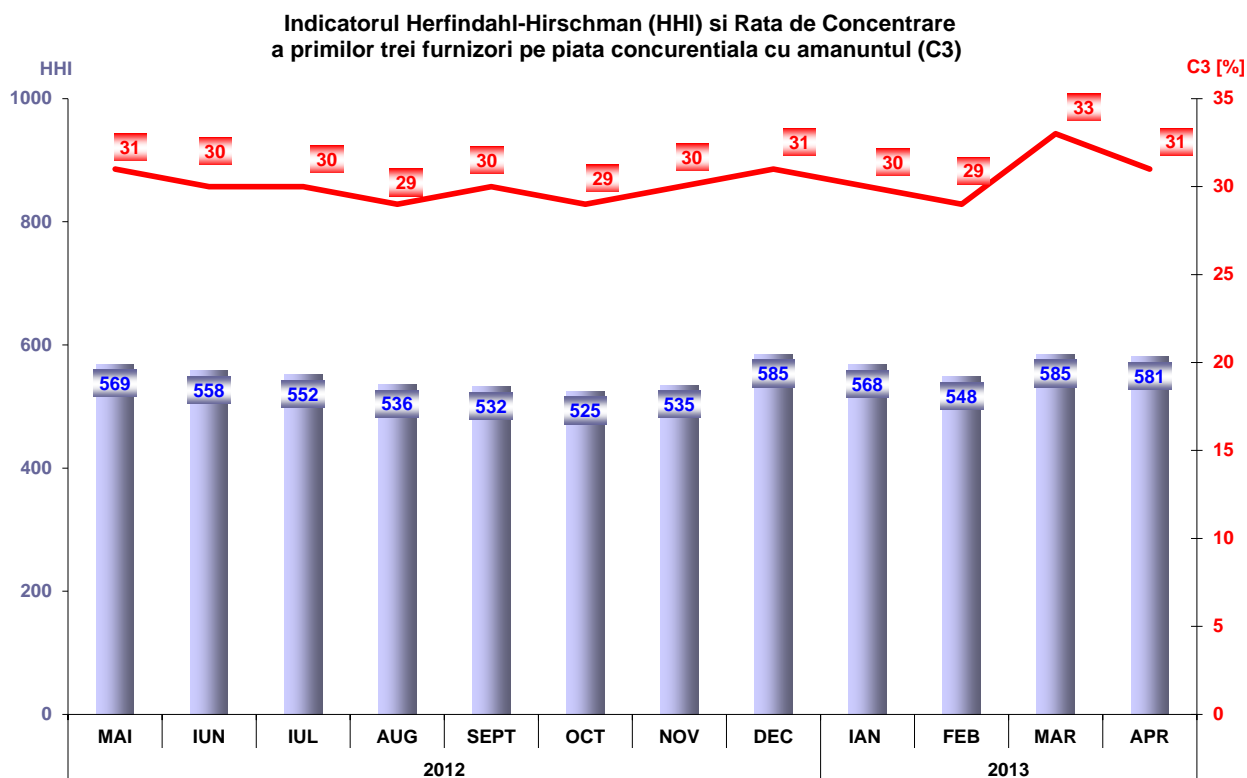
Cuantificarea activității desfășurate în cadrul segmentului concurențial al PAM, comparativ cu cea de pe PAN, de către furnizori, se poate realiza prin determinarea ponderii vânzărilor la clienții finali în totalul tranzacțiilor de vânzare. Astfel, tabelul următor cuprinde numărul furnizorilor ce activează pe PAM, structurat în funcție de dimensiunea activității desfășurate pe această piață, în luna aprilie 2013.

Numărul furnizorilor	Pondere vânzărilor la clienții finali din totalul tranzacțiilor de vânzare			
	100%	75% - 100%	50% - 75%	<50%
Concurențiali	5	14	5	14
De ultimă instanță	0	4	1	0

Sursa: Raportările lunare ale furnizorilor – prelucrare SMPE

4. Indicatori de concentrare pentru piața concurențială cu amănuntul de energie electrică

Evoluția lunară a indicatorilor de concentrare (C3, HHI) determinați pe ansamblul PAM concurențiale este ilustrată în figura următoare pentru perioada mai 2012 – aprilie 2013:



Sursa: Raportările lunare ale furnizorilor – prelucrare SMPE

În tabelul următor sunt prezentate valorile indicatorilor de structură a componentei concurențiale a PAM și numărul furnizorilor activi în luna aprilie 2013, calculați pentru fiecare categorie de consum definită de Directiva nr. 2008/92/CE:

Indicatori - Aprilie 2013	Categorie consumator							Total PAM conc
	IA	IB	IC	ID	IE	IF	Alții	
C1 - % -	28	28	24	17	19	23	31	12
C3 - % -	54	54	41	36	40	50	56	32
HHI	1403	1309	989	713	899	1275	1519	581
Consum - GWh -	2,6	112	181	493	263	176	782	2010
NR. FURNIZORI	27	42	43	42	18	11	15	51
nr. furnizori de ultimă instanță	5	5	5	5	2	3	2	5
nr. furnizori concurențiali	18	33	32	33	15	7	7	38
nr. producători	4	4	6	4	1	1	6	8

Sursa: Raportările lunare ale furnizorilor – prelucrare SMPE

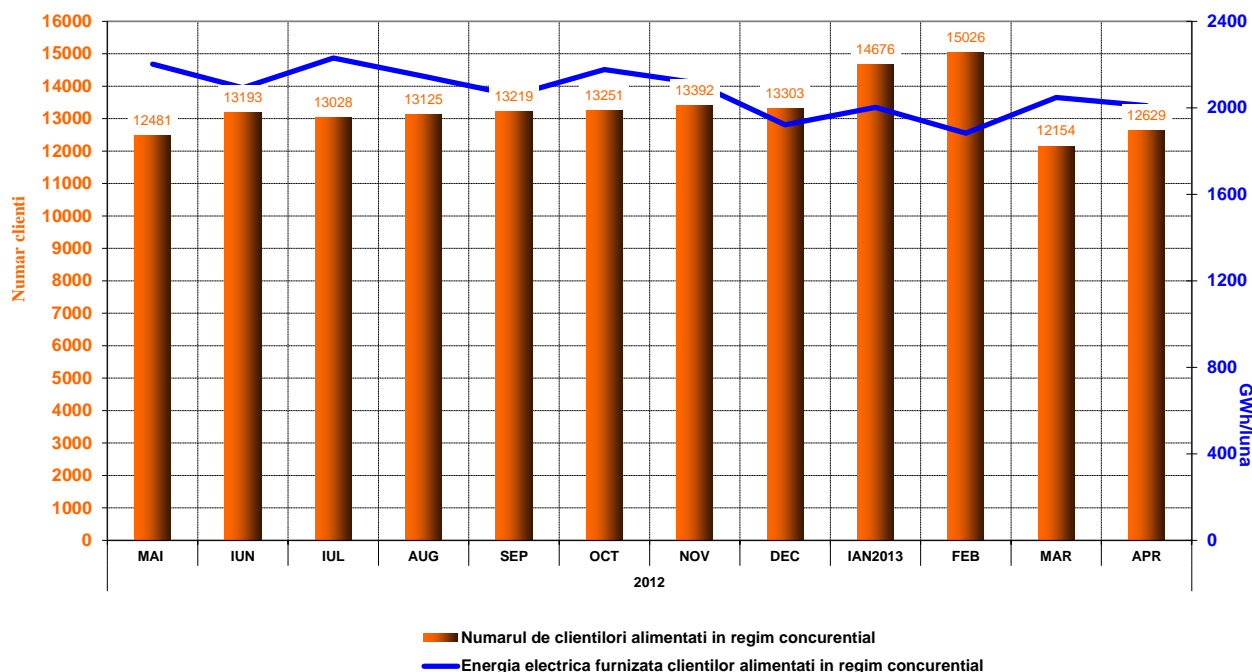
5. Evoluția numărului de clienți și a energiei aferente acestora

Numărul clienților finali cărora li se furnizează energie în regim concurențial este prezentat ca valoare cumulată de la începutul procesului de deschidere a pieței, iar pentru luna aprilie 2013 este structurat pe categorii de clienți, în conformitate cu prevederile Directivei nr. 2008/92/CE.

Tabelul următor detaliază intervalele de consum corespunzătoare fiecărei categorii în parte:

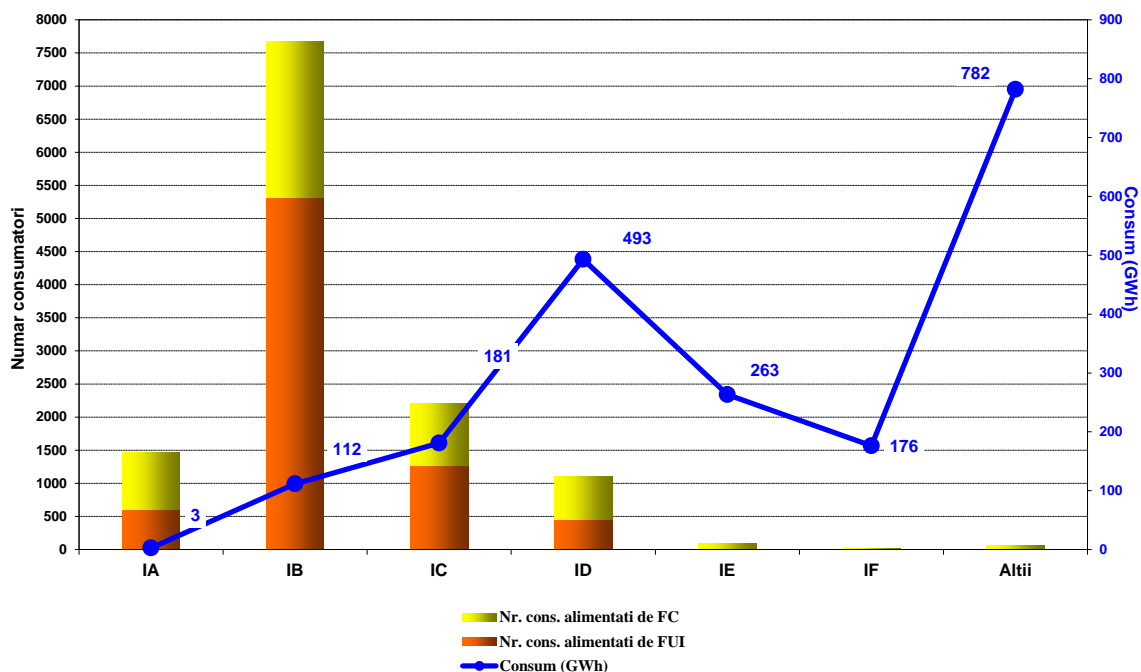
Categorie clienți necasnici	Consum anual cuprins in intervalul (MWh):	
IA		<20
IB	20	<500
IC	500	<2000
ID	2000	<20000
IE	20000	<70000
IF	70000	<=150000
Alții	>150000	

Evoluția numărului clienților alimentați în regim concurențial și a energiei electrice furnizate acestora



Sursa: Raportările lunare ale furnizorilor concurențiali – prelucrare SMPE

Numarul consumatorilor alimentati in regim concurential si consumul lor structurat pe categorii de consum si furnizori
- APRILIE 2013 -

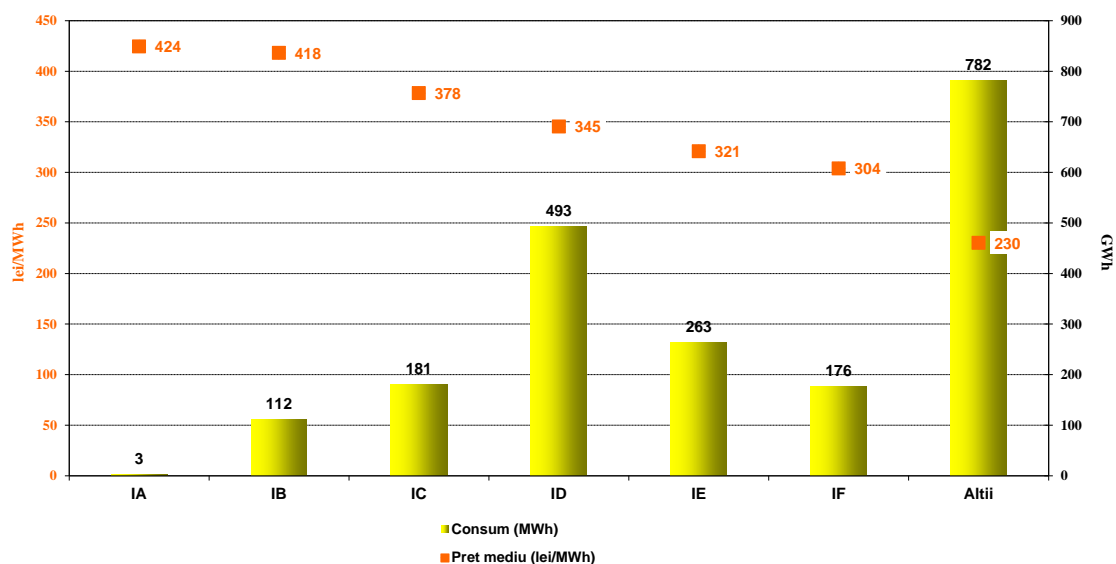


Sursa: Raportările lunare ale furnizorilor – prelucrare SMPE

6. Prețuri medii de vânzare la clienții finali alimentați în regim concurențial

Graficul următor prezintă prețurile medii de vânzare pentru luna aprilie 2013 ale clienților finali alimentați în regim concurențial, structurați în conformitate cu prevederile Directivei nr. 2008/92/CE.

Pretul mediu si consumul de energie structurat pe categorii de consumatori corespunzator segmentului concurential al PAM
APRILIE 2013 -



Sursa: Raportările lunare ale furnizorilor concurențiali – prelucrare SMPE

Precizări:

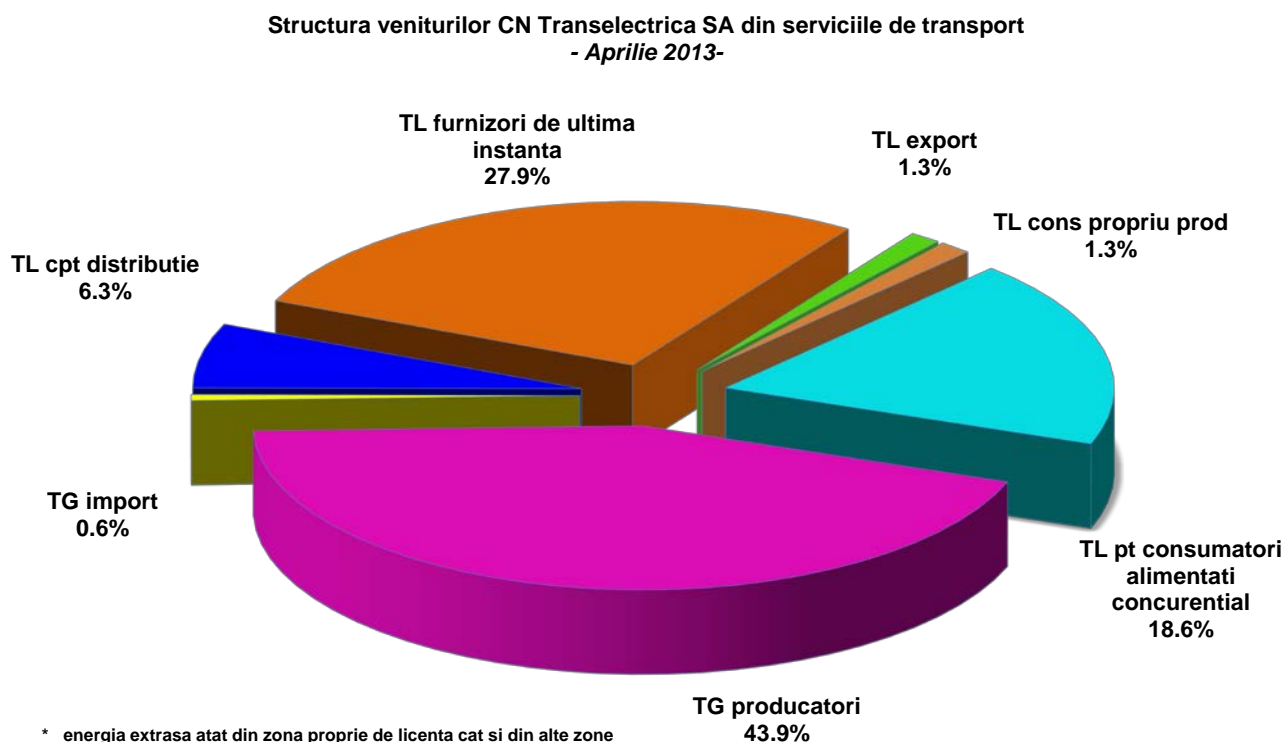
Prețul mediu de vânzare corespunzător fiecărei categorii s-a determinat ca medie ponderată a prețurilor practice de către furnizori cu cantitățile furnizate de aceștia respectivei categorii de clienți, în conformitate cu prevederile Directivei. Prețurile nu conțin TVA, accize sau alte taxe și includ serviciile asigurate de furnizor (transport TG, transport TL, servicii de sistem, distribuție, decontare piață, dezechilibre, taxe agregare PRE, măsurare). Incadrarea clienților în categorii s-a realizat pe baza prognozei anuale de consum a acestora, în conformitate cu prevederile Directivei.

IV. OPERATORUL DE TRANSPORT ȘI SISTEM C.N. TRANSELECTRICA S.A.

C.N. Transelectrica S.A. efectuează serviciul de transport, pentru care percepe tarife de transport reglementate, care au două componente:

- ✓ componenta de introducere în rețea (TG), destinată orientării echilibrate a noilor unități de producere;
- ✓ componenta de extracție din rețea (TL), destinată poziționării echilibrate pe teritoriul țării a consumatorilor.

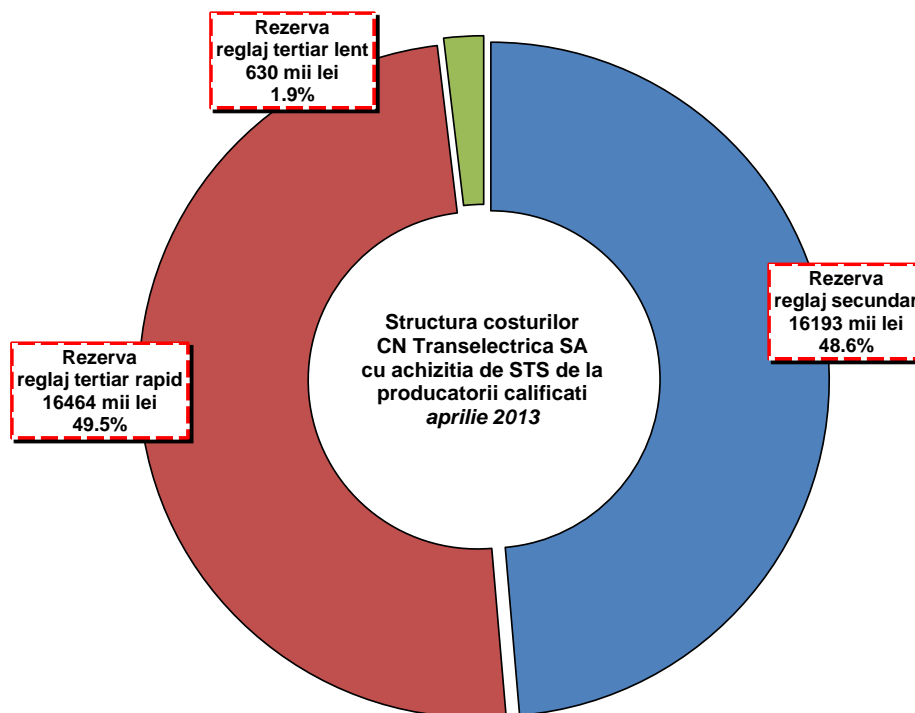
În figura următoare este prezentată structura veniturilor C.N. Transelectrica S.A. din servicii de transport, care reflectă structura clienților C.N. Transelectrica S.A. pentru acest serviciu în aprilie 2013.



Sursa: Raportările lunare ale C.N. TRANSELECTRICA S.A. – prelucrare SMPE

Pentru realizarea funcției de operator de sistem, C.N. Transelectrica S.A. prevede și contractează rezerve (servicii de sistem tehnologice) de la participanții calificați, pe care le utilizează prin integrarea în piața de echilibrare. Acestea sunt: rezerva (banda) de reglaj secundar, rezerva de reglaj terțiar rapid, rezerva de reglaj terțiar lent și energia reactivă necesară RET.

Structura costurilor cu achiziția serviciilor tehnologice de sistem suportate de C.N. Transelectrica S.A. în luna aprilie 2013 se prezintă în graficul următor. Pentru acoperirea acestor costuri corespunzătoare contractelor pentru asigurarea serviciilor de sistem tehnologice precum și pentru acoperirea costurilor proprii de operare, OTS aplică tariful reglementat pentru servicii de sistem.



Sursa: Raportările lunare ale C.N. TRANSELECTRICA S.A. – prelucrare SMPE

V. EVOLUȚIA REGULILOR PIEȚEI ÎN LUNA APRILIE 2013

În luna aprilie 2013, ANRE a emis următoarele reglementări, cu incidență asupra piețelor angro și cu amănuntul de energie electrică:

- Ordinul președintelui ANRE nr. 20/10.04.2013 pentru abrogarea Ordinului președintelui ANRE nr. 23/2004 privind aprobarea procedurii de supraveghere a emiterii garanțiilor de origine pentru energia electrică produsă din surse regenerabile de energie;
- Ordinul președintelui ANRE nr. 21/10.04.2013 privind aprobarea Metodologiei de stabilire a tarifului pentru serviciul de distribuție a energiei electrice de operatori, alții decât operatorii de distribuție concesionari;
- Decizia președintelui ANRE nr. 1069/24.04.2013 privind aprobarea cantităților produse în unități de cogenerare de înaltă eficiență care beneficiază de schema bonus pentru luna martie 2013.

VI. EXPLICAȚII ȘI PRESCURTĂRI

1. Explicații

- **Energia electrică livrată în rețele** include și consumul propriu al autoproducătorilor RAAN și OMV Petrom, precum și energia electrică vândută direct de către producătorii monitorizați unor clienți racordați la instalațiile centralelor sau consumată de ei înșiși la alte locuri de consum, putând fi diferită de energia electrică facturată de C.N. Transelectrica S.A. pentru plata tarifului de introducere în RET;

- **Autoconsumul producătorilor** – în graficul aferent structurii veniturilor C.N. Transelectrica S.A., se referă exclusiv la consumul producătorilor la alte locuri decât locația centralelor;
- **Consumul intern** reprezintă energia asigurată de agenții economici participanți la piața angro și determinată ca *Energie livrată + Import – Export* în care *Energie livrată* are semnificația precizată mai sus;
- **Achiziția totală a furnizorilor de ultimă instanță și a operatorilor de distribuție** reprezintă energia electrică achiziționată pentru alimentarea în regim reglementat a clienților și pentru acoperirea consumului propriu tehnologic în rețelele de distribuție;
- **Consumul clienților finali alimentați în regim reglementat** reprezintă consumul clienților finali alimentați de furnizorii de ultimă instanță la tarif reglementat și CPC;
- **Consumul clienților finali alimentați în regim concurențial** se referă la consumul clienților finali alimentați de furnizori la preț negociat;
- **Consumul de combustibil** prezentat corespunde atât producerii de energie electrică, cât și producerii de energie termică în centralele producătorilor monitorizați.

2. **Prescurtări**

- SMPE – Compartimentul Monitorizare Piață - ANRE
- EEX – European Energy Exchange – Leipzig, Germania www.eex.de
- EXAA – Energy Exchange Austria, www.exaa.at
- PAN – Piața angro de energie electrică
- PAM – Piața cu amănuntul de energie electrică
- PCC – Piețe centralizate de contracte
- PZU – Piața pentru Ziua Următoare
- PI – Piața Intrazilnică
- PE – Piața de Echilibrare
- PIP – preț de închidere a PZU
- PRE – Parte Responsabilă cu Echilibrarea
- TG – componenta de injecție a tarifului de transport
- TL – componenta de extracție a tarifului de transport
- UNO-DEN – Unitatea Operațională Dispecerul Energetic Național