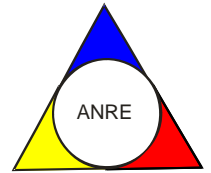




**AUTORITATEA NAȚIONALĂ DE  
REGLEMENTARE ÎN DOMENIUL ENERGIEI**



**DIRECȚIA GENERALĂ PIAȚĂ DE ENERGIE ELECTRICĂ**

**RAPORT PRIVIND REZULTATELE MONITORIZĂRII  
PIEȚEI DE ENERGIE ELECTRICĂ  
ÎN LUNA MARTIE 2013**

**ANRE** depune toate eforturile pentru a prezenta în mod cât mai clar, în acest document, informații bazate pe raportările operatorilor economici. Acest document publicat de **ANRE** are numai scop informativ și educațional; **ANRE** nu este și nu va fi legal responsabilă, în nicio circumstanță, pentru eventualele inadvertențe cu privire la informațiile prezentate și nici pentru folosirea improprie a acestora de către utilizatori

## CUPRINS

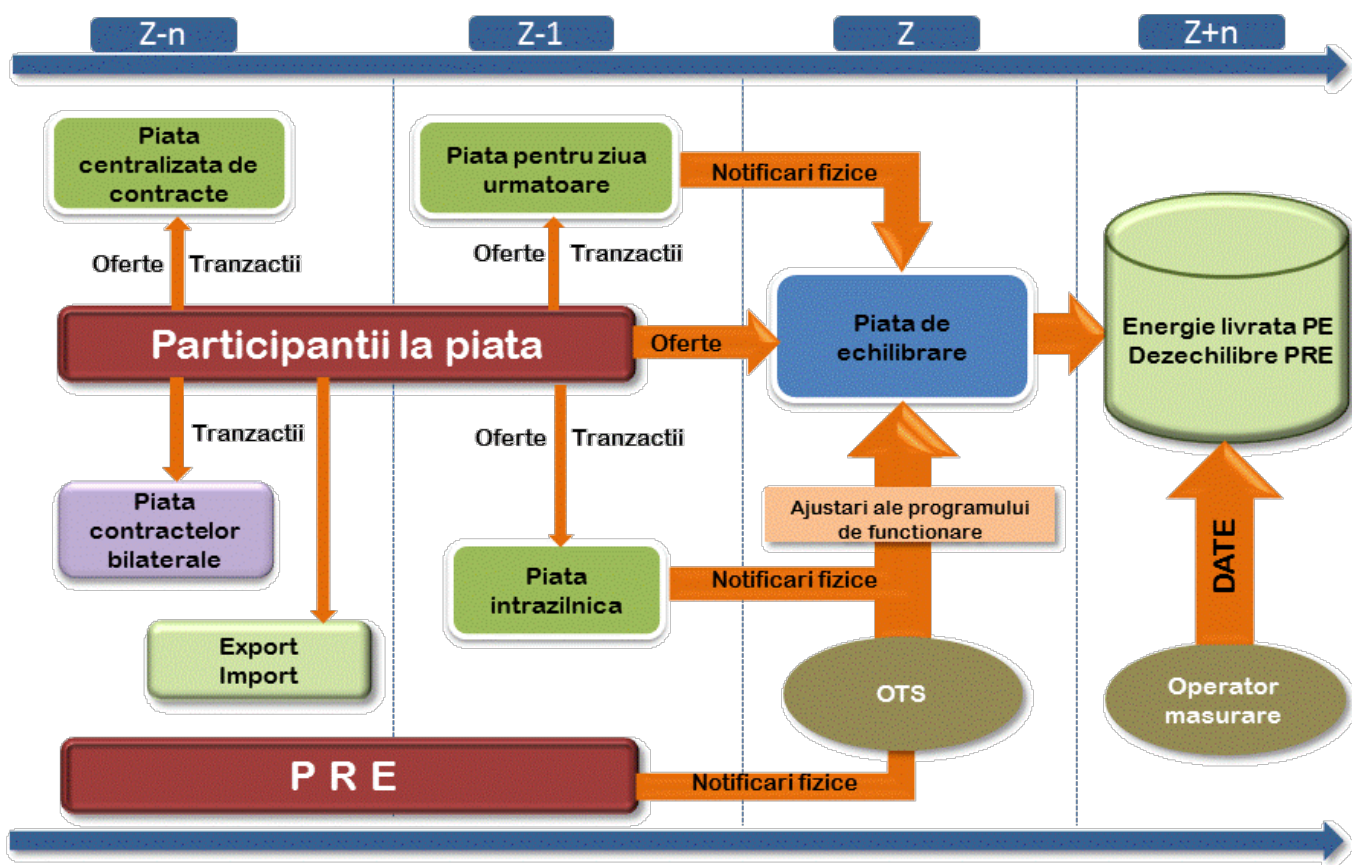
I.	PRINCIPALELE MOMENTE ALE DEZVOLTĂRII PIEȚEI DE ENERGIE ELECTRICĂ DIN ROMÂNIA .....	3
II.	PIAȚA ANGRO DE ENERGIE ELECTRICĂ .....	4
1.	Structura schematică a pieței angro .....	4
2.	Participanții la piața angro de energie electrică .....	5
3.	Structura de producție a sistemului energetic național pe tipuri de resurse.....	6
4.	Structura tranzacțiilor pe piața angro de energie electrică.....	8
5.	Structura tranzacțiilor pe piața angro ale diferitelor categorii de participanți .....	14
6.	Indicatori de concentrare pentru piața angro de energie electrică și componentele sale .....	20
7.	Evoluția prețurilor stabilite pe piața angro.....	23
III.	PIAȚA CU AMĂNUNTUL DE ENERGIE ELECTRICĂ.....	27
1.	Structura schematică a pieței cu amănuntul.....	27
2.	Gradul de deschidere a pieței de energie electrică.....	27
3.	Cote de piață ale furnizorilor de energie electrică .....	28
4.	Indicatori de concentrare pentru piața concurențială cu amănuntul de energie electrică .....	31
5.	Evoluția numărului de clienți și a energiei aferente acestora .....	32
6.	Prețuri medii de vânzare la clienții finali alimentați în regim concurențial.....	33
IV.	OPERATORUL DE TRANSPORT ȘI SISTEM C.N. TRANSELECTRICA S.A.....	34
V.	EVOLUȚIA REGULILOR PIEȚEI ÎN LUNA MARTIE 2013.....	35
VI.	EXPLICAȚII ȘI PRESCURTĂRI.....	35

## PRINCIPALELE MOMENTE ALE DEZVOLTĂRII PIEȚEI DE ENERGIE ELECTRICĂ DIN ROMÂNIA

- **HG 365/1998** – ruperea monopolului integrat vertical RENEL prin constituirea unei societăți distincte de distribuție și furnizare a energiei electrice (SC Electrica SA) și a unora de producere a energiei electrice (SC Termoelectrica SA și SC Hidroelectrică SA), în cadrul nou înființatei companii naționale CONEL SA; constituirea SN Nuclearelectrică SA și RAAN - producători de energie electrică;
- organizarea distinctă, în cadrul CONEL, a activităților de transport, sistem și administrare piață de energie electrică și contractualizarea relațiilor dintre operatorii din sector;
- **HG 122/2000** – deschiderea pieței la 10%;
- **HG 627/2000** – desființarea CONEL, filialele sale devenind proprietatea directă a statului, reprezentat de Ministerul Industriei și Comerțului; se înființează CN Transelectrica SA – operator de transport și sistem și OPCOM SA – operator de administrare a pieței de energie electrică, ca filială a sa;
- **septembrie 2000** – lansarea pieței spot obligatorii de energie electrică din România, administrată de OPCOM, filială a CN Transelectrica SA, organizată pe principiul pool-ului;
- **HG 1342/2001** - SC Electrica SA se împarte în 8 filiale de distribuție și furnizare;
- **HG 1524/2002** – SC Termoelectrica SA se reorganizează în entități legale separate de producere a energiei electrice;
- **iulie 2005** – lansarea noului model de piață, bazat pe existența:
  - pieței spot voluntare, cu ofertare de ambele părți și decontare bilaterală;
  - pieței de echilibrare obligatorii, având operatorul de sistem ca singură contraparte;
  - repartizarea responsabilităților financiare ale echilibrării către PRE,
- **HG 644/2005** – deschiderea pieței la 83,5%;
- **noiembrie 2005** – introducerea pieței de certificate verzi;
- **decembrie 2005** – introducerea pieței centralizate a contractelor bilaterale;
- **martie 2007** – introducerea pieței centralizate a contractelor bilaterale parțial standardizate cu negociere continuă;
- **HG 638/2007** – deschiderea integrală a pieței de energie electrică și gaze naturale;
- **iulie 2007** – stabilirea regulilor pieței de capacități;
- **iulie 2008** – introducerea mecanismului de debit direct și de garantare a tranzacțiilor cu energie electrică de pe piața pentru ziua următoare (mecanismul de contraparte centrală);
- **august 2008** – finalizarea procesului de separare a activităților de distribuție de cele de furnizare a energiei electrice;
- **august/octombrie 2010** – demararea procesului de alocare bilateral coordonată în urma licitațiilor a capacității de transfer pe liniile de interconexiune ale SEN cu Ungaria și Bulgaria;
- **iulie 2011**
  - introducerea pieței intrazilnice de energie electrică;
  - înființarea, prin **HG 930/2010**, a SC Electrica Furnizare SA prin fuziunea fostelor filiale Electrica Furnizare Muntenia Nord, Electrica Furnizare Transilvania Nord și Electrica Furnizare Transilvania Sud;
- **iunie 2012** – intrarea pe piața de energie electrică a producătorului SC Complexul Energetic Oltenia SA, societate comercială înființată prin **HG 1024/2011**, administrată în sistem dualist prin Directorat și Consiliu de Supraveghere și organizată prin fuziunea Societății Naționale a Lignitului Oltenia Tg. Jiu SA, SC Complexul Energetic Turceni SA, SC Complexul Energetic Rovinari SA și SC Complexul Energetic Craiova SA;
- **iulie 2012** – intrarea în vigoare a Legii energiei electrice și a gazelor naturale nr. 123/2012;
- **septembrie 2012** – aplicarea primei etape din calendarul de eliminare treptată a tarifelor reglementate de energie electrică la consumatorii finali care nu uzează de dreptul de eligibilitate;
- **octombrie 2012** - intrarea în vigoare a Legii nr. 160/2012 privind organizarea și funcționarea Autorității Naționale de Reglementare în domeniul Energiei;
- **noiembrie 2012** – intrarea pe piața de energie electrică a producătorului SC Complexul Energetic Hunedoara SA, societate comercială înființată prin **HG 1023/2011**, organizată prin fuziunea SC Electrocentrale Deva SA și SC Electrocentrale Paroșeni SA;
- **decembrie 2012** – introducerea cadrului organizat de contractare a energiei electrice pentru clienții finali mari.

## I. PIAȚA ANGRO DE ENERGIE ELECTRICĂ

### 1. Structura schematică a pieței angro



- Piete administrate de SC Opcom SA (operatorul pietei de energie electrică)
- Piata administrata de CN Transelectrica SA (operatorul pietei de echilibrare)
- Structura este prezentata in tabelul *Tranzactiile pe piata angro* – capitolul 4

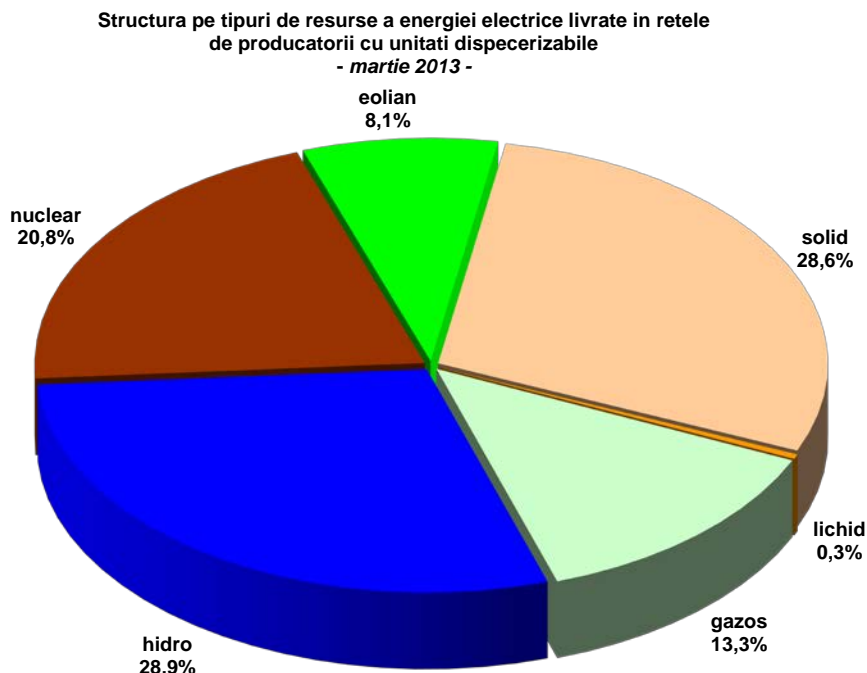
## 2. Participanții la piața angro de energie electrică

Participanții\* la piața angro în luna martie 2013 sunt prezentați pe categorii, în tabelul următor:

Nr. crt.	Denumire	Nr.	Denumire	Nr.	Denumire
<b>A</b>	<b>Producători de energie electrică care exploatează unități de producere dispereizabile</b>	<b>F</b>	<b>Furnizori de energie electrică cu activitate exclusivă pe piața angro</b>	<b>G</b>	<b>Furnizori de energie electrică cu activitate și pe piața cu amănuntul</b>
1	SC Alpha Wind SRL	1	Alpiq Energy SE	1	SC Aderro G.P. Energy SRL
2	SC Blue Line Vatra Nucarilor SRL	2	SC AMV Style SRL	2	SC Alpiq RomIndustries SRL
3	SC Blue Winds SRL	3	SC Bit-Reon SRL	3	SC Airo SA
4	SC CAS Reprezentativ SRL	4	CEZ as	4	SC Arcelormittal Galati SA
5	SC CET Baciu SA	5	SC CEZ Trade Romania SRL	5	SC Areko Power SRL
6	SC CET Gevoza SA	6	Danske Commodities Aarhus	6	SC Axpo Energy Romania SRL
7	SC CET Oueda SA	7	E&T ENERGIE Handelsgesellschaft	7	SC Biol Energy SRL
8	SC Comarova Power SRL	8	SC Edison Trading SpA	8	SC C-Gaz & Energy Distributie SRL
9	SC Dalma Termo Iasi SRL	9	SC Electrica SA	9	SC ENE Energy SRL
10	SC Dalma Termo Prahova SRL	10	SC End Trade Romania SRL	10	SC Electricom SA
11	SC EDP Renewables Romania SRL	11	SC Ener Market Consulting SRL	11	SC Electromagnetica SA
12	SC Electrocentrale Bacaușii SA	12	SC Enitex Services SRL	12	SC Energotrans SRL
13	SC Electrocentrale Grup SA	13	E.ON Global Commodities SE	13	SC Energy Distribution Services SRL
14	SC Electrocentrale Galati SA	14	SC Espada SRL	14	SC Energy Financing Team Romania SRL
15	SC East Geom Power Romania SRL	15	Escada SRO	15	SC Energy Holding SRL
16	SC Eolica Dobrogea One SRL	16	Prepoint Commodities Europe Ltd	16	SC Energy Network SRL
17	SC Ovidiu Development SRL	17	GEN-I Trgovarje in prodaja elektricne energije	17	SC Enex SRL
18	SC Pogoria Wind Farm SRL	18	GEN-I Bukarest Electricity Trading and Sales	18	SC Ennet Grup SRL
19	SC Romconstuct Top SRL	19	SC Geolca 98 COM SRL	19	SC Enol Grup SA
20	SC Termica SA Suceava	20	SC KDF Energy SRL	20	SC Fidelis Energy SRL
21	S.N.G.N. ROMGAZ S.A.	21	SC Iberdrola Romania SRL	21	SC GDF SUEZ Energy Romania SA
22	SC Termoelonica SA	22	SC Lund Energy SRL	22	SC General Com Invest SRL
23	SC Termis Team SRL	23	SC Lufia SRL	23	SC ICCO Energ SRL
<b>A 1</b>	<b>Producători de energie electrică care exploatează unități de producere dispereizabile și activează pe piața de energie electrică și în calitate de furnizori de energie electrică</b>	24	OMV Trading GmbH	24	ILIOTOMI Impex GRPA
24	RAAN	25	RWE Supply Trading GmbH	25	SC ICPH Electrocond Technologies SA
25	SN Nuclearoelonica SA	26	Repower Trading Ceska Republica	26	SC Luxten LC SA
26	SC OMV Petrom SA	27	SC Repower Vanzari Romania SRL	27	Magyar Aramszolgalato KFT
27	SC CE Hunedoara SA	28	SC Rudnap SRL	28	SC Monsson Energy Trading SRL
28	SC CE Oltenia SA	29	Statkraft Markets GmbH	29	OET Obectineri Energini Targovtzi
29	SC CET Anad SA	30	SC Statkraft Romania SRL	30	SC P.C. Management & Consulting SRL
30	SC Hidroelonica SA	31	SC Verbund Trading Romania SRL	31	SC Renovation Trading SRL
31	SC Lukoil Energy & Gaz Romania SRL	32		32	SC Repower Furnizare Romania SRL
32	SC OMV Petrom Power Park SRL	33		33	SC Romenergo SA
<b>B</b>	<b>Operator de transport și de sistem</b>	34		34	SC Romenergy Industry SRL
1	CN TRANSELECTRICA SA	35		35	SC TEN Transilvania Energie SRL
<b>C</b>	<b>Operator PZU, PCC, Intra-zilnică, piață de certificate veră</b>	36		36	SC Timar Ind SA
1	SC OPCOMSA	37		37	SC Transformer Supply SRL
<b>D</b>	<b>Operatori de distribuție</b>	38		38	SC Transenergo Com SA
1	SC CEZ Distributie SA				
2	SC ENEL Distributie Banat SA				
3	SC ENEL Distributie Dobrogea SA				
4	SC E.ON Moldova Distributie SA				
5	SC ENEL Distributie Muntania SA				
6	SC FIEE Electrica Distributie Muntania Nord SA				
7	SC FIEE Electrica Distributie Transilvania Sud SA				
8	SC FIEE Electrica Distributie Transilvania Nord SA				
<b>E</b>	<b>Furnizori de ultimă instanță</b>				
1	SC CEZ Vrancea SA				
2	SC ENEL Energie SA				
3	SC E.ON Energie Romania SA				
4	SC ENEL Energie Muntania SA				
5	SC Electrica Fieruzari SA				

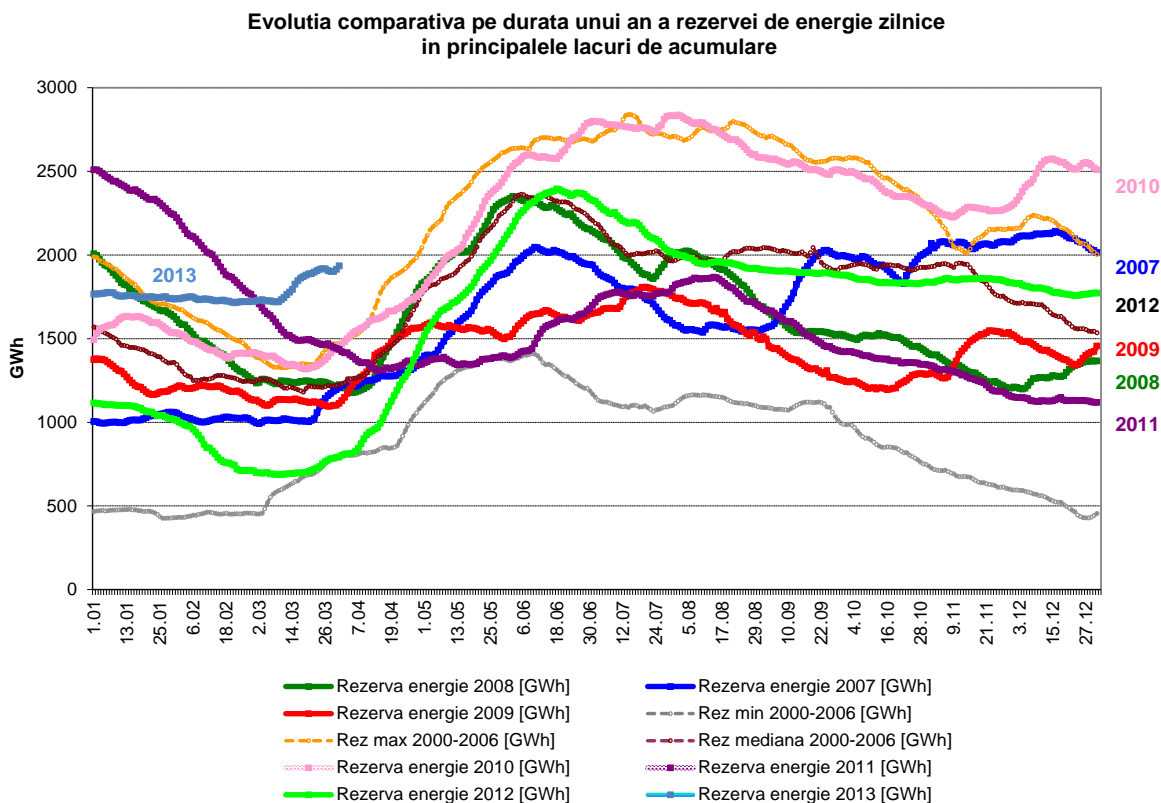
\* Participanții la piața de energie electrică precizați raportează ANRE date tehnice/comerciale conform *Metodologiei de monitorizare a pieței angro de energie electrică pentru aprecierea nivelului de concurență pe piață și prevenirea abuzului de poziție dominantă*, aprobată prin Ordinul președintelui ANRE nr. 35/2006, cu modificările și completările ulterioare și *Metodologiei de monitorizare a pieței cu amănuntul*, aprobată prin Ordinul președintelui ANRE nr.60/2008, cu modificările și completările ulterioare. Tabelul nu include părțile responsabile cu echilibrarea. Lista acestora, actualizată la zi, se află pe site-ul operatorului pieței de echilibrare, C.N. TRANSELECTRICA S.A., [www.transelectrica.ro](http://www.transelectrica.ro)

### 3. Structura de producție a sistemului energetic național pe tipuri de resurse



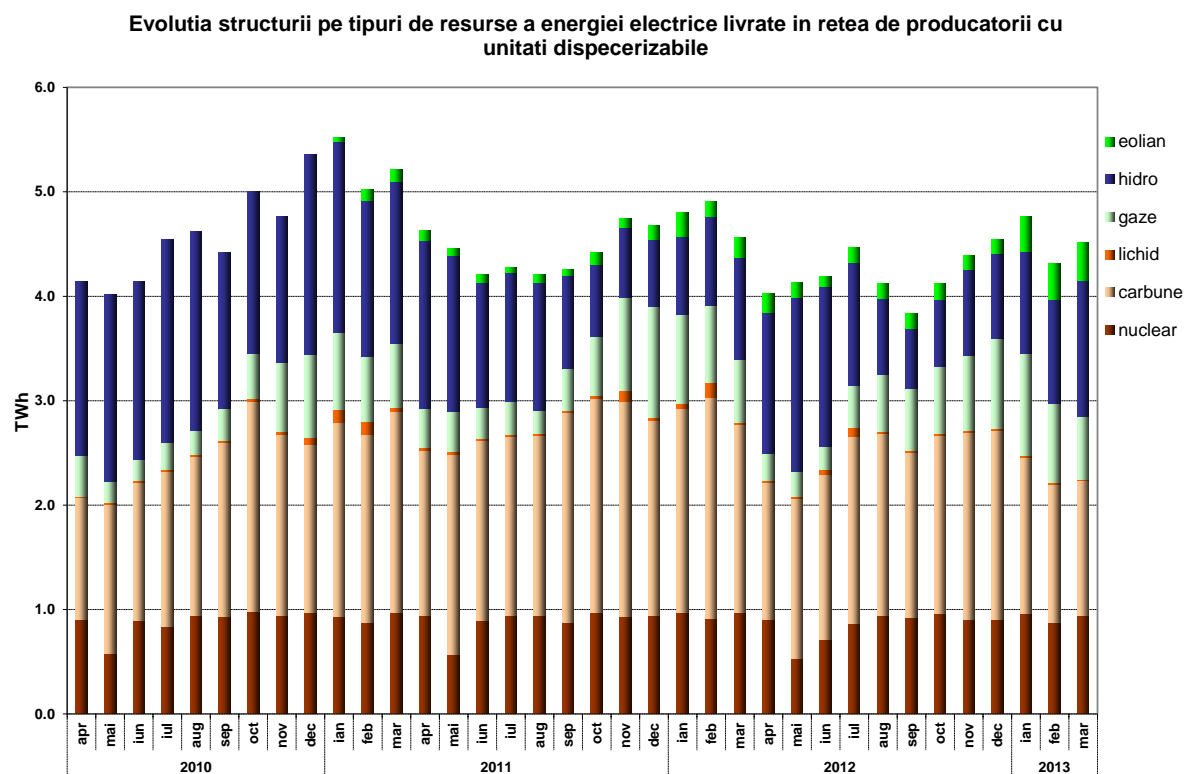
Sursa: Raportările lunare ale producătorilor – prelucrare SMPE

Producția de energie electrică din resursă hidro este dependentă, dar în același timp influențează rezerva de energie din principalele lacuri de acumulare. Evoluția nivelului zilnic al acesteia în anul 2013, comparativ cu valorile zilnice din ultimii 6 ani, precum și cu minima, maxima și mediana realizate pentru fiecare zi din perioada 2000-2006, sunt prezentate în graficul următor:



Sursa: Raportările lunare ale S.C. Hidroelectrica S.A. – prelucrare SMPE

Evoluția structurii energiei electrice livrate în ultimii 3 ani este următoarea:



Sursa: Raportările lunare ale producătorilor – prelucrare SMPE

În tabelul următor sunt prezentate principalele date de bilanț fizic al energiei electrice corespunzătoare lunii martie 2013 comparativ cu cele similare din anul 2012:

Nr. Crt.	INDICATOR	UM	Mar 2012	Mar 2013	%	Ian-Mar 2012	Ian-Mar 2013	%
0	1	2	3	4	5=4/3*100	6	7	8=7/6*100
1	E produsă	TWh	4,98	4,90	98,39	15,65	14,79	94,50
2	E livrată	TWh	4,56	4,52	99,12	14,28	13,60	95,24
3	Import	TWh	0,15	0,03	20,00	0,41	0,16	39,02
4	Export	TWh	0,08	0,12	150,00	0,35	0,34	97,14
5	Consum Intern (2+3-4)	TWh	4,63	4,43	95,68	14,33	13,43	93,92
6	Consum clienți casnici alimentați în regim reglem.	TWh	1,08	1,01	93,52	3,22	3,11	96,58
7	Consum clienți necasnici	TWh	2,87	2,77	96,52	8,56	8,17	95,44
7.1	alimentați în regim reglem.	TWh	0,84	0,72	85,71	2,42	2,24	92,56
7.2	alimentați în regim conc.	TWh	2,03	2,05	100,98	6,15	5,93	96,42
8	Transport – TG	TWh	4,64	4,58	98,71	14,51	13,80	95,11
9	Transport – TL	TWh	4,69	4,70	100,21	14,65	14,05	95,90
10	CPT realizat transport	TWh	0,09	0,10	111,11	0,27	0,29	145,00
11	Energie termică produsă pentru livrare	Tcal	1927,76	1977,22	102,57	7094,78	6529,42	92,03
12	Energie termică produsă în cogenerare	Tcal	1673,61	1523,97	91,06	6159,20	5055,02	82,07

- Notă:** 1. Datele prezentate în tabel nu includ producțiile producătorilor care nu dețin unități dispecerizabile (la pozițiile 1 și 2) și nici energia furnizată clienților racordați la barele centralelor (la pozițiile 6 și 7);  
 2. Cantitățile importate/exportate nu includ tranzitele și schimburile transfrontaliere de energie electrică realizate de Transelectrica cu sistemele electroenergetice vecine în vederea echilibrării sistemului;  
 3. Cantitatea la care se aplică TG nu cuprinde cantitățile de energie electrică vândute de producători pentru acoperirea pierderilor în rețeaua de transport, dar include cantitățile de energie electrică livrate de producătorii nedispecerizabili cu putere instalată mai mare de 10 MW;  
 4. Cantitatea la care se aplică TL este aceeași cu cea pentru care se aplică tariful de servicii de sistem.

#### **4. Structura tranzacțiilor pe piața angro de energie electrică**

Dimensiunea pieței angro este determinată de totalitatea tranzacțiilor desfășurate pe aceasta de către participanți, depășind cantitatea transmisă fizic de la producere către consum; totalitatea tranzacțiilor include revânzările realizate în scopul ajustării poziției contractuale și obținerii de beneficii financiare.

Astfel, pe piața angro sunt încheiate contracte reglementate și negociate bilateral între producători și furnizori, contracte reglementate pentru asigurarea consumului propriu tehnologic în rețele, contracte negociate bilateral între producători sau între furnizori (încheiate direct sau prin intermediul platformelor de brokeraj), precum și obligații contractuale încheiate pe piețele centralizate - Piața centralizată a contractelor bilaterale cu cele două modalități de tranzacționare conform cărora contractele sunt atribuite prin licitație publică (PCCB) sau printr-un proces combinat de licitații și negociere (PCCB-NC), Piața pentru Ziua Următoare (PZU), Piața de Echilibrare (PE) și Piața intrazilnică de energie electrică (PI).

O dată cu intrarea în vigoare a noii Legi a energiei electrice și gazelor naturale nr. 123/2012, structura pieței angro a fost modificată substanțial, prin introducerea obligativității desfășurării transparente, publice, centralizate și nediscriminatorii a tuturor tranzacțiilor de pe piața concurențială de energie electrică. În acest fel, noile tranzacții între participanții la piața angro de energie electrică trebuie să se încheie exclusiv în urma participării la una din piețele centralizate organizate la nivelul operatorului de piață de energie electrică (SC OPCOM SA), singurul deținător de licență ANRE pentru derularea respectivei activități (piața pentru ziua următoare, piața centralizată a contractelor bilaterale cu cele două modalități de tranzacționare și piața intrazilnică). Pentru a acoperi diversitatea nevoilor de tranzacționare ale participanților la piața angro de energie electrică, la nivelul operatorului de piață sunt în fază de dezvoltare alte două modele de piețe centralizate – cadrul organizat de contractare a energiei electrice pentru clienții finali mari și respectiv cadrul organizat de tranzacționare pe piața centralizată cu negociere dublă continuă a contractelor bilaterale de energie electrică (dezvoltată pe modelul unei platforme de tranzacționare tip OTC).

În tabelul următor sunt prezentate volumele de energie electrică tranzacționate și prețurile medii realizate pe principalele componente ale pieței angro și tipuri de contracte în luna martie 2013, comparativ cu luna anterioară și cu luna martie 2012.

Volumele agregate și prețurile medii din contractele de pe platformele de brokeraj și respectiv din contractele negociate aferente lunilor februarie și martie 2013, sunt cele declarate de operatorii economici pe propria răspundere și ar trebui să corespundă contractelor încheiate înainte de intrarea în vigoare a Legii energiei electrice și gazelor naturale nr.123/2012, aflate încă în derulare la momentul raportării.

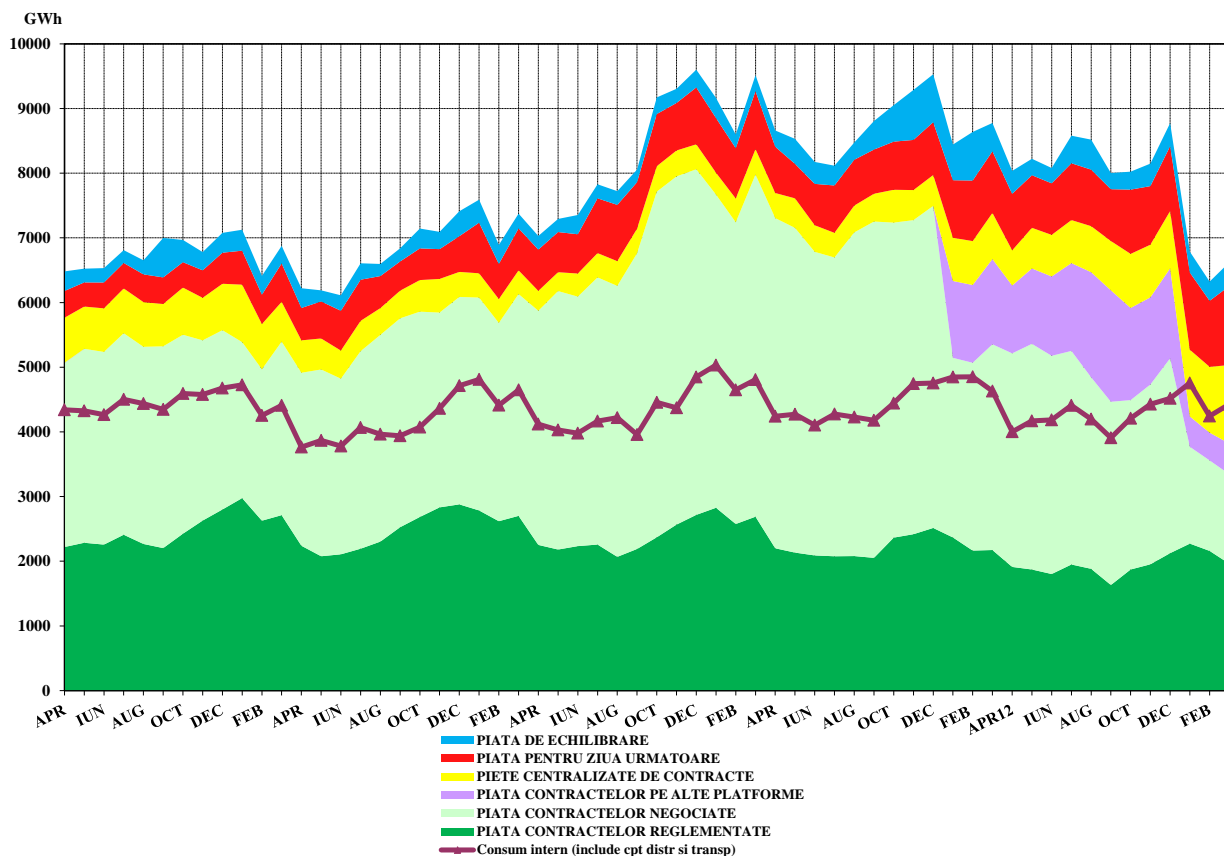
TRANZACȚII PE PIAȚA ANGRO	Februarie 2013	Martie 2013	Martie 2012
<b>1. PIAȚA CONTRACTELOR BILATERALE</b>			
volum tranzacționat (GWh)	<b>3988</b>	<b>3821</b>	<b>6672</b>
preț mediu (lei/MWh)	188,57	185,40	188,83
% din consumul intern	94,0	86,3	144,1
<b>1.1. Vânzare pe contracte reglementate</b>			
volum tranzacționat (GWh)	<b>2160</b>	<b>1961</b>	2173
preț mediu (lei/MWh)	182,78	181,74	157,14
% din consumul intern	50,9	44,3	46,9
<b>1.2. Vânzare pe contracte încheiate pe platforme de brokeraj</b>			
volum tranzacționat (GWh)	<b>429</b>	<b>476</b>	1318
preț mediu (lei/MWh)	222,59	222,54	216,33
% din consumul intern	10,1	10,7	27,2
<b>1.3. Vânzare pe contracte negociate*</b>			
volum tranzacționat (GWh)	<b>1399</b>	<b>1384</b>	3181
preț mediu (lei/MWh)	187,06	177,82	199,09
% din consumul intern	33,0	31,2	68,7
<b>2. EXPORT</b>			
volum*** (GWh)	<b>119</b>	<b>122</b>	<b>83</b>
preț mediu (lei/MWh)	175,50	135,66	158,95
% din consumul intern (%)	2,8	2,8	1,8
<b>3. PIEȚE CENTRALIZATE DE CONTRACTE</b>			
volum tranzacționat (GWh)	<b>1018</b>	<b>1212</b>	<b>713</b>
preț mediu (lei/MWh)	232,30	225,31	216,88
% din consumul intern	24,0	27,4	15,4
<b>4. PIAȚA PENTRU ZIUA URMĂTOARE</b>			
volum tranzacționat (GWh)	<b>1021</b>	<b>1223</b>	<b>953</b>
preț mediu (lei/MWh)	152,89	131,79	208,53
% din consumul intern	24,1	27,6	20,6
<b>5. PIAȚA INTRAZILNICĂ</b>			
volum tranzacționat (GWh)	-	<b>0,055</b>	<b>1,133</b>
preț mediu (lei/MWh)***	-	130,62	304,65
% din consumul intern	-	0,001	0,024
<b>6. PIAȚA DE ECHILIBRARE</b>			
volum tranzacționat (GWh)	<b>297</b>	<b>366</b>	<b>438</b>
% din consumul intern	7,0	8,3	9,5
volum tranzacționat la creștere (GWh)	<b>108</b>	<b>187</b>	<b>234</b>
preț mediu de deficit (lei/MWh)	268,67	228,24	284,29
volum tranzacționat la scădere (GWh)	<b>189</b>	<b>179</b>	<b>204</b>
preț mediu de excedent (lei/MWh)	59,84	36,92	64,57
<b>CONSUM INTERN (include cpt distribuție și transport) (GWh)</b>	<b>4244</b>	<b>4429</b>	<b>4629</b>

Note:	*	Nu sunt cuprinse contractele de furnizare la consumatori și cele de export; volumele tranzacționate pe contracte negociate nu cuprind cantitatea rezultată din contractele de procesare încheiate între furnizorul combustibilului și procesator, deoarece această activitate nu face obiectul reglementărilor specifice emise de ANRE și nu este cuprinsă în machetele de monitorizare
	**	Volumele de export corespund cantităților la care CN Transelectrica SA a aplicat componenta TL a tarifului de transport pentru energia extrasă din RET pentru export, care diferă, în unele cazuri, de cele raportate ca tranzacționate de către participanți
	***	Prețul mediu lunar este calculat pe baza volumului și valorii tranzacționate lunare publicate de SC Opcom SA

Raportarea cantităților de energie electrică tranzacționate la consumul intern, utilizată în tabelul anterior, este de natură să ofere o referință pentru aprecierea dimensiunilor acestora. Prețurile prezentate includ doar componenta TG, fiind comparabile în cadrul lunii și permițând și comparația cu luna anterioară.

Evoluția relației între volumele tranzacționate pe fiecare din aceste piețe și consumul intern estimat, pentru perioada aprilie 2008 - martie 2013, este prezentată în graficul următor:

**Evoluția lunară a volumelor tranzacționate pe piața angro comparativ cu consumul intern**

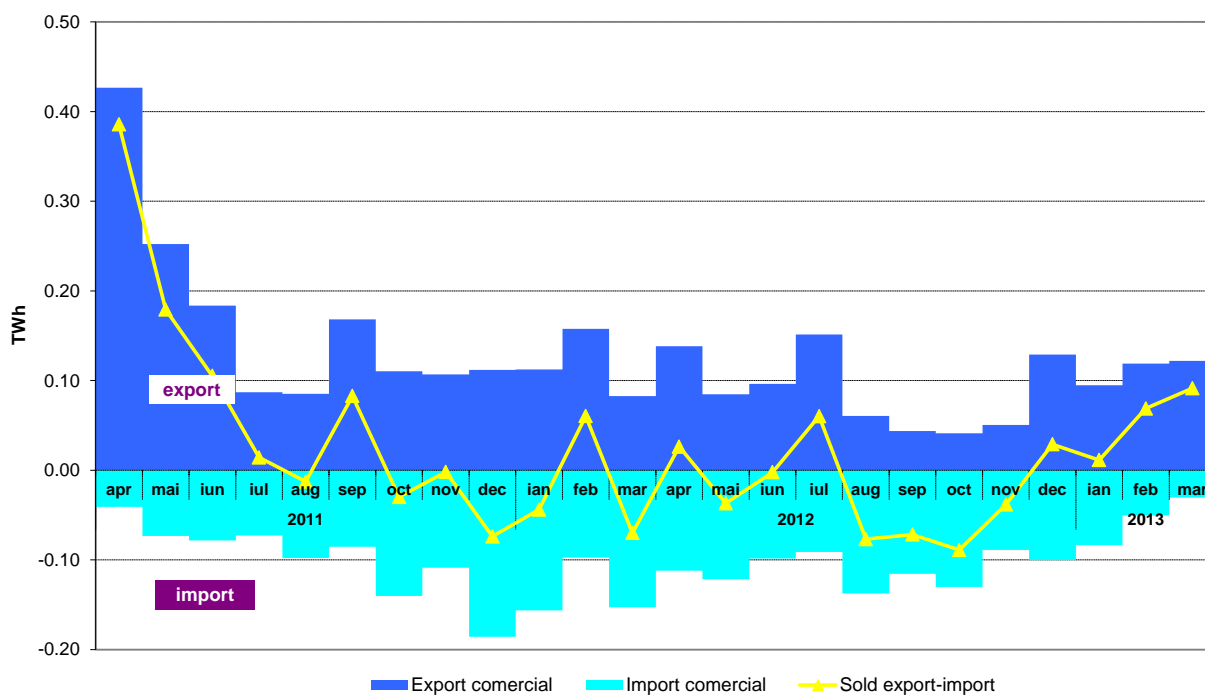


Sursa: Raportările lunare ale operatorilor economici participanți la piața angro, S.C. OPCOM S.A. și C.N. TRANSELECTRICA S.A. – prelucrare SMPE

**Notă:** Volumele tranzacționate pe piața contractelor bilaterale negociate, prezentate în graficul anterior, nu includ cantitățile contractelor de export.

Valorile lunare ale exportului comercial (cantitățile la care s-a aplicat TL), importului comercial (cantitățile la care s-a aplicat TG) și ale soldului export-import din ultimele 24 luni sunt prezentate în graficul următor:

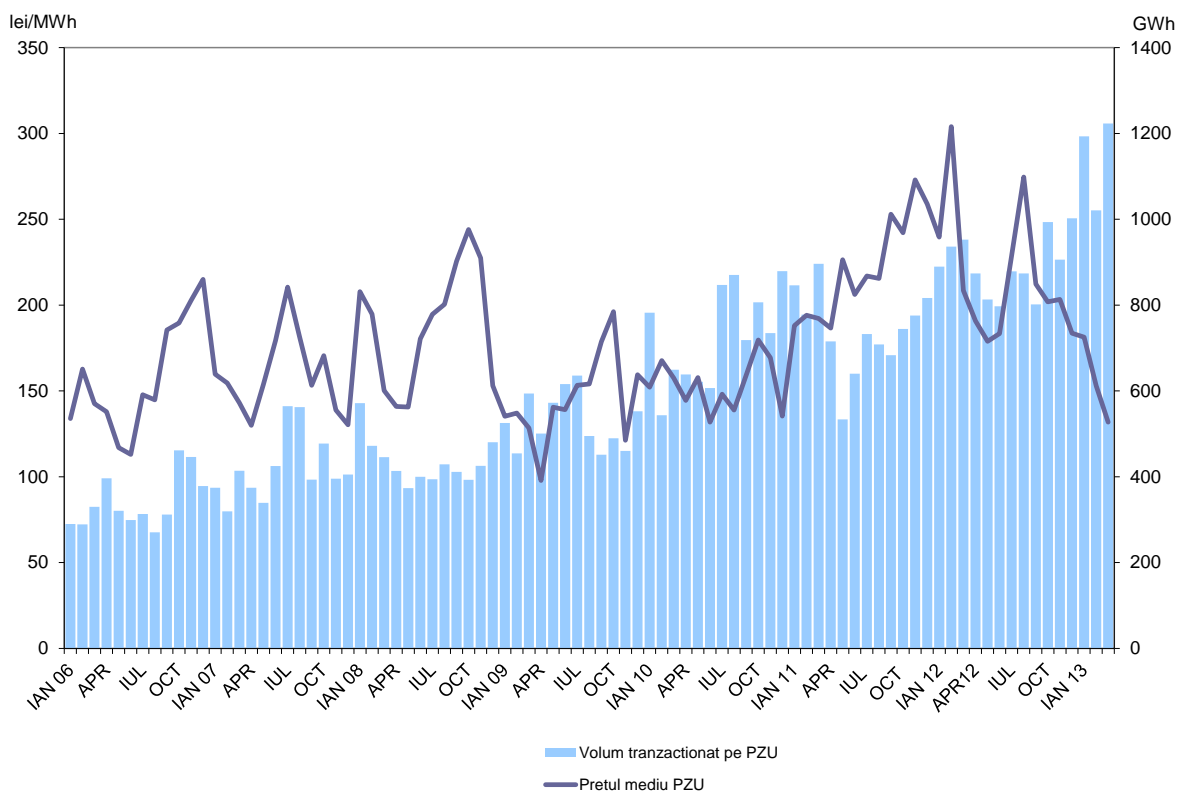
Evoluția lunară a exportului, importului și soldului export-import de energie electrică în ultimele 24 luni



Sursa: Raportările lunare ale C.N. TRANSELECTRICA S.A. – prelucrare SMPE

În figura următoare sunt prezentate volumele și prețurile medii lunare corespunzătoare tranzacțiilor încheiate pe PZU, începând cu ianuarie 2006:

Evoluția lunară a prețului mediu și a volumului tranzacționat pe PZU



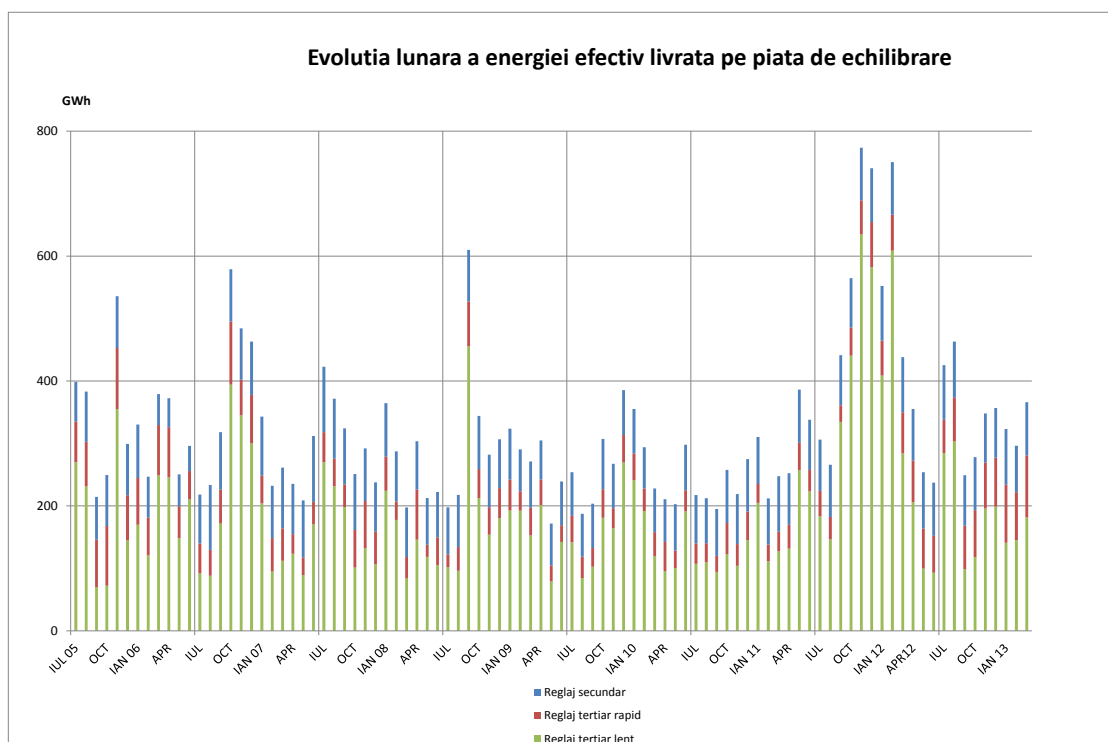
Sursa: Raportările lunare ale S.C. OPCOM S.A. și C.N. TRANSELECTRICA S.A. – prelucrare SMPE

Ordinele de dispecer (oferte acceptate) primite de producători determină energia angajată pe piața de echilibrare. După efectuarea calculului de decontare, pe baza valorilor măsurate (aprobat) se determină energia efectiv livrată de producători pe piața de echilibrare; relația dintre energia angajată și cea efectiv livrată, în luna martie 2013, este prezentată în tabelul următor:

Martie 2013	Energie de echilibrare angajata (GWh)	Energie de echilibrare efectiv livrata (GWh)	Abatere (%)
<b>Reglaj secundar</b>	<b>85</b>	<b>85</b>	
<i>crestere</i>	43	43	
<i>scadere</i>	42	42	
<b>Reglaj terțiar rapid</b>	<b>108</b>	<b>99</b>	<b>8</b>
<i>crestere</i>	78	74	6
<i>scadere</i>	30	26	14
<b>Reglaj terțiar lent</b>	<b>190</b>	<b>181</b>	<b>4</b>
<i>crestere</i>	75	70	7
<i>scadere</i>	115	112	3
<b>TOTAL</b>	<b>383</b>	<b>366</b>	
<i>crestere</i>	197	187	
<i>scadere</i>	186	179	
<b>CONSUM INTERN</b>		<b>4429</b>	
<i>% volum tranzactionat din consumul intern</i>		<b>8.3%</b>	

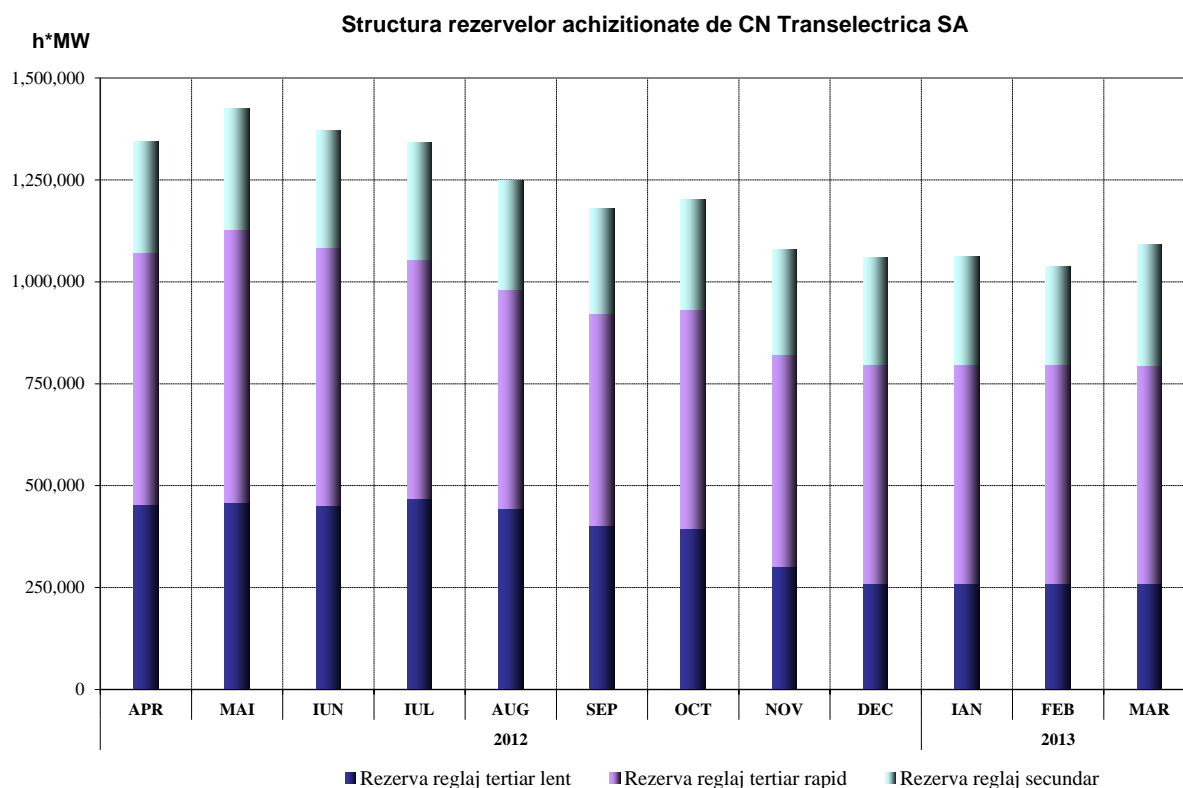
Sursa: Raportările lunare ale C.N. TRANSELECTRICA S.A. – prelucrare SMPE

Structura, pe fiecare tip de reglaj, a energiei de echilibrare efectiv livrată este prezentată în figura următoare, în evoluție, pentru perioada iulie 2005 – martie 2013:



Sursa: Raportările lunare ale C.N. TRANSELECTRICA S.A. – prelucrare SMPE

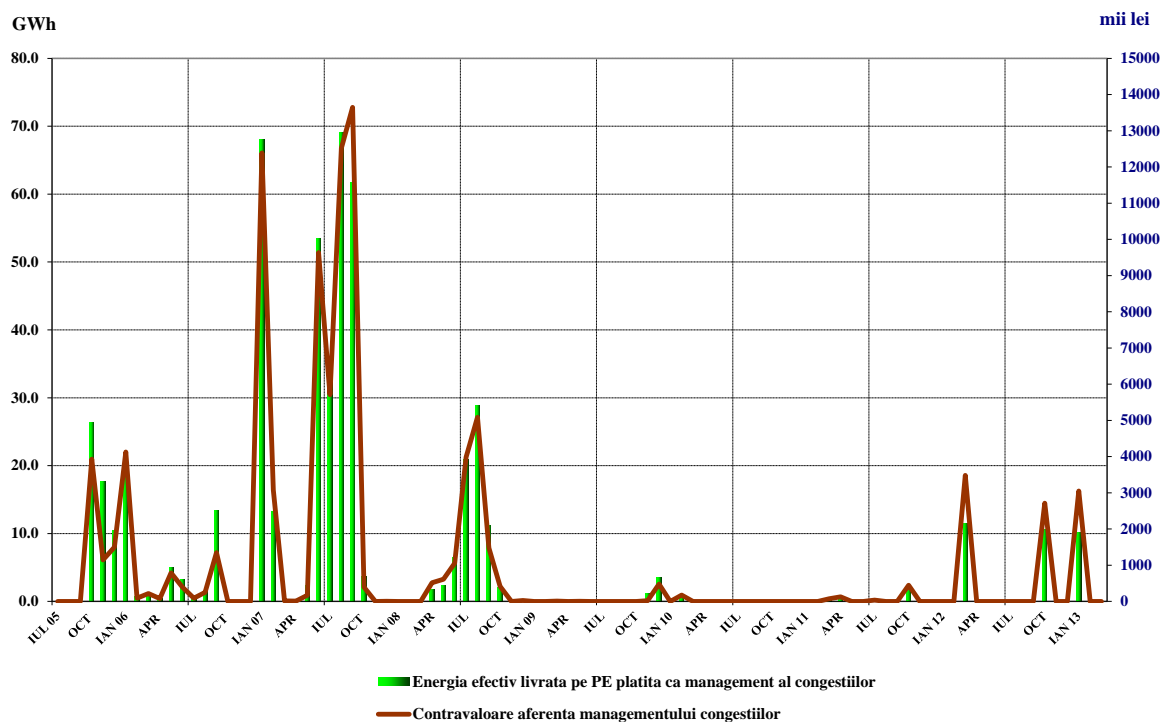
Pentru comparație, în graficul următor este prezentată evoluția rezervelor (servicii tehnologice de sistem-STS, reprezentând obligații ale producătorilor de menținere la dispoziția dispecerului/ofertare pe piața de echilibrare a capacităților contractate) achiziționate/decontate de C.N. Transelectrica S.A., pe ultimile 12 luni:



Sursa: Raportările lunare ale C.N. TRANSELECTRICA S.A. – prelucrare SMPE

Graficul următor prezintă evoluția lunară a energiei utilizate pentru managementul congestiilor (cantitatea de energie tranzacționată de operatorul de transport pe piața de echilibrare pentru rezolvarea situațiilor de congestii în rețeaua de transport), începând cu iulie 2005, precum și contravaloarea tranzacțiilor efectuate în acest scop de C.N. Transelectrica S.A.

Evoluția lunară a energiei efectiv livrată pe piața de echilibrare pentru managementul congestiilor pe liniile interne și a contravalorii acesteia



Sursa: Raportările lunare ale C.N. TRANSELECTRICA S.A. – prelucrare SMPE

### 5. Structura tranzacțiilor pe piața angro ale diferitelor categorii de participanți

#### Producători

În luna martie 2013, structura obligațiilor de vânzare contractate înainte de ziua de livrare ale producătorilor participanți la piața angro care sunt deținători ai unor unități de producere dispecerizabile a fost următoarea:

Tip tranzacție	- GWh -		
	Februarie 2013	Martie 2013	Martie 2012
0	1	2	3
Reglementat către furnizori implicați, producători termo	807,61	664,80	826,69
Reglementat către furnizori implicați, producător hidro	379,28	441,01	226,78
Reglementat către furnizori implicați, producător nuclear	428,53	474,53	529,57
Reglementat pentru cpt distribuție, producători termo	544,37	380,63	264,79
Reglementat pentru cpt distribuție, producător hidro	0,00	0,00	80,73
Reglementat pentru cpt distribuție, producător nuclear	0,00	0,00	177,95
Reglementat pentru cpt transport, producător termo	0,00	0,00	33,42
Reglementat, la alți producători	0,00	0,00	33,42
Negociat, la alți producători	0,00	0,00	1,85
Negociat, la furnizori	578,27	603,21	842,39
Contracte pe piețe centralizate (PCCB, PCCB-NC)	826,80	972,32	707,57
Furnizare la consumatori (reglementați și concurențiali)	307,69	294,41	318,15
Export	0,00	0,00	48,37
PZU	642,22	842,04	410,22
<b>Total</b>	<b>4514,78</b>	<b>4672,93</b>	<b>4501,88</b>

Sursa: Raportările lunare ale producătorilor – prelucrare SMPE

### Furnizori

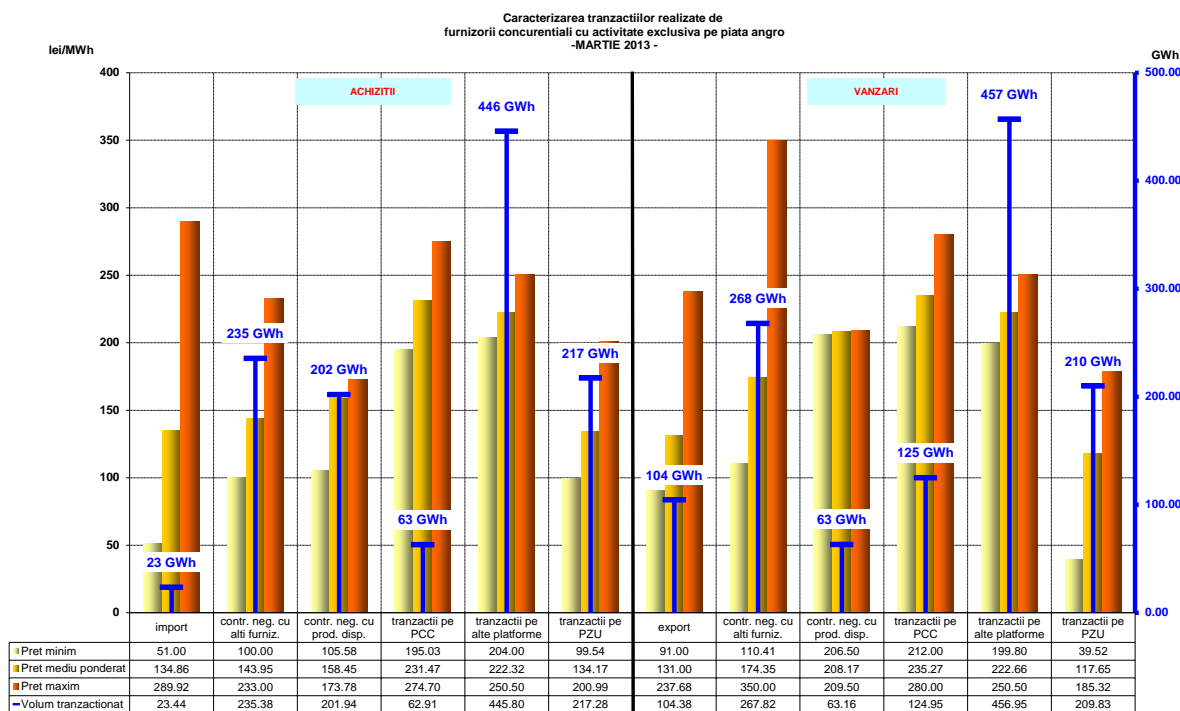
În luna martie 2013, pe piața de energie electrică au activat 74 de operatori economici a căror activitate principală o constituie furnizarea de energie electrică; dintre aceștia 31 sunt furnizori care își desfășoară activitatea doar pe PAN și 43 sunt furnizori care au activitate și pe PAM (inclusiv furnizorii de ultimă instanță care acționează atât pe segmentul reglementat, cât și pe segmentul concurențial al PAM).

#### Furnizori cu activitate exclusivă pe PAN

Tabelul următor ilustrează activitatea desfășurată de furnizorii activi numai pe PAN, prezentând structura pe categorii de piețe/participanți la PAN a cumpărărilor și vânzărilor totale realizate de aceștia în luna martie 2012, comparativ cu martie 2013:

Structură tranzacții furnizori cu activitate exclusivă pe PAN	- GWh -	
	Martie 2012	Martie 2013
<b>Achiziții</b>		
import	69,94	23,44
contracte negociate cu alți furnizori	837,38	235,38
contracte negociate cu producători	122,78	201,94
tranzacții pe PCC	95,66	62,91
tranzacții pe alte platforme	1242,55	445,80
tranzacții pe PZU	88,29	217,28
<b>Vânzări</b>		
export	29,77	104,38
contracte negociate cu alți furnizori	925,28	267,82
contracte negociate cu producători	73,90	63,16
tranzacții pe PCC	1,50	124,95
tranzacții pe alte platforme	1274,70	456,95
tranzacții pe PZU	176,43	209,83

Defalcarea pe tipuri de surse/destinații a volumelor tranzacționate, prețurilor minime, medii și maxime realizate în luna martie 2013 de către furnizorii cu activitate exclusivă pe PAN sunt reprezentate grafic în continuare:



Sursa: Raportările lunare ale furnizorilor – prelucrare SMPE

Furnizori activi pe PAM, exclusiv furnizorii de ultimă instanță

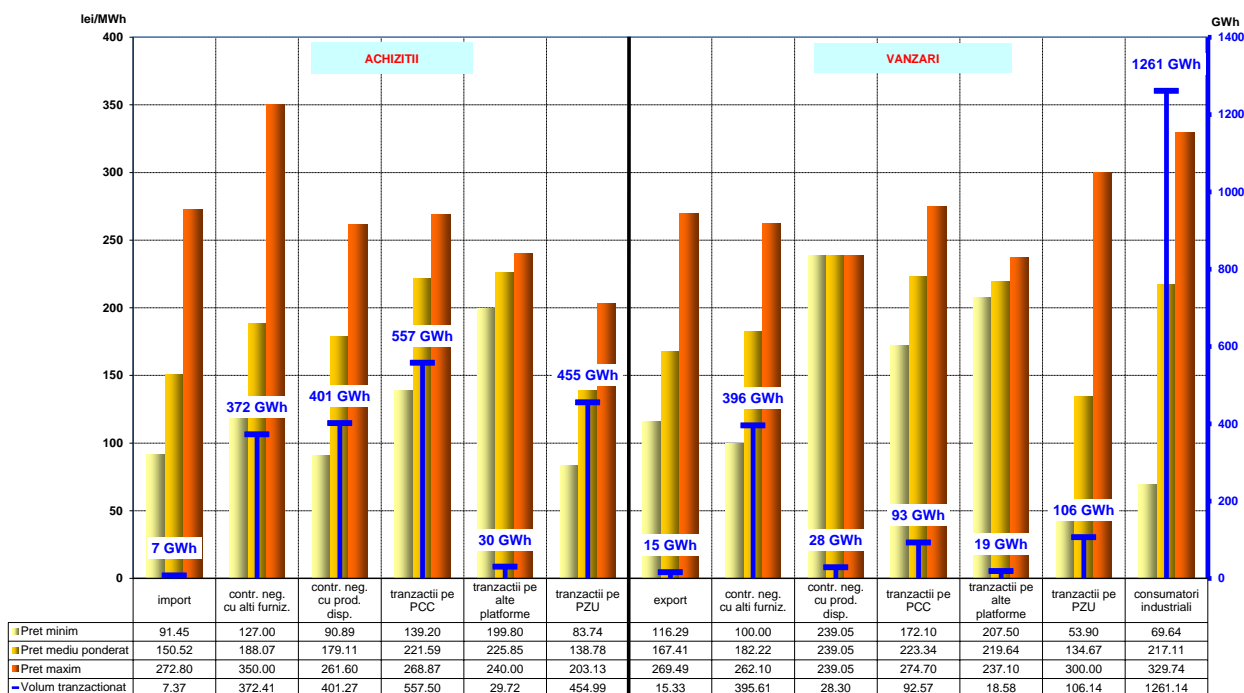
În tabelul de mai jos se prezintă informații agregate cu privire la structura pe categorii de piețe/participanți la PAN a tranzacțiilor realizate de furnizorii cu activitate pe segmentul concurențial al PAM, în luna martie 2013, comparativ cu martie 2012:

- GWh -

Structură tranzacții furnizori activi pe PAM (exclusiv furnizorii de ultimă instanță)	Martie 2012	Martie 2013
<b>Achiziții</b>		
import	35,74	7,37
contracte negociate cu alți furnizori	948,62	372,41
contracte negociate cu producători	716,24	401,27
tranzacții pe PCC	400,03	557,50
tranzacții pe alte platforme	75,50	29,72
tranzacții pe PZU	316,98	454,99
<b>Vânzări</b>		
export	4,51	15,33
contracte negociate cu alți furnizori	1013,17	395,61
contracte negociate cu producători	49,43	28,30
tranzacții pe PCC	4,34	92,57
tranzacții pe alte platforme	43,35	18,58
tranzacții pe PZU	229,86	106,14
clienți industriali	1158,66	1261,14

Defalcarea pe tipuri de surse/destinații a volumelor tranzacționate, prețurilor minime, medii și maxime realizate în luna martie 2013 de către furnizorii cu activitate pe PAN și PAM sunt reprezentate grafic mai jos:

Caracterizarea tranzacțiilor realizate de  
furnizorii concurențiali cu activitate pe piața angro și piața cu amanuntul  
- MARTIE 2013 -



Sursa: Raportările lunare ale furnizorilor – prelucrare SMPE

Notă: Prețul minim raportat pentru energia electrică furnizată clienților industriali se datorează raportării incorecte și incomplete a unui operator economic, operator care va fi atenționat cu privire la modul de completare a raportării.

Furnizori de ultimă instanță

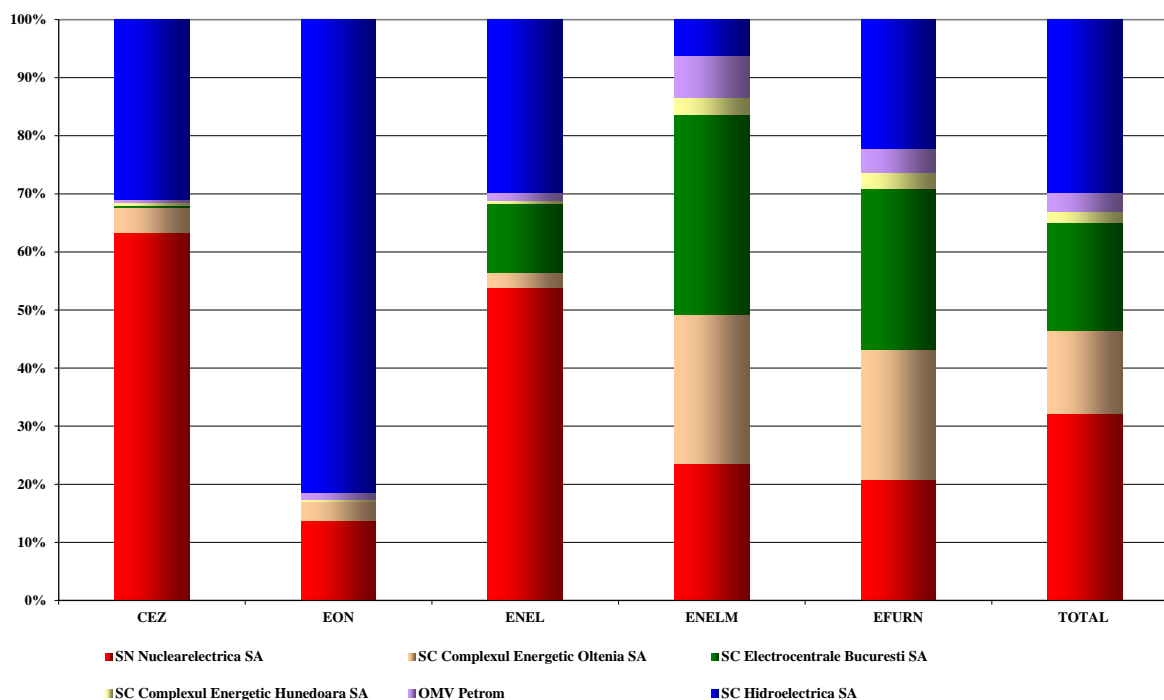
Structura achiziției de energie electrică pe PAN a furnizorilor de ultimă instanță (realizată înainte de ziua de livrare), pentru alimentarea consumatorilor în regim reglementat, este prezentată în tabelul următor pentru luna martie 2013, comparativ cu martie 2012:

- GWh -

Structură achiziție furnizori de ultimă instanță pentru segmentul reglementat al PAM	Martie 2012	Martie 2013
contracte reglementate cu producători	1632,56	1594,05
contracte negociate	48,02	40,72
tranzacții PCC	46,83	134,80
tranzacții Intrazilnice	0,90	0,00
tranzacții PZU	154,12	125,26

Detalierea achiziției de energie electrică a furnizorilor de ultimă instanță, pe contractele reglementate încheiate cu principalii producători, în martie 2013 este prezentată în graficele următoare:

Achiziția de energie electrică pe contracte reglementate a furnizorilor de ultimă instanță de la principalii producători pentru consumatorii alimentați în regim reglementat  
Martie 2013



Sursa: Raportările lunare ale furnizorilor de ultimă instanță – prelucrare SMPE

Începând cu data de 1 septembrie 2012, furnizorii de ultimă instanță prezintă separat în factura clienților care nu au uzat de dreptul de eligibilitate, alții decât cei casnici și cei asimilați clienților casnici, “Componenta de piață concurențială” – (CPC), propusă de fiecare furnizor de ultimă instanță și avizată de ANRE, în conformitate cu prevederile Metodologiei de stabilire a

prețurilor și tarifelor la consumatorii finali care nu uzează de dreptul de eligibilitate aprobată prin Ordinul președintelui ANRE nr. 30/2012.

Structura achiziției de energie electrică pe PAN a furnizorilor de ultimă instanță (realizată înainte de ziua de livrare), pentru CPC, este prezentată în tabelul următor pentru luna martie 2013:

Structură achiziție furnizori de ultimă instanță pentru CPC	Cantitate [GWh]	Preț mediu [lei/MWh]
contracte negociate	40,72	243,20
tranzacții PCC	134,80	237,73
tranzacții Intrazilnice	0,00	0,00
tranzacții PZU	41,35	166,17
<b>TOTAL</b>	<b>216,87</b>	<b>225,12</b>

În mod similar cu datele prezentate pentru segmentul reglementat al PAM, în tabelul următor este prezentată structura tranzacțiilor de energie electrică a furnizorilor de ultimă instanță (realizată înainte de ziua de livrare), corespunzătoare segmentului concurențial al PAM (furnizare de energie electrică la prețuri negociate către clienții finali care au renunțat la alimentarea în regim reglementat), în luna martie 2013, comparativ cu luna similară a anului 2012:

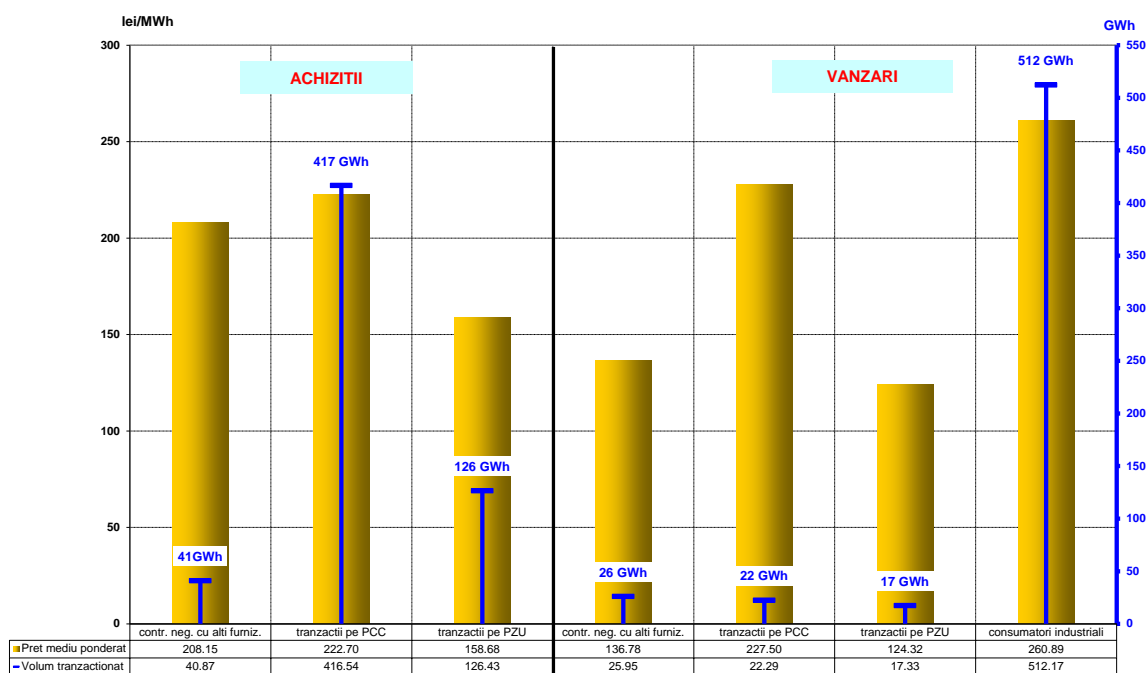
- GWh -

Structură tranzacții furnizori de ultimă instanță pentru segmentul concurențial al PAM	Martie 2012	Martie 2013
<b>Achiziții</b>		
import	46,96	0,00
contracte negociate cu alți furnizori	379,46	40,87
tranzacții pe PCC	155,72	416,54
tranzacții pe PZU	242,09	126,43
<b>Vânzări</b>		
contracte negociate cu alți furnizori	275,04	25,95
contracte negociate cu producători	0,00	0,00
tranzacții pe PCC	0,00	22,29*
tranzacții pe alte platforme	0,00	0,00
tranzacții pe PZU	6,00	17,33
clienți industriali	557,56	512,17

\* S-au constatat neconcordanțe de raportare, precum și neclarități referitoare la tipul tranzacției dintre un furnizor de ultimă instanță și operatorul de distribuție din cadrul grupului; au fost solicitate clarificări cu privire la tranzacția respectivă.

Defalcarea pe tipuri de surse/destinații a volumelor tranzacționate și a prețurilor medii realizate în luna martie 2013 de către furnizorii de ultimă instanță pe segmentul concurențial al PAM este prezentată în graficul următor:

Caracterizarea tranzacțiilor realizate de  
furnizorii de ultimă instanță pe segmentul concurențial al pieței cu amanuntul  
- MARTIE 2013 -



Sursa: Raportările lunare ale furnizorilor de ultimă instanță – prelucrare SMPE

### Operatori de distribuție principali

Structura achiziției de energie electrică a operatorilor de distribuție principali (realizată înainte de ziua de livrare), pentru consumul propriu tehnologic al rețelelor de distribuție în luna martie 2013 este prezentată în tabelul următor, comparativ cu luna similară a anului 2012:

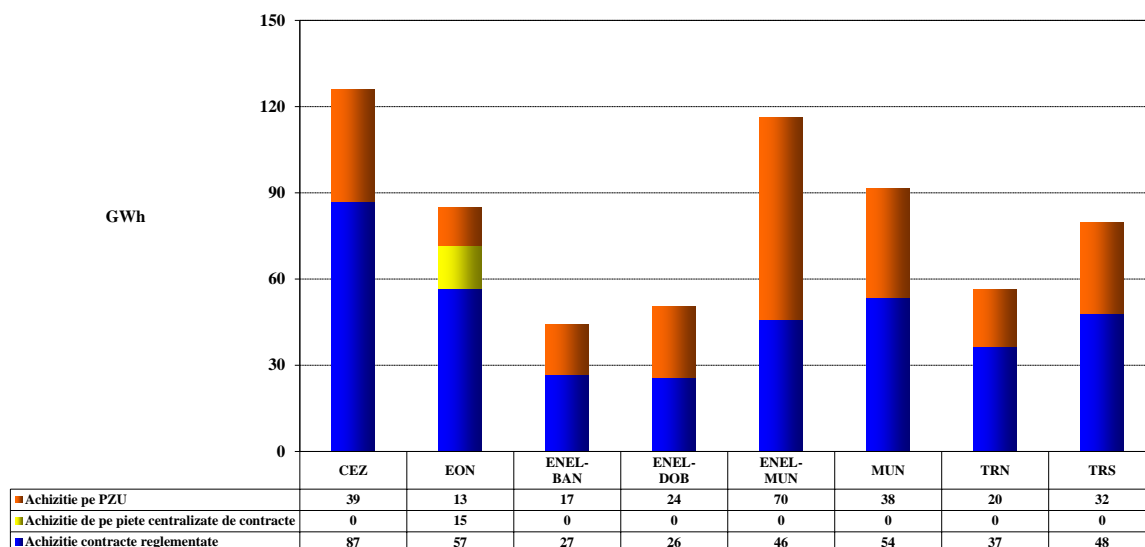
- GWh -

Structură achiziție	Martie 2012	Martie 2013
contracte reglementate cu producători	528,76	380,63
contracte negociate cu furnizori	0,00	0,00
tranzactii pe PCC	0,00	14,86*
tranzacții PZU	96,28	253,65

\* S-au constatat neconcordanțe de raportare, precum și neclarități referitoare la tipul tranzacției dintre un furnizor de ultimă instanță și operatorul de distribuție din cadrul grupului; au fost solicitate clarificări cu privire la tranzacția respectivă.

Structura achiziției de energie electrică a operatorilor de distribuție principali în martie 2013 este prezentată în graficul următor:

Structura achizitiei de energie electrica a operatorilor de distributie principali pentru acoperirea consumului propriu tehnologic  
- Martie 2013 -



Sursa: Raportările lunare ale operatorilor de distribuție principali – prelucrare SMPE

Și în luna martie 2013, achiziția de energie electrică a operatorilor de distribuție principali, pe contractele reglementate încheiate cu principalii producători, a fost asigurată de la SC Complexul Energetic Oltenia SA și SC Complexul Energetic Hunedoara SA.

#### 6. Indicatori de concentrare pentru piața angro de energie electrică și componentele sale

În conformitate cu teoria economică, se definesc următorii indicatori de concentrare:

- HHI, Indexul Herfindahl - Hirschman = suma pătratelor cotelor de piață (%)

Semnificația valorilor indicatorului este:

HHI < 1000	pieță neconcentrată;
1000 < HHI < 1800	concentrare moderată a puterii de piață;
HHI > 1800	concentrare ridicată a puterii de piață.

- C3 = suma cotelor de piață ale celor mai mari trei participanți

Semnificația valorilor indicatorului este:

40 % < C3 < 70%	concentrare moderată a puterii de piață;
C3 > 70%	concentrare ridicată a puterii de piață.

Acești indicatori pot fi calculați pentru întreaga piață (de energie electrică, de servicii tehnologice de sistem - STS) sau pentru componente ale acesteia, pe care concurența se manifestă direct.

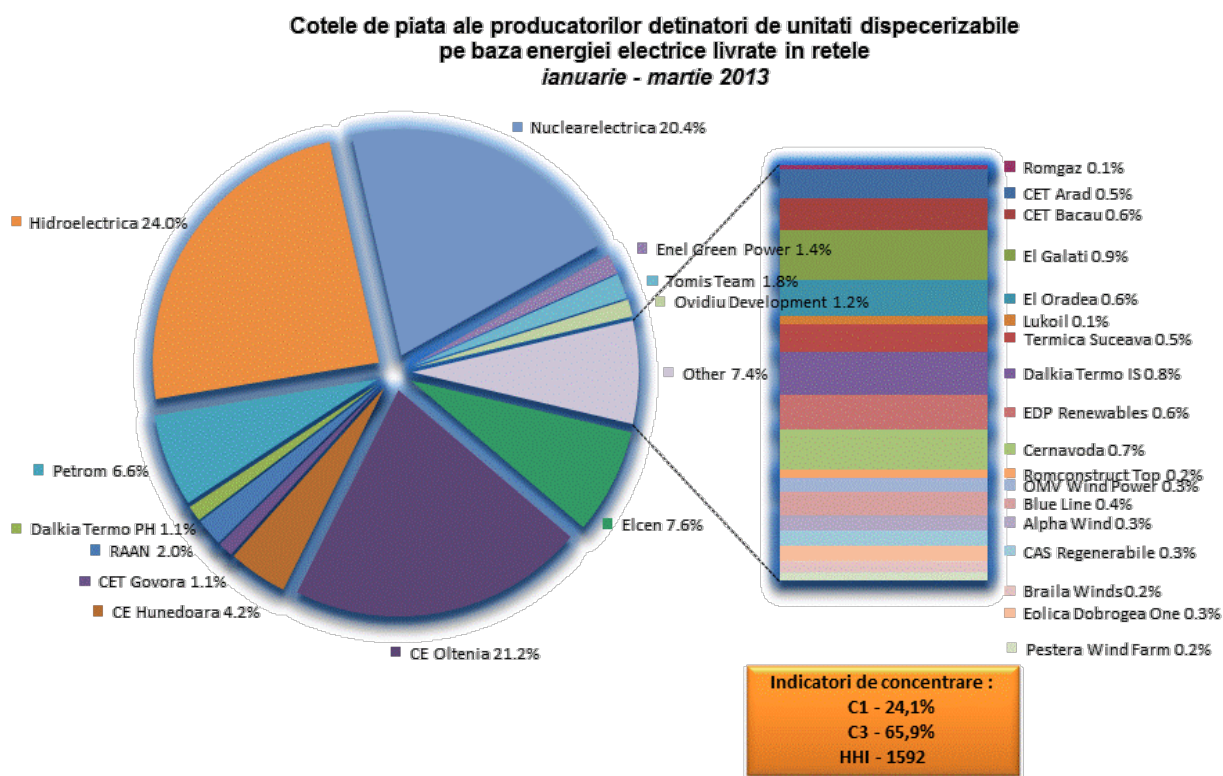
Indicatori de concentrare și cote de piață ale producătorilor de energie electrică

Structura pieței la nivelul producerii oferă o bază inițială pentru aprecierile privind gradul de competitivitate posibil pe piața energiei electrice.

În tabelul următor sunt prezentați indicatorii de concentrare la nivelul de producere a energiei electrice pentru luna martie 2013, calculați pe baza energiei electrice livrate în rețele de către producătorii cu unități dispecerizabile.

Indicatori de concentrare - martie 2013 -	C1 (%)	C3 (%)	HHI
Valoare	28,8	68,9	1735

Cotele de piață ale producătorilor de energie electrică, deținători de unități de producere dispecerizabile, realizate pe ansamblul componentelor pieței angro de energie electrică în primele 3 luni din 2013 sunt prezentate în figura următoare, fiind stabilite în funcție de energia electrică livrată în rețele.



Sursa: Raportările lunare ale producătorilor – prelucrare SMPE

O componentă a pieței angro de energie electrică pe care se manifestă direct concurența între producători este piața de echilibrare. Valorile indicatorilor de concentrare la nivelul acestei piețe în luna martie 2013, determinați pe baza energiei efectiv livrate, pentru fiecare din cele 3 tipuri de reglaje definite în Codul Comercial sunt prezentate în tabelul următor:

Indicatori de structura/concentrare a pieței de echilibrare - MARTIE 2013 -	Reglaje					
	Secundar		Tertiar rapid		Tertiar lent	
	crestere	scadere	crestere	scadere	crestere	scadere
C1 - % -	62	60	68	36	36	41
C3 - % -	100	100	91	91	83	95
HHI	4857	4673	4986	2851	2741	3151

Sursa: Raportările lunare ale C.N. TRANSELECTRICA S.A. – prelucrare SMPE

Competiția între producători se manifestă și în ceea ce privește asigurarea rezervelor (STS) necesare pentru conducerea în siguranță a sistemului energetic. Din cauza capacităților diferite ale producătorilor de a asigura diferitele tipuri de servicii, competiția liberă între aceștia nu poate fi echilibrată; ca urmare, pentru anul 2013 s-a considerat necesară acoperirea cu cantități și prețuri reglementate a rezervelor pentru banda de reglaj secundar și a celei pentru reglajul terțiar rapid, urmând ca cel puțin rezerva pentru reglajul terțiar lent să fie achiziționată de CNTEE Transelectrica SA prin mecanisme de piață.

În tabelul următor, este prezentată relația dintre componenta reglementată și cea concurențială a pieței STS pentru luna martie 2013, ilustrată prin indicatori de concentrare pe fiecare segment al acestei piețe (rezervă de reglaj secundar, terțiar rapid, terțiar lent):

Indicatori de concentrare pe piața STS - martie 2013 -		Rezerva reglaj secundar	Rezerva terțiară rapidă	Rezerva terțiară lentă
componenta reglementată	Cantitate contractată (h*MW)	266310	534960	-
	C1 (%)	46,4	80,1	-
	C3 (%)	96,7	91,2	-
componenta concurențială	Cantitate contractată (h*MW)	29590	-	260050
	C1 (%)	100	-	48,5
	C3 (%)	100	-	99,5
	HHI	10000	-	3656

Sursa: Raportările lunare ale C.N. TRANSELECTRICA S.A. – prelucrare SMPE

#### Indicatori de concentrare pe piața pentru ziua următoare (PZU)

Piața pentru ziua următoare (PZU) este o piață voluntară, deschisă atât la cumpărare, cât și la vânzare tuturor participanților: producători, furnizori, operatori de rețea, în condițiile stabilite prin reglementările aplicabile.

Indicatorii de concentrare pe această piață reflectă gradul de concurență manifestat între vânzători, respectiv cel între cumpărători, dinamica acestora putând influența nivelul prețului. Tabelul următor prezintă C1, C3 și HHI la cumpărare, respectiv la vânzare, determinați pe baza cantităților tranzacționate de participanți pe această piață:

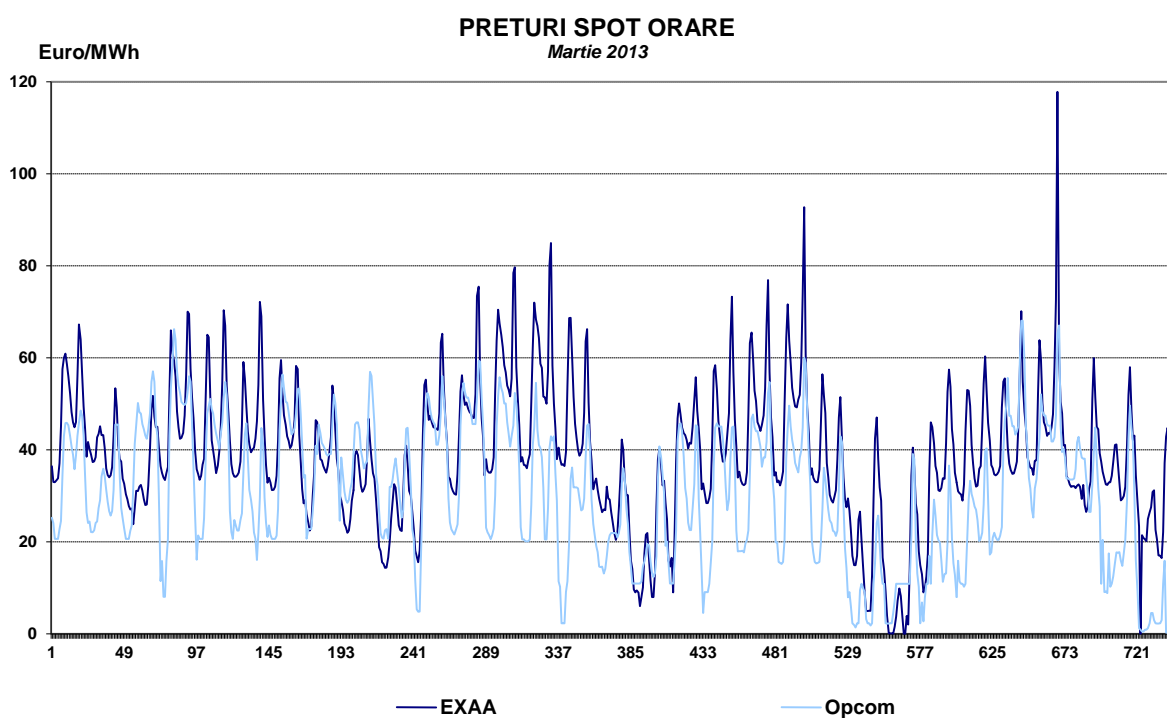
Indicatori de concentrare pe PZU - martie 2013 -	C1 (%)	C3 (%)	HHI
Vânzare	18,01	42,15	867
Cumpărare	14,70	32,05	625

Sursa: Raportările lunare ale SC OPCOM SA

## 7. Evoluția prețurilor stabilite pe piața angro

S.C. Opcom S.A. administrează piața de energie electrică pentru ziua următoare, prețul de închidere stabilit aici constituind o referință pentru prețurile stabilite prin contracte bilaterale. În figurile următoare este prezentată evoluția prețurilor orare pe PZU în martie 2013, respectiv evoluția prețurilor medii zilnice, comparativ cu evoluțiile prețurilor similare stabilite la bursa EXAA.

Pentru a putea fi comparat cu prețul stabilit de bursele europene, prețul de închidere înregistrat la S.C. Opcom S.A. este exprimat în Euro, luându-se în considerare cursurile de schimb zilnice Euro/leu comunicate de BNR.



Sursa: Raportările zilnice ale S.C. OPCOM S.A. și informațiile publicate de EXAA  
– prelucrare SMPE

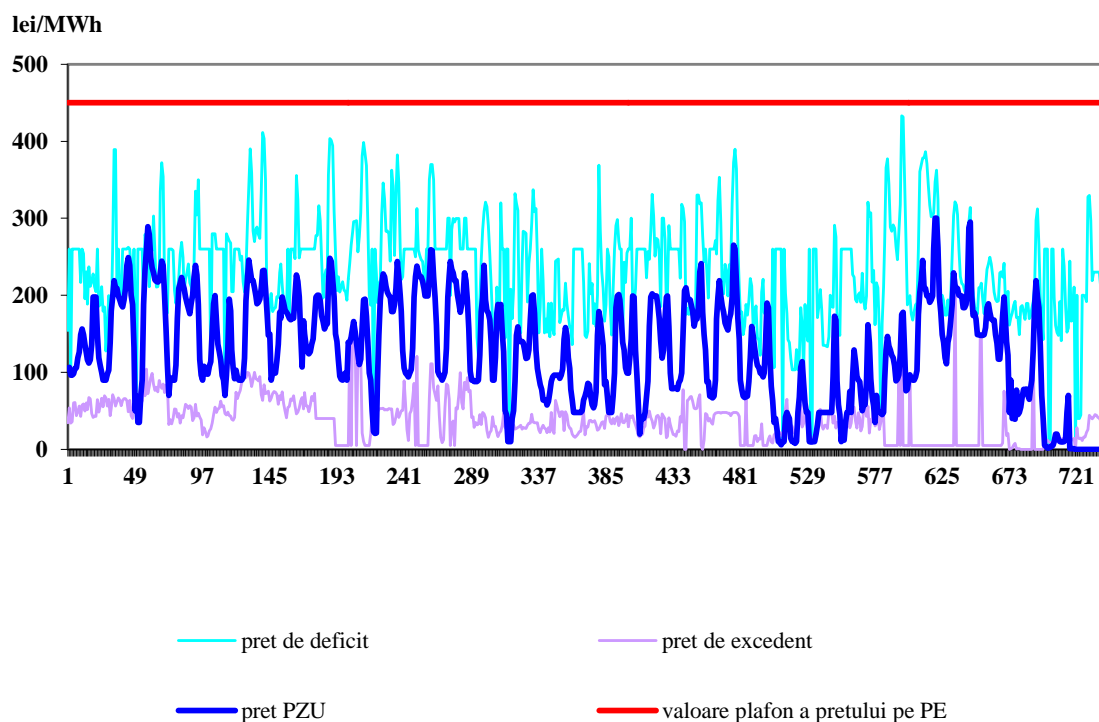


Pentru acoperirea diferențelor dintre valorile planificate/contractate ale consumului și respectiv producției și valorile acestora apărute în timp real, operatorul de sistem (C.N. Transelectrica S.A.) operează piața de echilibrare, “cumpărând” sau “vânzând” energie în ordinea prețurilor determinate de ofertele producătorilor dispecerizabili. Participanții care determină dezechilibrele, organizați în PRE-uri (părți responsabile cu echilibrarea) suportă financiar contravaloarea acestor dezechilibre, plătind pentru deficitul de energie prețul rezultat din ofertele la creștere acceptate pe piața de echilibrare, respectiv primind pentru excedentul de energie prețul rezultat din ofertele la scădere acceptate de operatorul de sistem.

Reprezentarea alăturată a prețurilor de decontare (PIP pe PZU, prețul de deficit și cel de excedent de energie rezultate din operarea PE) oferă imaginea de ansamblu a funcționării corelate a acestor piețe. Prețurile de decontare sunt prezentate în valori orare (primul grafic), valori medii pe intervale orare comparativ cu consumul intern (al doilea grafic), precum și în valori medii lunare (ultimul grafic).

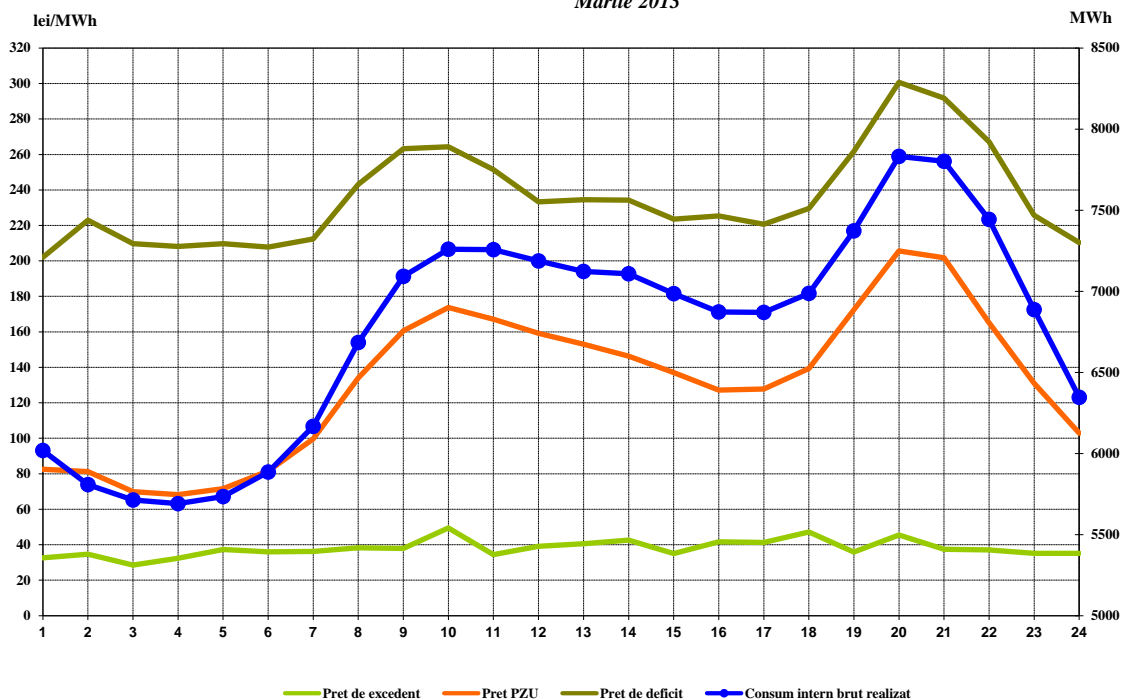
### Preturi orare de decontare

*luna Martie 2013*



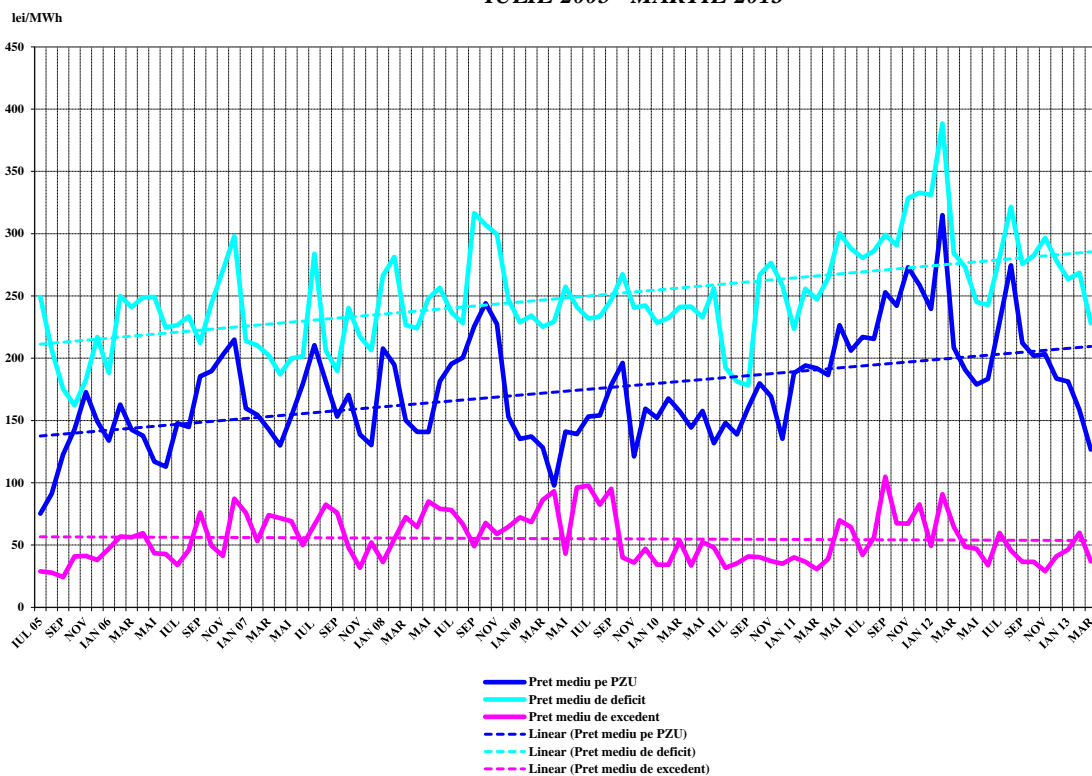
Sursa: Raportările zilnice/lunare ale S.C. OPCOM S.A.–prelucrare SMPE

Valori medii orare ale preturilor de decontare și ale consumului intern brut realizat  
Martie 2013



Sursa: Raportările lunare ale S.C. OPCOM S.A. și C.N. TRANSELECTRICA S.A. – prelucrare SMPE

Preturi medii lunare înregistrate pe PZU și PE  
IULIE 2005 - MARTIE 2013



Sursa: Raportările zilnice/lunare ale S.C. OPCOM S.A. – prelucrare SMPE

## II. PIAȚA CU AMĂNUNTUL DE ENERGIE ELECTRICĂ

### 1. Structura schematică a pieței cu amănuntul

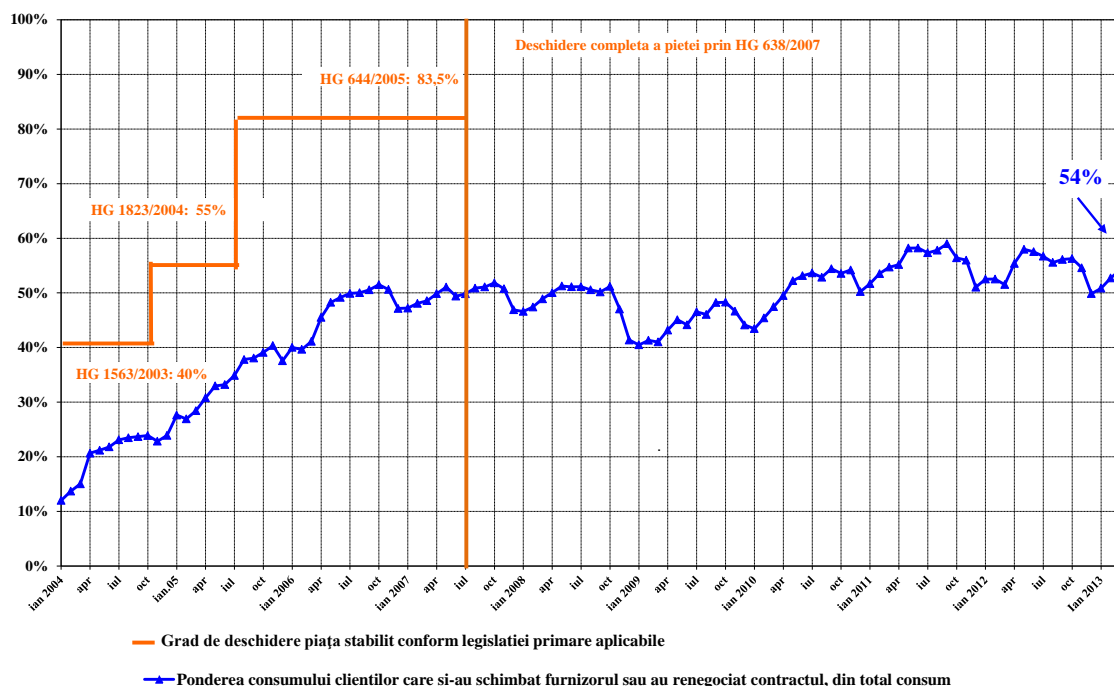


\* conform art. 53 alin.(2) și art. 55 alin.(1) din Legea energiei electrice și gazelor naturale nr. 123/2012

### 2. Gradul de deschidere a pieței de energie electrică

În perioada ianuarie 2004 – martie 2013, consumul clienților finali care și-au schimbat furnizorul sau și-au negociat contractele cu furnizorii de ultimă instanță care îi alimentau, raportat la consumul total, a evoluat conform figurii alăturată. Valorile precizate sunt valori cumulate de la începutul procesului de deschidere a pieței și sunt prezentate lunar.

Evoluția gradului de deschidere a pieței de energie electrică în perioada Ianuarie 2004 - Martie 2013



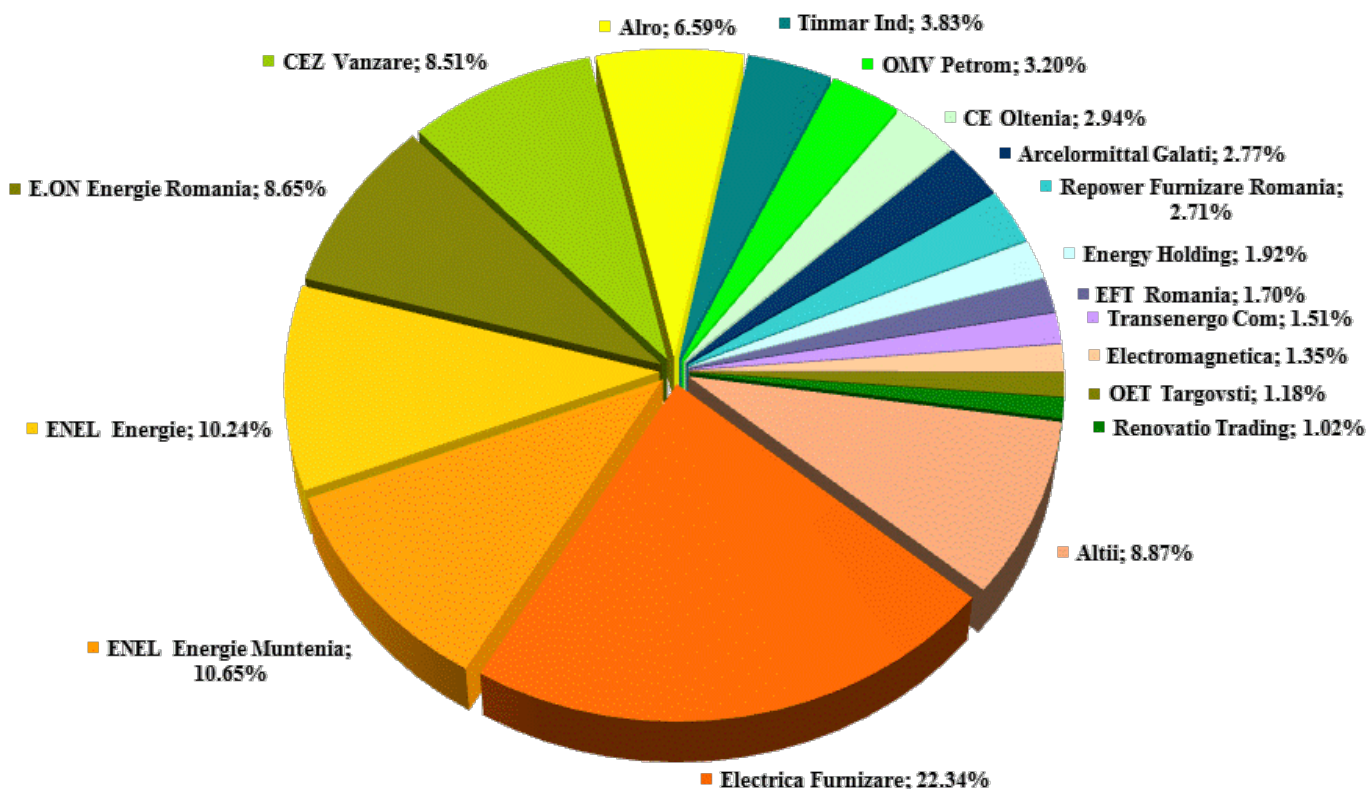
Sursa: Raportările lunare ale furnizorilor clienților finali – prelucrare SMPE

### 3. Cote de piață ale furnizorilor de energie electrică

În următoarele trei grafice sunt prezentate cotele de piață ale furnizorilor de energie electrică pe piața cu amănuntul, determinate:

- a) pentru toți furnizorii, inclusiv cei de ultimă instanță, cu activitate pe PAM – în funcție de energia electrică furnizată clienților finali în regim reglementat (inclusiv CPC), precum și de energia electrică furnizată clienților care și-au schimbat furnizorul sau și-au negociat contractul;

Cotele de piață ale furnizorilor de energie electrică pentru clienții finali  
IANUARIE - MARTIE 2013

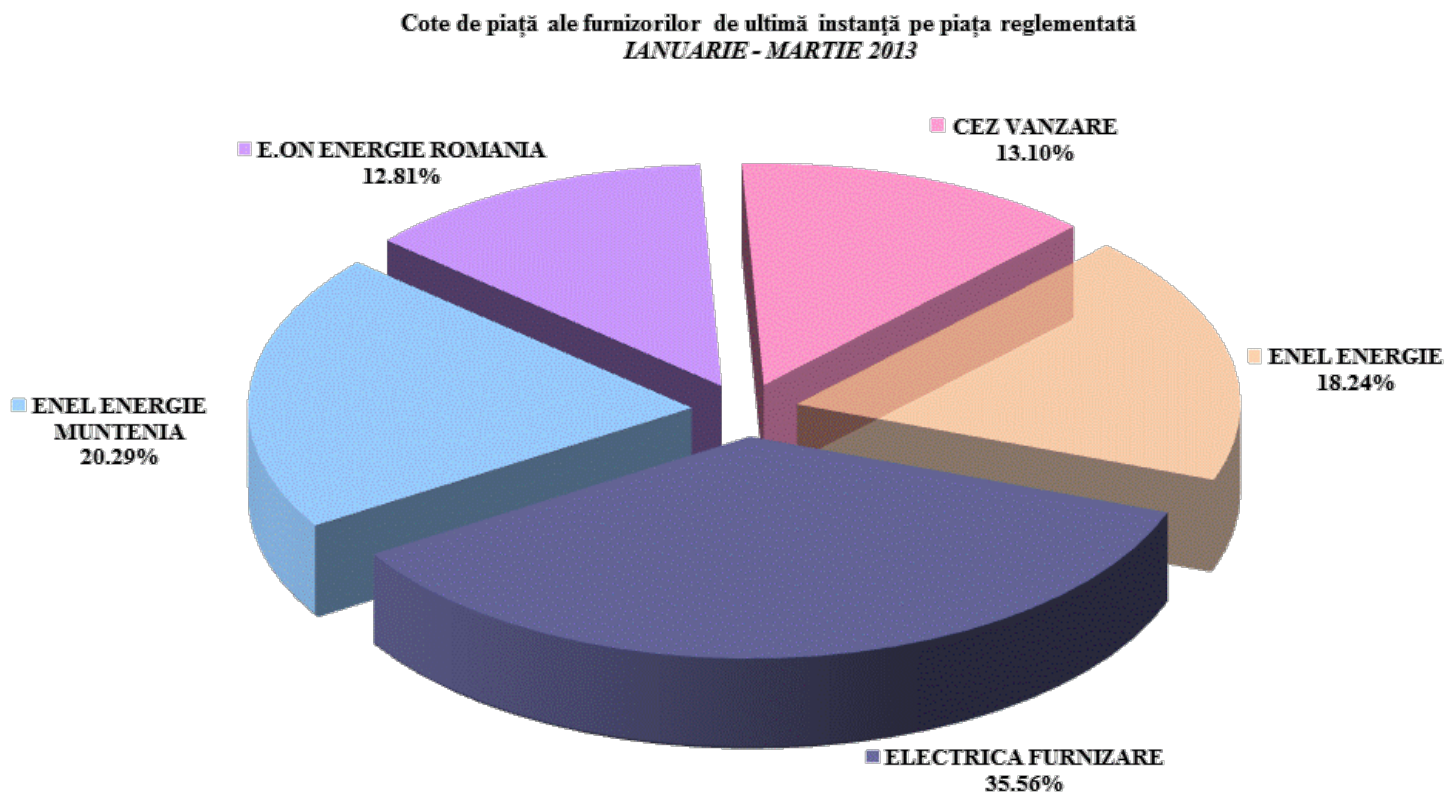


Consum final: 11283 GWh

Categoria "Altii" include 35 de furnizori ale caror cote de piață individuale sunt situate sub 1%

Sursa: Raportările lunare ale furnizorilor clienților finali – prelucrare SMPE

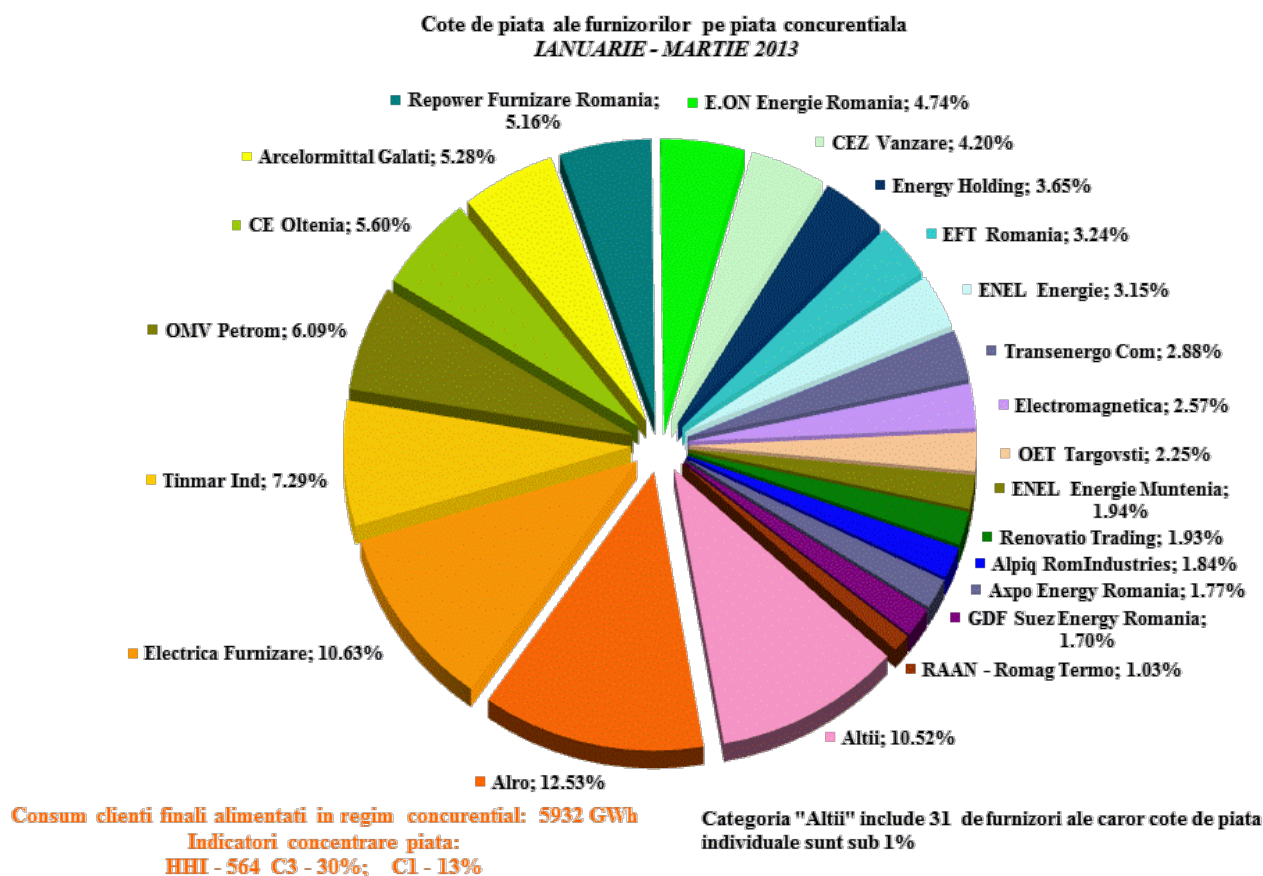
- b) pentru furnizorii de ultimă instanță – în funcție de energia electrică furnizată clienților finali în regim reglementat, inclusiv CPC;



**Consum clientilor finali alimentati in regim reglementat , inclusiv CPC: 5351 GWh**

Sursa: Raportările lunare ale furnizorilor de ultimă instanță – prelucrare SMPE

- c) pentru toți furnizorii, inclusiv cei de ultimă instanță, cu activitate pe segmentul concurențial al PAM – în funcție de energia electrică furnizată clienților care și-au schimbat furnizorul sau și-au negociat contractul.



Sursa: Raportările lunare ale furnizorilor – prelucrare SMPE

Se menționează faptul că, în calculul de determinare a valorilor indicatorilor de piață, nu s-a ținut cont de principiul dominanței, iar energia electrică furnizată pe baza căreia s-a stabilit cota de piață a fiecărui furnizor include autoconsumul marilor clienți industriali care dețin și licența de furnizare și care au decis să-și achiziționeze energia de pe piața angro, în calitate de furnizori concurențiali.

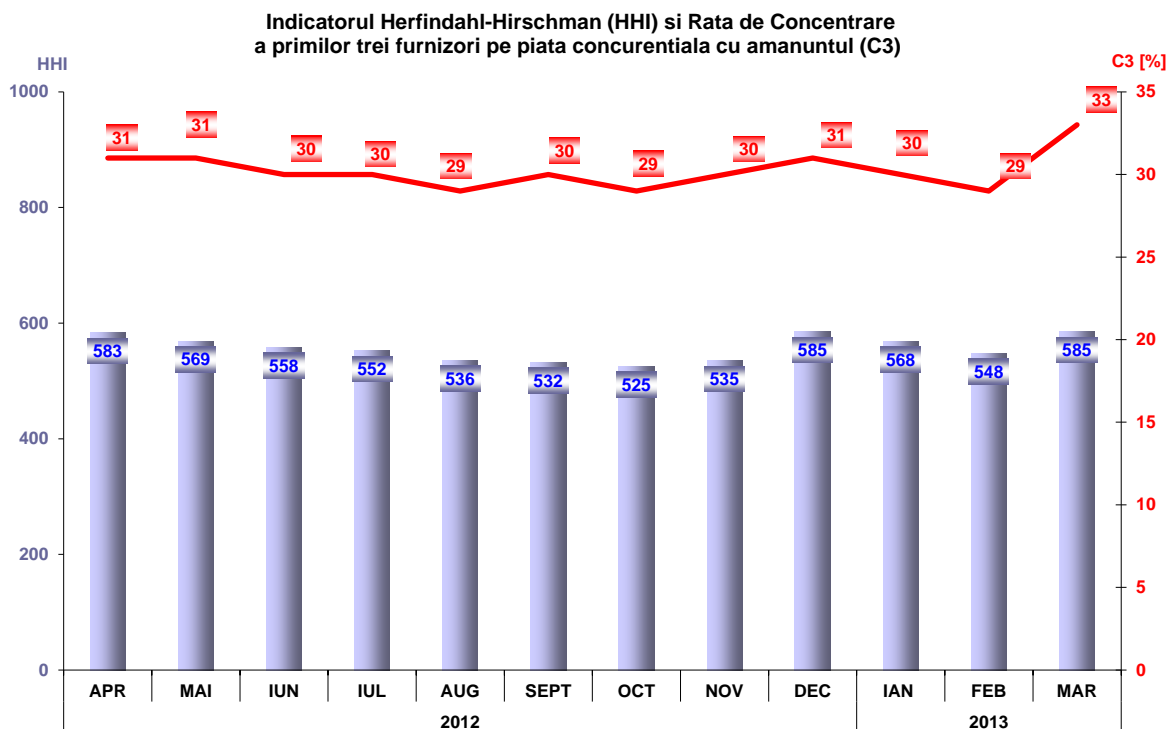
Cuantificarea activității desfășurate în cadrul segmentului concurențial al PAM, comparativ cu cea de pe PAN, de către furnizori, se poate realiza prin determinarea ponderii vânzărilor la clienții finali în totalul tranzacțiilor de vânzare. Astfel, tabelul următor cuprinde numărul furnizorilor ce activează pe PAM, structurat în funcție de dimensiunea activității desfășurate pe această piață, în luna martie 2013.

Numărul furnizorilor	Ponderea vânzărilor la clienții finali din totalul tranzacțiilor de vânzare			
	100%	75% - 100%	50% - 75%	<50%
Concurențiali	4	14	5	15
De ultimă instanță	0	4	1	0

Sursa: Raportările lunare ale furnizorilor – prelucrare SMPE

#### 4. Indicatori de concentrare pentru piața concurențială cu amănuntul de energie electrică

Evoluția lunară a indicatorilor de concentrare (C3, HHI) determinați pe ansamblul PAM concurențiale este ilustrată în figura următoare pentru perioada aprilie 2012 – martie 2013:



Sursa: Raportările lunare ale furnizorilor – prelucrare SMPE

În tabelul următor sunt prezentate valorile indicatorilor de structură a componentei concurențiale a PAM și numărul furnizorilor activi în luna martie 2013, calculați pentru fiecare categorie de consum definită de Directiva nr. 2008/92/CE:

Indicatori - Martie 2013	Categorie consumator							Total PAM conc
	IA	IB	IC	ID	IE	IF	Alții	
C1 - %-	17	27	24	16	21	20	32	13
C3 - %-	43	54	42	35	42	49	55	33
HHI	1042	1292	983	711	959	1209	1581	585
Consum - GWh -	2,3	117	190	504	281	177	778	2048
NR. FURNIZORI	27	42	42	41	19	11	16	52
nr. furnizori de ultimă instanță	5	5	5	5	3	3	2	5
nr. furnizori concurențiali	18	33	31	32	15	7	7	38
nr. producători	4	4	6	4	1	1	7	9

Sursa: Raportările lunare ale furnizorilor – prelucrare SMPE

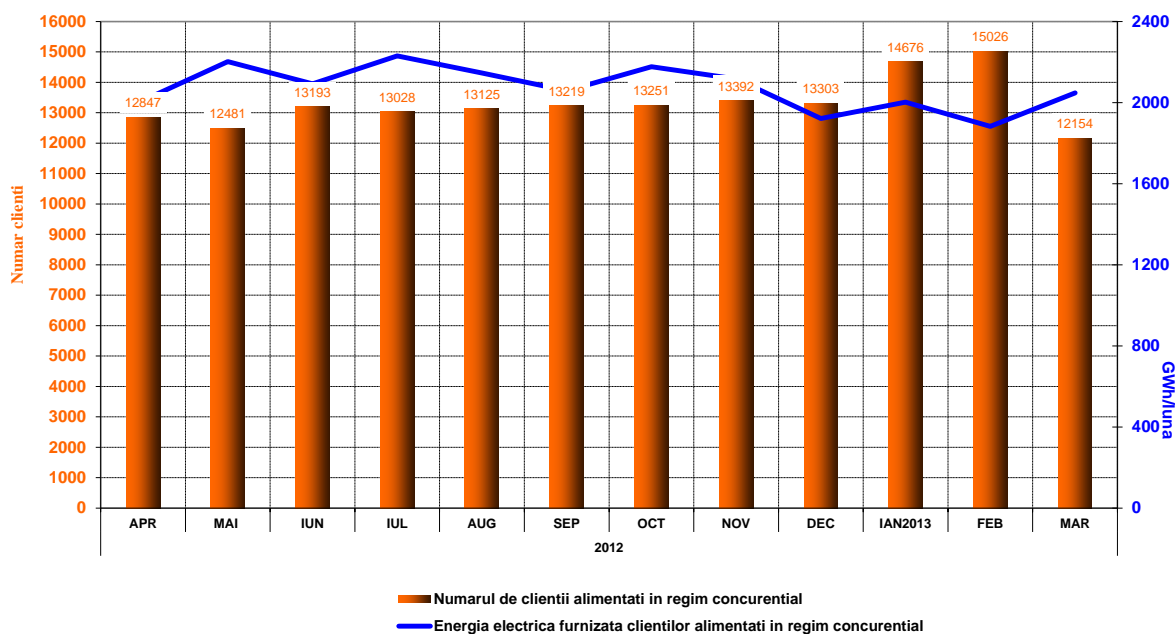
### 5. Evoluția numărului de clienți și a energiei aferente acestora

Numărul clienților finali cărora li se furnizează energie în regim concurențial este prezentat ca valoare cumulată de la începutul procesului de deschidere a pieței, iar pentru luna martie 2013 este structurat pe categorii de clienți, în conformitate cu prevederile Directivei nr. 2008/92/CE.

Tabelul următor detaliază intervalele de consum corespunzătoare fiecărei categorii în parte:

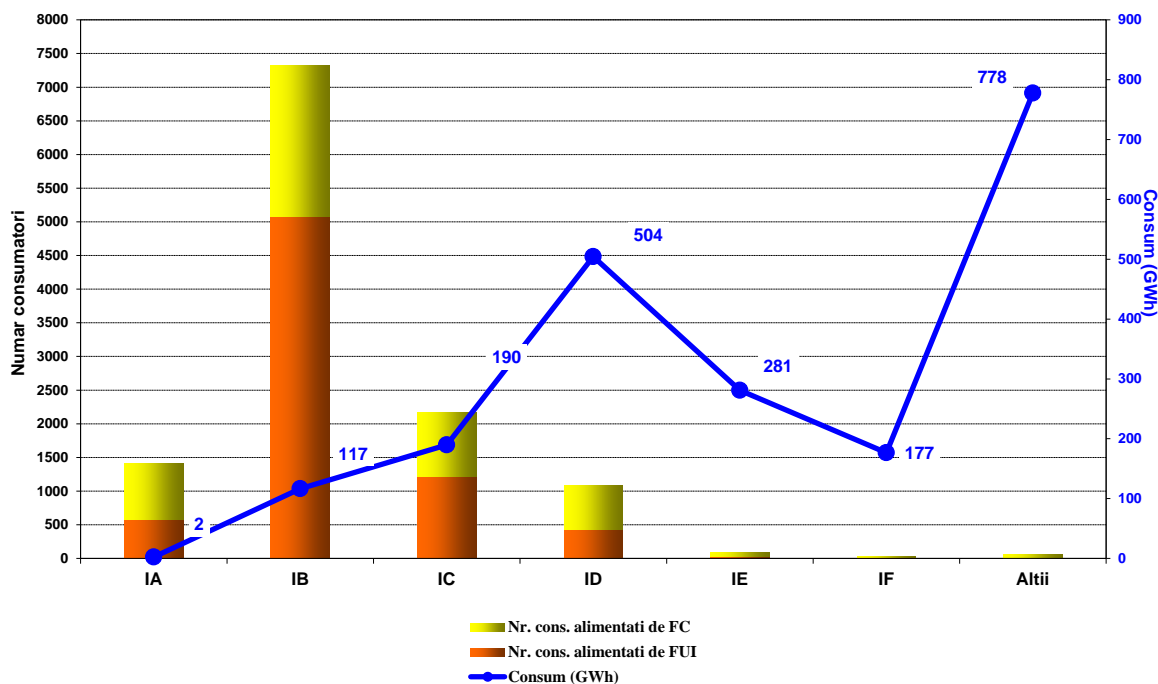
Categorie clienți necasnici	Consum anual cuprins in intervalul (MWh):	
IA		<20
IB	20	<500
IC	500	<2000
ID	2000	<20000
IE	20000	<70000
IF	70000	<=150000
Altii	>150000	

Evolutia numarului clientilor alimentati in regim concurențial si a energiei electrice furnizate acestora



Sursa: Raportările lunare ale furnizorilor concurențiali – prelucrare SMPE  
 Notă: numărul de consumatori raportat pentru lunile ianuarie și februarie 2013 este în curs de clarificare

Numarul consumatorilor alimentati in regim concurential si consumul lor structurat pe categorii de consum si furnizori  
- MARTIE 2013 -

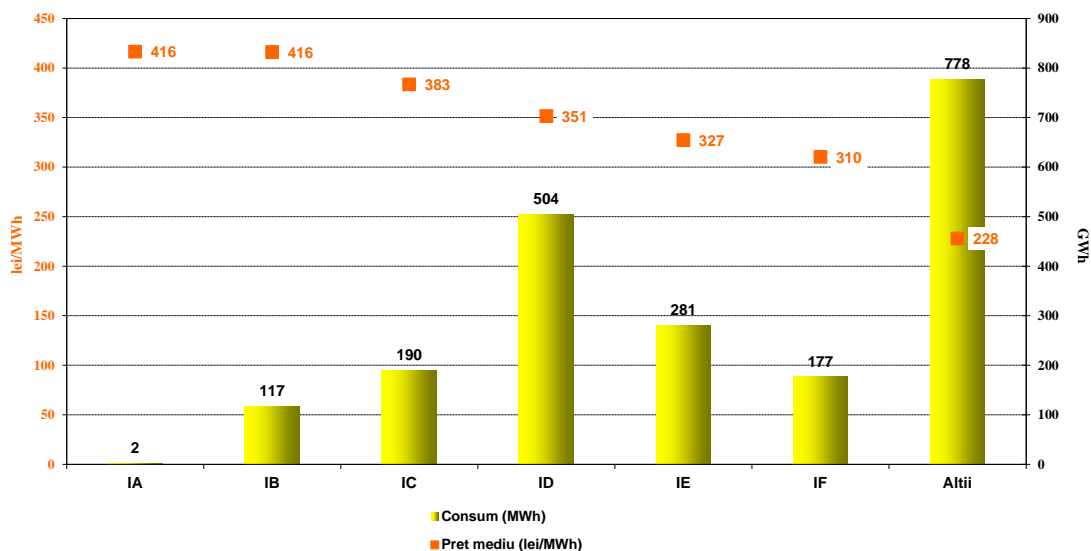


Sursa: Raportările lunare ale furnizorilor – prelucrare SMPE

## 6. Prețuri medii de vânzare la clienții finali alimentați în regim concurențial

Graficul următor prezintă prețurile medii de vânzare pentru luna martie 2013 ale clienților finali alimentați în regim concurențial, structurați în conformitate cu prevederile Directivei nr. 2008/92/CE.

Pretul mediu si consumul de energie structurat pe categorii de consumatori corespunzator segmentului concurential al PAM  
- MARTIE 2013 -



Sursa: Raportările lunare ale furnizorilor concurențiali – prelucrare SMPE

### Precizări:

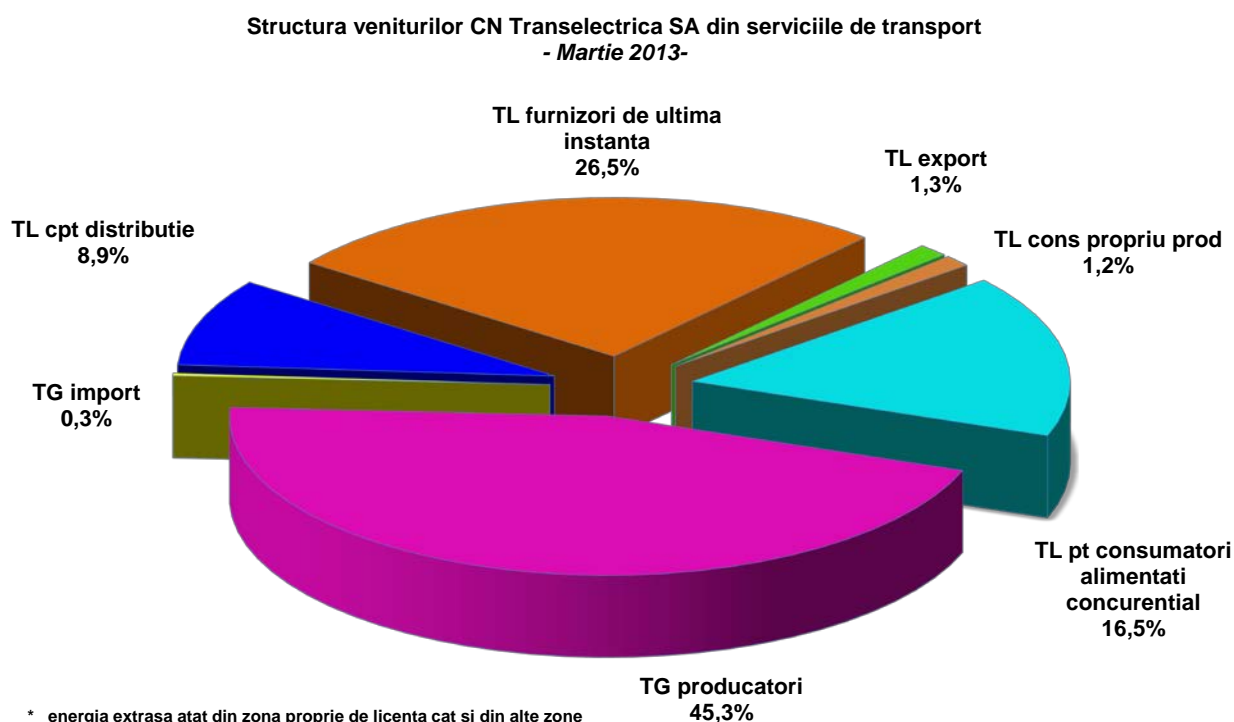
Prețul mediu de vânzare corespunzător fiecărei categorii s-a determinat ca medie ponderată a prețurilor practicate de către furnizori cu cantitățile furnizate de aceștia respectivei categorii de clienți, în conformitate cu prevederile Directivei. Prețurile nu conțin TVA, accize sau alte taxe și includ serviciile asigurate de furnizor (transport TG, transport TL, servicii de sistem, distribuție, decontare piață, dezechilibre, taxe agregare PRE, măsurare). Incadrarea clienților în categorii s-a realizat pe baza prognozei anuale de consum a acestora, în conformitate cu prevederile Directivei.

### III. OPERATORUL DE TRANSPORT ȘI SISTEM C.N. TRANSELECTRICA S.A.

C.N. Transelectrica S.A. efectuează serviciul de transport, pentru care percepe tarife de transport reglementate, care au două componente:

- ✓ componenta de introducere în rețea (TG), destinată orientării echilibrate a noilor unități de producere;
- ✓ componenta de extracție din rețea (TL), destinată poziționării echilibrate pe teritoriul țării a consumatorilor.

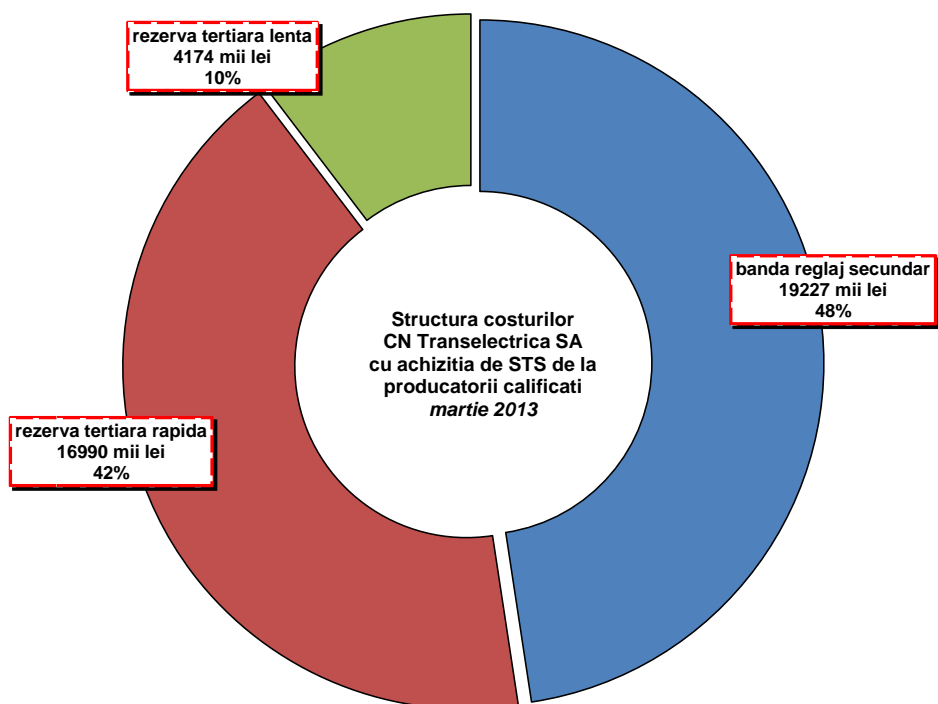
În figura următoare este prezentată structura veniturilor C.N. Transelectrica S.A. din servicii de transport, care reflectă structura clienților C.N. Transelectrica S.A. pentru acest serviciu în martie 2013.



Sursa: Raportările lunare ale C.N. TRANSELECTRICA S.A. – prelucrare SMPE

Pentru realizarea funcției de operator de sistem, C.N. Transelectrica S.A. prevede și contractează rezerve (servicii de sistem tehnologice) de la participanții calificați, pe care le utilizează prin integrarea în piața de echilibrare. Acestea sunt: rezerva (banda) de reglaj secundar, rezerva de reglaj terțiar rapid, rezerva de reglaj terțiar lent și energia reactivă necesară RET.

Structura costurilor cu achiziția serviciilor tehnologice de sistem suportate de C.N. Transelectrica S.A. în luna martie 2013 se prezintă în graficul următor. Pentru acoperirea acestor costuri corespunzătoare contractelor pentru asigurarea serviciilor de sistem tehnologice precum și pentru acoperirea costurilor proprii de operare, OTS aplică tariful reglementat pentru servicii de sistem.



Sursa: Raportările lunare ale C.N. TRANSELECTRICA S.A. – prelucrare SMPE

#### IV. EVOLUȚIA REGULILOR PIEȚEI ÎN LUNA MARTIE 2013

În luna martie 2013, ANRE a emis următoarele reglementări, cu incidență asupra piețelor angro și cu amănuntul de energie electrică:

- Ordinul președintelui ANRE nr. 10/2013 privind actualizarea valorilor-limită de tranzacționare a certificatelor verzi și a contravalorii unui certificat verde neachiziționat, în cazul neîndeplinirii cotei obligatorii de achiziție de certificate verzi pentru anul 2013;
- Ordinul președintelui ANRE nr. 17/27.03.2013 pentru modificarea *Metodologiei de monitorizare a sistemului de promovare a energiei din surse regenerabile prin certificate verzi*, aprobată prin Ordinul președintelui ANRE nr. 6/2012;
- Ordinul președintelui ANRE nr. 18/27.03.2013 privind aprobarea tarifului de tranzit perceput de operatorul de transport și sistem pentru prestarea serviciului de tranzit al energiei electrice din/spre țările perimetrice prin Sistemul Electroenergetic Național;
- Decizia președintelui ANRE nr. 695/13.03.2013 privind aprobarea cantităților produse în unități de cogenerare de înaltă eficiență care beneficiază de schema bonus pentru luna februarie 2013.

#### V. EXPLICAȚII ȘI PRESCURTĂRI

##### 1. Explicații

- **Energia electrică livrată în rețele** include și consumul propriu al autoproducătorilor RAAN și OMV Petrom, precum și energia electrică vândută direct de către producătorii monitorizați unor clienți racordați la instalațiile centralelor sau consumată de ei înșiși la alte locuri de consum, putând fi diferită de energia electrică facturată de C.N. Transelectrica S.A. pentru plata tarifului de introducere în RET;

- **Autoconsumul producătorilor** – în graficul aferent structurii veniturilor C.N. Transelectrica S.A., se referă exclusiv la consumul producătorilor la alte locuri decât locația centralelor;
- **Consumul intern** reprezintă energia asigurată de agenții economici participanți la piața angro și determinată ca *Energie livrată + Import – Export* în care *Energie livrată* are semnificația precizată mai sus;
- **Achiziția totală a furnizorilor de ultimă instanță și a operatorilor de distribuție** reprezintă energia electrică achiziționată pentru alimentarea în regim reglementat a clienților și pentru acoperirea consumului propriu tehnologic în rețelele de distribuție;
- **Consumul clienților finali alimentați în regim reglementat** reprezintă consumul clienților finali alimentați de furnizorii de ultimă instanță la tarif reglementat și CPC;
- **Consumul clienților finali alimentați în regim concurențial** se referă la consumul clienților finali alimentați de furnizori la preț negociat;
- **Consumul de combustibil** prezentat corespunde atât producerii de energie electrică, cât și producerii de energie termică în centralele producătorilor monitorizați.

## 2. **Prescurtări**

- SMPE – Compartimentul Monitorizare Piață - ANRE
- EEX – European Energy Exchange – Leipzig, Germania [www.eex.de](http://www.eex.de)
- EXAA – Energy Exchange Austria, [www.exaa.at](http://www.exaa.at)
- PAN – Piața angro de energie electrică
- PAM – Piața cu amănuntul de energie electrică
- PCC – Piețe centralizate de contracte
- PZU – Piața pentru Ziua Următoare
- PI – Piața Intrazilnică
- PE – Piața de Echilibrare
- PIP – preț de închidere a PZU
- PRE – Parte Responsabilă cu Echilibrarea
- TG – componenta de injecție a tarifului de transport
- TL – componenta de extracție a tarifului de transport
- UNO-DEN – Unitatea Operațională Dispecerul Energetic Național