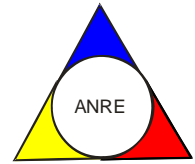




**AUTORITATEA NAȚIONALĂ DE
REGLEMENTARE ÎN DOMENIUL ENERGIEI**

DIRECȚIA GENERALĂ PIAȚĂ DE ENERGIE ELECTRICĂ



**RAPORT PRIVIND REZULTATELE MONITORIZĂRII
PIEȚEI DE ENERGIE ELECTRICĂ
ÎN LUNA IANUARIE 2013**

ANRE depune toate eforturile pentru a prezenta în mod cât mai clar, în acest document, informații bazate pe raportările operatorilor economici. Acest document publicat de ANRE are numai scop informativ și educațional, ANRE nu este și nu va fi legal responsabil, în nici o circumstanță, pentru eventuale inadvertențe și cu privire la informațiile prezentate și nici privind folosirea improprie a acestora de către utilizatori.

CUPRINS

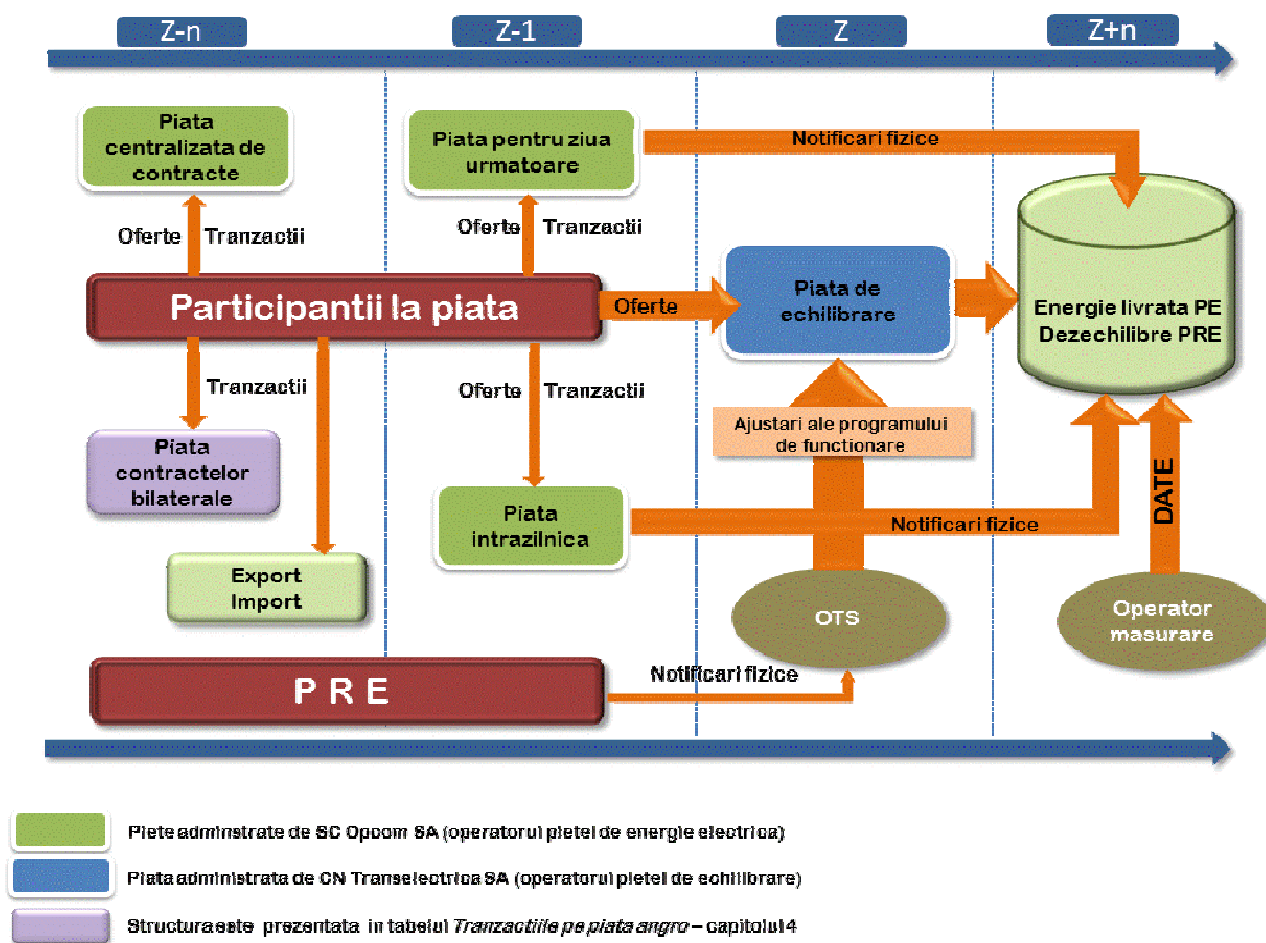
I. PRINCIPALELE MOMENTE ALE DEZVOLTĂRII PIEȚEI DE ENERGIE ELECTRICĂ DIN ROMÂNIA	3
II. PIAȚA ANGRO DE ENERGIE ELECTRICĂ	4
1. Structura schematică a pieței angro.....	4
2. Participanții la piața angro de energie electrică	5
3. Structura de producție a sistemului energetic național pe tipuri de resurse	6
4. Structura tranzacțiilor pe piața angro de energie electrică	8
5. Structura tranzacțiilor pe piața angro ale diferitelor categorii de participanți	14
6. Indicatori de concentrare pentru piața angro de energie electrică și componentele acestora	21
7. Evoluția prețurilor stabilite pe piața angro	23
III. PIAȚA CU AMÂNUNTUL DE ENERGIE ELECTRICĂ	28
1. Structura schematică a pieței cu amănuntul.....	28
2. Etapele parcurse în procesul de deschidere a pieței de energie electrică	28
3. Gradul de deschidere a pieței de energie electrică	29
4. Cote de piață ale furnizorilor de energie electrică	30
5. Indicatori de concentrare pentru piața concurențială cu amănuntul de energie electrică	33
6. Evoluția numărului de clienți și a energiei aferente acestora	33
7. Prețuri medii de vânzare la clienții alimentați în regim concurențial.....	35
IV. OPERATORUL DE TRANSPORT ÎN SISTEMUL C.N. TRANSELECTRICA S.A.	36
V. EVOLUȚIA REGULILOR PIEȚEI ÎN LUNA IANUARIE 2013	37
VI. EXPLICAȚII PRESCURTE	38

I. PRINCIPALELE MOMENTE ALE DEZVOLTĂRII PIEȚEI DE ENERGIE ELECTRICĂ DIN ROMÂNIA

- **HG 365/1998** ó ruperea monopolului integrat vertical RENEL prin constituirea unei societăți distincte de distribuție și furnizare a energiei electrice (SC Electrica SA) și a unora de producere a energiei electrice (SC Termoelectrica SA și SC Hidroelectrică SA), în cadrul nou înființatei companii naționale CONEL SA; constituirea SN Nuclearelectrică SA și RAAN - producători de energie electrică;
- organizarea distinctă, în cadrul CONEL, a activităților de transport, sisteme și administrare piață de energie electrică și contractualizarea relațiilor dintre operatorii din sector;
- **HG 122/2000** ó deschiderea pieței la 10%;
- **HG 627/2000** ó desființarea CONEL, filialele sale devenind proprietatea directă a statului, reprezentat de Ministerul Industriei și Comerțului; se înființează CN Transelectrica SA ó operator de transport și sistem și OPCOM SA ó operator de administrare a pieței de energie electrică, ca filială a sa;
- **septembrie 2000** ó lansarea pieței spot obligatorii de energie electrică din România, administrat de OPCOM, filială a CN Transelectrica SA, organizat pe principiul pool-ului;
- **HG 1342/2001** - SC Electrica SA se împarte în 8 filiale de distribuție și furnizare;
- **HG 1524/2002** ó SC Termoelectrica SA se reorganizează în entități legale separate de producere a energiei electrice;
- **iulie 2005** ó lansarea noului model de piață, bazat pe existența:
 - pieței spot voluntare, cu ofertare de ambele părți și decontare bilaterală;
 - pieței de echilibrare obligatorii, având operatorul de sistem ca singur contraparte;
 - repartizarea responsabilităților financiare ale echilibrării către PRE,
- **HG 644/2005** ó deschiderea pieței la 83,5%;
- **noiembrie 2005** ó introducerea pieței de certificate verzi;
- **decembrie 2005** ó introducerea pieței centralizate a contractelor bilaterale;
- **martie 2007** ó introducerea pieței centralizate a contractelor bilaterale parțial standardizate cu negociere continuă;
- **HG 638/2007** ó deschiderea integrală a pieței de energie electrică și gaze naturale;
- **iulie 2007** ó stabilirea regulilor pieței de capacități;
- **iulie 2008** ó introducerea mecanismului de debit direct și de garantare a tranzacțiilor cu energie electrică de pe piața pentru ziua următoare (mecanismul de contraparte centrală);
- **august 2008** ó finalizarea procesului de separare a activităților de distribuție de cele de furnizare a energiei electrice;
- **august/octombrie 2010** ó demararea procesului de alocare bilaterală coordonată în urma licitațiilor a capacității de transfer pe liniile de interconexiune ale SEN cu Ungaria și Bulgaria;
- **iulie 2011**
 - introducerea pieței intrazilnice de energie electrică;
 - înființarea, prin **HG 930/2010**, a SC Electrica Furnizare SA prin fuziunea fostelor filiale Electrica Furnizare Muntenia Nord, Electrica Furnizare Transilvania Nord și Electrica Furnizare Transilvania Sud;
- **iunie 2012** ó intrarea pe piața de energie electrică a producătorului SC Complexul Energetic Oltenia SA, societate comercială înființată prin **HG 1024/2011**, administrat în sistem dualist prin Directoratul și Consiliul de Supraveghere și organizat prin fuziunea Societății Naționale a Lignitului Oltenia Tg. Jiu SA, SC Complexul Energetic Turceni SA, SC Complexul Energetic Rovinari SA și SC Complexul Energetic Craiova SA;
- **iulie 2012** ó intrarea în vigoare a Legii energiei electrice și a gazelor naturale nr. 123/2012;
- **septembrie 2012** ó aplicarea primei etape din calendarul de eliminare treptată a tarifelor reglementate de energie electrică la consumatorii finali care nu ueză de dreptul de eligibilitate;
- **octombrie 2012** - intrarea în vigoare a Legii nr. 160/2012 privind organizarea și funcționarea Autorității Naționale de Reglementare în domeniul Energiei;
- **noiembrie 2012** – intrarea pe piața de energie electrică a producătorului SC Complexul Energetic Hunedoara SA, societate comercială înființată prin **HG 1023/2011**, organizat prin fuziunea SC Electrocentrale Deva SA și SC Electrocentrale Pârâni SA;
- **decembrie 2012** – introducerea cadrului organizat de contractare a energiei electrice pentru clienții finali mari.

II. PIAȚA ANGRO DE ENERGIE ELECTRICĂ

1. Structura schematică a pieței angro



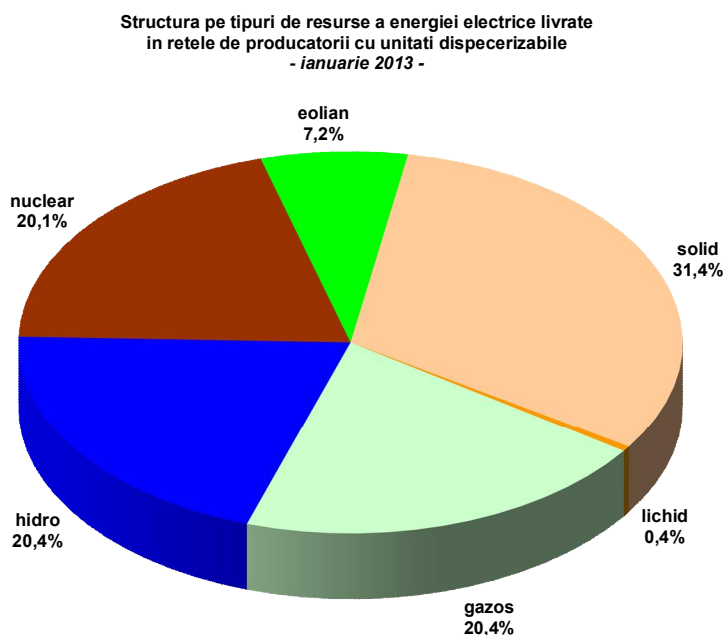
2. Participanții la piața angro de energie electrică

Participanții* la piața angro în luna ianuarie 2013 prezentați pe categorii, în tabelul următor:

Nr. crt.	Denumire	Nr.	Denumire	Nr.	Denumire
A	Producători de energie electrică care exploatează unități de producere dispecerizabile	F	Furnizori de energie electrică cu activitate exclusivă pe piața angro	G	Furnizori de energie electrică
1	SC Alpha Wind SRL	1	SC Adedero G.P. Energy SRL	1	SC Alpiq RomIndustries SRL
2	SC Blue Line Valea Nucarilor SRL	2	Alpiq Energy SE	2	SC Alro SA
3	SC CAS Regenerabile SRL	3	SC Bitt-Reen SRL	3	SC Arcelormittal Galati SA
4	SC CET Bac u SA	4	CEZ as	4	SC Arelco Power SRL
5	SC CET Govora SA	5	SC CEZ Trade Romania SRL	5	SC Axpo Energy Romania SRL
6	SC CET Oradea SA	6	Danske Commodities/s Aarhus	6	SC Biol Energy SRL
7	SC Cernavoda Power SRL	7	E&T ENERGIE Handelsgesellschaft	7	SC C-Gaz & Energy Distribuție SRL
8	SC Dalkia Termo Iași SRL	8	SC Edison Trading SpA	8	SC EFE Energy SRL
9	SC Dalkia Termo Prahova SRL	9	SC Electrica SA	9	SC Electricom SA
10	SC EDP Renewables Romania SRL	10	SC Enel Trade Romania SRL	10	SC Electromagnetica SA
11	SC Electrocentrale București SA	11	SC Energy Market Consulting SRL	11	SC Energotrans SRL
12	SC Electrocentrale Galați SA	12	SC Entrex Services SRL	12	SC Energy Distribution Services SRL
13	SC Enel Green SRL	13	E.ON Global Commodities SE	13	SC Energy Financing Team Romania SRL
14	SC Ovidiu Development SRL	14	SC Ezpada SRL	14	SC Energy Holding SRL
15	SC Romconstruct Top SRL	15	Ezpada SRO	15	SC Energy Network SRL
16	SC Termica SA Suceava	16	Freepoint Commodities Europe Ltd	16	SC Enex SRL
17	SC Termoelectrica SA	17	GEN-I trgovanje in prodaja elektricne energije	17	SC Ennet Grup SRL
18	SC Tomis Team SRL	18	GEN-I Bukarest Electricity Trading and Sales	18	SC Enol Grup SA
A1	Producători de energie electrică care exploatează unități de producere dispecerizabile și activează pe piața de energie electrică și în calitate de furnizori de energie electrică	19	SC Lord Energy SRL	19	SC Fidelis Energy SRL
19	RAAN	20	SC Getica 98 COM SRL	20	SC GDF SUEZ Energy Romania SA
20	SN Nuclearelectrica SA	21	SC Iberdola Romania SRL	21	SC General Com Invest SRL
21	SC OMV Petrom SA	22	OMV Trading GmbH	22	SC ICCO Energy SRL
22	SC CE Hunedoara SA	23	RWE Supply Trading GmbH	23	ILIOTOMI Impex GRPA
23	SC CE Oltenia SA	24	Repower Trading Ceska Republica	24	SC ICPE Electrocond Technologies SA
24	SC CET Arad SA	25	SC Repower Vanzari Romania SRL	25	SC Luxten LC SA
25	SC Hidroelectrica SA	26	SC Rudnap SRL	26	Magyar Aramszolgaltato KFT
26	SC Lukoil Energy & Gaz Romania SRL	27	Statkraft Markets GmbH	27	SC Monsson Energy Trading SRL
27	SC OMV Petrom Power Park SRL	28	SC Statkraft Romania SRL	28	OET Obedineni Energini Targovtsi
B	Operator de transport și de sistem	29	SC Verbund Trading România SRL	29	SC P.C. Management & Consulting SRL
1	CN TRANSELECTRICA SA			30	SC Renovation Trading SRL
C	Operator PZU, PCC, Intra-zilnică, piață de certificate verzi			31	SC Repower Furnizare Romania SRL
1	SC OPCOM SA			32	SC Romenergo SA
D	Operatori de distribuție			33	SC Romenergy Industry SRL
1	SC CEZ Distribuție SA			34	SC TEN Transilvania Energie SRL
2	SC ENEL Distribuție Banat SA			35	SC Timmar Ind SA
3	SC ENEL Distribuție Dobrogea SA			36	SC Transformer Supply SRL
4	SC E.ON Moldova Distribuție SA			37	SC Transenergo Com SA
5	SC ENEL Distribuție Muntenia SA				
6	SC FDEE Electrica Distribuție Muntenia Nord SA				
7	SC FDEE Electrica Distribuție Transilvania Sud SA				
8	SC FDEE Electrica Distribuție Transilvania Nord SA				
E	Furnizori de ultimă instanță				
1	SC CEZ Vanzare SA				
2	SC ENEL Energie SA				
3	SC E.ON Energie Romania SA				
4	SC ENEL Energie Muntenia SA				
5	SC FFE Electrica Furnizare SA				

Participanții la piața de energie electrică precizați raportează ANRE date tehnice/comerciale conform Metodologiei de monitorizare a pieței angro de energie electrică pentru aprecierea nivelului de concurență pe piață și prevenirea abuzului de poziție dominantă, aprobat prin Ordinul președintelui ANRE nr. 35/2006. Tabelul nu include părțile responsabile cu echilibrarea. Lista acestora, actualizată la zi, se află pe site-ul operatorului pieței de echilibrare, C.N. TRANSELECTRICA S.A., www.transelectrica.ro

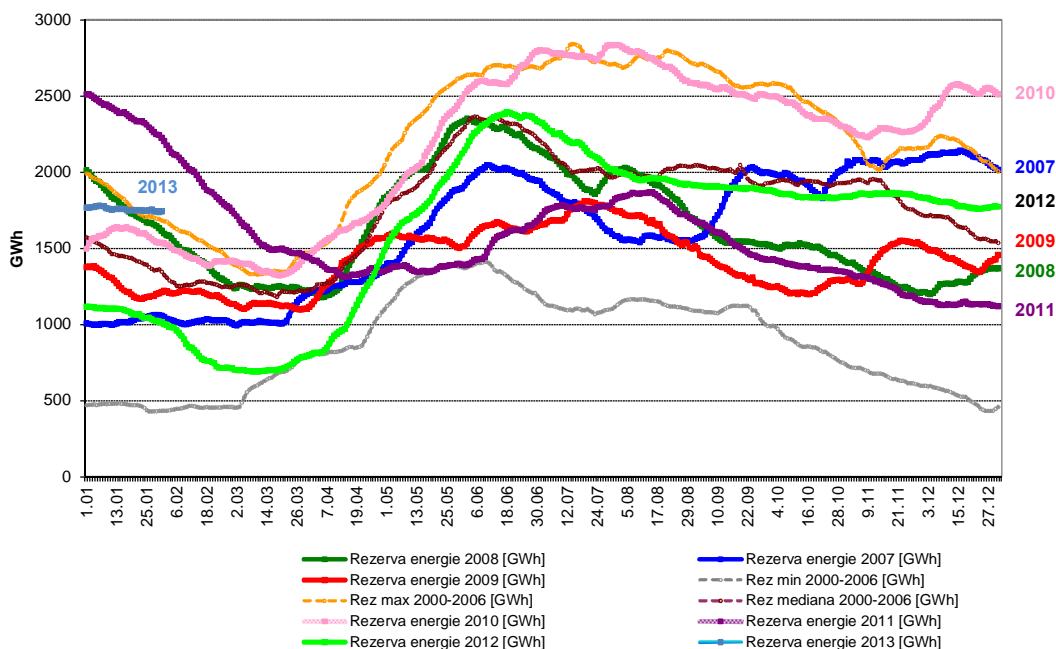
3. Structura de producție a sistemului energetic național pe tipuri de resurse



Sursa: Raportările lunare ale producătorilor – prelucrare SMPE

Producția de energie electrică din resursă hidro este dependentă, dar în același timp influențată de rezerva de energie din principalele lacuri de acumulare. Evoluția nivelului zilnic al acesteia în anul 2013, comparativ cu valorile zilnice din ultimii 6 ani, precum și cu minima, maxima și mediana realizate pentru fiecare zi din perioada 2000-2006, sunt prezentate în graficul următor:

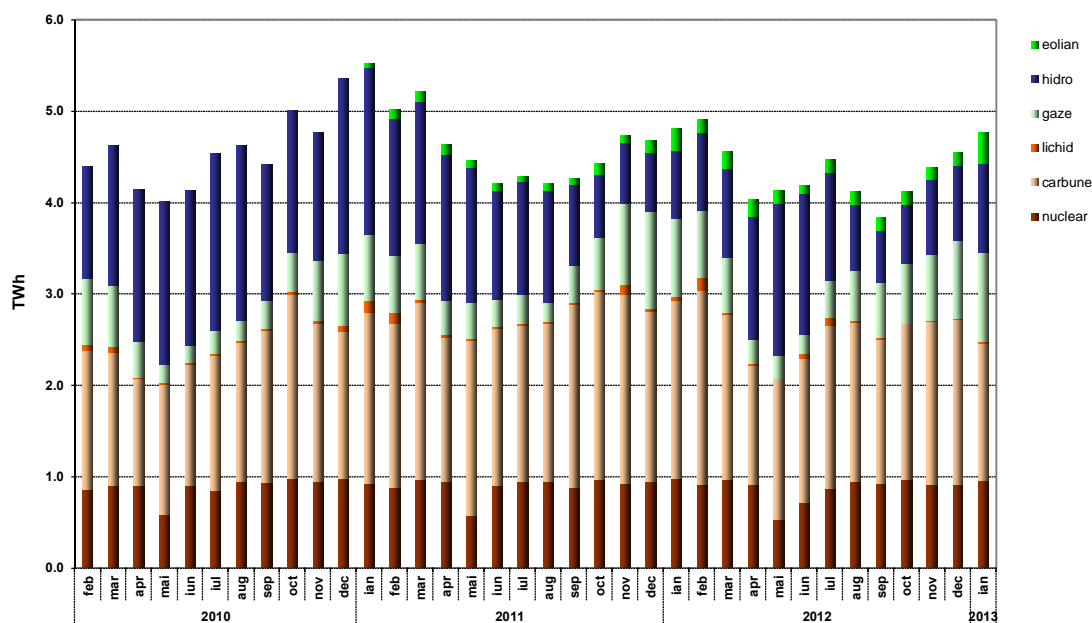
Evoluția comparativă pe durata unui an a rezervei de energie zilnice
in principalele lacuri de acumulare



Sursa: Raportările lunare ale S.C. Hidroelectrica S.A. – prelucrare SMPE

Evoluția structurii energiei electrice livrate în ultimii 3 ani este următoarea:

Evoluția structurii pe tipuri de resurse a energiei electrice livrate în rețea de producători cu unități dispecerizabile



Sursa: Raportările lunare ale producătorilor – prelucrare SMPE

În tabelul următor sunt prezentate principalele date de bilanț fizic al energiei electrice corespunzătoare lunii ianuarie 2013 comparativ cu cele similare din anul 2012:

Nr. Crt.	INDICATOR	UM	Ian 2012	Ian 2013	%
0	1	2	3	4	$5=4/3*100$
1	E produs	TWh	5,28	5,21	98,67
2	E livrat	TWh	4,80	4,77	99,38
3	Import	TWh	0,16	0,08	50,00
4	Export	TWh	0,11	0,09	81,82
5	Consum Intern (2+3-4)	TWh	4,85	4,76	98,14
6	Consum clienți casnici alimentați în regim reglem.	TWh	1,08	1,12	103,70
7	Consum clienți necasnici	TWh	2,87	2,82	98,26
7.1	alimentați în regim reglem.	TWh	0,79	0,82	103,80
7.2	alimentați în regim conc.	TWh	2,08	2,00	96,15
8	Transport ó TG	TWh	4,92	4,87	98,98
9	Transport ó TL	TWh	4,95	4,94	99,80
10	CPT realizat transport	TWh	0,09	0,10	111,11
11	Energie termic produs pentru livrare	Tcal	2506,14	2483,85	99,11
12	Energie termic produs în cogenerare	Tcal	2247,75	1872,37	83,30

- Notă:**
1. Datele prezentate în tabel nu includ producțiile producătorilor care nu dețin unități dispecerizabile (la pozițiile 1 și 2) și nici energia furnizată clienților racordați la barele centralelor (la pozițiile 6 și 7)
 2. Cantitățile importate/exportate nu includ tranzitele și schimbările transfrontaliere de energie electrică realizate de Transelectrica cu sistemele electroenergetice vecine în vederea echilibrării sistemului
 3. Cantitatea la care se aplică TG nu cuprinde cantitățile de energie electrică vândute de producători pentru acoperirea pierderilor în rețeaua de transport, dar cuprinde cantitățile de energie electrică livrate de producători nedispecerizabili
 4. Cantitatea la care se aplică TL este aceeași cu cea pentru care se aplică tariful de servicii de sistem

4. Structura tranzacțiilor pe piața angro de energie electrică

Dimensiunea pieei angro este determinată de totalitatea tranzacțiilor desfășurate pe această de c tre participanți, depinzând cantitatea transmisă fizic de la producere c tre consum; totalitatea tranzacțiilor include revânzările realizate în scopul ajustării poziției contractuale și obținerii de beneficii financiare.

Astfel, pe piața angro sunt încheiate: contracte reglementate și negociate bilateral între producători și furnizori, contracte reglementate pentru asigurarea consumului propriu tehnologic în rețele, contracte negociate bilateral între producători sau între furnizori (încheiate direct sau prin intermediul platformelor de brokeraj), contracte reglementate între producători, precum și obligații contractuale încheiate pe piețele centralizate: Piața centralizată a contractelor bilaterale cu cele două modalități de tranzacționare conform căroră contractele sunt atribuite prin licitație publică (PCCB) sau printr-un proces combinat de licitație și negociere (PCCB-NC), Ringul energiei electrice al BRM (Bursa Română de Mărfuri), Piața pentru Ziua Următoare (PZU), Piața de Echilibrare (PE) și din iulie 2011 Piața intrazilnică de energie electrică (PI).

Odată cu intrarea în vigoare a noii Legi a energiei electrice și gazelor naturale nr. 123/2012, structura pieei angro a fost modificată substanțial, prin introducerea obligativității desfășurării transparente, publice, centralizate și nediscriminatorii a tuturor tranzacțiilor de pe piața concurențială de energie electrică. În acest fel, noile tranzacții între participanți la piața angro de energie electrică trebuie să se încheie exclusiv în urma participării la una din piețele centralizate organizate la nivelul operatorului de piață de energie electrică (SC OPCOM SA), singurul deținător de licență ANRE pentru derularea respectivei activități (piața pentru ziua următoare, piața centralizată a contractelor bilaterale cu cele două modalități de tranzacționare și piața intrazilnică). Pentru a acoperi diversitatea nevoilor de tranzacționare ale participanților la piața angro de energie electrică, la nivelul operatorului de piață sunt în fază de dezvoltare alte două modele de piețe centralizate: Cadrul organizat de contractare a energiei electrice pentru clienți finali mari și respectiv Piața centralizată cu negociere dublă continuă a contractelor bilaterale de energie electrică (dezvoltat pe modelul unei platforme de tranzacționare tip OTC).

În tabelul următor sunt prezentate volumele de energie electrică tranzacționate și preurile medii realizate pe principalele componente ale pieei angro și tipuri de contracte în luna ianuarie 2013, comparativ cu luna anterioară și cu luna ianuarie 2012.

Volumele agregate și preurile medii din contractele de pe platformele de brokeraj și respectiv din contractele negociate aferente lunilor decembrie 2012 și ianuarie 2013, sunt cele declarate de operatorii economici pe propria răspundere și ar trebui să corespundă contractelor încheiate înainte de intrarea în vigoare a Legii energiei electrice și gazelor naturale nr.123/2012, aflate încă în derulare la momentul raportării.

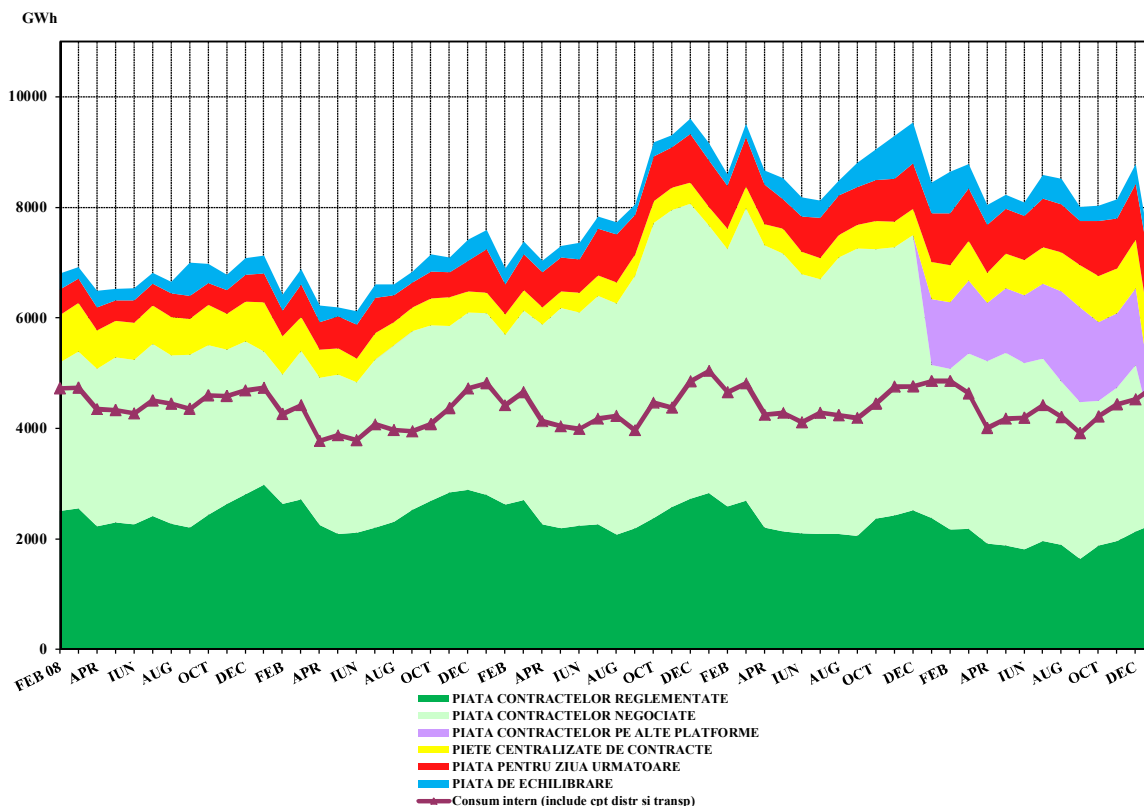
TRANZACȚII PE PIAȚA ANGRO	Decembrie 2012	Ianuarie 2013	Ianuarie 2012
1. PIAȚA CONTRACTELOR BILATERALE			
volum tranzacționat (GWh)	6529	4238	6333
pre mediu (lei/MWh)	188,83	194,14	193,50
% din consumul intern	144,5	89,1	130,6
1.1. Vânzare pe contracte reglementate			
volum tranzacționat (GWh)	2125	2272	2368
pre mediu (lei/MWh)	150,68	186,42	164,66
% din consumul intern	47,0	47,8	48,8
1.2. Vânzare pe contracte încheiate pe platforme de brokeraj			
volum tranzacționat (GWh)	1392	469	1188
pre mediu (lei/MWh)	216,74	222,90	215,70
% din consumul intern	30,8	9,9	24,5
1.3. Vânzare pe contracte negociate*			
volum tranzacționat (GWh)	3012	1497	2777
pre mediu (lei/MWh)	202,85	196,87	208,59
% din consumul intern	66,7	31,5	57,3
2. EXPORT			
volum*** (GWh)	129	95	112
pre mediu (lei/MWh)	372,93	194,82	228,99
% din consumul intern (%)	2,9	2,0	2,3
3. PIEȚE CENTRALIZATE DE CONTRACTE			
volum tranzacționat (GWh)	886	1032	669
pre mediu (lei/MWh)	220,37	233,73	215,65
% din consumul intern	19,6	21,7	13,8
4. PIAȚA PENTRU ZIUA URMĂTOARE			
volum tranzacționat (GWh)	1002	1193	889
pre mediu (lei/MWh)	183,62	181,31	239,64
% din consumul intern	22,2	25,1	18,3
5. PIAȚA INTRAZILNICĂ			
volum tranzacționat (GWh)	0,06	-	0,59
pre mediu (lei/MWh)***	235,00	-	305,40
% din consumul intern	0,001	-	0,012
6. PIAȚA DE ECHILIBRARE			
volum tranzacționat (GWh)	357	323	552
% din consumul intern	7,9	6,8	11,4
volum tranzacționat la creșterea (GWh)	221	195	435
pre mediu de deficit (lei/MWh)	278,15	263,52	331,08
volum tranzacționat la scădere (GWh)	136	128	117
pre mediu de excedent (lei/MWh)	41,08	46,32	49,32
CONSUM INTERN (include cpt distribuție și transport) (GWh)	4518	4756	4849

Note:	*	Nu sunt cuprinse contractele de furnizare la clienți și cele de export; volumele tranzacționate pe contracte negociate nu cuprind cantitatea rezultată din contractele de procesare încheiate între furnizorul combustibilului și procesator, deoarece această activitate nu face obiectul reglementărilor specifice emise de ANRE și nu este cuprins în machetele de monitorizare
	**	Volumele de export corespund cantităților la care CN Tranelectrica SA a aplicat componenta TL a tarifului de transport pentru energia extrasă din RET pentru export, care diferă, în unele cazuri, de cele raportate ca tranzacționate de către participanții
	***	Prețul mediu lunar este calculat pe baza volumului și valorii tranzacționate lunare publicate de SC Opcom SA

Raportarea cantităților de energie electrică tranzacționate la consumul intern, utilizat în tabelul anterior, este de natură să ofere o referință pentru aprecierea dimensiunilor acestora. Preurile prezentate includ doar componenta TG, fiind comparabile în cadrul lunii și permițând și comparația cu luna anterioară.

Evoluția relației între volumele tranzacționate pe fiecare din aceste piețe și consumul intern estimat, pentru perioada februarie 2008 - ianuarie 2013, este prezentat în graficul următor:

Evoluția lunară a volumelor tranzacționate pe piața angro comparativ cu consumul intern

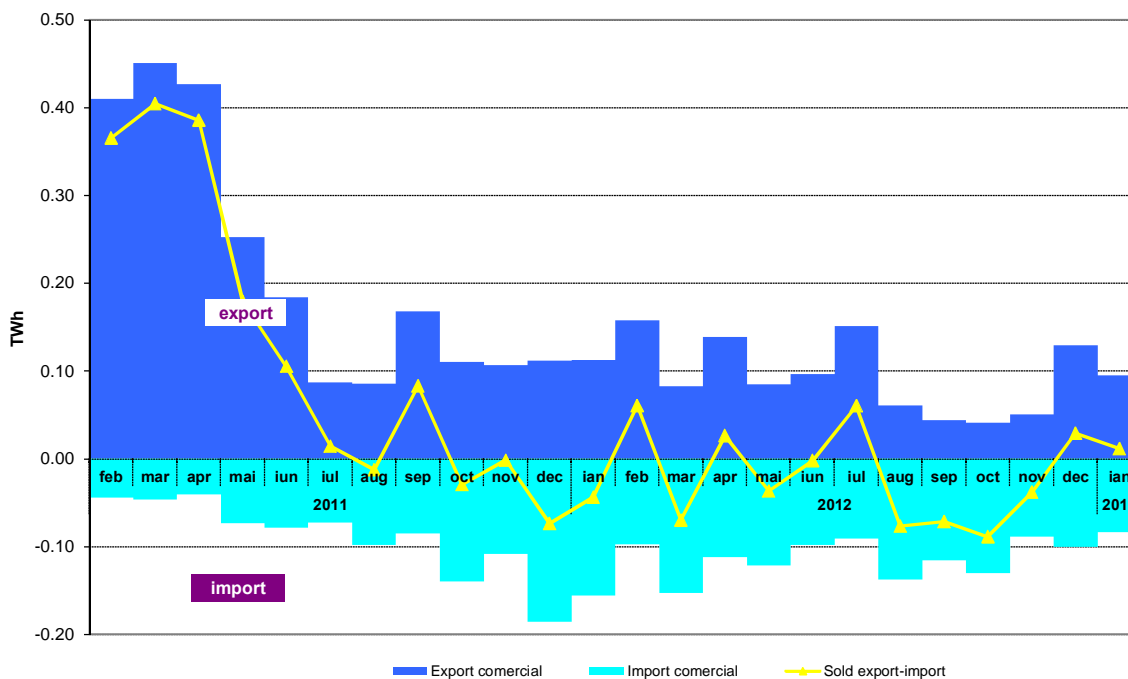


Sursa: Raportările lunare ale operatorilor economici participanți la piața angro, S.C. OPCOM S.A. și C.N. TRANSELECTRICA S.A. – prelucrare SMPE

Notă: Volumele tranzacționate pe piața contractelor bilaterale negociate, prezentate în graficul anterior, nu includ cantitățile contractelor de export.

Valorile lunare ale exportului comercial (cantitățile la care s-a aplicat TL), importului comercial (cantitățile la care s-a aplicat TG) și ale soldului export-import din ultimele 24 luni sunt prezentate în graficul următor:

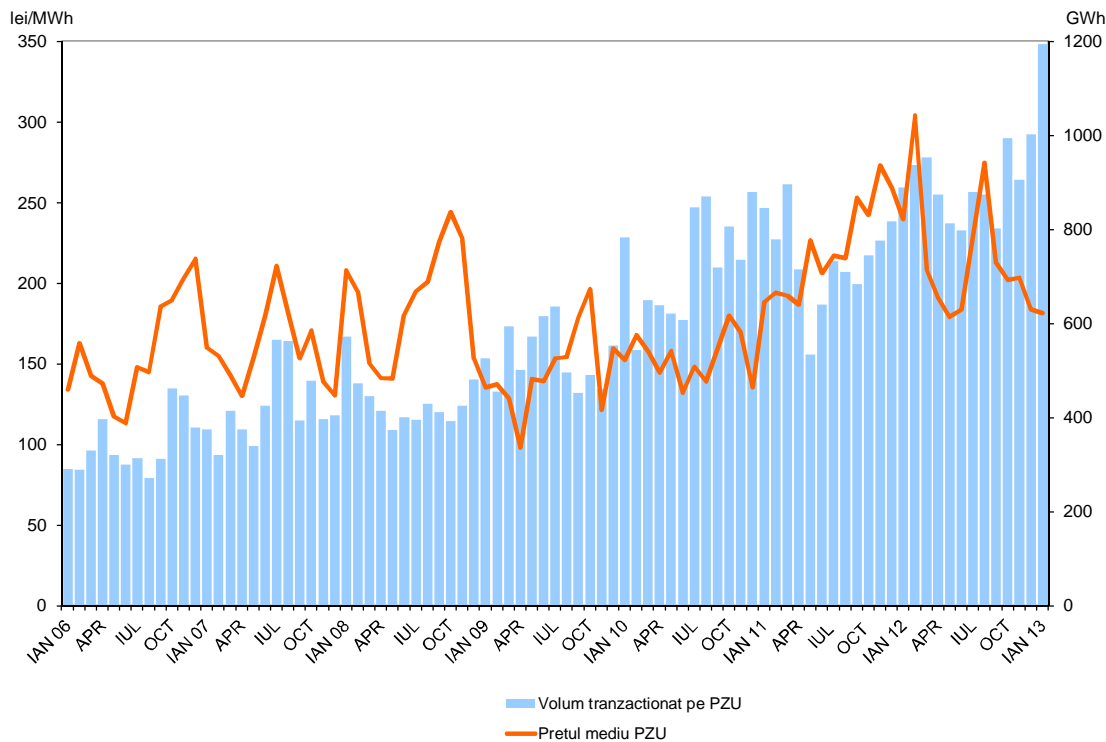
Evoluția lunară a exportului, importului și soldului export-import de energie electrică în ultimele 24 luni



Sursa: Raportările lunare ale C.N. TRANSELECTRICA S.A. – prelucrare SMPE

În figura următoare sunt prezentate volumele și preurile medii lunare corespunzătoare tranzacțiilor încheiate pe PZU, începând cu ianuarie 2006:

Evoluția lunară a pretului mediu și a volumului tranzacționat pe PZU



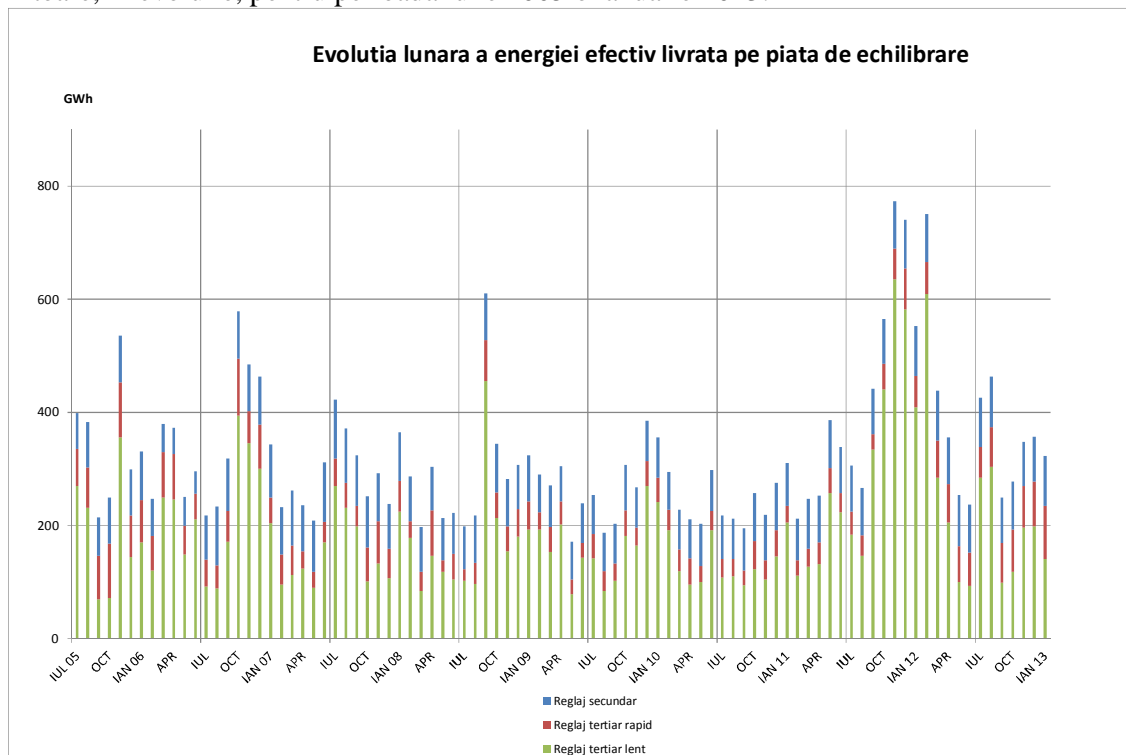
Sursa: Raportările lunare ale S.C. OPCOM S.A. și C.N. TRANSELECTRICA S.A. – prelucrare SMPE

Ordinele de dispecer (oferte acceptate) primite de producători determină energia angajată pe piața de echilibrare. După efectuarea calculelor de decontare, pe baza valorilor măsurate (aprobat) se determină energia efectiv livrată de producători pe piața de echilibrare; relația dintre energia angajată și cea efectiv livrată, în luna ianuarie 2013, este prezentată în tabelul următor:

Ianuarie 2013	Energie de echilibrare angajată (GWh)	Energie de echilibrare efectiv livrată (GWh)	Abatere (%)
Reglaj secundar	89	89	
<i>crestere</i>	42	42	
<i>scadere</i>	47	47	
Reglaj terțiar rapid	101	93	8
<i>crestere</i>	53	51	5
<i>scadere</i>	48	42	11
Reglaj terțiar lent	149	141	5
<i>crestere</i>	108	102	5
<i>scadere</i>	41	39	5
TOTAL	339	323	
<i>crestere</i>	203	195	
<i>scadere</i>	135	128	
CONSUM INTERN		4756	
% volum tranzacționat din consumul intern		6.8%	

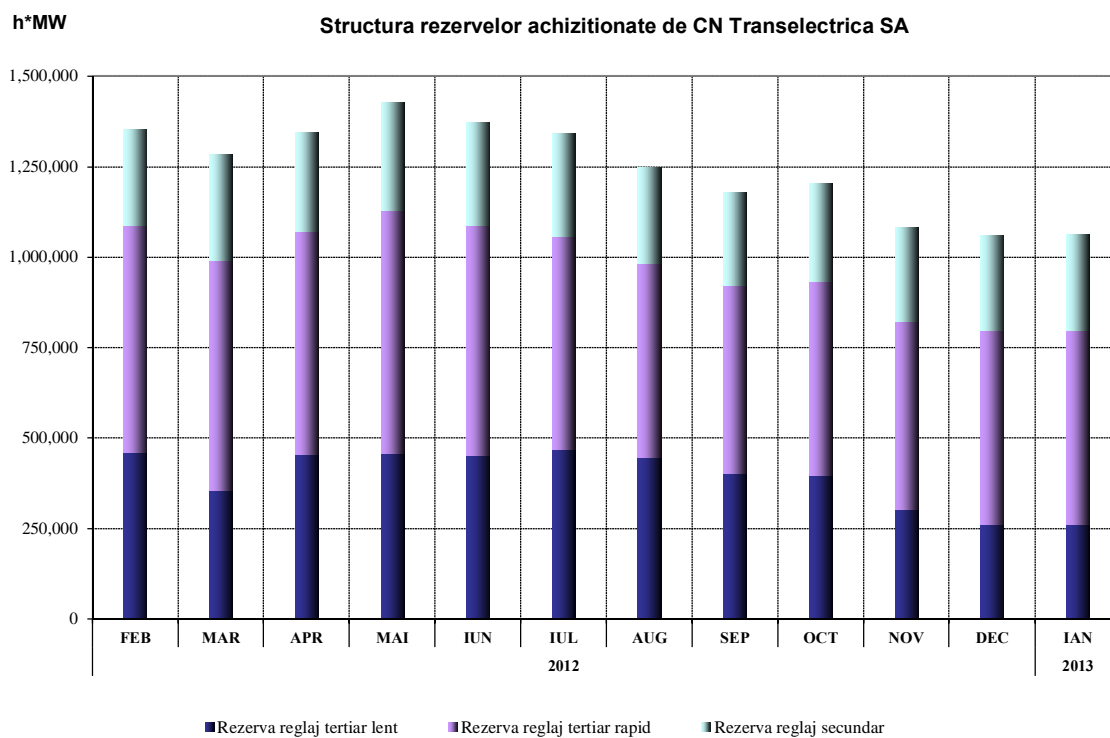
Sursa: Raportările lunare ale C.N. TRANSELECTRICA S.A. – prelucrare SMPE

Structura, pe fiecare tip de reglaj, a energiei de echilibrare efectiv livrată este prezentată în figura următoare, în evoluție, pentru perioada iulie 2005 – ianuarie 2013:



Sursa: Raportările lunare ale C.N. TRANSELECTRICA S.A. – prelucrare SMPE

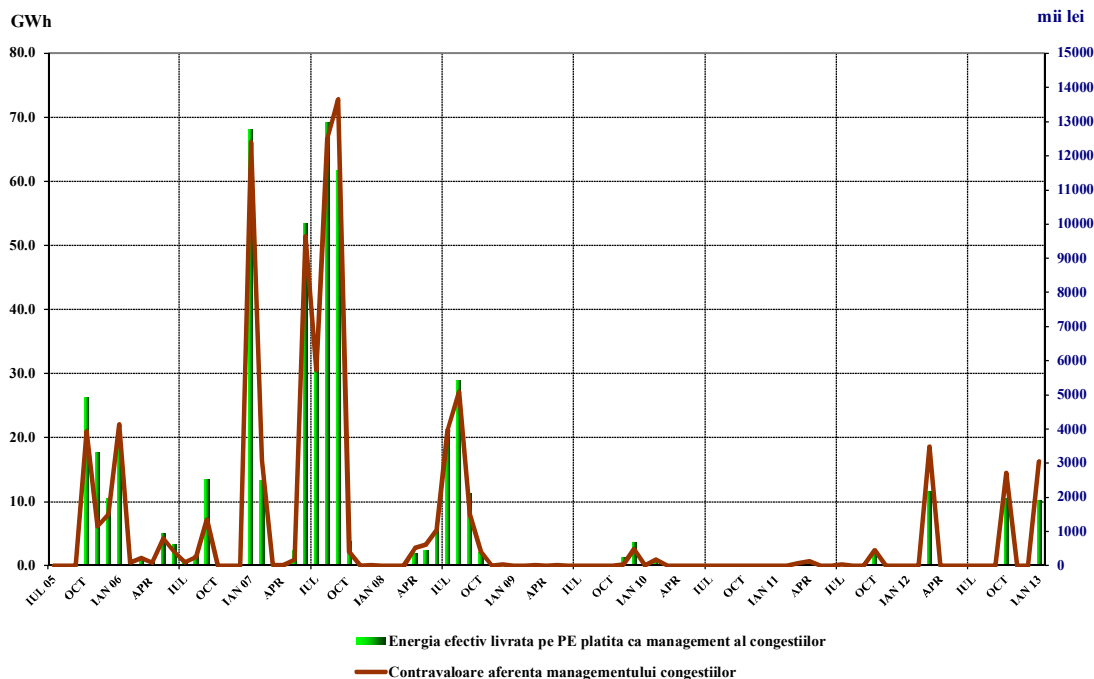
Pentru comparație, în graficul următor este prezentat evoluția rezervelor (servicii tehnologice de sistem-STS, reprezentând obligațiile ale producătorilor de menținere la dispoziția dispecerului/ofertare pe piața de echilibrare a capacităților contractate) achiziționate/decontate de C.N. Transelectrica S.A., pe ultimile 12 luni:



Sursa: Raportările lunare ale C.N. TRANSELECTRICA S.A. – prelucrare SMPE

Graficul următor prezintă evoluția lunară a energiei utilizate pentru managementul congestiilor (cantitatea de energie tranzacționată de operatorul de transport pe piața de echilibrare pentru rezolvarea situațiilor de congestii în rețeaua de transport), începând cu iulie 2005, precum și contravaloarea tranzacțiilor efectuate în acest scop de C.N. Transelectrica S.A.

Evoluția lunară a energiei efectiv livrată pe piața de echilibrare pentru managementul congestiilor pe liniile interne și a contravalorii acesteia



Sursa: Raportările lunare ale C.N. TRANSELECTRICA S.A. – prelucrare SMPE

5. Structura tranzacțiilor pe piața angro ale diferitelor categorii de participanți

Producători

În luna ianuarie 2013, structura obligațiilor de vânzare contractate înainte de ziua de livrare ale producătorilor participanți la piața angro care sunt de înaltă prioritate ai unor unități de producere dispecerizabile a fost următoarea:

- GWh -

Tip tranzacție	Decembrie 2012	Ianuarie 2013	Ianuarie 2012
0	1	2	3
Reglementat către furnizori implicați, producători termici	1023,86	844,99	1005,03
Reglementat către furnizori implicați, producător hidro	227,55	378,05	114,97
Reglementat către furnizori implicați, producător nuclear	382,21	474,40	524,73
Reglementat pentru cpt distribuție, producători termici	479,29	575,00	383,22
Reglementat pentru cpt distribuție, producător hidro	167,47	0,00	60,62
Reglementat pentru cpt distribuție, producător nuclear	190,06	0,00	190,26
Reglementat pentru cpt transport, producător termici	0,00	0,00	76,99
Reglementat, la alți producători	18,60	0,00	11,94
Negociat, la alți producători	0,00	0,00	2,85
Negociat, la furnizori	636,85	595,21	754,45
Contracte pe piața centralizată (PCCB, PCCB-NC)	832,30	854,18	668,59
Furnizare la clienți (reglementații concurențiale)	309,31	338,59	331,11*
Export	0,00	0,00	32,18
PZU	528,10	788,64	451,66
Total	4795,60	4849,05	4608,59

Sursa: Raportările lunare ale producătorilor – prelucrare SMPE

*corecții determinate de modificarea datelor raportate de unii producători

Furnizori

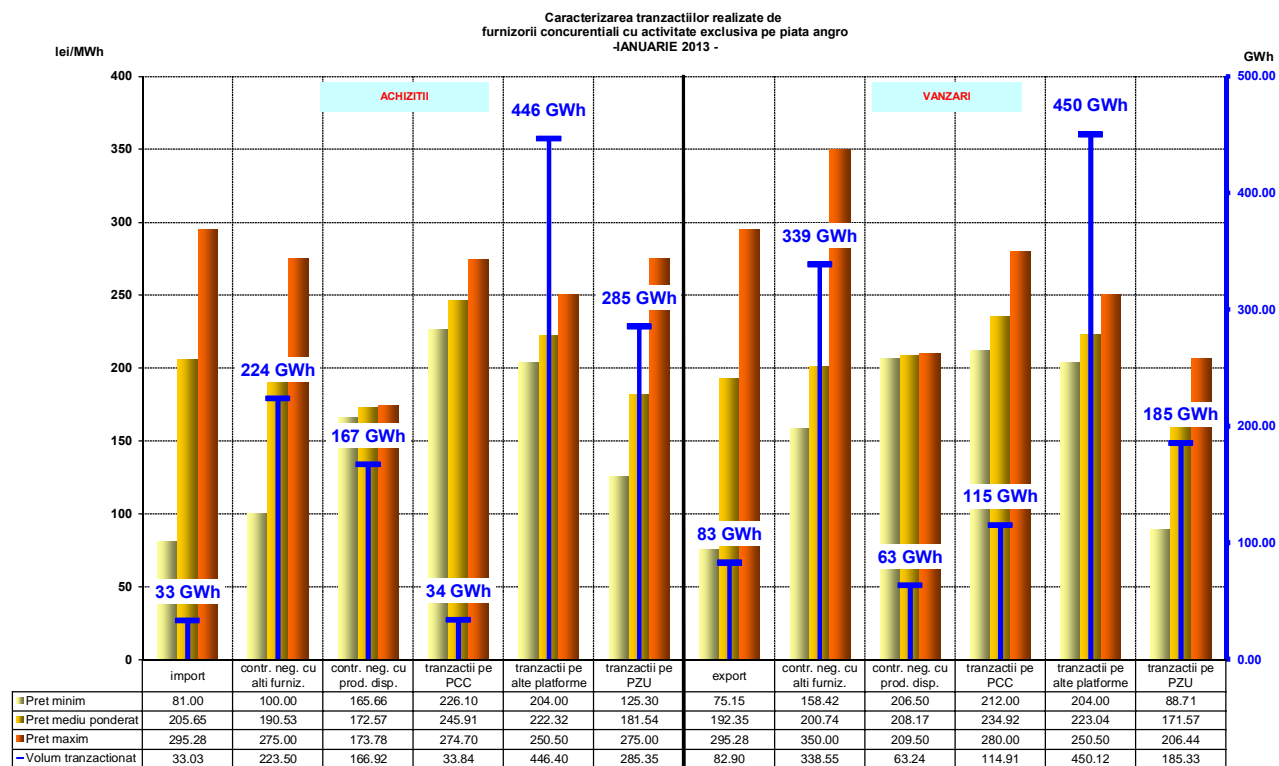
În luna ianuarie 2013, pe piața de energie electrică au activat 71 de operatori economici a căror activitate principală o constituie furnizarea de energie electrică; dintre aceștia 29 sunt furnizori care își desfășoară activitatea doar pe PAN și 42 sunt furnizori care au activitate și pe PAM (inclusiv furnizorii de ultimă instanță care acționează atât pe segmentul reglementat, cât și pe segmentul concurențial al PAM).

Furnizori cu activitate exclusiv pe PAN

Tabelul următor ilustrează activitatea desfășurată de furnizorii activi numai pe PAN, prezentând structura pe categorii de piețe/participanți la PAN a cumpărărilor și vânzărilor totale realizate de aceștia în luna ianuarie 2012, comparativ cu ianuarie 2013:

- GWh -		
Structură tranzacții furnizori cu activitate exclusivă pe PAN	Ianuarie 2012	Ianuarie 2013
Achiziții		
import	73,18	33,03
contracte negociate cu alți furnizori	829,24	223,50
contracte negociate cu producători	151,14	166,92
tranzacții pe PCC	95,98	33,84
tranzacții pe alte platforme	1132,32	446,40
tranzacții pe PZU	82,51	285,35
Vânzări		
export	68,42	82,90
contracte negociate cu alți furnizori	862,51	338,55
contracte negociate cu producători	90,68	63,24
tranzacții pe PCC	0,00	114,91
tranzacții pe alte platforme	1154,36	450,12
tranzacții pe PZU	228,67	185,33

Defalcarea pe tipuri de surse/destinații a volumelor tranzacționate, pe urile minime, medii și maxime realizate în luna ianuarie 2013 de către furnizorii cu activitate exclusiv pe PAN sunt reprezentate grafic în continuare:



Sursa: Raportările lunare ale furnizorilor – prelucrare SMPE

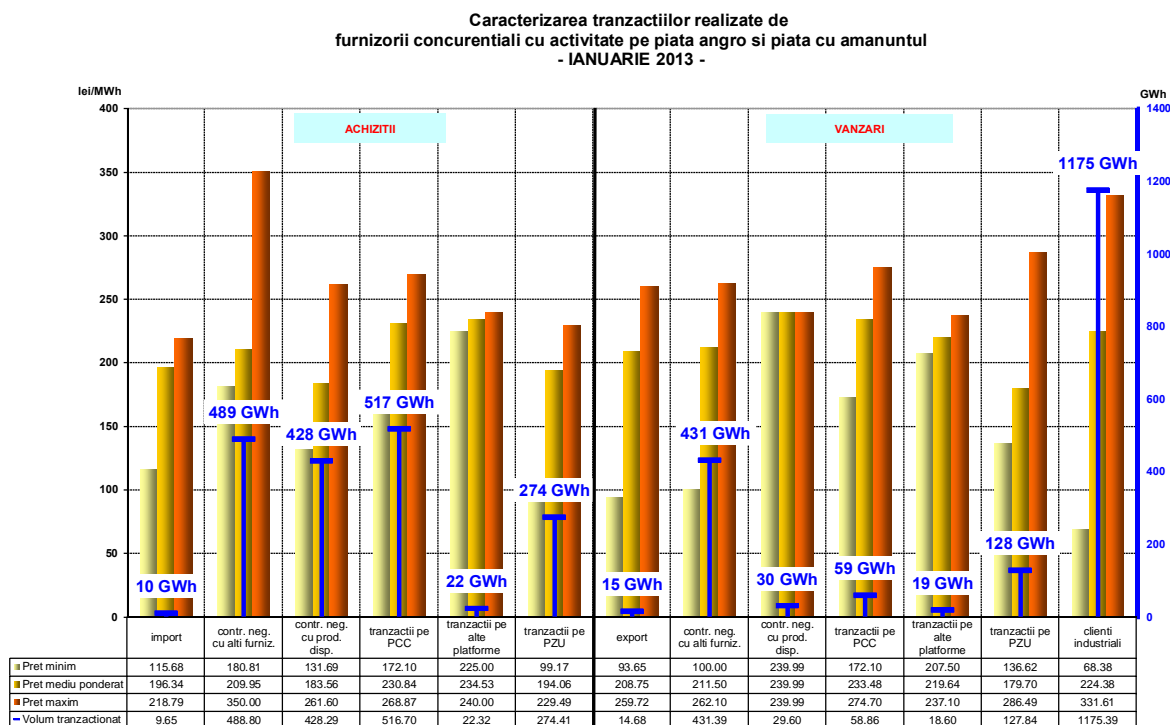
Furnizori activi pe PAM, exclusiv furnizorii de ultim instanță

În tabelul de mai jos se prezintă informații agregate cu privire la structura pe categorii de piețe/participanți la PAN a tranzacțiilor realizate de furnizorii cu activitate pe segmentul concurențial al PAM, în luna ianuarie 2013, comparativ cu ianuarie 2012:

- GWh -

Structură tranzații furnizori activi pe PAM (exclusiv furnizorii de ultimă instanță)	Ianuarie 2012	Ianuarie 2013
Achiziții		
import	32,06	9,65
contracte negociate cu alți furnizori	714,44	488,80
contracte negociate cu producători	603,31	428,29
tranzacții pe PCC	466,97	516,70
tranzacții pe alte platforme	55,80	22,32
tranzacții pe PZU	254,10	274,41
Vânzări		
export	11,78	14,68
contracte negociate cu alți furnizori	777,60	431,39
contracte negociate cu producători	57,92	29,60
tranzacții pe PCC	0	58,86
tranzacții pe alte platforme	33,76	18,60
tranzacții pe PZU	184,72	127,84
clienți industriali	1222,81	1175,39

Defalcarea pe tipuri de surse/destinații a volumelor tranzacționate, pe urile minime, medii și maxime realizate în luna ianuarie 2013 de către furnizorii cu activitate pe PAN și PAM sunt reprezentate grafic mai jos:



Sursa: Raportările lunare ale furnizorilor – prelucrare SMPE

Furnizori de ultim instanță

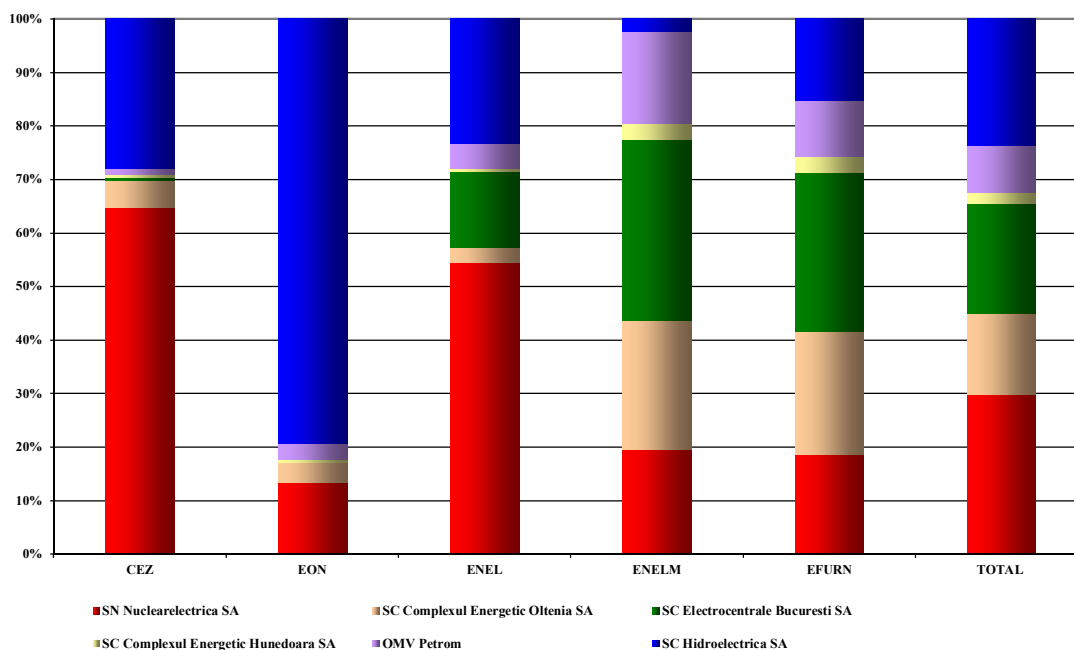
Structura achiziției de energie electrică pe PAN a furnizorilor de ultim instanță (realizat înainte de ziua de livrare), pentru alimentarea consumatorilor în regim reglementat, este prezentat în tabelul următor pentru luna ianuarie 2013, comparativ cu ianuarie 2012:

- GWh -

Structură achiziție furnizori de ultimă instanță pentru segmentul reglementat al PAM	Ianuarie 2012	Ianuarie 2013
contracte reglementate cu producători	1699,07	1715,89
contracte negociate	6,69	40,74
tranzacții PCC	12,01	121,59
tranzacții Intrazilnice	0,36	0,00
tranzacții PZU	117,89	166,99

Detalierea achiziției de energie electrică a furnizorilor de ultim instanță, pe contractele reglementate încheiate cu principalii producători, în ianuarie 2013 este prezentat în graficele următoare:

Achiziția de energie electrică pe contracte reglementate a furnizorilor de ultima instanță de la principalii producători pentru consumatorii alimentați în regim reglementat
IANUARIE 2013



Sursa: Raportările lunare ale furnizorilor de ultimă instanță – prelucrare SMPE

Începând cu data de 1 septembrie 2012, furnizorii de ultim instanță prezintă separat în factura clienților care nu au uzat de dreptul de eligibilitate, alții decât cei casnici și cei asimilați clienților casnici, o componentă de piață concurențială (CPC), propusă de fiecare furnizor de ultim instanță și avizată de ANRE, în conformitate cu prevederile Metodologiei de stabilire a prețurilor și tarifelor la consumatorii finali care nu utilizează dreptul de eligibilitate aprobat prin Ordinul președintelui ANRE nr. 30/2012.

Structura achiziției de energie electrică pe PAN a furnizorilor de ultim instanță (realizată înainte de ziua de livrare), pentru CPC, este prezentată în tabelul următor pentru luna ianuarie 2013:

Structură achiziție furnizori de ultimă instanță pentru CPC	Cantitate [GWh]	Preț mediu [lei/MWh]
contracte negociate	40,74	243,19
tranzacții PCC	121,13	241,13
tranzacții Intrazilnice	0,00	0,00
tranzacții PZU	65,17	209,38
TOTAL	225,71	232,92

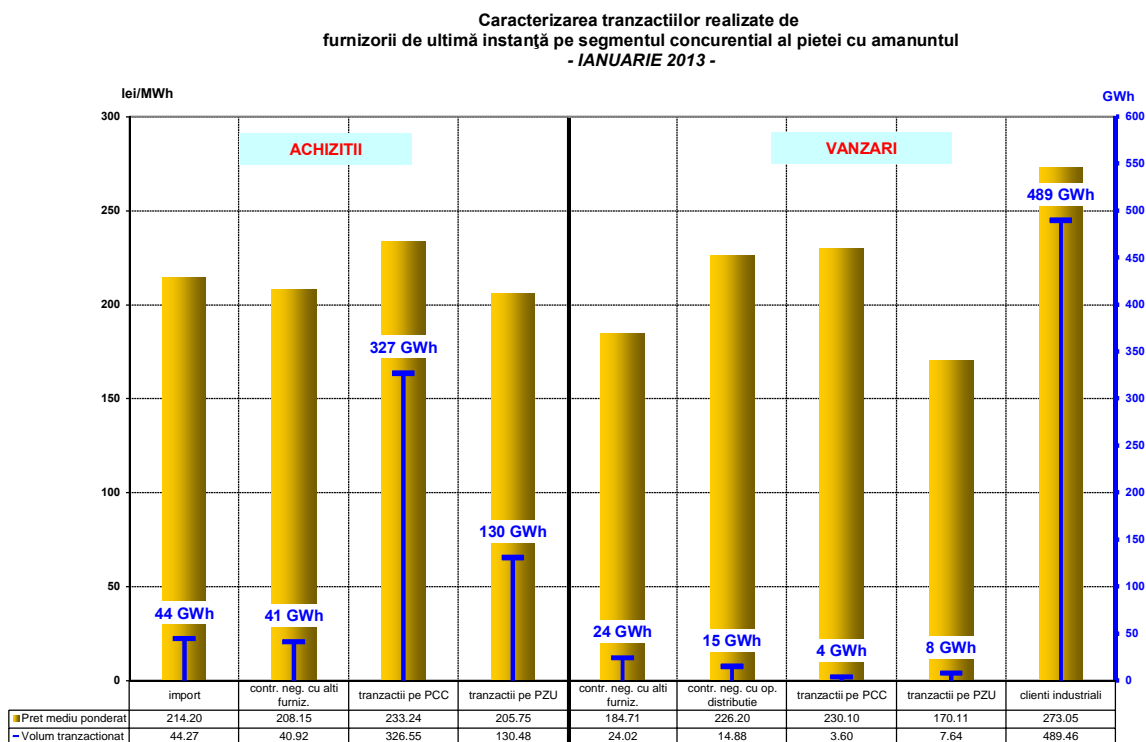
În mod similar cu datele prezentate pentru segmentul reglementat al PAM, în tabelul următor este prezentată structura tranzacțiilor de energie electrică a furnizorilor de ultim instanță (realizată înainte de ziua de livrare), corespunzătoare segmentului concurențial al PAM (furnizare de energie electrică la prețuri negociate către clienții care au renunțat la alimentarea în regim reglementat), în luna ianuarie 2013, comparativ cu luna similară a anului 2012:

- GWh -

Structură tranzacții furnizori de ultimă instanță pentru segmentul concurențial al PAM	Ianuarie 2012	Ianuarie 2013
Achiziții		
import	50,98	44,27
contracte negociate cu alți furnizori	320,95	40,92
tranzacții pe PCC	93,64	326,55
tranzacții pe PZU	272,81	130,48
Vânzări		
contracte negociate cu alți furnizori	231,23	24,02
contracte negociate cu producători	0,00	0,00
contracte negociate cu operatori de distribuție*	0,00	14,88*
tranzacții pe alte platforme	0,00	3,60
tranzacții pe PZU	5,97	7,64
clienți industriali	524,09	489,46

* S-au constatat neconcordanțe de raportare, precum și neclarități referitoare la tipul tranzacției dintre un furnizor de ultimă instanță și operatorul cu distribuție din cadrul grupului; au fost solicitate clarificări cu privire la tranzacția respectivă.

Defalcarea pe tipuri de surse/destinații a volumelor tranzacționate și a preurilor medii realizate în luna ianuarie 2013 de către furnizorii de ultimă instanță pe segmentul concurențial al PAM este prezentată în graficul următor:



Sursa: Raportările lunare ale furnizorilor de ultimă instanță – prelucrare SMPE

Operatori de distribuție principali

Structura achiziției de energie electrică a operatorilor de distribuție principali (realizată înainte de ziua de livrare), pentru consumul propriu tehnologic al rețelelor de distribuție în luna ianuarie 2013 este prezentată în tabelul următor, comparativ cu luna similară a anului 2012:

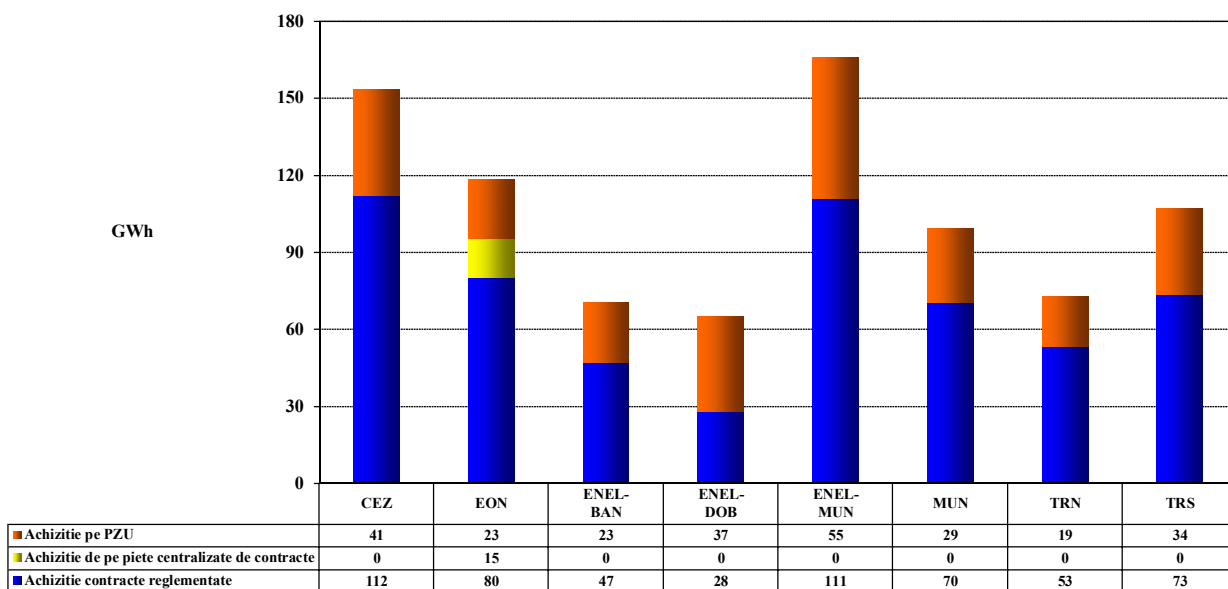
- GWh -

Structură achiziție	Ianuarie 2012	Ianuarie 2013
contracte reglementate cu producători	640,78	575,00
contracte negociate cu furnizori	0,00	0,00
tranzacții pe PCC	0,00	14,88*
tranzacții PZU	184,23	261,67

* S-au constatat neconcordanțe de raportare, precum și neclarități referitoare la tipul tranzacției dintre un furnizor de ultim instanță și operatorul cu distribuție din cadrul grupului; au fost solicitate clarificări cu privire la tranzacția respectivă.

Structura achiziției de energie electrică a operatorilor de distribuție principali în ianuarie 2013, este prezentată în graficul următor:

Achiziția de energie electrică a operatorilor de distribuție principali pentru acoperirea consumului propriu tehnologic - Ianuarie 2013 -



Sursa: Raportările lunare ale operatorilor de distribuție – prelucrare SMPE

Referitor la cantitățile stabilite pentru a fi vândute pe piața reglementată către operatorii de distribuție principali, în 2013, precizăm următoarele:

- prin scrisoarea ANRE nr. 57256/7.12.2012, ANRE a comunicat operatorilor de distribuție principali (OD) faptul că, în conformitate cu prevederile art. 45 alin. 3) din legea energiei electrice și a gazelor naturale nr. 123/2012, achiziția consumului propriu tehnologic în rețelele de distribuție trebuie realizată pe baza procedurilor transparente și nediscriminatorii, cu respectarea mecanismelor concurențiale în vigoare, aprobate de ANRE;
- prin scrisoarea ANRE nr. 58497/7.12.2012, ANRE a comunicat OPCOM și operatorilor de distribuție măsurile necesare pentru asigurarea condițiilor de tranzacționare pe piețele centralizate de contracte bilaterale negociate organizate de OPCOM, a energiei electrice de către operatorii de distribuție.

Cu toate acestea, în cadrul întâlnirii din data de 17 decembrie 2012, de la sediul ANRE, dintre reprezentanții operatorilor de distribuție și ai ANRE, reprezentanții operatorilor de distribuție și-au exprimat rezervele față de achiziționarea concurențială a consumului propriu tehnologic, având în vedere că până în prezent, aceștia nu au acționat în mod direct pe piața de energie electrică și au solicitat în unanimitate acordarea unui consum propriu tehnologic reglementat, pentru perioada imediat următoare de timp.

În urma analizei propunerii operatorilor de distribuție, departamentul de specialitate a propus și Comitetul de reglementare ANRE a aprobat acordarea în regim reglementat a unei cote de cca. 66,8% din consumul propriu tehnologic prognozat pentru perioada ianuarie-martie 2013.

Achiziția de energie electrică a operatorilor de distribuție principali, pe contractele reglementate încheiate cu principalii producători, în ianuarie 2013, este asigurat de la SC Complexul Energetic Oltenia SA și SC Complexul Energetic Hunedoara SA.

6. Indicatori de concentrare pentru piața angro de energie electrică și componentele acesteia

În conformitate cu teoria economică, se definesc următorii indicatori de concentrare:

- HHI, Indexul Herfindahl - Hirschman = suma pătratelor cotelor de piață (%)

Semnificația valorilor indicatorului este:

HHI < 1000	pie neconcentrat ;
1000 < HHI < 1800	concentrare moderată a puterii de piață ;
HHI > 1800	concentrare ridicată a puterii de piață .

- C3 = suma cotelor de piață ale celor mai mari trei participanți

Semnificația valorilor indicatorului este:

40 % < C3 < 70%	concentrare moderată a puterii de piață ;
C3 > 70%	concentrare ridicată a puterii de piață .

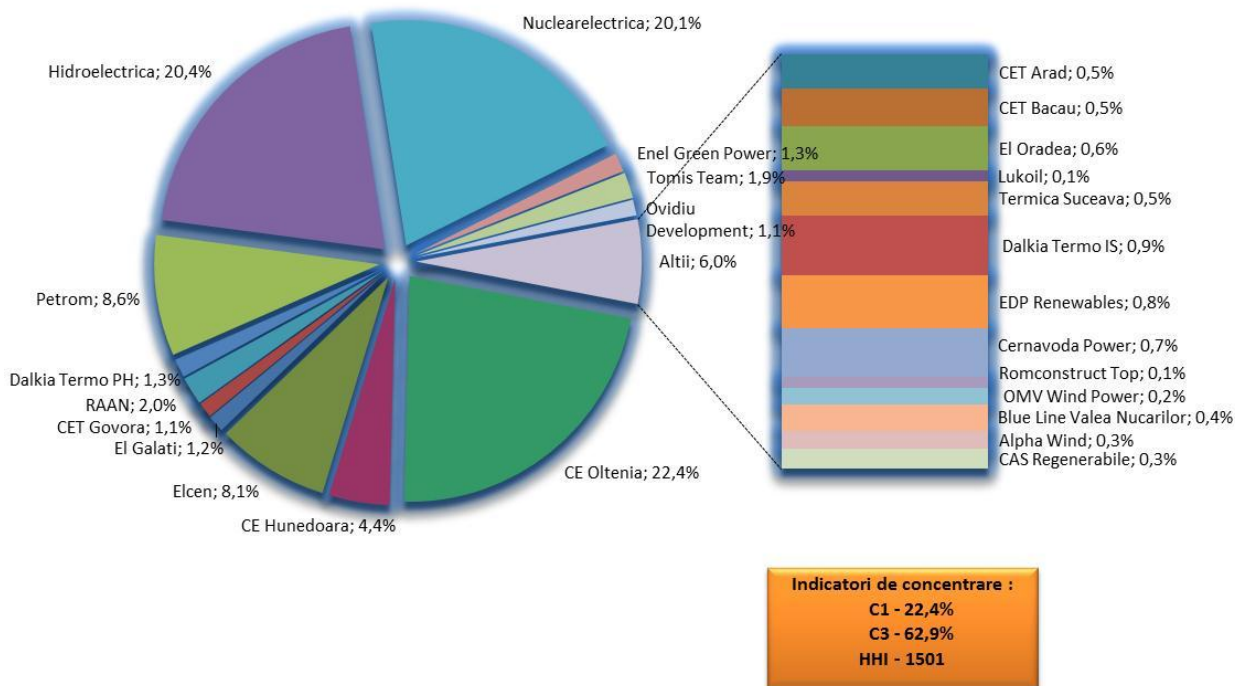
Acești indicatori pot fi calculați pentru întreaga piață (de energie electrică, de servicii tehnologice de sistem - STS) sau pentru componente ale acesteia, pe care concurența se manifestă direct.

Indicatori de concentrare și cote de piață ale producătorilor de energie electrică

Structura pieței la nivelul producerii oferă o bază inițială pentru aprecierile privind gradul de competitivitate posibil pe piața energiei electrice.

Cotele de piață ale producătorilor de energie electrică, de unități de producere dispereizabile, realizate pe ansamblul componentelor pieței angro de energie electrică în luna ianuarie 2013 sunt prezentate în figura următoare, fiind stabilite în funcție de energia electrică livrată în rețele.

Cotele de piata ale producătorilor detinatori de unitati dispecerizabile privind energia electrica livrata in retele - ianuarie 2013 -



Sursa: Raportările lunare ale producătorilor – prelucrare SMPE

O componentă a pieței de energie electrică pe care se manifestă direct concurența între producători este piața de echilibrare. Valorile indicatorilor de concentrare la nivelul acestei piețe în luna ianuarie 2013, determinate pe baza energiei efectiv livrate, pentru fiecare din cele 3 tipuri de reglaje definite în Codul Comercial sunt prezentate în tabelul următor:

Indicatori de structura/concentrare a pieței de echilibrare - ianuarie 2013 -	Reglaje					
	Secundar		Tertiar rapid		Tertiar lent	
	creștere	scădere	creștere	scădere	creștere	scădere
C1 - % -	63	57	75	44	49	54
C3 - % -	98	99	94	95	92	93
HHI	4856	4490	5828	3339	3425	3897

Sursa: Raportările lunare ale C.N. TRANSELECTRICA S.A. – prelucrare SMPE

Concurența între producători se manifestă în ceea ce privește asigurarea rezervelor (STS) necesare pentru conducerea în siguranță a sistemului energetic. Din cauza capacităților diferite ale producătorilor de a asigura diferitele tipuri de servicii, competiția liberă între acestea nu poate fi echilibrată; ca urmare, s-a considerat necesară acoperirea cu cantități predefinite a rezervelor pentru banda de reglaj secundar și a celei pentru reglajul terțiar rapid, urmând ca rezerva pentru reglajul terțiar lent să fie achiziționată de CN Transelectrica SA prin mecanisme de piață.

În tabelul următor, este prezentată relația dintre componenta reglementată și cea concurențială a pieței STS pentru luna ianuarie 2013, ilustrată prin indicatori de concentrare pe fiecare segment al acestei piețe (rezervă de reglaj secundar, terțiar rapid, terțiar lent):

Indicatori de concentrare pe piața STS - ianuarie 2013 -		Rezerva reglaj secundar	Rezerva terțiară rapidă	Rezerva terțiară lentă
componenta reglementată	Cantitate contractată (h* MW)	266580	535680	-
	C1 (%)	51,8	79,6	-
	C3 (%)	100	93,5	-
componenta concurențială	Cantitate contractată (h* MW)	-	-	260400
	C1 (%)	-	-	82,9
	C3 (%)	-	-	100
	HHI	-	-	7078

Sursa: Raportările lunare ale C.N. TRANSELECTRICA S.A. – prelucrare SMPE

Indicatori de concentrare pe piața pentru ziua următoare (PZU)

Piața pentru ziua următoare (PZU) este o piață voluntară, deschisă atât la cumpărare, cât și la vânzare tuturor participanților: producători, furnizori, operatori de rețea, în condițiile stabilite prin regulamentele aplicabile.

Indicatorii de concentrare pe această piață reflectă gradul de concurență manifestat între vânzătorii, respectiv cei între cumpărătorii, dinamica acestora putând influența nivelul prețului. Tabelul următor prezintă C1, C3 și HHI la cumpărare, respectiv la vânzare, determinați pe baza cantităților tranzacționate de participanți pe această piață.

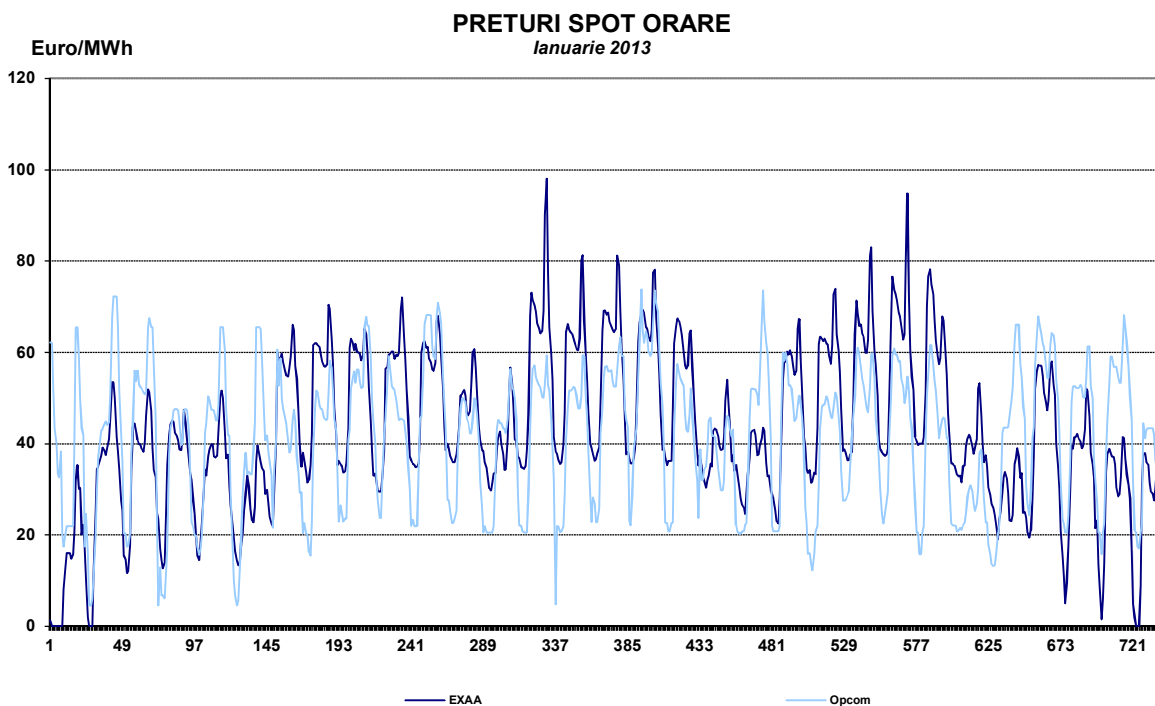
Indicatori de concentrare pe PZU - ianuarie 2013 -	C1 (%)	C3 (%)	HHI
Vânzare	16,27	38,27	740
Cumpărare	10,59	28,73	569

Sursa: Raportările lunare ale SC OPCOM SA – prelucrare SMPE

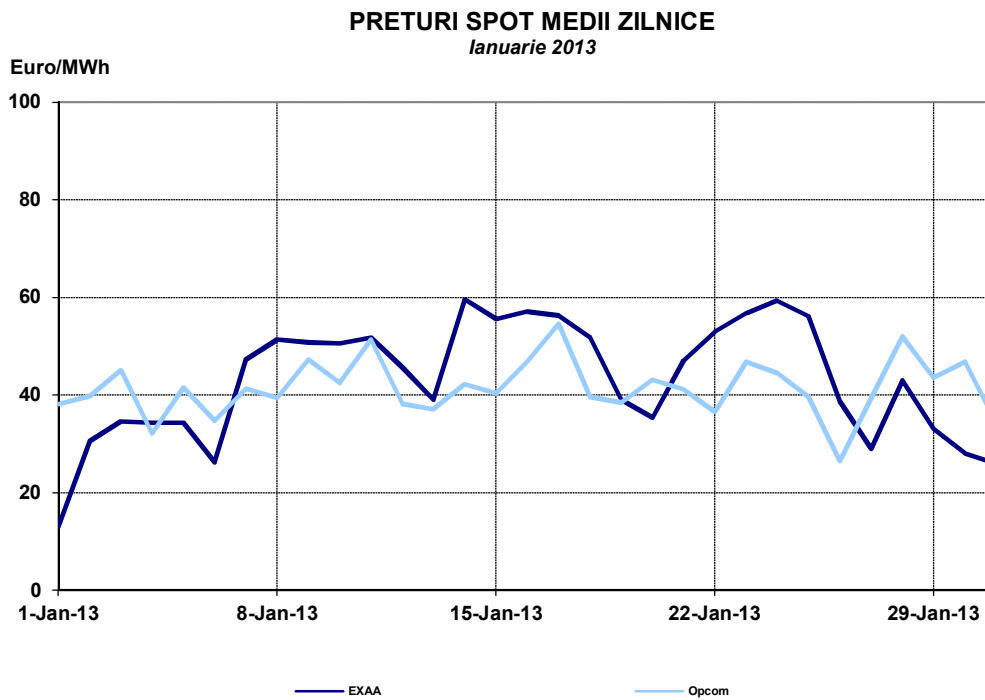
7. Evoluția prețurilor stabilite pe piața angro

S.C. Opcom S.A. administrează piața de energie electrică pentru ziua următoare, prețul de închidere stabilit aici constituind o referință pentru prețurile stabilite prin contracte bilaterale. În figurile următoare este prezentată evoluția prețurilor orare pe PZU în ianuarie 2013, respectiv evoluția prețurilor medii zilnice, comparativ cu evoluțiile prețurilor similare stabilite la bursa EXAA.

Pentru a putea fi comparat cu prețul stabilit de bursele europene, prețul de închidere înregistrat la S.C. Opcom S.A. este exprimat în Euro, luându-se în considerare cursurile de schimb zilnice Euro/leu comunicate de BNR.

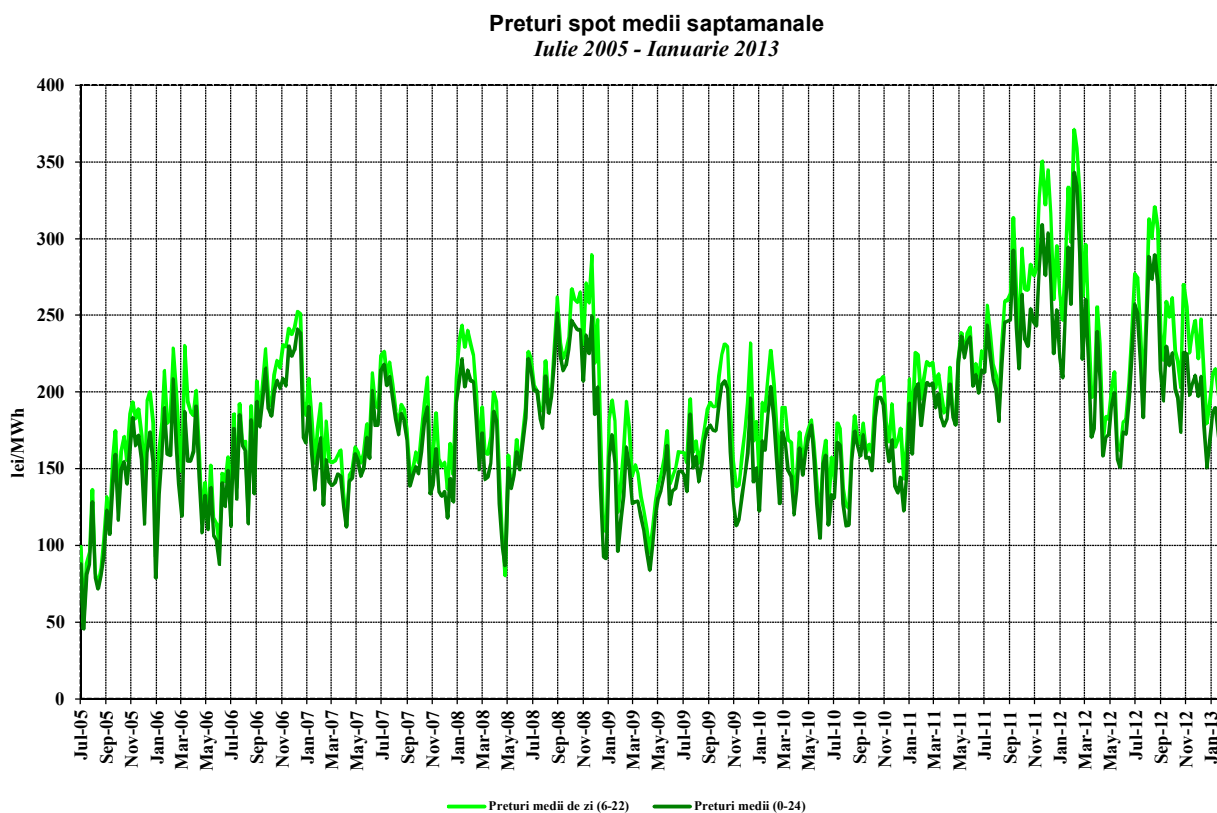


Sursa: Raportările zilnice ale S.C. OPCOM S.A. și informațiile publicate de EXAA
– prelucrare SMPE



Sursa: Raportările zilnice ale S.C. OPCOM S.A. și informațiile publicate de EXAA
– prelucrare SMPE

Evoluția, începând din luna iulie 2005, a preurilor spot medii săptămânale este reprezentată în graficul următor:

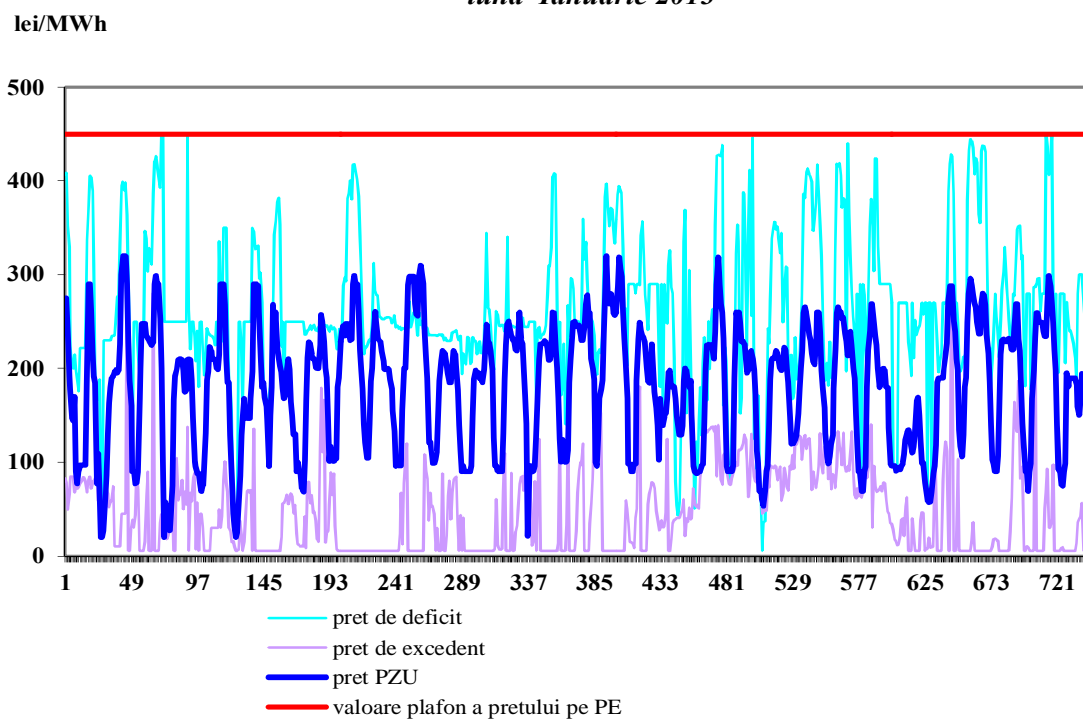


Sursa: Raportările zilnice ale S.C. OPCOM S.A. – prelucrare SMPE

Pentru acoperirea diferențelor dintre valorile planificate/contractate ale consumului și respectiv producției și valorile acestora apărute în timp real, operatorul de sistem (C.N. Transelectrica S.A.) operează piața de echilibrare, încercând să ovestă energie în ordinea preurilor determinate de ofertele producătorilor dispacherizabili. Participanții care determină dezechilibrele, organizează în PRE-uri (prin responsabilitate cu echilibrarea) suport financiar contravaloarea acestor dezechilibre, plătind pentru deficitul de energie prețul rezultat din ofertele la creșterea acceptate pe piața de echilibrare, respectiv primind pentru excedentul de energie prețul rezultat din ofertele la scădere acceptate de operatorul de sistem.

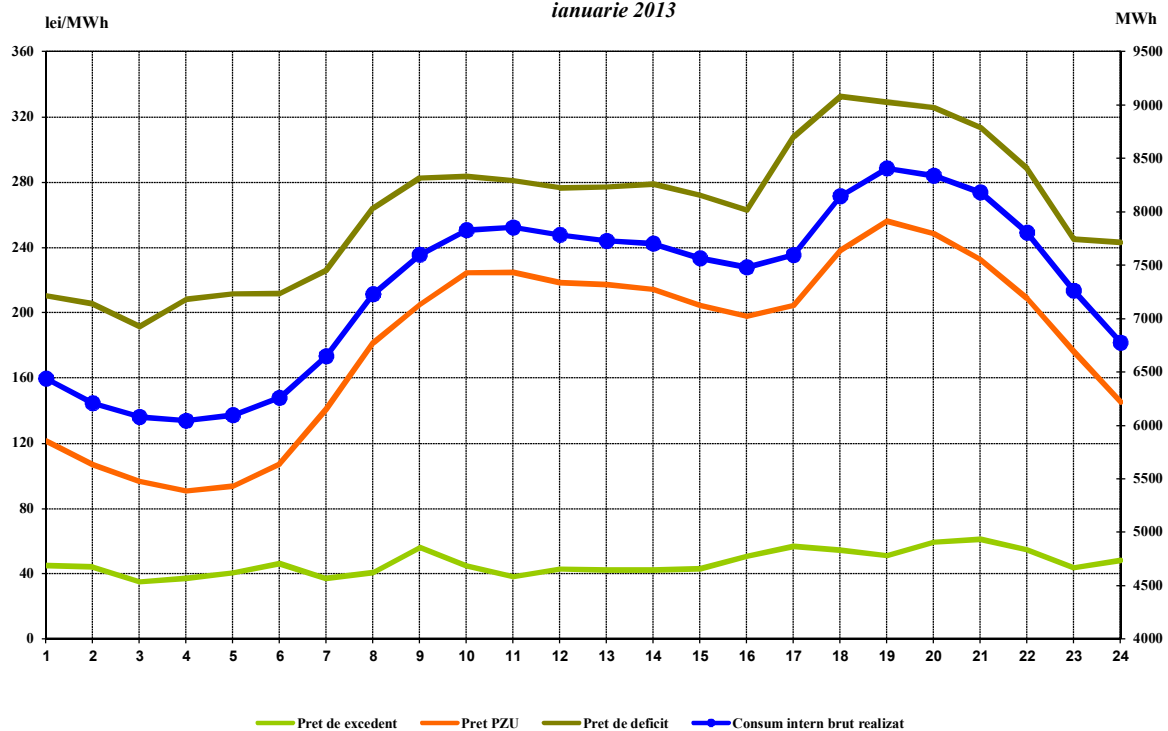
Reprezentarea alăturată a preurilor de decontare (PIP pe PZU, prețul de deficit și cel de excedent de energie rezultate din operarea PE) oferă imaginea de ansamblu a funcționării corelate a acestor piețe. Preurile de decontare sunt prezentate în valori orare (primul grafic), valori medii pe intervale orare comparativ cu consumul intern (al doilea grafic), precum și în valori medii lunare (ultimul grafic).

Preturi orare de decontare luna Ianuarie 2013



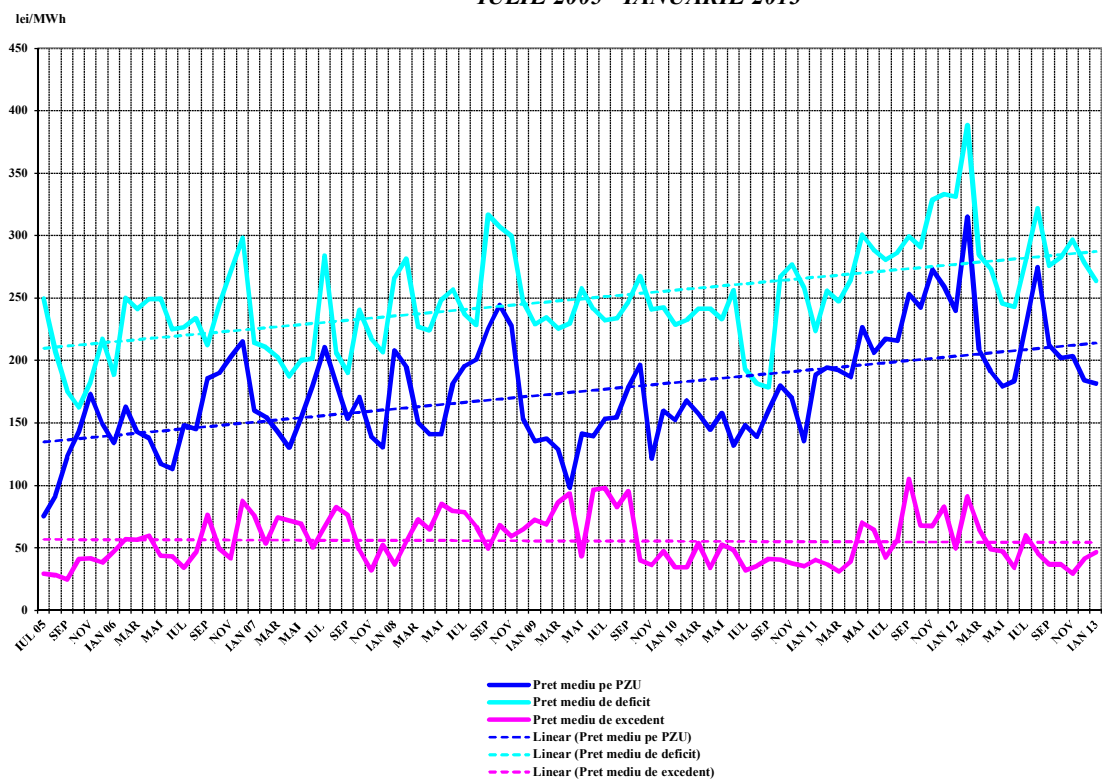
Sursa: Raportările zilnice/lunare ale S.C. OPCOM S.A. – prelucrare SMPE

Valori medii orare ale preturilor de decontare si ale consumului intern brut realizat ianuarie 2013



Sursa: Raportările lunare ale S.C. OPCOM S.A. și C.N. TRANSELECTRICA S.A. – prelucrare SMPE

Preturi medii lunare înregistrate pe PZU și PE
IULIE 2005 - IANUARIE 2013



Sursa: Raportările zilnice/lunare ale S.C. OPCOM S.A. – prelucrare SMPE

III. PIAȚA CU AMĂNUNTUL DE ENERGIE ELECTRICĂ

1. Structura schematică a pieței cu amănuntul



* conform art. 53 alin.(2) și art. 55 alin.(1) din Legea energiei electrice și gazelor naturale nr. 123/2012

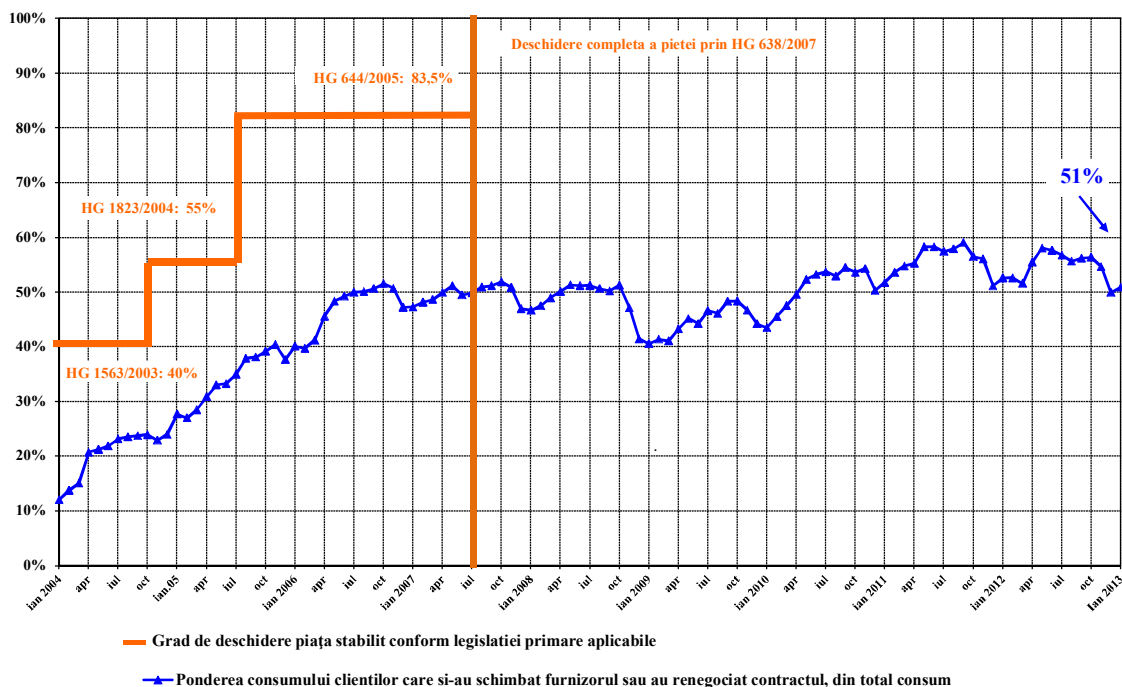
2. Etapele parcurse în procesul de deschidere a pieței de energie electrică

Hotărâre de Guvern	Grad de deschidere %	Plafon consum anual GWh/an
Nr. 122/2000, publicat în M.O. 77/21.02.2000	10	100
Nr. 982/2000, publicat în M.O. 529/27.10.2000	15	100
Nr. 1272/2001, publicat în M.O. 832/21.12.2001	25	40
Nr. 48/2002, publicat în M.O. 71/31.01.2002	33	40
Nr. 1563/2003, publicat în M.O. 22/12.01.2004	40	20
Nr. 1823/2004, publicat în M.O. 1062/16.11.2004	55	1
Nr. 644/2005, publicat în M.O. 684/29.07.2005	83,5	-
Nr. 638/2007, publicat în M.O. 427/27.06.2007	100	-

3. Gradul de deschidere a pieței de energie electrică

În perioada ianuarie 2004 ó ianuarie 2013, consumul clien ilor care i-au schimbat furnizorul sau i-au negociat contractele cu furnizorii de ultim instan care îi alimentau, raportat la consumul total, a evoluat conform figurii al turate. Valorile precizate sunt valori cumulate de la începutul procesului de deschidere a pie ei i sunt prezentate lunar.

Evolutia gradului de deschidere a pieței de energie electrica
in perioada Ianuarie 2004 - Ianuarie 2013



Sursa: Raportările lunare ale furnizorilor consumatorilor finali – prelucrare SMPE

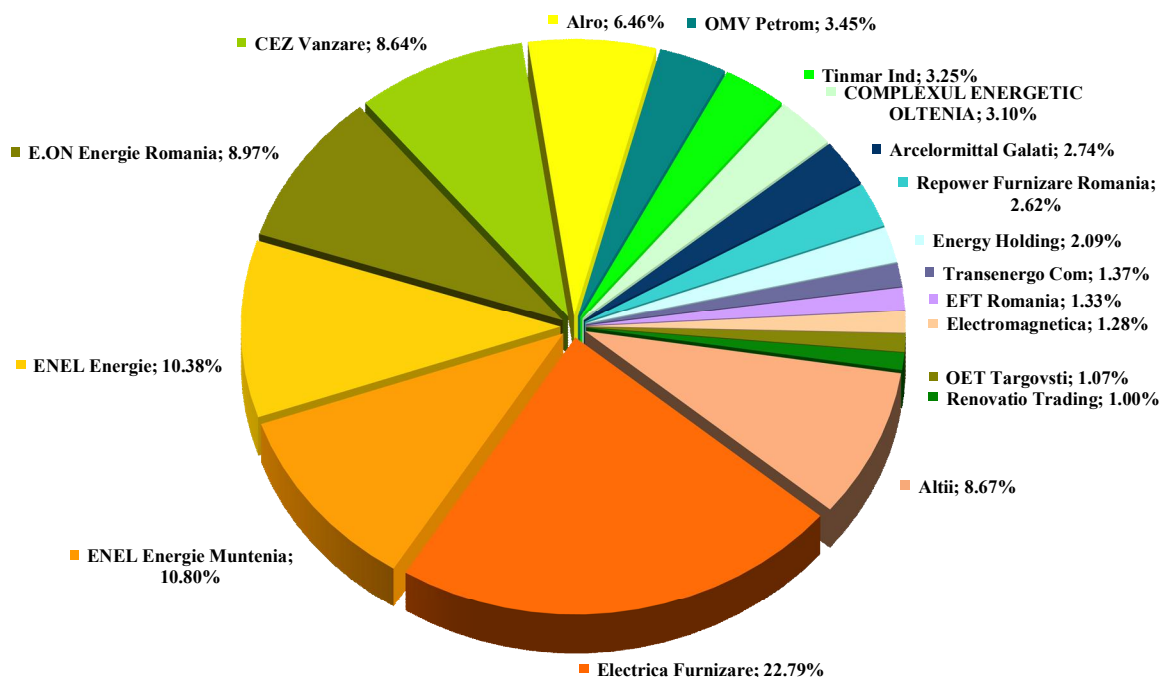
În temeiul Memorandumului de În alegere aprobat de Guvernul României în edin a de Guvern din data de 13 martie 2012 i în conformitate cu obliga iile asumate de Guvernul României în rela ia cu FMI, Banca Mondiala i Comisia European s-a aprobat calendarul de eliminare treptat a tarifelor reglementate de energie electric la consumatorii finali care nu uzeaz de dreptul de eligibilitate, astfel s-au stabilit ca termen limit pentru eliminarea tarifelor reglementate pentru clien ii noncasnici data de 31 decembrie 2013, respectiv de 31 decembrie 2017 pentru clien ii casnici. Începând cu data de 1 septembrie 2012, furnizorii de ultim instan prezint separat în factura clien ilor care nu au uzat de dreptul de eligibilitate, al ii decât cei casnici i cei asimila i clien ilor casnici, õComponenta de pia concuren ial õ ó (CPC), propus de fiecare furnizor de ultim instan i avizat de ANRE, în conformitate cu prevederile Metodologiei de stabilire a pre urilor i tarifelor la consumatorii finali care nu uzeaz de dreptul de eligibilitate aprobat prin Ordinul pre edintelui ANRE nr. 30/2012.

4. Cote de piață ale furnizorilor de energie electrică

În următoarele trei grafice sunt prezentate cotele de piață ale furnizorilor de energie electrică pe piața cu amănuntul, determinate:

- a) pentru toți furnizorii, inclusiv cei de ultim instanță, cu activitate pe PAM ó în funcție de energia electrică furnizată clienților în regim reglementat (inclusiv CPC), precum și de energia electrică furnizată clienților care și-au schimbat furnizorul sau și-au negociat contractul;

Cotele de piață ale furnizorilor de energie electrică pentru clienții finali
- IANUARIE 2013 -



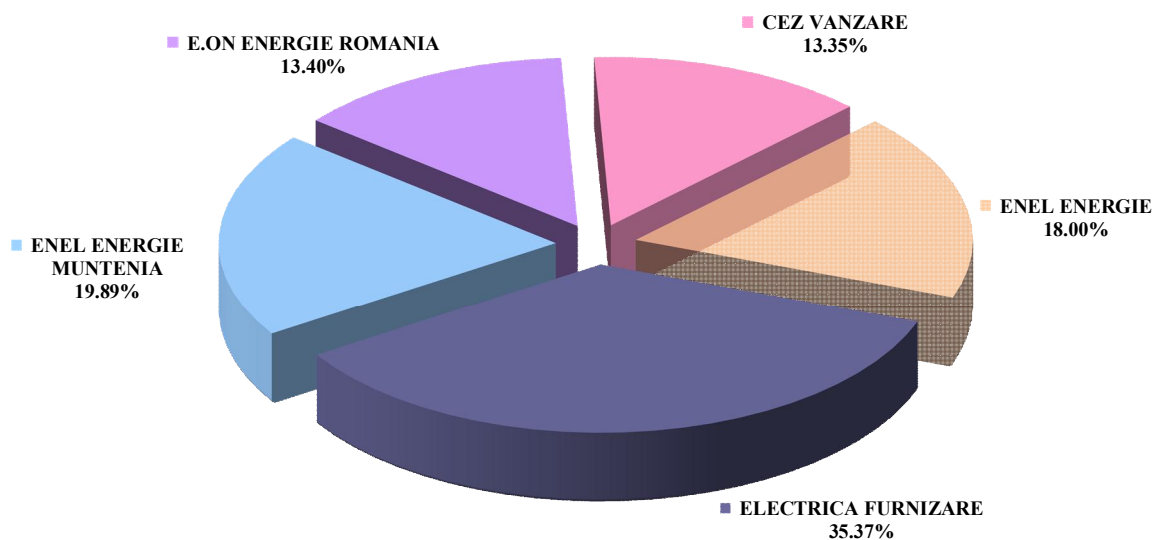
Consum final: 3936 GWh

Categoria "Alții" include 34 de furnizori ale caror cote de piață individuale sunt sub 1%

Sursa: Raportările lunare ale furnizorilor clienți finali – prelucrare SMPE

- b) pentru furnizorii de ultim instanță ó în funcție de energia electrică furnizată consumatorilor în regim reglementat, inclusiv CPC;

Cote de piață ale furnizorilor de ultimă instanță pe piața reglementată
- IANUARIE 2013 -

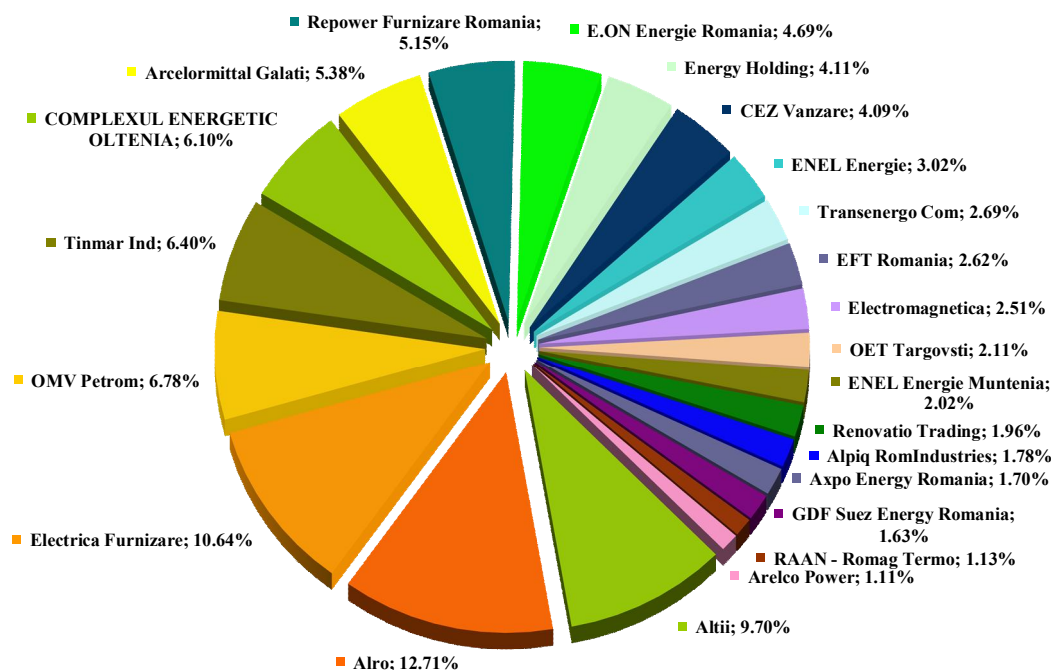


Consum final clienti alimentati in conditii reglementate, inclusiv CPC : 1934 GWh

Sursa: Raportările lunare ale furnizorilor de ultimă instanță – prelucrare SMPE

- c) pentru toți furnizorii, inclusiv cei de ultimă instanță, cu activitate pe segmentul concurențial al PAM și în funcție de energia electrică furnizată clienților care și-au schimbat furnizorul sau și-au negociat contractul.

Cote de piață ale furnizorilor pe piața concurențială
- IANUARIE 2013 -



Consumul clienți alimentați în regim concurențial: 2002 GWh
Indicatori concentrare piață:
HHI - 568 C3 - 30%; C1 - 13%

Categoria "Alti" include 29 de furnizori ale caror cote de piață individuale sunt sub 1%

Sursa: Raportările lunare ale furnizorilor – prelucrare SMPE

Se menționează faptul că, în calculul de determinare a valorilor indicatorilor de piață, nu s-a ținut cont de principiul dominant al energiei electrice furnizate pe baza contractelor stabilite de piață. A fiecarei furnizori include autoconsumul marilor clienți industriali care dețin licențe de furnizare și care au decis să achiziționeze energia de pe piața angro, în calitate de furnizori concurențiali.

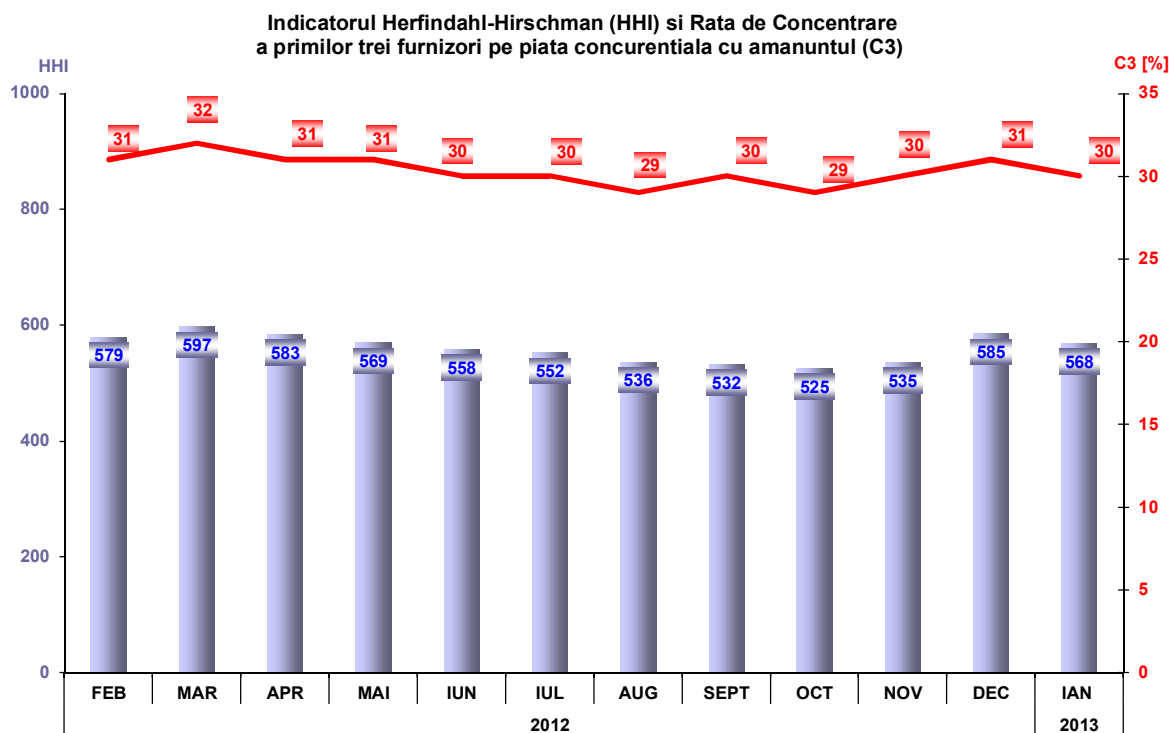
Cuantificarea activității desfășurate în cadrul segmentului concurențial al PAM, comparativ cu cea de pe PAN, de către trei furnizori, se poate realiza prin determinarea ponderii vânzătorilor la clienții finali în totalul tranzacțiilor de vânzare. Astfel, tabelul următor cuprinde numărul furnizorilor ce activează pe PAM, structurat în funcție de dimensiunea activității desfășurate pe această piață, în luna ianuarie 2013.

Numărul furnizorilor	Ponderea vânzărilor la clienții finali din totalul tranzacțiilor de vânzare			
	100%	75% - 100%	50% - 75%	<50%
Concurențiali	3	15	7	12
De ultimă instanță	1	3	1	0

Sursa: Raportările lunare ale furnizorilor – prelucrare SMPE

5. Indicatori de concentrare pentru piața concurențială cu amănuntul de energie electrică

Evoluția lunară a indicatorilor de concentrare (C3, HHI) determinați pe ansamblul PAM concurențiale este ilustrată în figura următoare pentru perioada februarie 2012 – ianuarie 2013:



Sursa: Raportările lunare ale furnizorilor – prelucrare SMPE

În tabelul următor sunt prezentate valorile indicatorilor de structură a componentei concurențiale a PAM și numărul furnizorilor activi în luna ianuarie 2013, calculați pentru fiecare categorie de consum definit de Directiva nr. 2008/92/CE:

Indicatori - Ianuarie 2013	Categorie client							Total PAM conc
	IA	IB	IC	ID	IE	IF	Alții	
C1 - % -	52	25	24	15	19	20	32	13
C3 - % -	74	51	41	34	39	50	58	30
HHI	3036	1212	973	689	892	1242	1627	568
Consum - GWh -	5.4	120	184	475	258	202	758	2002
NR. FURNIZORI	26	41	42	41	20	11	16	51
nr. furnizori de ultimă instanță	5	5	5	5	4	3	2	5
nr. furnizori concurențiali	17	32	31	32	15	7	7	37
nr. producători	4	4	6	4	1	1	7	9

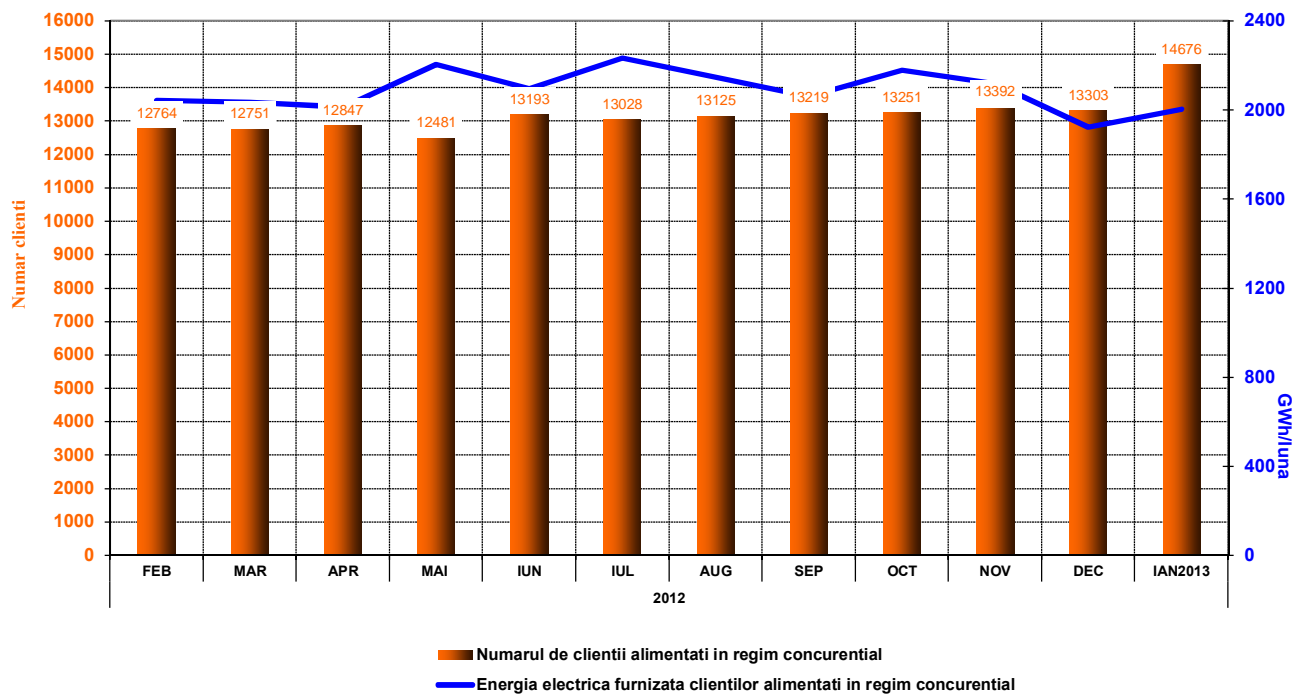
Sursa: Raportările lunare ale furnizorilor – prelucrare SMPE

6. Evoluția numărului de clienți și a energiei aferente acestora

Numărul clienților cărora li s-a furnizat energie în regim concurențial este prezentat ca valoare cumulată de la începutul procesului de deschidere a pieței, iar pentru luna ianuarie 2013 este structurat pe categorii de clienți, în conformitate cu prevederile Directivei nr. 2008/92/CE. Tabelul următor detaliază intervalele de consum corespunzătoare fiecărei categorii în parte:

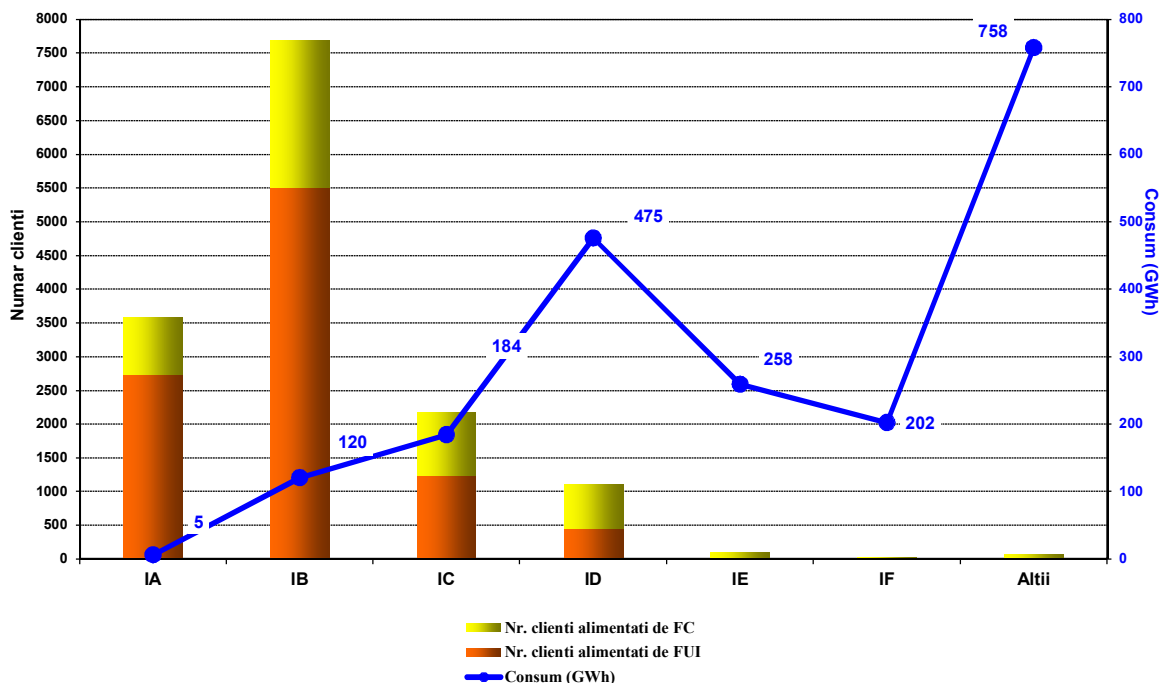
Categorie clienti necasnici	Consum anual cuprins in intervalul (MWh):	
IA		<20
IB	20	<500
IC	500	<2000
ID	2000	<20000
IE	20000	<70000
IF	70000	<=150000
Altii	>150000	

Evoluția numărului clienților alimentați în regim concurențial și a energiei electrice furnizate acestora



Sursa: Raportările lunare ale furnizorilor concurențiali – prelucrare SMPE

Numarul clientilor alimentati in regim concurential si consumul lor structurat pe categorii de consum si furnizori
- IANUARIE 2013 -

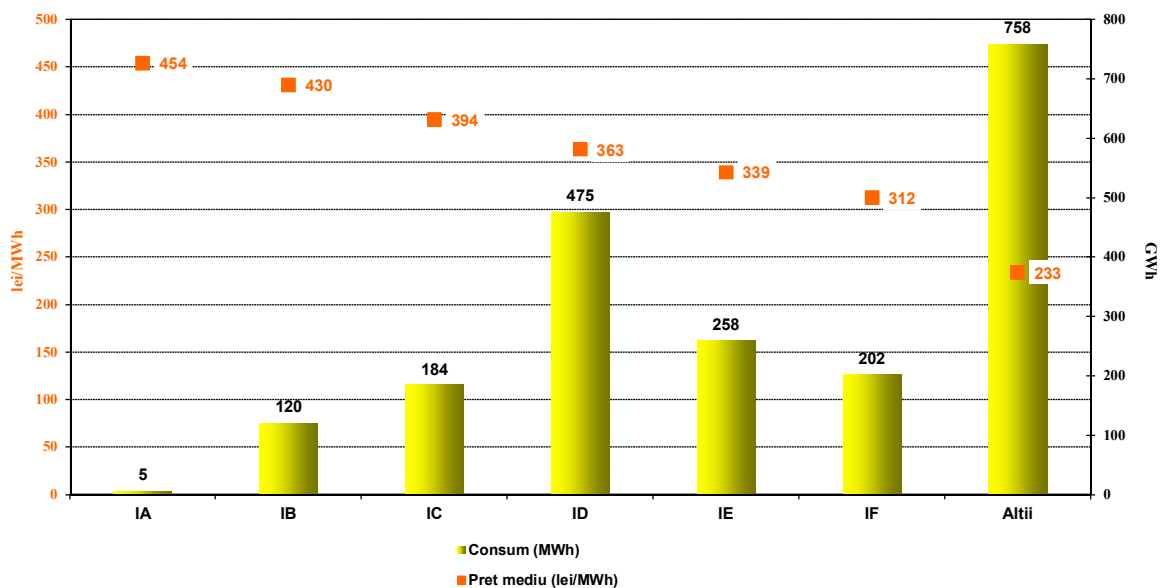


Sursa: Raportările lunare ale furnizorilor – prelucrare SMPE

7. Prețuri medii de vânzare la clienții alimentați în regim concurențial

Graficul următor prezintă prețurile medii de vânzare pentru luna ianuarie 2013 ale clienților alimentați în regim concurențial, structurate în conformitate cu prevederile Directivei nr. 2008/92/CE.

Pretul mediu si consumul de energie structurat pe categorii de clienti corespunzator segmentului concurential al PAM
- IANUARIE 2013 -



Sursa: Raportările lunare ale furnizorilor concurențiali – prelucrare SMPE

Precizări:

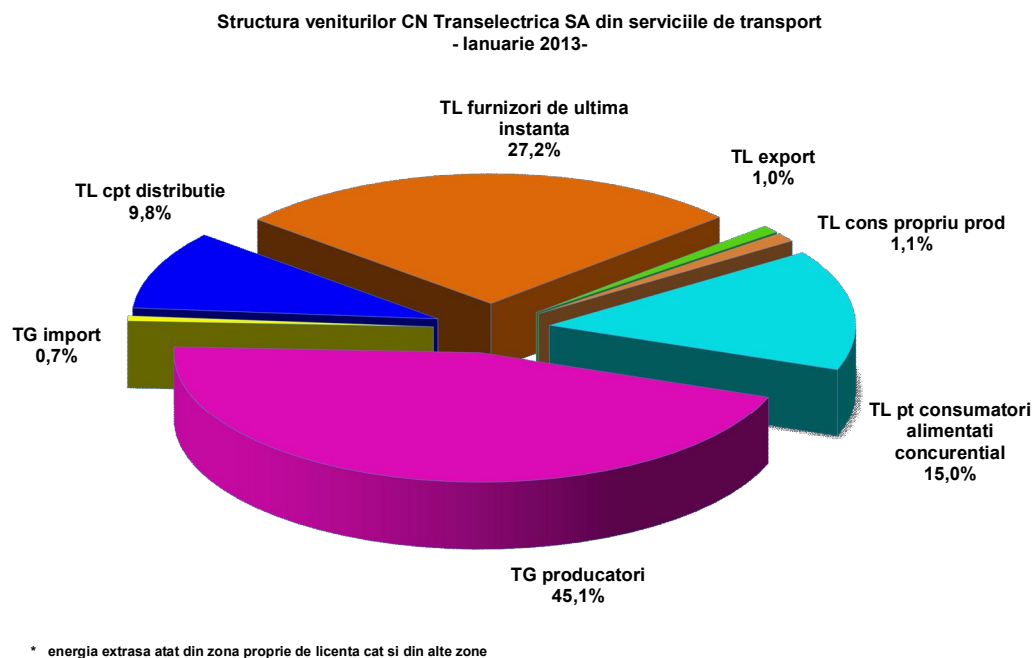
Prețul mediu de vânzare corespunzător fiecărei categorii s-a determinat ca medie ponderată a prețurilor practicate de către furnizori cu cantitățile furnizate de aceștia respectivei categorii de clienți, în conformitate cu prevederile Directivei. Prețurile nu conțin TVA, accize sau alte taxe și includ serviciile asigurate de furnizor (transport TG, transport TL, servicii de sistem, distribuție, decontare piață, dezechilibre, taxe agregare PRE, măsurare). Incadrarea clienților în categorii s-a realizat pe baza prognozei anuale de consum a acestora, în conformitate cu prevederile Directivei.

IV. OPERATORUL DE TRANSPORT ȘI SISTEM C.N. TRANSELECTRICA S.A.

C.N. Transelectrica S.A. efectuează serviciul de transport, pentru care percepe tarife de transport reglementate, care au două componente:

- ✓ componenta de introducere în rețea (TG), destinat orientării echilibrate a noilor unități de producere;
- ✓ componenta de extracție din rețea (TL), destinat poziționării echilibrate pe teritoriul reții a consumatorilor.

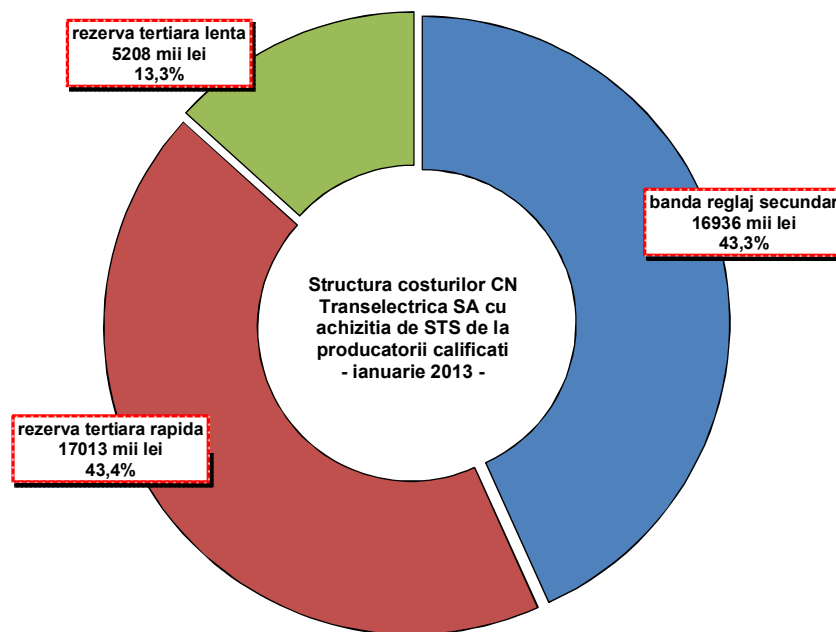
În figura următoare este prezentată structura veniturilor C.N. Transelectrica S.A. din servicii de transport, care reflectă structura clienților C.N. Transelectrica S.A. pentru acest serviciu în ianuarie 2013.



Sursa: Raportările lunare ale C.N. TRANSELECTRICA S.A. – prelucrare SMPE

Pentru realizarea funcției de operator de sistem, C.N. Transelectrica S.A. prevede și contractează rezerve (servicii de sistem tehnologice) de la participanții calificați, pe care le utilizează prin integrarea în piața de echilibrare. Acestea sunt: rezerva (banda) de reglaj secundar, rezerva de reglaj terțiar rapid, rezerva de reglaj terțiar lent și energia reactivă necesară RET.

Structura costurilor cu achiziția serviciilor tehnologice de sistem suportate de C.N. Transelectrica S.A. în luna ianuarie 2013 se prezintă în graficul următor. Pentru acoperirea acestor costuri corespundătoare contractelor pentru asigurarea serviciilor de sistem tehnologice precum și pentru acoperirea costurilor proprii de operare, OTS aplică tariful reglementat pentru servicii de sistem.



Sursa: Raportările lunare ale C.N. TRANSELECTRICA S.A. – prelucrare SMPE

V. EVOLUȚIA REGULILOR PIEȚEI ÎN LUNA IANUARIE 2013

În luna ianuarie 2013, ANRE a emis următoarele regulamente, cu incidență asupra pieței energiei electrice :

- Ordinul președintelui ANRE nr. 1/23.01.2013 privind modificarea Metodologiei de stabilire și ajustare a prețurilor pentru energia electrică și termică produsă și livrată din centrale de cogenerare ce beneficiază de schema de sprijin, respectiv a bonusului pentru cogenerarea de înaltă eficiență, aprobat prin Ordinul președintelui ANRE nr. 3/2010;
- Ordinul președintelui ANRE nr. 2/23.01.2013 privind aprobarea Regulamentului de autorizare a furnizorilor de energie electrică și gaze naturale în vederea accesului la licitațiile de certificate de emisii de gaze cu efect de seră, pe platformă comună conform Regulamentului (UE) nr. 1031/2010 al Comisiei din 12.11.2010;
- Decizia președintelui ANRE nr. 8/09.01.2013 pentru modificarea Deciziei președintelui ANRE nr. 3309/19.12.2012 privind aprobarea prețurilor și cantităților reglementate în sectorul energiei electrice și termice, pentru SC CE Oltenia SA;
- Decizia președintelui ANRE nr. 9/09.01.2013 pentru modificarea Deciziei președintelui nr. 3310/19.12.2012 privind aprobarea prețurilor și cantităților reglementate în sectorul energiei electrice și termice, pentru SC CE Hunedoara SA;
- Decizia președintelui ANRE nr. 88/18.01.2013 pentru modificarea Deciziei președintelui nr. 3310/19.12.2012 privind aprobarea prețurilor și cantităților pentru SC CE Hunedoara SA;
- Decizia președintelui ANRE nr. 89/18.01.2013 pentru modificarea Deciziei președintelui nr. 3309/19.12.2012 privind aprobarea prețurilor și cantităților reglementate în sectorul energiei electrice și termice, pentru SC CE Oltenia SA;
- Decizia președintelui ANRE nr. 144/23.01.2013 privind aprobarea cantităților produse în unități de cogenerare de înaltă eficiență care beneficiază de schema bonus pentru luna decembrie 2012.

VI. EXPLICAȚII ȘI PRESCURTĂRI

1. Explicații

- **Energia electrică livrată în rețele** include și consumul propriu al autoproducătorilor RAAN și OMV Petrom, precum și energia electrică vândută direct de către producătorii monitorizați unor clienți racordați la instalațiile centralelor sau consumată de ei înșiși la alte locuri de consum, putând fi diferită de energia electrică facturată de C.N. Transelectrica S.A. pentru plata tarifului de introducere în RET;
- **Autoconsumul producătorilor** este în graficul aferent structurii veniturilor C.N. Transelectrica S.A., se referă exclusiv la consumul producătorilor la alte locuri decât locațiile centralelor;
- **Consumul intern** reprezintă energia asigurată de agenții economici participanți la piața angro și determinată ca *Energie livrată + Import – Export* în care *Energia livrată* are semnificația precizată mai sus;
- **Achiziția totală a furnizorilor de ultimă instanță și a operatorilor de distribuție** reprezintă energia electrică achiziționată pentru alimentarea în regim reglementat a clienților și pentru acoperirea consumului propriu tehnologic în rețelele de distribuție;
- **Consumul clienților alimentați în regim reglementat** reprezintă consumul clienților alimentați de furnizorii de ultimă instanță la tarif reglementat și CPC;
- **Consumul clienților alimentați în regim concurențial** se referă la consumul clienților alimentați de furnizori la preț negociat;
- **Consumul de combustibil** prezentat corespunde atât producerii de energie electrică, cât și producerii de energie termică în centralele producătorilor monitorizați.

2. Prescurtări

- SMPE este Compartimentul Monitorizare Piață - ANRE
- EEX este European Energy Exchange este Leipzig, Germania www.eex.de
- EXAA este Energy Exchange Austria, www.exaa.at
- PAN este Piața angro de energie electrică
- PAM este Piața cu amănuntul de energie electrică
- PCC este Piețe centralizate de contracte
- PZU este Piața pentru Ziua Următoare
- PI este Piața Intrazilnică
- PE este Piața de Echilibrare
- PIP este preț de închidere a PZU
- PRE este Parte Responsabilă cu Echilibrarea
- TG este componenta de injecție a tarifului de transport
- TL este componenta de extracție a tarifului de transport
- UNO-DEN este Unitatea Operațională Dispecerul Energetic Național
- CPC este componenta piață concurențială