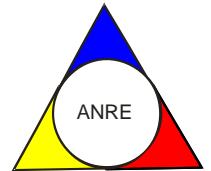




**AUTORITATEA NAȚIONALĂ DE
REGLEMENTARE ÎN DOMENIUL ENERGIEI**



DIRECȚIA GENERALĂ PIAȚĂ DE ENERGIE ELECTRICĂ

**RAPORT PRIVIND REZULTATELE MONITORIZĂRII
PIEȚEI DE ENERGIE ELECTRICĂ
ÎN LUNA DECEMBRIE 2012**

ANRE depune toate eforturile pentru a prezenta în mod cât mai clar, în acest document, informații bazate pe raportările operatorilor economici, Acest document publicat de **ANRE** are numai scop informativ și educațional, **ANRE** nu este și nu va fi legal responsabilă, în nici o circumstanță, pentru eventuale inadvertențe cu privire la informațiile prezentate și nici privind folosirea improprie a acestora de către utilizatori

CUPRINS

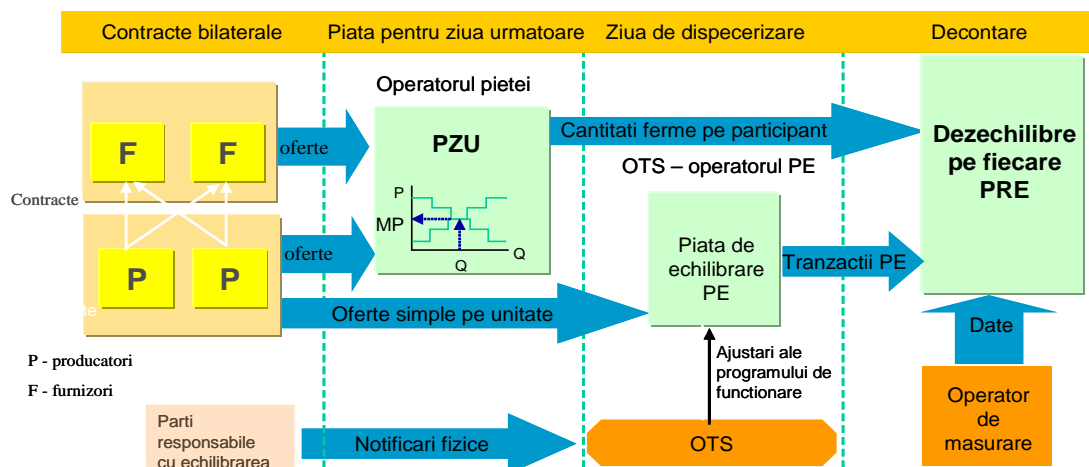
I.	PRINCIPALELE MOMENTE ALE DEZVOLTĂRII PIEȚEI DE ENERGIE ELECTRICĂ DIN ROMÂNIA	3
II.	PIAȚA ANGRO DE ENERGIE ELECTRICĂ	4
1.	Structura schematică a pieței angro	4
2.	Participanții la piața angro de energie electrică	4
3.	Structura de producție a sistemului energetic național pe tipuri de resurse.....	5
4.	Structura tranzacțiilor pe piața angro de energie electrică.....	7
5.	Structura tranzacțiilor pe piața angro ale diferitelor categorii de participanți	15
6.	Indicatori de concentrare pentru piața angro de energie electrică și componentele acesteia	22
7.	Evoluția prețurilor stabilite pe piața angro.....	25
III.	PIAȚA CU AMĂNUNTUL DE ENERGIE ELECTRICĂ.....	31
1.	Structura schematică a pieței cu amănuntul.....	31
2.	Etapele parcurse în procesul de deschidere a pieței de energie electrică.....	31
3.	Gradul de deschidere a pieței de energie electrică.....	31
4.	Cote de piață ale furnizorilor de energie electrică	32
5.	Indicatori de concentrare pentru piața concurențială cu amănuntul de energie electrică	35
6.	Evoluția numărului de consumatori și a energiei aferente acestora.....	36
7.	Prețuri medii de vânzare la consumatorii alimentați în regim concurențial	38
IV.	OPERATORUL DE TRANSPORT ȘI SISTEM C.N. TRANSELECTRICA S.A.....	39
V.	ETICHETAREA ENERGIEI ELECTRICE FURNIZATE ÎN ANUL 2012	41
VI.	EVOLUȚIA REGULILOR PIEȚEI ÎN LUNA DECEMBRIE 2012	43
VII.	EXPLICAȚII ȘI PRESCURTĂRI.....	44

I. PRINCIPALELE MOMENTE ALE DEZVOLTĂRII PIEȚEI DE ENERGIE ELECTRICĂ DIN ROMÂNIA

- **HG 365/1998** – ruperea monopolului integrat vertical RENEL prin constituirea unei societăți distincte de distribuție și furnizare a energiei electrice (SC Electrica SA) și a unora de producere a energiei electrice (SC Termoelectrica SA și SC Hidroelectrică SA), în cadrul nou înființatei companii naționale CONEL SA; constituirea SN Nuclearelectrică SA și RAAN - producători de energie electrică;
- organizarea distinctă, în cadrul CONEL, a activităților de transport, sistem și administrare piață de energie electrică și contractualizarea relațiilor dintre operatorii din sector;
- **HG 122/2000** – deschiderea pieței la 10%;
- **HG 627/2000** – desființarea CONEL, filialele sale devenind proprietatea directă a statului, reprezentat de Ministerul Industriei și Comerțului; se înființează CN Transelectrica SA – operator de transport și sistem și OPCOM SA – operator de administrare a pieței de energie electrică, ca filială a sa;
- **septembrie 2000** – lansarea pieței spot obligatorii de energie electrică din România, administrată de OPCOM, filială a CN Transelectrica SA, organizată pe principiul pool-ului;
- **HG 1342/2001** - SC Electrica SA se împarte în 8 filiale de distribuție și furnizare;
- **HG 1524/2002** – SC Termoelectrica SA se reorganizează în entități legale separate de producere a energiei electrice;
- **iulie 2005** – lansarea noului model de piață, bazat pe existența:
 - pieței spot voluntare, cu ofertare de ambele părți și decontare bilaterală;
 - pieței de echilibrare obligatorii, având operatorul de sistem ca singură contraparte;
 - repartizarea responsabilităților financiare ale echilibrării către PRE,
- **HG 644/2005** – deschiderea pieței la 83,5%;
- **noiembrie 2005** – introducerea pieței de certificate verzi;
- **decembrie 2005** – introducerea pieței centralizate a contractelor bilaterale;
- **martie 2007** – introducerea pieței centralizate a contractelor bilaterale parțial standardizate cu negociere continuă;
- **HG 638/2007** – deschiderea integrală a pieței de energie electrică și gaze naturale;
- **iulie 2007** – stabilirea regulilor pieței de capacități;
- **iulie 2008** – introducerea mecanismului de debit direct și de garantare a tranzacțiilor cu energie electrică de pe piața pentru ziua următoare (mecanismul de contraparte centrală);
- **august 2008** – finalizarea procesului de separare a activităților de distribuție de cele de furnizare a energiei electrice;
- **august/octombrie 2010** – demararea procesului de alocare bilateral coordonată în urma licitațiilor a capacității de transfer pe liniile de interconexiune ale SEN cu Ungaria și Bulgaria;
- **iulie 2011**
 - introducerea pieței intrazilnice de energie electrică;
 - înființarea, prin **HG 930/2010**, a SC Electrica Furnizare SA prin fuziunea fostelor filiale Electrica Furnizare Muntenia Nord, Electrica Furnizare Transilvania Nord și Electrica Furnizare Transilvania Sud;
- **iunie 2012** – intrarea pe piața de energie electrică a producătorului SC Complexul Energetic Oltenia SA, societate comercială înființată prin **HG 1024/2011**, administrată în sistem dualist prin Directorat și Consiliu de Supraveghere și organizată prin fuziunea Societății Naționale a Lignitului Oltenia Tg. Jiu SA, SC Complexul Energetic Turceni SA, SC Complexul Energetic Rovinari SA și SC Complexul Energetic Craiova SA;
- **iulie 2012** – intrarea în vigoare a Legii energiei electrice și a gazelor naturale nr. 123/2012;
- **septembrie 2012** – aplicarea primei etape din calendarul de eliminare treptată a tarifelor reglementate de energie electrică la consumatorii finali care nu uzează de dreptul de eligibilitate;
- **octombrie 2012** - intrarea în vigoare a Legii nr. 160/2012 privind organizarea și funcționarea Autorității de Reglementare în domeniul Energiei Electrice;
- **noiembrie 2012** – intrarea pe piața de energie electrică a producătorului SC Complexul Energetic Hunedoara SA, societate comercială înființată prin **HG 1023/2011**, organizată prin fuziunea Sc Electrocentrale Deva SA și SC Electrocentrale Paroșeni SA;
- **decembrie 2012** – introducerea cadrului organizat de contractare a energiei electrice pentru clienții finali mari.

II. PIAȚA ANGRO DE ENERGIE ELECTRICĂ

1. Structura schematică a pieței angro



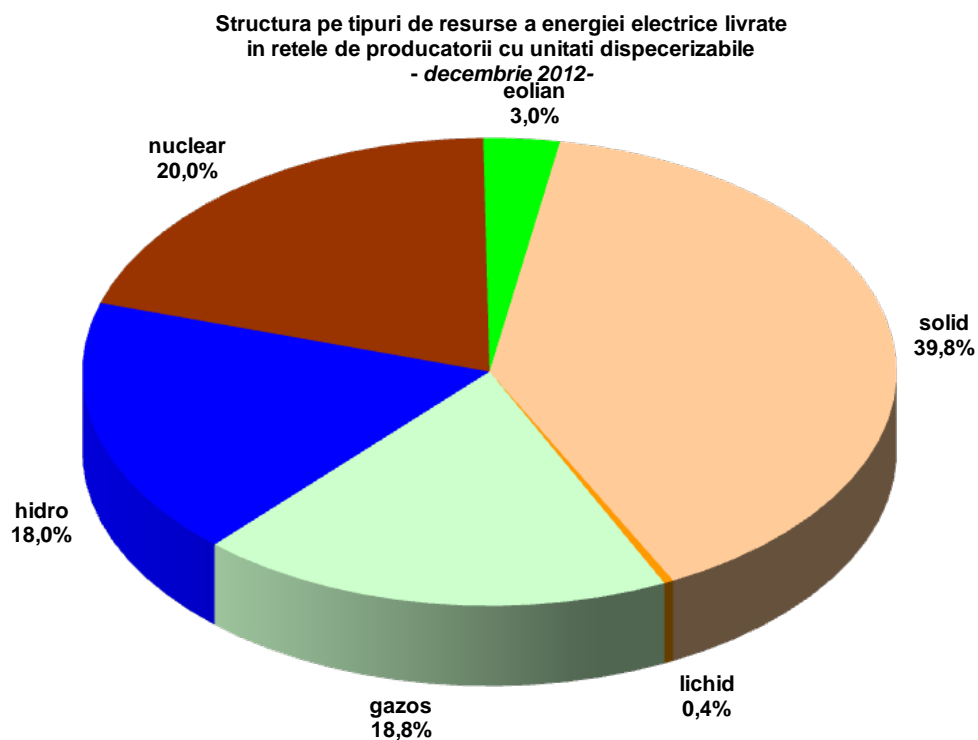
2. Participanții la piața angro de energie electrică

Participanții* la piața angro în luna decembrie 2012 prezentați pe categorii, în tabelul următor:

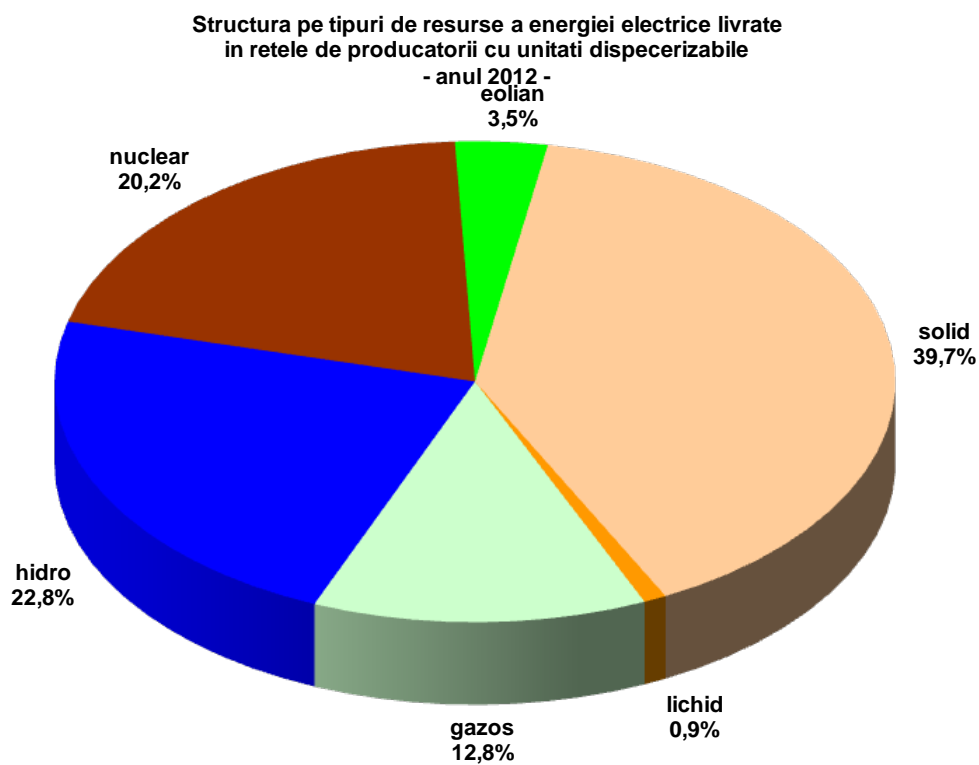
Nr. crt.	Denumire	Nr.	Denumire	Nr.	Denumire
A	Producători de energie electrică care exploatează unități de producere dispecerizabile	F	Furnizori de energie electrică cu activitate exclusivă pe piața angro	G	Furnizori de energie electrică
1	SC CET Bacău SA	1	SC Adedero G.P. Energy SRL	1	SC Alpiq RomEnergie SRL
2	SC CET Govora SA	2	Alpiq Energy SE	2	SC Alpiq RomIndustries SRL
3	SC CET Oradea SA	3	SC Bitt-Reen SRL	3	SC Alro SA
4	SC Cemavoda Power SRL	4	CEZ as	4	SC Arcelormittal Galati SA
5	SC Dalkia Termo Iași SRL	5	SC CEZ Trade Romania SRL	5	SC Arelco Power SRL
6	SC Dalkia Termo Prahova SRL	6	SC Dalkia Romania SRL	6	SC Biol Energy SRL
7	SC EDP Renewables Romania SRL	7	Danske Commodities/s Aarhus	7	SC EFE Energy SRL
8	SC Electrocentrale București SA	8	E&T ENERGIE Handelsgesellschaft	8	SC EGL Gas & Power Romania SA
9	SC Electrocentrale Galați SA	9	SC Edison Trading SpA	9	SC Electricom SA
10	SC Enel Green SRL	10	SC Electrica SA	10	SC Electromagnetica SA
11	SC Romconstruct Top SRL	11	SC Enel Trade Romania SRL	11	SC Energotrans SRL
12	SC Termica SA Suceava	12	Energy Financing Team Switzerland	12	SC Energy Distribution Services SRL
13	SC Termoelectrica SA	13	SC Energy Market Consulting SRL	13	SC Energy Financing Team Romania SRL
14	SC Tomis Team SRL	14	SC Energy Network SRL	14	SC Energy Holding SRL
A 1	Producători de energie electrică care exploatează unități de producere dispecerizabile și activează pe piața de energie electrică în calitate de furnizori de energie electrică	15	RAAN	15	SC Enex SRL
15	RAAN	16	SN Nuclearelectrica SA	16	SC Ennet Grup SRL
16	SN Nuclearelectrica SA	17	SC Energon Power&Gaz SRL	17	SC Enol Grup SA
17	SC OMV Petrom SA	18	SC Entrex Services SRL	18	SC Fidelis Energy SRL
18	SC CE Hunedoara SA	19	E.ON Energy Trading SE	19	SC Gaz Sud Furnizare SRL
19	SC CE Oltenia SA	20	SC Ezpada SRL	20	SC GDF SUEZ Energy Romania SA
20	SC CET Arad SA	21	Ezpada SRO	21	SC General Com Invest SRL
21	SC Hidroelectrica SA	22	Freepoint Commodities Europe Ltd	22	SC ICCO Energ SRL
22	SC Lukoil Energy & Gaz Romania SRL	23	Gazprom Marketing & Trading	23	ILIOTOMI Impex GRPA
23	SC OMV Petrom Power Park SRL	24	GEN-I trgovanje in prodaja elektricne energije	24	SC ICPE Electrocond Technologies SA
B	Operator de transport și de sistem	25	GEN-I Bucurest Electricity Trading and Sales	25	SC Luxten LC SA
1	CN TRANSELECTRICA SA	26	SC Getica 98 COM SRL	26	Magyar Aramszolgaltato KFT
C	Operator PZU, PCC, piață de certificate verzi	27	SC Grivco SA	27	SC Monsson Energy Trading SRL
1	SC OPCOM SA	28	SC Iberdola Romania SRL	28	SC OET Obedineni Energini Targovtsi
D	Operatori de distribuție	29	SC MVM Partner Bucharest SRL	29	SC Renovation Trading SRL
1	SC CEZ Distribuție SA	30	OMV Trading GmbH	30	SC Repower Furnizare Romania SRL
2	SC ENEL Distribuție Banat SA	31	RWE Supply Trading GmbH	31	SC Romenergy Industry SRL
3	SC ENEL Distribuție Dobrogea SA	32	Repower Trading Ceska Republica	32	SC TEN Transilvania Energie SRL
4	SC E.ON Moldova Distribuție SA	33	SC Romelectro SA	33	SC Tinmar Ind SA
5	SC ENEL Distribuție Muntenia SA	34	SC Rudnap SRL	34	SC Transformator Supply SRL
6	SC FDDE Electrica Distribuție Muntenia Nord SA	35	Statkraft Markets GmbH	35	SC Transenergo Com SA
7	SC FDDE Electrica Distribuție Transilvania Sud SA		SC Statkraft Romania SRL		
8	SC FDDE Electrica Distribuție Transilvania Nord SA		SC Verbund Trading România SRL		
E	Furnizori impliciti				
1	SC CEZ Vanzare SA				
2	SC ENEL Energie SA				
3	SC E.ON Energie Romania SA				
4	SC ENEL Energie Muntenia SA				
5	SC Electrica Furnizare SA				

Participanții la piața de energie electrică precizați raportează ANRE date tehnice/comerciale conform Metodologiei de monitorizare a pieței angro de energie electrică pentru aprecierea nivelului de concurență pe piață și prevenirea abuzului de poziție dominantă, aprobată prin Ordinul președintelui ANRE nr. 35/2006. Tabelul nu include părțile responsabile cu echilibrarea. Lista acestora, actualizată la zi, se află pe site-ul operatorului pieței de echilibrare, C.N. TRANSELECTRICA S.A., www.transelectrica.ro

3. Structura de producție a sistemului energetic național pe tipuri de resurse

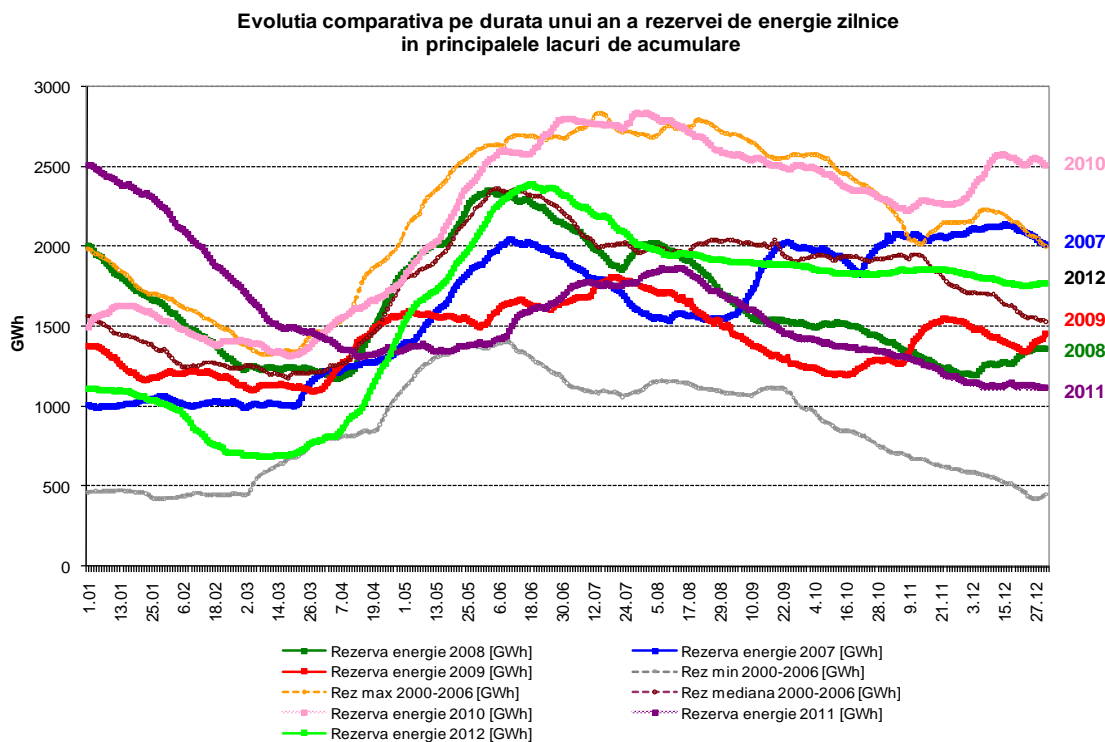


Sursa: Raportările lunare ale producătorilor – prelucrare SMPE



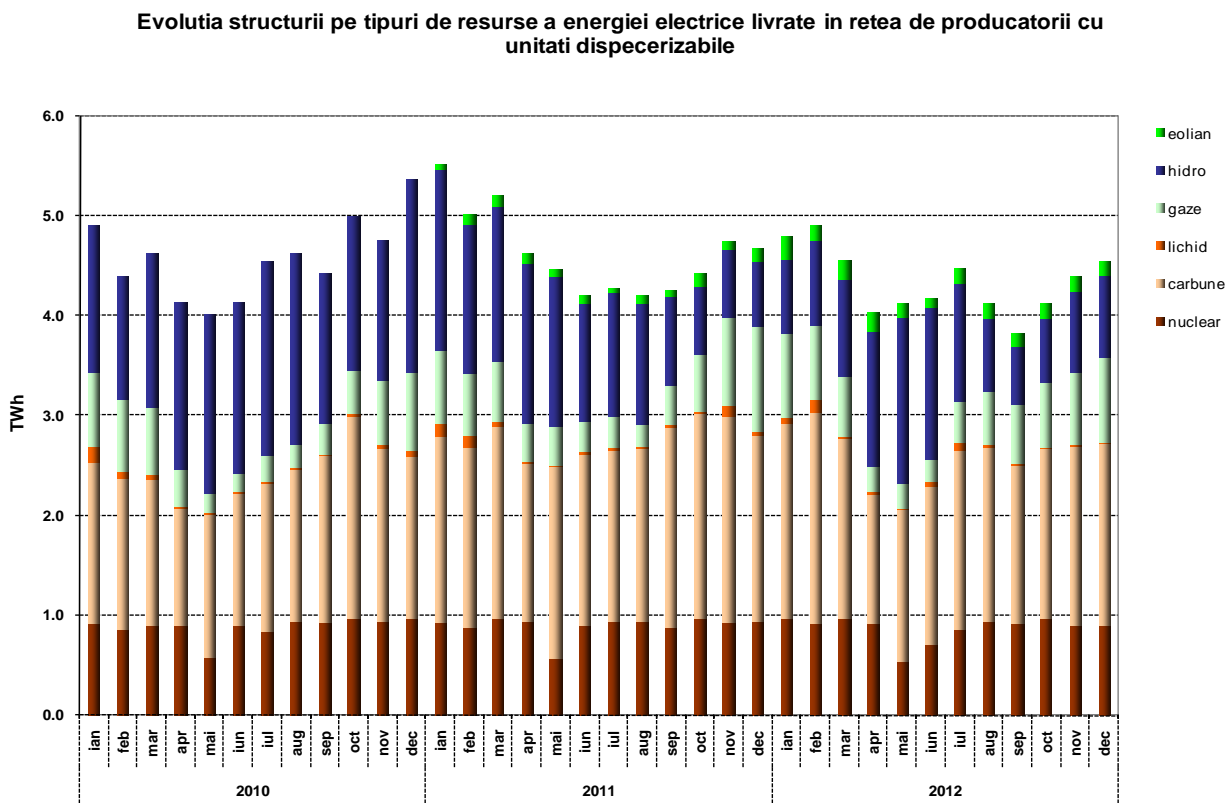
Sursa: Raportările lunare ale producătorilor – prelucrare SMPE

Producția de energie electrică din resursă hidro este dependentă, dar în același timp influențează rezerva de energie din principalele lacuri de acumulare. Evoluția nivelului zilnic al acesteia în anul 2012, comparativ cu valorile zilnice din ultimii 5 ani, precum și cu minima, maxima și mediana realizate pentru fiecare zi din perioada 2000-2006, sunt prezentate în graficul următor:



Sursa: Raportările lunare ale S.C. Hidroelectrica S.A. – prelucrare SMPE

Evoluția structurii energiei electrice livrate în ultimii 3 ani este următoarea:



Sursa: Raportările lunare ale producătorilor – prelucrare SMPE

În tabelul următor sunt prezentate principalele date de bilanț fizic al energiei electrice corespunzătoare lunii decembrie 2012 cât și aferente anului 2012 comparativ cu cele similare din anul 2011:

Nr. Crt.	INDICATOR	UM	Dec 2011	Dec 2012	%	2011	2012	%
0	1	2	3	4	$\frac{5=4/3*10}{0}$	3	4	$\frac{5=4/3*10}{0}$
1	E produsă	TWh	5,15	5,01	97,28	60,39	56,71	93,91
2	E livrată	TWh	4,68	4,55	97,22	55,64	52,11	93,66
3	Import	TWh	0,19	0,10	52,63	1,04	1,40	134,62
4	Export	TWh	0,11	0,13	118,18	2,94	1,15	39,12
5	Consum Intern (2+3-4)	TWh	4,75	4,52	95,16	53,74	52,36	97,43
6	Consum consumatori casnici alimentați în regim reglem.	TWh	1,07	1,12	104,67	11,59	12,02	103,71
7	Consum consumatori necasnici	TWh	2,79	2,73	97,84	34,22	33,96	99,24
7.1	alimentați în regim reglem.	TWh	0,82	0,81	98,78	8,70	8,85	101,72
7.2	alimentați în regim conc.	TWh	1,97	1,92	97,46	25,52	25,11	98,39
8	Transport – TG	TWh	4,76	4,86	102,10	55,01	53,37	97,02
9	Transport – TL	TWh	4,85	4,92	101,44	56,06	53,93	96,20
10	CPT realizat transport	TWh	0,086	0,099	115,12	1,071	1,018	95,05
11	Energie termică produsă pentru livrare	Tcal	2268,19	2528,95	111,50	17600,65	15859,95	90,11
12	Energie termică produsă în cogenerare	Tcal	2115,20	2103,24	99,43	15252,19	13542,82	88,79

- Notă:** 1. Datele prezentate în tabel nu includ producțiile producătorilor care nu dețin unități dispecerizabile (la pozițiile 1 și 2) și nici energia furnizată consumatorilor racordați la barele centralelor (la pozițiile 6 și 7)
 2. Cantitățile importate/exportate nu includ tranzitele și schimburile transfrontaliere de energie electrică realizate de Transelectrica cu sistemele electroenergetice vecine în vederea echilibrării sistemului
 3. Cantitatea la care se aplică TG nu cuprinde cantitățile de energie electrică vândute de producători pentru acoperirea pierderilor în rețeaua de transport, dar cuprinde cantitățile de energie electrică livrate de producători nedispecerizabili
 4. Cantitatea la care se aplică TL este aceeași cu cea pentru care se aplică tariful de servicii de sistem

4. Structura tranzacțiilor pe piața angro de energie electrică

Dimensiunea pieței angro este determinată de totalitatea tranzacțiilor desfășurate pe aceasta de către participanți, depășind cantitatea transmisă fizic de la producere către consum; totalitatea tranzacțiilor include revânzările realizate în scopul ajustării poziției contractuale și obținerii de beneficii financiare.

Astfel, pe piața angro sunt încheiate: contracte reglementate și negociate bilateral între producători și furnizori, contracte reglementate pentru asigurarea consumului propriu tehnologic în rețele, contracte negociate bilateral între producători sau între furnizori (încheiate direct sau prin intermediul platformelor de brokeraj), contracte reglementate între producători, precum și obligații contractuale încheiate pe piețele centralizate: Piața centralizată a contractelor bilaterale cu cele două modalități de tranzacționare conform cărora contractele sunt atribuite prin licitație publică (PCCB) sau printr-un proces combinat de licitații și negociere (PCCB-NC), Ringul energiei electrice al BRM (Bursa Română de Mărfuri), Piața pentru Ziua Următoare (PZU), Piața de Echilibrare (PE) și din iulie 2011 Piața intrazilnică de energie electrică (PI).

O dată cu intrarea în vigoare a noii Legi a energiei electrice și gazelor naturale nr. 123/2012, structura pieței angro a fost modificată substanțial, prin introducerea obligativității desfășurării transparente, publice, centralizate și nediscriminatorii a tuturor tranzacțiilor de pe piața concurențială de energie electrică. În acest fel, noile tranzacții între participanții la piața angro de energie electrică trebuie să se încheie exclusiv în urma participării la una din piețele centralizate

organizate la nivelul operatorului de piață de energie electrică (SC OPCOM SA), singurul deținător de licență ANRE pentru derularea respectivei activități (piața pentru ziua următoare, piața centralizată a contractelor bilaterale cu cele două modalități de tranzacționare și piața intrazilnică). Pentru a acoperi diversitatea nevoilor de tranzacționare ale participanților la piața angro de energie electrică, la nivelul operatorului de piață sunt în fază de dezvoltare alte două modele de piețe centralizate – Cadrul organizat de contractare a energiei electrice pentru clienții finali mari și respectiv Piața centralizată cu negociere dublă continuă a contractelor bilaterale de energie electrică (dezvoltată pe modelul unei platforme de tranzacționare tip OTC).

În tabelul următor sunt prezentate volumele de energie electrică tranzacționate și prețurile medii realizate pe principalele componente ale pieței angro și tipuri de contracte în luna decembrie 2012, comparativ cu luna anterioară și cu luna decembrie 2011.

Volumele agregate și prețurile medii din contractele de pe platformele de brokeraj și respectiv din contractele negociate aferente lunilor noiembrie și decembrie 2012, sunt cele declarate de operatorii economici pe propria răspundere și ar trebui să corespundă contractelor încheiate înainte de intrarea în vigoare a Legii energiei electrice și gazelor naturale nr.123/2012, aflate încă în derulare la momentul raportării.

TRANZACȚII PE PIAȚA ANGRO	Noiembrie 2012	Decembrie 2012	Decembrie 2011
1. PIAȚA CONTRACTELOR BILATERALE			
volum tranzacționat (GWh)	6081	6529	7494
preț mediu (lei/MWh)	191,71	188,83	187,43
% din consumul intern	137,3	144,5	157,6
1.1. Vânzare pe contracte reglementate			
volum tranzacționat (GWh)	1952	2125	2515
preț mediu (lei/MWh)	148,42	150,68	167,56
% din consumul intern	44,1	47,0	52,9
1.2. Vânzare pe contracte încheiate pe platforme de brokeraj*			
volum tranzacționat (GWh)	1348	1392	
preț mediu (lei/MWh)	216,76	216,74	-
% din consumul intern	30,4	30,8	
1.3. Vânzare pe contracte negociate**			
volum tranzacționat (GWh)	2780	3012	4979
preț mediu (lei/MWh)	209,96	202,85	197,47
% din consumul intern	62,8	66,7	104,7
2. EXPORT			
volum*** (GWh)	51	129	112
preț mediu (lei/MWh)	163,74	372,93	216,18
% din consumul intern (%)	1,1	2,9	2,4
3. PIEȚE CENTRALIZATE DE CONTRACTE			
volum tranzacționat (GWh)	813	886	477
preț mediu (lei/MWh)	222,99	220,37	191,60
% din consumul intern	18,4	19,6	10,0
4. PIAȚA PENTRU ZIUA URMĂTOARE			
volum tranzacționat (GWh)	906	1002	817
preț mediu (lei/MWh)	203,35	183,62	258,83
% din consumul intern	20,5	22,2	17,2
5. PIAȚA INTRAZILNICĂ			
volum tranzacționat (GWh)	0,14	0,060	0,729
preț mediu (lei/MWh)****	335,66	235,00	315,67
% din consumul intern	0,003	0,001	0,015
6. PIAȚA DE ECHILIBRARE			
volum tranzacționat (GWh)	348	357	741
% din consumul intern	7,9	7,9	15,6
volum tranzacționat la creștere (GWh)	248	221	623
preț mediu de deficit (lei/MWh)	296,54	278,15	332,98
volum tranzacționat la scădere (GWh)	100	136	118
preț mediu de excedent (lei/MWh)	29,05	41,08	82,56
CONSUM INTERN (include cpt distribuție și transport) (GWh)	4428	4518	4754

Note:	*	Identificarea separată a contractelor încheiate pe platforme de brokeraj s-a făcut începând cu monitorizarea lunii ianuarie 2012, în urma consultării participanților la piața de energie; în toate perioadele anterioare, aceste contracte sunt cuprinse în vânzarea pe contracte negociate
	**	Nu sunt cuprinse contractele de furnizare la consumatori și cele de export; volumele tranzacționate pe contracte negociate nu cuprind cantitatea rezultată din contractele de procesare încheiate între furnizorul combustibilului și procesator, deoarece această activitate nu face obiectul reglementărilor specifice emise de ANRE și nu este cuprinsă în machetele de monitorizare
	***	Volumele de export corespund cantităților la care CN Transelectrica SA a aplicat componenta TL a tarifului de transport pentru energia extrasă din RET pentru export, care diferă, în unele cazuri, de cele raportate ca tranzacționate de către participanți
	****	Prețul mediu lunar este calculat pe baza volumului și valorii tranzacționate lunare publicate de SC Opcom SA

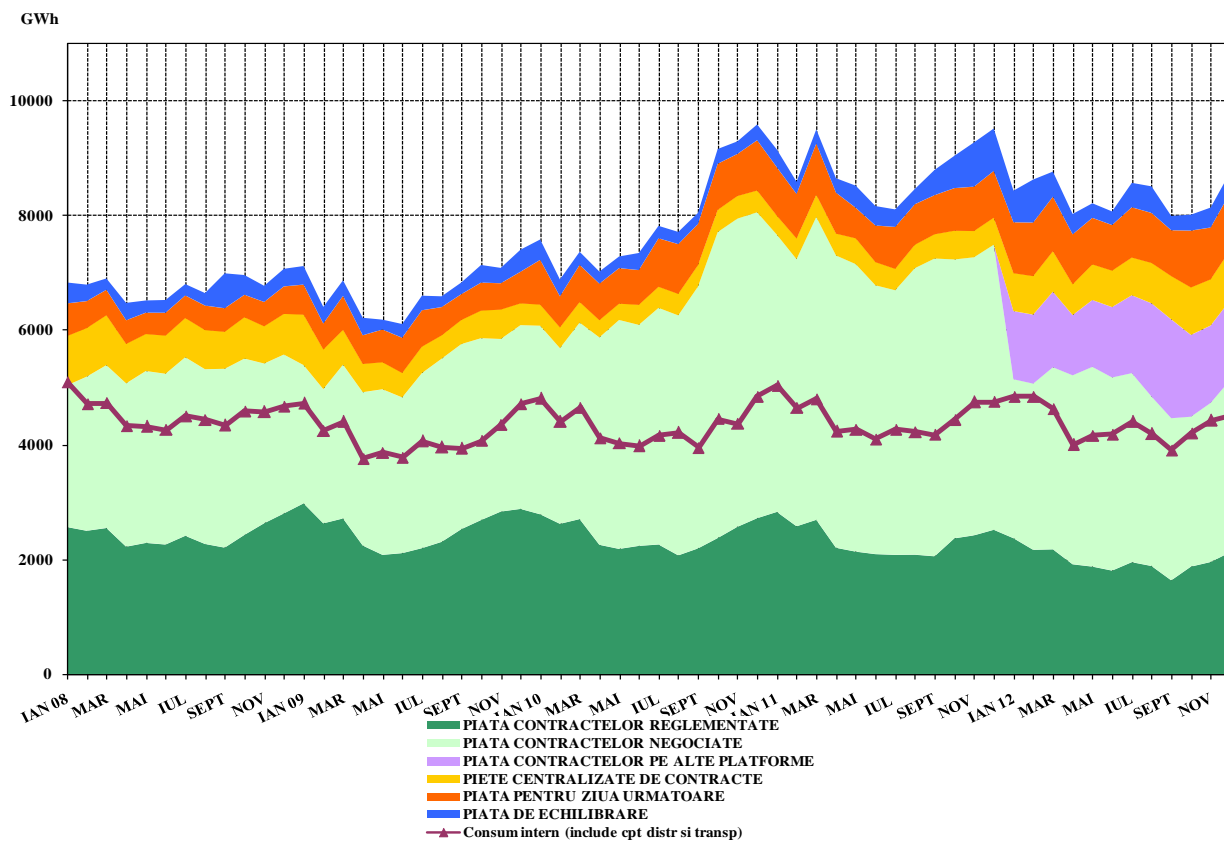
TRANZACȚII PE PIAȚA ANGRO	2010	2011	2012
1. PIAȚA CONTRACTELOR BILATERALE			
volum tranzacționat (GWh)	79165	87168	76263
preț mediu (lei/MWh)	161,62	173,51	189,75
% din consumul intern	152,2	162,2	145,7
1.1. Vânzare pe contracte reglementate			
volum tranzacționat (GWh)	28942	28021	23707
preț mediu (lei/MWh)	166,35	164,29	151,85
% din consumul intern	55,6	52,1	45,3
1.2. Vânzare pe contracte încheiate pe platforme de brokeraj*			
volum tranzacționat (GWh)	-	-	16020
preț mediu (lei/MWh)	-	-	212,97
% din consumul intern	-	-	30,6
1.3. Vânzare pe contracte negociate**			
volum tranzacționat (GWh)	50223	59147	36536
preț mediu (lei/MWh)	158,89	177,88	204,15
% din consumul intern	96,5	110,1	69,8
2. EXPORT			
volum*** (GWh)	3854	2942	1149
preț mediu (lei/MWh)	170,90	192,78	223,15
% din consumul intern (%)	7,4	5,5	2,2
3. PIEȚE CENTRALIZATE DE CONTRACTE			
volum tranzacționat (GWh)	4386	5031	8551
preț mediu (lei/MWh)	157,01	171,78	215,25
% din consumul intern	8,4	9,4	16,3
4. PIAȚA PENTRU ZIUA URMĂTOARE			
volum tranzacționat (GWh)	8696	8870	10718
preț mediu (lei/MWh)	153,09	220,55	217,47
% din consumul intern	16,7	16,5	20,5
5. PIAȚA INTRAZILNICĂ			
volum tranzacționat (GWh)	-	4,585	7,425
preț mediu (lei/MWh)****	-	281,71	297,57
% din consumul intern	-	0,009	0,014
6. PIAȚA DE ECHILIBRARE			
volum tranzacționat (GWh)	2965	4837	4709
% din consumul intern	5,7	9,0	9,0
volum tranzacționat la creștere (GWh)	1410	3798	3108
preț mediu de deficit (lei/MWh)	237,41	283,13	291,68
volum tranzacționat la scădere (GWh)	1555	1039	1601
preț mediu de excedent (lei/MWh)	40,25	58,38	48,55
CONSUM INTERN (include cpt distribuție și transport) (GWh)	52027	53736	52361

Note:	*	Identificarea separată a contractelor încheiate pe platforme de brokeraj s-a făcut începând cu monitorizarea lunii ianuarie 2012, în urma consultării participanților la piața de energie; în toate perioadele anterioare, aceste contracte sunt cuprinse în vânzarea pe contracte negociate
	**	Nu sunt cuprinse contractele de furnizare la consumatori și cele de export; volumele tranzacționate pe contracte negociate nu cuprind cantitatea rezultată din contractele de procesare încheiate între furnizorul combustibilului și procesator, deoarece această activitate nu face obiectul reglementărilor specifice emise de ANRE și nu este cuprinsă în machetele de monitorizare
	***	Volumele de export corespund cantităților la care CN Transelectrica SA a aplicat componenta TL a tarifului de transport pentru energia extrasă din RET pentru export, care diferă, în unele cazuri, de cele raportate ca tranzacționate de către participanți
	****	Prețul mediu lunar este calculat pe baza volumului și valorii tranzacționate lunare publicate de SC Opcom SA

Raportarea cantităților de energie electrică tranzacționate la consumul intern, utilizată în tabelul anterior, este de natură să ofere o referință pentru aprecierea dimensiunilor acestora. Prețurile prezentate includ doar componenta TG, fiind comparabile în cadrul lunii și permițând și comparația cu luna anterioară.

Evoluția relației între volumele tranzacționate pe fiecare din aceste piețe și consumul intern estimat, pentru perioada 2008-2012, este prezentată în graficul următor:

Evoluția lunară a volumelor tranzacționate pe piața angro comparativ cu consumul intern

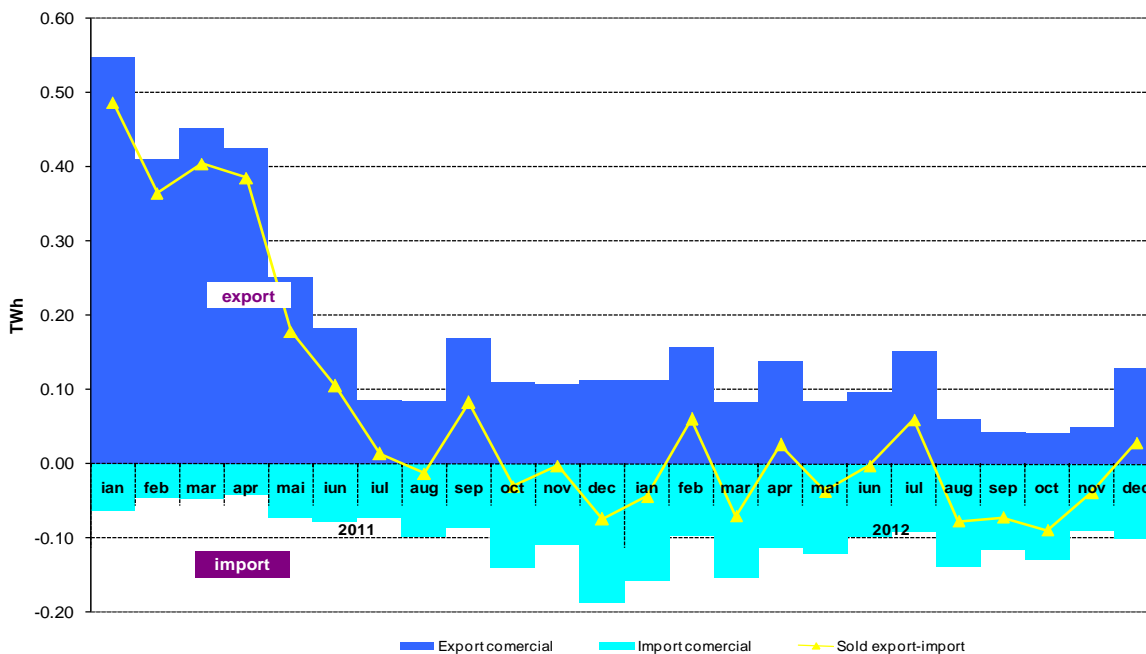


Sursa: Raportările lunare ale operatorilor economici participanți la piața angro, S.C. OPCOM S.A. și C.N. TRANSELECTRICA S.A. – prelucrare SMPE

Notă: Volumele tranzacționate pe piața contractelor bilaterale negociate, prezentate în graficul anterior, nu includ cantitățile contractelor de export.

Valorile lunare ale exportului comercial (cantitățile la care s-a aplicat TL), importului comercial (cantitățile la care s-a aplicat TG) și ale soldului export-import din ultimele 24 luni sunt prezentate în graficul următor:

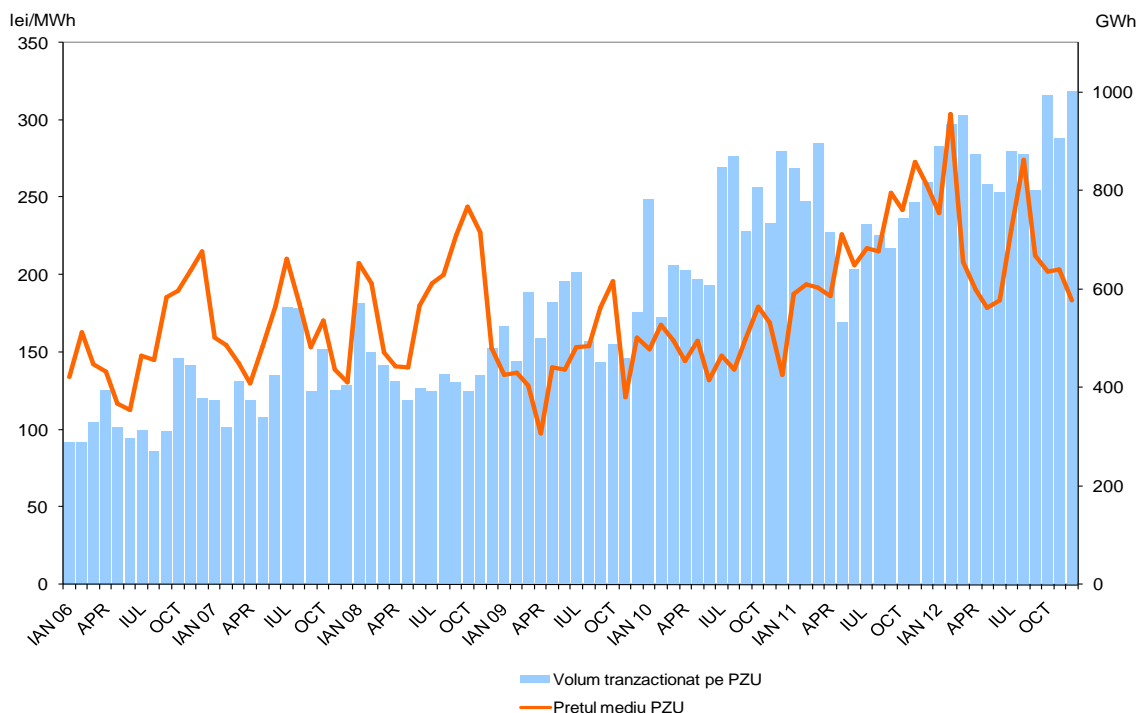
Evoluția lunară a exportului, importului și soldului export-import de energie electrică în ultimele 24 luni



Sursa: Raportările lunare ale C.N. TRANSELECTRICA S.A. – prelucrare SMPE

În figura următoare sunt prezentate volumele și prețurile medii lunare corespunzătoare tranzacțiilor încheiate pe PZU, începând cu ianuarie 2006:

Evoluția lunară a prețului mediu și a volumului tranzacționat pe PZU



Sursa: Raportările lunare ale S.C. OPCOM S.A. și C.N. TRANSELECTRICA S.A. – prelucrare SMPE

Ordinele de dispecer (oferte acceptate) primite de producători determină energia angajată pe piața de echilibrare. După efectuarea calculului de decontare, pe baza valorilor măsurate (aprobat) se determină energia efectiv livrată de producători pe piața de echilibrare; relația dintre energia angajată și cea efectiv livrată, în luna decembrie 2012 și în anul 2012, este prezentată în tabelul următor:

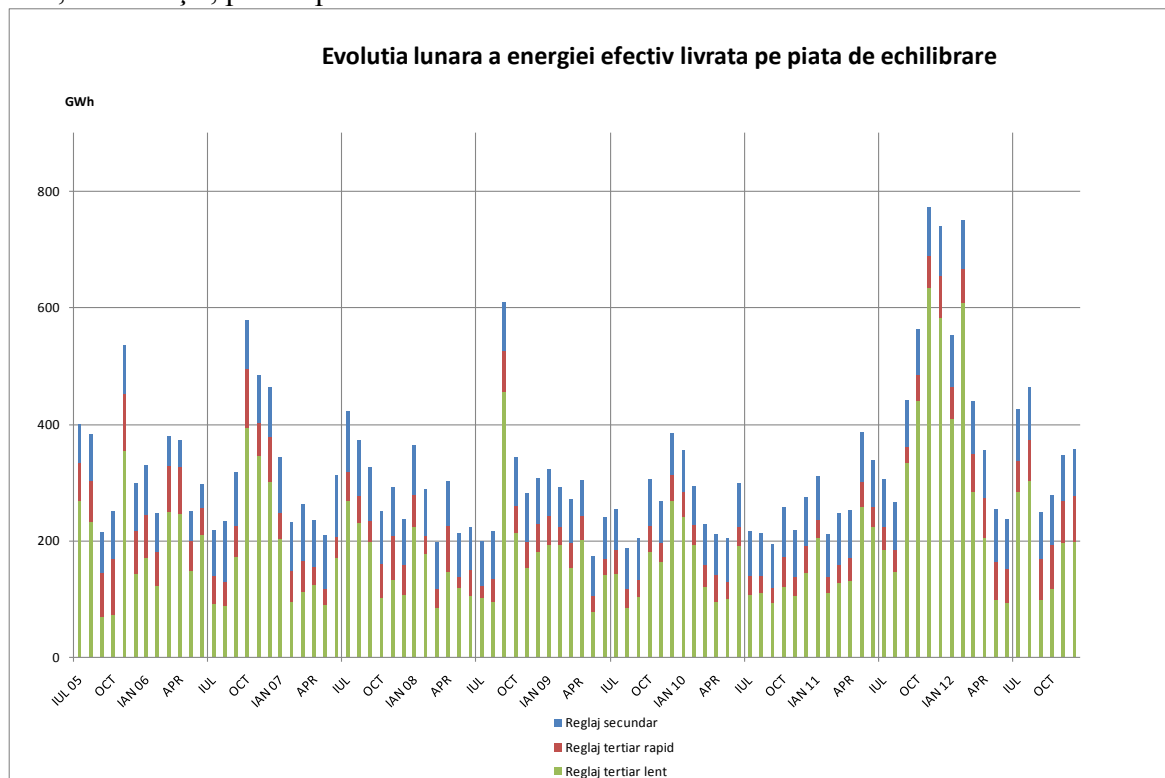
Decembrie 2012	Energie de echilibrare angajata (GWh)	Energie de echilibrare efectiv livrata (GWh)	Abatere (%)
Reglaj secundar	80	80	
<i>crestere</i>	38	38	
<i>scadere</i>	41	41	
Reglaj terțiar rapid	89	78	12
<i>crestere</i>	36	34	5
<i>scadere</i>	54	45	17
Reglaj terțiar lent	209	199	5
<i>crestere</i>	155	149	4
<i>scadere</i>	54	50	8
TOTAL	378	357	
<i>crestere</i>	229	221	
<i>scadere</i>	149	136	
CONSUM INTERN		4518	
<i>% volum tranzactionat din consumul intern</i>		7.9%	

Sursa: Raportările lunare ale C.N. TRANSELECTRICA S.A. – prelucrare SMPE

AN 2012	Energie de echilibrare angajata (GWh)	Energie de echilibrare efectiv livrata (GWh)	Abatere (%)
Reglaj secundar	1018	1,018	
<i>crestere</i>	456	456	
<i>scadere</i>	562	562	
Reglaj terțiar rapid	875	790	10
<i>crestere</i>	395	378	4
<i>scadere</i>	480	412	14
Reglaj terțiar lent	3060	2,900	5
<i>crestere</i>	2360	2,272	4
<i>scadere</i>	700	628	10
TOTAL	4953	4,708	
<i>crestere</i>	3212	3,106	
<i>scadere</i>	1742	1,601	
CONSUM INTERN		52361	
<i>% volum tranzactionat din consumul intern</i>		9.0%	

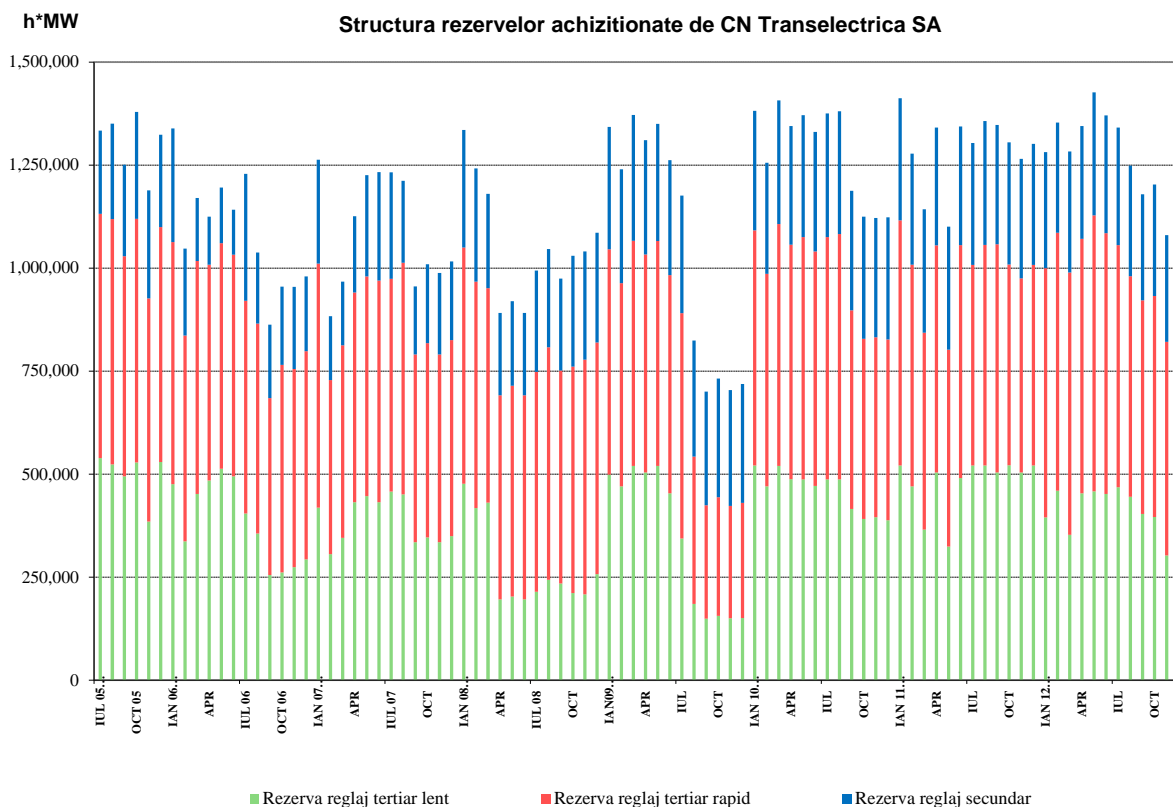
Sursa: Raportările lunare ale C.N. TRANSELECTRICA S.A. – prelucrare SMPE

Structura, pe fiecare tip de reglaj, a energiei de echilibrare efectiv livrată este prezentată în figura următoare, în evoluție, pentru perioada iulie 2005 – decembrie 2012:



Sursa: Raportările lunare ale C.N. TRANSELECTRICA S.A. – prelucrare SMPE

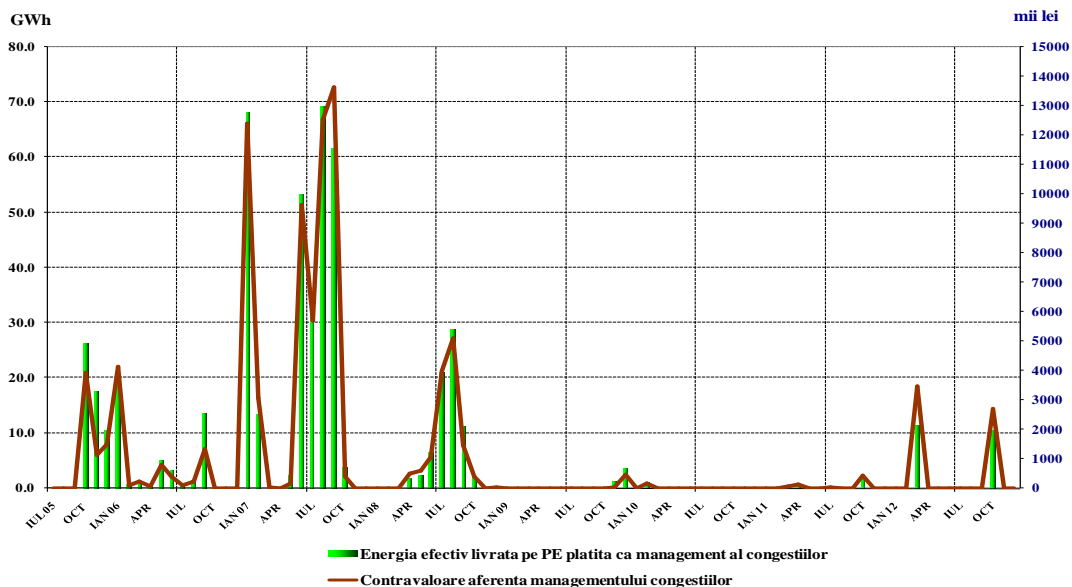
Pentru comparație, în graficul următor este prezentată evoluția rezervelor (servicii tehnologice de sistem-STS, reprezentând obligații ale producătorilor de mentinere la dispoziția dispecerului/ofertare pe piața de echilibrare a capacităților contractate) achiziționate/decontate de C.N. Transelectrica S.A., începând cu iulie 2005 până în prezent:



Sursa: Raportările lunare ale C.N. TRANSELECTRICA S.A. – prelucrare SMPE

Graficul următor prezintă evoluția lunară a energiei utilizate pentru managementul congestiilor (cantitatea de energie tranzacționată de operatorul de transport pe piața de echilibrare pentru rezolvarea situațiilor de congestii în rețeaua de transport), începând cu iulie 2005, precum și contravaloarea tranzacțiilor efectuate în acest scop de C.N. Transelectrica S.A.

Evoluția lunară a energiei efectiv livrată pe piața de echilibrare pentru managementul congestiilor pe liniile interne și a contravalorii acestora



Sursa: Raportările lunare ale C.N. TRANSELECTRICA S.A. – prelucrare SMPE

5. Structura tranzacțiilor pe piața angro ale diferitelor categorii de participanți

Producători

În luna decembrie 2012, structura obligațiilor de vânzare contractate înainte de ziua de livrare ale producătorilor participanți la piața angro care sunt deținători ai unor unități de producere dispencerizabile a fost următoarea:

- GWh -

Tip tranzacție	Noiembrie 2012	Decembrie 2012	Decembrie 2011
0	1	2	3
Reglementat către furnizori implicați, producători termo	804,26	1023,86	1158,03
Reglementat către furnizori implicați, producător hidro	245,57	227,55	103,54
Reglementat către furnizori implicați, producător nuclear	440,47	382,21	536,41
Reglementat pentru cpt distribuție, producători termo	288,06	479,29	472,82
Reglementat pentru cpt distribuție, producător hidro	117,95	167,47	29,12
Reglementat pentru cpt distribuție, producător nuclear	179,57	190,06	139,77
Reglementat pentru cpt transport, producător termo	0,00	0,00	73,90
Reglementat, la alți producători	18,84	18,60	0,92
Negociat, la alți producători	0,00	0,00	3,23
Negociat, la furnizori	537,70	636,85	645,83
Contracte pe piețe centralizate (PCCB, PCCB-NC, BRM)	801,92	832,30	447,73
Furnizare la consumatori (reglementați și concurențiali)	342,42	309,31	295,02
Export	0,00	0,00	26,73
PZU	601,76	528,10	383,27
Total	4378,52	4795,60	4316,33

Sursa: Raportările lunare ale producătorilor – prelucrare SMPE

Furnizori

În luna decembrie 2012, pe piața de energie electrică au activat 75 de operatori economici a căror activitate principală o constituie furnizarea de energie electrică; dintre aceștia 35 sunt furnizori care își desfășoară activitatea doar pe PAN și 40 sunt furnizori care au activitate și pe PAM (inclusiv furnizorii implicați care acționează atât pe segmentul reglementat, cât și pe segmentul concurențial al PAM).

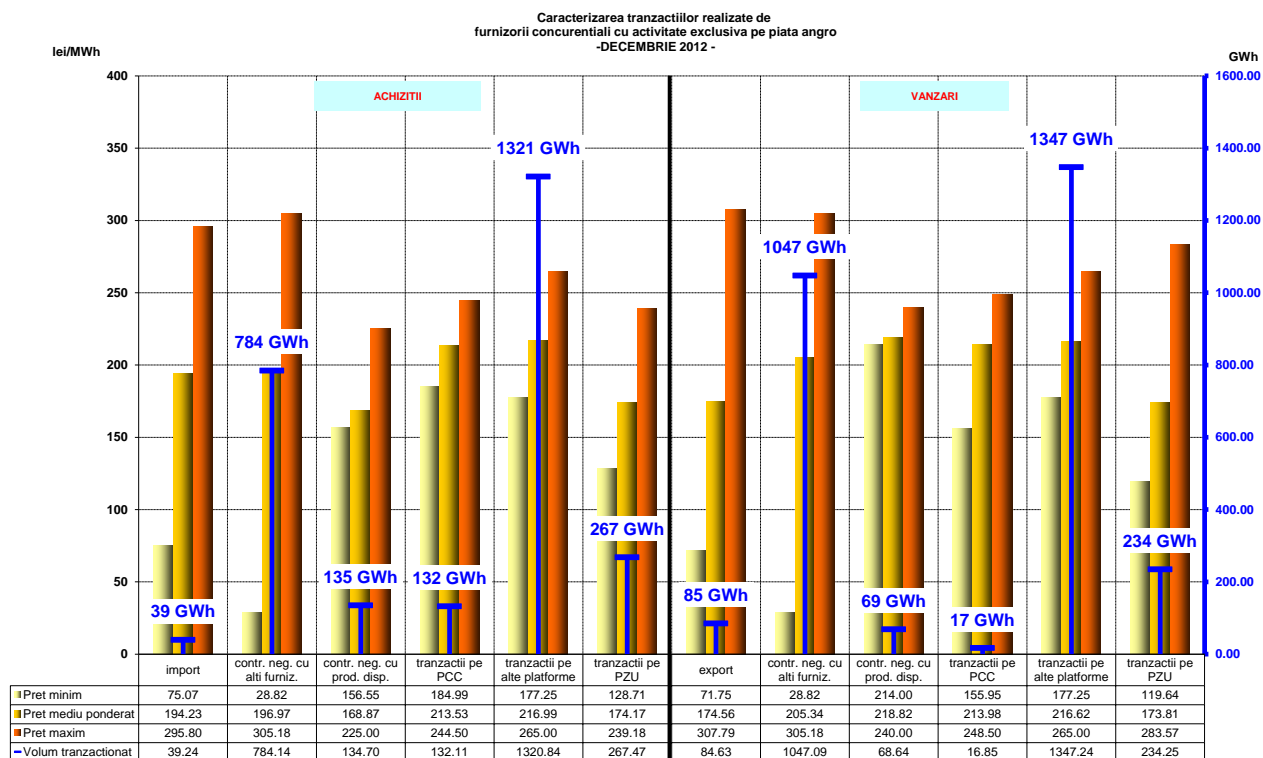
Furnizori cu activitate exclusivă pe PAN

Tabelul următor ilustrează activitatea desfășurată de furnizorii activi numai pe PAN, prezentând structura pe categorii de piețe/participanți la PAN a cumpărărilor și vânzărilor totale realizate de aceștia în luna decembrie 2011, comparativ cu decembrie 2012:

- GWh -

Structură tranzacții furnizori cu activitate exclusivă pe PAN	Decembrie 2011	Decembrie 2012
Achiziții		
import	51,30	39,24
contracte negociate cu alți furnizori	2584,95	784,14
contracte negociate cu producători	100,82	134,70
tranzacții pe PCC	42,48	132,11
tranzacții pe alte platforme	0	1320,84
tranzacții pe PZU	85,16	267,47
Vânzări		
export	77,63	84,63
contracte negociate cu alți furnizori	2477,46	1047,09
contracte negociate cu producători	85,90	68,64
tranzacții pe PCC	29,76	16,85
tranzacții pe alte platforme	0	1347,24
tranzacții pe PZU	259,19	234,25

Defalcarea pe tipuri de surse/destinații a volumelor tranzacționate, prețurilor minime, medii și maxime realizate în luna decembrie 2012 de către furnizorii cu activitate exclusivă pe PAN sunt reprezentate grafic în continuare:



Furnizori activi pe PAM, exclusiv furnizorii implicați

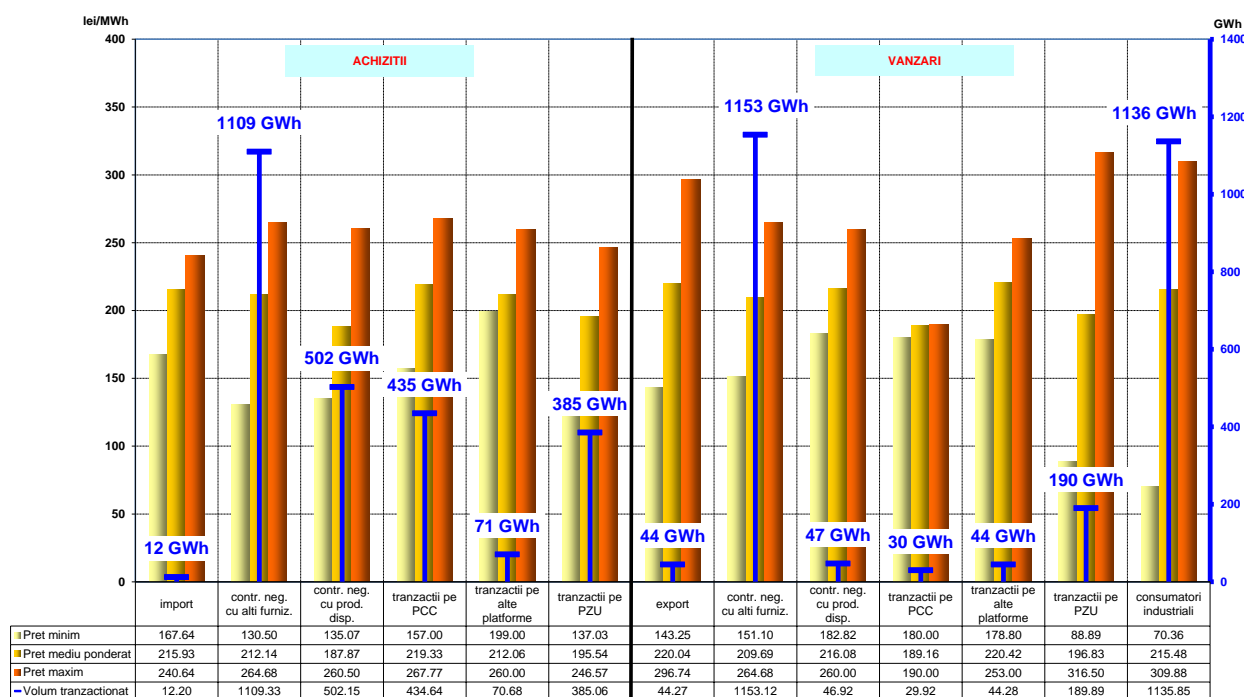
În tabelul de mai jos se prezintă informații agregate cu privire la structura pe categorii de piețe/participanți la PAN a tranzacțiilor realizate de furnizorii cu activitate pe segmentul concurențial al PAM, în luna decembrie 2012, comparativ cu decembrie 2011:

- GWh -

Structură tranzacții furnizori activi pe PAM (exclusiv furnizorii implicați)	Decembrie 2011	Decembrie 2012
Achiziții		
import	82,17	12,20
contracte negociate cu alți furnizori	1215,28	1109,33
contracte negociate cu producători	545,02	502,15
tranzacții pe PCC	375,49	434,64
tranzacții pe alte platforme	0	70,68
tranzacții pe PZU	470,64	385,06
Vânzări		
export	7,38	44,27
contracte negociate cu alți furnizori	1512,71	1153,12
contracte negociate cu producători	61,64	46,92
tranzacții pe PCC	0	29,92
tranzacții pe alte platforme	0	44,28
tranzacții pe PZU	115,80	189,89
consumatori industriali	1196,95	1135,85

Defalcarea pe tipuri de surse/destinații a volumelor tranzacționate, prețurilor minime, medii și maxime realizate în luna decembrie 2012 de către furnizorii cu activitate pe PAN și PAM sunt reprezentate grafic mai jos:

Caracterizarea tranzacțiilor realizate de
furnizorii concurențiali cu activitate pe piața angro și piața cu amanuntul
- DECEMBRIE 2012 -



Sursa: Raportările lunare ale furnizorilor – prelucrare SMPE

Furnizori implicați

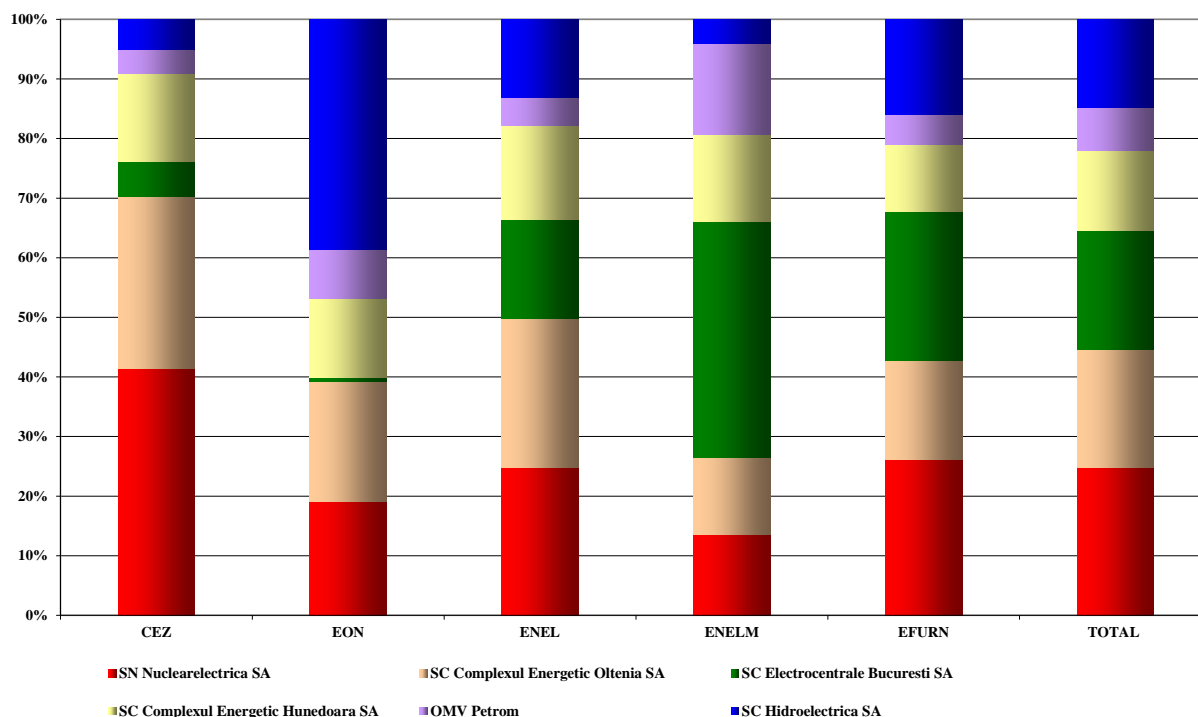
Structura achiziției de energie electrică pe PAN a furnizorilor implicați (realizată înainte de ziua de livrare), pentru alimentarea consumatorilor în regim reglementat, este prezentată în tabelul următor pentru luna decembrie 2012, comparativ cu decembrie 2011:

- GWh -

Structură achiziție furnizori implicați pentru segmentul reglementat al PAM	Decembrie 2011	Decembrie 2012
contracte reglementate cu producători	1885,59	1643,54
contracte negociate	2,01	38,97
tranzacții PCC	0,00	95,56
tranzacții Intrazilnice	0,00	0,00
tranzacții PZU	51,78	168,68

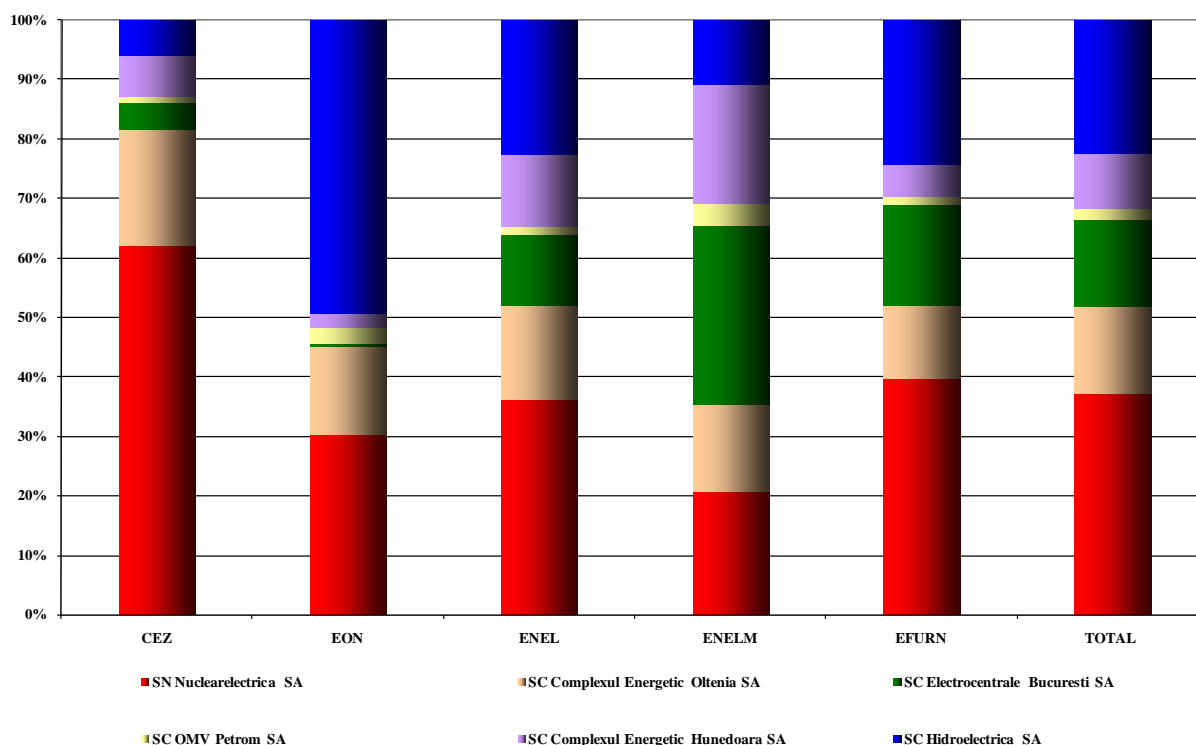
Detalierea achiziției de energie electrică a furnizorilor implicați, pe contractele reglementate încheiate cu principalii producători, în decembrie 2012 și în anul 2012 este prezentată în graficele următoare:

Achiziția de energie electrică pe contracte reglementate a furnizorilor implicați de la principalii producători pentru consumatorii alimentați în regim reglementat
DECEMBRIE 2012



Sursa: Raportările lunare ale furnizorilor implicați – prelucrare SMPE

Achiziția de energie electrică pe contracte reglementate a furnizorilor implicați de la principalii producători pentru consumatorii alimentați în regim reglementat
AN 2012



Sursa: Raportările lunare ale furnizorilor implicați – prelucrare SMPE

Începând cu data de 1 septembrie 2012, furnizorii implicați prezintă separat în factura consumatorilor care nu au uzat de dreptul de eligibilitate, alții decât cei casnici și cei asimilați consumatorilor casnici, “Componenta de piață concurențială” – (CPC), propus de fiecare furnizor implicat și avizat de ANRE, în conformitate cu prevederile Metodologiei de stabilire a prețurilor și tarifelor la consumatorii finali care nu uzează de dreptul de eligibilitate aprobată prin Ordinul președintelui ANRE nr. 30/2012.

Structura achiziției de energie electrică pe PAN a furnizorilor implicați (realizată înainte de ziua de livrare), pentru CPC, este prezentată în tabelul următor pentru luna decembrie 2012:

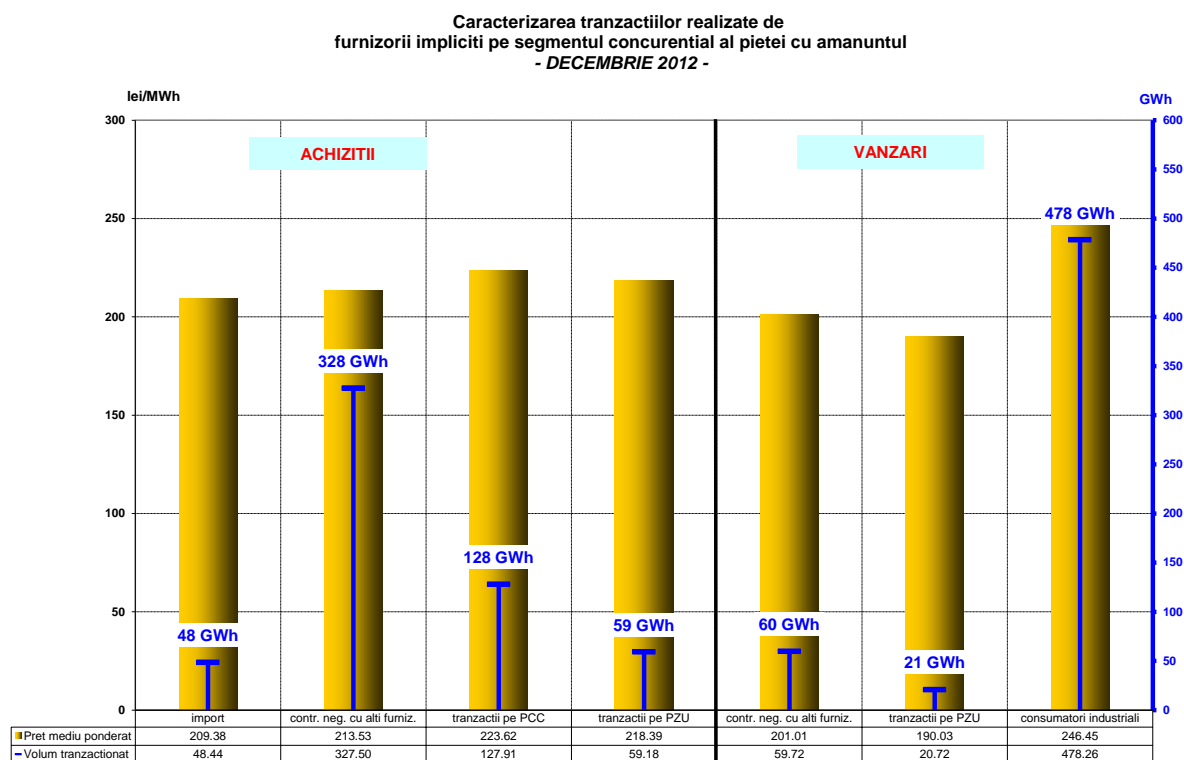
Structură achiziție furnizori implicați pentru CPC	Cantitate [GWh]	Preț mediu [lei/MWh]
contracte negociate	17,58	243,43
tranzacții PCC	51,93	236,46
tranzacții Intrazilnice	0	0
tranzacții PZU	31,96	223,68
TOTAL	101,47	233,64

În mod similar cu datele prezentate pentru segmentul reglementat al PAM, în tabelul următor este prezentată structura tranzacțiilor de energie electrică a furnizorilor implicați (realizată înainte de ziua de livrare), corespunzătoare segmentului concurențial al PAM (furnizare de energie electrică la prețuri negociate către consumatorii care au renunțat la alimentarea în regim reglementat), în luna decembrie 2012, comparativ cu luna similară a anului 2011:

- GWh -

Structură tranzacții furnizori implicați pentru segmentul concurențial al PAM	Decembrie 2011	Decembrie 2012
Achiziții		
import	52,08	48,44
contracte negociate cu alți furnizori	376,63	327,50
tranzacții pe PCC	0,00	127,91
tranzacții pe PZU	173,96	59,18
Vânzări		
contracte negociate cu alți furnizori	188,69	59,72
contracte negociate cu producători	0,00	0,00
contracte negociate cu operatori de distribuție	4,02	0,00
tranzacții pe PZU	3,12	20,72
consumatori industriali	462,55	478,26

Defalcarea pe tipuri de surse/destinații a volumelor tranzacționate și a prețurilor medii realizate în luna decembrie 2012 de către furnizorii implicați pe segmentul concurențial al PAM este prezentată în graficul următor:



Sursa: Raportările lunare ale furnizorilor implicați – prelucrare SMPE

Operatori de distribuție principali

Structura achiziției de energie electrică a operatorilor de distribuție principali (realizată înainte de ziua de livrare), pentru consumul propriu tehnologic al rețelelor de distribuție în luna decembrie 2012 este prezentată în tabelul următor, comparativ cu luna similară a anului 2011:

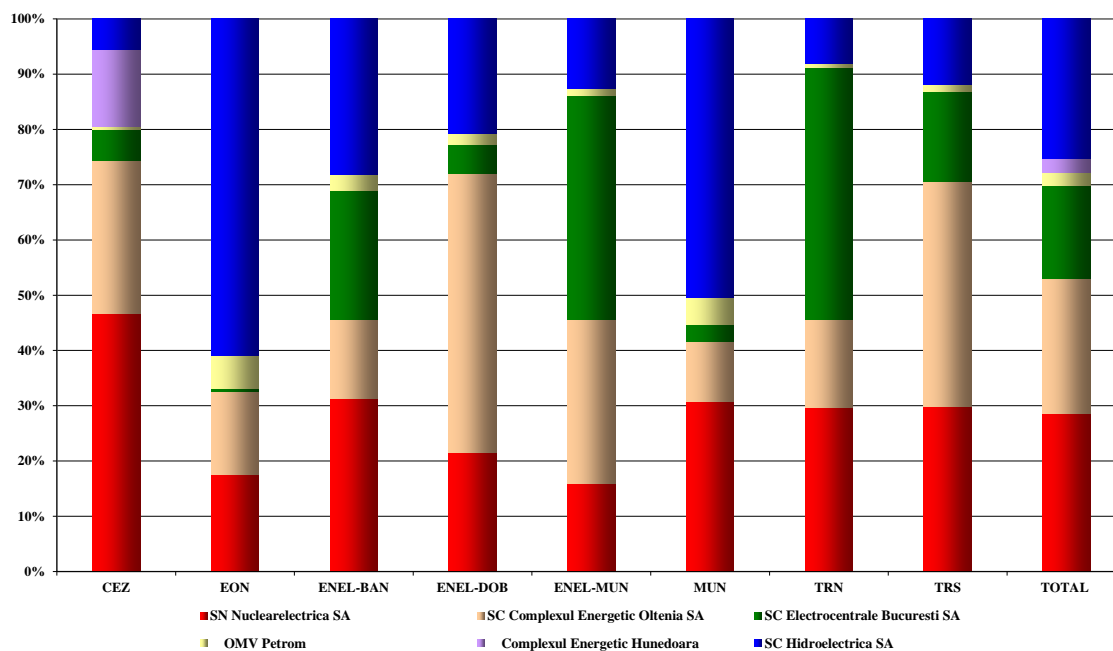
- GWh -

Structură achiziție	Decembrie 2011	Decembrie 2012
contracte reglementate cu producători	658,83	842,18
contracte negociate cu furnizori	4,02	0
tranzacții PZU	78,30	40,10

Structura achiziției de energie electrică a operatorilor de distribuție principali, pe contractele reglementate încheiate cu principalii producători, în decembrie 2012 și anul 2012, este prezentată în graficul următor:

Achiziția de energie electrică de la principalii producători pe contracte reglementate a operatorilor de distribuție principali pentru acoperirea consumului propriu tehnologic

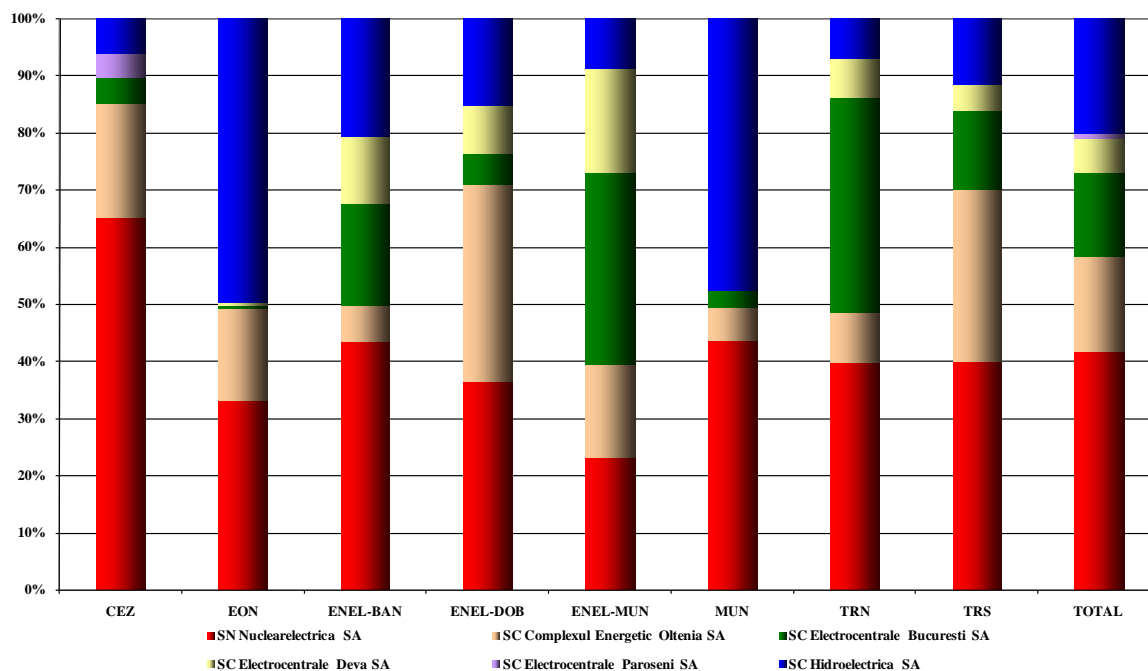
DECEMBRIE 2012



Sursa: Raportările lunare ale operatorilor de distribuție principali – prelucrare SMPE

Achiziția de energie electrică de la principalii producători pe contracte reglementate
a operatorilor de distribuție principali
pentru acoperirea consumului propriu tehnologic

AN 2012



Sursa: Raportările lunare ale operatorilor de distribuție principali – prelucrare SMPE

6. Indicatori de concentrare pentru piața angro de energie electrică și componentele acesteia

În conformitate cu teoria economică, se definesc următorii indicatori de concentrare:

- HHI, Indexul Herfindahl - Hirschman = suma pătratelor cotelor de piață (%)

Semnificația valorilor indicatorului este:

HHI < 1000	pieță neconcentrată;
1000 < HHI < 1800	concentrare moderată a puterii de piață;
HHI > 1800	concentrare ridicată a puterii de piață.

- C3 = suma cotelor de piață ale celor mai mari trei participanți

Semnificația valorilor indicatorului este:

40 % < C3 < 70%	concentrare moderată a puterii de piață;
C3 > 70%	concentrare ridicată a puterii de piață.

Acești indicatori pot fi calculați pentru întreaga piață (de energie electrică, de servicii tehnologice de sistem - STS) sau pentru componente ale acesteia, pe care concurența se manifestă direct.

Indicatori de concentrare și cote de piață ale producătorilor de energie electrică

Structura pieței la nivelul producerii oferă o bază inițială pentru aprecierile privind gradul de competitivitate posibil pe piața energiei electrice.

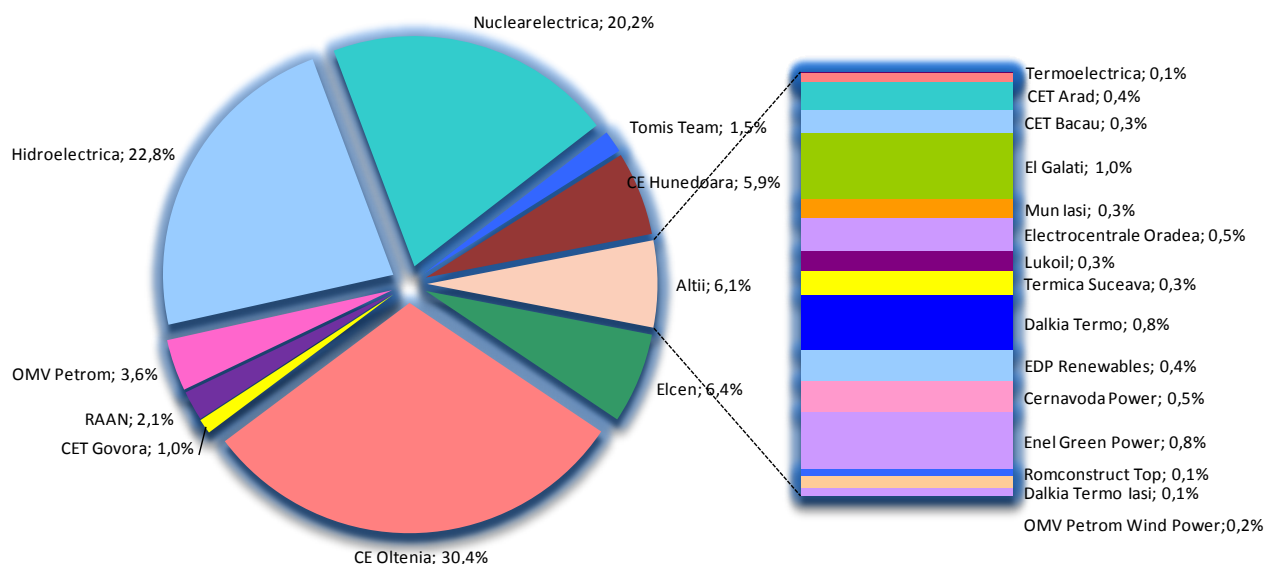
În tabelul următor sunt prezentați indicatorii de concentrare la nivelul de producere a energiei electrice pentru luna decembrie 2012, calculați pe baza energiei electrice livrate în rețele de către producătorii cu unități dispecerizabile.

Indicatori de concentrare - decembrie 2012 -	C1 (%)	C3 (%)	HHI
Valoare	27,8	65,7	1623

Sursa: Raportările lunare ale producătorilor – prelucrare SMPE

Cotele de piață ale producătorilor de energie electrică, deținători de unități de producere dispecerizabile, realizate pe ansamblul componentelor pieței angro de energie electrică în anul 2012 sunt prezentate în figura următoare, fiind stabilite în funcție de energia electrică livrată în rețele. Acestea au fost calculate, considerând în totalul energie electrice livrate de SC CE Oltenia SA și energia electrică livrată în rețele de producătorii SC CE Rovinari SA, SC CE Turceni SA, SC CE Craiova SA până la fuzionarea lor în iunie 2012. Același calcul a fost realizat și pentru SC CE Hunedoara SA, prin cumularea energiei electrice livrate și de SC Electrocentrale Paroșeni SA și SC Electrocentrale Deva SA până la fuzionarea lor în noiembrie 2012.

Cotele de piața ale producătorilor deținători de unități dispecerizabile privind energia electrică livrată în rețele - anul 2012 -



Cota de piața a CE Oltenia include și cotele CE Craiova, CE Rovinari și CE Turceni pentru primele 6 luni din 2012
Cota de piața a CE Hunedoara include și cotele Electrocentrale Deva și Electrocentrale Paroșeni pentru primele 10 luni din 2012

Indicatori de concentrare :
C1 - 30,4%
C3 - 73,4%
HHI - 1914

Sursa: Raportările lunare ale producătorilor – prelucrare SMPE

O componentă a pieței angro de energie electrică pe care se manifestă direct concurența între producători este piața de echilibrare. Valorile indicatorilor de concentrare la nivelul acestei piețe în luna decembrie 2012 și anul 2012, determinați pe baza energiei efectiv livrate, pentru fiecare din cele 3 tipuri de reglaje definite în Codul Comercial sunt prezentate în tabelul următor:

Indicatori de structura/concentrare a pieței de echilibrare - decembrie 2012 -	Reglaje					
	Secundar		Tertiar rapid		Tertiar lent	
	crestere	scadere	crestere	scadere	crestere	scadere
C1 - % -	59	54	77	52	50	44
C3 - % -	99	100	95	87	89	86
HHI	4721	4480	6154	3523	3435	3027

Sursa: Raportările lunare ale C.N. TRANSELECTRICA S.A. – prelucrare SMPE

Indicatori de structura/concentrare a pieței de echilibrare AN 2012	Reglaje					
	Secundar		Tertiar rapid		Tertiar lent	
	creștere	scadere	creștere	scadere	creștere	scadere
C1 - % -	60	57	78	53	30	46
C3 - % -	99	99	93	93	78	95
HHI	4815	4665	6250	3926	2375	3446

Sursa: Raportările lunare ale C.N. TRANSELECTRICA S.A. – prelucrare SMPE

Competiția între producători se manifestă și în ceea ce privește asigurarea rezervelor (STS) necesare pentru conducerea în siguranță a sistemului energetic. Din cauza capacităților diferite ale producătorilor de a asigura diferitele tipuri de servicii, competiția liberă între aceștia nu poate fi echilibrată; ca urmare, s-a considerat necesară acoperirea cu cantități și prețuri reglementate a unei importante cote din această piață. În plus, în luna decembrie 2012, a fost organizată licitație pentru achiziționarea diferențelor dintre cantitățile reglementate și cele stabilite ca necesare de UNO-DEN pentru rezerva de reglaj terțiar lent.

În tabelul următor, este prezentată relația dintre componenta reglementată și cea concurențială a pieței STS pentru luna decembrie 2012 și pentru întregul an 2012, ilustrată prin indicatori de concentrare pe fiecare segment al acestei piețe (rezervă de reglaj secundar, terțiar rapid, terțiar lent):

Indicatori de concentrare pe piața STS - decembrie 2012 -		Rezerva reglaj secundar	Rezerva terțiară rapidă	Rezerva terțiară lentă
componenta reglementată	Cantitate contractată (h*MW)	262 980	535 680	260 400
	C1 (%)	49,5	82,2	45,0
	C3 (%)	100,0	93,3	92,1
componenta concurențială	Cantitate contractată (h*MW)	0	0	0
	C1 (%)	-	-	-
	C3 (%)	-	-	-
	HHI	-	-	-

Sursa: Raportările lunare ale C.N. TRANSELECTRICA S.A. – prelucrare SMPE

Indicatori de concentrare pe piața STS - anul 2012 -		Rezerva reglaj secundar	Rezerva terțiară rapidă	Rezerva terțiară lentă
componenta reglementată	Cantitate contractată (h*MW)	3 156 750	6 324 480	3 022 800
	C1 (%)	53,0	82,5	46,5
	C3 (%)	98,9	93,2	89,3
componenta concurențială	Cantitate contractată (h*MW)	147 365	694 707	1 823 517
	C1 (%)	93,9	98,4	51,6
	C3 (%)	100	100	88,0
	HHI	8858	9679	3500

Sursa: Raportările lunare ale C.N. TRANSELECTRICA S.A. – prelucrare SMPE

Indicatori de concentrare pe piața pentru ziua următoare (PZU)

Piața pentru ziua următoare (PZU) este o piață voluntară, deschisă atât la cumpărare, cât și la vânzare tuturor participanților: producători, furnizori, operatori de rețea, în condițiile stabilite prin reglementările aplicabile.

Indicatorii de concentrare pe această piață reflectă gradul de concurență manifestat între vânzători, respectiv cel între cumpărători, dinamica acestora putând influența nivelul prețului, Tabelul următor prezintă C1, C3 și HHI la cumpărare, respectiv la vânzare în luna decembrie 2012, determinați pe baza cantităților tranzacționate de participanți pe această piață.

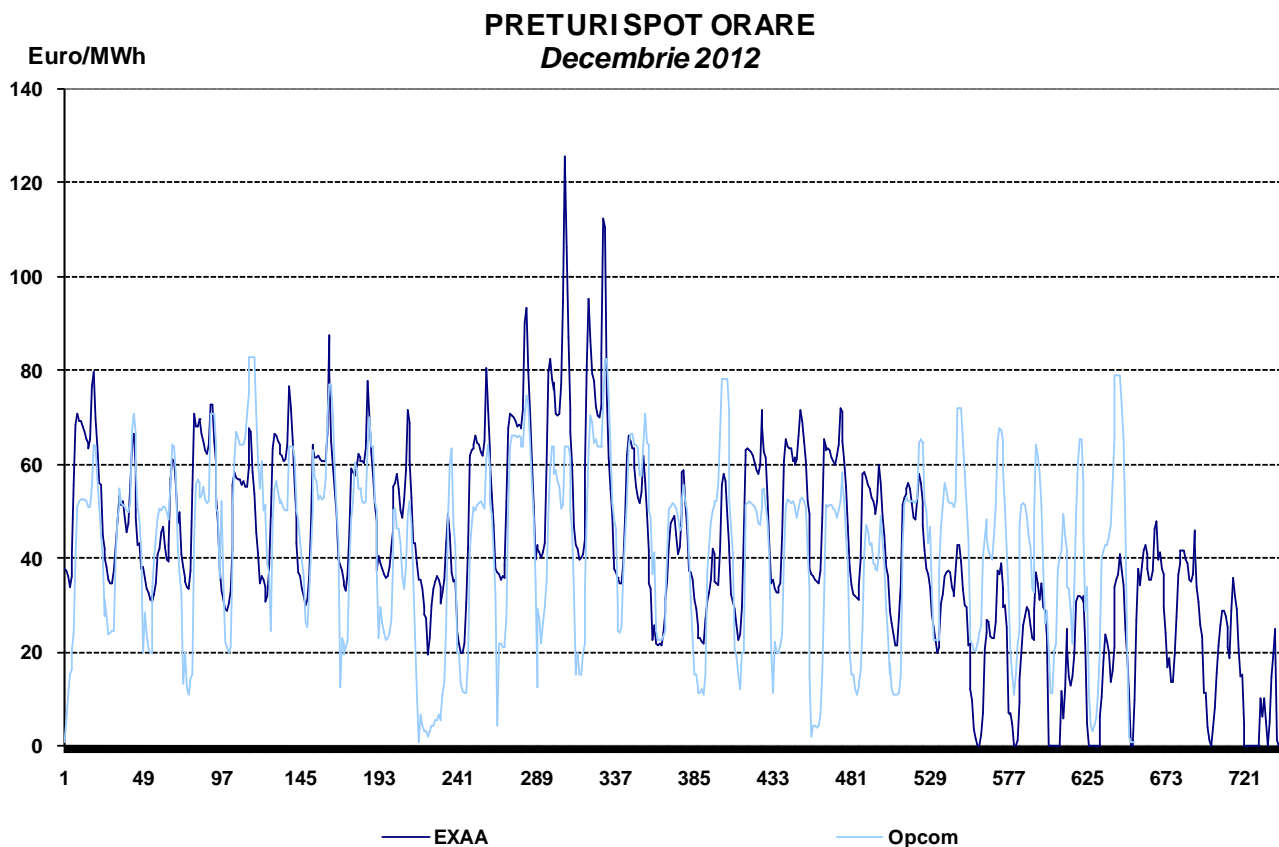
Indicatori de concentrare pe PZU - decembrie 2012 -	C1 (%)	C3 (%)	HHI
Cumpărare	11,27	28,31	527
Vânzare	13,05	33,26	591

Sursa: Raportările lunare ale SC OPCOM SA – prelucrare SMPE

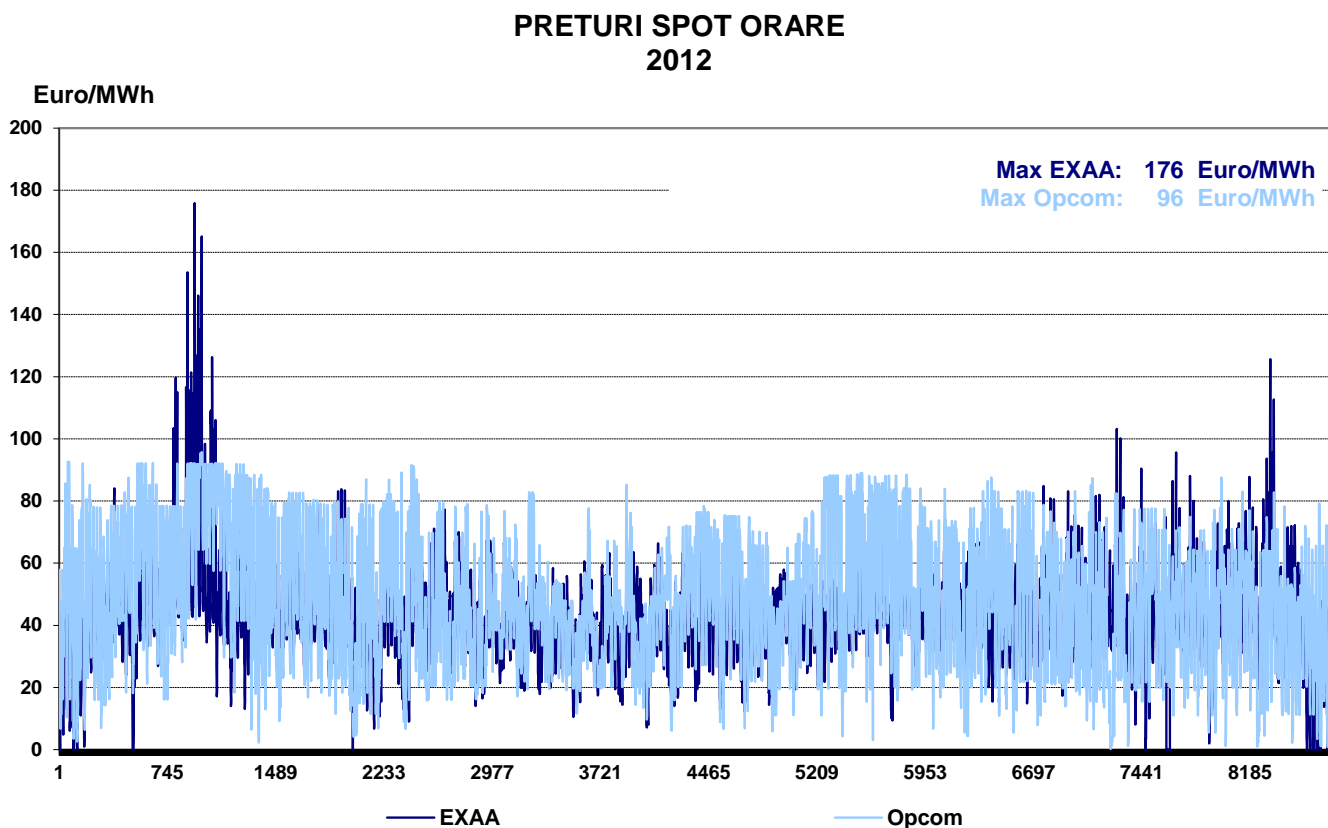
7. Evoluția prețurilor stabilite pe piața angro

S.C. Opcom S.A. administrează piața de energie electrică pentru ziua următoare, prețul de închidere stabilit aici constituind o referință pentru prețurile stabilite prin contracte bilaterale. În figurile următoare este prezentată evoluția prețurilor orare pe PZU în decembrie 2012 și în anul 2012, respectiv evoluția prețurilor medii zilnice, comparativ cu evoluțiile prețurilor similare stabilite la bursa EXAA.

Pentru a putea fi comparat cu prețul stabilit de bursele europene, prețul de închidere înregistrat la S.C. Opcom S.A. este exprimat în Euro, luându-se în considerare cursurile de schimb zilnice Euro/leu comunicate de BNR.



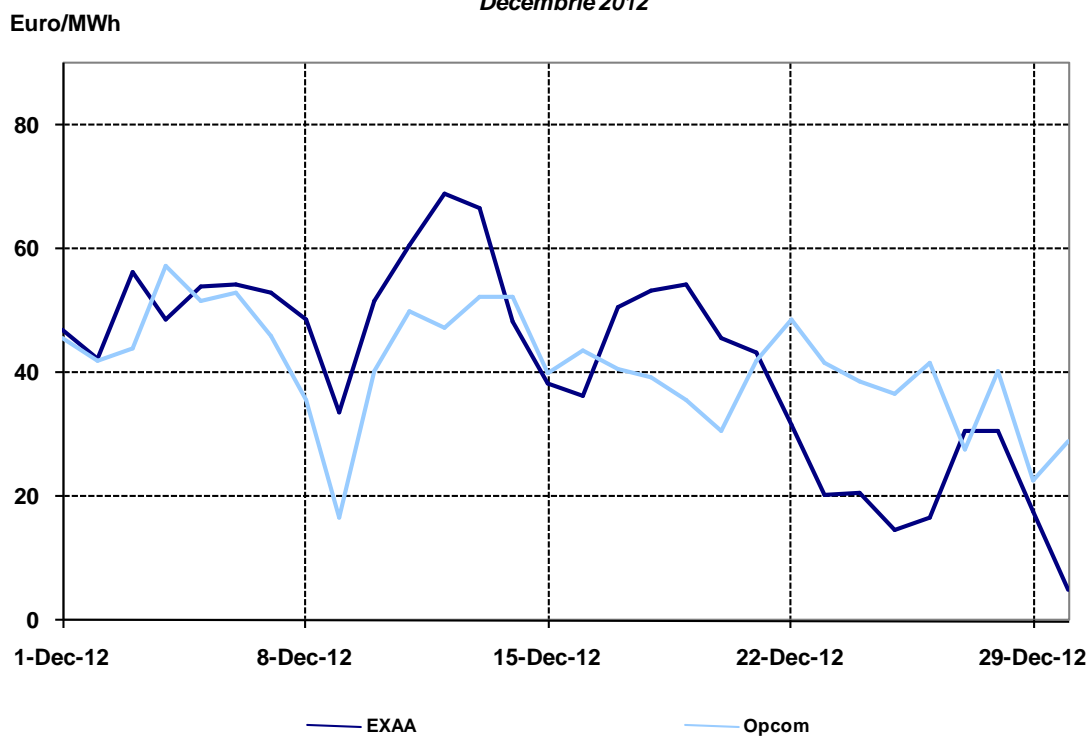
Sursa: Raportările zilnice ale S.C. OPCOM S.A. și informațiile publicate de EXAA
– prelucrare SMPE



Sursa: Raportările zilnice ale S.C. OPCOM S.A. și informațiile publicate de EXAA
– prelucrare SMPE

PRETURI SPOT MEDII ZILNICE

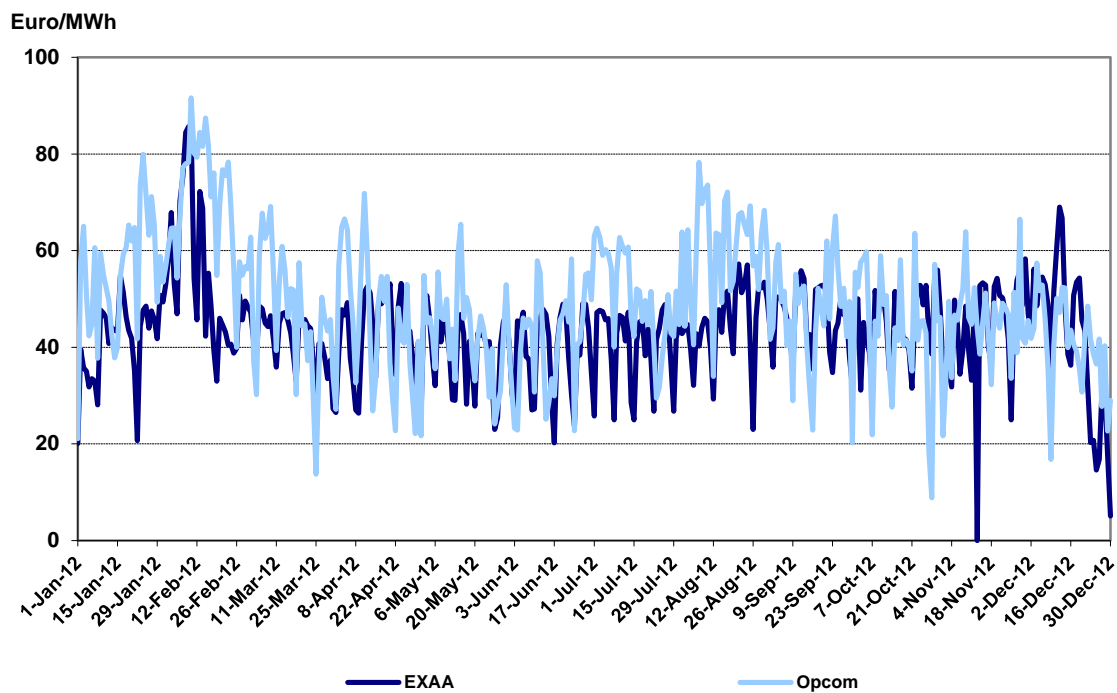
Decembrie 2012



Sursa: Raportările zilnice ale S.C. OPCOM S.A. și informațiile publicate de EXAA – prelucrare SMPE

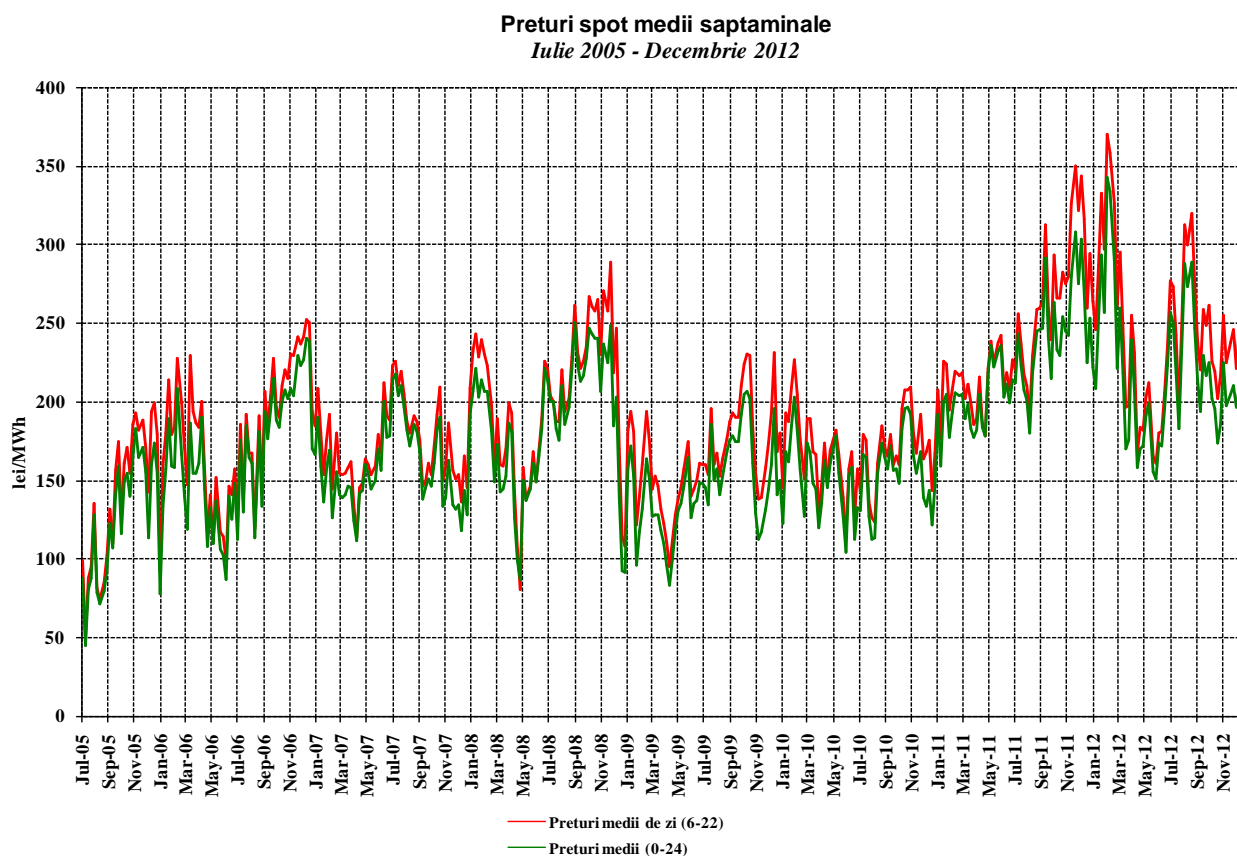
PRETURI SPOT MEDII ZILNICE

2012



Sursa: Raportările zilnice ale S.C. OPCOM S.A. și informațiile publicate de EXAA
– prelucrare SMPE

Evoluția, începând din luna iulie 2005, a prețurilor spot medii săptămânale este reprezentată în graficul următor:

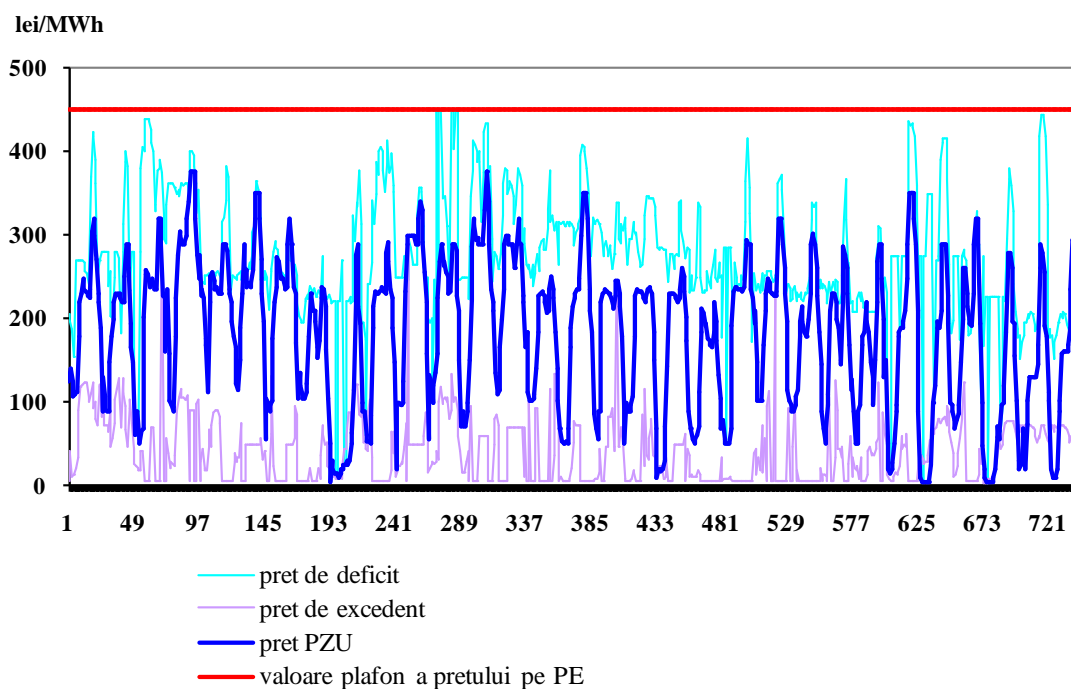


Sursa: Raportările zilnice ale S.C. OPCOM S.A. – prelucrare SMPE

Pentru acoperirea diferențelor dintre valorile planificate/contractate ale consumului și respectiv producției și valorile acestora apărute în timp real, operatorul de sistem (C.N. Transelectrica S.A.) operează piața de echilibrare, “cumpărând” sau “vânzând” energie în ordinea prețurilor determinate de ofertele producătorilor dispecerizabili. Participanții care determină dezechilibrele, organizați în PRE-uri (părți responsabile cu echilibrarea) suportă financiar contravaloarea acestor dezechilibre, plătind pentru deficitul de energie prețul rezultat din ofertele la creștere acceptate pe piața de echilibrare, respectiv primind pentru excedentul de energie prețul rezultat din ofertele la scădere acceptate de operatorul de sistem.

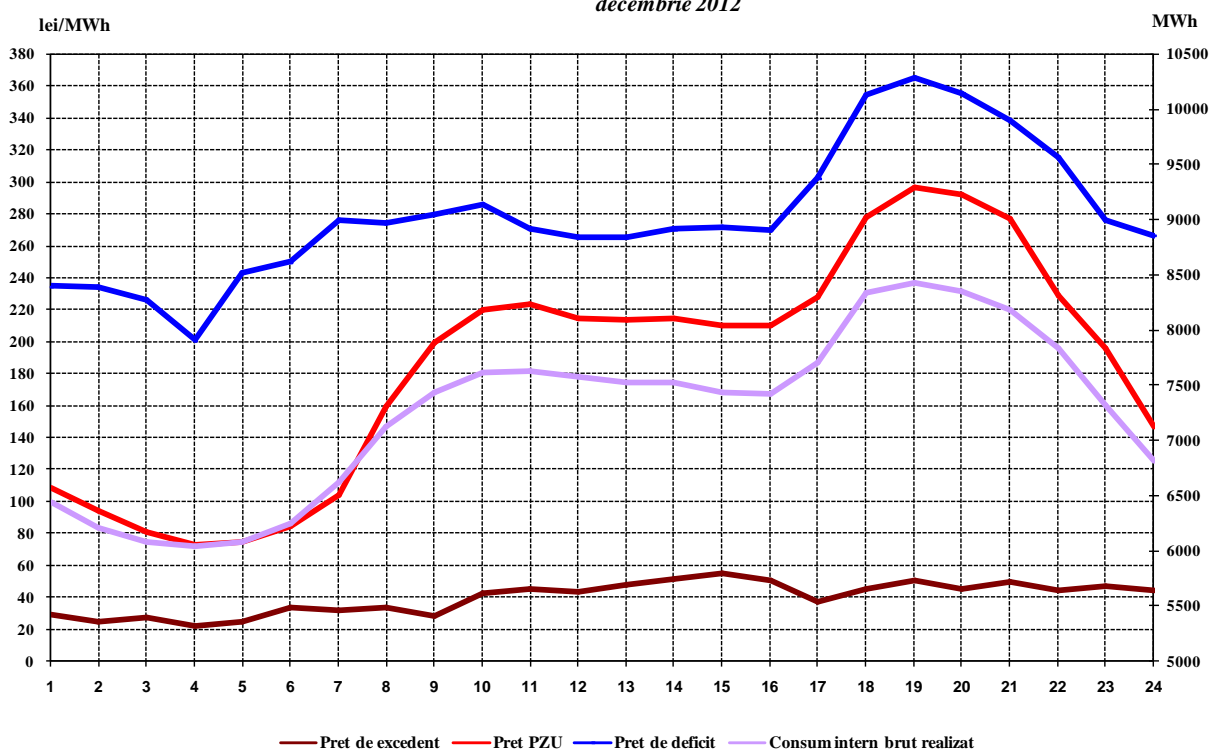
Reprezentarea alăturată a prețurilor de decontare (PIP pe PZU, prețul de deficit și cel de excedent de energie rezultate din operarea PE) oferă imaginea de ansamblu a funcționării corelate a acestor piețe. Prețurile de decontare sunt prezentate în valori orare (primul grafic), valori medii pe intervale orare comparativ cu consumul intern (al doilea grafic), precum și în valori medii lunare (ultimul grafic).

Preturi orare de decontare
luna Decembrie 2012



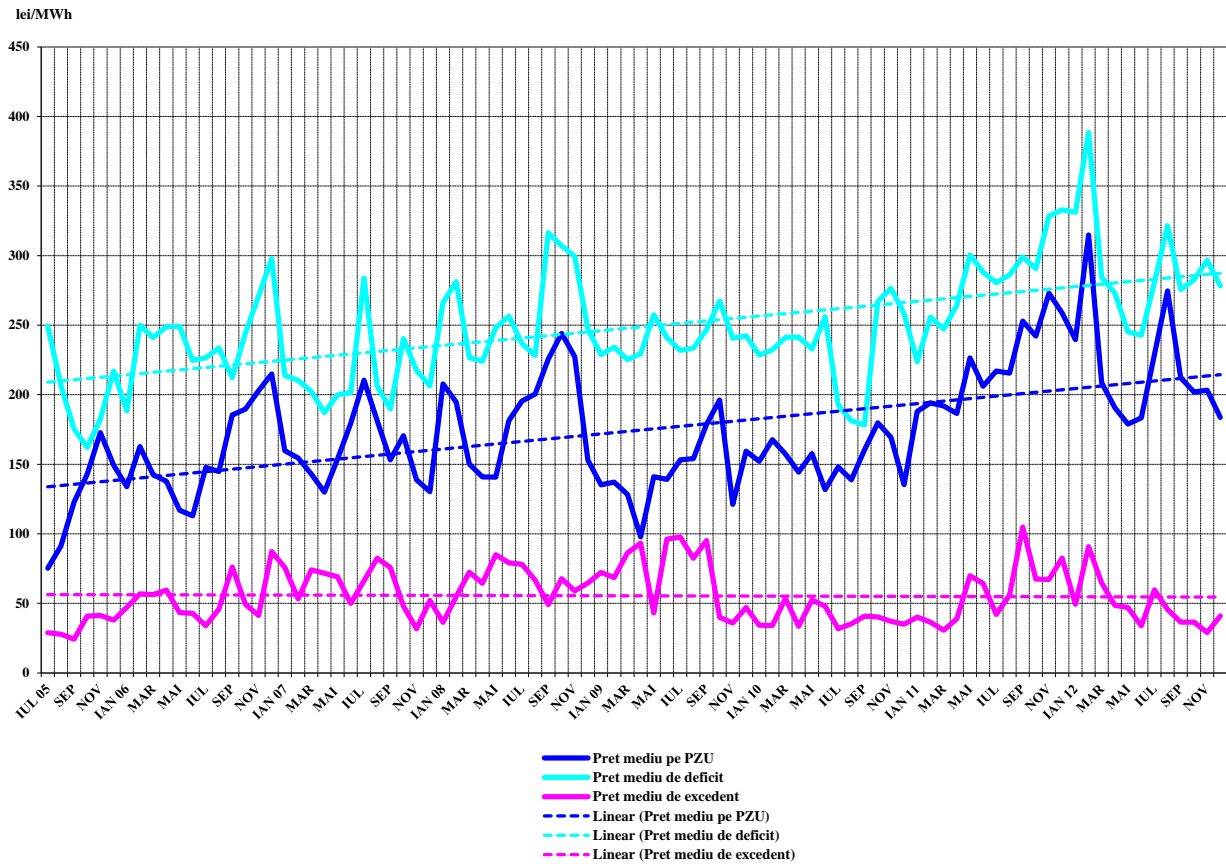
Sursa: Raportările zilnice/lunare ale S.C. OPCOM S.A.– prelucrare SMPE

Valori medii orare ale preturilor de decontare si ale consumului intern brut realizat
decembrie 2012



Sursa: Raportările lunare ale S.C. OPCOM S.A. și C.N. TRANSELECTRICA S.A. – prelucrare SMPE

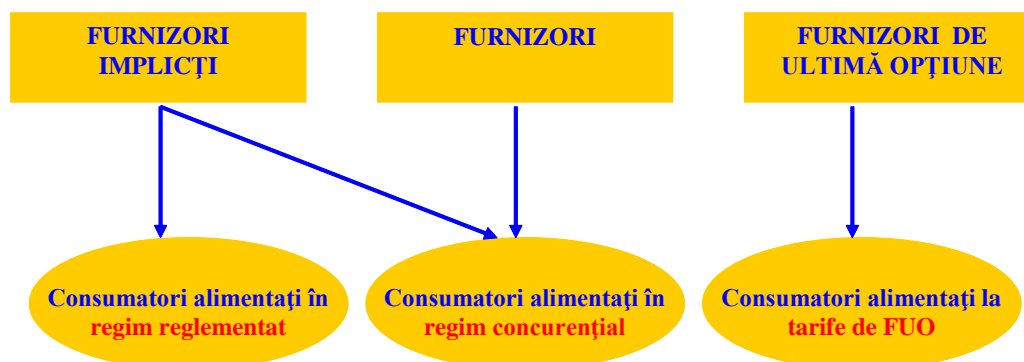
**Preturi medii lunare înregistrate pe PZU și PE
IULIE 2005 - DECEMBRIE 2012**



Sursa: Raportările zilnice/lunare ale S.C. OPCOM S.A.– prelucrare SMPE

III. PIAȚA CU AMĂNUNTUL DE ENERGIE ELECTRICĂ

1. Structura schematică a pieței cu amănuntul



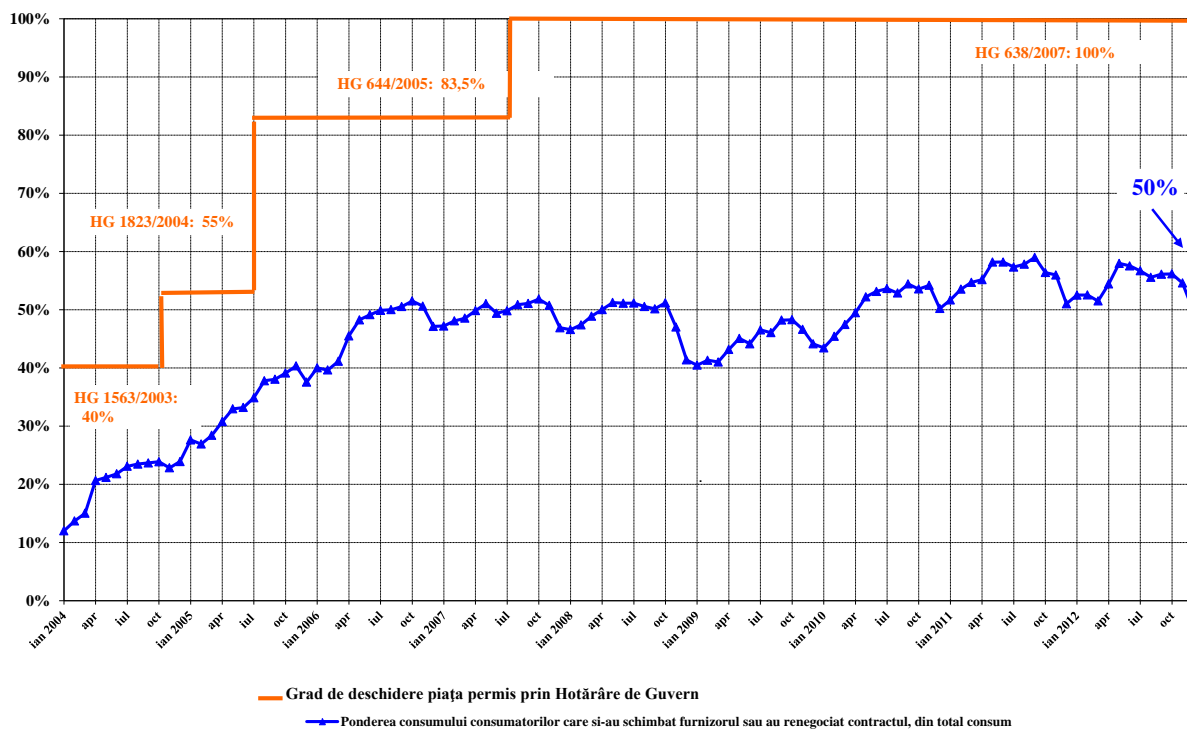
2. Etapele parcurse în procesul de deschidere a pieței de energie electrică

Hotarâre de Guvern	Grad de deschidere %	Plafon consum anual GWh/an
Nr. 122/2000, publicată în M.O. 77/21.02.2000	10	100
Nr. 982/2000, publicată în M.O. 529/27.10.2000	15	100
Nr. 1272/2001, publicată în M.O. 832/21.12.2001	25	40
Nr. 48/2002, publicată în M.O. 71/31.01.2002	33	40
Nr. 1563/2003, publicată în M.O. 22/12.01.2004	40	20
Nr. 1823/2004, publicată în M.O. 1062/16.11.2004	55	1
Nr. 644/2005, publicată în M.O. 684/29.07.2005	83,5	-
Nr. 638/2007, publicată în M.O. 427/27.06.2007	100	-

3. Gradul de deschidere a pieței de energie electrică

În perioada ianuarie 2004 – decembrie 2012, consumul consumatorilor care și-au schimbat furnizorul sau și-au negociat contractele cu furnizorii implicați care îi alimentau, raportat la consumul total, a evoluat conform figurii alăturate. Valorile precizate sunt valori cumulate de la începutul procesului de deschidere a pieței și sunt prezentate lunar.

**Evoluția gradului de deschidere a pieței de energie electrică
in perioada Ianuarie 2004 - Decembrie 2012**



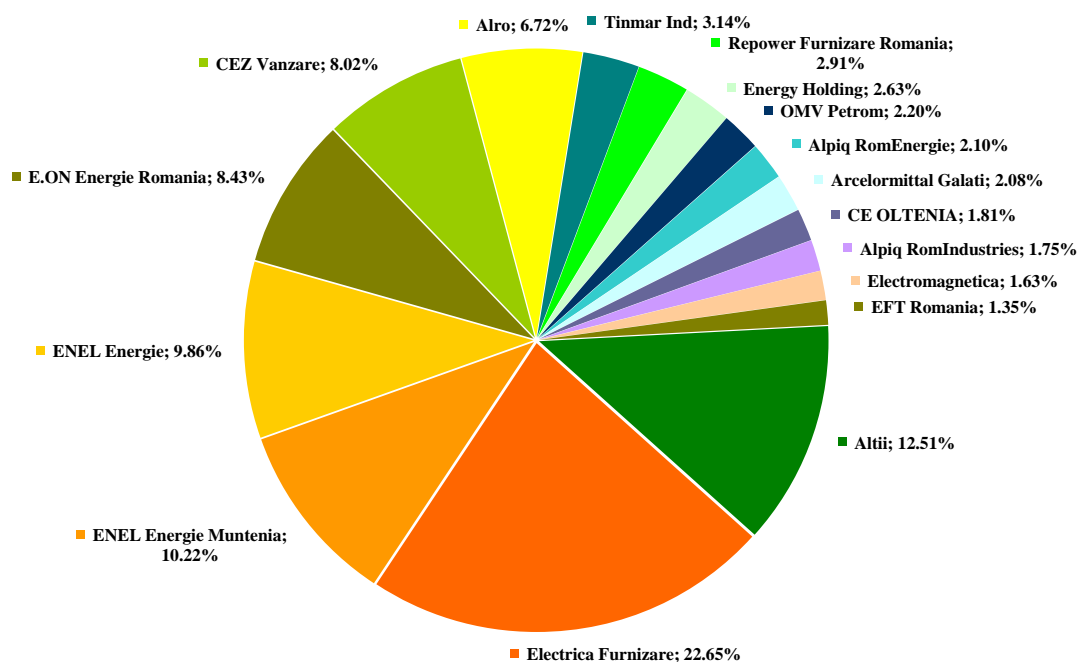
Sursa: Raportările lunare ale furnizorilor consumatorilor finali – prelucrare SMPE

4. Cote de piață ale furnizorilor de energie electrică

În următoarele trei grafice sunt prezentate cotele de piață ale furnizorilor de energie electrică pe piața cu amănuntul, determinate:

- a) pentru toți furnizorii, inclusiv cei implicați, cu activitate pe PAM – în funcție de energia electrică furnizată consumatorilor în regim reglementat (inclusiv CPC), precum și de energia electrică furnizată consumatorilor care și-au schimbat furnizorul sau și-au renegociat contractul;

Cotele de piata ale furnizorilor de energie electrică pentru consumatorii finali
- IANUARIE - DECEMBRIE 2012 -



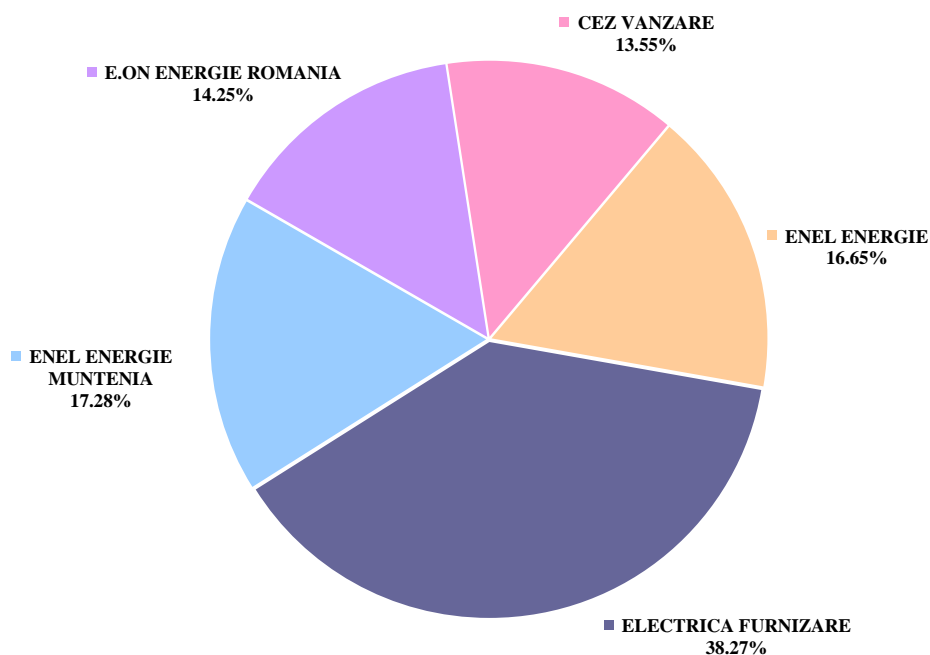
Consum final: 45985 GWh

Categoria "Altii" include 46 de furnizori ale caror cote de piata individuale sunt sub 1%

Sursa: Raportările lunare ale furnizorilor consumatorilor finali – prelucrare SMPE
*Actualizat la data de 30.04.2013

- b) pentru furnizorii implicați – în funcție de energia electrică furnizată consumatorilor în regim reglementat;

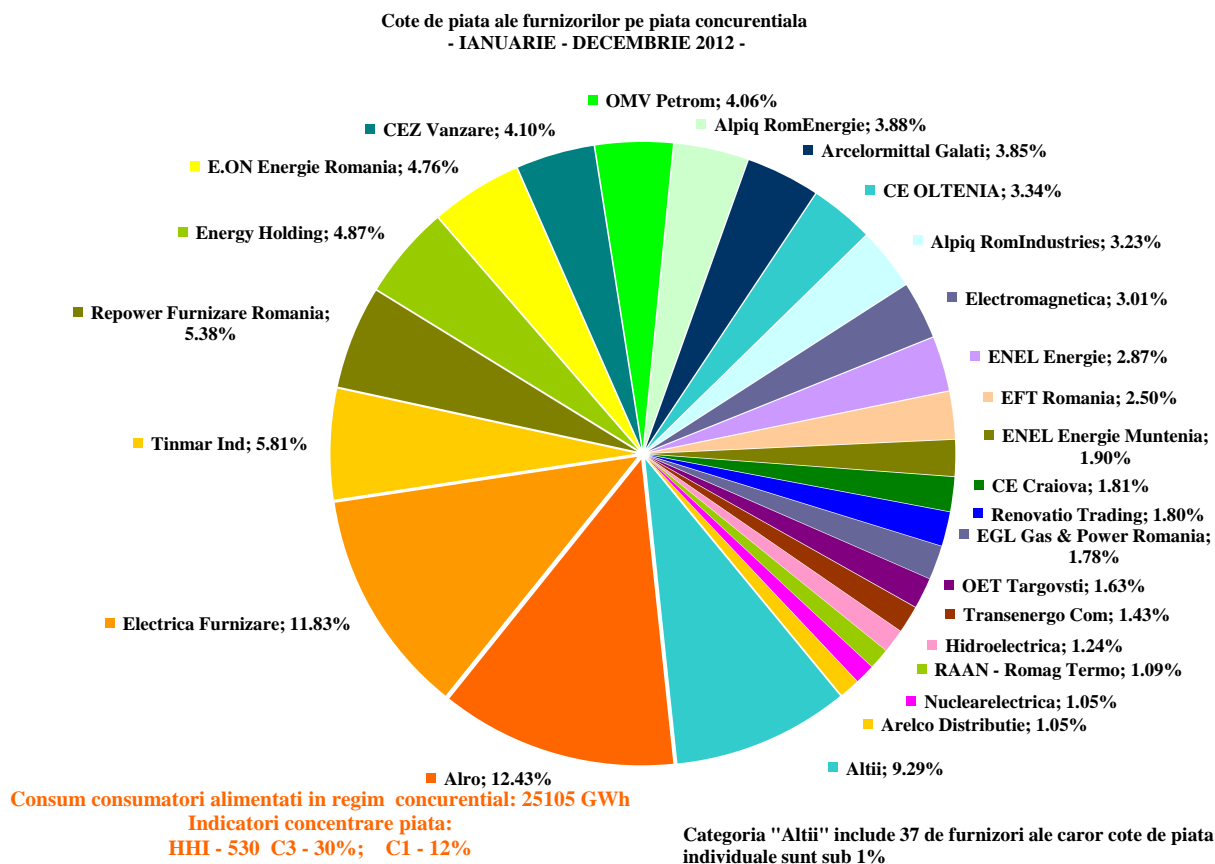
Cote de piață ale furnizorilor implicați pe piața reglementată
- IANUARIE - DECEMBRIE 2012 -



Consum final consumatori alimentati in regim reglementat : 20880 GWh

Sursa: Raportările lunare ale furnizorilor implicați – prelucrare SMPE

- c) pentru toți furnizorii, inclusiv cei implicați, cu activitate pe segmentul concurențial al PAM – în funcție de energia electrică furnizată consumatorilor care și-au schimbat furnizorul sau și-au negociat contractul.



Sursa: Raportările lunare ale furnizorilor – prelucrare SMPE

Se menționează faptul că, în calculul de determinare a valorilor indicatorilor de piață, nu s-a ținut cont de principiul dominanței, iar energia electrică furnizată pe baza căreia s-a stabilit cota de piață a fiecărui furnizor include autoconsumul marilor consumatori industriali care dețin și licența de furnizare și care au decis să-și achiziționeze energia de pe piața angro, în calitate de furnizori concurențiali.

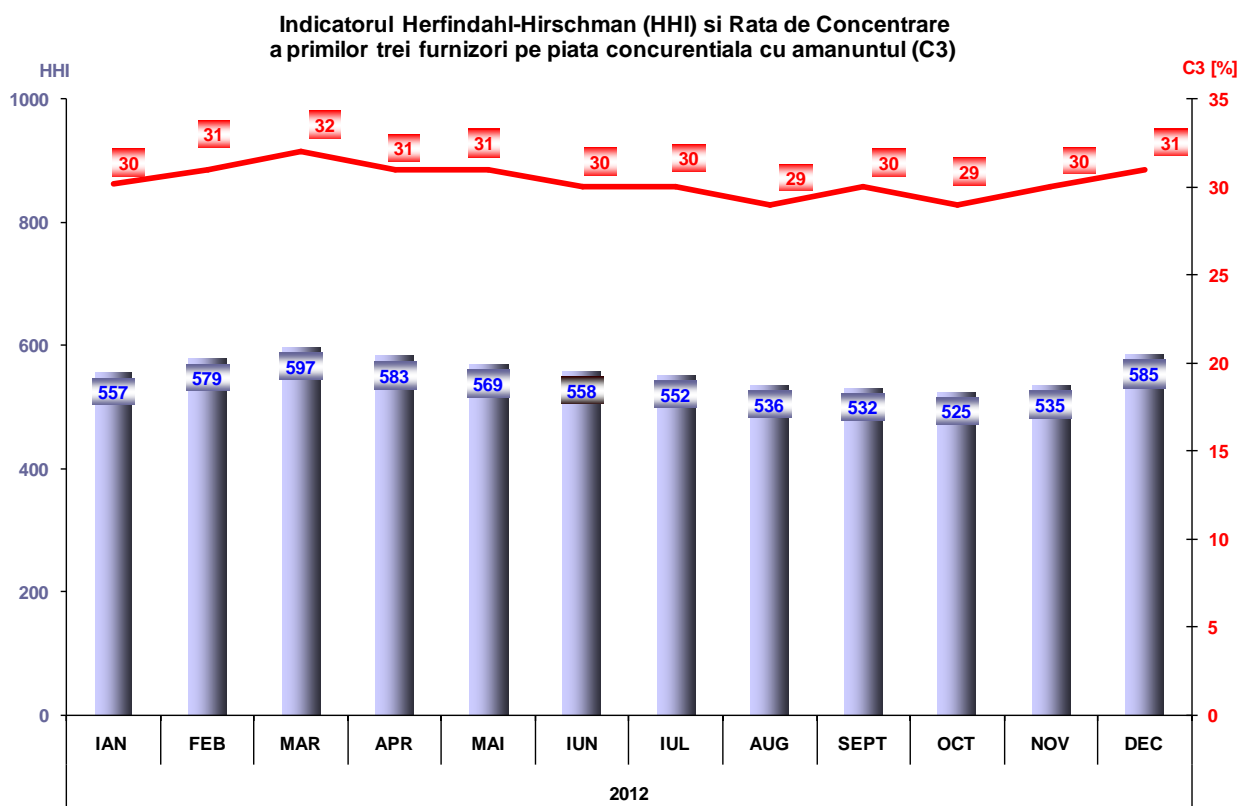
Cuantificarea activității desfășurate în cadrul segmentului concurențial al PAM, comparativ cu cea de pe PAN, de către furnizori, se poate realiza prin determinarea ponderii vânzărilor la consumatorii finali în totalul tranzacțiilor de vânzare. Astfel, tabelul următor cuprinde numărul furnizorilor ce activează pe PAM, structurat în funcție de dimensiunea activității desfășurate pe această piață, în luna decembrie 2012.

Numărul furnizorilor	Ponderea vânzărilor la consumatorii finali din totalul tranzacțiilor de vânzare			
	100%	75% - 100%	50% - 75%	<50%
Concurențiali	6	8	4	17
Impliciți	0	4	1	0

Sursa: Raportările lunare ale furnizorilor – prelucrare SMPE

5. Indicatori de concentrare pentru piața concurențială cu amănuntul de energie electrică

Evoluția lunară a indicatorilor de concentrare (C3, HHI) determinați pe ansamblul PAM concurențiale este ilustrată în figura următoare pentru perioada ianuarie 2012 –decembrie 2012:



Sursa: Raportările lunare ale furnizorilor – prelucrare SMPE

În tabelul următor sunt prezentate valorile indicatorilor de structură a componentei concurențiale a PAM și numărul furnizorilor activi în luna decembrie 2012 și în anul 2012, calculați pentru fiecare categorie de consum definită de Directiva nr. 2008/92/CE:

Indicatori - Decembrie 2012	Categorie consumator							Total PAM conc
	IA	IB	IC	ID	IE	IF	Altii	
C1 - % -	43	28	28	15	13	22	34	14
C3 - % -	68	53	46	34	33	52	59	31
HHI	2336	1309	1171	682	760	1268	1694	585
Consum - GWh -	4.5	119	165	460	232	197	744	1922
NR. FURNIZORI	23	40	41	41	20	12	16	49
nr. furnizori impliciti	5	5	5	5	3	3	1	5
nr. furnizori concurențiali	14	30	30	31	15	9	8	35
nr. producatori	4	5	6	5	2	0	7	9

Sursa: Raportările lunare ale furnizorilor – prelucrare SMPE

Indicatori - an 2012	Categorie consumator							Total PAM conc
	IA	IB	IC	ID	IE	IF	Altii	
C1 - % -	50	27	26	15	13	20	28	12
C3 - % -	77	69	62	43	33	51	64	30
HHI	2972	1314	1091	702	740	1204	1161	530
Consum - GWh -	56.3	1307	2081	5797	2859	2459	10547	25105
NR. FURNIZORI	27	48	50	49	25	13	22	62
nr. furnizori impliciti	5	5	5	5	4	3	2	5
nr. furnizori concurențiali	15	35	35	36	17	9	11	45
nr. producatori	7	8	10	8	4	1	9	12

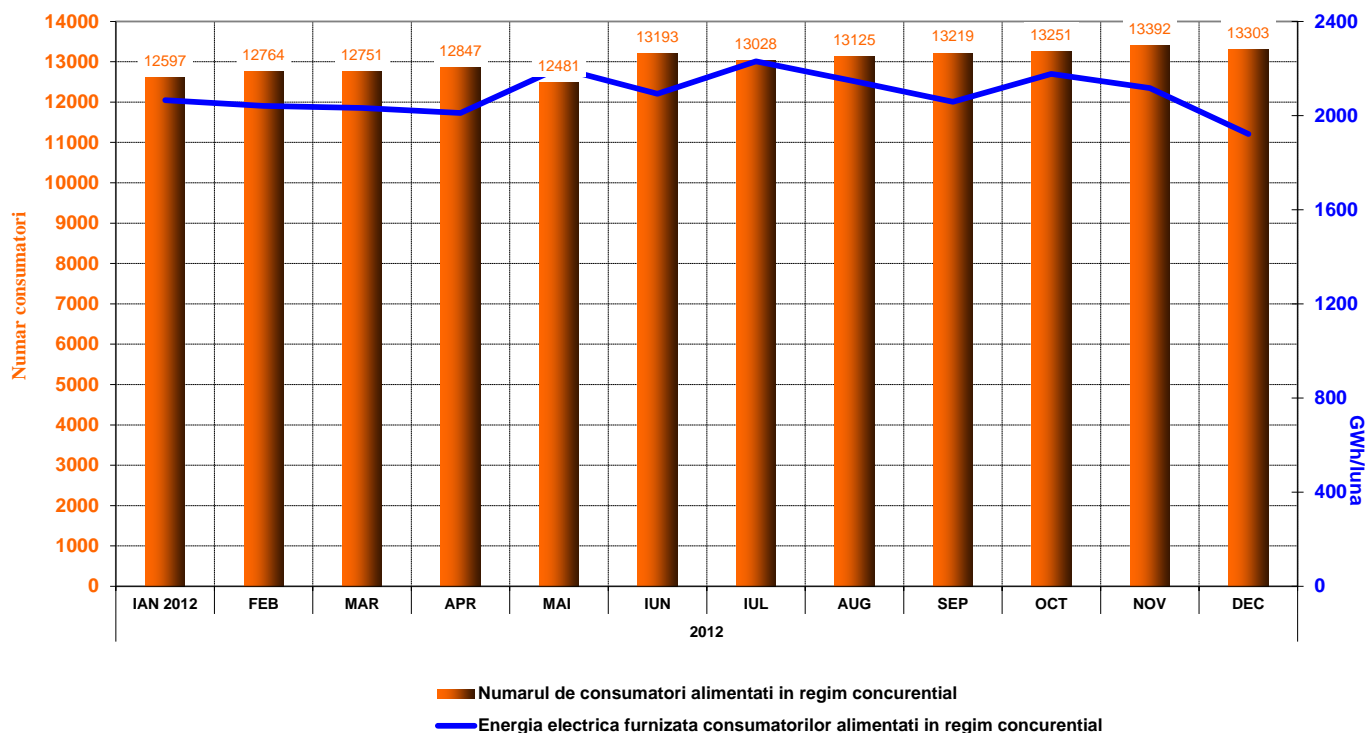
Sursa: Raportările lunare ale furnizorilor – prelucrare SMPE

6. Evoluția numărului de consumatori și a energiei aferente acestora

Numărul consumatorilor cărora li se furnizează energie în regim concurențial este prezentat ca valoare cumulată de la începutul procesului de deschidere a pieței, iar pentru luna decembrie 2012 este structurat pe categorii de consumatori, în conformitate cu prevederile Directivei nr. 2008/92/CE. Tabelul următor detaliază intervalele de consum corespunzătoare fiecărei categorii în parte:

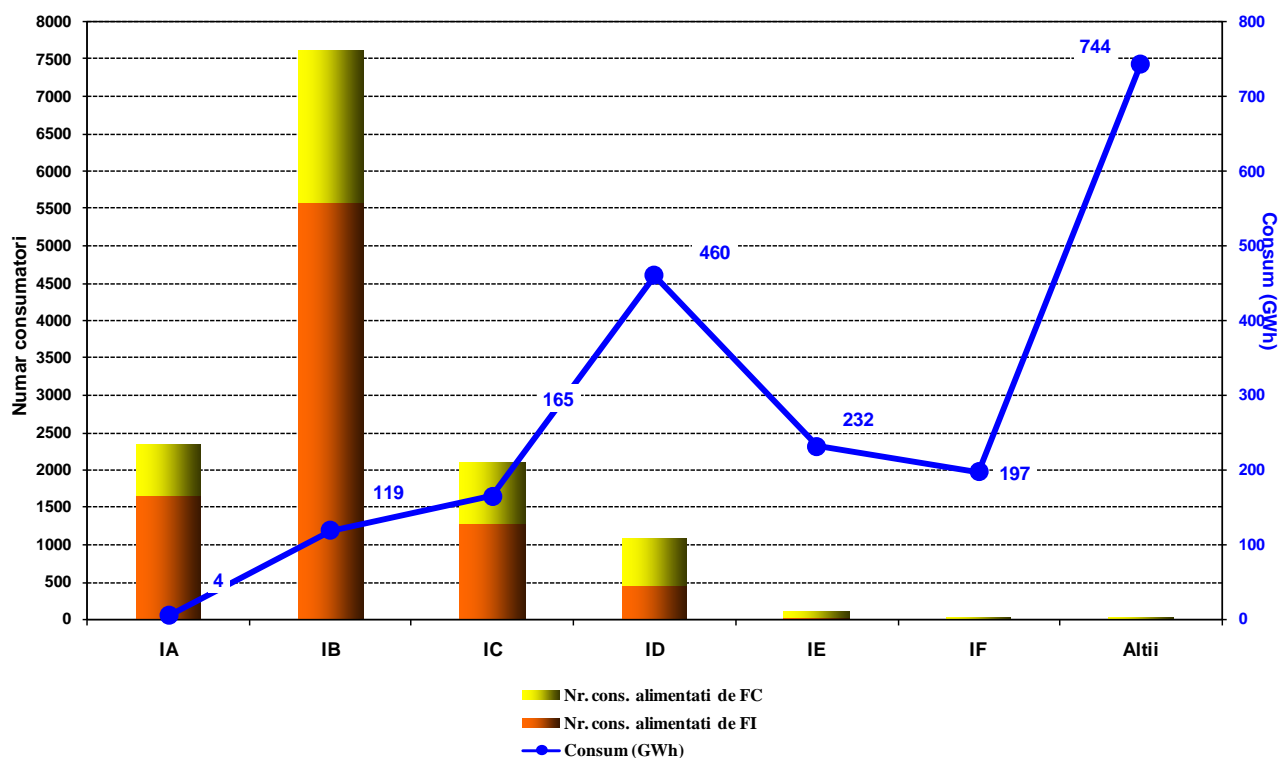
Categorii consumatori necasnici	Consum anual cuprins in intervalul (MWh):	
Banda - IA		<20
Banda - IB	20	<500
Banda - IC	500	<2000
Banda - ID	2000	<20000
Banda - IE	20000	<70000
Banda - IF	70000	<=150000
Alții	>150000	

Evoluția numărului consumatorilor alimentați în regim concurențial și a energiei electrice furnizate acestora



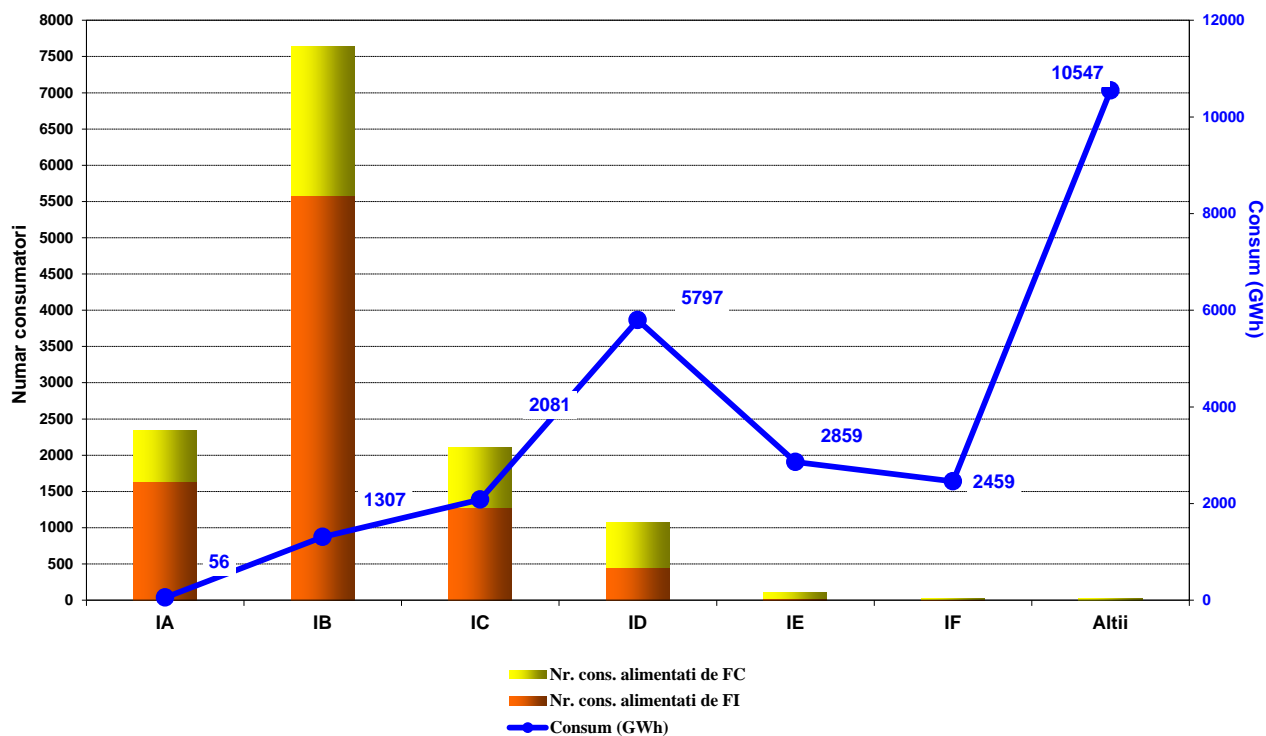
Sursa: Raportările lunare ale furnizorilor concurențiali – prelucrare SMPE

Numarul consumatorilor alimentati in regim concurential si consumul lor structurat pe categorii de consum si furnizori
- DECEMBRIE 2012 -



Sursa: Raportările lunare ale furnizorilor – prelucrare SMPE

Numarul consumatorilor alimentati in regim concurential si consumul lor structurat pe categorii de consum si furnizori
-ANUL-2012 -

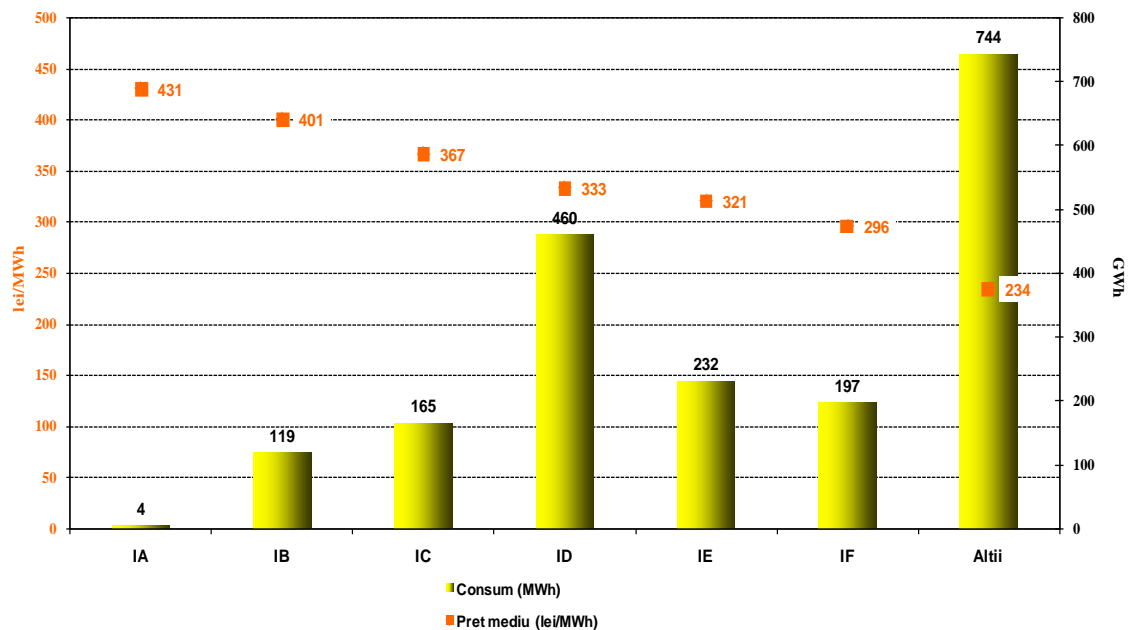


Sursa: Raportările lunare ale furnizorilor – prelucrare SMPE

7. Prețuri medii de vânzare la consumatorii alimentați în regim concurențial

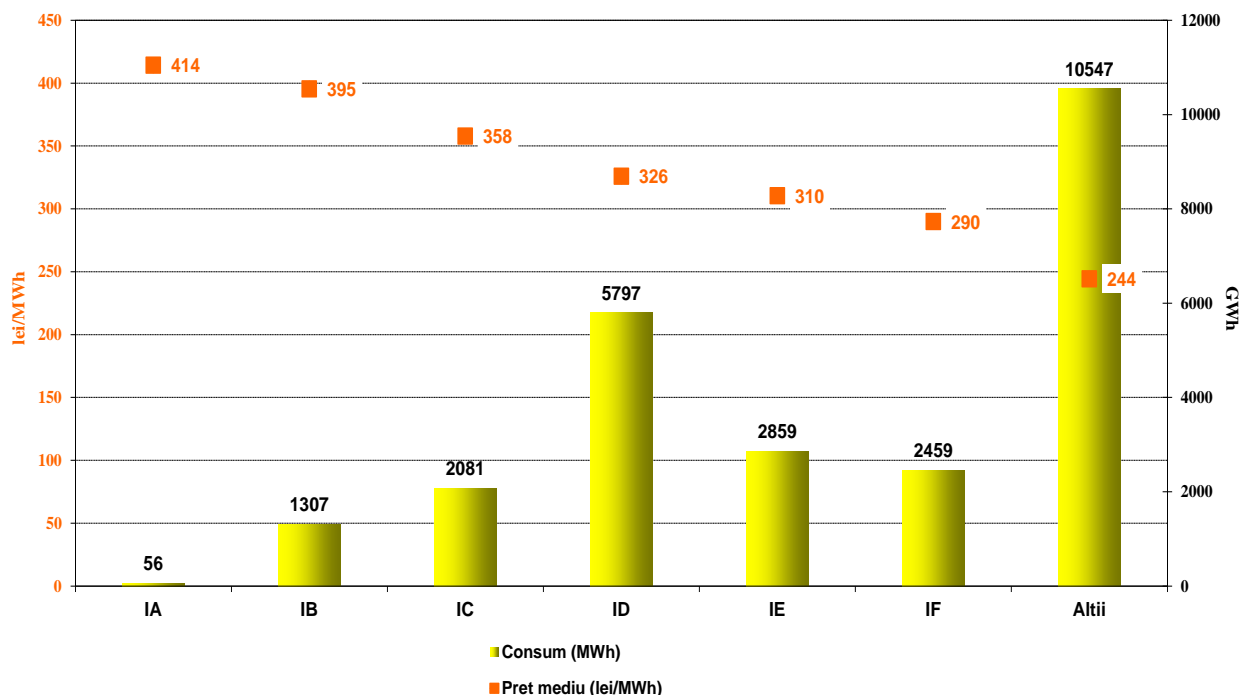
Graficul următor prezintă prețurile medii de vânzare pentru luna decembrie 2012 ale consumatorilor alimentați în regim concurențial, structurați în conformitate cu prevederile Directivei nr. 2008/92/CE, respectiv pentru anul 2012.

Pretul mediu si consumul de energie structurat pe categorii de consumatori corespunzator segmentului concurențial al PAM
- DECEMBRIE 2012 -



Sursa: Raportările lunare ale furnizorilor concurențiali – prelucrare SMPE

Pretul mediu si consumul de energie structurat pe categorii de consumatori corespunzator segmentului concurențial al PAM
- ANUL- 2012 -



Sursa: Raportările lunare ale furnizorilor concurențiali – prelucrare SMPE

Precizări:

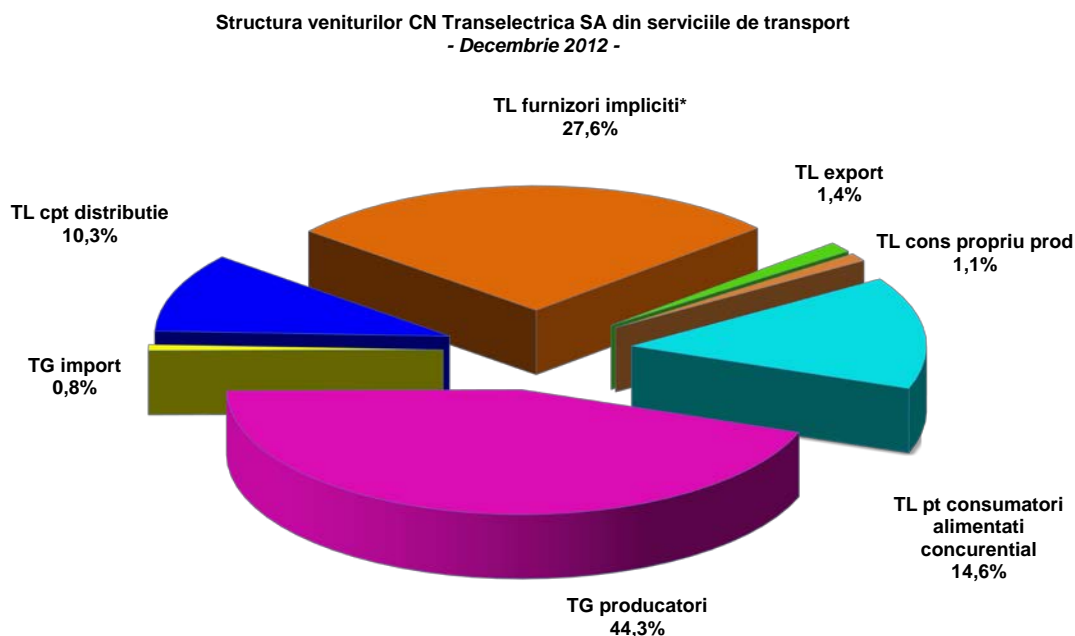
Prețul mediu de vânzare corespunzător fiecărei categorii s-a determinat ca medie ponderată a prețurilor practicate de către furnizori cu cantitățile furnizate de aceștia respectivei categorii de consumatori, în conformitate cu prevederile Directivei. Prețurile nu conțin TVA, accize sau alte taxe și includ serviciile asigurate de furnizor (transport TG, transport TL, servicii de sistem, distribuție, decontare piață, dezechilibre, taxe agregare PRE, măsurare). Incadrarea consumatorilor în categorii s-a realizat pe baza prognozei anuale de consum a acestora, în conformitate cu prevederile Directivei.

IV. OPERATORUL DE TRANSPORT ȘI SISTEM C.N. TRANSELECTRICA S.A.

C.N. Transelectrica S.A. efectuează serviciul de transport, pentru care percepe tarife de transport reglementate, care au două componente:

- ✓ componenta de introducere în rețea (TG), destinată orientării echilibrate a noilor unități de producere;
- ✓ componenta de extracție din rețea (TL), destinată poziționării echilibrate pe teritoriul țării a consumatorilor.

În figura următoare este prezentată structura veniturilor C.N. Transelectrica S.A. din servicii de transport, care reflectă structura clienților C.N. Transelectrica S.A. pentru acest serviciu în decembrie 2012.

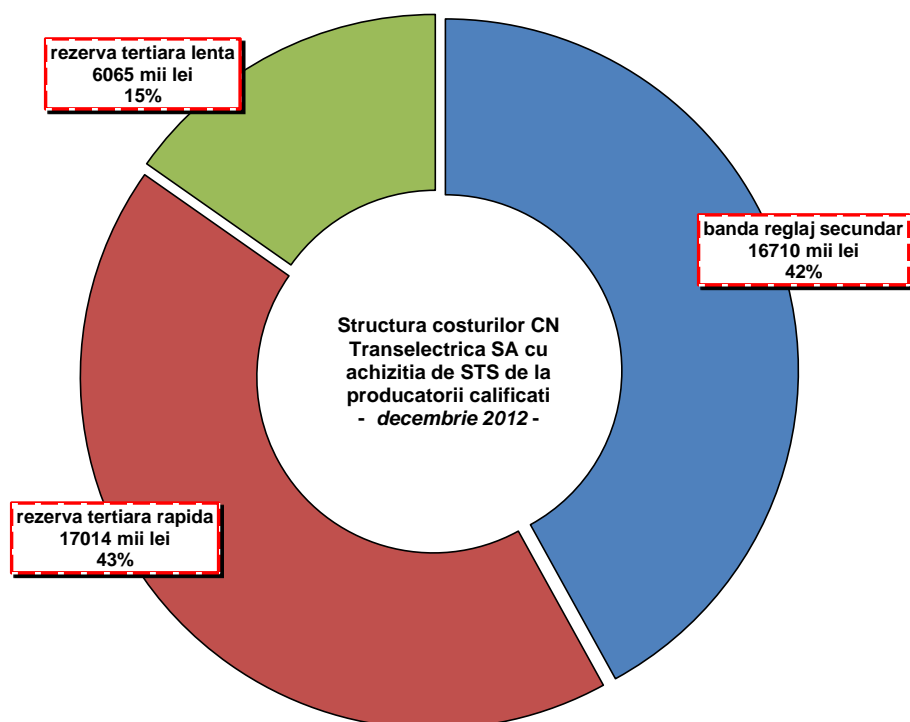


* energia extrasa atat din zona proprie de licenta cat si din alte zone

Sursa: Raportările lunare ale C.N. TRANSELECTRICA S.A. – prelucrare SMPE

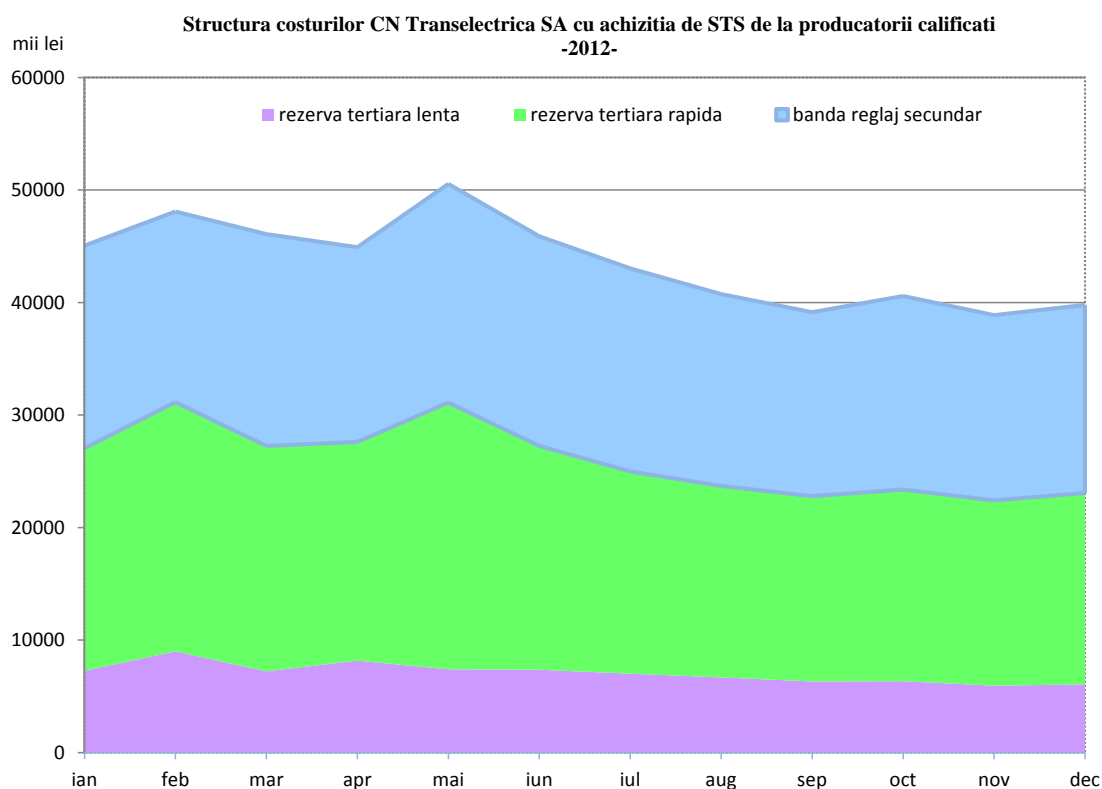
Pentru realizarea funcției de operator de sistem, C.N. Transelectrica S.A. prevede și contractează rezerve (servicii de sistem tehnologice) de la participanții calificați, pe care le utilizează prin integrarea în piața de echilibrare. Acestea sunt: rezerva (banda) de reglaj secundar, rezerva de reglaj terțiar rapid, rezerva de reglaj terțiar lent și energia reactivă necesară RET.

Structura costurilor cu achiziția serviciilor tehnologice de sistem suportate de C.N. Transelectrica S.A. în luna decembrie 2012 se prezintă în graficul următor. Pentru acoperirea acestor costuri corespunzătoare contractelor pentru asigurarea serviciilor de sistem tehnologice precum și pentru acoperirea costurilor proprii de operare, OTS aplică tariful reglementat pentru servicii de sistem.



Sursa: Raportările lunare ale C.N. TRANSELECTRICA S.A. – prelucrare SMPE

Structura costurilor cu achiziția serviciilor tehnologice de sistem suportate de C.N. Transelectrica S.A. în anul 2012 se prezintă în graficul următor:



Sursa: Raportările lunare ale C.N. TRANSELECTRICA S.A. – prelucrare SMPE

V. ETICHETAREA ENERGIEI ELECTRICE FURNIZATE ÎN ANUL 2012

Eticheta națională a energiei electrice furnizate consumatorilor la tarife reglementate în cursul anului 2012 este stabilită în conformitate cu prevederile Regulamentul de etichetare a energiei electrice – Revizia 1, aprobat prin Ordinul ANRE nr. 69/2009.

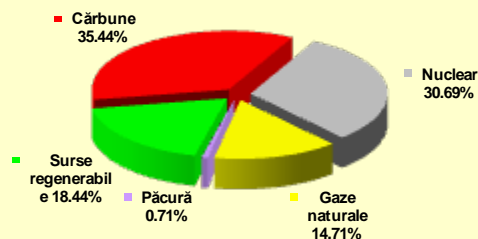
Menționăm că eticheta prezentată mai jos conține informații privind structura pe tipuri de surse primare a achiziției furnizorilor implicați de energie electrică și a producției de energie electrică din România.

ETICHETA ENERGIE ELECTRICA PENTRU CONSUMATORII LA TARIFE REGLEMENTATE

Furnizorul: Furnizor ultimă instanță X
Telefon: 0800 - xxxxxxxxxxxx
Site Internet: www.furnizor-x.com

Energie electrica furnizata de furnizorul X in anul 2012

Energia electrica furnizata de furnizorul X a fost produsa din urmatoarele surse



Sursă primară de energie electrică	Furnizor ultimă instanță X	Producție energie electrică România 2012
Cărbune	35.44%	37.62%
Nuclear	30.69%	19.59%
Gaze naturale	14.71%	13.79%
Păcură	0.71%	0.58%
Alte surse conventionale	0.00%	0.51%
Surse regenerabile	18.44%	27.92%
Hidroelectric	18.44%	22.17%
Eolian	0.00%	5.35%
Biomasa	0.00%	0.35%
Solar	0.00%	0.02%
Alte regenerabile	0.00%	0.03%

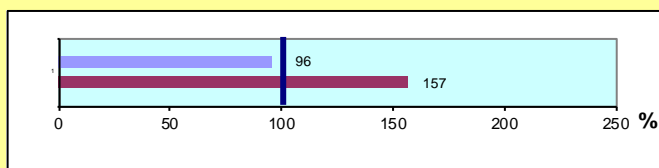
Impact asupra mediului

Emisii de CO₂ furnizor

(390.7g/kWh)

Deșeuri radioactive

(0.006g/kWh)



Emisii de CO₂ la nivelul României : 408.67 g/kWh

Deșeuri radioactive la nivelul României: 0.004 g/kWh

Impact asupra mediului sub/peste media sectorială

Conform Ordinului ANRE nr. 69/2009 - Regulament de etichetare a energiei electrice (www.anre.ro)

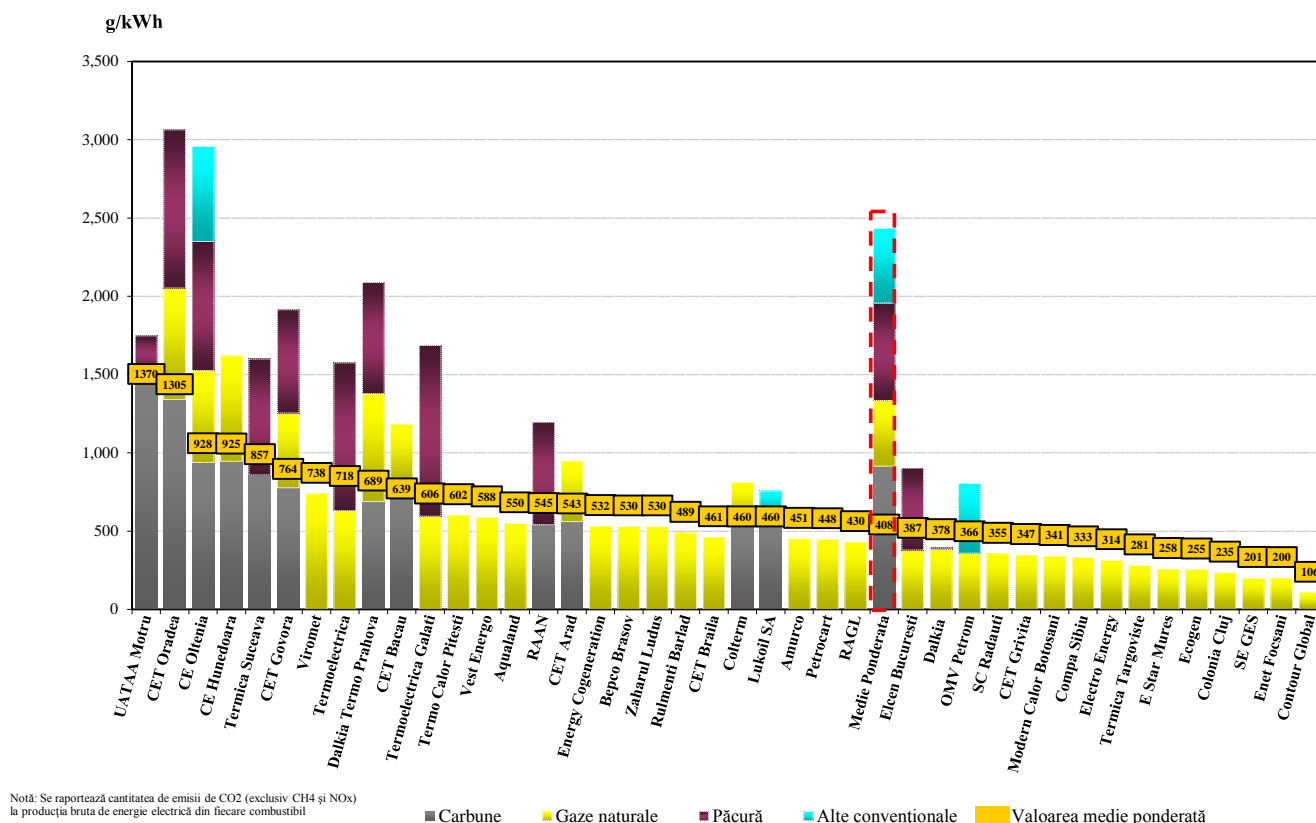
În anul 2012, emisiile medii de CO2 rezultate din producerea energiei electrice au avut valoarea de 408,67 g/kWh. Prin raportarea la această valoare, furnizorii activi pe piața concurențială vor specifica în etichetele pe care le vor elabora dacă energia electrică pe care au furnizat-o în 2012 a avut un impact asupra mediului sub/peste media sectorială.

Valorile specifice medii ale emisiilor de CO2 pe tipuri de surse primare, prezentate în tabelul următor, sunt determinate ca medie ponderată a emisiei specifice realizate și a energiei electrice livrate de fiecare producător pe fiecare tip de sursă primară.

Sursă primară	Emisii CO2 specifice [g/kWh]
Cărbune	915,7
Gaze naturale	419,5
Păcură	622,6
Alte surse convenționale	0,0
Media sectorială	390,7

Graficul de mai jos evidențiază emisiile specifice de CO2 din anul 2012 ale principalilor producători de energie electrică, rezultate din producerea energiei electrice.

Emisii specifice de CO2 la principalii producători de energie electrică în 2012



Sursa: Raportările producătorilor conform Ordinului 69/2009 – prelucrare SMPE

VI. EVOLUȚIA REGULILOR PIEȚEI ÎN LUNA DECEMBRIE 2012

În luna decembrie 2012, ANRE a emis următoarele reglementări, cu incidență asupra pieței angro și cu amănuntul de energie electrică:

- Ordinul președintelui ANRE nr. 43/12.12.2012 privind completarea Metodologiei de stabilire și ajustare a prețurilor pentru energia electrică și termică, produsă și livrată din centrale de cogenerare ce beneficiază de schema de sprijin, respectiv a bonusului pentru cogenerarea de înaltă eficiență, aprobată prin Ordinul nr. 3/2010;
- Ordinul președintelui ANRE nr. 44/12.12.2012 privind aprobarea prețului de referință și a prețului reglementat pentru energia electrică aplicabile în anul 2013 producției de energie electrică și termică în cogenerare care beneficiază de bonus;
- Ordinul președintelui ANRE nr. 45/12.12.2012 privind aprobarea valorilor bonusurilor de referință pentru energia electrică produsă în cogenerare de înalta eficiență și ale prețurilor de referință pentru energia termică produsă în cogenerare;
- Ordinul președintelui ANRE nr. 51/19.12.2012 pentru aprobarea tarifelor specifice pentru serviciul de distribuție a energiei electrice prestat de operatorii principali de distribuție a energiei electrice;
- Ordinul președintelui ANRE nr. 52/19.12.2012 privind aprobarea tarifului mediu pentru serviciul de transport, a tarifului pentru serviciul de sistem, a tarifului practicat de operatorul pieței de energie electrică și a tarifelor zonale aferente serviciului de transport, practicate de operatorii economici din sectorul energiei electrice;
- Ordinul președintelui ANRE nr. 53/19.12.2012 pentru aprobarea tarifelor reglementate la energia electrică livrată de furnizorii de ultima instanță consumatorilor casnici și asimilați consumatorilor casnici care nu și-au exercitat dreptul de eligibilitate;
- Ordinul președintelui ANRE nr. 54/19.12.2012 privind tarifele reglementate la energia electrică livrată de furnizorii de ultimă instanță consumatorilor finali care nu și-au exercitat dreptul de eligibilitate, alții decât cei casnici și cei asimilați consumatorilor casnici, precum și a prețurilor pentru energia reactivă;
- Ordinul președintelui ANRE nr. 55/19.12.2012 pentru aprobarea Regulamentului privind cadrul organizat de contractare a energiei electrice pentru clienții finali mari;
- Decizia președintelui ANRE nr. 3272/19.12.2012 privind aprobarea cantităților produse în unități de cogenerare de înaltă eficiență care beneficiază de schema bonus pentru luna noiembrie 2012;
- Deciziile președintelui ANRE nr. 3275-3310/19.12.2012 privind aprobarea bonusului individual pentru energia electrică produsă în cogenerare de înaltă eficiență și livrată în SEN în 2013 de producători dispecerizabili și nedispecerizabili;
- Decizia președintelui ANRE nr. 3309/19.12.2012 privind prețurile și cantitățile reglementate practicate în sectorul energiei electrice de producătorul SC CE Oltenia SA;
- Decizia președintelui ANRE nr. 3310/19.12.2012 privind prețurile și cantitățile reglementate practicate în sectorul energiei electrice de producătorul SC CE Hunedoara SA;

- Decizia președintelui ANRE nr. 3311/19.12.2012 privind prețurile și cantitățile reglementate practicate în sectorul energiei electrice de producătorul SN Nuclearelectrica SA;
- Decizia președintelui ANRE nr. 3312/19.12.2012 privind prețurile și cantitățile reglementate practicate în sectorul energiei electrice de producătorul SC Hidroelectrică SA;
- Decizia președintelui ANRE nr. 3313/19.12.2012 privind prețurile și cantitățile reglementate practicate în sectorul energiei electrice de producătorul SC OMV Petrom SA;
- Decizia președintelui ANRE nr. 3315/19.12.2012 privind achiziția reglementată de energie electrică destinată acoperirii serviciilor tehnologice de sistem de la SC Electrocentrale București SA;
- Decizia președintelui ANRE nr. 3316/19.12.2012 privind achiziția reglementată de energie electrică destinată acoperirii serviciilor tehnologice de sistem de la SC Dalkia Termo Prahova srl;
- Decizia președintelui ANRE nr. 3317/19.12.2012 privind achiziția reglementată de energie electrică destinată acoperirii serviciilor tehnologice de sistem de la SC Electrocentrale Galați SA;
- Decizia președintelui ANRE nr. 3318/19.12.2012 privind achiziția reglementată de energie electrică destinată acoperirii serviciilor tehnologice de sistem de la SC Hidroelectrică SA;
- Decizia președintelui ANRE nr. 3319/19.12.2012 privind achiziția reglementată de energie electrică destinată acoperirii serviciilor tehnologice de sistem de la SC CE Hunedoara SA;
- Decizia președintelui ANRE nr. 3320/19.12.2012 privind achiziția reglementată de energie electrică destinată acoperirii serviciilor tehnologice de sistem de la SC CE Oltenia SA.

VII. EXPLICAȚII ȘI PRESCURTĂRI

1. *Explicații*

- **Energia electrică livrată în rețele** include și consumul propriu al autoproducătorilor RAAN și OMV Petrom, precum și energia electrică vândută direct de către producătorii monitorizați unor consumatori racordați la instalațiile centralelor sau consumată de ei înșiși la alte locuri de consum, putând fi diferită de energia electrică facturată de C.N. Transelectrica S.A. pentru plata tarifului de introducere în RET;
- **Autoconsumul producătorilor** – în graficul aferent structurii veniturilor C.N. Transelectrica S.A., se referă exclusiv la consumul producătorilor la alte locuri decât locația centralelor;
- **Consumul intern** reprezintă energia asigurată de agenții economici participanți la piața angro și determinată ca *Energie livrată + Import – Export* în care *Energia livrată* are semnificația precizată mai sus;
- **Achiziția totală a furnizorilor implicați și a operatorilor de distribuție** reprezintă energia electrică achiziționată pentru alimentarea în regim reglementat a consumatorilor și pentru acoperirea consumului propriu tehnologic în rețelele de distribuție;
- **Consumul consumatorilor alimentați în regim reglementat** reprezintă consumul consumatorilor alimentați de furnizorii implicați la tarif reglementat;
- **Consumul consumatorilor alimentați în regim concurențial** se referă la consumul consumatorilor alimentați de furnizori la preț negociat;
- **Consumul de combustibil** prezentat corespunde atât producerii de energie electrică, cât și producerii de energie termică în centralele producătorilor monitorizați.

2. *Prescurtări*

- SMPE – Compartimentul Monitorizare Piață - ANRE
- EEX – European Energy Exchange – Leipzig, Germania www.eex.de
- EXAA – Energy Exchange Austria, www.exaa.at
- PAN – Piața angro de energie electrică
- PAM – Piața cu amănuntul de energie electrică
- PCC – Piețe centralizate de contracte
- PZU – Piața pentru Ziua Următoare
- PI – Piața Intrazilnică
- PE – Piața de Echilibrare
- PIP – preț de închidere a PZU
- PRE – Parte Responsabilă cu Echilibrarea
- TG – componenta de injecție a tarifului de transport
- TL – componenta de extracție a tarifului de transport
- UNO-DEN – Unitatea Operațională Dispecerul Energetic Național