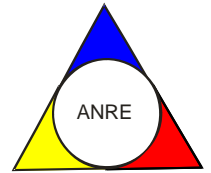




**AUTORITATEA NAȚIONALĂ DE
REGLEMENTARE ÎN DOMENIUL ENERGIEI**



DIRECȚIA GENERALĂ PIAȚĂ DE ENERGIE ELECTRICĂ

**RAPORT PRIVIND REZULTATELE MONITORIZĂRII
PIEȚEI DE ENERGIE ELECTRICĂ
ÎN LUNA NOIEMBRIE 2012**

ANRE depune toate eforturile pentru a prezenta în mod cât mai clar, în acest document, informații bazate pe raportările operatorilor economici.
Acest document publicat de **ANRE** are numai scop informativ și educațional. **ANRE** nu este și nu va fi legal responsabilă, în nici o circumstanță, pentru eventuale inadvertențe cu privire la informațiile prezentate și nici privind folosirea improprie a acestora de către utilizator

CUPRINS

I.	PRINCIPALELE MOMENTE ALE DEZVOLTĂRII PIEȚEI DE ENERGIE ELECTRICĂ DIN ROMÂNIA	3
II.	PIAȚA ANGRO DE ENERGIE ELECTRICĂ	4
1.	Structura schematică a pieței angro	4
2.	Participanții la piața angro de energie electrică	4
3.	Structura de producție a sistemului energetic național pe tipuri de resurse.....	5
4.	Structura tranzacțiilor pe piața angro de energie electrică.....	7
5.	Structura tranzacțiilor pe piața angro ale diferitelor categorii de participanți	13
6.	Indicatori de concentrare pentru piața angro de energie electrică și componentele acesteia	18
7.	Evoluția prețurilor stabilite pe piața angro.....	21
III.	PIAȚA CU AMĂNUNTUL DE ENERGIE ELECTRICĂ	25
1.	Structura schematică a pieței cu amănuntul.....	25
2.	Etapile parcurse în procesul de deschidere a pieței de energie electrică.....	25
3.	Gradul de deschidere a pieței de energie electrică.....	25
4.	Cote de piață ale furnizorilor de energie electrică	26
5.	Indicatori de concentrare pentru piața concurențială cu amănuntul de energie electrică ...	28
6.	Evoluția numărului de consumatori și a energiei aferente acestora.....	29
7.	Prețuri medii de vânzare la consumatorii alimentați în regim concurențial	31
IV.	OPERATORUL DE TRANSPORT ȘI SISTEM C.N. TRANSELECTRICA S.A.....	31
V.	EVOLUȚIA REGULILOR PIEȚEI ÎN LUNA NOIEMBRIE 2012	33
VI.	EXPLICAȚII ȘI PRESCURTĂRI.....	33

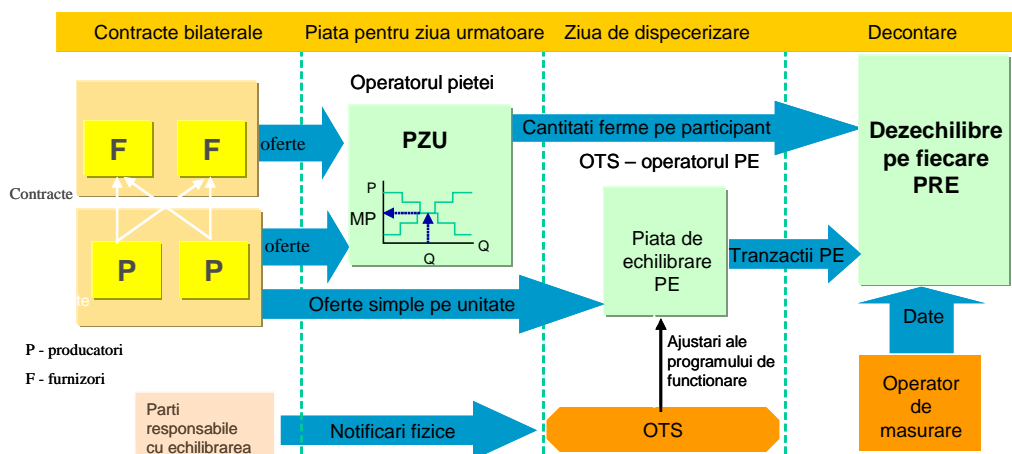
I. PRINCIPALELE MOMENTE ALE DEZVOLTĂRII PIEȚEI DE ENERGIE ELECTRICĂ DIN ROMÂNIA

- **HG 365/1998** – ruperea monopolului integrat vertical RENEL prin constituirea unei societăți distincte de distribuție și furnizare a energiei electrice (SC Electrica SA) și a unora de producere a energiei electrice (SC Termoelectrica SA și SC Hidroelectrică SA), în cadrul nou înființatei companii naționale CONEL SA; constituirea SN Nuclearelectrică SA și RAAN - producători de energie electrică;
- organizarea distinctă, în cadrul CONEL, a activităților de transport, sistem și administrare piață de energie electrică și contractualizarea relațiilor dintre operatorii din sector;
- **HG 122/2000** – deschiderea pieței la 10%;
- **HG 627/2000** – se desființează CONEL, filialele sale devenind proprietatea directă a statului, reprezentat de Ministerul Industriei și Comerțului; se înființează CN Transelectrica SA – operator de transport și sistem, iar prin filiala sa OPCOM SA – operator de administrare a pieței de energie electrică;
- **septembrie 2000** – lansarea pieței spot obligatorii de energie electrică din România, administrată de OPCOM, filială a CN Transelectrica SA, organizată pe principiul pool-ului;
- **HG 1342/2001** - SC Electrica SA se împarte în 8 filiale de distribuție și furnizare;
- **HG 1524/2002** – SC Termoelectrica SA se reorganizează în entități legale separate de producere a energiei electrice;
- **iulie 2005** – lansarea noului model de piață, bazat pe existența:
 - pieței spot voluntare, cu ofertare de ambele părți și decontare bilaterală;
 - pieței de echilibrare obligatorii, având operatorul de sistem ca singură contraparte;
 - repartizarea responsabilităților financiare ale echilibrării către PRE.
- **HG 644/2005** – deschiderea pieței la 83,5%;
- **noiembrie 2005** – introducerea pieței de certificate verzi;
- **decembrie 2005** – introducerea pieței centralizate a contractelor bilaterale;
- **martie 2007** – introducerea pieței centralizate a contractelor bilaterale parțial standardizate cu negociere continuă;
- **HG 638/2007** – deschiderea integrală a pieței de energie electrică și gaze naturale;
- **iulie 2007** – stabilirea regulilor pieței de capacități;
- **iulie 2008** – introducerea mecanismului de debit direct și de garantare a tranzacțiilor cu energie electrică de pe piața pentru ziua următoare (mecanismul de contraparte centrală);
- **august 2008** – finalizarea procesului de separare a activităților de distribuție de cele de furnizare a energiei electrice;
- **august/octombrie 2010** – demararea procesului de alocare bilateral coordonată în urma licitațiilor a capacității de transfer pe liniile de interconexiune ale SEN cu Ungaria și Bulgaria;
- **iulie 2011**
 - introducerea pieței intrazilnice de energie electrică;
 - înființarea, prin **HG 930/2010**, a SC Electrica Furnizare SA prin fuziunea fostelor filiale Electrica Furnizare Muntenia Nord, Electrica Furnizare Transilvania Nord și Electrica Furnizare Transilvania Sud;
- **iunie 2012** – intrarea pe piața de energie electrică a producătorului SC Complexul Energetic Oltenia SA, societate comercială înființată prin **HG 1024/2011**, administrată în sistem dualist prin Directorat și Consiliu de Supraveghere și organizată prin fuziunea Societății Naționale a Lignitului Oltenia Tg. Jiu SA, SC Complexul Energetic Turceni SA, SC Complexul Energetic Rovinari SA și SC Complexul Energetic Craiova SA;
- **iulie 2012** – intrarea în vigoare a Legii energiei electrice și a gazelor naturale nr. 123/2012;
- **septembrie 2012** – aplicarea primei etape din calendarul de eliminare treptată a tarifelor reglementate de energie electrică la consumatorii finali care nu uzează de dreptul de eligibilitate.

- **octombrie 2012** - intrarea în vigoare a Legii nr. 160/2012 privind organizarea și funcționarea Autorității de Reglementare în domeniul Energiei Electrice
- **noiembrie 2012** – intrarea pe piața de energie electrică a producătorului SC Complexul Energetic Hunedoara SA, societate comercială înființată prin **HG 1023/2011**, organizată prin fuziunea Sc Electrocentrale Deva SA și SC Electrocentrale Paroșeni SA.

PIAȚA ANGRO DE ENERGIE ELECTRICĂ

1. Structura schematică a pieței angro



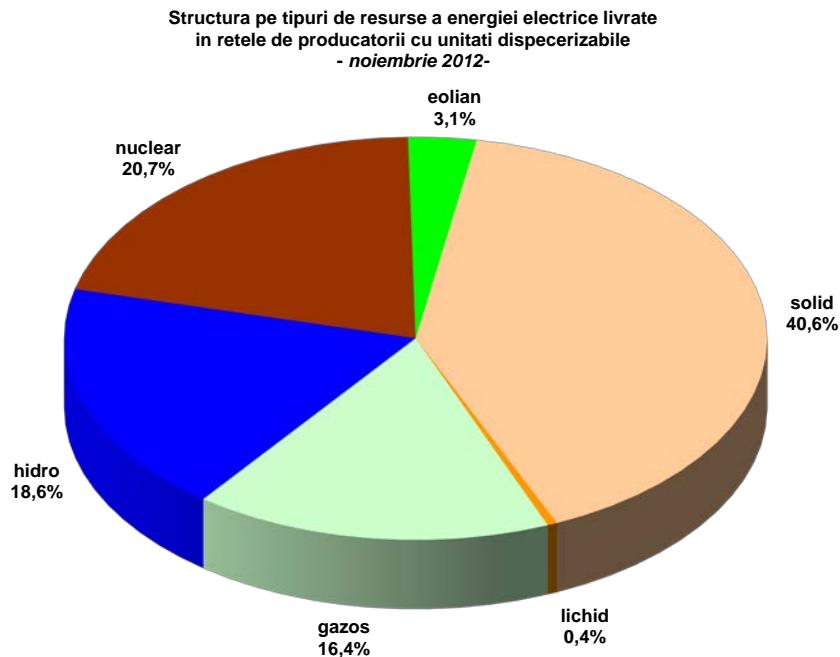
2. Participanții la piața angro de energie electrică

Participanții* la piața angro în luna noiembrie 2012 prezentați pe categorii, în tabelul următor:

Nr. crt.	Denumire	Nr.	Denumire	Nr.	Denumire
A	Producători de energie electrică care exploatează unități de producere dispeschizabile	F	Furnizori de energie electrică cu activitate exclusivă pe piața angro	G	Furnizori de energie electrică
1	SC CET Barău SA	1	SC Adezero G.P. Energy SRL	1	SC Alpiq RomEnergie SRL
2	SC CET Gheorgheni SA	2	Alpiq Energy SE	2	SC Alpiq RomIndustries SRL
3	SC CET Oradea SA	3	CEZ as	3	SC Alro SA
4	SC Ceamurea Power SRL	4	SC CEZ Trade Romania SRL	4	SC ArcelorMittal Galati SA
5	SC Dabke Termic Inc. SRL	5	SC Dalzia Romania SRL	5	SC Areco Power SRL
6	SC Dakia Termic Prafova SRL	6	Danske Commodities Aarbus	6	SC Biol Energy SRL
7	SC EDN Ramnicului Romania SRL	7	E&T ENERGIE Handelsgesellschaft	7	SC EFE Energy SRL
8	SC Electrocentrale Bocusaj SA	8	SC Edison Trading SpA	8	SC EGE Gas & Power Romania SA
9	SC Electrocentrale Galati SA	9	SC Electrica SA	9	SC Electricom SA
10	SC Enel Green SRL	10	SC Enel Trade Romania SRL	10	SC Electromagnetica SA
11	SC Ramnicoului Top SRL	11	Energy Financing Team Switzerland	11	SC Energotrans SRL
12	SC Termica SA Bocusaj	12	SC EnergyMarket Consulting SRL	12	SC Energy Distribution Services SRL
13	SC Termoelectrica SA	13	SC EnergyNetwork SRL	13	SC Energy Financing Team Romania SRL
14	SC Termic Teama SRL	14	SC Energon Power&Gaz SRL	14	SC Energy Holding SRL
15	EAAN	15	SC Entrex Services SRL	15	SC Enex SRL
16	SN Nuclearelectrica SA	16	E.ON Energy Trading SE	16	SC Ermet Grup SRL
17	SC OMV Petrom SA	17	SC Espada SRL	17	SC Enel Grup SA
18	SC CE Hunedoara SA	18	Espada SRO	18	SC Fidelis Energy SRL
19	SC CE Oltenia SA	19	Freemont Commodities Europe Ltd	19	SC Gaz Sud Furnizare SRL
20	SC CET Arad SA	20	Gasprom Marketing & Trading	20	SC GDF SUEZ Energy Romania SA
21	SC Hidroelectrica SA	21	GEN-I Ingoвање in prodaja elektricne energije	21	SC General Com Invest SRL
22	SC Lukoil Energy & Gas Romania SRL	22	GEN-I Bukarest Electricity Trading and Sales	22	SC ICCO Energ SRL
23	SC OMV Petrom Power Park SRL	23	SC Getica P&C SRL	23	ILIOTOM Impex GRPA
B	Operator de transport și de sistem	24	SC Grivco SA	24	SC ICPE Electrocond Technologies SA
1	ON TRANSELECTRICA SA	25	SC Iberdola Romania SRL	25	SC Luxten LC SA
C	Operator PZU, PCC, piață de certificate verzi	26	SC KBS Threeenergy SRL	26	Magyar Atomszolgáltato KFT
1	SC OPCOM SA	27	SC Lord Energy SRL	27	SC Monsson Energy Trading SRL
D	Operatori de distribuție	28	SC Midest Energy SRL	28	OET Obadivna Energeti Targovtsi
1	SC CEZ Distribuție SA	29	SC MVM Partner Bucharest SRL	29	SC Renovation Trading SRL
2	SC ENEL Distribuție Bucuresti SA	30	OMV Trading GmbH	30	SC Repower Furnizare Romania SRL
3	SC ENEL Distribuție Dobrogea SA	31	RWE Supply Trading GmbH	31	SC Romenergy Industry SRL
4	SC E.ON Moldova Distribuție SA	32	Repower Trading Ceska Republica	32	SC TEN Transilvania Energie SRL
5	SC ENEL Distribuție Muntenia SA	33	SC Romelectro SA	33	SC Timar Ind SA
6	SC EDEL Electric Distribuție Muntenia Nord SA	34	SC Rudrap SRL	34	SC Transformer Supply SRL
7	SC FLEB Electric Distribuție Transilvania Sud SA	35	Stadkraft Markets GmbH	35	SC Transenergy Com SA
8	SC EDEL Electric Distribuție Transilvania Nord SA	36	SC Statkraft Romania SRL		
E	Furnizori impliciti	37	SC Verbund Trading Romania SRL		
1	SC CEZ Vanzare SA				
2	SC ENEL Energie SA				
3	SC E.ON Energie Romania SA				
4	SC ENEL Energie Muntenia SA				
5	SC Electrica Furnizare SA				

Participanții la piața de energie electrică prezentați raportează ANRE date tehnice/comerciale conform Metodologiei de monitorizare a pieței angro de energie electrică pentru aprecierea nivelului de concurență pe piață și prevenirea abuzului de poziție dominantă, aprobată prin Ordinul președintelui ANRE nr. 35/2006. Tabelul nu include părțile responsabile cu echilibrarea. Lista acestora, actualizată la zi, se află pe site-ul operatorului pieței de echilibrare, C.N. TRANSELECTRICA S.A., www.transselectrica.ro

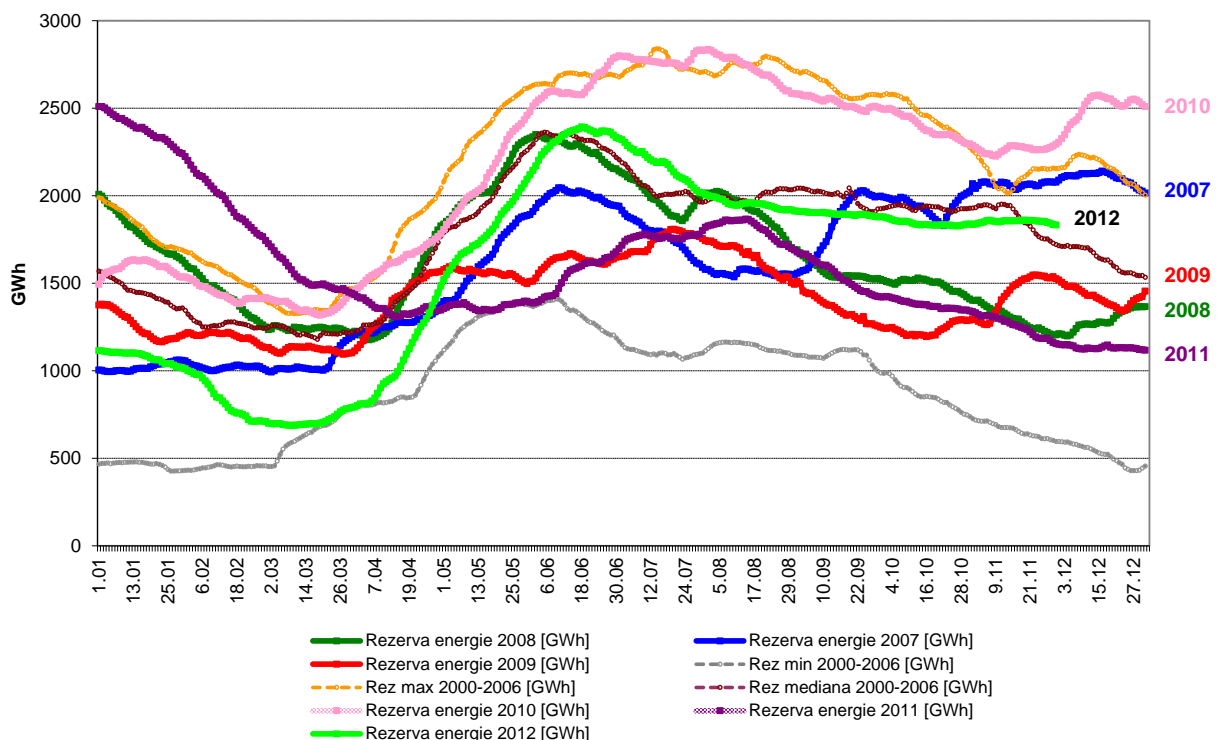
3. Structura de producție a sistemului energetic național pe tipuri de resurse



Sursa: Raportările lunare ale producătorilor – prelucrare CMP

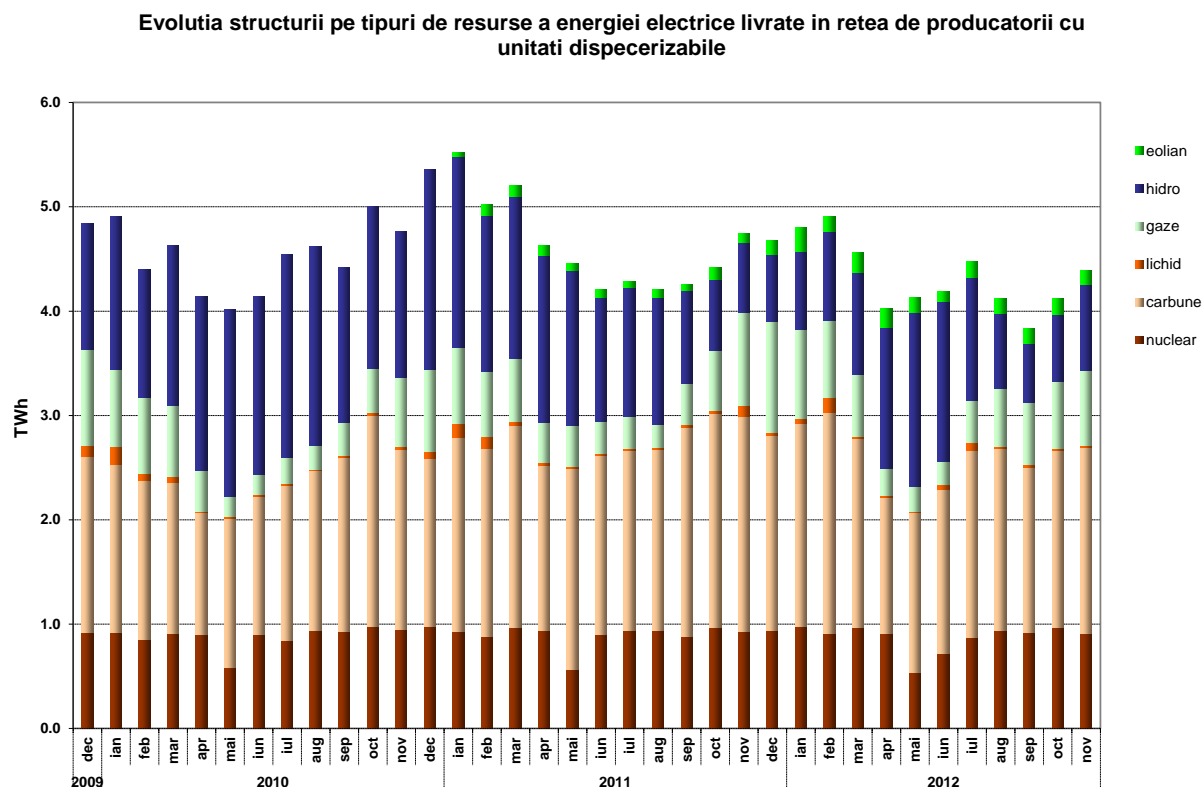
Producția de energie electrică din resursă hidro este dependentă, dar în același timp și influențează rezerva de energie din principalele lacuri de acumulare. Evoluția nivelului zilnic al acesteia în luna noiembrie 2012, comparativ cu valorile zilnice din ultimii 5 ani, precum și cu minima, maxima și mediana realizate pentru fiecare zi din perioada 2000-2006, sunt prezentate în graficul următor:

**Evoluția comparativă pe durata unui an a rezervei de energie zilnice
in principalele lacuri de acumulare**



Sursa: Raportările lunare ale S.C. Hidroelectrica S.A. – prelucrare CMP

Evoluția structurii energiei electrice livrate în ultimii 3 ani este următoarea:



Sursa: Raportările lunare ale producătorilor – prelucrare CMP

În tabelul următor sunt prezentate principalele date de bilanț fizic al energiei electrice corespunzătoare lunii noiembrie 2012 comparativ cu cea similară din anul 2011:

Nr. Crt.	INDICATOR	UM	Noiembrie 2011	Noiembrie 2012	%	Ian-Nov 2011	Ian-Nov 2012	%
0	1	2	3	4	$5=4/3*100$	3	4	$5=4/3*100$
1	E produsă	TWh	5,22	4,81	92,15	55,23	51,70	93,61
2	E livrată	TWh	4,74	4,39	92,62	50,96	47,56	93,33
3	Import	TWh	0,11	0,09	81,82	0,85	1,30	152,94
4	Export	TWh	0,11	0,05	45,45	2,83	1,02	36,04
5	Consum Intern (2+3-4)	TWh	4,75	4,43	93,26	48,98	47,84	97,67
6	Consum consumatori casnici alimentați în regim reglem.	TWh	0,94	1,03	109,57	10,52	10,90	103,61
7	Consum consumatori necasnici	TWh	2,92	2,85	97,60	31,43	31,23	99,36
7.1	alimentați în regim reglem.	TWh	0,76	0,73	96,05	7,88	8,04	102,03
7.2	alimentați în regim conc.	TWh	2,16	2,12	98,15	23,55	23,18	98,43
8	Transport – TG	TWh	4,74	4,51	95,15	50,25	48,51	96,54
9	Transport – TL	TWh	4,80	4,55	94,79	51,21	49,02	95,72
10	CPT realizat transport	TWh	0,090	0,089	98,89	0,985	0,920	93,40
11	Energie termică produsă pentru livrare	Tcal	2054,10	1668,04	81,21	15332,46	13331,00	86,95
12	Energie termică produsă în generare	Tcal	1906,21	1491,87	78,26	13137,00	11439,58	87,08

- Notă:** 1. Datele prezentate în tabel nu includ producțiile producătorilor care nu dețin unități dispecerizabile (la pozițiile 1 și 2) și nici energia furnizată consumatorilor racordați la barele centralelor (la pozițiile 6 și 7)
2. Cantitățile importate/exportate nu includ tranzitele și schimburile transfrontaliere de energie electrică realizate de Transelectrica cu sistemele electroenergetice vecine în vederea echilibrării sistemului
3. Cantitatea la care se aplică TG nu cuprinde cantitățile de energie electrică vândute de producători pentru acoperirea pierderilor în rețeaua de transport, dar cuprinde cantitățile de energie electrică livrate de producători nedispecerizabili
4. Cantitatea la care se aplică TL este aceeași cu cea pentru care se aplică tariful de servicii de sistem

4. Structura tranzacțiilor pe piața angro de energie electrică

Dimensiunea pieței angro este determinată de totalitatea tranzacțiilor desfășurate pe aceasta de către participanți, depășind cantitatea transmisă fizic de la producere către consum; totalitatea tranzacțiilor include revânzările realizate în scopul ajustării poziției contractuale și obținerii de beneficii financiare.

Astfel, pe piața angro sunt încheiate: contracte reglementate și negociate bilateral între producători și furnizori, contracte reglementate pentru asigurarea consumului propriu tehnologic în rețele, contracte negociate bilateral producători-producători sau furnizori-furnizori (încheiate direct sau prin intermediul platformelor de brokeraj), contracte reglementate între producători, precum și obligații contractuale încheiate pe piețele centralizate: Piața centralizată a contractelor bilaterale cu cele două modalități de tranzacționare conform cărora contractele sunt atribuite prin licitație publică (PCCB) sau printr-un proces combinat de licitații și negociere (PCCB-NC), Ringul energiei electrice al BRM (Bursa Română de Mărfuri), Piața pentru Ziua Următoare (PZU), Piața de Echilibrare (PE) și din iulie 2011 Piața intrazilnică de energie electrică (PI).

O dată cu intrarea în vigoare a noii Legi a energiei electrice și gazelor naturale nr. 123/2012, structura pieței angro a fost modificată substanțial, prin introducerea obligativității desfășurării transparente, publice, centralizate și nediscriminatorii a tuturor tranzacțiilor de pe piața concurențială de energie electrică. În acest fel, noile tranzacții între participanții la piața angro de energie electrică trebuie să se încheie exclusiv în urma participării la una din piețele centralizate organizate la nivelul operatorului de piață de energie electrică (SC OPCOM SA), singurul deținător de licență ANRE pentru derularea respectivei activități (piața pentru ziua următoare, piața centralizată a contractelor bilaterale cu cele două modalități de tranzacționare și piața intrazilnică). Pentru a acoperi diversitatea nevoilor de tranzacționare ale participanților la piața angro de energie electrică, la nivelul operatorului de piață sunt în fază de dezvoltare alte două modele de piețe centralizate – Cadrul organizat de contractare a energiei electrice pentru clienții finali mari și respectiv Piața centralizată cu negociere dublă continuă a contractelor bilaterale de energie electrică (dezvoltată pe modelul unei platforme de tranzacționare tip OTC).

În tabelul următor sunt prezentate volumele de energie electrică tranzacționate și prețurile medii realizate pe principalele componente ale pieței angro și tipuri de contracte în luna noiembrie 2012, comparativ cu luna anterioară și cu luna noiembrie 2011.

Volumele agregate și prețurile medii din contractele de pe platformele de brokeraj și respectiv din contractele negociate aferente lunilor octombrie și noiembrie 2012, sunt cele declarate de operatorii economici pe propria răspundere și ar trebui să corespundă contractelor încheiate înainte de intrarea în vigoare a Legii energiei electrice și gazelor naturale nr. 123/2012, aflate încă în derulare la momentul raportării.

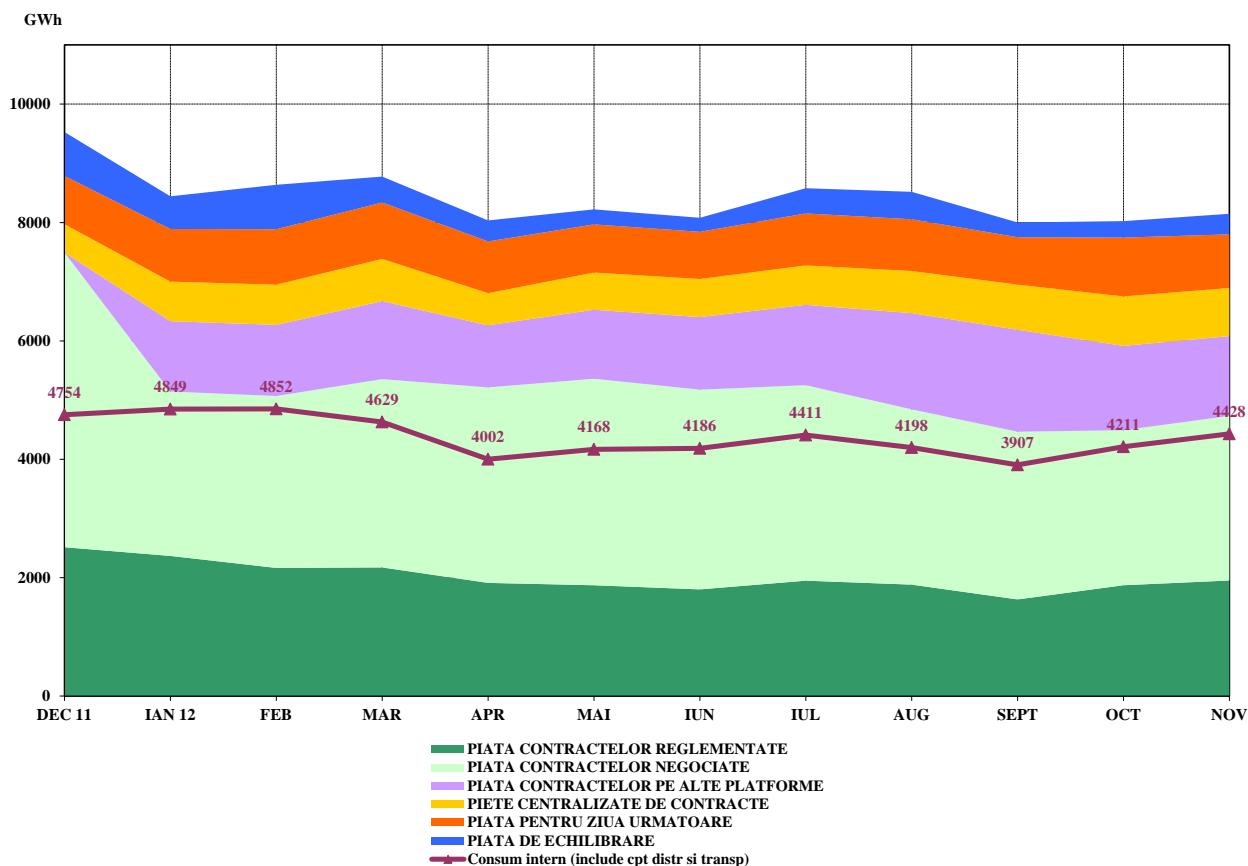
TRANZACȚII PE PIAȚA ANGRO	Octombrie 2012	Noiembrie 2012	Noiembrie 2011
1. PIAȚA CONTRACTELOR BILATERALE			
volum tranzacționat (GWh)	5916	6081	7274
preț mediu (lei/MWh)	192,82	191,71	186,68
% din consumul intern	140,5	137,3	153,3
1.1. Vânzare pe contracte reglementate			
volum tranzacționat (GWh)	1872	1952	2418
preț mediu (lei/MWh)	150,85	148,42	171,99
% din consumul intern	44,5	44,1	50,9
1.2. Vânzare pe contracte încheiate pe platforme de brokeraj*			
volum tranzacționat (GWh)	1425	1348	
preț mediu (lei/MWh)	217,59	216,76	-
% din consumul intern	33,8	30,4	
1.3. Vânzare pe contracte negociate**			
volum tranzacționat (GWh)	2619	2780	4856
preț mediu (lei/MWh)	209,35	209,96	193,99
% din consumul intern	62,2	62,8	102,3
2. EXPORT			
volum*** (GWh)	41	51	107
preț mediu (lei/MWh)	130,41	163,74	215,94
% din consumul intern (%)	1,0	1,1	2,3
3. PIEȚE CENTRALIZATE DE CONTRACTE			
volum tranzacționat (GWh)	836	813	465
preț mediu (lei/MWh)	222,36	222,99	187,11
% din consumul intern	19,9	18,4	9,8
4. PIAȚA PENTRU ZIUA URMĂTOARE			
volum tranzacționat (GWh)	994	906	775
preț mediu (lei/MWh)	201,90	203,35	273
% din consumul intern	23,6	20,5	16,3
5. PIAȚA INTRAZILNICĂ			
volum tranzacționat (GWh)	0,225	0,144	1,258
preț mediu (lei/MWh)****	349,47	335,66	323,27
% din consumul intern	0,005	0,003	0,027
6. PIAȚA DE ECHILIBRARE			
volum tranzacționat (GWh)	278	348	773
% din consumul intern	6,6	7,9	16,3
volum tranzacționat la creștere (GWh)	145	248	680
preț mediu de deficit (lei/MWh)	282,60	296,54	328,40
volum tranzacționat la scădere (GWh)	133	100	93
preț mediu de excedent (lei/MWh)	36,50	29,05	67,18
CONSUM INTERN (include cpt distribuție și transport) (GWh)	4211	4428	4746

Note:	*	Identificarea separată a contractelor încheiate pe platforme de brokeraj s-a făcut începând cu monitorizarea lunii ianuarie 2012, în urma consultării participanților la piața de energie; în toate perioadele anterioare, aceste contracte sunt cuprinse în vânzarea pe contracte negociate
	**	Nu sunt cuprinse contractele de furnizare la consumatori și cele de export; volumele tranzacționate pe contracte negociate nu cuprind cantitatea rezultată din contractele de procesare încheiate între furnizorul combustibilului și procesator, deoarece această activitate nu face obiectul reglementărilor specifice emise de ANRE și nu este cuprinsă în machetele de monitorizare
	***	Volumele de export corespund cantităților la care CN Transelectrica SA a aplicat componenta TL a tarifului de transport pentru energia extrasă din RET pentru export, care diferă, în unele cazuri, de cele raportate ca tranzacționate de către participanți
	****	Prețul mediu lunar este calculat pe baza volumului și valorii tranzacționate lunare publicate de SC Opcom SA

Raportarea cantităților de energie electrică tranzacționate la consumul intern, utilizată în tabelul anterior, este de natură să ofere o referință pentru aprecierea dimensiunilor acestora. Prețurile prezentate includ doar componenta TG, fiind comparabile în cadrul lunii și permițând și comparația cu luna anterioară.

Evoluția relației între volumele tranzacționate pe fiecare din aceste piețe și consumul intern estimat, pentru perioada decembrie 2011 – noiembrie 2012, este prezentată în graficul următor:

Evoluția lunară a volumelor tranzacționate pe piața angro comparativ cu consumul intern

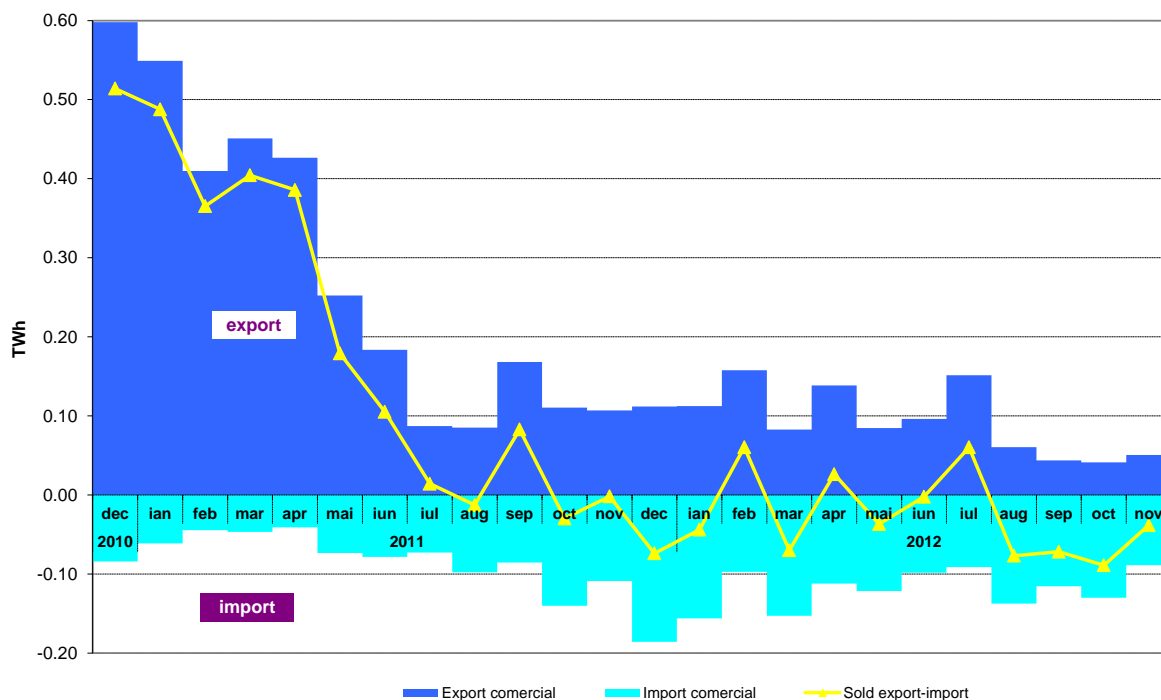


Sursa: Raportările lunare ale operatorilor economici participanți la piața angro, S.C. OPCOM S.A. și C.N. TRANSELECTRICA S.A. – prelucrare CMP

Notă: Volumele tranzacționate pe piața contractelor bilaterale negociate, prezentate în graficul anterior, nu includ cantitățile contractelor de export.

Valorile lunare ale exportului comercial (cantitățile la care s-a aplicat TL), importului comercial (cantitățile la care s-a aplicat TG) și ale soldului export-import din ultimele 24 luni sunt prezentate în graficul următor:

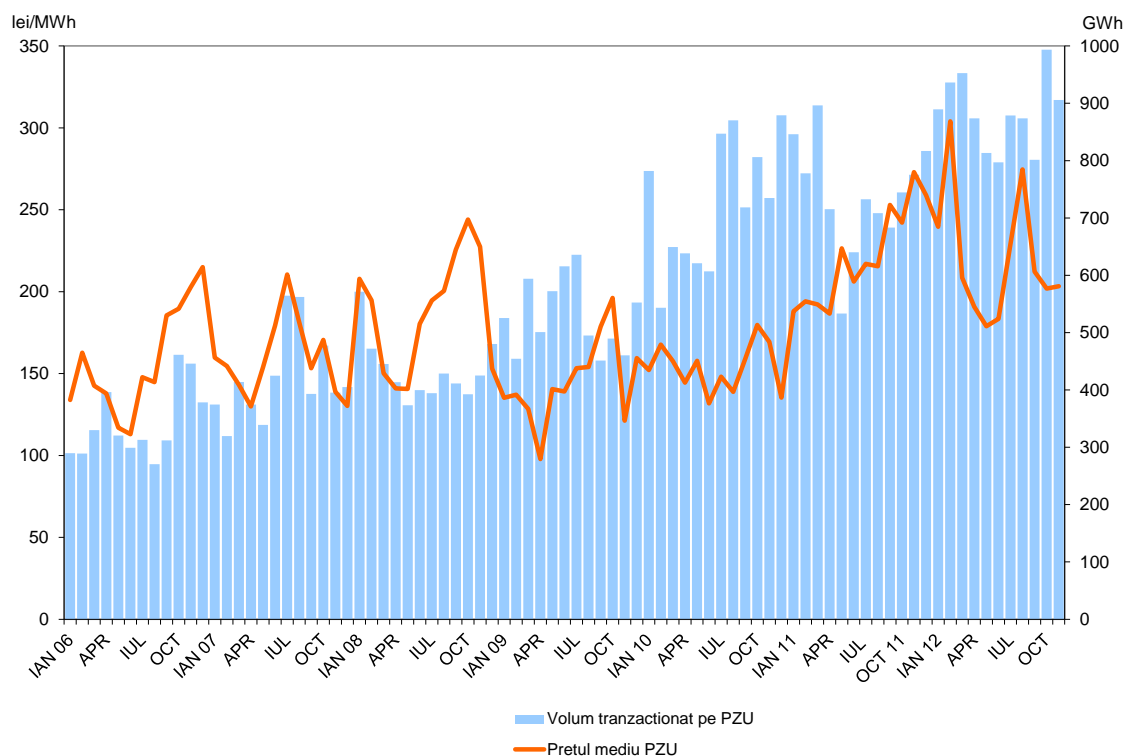
Evoluția lunară a exportului, importului și soldului export-import de energie electrică în ultimele 24 luni



Sursa: Raportările lunare ale C.N. TRANSELECTRICA S.A. – prelucrare CMP

În figura următoare sunt prezentate volumele și prețurile medii lunare corespunzătoare tranzacțiilor încheiate pe PZU, începând cu ianuarie 2006:

Evoluția lunară a prețului mediu și a volumului tranzacționat pe PZU



Sursa: Raportările lunare ale S.C. OPCOM S.A. și C.N. TRANSELECTRICA S.A. – prelucrare CMP

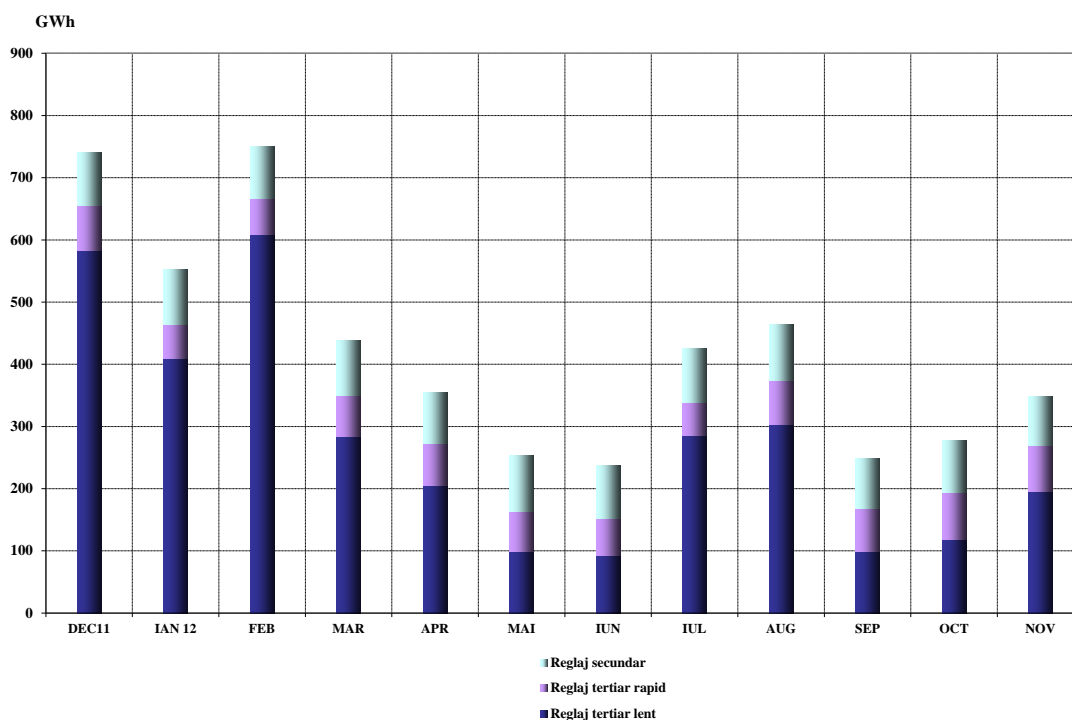
Ordinele de dispecer (oferte acceptate) primite de producători determină energia angajată pe piața de echilibrare. După efectuarea calculelor de decontare, pe baza valorilor măsurate (aprobate) se determină energia efectiv livrată de producători pe piața de echilibrare; relația dintre energia angajată și cea efectiv livrată, în luna noiembrie 2012, este prezentată în tabelul următor:

Noiembrie 2012	Energie de echilibrare angajata (GWh)	Energie de echilibrare efectiv livrata (GWh)	Abatere (%)
Reglaj secundar	79	79	
<i>crestere</i>	34	34	
<i>scadere</i>	44	44	
Reglaj tertiar rapid	81	73	10
<i>crestere</i>	38	36	5
<i>scadere</i>	44	38	14
Reglaj tertiar lent	203	196	4
<i>crestere</i>	183	178	3
<i>scadere</i>	20	18	11
TOTAL	363	348	
<i>crestere</i>	255	248	
<i>scadere</i>	108	100	
CONSUM INTERN		4428	
<i>% volum tranzactionat din consumul intern</i>		<i>7.9%</i>	

Sursa: Raportările lunare ale C.N. TRANSELECTRICA S.A. – prelucrare CMP

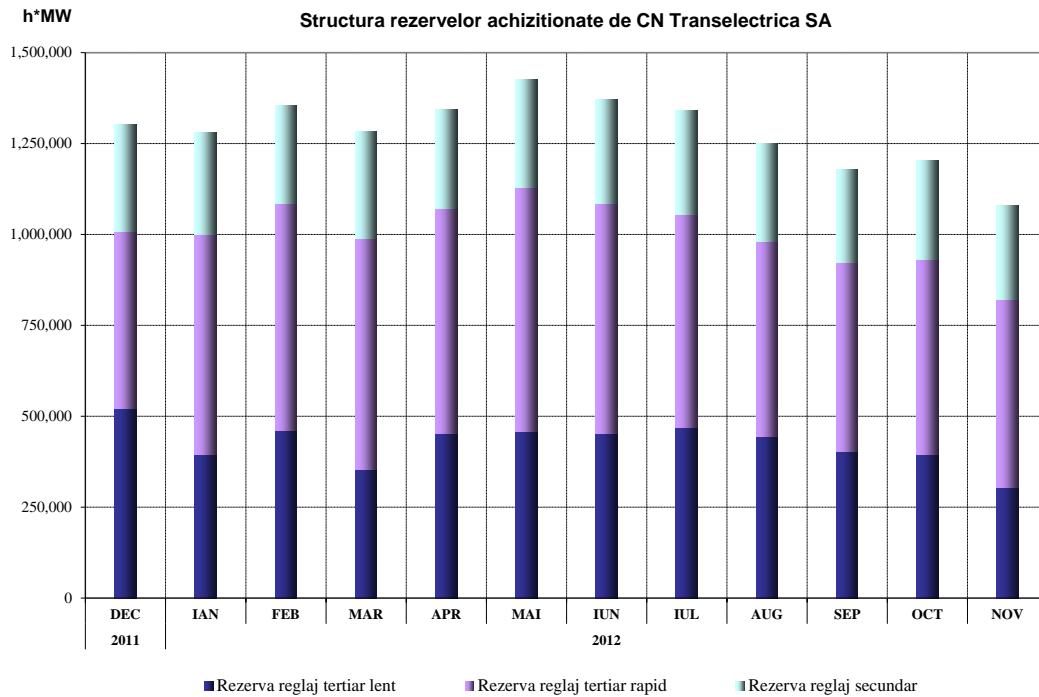
Structura, pe fiecare tip de reglaj, a energiei de echilibrare efectiv livrată este prezentată în figura următoare, în evoluție pentru perioada decembrie 2011 – noiembrie 2012:

Evoluția lunară a energiei efectiv livrată pe piața de echilibrare



Sursa: Raportările lunare ale C.N. TRANSELECTRICA S.A. – prelucrare CMP

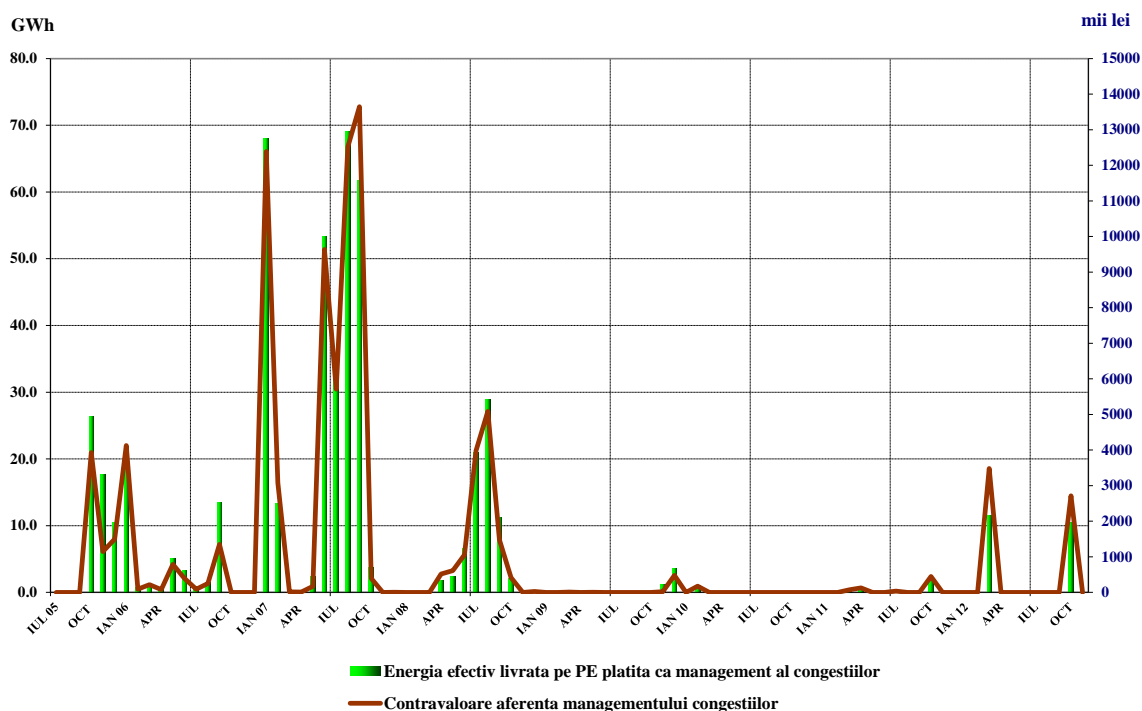
Pentru comparație, în graficul următor este prezentată evoluția rezervelor (servicii tehnologice de sistem-STS, reprezentând obligații ale producătorilor de menținere la dispoziția dispecerului/ofertare pe piața de echilibrare a capacităților contractate) achiziționate/decontate de C.N. Transelectrica S.A., pentru perioada decembrie 2011 – noiembrie 2012:



Sursa: Raportările lunare ale C.N. TRANSELECTRICA S.A. – prelucrare CMP

Graficul următor prezintă evoluția lunară a energiei utilizate pentru managementul congestiilor (cantitatea de energie tranzacționată de operatorul de transport pe piața de echilibrare pentru rezolvarea situațiilor de congestii în rețeaua de transport), începând cu iulie 2005, precum și contravaloarea tranzacțiilor efectuate în acest scop de C.N. Transelectrica S.A.

Evoluția lunară a energiei efectiv livrată pe piața de echilibrare pentru managementul congestiilor pe liniile interne și a contravaloării acesteia



Sursa: Raportările lunare ale C.N. TRANSELECTRICA S.A. – prelucrare CMP

5. Structura tranzacțiilor pe piața angro ale diferitelor categorii de participanți

Producători

În luna noiembrie 2012, structura obligațiilor de vânzare contractate înainte de ziua de livrare ale producătorilor participanți la piața angro care sunt deținători ai unor unități de producere dispecerizabile a fost următoarea:

- GWh -

Tip tranzacție	Octombrie 2012	Noiembrie 2012	Noiembrie 2011
0	1	2	3
Reglementat către furnizori implicați, producători termo	671,18	804,26	1095,56
Reglementat către furnizori implicați, producător hidro	204,92	245,57	117,31
Reglementat către furnizori implicați, producător nuclear	494,18	440,47	508,00
Reglementat pentru cpt distribuție, producători termo	226,65	288,06	399,32
Reglementat pentru cpt distribuție, producător hidro	82,33	117,95	27,27
Reglementat pentru cpt distribuție, producător nuclear	185,14	179,57	136,02
Reglementat pentru cpt transport, producător termo	0,00	0,00	74,54
Reglementat, la alți producători	7,91	18,84	59,88
Negociat, la alți producători	0,00	0,00	146,68
Negociat, la furnizori	470,15	537,70	648,74
Contracte pe piețe centralizate (PCCB, PCCB-NC, BRM)	819,80	801,92	439,16
Furnizare la consumatori (reglementați și concurențiali)	343,11	342,42	311,28
Export	0,00	0,00	34,05
PZU	711,31	601,76	485,59
Total	4216,69	4378,52	4483,39

Sursa: Raportările lunare ale producătorilor – prelucrare CMP

Furnizori

În luna noiembrie 2012 pe piața de energie au activat 77 de operatori economici a căror activitate principală o constituie furnizarea de energie electrică; dintre aceștia 37 sunt furnizori care își desfășoară activitatea doar pe PAN și 40 sunt furnizori care au activitate și pe PAM (inclusiv furnizorii implicați care acționează atât pe segmentul reglementat, cât și pe segmentul concurențial al PAM).

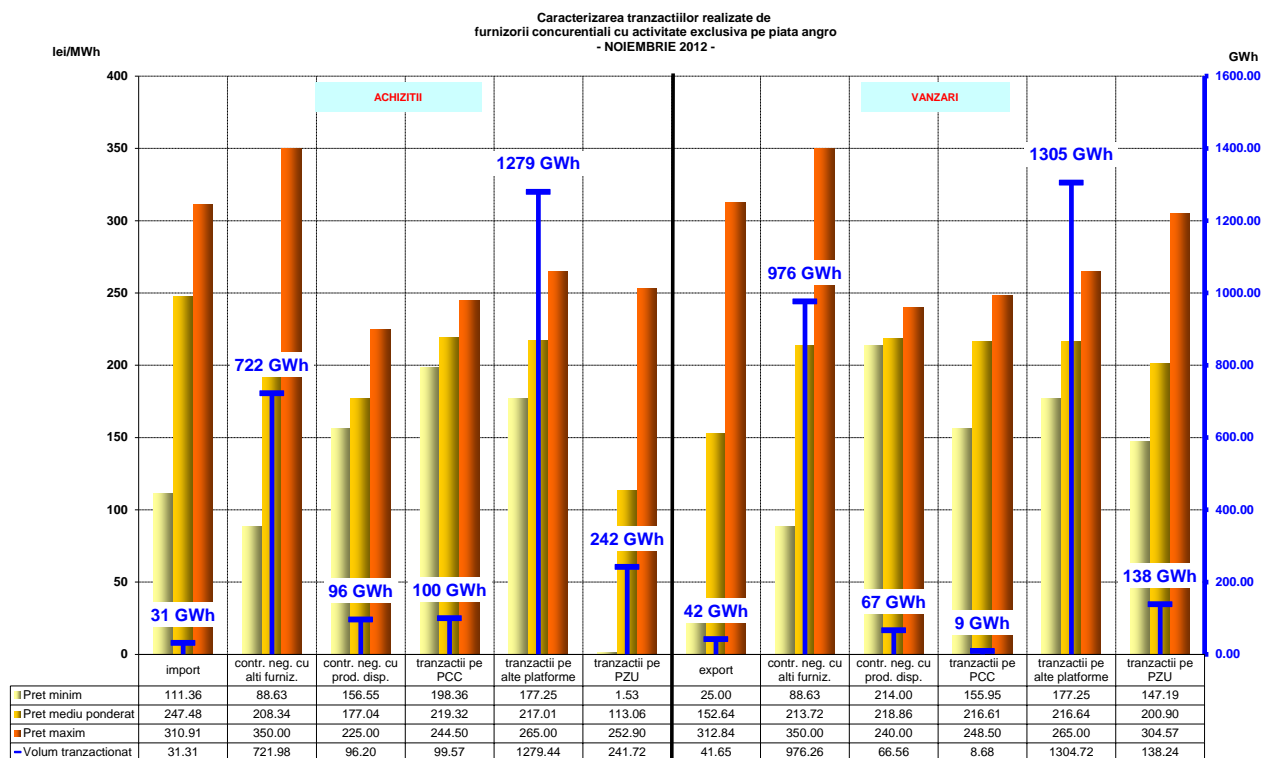
Furnizori cu activitate exclusivă pe PAN

Tabelul următor ilustrează activitatea desfășurată de furnizorii activi numai pe PAN, prezentând structura pe categorii de piețe/participanți la PAN a cumpărărilor și vânzărilor totale realizate de aceștia în luna noiembrie 2011, comparativ cu noiembrie 2012:

- GWh -

Structură tranzacții furnizori cu activitate exclusivă pe PAN	Noiembrie 2011	Noiembrie 2012
Achiziții		
import	22,27	31,31
contracte negociate cu alți furnizori	2435,70	721,98
contracte negociate cu producători	64,88	96,20
tranzacții pe PCC	21,96	99,57
tranzacții pe alte platforme	0,00	1279,44
tranzacții pe PZU	154,21	241,72
Vânzări		
export	54,57	41,65
contracte negociate cu alți furnizori	2425,77	976,26
contracte negociate cu producători	92,89	66,56
tranzacții pe PCC	25,68	8,68
tranzacții pe alte platforme	0,00	1304,72
tranzacții pe PZU	166,45	138,24

Defalcarea pe tipuri de surse/destinații a volumelor tranzacționate, prețurilor minime, medii și maxime realizate în luna noiembrie 2012 de către furnizorii cu activitate exclusivă pe PAN sunt reprezentate grafic în continuare:



Sursa: Raportările lunare ale furnizorilor – prelucrare CMP

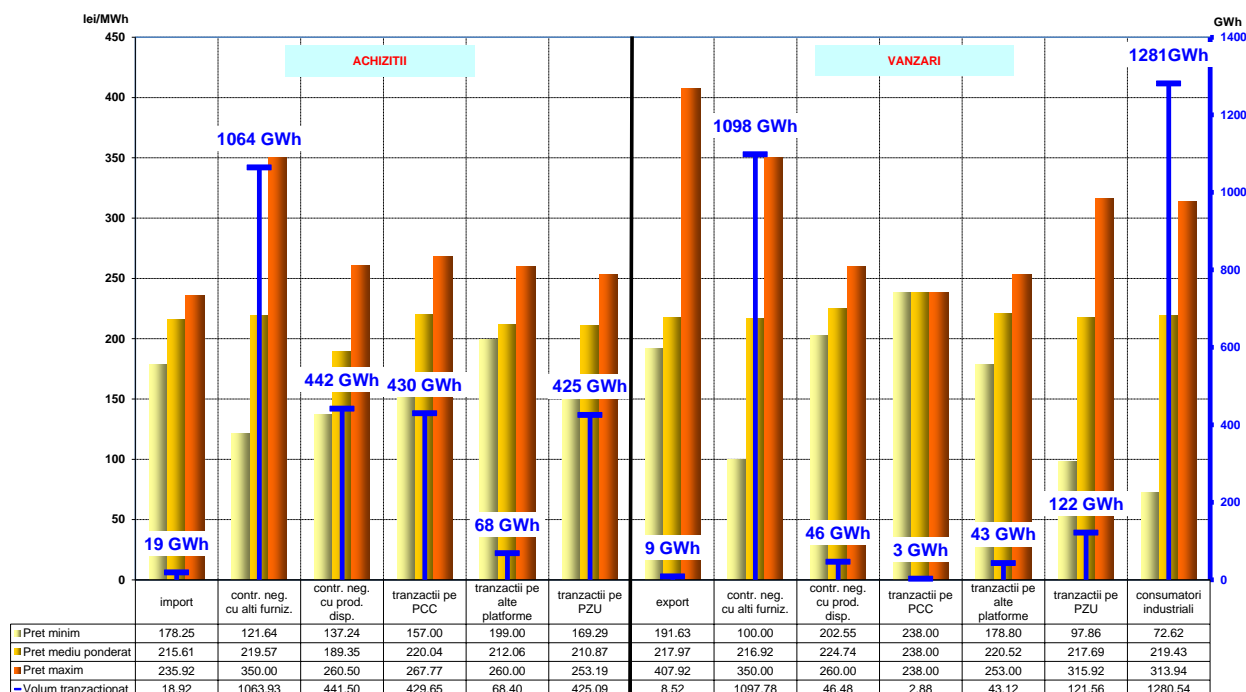
Furnizori activi pe PAM, exclusiv furnizorii implicați

În tabelul de mai jos se prezintă informații agregate cu privire la structura pe categorii de piețe/participanți la PAN a tranzacțiilor realizate de furnizorii cu activitate pe segmentul concurențial al PAM, în luna noiembrie 2012, comparativ cu noiembrie 2011:

Structură tranzacții furnizori activi pe PAM (exclusiv furnizorii implicați)	- GWh -	
	Noiembrie 2011	Noiembrie 2012
Achiziții		
import	41,22	18,92
contracte negociate cu alți furnizori	1119,55	1063,93
contracte negociate cu producători	583,85	441,50
tranzacții pe PCC	385,28	429,65
tranzacții pe alte platforme	0,00	68,40
tranzacții pe PZU	428,13	425,09
Vânzări		
export	18,51	8,52
contracte negociate cu alți furnizori	1340,03	1097,78
contracte negociate cu producători	32,08	46,48
tranzacții pe PCC	0,00	2,88
tranzacții pe alte platforme	0,00	43,12
tranzacții pe PZU	66,33	121,56
consumatori industriali	1348,87	1280,54

Defalcarea pe tipuri de surse/destinații a volumelor tranzacționate, prețurilor minime, medii și maxime realizate în luna noiembrie 2012 de către furnizorii cu activitate pe PAN și PAM sunt reprezentate grafic mai jos:

Caracterizarea tranzacțiilor realizate de furnizorii concurențiali cu activitate pe piața angro și piața cu amanuntul - NOIEMBRIE 2012 -



Sursa: Raportările lunare ale furnizorilor – prelucrare CMP

Furnizori implicați

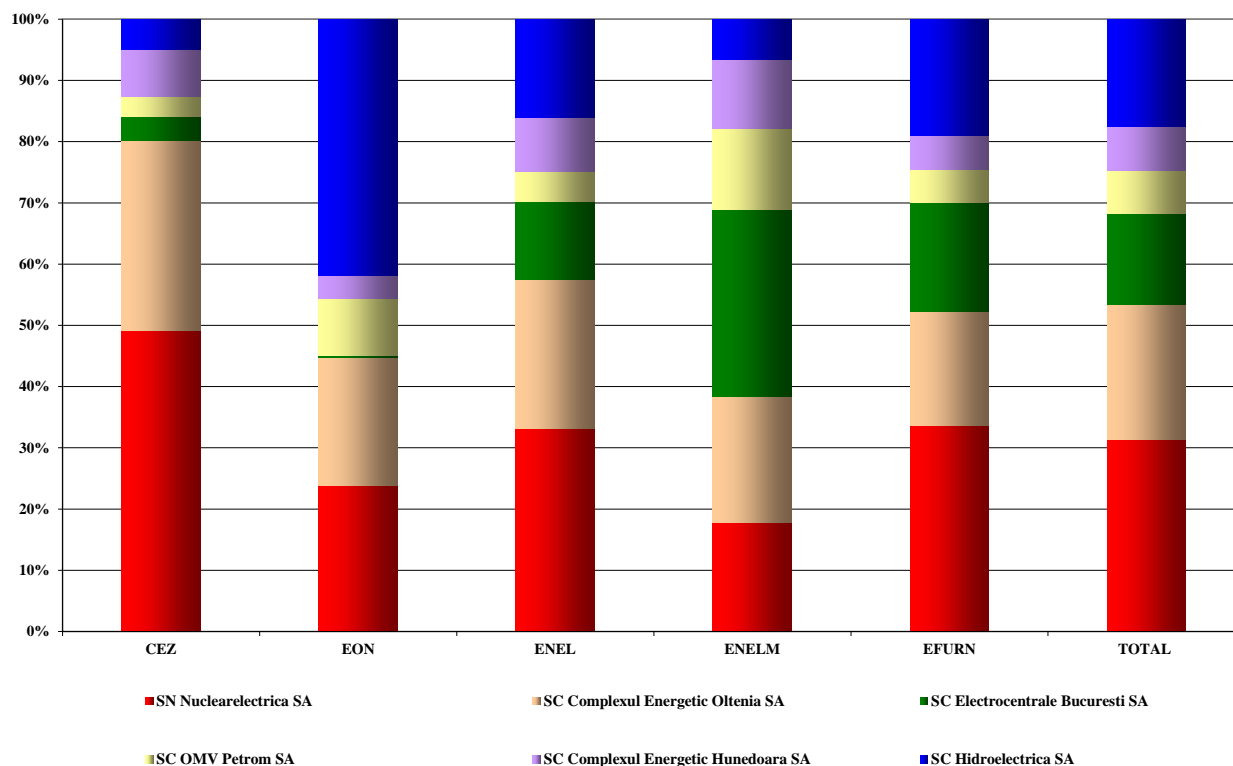
Structura achiziției de energie electrică pe PAN a furnizorilor implicați (realizată înainte de ziua de livrare), pentru alimentarea consumatorilor în regim reglementat, este prezentată în tabelul următor pentru luna noiembrie 2012, comparativ cu noiembrie 2011:

- GWh -

Structură achiziție furnizori implicați pentru segmentul reglementat al PAM	Noiembrie 2011	Noiembrie 2012
contracte reglementate cu producători	1774,48	1512,90
contracte negociate	0,43	27,09
tranzacții PCC	0,00	85,32
tranzacții Intrazilnice	0,00	0,08
tranzacții PZU	20,60	119,81

Detalierea achiziției de energie electrică a furnizorilor implicați, pe contractele reglementate încheiate cu principalii producători, în noiembrie 2012, este prezentată în graficul următor:

Achiziția de energie electrică pe contracte reglementate a furnizorilor implicați de la principalii producători pentru consumatorii alimentați în regim reglementat
NOIEMBRIE 2012



Sursa: Raportările lunare ale furnizorilor implicați – prelucrare CMP

Începând cu data de 1 septembrie 2012, furnizorii implicați prezintă separat în factura consumatorilor care nu au uzat de dreptul de eligibilitate, alții decât cei casnici și cei asimilați consumatorilor casnici, “Componenta de piață concurențială” – (CPC), propus de fiecare furnizor implicat și avizat de ANRE, în conformitate cu prevederile Metodologiei de stabilire a prețurilor și tarifelor la consumatorii finali care nu uzează de dreptul de eligibilitate aprobată prin Ordinul președintelui ANRE nr. 30/2012.

Structura achiziției de energie electrică pe PAN a furnizorilor implicați (realizată înainte de ziua de livrare), pentru CPC, este prezentată în tabelul următor pentru luna noiembrie 2012:

Structură achiziție furnizori implicați pentru CPC	Cantitate [GWh]	Preț mediu [lei/MWh]
contracte negociate	15,02	244,95
tranzacții PCC	46,62	236,63
tranzacții Intrazilnice	0,00	0,00
tranzacții PZU	28,33	236,59
TOTAL	89,97	237,12

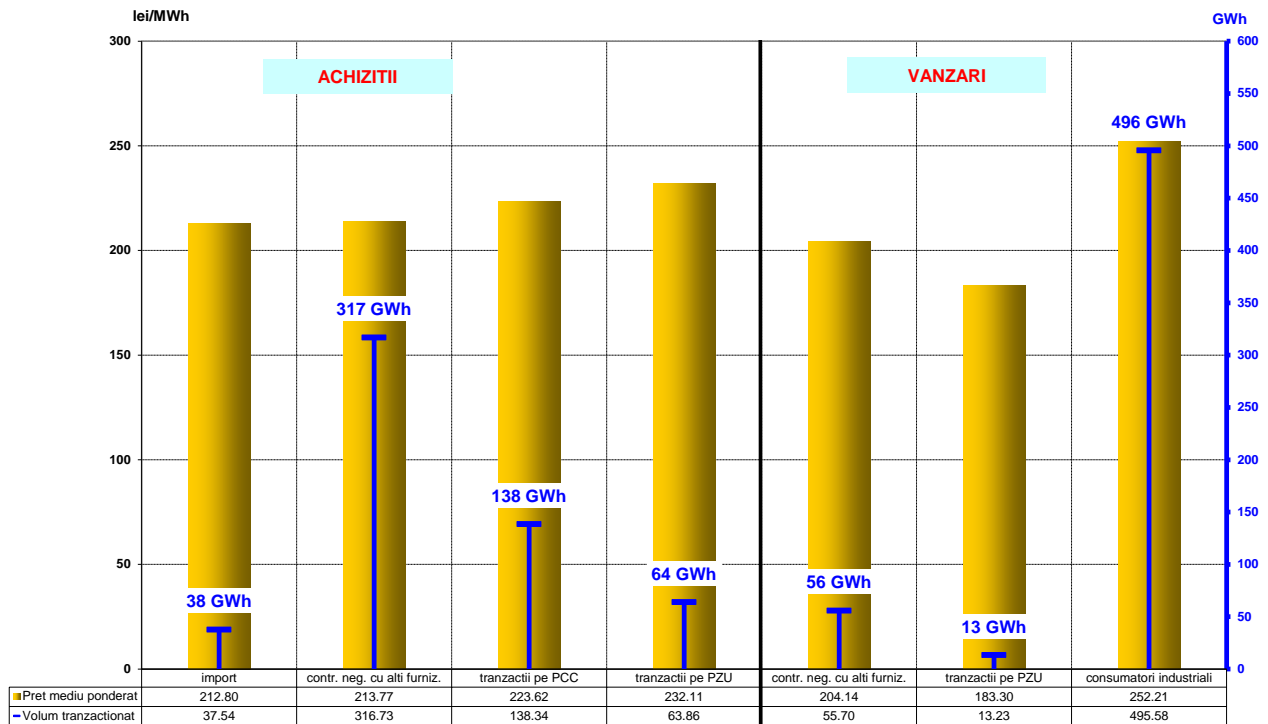
În mod similar cu datele prezentate pentru segmentul reglementat al PAM, în tabelul următor este prezentată structura tranzacțiilor de energie electrică a furnizorilor implicați (realizată înainte de ziua de livrare), corespunzătoare segmentului concurențial al PAM (furnizare de energie electrică la prețuri negociate către consumatorii care au renunțat la alimentarea în regim reglementat), în luna noiembrie 2012, comparativ cu luna similară a anului 2011:

- GWh -

Structură tranzacții furnizori implicați pentru segmentul concurențial al PAM	Noiembrie 2011	Noiembrie 2012
Achiziții		
import	45,29	37,54
contracte negociate cu alți furnizori	376,69	316,73
tranzacții pe PCC	0,00	138,34
tranzacții pe PZU	158,54	63,86
Vânzări		
contracte negociate cu alți furnizori	166,60	55,70
contracte negociate cu producători	0,00	0,00
contracte negociate cu operatori de distribuție	3,29	0,00
tranzacții pe PZU	1,39	13,23
consumatori industriali	501,48	495,58

Defalcarea pe tipuri de surse/destinații a volumelor tranzacționate și a prețurilor medii realizate în luna noiembrie 2012 de către furnizorii implicați pe segmentul concurențial al PAM este prezentată în graficul următor:

Caracterizarea tranzacțiilor realizate de furnizorii implicați pe segmentul concurențial al pieței cu amanuntul - NOIEMBRIE 2012 -



Sursa: Raportările lunare ale furnizorilor implicați – prelucrare CMP

Operatori de distribuție principali

Structura achiziției de energie electrică a operatorilor de distribuție principali (realizată înainte de ziua de livrare), pentru consumul propriu tehnologic al rețelelor de distribuție în luna noiembrie 2012 este prezentată în tabelul următor, comparativ cu luna similară a anului 2011:

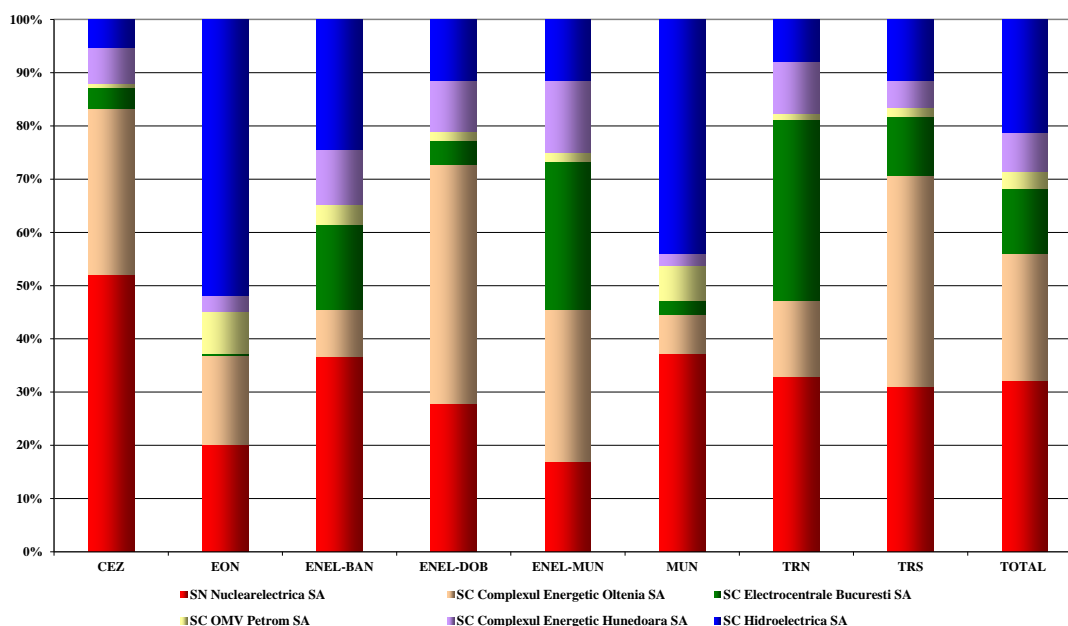
- GWh -

Structură achiziție	Noiembrie 2011	Noiembrie 2012
contracte reglementate cu producători	576,18	591,47
contracte negociate cu furnizori	3,29	0,00
tranzacții PZU	83,11	29,70

Detalierea achiziției de energie electrică a operatorilor de distribuție principali, pe contractele reglementate încheiate cu principalii producători, în noiembrie 2012, este prezentată în graficul următor:

Achiziția de energie electrică de la principalii producători pe contracte reglementate a operatorilor de distribuție principali pentru acoperirea consumului propriu tehnologic

NOIEMBRIE 2012



Sursa: Raportările lunare ale operatorilor de distribuție principali – prelucrare CMP

6. Indicatori de concentrare pentru piața angro de energie electrică și componentele acesteia

În conformitate cu teoria economică, se definesc următorii indicatori de concentrare:

- HHI, Indexul Herfindahl - Hirschman = suma pătratelor cotelor de piață (%)

Semnificația valorilor indicatorului este:

HHI < 1000	pieță neconcentrată;
1000 < HHI < 1800	concentrare moderată a puterii de piață;
HHI > 1800	concentrare ridicată a puterii de piață,

- C3 = suma cotelor de piață ale celor mai mari trei participanți

Semnificația valorilor indicatorului este:

40 % < C3 < 70%	concentrare moderată a puterii de piață;
C3 > 70%	concentrare ridicată a puterii de piață.

Acești indicatori pot fi calculați pentru întreaga piață (de energie electrică, de servicii tehnologice de sistem - STS) sau pentru componente ale acesteia, pe care concurența se manifestă direct.

Indicatori de concentrare și cote de piață ale producătorilor de energie electrică

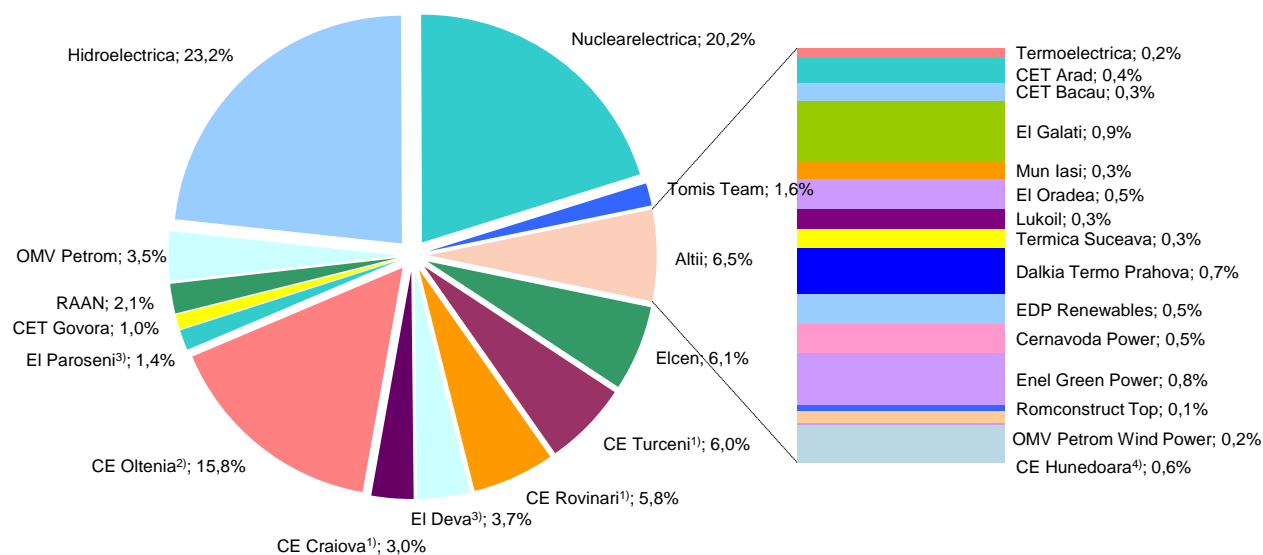
Structura pieței la nivelul producerii oferă o bază inițială pentru aprecierile privind gradul de competitivitate posibil pe piața energiei electrice.

În tabelul următor sunt prezentați indicatorii de concentrare la nivelul de producere a energiei electrice pentru luna noiembrie 2012, calculați pe baza energiei electrice livrate în rețele de către producătorii cu unități dispecerizabile.

Indicatori de concentrare - noiembrie 2012 -	C1 (%)	C3 (%)	HHI
Valoare	30,1	69,5	1791

Cotele de piață ale producătorilor de energie electrică, deținători de unități de producere dispecerizabile, realizate pe ansamblul componentelor pieței angro de energie electrică în primele 11 luni din 2012 sunt prezentate în figura următoare, fiind stabilite în funcție de energia electrică livrată în rețele. Acestea au fost calculate luând în considerare separat energia electrică livrată în rețele de producătorii SC CE Rovinari SA, SC CE Turceni SA, SC CE Craiova SA până la fuzionarea lor în iunie 2012 și respectiv separat pentru SC Electrocentrale Paroșeni SA și SC Electrocentrale Deva SA până la fuzionarea lor în noiembrie 2012.

Cote de participare la energia electrica livrata in rețele de producatorii cu unitati dispecerizabile 11 luni 2012



Indicatori de concentrare :
C1 - 23,2%
C3 - 59,3%
HHI - 1355

1) pentru perioada 01 ianuarie - 10 iunie 2012
 2) pentru perioada 11 iunie - 30 noiembrie 2012
 3) pentru perioada ianuarie-octombrie 2012
 4) pentru noiembrie 2012

Sursa: Raportările lunare ale producătorilor – prelucrare CMP

O componentă a pieței angro de energie electrică pe care se manifestă direct concurența între producători este piața de echilibrare. Valorile indicatorilor de concentrare la nivelul acestei piețe în luna noiembrie 2012, determinați pe baza energiei efectiv livrate, pentru fiecare din cele 3 tipuri de reglaje definite în Codul Comercial sunt prezentate în tabelul următor:

Indicatori de structura/concentrare a pietei de echilibrare -Noiembrie 2012 -	Reglaje					
	Secundar		Tertiar rapid		Tertiar lent	
	crestere	scadere	crestere	scadere	crestere	scadere
C1 - % -	56	51	70	44	36	64
C3 - % -	99	99	91	92	83	90
HHI	4703	4543	5190	3192	2558	4497

Competiția între producători se manifestă și în ceea ce privește asigurarea rezervelor (STS) necesare pentru conducerea în siguranță a sistemului energetic. Din cauza capacităților diferite ale producătorilor de a asigura diferitele tipuri de servicii, competiția liberă între aceștia nu poate fi echilibrată; ca urmare, s-a considerat necesară acoperirea cu cantități și prețuri reglementate a unei importante cote din această piață. În plus, în luna noiembrie 2012, a fost organizată licitație pentru achiziționarea diferențelor dintre cantitățile reglementate și cele stabilite ca necesare de UNO-DEN pentru rezerva de reglaj terțiar lent.

În tabelul următor, este prezentată relația dintre componenta reglementată și cea concurențială a pieței STS pentru luna noiembrie 2012, ilustrată prin indicatori de concentrare pe fiecare segment al acestei piețe (rezervă de reglaj secundar, terțiar rapid, terțiar lent):

Indicatori de concentrare pe piața STS - noiembrie 2012 -		Rezerva reglaj secundar	Rezerva terțiară rapidă	Rezerva terțiară lentă
componenta reglementată	Cantitate contractată (h*MW)	259.200	518.400	252.000
	C1 (%)	48,0	81,9	45,0
	C3 (%)	98,4	93,0	92,1
componenta concurențială	Cantitate contractată (h*MW)	0	0	50.400
	C1 (%)	-	-	60,7
	C3 (%)	-	-	100
	HHI	-	-	5230

Indicatori de concentrare pe piața pentru ziua următoare (PZU)

Piața pentru ziua următoare (PZU) este o piață voluntară, deschisă atât la cumpărare, cât și la vânzare tuturor participanților: producători, furnizori, operatori de rețea, în condițiile stabilite prin reglementările aplicabile.

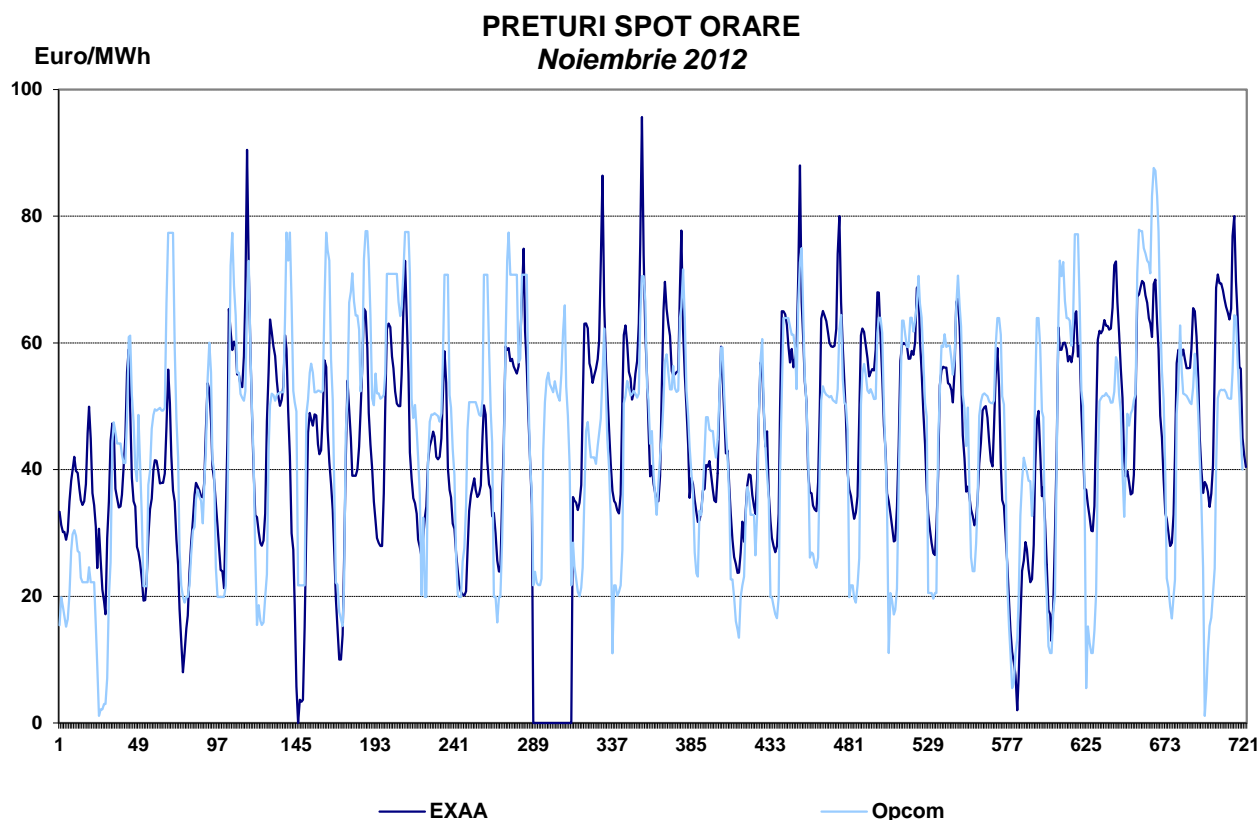
Indicatorii de concentrare pe această piață reflectă gradul de concurență manifestat între vânzători, respectiv cel între cumpărători, dinamica acestora putând influența nivelul prețului. Tabelul următor prezintă C1, C3 și HHI la cumpărare, respectiv la vânzare în luna noiembrie 2012, determinați pe baza cantităților tranzacționate de participanți pe această piață.

Indicatori de concentrare pe PZU - noiembrie 2012 -	C1 (%)	C3 (%)	HHI
Cumpărare	19,46	35,82	736
Vânzare	18,47	41,97	829

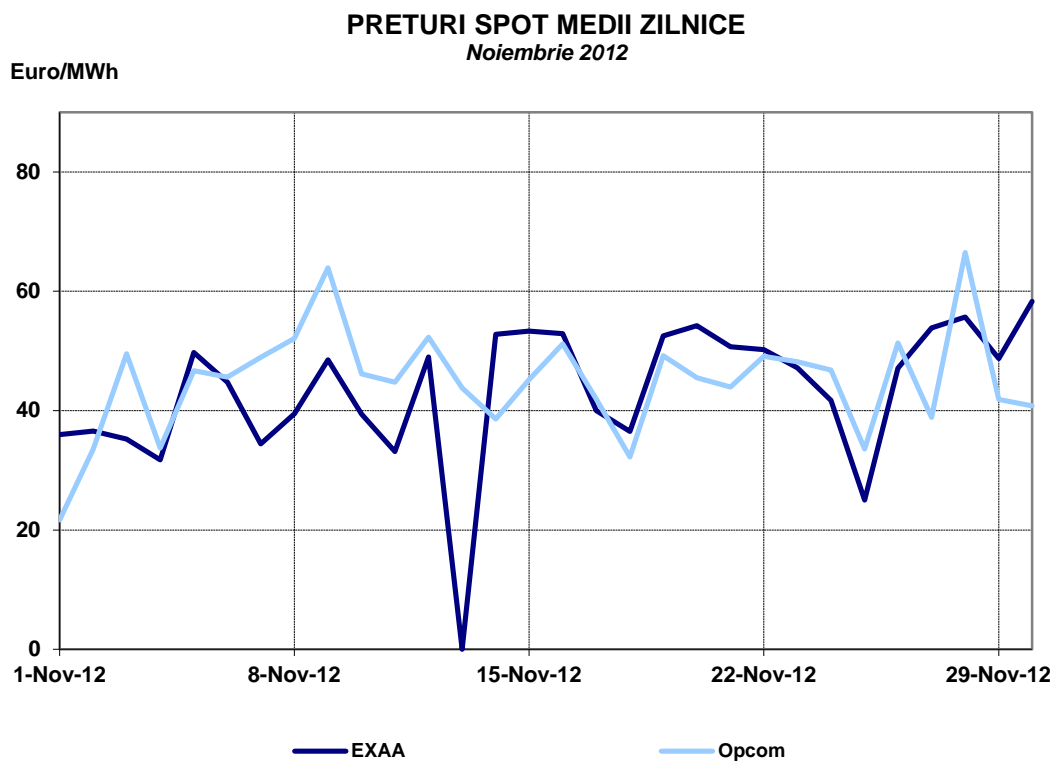
7. Evoluția prețurilor stabilite pe piața angro

S.C. Opcom S.A. administrează piața de energie electrică pentru ziua următoare, prețul de închidere stabilit aici constituind o referință pentru prețurile stabilite prin contracte bilaterale. În figurile următoare este prezentată evoluția prețurilor orare pe PZU în noiembrie 2012, respectiv evoluția prețurilor medii zilnice, comparativ cu evoluțiile prețurilor similare stabilite la bursa EXAA.

Pentru a putea fi comparat cu prețul stabilit de bursele europene, prețul de închidere înregistrat la S.C. Opcom S.A. este exprimat în Euro, luându-se în considerare cursurile de schimb zilnice Euro/leu comunicate de BNR.

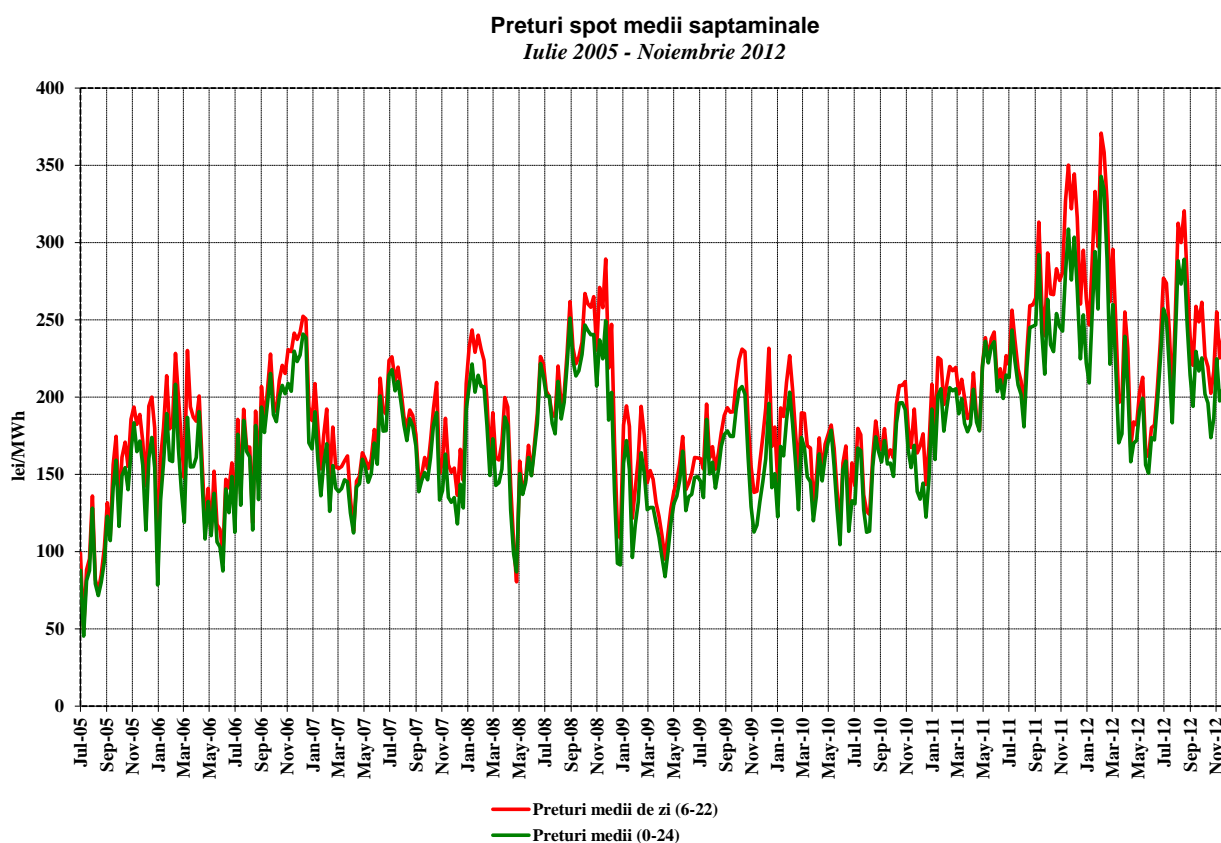


Sursa: Raportările zilnice ale S.C. OPCOM S.A. și informațiile publicate de EXAA
– prelucrare CMP



*Sursa: Raportările zilnice ale S.C. OPCOM S.A. și informațiile publicate de EXAA
– prelucrare CMP*

Evoluția, începând din luna iulie 2005, a prețurilor spot medii săptămânale este reprezentată în graficul următor:

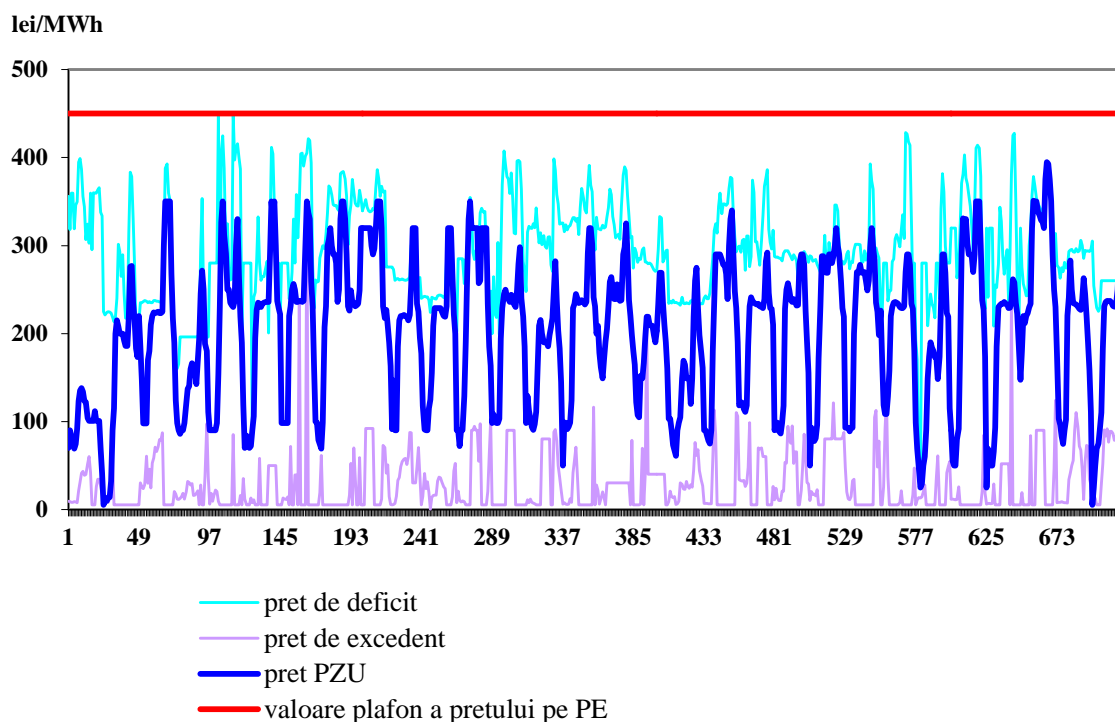


Sursa: Raportările zilnice ale S.C. OPCOM S.A. – prelucrare CMP

Pentru acoperirea diferențelor dintre valorile planificate/contractate ale consumului și respectiv producției și valorile acestora apărute în timp real, operatorul de sistem (C.N. Transelectrica S.A.) operează piața de echilibrare, “cumpărând” sau “vânzând” energie în ordinea prețurilor determinate de ofertele producătorilor dispecerizabili. Participanții care determină dezechilibrele, organizați în PRE-uri (părți responsabile cu echilibrarea) suportă financiar contravaloarea acestor dezechilibre, plătind pentru deficitul de energie prețul rezultat din ofertele la creștere acceptate pe piața de echilibrare, respectiv primind pentru excedentul de energie prețul rezultat din ofertele la scădere acceptate de operatorul de sistem.

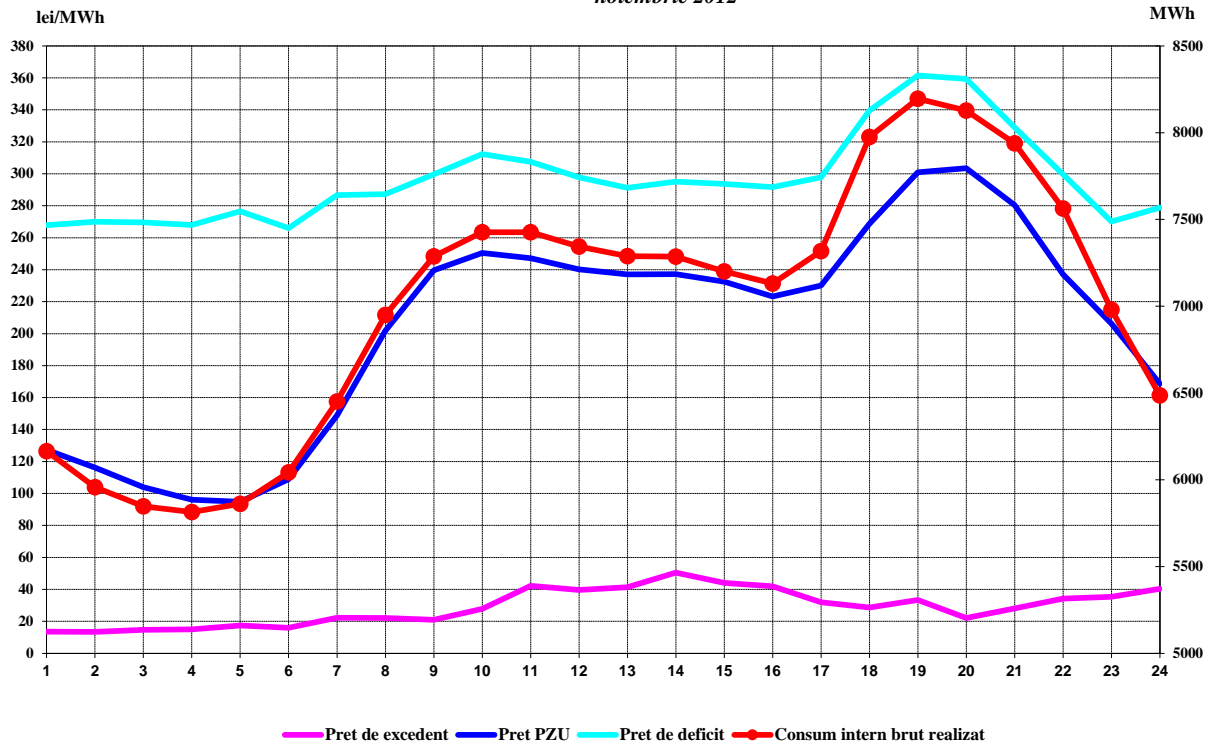
Reprezentarea alăturată a prețurilor de decontare (PIP pe PZU, prețul de deficit și cel de excedent de energie rezultate din operarea PE) oferă imaginea de ansamblu a funcționării corelate a acestor piețe. Prețurile de decontare sunt prezentate în valori orare (primul grafic), valori medii pe intervale orare comparativ cu consumul intern (al doilea grafic), precum și în valori medii lunare (ultimul grafic).

Preturi orare de decontare luna Noiembrie 2012



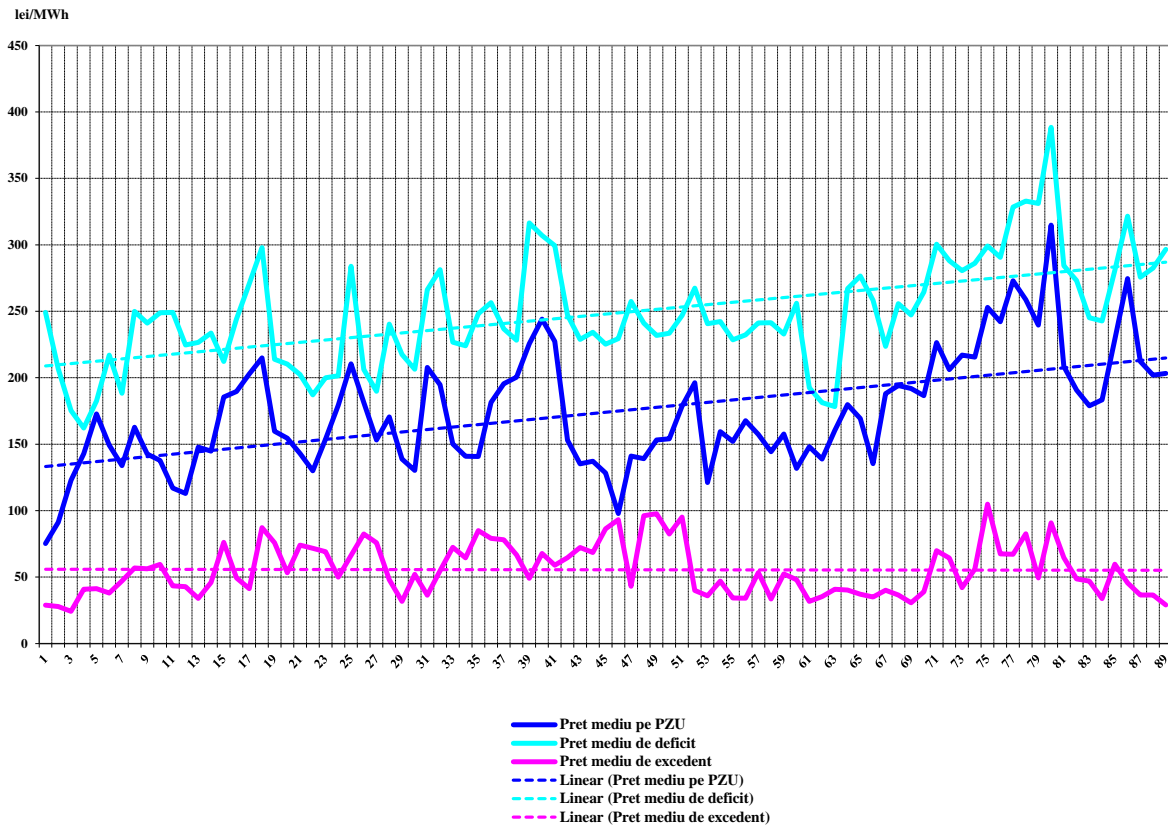
Sursa: Raportările zilnice/lunare ale S.C. OPCOM S.A.– prelucrare CMP

Valori medii orare ale preturilor de decontare și ale consumului intern brut realizat
noiembrie 2012



Sursa: Raportările lunare ale S.C. OPCOM S.A. și C.N. TRANSELECTRICA S.A. – prelucrare CMP

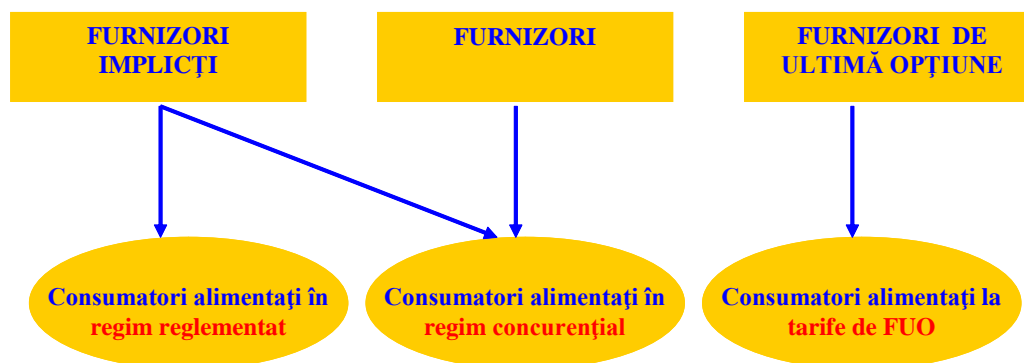
Preturi medii lunare înregistrate pe PZU și PE
IULIE 2005 - NOIEMBRIE 2012



Sursa: Raportările zilnice/lunare ale S.C. OPCOM S.A. – prelucrare CMP

II. PIAȚA CU AMĂNUNTUL DE ENERGIE ELECTRICĂ

1. Structura schematică a pieței cu amănuntul



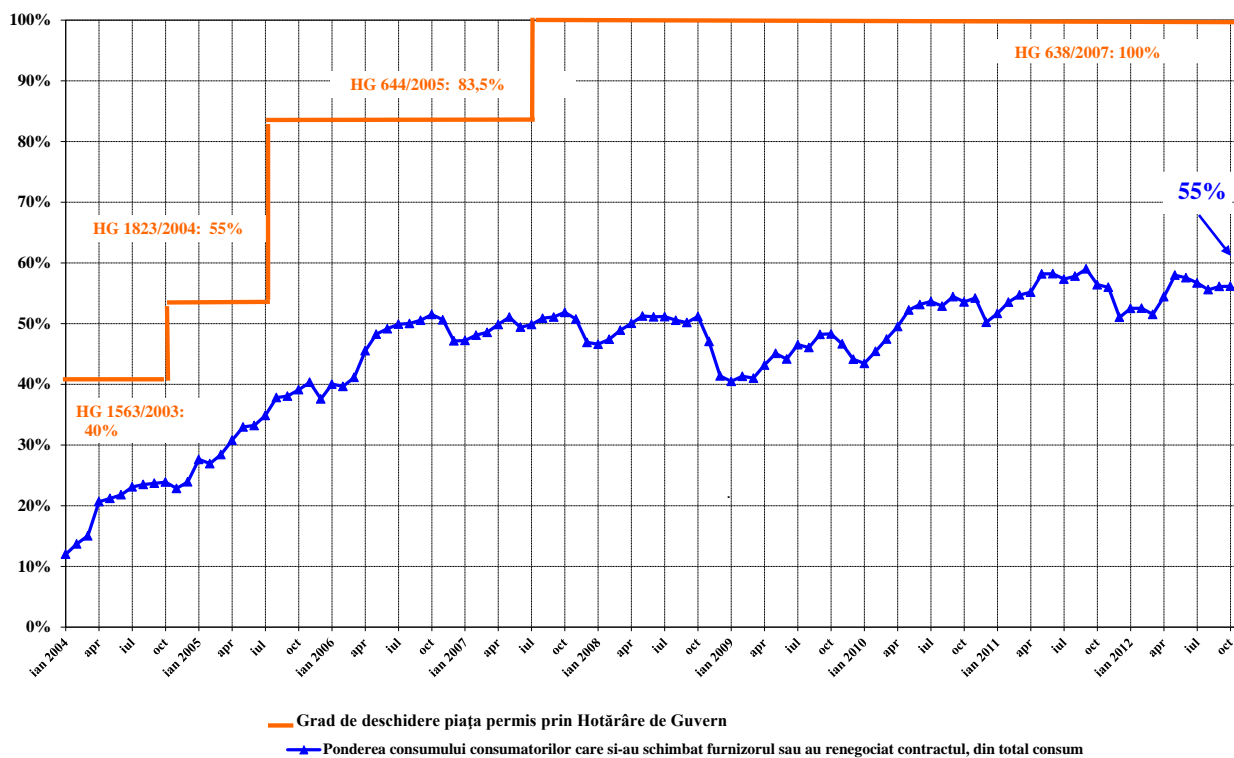
2. Etapele parcurse în procesul de deschidere a pieței de energie electrică

Hotărâre de Guvern	Grad de deschidere %	Plafon consum anual GWh/an
Nr. 122/2000, publicată în M.O. 77/21.02.2000	10	100
Nr. 982/2000, publicată în M.O. 529/27.10.2000	15	100
Nr. 1272/2001, publicată în M.O. 832/21.12.2001	25	40
Nr. 48/2002, publicată în M.O. 71/31.01.2002	33	40
Nr. 1563/2003, publicată în M.O. 22/12.01.2004	40	20
Nr. 1823/2004, publicată în M.O. 1062/16.11.2004	55	1
Nr. 644/2005, publicată în M.O. 684/29.07.2005	83,5	-
Nr. 638/2007, publicată în M.O. 427/27.06.2007	100	-

3. Gradul de deschidere a pieței de energie electrică

În perioada ianuarie 2004 – noiembrie 2012, consumul consumatorilor care și-au schimbat furnizorul sau și-au negociat contractele cu furnizorii implicați care îi alimentau, raportat la consumul total, a evoluat conform figurii alăturate. Valorile precizate sunt valori cumulate de la începutul procesului de deschidere a pieței și sunt prezentate lunar.

Evolutia gradului de deschidere a pietei de energie electrica
in perioada Ianuarie 2004 - Noiembrie 2012



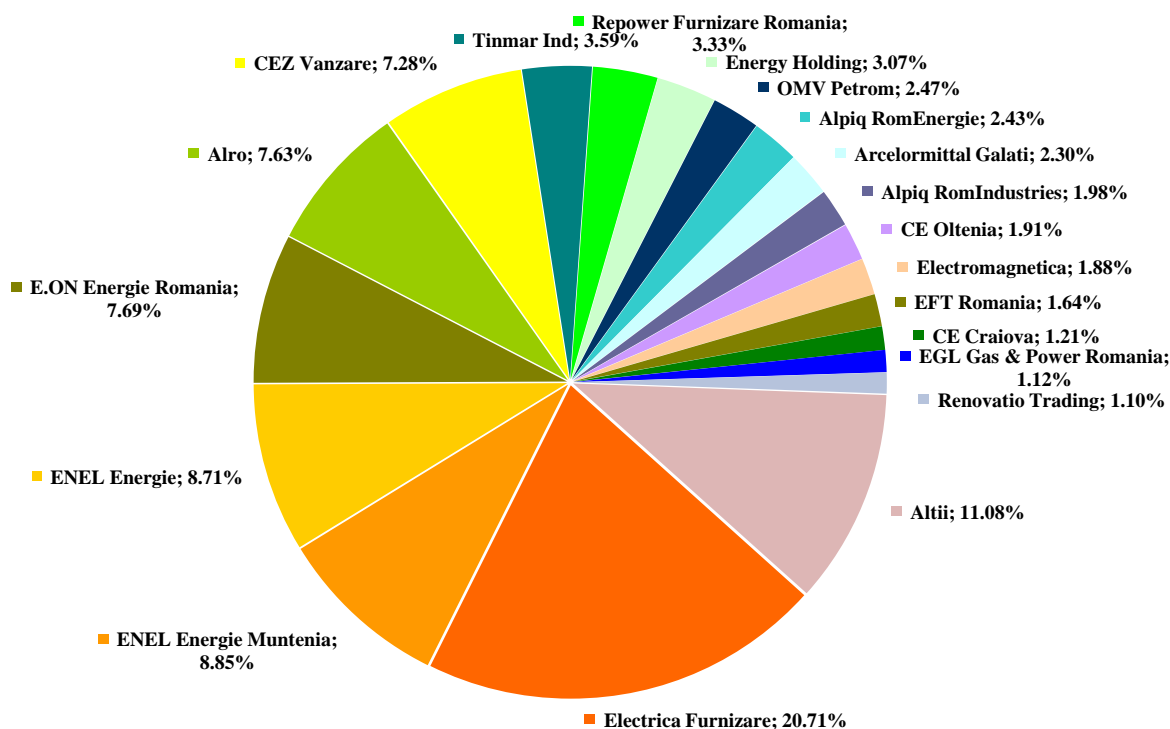
Sursa: Raportările lunare ale furnizorilor consumatorilor finali – prelucrare CMP

4. Cote de piață ale furnizorilor de energie electrică

În următoarele trei grafice sunt prezentate cotele de piață ale furnizorilor de energie electrică pe piața cu amănuntul, determinate:

- a) pentru toți furnizorii, inclusiv cei implicați, cu activitate pe PAM – în funcție de energia electrică furnizată consumatorilor în regim reglementat (inclusiv CPC), precum și de energia electrică furnizată consumatorilor care și-au schimbat furnizorul sau și-au renegociat contractul;

Cotele de piața ale furnizorilor de energie electrică pentru consumatorii finali
- IANUARIE - NOIEMBRIE 2012 -



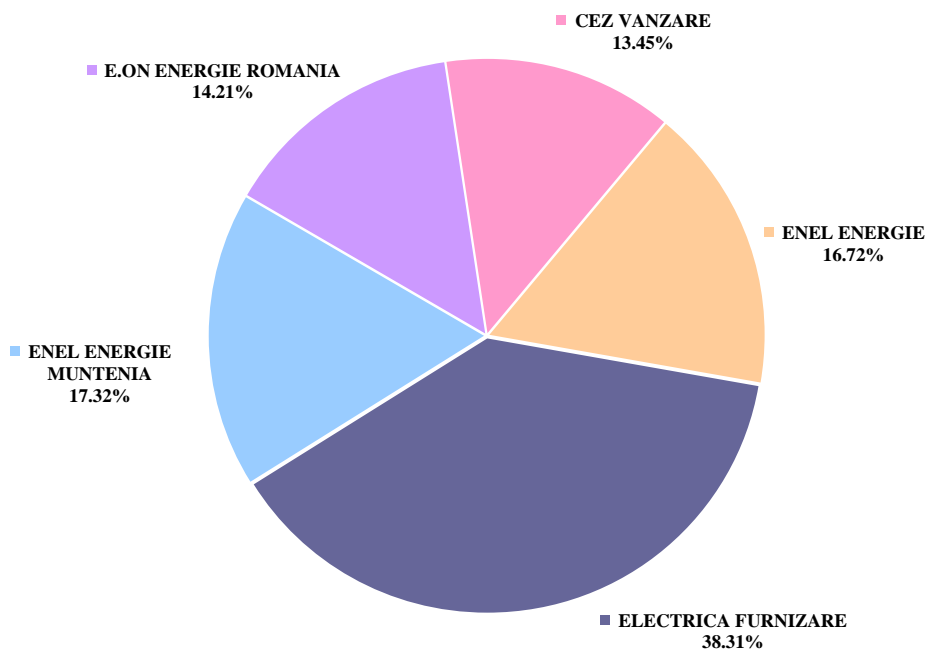
Consum final: 42130 GWh

Categoria "Alti" include 43 de furnizori ale caror cote de piața individuale sunt sub 1%

Sursa: Raportările lunare ale furnizorilor consumatorilor finali – prelucrare CMP

- b) pentru furnizorii implicați – în funcție de energia electrică furnizată consumatorilor în regim reglementat;

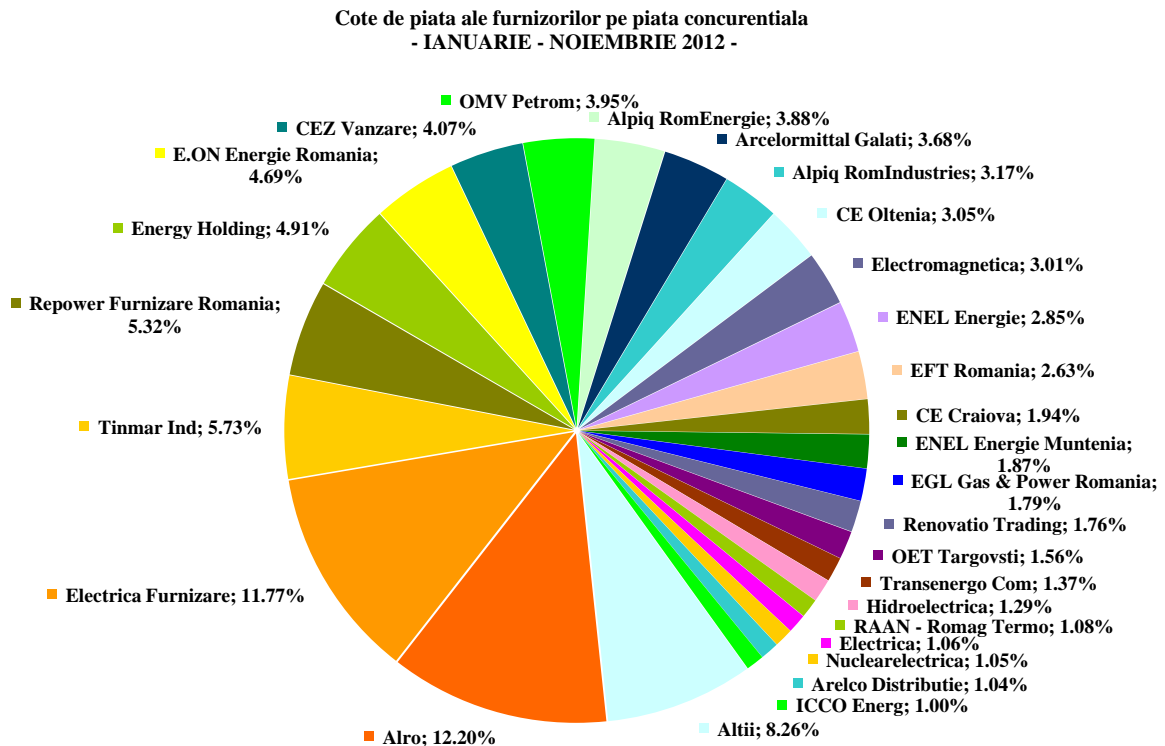
Cote de piață ale furnizorilor implicați pe piața reglementată
- IANUARIE - NOIEMBRIE 2012 -



Consum final consumatori alimentati in regim reglementat : 18947 GWh

Sursa: Raportările lunare ale furnizorilor implicați – prelucrare CMP

- c) pentru toți furnizorii, inclusiv cei implicați, cu activitate pe segmentul concurențial al PAM – în funcție de energia electrică furnizată consumatorilor care și-au schimbat furnizorul sau și-au negociat contractul.



Consum consumatori alimentati in regim concurential: 23183 GWh

Indicatori concentrare piata:
HHI - 528; C3 - 30%; C1 - 12%

Categoria "Alti" include 35 de furnizori ale caror cote de piata individuale sunt sub 1%

Sursa: Raportările lunare ale furnizorilor – prelucrare CMP

Se menționează faptul că, în calculul de determinare a valorilor indicatorilor de piață, nu s-a ținut cont de principiul dominanței, iar energia electrică furnizată pe baza căreia s-a stabilit cota de piață a fiecărui furnizor include autoconsumul marilor consumatori industriali care dețin și licență de furnizare și care au decis să-și achiziționeze energia de pe piața angro, în calitate de furnizori concurențiali.

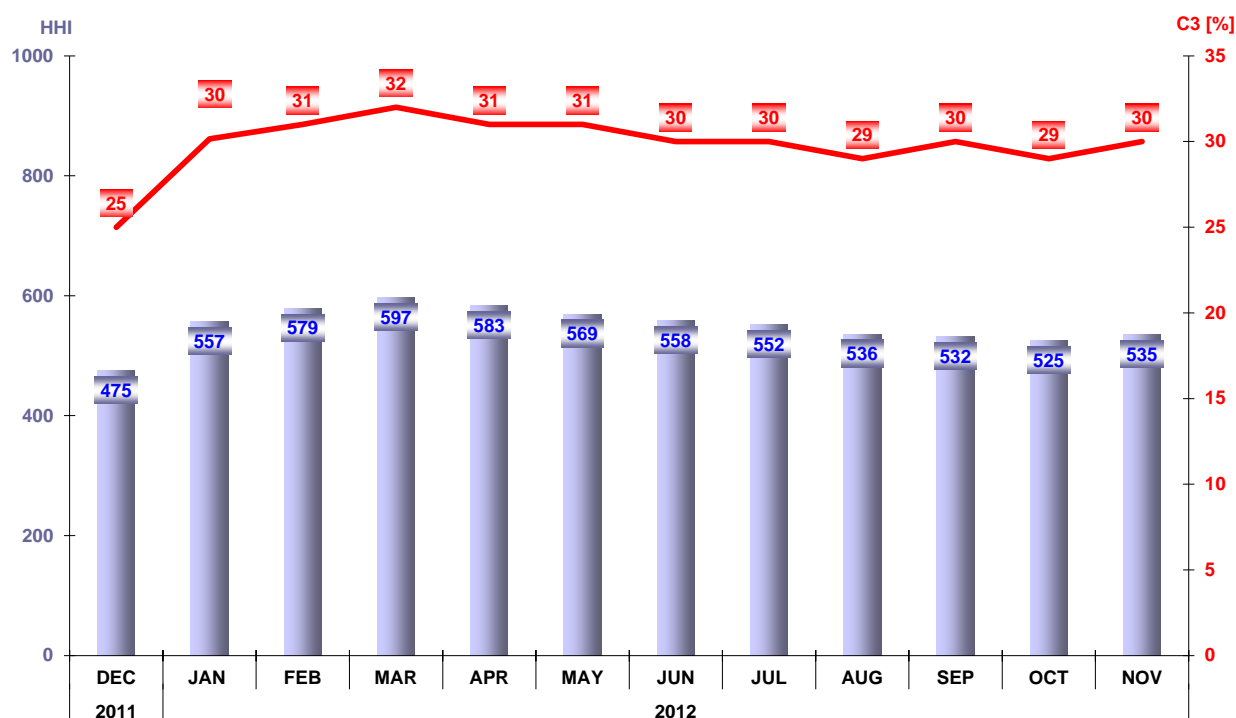
Cuantificarea activității desfășurate în cadrul segmentului concurențial al PAM, comparativ cu cea de pe PAN, de către furnizori, se poate realiza prin determinarea ponderii vânzărilor la consumatorii finali în totalul tranzacțiilor de vânzare. Astfel, tabelul următor cuprinde numărul furnizorilor ce activează pe PAM, structurați în funcție de dimensiunea activității desfășurate pe această piață, în luna noiembrie 2012.

Numărul furnizorilor	Ponderea vânzărilor la consumatorii finali din totalul tranzacțiilor de vânzare			
	100%	75% - 100%	50% - 75%	<50%
Concurențiali	6	9	4	16
Impliciți	0	4	1	0

5. Indicatori de concentrare pentru piața concurențială cu amănuntul de energie electrică

Evoluția lunară a indicatorilor de concentrare (C3, HHI) determinați pe ansamblul PAM concurențiale este ilustrată în figura următoare pentru perioada decembrie 2011 – noiembrie 2012:

Herfindahl-Hirschman (HHI) and Concentration Ratio of the main three suppliers delivering electricity on competitive market (C3)



Sursa: Raportările lunare ale furnizorilor – prelucrare CMP

În tabelul următor sunt prezentate valorile indicatorilor de structură a componentei concurențiale a PAM și numărul furnizorilor activi în luna noiembrie 2012, calculați pentru fiecare categorie de consum definită de Directiva nr. 2008/92/CE:

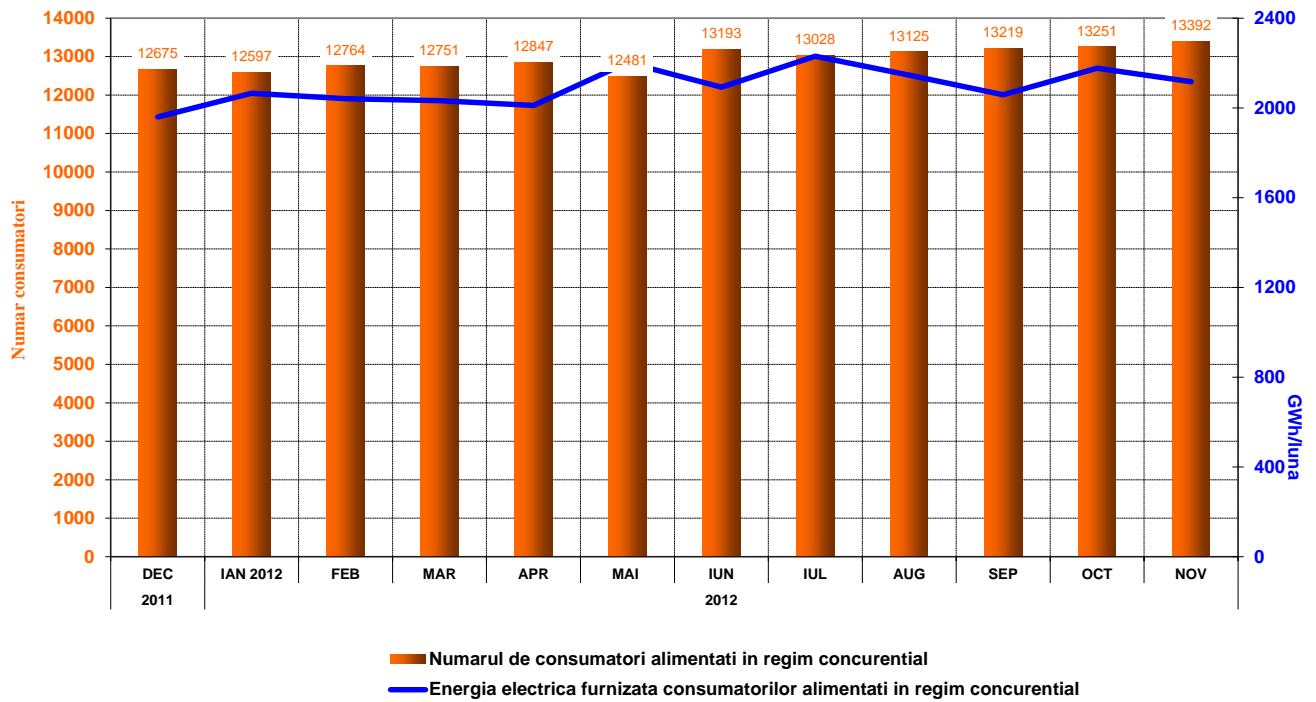
Indicatori - Noiembrie 2012	Categorie consumator							Total PAM conc
	IA	IB	IC	ID	IE	IF	Alții	
C1 - %-	43	28	28	15	13	25	28	12
C3 - %-	74	53	46	34	32	53	52	30
HHI	2516	1342	1157	681	741	1336	1320	535
Consum - GWh -	5.0	117	179	501	242	203	869	2117
NR. FURNIZORI	23	40	41	41	20	12	16	49
nr. furnizori impliciti	5	5	5	5	3	3	1	5
nr. furnizori concurentiali	14	30	30	31	15	9	8	35
nr. producatori	4	5	6	5	2	0	7	9

6. Evoluția numărului de consumatori și a energiei aferente acestora

Numărul consumatorilor cărora li se furnizează energie în regim concurențial este prezentat ca valoare cumulată de la începutul procesului de deschidere a pieței, iar pentru luna noiembrie 2012 este structurat pe categorii de consumatori, în conformitate cu prevederile Directiva nr. 2008/92/CE. Tabelul următor detaliază intervalele de consum corespunzătoare fiecărei categorii în parte:

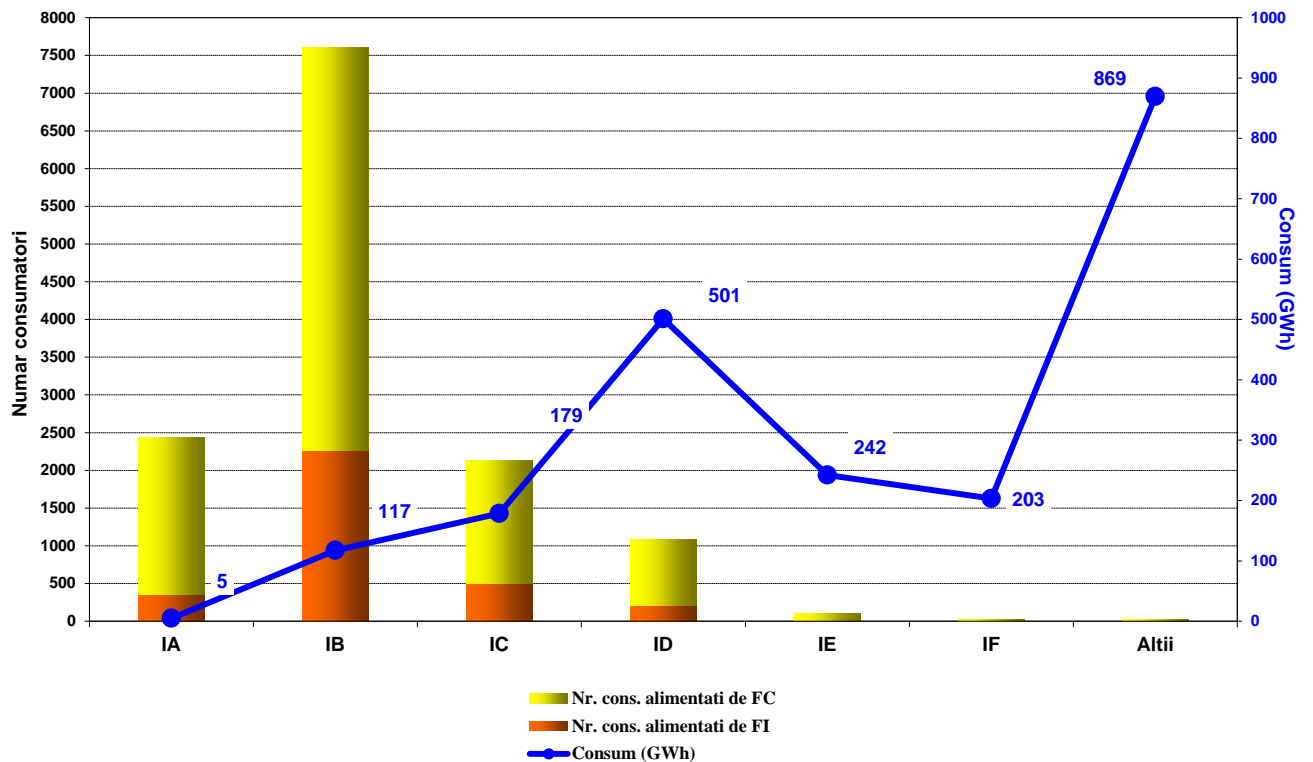
Categoriile consumatori necasnici	Consum anual cuprins in intervalul (MWh):
Banda - IA	<20
Banda - IB	20 <500
Banda - IC	500 <2000
Banda - ID	2000 <20000
Banda - IE	20000 <70000
Banda - IF	70000 <=150000
Alții	>150000

Evoluția numărului consumatorilor alimentați în regim concurențial și a energiei electrice furnizate acestora



Sursa: Raportările lunare ale furnizorilor concurențiali – prelucrare CMP

Numărul consumatorilor alimentați în regim concurențial și consumul lor structurat pe categorii de consum și furnizori - NOIEMBRIE 2012 -

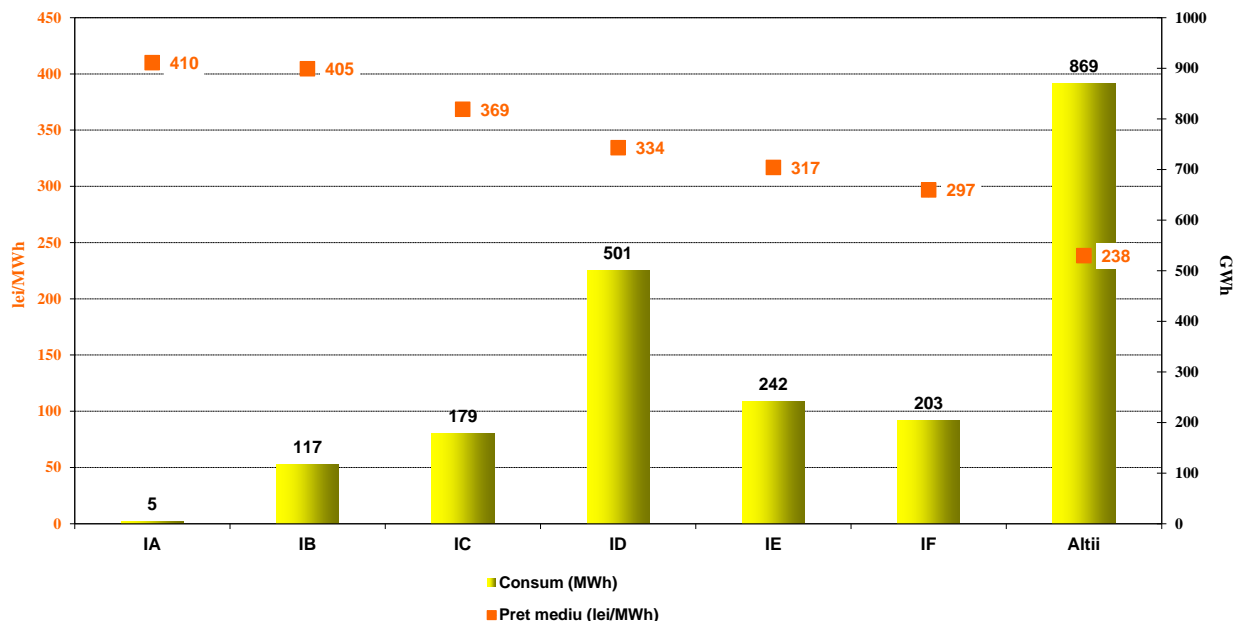


Sursa: Raportările lunare ale furnizorilor – prelucrare CMP

7. Prețuri medii de vânzare la consumatorii alimentați în regim concurențial

Graficul următor prezintă prețurile medii de vânzare pentru luna noiembrie 2012 ale consumatorilor alimentați în regim concurențial, structurați în conformitate cu prevederile Directivei nr.2008/92/CE, cu modificările ulterioare.

Pretul mediu si consumul de energie structurat pe categorii de consumatori corespunzator segmentului concurențial al PAM
- NOIEMBRIE 2012 -



Sursa: Raportările lunare ale furnizorilor concurențiali – prelucrare CMP

Precizări:

Prețul mediu de vânzare corespunzător fiecărei categorii s-a determinat ca medie ponderată a prețurilor practicate de către furnizori cu cantitățile furnizate de aceștia respectivei categorii de consumatori, în conformitate cu prevederile Directivei. Prețurile nu conțin TVA, accize sau alte taxe și includ serviciile asigurate de furnizor (transport TG, transport TL, servicii de sistem, distribuție, decontare piață, dezechilibre, taxe agregare PRE, măsurare). Incadrarea consumatorilor în categorii s-a realizat pe baza prognozei anuale de consum a acestora, în conformitate cu prevederile Directivei.

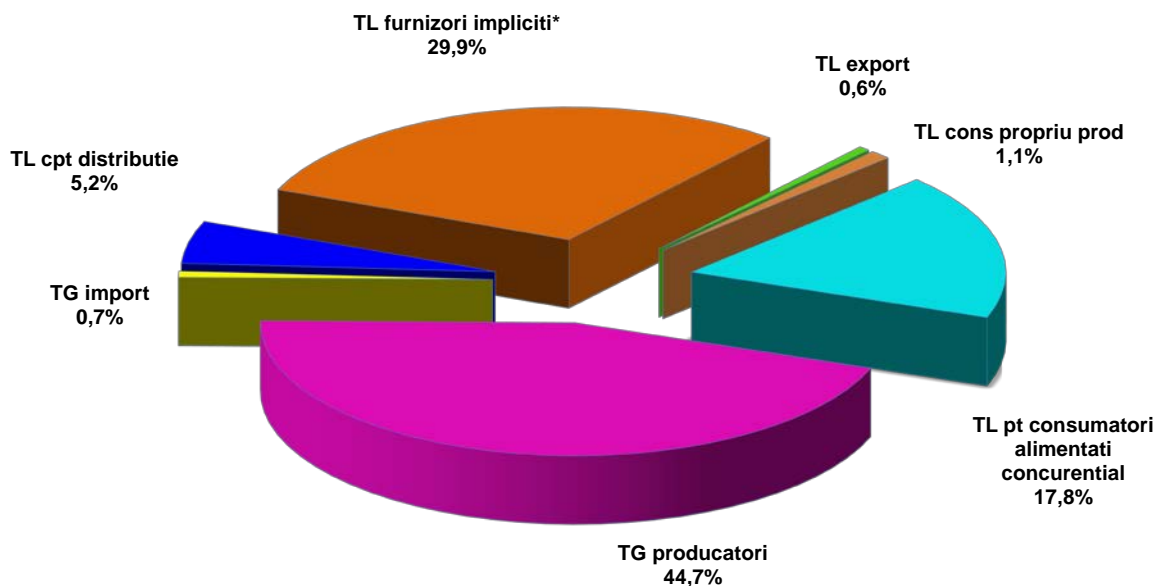
III. OPERATORUL DE TRANSPORT ȘI SISTEM C.N. TRANSELECTRICA S.A.

C.N. Transelectrica S.A. efectuează serviciul de transport, pentru care percepe tarife de transport reglementate, care au două componente:

- ✓ componenta de introducere în rețea (TG), destinată orientării echilibrate a noilor unități de producere;
- ✓ componenta de extracție din rețea (TL), destinată poziționării echilibrate pe teritoriul țării a consumatorilor.

În figura următoare este prezentată structura veniturilor C.N. Transelectrica S.A. din servicii de transport, care reflectă structura clienților C.N. Transelectrica S.A. pentru acest serviciu în noiembrie 2012.

Structura veniturilor CN Transelectrica SA din serviciile de transport
- noiembrie 2012 -

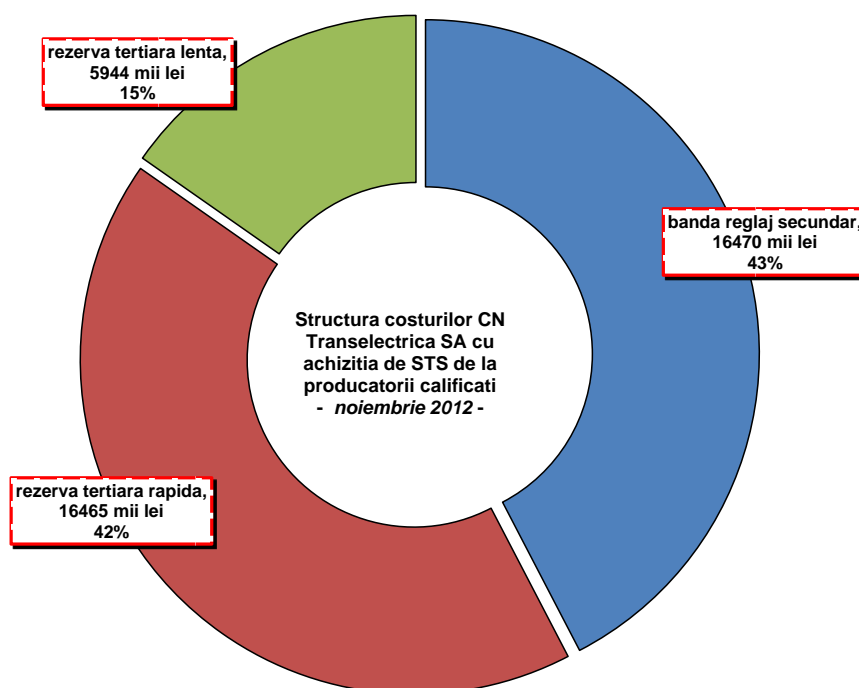


* energia extrasa atat din zona proprie de licenta cat si din alte zone

Sursa: Raportările lunare ale C.N. TRANSELECTRICA S.A. – prelucrare CMP

Pentru realizarea funcției de operator de sistem, C.N. Transelectrica S.A. prevede și contractează rezerve (servicii de sistem tehnologice) de la participanții calificați, pe care le utilizează prin integrarea în piața de echilibrare. Acestea sunt: rezerva (banda) de reglaj secundar, rezerva de reglaj terțiar rapid, rezerva de reglaj terțiar lent și energia reactivă necesară RET.

Structura costurilor cu achiziția serviciilor tehnologice de sistem suportate de C.N. Transelectrica S.A. în luna noiembrie 2012 se prezintă în graficul următor. Pentru acoperirea acestor costuri corespunzătoare contractelor pentru asigurarea serviciilor de sistem tehnologice precum și pentru acoperirea costurilor proprii de operare, OTS aplică tariful reglementat pentru servicii de sistem.



Sursa: Raportările lunare ale C.N. TRANSELECTRICA S.A. – prelucrare CMP

IV. EVOLUȚIA REGULILOR PIEȚEI ÎN LUNA NOIEMBRIE 2012

În luna noiembrie 2012, ANRE a emis următoarele reglementări, cu incidență asupra pieței angro și cu amănuntul de energie electrică:

- Ordinul președintelui ANRE nr. 40/14.11.2012 pentru modificarea procedurii privind desemnarea unui titular de licență pentru preluarea desfășurării serviciului de distribuție a energiei electrice, aprobată prin Ordinul președintelui ANRE nr. 4/2011;
- Decizia președintelui ANRE nr. 2965/21.11.2012 privind aprobarea prețurilor și cantităților reglementate în sectorul energiei electrice și termice, practicate de SC Complexul Energetic Hunedoara SA;
- Decizia președintelui ANRE nr. 2966/21.11.2012 pentru modificarea Deciziei nr. 509/28.02.2012 privind aprobarea prețurilor și cantităților reglementate în sectorul energiei electrice, practicate de SN Nuclearelectrica SA;
- Decizia președintelui ANRE nr. 2967/21.11.2012 pentru modificarea Deciziei nr. 506/28.02.2012 privind aprobarea prețurilor și cantităților reglementate în sectorul energiei electrice, practicate de SC Hidroelectrica SA;
- Decizia președintelui ANRE nr. 3046/28.11.2012 privind aprobarea bonusului de energie electrică în cogenerare pentru SC Dalkia Termo Iași SA;
- Decizia președintelui ANRE nr. 2964/19.11.2012 privind aprobarea cantităților produse în unități de cogenerare de înaltă eficiență care beneficiază de schema bonus pentru luna octombrie 2012.

V. EXPLICAȚII ȘI PRESCURTĂRI

1. Explicații

- **Energia electrică livrată în rețele** include și consumul propriu al autoproducătorilor RAAN și OMV Petrom, precum și energia electrică vândută direct de către producătorii monitorizați unor consumatori racordați la instalațiile centralelor sau consumată de ei înșiși la alte locuri de consum, putând fi diferită de energia electrică facturată de C.N. Transelectrica S.A. pentru plata tarifului de introducere în RET.
- **Autoconsumul producătorilor** – în graficul aferent structurii veniturilor C.N. Transelectrica S.A., se referă exclusiv la consumul producătorilor la alte locuri decât locația centralelor.
- **Consumul intern** reprezintă energia asigurată de agenții economici participanți la piața angro și determinată ca *Energie livrată + Import – Export* în care *Energia livrată* are semnificația precizată mai sus.
- **Achiziția totală a furnizorilor implicați și a operatorilor de distribuție** reprezintă energia electrică achiziționată pentru alimentarea în regim reglementat a consumatorilor și pentru acoperirea consumului propriu tehnologic în rețelele de distribuție.
- **Consumul consumatorilor alimentați în regim reglementat** reprezintă consumul consumatorilor alimentați de furnizorii implicați la tarif reglementat.
- **Consumul consumatorilor alimentați în regim concurențial** se referă la consumul consumatorilor alimentați de furnizori la preț negociat.
- **Consumul de combustibil** prezentat corespunde atât producerii de energie electrică, cât și producerii de energie termică în centralele producătorilor monitorizați.

2. Prescurtări

- CMP – Compartimentul Monitorizare Piață - ANRE
- EEX – European Energy Exchange – Leipzig, Germania, www.eex.de
- EXAA – Energy Exchange Austria, www.exaa.at
- PAN – Piața angro de energie electrică
- PAM – Piața cu amănuntul de energie electrică
- PCC – Piețe centralizate de contracte
- PZU – Piața pentru Ziua Următoare
- PI – Piața Intrazilnică
- PE – Piața de Echilibrare
- PIP – preț de închidere a PZU
- PRE – Parte Responsabilă cu Echilibrarea
- TG – componenta de injecție a tarifului de transport
- TL – componenta de extracție a tarifului de transport
- UNO-DEN – Unitatea Operațională Dispecerul Energetic Național