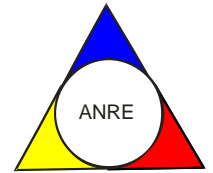




**AUTORITATEA NAȚIONALĂ DE  
REGLEMENTARE ÎN DOMENIUL ENERGIEI**



**DIRECȚIA GENERALĂ PIAȚĂ DE ENERGIE ELECTRICĂ**

# **RAPORT PRIVIND REZULTATELE MONITORIZĂRII PIEȚEI DE ENERGIE ELECTRICĂ ÎN LUNA OCTOMBRIE 2012**

**ANRE** depune toate eforturile pentru a prezenta în mod cât mai clar, în acest document, informații bazate pe raportările operatorilor economici.  
Acest document publicat de **ANRE** are numai scop informativ și educațional. **ANRE** nu este și nu va fi legal responsabilă, în nici o circumstanță, pentru eventuale inadvertențe cu privire la informațiile prezentate și nici privind folosirea improprie a acestora de către utilizator

## CUPRINS

I.	PRINCIPALELE MOMENTE ALE DEZVOLTĂRII PIEȚEI DE ENERGIE ELECTRICĂ DIN ROMÂNIA .....	3
II.	PIAȚA ANGRO DE ENERGIE ELECTRICĂ .....	4
1.	Structura schematică a pieței angro .....	4
2.	Participanții la piața angro de energie electrică .....	4
3.	Structura de producție a sistemului energetic național pe tipuri de resurse.....	5
4.	Structura tranzacțiilor pe piața angro de energie electrică.....	7
5.	Structura tranzacțiilor pe piața angro ale diferitelor categorii de participanți .....	13
6.	Indicatori de concentrare pentru piața angro de energie electrică și componentele acesteia	19
7.	Evoluția prețurilor stabilite pe piața angro.....	21
III.	PIAȚA CU AMĂNUNTUL DE ENERGIE ELECTRICĂ .....	26
1.	Structura schematică a pieței cu amănuntul.....	26
2.	Etapele parcurse în procesul de deschidere a pieței de energie electrică.....	26
3.	Gradul de deschidere a pieței de energie electrică.....	26
4.	Cote de piață ale furnizorilor de energie electrică .....	27
5.	Indicatori de concentrare pentru piața concurențială cu amănuntul de energie electrică ...	29
6.	Evoluția numărului de consumatori și a energiei aferente acestora.....	30
7.	Prețuri medii de vânzare la consumatorii alimentați în regim concurențial .....	32
IV.	OPERATORUL DE TRANSPORT ȘI SISTEM C.N. TRANSELECTRICA S.A.....	32
V.	EVOLUȚIA REGULILOR PIEȚEI ÎN LUNA OCTOMBRIE 2012.....	34
VI.	EXPLICAȚII ȘI PRESCURTĂRI.....	34

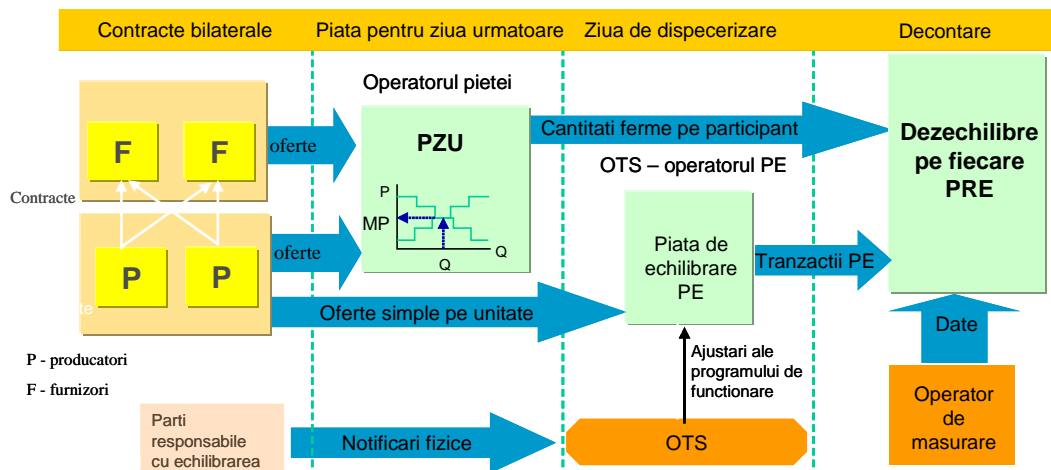
## I. PRINCIPALELE MOMENTE ALE DEZVOLTĂRII PIEȚEI DE ENERGIE ELECTRICĂ DIN ROMÂNIA

- **HG 365/1998** – ruperea monopolului integrat vertical RENEL prin constituirea unei societăți distincte de distribuție și furnizare a energiei electrice (SC Electrica SA) și a unora de producere a energiei electrice (SC Termoelectrica SA și SC Hidroelectrică SA), în cadrul nou înființatei companii naționale CONEL SA; constituirea SN Nuclearelectrică SA și RAAN - producători de energie electrică;
- organizarea distinctă, în cadrul CONEL, a activităților de transport, sistem și administrare piață de energie electrică și contractualizarea relațiilor dintre operatorii din sector;
- **HG 122/2000** – deschiderea pieței la 10%;
- **HG 627/2000** – se desființează CONEL, filialele sale devenind proprietatea directă a statului, reprezentat de Ministerul Industriei și Comerțului; se înființează CN Transelectrica SA – operator de transport și sistem, iar prin filiala sa OPCOM SA – operator de administrare a pieței de energie electrică;
- **septembrie 2000** – lansarea pieței spot obligatorii de energie electrică din România, administrată de OPCOM, filială a CN Transelectrica SA, organizată pe principiul pool-ului;
- **HG 1342/2001** - SC Electrica SA se împarte în 8 filiale de distribuție și furnizare;
- **HG 1524/2002** – SC Termoelectrica SA se reorganizează în entități legale separate de producere a energiei electrice;
- **iulie 2005** – lansarea noului model de piață, bazat pe existența:
  - pieței spot voluntare, cu ofertare de ambele părți și decontare bilaterală;
  - pieței de echilibrare obligatorii, având operatorul de sistem ca singură contraparte;
  - repartizarea responsabilităților financiare ale echilibrării către PRE.
- **HG 644/2005** – deschiderea pieței la 83,5%;
- **noiembrie 2005** – introducerea pieței de certificate verzi;
- **decembrie 2005** – introducerea pieței centralizate a contractelor bilaterale;
- **martie 2007** – introducerea pieței centralizate a contractelor bilaterale parțial standardizate cu negociere continuă;
- **HG 638/2007** – deschiderea integrală a pieței de energie electrică și gaze naturale;
- **iulie 2007** – stabilirea regulilor pieței de capacități;
- **iulie 2008** – introducerea mecanismului de debit direct și de garantare a tranzacțiilor cu energie electrică de pe piața pentru ziua următoare (mecanismul de contraparte centrală);
- **august 2008** – finalizarea procesului de separare a activităților de distribuție de cele de furnizare a energiei electrice;
- **august/octombrie 2010** – demararea procesului de alocare bilateral coordonată în urma licitațiilor a capacității de transfer pe liniile de interconexiune ale SEN cu Ungaria și Bulgaria;
- **iulie 2011**
  - introducerea pieței intrazilnice de energie electrică;
  - înființarea, prin **HG 930/2010**, a SC Electrica Furnizare SA prin fuziunea fostelor filiale Electrica Furnizare Muntenia Nord, Electrica Furnizare Transilvania Nord și Electrica Furnizare Transilvania Sud;
- **iunie 2012** - înființarea, prin **HG 1024/2011**, a SC Complexul Energetic Oltenia SA, societate comercială administrată în sistem dualist prin Directorat și Consiliu de Supraveghere, organizată prin fuziunea Societății Naționale a Lignitului Oltenia Tg. Jiu SA, SC Complexul Energetic Turceni SA, SC Complexul Energetic Rovinari SA și SC Complexul Energetic Craiova SA;
- **iulie 2012** – intrarea în vigoare a Legii energiei electrice și a gazelor naturale nr. 123/2012;
- **septembrie 2012** – aplicarea primei etape din calendarul de eliminare treptată a tarifelor reglementate de energie electrică la consumatorii finali care nu uzează de dreptul de eligibilitate.

- **octombrie 2012** - intrarea în vigoare a Legii nr. 160/2012 privind organizarea și funcționarea Autorității de Reglementare în domeniul Energiei Electrice

## PIAȚA ANGRO DE ENERGIE ELECTRICĂ

### 1. Structura schematică a pieței angro



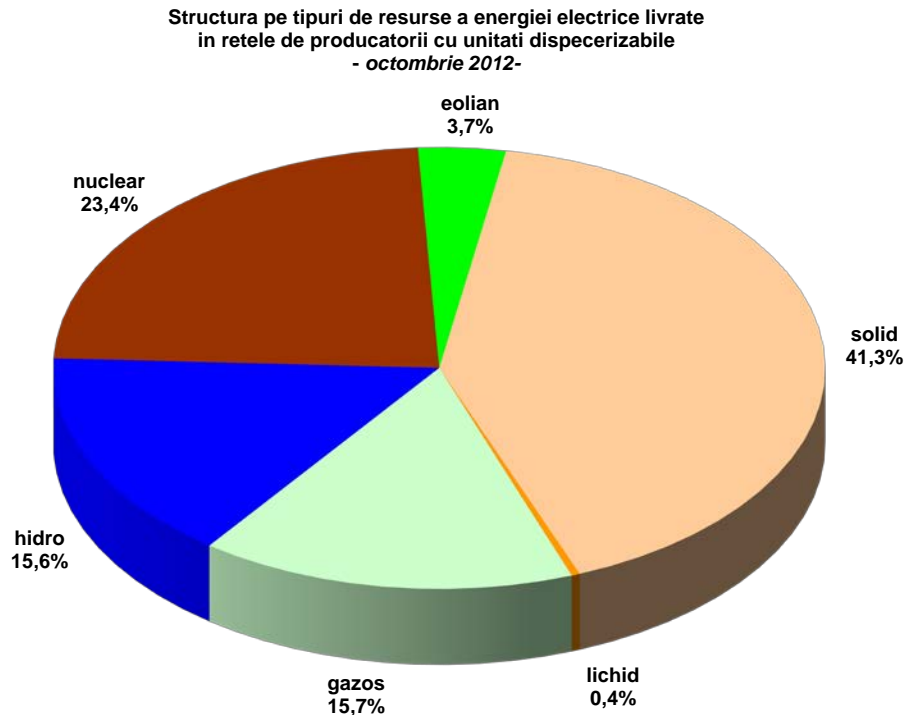
### 2. Participanții la piața angro de energie electrică

Participanții\* la piața angro în luna octombrie 2012 prezentați pe categorii, în tabelul următor:

Nr. crt.	Denumire	Nr.	Denumire	Nr.	Denumire
<b>A</b>	<b>Producători de energie electrică care exploatează unități de producere dispecerizabile</b>	<b>F</b>	<b>Furnizori de energie electrică cu activitate exclusivă pe piața angro</b>	<b>G</b>	<b>Furnizori de energie electrică</b>
1	SC CET Bacău SA	1	SC Adedero G.P. Energy SRL	1	SC Alpiq RomEnergie SRL
2	SC CET Govora SA	2	Alpiq Energy SE	2	SC Alpiq RomIndustries SRL
3	SC CET Oradea SA	3	CEZ as	3	SC Alro SA
4	SC Cernavoda Power SRL	4	SC CEZ Trade Romania SRL	4	SC Arcelormittal Galati SA
5	SC Dalkia Termo Prahova SRL	5	SC Dalkia Romania SRL	5	SC Arelco Power SRL
6	SC EDP Renewables Romania SRL	6	Danske Commodities/s Aarhus	6	SC Biol Energy SRL
7	SC Electrocentrale București SA	7	E&T ENERGIE Handelsgesellschaft	7	SC EFE Energy SRL
8	SC Electrocentrale Galați SA	8	SC Edison Trading SpA	8	SC EGL Gas & Power Romania SA
9	SC Electrocentrale Pârșeni SA	9	SC Electrica SA	9	SC Electricom SA
10	SC Enel Green SRL	10	SC Enel Trade Romania SRL	10	SC Electromagnetica SA
11	SC Romconstruct Top SRL	11	Energy Financing Team Switzerland	11	SC Energotrans SRL
12	SC Termica SA Suceava	12	SC Energy Market Consulting SRL	12	SC Energy Distribution Services SRL
13	SC Termoelectrica SA	13	SC Eragon Power&Gaz SRL	13	SC Energy Financing Team Romania SRL
14	SC Tomis Team SRL	14	SC Entrex Services SRL	14	SC Energy Holding SRL
<b>A 1</b>	<b>Producători de energie electrică care exploatează unități de producere dispecerizabile și activează pe piața de energie electrică în calitate de furnizori de energie electrică</b>	15	E.ON Energy Trading SE	15	SC Energy Network SRL
15	RAAN	16	SC Ezpada SRL	16	SC Enex SRL
16	SN Nuclearelectrica SA	17	Ezpada SRO	17	SC Enmet Grup SRL
17	SC OMV Petrom SA	18	Freepoint Commodities Europe Ltd	18	SC Enol Grup SA
18	SC CE Oltenia SA	19	Gazprom Marketing & Trading	19	SC Fidelis Energy SRL
19	SC CET Arad SA	20	GEN-I trgovanje in prodaja elektricne energije	20	SC Gaz Sud Furnizare SRL
20	SC Electrocentrale Deva SA	21	GEN-I Bukarest Electricity Trading and Sales	21	SC GDF SUEZ Energy Romania SA
21	SC Hidroelectrica SA	22	SC Getica 98 COM SRL	22	SC General Com Invest SRL
22	SC Lukoil Energy & Gaz Romania SRL	23	SC Grivco SA	23	SC ICCO Energ SRL
23	SC OMV Petrom Power Park SRL	24	SC Iberdola Romania SRL	24	ILIOTOMI Impex GRPA
<b>B</b>	<b>Operator de transport și de sistem</b>	25	SC KBS Threenergies SRL	25	SC ICPE Electrocond Technologies SA
1	CN TRANSELECTRICA SA	26	SC Lord Energy SRL	26	SC Luxten LC SA
<b>C</b>	<b>Operator PZU, PCC, piață de certificate verzi</b>	27	SC Midest Energy SRL	27	Magyar Aramszolgalato KFT
1	SC OPCOM SA	28	SC MVM Partner Bucharest SRL	28	SC Monsson Energy Trading SRL
<b>D</b>	<b>Operatori de distribuție</b>	29	OMV Trading GmbH	29	OET Obedineni Energini Targovtsi
1	SC CEZ Distribuție SA	30	RWE Supply Trading GmbH	30	SC Renovation Trading SRL
2	SC ENEL Distribuție Banat SA	31	Repower Trading Ceska Republica	31	SC Repower Furnizare Romania SRL
3	SC ENEL Distribuție Dobrogea SA	32	SC Romelectro SA	32	SC Romenergy Industry SRL
4	SC E.ON Moldova Distribuție SA	33	SC Rudnap SRL	33	SC TEN Transilvania Energie SRL
5	SC ENEL Distribuție Muntenia SA	34	Statkraft Markets GmbH	34	SC Tinmar Ind SA
6	SC FDDE Electrica Distribuție Muntenia Nord SA	35	SC Statkraft Romania SRL	35	SC Transformer Supply SRL
7	SC FDDE Electrica Distribuție Transilvania Sud SA	36	SC Verbund Trading România SRL	36	SC Transenergo Com SA
8	SC FDDE Electrica Distribuție Transilvania Nord SA				
<b>E</b>	<b>Furnizori implicați</b>				
1	SC CEZ Vanzare SA				
2	SC ENEL Energie SA				
3	SC E.ON Energie Romania SA				
4	SC ENEL Energie Muntenia SA				
5	SC FFEE Electrica Furnizare SA				

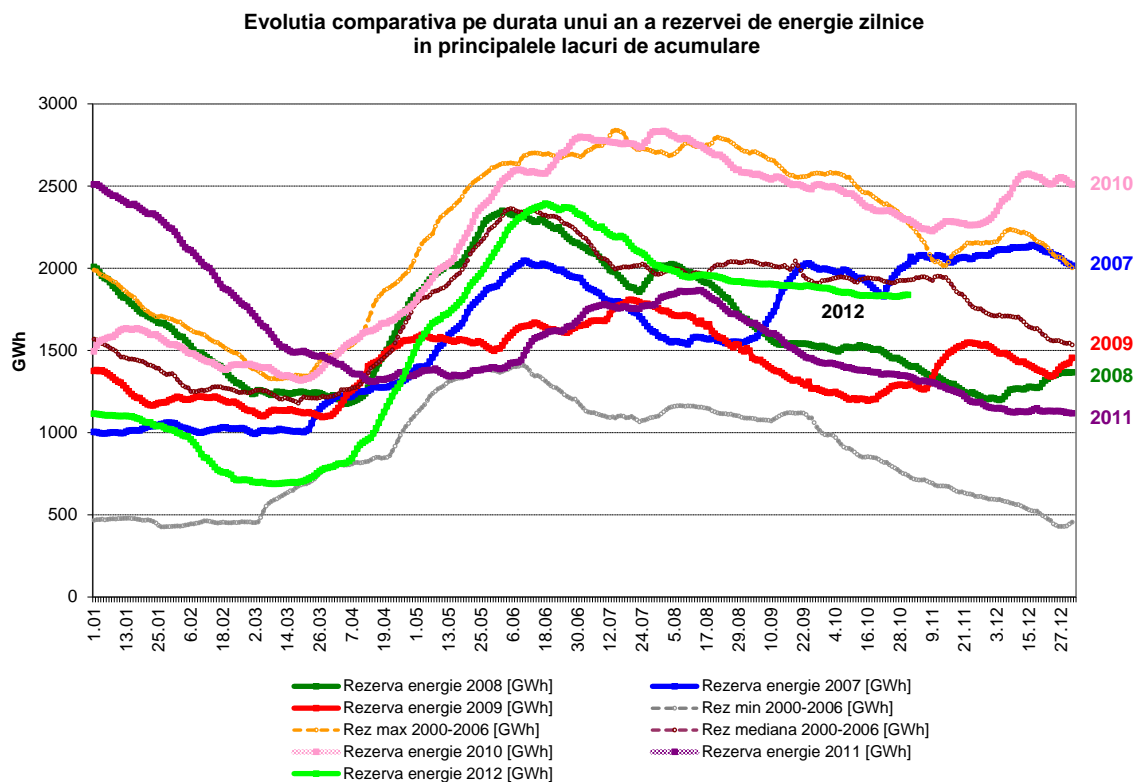
\*) Participanții la piața de energie electrică precizați raportează ANRE date tehnice/comerciale conform Metodologiei de monitorizare a pieței angro de energie electrică pentru aprecierea nivelului de concurență pe piață și prevenirea abuzului de poziție dominantă, aprobată prin Ordinul președintelui ANRE nr. 35/2006. Tabelul nu include părțile responsabile cu echilibrarea. Lista acestora, actualizată la zi, se află pe site-ul operatorului pieței de echilibrare, C.N. TRANSELECTRICA S.A., [www.transelectrica.ro](http://www.transelectrica.ro)

### 3. Structura de producție a sistemului energetic național pe tipuri de resurse



Sursa: Raportările lunare ale producătorilor – prelucrare CMP

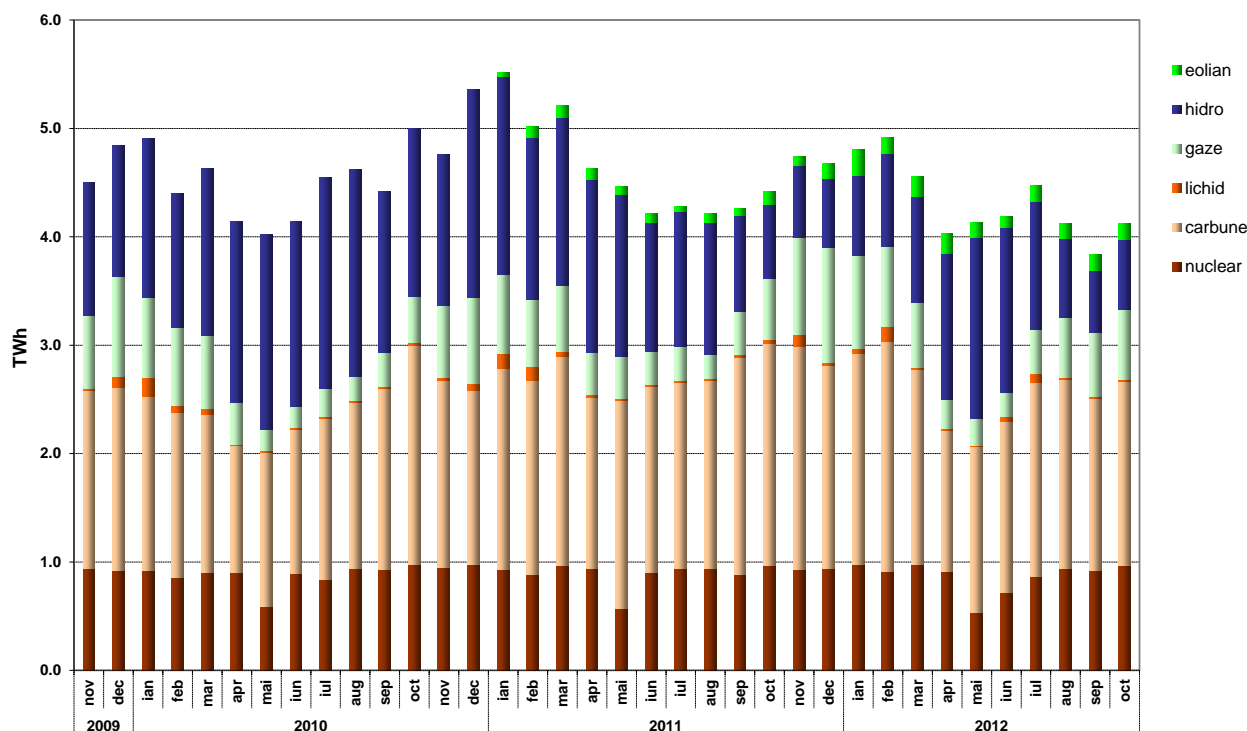
Producția de energie electrică din resursă hidro este dependentă, dar în același timp și influențează rezerva de energie din principalele lacuri de acumulare. Evoluția nivelului zilnic al acesteia în luna octombrie 2012, comparativ cu valorile zilnice din ultimii 5 ani, precum și cu minima, maxima și mediana realizate pentru fiecare zi din perioada 2000-2006, sunt prezentate în graficul următor:



Sursa: Raportările lunare ale S.C. Hidroelectrica S.A. – prelucrare CMP

Evoluția structurii energiei electrice livrate în ultimii 3 ani este următoarea:

Evoluția structurii pe tipuri de resurse a energiei electrice livrate în rețea de producătorii cu unități dispecerizabile



Sursa: Raportările lunare ale producătorilor – prelucrare CMP

În tabelul următor sunt prezentate principalele date de bilanț fizic al energiei electrice corespunzătoare lunii octombrie 2012 comparativ cu cea similară din anul 2011:

Nr. Crt.	INDICATOR	UM	Octombrie 2011	Octombrie 2012	%	Ian-Oct 2011	Ian-Oct 2012	%
0	1	2	3	4	$5=4/3*100$	3	4	$5=4/3*100$
1	E produsă	TWh	4,82	4,50	93,36	50,01	46,90	93,78
2	E livrată	TWh	4,41	4,12	93,42	46,22	43,17	93,41
3	Import	TWh	0,14	0,13	92,86	0,74	1,21	302,50
4	Export	TWh	0,11	0,04	36,36	2,72	0,97	35,66
5	Consum Intern (2+3-4)	TWh	4,44	4,21	94,82	44,24	43,41	98,12
6	Consum consumatori casnici alimentați în regim reglem.	TWh	0,97	1,00	103,09	9,58	9,88	103,13
7	Consum consumatori necasnici	TWh	2,85	2,88	101,05	28,50	28,38	99,58
7.1	alimentați în regim reglem.	TWh	0,69	0,70	101,45	7,11	7,31	102,81
7.2	alimentați în regim conc.	TWh	2,16	2,18	100,93	21,39	21,07	98,50
8	Transport – TG	TWh	4,47	4,28	95,75	45,51	44,00	96,68
9	Transport – TL	TWh	4,50	4,31	95,78	46,41	44,47	95,82
10	CPT realizat transport	TWh	0,085	0,084	98,82	0,855	0,831	97,19
11	Energie termică produsă pentru livrare	Tcal	1200,28	764,97	63,73	13278,36	11662,96	87,83
12	Energie termică produsă în cogenerare	Tcal	1029,57	595,89	57,88	11230,78	9947,71	88,58

- Notă:* 1. Datele prezentate în tabel nu includ producțiile producătorilor care nu dețin unități dispecerizabile (la pozițiile 1 și 2) și nici energia furnizată consumatorilor racordați la barele centralelor (la pozițiile 6 și 7)
2. Cantitățile importate/exportate nu includ tranzitele și schimburile transfrontaliere de energie electrică realizate de Transelectrica cu sistemele electroenergetice vecine în vederea echilibrării sistemului
3. Cantitatea la care se aplică TG nu cuprinde cantitățile de energie electrică vândute de producători pentru acoperirea pierderilor în rețeaua de transport, dar cuprinde cantitățile de energie electrică livrate de producători nedispecerizabili
4. Cantitatea la care se aplică TL este aceeași cu cea pentru care se aplică tariful de servicii de sistem

#### **4. Structura tranzacțiilor pe piața angro de energie electrică**

Dimensiunea pieței angro este determinată de totalitatea tranzacțiilor desfășurate pe aceasta de către participanți, depășind cantitatea transmisă fizic de la producere către consum; totalitatea tranzacțiilor include revânzările realizate în scopul ajustării poziției contractuale și obținerii de beneficii financiare.

Astfel, pe piața angro sunt încheiate: contracte reglementate și negociate bilateral între producători și furnizori, contracte reglementate pentru asigurarea consumului propriu tehnologic în rețele, contracte negociate bilateral producători-producători sau furnizori-furnizori (încheiate direct sau prin intermediul platformelor de brokeraj), contracte reglementate între producători, precum și obligații contractuale încheiate pe piețele centralizate: Piața centralizată a contractelor bilaterale cu cele două modalități de tranzacționare conform cărora contractele sunt atribuite prin licitație publică (PCCB) sau printr-un proces combinat de licitații și negociere (PCCB-NC), Ringul energiei electrice al BRM (Bursa Română de Mărfuri), Piața pentru Ziua Următoare (PZU), Piața de Echilibrare (PE) și din iulie 2011 Piața intrazilnică de energie electrică (PI).

O dată cu intrarea în vigoare a noii Legi a energiei electrice și gazelor naturale nr. 123/2012, structura pieței angro a fost modificată substanțial, prin introducerea obligativității desfășurării transparente, publice, centralizate și nediscriminatorii a tuturor tranzacțiilor de pe piața concurențială de energie electrică. În acest fel, noile tranzacții între participanții la piața angro de energie electrică trebuie să se încheie exclusiv în urma participării la una din piețele centralizate organizate la nivelul operatorului de piață de energie electrică (SC OPCOM SA), singurul deținător de licență ANRE pentru derularea respectivei activități (piața pentru ziua următoare, piața centralizată a contractelor bilaterale cu cele două modalități de tranzacționare și piața intrazilnică). Pentru a acoperi diversitatea nevoilor de tranzacționare ale participanților la piața angro de energie electrică, la nivelul operatorului de piață sunt în fază de dezvoltare alte două modele de piețe centralizate – Cadrul organizat de contractare a energiei electrice pentru clienții finali mari și respectiv Piața centralizată cu negociere dublă continuă a contractelor bilaterale de energie electrică (dezvoltată pe modelul unei platforme de tranzacționare tip OTC).

În tabelul următor sunt prezentate volumele de energie electrică tranzacționate și prețurile medii realizate pe principalele componente ale pieței angro și tipuri de contracte în luna octombrie 2012, comparativ cu luna anterioară și cu luna octombrie 2011.

Volumele agregate și prețurile medii din contractele de pe platformele de brokeraj și respectiv din contractele negociate aferente lunilor septembrie și octombrie 2012, sunt cele declarate de operatorii economici pe propria răspundere și ar trebui să corespundă contractelor încheiate înainte de intrarea în vigoare a Legii energiei electrice și gazelor naturale nr. 123/2012, aflate încă în derulare la momentul raportării.

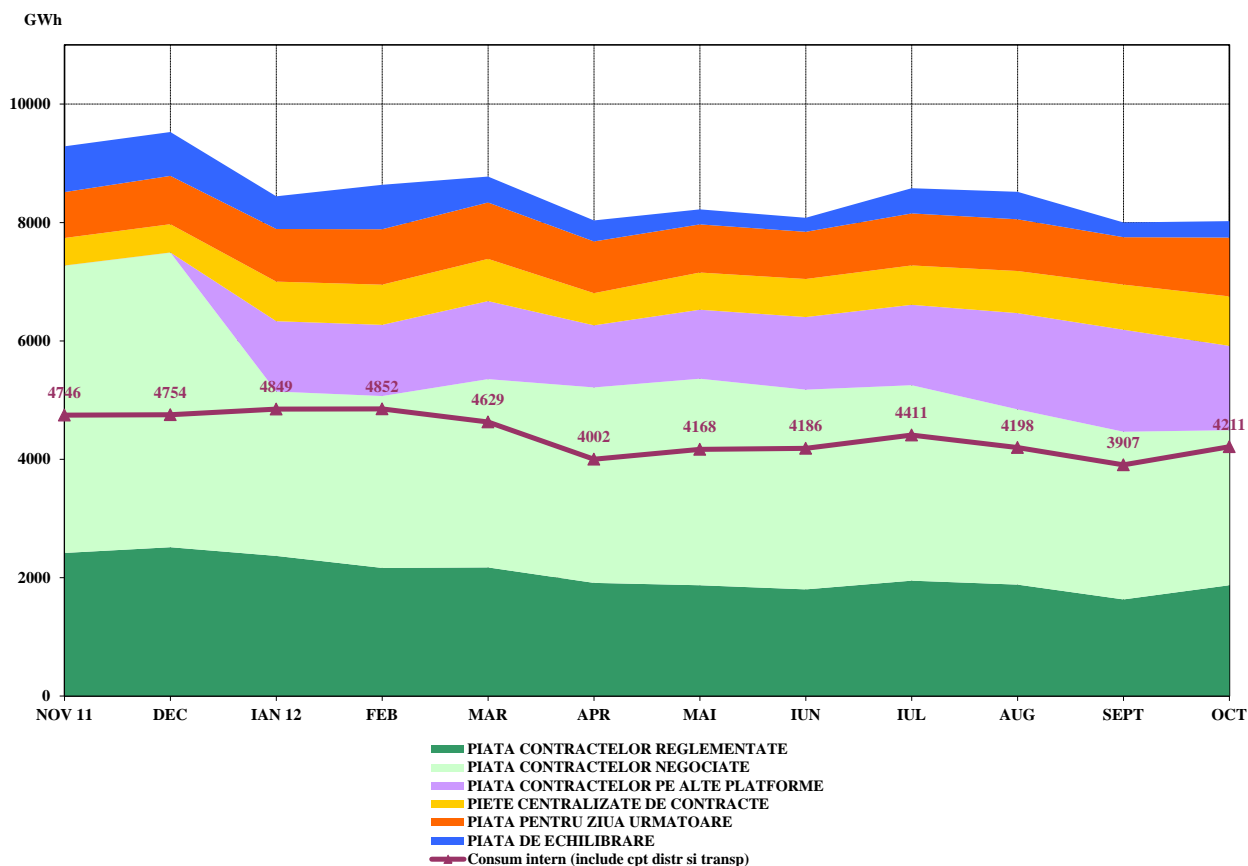
TRANZACȚII PE PIAȚA ANGRO	Septembrie 2012	Octombrie 2012	Octombrie 2011
<b>1. PIAȚA CONTRACTELOR BILATERALE</b>			
volum tranzacționat (GWh)	<b>6189</b>	<b>5916</b>	<b>7236</b>
preț mediu (lei/MWh)	197,81	192,82	184,81
% din consumul intern	158,4	140,5	162,9
<b>1.1. Vânzare pe contracte reglementate</b>			
volum tranzacționat (GWh)	<b>1633</b>	<b>1872</b>	<b>2365</b>
preț mediu (lei/MWh)	151,42	150,85	173,99
% din consumul intern	41,8	44,5	53,02
<b>1.2. Vânzare pe contracte încheiate pe platforme de brokeraj*</b>			
volum tranzacționat (GWh)	<b>1723</b>	<b>1425</b>	
preț mediu (lei/MWh)	216,79	217,59	-
% din consumul intern	44,1	33,8	
<b>1.3. Vânzare pe contracte negociate**</b>			
volum tranzacționat (GWh)	<b>2833</b>	<b>2619</b>	<b>4871</b>
preț mediu (lei/MWh)	212,99	209,35	190,07
% din consumul intern	72,5	62,2	109,6
<b>2. EXPORT</b>			
volum*** (GWh)	<b>44</b>	<b>41</b>	<b>110</b>
preț mediu (lei/MWh)	167,84	130,41	202,54
% din consumul intern (%)	1,1	1,0	2,5
<b>3. PIEȚE CENTRALIZATE DE CONTRACTE</b>			
volum tranzacționat (GWh)	<b>762</b>	<b>836</b>	<b>508</b>
preț mediu (lei/MWh)	219,50	222,36	186,74
% din consumul intern	19,5	19,9	11,4
<b>4. PIAȚA PENTRU ZIUA URMĂTOARE</b>			
volum tranzacționat (GWh)	<b>801</b>	<b>994</b>	<b>744</b>
preț mediu (lei/MWh)	212,18	201,90	242,10
% din consumul intern	20,5	23,6	16,8
<b>5. PIAȚA INTRAZILNICĂ</b>			
volum tranzacționat (GWh)	<b>0,244</b>	<b>0,225</b>	<b>1,544</b>
preț mediu (lei/MWh)****	289,82	349,47	264,13
% din consumul intern	0,006	0,005	0,035
<b>6. PIAȚA DE ECHILIBRARE</b>			
volum tranzacționat (GWh)	<b>249</b>	<b>278</b>	<b>564</b>
% din consumul intern	6,4	6,6	12,7
volum tranzacționat la creștere (GWh)	<b>124</b>	<b>145</b>	<b>44</b>
preț mediu de deficit (lei/MWh)	275,63	282,60	290,59
volum tranzacționat la scădere (GWh)	<b>125</b>	<b>133</b>	<b>110</b>
preț mediu de excedent (lei/MWh)	36,54	36,50	67,48
<b>CONSUM INTERN (include cpt distribuție și transport) (GWh)</b>	<b>3907</b>	<b>4211</b>	<b>4443</b>

Note:	*	Identificarea separată a contractelor încheiate pe platforme de brokeraj s-a făcut începând cu monitorizarea lunii ianuarie 2012, în urma consultării participanților la piața de energie; în toate perioadele anterioare, aceste contracte sunt cuprinse în vânzarea pe contracte negociate
	**	Nu sunt cuprinse contractele de furnizare la consumatori și cele de export; volumele tranzacționate pe contracte negociate nu cuprind cantitatea rezultată din contractele de procesare încheiate între furnizorul combustibilului și procesator, deoarece această activitate nu face obiectul reglementărilor specifice emise de ANRE și nu este cuprinsă în machetele de monitorizare
	***	Volumele de export corespund cantităților la care CN Transelectrica SA a aplicat componenta TL a tarifului de transport pentru energia extrasă din RET pentru export, care diferă, în unele cazuri, de cele raportate ca tranzacționate de către participanți
	****	Prețul mediu lunar este calculat pe baza volumului și valorii tranzacționate lunare publicate de SC Opcom SA

Raportarea cantităților de energie electrică tranzacționate la consumul intern, utilizată în tabelul anterior, este de natură să ofere o referință pentru aprecierea dimensiunilor acestora. Prețurile prezentate includ doar componenta TG, fiind comparabile în cadrul lunii și permițând și comparația cu luna anterioară.

Evoluția relației între volumele tranzacționate pe fiecare din aceste piețe și consumul intern estimat, pentru perioada noiembrie 2011 – octombrie 2012, este prezentată în graficul următor:

Evoluția lunară a volumelor tranzacționate pe piața angro comparativ cu consumul intern

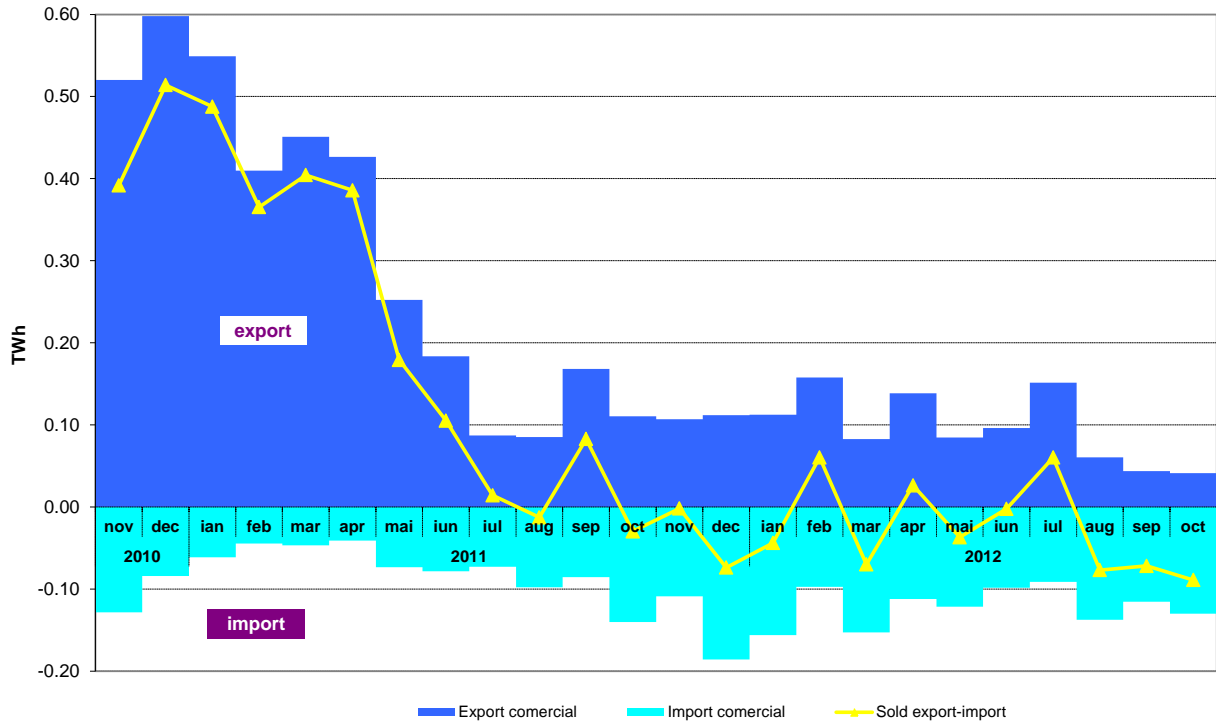


Sursa: Raportările lunare ale operatorilor economici participanți la piața angro, S.C. OPCOM S.A. și C.N. TRANSELECTRICA S.A. – prelucrare CMP

Notă: Volumele tranzacționate pe piața contractelor bilaterale negociate, prezentate în graficul anterior, nu includ cantitățile contractelor de export.

Valorile lunare ale exportului comercial (cantitățile la care s-a aplicat TL), importului comercial (cantitățile la care s-a aplicat TG) și ale soldului export-import din ultimele 24 luni sunt prezentate în graficul următor:

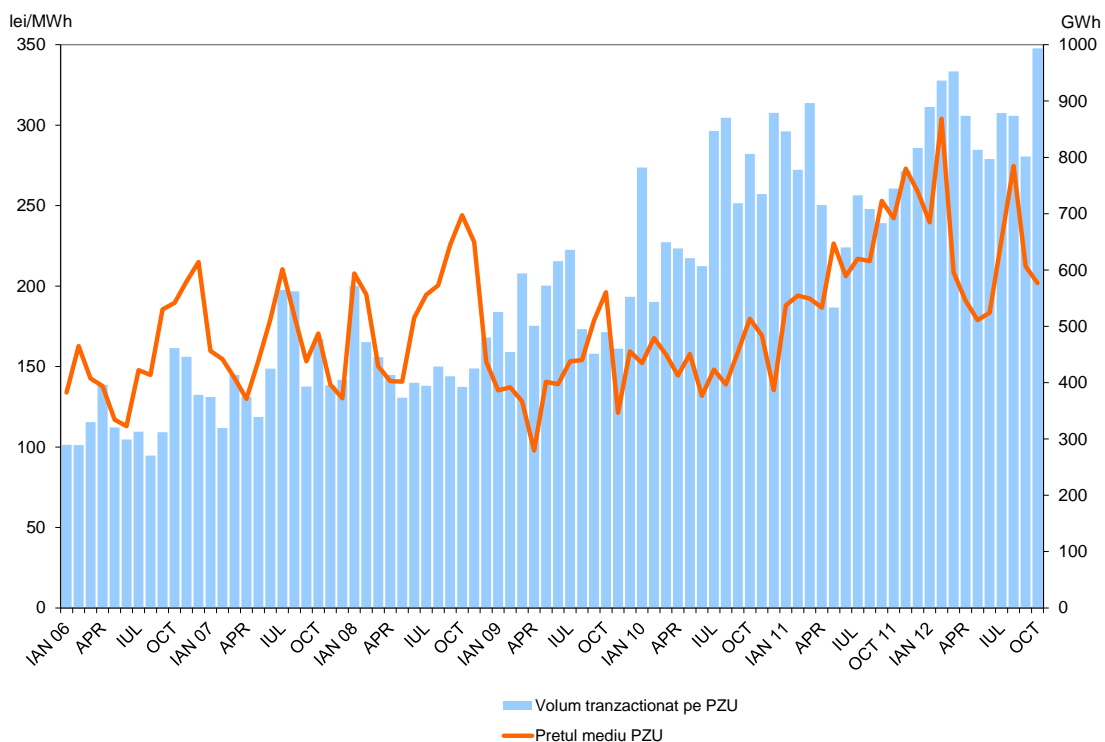
Evoluția lunară a exportului, importului și soldului export-import de energie electrică în ultimele 24 luni



Sursa: Raportările lunare ale C.N. TRANSELECTRICA S.A. – prelucrare CMP

În figura următoare sunt prezentate volumele și prețurile medii lunare corespunzătoare tranzacțiilor încheiate pe PZU, începând cu ianuarie 2006:

Evoluția lunară a prețului mediu și a volumului tranzacționat pe PZU



Sursa: Raportările lunare ale S.C. OPCOM S.A. și C.N. TRANSELECTRICA S.A. – prelucrare CMP

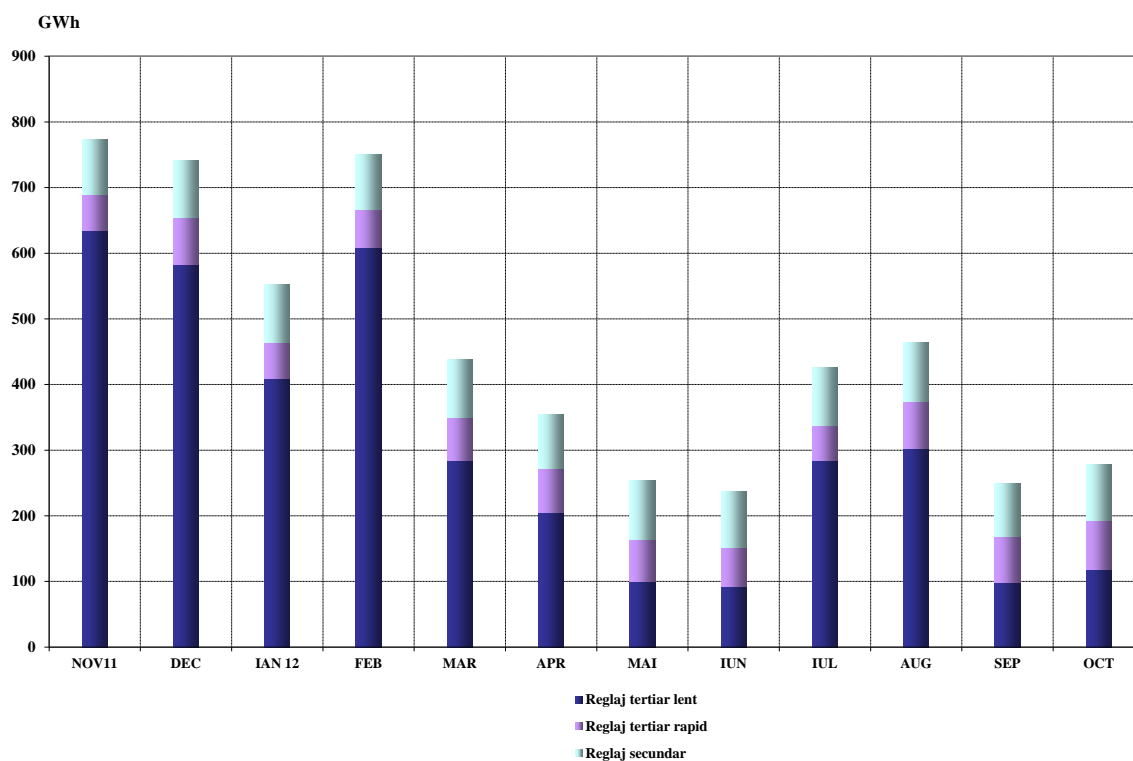
Ordinele de dispecer (oferte acceptate) primite de producători determină energia angajată pe piața de echilibrare. După efectuarea calculelor de decontare, pe baza valorilor măsurate (aprobate) se determină energia efectiv livrată de producători pe piața de echilibrare; relația dintre energia angajată și cea efectiv livrată, în luna octombrie 2012, este prezentată în tabelul următor:

<b>Octombrie 2012</b>	<b>Energie de echilibrare angajata (GWh)</b>	<b>Energie de echilibrare efectiv livrata (GWh)</b>	<b>Abatere (%)</b>
<b>Reglaj secundar</b>	<b>85</b>	<b>85</b>	
<i>crestere</i>	39	39	
<i>scadere</i>	45	45	
<b>Reglaj tertiar rapid</b>	<b>82</b>	<b>75</b>	<b>9</b>
<i>crestere</i>	29	28	4
<i>scadere</i>	53	47	11
<b>Reglaj tertiar lent</b>	<b>125</b>	<b>118</b>	<b>5</b>
<i>crestere</i>	80	77	3
<i>scadere</i>	45	41	8
<b>TOTAL</b>	<b>292</b>	<b>278</b>	
<i>crestere</i>	149	145	
<i>scadere</i>	143	133	
<b>CONSUM INTERN</b>		<b>4211</b>	
<i>% volum tranzactionat din consumul intern</i>		<b>6.6%</b>	

Sursa: Raportările lunare ale C.N. TRANSELECTRICA S.A. – prelucrare CMP

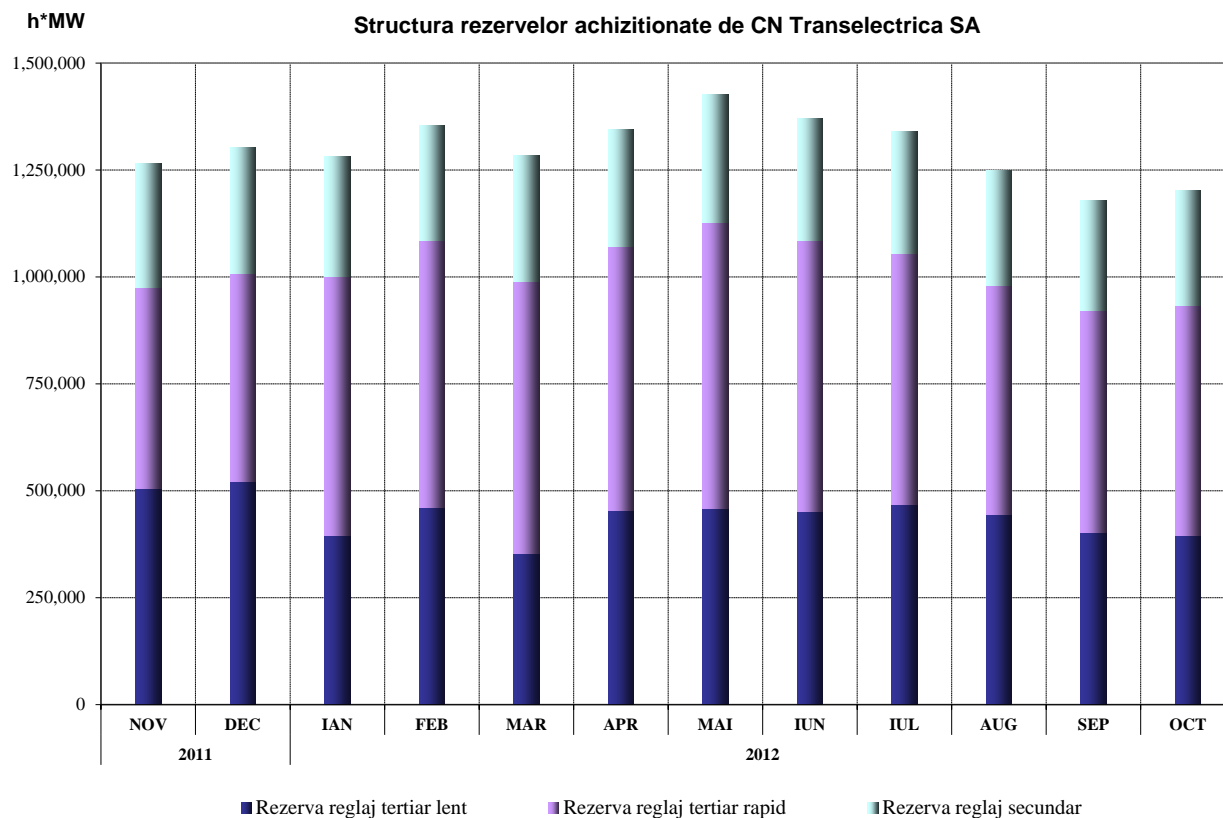
Structura, pe fiecare tip de reglaj, a energiei de echilibrare efectiv livrată este prezentată în figura următoare, în evoluție pentru perioada noiembrie 2011 – octombrie 2012:

Evoluția lunară a energiei efectiv livrată pe piața de echilibrare



Sursa: Raportările lunare ale C.N. TRANSELECTRICA S.A. – prelucrare CMP

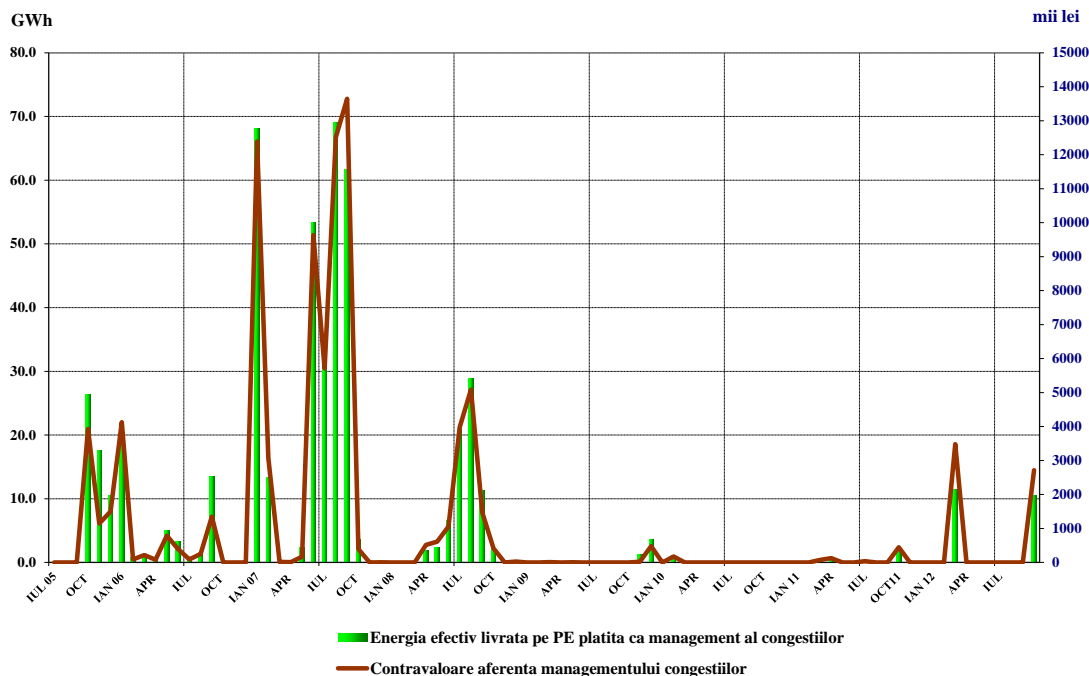
Pentru comparație, în graficul următor este prezentată evoluția rezervelor (servicii tehnologice de sistem-STS, reprezentând obligații ale producătorilor de mentinere la dispoziția dispecerului/ofertare pe piața de echilibrare a capacităților contractate) achiziționate/decontate de C.N. Transelectrica S.A., pentru perioada noiembrie 2011 – octombrie 2012:



Sursa: Raportările lunare ale C.N. TRANSELECTRICA S.A. – prelucrare CMP

Graficul următor prezintă evoluția lunară a energiei utilizate pentru managementul congestiilor (cantitatea de energie tranzacționată de operatorul de transport pe piața de echilibrare pentru rezolvarea situațiilor de congestii în rețeaua de transport), începând cu iulie 2005, precum și contravaloarea tranzacțiilor efectuate în acest scop de C.N. Transelectrica S.A.

Evoluția lunară a energiei efectiv livrată pe piața de echilibrare pentru managementul congestiilor pe liniile interne și a contravalorii acesteia



Sursa: Raportările lunare ale C.N. TRANSELECTRICA S.A. – prelucrare CMP

## 5. Structura tranzacțiilor pe piața angro ale diferitelor categorii de participanți

### Producători

În luna octombrie 2012, structura obligațiilor de vânzare contractate înainte de ziua de livrare ale producătorilor participanți la piața angro care sunt deținători ai unor unități de producere dispecherizabile a fost următoarea:

Tip tranzacție	- GWh -		
	Septembrie 2012	Octombrie 2012	Octombrie 2011
0	1	2	3
Reglementat către furnizori implicați, producători termo	600,44	671,18	979,38
Reglementat către furnizori implicați, producător hidro	206,51	204,92	125,71
Reglementat către furnizori implicați, producător nuclear	457,79	494,18	520,12
Reglementat pentru cpt distribuție, producători termo	165,12	226,65	346,58
Reglementat pentru cpt distribuție, producător hidro	40,41	82,33	23,59
Reglementat pentru cpt distribuție, producător nuclear	157,61	185,14	131,46
Reglementat pentru cpt transport, producător termo	0,00	0,00	74,55
Reglementat, la alți producători	4,61	7,91	163,74
Negociat, la alți producători	0,00	0,00	100,13
Negociat, la furnizori	711,83	470,15	741,82
Contracte pe piețe centralizate (PCCB, PCCB-NC, BRM)	756,71	819,80	507,80
Furnizare la consumatori (reglementați și concurențiali)	303,83*	343,11	286,74
Export	0,00	0,00	36,75
PZU	530,16*	711,31	384,01
<b>Total</b>	<b>3928,92</b>	<b>4216,69</b>	<b>4422,39</b>

Sursa: Raportările lunare ale producătorilor – prelucrare CMP

\*Modificări provenite din actualizări ale datelor, transmise de unii producători

### Furnizori

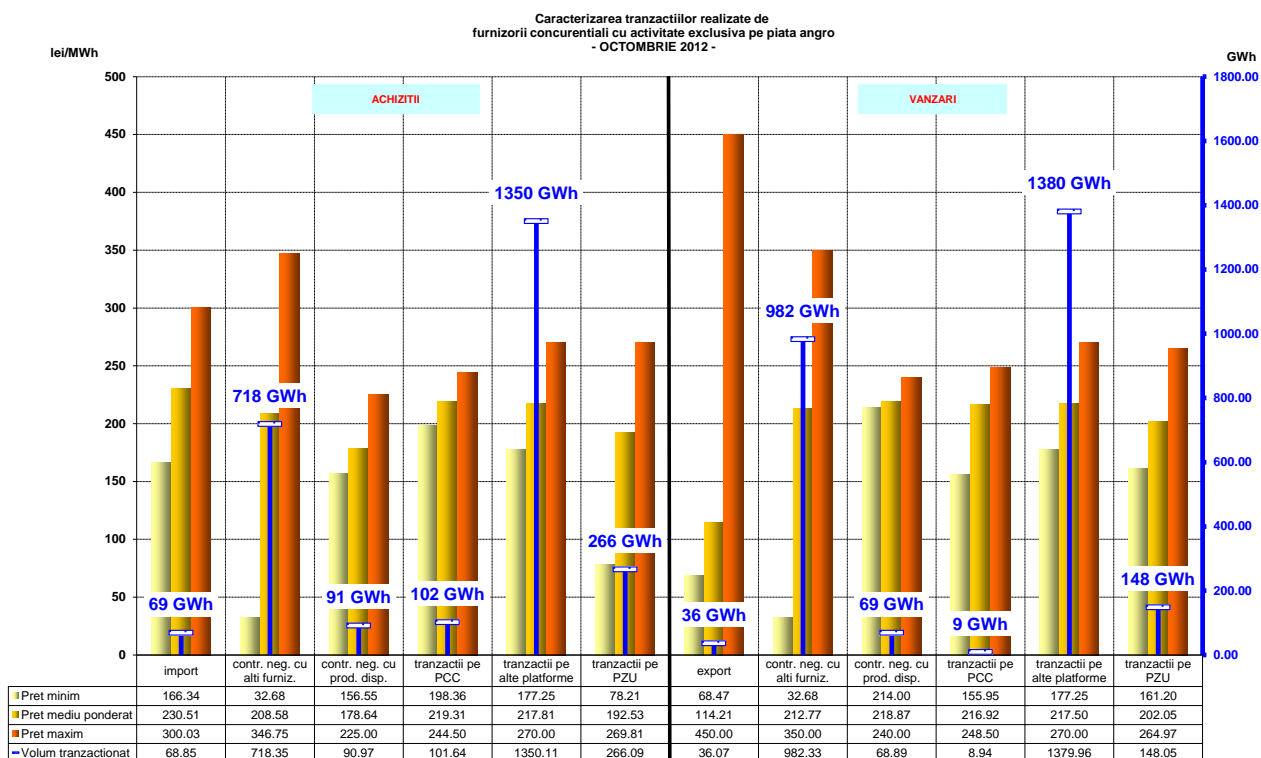
În luna octombrie 2012 pe piața de energie au activat 77 de operatori economici a căror activitate principală o constituie furnizarea de energie electrică; dintre aceștia 36 sunt furnizori care își desfășoară activitatea doar pe PAN și 41 sunt furnizori care au activitate și pe PAM (inclusiv furnizorii implicați care acționează atât pe segmentul reglementat, cât și pe segmentul concurențial al PAM).

#### Furnizori cu activitate exclusivă pe PAN

Tabelul următor ilustrează activitatea desfășurată de furnizorii activi numai pe PAN, prezentând structura pe categorii de piețe/participanți la PAN a cumpărărilor și vânzărilor totale realizate de aceștia în luna octombrie 2011, comparativ cu octombrie 2012:

Structură tranzacții furnizori cu activitate exclusivă pe PAN	- GWh -	
	Octombrie 2011	Octombrie 2012
<b>Achiziții</b>		
import	71,14	68,85
contracte negociate cu alți furnizori	2401,68	718,35
contracte negociate cu producători	100,79	90,97
tranzacții pe PCC	13,22	101,64
tranzacții pe alte platforme	0,00	1350,11
tranzacții pe PZU	115,52	266,09
<b>Vânzări</b>		
export	67,67	36,07
contracte negociate cu alți furnizori	2428,72	982,33
contracte negociate cu producători	86,05	68,89
tranzacții pe PCC	0,00	8,94
tranzacții pe alte platforme	0,00	1379,96
tranzacții pe PZU	186,32	148,05

Defalcarea pe tipuri de surse/destinații a volumelor tranzacționate, prețurilor minime, medii și maxime realizate în luna octombrie 2012 de către furnizorii cu activitate exclusivă pe PAN sunt reprezentate grafic în continuare:



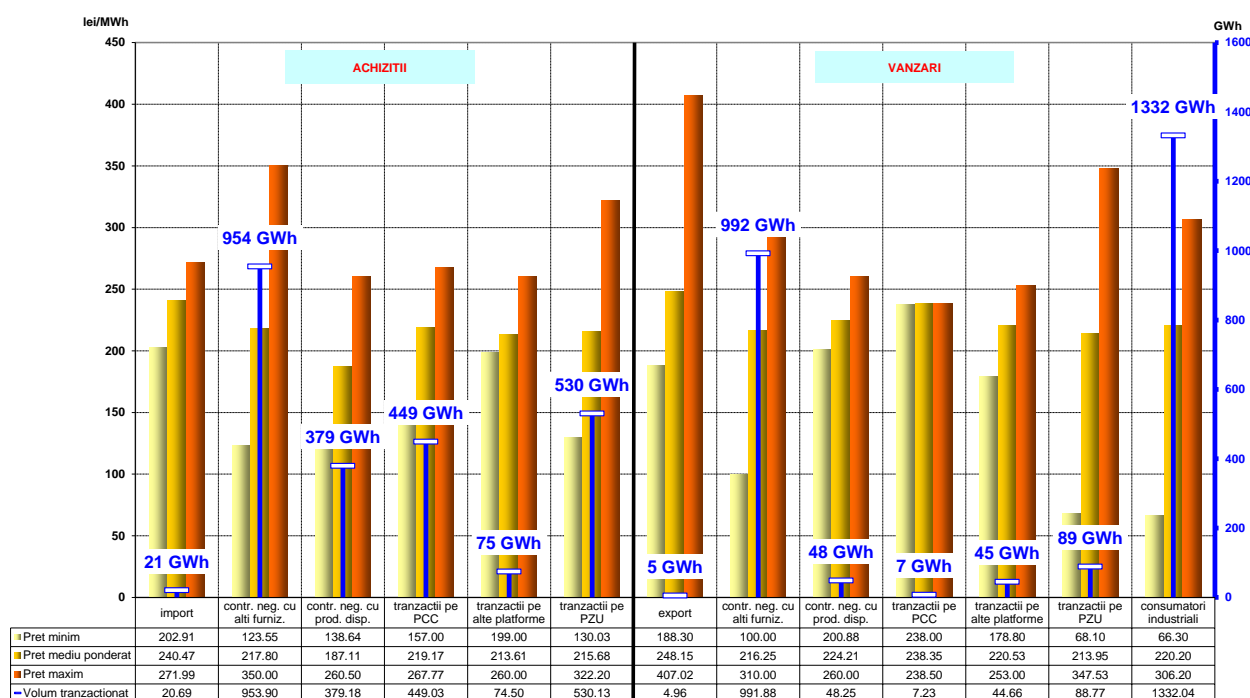
## Furnizori activi pe PAM, exclusiv furnizorii implicați

În tabelul de mai jos se prezintă informații agregate cu privire la structura pe categorii de piețe/participanți la PAN a tranzacțiilor realizate de furnizorii cu activitate pe segmentul concurențial al PAM, în luna octombrie 2012, comparativ cu octombrie 2011:

	- GWh -	
Structură tranzacții furnizori activi pe PAM (exclusiv furnizorii implicați)	Octombrie 2011	Octombrie 2012
<b>Achiziții</b>		
import	28,56	20,69
contracte negociate cu alți furnizori	1091,45	953,90
contracte negociate cu producători	641,03	379,18
tranzacții pe PCC	434,98	449,03
tranzacții pe alte platforme	0,00	74,50
tranzacții pe PZU	459,00	530,13
<b>Vânzări</b>		
export	5,91	4,96
contracte negociate cu alți furnizori	1299,00	991,88
contracte negociate cu producători	68,66	48,25
tranzacții pe PCC	0,00	7,23
tranzacții pe alte platforme	0,00	44,66
tranzacții pe PZU	85,13	88,77
consumatori industriali	1386,91	1332,04

Defalcarea pe tipuri de surse/destinații a volumelor tranzacționate, prețurilor minime, medii și maxime realizate în luna octombrie 2012 de către furnizorii cu activitate pe PAN și PAM sunt reprezentate grafic mai jos:

Caracterizarea tranzacțiilor realizate de  
furnizorii concurențiali cu activitate pe piața angro și piața cu amanuntul  
- OCTOMBRIE 2012 -



Sursa: Raportările lunare ale furnizorilor – prelucrare CMP

## Furnizori implicați

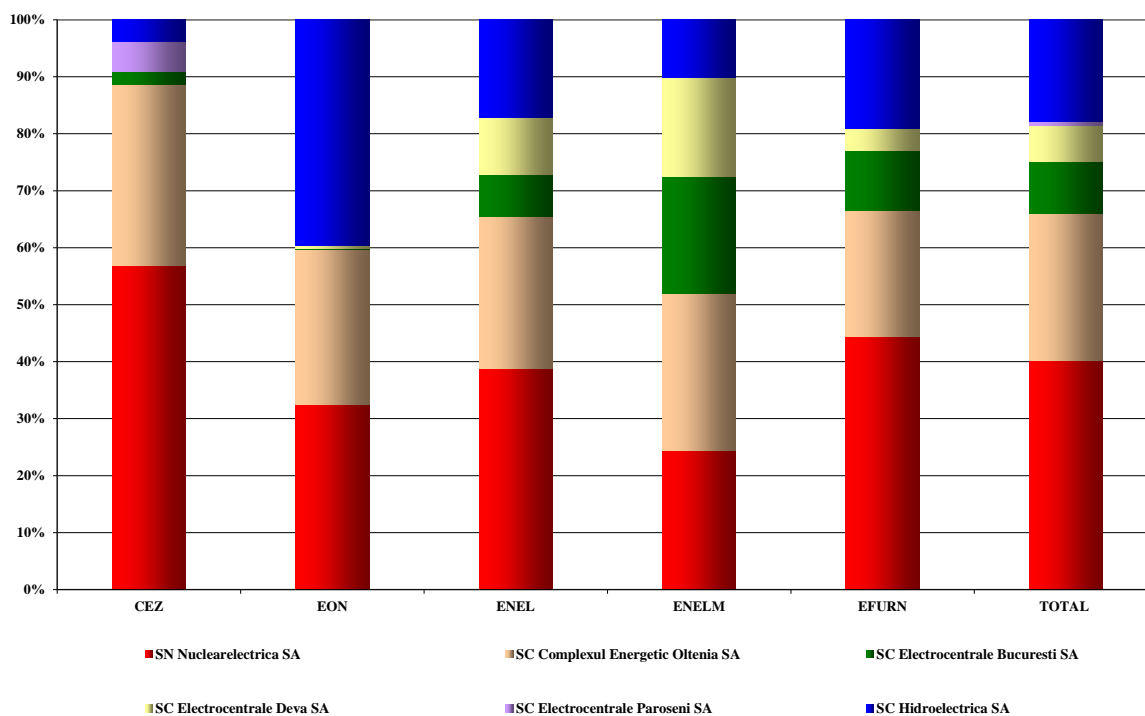
Structura achiziției de energie electrică pe PAN a furnizorilor implicați (realizată înainte de ziua de livrare), pentru alimentarea consumatorilor în regim reglementat, este prezentată în tabelul următor pentru luna octombrie 2012, comparativ cu octombrie 2011:

- GWh -

Structură achiziție furnizori implicați pentru segmentul reglementat al PAM	Octombrie 2011	Octombrie 2012
contracte reglementate cu producători	1664,50	1396,05
contracte negociate	5,43	20,12
tranzacții PCC	0,00	90,65
tranzacții Intrazilnice	0,00	0,17
tranzacții PZU	19,30	102,01

Detalierea achiziției de energie electrică a furnizorilor implicați, pe contractele reglementate încheiate cu principalii producători, în octombrie 2012, este prezentată în graficul următor:

Achiziția de energie electrică pe contracte reglementate a furnizorilor implicați de la principalii producători pentru consumatorii alimentați în regim reglementat  
OCTOMBRIE 2012



Sursa: Raportările lunare ale furnizorilor implicați – prelucrare CMP

Începând cu data de 1 septembrie 2012, furnizorii implicați prezintă separat în factura consumatorilor care nu au uzat de dreptul de eligibilitate, alții decât cei casnici și cei asimilați consumatorilor casnici, “Componenta de piață concurențială” – (CPC), propus de fiecare furnizor implicat și avizat de ANRE, în conformitate cu prevederile Metodologiei de stabilire a prețurilor și tarifelor la consumatorii finali care nu uzează de dreptul de eligibilitate aprobată prin Ordinul președintelui ANRE nr. 30/2012.

Structura achiziției de energie electrică pe PAN a furnizorilor implicați (realizată înainte de ziua de livrare), pentru CPC, este prezentată în tabelul următor pentru luna octombrie 2012:

Structură achiziție furnizori impliciți pentru CPC	Cantitate [GWh]	Preț mediu [lei/MWh]
contracte negociate	14,90	245,60
tranzacții PCC	48,76	239,06
tranzacții Intrazilnice	0,00	0,00
tranzacții PZU	41,20	235,32
<b>TOTAL</b>	<b>88,56</b>	<b>239,11</b>

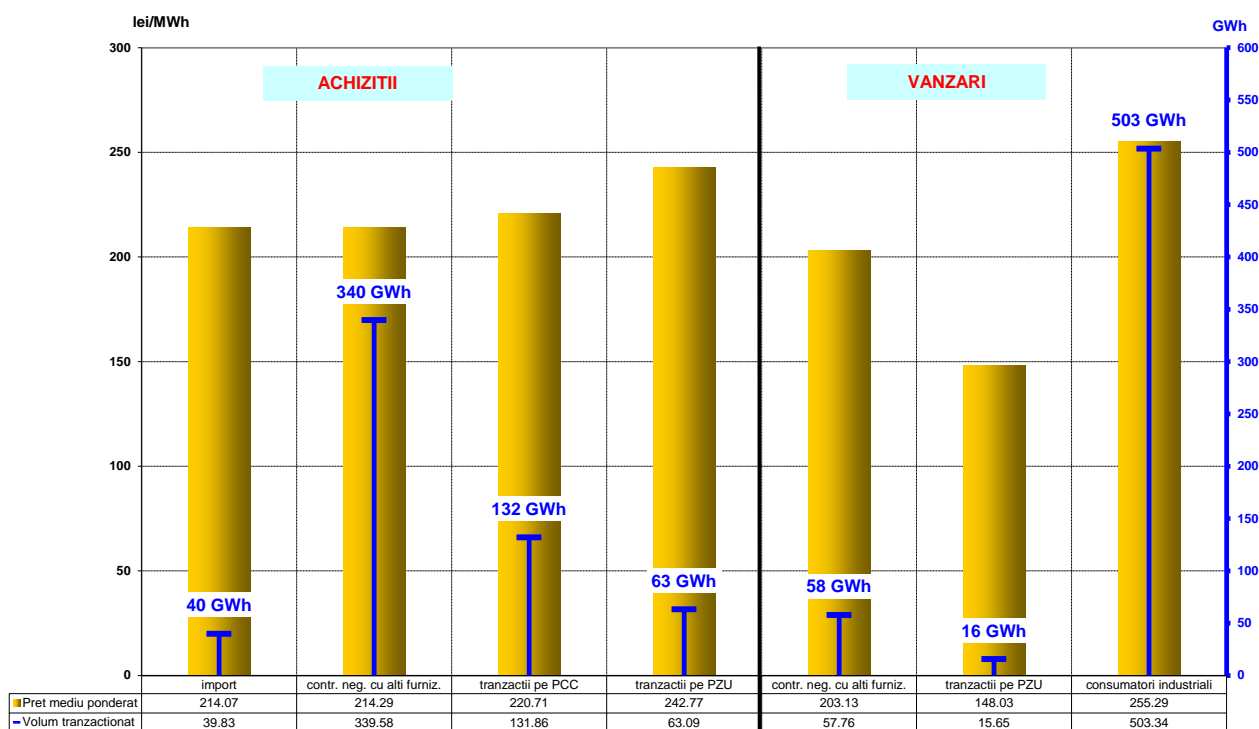
În mod similar cu datele prezentate pentru segmentul reglementat al PAM, în tabelul următor este prezentată structura tranzacțiilor de energie electrică a furnizorilor implicați (realizată înainte de ziua de livrare), corespunzătoare segmentului concurențial al PAM (furnizare de energie electrică la prețuri negociate către consumatorii care au renunțat la alimentarea în regim reglementat), în luna octombrie 2012, comparativ cu luna similară a anului 2011:

- GWh -

Structură tranzacții furnizori implicați pentru segmentul concurențial al PAM	Octombrie 2011	Octombrie 2012
<b>Achiziții</b>		
import	40,44	39,83
contracte negociate cu alți furnizori	372,98	339,58
tranzacții pe PCC	0,00	131,86
tranzacții pe PZU	140,26	63,09
<b>Vânzări</b>		
contracte negociate cu alți furnizori	143,87	57,76
contracte negociate cu producători	0,00	0,00
contracte negociate cu operatori de distribuție	2,33	0,00
tranzacții pe PZU	1,30	15,65
consumatori industriali	476,25	503,34

Defalcarea pe tipuri de surse/destinații a volumelor tranzacționate și a prețurilor medii realizate în luna octombrie 2012 de către furnizorii implicați pe segmentul concurențial al PAM este prezentată în graficul următor:

Caracterizarea tranzacțiilor realizate de  
furnizorii implicați pe segmentul concurențial al pieței cu amanuntul  
- OCTOMBRIE 2012 -



Sursa: Raportările lunare ale furnizorilor implicați – prelucrare CMP

### Operatori de distribuție principali

Structura achiziției de energie electrică a operatorilor de distribuție principali (realizată înainte de ziua de livrare), pentru consumul propriu tehnologic al rețelelor de distribuție în luna octombrie 2012 este prezentată în tabelul următor, comparativ cu luna similară a anului 2011:

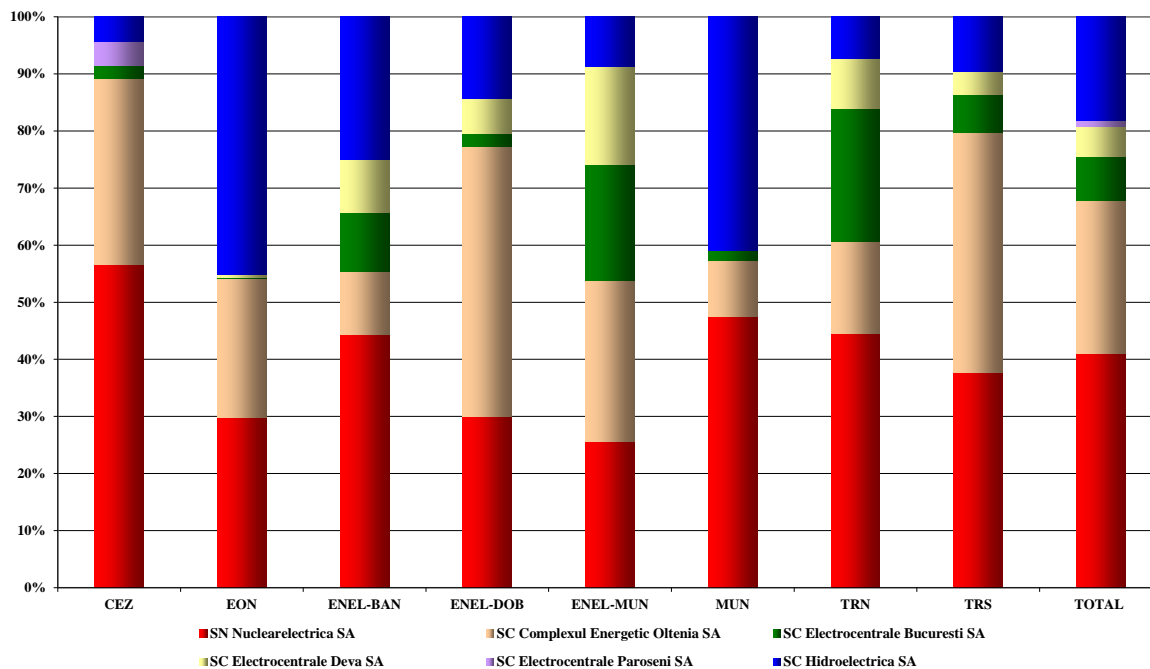
- GWh -

Structură achiziție	Octombrie 2011	Octombrie 2012
contracte reglementate cu producători	506,42	497,52
contracte negociate cu furnizori	2,33	0,00
tranzacții PZU	51,46	29,03

Detalierea achiziției de energie electrică a operatorilor de distribuție principali, pe contractele reglementate încheiate cu principalii producători, în octombrie 2012, este prezentată în graficul următor:

Achiziția de energie electrică de la principalii producători pe contracte reglementate  
a operatorilor de distribuție principali  
pentru acoperirea consumului propriu tehnologic

OCTOMBRIE 2012



Sursa: Raportările lunare ale operatorilor de distribuție principali – prelucrare CMP

## 6. Indicatori de concentrare pentru piața angro de energie electrică și componentele acesteia

În conformitate cu teoria economică, se definesc următorii indicatori de concentrare:

- HHI, Indexul Herfindahl - Hirschman = suma pătratelor cotelor de piață (%)

Semnificația valorilor indicatorului este:

HHI < 1000	pieță neconcentrată;
1000 < HHI < 1800	concentrare moderată a puterii de piață;
HHI > 1800	concentrare ridicată a puterii de piață,

- C3 = suma cotelor de piață ale celor mai mari trei participanți

Semnificația valorilor indicatorului este:

40 % < C3 < 70%	concentrare moderată a puterii de piață;
C3 > 70%	concentrare ridicată a puterii de piață.

Acești indicatori pot fi calculați pentru întreaga piață (de energie electrică, de servicii tehnologice de sistem - STS) sau pentru componente ale acesteia, pe care concurența se manifestă direct.

### Indicatori de concentrare și cote de piață ale producătorilor de energie electrică

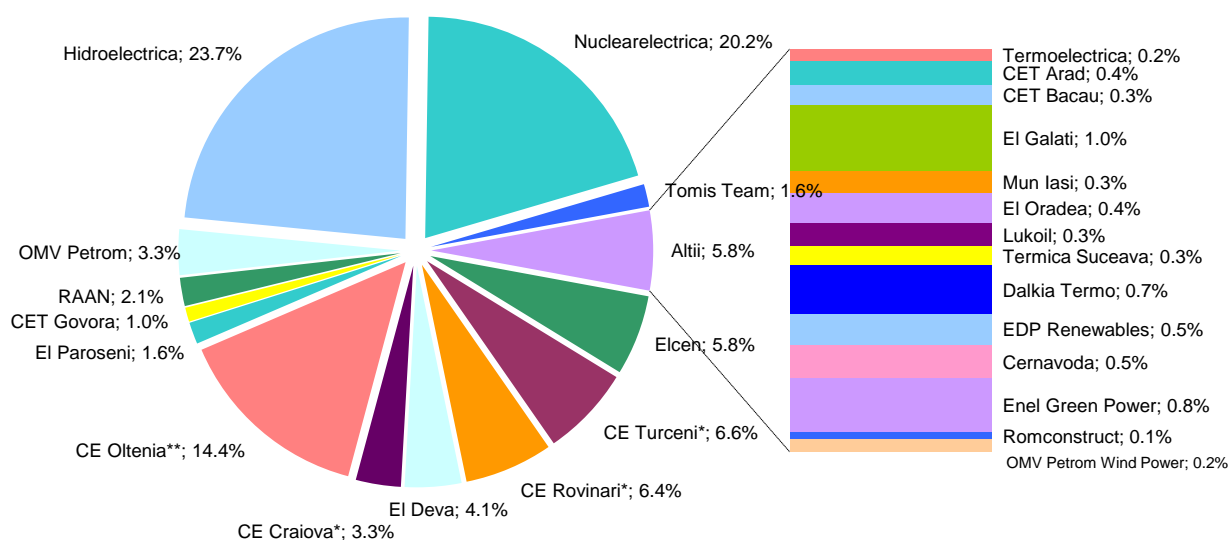
Structura pieței la nivelul producerii oferă o bază inițială pentru aprecierile privind gradul de competitivitate posibil pe piața energiei electrice.

În tabelul următor sunt prezentați indicatorii de concentrare la nivelul de producere a energiei electrice pentru luna octombrie 2012, calculați pe baza energiei electrice livrate în rețele de către producătorii cu unități dispecerizabile.

Indicatori de concentrare - octombrie 2012 -	C1 (%)	C3 (%)	HHI
Valoare	31,5	70,5	1915

Cotele de piață ale producătorilor de energie electrică, deținători de unități de producere dispecerizabile, realizate pe ansamblul componentelor pieței angro de energie electrică în primele 10 luni din 2012 sunt prezentate în figura următoare, fiind stabilite în funcție de energia electrică livrată în rețele. Acestea au fost calculate luând în considerare separat energia electrică livrată în rețele de producătorii SC CE Rovinari SA, SC CE Turceni SA, SC CE Craiova SA până la fuzionarea lor în iunie 2012.

**Cote de participare la energia electrica livrata in rețele de producatorii cu unitati dispecerizabile  
10 luni 2012**



**Indicatori de concentrare :**  
**C1 - 24,6%**  
**C3 - 57,0%**  
**HHI - 1346**

\* pentru perioada 01 ianuarie - 10 iunie 2012  
 \*\* pentru perioada 11 iunie - 31 octombrie 2012

Sursa: Raportările lunare ale producătorilor – prelucrare CMP

O componentă a pieței angro de energie electrică pe care se manifestă direct concurența între producători este piața de echilibrare. Valorile indicatorilor de concentrare la nivelul acestei piețe în luna octombrie 2012, determinați pe baza energiei efectiv livrate, pentru fiecare din cele 3 tipuri de reglaje definite în Codul Comercial sunt prezentate în tabelul următor:

Indicatori de structura/concentrare a pieței de echilibrare - Octombrie 2012 -	Reglaje					
	Secundar		Tertiar rapid		Tertiar lent	
	creștere	scădere	creștere	scădere	creștere	scădere
<b>C1 - % -</b>	<b>56<sup>l</sup></b>	<b>52</b>	<b>74<sup>l</sup></b>	<b>40</b>	<b>35<sup>l</sup></b>	<b>39</b>
<b>C3 - % -</b>	<b>100<sup>l</sup></b>	<b>100</b>	<b>88<sup>l</sup></b>	<b>93</b>	<b>89<sup>l</sup></b>	<b>92</b>
<b>HHI</b>	<b>4723<sup>l</sup></b>	<b>4557</b>	<b>5679<sup>l</sup></b>	<b>3028</b>	<b>2825<sup>l</sup></b>	<b>2966</b>

Concurența între producători se manifestă și în ceea ce privește asigurarea rezervelor (STS) necesare pentru conducerea în siguranță a sistemului energetic. Din cauza capacităților diferite ale producătorilor de a asigura diferitele tipuri de servicii, competiția liberă între aceștia nu poate

fi echilibrată; ca urmare, s-a considerat necesară acoperirea cu cantități și prețuri reglementate a unei importante cote din această piață. În plus, în luna octombrie 2012, a fost organizată licitație pentru achiziționarea diferențelor dintre cantitățile reglementate și cele stabilite ca necesar de UNO-DEN pentru rezerva de reglaj terțiar lent.

În tabelul următor, este prezentată relația dintre componenta reglementată și cea concurențială a pieței STS pentru luna octombrie 2012, ilustrată prin indicatori de concentrare pe fiecare segment al acestei piețe (rezervă de reglaj secundar, terțiar rapid, terțiar lent):

Indicatori de concentrare pe piața STS - octombrie 2012 -		Rezerva reglaj secundar	Rezerva terțiară rapidă	Rezerva terțiară lentă
componenta reglementată	Cantitate contractată (h*MW)	270.720	536.400	260.750
	C1 (%)	54,9	84,7	45,1
	C3 (%)	93,1	94,4	92,1
componenta concurențială	Cantitate contractată (h*MW)	0	0	135.160
	C1 (%)	-	-	79,2
	C3 (%)	-	-	100
	HHI	-	-	6541

#### Indicatori de concentrare pe piața pentru ziua următoare (PZU)

Piața pentru ziua următoare (PZU) este o piață voluntară, deschisă atât la cumpărare, cât și la vânzare tuturor participanților: producători, furnizori, operatori de rețea, în condițiile stabilite prin reglementările aplicabile.

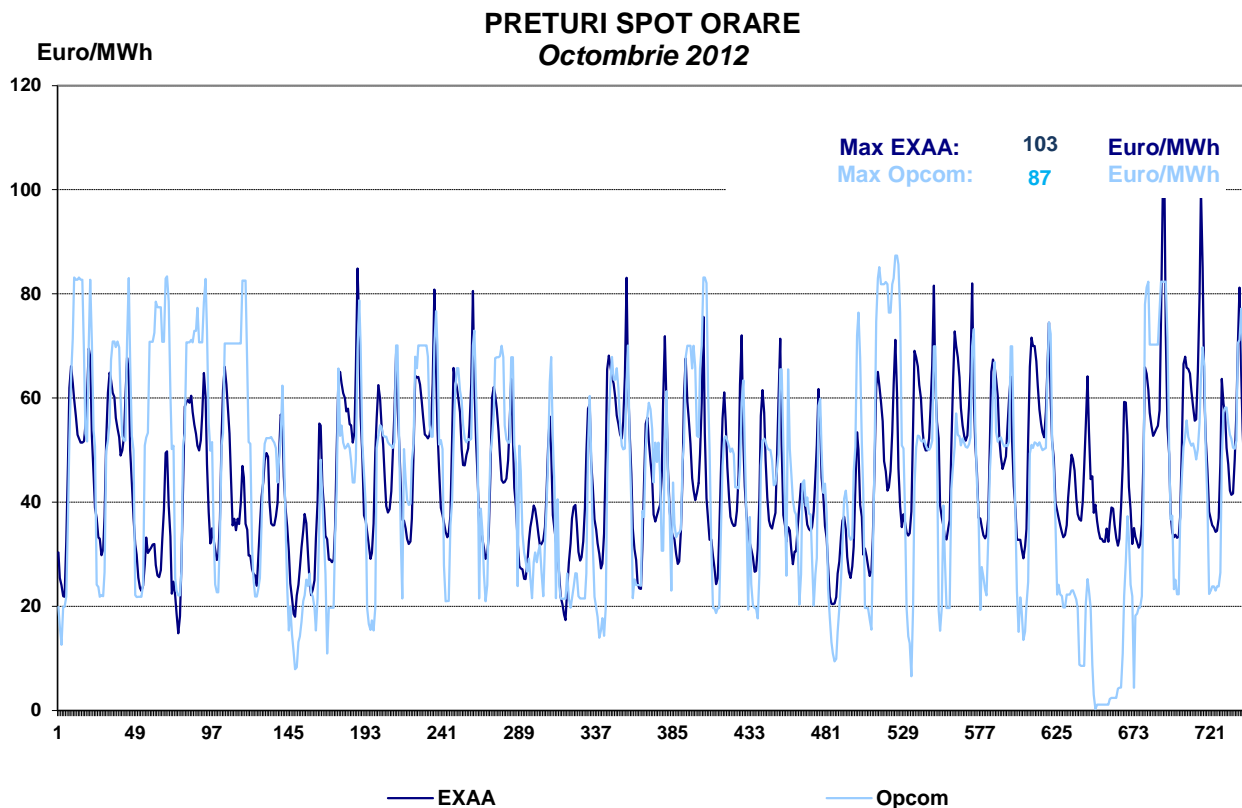
Indicatorii de concentrare pe această piață reflectă gradul de concurență manifestat între vânzători, respectiv cel între cumpărători, dinamica acestora putând influența nivelul prețului. Tabelul următor prezintă C1, C3 și HHI la cumpărare, respectiv la vânzare în luna octombrie 2012, determinați pe baza cantităților tranzacționate de participanți pe această piață.

Indicatori de concentrare pe PZU - octombrie 2012 -	C1 (%)	C3 (%)	HHI
Cumpărare	20,26	35,01	736
Vânzare	29,49	56,09	1415

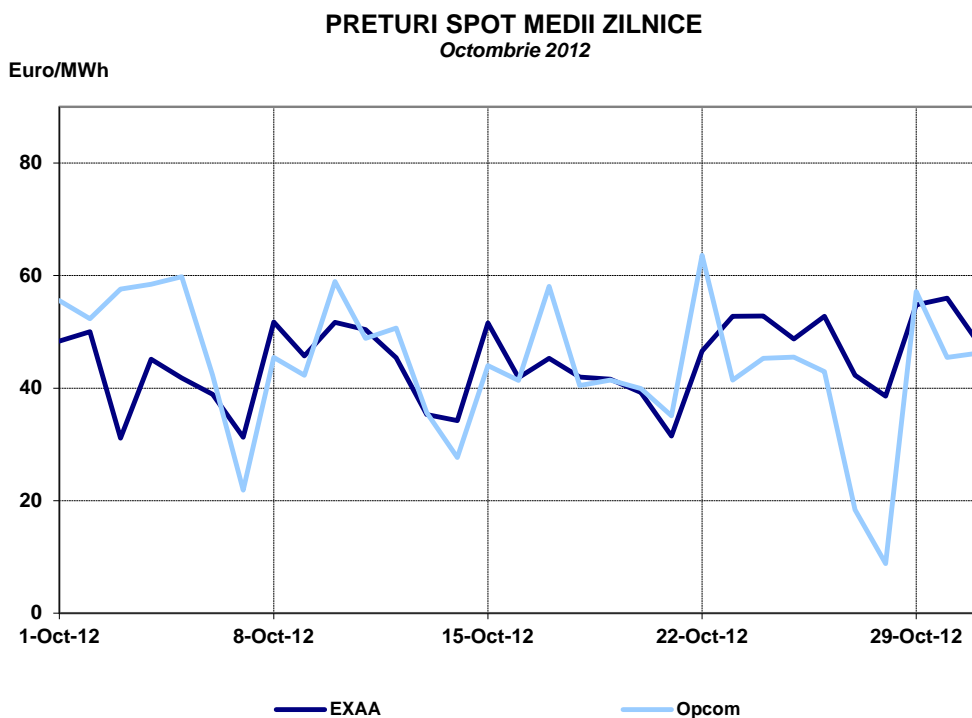
#### **7. Evoluția prețurilor stabilite pe piața angro**

S.C. Opcom S.A. administrează piața de energie electrică pentru ziua următoare, prețul de închidere stabilit aici constituind o referință pentru prețurile stabilite prin contracte bilaterale. În figurile următoare este prezentată evoluția prețurilor orare pe PZU în octombrie 2012, respectiv evoluția prețurilor medii zilnice, comparativ cu evoluțiile prețurilor similare stabilite la bursa EXAA.

Pentru a putea fi comparat cu prețul stabilit de bursele europene, prețul de închidere înregistrat la S.C. Opcom S.A. este exprimat în Euro, luându-se în considerare cursurile de schimb zilnice Euro/leu comunicate de BNR.

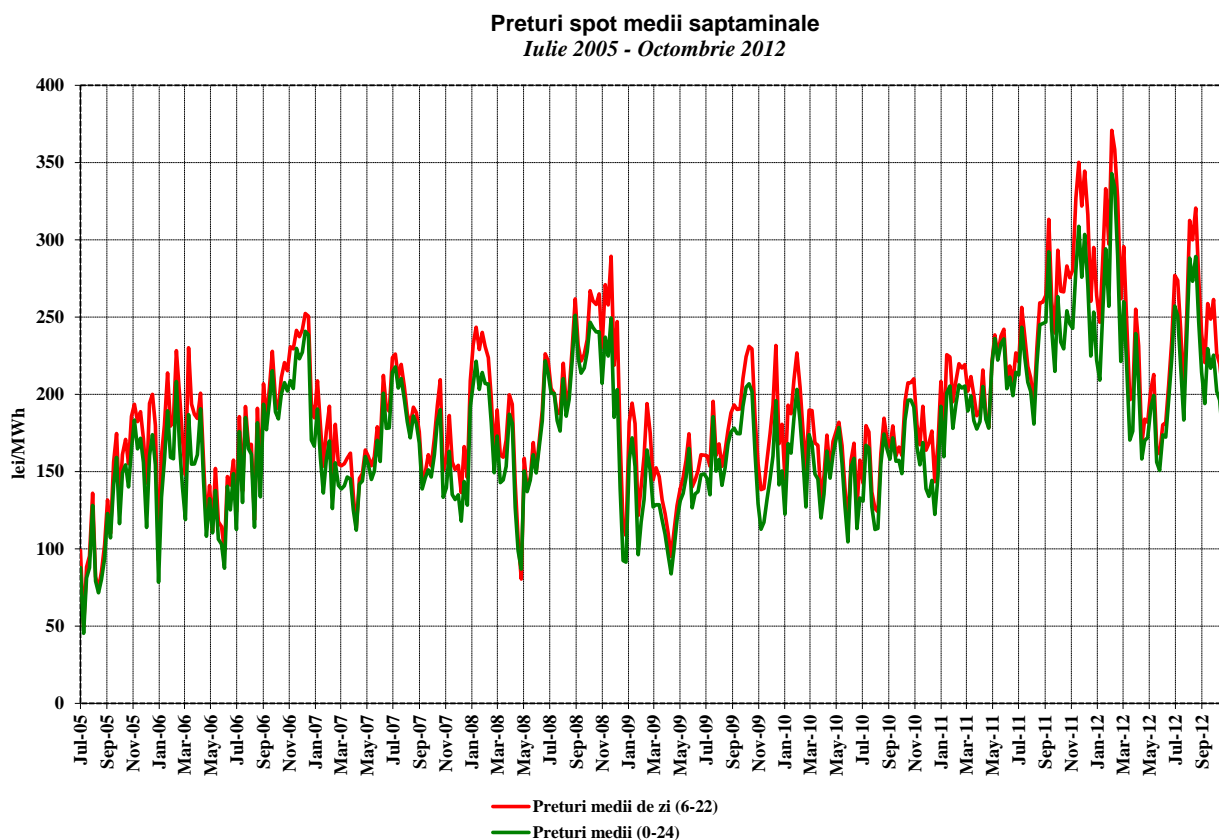


Sursa: Raportările zilnice ale S.C. OPCOM S.A. și informațiile publicate de EXAA  
– prelucrare CMP



Sursa: Raportările zilnice ale S.C. OPCOM S.A. și informațiile publicate de EXAA  
– prelucrare CMP

Evoluția, începând din luna iulie 2005, a prețurilor spot medii săptămânale este reprezentată în graficul următor:



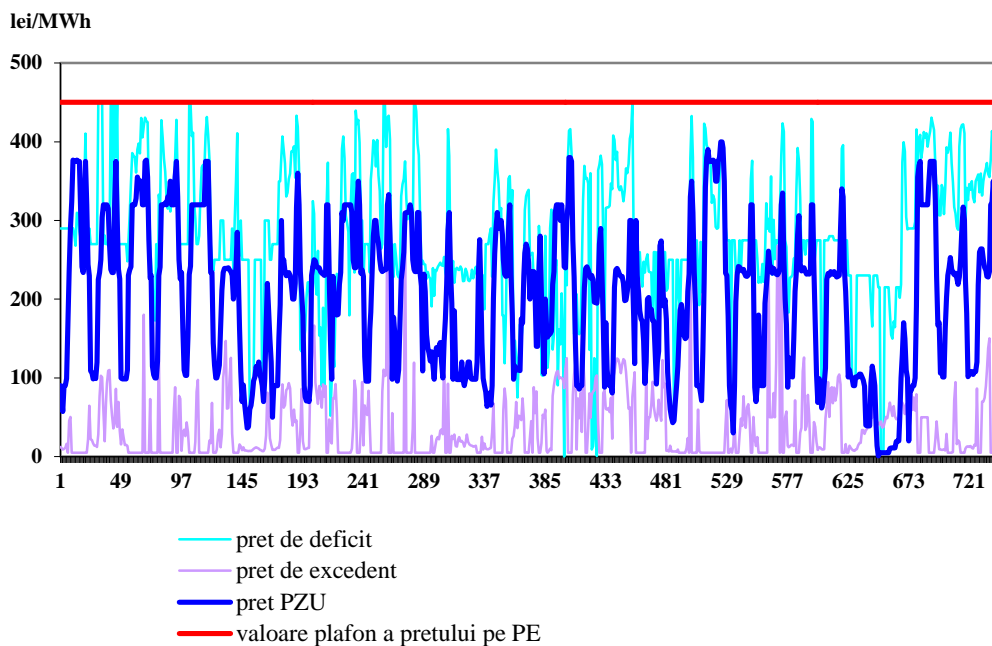
Sursa: Raportările zilnice ale S.C. OPCOM S.A. – prelucrare CMP

Pentru acoperirea diferențelor dintre valorile planificate/contractate ale consumului și respectiv producției și valorile acestora apărute în timp real, operatorul de sistem (C.N. Transelectrica S.A.) operează piața de echilibrare, “cumpărând” sau “vânzând” energie în ordinea prețurilor determinate de ofertele producătorilor dispecerizabili. Participanții care determină dezechilibrele, organizați în PRE-uri (părți responsabile cu echilibrarea) suportă financiar contravaloarea acestor dezechilibre, plătind pentru deficitul de energie prețul rezultat din ofertele la creștere acceptate pe piața de echilibrare, respectiv primind pentru excedentul de energie prețul rezultat din ofertele la scădere acceptate de operatorul de sistem.

Reprezentarea alăturată a prețurilor de decontare (PIP pe PZU, prețul de deficit și cel de excedent de energie rezultate din operarea PE) oferă imaginea de ansamblu a funcționării corelate a acestor piețe. Prețurile de decontare sunt prezentate în valori orare (primul grafic), valori medii pe intervale orare comparativ cu consumul intern (al doilea grafic), precum și în valori medii lunare (ultimul grafic).

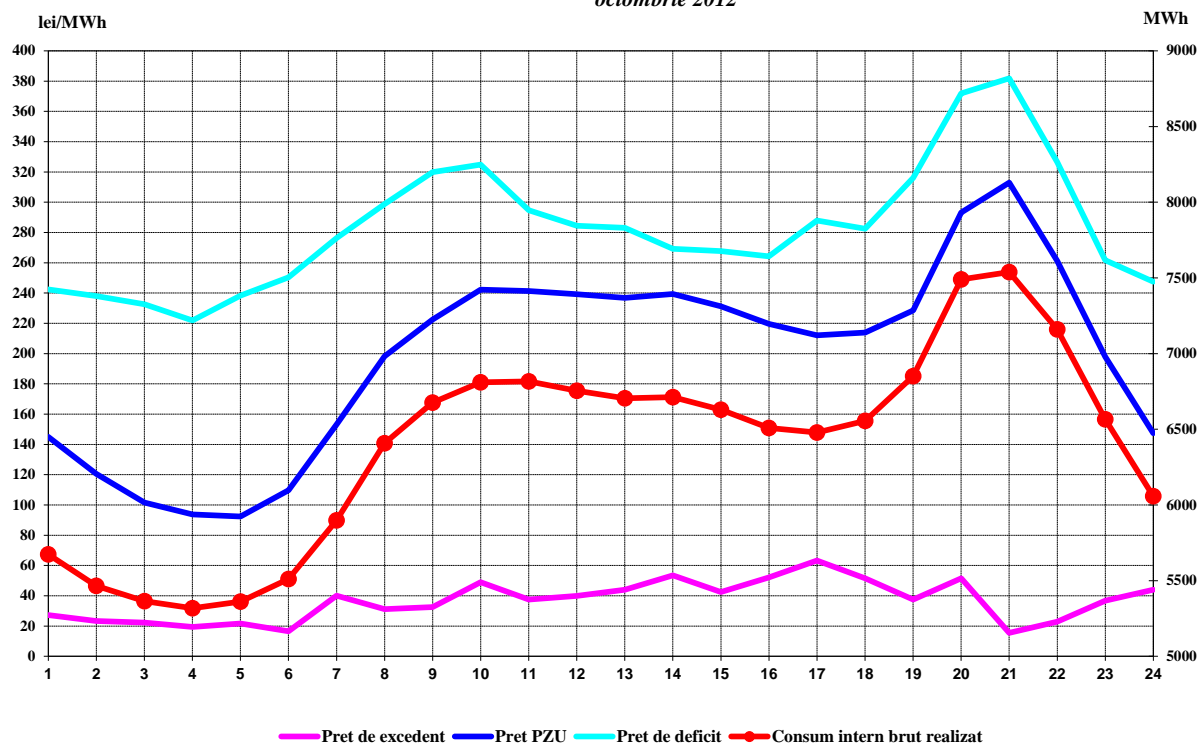
### Preturi orare de decontare

*luna Octombrie 2012*



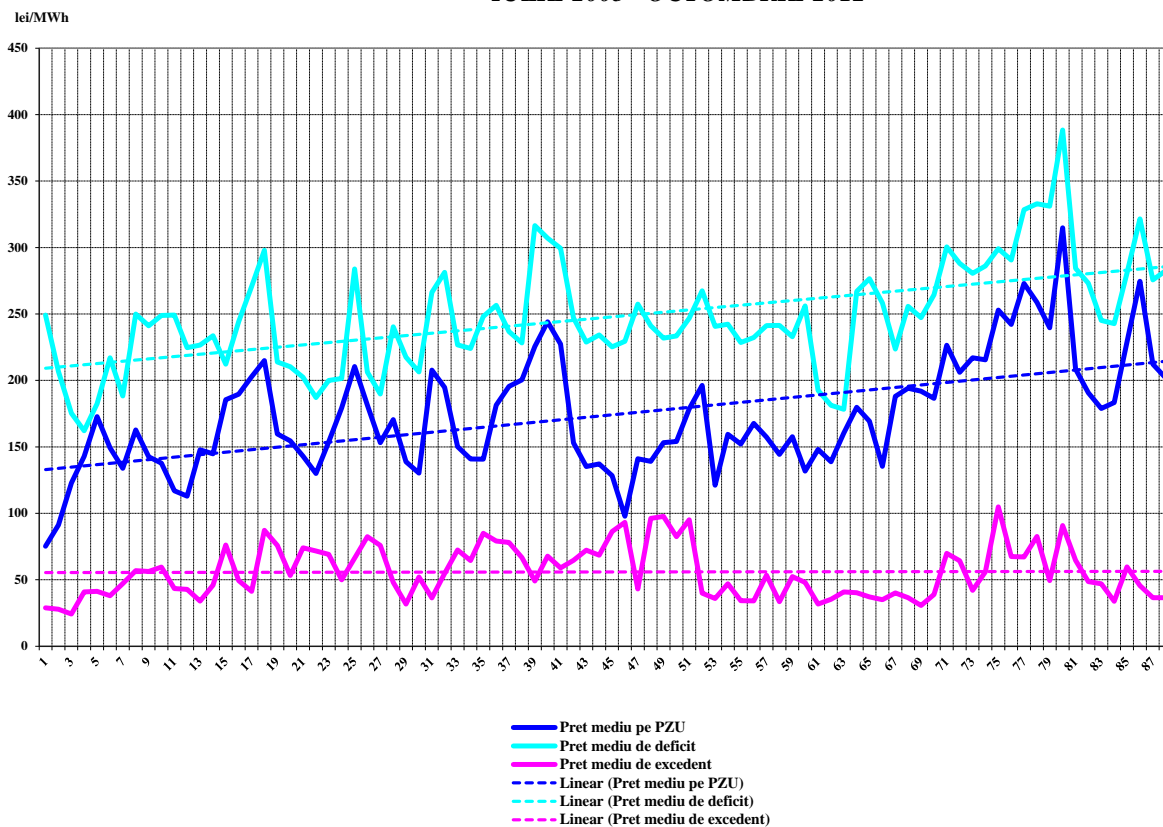
Sursa: Raportările zilnice/lunare ale S.C. OPCOM S.A.– prelucrare CMP

### Valori medii orare ale preturilor de decontare si ale consumului intern brut realizat octombrie 2012



Sursa: Raportările lunare ale S.C. OPCOM S.A. și C.N. TRANSELECTRICA S.A. – prelucrare CMP

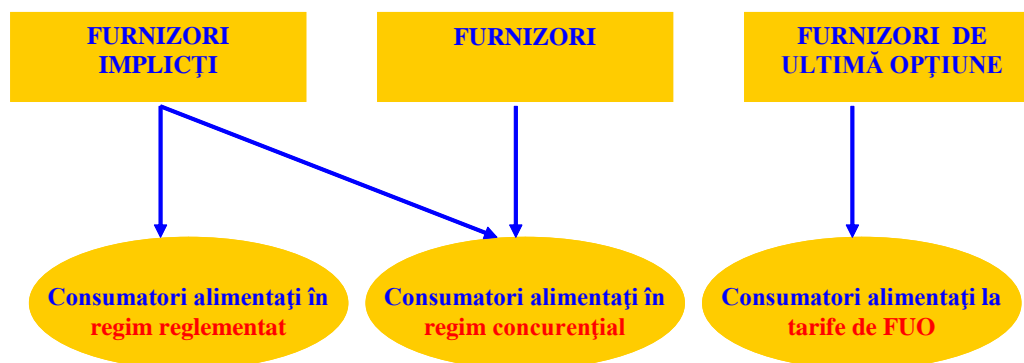
Preturi medii lunare înregistrate pe PZU și PE  
IULIE 2005 - OCTOMBRIE 2012



Sursa: Raportările zilnice/lunare ale S.C. OPCOM S.A. – prelucrare CMP

## II. PIAȚA CU AMĂNUNTUL DE ENERGIE ELECTRICĂ

### 1. Structura schematică a pieței cu amănuntul



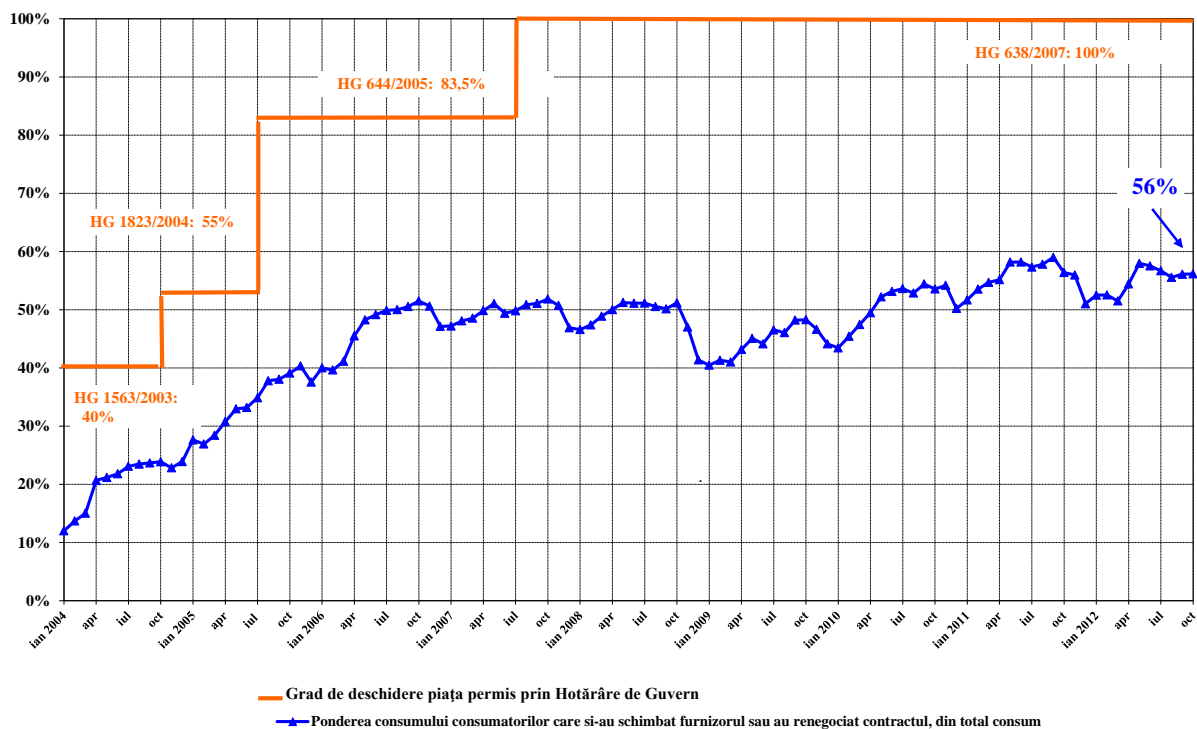
### 2. Etapele parcurse în procesul de deschidere a pieței de energie electrică

Hotărâre de Guvern	Grad de deschidere %	Plafon consum anual GWh/an
Nr. 122/2000, publicată în M.O. 77/21.02.2000	10	100
Nr. 982/2000, publicată în M.O. 529/27.10.2000	15	100
Nr. 1272/2001, publicată în M.O. 832/21.12.2001	25	40
Nr. 48/2002, publicată în M.O. 71/31.01.2002	33	40
Nr. 1563/2003, publicată în M.O. 22/12.01.2004	40	20
Nr. 1823/2004, publicată în M.O. 1062/16.11.2004	55	1
Nr. 644/2005, publicată în M.O. 684/29.07.2005	83,5	-
Nr. 638/2007, publicată în M.O. 427/27.06.2007	100	-

### 3. Gradul de deschidere a pieței de energie electrică

În perioada ianuarie 2004 – octombrie 2012, consumul consumatorilor care și-au schimbat furnizorul sau și-au negociat contractele cu furnizorii implicați care îi alimentau, raportat la consumul total, a evoluat conform figurii alăturate. Valorile precizate sunt valori cumulate de la începutul procesului de deschidere a pieței și sunt prezentate lunar.

**Evoluția gradului de deschidere a pieței de energie electrică  
in perioada Ianuarie 2004 - Octombrie 2012**



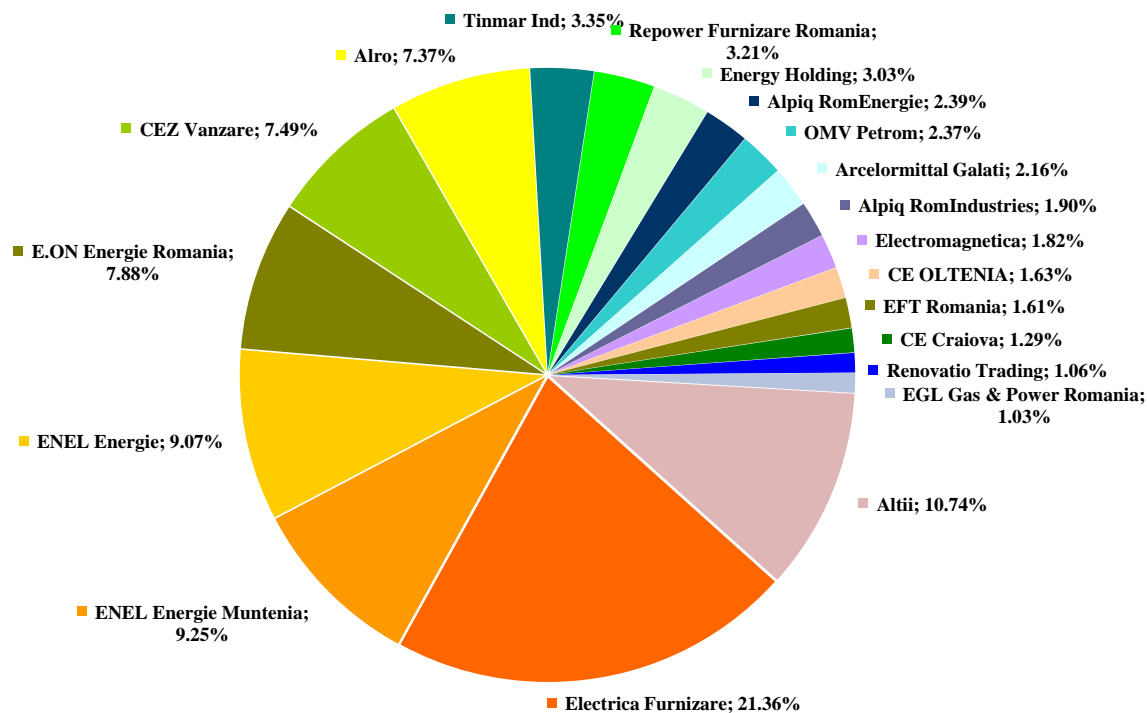
Sursa: Raportările lunare ale furnizorilor consumatorilor finali – prelucrare CMP

#### 4. Cote de piață ale furnizorilor de energie electrică

În următoarele trei grafice sunt prezentate cotele de piață ale furnizorilor de energie electrică pe piața cu amănuntul, determinate:

- a) pentru toți furnizorii, inclusiv cei implicați, cu activitate pe PAM – în funcție de energia electrică furnizată consumatorilor în regim reglementat, precum și de energia electrică furnizată consumatorilor care și-au schimbat furnizorul sau și-au negociat contractul;

Cotele de piață ale furnizorilor de energie electrică pentru consumatorii finali  
- IANUARIE - OCTOMBRIE 2012 -



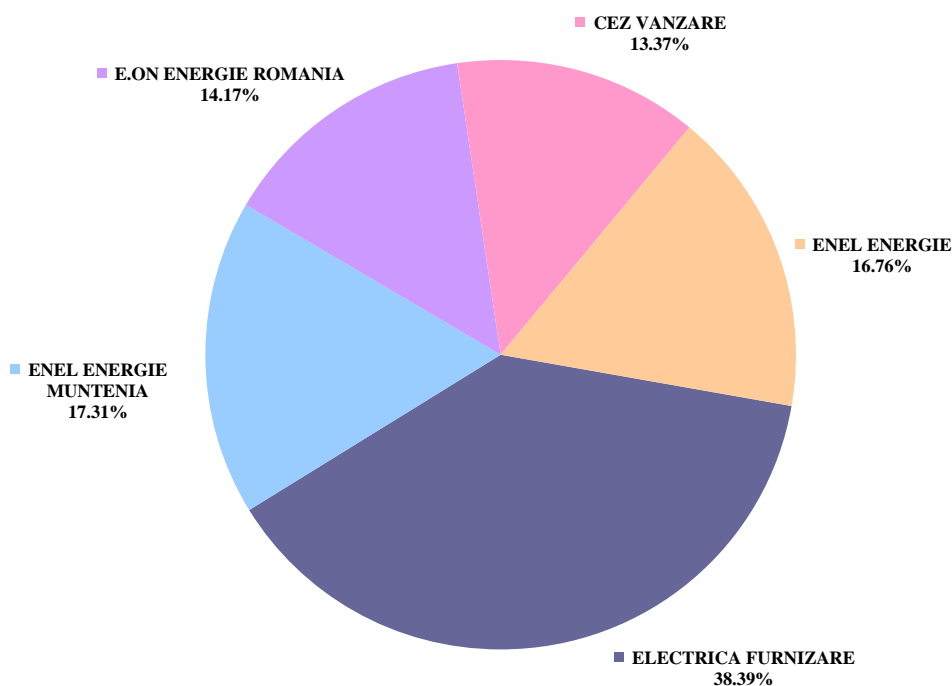
Consum final: 38253 GWh

Categoria "Alti" include 42 de furnizori ale caror cote de piață individuale sunt sub 1%

Sursa: Raportările lunare ale furnizorilor consumatorilor finali – prelucrare CMP

- b) pentru furnizorii implicați – în funcție de energia electrică furnizată consumatorilor în regim reglementat;

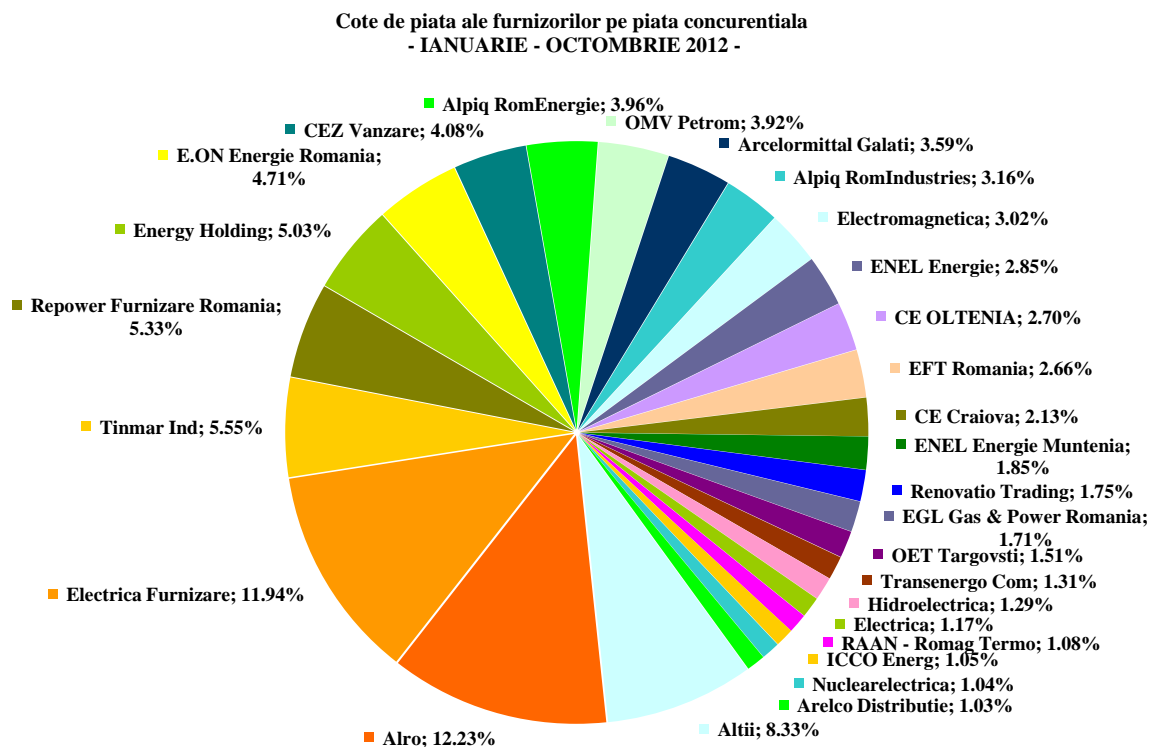
Cote de piață ale furnizorilor implicați pe piața reglementată  
- IANUARIE - OCTOMBRIE 2012 -



Consum final consumatori alimentati in regim reglementat : 17186 GWh

Sursa: Raportările lunare ale furnizorilor implicați – prelucrare CMP

- c) pentru toți furnizorii, inclusiv cei implicați, cu activitate pe segmentul concurențial al PAM – în funcție de energia electrică furnizată consumatorilor care și-au schimbat furnizorul sau și-au negociat contractul.



Consum consumatori alimentati in regim concurential: 21067 GWh

Indicatori concentrare piata:  
HHI - 530 C3 - 30%; C1 - 12%

Categoria "Altii" include 34 de furnizori ale caror cote de piata individuale sunt sub 1%

Sursa: Raportările lunare ale furnizorilor – prelucrare CMP

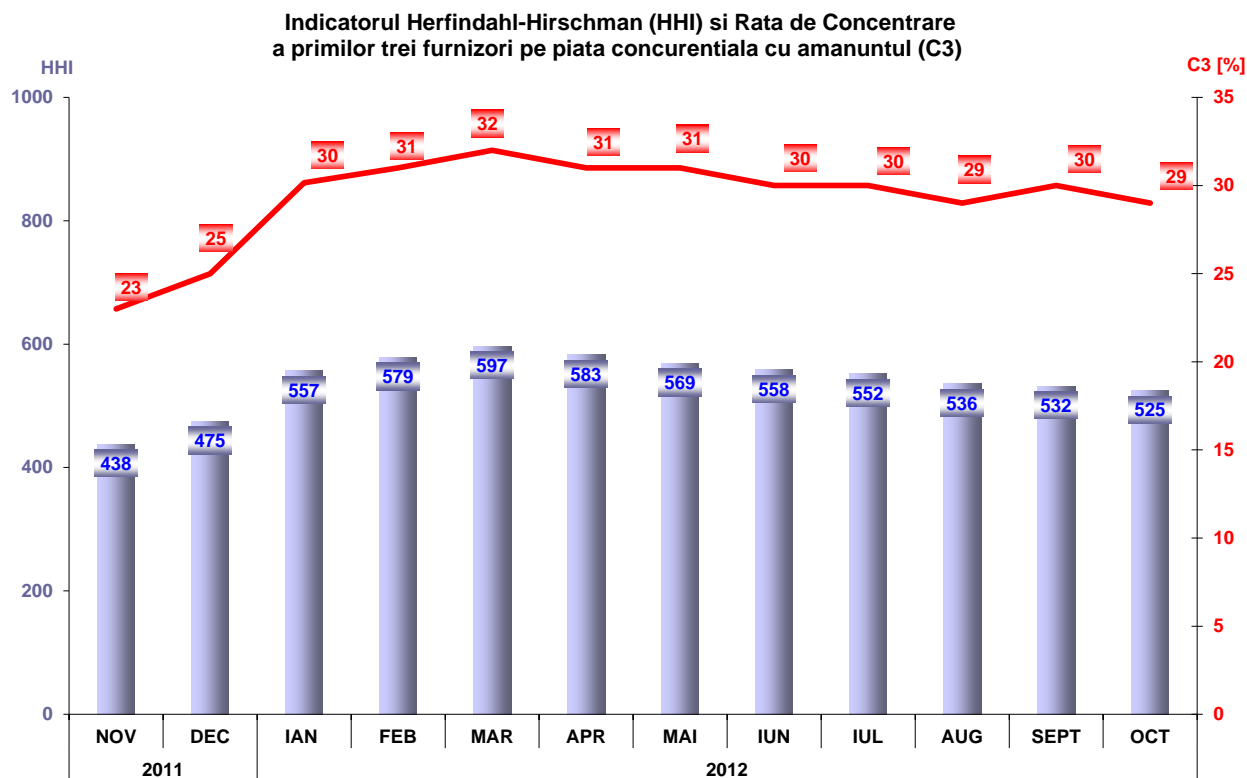
Se menționează faptul că, în calculul de determinare a valorilor indicatorilor de piață, nu s-a ținut cont de principiul dominanței, iar energia electrică furnizată pe baza căreia s-a stabilit cota de piață a fiecărui furnizor include autoconsumul marilor consumatori industriali care dețin și licență de furnizare și care au decis să-și achiziționeze energia de pe piața angro, în calitate de furnizori concurențiali.

Cuantificarea activității desfășurate în cadrul segmentului concurențial al PAM, comparativ cu cea de pe PAN, de către furnizori, se poate realiza prin determinarea ponderii vânzărilor la consumatorii finali în totalul tranzacțiilor de vânzare. Astfel, tabelul următor cuprinde numărul furnizorilor ce activează pe PAM, structurați în funcție de dimensiunea activității desfășurate pe această piață, în luna octombrie 2012.

Numărul furnizorilor	Ponderea vânzărilor la consumatorii finali din totalul tranzacțiilor de vânzare			
	100%	75% - 100%	50% - 75%	<50%
<b>Concurențiali</b>	<b>6</b>	<b>11</b>	<b>6</b>	<b>13</b>
<b>Impliciți</b>	<b>0</b>	<b>4</b>	<b>1</b>	<b>0</b>

### 5. Indicatori de concentrare pentru piața concurențială cu amănuntul de energie electrică

Evoluția lunară a indicatorilor de concentrare (C3, HHI) determinați pe ansamblul PAM concurențiale este ilustrată în figura următoare pentru perioada noiembrie 2011 – octombrie 2012:



Sursa: Raportările lunare ale furnizorilor – prelucrare CMP

În tabelul următor sunt prezentate valorile indicatorilor de structură a componentei concurențiale a PAM și numărul furnizorilor activi în luna octombrie 2012, calculați pentru fiecare categorie de consum definită de Directiva nr. 2008/92/CE:

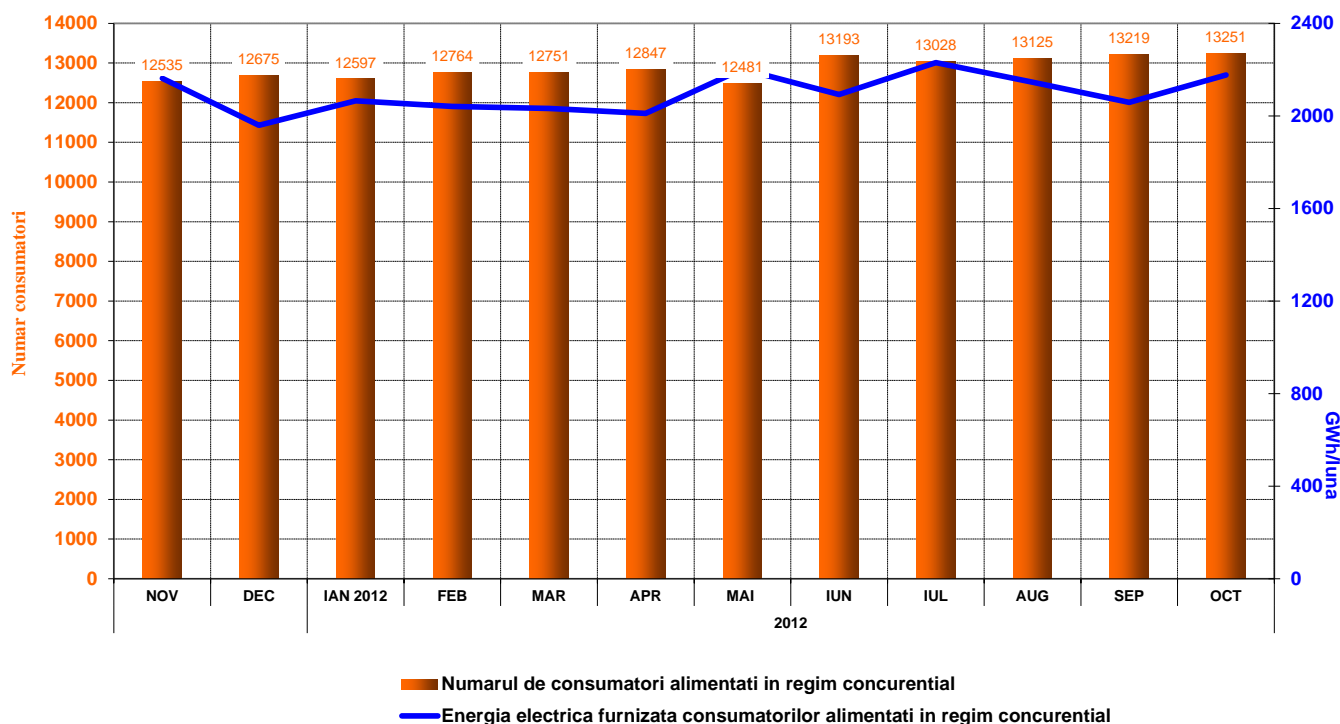
Indicatori - Octombrie 2012	Categorie consumator							Total PAM conc
	IA	IB	IC	ID	IE	IF	Alții	
C1 - % -	47	27	27	15	14	25	27	12
C3 - % -	76	53	45	35	35	52	49	29
HHI	2722	1286	1122	694	792	1313	1222	525
Consum - GWh -	4.7	116	178	513	241	213	911	2177
NR. FURNIZORI	23	40	41	41	20	12	17	50
nr. furnizori impliciti	5	5	5	5	3	3	1	5
nr. furnizori concurențiali	14	30	30	31	15	9	9	36
nr. producatori	4	5	6	5	2	0	7	9

## 6. Evoluția numărului de consumatori și a energiei aferente acestora

Numărul consumatorilor cărora li se furnizează energie în regim concurențial este prezentat ca valoare cumulată de la începutul procesului de deschidere a pieței, iar pentru luna octombrie 2012 este structurat pe categorii de consumatori, în conformitate cu prevederile Directivei nr. 2008/92/CE. Tabelul următor detaliază intervalele de consum corespunzătoare fiecărei categorii în parte:

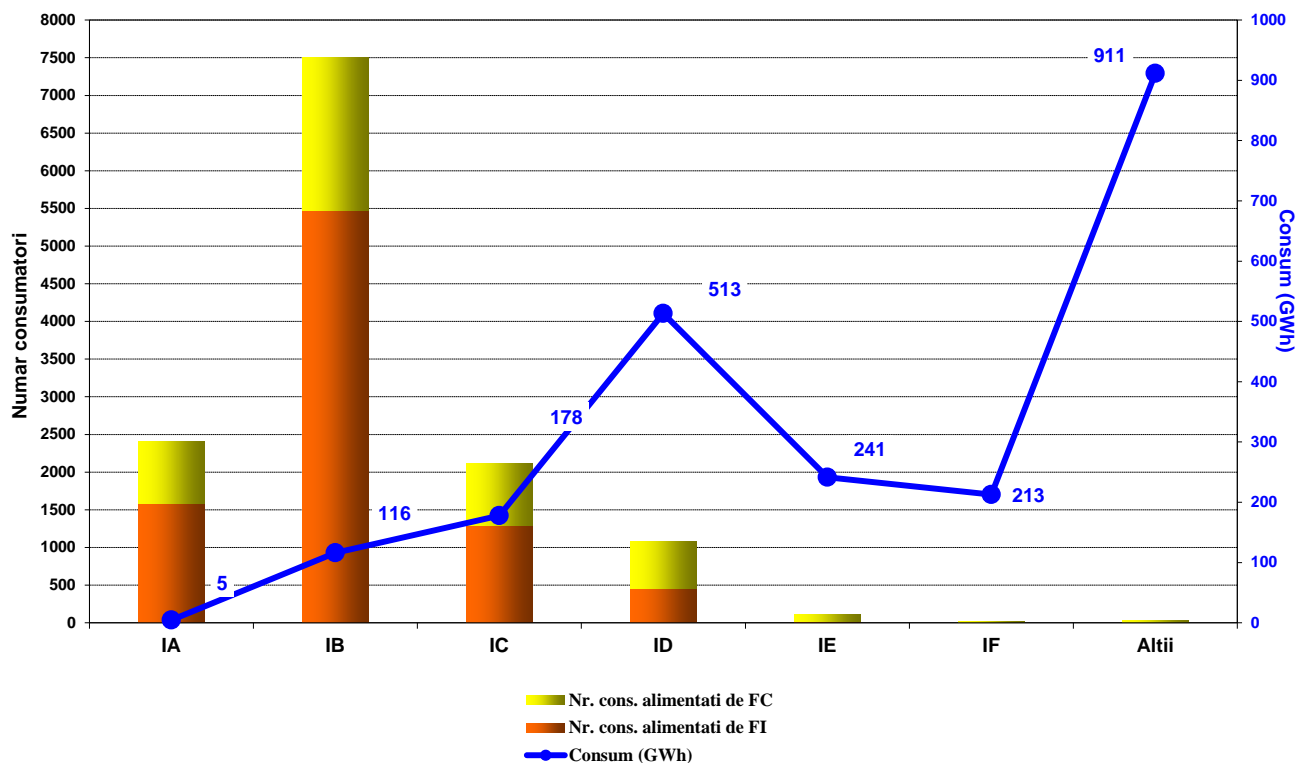
Categorii consumatori necasnici	Consum anual cuprins in intervalul (MWh):
Banda - IA	<20
Banda - IB	20 <500
Banda - IC	500 <2000
Banda - ID	2000 <20000
Banda - IE	20000 <70000
Banda - IF	70000 <=150000
Alții	>150000

**Evoluția numărului consumatorilor alimentați în regim concurențial și a energiei electrice furnizate acestora**



Sursa: Raportările lunare ale furnizorilor concurențiali – prelucrare CMP

**Numărul consumatorilor alimentați în regim concurențial și consumul lor structurat pe categorii de consum și furnizori - OCTOMBRIE 2012 -**

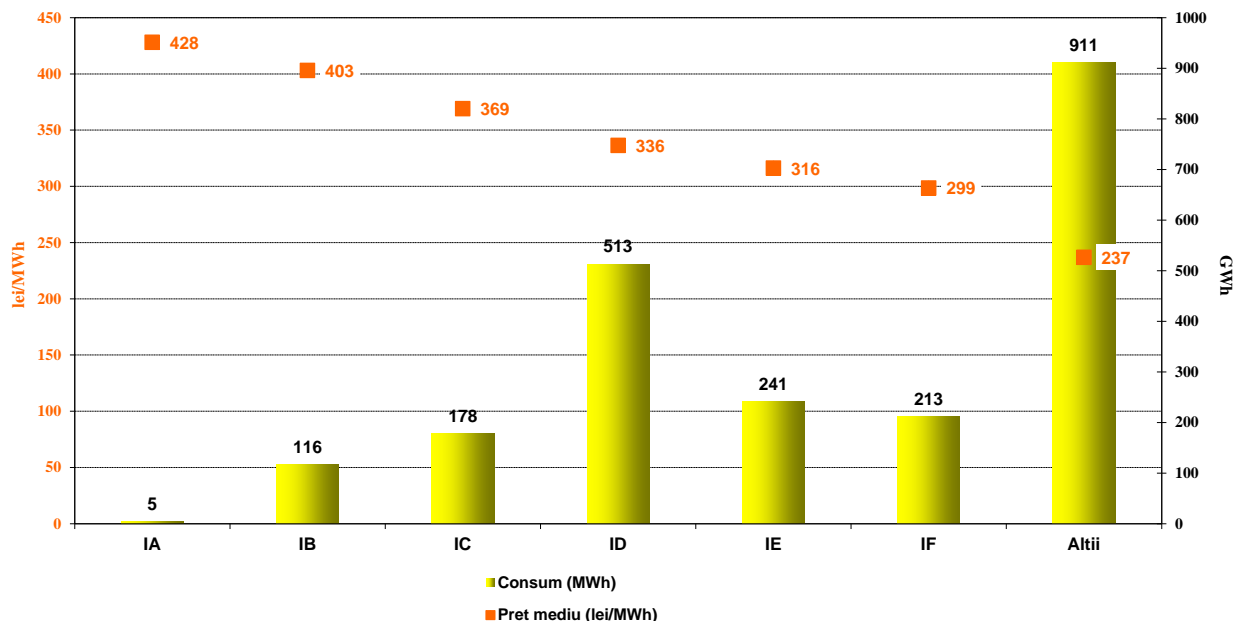


Sursa: Raportările lunare ale furnizorilor – prelucrare CMP

### 7. Prețuri medii de vânzare la consumatorii alimentați în regim concurențial

Graficul următor prezintă prețurile medii de vânzare pentru luna octombrie 2012 ale consumatorilor alimentați în regim concurențial, structurați în conformitate cu prevederile Directivei nr. 90/377/CEE, cu modificările ulterioare.

Pretul mediu si consumul de energie structurat pe categorii de consumatori corespunzator segmentului concurențial al PAM - OCTOMBRIE 2012 -



Sursa: Raportările lunare ale furnizorilor concurențiali – prelucrare CMP

#### Precizări:

Prețul mediu de vânzare corespunzător fiecărei categorii s-a determinat ca medie ponderată a prețurilor practicate de către furnizori cu cantitățile furnizate de aceștia respectivei categorii de consumatori, în conformitate cu prevederile Directivei. Prețurile nu conțin TVA, accize sau alte taxe și includ serviciile asigurate de furnizor (transport TG, transport TL, servicii de sistem, distribuție, decontare piață, dezechilibre, taxe agregare PRE, măsurare). Incadrarea consumatorilor în categorii s-a realizat pe baza prognozei anuale de consum a acestora, în conformitate cu prevederile Directivei.

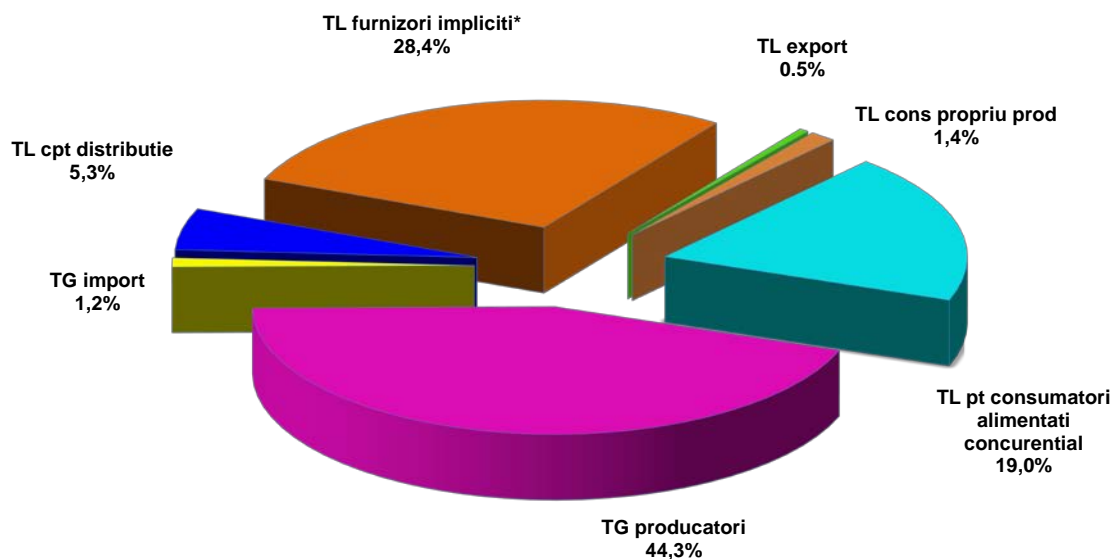
### III. OPERATORUL DE TRANSPORT ȘI SISTEM C.N. TRANSELECTRICA S.A.

C.N. Transelectrica S.A. efectuează serviciul de transport, pentru care percepe tarife de transport reglementate, care au două componente:

- ✓ componenta de introducere în rețea (TG), destinată orientării echilibrate a noilor unități de producere;
- ✓ componenta de extracție din rețea (TL), destinată poziționării echilibrate pe teritoriul țării a consumatorilor.

În figura următoare este prezentată structura veniturilor C.N. Transelectrica S.A. din servicii de transport, care reflectă structura clienților C.N. Transelectrica S.A. pentru acest serviciu în octombrie 2012.

Structura veniturilor CN Transelectrica SA din serviciile de transport  
- octombrie 2012 -

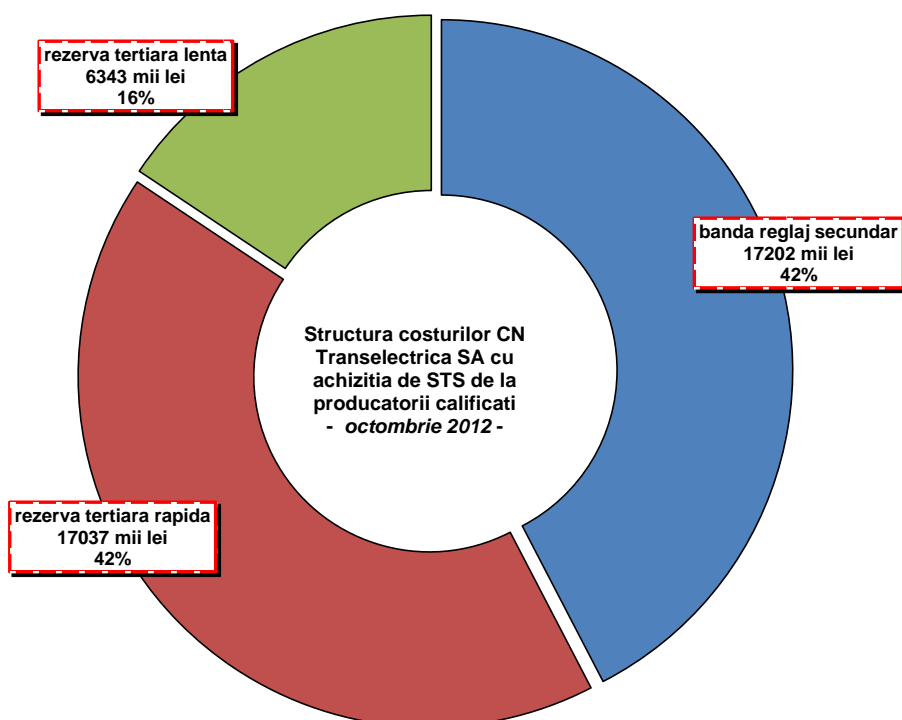


\* energia extrasa atat din zona proprie de licenta cat si din alte zone

Sursa: Raportările lunare ale C.N. TRANSELECTRICA S.A. – prelucrare CMP

Pentru realizarea funcției de operator de sistem, C.N. Transelectrica S.A. prevede și contractează rezerve (servicii de sistem tehnologice) de la participanții calificați, pe care le utilizează prin integrarea în piața de echilibrare. Acestea sunt: rezerva (banda) de reglaj secundar, rezerva de reglaj terțiar rapid, rezerva de reglaj terțiar lent și energia reactivă necesară RET.

Structura costurilor cu achiziția serviciilor tehnologice de sistem suportate de C.N. Transelectrica S.A. în luna octombrie 2012 se prezintă în graficul următor. Pentru acoperirea acestor costuri corespunzătoare contractelor pentru asigurarea serviciilor de sistem tehnologice precum și pentru acoperirea costurilor proprii de operare, OTS aplică tariful reglementat pentru servicii de sistem.



Sursa: Raportările lunare ale C.N. TRANSELECTRICA S.A. – prelucrare CMP

## IV. EVOLUȚIA REGULILOR PIEȚEI ÎN LUNA OCTOMBRIE 2012

În luna octombrie 2012, ANRE a emis următoarele reglementări, cu incidență asupra pieței angro de energie electrică:

- Ordinul președintelui ANRE nr. 37/04.10.2012 pentru modificarea și completarea Regulamentului de acreditare a producătorilor de energie electrică din surse regenerabile de energie pentru aplicarea sistemului de promovare prin certificate verzi, aprobat prin Ordinul președintelui ANRE nr. 42/2011;
- Ordinul președintelui ANRE nr. 38/31.10.2012 pentru aprobarea valorilor de referință armonizate ale eficienței pentru producerea separată de energie electrică, respectiv energie termică și a factorilor de corecție aplicabili la nivel național;
- Decizia președintelui ANRE nr. 2716/25.10.2012 privind aprobarea cantităților produse în unități de cogenerare de înaltă eficiență care beneficiază de schema bonus pentru luna septembrie 2012.

Nu au fost emise reglementări referitoare la piața cu amănuntul de energie electrică.

## V. EXPLICAȚII ȘI PRESCURTĂRI

### 1. Explicații

- **Energia electrică livrată în rețele** include și consumul propriu al autoproducătorilor RAAN și OMV Petrom, precum și energia electrică vândută direct de către producătorii monitorizați unor consumatori racordați la instalațiile centralelor sau consumată de ei înșiși la alte locuri de consum, putând fi diferită de energia electrică facturată de C.N. Transelectrica S.A. pentru plata tarifului de introducere în RET.
- **Autoconsumul producătorilor** – în graficul aferent structurii veniturilor C.N. Transelectrica S.A., se referă exclusiv la consumul producătorilor la alte locuri decât locația centralelor.
- **Consumul intern** reprezintă energia asigurată de agenții economici participanți la piața angro și determinată ca *Energie livrată + Import – Export* în care *Energia livrată* are semnificația precizată mai sus.
- **Achiziția totală a furnizorilor implicați și a operatorilor de distribuție** reprezintă energia electrică achiziționată pentru alimentarea în regim reglementat a consumatorilor și pentru acoperirea consumului propriu tehnologic în rețelele de distribuție.
- **Consumul consumatorilor alimentați în regim reglementat** reprezintă consumul consumatorilor alimentați de furnizorii implicați la tarif reglementat.
- **Consumul consumatorilor alimentați în regim concurențial** se referă la consumul consumatorilor alimentați de furnizori la preț negociat.
- **Consumul de combustibil** prezentat corespunde atât producerii de energie electrică, cât și producerii de energie termică în centralele producătorilor monitorizați.

### 2. Prescurtări

- CMP – Compartimentul Monitorizare Piață - ANRE
- EEX – European Energy Exchange – Leipzig, Germania, [www.eex.de](http://www.eex.de)
- EXAA – Energy Exchange Austria, [www.exaa.at](http://www.exaa.at)
- PAN – Piața angro de energie electrică
- PAM – Piața cu amănuntul de energie electrică

- PCC – Piețe centralizate de contracte
- PZU – Piața pentru Ziua Următoare
- PI – Piața Intrazilnică
- PE – Piața de Echilibrare
- PIP – preț de închidere a PZU
- PRE – Parte Responsabilă cu Echilibrarea
- TG – componenta de injecție a tarifului de transport
- TL – componenta de extracție a tarifului de transport
- UNO-DEN – Unitatea Operațională Dispecerul Energetic Național