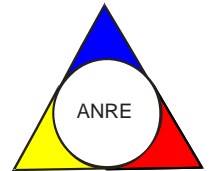




**AUTORITATEA NAȚIONALĂ DE
REGLEMENTARE ÎN DOMENIUL ENERGIEI**



**DEPARTAMENTUL REGLEMENTARE PIAȚĂ DE ENERGIE
ELECTRICĂ, PREȚURI ȘI TARIFE**

**RAPORT PRIVIND REZULTATELE MONITORIZĂRII
PIEȚEI DE ENERGIE ELECTRICĂ
ÎN LUNA AUGUST 2012**

ANRE depune toate eforturile pentru a prezenta în mod cât mai clar, în acest document, informații bazate pe raportările operatorilor economici.
Acest document publicat de ANRE are numai scop informativ și educațional. ANRE nu este și nu va fi legal responsabilă, în nici o
circumstanță, pentru eventuale inadvertențe cu privire la informațiile prezentate și nici privind folosirea improprie a acestora de către utilizator

CUPRINS

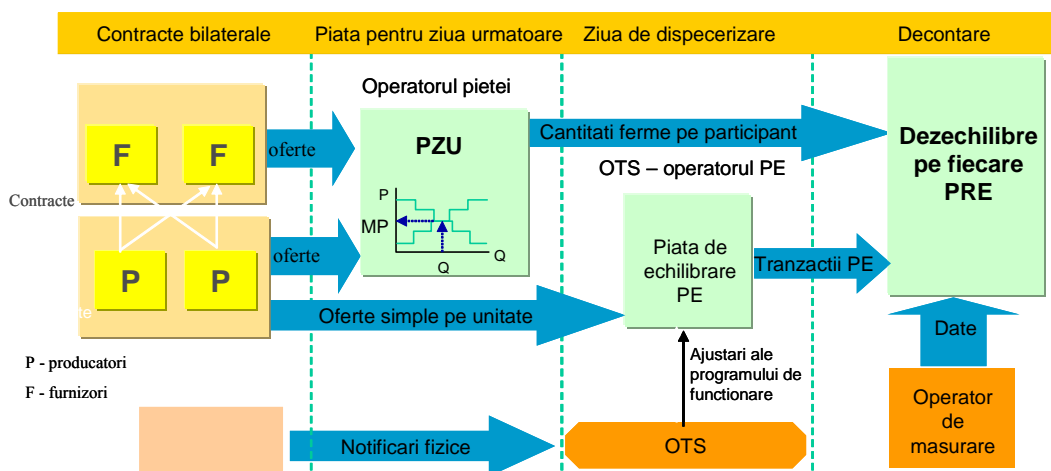
I.	PRINCIPALELE MOMENTE ALE DEZVOLTĂRII PIEȚEI DE ENERGIE ELECTRICĂ DIN ROMÂNIA	3
II.	PIAȚA ANGRO DE ENERGIE ELECTRICĂ	4
1.	Structura schematică a pieței angro	4
2.	Participanții la piața angro de energie electrică	4
3.	Structura de producție a sistemului energetic național pe tipuri de resurse.....	5
4.	Structura tranzacțiilor pe piața angro de energie electrică.....	7
5.	Structura tranzacțiilor pe piața angro ale diferitelor categorii de participanți	13
6.	Indicatori de concentrare pentru piața angro de energie electrică și componentele acesteia	18
7.	Evoluția prețurilor stabilite pe piața angro.....	20
III.	PIAȚA CU AMĂNUNTUL DE ENERGIE ELECTRICĂ	25
1.	Structura schematică a pieței cu amănuntul.....	25
2.	Etapele parcurse în procesul de deschidere a pieței de energie electrică.....	25
3.	Gradul de deschidere a pieței de energie electrică.....	25
4.	Cote de piață ale furnizorilor de energie electrică	26
5.	Indicatori de concentrare pentru piața concurențială cu amănuntul de energie electrică	28
6.	Evoluția numărului de consumatori și a energiei aferente acestora.....	29
7.	Prețuri medii de vânzare la consumatorii alimentați în regim concurențial	30
IV.	OPERATORUL DE TRANSPORT ȘI SISTEM C.N. TRANSELECTRICA S.A.....	31
V.	EVOLUȚIA REGULILOR PIEȚEI ÎN LUNA AUGUST 2012.....	32
VI.	EXPLICAȚII ȘI PRESCURTĂRI	33

I. PRINCIPALELE MOMENTE ALE DEZVOLTĂRII PIETEI DE ENERGIE ELECTRICĂ DIN ROMÂNIA

- **HG 365/1998** – ruperea monopolului integrat vertical RENEL prin constituirea unei societăți distincte de distribuție și furnizare a energiei electrice (SC Electrica SA) și a unora de producere a energiei electrice (SC Termoelectrica SA și SC Hidroelectrică SA), în cadrul nou înființatei companii naționale CONEL SA; constituirea SN Nuclearelectrică SA și RAAN - producători de energie electrică;
- organizarea distinctă, în cadrul CONEL, a activităților de transport, sistem și administrare piață de energie electrică și contractualizarea relațiilor dintre operatorii din sector;
- **HG 122/2000** – deschiderea pieței la 10%;
- **HG 627/2000** – se desființează CONEL, filialele sale devenind proprietatea directă a statului, reprezentat de Ministerul Industriei și Comerțului; se înființează CN Transelectrica SA – operator de transport și sistem, iar prin filiala sa OPCOM SA – operator de administrare a pieței de energie electrică;
- **septembrie 2000** – lansarea pieței spot obligatorii de energie electrică din România, administrată de OPCOM, filială a CN Transelectrica SA, organizată pe principiul pool-ului;
- **HG 1342/2001** - SC Electrica SA se împarte în 8 filiale de distribuție și furnizare;
- **HG 1524/2002** – SC Termoelectrica SA se reorganizează în entități legale separate de producere a energiei electrice;
- **iulie 2005** – lansarea noului model de piață, bazat pe existența:
 - pieței spot voluntare, cu ofertare de ambele părți și decontare bilaterală;
 - pieței de echilibrare obligatorii, având operatorul de sistem ca singură contraparte;
 - repartizarea responsabilităților financiare ale echilibrării către PRE,
- **HG 644/2005** – deschiderea pieței la 83,5%;
- **noiembrie 2005** – introducerea pieței de certificate verzi;
- **decembrie 2005** – introducerea pieței centralizate a contractelor bilaterale;
- **martie 2007** – introducerea pieței centralizate a contractelor bilaterale parțial standardizate cu negociere continuă;
- **HG 638/2007** – deschiderea integrală a pieței de energie electrică și gaze naturale;
- **iulie 2007** – stabilirea regulilor pieței de capacități;
- **iulie 2008** – introducerea mecanismului de debit direct și de garantare a tranzacțiilor cu energie electrică de pe piața pentru ziua următoare (mecanismul de contraparte centrală);
- **august 2008** – finalizarea procesului de separare a activităților de distribuție de cele de furnizare a energiei electrice;
- **august/octombrie 2010** – demararea procesului de alocare bilateral coordonată în urma licitațiilor a capacității de transfer pe liniile de interconexiune ale SEN cu Ungaria și Bulgaria;
- **iulie 2011**
 - introducerea pieței intrazilnice de energie electrică;
 - înființarea, prin **HG 930/2010**, a SC Electrica Furnizare SA prin fuziunea fostelor filiale Electrica Furnizare Muntenia Nord, Electrica Furnizare Transilvania Nord și Electrica Furnizare Transilvania Sud;
- **iunie 2012** - înființarea, prin **HG 1024/2011**, a SC Complexul Energetic Oltenia SA, societate comercială administrată în sistem dualist prin Directorat și Consiliu de Supraveghere, organizată prin fuziunea Societății Naționale a Lignitului Oltenia Tg. Jiu SA, SC Complexul Energetic Turceni SA, SC Complexul Energetic Rovinari SA și SC Complexul Energetic Craiova SA;
- **iulie 2012** – intrarea în vigoare a Legii energiei electrice și a gazelor naturale nr. 123.

PIAȚA ANGRO DE ENERGIE ELECTRICĂ

1. Structura schematică a pieței angro



2. Participanții la piața angro de energie electrică

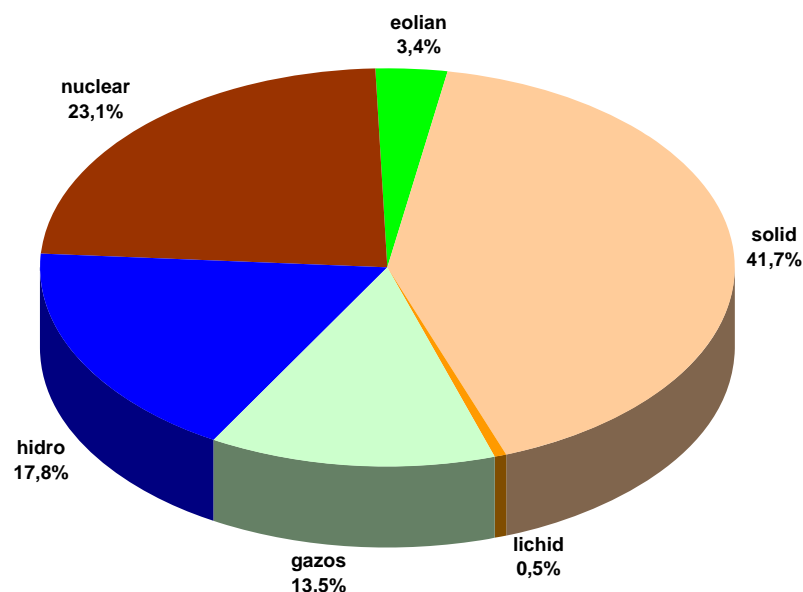
Participanții* la piața angro în luna august 2012 prezentați pe categorii, în tabelul următor:

Nr. crt.	Denumire	Nr.	Denumire	Nr.	Denumire
A	Producători de energie electrică care exploatează unități de producere dispecerizabile	F	Furnizori de energie electrică cu activitate exclusivă pe piața angro	G	Furnizori de energie electrică
1	SC CET Bacău SA	1	SC Adedero G.P. Energy SRL	1	SC Alpiq RomEnergie SRL
2	SC CET Govora SA	2	Alpiq Energy SE	2	SC Alpiq RomIndustries SRL
3	SC CET Oradea SA	3	CEZ as	3	SC Alro SA
4	SC Cernavoda Power SRL	4	SC CEZ Trade Romania SRL	4	SC Arcelormittal Galati SA
5	SC Dalkia Termo Prahova SRL	5	SC Dalkia Romania SRL	5	SC Arelco Power SRL
6	SC EDP Renewables Romania SRL	6	Danske Commodities/s Aarhus	6	SC Biol Energy SRL
7	SC Electrocentrale București SA	7	E&T ENERGIE Handelsgesellschaft	7	SC EFE Energy SRL
8	SC Electrocentrale Galați SA	8	SC Edison Trading SpA	8	SC EGL Gas & Power Romania SA
9	SC Electrocentrale Pârșeni SA	9	SC Electrica SA	9	SC Electricom SA
10	SC Enel Green SRL	10	SC Enel Trade Romania SRL	10	SC Electromagnetica SA
11	SC Romconstruct Top SRL	11	Energy Financing Team Switzerland	11	SC Energotrans SRL
12	SC Termica SA Suceava	12	SC Energy Market Consulting SRL	12	SC Energy Distribution Services SRL
13	SC Termoelectrica SA	13	SC Energy Power&Gaz SRL	13	SC Energy Financing Team Romania SRL
14	SC Tomis Team SRL	14	SC Entrex Services SRL	14	SC Energy Holding SRL
A1	Producători de energie electrică care exploatează unități de producere dispecerizabile și activează pe piața de energie electrică în calitate de furnizori de energie electrică	15	E.ON Energy Trading SE	15	SC Energy Network SRL
15	RAAN	16	SC Ezpada SRL	16	SC Enex SRL
16	SN Nuclearelectrica SA	17	Ezpada SRO	17	SC Ennet Grup SRL
17	SC OMV Petrom SA	18	Freepoint Commodities Europe Ltd	18	SC Enol Grup SA
18	SC CE Oltenia SA	19	Gazprom Marketing & Trading	19	SC Fidelis Energy SRL
19	SC CET Arad SA	20	GEN-I trgovanje in prodaja elektricne energije	20	SC Gaz Sud Furnizare SRL
20	SC Electrocentrale Deva SA	21	GEN-I Bukarest Electricity Trading and Sales	21	SC GDF SUEZ Energy Romania SA
21	SC Hidroelectrica SA	22	SC Getica 98 COM SRL	22	SC General Com Invest SRL
22	SC Lukoil Energy & Gaz Romania SRL	23	SC Grivco SA	23	SC ICCO Energ SRL
23	SC OMV Petrom Power Park SRL	24	SC Iberdola Romania SRL	24	ILIOTOMI Impex GRPA
B	Operator de transport și de sistem	25	Jas Budapest zrt	25	SC ICPE Electrocond Technologies SA
1	CN TRANSELECTRICA SA	26	SC KBS Threenergies SRL	26	SC Luxten LC SA
C	Operator PZU, PCC, piață de certificate verzi	27	SC Lord Energy SRL	27	Magyar Aramszolgaltato KFT
1	SC OPCOM SA	28	SC Midest Energy SRL	28	SC Monsson Energy Trading SRL
D	Operatori de distribuție	29	SC MVM Partner Bucharest SRL	29	OET Obedineni Energinii Targovtsi
1	SC CEZ Distribuție SA	30	OMV Trading GmbH	30	SC Renovation Trading SRL
2	SC ENEL Distribuție Banat SA	31	RWE Supply Trading GmbH	31	SC Repower Furnizare Romania SRL
3	SC ENEL Distribuție Dobrogea SA	32	Repower Trading Ceska Republica	32	SC Romenergy Industry SRL
4	SC E.ON Moldova Distribuție SA	33	SC Romelectro SA	33	SC Romenergo SA
5	SC ENEL Distribuție Muntenia SA	34	SC Rudnap SRL	34	SC TEN Transilvania Energie SRL
6	SC FDEE Electrica Distribuție Muntenia Nord SA	35	Statkraft Markets GmbH	35	SC Tinmar Ind SA
7	SC FDEE Electrica Distribuție Transilvania Sud SA	36	SC Statkraft Romania SRL	36	SC Transformer Supply SRL
8	SC FDEE Electrica Distribuție Transilvania Nord SA	37	SC Verbund Trading România SRL	37	SC Transenergo Com SA
E	Furnizori implicați				
1	SC CEZ Vanzare SA				
2	SC ENEL Energie SA				
3	SC E.ON Energie Romania SA				
4	SC ENEL Energie Muntenia SA				
5	SC FFEE Electrica Furnizare SA				

*) Participanții la piața de energie electrică precizați raportează ANRE date tehnice/comerciale conform Metodologiei de monitorizare a pieței angro de energie electrică pentru aprecierea nivelului de concurență pe piață și prevenirea abuzului de poziție dominantă, aprobată prin Ordinul președintelui ANRE nr. 35/2006. Tabelul nu include părțile responsabile cu echilibrarea. Lista acestora, actualizată la zi, se află pe site-ul operatorului pieței de echilibrare, C.N. TRANSELECTRICA S.A., www.ope.ro

3. Structura de producție a sistemului energetic național pe tipuri de resurse

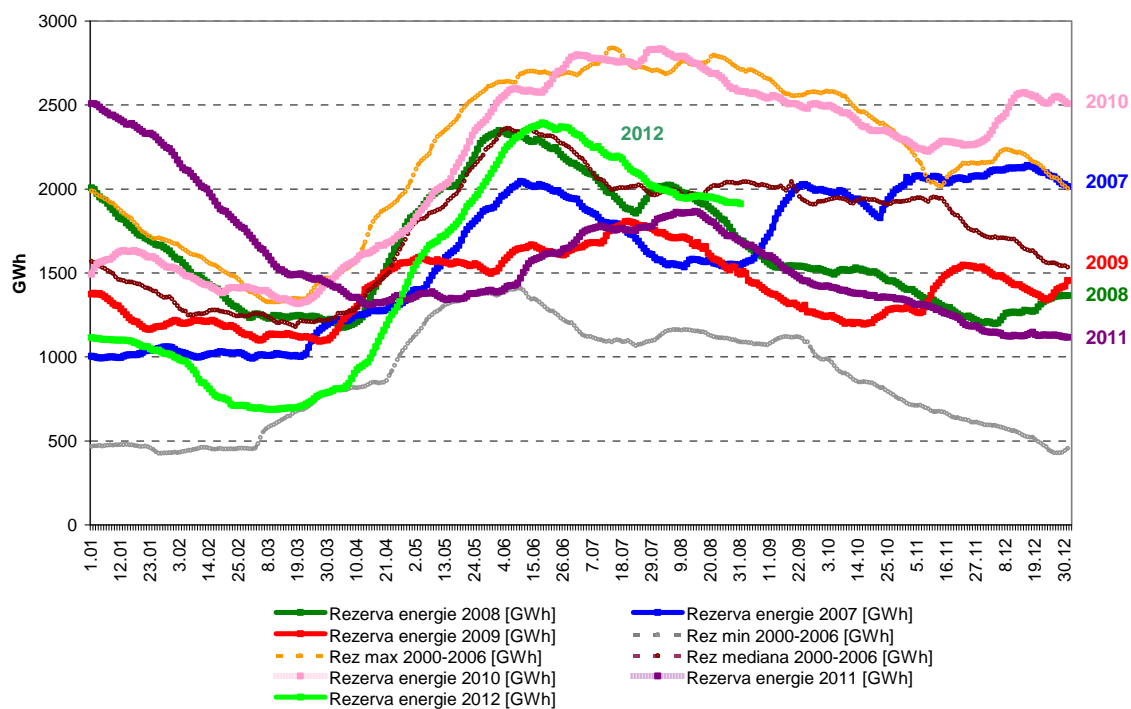
Structura pe tipuri de resurse a energiei electrice livrate
in rețele de producătorii cu unitati dispecerizabile
- august 2012-



Sursa: Raportările lunare ale producătorilor – prelucrare CMP

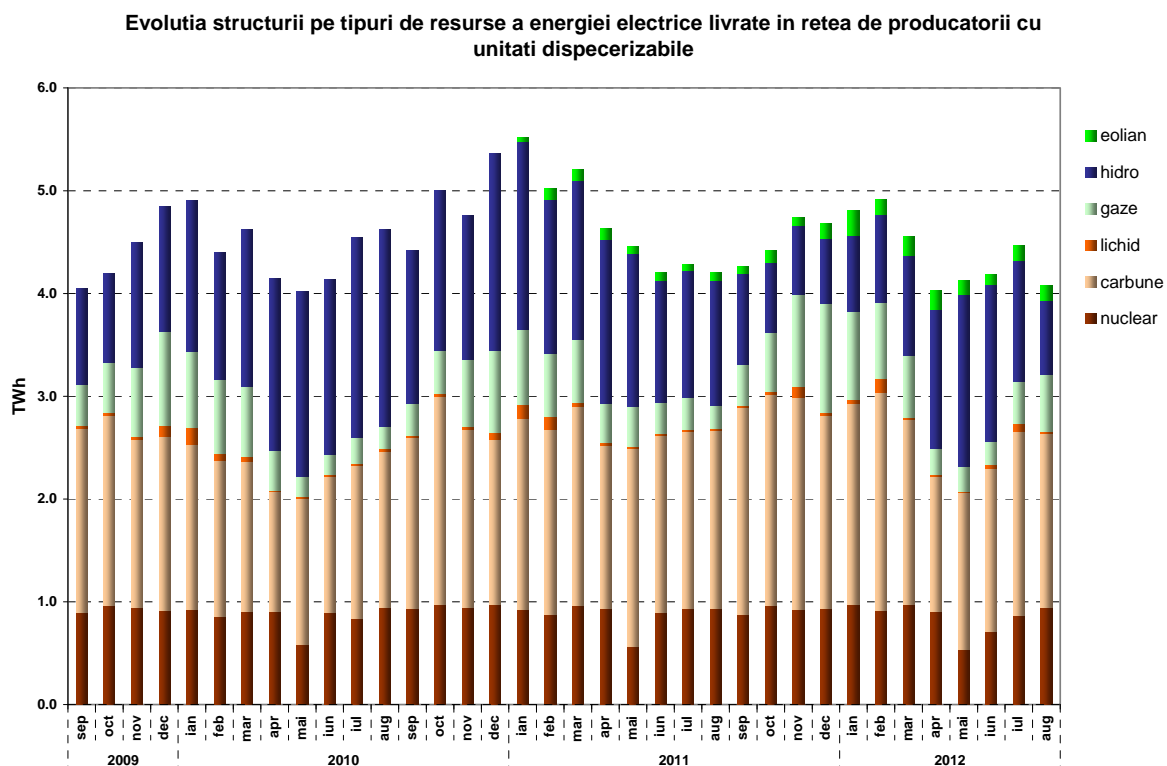
Producția de energie electrică din resursă hidro este dependentă, dar și influențează rezerva de energie rămasă în principalele lacuri de acumulare. Evoluția nivelului zilnic al acesteia în luna august 2012, comparativ cu valorile zilnice din ultimii 4 ani, precum și cu minima, maxima și mediana realizate pentru fiecare zi din perioada 2000-2006, este prezentată în graficul următor:

Evoluția comparativă pe durata unui an a rezervei de energie zilnice
in principalele lacuri de acumulare



Sursa: Raportările lunare ale S.C. Hidroelectrica S.A. – prelucrare CMP

Evoluția structurii energiei electrice livrate în ultimii 3 ani este următoarea:



Sursa: Raportările lunare ale producătorilor – prelucrare CMP

În tabelul următor sunt prezentate principalele date de bilanț fizic al energiei electrice corespunzătoare lunii august 2012 comparativ cu cea similară din anul 2011:

Nr. Crt.	INDICATOR	UM	August 2011	August 2012	%	Ian-Aug 2011	Ian-Aug 2012	%
0	1	2	3	4	$5=4/3*100$	3	4	$5=4/3*100$
1	E produsă	TWh	4,55	4,43	97,36	40,55	38,17	94,13
2	E livrată	TWh	4,22	4,08	96,68	37,54	35,17	93,69
3	Import	TWh	0,10	0,14	140,00	0,52	0,97	186,54
4	Export	TWh	0,09	0,06	66,67	2,44	0,88	36,07
5	Consum Intern (2+3-4)	TWh	4,23	4,15	98,11	35,61	35,25	98,99
6	Consum consumatori casnici alimentați în regim reglem.	TWh	0,91	0,97	106,59	7,72	7,94	102,85
7	Consum consumatori necasnici	TWh	2,90	2,89	99,66	22,75	22,76	100,04
7.1	alimentați în regim reglem.	TWh	0,70	0,74	105,71	5,75	5,93	103,13
7.2	alimentați în regim conc.	TWh	2,20	2,15	97,73	17,00	16,83	99,00
8	Transport – TG	TWh	4,17	4,26	102,16	36,84	35,78	97,12
9	Transport – TL	TWh	4,26	4,29	100,70	37,63	36,20	96,20
10	CPT realizat transport	TWh	0,081	0,075	92,59	0,693	0,675	97,40
11	Energie termică produsă pentru livrare	Tcal	621,53	551,10	88,67	11423,66	10333,95	90,46
12	Energie termică produsă în cogenerare	Tcal	556,59	468,11	84,10	9640,78	8898,20	92,30

- Notă:**
1. Datele prezentate în tabel nu includ producțiile producătorilor care nu dețin unități dispecerizabile (la pozițiile 1 și 2) și nici energia furnizată consumatorilor racordați la barele centralelor (la pozițiile 6 și 7)
 2. Cantitățile importate/exportate nu includ tranzițiile și schimburile transfrontaliere de energie electrică realizate de Transelectrică cu sistemele electroenergetice vecine în vederea echilibrării sistemului
 3. Cantitatea la care se aplică TG nu cuprinde cantitățile de energie electrică vândute de producători pentru acoperirea pierderilor în rețeaua de transport, dar cuprinde cantitățile de energie electrică livrate de producători nedispecerizabili
 4. Cantitatea la care se aplică TL este aceeași cu cea pentru care se aplică tariful de servicii de sistem

4. Structura tranzacțiilor pe piața angro de energie electrică

Dimensiunea pieței angro este determinată de totalitatea tranzacțiilor desfășurate pe aceasta de către participanți, depășind cantitatea transmisă fizic de la producere către consum; totalitatea tranzacțiilor include revânzările realizate în scopul ajustării poziției contractuale și obținerii de beneficii financiare.

Astfel, pe piața angro sunt încheiate: contracte reglementate și negociate bilateral între producători și furnizori, contracte reglementate pentru asigurarea consumului propriu tehnologic în rețele, contracte negociate bilateral producători-producători sau furnizori-furnizori (încheiate direct sau prin intermediul platformelor de brokeraj), contracte reglementate între producători, precum și obligații contractuale încheiate pe piețele centralizate: Piața centralizată a contractelor bilaterale cu cele două modalități de tranzacționare conform cărora contractele sunt atribuite prin licitație publică (PCCB) sau printr-un proces combinat de licitații și negociere (PCCB-NC), Ringul energiei electrice al BRM (Bursa Română de Mărfuri), Piața pentru Ziua Următoare (PZU), Piața de Echilibrare (PE) și din iulie 2011 Piața intrazilnică de energie electrică (PI).

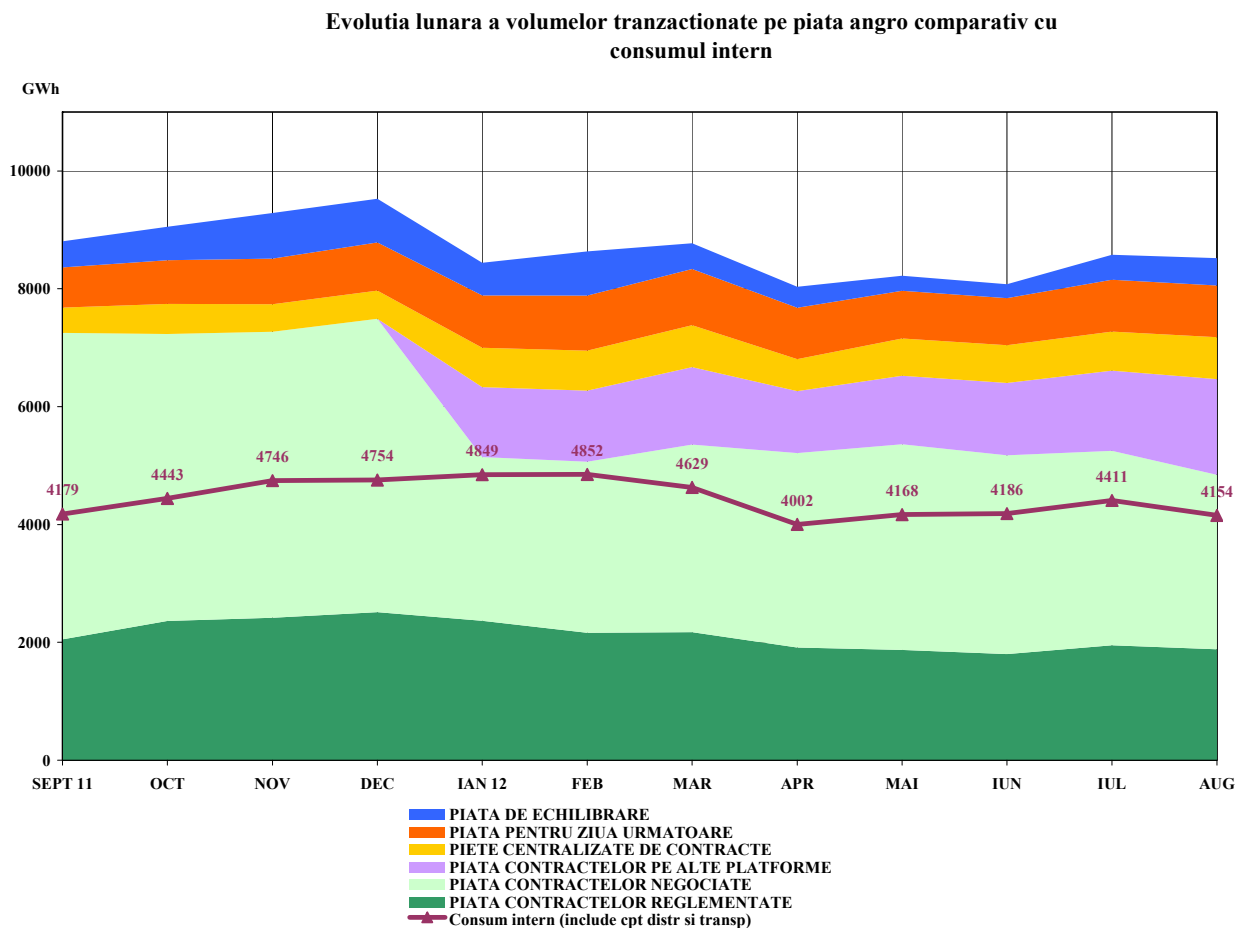
În tabelul următor sunt prezentate volumele de energie electrică tranzacționate și prețurile medii realizate pe principalele componente ale pieței angro și tipuri de contracte în luna august 2012, comparativ cu luna anterioară și cu luna august 2011:

TRANZACȚII PE PIAȚA ANGRO	Iulie 2012	August 2012	August 2011
1. PIAȚA CONTRACTELOR BILATERALE			
volum tranzacționat (GWh)	6610	6469	7084
preț mediu (lei/MWh)	182,98	201,19	176,63
% din consumul intern	149,9	155,8	167,5
1.1. Vânzare pe contracte reglementate			
volum tranzacționat (GWh)	1950	1883	2080
preț mediu (lei/MWh)	146,74	153,35	158,47
% din consumul intern	44,2	45,3	49,2
1.2. Vânzare pe contracte încheiate pe platforme de brokeraj*			
volum tranzacționat (GWh)	1358	1626	
preț mediu (lei/MWh)	208,79	213,35	-
% din consumul intern	30,8	39,1	
1.3. Vânzare pe contracte negociate**			
volum tranzacționat (GWh)	3302	2961	5004
preț mediu (lei/MWh)	193,77	224,94	184,18
% din consumul intern	74,9	71,3	118,3
2. EXPORT			
volum*** (GWh)	151	61	85
preț mediu (lei/MWh)	203,77	273,23	159,49
% din consumul intern (%)	3,4	1,5	2,0
3. PIEȚE CENTRALIZATE DE CONTRACTE			
volum tranzacționat (GWh)	665	712	415
preț mediu (lei/MWh)	202,73	210,51	167,39
% din consumul intern	15,1	17,1	9,8
4. PIAȚA PENTRU ZIUA URMĂTOARE			
volum tranzacționat (GWh)	879	874	708
preț mediu (lei/MWh)	228,81	274,59	215,50
% din consumul intern	19,9	21,0	16,7
5. PIAȚA INTRAZILNICĂ			
volum tranzacționat (GWh)	0,300	0,704	
preț mediu (lei/MWh)****	301,55	335,90	-
% din consumul intern	0,007	0,017	
6. PIAȚA DE ECHILIBRARE			
volum tranzacționat (GWh)	426	464	266
% din consumul intern	9,7	11,2	6,3
volum tranzacționat la creștere (GWh)	306	332	184
preț mediu de deficit (lei/MWh)	280,69	321,61	286,16
volum tranzacționat la scădere (GWh)	120	132	82
preț mediu de excedent (lei/MWh)	59,66	45,66	55,92
CONSUM INTERN (include cpt distribuție și transport) (GWh)	4411	4154	4230

Note:	*	Identificarea separată a contractelor încheiate pe platforme de brokeraj s-a făcut începând cu monitorizarea lunii ianuarie 2012, în urma consultării participanților la piața de energie; în toate perioadele anterioare, aceste contracte sunt cuprinse în vânzarea pe contracte negociate
	**	Nu sunt cuprinse contractele de furnizare la consumatori și cele de export; volumele tranzacționate pe contracte negociate nu cuprind cantitatea rezultată din contractele de procesare încheiate între furnizorul combustibilului și procesator, deoarece această activitate nu face obiectul reglementărilor specifice emise de ANRE și nu este cuprinsă în machetele de monitorizare
	***	Volumele de export corespund cantităților la care CN Tranelectrica SA a aplicat componenta TL a tarifului de transport pentru energia extrasă din RET pentru export, care diferă, în unele cazuri, de cele raportate ca tranzacționate de către participanți
	****	Prețul mediu lunar este calculat pe baza volumului și valorii tranzacționate lunare publicate de SC Opcom SA

Raportarea cantităților de energie electrică tranzacționate la consumul intern, utilizată în tabelul anterior, este de natură să ofere o referință pentru aprecierea dimensiunilor acestora. Prețurile prezentate includ doar componenta TG, fiind comparabile în cadrul lunii și permițând și comparația cu luna anterioară.

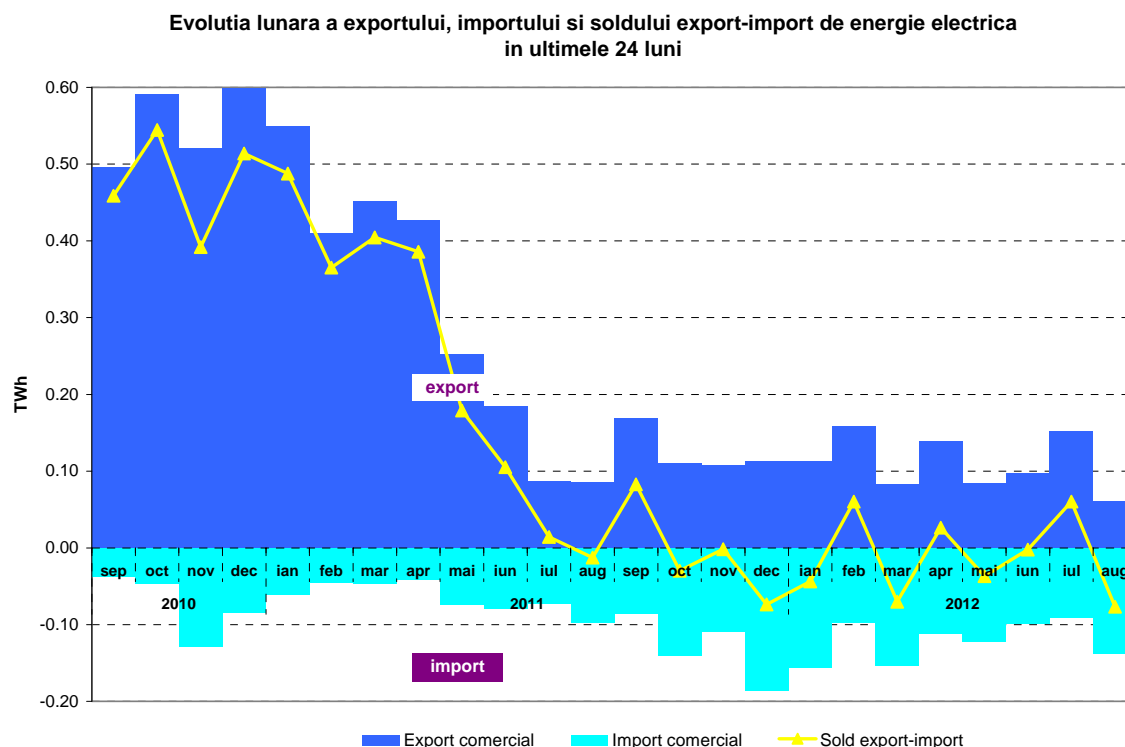
Evoluția relației între volumele tranzacționate pe fiecare din aceste piețe și consumul intern estimat, pentru perioada septembrie 2011 – august 2012, este prezentată în graficul următor:



Sursa: Raportările lunare ale operatorilor economici participanți la piața angro, S.C. OPCOM S.A. și C.N. TRANSELECTRICA S.A. – prelucrare CMP

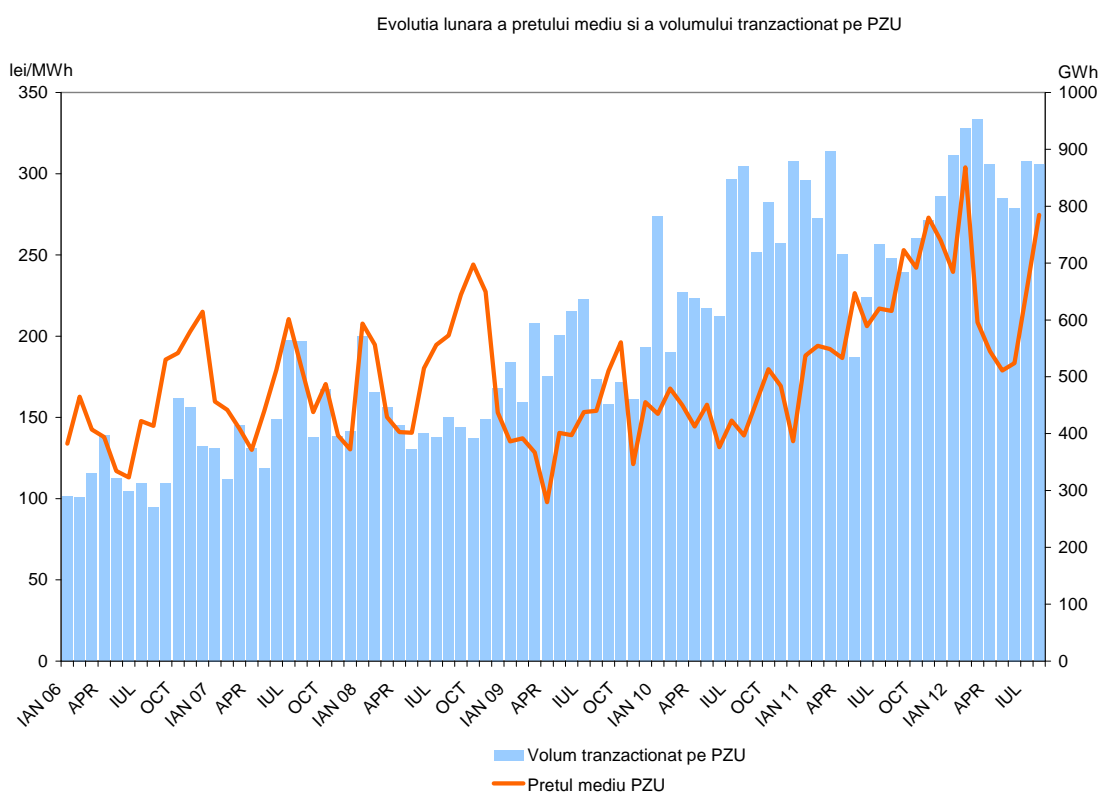
Notă: Volumele tranzacționate pe piața contractelor bilaterale negociate, prezentate în graficul anterior, nu includ cantitățile contractelor de export.

Valorile lunare ale exportului comercial (cantitățile la care s-a aplicat TL), importului comercial (cantitățile la care s-a aplicat TG) și ale soldului export-import din ultimele 24 luni sunt prezentate în graficul următor:



Sursa: Raportările lunare ale C.N. TRANSELECTRICA S.A. – prelucrare CMP

În figura următoare sunt prezentate volumele și prețurile medii lunare corespunzătoare tranzacțiilor încheiate pe PZU, începând cu ianuarie 2006:



Sursa: Raportările lunare ale S.C. OPCOM S.A. și C.N. TRANSELECTRICA S.A. – prelucrare CMP

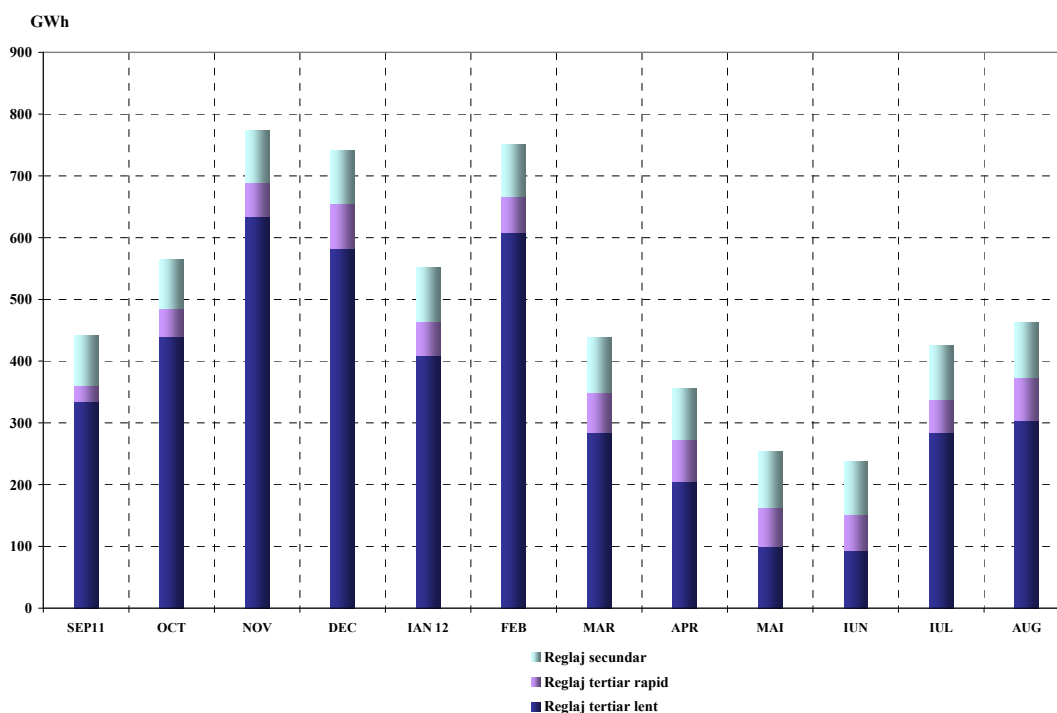
Ordinele de dispecer (oferte acceptate) primite de producători determină energia angajată pe piața de echilibrare. După efectuarea calculului de decontare, pe baza valorilor măsurate (aprobat) se determină energia efectiv livrată de producători pe piața de echilibrare; relația dintre energia angajată și cea efectiv livrată, în luna august 2012, este prezentată în tabelul următor:

August 2012	Energie de echilibrare angajata (GWh)	Energie de echilibrare efectiv livrata (GWh)	Abatere (%)
Reglaj secundar	89	89	
<i>crestere</i>	40	40	
<i>scadere</i>	49	49	
Reglaj tertiar rapid	77	71	8
<i>crestere</i>	44	42	3
<i>scadere</i>	33	28	15
Reglaj tertiar lent	323	303	6
<i>crestere</i>	257	249	3
<i>scadere</i>	65	54	17
TOTAL	489	463	
<i>crestere</i>	342	332	
<i>scadere</i>	147	132	
CONSUM INTERN		4154	
% volum tranzactionat din consumul intern		11.2%	

Sursa: Raportările lunare ale C.N. TRANSELECTRICA S.A. – prelucrare CMP

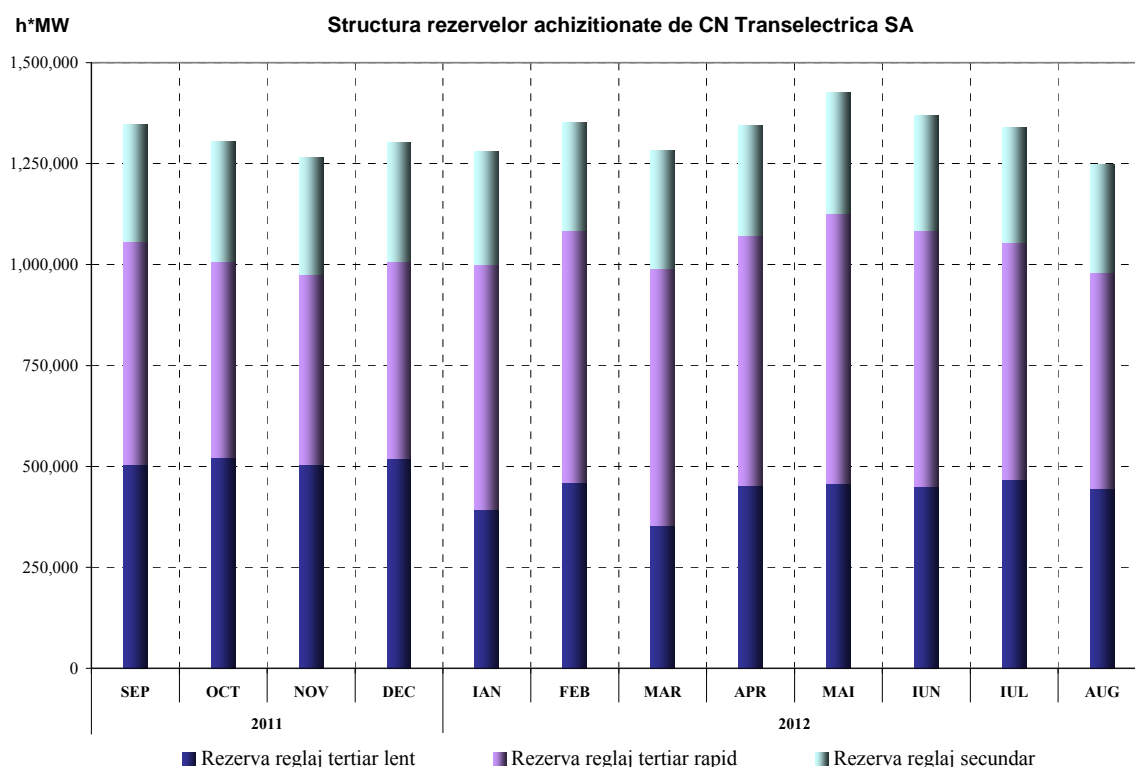
Structura, pe fiecare tip de reglaj, a energiei de echilibrare efectiv livrată este prezentată în figura următoare, în evoluție pentru perioada septembrie 2011 – august 2012:

Evoluția lunară a energiei efectiv livrată pe piața de echilibrare



Sursa: Raportările lunare ale C.N. TRANSELECTRICA S.A. – prelucrare CMP

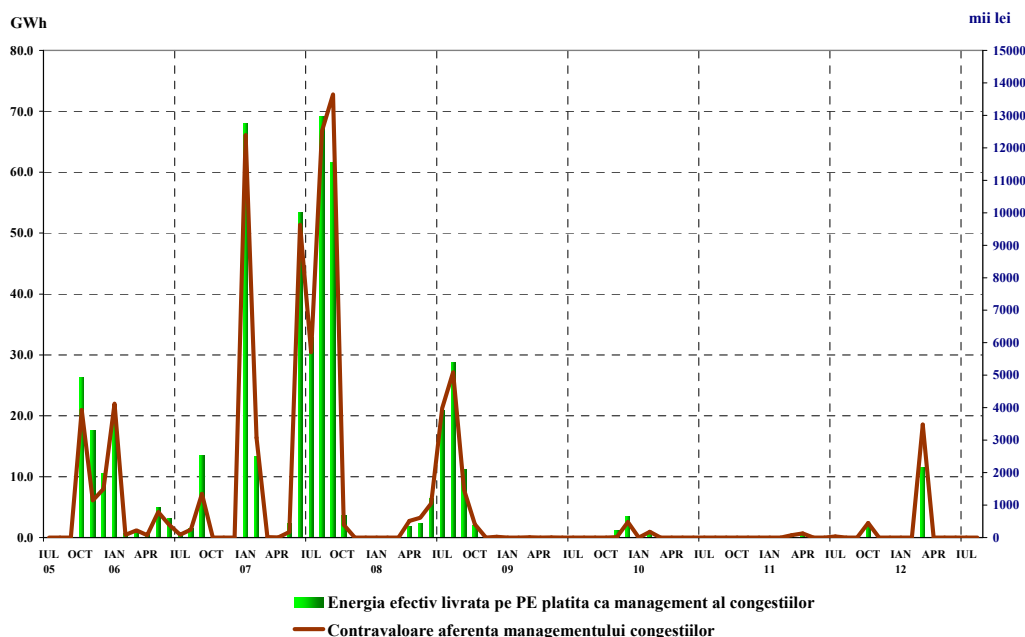
Pentru comparație, în graficul următor este prezentată evoluția rezervelor (servicii tehnologice de sistem-STS, reprezentând obligații ale producătorilor de menținere la dispoziția dispecerului/ofertare pe piața de echilibrare a capacităților contractate) achiziționate/decontate de C.N. Transelectrica S.A., pentru perioada septembrie 2011 – august 2012:



Sursa: Raportările lunare ale C.N. TRANSELECTRICA S.A. – prelucrare CMP

Graficul următor prezintă evoluția lunară a energiei utilizate pentru managementul congestiilor (cantitatea de energie tranzacționată de operatorul de transport pe piața de echilibrare pentru rezolvarea situațiilor de congestii în rețeaua de transport), începând cu iulie 2005, precum și contravaloarea tranzacțiilor efectuate în acest scop de C.N. Transelectrica S.A.

Evoluția lunară a energiei efectiv livrată pe piața de echilibrare pentru managementul congestiilor pe liniile interne și a contravalorii acestora



Sursa: Raportările lunare ale C.N. TRANSELECTRICA S.A. – prelucrare CMP

5. Structura tranzacțiilor pe piața angro ale diferitelor categorii de participanți

Producători

În luna august 2012, structura obligațiilor de vânzare contractate înainte de ziua de livrare ale producătorilor participanți la piața angro care sunt deținători ai unor unități de producere dispecerizabile a fost următoarea:

- GWh -

Tip tranzacție	Iulie 2012	August 2012	August 2011
0	1	2	3
Reglementat către furnizori implicați, producători termo	673,67	721,06	721,04
Reglementat către furnizori implicați, producător hidro	357,32	221,76	295,82
Reglementat către furnizori implicați, producător nuclear	515,98	524,20	463,89
Reglementat pentru cpt distribuție, producători termo	185,12	208,03	182,81
Reglementat pentru cpt distribuție, producător hidro	55,79	43,91	23,28
Reglementat pentru cpt distribuție, producător nuclear	161,63	163,79	106,60
Reglementat pentru cpt transport, producător termo	0,00	0,00	76,40
Reglementat, la alți producători	0,00	0,00	210,04
Negociat, la alți producători	188,53	0,00	113,64
Negociat, la furnizori	921,45	780,51	1116,57
Contracte pe piețe centralizate (PCCB, PCCB-NC, BRM)	590,37	688,27	415,11
Furnizare la consumatori (reglementați și concurențiali)	296,67	319,82	301,82
Export	65,00	0,00	65,00
PZU	549,51	432,73	478,87
Total	4561,03	4104,09	4570,88

Sursa: Raportările lunare ale producătorilor – prelucrare CMP

Furnizori

În luna august 2012 pe piața de energie au activat 79 de operatori economici a căror activitate principală o constituie furnizarea de energie electrică; dintre aceștia 37 sunt furnizori care își desfășoară activitatea doar pe PAN și 42 sunt furnizori care au activitate și pe PAM (inclusiv furnizorii implicați care acționează atât pe segmentul reglementat, cât și pe segmentul concurențial al PAM).

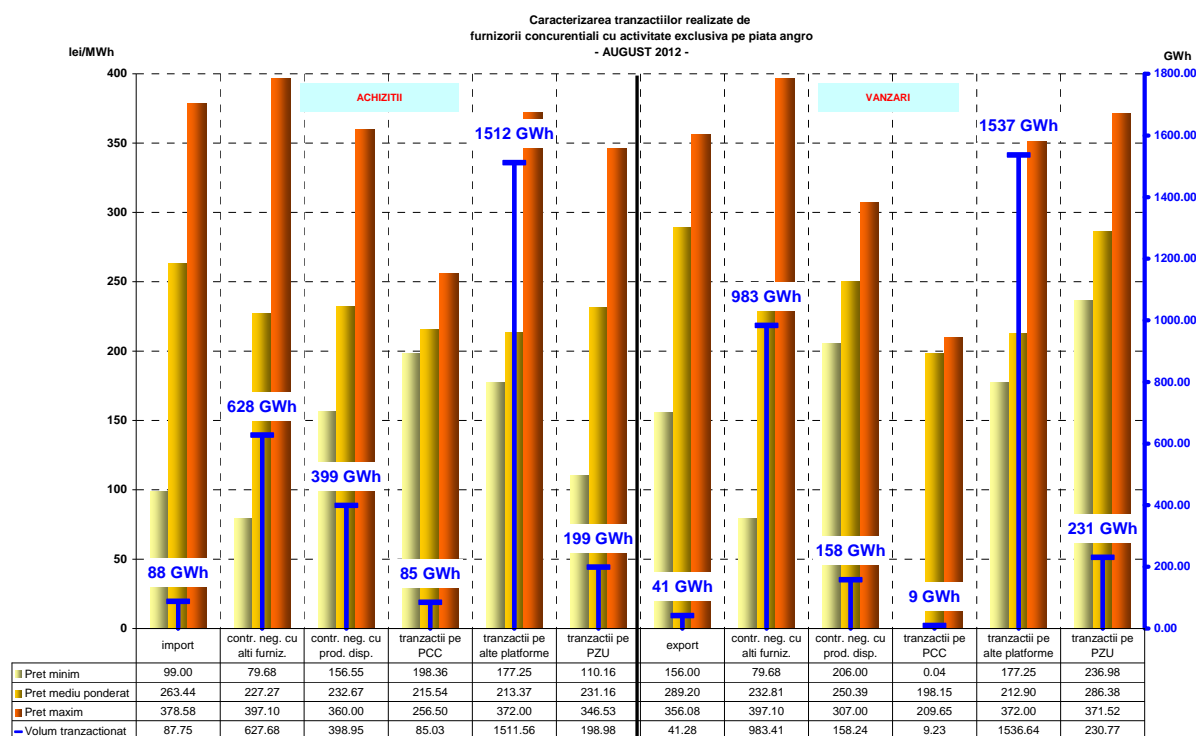
Furnizori cu activitate exclusivă pe PAN

Tabelul următor ilustrează activitatea desfășurată de furnizorii activi numai pe PAN, prezentând structura pe categorii de piețe/participanți la PAN a cumpărărilor și vânzărilor totale realizate de aceștia în luna august 2011, comparativ cu august 2012:

- GWh -

Structură tranzacții furnizori cu activitate exclusivă pe PAN	August 2011	August 2012
Achiziții		
import	43,43	87,75
contracte negociate cu alți furnizori	1995,04	627,68
contracte negociate cu producători	53,37	398,95
tranzacții pe PCC	5,80	85,03
tranzacții pe alte platforme	0,00	1511,56
tranzacții pe PZU	106,21	198,98
Vânzări		
export	16,91	41,28
contracte negociate cu alți furnizori	2082,52	983,41
contracte negociate cu producători	44,64	158,24
tranzacții pe PCC	0,00	9,23
tranzacții pe alte platforme	0,00	1536,64
tranzacții pe PZU	129,35	230,77

Defalcarea pe tipuri de surse/destinații a volumelor tranzacționate, prețurilor minime, medii și maxime realizate în luna august 2012 de către furnizorii cu activitate exclusivă pe PAN sunt reprezentate grafic în continuare:



Sursa: Raportările lunare ale furnizorilor – prelucrare CMP

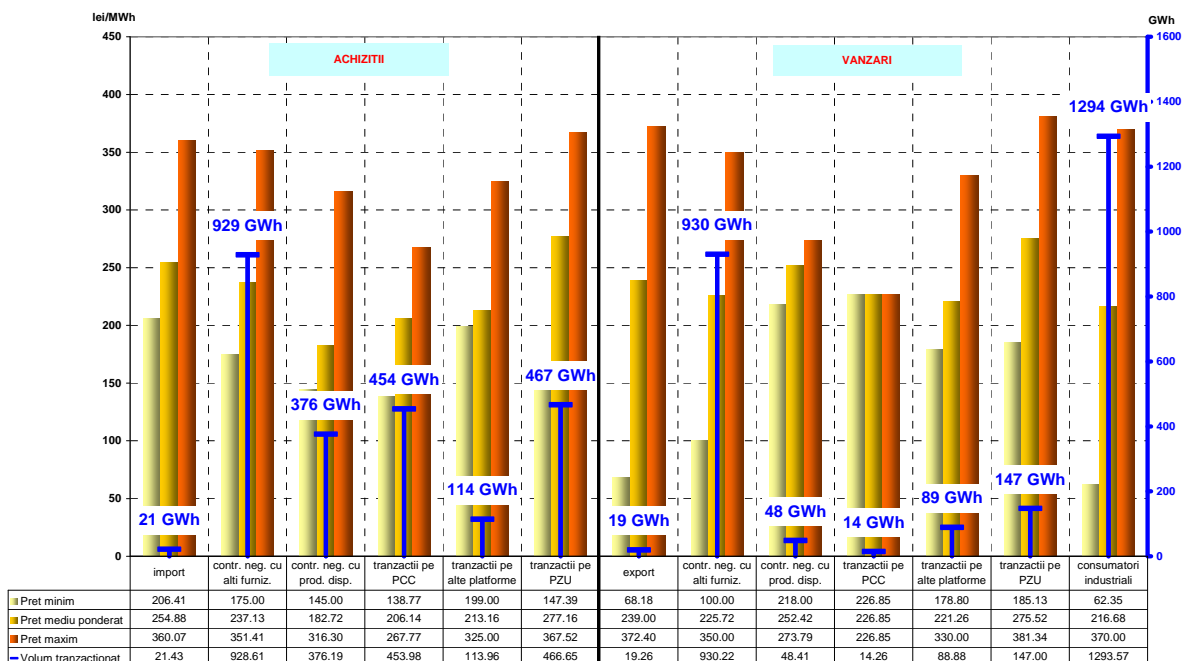
Furnizori activi pe PAM, exclusiv furnizorii implicați

În tabelul de mai jos se prezintă informații agregate cu privire la structura pe categorii de piețe/participanți la PAN a tranzacțiilor realizate de furnizorii cu activitate pe segmentul concurențial al PAM, în luna august 2012, comparativ cu august 2011:

Structură tranzacții furnizori activi pe PAM (exclusiv furnizorii implicați)	- GWh -	
	August 2011	August 2012
Achiziții		
import	24,55	21,43
contracte negociate cu alți furnizori	1201,89	928,61
contracte negociate cu producători	1063,20	376,19
tranzacții pe PCC	349,79	453,98
tranzacții pe alte platforme	-	113,96
tranzacții pe PZU	334,90	466,65
Vânzări		
export	3,35	19,26
contracte negociate cu alți furnizori	1417,96	930,22
contracte negociate cu producători	130,33	48,41
tranzacții pe PCC	0,00	14,26
tranzacții pe alte platforme	0,00	88,88
tranzacții pe PZU	88,76	147,00
consumatori industriali	1445,15	1293,57

Defalcarea pe tipuri de surse/destinații a volumelor tranzacționate, prețurilor minime, medii și maxime realizate în luna august 2012 de către furnizorii cu activitate pe PAN și PAM sunt reprezentate grafic mai jos:

Caracterizarea tranzacțiilor realizate de furnizorii concurențiali cu activitate pe piața angro și piața cu amanuntul - AUGUST 2012 -



Sursa: Raportările lunare ale furnizorilor – prelucrare CMP

Furnizori implicați

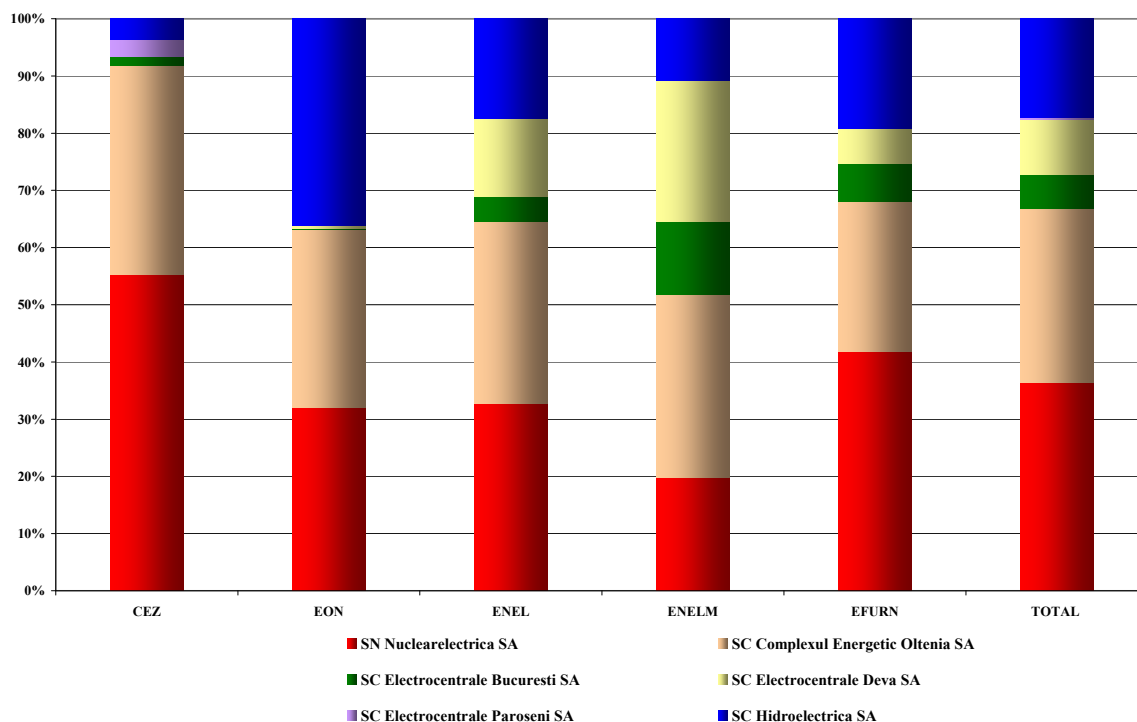
Structura achiziției de energie electrică pe PAN a furnizorilor implicați (realizată înainte de ziua de livrare), pentru alimentarea consumatorilor în regim reglementat, este prezentată în tabelul următor pentru luna august 2012, comparativ cu august 2011:

- GWh -

Structură achiziție furnizori implicați pentru segmentul reglementat al PAM	August 2011	August 2012
contracte reglementate cu producători	1521,56	1503,16
contracte negociate	4,86	5,40
tranzacții PCC	0,00	21,05
Tranzacții Intraday	0,00	0,56
tranzacții PZU	66,61	135,94

Detalierea achiziției de energie electrică a furnizorilor implicați, pe contractele reglementate încheiate cu principalii producători, în august 2012, este prezentată în graficul următor:

Achiziția de energie electrică pe contracte reglementate a furnizorilor implicați de la principalii producători pentru consumatorii alimentați în regim reglementat
AUGUST 2012



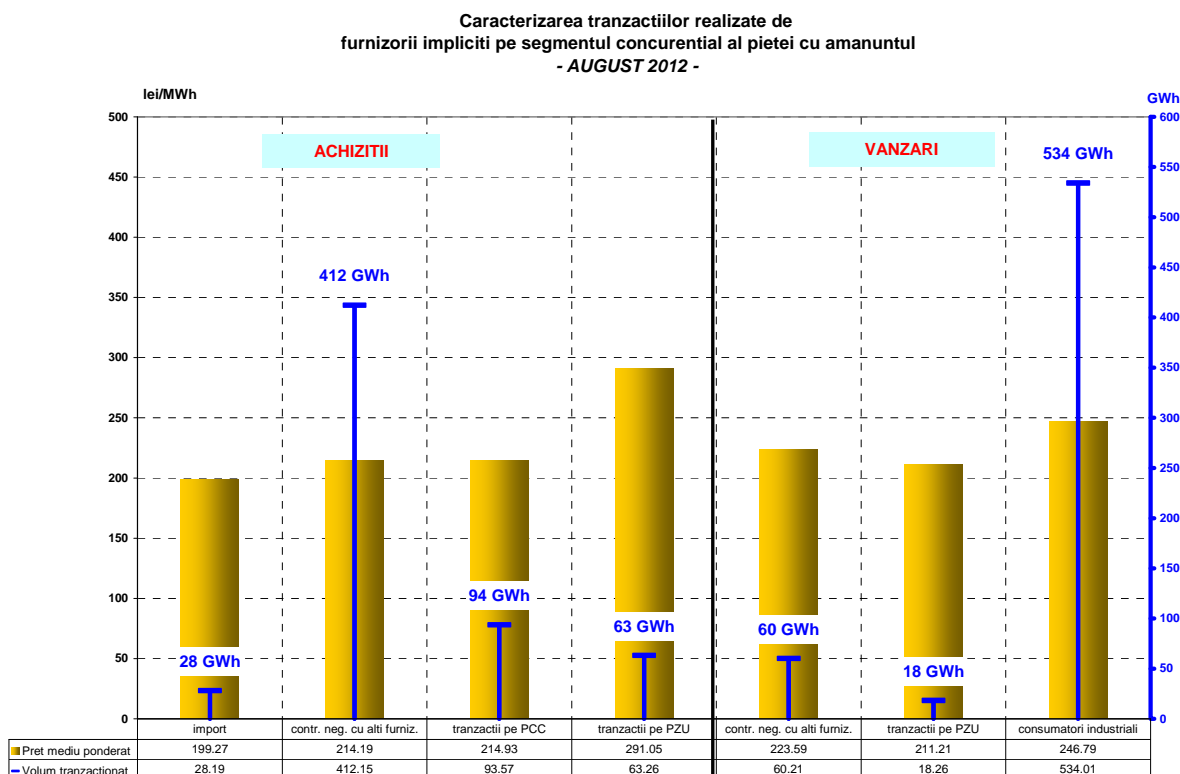
Sursa: Raportările lunare ale furnizorilor implicați – prelucrare CMP

În mod similar cu datele prezentate pentru segmentul reglementat al PAM, în tabelul următor este prezentată structura tranzacțiilor de energie electrică a furnizorilor implicați (realizată înainte de ziua de livrare), corespunzătoare segmentului concurențial al PAM (furnizare de energie electrică la prețuri negociate către consumatorii care au renunțat la alimentarea în regim reglementat), în luna august 2012, comparativ cu luna similară a anului 2011:

- GWh -

Structură tranzacții furnizori implicați pentru segmentul concurențial al PAM	August 2011	August 2012
Achiziții		
import	29,92	28,19
contracte negociate cu alți furnizori	394,04	412,15
tranzacții pe PCC	0,00	93,57
tranzacții pe PZU	92,86	63,26
Vânzări		
contracte negociate cu alți furnizori	95,43	60,21
contracte negociate cu producători	2,82	0,00
contracte negociate cu operatori de distribuție	0,00	0,00
tranzacții pe PZU	1,89	18,26
consumatori industriali	456,73	534,01

Defalcarea pe tipuri de surse/destinații a volumelor tranzacționate și a prețurilor medii realizate în luna august 2012 de către furnizorii implicați pe segmentul concurențial al PAM este prezentată în graficul următor:



Sursa: Raportările lunare ale furnizorilor implicați – prelucrare CMP

Operatori de distribuție principali

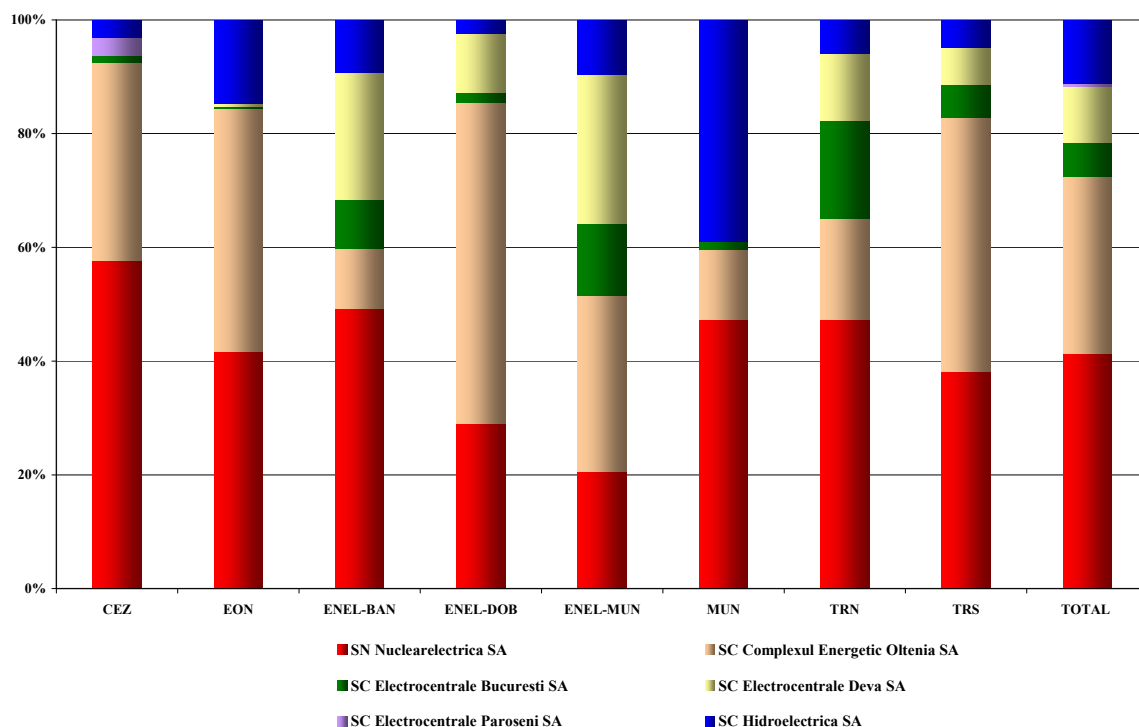
Structura achiziției de energie electrică a operatorilor de distribuție principali (realizată înainte de ziua de livrare), pentru consumul propriu tehnologic al rețelelor de distribuție în luna august 2012 este prezentată în tabelul următor, comparativ cu luna similară a anului 2011:

- GWh -

Structură achiziție	August 2011	August 2012
contracte reglementate cu producători	315,45	416,30
contracte negociate cu furnizori	2,82	0,00
tranzacții PZU	76,15	9,29

Detalierea achiziției de energie electrică a operatorilor de distribuție principali, pe contractele reglementate încheiate cu principalii producători, în august 2012, este prezentată în graficul următor:

Achiziția de energie electrică de la principalii producători pe contracte reglementate a operatorilor de distribuție principali pentru acoperirea consumului propriu tehnologic
AUGUST 2012



Sursa: Raportările lunare ale operatorilor de distribuție principali – prelucrare CMP

6. Indicatori de concentrare pentru piața angro de energie electrică și componentele acesteia

În conformitate cu teoria economică, se definesc următorii indicatori de concentrare:

- HHI, Indexul Herfindahl - Hirschman = suma pătratelor cotelor de piață (%)

Semnificația valorilor indicatorului este:

HHI < 1000	pieță neconcentrată;
1000 < HHI < 1800	concentrare moderată a puterii de piață;
HHI > 1800	concentrare ridicată a puterii de piață,

- C3 = suma cotelor de piață ale celor mai mari trei participanți

Semnificația valorilor indicatorului este:

40 % < C3 < 70%	concentrare moderată a puterii de piață;
C3 > 70%	concentrare ridicată a puterii de piață.

Acești indicatori pot fi calculați pentru întreaga piață (de energie electrică, de servicii tehnologice de sistem - STS) sau pentru componente ale acesteia, pe care concurența se manifestă direct.

Indicatori de concentrare și cote de piață ale producătorilor de energie electrică

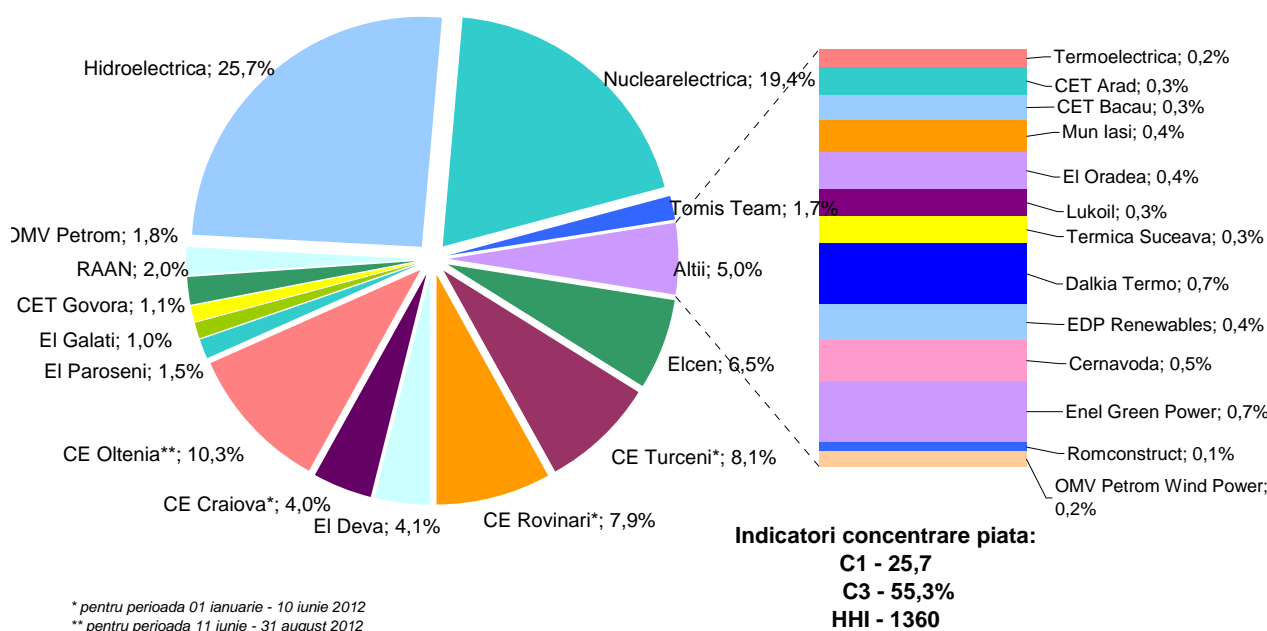
Structura pieței la nivelul producerii oferă o bază inițială pentru aprecierile privind gradul de competitivitate posibil pe piața energiei electrice.

În tabelul următor sunt prezentați indicatorii de concentrare la nivelul de producere a energiei electrice pentru luna august 2012, calculați pe baza energiei electrice livrate în rețele de către producătorii cu unități dispecerizabile.

Indicatori de concentrare - august 2012 -	C1 (%)	C3 (%)	HHI
Valoare	33,4	74,4	2076

Cotele de piață ale producătorilor de energie electrică, deținători de unități de producere dispecerizabile, realizate pe ansamblul componentelor pieței angro de energie electrică în primele 8 luni din 2012 sunt prezentate în figura următoare, fiind stabilite în funcție de energia electrică livrată în rețele. Acestea au fost calculate luând în considerare separat energia electrică livrată în rețele de producătorii SC CE Rovinari SA, SC CE Turceni SA, SC CE Craiova SA până la fuzionarea lor în iunie 2012.

Cote de participare la energia electrica livrata in rețele de producatorii cu unitati dispecerizabile
ianuarie-august 2012



Sursa: Raportările lunare ale producătorilor – prelucrare CMP

O componentă a pieței angro de energie electrică pe care se manifestă direct concurența între producători este piața de echilibrare. Valorile indicatorilor de concentrare la nivelul acestei piețe în luna august 2012, determinați pe baza energiei efectiv livrate, pentru fiecare din cele 3 tipuri de reglaje definite în Codul Comercial sunt prezentate în tabelul următor:

Indicatori de structura/concentrare a pietei de echilibrare - August 2012 -	Reglaje					
	Secundar		Tertiar rapid		Tertiar lent	
	crestere	scadere	crestere	scadere	crestere	scadere
C1 - % -	55	54	83	49	37	52
C3 - % -	98	99	93	100	85	100
HHI	4608	4655	6919	4569	2695	4162

Concurența între producători se manifestă și în ceea ce privește asigurarea rezervelor (STS) necesare pentru conducerea în siguranță a sistemului energetic. Din cauza capacităților diferite ale producătorilor de a asigura diferitele tipuri de servicii, competiția liberă între aceștia nu poate fi echilibrată; ca urmare, s-a considerat necesară acoperirea cu cantități și prețuri reglementate a

unei importante cote din această piață. În plus, în luna august 2012, au fost organizate licitații pentru achiziționarea diferențelor dintre cantitățile reglementate și cele stabilite ca necesar de UNO-DEN pentru toate tipurile de rezerve.

În tabelul următor, este prezentată relația dintre componenta reglementată și cea concurențială a pieței STS pentru luna august 2012, ilustrată prin indicatori de concentrare pe fiecare segment al acestei piețe (rezervă de reglaj secundar, terțiar rapid, terțiar lent):

Indicatori de concentrare pe piața STS - august 2012 -		Rezerva reglaj secundar	Rezerva terțiară rapidă	Rezerva terțiară lentă
componenta reglementată	Cantitate contractată (h*MW)	268380	535680	260400
	C1 (%)	53,8	83,3	50,0
	C3 (%)	100	94,4	85,7
componenta concurențială	Cantitate contractată (h*MW)	0	0	184450
	C1 (%)	-	-	71,8
	C3 (%)	-	-	100
	HHI	-	-	5567

Indicatori de concentrare pe piața pentru ziua următoare (PZU)

Piața pentru ziua următoare (PZU) este o piață voluntară, deschisă atât la cumpărare, cât și la vânzare tuturor participanților: producători, furnizori, operatori de rețea, în condițiile stabilite prin reglementările aplicabile.

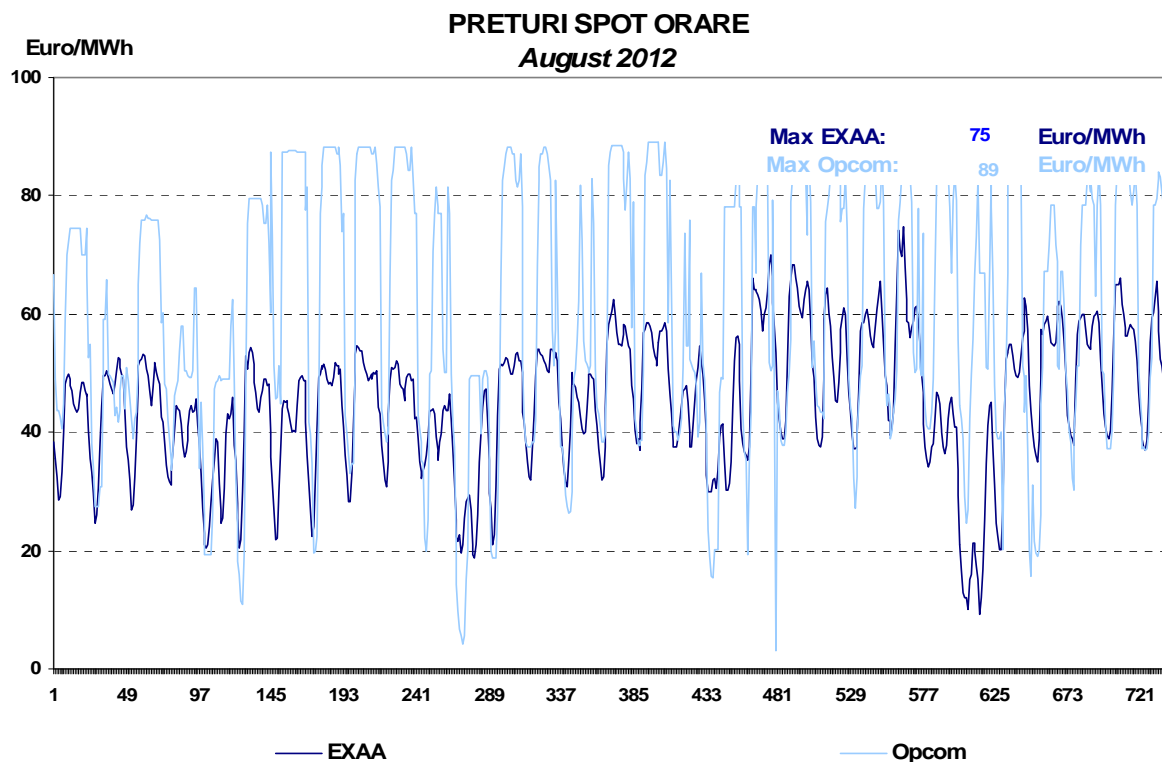
Indicatorii de concentrare pe această piață reflectă gradul de concurență manifestat între vânzători, respectiv cel între cumpărători, dinamica acestora putând influența nivelul prețului. Tabelul următor prezintă C1, C3 și HHI la cumpărare, respectiv la vânzare în luna august 2012, determinați pe baza cantităților tranzacționate de participanți pe această piață.

Indicatori de concentrare pe PZU - august 2012 -	C1 (%)	C3 (%)	HHI
Cumpărare	25,53	43,85	1068
Vânzare	31,39	45,71	1225

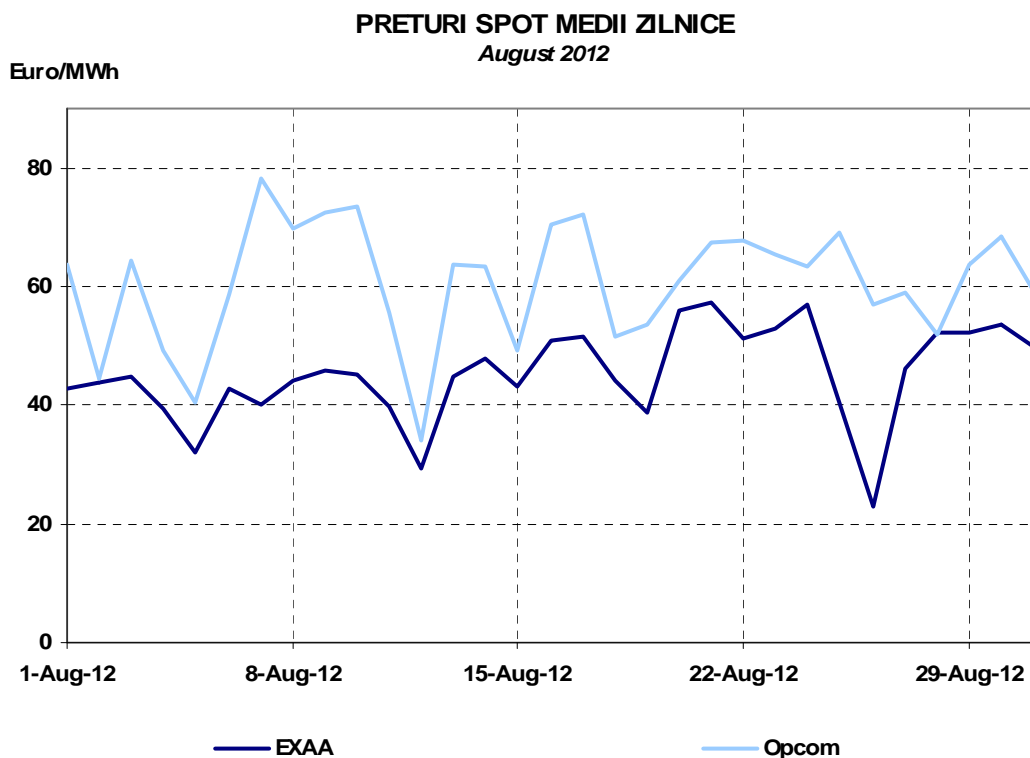
7. Evoluția prețurilor stabilite pe piața angro

S.C. Opcom S.A. administrează piața de energie electrică pentru ziua următoare, prețul de închidere stabilit aici constituind o referință pentru prețurile stabilite prin contracte bilaterale. În figurile următoare este prezentată evoluția prețurilor orare pe PZU în august 2012, respectiv evoluția prețurilor medii zilnice, comparativ cu evoluțiile prețurilor similare stabilite la bursa EXAA.

Pentru a putea fi comparat cu prețul stabilit de bursele europene, prețul de închidere înregistrat la S.C. Opcom S.A. este exprimat în Euro, luându-se în considerare cursurile de schimb zilnice Euro/leu comunicate de BNR.

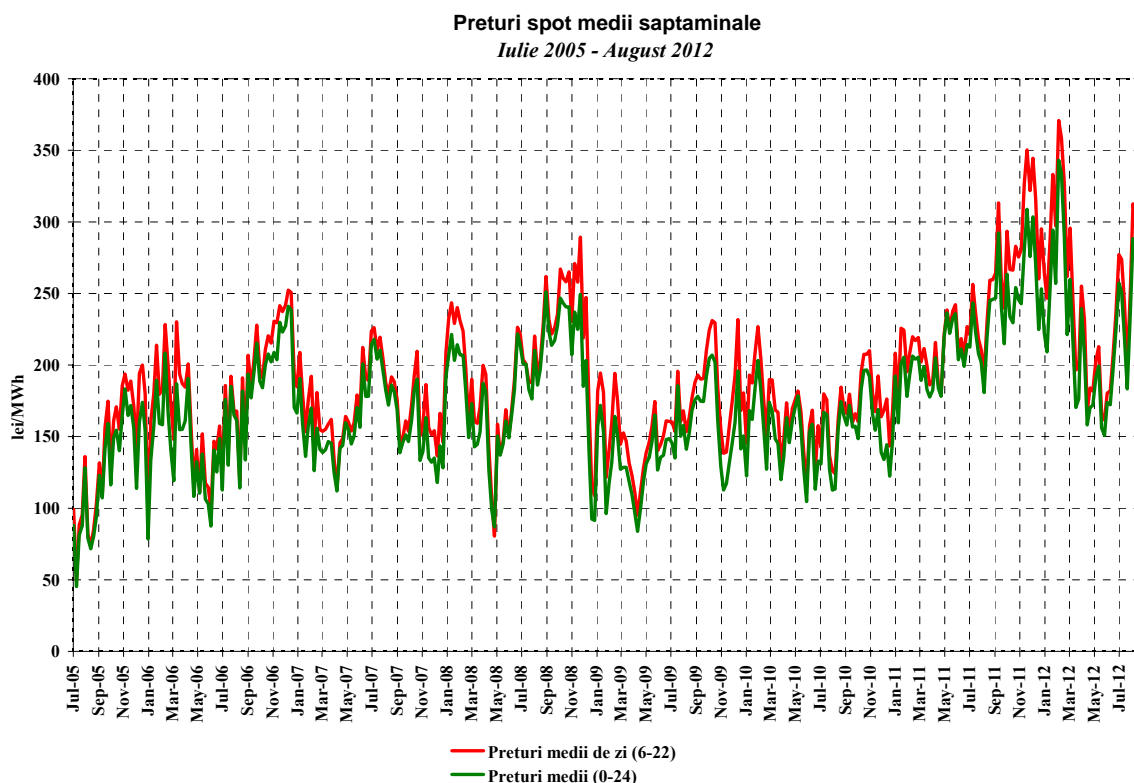


Sursa: Raportările zilnice ale S.C. OPCOM S.A. și informațiile publicate de EXAA
– prelucrare CMP



Sursa: Raportările zilnice ale S.C. OPCOM S.A. și informațiile publicate de EXAA
– prelucrare CMP

Evoluția, începând din luna iulie 2005, a prețurilor spot medii săptămânale este reprezentată în graficul următor:

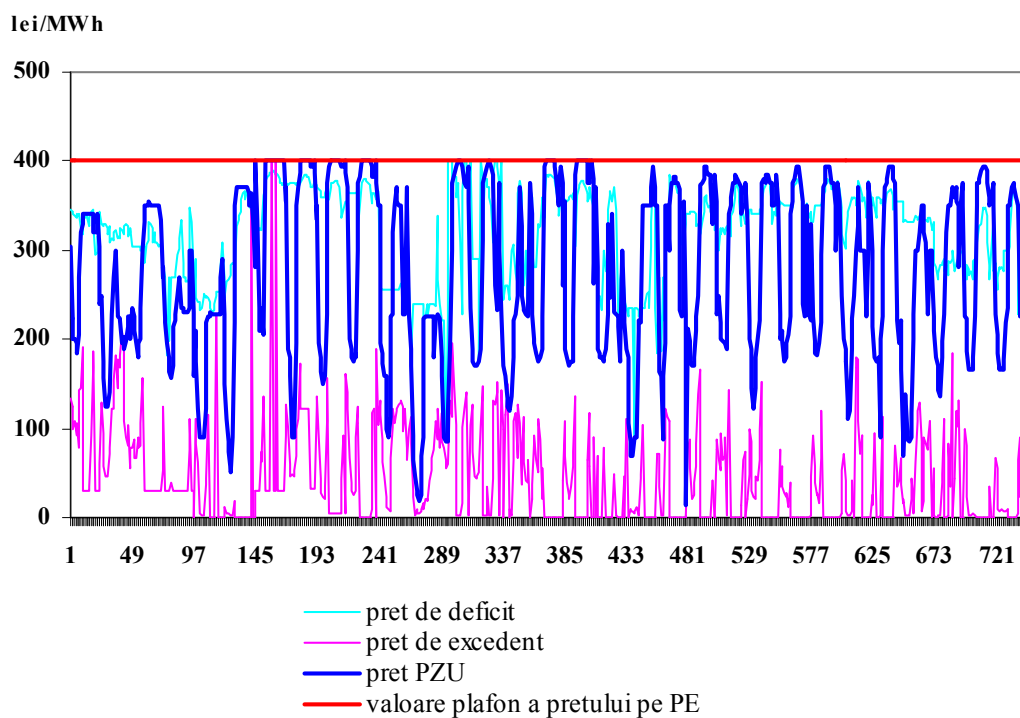


Sursa: Raportările zilnice ale S.C. OPCOM S.A. – prelucrare CMP

Pentru acoperirea diferențelor dintre valorile planificate/contractate ale consumului și respectiv producției și valorile acestora apărute în timp real, operatorul de sistem (C.N. Transelectrica S.A.) operează piața de echilibrare, “cumpărând” sau “vânzând” energie în ordinea prețurilor determinate de ofertele producătorilor dispecerizabili. Participanții care determină dezechilibrele, organizați în PRE-uri (părți responsabile cu echilibrarea) suportă financiar contravaloarea acestor dezechilibre, plătind pentru deficitul de energie prețul rezultat din ofertele la creștere acceptate pe piața de echilibrare, respectiv primind pentru excedentul de energie prețul rezultat din ofertele la scădere acceptate de operatorul de sistem.

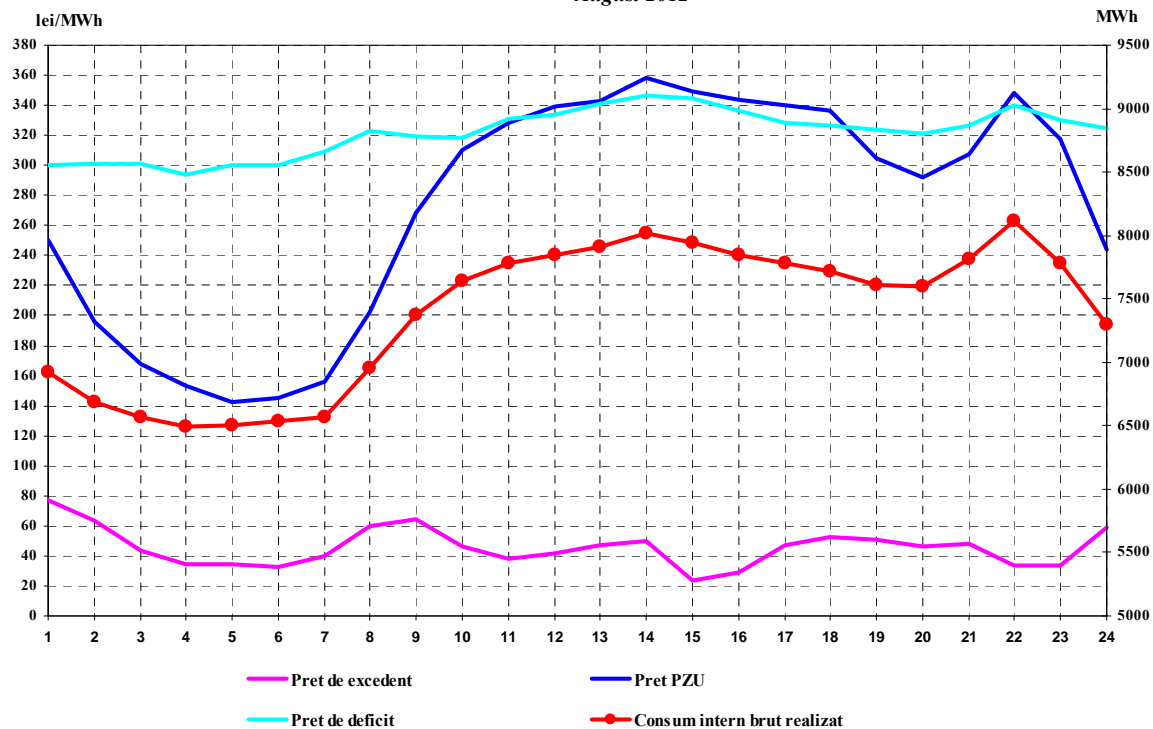
Reprezentarea alăturată a prețurilor de decontare (PIP pe PZU, prețul de deficit și cel de excedent de energie rezultate din operarea PE) oferă imaginea de ansamblu a funcționării corelate a acestor piețe. Prețurile de decontare sunt prezentate în valori orare (primul grafic), valori medii pe intervale orare comparativ cu consumul intern (al doilea grafic), precum și în valori medii lunare (ultimul grafic).

Preturi orare de decontare
luna August 2012



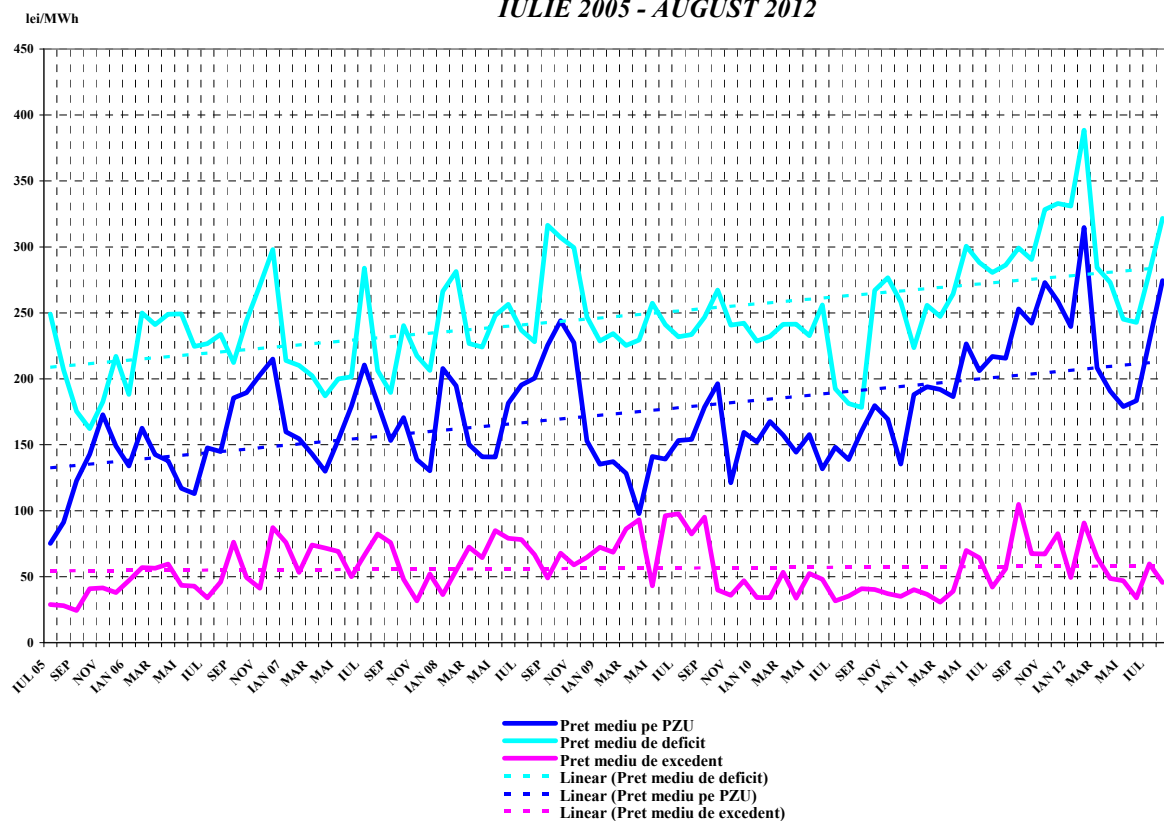
Sursa: Raportările zilnice/lunare ale S.C. OPCOM S.A.– prelucrare CMP

Valori medii orare ale preturilor de decontare si ale consumului intern brut realizat
August 2012



Sursa: Raportările lunare ale S.C. OPCOM S.A. și C.N. TRANSELECTRICA S.A. – prelucrare CMP

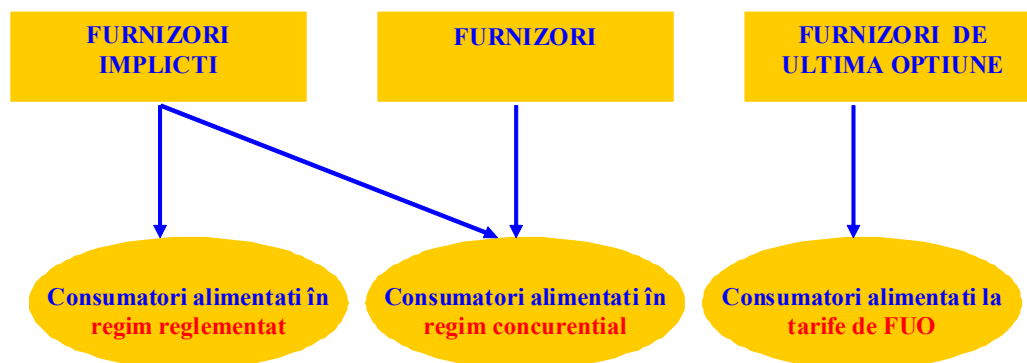
Preturi medii lunare înregistrate pe PZU și PE
IULIE 2005 - AUGUST 2012



Sursa: Raportările zilnice/lunare ale S.C. OPCOM S.A. – prelucrare CMP

II. PIAȚA CU AMĂNUNTUL DE ENERGIE ELECTRICĂ

1. Structura schematică a pieței cu amănuntul



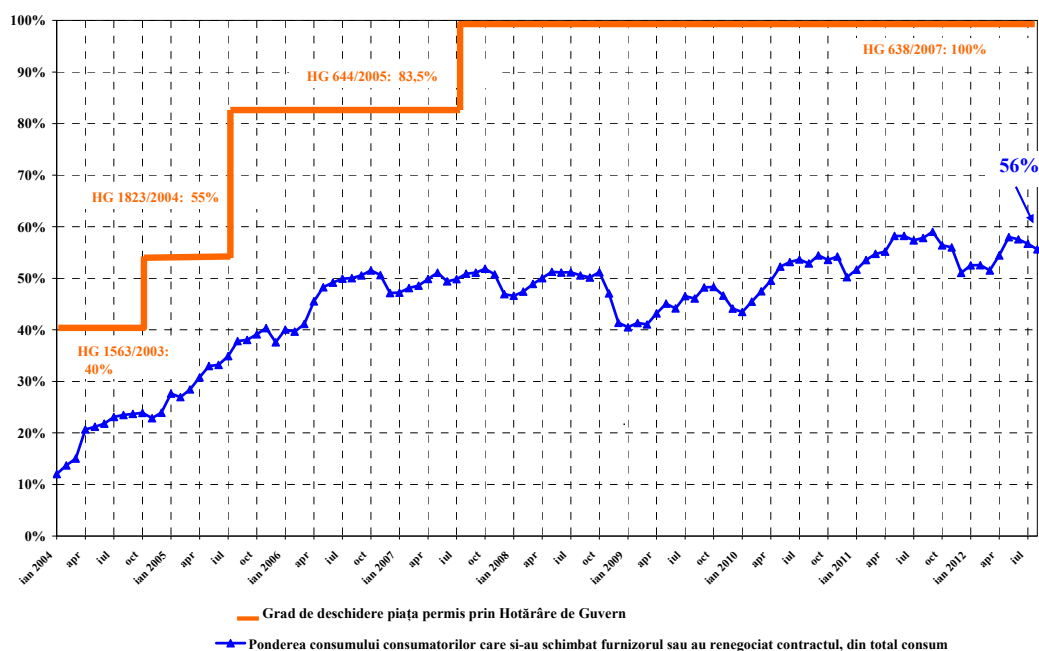
2. Etapele parcurse în procesul de deschidere a pieței de energie electrică

Hotărâre de Guvern	Grad de deschidere %	Plafon consum anual GWh/an
Nr. 122/2000, publicată în M.O. 77/21.02.2000	10	100
Nr. 982/2000, publicată în M.O. 529/27.10.2000	15	100
Nr. 1272/2001, publicată în M.O. 832/21.12.2001	25	40
Nr. 48/2002, publicată în M.O. 71/31.01.2002	33	40
Nr. 1563/2003, publicată în M.O. 22/12.01.2004	40	20
Nr. 1823/2004, publicată în M.O. 1062/16.11.2004	55	1
Nr. 644/2005, publicată în M.O. 684/29.07.2005	83,5	-
Nr. 638/2007, publicată în M.O. 427/27.06.2007	100	-

3. Gradul de deschidere a pieței de energie electrică

În perioada ianuarie 2004 – august 2012, consumul consumatorilor care și-au schimbat furnizorul sau și-au negociat contractele cu furnizorii implicați care îi alimentau, raportat la consumul total, a evoluat conform figurii alăturate. Valorile precizate sunt valori cumulate de la începutul procesului de deschidere a pieței și sunt prezentate lunar.

Evoluția gradului de deschidere a pieței de energie electrică în perioada Ianuarie 2004 - August 2012



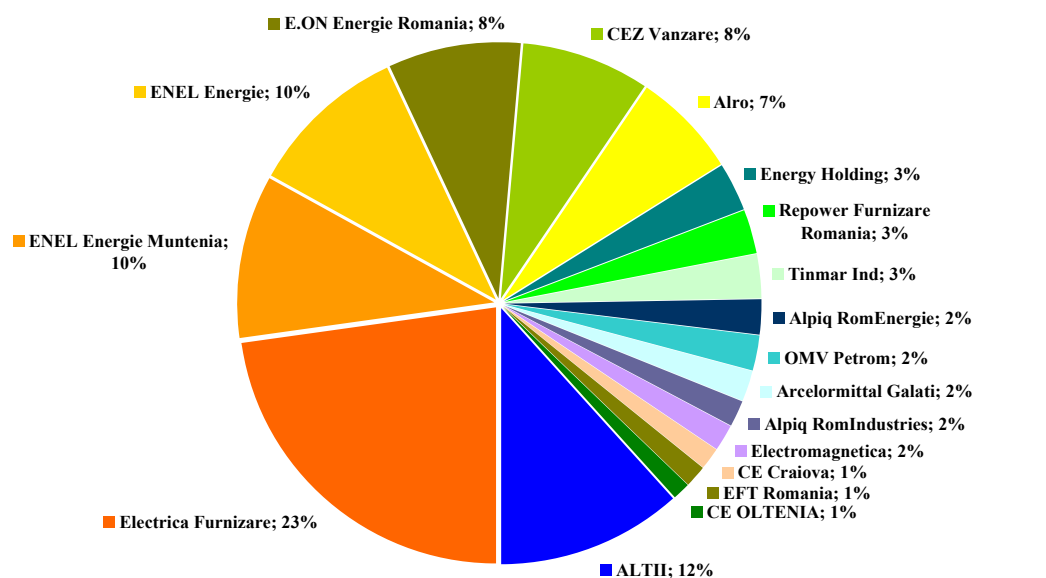
Sursa: Raportările lunare ale furnizorilor consumatorilor finali – prelucrare CMP

4. Cote de piață ale furnizorilor de energie electrică

În următoarele trei grafice sunt prezentate cotele de piață ale furnizorilor de energie electrică pe piața cu amănuntul, determinate:

- a) pentru toți furnizorii, inclusiv cei implicați, cu activitate pe PAM – în funcție de energia electrică furnizată consumatorilor în regim reglementat, precum și de energia electrică furnizată consumatorilor care și-au schimbat furnizorul sau și-au negociat contractul;

Cote de piața ale furnizorilor de energie electrica pentru consumatorii finali - IANUARIE - AUGUST 2012 -



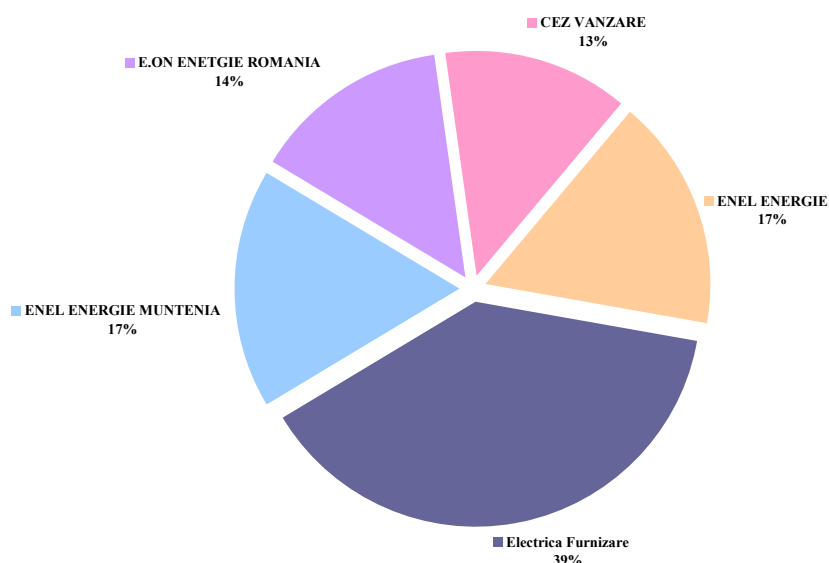
Consum final: 30707 GWh

Categoria "Altii" include 44 de furnizori ale caror cote de piața individuale sunt sub 1%

Sursa: Raportările lunare ale furnizorilor consumatorilor finali – prelucrare CMP

- b) pentru furnizorii implicați – în funcție de energia electrică furnizată consumatorilor în regim reglementat;

Cotele de piață ale furnizorilor implicați pe piața reglementată
- IANUARIE - AUGUST 2012

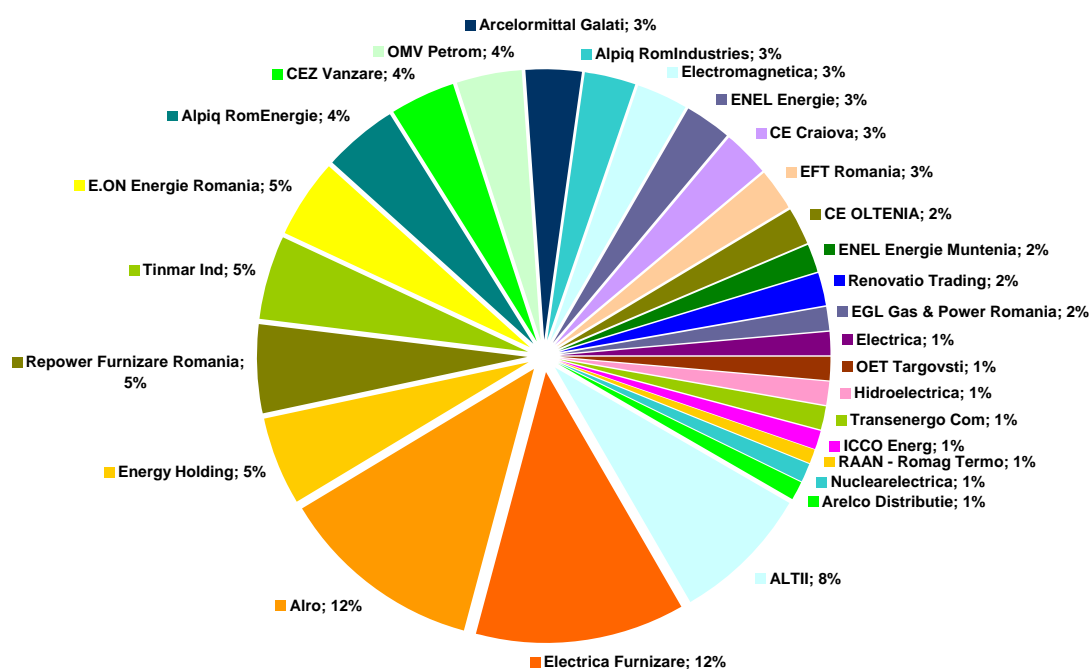


Consum final consumatori alimentati in regim reglementat : 13876 GWh

Sursa: Raportările lunare ale furnizorilor implicați – prelucrare CMP

- c) pentru toți furnizorii, inclusiv cei implicați, cu activitate pe segmentul concurențial al PAM – în funcție de energia electrică furnizată consumatorilor care și-au schimbat furnizorul sau și-au negociat contractul.

Cote de piață ale furnizorilor pe piața concurențială
- IANUARIE - AUGUST 2012 -



Consum consumatori alimentati in regim concurențial: 16831 GWh

Indicatori concentrare piața:
HHI - 540 C3 - 30%; C1 - 12%

Categoria "Altii" include 34 de furnizori ale caror cote de piața individuale sunt sub 1%

Sursa: Raportările lunare ale furnizorilor – prelucrare CMP

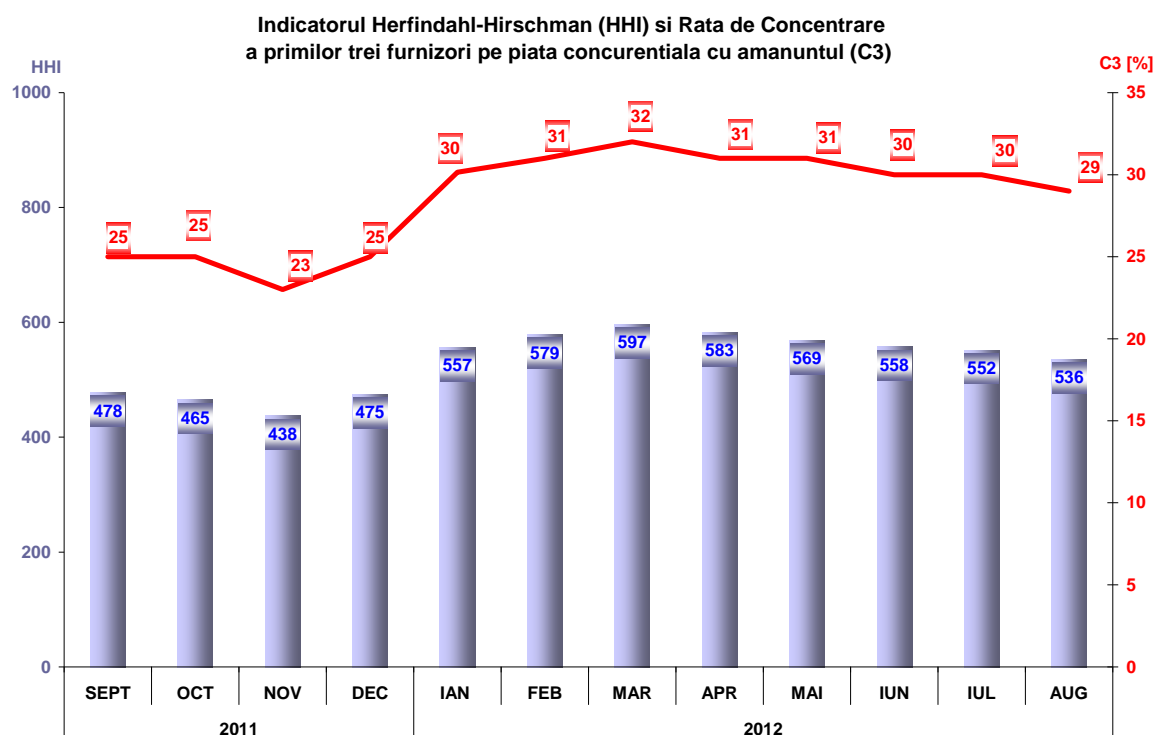
Se menționează faptul că, în calculul de determinare a valorilor indicatorilor de piață, nu s-a ținut cont de principiul dominanței, iar energia electrică furnizată pe baza căreia s-a stabilit cota de piață a fiecărui furnizor include autoconsumul marilor consumatori industriali care dețin și licență de furnizare și care au decis să-și achiziționeze energia de pe piața angro, în calitate de furnizori concurențiali.

Cuantificarea activității desfășurate în cadrul segmentului concurențial al PAM, comparativ cu cea de pe PAN, de către furnizori, se poate realiza prin determinarea ponderii vânzărilor la consumatorii finali în totalul tranzacțiilor de vânzare. Astfel, tabelul următor cuprinde numărul furnizorilor ce activează pe PAM, structurați în funcție de dimensiunea activității desfășurate pe această piață, în luna august 2012.

Numărul furnizorilor	Ponderea vânzărilor la consumatorii finali din totalul tranzacțiilor de vânzare			
	100%	75% - 100%	50% - 75%	<50%
Concurențiali	5	13	5	14
Impliciți	1	3	1	0

5. Indicatori de concentrare pentru piața concurențială cu amănuntul de energie electrică

Evoluția lunară a indicatorilor de concentrare (C3, HHI) determinați pe ansamblul PAM concurențiale este ilustrată în figura următoare pentru perioada septembrie 2011– august 2012:



Sursa: Raportările lunare ale furnizorilor – prelucrare CMP

În tabelul următor sunt prezentate valorile indicatorilor de structură a componentei concurențiale a PAM și numărul furnizorilor activi în luna august 2012, calculați pentru fiecare categorie de consum definită de Directiva nr. 90/377/CEE, modificată prin Decizia Comisiei nr. 2007/394/EC:

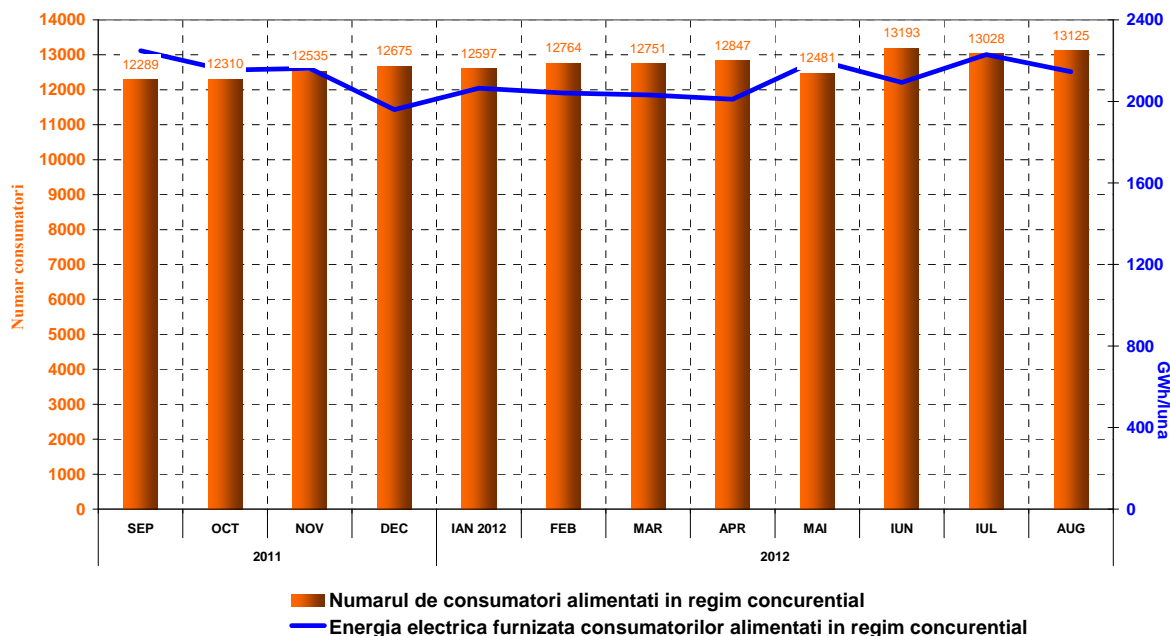
Indicatori - August 2012	Categorie consumator							Total PAM conc
	IA	IB	IC	ID	IE	IF	Altii	
C1 - % -	47	25	24	14	15	18	25	12
C3 - % -	84	53	43	34	37	50	48	29
HHI	3086	1264	1025	680	841	1158	1182	536
Consum - GWh -	6.0	112	177	479	230	209	933	2146
NR. FURNIZORI	23	41	41	42	20	12	16	51
nr. furnizori impliciti	5	5	5	5	3	3	2	5
nr. furnizori concurentiali	14	31	30	32	15	9	7	37
nr. producatori	4	5	6	5	2	0	7	9

6. Evoluția numărului de consumatori și a energiei aferente acestora

Numărul consumatorilor cărora li se furnizează energie în regim concurențial este prezentat ca valoare cumulată de la începutul procesului de deschidere a pieței, iar pentru luna august 2012 este structurat pe categorii de consumatori, în conformitate cu prevederile Directivei nr. 90/377/CEE, cu modificările ulterioare. Tabelul următor detaliază intervalele de consum corespunzătoare fiecărei categorii în parte:

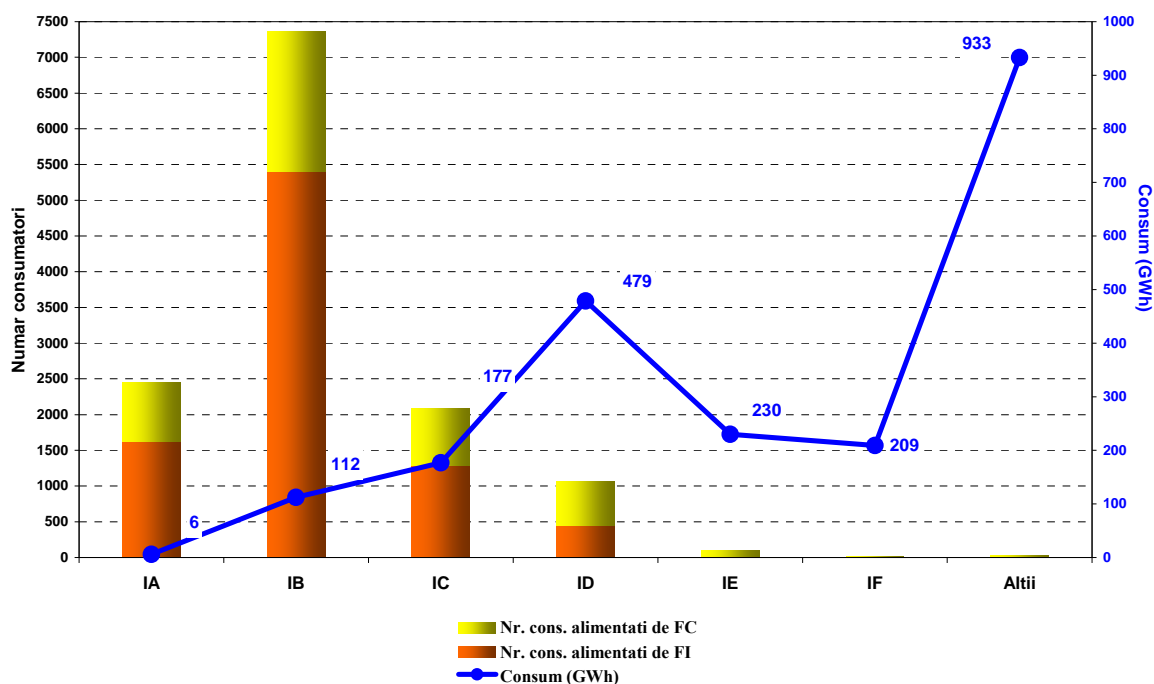
Categoriile consumatori necasnici	Consum anual cuprins in intervalul (MWh):	
Banda - IA		<20
Banda - IB	20	<500
Banda - IC	500	<2000
Banda - ID	2000	<20000
Banda - IE	20000	<70000
Banda - IF	70000	<=150000
Altii	>150000	

Evoluția numărului consumatorilor alimentați în regim concurențial și a energiei electrice furnizate acestora



Sursa: Raportările lunare ale furnizorilor concurențiali – prelucrare CMP

Numarul consumatorilor alimentati in regim concurential si consumul lor structurat pe categorii de consum si furnizori
- AUGUST 2012 -

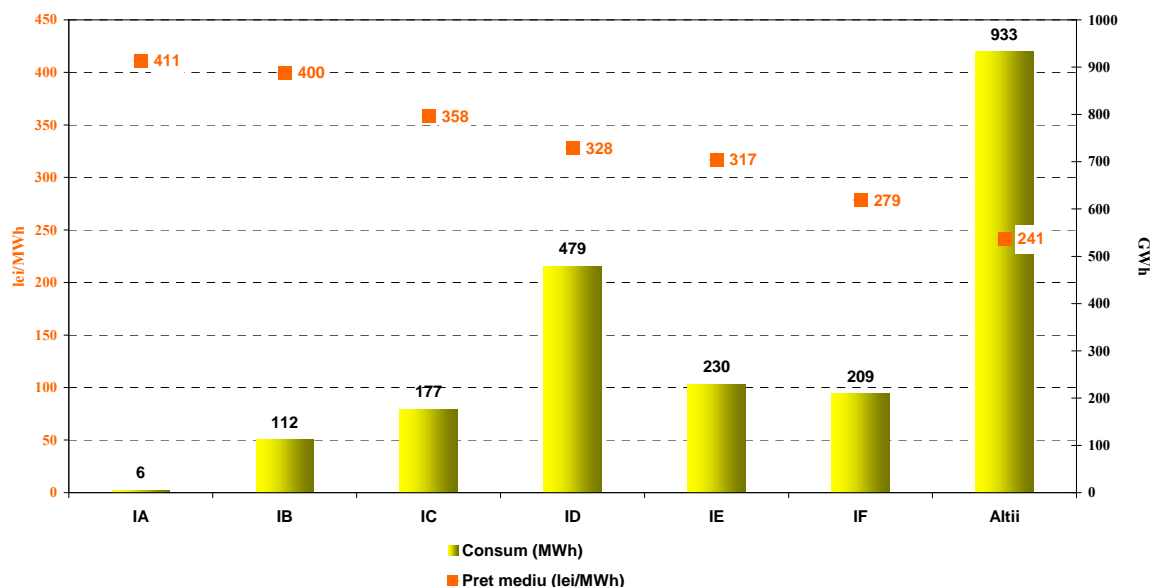


Sursa: Raportările lunare ale furnizorilor – prelucrare CMP

7. Prețuri medii de vânzare la consumatorii alimentați în regim concurențial

Graficul următor prezintă prețurile medii de vânzare pentru luna august 2012 ale consumatorilor alimentați în regim concurențial, structurați în conformitate cu prevederile Directivei nr. 90/377/CEE, cu modificările ulterioare.

Pretul mediu si consumul de energie structurat pe categorii de consumatori corespunzator segmentului concurential al PAM
- AUGUST 2012 -



Sursa: Raportările lunare ale furnizorilor concurențiali – prelucrare CMP

Precizări:

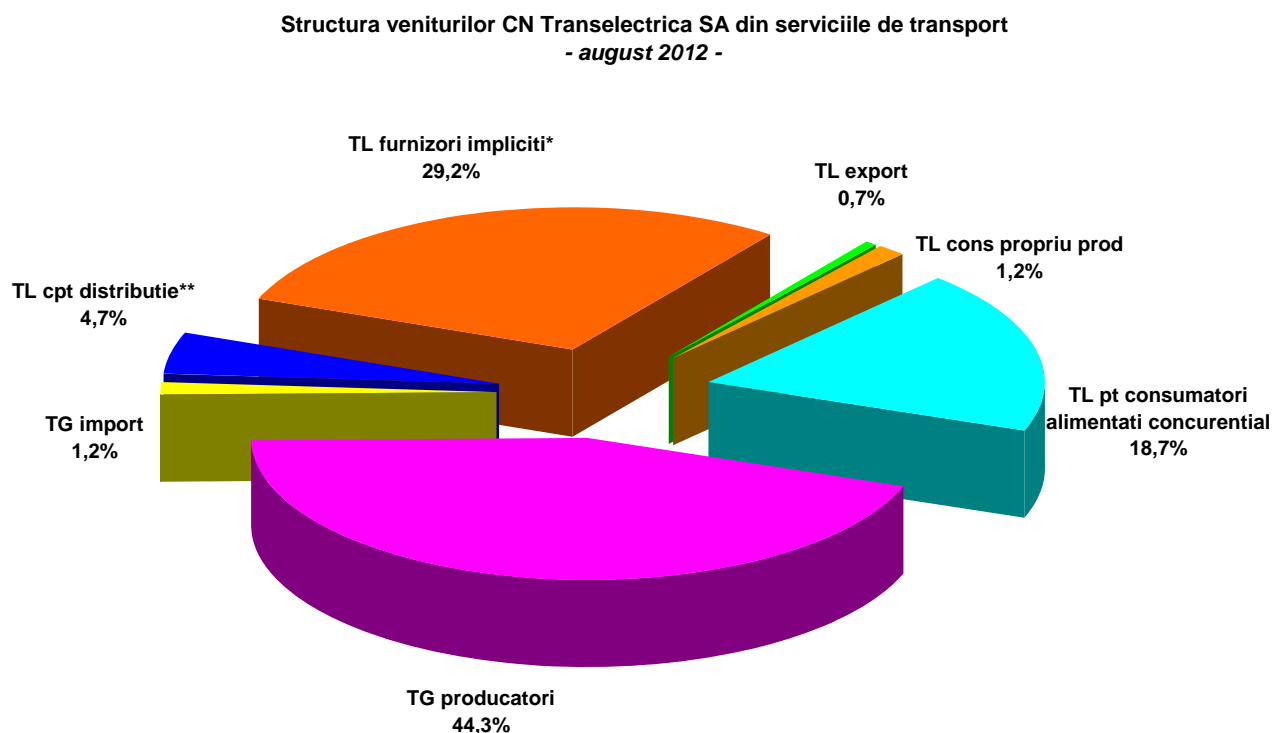
Prețul mediu de vânzare corespunzător fiecărei categorii s-a determinat ca medie ponderată a prețurilor practicate de către furnizori cu cantitățile furnizate de aceștia respectivei categorii de consumatori, în conformitate cu prevederile Directivei. Prețurile nu conțin TVA, accize sau alte taxe și includ serviciile asigurate de furnizor (transport TG, transport TL, servicii de sistem, distribuție, decontare piață, dezechilibre, taxe agregare PRE, măsurare). Incadrarea consumatorilor în categorii s-a realizat pe baza prognozei anuale de consum a acestora, în conformitate cu prevederile Directivei.

III. OPERATORUL DE TRANSPORT ȘI SISTEM C.N. TRANSELECTRICA S.A.

C.N. Transelectrica S.A. efectuează serviciul de transport, pentru care percepe tarife de transport reglementate, care au două componente:

- ✓ componenta de introducere în rețea (TG), destinată orientării echilibrate a noilor unități de producere;
- ✓ componenta de extracție din rețea (TL), destinată poziționării echilibrate pe teritoriul țării a consumatorilor.

În figura următoare este prezentată structura veniturilor C.N. Transelectrica S.A. din servicii de transport, care reflectă structura clienților C.N. Transelectrica S.A. pentru acest serviciu în august 2012.



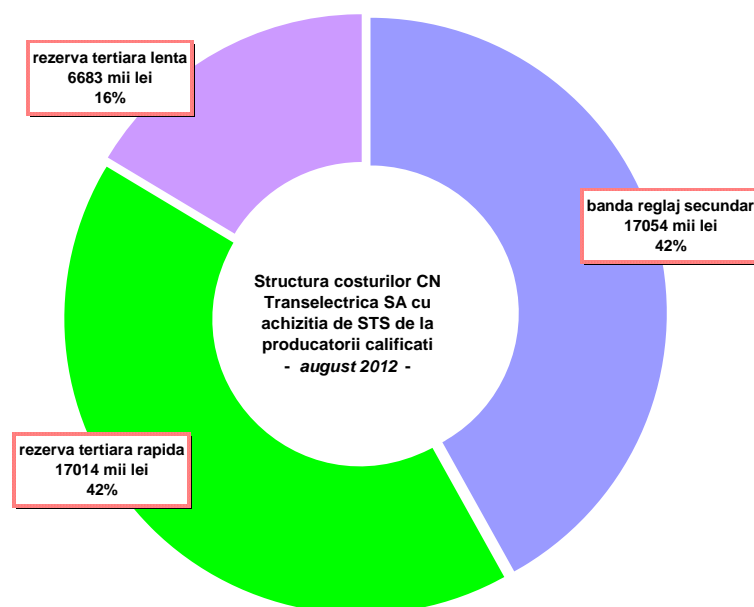
* energia extrasa atat din zona proprie de licenta cat si din alte zone

** energia extrasa pentru acoperirea pierderilor din rețeaua de distribuție ale celor 8 operatori principali de distribuție

Sursa: Raportările lunare ale C.N. TRANSELECTRICA S.A. – prelucrare CMP

Pentru realizarea funcției de operator de sistem, C.N. Transelectrica S.A. prevede și contractează rezerve (servicii de sistem tehnologice) de la participanții calificați, pe care le utilizează prin integrarea în piața de echilibrare. Acestea sunt: rezerva (banda) de reglaj secundar, rezerva de reglaj terțiar rapid, rezerva de reglaj terțiar lent și energia reactivă necesară RET.

Structura costurilor cu achiziția serviciilor tehnologice de sistem suportate de C.N. Transelectrica S.A. în luna august 2012 se prezintă în graficul următor. Pentru acoperirea acestor costuri corespunzătoare contractelor pentru asigurarea serviciilor de sistem tehnologice precum și pentru acoperirea costurilor proprii de operare, OTS aplică tariful reglementat pentru servicii de sistem.



Sursa: Raportările lunare ale C.N. TRANSELECTRICA S.A. – prelucrare CMP

IV. EVOLUȚIA REGULILOR PIETEI ÎN LUNA AUGUST 2012

În luna august 2012 ANRE a emis următoarele reglementări cu impact asupra funcționării piețelor angro și cu amănuntul de energie electrică:

- ✓ Ordinul președintelui ANRE nr. 30/27.08.2012 pentru aprobarea “Metodologiei de stabilire a prețurilor și tarifelor la consumatorii finali care nu uzează de dreptul de eligibilitate”; ca element de noutate, prin prevederile acestei metodologii, începând cu data de 1 septembrie 2012, corelat cu calendarul de eliminare a tarifelor de reglementare prevăzut în Memorandumul aprobat de Guvernul României, furnizorii de ultimă instanță aplică în factura clienților finali care nu au uzat de eligibilitate (nocasnici), câte un nou tarif de energie electrică activă denumit Componenta de piață concurențială (CPC), pe nivele de tensiune;
- ✓ Ordinul președintelui ANRE nr. 33/30.08.2012 privind instituirea unor reguli pe piața de echilibrare aplicabile producției de energie electrică ce beneficiază de sisteme de promovare; se instituie obligativitatea producătorilor deținători de Centrale Electrice Eoliene Dispecerizabile (CEED) de a participa pe piața de echilibrare; prin prevederile acestui ordin se stabilesc prețurile minime admise din ofertele zilnice pentru cantitatea de energie electrică disponibilă pe piața de echilibrare, pe tipuri de tehnologie și respectiv algoritmul de reducere de putere pentru realizarea echilibrului producție-consum;
- ✓ Decizia președintelui ANRE nr. 2154/27.08.2012 privind aprobarea cantităților produse în unități de cogenerare de înaltă eficiență care beneficiază de schema bonus pentru luna iulie 2012;
- ✓ Decizia președintelui ANRE nr. 2190/27.08.2012 pentru modificarea cantităților reglementate de energie electrică ale producătorului SC Electrocentrale București SA;
- ✓ Decizia președintelui ANRE nr. 2200/27.08.2012 pentru modificarea cantităților reglementate de energie electrică ale producătorului SC Hidroelectrică SA;
- ✓ Decizia președintelui ANRE nr. 2201/27.08.2012 pentru modificarea cantităților reglementate de energie electrică ale producătorului SN Nuclearelectrică SA;
- ✓ Decizia președintelui ANRE nr. 2202/27.08.2012 pentru modificarea cantităților reglementate de energie electrică ale producătorului SC Complexul Energetic Oltenia SA.

Deciziile aprobate pentru SC Electrocentrale București SA, SC Hidroelectrică SA, SN Nuclearelectrică SA, SC Complexul Energetic Oltenia SA au fost în sensul reducerii de cantități de energie electrică vândute pe contracte reglementate pentru clienții noncasnici, în acord cu prevederile primei etape din calendarul de eliminare treptată a tarifelor reglementate de energie electrică pentru clienții finali.

V. EXPLICAȚII ȘI PRESCURTĂRI

1. Explicații

- **Energia electrică livrată în rețele** include și consumul propriu al autoproducătorilor RAAN și OMV Petrom, precum și energia electrică vândută direct de către producătorii monitorizați unor consumatori racordați la instalațiile centralelor sau consumată de ei înșiși la alte locuri de consum, putând fi diferită de energia electrică facturată de C.N. Transelectrica S.A. pentru plata tarifului de introducere în RET.
- **Autoconsumul producătorilor** – în graficul aferent structurii veniturilor C.N. Transelectrica S.A., se referă exclusiv la consumul producătorilor la alte locuri decât locația centralelor.
- **Consumul intern** reprezintă energia asigurată de agenții economici participanți la piața angro și determinată ca *Energie livrată + Import – Export* în care *Energia livrată* are semnificația precizată mai sus.
- **Achiziția totală a furnizorilor implicați și a operatorilor de distribuție** reprezintă energia electrică achiziționată pentru alimentarea în regim reglementat a consumatorilor și pentru acoperirea consumului propriu tehnologic în rețelele de distribuție.
- **Consumul consumatorilor alimentați în regim reglementat** reprezintă consumul consumatorilor alimentați de furnizorii implicați la tarif reglementat.
- **Consumul consumatorilor alimentați în regim concurențial** se referă la consumul consumatorilor alimentați de furnizori la preț negociat.
- **Consumul de combustibil** prezentat corespunde atât producerii de energie electrică, cât și producerii de energie termică în centralele producătorilor monitorizați.

2. Prescurtări

- CMP – Compartimentul Monitorizare Piață - ANRE
- EEX – European Energy Exchange – Leipzig, Germania, www.eex.de
- EXAA – Energy Exchange Austria, www.exaa.at
- PAN – Piața angro de energie electrică
- PAM – Piața cu amănuntul de energie electrică
- PCC – Piețe centralizate de contracte
- PZU – Piața pentru Ziua Următoare
- PI – Piața Intrazilnică
- PE – Piața de Echilibrare
- PIP – preț de închidere a PZU
- PRE – Parte Responsabilă cu Echilibrarea
- TG – componenta de injecție a tarifului de transport
- TL – componenta de extracție a tarifului de transport
- UNO-DEN – Unitatea Operațională Dispecerul Energetic Național