



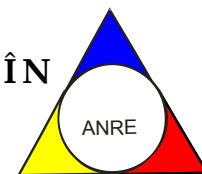
**AUTORITATEA NAȚIONALĂ DE REGLEMENTARE
ÎN DOMENIUL ENERGIEI**



**DEPARTAMENTUL REGLEMENTARE PIAȚĂ DE ENERGIE
ELECTRICĂ, PREȚURI ȘI TARIFE**

RAPORT PRIVIND REZULTATELE MONITORIZĂRII PIEȚEI DE ENERGIE ELECTRICĂ ÎN LUNA FEBRUARIE 2012

ANRE depune toate eforturile pentru a prezenta în mod cât mai clar, în acest document, informații bazate pe raportările operatorilor economici.
Acest document publicat de **ANRE** are numai scop informativ și educațional. **ANRE** nu este și nu va fi legal responsabilă, în nici o
circumstanță, pentru eventuale inadvertențe cu privire la informațiile prezentate și nici privind folosirea improprie a acestora de către utilizator



CUPRINS

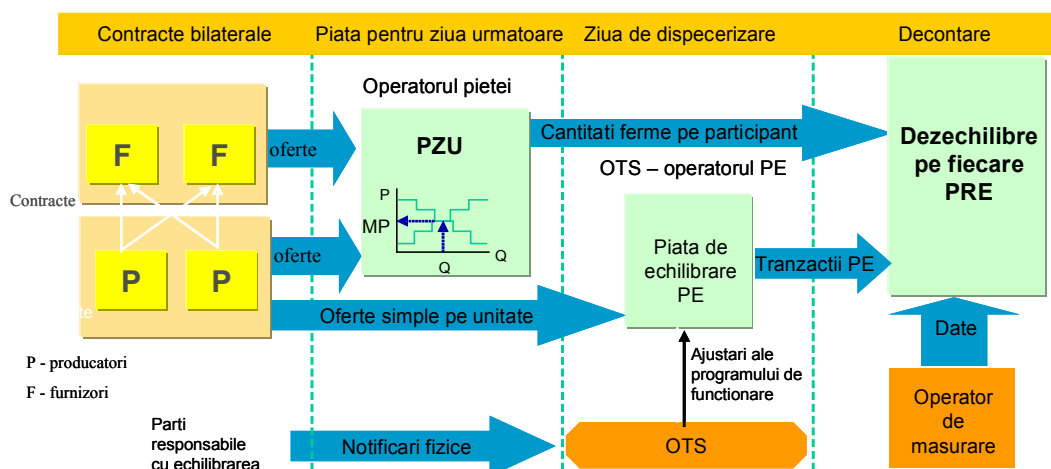
I.Principalele momente ale dezvoltării pieței de energie electrică din România.....	3
<u>II.PIAȚA ANGRO DE ENERGIE ELECTRICĂ.....</u>	<u>4</u>
1.Structura schematică a pieței angro	4
2.Participanții la piața angro de energie electrică.....	4
3.Structura de producție a sistemului energetic național pe tipuri de resurse	5
4.Structura tranzacțiilor pe piața angro de energie electrică	7
5.Structura tranzacțiilor pe piața angro ale diferitelor categorii de participanți.....	14
6.Indicatori de concentrare pentru piața angro de energie electrică și componentele acesteia....	20
7.Evoluția prețurilor stabilite pe piața angro.....	22
<u>III.PIAȚA CU AMĂNUNTUL DE ENERGIE ELECTRICĂ.....</u>	<u>27</u>
1.Structura schematică a pieței cu amănuntul	27
2.Etapele parcurse în procesul de deschidere a pieței de energie electrică.....	27
3.Gradul de deschidere a pieței de energie electrică.....	27
4.Cote de piață ale furnizorilor de energie electrică.....	28
5.Indicatori de concentrare pentru piața concurențială cu amănuntul de energie electrică	30
6.Evoluția numărului de consumatori și a energiei aferente acestora.....	31
7.Prețuri medii de vânzare la consumatorii alimentați în regim concurențial.....	33
<u>IV.Operatorul de transport și sistem C.N. Transelectrica S.A.....</u>	<u>33</u>
<u>V.Evoluția regulilor pieței în luna FEBRUARIE 2012.....</u>	<u>35</u>
<u>VI.EXPLICATII ȘI PRESCURTĂRI.....</u>	<u>37</u>

I. PRINCIPALELE MOMENTE ALE DEZVOLTĂRII PIETEI DE ENERGIE ELECTRICĂ DIN ROMÂNIA

- **HG 365/1998** – ruperea monopolului integrat vertical RENEL prin constituirea unei societăți distincte de distribuție și furnizare a energiei electrice (SC Electrica SA) și a unora de producere a energiei electrice (SC Termoelectrica SA și SC Hidroelectrică SA), în cadrul nou înființatei companii naționale CONEL SA; constituirea SN Nuclearelectrică SA și RAAN - producători de energie electrică;
- organizarea distinctă, în cadrul CONEL, a activităților de transport, sistem și administrare piață de energie electrică și contractualizarea relațiilor dintre operatorii din sector;
- **HG 122/2000** – deschiderea pieței la 10%;
- **HG 627/2000** – se desființează CONEL, filialele sale devenind proprietatea directă a statului, reprezentat de Ministerul Industriei și Comerțului; se înființează CN Transelectrica SA – operator de transport și sistem, iar prin filiala sa OPCOM SA – operator de administrare a pieței de energie electrică;
- **septembrie 2000** – lansarea pieței spot obligatorii de energie electrică din România, administrată de OPCOM, filială a CN Transelectrica SA, organizată pe principiul pool-ului;
- **HG 1342/2001** - SC Electrica SA se împarte în 8 filiale de distribuție și furnizare;
- **HG 1524/2002** – SC Termoelectrica SA se reorganizează în entități legale separate de producere a energiei electrice;
- **iulie 2005** – lansarea noului model de piață, bazat pe existența:
 - pieței spot voluntare, cu ofertare de ambele părți și decontare bilaterală;
 - pieței de echilibrare obligatorii, având operatorul de sistem ca singură contraparte;
 - repartizarea responsabilităților financiare ale echilibrării către PRE,
- **HG 644/2005** – deschiderea pieței la 83,5%;
- **noiembrie 2005** – introducerea pieței de certificate verzi;
- **decembrie 2005** – introducerea pieței centralizate a contractelor bilaterale;
- **martie 2007** – introducerea pieței centralizate a contractelor bilaterale parțial standardizate cu negociere continuă;
- **HG 638/2007** – deschiderea integrală a pieței de energie electrică și gaze naturale;
- **iulie 2007** – stabilirea regulilor pieței de capacități;
- **iulie 2008** – introducerea mecanismului de debit direct și de garantare a tranzacțiilor cu energie electrică de pe piața pentru ziua următoare (mecanismul de contraparte centrală);
- **august 2008** – finalizarea procesului de separare a activităților de distribuție de cele de furnizare a energiei electrice;
- **august/octombrie 2010** – demararea procesului de alocare bilateral coordonată în urma licitațiilor a capacității de transfer pe liniile de interconexiune ale SEN cu Ungaria și Bulgaria
- **iulie 2011** - introducerea pieței intrazilnice de energie electrică

II. PIAȚA ANGRO DE ENERGIE ELECTRICĂ

1. Structura schematică a pieței angro



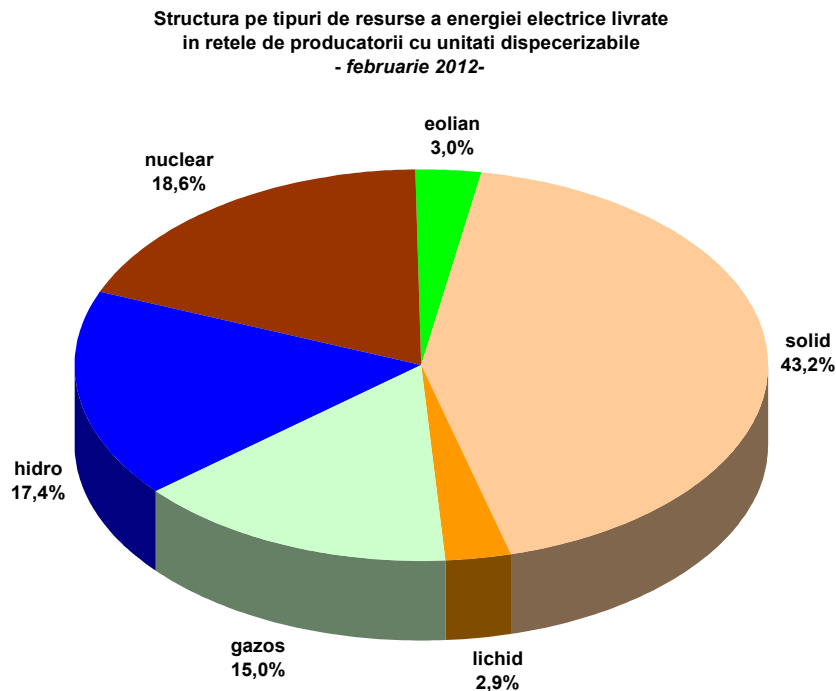
2. Participanții la piața angro de energie electrică

Participanții* la piața angro în luna februarie 2012 prezentați pe categorii, în tabelul următor:

Nr. crt.	Denumire	Nr.	Denumire	Nr.	Denumire
A Producători de energie electrică care exploatează unități de producere dispecerizabile		F Furnizori de energie electrică cu activitate exclusivă pe piața angro		G Furnizori de energie electrică	
1	SC CET Bacău SA	1	SC Adedero G.P. Energy SRL	1	SC Alpiq RomEnergie SRL
2	SC CET Govora SA	2	Alpiq Energy SE	2	SC Alpiq RomIndustries SRL
3	MUNICIPIUL IAȘI	3	SC BIT-REEN SRL	3	SC Airo SA
4	SC CET Oradea SA	4	CEZ as	4	SC Arelco Distribuție SRL
5	SC Cernavoda Power SRL	5	SC CEZ Trade Romania SRL	5	SC Beny Alex SRL
6	SC Dalkia Termo Prahova SRL	6	SC Dalkia Romania SRL	6	SC Biol Energy SRL
7	SC EDP Renewables Romania SRL	7	Danske Commodities/s Aarhus	7	SC EFE Energy SRL
8	SC Electrocentrale București SA	8	E&T ENERGIE Handelsgesellschaft	8	SC EGL Gas & Power Romania SA
9	SC Electrocentrale Galați SA	9	SC Edison Trading SpA	9	SC Electrica SA
10	SC Electrocentrale Paroșeni SA	10	SC Enel Trade Romania SRL	10	SC Electricom SA
11	SC Enel Green SRL	11	Energy Financing Team Switzerland	11	SC Electromagnetica SA
12	SC Lukoil Energy & Gaz Romania SRL	12	SC Energy Market Consulting SRL	12	SC Energotrans SRL
13	SC Romconstruct Top SRL	13	SC Energy Network SRL	13	SC Energy Distribution Services SRL
14	SC Termica SA Suceava	14	SC Energon Power&Gaz SRL	14	SC Energy Financing Team Romania SRL
15	SC Termoelctrica SA	15	E.ON Energy Trading SE	15	SC Energy Holding SRL
16	SC Tomis Team SRL	16	SC Ezpada SRL	16	SC Enex SRL
A1 Producători de energie electrică care exploatează unități de producere dispecerizabile și activează pe piața de energie electrică în calitate de furnizori de energie electrică		17	Ezpada SRO	17	SC Ennet Grup SRL
17	RAAN	18	Gazprom Marketing & Trading	18	SC Enol Grup SA
18	SN Nuclearelectrica SA	19	GEN-I trgovanje in prodaja electrone energie	19	SC EURO-PEC SA
19	SC OMV Petrom SA	20	GEN-I Bukarest Electricity Trading and Sales	20	SC Fidelis Energy SRL
20	SC CE Rovinari SA	21	SC Getica 98 COM SRL	21	SC GDF SUEZ Energy Romania SA
21	SC CE Turceni SA	22	SC Grivco SA	22	SC General Com Invest SRL
22	SC CE Craiova SA	23	SC Invest Dinamic Project SRL	23	SC Hydroconstructia SA
23	SC CET Arad SA	24	JAS Budapest	24	SC ICCO Energy SRL
24	SC Electrocentrale Deva SA	25	SC KBS Threenergyes SRL	25	SC ILIOTOMI Impex GRPA
25	SC Hidroelctrica SA	26	Korlea Invest as	26	SC ICPE Electrocond Technologies SA
26	SC OMV Petrom Power Park SRL	27	SC Korlea Invest SRL	27	SC Luxten LC SA
B Operator de transport și de sistem		28	SC Lord Energy SRL	28	Magyar Aramszolgaltato KFT
1	CN TRANSELECTRICA SA	29	SC Midest Energy SRL	29	SC Monsson Energy Trading SRL
C Operator PZU, PCC, piață de certificate verzi		30	MVM Partner Bucharest	30	OET Obedineni Energinii Targovtsi
1	SC OPCOM SA	31	OMV Trading GmbH	31	SC Petprod SRL
D Operatori de distribuție		32	RWE Supply Trading GmbH	32	SC Romenergy Industry SRL
1	SC CEZ Distribuție SA	33	Repower Trading Ceska Republica	33	SC Renovation Trading SRL
2	SC ENEL Distribuție Banat SA	34	SC Repower Vanzari Romania SRL	34	SC Repower Furnizare Romania SRL
3	SC ENEL Distribuție Dobrogea SA	35	SC Romelectro SA	35	SC TEN Transilvania Energie SRL
4	SC E.ON Moldova Distribuție SA	36	SC Rudnap SRL	36	SC Tinmar Ind SA
5	SC ENEL Distribuție Muntenia SA	37	Statkraft Markets GmbH	37	SC Transformer Supply SRL
6	SC FDEE Electrica Distribuție Muntenia Nord SA	38	SC Statkraft Romania SRL	38	SC Transenergo Com SA
7	SC FDEE Electrica Distribuție Transilvania Sud SA	39	SC Verbund Trading România SRL	39	SC UCM Energy SRL
8	SC FDEE Electrica Distribuție Transilvania Nord SA				
E Furnizori impliciti					
1	SC CEZ Vanzare SA				
2	SC ENEL Energie SA				
3	SC E.ON Energie Romania SA				
4	SC ENEL Energie Muntenia SA				
5	SC FFEE Electrica Furnizare SA				

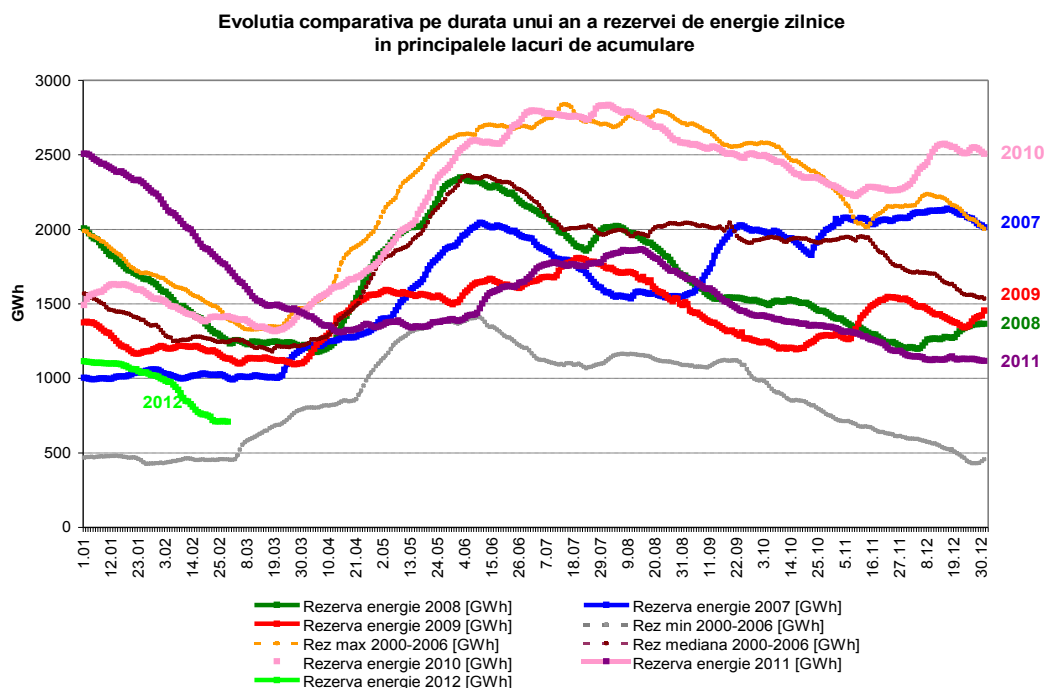
*) Participanții la piața de energie electrică precizați raportează ANRE date tehnice/comerciale conform Metodologiei de monitorizare a pieței angro de energie electrică pentru aprecierea nivelului de concurență pe piață și prevenirea abuzului de poziție dominantă, aprobată prin Ordinul președintelui ANRE nr. 35/2006. Tabelul nu include părțile responsabile cu echilibrarea. Lista acestora, actualizată la zi, se află pe site-ul operatorului pieței de echilibrare, C.N. TRANSELECTRICA S.A., www.ope.ro

3. Structura de producție a sistemului energetic național pe tipuri de resurse



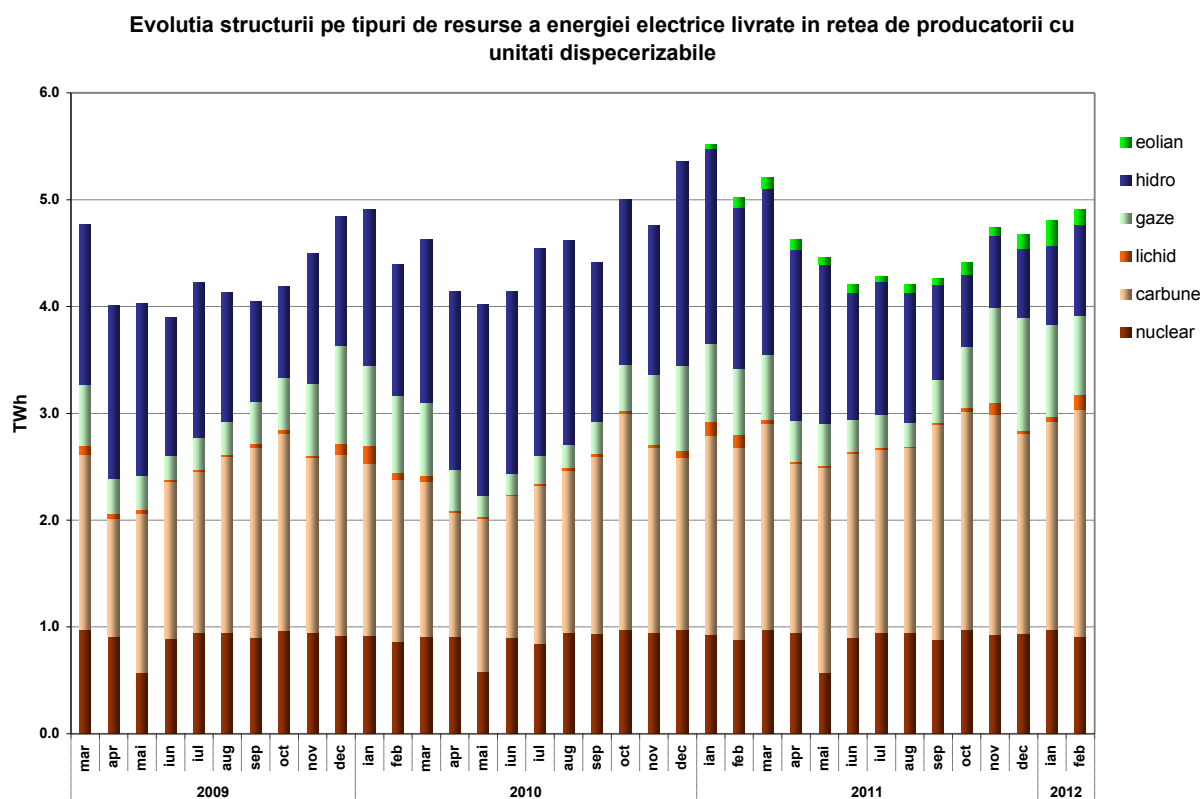
Sursa: Raportările lunare ale producătorilor – prelucrare CMP

Producția de energie electrică din resursă hidro este dependentă, dar și influențează rezerva de energie rămasă în principalele lacuri de acumulare. Evoluția nivelului zilnic al acesteia în luna februarie 2012, comparativ cu valorile zilnice din ultimii 4 ani, precum și cu minima, maxima și mediana realizate pentru fiecare zi din perioada 2000-2006, este prezentată în graficul următor:



Sursa: Raportările lunare ale S.C. Hidroelectrica S.A. – prelucrare CMP

Evoluția structurii energiei electrice livrate în ultimii 3 ani este următoarea:



Sursa: Raportările lunare ale producătorilor – prelucrare CMP

În tabelul următor sunt prezentate principalele date de bilanț fizic al energiei electrice corespunzătoare lunii februarie 2012 comparativ cu cea similară din anul 2011:

Nr. Crt.	Indicator	UM	Feb 2011	Feb 2012	%	Ian-Feb 2011	Ian-Feb 2012	%
0	1	2	3	4	5=4/3*100	3	4	5=4/3*100
1	E produsă	TWh	5,44	5,39	99,08	11,43	10,67	93,35
2	E livrată	TWh	5,02	4,91	97,81	10,54	9,72	92,22
3	Import	TWh	0,04	0,10	250,00	0,11	0,25	227,27
4	Export	TWh	0,41	0,16	39,02	0,96	0,27	28,13
5	Consum Intern (2+3-4)	TWh	4,65	4,85	104,30	9,68	9,70	100,21
6	Consum consumatori casnici alimentați în regim reglem.	TWh	0,98	1,06	108,16	2,06	2,14	103,88
7	Consum consumatori necasnici	TWh	2,79	2,83	101,43	5,70	5,69	99,82
7.1	alimentați în regim reglem.	TWh	0,77	0,79	102,60	1,62	1,58	97,53
7.2	alimentați în regim conc.	TWh	2,02	2,04	100,99	4,08	4,11	100,74
8	Transport – TG	TWh	4,93	4,95	100,41	10,35	9,87	95,36
9	Transport – TL	TWh	5,02	5,00	99,60	10,52	9,96	94,68
10	CPT realizat transport	TWh	0,0922	0,0925	100,33	0,1807	0,1799	99,56
11	Energie termică produsă pentru livrare	Tcal	2449,17	2660,88	108,64	5146,64	5167,02	100,40
12	Energie termică produsă în cogenerare	Tcal	2062,92	2237,84	108,48	4352,58	4485,59	103,06

Notă: 1. Datele prezentate în tabel nu includ producțiile producătorilor care nu dețin unități dispacherizabile (la pozițiile 1 și 2) și nici energia furnizată consumatorilor racordați la barele centralelor (la pozițiile 6 și 7)
 2. Cantitățile importate/exportate nu includ tranzitele și schimburile transfrontaliere de energie electrică realizate de Transelectrica cu sistemele electroenergetice vecine în vederea echilibrării sistemului
 3. Cantitatea la care se aplică TG nu cuprinde cantitățile de energie electrică vândute de producători pentru acoperirea pierderilor în rețeaua de transport, dar cuprinde cantitățile de energie electrică livrate de producători nedispacherizabili
 4. Cantitatea la care se aplică TL este aceeași cu cea pentru care se aplică tariful de servicii de sistem

4. Structura tranzacțiilor pe piața angro de energie electrică

Dimensiunea pieței angro este determinată de totalitatea tranzacțiilor desfășurate pe aceasta de către participanți, depășind cantitatea transmisă fizic de la producere către consum; totalitatea tranzacțiilor include revânzările realizate în scopul ajustării poziției contractuale și obținerii de beneficii financiare.

Astfel, pe piața angro sunt încheiate: contracte reglementate și negociate bilateral între producători și furnizori, contracte reglementate pentru asigurarea consumului propriu tehnologic în rețele, contracte negociate bilateral producători-producători sau furnizori-furnizori (încheiate direct sau prin intermediul platformelor de brokeraj), contracte reglementate între producători, precum și obligații contractuale încheiate pe piețele centralizate: Piața centralizată a contractelor bilaterale cu cele două modalități de tranzacționare conform cărora contractele sunt atribuite prin licitație publică (PCCB) sau printr-un proces combinat de licitații și negociere (PCCB-NC), Ringul energiei electrice al BRM (Bursa Română de Mărfuri), Piața pentru Ziua Următoare (PZU), Piața de Echilibrare (PE) și din iulie 2011 Piața intrazilnică de energie electrică (PI).

În tabelul următor sunt prezentate volumele de energie electrică tranzacționate și prețurile medii realizate pe principalele componente ale pieței angro și tipuri de contracte în luna februarie 2012, comparativ cu luna anterioară și cu luna februarie 2011:

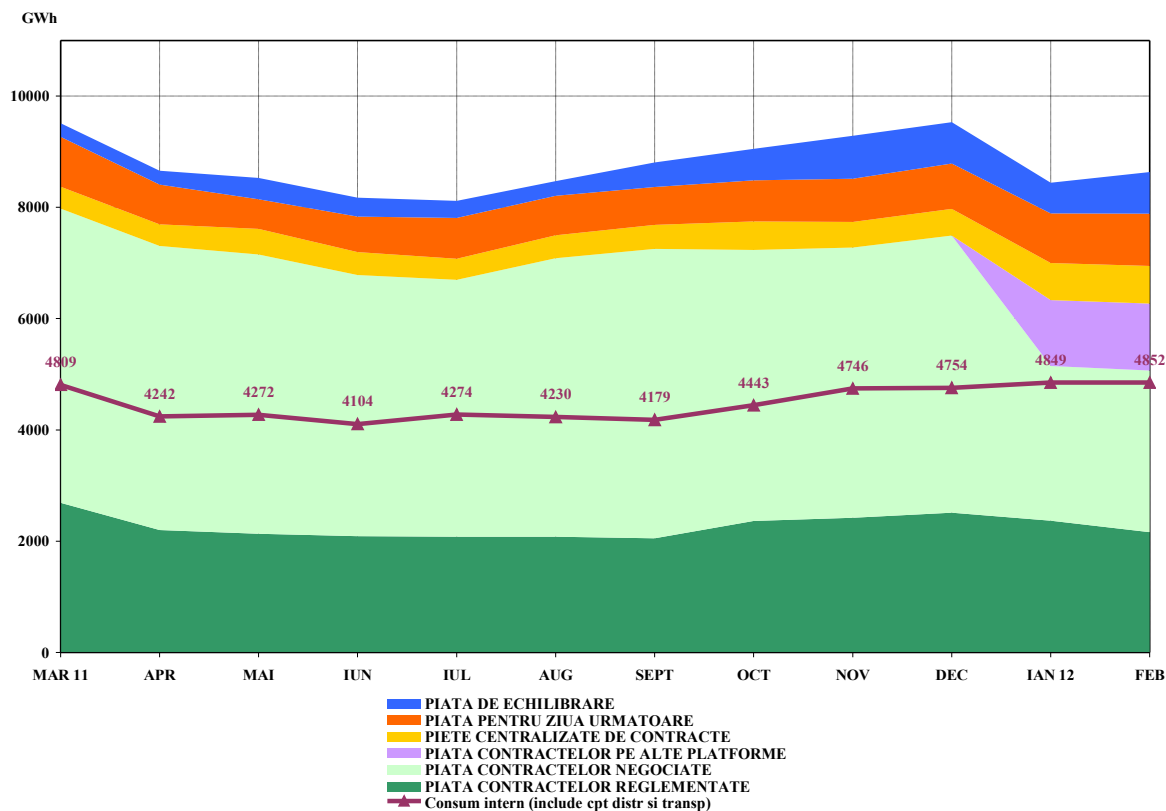
TRANZACȚII PE PIAȚA ANGRO	Ianuarie 2012	Februarie 2012	Februarie 2011
1. PIAȚA CONTRACTELOR BILATERALE			
volum tranzacționat (GWh)	6333	6271	7240
preț mediu (lei/MWh)	193,50	160,37	167,58
% din consumul intern	130,6	129,3	155,7
1.1. Vânzare pe contracte reglementate			
volum tranzacționat (GWh)	2368	2165	2576
preț mediu (lei/MWh)	164,66	165,42	170,67
% din consumul intern	48,8	44,6	55,4
1.2. Vânzare pe contracte încheiate pe platforme de brokeraj*			
volum tranzacționat (GWh)	1188	1202	-
preț mediu (lei/MWh)	215,70	217,86	-
% din consumul intern	24,5	24,8	-
1.3. Vânzare pe contracte negociate**			
volum tranzacționat (GWh)	2777	2904	4664
preț mediu (lei/MWh)	208,59	223,00	165,88
% din consumul intern	57,3	59,9	100,3
2. EXPORT			
volum*** (GWh)	112	158	410
preț mediu (lei/MWh)	228,99	313,47	179,60
% din consumul intern (%)	2,3	3,3	8,8
3. PIEȚE CENTRALIZATE DE CONTRACTE			
volum tranzacționat (GWh)	669	679	368
preț mediu (lei/MWh)	215,65	216,51	160,98
% din consumul intern	13,8	14,0	7,9
4. PIAȚA PENTRU ZIUA URMĂTOARE			
volum tranzacționat (GWh)	889	936	778
preț mediu (lei/MWh)	239,64	303,97	194,09
% din consumul intern	18,3	19,3	16,7
5. PIAȚA INTRAZILNICĂ			
volum tranzacționat (GWh)	0,589	2,358	-
preț mediu (lei/MWh)	305,40	326,31	-
% din consumul intern	0,009	0,049	-
6. PIAȚA DE ECHILIBRARE			
volum tranzacționat (GWh)	552	751	212
% din consumul intern	11,4	15,5	4,6
volum tranzacționat la creștere (GWh)	435	673	149
preț mediu de deficit (lei/MWh)	331,08	388,45	255,78
volum tranzacționat la scădere (GWh)	117	78	63
preț mediu de excedent (lei/MWh)	49,32	90,77	36,59
CONSUM INTERN (include cpt distribuție și transport) (GWh)	4849	4852	4650

Note:	*	Identificarea separată a contractelor încheiate pe platforme de brokeraj s-a făcut începând cu monitorizarea lunii ianuarie 2012, în urma consultării participanților la piața de energie; în toate perioadele anterioare, aceste contracte sunt cuprinse în vânzarea pe contracte negociate
	**	Nu sunt cuprinse contractele de furnizare la consumatori și cele de export; volumele tranzacționate pe contracte negociate nu cuprind cantitatea rezultată din contractele de procesare încheiate între furnizorul combustibilului și procesator, deoarece această activitate nu face obiectul reglementărilor specifice emise de ANRE și nu este cuprinsă în machetele de monitorizare
	***	Volumele de export corespund cantităților la care CN Transelectrica SA a aplicat componenta TL a tarifului de transport pentru energia extrasă din RET pentru export, care diferă, în unele cazuri, de cele raportate ca tranzacționate de către participanți

Raportarea cantităților de energie electrică tranzacționate la consumul intern, utilizată în tabelul anterior, este de natură să ofere o referință pentru aprecierea dimensiunilor acestora. Prețurile prezentate includ doar componenta TG, fiind comparabile în cadrul lunii și permițând și comparația cu luna anterioară.

Evoluția relației între volumele tranzacționate pe fiecare din aceste piețe și consumul intern estimat, pentru perioada martie 2011 – februarie 2012, este prezentată în graficul următor:

Evoluția lunară a volumelor tranzacționate pe piața angro comparativ cu consumul intern

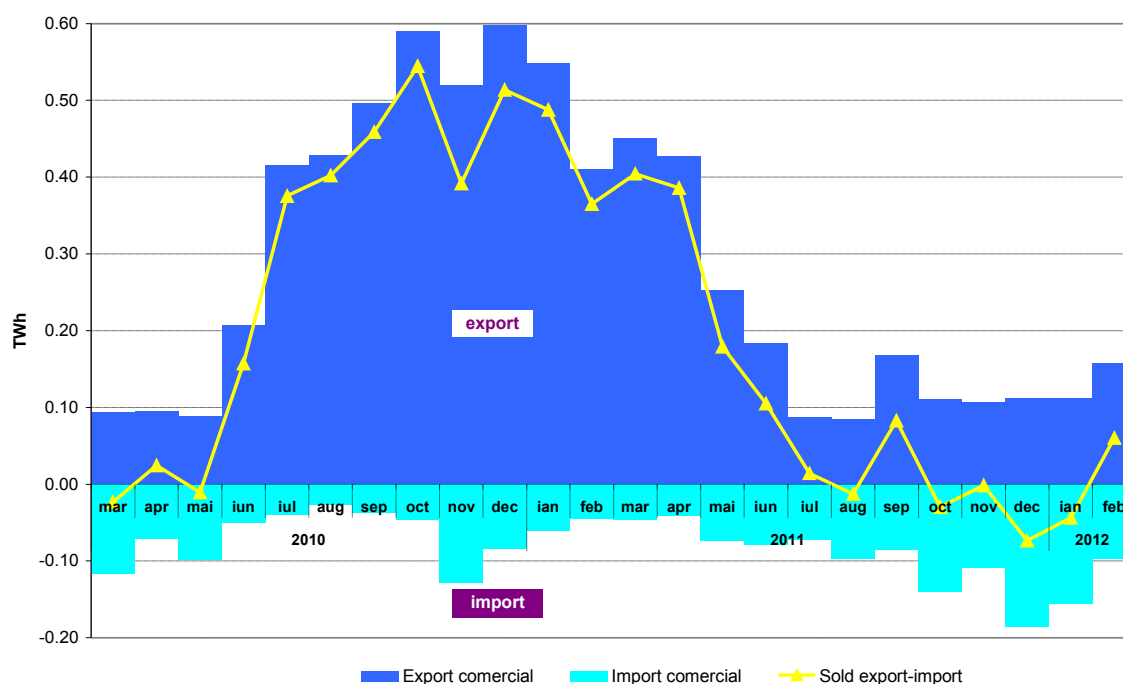


Sursa: Raportările lunare ale operatorilor economici participanți la piața angro, S.C. OPCOM S.A. și C.N. TRANSELECTRICA S.A. – prelucrare CMP

Notă: Volumele tranzacționate pe piața contractelor bilaterale negociate, prezentate în graficul anterior, nu includ cantitățile contractelor de export.

Valorile lunare ale exportului comercial (cantitățile la care s-a aplicat TL), importului comercial (cantitățile la care s-a aplicat TG) și ale soldului export-import din ultimele 24 luni sunt prezentate în graficul următor:

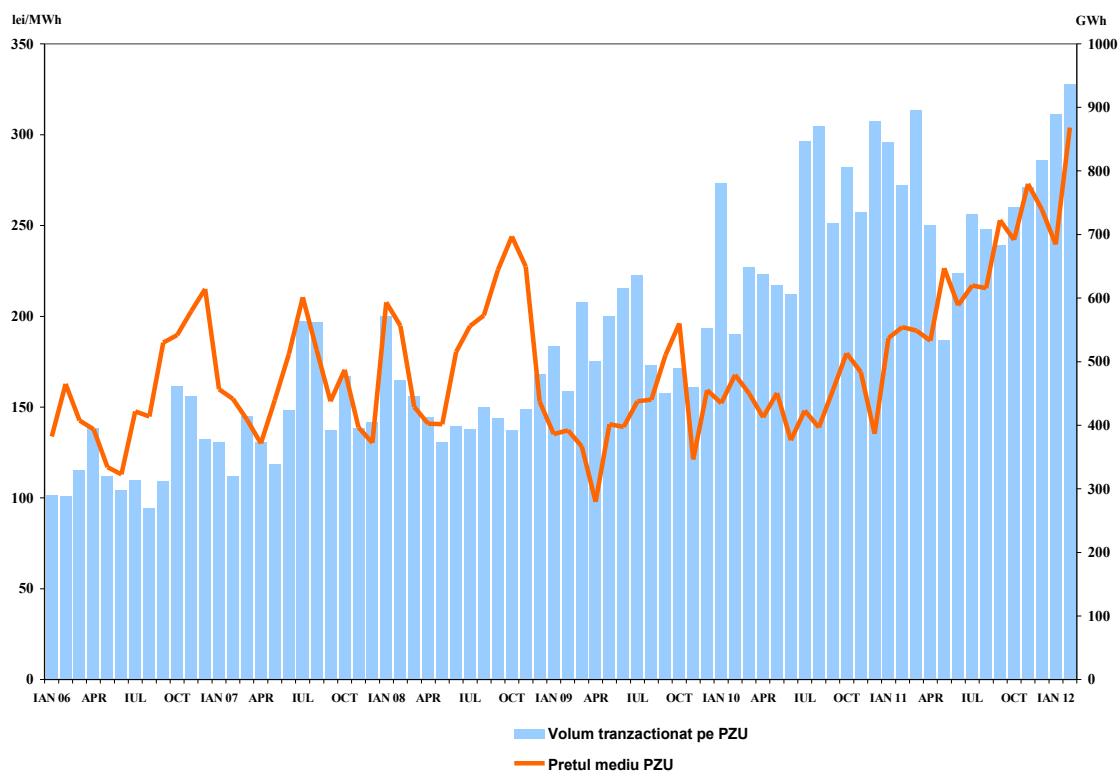
Evoluția lunară a exportului, importului și soldului export-import de energie electrică în ultimele 24 luni



Sursa: Raportările lunare ale C.N. TRANSELECTRICA S.A. – prelucrare CMP

În figura următoare sunt prezentate volumele și prețurile medii lunare corespunzătoare tranzacțiilor încheiate pe PZU, începând cu ianuarie 2006:

Evoluția lunară a pretului mediu și a volumului tranzacționat pe PZU



Sursa: Raportările lunare ale S.C. OPCOM S.A. și C.N. TRANSELECTRICA S.A. – prelucrare CMP

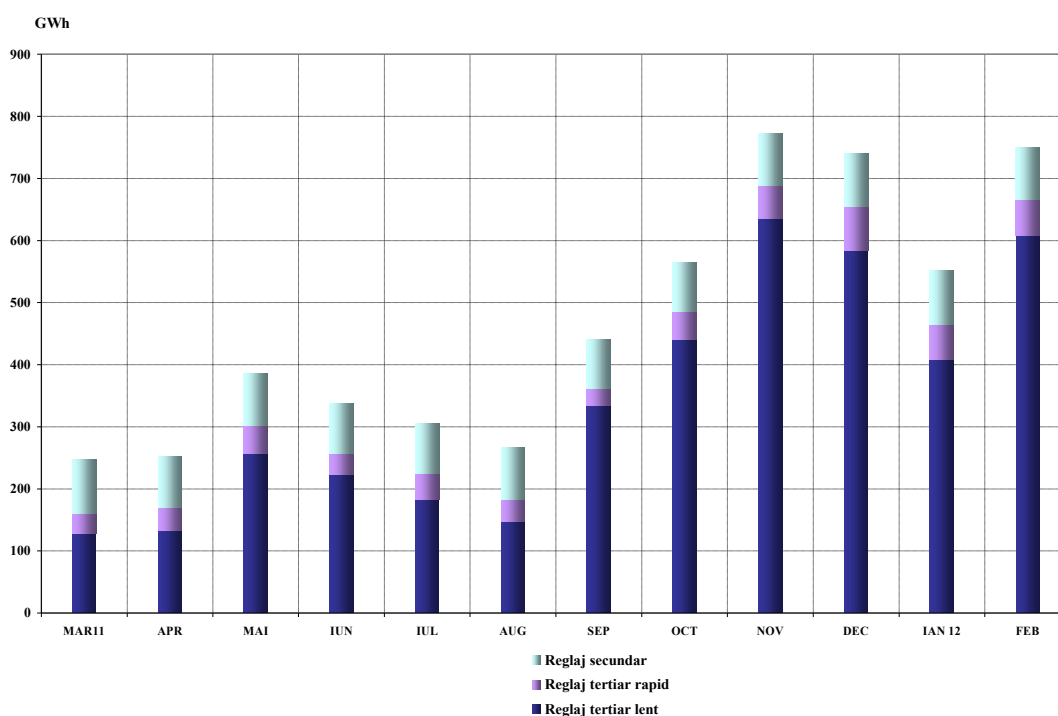
Ordinele de dispecer (oferte acceptate) primite de producători determină energia angajată pe piața de echilibrare. După efectuarea calculului de decontare, pe baza valorilor măsurate (aprobate) se determină energia efectiv livrată de producători pe piața de echilibrare; relația dintre energia angajată și cea efectiv livrată, în luna februarie 2012, este prezentată în tabelul următor:

Februarie 2012	Energie de echilibrare angajata (GWh)	Energie de echilibrare efectiv livrata (GWh)	Abatere (%)
Reglaj secundar	84	84	
<i>crestere</i>	39	39	
<i>scadere</i>	45	45	
Reglaj tertiar rapid	62	58	6
<i>crestere</i>	49	47	3
<i>scadere</i>	13	10	20
Reglaj tertiar lent	630	609	3
<i>crestere</i>	603	587	3
<i>scadere</i>	27	22	20
TOTAL	776	750	
<i>crestere</i>	690	673	
<i>scadere</i>	85	78	
CONSUM INTERN		4852	
<i>% volum tranzactionat din consumul intern</i>		<i>15.5%</i>	

Sursa: Raportările lunare ale C.N. TRANSELECTRICA S.A. – prelucrare CMP

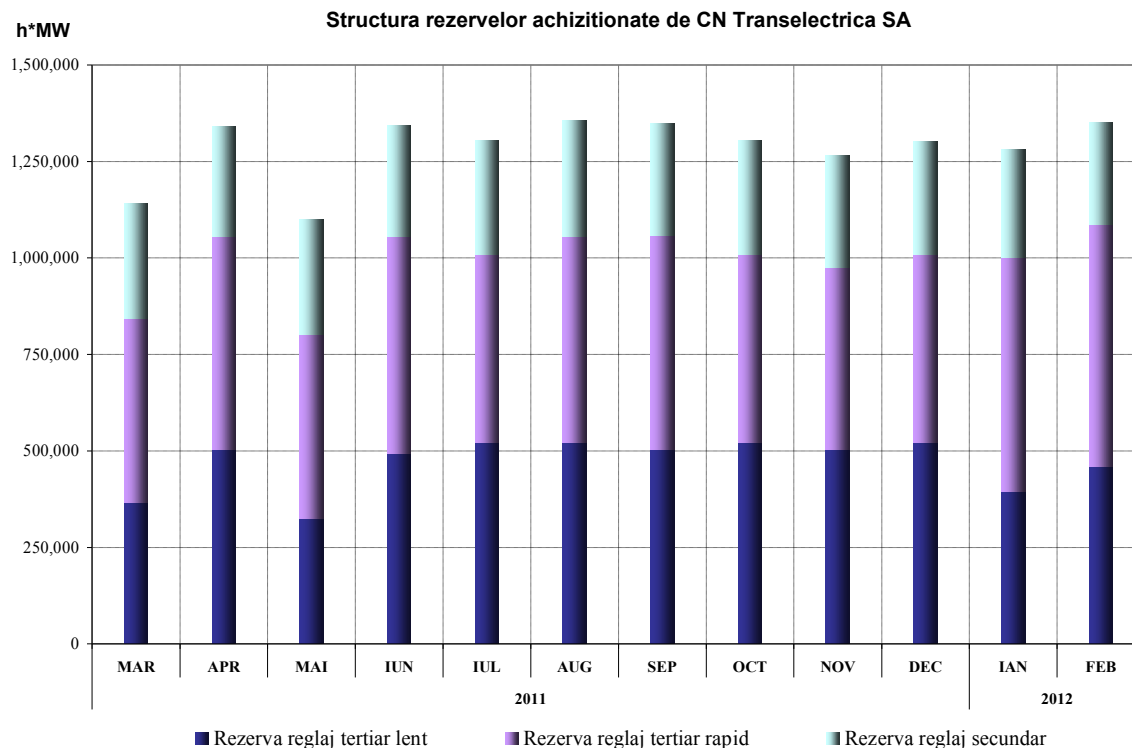
Structura, pe fiecare tip de reglaj, a energiei de echilibrare efectiv livrată este prezentată în figura următoare, în evoluție pentru perioada martie 2011 – februarie 2012:

Evoluția lunară a energiei efectiv livrată pe piața de echilibrare



Sursa: Raportările lunare ale C.N. TRANSELECTRICA S.A. – prelucrare CMP

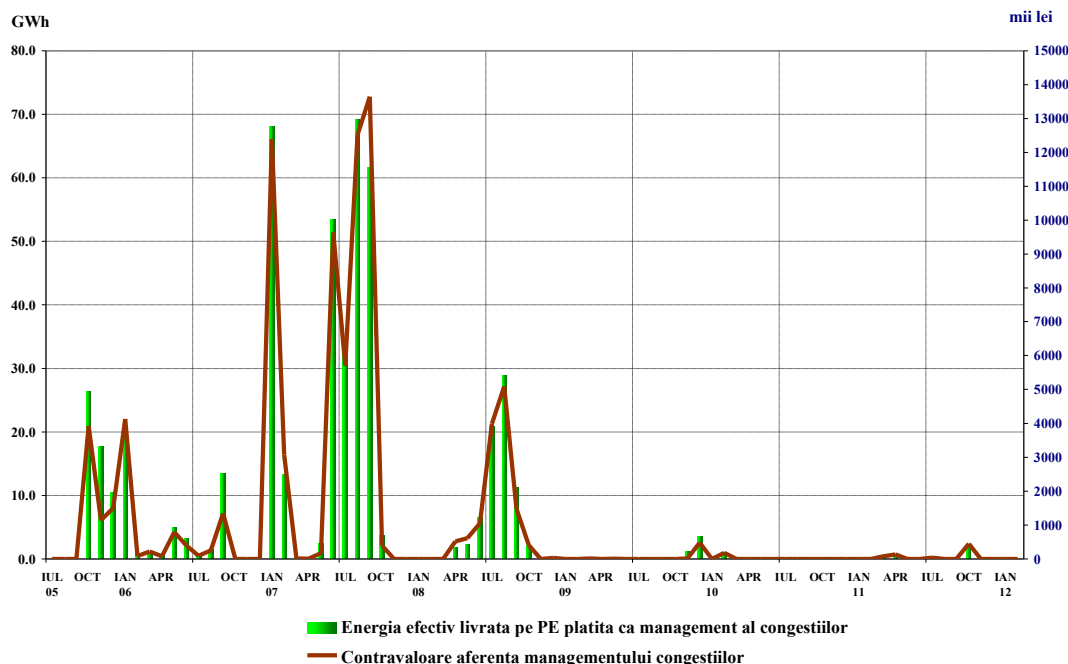
Pentru comparație, în graficul următor este prezentată evoluția rezervelor (servicii tehnologice de sistem-STTS, reprezentând obligații ale producătorilor de menținere la dispoziția dispecerului/ofertare pe piața de echilibrare a capacităților contractate) achiziționate/decontate de C.N. Transelectrica S.A., pentru perioada martie 2011 – februarie 2012:



Sursa: Raportările lunare ale C.N. TRANSELECTRICA S.A. – prelucrare CMP

Graficul următor prezintă evoluția lunară a energiei utilizate pentru managementul congestiilor (cantitatea de energie tranzacționată de operatorul de transport pe piața de echilibrare pentru rezolvarea situațiilor de congestii în rețeaua de transport), începând cu iulie 2005, precum și contravaloarea tranzacțiilor efectuate în acest scop de C.N. Transelectrica S.A.

Evoluția lunară a energiei efectiv livrată pe piața de echilibrare pentru managementul congestiilor pe liniile interne și a contravalorii acesteia



Sursa: Raportările lunare ale C.N. TRANSELECTRICA S.A. – prelucrare CMP

5. Structura tranzacțiilor pe piața angro ale diferitelor categorii de participanți

Producători

În luna februarie 2012, structura obligațiilor de vânzare contractate înainte de ziua de livrare ale producătorilor participanți la piața angro care sunt deținători ai unor unități de producere dispecerizabile a fost următoarea:

- GWh -

Tip tranzacție	Ianuarie 2011	Februarie 2012	Februarie 2011
0	1	2	3
Reglementat către furnizori impliciti, producători termo	1005,03	911,50	1087,83
Reglementat către furnizori impliciti, producător hidro	114,97	114,67	250,20
Reglementat către furnizori impliciti, producător nuclear	524,73	492,15	432,61
Reglementat pentru cpt distribuție, producători termo	383,22	335,86	359,16
Reglementat pentru cpt distribuție, producător hidro	60,62	54,37	87,64
Reglementat pentru cpt distribuție, producător nuclear	190,26	173,81	129,01
Reglementat pentru cpt transport, producător termo	76,99	64,81	67,83
Reglementat, la alți producători	11,94	17,68	161,47
Negociat, la alți producători	2,85	1,85	102,36
Negociat, la furnizori	754,45	720,42	1276,71
Contracte pe piețe centralizate (PCCB, PCCB-NC, BRM)	668,59	679,04	367,91
Furnizare la consumatori (reglementați și concurențiali)	284,90	318,78	291,89
Export	32,18	12,74	129,66
PZU	451,66	556,11	514,32
Total	4562,38	4453,79	5258,62

Sursa: Raportările lunare ale producătorilor – prelucrare CMP

Furnizori

În luna februarie 2012 pe piața de energie au activat 83 de operatori economici a căror activitate principală o constituie furnizarea de energie electrică; dintre aceștia 39 sunt

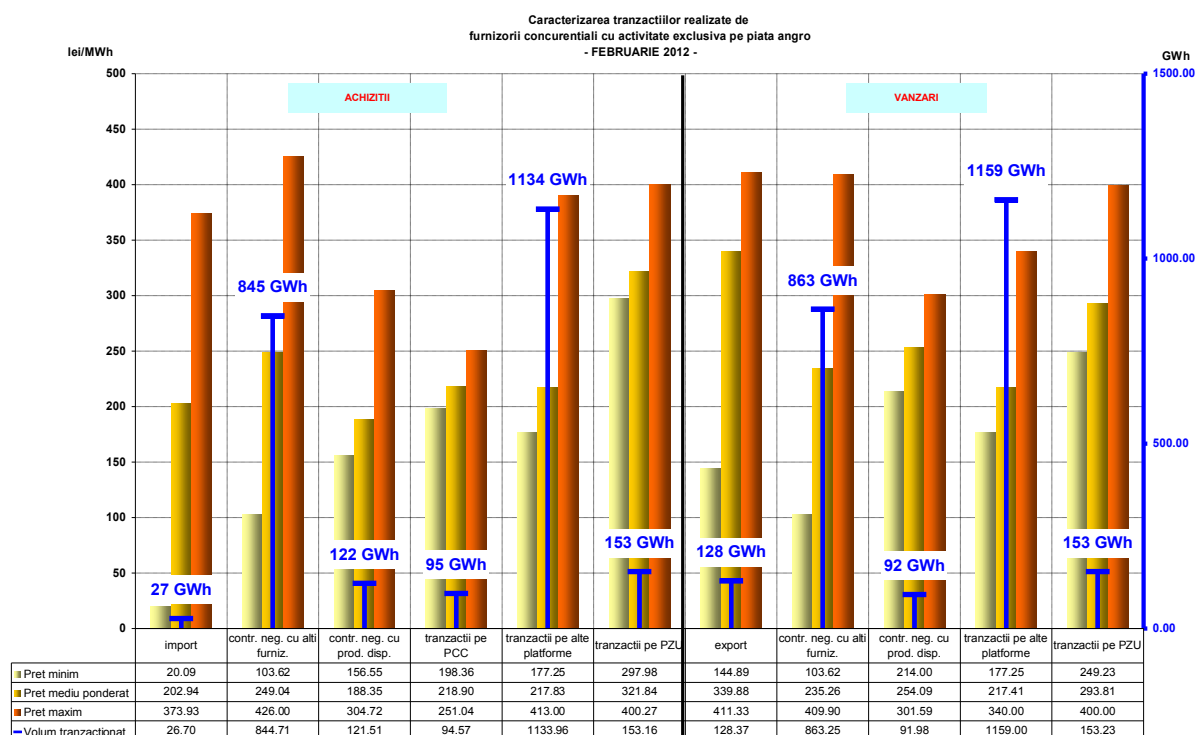
furnizori care își desfășoară activitatea doar pe PAN și 44 sunt furnizorii care au activitate și pe PAM (inclusiv furnizorii implicați care acționează atât pe segmentul reglementat, cât și pe segmentul concurențial al PAM).

Furnizori cu activitate exclusivă pe PAN

Tabelul următor ilustrează activitatea desfășurată de furnizorii activi numai pe PAN, prezentând structura pe categorii de piețe/participanți la PAN a cumpărărilor și vânzărilor totale realizate de aceștia în luna februarie 2011, comparativ cu februarie 2012:

- GWh -		
Structură tranzacții furnizori cu activitate exclusivă pe PAN	Februarie 2011	Februarie 2012
Achiziții		
import	5,31	26,70
contracte negociate cu alți furnizori	1950,28	844,71
contracte negociate cu producători	81,45	121,51
tranzacții pe PCC	5,36	94,57
tranzacții pe alte platforme	-	1133,96
tranzacții pe PZU	90,48	153,16
Vânzări		
export	251,24	128,37
contracte negociate cu alți furnizori	1753,60	863,25
contracte negociate cu producători	26,88	91,98
tranzacții pe alte platforme	-	1159,00
tranzacții pe PZU	152,17	153,23

Defalcarea pe tipuri de surse/destinații a volumelor tranzacționate, prețurilor minime, medii și maxime realizate în luna februarie 2012 de către furnizorii cu activitate exclusivă pe PAN sunt reprezentate grafic în continuare:



Sursa: Raportările lunare ale furnizorilor – prelucrare CMP

Furnizori activi pe PAM, exclusiv furnizorii implicați

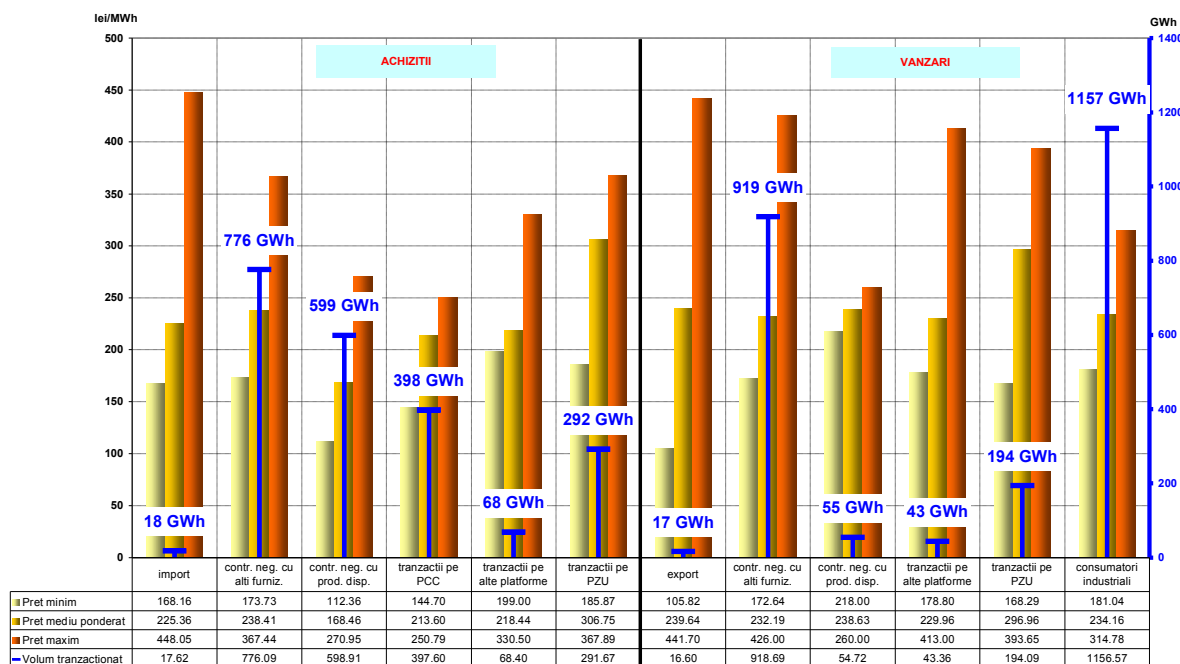
În tabelul de mai jos se prezintă informații agregate cu privire la structura pe categorii de piețe/participanți la PAN a tranzacțiilor realizate de furnizorii cu activitate pe segmentul concurențial al PAM, în luna februarie 2012, comparativ cu februarie 2011:

- GWh -

Structură tranzacții furnizori activi pe PAM (exclusiv furnizorii implicați)	Februarie 2011	Februarie 2012
Achiziții		
import	4,24	17,62
contracte negociate cu alți furnizori	814,89	776,09
contracte negociate cu producători	1195,26	598,91
tranzacții pe PCC	308,79	397,60
tranzacții pe alte platforme	-	68,40
tranzacții pe PZU	459,85	291,67
Vânzări		
export	28,50	16,60
contracte negociate cu alți furnizori	1335,77	918,69
contracte negociate cu producători	118,59	54,72
tranzacții pe alte platforme	-	43,36
tranzacții pe PZU	62,68	194,09
consumatori industriali	1314,46	1156,57

Defalcarea pe tipuri de surse/destinații a volumelor tranzacționate, prețurilor minime, medii și maxime realizate în luna februarie 2012 de către furnizorii cu activitate pe PAN și PAM sunt reprezentate grafic mai jos:

Caracterizarea tranzacțiilor realizate de
furnizorii concurențiali cu activitate pe piața angro și piața cu amănuntul
- FEBRUARIE 2012 -



Sursa: Raportările lunare ale furnizorilor – prelucrare CMP

Furnizori implicați

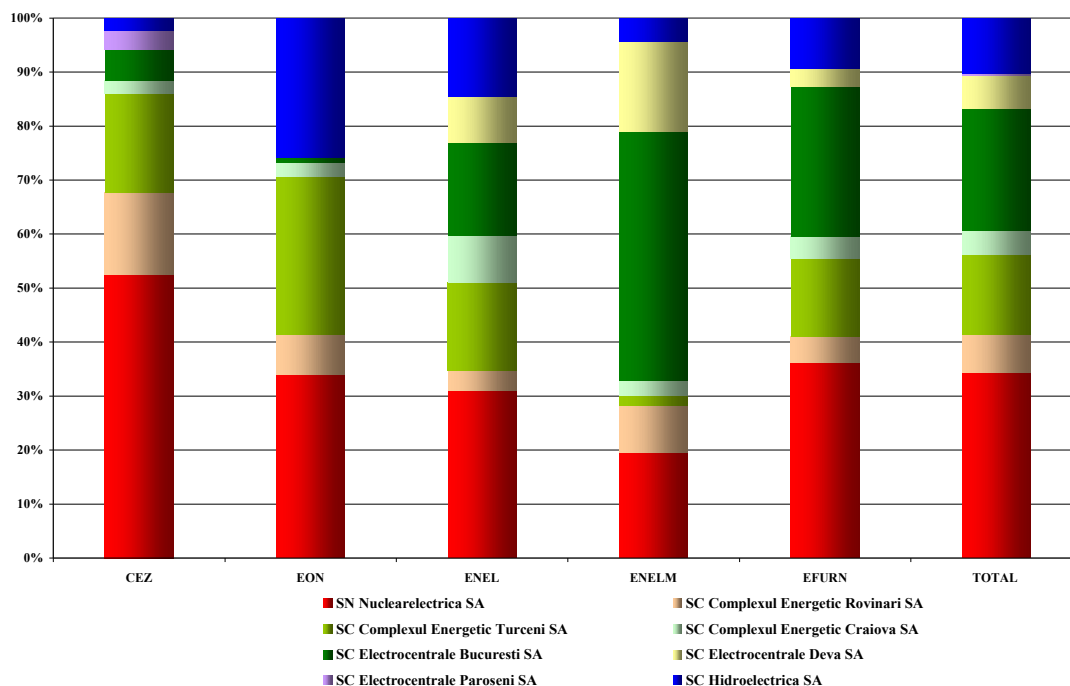
Structura achiziției de energie electrică pe PAN a furnizorilor implicați (realizată înainte de ziua de livrare), pentru alimentarea consumatorilor în regim reglementat, este prezentată în tabelul următor pentru luna februarie 2012, comparativ cu februarie 2011:

- GWh -

Structură achiziție furnizori implicați pentru segmentul reglementat al PAM	Februarie 2011	Februarie 2012
contracte reglementate cu producători	1828,33	1567,30
contracte negociate	12,34	34,34
tranzacții PCC	0,00	27,06
tranzacții PZU	65,41	160,68
tranzacții Intraday	-	1,21

Detalierea achiziției de energie electrică a furnizorilor implicați, pe contractele reglementate încheiate cu principalii producători, în februarie 2012, este prezentată în graficul următor:

Achiziția de energie electrică pe contracte reglementate a furnizorilor implicați de la principalii producători pentru consumatorii alimentați în regim reglementat
Februarie 2012



Sursa: Raportările lunare ale furnizorilor implicați – prelucrare CMP

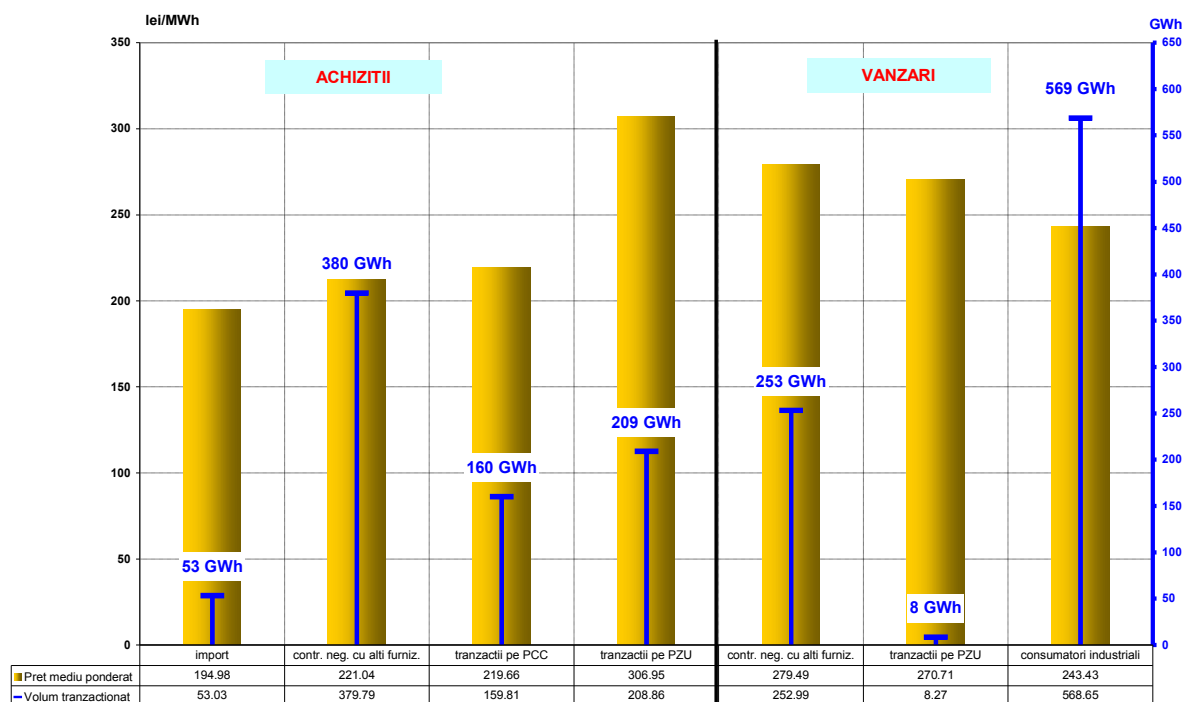
În mod similar cu datele prezentate pentru segmentul reglementat al PAM, în tabelul următor este prezentată structura tranzacțiilor de energie electrică a furnizorilor implicați (realizată înainte de ziua de livrare), corespunzătoare segmentului concurențial al PAM (furnizare de energie electrică la prețuri negociate către consumatorii care au renunțat la alimentarea în regim reglementat), în luna februarie 2012, comparativ cu luna similară a anului 2011:

- GWh -

Structură tranzacții furnizori implicați pentru segmentul concurențial al PAM	Februarie 2011	Februarie 2012
Achiziții		
import	34,64	53,03
contracte negociate cu alți furnizori	361,67	379,79
tranzacții pe PCC	0	159,81
tranzacții pe PZU	91,38	208,86
Vânzări		
contracte negociate cu alți furnizori	49,86	252,99
contracte negociate cu operatori de distribuție	0,75	0
tranzacții pe PZU	42,60	8,27
consumatori industriali	414,12	568,65

Defalcarea pe tipuri de surse/destinații a volumelor tranzacționate și a prețurilor medii realizate în luna februarie 2012 de către furnizorii implicați pe segmentul concurențial al PAM este prezentată în graficul următor:

Caracterizarea tranzacțiilor realizate de furnizorii implicați pe segmentul concurențial al pieței cu amanuntul - FEBRUARIE 2012 -



Sursa: Raportările lunare ale furnizorilor implicați – prelucrare CMP

Operatori de distribuție principali

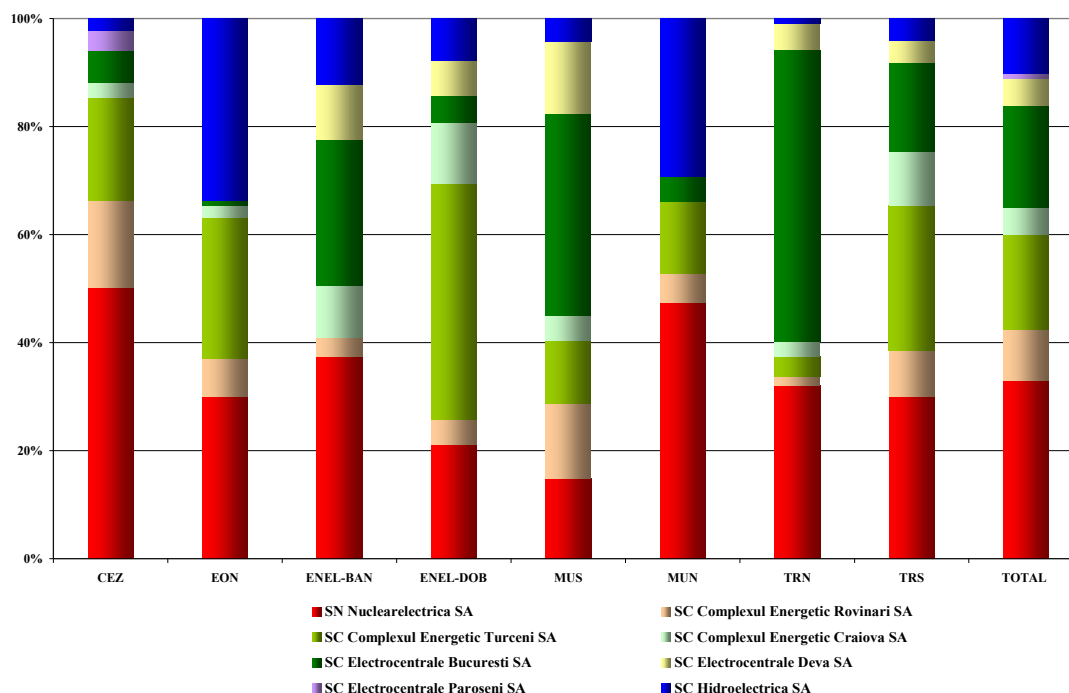
Structura achiziției de energie electrică a operatorilor de distribuție principali (realizată înainte de ziua de livrare), pentru consumul propriu tehnologic al rețelelor de distribuție în luna februarie 2012 este prezentată în tabelul următor, comparativ cu luna similară a anului 2011:

- GWh -

Structură achiziție	Februarie 2011	Februarie 2012
contracte reglementate cu producători	587,67	570,10
contracte negociate cu furnizori	0,75	0
tranzacții PZU	84,60	139,60

Detalierea achiziției de energie electrică a operatorilor de distribuție principali, pe contractele reglementate încheiate cu principalii producători, în februarie 2012, este prezentată în graficul următor:

Achiziția de energie electrică pe contracte reglementate a operatorilor de distribuție principali pentru acoperirea consumului propriu tehnologic de la principalii producători
Februarie 2012



Sursa: Raportările lunare ale operatorilor de distribuție principali – prelucrare CMP

6. Indicatori de concentrare pentru piața angro de energie electrică și componentele acesteia

În conformitate cu teoria economică și documentele UE, se definesc următorii indicatori de concentrare:

- HHI, Indexul Herfindahl - Hirschman = suma pătratelor cotelor de piață (%)

Semnificația valorilor indicatorului este:

HHI < 1000 piață neconcentrată;
 1000 < HHI < 1800 concentrare moderată a puterii de piață;
 HHI > 1800 concentrare ridicată a puterii de piață,

- C3 = suma cotelor de piață ale celor mai mari trei participanți

Semnificația valorilor indicatorului este:

40 % < C3 < 70% concentrare moderată a puterii de piață;
 C3 > 70% concentrare ridicată a puterii de piață,

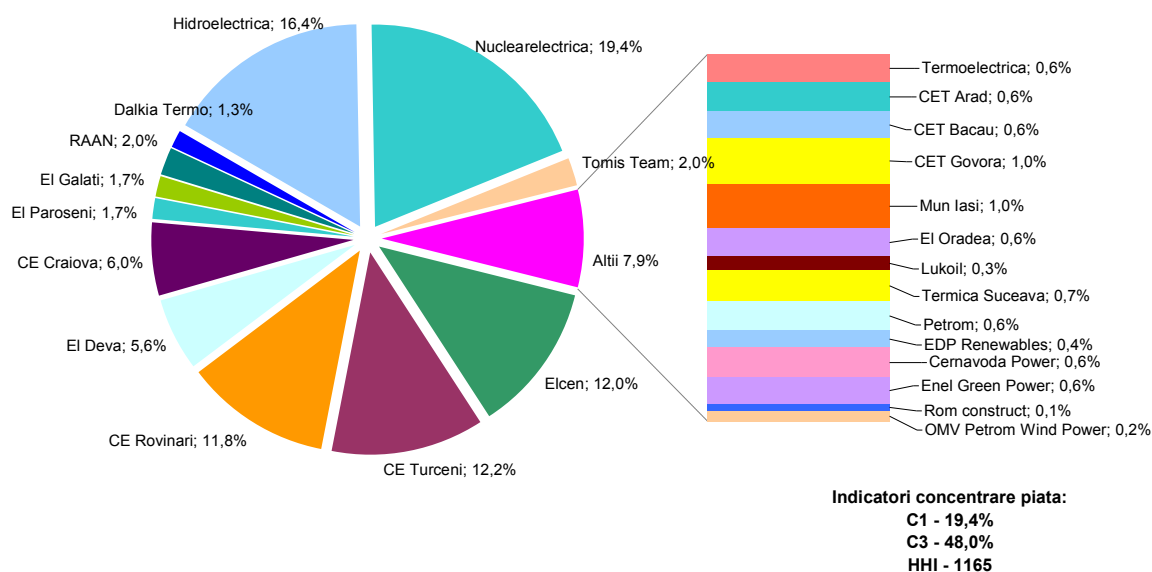
Acești indicatori pot fi calculați pentru întreaga piață (de energie electrică, de servicii tehnologice de sistem - STS) sau pentru componente ale acesteia, pe care concurența se manifestă direct.

Indicatori de concentrare și cote de piață ale producătorilor de energie electrică

Structura pieței la nivelul producerii oferă o bază inițială pentru aprecierile privind gradul de competitivitate posibil pe piața energiei electrice.

Cotele de piață ale producătorilor de energie electrică, deținători de unități de producere dispecerizabile, realizate pe ansamblul componentelor pieței angro de energie electrică în primele 2 luni din 2012 sunt prezentate în figura următoare, fiind stabilite în funcție de energia electrică livrată în rețele.

**Cote de participare la energia electrica livrata in retele de producatorii cu unitati dispecerizabile
ianuarie-februarie 2012**



Sursa: Raportările lunare ale producătorilor – prelucrare CMP

O componentă a pieței angro de energie electrică pe care se manifestă direct concurența între producători este piața de echilibrare. Valorile indicatorilor de concentrare la nivelul acestei piețe în luna februarie 2012, determinați pe baza energiei efectiv livrate, pentru fiecare din cele 3 tipuri de reglaje definite în Codul Comercial sunt prezentate în tabelul următor:

Indicatori de structura/concentrare a pietei de echilibrare FEBRUARIE 2012	Reglaje					
	Secundar		Tertiar rapid		Tertiar lent	
	crestere	scadere	crestere	scadere	crestere	scadere
C1 - % -	52	48	90	52	41	42
C3 - % -	87	86	95	88	90	86
HHI	3392	3047	8076	3527	2953	3023

Competiția între producători se manifestă și în ceea ce privește asigurarea rezervelor (STS) necesare pentru conducerea în siguranță a sistemului energetic. Din cauza capacităților diferite ale producătorilor de a asigura diferitele tipuri de servicii, competiția liberă între aceștia nu poate fi echilibrată; ca urmare, s-a considerat necesară acoperirea cu cantități și prețuri reglementate a unei importante cote din această piață. În plus, în luna ianuarie 2012, s-au organizat licitații pentru achiziționarea diferențelor dintre cantitățile reglementate și cele stabilite ca necesar de UNO-DEN pentru toate tipurile de rezerve.

În tabelul următor, este prezentată relația dintre componenta reglementată și cea concurențială a pieței STS pentru luna februarie 2012, ilustrată prin indicatori de concentrare pe fiecare segment al acestei piețe (rezervă de reglaj secundar, terțiar rapid, terțiar lent):

Indicatori de concentrare pe piața STS - februarie 2012 -		Rezerva reglaj secundar	Rezerva terțiară rapidă	Rezerva terțiară lentă
componenta reglementată	Cantitate contractată (h*MW)	251820	501120	243600
	C1 (%)	48,7	76,0	45,0
	C3 (%)	79,5	86,4	97,8
componenta concurențială	Cantitate contractată (h*MW)	15660	124730	216108
	C1 (%)	100	98,4	59,6
	C3 (%)	100	100	97,5
	HHI	10000	9680	4722

Indicatori de concentrare pe piața pentru ziua următoare (PZU)

Piața pentru ziua următoare (PZU) este o piață voluntară, deschisă atât la cumpărare, cât și la vânzare tuturor participanților: producători, furnizori, operatori de rețea, în condițiile stabilite prin reglementările aplicabile.

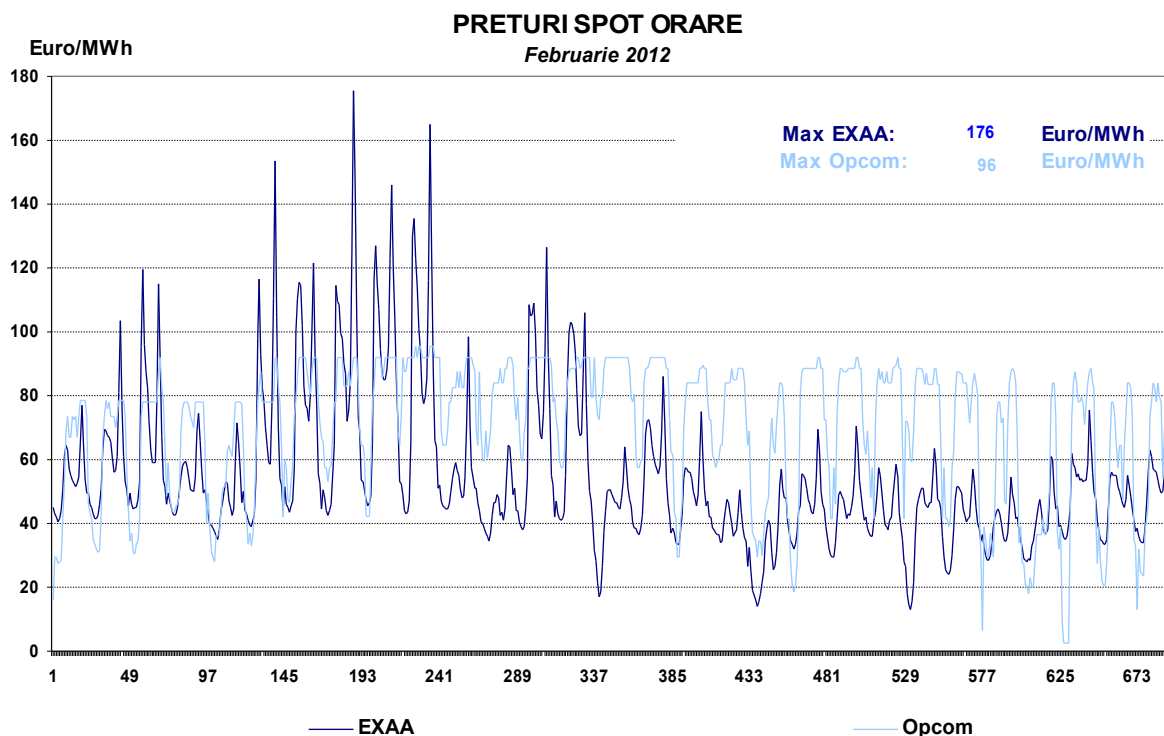
Indicatorii de concentrare pe această piață reflectă gradul de concurență manifestat între vânzători, respectiv cel între cumpărători, dinamica acestora putând influența nivelul prețului. Tabelul următor prezintă C1, C3 și HHI la cumpărare, respectiv la vânzare în luna februarie 2012, determinați pe baza cantităților tranzacționate de participanți pe această piață.

Indicatori de concentrare pe PZU - februarie 2012 -	C1 (%)	C3 (%)	HHI
Cumpărare	32,21	51,79	1384
Vânzare	19,51	36,97	726

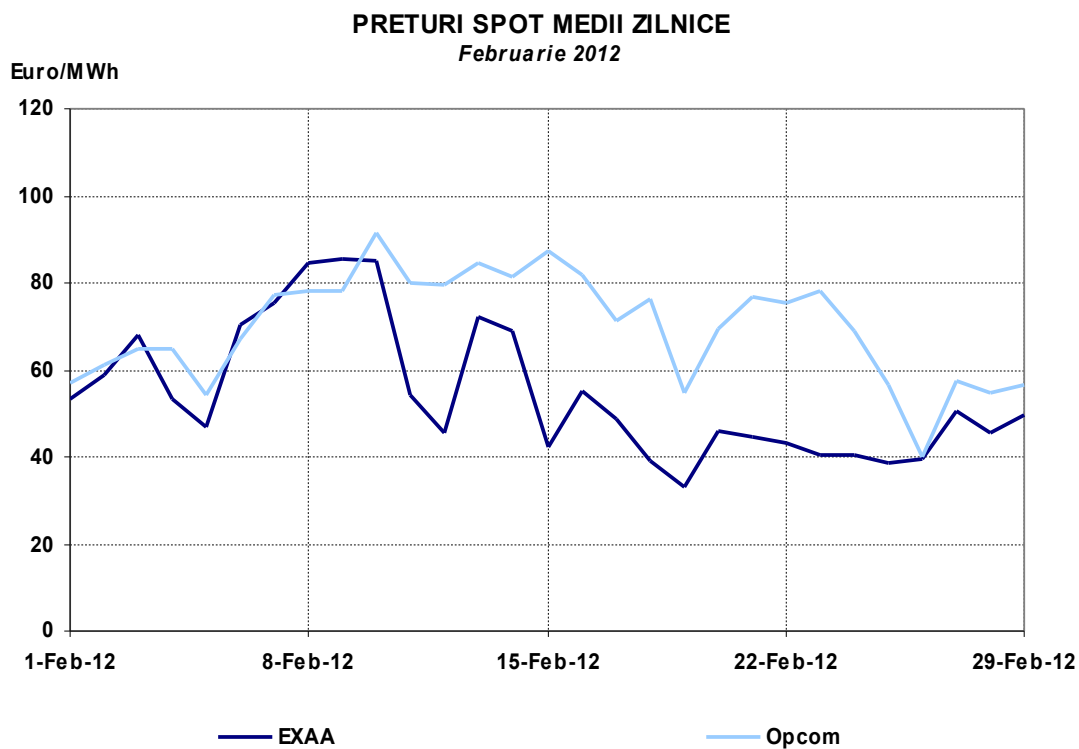
7. Evoluția prețurilor stabilite pe piața angro

S.C. Opcom S.A. administrează piața de energie electrică pentru ziua următoare, prețul de închidere stabilit aici constituind o referință pentru prețurile stabilite prin contracte bilaterale. În figurile următoare este prezentată evoluția prețurilor orare pe PZU în februarie 2012, respectiv evoluția prețurilor medii zilnice, comparativ cu evoluțiile prețurilor similare stabilite la bursa EXAA.

Pentru a putea fi comparat cu prețul stabilit de bursele europene, prețul de închidere înregistrat la S.C. Opcom S.A. este exprimat în Euro, luându-se în considerare cursurile de schimb zilnice Euro/leu comunicate de BNR.

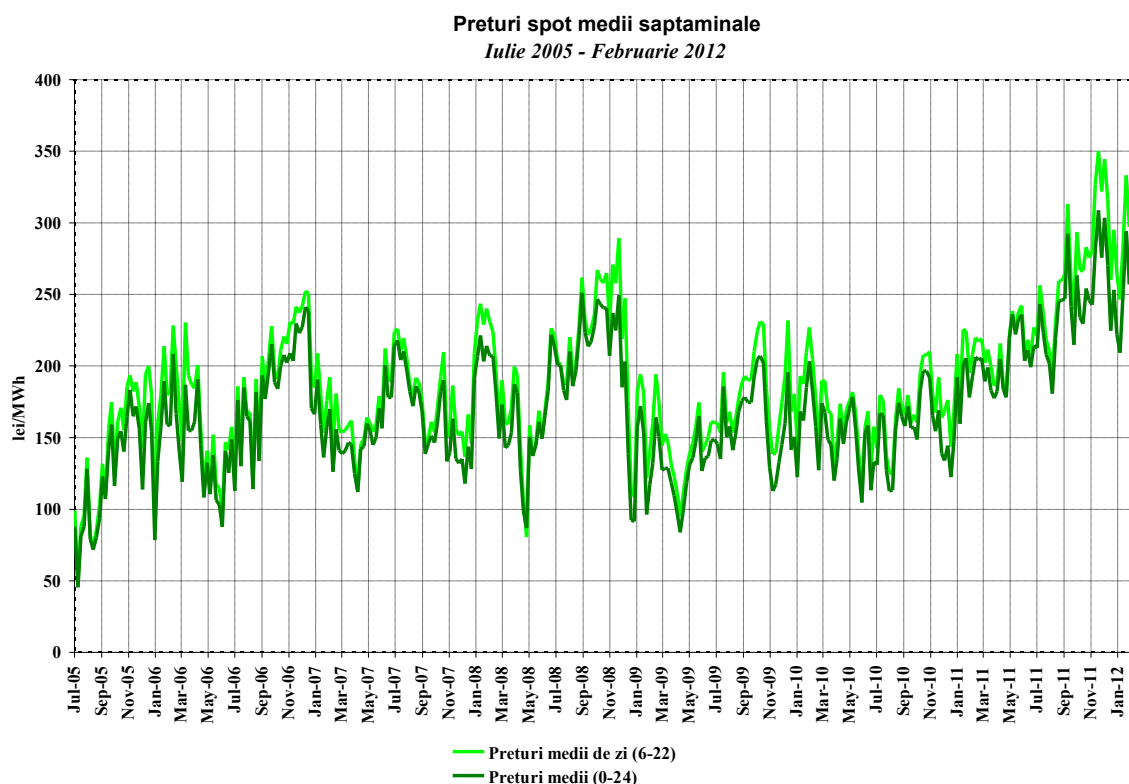


Sursa: Raportările zilnice ale S.C. OPCOM S.A. și informațiile publicate de EXAA
– prelucrare CMP



Sursa: Raportările zilnice ale S.C. OPCOM SA. și informațiile publicate de EXAA
– prelucrare CMP

Evoluția, începând din luna iulie 2005, a prețurilor spot medii săptămânale este reprezentată în graficul următor:

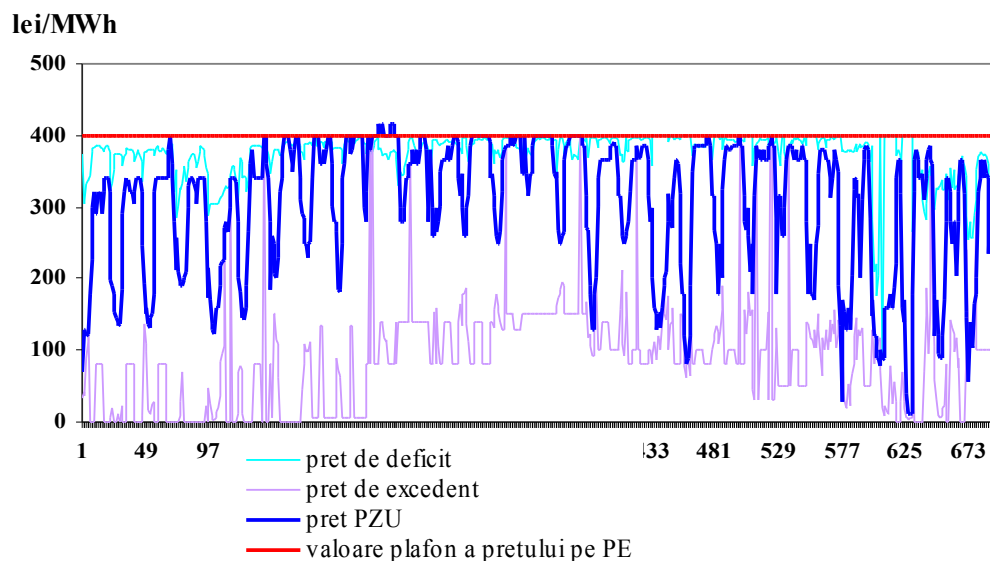


Sursa: Raportările zilnice ale S.C. OPCOM S.A. – prelucrare CMP

Pentru acoperirea diferențelor dintre valorile planificate/contractate ale consumului și respectiv producției și valorile acestora apărute în timp real, operatorul de sistem (C.N. Transelectrica S.A.) operează piața de echilibrare, “cumpărând” sau “vânzând” energie în ordinea prețurilor determinate de ofertele producătorilor dispacherizabili. Participanții care determină dezechilibrele, organizați în PRE-uri (părți responsabile cu echilibrarea) suportă financiar contravaloarea acestor dezechilibre, plătiind pentru deficitul de energie prețul rezultat din ofertele la creștere acceptate pe piața de echilibrare, respectiv primind pentru excedentul de energie prețul rezultat din ofertele la scădere acceptate de operatorul de sistem.

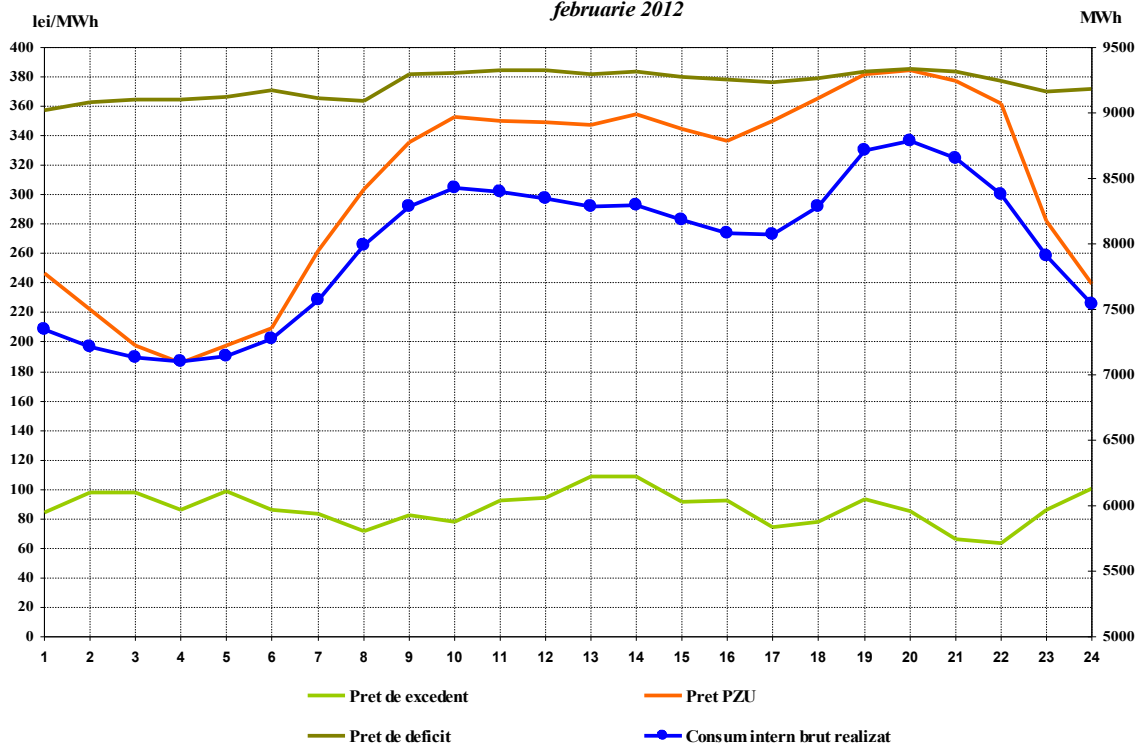
Reprezentarea alăturată a prețurilor de decontare (PIP pe PZU, prețul de deficit și cel de excedent de energie rezultate din operarea PE) oferă imaginea de ansamblu a funcționării corelate a acestor piețe. Prețurile de decontare sunt prezentate în valori orare (primul grafic), valori medii pe intervale orare comparativ cu consumul intern (al doilea grafic), precum și în valori medii lunare (ultimul grafic).

Preturi orare de decontare
luna Februarie 2012



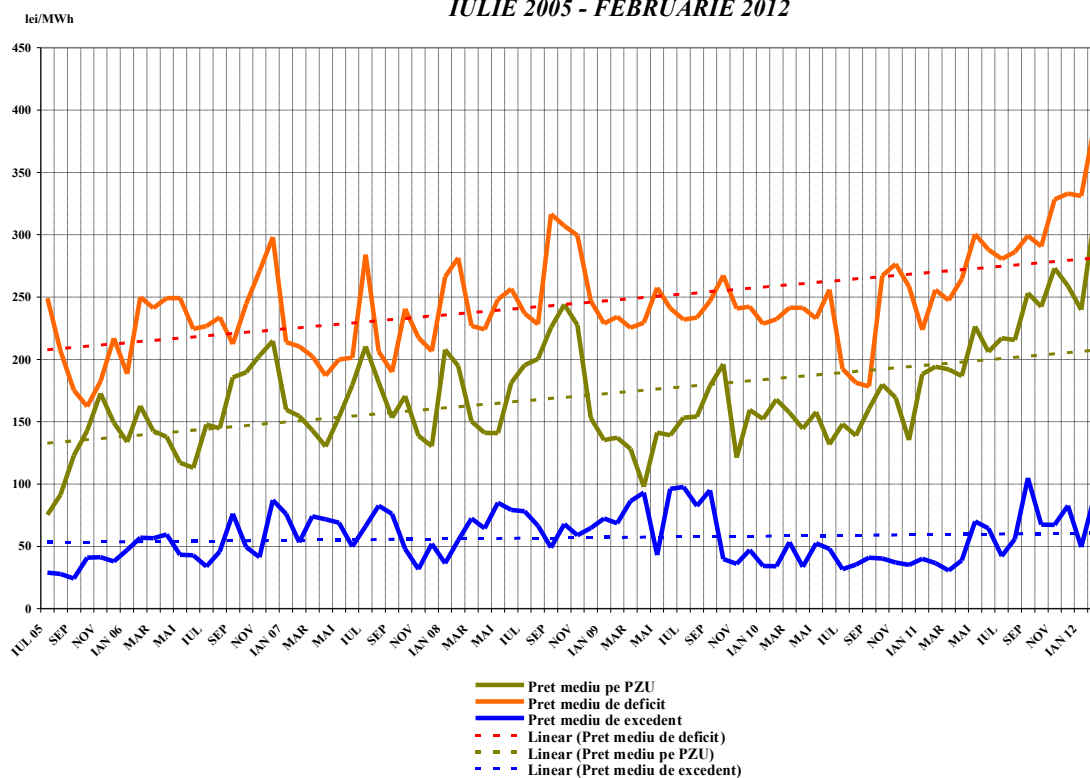
Sursa: Raportările zilnice/lunare ale S.C. OPCOM S.A.– prelucrare CMP

Valori medii orare ale preturilor de decontare si ale consumului intern brut realizat
februarie 2012



Sursa: Raportările lunare ale S.C. OPCOM S.A. și C.N. TRANSELECTRICA S.A. – prelucrare CMP

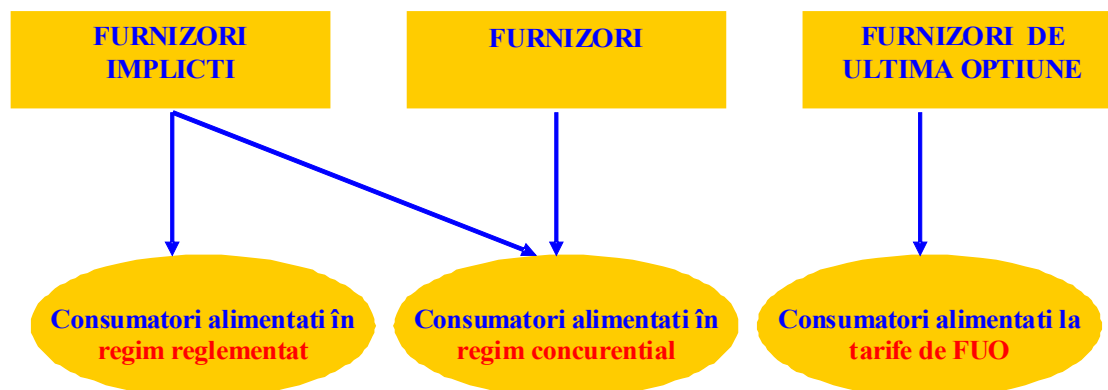
Preturi medii lunare înregistrate pe PZU și PE
IULIE 2005 - FEBRUARIE 2012



Sursa: Raportările zilnice/lunare ale S.C. OPCOM S.A.– prelucrare CMP

III. PIAȚA CU AMĂNUNTUL DE ENERGIE ELECTRICĂ

1. Structura schematică a pieței cu amănuntul



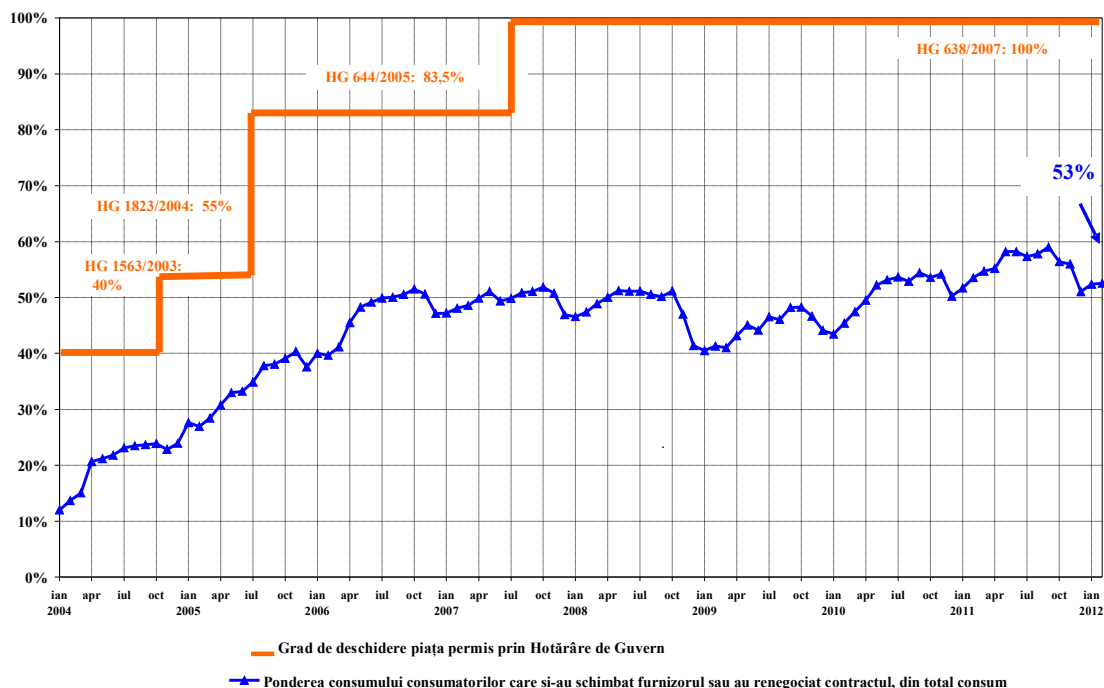
2. Etapele parcurse în procesul de deschidere a pieței de energie electrică

Hotarâre de Guvern	Grad de deschidere %	Plafon consum anual GWh/an
Nr. 122/2000, publicată în M.O. 77/21.02.2000	10	100
Nr. 982/2000, publicată în M.O. 529/27.10.2000	15	100
Nr. 1272/2001, publicată în M.O. 832/21.12.2001	25	40
Nr. 48/2002, publicată în M.O. 71/31.01.2002	33	40
Nr. 1563/2003, publicată în M.O. 22/12.01.2004	40	20
Nr. 1823/2004, publicată în M.O. 1062/16.11.2004	55	1
Nr. 644/2005, publicată în M.O. 684/29.07.2005	83,5	-
Nr. 638/2007, publicată în M.O. 427/27.06.2007	100	-

3. Gradul de deschidere a pieței de energie electrică

În perioada ianuarie 2004 – februarie 2012, consumul consumatorilor care și-au schimbat furnizorul sau și-au negociat contractele cu furnizorii implicați care îi alimentau, raportat la consumul total, a evoluat conform figurii alăturate. Valorile precizate sunt valori cumulate de la începutul procesului de deschidere a pieței și sunt prezentate lunar.

Evoluția gradului de deschidere a pieței de energie electrică în perioada Ianuarie 2004 - Februarie 2012



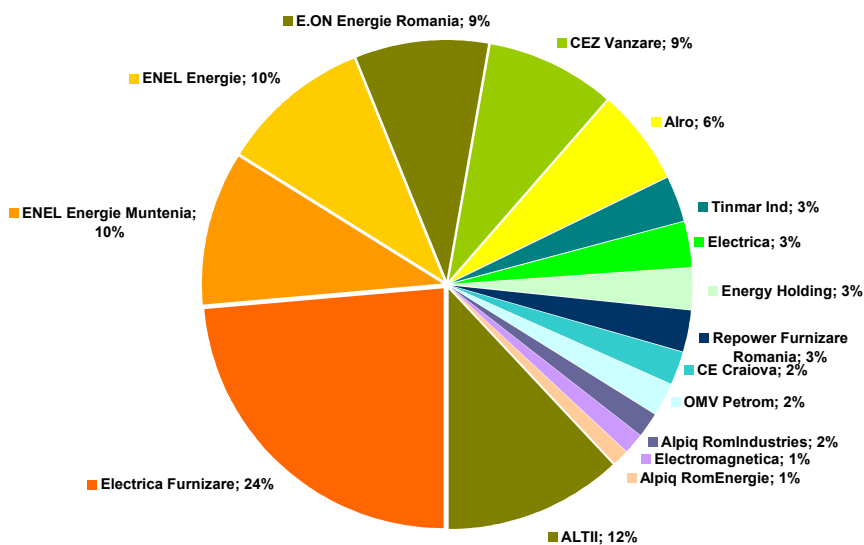
Sursa: Raportările lunare ale furnizorilor consumatorilor finali – prelucrare CMP

4. Cote de piață ale furnizorilor de energie electrică

În următoarele trei grafice sunt prezentate cotele de piață ale furnizorilor de energie electrică pe piața cu amănuntul, determinate:

- pentru toți furnizorii, inclusiv cei implicați, cu activitate pe PAM – în funcție de energia electrică furnizată consumatorilor în regim reglementat, precum și de energia electrică furnizată consumatorilor care și-au schimbat furnizorul sau și-au renegociat contractul;

Cote de piața ale furnizorilor de energie electrică pentru consumatorii finali - IANUARIE - FEBRUARIE 2012 -



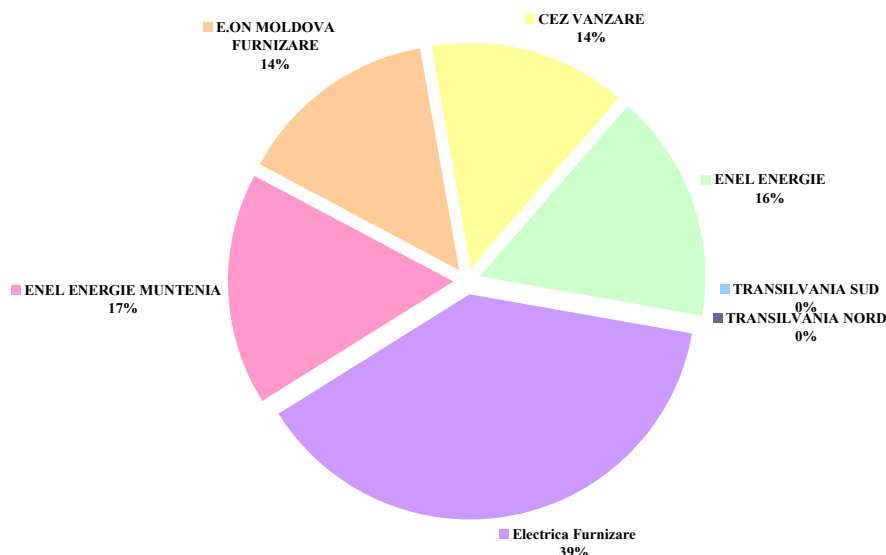
Consum final: 7827 GWh

Categoria "Alții" include 40 de furnizori ale caror cote de piața individuale sunt sub 1%

Sursa: Raportările lunare ale furnizorilor implicați – prelucrare CMP

- b) pentru furnizorii implicați – în funcție de energia electrică furnizată consumatorilor în regim reglementat;

Cotele de piață ale furnizorilor implicați pe piața reglementată
- IANUARIE - FEBRUARIE 2012

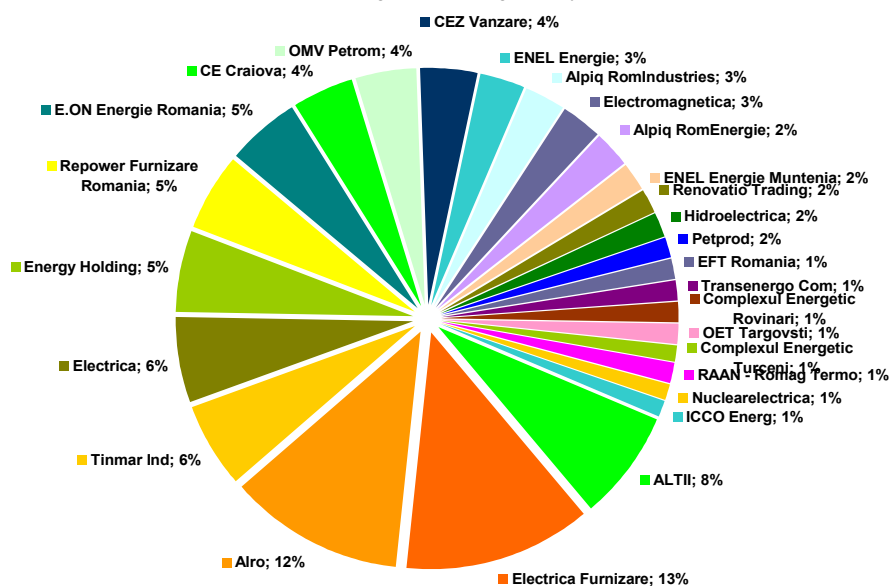


Consum final consumatori alimentati in regim reglementat : 3721 GWh

Sursa: Raportările lunare ale furnizorilor implicați – prelucrare CMP

- c) pentru toți furnizorii, inclusiv cei implicați, cu activitate pe segmentul concurențial al PAM – în funcție de energia electrică furnizată consumatorilor care și-au schimbat furnizorul sau și-au negociat contractul.

Cote de piață ale furnizorilor pe piața concurențială
- IANUARIE - FEBRUARIE 2012 -



Consum consumatori alimentati in regim concurențial: 4106 GWh

Indicatori concentrare piața:
HHI - 566 C3 - 31%; C1 - 13%

Categoria "Alti" include 29 de furnizori ale caror cote de piață individuale sunt sub 1%

Sursa: Raportările lunare ale furnizorilor – prelucrare CMP

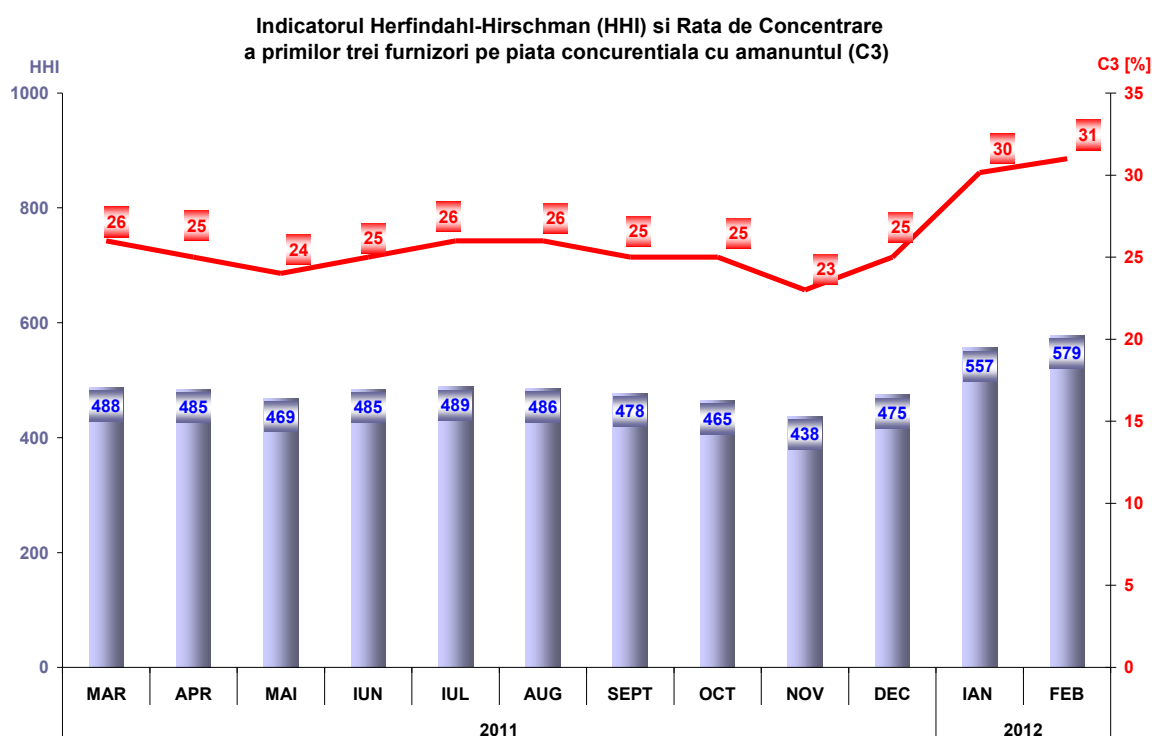
Se menționează faptul că, în calculul de determinare a valorilor indicatorilor de piață, nu s-a ținut cont de principiul dominanței, iar energia electrică furnizată pe baza căreia s-a stabilit cota de piață a fiecărui furnizor include autoconsumul marilor consumatori industriali care dețin și licență de furnizare și care au decis să-și achiziționeze energia de pe piața angro, în calitate de furnizori concurențiali.

Cuantificarea activității desfășurate în cadrul segmentului concurențial al PAM, comparativ cu cea de pe PAN, de către furnizori, se poate realiza prin determinarea ponderii vânzărilor la consumatorii finali în totalul tranzacțiilor de vânzare. Astfel, tabelul următor cuprinde numărul furnizorilor ce activează pe PAM, structurați în funcție de dimensiunea activității desfășurate pe această piață, în lun februarie 2012.

Numărul furnizorilor	Ponderea vânzărilor la consumatorii finali din totalul tranzacțiilor de vânzare			
	100%	75% - 100%	50% - 75%	<50%
Concurențiali	9	9	5	16
Impliciți	1	3	0	1

5. Indicatori de concentrare pentru piața concurențială cu amănuntul de energie electrică

Evoluția lunară a indicatorilor de concentrare (C3, HHI) determinați pe ansamblul PAM concurențiale este ilustrată în figura următoare pentru perioada martie 2011– februarie 2012:



Sursa: Raportările lunare ale furnizorilor – prelucrare CMP

În tabelul următor sunt prezentate valorile indicatorilor de structură a componentei concurențiale a PAM și numărul furnizorilor activi în luna februarie 2012, calculați pentru fiecare categorie de consum definită de Directiva nr. 90/377/CEE, modificată prin Decizia Comisiei nr. 2007/394/EC:

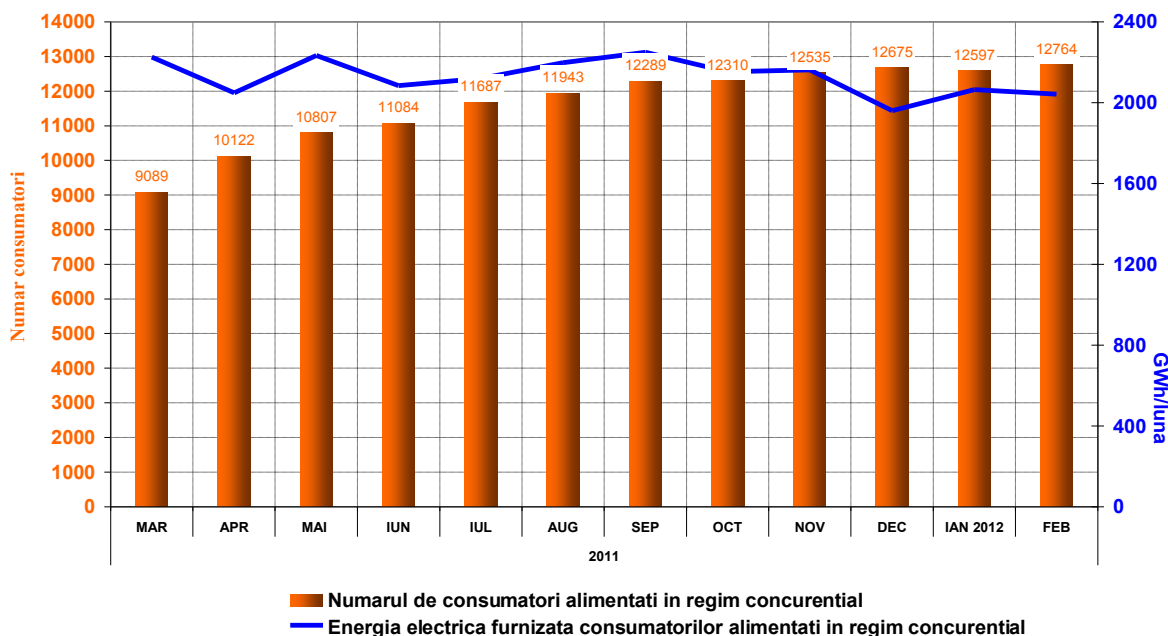
Indicatori - Februarie 2012	Categoriei consumator							Total PAM conc
	IA	IB	IC	ID	IE	IF	Altii	
C1 - % -	52	27	26	17	11	17	26	14
C3 - % -	75	56	46	38	33	47	46	31
HHI	3098	1384	1109	783	721	1171	1177	579
Consum - GWh -	4.3	111	179	463	261	154	869	2041
NR. FURNIZORI	22.0	42	45	40	23	10	18	54
nr. furnizori impliciti	5	5	5	5	4	3	2	5
nr. furnizori concurentiali	12	31	33	30	17	7	8	39
nr. producatori	5	6	7	5	2	0	8	10

6. Evoluția numărului de consumatori și a energiei aferente acestora

Numărul consumatorilor cărora li se furnizează energie în regim concurențial este prezentat ca valoare cumulată de la începutul procesului de deschidere a pieței, iar pentru luna februarie 2012 este structurat pe categorii de consumatori, în conformitate cu prevederile Directivei nr. 90/377/CEE, cu modificările ulterioare. Tabelul următor detaliază intervalele de consum corespunzătoare fiecărei categorii în parte:

Categoriile consumatori necasnici	Consum anual cuprins in intervalul (MWh):	
Banda - IA		<20
Banda - IB	20	<500
Banda - IC	500	<2000
Banda - ID	2000	<20000
Banda - IE	20000	<70000
Banda - IF	70000	<=150000
Altii	>150000	

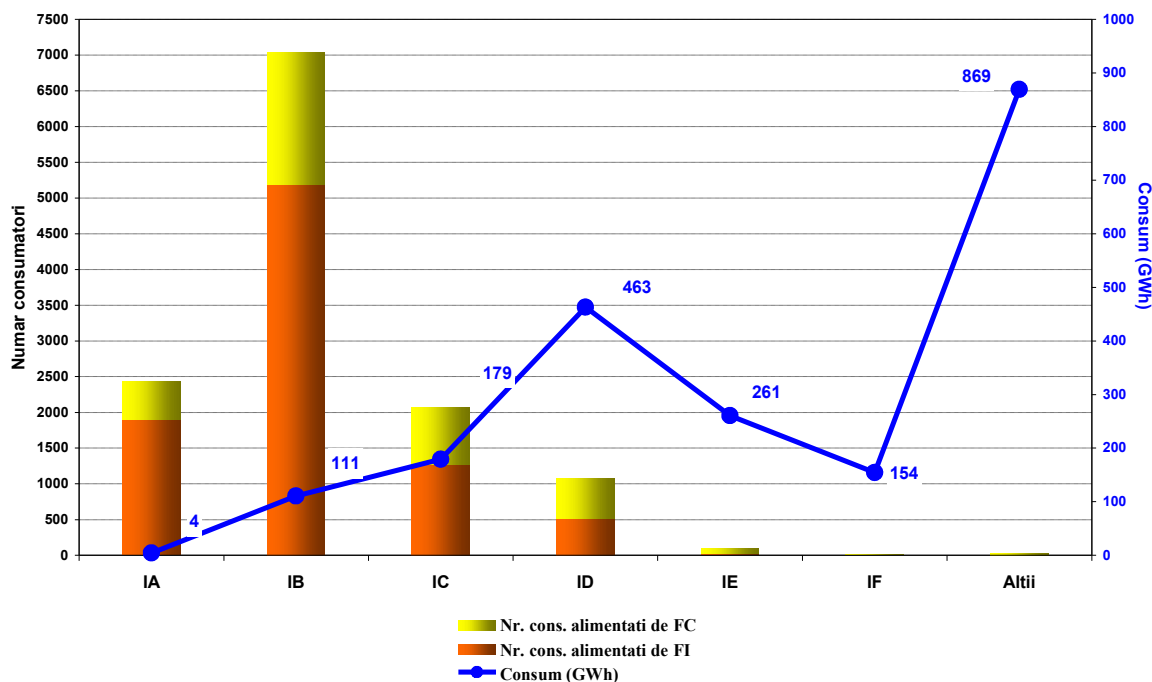
Evoluția numărului consumatorilor alimentați în regim concurențial și a energiei electrice furnizate acestora



Sursa: Raportările lunare ale furnizorilor concurențiali – prelucrare CMP

NOTE: 1. Pentru perioada ianuarie-aprilie 2011, unul dintre operatorii economici a raportat date incorecte referitoare la numărul de consumatori alimentați în regim concurențial. În urma atenționării transmise de CMP, operatorul economic respectiv a corectat, datele prezentate în graficul de mai sus cuprinzând aceste corecții.

Numarul consumatorilor alimentati in regim concurential si consumul lor structurat pe categorii de consum si furnizori
- FEBRUARIE 2012 -

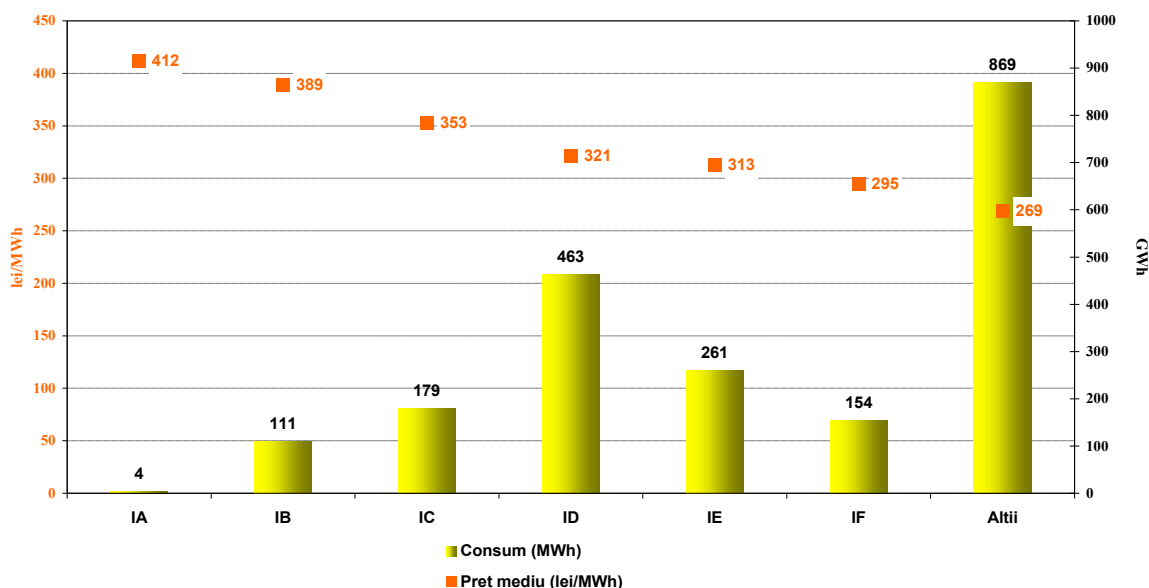


Sursa: Raportările lunare ale furnizorilor – prelucrare CMP

7. Prețuri medii de vânzare la consumatorii alimentați în regim concurențial

Graficul următor prezintă prețurile medii de vânzare pentru luna februarie 2012 ale consumatorilor alimentați în regim concurențial, structurați în conformitate cu prevederile Directivei nr. 90/377/CEE, cu modificările ulterioare.

Pretul mediu si consumul de energie structurat pe categorii de consumatori corespunzator segmentului concurential al PAM
- FEBRUARIE 2012 -



Sursa: Raportările lunare ale furnizorilor concurențiali – prelucrare CMP

Precizări:

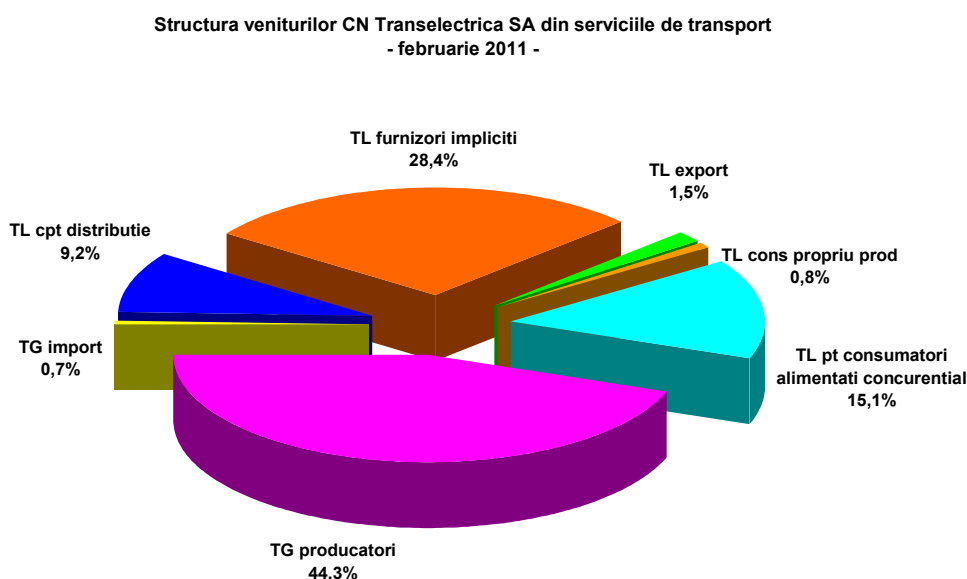
Prețul mediu de vânzare corespunzător fiecărei categorii s-a determinat ca medie ponderată a prețurilor practicate de către furnizori cu cantitățile furnizate de aceștia respective categorii de consumatori, în conformitate cu prevederile Directivei. Prețurile nu conțin TVA, accize sau alte taxe și includ serviciile asigurate de furnizor (transport TG, transport TL, servicii de sistem, distribuție, decontare piață, dezechilibre, taxe agregare PRE, măsurare). Incadrarea consumatorilor în categorii s-a realizat pe baza prognozei anuale de consum a acestora, în conformitate cu prevederile Directivei.

IV. OPERATORUL DE TRANSPORT ȘI SISTEM C.N. TRANSELECTRICA S.A.

C.N. Transelectrica S.A. efectuează serviciul de transport, pentru care percepe tarife de transport reglementate, care au două componente:

- ✓ componenta de introducere în rețea (TG), destinată orientării echilibrate a noilor unități de producere;
- ✓ componenta de extracție din rețea (TL), destinată poziționării echilibrate pe teritoriul țării a consumatorilor.

În figura următoare este prezentată structura veniturilor C.N. Transelectrica S.A. din servicii de transport, care reflectă structura clienților C.N. Transelectrica S.A. pentru acest serviciu în februarie 2012.

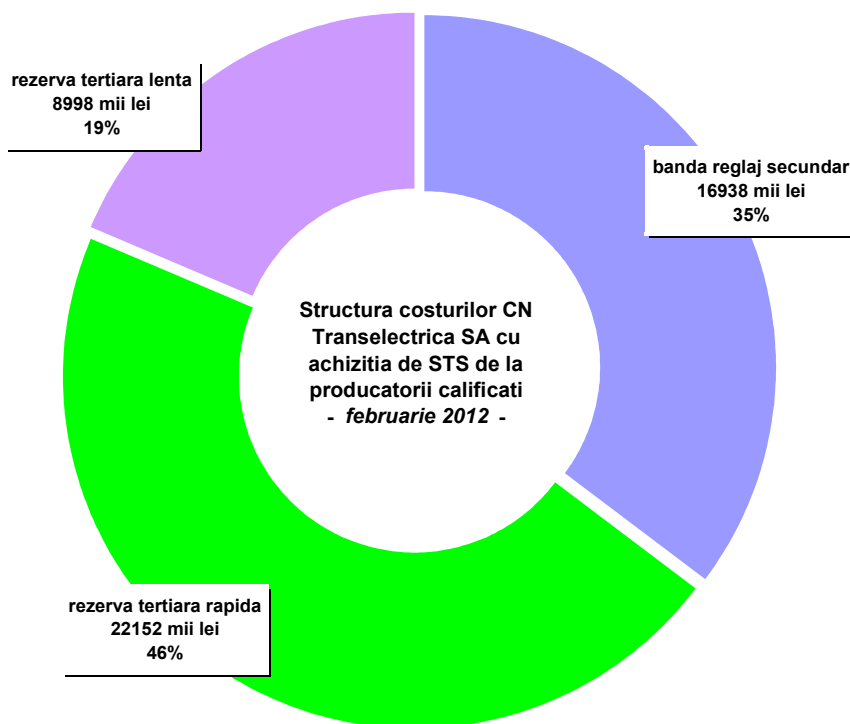


* aferent tuturor activitatilor acestora, precum si sumele corespunzatoare acoperirii CPT ale unuia dintre operatorii de distributie

Sursa: Raportările lunare ale C.N. TRANSELECTRICA S.A. – prelucrare CMP

Pentru realizarea funcției de operator de sistem, C.N. Transelectrica S.A. prevede și contractează rezerve (servicii de sistem tehnologice) de la participanții calificați, pe care le utilizează prin integrarea în piața de echilibrare. Acestea sunt: rezerva (banda) de reglaj secundar, rezerva de reglaj terțiar rapid, rezerva de reglaj terțiar lent și energia reactivă necesară RET. De la 1 aprilie 2011, prin introducerea schemei de sprijin pentru cogenerarea de înaltă eficiență, a fost eliminată rezerva de putere asigurată de capacitățile eficiente de producere ale grupurilor dispecerizabile în cogenerare pusă la dispoziția OTS.

Structura costurilor cu achiziția serviciilor tehnologice de sistem suportate de C.N. Transelectrica S.A. în luna februarie 2012 se prezintă în graficul următor. Pentru acoperirea acestor costuri corespunzătoare contractelor pentru asigurarea serviciilor de sistem tehnologice precum și pentru acoperirea costurilor proprii de operare, OTS aplică tariful reglementat pentru servicii de sistem.



Sursa: Raportările lunare ale C.N. TRANSELECTRICA S.A. – prelucrare CMP

V. EVOLUȚIA REGULILOR PIEȚEI ÎN LUNA FEBRUARIE 2012

În luna februarie 2012 au fost emise următoarele reglementări cu impact asupra funcționării piețelor angro și cu amănuntul de energie electrică:

- Ordinul președintelui ANRE nr. 04/17.02.2012 privind actualizarea valorilor limită de tranzacționare a certificatelor verzi și a contravalorii unui certificat verde neachiziționat, aplicabile pentru anul 2012;
- Ordinul președintelui ANRE nr. 05/24.02.2012 privind stabilirea cotei obligatorii de achiziție de certificate verzi, aferentă anului 2011;
- Ordinul președintelui ANRE nr. 06/24.02.2012 pentru aprobarea metodologiei de monitorizare a sistemului de promovare a energiei din surse regenerabile de energie prin certificate verzi;
- Decizia președintelui ANRE nr. 404/17.02.2012 privind aprobarea prețurilor reglementate în sectorul energiei electrice pentru S.C. Hidroelectrica S.A.;
- Decizia președintelui ANRE nr. 464/24.02.2012 privind aprobarea cantităților produse în unități de cogenerare de înaltă eficiență care beneficiază de schema bonus pentru luna ianuarie 2012.
- Decizia președintelui ANRE nr. 501/28.02.2012 privind aprobarea prețurilor și cantităților reglementate în sectorul energiei electrice și termice pentru CET Bacău;
- Decizia președintelui ANRE nr. 502/28.02.2012 privind aprobarea prețurilor și cantităților reglementate în sectorul energiei electrice și termice pentru CET Arad;
- Decizia președintelui ANRE nr. 503/28.02.2012 privind aprobarea prețurilor și cantităților reglementate în sectorul energiei electrice și termice pentru Electrocentrale București;
- Decizia președintelui ANRE nr. 504/28.02.2012 privind aprobarea prețurilor și cantităților reglementate în sectorul energiei electrice și termice pentru CE Craiova;

- Decizia președintelui ANRE nr. 505/28.02.2012 privind aprobarea prețurilor și cantităților reglementate în sectorul energiei electrice și termice pentru Electrocentrale Deva;
- Decizia președintelui ANRE nr. 506/28.02.2012 privind aprobarea prețurilor și cantităților reglementate în sectorul energiei electrice pentru Hidroelectrică;
- Decizia președintelui ANRE nr. 507/28.02.2012 privind aprobarea prețurilor și cantităților reglementate în sectorul energiei electrice și termice pentru CET Govora;
- Decizia președintelui ANRE nr. 508/28.02.2012 privind aprobarea prețurilor și cantităților reglementate în sectorul energiei electrice și termice pentru Municipiul Iași;
- Decizia președintelui ANRE nr. 509/28.02.2012 privind aprobarea prețurilor și cantităților reglementate în sectorul energiei electrice pentru Nuclearelectrică;
- Decizia președintelui ANRE nr. 510/28.02.2012 privind aprobarea prețurilor și cantităților reglementate în sectorul energiei electrice și termice pentru Electrocentrale Oradea;
- Decizia președintelui ANRE nr. 511/28.02.2012 privind aprobarea prețurilor și cantităților reglementate în sectorul energiei electrice și termice pentru RAAN;
- Decizia președintelui ANRE nr. 512/28.02.2012 privind aprobarea prețurilor și cantităților reglementate în sectorul energiei electrice și termice pentru Electrocentrale Pârșeni;
- Decizia președintelui ANRE nr. 513/28.02.2012 privind aprobarea prețurilor și cantităților reglementate în sectorul energiei electrice și termice pentru CE Rovinari;
- Decizia președintelui ANRE nr. 514/28.02.2012 privind aprobarea prețurilor și cantităților reglementate în sectorul energiei electrice și termice pentru Termica Suceava;
- Decizia președintelui ANRE nr. 515/28.02.2012 privind aprobarea prețurilor și cantităților reglementate în sectorul energiei electrice și termice pentru CE Rovinari;
- Decizia președintelui ANRE nr. 516/28.02.2012 privind aprobarea prețurilor și cantităților reglementate în sectorul energiei electrice pentru Electrocentrale Deva destinate acoperirii pierderilor în rețeaua de transport;
- Decizia președintelui ANRE nr. 517/28.02.2012 privind aprobarea prețurilor și cantităților reglementate în sectorul energiei electrice pentru Termoelectrică destinate acoperirii pierderilor în rețeaua de transport;
- Decizia președintelui ANRE nr. 518/28.02.2012 privind aprobarea prețurilor și cantităților reglementate în sectorul energiei electrice pentru Electrocentrale București destinate acoperirii pierderilor în rețeaua de transport.

VI. EXPLICAȚII ȘI PRESCURTĂRI

1. Explicații

- **Energia electrică livrată în rețele** include și consumul propriu al autoproducătorilor RAAN și OMV Petrom, precum și energia electrică vândută direct de către producătorii monitorizați unor consumatori racordați la instalațiile centralelor sau consumată de ei înșiși la alte locuri de consum, putând fi diferită de energia electrică facturată de C.N. Transelectrica S.A. pentru plata tarifului de introducere în RET.
- **Autoconsumul producătorilor** – în graficul aferent structurii veniturilor C.N. Transelectrica S.A., se referă exclusiv la consumul producătorilor la alte locuri decât locația centralelor.

- **Consumul intern** reprezintă energia asigurată de agenții economici participanți la piața angro și determinată ca *Energie livrată + Import – Export* în care *Energia livrată* are semnificația precizată mai sus.
- **Achiziția totală a furnizorilor implicați și a operatorilor de distribuție** reprezintă energia electrică achiziționată pentru alimentarea în regim reglementat a consumatorilor și pentru acoperirea consumului propriu tehnologic în rețelele de distribuție.
- **Consumul consumatorilor alimentați în regim reglementat** reprezintă consumul consumatorilor alimentați de furnizorii implicați la tarif reglementat.
- **Consumul consumatorilor alimentați în regim concurențial** se referă la consumul consumatorilor alimentați de furnizori la preț negociat.
- **Consumul de combustibil** prezentat corespunde atât producerii de energie electrică, cât și producerii de energie termică în centralele producătorilor monitorizați.

2. Prescurtări

- CMP – Compartimentul Monitorizare Piață - ANRE
- EEX – European Energy Exchange – Leipzig, Germania, www.eex.de
- EXAA – Energy Exchange Austria, www.exaa.at
- PAN – Piața angro de energie electrică
- PAM – Piața cu amănuntul de energie electrică
- PCC – Piețe centralizate de contracte
- PZU – Piața pentru Ziua Următoare
- PI – Piața Intrazilnică
- PE – Piața de Echilibrare
- PIP – preț de închidere a PZU
- PRE – Parte Responsabilă cu Echilibrarea
- TG – componenta de injecție a tarifului de transport
- TL – componenta de extracție a tarifului de transport
- UNO-DEN – Unitatea Operațională Dispecerul Energetic Național