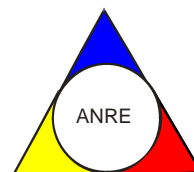




**AUTORITATEA NAȚIONALĂ DE  
REGLEMENTARE ÎN DOMENIUL ENERGIEI**



**DEPARTAMENTUL REGLEMENTARE PIAȚĂ DE ENERGIE  
ELECTRICĂ, PREȚURI ȘI TARIFE**

**RAPORT PRIVIND REZULTATELE MONITORIZĂRII  
PIEȚEI DE ENERGIE ELECTRICĂ  
ÎN LUNA DECEMBRIE 2011**

**ANRE** depune toate eforturile pentru a prezenta în mod cât mai clar, în acest document, informații bazate pe raportările operatorilor economici.  
Acest document publicat de **ANRE** are numai scop informativ și educațional. **ANRE** nu este și nu va fi legal responsabilă, în nici o  
circumstanță, pentru eventualele inadverșante cu privire la informațiile prezentate și nici privind folosirea improprie a acestora de către utilizator.

---

## CUPRINS

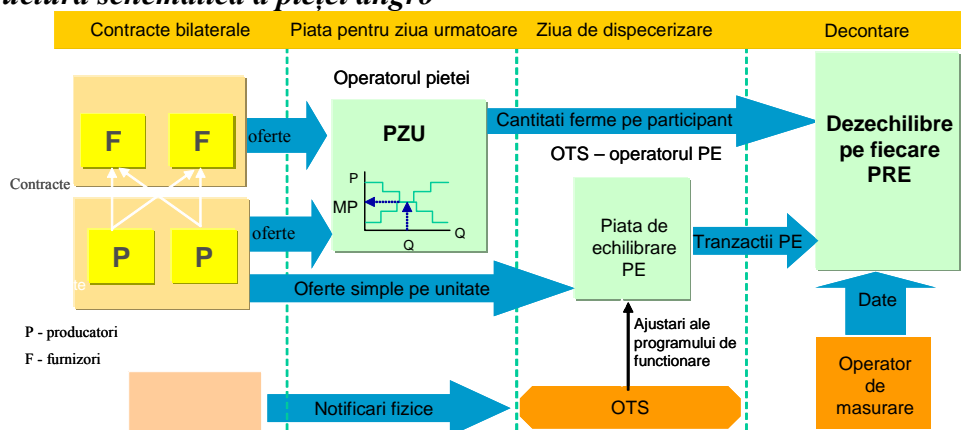
I.Principalele momente ale dezvoltării pieței de energie electrică din România.....	3
II.PIAȚA ANGRO DE ENERGIE ELECTRICĂ .....	3
1.Structura schematică a pieței angro .....	3
2.Participanții la piața angro de energie electrică .....	4
3.Structura de producție a sistemului energetic național pe tipuri de resurse .....	5
4.Structura tranzacțiilor pe piața angro de energie electrică .....	7
5.Structura tranzacțiilor pe piața angro ale diferitelor categorii de participanți .....	13
6.Indicatori de concentrare pentru piața angro de energie electrică și componentele acesteia....	19
7.Evoluția prețurilor stabilite pe piața angro.....	22
III.PIAȚA CU AMĂNUNTUL DE ENERGIE ELECTRICĂ .....	27
1.Structura schematică a pieței cu amănuntul .....	27
2.Etapele parcurse în procesul de deschidere a pieței de energie electrică.....	27
3.Gradul de deschidere a pieței de energie electrică.....	27
4.Cote de piață ale furnizorilor de energie electrică .....	28
5.Indicatori de concentrare pentru piața concurențială cu amănuntul de energie electrică .....	30
6.Evoluția numărului de consumatori și a energiei aferente acestora.....	31
7.Prețuri medii de vânzare la consumatorii alimentați în regim concurențial .....	33
IV.Operatorul de transport și sistem C.N. Transelectrica S.A.....	34
V.Etichetarea energiei electrice furnizate în anul 2011 .....	35
VI.Evoluția regulilor pieței în luna DECEMBRIE 2011 .....	37
VII.EXPLICAȚII ȘI PRESCURTĂRI .....	39

## I. PRINCIPALELE MOMENTE ALE DEZVOLTĂRII PIEȚEI DE ENERGIE ELECTRICĂ DIN ROMÂNIA

- **HG 365/1998** – ruperea monopolului integrat vertical RENEL prin constituirea unei societăți distincte de distribuție și furnizare a energiei electrice (SC Electrica SA) și a unora de producere a energiei electrice (SC Termoelectrica SA și SC Hidroelectrică SA), în cadrul nou înființatei companii naționale CONEL SA; constituirea SN Nuclearelectrică SA și RAAN - producători de energie electrică;
- organizarea distinctă, în cadrul CONEL, a activităților de transport, sistem și administrare piață de energie electrică și contractualizarea relațiilor dintre operatorii din sector;
- **HG 122/2000** – deschiderea pieței la 10%;
- **HG 627/2000** – se desființează CONEL, filialele sale devenind proprietatea directă a statului, reprezentat de Ministerul Industriei și Comerțului; se înființează CN Transelectrica SA – operator de transport și sistem, iar prin filiala sa OPCOM SA – operator de administrare a pieței de energie electrică;
- **septembrie 2000** – lansarea pieței spot obligatorii de energie electrică din România, administrată de OPCOM, filială a CN Transelectrica SA, organizată pe principiul pool-ului;
- **HG 1342/2001** - SC Electrica SA se împarte în 8 filiale de distribuție și furnizare;
- **HG 1524/2002** – SC Termoelectrica SA se reorganizează în entități legale separate de producere a energiei electrice;
- **iulie 2005** – lansarea noului model de piață, bazat pe existența:
  - pieței spot voluntare, cu ofertare de ambele părți și decontare bilaterală;
  - pieței de echilibrare obligatorii, având operatorul de sistem ca singură contraparte;
  - repartizarea responsabilităților financiare ale echilibrării către PRE.
- **HG 644/2005** – deschiderea pieței la 83,5%;
- **noiembrie 2005** – introducerea pieței de certificate verzi;
- **decembrie 2005** – introducerea pieței centralizate a contractelor bilaterale;
- **martie 2007** – introducerea pieței centralizate a contractelor bilaterale parțial standardizate cu negociere continuă;
- **HG 638/2007** – deschiderea integrală a pieței de energie electrică și gaze naturale;
- **iulie 2007** – stabilirea regulilor pieței de capacități;
- **iulie 2008** – introducerea mecanismului de debit direct și de garantare a tranzacțiilor cu energie electrică de pe piața pentru ziua următoare (mecanismul de contraparte centrală);
- **august 2008** – finalizarea procesului de separare a activităților de distribuție de cele de furnizare a energiei electrice;
- **iulie 2011** - introducerea pieței intrazilnice de energie electrică

## II. PIAȚA ANGRO DE ENERGIE ELECTRICĂ

### 1. Structura schematică a pieței angro



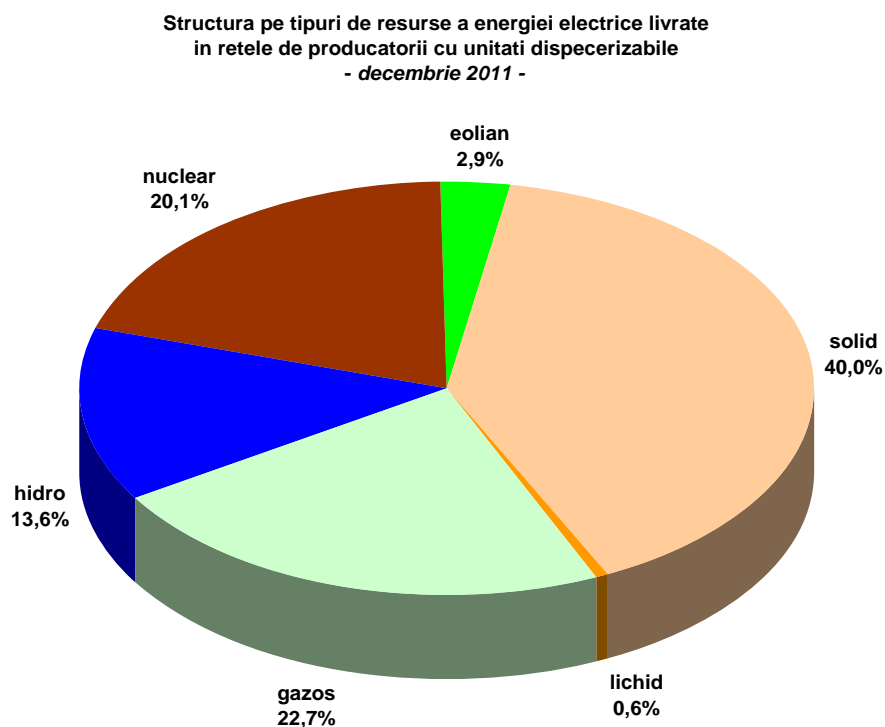
## 2. Participanții la piața angro de energie electrică

Participanții\* la piața angro în luna decembrie 2011 sunt prezentați pe categorii, în tabelul următor:

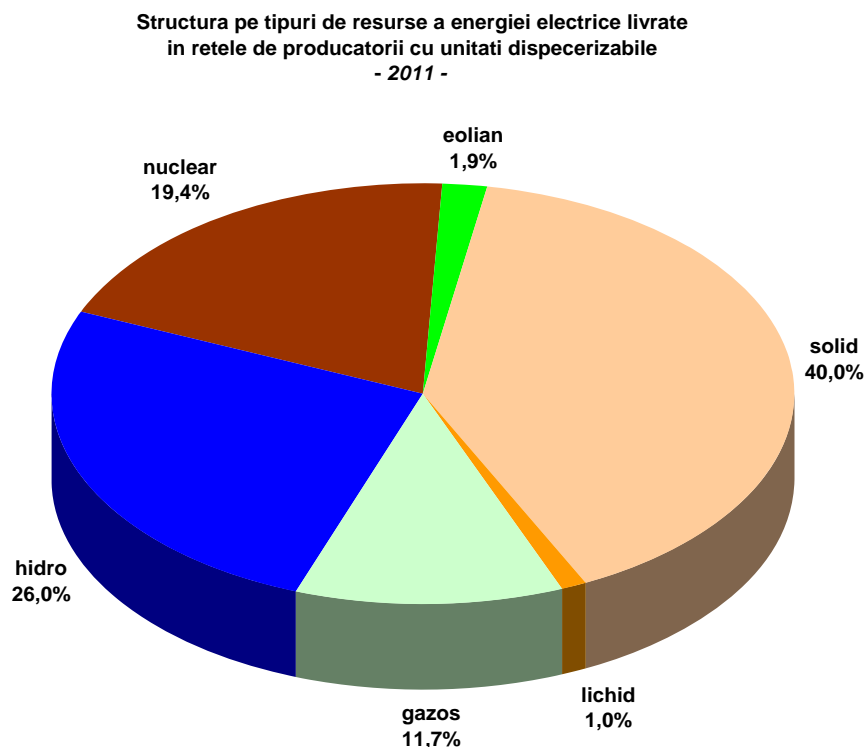
Nr. crt.	Denumire	Nr.	Denumire	Nr.	Denumire
<b>A</b>	<b>Producători de energie electrică care exploatează unități de producere dispereizabile</b>	<b>F</b>	<b>Furnizori de energie electrică cu activitate exclusivă pe piața angro</b>	<b>G</b>	<b>Furnizori de energie electrică</b>
1	SC CET Bacău SA	1	Alpiq Energy SE	1	SC Alpiq RomEnergie SRL
2	SC CET Govora SA	2	SC AMV Style SRL	2	SC Alpiq RomIndustries SRL
3	MUNICIPIUL IAȘI	3	SC BIT-REEN SRL	3	SC Alro SA
4	SC CET Oradea SA	4	CEZ as	4	SC Arcelormittal Galati SA
5	SC Cernavoda Power SRL	5	SC CEZ Trade Romania SRL	5	SC Arelco Distribuție SRL
6	SC Dalkia Termo Prahova SRL	6	Danske Commodities/s Aarhus	6	SC Aton Transilvania SRL
7	SC EDP Renewables Romania SRL	7	E&T ENERGIE Handelsgesellschaft	7	SC Beny Alex SRL
8	SC Electrocentrale București SA	8	Electrabel SA	8	SC Biol Energy SRL
9	SC Electrocentrale Galați SA	9	SC Edison Trading SpA	9	SC EFE Energy SRL
10	SC Electrocentrale Pârșeni SA	10	SC Encaz SRL	10	SC EGL Gas & Power Romania SA
11	SC Enel Green SRL	11	SC Enel Trade Romania SRL	11	SC Electrica SA
12	SC Lukoil Energy & Gaz Romania SRL	12	Energy Financing Team Switzerland	12	SC Electricom SA
13	SC Romconstruct Top SRL	13	SC Energy Market Consulting SRL	13	SC Electromagnetica SA
14	SC Termica SA Suceava	14	SC Energon Power&Gaz SRL	14	SC Energotrans SRL
15	SC Termoelctrica SA	15	E.ON Energy Trading SE	15	SC Energy Distribution Services SRL
16	SC Tomis Team SRL	16	SC Ezpada SRL	16	SC Energy Financing Team Romania SRL
<b>A 1</b>	<b>Producători de energie electrică care exploatează unități de producere dispereizabile și activează pe piața de energie electrică în calitate de furnizori de energie electrică</b>	17	Ezpada SRO	17	SC Energy Holding SRL
17	RAAN	18	Gazprom Marketing & Trading	18	SC Energy Network SRL
18	SN Nuclearelectrica SA	19	SC GDF Suez Energy Trading Romania SRL	19	SC Enex SRL
19	SC OMV Petrom SA	20	GEN-I trgovanje in prodaja elektricne energije	20	SC Ennet Grup SRL
20	SC CE Rovinari SA	21	GEN-I Bukarest Electricity Trading and Sales	21	SC Enol Grup SA
21	SC CE Turceni SA	22	SC Global Electric Trading SRL	22	SC EURO-PEC SA
22	SC CE Craiova SA	23	SC Grivco SA	23	SC Fidelis Energy SRL
23	SC CET Arad SA	24	SC Grupul de Comerț și Investiții SRL	24	SC GDF SUEZ Energy Romania SA
24	SC Electrocentrale Deva SA	25	SC Ingenion Project SRL	25	SC General Com Invest SRL
25	SC Hidroelctrica SA	26	SC Invest Dinamic Project SRL	26	SC Hydroconstructia SA
26	SC OMV Petrom Power Park SRL	27	SC Jas Budapest Zrt	27	SC ICCO Energy SRL
<b>B</b>	<b>Operator de transport și de sistem</b>	28	JAS Energy Trading	28	ILIOTOMI Impex GRPA
1	CN TRANSELECTRICA SA	29	JP Morgan Ltd	29	SC ICPE Electrocond Technologies SA
<b>C</b>	<b>Operator PZU, PCC, piață de certificate verzi</b>	30	Korlea Invest as	30	SC Luxten LC SA
1	SC OPCOM SA	31	SC Korlea Invest SRL	31	Magyar Aramszolgaltato KFT
<b>D</b>	<b>Operatori de distribuție</b>	32	SC Lord Energy SRL	32	SC Monsson Energy Trading SRL
1	SC CEZ Distribuție SA	33	MVM Partner Energy Trading Ltd	33	OET Obedineni Energini Targovtsi
2	SC ENEL Distribuție Banat SA	34	OMV Trading GmbH	34	SC Petprod SRL
3	SC ENEL Distribuție Dobrogea SA	35	RWE Supply Trading GmbH	35	SC Romenergy Industry SRL
4	SC E.ON Moldova Distribuție SA	36	Repower Trading Ceska Republica	36	SC Renovation Trading SRL
5	SC ENEL Distribuție Muntenia SA	37	SC Repower Vanzari Romania SRL	37	SC Repower Furnizare Romania SRL
6	SC FDEE Electrica Distribuție Muntenia Nord SA	38	SC Romelectro SA	38	SC Ten Gaz SRL
7	SC FDEE Electrica Distribuție Transilvania Sud SA	39	SC Rudnap SRL	39	SC TEN Transilvania Energie SRL
8	SC FDEE Electrica Distribuție Transilvania Nord SA	40	Societatea Națională a Lignitului Oltenia	40	SC Tinmar Ind SA
<b>E</b>	<b>Furnizori impliciti</b>	41	Statkraft Markets GmbH	41	SC Transformer Supply SRL
1	SC CEZ Vanzare SA	42	SC Statkraft Romania SRL	42	SC Transenergo Com SA
2	SC ENEL Energie SA	43	SC Verbund Trading România SRL	43	SC UCM Energy SRL
3	SC E.ON Energie Romania SA				
4	SC ENEL Energie Muntenia SA				
5	SC Electrica Furnizare SA - ACF Muntenia Nord				
6	SC Electrica Furnizare SA - ACF Transilvania Sud				
7	SC Electrica Furnizare SA - ACF Transilvania Nord				

\*) Participanții la piața de energie electrică precizați raportează ANRE date tehnice/comerciale conform Metodologiei de monitorizare a pieței angro de energie electrică pentru aprecierea nivelului de concurență pe piață și prevenirea abuzului de poziție dominantă, aprobată prin Ordinul președintelui ANRE nr. 35/2006. Tabelul nu include părțile responsabile cu echilibrarea. Lista acestora, actualizată la zi, se află pe site-ul operatorului pieței de echilibrare, C.N. TRANSELECTRICA S.A., [www.ope.ro](http://www.ope.ro)

### 3. Structura de producție a sistemului energetic național pe tipuri de resurse



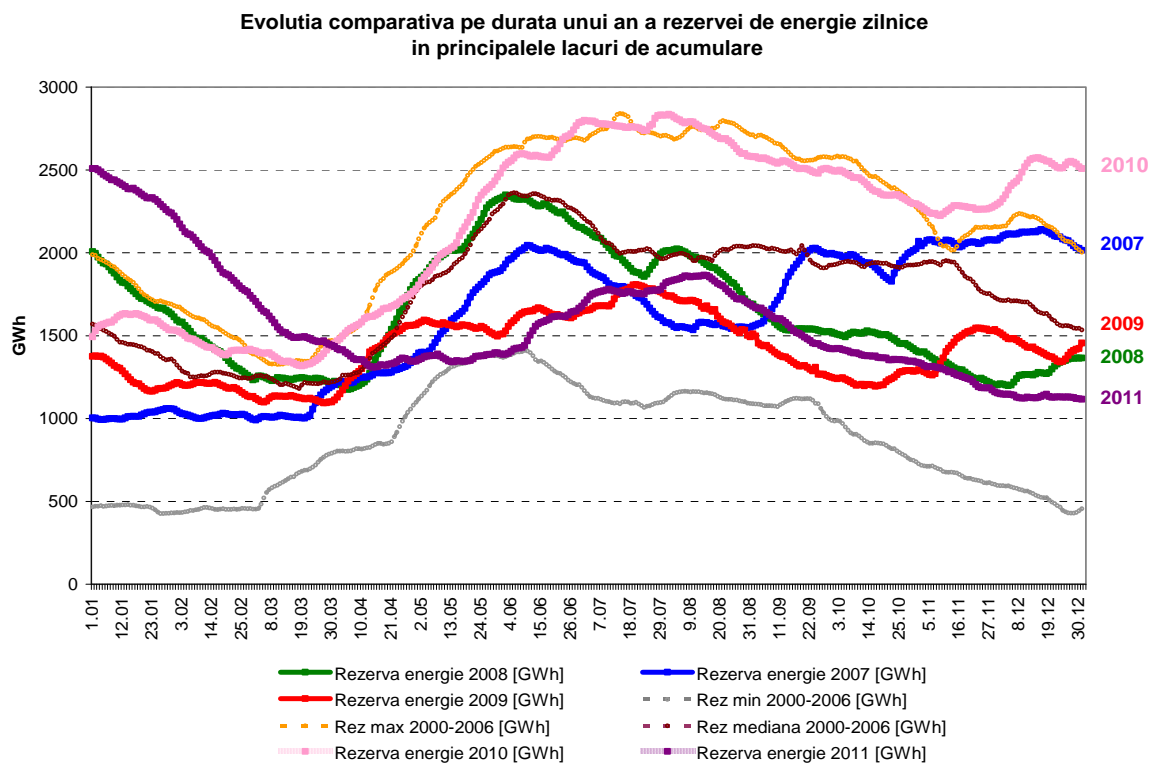
Sursa: Raportările lunare ale producătorilor – prelucrare CMP



Sursa: Raportările lunare ale producătorilor – prelucrare CMP

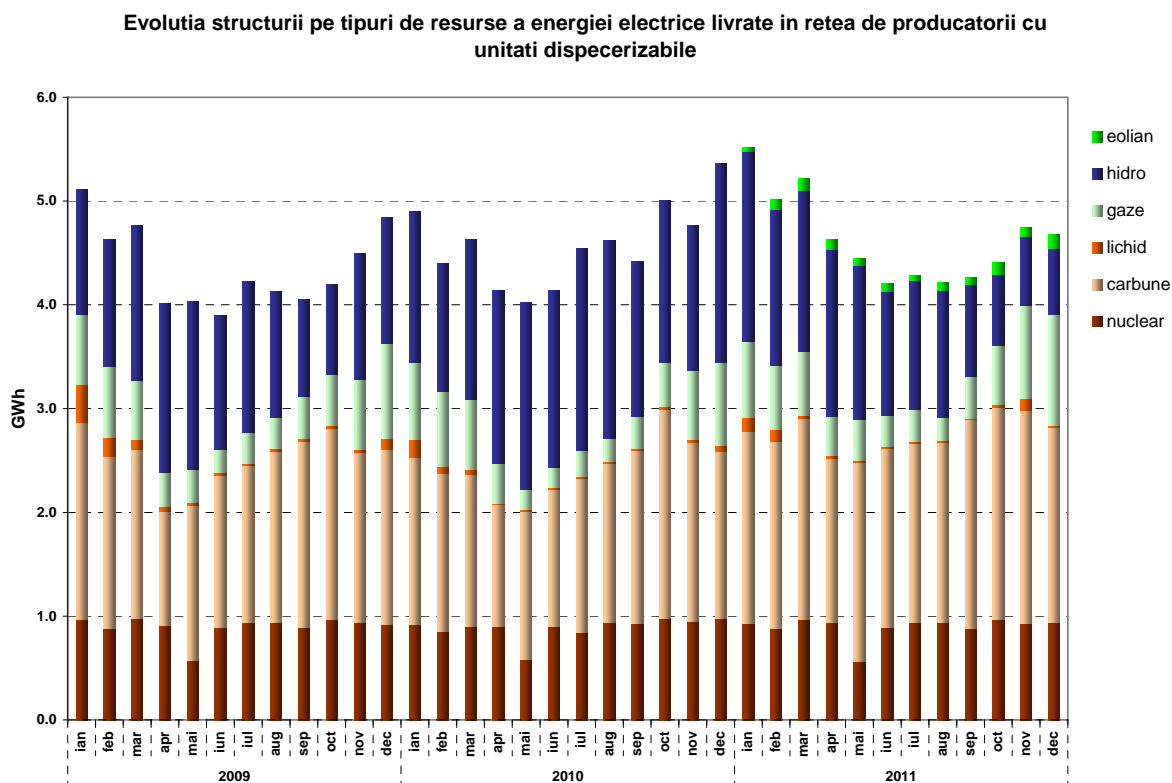
Producția de energie electrică din resursă hidro este dependentă, dar și influențează rezerva de energie rămasă în principalele lacuri de acumulare. Evoluția nivelului zilnic al acesteia în 2011,

comparativ cu valorile zilnice din ultimii 5 ani, precum și cu minima, maxima și mediana realizate în aceeași zi în anii 2000-2006, este prezentată în graficul următor:



Sursa: Raportările lunare ale S.C. Hidroelectrica S.A. – prelucrare CMP

Evoluția structurii energiei electrice livrate, în ultimii 3 ani, este următoarea:



Sursa: Raportările lunare ale producătorilor – prelucrare CMP

În tabelul următor sunt prezentate principalele date de bilanț fizic al energiei electrice corespunzătoare lunii decembrie 2011 cât și aferente anului 2011 comparativ cu cele similare din 2010:

Nr. Crt.	Indicator	UM	Dec 2010	Dec 2011	%	2010	2011	%
0	1	2	3	4	$5=4/3*100$	6	7	$8=7/6*100$
1	E produsă	TWh	5,82	5,15	88,48	59,14	60,39	102,11
2	E livrată	TWh	5,36	4,68	87,31	54,94	55,64	101,27
3	Import	TWh	0,08	0,19	237,5	0,94	1,04	110,64
4	Export	TWh	0,60	0,11	18,33	3,85	2,94	76,36
5	Consum Intern (2+3-4)	TWh	4,85	4,75	97,94	52,03	53,74	103,29
6	Consum consumatori casnici alimentați în regim reglem.	TWh	1,02	1,04	137,25	11,5	11,56	102,75
7	Consum consumatori necasnici alimentați în regim reglem.	TWh	2,76	2,77	100,36	32,20	34,21	106,24
7.1	alimentați în regim reglem.	TWh	0,86	0,81	94,19	10,12	8,69	85,87
7.2	alimentați în regim conc.	TWh	1,90	1,96	103,16	22,08	25,52	115,58
8	Transport – TG	TWh	5,33	4,76	89,31	54,09	55,01	101,70
9	Transport – TL	TWh	5,47	4,85	84,49	55,22	56,06	101,52
10	Serviciul de sistem	TWh	5,47	4,85	84,49	55,22	56,06	101,52
11	CPT realizat transport	TWh	0,12	0,09	75,00	1,12	1,07	95,54
12	Energie termică produsă pentru livrare	Tcal	2522,73	2268,19	89,91	17359,50	17600,65	101,39
13	Energie termică produsă în cogenerare	Tcal	2161,68	2115,20	97,85	14120,31	15252,19	108,02

- Notă:** 1. Datele prezentate în tabel nu includ producțiile producătorilor care nu dețin unități dispecerizabile (la pozițiile 1 și 2) și nici energia furnizată consumatorilor racordați la barele centralelor (la pozițiile 6 și 7)
2. Cantitățile importate/exportate nu includ tranzitele și schimburile transfrontaliere de energie electrică realizate de Transselectrica cu sistemele electroenergetice vecine în vederea echilibrării sistemului
3. Cantitatea la care se aplică TG nu cuprinde cantitățile de energie electrică vândute de producători pentru acoperirea pierderilor în rețeaua de transport, dar cuprinde cantitățile de energie electrică livrate de producători nedispecerizabili

#### 4. Structura tranzacțiilor pe piața angro de energie electrică

Dimensiunea pieței angro este determinată de totalitatea tranzacțiilor desfășurate pe aceasta de către participanți, depășind cantitatea transmisă fizic de la producere către consum; totalitatea tranzacțiilor include revânzările realizate în scopul ajustării poziției contractuale și obținerii de beneficii financiare.

Astfel, pe piața angro sunt încheiate: contracte reglementate și negociate bilateral între producători și furnizori, contracte reglementate pentru asigurarea consumului propriu tehnologic în rețele, contracte negociate bilateral producători-producători sau furnizori-furnizori, contracte reglementate între producători, precum și obligații contractuale încheiate pe piețele centralizate: Piața centralizată a contractelor bilaterale cu cele două modalități de tranzacționare conform cărora contractele sunt atribuite prin licitație publică (PCCB) sau printr-un proces combinat de licitații și negociere (PCCB-NC), Ringul energiei electrice al BRM (Bursa Română de Mărfuri), Piața pentru Ziua Următoare (PZU), Piața de Echilibrare (PE) și din iulie 2011 Piața intrazilnică de energie electrică (PI).

În tabelul următor sunt prezentate volumele de energie electrică tranzacționate și prețurile medii realizate pe principalele componente ale pieței angro și tipuri de contracte în decembrie 2011, comparativ cu luna anterioară și cu luna decembrie 2010:

TRANZACȚII PE PIAȚA ANGRO	Noiembrie 2011	Decembrie 2011	Decembrie 2010
<b>1. PIAȚA CONTRACTELOR BILATERALE</b>			
volum tranzacționat (GWh)	7274	7494	8061
% din consumul intern (%)	153,3	157,6	166,3
preț mediu ( lei/MWh)	186,68	187,43	163,40
<b>1.1. Vânzare pe contracte reglementate</b>			
volum tranzacționat (GWh)	2418	2515	2717
% din consumul intern (%)	50,9	52,9	56,1
preț mediu (lei/MWh)	171,99	167,56	172,81
<b>1.2. Vânzare pe contracte negociate*</b>			
volum tranzacționat*** (GWh)	4856	4979	5344
% din consumul intern (%)	102,3	104,7	110,2
preț mediu (lei/MWh)	193,99	197,47	158,62
<b>2. EXPORT</b>			
volum** (GWh)	107 <sup>1)</sup>	113	598
% din consumul intern (%)	2,3	2,4	12,3
preț mediu (lei/MWh)	215,94	216,18	179,56
<b>3. PIEȚE CENTRALIZATE DE CONTRACTE</b>			
volum tranzacționat (GWh)	465	477	386
% din consumul intern (%)	9,8	10,0	8,0
preț mediu ( lei/MWh)	187,11	191,60	155,78
<b>4. PIAȚA PENTRU ZIUA URMĂTOARE</b>			
volum tranzacționat (GWh)	775	817	879
% din consumul intern (%)	16,3	17,2	18,1
preț mediu ( lei/MWh)	273,00	258,83	135,36
<b>5. PIAȚA INTRAZILNICĂ</b>			
volum tranzacționat (GWh)	1,258	0,729	-
% din consumul intern (%)	0,027	0,015	-
preț mediu ( lei/MWh)	323,27	315,67	-
<b>6. PIAȚA DE ECHILIBRARE</b>			
volum tranzacționat (GWh)	773	741	275
% din consumul intern (%)	16,3	15,6	5,7
volum tranzacționat la creștere (GWh)	680	623	154
preț mediu de deficit (lei/MWh)	328,40	332,98	258,39
volum tranzacționat la scădere (GWh)	93	118	121
preț mediu de excedent (lei/MWh )	67,18	82,56	35,03
<b>CONSUM INTERN (include cpt distribuție și transport) (GWh)</b>	<b>4746<sup>1)</sup></b>	<b>4754</b>	<b>4847</b>

Notă: 1) Modificari față de valorile lunare prezentate anterior, determinate de modificări ale raportărilor

\* Nu sunt cuprinse contractele de furnizare la consumatori și cele de export

\*\* Volumele de export corespund cantităților la care CN Transelectrica SA a aplicat componenta TL a tarifului de transport pentru energia extrasă din RET pentru export, care diferă, în unele cazuri, de cele raportate ca tranzacționate de către participanți

\*\*\* Volumele tranzacționate pe contracte negociate nu cuprind cantitatea rezultată din contractele de procesare încheiate între furnizorul combustibilului și procesator, deoarece această activitate nu face obiectul reglementărilor specifice emise de ANRE și nu este cuprinsă în machetele de monitorizare

TRANZACȚII PE PIAȚA ANGRO	2009	2010	2011
<b>1. PIAȚA CONTRACTELOR BILATERALE</b>			
volum tranzacționat (GWh)	<b>64921</b>	<b>79165</b>	<b>87168</b>
% din consumul intern (%)	130,0	152,2	162,2
preț mediu ( lei/MWh)	161,37	161,62	173,51
<b>1.1. Vânzare pe contracte reglementate</b>			
volum tranzacționat (GWh)	<b>30334</b>	<b>28942</b>	<b>28021</b>
% din consumul intern (%)	60,8	55,6	52,1
preț mediu (lei/MWh)	164,44	166,35	164,29
<b>1.2. Vânzare pe contracte negociate*</b>			
volum tranzacționat*** (GWh)	<b>34587</b>	<b>50223</b>	<b>59147</b>
% din consumul intern (%)	69,3	96,5	110,1
preț mediu (lei/MWh)	158,68	158,89	177,88
<b>2. EXPORT</b>			
volum** (GWh)	<b>3154</b>	<b>3854</b>	<b>2942</b>
% din consumul intern (%)	6,3	7,4	5,5
preț mediu (lei/MWh)	170,23	170,90	192,78
<b>3. PIEȚE CENTRALIZATE DE CONTRACTE</b>			
volum tranzacționat (GWh)	<b>6329</b>	<b>4386</b>	<b>5031</b>
% din consumul intern (%)	12,7	8,4	9,4
preț mediu ( lei/MWh)	192,54	157,01	171,78
<b>4. PIAȚA PENTRU ZIUA URMĂTOARE</b>			
volum tranzacționat (GWh)	<b>6347</b>	<b>8696</b>	<b>8870</b>
% din consumul intern (%)	12,71	16,7	16,5
preț mediu ( lei/MWh)	144,77	153,09	220,55
<b>5. PIAȚA INTRAZILNICĂ</b>			
volum tranzacționat (GWh)	-	-	<b>4,585</b>
% din consumul intern (%)	-	-	0,009
preț mediu ( lei/MWh)	-	-	281,71
<b>6. PIAȚA DE ECHILIBRARE</b>			
volum tranzacționat (GWh)	<b>3206</b>	<b>2965</b>	<b>4837</b>
% din consumul intern (%)	6,4	5,7	9,0
volum tranzacționat la creștere (GWh)	<b>1272</b>	<b>1410</b>	<b>3798</b>
preț mediu de deficit (lei/MWh)	243,05	237,41	296,69
volum tranzacționat la scădere (GWh)	<b>1934</b>	<b>1555</b>	<b>1039</b>
preț mediu de excedent (lei/MWh )	74,17	40,25	59,49
<b>CONSUM INTERN (include cpt distribuție și transport) (GWh)</b>	<b>49923</b>	<b>52027</b>	<b>53736</b>

Notă:

\* Nu sunt cuprinse contractele de furnizare la consumatori și cele de export

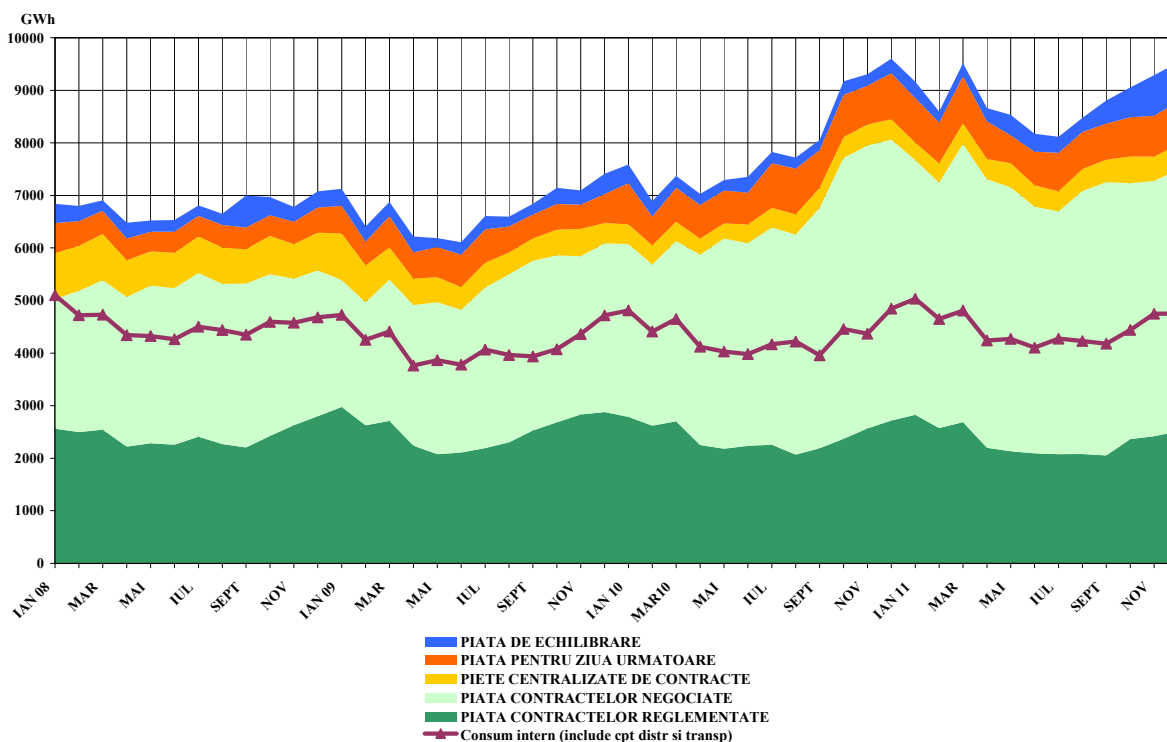
\*\* Volumele de export corespund cantităților la care CN Transelectrica SA a aplicat componenta TL a tarifului de transport pentru energia extrasă din RET pentru export, care diferă, în unele cazuri, de cele raportate ca tranzacționate de către participanți

\*\*\* Volumele tranzacționate pe contracte negociate nu cuprind cantitatea rezultată din contractele de procesare încheiate între furnizorul combustibilului și procesator, deoarece această activitate nu face obiectul reglementărilor specifice emise de ANRE și nu este cuprinsă în machetele de monitorizare

Raportarea cantităților de energie electrică tranzacționate la consumul intern, utilizată în tabelul anterior, este de natură să ofere o referință pentru aprecierea dimensiunilor acestora. Prețurile prezentate includ doar componenta TG, fiind comparabile în cadrul lunii și permițând și comparația cu luna anterioară.

Evoluția relației între volumele tranzacționate pe fiecare din aceste piețe și consumul intern estimat în perioada 2008-2011, este prezentată în graficul următor:

Evoluția lunară a volumelor tranzacționate pe piața angro comparativ cu consumul intern

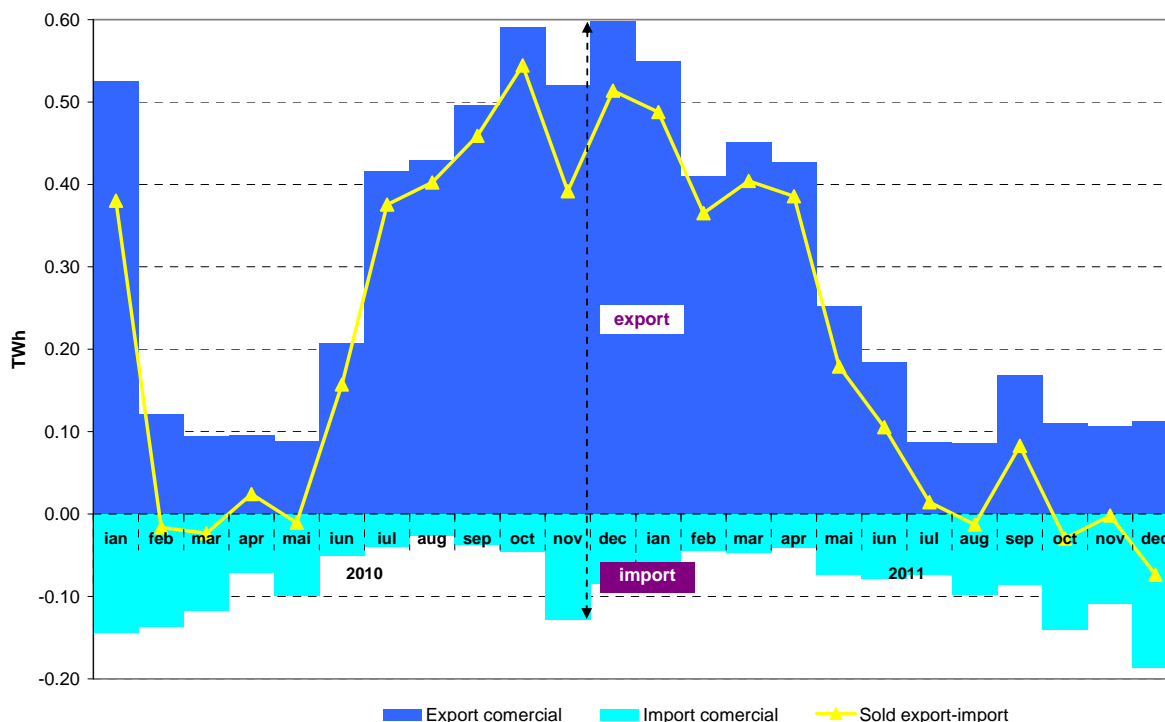


Sursa: Raportările lunare ale operatorilor economici participanți la piața angro, S.C. OPCOM S.A. și C.N. TRANSELECTRICA S.A. – prelucrare CMP

**Notă:** Volumele tranzacționate pe piața contractelor bilaterale negociate, prezentate în graficul anterior, nu includ cantitățile contractelor de export.

Valorile lunare ale exportului comercial (cantitățile la care s-a aplicat TL), importului comercial (cantitățile la care s-a aplicat TG) și ale soldului export-import din ultimele 24 luni sunt prezentate în graficul următor:

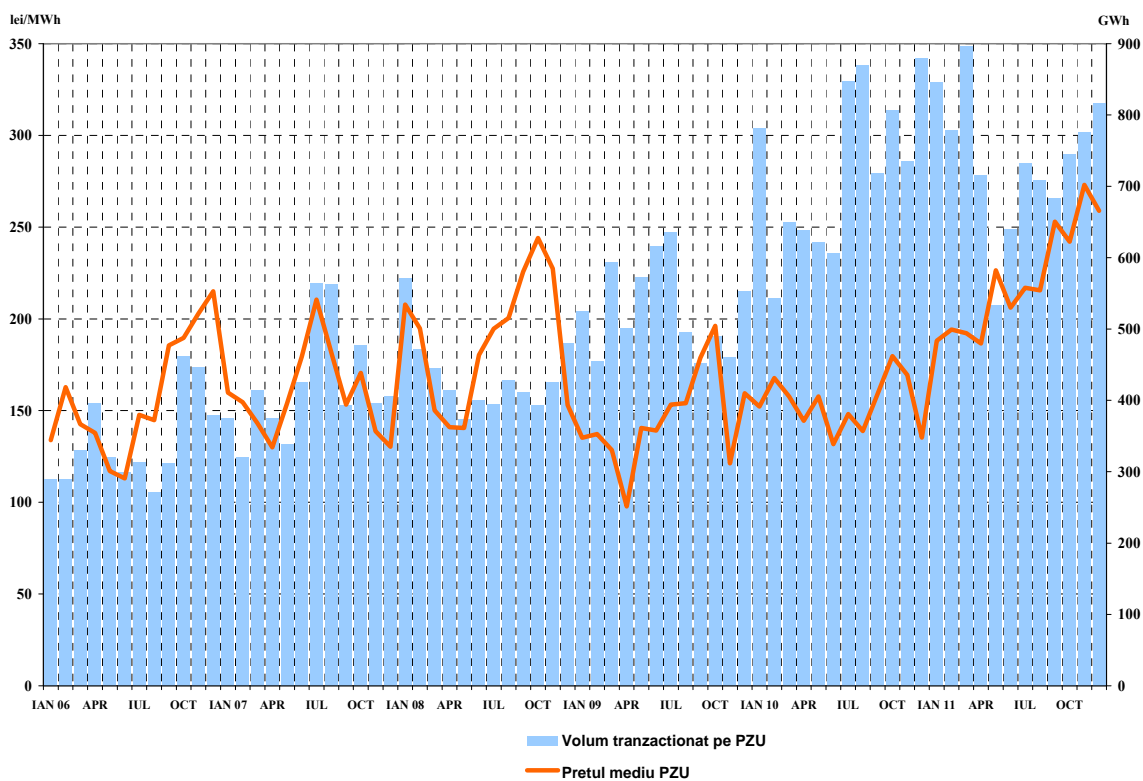
Evoluția lunară a exportului, importului și soldului export-import de energie electrică în ultimele 24 luni



Sursa: Raportările lunare ale C.N. TRANSELECTRICA S.A. – prelucrare CMP

În figura următoare sunt prezentate volumele și prețurile medii lunare corespunzătoare tranzacțiilor încheiate pe PZU, începând cu ianuarie 2006:

Evoluția lunară a prețului mediu și a volumului tranzacționat pe PZU



Sursa: Raportările lunare ale S.C. OPCOM S.A. și C.N. TRANSELECTRICA S.A. – prelucrare CMP

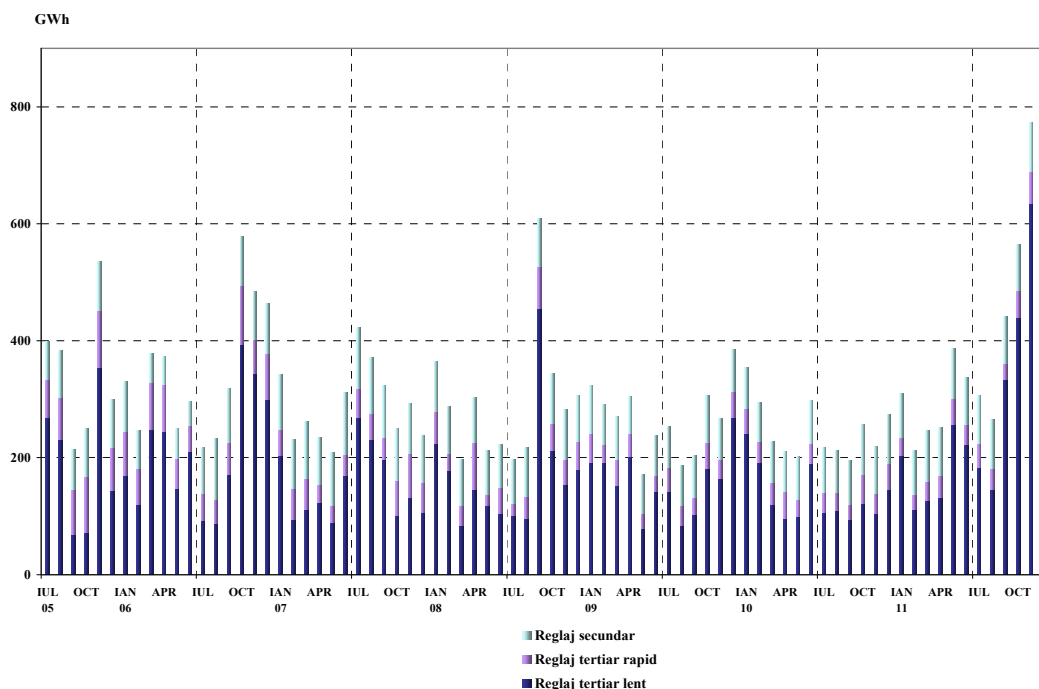
Ordinele de dispecer (oferte acceptate) primite de producători determină energia angajată pe piața de echilibrare. După efectuarea calculului de decontare, pe baza valorilor măsurate (aprobat) se determină energia efectiv livrată de producători pe piața de echilibrare; relația dintre energia angajată și cea efectiv livrată, în luna decembrie 2011, este prezentată în tabelul următor:

Decembrie 2011	Energie de echilibrare angajată (GWh)	Energie de echilibrare efectiv livrată (GWh)	Abatere (%)
<b>Reglaj secundar</b>	<b>86</b>	<b>86</b>	
<i>crestere</i>	42	42	
<i>scadere</i>	44	44	
<b>Reglaj terțiar rapid</b>	<b>77</b>	<b>72</b>	<b>7</b>
<i>crestere</i>	61	58	5
<i>scadere</i>	16	14	12
<b>Reglaj terțiar lent</b>	<b>611</b>	<b>582</b>	<b>5</b>
<i>crestere</i>	543	523	4
<i>scadere</i>	68	60	12
<b>TOTAL</b>	<b>774</b>	<b>741</b>	
<i>crestere</i>	646	623	
<i>scadere</i>	128	118	
<b>CONSUM INTERN</b>		<b>4754</b>	
<b>% volum tranzacționat din consumul intern</b>		<b>15.6%</b>	

Sursa: Raportările lunare ale C.N. TRANSELECTRICA S.A. – prelucrare CMP

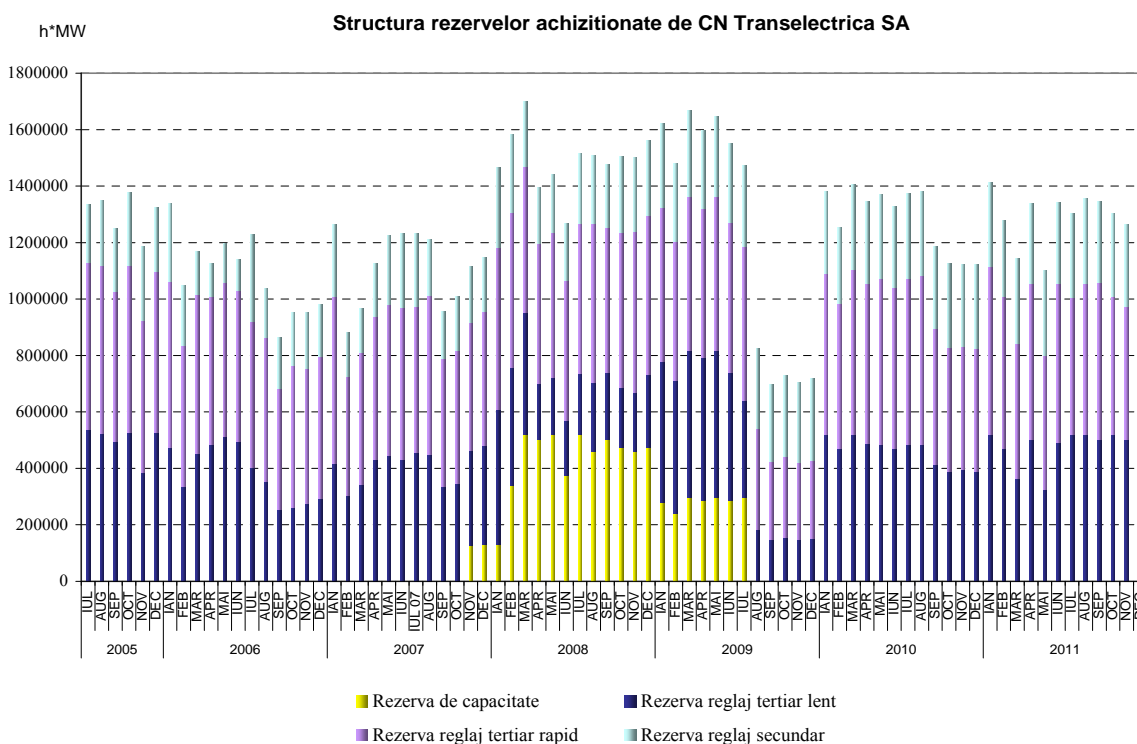
Structura, pe fiecare tip de reglaj, a energiei de echilibrare efectiv livrată este prezentată în figura următoare, în evoluție, începând cu iulie 2005:

Evolutia lunara a energiei efectiv livrata pe piata de echilibrare



Sursa: Raportările lunare ale C.N. TRANSELECTRICA S.A. – prelucrare CMP

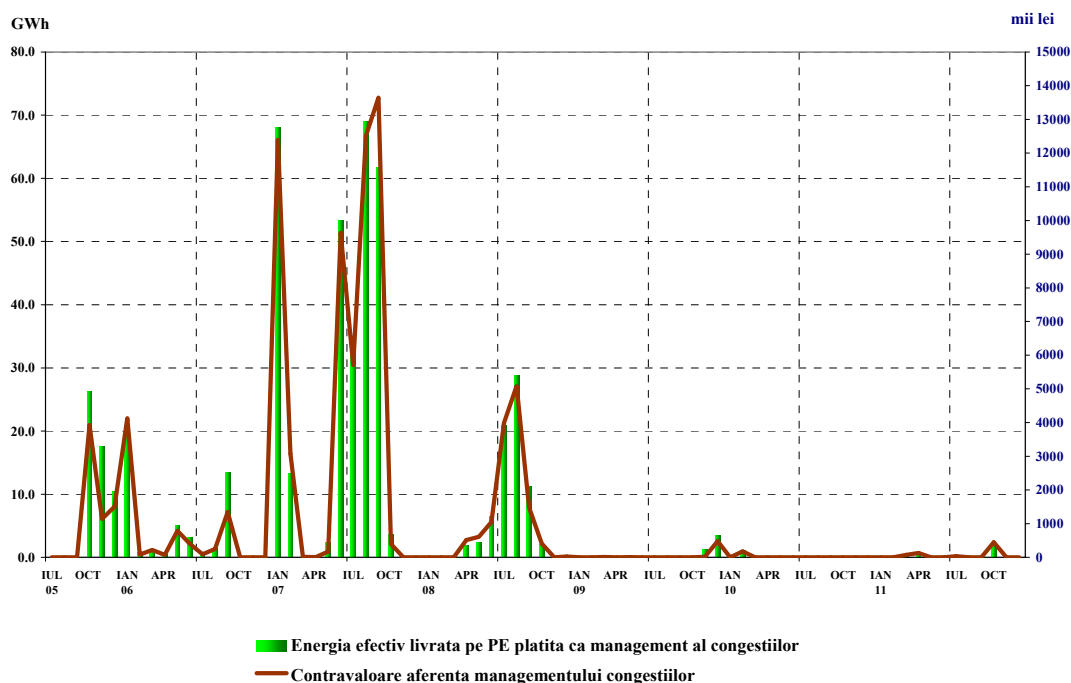
Pentru comparație, în graficul următor este prezentată evoluția rezervelor (servicii tehnologice de sistem-STS, reprezentând obligații ale producătorilor de menținere la dispoziția dispecerului/ofertare pe piața de echilibrare a capacităților contractate) achiziționate/decontate de C.N. Transelectrica S.A., începând cu iulie 2005 până în prezent:



Sursa: Raportările lunare ale C.N. TRANSELECTRICA S.A. – prelucrare CMP

Graficul următor prezintă evoluția lunară a energiei utilizate pentru managementul congestiilor (cantitatea de energie tranzacționată de operatorul de transport pe piața de echilibrare pentru rezolvarea situațiilor de congestii în rețeaua de transport), începând cu iulie 2005, precum și contravaloarea tranzacțiilor efectuate în acest scop de C.N. Transelectrica S.A.

Evoluția lunară a energiei efectiv livrată pe piața de echilibrare pentru managementul congestiilor pe liniile interne și a contravalorii acesteia



Sursa: Raportările lunare ale C.N. TRANSELECTRICA S.A. – prelucrare CMP

## 5. Structura tranzacțiilor pe piața angro ale diferitelor categorii de participanți

### Producători

În luna decembrie 2011, structura obligațiilor de vânzare contractate înainte de ziua de livrare ale producătorilor participanți la piața angro care sunt deținători ai unor unități de producere dispecerizabile a fost următoarea:

- GWh -

Tip tranzacție	Noiembrie 2011	Decembrie 2011	Decembrie 2010
0	1	2	3
Reglementat către furnizori implicați, producători termo	1095,56	1158,03	1181,09
Reglementat către furnizori implicați, producător hidro	117,31	103,54	262,87
Reglementat către furnizori implicați, producător nuclear	508,00	536,41	491,45
Reglementat pentru cpt distribuție, producători termo	399,32	472,82	426,38
Reglementat pentru cpt distribuție, producător hidro	27,27	29,12	51,37
Reglementat pentru cpt distribuție, producător nuclear	136,02	139,77	81,71
Reglementat pentru cpt transport, producător termo	74,54	73,90	82,06
Reglementat, la alți producători	59,88	0,92	139,94
Negociat, la alți producători	146,68	3,23	93,42
Negociat, la furnizori	648,74	645,83	1451,61
Contracte pe piete centralizate (PCCB, PCCB-NC, BRM)	439,16	447,73	385,82
Furnizare la consumatori (reglementați și concurențiali)	311,28	295,02	131,21
Export	34,05	26,73	102,68
PZU	485,59	383,27	542,80
<b>Total</b>	<b>4483,39</b>	<b>4316,33</b>	<b>5424,41</b>

Sursa: Raportările lunare ale producătorilor – prelucrare CMP

## Furnizori

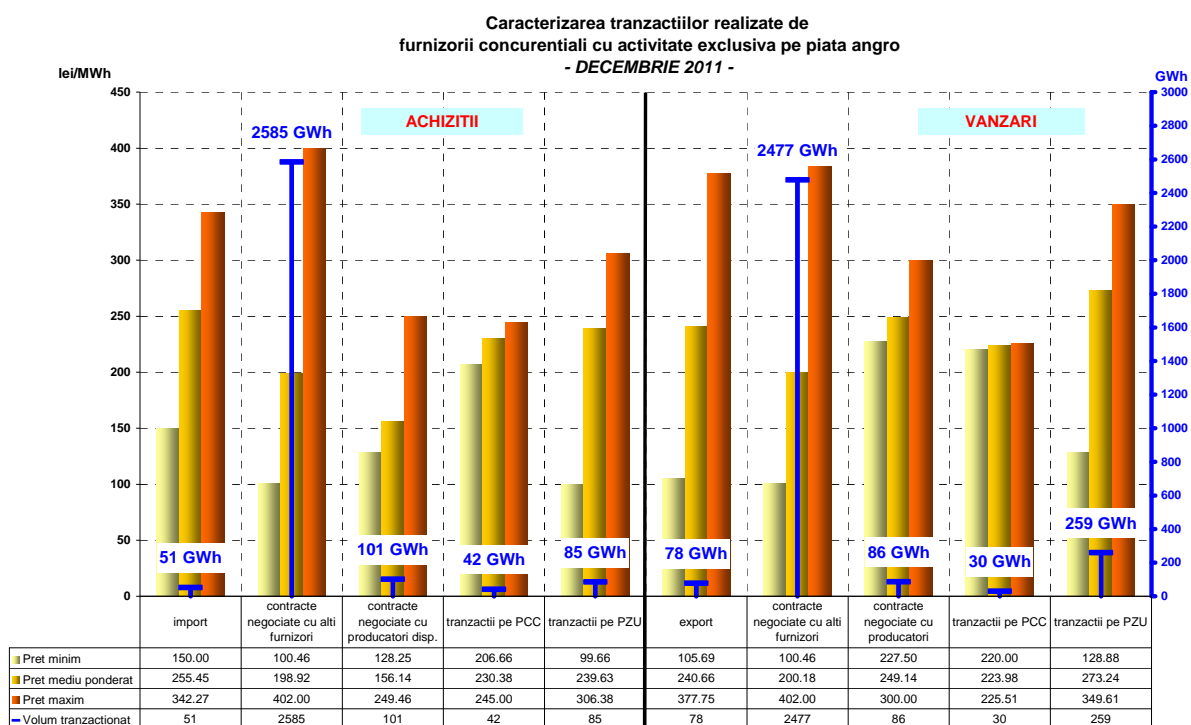
În luna decembrie 2011 pe piața de energie au activat 93 de operatori economici a căror activitate principală o constituie furnizarea de energie electrică; dintre aceștia 43 sunt furnizori care își desfășoară activitatea doar pe PAN și 50 sunt furnizori care au activitate și pe PAM (inclusiv cei 7 furnizori implicați care acționează atât pe segmentul reglementat, cât și pe segmentul concurențial al PAM).

### Furnizori cu activitate exclusivă pe PAN

Tabelul următor ilustrează activitatea desfășurată de furnizorii activi numai pe PAN, prezentând structura pe categorii de piețe/participanți la PAN a cumpărărilor și vânzărilor totale realizate de aceștia în luna decembrie 2011, comparativ cu decembrie 2010:

Structură tranzacții furnizori cu activitate exclusivă pe PAN	Decembrie 2010	Decembrie 2011
<b>Achiziții</b>		
import	25,79	51,30
contracte negociate cu alți furnizori	1962,55	2584,95
contracte negociate cu producători	0,00	100,82
tranzacții pe PCC	13,01	42,48
tranzacții pe PZU	121,70	85,16
<b>Vânzări</b>		
export	469,74	77,63
contracte negociate cu alți furnizori	1600,60	2477,46
contracte negociate cu producători	22,32	85,90
tranzacții pe PCC	0,00	29,76
tranzacții pe PZU	145,03	259,19

Defalcarea pe tipuri de surse/destinații a volumelor tranzacționate, prețurilor minime, medii și maxime realizate în luna decembrie 2011 de către furnizorii cu activitate exclusivă pe PAN sunt reprezentate grafic mai jos:



Sursa: Raportările lunare ale furnizorilor – prelucrare CMP

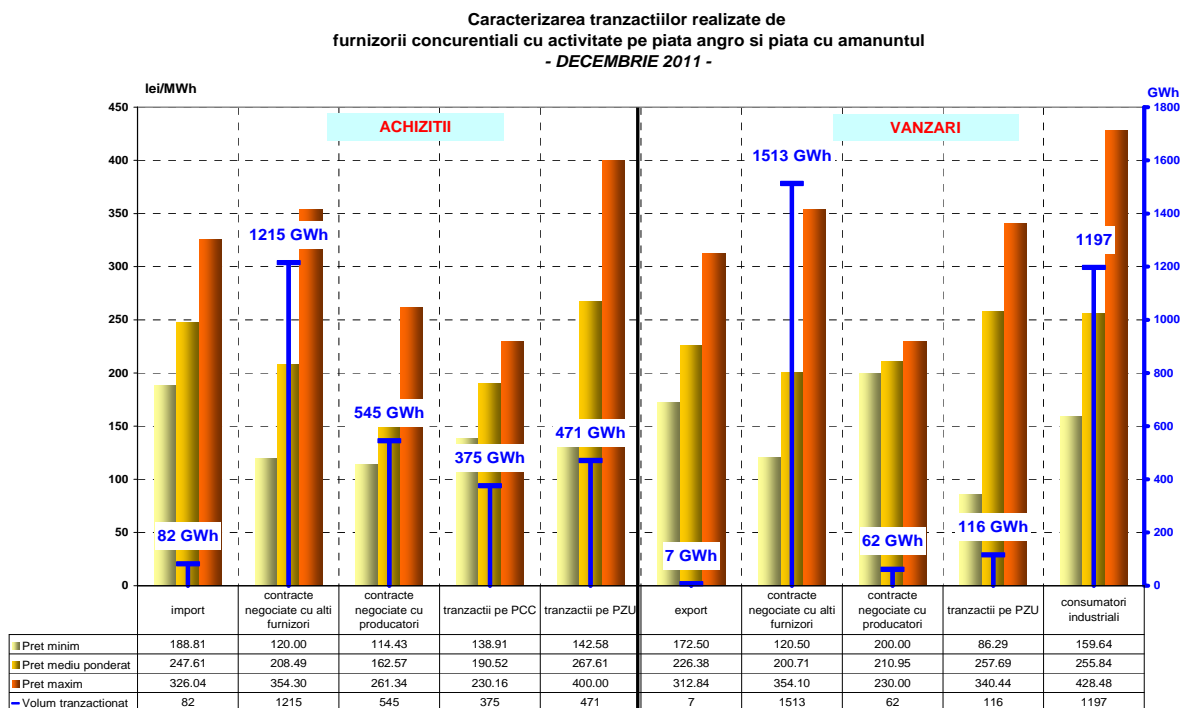
Furnizori activi pe PAM, exclusiv furnizorii implicați

În tabelul de mai jos se prezintă informații agregate cu privire la structura pe categorii de piețe/participanți la PAN a tranzacțiilor realizate de furnizorii cu activitate pe segmentul concurențial al PAM, în luna decembrie 2011, comparativ cu decembrie 2010:

- GWh -

Structură tranzacții furnizori activi pe PAM (exclusiv furnizorii implicați)	Decembrie 2010	Decembrie 2011
<b>Achiziții</b>		
import	61,06	82,17
contracte negociate cu alți furnizori	1005,77	1215,28
contracte negociate cu producători	1385,95	545,02
tranzacții pe PCC	344,89	375,49
tranzacții pe PZU	522,39	470,64
<b>Vânzări</b>		
export	24,74	7,38
contracte negociate cu alți furnizori	1966,69	1512,71
contracte negociate cu producători	109,05	61,64
tranzacții pe PCC	0,00	0,00
tranzacții pe PZU	73,27	115,80
consumatori finali	1254,03	1196,95

Defalcarea pe tipuri de surse/destinații a volumelor tranzacționate, prețurilor minime, medii și maxime realizate în luna decembrie 2011 de către furnizorii cu activitate pe PAN și PAM sunt reprezentate grafic mai jos:



Sursa: Raportările lunare ale furnizorilor – prelucrare CMP

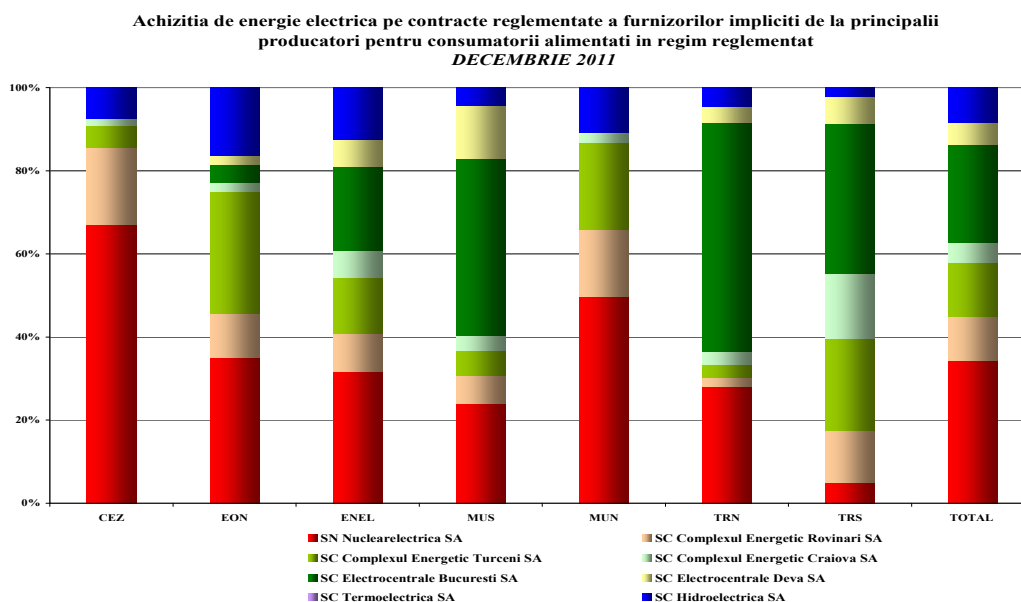
Furnizori implicați

Structura achiziției de energie electrică pe PAN a furnizorilor implicați (realizată înainte de ziua de livrare), pentru alimentarea consumatorilor în regim reglementat, este prezentată în tabelul următor pentru luna decembrie 2011, comparativ cu decembrie 2010:

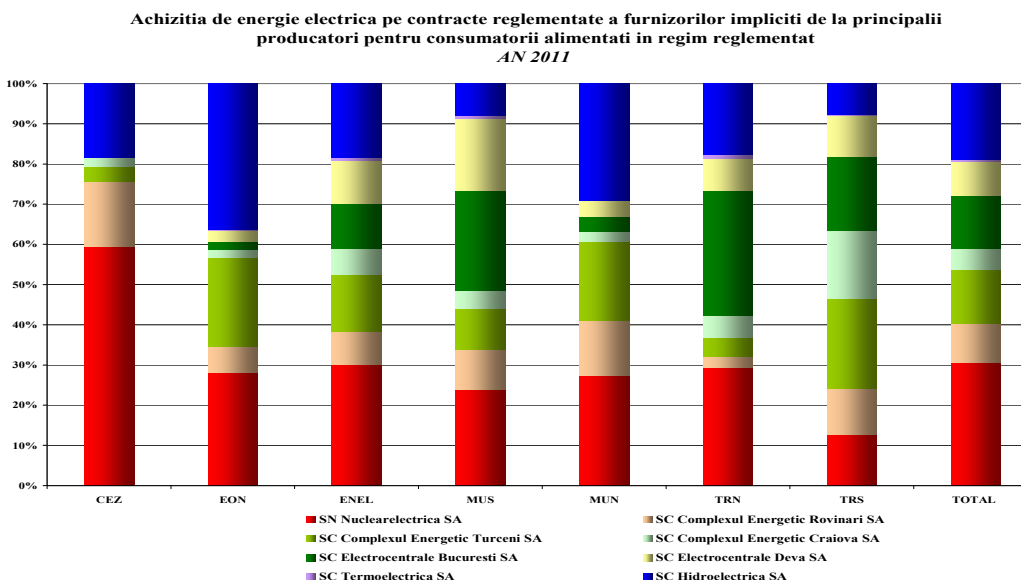
- GWh -

Structură achiziție furnizori implicați pentru segmentul reglementat al PAM	Decembrie 2010	Decembrie 2011
contracte reglementate cu producători	2001,57	1885,59
contracte negociate	42,14	2,01
tranzacții PCC	0,00	0,00
tranzacții PZU	47,77	51,78

Detalierea achiziției de energie electrică a furnizorilor implicați, pe contractele reglementate încheiate cu principalii producători, în decembrie 2011 și în anul 2011, este prezentată în graficul următor:



Sursa: Raportările lunare ale furnizorilor implicați – prelucrare CMP

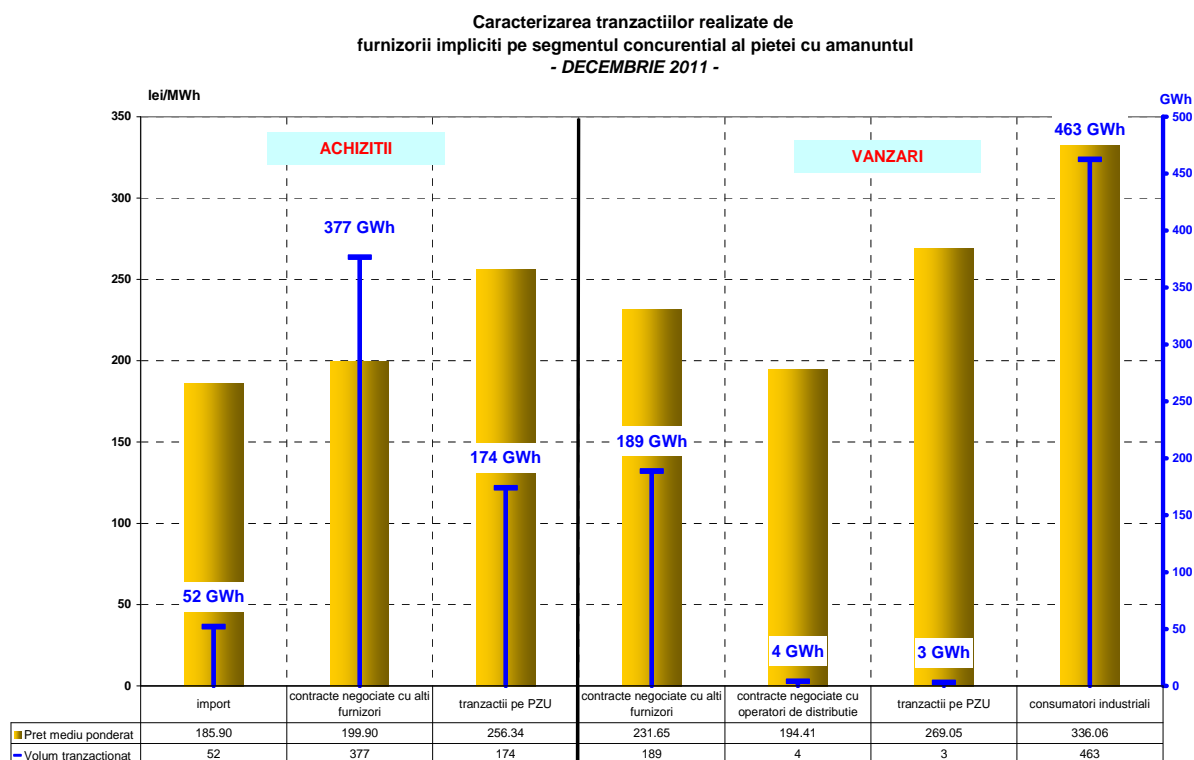


Sursa: Raportările lunare ale furnizorilor implicați – prelucrare CMP

În mod similar cu datele prezentate pentru segmentul reglementat al PAM, în tabelul următor este prezentată structura tranzacțiilor de energie electrică a furnizorilor implicați (realizată înainte de ziua de livrare), corespunzătoare segmentului concurențial al PAM (furnizare de energie electrică la prețuri negociate către consumatorii care au renunțat la alimentarea în regim reglementat), în luna decembrie 2011, comparativ cu luna similară a anului 2010:

Structură tranzacții furnizori implicați pentru segmentul concurențial al PAM	- GWh -	
	Decembrie 2010	Decembrie 2011
<b>Achiziții</b>		
import	43,97	52,08
contracte negociate cu alți furnizori	537,43	376,63
contracte negociate cu producători	0,00	0,00
tranzacții pe PCC	0,00	0,00
tranzacții pe PZU	67,93	173,96
<b>Vânzări</b>		
contracte negociate cu alți furnizori	51,50	188,69
contracte negociate cu operatorii de distribuție	48,60	4,02
tranzacții pe PZU	161,36	3,12
consumatori finali	412,66	462,55

Defalcarea pe tipuri de surse/destinații a volumelor tranzacționate și a prețurilor medii realizate în luna decembrie 2011 de către furnizorii implicați pe segmentul concurențial al PAM este prezentată în graficul următor:



Sursa: Raportările lunare ale furnizorilor implicați – prelucrare CMP

### Operatori de distribuție principali

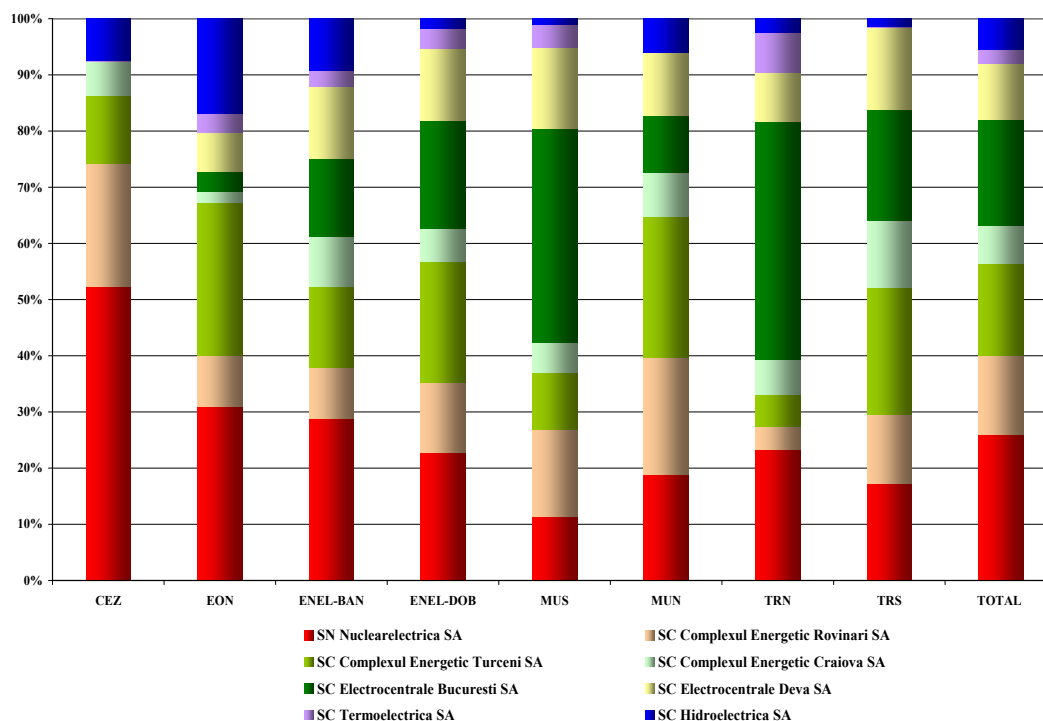
Structura achiziției de energie electrică a operatorilor de distribuție principali (realizată înainte de ziua de livrare), pentru consumul propriu tehnologic al rețelelor de distribuție în luna decembrie 2011 este prezentată în tabelul următor, comparativ cu luna similară a anului 2010:

- GWh -

Structură achiziție	Decembrie 2010	Decembrie 2011
contracte reglementate cu producători	559,47	658,83
contracte negociate cu furnizori	48,60	4,02
tranzacții PCC	0,00	0,00
tranzacții PZU	253,45	78,30

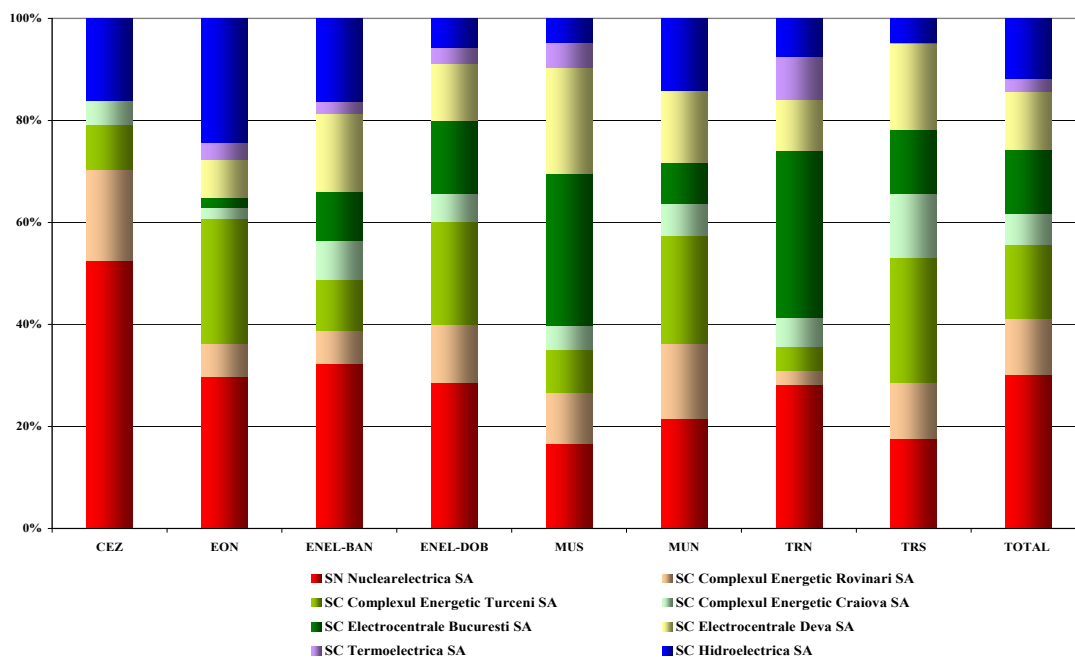
Detalierea achiziției de energie electrică a operatorilor de distribuție principali, pe contractele reglementate încheiate cu principalii producători, în decembrie 2011 și anul 2011, este prezentată în graficul următor:

Achiziția de energie electrică pe contracte reglementate a operatorilor de distribuție principali pentru acoperirea consumului propriu tehnologic de la principalii producători  
DECEMBRIE 2011



Sursa: Raportările lunare ale operatorilor de distribuție principali – prelucrare CMP

Achiziția de energie electrică pe contracte reglementate a operatorilor de distribuție principali pentru acoperirea consumului propriu tehnologic de la principalii producători  
AN 2011



Sursa: Raportările lunare ale operatorilor de distribuție principali – prelucrare CMP

### 6. Indicatori de concentrare pentru piața angro de energie electrică și componentele acesteia

În conformitate cu teoria economică și documentele UE, se definesc următorii indicatori de concentrare:

- HHI, Indexul Herfindahl - Hirschman = suma pătratelor cotelor de piață (%)

Semnificația valorilor indicatorului este:

HHI < 1000	pieță neconcentrată;
1000 < HHI < 1800	concentrare moderată a puterii de piață;
HHI > 1800	concentrare ridicată a puterii de piață,

- C3 = suma cotelor de piață ale celor mai mari trei participanți

Semnificația valorilor indicatorului este:

40 % < C3 < 70%	concentrare moderată a puterii de piață;
C3 > 70%	concentrare ridicată a puterii de piață,

Acești indicatori pot fi calculați pentru întreaga piață (de energie electrică, de servicii tehnologice de sistem - STS) sau pentru componente ale acesteia, pe care concurența se manifestă direct.

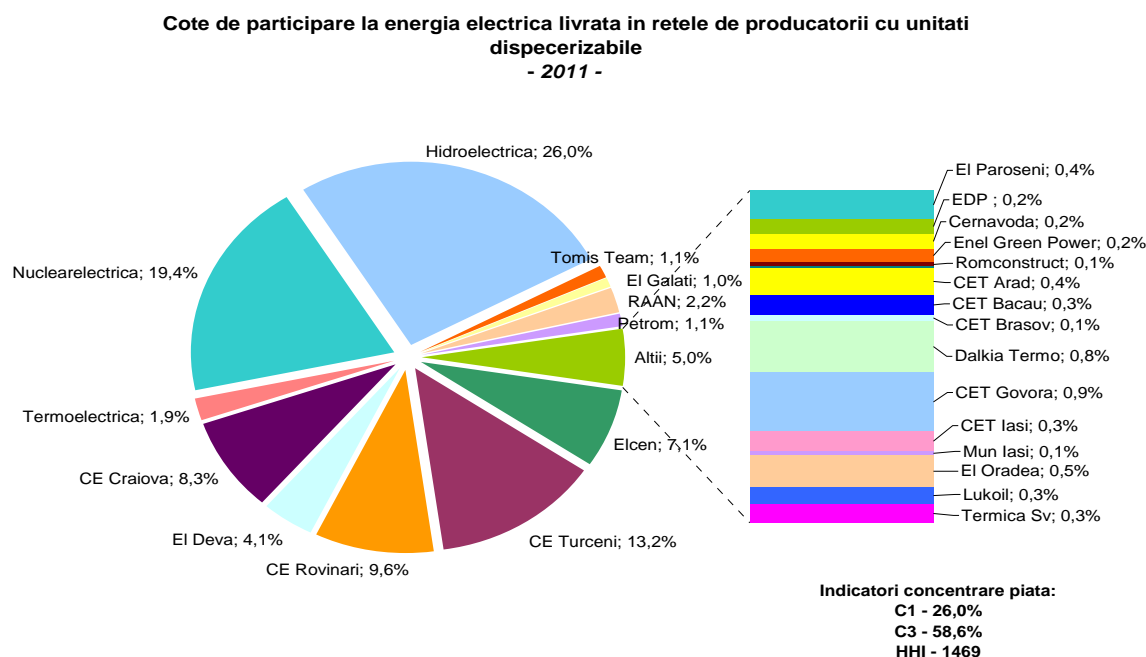
### Indicatori de concentrare și cote de piață ale producătorilor de energie electrică

Structura pieței la nivelul producerii oferă o bază inițială pentru aprecierile privind gradul de competitivitate posibil pe piața energiei electrice.

În tabelul următor sunt prezentați indicatorii de concentrare la nivelul de producere a energiei electrice pentru luna decembrie 2011, calculați pe baza energiei electrice livrate în rețele de către producătorii cu unități dispecerizabile:

Indicatori de concentrare - decembrie 2011 -	C1 (%)	C3 (%)	HHI
Valoare	20,1	48,0	1144

Cotele de piață ale producătorilor de energie electrică, deținători de unități de producere dispecerizabile, realizate pe ansamblul componentelor pieței angro de energie electrică în anul 2011 sunt prezentate în figura următoare, fiind stabilite în funcție de energia electrică livrată în rețele.



Sursa: Raportările lunare ale producătorilor – prelucrare CMP

O componentă a pieței angro de energie electrică pe care se manifestă direct concurența între producători este piața de echilibrare. Valorile indicatorilor de concentrare la nivelul acestei piețe în luna decembrie 2011 și anul 2011, determinați pe baza energiei efectiv livrate, pentru fiecare din cele 3 tipuri de reglaje definite în Codul Comercial sunt prezentate în tabelele următoare:

Indicatori de structura/concentrare a pietei de echilibrare - DECEMBRIE 2011 -	Reglaje					
	Secundar		Tertiar rapid		Tertiar lent	
	crestere	scadere	crestere	scadere	crestere	scadere
<b>C1 - % -</b>	<b>50</b>	<b>43</b>	<b>91</b>	<b>46</b>	<b>36</b>	<b>37</b>
<b>C3 - % -</b>	<b>84</b>	<b>81</b>	<b>96</b>	<b>81</b>	<b>65</b>	<b>78</b>
<b>HHI</b>	<b>3182</b>	<b>2701</b>	<b>8215</b>	<b>2831</b>	<b>2057</b>	<b>2361</b>

Indicatori de structura/concentrare a pietei de echilibrare AN 2011	Reglaje					
	Secundar		Tertiar rapid		Tertiar lent	
	crestere	scadere	crestere	scadere	crestere	scadere
<b>C1 - % -</b>	<b>59</b>	<b>56</b>	<b>75</b>	<b>46</b>	<b>30</b>	<b>42</b>
<b>C3 - % -</b>	<b>90</b>	<b>88</b>	<b>85</b>	<b>78</b>	<b>61</b>	<b>75</b>
<b>HHI</b>	<b>3986</b>	<b>3703</b>	<b>5729</b>	<b>2868</b>	<b>1679</b>	<b>2563</b>

Competiția între producători se manifestă și în ceea ce privește asigurarea rezervelor (STS) necesare pentru conducerea în siguranță a sistemului energetic. Din cauza capacităților diferite ale producătorilor de a asigura diferitele tipuri de servicii, competiția liberă între aceștia nu poate fi echilibrată; ca urmare, s-a considerat necesară acoperirea cu cantități și prețuri reglementate a unei importante cote din această piață. În plus, în luna decembrie 2011, pentru rezervele de reglaj terțiar rapid și lent, s-au organizat licitații pentru achiziționarea diferențelor dintre cantitățile reglementate și cele stabilite ca necesar de UNO-DEN.

În tabelele următoare, este prezentată relația dintre componenta reglementată și cea concurențială a pieței STS în luna decembrie 2011 și respectiv în anul 2011, ilustrată prin indicatori de concentrare pe fiecare segment al acestei piețe (rezervă de reglaj secundar, terțiar rapid, terțiar lent):

Indicatori de concentrare pe piața STS - decembrie 2011 -		Rezerva reglaj secundar	Rezerva terțiară rapidă	Rezerva terțiară lentă
componenta reglementată	Cantitate contractată (h*MW)	294200	478020	364560
	C1 (%)	44,0	78,0	45,8
	C3 (%)	72,4	88,1	90,6
componenta concurențială	Cantitate contractată (h*MW)	0	8680	156240
	C1 (%)	-	50,0	65,3
	C3 (%)	-	100	100
	HHI	-	5000	5212

Indicatori de concentrare pe piața STS - 2011 -		Rezerva reglaj secundar	Rezerva terțiară rapidă	Rezerva terțiară lentă
componenta reglementată	Cantitate contractată (h*MW)	3505000	5851320	4550120
	C1 (%)	56,1	80,2	40,2
	C3 (%)	83,5	88,3	84,7
componenta concurențială	Cantitate contractată (h*MW)	0	373846	1216950
	C1 (%)	-	77,0	63,4
	C3 (%)	-	93,3	96,5
	HHI	-	6089	4815

#### Indicatori de concentrare pe piața pentru ziua următoare (PZU)

Piața pentru ziua următoare (PZU) este o piață voluntară, deschisă atât la cumpărare, cât și la vânzare tuturor participanților: producători, furnizori, operatori de rețea, în condițiile stabilite prin reglementările aplicabile.

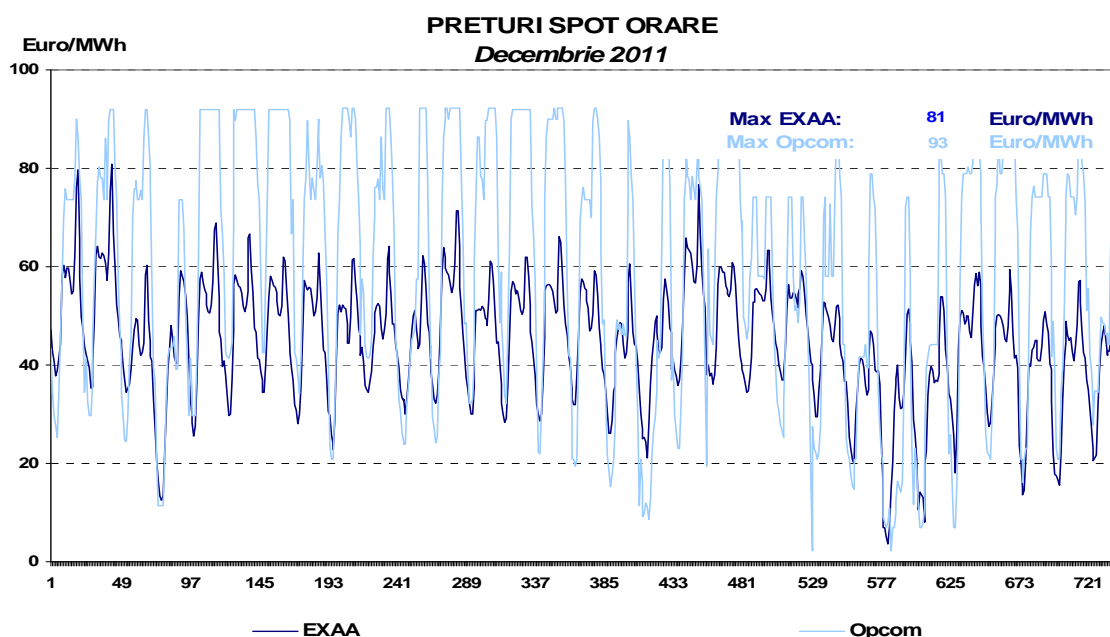
Indicatorii de concentrare pe această piață reflectă gradul de concurență manifestat între vânzători, respectiv cel între cumpărători, dinamica acestora putând influența nivelul prețului. Tabelul următor prezintă C1, C3 și HHI la cumpărare, respectiv la vânzare în luna decembrie 2011, determinați pe baza cantităților tranzacționate de participanți pe această piață.

Indicatori de concentrare pe PZU - decembrie 2011 -	C1 (%)	C3 (%)	HHI
Cumpărare	16,6	41,7	835
Vânzare	13,1	32,1	570

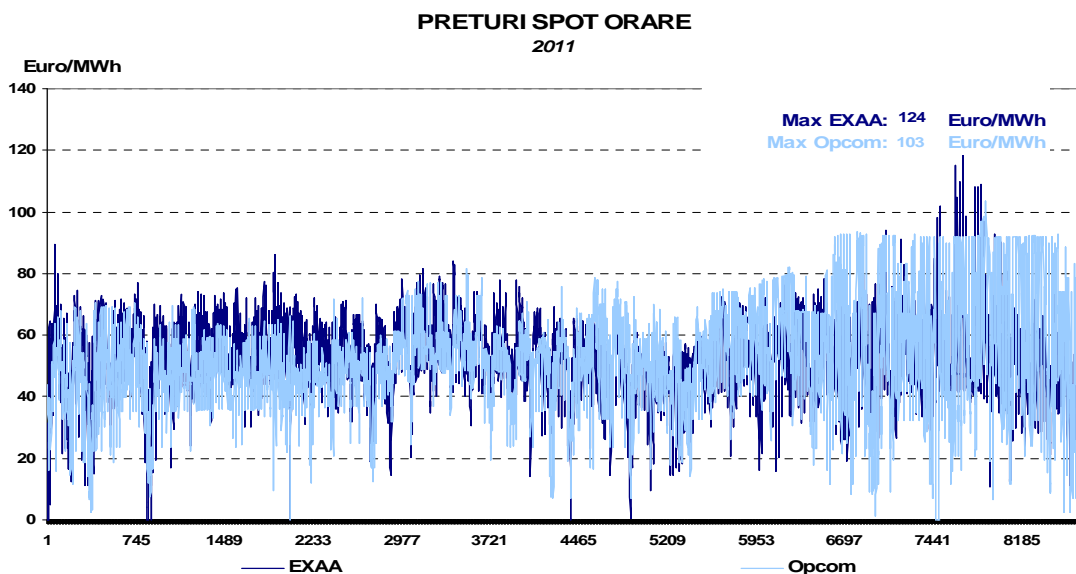
## 7. Evoluția prețurilor stabilite pe piața angro

S.C. Opcom S.A. administrează piața de energie electrică pentru ziua următoare, prețul de închidere stabilit aici constituind o referință pentru prețurile stabilite prin contracte bilaterale. În figurile următoare este prezentată evoluția prețurilor orare pe PZU în decembrie 2011 și în anul 2011, respectiv evoluția prețurilor medii zilnice, comparativ cu evoluțiile prețurilor similare stabilite la bursa EXAA.

Pentru a putea fi comparat cu prețul stabilit de bursele europene, prețul de închidere înregistrat la S.C. Opcom S.A. este exprimat în Euro, luându-se în considerare cursurile de schimb zilnice Euro/leu comunicate de BNR.

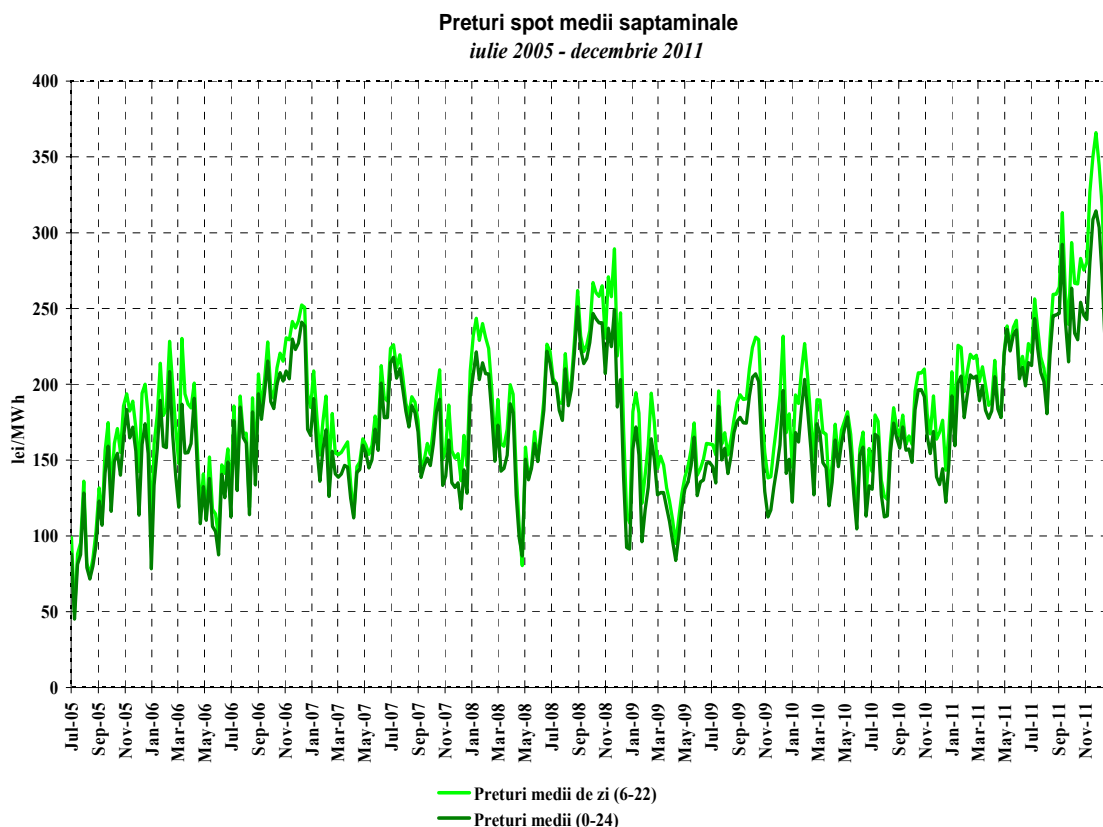


Sursa: Raportările zilnice ale S.C. OPCOM S.A. și informațiile publicate de EXAA  
– prelucrare CMP



Sursa: Raportările zilnice ale S.C. OPCOM S.A. și informațiile publicate de EXAA  
– prelucrare CMP



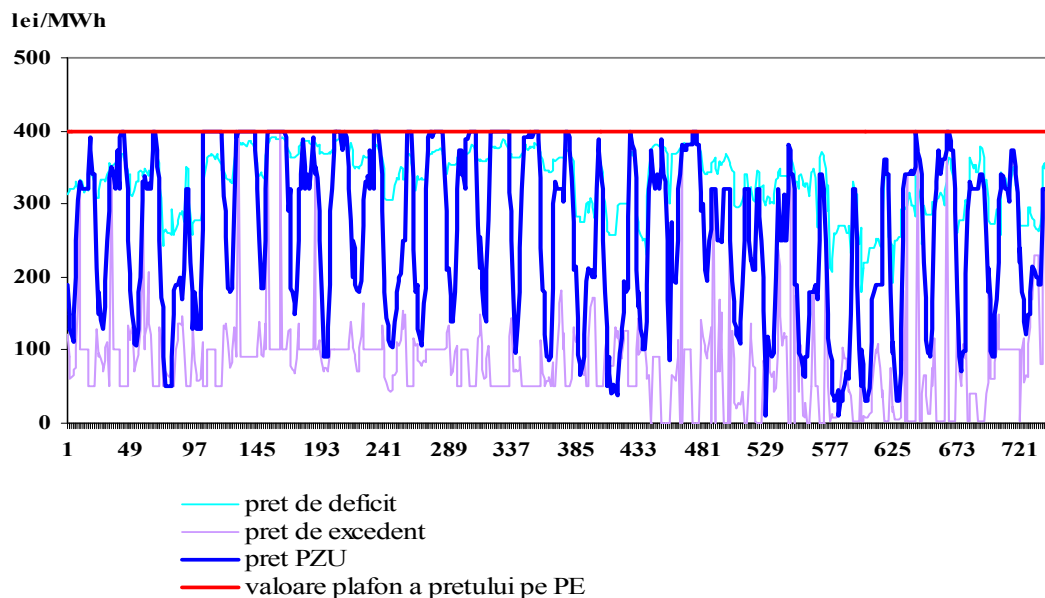


*Sursa: Raportările zilnice ale S.C. OPCOM S.A. – prelucrare CMP*

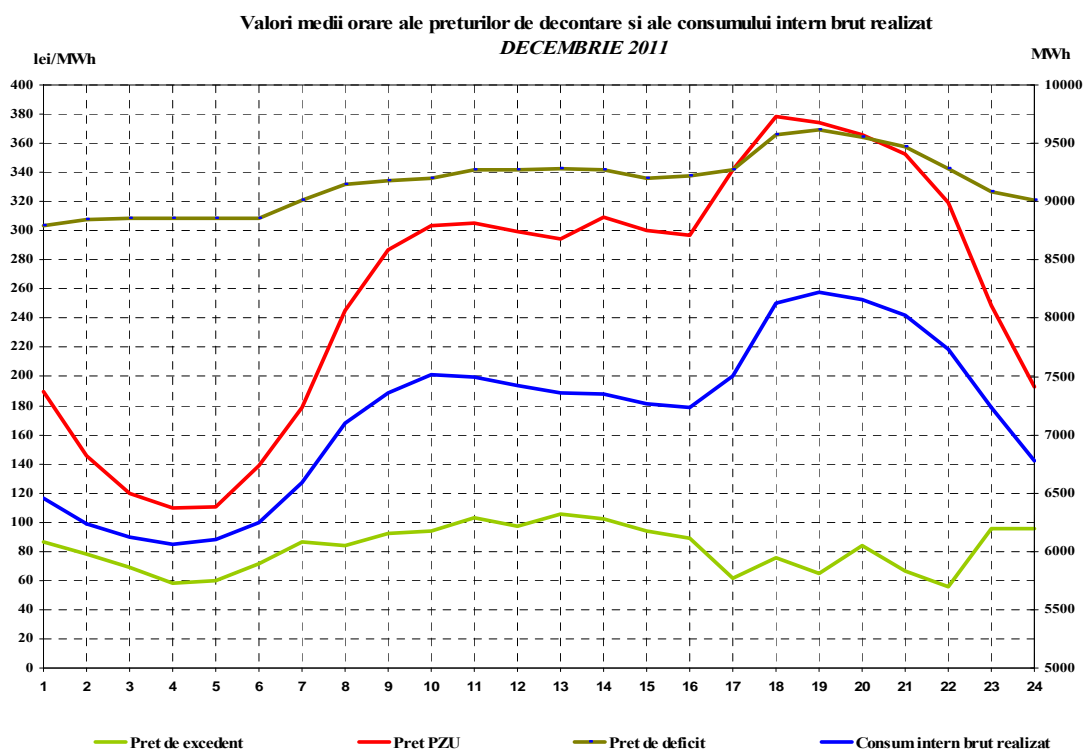
Pentru acoperirea diferențelor dintre valorile planificate/contractate ale consumului și respectiv producției și valorile acestora apărute în timp real, operatorul de sistem (C.N. Transelectrica S.A.) operează piața de echilibrare, “cumpărând” sau “vânzând” energie în ordinea prețurilor determinate de ofertele producătorilor dispecerizabili. Participanții care determină dezechilibrele, organizați în PRE-uri (părți responsabile cu echilibrarea) suportă financiar contravaloarea acestor dezechilibre, plătind pentru deficitul de energie prețul rezultat din ofertele la creștere acceptate pe piața de echilibrare, respectiv primind pentru excedentul de energie prețul rezultat din ofertele la scădere acceptate de operatorul de sistem.

Reprezentarea alăturată a prețurilor de decontare (PIP pe PZU, prețul de deficit și cel de excedent de energie rezultate din operarea PE) oferă imaginea de ansamblu a funcționării corelate a acestor piețe. Prețurile de decontare sunt prezentate în valori orare (primul grafic), valori medii pe intervale orare comparativ cu consumul intern (al doilea grafic), precum și în valori medii lunare (ultimul grafic).

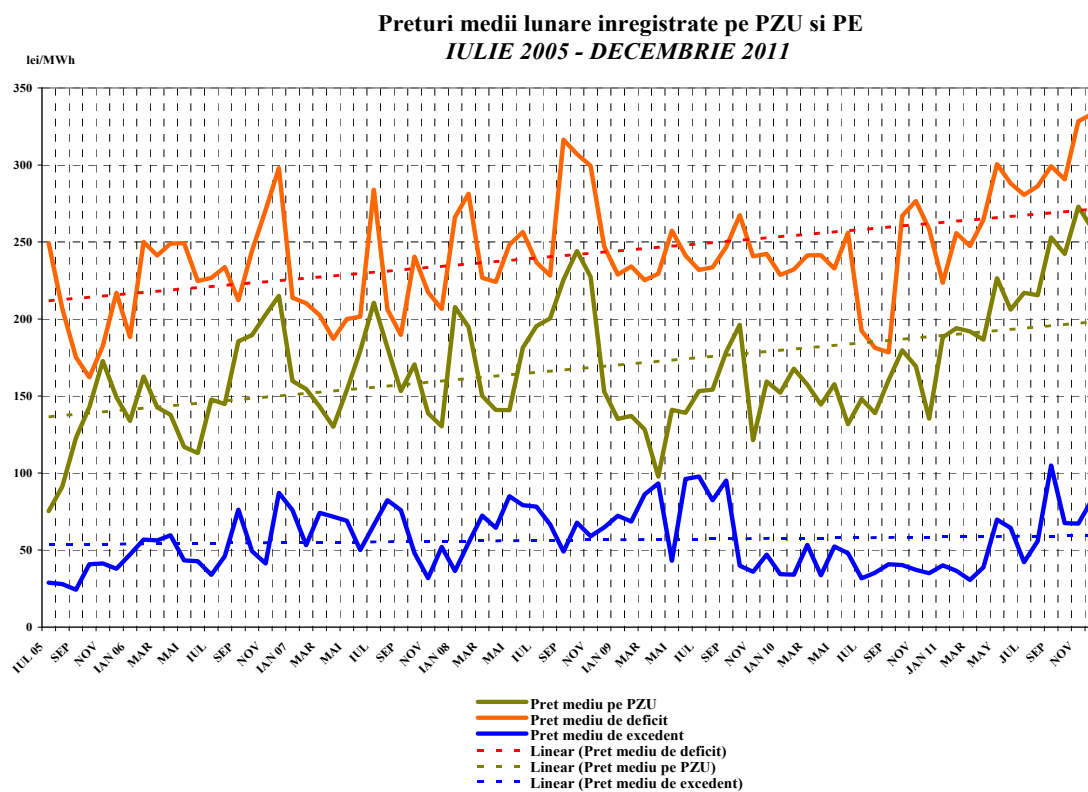
**Preturi orare de decontare**  
luna Decembrie 2011



Sursa: Raportările zilnice/lunare ale S.C. OPCOM S.A. – prelucrare CMP



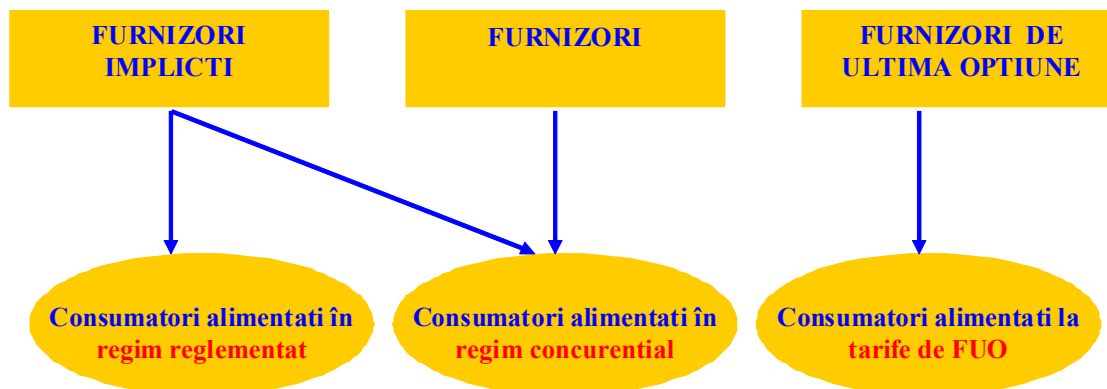
Sursa: Raportările lunare ale S.C. OPCOM S.A. și C.N. TRANSELECTRICA S.A. – prelucrare CMP



Sursa: Raportările zilnice/lunare ale S.C. OPCOM S.A. – prelucrare CMP

### III. PIAȚA CU AMĂNUNTUL DE ENERGIE ELECTRICĂ

#### 1. Structura schematică a pieței cu amănuntul



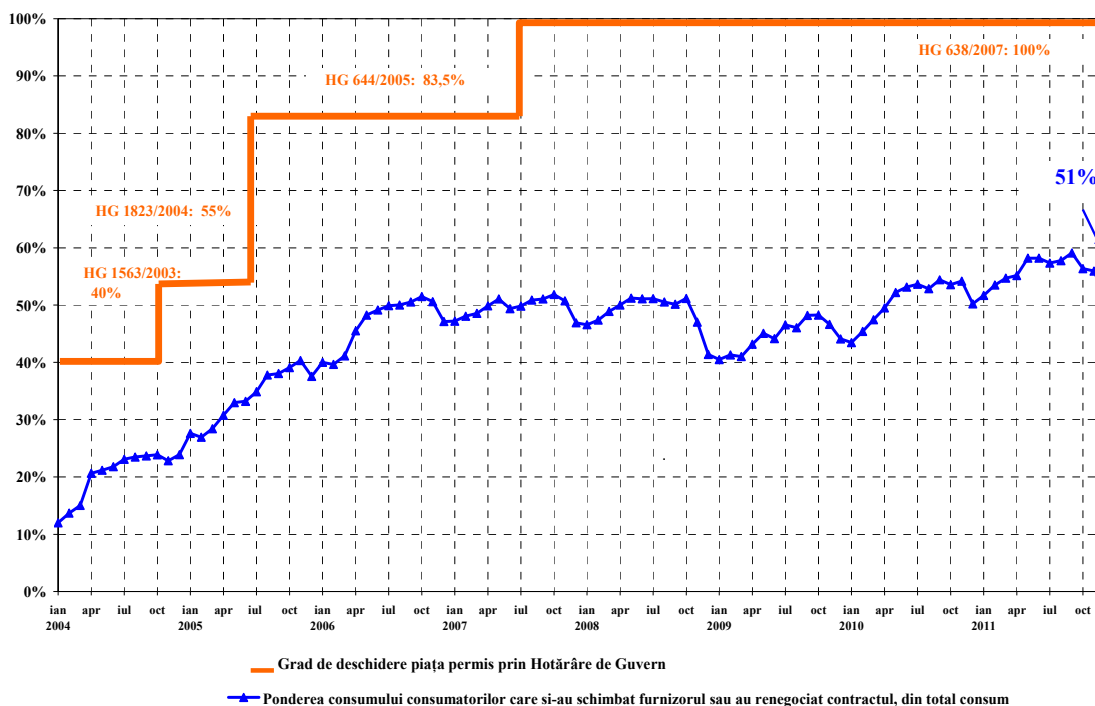
#### 2. Etapele parcurse în procesul de deschidere a pieței de energie electrică

Hotărâre de Guvern	Grad de deschidere %	Plafon consum anual GWh/an
Nr. 122/2000, publicată în M.O. 77/21.02.2000	10	100
Nr. 982/2000, publicată în M.O. 529/27.10.2000	15	100
Nr. 1272/2001, publicată în M.O. 832/21.12.2001	25	40
Nr. 48/2002, publicată în M.O. 71/31.01.2002	33	40
Nr. 1563/2003, publicată în M.O. 22/12.01.2004	40	20
Nr. 1823/2004, publicată în M.O. 1062/16.11.2004	55	1
Nr. 644/2005, publicată în M.O. 684/29.07.2005	83,5	-
Nr. 638/2007, publicată în M.O. 427/27.06.2007	100	-

#### 3. Gradul de deschidere a pieței de energie electrică

În perioada ianuarie 2004 – decembrie 2011, consumul consumatorilor care și-au schimbat furnizorul sau și-au negociat contractele cu furnizorii implicați care îi alimentau, raportat la consumul total, a evoluat conform figurii alăturate. Valorile precizate sunt valori cumulate de la începutul procesului de deschidere a pieței și sunt prezentate lunar.

Evolutia gradului de deschidere a pietei de energie electrica  
in perioada Ianuarie 2004 - Decembrie 2011



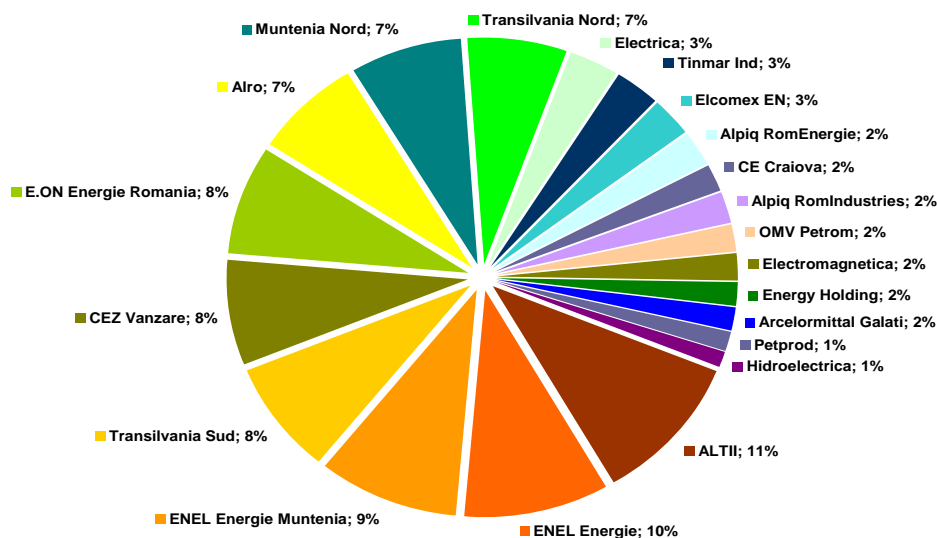
Sursa: Raportările lunare ale furnizorilor consumatorilor finali – prelucrare CMP

#### 4. Cote de piață ale furnizorilor de energie electrică

În următoarele trei grafice sunt prezentate cotele de piață ale furnizorilor de energie electrică pe piața cu amănuntul, determinate:

- pentru toți furnizorii, inclusiv cei implicați, cu activitate pe PAM – în funcție de energia electrică furnizată consumatorilor în regim reglementat, precum și de energia electrică furnizată consumatorilor care și-au schimbat furnizorul sau și-au negociat contractul;

Cote de piata ale furnizorilor de energie electrica pentru consumatorii finali  
- IANUARIE - DECEMBRIE 2011 -



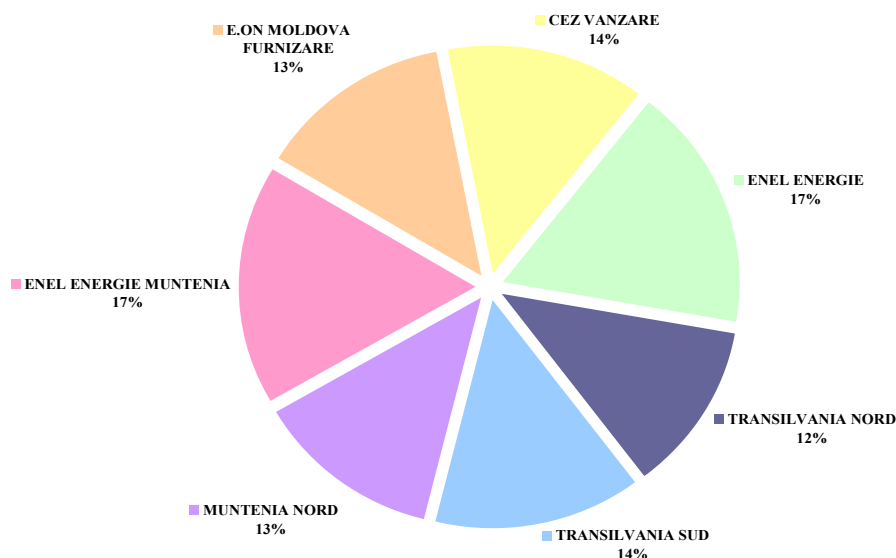
Consum final: 45814 GWh

Categoria "Alti" include 41 de furnizori ale caror cote de piata individuale sunt sub 1%

Sursa: Raportările lunare ale furnizorilor – prelucrare CMP

- b) pentru furnizorii implicați – în funcție de energia electrică furnizată consumatorilor în regim reglementat;

Cote de piata ale furnizorilor implicați pe piata reglementata  
- IANUARIE - DECEMBRIE 2011

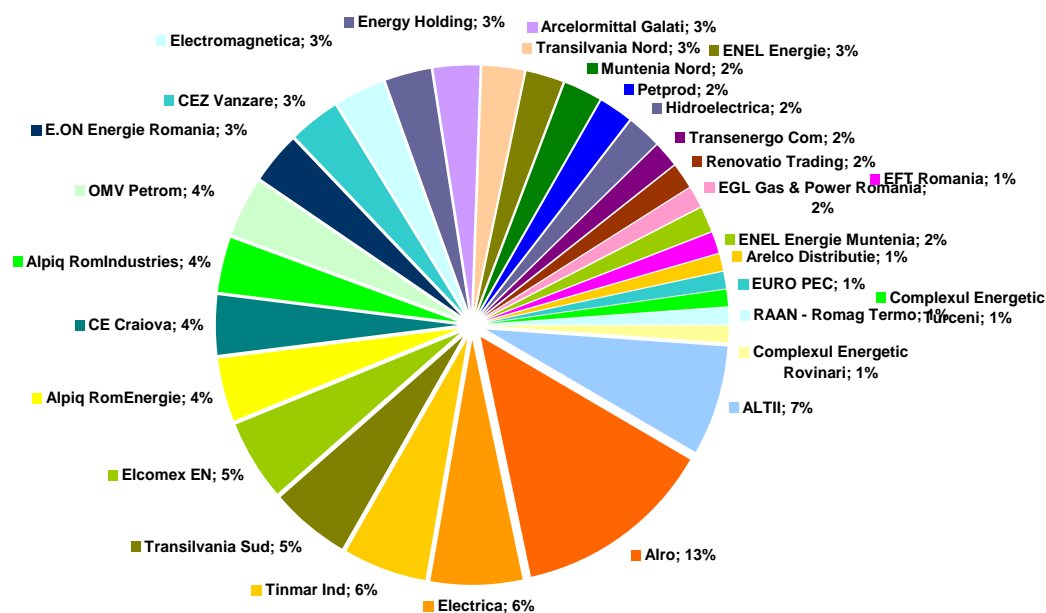


Consum final consumatori alimentati in regim reglementat : 20289GWh

Sursa: Raportările lunare ale furnizorilor implicați – prelucrare CMP

- c) pentru toți furnizorii, inclusiv cei implicați, cu activitate pe segmentul concurențial al PAM – în funcție de energia electrică furnizată consumatorilor care și-au schimbat furnizorul sau și-au negociat contractul.

Cote de piata ale furnizorilor pe piata concurentiala  
- IANUARIE - DECEMBER 2011 -



Consum consumatori alimentati in regim concurential: 25525 GWh

Indicatori concentrare piata:  
HHI - 467 C3 - 25%; C1 - 13%

Categoria "Altii" include 32 de furnizori ale caror cote de piata individuale sunt sub 1%

Sursa: Raportările lunare ale furnizorilor – prelucrare CMP

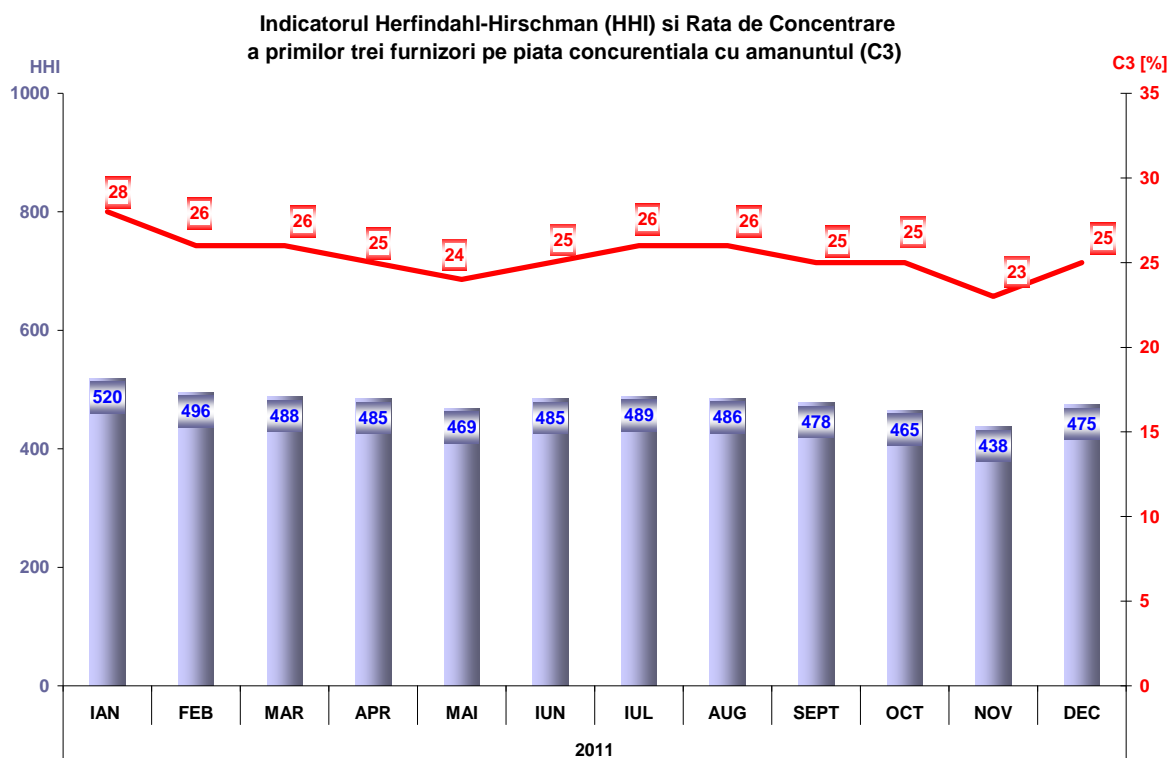
Se menționează faptul că, în calculul de determinare a valorilor indicatorilor de piață, nu s-a ținut cont de principiul dominanței, iar energia electrică furnizată pe baza căreia s-a stabilit cota de piață a fiecărui furnizor include autoconsumul marilor consumatori industriali care dețin și licența de furnizare și care au decis să-și achiziționeze energia de pe piața angro, în calitate de furnizori concurențiali.

Cuantificarea activității desfășurate în cadrul segmentului concurențial al PAM, comparativ cu cea de pe PAN, de către furnizori, se poate realiza prin determinarea ponderii vânzărilor la consumatorii finali în totalul tranzacțiilor de vânzare. Astfel, tabelul următor cuprinde numărul furnizorilor ce activează pe PAM, structurați în funcție de dimensiunea activității desfășurate pe această piață, în luna decembrie 2011.

Numărul furnizorilor	Ponderea vânzărilor la consumatorii finali din totalul tranzacțiilor de vânzare			
	100%	75% - 100%	50% - 75%	<50%
<b>Concurențiali</b>	6	13	8	16
<b>Impliciți</b>	1	5	0	1

### 5. Indicatori de concentrare pentru piața concurențială cu amănuntul de energie electrică

Evoluția lunară a indicatorilor de concentrare (C3, HHI) determinați pe ansamblul PAM concurențiale este ilustrată în figura următoare pentru perioada ianuarie – decembrie 2011:



Sursa: Raportările lunare ale furnizorilor – prelucrare CMP

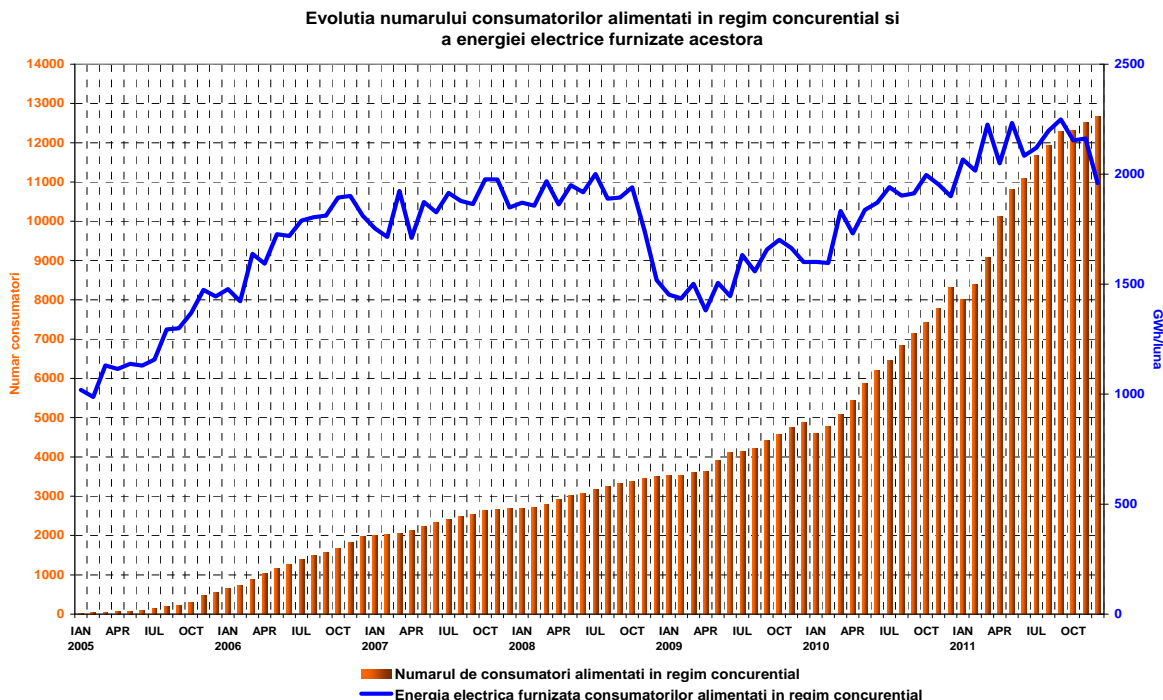
În tabelul următor sunt prezentate valorile indicatorilor de structură a componentei concurențiale a PAM și numărul furnizorilor activi în luna decembrie 2011 și în anul 2011, calculați pentru fiecare categorie de consum definită de Directiva nr. 90/377/CEE, modificată prin Decizia Comisiei nr. 2007/394/EC:

Indicatori - decembrie 2011	Categorie consumator							Total PAM conc
	IA	IB	IC	ID	IE	IF	Altii	
C1 - % -	50	18	20	16	12	30	31	13
C3 - % -	84	45	38	32	32	54	54	25
HHI	3320	1009	851	670	691	1532	1460	475
Consum - GWh -	24.0	123	188	395	241	205	783	1960
NR. FURNIZORI	24	46	47	44	26	12	19	60
nr. furnizori impliciti	7	7	7	7	4	4	1	7
nr. furnizori concurentiali	12	33	33	32	19	7	10	43
nr. producatori	5	6	7	5	3	1	8	10

Indicatori - an 2011	Categorie consumator							Total PAM conc
	IA	IB	IC	ID	IE	IF	Altii	
C1 - % -	46	19	22	16	11	19	30	13
C3 - % -	85	48	39	33	29	52	50	25
HHI	3048	1065	895	674	581	1199	1310	467
Consum - GWh -	258.5	1317	2275	4999	3102	2463	11110	25525
NR. FURNIZORI	24.0	47	49	46	30	16	20	61
nr. furnizori impliciti	7	7	7	7	7	4	1	7
nr. furnizori concurentiali	12	34	34	34	21	11	11	44
nr. producatori	5	6	8	5	2	1	8	10

## 6. Evoluția numărului de consumatori și a energiei aferente acestora

Numărul consumatorilor cărora li se furnizează energie în regim concurențial este prezentat ca valoare cumulată de la începutul procesului de deschidere a pieței, iar pentru luna decembrie 2011 este structurat pe categorii de consumatori, în conformitate cu prevederile Directivei nr. 90/377/CEE, cu modificările ulterioare. Tabelul următor detaliază intervalele de consum corespunzătoare fiecărei categorii în parte:

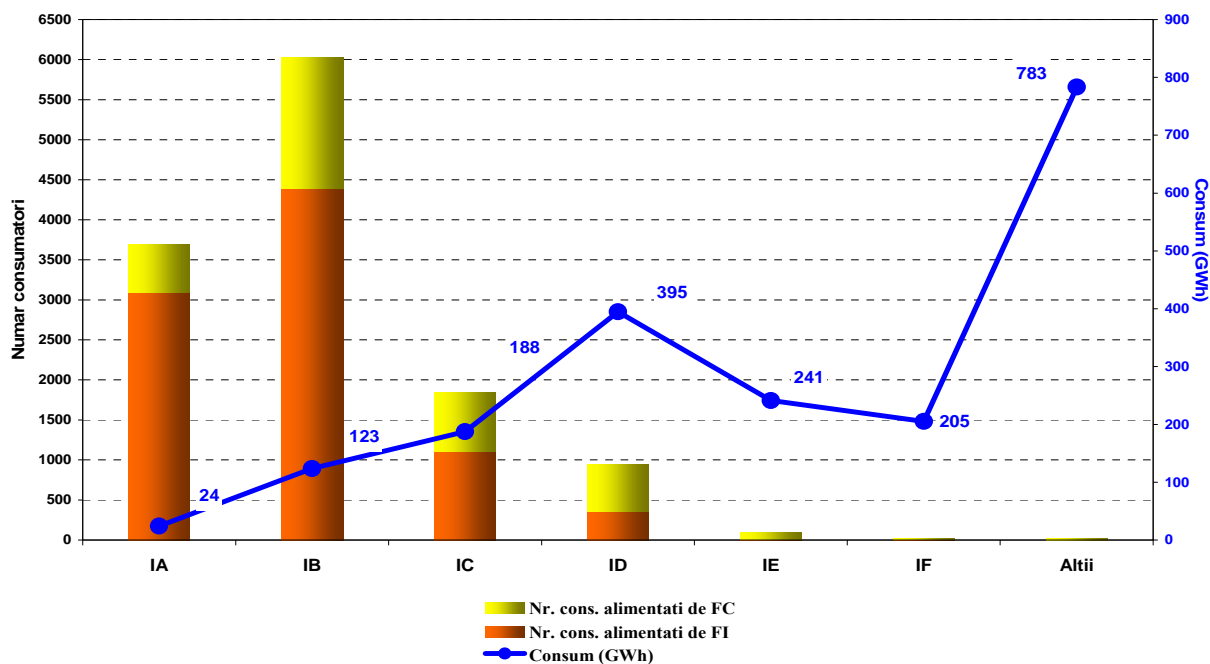


Sursa: Raportările lunare ale furnizorilor concurențiali – prelucrare CMP

NOTE: 1. Începând cu datele lunii ianuarie 2011, graficul cuprinde și informații referitoare la energia electrică autofurnizată la alte locuri de consum pentru 3 dintre producătorii dispecerizabili de energie electrică ale căror cantități autofurnizate au depășit 200 GWh în 2010;

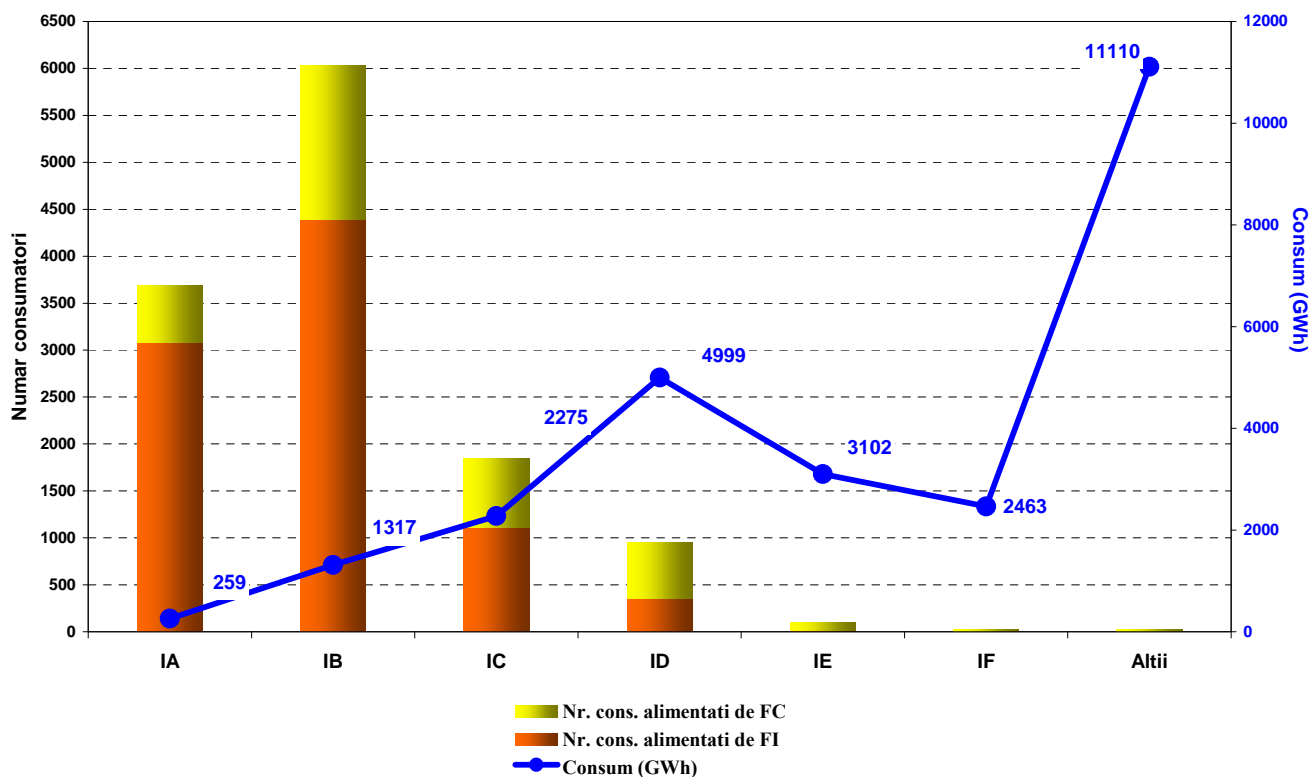
2. Pentru perioada ianuarie-aprilie 2011, unul dintre operatorii economici a raportat date incorecte referitoare la numărul de consumatori alimentați în regim concurențial. În urma atenționării transmise de CMP, operatorul economic respectiv a corectat, datele prezentate în graficul de mai sus cuprinzând aceste corecții.

Numarul consumatorilor alimentati in regim concurential si consumul lor structurat pe categorii de consum si furnizori  
- DECEMBRIE 2011 -



Sursa: Raportările lunare ale furnizorilor – prelucrare CMP

Numarul consumatorilor alimentati in regim concurential si consumul lor structurat pe categorii de consum si furnizori  
- AN 2011 -

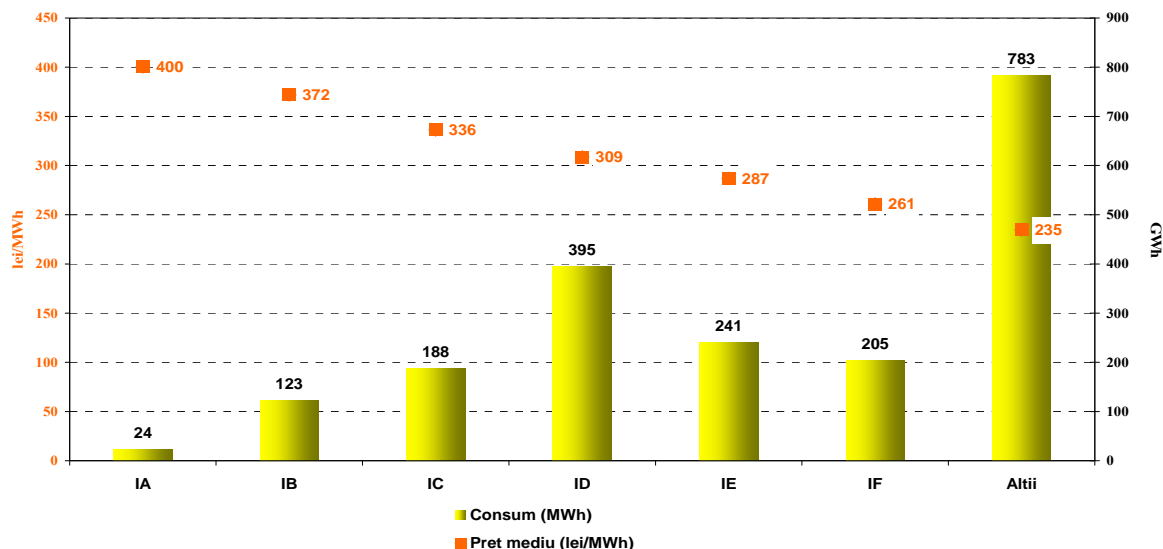


Sursa: Raportările lunare ale furnizorilor – prelucrare CMP

## 7. Prețuri medii de vânzare la consumatorii alimentați în regim concurențial

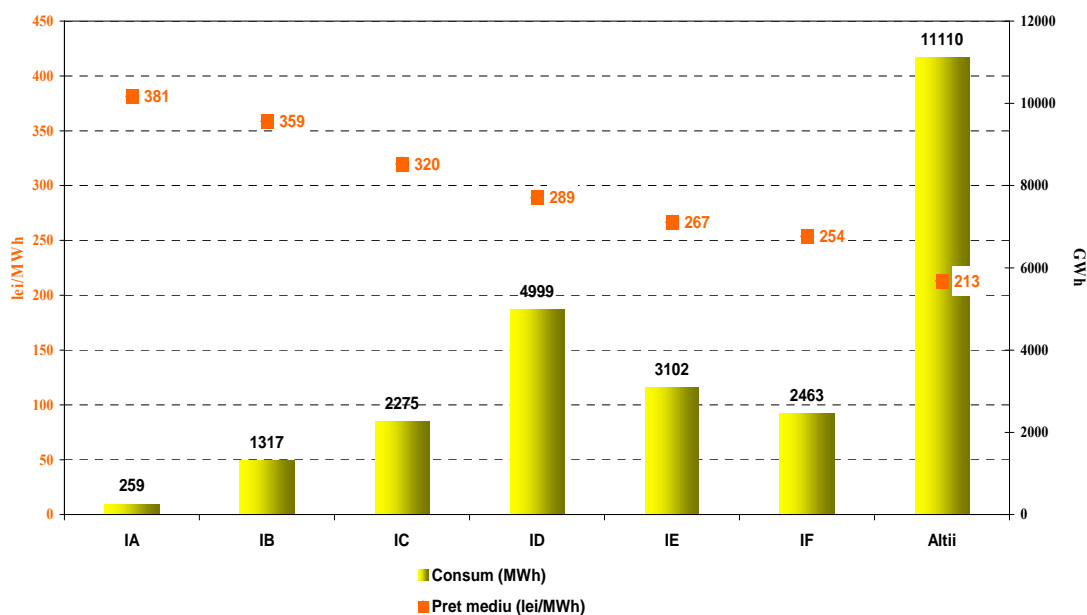
Graficele următoare prezintă prețurile medii de vânzare pentru luna decembrie 2011 ale consumatorilor alimentați în regim concurențial, structurați în conformitate cu prevederile Directivei nr. 90/377/CEE, cu modificările ulterioare, respectiv pentru anul 2011.

Pretul mediu și consumul de energie structurat pe categorii de consumatori corespunzător segmentului concurențial al PAM  
- DECEMBRIE 2011 -



Sursa: Raportările lunare ale furnizorilor concurențiali – prelucrare CMP

Pretul mediu și consumul de energie structurat pe categorii de consumatori corespunzător segmentului concurențial al PAM  
- AN 2011 -



Sursa: Raportările lunare ale furnizorilor concurențiali – prelucrare CMP

### Precizări:

Prețul mediu de vânzare corespunzător fiecărei categorii s-a determinat ca medie ponderată a prețurilor practicate de către furnizori cu cantitățile furnizate de aceștia respectivei categorii de consumatori, în conformitate cu prevederile Directivei. Prețurile nu conțin TVA, accize sau alte taxe și includ serviciile asigurate de furnizor (transport TG, transport TL, servicii de sistem, distribuție, decontare piață, dezechilibre, taxe agregare PRE, măsurare).

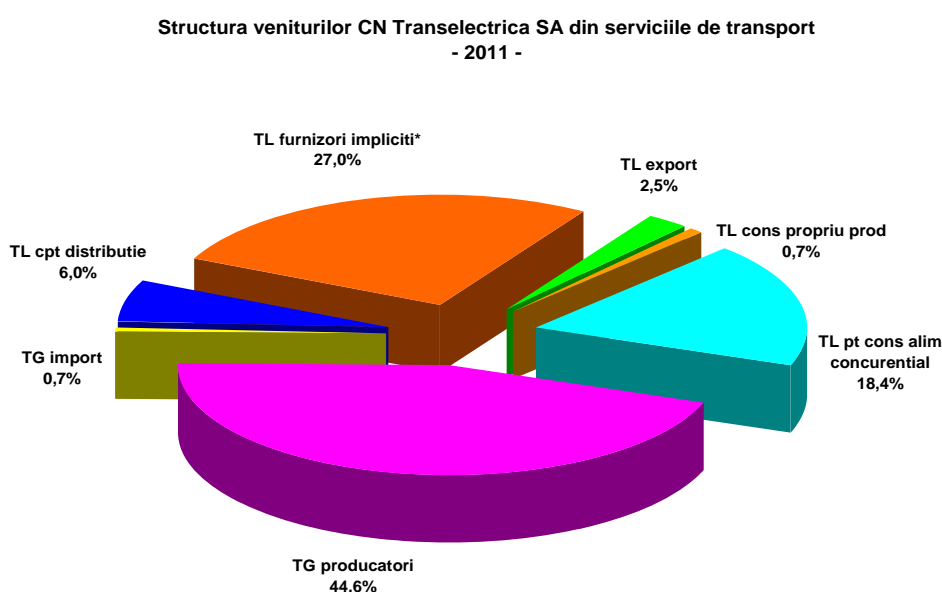
Incadrarea consumatorilor în categorii s-a realizat pe baza prognozei anuale de consum a acestora, în conformitate cu prevederile Directivei.

#### IV. OPERATORUL DE TRANSPORT ȘI SISTEM C.N. TRANSELECTRICA S.A.

C.N. Transelectrica S.A. efectuează serviciul de transport, pentru care percepe tarife de transport reglementate, care au două componente:

- ✓ componenta de introducere în rețea (TG), destinată orientării echilibrate a noilor unități de producere;
- ✓ componenta de extracție din rețea (TL), destinată poziționării echilibrate pe teritoriul țării a consumatorilor.

În figura următoare este prezentată structura veniturilor C.N. Transelectrica S.A. din servicii de transport, care reflectă structura clienților C.N. Transelectrica S.A. pentru acest serviciu în anul 2011.



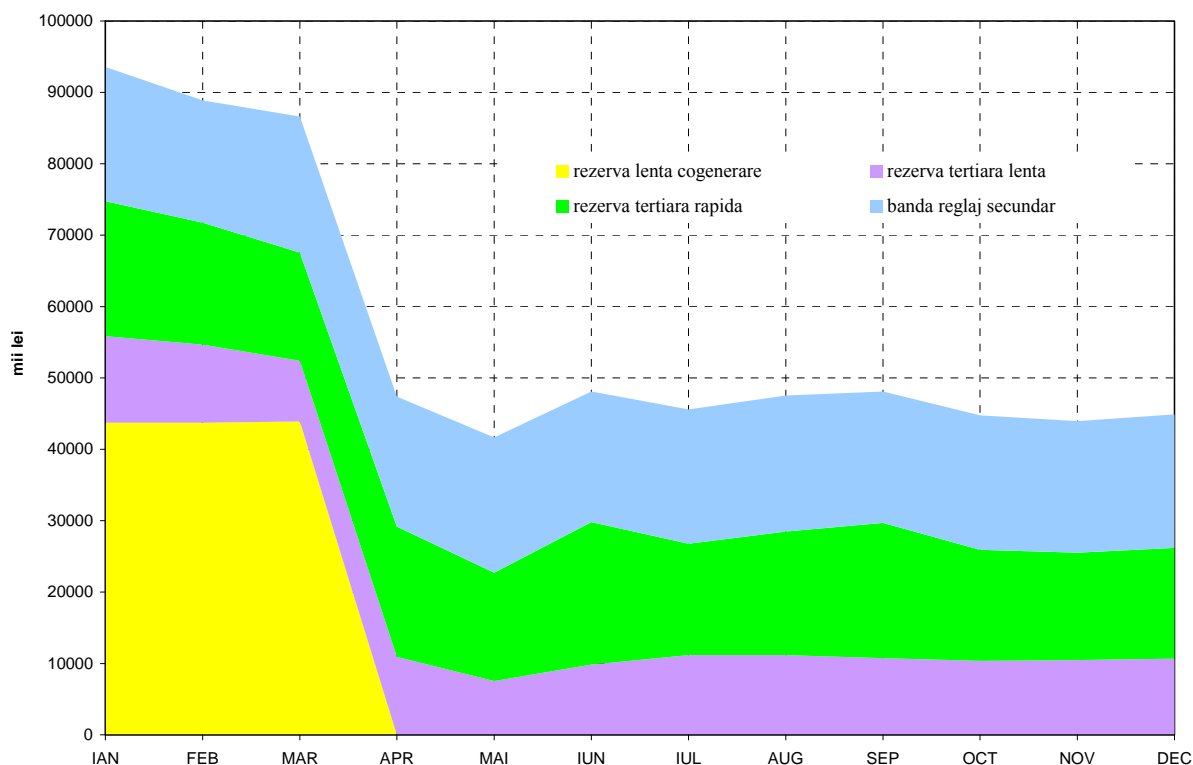
\* aferent tuturor activitatilor acestora, precum si sumele corespunzatoare acoperirii CPT ale unuia dintre operatorii de distributie

Sursa: Raportările lunare ale C.N. TRANSELECTRICA S.A. – prelucrare CMP

Pentru realizarea funcției de operator de sistem, C.N. Transelectrica S.A. prevede și contractează rezerve (servicii de sistem tehnologice) de la participanții calificați, pe care le utilizează prin integrarea în piața de echilibrare. Acestea sunt: rezerva (banda) de reglaj secundar, rezerva de reglaj terțiar rapid, rezerva de reglaj terțiar lent și energia reactivă necesară RET. De la 1 aprilie 2011, prin introducerea schemei de sprijin pentru cogenerarea de înaltă eficiență, a fost eliminată rezerva de putere asigurată de capacitățile eficiente de producere ale grupurilor dispecerizabile în cogenerare pusă la dispoziția OTS.

Structura costurilor cu achiziția serviciilor tehnologice de sistem suportate de C.N. Transelectrica S.A. în anul 2011 se prezintă în graficul următor. Pentru acoperirea acestor costuri corespunzătoare contractelor pentru asigurarea serviciilor de sistem tehnologice precum și pentru acoperirea costurilor proprii de operare, OTS aplică tariful reglementat pentru servicii de sistem.

**Structura costurilor CN Transelectrica SA cu achiziția de STS  
de la producătorii calificați  
- 2011 -**



Sursa: Raportările lunare ale C.N. TRANSELECTRICA S.A. – prelucrare CMP

## V. ETICHETAREA ENERGIEI ELECTRICE FURNIZATE ÎN ANUL 2011

Eticheta națională a energiei electrice furnizate consumatorilor la tarife reglementate în cursul anului 2011 este stabilită în conformitate cu prevederile Regulamentului de etichetare a energiei electrice – Revizia 1, aprobat prin Ordinul ANRE nr. 69/2009.

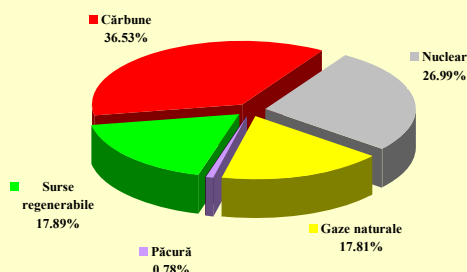
Menționăm că eticheta prezentată mai jos conține informații privind structura pe tipuri de surse primare a achiziției furnizorilor implicați de energie electrică și a producției de energie electrică din România.

## ETICHETA ENERGIE ELECTRICA PENTRU CONSUMATORII LA TARIFE REGLEMENTATE

**Furnizorul:** Furnizorul implicit X  
**Telefon:** 0800 - xxxxxxxxxxxx  
**Site Internet:** www.furnizor-x.com

### Energie electrica furnizata de furnizorul X in anul 2011

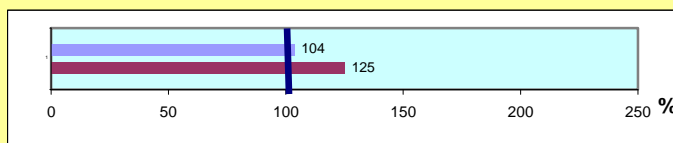
Energia electrica furnizata de furnizorul X a fost produsa din urmatoarele surse



Sursă primară de energie electrică	Furnizor implicit	Producție energie electrică România 2011
<b>Cărbune</b>	<b>36.53%</b>	<b>37.28%</b>
<b>Nuclear</b>	<b>26.99%</b>	<b>18.40%</b>
<b>Gaze naturale</b>	<b>17.81%</b>	<b>12.45%</b>
<b>Păcură</b>	<b>0.78%</b>	<b>0.56%</b>
<b>Alte surse conventionale</b>	<b>0.00%</b>	<b>0.34%</b>
<b>Surse regenerabile:</b>	<b>17.89%</b>	<b>30.98%</b>
Hidroelectric	17.89%	27.70%
Eolian	0.00%	2.07%
Biomasa	0.00%	1.18%
Solar	0.00%	0.00%
Alte regenerabile	0.00%	0.02%

### Impact asupra mediului

Emisii de CO<sub>2</sub> furnizor (418g/kWh)  
 Deșeuri radioactive (0.005 g/kWh)



Emisii de CO<sub>2</sub> la nivelul României : 403 g/kWh

Deșeuri radioactive la nivelul României: 0.004 g/kWh

**Impact asupra mediului peste media sectorială**

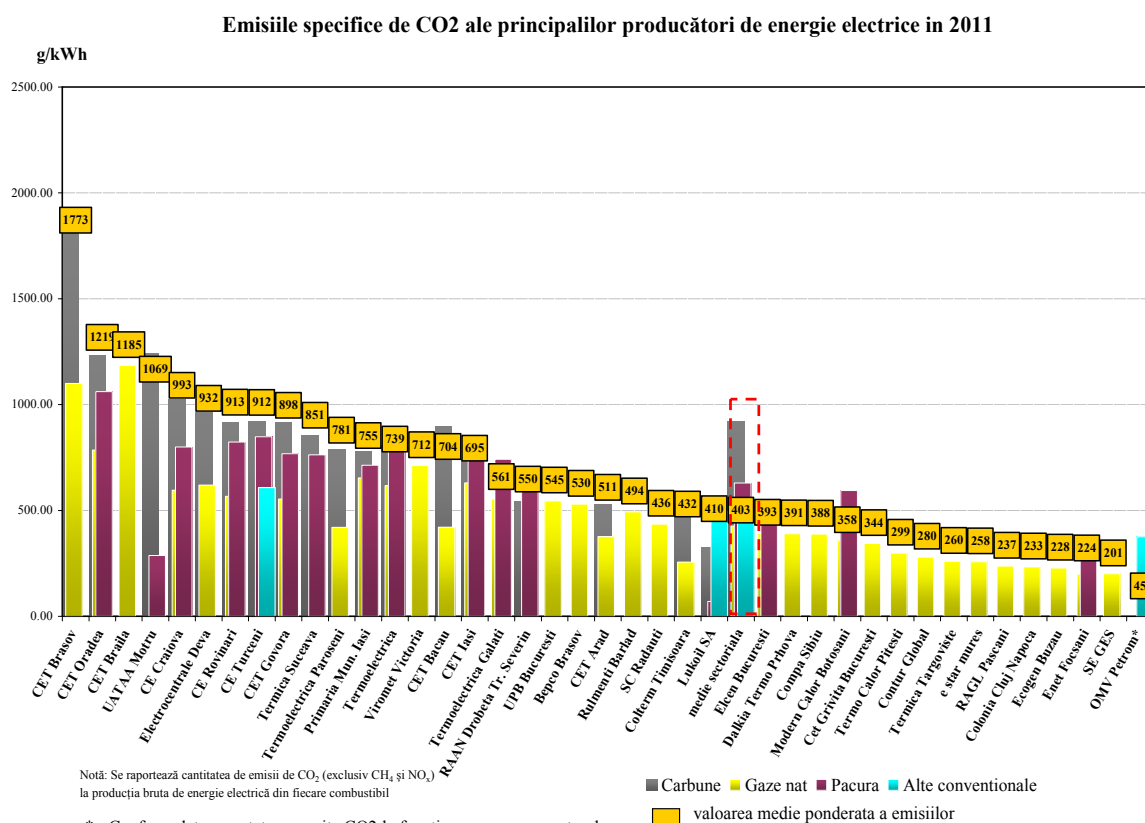
Conform Ordinului ANRE nr. 69/2009 - Regulament de etichetare a energiei electrice (www.anre.ro)

În anul 2011, emisiile medii de CO<sub>2</sub> rezultate din producerea energiei electrice au avut valoarea de 403 g/kWh. Prin raportarea la această valoare, furnizorii activi pe piața concurențială vor specifica în etichetele pe care le vor elabora dacă energia electrică pe care au furnizat-o în 2011 a avut un impact asupra mediului sub/peste media sectorială.

Valorile specifice medii ale emisiilor de CO<sub>2</sub> pe tipuri de surse primare, prezentate în tabelul următor, sunt determinate ca medie ponderată a emisiilor specifice realizate și a energiei electrice livrate de fiecare producător pe fiecare tip de sursă primară.

Sursă primară	Emisii CO <sub>2</sub> specifice [g/kWh]
Cărbune	923
Gaze naturale	427
Păcură	629
Alte surse convenționale	559
Media sectorială	403

Graficul de mai jos evidențiază emisiile specifice de CO<sub>2</sub> din anul 2011 ale principalilor producători de energie electrică, rezultate din producerea energiei electrice.



## VI. EVOLUȚIA REGULILOR PIETEI ÎN LUNA DECEMBRIE 2011

În luna decembrie 2011 au fost emise următoarele ordine cu impact asupra funcționării pieței angro de energie electrică.

- Ordinul președintelui ANRE nr. 49/09.12.2011 privind aprobarea preșului de referință al energiei electrice și a prețurilor reglementate pentru energia electrică, practicate în anul 2012, de producătorii de energie electrică și termică în cogenerare, care beneficiază de schema sprijin; prin această reglementare s-au aprobat prețul de referință pentru energia electrică produsă în centrale de cogenerare și vândută prin contract reglementat, prețul reglementat pentru energia produsă în cogenerare în orele de zi și respectiv prețul reglementat pentru orele de noapte pe contractele de vânzare-cumpărare încheiate cu furnizorii implicați și cu operatorii de rețea pentru consumul reglementat;
- Ordinul președintelui ANRE nr. 53/16.12.2011 privind stabilirea termenului-limită de transmitere a ofertelor în ziua de tranzacționare anterioară uilei de livrare, pe piața pentru

ziua următoare de energie electrică; în acest fel, ora de închidere a acestei piețe a fost decalată la 11:15 în ziua de tranzacționare anterioară zilei de livrare.

În luna decembrie 2011 au fost emise următoarele decizii cu impact asupra funcționării pieței angro de energie electrică:

- Decizia președintelui ANRE nr.3131/09.12.2011 privind modificarea cantităților reglementate de energie electrică ale SC Hidroelectrică SA;
- Decizia președintelui ANRE nr.3132/09.12.2011 privind modificarea cantităților reglementate de energie electrică ale SC CE Rovinari SA;
- Decizia președintelui ANRE nr.3133/09.12.2011 privind modificarea cantităților reglementate de energie electrică ale SN Nuclearelectrică SA;
- Decizia președintelui ANRE nr.3134/09.12.2011 privind modificarea cantităților reglementate de energie electrică ale SC CE Turceni SA;
- Decizia președintelui ANRE nr.3135/09.12.2011 privind modificarea cantităților reglementate de energie electrică ale microhidrocentralelor aparținând SC Hidroelectrică SA ;
- Decizia președintelui ANRE nr.3276/22.12.2011 privind aprobarea cantităților produse în unități de cogenerare de înaltă eficiență care beneficiază de schema bonus pentru luna noiembrie 2011;
- Decizia președintelui ANRE nr.3276/22.12.2011 privind modificarea cantităților și prețurilor reglementate de energie electrică și energie termică ale SC Electrocentrale Paroșeni SA;
- Deciziile președintelui ANRE nr.3313-3319, 3320 și 3321 din 29.12.2011 privind achiziția reglementată de energie electrică destinate acoperirii serviciilor tehnologice de sistem de la producătorii calificați pentru acest tip de servicii;
- Deciziile președintelui ANRE nr. 3320 bis, 3322-3337 și 3339 din 29.12.2011 privind prețurile și cantitățile reglementate de energie electrică și energie termică ale producătorilor dispecerizabili.

De asemenea, în data de 28 decembrie 2011, a intrat în vigoare Regulamentul (UE) nr. 1227/2011 al Parlamentului European și al Consiliului (REMIT) privind integritatea și transparența pieței angro de energie.

REMIT definește, pentru prima oară la nivel european, un cadru unitar în ceea ce privesc:

- definirea abuzului de piață ca: manipulare de piață, tentativă de manipulare de piață și tranzacții bazate pe informații privilegiate referitoare la un produs energetic angro;
- introducerea explicită a interdicției de manipulare a pieței, a tentativei de manipulare a pieței angro de energie și a tranzacțiilor bazate pe informații privilegiate referitoare la un produs energetic angro;
- realizarea unui cadru nou de monitorizare a piețelor angro de energie electrică și gaze naturale în vederea detectării și determinării manipulării piețelor și a tranzacțiilor bazate pe informații privilegiate;
- introducerea de măsuri de aplicare a interdicțiilor și de sancționare a încălcărilor regulilor privind abuzul de piață la nivel național.

O dată cu intrarea în vigoare a REMIT, participanților la piața de energie electrică le sunt interzise în mod expres încheierea și derularea de tranzacții cu produse energetice angro care se bazează pe informații privilegiate referitoare la respectivele produse, divulgarea acestor informații sau recomandarea către alte persoane a produselor energetice la care se referă respectivele informații. Totodată, participanții la piața de energie care dețin informații privilegiate referitoare la un produs

energetic angro au obligații de publicare, efectivă și în timp util, a acestora. De asemenea, persoanele care efectuează tranzacții cu titlu profesional au obligații de raportare către ANRE a oricăror tranzacții cu produse energetice angro pe care le suspectează ca încălcând prevederile REMIT privind abuzul de piață. Mai mult, acestea trebuie să stabilească și să mențină mecanisme și proceduri eficiente pentru a identifica situațiile de încălcare prevăzute.

Pentru evitarea oricăror încălcări legate de nerespectarea prevederilor REMIT, site-ul [www.anre.ro](http://www.anre.ro) stă la dispoziția tuturor participanților și factorilor interesați de piața de energie electrică pentru informare. Prin alegerea din Meniul principal, capitolul *Legislație-Legislație UE-Transparență*, se pot accesa cu ușurință:

- ☞ textul **REMIT** publicat în Jurnalul Oficial al Uniunii Europene (versiunea în lb. română)
- ☞ **Ghidul de aplicare a definițiilor din REMIT** (document în lb. engleză elaborat de ACER).
- ☞ **Întrebări și răspunsuri** (document în lb. engleză elaborat de ACER).

În cazul în care considerați că dețineți informații privilegiate în sensul definițiilor din REMIT, pe care din motivele prevăzute la art. 3.4 (b) și 4 (2) din REMIT nu le puteți publica efectiv și la timp sau sunteți o persoană care efectuează tranzacții cu titlu profesional care are cunoștință de derularea unor asemenea tranzacții, vă recomandăm notificarea pe site-ul ACER, prin completarea formularelor on-line dedicate:

- Justificarea întârzierii în mod excepțional și pe propria răspundere a publicării informațiilor privilegiate deținute (către ACER și ANRE, conform art. 4 (2) din REMIT)
- Raportarea unei tranzacții suspecte în sensul definițiilor REMIT (către ANRE, conform art. 15 din REMIT)

Facem precizarea că, prin înțelegere cu ACER, ambele tipuri de formulare on-line se raportează în mod centralizat, pe site-ul ACER, accesând linkul:

[http://www.acer.europa.eu/portal/page/portal/ACER\\_HOME/Activities/REMIT](http://www.acer.europa.eu/portal/page/portal/ACER_HOME/Activities/REMIT)

## VII. EXPLICAȚII ȘI PRESCURTĂRI

### 1. Explicații

- **Energia electrică livrată în rețele** include și consumul propriu al autoproducătorilor RAAN și OMV Petrom, precum și energia electrică vândută direct de către producătorii monitorizați unor consumatori racordați la instalațiile centralelor sau consumată de ei înșiși la alte locuri de consum, putând fi diferită de energia electrică facturată de C.N. Transelectrica S.A. pentru plata tarifului de introducere în RET.
- **Autoconsumul producătorilor** – în graficul aferent structurii veniturilor C.N. Transelectrica S.A., se referă exclusiv la consumul producătorilor la alte locuri decât locația centralelor.
- **Consumul intern** reprezintă energia asigurată de agenții economici participanți la piața angro și determinată ca *Energie livrată + Import – Export* în care *Energia livrată* are semnificația precizată mai sus.
- **Achiziția totală a furnizorilor implicați și a operatorilor de distribuție** reprezintă energia electrică achiziționată pentru alimentarea în regim reglementat a consumatorilor și pentru acoperirea consumului propriu tehnologic în rețelele de distribuție.
- **Consumul consumatorilor alimentați în regim reglementat** include consumul consumatorilor alimentați de furnizorii implicați la tarif reglementat.
- **Consumul consumatorilor alimentați în regim concurențial** se referă la consumul consumatorilor alimentați de furnizori la preț negociat.

- **Consumul de combustibil** prezentat corespunde atât producerii de energie electrică, cât și producerii de energie termică în centralele producătorilor monitorizați.

## 2. Prescurtări

- CMP – Compartimentul Monitorizare Piață - ANRE
- EEX – European Energy Exchange – Leipzig, Germania, [www.eex.de](http://www.eex.de)
- EXAA – Energy Exchange Austria, [www.exaa.at](http://www.exaa.at)
- PAN – Piața angro de energie electrică
- PAM – Piața cu amănuntul de energie electrică
- PCC – Piețe centralizate de contracte
- PZU – Piața pentru Ziua Următoare
- PI – Piața Intrazilnică
- PE – Piața de Echilibrare
- PIP – preț de închidere a PZU
- PRE – Parte Responsabilă cu Echilibrarea
- TG – componenta de injecție a tarifului de transport
- TL – componenta de extracție a tarifului de transport
- UNO-DEN – Unitatea Operațională Dispecerul Energetic Național
- ACER – Agenția pentru Cooperarea Autorităților de Reglementare din Domeniul Energiei
- REMIT - Regulamentul (UE) nr. 1227/2011 al Parlamentului European și al Consiliului privind integritatea și transparența pieței angro de energie