



**AUTORITATEA NAȚIONALĂ DE REGLEMENTARE
ÎN DOMENIUL ENERGIEI**

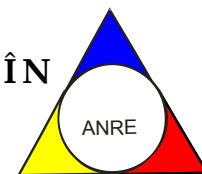


**DEPARTAMENTUL REGLEMENTARE PIAȚĂ DE ENERGIE
ELECTRICĂ, PREȚURI ȘI TARIFE**

**RAPORT PRIVIND REZULTATELE MONITORIZĂRII
PIEȚEI DE ENERGIE ELECTRICĂ
ÎN LUNA NOIEMBRIE 2011**

ANRE depune toate eforturile pentru a prezenta în mod cât mai clar, în acest document, informații bazate pe raportările operatorilor economici.

Acest document publicat de **ANRE** are numai scop informativ și educațional. **ANRE** nu este și nu va fi legal responsabilă, în nici o circumstanță, pentru eventuale inadvertențe cu privire la informațiile prezentate și nici privind folosirea improprie a acestora de către utilizator



CUPRINS

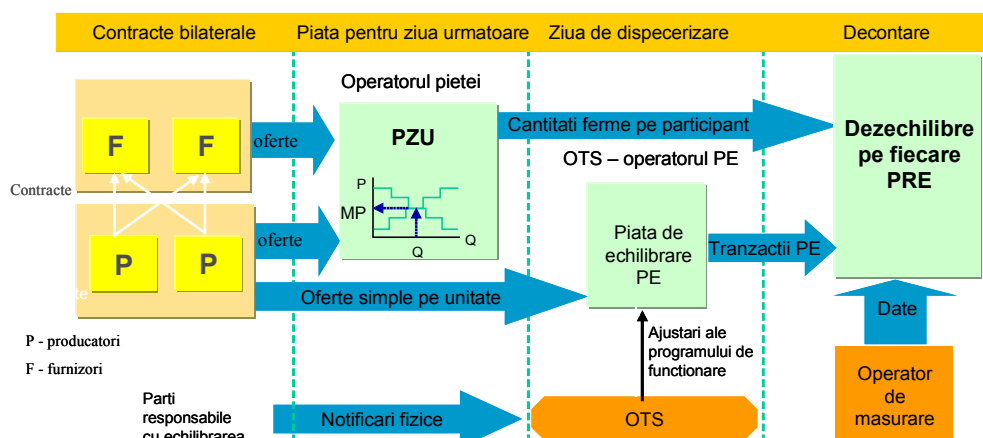
<u>I.Principalele momente ale dezvoltării pieței de energie electrică din România.....</u>	<u>3</u>
<u>II.PIAȚA ANGRO DE ENERGIE ELECTRICĂ.....</u>	<u>3</u>
<u>1.Structura schematică a pieței angro</u>	<u>3</u>
<u>2.Participanții la piața angro de energie electrică.....</u>	<u>4</u>
<u>3.Structura de producție a sistemului energetic național pe tipuri de resurse</u>	<u>5</u>
<u>4.Structura tranzacțiilor pe piața angro de energie electrică</u>	<u>7</u>
<u>5.Structura tranzacțiilor pe piața angro ale diferitelor categorii de participanți.....</u>	<u>13</u>
<u>Producători.....</u>	<u>13</u>
<u>Furnizori</u>	<u>14</u>
<u>Operatori de distribuție principali.....</u>	<u>17</u>
<u>6.Indicatori de concentrare pentru piața angro de energie electrică și componentele acesteia....</u>	<u>18</u>
<u>7.Evoluția prețurilor stabilite pe piața angro.....</u>	<u>21</u>
<u>III.PIAȚA CU AMĂNUNTUL DE ENERGIE ELECTRICĂ.....</u>	<u>25</u>
<u>1.Structura schematică a pieței cu amănuntul</u>	<u>25</u>
<u>2.Etapele parcurse în procesul de deschidere a pieței de energie electrică.....</u>	<u>25</u>
<u>3.Gradul de deschidere a pieței de energie electrică.....</u>	<u>25</u>
<u>4.Cote de piață ale furnizorilor de energie electrică.....</u>	<u>26</u>
<u>5.Indicatori de concentrare pentru piața concurențială cu amănuntul de energie electrică</u>	<u>28</u>
<u>6.Evoluția numărului de consumatori și a energiei aferente acestora.....</u>	<u>29</u>
<u>7.Prețuri medii de vânzare la consumatorii alimentați în regim concurențial.....</u>	<u>31</u>
<u>IV.Operatorul de transport și sistem C.N. Transelectrica S.A.....</u>	<u>31</u>
<u>V.Evoluția regulilor pieței în luna NOIEMBRIE 2011.....</u>	<u>33</u>
<u>VI.EXPLICATII ȘI PRESCURTĂRI.....</u>	<u>33</u>

I. PRINCIPALELE MOMENTE ALE DEZVOLTĂRII PIEȚEI DE ENERGIE ELECTRICĂ DIN ROMÂNIA

- **HG 365/1998** – ruperea monopolului integrat vertical RENEL prin constituirea unei societăți distincte de distribuție și furnizare a energiei electrice (SC Electrica SA) și a unora de producere a energiei electrice (SC Termoelectrica SA și SC Hidroelectrică SA), în cadrul nou înființatei companii naționale CONEL SA; constituirea SN Nuclearelectrică SA și RAAN - producători de energie electrică;
- organizarea distinctă, în cadrul CONEL, a activităților de transport, sistem și administrare piață de energie electrică și contractualizarea relațiilor dintre operatorii din sector;
- **HG 122/2000** – deschiderea pieței la 10%;
- **HG 627/2000** – se desființează CONEL, filialele sale devenind proprietatea directă a statului, reprezentat de Ministerul Industriei și Comerțului; se înființează CN Transelectrica SA – operator de transport și sistem, iar prin filiala sa OPCOM SA – operator de administrare a pieței de energie electrică;
- **septembrie 2000** – lansarea pieței spot obligatorii de energie electrică din România, administrată de OPCOM, filială a CN Transelectrica SA, organizată pe principiul pool-ului;
- **HG 1342/2001** - SC Electrica SA se împarte în 8 filiale de distribuție și furnizare;
- **HG 1524/2002** – SC Termoelectrica SA se reorganizează în entități legale separate de producere a energiei electrice;
- **iulie 2005** – lansarea noului model de piață, bazat pe existența:
 - pieței spot voluntare, cu ofertare de ambele părți și decontare bilaterală;
 - pieței de echilibrare obligatorii, având operatorul de sistem ca singură contraparte;
 - repartizarea responsabilităților financiare ale echilibrării către PRE,
- **HG 644/2005** – deschiderea pieței la 83,5%;
- **noiembrie 2005** – introducerea pieței de certificate verzi;
- **decembrie 2005** – introducerea pieței centralizate a contractelor bilaterale;
- **martie 2007** – introducerea pieței centralizate a contractelor bilaterale parțial standardizate cu negociere continuă;
- **HG 638/2007** – deschiderea integrală a pieței de energie electrică și gaze naturale;
- **iulie 2007** – stabilirea regulilor pieței de capacități;
- **iulie 2008** – introducerea mecanismului de debit direct și de garantare a tranzacțiilor cu energie electrică de pe piața pentru ziua următoare (mecanismul de contraparte centrală);
- **august 2008** – finalizarea procesului de separare a activităților de distribuție de cele de furnizare a energiei electrice;
- **iulie 2011** - introducerea pieței intrazilnice de energie electrică

II. PIAȚA ANGRO DE ENERGIE ELECTRICĂ

1. Structura schematică a pieței angro



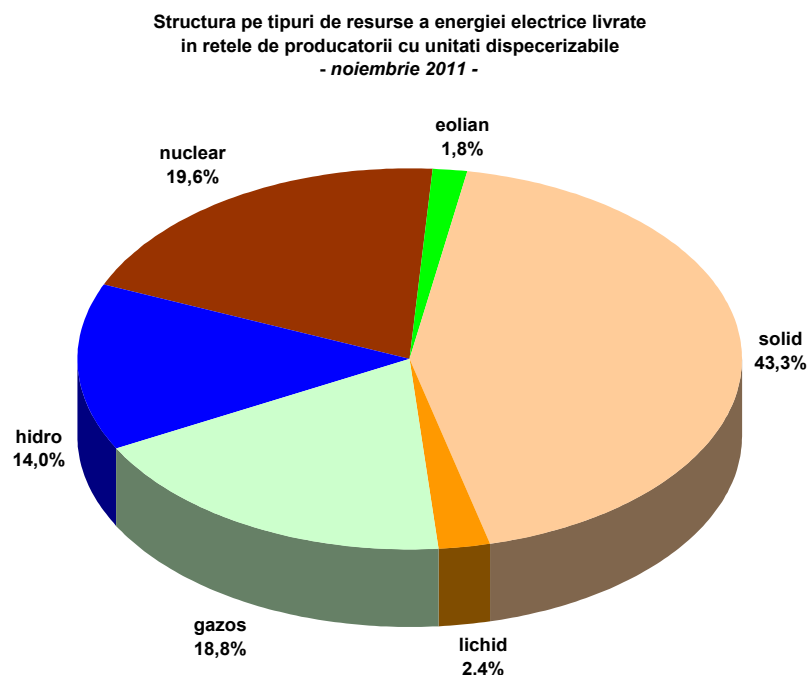
2. Participanții la piața angro de energie electrică

Participanții* la piața angro în luna noiembrie 2011 prezenți pe categorii, în tabelul următor:

Nr. crt.	Denumire	Nr.	Denumire	Nr.	Denumire
A	<i>Producători de energie electrică care exploatează unități de producere dispecevizabile</i>	F	<i>Furnizori de energie electrică cu activitate exclusivă pe piața angro</i>	G	<i>Furnizori de energie electrică</i>
1	SC CEI Bacău SA	1	Alpiq EnergySE	1	SC Alpiq RomEnergie SRL
2	SC CEI Govora SA	2	SC AMV Style SRL	2	SC Alpiq RomIndustries SRL
3	MUNICIPIUL IAȘI	3	SC BIT-REEN SRL	3	SC Alro SA
4	SC CEI Oradea SA	4	CEZ as	4	SC Arcelormittal Galati SA
5	SC Cernavoda Power SRL	5	SC CEZ Trade Romania SRL	5	SC Arelco Distribuție SRL
6	SC Dalila Termo Prahova SRL	6	Darek Commodities/s Aarhus	6	SC Aton Transilvania SRL
7	SC EDP Renewables Romania SRL	7	Electrabel SA	7	SC Beny Alex SRL
8	SC Electrocentrale București SA	8	SC Edison Trading SpA	8	SC Biol Energy SRL
9	SC Electrocentrale Galati SA	9	SC Encaz SRL	9	SC EFE Energy SRL
10	SC Electrocentrale Paroseni SA	10	SC Enel Trade Romania SRL	10	SC EGL Gas & Power Romania SA
11	SC Enel Green SRL	11	EnergyFinancing Team Switzerland	11	SC Electrica SA
12	SC Lukoil Energy & Gaz Romania SRL	12	SC EnergyMarket Consulting SRL	12	SC Electricom SA
13	SC Romconstruct Iop SRL	13	SC Energon Power&Gaz SRL	13	SC Electromagnetica SA
14	SC Termica SA Suceava	14	E.ON Energy Trading SE	14	SC Energotrans SRL
15	SC Termoelectrica SA	15	SC Ezpada SRL	15	SC Energy Distribution Services SRL
16	SC Tomis Team SRL	16	Ezpada SRO	16	SC EnergyFinancing Team Romania SRL
A 1	<i>Producători de energie electrică care exploatează unități de producere dispecevizabile și activează pe piața de energie electrică în calitate de furnizori de energie electrică</i>	17	Gazprom Marketing & Trading	17	SC EnergyHolding SRL
17	RAAN	18	SC GDF Suez Energy Trading Romania SRL	18	SC EnergyNetwork SRL
18	SN Nuclearelectrica SA	19	GEN-I trgovanje in prodaja elektricne energije	19	SC Enex SRL
19	SC OMV Petrom SA	20	GEN-I Bukarest Electricity Trading and Sales	20	SC Ennet Grup SRL
20	SC CE Rovinari SA	21	SC Global Electric Trading SRL	21	SC Enol Grup SA
21	SC CE Iurceni SA	22	SC Grivco SA	22	SC EURO-PEC SA
22	SC CE Craiova SA	23	SC Grupul de Comerț și Investiții SRL	23	SC Fidelis Energy SRL
23	SC CEI Arad SA	24	SC Invest Dinamic Proiect SRL	24	SC GDF SUEZ Energy Romania SA
24	SC Electrocentrale Deva SA	25	SC Jas Budapest Zrt	25	SC General Com Invest SRL
25	SC Hidroelectrica SA	26	JP Morgan Ltd	26	SC Hydroconstructia SA
26	SC OMV Petrom Power Park SRL	27	Korlea Invest as	27	SC ICCO Energ SRL
B	<i>Operator de transport și de sistem</i>	28	SC Korlea Invest SRL	28	ILIOTOM Impex GRPA
1	CN TRANSELECTRICA SA	29	SC Lord Energy SRL	29	SC ICPE Electrocond Technologies SA
C	<i>Operator PZU, FCC, piață de certificate verzi</i>	30	MVM Partner Energy Trading Ltd	30	SC Luxten LC SA
1	SC OPCOM SA	31	OMV Trading GmbH	31	Magyar Aranzsoltgatalo KFT
D	<i>Operatori de distribuție</i>	32	SC RomEnergy Industry SRL	32	SC Monsson Energy Trading SRL
1	SC CEZ Distribuție SA	33	RWE Supply Trading GmbH	33	OET Obodineni Energini Targovisi
2	SC ENEL Distribuție Banat SA	34	Repower Trading Ceska Republica	34	SC Petrod SRL
3	SC ENEL Distribuție Dobruza SA	35	SC Repower Vanzari Romania SRL	35	SC Renovation Trading SRL
4	SC E.ON Moldova Distribuție SA	36	SC Romelectro SA	36	SC Repower Furnizare Romania SRL
5	SC ENEL Distribuție Muntenia SA	37	SC Rudnap SRL	37	SC Ten Gaz SRL
6	SC FDEE Electrica Distribuție Muntenia Nord SA	38	Societatea Națională a Lignitului Oltenia	38	SC TEN Transilvania Energie SRL
7	SC FDEE Electrica Distribuție Transilvania Sud SA	39	Statkraft Markets GmbH	39	SC Trumar Ind SA
8	SC FDEE Electrica Distribuție Transilvania Nord SA	40	SC Statkraft Romania SRL	40	SC Transformer Supply SRL
E	<i>Furnizori impliciti</i>	41	SC Verbund Trading România SRL	41	SC Transenergo Com SA
1	SC CEZ Vanzare SA	42		42	SC UCM Energy SRL
2	SC ENEL Energie SA				
3	SC E.ON Energie Romania SA				
4	SC ENEL Energie Muntenia SA				
5	SC Electrica Furnizare SA - ACF Muntenia Nord				
6	SC Electrica Furnizare SA - ACF Transilvania Sud				
7	SC Electrica Furnizare SA - ACF Transilvania Nord				

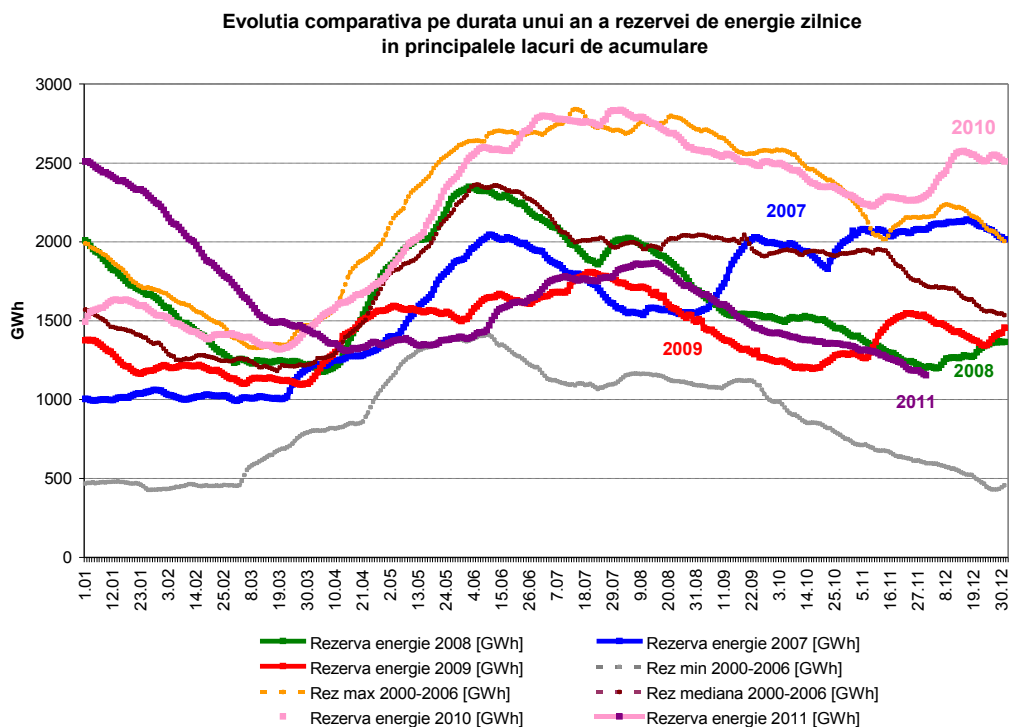
*) Participanții la piața de energie electrică precizați raportează ANRE date tehnice/comerciale conform Metodologiei de monitorizare a pieței angro de energie electrică pentru aprecierea nivelului de concurență pe piață și prevenirea abuzului de poziție dominantă, aprobată prin Ordinul președintelui ANRE nr. 35/2006. Tabelul nu include părțile responsabile cu echilibrarea. Lista acestora, actualizată la zi, se află pe site-ul operatorului pieței de echilibrare, C.N. TRANSELECTRICA S.A., www.ope.ro

3. Structura de producție a sistemului energetic național pe tipuri de resurse



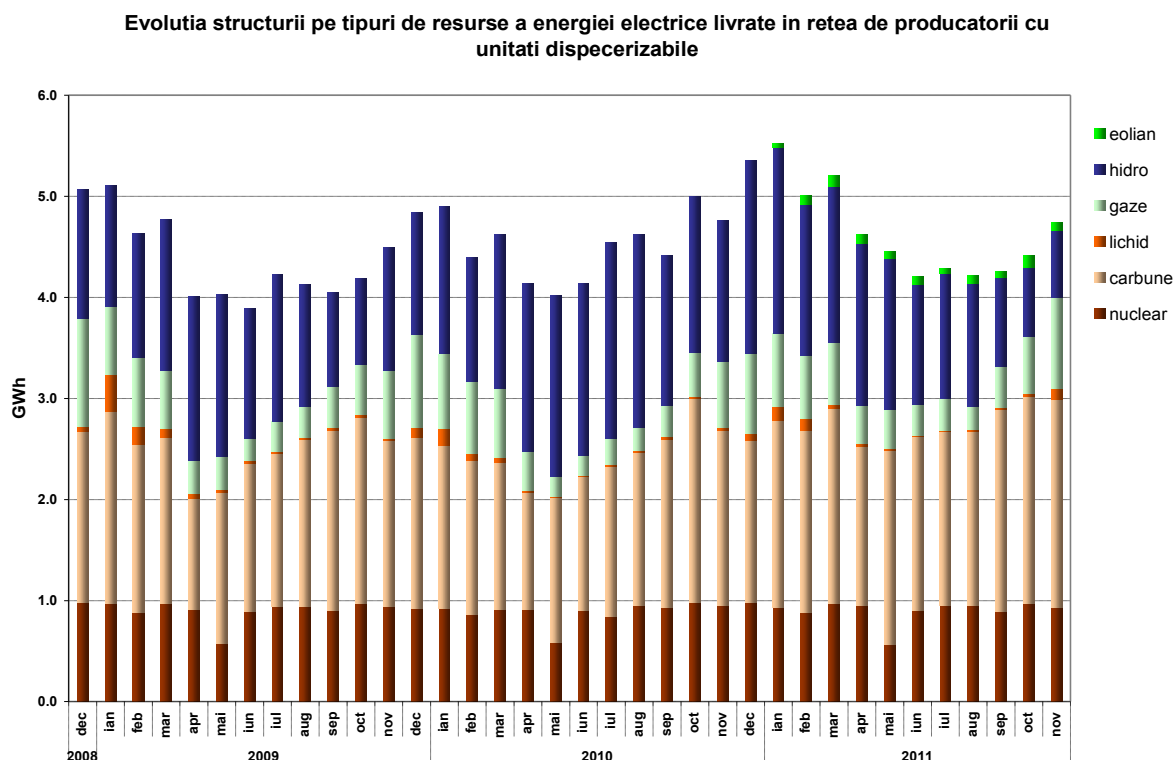
Sursa: Raportările lunare ale producătorilor – prelucrare CMP

Producția de energie electrică din resursă hidro este dependentă, dar și influențează rezerva de energie rămasă în principalele lacuri de acumulare. Evoluția nivelului zilnic al acesteia în luna noiembrie 2011, comparativ cu valorile zilnice din ultimii 4 ani, precum și cu minima, maxima și mediana realizate în aceeași zi în anii 2000-2006, este prezentată în graficul următor:



Sursa: Raportările lunare ale S.C. Hidroelectrica S.A. – prelucrare CMP

Evoluția structurii energiei electrice livrate, în ultimii 3 ani, este următoarea:



Sursa: Raportările lunare ale producătorilor – prelucrare CMP

În tabelul următor sunt prezentate principalele date de bilanț fizic al energiei electrice corespunzătoare lunii noiembrie 2011 cât și perioadei ianuarie- noiembrie 2011 comparativ cu cele similare aferente anului 2010:

Nr. Crt.	Indicator	UM	Nov 2010	Nov 2011	%	Ian-Nov 2010	Ian-Nov 2011	%
0	1	2	3	4	5=4/3*100	6	7	8=7/6*100
1	E produsă	TWh	5,15	5,22	101,36	53,32	55,23	103,76
2	E livrată	TWh	4,76	4,74	99,58	49,58	50,96	102,78
3	Import	TWh	0,13	0,19	146,15	0,86	0,93	108,14
4	Export	TWh	0,52	0,11	21,15	3,26	2,83	86,81
5	Consum Intern (2+3-4)	TWh	4,37	4,82	110,30	47,18	49,05	103,96
6	Consum consumatori casnici alimentați în regim reglem.	TWh	0,90	0,94	104,44	10,23	10,52	102,83
7	Consum consumatori necasnici	TWh	2,70	2,92	108,15	29,43	31,43	106,80
7.1	alimentați în regim reglem.	TWh	0,75	0,76	101,33	9,26	7,88	85,10
7.2	alimentați în regim conc.	TWh	1,95	2,16	110,77	20,17	23,56	116,81
8	Transport – TG	TWh	4,80	4,74	98,75	48,76	50,25	103,06
9	Transport – TL	TWh	4,88	4,80	98,36	49,75	51,21	102,93
10	Serviciul de sistem	TWh	4,88	4,80	98,36	49,75	51,21	102,93
11	CPT realizat transport	TWh	0,10	0,09	90,00	1,00	0,99	99,00
12	Energie termică produsă pentru livrare	Tcal	1614,05	2054,10	127,26	14836,77	15332,46	103,34
13	Energie termică produsă în cogenerare	Tcal	1403,74	1906,21	135,80	11958,63	13137,00	109,85

Notă: 1. Datele prezentate în tabel nu includ producțiile producătorilor care nu dețin unități dispecerizabile (la pozițiile 1 și 2) și nici energia furnizată consumatorilor racordați la barele centralelor (la pozițiile 6 și 7)
 2. Cantitățile importate/exportate nu includ tranzitele și schimburile transfrontaliere de energie electrică realizate de Transelectrica cu sistemele electroenergetice vecine în vederea echilibrării sistemului
 3. Cantitatea la care se aplică TG nu cuprinde cantitățile de energie electrică vândute de producători pentru acoperirea pierderilor în rețeaua de transport, dar cuprinde cantitățile de energie electrică livrate de producători nedispacerizabili

4. Structura tranzacțiilor pe piața angro de energie electrică

Dimensiunea pieței angro este determinată de totalitatea tranzacțiilor desfășurate pe aceasta de către participanți, depășind cantitatea transmisă fizic de la producere către consum; totalitatea tranzacțiilor include revânzările realizate în scopul ajustării poziției contractuale și obținerii de beneficii financiare.

Astfel, pe piața angro sunt încheiate: contracte reglementate și negociate bilateral între producători și furnizori, contracte reglementate pentru asigurarea consumului propriu tehnologic în rețele, contracte negociate bilateral producători-producători sau furnizori-furnizori, contracte reglementate între producători, precum și obligații contractuale încheiate pe piețele centralizate: Piața centralizată a contractelor bilaterale cu cele două modalități de tranzacționare conform cărora contractele sunt atribuite prin licitație publică (PCCB) sau printr-un proces combinat de licitații și negociere (PCCB-NC), Ringul energiei electrice al BRM (Bursa Română de Mărfuri), Piața pentru Ziua Următoare (PZU), Piața de Echilibrare (PE) și din iulie 2011 Piața intrazilnică de energie electrică (PI).

În tabelul următor sunt prezentate volumele de energie electrică tranzacționate și prețurile medii realizate pe principalele componente ale pieței angro și tipuri de contracte în noiembrie 2011, comparativ cu luna anterioară și cu luna noiembrie 2010:

TRANZACȚII PE PIAȚA ANGRO	Octombrie 2011	Noiembrie 2011	Noiembrie 2010
1. PIAȚA CONTRACTELOR BILATERALE			
volum tranzacționat (GWh)	7236	7274	7950
% din consumul intern (%)	163,3	151,0	181,9
preț mediu (lei/MWh)	184,81	186,68	165,95
1.1. Vânzare pe contracte reglementate			
volum tranzacționat (GWh)	2365	2418	2567
% din consumul intern (%)	53,4	50,2	58,7
preț mediu (lei/MWh)	173,99	171,99	172,42
1.2. Vânzare pe contracte negociate*			
volum tranzacționat (GWh) ***	4871	4856	5383
% din consumul intern (%)	109,9	100,8	123,2
preț mediu (lei/MWh)	190,07	193,99	162,87
2. EXPORT			
volum** (GWh)	110	112	520
% din consumul intern (%)	2,5	2,3	11,9
preț mediu (lei/MWh)	202,54	215,94	181,08
3. PIEȚE CENTRALIZATE DE CONTRACTE			
volum tranzacționat (GWh)	508	465	401
% din consumul intern (%)	11,5	9,6	9,2
preț mediu (lei/MWh)	186,74	187,11	157,29
4. PIAȚA PENTRU ZIUA URMĂTOARE			
volum tranzacționat (GWh)	744	775	735
% din consumul intern (%)	16,8	16,1	16,8
preț mediu (lei/MWh)	242,10	273,00	169,36
5. PIAȚA INTRAZILNICĂ			
volum tranzacționat (GWh)	2	1	-
% din consumul intern (%)	0	0	-
preț mediu (lei/MWh)	264,31	323,27	-

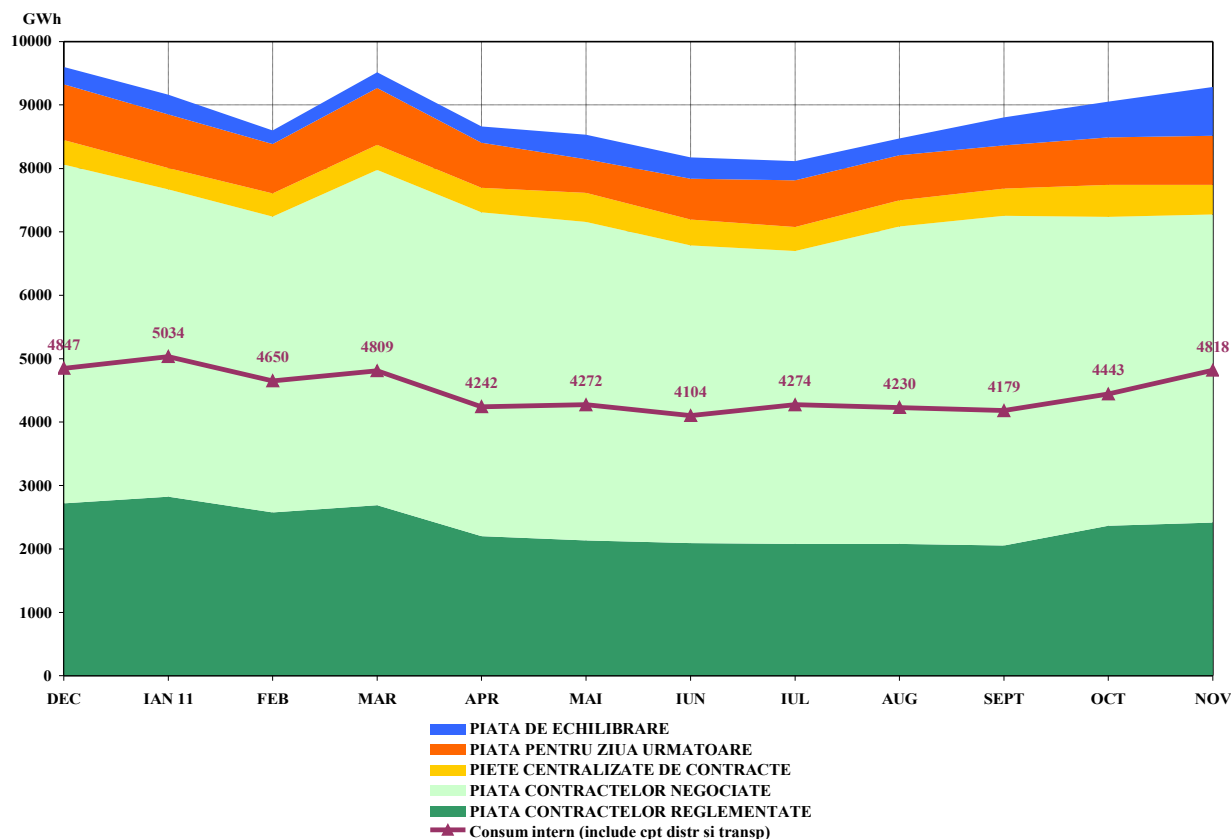
TRANZACȚII PE PIAȚA ANGRO	Octombrie 2011	Noiembrie 2011	Noiembrie 2010
6. PIAȚA DE ECHILIBRARE			
volum tranzacționat (GWh)	564	773	219
% din consumul intern (%)	12,7	16,0	5,0
volum tranzacționat la creștere (GWh)	454	680	117
preț mediu de deficit (lei/MWh)	290,59	328,40	276,60
volum tranzacționat la scădere (GWh)	110	93	102
preț mediu de excedent (lei/MWh)	67,48	67,18	37,07
CONSUM INTERN (include cpt distribuție și transport) (GWh)	4430	4818	4371

Notă: * Nu sunt cuprinse contractele de furnizare la consumatori și cele de export
 ** Volumele de export corespund cantităților la care CN Transelectrica SA a aplicat componenta TL a tarifului de transport pentru energia extrasă din RET pentru export, care diferă, în unele cazuri, de cele raportate ca tranzacționate de către participanți
 *** Volumele tranzacționate pe contracte negociate nu cuprind cantitatea rezultată din contractele de procesare încheiate între furnizorul combustibilului și procesator, deoarece această activitate nu face obiectul reglementărilor specifice emise de ANRE și nu este cuprinsă în machetele de monitorizare

Raportarea cantităților de energie electrică tranzacționate la consumul intern, utilizată în tabelul anterior, este de natură să ofere o referință pentru aprecierea dimensiunilor acestora. Prețurile prezentate includ doar componenta TG, fiind comparabile în cadrul lunii și permițând și comparația cu luna anterioară.

Evoluția relației între volumele tranzacționate pe fiecare din aceste piețe și consumul intern estimat, pentru perioada decembrie 2010 – noiembrie 2011, este prezentată în graficul următor:

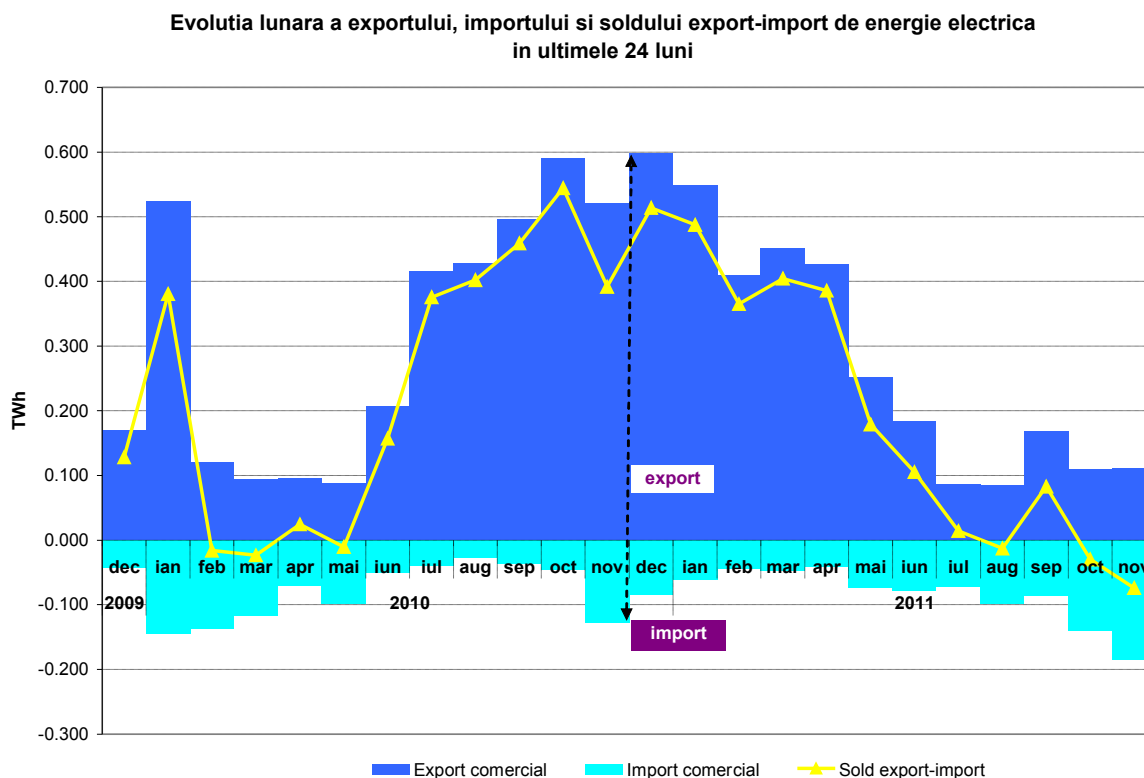
Evoluția lunară a volumelor tranzacționate pe piața angro comparativ cu consumul intern



Sursa: Raportările lunare ale operatorilor economici participanți la piața angro, S.C. OPCOM S.A. și C.N. TRANSELECTRICA S.A. – prelucrare CMP

Notă: Volumele tranzacționate pe piața contractelor bilaterale negociate, prezentate în graficul anterior, nu includ cantitățile contractelor de export.

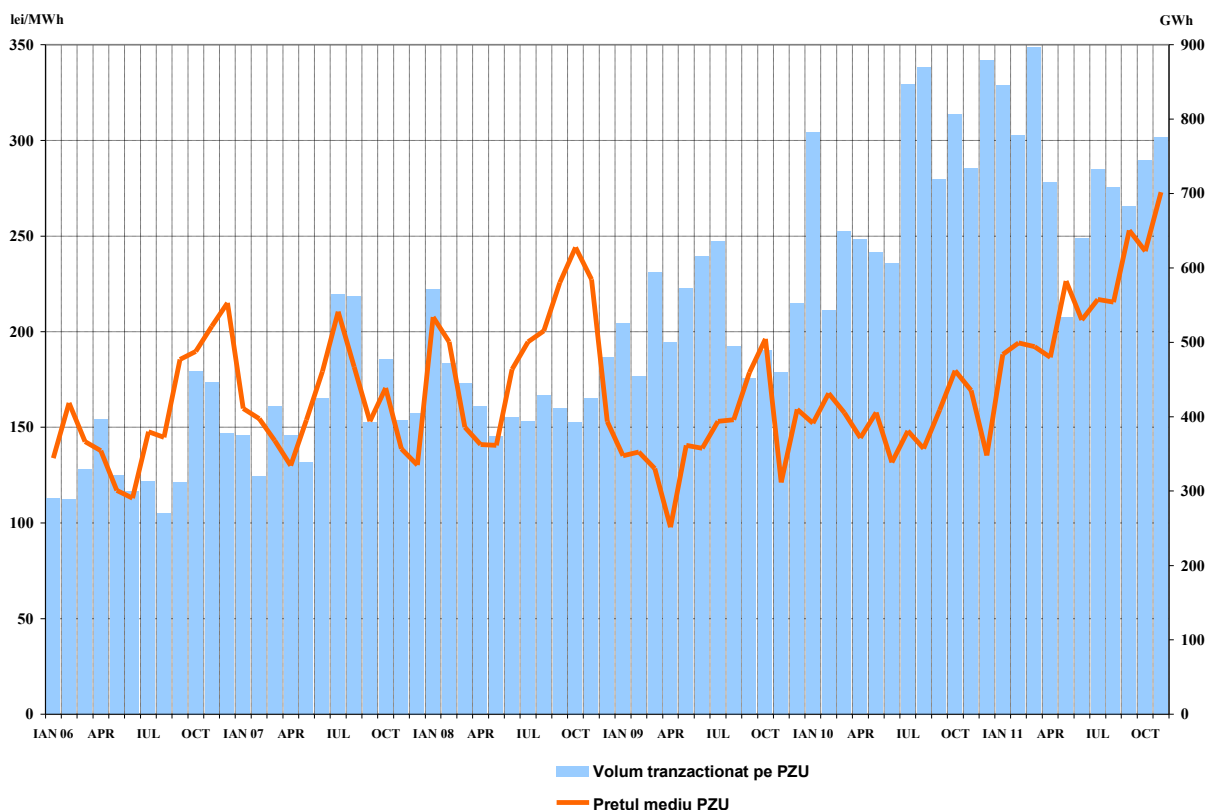
Valorile lunare ale exportului comercial (cantitățile la care s-a aplicat TL), importului comercial (cantitățile la care s-a aplicat TG) și ale soldului export-import din ultimele 24 luni sunt prezentate în graficul următor:



Sursa: Raportările lunare ale C.N. TRANSELECTRICA S.A. – prelucrare CMP

În figura următoare sunt prezentate volumele și prețurile medii lunare corespunzătoare tranzacțiilor încheiate pe PZU, începând cu ianuarie 2006:

Evoluția lunară a pretului mediu și a volumului tranzacționat pe PZU



Sursa: Raportările lunare ale S.C. OPCOM S.A. și C.N. TRANSELECTRICA S.A. – prelucrare CMP

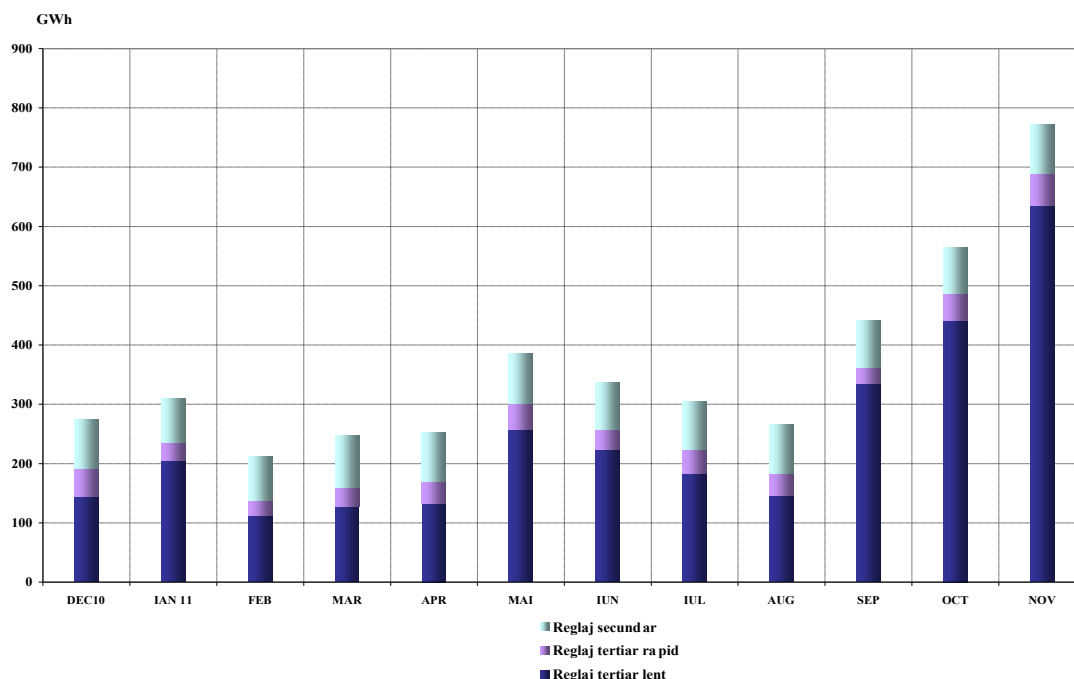
Ordinile de dispecer (oferte acceptate) primite de producători determină energia angajată pe piața de echilibrare. După efectuarea calculului de decontare, pe baza valorilor măsurate (aprobat) se determină energia efectiv livrată de producători pe piața de echilibrare; relația dintre energia angajată și cea efectiv livrată, în luna noiembrie 2011, este prezentată în tabelul următor:

Noiembrie 2011	Energie de echilibrare angajată (GWh)	Energie de echilibrare efectiv livrată (GWh)	Abatere (%)
Reglaj secundar	84	84	
<i>crestere</i>	42	42	
<i>scadere</i>	42	42	
Reglaj terțiar rapid	59	55	7
<i>crestere</i>	43	42	4
<i>scadere</i>	15	13	16
Reglaj terțiar lent	666	635	5
<i>crestere</i>	622	597	4
<i>scadere</i>	44	38	13
TOTAL	809	774	
<i>crestere</i>	708	680	
<i>scadere</i>	101	93	
CONSUM INTERN		4818	
% volum tranzacționat din consumul intern		16.1%	

Sursa: Raportările lunare ale C.N. TRANSELECTRICA S.A. – prelucrare CMP

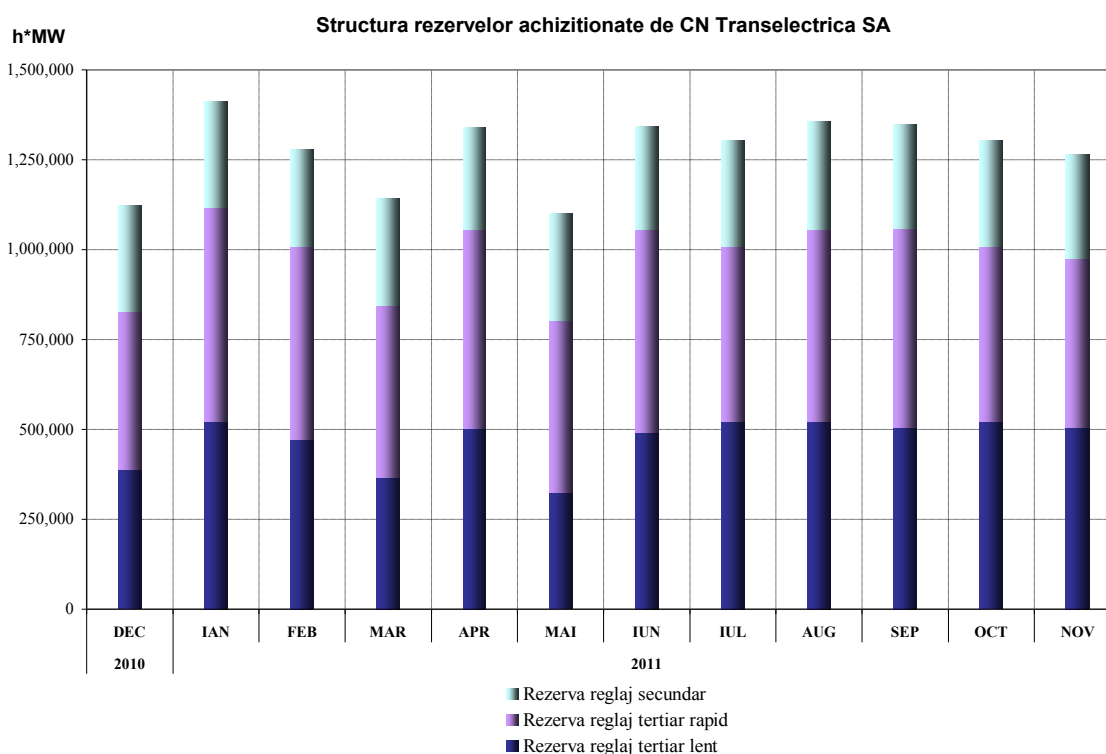
Structura, pe fiecare tip de reglaj, a energiei de echilibrare efectiv livrată este prezentată în figura următoare, în evoluție pentru perioada decembrie 2010 – noiembrie 2011:

Evoluția lunară a energiei efectiv livrată pe piața de echilibrare



Sursa: Raportările lunare ale C.N. TRANSELECTRICA S.A. – prelucrare CMP

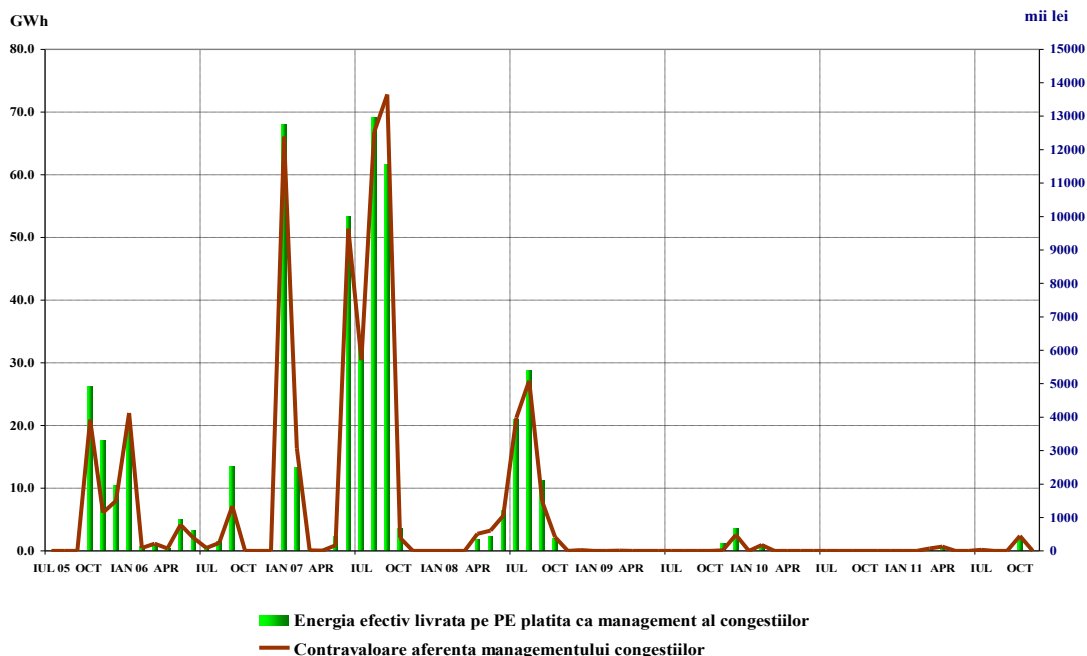
Pentru comparație, în graficul următor este prezentată evoluția rezervelor (servicii tehnologice de sistem-STS, reprezentând obligații ale producătorilor de menținere la dispoziția dispecerului/ofertare pe piața de echilibrare a capacităților contractate) achiziționate/decontate de C.N. Transelectrica S.A., pentru perioada decembrie 2010 – noiembrie 2011:



Sursa: Raportările lunare ale C.N. TRANSELECTRICA S.A. – prelucrare CMP

Graficul următor prezintă evoluția lunară a energiei utilizate pentru managementul congestiilor (cantitatea de energie tranzacționată de operatorul de transport pe piața de echilibrare pentru rezolvarea situațiilor de congestii în rețeaua de transport), începând cu iulie 2005, precum și contravaloarea tranzacțiilor efectuate în acest scop de C.N. Transelectrica S.A.

Evoluția lunară a energiei efectiv livrată pe piața de echilibrare pentru managementul congestiilor pe liniile interne și a contravalorii acesteia



Sursa: Raportările lunare ale C.N. TRANSELECTRICA S.A. – prelucrare CMP

5. Structura tranzacțiilor pe piața angro ale diferitelor categorii de participanți

Producători

În luna noiembrie 2011, structura obligațiilor de vânzare contractate înainte de ziua de livrare ale producătorilor participanți la piața angro care sunt deținători ai unor unități de producere dispecerizabile a fost următoarea:

- GWh -

Tip tranzacție	Octombrie 2011	Noiembrie 2011	Noiembrie 2010
0	1	2	3
Reglementat către furnizori implicați, producători termo	979,38	1095,56	1100,33
Reglementat către furnizori implicați, producător hidro	125,71	117,31	208,11
Reglementat către furnizori implicați, producător nuclear	520,12	508,00	458,22
Reglementat pentru cpt distribuție, producători termo	346,58	399,32	404,10
Reglementat pentru cpt distribuție, producător hidro	23,59	27,27	41,86
Reglementat pentru cpt distribuție, producător nuclear	131,46	136,02	76,63
Reglementat pentru cpt transport, producător termo	74,55	74,54	73,09
Reglementat, la alți producători	163,74	59,88	204,32
Negociat, la alți producători	100,13	146,68	221,61
Negociat, la furnizori	741,82	648,74	1385,95
Contracte pe piețe centralizate (PCCB, PCCB-NC, BRM)	507,80	439,16	400,89
Furnizare la consumatori (reglementați și concurențiali)	286,74	311,28	158,92
Export	36,75	34,05	97,47
PZU	384,01	485,59	253,65
Total	4422,39	4483,39	5085,14

Sursa: Raportările lunare ale producătorilor – prelucrare CMP

Furnizori

În luna noiembrie 2011 pe piața de energie au activat 90 de operatori economici a căror activitate principală o constituie furnizarea de energie electrică; dintre aceștia 41 sunt furnizori care își desfășoară activitatea doar pe PAN și 49 sunt furnizori care au activitate și pe PAM (inclusiv cei 7 furnizori implicați care acționează atât pe segmentul reglementat, cât și pe segmentul concurențial al PAM).

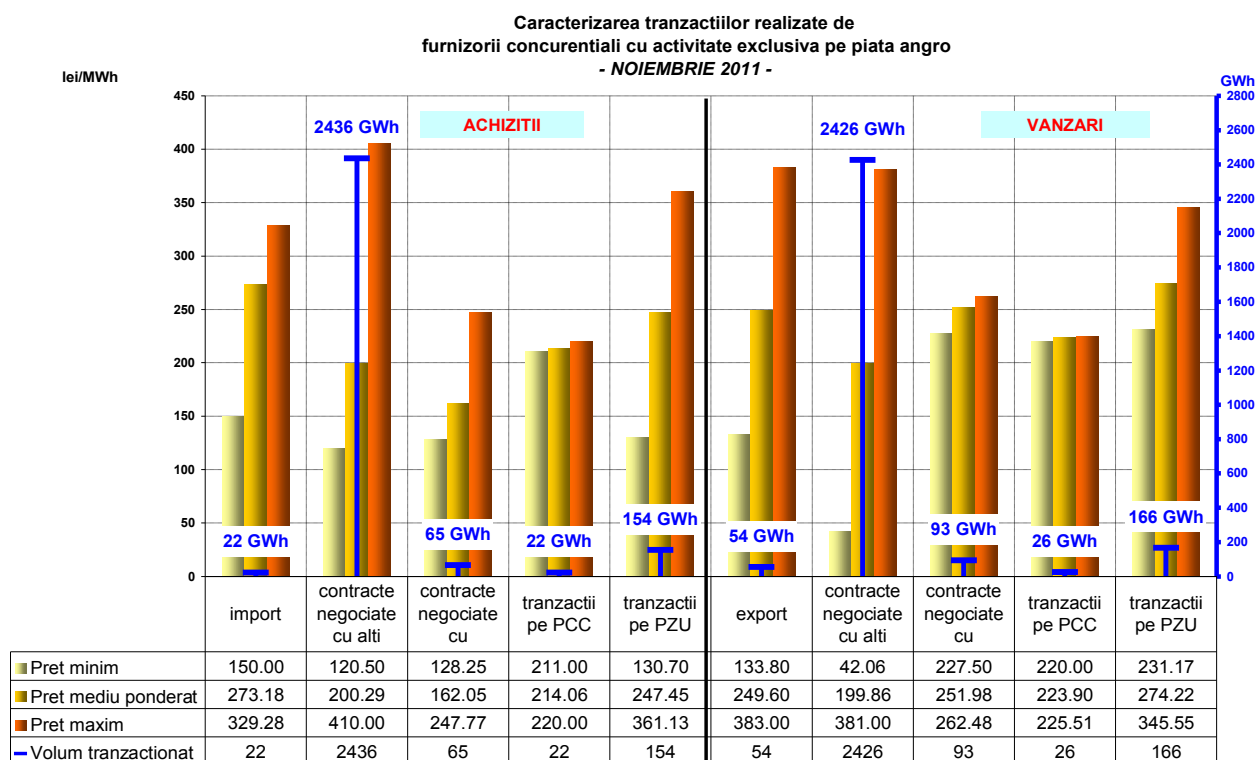
Furnizori cu activitate exclusivă pe PAN

Tabelul următor ilustrează activitatea desfășurată de furnizorii activi numai pe PAN, prezentând structura pe categorii de piețe/participanți la PAN a cumpărărilor și vânzărilor totale realizate de aceștia în luna noiembrie 2011, comparativ cu noiembrie 2010:

- GWh -

Structură tranzacții furnizori cu activitate exclusivă pe PAN	Noiembrie 2010	Noiembrie 2011
Achiziții		
import	29,31	22,27
contracte negociate cu alți furnizori	2064,01	2435,70
contracte negociate cu producători	0,00	64,88
tranzacții pe PCC	16,39	21,96
tranzacții pe PZU	57,24	154,21
Vânzări		
export	415,35	54,37
contracte negociate cu alți furnizori	1690,62	2425,77
contracte negociate cu producători	0,00	92,89
tranzacții pe PCC	0,00	25,68
tranzacții pe PZU	144,41	166,45

Defalcarea pe tipuri de surse/destinații a volumelor tranzacționate, prețurilor minime, medii și maxime realizate în luna noiembrie 2011 de către furnizorii cu activitate exclusivă pe PAN sunt reprezentate grafic mai jos:



Sursa: Raportările lunare ale furnizorilor – prelucrare CMP

Furnizori activi pe PAM, exclusiv furnizorii implicați

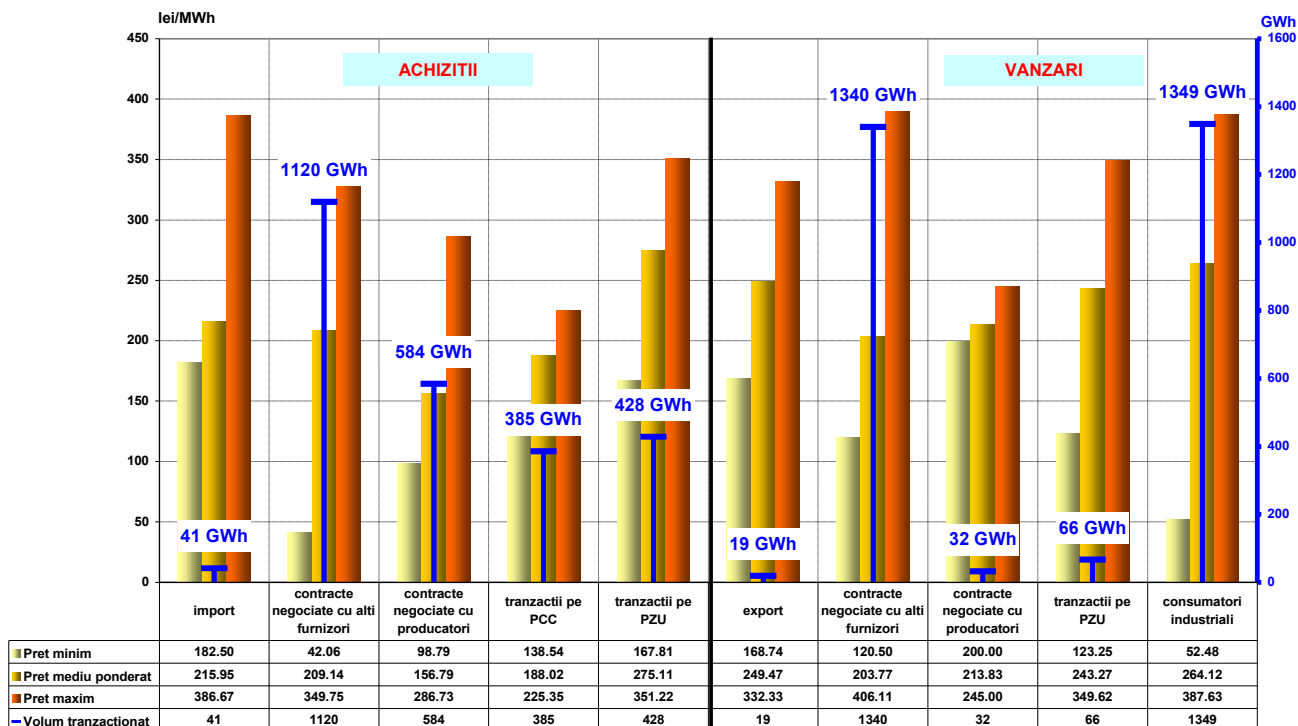
În tabelul de mai jos se prezintă informații agregate cu privire la structura pe categorii de piețe/participanți la PAN a tranzacțiilor realizate de furnizorii cu activitate pe segmentul concurențial al PAM, în luna noiembrie 2011, comparativ cu noiembrie 2010:

- GWh -

Structură tranzacții furnizori activi pe PAM (exclusiv furnizorii implicați)	Noiembrie 2010	Noiembrie 2011
Achiziții		
import	61,06	41,22
contracte negociate cu alți furnizori	1005,77	1119,55
contracte negociate cu producători	1385,95	583,85
tranzacții pe PCC	344,89	385,28
tranzacții pe PZU	522,39	428,13
Vânzări		
export	7,23	18,51
contracte negociate cu alți furnizori	1906,67	1340,03
contracte negociate cu producători	0,00	32,08
tranzacții pe PCC	0,00	0,00
tranzacții pe PZU	83,29	66,33
consumatori finali	1279,44	1348,87

Defalcarea pe tipuri de surse/destinații a volumelor tranzacționate, prețurilor minime, medii și maxime realizate în luna noiembrie 2011 de către furnizorii cu activitate pe PAN și PAM sunt reprezentate grafic mai jos:

Caracterizarea tranzacțiilor realizate de
furnizorii concurențiali cu activitate pe piața angro și piața cu amănuntul
- NOIEMBRIE 2011 -



Furnizori implicați

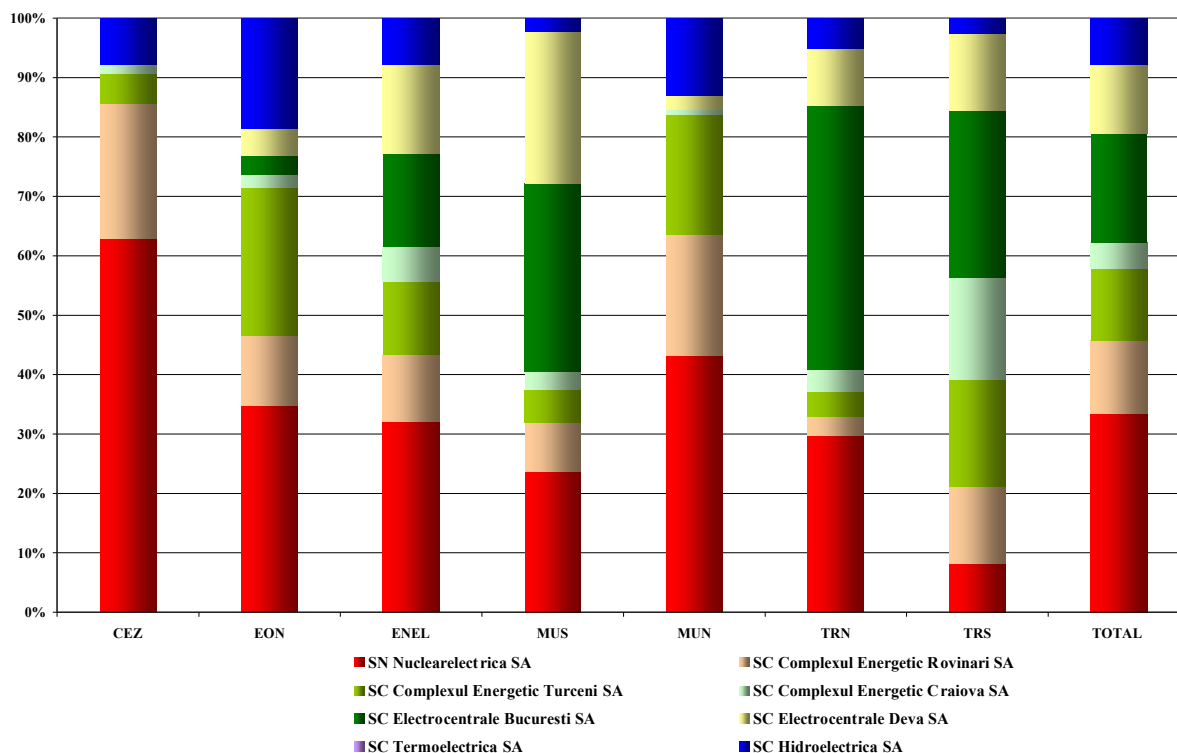
Structura achiziției de energie electrică pe PAN a furnizorilor implicați (realizată înainte de ziua de livrare), pentru alimentarea consumatorilor în regim reglementat, este prezentată în tabelul următor pentru luna noiembrie 2011, comparativ cu noiembrie 2010:

- GWh -

Structură achiziție furnizori implicați pentru segmentul reglementat al PAM	Noiembrie 2010	Noiembrie 2011
contracte reglementate cu producători	1809,92	1774,48
contracte negociate	31,73	0,43
tranzacții PCC	0,00	0,00
tranzacții PZU	15,07	20,60

Detalierea achiziției de energie electrică a furnizorilor implicați, pe contractele reglementate încheiate cu principalii producători, în noiembrie 2011, este prezentată în graficul următor:

Achiziția de energie electrică pe contracte reglementate a furnizorilor implicați de la principalii producători pentru consumatorii alimentați în regim reglementat
NOIEMBRIE 2011

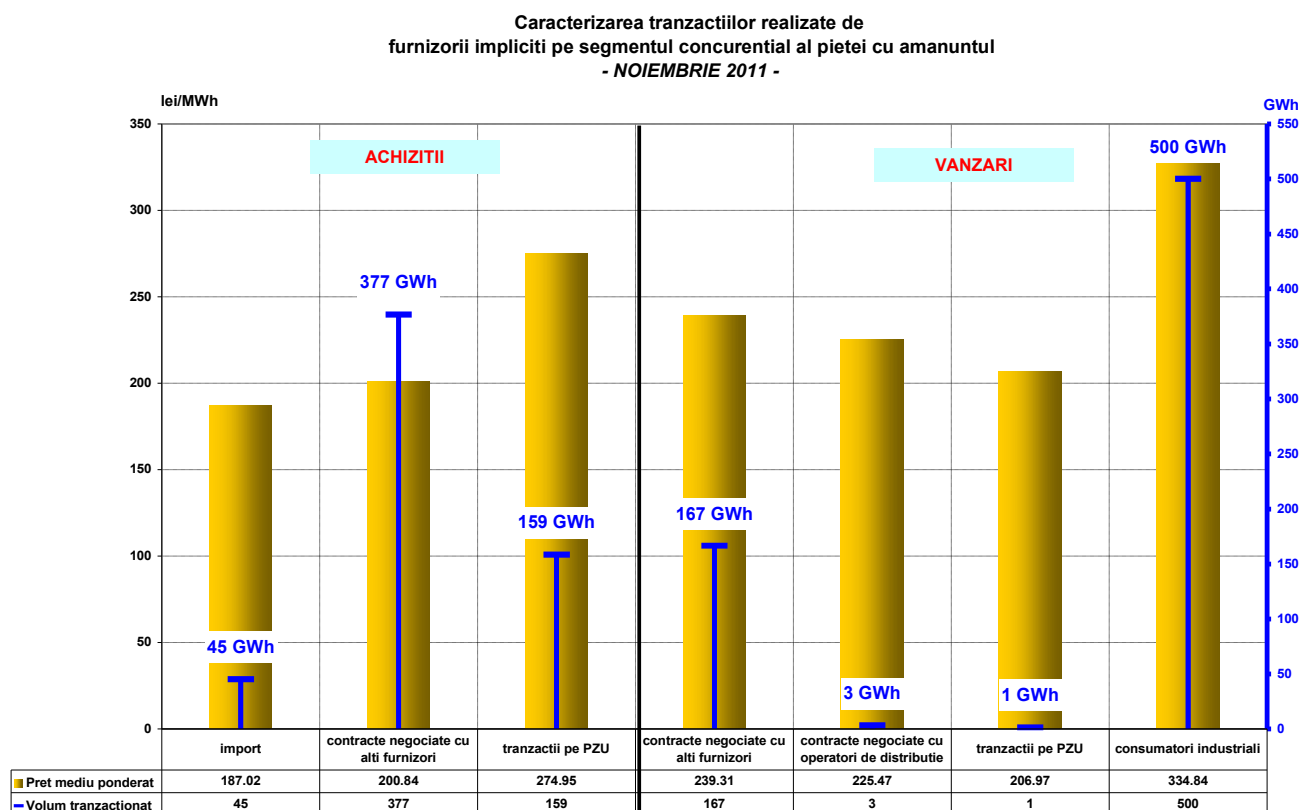


Sursa: Raportările lunare ale furnizorilor implicați – prelucrare CMP

În mod similar cu datele prezentate pentru segmentul reglementat al PAM, în tabelul următor este prezentată structura tranzacțiilor de energie electrică a furnizorilor implicați (realizată înainte de ziua de livrare), corespunzătoare segmentului concurențial al PAM (furnizare de energie electrică la prețuri negociate către consumatorii care au renunțat la alimentarea în regim reglementat), în luna noiembrie 2011, comparativ cu luna similară a anului 2010:

Structură tranzacții furnizori implicați pentru segmentul concurențial al PAM	- GWh -	
	Noiembrie 2010	Noiembrie 2011
Achiziții		
import	37,93	45,29
contracte negociate cu alți furnizori	539,31	376,69
contracte negociate cu producători	0,00	0,00
tranzacții pe PCC	0,00	0,00
tranzacții pe PZU	70,70	158,54
Vânzări		
contracte negociate cu alți furnizori	43,61	166,60
contracte negociate cu operatorii de distribuție	34,30	3,29
tranzacții pe PZU	159,26	1,39
consumatori finali	422,93	500,22

Defalcarea pe tipuri de surse/destinații a volumelor tranzacționate și a prețurilor medii realizate în luna noiembrie 2011 de către furnizorii implicați pe segmentul concurențial al PAM este prezentată în graficul următor:



Sursa: Raportările lunare ale furnizorilor implicați – prelucrare CMP

Operatori de distribuție principali

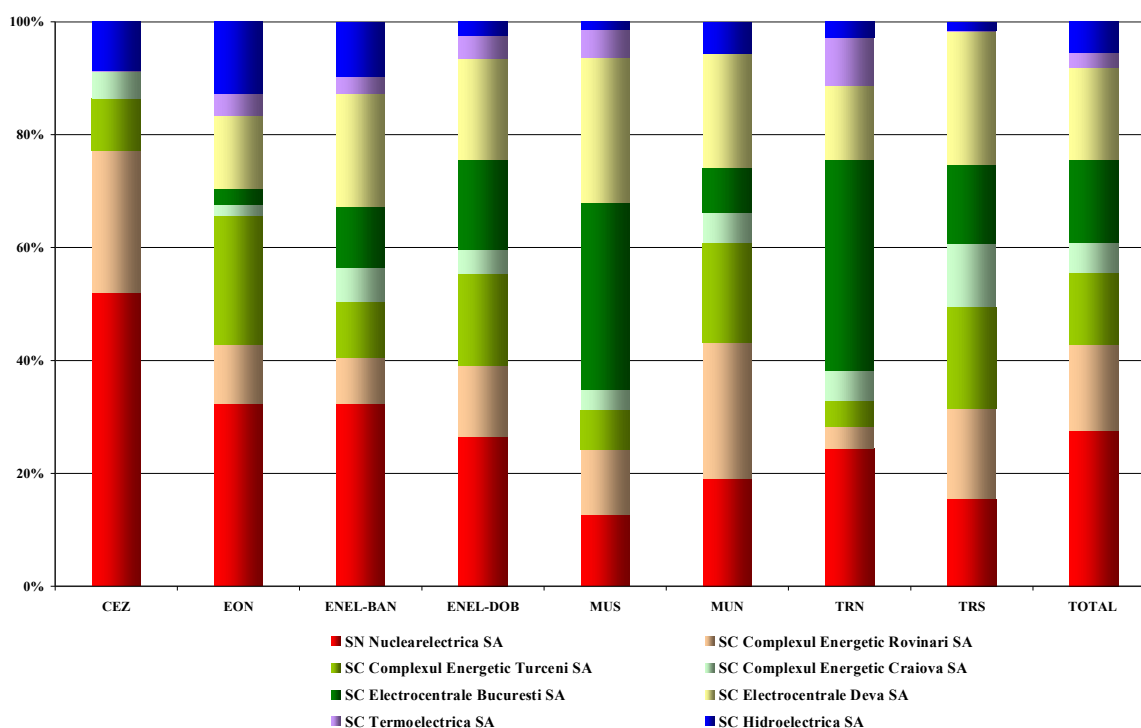
Structura achiziției de energie electrică a operatorilor de distribuție principali (realizată înainte de ziua de livrare), pentru consumul propriu tehnologic al rețelelor de distribuție în luna noiembrie 2011 este prezentată în tabelul următor, comparativ cu luna similară a anului 2010:

- GWh -

Structură achiziție	Noiembrie 2010	Noiembrie 2011
contracte reglementate cu producători	524,20	576,18
contracte negociate cu furnizori	34,30	3,29
tranzacții PCC	0,00	0,00
tranzacții PZU	147,01	83,11

Detalierea achiziției de energie electrică a operatorilor de distribuție principali, pe contractele reglementate încheiate cu principalii producători, în noiembrie 2011, este prezentată în graficul următor:

Achiziția de energie electrica pe contracte reglementate a operatorilor de distribuție principali pentru acoperirea consumului propriu tehnologic de la principalii producători
Noiembrie 2011



Sursa: Raportările lunare ale operatorilor de distribuție principali – prelucrare CMP

6. Indicatori de concentrare pentru piața angro de energie electrică și componentele acesteia

În conformitate cu teoria economică și documentele UE, se definesc următorii indicatori de concentrare:

- HHI, Indexul Herfindahl - Hirschman = suma pătratelor cotelor de piață (%)

Semnificația valorilor indicatorului este:

HHI < 1000 piață neconcentrată;
 1000 < HHI < 1800 concentrare moderată a puterii de piață;
 HHI > 1800 concentrare ridicată a puterii de piață,

- C3 = suma cotelor de piață ale celor mai mari trei participanți

Semnificația valorilor indicatorului este:

40 % < C3 < 70% concentrare moderată a puterii de piață;
 C3 > 70% concentrare ridicată a puterii de piață,

Acești indicatori pot fi calculați pentru întreaga piață (de energie electrică, de servicii tehnologice de sistem - STS) sau pentru componente ale acesteia, pe care concurența se manifestă direct.

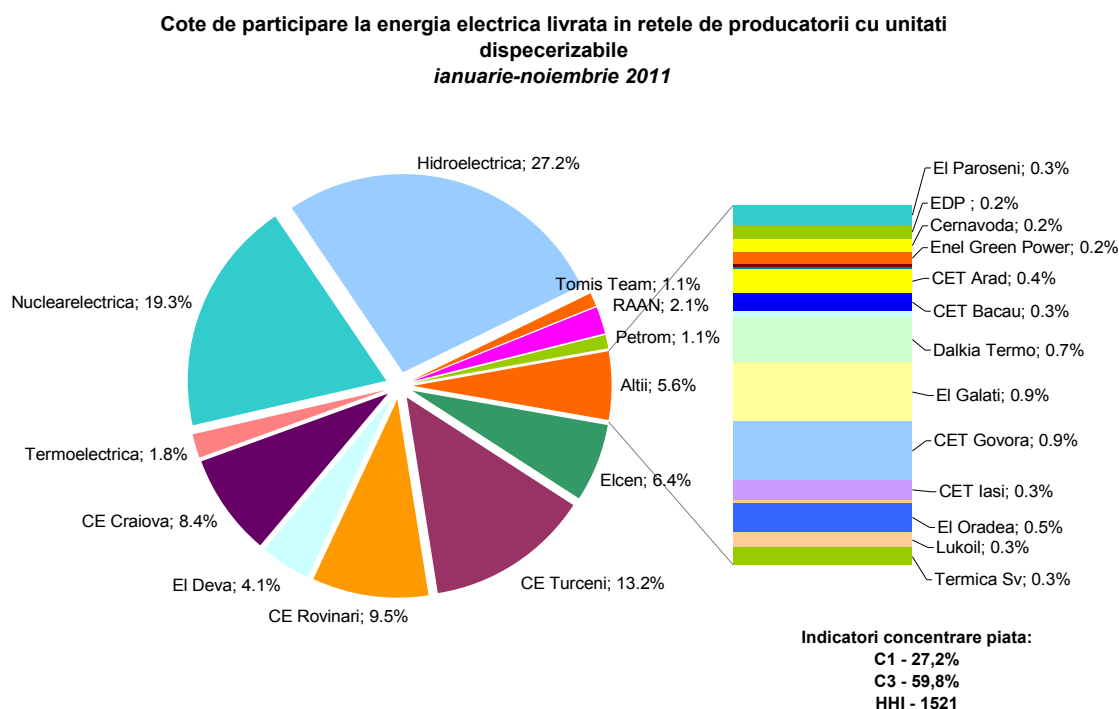
Indicatori de concentrare și cote de piață ale producătorilor de energie electrică

Structura pieței la nivelul producerii oferă o bază inițială pentru aprecierile privind gradul de competitivitate posibil pe piața energiei electrice.

În tabelul următor sunt prezentați indicatorii de concentrare la nivelul de producere a energiei electrice pentru luna noiembrie 2011, calculați pe baza energiei electrice livrate în rețele de către producătorii cu unități dispecherizabile:

Indicatori de concentrare - noiembrie 2011 -	C1 (%)	C3 (%)	HHI
Valoare	19,6	47,7	1130

Cotele de piață ale producătorilor de energie electrică, deținători de unități de producere dispecherizabile, realizate pe ansamblul componentelor pieței angro de energie electrică în primele 11 luni din 2011 sunt prezentate în figura următoare, fiind stabilite în funcție de energia electrică livrată în rețele.



Sursa: Raportările lunare ale producătorilor – prelucrare CMP

O componentă a pieței angro de energie electrică pe care se manifestă direct concurența între producători este piața de echilibrare. Valorile indicatorilor de concentrare la nivelul acestei piețe în luna noiembrie 2011, determinați pe baza energiei efectiv livrate, pentru fiecare din cele 3 tipuri de reglaje definite în Codul Comercial sunt prezentate în tabelul următor:

Indicatori de structura/concentrare a pieței de echilibrare - NOIEMBRIE 2011 -	Reglaje					
	Secundar		Tertiar rapid		Tertiar lent	
	crestere	scadere	crestere	scadere	crestere	scadere
C1 - % -	48	41	89	30	27	37
C3 - % -	84	81	93	77	60	85
HHI	3076	2641	7940	2359	1707	2703

Competiția între producători se manifestă și în ceea ce privește asigurarea rezervelor (STS) necesare pentru conducerea în siguranță a sistemului energetic. Din cauza capacităților diferite ale producătorilor de a asigura diferitele tipuri de servicii, competiția liberă între aceștia nu poate fi echilibrată; ca urmare, s-a considerat necesară acoperirea cu cantități și prețuri reglementate a unei importante cote din această piață. În plus, în luna noiembrie 2011, pentru rezervele de reglaj terțiar rapid și lent, s-au organizat licitații pentru achiziționarea diferențelor dintre cantitățile reglementate și cele stabilite ca necesar de UNO-DEN.

În tabelul următor, este prezentată relația dintre componenta reglementată și cea concurențială a pieței STS pentru luna noiembrie 2011, ilustrată prin indicatori de concentrare pe fiecare segment al acestei piețe (rezervă de reglaj secundar, terțiar rapid, terțiar lent):

Indicatori de concentrare pe piața STS - noiembrie 2011 -		Rezerva reglaj secundar	Rezerva terțiară rapidă	Rezerva terțiară lentă
componenta reglementată	Cantitate contractată (h*MW)	290000	462600	354000
	C1 (%)	43,8	77,4	38,3
	C3 (%)	76,1	86,4	82,0
componenta concurențială	Cantitate contractată (h*MW)	0	8400	150000
	C1 (%)	-	50	95,8
	C3 (%)	-	100,0	100,0
	HHI	-	5000	9195

Indicatori de concentrare pe piața pentru ziua următoare (PZU)

Piața pentru ziua următoare (PZU) este o piață voluntară, deschisă atât la cumpărare, cât și la vânzare tuturor participanților: producători, furnizori, operatori de rețea, în condițiile stabilite prin reglementările aplicabile.

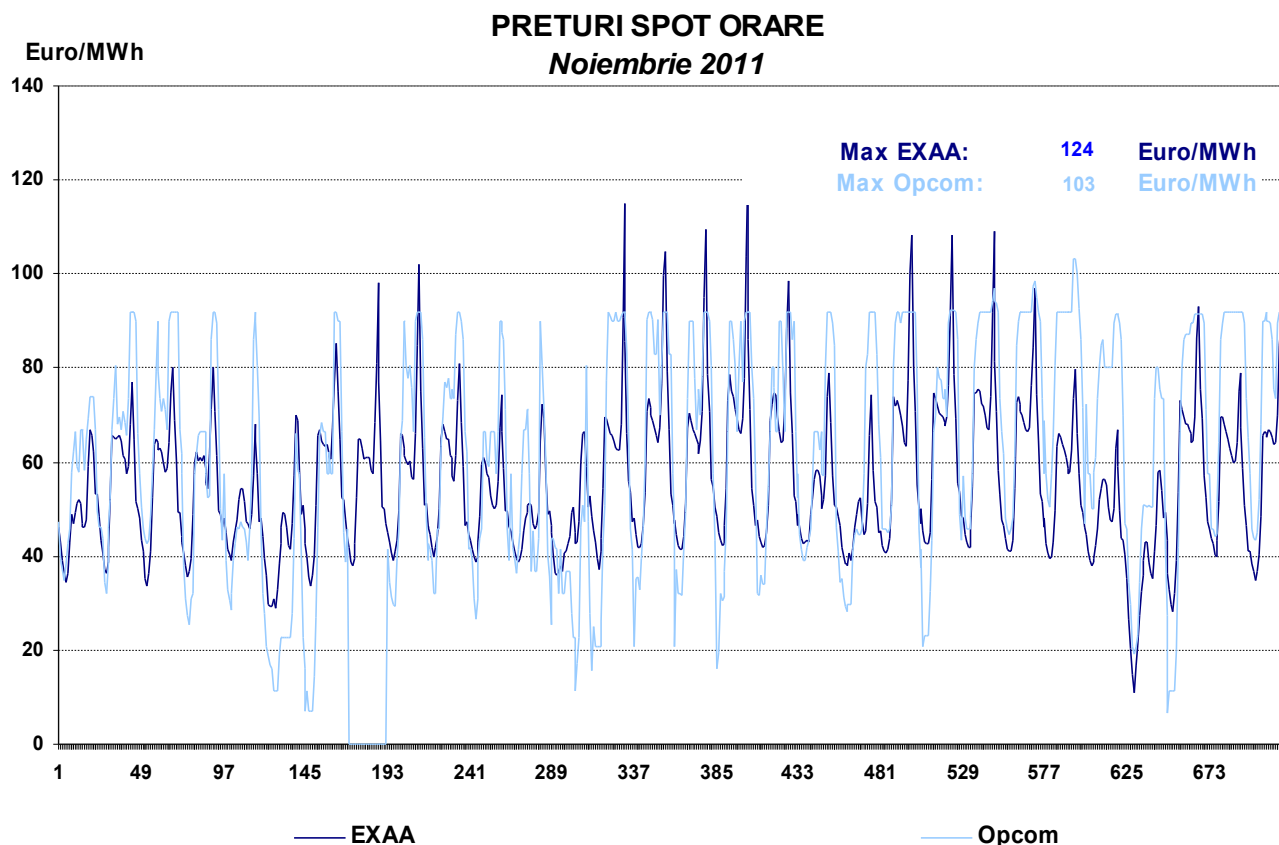
Indicatorii de concentrare pe această piață reflectă gradul de concurență manifestat între vânzătorii, respectiv cel între cumpărătorii, dinamica acestora putând influența nivelul prețului. Tabelul următor prezintă C1, C3 și HHI la cumpărare, respectiv la vânzare în luna noiembrie 2011, determinați pe baza cantităților tranzacționate de participanți pe această piață.

Indicatori de concentrare pe PZU - noiembrie 2011 -	C1 (%)	C3 (%)	HHI
Cumpărare	16,49	40,74	809
Vânzare	17,01	42,41	810

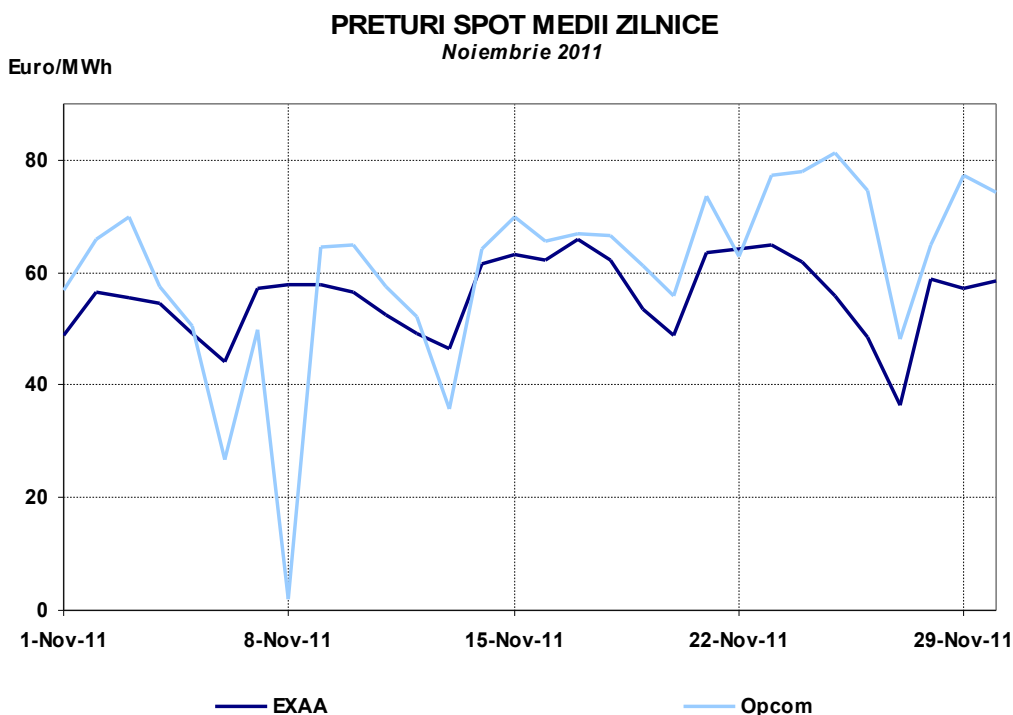
7. Evoluția prețurilor stabilite pe piața angro

S.C. Opcom S.A. administrează piața de energie electrică pentru ziua următoare, prețul de închidere stabilit aici constituind o referință pentru prețurile stabilite prin contracte bilaterale. În figurile următoare este prezentată evoluția prețurilor orare pe PZU în noiembrie 2011, respectiv evoluția prețurilor medii zilnice, comparativ cu evoluțiile prețurilor similare stabilite la bursa EXAA.

Pentru a putea fi comparat cu prețul stabilit de bursele europene, prețul de închidere înregistrat la S.C. Opcom S.A. este exprimat în Euro, luându-se în considerare cursurile de schimb zilnice Euro/leu comunicate de BNR.

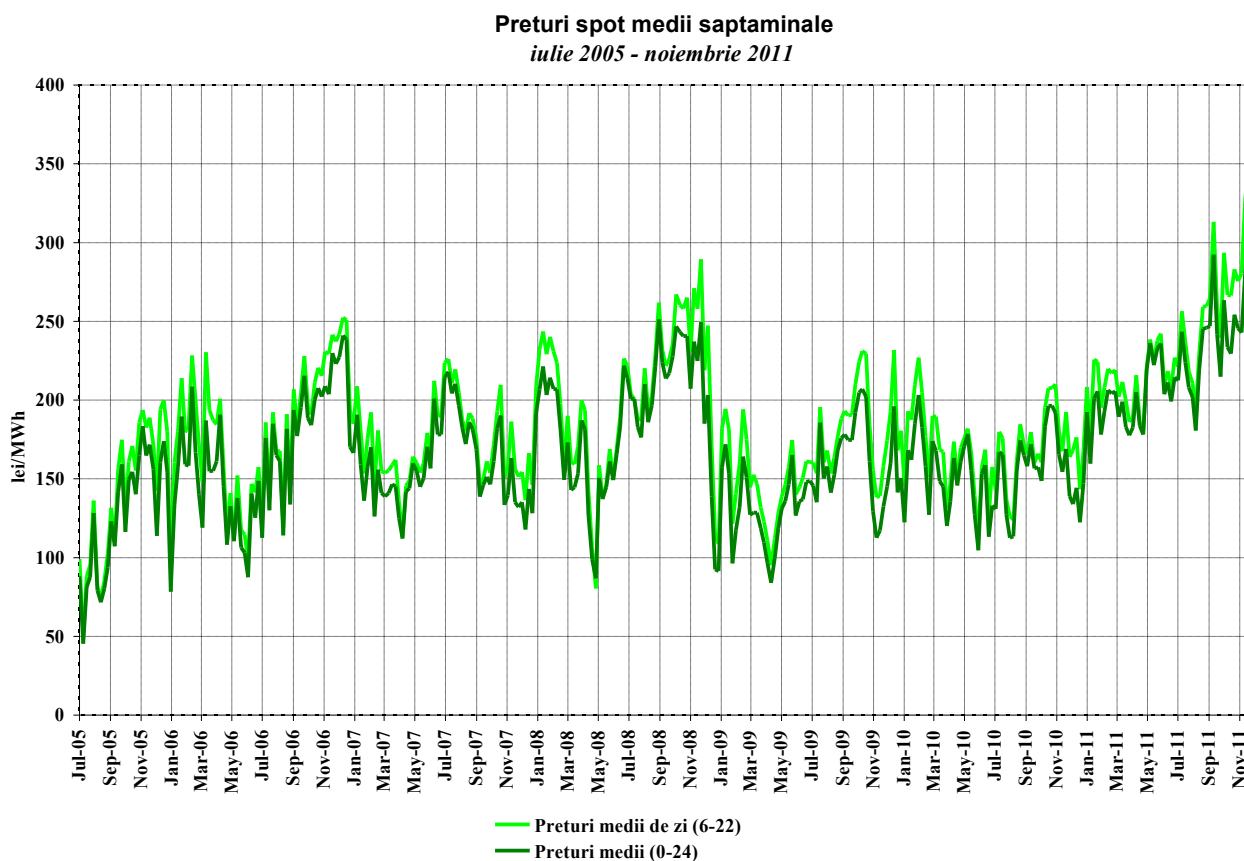


Sursa: Raportările zilnice ale S.C. OPCOM S.A. și informațiile publicate de EXAA
– prelucrare CMP



Sursa: Raportările zilnice ale S.C. OPCOM S. și informațiile publicate de EXAA
– prelucrare CMP

Evoluția, începând din luna iulie 2005, a prețurilor spot medii săptămânale este reprezentată în graficul următor:

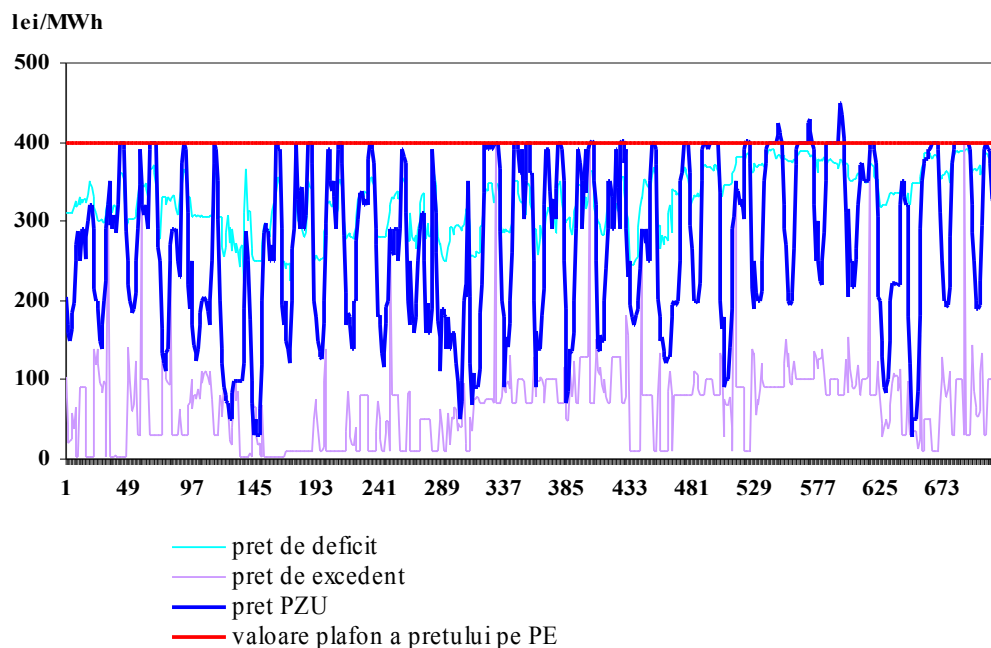


Sursa: Raportările zilnice ale S.C. OPCOM S.A. – prelucrare CMP

Pentru acoperirea diferențelor dintre valorile planificate/contractate ale consumului și respectiv producției și valorile acestora apărute în timp real, operatorul de sistem (C.N. Transelectrica S.A.) operează piața de echilibrare, “cumpărând” sau “vânzând” energie în ordinea prețurilor determinate de ofertele producătorilor dispecerizabili. Participanții care determină dezechilibrele, organizați în PRE-uri (părți responsabile cu echilibrarea) suportă financiar contravaloarea acestor dezechilibre, plătind pentru deficitul de energie prețul rezultat din ofertele la creștere acceptate pe piața de echilibrare, respectiv primind pentru excedentul de energie prețul rezultat din ofertele la scădere acceptate de operatorul de sistem.

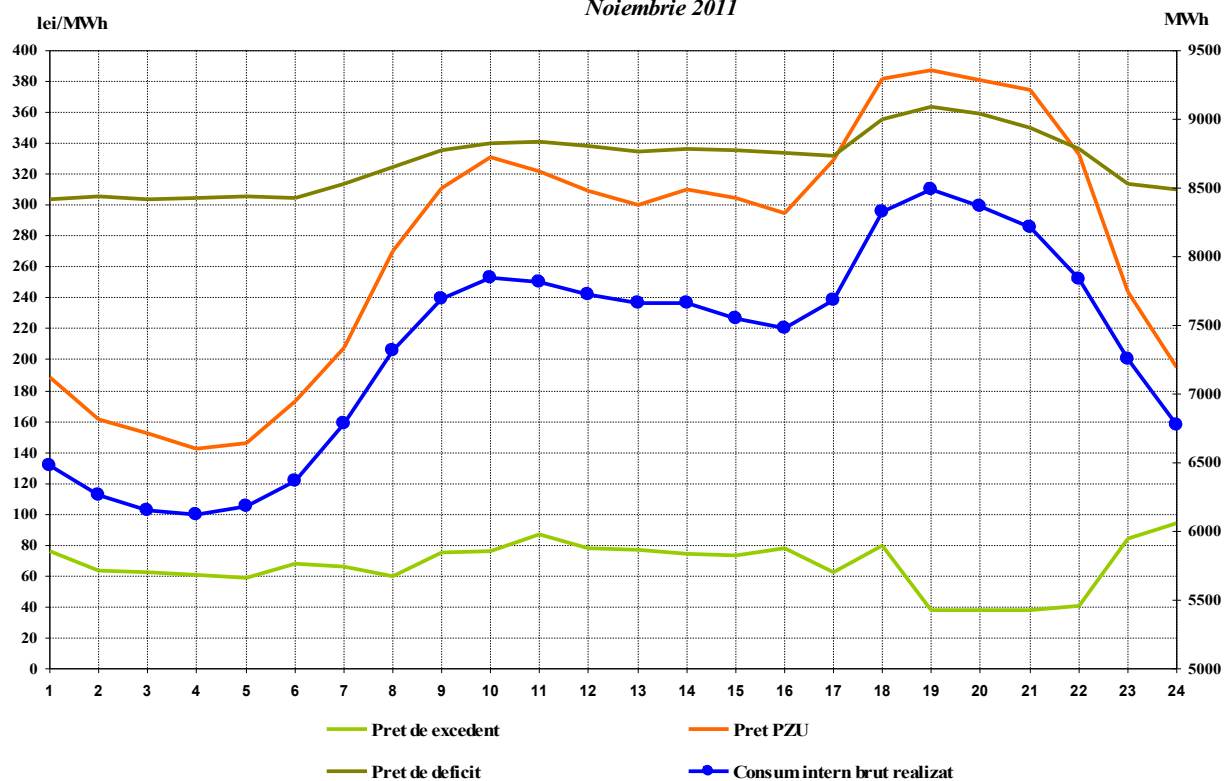
Reprezentarea alăturată a prețurilor de decontare (PIP pe PZU, prețul de deficit și cel de excedent de energie rezultate din operarea PE) oferă imaginea de ansamblu a funcționării corelate a acestor piețe. Prețurile de decontare sunt prezentate în valori orare (primul grafic), valori medii pe intervale orare comparativ cu consumul intern (al doilea grafic), precum și în valori medii lunare (ultimul grafic).

Preturi orare de decontare
luna Noiembrie 2011



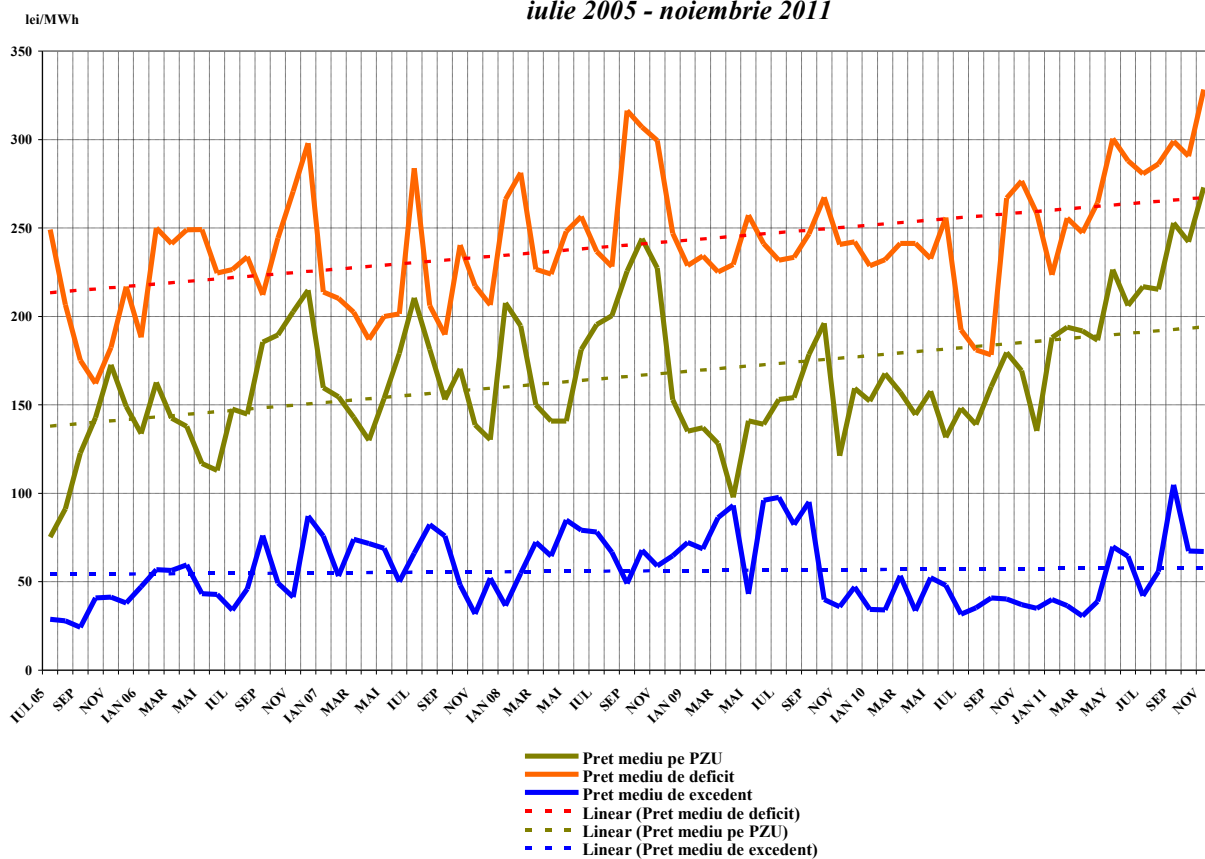
Sursa: Raportările zilnice/lunare ale S.C. OPCOM S.A.–prelucrare CMP

Valori medii orare ale preturilor de decontare si ale consumului intern brut realizat
Noiembrie 2011



Sursa: Raportările lunare ale S.C. OPCOM S.A. și C.N. TRANSELECTRICA S.A. – prelucrare CMP

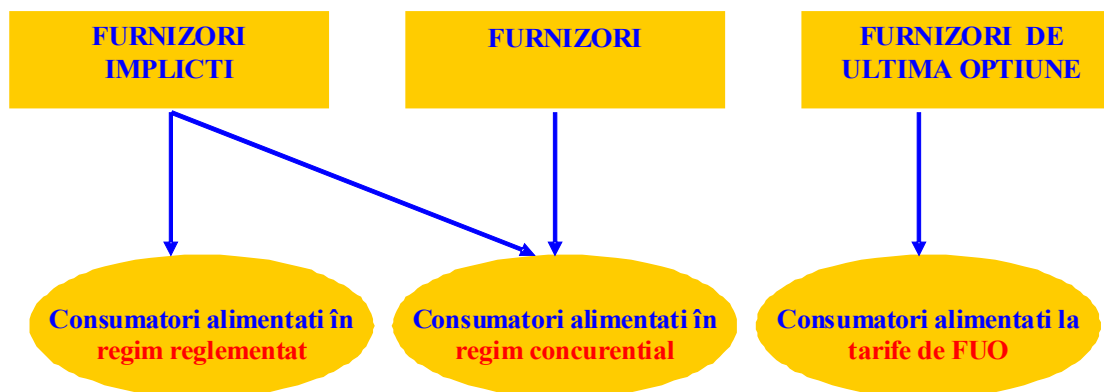
Preturi medii lunare inregistrate pe PZU si PE
iulie 2005 - noiembrie 2011



Sursa: Raportările zilnice/lunare ale S.C. OPCOM S.A.– prelucrare CMP

III. PIAȚA CU AMĂNUNTUL DE ENERGIE ELECTRICĂ

1. Structura schematică a pieței cu amănuntul



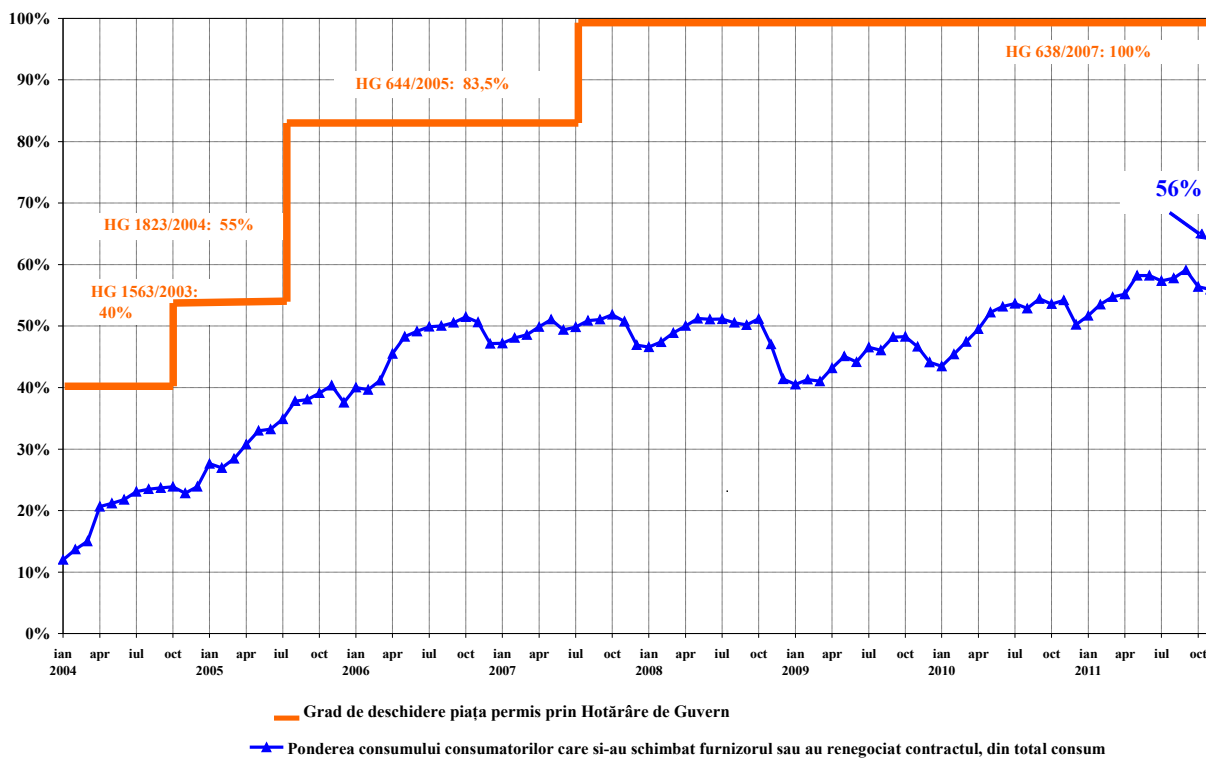
2. Etapele parcurse în procesul de deschidere a pieței de energie electrică

Hotărâre de Guvern	Grad de deschidere %	Plafon consum anual GWh/an
Nr. 122/2000, publicată în M.O. 77/21.02.2000	10	100
Nr. 982/2000, publicată în M.O. 529/27.10.2000	15	100
Nr. 1272/2001, publicată în M.O. 832/21.12.2001	25	40
Nr. 48/2002, publicată în M.O. 71/31.01.2002	33	40
Nr. 1563/2003, publicată în M.O. 22/12.01.2004	40	20
Nr. 1823/2004, publicată în M.O. 1062/16.11.2004	55	1
Nr. 644/2005, publicată în M.O. 684/29.07.2005	83,5	-
Nr. 638/2007, publicată în M.O. 427/27.06.2007	100	-

3. Gradul de deschidere a pieței de energie electrică

În perioada ianuarie 2004 – noiembrie 2011, consumul consumatorilor care și-au schimbat furnizorul sau și-au negociat contractele cu furnizorii implicați care îi alimentau, raportat la consumul total, a evoluat conform figurii alăturată. Valorile precizate sunt valori cumulate de la începutul procesului de deschidere a pieței și sunt prezentate lunar.

**Evoluția gradului de deschidere a pieței de energie electrică
in perioada Ianuarie 2004 - Noiembrie 2011**



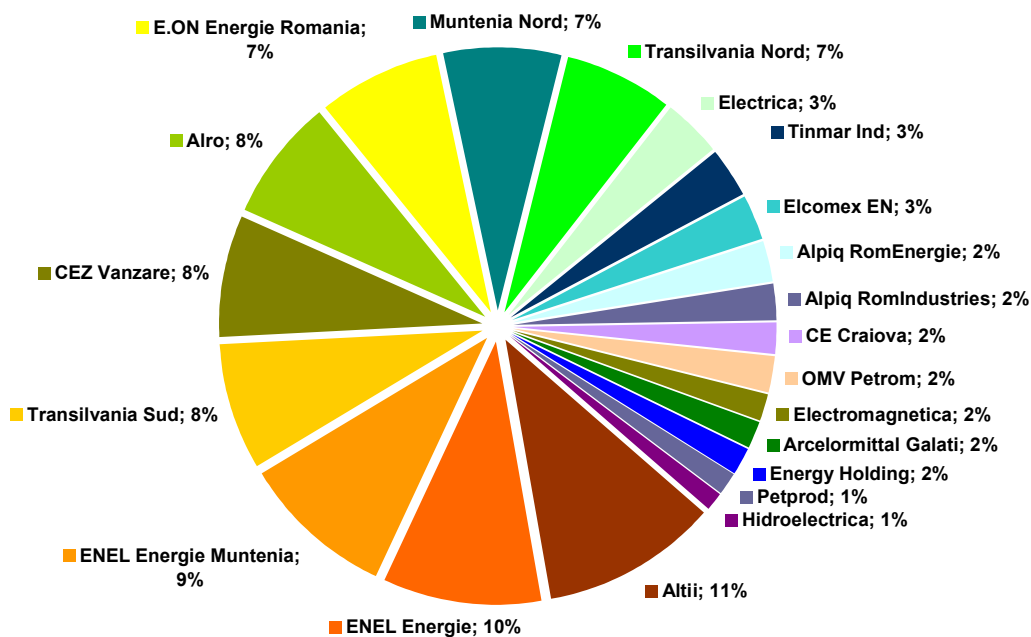
Sursa: Raportările lunare ale furnizorilor consumatorilor finali – prelucrare CMP

4. Cote de piață ale furnizorilor de energie electrică

În următoarele trei grafice sunt prezentate cotele de piață ale furnizorilor de energie electrică pe piața cu amănuntul, determinate:

- a) pentru toți furnizorii, inclusiv cei implicați, cu activitate pe PAM – în funcție de energia electrică furnizată consumatorilor în regim reglementat, precum și de energia electrică furnizată consumatorilor care și-au schimbat furnizorul sau și-au negociat contractul;

Cote de piata ale furnizorilor de energie electrica pentru consumatorii finali
- IANUARIE- NOIEMBRIE 2011 -



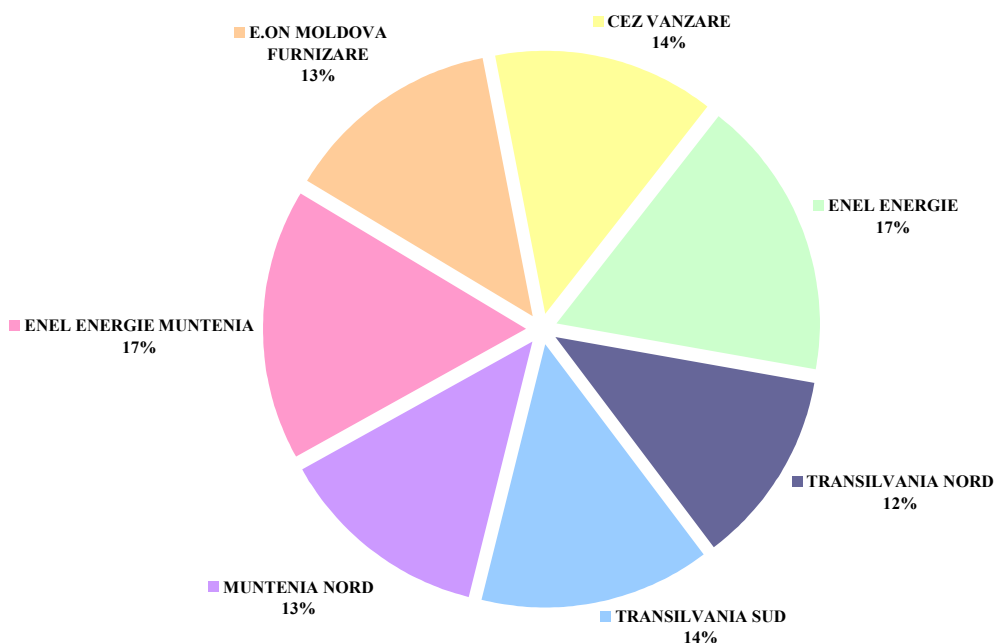
Consum final: 41953 GWh

Categoria "Alti" include 40 de furnizori ale caror cote de piata individuale sunt sub 1%

Sursa: Raportările lunare ale furnizorilor implicați – prelucrare CMP

- b) pentru furnizorii implicați – în funcție de energia electrică furnizată consumatorilor în regim reglementat;

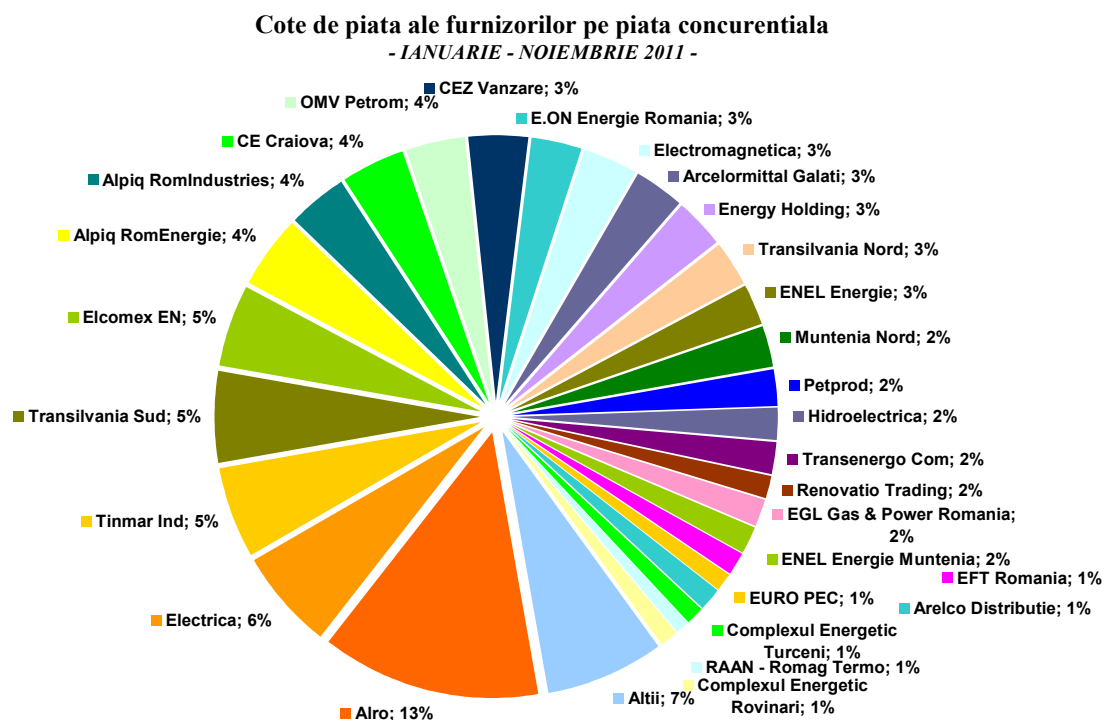
Cotele de piata ale furnizorilor implicați pe piata reglementata
- IANUARIE - NOIEMBRIE 2011



Consum final consumatori alimentati in regim reglementat : 18395 GWh

Sursa: Raportările lunare ale furnizorilor implicați – prelucrare CMP

- c) pentru toți furnizorii, inclusiv cei implicați, cu activitate pe segmentul concurențial al PAM – în funcție de energia electrică furnizată consumatorilor care și-au schimbat furnizorul sau și-au negociat contractul.



Consum consumatori alimentati in regim concurential: 23558 GWh

Indicatori concentrare piata:
HHI - 469 C3 - 25%; C1 - 13%

Categoria "Altii" include 31 de furnizori ale caror cote de piata individuale sunt sub 1%

Sursa: Raportările lunare ale furnizorilor – prelucrare CMP

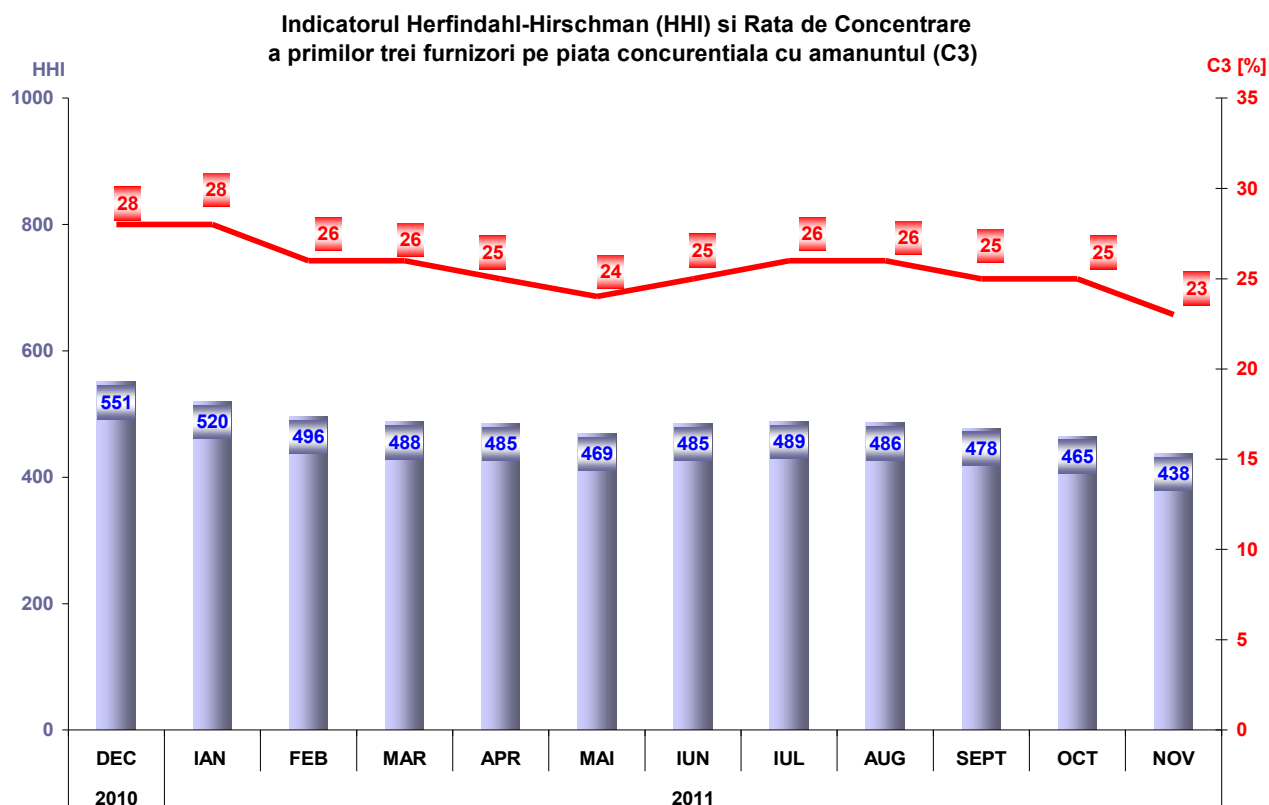
Se menționează faptul că, în calculul de determinare a valorilor indicatorilor de piață, nu s-a ținut cont de principiul dominanței, iar energia electrică furnizată pe baza căreia s-a stabilit cota de piață a fiecărui furnizor include autoconsumul marilor consumatori industriali care dețin și licența de furnizare și care au decis să-și achiziționeze energia de pe piața angro, în calitate de furnizori concurențiali.

Cuantificarea activității desfășurate în cadrul segmentului concurențial al PAM, comparativ cu cea de pe PAN, de către furnizori, se poate realiza prin determinarea ponderii vânzărilor la consumatorii finali în totalul tranzacțiilor de vânzare. Astfel, tabelul următor cuprinde numărul furnizorilor ce activează pe PAM, structurați în funcție de dimensiunea activității desfășurate pe această piață, în luna noiembrie 2011.

Numărul furnizorilor	Ponderea vânzărilor la consumatorii finali din totalul tranzacțiilor de vânzare			
	100%	75% - 100%	50% - 75%	<50%
Concurențiali	10	11	6	15
Impliciți	1	5	0	1

5. Indicatori de concentrare pentru piața concurențială cu amănuntul de energie electrică

Evoluția lunară a indicatorilor de concentrare (C3, HHI) determinați pe ansamblul PAM concurențiale este ilustrată în figura următoare pentru perioada decembrie 2010 – noiembrie 2011:



Sursa: Raportările lunare ale furnizorilor – prelucrare CMP

În tabelul următor sunt prezentate valorile indicatorilor de structură a componentei concurențiale a PAM și numărul furnizorilor activi în luna noiembrie 2011, calculați pentru fiecare categorie de consum definită de Directiva nr. 90/377/CEE, modificată prin Decizia Comisiei nr. 2007/394/EC:

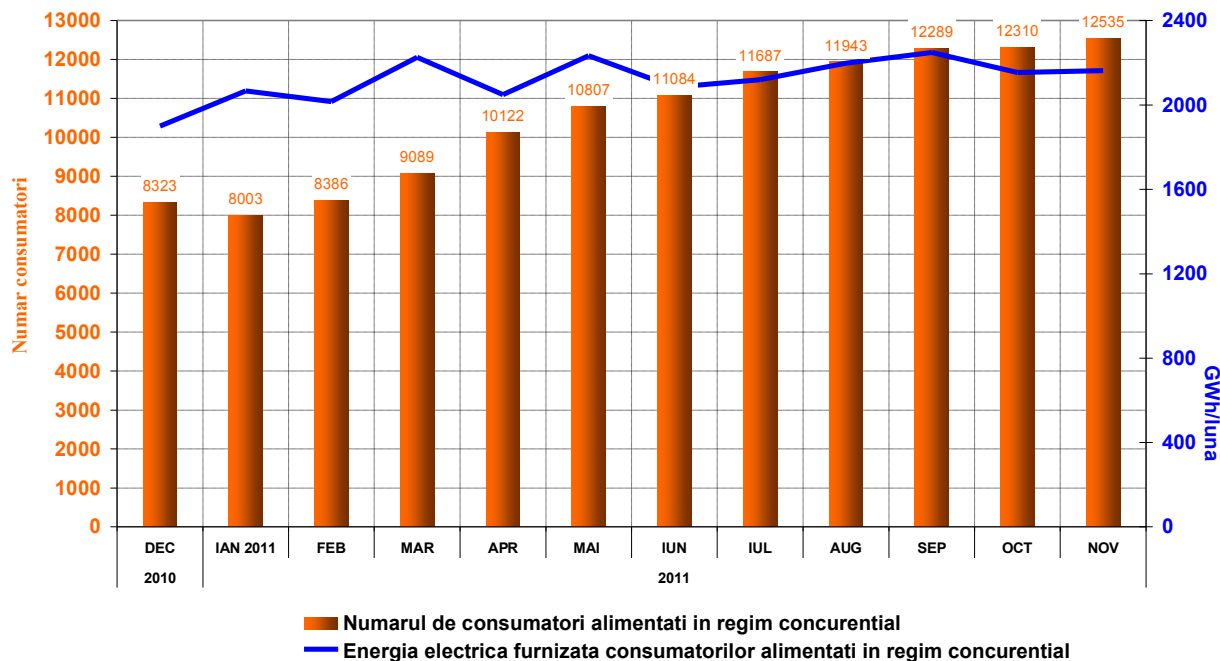
Indicatori - noiembrie 2011	Categorie consumator							Total PAM conc
	IA	IB	IC	ID	IE	IF	Altii	
C1 - % -	50	17	22	17	12	28	28	11
C3 - % -	85	44	40	34	29	58	52	23
HHI	3346	997	919	703	631	1508	1320	438
Consum - GWh -	24.6	131	213	450	269	239	835	2162
NR. FURNIZORI	24	45	48	44	26	12	19	59
nr. furnizori impliciti	7	7	7	7	4	4	1	7
nr. furnizori concurențiali	12	32	34	32	19	7	10	42
nr. producatori	5	6	7	5	3	1	8	10

6. Evoluția numărului de consumatori și a energiei aferente acestora

Numărul consumatorilor cărora li se furnizează energie în regim concurențial este prezentat ca valoare cumulată de la începutul procesului de deschidere a pieței, iar pentru luna noiembrie 2011 este structurat pe categorii de consumatori, în conformitate cu prevederile Directivei nr. 90/377/CEE, cu modificările ulterioare. Tabelul următor detaliază intervalele de consum corespunzătoare fiecărei categorii în parte:

Categoriile consumatori necasnici	Consum anual cuprins în intervalul (MWh):	
Banda - IA		<20
Banda - IB	20	<500
Banda - IC	500	<2000
Banda - ID	2000	<20000
Banda - IE	20000	<70000
Banda - IF	70000	<=150000
Altii	>150000	

Evoluția numărului consumatorilor alimentați în regim concurențial și a energiei electrice furnizate acestora

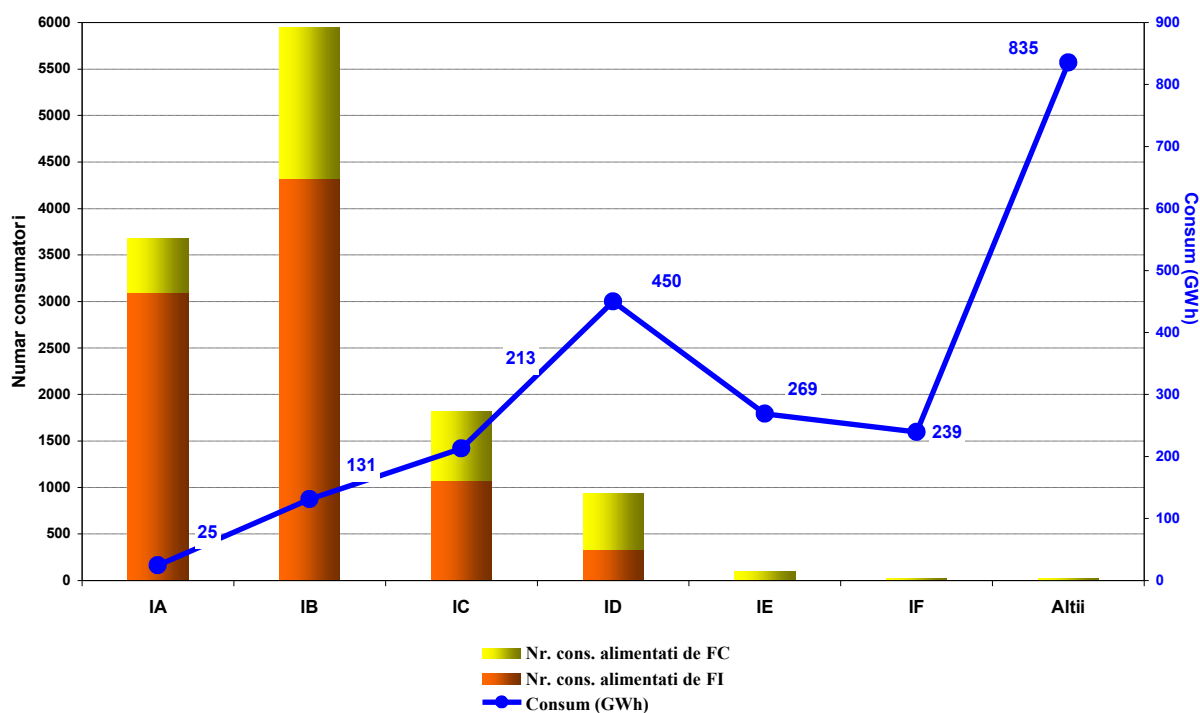


Sursa: Raportările lunare ale furnizorilor concurențiali – prelucrare CMP

NOTE: 1. Începând cu datele lunii ianuarie 2011, graficul cuprinde și informații referitoare la energia electrică autofurnizată la alte locuri de consum pentru 3 dintre producătorii dispescherizabili de energie electrică ale căror cantități autofurnizate au depășit 200 GWh în 2010;

2. Pentru perioada ianuarie-aprilie 2011, unul dintre operatorii economici a raportat date incorecte referitoare la numărul de consumatori alimentați în regim concurențial. În urma atenționării transmise de CMP, operatorul economic respectiv a corectat, datele prezentate în graficul de mai sus cuprinzând aceste corecții.

Numărul consumatorilor alimentați în regim concurențial și consumul lor structurat pe categorii de consum și furnizori - Noiembrie 2011 -

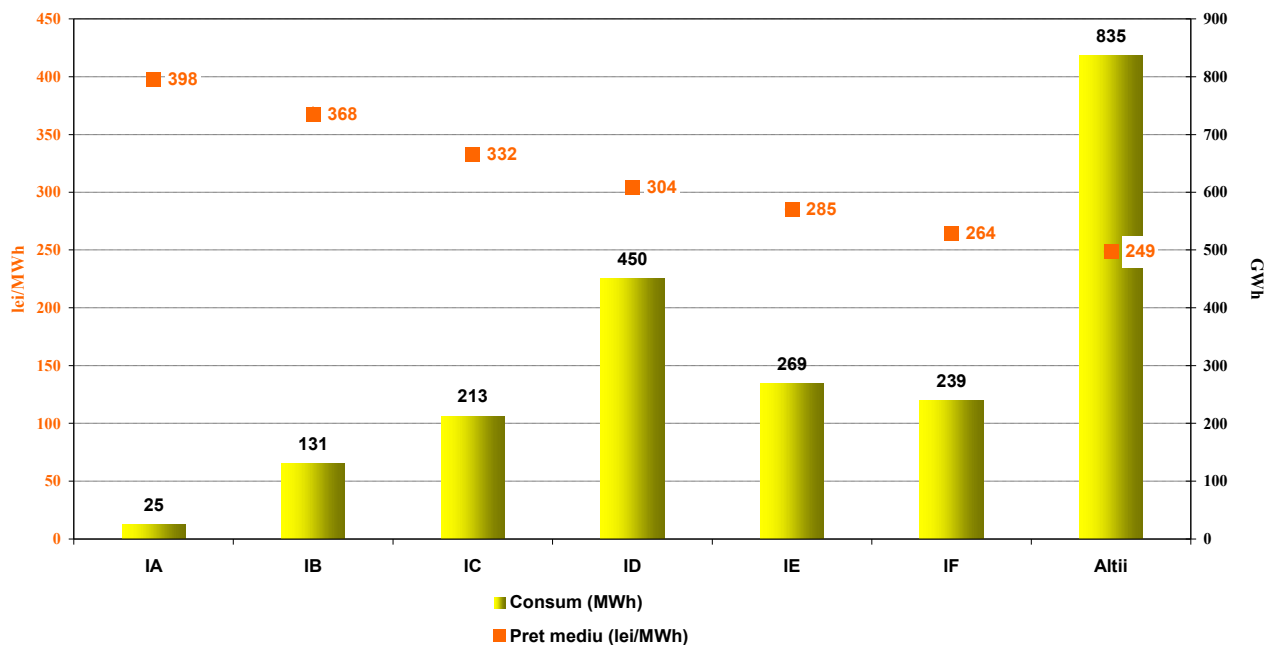


Sursa: Raportările lunare ale furnizorilor – prelucrare CMP

7. Prețuri medii de vânzare la consumatorii alimentați în regim concurențial

Graficul următor prezintă prețurile medii de vânzare pentru luna noiembrie 2011 ale consumatorilor alimentați în regim concurențial, structurați în conformitate cu prevederile Directivei nr. 90/377/CEE, cu modificările ulterioare.

Pretul mediu și consumul de energie structurat pe categorii de consumatori corespunzător segmentului concurențial al PAM
- Noiembrie 2011 -



Sursa: Raportările lunare ale furnizorilor concurențiali – prelucrare CMP

Precizări:

Prețul mediu de vânzare corespunzător fiecărei categorii s-a determinat ca medie ponderată a prețurilor practicate de către furnizori cu cantitățile furnizate de aceștia respectivei categorii de consumatori, în conformitate cu prevederile Directivei. Prețurile nu conțin TVA, accize sau alte taxe și includ serviciile asigurate de furnizor (transport TG, transport TL, servicii de sistem, distribuție, decontare piață, dezechilibre, taxe agregare PRE, măsurare).

Includerea consumatorilor în categorii s-a realizat pe baza prognozei anuale de consum a acestora, în conformitate cu prevederile Directivei.

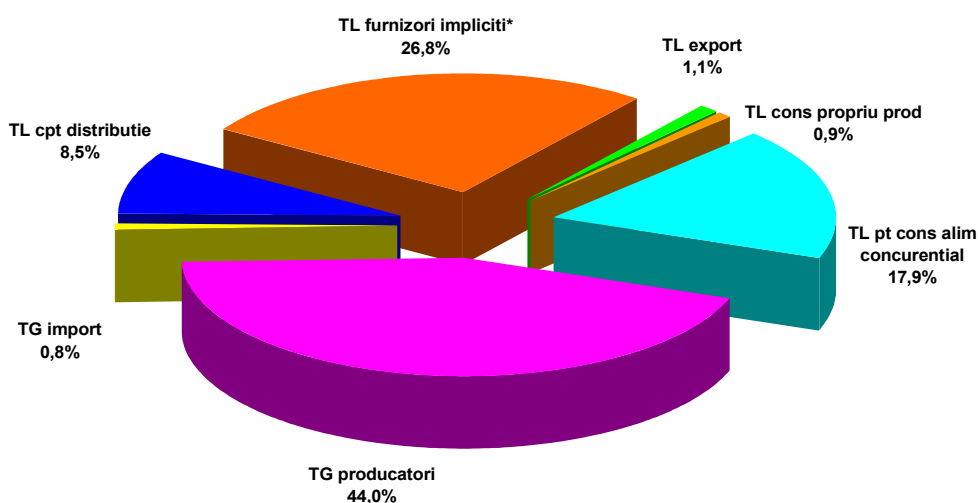
IV. OPERATORUL DE TRANSPORT ȘI SISTEM C.N. TRANSELECTRICA S.A.

C.N. Transelectrica S.A. efectuează serviciul de transport, pentru care percepe tarife de transport reglementate, care au două componente:

- ✓ componenta de introducere în rețea (TG), destinată orientării echilibrate a noilor unități de producere;
- ✓ componenta de extracție din rețea (TL), destinată poziționării echilibrate pe teritoriul țării a consumatorilor.

În figura următoare este prezentată structura veniturilor C.N. Transelectrica S.A. din servicii de transport, care reflectă structura clienților C.N. Transelectrica S.A. pentru acest serviciu în noiembrie 2011.

Structura veniturilor CN Transelectrica SA din serviciile de transport
- noiembrie 2011 -

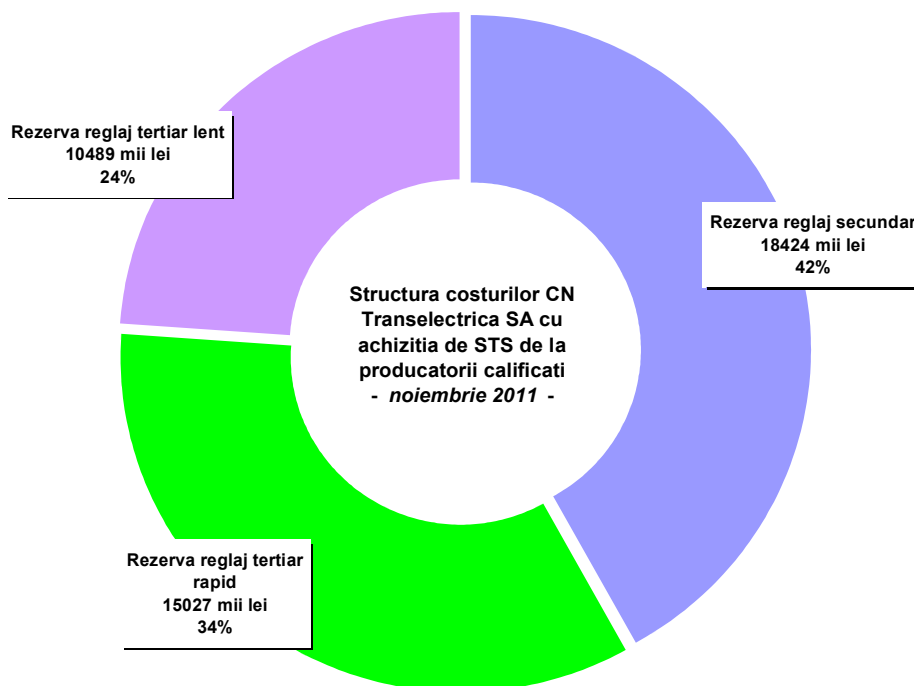


* aferent tuturor activitatilor acestora, precum si sumele corespunzatoare acoperirii CPT ale unuia dintre operatorii de distributie

Sursa: Raportările lunare ale C.N. TRANSELECTRICA S.A. – prelucrare CMP

Pentru realizarea funcției de operator de sistem, C.N. Transelectrica S.A. prevede și contractează rezerve (servicii de sistem tehnologice) de la participanții calificați, pe care le utilizează prin integrarea în piața de echilibrare. Acestea sunt: rezerva (banda) de reglaj secundar, rezerva de reglaj terțiar rapid, rezerva de reglaj terțiar lent și energia reactivă necesară RET. De la 1 aprilie 2011, prin introducerea schemei de sprijin pentru cogenerarea de înaltă eficiență, a fost eliminată rezerva de putere asigurată de capacitățile eficiente de producere ale grupurilor dispecerizabile în cogenerare pusă la dispoziția OTS.

Structura costurilor cu achiziția serviciilor tehnologice de sistem suportate de C.N. Transelectrica S.A. în luna noiembrie 2011 se prezintă în graficul următor. Pentru acoperirea acestor costuri corespunzătoare contractelor pentru asigurarea serviciilor de sistem tehnologice precum și pentru acoperirea costurilor proprii de operare, OTS aplică tariful reglementat pentru servicii de sistem.



Sursa: Raportările lunare ale C.N. TRANSELECTRICA S.A. – prelucrare CMP

V. EVOLUȚIA REGULILOR PIEȚEI ÎN LUNA NOIEMBRIE 2011

În luna noiembrie 2011 nu au fost emise următoarele ordine cu impact asupra funcționării pieței angro de energie electrică.

În luna noiembrie 2011 au fost emise următoarele decizii cu impact asupra funcționării pieței angro de energie electrică:

- Decizia președintelui ANRE nr.2739/04.11.2011 privind modificarea cantităților și prețurilor reglementate de energie electrică ale SC CE Turceni SA;
- Decizia președintelui ANRE nr.2740/04.11.2011 privind modificarea cantităților și prețurilor reglementate de energie electrică ale SC CE Rovinari SA;
- Decizia președintelui ANRE nr.2741/04.11.2011 privind modificarea cantităților reglementate de energie electrică ale SN Nuclearelectrica SA;
- Decizia președintelui ANRE nr.2742/04.11.2011 privind modificarea cantităților reglementate de energie electrică din microhidrocentralele din patrimoniul SC Hidroelectrica SA;
- Decizia președintelui ANRE nr.2743/04.11.2011 privind modificarea cantităților reglementate de energie electrică ale SC Hidroelectrica SA;
- Decizia președintelui ANRE nr.2883/18.11.2011 pentru aprobarea listei de capacități de producere a energiei electrice și energiei termice în cogenerare cu acreditare finală;
- Decizia președintelui ANRE nr.2884/18.11.2011 privind aprobarea cantităților produse în unități de cogenerare de înaltă eficiență care beneficiază de schema bonus pentru luna octombrie 2011;
- Decizia președintelui ANRE nr.2915/18.11.2011 privind modificarea cantităților și prețurilor reglementate de energie electrică ale SC Electrocentrale București SA.

VI. EXPLICAȚII ȘI PRESCURTĂRI

1. Explicații

- **Energia electrică livrată în rețele** include și consumul propriu al autoproducătorilor RAAN și OMV Petrom, precum și energia electrică vândută direct de către producătorii monitorizați unor consumatori racordați la instalațiile centralelor sau consumată de ei înșiși la alte locuri de consum, putând fi diferită de energia electrică facturată de C.N. Transelectrica S.A. pentru plata tarifului de introducere în RET.
- **Autoconsumul producătorilor** – în graficul aferent structurii veniturilor C.N. Transelectrica S.A., se referă exclusiv la consumul producătorilor la alte locuri decât locația centralelor.
- **Consumul intern** reprezintă energia asigurată de agenții economici participanți la piața angro și determinată ca *Energie livrată + Import – Export* în care *Energia livrată* are semnificația precizată mai sus.
- **Achiziția totală a furnizorilor implicați și a operatorilor de distribuție** reprezintă energia electrică achiziționată pentru alimentarea în regim reglementat a consumatorilor și pentru acoperirea consumului propriu tehnologic în rețelele de distribuție.
- **Consumul consumatorilor alimentați în regim reglementat** include consumul consumatorilor alimentați de furnizorii implicați la tarif reglementat.
- **Consumul consumatorilor alimentați în regim concurențial** se referă la consumul consumatorilor alimentați de furnizori la preț negociat.
- **Consumul de combustibil** prezentat corespunde atât producerii de energie electrică, cât și producerii de energie termică în centralele producătorilor monitorizați.

2. Prescurtări

- CMP – Compartimentul Monitorizare Piață - ANRE
- EEX – European Energy Exchange – Leipzig, Germania, www.eex.de
- EXAA – Energy Exchange Austria, www.exaa.at
- PAN – Piața angro de energie electrică
- PAM – Piața cu amănuntul de energie electrică
- PCC – Piețe centralizate de contracte
- PZU – Piața pentru Ziua Următoare
- PI – Piața Intrazilnică
- PE – Piața de Echilibrare
- PIP – preț de închidere a PZU
- PRE – Parte Responsabilă cu Echilibrarea
- TG – componenta de injecție a tarifului de transport
- TL – componenta de extracție a tarifului de transport
- UNO-DEN – Unitatea Operațională Dispecerul Energetic Național