



**AUTORITATEA NAȚIONALĂ DE REGLEMENTARE  
ÎN DOMENIUL ENERGIEI**

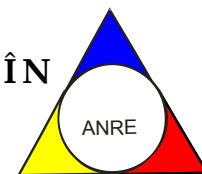


**DEPARTAMENTUL REGLEMENTARE PIAȚĂ DE ENERGIE  
ELECTRICĂ, PREȚURI ȘI TARIFE**

**RAPORT PRIVIND REZULTATELE MONITORIZĂRII  
PIEȚEI DE ENERGIE ELECTRICĂ  
ÎN LUNA OCTOMBRIE 2011**

**ANRE** depune toate eforturile pentru a prezenta în mod cât mai clar, în acest document, informații bazate pe raportările operatorilor economici.

Acest document publicat de **ANRE** are numai scop informativ și educațional. **ANRE** nu este și nu va fi legal responsabilă, în nici o circumstanță, pentru eventuale inadvertențe cu privire la informațiile prezentate și nici privind folosirea improprie a acestora de către utilizator



## CUPRINS

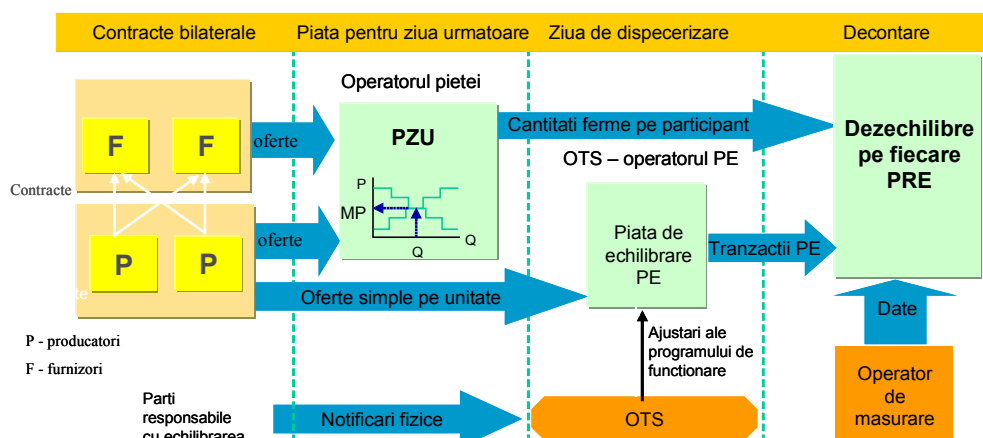
I.Principalele momente ale dezvoltării pieței de energie electrică din România.....	3
II.PIAȚA ANGRO DE ENERGIE ELECTRICĂ.....	3
1.Structura schematică a pieței angro .....	3
2.Participanții la piața angro de energie electrică.....	4
3.Structura de producție a sistemului energetic național pe tipuri de resurse .....	5
4.Structura tranzacțiilor pe piața angro de energie electrică .....	7
5.Structura tranzacțiilor pe piața angro ale diferitelor categorii de participanți.....	13
6.Indicatori de concentrare pentru piața angro de energie electrică și componentele acesteia....	18
7.Evoluția prețurilor stabilite pe piața angro.....	20
III.PIAȚA CU AMĂNUNTUL DE ENERGIE ELECTRICĂ.....	25
1.Structura schematică a pieței cu amănuntul .....	25
2.Etapele parcurse în procesul de deschidere a pieței de energie electrică.....	25
3.Gradul de deschidere a pieței de energie electrică.....	25
4.Cote de piață ale furnizorilor de energie electrică.....	26
5.Indicatori de concentrare pentru piața concurențială cu amănuntul de energie electrică .....	28
6.Evoluția numărului de consumatori și a energiei aferente acestora.....	29
7.Prețuri medii de vânzare la consumatorii alimentați în regim concurențial.....	31
IV.Operatorul de transport și sistem C.N. Transelectrica S.A.....	32
V.Evoluția regulilor pieței în luna OCTOMBRIE 2011.....	33
VI.EXPLICATII ȘI PRESCURTĂRI.....	34

## I. PRINCIPALELE MOMENTE ALE DEZVOLTĂRII PIEȚEI DE ENERGIE ELECTRICĂ DIN ROMÂNIA

- **HG 365/1998** – ruperea monopolului integrat vertical RENEL prin constituirea unei societăți distincte de distribuție și furnizare a energiei electrice (SC Electrica SA) și a unora de producere a energiei electrice (SC Termoelectrica SA și SC Hidroelectrică SA), în cadrul nou înființatei companii naționale CONEL SA; constituirea SN Nuclearelectrică SA și RAAN - producători de energie electrică;
- organizarea distinctă, în cadrul CONEL, a activităților de transport, sistem și administrare piață de energie electrică și contractualizarea relațiilor dintre operatorii din sector;
- **HG 122/2000** – deschiderea pieței la 10%;
- **HG 627/2000** – se desființează CONEL, filialele sale devenind proprietatea directă a statului, reprezentat de Ministerul Industriei și Comerțului; se înființează CN Transelectrica SA – operator de transport și sistem, iar prin filiala sa OPCOM SA – operator de administrare a pieței de energie electrică;
- **septembrie 2000** – lansarea pieței spot obligatorii de energie electrică din România, administrată de OPCOM, filială a CN Transelectrica SA, organizată pe principiul pool-ului;
- **HG 1342/2001** - SC Electrica SA se împarte în 8 filiale de distribuție și furnizare;
- **HG 1524/2002** – SC Termoelectrica SA se reorganizează în entități legale separate de producere a energiei electrice;
- **iulie 2005** – lansarea noului model de piață, bazat pe existența:
  - pieței spot voluntare, cu ofertare de ambele părți și decontare bilaterală;
  - pieței de echilibrare obligatorii, având operatorul de sistem ca singură contraparte;
  - repartizarea responsabilităților financiare ale echilibrării către PRE,
- **HG 644/2005** – deschiderea pieței la 83,5%;
- **noiembrie 2005** – introducerea pieței de certificate verzi;
- **decembrie 2005** – introducerea pieței centralizate a contractelor bilaterale;
- **martie 2007** – introducerea pieței centralizate a contractelor bilaterale parțial standardizate cu negociere continuă;
- **HG 638/2007** – deschiderea integrală a pieței de energie electrică și gaze naturale;
- **iulie 2007** – stabilirea regulilor pieței de capacități;
- **iulie 2008** – introducerea mecanismului de debit direct și de garantare a tranzacțiilor cu energie electrică de pe piața pentru ziua următoare (mecanismul de contraparte centrală);
- **august 2008** – finalizarea procesului de separare a activităților de distribuție de cele de furnizare a energiei electrice;
- **iulie 2011** - introducerea pieței intrazilnice de energie electrică

## II. PIAȚA ANGRO DE ENERGIE ELECTRICĂ

### 1. Structura schematică a pieței angro



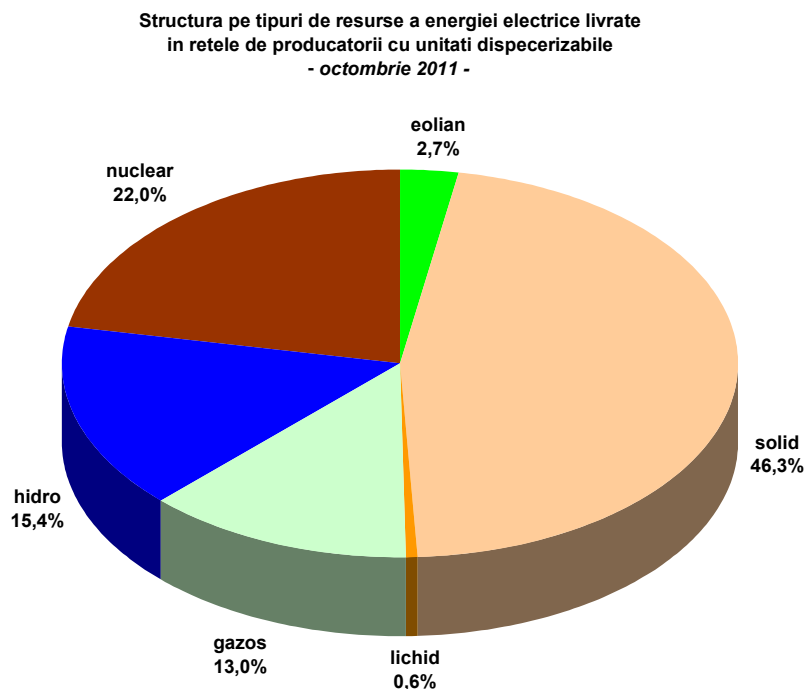
## 2. Participanții la piața angro de energie electrică

Participanții\* la piața angro în luna octombrie 2011 prezentați pe categorii, în tabelul următor:

Nr. crt.	Denumire	Nr.	Denumire	Nr.	Denumire
<b>A</b>	<b>Producători de energie electrică care exploatează unități de producere dispecerizabile</b>	<b>F</b>	<b>Furnizori de energie electrică cu activitate exclusivă pe piața angro</b>	<b>G</b>	<b>Furnizori de energie electrică</b>
1	SC CET Bacău SA	1	Alpiq Energy SE	1	SC Alpiq RomEnergie SRL
2	SC CET Brașov SA	2	SC AMV Style SRL	2	SC Alpiq RomIndustries SRL
3	SC CET Govora SA	3	SC BIT-REEN SRL	3	SC Alro SA
4	SC CET Iași SA	4	CEZ as	4	SC Arcelormittal Galati SA
5	SC CET Oradea SA	5	SC CEZ Trade Romania SRL	5	SC Arelco Distribuție SRL
6	SC Cernavoda Power SRL	6	Danske Commoditiesa/s Aarhus	6	SC Aton Transilvania SRL
7	SC Dalkia Termo Prahova SRL	7	Electrabel SA	7	SC Beny Alex SRL
8	SC EDP Renewables Romania SRL	8	SC Edison Trading SpA	8	SC Biol Energy SRL
9	SC Electrocentrale București SA	9	SC Encaz SRL	9	SC EFE Energy SRL
10	SC Electrocentrale Galați SA	10	SC Enel Trade Romania SRL	10	SC EGL Gas & Power Romania SA
11	SC Electrocentrale Pârșeni SA	11	Energy Financing Team Switzerland	11	SC Electrica SA
12	SC Enel Green SRL	12	SC Energy Market Consulting SRL	12	SC Electricom SA
13	SC Lukoil Energy & Gaz Romania SRL	13	E.ON Energy Trading SE	13	SC Electromagnetica SA
14	SC Romconstruct Top SRL	14	SC Ezpada SRL	14	SC Energotrans SRL
15	SC Termica SA Suceava	15	Ezpada SRO	15	SC Energy Distribution Services SRL
16	SC Termoelctrica SA	16	Gazprom Marketing & Trading	16	SC Energy Financing Team Romania SRL
17	SC Tomis Team SRL	17	SC GDF Suez Energy Trading Romania SRL	17	SC Energy Holding SRL
<b>A 1</b>	<b>Producători de energie electrică care exploatează unități de producere dispecerizabile și activează pe piața de energie electrică în calitate de furnizori de energie electrică</b>	18	GEN-I Bukarest Electricity Trading and Sales	18	SC Energy Network SRL
18	RAAN	19	SC Global Electric Trading SRL	19	SC Energon Power&Gaz SRL
19	SN Nuclearelectrica SA	20	SC Grivco SA	20	SC Enex SRL
20	SC OMV Petrom SA	21	SC Grupul de Comerț și Investiții SRL	21	SC Ennet Grup SRL
21	SC CE Rovinari SA	22	SC Invest Dinamic Project SRL	22	SC Enol Grup SA
22	SC CE Turceni SA	23	SC Jas Budapest Zrt	23	SC EURO-PEC SA
23	SC CE Craiova SA	24	JP Morgan Ltd	24	SC Fidelis Energy SRL
24	SC CET Arad SA	25	Korlea Invest as	25	SC GDF SUEZ Energy Romania SA
25	SC Electrocentrale Deva SA	26	SC Korlea Invest SRL	26	SC General Com Invest SRL
26	SC Hidroelctrica SA	27	SC Lord Energy SRL	27	SC Hidroconstructia SA
27	SC OMV Petrom Power Park SRL	28	MVM Partner Energy Trading Ltd	28	SC ICCO Energy SRL
<b>B</b>	<b>Operator de transport și de sistem</b>	29	OMV Trading GmbH	29	ILIOTOMI Impex GRPA
1	CN TRANSELECTRICA SA	30	SC RomEnergie Industry SRL	30	SC ICPE Electrocond Technologies SA
<b>C</b>	<b>Operator PZU, PCC, piață de certificate verzi</b>	31	RWE Supply Trading GmbH	31	SC Luxten LC SA
1	SC OPCOM SA	32	Repower Trading Ceska Republica	32	Magyar Aramszolgaltato KFT
<b>D</b>	<b>Operatori de distribuție</b>	33	SC Repower Vanzari Romania SRL	33	OET Obedineni Energini Targovtsi
1	SC CEZ Distribuție SA	34	SC Romelectro SA	34	SC Petprod SRL
2	SC ENEL Distribuție Banat SA	35	SC Rudnap SRL	35	SC Renovation Trading SRL
3	SC ENEL Distribuție Dobrogea SA	36	Societatea Națională a Lignitului Oltenia	36	SC Repower Furnizare Romania SRL
4	SC E.ON Moldova Distribuție SA	37	Statkraft Markets GmbH	37	SC Ten Gaz SRL
5	SC ENEL Distribuție Muntenia SA	38	SC Statkraft Romania SRL	38	SC Tinmar Ind SA
6	SC FDEE Electrica Distribuție Muntenia Nord SA	39	SC TEN Transilvania Energie SRL	39	SC Transformer Supply SRL
7	SC FDEE Electrica Distribuție Transilvania Sud SA	40	SC Verbund Trading România SRL	40	SC Transenergo Com SA
8	SC FDEE Electrica Distribuție Transilvania Nord SA	41		41	SC UCM Energy SRL
<b>E</b>	<b>Furnizori im pliciți</b>				
1	SC CEZ Vanzare SA				
2	SC ENEL Energie SA				
3	SC E.ON Energie Romania SA				
4	SC ENEL Energie Muntenia SA				
5	SC Electrica Furnizare SA - ACF Muntenia Nord				
6	SC Electrica Furnizare SA - ACF Transilvania Sud				
7	SC Electrica Furnizare SA - ACF Transilvania Nord				

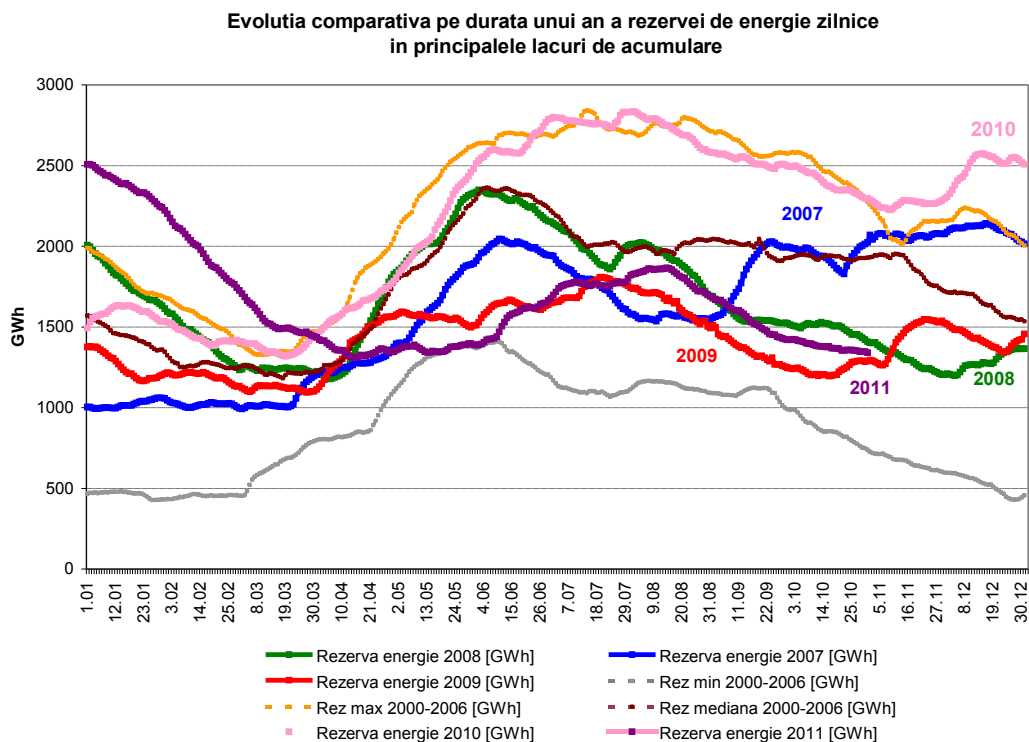
\*) Participanții la piața de energie electrică precizați raportează ANRE date tehnice/comerciale conform Metodologiei de monitorizare a pieței angro de energie electrică pentru aprecierea nivelului de concurență pe piață și prevenirea abuzului de poziție dominantă, aprobată prin Ordinul președintelui ANRE nr. 35/2006. Tabelul nu include părțile responsabile cu echilibrarea. Lista acestora, actualizată la zi, se află pe site-ul operatorului pieței de echilibrare, C.N. TRANSELECTRICA S.A., [www.ope.ro](http://www.ope.ro)

### 3. Structura de producție a sistemului energetic național pe tipuri de resurse



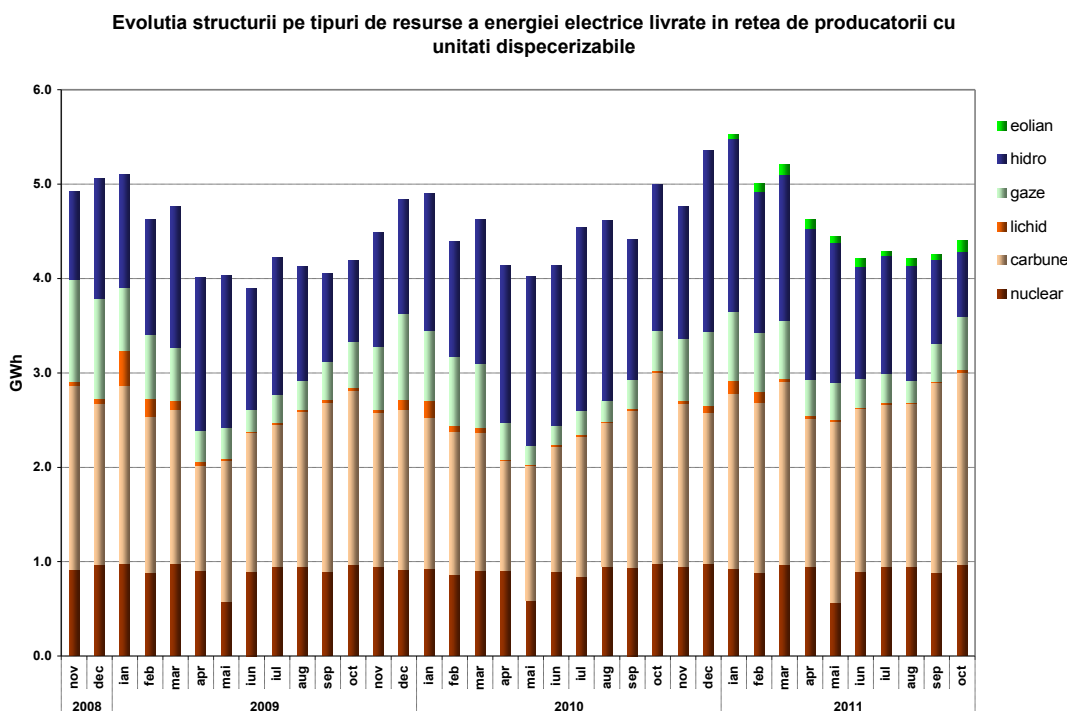
Sursa: Raportările lunare ale producătorilor – prelucrare CMP

Producția de energie electrică din resursă hidro este dependentă, dar și influențează rezerva de energie rămasă în principalele lacuri de acumulare. Evoluția nivelului zilnic al acesteia în luna octombrie 2011, comparativ cu valorile zilnice din ultimii 4 ani, precum și cu minima, maxima și mediana realizate în aceeași zi în anii 2000-2006, este prezentată în graficul următor:



Sursa: Raportările lunare ale S.C. Hidroelectrica S.A. – prelucrare CMP

Evoluția structurii energiei electrice livrate, în ultimii 3 ani, este următoarea:



Sursa: Raportările lunare ale producătorilor – prelucrare CMP

În tabelul următor sunt prezentate principalele date de bilanț fizic al energiei electrice corespunzătoare lunii octombrie 2011 cât și perioadei ianuarie-octombrie 2011 comparativ cu cele similare aferente anului 2010:

Nr. Crt.	Indicator	UM	Oct 2010	Oct 2011	%	Ian-Oct 2010	Ian-Oct 2011	%
0	1	2	3	4	5=4/3*100	6	7	8=7/6*100
1	E produsă	TWh	5,38	4,81	89,41	48,17	50,00	103,80
2	E livrată	TWh	5,00	4,40	88,00	44,81	46,21	103,12
3	Import	TWh	0,05	0,14	280,00	0,73	0,74	101,37
4	Export	TWh	0,59	0,11	18,64	2,74	2,72	99,27
5	Consum Intern (2+3-4)	TWh	4,46	4,43	99,33	42,81	44,22	103,29
6	Consum consumatori casnici alimentați în regim reglem.	TWh	0,95	0,97	102,10	9,33	9,58	102,68
7	Consum consumatori necasnici	TWh	2,78	2,84	102,16	26,72	28,51	106,70
7.1	alimentați în regim reglem.	TWh	0,78	0,69	88,46	8,50	7,11	83,65
7.2	alimentați în regim conc.	TWh	2,00	2,15	107,50	18,22	21,39	117,40
8	Transport – TG	TWh	4,94	4,47	90,49	43,96	45,51	103,53
9	Transport – TL	TWh	5,03	4,50	89,46	44,87	46,41	103,43
10	Serviciul de sistem	TWh	5,03	4,50	89,46	44,87	46,41	103,43
11	CPT realizat transport	TWh	0,10	0,08	80,00	0,90	0,90	100,00
12	Energie termică produsă pentru livrare	Tcal	1369,85	1182,33	86,11	13222,72	13260,40	100,28
13	Energie termică produsă în cogenerare	Tcal	943,80	1016,04	107,65	10554,89	11217,25	106,28

**Notă:** 1. Datele prezentate în tabel nu includ producțiile producătorilor care nu dețin unități dispecerizabile (la pozițiile 1 și 2) și nici energia furnizată consumatorilor racordați la barele centralelor (în categoriile 6 și 7)  
 2. Cantitățile importate/exportate nu includ tranzitele și schimburile transfrontaliere de energie electrică realizate de Transelectrica cu sistemele electroenergetice vecine în vederea echilibrării sistemului  
 3. Cantitatea la care se aplică TG nu cuprinde cantitățile de energie electrică vândute de producători pentru acoperirea pierderilor în rețeaua de transport

#### 4. Structura tranzacțiilor pe piața angro de energie electrică

Dimensiunea pieței angro este determinată de totalitatea tranzacțiilor desfășurate pe aceasta de către participanți, depășind cantitatea transmisă fizic de la producere către consum; totalitatea tranzacțiilor include revânzările realizate în scopul ajustării poziției contractuale și obținerii de beneficii financiare.

Astfel, pe piața angro sunt încheiate: contracte reglementate și negociate bilateral între producători și furnizori, contracte reglementate pentru asigurarea consumului propriu tehnologic în rețele, contracte negociate bilateral producători-producători sau furnizori-furnizori, contracte reglementate între producători, precum și obligații contractuale încheiate pe piețele centralizate: Piața centralizată a contractelor bilaterale, cu cele două modalități de tranzacționare, conform cărora contractele sunt atribuite prin licitație publică (PCCB) sau printr-un proces combinat de licitații și negociere (PCCB-NC), Ringul energiei electrice al BRM (Bursa Română de Mărfuri), Piața pentru Ziua Următoare (PZU), Piața de Echilibrare (PE) și din iulie 2011 Piața intrazilnică de energie electrică (PI).

În tabelul următor sunt prezentate volumele de energie electrică tranzacționate și prețurile medii realizate pe principalele componente ale pieței angro și tipuri de contracte în octombrie 2011, comparativ cu luna anterioară și cu luna octombrie 2010:

TRANZACȚII PE PIAȚA ANGRO	Septembrie 2011	Octombrie 2011	Octombrie 2010
<b>1. PIAȚA CONTRACTELOR BILATERALE</b>			
volum tranzacționat (GWh)	<b>7252</b>	<b>7236</b>	<b>7715</b>
% din consumul intern (%)	173,5	163,3	173,1
preț mediu ( lei/MWh)	180,43	184,81	163,51
<b>1.1. Vânzare pe contracte reglementate</b>			
volum tranzacționat (GWh)	<b>2052</b>	<b>2365</b>	<b>2370</b>
% din consumul intern (%)	49,1	53,4	53,2
preț mediu (lei/MWh)	161,65	173,99	166,78
<b>1.2. Vânzare pe contracte negociate*</b>			
volum tranzacționat (GWh) ***	<b>5200</b>	<b>4871</b>	<b>5344</b>
% din consumul intern (%)	124,4	109,9	119,9
preț mediu (lei/MWh)	187,84	190,07	162,05
<b>2. EXPORT</b>			
volum** (GWh)	<b>168</b>	<b>110</b>	<b>590</b>
% din consumul intern (%)	4,0	2,5	13,2
preț mediu (lei/MWh)	209,19	202,54	173,95
<b>3. PIEȚE CENTRALIZATE DE CONTRACTE</b>			
volum tranzacționat (GWh)	<b>430</b>	<b>508</b>	<b>394</b>
% din consumul intern (%)	10,3	11,5	8,8
preț mediu ( lei/MWh)	171,52	186,74	155,38
<b>4. PIAȚA PENTRU ZIUA URMĂTOARE</b>			
volum tranzacționat (GWh)	<b>683</b>	<b>744</b>	<b>806</b>
% din consumul intern (%)	16,3	16,8	18,1
preț mediu ( lei/MWh)	252,97	242,10	179,69
<b>5. PIAȚA INTRAZILNICĂ</b>			
volum tranzacționat (GWh)	-	<b>2</b>	-
% din consumul intern (%)	-	<b>0</b>	-
preț mediu ( lei/MWh)	-	264,31	-

TRANZACȚII PE PIAȚA ANGRO	Septembrie 2011	Octombrie 2011	Octombrie 2010
<b>6. PIAȚA DE ECHILIBRARE</b>			
volum tranzacționat (GWh)	441	564	257
% din consumul intern (%)	10,6	12,7	5,8
volum tranzacționat la creștere (GWh)	356	454	188
preț mediu de deficit (lei/MWh)	299,15	290,59	266,98
volum tranzacționat la scădere (GWh)	85	110	69
preț mediu de excedent (lei/MWh)	104,90	67,48	40,27
<b>CONSUM INTERN (include cpt distribuție și transport) (GWh)</b>	<b>4179</b>	<b>4430</b>	<b>4457</b>

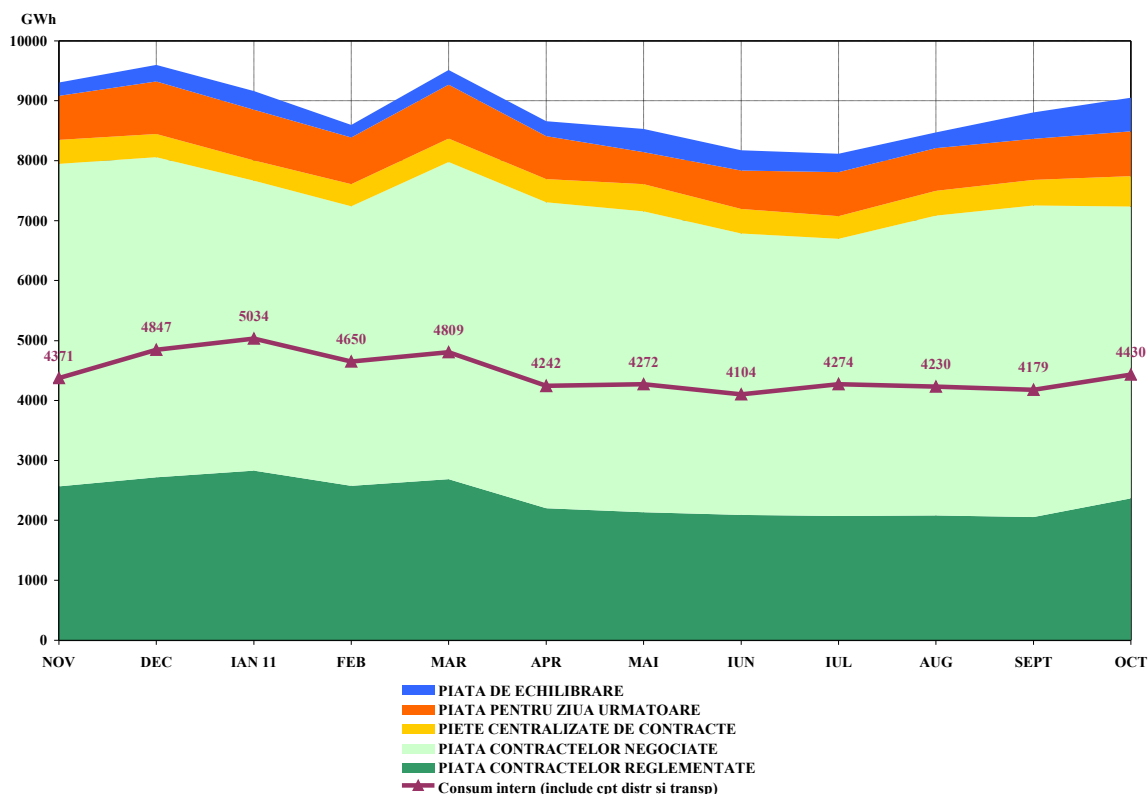
Notă:

- \* Nu sunt cuprinse contractele de furnizare la consumatori și cele de export
- \*\* Volumele de export corespund cantităților la care CN Transelectrica SA a aplicat componenta TL a tarifului de transport pentru energia extrasă din RET pentru export, care diferă, în unele cazuri, de cele raportate ca tranzacționate de către participanți
- \*\*\* Volumele tranzacționate pe contracte negociate nu cuprind cantitatea rezultată din contractele de procesare încheiate între furnizorul combustibilului și procesator, deoarece această activitate nu face obiectul reglementărilor specifice emise de ANRE și nu este cuprinsă în machetele de monitorizare

Raportarea cantităților de energie electrică tranzacționate la consumul intern, utilizată în tabelul anterior, este de natură să ofere o referință pentru aprecierea dimensiunilor acestora. Prețurile prezentate includ doar componenta TG, fiind comparabile în cadrul lunii și permițând și comparația cu luna anterioară.

Evoluția relației între volumele tranzacționate pe fiecare din aceste piețe și consumul intern estimat, pentru perioada noiembrie 2010 – octombrie 2011, este prezentată în graficul următor:

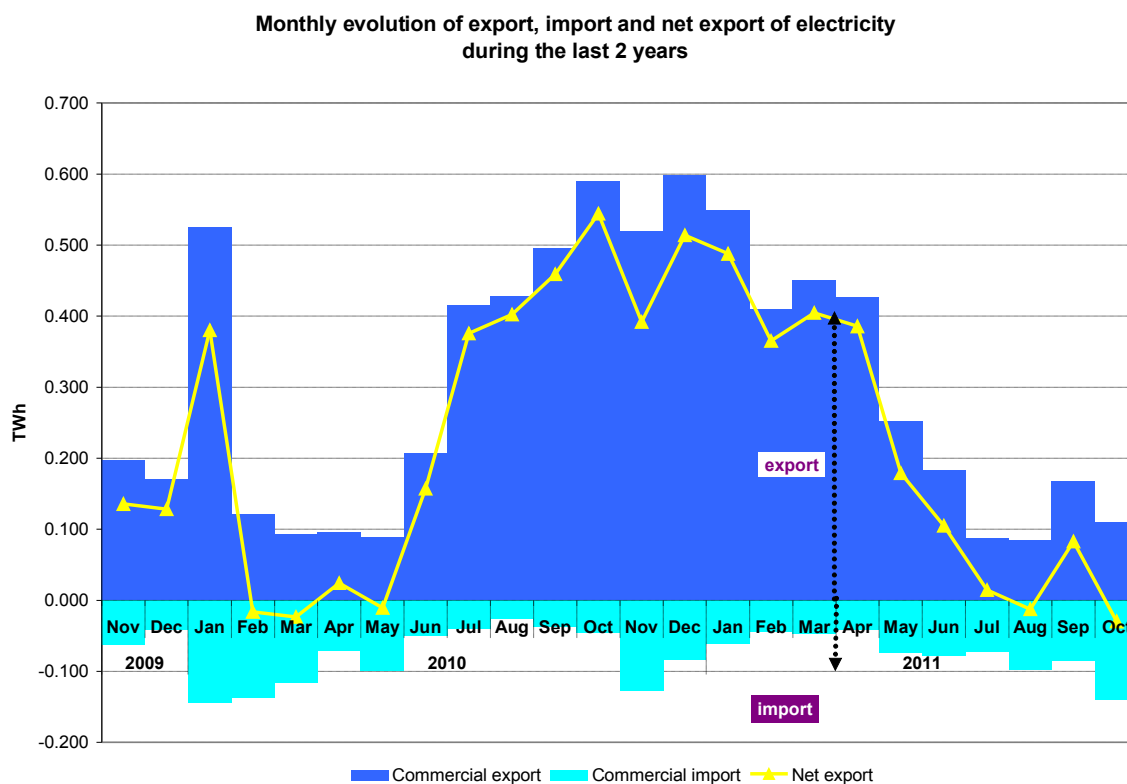
Evoluția lunară a volumelor tranzacționate pe piața angro comparativ cu consumul intern



Sursa: Raportările lunare ale operatorilor economici participanți la piața angro, S.C. OPCOM S.A. și C.N. TRANSELECTRICA S.A. – prelucrare CMP

*Notă:* Volumele tranzacționate pe piața contractelor bilaterale negociate, prezentate în graficul anterior, nu includ cantitățile contractelor de export.

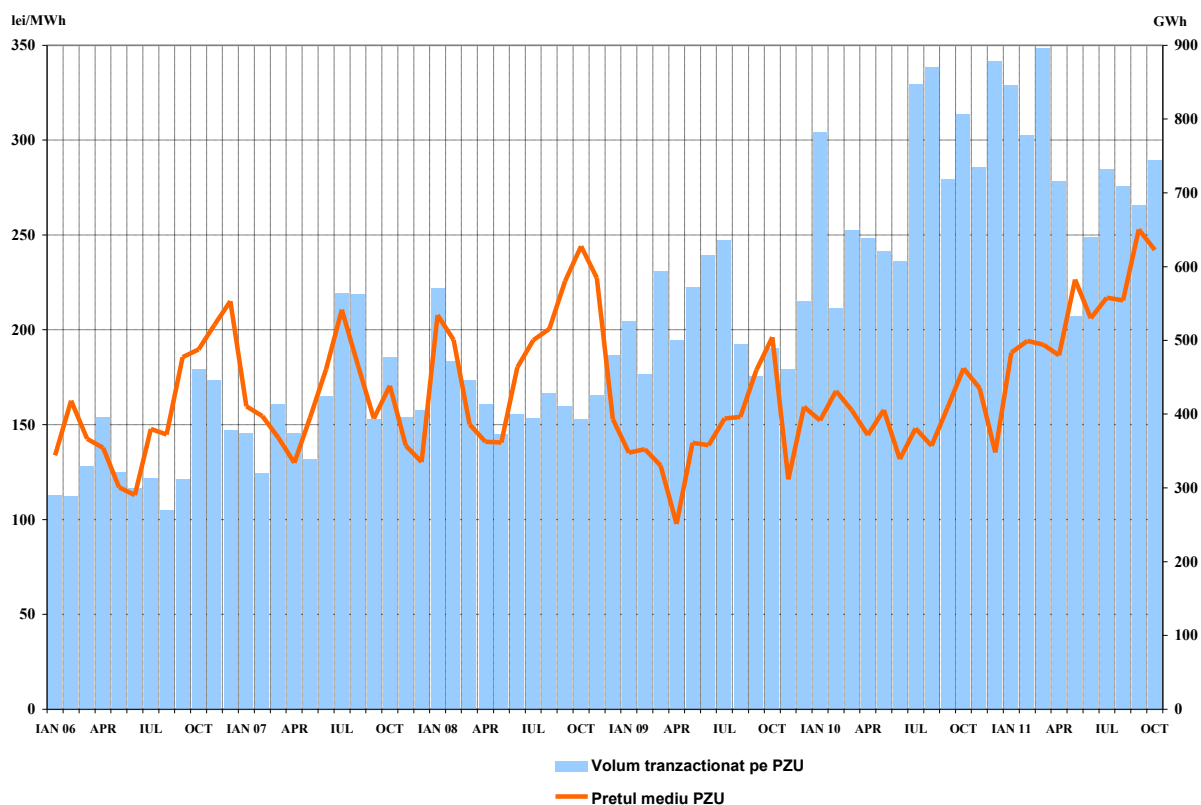
Valorile lunare ale exportului comercial (cantitățile la care s-a aplicat TL), importului comercial (cantitățile la care s-a aplicat TG) și ale soldului export-import din ultimele 24 luni sunt prezentate în graficul următor:



Sursa: Raportările lunare ale C.N. TRANSELECTRICA S.A. – prelucrare CMP

În figura următoare sunt prezentate volumele și prețurile medii lunare corespunzătoare tranzacțiilor încheiate pe PZU, începând cu ianuarie 2006:

Evoluția lunară a pretului mediu și a volumului tranzacționat pe PZU



Sursa: Raportările lunare ale S.C. OPCOM S.A. și C.N. TRANSELECTRICA S.A. – prelucrare CMP

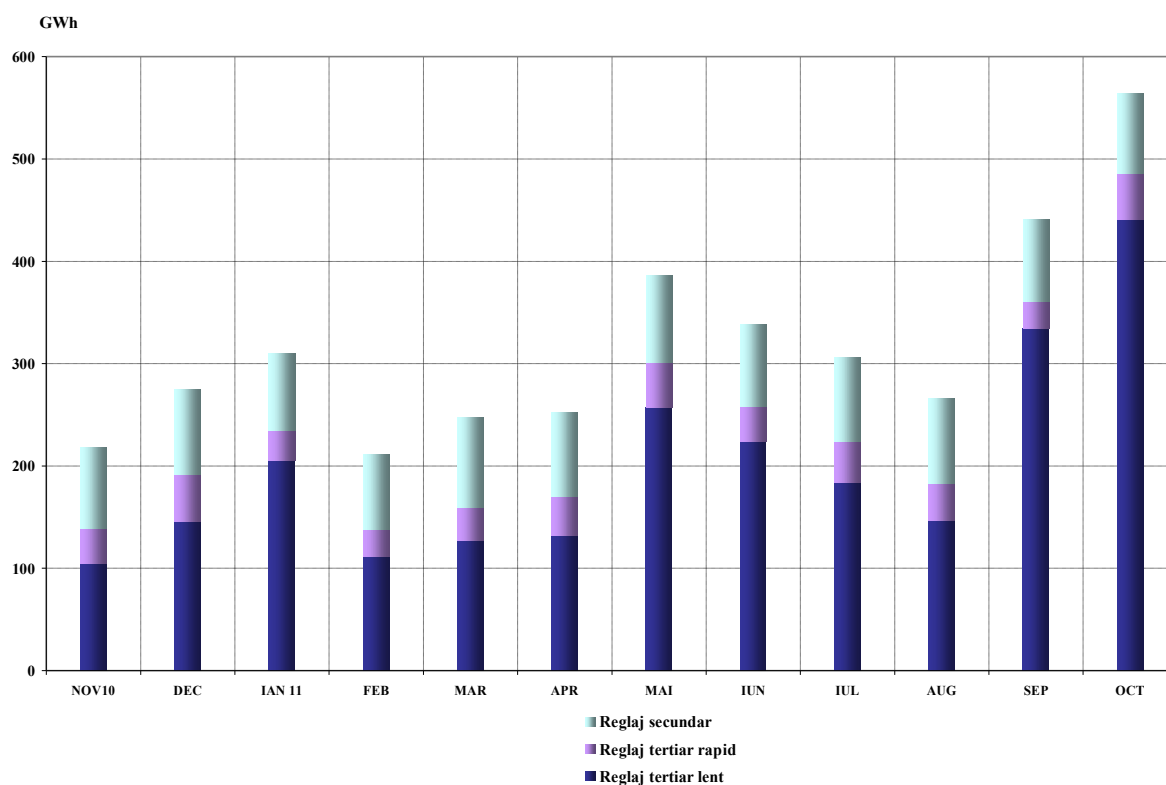
Ordinile de dispecer (oferte acceptate) primite de producători determină energia angajată pe piața de echilibrare. După efectuarea calculului de decontare, pe baza valorilor măsurate (aprobat) se determină energia efectiv livrată de producători pe piața de echilibrare; relația dintre energia angajată și cea efectiv livrată, în luna octombrie 2011, este prezentată în tabelul următor:

Octombrie 2011	Energie de echilibrare angajată (GWh)	Energie de echilibrare efectiv livrată (GWh)	Abatere (%)
<b>Reglaj secundar</b>	<b>79</b>	<b>79</b>	
<i>crestere</i>	39	39	
<i>scadere</i>	40	40	
<b>Reglaj terțiar rapid</b>	<b>50</b>	<b>45</b>	<b>9</b>
<i>crestere</i>	36	35	5
<i>scadere</i>	13	11	19
<b>Reglaj terțiar lent</b>	<b>460</b>	<b>441</b>	<b>4</b>
<i>crestere</i>	389	381	2
<i>scadere</i>	71	60	16
<b>TOTAL</b>	<b>589</b>	<b>565</b>	
<i>crestere</i>	464	454	
<i>scadere</i>	124	110	
<b>CONSUM INTERN</b>		<b>4430</b>	
<b>% volum tranzacționat din consumul intern</b>		<b>12.7%</b>	

Sursa: Raportările lunare ale C.N. TRANSELECTRICA S.A. – prelucrare CMP

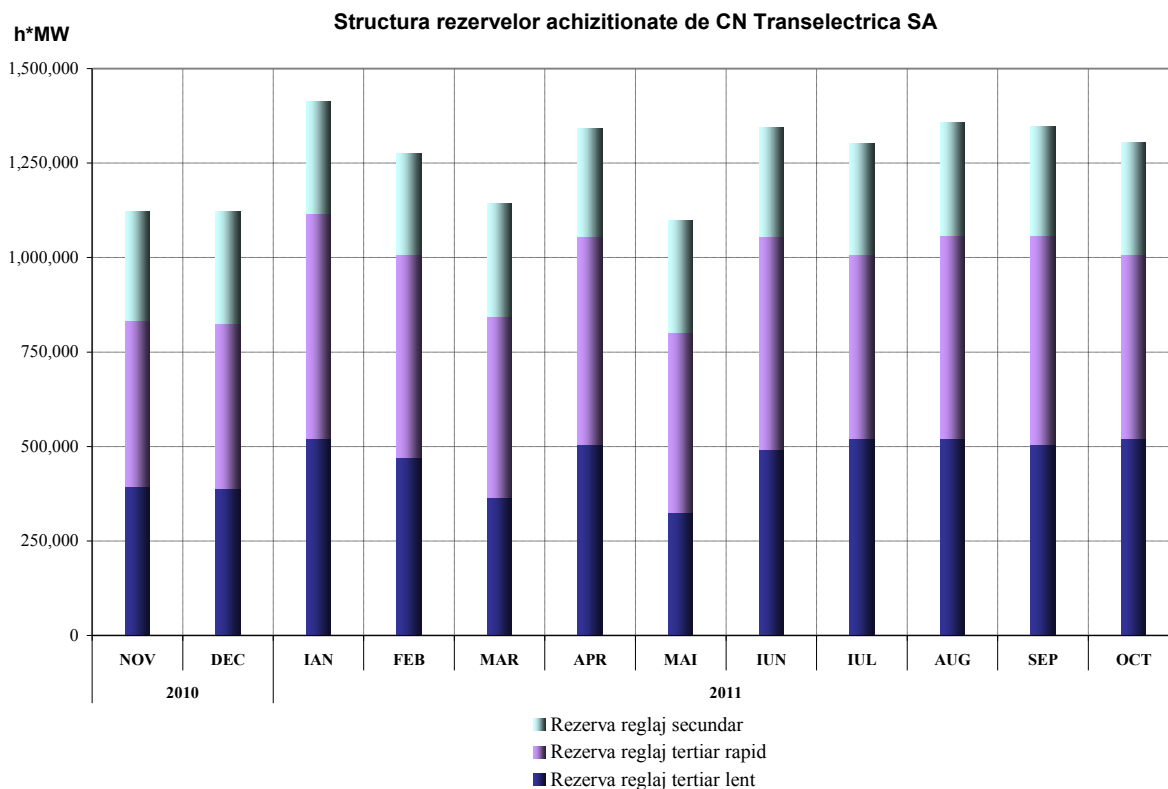
Structura, pe fiecare tip de reglaj, a energiei de echilibrare efectiv livrată este prezentată în figura următoare, în evoluție pentru perioada noiembrie 2010 – octombrie 2011:

**Evoluția lunară a energiei efectiv livrată pe piața de echilibrare**



Sursa: Raportările lunare ale C.N. TRANSELECTRICA S.A. – prelucrare CMP

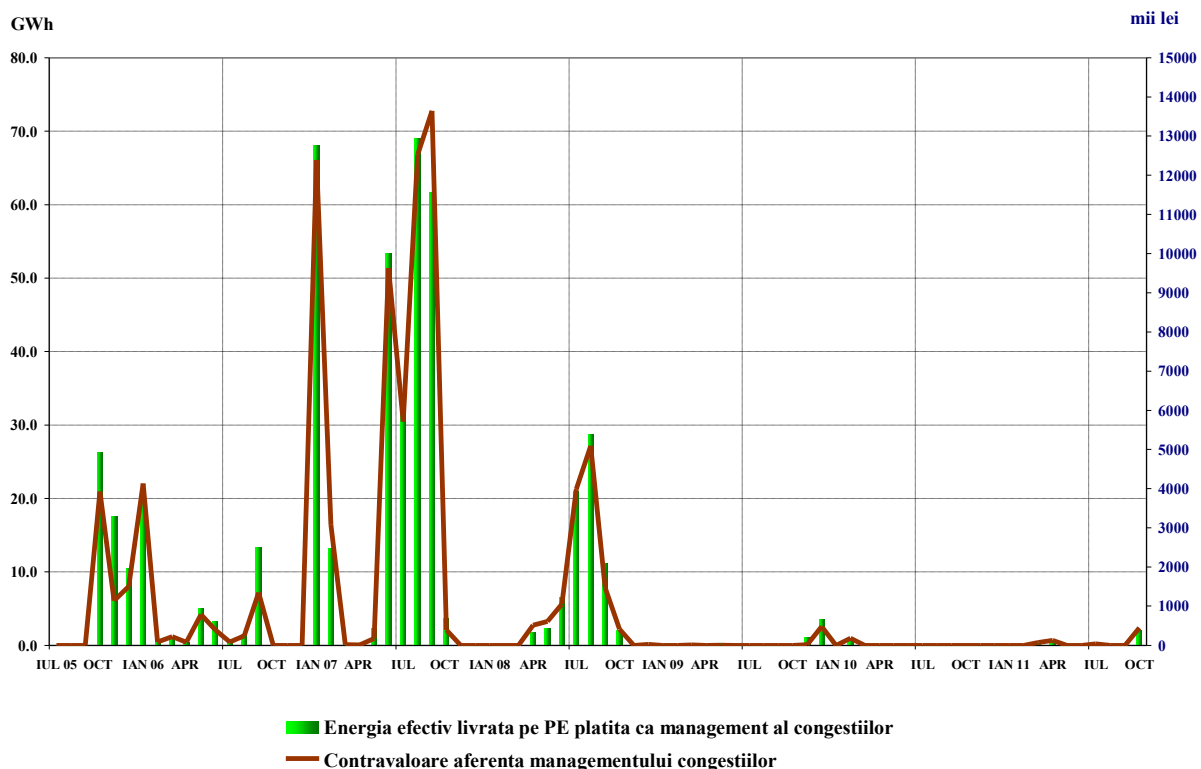
Pentru comparație, în graficul următor este prezentată evoluția rezervelor (servicii tehnologice de sistem-STS, reprezentând obligații ale producătorilor de menținere la dispoziția dispecerului/ofertare pe piața de echilibrare a capacităților contractate) achiziționate/decontate de C.N. Transelectrica S.A., pentru perioada noiembrie 2010 – octombrie 2011:



Sursa: Raportările lunare ale C.N. TRANSELECTRICA S.A. – prelucrare CMP

Graficul următor prezintă evoluția lunară a energiei utilizate pentru managementul congestiilor (cantitatea de energie tranzacționată de operatorul de transport pe piața de echilibrare pentru rezolvarea situațiilor de congestii în rețeaua de transport), începând cu iulie 2005, precum și contravaloarea tranzacțiilor efectuate în acest scop de C.N. Transelectrica S.A.

**Evoluția lunară a energiei efectiv livrata pe piața de echilibrare pentru managementul congestiilor pe liniile interne și a contravalorii acesteia**



Sursa: Raportările lunare ale C.N. TRANSELECTRICA S.A. – prelucrare CMP

## 5. Structura tranzacțiilor pe piața angro ale diferitelor categorii de participanți

### Producători

În luna octombrie 2011, structura obligațiilor de vânzare contractate înainte de ziua de livrare ale producătorilor participanți la piața angro care sunt deținători ai unor unități de producere dispecerizabile a fost următoarea:

- GWh -

Tip tranzacție	Septembrie 2011	Octombrie 2011	Octombrie 2010
0	1	2	3
Reglementat către furnizori implicați, producători termo	104,28	131,46	972,90
Reglementat către furnizori implicați, producător hidro	244,84	125,71	233,95
Reglementat către furnizori implicați, producător nuclear	442,92	520,12	468,79
Reglementat pentru cpt distribuție, producători termo	180,90	346,58	296,54
Reglementat pentru cpt distribuție, producător hidro	24,17	23,59	42,94
Reglementat pentru cpt distribuție, producător nuclear	104,28	131,46	76,47
Reglementat pentru cpt transport, producător termo	73,82	74,55	74,33
Reglementat, la alți producători	232,79	163,74	204,55
Negociat, la alți producători	227,58	100,13	248,45
Negociat, la furnizori	1157,48	741,82	1530,72
Contracte pe pietele centralizate (PCCB, PCCB-NC, BRM)	429,72	507,80	393,75
Furnizare la consumatori (reglementați și concurențiali)	302,11	286,74	231,08
Export	63,49	36,75	93,22
PZU	416,89	384,01	418,18
<b>Total</b>	<b>4649,58</b>	<b>4422,39</b>	<b>5285,87</b>

Sursa: Raporiările lunare ale producătorilor – prelucrare CMP

### Furnizori

În luna octombrie 2011 pe piața de energie au activat 88 de operatori economici a căror activitate principală o constituie furnizarea de energie electrică; dintre aceștia 40 sunt furnizori care își desfășoară activitatea doar pe PAN și 48 sunt furnizori care au activitate și pe PAM (inclusiv cei 7 furnizori implicați care acționează atât pe segmentul reglementat, cât și pe segmentul concurențial al PAM).

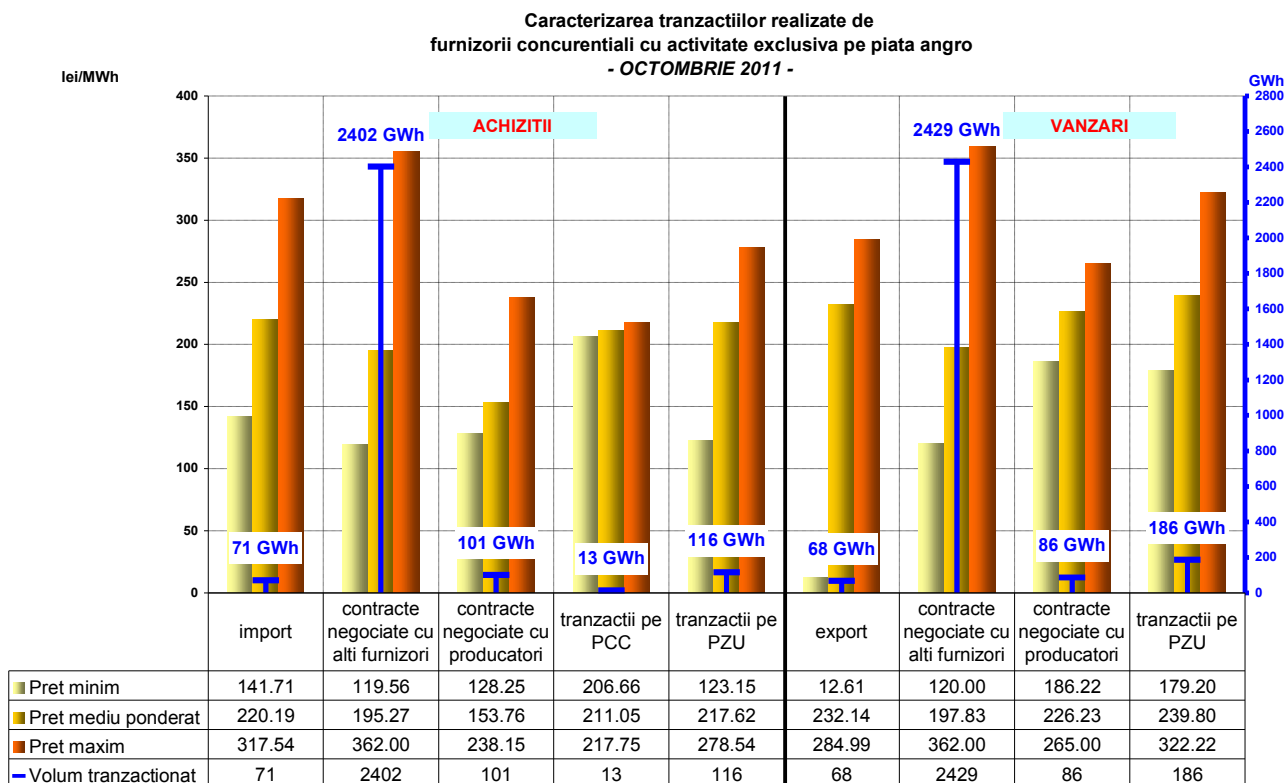
#### Furnizori cu activitate exclusivă pe PAN

Tabelul următor ilustrează activitatea desfășurată de furnizorii activi numai pe PAN, prezentând structura pe categorii de piețe/participanți la PAN a cumpărărilor și vânzărilor totale realizate de aceștia în luna octombrie 2011, comparativ cu octombrie 2010:

- GWh -

Structură tranzacții furnizori cu activitate exclusivă pe PAN	Octombrie 2010	Octombrie 2011
<b>Achiziții</b>		
import	10,18	71,14
contracte negociate cu alți furnizori	2024,83	2401,68
contracte negociate cu producători	0,00	100,79
tranzacții pe PCC	18,74	13,22
tranzacții pe PZU	72,71	115,52
<b>Vânzări</b>		
export	475,26	67,67
contracte negociate cu alți furnizori	1545,03	2428,72
contracte negociate cu producători	0,00	86,05
tranzacții pe PZU	191,36	186,32

Defalcarea pe tipuri de surse/destinații a volumelor tranzacționate, prețurilor minime, medii și maxime realizate în luna octombrie 2011 de către furnizorii cu activitate exclusivă pe PAN sunt reprezentate grafic mai jos:



Sursa: Raportările lunare ale furnizorilor – prelucrare CMP

### Furnizori activi pe PAM, exclusiv furnizorii impliciți

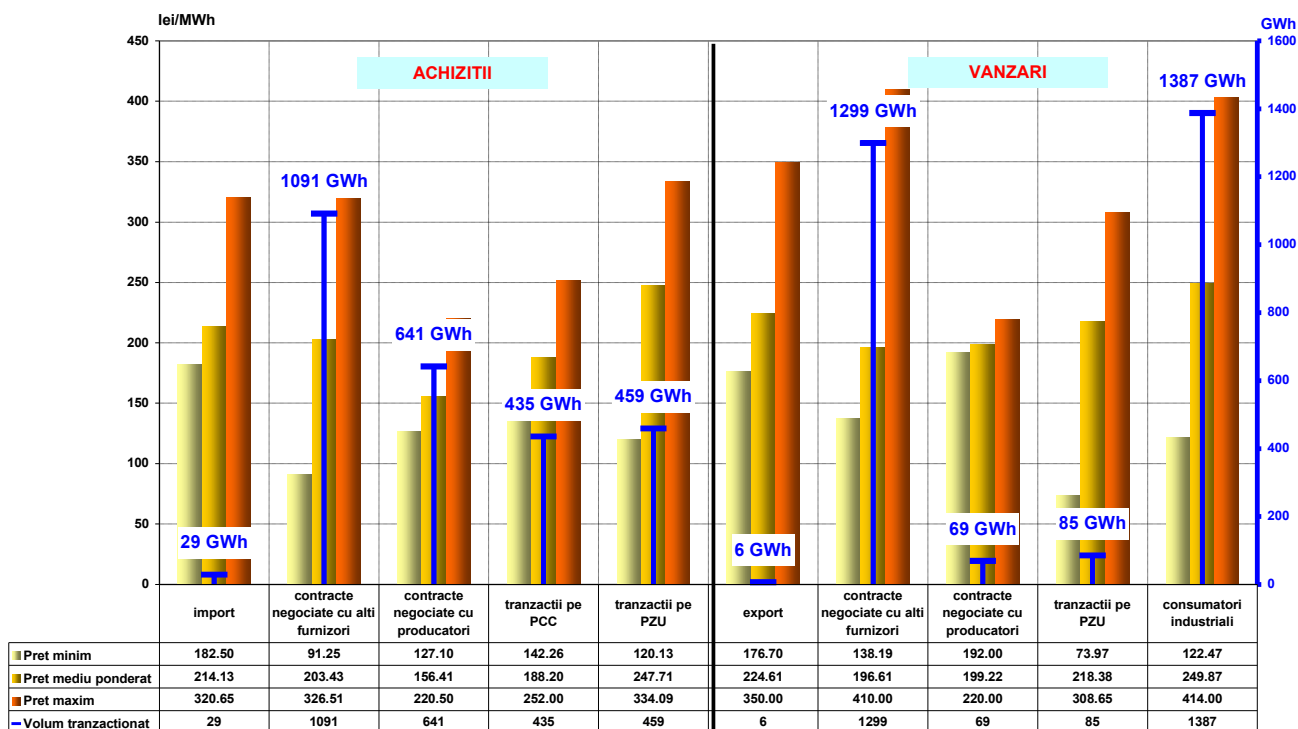
În tabelul de mai jos se prezintă informații agregate cu privire la structura pe categorii de piețe/participanți la PAN a tranzacțiilor realizate de furnizorii cu activitate pe segmentul concurențial al PAM, în luna octombrie 2011, comparativ cu octombrie 2010:

- GWh -

Structură tranzacții furnizori activi pe PAM (exclusiv furnizorii impliciți)	Octombrie 2010	Octombrie 2011
<b>Achiziții</b>		
import	3,02	28,56
contracte negociate cu alți furnizori	931,72	1091,45
contracte negociate cu producători	1530,72	641,03
tranzacții pe PCC	334,04	434,98
tranzacții pe PZU	471,40	459,00
<b>Vânzări</b>		
export	21,37	5,91
contracte negociate cu alți furnizori	1914,87	1299,00
contracte negociate cu producători	20,38	68,66
tranzacții pe PCC	0,00	0,00
tranzacții pe PZU	48,91	85,13
consumatori finali	1334,77	1386,91

Defalcarea pe tipuri de surse/destinații a volumelor tranzacționate, prețurilor minime, medii și maxime realizate în luna octombrie 2011 de către furnizorii cu activitate pe PAN și PAM sunt reprezentate grafic mai jos:

Caracterizarea tranzacțiilor realizate de furnizorii concurențiali cu activitate pe piața angro și piața cu amănuntul - OCTOMBRIE 2011 -



Sursa: Raportările lunare ale furnizorilor – prelucrare CMP

### Furnizori implicați

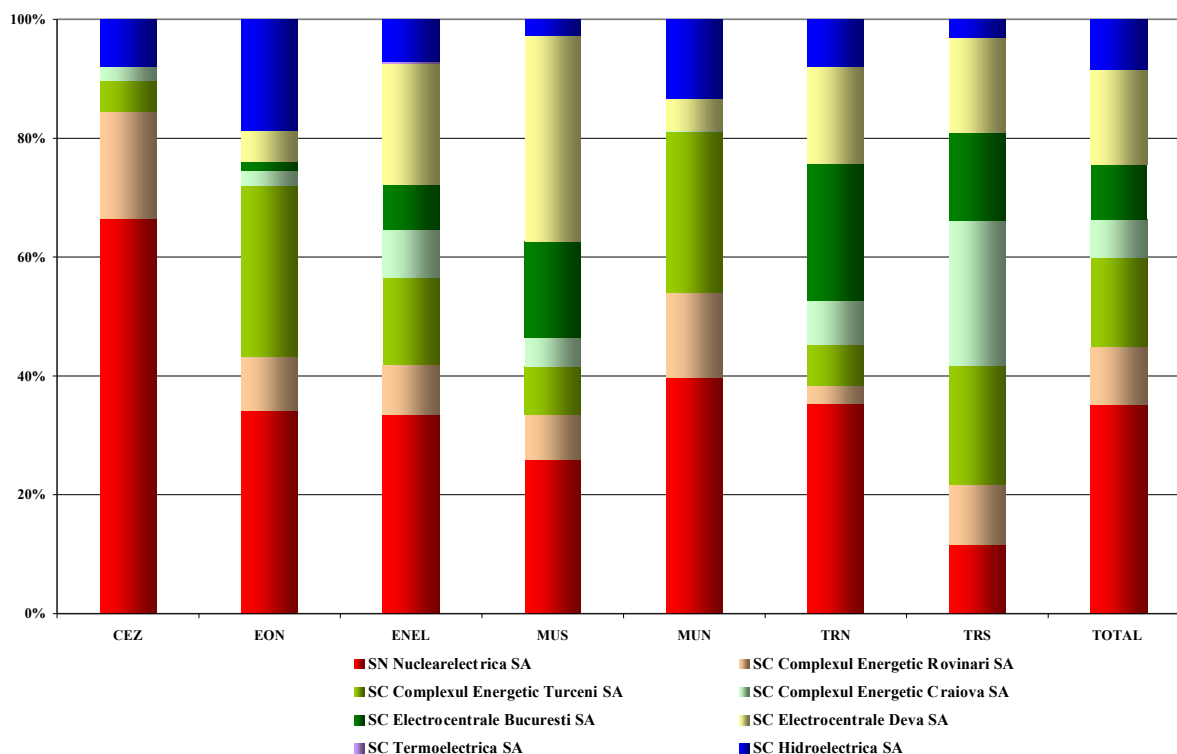
Structura achiziției de energie electrică pe PAN a furnizorilor implicați (realizată înainte de ziua de livrare), pentru alimentarea consumatorilor în regim reglementat, este prezentată în tabelul următor pentru luna octombrie 2011, comparativ cu octombrie 2010:

- GWh -

Structură achiziție furnizori implicați pentru segmentul reglementat al PAM	Octombrie 2010	Octombrie 2011
contracte reglementate cu producători	1716,05	1664,50
contracte negociate	31,24	5,43
tranzacții PCC	0,00	0,00
tranzacții PZU	50,44	19,30

Detalierea achiziției de energie electrică a furnizorilor implicați, pe contractele reglementate încheiate cu principalii producători, în octombrie 2011, este prezentată în graficul următor:

Achiziția de energie electrică pe contracte reglementate a furnizorilor implicați de la principalii producători pentru consumatorii alimentați în regim reglementat  
OCTOMBRIE 2011



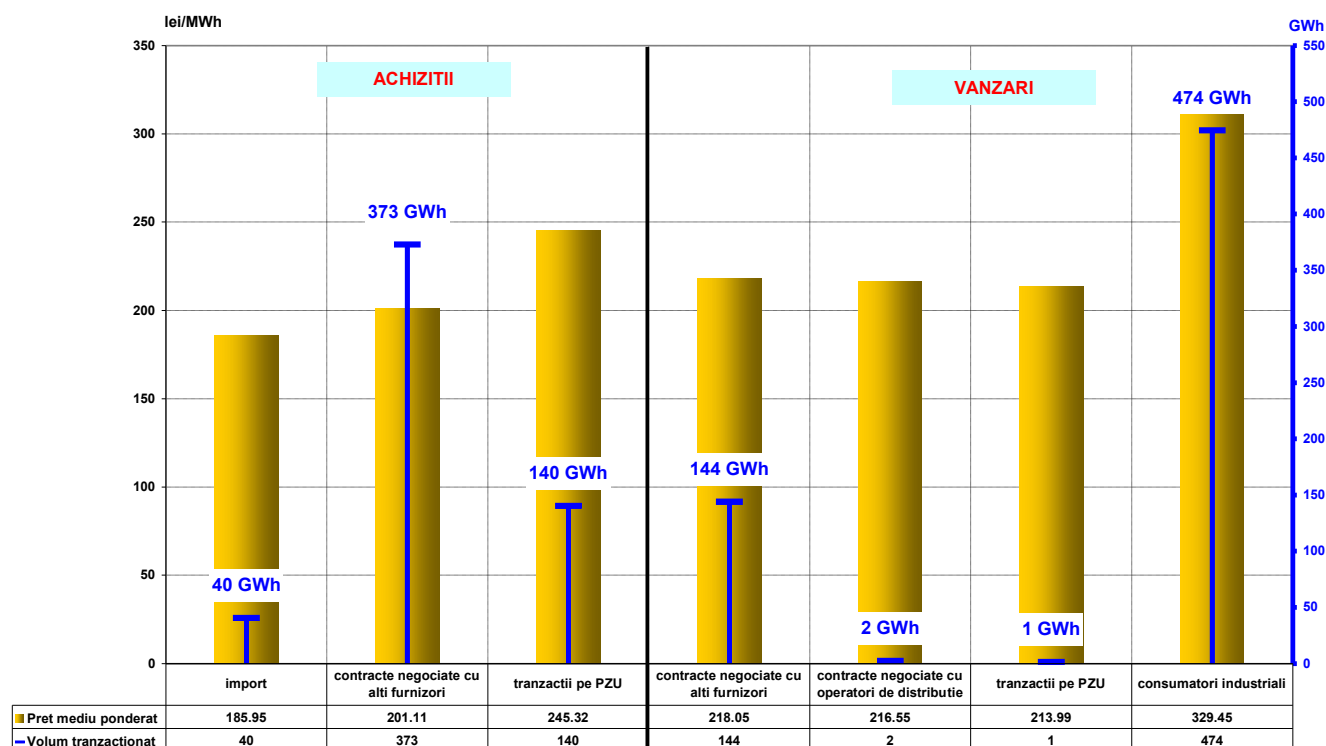
Sursa: Raportările lunare ale furnizorilor implicați – prelucrare CMP

În mod similar cu datele prezentate pentru segmentul reglementat al PAM, în tabelul următor este prezentată structura tranzacțiilor de energie electrică a furnizorilor implicați (realizată înainte de ziua de livrare), corespunzătoare segmentului concurențial al PAM (furnizare de energie electrică la prețuri negociate către consumatorii care au renunțat la alimentarea în regim reglementat), în luna octombrie 2011, comparativ cu luna similară a anului 2010:

Structură tranzacții furnizori implicați pentru segmentul concurențial al PAM	- GWh -	
	Octombrie 2010	Octombrie 2011
<b>Achiziții</b>		
import	32,25	40,44
contracte negociate cu alți furnizori	518,05	372,98
contracte negociate cu producători	0,00	0,00
tranzacții pe PCC	0,00	0,00
tranzacții pe PZU	94,38	140,26
<b>Vânzări</b>		
contracte negociate cu alți furnizori	46,02	143,87
contracte negociate cu operatorii de distribuție	38,70	2,33
tranzacții pe PZU	145,80	1,30
consumatori finali	426,20	474,39

Defalcarea pe tipuri de surse/destinații a volumelor tranzacționate și a prețurilor medii realizate în luna octombrie 2011 de către furnizorii implicați pe segmentul concurențial al PAM este prezentată în graficul următor:

Caracterizarea tranzacțiilor realizate de  
furnizorii implicați pe segmentul concurențial al pieței cu amanuntul  
- OCTOMBRIE 2011 -



Sursa: Raportările lunare ale furnizorilor implicați – prelucrare CMP

**Operatori de distribuție principali**

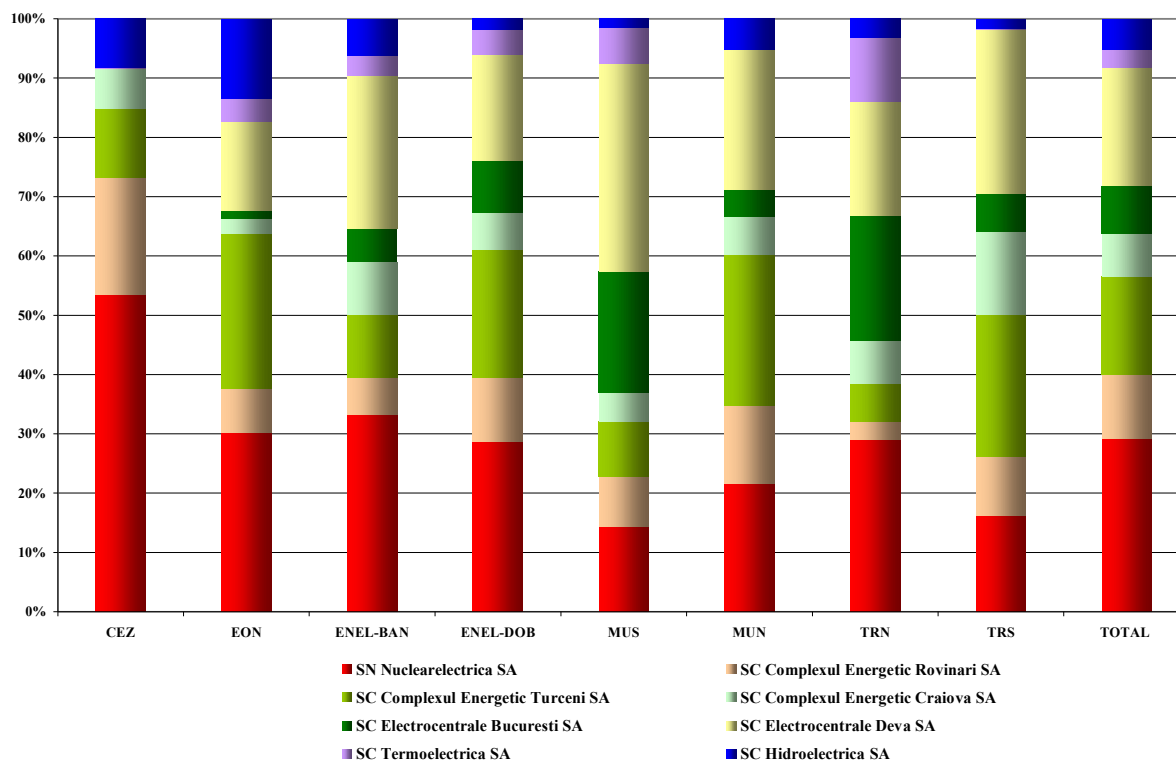
Structura achiziției de energie electrică a operatorilor de distribuție principali (realizată înainte de ziua de livrare), pentru consumul propriu tehnologic al rețelelor de distribuție în luna octombrie 2011 este prezentată în tabelul următor, comparativ cu luna similară a anului 2010:

- GWh -

Structură achiziție	Octombrie 2010	Octombrie 2011
contracte reglementate cu producători	415,95	506,42
contracte negociate cu furnizori	38,70	2,33
tranzacții PCC	0,00	0,00
tranzacții PZU	135,90	51,46

Detalierea achiziției de energie electrică a operatorilor de distribuție principali, pe contractele reglementate încheiate cu principalii producători, în octombrie 2011, este prezentată în graficul următor:

Achiziția de energie electrică pe contracte reglementate a operatorilor de distribuție principali pentru acoperirea consumului propriu tehnologic de la principalii producători  
Octombrie 2011



Sursa: Raportările lunare ale operatorilor de distribuție principali – prelucrare CMP

### 6. Indicatori de concentrare pentru piața angro de energie electrică și componentele acesteia

În conformitate cu teoria economică și documentele UE, se definesc următorii indicatori de concentrare:

- HHI, Indexul Herfindahl - Hirschman = suma pătratelor cotelor de piață (%)

Semnificația valorilor indicatorului este:

HHI < 1000	pieță neconcentrată;
1000 < HHI < 1800	concentrare moderată a puterii de piață;
HHI > 1800	concentrare ridicată a puterii de piață,

- C3 = suma cotelor de piață ale celor mai mari trei participanți

Semnificația valorilor indicatorului este:

40 % < C3 < 70%	concentrare moderată a puterii de piață;
C3 > 70%	concentrare ridicată a puterii de piață,

Acești indicatori pot fi calculați pentru întreaga piață (de energie electrică, de servicii tehnologice de sistem - STS) sau pentru componente ale acesteia, pe care concurența se manifestă direct.

### Indicatori de concentrare și cote de piață ale producătorilor de energie electrică

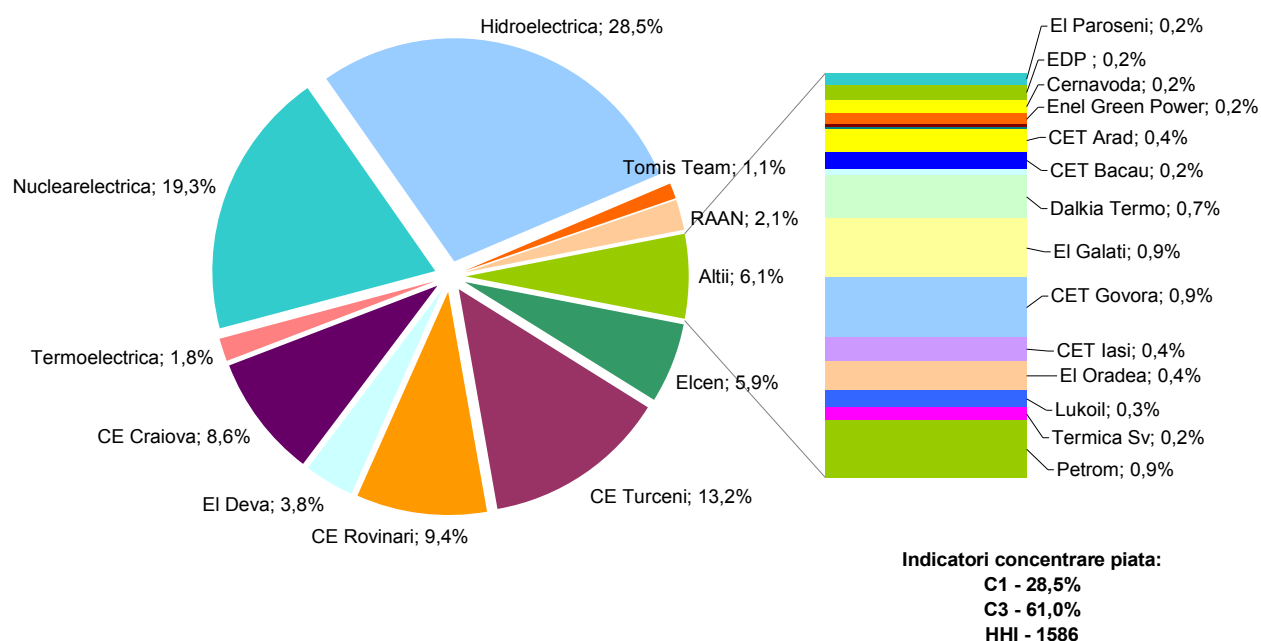
Structura pieței la nivelul producerii oferă o bază inițială pentru aprecierile privind gradul de competitivitate posibil pe piața energiei electrice.

În tabelul următor sunt prezentați indicatorii de concentrare la nivelul de producere a energiei electrice pentru luna octombrie 2011, calculați pe baza energiei electrice livrate în rețele de către producătorii cu unități dispecerizabile:

Indicatori de concentrare - octombrie 2011 -	C1 (%)	C3 (%)	HHI
Valoare	22,0	54,0	1286

Cotele de piață ale producătorilor de energie electrică, deținători de unități de producere dispeceerizabile, realizate pe ansamblul componentelor pieței angro de energie electrică în primele 10 luni din 2011 sunt prezentate în figura următoare, fiind stabilite în funcție de energia electrică livrată în rețele.

**Cote de participare la energia electrica livrata in rețele de producatorii cu unitati dispeceerizabile  
ianuarie-octombrie 2011**



Sursa: Raportările lunare ale producătorilor – prelucrare CMP

O componentă a pieței angro de energie electrică pe care se manifestă direct concurența între producători este piața de echilibrare. Valorile indicatorilor de concentrare la nivelul acestei piețe în luna octombrie 2011, determinați pe baza energiei efectiv livrate, pentru fiecare din cele 3 tipuri de reglaje definite în Codul Comercial sunt prezentate în tabelul următor:

Indicatori de structura/concentrare a pietei de echilibrare - Octombrie 2011 -	Reglaje					
	Secundar		Tertiar rapid		Tertiar lent	
	crestere	scadere	crestere	scadere	crestere	scadere
C1 - % -	51	46	82	27	35	38
C3 - % -	90	90	92	67	69	77
HHI	3431	3206	6820	1975	2060	2478

Concurența între producători se manifestă și în ceea ce privește asigurarea rezervelor (STS) necesare pentru conducerea în siguranță a sistemului energetic. Din cauza capacităților diferite ale producătorilor de a asigura diferitele tipuri de servicii, competiția liberă între aceștia nu poate fi echilibrată; ca urmare, s-a considerat necesară acoperirea cu cantități și prețuri reglementate a unei

importante cote din această piață. În plus, în luna octombrie 2011, pentru rezervele de reglaj terțiar rapid și lent, s-au organizat licitații pentru achiziționarea diferențelor dintre cantitățile reglementate și cele stabilite ca necesar de UNO-DEN.

În tabelul următor, este prezentată relația dintre componenta reglementată și cea concurențială a pieței STS pentru luna octombrie 2011, ilustrată prin indicatori de concentrare pe fiecare segment al acestei piețe (rezervă de reglaj secundar, terțiar rapid, terțiar lent):

Indicatori de concentrare pe piața STS - octombrie 2011 -		Rezerva reglaj secundar	Rezerva terțiară rapidă	Rezerva terțiară lentă
componenta reglementată	Cantitate contractată (h*MW)	296500	478550	366150
	C1 (%)	42,2	78,4	38,3
	C3 (%)	74,9	87,2	82,0
componenta concurențială	Cantitate contractată (h*MW)	0	8700	155270
	C1 (%)	-	50,0	84,3
	C3 (%)	-	100	100
	HHI	-	5000	7236

#### Indicatori de concentrare pe piața pentru ziua următoare (PZU)

Piața pentru ziua următoare (PZU) este o piață voluntară, deschisă atât la cumpărare, cât și la vânzare tuturor participanților: producători, furnizori, operatori de rețea, în condițiile stabilite prin reglementările aplicabile.

Indicatorii de concentrare pe această piață reflectă gradul de concurență manifestat între vânzătorii, respectiv cel între cumpărătorii, dinamica acestora putând influența nivelul prețului. Tabelul următor prezintă C1, C3 și HHI la cumpărare, respectiv la vânzare în luna octombrie 2011, determinați pe baza cantităților tranzacționate de participanți pe această piață.

Indicatori de concentrare pe PZU - octombrie 2011 -	C1 (%)	C3 (%)	HHI
Cumpărare	13,2	34,6	691
Vânzare	15,0	37,3	673

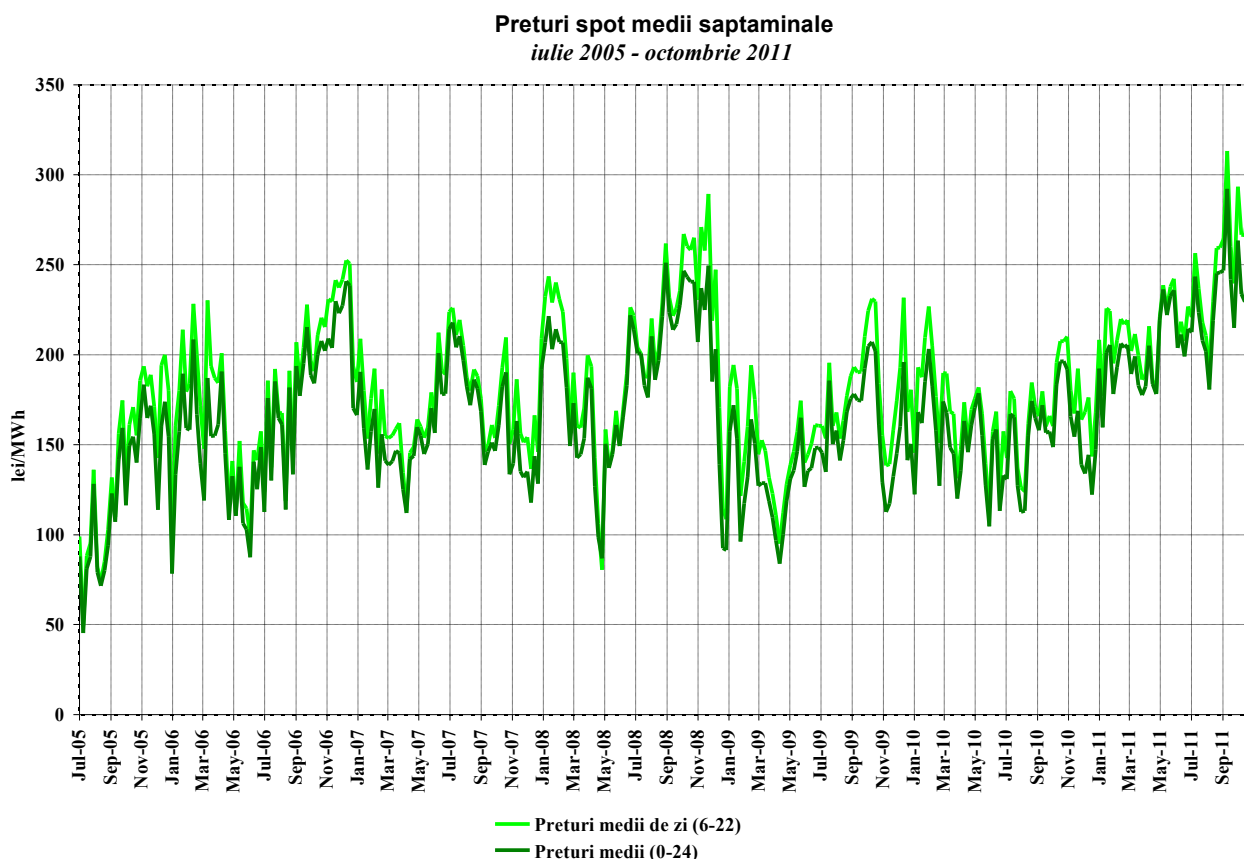
### **7. Evoluția prețurilor stabilite pe piața angro**

S.C. Opcom S.A. administrează piața de energie electrică pentru ziua următoare, prețul de închidere stabilit aici constituind o referință pentru prețurile stabilite prin contracte bilaterale. În figurile următoare este prezentată evoluția prețurilor orare pe PZU în octombrie 2011, respectiv evoluția prețurilor medii zilnice, comparativ cu evoluțiile prețurilor similare stabilite la bursa EXAA.

Pentru a putea fi comparat cu prețul stabilit de bursele europene, prețul de închidere înregistrat la S.C. Opcom S.A. este exprimat în Euro, luându-se în considerare cursurile de schimb zilnice Euro/leu comunicate de BNR.



Evoluția, începând din luna iulie 2005, a prețurilor spot medii săptămânale este reprezentată în graficul următor:

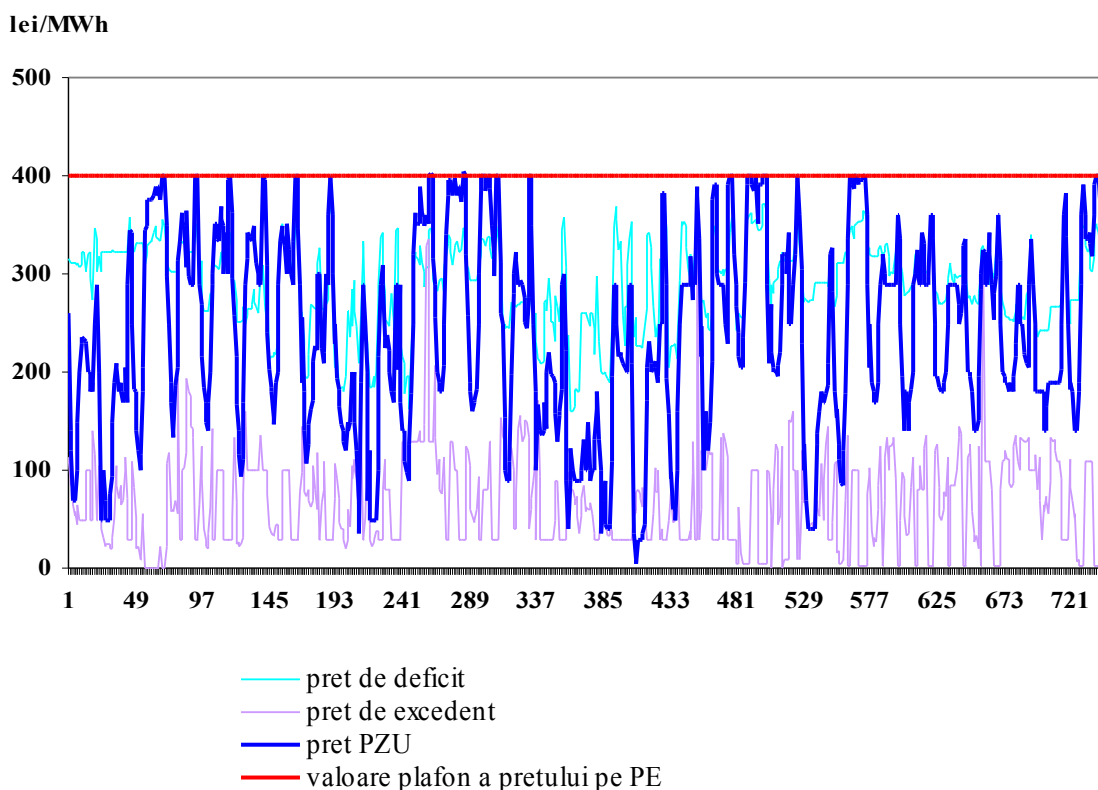


Sursa: Raportările zilnice ale S.C. OPCOM S.A. – prelucrare CMP

Pentru acoperirea diferențelor dintre valorile planificate/contractate ale consumului și respectiv producției și valorile acestora apărute în timp real, operatorul de sistem (C.N. Transelectrica S.A.) operează piața de echilibrare, cumpărând sau “vânzând” energie în ordinea prețurilor determinate de ofertele producătorilor dispecerizabili. Participanții care determină dezechilibrele, organizați în PRE-uri (părți responsabile cu echilibrarea) suportă financiar contravaloarea acestor dezechilibre, plătind pentru deficitul de energie prețul rezultat din ofertele la creștere acceptate pe piața de echilibrare, respectiv primind pentru excedentul de energie prețul rezultat din ofertele la scădere acceptate de operatorul de sistem.

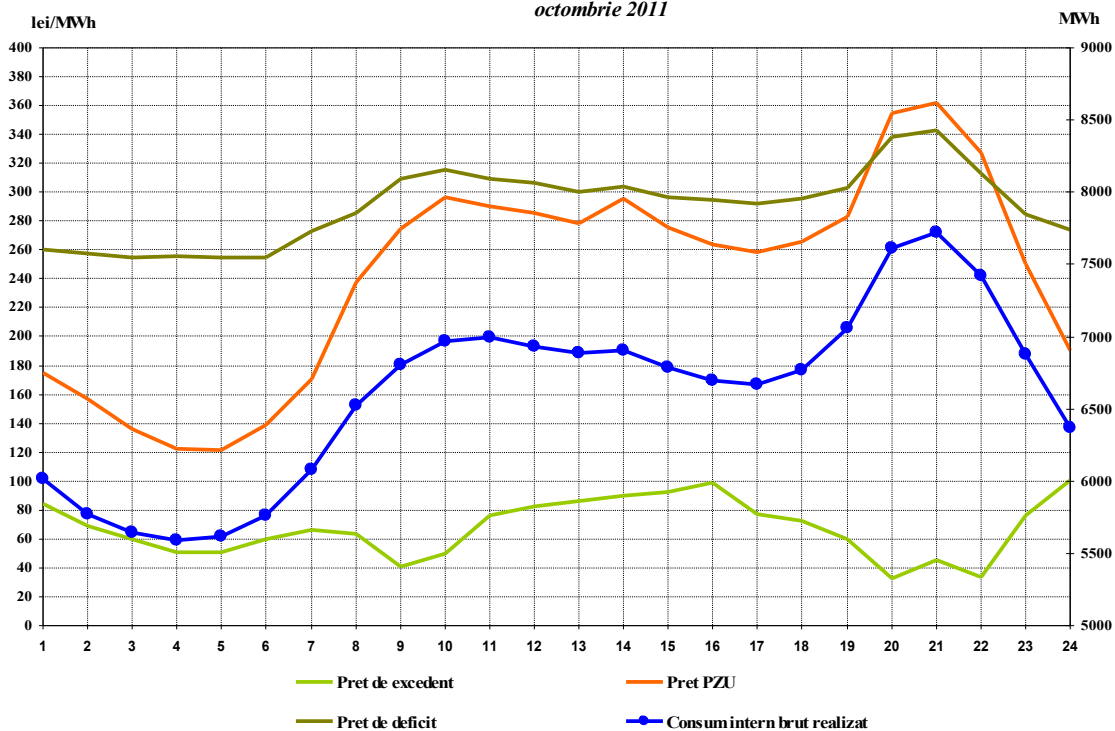
Reprezentarea alăturată a prețurilor de decontare (PIP pe PZU, prețul de deficit și cel de excedent de energie rezultate din operarea PE) oferă imaginea de ansamblu a funcționării corelate a acestor piețe. Prețurile de decontare sunt prezentate în valori orare (primul grafic), valori medii pe intervale orare comparativ cu consumul intern (al doilea grafic), precum și în valori medii lunare (ultimul grafic).

**Preturi orare de decontare**  
luna Octombrie 2011



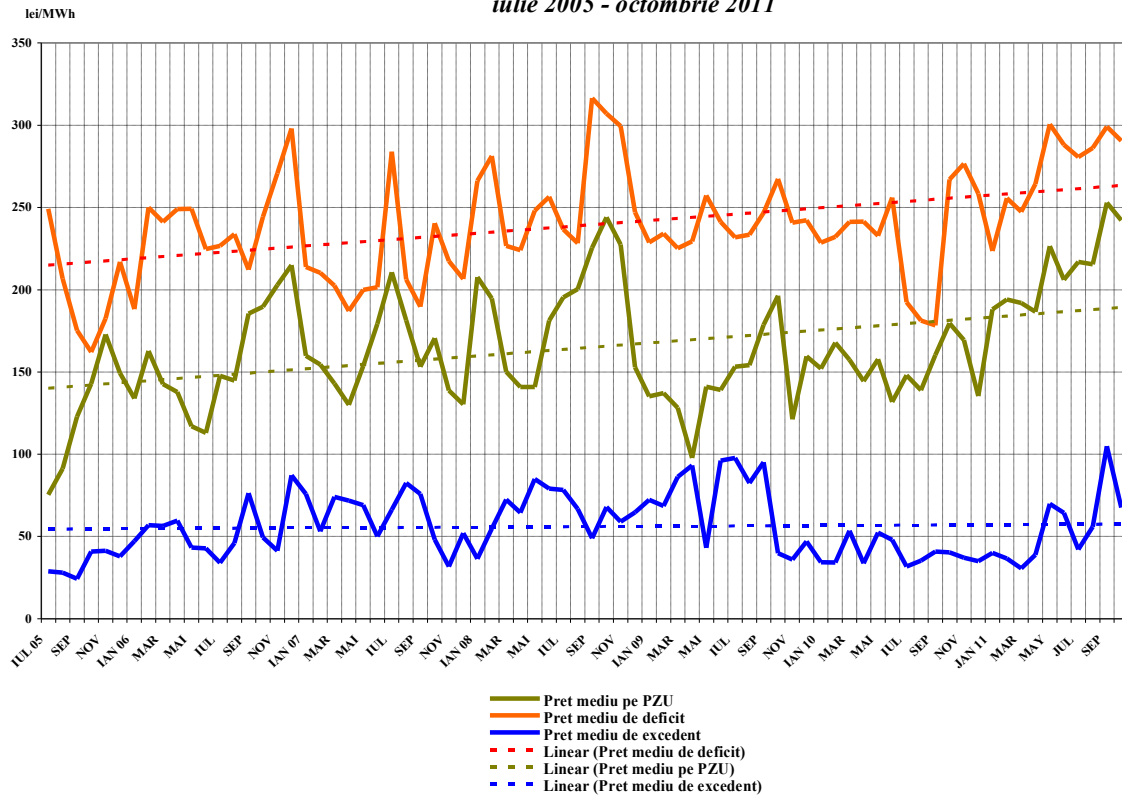
Sursa: Raportările zilnice/lunare ale S.C. OPCOM S.A. – prelucrare CMP

**Valori medii orare ale preturilor de decontare si ale consumului intern brut realizat**  
octombrie 2011



Sursa: Raportările lunare ale S.C. OPCOM S.A. și C.N. TRANSELECTRICA S.A. – prelucrare CMP

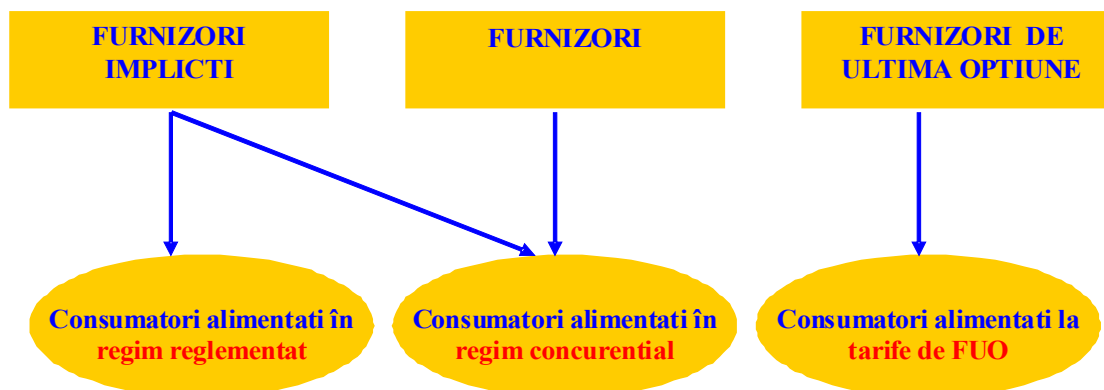
Preturi medii lunare înregistrate pe PZU și PE  
iulie 2005 - octombrie 2011



Sursa: Raportările zilnice/lunare ale S.C. OPCOM S.A. – prelucrare CMP

### III. PIAȚA CU AMĂNUNTUL DE ENERGIE ELECTRICĂ

#### 1. Structura schematică a pieței cu amănuntul



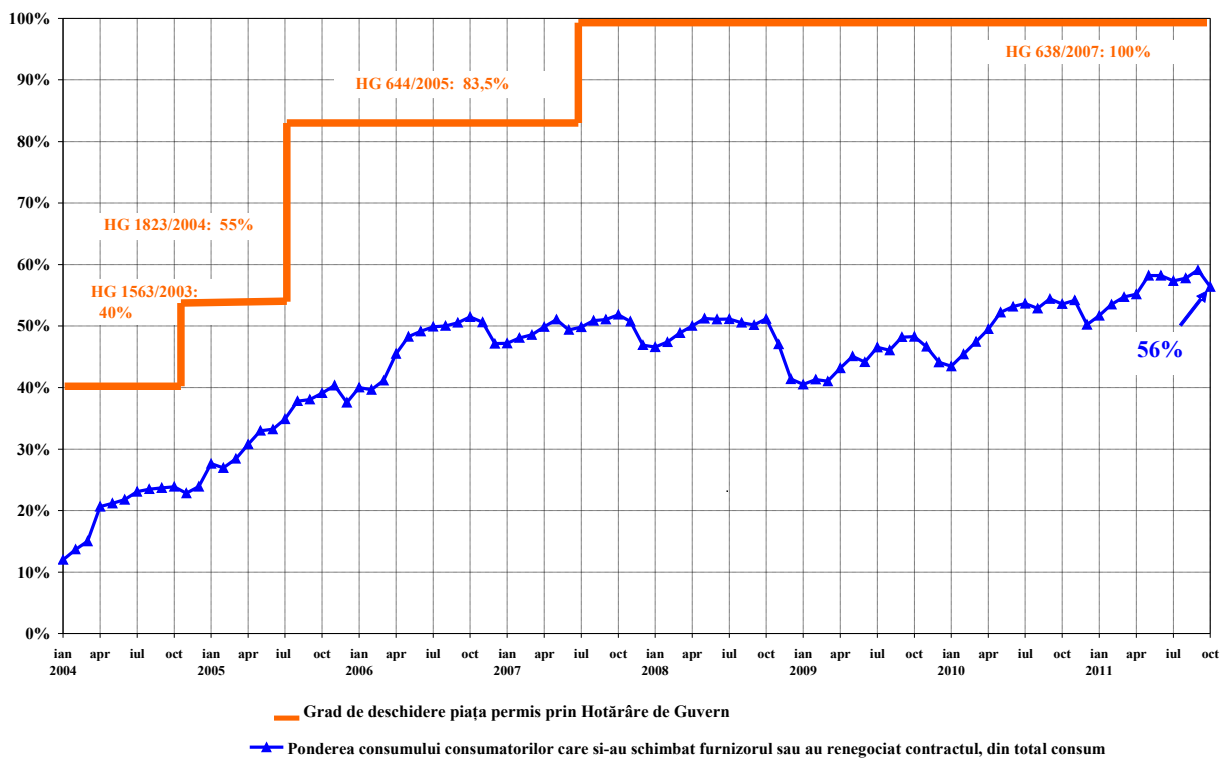
#### 2. Etapele parcurse în procesul de deschidere a pieței de energie electrică

Hotărâre de Guvern	Grad de deschidere %	Plafon consum anual GWh/an
Nr. 122/2000, publicată în M.O. 77/21.02.2000	10	100
Nr. 982/2000, publicată în M.O. 529/27.10.2000	15	100
Nr. 1272/2001, publicată în M.O. 832/21.12.2001	25	40
Nr. 48/2002, publicată în M.O. 71/31.01.2002	33	40
Nr. 1563/2003, publicată în M.O. 22/12.01.2004	40	20
Nr. 1823/2004, publicată în M.O. 1062/16.11.2004	55	1
Nr. 644/2005, publicată în M.O. 684/29.07.2005	83,5	-
Nr. 638/2007, publicată în M.O. 427/27.06.2007	100	-

#### 3. Gradul de deschidere a pieței de energie electrică

În perioada ianuarie 2004 – octombrie 2011, consumul consumatorilor care și-au schimbat furnizorul sau și-au negociat contractele cu furnizorii implicați care îi alimentau, raportat la consumul total, a evoluat conform figurii alăturată. Valorile precizate sunt valori cumulate de la începutul procesului de deschidere a pieței și sunt prezentate lunar.

**Evoluția gradului de deschidere a pieței de energie electrică  
in perioada Ianuarie 2004 - Octombrie 2011**



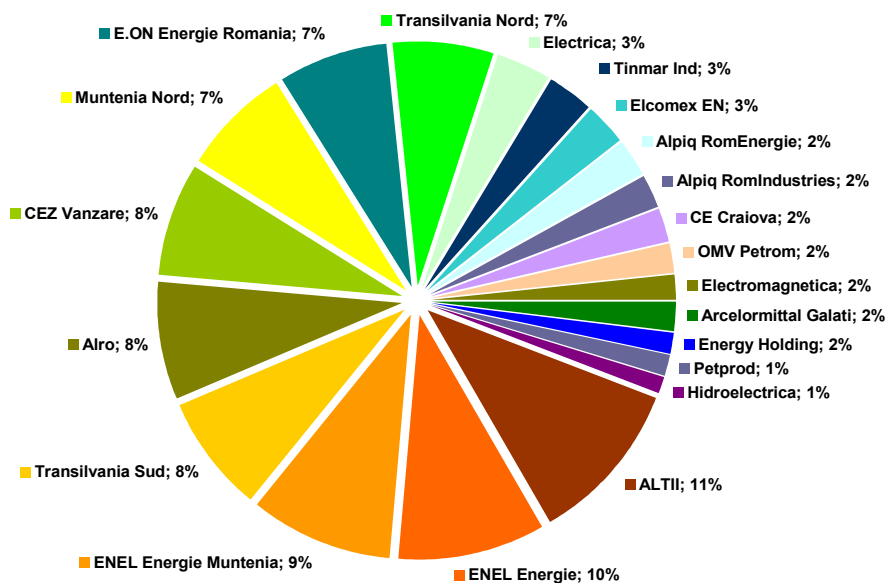
Sursa: Raportările lunare ale furnizorilor consumatorilor finali – prelucrare CMP

#### 4. Cote de piață ale furnizorilor de energie electrică

În următoarele trei grafice sunt prezentate cotele de piață ale furnizorilor de energie electrică pe piața cu amănuntul, determinate:

- a) pentru toți furnizorii, inclusiv cei implicați, cu activitate pe PAM – în funcție de energia electrică furnizată consumatorilor în regim reglementat, precum și de energia electrică furnizată consumatorilor care și-au schimbat furnizorul sau și-au negociat contractul;

Cote de piața ale furnizorilor de energie electrică pentru consumatorii finali  
- Ianuarie - Octombrie 2011 -



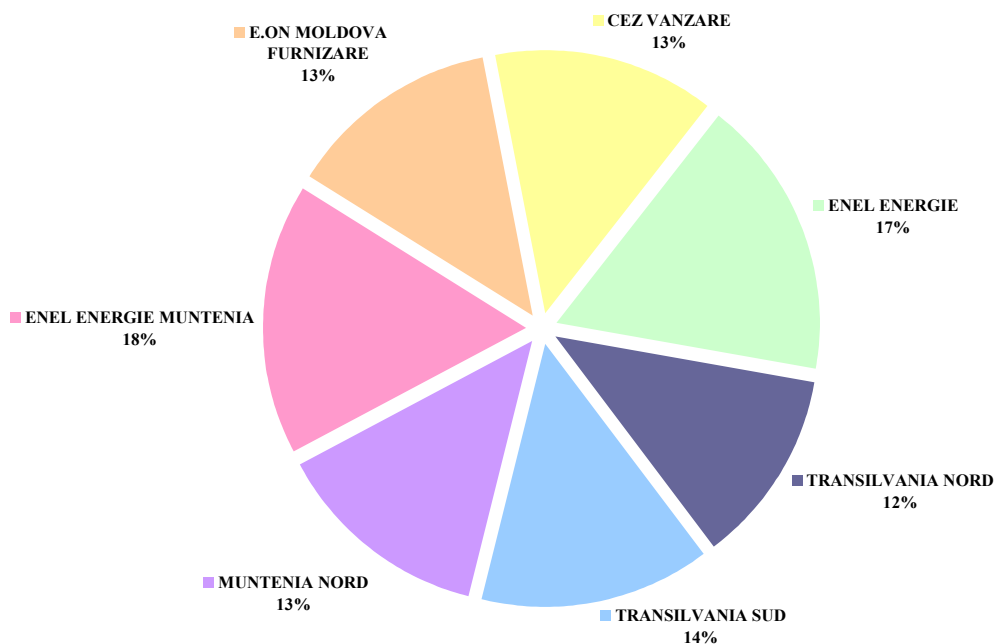
Consum final: 38089 GWh

Categoria "Alții" include 38 de furnizori ale caror cote de piața individuale sunt sub 1%

Sursa: Raportările lunare ale furnizorilor implicați – prelucrare CMP

b) pentru furnizorii implicați – în funcție de energia electrică furnizată consumatorilor în regim reglementat;

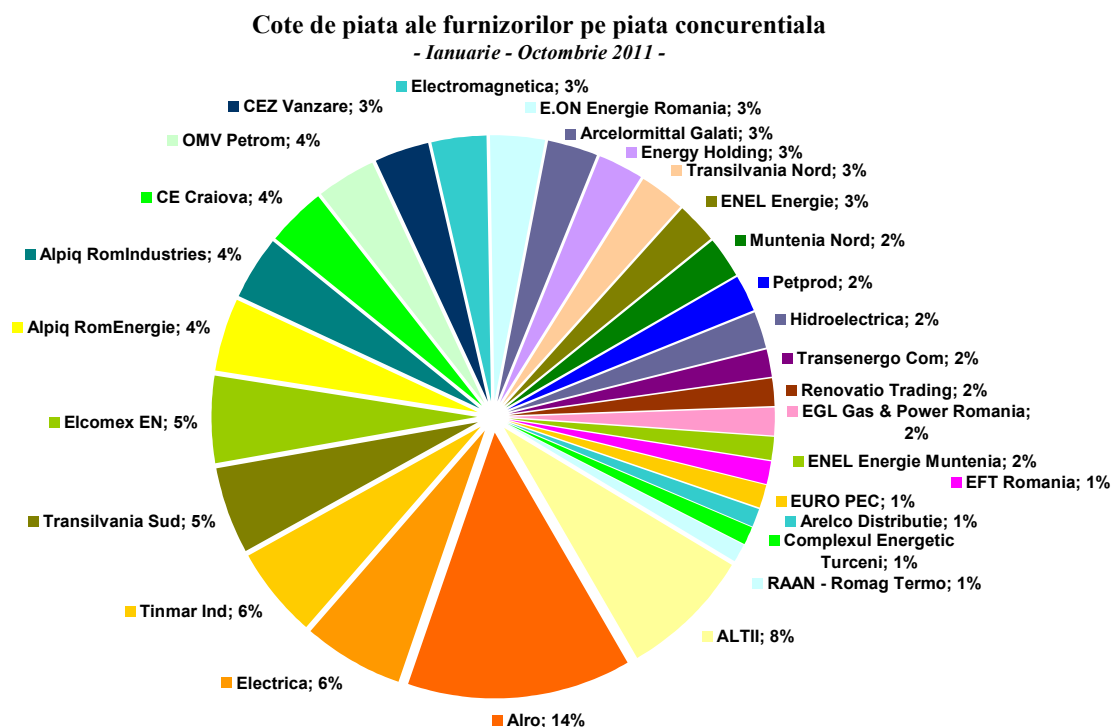
Cotele de piața ale furnizorilor implicați pe piața reglementată  
- Ianuarie - Octombrie 2011 -



Consum final consumatori alimentați în regim reglementat : 16694 GWh

Sursa: Raportările lunare ale furnizorilor implicați – prelucrare CMP

- c) pentru toți furnizorii, inclusiv cei impliciți, cu activitate pe segmentul concurențial al PAM – în funcție de energia electrică furnizată consumatorilor care și-au schimbat furnizorul sau și-au negociat contractul.



Consum consumatori alimentati in regim concurential: 21395 GWh

Indicatori concentrare piata:  
HHI - 473 C3 - 25%; C1 - 14%

Categoria "Altii" include 30 de furnizori ale caror cote de piata individuale sunt sub 1%

Sursa: Raportările lunare ale furnizorilor – prelucrare CMP

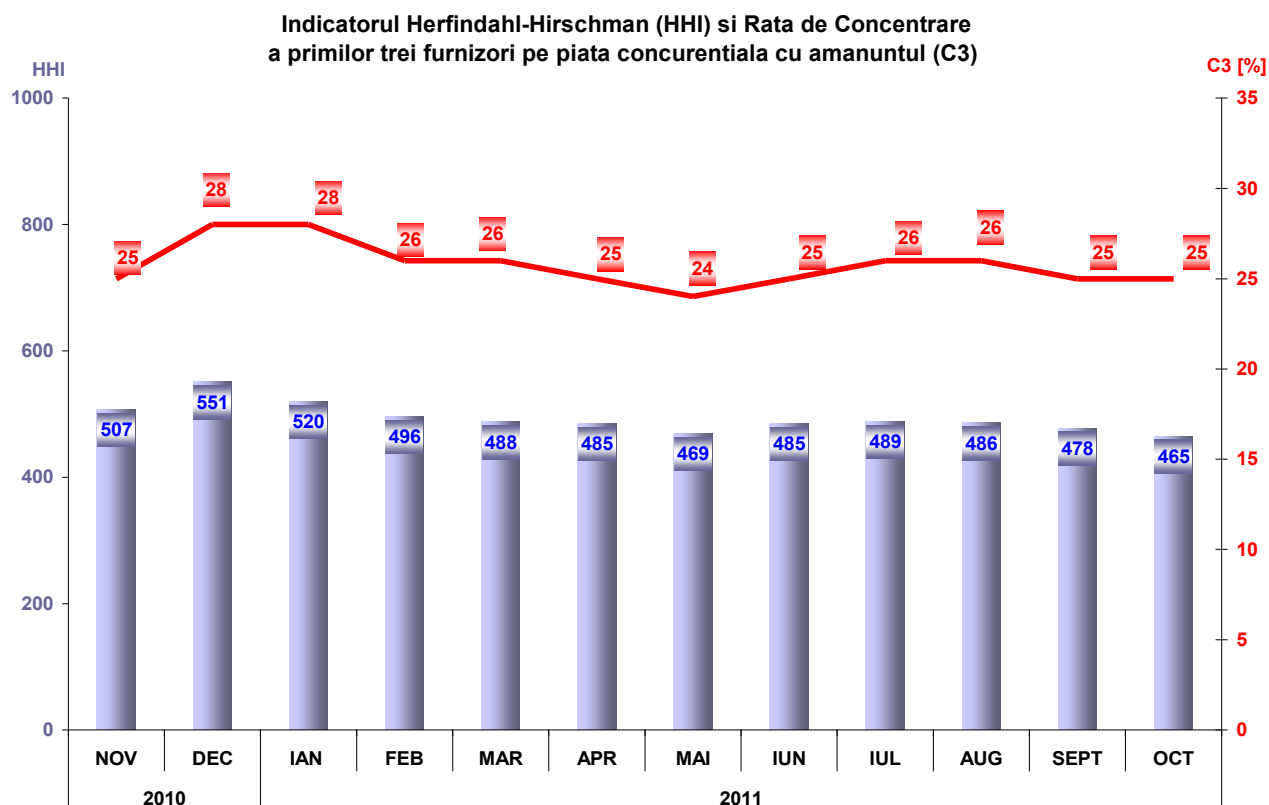
Se menționează faptul că, în calculul de determinare a valorilor indicatorilor de piață, nu s-a ținut cont de principiul dominanței, iar energia electrică furnizată pe baza căreia s-a stabilit cota de piață a fiecărui furnizor include autoconsumul marilor consumatori industriali care dețin și licența de furnizare și care au decis să-și achiziționeze energia de pe piața angro, în calitate de furnizori concurențiali.

Cuantificarea activității desfășurate în cadrul segmentului concurențial al PAM, comparativ cu cea de pe PAN, de către furnizori, se poate realiza prin determinarea ponderii vânzărilor la consumatorii finali în totalul tranzacțiilor de vânzare. Astfel, tabelul următor cuprinde numărul furnizorilor ce activează pe PAM, structurați în funcție de dimensiunea activității desfășurate pe această piață, în luna octombrie 2011.

Numărul furnizorilor	Ponderea vânzărilor la consumatorii finali din totalul tranzacțiilor de vânzare			
	100%	75% - 100%	50% - 75%	<50%
Concurențiali	10	9	8	14
Impliciți	1	5	0	1

### 5. Indicatori de concentrare pentru piața concurențială cu amănuntul de energie electrică

Evoluția lunară a indicatorilor de concentrare (C3, HHI) determinați pe ansamblul PAM concurențiale este ilustrată în figura următoare pentru perioada noiembrie 2010 – octombrie 2011:



Sursa: Raportările lunare ale furnizorilor – prelucrare CMP

În tabelul următor sunt prezentate valorile indicatorilor de structură a componentei concurențiale a PAM și numărul furnizorilor activi în luna octombrie 2011, calculați pentru fiecare categorie de consum definită de Directiva nr. 90/377/CEE, modificată prin Decizia Comisiei nr. 2007/394/EC:

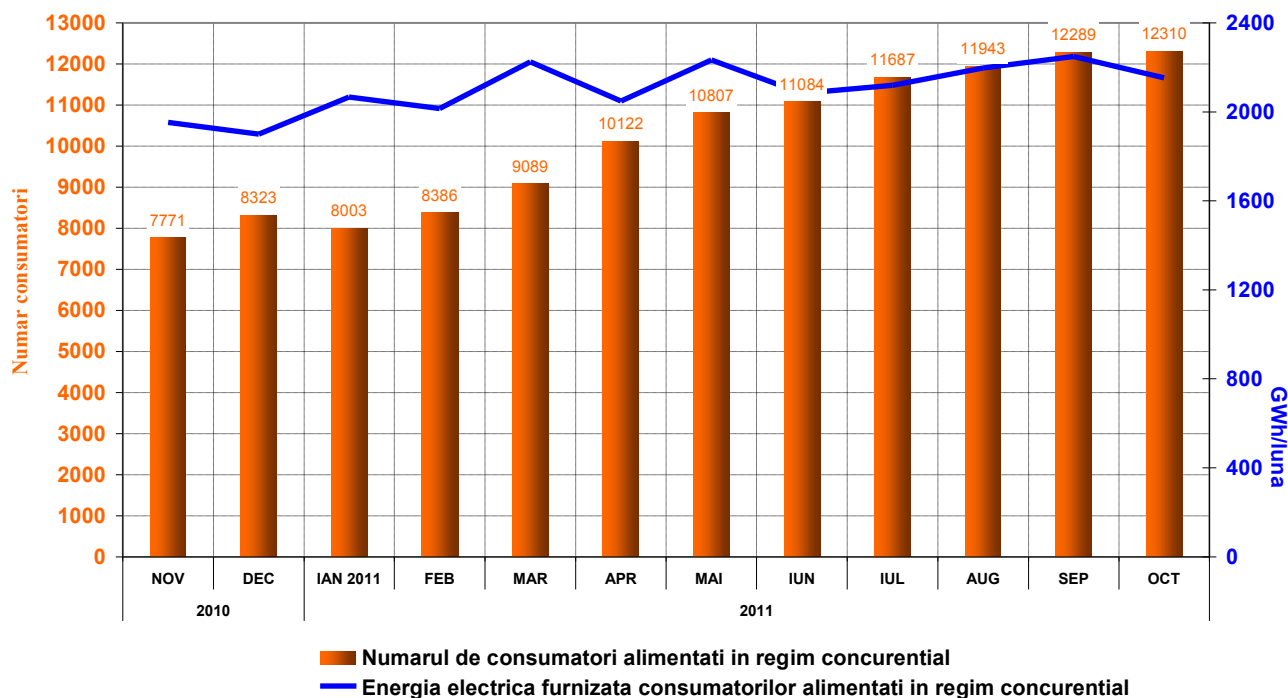
Indicatori - octombrie 2011	Categorie consumator							Total PAM conc
	IA	IB	IC	ID	IE	IF	Altii	
C1 - % -	49	19	22	17	12	31	32	13
C3 - % -	84	45	40	33	29	61	52	25
HHI	3195	1016	913	695	615	1710	1408	465
Consum - GWh -	24.6	121	207	430	260	240	871	2154
NR. FURNIZORI	24	45	49	43	26	11	19	58
nr. furnizori impliciti	7	7	7	7	4	3	1	7
nr. furnizori concurențiali	12	32	34	31	19	7	10	41
nr. producatori	5	6	8	5	3	1	8	10

### 6. Evoluția numărului de consumatori și a energiei aferente acestora

Numărul consumatorilor cărora li se furnizează energie în regim concurențial este prezentat ca valoare cumulată de la începutul procesului de deschidere a pieței, iar pentru luna octombrie 2011 este structurat pe categorii de consumatori, în conformitate cu prevederile Directivei nr. 90/377/CEE, cu modificările ulterioare. Tabelul următor detaliază intervalele de consum corespunzătoare fiecărei categorii în parte:

Categoriile consumatori necasnici	Consum anual cuprins in intervalul (MWh):
Banda - IA	<20
Banda - IB	20 < 500
Banda - IC	500 < 2000
Banda - ID	2000 < 20000
Banda - IE	20000 < 70000
Banda - IF	70000 <= 150000
Altii	>150000

**Evoluția numărului consumatorilor alimentați în regim concurențial și a energiei electrice furnizate acestora**

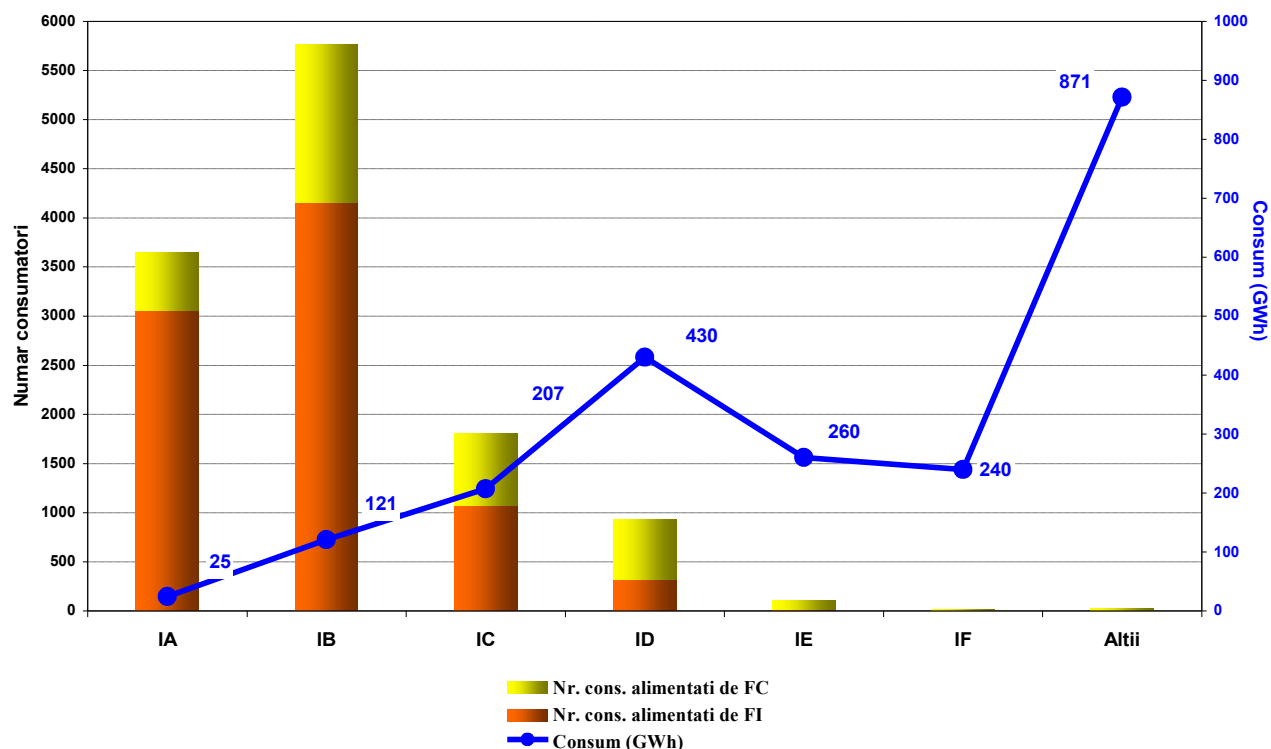


Sursa: Raportările lunare ale furnizorilor concurențiali – prelucrare CMP

NOTE: 1. Începând cu datele lunii ianuarie 2011, graficul cuprinde și informații referitoare la energia electrică autofurnizată la alte locuri de consum pentru 3 dintre producătorii dispecerizabili de energie electrică ale căror cantități autofurnizate au depășit 200 GWh în 2010;

2. Pentru perioada ianuarie-aprilie 2011, unul dintre operatorii economici a raportat date incorecte referitoare la numărul de consumatori alimentați în regim concurențial. În urma atenționării transmise de CMP, operatorul economic respectiv a corectat, datele prezentate în graficul de mai sus cuprinzând aceste corecții.

Numarul consumatorilor alimentati in regim concurential si consumul lor structurat pe categorii de consum si furnizori  
- Octombrie 2011 -

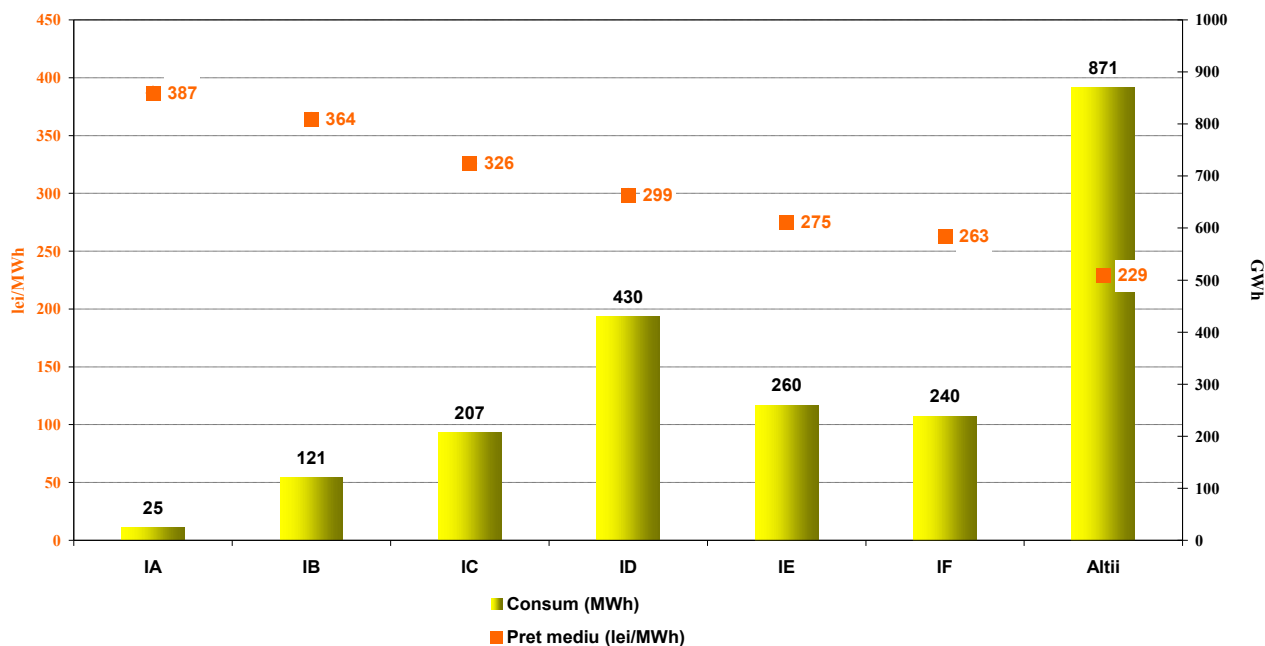


Sursa: Raportările lunare ale furnizorilor – prelucrare CMP

### 7. Prețuri medii de vânzare la consumatorii alimentați în regim concurențial

Graficul următor prezintă prețurile medii de vânzare pentru luna octombrie 2011 ale consumatorilor alimentați în regim concurențial, structurați în conformitate cu prevederile Directivei nr. 90/377/CEE, cu modificările ulterioare.

Pretul mediu si consumul de energie structurat pe categorii de consumatori corespunzator segmentului concurential al PAM  
- Octombrie 2011 -



Sursa: Raportările lunare ale furnizorilor concurențiali – prelucrare CMP

**Precizări:**

Prețul mediu de vânzare corespunzător fiecărei categorii s-a determinat ca medie ponderată a prețurilor practicate de către furnizori cu cantitățile furnizate de aceștia respectivei categorii de consumatori, în conformitate cu prevederile Directivei. Prețurile nu conțin TVA, accize sau alte taxe și includ serviciile asigurate de furnizor (transport TG, transport TL, servicii de sistem, distribuție, decontare piață, dezechilibre, taxe agregare PRE, măsurare).

Incaadrarea consumatorilor în categorii s-a realizat pe baza prognozei anuale de consum a acestora, în conformitate cu prevederile Directivei.

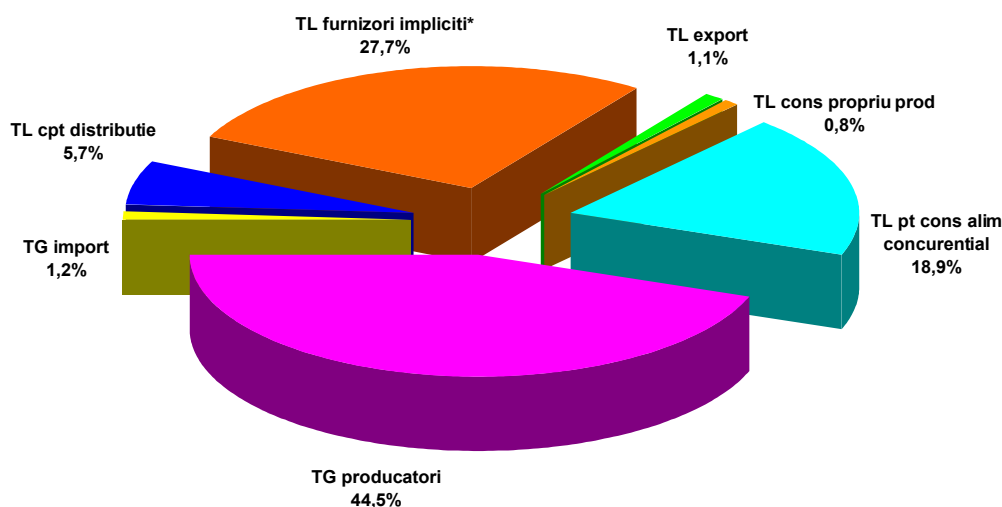
## IV. OPERATORUL DE TRANSPORT ȘI SISTEM C.N. TRANSELECTRICA S.A.

C.N. Transelectrica S.A. efectuează serviciul de transport, pentru care percepe tarife de transport reglementate, care au două componente:

- ✓ componenta de introducere în rețea (TG), destinată orientării echilibrate a noilor unități de producere;
- ✓ componenta de extracție din rețea (TL), destinată poziționării echilibrate pe teritoriul țării a consumatorilor.

În figura următoare este prezentată structura veniturilor C.N. Transelectrica S.A. din servicii de transport, care reflectă structura clienților C.N. Transelectrica S.A. pentru acest serviciu în octombrie 2011.

Structura veniturilor CN Transelectrica SA din serviciile de transport  
- octombrie 2011 -

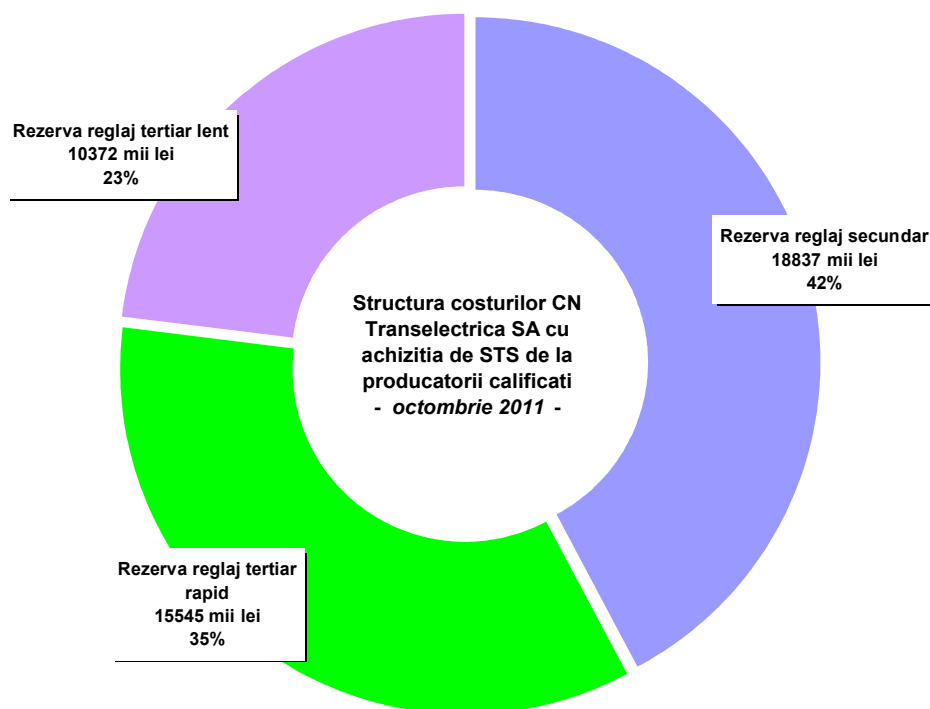


\* aferent tuturor activitatilor acestora, precum si sumele corespunzatoare acoperirii CPT ale unuia dintre operatorii de distributie

Sursa: Raportările lunare ale C.N. TRANSELECTRICA S.A. – prelucrare CMP

Pentru realizarea funcției de operator de sistem, C.N. Transelectrica S.A. prevede și contractează rezerve (servicii de sistem tehnologice) de la participanții calificați, pe care le utilizează prin integrarea în piața de echilibrare. Acestea sunt: rezerva (banda) de reglaj secundar, rezerva de reglaj terțiar rapid, rezerva de reglaj terțiar lent și energia reactivă necesară RET. De la 1 aprilie 2011, prin introducerea schemei de sprijin pentru cogenerarea de înaltă eficiență, a fost eliminată rezerva de putere asigurată de capacitățile eficiente de producere ale grupurilor dispecerizabile în cogenerare pusă la dispoziția OTS.

Structura costurilor cu achiziția serviciilor tehnologice de sistem suportate de C.N. Transelectrica S.A. în luna octombrie 2011 se prezintă în graficul următor. Pentru acoperirea acestor costuri corespunzătoare contractelor pentru asigurarea serviciilor de sistem tehnologice precum și pentru acoperirea costurilor proprii de operare, OTS aplică tariful reglementat pentru servicii de sistem.



Sursa: Raportările lunare ale C.N. TRANSELECTRICA S.A. – prelucrare CMP

## V. EVOLUȚIA REGULILOR PIEȚEI ÎN LUNA OCTOMBRIE 2011

În luna octombrie 2011 au fost emise următoarele reglementări cu impact asupra funcționării pieței angro de energie electrică:

- Ordinul președintelui ANRE nr. 42/20.10.2011 pentru aprobarea Regulamentului de acreditare a producătorilor de energie electrică din surse regenerabile de energie pentru aplicarea sistemului de promovare prin certificate verzi;
- Ordinul președintelui ANRE nr. 43/20.10.2011 pentru aprobarea Regulamentului de emitere a certificatelor verzi;
- Ordinul președintelui ANRE nr. 44/20.10.2011 pentru aprobarea Regulamentului de organizare și funcționare a pieței de certificate verzi;
- Ordinul președintelui ANRE nr. 45/20.10.2011 pentru aprobarea Metodologiei de stabilire a cotelor anuale de achiziție de certificate verzi;
- Ordinul președintelui ANRE nr. 46/20.10.2011 pentru modificarea și completarea Procedurii de avizare a proiectelor noi sau de retehnologizare ale centralelor de cogenerare, aprobată prin Ordinul președintelui ANRE nr. 26/2010;
- Decizia președintelui ANRE nr. 2487/06.10.2011 pentru modificarea cantităților reglementate de energie electrică ale producătorului SC Hidroelectrică SA;
- Decizia președintelui ANRE nr. 2559/14.10.2011 pentru modificarea cantităților reglementate de energie electrică ale producătorului SC Nuclearelectrică SA;
- Decizia președintelui ANRE nr. 2560/14.10.2011 pentru modificarea cantităților reglementate de energie electrică ale producătorului SC CE Rovinari SA;

- Decizia președintelui ANRE nr. 2561/14.10.2011 pentru modificarea cantităților reglementate de energie electrică ale producătorului SC CE Turceni SA;
- Decizia președintelui ANRE nr.2563/14.10.2011 pentru modificarea Deciziei președintelui ANRE nr. 3095/2010 privind calificarea producției prioritare a producătorilor din surse regenerabile;
- Decizia președintelui ANRE nr.2574/20.10.2011 privind aprobarea cantităților produse în unități de cogenerare de înaltă eficiență care beneficiază de schema bonus pentru luna septembrie 2011;
- Decizia președintelui ANRE nr. 2635/28.10.2011 privind acordarea licenței pentru producerea de energie electrică unității administrativ-teritoriale Municipiul Iași;
- Decizia președintelui ANRE nr. 2636/28.10.2011 privind acordarea licenței pentru producerea de energie termică unității administrativ-teritoriale Municipiul Iași
- Decizia președintelui ANRE nr. 2654/28.10.2011 privind suspendarea licenței de energie electrică a producătorului SC CET Iași SA;
- Decizia președintelui ANRE nr. 2655/28.10.2011 privind suspendarea licenței de energie termică a producătorului SC CET Iași SA;
- Decizia președintelui ANRE nr. 2666/28.10.2011 pentru modificarea Deciziei nr. 3101/2010 privind lista capacităților de producere a energiei electrice și termice în cogenerare cu acreditare finală, ale producătorilor de energie electrică și termică în cogenerare de înaltă eficiență, cu modificările ulterioare.

## VI. EXPLICAȚII ȘI PRESCURTĂRI

### 1. Explicații

- **Energia electrică livrată în rețele** include și consumul propriu al autoproducătorilor RAAN și OMV Petrom, precum și energia electrică vândută direct de către producătorii monitorizați unor consumatori racordați la instalațiile centralelor sau consumată de ei înșiși la alte locuri de consum.
- **Autoconsumul producătorilor** – în graficul aferent structurii veniturilor C.N. Transelectrica S.A., se referă exclusiv la consumul producătorilor la alte locuri decât locația centralelor.
- **Consumul intern** reprezintă energia asigurată de agenții economici participanți la piața angro și determinată ca *Energie livrată + Import – Export* în care *Energia livrată* are semnificația precizată mai sus.
- **Achiziția totală a furnizorilor implicați și a operatorilor de distribuție** reprezintă energia electrică achiziționată pentru alimentarea în regim reglementat a consumatorilor și pentru acoperirea consumului propriu tehnologic în rețelele de distribuție.
- **Consumul consumatorilor alimentați în regim reglementat** include consumul consumatorilor alimentați de furnizorii implicați la tarif reglementat.
- **Consumul consumatorilor alimentați în regim concurențial** se referă la consumul consumatorilor alimentați de furnizori la preț negociat.
- **Consumul de combustibil** prezentat corespunde atât producerii de energie electrică, cât și producerii de energie termică în centralele producătorilor monitorizați.

### 2. Prescurtări

- CMP – Compartimentul Monitorizare Piață - ANRE
- EEX – European Energy Exchange – Leipzig, Germania, [www.eex.de](http://www.eex.de)
- EXAA – Energy Exchange Austria, [www.exaa.at](http://www.exaa.at)
- PAN – Piața angro de energie electrică
- PAM – Piața cu amănuntul de energie electrică

- PCC – Piețe centralizate de contracte
- PZU – Piața pentru Ziua Următoare
- PI – Piața Intrazilnică
- PE – Piața de Echilibrare
- PIP – preț de închidere a PZU
- PRE – Parte Responsabilă cu Echilibrarea
- TG – componenta de injecție a tarifului de transport
- TL – componenta de extracție a tarifului de transport
- UNO-DEN – Unitatea Operațională Dispecerul Energetic Național