



**AUTORITATEA NAȚIONALĂ DE REGLEMENTARE  
ÎN DOMENIUL ENERGIEI**

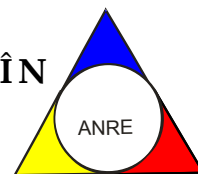


**DEPARTAMENTUL REGLEMENTARE PIAȚĂ DE ENERGIE  
ELECTRICĂ, PREȚURI ȘI TARIFE**

**RAPORT PRIVIND REZULTATELE MONITORIZĂRII  
PIEȚEI DE ENERGIE ELECTRICĂ  
ÎN LUNA DECEMBRIE 2010**

**ANRE** depune toate eforturile pentru a prezenta în mod cât mai clar, în acest document, informații bazate pe raportările operatorilor economici.

Acest document publicat de **ANRE** are numai scop informativ și educațional. **ANRE** nu este și nu va fi legal responsabilă, în nici o circumstanță, pentru eventuale inadvertențe cu privire la informațiile prezentate și nici privind folosirea improprie a acestora de către utilizator



## CUPRINS

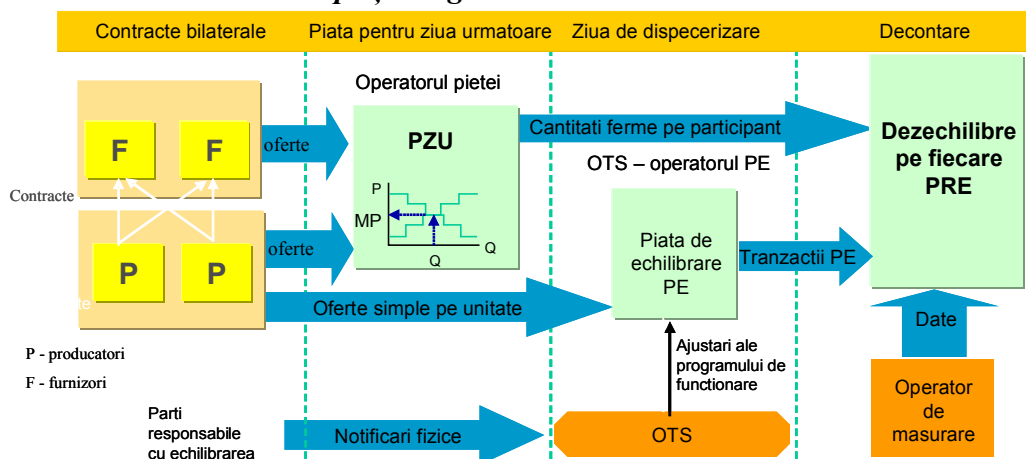
<u>I.Principalele momente ale dezvoltării pieței de energie electrică din România.....</u>	<u>4</u>
<u>II.PIAȚA ANGRO DE ENERGIE ELECTRICĂ.....</u>	<u>4</u>
<u>1.Structura schematică a pieței angro .....</u>	<u>4</u>
<u>2.Participanții la piața angro de energie electrică.....</u>	<u>5</u>
<u>3.Structura de producție a sistemului energetic național pe tipuri de resurse .....</u>	<u>6</u>
<u>4.Structura tranzacțiilor pe piața angro de energie electrică .....</u>	<u>8</u>
<u>5.Structura tranzacțiilor pe piața angro ale diferitelor categorii de participanți.....</u>	<u>15</u>
<u>6.Indicatori de concentrare pentru piața angro de energie electrică și componentele acesteia....</u>	<u>22</u>
<u>7.Evoluția prețurilor stabilite pe piața angro.....</u>	<u>24</u>
<u>III.PIAȚA CU AMĂNUNTUL DE ENERGIE ELECTRICĂ.....</u>	<u>30</u>
<u>1.Structura schematică a pieței cu amănuntul .....</u>	<u>30</u>
<u>2.Etapele parcurse în procesul de deschidere a pieței de energie electrică.....</u>	<u>30</u>
<u>3.Gradul de deschidere a pieței de energie electrică.....</u>	<u>30</u>
<u>4.Cote de piață ale furnizorilor de energie electrică.....</u>	<u>31</u>
<u>5.Indicatori de concentrare pentru piața concurențială cu amănuntul de energie electrică .....</u>	<u>34</u>
<u>6.Evoluția numărului de consumatori și a energiei aferente acestora.....</u>	<u>35</u>
<u>7.Prețuri medii de vânzare la consumatorii alimentați în regim concurențial.....</u>	<u>36</u>
<u>IV.Operatorul de transport și sistem C.N. Transelectrica S.A.....</u>	<u>38</u>
<u>V.Etichetarea energiei electrice furnizate în anul 2010.....</u>	<u>39</u>
<u>VI.Evoluția regulilor pieței în luna DECEMBRIE 2010.....</u>	<u>42</u>
<u>VII.EXPLICAȚII ȘI PRESCURTĂRI.....</u>	<u>43</u>

## I. PRINCIPALELE MOMENTE ALE DEZVOLTĂRII PIEȚEI DE ENERGIE ELECTRICĂ DIN ROMÂNIA

- **HG 365/1998** – ruperea monopolului integrat vertical RENEL prin constituirea unei societăți distincte de distribuție și furnizare a energiei electrice (SC Electrica SA) și a unora de producere a energiei electrice (SC Termoelectrica SA și SC Hidroelectrică SA), în cadrul nou înființatei companii naționale CONEL SA; constituirea SN Nuclearelectrică SA și RAAN - producători de energie electrică;
- organizarea distinctă, în cadrul CONEL, a activităților de transport, sistem și administrare piață de energie electrică și contractualizarea relațiilor dintre operatorii din sector;
- **HG 122/2000** – deschiderea pieței la 10%;
- **HG 627/2000** – se desființează CONEL, filialele sale devenind proprietatea directă a statului, reprezentat de Ministerul Industriei și Comerțului; se înființează CN Transelectrica SA – operator de transport și sistem, iar prin filiala sa OPCOM SA – operator de administrare a pieței de energie electrică;
- **septembrie 2000** – lansarea pieței spot obligatorii de energie electrică din România, administrată de OPCOM, filială a CN Transelectrica SA, organizată pe principiul pool-ului;
- **HG 1342/2001** - SC Electrica SA se împarte în 8 filiale de distribuție și furnizare;
- **HG 1524/2002** – SC Termoelectrica SA se reorganizează în entități legale separate de producere a energiei electrice;
- **iulie 2005** – lansarea noului model de piață, bazat pe existența:
  - pieței spot voluntare, cu ofertare de ambele părți și decontare bilaterală;
  - pieței de echilibrare obligatorii, având operatorul de sistem ca singură contraparte;
  - repartizarea responsabilităților financiare ale echilibrării către PRE,
- **HG 644/2005** – deschiderea pieței la 83,5%;
- **noiembrie 2005** – introducerea pieței de certificate verzi;
- **decembrie 2005** – introducerea pieței centralizate a contractelor bilaterale;
- **martie 2007** – introducerea pieței centralizate a contractelor bilaterale parțial standardizate cu negociere continuă;
- **HG 638/2007** – deschiderea integrală a pieței de energie electrică și gaze naturale;
- **iulie 2007** – stabilirea regulilor pieței de capacități;
- **iulie 2008** – introducerea mecanismului de debit direct și de garantare a tranzacțiilor cu energie electrică de pe piața pentru ziua următoare (mecanismul de contraparte centrală).
- **august 2008** – finalizarea procesului de separare a activităților de distribuție de cele de furnizare a energiei electrice

## II. PIAȚA ANGRO DE ENERGIE ELECTRICĂ

### 1. Structura schematică a pieței angro



## 2. Participanții la piața angro de energie electrică

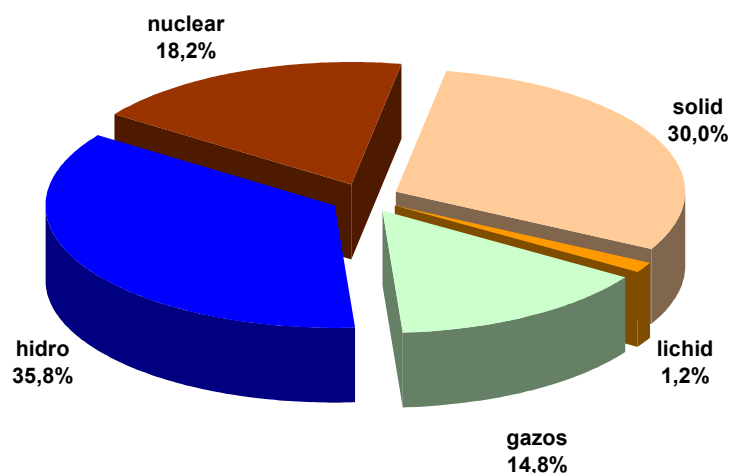
Participanții\* la piața angro în luna decembrie 2010 sunt prezentați pe categorii, în tabelul următor:

Nr. crt.	Denumire	Observații	Nr. crt.	Denumire
<b>A</b>	<b>Producători de energie electrică care exploatează unități de producere</b>		<b>F</b>	<b>Furnizori de energie electrică cu activitate exclusivă pe piața angro</b>
1	SC CET Bacău SA		1	Alpiq Energy SE
2	SC CET Brașov SA		2	SC AMV Style SRL
3	SC CET Govora SA		3	CEZ as
4	SC CET Iași SA		4	SC CEZ Trade Romania SRL
5	SC CET Oradea SA		5	SC Edison Trading SpA
6	SC Electrocentrale București SA		6	SC Encaz SRL
7	SC Electrocentrale Galați SA		7	SC Enel Trade Romania SRL
8	SC Dalkia Termo Prahova SRL		8	SC Energy Market Consulting SRL
9	SC Termica SA Suceava		9	SC Energon Power&Gaz SRL
10	SC Termoelectrica SA		10	E.ON Energy Trading SE
11	Serviciul Public Local de Termoficare Pitesti		11	SC Ezpada SRL
12	SC Uzina Termică Giurgiu SA		12	Ezpada SRO
13	SC CE Rovinari SA		13	SC GDF Suez Energy Trading Romania SRL
14	SC CE Turceni SA		14	GEN-I Bukarest Electricity Trading and Sales
15	RAAN		15	SC Global Electric Trading SRL
16	SN Nuclearelectrica SA		16	SC Grivco SA
17	SC OMV Petrom SA	Activează pe piața de energie electrică și în calitate de furnizori de energie electrică	17	Holding Slovenske Electrame d.o.o.
18	SC CE Craiova SA		18	SC Invest Dinamic Project SRL
19	SC CET Arad SA		19	SC Jas Budapest Zrt
20	SC Electrocentrale Deva SA		20	JP Morgan Ltd
21	SC Hidroelectrica SA		21	SC Korlea Invest SRL
<b>B</b>	<b>Operator de transport și de sistem</b>		22	MVM Partner Energy Trading Ltd
1	CN TRANSELECTRICA SA	Operatorul pieței de echilibrare	23	SC Power Plus SRL
<b>C</b>	<b>Operator PZU</b>		24	SC RomEnergy Industry SRL
1	SC OPCOM SA	Operatorul pieței de certificate verzi, al PCC, operator de decontare	25	RWE Supply Trading GmbH
<b>D</b>	<b>Operatori de distribuție</b>		26	Repower Trading Ceska Republica
1	SC CEZ Distribuție SA	Operatori ai rețelelor de distribuție	27	SC Repower Vanzari Romania SRL
2	SC ENEL Distribuție Banat SA		28	SC Romelectro SA
3	SC ENEL Distribuție Dobrogea SA		29	SC Rudnap SRL
4	SC E.ON Moldova Distribuție SA		30	Statkraft Markets GmbH
5	SC ENEL Distribuție Muntenia SA		31	SC Statkraft Romania SRL
6	SC FDEE Electrica Distribuție Muntenia Nord SA		32	SC TEN Transilvania Energie SRL
7	SC FDEE Electrica Distribuție Transilvania Sud SA		<b>Nr. crt.</b>	<b>Denumire</b>
8	SC FDEE Electrica Distribuție Transilvania Nord SA		<b>G</b>	<b>Furnizori de energie electrică</b>
<b>E</b>	<b>Furnizori impliciti</b>		1	SC Alpiq RomEnergie SRL
1	SC CEZ Vanzare SA	Activează pe piața de energie electrică și în calitate de furnizori ai consumatorilor alimentații în regim concurențial	2	SC Alpiq RomIndustries SRL
2	SC ENEL Energie SA		3	SC Alro SA
3	SC E.ON Moldova Furnizare SA		4	SC Arcelormittal Galati SA
4	SC ENEL Energie Muntenia SA		5	SC Arelco Distribuție SRL
5	SC FFEE Electrica Furnizare Muntenia Nord SA		6	SC Aton Transilvania SRL
6	SC FFEE Electrica Furnizare Transilvania Sud SA		7	SC Beny Alex SRL
7	SC FFEE Electrica Furnizare Transilvania Nord SA		8	SC Biol Energy SRL
			9	SC EFE Energy SRL
			10	SC EGL Gas & Power Romania SA
			11	SC Elcomex EN SRL
			12	SC Electrica SA
			13	SC Electricom SA
			14	SC Electromagnetica SA
			15	SC Energotrans SRL
			16	SC Energy Distribution Services SRL
			17	SC EFT Romania SRL
			18	SC Energy Holding SRL
			19	SC Energy Network SRL
			20	SC Energy Trust SRL
			21	SC Enex SRL
			22	SC Ennet Grup SRL
			23	SC Enol Grup SA
			24	SC EURO-PEC SA
			25	SC Fidelis Energy SRL
			26	SC GDF SUEZ Energy Romania SA
			27	SC General Com Invest SRL
			28	SC Hidroconstructia SA
			29	SC ICCO Energ SRL
			30	ILIOTOMI Impex GRPA
			31	SC ICPE Electrocond Technologies SA
			32	SC Luxten LC SA
			33	OET Obedineni Energini Targovtsi
			34	SC Petprod SRL
			35	SC Renovation Trading SRL
			36	SC Timmar Ind SA
			37	SC Transformer Supply SRL
			38	SC Transenergo Com SA
			39	SC UCM Energy SRL

\*) Participanții la piața de energie electrică precizați raportează ANRE date tehnice/comerciale conform Metodologiei de monitorizare a pieței angro de energie electrică pentru aprecierea nivelului de concurență pe piață și prevenirea abuzului de poziție dominantă, aprobată prin Ordinul președintelui ANRE nr. 35/2006. Tabelul nu include părțile responsabile cu echilibrarea. Lista acestora, actualizată la zi, se află pe site-ul operatorului pieței de echilibrare, C.N. TRANSELECTRICA S.A., [www.ope.ro](http://www.ope.ro)

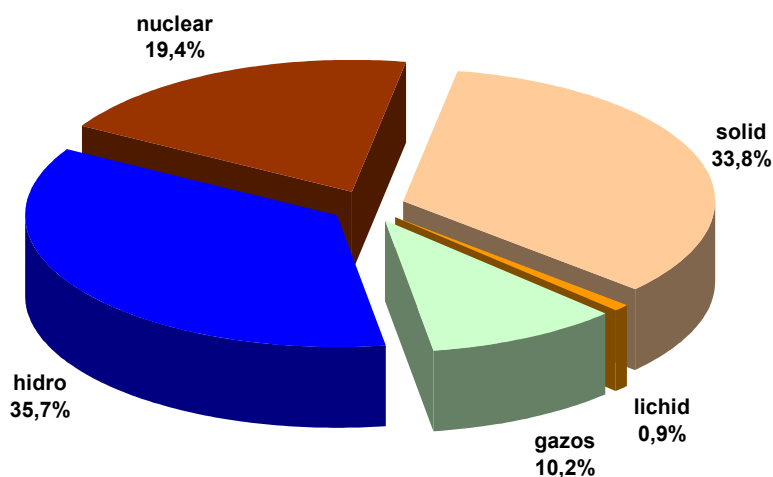
### 3. Structura de producție a sistemului energetic național pe tipuri de resurse

Structura pe tipuri de resurse a energiei electrice livrate în rețele de producătorii cu unități dispecerizabile  
- decembrie 2010 -



Sursa: Raportările lunare ale producătorilor – prelucrare CMP

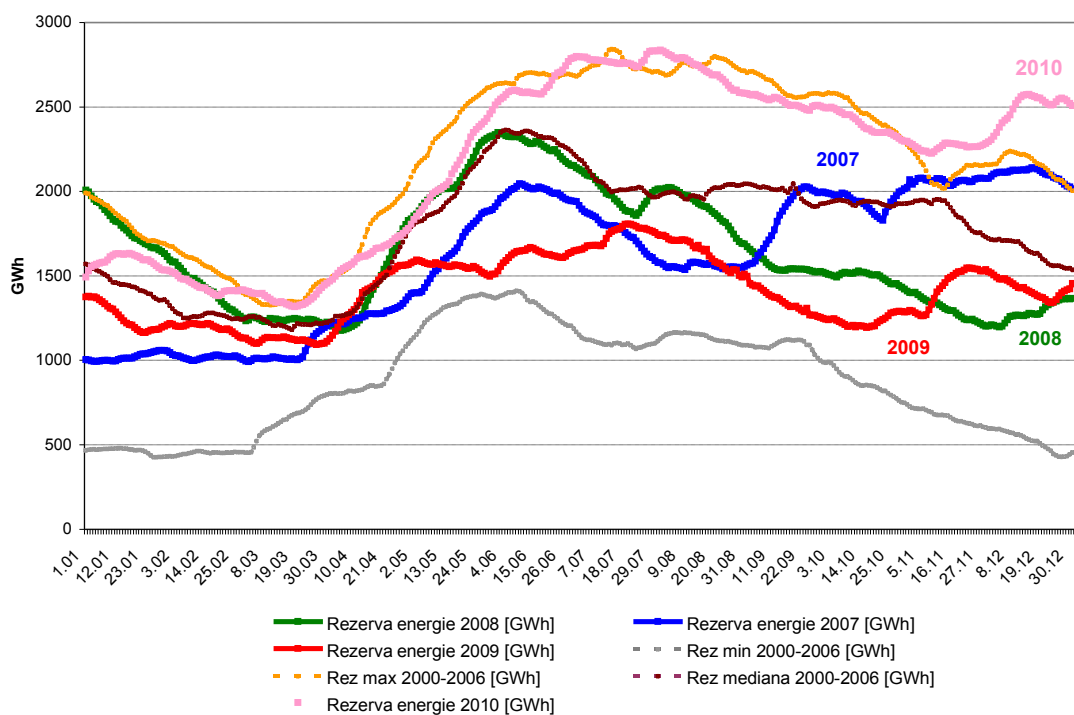
Structura pe tipuri de resurse a energiei electrice livrate în rețele de producătorii cu unități dispecerizabile  
- 2010 -



Sursa: Raportările lunare ale producătorilor – prelucrare CMP

Producția de energie electrică din resursă hidro este dependentă, dar și influențează rezerva de energie rămasă în principalele lacuri de acumulare. Evoluția nivelului zilnic al acesteia în ultimii 4 ani, precum și comparativ cu minima, maxima și mediana realizate în aceeași zi în anii 2000-2006, este prezentată în graficul următor:

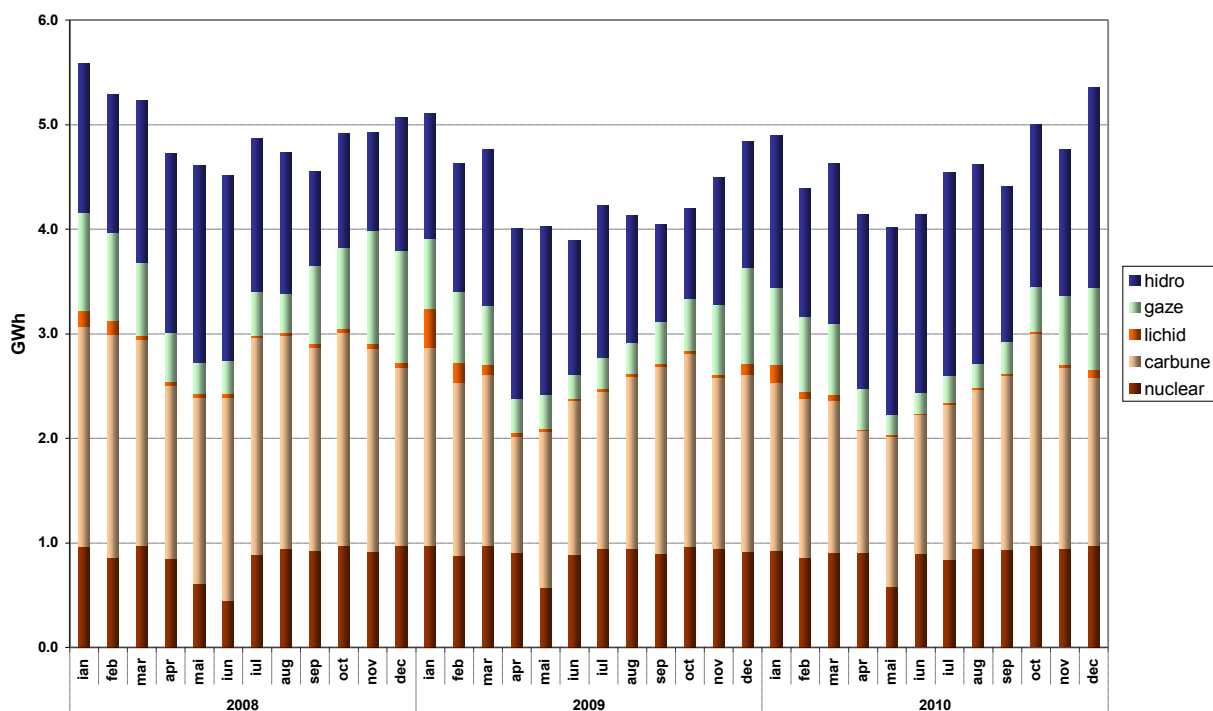
Evoluția comparativă pe durata unui an a rezervei de energie zilnice în principalele lacuri de acumulare



Sursa: Raportările lunare ale S.C. Hidroelectrică S.A. – prelucrare CMP

Evoluția structurii energiei electrice livrate în ultimii 3 ani este următoarea:

Evoluția structurii pe tipuri de resurse a energiei electrice livrate în rețea de producători cu unități dispacherizabile



Sursa: Raportările lunare ale producătorilor – prelucrare CMP

În tabelul următor sunt prezentate principalele date de bilanț fizic al energiei electrice corespunzătoare atât lunii decembrie 2010 cât și întregului an 2010, comparativ cu cele similare aferente anului 2009:

Nr. Crt.	Indicator	UM	Dec 2009	Dec 2010	%	2009	2010	%
0	1	2	3	4	5=4/3*100	6	7	8=7/6*100
1	E produsă	TWh	5,30	5,82	109,81	56,69	59,14	104,32
2	E livrată	TWh	4,84	5,36	110,74	52,40	54,94	104,85
3	Import	TWh	0,04	0,08	200,00	0,68	0,94	138,24
4	Export	TWh	0,17	0,60	352,94	3,15	3,85	122,22
5	Consum Intern (2+3-4)	TWh	4,72	4,85	102,75	49,92	52,03	104,23
6	Consum consumatori casnici alimentați în regim reglem.	TWh	1,01	1,02	100,99	10,99	11,25	102,37
7	Consum consumatori necasnici	TWh	2,62	2,76	105,34	30,59	32,19	105,23
7.1	alimentați în regim reglem.	TWh	1,02	0,86	84,31	12,05	10,12	83,91
7.2	alimentați în regim conc.	TWh	1,60	1,90	118,75	18,54	22,07	119,04
8	Transport – TG	TWh	4,73	5,33	112,68	51,35	54,09	105,34
9	Transport – TL	TWh	4,81	5,47	113,72	52,26	55,22	105,66
10	Serviciul de sistem	TWh	4,81	5,47	113,72	52,26	55,22	105,66
11	CPT realizat transport	TWh	0,09	0,12	133,33	0,99	1,12	113,13
12	Energie termică produsă pentru livrare	Tcal	2601,86	2522,73	96,96	17365,32	17359,50	99,97
13	Energie termică produsă în cogenerare	Tcal	2237,69	2161,68	96,60	14297,03	14120,31	98,76

**Notă:** 1. Datele prezentate în tabel nu includ producțiile producătorilor care nu dețin unități dispecerizabile (la pozițiile 1 și 2) și nici energia furnizată consumatorilor racordați la barele centralelor (în categoriile 6 și 7)  
 2. Cantitățile importate/exportate nu includ tranzitele și schimburile transfrontaliere de energie electrică realizate de Transelectrica cu sistemele electroenergetice vecine în vederea echilibrării sistemului  
 3. Cantitatea la care se aplică TG nu cuprinde cantitățile de energie electrică vândute de producători pentru acoperirea pierderilor în rețeaua de transport

#### 4. Structura tranzacțiilor pe piața angro de energie electrică

Dimensiunea pieței angro este determinată de totalitatea tranzacțiilor desfășurate pe aceasta de către participanți, depășind cantitatea transmisă fizic de la producere către consum; totalitatea tranzacțiilor include revânzările realizate în scopul ajustării poziției contractuale și obținerii de beneficii financiare.

Astfel, pe piața angro sunt încheiate: contracte reglementate și negociate bilateral între producători și furnizori, contracte reglementate pentru asigurarea consumului propriu tehnologic în rețele, contracte negociate bilateral producători-producători sau furnizori-furnizori, contracte reglementate între producători, precum și obligații contractuale încheiate pe piețele centralizate: PCCB (piața centralizată a contractelor bilaterale), PCCB-NC (piața centralizată a contractelor bilaterale cu negociere continuă), Ringul energiei electrice al BRM (Bursa Română de Mărfuri), PZU (piața pentru ziua următoare), PE (piața de echilibrare).

În tabelele următoare sunt prezentate volumele de energie electrică tranzacționate și prețurile medii realizate pe principalele componente ale pieței angro și tipuri de contracte în:

- luna decembrie 2010, comparativ cu luna anterioară și cu aceeași lună a anului trecut;
- anul 2010, comparativ cu anii 2008 și 2009.

TRANZACȚII PE PIAȚA ANGRO	Noiembrie 2010	Decembrie 2010	Decembrie 2009
<b>1. PIAȚA CONTRACTELOR BILATERALE</b>			
volum tranzacționat (GWh)	<b>7950</b>	<b>8061</b>	<b>6087</b>
% din consumul intern (%)	181,9	166,3	129,1
preț mediu ( lei/MWh)	165,95	163,40	165,05
<b>1.1. Vânzare pe contracte reglementate</b>			
volum tranzacționat (GWh)	<b>2567</b>	<b>2717</b>	<b>2879</b>
% din consumul intern (%)	58,7	56,1	61,1
preț mediu (lei/MWh)	172,42	172,81	172,39
<b>1.2. Vânzare pe contracte negociate*</b>			
volum tranzacționat (GWh)***	<b>5383</b>	<b>5344</b>	<b>3208</b>
% din consumul intern (%)	123,2	110,2	68,0
preț mediu (lei/MWh)	162,87	158,62	158,46
<b>2. EXPORT</b>			
volum** (GWh)	<b>520</b>	<b>598</b>	<b>171</b>
% din consumul intern (%)	11,9	12,3	3,6
preț mediu (lei/MWh)	181,08	179,56	156,54
<b>3. PIEȚE CENTRALIZATE DE CONTRACTE</b>			
volum tranzacționat (GWh)	<b>401</b>	<b>386</b>	<b>387</b>
% din consumul intern (%)	9,2	8,0	8,2
preț mediu ( lei/MWh)	157,29	155,78	191,25
<b>4. PIAȚA PENTRU ZIUA URMĂTOARE</b>			
volum tranzacționat (GWh)	<b>735</b>	<b>879</b>	<b>552</b>
% din consumul intern (%)	16,8	18,1	11,7
preț mediu ( lei/MWh)	169,36	135,36	159,41
<b>5. PIAȚA DE ECHILIBRARE</b>			
volum tranzacționat (GWh)	<b>219</b>	<b>275</b>	<b>385</b>
% din consumul intern (%)	5,0	5,7	8,2
volum tranzacționat la creștere (GWh)	<b>117</b>	<b>154</b>	<b>252</b>
preț mediu de deficit (lei/MWh)	276,60	258,39	242,26
volum tranzacționat la scădere (GWh)	<b>102</b>	<b>121</b>	<b>133</b>
preț mediu de excedent (lei/MWh )	37,07	35,03	47,03
<b>CONSUM INTERN (include cpt distribuție și transport) (GWh)</b>	<b>4371</b>	<b>4847</b>	<b>4716</b>

Notă:

- \* Nu sunt cuprinse contractele de furnizare la consumatori și cele de export
- \*\* Volumele de export corespund cantităților la care CN Transelectrica SA a aplicat componenta TL a tarifului de transport pentru energia extrasă din RET pentru export, care diferă, în unele cazuri, de cele raportate ca tranzacționate de către participanți
- \*\*\* Volumele tranzacționate pe contracte negociate nu cuprind cantitatea rezultată din contractele de procesare, deoarece această activitate nu face obiectul reglementărilor specifice emise de ANRE și nu este cuprinsă în machetele de monitorizare

TRANZACȚII PE PIAȚA ANGRO	2008	2009	2010
<b>1. PIAȚA CONTRACTELOR BILATERALE</b>			
volum tranzacționat (GWh)	<b>63848</b>	<b>64921</b>	<b>79165</b>
% din consumul intern (%)	116,9	130,0	152,2
preț mediu ( lei/MWh)	148,39	161,37	161,62
<b>1.1. Vânzare pe contracte reglementate</b>			
volum tranzacționat (GWh)	<b>29104</b>	<b>30334</b>	<b>28942</b>
% din consumul intern (%)	53,3	60,8	55,6
preț mediu (lei/MWh)	158,15	164,44	166,35
<b>1.2. Vânzare pe contracte negociate*</b>			
volum tranzacționat (GWh)	<b>34745</b>	<b>34587***</b>	<b>50223***</b>
% din consumul intern (%)	63,6	69,3	96,5
preț mediu (lei/MWh)	146,07	158,68	158,89
<b>2. EXPORT</b>			
volum** (GWh)	<b>5366</b>	<b>3154</b>	<b>3854</b>
% din consumul intern (%)	9,8	6,3	7,4
preț mediu (lei/MWh)	191,22	170,23	170,90
<b>3. PIEȚE CENTRALIZATE DE CONTRACTE</b>			
volum tranzacționat (GWh)	<b>8770</b>	<b>6329</b>	<b>4386</b>
% din consumul intern (%)	16,1	12,7	8,4
preț mediu ( lei/MWh)	177,04	192,54	157,01
<b>4. PIAȚA PENTRU ZIUA URMĂTOARE</b>			
volum tranzacționat (GWh)	<b>5208</b>	<b>6347</b>	<b>8696</b>
% din consumul intern (%)	9,53	12,71	16,7
preț mediu ( lei/MWh)	188,53	144,77	153,09
<b>5. PIAȚA DE ECHILIBRARE</b>			
volum tranzacționat (GWh)	<b>3546</b>	<b>3206</b>	<b>2965</b>
% din consumul intern (%)	6,5	6,4	5,7
volum tranzacționat la creștere (GWh)	<b>2198</b>	<b>1272</b>	<b>1410</b>
preț mediu de deficit (lei/MWh)	278,12	243,05	237,41
volum tranzacționat la scădere (GWh)	<b>1348</b>	<b>1934</b>	<b>1555</b>
preț mediu de excedent (lei/MWh )	66,54	74,17	40,25
<b>CONSUM INTERN (include cpt distribuție și transport) (GWh)</b>	<b>54627****</b>	<b>49923</b>	<b>52027</b>

**Notă:** \* Nu sunt cuprinse contractele de furnizare la consumatori și cele de export

\*\* Volumele de export corespund cantităților la care CN Transelectrica SA a aplicat componenta TL a tarifului de transport pentru energia extrasă din RET pentru export, care diferă, în unele cazuri, de cele raportate ca tranzacționate de către participanți; în anul 2008 prețul mediu este calculat pe baza a 94% din cantitatea totală, corespunzător cantității pentru care participanții au raportat și prețul tranzacțiilor (toate valorile considerate au inclus contravaloarea TG, majoritatea au inclus și contravaloarea TL, SS și SAP, iar foarte puține au inclus și contravaloarea capacității de interconexiune)

\*\*\* Volumele tranzacționate pe contracte negociate nu cuprind cantitatea rezultată din contractele de procesare, deoarece această activitate nu face obiectul reglementărilor specifice emise de ANRE și nu este cuprinsă în machetele de monitorizare

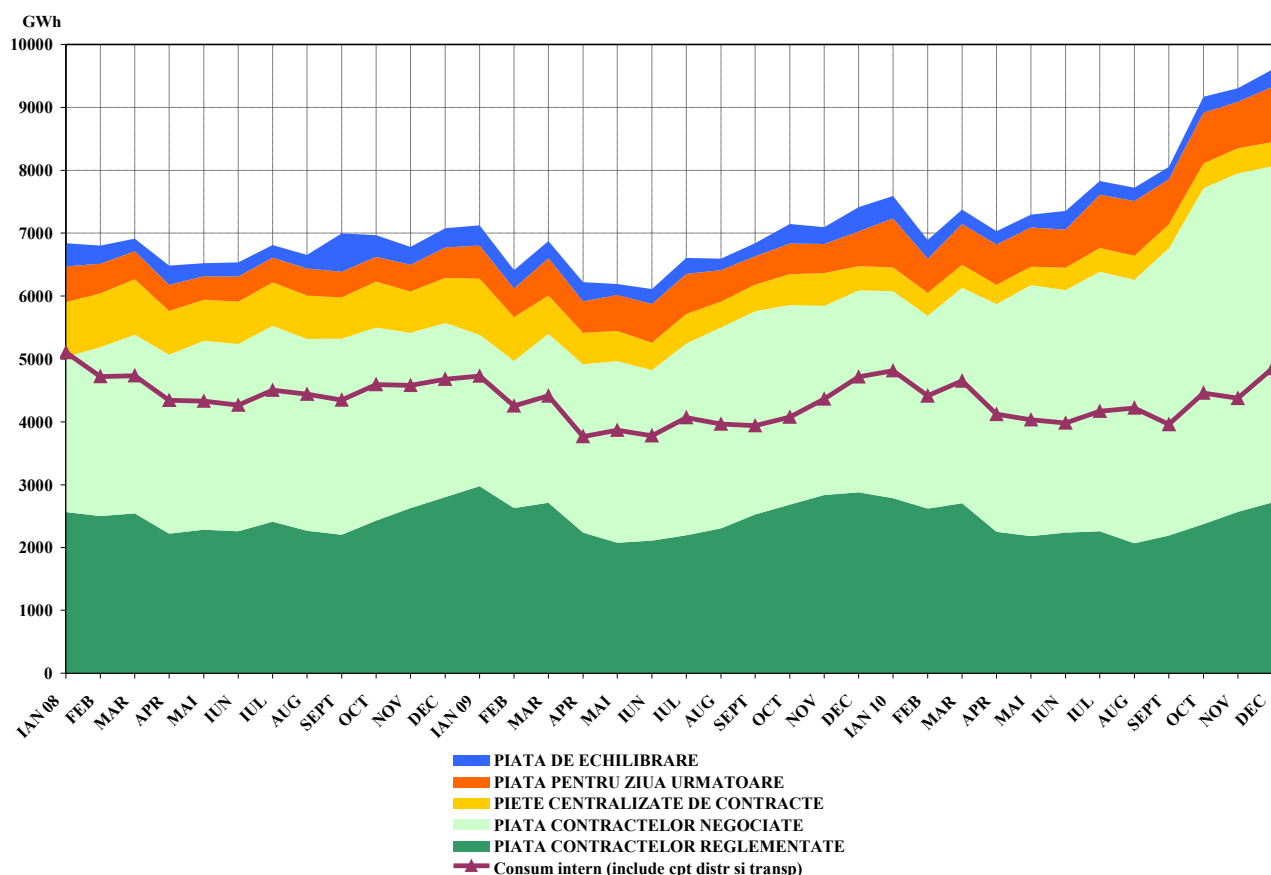
\*\*\*\* Valorile diferă față de cele din raportările lunare precedente ca urmare a unor corecții realizate de participanții la piață

Raportarea cantităților de energie electrică tranzacționate la consumul intern, utilizată în tabelul anterior, este de natură să ofere o referință pentru aprecierea dimensiunilor acestora. Prețurile prezentate includ doar componenta TG, fiind comparabile în cadrul lunii și permițând și comparația cu luna anterioară.

Relevanța comparațiilor prețurilor de mai sus este afectată de faptul că în raportările din 2008 nu toate categoriile de prețuri au inclus componenta de injecție în rețea a tarifului de transport (TG); astfel, prețul mediu de vânzare pe PZU/PE a inclus-o în proporție de 100%, cel pe contracte negociate a inclus-o parțial, iar cel obținut din vânzarea pe contracte reglementate nu a inclus-o deloc. În ceea ce privește prețul tranzacțiilor de export, în 2008 prețul nu a fost raportat uniform, ci conform notei \*\*) de mai sus. De aceea, începând cu ianuarie 2009 prețurile prezentate includ doar componenta TG, fiind comparabile în cadrul lunii și permițând și comparația cu luna anterioară.

Evoluția relației între volumele tranzacționate pe fiecare din aceste piețe și consumul intern estimat în perioada 2008-2010, este prezentată în graficul următor:

Evoluția lunară a volumelor tranzacționate pe piața angro comparativ cu consumul intern

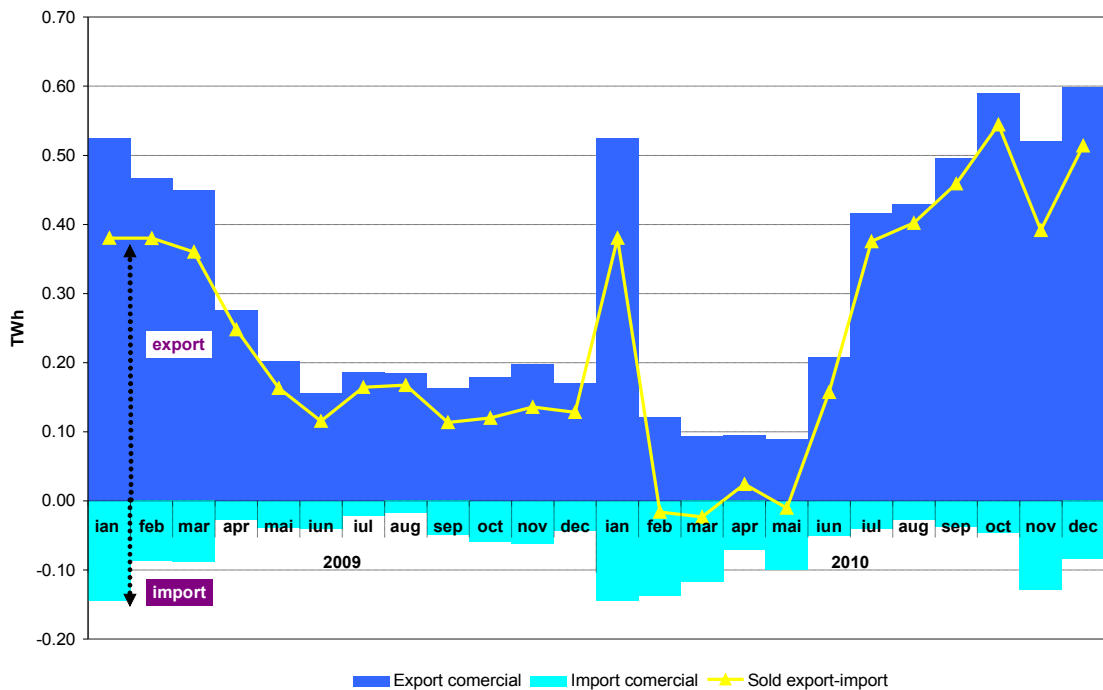


Sursa: Raportările lunare ale operatorilor economici participanți la piața angro, S.C. OPCOM S.A. și C.N. TRANSELECTRICA S.A. – prelucrare CMP

**Notă:** Volumele tranzacționate pe piața contractelor bilaterale negociate, prezentate în graficul anterior, nu includ cantitățile contractelor de export.

Valorile lunare ale exportului comercial (cantitățile la care s-a aplicat TL), importului comercial (cantitățile la care s-a aplicat TG) și ale soldului export-import din ultimele 24 luni sunt prezentate în graficul următor:

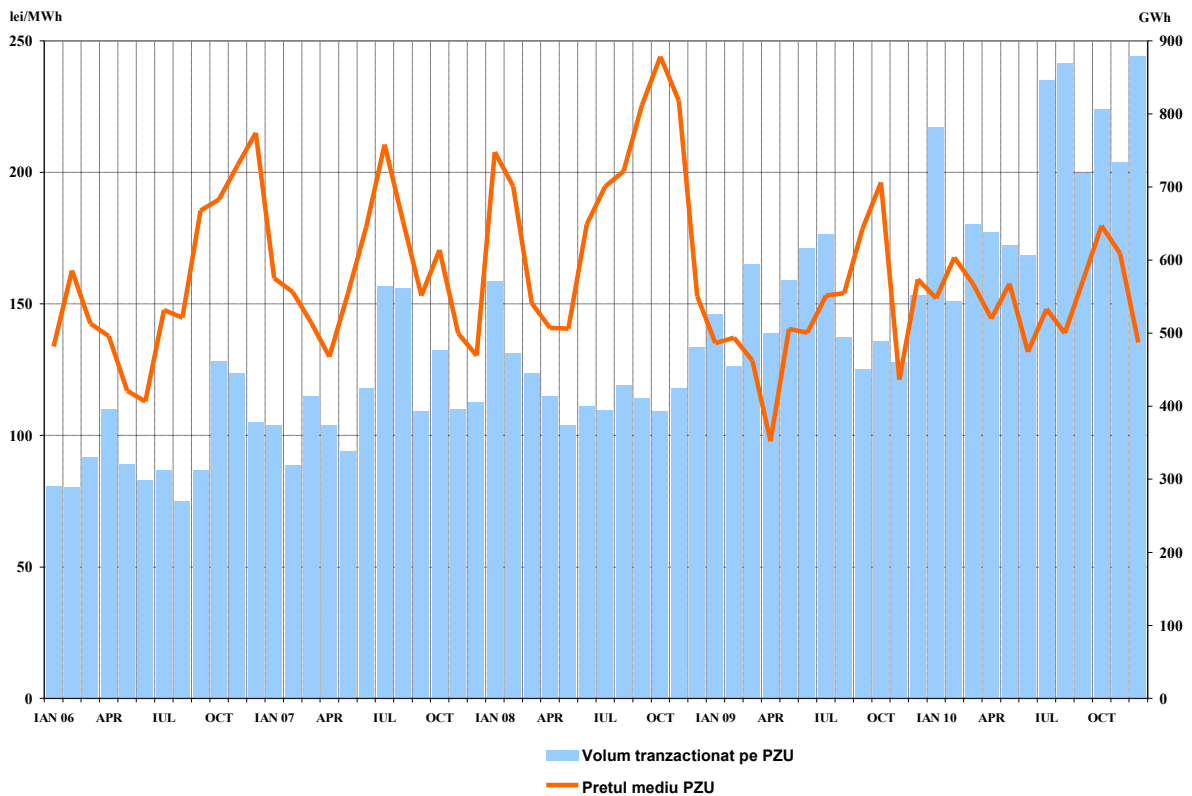
Evoluția lunară a exportului, importului și soldului export-import de energie electrică în ultimii 2 ani



Sursa: Raportările lunare ale C.N. TRANSELECTRICA S.A. – prelucrare CMP

În figura următoare sunt prezentate volumele și prețurile medii lunare corespunzătoare tranzacțiilor încheiate pe PZU, începând cu ianuarie 2006:

Evoluția lunară a pretului mediu și a volumului tranzacționat pe PZU



Sursa: Raportările lunare ale S.C. OPCOM S.A. – prelucrare CMP

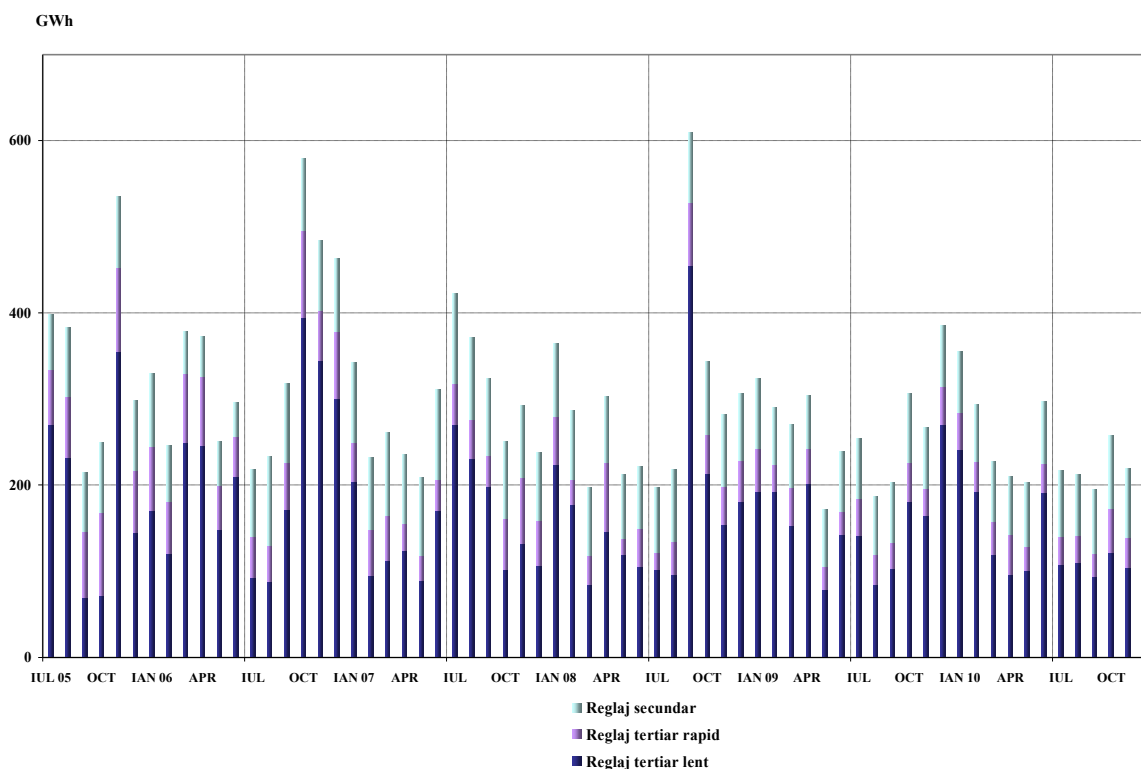
Ordinele de dispecer (oferte acceptate) primite de producători determină energia angajată pe piața de echilibrare. După efectuarea calculului de decontare, pe baza valorilor măsurate (aprobate) se determină energia efectiv livrată de producători pe piața de echilibrare; relația dintre energia angajată și cea efectiv livrată, în luna decembrie 2010, este prezentată în tabelul următor:

Decembrie 2010	Energie de echilibrare angajata (GWh)	Energie de echilibrare efectiv livrata (GWh)	Abatere (%)
<b>Reglaj secundar</b>	<b>84</b>	<b>84</b>	
<i>crestere</i>	36	36	
<i>scadere</i>	48	48	
<b>Reglaj terțiar rapid</b>	<b>39</b>	<b>33</b>	<b>15</b>
<i>crestere</i>	32	29	7
<i>scadere</i>	19	17	13
<b>Reglaj terțiar lent</b>	<b>173</b>	<b>145</b>	<b>16</b>
<i>crestere</i>	97	88	9
<i>scadere</i>	76	57	25
<b>TOTAL</b>	<b>308</b>	<b>275</b>	
<i>crestere</i>	165	154	
<i>scadere</i>	142	121	
<b>CONSUM INTERN</b>		<b>4847</b>	
<b>% volum tranzacționat din consumul intern</b>		<b>5.7%</b>	

Sursa: Raportările lunare ale C.N. TRANSELECTRICA S.A. – prelucrare CMP

Structura, pe fiecare tip de reglaj, a energiei de echilibrare efectiv livrată este prezentată în figura următoare, în evoluție, începând cu iulie 2005:

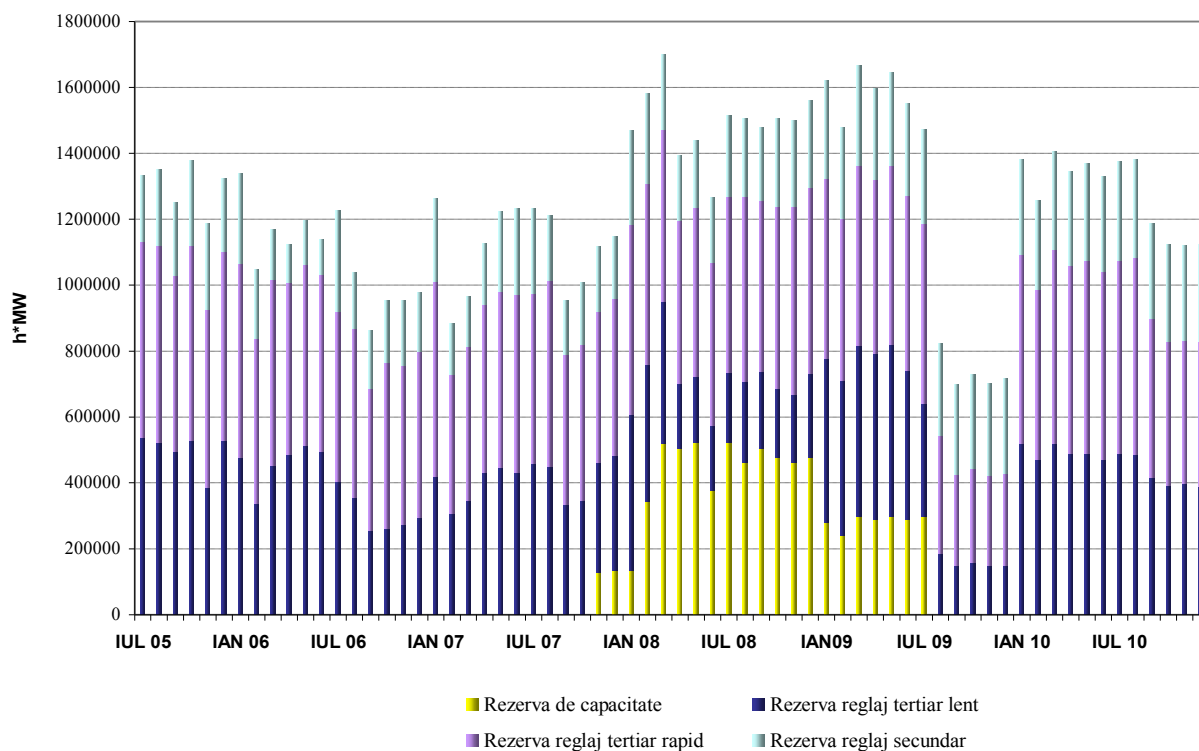
Evoluția lunară a energiei efectiv livrată pe piața de echilibrare



Sursa: Raportările lunare ale C.N. TRANSELECTRICA S.A. – prelucrare CMP

Pentru comparație, în graficul următor este prezentată evoluția rezervelor (servicii tehnologice de sistem-STS, reprezentând obligații ale producătorilor de mentinere la dispoziția dispecerului/ofertare pe piața de echilibrare a capacităților contractate) achiziționate/decontate de C.N. Transelectrica S.A., începând cu iulie 2005:

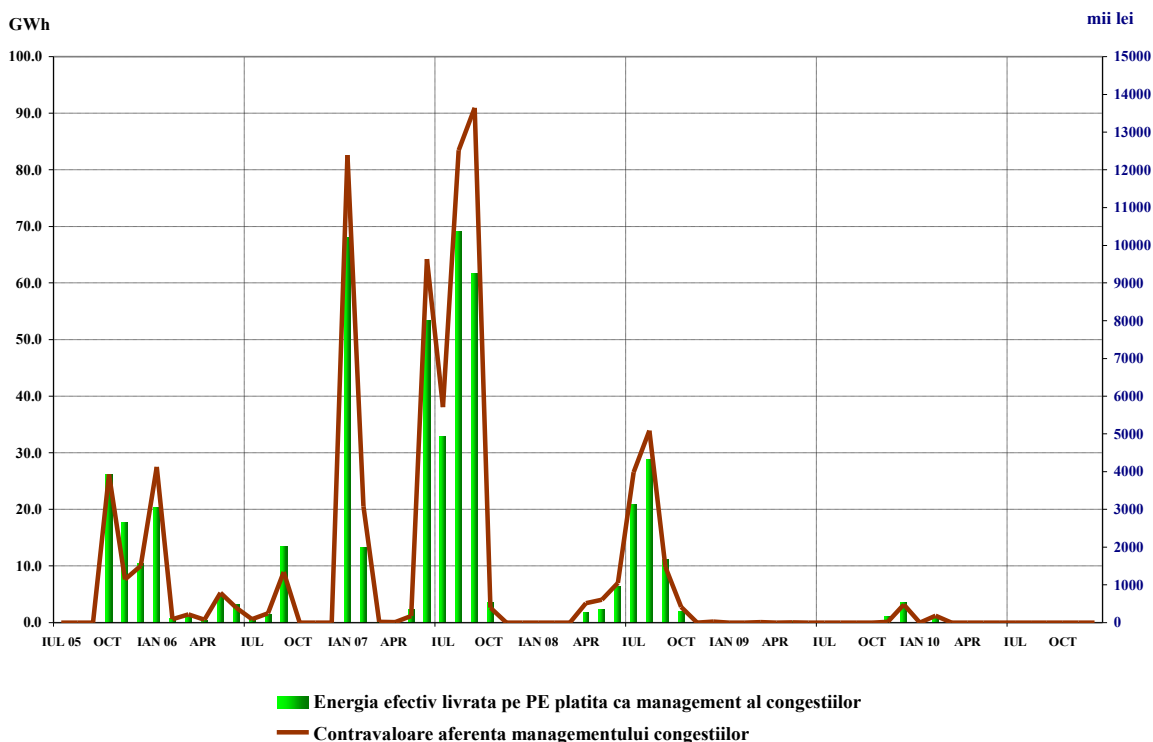
Structura rezervelor achiziționate de CN Transelectrica SA



Sursa: Raportările lunare ale C.N. TRANSELECTRICA S.A. – prelucrare CMP

Graficul următor prezintă evoluția lunară a energiei utilizate pentru managementul congestiilor (cantitatea de energie tranzacționată de operatorul de transport pe piața de echilibrare pentru rezolvarea situațiilor de congestii în rețeaua de transport), începând cu iulie 2005, precum și contravaloarea tranzacțiilor efectuate în acest scop de C.N. Transelectrica S.A.

**Evoluția lunară a energiei efectiv livrată pe piața de echilibrare pentru managementul congestiilor pe liniile interne și a contravalorii acesteia**



Sursa: Raportările lunare ale C.N. TRANSELECTRICA S.A. – prelucrare CMP

**5. Structura tranzacțiilor pe piața angro ale diferitelor categorii de participanți**

**Producători**

În luna decembrie 2010, structura obligațiilor de vânzare contractate înainte de ziua de livrare ale producătorilor participanți la piața angro care sunt deținători ai unor unități de producere dispecerizabile a fost următoarea:

Tip tranzacție	- GWh -		
	Noiembrie 2010	Decembrie 2010	Decembrie 2009
0	1	2	3
Reglementat către furnizori implicați, producători termo	1100,33	1181,09	1350,97
Reglementat către furnizori implicați, producător hidro	208,11	262,87	244,68
Reglementat către furnizori implicați, producător nuclear	458,22	491,45	518,35
Reglementat pentru cpt distribuție, producători termo	404,10	426,38	425,01
Reglementat pentru cpt distribuție, producător hidro	41,86	51,37	42,72
Reglementat pentru cpt distribuție, producător nuclear	76,63	81,71	140,48
Reglementat pentru cpt transport, producător termo	73,09	82,06	82,38
Reglementat, la alți producători (cu obligația răscumpărării în decursul unui an)	204,32	139,94	74,47
Negociat, la alți producători	221,61	93,42	145,56
Negociat, la furnizori	1385,95	1451,61	1054,68
Contracte pe piețe centralizate (PCCB, PCCB-NC, BRM)	400,89	385,82	386,91
Furnizare la consumatori (reglementați și concurențiali)	158,92	131,21	211,65
Export	97,47	102,68	104,19
PZU	253,65	542,80	253,40
<b>Total</b>	<b>5085,14</b>	<b>5424,41</b>	<b>5035,45</b>

Sursa: Raportările lunare ale producătorilor – prelucrare CMP

## Furnizori

În luna decembrie 2010 pe piața de energie au activat 78 de operatori economici a căror activitate principală o constituie furnizarea de energie electrică; dintre aceștia 32 sunt furnizori care își desfășoară activitatea doar pe PAN și 46 sunt furnizori care au activitate și pe PAM (inclusiv cei 7 furnizori implicați care acționează atât pe segmentul reglementat, cât și pe segmentul concurențial al PAM).

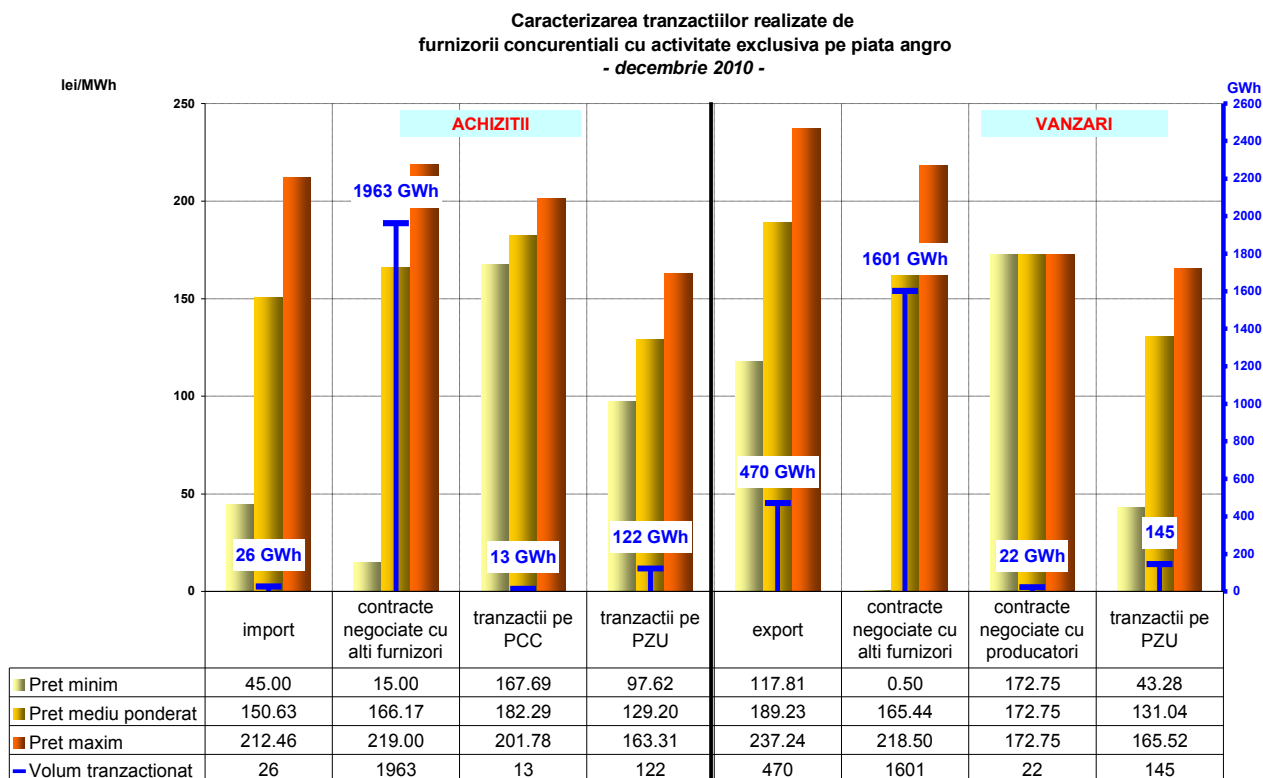
### Furnizori cu activitate exclusivă pe PAN

Tabelul următor ilustrează activitatea desfășurată de furnizorii activi numai pe PAN, prezentând structura pe categorii de piețe/participanți la PAN a cumpărărilor și vânzărilor totale realizate de aceștia în luna decembrie 2010, comparativ cu decembrie 2009:

- GWh -

Structură tranzații furnizori cu activitate exclusivă pe PAN	Decembrie 2009	Decembrie 2010
<b>Achiziții</b>		
import	44,81	25,79
contracte negociate cu alți furnizori	1054,85	1962,55
contracte negociate cu producători	127,38	0,00
tranzacții pe PCC	170,69	13,01
tranzacții pe PZU	68,63	121,70
<b>Vânzări</b>		
export	82,44	469,74
contracte negociate cu alți furnizori	1318,74	1600,60
contracte negociate cu producători	0,00	22,32
tranzacții pe PZU	78,80	145,03

Defalcarea pe tipuri de surse/destinații a volumelor tranzacționate, prețurilor minime, medii și maxime realizate în luna decembrie 2010 de către furnizorii cu activitate exclusivă pe PAN sunt reprezentate grafic mai jos:



Sursa: Raportările lunare ale furnizorilor – prelucrare CMP

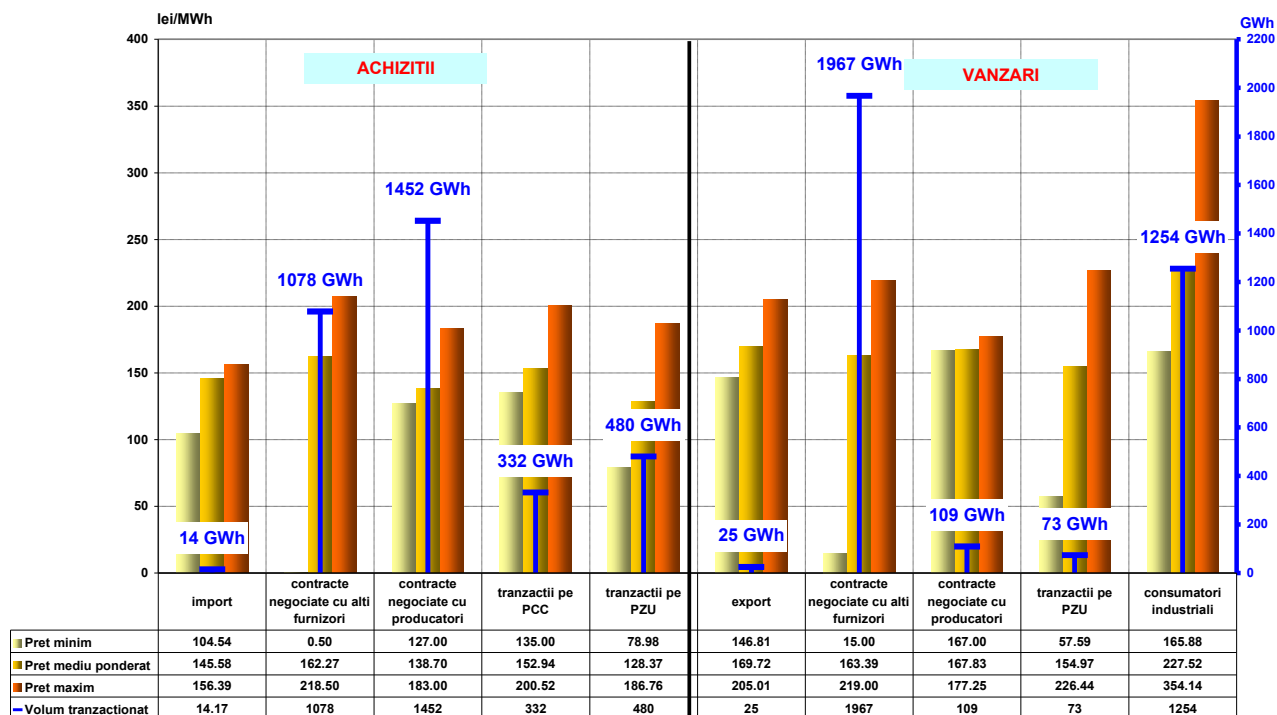
Furnizori activi pe PAM, exclusiv furnizorii implicați

În tabelul de mai jos se prezintă informații agregate cu privire la structura pe categorii de piețe/participanți la PAN a tranzacțiilor realizate de furnizorii cu activitate pe segmentul concurențial al PAM, în luna decembrie 2010, comparativ cu decembrie 2009:

Structură tranzacții furnizori activi pe PAM (exclusiv furnizorii implicați)	- GWh -	
	Decembrie 2009	Decembrie 2010
<b>Achiziții</b>		
import	0,00	14,17
contracte negociate cu alți furnizori	616,57	1077,51
contracte negociate cu producători	927,30	1451,61
tranzacții pe PCC	164,88	331,89
tranzacții pe PZU	165,63	480,02
<b>Vânzări</b>		
export	3,18	24,74
contracte negociate cu alți furnizori	679,55	1966,69
contracte negociate cu producători	5,43	109,05
tranzacții pe PCC	0,00	0,00
tranzacții pe PZU	100,68	73,27
consumatori industriali	1128,68	1254,03

Defalcarea pe tipuri de surse/destinații a volumelor tranzacționate, prețurilor minime, medii și maxime realizate în luna decembrie 2010 de către furnizorii cu activitate pe PAN și PAM sunt reprezentate grafic mai jos:

Caracterizarea tranzacțiilor realizate de  
furnizorii concurențiali cu activitate pe piața angro și piața cu amanuntul  
- decembrie 2010 -



Sursa: Raportările lunare ale furnizorilor – prelucrare CMP

## Furnizori implicați

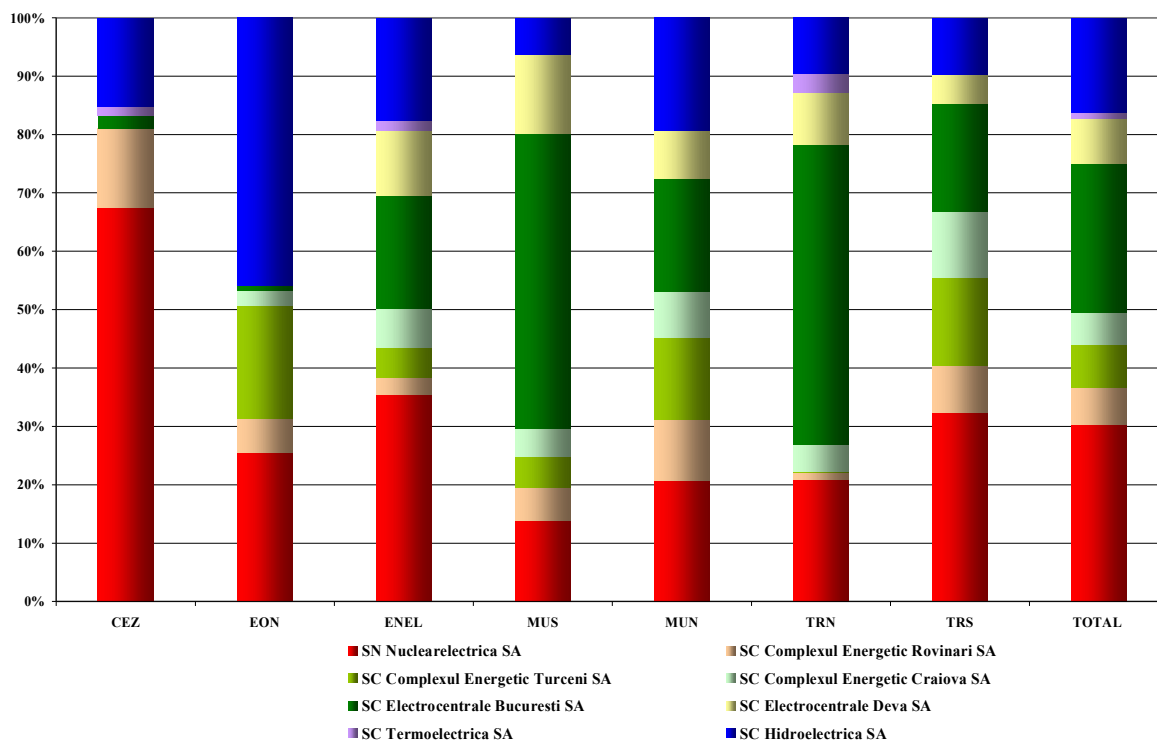
Structura achiziției de energie electrică pe PAN a furnizorilor implicați (realizată înainte de ziua de livrare), pentru alimentarea consumatorilor în regim reglementat, este prezentată în tabelul următor pentru luna decembrie 2010, comparativ cu decembrie 2009:

- GWh -

Structură achiziție furnizori implicați pentru segmentul reglementat al PAM	Decembrie 2009	Decembrie 2010
contracte reglementate cu producători	2176,70	2001,57
contracte negociate	38,14	42,14
tranzacții PCC	0,00	0,00
tranzacții PZU	92,02	47,77

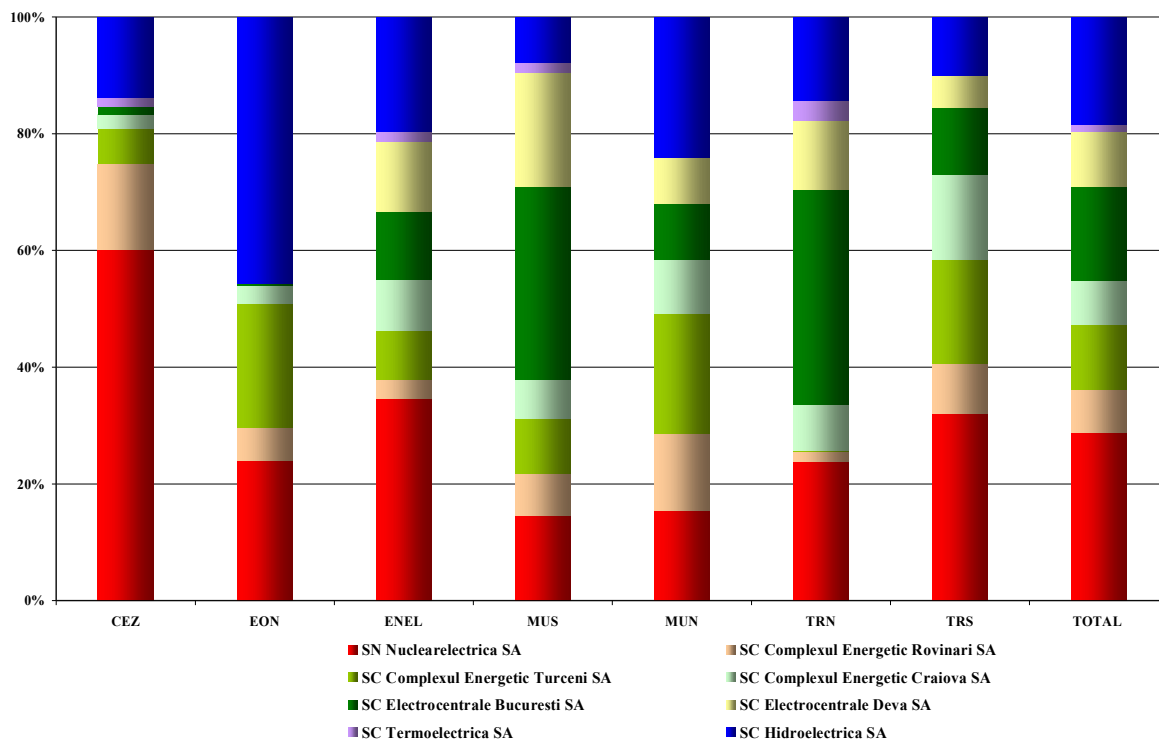
Detalierea achiziției de energie electrică a furnizorilor implicați, pe contractele reglementate încheiate cu principalii producători, în decembrie 2010 și în anul 2010, este prezentată în graficele următoare:

Achiziția de energie electrică pe contracte reglementate a furnizorilor implicați de la principalii producători pentru consumatorii alimentați în regim reglementat  
Decembrie 2010



Sursa: Raportările lunare ale furnizorilor implicați – prelucrare CMP

Achiziția de energie electrică pe contracte reglementate a furnizorilor implicați de la principalii producători pentru consumatorii alimentați în regim reglementat  
AN 2010



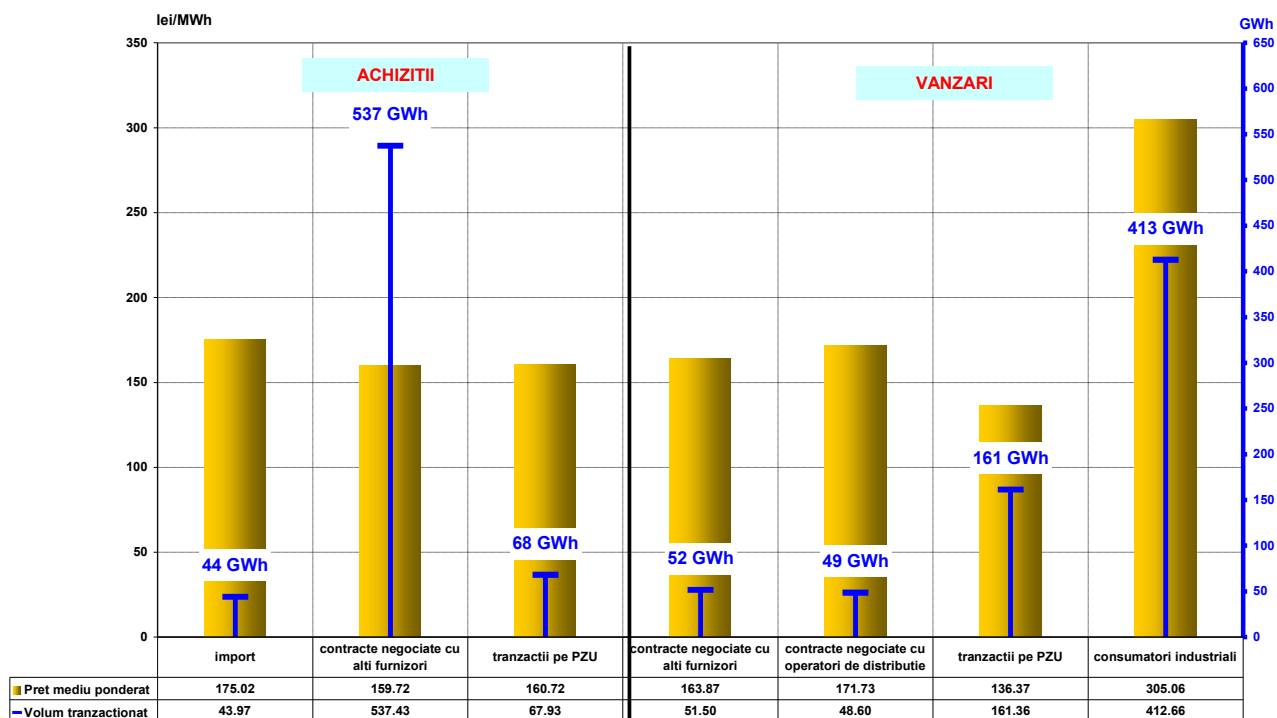
Sursa: Raportările lunare ale furnizorilor implicați – prelucrare CMP

În mod similar cu datele prezentate pentru segmentul reglementat al PAM, în tabelul următor este prezentată structura tranzacțiilor de energie electrică a furnizorilor implicați (realizată înainte de ziua de livrare), corespunzătoare segmentului concurențial al PAM (furnizare de energie electrică la prețuri negociate către consumatorii care au renunțat la alimentarea în regim reglementat), în luna decembrie 2010, comparativ cu luna similară a anului 2009:

	- GWh -	
Structură tranzacții furnizori implicați pentru segmentul concurențial al PAM	Decembrie 2009	Decembrie 2010
<b>Achiziții</b>		
import	11,89	43,97
contracte negociate cu alți furnizori	297,64	537,43
contracte negociate cu producători	0,00	0,00
tranzacții pe PCC	6,70	0,00
tranzacții pe PZU	32,57	67,93
<b>Vânzări</b>		
contracte negociate cu alți furnizori	8,95	51,50
contracte negociate cu operatorii de distribuție	6,64	48,60
tranzacții pe PZU	79,18	161,36
consumatori industriali	264,57	412,66

Defalcarea pe tipuri de surse/destinații a volumelor tranzacționate și a prețurilor medii realizate în luna decembrie 2010 de către furnizorii implicați pe segmentul concurențial al PAM este prezentată în graficul următor:

Caracterizarea tranzacțiilor realizate de  
furnizorii implicați pe segmentul concurențial al pieței cu amanuntul  
- decembrie 2010 -



Sursa: Raportările lunare ale furnizorilor implicați – prelucrare CMP

### Operatori de distribuție principali

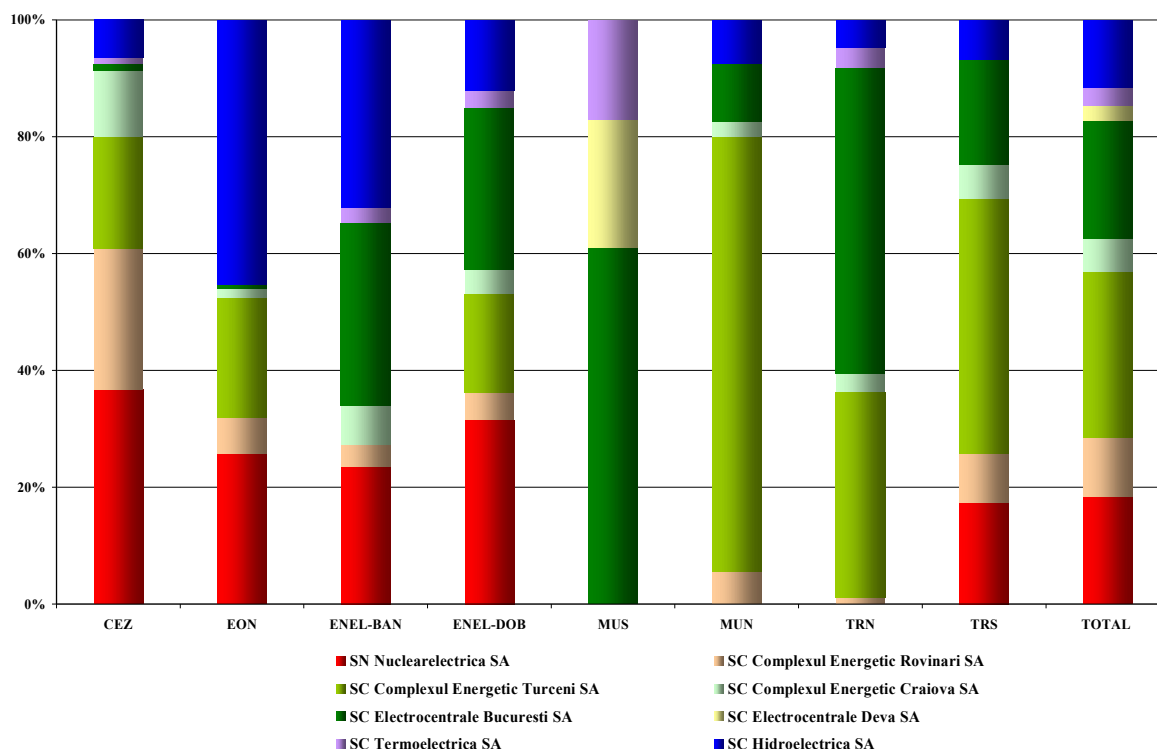
Structura achiziției de energie electrică a operatorilor de distribuție principali (realizată înainte de ziua de livrare), pentru consumul propriu tehnologic al rețelelor de distribuție în luna decembrie 2010 este prezentată în tabelul următor, comparativ cu luna similară a anului 2009:

- GWh -

Structură achiziție	Decembrie 2009	Decembrie 2010
contracte reglementate cu producători	608,21	559,47
contracte negociate cu furnizori	6,64	48,60
tranzacții PCC	0,00	0,00
tranzacții PZU	145,31	253,45

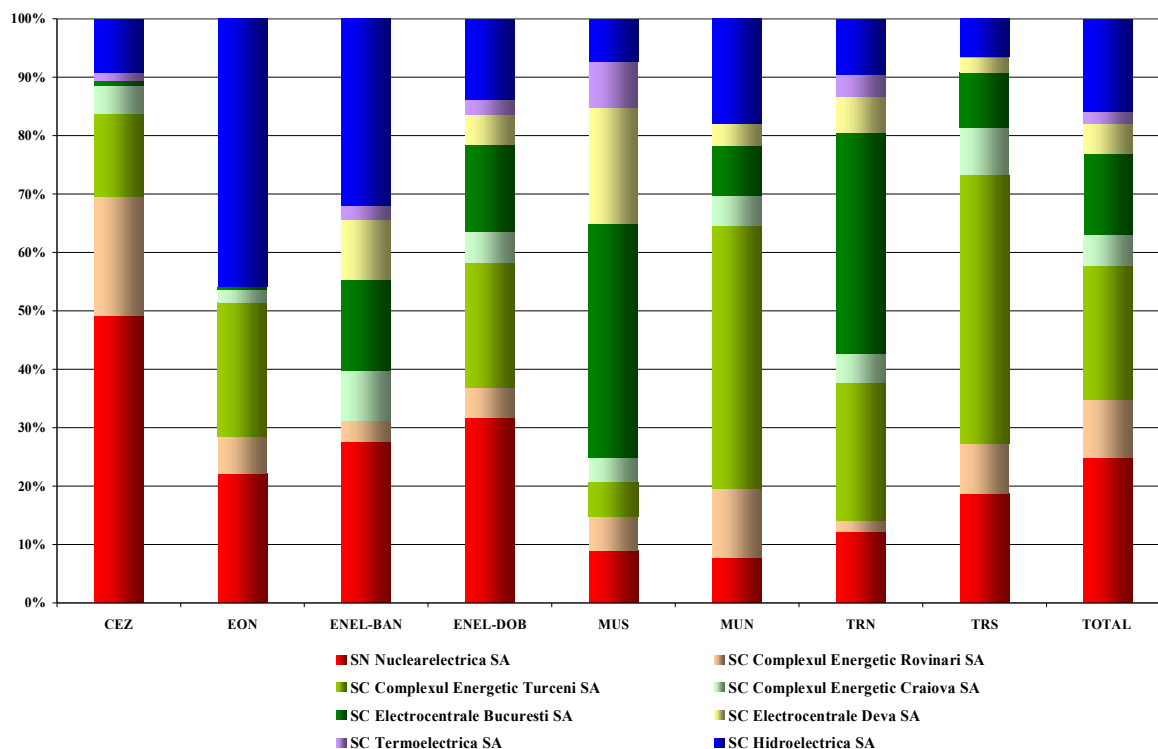
Detalierea achiziției de energie electrică a operatorilor de distribuție principali, pe contractele reglementate încheiate cu principalii producători, în decembrie 2010 și în anul 2009, este prezentată în graficele următoare:

Achiziția de energie electrică pe contracte reglementate a operatorilor de distribuție principali pentru acoperirea consumului propriu tehnologic de la principalii producători  
Decembrie 2010



Sursa: Raportările lunare ale operatorilor de distribuție principali – prelucrare CMP

Achiziția de energie electrică pe contracte reglementate a operatorilor de distribuție principali pentru acoperirea consumului propriu tehnologic de la principalii producători  
AN 2010



Sursa: Raportările lunare ale operatorilor de distribuție principali – prelucrare CMP

**6. Indicatori de concentrare pentru piața angro de energie electrică și componentele acesteia**

În conformitate cu teoria economică și documentele UE, se definesc următorii indicatori de concentrare:

- HHI, Indexul Herfindahl - Hirschman = suma pătratelor cotelor de piață (%)

Semnificația valorilor indicatorului este:

HHI < 1000	pieță neconcentrată;
1000 < HHI < 1800	concentrare moderată a puterii de piață;
HHI > 1800	concentrare ridicată a puterii de piață,

- C3 = suma cotelor de piață ale celor mai mari trei participanți

Semnificația valorilor indicatorului este:

40 % < C3 < 70%	concentrare moderată a puterii de piață;
C3 > 70%	concentrare ridicată a puterii de piață,

Acești indicatori pot fi calculați pentru întreaga piață (de energie electrică, de servicii tehnologice de sistem - STS) sau pentru componente ale acesteia, pe care concurența se manifestă direct.

Indicatori de concentrare și cote de piață ale producătorilor de energie electrică

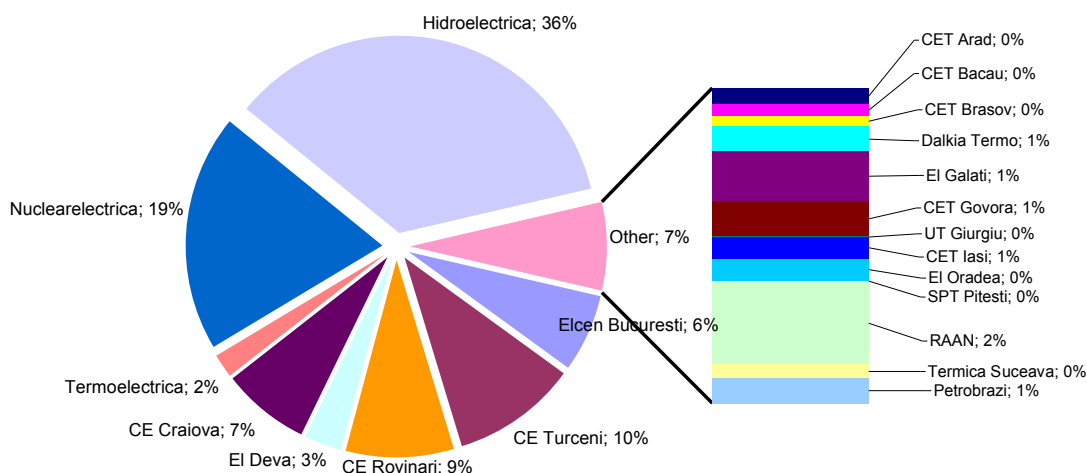
Structura pieței la nivelul producerii oferă o bază inițială pentru aprecierile privind gradul de competitivitate posibil pe piața energiei electrice.

În tabelul următor sunt prezentați indicatorii de concentrare la nivelul de producere a energiei electrice pentru luna decembrie 2010, calculați pe baza energiei electrice livrate în rețele de către producătorii cu unități dispecerizabile:

Indicatori de concentrare - Decembrie 2010 -	C1 (%)	C3 (%)	HHI
Valoare	36	62	1890

Cotele de piață ale producătorilor de energie electrică realizate pe ansamblul componentelor pieței angro de energie electrică în anul 2010 sunt prezentate în figura următoare, fiind stabilite în funcție de energia electrică livrată în rețele.

**Cote de participare la energia electrica livrata in rețele de producatorii cu unitati dispecerizabile - 2010 -**



**Indicatori concentrare piata:**

C1 - 36%

C3 - 65%

HHI - 1947

Sursa: Raportările lunare ale producătorilor – prelucrare CMP

O componentă a pieței angro de energie electrică pe care se manifestă direct concurența între producători este piața de echilibrare. Valorile indicatorilor de concentrare la nivelul acestei piețe în luna decembrie 2010 și anul 2010, determinați pe baza energiei efectiv livrate, pentru fiecare din cele 3 tipuri de reglaje definite în Codul Comercial sunt prezentate în tabelele următoare:

Indicatori de structura/concentrare a pietei de echilibrare - DECEMBRIE 2010 -	Reglaje					
	Secundar		Tertiar rapid		Tertiar lent	
	crestere	scadere	crestere	scadere	crestere	scadere
C1 - % -	65	59	58	79	34	70
C3 - % -	93	92	82	92	74	89
HHI	4589	4105	3705	6388	2143	5194

Indicatori de structura/concentrare a pietei de echilibrare AN 2010	Reglaje					
	Secundar		Tertiar rapid		Tertiar lent	
	crestere	scadere	crestere	scadere	crestere	scadere
C1 - % -	68	67	53	62	45	34
C3 - % -	95	95	80	84	78	69
HHI	5067	4943	3320	4204	2749	2089

Concurența între producători se manifestă și în ceea ce privește asigurarea rezervelor (STS) necesare pentru conducerea în siguranță a sistemului energetic. Din cauza capacităților diferite ale producătorilor de a asigura diferitele tipuri de servicii, competiția liberă între aceștia nu poate fi echilibrată; ca urmare, s-a considerat necesară acoperirea cu cantități și prețuri reglementate a unei importante cote din această piață.

În tabelele următoare sunt prezentați principalii indicatori de concentrare pe fiecare segment al pieței reglementate de rezerve STS (reglaj secundar, terțiar rapid, terțiar lent) pentru luna decembrie 2010 și anul 2010. Se face mențiunea că, în anul 2010, pe această piață, nu au avut loc achiziții în regim concurențial.

Indicatori de concentrare pe piața STS - Decembrie 2010 -	Rezerva reglaj secundar	Rezerva terțiară rapidă	Rezerva terțiară lentă
Cantitate contractată (h*MW)	296.200	438.595	388.244
C1 (%)	69,9	81,0	44,1
C3 (%)	90,0	88,3	91,5

Indicatori de concentrare pe piața STS - 2010 -	Rezerva reglaj secundar	Rezerva terțiară rapidă	Rezerva terțiară lentă
Cantitate contractată (h*MW)	3.505.000	6.376.265	5.522.840
C1 (%)	71,3	83,0	44,2
C3 (%)	92,5	90,0	90,2

#### Indicatori de concentrare pe piața pentru ziua următoare (PZU)

Piața pentru ziua următoare (PZU) este o piață voluntară, deschisă atât la cumpărare, cât și la vânzare tuturor participanților: producători, furnizori, operatori de rețea, în condițiile stabilite prin reglementările aplicabile.

Indicatorii de concentrare pe această piață reflectă gradul de concurență manifestat între vânzatori, respectiv cel între cumpărători, dinamica acestora putând influența nivelul prețului. Tabelul următor prezintă C1, C3 și HHI la cumpărare, respectiv la vânzare în luna decembrie 2010, determinați pe baza cantităților tranzacționate de participanți pe această piață.

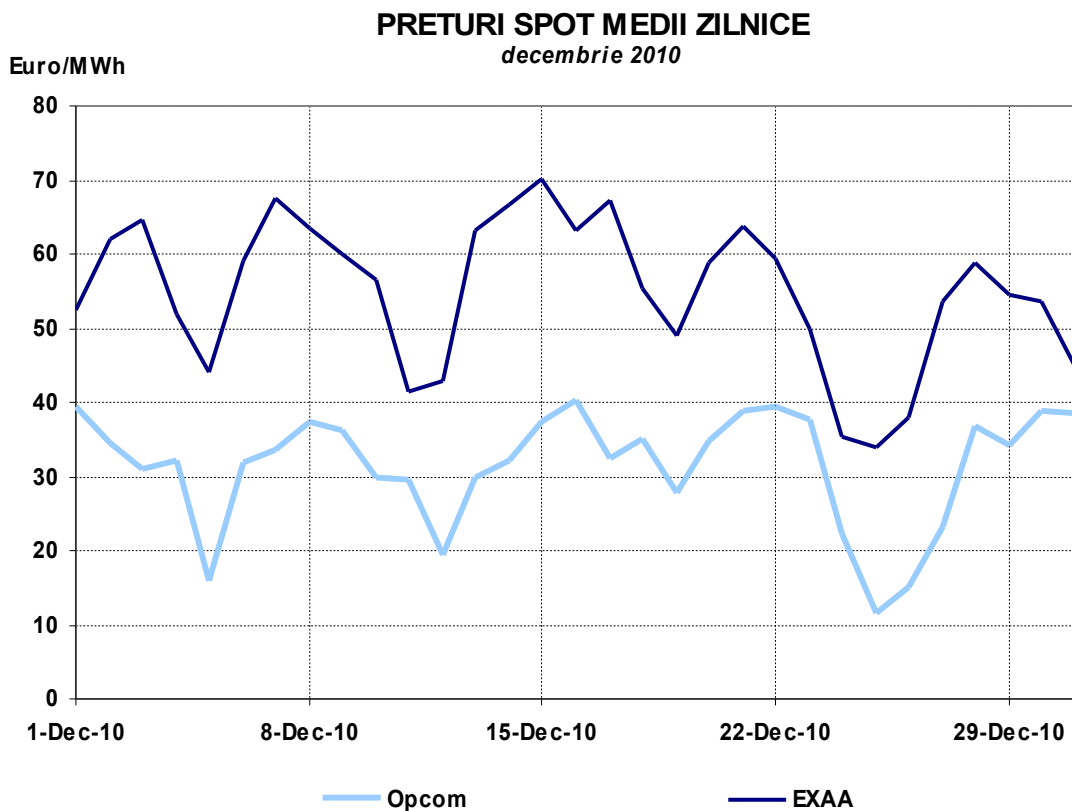
Indicatori de concentrare pe PZU - Decembrie 2010 -	C1 (%)	C3 (%)	HHI
Cumpărare	25	42	927
Vânzare	25	49	1148

#### **7. Evoluția prețurilor stabilite pe piața angro**

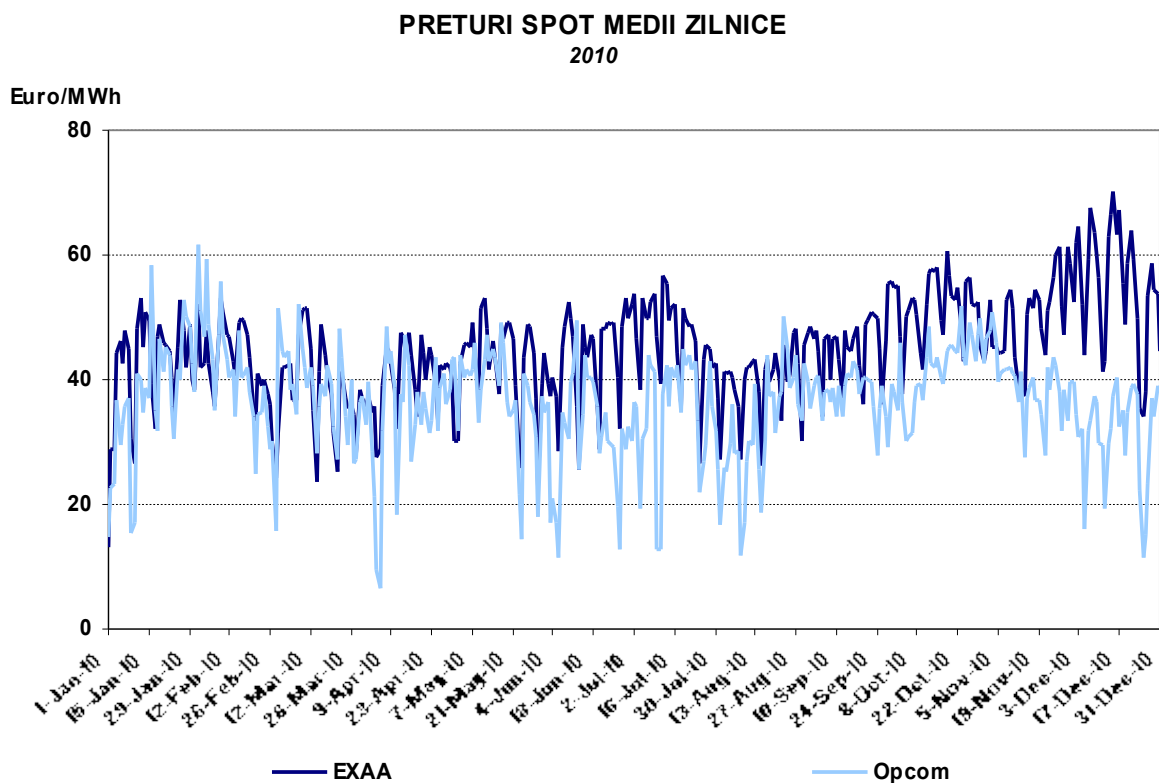
S.C. Opcom S.A. administrează piața de energie electrică pentru ziua următoare, prețul de închidere stabilit aici constituind o referință pentru prețurile stabilite prin contracte bilaterale. În figurile următoare este prezentată evoluția prețurilor orare pe PZU în decembrie 2010, respectiv evoluția prețurilor medii zilnice în anul 2010, comparativ cu evoluțiile prețurilor similare stabilite la bursa EXAA.

Pentru a putea fi comparat cu prețul stabilit de bursele europene, prețul de închidere înregistrat la S.C. Opcom S.A. este exprimat în Euro, luându-se în considerare cursurile de schimb zilnice Euro/leu comunicate de BNR.



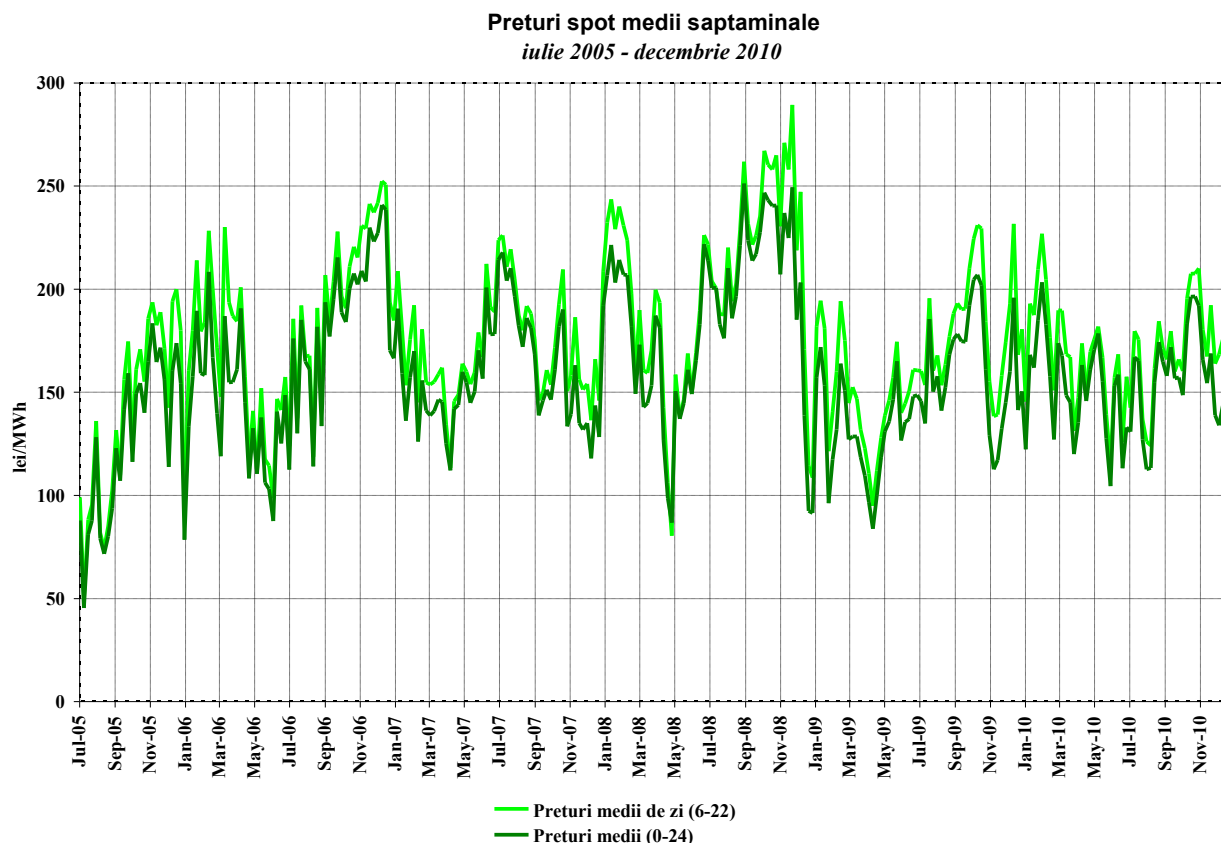


Sursa: Raportările zilnice ale S.C. OPCOM S. și informațiile publicate de EXAA  
– prelucrare CMP



Sursa: Raportările zilnice ale S.C. OPCOM S. și informațiile publicate de EXAA  
– prelucrare CMP

Evoluția, începând din luna iulie 2005, a prețurilor spot medii săptămânale este reprezentată în graficul următor:

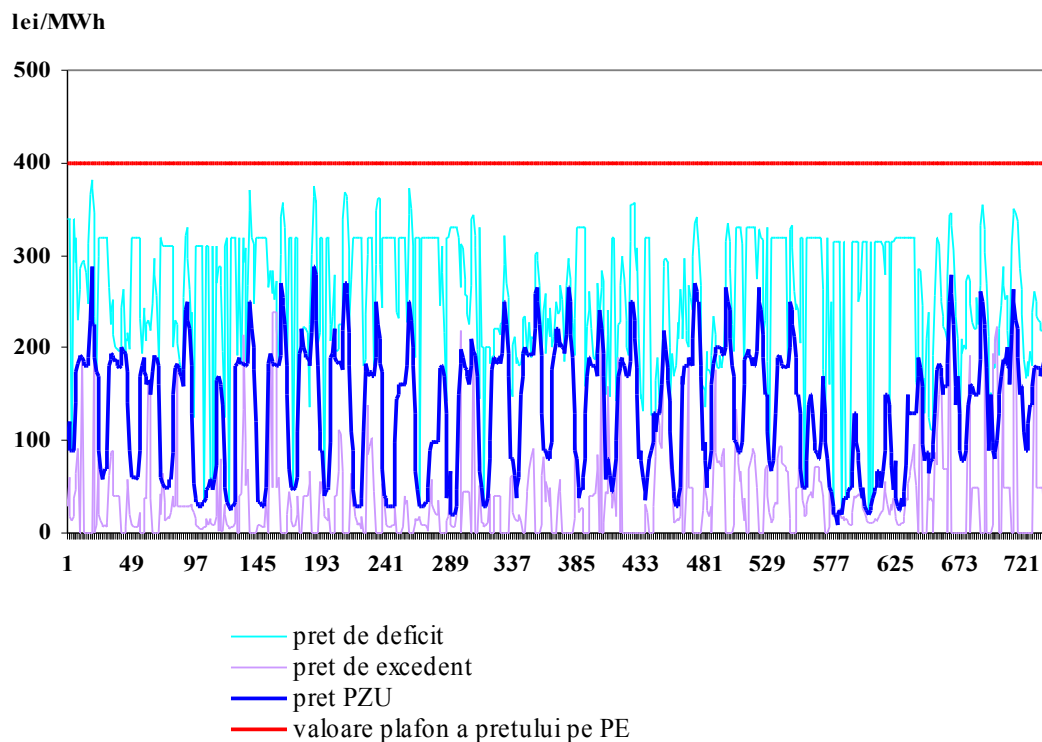


Sursa: Raportările zilnice ale S.C. OPCOM S.A. – prelucrare CMP

Pentru acoperirea diferențelor dintre valorile planificate/contractate ale consumului și respectiv producției și valorile acestora apărute în timp real, operatorul de sistem (C.N. Transelectrica S.A.) operează piața de echilibrare, “cumpărând” sau “vânzând” energie în ordinea prețurilor determinate de ofertele producătorilor dispecerizabili. Participanții care determină dezechilibrele, organizați în PRE-uri (părți responsabile cu echilibrarea) suportă financiar contravaloarea acestor dezechilibre, plătind pentru deficitul de energie prețul rezultat din ofertele la creștere acceptate pe piața de echilibrare, respectiv primind pentru excedentul de energie prețul rezultat din ofertele la scădere acceptate de operatorul de sistem.

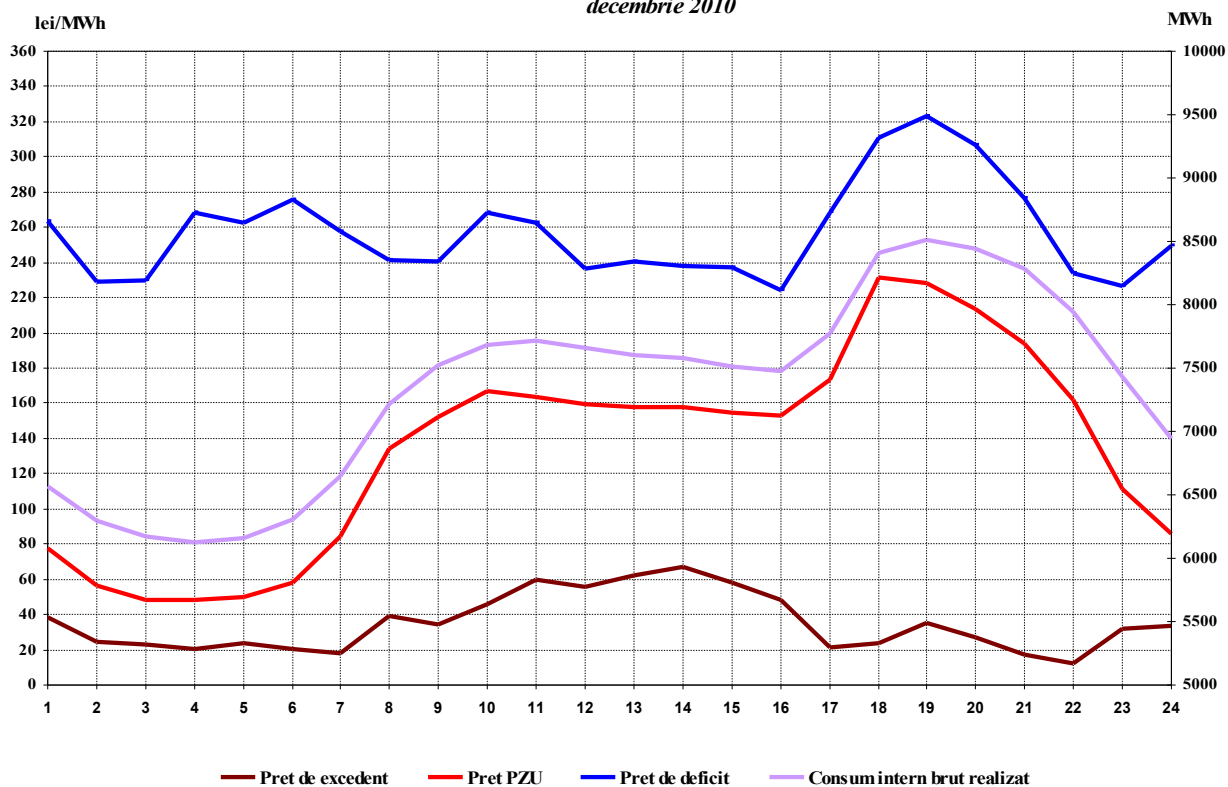
Reprezentarea alăturată a prețurilor de decontare (PIP pe PZU, prețul de deficit și cel de excedent de energie rezultate din operarea PE) oferă imaginea de ansamblu a funcționării corelate a acestor piețe. Prețurile de decontare sunt prezentate în valori orare (primul grafic), valori medii pe intervale orare comparativ cu consumul intern (al doilea grafic), precum și în valori medii lunare (ultimul grafic).

**Preturi orare de decontare**  
luna Decembrie 2010



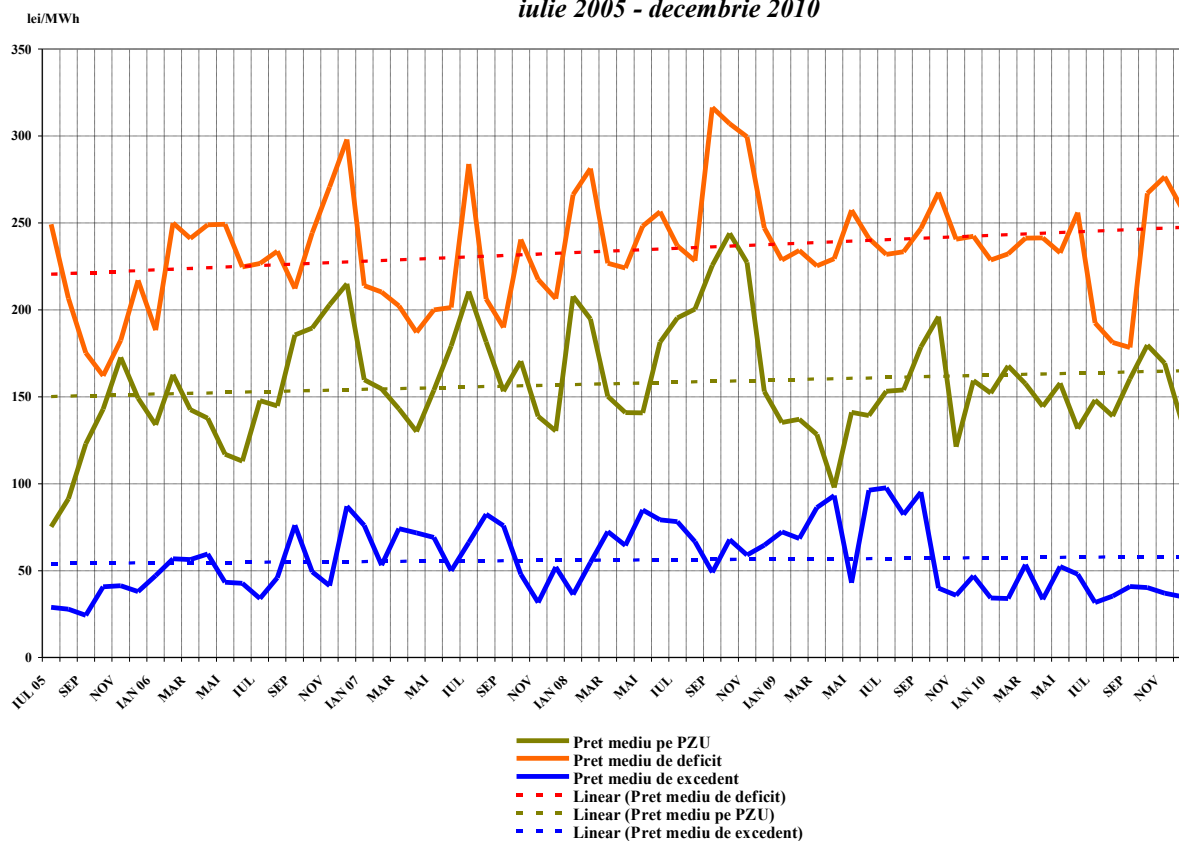
Sursa: Raportările zilnice/lunare ale S.C. OPCOM S.A.–prelucrare CMP

**Valori medii orare ale preturilor de decontare si ale consumului intern brut realizat**  
decembrie 2010



Sursa: Raportările lunare ale S.C. OPCOM S.A. și C.N. TRANSELECTRICA S.A. –prelucrare CMP

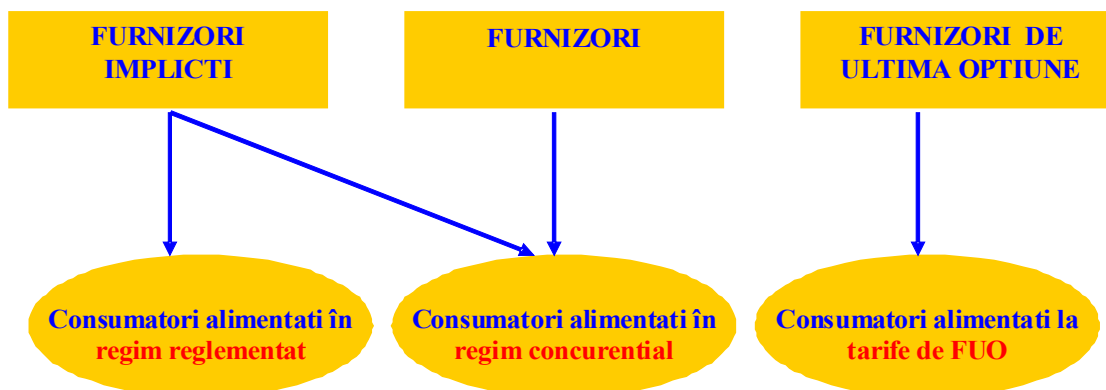
Preturi medii lunare inregistrate pe PZU si PE  
iulie 2005 - decembrie 2010



Sursa: Raportările zilnice/lunare ale S.C. OPCOM S.A.– prelucrare CMP

### III. PIAȚA CU AMĂNUNTUL DE ENERGIE ELECTRICĂ

#### 1. Structura schematică a pieței cu amănuntul



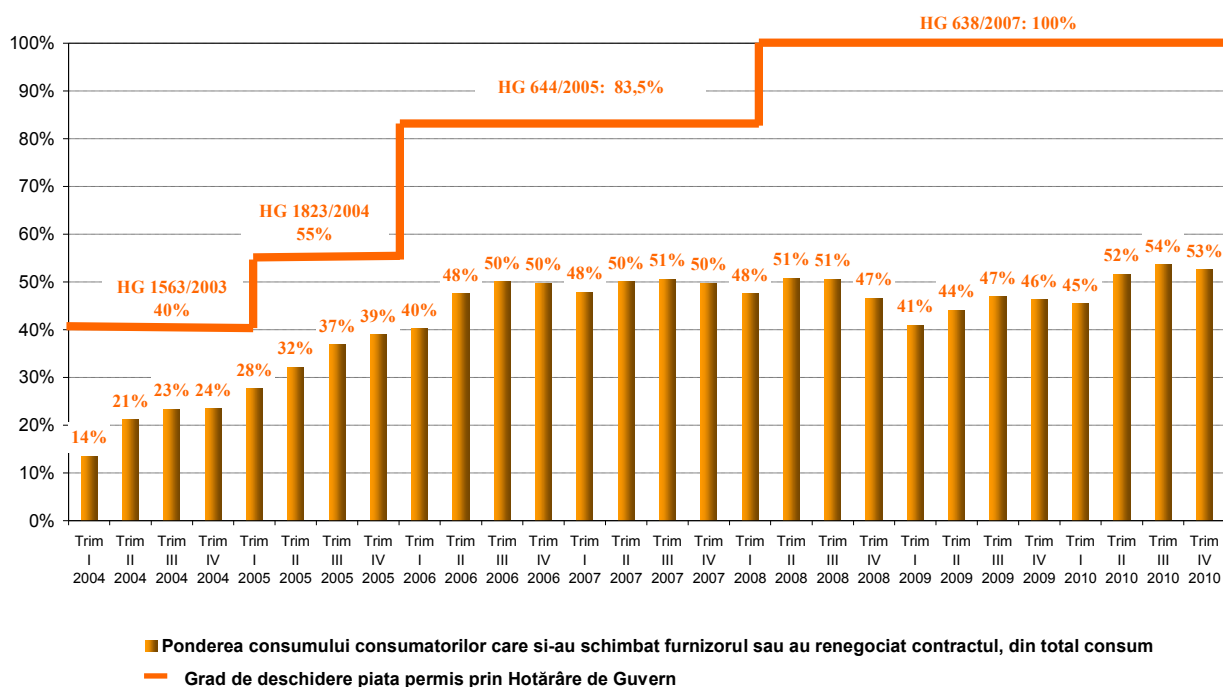
#### 2. Etapele parcurse în procesul de deschidere a pieței de energie electrică

Hotarâre de Guvern	Grad de deschidere %	Plafon consum anual GWh/an
Nr. 122/2000, publicată în M.O. 77/21.02.2000	10	100
Nr. 982/2000, publicată în M.O. 529/27.10.2000	15	100
Nr. 1272/2001, publicată în M.O. 832/21.12.2001	25	40
Nr. 48/2002, publicată în M.O. 71/31.01.2002	33	40
Nr. 1563/2003, publicată în M.O. 22/12.01.2004	40	20
Nr. 1823/2004, publicată în M.O. 1062/16.11.2004	55	1
Nr. 644/2005, publicată în M.O. 684/29.07.2005	83,5	-
Nr. 638/2007, publicată în M.O. 427/27.06.2007	100	-

#### 3. Gradul de deschidere a pieței de energie electrică

În perioada 2004–2010, consumul consumatorilor care și-au schimbat furnizorul sau și-au negociat contractele cu furnizorii implicați care îi alimentau, raportat la consumul total, a evoluat conform figurii alăturate. Valorile precizate sunt valori cumulate de la începutul procesului de deschidere a pieței și sunt prezentate trimestrial.

Evoluția trimestrială a procesului de deschidere a pieței de energie electrică  
2004 - 2010



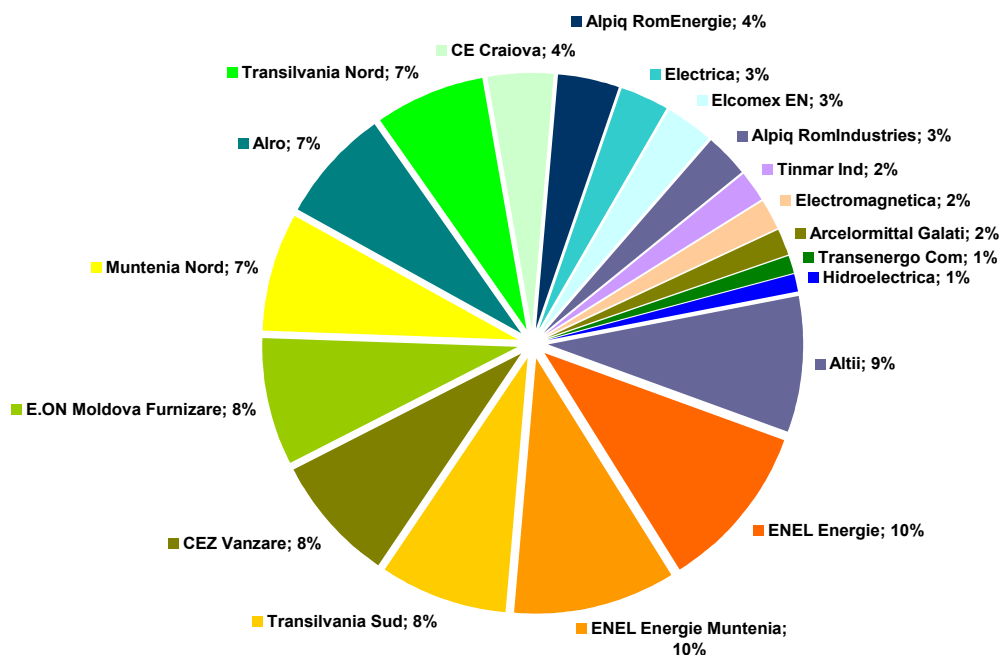
Sursa: Raportările lunare ale furnizorilor consumatorilor finali – prelucrare CMP

#### 4. Cote de piață ale furnizorilor de energie electrică

În următoarele trei grafice sunt prezentate cotele de piață ale furnizorilor de energie electrică pe piața cu amănuntul, determinate:

- a) pentru toți furnizorii, inclusiv cei implicați, cu activitate pe PAM – în funcție de energia electrică furnizată consumatorilor în regim reglementat, precum și de energia electrică furnizată consumatorilor care și-au schimbat furnizorul sau și-au negociat contractul;

Cote de piața ale furnizorilor de energie electrică pentru consumatorii finali  
- ianuarie - decembrie 2010 -



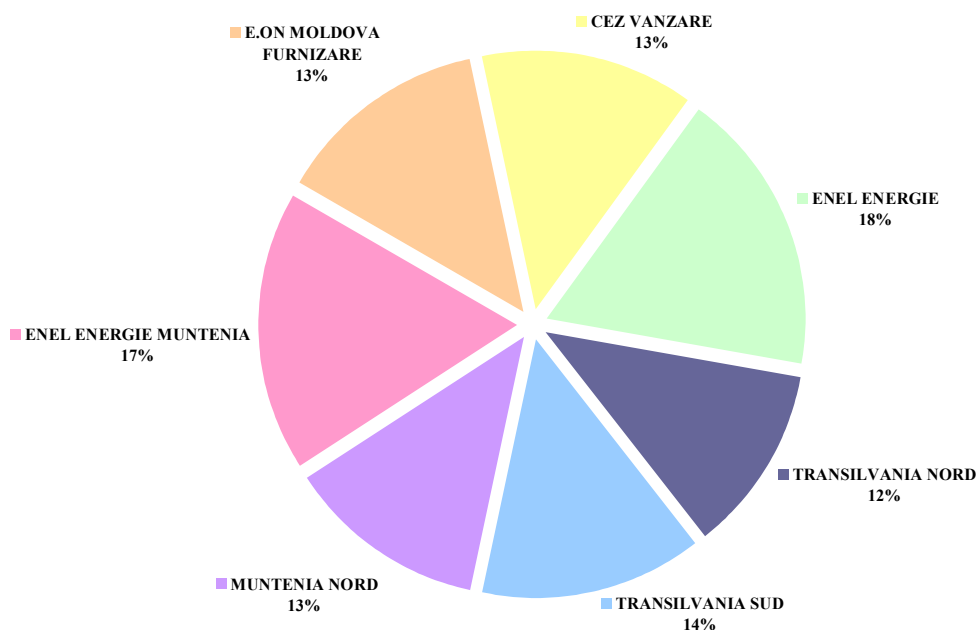
Consum final: 43440 GWh

Categoria "Altii" include 37 de furnizori ale caror cote de piața individuale sunt sub 1%

Sursa: Raportările lunare ale furnizorilor implicați – prelucrare CMP

- b) pentru furnizorii implicați – în funcție de energia electrică furnizată consumatorilor în regim reglementat;

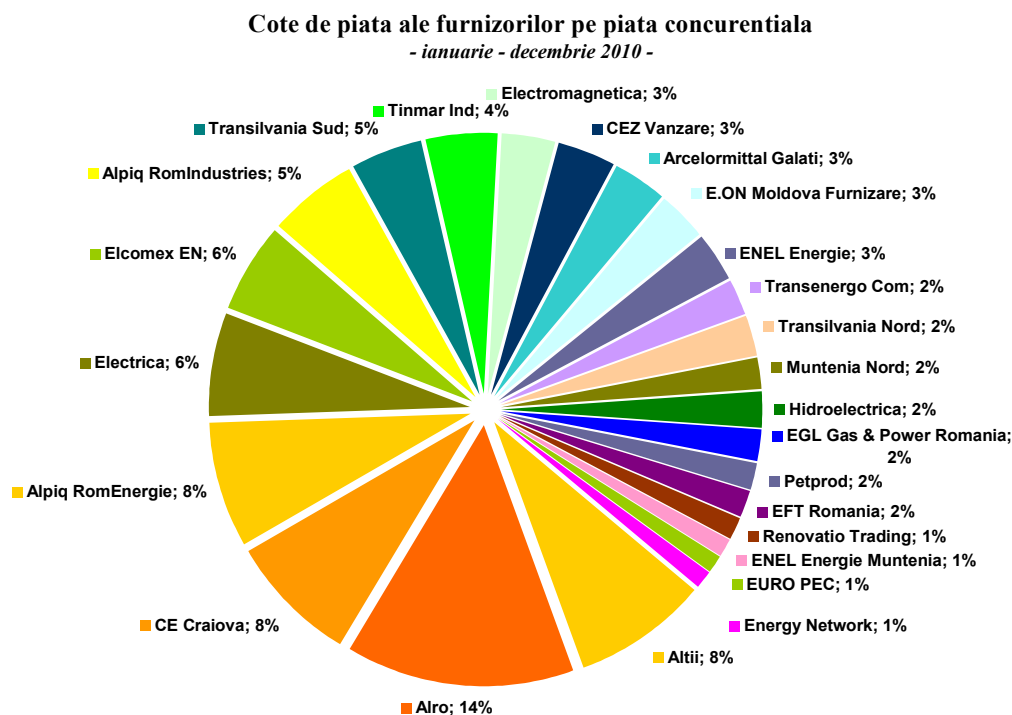
Cotele de piața ale furnizorilor implicați pe piața reglementată  
- ianuarie - decembrie 2010 -



Consum final consumatori alimentati in regim reglementat : 21365 GWh

Sursa: Raportările lunare ale furnizorilor implicați – prelucrare CMP

- c) pentru toți furnizorii, inclusiv cei implicați, cu activitate pe segmentul concurențial al PAM – în funcție de energia electrică furnizată consumatorilor care și-au schimbat furnizorul sau și-au negociat contractul.



Consum consumatori alimentati in regim concurențial: 22075 GWh

Indicatori concentrare piața:  
HHI - 562 C3 - 30%; C1 - 14%

Categoria "Alții" include 31 de furnizori ale caror cote de piața individuale sunt sub 1%

Sursa: Raportările lunare ale furnizorilor – prelucrare CMP

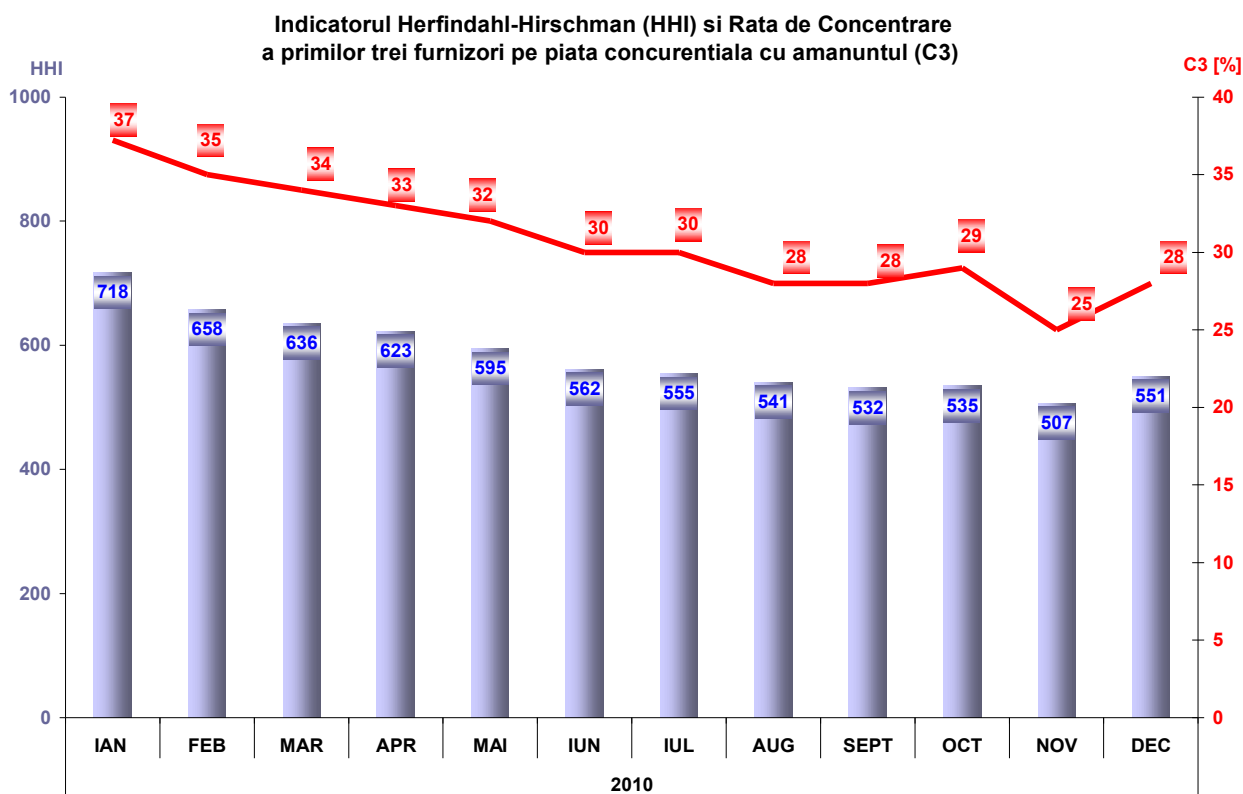
Se menționează faptul că nu s-a ținut cont de principiul dominanței în calculul de determinare a valorilor indicatorilor de piață, iar energia furnizată, pe baza căreia s-a stabilit cota de piață a fiecărui furnizor, include și autoconsumul unor mari consumatori industriali care dețin și licență de furnizare și care au decis să-și achiziționeze energia de pe piața angro, în calitate de furnizori concurențiali.

Cuantificarea activității desfășurate în cadrul segmentului concurențial al PAM, comparativ cu cea de pe PAN, de către furnizori, se poate realiza prin determinarea ponderii vânzărilor la consumatorii finali în totalul tranzacțiilor de vânzare. Astfel, tabelul următor cuprinde numărul furnizorilor ce activează pe PAM, structurați în funcție de dimensiunea activității desfășurate pe această piață, în luna decembrie 2010.

Numărul furnizorilor	Ponderea vânzărilor la consumatorii finali din totalul tranzacțiilor de vânzare			
	100%	75% - 100%	50% - 75%	<50%
Concurențiali	6	8	3	22
Impliciți	0	5	1	1

### 5. Indicatori de concentrare pentru piața concurențială cu amănuntul de energie electrică

Evoluția lunară a indicatorilor de concentrare (C3, HHI) determinați pe ansamblul PAM concurențiale este ilustrată, pentru anul 2010, în figura următoare:



Sursa: Raportările lunare ale furnizorilor – prelucrare CMP

În tabelele următoare sunt prezentate valorile indicatorilor de structură a componentei concurențiale a PAM și numărul furnizorilor activi în luna decembrie 2010 și pe întreg anul 2010, calculați pentru fiecare categorie de consum definită de Directiva nr. 90/377/CEE, modificată prin Decizia Comisiei nr. 2007/394/EC:

Indicatori - decembrie 2010	Categorie consumator							Total PAM conc
	IA	IB	IC	ID	IE	IF	Alții	
C1 - % -	83	21	11	16	19	31	41	15
C3 - % -	96	46	32	33	44	69	62	28
HHI	7074	1072	700	656	899	1944	2094	551
Consum - GWh -	6.9	84	148	400	240	352	669	1900
NR. FURNIZORI	19	41	45	42	23	14	14	52
nr. furnizori implicați	7	7	7	7	4	2	1	7
nr. furnizori concurențiali	10	30	33	32	17	11	10	39
nr. producători	2	4	5	3	2	1	3	6

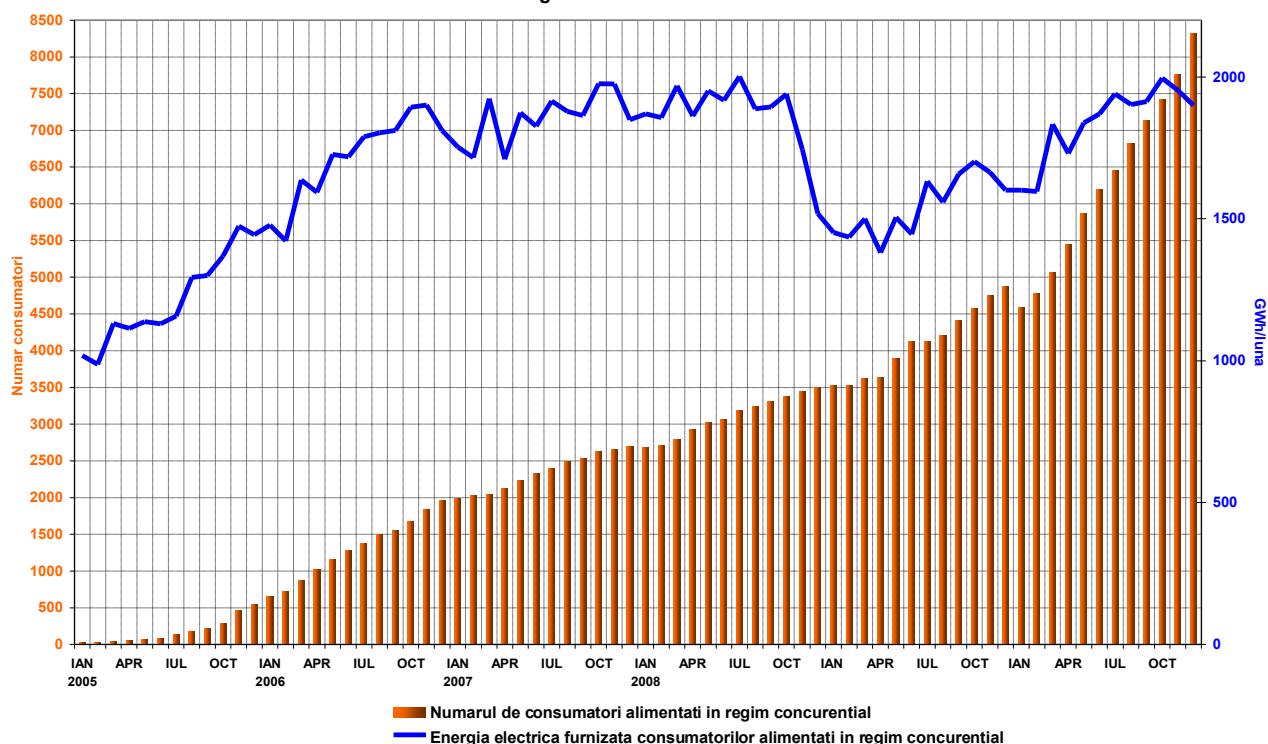
Indicatori - an 2010	Categorie consumator							Total PAM conc
	IA	IB	IC	ID	IE	IF	Altii	
C1 - % -	85	22	12	16	15	16	29	14
C3 - % -	95	47	35	35	39	41	58	30
HHI	7263	1106	725	622	543	679	1350	563
Consum - GWh -	74.4	831	1562	4565	2693	1993	10357	22075
NR. FURNIZORI	18	34	38	37	18	11	13	55
nr. furnizori impliciti	7	7	7	7	5	2	1	7
nr. furnizori concurentiali	9	23	26	27	11	8	8	42
nr. producatori	2	4	5	3	2	1	4	6

## 6. Evoluția numărului de consumatori și a energiei aferente acestora

Numărul consumatorilor cărora li se furnizează energie în regim concurențial este prezentat ca valoare cumulată de la începutul procesului de deschidere a pieței, iar pentru anul 2010 este structurat pe categorii de consum și furnizori, în conformitate cu prevederile Directivei nr. 90/377/CEE, cu modificările ulterioare. Tabelul următor detaliază intervalele de consum corespunzătoare fiecărei categorii în parte:

Categoriile consumatori necasnici	Consum anual cuprins in intervalul (MWh):	
Banda - IA		<20
Banda - IB	20	<500
Banda - IC	500	<2000
Banda - ID	2000	<20000
Banda - IE	20000	<70000
Banda - IF	70000	<=150000
Altii	>150000	

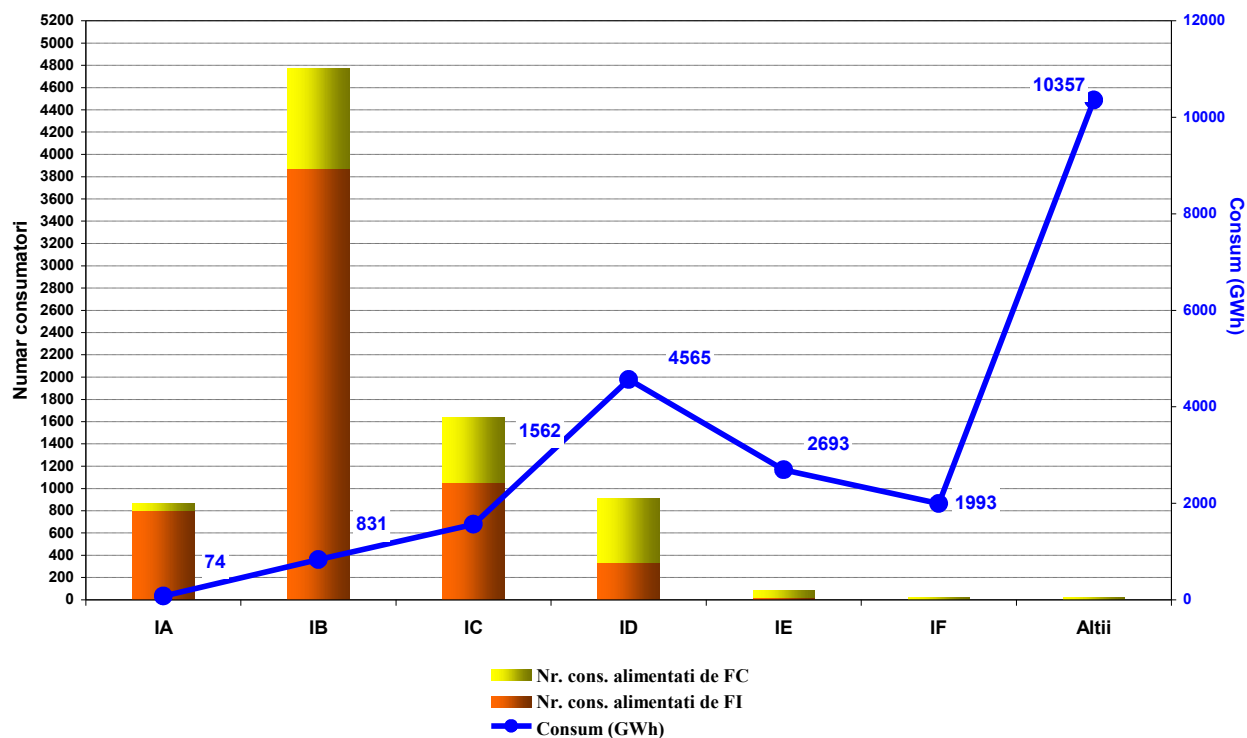
Evoluția numărului consumatorilor alimentați în regim concurențial și a energiei electrice furnizate acestora



Sursa: Raportările lunare ale furnizorilor concurențiali – prelucrare CMP

**NOTĂ:** Numărul consumatorilor alimentați în regim concurențial pentru perioada ianuarie – septembrie 2010 este diferit de valorile publicate în rapoartele aferente perioadei respective, ca urmare a corecțiilor efectuate de operatorii economici. Raportul pentru luna octombrie 2010 include corecțiile rezultate din prelucrarea respectivelor date.

Numarul consumatorilor alimentati in regim concurențial si consumul lor structurat pe categorii de consum si furnizori  
- 2010 -

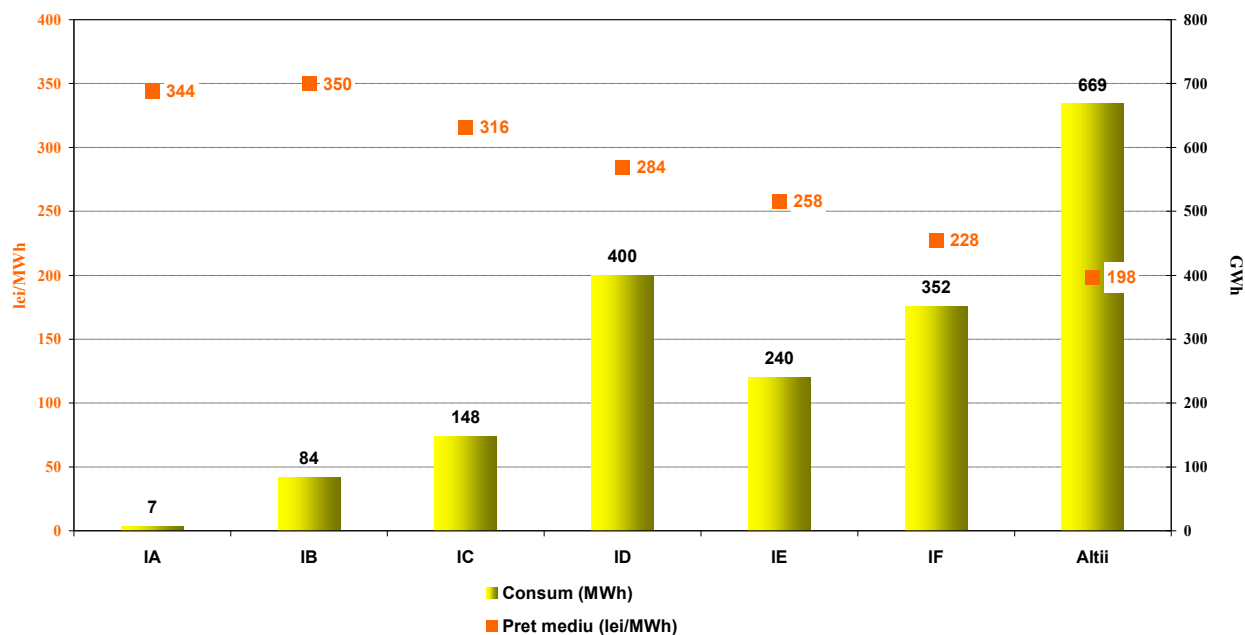


Sursa: Raportările lunare ale furnizorilor – prelucrare CMP

### 7. Prețuri medii de vânzare la consumatorii alimentați în regim concurențial

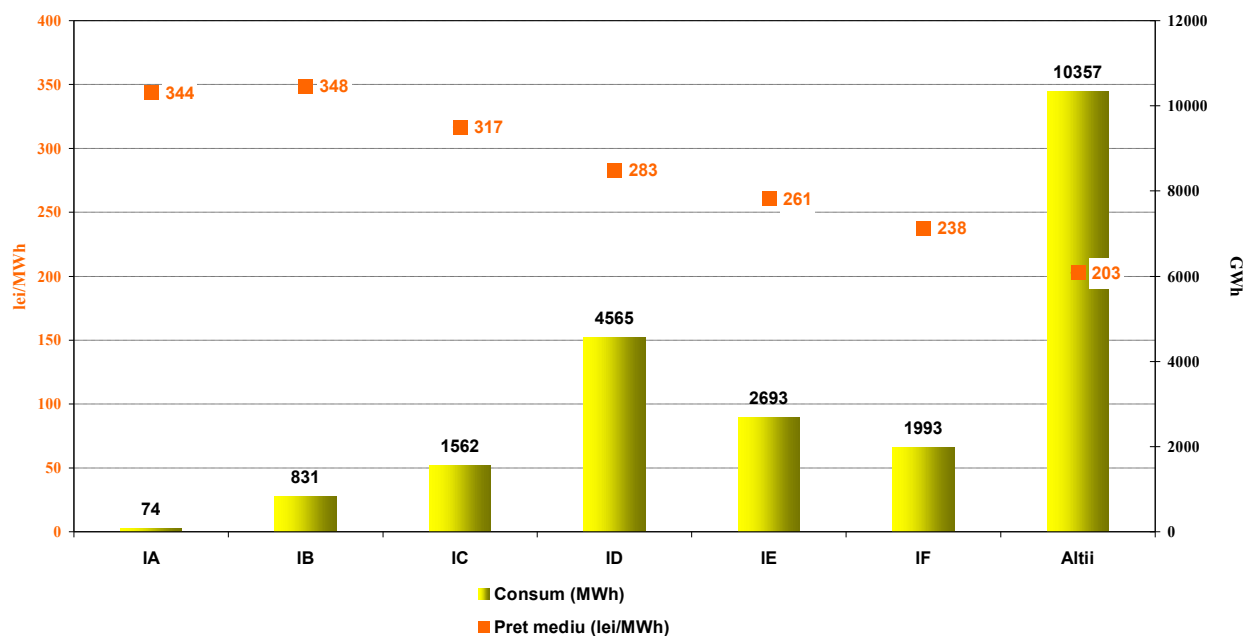
Graficul următor prezintă prețurile medii de vânzare, pentru luna decembrie 2010 și respectiv anul 2010, ale consumatorilor alimentați în regim concurențial structurați în conformitate cu prevederile Directivei nr. 90/377/CEE, cu modificările ulterioare.

Pretul mediu si consumul de energie structurat pe categorii de consumatori corespunzator segmentului concurential al PAM  
- Decembrie 2010 -



Sursa: Raportările lunare ale furnizorilor concurențiali – prelucrare CMP

Pretul mediu si consumul de energie structurat pe categorii de consumatori corespunzator segmentului concurential al PAM  
- 2010 -



**Precizări:**

Prețul mediu de vânzare corespunzător fiecărei categorii s-a determinat ca medie ponderată a prețurilor practicate de către furnizori cu cantitățile furnizate de aceștia respectivei categorii de consumatori, în conformitate cu prevederile Directivei. Prețurile nu conțin TVA, accize sau alte taxe și includ serviciile asigurate de furnizor (transport TG, transport TL, servicii de sistem, distribuție, decontare piață, dezechilibre, taxe agregare PRE, măsurare).

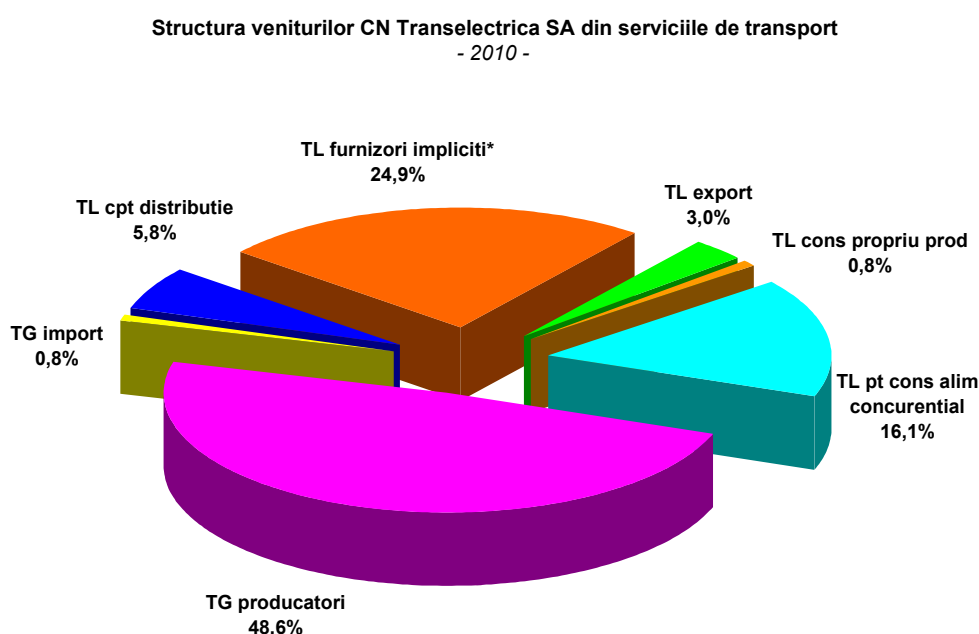
Incadrarea consumatorilor în categorii s-a realizat pe baza prognozei anuale de consum a acestora, în conformitate cu prevederile Directivei.

#### IV. OPERATORUL DE TRANSPORT ȘI SISTEM C.N. TRANSELECTRICA S.A.

C.N. Transelectrica S.A. efectuează serviciul de transport, pentru care percepe tarife de transport reglementate, care au două componente:

- componenta de introducere în rețea (TG), destinată orientării echilibrate a noilor unități de producere;
- componenta de extracție din rețea (TL), destinată poziționării echilibrate pe teritoriul țării a consumatorilor.

În figura următoare este prezentată structura veniturilor C.N. Transelectrica S.A. din servicii de transport, care reflectă structura clienților C.N. Transelectrica S.A. pentru acest serviciu în anul 2010.

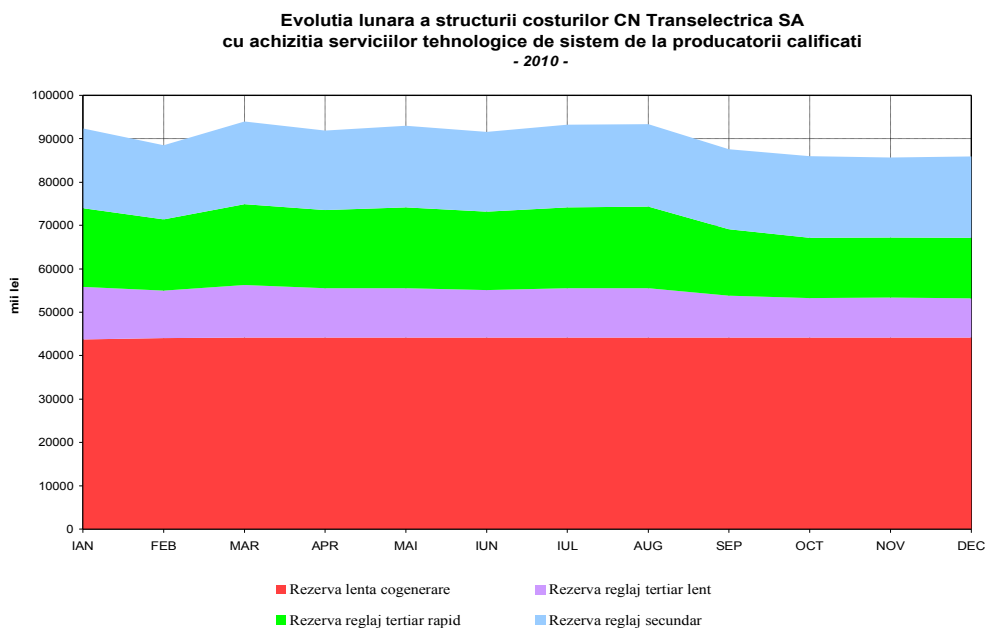


\* aferent tuturor activitatilor acestora, precum si sumele corespunzatoare acoperirii CPT ale unuia dintre operatorii de distributie

Sursa: Raportările lunare ale C.N. TRANSELECTRICA S.A. – prelucrare CMP

Pentru realizarea funcției de operator de sistem, C.N. Transelectrica S.A. prevede și contractează rezerve (servicii de sistem tehnologice) de la participanții calificați, pe care le utilizează prin integrarea în piața de echilibrare. Acestea sunt: rezerva (banda) de reglaj secundar, rezerva de reglaj terțiar rapid, rezerva de reglaj terțiar rapid și rezerva terțiară lentă de cogenerare. Începând cu luna iulie 2007 au intrat în vigoare regulile privind stabilirea dimensiunii, selectarea furnizorilor și utilizarea de către OTS a unui nou tip de rezervă, și anume rezerva de capacitate; în prezent, însă, procesul de achiziție pe acest tip de rezervă este suspendat.

Structura costurilor cu achiziția serviciilor tehnologice de sistem suportate de C.N. Transelectrica S.A. în 2010 este prezentată în graficul următor. Pentru acoperirea acestor costuri corespunzătoare contractelor pentru asigurarea serviciilor de sistem tehnologice precum și pentru acoperirea costurilor proprii de operare, OTS aplică tariful reglementat pentru servicii de sistem.



Sursa: Raportările lunare ale C.N. TRANSELECTRICA S.A. – prelucrare CMP

## V. ETICHETAREA ENERGIEI ELECTRICE FURNIZATE ÎN ANUL 2010

Eticheta națională a energiei electrice furnizate consumatorilor la tarife reglementate în cursul anului 2010 este stabilită în conformitate cu prevederile Regulamentului de etichetare a energiei electrice – Revizia 1, aprobat prin Ordinul ANRE nr. 69/2009.

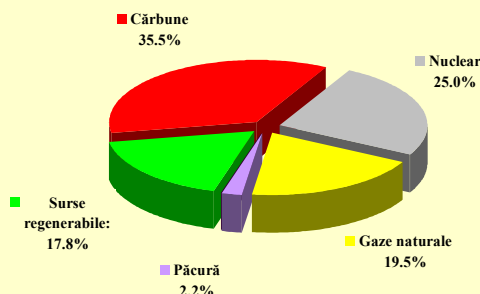
Menționăm că eticheta prezentată mai jos conține informații privind structura pe tipuri de surse primare a achiziției furnizorilor implicați de energie electrică și a producției de energie electrică din România.

## ETICHETA ENERGIE ELECTRICA PENTRU CONSUMATORII LA TARIFE REGLEMENTATE

**Furnizorul:** Furnizorul implicit X  
**Telefon:** 0800 - xxxxxxxxxxxx  
**Site Internet:** www.furnizor-x.com

### Energie electrica furnizata de furnizorul X in anul 2010

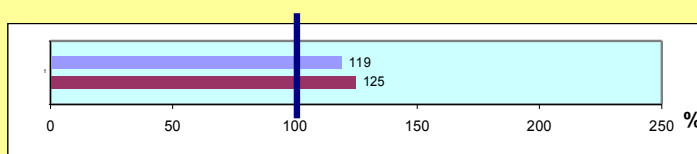
Energia electrica furnizata de furnizorul X a fost produsa din urmatoarele surse



Sursă primară de energie electrică	Furnizor implicit	Producție energie electrică România 2010
<b>Cărbune</b>	<b>35.51%</b>	<b>32.74%</b>
<b>Nuclear</b>	<b>24.99%</b>	<b>19.11%</b>
<b>Gaze naturale</b>	<b>19.50%</b>	<b>10.38%</b>
<b>Păcură</b>	<b>2.17%</b>	<b>0.70%</b>
<b>Alte surse conventionale</b>	<b>0.00%</b>	<b>0.45%</b>
<b>Surse regenerabile:</b>	<b>17.83%</b>	<b>36.62%</b>
Hidroelectric	17.83%	35.68%
Eolian	0.00%	0.54%
Biomasa	0.00%	0.41%
Solar	0.00%	0.00%
Alte regenerabile	0.00%	0.00%

### Impact asupra mediului

Emisii de CO<sub>2</sub> furnizor (441g/kWh)  
 Deșeuri radioactive furnizor (0.005 g/kWh)



Emisii de CO<sub>2</sub> la nivelul României : 370 g/kWh

Deșeuri radioactive la nivelul României: 0.004 g/kWh

**Impact asupra mediului peste media sectorială**

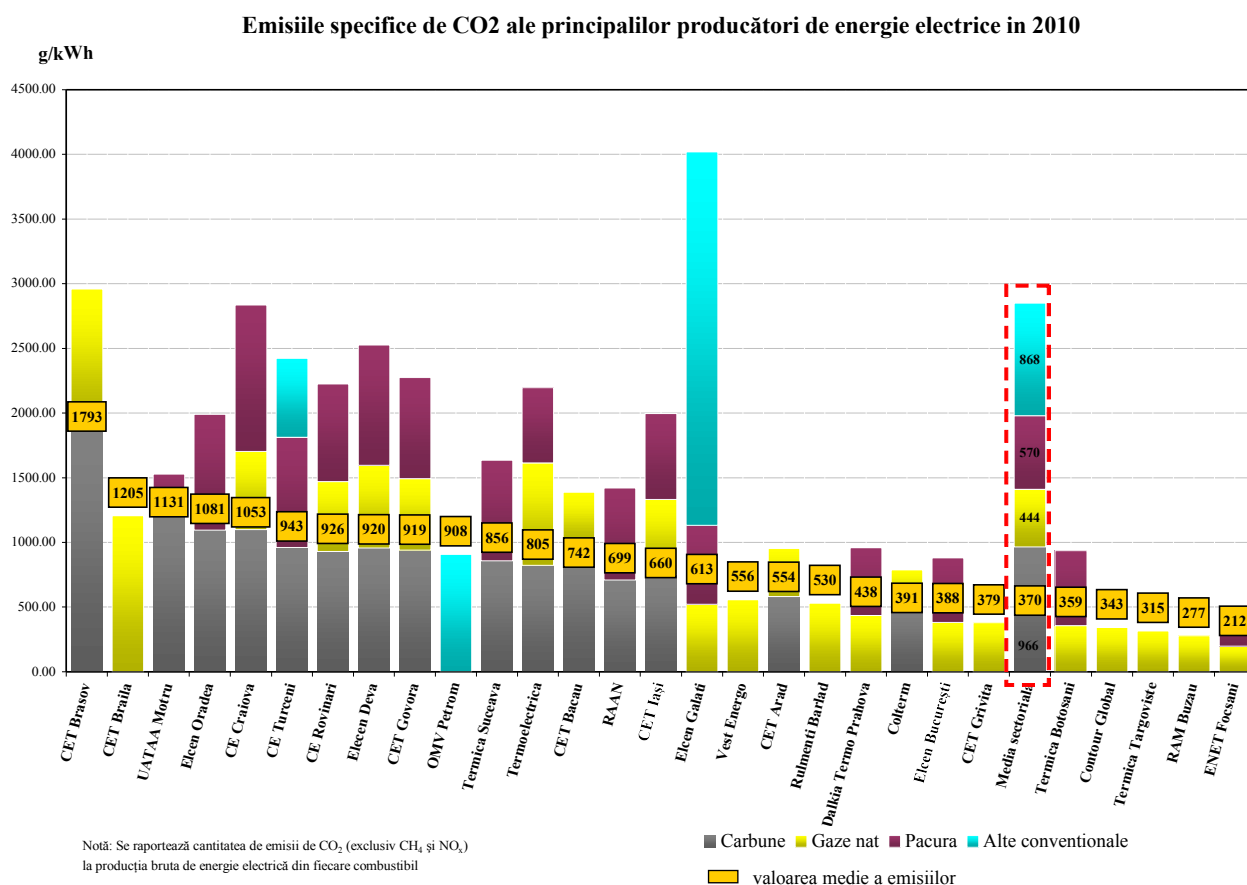
Conform Ordinului ANRE nr. 69/2009 - Regulament de etichetare a energiei electrice (www.anre.ro)

În anul 2010 emisiile medii de CO<sub>2</sub> rezultate din producerea energiei electrice au avut valoarea de 370 g/kWh. Prin raportarea la această valoare, furnizorii activi pe piața concurențială vor specifica în etichetele pe care le vor elabora dacă energia electrică pe care au furnizat-o în 2010 a avut un impact asupra mediului sub/peste media sectorială.

Valorile specifice medii ale emisiilor de CO<sub>2</sub> pe tipuri de surse primare, prezentate în tabelul următor, sunt determinate ca medie ponderată a emisiilor specifice realizate și a energiei electrice livrate de fiecare producător pe fiecare tip de sursă primară.

Nr. crt	Sursă primară	Emisii CO <sub>2</sub> specifică [g/kWh]
1	cărbune	966
2	gaze naturale	444
3	păcură	570
4	Alte surse convenționale	868
	Media sectorială	370

Graficul de mai jos evidențiază emisiile specifice de CO<sub>2</sub> din anul 2010 ale principalilor producători de energie electrică, rezultate din producerea energiei electrice:



## VI. EVOLUȚIA REGULILOR PIETEI ÎN LUNA DECEMBRIE 2010

În luna decembrie 2010 au fost emise următoarele reglementări cu impact asupra funcționării piețelor angro și cu amănuntul de energie electrică:

1. Ordinul nr. 35/2010 privind stabilirea unor reguli referitoare la piața de echilibrare de energie electrică, prin care se realizează practic o revizuire a Ordinului nr. 36/2005 (pe care îl și abrogă), ca urmare a rezultatelor de funcționare a PE în perioada 2005-2010;
2. Ordinul nr. 36/2010 privind modificarea Metodologiei de stabilire și ajustare a prețurilor pentru energia electrică și termică produsă și livrată din centrale de cogenerare ce beneficiază de schema de sprijin, respectiv a bonusului pentru cogenerarea de înaltă eficiență, aprobată prin Ordinul președintelui ANRE nr. 3/2010;
3. Ordinul nr. 37/2010 privind aprobarea prețului de referință pentru energia electrică și a prețurilor reglementate pentru energia electrică practicate de producătorii de energie electrică și termică în cogenerare ce beneficiază de schemă de sprijin conform prevederilor Hotărârii Guvernului nr. 1215/2009;
4. Ordinul nr. 38/2010 pentru modificarea Ordinului ANRE nr. 100/2009 privind aprobarea tarifelor specifice pentru serviciul de distribuție a energiei electrice prestat de operatorii principali de distribuție;
5. Ordinul nr. 43/2010 pentru aprobarea contractului-cadru de vânzare cumpărare a energiei electrice încheiat între producător și furnizorul implicit și a contractului-cadru de vânzare cumpărare a energiei electrice pentru acoperirea consumului propriu tehnologic al rețelelor electrice de distribuție încheiat între producător și operatorul de distribuție;
6. Ordinul nr. 44/2010 pentru aprobarea tarifelor specifice pentru serviciul de distribuție a energiei electrice prestat de operatorii principali de distribuție;
7. Ordinul nr. 45/2010 pentru aprobarea tarifului mediu pentru serviciul de transport, a tarifului pentru serviciul de sistem, a tarifului pentru serviciile prestate de operatorul pieței centralizate participanților la piețele administrate de acesta și a tarifelor zonale aferente serviciului de transport, practicate de operatorii economici din cadrul sectorului energiei electrice;
8. Decizia nr. 3101/2010 privind aprobarea listei capacităților de producere a energie electrice și termice în cogenerare cu acreditare finală ale producătorilor de energie electrică și termică în cogenerare de înaltă eficiență;
9. Deciziile nr. 3103-3120/2010 privind aprobarea prețurilor și cantităților de energie electrică și termică pentru producătorii dispecerizabili;
10. Deciziile nr. 3121, 3122 și 3154/2010 privind aprobarea prețurilor și cantităților de energie electrică necesare pentru acoperirea consumului propriu tehnologic în rețelele de transport de producătorii SC Termoelectrica SA, SC CET Turceni SA și SC Electrocentrale Deva SA;
11. Deciziile nr. 3145-3153/2010 privind achiziția serviciilor de sistem furnizate de producătorii deținători de unități de producție dispecerizabile calificate.

## VII. EXPLICAȚII ȘI PRESCURTĂRI

### 1. Explicații

- **Energia electrică livrată în rețele** include și consumul propriu al autoproducătorilor RAAN și SNP Petrom, precum și energia electrică vândută direct de către producătorii monitorizați unor consumatori racordați la instalațiile centralelor sau consumată de ei înșiși la alte locuri de consum.
- **Autoconsumul producătorilor** – în graficul aferent structurii veniturilor C.N. Transelectrica S.A., se referă exclusiv la consumul producătorilor la alte locuri decât locația centralelor.
- **Consumul intern** reprezintă energia asigurată de agenții economici participanți la piața angro și determinată ca *Energie livrată + Import – Export*. în care *Energia livrată* are semnificația precizată mai sus.
- **Achiziția totală a furnizorilor implicați și a operatorilor de distribuție** reprezintă energia electrică achiziționată pentru alimentarea în regim reglementat a consumatorilor și pentru acoperirea consumului propriu tehnologic în rețelele de distribuție.
- **Consumul consumatorilor alimentați în regim reglementat** include consumul consumatorilor alimentați de furnizorii implicați la tarif reglementat.
- **Consumul consumatorilor alimentați în regim concurențial** se referă la consumul consumatorilor alimentați de furnizori la preț negociat.
- **Consumul de combustibil** prezentat corespunde atât producerii de energie electrică, cât și producerii de energie termică în centralele producătorilor monitorizați.

### 2. Prescurtări

- CMP – Compartimentul Monitorizare Piață - ANRE
- EEX – European Energy Exchange – Leipzig, Germania, [www.eex.de](http://www.eex.de)
- EXAA – Energy Exchange Austria, [www.exaa.at](http://www.exaa.at)
- PAN – Piața angro de energie electrică
- PAM – Piața cu amănuntul de energie electrică
- PCC – Piețe centralizate de contracte
- PZU – Piața pentru Ziua Următoare
- PE – Piața de Echilibrare
- PIP – preț de închidere a PZU
- PRE – Parte Responsabilă cu Echilibrarea
- TG – componenta de injecție a tarifului de transport
- TL – componenta de extracție a tarifului de transport