



**AUTORITATEA NAȚIONALĂ DE REGLEMENTARE
ÎN DOMENIUL ENERGIEI**

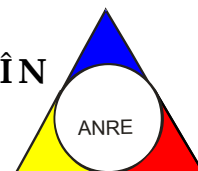


**DEPARTAMENTUL REGLEMENTARE PIAȚĂ DE ENERGIE
ELECTRICĂ, PREȚURI ȘI TARIFE**

**RAPORT PRIVIND REZULTATELE MONITORIZĂRII
PIEȚEI DE ENERGIE ELECTRICĂ
ÎN LUNA SEPTEMBRIE 2010**

ANRE depune toate eforturile pentru a prezenta în mod cât mai clar, în acest document, informații bazate pe raportările operatorilor economici.

Acest document publicat de **ANRE** are numai scop informativ și educațional. **ANRE** nu este și nu va fi legal responsabilă, în nici o circumstanță, pentru eventuale inadvertențe cu privire la informațiile prezentate și nici privind folosirea improprie a acestora de către utilizator



CUPRINS

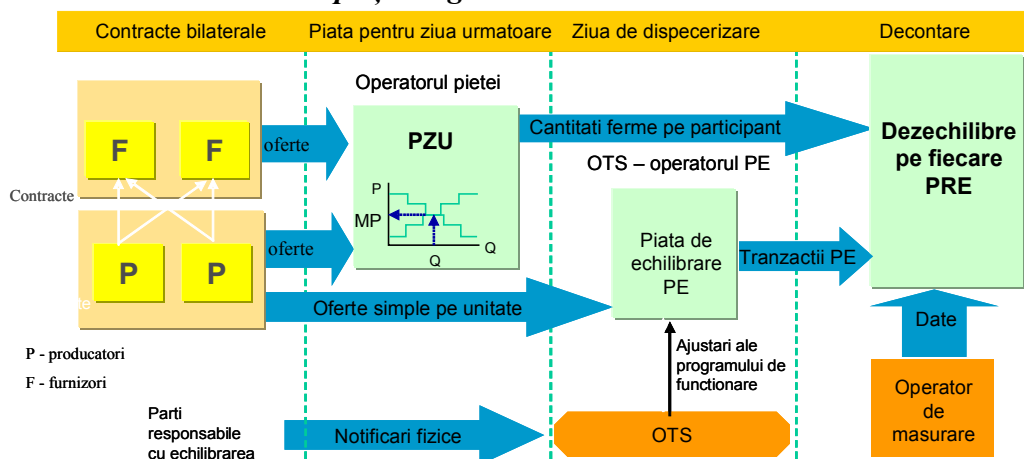
I.Principalele momente ale dezvoltării pieței de energie electrică din România.....	3
II.PIAȚA ANGRO DE ENERGIE ELECTRICĂ.....	3
1.Structura schematică a pieței angro	3
2.Participanții la piața angro de energie electrică.....	4
3.Structura de producție a sistemului energetic național pe tipuri de resurse	5
4.Structura tranzacțiilor pe piața angro de energie electrică	7
5.Structura tranzacțiilor pe piața angro ale diferitelor categorii de participanți.....	12
6.Indicatori de concentrare pentru piața angro de energie electrică și componentele acesteia....	17
7.Evoluția prețurilor stabilite pe piața angro.....	20
III.PIAȚA CU AMĂNUNTUL DE ENERGIE ELECTRICĂ.....	24
1.Structura schematică a pieței cu amănuntul	24
2.Etapele parcurse în procesul de deschidere a pieței de energie electrică.....	24
3.Gradul de deschidere a pieței de energie electrică.....	24
4.Cote de piață ale furnizorilor de energie electrică.....	25
5.Indicatori de concentrare pentru piața concurențială cu amănuntul de energie electrică	27
6.Evoluția numărului de consumatori și a energiei aferente acestora.....	28
7.Prețuri medii de vânzare la consumatorii alimentați în regim concurențial.....	30
IV.Operatorul de transport și sistem C.N. Transelectrica S.A.....	31
V.Evoluția regulilor pieței în luna SEPTEMBRIE 2010.....	32
VI.EXPLICATII ȘI PRESCURTĂRI.....	32

I. PRINCIPALELE MOMENTE ALE DEZVOLTĂRII PIEȚEI DE ENERGIE ELECTRICĂ DIN ROMÂNIA

- **HG 365/1998** – ruperea monopolului integrat vertical RENEL prin constituirea unei societăți distincte de distribuție și furnizare a energiei electrice (SC Electrica SA) și a unora de producere a energiei electrice (SC Termoelectrica SA și SC Hidroelectrică SA), în cadrul nou înființatei companii naționale CONEL SA; constituirea SN Nuclearelectrică SA și RAAN - producători de energie electrică;
- organizarea distinctă, în cadrul CONEL, a activităților de transport, sistem și administrare piață de energie electrică și contractualizarea relațiilor dintre operatorii din sector;
- **HG 122/2000** – deschiderea pieței la 10%;
- **HG 627/2000** – se desființează CONEL, filialele sale devenind proprietatea directă a statului, reprezentat de Ministerul Industriei și Comerțului; se înființează CN Transelectrica SA – operator de transport și sistem, iar prin filiala sa OPCOM SA – operator de administrare a pieței de energie electrică;
- **septembrie 2000** – lansarea pieței spot obligatorii de energie electrică din România, administrată de OPCOM, filială a CN Transelectrica SA, organizată pe principiul pool-ului;
- **HG 1342/2001** - SC Electrica SA se împarte în 8 filiale de distribuție și furnizare;
- **HG 1524/2002** – SC Termoelectrica SA se reorganizează în entități legale separate de producere a energiei electrice;
- **iulie 2005** – lansarea noului model de piață, bazat pe existența:
 - pieței spot voluntare, cu ofertare de ambele părți și decontare bilaterală;
 - pieței de echilibrare obligatorii, având operatorul de sistem ca singură contraparte;
 - repartizarea responsabilităților financiare ale echilibrării către PRE,
- **HG 644/2005** – deschiderea pieței la 83,5%;
- **noiembrie 2005** – introducerea pieței de certificate verzi;
- **decembrie 2005** – introducerea pieței centralizate a contractelor bilaterale;
- **martie 2007** – introducerea pieței centralizate a contractelor bilaterale parțial standardizate cu negociere continuă;
- **HG 638/2007** – deschiderea integrală a pieței de energie electrică și gaze naturale;
- **iulie 2007** – stabilirea regulilor pieței de capacități;
- **iulie 2008** – introducerea mecanismului de debit direct și de garantare a tranzacțiilor cu energie electrică de pe piața pentru ziua următoare (mecanismul de contraparte centrală).
- **august 2008** – finalizarea procesului de separare a activităților de distribuție de cele de furnizare a energiei electrice

II. PIAȚA ANGRO DE ENERGIE ELECTRICĂ

1. Structura schematică a pieței angro



2. Participanții la piața angro de energie electrică

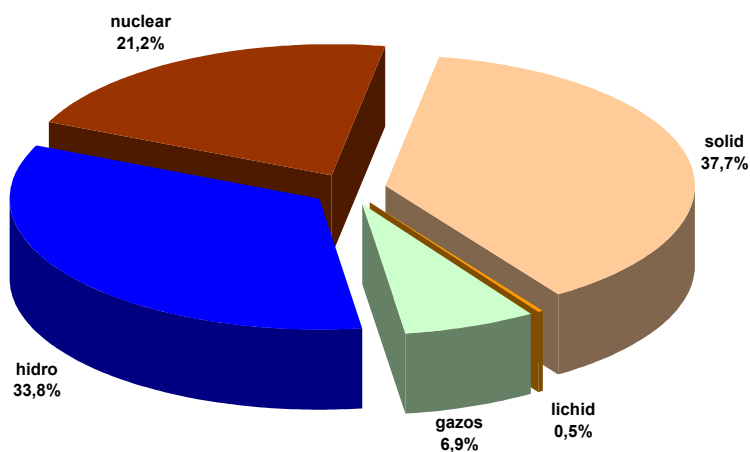
Participanții* la piața angro în luna septembrie 2010 prezentați pe categorii, în tabelul următor:

Nr. crt.	Denumire	Observații	Nr. crt.	Denumire
A	Producători de energie electrică care exploatează unități de producere		F	Furnizori de energie electrică cu activitate exclusivă pe piața angro
1	SC CET Bacău SA		1	Alpiq Energy SE
2	SC CET Brașov SA		2	SC AMV Style SRL
3	SC CET Govora SA		3	CEZ as
4	SC CET Iași SA		4	SC CEZ Trade Romania SRL
5	SC CET Oradea SA		5	SC Edison Trading SpA
6	SC Electrocentrale București SA		6	SC Encaz SRL
7	SC Electrocentrale Galați SA		7	SC Enel Trade Romania SRL
8	SC Dalkia Termo Prahova SRL		8	SC Energy Market Consulting SRL
9	SNP Petrom Sucursala Petrobrazi		9	E.ON Energy Trading SE
10	SC Termica SA Suceava		10	SC Ezpada SRL
11	SC Termoelectrica SA		11	Ezpada SRO
12	Serviciul Public Local de Termoficare Pitesti		12	SC GDF Suez Energy Trading Romania SRL
13	SC Uzina Termică Giurgiu SA		13	GEN-I Bukarest Electricity Trading and Sales
14	SC CE Rovinari SA		14	SC Global Electric Trading SRL
15	SC CE Turceni SA		15	SC Grivco SA
16	RAAN		16	Holding Slovenske Elektrarne d.o.o.
17	SN Nuclearelectrica SA	Activează pe piața de energie electrică și în calitate de furnizori de energie electrică	17	SC Invest Dinamic Project SRL
18	SC CE Craiova SA		18	SC Jas Budapest Zrt
19	SC CET Arad SA		19	SC Korlea Invest SRL
20	SC Electrocentrale Deva SA		20	MVM Partner Energy Trading Ltd
21	SC Hidroelectrica SA		21	SC Power Plus SRL
B	Operator de transport și de sistem		22	SC RomEnergy Industry SRL
1	CN TRANSELECTRICA SA	Operatorul pieței de echilibrare	23	RWE Supply Trading GmbH
C	Operator PZU		24	Repower Trading Ceska Republica
1	SC OPCOM SA	Operatorul pieței de certificate verzi, al PCC, operator de decontare	25	SC Repower Vanzari Romania SRL
D	Operatori de distribuție		26	SC Romelectro SA
1	SC CEZ Distribuție SA	Operatori ai rețelelor de distribuție	27	SC Rudnap SRL
2	SC ENEL Distribuție Banat SA		28	SC RBS Semptra Energy Europe Ltd
3	SC ENEL Distribuție Dobrogea SA		29	Statkraft Markets GmbH
4	SC E.ON Moldova Distribuție SA		30	SC Statkraft Romania SRL
5	SC ENEL Distribuție Muntenia SA		31	SC TEN Transilvania Energie SRL
6	SC FDEE Electrica Distribuție Muntenia Nord SA		G	Furnizori de energie electrică
7	SC FDEE Electrica Distribuție Transilvania Sud SA		1	SC Alpiq RomEnergie SRL
8	SC FDEE Electrica Distribuție Transilvania Nord SA		2	SC Alpiq RomIndustries SRL
E	Furnizori impliciti		3	SC Alro SA
1	SC CEZ Vanzare SA	Activează pe piața de energie electrică și în calitate de furnizori ai consumatorilor alimentați în regim concurențial	4	SC Arcelormittal Galați SA
2	SC ENEL Energie SA		5	SC Arelco Distribuție SRL
3	SC E.ON Moldova Furnizare SA		6	SC Aton Transilvania SRL
4	SC ENEL Energie Muntenia SA		7	SC Beny Alex SRL
5	SC FFEE Electrica Furnizare Muntenia Nord SA		8	SC Biol Energy SRL
6	SC FFEE Electrica Furnizare Transilvania Sud SA		9	SC EFE Energy SRL
7	SC FFEE Electrica Furnizare Transilvania Nord SA		10	SC EGL Gas & Power Romania SA
			11	SC Elcomex EN SRL
			12	SC Electrica SA
			13	SC Electricom SA
			14	SC Electromagnetica SA
			15	SC Energotrans SRL
			16	SC Energy Distribution Services SRL
			17	SC EFT Romania SRL
			18	SC Energy Holding SRL
			19	SC Energy Network SRL
			20	SC Enex SRL
			21	SC Ennet Grup SRL
			22	SC Enol Grup SA
			23	SC EURO-PEC SA
			24	SC Fidelis Energy SRL
			25	SC GDF SUEZ Energy Romania SA
			26	SC General Com Invest SRL
			27	SC Hidroconstructia SA
			28	SC ICCO Energy SRL
			29	ILIOTOMI Impex GRPA
			30	SC ICPE Electrocond Technologies SA
			31	SC Luxten LC SA
			32	OET Obedineni Energini Targovtsi
			33	SC Petprod SRL
			34	SC Renovation Trading SRL
			35	SC Tinmar Ind SA
			36	SC Transformer Supply SRL
			37	SC Transenergo Com SA
			38	SC UCM Energy SRL

*) Participanții la piața de energie electrică precizați raportează ANRE date tehnice/comerciale conform Metodologiei de monitorizare a pieței angro de energie electrică pentru aprecierea nivelului de concurență pe piață și prevenirea abuzului de poziție dominantă, aprobată prin Ordinul președintelui ANRE nr. 35/2006. Tabelul nu include părțile responsabile cu echilibrarea. Lista acestora, actualizată la zi, se află pe site-ul operatorului pieței de echilibrare, C.N. TRANSELECTRICA S.A., www.ope.ro

3. Structura de producție a sistemului energetic național pe tipuri de resurse

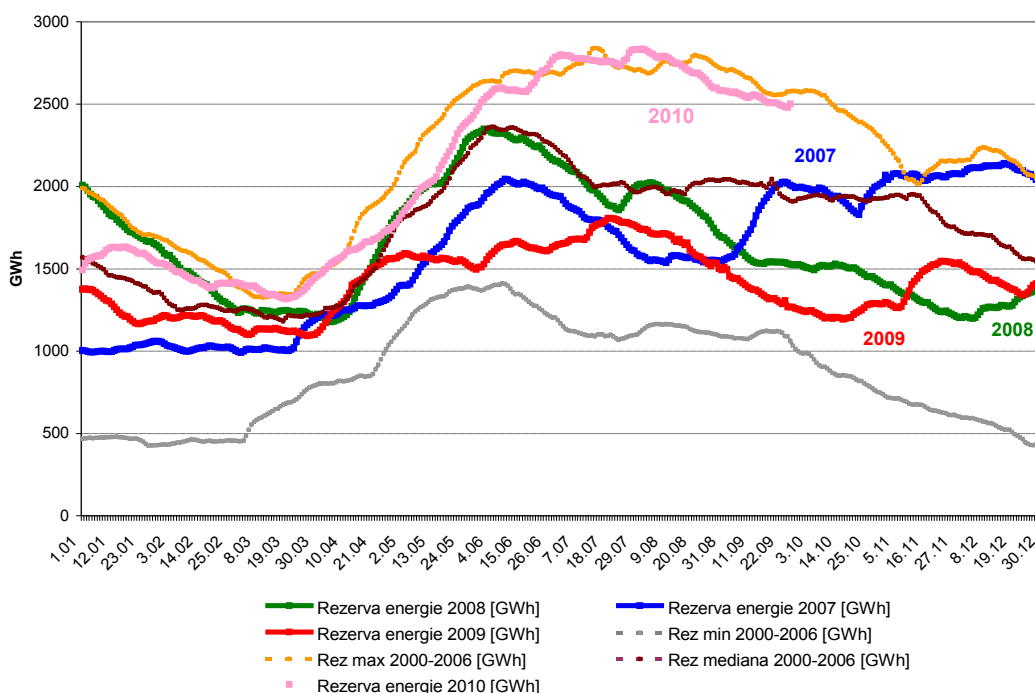
Structura pe tipuri de resurse a energiei electrice livrate în rețele de producătorii cu unități dispecerizabile
- septembrie 2010 -



Sursa: Raportările lunare ale producătorilor – prelucrare CMP

Producția de energie electrică din resursă hidro este dependentă, dar și influențează rezerva de energie rămasă în principalele lacuri de acumulare. Evoluția nivelului zilnic al acesteia în luna septembrie 2010, comparativ cu valorile zilnice din 2007, 2008 și 2009, precum și cu minima, maxima și mediana realizate în aceeași zi în anii 2000-2006, este prezentată în graficul următor:

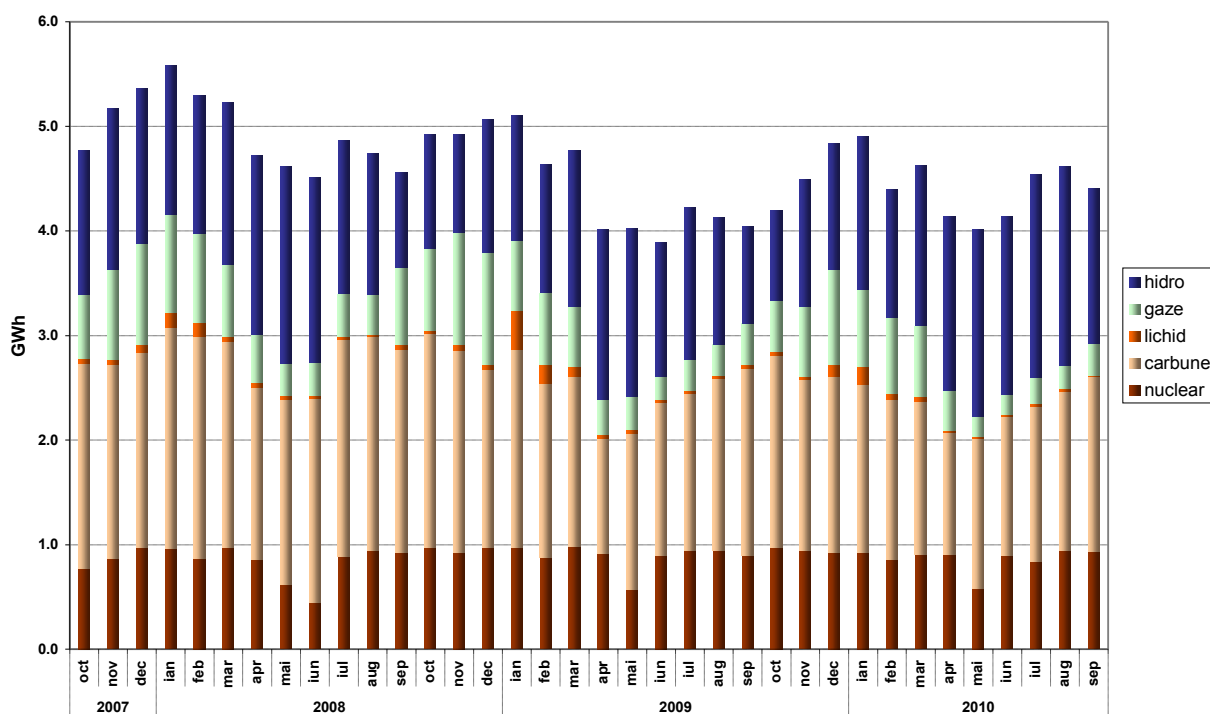
Evoluția comparativă pe durata unui an a rezervei de energie zilnice în principalele lacuri de acumulare



Sursa: Raportările lunare ale S.C. Hidroelectrica S.A. – prelucrare CMP

Evoluția structurii energiei electrice livrate începând cu octombrie 2007 este următoarea:

Evoluția structurii pe tipuri de resurse a energiei electrice livrate în rețea de producătorii cu unități dispecerizabile



Sursa: Raportările lunare ale producătorilor – prelucrare CMP

În tabelul următor sunt prezentate principalele date de bilanț fizic al energiei electrice corespunzătoare lunii septembrie 2010 cât și perioadei ianuarie-septembrie 2010 comparativ cu cele similare aferente anului 2009:

Nr. Crt.	Indicator	UM	Sep 2009	Sep 2010	%	Ian-Sep 2009	Ian-Sep 2010	%
0	1	2	3	4	5=4/3*100	6	7	8=7/6*100
1	E produsă	TWh	4,37	4,72	108,01	41,94	42,79	102,03
2	E livrată	TWh	4,05	4,41	108,89	38,86	39,81	102,44
3	Import	TWh	0,05	0,04	80,00	0,51	0,68	133,33
4	Export	TWh	0,16	0,50	312,50	2,61	2,15	82,38
5	Consum Intern (2+3-4)	TWh	3,94	3,95	100,25	36,77	38,35	104,30
6	Consum consumatori casnici alimentați în regim reglem.	TWh	0,88	0,86	97,73	8,13	8,38	103,07
7	Consum consumatori necasnici	TWh	2,56	2,65	103,51	22,73	23,94	105,32
7.1	alimentați în regim reglem.	TWh	0,90	0,74	82,22	9,16	7,72	84,28
7.2	alimentați în regim conc.	TWh	1,66	1,91	115,06	13,57	16,22	119,53
8	Transport – TG	TWh	3,90	4,32	110,77	37,89	39,02	102,98
9	Transport – TL	TWh	3,95	4,40	111,39	38,56	39,84	103,32
10	Serviciul de sistem	TWh	3,95	4,40	111,39	38,56	39,84	103,32
11	CPT realizat transport	TWh	0,08	0,09	112,50	0,73	0,80	109,59
12	Energie termică produsă pentru livrare	Tcal	596,35	606,87	101,76	11739,64	11852,42	100,96
13	Energie termică produsă în cogenerare	Tcal	455,32	501,90	110,23	9564,07	9607,50	100,45

Notă: 1. Datele prezentate în tabel nu includ producțiile producătorilor care nu dețin unități dispecerizabile (la pozițiile 1 și 2) și nici energia furnizată consumatorilor racordați la barele centralelor (în categoriile 6 și 7)
 2. Cantitățile importate/exportate nu includ tranzitele și schimburile transfrontaliere de energie electrică realizate de Transelectrica cu sistemele electroenergetice vecine în vederea echilibrării sistemului
 3. Cantitatea la care se aplică TG nu cuprinde cantitățile de energie electrică vândute de producători pentru acoperirea pierderilor în rețeaua de transport

4. Structura tranzacțiilor pe piața angro de energie electrică

Dimensiunea pieței angro este determinată de totalitatea tranzacțiilor desfășurate pe aceasta de către participanți, depășind cantitatea transmisă fizic de la producere către consum; totalitatea tranzacțiilor include revânzările realizate în scopul ajustării poziției contractuale și obținerii de beneficii financiare.

Astfel, pe piața angro sunt încheiate: contracte reglementate și negociate bilateral între producători și furnizori, contracte reglementate pentru asigurarea consumului propriu tehnologic în rețele, contracte negociate bilateral producători-producători sau furnizori-furnizori, contracte reglementate între producători, precum și obligații contractuale încheiate pe piețele centralizate: PCCB (piața centralizată a contractelor bilaterale), PCCB-NC (piața centralizată a contractelor bilaterale cu negociere continuă), Ringul energiei electrice al BRM (Bursa Română de Mărfuri), PZU (piața pentru ziua următoare), PE (piața de echilibrare).

În tabelul următor sunt prezentate volumele de energie electrică tranzacționate și prețurile medii realizate pe principalele componente ale pieței angro și tipuri de contracte în septembrie 2010, comparativ cu luna anterioară și cu luna septembrie 2009:

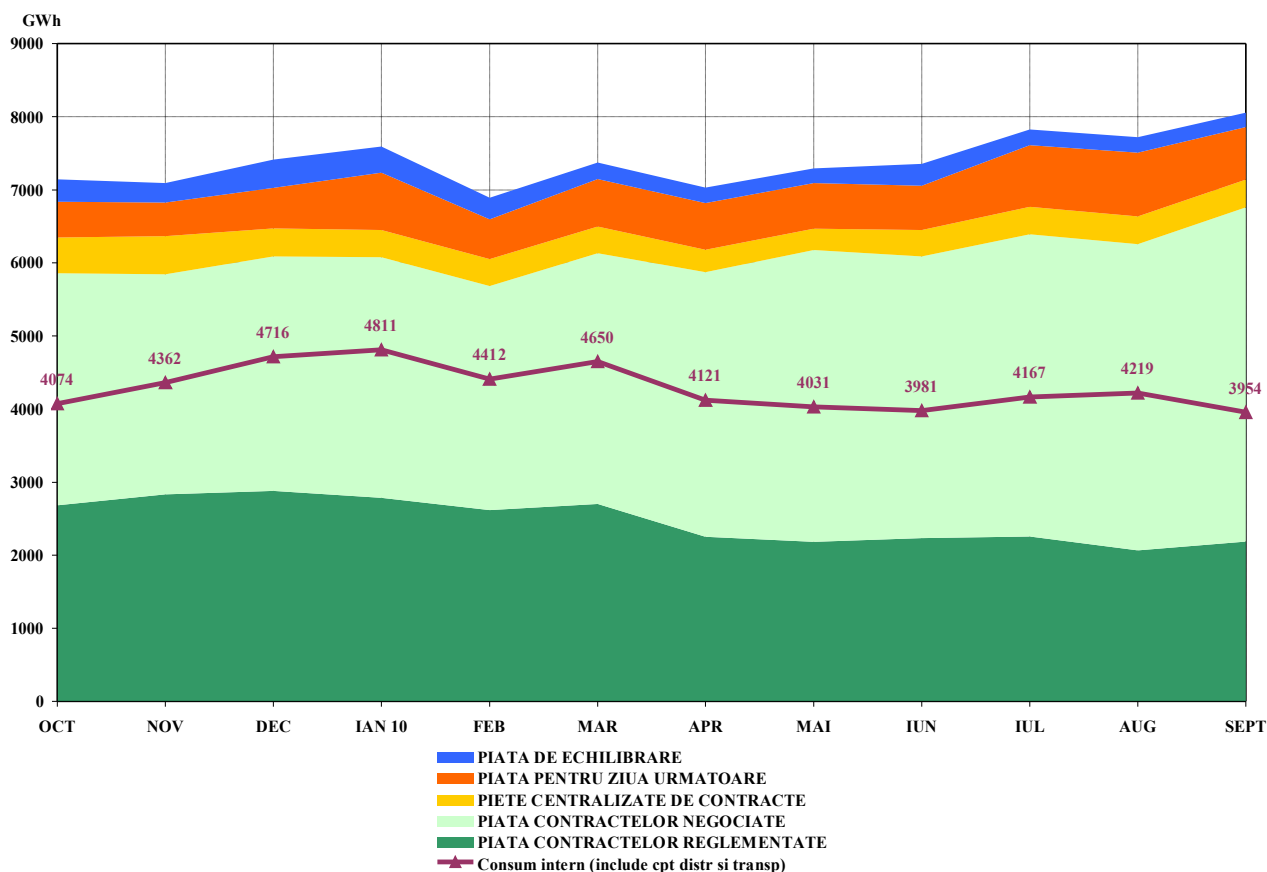
TRANZACȚII PE PIAȚA ANGRO	August 2010	Septembrie 2010	Septembrie 2009
1. PIAȚA CONTRACTELOR BILATERALE			
volum tranzacționat (GWh)	6256	6761	5760
% din consumul intern (%)	148,4	171,0	146,3
preț mediu (lei/MWh)	156,72	162,29	160,60
1.1. Vânzare pe contracte reglementate			
volum tranzacționat (GWh)	2067	2189	2530
% din consumul intern (%)	49,0	55,4	64,2
preț mediu (lei/MWh)	153,74	164,43	161,53
1.2. Vânzare pe contracte negociate*			
volum tranzacționat (GWh)	4189	4572	3230
% din consumul intern (%)	80,6	115,6	82,0
preț mediu (lei/MWh)	158,18	161,26	159,87
2. EXPORT			
volum** (GWh)	429	496	163
% din consumul intern (%)	10,2	12,5	4,1
preț mediu (lei/MWh)	159,64	178,81	159
3. PIEȚE CENTRALIZATE DE CONTRACTE			
volum tranzacționat (GWh)	382	380	428
% din consumul intern (%)	9,1	9,6	10,9
preț mediu (lei/MWh)	154,84	155,32	189,06
4. PIAȚA PENTRU ZIUA URMĂTOARE			
volum tranzacționat (GWh)	870	718	451
% din consumul intern (%)	20,6	18,2	11,46
preț mediu (lei/MWh)	138,88	159,04	178,66
5. PIAȚA DE ECHILIBRARE			
volum tranzacționat (GWh)	212	195	203
% din consumul intern (%)	5,0	4,9	5,2
volum tranzacționat la creștere (GWh)	92	64	87
preț mediu de deficit (lei/MWh)	181,27	178,36	246,75
volum tranzacționat la scădere (GWh)	120	131	116
preț mediu de excedent (lei/MWh)	35,26	40,88	95,14
CONSUM INTERN (include cpt distribuție și transport) (GWh)	4219¹⁾	3954	3938

- Notă:**
- 1) Valorile diferă față de cele din raportul pentru luna august 2010 ca urmare a unor corecții
 - * Nu sunt cuprinse contractele de furnizare la consumatori și cele de export
 - ** Volumele de export corespund cantităților la care CN Transelectrica SA a aplicat componenta TL a tarifului de transport pentru energia extrasă din RET pentru export, care diferă, în unele cazuri, de cele raportate ca tranzacționate de către participanți
 - *** Volumele tranzacționate pe contracte negociate nu cuprind cantitatea rezultată din contractele de procesare, deoarece această activitate nu face obiectul reglementărilor specifice emise de ANRE și nu este cuprinsă în machetele de monitorizare

Raportarea cantităților de energie electrică tranzacționate la consumul intern, utilizată în tabelul anterior, este de natură să ofere o referință pentru aprecierea dimensiunilor acestora. Prețurile prezentate includ doar componenta TG, fiind comparabile în cadrul lunii și permițând și comparația cu luna anterioară.

Evoluția relației între volumele tranzacționate pe fiecare din aceste piețe și consumul intern estimat, pentru perioada octombrie 2009 – septembrie 2010, este prezentată în graficul următor:

Evoluția lunara a volumelor tranzacționate pe piața angro comparativ cu consumul intern

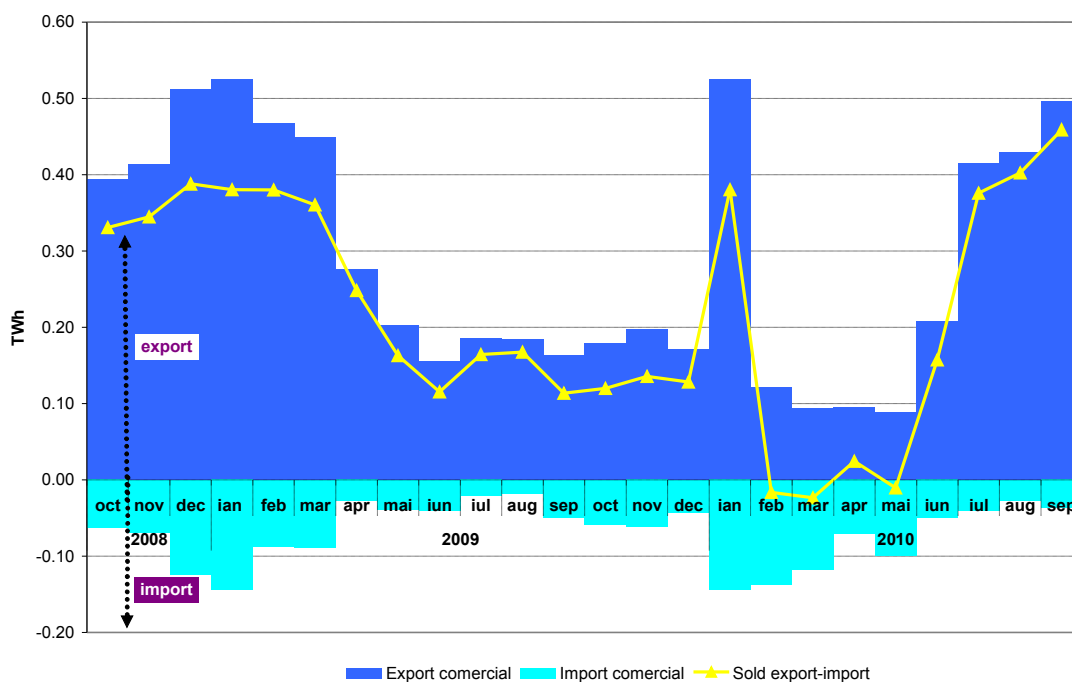


Sursa: Raportările lunare ale operatorilor economici participanți la piața angro, S.C. OPCOM S.A. și C.N. TRANSELECTRICA S.A. – prelucrare CMP

Notă: Volumele tranzacționate pe piața contractelor bilaterale negociate, prezentate în graficul anterior, nu includ cantitățile contractelor de export.

Valorile lunare ale exportului comercial (cantitățile la care s-a aplicat TL), importului comercial (cantitățile la care s-a aplicat TG) și ale soldului export-import din ultimele 24 luni sunt prezentate în graficul următor:

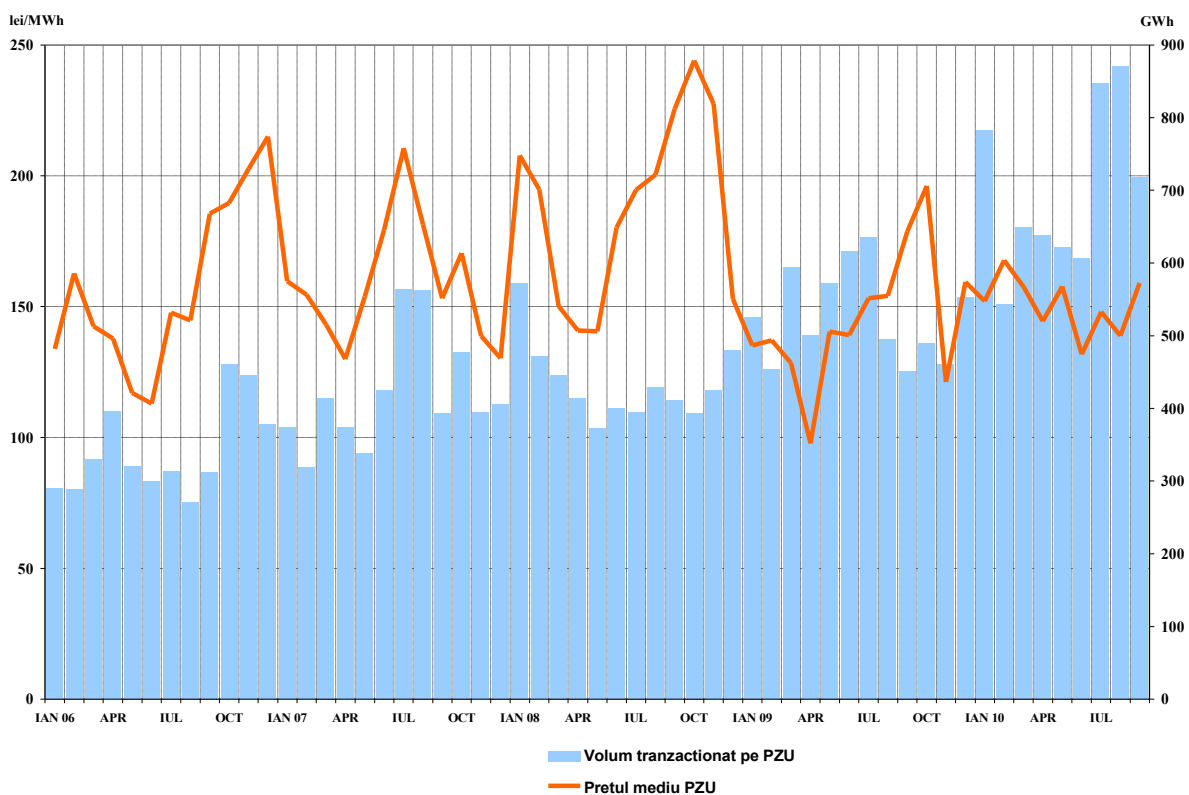
Evoluția lunară a exportului, importului și soldului export-import de energie electrică în ultimele 24 de luni



Sursa: Raportările lunare ale C.N. TRANSELECTRICA S.A. – prelucrare CMP

În figura următoare sunt prezentate volumele și prețurile medii lunare corespunzătoare tranzacțiilor încheiate pe PZU, începând cu ianuarie 2006:

Evoluția lunară a pretului mediu și a volumului tranzacționat pe PZU



Sursa: Raportările lunare ale S.C. OPCOM S.A. și C.N. TRANSELECTRICA S.A. – prelucrare CMP

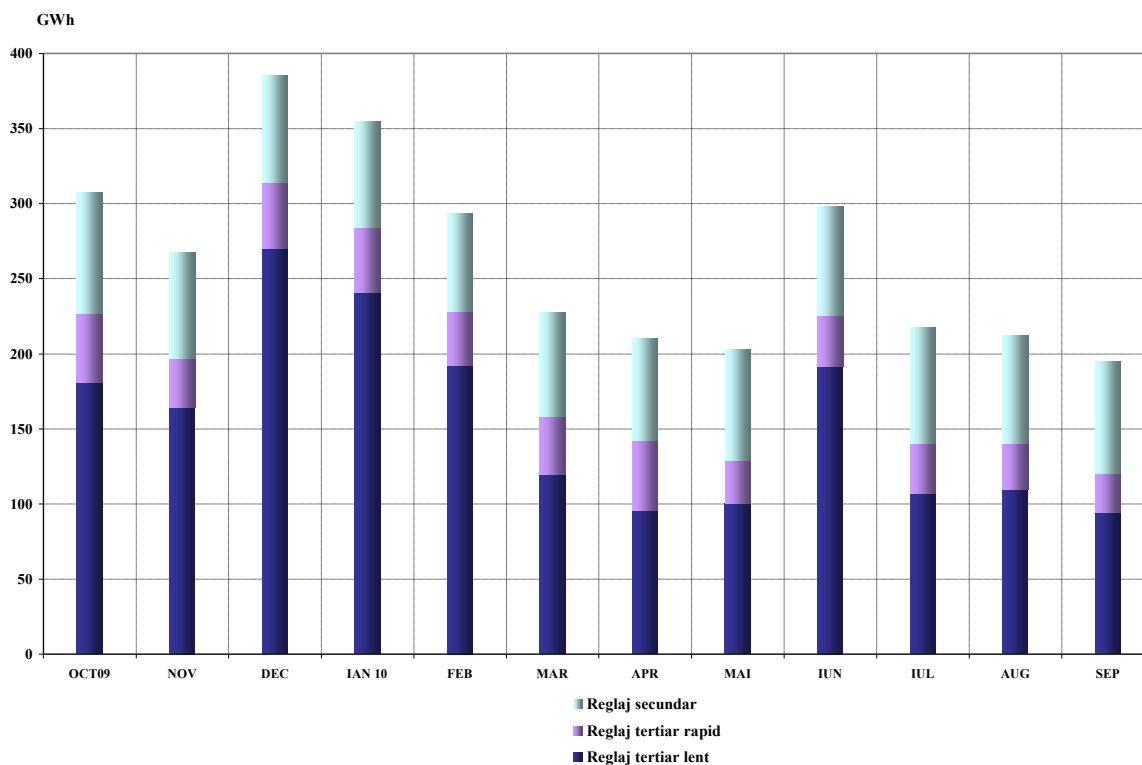
Ordinele de dispecer (oferte acceptate) primite de producători determină energia angajată pe piața de echilibrare. După efectuarea calculului de decontare, pe baza valorilor măsurate (aprobat) se determină energia efectiv livrată de producători pe piața de echilibrare; relația dintre energia angajată și cea efectiv livrată, în luna septembrie 2010, este prezentată în tabelul următor:

Septembrie 2010	Energie de echilibrare angajata (GWh)	Energie de echilibrare efectiv livrata (GWh)	Abatere (%)
Reglaj secundar	75	75	
<i>crestere</i>	40	40	
<i>scadere</i>	35	35	
Reglaj tertiar rapid	39	33	15
<i>crestere</i>	20	18	10
<i>scadere</i>	9	8	16
Reglaj tertiar lent	110	94	14
<i>crestere</i>	7	6	10
<i>scadere</i>	103	88	14
TOTAL	214	195	
<i>crestere</i>	67	64	
<i>scadere</i>	147	131	
CONSUM INTERN		3954	
% volum tranzactionat din consumul intern		4.9%	

Sursa: Raportările lunare ale C.N. TRANSELECTRICA S.A. – prelucrare CMP

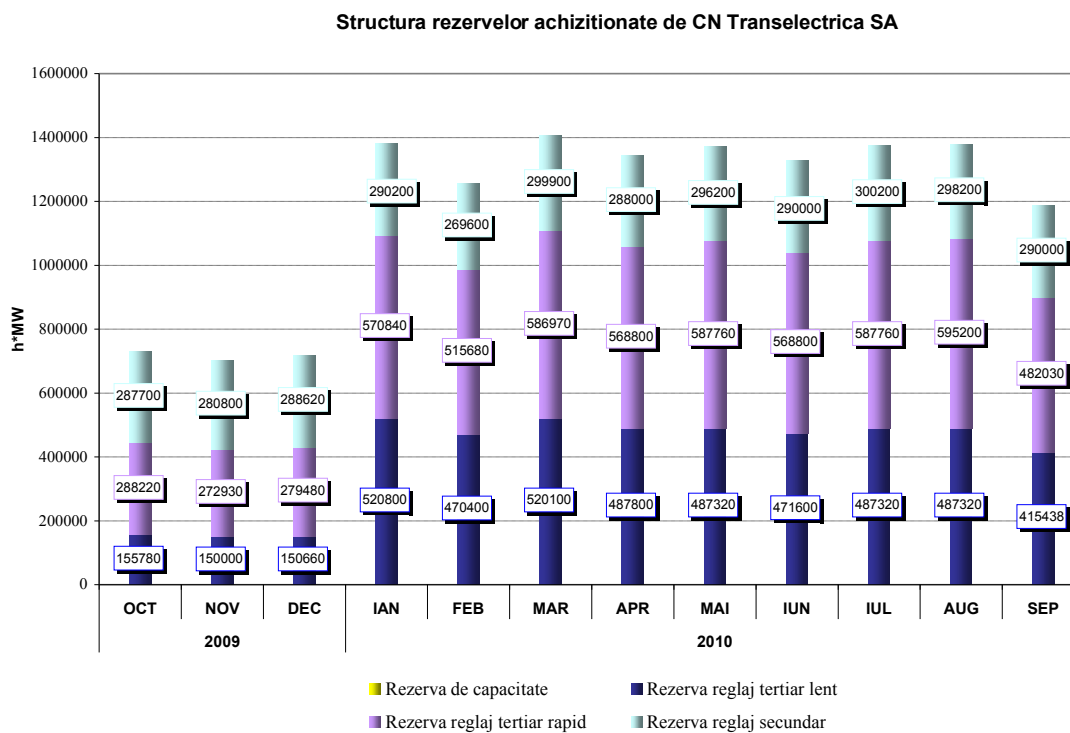
Structura, pe fiecare tip de reglaj, a energiei de echilibrare efectiv livrată este prezentată în figura următoare, în evoluție pentru perioada septembrie 2009 – august 2010:

Evoluția lunară a energiei efectiv livrată pe piața de echilibrare



Sursa: Raportările lunare ale C.N. TRANSELECTRICA S.A. – prelucrare CMP

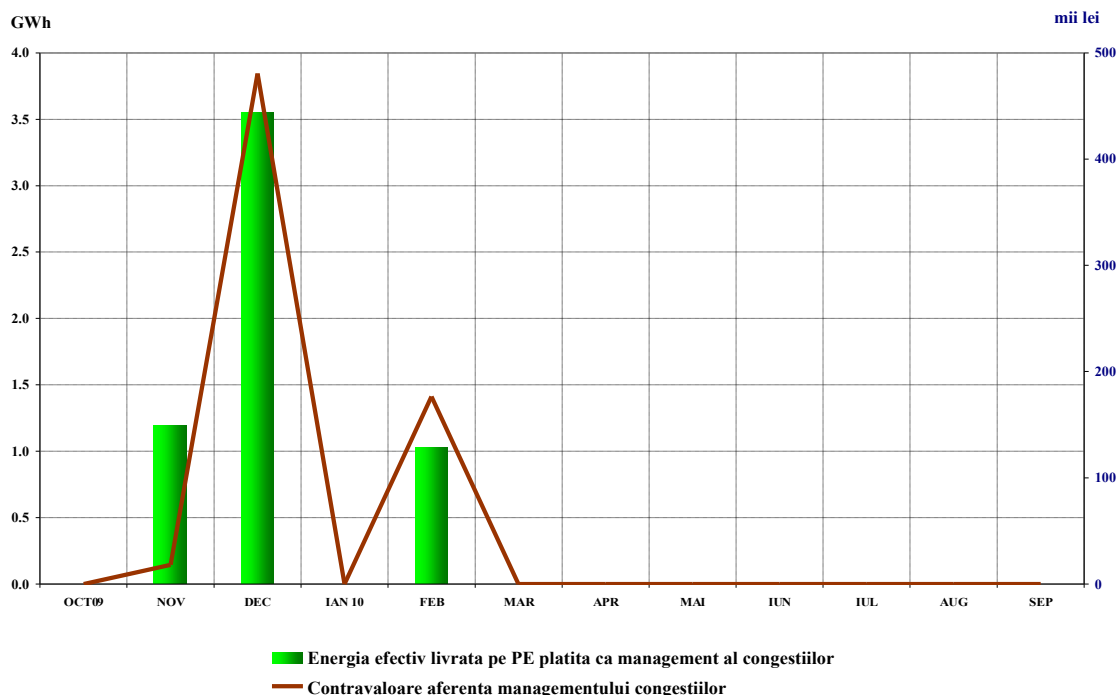
Pentru comparație, în graficul următor este prezentată evoluția rezervelor (servicii tehnologice de sistem-STS, reprezentând obligații ale producătorilor de mentinere la dispoziția dispecerului/ofertare pe piața de echilibrare a capacităților contractate) achiziționate/decontate de C.N. Transelectrica S.A., în perioada octombrie 2009 – septembrie 2010:



Sursa: Raportările lunare ale C.N. TRANSELECTRICA S.A. – prelucrare CMP

Graficul următor prezintă evoluția lunară a energiei utilizate pentru managementul congestiilor (cantitatea de energie tranzacționată de operatorul de transport pe piața de echilibrare pentru rezolvarea situațiilor de congestii în rețeaua de transport), începând cu octombrie 2009, precum și contravaloarea tranzacțiilor efectuate în acest scop de C.N. Transelectrica S.A.

Evoluția lunară a energiei efectiv livrată pe piața de echilibrare pentru managementul congestiilor pe liniile interne și a contravalorii acesteia



Sursa: Raportările lunare ale C.N. TRANSELECTRICA S.A. – prelucrare CMP

5. Structura tranzacțiilor pe piața angro ale diferitelor categorii de participanți

Producători

În luna septembrie 2010, structura obligațiilor de vânzare contractate înainte de ziua de livrare ale producătorilor participanți la piața angro care sunt deținători ai unor unități de producere dispecerizabile a fost următoarea:

- GWh -

Tip tranzacție	August 2010	Septembrie 2010	Septembrie 2009
	1	2	3
Reglementat către furnizori implicați, producători termo	867,25	939,82	956,38
Reglementat către furnizori implicați, producător hidro	290,75	241,95	217,42
Reglementat către furnizori implicați, producător nuclear	464,78	441,71	490,21
Reglementat pentru cpt distribuție, producători termo	182,51	200,19	240,44
Reglementat pentru cpt distribuție, producător hidro	47,72	45,27	38,38
Reglementat pentru cpt distribuție, producător nuclear	46,05	45,96	133,66
Reglementat pentru cpt transport, producător termo	70,39	70,85	77,91
Reglementat, la alți producători (cu obligația răscumpărării în decursul unui an)	97,05	203,67	375,60
Negociat, la alți producători	97,38	210,44	186,92
Negociat, la furnizori	1208,16	1343,11	1133,29
Contracte pe piețe centralizate (PCCB, PCCB-NC, BRM)	382,40	380,41	416,01
Furnizare la consumatori (reglementați și concurențiali)	180,18*	207,41	211,11
Export	117,53	103,43	107,96
PZU	662,90	360,65	175,68
Total	4715,05	4794,87	4760,95

* Valorile diferă față de cele din raportul pentru luna august 2010 ca urmare a unor corecții

Sursa: Raportările lunare ale producătorilor – prelucrare CMP

Furnizori

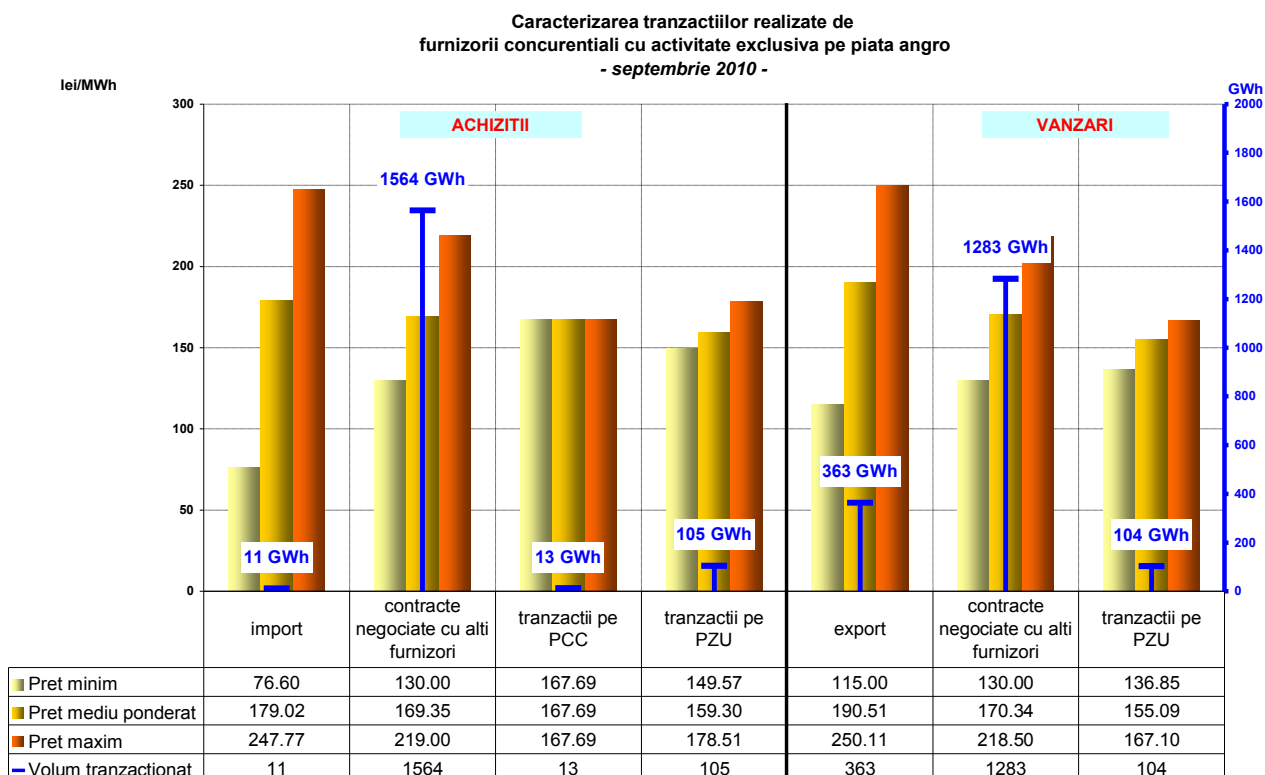
În luna septembrie 2010 pe piața de energie au activat 76 de operatori economici a căror activitate principală o constituie furnizarea de energie electrică; dintre aceștia 31 sunt furnizori care își desfășoară activitatea doar pe PAN și 45 sunt furnizori care au activitate și pe PAM (inclusiv cei 7 furnizori implicați care acționează atât pe segmentul reglementat, cât și pe segmentul concurențial al PAM).

Furnizori cu activitate exclusivă pe PAN

Tabelul următor ilustrează activitatea desfășurată de furnizorii activi numai pe PAN, prezentând structura pe categorii de piețe/participanți la PAN a cumpărărilor și vânzărilor totale realizate de aceștia în luna septembrie 2010, comparativ cu septembrie 2009:

Structură tranzacții furnizori cu activitate exclusivă pe PAN	- GWh -	
	Septembrie 2009	Septembrie 2010
Achiziții		
import	39,94	10,67
contracte negociate cu alți furnizori	944,49	1563,64
contracte negociate cu producători	144,36	0,00
tranzacții pe PCC	167,75	12,96
tranzacții pe PZU	70,70	104,51
Vânzări		
export	58,13	362,70
contracte negociate cu alți furnizori	1186,13	1282,91
contracte negociate cu producători	0,00	0,00
tranzacții pe PZU	45,32	103,68

Defalcarea pe tipuri de surse/destinații a volumelor tranzacționate, prețurilor minime, medii și maxime realizate în luna septembrie 2010 de către furnizorii cu activitate exclusivă pe PAN sunt reprezentate grafic mai jos:



Sursa: Raportările lunare ale furnizorilor – prelucrare CMP

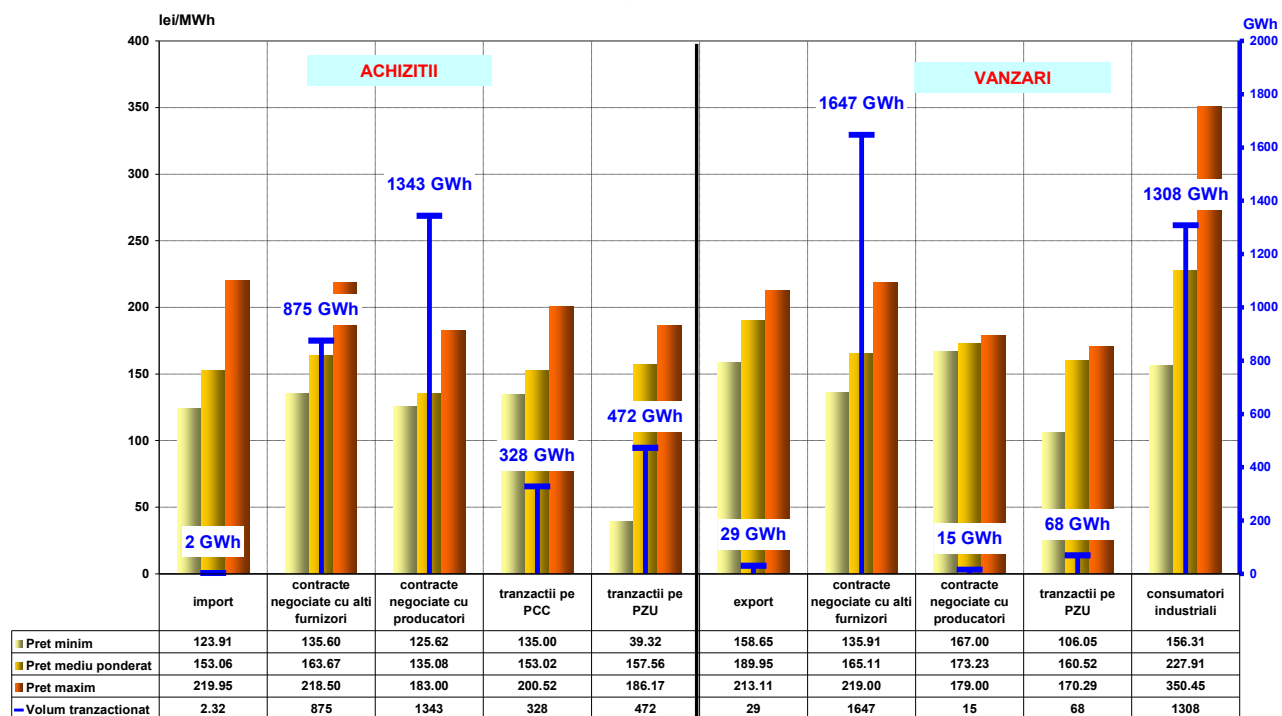
Furnizori activi pe PAM, exclusiv furnizorii implicați

În tabelul de mai jos se prezintă informații agregate cu privire la structura pe categorii de piețe/participanți la PAN a tranzacțiilor realizate de furnizorii cu activitate pe segmentul concurențial al PAM, în luna septembrie 2010, comparativ cu septembrie 2009:

	- GWh -	
Structură tranzacții furnizori activi pe PAM (exclusiv furnizorii implicați)	Septembrie 2009	Septembrie 2010
Achiziții		
import	0,58	2,32
contracte negociate cu alți furnizori	623,50	875,11
contracte negociate cu producători	988,92	1343,11
tranzacții pe PCC	201,31	327,85
tranzacții pe PZU	161,80	472,27
Vânzări		
export	0,25	29,35
contracte negociate cu alți furnizori	697,70	1647,41
contracte negociate cu producători	0,00	15,39
tranzacții pe PCC	9,10	0,00
tranzacții pe PZU	90,08	68,33
consumatori finali	1185,15	1307,85

Defalcarea pe tipuri de surse/destinații a volumelor tranzacționate, prețurilor minime, medii și maxime realizate în luna septembrie 2010 de către furnizorii cu activitate pe PAN și PAM sunt reprezentate grafic mai jos:

Caracterizarea tranzacțiilor realizate de
furnizorii concurențiali cu activitate pe piața angro și piața cu amanuntul
- septembrie 2010 -



Sursa: Raportările lunare ale furnizorilor – prelucrare CMP

Furnizori implicați

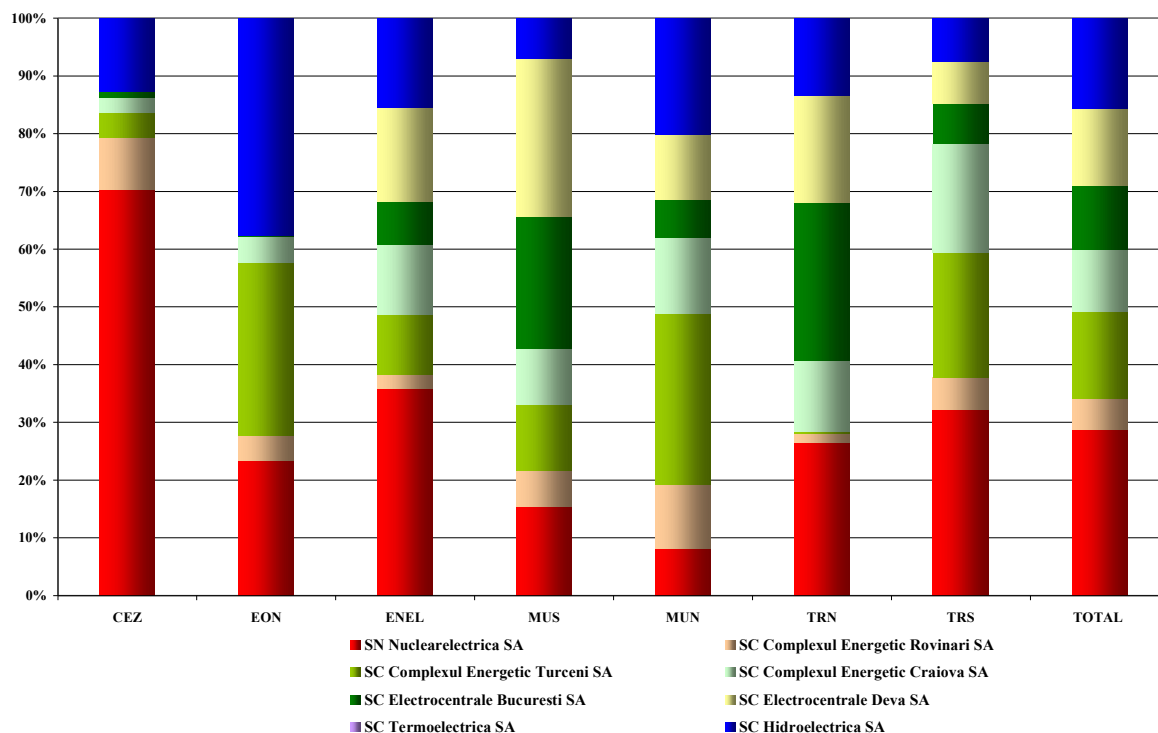
Structura achiziției de energie electrică pe PAN a furnizorilor implicați (realizată înainte de ziua de livrare), pentru alimentarea consumatorilor în regim reglementat, este prezentată în tabelul următor pentru luna septembrie 2010, comparativ cu septembrie 2009:

- GWh -

Structură achiziție furnizori implicați pentru segmentul reglementat al PAM	Septembrie 2009	Septembrie 2010
contracte reglementate cu producători	1682,82	1655,97
contracte negociate	57,15	32,60
tranzacții PCC	0,00	0,00
tranzacții PZU	25,72	27,06

Detalierea achiziției de energie electrică a furnizorilor implicați, pe contractele reglementate încheiate cu principalii producători, în septembrie 2010, este prezentată în graficul următor:

Achiziția de energie electrică pe contracte reglementate a furnizorilor implicați de la principalii producători pentru consumatorii alimentați în regim reglementat
SEPTEMBRIE 2010

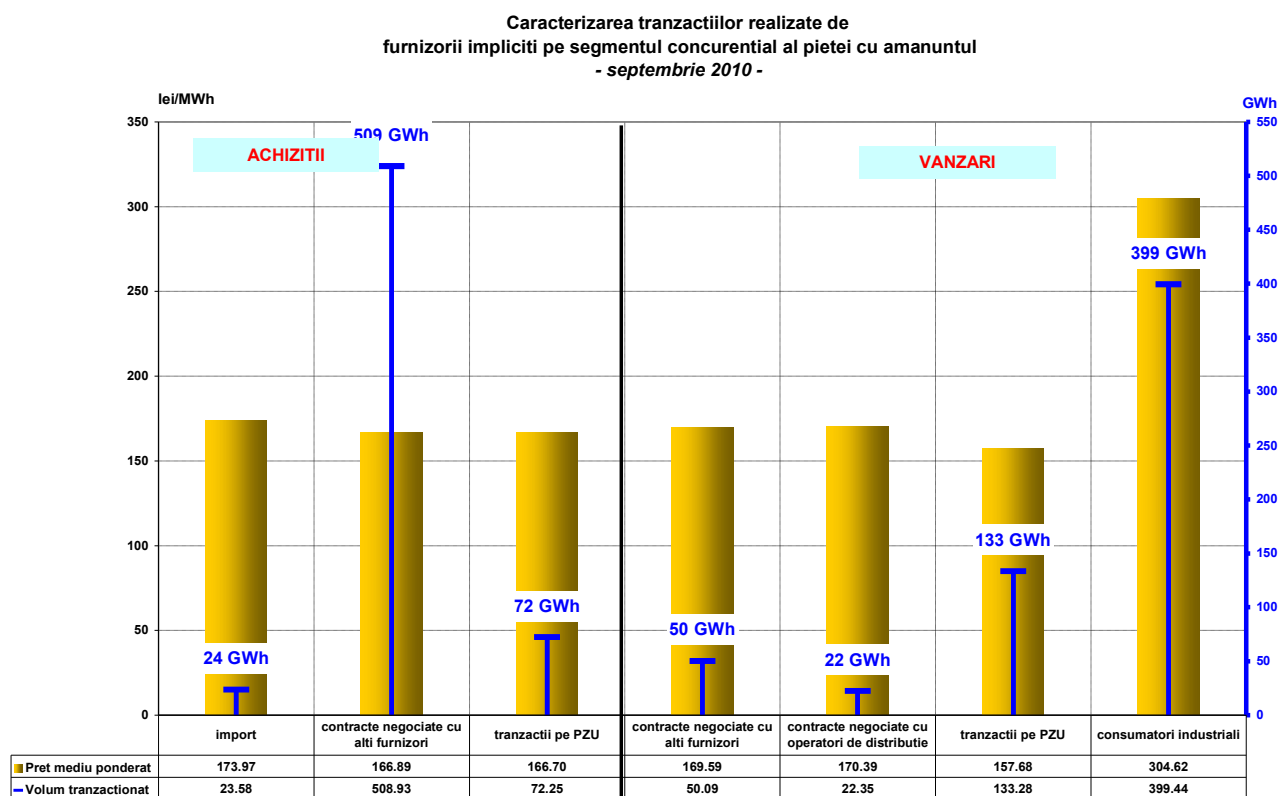


Sursa: Raportările lunare ale furnizorilor implicați – prelucrare CMP

În mod similar cu datele prezentate pentru segmentul reglementat al PAM, în tabelul următor este prezentată structura tranzacțiilor de energie electrică a furnizorilor implicați (realizată înainte de ziua de livrare), corespunzătoare segmentului concurențial al PAM (furnizare de energie electrică la prețuri negociate către consumatorii care au renunțat la alimentarea în regim reglementat), în luna septembrie 2010, comparativ cu luna similară a anului 2009:

	- GWh -	
Structură tranzacții furnizori implicați pentru segmentul concurențial al PAM	Septembrie 2009	Septembrie 2010
Achiziții		
import	12,36	23,58
contracte negociate cu alți furnizori	275,91	508,93
contracte negociate cu producători	0,00	0,00
tranzacții pe PCC	7,44	0,00
tranzacții pe PZU	56,47	72,25
Vânzări		
contracte negociate cu alți furnizori	17,25	50,09
contracte negociate cu operatorii de distribuție	0,00	22,35
tranzacții pe PZU	72,53	133,28
consumatori finali	353,65	399,44

Defalcarea pe tipuri de surse/destinații a volumelor tranzacționate și a prețurilor medii realizate în luna septembrie 2010 de către furnizorii implicați pe segmentul concurențial al PAM este prezentată în graficul următor:



Sursa: Raportările lunare ale furnizorilor implicați – prelucrare CMP

Operatori de distribuție principali

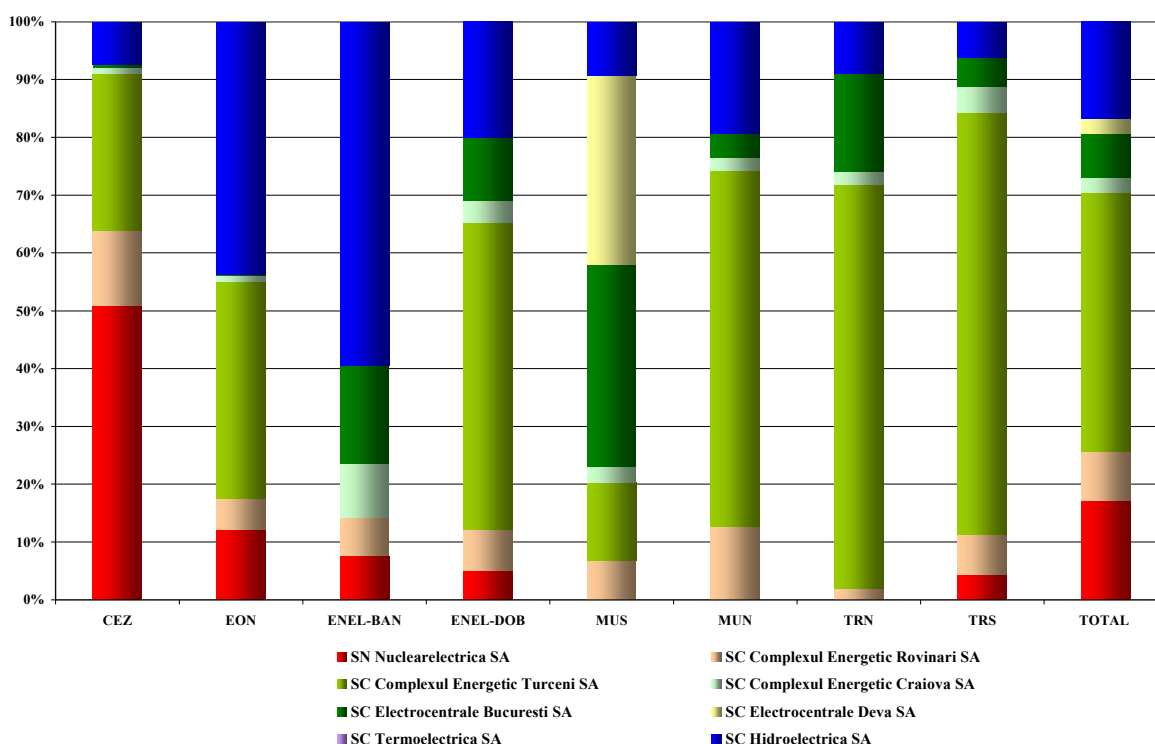
Structura achiziției de energie electrică a operatorilor de distribuție principali (realizată înainte de ziua de livrare), pentru consumul propriu tehnologic al rețelelor de distribuție în luna septembrie 2010 este prezentată în tabelul următor, comparativ cu luna similară a anului 2009:

- GWh -

Structură achiziție	Septembrie 2009	Septembrie 2010
contracte reglementate cu producători	412,47	291,42
contracte negociate cu furnizori	0,00	22,35
tranzacții PCC	0,00	0,00
tranzacții PZU	32,27	46,10

Detalierea achiziției de energie electrică a operatorilor de distribuție principali, pe contractele reglementate încheiate cu principalii producători, în septembrie 2010, este prezentată în graficul următor:

Achiziția de energie electrică pe contracte reglementate a operatorilor de distribuție principali pentru acoperirea consumului propriu tehnologic de la principalii producători
Septembrie 2010



Sursa: Raportările lunare ale operatorilor de distribuție principali – prelucrare CMP

6. Indicatori de concentrare pentru piața angro de energie electrică și componentele acesteia

În conformitate cu teoria economică și documentele UE, se definesc următorii indicatori de concentrare:

- HHI, Indexul Herfindahl - Hirschman = suma pătratelor cotelor de piață (%)

Semnificația valorilor indicatorului este:

HHI < 1000	pieță neconcentrată;
1000 < HHI < 1800	concentrare moderată a puterii de piață;
HHI > 1800	concentrare ridicată a puterii de piață,

- C3 = suma cotelor de piață ale celor mai mari trei participanți

Semnificația valorilor indicatorului este:

40 % < C3 < 70%	concentrare moderată a puterii de piață;
C3 > 70%	concentrare ridicată a puterii de piață,

Acești indicatori pot fi calculați pentru întreaga piață (de energie electrică, de servicii tehnologice de sistem - STS) sau pentru componente ale acesteia, pe care concurența se manifestă direct.

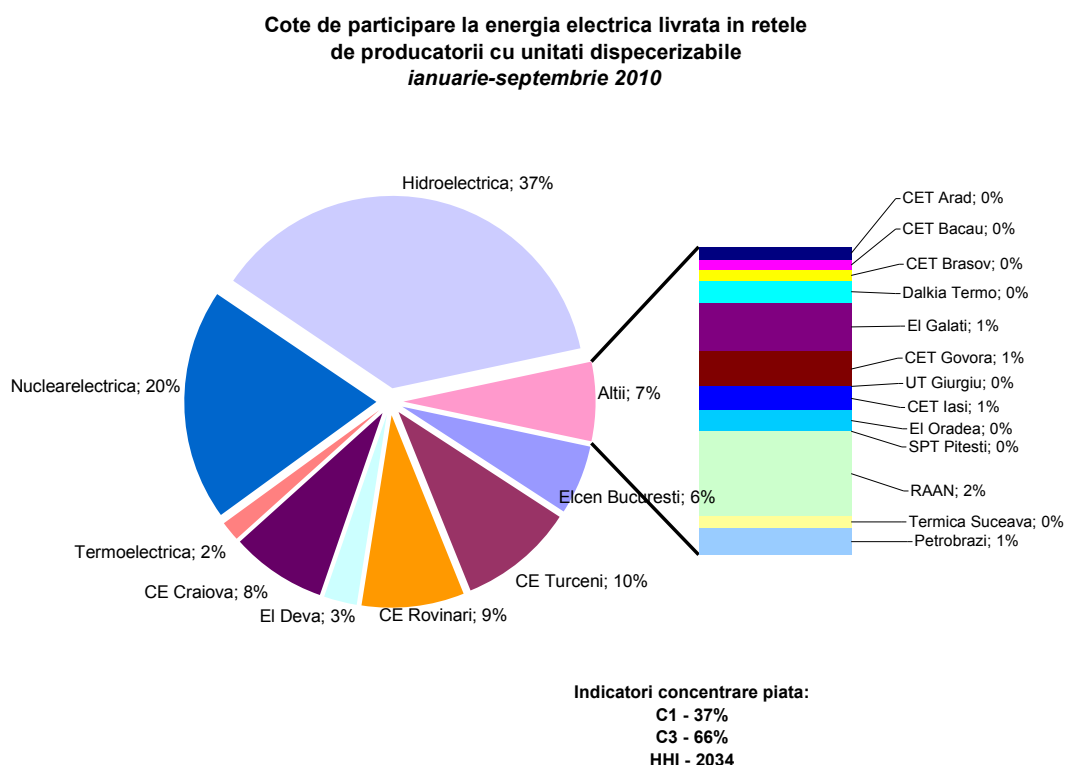
Indicatori de concentrare și cote de piață ale producătorilor de energie electrică

Structura pieței la nivelul producerii oferă o bază inițială pentru aprecierile privind gradul de competitivitate posibil pe piața energiei electrice.

În tabelul următor sunt prezentați indicatorii de concentrare la nivelul de producere a energiei electrice pentru luna septembrie 2010, calculați pe baza energiei electrice livrate în rețele de către producătorii cu unități dispecerizabile:

Indicatori de concentrare - Septembrie 2010 -	C1 (%)	C3 (%)	HHI
Valoare	34	67	1936

Cotele de piață ale producătorilor de energie electrică realizate pe ansamblul componentelor pieței angro de energie electrică în primele 9 luni din 2010 sunt prezentate în figura următoare, fiind stabilite în funcție de energia electrică livrată în rețele.



Sursa: Raportările lunare ale producătorilor – prelucrare CMP

O componentă a pieței angro de energie electrică pe care se manifestă direct concurența între producători este piața de echilibrare. Valorile indicatorilor de concentrare la nivelul acestei piețe în luna septembrie 2010, determinați pe baza energiei efectiv livrate, pentru fiecare din cele 3 tipuri de reglaje definite în Codul Comercial sunt prezentate în tabelul următor:

Indicatori de structura/concentrare a pietei de echilibrare - SEPTEMBRIE 2010 -	Reglaje					
	Secundar		Tertiar rapid		Tertiar lent	
	crestere	scadere	crestere	scadere	crestere	scadere
C1 - % -	69	69	44	53	38	40
C3 - % -	98	98	74	80	74	78
HHI	5249	5232	2615	3317	2383	2532

Competiția între producători se manifestă și în ceea ce privește asigurarea rezervelor (STS) necesare pentru conducerea în siguranță a sistemului energetic. Din cauza capacităților diferite ale producătorilor de a asigura diferitele tipuri de servicii, competiția liberă între aceștia nu poate fi echilibrată; ca urmare, s-a considerat necesară acoperirea cu cantități și prețuri reglementate a unei importante cote din această piață.

Relația dintre componenta reglementată și cea concurențială a pietei serviciilor tehnologice de sistem, respectiv principalii indicatori de concentrare pe fiecare segment al acestei piețe (reglaj secundar, terțiar rapid, terțiar lent, piață de capacități), sunt prezentați în tabelul următor pentru luna septembrie 2010. Începând cu luna august 2009, operatorul de transport și sistem a suspendat procesul de achiziție prin licitație a rezervei de capacitate.

Indicatori de concentrare pe piața STS - Septembrie 2010 -		Rezerva reglaj secundar	Rezerva terțiară rapidă	Rezerva terțiară lentă
componenta reglementată	Cantitate contractată (h*MW)	290000	482030	415438
	C1 (%)	80,1	85,0	44,4
	C3 (%)	100	91,8	91,9
componenta concurențială	Cantitate contractată (h*MW)	0	0	0
	C1 (%)	0	0	0
	C3 (%)	0	0	0
	HHI	0	0	0

Indicatori de concentrare pe piața pentru ziua următoare (PZU)

Piața pentru ziua următoare (PZU) este o piață voluntară, deschisă atât la cumpărare, cât și la vânzare tuturor participanților: producători, furnizori, operatori de rețea, în condițiile stabilite prin reglementările aplicabile.

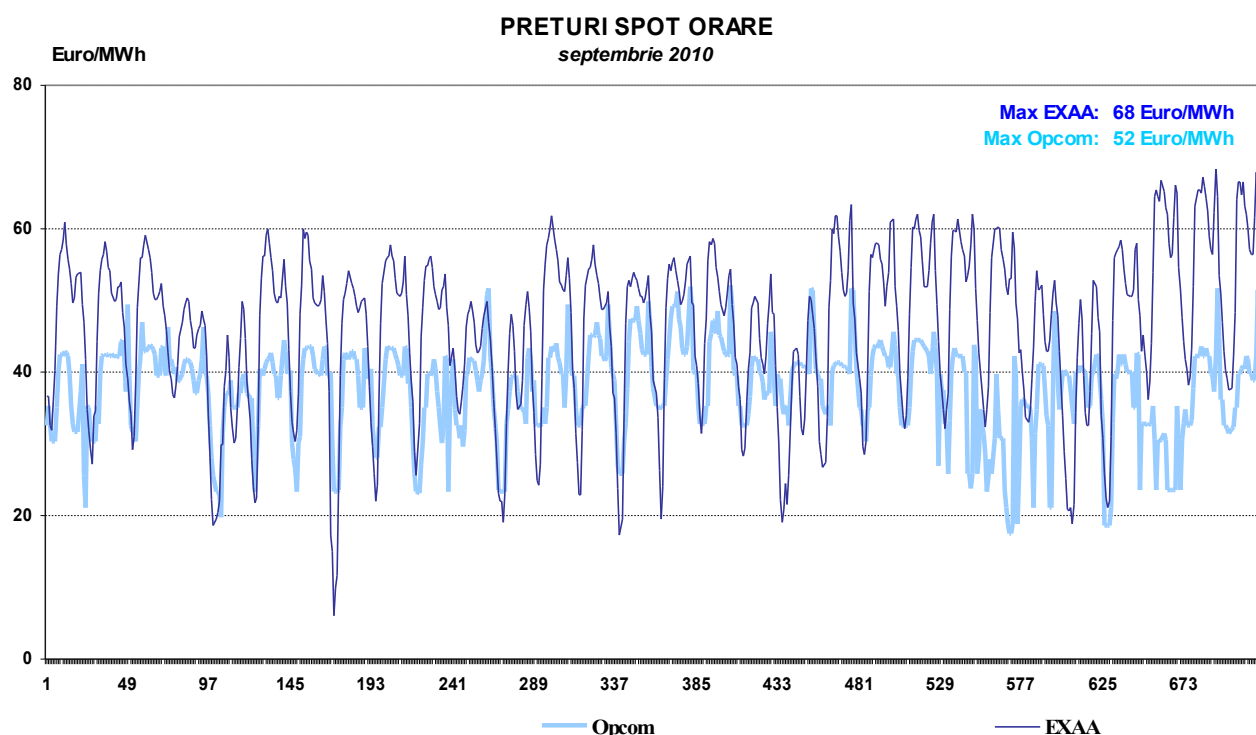
Indicatorii de concentrare pe această piață reflectă gradul de concurență manifestat între vânzătorii, respectiv cel între cumpărătorii, dinamica acestora putând influența nivelul prețului. Tabelul următor prezintă C1, C3 și HHI la cumpărare, respectiv la vânzare în luna septembrie 2010, determinați pe baza cantităților tranzacționate de participanți pe această piață.

Indicatori de concentrare pe PZU - Septembrie 2010 -	C1 (%)	C3 (%)	HHI
Cumpărare	18	35	709
Vânzare	19	54	978

7. Evoluția prețurilor stabilite pe piața angro

S.C. Opcom S.A. administrează piața de energie electrică pentru ziua următoare, prețul de închidere stabilit aici constituind o referință pentru prețurile stabilite prin contracte bilaterale. În figurile următoare este prezentată evoluția prețurilor orare pe PZU în septembrie 2010, respectiv evoluția prețurilor medii zilnice, comparativ cu evoluțiile prețurilor similare stabilite la bursa EXAA.

Pentru a putea fi comparat cu prețul stabilit de bursele europene, prețul de închidere înregistrat la S.C. Opcom S.A. este exprimat în Euro, luându-se în considerare cursurile de schimb zilnice Euro/leu comunicate de BNR.

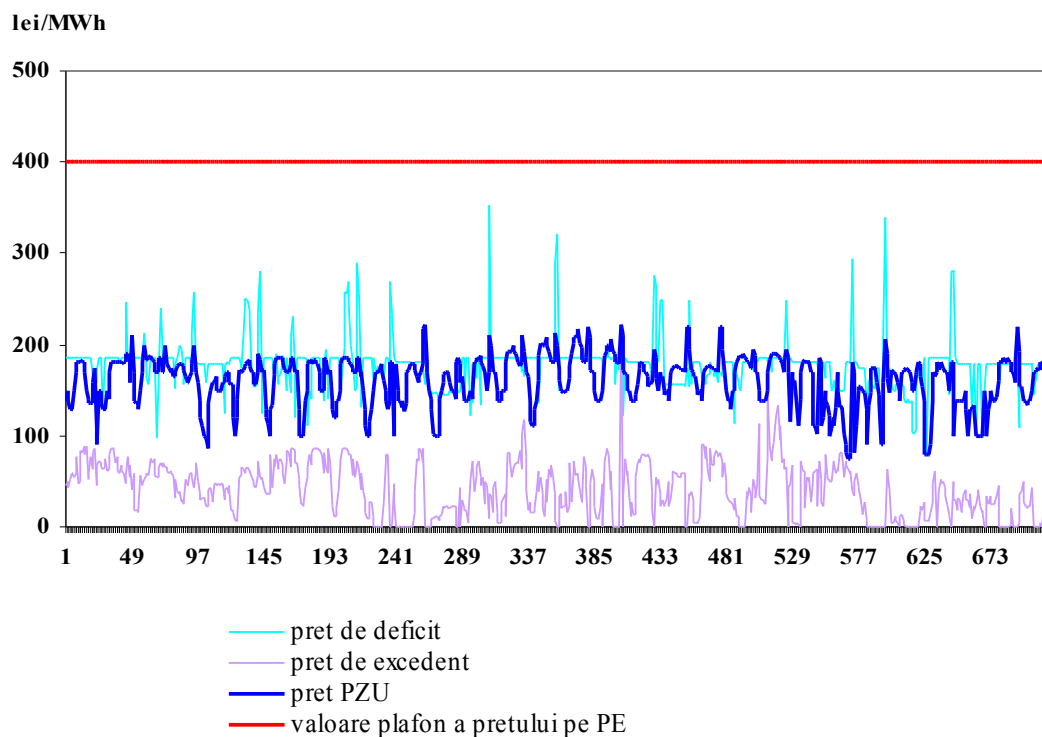


Sursa: Raportările zilnice ale S.C. OPCOM S.A. și informațiile publicate de EXAA
– prelucrare CMP

Pentru acoperirea diferențelor dintre valorile planificate/contractate ale consumului și respectiv producției și valorile acestora apărute în timp real, operatorul de sistem (C.N. Transelectrica S.A.) operează piața de echilibrare, cumpărând sau “vânzând” energie în ordinea prețurilor determinate de ofertele producătorilor dispecerizabili. Participanții care determină dezechilibrele, organizați în PRE-uri (părți responsabile cu echilibrarea) suportă financiar contravaloarea acestor dezechilibre, plătind pentru deficitul de energie prețul rezultat din ofertele la creștere acceptate pe piața de echilibrare, respectiv primind pentru excedentul de energie prețul rezultat din ofertele la scădere acceptate de operatorul de sistem.

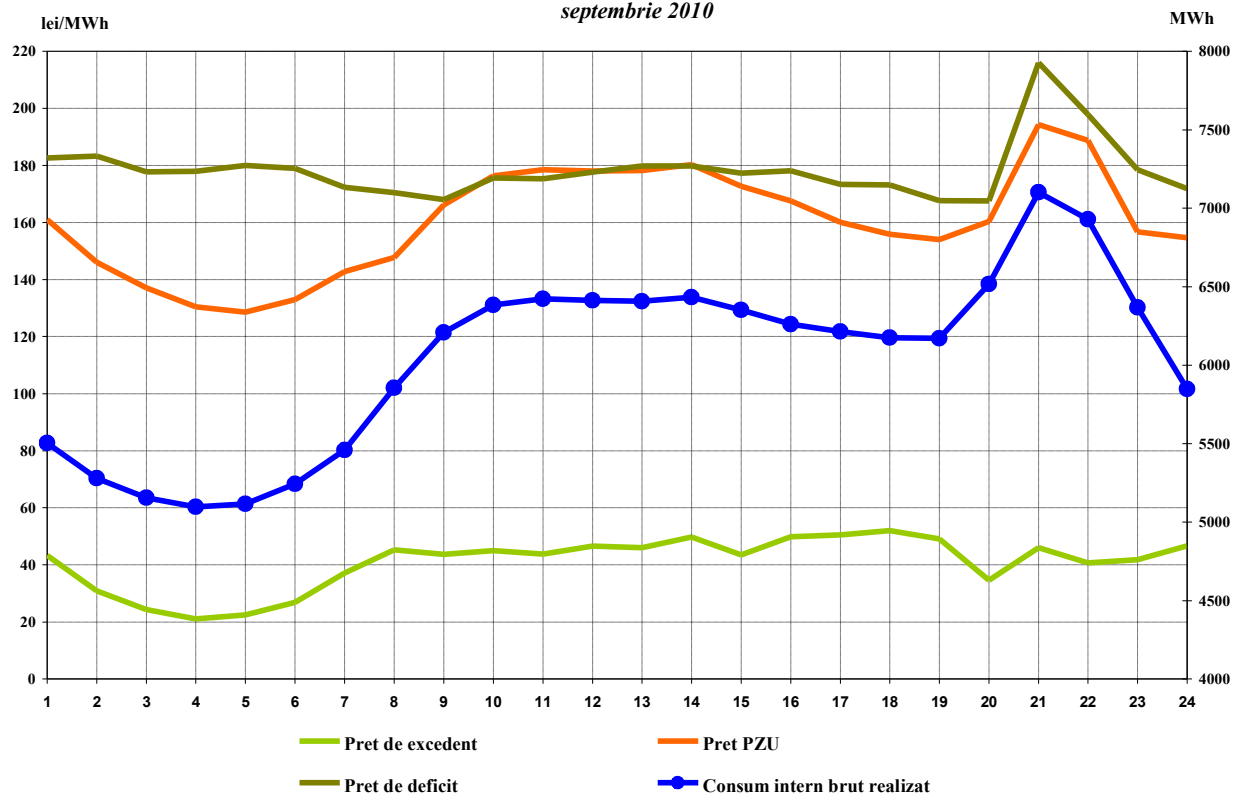
Reprezentarea alăturată a prețurilor de decontare (PIP pe PZU, prețul de deficit și cel de excedent de energie rezultate din operarea PE) oferă imaginea de ansamblu a funcționării corelate a acestor piețe. Prețurile de decontare sunt prezentate în valori orare (primul grafic), valori medii pe intervale orare comparativ cu consumul intern (al doilea grafic), precum și în valori medii lunare (ultimul grafic).

Preturi orare de decontare luna Septembrie 2010



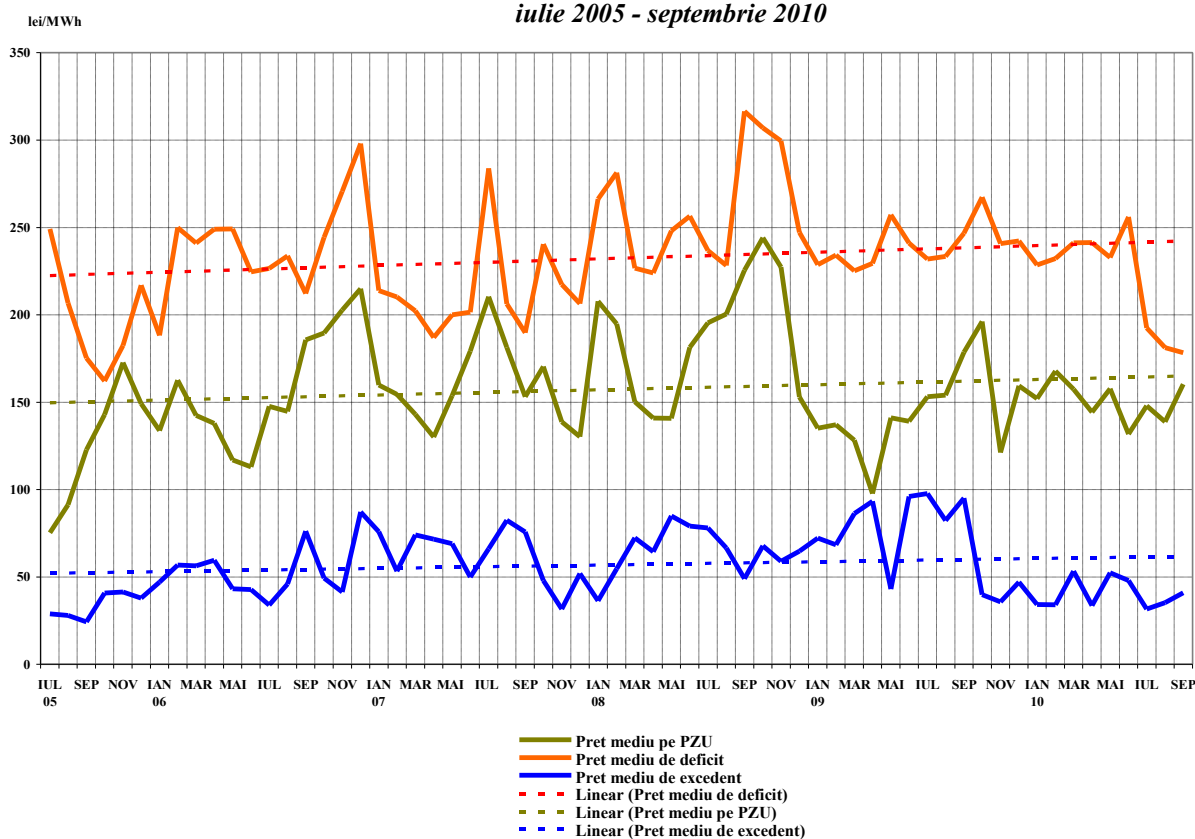
Sursa: Raportările zilnice/lunare ale S.C. OPCOM S.A.– prelucrare CMP

Valori medii orare ale preturilor de decontare si ale consumului intern brut realizat
septembrie 2010



Sursa: Raportările lunare ale S.C. OPCOM S.A. și C.N. TRANSELECTRICA S.A. – prelucrare CMP

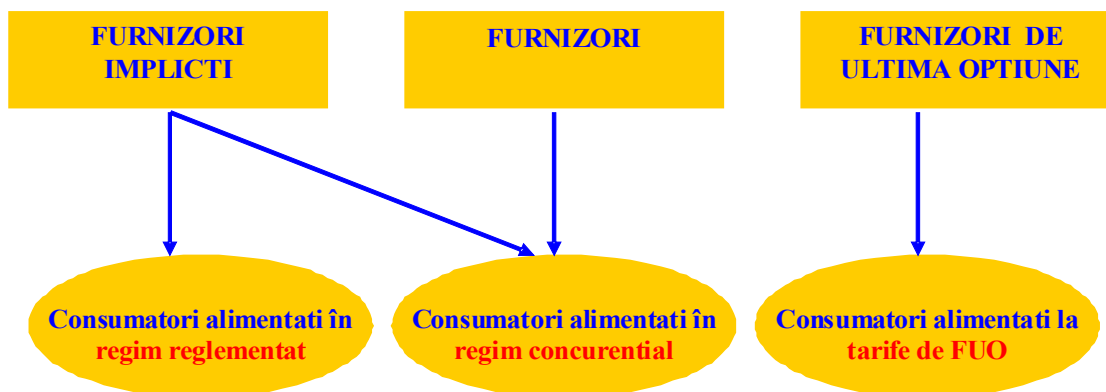
Preturi medii lunare inregistrate pe PZU si PE
iulie 2005 - septembrie 2010



Sursa: Raportările zilnice/lunare ale S.C. OPCOM S.A. – prelucrare CMP

III. PIAȚA CU AMĂNUNTUL DE ENERGIE ELECTRICĂ

1. Structura schematică a pieței cu amănuntul



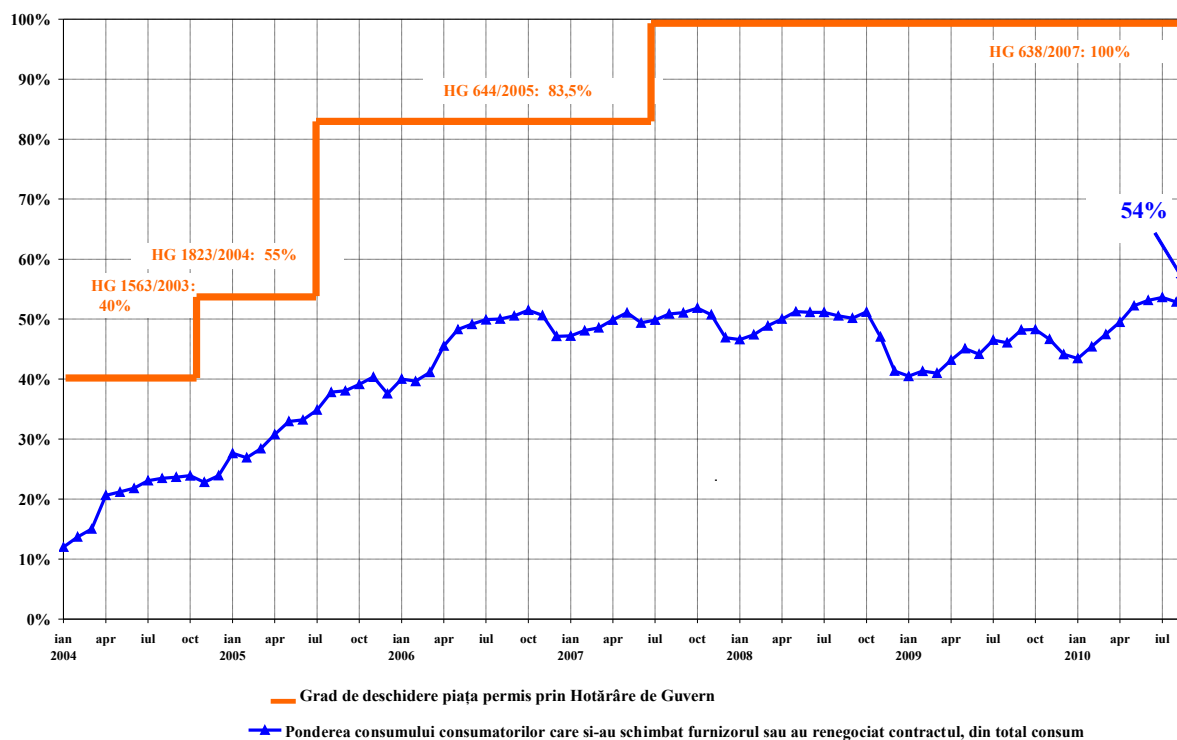
2. Etapele parcurse în procesul de deschidere a pieței de energie electrică

Hotarâre de Guvern	Grad de deschidere %	Plafon consum anual GWh/an
Nr. 122/2000, publicată în M.O. 77/21.02.2000	10	100
Nr. 982/2000, publicată în M.O. 529/27.10.2000	15	100
Nr. 1272/2001, publicată în M.O. 832/21.12.2001	25	40
Nr. 48/2002, publicată în M.O. 71/31.01.2002	33	40
Nr. 1563/2003, publicată în M.O. 22/12.01.2004	40	20
Nr. 1823/2004, publicată în M.O. 1062/16.11.2004	55	1
Nr. 644/2005, publicată în M.O. 684/29.07.2005	83,5	-
Nr. 638/2007, publicată în M.O. 427/27.06.2007	100	-

3. Gradul de deschidere a pieței de energie electrică

În perioada ianuarie 2004 – septembrie 2010, consumul consumatorilor care și-au schimbat furnizorul sau și-au negociat contractele cu furnizorii implicați care îi alimentau, raportat la consumul total, a evoluat conform figurii alăturate. Valorile precizate sunt valori cumulate de la începutul procesului de deschidere a pieței și sunt prezentate lunar.

**Evoluția gradului de deschidere a pieței de energie electrică
în perioada ianuarie 2004 -septembrie 2010**



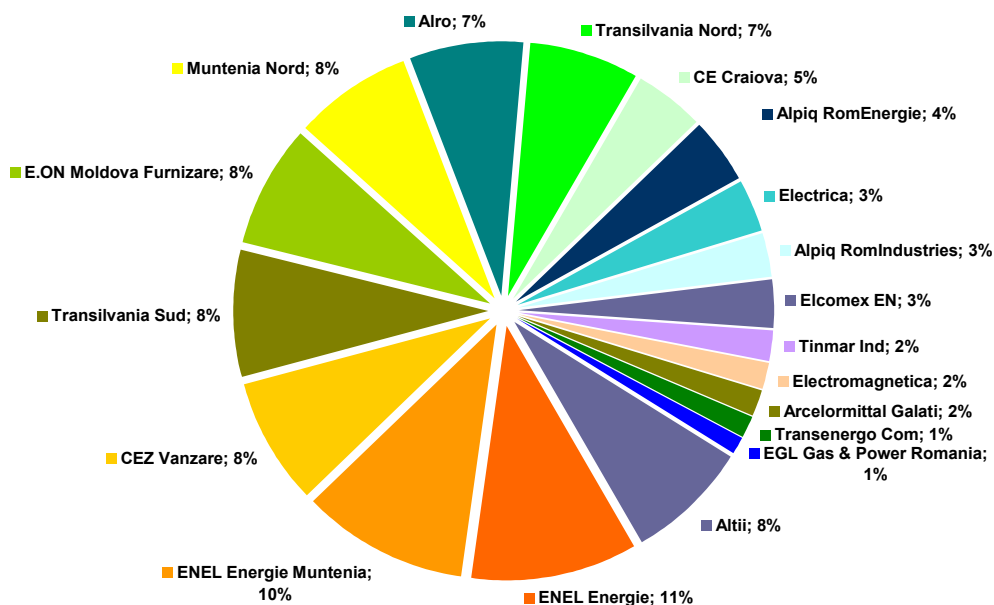
Sursa: Raportările lunare ale furnizorilor consumatorilor finali – prelucrare CMP

4. Cote de piață ale furnizorilor de energie electrică

În următoarele trei grafice sunt prezentate cotele de piață ale furnizorilor de energie electrică pe piața cu amănuntul, determinate:

- a) pentru toți furnizorii, inclusiv cei implicați, cu activitate pe PAM – în funcție de energia electrică furnizată consumatorilor în regim reglementat, precum și de energia electrică furnizată consumatorilor care și-au schimbat furnizorul sau și-au negociat contractul;

Cote de piața ale furnizorilor de energie electrică pentru consumatorii finali
- ianuarie - septembrie 2010 -



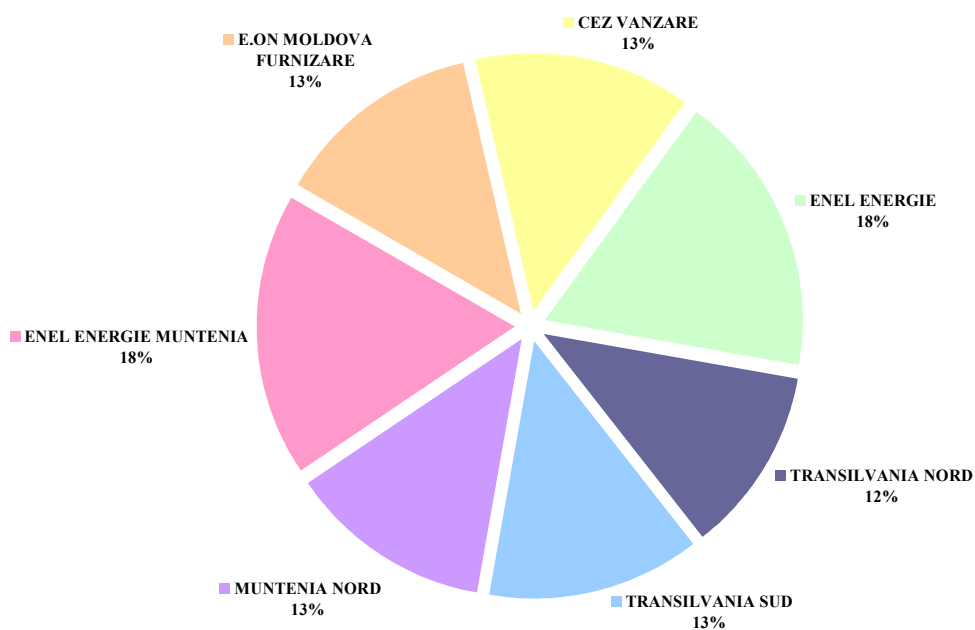
Consum final: 32327 GWh

Categoria "Alti" include 35 de furnizori ale caror cote de piața individuale sunt sub 1%

Sursa: Raportările lunare ale furnizorilor implicați – prelucrare CMP

- b) pentru furnizorii implicați – în funcție de energia electrică furnizată consumatorilor în regim reglementat;

Cotele de piața ale furnizorilor implicați pe piața reglementată
- ianuarie - septembrie 2010 -

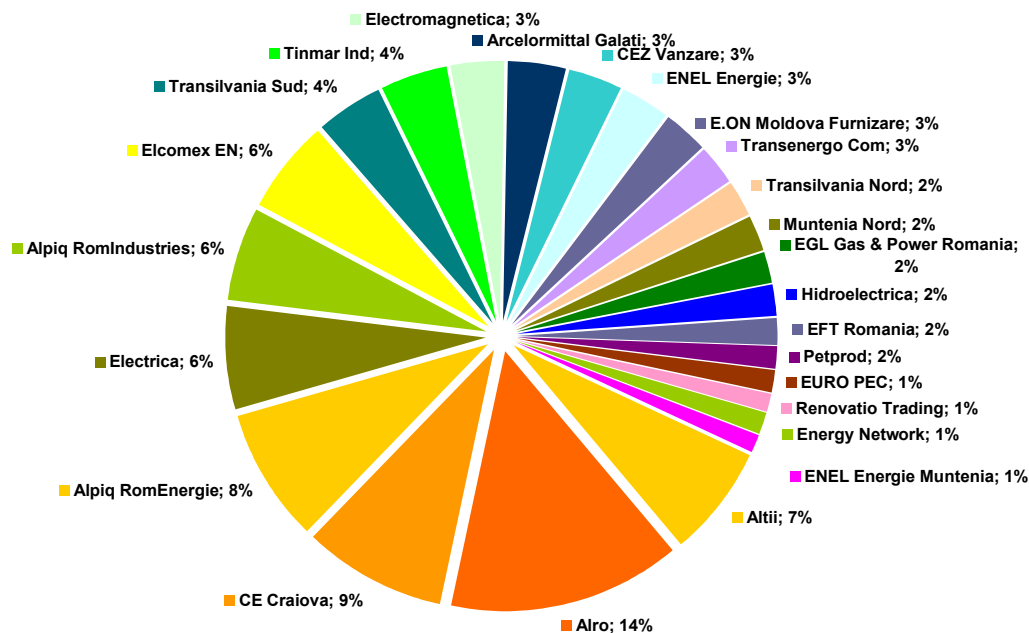


Consum final consumatori alimentati in regim reglementat : 16101 GWh

Sursa: Raportările lunare ale furnizorilor implicați – prelucrare CMP

- c) pentru toți furnizorii, inclusiv cei implicați, cu activitate pe segmentul concurențial al PAM – în funcție de energia electrică furnizată consumatorilor care și-au schimbat furnizorul sau și-au negociat contractul.

Cote de piața ale furnizorilor pe piața concurențială
- ianuarie - septembrie 2010 -



Consum consumatori alimentati in regim concurențial: 16226 GWh

Indicatori concentrare piața:
HHI - 589 C3 - 32%; C1 - 14%

Categoria "Altii" include 29 de furnizori ale caror cote de piața individuale sunt sub 1%

Sursa: Raportările lunare ale furnizorilor – prelucrare CMP

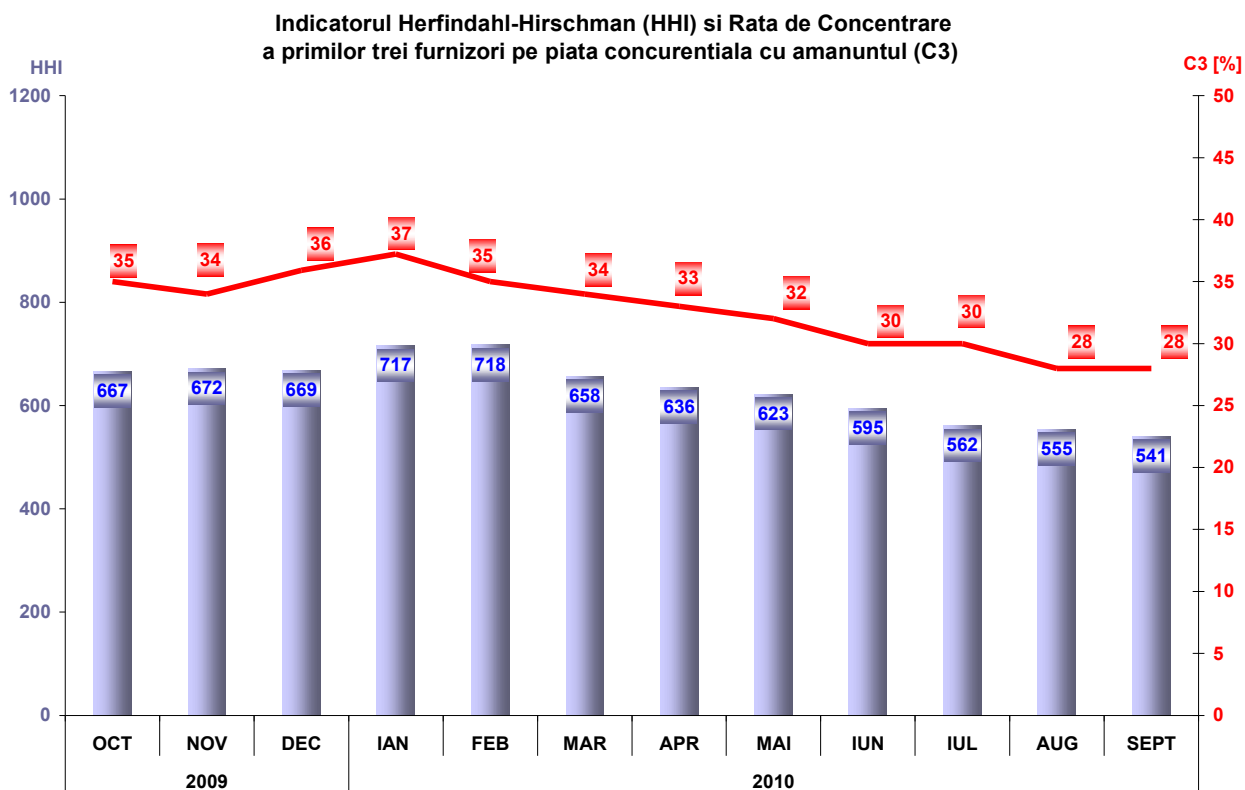
Se menționează faptul că nu s-a ținut cont de principiul dominanței în calculul de determinare a valorilor indicatorilor de piață, iar energia furnizată pe baza căreia s-a stabilit cota de piață a fiecărui furnizor include autoconsumul celui mai mare consumator industrial care deține și licență de furnizare și care a decis să-și achiziționeze energia de pe piața angro, în calitate de furnizor concurențial.

Cuantificarea activității desfășurate în cadrul segmentului concurențial al PAM, comparativ cu cea de pe PAN, de către furnizori, se poate realiza prin determinarea ponderii vânzărilor la consumatorii finali în totalul tranzacțiilor de vânzare. Astfel, tabelul următor cuprinde numărul furnizorilor ce activează pe PAM, structurați în funcție de dimensiunea activității desfășurate pe această piață, în luna septembrie 2010.

Numărul furnizorilor	Ponderea vânzărilor la consumatorii finali din totalul tranzacțiilor de vânzare			
	100%	75% - 100%	50% - 75%	<50%
Concurențiali	9	4	7	18
Impliciți	0	6	0	1

5. Indicatori de concentrare pentru piața concurențială cu amănuntul de energie electrică

Evoluția lunară a indicatorilor de concentrare (C3, HHI) determinați pe ansamblul PAM concurențiale este ilustrată în figura următoare pentru perioada octombrie 2009 – septembrie 2010:



Sursa: Raportările lunare ale furnizorilor – prelucrare CMP

În tabelul următor sunt prezentate valorile indicatorilor de structură a componentei concurențiale a PAM și numărul furnizorilor activi în luna septembrie 2010, calculați pentru fiecare categorie de consum definită de Directiva nr. 90/377/CEE, modificată prin Decizia Comisiei nr. 2007/394/EC:

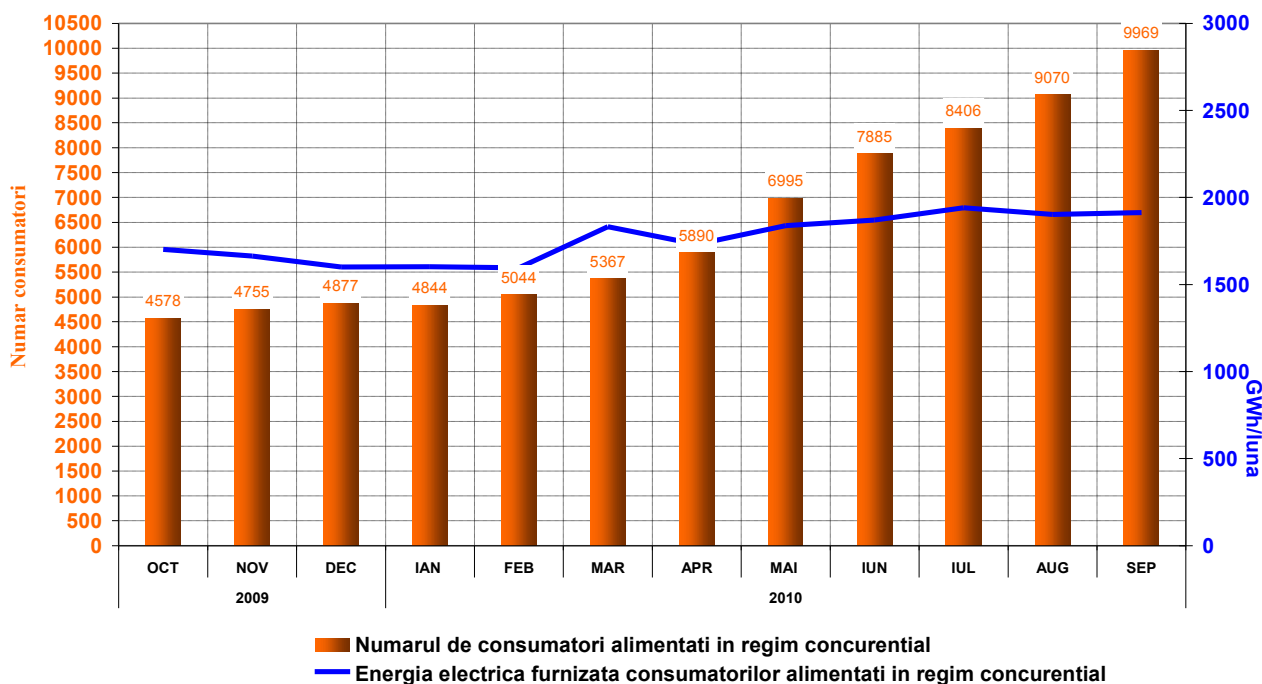
Indicatori - septembrie 2010	Categorie consumator							Total PAM conc
	IA	IB	IC	ID	IE	IF	Alții	
C1 - % -	70	20	16	15	13	19	28	13
C3 - % -	92	49	37	36	32	53	56	28
HHI	5209	1112	787	726	666	1185	1418	532
Consum - GWh -	6.1	83	144	399	226	166	889	1913
NR. FURNIZORI	15	34	38	36	19	10	14	50
nr. furnizori implicați	7	7	7	7	5	2	1	7
nr. furnizori concurențiali	7	24	27	27	13	8	10	38
nr. producători	1	3	4	2	1	0	3	5

6. Evoluția numărului de consumatori și a energiei aferente acestora

Numărul consumatorilor cărora li se furnizează energie în regim concurențial este prezentat ca valoare cumulată de la începutul procesului de deschidere a pieței, iar pentru luna septembrie 2010 este structurat pe categorii de consumatori, în conformitate cu prevederile Directivei nr. 90/377/CEE, cu modificările ulterioare. Tabelul următor detaliază intervalele de consum corespunzătoare fiecărei categorii în parte:

Categoriile consumatori necasnici	Consum anual cuprins in intervalul (MWh):	
Banda - IA		<20
Banda - IB	20	<500
Banda - IC	500	<2000
Banda - ID	2000	<20000
Banda - IE	20000	<70000
Banda - IF	70000	<=150000
Altii	>150000	

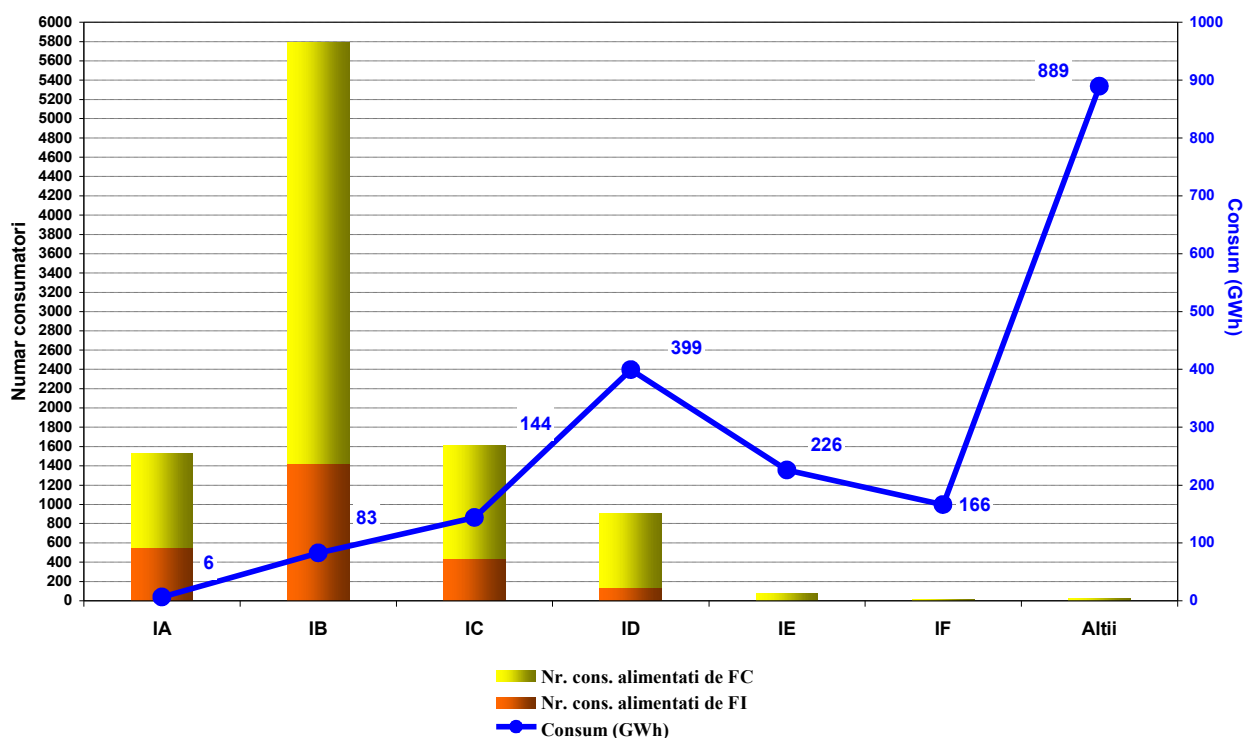
Evoluția numărului consumatorilor alimentați în regim concurențial și a energiei electrice furnizate acestora



Sursa: Raportările lunare ale furnizorilor concurențiali – prelucrare CMP

NOTĂ: numărul consumatorilor alimentați este calculat pe baza raportărilor operatorilor economici. Au fost identificați doi operatori economici care au transmis incorect numărul de consumatori pentru perioada ianuarie – septembrie 2010. În urma atenționării CMP-EE, aceștia vor corecta până la 20 decembrie 2010, iar ANRE va efectua corecțiile obținute din prelucrarea datele retransmise de cei doi operatori economici.

Numarul consumatorilor alimentati in regim concurential si consumul lor structurat pe categorii de consum si furnizori
-septembrie 2010 -

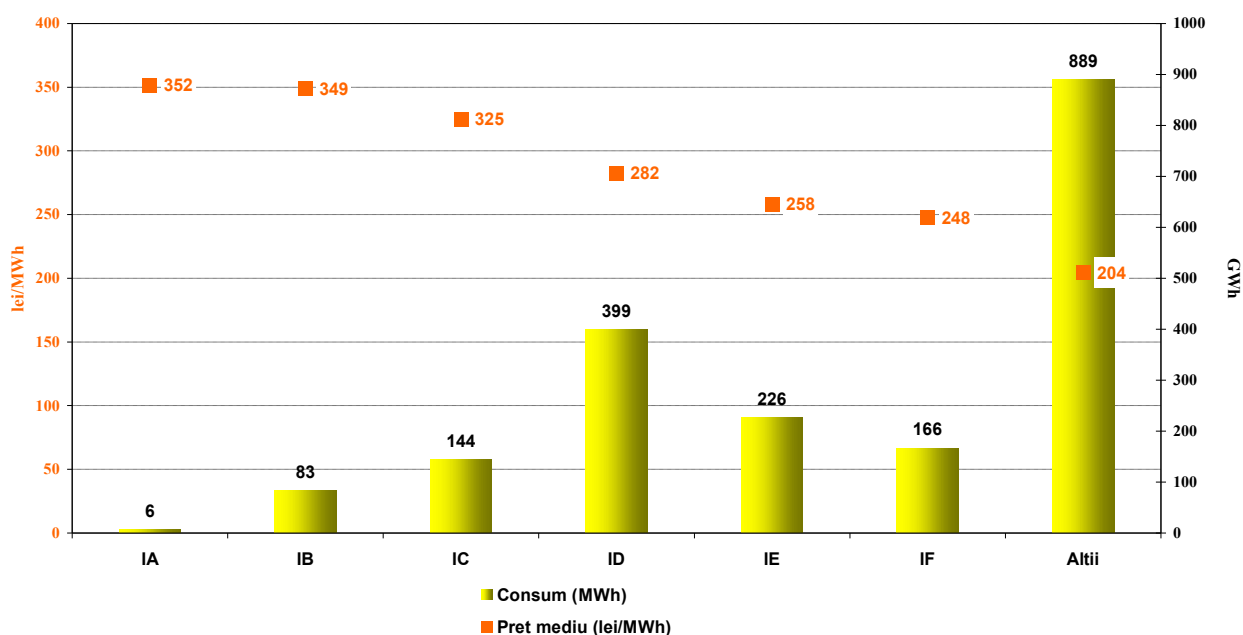


Sursa: Raportările lunare ale furnizorilor – prelucrare CMP

7. Prețuri medii de vânzare la consumatorii alimentați în regim concurențial

Graficul următor prezintă prețurile medii de vânzare pentru luna septembrie 2010 ale consumatorilor alimentați în regim concurențial, structurați în conformitate cu prevederile Directivei nr. 90/377/CEE, cu modificările ulterioare.

Pretul mediu si consumul de energie structurat pe categorii de consumatori corespunzator segmentului concurential al PAM
- septembrie 2010 -



Sursa: Raportările lunare ale furnizorilor concurențiali – prelucrare CMP

Precizări:

Prețul mediu de vânzare corespunzător fiecărei categorii s-a determinat ca medie ponderată a prețurilor practicate de către furnizori cu cantitățile furnizate de aceștia respectivei categorii de consumatori, în conformitate cu prevederile Directivei. Prețurile nu conțin TVA, accize sau alte taxe și includ serviciile asigurate de furnizor (transport TG, transport TL, servicii de sistem, distribuție, decontare piață, dezechilibre, taxe agregare PRE, măsurare).

Incadrarea consumatorilor în categorii s-a realizat pe baza prognozei anuale de consum a acestora, în conformitate cu prevederile Directivei.

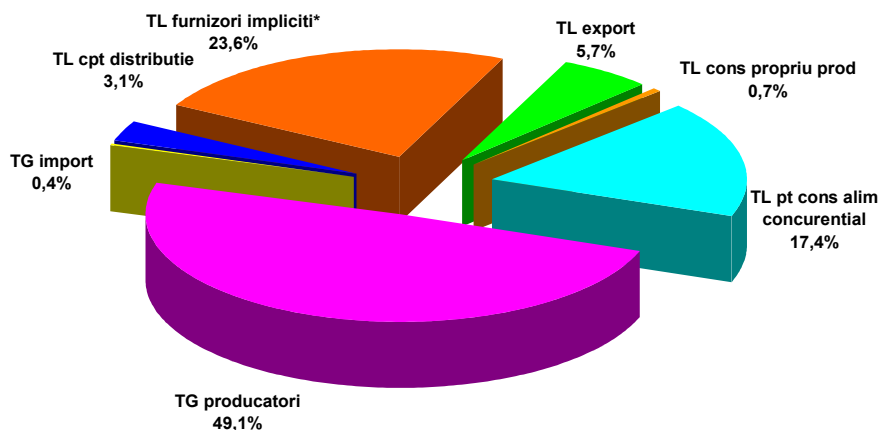
IV. OPERATORUL DE TRANSPORT ȘI SISTEM C.N. TRANSELECTRICA S.A.

C.N. Transelectrica S.A. efectuează serviciul de transport, pentru care percepe tarife de transport reglementate, care au două componente:

- componenta de introducere în rețea (TG), destinată orientării echilibrate a noilor unități de producere;
- componenta de extracție din rețea (TL), destinată poziționării echilibrate pe teritoriul țării a consumatorilor.

În figura următoare este prezentată structura veniturilor C.N. Transelectrica S.A. din servicii de transport, care reflectă structura clienților C.N. Transelectrica S.A. pentru acest serviciu în septembrie 2010.

Structura veniturilor CN Transelectrica SA din serviciile de transport
- septembrie 2010 -



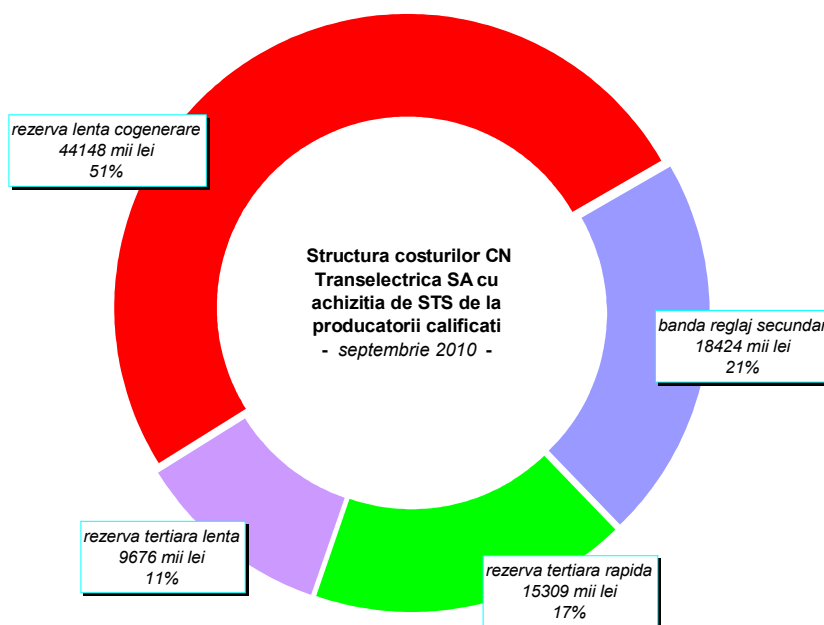
* aferent tuturor activitatilor acestora, precum si sumele corespunzatoare acoperirii CPT ale unuia dintre operatorii de distributie

Sursa: Raportările lunare ale C.N. TRANSELECTRICA S.A. – prelucrare CMP

Pentru realizarea funcției de operator de sistem, C.N. Transelectrica S.A. prevede și contractează rezerve (servicii de sistem tehnologice) de la participanții calificați, pe care le utilizează prin integrarea în piața de echilibrare. Acestea sunt: rezerva (banda) de reglaj secundar, rezerva de reglaj terțiar rapid, rezerva de reglaj terțiar rapid și rezerva terțiară lentă de cogenerare. Începând cu luna iulie 2007 au intrat în vigoare regulile privind stabilirea dimensiunii, selectarea furnizorilor și utilizarea de către OTS a unui nou tip de rezervă, și anume rezerva de capacitate; în prezent, însă, procesul de achiziție pe acest tip de rezervă este suspendat.

Structura costurilor cu achiziția serviciilor tehnologice de sistem suportate de C.N. Transelectrica S.A. în luna septembrie 2010 se prezintă în graficul următor. Pentru acoperirea acestor costuri

corespunzătoare contractelor pentru asigurarea serviciilor de sistem tehnologice precum și pentru acoperirea costurilor proprii de operare, OTS aplică tariful reglementat pentru servicii de sistem.



Sursa: Raportările lunare ale C.N. TRANSELECTRICA S.A. – prelucrare CMP

V. EVOLUȚIA REGULILOR PIETEI ÎN LUNA SEPTEMBRIE 2010

- În luna septembrie 2010 a fost aprobat Ordinul președintelui ANRE nr. 26/16.09.2010 pentru Procedura de avizare proiecte/retehnologizare centrale cogenerare;
- De asemenea, au fost aprobate:
 - Deciziile președintelui ANRE nr. 2296, 2322 și 2370 privind modificarea de prețuri și cantități reglementate pentru 2010 pentru producătorul CE Craiova;
 - Deciziile președintelui ANRE nr. 2295 și 2367 privind modificarea de prețuri și cantități reglementate pentru 2010 pentru producătorul CE Rovinari;
 - Deciziile președintelui ANRE nr. 2297 și 2366 privind modificarea de prețuri și cantități reglementate pentru 2010 pentru producătorul CE Turceni;
 - Deciziile președintelui ANRE nr. 2298 și 2368 privind modificarea de prețuri și cantități reglementate pentru 2010 pentru producătorul CE Govora;
 - Deciziile președintelui ANRE nr. 2361-2365, 2369 și 2371 privind modificarea de prețuri și cantități reglementate pentru 2010 pentru producătorii Hidroelectrică, Raan, SPLT Pitești, Electrocentrale Deva, Electrocentrale București, Termoelectrică și CET Arad;
 - Deciziile președintelui ANRE nr. 2299-2306/10.09.2010 privind modificarea cantităților de servicii tehnologice de sistem achiziționate de CN Transelectrica SA în regim reglementat de la producătorii calificați.

VI. EXPLICAȚII ȘI PRESCURTĂRI

1. Explicații

- **Energia electrică livrată în rețele** include și consumul propriu al autoproducătorilor RAAN și SNP Petrom, precum și energia electrică vândută direct de către producătorii monitorizați

unor consumatori racordați la instalațiile centralelor sau consumată de ei înșiși la alte locuri de consum.

- **Autoconsumul producătorilor** – în graficul aferent structurii veniturilor C.N. Transelectrica S.A., se referă exclusiv la consumul producătorilor la alte locuri decât locația centralelor.
- **Consumul intern** reprezintă energia asigurată de agenții economici participanți la piața angro și determinată ca *Energie livrată + Import – Export*. în care *Energie livrată* are semnificația precizată mai sus.
- **Achiziția totală a furnizorilor implicați și a operatorilor de distribuție** reprezintă energia electrică achiziționată pentru alimentarea în regim reglementat a consumatorilor și pentru acoperirea consumului propriu tehnologic în rețelele de distribuție.
- **Consumul consumatorilor alimentați în regim reglementat** include consumul consumatorilor alimentați de furnizorii implicați la tarif reglementat.
- **Consumul consumatorilor alimentați în regim concurențial** se referă la consumul consumatorilor alimentați de furnizori la preț negociat.
- **Consumul de combustibil** prezentat corespunde atât producerii de energie electrică, cât și producerii de energie termică în centralele producătorilor monitorizați.

2. Prescurtări

- CMP – Compartimentul Monitorizare Piață - ANRE
- EEX – European Energy Exchange – Leipzig, Germania, www.eex.de
- EXAA – Energy Exchange Austria, www.exaa.at
- PAN – Piața angro de energie electrică
- PAM – Piața cu amănuntul de energie electrică
- PCC – Piețe centralizate de contracte
- PZU – Piața pentru Ziua Următoare
- PE – Piața de Echilibrare
- PIP – preț de închidere a PZU
- PRE – Parte Responsabilă cu Echilibrarea
- TG – componenta de injecție a tarifului de transport
- TL – componenta de extracție a tarifului de transport