



**AUTORITATEA NAȚIONALĂ DE REGLEMENTARE
ÎN DOMENIUL ENERGIEI**

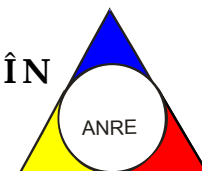


**DEPARTAMENTUL REGLEMENTARE PIAȚĂ DE ENERGIE
ELECTRICĂ, PREȚURI ȘI TARIFE**

RAPORT PRIVIND REZULTATELE MONITORIZĂRII PIEȚEI DE ENERGIE ELECTRICĂ ÎN LUNA MARTIE 2010

ANRE depune toate eforturile pentru a prezenta în mod cât mai clar, în acest document, informații bazate pe raportările operatorilor economici.

Acest document publicat de **ANRE** are numai scop informativ și educațional. **ANRE** nu este și nu va fi legal responsabilă, în nici o circumstanță, pentru eventuale inadvertențe cu privire la informațiile prezentate și nici privind folosirea improprie a acestora de către utilizator



CUPRINS

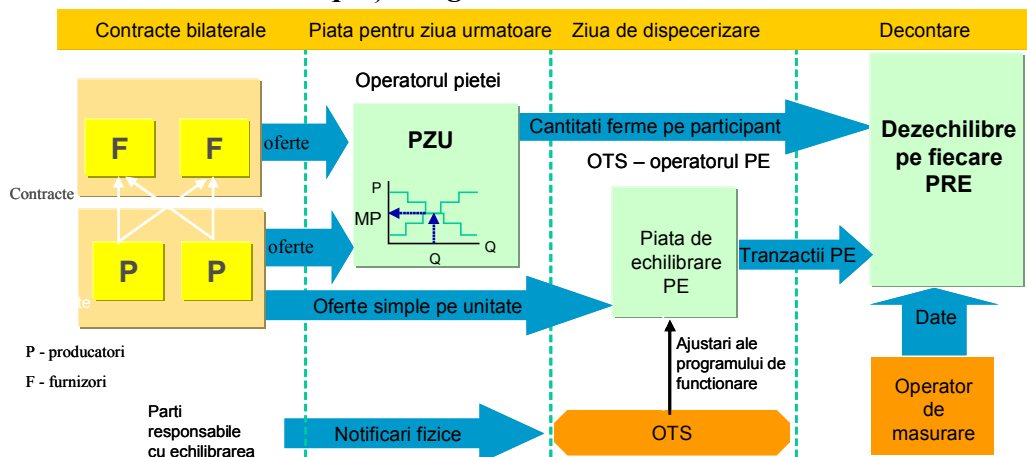
I.Principalele momente ale dezvoltării pieței de energie electrică din România.....	3
<u>II.PIAȚA ANGRO DE ENERGIE ELECTRICĂ.....</u>	<u>3</u>
1.Structura schematică a pieței angro	3
2.Participanții la piața angro de energie electrică.....	4
3.Structura de producție a sistemului energetic național pe tipuri de resurse	5
4.Structura tranzacțiilor pe piața angro de energie electrică	7
5.Structura tranzacțiilor pe piața angro ale diferitelor categorii de participanți.....	12
6.Indicatori de concentrare pentru piața angro de energie electrică și componentele acesteia....	17
7.Evoluția prețurilor stabilite pe piața angro.....	19
<u>III.PIAȚA CU AMĂNUNTUL DE ENERGIE ELECTRICĂ.....</u>	<u>24</u>
1.Structura schematică a pieței cu amănuntul	24
2.Etapele parcurse în procesul de deschidere a pieței de energie electrică.....	24
3.Gradul de deschidere a pieței de energie electrică.....	24
4.Cote de piață ale furnizorilor de energie electrică.....	25
5.Indicatori de concentrare pentru piața concurențială cu amănuntul de energie electrică	27
6.Evoluția numărului de consumatori și a energiei aferente acestora.....	28
7.Prețuri medii de vânzare la consumatorii alimentați în regim concurențial.....	29
<u>IV.Operatorul de transport și sistem C.N. Transelectrica S.A.....</u>	<u>30</u>
<u>V.Evoluția regulilor pieței în luna martie 2010.....</u>	<u>31</u>
<u>VI.EXPLICATII ȘI PRESCURTĂRI.....</u>	<u>31</u>

I. PRINCIPALELE MOMENTE ALE DEZVOLTĂRII PIEȚEI DE ENERGIE ELECTRICĂ DIN ROMÂNIA

- **HG 365/1998** – ruperea monopolului integrat vertical RENEL prin constituirea unei societăți distincte de distribuție și furnizare a energiei electrice (SC Electrica SA) și a unora de producere a energiei electrice (SC Termoelectrica SA și SC Hidroelectrică SA), în cadrul nou înființatei companii naționale CONEL SA; constituirea SN Nuclearelectrică SA și RAAN - producători de energie electrică;
- organizarea distinctă, în cadrul CONEL, a activităților de transport, sistem și administrare piață de energie electrică și contractualizarea relațiilor dintre operatorii din sector;
- **HG 122/2000** – deschiderea pieței la 10%;
- **HG 627/2000** – se desființează CONEL, filialele sale devenind proprietatea directă a statului, reprezentat de Ministerul Industriei și Comerțului; se înființează CN Transelectrica SA – operator de transport și sistem, iar prin filiala sa OPCOM SA – operator de administrare a pieței de energie electrică;
- **septembrie 2000** – lansarea pieței spot obligatorii de energie electrică din România, administrată de OPCOM, filială a CN Transelectrica SA, organizată pe principiul pool-ului;
- **HG 1342/2001** - SC Electrica SA se împarte în 8 filiale de distribuție și furnizare;
- **HG 1524/2002** – SC Termoelectrica SA se reorganizează în entități legale separate de producere a energiei electrice;
- **iulie 2005** – lansarea noului model de piață, bazat pe existența:
 - pieței spot voluntare, cu ofertare de ambele părți și decontare bilaterală;
 - pieței de echilibrare obligatorii, având operatorul de sistem ca singură contraparte;
 - repartizarea responsabilităților financiare ale echilibrării către PRE,
- **HG 644/2005** – deschiderea pieței la 83,5%;
- **noiembrie 2005** – introducerea pieței de certificate verzi;
- **decembrie 2005** – introducerea pieței centralizate a contractelor bilaterale;
- **martie 2007** – introducerea pieței centralizate a contractelor bilaterale parțial standardizate cu negociere continuă;
- **HG 638/2007** – deschiderea integrală a pieței de energie electrică și gaze naturale;
- **iulie 2007** – stabilirea regulilor pieței de capacități;
- **iulie 2008** – introducerea mecanismului de debit direct și de garantare a tranzacțiilor cu energie electrică de pe piața pentru ziua următoare (mecanismul de contraparte centrală).

II. PIAȚA ANGRO DE ENERGIE ELECTRICĂ

1. Structura schematică a pieței angro



2. Participanții la piața angro de energie electrică

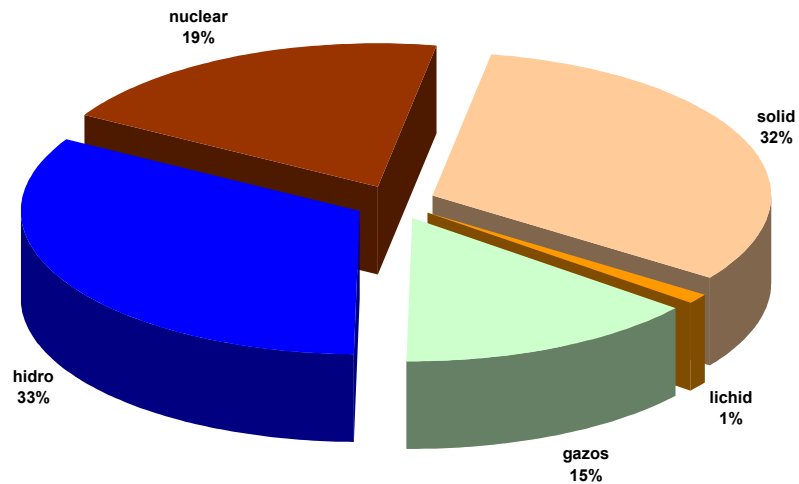
Participanții* la piața angro în luna martie 2010 prezentați pe categorii, în tabelul următor:

Nr. crt.	Denumire	Observatii	Nr. crt.	Denumire
A Producatori de energie electrica care exploateaza unitati de productie			F Furnizori de energie electrica cu activitate exclusiva pe piata angro	
1	SC CET Bacau SA		1	Alpiq Energy SE
2	SC CET Brasov SA		2	CEZ as
3	SC CET Govora SA		3	SCCEZ Trade Romania SRL
4	SC CET Iasi SA		4	SC Edison Trading SpA
5	SC CET Oradea SA		5	SC Eneaz SRL
6	SC Electrocentrale Bucuresti SA		6	SC Enel Trade Romania SRL
7	SC Electrocentrale Galati SA		7	SC Energy Market Consulting SRL
8	SC Dalkia Termo Prahova SRL		8	E.ON Energy Trading SE
9	SNP Petrom Sucursala Petrobrazi		9	SC Ezpada SRL
10	SC Termica SA Suceava		10	Ezpada SRO
11	SC Termoelectrica SA		11	SC GDF Suez Energy Trading Romania SRL
12	Serviciul Public Local de Termoficare Pitesti		12	GEN-IBukarest Electricity Trading and Sales
13	SC Uzina Termica Giurgiu SA		13	SC Global Electric Trading SRL
14	SN Nuclearelectrica SA		14	SC Grivco SA
15	SC CE Rovinari SA		15	SC Invest Dynamic Project SRL
16	SC CE Turceni SA		16	SC Jas Budapest Zrt
17	RAAN		17	SC Korlea Invest SRL
18	SC CE Craiova SA	Activeaza pe piata de energie electrica si in calitate de furnizori de energie electrica	18	MVM Partner Energy Trading Ltd
19	SC CET Arad SA		19	SC Re Energie SRL
20	SC Electrocentrale Deva SA		20	SC Romeo SA
21	SC Hidroelectrica SA		21	SC Rudnap SRL
B Operator de transport si de sistem			22	SC RBS Sempra Energy Europe Ltd
1	CN TRANSELECTRICA SA	Operatorul pietei de echilibrare	23	Satkraft Markets GmbH
C Operator PZU			24	SC Statkraft Romania SRL
1	SC OPCOM SA	Operatorul pietei de certificate verzi, al PCC, operator de decontare	25	SC TEN Transilvania Energie SRL
D Operatori de distributie			26	SC WIEE Romania SRL
1	SC CEZ Distributie SA	Operatori ai retelelor de distributie	G Furnizori de energie electrica	
2	SC ENEL Distributie Banat SA		1	SC Alpiq Rom Energie SRL
3	SC ENEL Distributie Dobrogea SA		2	SC Alpiq Rom Industries SRL
4	SC E.ON Moldova Distributie SA		3	SC Airo SA
5	SC ENEL Distributie Muntenia SA		4	SC Arcordomital Galati SA
6	SC FDEE Electrica Distributie Muntenia Nord SA		5	SC Arko Distributie SRL
7	SC FDEE Electrica Distributie Transilvania Sud SA		6	SC Beny Alex SRL
8	SC FDEE Electrica Distributie Transilvania Nord SA		7	SC Biol Energy SRL
E Furnizori impliciti			8	SC EFE Energy SRL
1	SC CEZ Vanzare SA	Activeaza pe piata de energie electrica si in calitate de furnizori ai consumatorilor alimentati in regim concurential	9	SC EGL Gas & Power Romania SA
2	SC ENEL Energie SA		10	SC Elcomex EN SRL
3	SC E.ON Moldova Furnizare SA		11	SC Electrica SA
4	SC ENEL Energie Muntenia SA		12	SC Electricom SA
5	SC FFEE Electrica Furnizare Muntenia Nord SA		13	SC Electromagnetica SA
6	SC FFEE Electrica Furnizare Transilvania Sud SA		14	SC Energotrans SRL
7	SC FFEE Electrica Furnizare Transilvania Nord SA		15	SC Energy Distribution Services SRL
			16	SC EFT Romania SRL
			17	SC Energy Holding SRL
			18	SC Energy Network SRL
			19	SC Enex SRL
			20	SC Ennet Grup SRL
			21	SC Enol Grup SA
			22	SC EURO-PECSA
			23	SC Fidelis Energy SRL
			24	SC GDF SUEZ Energy Romania SA
			25	SC General Com Invest SRL
			26	SC Gevo SRL
			27	SC Hidroconstructia SA
			28	SC ICCO Energ SRL
			29	SC ICPE Electrocond Technologies SA
			30	SC Luxten LC SA
			31	OET Obidineni Energini Targovsi
			32	SC Petrod SRL
			33	SC Renovation Trading SRL
			34	SC Timmar Ind SA
			35	SC Total Electric Olenia SA
			36	SC Transenergo Com SA
			37	SC UCM Energy SRL

*) Participanții la piața de energie electrică prezintă raportează ANRE date tehnice/comerciale conform Metodologiei de monitorizare a pieței angro de energie electrică pentru aprecierea nivelului de concurență pe piață și prevenirea abuzului de poziție dominantă, aprobată prin Ordinul președintelui ANRE nr. 35/2006. Tabelul nu include părțile responsabile cu echilibrarea. Lista acestora, actualizată la zi, se află pe site-ul operatorului pieței de echilibrare, C.N. TRANSELECTRICA S.A., www.ope.ro

3. Structura de producție a sistemului energetic național pe tipuri de resurse

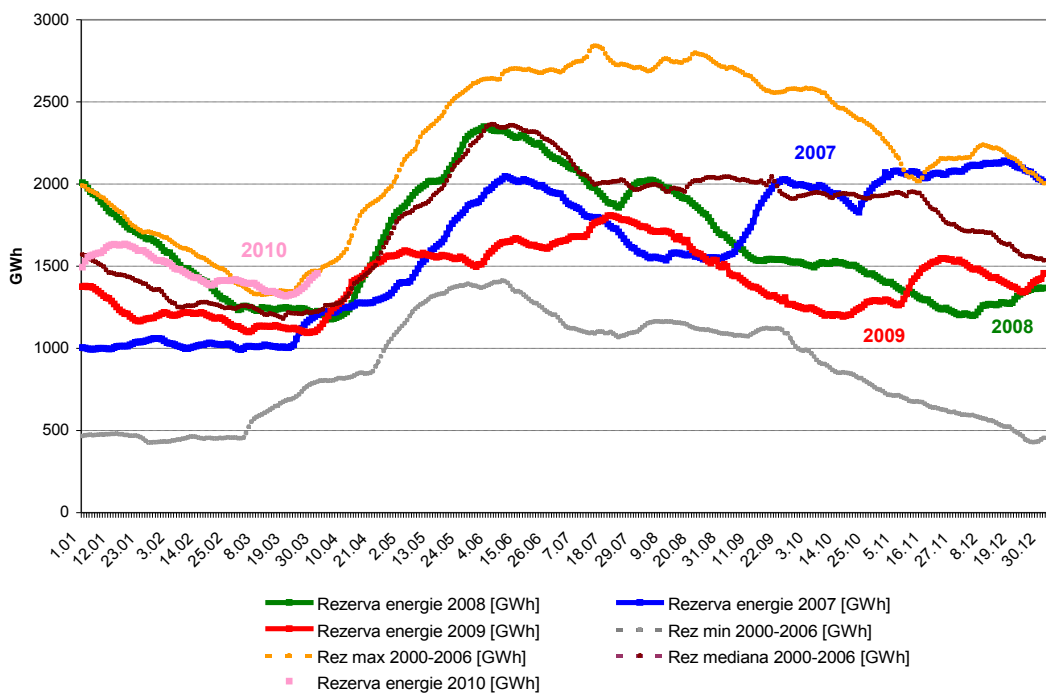
Structura pe tipuri de resurse a energiei electrice livrate în rețele de producătorii cu unități dispecerizabile
- martie 2010 -



Sursa: Raportările lunare ale producătorilor – prelucrare SMP

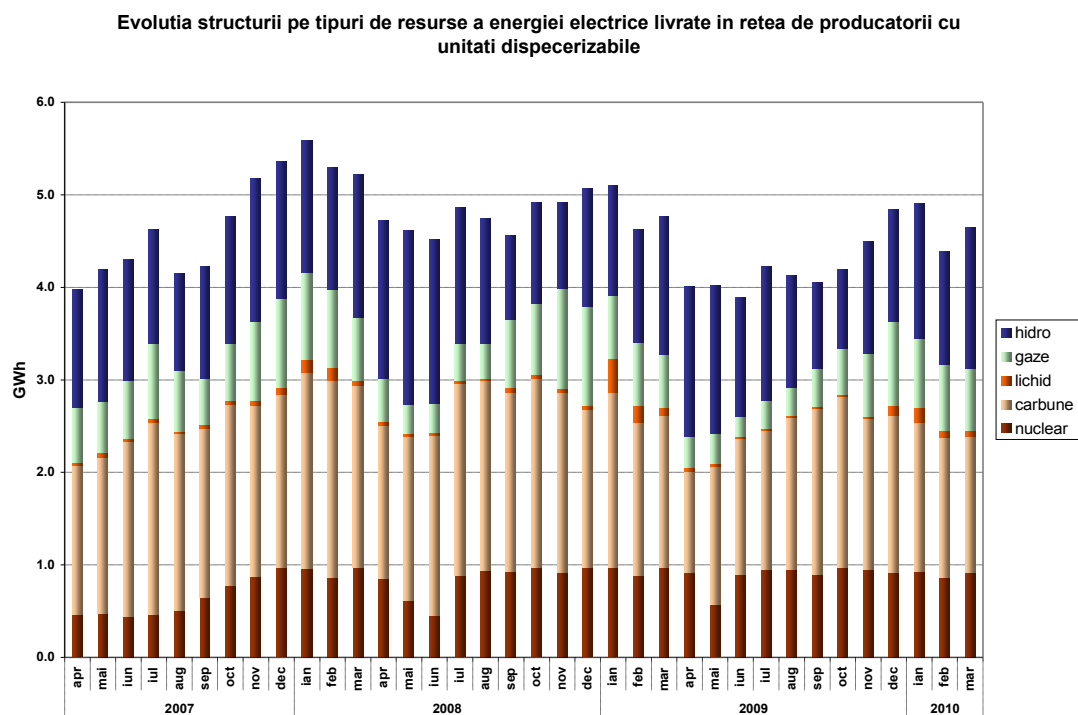
Producția de energie electrică din resursă hidro este dependentă, dar și influențează rezerva de energie rămasă în principalele lacuri de acumulare. Evoluția nivelului zilnic al acestora în luna martie 2010, comparativ cu valorile zilnice din 2007, 2008 și 2009, precum și cu minima, maxima și mediana realizate în aceeași zi în anii 2000-2006, este prezentată în graficul următor:

Evoluția comparativă pe durata unui an a rezervei de energie zilnice în principalele lacuri de acumulare



Sursa: Raportările lunare ale S.C. Hidroelectrica S.A. – prelucrare SMP

Evoluția structurii energiei electrice livrate începând cu aprilie 2007 este următoarea:



Sursa: Raportările lunare ale producătorilor – prelucrare SMP

În tabelul următor sunt prezentate principalele date de bilanț fizic al energiei electrice corespunzătoare lunii martie 2010 cât și perioadei ianuarie-martie 2010 comparativ cu cele similare aferente anului 2009:

Nr. Crt.	Indicator	UM	Martie 2009	Martie 2010	%	Ian-Mar 2009	Ian-Mar 2010	%
0	1	2	3	4	$5=4/3*100$	6	7	$8=7/6*100$
1	E produsă	TWh	5,19*	5,07	97,68	15,84*	15,23	96,15
2	E livrată	TWh	4,77	4,66	97,69	14,51	13,96	96,21
3	Import	TWh	0,09	0,12	133,33	0,32	0,36	112,50
4	Export	TWh	0,45	0,09	20,00	1,44	0,41	28,47
5	Consum Intern (2+3-4)	TWh	4,41	4,68	106,12	13,39	13,90	103,80
6	Consum consumatori casnici alimentați în regim reglem.	TWh	1,02	1,02	100,00	3,00	3,04	101,33
7	Consum consumatori necasnici	TWh	2,63	2,84	107,98	7,72	8,02	103,89
7.1	alimentați în regim reglem.	TWh	1,14	1,01	88,60	3,33	2,99	89,79
7.2	alimentați în regim conc.	TWh	1,50	1,83	122,00	4,39	5,03	102,65
8	Transport – TG	TWh	4,70	4,57	97,23	14,35	13,78	96,03
9	Transport – TL	TWh	4,79	4,68	97,70	14,59	14,08	96,50
10	Serviciul de sistem	TWh	4,79	4,68	97,70	14,59	14,08	96,50
11	CPT realizat transport	TWh	0,08	0,08	100,00	0,25	0,25	100,00
12	Energie termică produsă pentru livrare	Tcal	2291,55	2231,82	97,39	7612,26	7582,34	99,61
13	Energie termică produsă în cogenerare	Tcal	1861,04	1864,78	100,20	6490,58	6273,32	96,65

Notă: 1. Datele prezentate în tabel nu includ producțiile producătorilor care nu dețin unități dispecerizabile (la pozițiile 1 și 2) și nici energia furnizată consumatorilor racordați la barele centralelor (în categoriile 6 și 7)
 2. Cantitățile importate/exportate nu includ tranzitele și schimburile transfrontaliere de energie electrică realizate de Transelectrica cu sistemele electroenergetice vecine în vederea echilibrării sistemului
 3. Cantitatea la care se aplică TG nu cuprinde cantitățile de energie electrică vândute de producători pentru acoperirea pierderilor în rețeaua de transport
 * Valorile au fost modificate față de cele publicate în raportul aferent lunii martie 2009 ca urmare a unor corecții efectuate de operatorii economici raportori.

4. Structura tranzacțiilor pe piața angro de energie electrică

Dimensiunea pieței angro este determinată de totalitatea tranzacțiilor desfășurate pe aceasta de către participanți, depășind cantitatea transmisă fizic de la producere către consum; totalitatea tranzacțiilor include revânzările realizate în scopul ajustării poziției contractuale și obținerii de beneficii financiare.

Astfel, pe piața angro sunt încheiate: contracte reglementate și negociate bilateral între producători și furnizori, contracte reglementate pentru asigurarea consumului propriu tehnologic în rețele, contracte negociate bilateral producători-producători sau furnizori-furnizori, contracte reglementate între producători, precum și obligații contractuale încheiate pe piețele centralizate: PCCB (piața centralizată a contractelor bilaterale), PCCB-NC (piața centralizată a contractelor bilaterale cu negociere continuă), Ringul energiei electrice al BRM (Bursa Română de Mărfuri), PZU (piața pentru ziua următoare), PE (piața de echilibrare).

În tabelul următor sunt prezentate volumele de energie electrică tranzacționate și prețurile medii realizate pe principalele componente ale pieței angro și tipuri de contracte în martie 2010, comparativ cu luna anterioară și cu luna martie 2009:

TRANZACȚII PE PIAȚA ANGRO	Februarie 2010	Martie 2010	Martie 2009
1. PIAȚA CONTRACTELOR BILATERALE			
volum tranzacționat (GWh)	5684	6131	5396
% din consumul intern (%)	128,8	131,0	122,3
preț mediu (lei/MWh)	166,60 ¹⁾	163,61	163,38
1.1. Vânzare pe contracte reglementate			
volum tranzacționat (GWh)	2619	2701	2713
% din consumul intern (%)	59,4	57,7	61,5
preț mediu (lei/MWh)	176,55 ¹⁾	171,98	167,18
1.2. Vânzare pe contracte negociate*			
volum tranzacționat (GWh)	3065***	3430***	2683
% din consumul intern (%)	69,5	73,3	60,8
preț mediu (lei/MWh)	158,09 ¹⁾	157,01	159,53
2. EXPORT			
volum** (GWh)	121	94	449
% din consumul intern (%)	2,7	2,0	10,2
preț mediu (lei/MWh)	164,11 ¹⁾	150,47	172,32
3. PIEȚE CENTRALIZATE DE CONTRACTE			
volum tranzacționat (GWh)	369	366	616
% din consumul intern (%)	8,4	7,8	14,0
preț mediu (lei/MWh)	163,09	160,35	194,87
4. PIAȚA PENTRU ZIUA URMĂTOARE			
volum tranzacționat (GWh)	543	649	594
% din consumul intern (%)	12,3	13,9	13,5
preț mediu (lei/MWh)	167,69	157,58	128,44
5. PIAȚA DE ECHILIBRARE			
volum tranzacționat (GWh)	294	228	271
% din consumul intern (%)	6,7	4,9	6,1
volum tranzacționat la creștere (GWh)	172	104	56
preț mediu de deficit (lei/MWh)	232,23	241,28	225,28
volum tranzacționat la scădere (GWh)	122	124	215
preț mediu de excedent (lei/MWh)	34,06	53,38	86,26
CONSUM INTERN (include cpt distribuție și transport) (GWh)	4412	4680	4410

Notă: 1) Valorile diferă față de cele din raportul pentru luna februarie 2010 ca urmare a unor corecții de valori realizate de participanții la piață

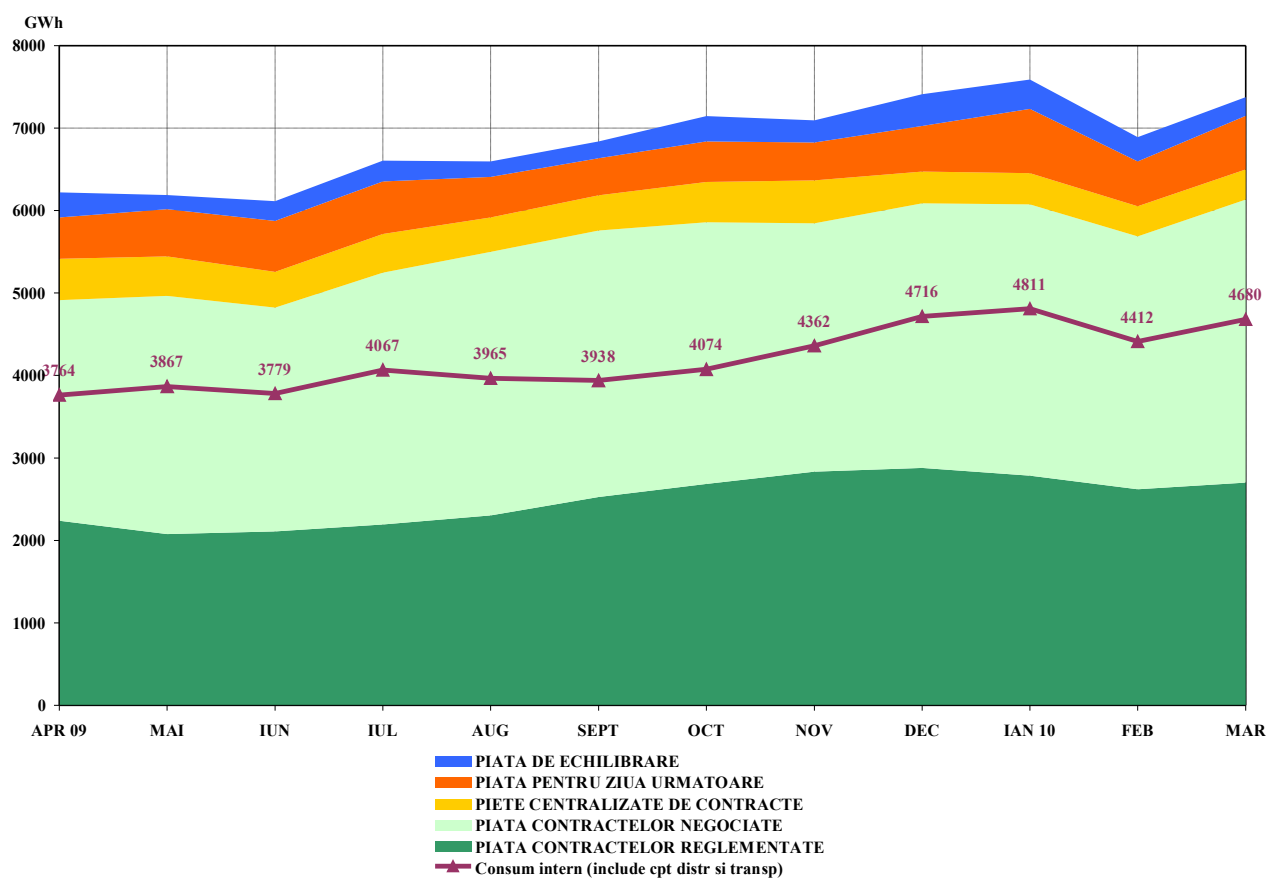
* Nu sunt cuprinse contractele de furnizare la consumatori și cele de export

- ** Volumele de export corespund cantităților la care CN Transelectrica SA a aplicat componenta TL a tarifului de transport pentru energia extrasă din RET pentru export, care diferă, în unele cazuri, de cele raportate ca tranzacționate de către participanți
- *** Volumele tranzacționate pe contracte negociate nu cuprind cantitatea rezultată din contractele de procesare, deoarece această activitate nu face obiectul reglementărilor specifice emise de ANRE și nu este cuprinsă în machetele de monitorizare

Raportarea cantităților de energie electrică tranzacționate la consumul intern, utilizată în tabelul anterior, este de natură să ofere o referință pentru aprecierea dimensiunilor acestora. Prețurile prezentate includ doar componenta TG, fiind comparabile în cadrul lunii și permițând și comparația cu luna anterioară.

Evoluția relației între volumele tranzacționate pe fiecare din aceste piețe și consumul intern estimat, pentru perioada aprilie 2009 – martie 2010, este prezentată în graficul următor:

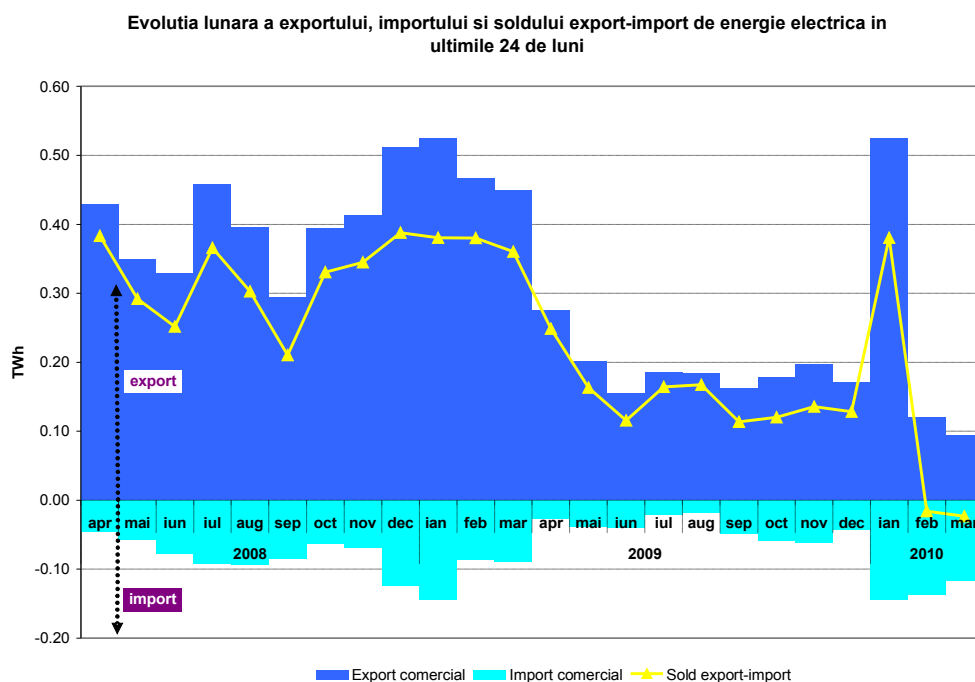
Evoluția lunara a volumelor tranzacționate pe piața angro comparativ cu consumul intern



Sursa: Raportările lunare ale operatorilor economici participanți la piața angro, S.C. OPCOM S.A. și C.N. TRANSELECTRICA S.A. – prelucrare SMP

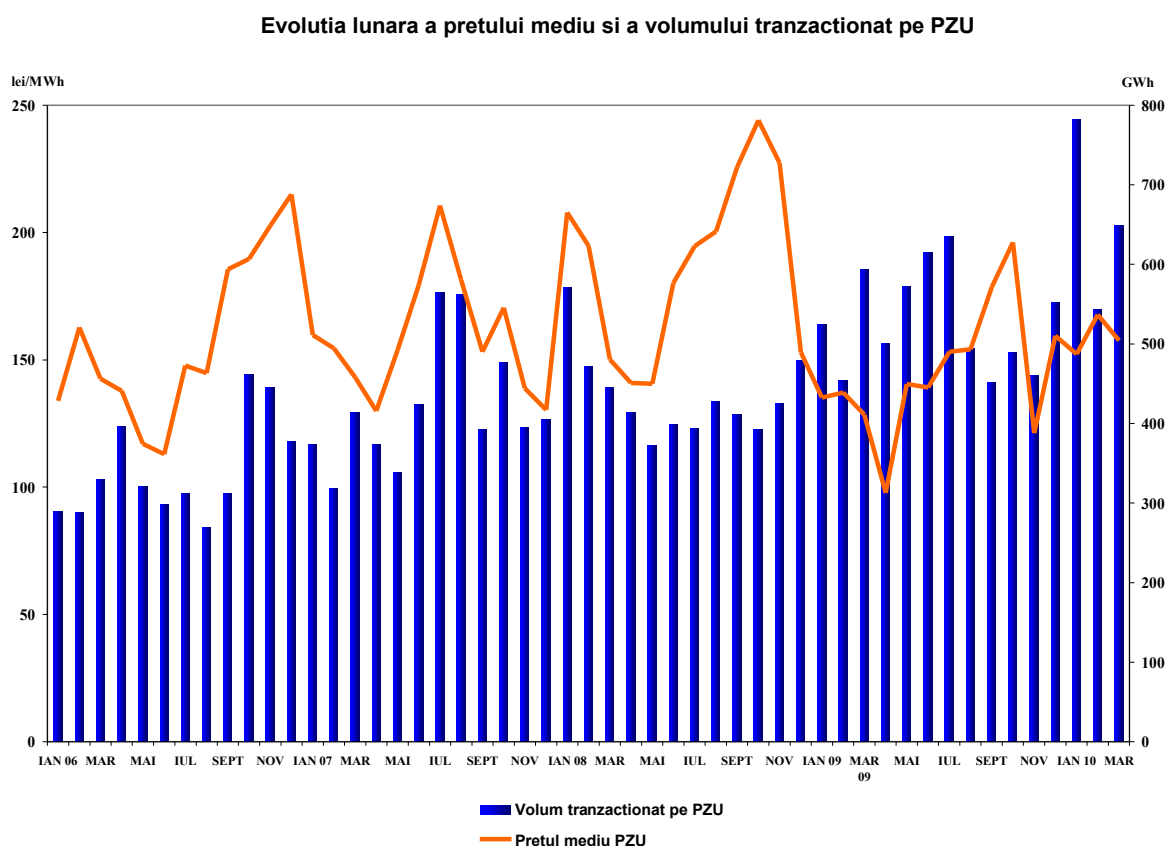
Notă: Volumele tranzacționate pe piața contractelor bilaterale negociate, prezentate în graficul anterior, nu includ cantitățile contractelor de export.

Valorile lunare ale exportului comercial (cantitățile la care s-a aplicat TL), importului comercial (cantitățile la care s-a aplicat TG) și ale soldului export-import din ultimele 24 luni sunt prezentate în graficul următor:



Sursa: Raportările lunare ale C.,N. TRANSELECTRICA S.A. – prelucrare SMP

În figura următoare sunt prezentate volumele și prețurile medii lunare corespunzătoare tranzacțiilor încheiate pe PZU, începând cu ianuarie 2006:



Sursa: Raportările lunare ale S.C. OPCOM S.A. și C.N. TRANSELECTRICA S.A. – prelucrare SMP

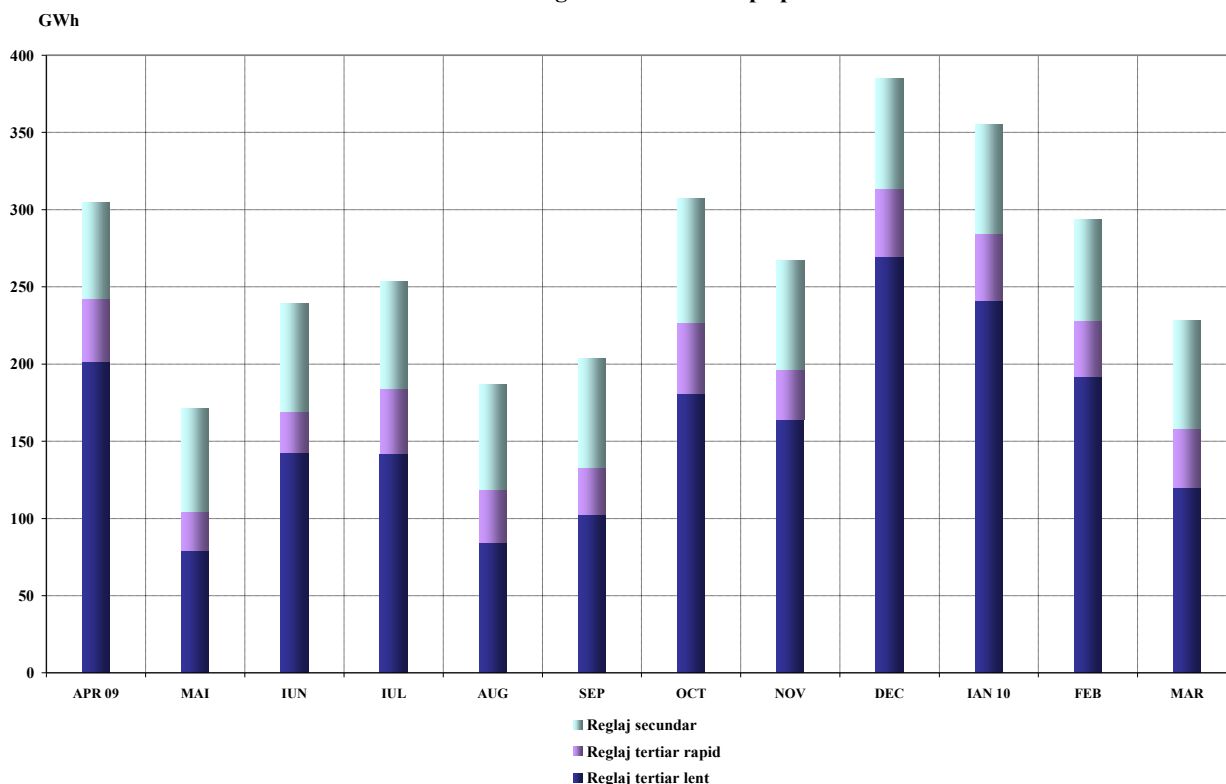
Ordinile de dispecer (oferte acceptate) primite de producători determină energia angajată pe piața de echilibrare. După efectuarea calculului de decontare, pe baza valorilor măsurate (aprobat) se determină energia efectiv livrată de producători pe piața de echilibrare; relația dintre energia angajată și cea efectiv livrată, în luna martie 2010, este prezentată în tabelul următor:

Martie 2010	Energie de echilibrare angajata (GWh)	Energie de echilibrare efectiv livrata (GWh)	Abatere (%)
Reglaj secundar	70	70	
<i>crestere</i>	34	34	
<i>scadere</i>	36	36	
Reglaj tertiar rapid	45	39	14
<i>crestere</i>	26	23	9
<i>scadere</i>	19	15	21
Reglaj tertiar lent	139	119	14
<i>crestere</i>	51	46	9
<i>scadere</i>	88	73	16
TOTAL	253	228	
<i>crestere</i>	111	104	
<i>scadere</i>	143	124	
CONSUM INTERN		4680	
% volum tranzactionat din consumul intern		4.9%	

Sursa: Raportările lunare ale C.N. TRANSELECTRICA S.A. – prelucrare SMP

Structura, pe fiecare tip de reglaj, a energiei de echilibrare efectiv livrată este prezentată în figura următoare, în evoluție pentru perioada aprilie 2009 – martie 2010:

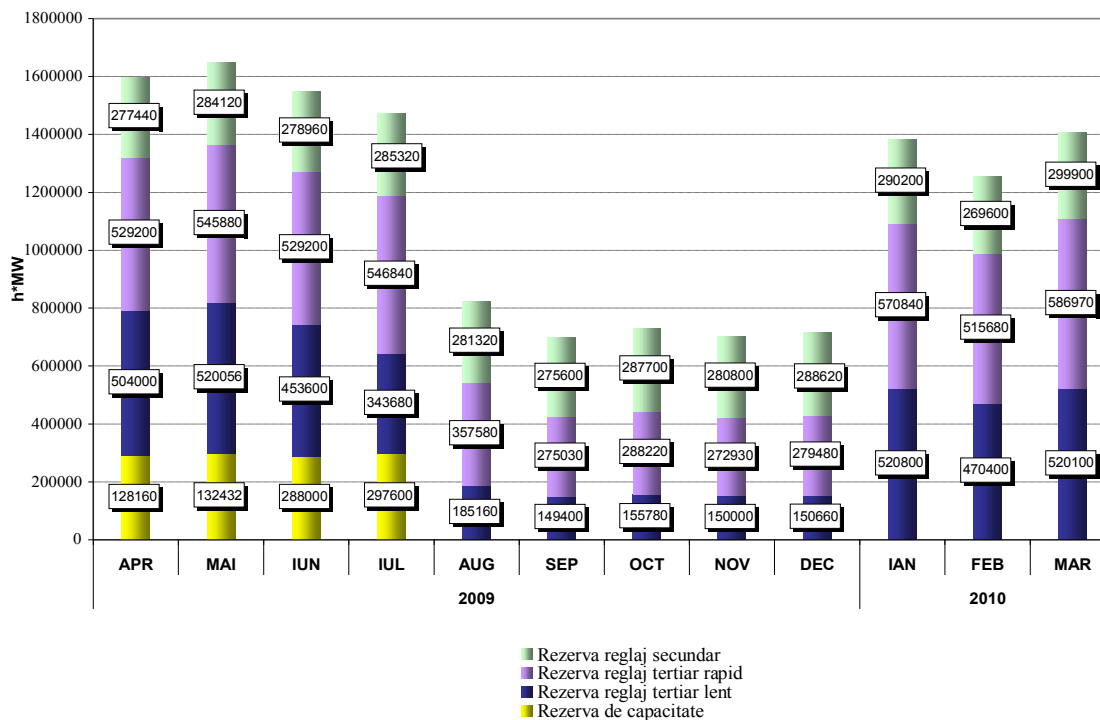
Evoluția lunară a energiei efectiv livrată pe piața de echilibrare



Sursa: Raportările lunare ale C.N. TRANSELECTRICA S.A. – prelucrare SMP

Pentru comparație, în graficul următor este prezentată evoluția rezervelor (servicii tehnologice de sistem-STS, reprezentând obligații ale producătorilor de menținere la dispoziția dispecerului/ofertare pe piața de echilibrare a capacităților contractate) achiziționate/decontate de C.N. Transelectrica S.A., în perioada aprilie 2009 – martie 2010:

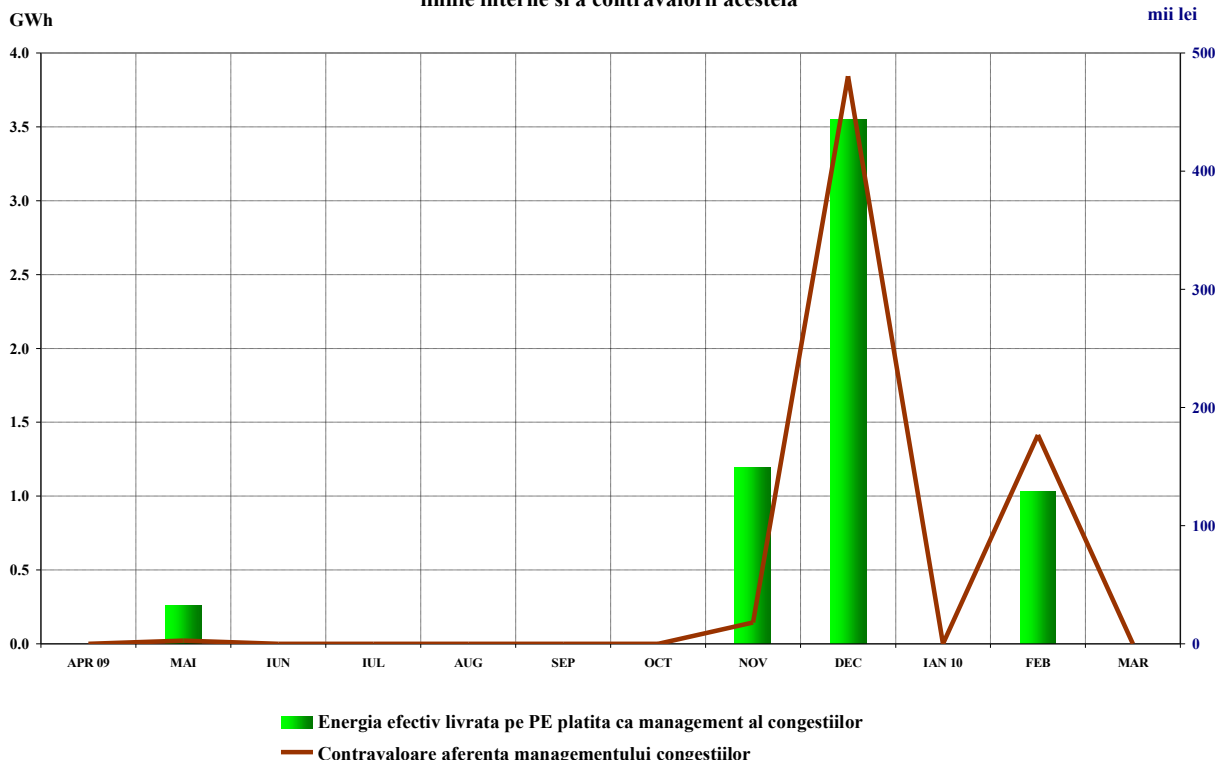
Structura rezervelor achizitionate de CN Transelectrica SA



Sursa: Raportările lunare ale C.N. TRANSELECTRICA S.A. – prelucrare SMP

Graficul următor prezintă evoluția lunară a energiei utilizate pentru managementul congestiilor (cantitatea de energie tranzacționată de operatorul de transport pe piața de echilibrare pentru rezolvarea situațiilor de congestii în rețeaua de transport), începând cu aprilie 2009, precum și contravaloarea tranzacțiilor efectuate în acest scop de C.N. Transelectrica S.A.

Evoluția lunară a energiei efectiv livrată pe piața de echilibrare pentru managementul congestiilor pe liniile interne și a contravalorii acesteia



Sursa: Raportările lunare ale C.N. TRANSELECTRICA S.A. – prelucrare SMP

5. Structura tranzacțiilor pe piața angro ale diferitelor categorii de participanți

Producători

În luna martie 2010, structura obligațiilor de vânzare contractate înainte de ziua de livrare ale producătorilor participanți la piața angro care sunt deținători ai unor unități de producere dispecerizabile a fost următoarea:

- GWh -

Tip tranzacție	Februarie 2010	Martie 2010	Martie 2009
0	1	2	3
Reglementat către furnizori implicați, producători termo	1242,73	1184,86	1260,20
Reglementat către furnizori implicați, producător hidro	203,77	278,93	285,95
Reglementat către furnizori implicați, producător nuclear	445,81	483,57	501,22
Reglementat pentru cpt distribuție, producători termo	326,00	277,32	332,60
Reglementat pentru cpt distribuție, producător hidro	49,42	57,32	64,08
Reglementat pentru cpt distribuție, producător nuclear	116,61	128,25	147,78
Reglementat pentru cpt transport, producător termo	70,56	71,95	71,57
Reglementat, la alți producători (cu obligația răscumpărării în decursul unui an)	164,05	219,30	49,13
Negociat, la alți producători	87,48	73,87	151,22
Negociat, la furnizori	943,15	1059,37	1028,39
Contracte pe piete centralizate (PCCB, PCCB-NC, BRM)	369,07	365,70	611,81
Furnizare la consumatori (reglementați și concurențiali)	210,57	238,25	234,05
Export	56,60	62,43	114,24
PZU	306,67	414,14	236,43
Total	4592,50	4915,25	5088,69

Sursa: Raportările lunare ale producătorilor – prelucrare SMP

Furnizori

În luna martie 2010 pe piața de energie au activat 70 de operatori economici a căror activitate principală o constituie furnizarea de energie electrică; dintre aceștia 26 sunt furnizori care își desfășoară activitatea doar pe PAN și 44 sunt furnizori care au activitate și pe PAM (inclusiv cei 7 furnizori implicați care acționează atât pe segmentul reglementat, cât și pe segmentul concurențial al PAM).

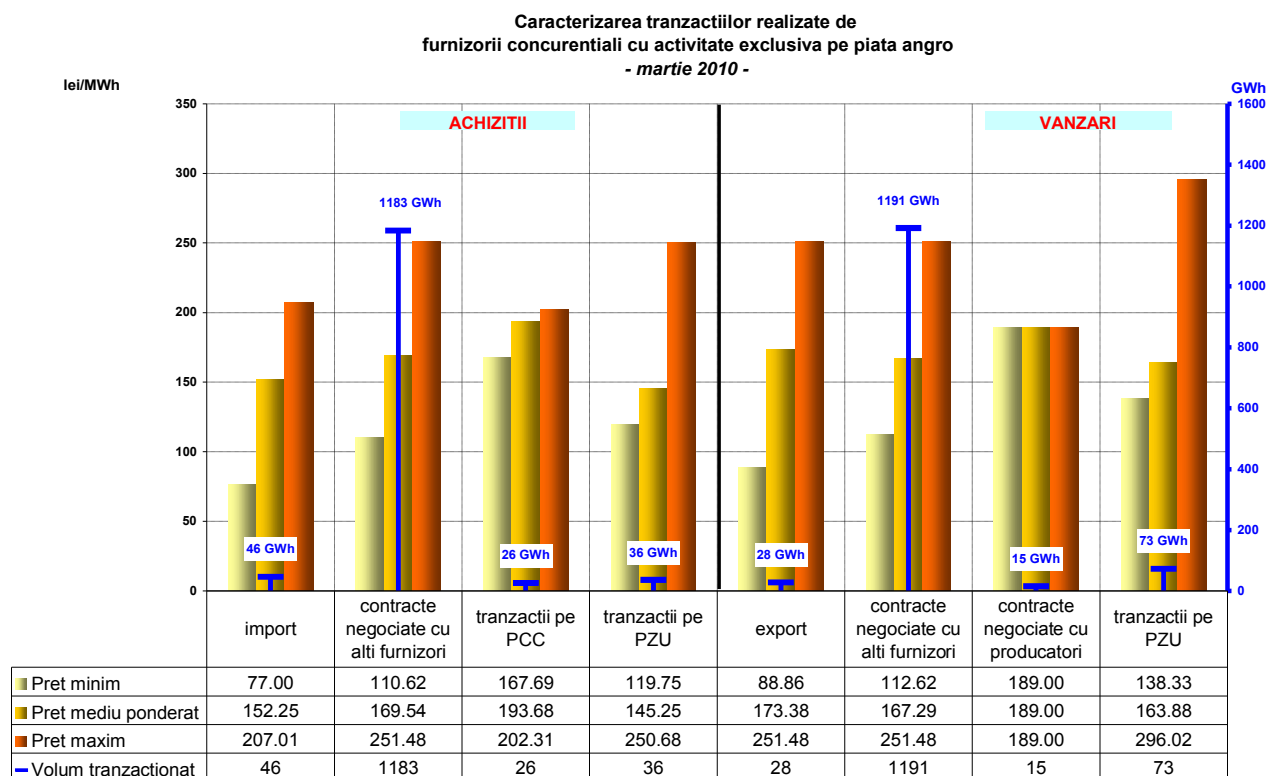
Furnizori cu activitate exclusivă pe PAN

Tabelul următor ilustrează activitatea desfășurată de furnizorii activi numai pe PAN, prezentând structura pe categorii de piețe/participanți la PAN a cumpărărilor și vânzărilor totale realizate de aceștia în luna martie 2010, comparativ cu martie 2009:

- GWh -

Structură tranzacții furnizori cu activitate exclusivă pe PAN	Martie 2009	Martie 2010
Achiziții		
import	2,53	45,93
contracte negociate cu alți furnizori	658,25	1183,14
contracte negociate cu producători	164,27	0,00
tranzacții pe PCC	302,29	25,94
tranzacții pe PZU	150,23	35,71
Vânzări		
export	322,90	28,04
contracte negociate cu alți furnizori	800,72	1191,37
contracte negociate cu producători	41,36	14,86
tranzacții pe PZU	112,13	72,84

Defalcarea pe tipuri de surse/destinații a volumelor tranzacționate, prețurilor minime, medii și maxime realizate în luna martie 2010 de către furnizorii cu activitate exclusivă pe PAN sunt reprezentate grafic mai jos:



Sursa: Raportările lunare ale furnizorilor – prelucrare SMP

Furnizori activi pe PAM, exclusiv furnizorii impliciți

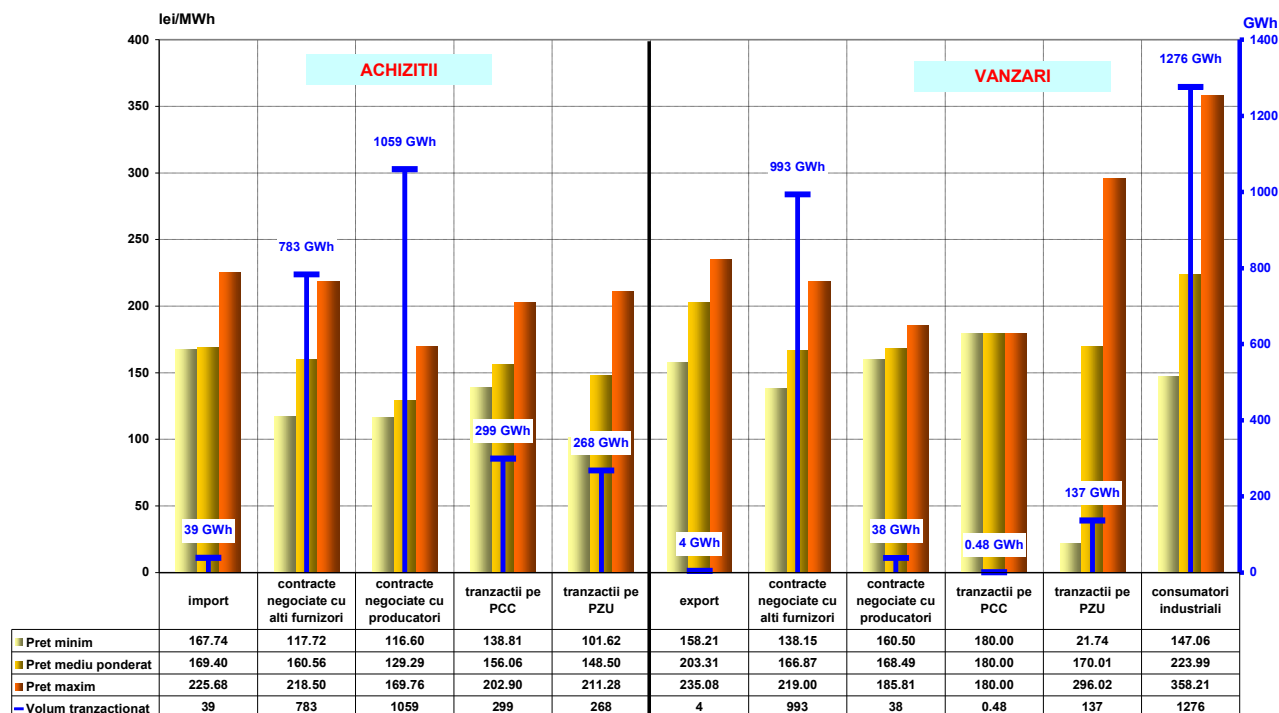
În tabelul de mai jos se prezintă informații agregate cu privire la structura pe categorii de piețe/participanți la PAN a tranzacțiilor realizate de furnizorii cu activitate pe segmentul concurențial al PAM, în luna martie 2010, comparativ cu martie 2009:

- GWh -

Structură tranzacții furnizori activi pe PAM (exclusiv furnizorii impliciți)	Martie 2009	Martie 2010
Achiziții		
import	49,12	38,62
contracte negociate cu alți furnizori	531,06	783,25
contracte negociate cu producători	864,12	1059,37
tranzacții pe PCC	298,74	298,90
tranzacții pe PZU	143,43	267,76
Vânzări		
export	11,88	3,82
contracte negociate cu alți furnizori	623,58	993,06
contracte negociate cu producători	4,46	38,05
tranzacții pe PCC	3,72	0,48
tranzacții pe PZU	190,98	136,59
consumatori finali	1007,89	1275,53

Defalcarea pe tipuri de surse/destinații a volumelor tranzacționate, prețurilor minime, medii și maxime realizate în luna martie 2010 de către furnizorii cu activitate pe PAN și PAM sunt reprezentate grafic mai jos:

Caracterizarea tranzacțiilor realizate de furnizorii concurențiali cu activitate pe piața angro și piața cu amănuntul - martie 2010 -



Sursa: Raportările lunare ale furnizorilor – prelucrare SMP

Furnizori implicați

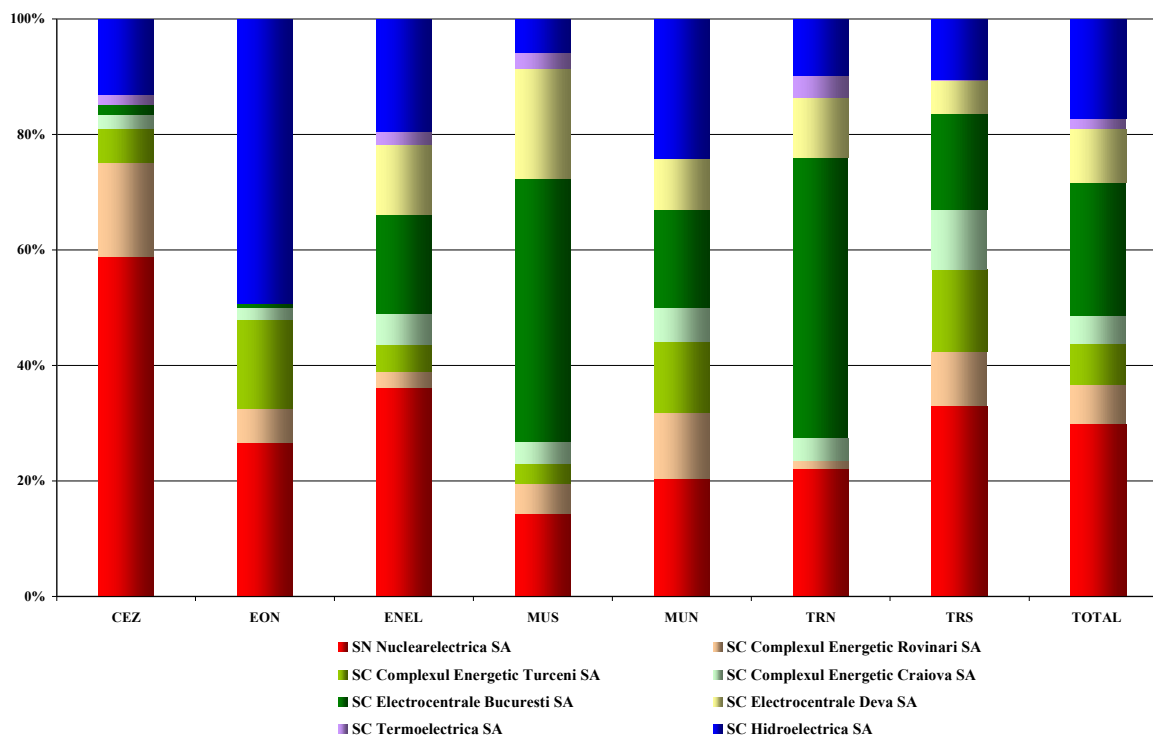
Structura achiziției de energie electrică pe PAN a furnizorilor implicați (realizată înainte de ziua de livrare), pentru alimentarea consumatorilor în regim reglementat, este prezentată în tabelul următor pentru luna martie 2010, comparativ cu martie 2009:

- GWh -

Structură achiziție furnizori implicați pentru segmentul reglementat al PAM	Martie 2009	Martie 2010
contracte reglementate cu producători	2105,46	2011,95
contracte negociate	29,87	7,30
tranzacții PCC	0,00	0,00
tranzacții PZU	118,74	66,93

Detalierea achiziției de energie electrică a furnizorilor implicați, pe contractele reglementate încheiate cu principalii producători, în martie 2010, este prezentată în graficul următor:

Achiziția de energie electrică pe contracte reglementate a furnizorilor implicați de la principalii producători pentru consumatorii alimentați în regim reglementat
Martie 2010



Sursa: Raportările lunare ale furnizorilor implicați – prelucrare SMP

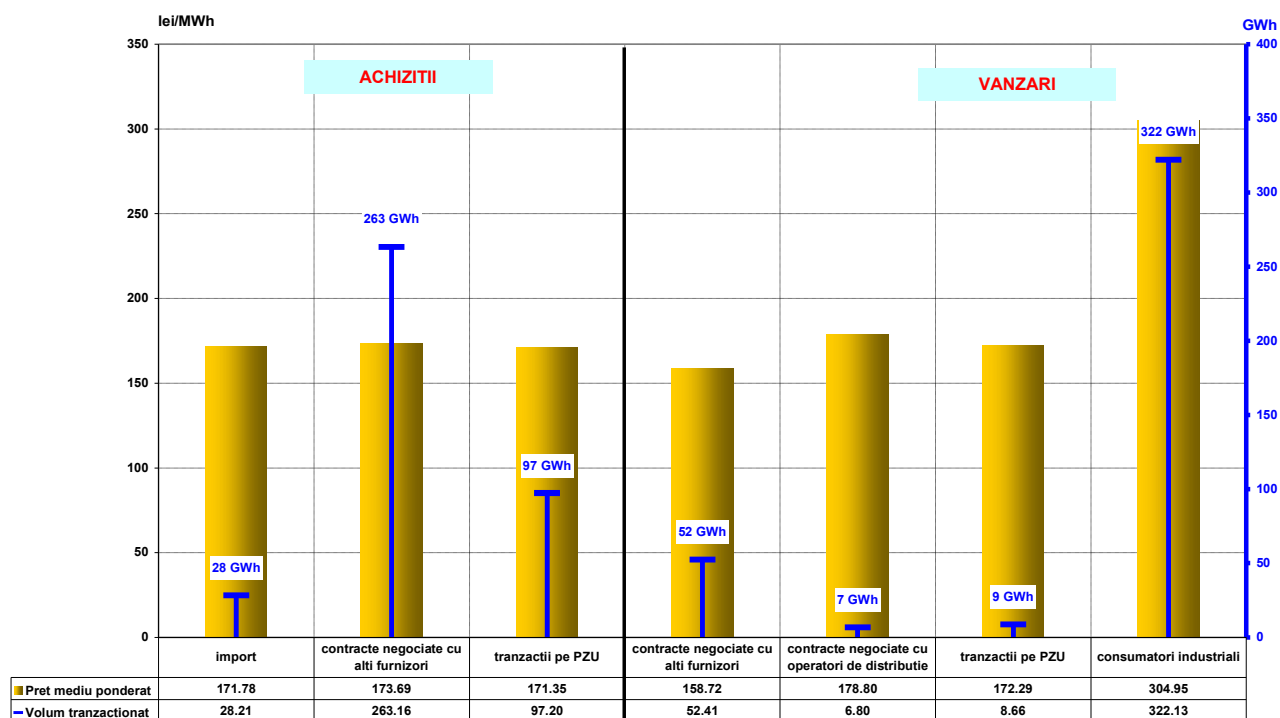
În mod similar cu datele prezentate pentru segmentul reglementat al PAM, în tabelul următor este prezentată structura tranzacțiilor de energie electrică a furnizorilor implicați (realizată înainte de ziua de livrare), corespunzătoare segmentului concurențial al PAM (furnizare de energie electrică la prețuri negociate către consumatorii care au renunțat la alimentarea în regim reglementat), în luna martie 2010, comparativ cu luna similară a anului 2009:

- GWh -

Structură tranzacții furnizori implicați pentru segmentul concurențial al PAM	Martie 2009	Martie 2010
Achiziții		
import	36,81	28,21
contracte negociate cu alți furnizori	238,33	263,16
contracte negociate cu producători	0,00	0,00
tranzacții pe PCC	14,52	0,00
tranzacții pe PZU	71,77	97,20
Vânzări		
contracte negociate cu alți furnizori	33,31	52,41
contracte negociate cu operatorii de distribuție	5,59	6,80
tranzacții pe PZU	44,32	8,66
consumatori finali	263,11	322,13

Defalcarea pe tipuri de surse/destinații a volumelor tranzacționate și a prețurilor medii realizate în luna martie 2010 de către furnizorii implicați pe segmentul concurențial al PAM este prezentată în graficul următor:

Caracterizarea tranzacțiilor realizate de
furnizorii implicați pe segmentul concurențial al pieței cu amanuntul
- martie 2010 -



Sursa: Raportările lunare ale furnizorilor implicați – prelucrare SMP

Operatori de distribuție principali

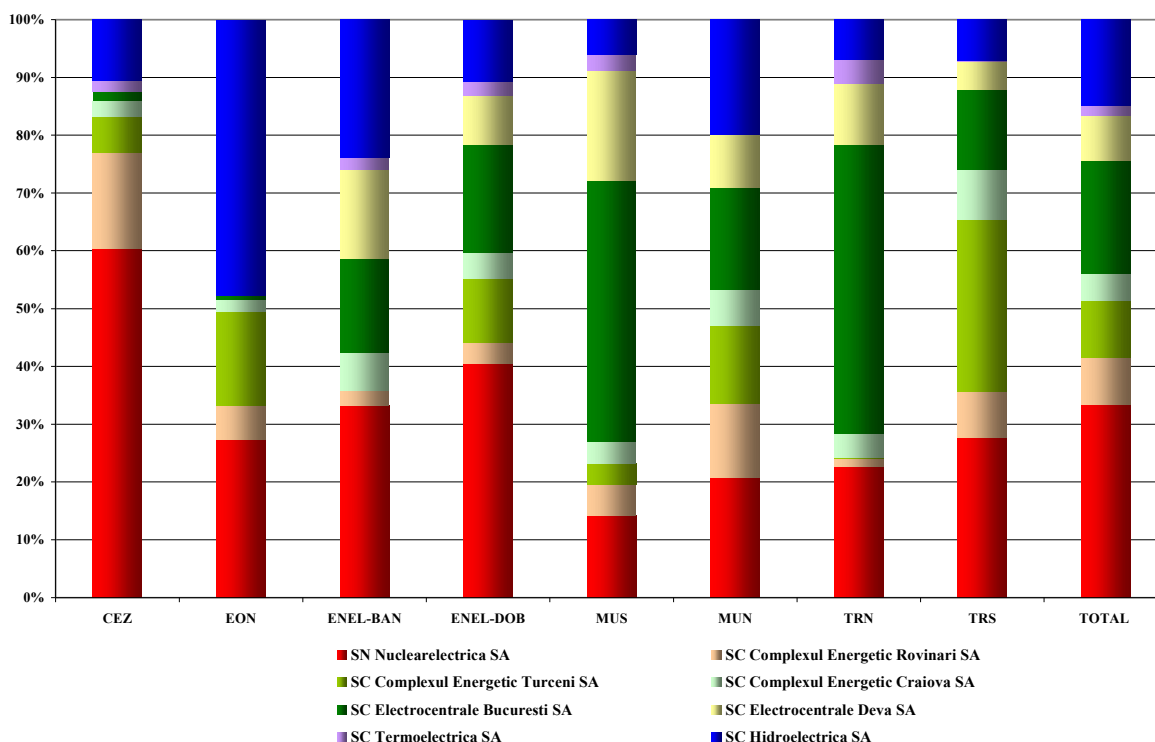
Structura achiziției de energie electrică a operatorilor de distribuție principali (realizată înainte de ziua de livrare), pentru consumul propriu tehnologic al rețelelor de distribuție în luna martie 2010 este prezentată în tabelul următor, comparativ cu luna similară a anului 2009:

- GWh -

Structura achiziții	Martie 2009	Martie 2010
contracte reglementate cu producători	544,46	462,89
contracte negociate cu furnizori	5,59	6,80
tranzacții PCC	-	0,00
tranzacții PZU	34,40	138,78

Detalierea achiziției de energie electrică a operatorilor de distribuție principali, pe contractele reglementate încheiate cu principalii producători, în martie 2010, este prezentată în graficul următor:

Achiziția de energie electrică pe contracte reglementate a operatorilor de distribuție principali pentru acoperirea consumului propriu tehnologic de la principalii producători
Martie 2010



Sursa: Raportările lunare ale operatorilor de distribuție principali – prelucrare SMP

6. Indicatori de concentrare pentru piața angro de energie electrică și componentele acesteia

În conformitate cu teoria economică și documentele UE, se definesc următorii indicatori de concentrare:

- HHI, Indexul Herfindahl - Hirschman = suma pătratelor cotelor de piață (%)

Semnificația valorilor indicatorului este:

HHI < 1000	pieță neconcentrată;
1000 < HHI < 1800	concentrare moderată a puterii de piață;
HHI > 1800	concentrare ridicată a puterii de piață,

- C3 = suma cotelor de piață ale celor mai mari trei participanți

Semnificația valorilor indicatorului este:

40 % < C3 < 70%	concentrare moderată a puterii de piață;
C3 > 70%	concentrare ridicată a puterii de piață,

Acești indicatori pot fi calculați pentru întreaga piață (de energie electrică, de servicii tehnologice de sistem - STS) sau pentru componente ale acesteia, pe care concurența se manifestă direct.

Indicatori de concentrare și cote de piață ale producătorilor de energie electrică

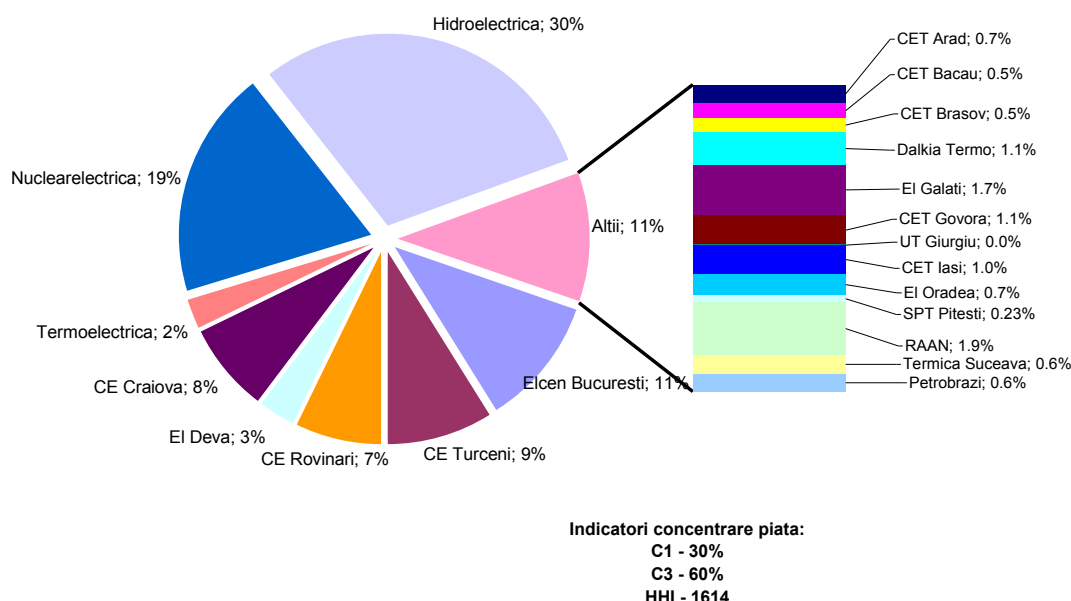
Structura pieței la nivelul producerii oferă o bază inițială pentru aprecierile privind gradul de competitivitate posibil pe piața energiei electrice.

În tabelul următor sunt prezentați indicatorii de concentrare la nivelul de producere a energiei electrice pentru luna martie 2010, calculați pe baza energiei electrice livrate în rețele de către producătorii cu unități dispecerizabile:

Indicatori de concentrare - Martie 2010 -	C1 (%)	C3 (%)	HHI
Valoare	33	62	1749

Cotele de piață ale producătorilor de energie electrică realizate pe ansamblul componentelor pieței angro de energie electrică în primele 3 luni din 2010 sunt prezentate în figura următoare, fiind stabilite în funcție de energia electrică livrată în rețele.

Cote de participare la energia electrica livrata in rețele de producatorii cu unitati dispecerizabile
ianuarie - martie 2010



Sursa: Raportările lunare ale producătorilor – prelucrare SMP

O componentă a pieței angro de energie electrică pe care se manifestă direct concurența între producători este piața de echilibrare. Valorile indicatorilor de concentrare la nivelul acestei piețe în luna martie 2010, determinați pe baza energiei efectiv livrate, pentru fiecare din cele 3 tipuri de reglaje definite în Codul Comercial sunt prezentate în tabelul următor:

Indicatori de structura/concentrare a pieței de echilibrare - MARTIE 2010 -	Reglaje					
	Secundar		Tertiar rapid		Tertiar lent	
	crestere	scadere	crestere	scadere	crestere	scadere
C1 - % -	69	69	42	61	32	34
C3 - % -	95	95	67	83	70	69
HHI	5177	5120	2362	4060	1963	1707

Concurența între producători se manifestă și în ceea ce privește asigurarea rezervelor (STS) necesare pentru conducerea în siguranță a sistemului energetic. Din cauza capacităților diferite ale producătorilor de a asigura diferitele tipuri de servicii, competiția liberă între aceștia nu poate fi echilibrată; ca urmare, s-a considerat necesară acoperirea cu cantități și prețuri reglementate a unei importante cote din această piață.

Relația dintre componenta reglementată și cea concurențială a pieței serviciilor tehnologice de sistem, respectiv principalii indicatori de concentrare pe fiecare segment al acestei piețe (reglaj

secundar, terțiar rapid, terțiar lent, piață de capacitate), sunt prezentați în tabelul următor pentru luna martie 2010:

Indicatori de concentrare pe piața STS - Martie 2010 -		Rezerva reglaj secundar	Rezerva tertiara rapida	Rezerva tertiara lenta	Rezerva de capacitate
componenta reglementata	Cantitate contractata (h*MW)	299900	586970	520100	0
	C1 (%)	70,4	81,9	41,4	0
	C3 (%)	92,4	88,9	85,7	0
componenta concurrentiala	Cantitate contractata (h*MW)	0	0	0	0
	C1 (%)	0	0	0	0
	C3 (%)	0	0	0	0
	HHI	0	0	0	0

Indicatori de concentrare pe piața pentru ziua următoare (PZU)

Piața pentru ziua următoare (PZU) este o piață voluntară, deschisă atât la cumpărare, cât și la vânzare tuturor participanților: producători, furnizori, operatori de rețea, în condițiile stabilite prin reglementările aplicabile.

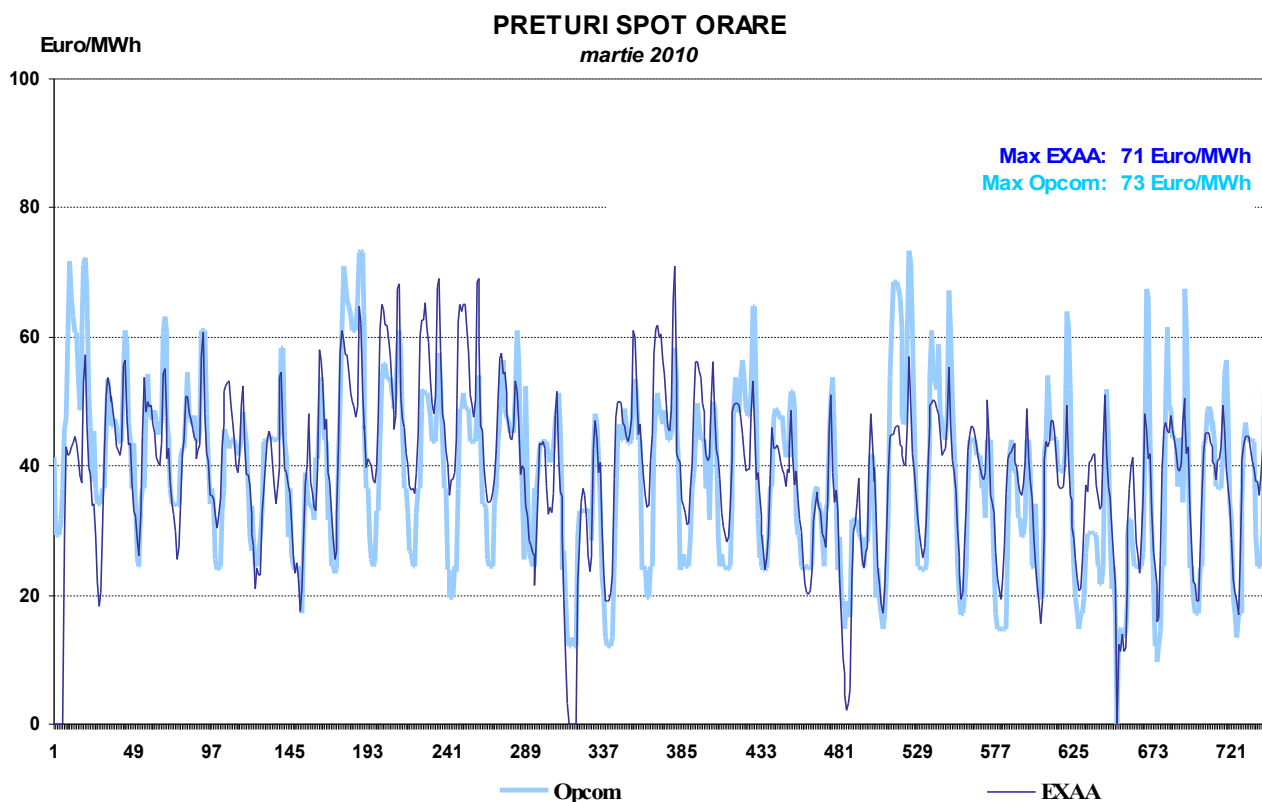
Indicatorii de concentrare pe această piață reflectă gradul de concurență manifestat între vânzători, respectiv cel între cumpărători, dinamica acestora putând influența nivelul prețului. Tabelul următor prezintă C1, C3 și HHI la cumpărare, respectiv la vânzare în luna martie 2010, determinați pe baza cantităților tranzacționate de participanți pe această piață.

Indicatori de concentrare pe PZU - Martie 2010 -	C1 (%)	C3 (%)	HHI
Cumpărare	10	28	591
Vânzare	18	48	970

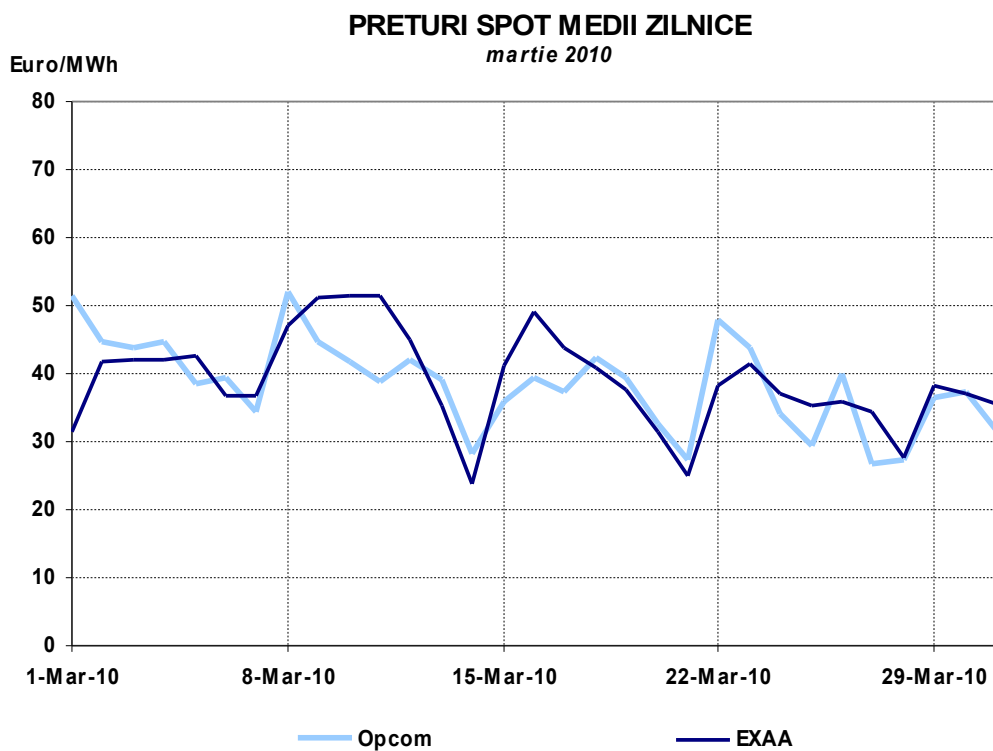
7. Evoluția prețurilor stabilite pe piața angro

S.C. Opcom S.A. administrează piața de energie electrică pentru ziua următoare, prețul de închidere stabilit aici constituind o referință pentru prețurile stabilite prin contracte bilaterale. În figurile următoare este prezentată evoluția prețurilor orare pe PZU în martie 2010, respectiv evoluția prețurilor medii zilnice, comparativ cu evoluțiile prețurilor similare stabilite la bursa EXAA.

Pentru a putea fi comparat cu prețul stabilit de bursele europene, prețul de închidere înregistrat la S.C. Opcom S.A. este exprimat în Euro, luându-se în considerare cursurile de schimb zilnice Euro/leu comunicate de BNR.

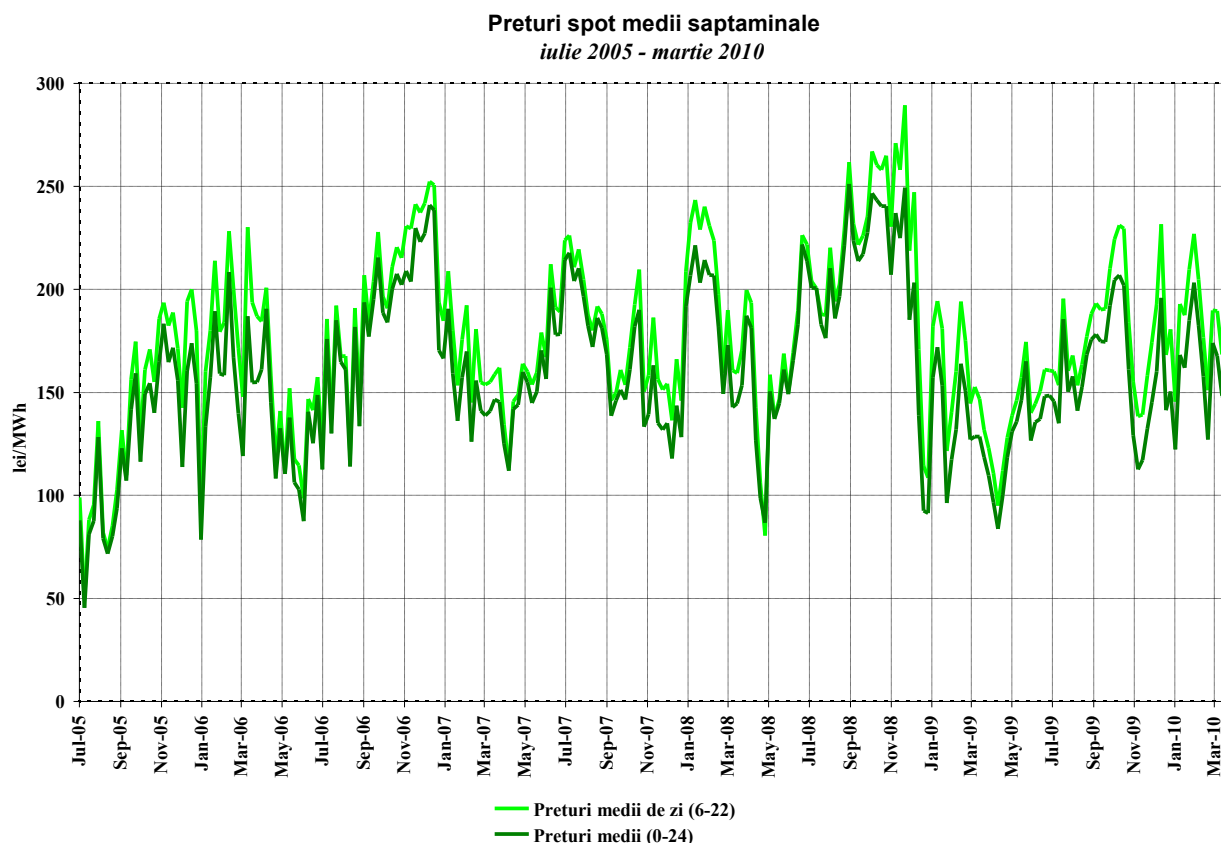


Sursa: Raportările zilnice ale S.C. OPCOM S.A. și informațiile publicate de EXAA
– prelucrare SMP



Sursa: Raportările zilnice ale S.C. OPCOM S. și informațiile publicate de EXAA
– prelucrare SMP

Evoluția, începând din luna iulie 2005, a prețurilor spot medii săptămânale este reprezentată în graficul următor:

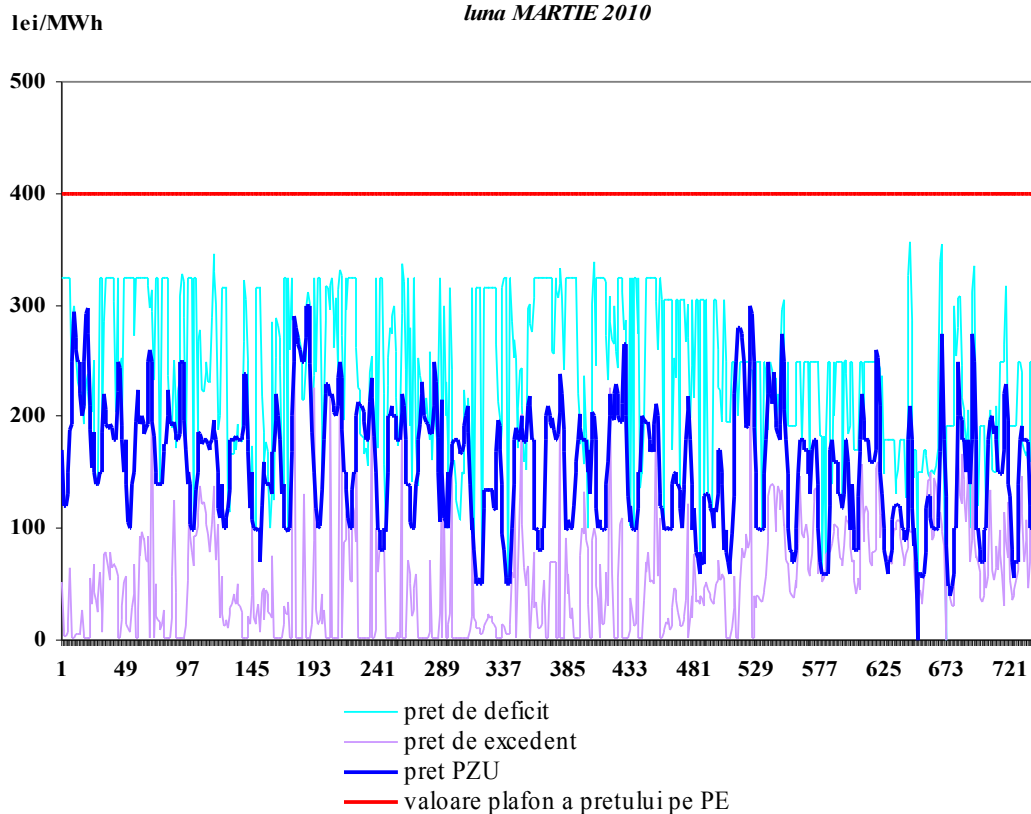


Sursa: Raportările zilnice ale S.C. OPCOM S.A. – prelucrare SMP

Pentru acoperirea diferențelor dintre valorile planificate/contractate ale consumului și respectiv producției și valorile acestora apărute în timp real, operatorul de sistem (C.N. Transelectrica S.A.) operează piața de echilibrare, cumpărând sau “vânzând” energie în ordinea prețurilor determinate de ofertele producătorilor dispeschizabili. Participanții care determină dezechilibrele, organizați în PRE-uri (părți responsabile cu echilibrarea) suportă financiar contravaloarea acestor dezechilibre, plătind pentru deficitul de energie prețul rezultat din ofertele la creștere acceptate pe piața de echilibrare, respectiv primind pentru excedentul de energie prețul rezultat din ofertele la scădere acceptate de operatorul de sistem.

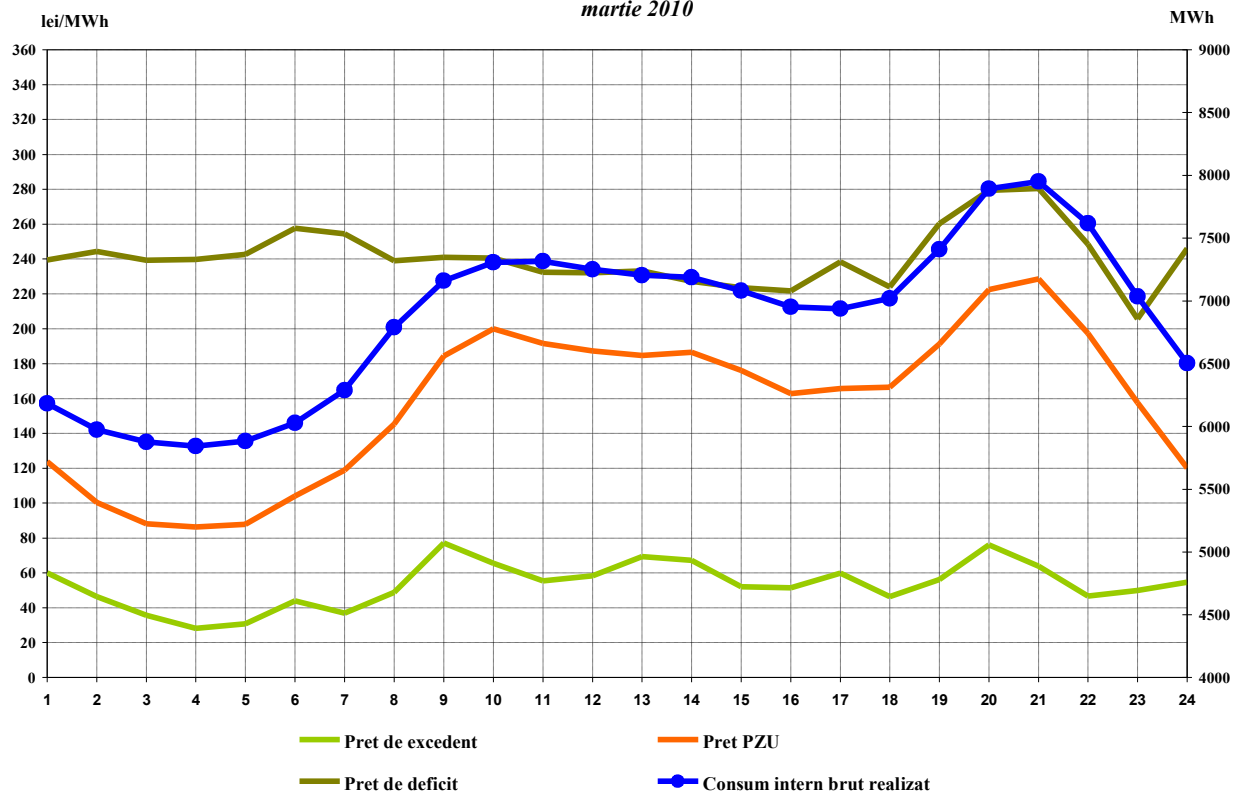
Reprezentarea alăturată a prețurilor de decontare (PIP pe PZU, prețul de deficit și cel de excedent de energie rezultate din operarea PE) oferă imaginea de ansamblu a funcționării corelate a acestor piețe. Prețurile de decontare sunt prezentate în valori orare (primul grafic), valori medii pe intervale orare comparativ cu consumul intern (al doilea grafic), precum și în valori medii lunare (ultimul grafic).

Preturi orare de decontare
luna MARTIE 2010



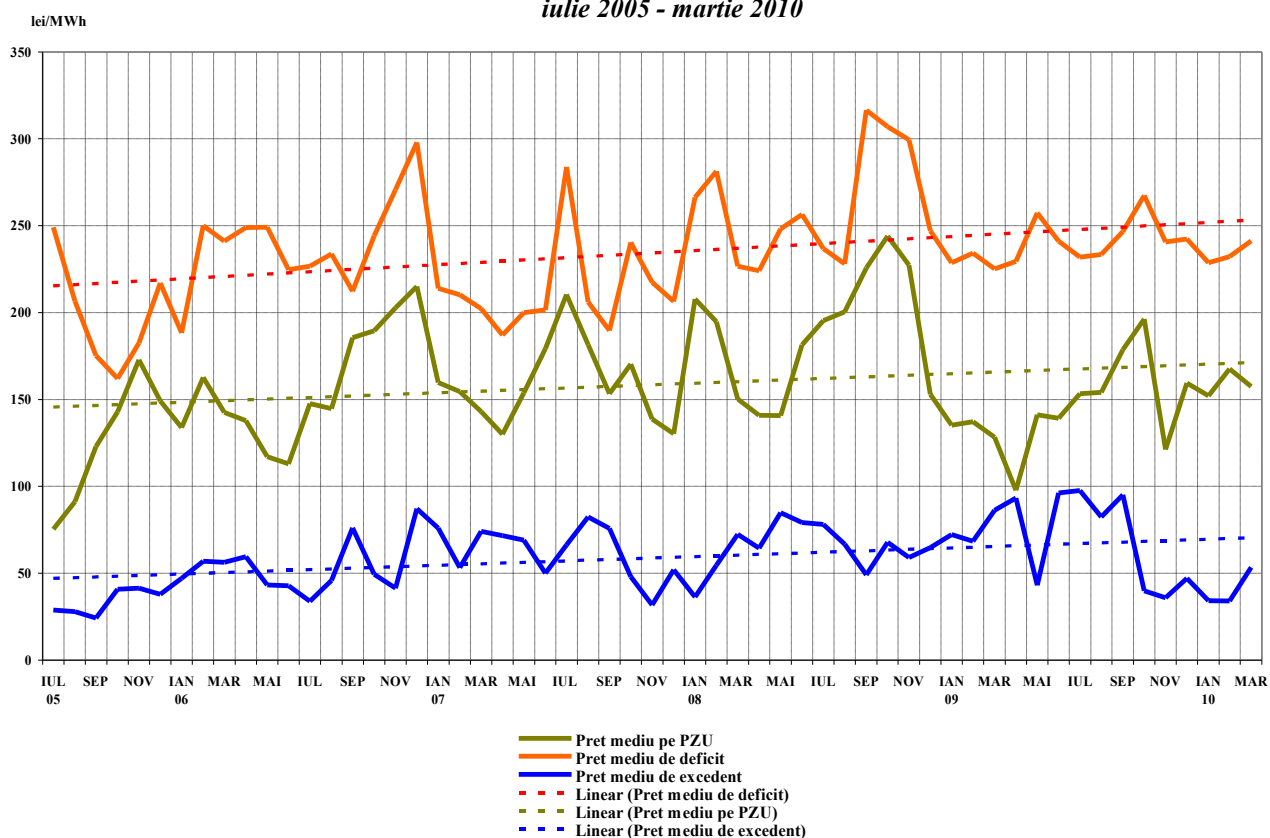
Sursa: Raportările zilnice/lunare ale S.C. OPCOM S.A.– prelucrare SMP

Valori medii orare ale preturilor de decontare si ale consumului intern brut realizat
martie 2010



Sursa: Raportările lunare ale S.C. OPCOM S.A. și C.N. TRANSELECTRICA S.A. – prelucrare SMP

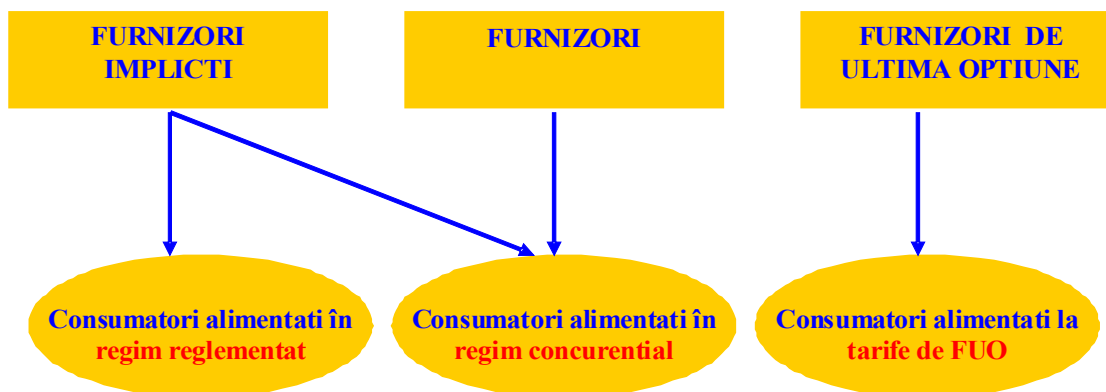
Preturi medii lunare înregistrate pe PZU și PE
iulie 2005 - martie 2010



Sursa: Raportările zilnice/lunare ale S.C. OPCOM S.A.– prelucrare SMP

III. PIAȚA CU AMĂNUNTUL DE ENERGIE ELECTRICĂ

1. Structura schematică a pieței cu amănuntul



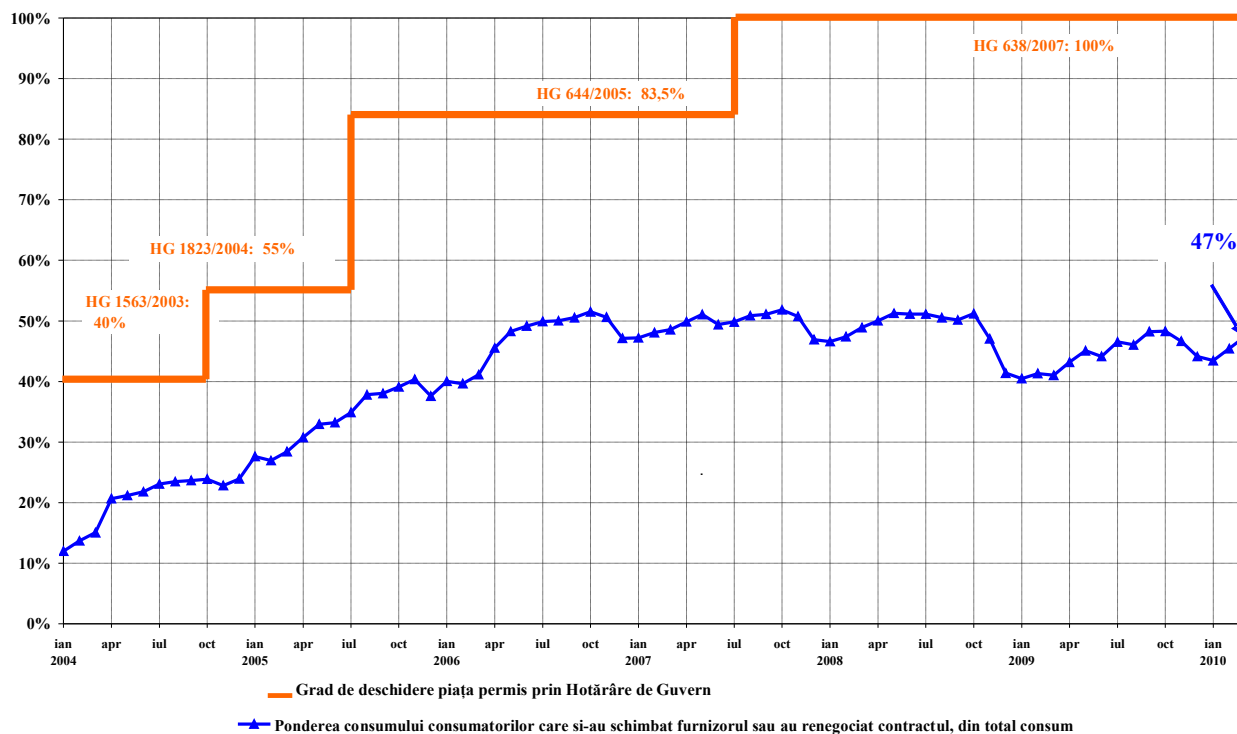
2. Etapele parcurse în procesul de deschidere a pieței de energie electrică

Hotarâre de Guvern	Grad de deschidere %	Plafon consum anual GWh/an
Nr. 122/2000, publicată în M.O. 77/21.02.2000	10	100
Nr. 982/2000, publicată în M.O. 529/27.10.2000	15	100
Nr. 1272/2001, publicată în M.O. 832/21.12.2001	25	40
Nr. 48/2002, publicată în M.O. 71/31.01.2002	33	40
Nr. 1563/2003, publicată în M.O. 22/12.01.2004	40	20
Nr. 1823/2004, publicată în M.O. 1062/16.11.2004	55	1
Nr. 644/2005, publicată în M.O. 684/29.07.2005	83,5	-
Nr. 638/2007, publicată în M.O. 427/27.06.2007	100	-

3. Gradul de deschidere a pieței de energie electrică

În perioada ianuarie 2004 – martie 2010, consumul consumatorilor care și-au schimbat furnizorul sau și-au negociat contractele cu furnizorii implicați care îi alimenta, raportat la consumul total, a evoluat conform figurii alăturate. Valorile precizate sunt valori cumulate de la începutul procesului de deschidere a pieței și sunt prezentate lunar.

**Evoluția gradului de deschidere a pieței de energie electrică
în perioada ianuarie 2004 - martie 2010**



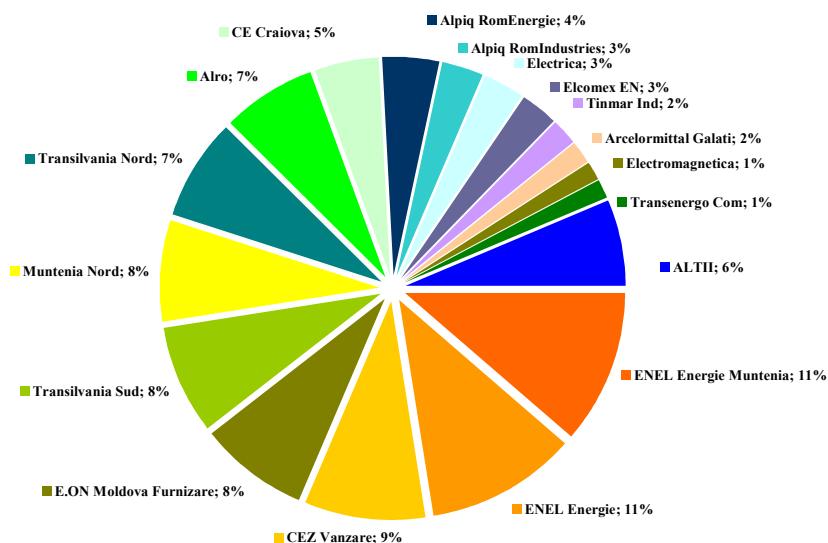
Sursa: Raportările lunare ale furnizorilor consumatorilor finali – prelucrare SMP

4. Cote de piață ale furnizorilor de energie electrică

În următoarele trei grafice sunt prezentate cotele de piață ale furnizorilor de energie electrică pe piața cu amănuntul, determinate:

- a) pentru toți furnizorii, inclusiv cei implicați, cu activitate pe PAM – în funcție de energia electrică furnizată consumatorilor în regim reglementat, precum și de energia electrică furnizată consumatorilor care și-au schimbat furnizorul sau și-au negociat contractul;

Cote de piața ale furnizorilor de energie electrica pentru consumatorii finali
- ianuarie - martie 2010 -



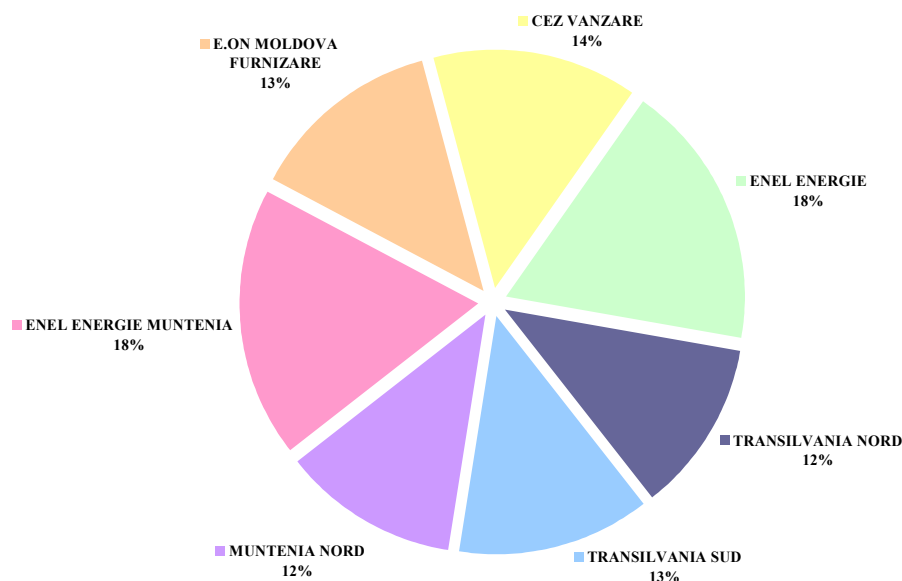
Consum final: 11063 GWh

Categoria "Alții" include 31 de furnizori ale caror cote de piața individuale sunt sub 1%

Sursa: Raportările lunare ale furnizorilor implicați – prelucrare SMP

- b) pentru furnizorii implicați – în funcție de energia electrică furnizată consumatorilor în regim reglementat;

Cote de piață ale furnizorilor implicați pe piața reglementată
- ianuarie - martie 2010

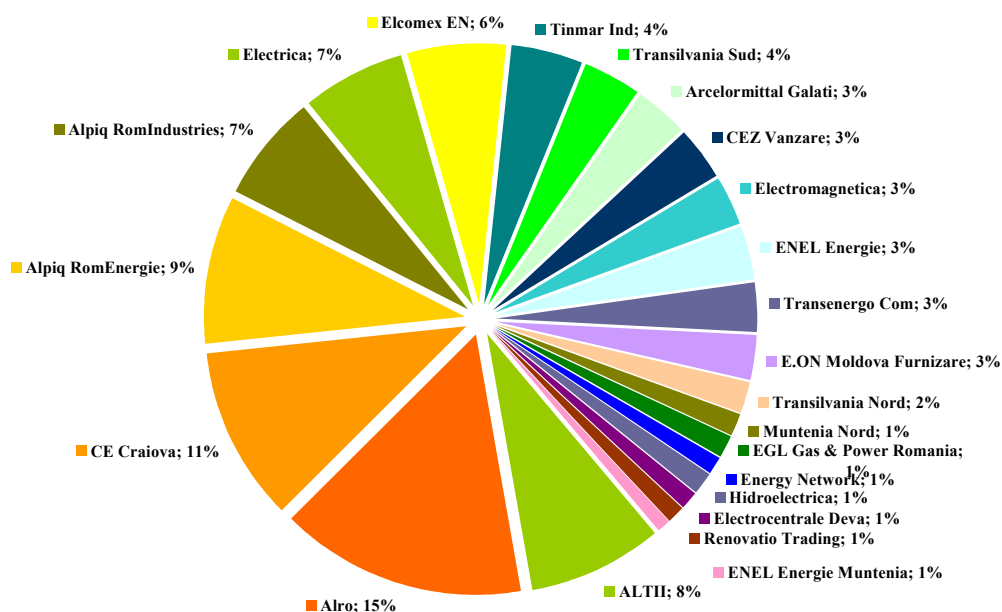


Consum final consumatori alimentati in regim reglementat : 6032 GWh

Sursa: Raportările lunare ale furnizorilor implicați – prelucrare SMP

- c) pentru toți furnizorii, inclusiv cei implicați, cu activitate pe segmentul concurențial al PAM – în funcție de energia electrică furnizată consumatorilor care și-au schimbat furnizorul sau și-au negociat contractul.

Cote de piață ale furnizorilor pe piața concurențială
- ianuarie - martie 2010 -



Consum consumatori alimentati in regim concurențial: 5031 GWh

Indicatori concentrare piață:
HHI - 668 C3 - 35%; C1 - 15%

Categoria "Alti" include 27 de furnizori ale caror cote de piață individuale sunt sub 1%

Sursa: Raportările lunare ale furnizorilor – prelucrare SMP

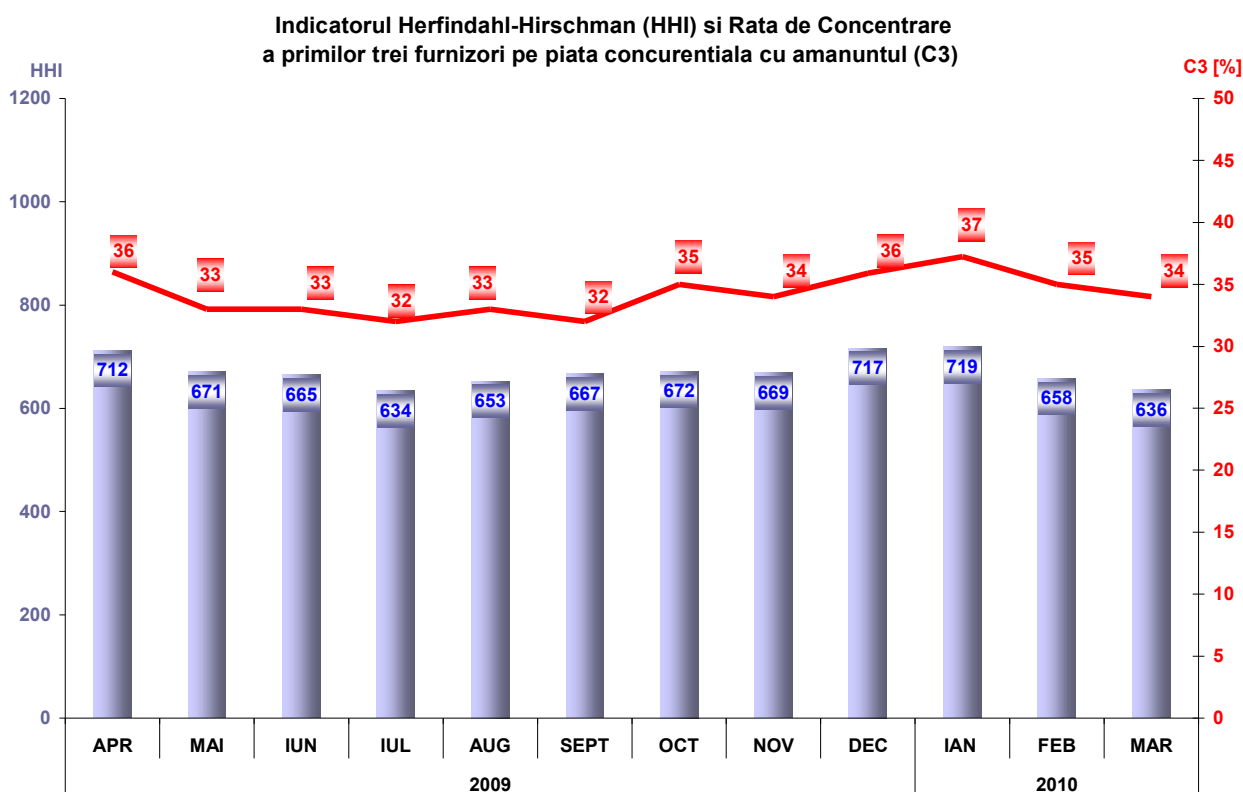
Se menționează faptul că nu s-a ținut cont de principiul dominanței în calculul de determinare a valorilor indicatorilor de piață, iar energia furnizată pe baza căreia s-a stabilit cota de piață a fiecărui furnizor include autoconsumul celui mai mare consumator industrial care deține și licența de furnizare și care a decis să-și achiziționeze energia de pe piața angro, în calitate de furnizor concurențial.

Cuantificarea activității desfășurate în cadrul segmentului concurențial al PAM, comparativ cu cea de pe PAN, de către furnizori, se poate realiza prin determinarea ponderii vânzărilor la consumatorii finali în totalul tranzacțiilor de vânzare. Astfel, tabelul următor cuprinde numărul furnizorilor ce activează pe PAM, structurați în funcție de dimensiunea activității desfășurate pe această piață, în luna martie 2010.

Numărul furnizorilor	Ponderea vânzărilor la consumatorii finali din totalul tranzacțiilor de vânzare			
	100%	75% - 100%	50% - 75%	<50%
Concurențiali	9	6	9	13
Impliciți	1	5	1	0

5. Indicatori de concentrare pentru piața concurențială cu amănuntul de energie electrică

Evoluția lunară a indicatorilor de concentrare (C3, HHI) determinați pe ansamblul PAM concurențiale este ilustrată în figura următoare pentru perioada aprilie 2009 – martie 2010:



Sursa: Raportările lunare ale furnizorilor – prelucrare SMP

În tabelul următor sunt prezentate valorile indicatorilor de structură a componentei concurențiale a PAM și numărul furnizorilor activi în luna martie 2010, calculați pentru fiecare categorie de consum definită de Directiva nr. 90/377/CEE, modificată prin Decizia Comisiei nr. 2007/394/EC:

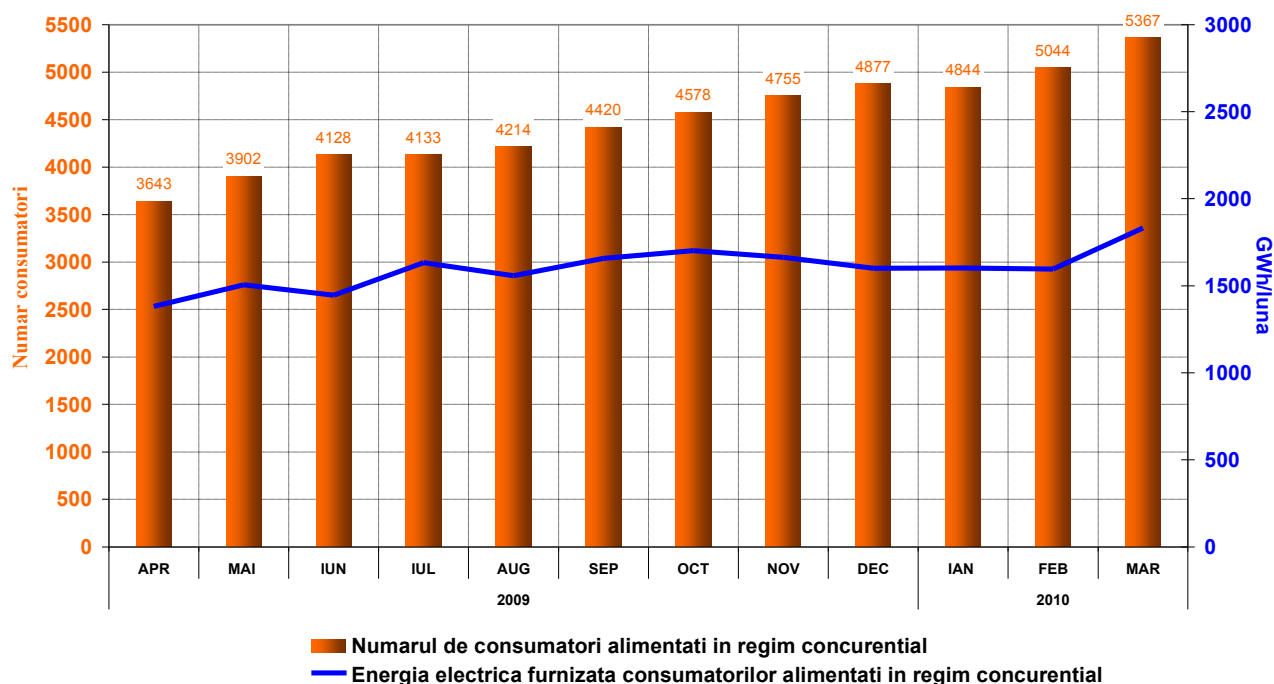
Indicatori - martie 2010	Categorie consumator							Total PAM conc
	IA	IB	IC	ID	IE	IF	Altii	
C1 - % -	88	24	14	16	18	24	28	14
C3 - % -	98	49	37	36	42	55	60	34
HHI	7839	1188	769	750	869	1342	1565	636
Consum - GWh -	5.7	59	123	378	212	132	922	1833
NR. FURNIZORI	11	32	37	34	18	9	13	48
nr. furnizori impliciti	6	7	7	7	4	2	1	7
nr. furnizori concurentiali	4	23	27	25	13	7	9	37
nr. producatori	1	2	3	2	1	0	3	4

6. Evoluția numărului de consumatori și a energiei aferente acestora

Numărul consumatorilor cărora li se furnizează energie în regim concurențial este prezentat ca valoare cumulată de la începutul procesului de deschidere a pieței, iar pentru luna martie 2010 este structurat pe categorii de consumatori, în conformitate cu prevederile Directivei nr. 90/377/CEE, cu modificările ulterioare. Tabelul următor detaliază intervalele de consum corespunzătoare fiecărei categorii în parte:

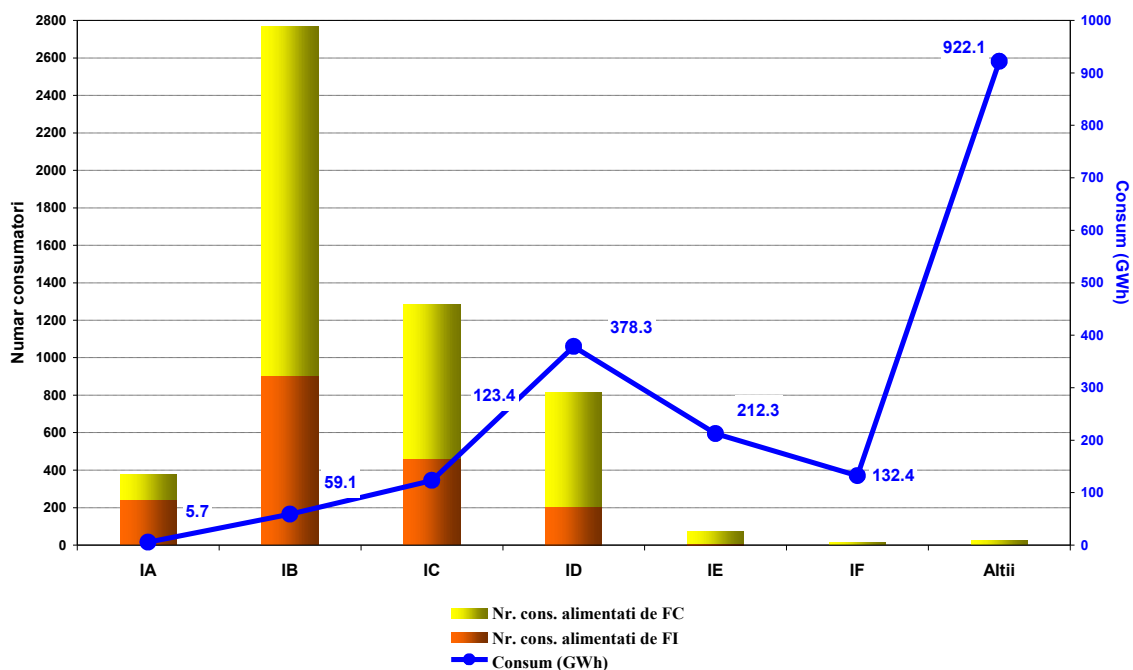
Categoriile consumatori necasnici	Consum anual cuprins in intervalul (MWh):	
Banda - IA		<20
Banda - IB	20	<500
Banda - IC	500	<2000
Banda - ID	2000	<20000
Banda - IE	20000	<70000
Banda - IF	70000	<=150000
Altii	>150000	

Evoluția numărului consumatorilor alimentați în regim concurențial și a energiei electrice furnizate acestora



Sursa: Raportările lunare ale furnizorilor concurențiali – prelucrare SMP

Numarul consumatorilor alimentati in regim concurential si consumul lor structurat pe categorii de consum si furnizori
- martie 2010 -

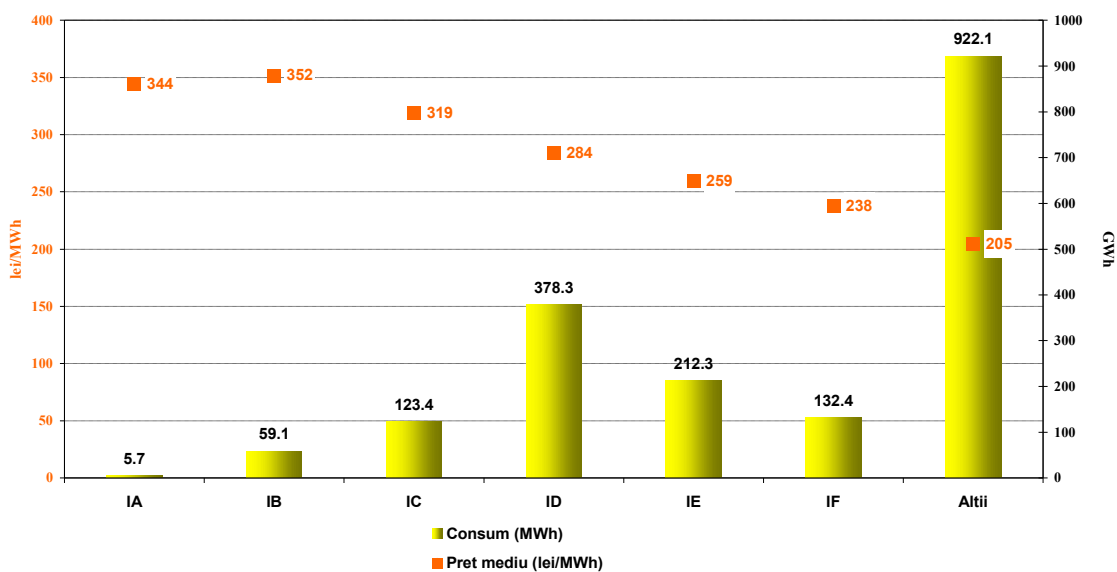


Sursa: Raportările lunare ale furnizorilor – prelucrare SMP

7. Prețuri medii de vânzare la consumatorii alimentați în regim concurențial

Graficul următor prezintă prețurile medii de vânzare pentru luna martie 2010 ale consumatorilor alimentați în regim concurențial, structurați în conformitate cu prevederile Directivei nr. 90/377/CEE, cu modificările ulterioare.

Pretul mediu si consumul de energie structurat pe categorii de consumatori corespunzator segmentului concurential al PAM
- martie 2010 -



Sursa: Raportările lunare ale furnizorilor concurențiali – prelucrare SMP

Precizări:

Prețul mediu de vânzare corespunzător fiecărei categorii s-a determinat ca medie ponderată a prețurilor practicate de către furnizori cu cantitățile furnizate de aceștia respectivei categorii de consumatori, în conformitate cu prevederile Directivei. Prețurile nu conțin TVA, accize sau alte taxe și includ serviciile asigurate de furnizor (transport TG, transport TL, servicii de sistem, distribuție, decontare piață, dezechilibre, taxe agregare PRE, măsurare).

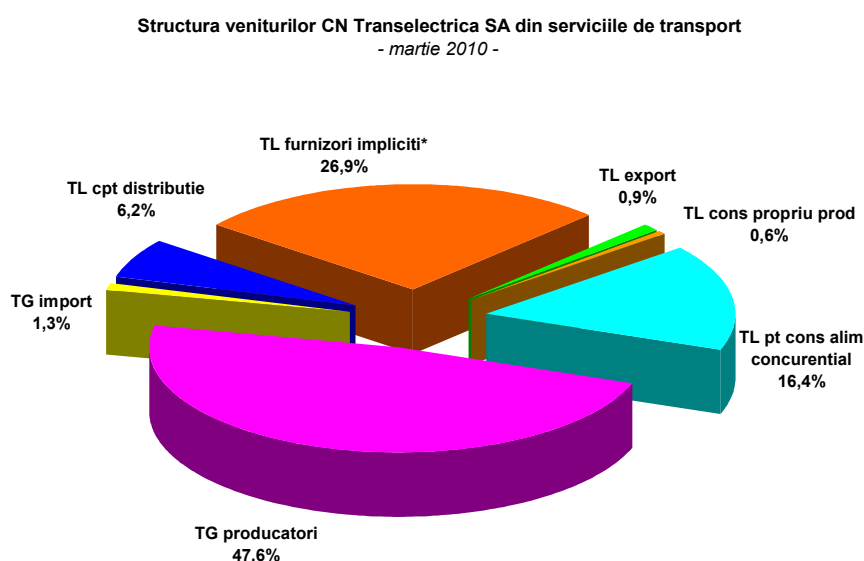
Includerea consumatorilor în categorii s-a realizat pe baza prognozei anuale de consum a acestora, în conformitate cu prevederile Directivei.

IV. OPERATORUL DE TRANSPORT ȘI SISTEM C.N. TRANSELECTRICA S.A.

C.N. Transelectrica S.A. efectuează serviciul de transport, pentru care percepe tarife de transport reglementate, care au două componente:

- componenta de introducere în rețea (TG), destinată orientării echilibrate a noilor unități de producere;
- componenta de extracție din rețea (TL), destinată poziționării echilibrate pe teritoriul țării a consumatorilor.

În figura următoare este prezentată structura veniturilor C.N. Transelectrica S.A. din servicii de transport, care reflectă structura clienților C.N. Transelectrica S.A. pentru acest serviciu în martie 2010.

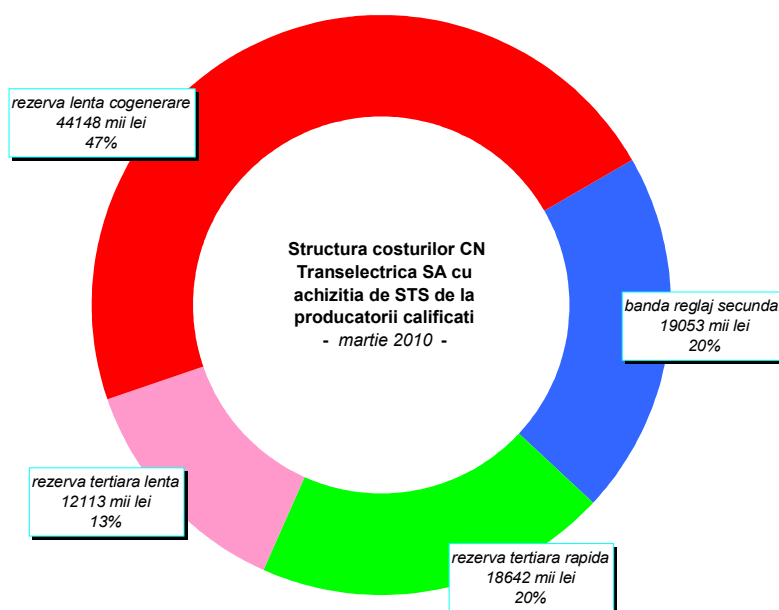


* aferent tuturor activitatilor acestora, precum si sumele corespunzatoare acoperirii CPT ale unuia dintre operatorii de distributie

Sursa: Raportările lunare ale C.N. TRANSELECTRICA S.A. – prelucrare SMP

Pentru realizarea funcției de operator de sistem, C.N. Transelectrica S.A. prevede și contractează rezerve (servicii de sistem tehnologice) de la participanții calificați, pe care le utilizează prin integrarea în piața de echilibrare. Acestea sunt: rezerva (banda) de reglaj secundar, rezerva de reglaj terțiar rapid, rezerva de reglaj terțiar lent și rezerva terțiară lentă de cogenerare. Începând cu luna iulie 2007 au intrat în vigoare regulile privind stabilirea dimensiunii, selectarea furnizorilor și utilizarea de către OTS a unui nou tip de rezervă, și anume rezerva de capacitate; în prezent, însă, procesul de achiziție pe acest tip de rezervă este suspendat.

Structura costurilor cu achiziția serviciilor tehnologice de sistem suportate de C.N. Transelectrica S.A. în luna martie 2010 se prezintă în graficul următor. Pentru acoperirea acestor costuri corespunzătoare contractelor pentru asigurarea serviciilor de sistem tehnologice precum și pentru acoperirea costurilor proprii de operare, OTS aplică tariful reglementat pentru servicii de sistem.



Sursa: Raportările lunare ale C.N. TRANSELECTRICA S.A. – prelucrare SMP

V. EVOLUȚIA REGULILOR PIEȚEI ÎN LUNA MARTIE 2010

- În luna martie 2010 a fost emis Ordinul nr. 8/25.03.2010 pentru modificarea și completarea Metodologiei de stabilire a prețurilor și a cantităților de energie electrică vândute de producători pe bază de contracte reglementate și a prețurilor pentru energia termică livrată din centrale cu grupuri de cogenerare, aprobată prin Ordinul ANRE nr. 57/2008, cu impact asupra funcționării pieței angro de energie electrică;
- În luna martie 2010 nu au fost emise reglementări cu impact asupra funcționării pieței cu amănuntul de energie electrică.

VI. EXPLICAȚII ȘI PRESCURTĂRI

1. Explicații

- **Energia electrică livrată în rețele** include și consumul propriu al autoproducătorilor RAAN și SNP Petrom, precum și energia electrică vândută direct de către producătorii monitorizați unor consumatori racordați la instalațiile centralelor sau consumată de ei înșiși la alte locuri de consum.
- **Autoconsumul producătorilor** – în graficul aferent structurii veniturilor C.N. Transelectrica S.A., se referă exclusiv la consumul producătorilor la alte locuri decât locația centralelor.
- **Consumul intern** reprezintă energia asigurată de agenții economici participanți la piața angro și determinată ca *Energie livrată + Import – Export*. în care *Energia livrată* are semnificația precizată mai sus.
- **Achiziția totală a furnizorilor implicați și a operatorilor de distribuție** reprezintă energia electrică achiziționată pentru alimentarea în regim reglementat a consumatorilor și pentru acoperirea consumului propriu tehnologic în rețelele de distribuție.

- **Consumul consumatorilor alimentați în regim reglementat** include consumul consumatorilor alimentați de furnizorii implicați la tarif reglementat.
- **Consumul consumatorilor alimentați în regim concurențial** se referă la consumul consumatorilor alimentați de furnizori la preț negociat.
- **Consumul de combustibil** prezentat corespunde atât producerii de energie electrică, cât și producerii de energie termică în centralele producătorilor monitorizați.

2. Prescurtări

- SMP – Serviciul Monitorizare Piață Energie
- EEX – European Energy Exchange – Leipzig, Germania, www.eex.de
- EXAA – Energy Exchange Austria, www.exaa.at
- PAN – Piața angro de energie electrică
- PAM – Piața cu amănuntul de energie electrică
- PCC – Piețe centralizate de contracte
- PZU – Piața pentru Ziua Următoare
- PE – Piața de Echilibrare
- PIP – preț de închidere a PZU
- PRE – Parte Responsabilă cu Echilibrarea
- TG – componenta de injecție a tarifului de transport
- TL – componenta de extracție a tarifului de transport