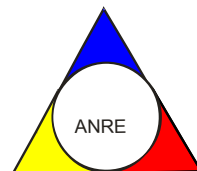




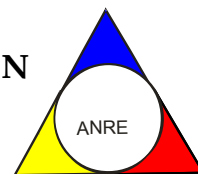
**AUTORITATEA NAȚIONALĂ DE REGLEMENTARE
ÎN DOMENIUL ENERGIEI**



**DEPARTAMENTUL REGLEMENTARE PIAȚĂ DE ENERGIE ELECTRICĂ,
PREȚURI ȘI TARIFE**

**RAPORT PRIVIND REZULTATELE MONITORIZĂRII
PIEȚEI DE ENERGIE ELECTRICĂ
ÎN LUNA DECEMBRIE 2009**

ANRE depune toate eforturile pentru a prezenta în mod cât mai clar, în acest document, informații bazate pe raportările operatorilor economici. Acest document publicat de ANRE are numai scop informativ și educațional. ANRE nu este și nu va fi legal responsabilă, în nici o circumstanță, pentru eventuale inadvertențe cu privire la informațiile prezentate și nici privind folosirea improprie a acestora de către utilizator



CUPRINS

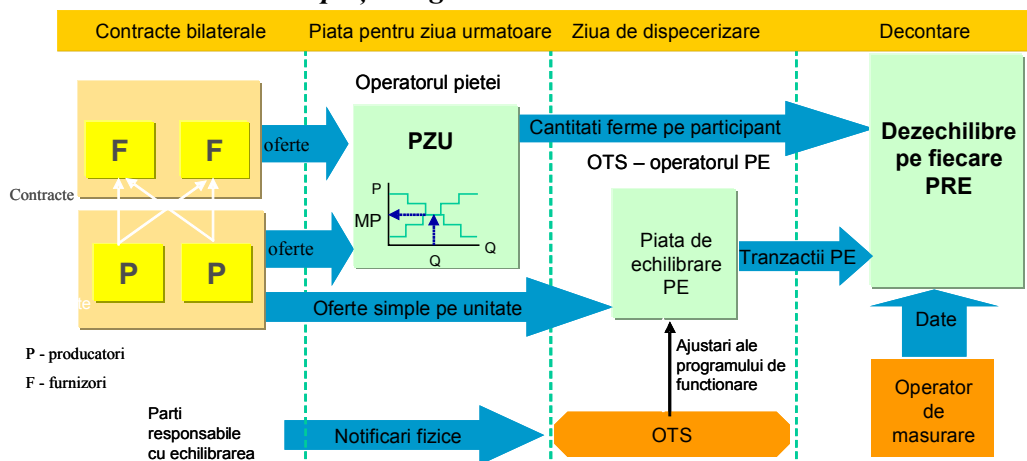
<u>I.Principalele momente ale dezvoltării pieței de energie electrică din România.....</u>	<u>3</u>
<u>II.PIAȚA ANGRO DE ENERGIE ELECTRICĂ.....</u>	<u>3</u>
<u>1.Structura schematică a pieței angro</u>	<u>3</u>
<u>2.Participanții la piața angro de energie electrică.....</u>	<u>4</u>
<u>3.Structura de producție a sistemului energetic național pe tipuri de resurse</u>	<u>5</u>
<u>4.Structura tranzacțiilor pe piața angro de energie electrică</u>	<u>7</u>
<u>5.Structura tranzacțiilor pe piața angro ale diferitelor categorii de participanți.....</u>	<u>15</u>
<u>6.Indicatori de concentrare pentru piața angro de energie electrică și componentele acesteia....</u>	<u>22</u>
<u>7.Evoluția prețurilor stabilite pe piața angro.....</u>	<u>25</u>
<u>III.PIAȚA CU AMĂNUNTUL DE ENERGIE ELECTRICĂ.....</u>	<u>29</u>
<u>1.Structura schematică a pieței cu amănuntul</u>	<u>29</u>
<u>2.Etapele parcurse în procesul de deschidere a pieței de energie electrică.....</u>	<u>29</u>
<u>3.Gradul de deschidere a pieței de energie electrică.....</u>	<u>29</u>
<u>4.Cote de piață ale furnizorilor de energie electrică.....</u>	<u>30</u>
<u>5.Indicatori de concentrare pentru piața concurențială cu amănuntul de energie electrică</u>	<u>32</u>
<u>6.Evoluția numărului de consumatori și a energiei aferente acestora.....</u>	<u>33</u>
<u>7.Prețuri medii de vânzare la consumatorii alimentați în regim concurențial.....</u>	<u>35</u>
<u>IV.Operatorul de transport și sistem C.N. Transelectrica S.A.....</u>	<u>36</u>
<u>V.Etichetarea energiei electrice furnizate în anul 2009.....</u>	<u>37</u>
<u>VI.Evoluția regulilor pieței în luna DECEMBRIE 2009.....</u>	<u>40</u>
<u>VII.EXPLICAȚII ȘI PRESCURTĂRI.....</u>	<u>41</u>

I. PRINCIPALELE MOMENTE ALE DEZVOLTĂRII PIEȚEI DE ENERGIE ELECTRICĂ DIN ROMÂNIA

- **HG 365/1998** – ruperea monopolului integrat vertical RENEL prin constituirea unei societăți distincte de distribuție și furnizare a energiei electrice (SC Electrica SA) și a unora de producere a energiei electrice (SC Termoelectrica SA și SC Hidroelectrică SA), în cadrul nou înființatei companii naționale CONEL SA; constituirea SN Nuclearelectrică SA și RAAN - producători de energie electrică;
- organizarea distinctă, în cadrul CONEL, a activităților de transport, sistem și administrare piață de energie electrică și contractualizarea relațiilor dintre operatorii din sector,
- **HG 122/2000** – deschiderea pieței la 10%,
- **HG 627/2000** – se desființează CONEL, filialele sale devenind proprietatea directă a statului, reprezentat de Ministerul Industriei și Comerțului; se înființează CN Transelectrica SA – operator de transport și sistem, iar prin filiala sa OPCOM SA – operator de administrare a pieței de energie electrică,
- **septembrie 2000** – lansarea pieței spot obligatorii de energie electrică din România, administrată de OPCOM, filială a CN Transelectrica SA, organizată pe principiul pool-ului,
- **HG 1342/2001** - SC Electrica SA se împarte în 8 filiale de distribuție și furnizare,
- **HG 1524/2002** – SC Termoelectrica SA se reorganizează în entități legale separate de producere a energiei electrice,
- **iulie 2005** – lansarea noului model de piață, bazat pe existența:
 - pieței spot voluntare, cu ofertare de ambele părți și decontare bilaterală;
 - pieței de echilibrare obligatorii, având operatorul de sistem ca singură contraparte;
 - repartizarea responsabilităților financiare ale echilibrării către PRE,
- **HG 644/2005** – deschiderea pieței la 83,5%,
- **noiembrie 2005** – introducerea pieței de certificate verzi,
- **decembrie 2005** – introducerea pieței centralizate a contractelor bilaterale,
- **martie 2007** – introducerea pieței centralizate a contractelor bilaterale parțial standardizate cu negociere continuă,
- **HG 638/2007** – deschiderea integrală a pieței de energie electrică și gaze naturale,
- **iulie 2007** – stabilirea regulilor pieței de capacități,
- **iulie 2008** – introducerea mecanismului de debit direct și de garantare a tranzacțiilor cu energie electrică de pe piața pentru ziua următoare (mecanismul de contraparte centrală),

II. PIAȚA ANGRO DE ENERGIE ELECTRICĂ

1. Structura schematică a pieței angro



2. Participanții la piața angro de energie electrică

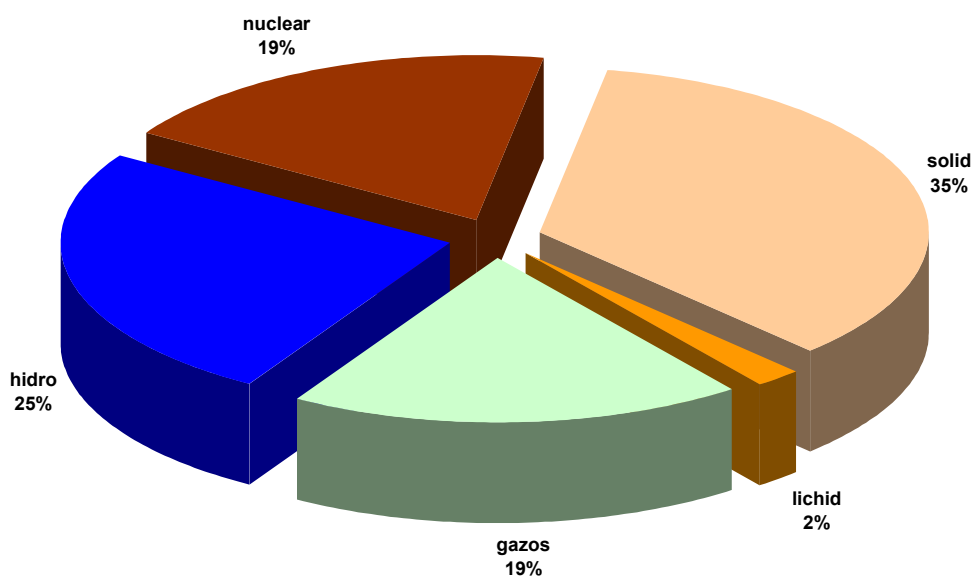
Participanții* la piața angro în luna decembrie 2009 sunt prezentați pe categorii, în tabelul următor:

Nr. crt.	Denumire	Observații	Nr. crt.	Denumire
A	Producători de energie electrică care exploatează unități de producere		F	Furnizori de energie electrică cu activitate exclusivă pe piața angro
1	SC CET Bacău SA		1	SC Atel Energy Romania SRL
2	SC CET Brașov SA		2	SC AMV Style SRL
3	SC CET Govora SA		3	CEZ as
4	SC CET Iași SA		4	SC CEZ Trade Romania SRL
5	SC CET Oradea SA		5	SC EFT Romania SRL
6	SC Electrocentrale București SA		6	SC Encaz SRL
7	SC Electrocentrale Galați SA		7	SC Enel Trade Romania SRL
8	SC Dalkia Termo Prahova SRL		8	SC Energy Distribution Services SRL
9	SNP Petrom Sucursala Petrobrazi		9	SC Energy Market Consulting SRL
10	SC Termica SA Suceava		10	SC E.ON Energy Trading SE
11	SC Termoelectrica SA		11	SC Edison Trading SpA
12	Serviciul Public Local de Termoficare Pitesti		12	SC Ezpada SRL
13	SC Uzina Termică Giurgiu SA		13	Ezpada SRO
14	SN Nuclearelectrica SA		14	Gazprom Marketing & Trading
15	SC CE Rovinari SA		15	SC GDF Suez Energy Trading Romania SRL
16	SC CE Turceni SA		16	GEN-I Bukarest Electricity Trading and Sales
17	RAAN		17	SC Global Electric Trading SRL
18	SC CE Craiova SA	Activează pe piața de energie electrică și în calitate de furnizori de energie electrică	18	SC Grivco SA
19	SC CET Arad SA		19	Holding Slovenske Elektrarne Reprezentanta
20	SC Electrocentrale Deva SA		20	SC Jas Budapest Zrt
21	SC Hidroelectrica SA		21	SC Korlea Invest SRL
			22	OET Obedineni Energini Targovtsi
B	Operator de transport și de sistem		23	SC Re Energie SRL
1	CN TRANSELECTRICA SA	Operatorul pieței de echilibrare	24	SC Romelectro SA
C	Operator PZU		25	SC Rudnap SRL
1	SC OPCOM SA	Operatorul pieței de certificate verzi, al PCC, operator de decontare	26	SC RBS Sempra Energy Europe Ltd
D	Operatori de distribuție		27	Statkraft Markets GmbH
1	SC CEZ Distribuție SA	Operatori ai rețelelor de distribuție	28	SC Statkraft Romania SRL
2	SC ENEL Distribuție Banat SA		29	SC Transelectric Power SA
3	SC ENEL Distribuție Dobrogea SA		30	SC WIEE Romania SRL
4	SC E.ON Moldova Distribuție SA		Nr. crt.	Denumire
5	SC ENEL Distribuție Muntenia SA		G	Furnizori de energie electrică
6	SC FDEE Electrica Distribuție Muntenia Nord SA		1	SC Alro SA
7	SC FDEE Electrica Distribuție Transilvania Sud SA		2	SC Arelco Distribuție SRL
8	SC FDEE Electrica Distribuție Transilvania Nord SA		3	SC Beny Alex SRL
E	Furnizori impliciti		4	SC Biol Energy SRL
1	SC CEZ Vanzare SA	Activează pe piața de energie electrică și în calitate de furnizori ai consumatorilor alimentați în regim concurențial	5	SC Buzmann Industries SRL
2	SC ENEL Energie SA		6	SC Eco Energy SRL
3	SC E.ON Moldova Furnizare SA		7	SC EFE Energy SRL
4	SC ENEL Energie Muntenia SA		8	SC EGL Gas & Power Romania SA
5	SC FFEE Electrica Furnizare Muntenia Nord SA		9	SC Ehol Distribuție SRL
6	SC FFEE Electrica Furnizare Transilvania Sud SA		10	SC Elcomex EN SRL
7	SC FFEE Electrica Furnizare Transilvania Nord SA		11	SC Electrica SA
			12	SC Electricom SA
			13	SC Electromagnetica SA
			14	SC Energotrans
			15	SC Energy Holding SRL
			16	SC Energy Network SRL
			17	SC Enex SRL
			18	SC Ennet Grup SRL
			19	SC Enol Grup SA
			20	SC EURO-PEC SA
			21	SC Fidelis Energy SRL
			22	SC GDF SUEZ Energy Romania SA
			23	SC General Com Invest SRL
			24	SC Geveco SRL
			25	SC Hidroconstructia SA
			26	SC ICCO Energ SRL
			27	SC ICPE Electrocond Technologies SA
			28	SC Luxten LC SA
			29	SC Petprod SRL
			30	SC Renovation Trading SRL
			31	SC Tinmar Ind SA
			32	SC Total Electric Oltenia SA
			33	SC Transenergo Com SA
			34	SC UCM Energy SRL

*) Participanții la piața de energie electrică precizați raportează ANRE date tehnice/comerciale conform Metodologiei de monitorizare a pieței angro de energie electrică pentru aprecierea nivelului de concurență pe piață și prevenirea abuzului de poziție dominantă, aprobată prin Ordinul președintelui ANRE nr. 35/2006. Tabelul nu include părțile responsabile cu echilibrarea. Lista acestora, actualizată la zi, se află pe site-ul operatorului pieței de echilibrare, C.N. TRANSELECTRICA S.A., www.ope.ro

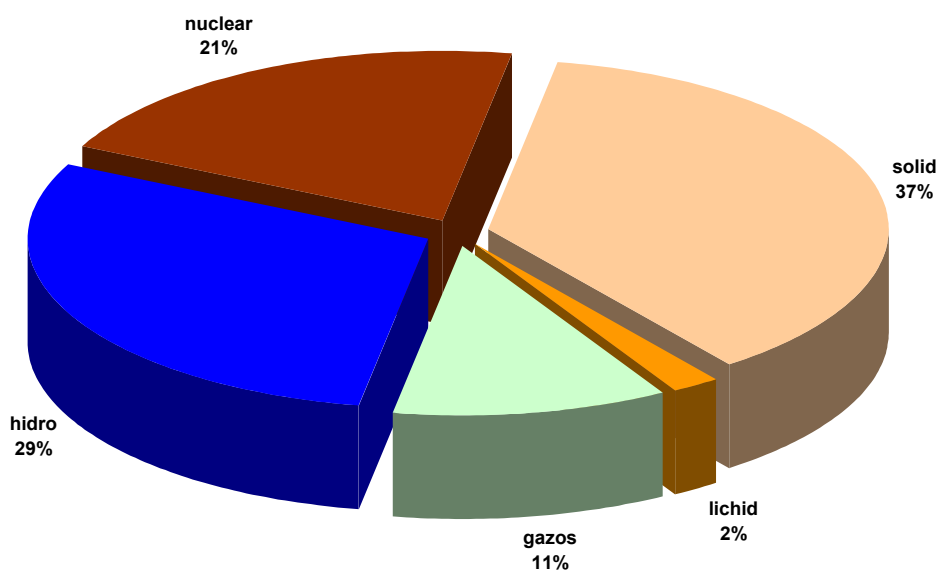
3. Structura de producție a sistemului energetic național pe tipuri de resurse

Structura pe tipuri de resurse a energiei electrice livrate în rețele de producătorii cu unități dispecerizabile
- Decembrie 2009 -



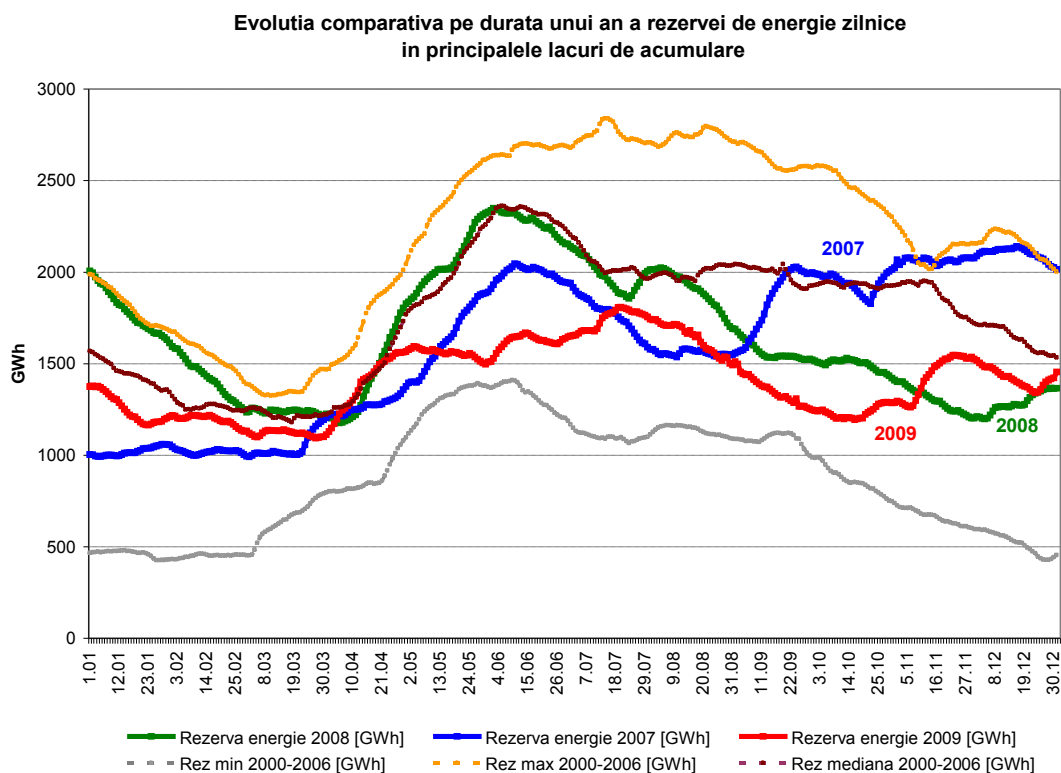
Sursa: Raportările lunare ale producătorilor – prelucrare SMP

Structura pe tipuri de resurse a energiei electrice livrate în rețele de producătorii cu unități dispecerizabile
- 2009 -



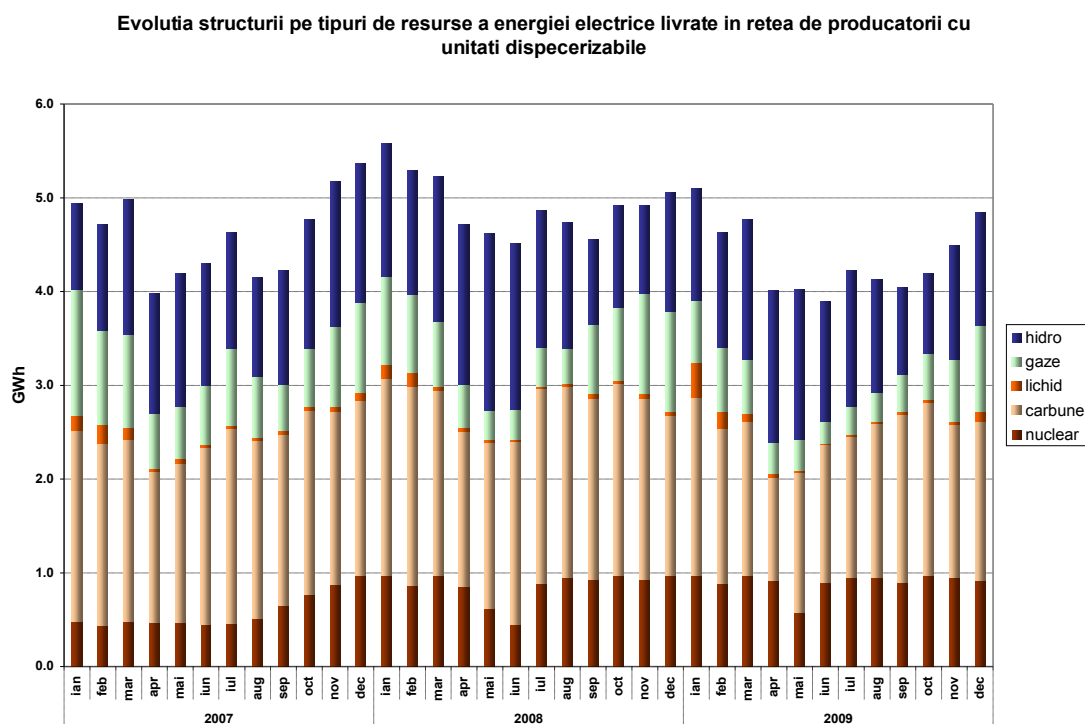
Sursa: Raportările lunare ale producătorilor – prelucrare SMP

Producția de energie electrică din resursă hidro este dependentă, dar și influențează, rezerva de energie rămasă în principalele lacuri de acumulare. Evoluția nivelului zilnic al acesteia în ultimii 3 ani, precum și comparativ cu minima, maxima și mediana realizate în aceeași zi în anii 2000-2006, este prezentată în graficul următor:



Sursa: Raportările lunare ale S.C. Hidroelectrica S.A. – prelucrare SMP

Evoluția structurii energiei electrice livrate pe ultimii 3 ani este următoarea:



Sursa: Raportările lunare ale producătorilor – prelucrare SMP

În tabelul următor sunt prezentate principalele date de bilanț fizic al energiei electrice corespunzătoare lunii decembrie 2009/anul 2009, comparativ cu luna decembrie 2008/anului 2008:

Nr. Crt.	Indicator	UM	DEC 2008	DEC 2009	%	2008	2009	%
0	1	2	3	4	5=4/3*100	6	7	8=7/6*100
1	E produsă	TWh	5,52	5,30	95,97	64,01	56,69	88,57
2	E livrată	TWh	5,07	4,84	95,61	59,07*	52,40	88,71
3	Import	TWh	0,12	0,04	34,11	0,92	0,68	73,32
4	Export	TWh	0,51	0,17	33,32	5,37	3,15	58,77
5	Consum Intern (2+3-4)	TWh	4,68	4,72	100,80	54,63*	49,92	91,39
6	Consum consumatori casnici alimentați în regim reglementat	TWh	1,00	1,01	101,00	10,38	10,99	105,88
7	Consum consumatori necasnici	TWh	2,67	2,62	98,13	35,45	30,60	86,32
7.1	alimentați în regim reglementat	TWh	1,15	1,02	88,70	13,04	12,06	92,48
7.2	alimentați în regim concurențial	TWh	1,52	1,60	105,26	22,41	18,54	82,73
8	Transport – TG	TWh	5,03	4,73	94,06	58,07	51,35	88,43
9	Transport – TL	TWh	5,11	4,81	94,27	58,86	52,26	88,80
10	Serviciul de sistem	TWh	5,11	4,81	94,27	58,86	52,26	88,80
11	CPT realizat transport	TWh	0,09	0,09	100,45	1,00	0,99	99,85
12	Energie termică produsă pentru livrare	Tcal	2621,45	2601,86	99,25	18703,07	17365,32	92,85
13	Energie termică produsă în cogenerare	Tcal	2325,96	2237,69	96,20	15498,34*	14297,03	92,25

Notă: 1. Datele prezentate în tabel nu includ producțiile producătorilor care nu dețin unități dispecerizabile (la pozițiile 1 și 2) și nici energia furnizată consumatorilor racordați la barele centralelor (în categoriile 6 și 7)

2. Cantitățile importate/exportate nu includ tranzitele și schimburile transfrontaliere de energie electrică realizate de Transelectrica cu sistemele electroenergetice vecine în vederea echilibrării sistemului

3. Cantitatea la care se aplică TG nu cuprinde cantitățile de energie electrică vândute de producători pentru acoperirea pierderilor în rețeaua de transport

* Valorile au fost modificate față de cele publicate în raportul aferent lunii decembrie 2008 ca urmare a unor corecții efectuate de operatorii economici raportori

4. Structura tranzacțiilor pe piața angro de energie electrică

Dimensiunea pieței angro este determinată de totalitatea tranzacțiilor desfășurate pe aceasta de către participanți, depășind cantitatea transmisă fizic de la producere către consum; totalitatea tranzacțiilor include revânzările realizate în scopul ajustării poziției contractuale și obținerii de beneficii financiare.

Astfel, pe piața angro sunt încheiate: contracte reglementate și negociate bilateral între producători și furnizori, contracte reglementate pentru asigurarea consumului propriu tehnologic în rețele, contracte negociate bilateral producători-producători sau furnizori-furnizori, contracte reglementate între

producători, precum și obligații contractuale încheiate pe piețele centralizate: PCCB (piața centralizată a contractelor bilaterale), PCCB-NC (piața centralizată a contractelor bilaterale cu negociere continuă), Ringul energiei electrice al BRM (Bursa Română de Mărfuri), PZU (piața pentru ziua următoare), PE (piața de echilibrare).

În tabelele următoare sunt prezentate volumele de energie electrică tranzacționate și prețurile medii realizate pe principalele componente ale pieței angro și tipuri de contracte în:

- luna decembrie 2009, comparativ cu luna anterioară și cu luna decembrie 2008;
- anul 2009, comparativ cu anii 2008-2007

TRANZACȚII PE PIAȚA ANGRO	Noiembrie 2009	Decembrie 2009	Decembrie 2008
1. PIAȚA CONTRACTELOR BILATERALE			
volum tranzacționat (GWh)	5845 ¹⁾	6087	5572
% din consumul intern (%)	134,0 ¹⁾	129,1	119,1
preț mediu (lei/MWh)	162,69 ¹⁾	165,05	162,45
1.1. Vânzare pe contracte reglementate			
volum tranzacționat (GWh)	2833 ¹⁾	2879	2800
% din consumul intern (%)	65 ¹⁾	61,1	59,9
preț mediu (lei/MWh)	170,11 ¹⁾	172,39	170,26
1.2. Vânzare pe contracte negociate*			
volum tranzacționat (GWh)	3012***	3208***	2772
% din consumul intern (%)	69,1	68,0	59,3
preț mediu (lei/MWh)	155,72	158,46	154,56
2. EXPORT			
volum** (GWh)	198	171	512
% din consumul intern (%)	4,5	3,6	10,9
preț mediu (lei/MWh)	165,24	156,54	204,71****
3. PIEȚE CENTRALIZATE DE CONTRACTE			
volum tranzacționat (GWh)	520	387	718
% din consumul intern (%)	11,9	8,2	15,3
preț mediu (lei/MWh)	191,27	191,25	179,83
4. PIAȚA PENTRU ZIUA URMĂTOARE			
volum tranzacționat (GWh)	460	552	480
% din consumul intern (%)	10,5	11,7	10,3
preț mediu (lei/MWh)	121,24	159,41	152,99
5. PIAȚA DE ECHILIBRARE			
volum tranzacționat (GWh)	268	385	307
% din consumul intern (%)	6,1	8,2	6,6
volum tranzacționat la creștere (GWh)	94	252	128
preț mediu de deficit (lei/MWh)	240,71	242,26	245,19
volum tranzacționat la scădere (GWh)	174	133	179
preț mediu de excedent (lei/MWh)	35,91	47,03	65,57
CONSUM INTERN (include cpt distribuție și transport) (GWh)	4362	4716	4678

Notă: 1) Valorile diferă față de cele din raportul aferent lunii noiembrie 2009 ca urmare a unor corecții realizate de participanții la piață

* Nu sunt cuprinse contractele de furnizare la consumatori și cele de export

** Volumele de export corespund cantităților la care CN Transelectrica SA a aplicat componenta TL a tarifului de transport pentru energia extrasă din RET pentru export, care diferă, în unele cazuri, de cele raportate ca tranzacționate de către participanți

*** Volumele tranzacționate pe contracte negociate nu cuprind cantitatea rezultată din contractele de procesare, deoarece această activitate nu face obiectul reglementărilor specifice emise de ANRE și nu este cuprinsă în machetele de monitorizare

**** Prețul din decembrie 2008 este o medie a valorilor raportate de participanți; toate valorile considerate au inclus contravaloarea TG, majoritatea au inclus și contravaloarea TL, SS și SAP, iar foarte puține au inclus și contravaloarea capacității de interconexiune

TRANZACȚII PE PIAȚA ANGRO	2007	2008	2009
1. PIAȚA CONTRACTELOR BILATERALE			
volum tranzacționat (GWh)	56569	63848	64921
% din consumul intern (%)	105,9	116,9	130,0
preț mediu (lei/MWh)	142,16	148,39	161,37
1.1. Vânzare pe contracte reglementate			
volum tranzacționat (GWh)	29395	29104	30334
% din consumul intern (%)	55,1	53,3	60,8
preț mediu (lei/MWh)	157,17	158,15 ¹⁾	164,44
1.2. Vânzare pe contracte negociate*			
volum tranzacționat (GWh)	27174	34745	34587***
% din consumul intern (%)	50,9	63,6	69,3
preț mediu (lei/MWh)	125,82 ¹⁾	146,07	158,68
2. EXPORT			
volum** (GWh)	3381	5366	3154
% din consumul intern (%)	6,33	9,8	6,3
preț mediu (lei/MWh)	141,24 ²⁾	191,22 ³⁾	170,23
3. PIEȚE CENTRALIZATE DE CONTRACTE			
volum tranzacționat (GWh)	5876	8770	6329
% din consumul intern (%)	11,0	16,1	12,7
preț mediu (lei/MWh)	166,99	177,04	192,54
4. PIAȚA PENTRU ZIUA URMĂTOARE			
volum tranzacționat (GWh)	5043	5208	6347
% din consumul intern (%)	9,4	9,53	12,71
preț mediu (lei/MWh)	161,70	188,53	144,77
5. PIAȚA DE ECHILIBRARE			
volum tranzacționat (GWh)	3492	3546	3206
% din consumul intern (%)	6,5	6,5	6,4
volum tranzacționat la creștere (GWh)	1805	2198	1272
preț mediu de deficit (lei/MWh)	222,51	278,12	243,05
volum tranzacționat la scădere (GWh)	1687	1348	1934
preț mediu de excedent (lei/MWh)	64,58	66,54	74,17
CONSUM INTERN (include cpt distribuție și transport) (GWh)	53368	54627****	49923

- Notă:**
- * Nu sunt cuprinse contractele de furnizare la consumatori și cele de export iar prețul mediu aferent 2007 a fost calculat pe baza a: 1) 99% din cantitatea totală, corespunzător cantității pentru care participații au raportat și prețul tranzacțiilor
 - ** Volumele de export corespund cantităților la care CN Transelectrica SA a aplicat componenta TL a tarifului de transport pentru energia extrasă din RET pentru export, care diferă, în unele cazuri, de cele raportate ca tranzacționate de către participanți; în anii 2007 și 2008 prețul mediu este calculat pe baza a: 2) 97%, respectiv 3) 94% din cantitatea totală, corespunzător cantității pentru care participații au raportat și prețul tranzacțiilor (toate valorile considerate au inclus contravaloarea TG, majoritatea au inclus și contravaloarea TL, SS și SAP, iar foarte puține au inclus și contravaloarea capacității de interconexiune)
 - *** Volumele tranzacționate pe contracte negociate nu cuprind cantitatea rezultată din contractele de procesare, deoarece această activitate nu face obiectul reglementărilor specifice emise de ANRE și nu este cuprinsă în machetele de monitorizare
 - **** Valorile diferă față de cele din raportările lunare precedente ca urmare a unor corecții realizate de participații la piață
 - 1) Include TG mediu (cca. 7 lei/MWh)

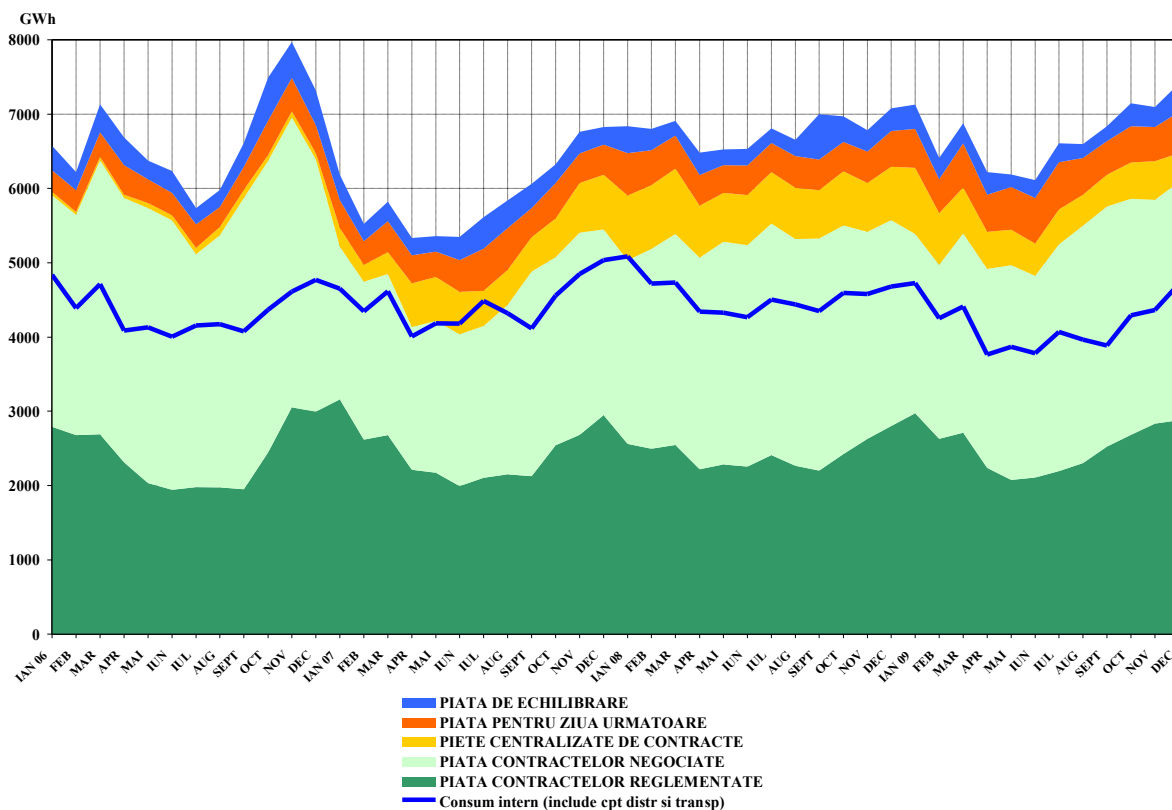
Raportarea cantităților de energie electrică tranzacționate la consumul intern, utilizată în tabelul anterior, este de natură să ofere o referință pentru aprecierea dimensiunilor acestora.

Relevanța comparațiilor prețurilor de mai sus este afectată de faptul că în raportările din 2008 nu toate categoriile de prețuri au inclus componenta de injecție în rețea a tarifului de transport (TG); astfel, prețul mediu de vânzare pe PZU/PE a inclus-o în proporție de 100%, cel pe contracte negociate a inclus-o parțial, iar cel obținut din vânzarea pe contracte reglementate nu a inclus-o deloc. În ceea ce privește prețul tranzacțiilor de export, în 2008 prețul nu a fost raportat uniform, ci conform notei ****)

de mai sus. De aceea, începând cu ianuarie 2009 prețurile prezentate includ doar componenta TG, fiind comparabile în cadrul lunii și permițând și comparația cu luna anterioară.

Evoluția relației între volumele tranzacționate pe fiecare din aceste piețe și consumul intern estimat, în perioada 2006-2009, este prezentată în graficul următor:

Evoluția lunară a volumelor tranzacționate pe piața angro comparativ cu consumul intern

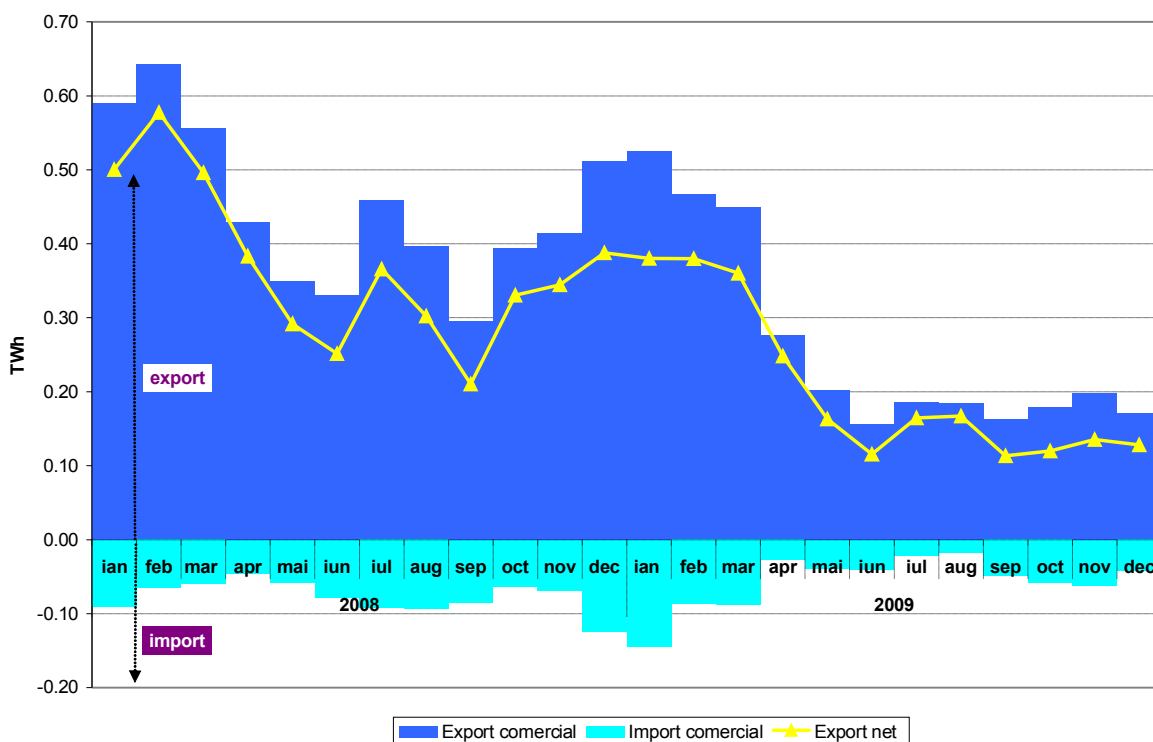


Sursa: Raportările lunare ale operatorilor economici participanți la piața angro, S.C. OPCOM S.A. și C.N. TRANSELECTRICA S.A. – prelucrare SMP

Notă: Volumele tranzacționate pe piața contractelor bilaterale negociate, prezentate în graficul anterior, nu includ cantitățile contractelor de export.

Valorile lunare ale exportului comercial (cantitățile la care s-a aplicat TL), importului comercial (cantitățile la care s-a aplicat TG) și ale exportului net (export minus import) din ultimele 24 luni sunt prezentate în graficul următor:

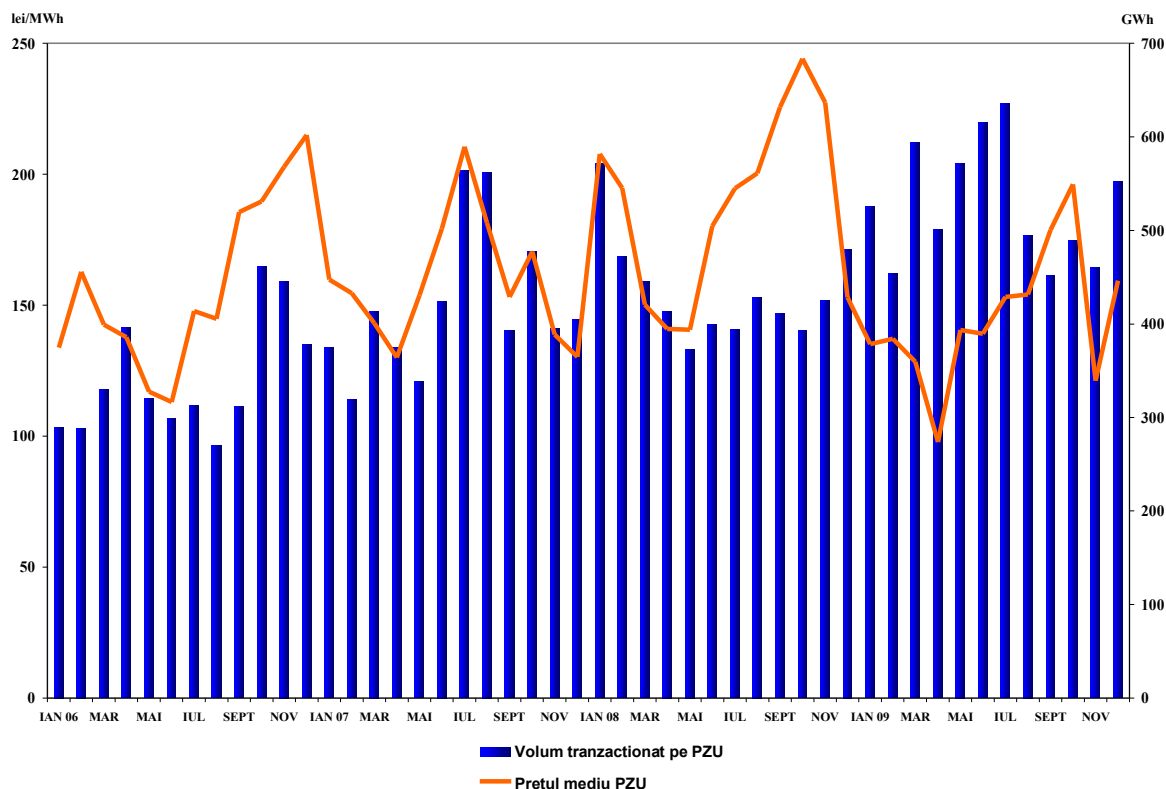
Evoluția lunară a exportului, importului și soldului export-import de energie electrică în anii 2008 și 2009



SSursa: Raportările lunare ale C.,N. TRANSELECTRICA S.A. – prelucrare SMP

În figura următoare sunt prezentate volumele și prețurile medii lunare corespunzătoare tranzacțiilor încheiate pe PZU, începând cu ianuarie 2006:

Evoluția lunară a prețului mediu și a volumului tranzacționat pe PZU



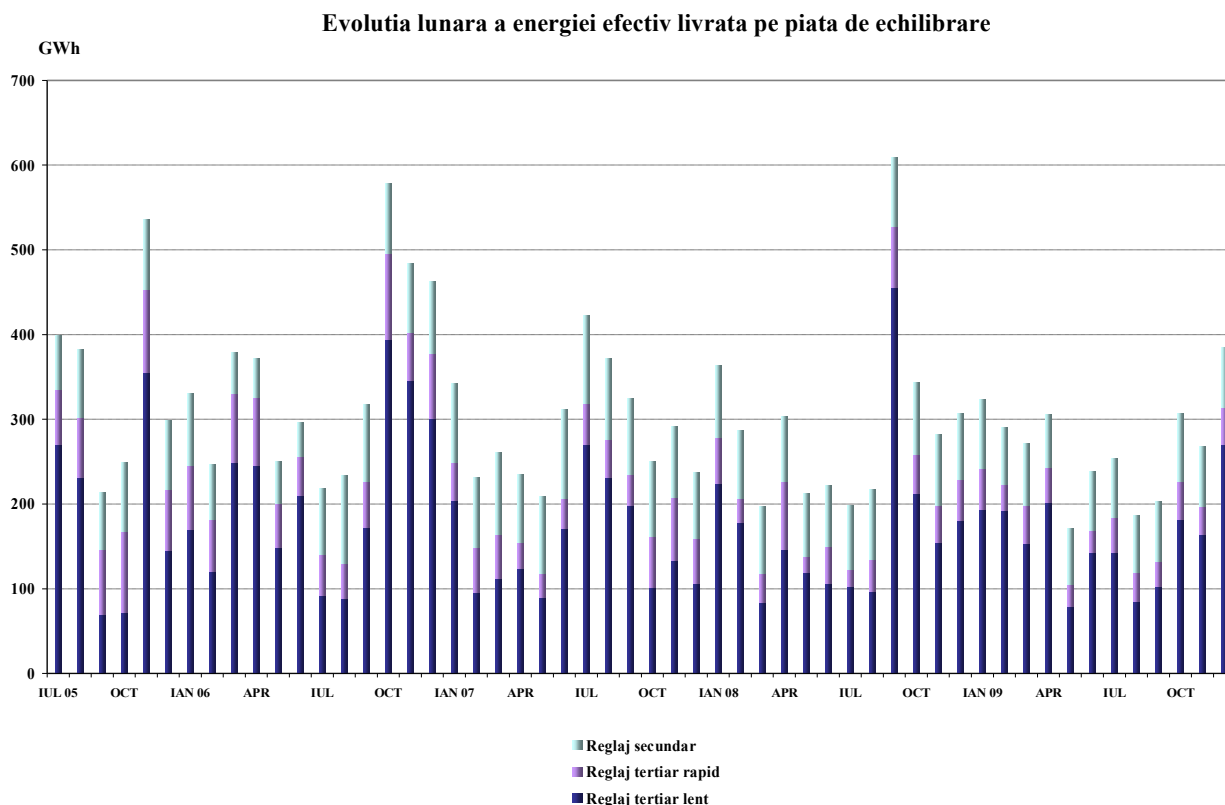
Sursa: Raportările lunare ale S.,C. OPCOM S.A. și C.N. TRANSELECTRICA S.A. – prelucrare SMP

Ordinele de dispecer (oferte acceptate) primite de producători determină energia angajată pe piața de echilibrare. După efectuarea calculului de decontare, pe baza valorilor măsurate (aprobat) se determină energia efectiv livrată de producători pe piața de echilibrare; relația dintre energia angajată și cea efectiv livrată, în luna decembrie 2009, este prezentată în tabelul următor:

Decembrie 2009	Energie de echilibrare angajată (GWh)	Energie de echilibrare efectiv livrată (GWh)	Abatere (%)
Reglaj secundar	72	72	
<i>crestere</i>	32	32	
<i>scadere</i>	39	39	
Reglaj terțiar rapid	50	44	12
<i>crestere</i>	27	24	9
<i>scadere</i>	23	19	16
Reglaj terțiar lent	291	270	7
<i>crestere</i>	205	195	5
<i>scadere</i>	87	74	14
TOTAL	413	385	
<i>crestere</i>	264	252	
<i>scadere</i>	149	133	
CONSUM INTERN		4716	
% volum tranzactionat din consumul intern		8.2%	

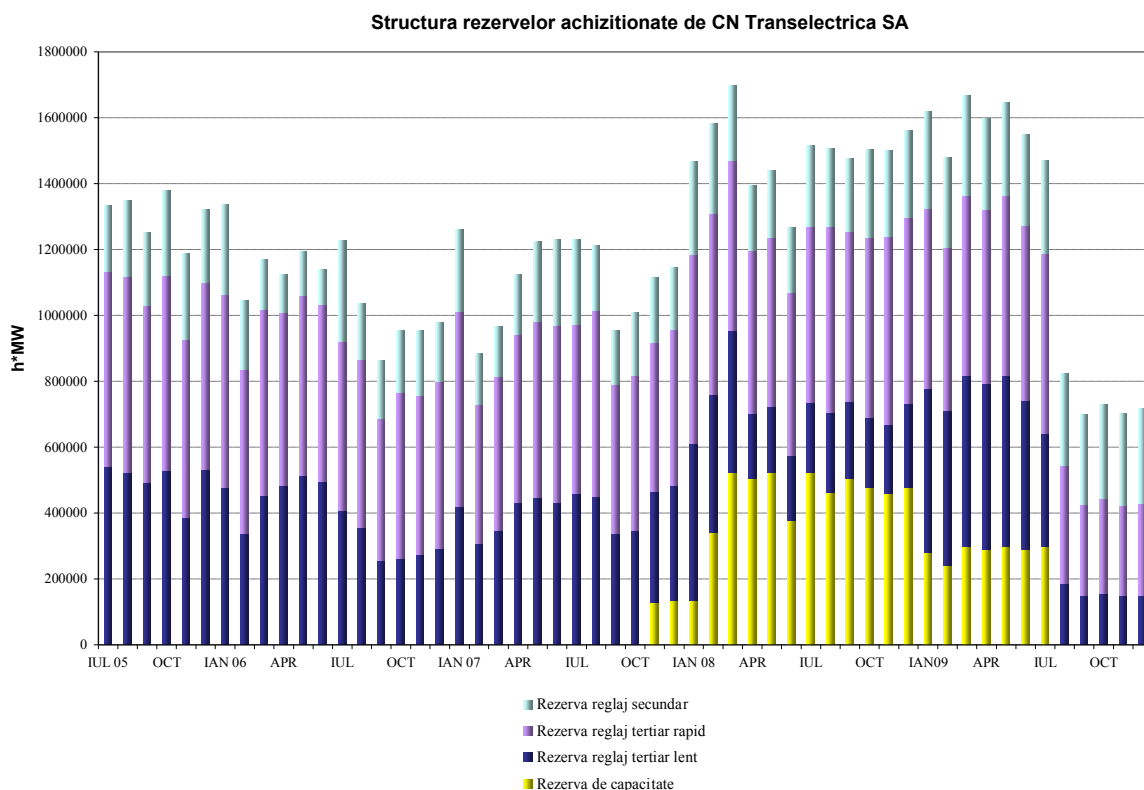
Sursa: Raportările lunare ale C.N. TRANSELECTRICA S.A. – prelucrare SMP

Structura, pe fiecare tip de reglaj, a energiei de echilibrare efectiv livrată este prezentată în figura următoare, în evoluție, începând cu iulie 2005:



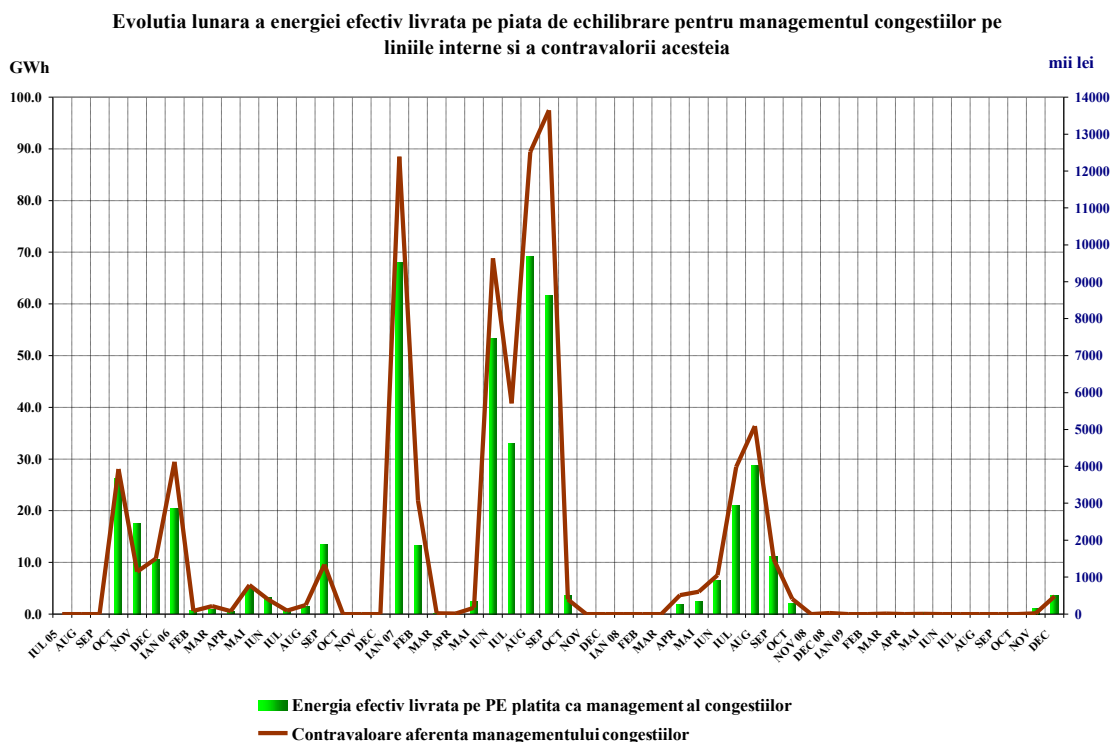
Sursa: Raportările lunare ale C.N. TRANSELECTRICA S.A. – prelucrare SMP

Pentru comparație, în graficul următor este prezentată evoluția rezervelor (servicii tehnologice de sistem-STS, reprezentând obligații ale producătorilor de menținere la dispoziția dispecerului/ofertare pe piața de echilibrare a capacităților contractate) achiziționate/decontate de C.N. Transelectrica S.A., începând cu iulie 2005:



Sursa: Raportările lunare ale C.N. TRANSELECTRICA S.A. – prelucrare SMP

Graficul următor prezintă evoluția lunară a energiei utilizate pentru managementul congestiilor (cantitatea de energie tranzacționată de operatorul de transport pe piața de echilibrare pentru rezolvarea situațiilor de congestii în rețeaua de transport), începând cu iulie 2005, precum și contravaloarea tranzacțiilor efectuate în acest scop de C.N. Transelectrica S.A.



Sursa: Raportările lunare ale C.,N. TRANSELECTRICA S.A. – prelucrare SMP

5. Structura tranzacțiilor pe piața angro ale diferitelor categorii de participanți

Producători

În luna decembrie 2009, structura obligațiilor de vânzare contractate înainte de ziua de livrare ale producătorilor participanți la piața angro care sunt deținători ai unor unități de producere dispecerizabile a fost următoarea:

- GWh -

Tip tranzacție	Noiembrie 2009	Decembrie 2009	Decembrie 2008
0	1	2	3
Reglementat către furnizori implicați, producători termo	1234,21	1350,97	1342,78
Reglementat către furnizori implicați, producător hidro	232,51	244,68	174,96
Reglementat către furnizori implicați, producător nuclear	486,55	518,35	505,36
Reglementat pentru cpt distribuție, producători termo	368,80	425,01	331,98
Reglementat pentru cpt distribuție, producător hidro	39,98	42,72	63,24
Reglementat pentru cpt distribuție, producător nuclear	134,79	140,48	147,93
Reglementat pentru cpt transport, producător termo	78,80	82,38	84,84
Reglementat, la alți producători (cu obligația răscumpărării în decursul unui an)	257,27	74,47	149,05
Reglementat la alți producători, activat la cerere, în schimbul unei prime de opțiune	0,00	0,00	0,00
Negociat, pentru cpt distribuție	0,00	0,00	0,00
Negociat, la alți producători	76,52	145,56	102,52
Negociat, la furnizori	1069,04	1054,68	1082,45
Contracte pe pietele centralizate (PCCB, PCCB-NC, BRM)	520,48	386,91	718,55
Furnizare la consumatori (reglementați și concurențiali)	202,58	211,65	237,83
Export	94,27	104,19	119,37
PZU	145,93	253,40	204,29
Total	4941,74	5035,45	5265,15

Sursa: Raportările lunare ale producătorilor – prelucrare SMP

Furnizori

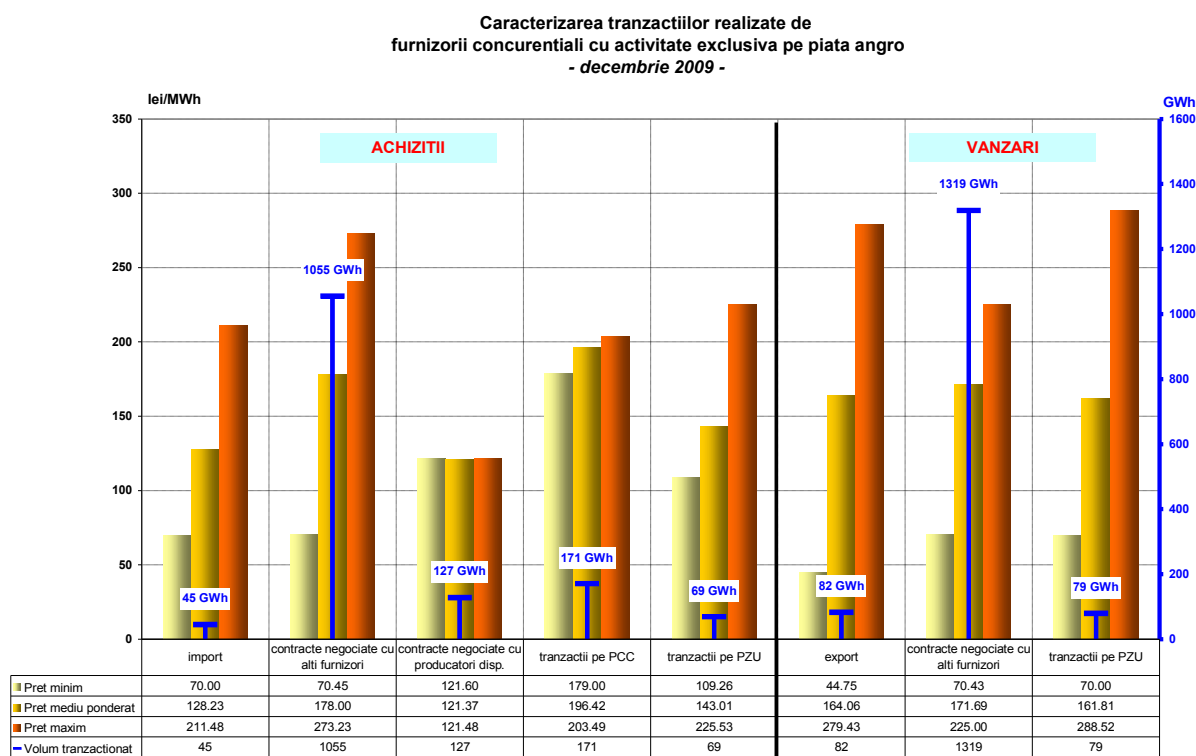
În luna decembrie 2009 pe piața de energie au activat 71 de operatori economici a căror activitate principală o constituie furnizarea de energie electrică; dintre aceștia 30 sunt furnizori care își desfășoară activitatea doar pe PAN și 41 sunt furnizori care au activitate și pe PAM (inclusiv cei 7 furnizori implicați care acționează atât pe segmentul reglementat, cât și pe segmentul concurențial al PAM).

Furnizori cu activitate exclusivă pe PAN

Tabelul următor ilustrează activitatea desfășurată de furnizorii activi numai pe PAN, prezentând structura pe categorii de piețe/participanți la PAN a cumpărărilor și vânzărilor totale realizate de aceștia în luna decembrie 2009, comparativ cu decembrie 2008:

Structură tranzații furnizori cu activitate exclusivă pe PAN	- GWh -	
	Decembrie 2008	Decembrie 2009
Achiziții		
import	16,20	44,81
contracte negociate cu alți furnizori	705,54	1054,85
contracte negociate cu producători	224,13	127,51
tranzacții pe PCC	221,81	170,69
tranzacții pe PZU	44,65	68,63
Vânzări		
export	390,00	82,44
contracte negociate cu alți furnizori	722,15	1318,74
tranzacții pe PZU	103,24	78,80

Defalcarea pe tipuri de surse/destinații a volumelor tranzacționate, prețurilor minime, medii și maxime realizate în luna decembrie 2009 de către furnizorii cu activitate exclusivă pe PAN sunt reprezentate grafic mai jos:



Sursa: Raportările lunare ale furnizorilor concurențiali – prelucrare SMP

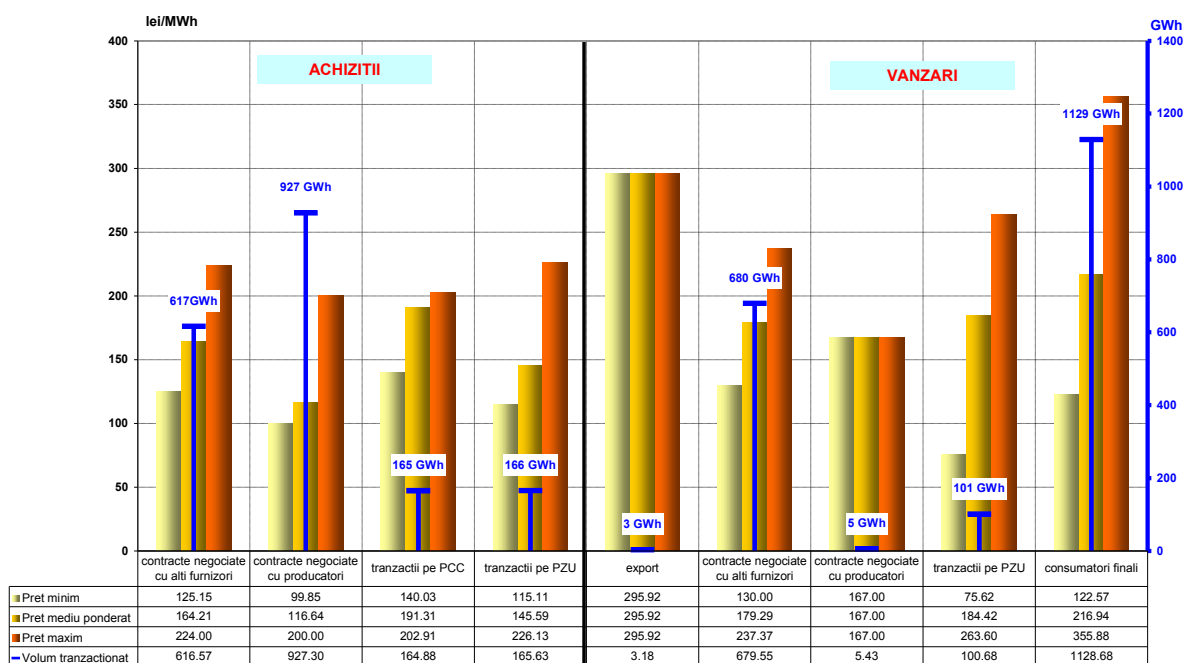
Furnizori activi pe PAM, exclusiv furnizorii implicați

În tabelul următor se prezintă informații agregate cu privire la structura pe categorii de piețe/participanți la PAN a tranzațiilor realizate de furnizorii cu activitate pe segmentul concurențial al PAM, în luna decembrie 2009, comparativ cu decembrie 2008:

- GWh -		
Structură tranzacții furnizori activi pe PAM (exclusiv furnizorii implicați)	Decembrie 2008	Decembrie 2009
Achiziții		
import	61,41	-
contracte negociate cu alți furnizori	626,06	616,57
contracte negociate cu producători	840,52	927,30
tranzacții pe PCC	444,09	164,88
tranzacții pe PZU	41,34	165,63
Vânzări		
export	2,49	3,18
contracte negociate cu alți furnizori	796,96	679,55
contracte negociate cu producători	6,08	5,43
tranzacții pe PZU	164,16	100,68
consumatori finali	1014,85	1128,68

Defalcarea pe tipuri de surse/destinații a volumelor tranzacționate, prețurilor minime, medii și maxime realizate în luna decembrie 2009 de către furnizorii cu activitate pe PAN și PAM sunt reprezentate grafic mai jos:

Caracterizarea tranzacțiilor realizate de
furnizorii concurențiali cu activitate pe piața angro și piața cu amanuntul
- decembrie 2009 -



Sursa: Raportările lunare ale furnizorilor concurențiali – prelucrare SMP

Furnizori implicați

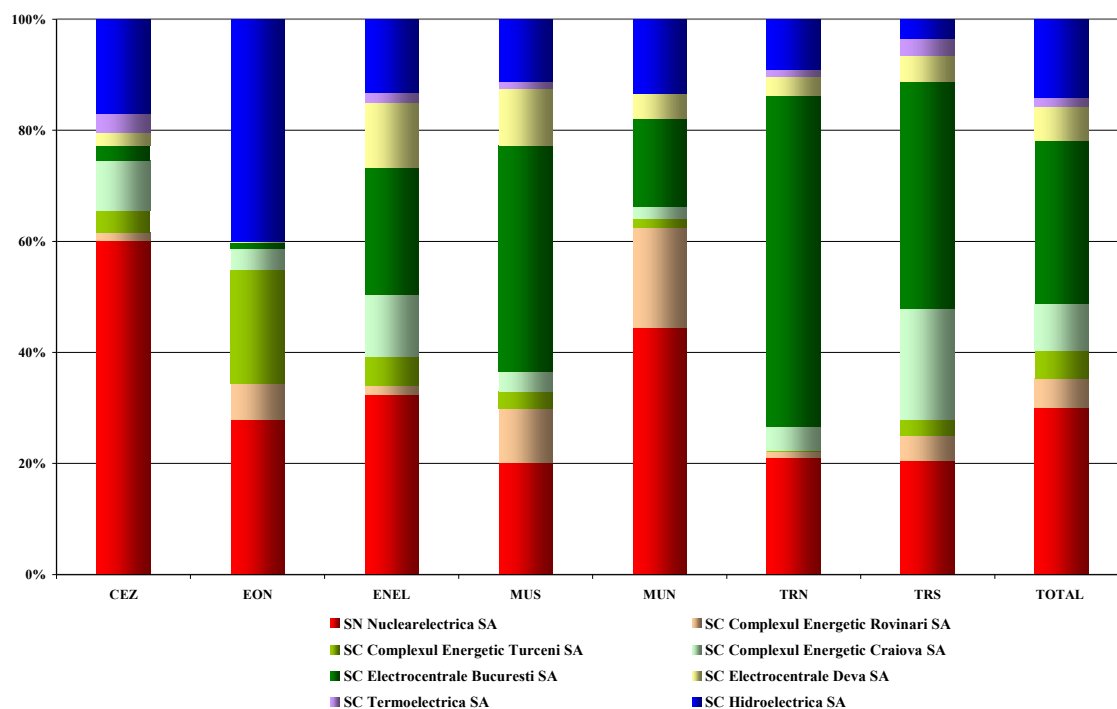
Structura achiziției de energie electrică pe PAN a furnizorilor implicați (realizată înainte de ziua de livrare), pentru alimentarea consumatorilor în regim reglementat, este prezentată în tabelul următor pentru luna decembrie 2009, comparativ cu decembrie 2008:

- GWh -

Structură achiziție furnizori implicați pentru segmentul reglementat al PAM	Decembrie 2008	Decembrie 2009
contracte reglementate cu producători	2077,72	2176,70
contracte negociate	48,63	38,14
tranzacții PZU	116,08	92,02

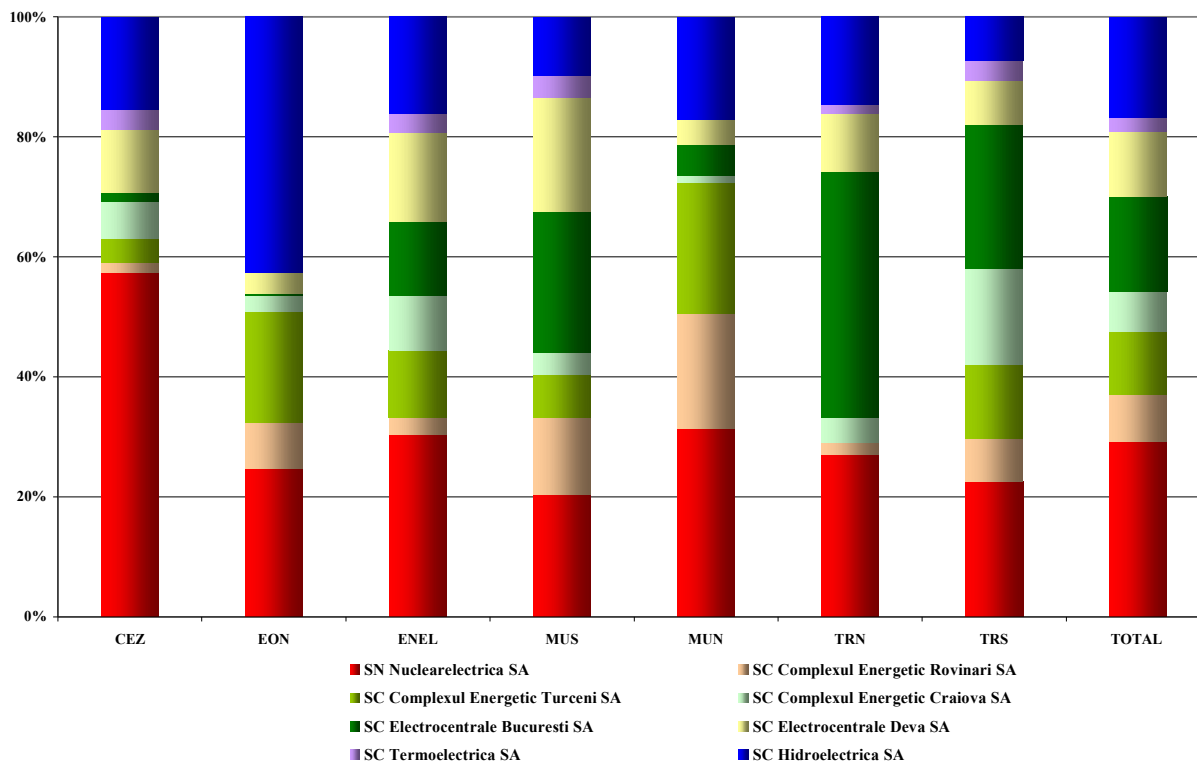
Detalierea achiziției de energie electrică a furnizorilor implicați, pe contractele reglementate încheiate cu principalii producători, în decembrie 2009/anul 2009, sunt prezentate în graficele următoare:

Achiziția de energie electrică pe contracte reglementate a furnizorilor implicați de la principalii producători pentru consumatorii alimentați în regim reglementat decembrie 2009



Sursa: Raportările lunare ale furnizorilor implicați – prelucrare SMP

Achiziția de energie electrică pe contracte reglementate a furnizorilor implicați de la principalii producători pentru consumatorii alimentați în regim reglementat
2009



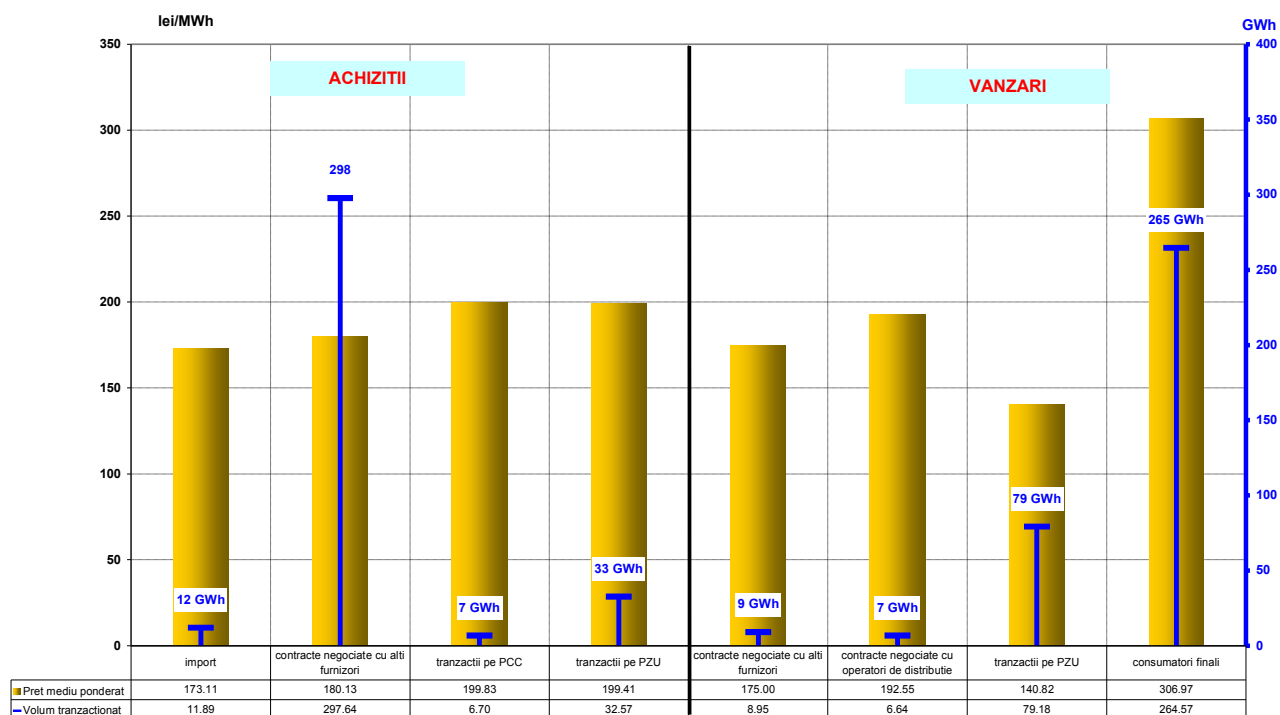
Sursa: Raportările lunare ale furnizorilor implicați – prelucrare SMP

În mod similar cu datele prezentate pentru segmentul reglementat al PAM, în tabelul următor este prezentată structura tranzacțiilor de energie electrică a furnizorilor implicați (realizată înainte de ziua de livrare), corespunzătoare segmentului concurențial al PAM (furnizare de energie electrică la prețuri negociate către consumatorii care au renunțat la alimentarea în regim reglementat), în luna decembrie 2009, comparativ cu luna similară a anului 2008:

	- GWh -	
Structură tranzacții furnizori implicați pentru segmentul concurențial al PAM	Decembrie 2008	Decembrie 2009
Achiziții		
import	46,40	11,89
contracte negociate cu alți furnizori	202,12	297,64
contracte negociate cu producători	16,69	-
tranzacții pe PCC	52,08	6,70
tranzacții pe PZU	55,76	32,57
Vânzări		
contracte negociate cu alți furnizori	61,99	8,95
contracte negociate cu operatorii de distribuție	-	6,64
tranzacții pe PZU	27,98	79,18
consumatori finali	265,19	264,57

Defalcarea pe tipuri de surse/destinații a volumelor tranzacționate și a prețurilor medii realizate în luna decembrie 2009 de către furnizorii implicați pe segmentul concurențial al PAM este prezentată în graficul următor:

Caracterizarea tranzacțiilor realizate de
furnizorii impliciti pe segmentul concurențial al pieței cu amanuntul
- decembrie 2009 -



Sursa: Raportările lunare ale furnizorilor implicați – prelucrare SMP

Operatori de distribuție principali

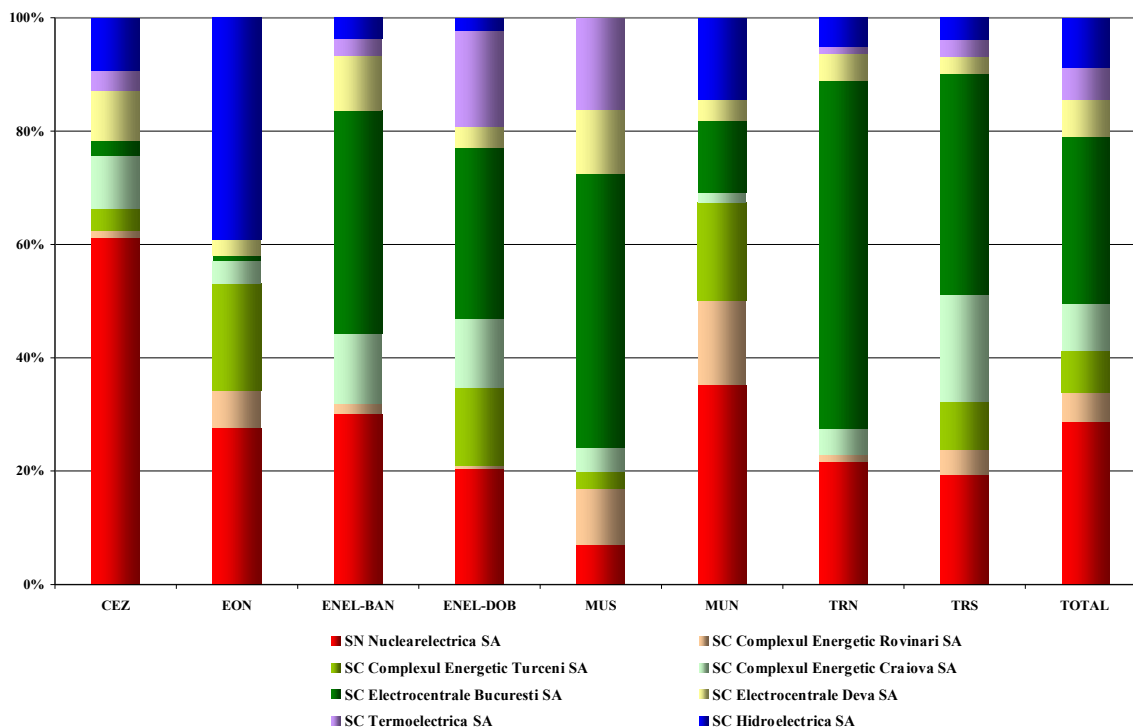
Structura achiziției de energie electrică a operatorilor de distribuție principali (realizată înainte de ziua de livrare), pentru consumul propriu tehnologic al rețelelor de distribuție în luna decembrie 2009 este prezentată în tabelul următor, comparativ cu luna similară a anului 2008:

- GWh -

Structura achiziție	Decembrie 2008	Decembrie 2009
contracte reglementate cu producători	543,14	608,21
contracte negociate cu furnizori	-	6,64
tranzacții PZU	166,77	145,31

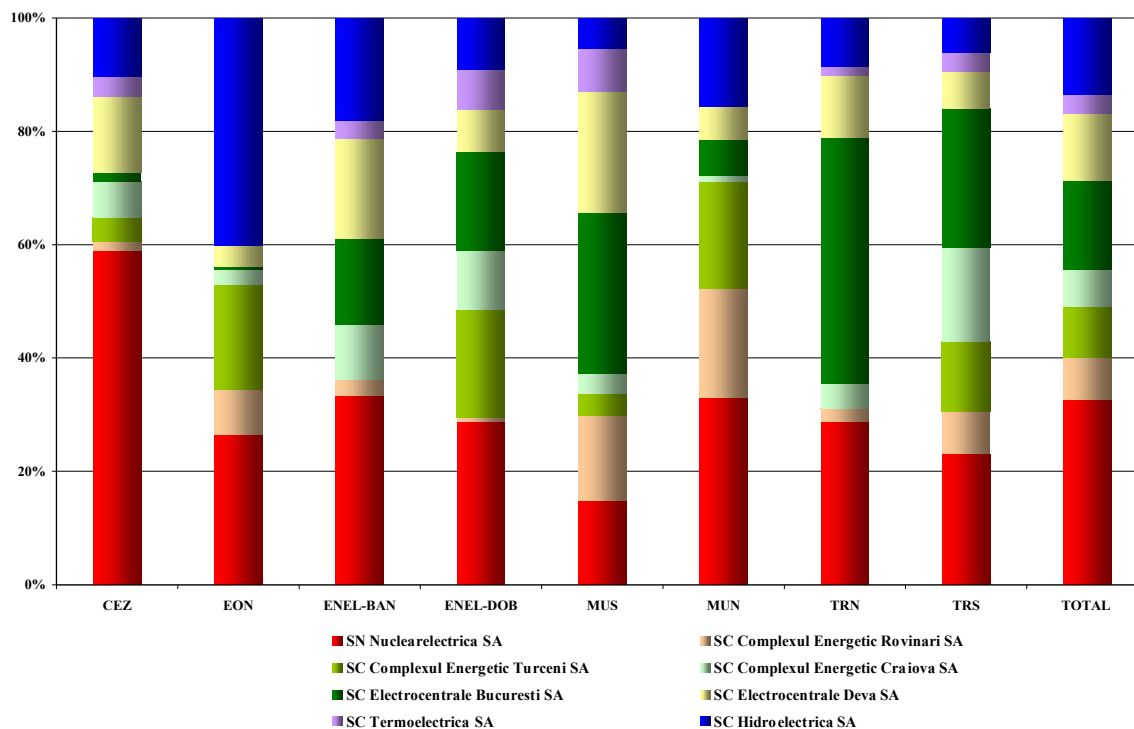
Detalierea achiziției de energie electrică a operatorilor de distribuție principali, pe contractele reglementate încheiate cu principalii producători, în decembrie 2009/anul 2009, sunt prezentate în graficele următoare:

Achiziția de energie electrică pe contracte reglementate a operatorilor de distribuție principali pentru acoperirea consumului propriu tehnologic de la principalii producători decembrie 2009



Sursa: Raportările lunare ale operatorilor de distribuție principali – prelucrare SMP

Achiziția de energie electrică pe contracte reglementate a operatorilor de distribuție principali pentru acoperirea consumului propriu tehnologic de la principalii producători 2009



Sursa: Raportările lunare ale operatorilor de distribuție principali – prelucrare SMP

6. Indicatori de concentrare pentru piața angro de energie electrică și componentele acesteia

În conformitate cu teoria economică și documentele UE, se definesc următorii indicatori de concentrare:

- HHI, Indexul Herfindahl - Hirschman = suma pătratelor cotelor de piață (%)

Semnificația valorilor indicatorului este:

HHI < 1000	pieță neconcentrată;
1000 < HHI < 1800	concentrare moderată a puterii de piață;
HHI > 1800	concentrare ridicată a puterii de piață,

- C3 = suma cotelor de piață ale celor mai mari trei participanți

Semnificația valorilor indicatorului este:

40 % < C3 < 70%	concentrare moderată a puterii de piață;
C3 > 70%	concentrare ridicată a puterii de piață,

Acești indicatori pot fi calculați pentru întreaga piață (de energie electrică, de servicii tehnologice de sistem - STS) sau pentru componente ale acesteia, pe care concurența se manifestă direct.

Indicatori de concentrare și cote de piață ale producătorilor de energie electrică

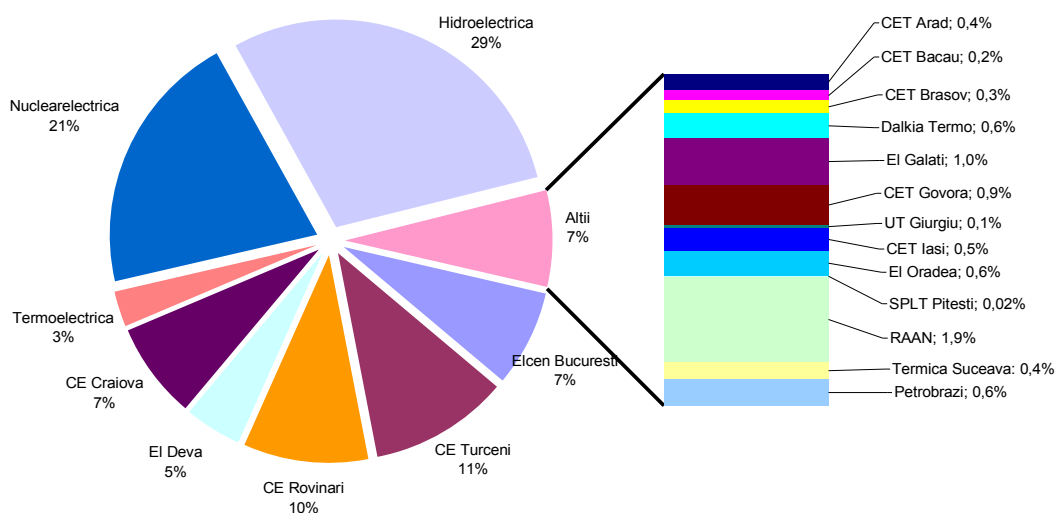
Structura pieței la nivelul producerii oferă o bază inițială pentru aprecierile privind gradul de competitivitate posibil pe piața energiei electrice.

În tabelul următor sunt prezentați indicatorii de concentrare la nivelul de producere a energiei electrice pentru luna decembrie 2009 și anul 2009, calculați pe baza energiei electrice livrate în rețele de către producătorii cu unități dispecerizabile:

Indicatori de concentrare - Decembrie 2009 -	C1 (%)	C3 (%)	HHI
Valoare	25	58	1422

Cotele de piață ale producătorilor de energie electrică realizate pe ansamblul componentelor pieței angro de energie electrică în anul 2009 sunt prezentate în figura următoare, fiind stabilite în funcție de energia electrică livrată în rețele.

Cote de participare la energia electrica livrata in retele de producatorii cu unitati dispecerizabile - 2009 -



Indicatori concentrare piata:
C1 - 29%
C3 - 61%
HHI - 1641

Sursa: Raportările lunare ale producătorilor – prelucrare SMP

O componentă a pieței angro de energie electrică pe care se manifestă direct concurența între producători este piața de echilibrare. Valorile indicatorilor de concentrare la nivelul acestei piețe în luna decembrie 2009 și anul 2009, determinați pe baza energiei efectiv livrate, pentru fiecare din cele 3 tipuri de reglaje definite în Codul Comercial sunt prezentate în tabelele următoare:

Indicatori de structura/concentrare a pietei de echilibrare - DECEMBRIE 2009 -	Reglaje					
	Secundar		Tertiar rapid		Tertiar lent	
	crestere	scadere	crestere	scadere	crestere	scadere
C1 - % -	69	71	62	61	60	52
C3 - % -	92	91	84	78	85	78
HHI	5078	5228	4114	4010	4005	3165

Indicatori de structura/concentrare a pietei de echilibrare AN 2009	Reglaje					
	Secundar		Tertiar rapid		Tertiar lent	
	crestere	scadere	crestere	scadere	crestere	scadere
C1 - % -	64	64	55	47	39	32
C3 - % -	92	92	83	78	78	70
HHI	4526	4501	3543	2843	2478	2017

Concurența între producători se manifestă și în ceea ce privește asigurarea rezervelor (STS) necesare pentru conducerea în siguranță a sistemului energetic. Din cauza capacităților diferite ale producătorilor de a asigura diferitele tipuri de servicii, competiția liberă între aceștia nu poate fi echilibrată; ca urmare, s-a considerat necesară acoperirea cu cantități și prețuri reglementate a unei importante cote din această piață.

Relația dintre componenta reglementată și cea concurențială a pieței serviciilor tehnologice de sistem, respectiv principalii indicatori de concentrare pe fiecare segment al acestei piețe (reglaj secundar,

terțiar rapid, terțiar lent, piață de capacitate), sunt prezentați în tabelele următoare pentru luna decembrie 2009 și anul 2009:

Indicatori de concentrare pe piața STS - Decembrie 2009 -		Rezerva reglaj secundar	Rezerva tertiara rapida	Rezerva tertiara lenta	Rezerva de capacitate
componenta reglementata	Cantitate contractata (h*MW)	288620	279480	150660	0
	C1 (%)	69,6	83,3	86,4	0
	C3 (%)	90,2	92,0	100	0
componenta concurrentiala	Cantitate contractata (h*MW)	0	0	0	0
	C1 (%)	0	0	0	0
	C3 (%)	0	0	0	0
	HHI	0	0	0	0

Indicatori de concentrare pe piața STS - Anul 2009 -		Rezerva reglaj secundar	Rezerva tertiara rapida	Rezerva tertiara lenta	Rezerva de capacitate
componenta reglementata	Cantitate contractata (h*MW)	3418580	5209885	2571450	0
	C1 (%)	62,2	80,2	71,7	0
	C3 (%)	88,7	90,4	100	0
componenta concurrentiala	Cantitate contractata (h*MW)	0	0	1530106	1987304
	C1 (%)	0	0	42,1	34,2
	C3 (%)	0	0	82,7	86,1
	HHI	0	0	2869	2692

Indicatori de concentrare pe piața pentru ziua următoare (PZU)

Piața pentru ziua următoare (PZU) este o piață voluntară, deschisă atât la cumpărare, cât și la vânzare tuturor participanților: producători, furnizori, operatori de rețea, în condițiile stabilite prin reglementările aplicabile.

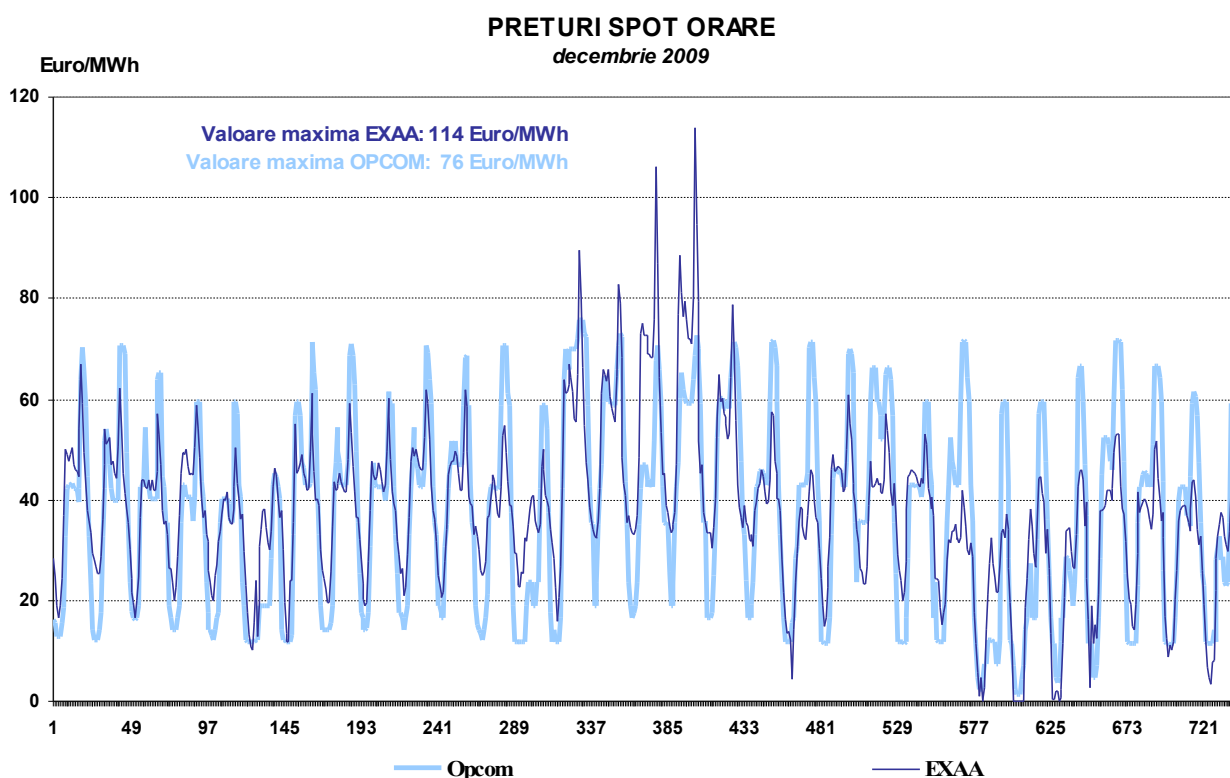
Indicatorii de concentrare pe această piață reflectă gradul de concurență manifestat între vânzătorii, respectiv cel între cumpărătorii, dinamica acestora putând influența nivelul prețului. Tabelul următor prezintă C1, C3 și HHI la cumpărare, respectiv la vânzare în luna decembrie 2009, determinați pe baza cantităților tranzacționate de participanți pe această piață.

Indicatori de concentrare pe PZU - Decembrie 2009 -	C1 (%)	C3 (%)	HHI
Cumpărare	17	39	811
Vânzare	17	34	677

7. Evoluția prețurilor stabilite pe piața angro

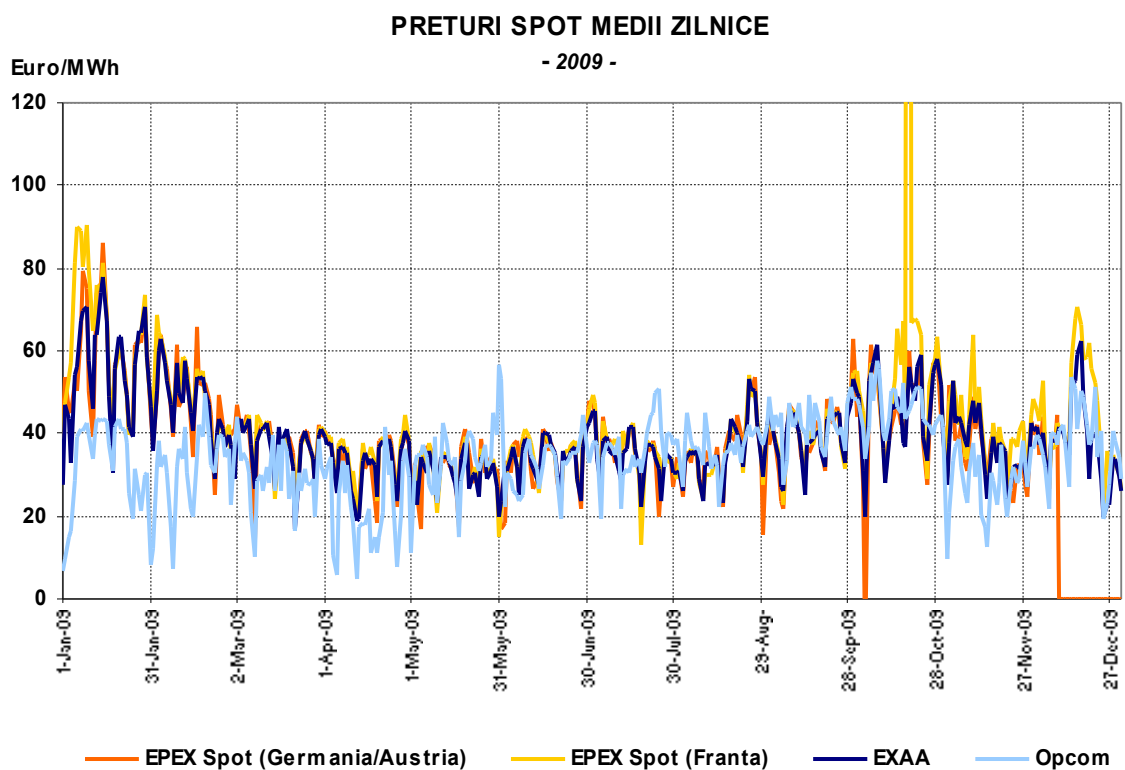
S.C. Opcom S.A. administrează piața de energie electrică pentru ziua următoare, prețul de închidere stabilit aici constituind o referință pentru prețurile stabilite prin contracte bilaterale. În figurile următoare este prezentată evoluția prețurilor orare pe PZU în decembrie 2009, respectiv evoluția prețurilor medii zilnice în anul 2009, comparativ cu evoluțiile prețurilor similare stabilite la bursele EEX și EXAA.

Pentru a putea fi comparat cu prețul stabilit de bursele europene, prețul de închidere înregistrat la S.C. Opcom S.A. este exprimat în Euro, luându-se în considerare cursurile de schimb zilnice Euro/leu comunicate de BNR.



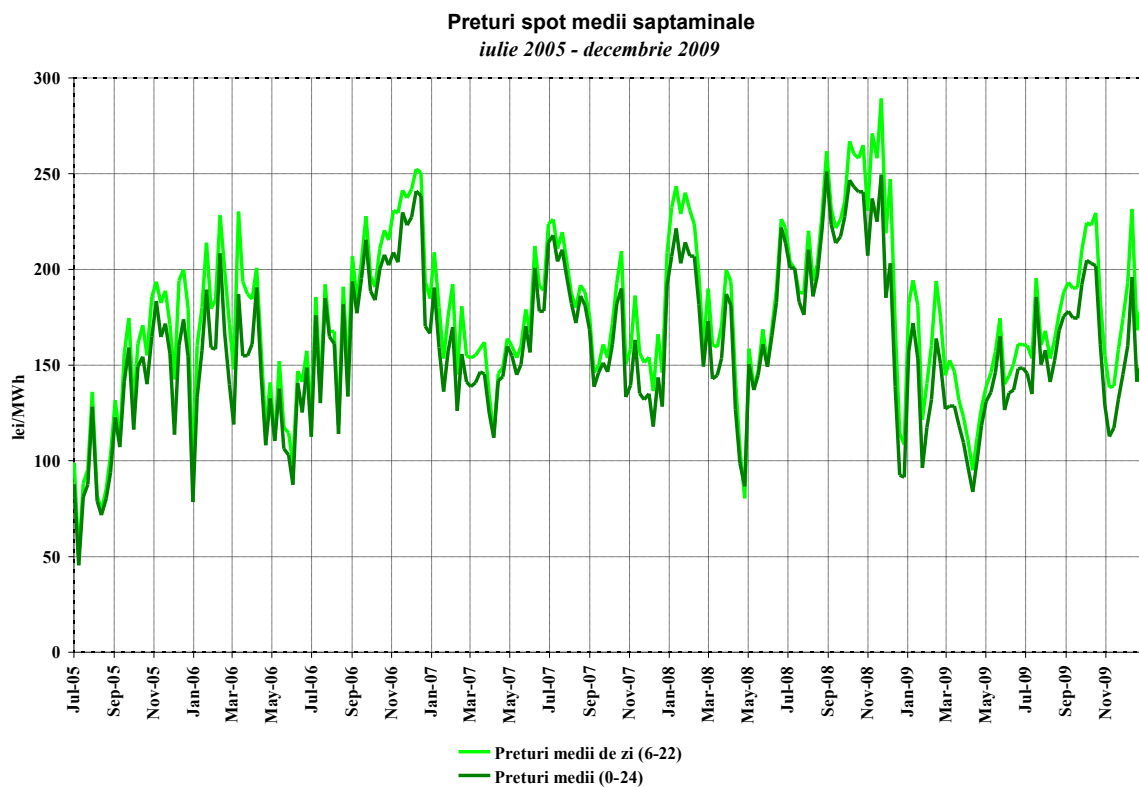
Sursa: Raportările zilnice ale S.C. OPCOM S.A. și informațiile publicate de EXAA
– prelucrare SMP

Notă: informațiile publicate de EEX nu mai sunt disponibile pentru ANRE din decembrie 2009



*Sursa: Raportările zilnice ale S.C. OPCOM SA. și informațiile publicate de EXAA
– prelucrare SMP*

Evoluția, începând din luna iulie 2005, a prețurilor spot medii săptămânale este reprezentată în graficul următor:

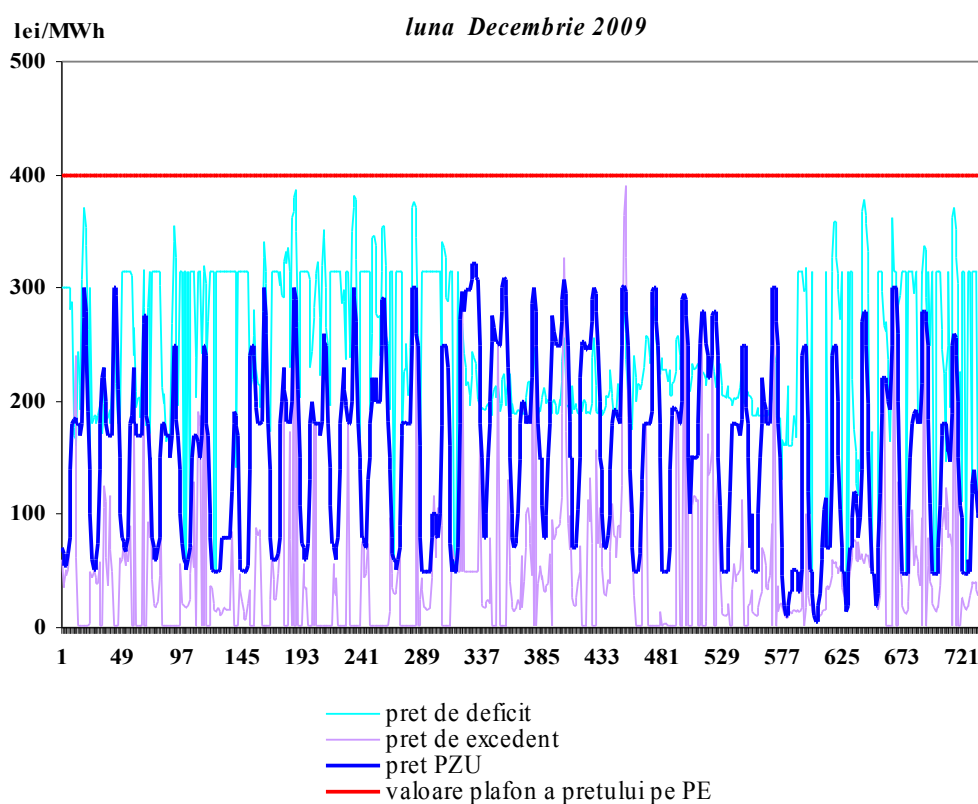


Sursa: Raportările zilnice ale S.C. OPCOM S.A. – prelucrare SMP

Pentru acoperirea diferențelor dintre valorile planificate/contractate ale consumului și respectiv producției și valorile acestora apărute în timp real, operatorul de sistem (C.N. Transelectrica S.A.) operează piața de echilibrare, cumpărând sau “vânzând” energie în ordinea prețurilor determinate de ofertele producătorilor dispecerizabili. Participanții care determină dezechilibrele, organizați în PRE-uri (părți responsabile cu echilibrarea) suportă financiar contravaloarea acestor dezechilibre, plătind pentru deficitul de energie prețul rezultat din ofertele la creștere acceptate pe piața de echilibrare, respectiv primind pentru excedentul de energie prețul rezultat din ofertele la scădere acceptate de operatorul de sistem.

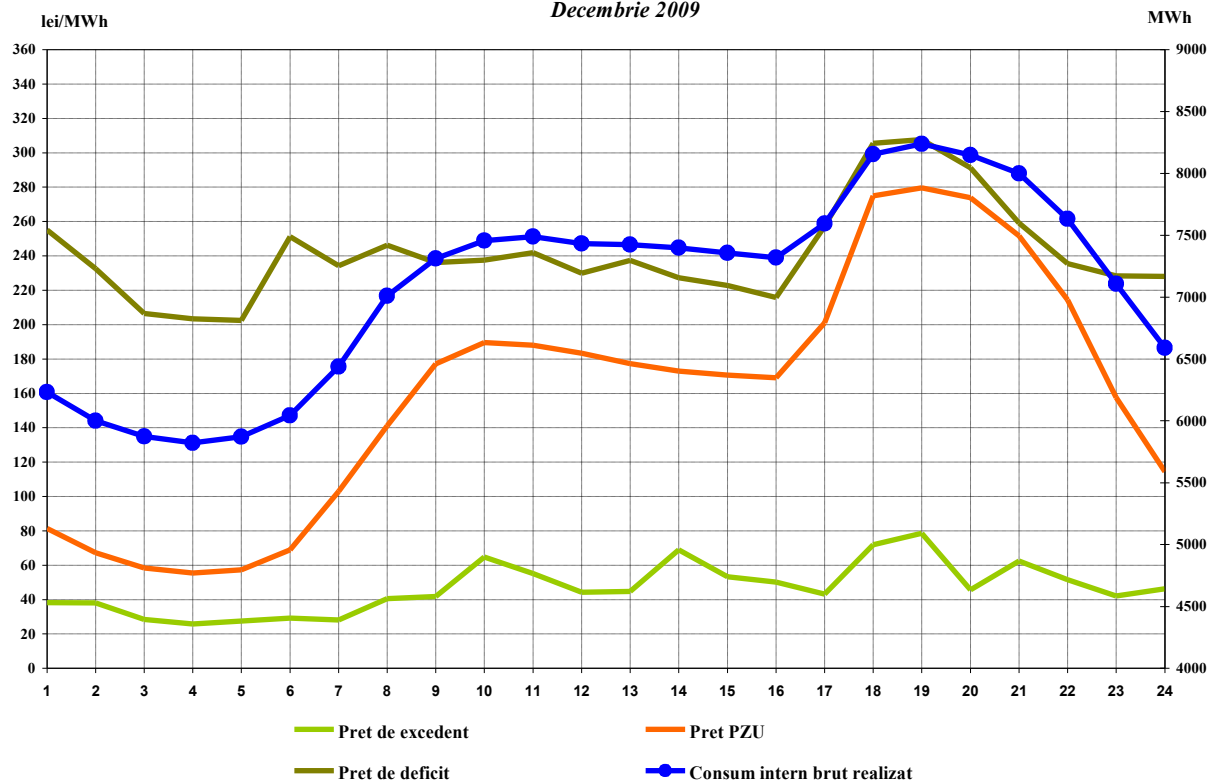
Reprezentarea alăturată a prețurilor de decontare (PIP pe PZU, prețul de deficit și cel de excedent de energie rezultate din operarea PE) oferă imaginea de ansamblu a funcționării corelate a acestor piețe. Prețurile de decontare sunt prezentate în valori orare (primul grafic), valori medii pe intervale orare comparativ cu consumul intern (al doilea grafic), precum și în valori medii lunare (ultimul grafic).

Preturi orare de decontare



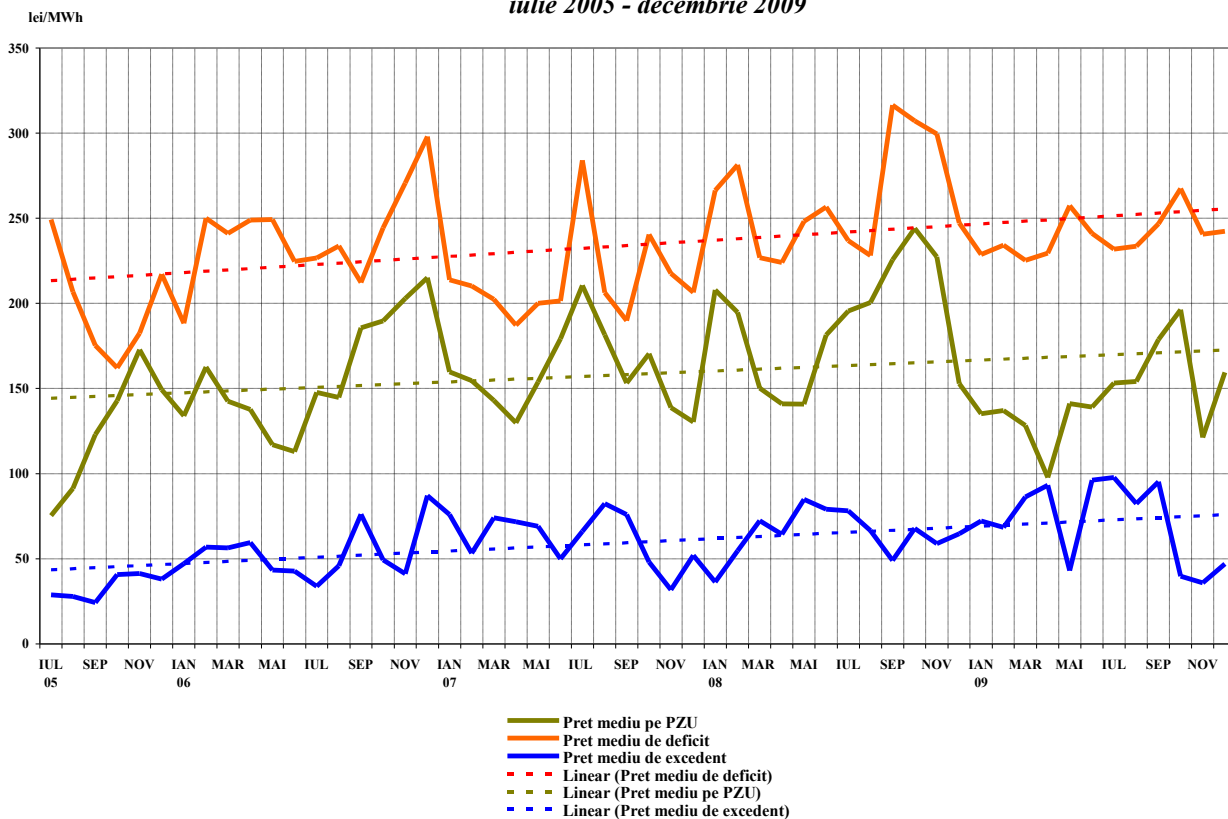
Sursa: Raportările zilnice/lunare ale S.C. OPCOM S.A.– prelucrare SMP

Valori medii orare ale preturilor de decontare si ale consumului intern brut realizat
Decembrie 2009



Sursa: Raportările lunare ale S.C. OPCOM S.A. și C.N. TRANSELECTRICA S.A. – prelucrare SMP

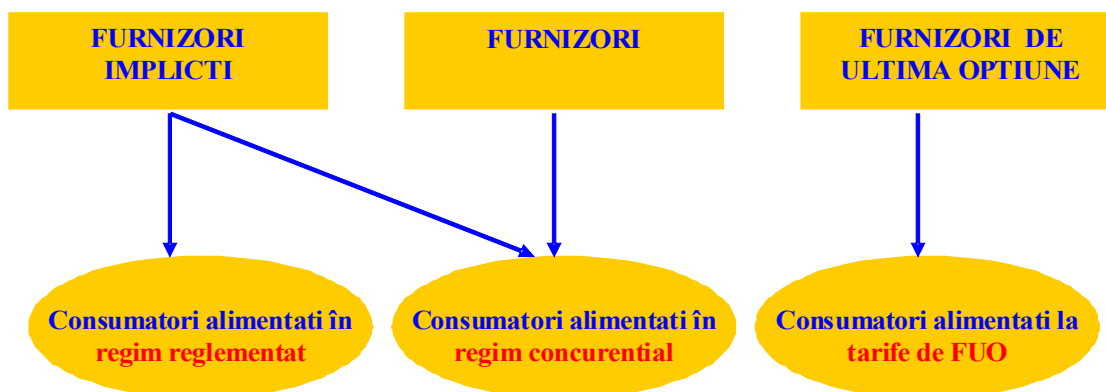
Preturi medii lunare inregistrate pe PZU si PE
iulie 2005 - decembrie 2009



Sursa: Raportările zilnice/lunare ale S.C. OPCOM S.A.– prelucrare SMP

III. PIAȚA CU AMĂNUNTUL DE ENERGIE ELECTRICĂ

1. Structura schematică a pieței cu amănuntul



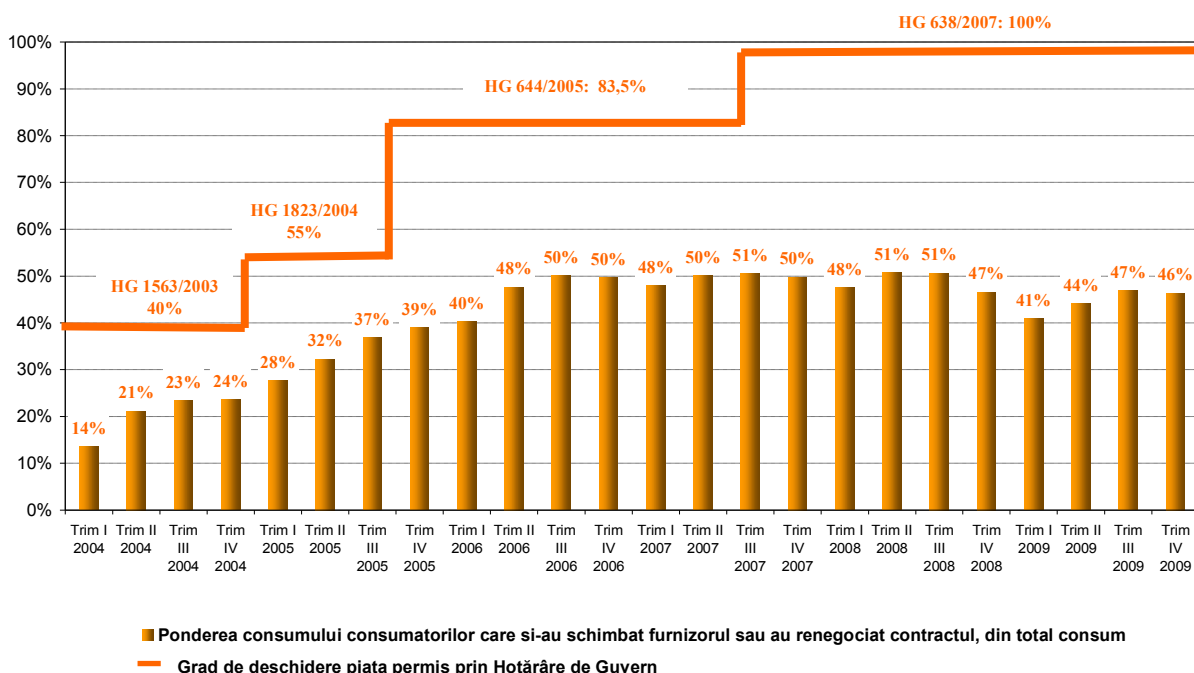
2. Etapele parcurse în procesul de deschidere a pieței de energie electrică

Hotarâre de Guvern	Grad de deschidere %	Plafon consum anual GWh/an
Nr. 122/2000, publicată în M.O. 77/21.02.2000	10	100
Nr. 982/2000, publicată în M.O. 529/27.10.2000	15	100
Nr. 1272/2001, publicată în M.O. 832/21.12.2001	25	40
Nr. 48/2002, publicată în M.O. 71/31.01.2002	33	40
Nr. 1563/2003, publicată în M.O. 22/12.01.2004	40	20
Nr. 1823/2004, publicată în M.O. 1062/16.11.2004	55	1
Nr. 644/2005, publicată în M.O. 684/29.07.2005	83,5	-
Nr. 638/2007, publicată în M.O. 427/27.06.2007	100	-

3. Gradul de deschidere a pieței de energie electrică

În perioada ianuarie 2004 - decembrie 2009, consumul consumatorilor care și-au schimbat furnizorul sau și-au negociat contractele cu furnizorii implicați care îi alimenta, raportat la consumul total, a evoluat conform figurii alăturată. Valorile precizate sunt valori cumulate de la începutul procesului de deschidere a pieței și sunt prezentate trimestrial.

**Evoluția trimestrială a procesului de deschidere a pieței de energie electrică
2004 - 2009**



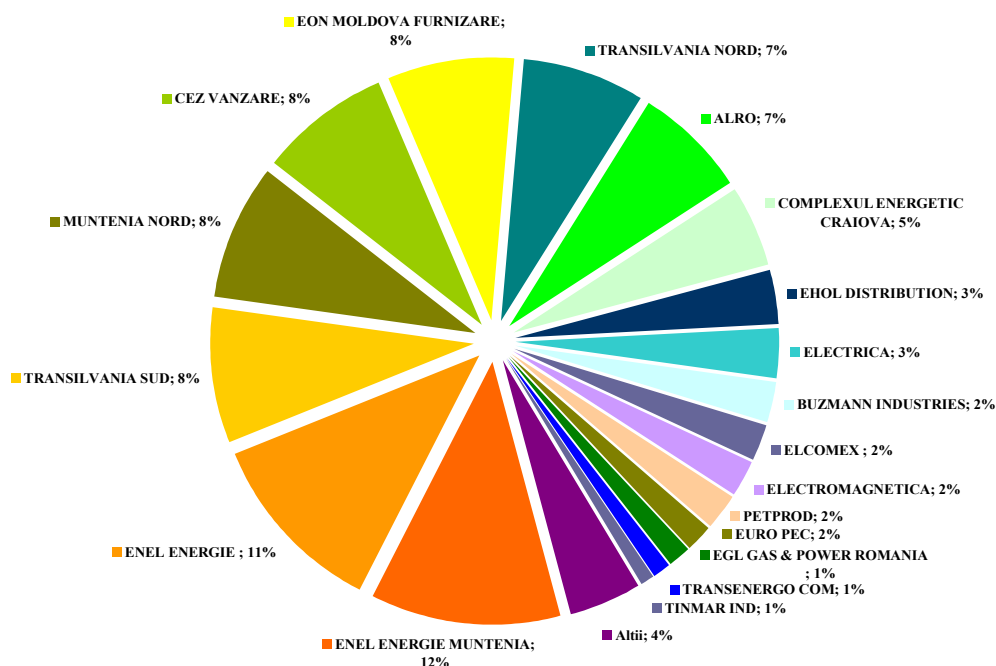
Sursa: Raportările lunare ale furnizorilor consumatorilor finali – prelucrare SMP

4. Cote de piață ale furnizorilor de energie electrică

În următoarele trei grafice sunt prezentate cotele de piață ale furnizorilor de energie electrică pe piața cu amănuntul, determinate:

- a) pentru toți furnizorii, inclusiv cei implicați, cu activitate pe PAM – în funcție de energia electrică furnizată consumatorilor în regim reglementat, precum și de energia electrică furnizată consumatorilor care și-au schimbat furnizorul sau și-au negociat contractul;

**Cote de piață ale furnizorilor de energie electrică pentru consumatorii finali
- 2009 -**



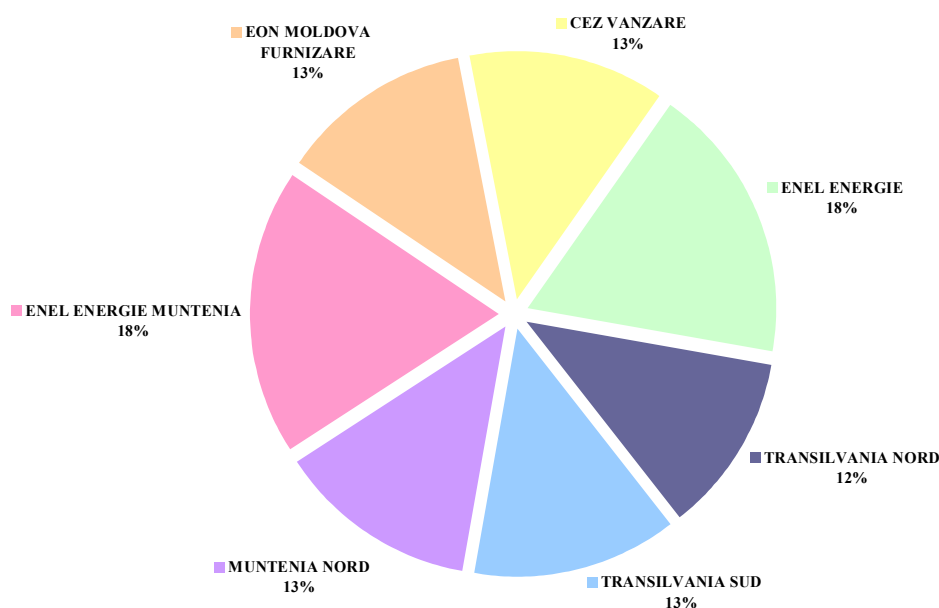
Consum final: 41583 GWh

categoria "Altii" include 28 de furnizori ale caror cote de piață individuale sunt sub 1%

Sursa: Raportările lunare ale furnizorilor implicați – prelucrare SMP

- b) pentru furnizorii implicați – în funcție de energia electrică furnizată consumatorilor în regim reglementat;

Cotele de piață ale furnizorilor implicați pe piața reglementată
- 2009 -

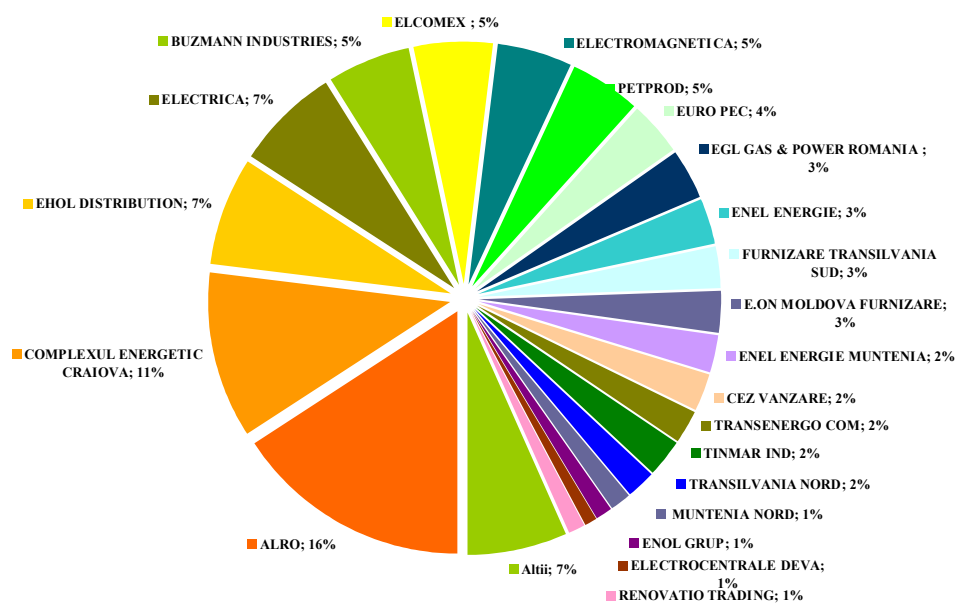


Consum final consumatori alimentati in regim reglementat : 23046 GWh

Sursa: Raportările lunare ale furnizorilor implicați – prelucrare SMP

- c) pentru toți furnizorii, inclusiv cei implicați, cu activitate pe segmentul concurențial al PAM – în funcție de energia electrică furnizată consumatorilor care și-au schimbat furnizorul sau și-au negociat contractul.

Cote de piață ale furnizorilor pe piața concurențială
- 2009 -



Consum consumatori alimentati in regim concurențial: 18536 GWh

Indicatori concentrare piață:
HHI - 667; C3 - 34%; C1 - 16%

Categoria "Altii" include 25 de furnizori ale caror cote de piață individuale sunt mai mici de 1%

Sursa: Raportările lunare ale furnizorilor – prelucrare SMP

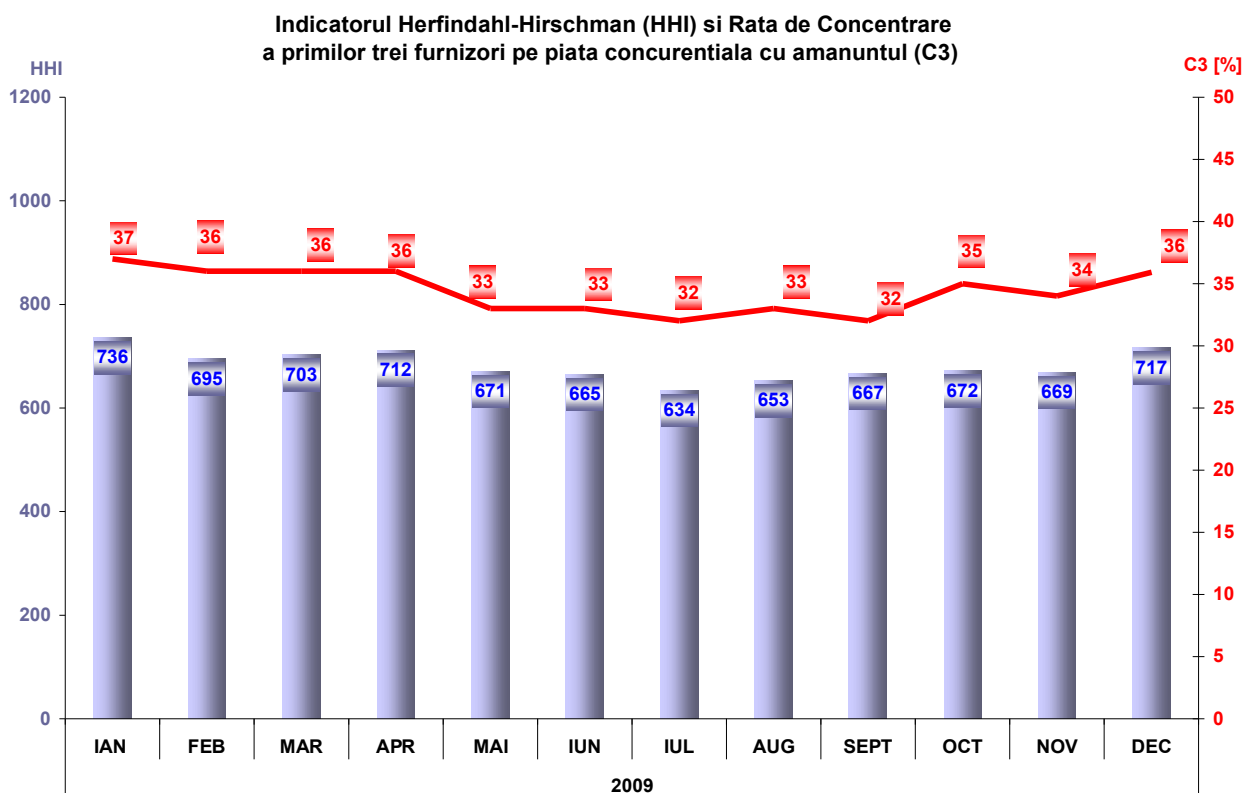
Se menționează faptul că nu s-a ținut cont de principiul dominanței în calculul de determinare a valorilor indicatorilor de piață, iar energia furnizată pe baza căreia s-a stabilit cota de piață a fiecărui furnizor include autoconsumul celui mai mare consumator industrial care deține și licența de furnizare și care a decis să-și achiziționeze energia de pe piața angro, în calitate de furnizor concurențial.

Cuantificarea activității desfășurate în cadrul segmentului concurențial al PAM, comparativ cu cea de pe PAN, de către furnizori, se poate realiza prin determinarea ponderii vânzărilor la consumatorii finali în totalul tranzacțiilor de vânzare. Astfel, tabelul următor cuprinde numărul furnizorilor ce activează pe PAM, structurați în funcție de dimensiunea activității desfășurate pe această piață, în luna decembrie 2009.

Numărul furnizorilor	Ponderea vânzărilor la consumatorii finali din totalul tranzacțiilor de vânzare			
	100%	75% - 100%	50% - 75%	<50%
Concurențiali	8	10	10	6
Impliciti	2	4	0	1

5. Indicatori de concentrare pentru piața concurențială cu amănuntul de energie electrică

Evoluția lunară a indicatorilor de concentrare (C3, HHI) determinați pe ansamblul PAM concurențiale este ilustrată în figura următoare pentru anul 2009:



Sursa: Raportările lunare ale furnizorilor – prelucrare SMP

În tabelul următor sunt prezentate valorile indicatorilor de structură a componentei concurențiale a PAM și numărul furnizorilor activi în luna decembrie 2009 și pe întregul an 2009, calculați pentru fiecare categorie de consum definită de Directiva nr. 90/377/CEE, modificată prin Decizia Comisiei nr. 2007/394/EC:

Indicatori - Decembrie 2009	Categorie consumator							Total PAM conc
	IA	IB	IC	ID	IE	IF	Altii	
C1 - % -	95	24	14	17	20	20	30	16
C3 - % -	100	49	39	37	45	48	64	36
HHI	9165	1197	776	753	952	1287	1729	717
Consum - GWh -	9.4	49	92	304	176	124	847	1601
NR. FURNIZORI	11	30	37	37	20	12	13	45
nr. furnizori impliciti	6	7	7	6	4	3	1	7
nr. furnizori concurentiali	4	21	27	29	15	9	9	34
nr. producatori	1	2	3	2	1	0	3	4

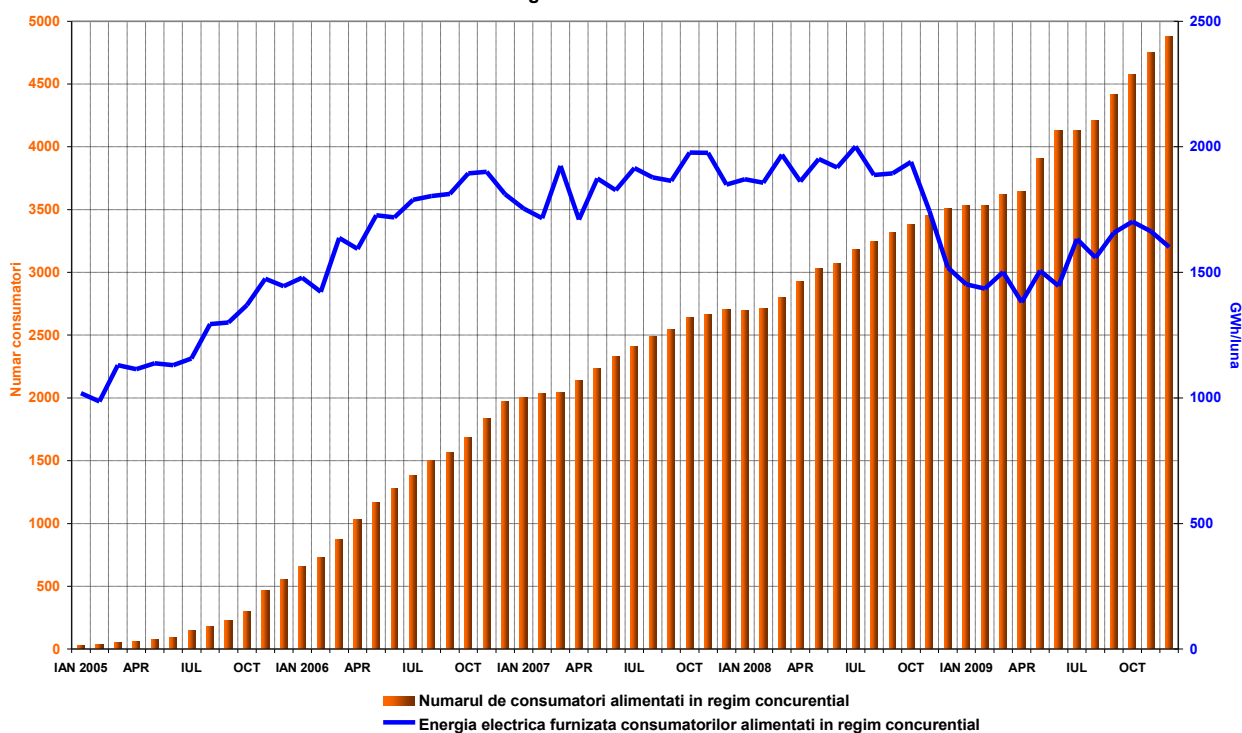
Indicatori - AN 2009	Categorie consumator							Total PAM conc
	IA	IB	IC	ID	IE	IF	Altii	
C1 - % -	92	29	17	16	16	25	30	16
C3 - % -	98	52	37	37	39	47	64	34
HHI	8610	1385	782	714	765	1303	1735	666
Consum - GWh -	43.1	438	1068	3637	2132	1644	9574	18536
NR. FURNIZORI	11	31	37	40	23	12	13	45
nr. furnizori impliciti	6	7	7	7	6	3	1	7
nr. furnizori concurentiali	4	22	27	30	16	9	9	34
nr. producatori	1	2	3	3	1	0	3	4

6. Evoluția numărului de consumatori și a energiei aferente acestora

Numărul consumatorilor cărora li se furnizează energie în regim concurențial este prezentat ca valoare cumulată de la începutul procesului de deschidere a pieței, iar pentru luna decembrie 2009 este structurat pe categorii de consumatori, în conformitate cu prevederile Directivei nr. 90/377/CEE, cu modificările ulterioare. Tabelul următor detaliază intervalele de consum corespunzătoare fiecărei categorii în parte:

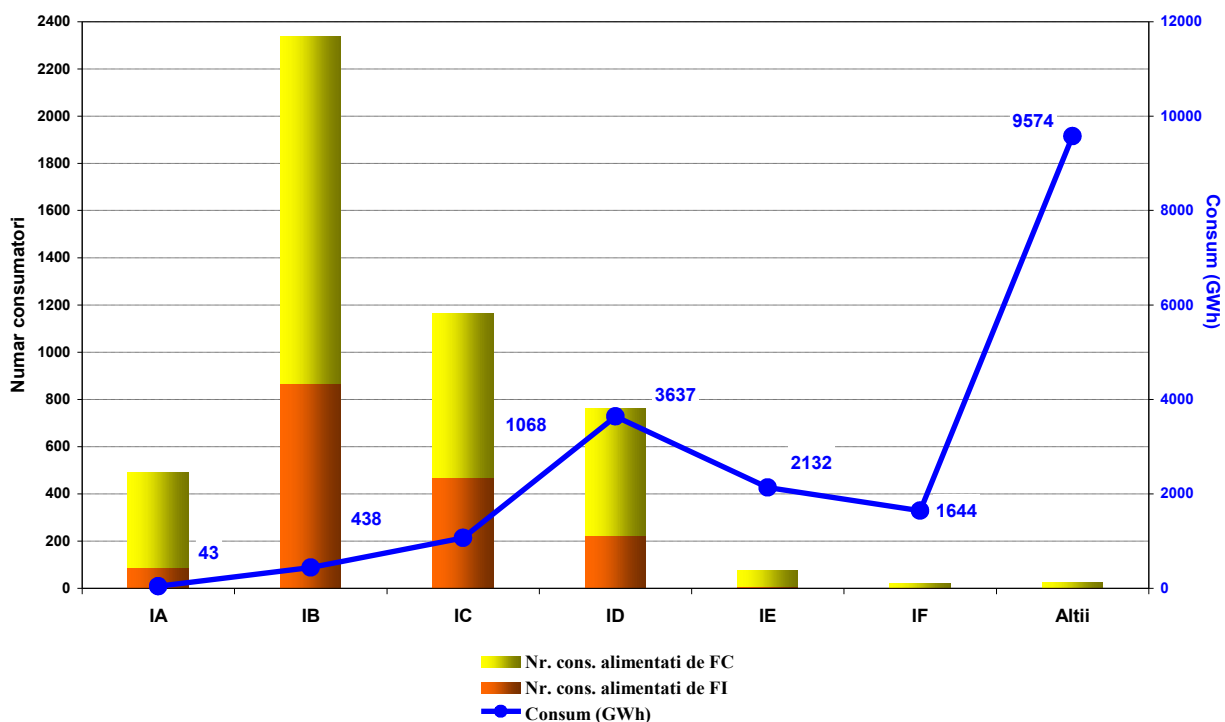
Categoriile consumatorilor necasnici	Consum anual cuprins in intervalul (MWh):	
Banda - IA		<20
Banda - IB	20	<500
Banda - IC	500	<2000
Banda - ID	2000	<20000
Banda - IE	20000	<70000
Banda - IF	70000	<=150000
Altii	>150000	

Evoluția numărului consumatorilor alimentați în regim concurențial și a energiei electrice furnizate acestora



Sursa: Raportările lunare ale furnizorilor concurențiali – prelucrare SMP

Numărul consumatorilor alimentați în regim concurențial și consumul lor structurat pe categorii de consum și furnizori - 2009 -

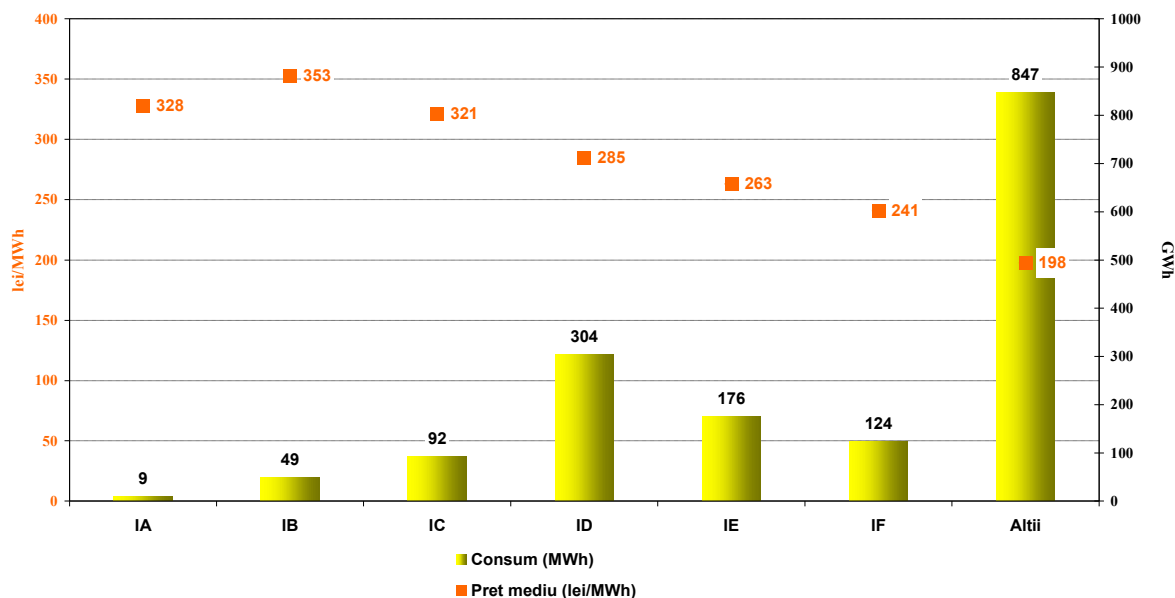


Sursa: Raportările lunare ale furnizorilor – prelucrare SMP

7. Prețuri medii de vânzare la consumatorii alimentați în regim concurențial

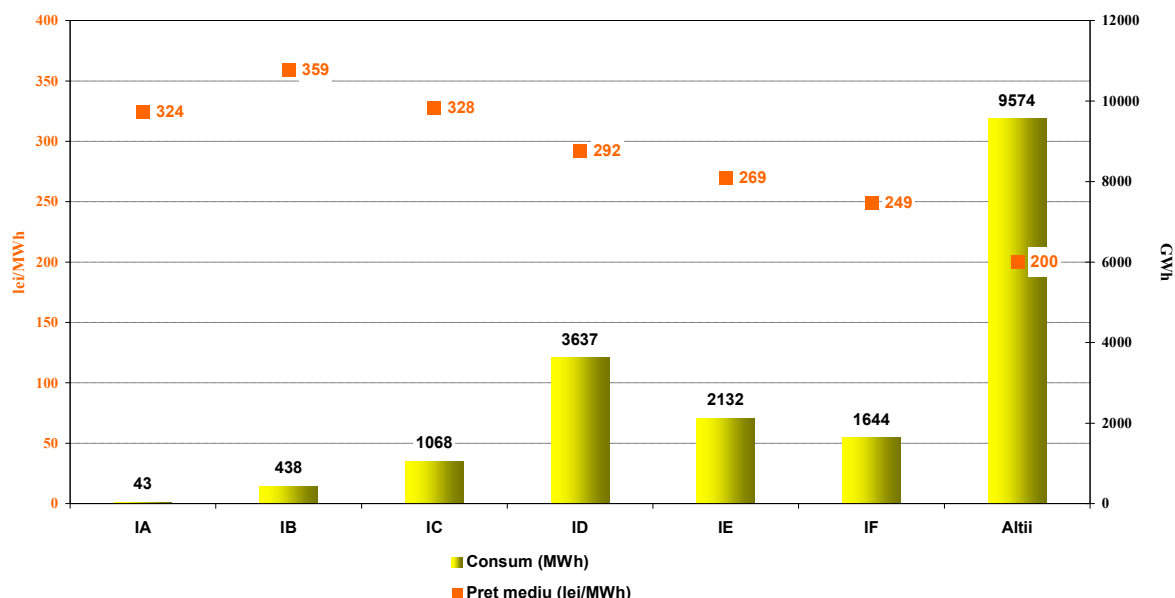
Graficele următoare prezintă prețurile medii de vânzare pentru luna decembrie 2009 și respectiv anul 2009 aferente consumatorilor alimentați în regim concurențial, structurați în conformitate cu prevederile Directivei nr. 90/377/CEE, cu modificările ulterioare.

Pretul mediu și consumul de energie structurat pe categorii de consumatori corespunzător segmentului concurențial al PAM
- decembrie 2009 -



Sursa: Raportările lunare ale furnizorilor concurențiali – prelucrare SMP

Pretul mediu și consumul de energie structurat pe categorii de consumatori corespunzător segmentului concurențial al PAM
- 2009 -



Sursa: Raportările lunare ale furnizorilor concurențiali – prelucrare SMP

Precizări:

Prețul mediu de vânzare corespunzător fiecărei categorii s-a determinat ca medie ponderată a prețurilor practicate de către furnizori cu cantitățile furnizate de aceștia respectivei categorii de consumatori, în conformitate cu prevederile Directivei. Prețurile nu conțin TVA, accize sau alte taxe și includ serviciile asigurate de furnizor (transport TG, transport TL, servicii de sistem, distribuție, decontare piață, dezechilibre, taxe agregare PRE, măsurare).

Incadrarea consumatorilor în categorii s-a realizat pe baza prognozei anuale de consum a acestora, în conformitate cu prevederile Directivei.

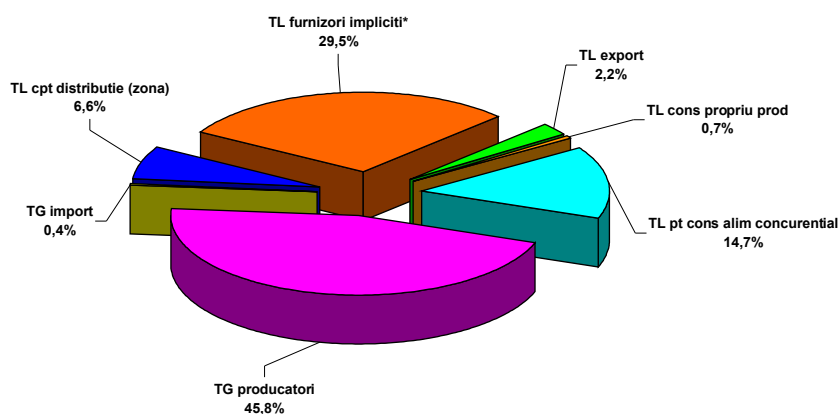
IV. OPERATORUL DE TRANSPORT ȘI SISTEM C.N. TRANSELECTRICA S.A.

C.N. Transelectrica S.A. efectuează serviciul de transport, pentru care percepe tarife de transport reglementate, care au două componente:

- componenta de introducere în rețea (TG), destinată orientării echilibrate a noilor unități de producere;
- componenta de extracție din rețea (TL), destinată poziționării echilibrate pe teritoriul țării a consumatorilor.

În figura următoare este prezentată structura veniturilor C.N. Transelectrica S.A. din servicii de transport, care reflectă structura clienților C.N. Transelectrica S.A. pentru acest serviciu în anul 2009.

Structura veniturilor CN Transelectrica SA din serviciile de transport
- 2009 -



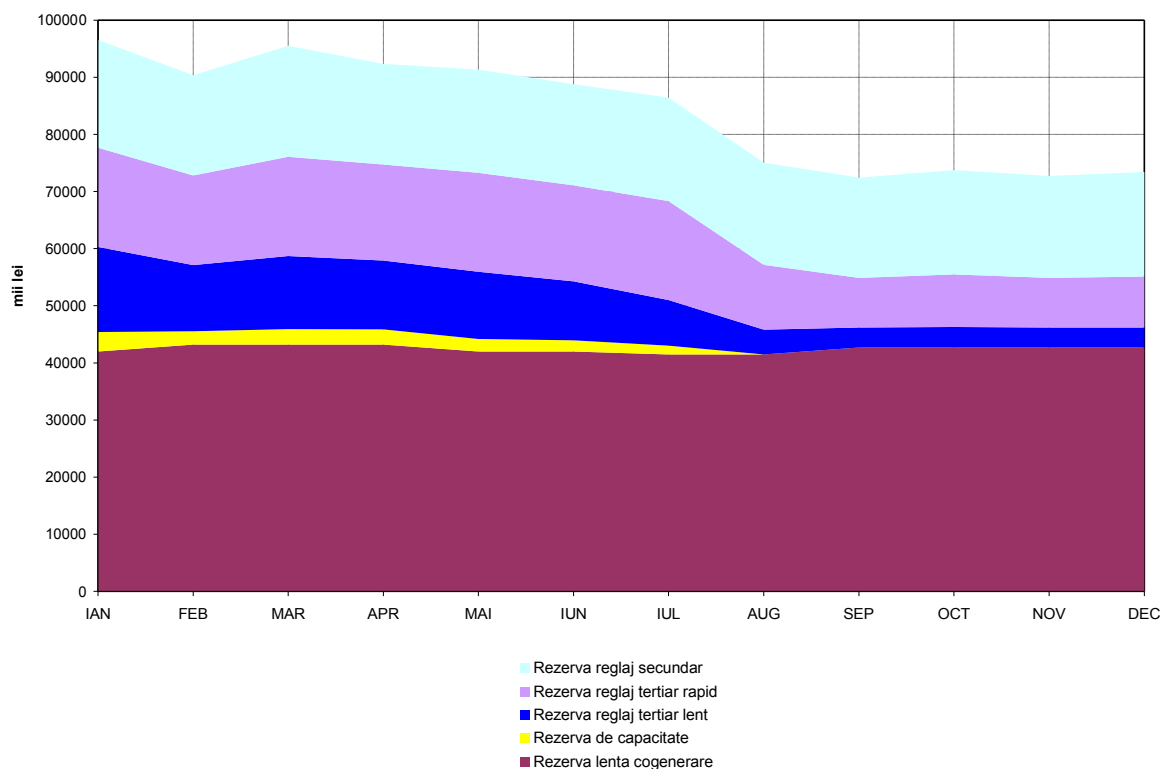
* aferent tuturor activitatilor acestora, precum si sumele corespunzatoare acoperirii CPT ale unuia dintre operatorii de distributie

Sursa: Raportările lunare ale C.N. TRANSELECTRICA S.A. – prelucrare SMP

Pentru realizarea funcției de operator de sistem, C.N. Transelectrica S.A. prevede și contractează rezerve (servicii de sistem tehnologice) de la participanții calificați, pe care le utilizează prin integrarea în piața de echilibrare. Acestea sunt: rezerva (banda) de reglaj secundar, rezerva de reglaj terțiar rapid, rezerva de reglaj terțiar rapid și rezerva terțiară lentă de cogenerare. Începând cu luna iulie 2007 au intrat în vigoare regulile privind stabilirea dimensiunii, selectarea furnizorilor și utilizarea de către OTS a unui nou tip de rezervă, și anume rezerva de capacitate.

Structura lunară a costurilor cu achiziția serviciilor tehnologice de sistem suportate de C.N. Transelectrica S.A. în anul 2009 se prezintă în graficul următor. Pentru acoperirea acestor costuri corespunzătoare contractelor pentru asigurarea serviciilor de sistem tehnologice precum și pentru acoperirea costurilor proprii de operare, OTS aplică tariful reglementat pentru servicii de sistem.

**Evoluția lunară a structurii costurilor CN Transelectrica SA
cu achiziția serviciilor tehnologice de sistem de la producătorii calificați
- 2009 -**



Sursa: Raportările lunare ale C.N. TRANSELECTRICA S.A. – prelucrare SMP

V. ETICHETAREA ENERGIEI ELECTRICE FURNIZATE ÎN ANUL 2009

Integrându-se în contextul mondial de promovare a tehnologiilor curate, ANRE a emis la mijlocul anului 2009 un nou Regulament de etichetare a energiei electrice (Ordinul ANRE nr. 69/2009) care îmbunătățește versiunea anterioară emisă la sfârșitul anului 2004.

Prin regulament s-a impus furnizorilor de energie electrică obligația ca, o dată pe an, factura pe care aceștia o emit fiecărui consumator deservit să fie însoțită de eticheta energiei electrice furnizate în anul calendaristic anterior, eticheta constituind un mijloc de informare și de comparare a ofertelor furnizorilor de energie electrică.

Anual, cu începere din 2005, consumatorii de energie electrică din România au primit odată cu factura și eticheta energiei electrice, conținând următoarele informații obligatorii:

1. contribuția fiecărei surse primare de energie la portofoliul de surse primare de energie al furnizorului corespunzător perioadei de referință.
2. impactul asupra mediului al utilizării surselor primare de la punctul 1 privind:
 - a. emisiile specifice de CO₂ rezultate din producerea energiei electrice furnizate în perioada de referință;
 - b. deșeurile radioactive rezultate din producerea energiei electrice furnizate în perioada de referință;
3. compararea valorilor de la mai sus cu mediile la nivel național ale mărimilor respective.

Principala modificare introdusă de noua versiune constă în faptul că, începând de la 1 ianuarie 2010, toți consumatorii de energie electrică cu tarife reglementate din România vor avea înscrisă în etichete aceeași structură de surse primare, structură calculată de ANRE în strânsă legătură cu mecanismul de stabilire a prețurilor la această categorie de consumatori. Un consumator care uzează de dreptul său de eligibilitate poate solicita furnizorului său să îi achiziționeze o cantitate de energie electrică cu o pondere a energiei “curate” mai mare, în schimb pentru consumatorul care nu dorește să activeze pe piața concurențială, rămânând la furnizorul implicit, ANRE stabilește structura de achiziție a energiei electrice, care este obligatorie pentru oricare dintre consumatorii deserviți în regim reglementat din România.

Conform art. 7 din Regulamentul de etichetare:

“(1) Pentru energia electrică furnizată consumatorilor care utilizează tarife reglementate, Autoritatea competentă elaborează și publică eticheta energiei electrice pentru această categorie de consumatori.

(2) Eticheta energiei electrice pentru consumatorii de la alin (1) va fi publicată anual pe www.anre.ro până la data de 15 aprilie și va fi editată și transmisă acestora de către furnizorii acestor consumatori, în condițiile prezentului regulament.

(3) Datele referitoare la atributele de producere a energiei electrice cuprinse în Eticheta energiei electrice pentru consumatorii care utilizează tarife reglementate sunt unice la nivel național, nefiind dependente de portofoliul de surse primare al furnizorului cu care consumatorul are semnat contract de furnizare a energiei electrice.”

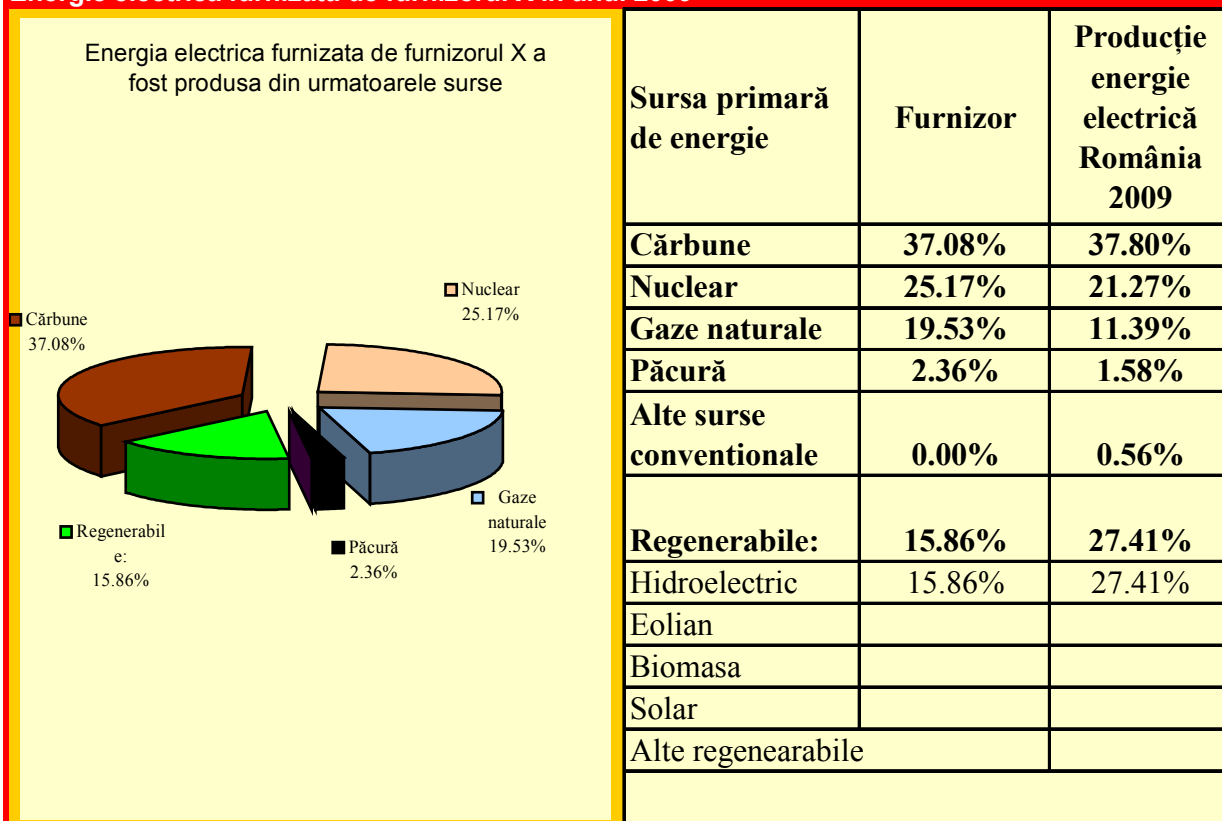
Conform art. 14 din același regulament, furnizorii editează anual etichetele și le transmit consumatorilor cu care au avut încheiate contracte de furnizare a energie electrică în perioada de referință, până la data de 31 iulie a fiecărui an.

Eticheta națională a energiei electrice furnizate consumatorilor la tarife reglementate în cursul anului 2009 este următoarea:

ETICHETA ENERGIE ELECTRICA PENTRU CONSUMATORII LA TARIFE REGLEMENTATE

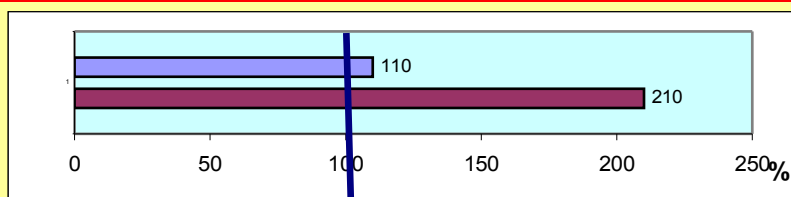
Furnizorul: Furnizorul implicit X
Telefon: 0800 - xxxxxxxxxx
Site Internet: www.furnizor-x.com

Energie electrica furnizata de furnizorul X in anul 2009



Impact asupra mediului

Emisii de CO₂ (490 g/ kWh)
 Deșeuri radioactive
 (0.042 g/ kWh)



Emisii de CO₂ la nivelul României : 448 g/kWh

Deșeuri radioactive la nivelul României: 0,02 g/kWh

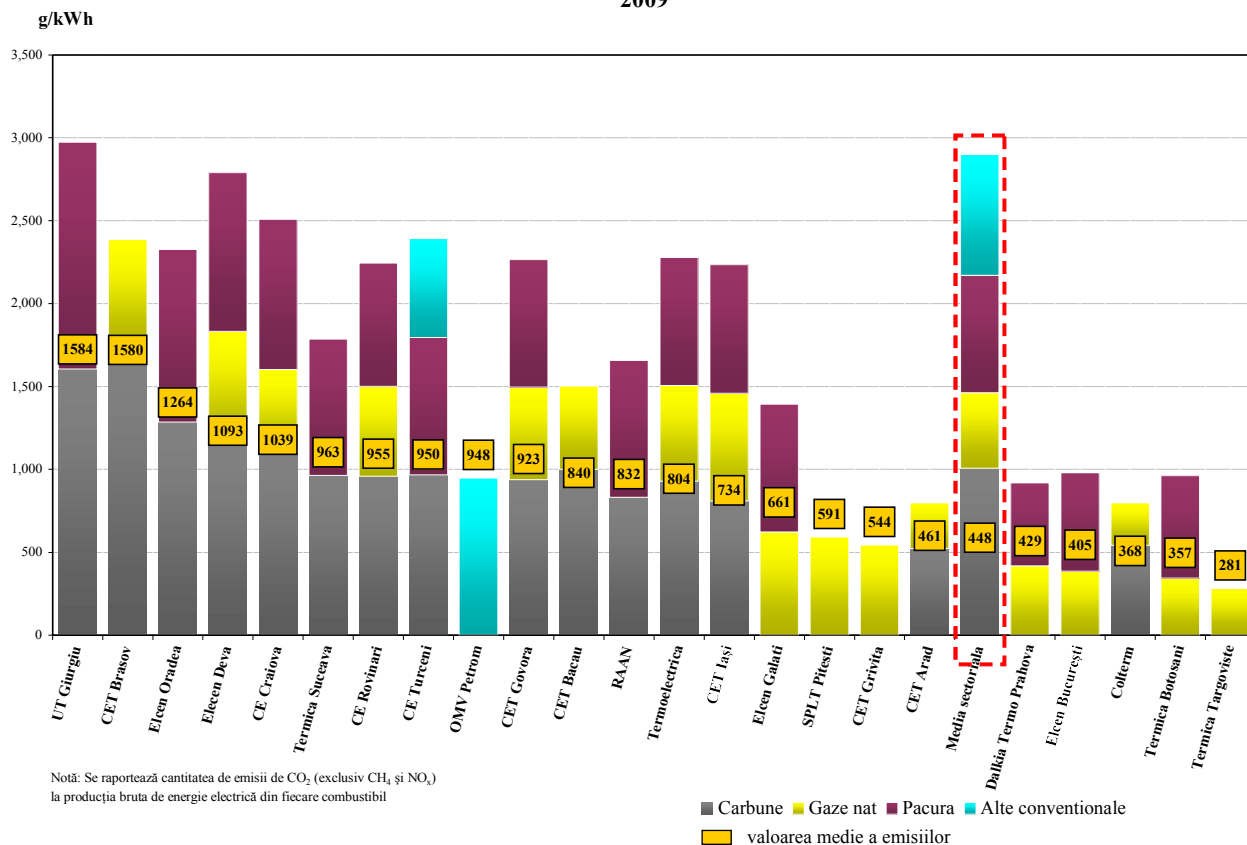
Impact asupra mediului peste media sectorială

Conform Ordinului ANRE nr. 69/2009 - Regulament de etichetare a energiei electrice (www.anre.ro)

În anul 2009 emisiile medii de CO₂ rezultate din producerea energiei electrice au avut valoarea de 448 g/kWh, iar deșeurile radioactive medii au fost de 0.02 g/kWh. Prin raportare la această valoare, furnizorii activi pe piața concurențială vor specifica în etichetele pe care le vor elabora dacă energia electrică pe care au furnizat-o în 2009 a avut un impact asupra mediului sub/ peste media sectorială.

Graficul de mai jos evidențiază emisiile specifice de CO₂ rezultate din producerea energiei electrice în anul 2009 ale principalilor producători de energie electrică:

Emisiile specifice de CO₂ ale principalilor producători de energie electrică
2009



VI. EVOLUȚIA REGULILOR PIEȚEI ÎN LUNA DECEMBRIE 2009

- În luna decembrie 2009 au fost emise următoarele reglementări cu impact asupra funcționării piețelor angro și cu amănuntul de energie electrică:
1. Ordinul președintelui ANRE nr. 94 din 03.12.2009 pentru aprobarea tarifului mediu pentru serviciul de transport, a tarifului pentru serviciul de sistem, a tarifului pentru serviciile prestate de operatorul pieței centralizate participanților la piețele administrate de acesta și a tarifelor zonale aferente serviciului de transport, practicate de operatorii economici din cadrul sectorului energiei electrice;
 2. Ordinul președintelui ANRE nr. 97 din 10.12.2009 privind stabilirea cotei obligatorii de achiziție de certificate verzi de către furnizorii de energie electrică, pentru anul 2009;
 3. Ordinul președintelui ANRE nr. 100 din 23.12.2009 pentru aprobarea tarifelor specifice pentru serviciul de distribuție a energiei electrice prestat de operatorii principali de distribuție;
 4. Ordinul președintelui ANRE nr. 101 din 23.12.2009 pentru aprobarea tarifului mediu pentru serviciul de transport, a tarifului pentru serviciul de sistem, a tarifului pentru serviciile prestate de operatorul pieței centralizate participanților la piețele administrate de acesta și a tarifelor zonale aferente serviciului de transport, practicate de operatorii economici din cadrul sectorului energiei electrice;
 5. Ordinul președintelui ANRE nr. 102 din 23.12.2009 pentru aprobarea tarifelor reglementate la energia electrică livrată de furnizorii implicați și furnizorii de ultimă opțiune consumatorilor casnici și asimilați consumatorilor casnici;

6. Ordinul președintelui ANRE nr. 103 din 23.12.2009 pentru aprobarea tarifelor reglementate la energia electrică livrată de furnizorii implicați și furnizorii de ultimă opțiune consumatorilor captivi, alții decât cei casnici și cei asimilați consumatorilor casnici, precum și a prețurilor pentru energia reactivă și pentru abrogarea art. 18 din Contractul-Cadru de furnizare a energiei electrice la marii consumatori finali, industriali și similari, la tarife reglementate, cuprins în anexa nr. III la Decizia ANRE nr. 57/1999.
7. Deciziile președintelui ANRE nr. 2767-2782 pentru calificarea producției prioritare de energie electrică din configurații de producere în cogenerare;
8. Deciziile președintelui ANRE nr. 2925-2933 pentru aprobarea cantităților reglementate de servicii tehnologice de sistem achiziționate de CN Transelectrica SA de la producătorii calificați SC Hidroelectrică SA, CE Turceni SA, CE Rovinari SA, CE Craiova SA, SC Electrocentrale București SA, SC Electrocentrale Deva SA, SC Termoelectrică SA, SC Electrocentrale Galați SA și SC Dalkia Termo Prahova SA;
9. Deciziile președintelui ANRE nr. 2951-2973 pentru aprobarea prețurilor reglementate de energie electrică și termică precum și cantitățile reglementate pentru anul 2010 pentru producătorii dispecerizabili (inclusiv pentru cantitățile reglementate destinate acoperirii CPT în rețeaua de transport).

VII. EXPLICAȚII ȘI PRESCURTĂRI

1. Explicații

- **Energia electrică livrată în rețele** include și consumul propriu al autoproducătorilor RAAN și SNP Petrom, precum și energia electrică vândută direct de către producătorii monitorizați unor consumatori racordați la instalațiile centralelor sau consumată de ei înșiși la alte locuri de consum.
- **Autoconsumul producătorilor** – în graficul aferent structurii veniturilor C.N. Transelectrica S.A., se referă exclusiv la consumul producătorilor la alte locuri decât locația centralelor.
- **Consumul intern** reprezintă energia asigurată de agenții economici participanți la piața angro și determinată ca *Energie livrată + Import – Export*. în care *Energia livrată* are semnificația precizată mai sus.
- **Achiziția totală a furnizorilor implicați și a operatorilor de distribuție** reprezintă energia electrică achiziționată pentru alimentarea în regim reglementat a consumatorilor și pentru acoperirea consumului propriu tehnologic în rețelele de distribuție.
- **Consumul consumatorilor alimentați în regim reglementat** include consumul consumatorilor alimentați de furnizorii implicați la tarif reglementat.
- **Consumul consumatorilor alimentați în regim concurențial** se referă la consumul consumatorilor alimentați de furnizori la preț negociat.
- **Consumul de combustibil** prezentat corespunde atât producerii de energie electrică, cât și producerii de energie termică în centralele producătorilor monitorizați.

2. Prescurtări

- SMP – Serviciul Monitorizare Piață
- EEX – European Energy Exchange – Leipzig, Germania, www.eex.de
- EXAA – Energy Exchange Austria, www.exaa.at

- PAN – Piața angro de energie electrică
- PAM – Piața cu amănuntul de energie electrică
- PCC – Piețe centralizate de contracte
- PZU – Piața pentru Ziua Următoare
- PE – Piața de Echilibrare
- PIP – preț de închidere a PZU
- PRE – Parte Responsabilă cu Echilibrarea
- TG – componenta de injecție a tarifului de transport
- TL – componenta de extracție a tarifului de transport