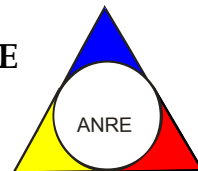




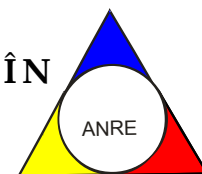
**AUTORITATEA NAȚIONALĂ DE REGLEMENTARE
ÎN DOMENIUL ENERGIEI**



**DEPARTAMENTUL REGLEMENTARE PIAȚĂ DE ENERGIE
ELECTRICĂ, PREȚURI ȘI TARIFE**

**RAPORT PRIVIND REZULTATELE MONITORIZĂRII
PIEȚEI DE ENERGIE ELECTRICĂ
ÎN LUNA OCTOMBRIE 2009**

ANRE depune toate eforturile pentru a prezenta în mod cât mai clar, în acest document, informații bazate pe raportările operatorilor economici. Acest document publicat de ANRE are numai scop informativ și educațional. ANRE nu este și nu va fi legal responsabilă, în nici o circumstanță, pentru eventuale inadvertențe cu privire la informațiile prezentate și nici privind folosirea improprie a acestora de către utilizator



CUPRINS

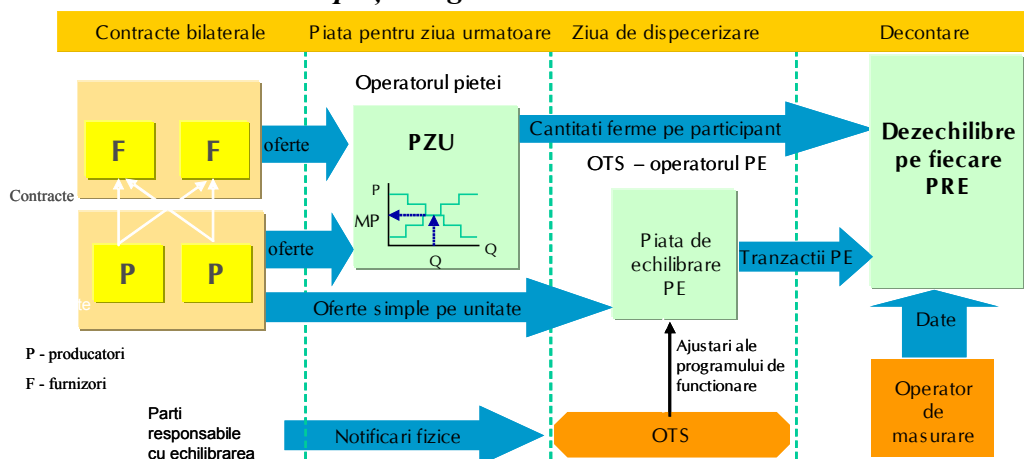
I.Principalele momente ale dezvoltării pieței de energie electrică din România.....	3
<u>II.PIAȚA ANGRO DE ENERGIE ELECTRICĂ.....</u>	<u>3</u>
1.Structura schematică a pieței angro	3
2.Participanții la piața angro de energie electrică.....	4
3.Structura de producție a sistemului energetic național pe tipuri de resurse	5
4.Structura tranzacțiilor pe piața angro de energie electrică	7
5.Structura tranzacțiilor pe piața angro ale diferitelor categorii de participanți.....	13
Producători.....	13
Furnizori	13
Operatori de distribuție principali.....	17
6.Indicatori de concentrare pentru piața angro de energie electrică și componentele acesteia....	18
7.Evoluția prețurilor stabilite pe piața angro.....	20
<u>III.PIAȚA CU AMĂNUNTUL DE ENERGIE ELECTRICĂ.....</u>	<u>25</u>
1.Structura schematică a pieței cu amănuntul	25
2.Etapele parcurse în procesul de deschidere a pieței de energie electrică.....	25
3.Gradul de deschidere a pieței de energie electrică.....	25
4.Cote de piață ale furnizorilor de energie electrică.....	26
5.Indicatori de concentrare pentru piața concurențială cu amănuntul de energie electrică	28
6.Evoluția numărului de consumatori și a energiei aferente acestora.....	29
7.Prețuri medii de vânzare la consumatorii alimentați în regim concurențial.....	30
<u>IV.Operatorul de transport și sistem C.N. Transelectrica S.A.....</u>	<u>31</u>
<u>V.Evoluția regulilor pieței în luna OCTOMBRIE 2009.....</u>	<u>32</u>
<u>VI.EXPLICATII ȘI PRESCURTĂRI.....</u>	<u>32</u>

I. PRINCIPALELE MOMENTE ALE DEZVOLTĂRII PIEȚEI DE ENERGIE ELECTRICĂ DIN ROMÂNIA

- **HG 365/1998** – ruperea monopolului integrat vertical RENEL prin constituirea unei societăți distincte de distribuție și furnizare a energiei electrice (SC Electrica SA) și a unora de producere a energiei electrice (SC Termoelectrica SA și SC Hidroelectrică SA), în cadrul nou înființatei companii naționale CONEL SA; constituirea SN Nuclearelectrică SA și RAAN - producători de energie electrică;
- organizarea distinctă, în cadrul CONEL, a activităților de transport, sistem și administrare piață de energie electrică și contractualizarea relațiilor dintre operatorii din sector.
- **HG 122/2000** – deschiderea pieței la 10%.
- **HG 627/2000** – se desființează CONEL, filialele sale devenind proprietatea directă a statului, reprezentat de Ministerul Industriei și Comerțului; se înființează CN Transelectrica SA – operator de transport și sistem, iar prin filiala sa OPCOM SA – operator de administrare a pieței de energie electrică.
- **septembrie 2000** – lansarea pieței spot obligatorii de energie electrică din România, administrată de OPCOM, filială a CN Transelectrica SA, organizată pe principiul pool-ului.
- **HG 1342/2001** - SC Electrica SA se împarte în 8 filiale de distribuție și furnizare.
- **HG 1524/2002** – SC Termoelectrica SA se reorganizează în entități legale separate de producere a energiei electrice.
- **iulie 2005** – lansarea noului model de piață, bazat pe existența:
 - pieței spot voluntare, cu ofertare de ambele părți și decontare bilaterală;
 - pieței de echilibrare obligatorii, având operatorul de sistem ca singură contraparte;
 - repartizarea responsabilităților financiare ale echilibrării către PRE.
- **HG 644/2005** – deschiderea pieței la 83,5%.
- **noiembrie 2005** – introducerea pieței de certificate verzi.
- **decembrie 2005** – introducerea pieței centralizate a contractelor bilaterale.
- **martie 2007** – introducerea pieței centralizate a contractelor bilaterale parțial standardizate cu negociere continuă.
- **HG 638/2007** – deschiderea integrală a pieței de energie electrică și gaze naturale.
- **iulie 2007** – stabilirea regulilor pieței de capacități.
- **iulie 2008** – introducerea mecanismului de debit direct și de garantare a tranzacțiilor cu energie electrică de pe piața pentru ziua următoare (mecanismul de contraparte centrală).

II. PIAȚA ANGRO DE ENERGIE ELECTRICĂ

1. Structura schematică a pieței angro



2. Participanții la piața angro de energie electrică

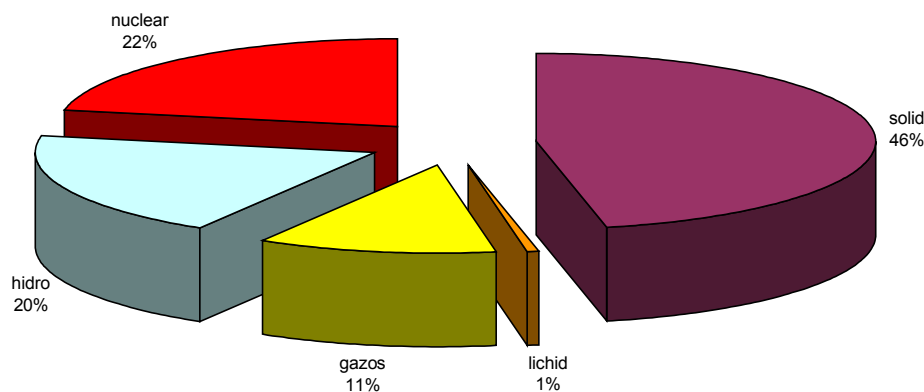
Participanții* la piața angro în luna octombrie 2009 sunt prezentați pe categorii, în tabelul următor:

Nr. crt.	Denumire	Observații	Nr. crt.	Denumire
A	Producători de energie electrică care exploatează unități de producere		F	Furnizori de energie electrică cu activitate exclusivă pe piața angro
1	SC CET Bacău SA		1	SC Atel Energy Romania SRL
2	SC CET Brașov SA		2	SC AMV Style SRL
3	SC CET Govora SA		3	CEZ as
4	SC CET Iași SA		4	SC CEZ Trade Romania SRL
5	SC CET Oradea SA		5	SC EFT Romania SRL
6	SC Electrocentrale București SA		6	SC Encaz SRL
7	SC Electrocentrale Galați SA		7	SC Enel Trade Romania SRL
8	SC Dalkia Termo Prahova SRL		8	SC Energy Distribution Services SRL
9	SNP Petrom Sucursala Petrobrazi		9	SC Energy Market Consulting SRL
10	SC Termica SA Suceava		10	SC E.ON Energy Trading SE
11	SC Termoelectrica SA		11	SC Edison Trading SpA
12	SC Uzina Termică Giurgiu SA		12	SC Ezpada SRL
13	SN Nuclearelectrica SA		13	Ezpada SRO
14	SC CE Rovinari SA		14	SC GDF Suez Energy Trading Romania SRL
15	SC CE Turceni SA		15	SC Global Electric Trading SRL
16	RAAN		16	SC Griveo SA
17	SC CE Craiova SA	Activează pe piața de energie electrică și în calitate de furnizori de energie electrică	17	SC Jas Budapest Zrt
18	SC CET Arad SA		18	SC Korlea Invest SRL
19	SC Electrocentrale Deva SA		19	SC Re Energie SRL
20	SC Hidroelectrica SA		20	SC Romelectro SA
B	Operator de transport și de sistem		21	SC Rudnap SRL
1	CN TRANSELECTRICA SA	Operatorul pieței de echilibrare	22	SC RBS Sempra Energy Europe Ltd
C	Operator PZU		23	SC Statkraft Romania SRL
1	SC OPCOM SA	Operatorul pieței de certificate verzi, al PCC, operator de decontare	24	SC Transelectric Power SA
D	Operatori de distribuție		G	Furnizori de energie electrică
1	SC CEZ Distribuție SA	Operatori ai rețelelor de distribuție	1	SC Alro SA
2	SC ENEL Distribuție Banat SA		2	SC Arelco Distribuție SRL
3	SC ENEL Distribuție Dobrogea SA		3	SC Beny Alex SRL
4	SC E.ON Moldova Distribuție SA		4	SC Biol Energy SRL
5	SC ENEL Distribuție Muntenia SA		5	SC Buzmann Industries SRL
6	SC FDEE Electrica Distribuție Muntenia Nord SA		6	SC Eco Energy SRL
7	SC FDEE Electrica Distribuție Transilvania Sud SA		7	SC EFE Energy SRL
8	SC FDEE Electrica Distribuție Transilvania Nord SA		8	SC EGL Gas & Power Romania SA
E	Furnizori impliciti		9	SC Ehol Distribuție SRL
1	SC CEZ Vanzare SA	Activează pe piața de energie electrică și în calitate de furnizori ai consumatorilor alimentați în regim concurențial	10	SC Elcomex EN SRL
2	SC ENEL Energie SA		11	SC Electrica SA
3	SC E.ON Moldova Furnizare SA		12	SC Electricom SA
4	SC ENEL Energie Muntenia SA		13	SC Electromagnetica SA
5	SC FFEE Electrica Furnizare Muntenia Nord SA		14	SC Energotrans
6	SC FFEE Electrica Furnizare Transilvania Sud SA		15	SC Energy Holding SRL
7	SC FFEE Electrica Furnizare Transilvania Nord SA		16	SC Energy Network SRL
			17	SC Enex SRL
			18	SC Ennet Grup SRL
			19	SC Enol Grup SA
			20	SC EURO-PEC SA
			21	SC Fidelis Energy SRL
			22	SC GDF SUEZ Energy Romania SA
			23	SC General Com Invest SRL
			24	SC Gevco SRL
			25	SC Hidroconstructia SA
			26	SC ICCO Electric SRL
			27	SC ICPE Electrocond Technologies SA
			28	SC Luxten LC SA
			29	SC Petprod SRL
			30	SC Renovation Trading SRL
			31	SC Tinmar Ind SA
			32	SC Total Electric Oltenia SA
			33	SC Transenergo Com SA
			34	SC UCM Energy SRL

*) Participanții la piața de energie electrică precizați raportează ANRE date tehnice/comerciale conform Metodologiei de monitorizare a pieței angro de energie electrică pentru aprecierea nivelului de concurență pe piață și prevenirea abuzului de poziție dominantă, aprobată prin Ordinul președintelui ANRE nr. 35/2006. Tabelul nu include părțile responsabile cu echilibrarea. Lista acestora, actualizată la zi, se află pe site-ul operatorului pieței de echilibrare, C.N. TRANSELECTRICA S.A., www.ope.ro

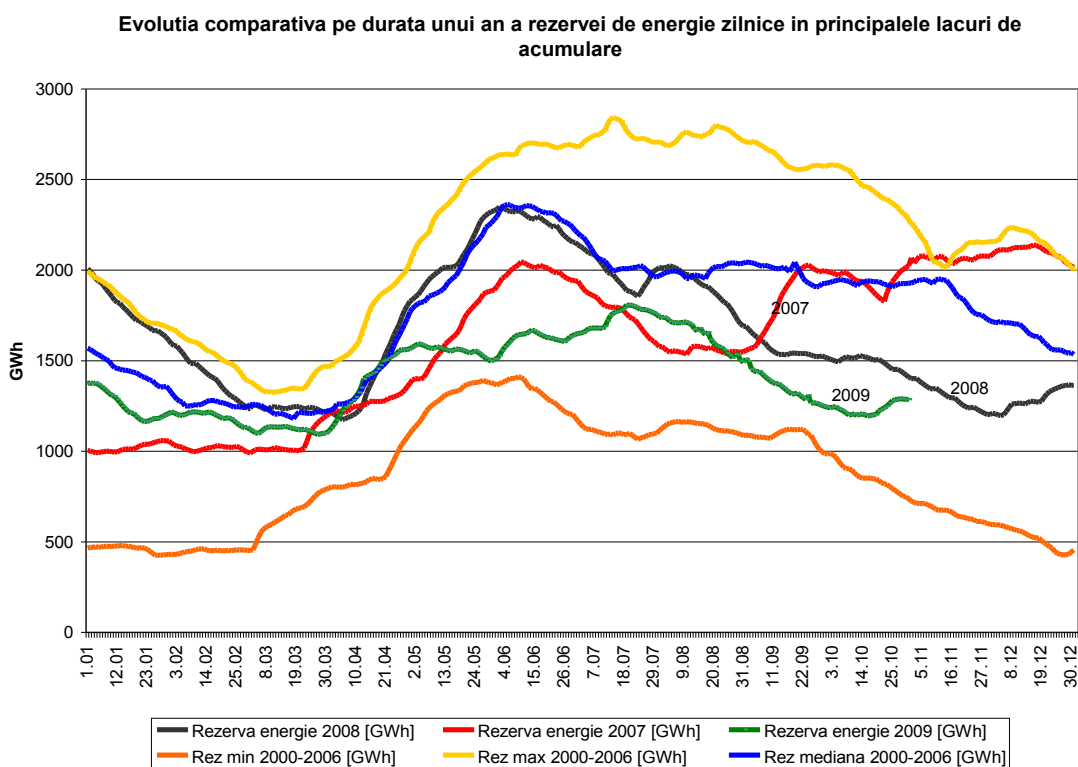
3. Structura de producție a sistemului energetic național pe tipuri de resurse

Structura pe tipuri de resurse a energiei electrice livrate în rețele de producătorii cu unități dispeceerizabile în octombrie 2009



Sursa: Raportările lunare ale producătorilor – prelucrare DMP

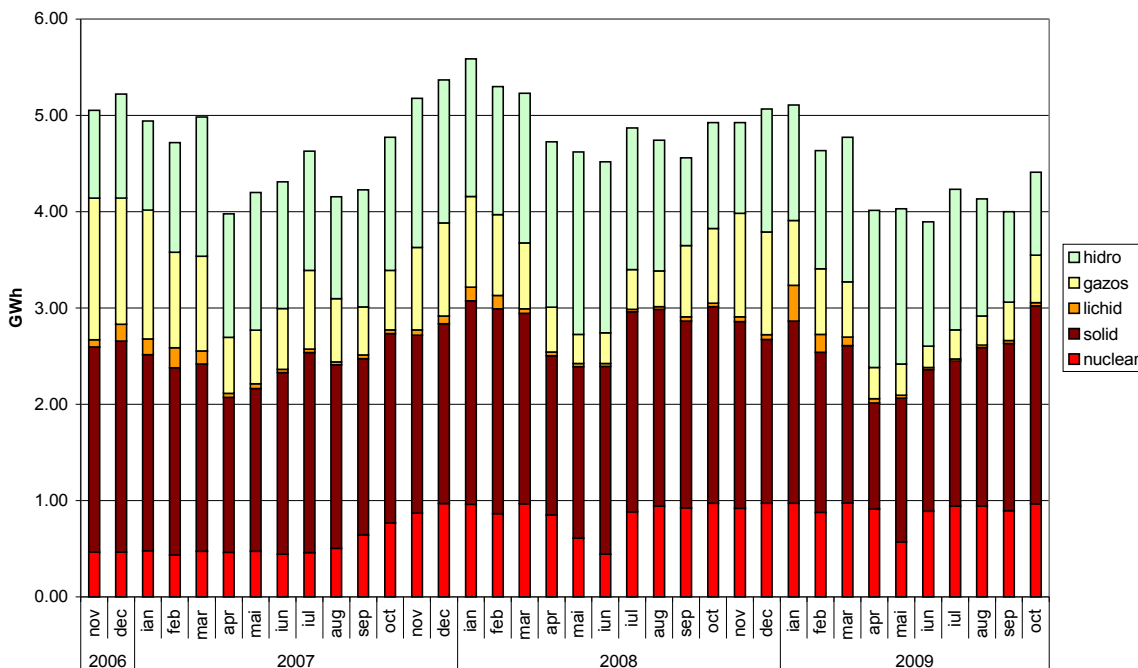
Producția de energie electrică din resursă hidro este dependentă, dar și influențează, rezerva de energie rămasă în principalele lacuri de acumulare. Evoluția nivelului zilnic al acesteia în perioada ianuarie - octombrie 2009, comparativ cu valorile zilnice din 2007 și 2008, precum și cu minima, maxima și mediana realizate în aceeași zi în anii 2000-2006, este prezentată în graficul următor:



Sursa: Raportările lunare ale S.C. Hidroelectrica S.A. – prelucrare DMP

Evoluția structurii energiei electrice livrate începând cu noiembrie 2006 este următoarea:

Evoluția structurii pe tipuri de resurse a energiei electrice livrate în rețea de producătorii cu unități dispecerizabile



Sursa: Raportările lunare ale producătorilor – prelucrare DMP

În tabelul următor sunt prezentate principalele date de bilanț fizic al energiei electrice corespunzătoare atât lunii octombrie 2009, cât și primelor 10 luni din 2009, comparativ cu cele similare aferente anului 2008:

N	INDICATOR	U	O c t 2 0 0 8	O %	5=4/3*100	I a n - O c t 2 0 0 8	I a n - O c t 2 0 0 9	%
0	1	2	3	4	5=4/3*100	6	7	8=7/6*100
1	E produsă	TWh	5,31	4,78	90,01	53,11*	46,66	87,86
2	E livrată	TWh	4,92*	4,41	89,56	49,08*	43,22	88,06
3	Import	TWh	0,06	0,06	93,34	0,73	0,57	78,44
4	Export	TWh	0,39	0,18	45,41	4,44	2,79	62,74
5	Consum Intern	TWh	4,59*	4,29	93,39	45,37*	41,01	90,38
6	Consum consumatori	TWh	0,86	0,91	105,81	8,46*	9,04	106,86
7	Consum consumatori	TWh	2,93	2,61	89,08	29,92	25,34	84,69
7.1	alimentați în regim	TWh	0,99	0,91	91,92	10,77*	10,07	93,50
7.2	alimentați în regim	TWh	1,94	1,70	87,63	19,15	15,27	79,74

8	Transport – TG	TWh	4,83	4,31	89,15	48,20	42,20	87,55
9	Transport – TL	TWh	4,90	4,36	89,16	48,85	42,93	87,88
10	Serviciul de sistem	TWh	4,90	4,36	89,16	48,85	42,93	87,88
11	CPT realizat transport	TWh	0,08	0,09	117,45	0,83	0,82	98,78
12	Energie termică	Tcal	1054,38	1136,78	107,82	13990,63*	12876,42	92,04
13	Energie termică	Tcal	887,07	885,91	99,87	11351,45*	10449,98	92,06

Notă: 1. Datele prezentate în tabel nu includ producțiile producătorilor care nu dețin unități dispecerizabile (la pozițiile 1 și 2) și nici energia furnizată consumatorilor racordați la barele centralelor (în categoriile 6 și 7)

2. Cantitățile importate/exportate nu includ tranzitele și schimburile transfrontaliere de energie electrică realizate de Transelectrica cu sistemele electroenergetice vecine în vederea echilibrării sistemului

3. Cantitatea la care se aplică TG nu cuprinde cantitățile de energie electrică vândute de producători pentru acoperirea pierderilor în rețeaua de transport

* Valorile au fost modificate față de cele publicate în raportul aferent lunii octombrie 2008 ca urmare a unor corecții efectuate de operatorii economici raportați

4. Structura tranzacțiilor pe piața angro de energie electrică

Dimensiunea pieței angro este determinată de totalitatea tranzacțiilor desfășurate pe aceasta de către participanți, depășind cantitatea transmisă fizic de la producere către consum; totalitatea tranzacțiilor include revânzările realizate în scopul ajustării poziției contractuale și obținerii de beneficii financiare.

Astfel, pe piața angro sunt încheiate: contracte reglementate și negociate bilateral între producători și furnizori, contracte reglementate pentru asigurarea consumului propriu tehnologic în rețele, contracte negociate bilateral producători-producători sau furnizori-furnizori, contracte reglementate între producători, precum și obligații contractuale încheiate pe piețele centralizate: PCCB (piața centralizată a contractelor bilaterale), PCCB-NC (piața centralizată a contractelor bilaterale cu negociere continuă), Ringul energiei electrice al BRM (Bursa Română de Mărfuri), PZU (piața pentru ziua următoare), PE (piața de echilibrare).

În tabelul următor sunt prezentate volumele de energie electrică tranzacționate și prețurile medii realizate pe principalele componente ale pieței angro și tipuri de contracte în octombrie 2009, comparativ cu luna anterioară și cu luna octombrie 2008:

TRANZACȚII PE PIAȚA ANGRO	Septembrie 2009	Octombrie 2009	Octombrie 2008
1. PIAȚA CONTRACTELOR BILATERALE			
volum tranzacționat (GWh)	5756 ¹⁾	5852	5502
% din consumul intern (%)	148,2 ¹⁾	136,4	119,8
preț mediu (lei/MWh)	160,59 ¹⁾	161,63	156,65
1.1. Vânzare pe contracte reglementate			
volum tranzacționat (GWh)	2526 ¹⁾	2685	2426
% din consumul intern (%)	65,0 ¹⁾	62,6	52,8
preț mediu (lei/MWh)	161,50 ¹⁾	160,67	154,72
1.2. Vânzare pe contracte negociate*			
volum tranzacționat (GWh)	3230 ¹⁾	3174***	3076
% din consumul intern (%)	83,8 ¹⁾	74,0	67,0
preț mediu (lei/MWh)	159,87 ¹⁾	162,43	158,18
2. EXPORT			
volum** (GWh)	163	179	394
% din consumul intern (%)	4,2	4,2	8,6
preț mediu (lei/MWh)	158,78	176,45	186,27****

3. PIEȚE CENTRALIZATE DE CONTRACTE			
volum tranzacționat (GWh)	428	489	729
% din consumul intern (%)	11,0	11,4	15,9
preț mediu (lei/MWh)	189,06	191,87	177,59
4. PIAȚA PENTRU ZIUA URMĂTOARE			
volum tranzacționat (GWh)	451	489	393
% din consumul intern (%)	11,6	11,4	8,5
preț mediu (lei/MWh)	178,66	196,13	244,06
5. PIAȚA DE ECHILIBRARE			
volum tranzacționat (GWh)	203	307	344
% din consumul intern (%)	5,2	7,2	7,5
volum tranzacționat la creștere (GWh)	87	213	271
preț mediu de deficit (lei/MWh)	246,75	267,37	307,06
volum tranzacționat la scădere (GWh)	116	94	73
preț mediu de excedent (lei/MWh)	95,14	39,92	67,80
CONSUM INTERN (include cpt distribuție și transport) (GWh)	3884	4290	4593

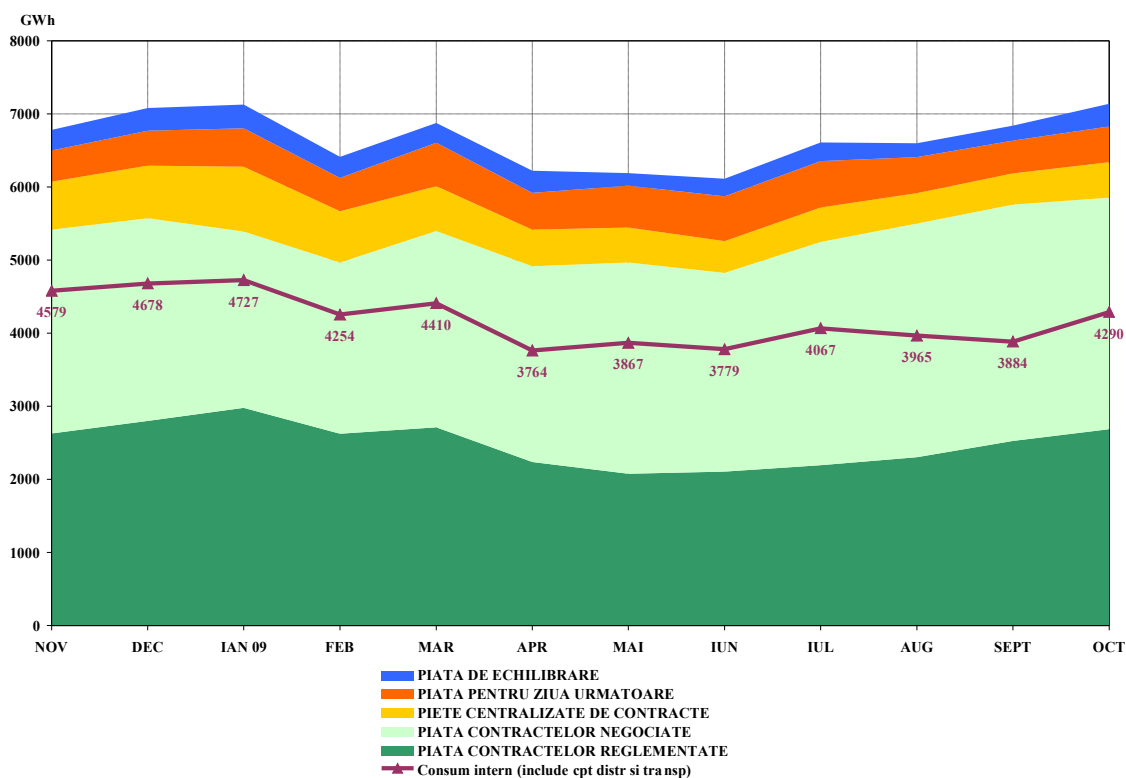
- Notă:**
- 1) Valorile diferă față de cele din raportul pentru luna septembrie 2009 ca urmare a corecțiilor realizate de SC Hidroelectrică SA privind încadrarea contractului cu SC CET Brașov SA
 - * Nu sunt cuprinse contractele de furnizare la consumatori și cele de export
 - ** Volumele de export corespund cantităților la care CN Transelectrica SA a aplicat componenta TL a tarifului de transport pentru energia extrasă din RET pentru export, care diferă, în unele cazuri, de cele raportate ca tranzacționate de către participanți
 - *** Volumele tranzacționate pe contracte negociate nu cuprind cantitatea rezultată din contractul de procesare dintre RAAN și SC Transenergo Com SA (cca 14 GWh), deoarece această activitate nu face obiectul reglementărilor specifice emise de ANRE și nu este cuprinsă în machetele de monitorizare
 - **** Prețul din octombrie 2008 este o medie a valorilor raportate de participanți; toate valorile considerate au inclus contravaloarea TG, majoritatea au inclus și contravaloarea TL, SS și SAP, iar foarte puține au inclus și contravaloarea capacității de interconexiune

Raportarea cantităților de energie electrică tranzacționate la consumul intern, utilizată în tabelul anterior, este de natură să ofere o referință pentru aprecierea dimensiunilor acestora.

Relevanța comparațiilor prețurilor de mai sus este afectată de faptul că în raportările din 2008 nu toate categoriile de prețuri au inclus componenta de injecție în rețea a tarifului de transport (TG); astfel, prețul mediu de vânzare pe PZU/PE a inclus-o în proporție de 100%, cel pe contracte negociate a inclus-o parțial, iar cel obținut din vânzarea pe contracte reglementate nu a inclus-o deloc. În ceea ce privește prețul tranzacțiilor de export, în 2008 prețul nu a fost raportat uniform, ci conform notei ***) de mai sus. De aceea, începând cu ianuarie 2009 prețurile prezentate includ doar componenta TG, fiind comparabile în cadrul lunii și permițând și comparația cu luna anterioară.

Evoluția relației între volumele tranzacționate pe fiecare din aceste piețe și consumul intern estimat, pentru perioada noiembrie 2008 – octombrie 2009, este prezentată în graficul următor:

Evolutia lunara a volumelor tranzactionate pe piata angro comparativ cu consumul intern

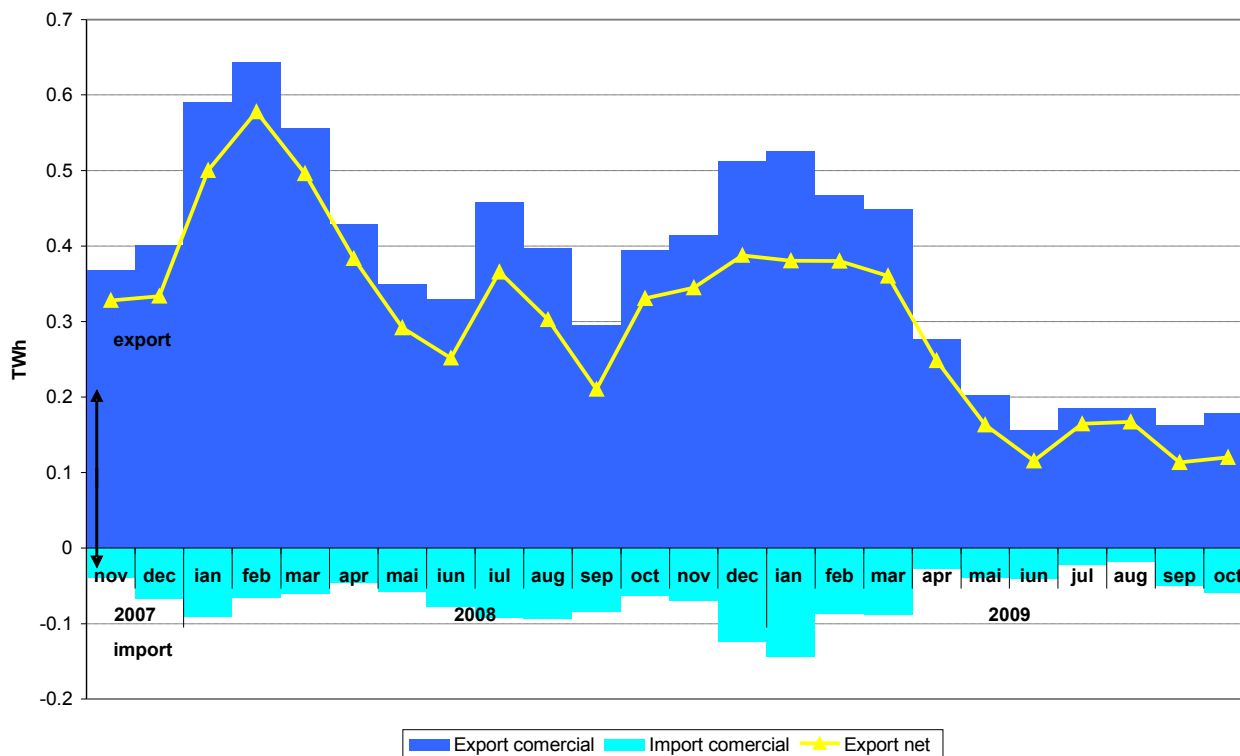


Sursa: Raportările lunare ale operatorilor economici participanți la piața angro, S.C. OPCOM S.A. și C.N. TRANSELECTRICA S.A. – prelucrare DMP

Notă: Volumele tranzacționate pe piața contractelor bilaterale negociate, prezentate în graficul anterior, nu includ cantitățile contractelor de export.

Valorile lunare ale exportului comercial (cantitățile la care s-a aplicat TL), importului comercial (cantitățile la care s-a aplicat TG) și ale exportului net (export minus import) din ultimele 24 luni sunt prezentate în graficul următor:

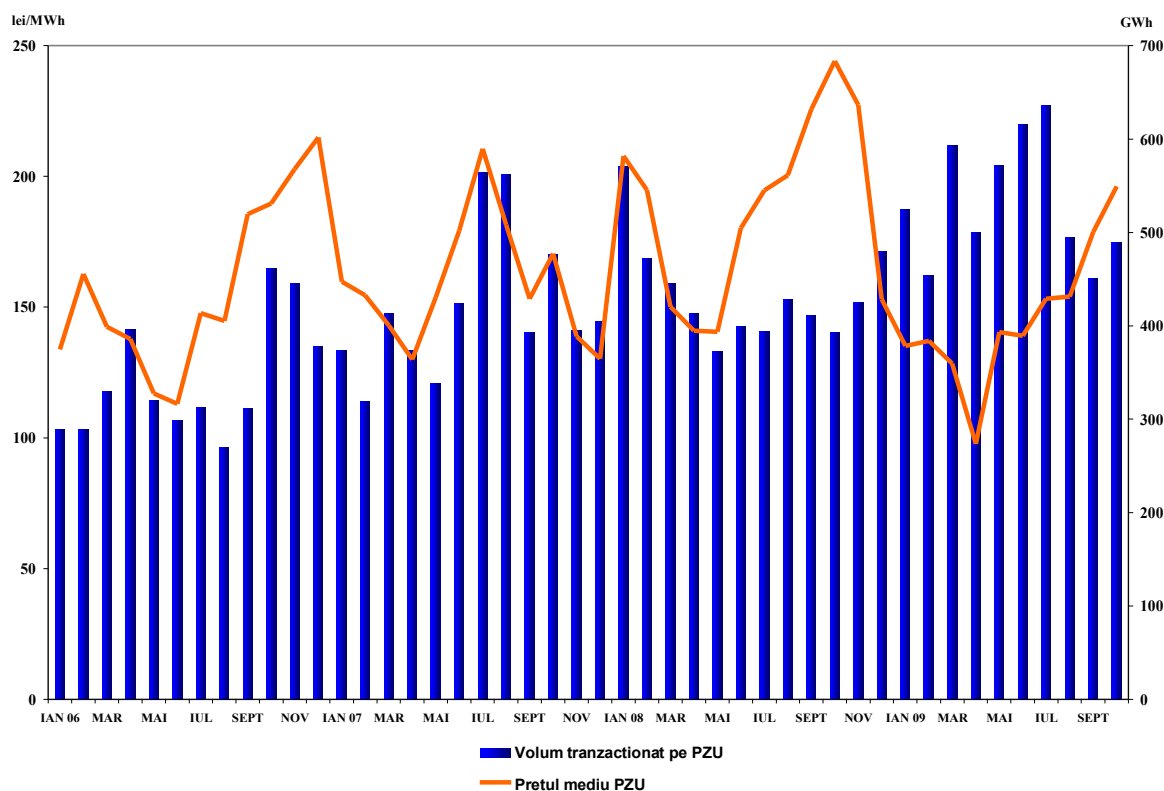
Evoluția lunară a exportului, importului și soldului export-import de energie electrică în ultimele 24 de luni



Sursa: Raportările lunare ale C.N. TRANSELECTRICA S.A. – prelucrare DMP

În figura următoare sunt prezentate volumele și prețurile medii lunare corespunzătoare tranzacțiilor încheiate pe PZU, începând cu ianuarie 2006:

Evoluția lunară a prețului mediu și a volumului tranzacționat pe PZU



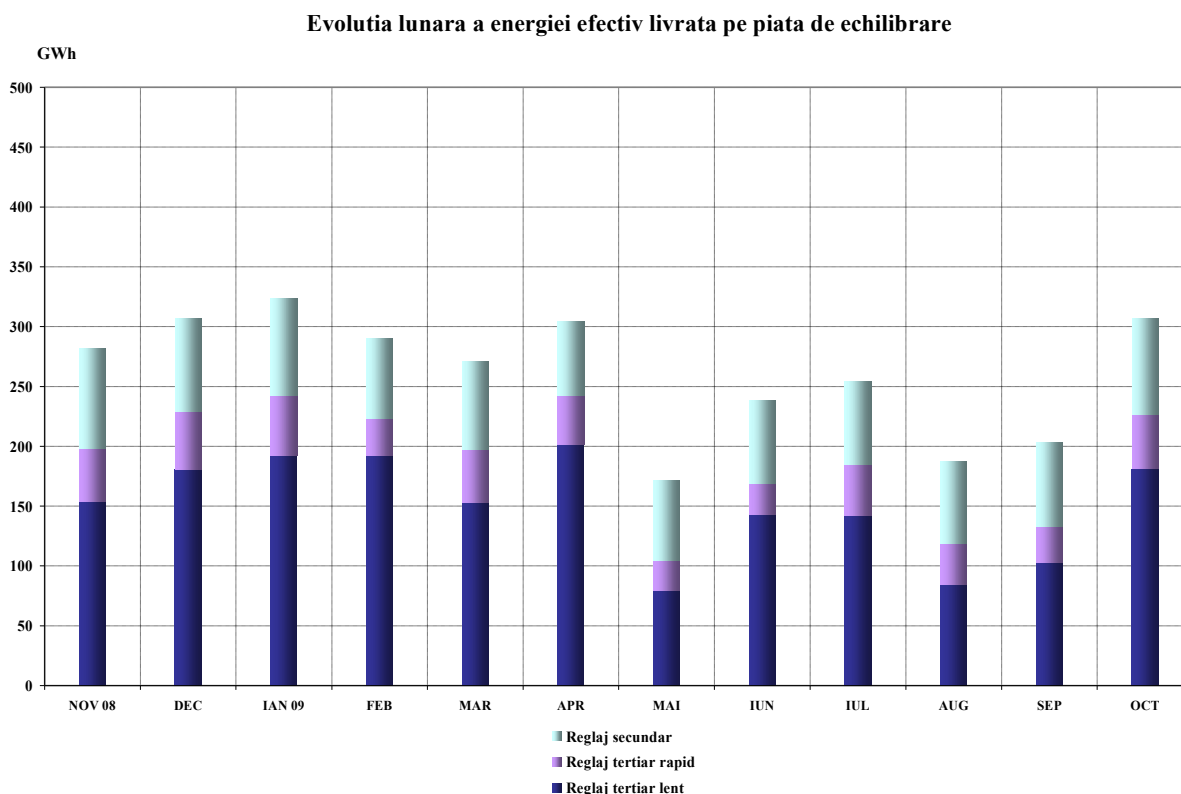
Sursa: Raportările lunare ale S.C. OPCOM S.A. și C.N. TRANSELECTRICA S.A. – prelucrare DMP

Ordinele de dispecer (oferte acceptate) primite de producători determină energia angajată pe piața de echilibrare. După efectuarea calculului de decontare, pe baza valorilor măsurate (aprobat) se determină energia efectiv livrată de producători pe piața de echilibrare; relația dintre energia angajată și cea efectiv livrată, în luna octombrie 2009, este prezentată în tabelul următor:

Octombrie 2009	Energie de echilibrare angajata (GWh)	Energie de echilibrare efectiv livrata (GWh)	Abatere (%)
Reglaj secundar	81	81	
creștere	33	33	
scadere	47	47	
Reglaj terțiar rapid	52	46	12
creștere	31	29	5
scadere	21	16	21
Reglaj terțiar lent	200	181	9
creștere	159	151	5
scadere	40	30	25
TOTAL	332	307	
creștere	223	213	
scadere	109	94	
CONSUM INTERN		4290	
% volum tranzacționat din consumul intern		7.2%	

Sursa: Raportările lunare ale C.N. TRANSELECTRICA S.A. – prelucrare DMP

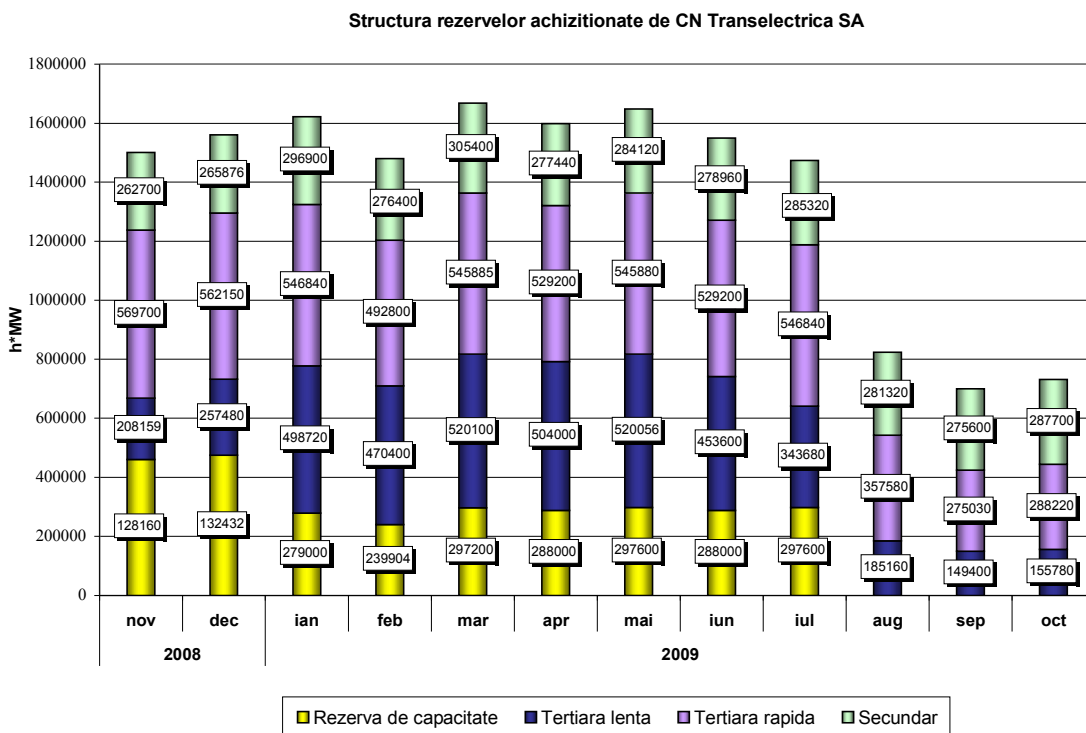
Structura, pe fiecare tip de reglaj, a energiei de echilibrare efectiv livrată este prezentată în figura următoare, în evoluție pentru perioada noiembrie 2008 – octombrie 2009:



Sursa: Raportările lunare ale C.N. TRANSELECTRICA S.A. – prelucrare DMP

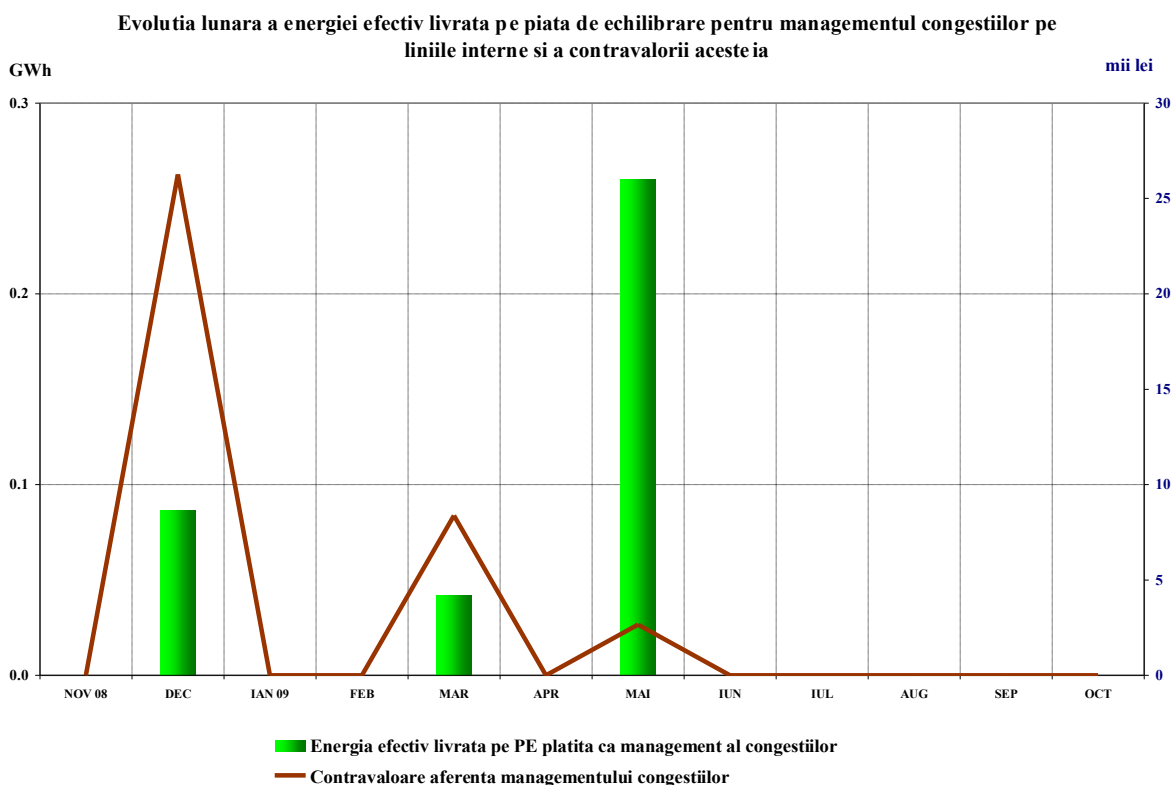
Pentru comparație, în graficul următor este prezentată evoluția rezervelor (servicii tehnologice de sistem - STS, reprezentând obligații ale producătorilor de menținere la dispoziția

dispecerului/ofertare pe piața de echilibrare a capacităților contractate) achiziționate/decontate de C.N. Transelectrica S.A., în perioada noiembrie 2008 – octombrie 2009:



Sursa: Raportările lunare ale C.N. TRANSELECTRICA S.A. – prelucrare DMP

Graficul următor prezintă evoluția lunară a energiei utilizate pentru managementul congestiilor (cantitatea de energie tranzacționată de operatorul de transport pe piața de echilibrare pentru rezolvarea situațiilor de congestii în rețeaua de transport), începând cu noiembrie 2008, precum și contravaloarea tranzacțiilor efectuate în acest scop de C.N. Transelectrica S.A.



Sursa: Raportările lunare ale C.N. TRANSELECTRICA S.A. – prelucrare DMP

5. Structura tranzacțiilor pe piața angro ale diferitelor categorii de participanți**Producători**

În luna octombrie 2009, structura obligațiilor de vânzare contractate înainte de ziua de livrare ale producătorilor participanți la piața angro care sunt deținători ai unor unități de producere dispecerizabile a fost următoarea:

- GWh -

Tip tranzacție	Septembrie 2009	Octombrie 2009	Octombrie 2008
0	1	2	3
Reglementat către furnizori implicați, producători termo	956,38	877,27	1074,65
Reglementat către furnizori implicați, producător hidro	217,42	238,57	185,79
Reglementat către furnizori implicați, producător nuclear	490,21	516,89	507,14
Reglementat pentru cpt distribuție, producători termo	240,44	259,50	248,62
Reglementat pentru cpt distribuție, producător hidro	38,38	40,93	57,92
Reglementat pentru cpt distribuție, producător nuclear	133,66	138,18	148,45
Reglementat pentru cpt transport, producător termo	77,91	79,80	83,06
Reglementat, la alți producători (cu obligația răsкупării în decursul unui an)	371,73	533,57	120,21
Reglementat la alți producători, activat la cerere, în schimbul unei prime de opțiune	0,00	0,00	0,00
Negociat, pentru cpt distribuție	0,00	0,00	0,00
Negociat, la alți producători	186,92	126,33	273,67
Negociat, la furnizori	1133,29	1052,17	1250,22
Contracte pe pietele centralizate (PCCB, PCCB-NC, BRM)	416,01	488,60	730,10
Furnizare la consumatori (reglementați și concurențiali)	211,11	220,31	283,53
Export	107,96	112,60	121,58
PZU	175,68	233,15	164,13
Total	4757,08	4917,85	5249,07

Sursa: Raportările lunare ale producătorilor – prelucrare DMP

Furnizori

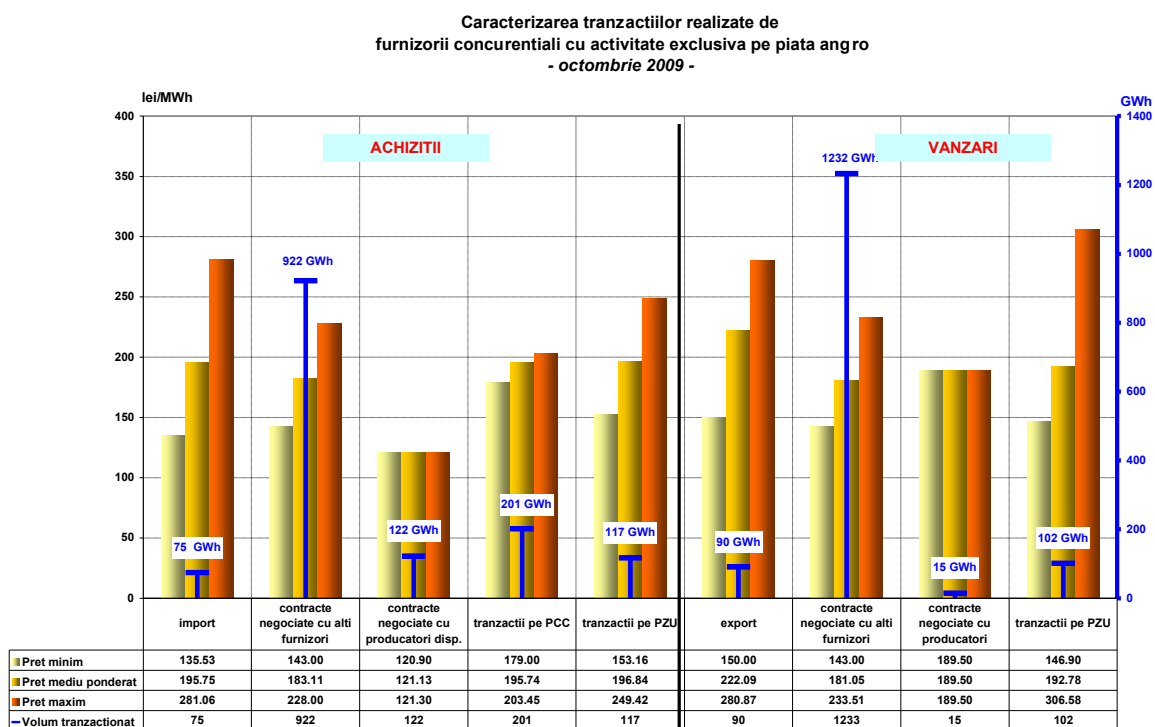
În luna octombrie 2009 pe piața de energie au activat 65 de operatori economici a căror activitate principală o constituie furnizarea de energie electrică; dintre aceștia 24 sunt furnizori care își desfășoară activitatea doar pe PAN și 41 sunt furnizori care au activitate și pe PAM (inclusiv cei 7 furnizori implicați care acționează atât pe segmentul reglementat, cât și pe segmentul concurențial al PAM).

Furnizori cu activitate exclusivă pe PAN

Tabelul următor ilustrează activitatea desfășurată de furnizorii activi numai pe PAN, prezentând structura pe categorii de piețe/participanți la PAN a cumpărărilor și vânzărilor totale realizate de aceștia în luna octombrie 2009, comparativ cu octombrie 2008:

Structură tranzacții furnizori cu activitate exclusivă pe PAN	- GWh -	
	Octombrie 2008	Octombrie 2009
Achiziții		
import	5,20	74,85
contracte negociate cu alți furnizori	627,20	921,70
contracte negociate cu producători	281,17	122,45
tranzacții pe PCC	187,62	201,00
tranzacții pe PZU	39,68	116,74
Vânzări		
export	253,17	90,40
contracte negociate cu alți furnizori	715,78	1233,02
contracte negociate cu producători	90,99	14,96
tranzacții pe PCC	-	-
tranzacții pe PZU	81,75	101,76

Defalcarea pe tipuri de surse/destinații a volumelor tranzacționate, prețurilor minime, medii și maxime realizate în luna octombrie 2009 de către furnizorii cu activitate exclusivă pe PAN sunt reprezentate grafic mai jos:



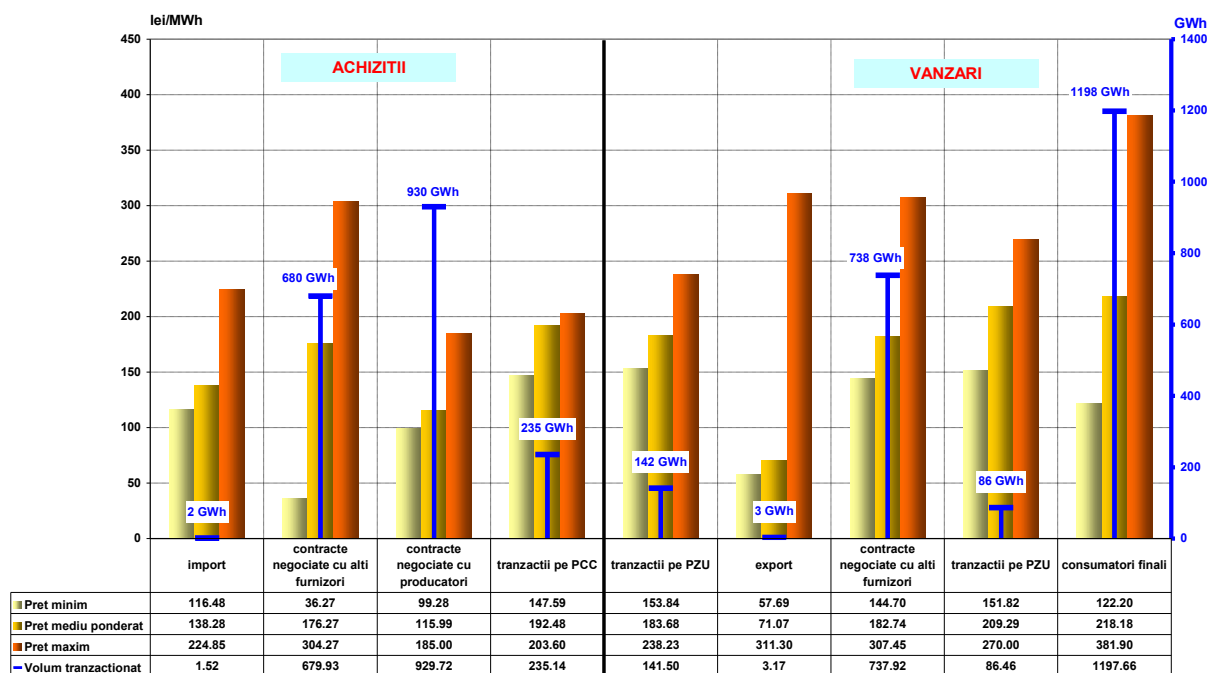
Furnizori activi pe PAM, exclusiv furnizorii implicați

În tabelul de mai jos se prezintă informații agregate cu privire la structura pe categorii de piețe/participanți la PAN a tranzacțiilor realizate de furnizorii cu activitate pe segmentul concurențial al PAM, în luna octombrie 2009, comparativ cu octombrie 2008:

Structură tranzacții furnizori activi pe PAM (exclusiv furnizorii implicați)	Octombrie 2008	Octombrie 2009
Achiziții		
import	26,79	1,52
contracte negociate cu alți furnizori	645,69	679,93
contracte negociate cu producători	969,15	929,72
tranzacții pe PCC	451,23	235,14
tranzacții pe PZU	60,07	141,50
Vânzări		
export	18,89	3,17
contracte negociate cu alți furnizori	661,81	737,92
contracte negociate cu producători	-	-
tranzacții pe PCC	-	-
tranzacții pe PZU	112,74	86,46
consumatori finali	1347,80	1197,66

Defalcarea pe tipuri de surse/destinații a volumelor tranzacționate, prețurilor minime, medii și maxime realizate în luna octombrie 2009 de către furnizorii cu activitate pe PAN și PAM sunt reprezentate grafic mai jos:

Caracterizarea tranzacțiilor realizate de
furnizorii concurențiali cu activitate pe piața angro și piața cu amănuntul
- octombrie 2009 -

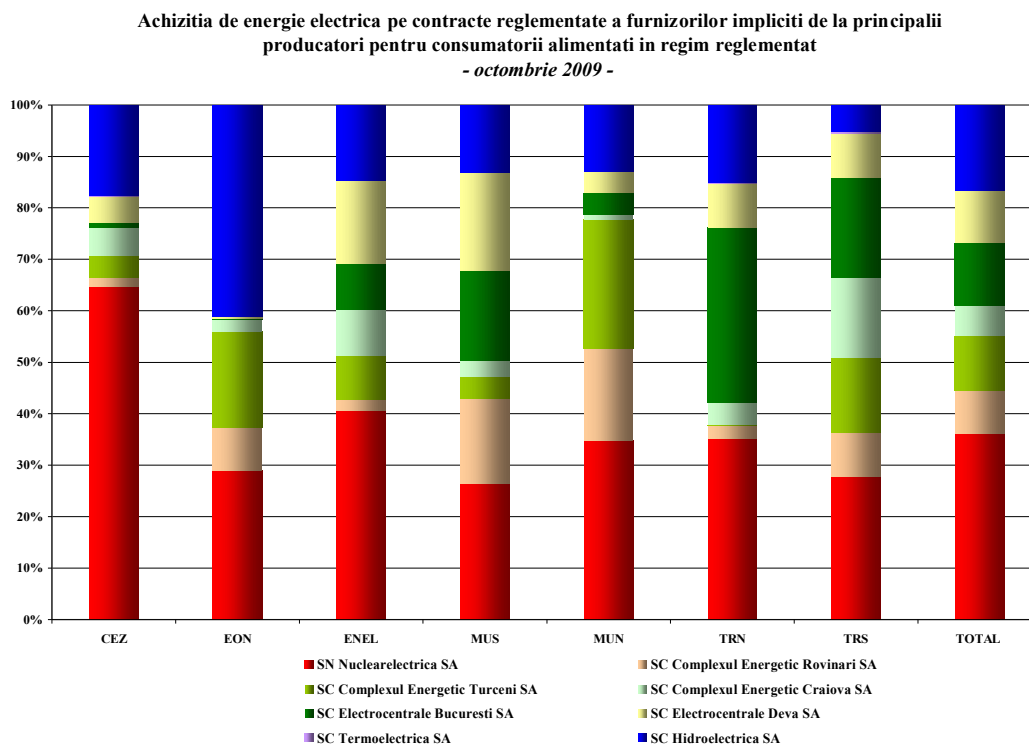


Furnizori implicați

Structura achiziției de energie electrică pe PAN a furnizorilor implicați (realizată înainte de ziua de livrare), pentru alimentarea consumatorilor în regim reglementat, este prezentată în tabelul următor pentru luna octombrie 2009, comparativ cu octombrie 2008:

Structură achiziție furnizori implicați pentru segmentul reglementat al PAM	Octombrie 2008	Octombrie 2009
contracte reglementate cu producători	1795,62	1660,93
contracte negociate	17,04	55,27
tranzacții PCC	-	-
tranzacții PZU	48,62	34,59

Detalierea achiziției de energie electrică a furnizorilor implicați, pe contractele reglementate încheiate cu principalii producători, în octombrie 2009, este prezentată în graficul următor:

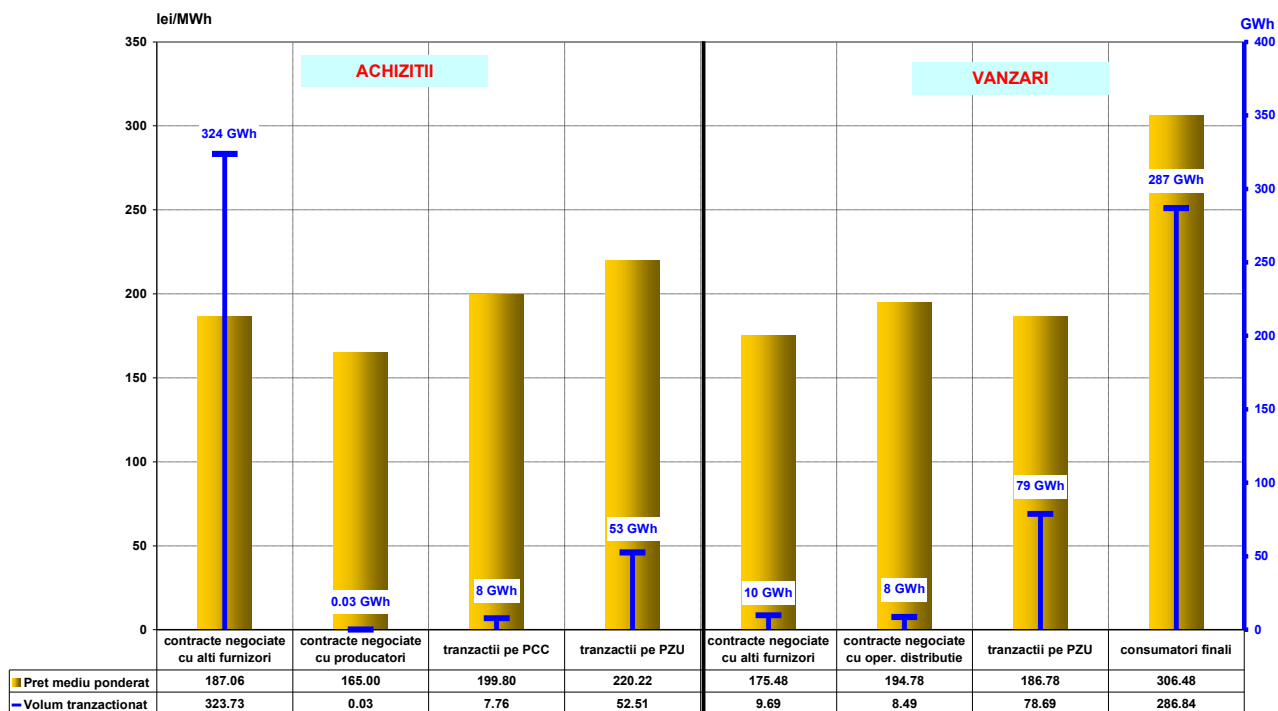


Sursa: Raportările lunare ale furnizorilor implicați – prelucrare DMP

În mod similar cu datele prezentate pentru segmentul reglementat al PAM, în tabelul următor este prezentată structura tranzacțiilor de energie electrică a furnizorilor implicați (realizată înainte de ziua de livrare), corespunzătoare segmentului concurențial al PAM (furnizare de energie electrică la prețuri negociate către consumatorii care au renunțat la alimentarea în regim reglementat), în luna octombrie 2009, comparativ cu luna similară a anului 2008:

Structură tranzacții furnizori implicați pentru segmentul concurențial al PAM	- GWh -	
	Octombrie 2008	Octombrie 2009
Achiziții		
import	30,89	-
contracte negociate cu alți furnizori	170,99	323,73
contracte negociate cu producători	-	0,03
tranzacții pe PCC	90,56	7,76
tranzacții pe PZU	86,25	52,51
Vânzări		
contracte negociate cu alți furnizori	83,43	9,69
contracte negociate cu operatorii de distribuție	-	8,49
tranzacții pe PZU	15,72	78,69
consumatori finali	307,55	286,84

Defalcarea pe tipuri de surse/destinații a volumelor tranzacționate și a prețurilor medii realizate în luna octombrie 2009 de către furnizorii implicați pe segmentul concurențial al PAM este prezentată în graficul următor:

Caracterizarea tranzacțiilor realizate de
 furnizorii impliciți pe segmentul concurențial al pieței cu amanuntul
 - octombrie 2009 -

Operatori de distribuție principali

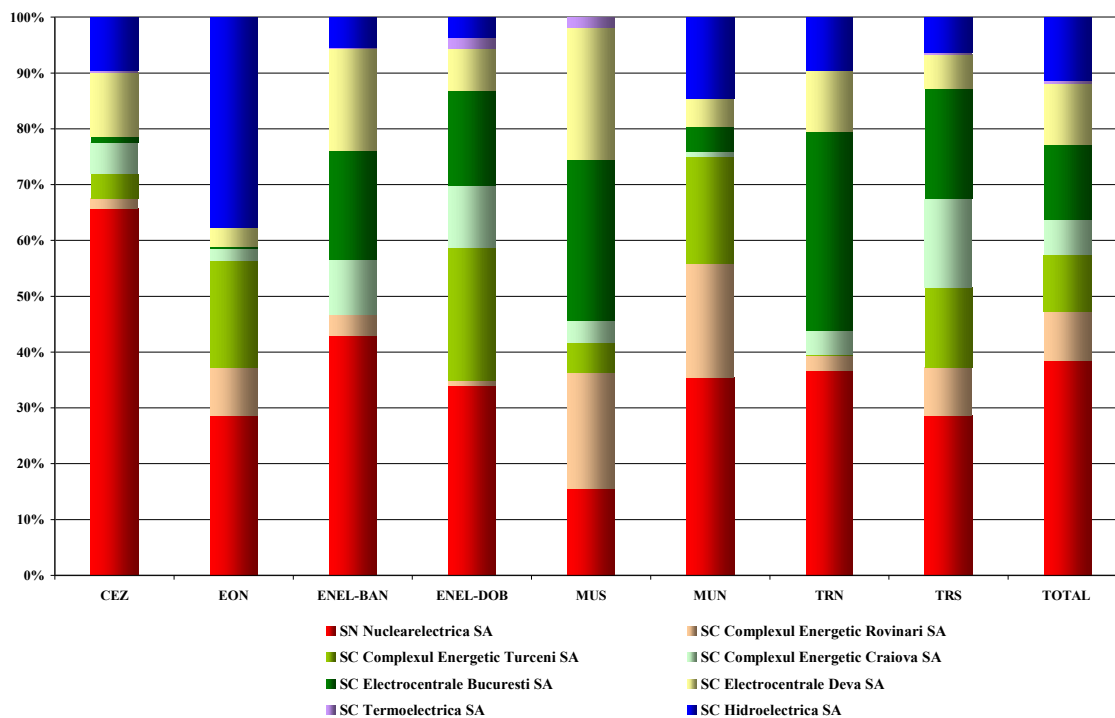
Structura achiziției de energie electrică a operatorilor de distribuție principali (realizată înainte de ziua de livrare), pentru consumul propriu tehnologic al rețelelor de distribuție în luna octombrie 2009 este prezentată în tabelul următor, comparativ cu luna similară a anului 2008:

- GWh -

Structura achiziție	Octombrie 2008	Octombrie 2009
contracte reglementate cu producători	454,99	438,61
contracte negociate cu furnizori	10,50	8,49
tranzacții PCC	-	-
tranzacții PZU	46,20	94,76

Detalierea achiziției de energie electrică a operatorilor de distribuție principali, pe contractele reglementate încheiate cu principalii producători, în octombrie 2009, este prezentată în graficul următor:

Achiziția de energie electrică pe contracte reglementate a operatorilor de distribuție principali pentru acoperirea consumului propriu tehnologic de la principalii producători
- octombrie 2009 -



Sursa: Raportările lunare ale operatorilor de distribuție principali – prelucrare DMP

6. Indicatori de concentrare pentru piața angro de energie electrică și componentele acesteia

În conformitate cu teoria economică și documentele UE, se definesc următorii indicatori de concentrare:

- HHI, Indexul Herfindahl - Hirschman = suma pătratelor cotelor de piață (%)

Semnificația valorilor indicatorului este:

HHI < 1000	pieță neconcentrată;
1000 < HHI < 1800	concentrare moderată a puterii de piață;
HHI > 1800	concentrare ridicată a puterii de piață.

- C3 = suma cotelor de piață ale celor mai mari trei participanți

Semnificația valorilor indicatorului este:

40 % < C3 < 70%	concentrare moderată a puterii de piață;
C3 > 70%	concentrare ridicată a puterii de piață.

Acești indicatori pot fi calculați pentru întreaga piață (de energie electrică, de servicii tehnologice de sistem - STS) sau pentru componente ale acesteia, pe care concurența se manifestă direct.

Indicatori de concentrare și cote de piață ale producătorilor de energie electrică

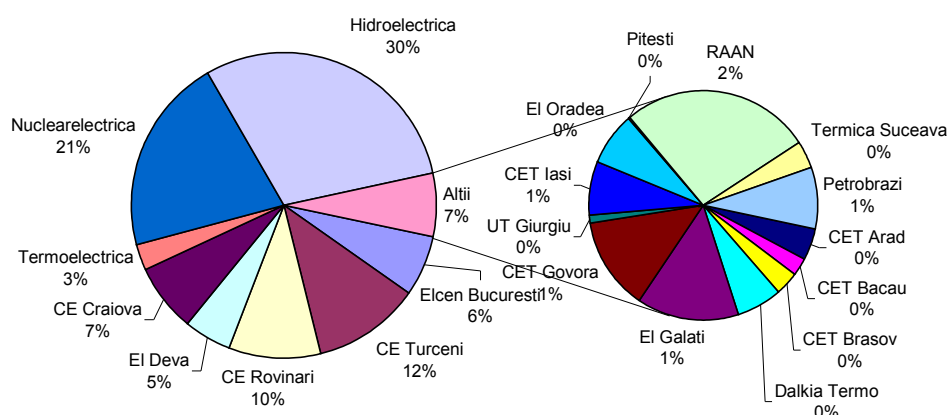
Structura pieței la nivelul producerii oferă o bază inițială pentru aprecierile privind gradul de competitivitate posibil pe piața energiei electrice.

În tabelul următor sunt prezentați indicatorii de concentrare la nivelul de producere a energiei electrice pentru luna octombrie 2009, calculați pe baza energiei electrice livrate în rețele de către producătorii cu unități dispecerizabile:

Indicatori de concentrare - Octombrie 2009 -	C1 (%)	C3 (%)	HHI
Valoare	22	58	1431

Cotele de piață ale producătorilor de energie electrică realizate pe ansamblul componentelor pieței angro de energie electrică în primele 10 luni ale anului 2009 sunt prezentate în figura următoare, fiind stabilite în funcție de energia electrică livrată în rețele.

Cote de participare la energia electrica livrata in rețele de producatorii cu unitati dispecerizabile - ianuarie - octombrie 2009



Sursa: Raportările lunare ale producătorilor – prelucrare DMP

O componentă a pieței angro de energie electrică pe care se manifestă direct concurența între producători este piața de echilibrare. Valorile indicatorilor de concentrare la nivelul acestei piețe în luna octombrie 2009, determinați pe baza energiei efectiv livrate, pentru fiecare din cele 3 tipuri de reglaje definite în Codul Comercial sunt prezentate în tabelul următor:

Indicatori de structura/concentrare a pieței de echilibrare - OCTOMBRIE 2009 -	Reglaje					
	Secundar		Tertiar rapid		Tertiar lent	
	crestere	scadere	crestere	scadere	crestere	scadere
C1 - % -	60	58	69	34	54	31
C3 - % -	90	90	90	75	88	68
HHI	4117	3942	5098	2238	3586	1968

Concurența între producători se manifestă și în ceea ce privește asigurarea rezervelor (STS) necesare pentru conducerea în siguranță a sistemului energetic. Din cauza capacităților diferite ale producătorilor de a asigura diferitele tipuri de servicii, competiția liberă între aceștia nu poate fi echilibrată; ca urmare, s-a considerat necesară acoperirea cu cantități și prețuri reglementate a unei importante cote din această piață.

Relația dintre componenta reglementată și cea concurențială a pieței serviciilor tehnologice de sistem, respectiv principalii indicatori de concentrare pe fiecare segment al acestei piețe (reglaj secundar, terțiar rapid, terțiar lent, piață de capacități), sunt prezentați în tabelul următor pentru luna octombrie 2009:

Indicatori de concentrare pe piața STS - Octombrie 2009 -		Rezerva reglaj secundar	Rezerva terciara rapida	Rezerva terciara lenta	Rezerva de capacitate
componenta reglementata	Cantitate contractata (h*MW)	287700	288220	155780	0
	C1 (%)	65,7	80,3	80,1	0
	C3 (%)	90,9	89,3	100	0
componenta concurentiala	Cantitate contractata (h*MW)	0	0	0	0
	C1 (%)	0	0	0	0
	C3 (%)	0	0	0	0
	HHI	0	0	0	0

Indicatori de concentrare pe piața pentru ziua următoare (PZU)

Piața pentru ziua următoare (PZU) este o piață voluntară, deschisă atât la cumpărare, cât și la vânzare tuturor participanților: producători, furnizori, operatori de rețea, în condițiile stabilite prin reglementările aplicabile.

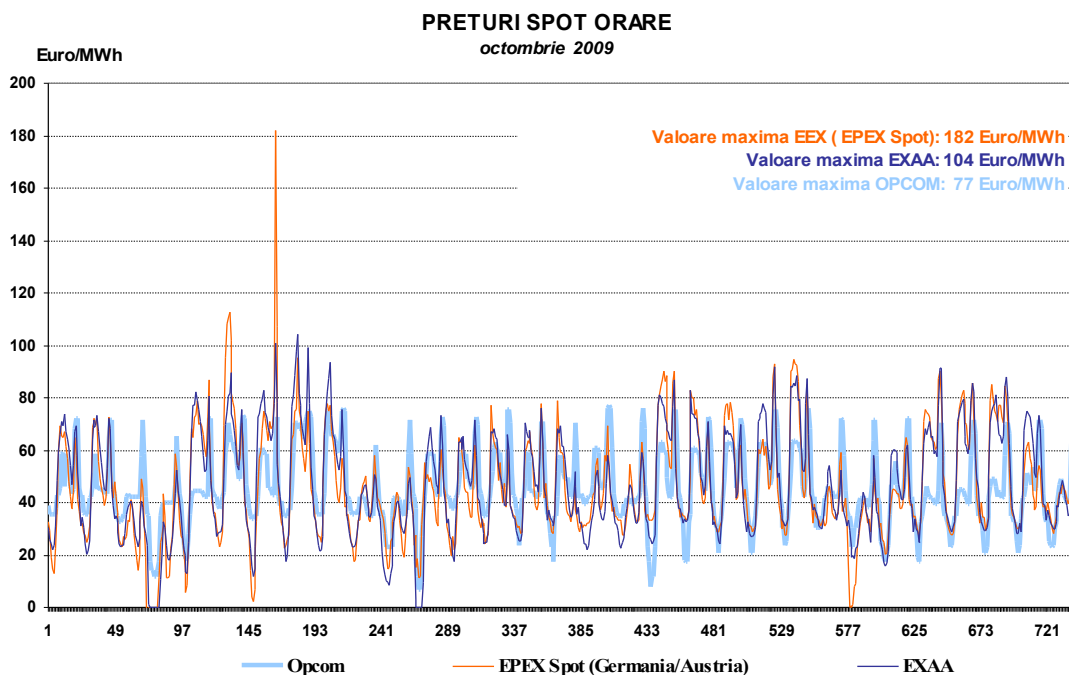
Indicatorii de concentrare pe această piață reflectă gradul de concurență manifestat între vânzătorii, respectiv cel între cumpărătorii, dinamica acestora putând influența nivelul prețului. Tabelul următor prezintă C1, C3 și HHI la cumpărare, respectiv la vânzare în luna octombrie 2009, determinați pe baza cantităților tranzacționate de participanți pe această piață.

Indicatori de concentrare pe PZU - Octombrie 2009 -	C1 (%)	C3 (%)	HHI
Cumpărare	21	47	964
Vânzare	15	37	679

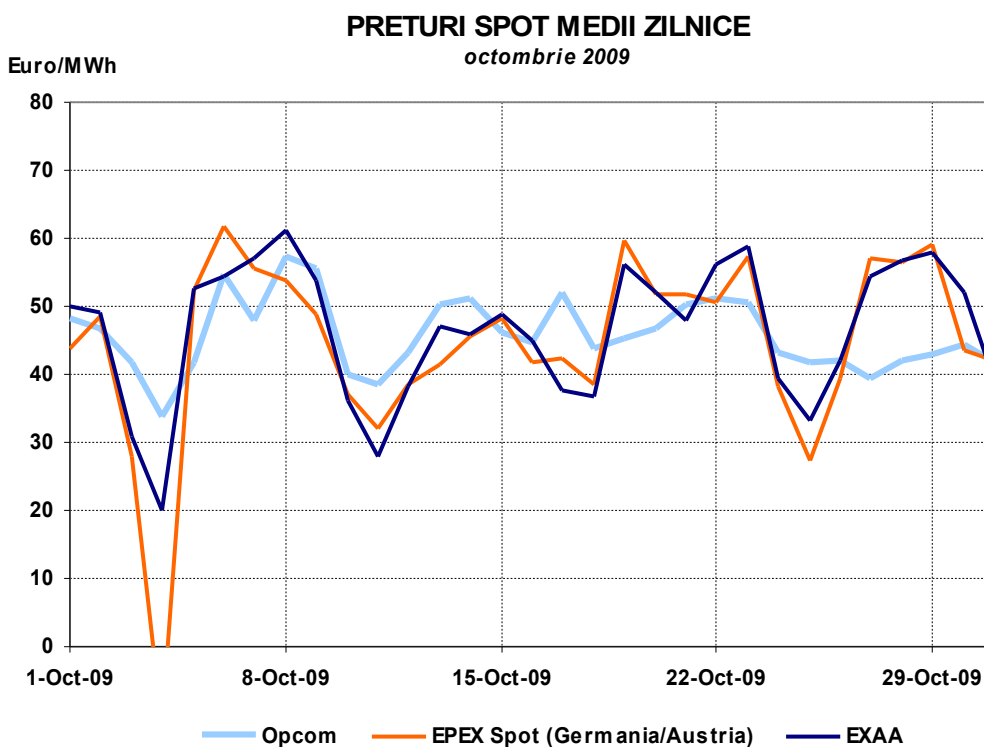
7. Evoluția prețurilor stabilite pe piața angro

S.C. Opcom S.A. administrează piața de energie electrică pentru ziua următoare, prețul de închidere stabilit aici constituind o referință pentru prețurile stabilite prin contracte bilaterale. În figurile următoare este prezentată evoluția prețurilor orare pe PZU în octombrie 2009, respectiv evoluția prețurilor medii zilnice, comparativ cu evoluțiile prețurilor similare stabilite la bursele EEX și EXAA.

Pentru a putea fi comparat cu prețul stabilit de bursele europene, prețul de închidere înregistrat la S.C. Opcom S.A. este exprimat în Euro, luându-se în considerare cursurile de schimb zilnice Euro/leu comunicate de BNR.

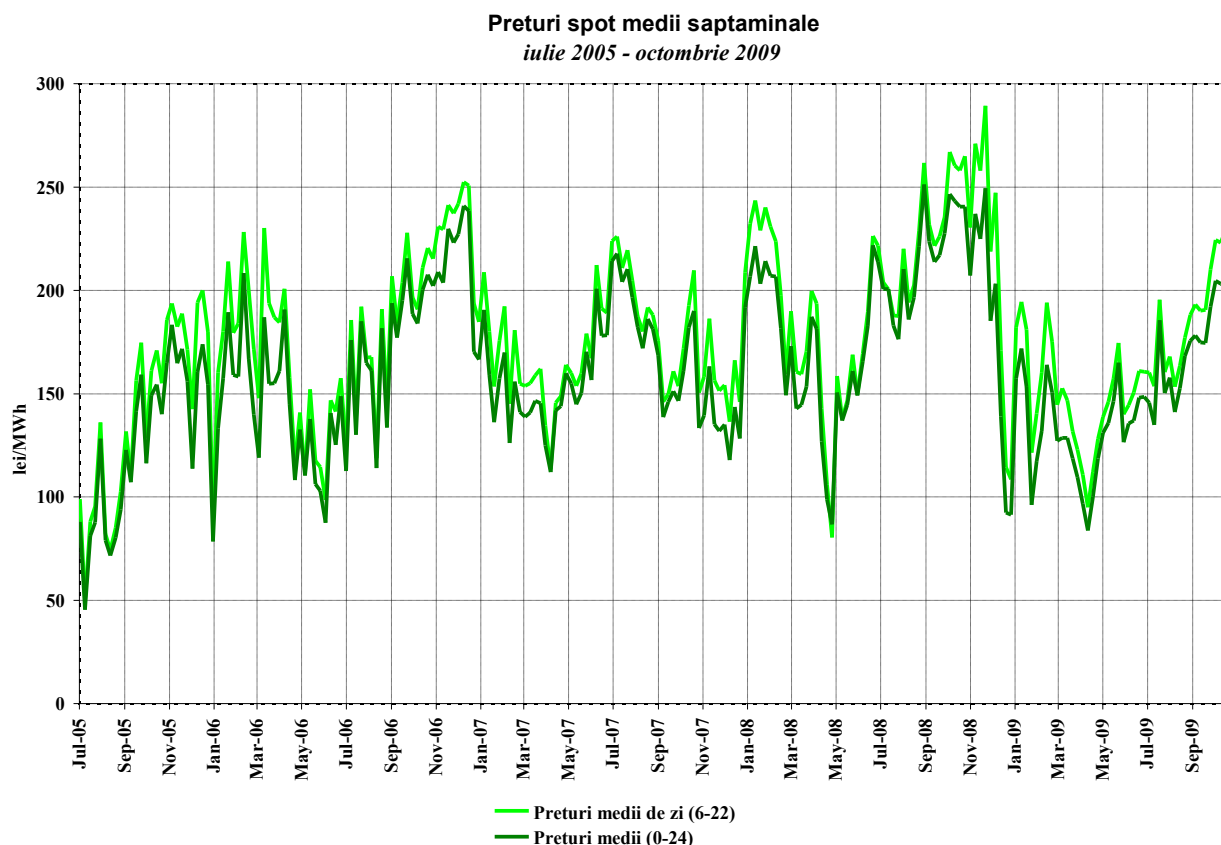


Sursa: Raportările zilnice ale S.C. OPCOM S.A. și informațiile publicate de EXAA și EEX
– prelucrare DMP



Sursa: Raportările zilnice ale S.C. OPCOM S.A. și informațiile publicate de EXAA și EEX
– prelucrare DMP

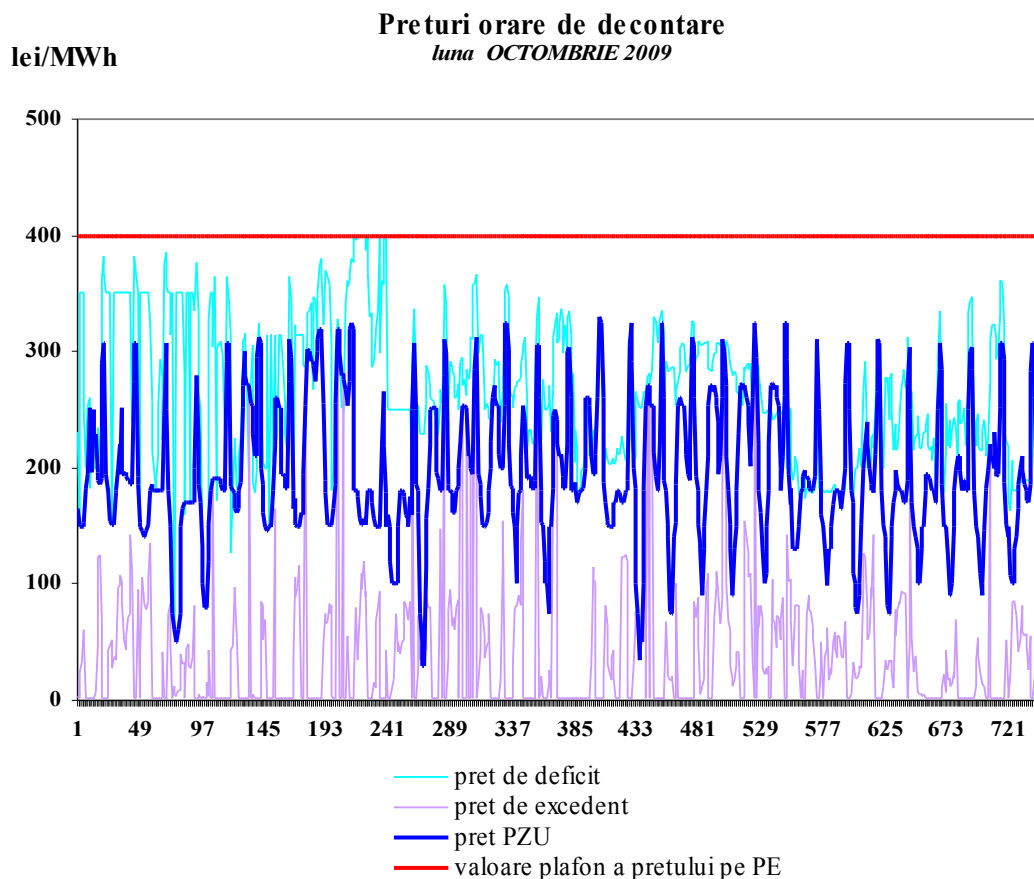
Evoluția, începând din luna iulie 2005, a prețurilor spot medii săptămânale este reprezentată în graficul următor:



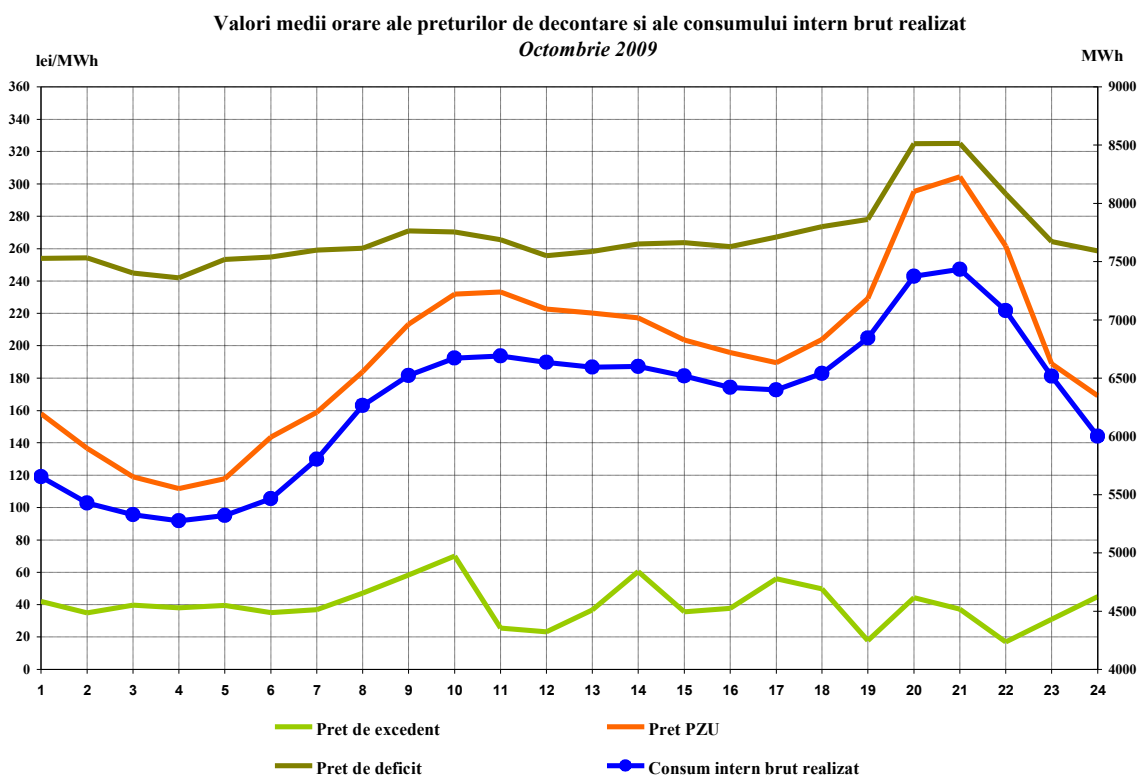
Sursa: Raportările zilnice ale S.C. OPCOM S.A. – prelucrare DMP

Pentru acoperirea diferențelor dintre valorile planificate/contractate ale consumului și respectiv producției și valorile acestora apărute în timp real, operatorul de sistem (C.N. Transelectrica S.A.) operează piața de echilibrare, cumpărând sau “vânzând” energie în ordinea prețurilor determinate de ofertele producătorilor dispeschizabili. Participanții care determină dezechilibrele, organizații în PRE-uri (părți responsabile cu echilibrarea) suportă financiar contravaloarea acestor dezechilibre, plătind pentru deficitul de energie prețul rezultat din ofertele la creștere acceptate pe piața de echilibrare, respectiv primind pentru excedentul de energie prețul rezultat din ofertele la scădere acceptate de operatorul de sistem.

Reprezentarea alăturată a prețurilor de decontare (PIP pe PZU, prețul de deficit și cel de excedent de energie rezultate din operarea PE) oferă imaginea de ansamblu a funcționării corelate a acestor piețe. Prețurile de decontare sunt prezentate în valori orare (primul grafic), valori medii pe intervale orare comparativ cu consumul intern (al doilea grafic), precum și în valori medii lunare (ultimul grafic).

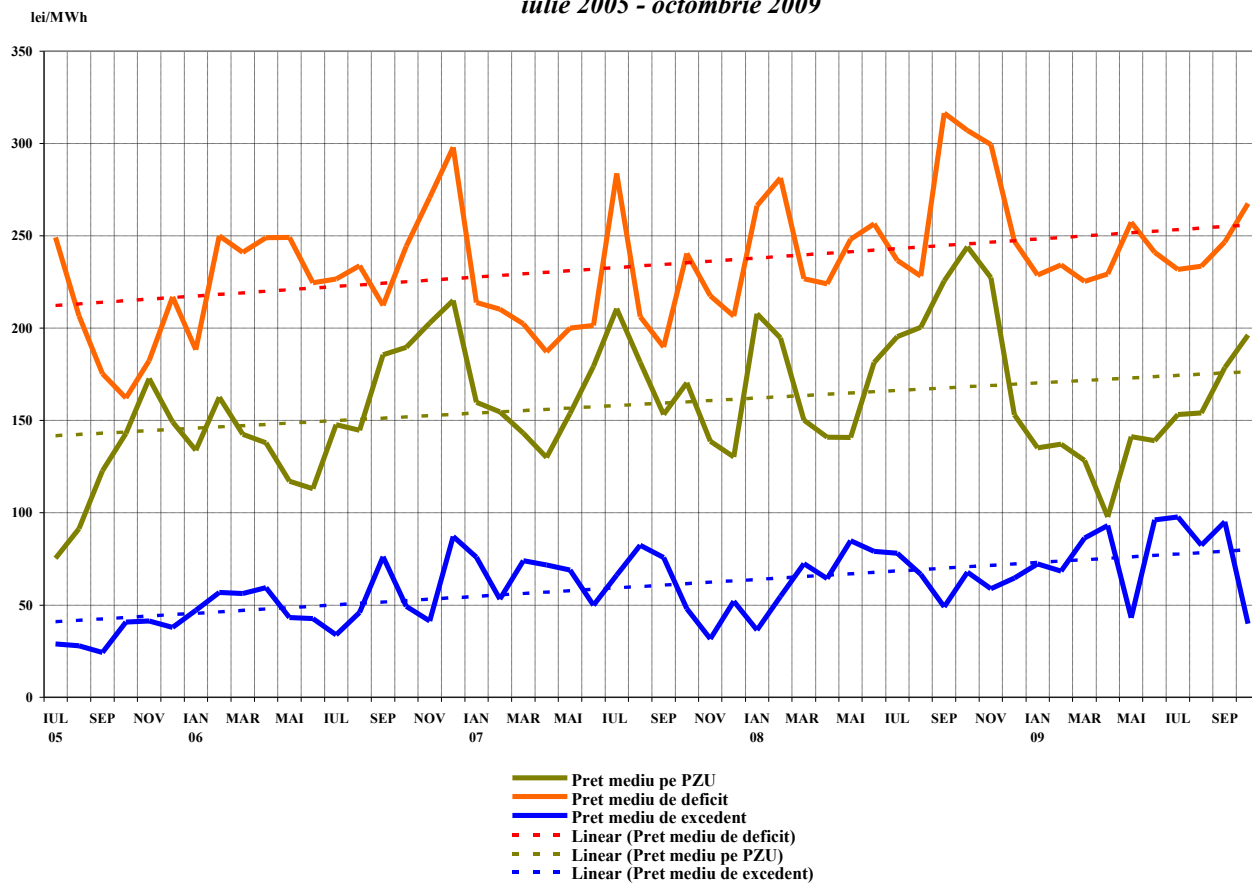


Sursa: Raportările zilnice/lunare ale S.C. OPCOM S.A.– prelucrare DMP



Sursa: Raportările lunare ale S.C. OPCOM S.A. și C.N. TRANSELECTRICA S.A. – prelucrare DMP

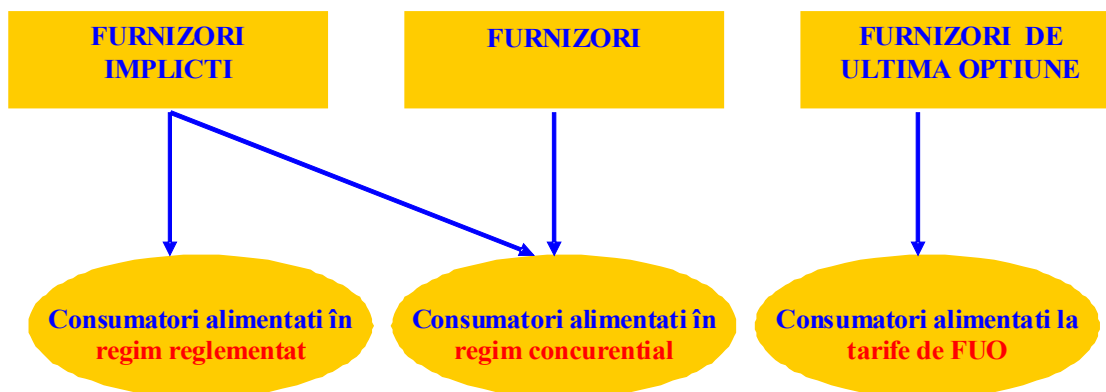
Preturi medii lunare înregistrate pe PZU și PE
iulie 2005 - octombrie 2009



Sursa: Raportările zilnice/lunare ale S.C. OPCOM S.A.–prelucrare DMP

III. PIAȚA CU AMĂNUNTUL DE ENERGIE ELECTRICĂ

1. Structura schematică a pieței cu amănuntul



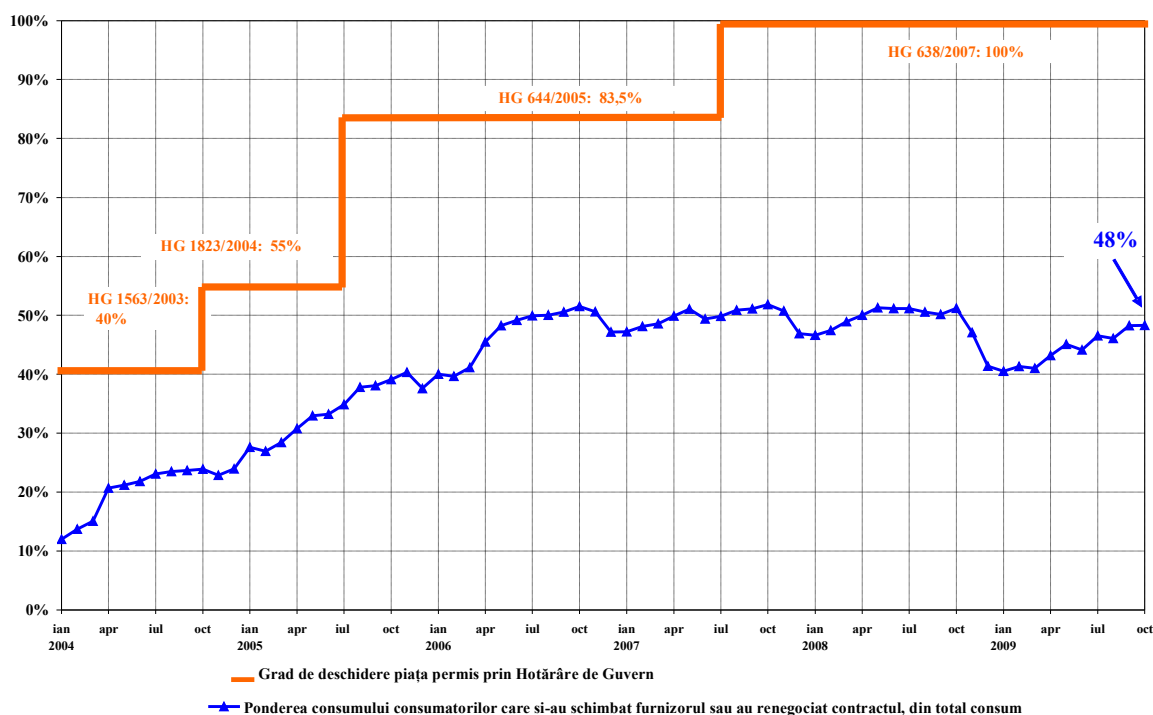
2. Etapele parcurse în procesul de deschidere a pieței de energie electrică

Hotarâre de Guvern	Grad de deschidere %	Plafon consum anual GWh/an
Nr. 122/2000, publicată în M.O. 77/21.02.2000	10	100
Nr. 982/2000, publicată în M.O. 529/27.10.2000	15	100
Nr. 1272/2001, publicată în M.O. 832/21.12.2001	25	40
Nr. 48/2002, publicată în M.O. 71/31.01.2002	33	40
Nr. 1563/2003, publicată în M.O. 22/12.01.2004	40	20
Nr. 1823/2004, publicată în M.O. 1062/16.11.2004	55	1
Nr. 644/2005, publicată în M.O. 684/29.07.2005	83,5	-
Nr. 638/2007, publicată în M.O. 427/27.06.2007	100	-

3. Gradul de deschidere a pieței de energie electrică

În perioada ianuarie 2004 - octombrie 2009, consumul consumatorilor care și-au schimbat furnizorul sau și-au negociat contractele cu furnizorii implicați care îi alimentau, raportat la consumul total, a evoluat conform figurii alăturate. Valorile precizate sunt valori cumulate de la începutul procesului de deschidere a pieței și sunt prezentate lunar.

Evolutia gradului de deschidere a pietei de energie electrica
in perioada ianuarie 2004 - octombrie 2009



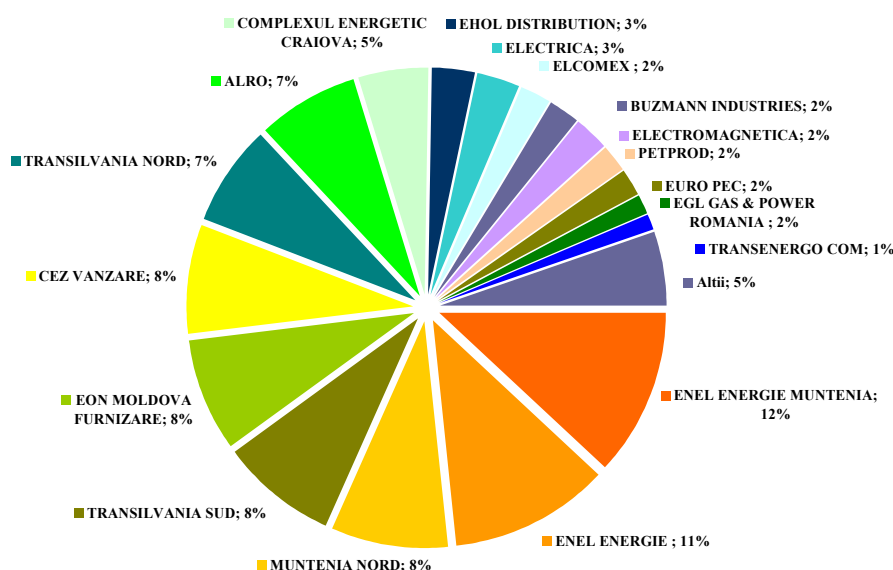
Sursa: Raportările lunare ale furnizorilor consumatorilor finali – prelucrare DMP

4. Cote de piață ale furnizorilor de energie electrică

În următoarele trei grafice sunt prezentate cotele de piață ale furnizorilor de energie electrică pe piața cu amănuntul, determinate:

- pentru toți furnizorii, inclusiv cei implicați, cu activitate pe PAM – în funcție de energia electrică furnizată consumatorilor în regim reglementat, precum și de energia electrică furnizată consumatorilor care și-au schimbat furnizorul sau și-au negociat contractul;

Cote de piata ale furnizorilor de energie electrica pentru consumatorii finali
- ianuarie - octombrie 2009 -



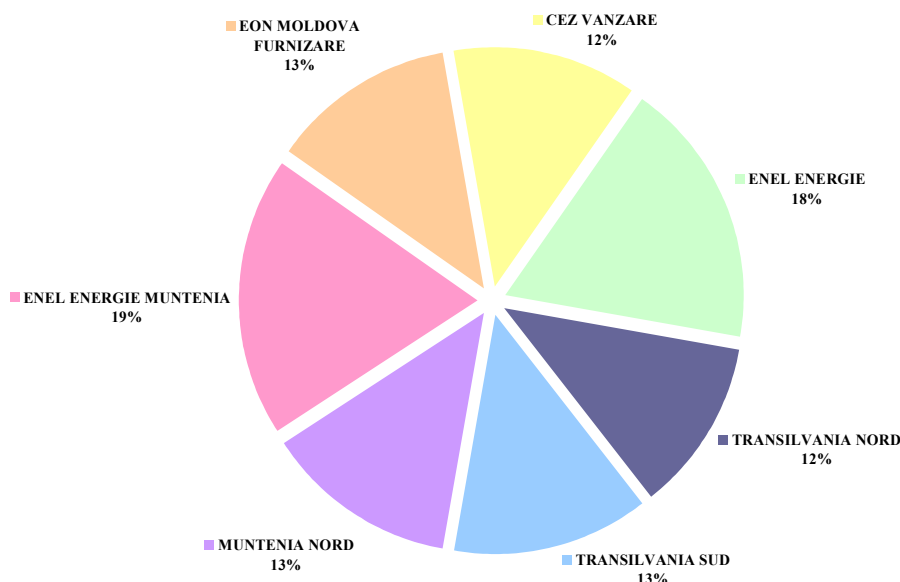
Consum final: 34387 GWh

Categoria "Alții" include 29 de furnizori ale caror cote de piata individuale sunt sub 1%

Sursa: Raportările lunare ale furnizorilor implicați – prelucrare DMP

- b) pentru furnizorii implicați – în funcție de energia electrică furnizată consumatorilor în regim reglementat;

Cotele de piață ale furnizorilor implicați pe piața reglementată
- ianuarie - octombrie 2009 -

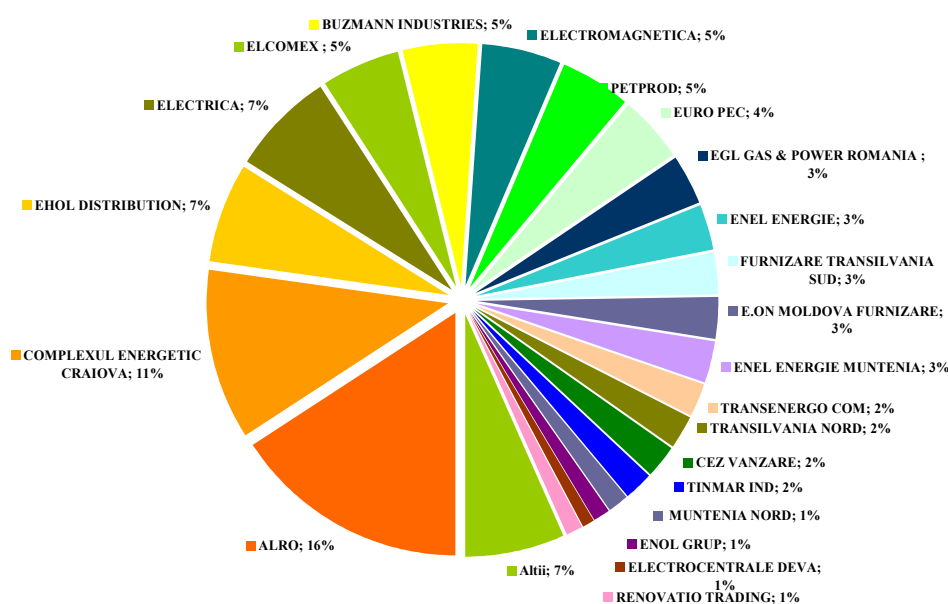


Consum final consumatori alimentati in regim reglementat : 19115 GWh

Sursa: Raportările lunare ale furnizorilor implicați – prelucrare DMP

- c) pentru toți furnizorii, inclusiv cei implicați, cu activitate pe segmentul concurențial al PAM – în funcție de energia electrică furnizată consumatorilor care și-au schimbat furnizorul sau și-au negociat contractul.

Cote de piață ale furnizorilor pe piața concurențială
- ianuarie - octombrie 2009 -



Consum consumatori alimentati in regim concurențial: 15271 GWh

Indicatori concentrare piața:

HHI - 667
C3 - 34%; C1 - 16%

Categoria "Altii" include 25 de furnizori ale caror cote de piață individuale sunt sub 1%

Sursa: Raportările lunare ale furnizorilor – prelucrare DMP

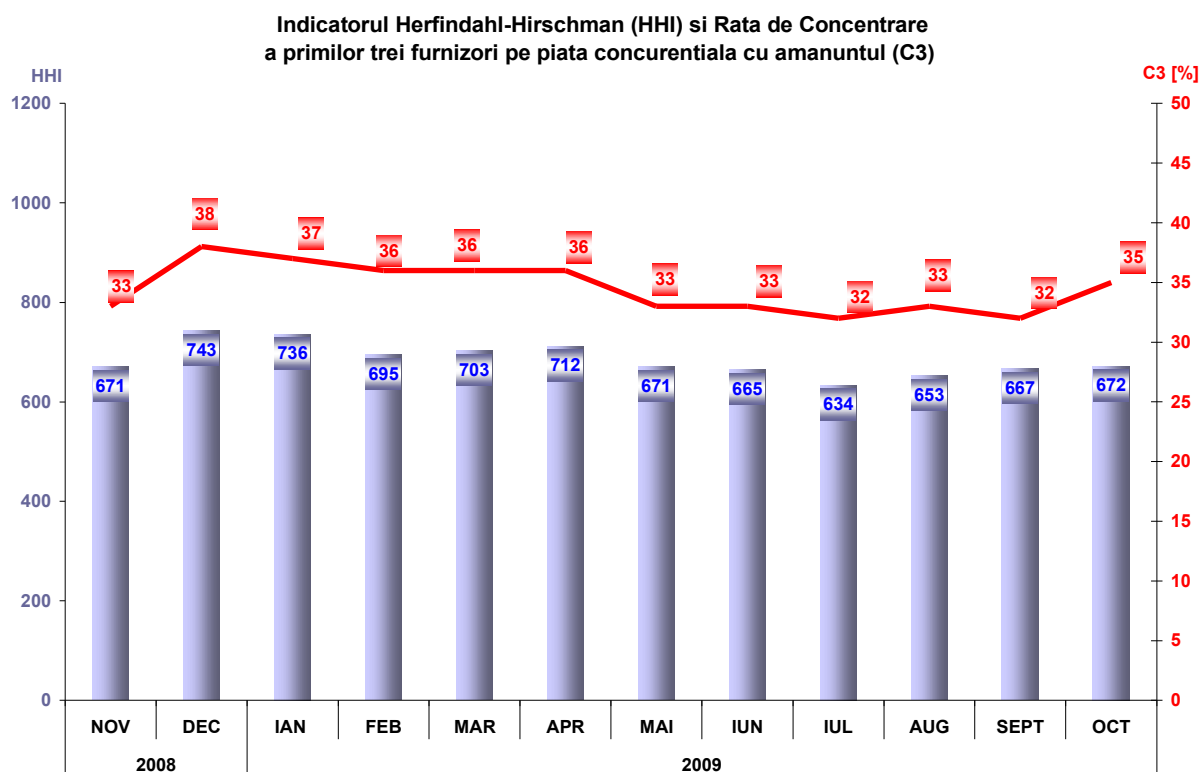
Se menționează faptul că nu s-a ținut cont de principiul dominanței în calculul de determinare a valorilor indicatorilor de piață, iar energia furnizată pe baza căreia s-a stabilit cota de piață a fiecărui furnizor include autoconsumul celui mai mare consumator industrial care deține și licență de furnizare și care a decis să-și achiziționeze energia de pe piața angro, în calitate de furnizor concurențial.

Cuantificarea activității desfășurate în cadrul segmentului concurențial al PAM, comparativ cu cea de pe PAN, de către furnizori, se poate realiza prin determinarea ponderii vânzărilor la consumatorii finali în totalul tranzacțiilor de vânzare. Astfel, tabelul următor cuprinde numărul furnizorilor ce activează pe PAM, structurați în funcție de dimensiunea activității desfășurate pe această piață, în luna octombrie 2009.

Numărul furnizorilor	Ponderea vânzărilor la consumatorii finali din totalul tranzacțiilor de vânzare			
	100%	75% - 100%	50% - 75%	<50%
Concurențiali	9	9	7	9
Impliciți	4	2	0	1

5. Indicatori de concentrare pentru piața concurențială cu amănuntul de energie electrică

Evoluția lunară a indicatorilor de concentrare (C3, HHI) determinați pe ansamblul PAM concurențiale este ilustrată în figura următoare pentru perioada noiembrie 2008 – octombrie 2009:



Sursa: Raportările lunare ale furnizorilor – prelucrare DMP

În tabelul următor sunt prezentate valorile indicatorilor de structură a componentei concurențiale a PAM și numărul furnizorilor activi în luna octombrie 2009, calculați pentru fiecare categorie de consum definită de Directiva nr. 90/377/CEE, modificată prin Decizia Comisiei nr. 2007/394/EC:

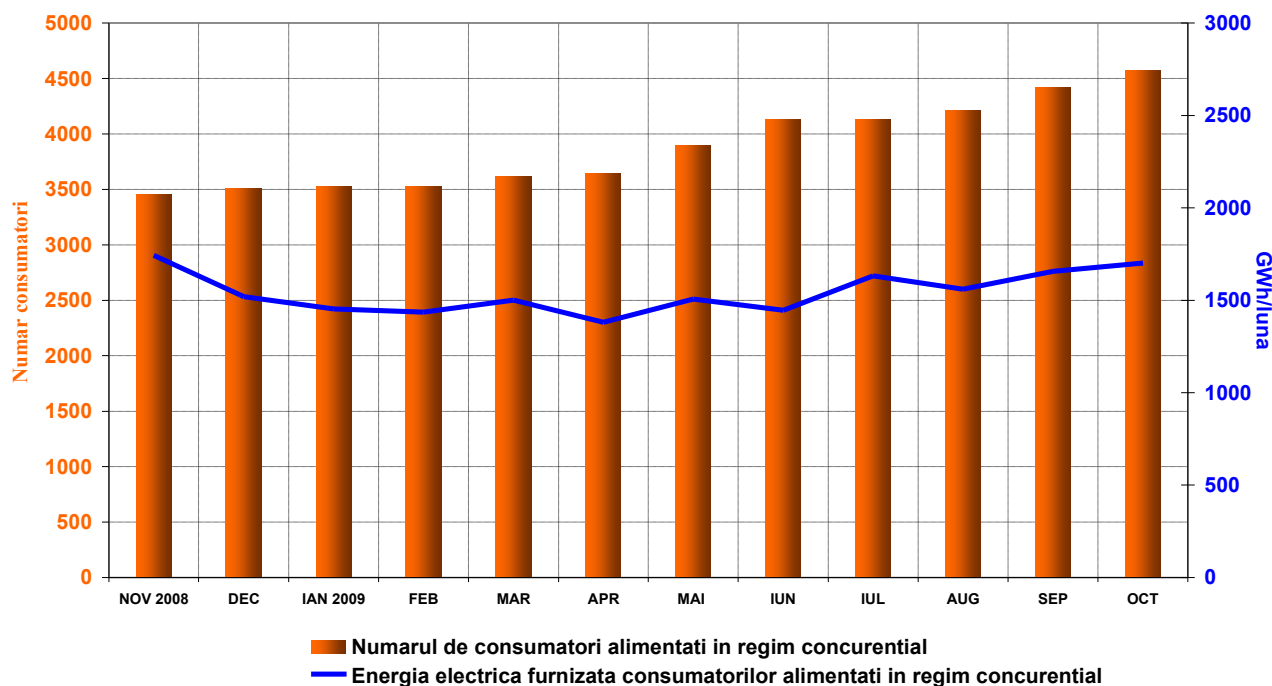
Indicatori - octombrie 2009	Categorie consumator							Total PAM conc
	IA	IB	IC	ID	IE	IF	Altii	
C1 - % -	93	24	15	18	18	28	29	15
C3 - % -	99	49	38	39	43	51	63	35
HHI	8863	1200	764	810	896	1531	1685	672
Consum - GWh -	8.1	46	99	326	198	154	871	1702
NR. FURNIZORI	10	30	37	37	20	12	13	45
nr. furnizori impliciti	6	7	7	6	4	3	1	7
nr. furnizori concurentiali	3	21	27	29	15	9	9	34
nr. producatori	1	2	3	2	1	0	3	4

6. Evoluția numărului de consumatori și a energiei aferente acestora

Numărul consumatorilor cărora li se furnizează energie în regim concurențial este prezentat ca valoare cumulată de la începutul procesului de deschidere a pieței, iar pentru luna octombrie 2009 este structurat pe categorii de consumatori, în conformitate cu prevederile Directivei nr. 90/377/CEE, cu modificările ulterioare. Tabelul următor detaliază intervalele de consum corespunzătoare fiecărei categorii în parte:

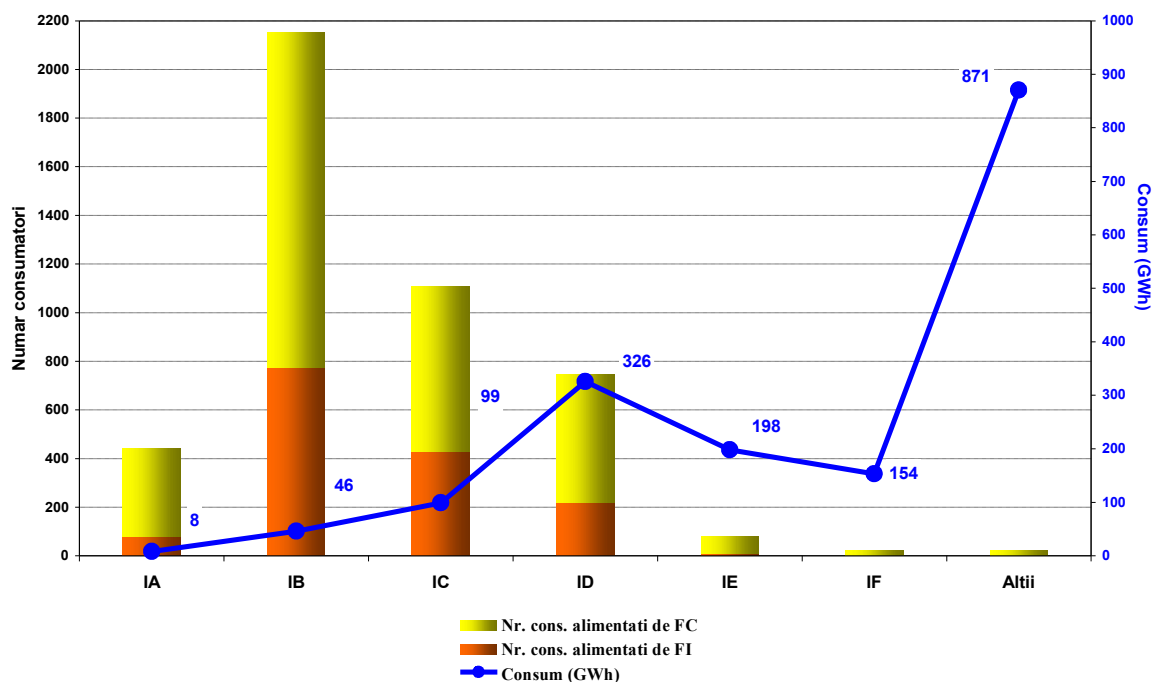
Categoriile consumatori necasnici	Consum anual cuprins in intervalul (MWh):	
Banda - IA		<20
Banda - IB	20	<500
Banda - IC	500	<2000
Banda - ID	2000	<20000
Banda - IE	20000	<70000
Banda - IF	70000	<=150000
Altii	>150000	

Evoluția numărului consumatorilor alimentați în regim concurențial și a energiei electrice furnizate acestora



Sursa: Raportările lunare ale furnizorilor concurențiali – prelucrare DMP

Numarul consumatorilor alimentati in regim concurential si consumul lor structurat pe categorii de consum si furnizori
- octombrie 2009 -

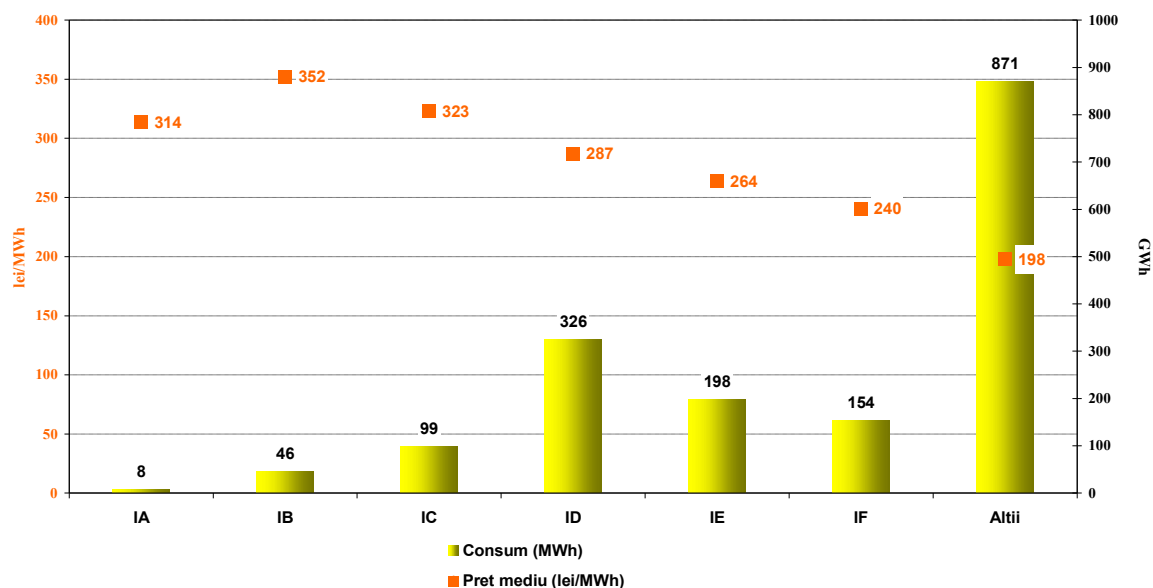


Sursa: Raportările lunare ale furnizorilor – prelucrare DMP

7. Prețuri medii de vânzare la consumatorii alimentați în regim concurențial

Graficul următor prezintă prețurile medii de vânzare pentru luna octombrie 2009 ale consumatorilor alimentați în regim concurențial, structurați în conformitate cu prevederile Directivei nr. 90/377/CEE, cu modificările ulterioare.

Pretul mediu si consumul de energie structurat pe categorii de consumatori corespunzator segmentului concurential al PAM
- octombrie 2009 -



Sursa: Raportările lunare ale furnizorilor concurențiali – prelucrare DMP

Precizări:

Prețul mediu de vânzare corespunzător fiecărei categorii s-a determinat ca medie ponderată a prețurilor practicate de către furnizori cu cantitățile furnizate de aceștia respectivei categorii de consumatori, în conformitate cu prevederile Directivei. Prețurile nu conțin TVA, accize sau alte taxe și includ serviciile asigurate de furnizor (transport TG, transport TL, servicii de sistem, distribuție, decontare piață, dezechilibre, taxe agregare PRE, măsurare).

Incadrarea consumatorilor în categorii s-a realizat pe baza prognozei anuale de consum a acestora, în conformitate cu prevederile

Directivei.

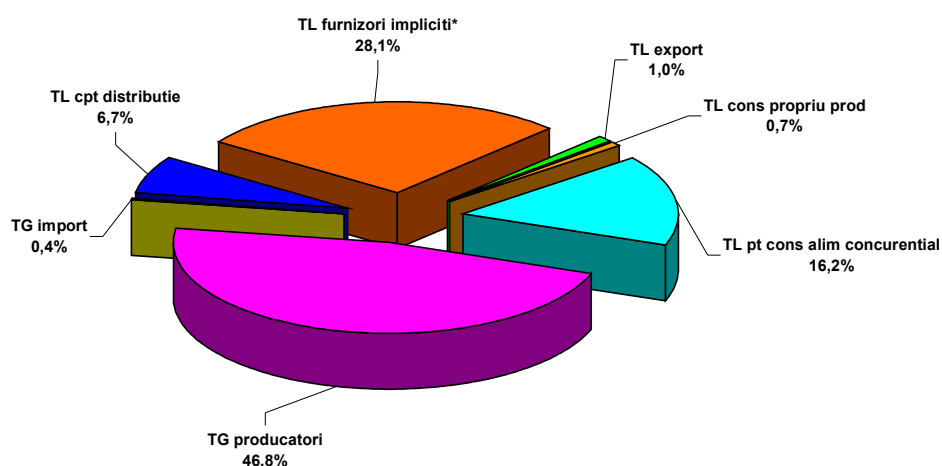
IV. OPERATORUL DE TRANSPORT ȘI SISTEM C.N. TRANSELECTRICA S.A.

C.N. Transelectrica S.A. efectuează serviciul de transport, pentru care percepe tarife de transport reglementate, care au două componente:

- componenta de introducere în rețea (TG), destinată orientării echilibrate a noilor unități de producere;
- componenta de extracție din rețea (TL), destinată poziționării echilibrate pe teritoriul țării a consumatorilor.

În figura următoare este prezentată structura veniturilor C.N. Transelectrica S.A. din servicii de transport, care reflectă structura clienților C.N. Transelectrica S.A. pentru acest serviciu în octombrie 2009.

Structura veniturilor CN Transelectrica SA din serviciile de transport
- octombrie 2009 -



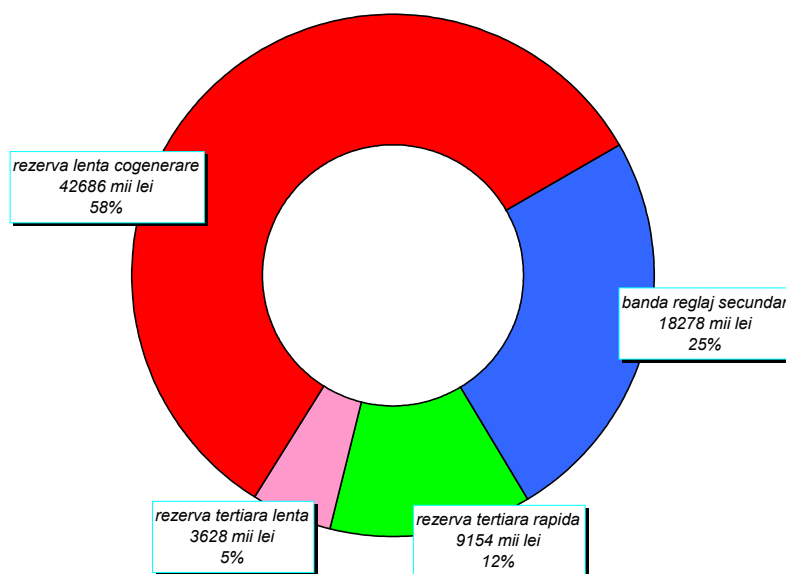
* aferent tuturor activitatilor acestora, precum si sumele corespunzatoare acoperirii CPT ale unuia dintre operatorii de distributie

Sursa: Raportările lunare ale C.N. TRANSELECTRICA S.A. – prelucrare DMP

Pentru realizarea funcției de operator de sistem, C.N. Transelectrica S.A. prevede și contractează rezerve (servicii de sistem tehnologice) de la participanții calificați, pe care le utilizează prin integrarea în piața de echilibrare. Acestea sunt: rezerva (banda) de reglaj secundar, rezerva de reglaj terțiar rapid, rezerva de reglaj terțiar rapid și rezerva terțiară lentă de cogenerare. Începând cu luna iulie 2007 au intrat în vigoare regulile privind stabilirea dimensiunii, selectarea furnizorilor și utilizarea de către OTS a unui nou tip de rezervă, și anume rezerva de capacitate.

Structura costurilor cu achiziția serviciilor tehnologice de sistem suportate de C.N. Transelectrica S.A. în luna octombrie 2009 se prezintă în graficul următor. Pentru acoperirea acestor costuri corespunzătoare contractelor pentru asigurarea serviciilor de sistem tehnologice precum și pentru acoperirea costurilor proprii de operare, OTS aplică tariful reglementat pentru servicii de sistem.

Structura costurilor CN Transelectrica SA cu achiziția de STS de la producătorii calificați
- octombrie 2009 -



Sursa: Raportările lunare ale C.N. TRANSELECTRICA S.A. – prelucrare DMP

V. EVOLUȚIA REGULILOR PIETEI ÎN LUNA OCTOMBRIE 2009

- În luna octombrie 2009 nu au fost emise reglementări cu impact asupra funcționării piețelor angro și cu amănuntul de energie electrică.

VI. EXPLICAȚII ȘI PRESCURTĂRI

1. Explicații

- **Energia electrică livrată în rețele** include și consumul propriu al autoproducătorilor RAAN și SNP Petrom, precum și energia electrică vândută direct de către producătorii monitorizați unor consumatori racordați la instalațiile centralelor sau consumată de ei înșiși la alte locuri de consum
- **Autoconsumul producătorilor** – în graficul aferent structurii veniturilor C.N. Transelectrica S.A., se referă exclusiv la consumul producătorilor la alte locuri decât locația centralelor.
- **Consumul intern** reprezintă energia asigurată de agenții economici participanți la piața angro și determinată ca *Energie livrată + Import – Export*, în care *Energia livrată* are semnificația precizată mai sus.
- **Achiziția totală a furnizorilor implicați și a operatorilor de distribuție** reprezintă energia electrică achiziționată pentru alimentarea în regim reglementat a consumatorilor și pentru acoperirea consumului propriu tehnologic în rețelele de distribuție.
- **Consumul consumatorilor alimentați în regim reglementat** include consumul consumatorilor alimentați de furnizorii implicați la tarif reglementat.
- **Consumul consumatorilor alimentați în regim concurențial** se referă la consumul consumatorilor alimentați de furnizori la preț negociat.
- **Consumul de combustibil** prezentat corespunde atât producerii de energie electrică, cât și producerii de energie termică în centralele producătorilor monitorizați.

2. Prescurtări

- DMP – Direcția Monitorizare Piață
- EEX – European Energy Exchange – Leipzig, Germania, www.eex.de
- EXAA – Energy Exchange Austria, www.exaa.at
- PAN – Piața angro de energie electrică
- PAM – Piața cu amănuntul de energie electrică
- PCC – Piețe centralizate de contracte
- PZU – Piața pentru Ziua Următoare
- PE – Piața de Echilibrare
- PIP – preț de închidere a PZU
- PRE – Parte Responsabilă cu Echilibrarea
- TG – componenta de injecție a tarifului de transport
- TL – componenta de extracție a tarifului de transport