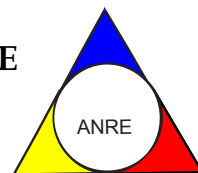




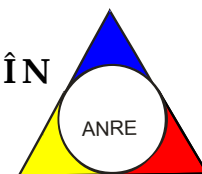
**AUTORITATEA NAȚIONALĂ DE REGLEMENTARE
ÎN DOMENIUL ENERGIEI**



DEPARTAMENTUL PIAȚĂ DE ENERGIE ELECTRICĂ

**RAPORT PRIVIND REZULTATELE MONITORIZĂRII
PIEȚEI DE ENERGIE ELECTRICĂ
ÎN LUNA SEPTEMBRIE 2009**

ANRE depune toate eforturile pentru a prezenta în mod cât mai clar, în acest document, informații bazate pe raportările operatorilor economici. Acest document publicat de ANRE are numai scop informativ și educațional. ANRE nu este și nu va fi legal responsabilă, în nici o circumstanță, pentru eventuale inadvertențe cu privire la informațiile prezentate și nici privind folosirea improprie a acestora de către utilizator



CUPRINS

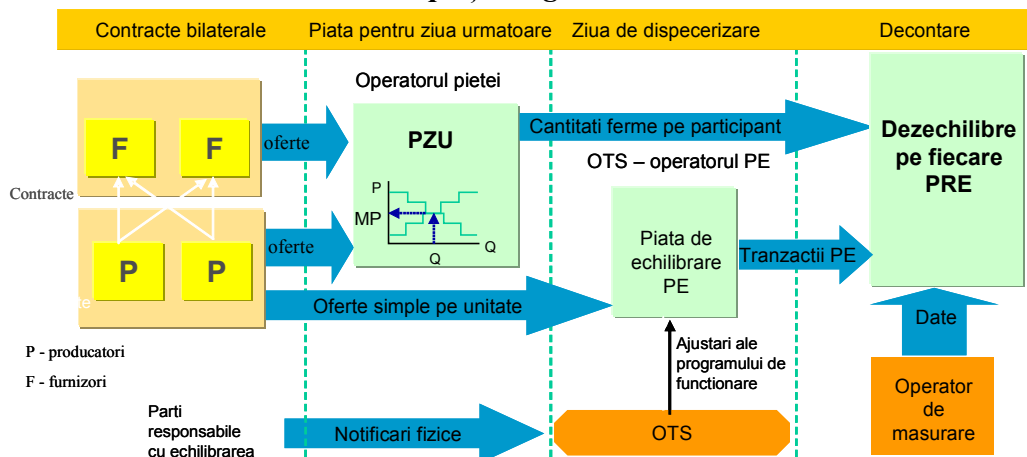
<u>I.PRINCIPALELE MOMENTE ALE DEZVOLTĂRII PIETEI DE ENERGIE ELECTRICĂ DIN ROMÂNIA.....</u>	<u>3</u>
<u>II.PIAȚA ANGRO DE ENERGIE ELECTRICĂ.....</u>	<u>3</u>
a.Structura schematică a pieței angro	3
b.Participanții la piața angro de energie electrică.....	4
c.Structura de producție a sistemului energetic național pe tipuri de resurse	5
d.Structura tranzacțiilor pe piața angro de energie electrică	7
e.Structura tranzacțiilor pe piața angro ale diferitelor categorii de participanți.....	12
Producători.....	12
Furnizori	13
Operatori de distribuție principali.....	17
f.Indicatori de concentrare pentru piața angro de energie electrică și componentele acesteia.....	18
g.Evoluția prețurilor stabilite pe piața angro.....	20
<u>III.PIAȚA CU AMĂNUNTUL DE ENERGIE ELECTRICĂ.....</u>	<u>25</u>
a)Structura schematică a pieței cu amănuntul	25
b)Etapele parcurse în procesul de deschidere a pieței de energie electrică.....	25
c)Gradul de deschidere a pieței de energie electrică.....	25
d)Cote de piață ale furnizorilor de energie electrică.....	26
h)Indicatori de concentrare pentru piața concurențială cu amănuntul de energie electrică	28
i)Evoluția numărului de consumatori și a energiei aferente acestora.....	29
j)Prețuri medii de vânzare la consumatorii alimentați în regim concurențial.....	30
<u>IV.OPERATORUL DE TRANSPORT ȘI SISTEM C.N. TRANSELECTRICA S.A.....</u>	<u>31</u>
<u>V.EVOLUȚIA REGULILOR PIETEI ÎN LUNA SEPTEMBRIE 2009.....</u>	<u>32</u>
<u>VI.EXPLICATII ȘI PRESCURTĂRI.....</u>	<u>32</u>

I. PRINCIPALELE MOMENTE ALE DEZVOLTĂRII PIEȚEI DE ENERGIE ELECTRICĂ DIN ROMÂNIA

- **HG 365/1998** – ruperea monopolului integrat vertical RENEL prin constituirea unei societăți distincte de distribuție și furnizare a energiei electrice (SC Electrica SA) și a unora de producere a energiei electrice (SC Termoelectrica SA și SC Hidroelectrică SA), în cadrul nou înființatei companii naționale CONEL SA; constituirea SN Nuclearelectrică SA și RAAN - producători de energie electrică;
- organizarea distinctă, în cadrul CONEL, a activităților de transport, sistem și administrare piață de energie electrică și contractualizarea relațiilor dintre operatorii din sector.
- **HG 122/2000** – deschiderea pieței la 10%.
- **HG 627/2000** – se desființează CONEL, filialele sale devenind proprietatea directă a statului, reprezentat de Ministerul Industriei și Comerțului; se înființează CN Transelectrica SA – operator de transport și sistem, iar prin filiala sa OPCOM SA – operator de administrare a pieței de energie electrică.
- **septembrie 2000** – lansarea pieței spot obligatorii de energie electrică din România, administrată de OPCOM, filială a CN Transelectrica SA, organizată pe principiul pool-ului.
- **HG 1342/2001** - SC Electrica SA se împarte în 8 filiale de distribuție și furnizare.
- **HG 1524/2002** – SC Termoelectrica SA se reorganizează în entități legale separate de producere a energiei electrice.
- **iulie 2005** – lansarea noului model de piață, bazat pe existența:
 - pieței spot voluntare, cu ofertare de ambele părți și decontare bilaterală;
 - pieței de echilibrare obligatorii, având operatorul de sistem ca singură contraparte;
 - repartizarea responsabilităților financiare ale echilibrării către PRE.
- **HG 644/2005** – deschiderea pieței la 83,5%.
- **noiembrie 2005** – introducerea pieței de certificate verzi.
- **decembrie 2005** – introducerea pieței centralizate a contractelor bilaterale.
- **martie 2007** – introducerea pieței centralizate a contractelor bilaterale parțial standardizate cu negociere continuă.
- **HG 638/2007** – deschiderea integrală a pieței de energie electrică și gaze naturale.
- **iulie 2007** – stabilirea regulilor pieței de capacități.
- **iulie 2008** – introducerea mecanismului de debit direct și de garantare a tranzacțiilor cu energie electrică de pe piața pentru ziua următoare (mecanismul de contraparte centrală).

II. PIAȚA ANGRO DE ENERGIE ELECTRICĂ

a. Structura schematică a pieței angro



b. Participanții la piața angro de energie electrică

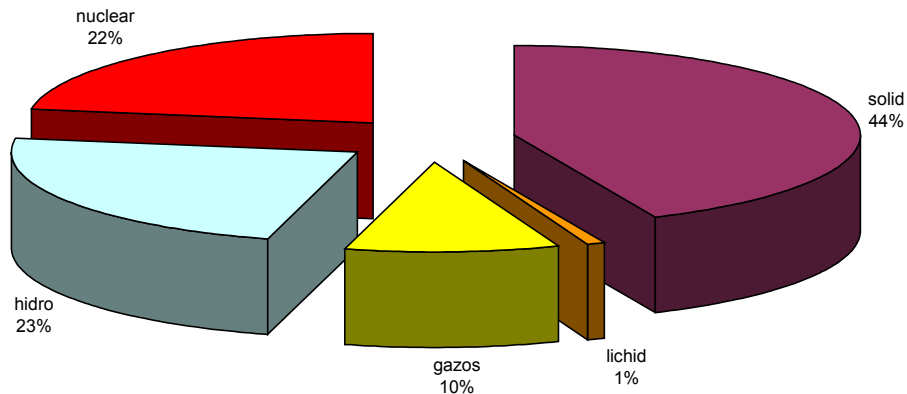
Participanții* la piața angro în luna septembrie 2009 sunt prezentați pe categorii, în tabelul următor:

Nr. crt.	Denumire	Observații	Nr. crt.	Denumire
A Producători de energie electrică care exploatează unități de producere			F Furnizori de energie electrică cu activitate exclusivă pe piața angro	
1	SC CET Bacău SA		1	SC Atel Energy Romania SRL
2	SC CET Brașov SA		2	SC AMV Style SRL
3	SC CET Govora SA		3	SC CEZ as
4	SC CET Iași SA		4	SC CEZ Trade Romania SRL
5	SC CET Oradea SA		5	SC EFT Romania SRL
6	SC Electrocentrale București SA		6	SC Electrabel Romania SRL
7	SC Electrocentrale Galați SA		7	SC Encaz SRL
8	SC Dalkia Termo Prahova SRL		8	SC Enel Trade Romania SRL
9	SNP Petrom Sucursala Petrobrazii		9	SC Energy Distribution Services SRL
10	SC Termica SA Suceava		10	SC Energy Market Consulting SRL
11	SC Termoelectrica SA		11	SC E.ON Energy Trading AG
12	SC Termoficare 2000 SA Pitești		12	SC Edison Trading SpA
13	SC Uzina Termică Giurgiu SA		13	SC Ezpada SRL
14	SN Nuclearelectrica SA		14	SC Global Electric Trading SRL
15	SC CE Rovinari SA		15	SC Grivco SA
16	SC CE Turceni SA		16	SC Jas Budapest Zrt
17	RAAN		17	SC Korlea Invest SRL
18	SC CE Craiova SA	Activează pe piața de energie electrică și în calitate de furnizori de energie electrică	18	SC Re Energie SRL
19	SC CET Arad SA		19	SC Romelectro SA
20	SC Electrocentrale Deva SA		20	SC Rudnap SRL
21	SC Hidroelectrica SA		21	SC RBS Sempra Energy Europe Ltd
B Operator de transport și de sistem			22	SC Statkraft Romania SRL
1	CN TRANSELECTRICA SA	Operatorul pieței de echilibrare	23	SC Transelectric Power SA
C Operator PZU			Nr. crt. Denumire	
1	SC OPCOM SA	Operatorul pieței de certificate verzi, al PCC, operator de decontare	G Furnizori de energie electrică	
D Operatori de distribuție			1	SC Alro SA
1	SC CEZ Distribuție SA	Operatori ai rețelelor de distribuție	2	SC Arelco Distribuție SRL
2	SC ENEL Distribuție Banat SA		3	SC Beny Alex SRL
3	SC ENEL Distribuție Dobrogea SA		4	SC Biol Energy SRL
4	SC E.ON Moldova Distribuție SA		5	SC Buzmann Industries SRL
5	SC ENEL Distribuție Muntenia SA		6	SC Eco Energy SRL
6	SC FDDE Electrica Distribuție Muntenia Nord SA		7	SC EFE Energy SRL
7	SC FDDE Electrica Distribuție Transilvania Sud SA		8	SC EGL Gas & Power Romania SA
8	SC FDDE Electrica Distribuție Transilvania Nord SA		9	SC Ehol Distribuție SRL
E Furnizori impliciti			10	SC Elcomex EN SRL
1	SC CEZ Vanzare SA	Activează pe piața de energie electrică și în calitate de furnizori ai consumatorilor alimentați în regim concurențial	11	SC Electrica SA
2	SC ENEL Energie SA		12	SC Electricom SA
3	SC E.ON Moldova Furnizare SA		13	SC Electromagnetica SA
4	SC ENEL Energie Muntenia SA		14	SC Energotrans
5	SC FFEE Electrica Furnizare Muntenia Nord SA		15	SC Energy Holding SRL
6	SC FFEE Electrica Furnizare Transilvania Sud SA		16	SC Energy Network SRL
7	SC FFEE Electrica Furnizare Transilvania Nord SA		17	SC Enex SRL
			18	SC Ennet Grup SRL
			19	SC Enol Grup SA
			20	SC EURO-PEC SA
			21	SC Fidelis Energy SRL
			22	SC GDF SUEZ Energy Romania SA
			23	SC General Com Invest SRL
			24	SC Gevco SRL
			25	SC Hidroconstructia SA
			26	SC ICCO Electric SRL
			27	SC ICPE Electrocond Technologies SA
			28	SC Luxten LC SA
			29	SC Petprod SRL
			30	SC Renovation Trading SRL
			31	SC Tinmar Ind SA
			32	SC Total Electric Oltenia SA
			33	SC Transenergo Com SA
			34	SC UCM Energy SRL

* Participanții la piața de energie electrică precizați raportează ANRE date tehnice/comerciale conform Metodologiei de monitorizare a pieței angro de energie electrică pentru aprecierea nivelului de concurență pe piață și prevenirea abuzului de poziție dominantă, aprobată prin Ordinul președintelui ANRE nr. 35/2006. Tabelul nu include părțile responsabile cu echilibrarea. Lista acestora, actualizată la zi, se află pe site-ul operatorului pieței de echilibrare, C.N. TRANSELECTRICA S.A., www.ope.ro.

C. Structura de producție a sistemului energetic național pe tipuri de resurse

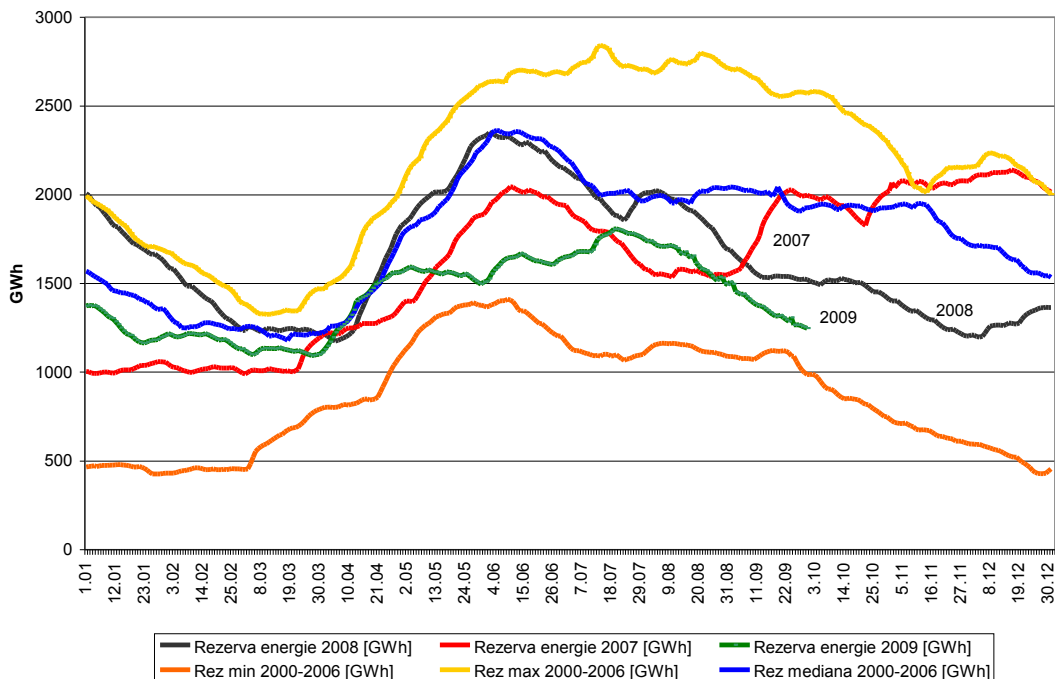
Structura pe tipuri de resurse a energiei electrice livrate în rețele de producătorii cu unitati dispecerizabile în septembrie 2009



Sursa: Raportările lunare ale producătorilor – prelucrare DMP

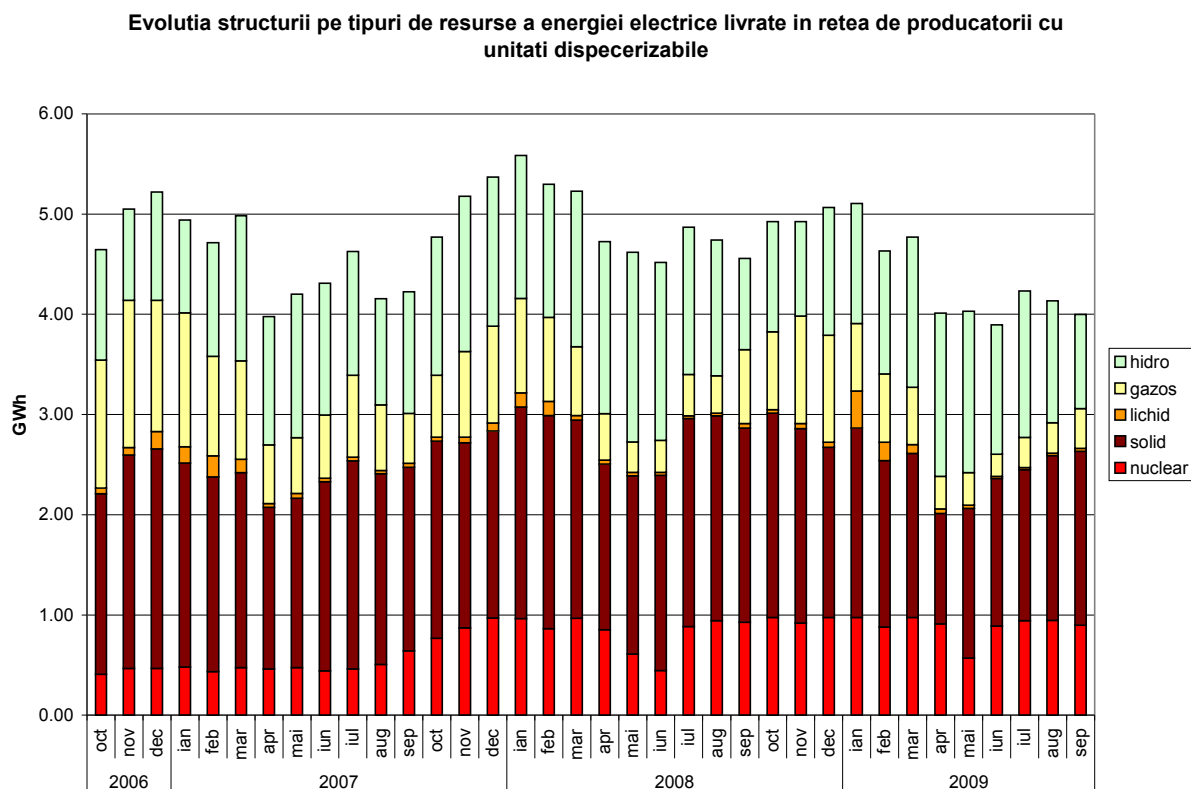
Producția de energie electrică din resursă hidro este dependentă, dar și influențează, rezerva de energie rămasă în principalele lacuri de acumulare. Evoluția nivelului zilnic al acesteia în perioada ianuarie - septembrie 2009, comparativ cu valorile zilnice din 2007 și 2008, precum și cu minima, maxima și mediana realizate în aceeași zi în anii 2000-2006, este prezentată în graficul următor:

Evoluția comparativă pe durata unui an a rezervei de energie zilnice în principalele lacuri de acumulare



Sursa: Raportările lunare ale S.C. Hidroelectrica S.A. – prelucrare DMP

Evoluția structurii energiei electrice livrate începând cu octombrie 2006 este următoarea:



Sursa: Raportările lunare ale producătorilor – prelucrare DMP

În tabelul următor sunt prezentate principalele date de bilanț fizic al energiei electrice corespunzătoare atât lunii septembrie 2009, cât și primelor 9 luni din 2009, comparativ cu cele similare aferente anului 2008:

Nr. Crt.	INDICATOR	UM	Sep 2008	Sep 2009	%	Ian-Sep 2008	Ian-Sep 2009	%
0	1	2	3	4	$5=4/3*100$	6	7	$8=7/6*100$
1	E produsă	TWh	4,93	4,31	87,32	47,79*	41,88	87,62
2	E livrată	TWh	4,56	4,00	87,68	44,16*	38,81	87,89
3	Import	TWh	0,08	0,05	58,29	0,67	0,51	77,03
4	Export	TWh	0,29	0,16	55,21	4,05	2,61	64,42
5	Consum Intern (2+3-4)	TWh	4,35	3,88	89,31	40,78*	36,72	90,05
6	Consum consumatori casnici alimentați în regim reglementat	TWh	0,83	0,88	106,02	7,60	8,13	106,97
7	Consum consumatori necasnici	TWh	2,94	2,56	87,07	26,99	22,73	84,22
7.1	alimentați în regim reglementat	TWh	1,05	0,90	85,71	9,78	9,16	93,66
7.2	alimentați în regim concurențial	TWh	1,89	1,66	87,83	17,21	13,57	78,85

8	Transport – TG	TWh	4,49	3,90	86,99	43,37	37,89	87,37
9	Transport – TL	TWh	4,53	3,95	87,19	43,95	38,56	87,74
10	Serviciul de sistem	TWh	4,53	3,95	87,19	43,95	38,56	87,74
11	CPT realizat transport	TWh	0,08	0,08	97,61	0,75	0,73	96,85
12	Energie termică produsă pentru livrare	Tcal	712,05	596,35	83,75	12936,25*	11739,64	90,75
13	Energie termică produsă în cogenerare	Tcal	558,89	455,32	81,47	10464,38*	9564,07	91,40

Notă: 1. Datele prezentate în tabel nu includ producțiile producătorilor care nu dețin unități dispecerizabile (la pozițiile 1 și 2) și nici energia furnizată consumatorilor racordați la barele centralelor (în categoriile 6 și 7)
 2. Cantitățile importate/exportate nu includ tranzitele și schimburile transfrontaliere de energie electrică realizate de Transelectrica cu sistemele electroenergetice vecine în vederea echilibrării sistemului
 3. Cantitatea la care se aplică TG nu cuprinde cantitățile de energie electrică vândute de producători pentru acoperirea pierderilor în rețeaua de transport
 * Valorile au fost modificate față de cele publicate în raportul aferent lunii septembrie 2008 ca urmare a unor corecții efectuate de operatorii economici raportori

d. Structura tranzacțiilor pe piața angro de energie electrică

Dimensiunea pieței angro este determinată de totalitatea tranzacțiilor desfășurate pe aceasta de către participanți, depășind cantitatea transmisă fizic de la producere către consum; totalitatea tranzacțiilor include revânzările realizate în scopul ajustării poziției contractuale și obținerii de beneficii financiare.

Astfel, pe piața angro sunt încheiate: contracte reglementate și negociate bilateral între producători și furnizori, contracte reglementate pentru asigurarea consumului propriu tehnologic în rețele, contracte negociate bilateral producători-producători sau furnizori-furnizori, contracte reglementate între producători, precum și obligații contractuale încheiate pe piețele centralizate: PCCB (piața centralizată a contractelor bilaterale), PCCB-NC (piața centralizată a contractelor bilaterale cu negociere continuă), Ringul energiei electrice al BRM (Bursa Română de Mărfuri), PZU (piața pentru ziua următoare), PE (piața de echilibrare).

În tabelul următor sunt prezentate volumele de energie electrică tranzacționate și prețurile medii realizate pe principalele componente ale pieței angro și tipuri de contracte în septembrie 2009, comparativ cu luna anterioară și cu luna septembrie 2008:

TRANZACȚII PE PIAȚA ANGRO	August 2009	Septembrie 2009	Septembrie 2008
1. PIAȚA CONTRACTELOR BILATERALE			
volum tranzacționat (GWh)	5500	5756	5323
% din consumul intern (%)	138,7	148,2	122,4
preț mediu (lei/MWh)	155,98	160,28	151,25
1.1. Vânzare pe contracte reglementate			
volum tranzacționat (GWh)	2304	2502	2203
% din consumul intern (%)	58,1	64,4	50,7
preț mediu (lei/MWh)	155,59	161,61	148,52
1.2. Vânzare pe contracte negociate*			
volum tranzacționat (GWh)	3196	3253	3120
% din consumul intern (%)	80,6	83,8	71,7
preț mediu (lei/MWh)	156,26	159,25	153,18
2. EXPORT			
volum** (GWh)	185	163	295
% din consumul intern (%)	4,7	4,2	6,8
preț mediu (lei/MWh)	158,37	158,78	173,56***
3. PIEȚE CENTRALIZATE DE CONTRACTE			
volum tranzacționat (GWh)	414	428	654
% din consumul intern (%)	10,5	11,0	15,0
preț mediu (lei/MWh)	190,09	189,06	178,03
4. PIAȚA PENTRU ZIUA URMĂTOARE			
volum tranzacționat (GWh)	495	451	411
% din consumul intern (%)	12,5	11,6	9,5
preț mediu (lei/MWh)	154,08	178,66	225,62
5. PIAȚA DE ECHILIBRARE			
volum tranzacționat (GWh)	187	203	610
% din consumul intern (%)	4,7	5,2	14,0
volum tranzacționat la creștere (GWh)	64	87	535
preț mediu de deficit (lei/MWh)	233,48	246,75	316,46
volum tranzacționat la scădere (GWh)	124	116	75
preț mediu de excedent (lei/MWh)	82,39	95,14	49,06
CONSUM INTERN (include cpt distribuție și transport) (GWh)	3965	3884	4348

Notă: * Nu sunt cuprinse contractele de furnizare la consumatori și cele de export.

** Volumele de export corespund cantităților la care CN Transelectrica SA a aplicat componenta TL a tarifului de transport pentru energia extrasă din RET pentru export, care diferă, în unele cazuri, de cele raportate ca tranzacționate de către participanți.

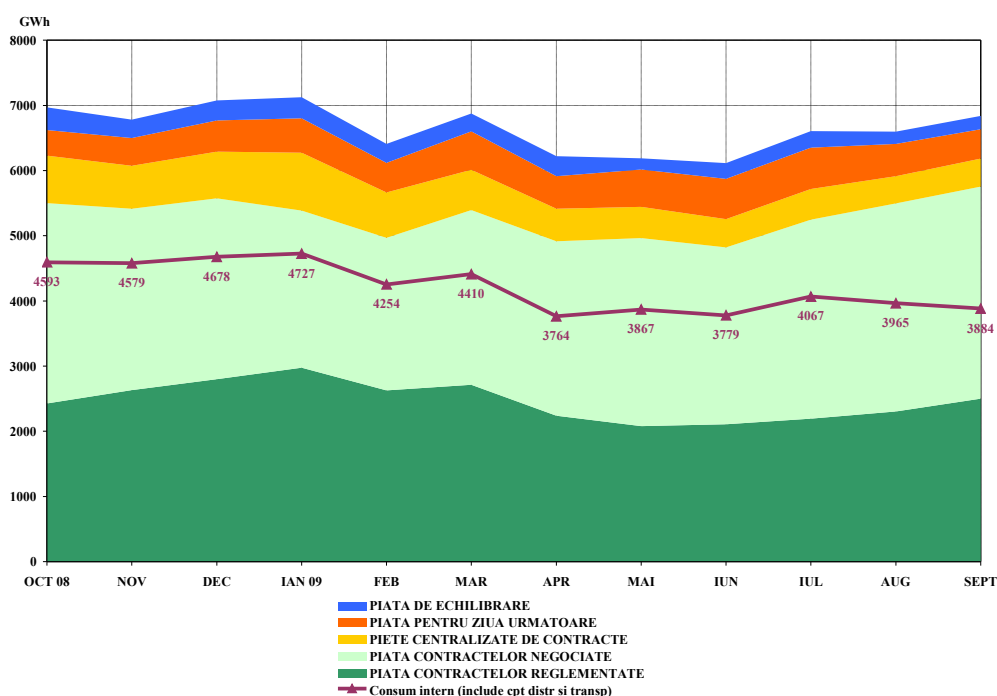
*** Prețul din septembrie 2008 este o medie a valorilor raportate de participanți; toate valorile considerate au inclus contravaloarea TG, majoritatea au inclus și contravaloarea TL, SS și SAP, iar foarte puține au inclus și contravaloarea capacității de interconexiune

Raportarea cantităților de energie electrică tranzacționate la consumul intern, utilizată în tabelul anterior, este de natură să ofere o referință pentru aprecierea dimensiunilor acestora.

Relevanța comparațiilor prețurilor de mai sus este afectată de faptul că în raportările din 2008 nu toate categoriile de prețuri au inclus componenta de injecție în rețea a tarifului de transport (TG); astfel, prețul mediu de vânzare pe PZU/PE a inclus-o în proporție de 100%, cel pe contracte negociate a inclus-o parțial, iar cel obținut din vânzarea pe contracte reglementate nu a inclus-o deloc. În ceea ce privește prețul tranzacțiilor de export, în 2008 prețul nu a fost raportat uniform, ci conform notei *** de mai sus. De aceea, începând cu ianuarie 2009 prețurile prezentate includ doar componenta TG, fiind comparabile în cadrul lunii și permițând și comparația cu luna anterioară.

Evoluția relației între volumele tranzacționate pe fiecare din aceste piețe și consumul intern estimat, pentru perioada octombrie 2008 – septembrie 2009, este prezentată în graficul următor:

Evoluția lunară a volumelor tranzacționate pe piața angro comparativ cu consumul intern

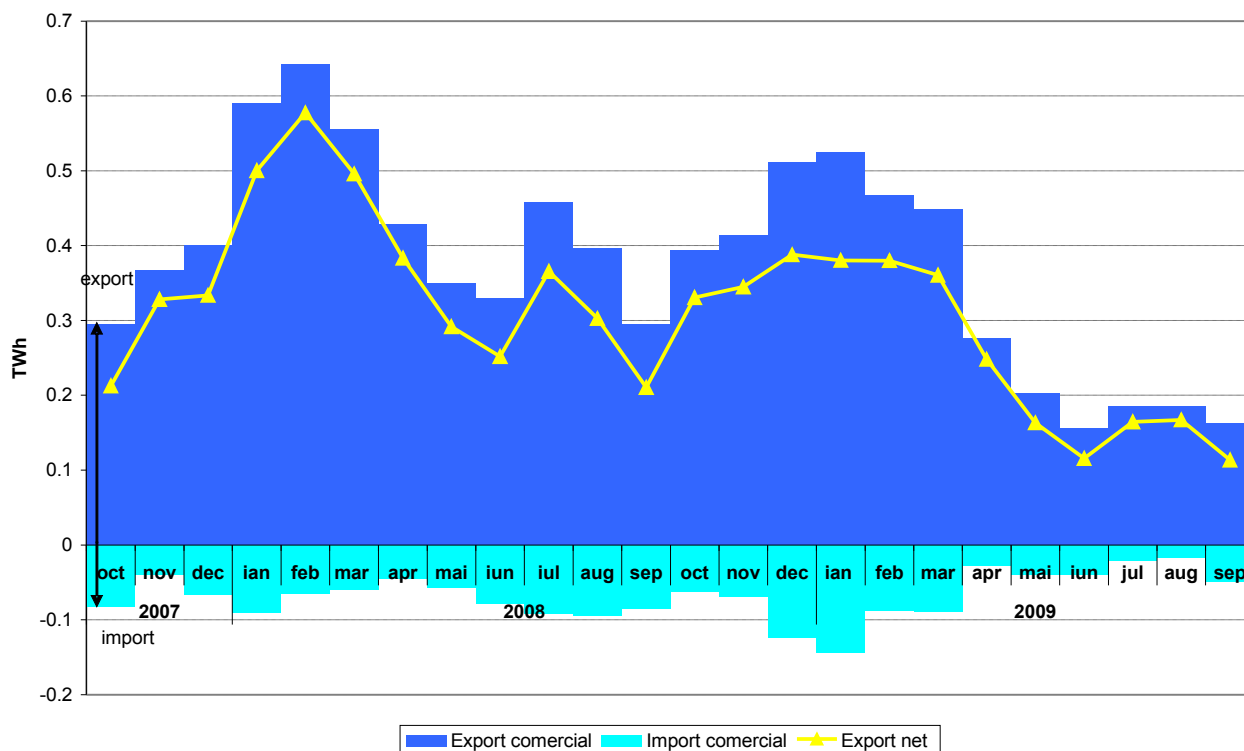


Sursa: Raportările lunare ale operatorilor economici participanți la piața angro, S.C. OPCOM S.A. și C.N. TRANSELECTRICA S.A. – prelucrare DMP

Notă: Volumele tranzacționate pe piața contractelor bilaterale negociate, prezentate în graficul anterior, nu includ cantitățile contractelor de export.

Valorile lunare ale exportului comercial (cantitățile la care s-a aplicat TL), importului comercial (cantitățile la care s-a aplicat TG) și ale exportului net (export minus import) din ultimele 24 luni sunt prezentate în graficul următor:

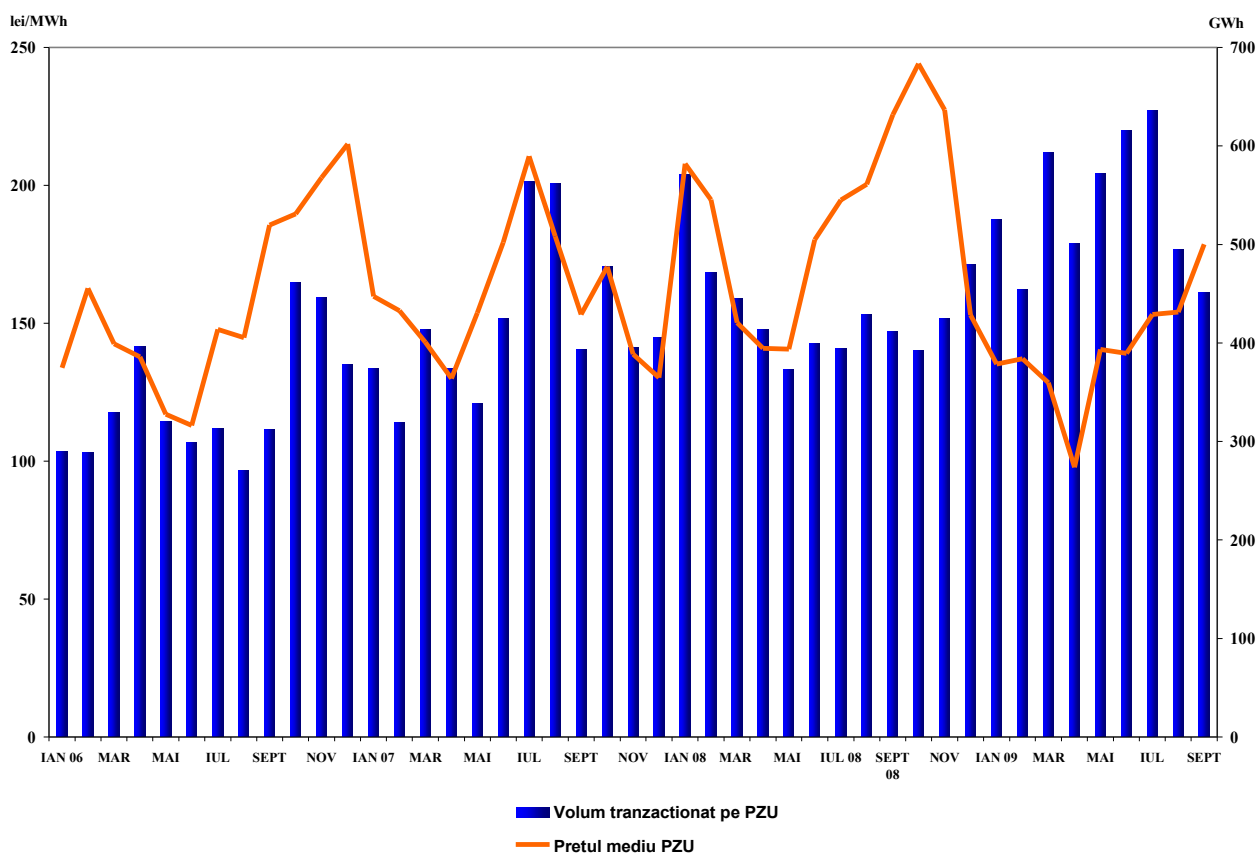
Evoluția lunară a exportului, importului și soldului export-import de energie electrică în ultimele 24 de luni



Sursa: Raportările lunare ale C.N. TRANSELECTRICA S.A. – prelucrare DMP

În figura următoare sunt prezentate volumele și prețurile medii lunare corespunzătoare tranzacțiilor încheiate pe PZU, începând cu ianuarie 2006:

Evoluția lunară a pretului mediu și a volumului tranzacționat pe PZU



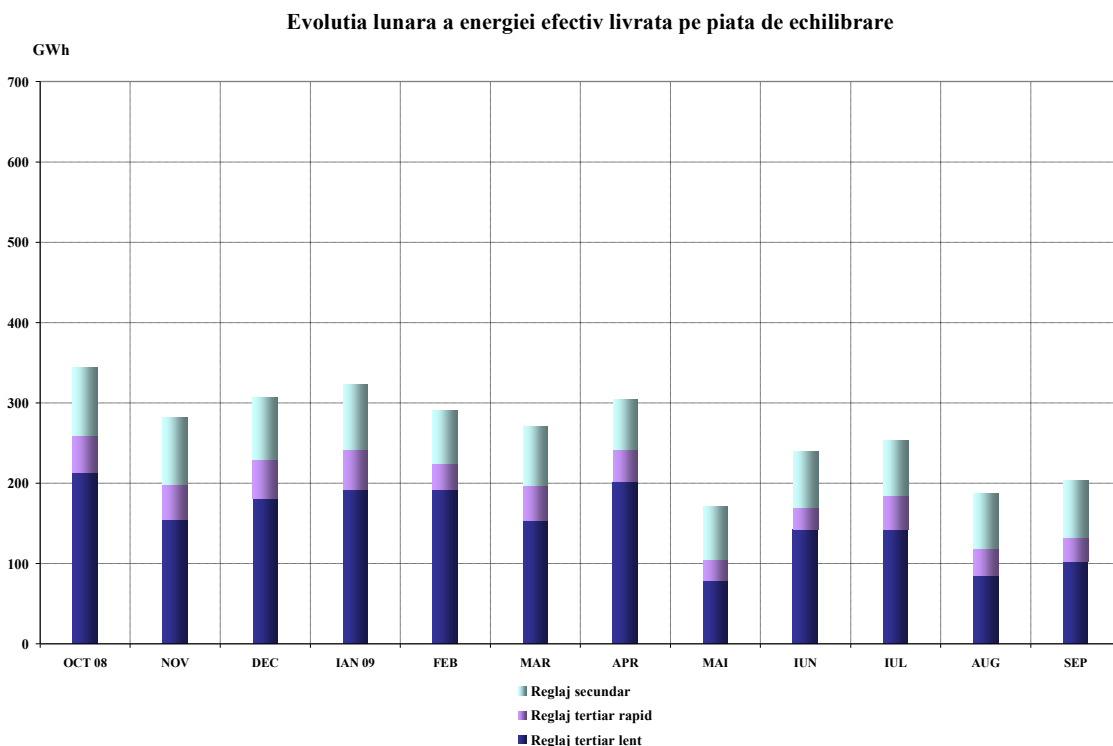
Sursa: Raportările lunare ale S.C. OPCOM S.A. și C.N. TRANSELECTRICA S.A. – prelucrare DMP

Ordinile de dispecer (oferte acceptate) primite de producători determină energia angajată pe piața de echilibrare. După efectuarea calculului de decontare, pe baza valorilor măsurate (aprobat) se determină energia efectiv livrată de producători pe piața de echilibrare; relația dintre energia angajată și cea efectiv livrată, în luna septembrie 2009, este prezentată în tabelul următor:

Septembrie 2009	Energie de echilibrare angajată (GWh)	Energie de echilibrare efectiv livrată (GWh)	Abatere (%)
Reglaj secundar	71	71	
<i>crestere</i>	36	36	
<i>scadere</i>	35	35	
Reglaj terțiar rapid	34	30	11
<i>crestere</i>	22	20	8
<i>scadere</i>	12	10	15
Reglaj terțiar lent	113	103	9
<i>crestere</i>	34	32	8
<i>scadere</i>	79	71	10
TOTAL	218	203	
<i>crestere</i>	92	87	
<i>scadere</i>	126	116	
CONSUM INTERN		3884	
% volum tranzacționat din consumul intern		5.2%	

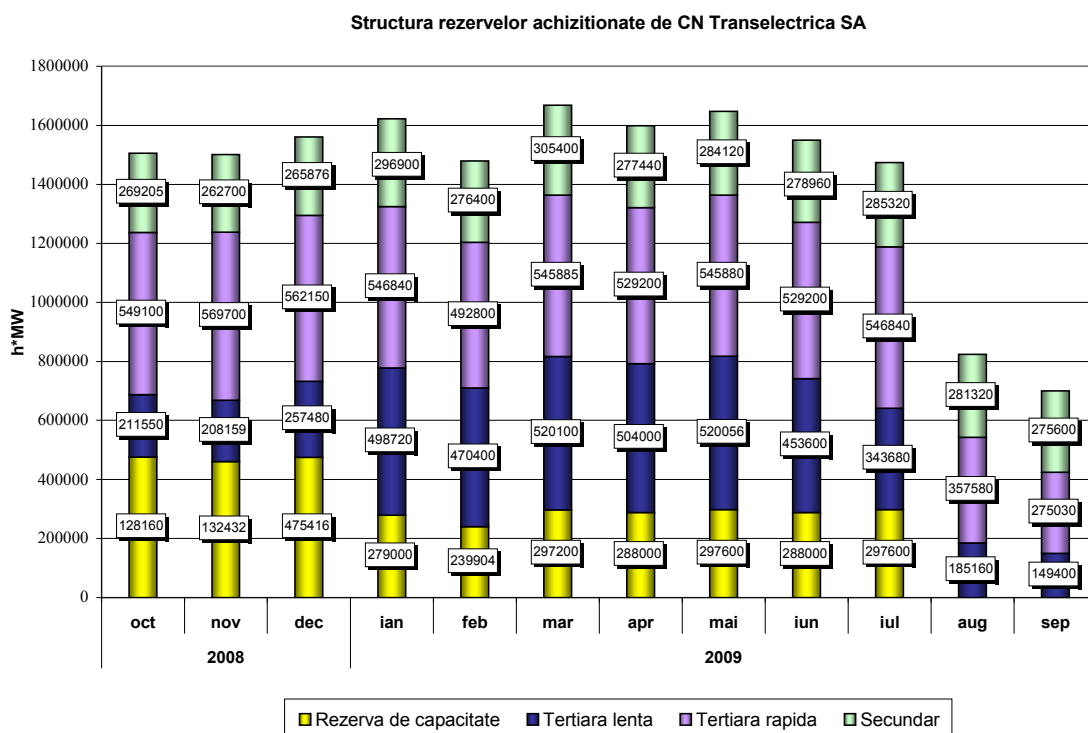
Sursa: Raportările lunare ale C.N. TRANSELECTRICA S.A. – prelucrare DMP

Structura, pe fiecare tip de reglaj, a energiei de echilibrare efectiv livrată este prezentată în figura următoare, în evoluție pentru perioada octombrie 2008 – septembrie 2009:



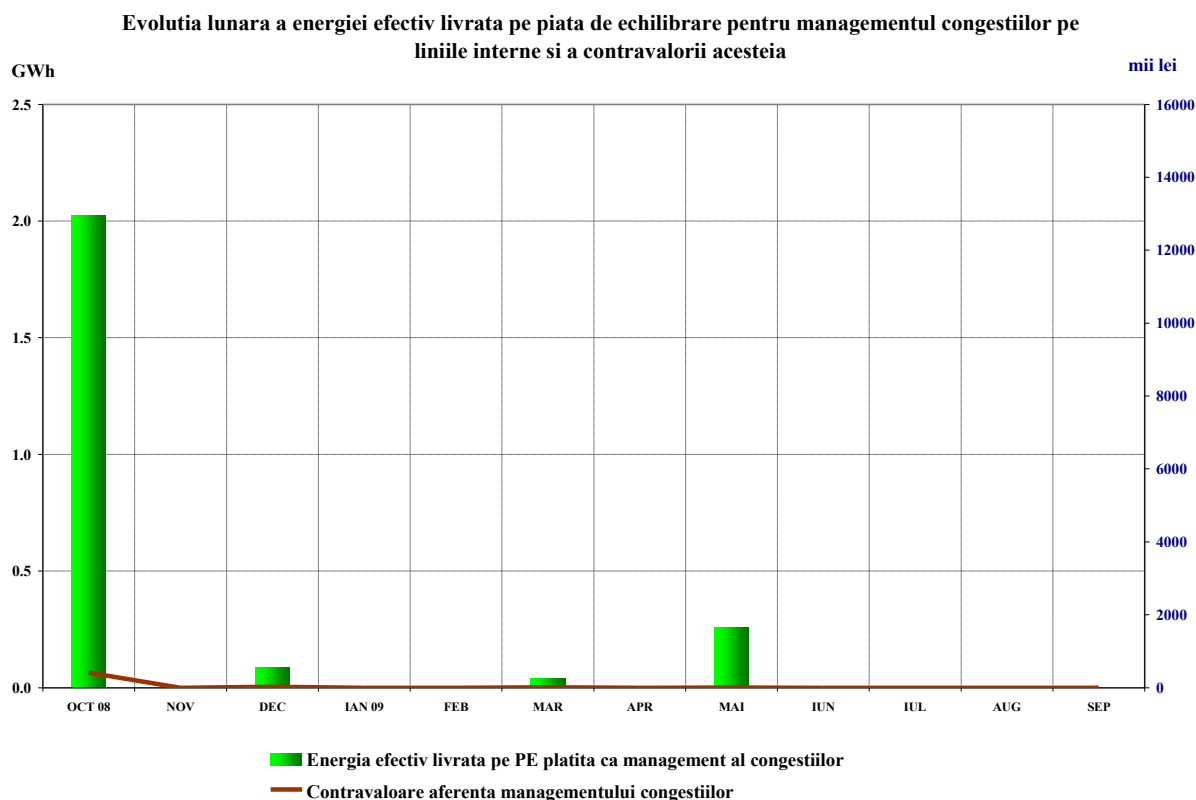
Sursa: Raportările lunare ale C.N. TRANSELECTRICA S.A. – prelucrare DMP

Pentru comparație, în graficul următor este prezentată evoluția rezervelor (servicii tehnologice de sistem - STS, reprezentând obligații ale producătorilor de menținere la dispoziția dispecerului/ofertare pe piața de echilibrare a capacităților contractate) achiziționate/decontate de C.N. Transelectrica S.A., în perioada octombrie 2008 – septembrie 2009:



Sursa: Raportările lunare ale C.N. TRANSELECTRICA S.A. – prelucrare DMP

Graficul următor prezintă evoluția lunară a energiei utilizate pentru managementul congestiilor (cantitatea de energie tranzacționată de operatorul de transport pe piața de echilibrare pentru rezolvarea situațiilor de congestii în rețeaua de transport), începând cu octombrie 2008, precum și contravaloarea tranzacțiilor efectuate în acest scop de C.N. Transelectrica S.A.



Sursa: Raportările lunare ale C.N. TRANSELECTRICA S.A. – prelucrare DMP

e. Structura tranzacțiilor pe piața angro ale diferitelor categorii de participanți

Producători

În luna septembrie 2009, structura obligațiilor de vânzare contractate înainte de ziua de livrare ale producătorilor participanți la piața angro care sunt deținători ai unor unități de producere dispecerizabile a fost următoarea:

- GWh -

Tip tranzacție	August 2009	Septembrie 2009	Septembrie 2008
0	1	2	3
Reglementat către furnizori implicați, producători termo	1003,70	956,38	930,13
Reglementat către furnizori implicați, producător hidro	242,90	217,42	201,87
Reglementat către furnizori implicați, producător nuclear	495,60	490,21	482,40
Reglementat pentru cpt distribuție, producători termo	223,53	240,44	213,56
Reglementat pentru cpt distribuție, producător hidro	54,75	38,38	62,63
Reglementat pentru cpt distribuție, producător nuclear	144,21	133,66	141,21
Reglementat pentru cpt transport, producător termo	70,74	77,91	82,46
Reglementat, la alți producători (cu obligația răscumpărării în decursul unui an)	68,27	348,07	89,09
Reglementat la alți producători, activat la cerere, în	0,00	0,00	0,00

schimbul unei prime de opțiune			
Negociat, pentru cpt distribuție	0,00	0,00	0,00
Negociat, la alți producători	196,04	210,58	228,63
Negociat, la furnizori	1096,95	1133,29	1228,68
Contracte pe piețe centralizate (PCCB, PCCB-NC, BRM)	410,74	416,01	654,52
Furnizare la consumatori (reglementați și concurențiali)	184,91	211,11	283,72
Export	102,50	107,96	124,02
PZU	204,14	175,68	184,46
Total	4498,98	4757,08	4907,39

Sursa: Raportările lunare ale producătorilor – prelucrare DMP

Furnizori

În luna septembrie 2009 pe piața de energie au activat 64 de operatori economici a căror activitate principală o constituie furnizarea de energie electrică; dintre aceștia 23 sunt furnizori care își desfășoară activitatea doar pe PAN și 41 sunt furnizori care au activitate și pe PAM (inclusiv cei 7 furnizori implicați care acționează atât pe segmentul reglementat, cât și pe segmentul concurențial al PAM).

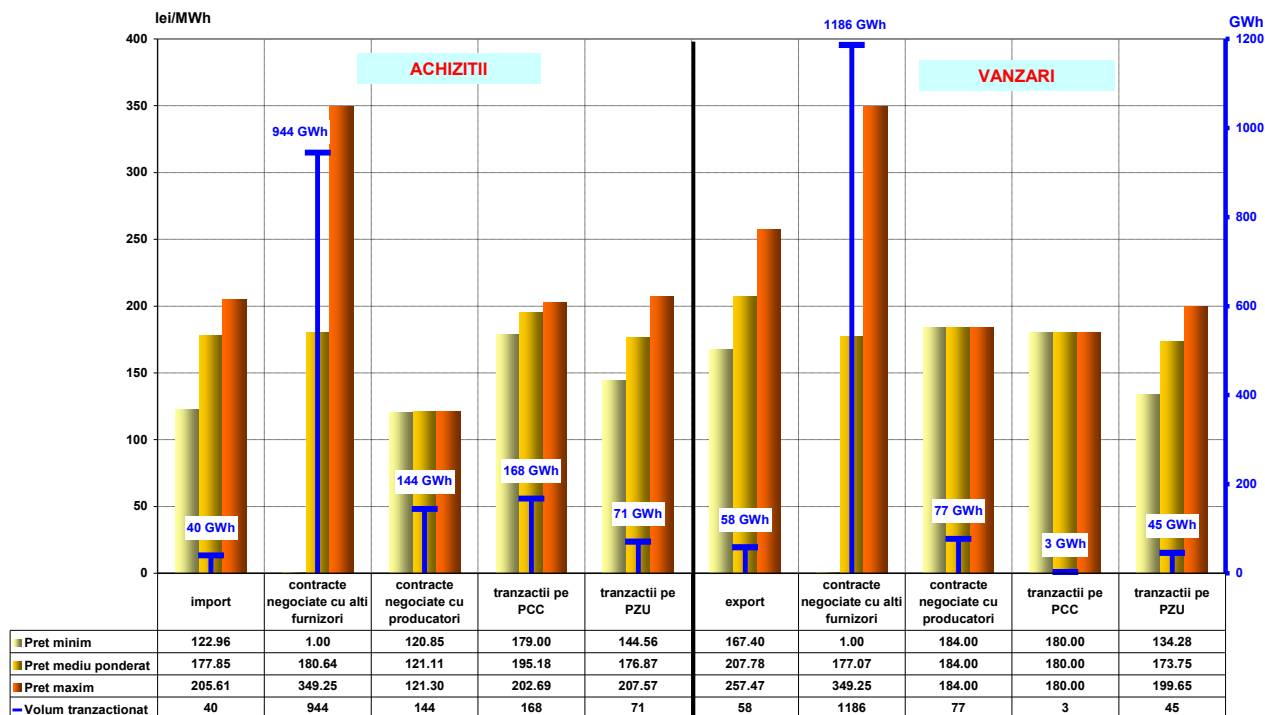
Furnizori cu activitate exclusivă pe PAN

Tabelul următor ilustrează activitatea desfășurată de furnizorii activi numai pe PAN, prezentând structura pe categorii de piețe/participanți la PAN a cumpărărilor și vânzărilor totale realizate de aceștia în luna septembrie 2009, comparativ cu septembrie 2008:

Structură tranzacții furnizori cu activitate exclusivă pe PAN	- GWh -	
	Septembrie 2008	Septembrie 2009
Achiziții		
import	2,07	39,94
contracte negociate cu alți furnizori	606,03	944,49
contracte negociate cu producători	285,46	144,36
tranzacții pe PCC	149,39	167,65
tranzacții pe PZU	21,56	70,70
Vânzări		
export	142,94	58,13
contracte negociate cu alți furnizori	704,57	1186,13
contracte negociate cu producători	143,00	77,12
tranzacții pe PCC	-	2,75
tranzacții pe PZU	74,14	45,32

Defalcarea pe tipuri de surse/destinații a volumelor tranzacționate, prețurilor minime, medii și maxime realizate în luna septembrie 2009 de către furnizorii cu activitate exclusivă pe PAN sunt reprezentate grafic mai jos:

Caracterizarea tranzacțiilor realizate de
furnizorii concurențiali cu activitate exclusiv pe piața angro
- septembrie 2009 -



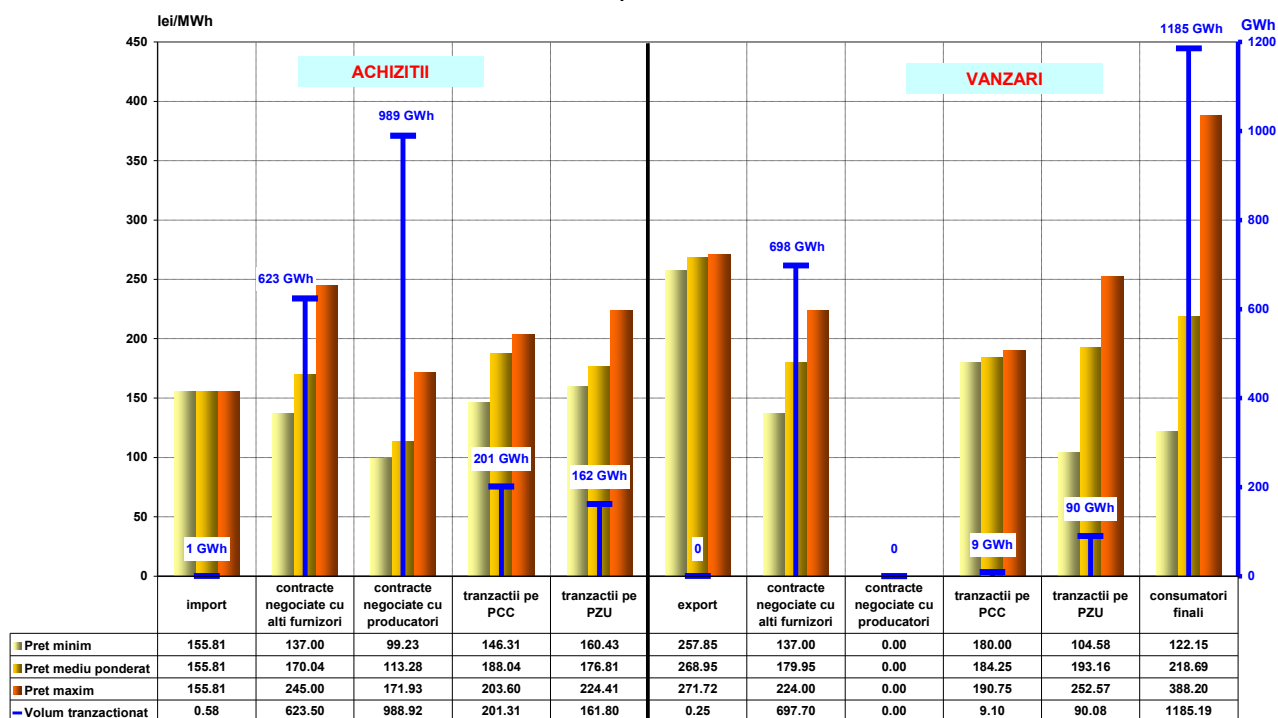
Furnizori activi pe PAM, exclusiv furnizorii impliciți

În tabelul de mai jos se prezintă informații agregate cu privire la structura pe categorii de piețe/participanți la PAN a tranzacțiilor realizate de furnizorii cu activitate pe segmentul concurențial al PAM, în luna septembrie 2009, comparativ cu septembrie 2008:

Structură tranzacții furnizori activi pe PAM (exclusiv furnizorii impliciți)	- GWh -	
	Septembrie 2008	Septembrie 2009
Achiziții		
import	56,84	0,58
contracte negociate cu alți furnizori	707,50	623,50
contracte negociate cu producători	943,31	988,92
tranzacții pe PCC	414,57	201,31
tranzacții pe PZU	91,51	161,80
Vânzări		
export	27,98	0,25
contracte negociate cu alți furnizori	734,87	697,70
contracte negociate cu producători	2,25	-
tranzacții pe PCC		9,10
tranzacții pe PZU	127,49	90,08
consumatori finali	1308,69	1185,19

Defalcarea pe tipuri de surse/destinații a volumelor tranzacționate, prețurilor minime, medii și maxime realizate în luna septembrie 2009 de către furnizorii cu activitate pe PAN și PAM sunt reprezentate grafic mai jos:

Caracterizarea tranzacțiilor realizate de furnizorii concurențiali cu activitate pe piața angro și piața cu amanuntul - septembrie 2009 -



Furnizori implicați

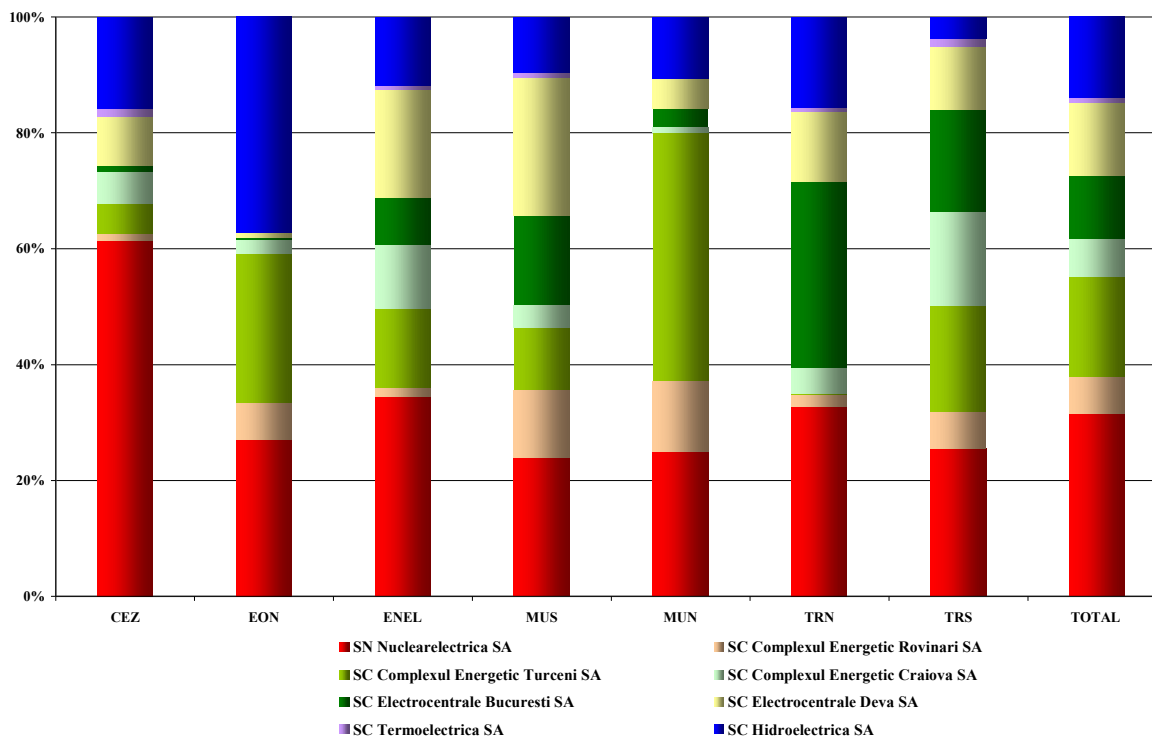
Structura achiziției de energie electrică pe PAN a furnizorilor implicați (realizată înainte de ziua de livrare), pentru alimentarea consumatorilor în regim reglementat, este prezentată în tabelul următor pentru luna septembrie 2009, comparativ cu septembrie 2008:

- GWh -

Structură achiziție furnizori implicați pentru segmentul reglementat al PAM	Septembrie 2008	Septembrie 2009
contracte reglementate cu producători	1636,18	1682,82
contracte negociate	35,60	57,15
tranzacții PCC	-	-
tranzacții PZU	141,88	25,72

Detalierea achiziției de energie electrică a furnizorilor implicați, pe contractele reglementate încheiate cu principalii producători, în septembrie 2009, este prezentată în graficul următor:

Achiziția de energie electrică pe contracte reglementate a furnizorilor implicați de la principalii producători pentru consumatorii alimentați în regim reglementat
- septembrie 2009 -



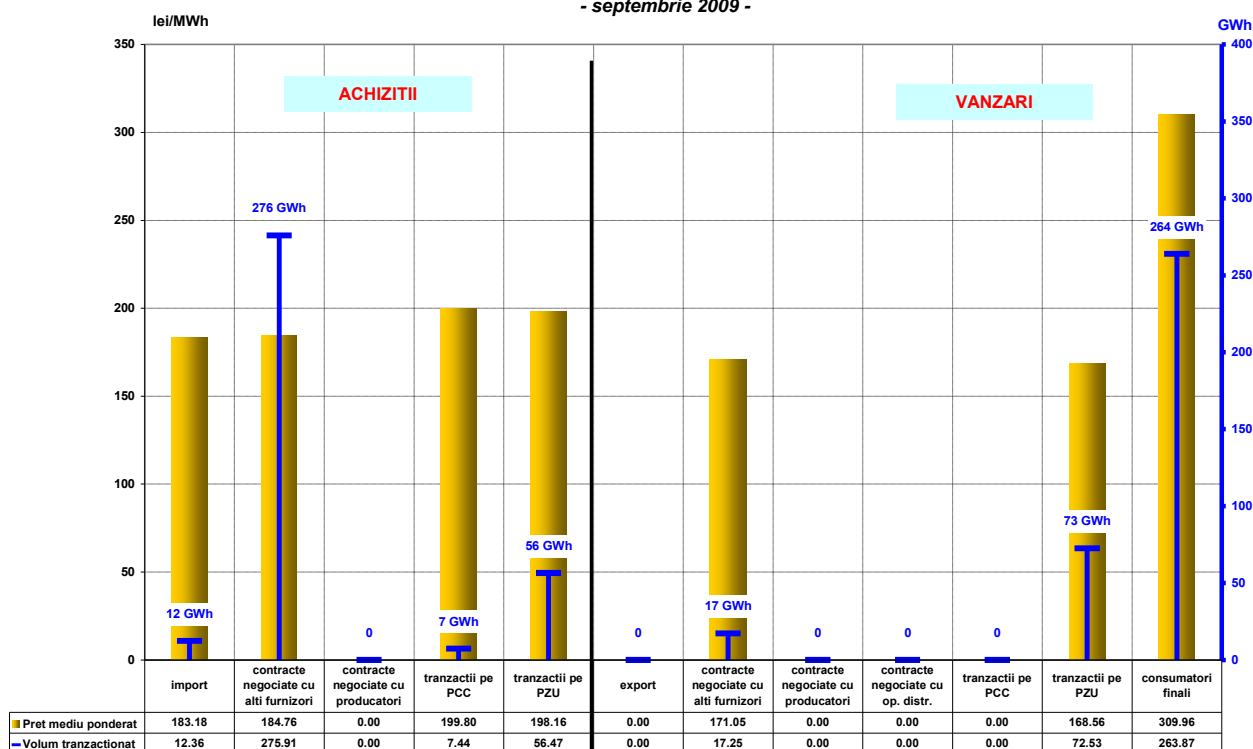
Sursa: Raportările lunare ale furnizorilor implicați – prelucrare DMP

În mod similar cu datele prezentate pentru segmentul reglementat al PAM, în tabelul următor este prezentată structura tranzacțiilor de energie electrică a furnizorilor implicați (realizată înainte de ziua de livrare), corespunzătoare segmentului concurențial al PAM (furnizare de energie electrică la prețuri negociate către consumatorii care au renunțat la alimentarea în regim reglementat), în luna septembrie 2009, comparativ cu luna similară a anului 2008:

	- GWh -	
Structură tranzacții furnizori implicați pentru segmentul concurențial al PAM	Septembrie 2008	Septembrie 2009
Achiziții		
import	25,64	12,36
contracte negociate cu alți furnizori	168,00	275,91
contracte negociate cu producători	-	-
tranzacții pe PCC	90,07	7,44
tranzacții pe PZU	81,92	56,47
Vânzări		
contracte negociate cu alți furnizori	77,77	17,25
contracte negociate cu operatorii de distribuție	-	-
tranzacții pe PZU	21,42	72,53
consumatori finali	301,02	263,87

Defalcarea pe tipuri de surse/destinații a volumelor tranzacționate și a prețurilor medii realizate în luna septembrie 2009 de către furnizorii implicați pe segmentul concurențial al PAM este prezentată în graficul următor:

Caracterizarea tranzacțiilor realizate de furnizorii implicați pe segmentul concurențial al pieței cu amanuntul - septembrie 2009 -



Operatori de distribuție principali

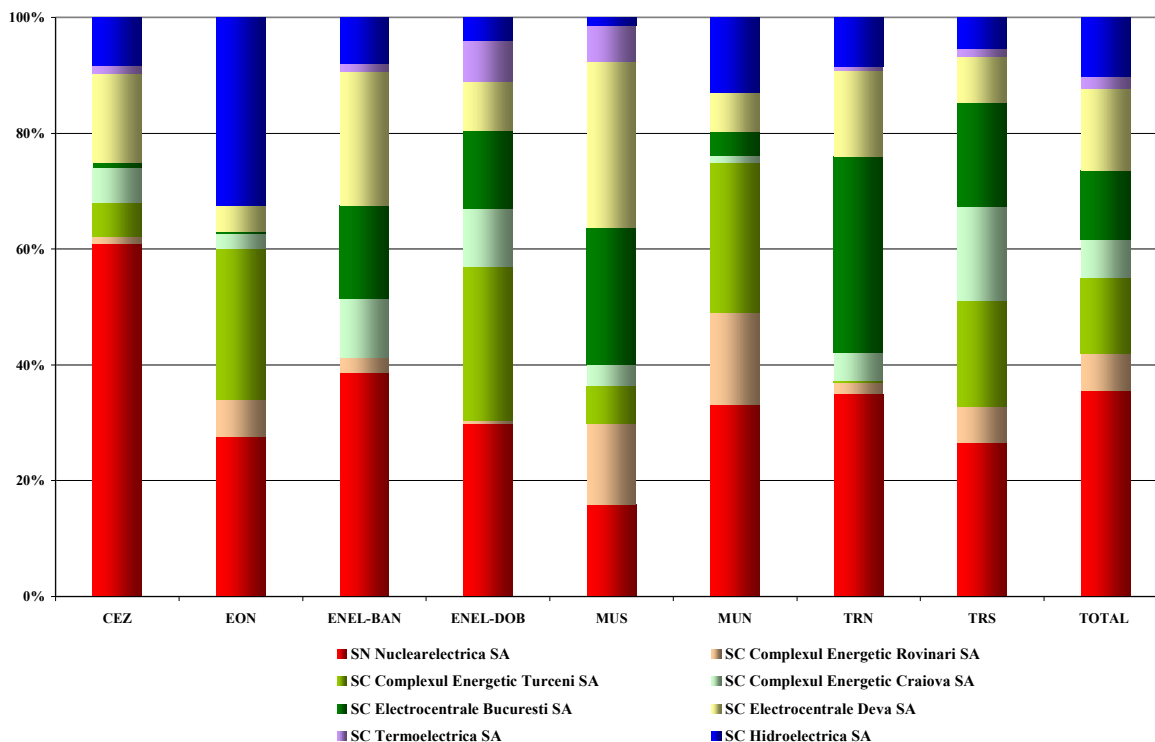
Structura achiziției de energie electrică a operatorilor de distribuție principali (realizată înainte de ziua de livrare), pentru consumul propriu tehnologic al rețelelor de distribuție în luna septembrie 2009 este prezentată în tabelul următor, comparativ cu luna similară a anului 2008:

- GWh -

Structura achiziție	Septembrie 2008	Septembrie 2009
contracte reglementate cu producători	417,40	412,47
contracte negociate cu furnizori	0,94	-
tranzacții PCC	-	-
tranzacții PZU	12,85	32,27

Detalierea achiziției de energie electrică a operatorilor de distribuție principali, pe contractele reglementate încheiate cu principalii producători, în septembrie 2009, este prezentată în graficul următor:

Achiziția de energie electrică pe contracte reglementate a operatorilor de distribuție principali pentru acoperirea consumului propriu tehnologic de la principalii producători
- septembrie 2009 -



Sursa: Raportările lunare ale operatorilor de distribuție principali – prelucrare DMP

f. Indicatori de concentrare pentru piața angro de energie electrică și componentele acesteia

În conformitate cu teoria economică și documentele UE, se definesc următorii indicatori de concentrare:

- HHI, Indexul Herfindahl - Hirschman = suma pătratelor cotelor de piață (%)

Semnificația valorilor indicatorului este:

HHI < 1000	pieță neconcentrată;
1000 < HHI < 1800	concentrare moderată a puterii de piață;
HHI > 1800	concentrare ridicată a puterii de piață.

- C3 = suma cotelor de piață ale celor mai mari trei participanți

Semnificația valorilor indicatorului este:

40 % < C3 < 70%	concentrare moderată a puterii de piață;
C3 > 70%	concentrare ridicată a puterii de piață.

Acești indicatori pot fi calculați pentru întreaga piață (de energie electrică, de servicii tehnologice de sistem - STS) sau pentru componente ale acesteia, pe care concurența se manifestă direct.

Indicatori de concentrare și cote de piață ale producătorilor de energie electrică

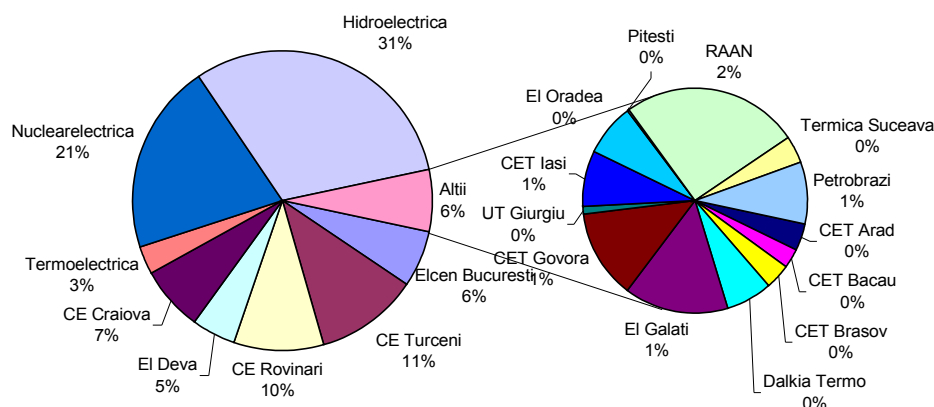
Structura pieței la nivelul producerii oferă o bază inițială pentru aprecierile privind gradul de competitivitate posibil pe piața energiei electrice.

În tabelul următor sunt prezentați indicatorii de concentrare la nivelul de producere a energiei electrice pentru luna septembrie 2009, calculați pe baza energiei electrice livrate în rețele de către producătorii cu unități dispecerizabile:

Indicatori de concentrare - Septembrie 2009 -	C1 (%)	C3 (%)	HHI
Valoare	23	63	1603

Cotele de piață ale producătorilor de energie electrică realizate pe ansamblul componentelor pieței angro de energie electrică în primele 9 luni ale anului 2009 sunt prezentate în figura următoare, fiind stabilite în funcție de energia electrică livrată în rețele.

Cote de participare la energia electrica livrata in retele de producatorii cu unitati dispecerizabile - ianuarie - septembrie 2009



Sursa: Raportările lunare ale producătorilor – prelucrare DMP

O componentă a pieței angro de energie electrică pe care se manifestă direct concurența între producători este piața de echilibrare. Valorile indicatorilor de concentrare la nivelul acestei piețe în luna septembrie 2009, determinați pe baza energiei efectiv livrate, pentru fiecare din cele 3 tipuri de reglaje definite în Codul Comercial sunt prezentate în tabelul următor:

Indicatori de structura/concentrare a pieței de echilibrare - SEPTEMBRIE 2009 -	Reglaje					
	Secundar		Tertiar rapid		Tertiar lent	
	crestere	scadere	crestere	scadere	crestere	scadere
C1 - % -	62	63	67	34	37	39
C3 - % -	93	92	86	85	85	83
HHI	4371	4417	4730	2585	2671	2729

Concurența între producători se manifestă și în ceea ce privește asigurarea rezervelor (STS) necesare pentru conducerea în siguranță a sistemului energetic. Din cauza capacităților diferite ale producătorilor de a asigura diferitele tipuri de servicii, competiția liberă între aceștia nu poate fi echilibrată; ca urmare, s-a considerat necesară acoperirea cu cantități și prețuri reglementate a unei importante cote din această piață.

Relația dintre componenta reglementată și cea concurențială a pieței serviciilor tehnologice de sistem, respectiv principalii indicatori de concentrare pe fiecare segment al acestei piețe (reglaj

secundar, terțiar rapid, terțiar lent, piață de capacitate), sunt prezentați în tabelul următor pentru luna septembrie 2009:

Indicatori de concentrare pe piața STS - Septembrie 2009 -		Rezerva reglaj secundar	Rezerva tertiara rapida	Rezerva tertiara lenta	Rezerva de capacitate
componenta reglementata	Cantitate contractata (h*MW)	275600	275030	149400	0
	C1 (%)	68,8	76,9	80,7	0
	C3 (%)	94,8	90,2	100	0
componenta concurrentiala	Cantitate contractata (h*MW)	0	0	0	0
	C1 (%)	0	0	0	0
	C3 (%)	0	0	0	0
	HHI	0	0	0	0

Indicatori de concentrare pe piața pentru ziua următoare (PZU)

Piața pentru ziua următoare (PZU) este o piață voluntară, deschisă atât la cumpărare, cât și la vânzare tuturor participanților: producători, furnizori, operatori de rețea, în condițiile stabilite prin reglementările aplicabile.

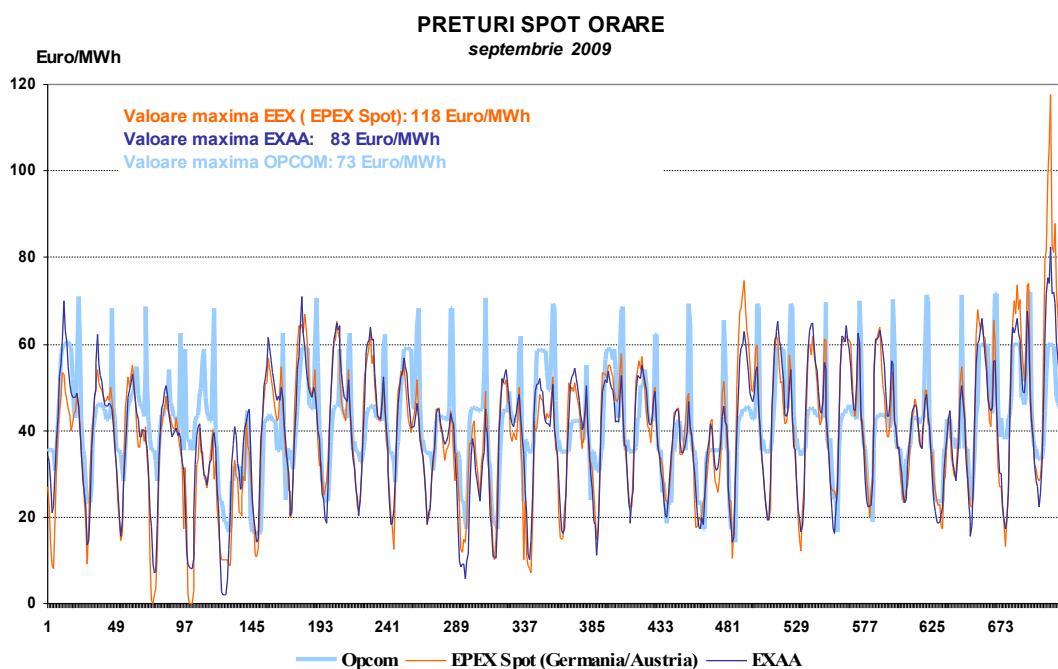
Indicatorii de concentrare pe această piață reflectă gradul de concurență manifestat între vânzători, respectiv cel între cumpărători, dinamica acestora putând influența nivelul prețului. Tabelul următor prezintă C1, C3 și HHI la cumpărare, respectiv la vânzare în luna septembrie 2009, determinați pe baza cantităților tranzacționate de participanți pe această piață.

Indicatori de concentrare pe PZU - Septembrie 2009 -	C1 (%)	C3 (%)	HHI
Cumpărare	22	38	802
Vânzare	16	38	717

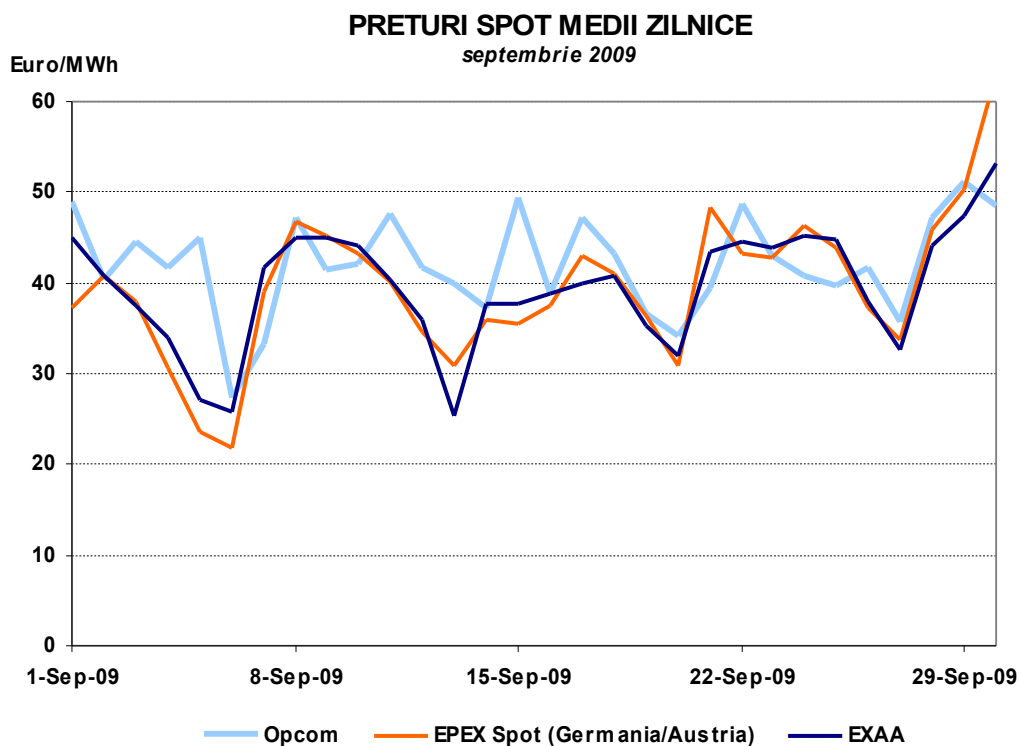
g. Evoluția prețurilor stabilite pe piața angro

S.C. Opcom S.A. administrează piața de energie electrică pentru ziua următoare, prețul de închidere stabilit aici constituind o referință pentru prețurile stabilite prin contracte bilaterale. În figurile următoare este prezentată evoluția prețurilor orare pe PZU în septembrie 2009, respectiv evoluția prețurilor medii zilnice, comparativ cu evoluțiile prețurilor similare stabilite la bursele EEX și EXAA.

Pentru a putea fi comparat cu prețul stabilit de bursele europene, prețul de închidere înregistrat la S.C. Opcom S.A. este exprimat în Euro, luându-se în considerare cursurile de schimb zilnice Euro/leu comunicate de BNR.

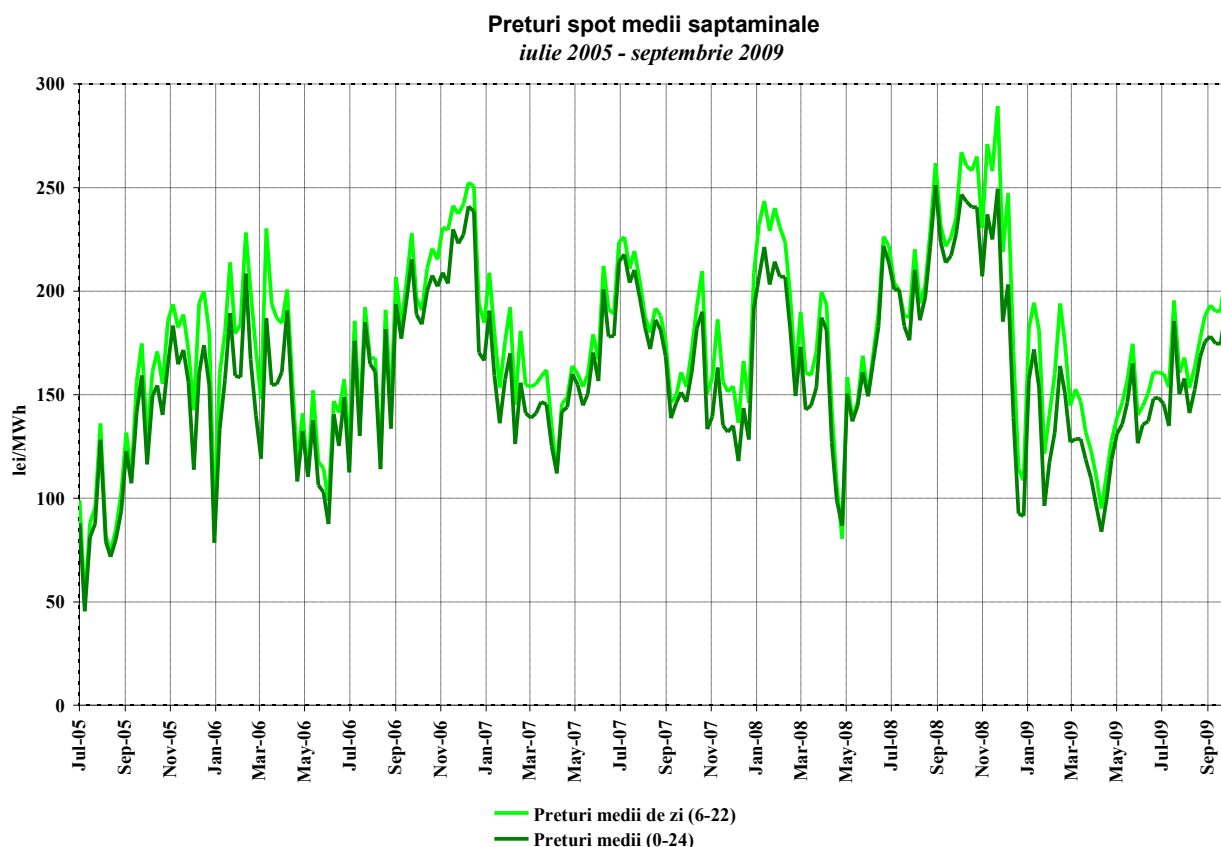


Sursa: Raportările zilnice ale S.C. OPCOM S.A. și informațiile publicate de EXAA și EEX – prelucrare DMP



Sursa: Raportările zilnice ale S.C. OPCOM S.A. și informațiile publicate de EXAA și EEX – prelucrare DMP

Evoluția, începând din luna iulie 2005, a prețurilor spot medii săptămânale este reprezentată în graficul următor:



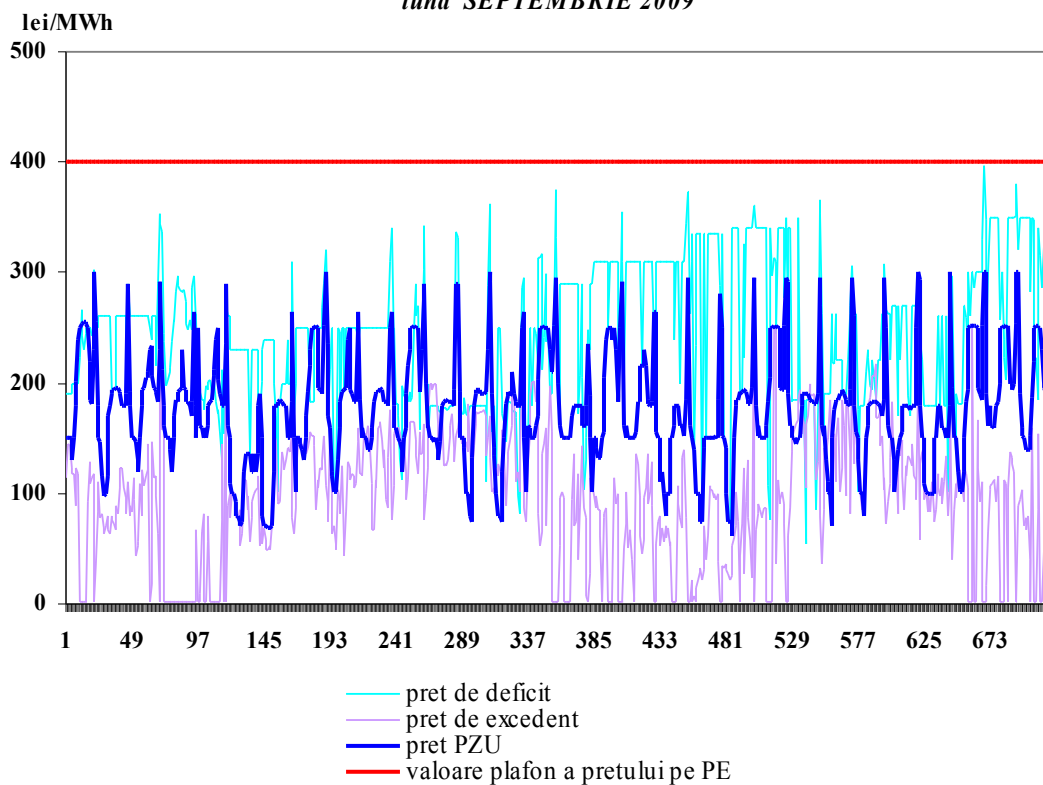
Sursa: Raportările zilnice ale S.C. OPCOM S.A. – prelucrare DMP

Pentru acoperirea diferențelor dintre valorile planificate/contractate ale consumului și respectiv producției și valorile acestora apărute în timp real, operatorul de sistem (C.N. Transelectrica S.A.) operează piața de echilibrare, cumpărând sau “vânzând” energie în ordinea prețurilor determinate de ofertele producătorilor dispeschizabili. Participanții care determină dezechilibrele, organizați în PRE-uri (părți responsabile cu echilibrarea) suportă financiar contravaloarea acestor dezechilibre, plătind pentru deficitul de energie prețul rezultat din ofertele la creștere acceptate pe piața de echilibrare, respectiv primind pentru excedentul de energie prețul rezultat din ofertele la scădere acceptate de operatorul de sistem.

Reprezentarea alăturată a prețurilor de decontare (PIP pe PZU, prețul de deficit și cel de excedent de energie rezultate din operarea PE) oferă imaginea de ansamblu a funcționării corelate a acestor piețe. Prețurile de decontare sunt prezentate în valori orare (primul grafic), valori medii pe intervale orare comparativ cu consumul intern (al doilea grafic), precum și în valori medii lunare (ultimul grafic).

Preturi orare de decontare

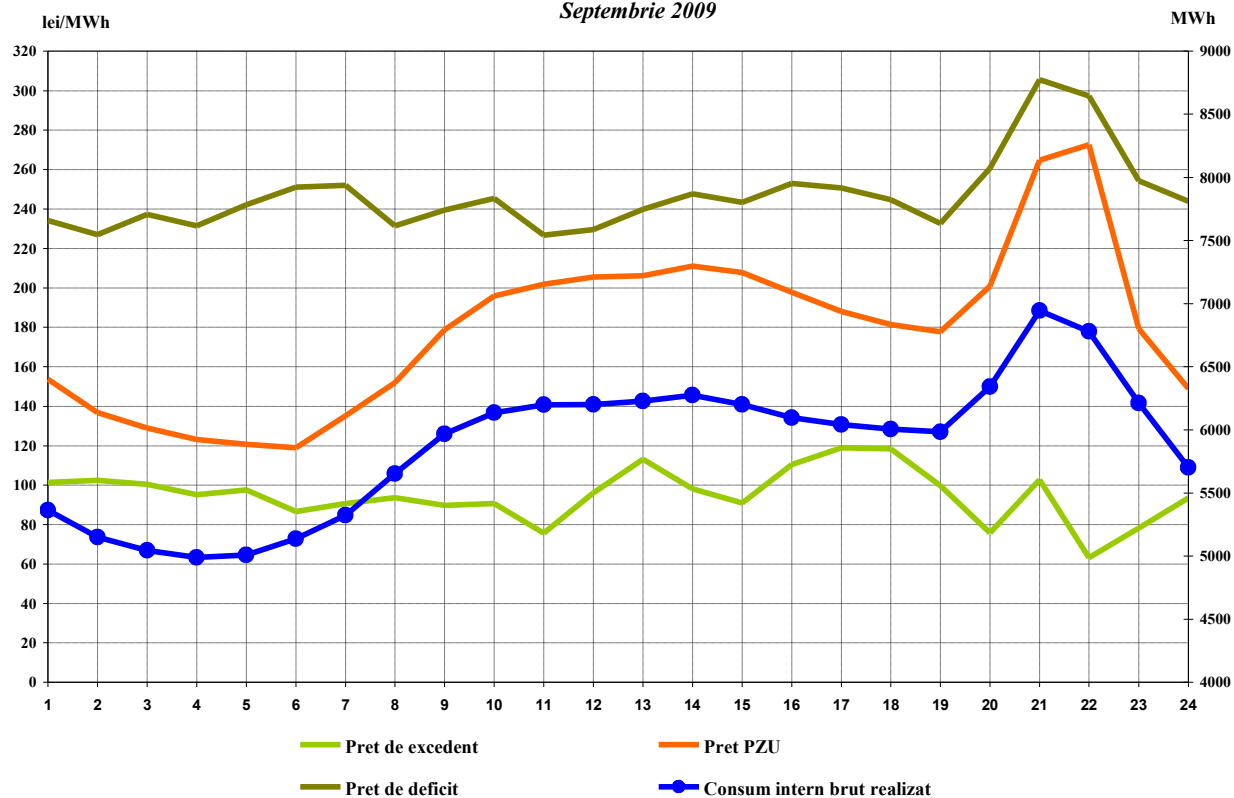
luna SEPTEMBRIE 2009



Sursa: Raportările zilnice/lunare ale S.C. OPCOM S.A.– prelucrare DMP

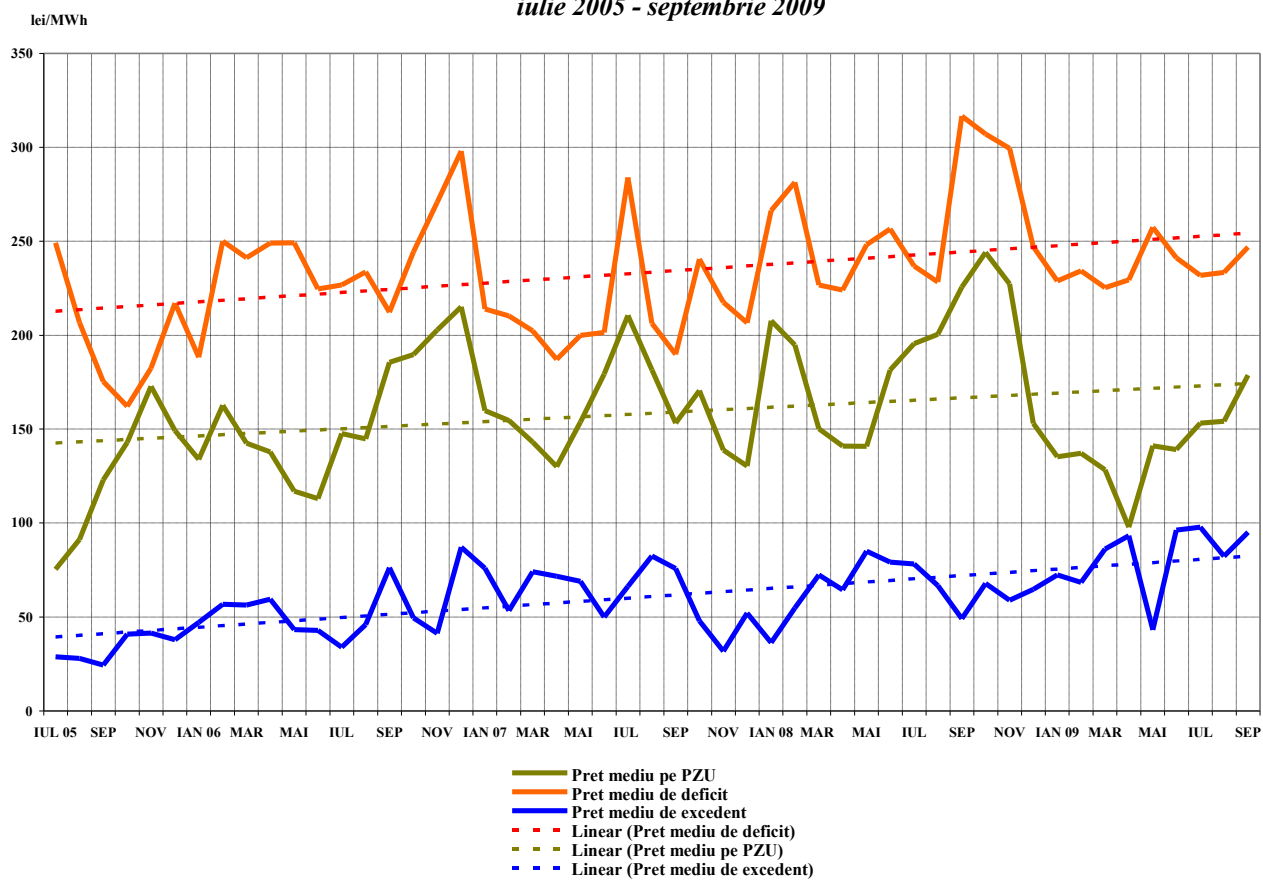
Valori medii orare ale preturilor de decontare si ale consumului intern brut realizat

Septembrie 2009



Sursa: Raportările lunare ale S.C. OPCOM S.A. și C.N. TRANSELECTRICA S.A. – prelucrare DMP

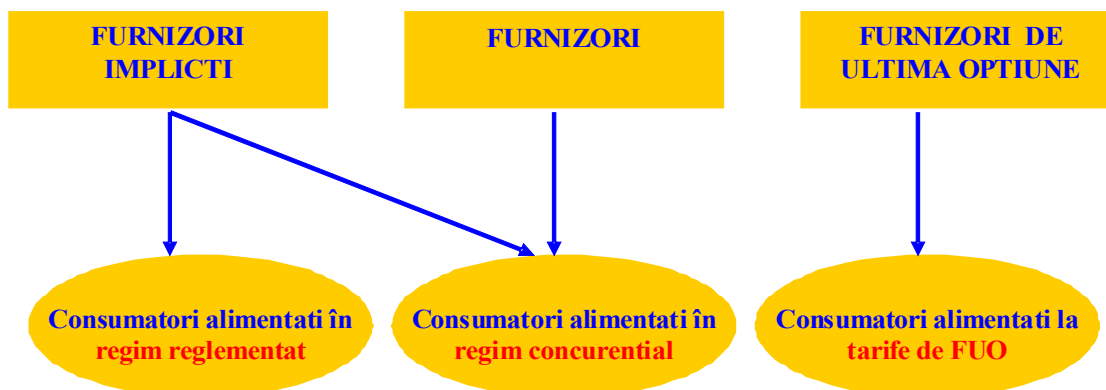
Preturi medii lunare inregistrate pe PZU si PE
iulie 2005 - septembrie 2009



Sursa: Raportările zilnice/lunare ale S.C. OPCOM S.A.– prelucrare DMP

III. PIAȚA CU AMĂNUNTUL DE ENERGIE ELECTRICĂ

a) *Structura schematică a pieței cu amănuntul*



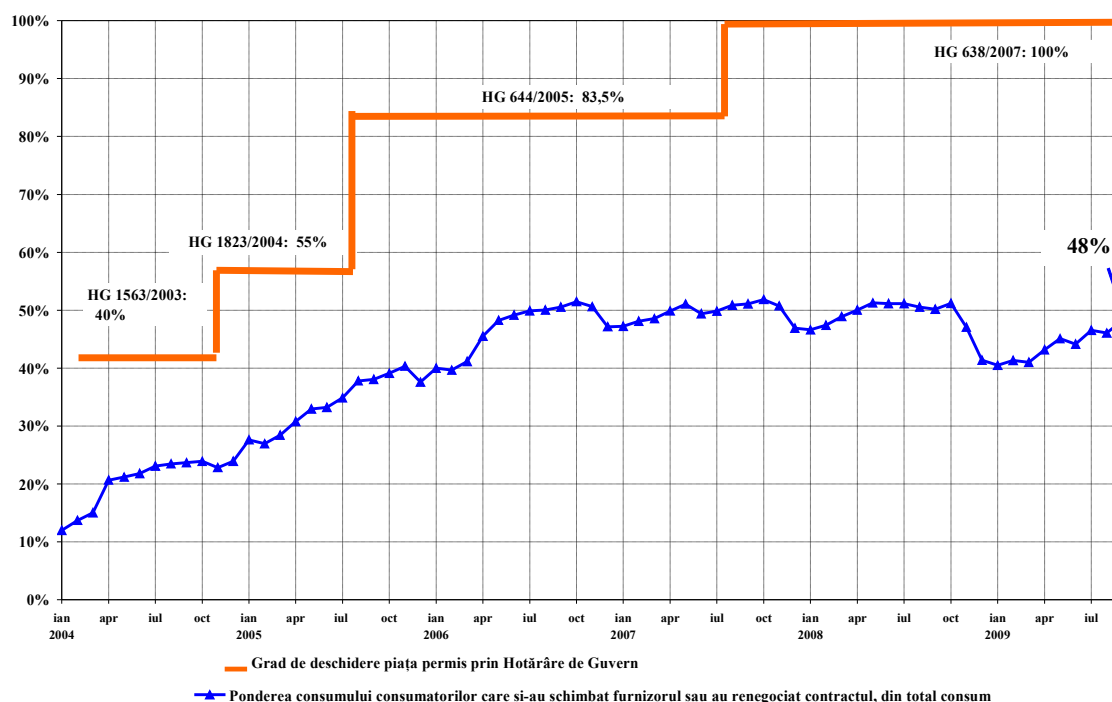
b) *Etapetele parcurse în procesul de deschidere a pieței de energie electrică*

Hotarâre de Guvern	Grad de deschidere %	Plafon consum anual GWh/an
Nr. 122/2000, publicată în M.O. 77/21.02.2000	10	100
Nr. 982/2000, publicată în M.O. 529/27.10.2000	15	100
Nr. 1272/2001, publicată în M.O. 832/21.12.2001	25	40
Nr. 48/2002, publicată în M.O. 71/31.01.2002	33	40
Nr. 1563/2003, publicată în M.O. 22/12.01.2004	40	20
Nr. 1823/2004, publicată în M.O. 1062/16.11.2004	55	1
Nr. 644/2005, publicată în M.O. 684/29.07.2005	83,5	-
Nr. 638/2007, publicată în M.O. 427/27.06.2007	100	-

c) *Gradul de deschidere a pieței de energie electrică*

În perioada ianuarie 2004 - septembrie 2009, consumul consumatorilor care și-au schimbat furnizorul sau și-au negociat contractele cu furnizorii implicați care îi alimentau, raportat la consumul total, a evoluat conform figurii alăturate. Valorile precizate sunt valori cumulate de la începutul procesului de deschidere a pieței și sunt prezentate lunar.

Evoluția gradului de deschidere a pieței de energie electrică în perioada ianuarie 2004 - septembrie 2009



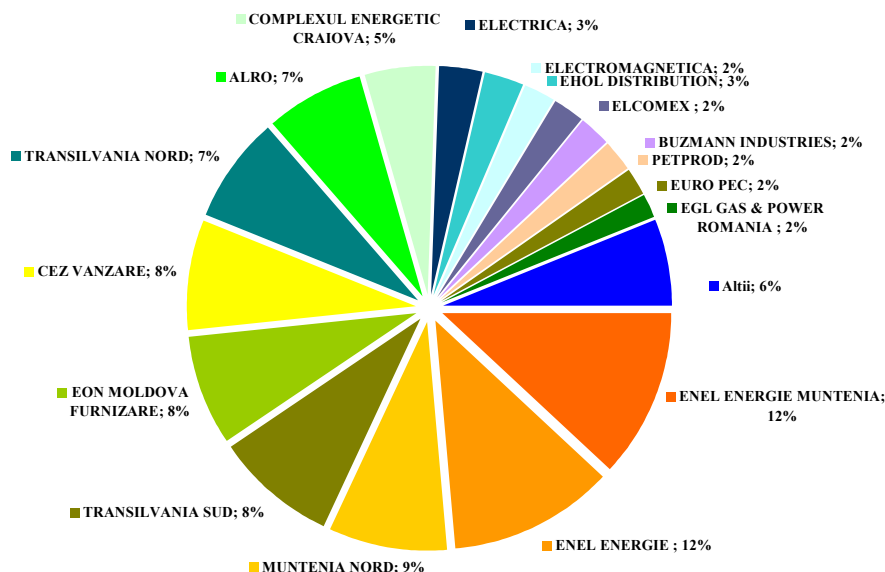
Sursa: Raportările lunare ale furnizorilor consumatorilor finali – prelucrare DMP

d) Cote de piață ale furnizorilor de energie electrică

În următoarele trei grafice sunt prezentate cotele de piață ale furnizorilor de energie electrică pe piața cu amănuntul, determinate:

- e) pentru toți furnizorii, inclusiv cei implicați, cu activitate pe PAM – în funcție de energia electrică furnizată consumatorilor în regim reglementat, precum și de energia electrică furnizată consumatorilor care și-au schimbat furnizorul sau și-au negociat contractul;

Cote de piața ale furnizorilor de energie electrică pentru consumatorii finali - ianuarie - septembrie 2009 -



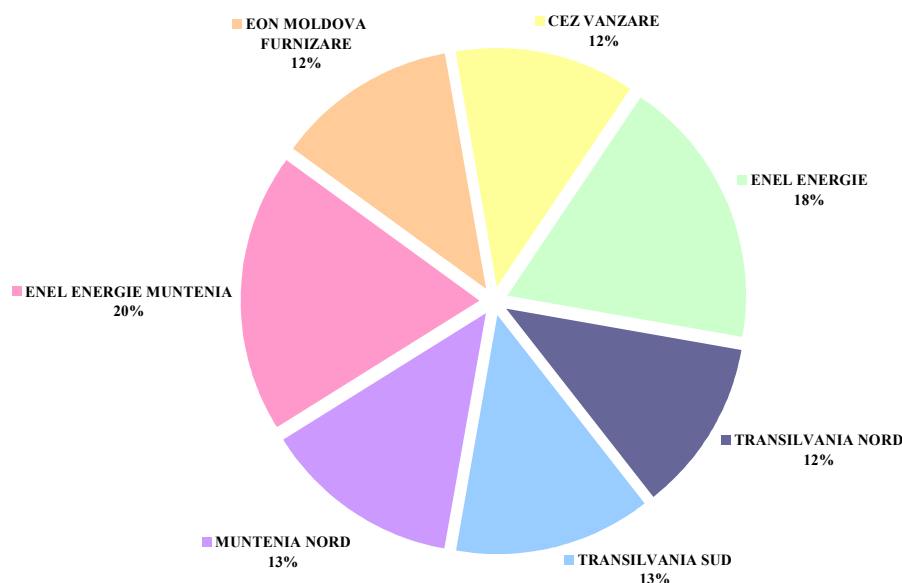
Consum final: 30863 GWh

Categoria "Alții" include 30 de furnizori ale caror cote de piața individuale sunt sub 1%

Sursa: Raportările lunare ale furnizorilor implicați – prelucrare DMP

- f) pentru furnizorii implicați – în funcție de energia electrică furnizată consumatorilor în regim reglementat;

Cote de piata ale furnizorilor implicați pe piata reglementata
- ianuarie - septembrie 2009 -

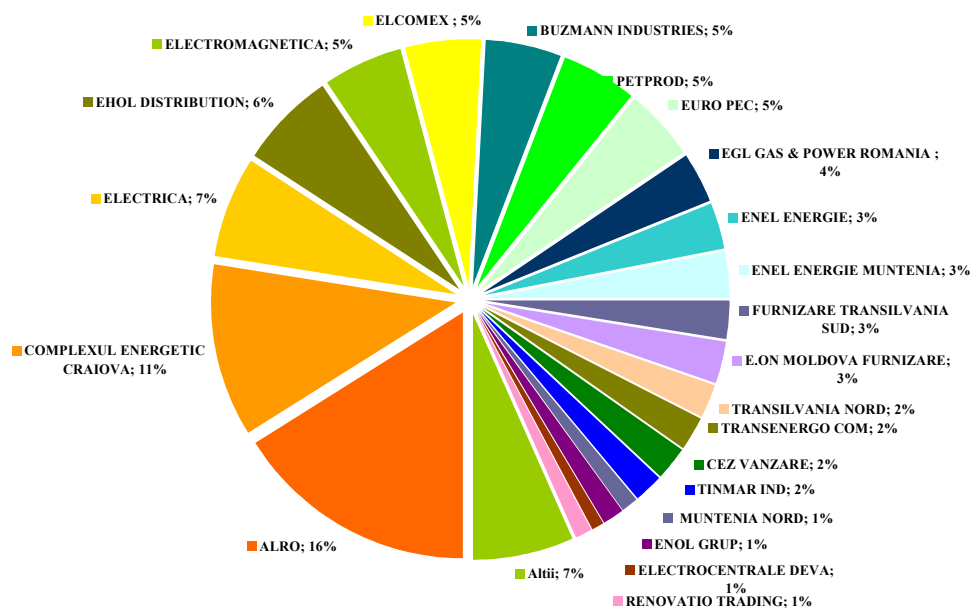


Consum final consumatori alimentati in regim reglementat : 17293 GWh

Sursa: Raportările lunare ale furnizorilor implicați – prelucrare DMP

- g) pentru toți furnizorii, inclusiv cei implicați, cu activitate pe segmentul concurențial al PAM – în funcție de energia electrică furnizată consumatorilor care și-au schimbat furnizorul sau și-au negociat contractul.

Cote de piata ale furnizorilor pe piata concurentiala
- ianuarie - septembrie 2009 -



Consum consumatori alimentati in regim concurential: 13570 GWh

Indicatori concentrare piata:

HHI - 669

C3 - 34%; C1 - 16%

Categoria "Altii" include 25 de furnizori ale caror cote de piata individuale sunt sub 1%

Sursa: Raportările lunare ale furnizorilor – prelucrare DMP

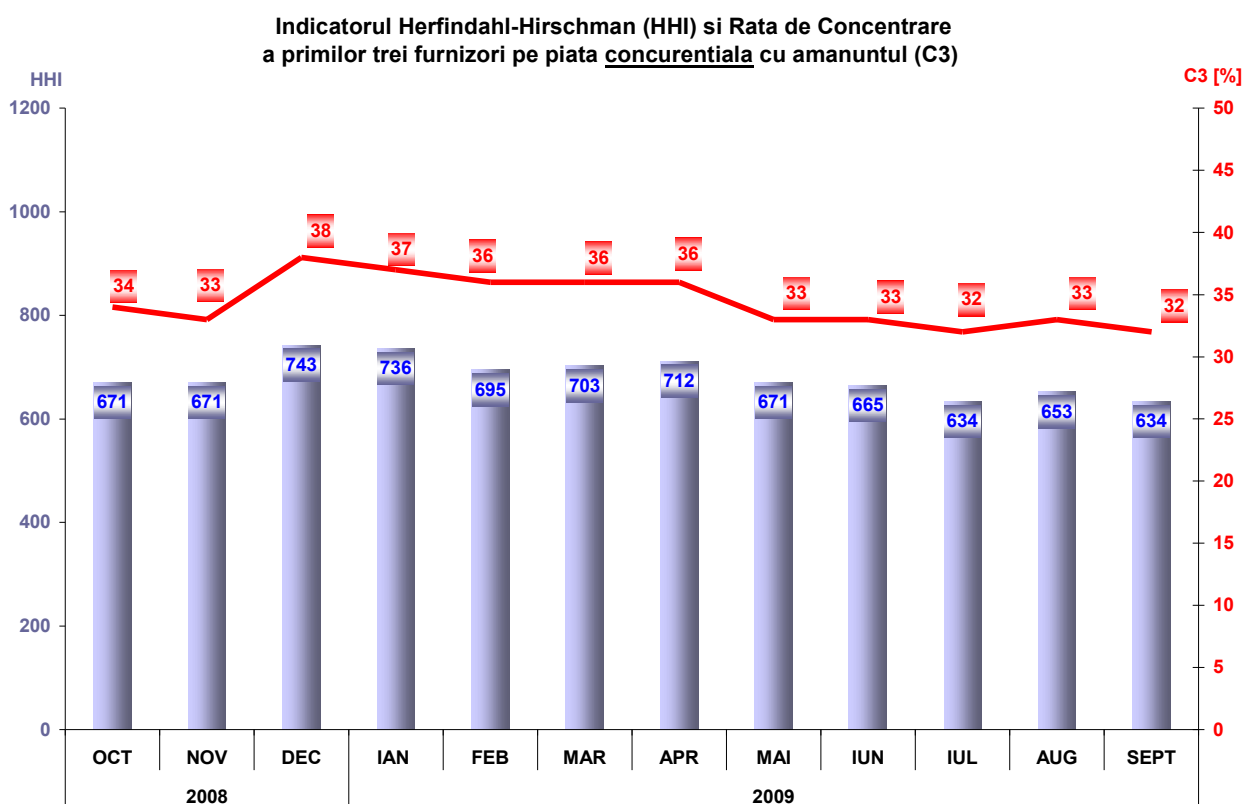
Se menționează faptul că nu s-a ținut cont de principiul dominanței în calculul de determinare a valorilor indicatorilor de piață, iar energia furnizată pe baza căreia s-a stabilit cota de piață a fiecărui furnizor include autoconsumul celui mai mare consumator industrial care deține și licența de furnizare și care a decis să-și achiziționeze energia de pe piața angro, în calitate de furnizor concurențial.

Cuantificarea activității desfășurate în cadrul segmentului concurențial al PAM, comparativ cu cea de pe PAN, de către furnizori, se poate realiza prin determinarea ponderii vânzărilor la consumatorii finali în totalul tranzacțiilor de vânzare. Astfel, tabelul următor cuprinde numărul furnizorilor ce activează pe PAM, structurați în funcție de dimensiunea activității desfășurate pe această piață, în luna septembrie 2009.

Numărul furnizorilor	Ponderea vânzărilor la consumatorii finali din totalul tranzacțiilor de vânzare			
	100%	75% - 100%	50% - 75%	<50%
Concurențiali	9	9	7	9
Impliciți	4	2	0	1

h) Indicatori de concentrare pentru piața concurențială cu amănuntul de energie electrică

Evoluția lunară a indicatorilor de concentrare (C3, HHI) determinați pe ansamblul PAM concurențiale este ilustrată în figura următoare pentru perioada octombrie 2008 – septembrie 2009:



Sursa: Raportările lunare ale furnizorilor – prelucrare DMP

În tabelul următor sunt prezentate valorile indicatorilor de structură a componentei concurențiale a PAM și numărul furnizorilor activi în luna septembrie 2009, calculați pentru fiecare categorie de consum definită de Directiva nr. 90/377/CEE, modificată prin Decizia Comisiei nr. 2007/394/EC:

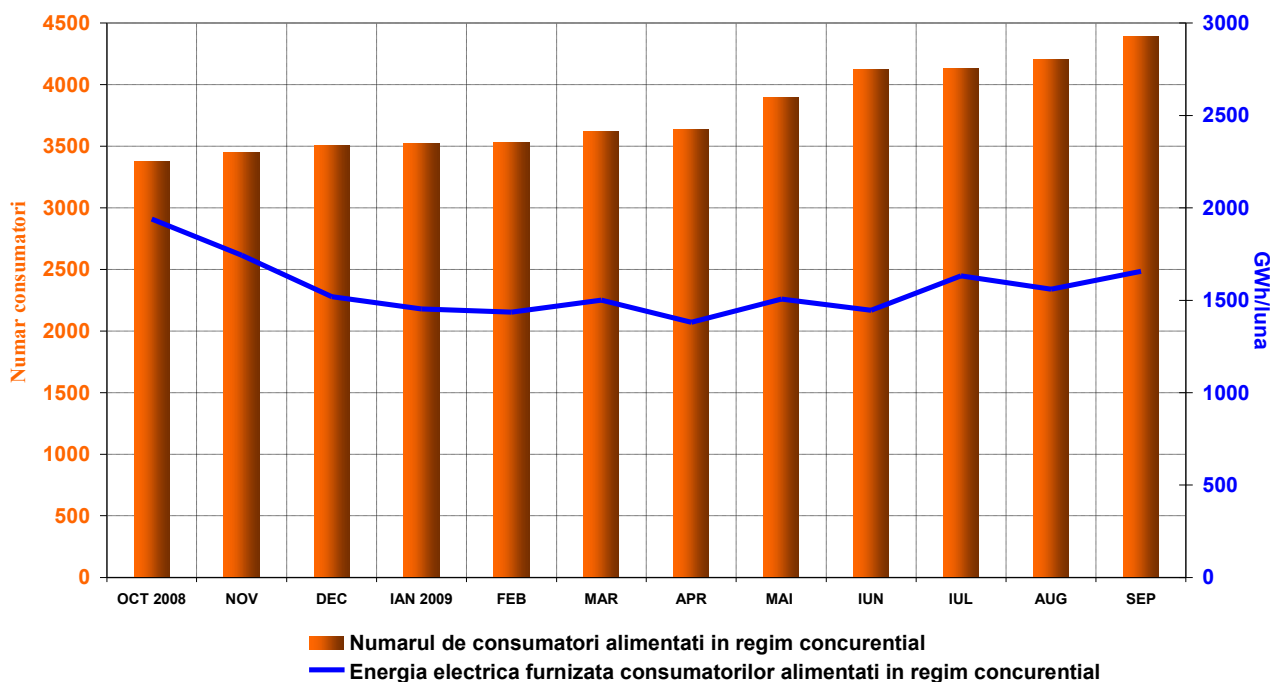
Indicatori - septembrie 2009	Categorie consumator							Total PAM conc
	IA	IB	IC	ID	IE	IF	Altii	
C1 - % -	94	25	15	17	17	28	28	15
C3 - % -	100	53	37	39	42	56	63	35
HHI	9035	1287	748	815	891	1454	1704	667
Consum - GWh -	6.8	41	93	312	189	170	845	1657
NR. FURNIZORI	10	30	37	37	21	12	12	45
nr. furnizori impliciti	6	7	7	6	4	3	0	7
nr. furnizori concurentiali	3	21	27	29	16	9	9	34
nr. producatori	1	2	3	2	1	0	3	4

i) Evoluția numărului de consumatori și a energiei aferente acestora

Numărul consumatorilor cărora li se furnizează energie în regim concurențial este prezentat ca valoare cumulată de la începutul procesului de deschidere a pieței, iar pentru luna septembrie 2009 este structurat pe categorii de consumatori, în conformitate cu prevederile Directivei nr. 90/377/CEE, cu modificările ulterioare. Tabelul următor detaliază intervalele de consum corespunzătoare fiecărei categorii în parte:

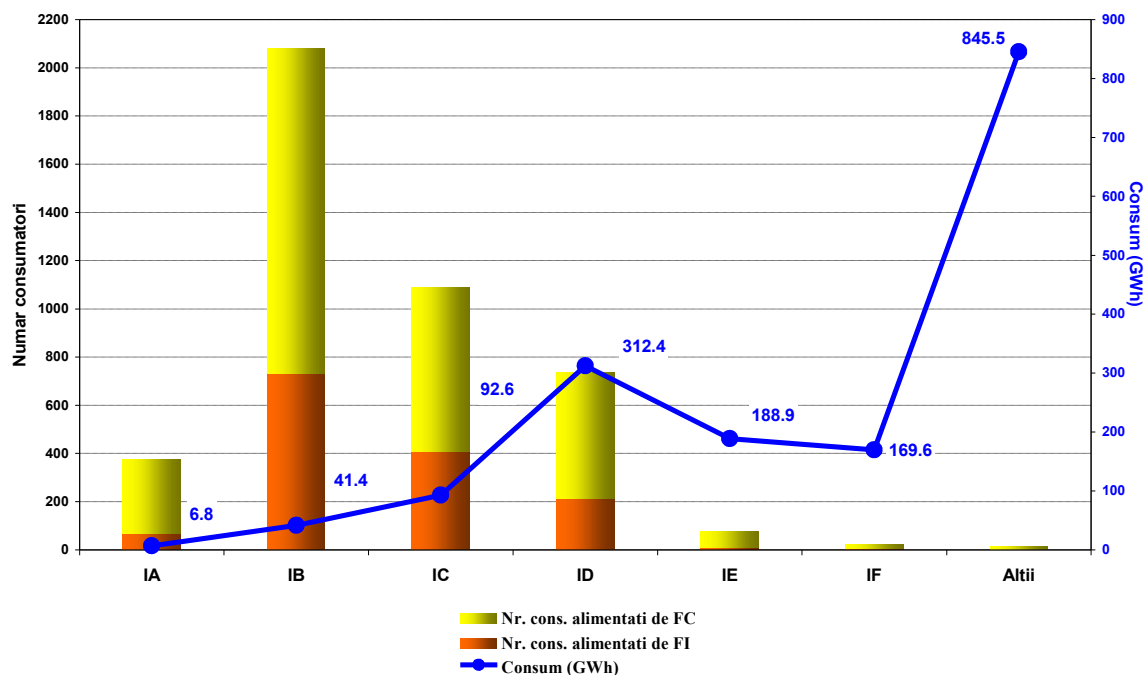
Categoriile consumatori necasnici	Consum anual cuprins in intervalul (MWh):	
Banda - IA		<20
Banda - IB	20	<500
Banda - IC	500	<2000
Banda - ID	2000	<20000
Banda - IE	20000	<70000
Banda - IF	70000	<=150000
Altii	>150000	

Evoluția numărului consumatorilor alimentați în regim concurențial și a energiei electrice furnizate acestora



Sursa: Raportările lunare ale furnizorilor concurențiali – prelucrare DMP

Numarul consumatorilor alimentati in regim concurential si consumul lor structurat pe categorii de consum si furnizori
- septembrie 2009 -

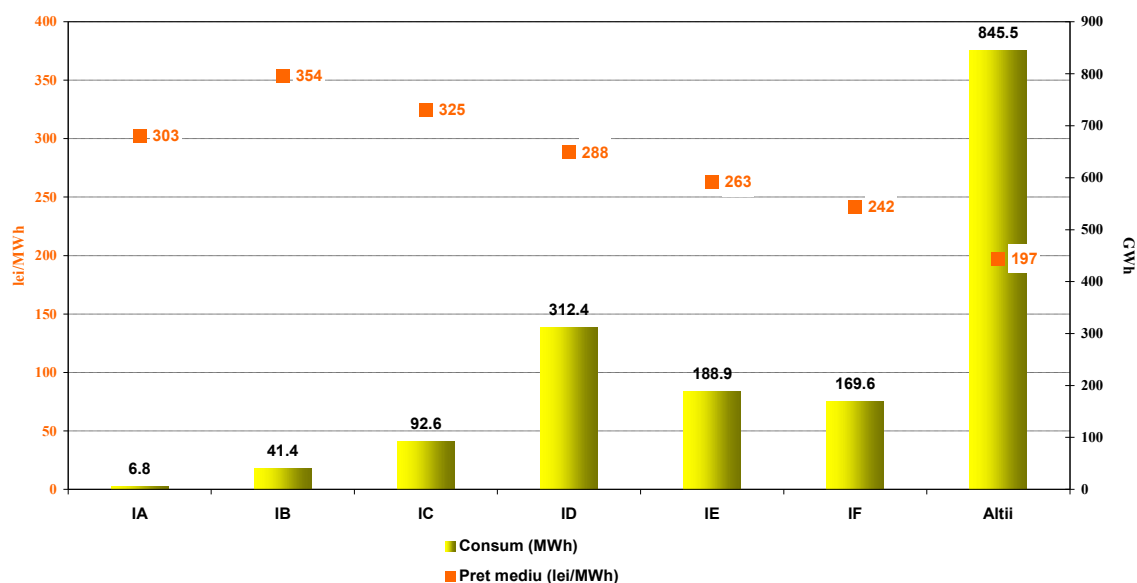


Sursa: Raportările lunare ale furnizorilor – prelucrare DMP

j) Prețuri medii de vânzare la consumatorii alimentați în regim concurențial

Graficul următor prezintă prețurile medii de vânzare pentru luna septembrie 2009 ale consumatorilor alimentați în regim concurențial, structurați în conformitate cu prevederile Directivei nr. 90/377/CEE, cu modificările ulterioare.

Pretul mediu si consumul de energie structurat pe categorii de consumatori corespunzator segmentului concurential al PAM
- septembrie 2009 -



Sursa: Raportările lunare ale furnizorilor concurențiali – prelucrare DMP

Precizări:

Prețul mediu de vânzare corespunzător fiecărei categorii s-a determinat ca medie ponderată a prețurilor practicate de către furnizori cu cantitățile furnizate de aceștia respectivei categorii de consumatori, în conformitate cu prevederile Directivei. Prețurile nu conțin TVA, accize sau alte taxe și includ serviciile asigurate de furnizor (transport TG, transport TL, servicii de sistem, distribuție, decontare piață, dezechilibre, taxe agregare PRE, măsurare).

Incaadrarea consumatorilor în categorii s-a realizat pe baza prognozei anuale de consum a acestora, în conformitate cu prevederile Directivei.

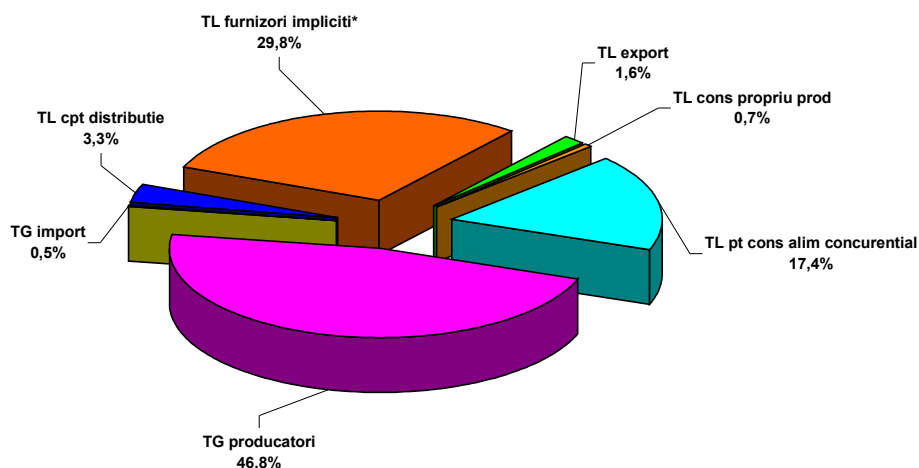
IV. OPERATORUL DE TRANSPORT ȘI SISTEM C.N. TRANSELECTRICA S.A.

C.N. Transelectrica S.A. efectuează serviciul de transport, pentru care percepe tarife de transport reglementate, care au două componente:

- componenta de introducere în rețea (TG), destinată orientării echilibrate a noilor unități de producere;
- componenta de extracție din rețea (TL), destinată poziționării echilibrate pe teritoriul țării a consumatorilor.

În figura următoare este prezentată structura veniturilor C.N. Transelectrica S.A. din servicii de transport, care reflectă structura clienților C.N. Transelectrica S.A. pentru acest serviciu în septembrie 2009.

Structura veniturilor CN Transelectrica SA din serviciile de transport
- septembrie 2009 -



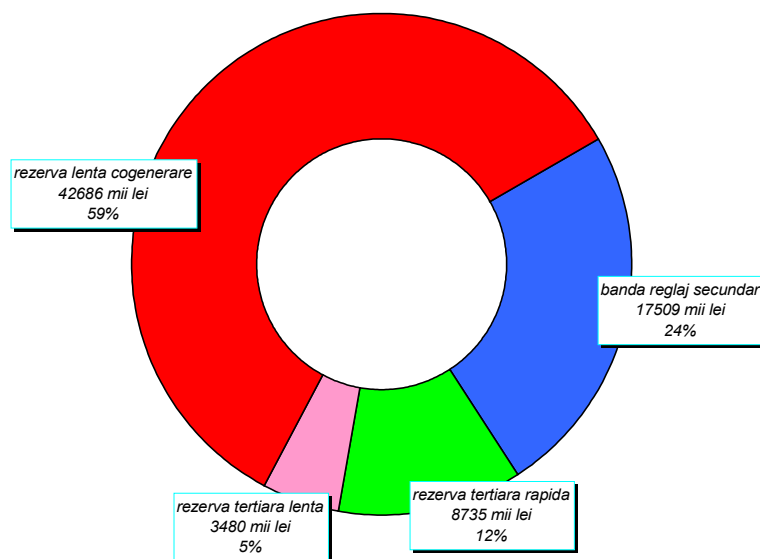
* aferent tuturor activitatilor acestora, precum si sumele corespunzatoare acoperirii CPT ale unuia dintre operatorii de distributie

Sursa: Raportările lunare ale C.N. TRANSELECTRICA S.A. – prelucrare DMP

Pentru realizarea funcției de operator de sistem, C.N. Transelectrica S.A. prevede și contractează rezerve (servicii de sistem tehnologice) de la participanții calificați, pe care le utilizează prin integrarea în piața de echilibrare. Acestea sunt: rezerva (banda) de reglaj secundar, rezerva de reglaj terțiar rapid, rezerva de reglaj terțiar lent și rezerva terțiară lentă de cogenerare. Începând cu luna iulie 2007 au intrat în vigoare regulile privind stabilirea dimensiunii, selectarea furnizorilor și utilizarea de către OTS a unui nou tip de rezervă, și anume rezerva de capacitate.

Structura costurilor cu achiziția serviciilor tehnologice de sistem suportate de C.N. Transelectrica S.A. în luna septembrie 2009 se prezintă în graficul următor. Pentru acoperirea acestor costuri corespunzătoare contractelor pentru asigurarea serviciilor de sistem tehnologice precum și pentru acoperirea costurilor proprii de operare, OTS aplică tariful reglementat pentru servicii de sistem.

Structura costurilor CN Transelectrica SA cu achiziția de STS de la producătorii calificați
- septembrie 2009 -



Sursa: Raportările lunare ale C.N. TRANSELECTRICA S.A. – prelucrare DMP

V. EVOLUȚIA REGULILOR PIEȚEI ÎN LUNA SEPTEMBRIE 2009

- În luna septembrie 2009 a fost emis Ordinul ANRE nr. 79 de *modificare a Ordinului nr. 132/2008 privind aprobarea tarifului mediu pentru serviciul de transport, a tarifului pentru serviciul de sistem, a tarifului pentru serviciile prestate de operatorul pieței centralizate participanților la piețele administrate de acesta și a tarifelor zonale aferente serviciului de transport, practicate de operatorii economici din cadrul sectorului energiei electrice*. Acest ordin a introdus câte o nouă zonă de introducere și de extragere a energiei electrice din rețele, și anume *Granița cu Bulgaria și Ungaria*, tarifele de transport pentru aceste zone fiind de 3 lei/MWh, față de o medie de 7,6 lei/MWh la introducere și de 8,53 lei/MWh la extragere.
- Tot în septembrie 2009 au fost emise Deciziile ANRE nr. 1999, 2000, 2002, 2003, 2004, 2005 și 2007, privind modificarea cantităților și prețurilor reglementate de vânzare a energiei electrice de către SC Electrocentrale București SA, SC Uzina Termoelectrică Giurgiu SA, SC Hidroelectrică SA, SC CET Iași SA, SC Termoelectrică SA, SC CE Turceni SA și SN Nuclearelectrică.

VI. EXPLICAȚII ȘI PRESCURTĂRI

1. Explicații

- **Energia electrică livrată în rețele** include și consumul propriu al autoproducătorilor RAAN și SNP Petrom, precum și energia electrică vândută direct de către producătorii monitorizați unor consumatori racordați la instalațiile centralelor sau consumată de ei înșiși la alte locuri de consum
- **Autoconsumul producătorilor** – în graficul aferent structurii veniturilor C.N. Transelectrica S.A., se referă exclusiv la consumul producătorilor la alte locuri decât locația centralelor.

- **Consumul intern** reprezintă energia asigurată de agenții economici participanți la piața angro și determinată ca *Energie livrată + Import – Export*, în care *Energie livrată* are semnificația precizată mai sus.
- **Achiziția totală a furnizorilor implicați și a operatorilor de distribuție** reprezintă energia electrică achiziționată pentru alimentarea în regim reglementat a consumatorilor și pentru acoperirea consumului propriu tehnologic în rețelele de distribuție.
- **Consumul consumatorilor alimentați în regim reglementat** include consumul consumatorilor alimentați de furnizorii implicați la tarif reglementat.
- **Consumul consumatorilor alimentați în regim concurențial** se referă la consumul consumatorilor alimentați de furnizori la preț negociat.
- **Consumul de combustibil** prezentat corespunde atât producerii de energie electrică, cât și producerii de energie termică în centralele producătorilor monitorizați.

2. Prescurtări

- DMP – Direcția Monitorizare Piață
- EEX – European Energy Exchange – Leipzig, Germania, www.eex.de
- EXAA – Energy Exchange Austria, www.exaa.at
- PAN – Piața angro de energie electrică
- PAM – Piața cu amănuntul de energie electrică
- PCC – Piețe centralizate de contracte
- PZU – Piața pentru Ziua Următoare
- PE – Piața de Echilibrare
- PIP – preț de închidere a PZU
- PRE – Parte Responsabilă cu Echilibrarea
- TG – componenta de injecție a tarifului de transport
- TL – componenta de extracție a tarifului de transport