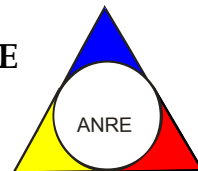




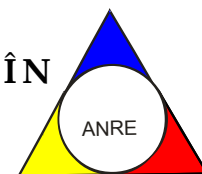
**AUTORITATEA NAȚIONALĂ DE REGLEMENTARE  
ÎN DOMENIUL ENERGIEI**



**DEPARTAMENTUL PIAȚĂ DE ENERGIE ELECTRICĂ**

**RAPORT PRIVIND REZULTATELE MONITORIZĂRII  
PIEȚEI DE ENERGIE ELECTRICĂ  
ÎN LUNA IULIE 2009**

ANRE depune toate eforturile pentru a prezenta în mod cât mai clar, în acest document, informații bazate pe raportările operatorilor economici. Acest document publicat de ANRE are numai scop informativ și educațional. ANRE nu este și nu va fi legal responsabilă, în nici o circumstanță, pentru eventuale inadvertențe cu privire la informațiile prezentate și nici privind folosirea improprie a acestora de către utilizator



## CUPRINS

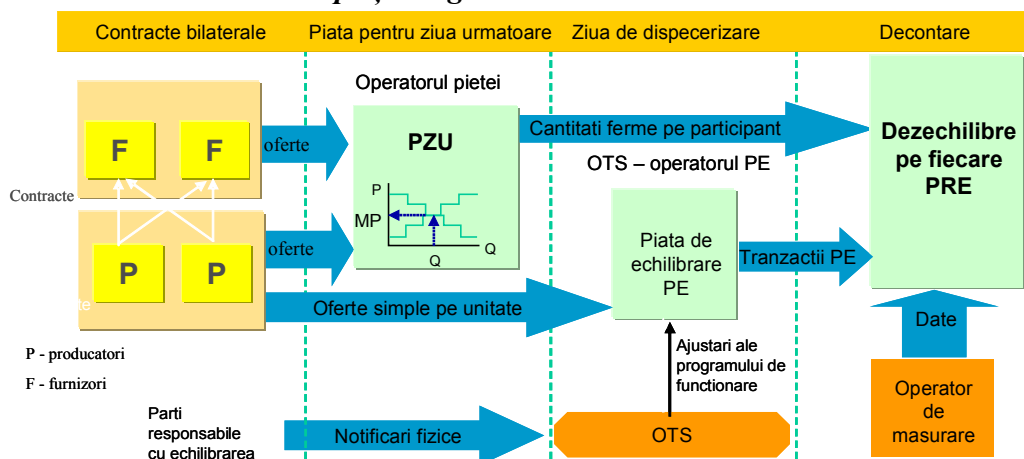
<u>I.Principalele momente ale dezvoltării pieței de energie electrică din România.....</u>	<u>3</u>
<u>II.PIAȚA ANGRO DE ENERGIE ELECTRICĂ.....</u>	<u>3</u>
<u>1.Structura schematică a pieței angro .....</u>	<u>3</u>
<u>2.Participanții la piața angro de energie electrică.....</u>	<u>4</u>
<u>3.Structura de producție a sistemului energetic național pe tipuri de resurse .....</u>	<u>5</u>
<u>4.Structura tranzacțiilor pe piața angro de energie electrică .....</u>	<u>7</u>
<u>5.Structura tranzacțiilor pe piața angro ale diferitelor categorii de participanți.....</u>	<u>12</u>
<u>Producători.....</u>	<u>12</u>
<u>Furnizori .....</u>	<u>13</u>
<u>Operatori de distribuție principali.....</u>	<u>17</u>
<u>6.Indicatori de concentrare pentru piața angro de energie electrică și componentele acesteia....</u>	<u>18</u>
<u>7.Evoluția prețurilor stabilite pe piața angro.....</u>	<u>20</u>
<u>III.PIAȚA CU AMĂNUNTUL DE ENERGIE ELECTRICĂ.....</u>	<u>25</u>
<u>1.Structura schematică a pieței cu amănuntul .....</u>	<u>25</u>
<u>2.Etapele parcurse în procesul de deschidere a pieței de energie electrică.....</u>	<u>25</u>
<u>3.Gradul de deschidere a pieței de energie electrică.....</u>	<u>25</u>
<u>4.Cote de piață ale furnizorilor de energie electrică.....</u>	<u>26</u>
<u>5.Indicatori de concentrare pentru piața concurențială cu amănuntul de energie electrică .....</u>	<u>28</u>
<u>6.Evoluția numărului de consumatori și a energiei aferente acestora.....</u>	<u>29</u>
<u>7.Prețuri medii de vânzare la consumatorii alimentați în regim concurențial.....</u>	<u>30</u>
<u>IV.Operatorul de transport și sistem C.N. Transelectrica S.A.....</u>	<u>31</u>
<u>V.Evoluția regulilor pieței în luna IULIE 2009.....</u>	<u>32</u>
<u>VI.EXPLICATII ȘI PRESCURTĂRI.....</u>	<u>32</u>

## I. PRINCIPALELE MOMENTE ALE DEZVOLTĂRII PIEȚEI DE ENERGIE ELECTRICĂ DIN ROMÂNIA

- **HG 365/1998** – ruperea monopolului integrat vertical RENEL prin constituirea unei societăți distincte de distribuție și furnizare a energiei electrice (SC Electrica SA) și a unora de producere a energiei electrice (SC Termoelectrica SA și SC Hidroelectrică SA), în cadrul nou înființatei companii naționale CONEL SA; constituirea SN Nuclearelectrică SA și RAAN - producători de energie electrică;
- organizarea distinctă, în cadrul CONEL, a activităților de transport, sistem și administrare piață de energie electrică și contractualizarea relațiilor dintre operatorii din sector.
- **HG 122/2000** – deschiderea pieței la 10%.
- **HG 627/2000** – se desființează CONEL, filialele sale devenind proprietatea directă a statului, reprezentat de Ministerul Industriei și Comerțului; se înființează CN Transelectrica SA – operator de transport și sistem, iar prin filiala sa OPCOM SA – operator de administrare a pieței de energie electrică.
- **septembrie 2000** – lansarea pieței spot obligatorii de energie electrică din România, administrată de OPCOM, filială a CN Transelectrica SA, organizată pe principiul pool-ului.
- **HG 1342/2001** - SC Electrica SA se împarte în 8 filiale de distribuție și furnizare.
- **HG 1524/2002** – SC Termoelectrica SA se reorganizează în entități legale separate de producere a energiei electrice.
- **iulie 2005** – lansarea noului model de piață, bazat pe existența:
  - pieței spot voluntare, cu ofertare de ambele părți și decontare bilaterală;
  - pieței de echilibrare obligatorii, având operatorul de sistem ca singură contraparte;
  - repartizarea responsabilităților financiare ale echilibrării către PRE.
- **HG 644/2005** – deschiderea pieței la 83,5%.
- **noiembrie 2005** – introducerea pieței de certificate verzi.
- **decembrie 2005** – introducerea pieței centralizate a contractelor bilaterale.
- **martie 2007** – introducerea pieței centralizate a contractelor bilaterale parțial standardizate cu negociere continuă.
- **HG 638/2007** – deschiderea integrală a pieței de energie electrică și gaze naturale.
- **iulie 2007** – stabilirea regulilor pieței de capacități.
- **iulie 2008** – introducerea mecanismului de debit direct și de garantare a tranzacțiilor cu energie electrică de pe piața pentru ziua următoare (mecanismul de contraparte centrală).

## II. PIAȚA ANGRO DE ENERGIE ELECTRICĂ

### 1. Structura schematică a pieței angro



## 2. Participanții la piața angro de energie electrică

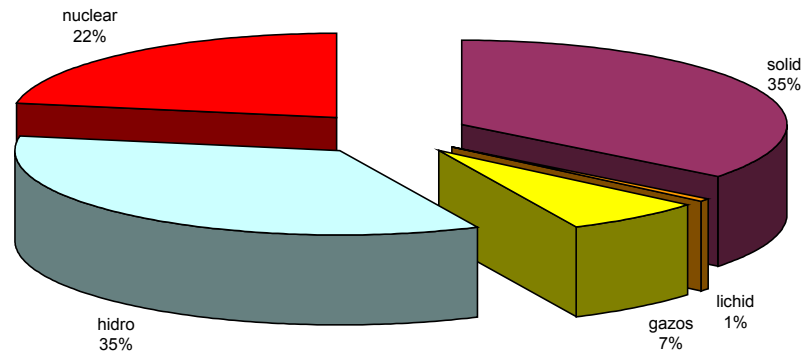
Participanții\* la piața angro în luna iulie 2009 sunt prezentați pe categorii, în tabelul următor:

Nr. crt.	Denumire	Observații	Nr. crt.	Denumire
<b>A</b>	<b>Producători de energie electrică care exploatează unități de producere</b>		<b>F</b>	<b>Furnizori de energie electrică cu activitate exclusivă pe piața angro</b>
1	SC CET Bacău SA		1	SC Atel Energy Romania SRL
2	SC CET Brașov SA		2	SC CEZ as
3	SC CET Govora SA		3	SC CEZ Trade Romania SRL
4	SC CET Iași SA		4	SC EFT Romania SRL
5	SC CET Oradea SA		5	SC Electrabel Romania SRL
6	SC Electrocentrale București SA		6	SC Encaz SRL
7	SC Electrocentrale Galați SA		7	SC Enel Trade Romania SRL
8	SC Dalkia Termo Prahova SRL		8	SC Energy Distribution Services SRL
9	SNP Petrom Sucursala Petrobrazi		9	SC Energy Market Consulting SRL
10	SC Termica SA Suceava		10	SC E.ON Energy Trading SE
11	SC Termoelectrica SA		11	SC Edison Trading SpA
12	SC Termoficare 2000 SA Pitești		12	SC Ezpada SRL
13	SC Uzina Termică Giurgiu SA		13	SC Global Electric Trading SRL
14	SN Nuclearelectrica SA		14	SC Grivco SA
15	SC CE Rovinari SA		15	SC Jas Budapest Zrt
16	SC CE Turceni SA		16	SC Korlea Invest SRL
17	RAAN		17	SC Merrill Lynch Commodities (Europe)
18	SC CE Craiova SA	Activează pe piața de energie electrică și în calitate de furnizori de energie electrică	18	SC Re Energie SRL
19	SC CET Arad SA		19	SC Romelectro SA
20	SC Electrocentrale Deva SA		20	SC Rudnap SRL
21	SC Hidroelectrică SA		21	SC RBS Sempra Energy Europe Ltd
<b>B</b>	<b>Operator de transport și de sistem</b>		22	SC Statkraft Romania SRL
1	CN TRANSELECTRICA SA	Operatorul pieței de echilibrare	23	SC Transelectric Power SA
<b>C</b>	<b>Operator PZU</b>		<b>G</b>	<b>Furnizori de energie electrică</b>
1	SC OPCOM SA	Operatorul pieței de certificate verzi, al PCC, operator de decontare	1	SC Alro SA
<b>D</b>	<b>Operatori de distribuție</b>		2	SC Also Energ SA
1	SC CEZ Distribuție SA	Operatori ai rețelelor de distribuție	3	SC Arelco Distribuție SRL
2	SC ENEL Distribuție Banat SA		4	SC Beny Alex SRL
3	SC ENEL Distribuție Dobrogea SA		5	SC Biol Energy SRL
4	SC E.ON Moldova Distribuție SA		6	SC Buzmann Industries SRL
5	SC ENEL Distribuție Muntenia SA		7	SC EFE Energy SRL
6	SC FDEE Electrica Distribuție Muntenia Nord SA		8	SC EGL Gas & Power Romania SA
7	SC FDEE Electrica Distribuție Transilvania Sud SA		9	SC Ehol Distribuție SRL
8	SC FDEE Electrica Distribuție Transilvania Nord SA		10	SC Elcomex EN SRL
<b>E</b>	<b>Furnizori impliciti</b>		11	SC Electrica SA
1	SC CEZ Vanzare SA	Activează pe piața de energie electrică și în calitate de furnizori ai consumatorilor alimentați în regim concurențial	12	SC Electricom SA
2	SC ENEL Energie SA		13	SC Electromagnetica SA
3	SC E.ON Moldova Furnizare SA		14	SC Energotrans
4	SC ENEL Energie Muntenia SA		15	SC Energy Holding SRL
5	SC FFEE Electrica Furnizare Muntenia Nord SA		16	SC Energy Network SRL
6	SC FFEE Electrica Furnizare Transilvania Sud SA		17	SC Enex SRL
7	SC FFEE Electrica Furnizare Transilvania Nord SA		18	SC Ennet Grup SRL
			19	SC Enol Grup SA
			20	SC EURO-PEC SA
			21	SC Fidelis Energy SRL
			22	SC GDF SUEZ Energy Romania SA
			23	SC General Com Invest SRL
			24	SC Gevco SRL
			25	SC Hidroconstructia SA
			26	SC ICCO Electric SRL
			27	SC ICPE Electrocond Technologies SA
			28	SC Luxten LC SA
			29	SC Petprod SRL
			30	SC Renovation Trading SRL
			31	SC Tinmar Ind SA
			32	SC Total Electric Otlenia SA
			33	SC Transenergo Com SA
			34	SC UCM Energy SRL

\*) Participanții la piața de energie electrică precizați raportează ANRE date tehnice/comerciale conform Metodologiei de monitorizare a pieței angro de energie electrică pentru aprecierea nivelului de concurență pe piață și prevenirea abuzului de poziție dominantă, aprobată prin Ordinul președintelui ANRE nr. 35/2006. Tabelul nu include părțile responsabile cu echilibrarea. Lista acestora, actualizată la zi, se află pe site-ul operatorului pieței de echilibrare, C.N. TRANSELECTRICA S.A., [www.ope.ro](http://www.ope.ro).

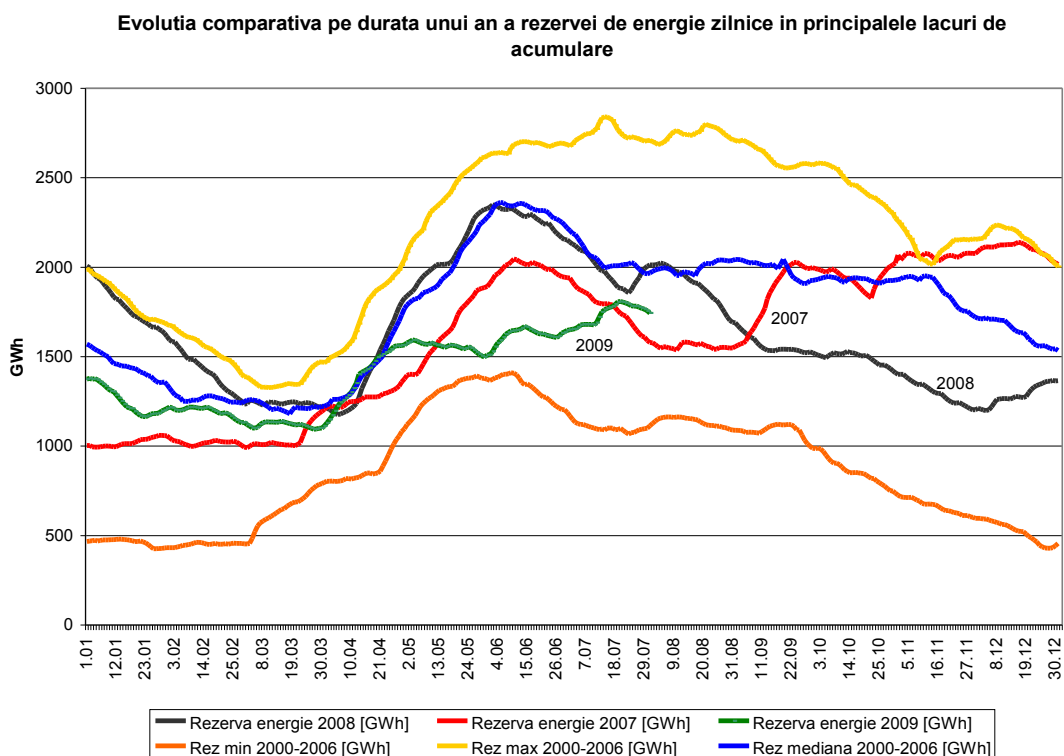
### 3. Structura de producție a sistemului energetic național pe tipuri de resurse

Structura pe tipuri de resurse a energiei electrice livrate în rețele de producătorii cu unități dispecerizabile în iulie 2009



Sursa: Raportările lunare ale producătorilor – prelucrare DMP

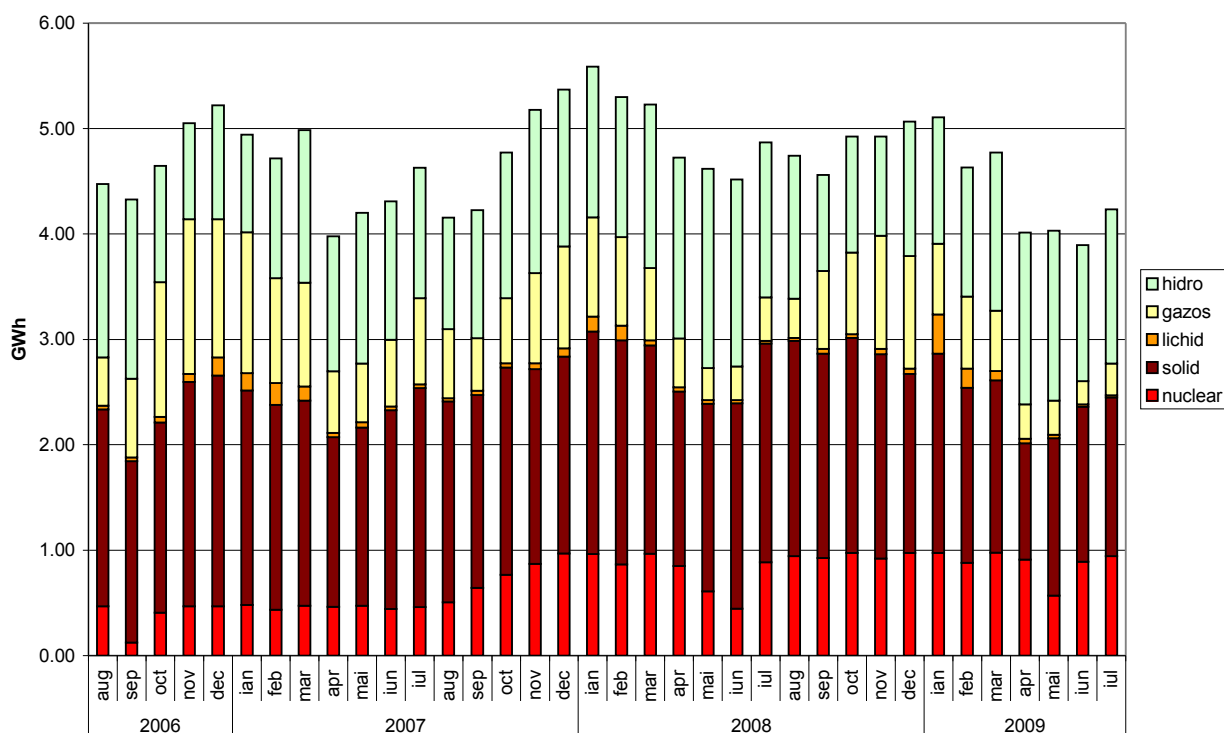
Producția de energie electrică din resursă hidro este dependentă, dar și influențează, rezerva de energie rămasă în principalele lacuri de acumulare. Evoluția nivelului zilnic al acesteia în perioada ianuarie - iulie 2009, comparativ cu valorile zilnice din 2007 și 2008, precum și cu minima, maxima și mediana realizate în aceeași zi în anii 2000-2006, este prezentată în graficul următor:



Sursa: Raportările lunare ale S.C. Hidroelectrica S.A. – prelucrare DMP

Evoluția structurii energiei electrice livrate începând cu august 2006 este următoarea:

**Evoluția structurii pe tipuri de resurse a energiei electrice livrate în rețea de producătorii cu unitati dispecerizabile**



Sursa: Raportările lunare ale producătorilor – prelucrare DMP

În tabelul următor sunt prezentate principalele date de bilanț fizic al energiei electrice corespunzătoare atât lunii iulie 2009, cât și primelor 7 luni din 2009, comparativ cu cele similare aferente anului 2008:

Nr. Crt.	Indicator	UM	Iul 2008	Iul 2009	%	Ian-Iul 2008	Ian-Iul 2009	%
0	1	2	3	4	$5=4/3*100$	6	7	$8=7/6*100$
1	E produsă	TWh	5,24	4,52	86,29	37,75*	33,05	87,56
2	E livrată	TWh	4,87	4,23	86,92	34,86*	30,68	88,02
3	Import	TWh	0,09	0,02	22,74	0,49	0,45	91,51
4	Export	TWh	0,46	0,19	40,47	3,36	2,26	67,34
5	Consum Intern (2+3-4)	TWh	4,50	4,07	90,33	31,99*	28,87	90,24
6	Consum consumatori casnici alimentați în regim reglementat	TWh	0,79*	0,85	107,59	5,99*	6,41	107,01
7	Consum consumatori necasnici	TWh	3,12	2,65	84,94	21,11	17,63	83,51
7.1	alimentați în regim reglementat	TWh	1,12*	1,02	91,07	7,68*	7,28	94,79
7.2	alimentați în regim concurențial	TWh	2,00	1,63	81,50	13,43	10,35	77,07

8	Transport – TG	TWh	4,79	4,08	85,26	34,20	29,99	87,69
9	Transport – TL	TWh	4,85	4,17	85,89	34,70	30,56	88,09
10	Serviciul de sistem	TWh	4,85	4,17	85,89	34,70	30,56	88,09
11	CPT realizat transport	TWh	0,08	0,08	101,07	0,59	0,57	96,12
12	Energie termică produsă pentru livrare	Tcal	685,25	523,13	76,34	11588,31*	10604,21	91,51
13	Energie termică produsă în cogenerare	Tcal	537,82	390,59	72,62	9398,18*	8729,50	92,88

**Notă:** 1. Datele prezentate în tabel nu includ producțiile producătorilor care nu dețin unități dispecerizabile (la pozițiile 1 și 2) și nici energia furnizată consumatorilor racordați la barele centralelor (în categoriile 6 și 7)  
 2. Cantitățile importate/exportate nu includ tranzitele și schimburile transfrontaliere de energie electrică realizate de Transelectrica cu sistemele electroenergetice vecine în vederea echilibrării sistemului  
 3. Cantitatea la care se aplică TG nu cuprinde cantitățile de energie electrică vândute de producători pentru acoperirea pierderilor în rețeaua de transport  
 \* Valorile au fost modificate față de cele publicate în raportul aferent lunii iulie 2008 ca urmare a unor corecții efectuate de operatorii economici raportori

#### 4. Structura tranzacțiilor pe piața angro de energie electrică

Dimensiunea pieței angro este determinată de totalitatea tranzacțiilor desfășurate pe aceasta de către participanți, depășind cantitatea transmisă fizic de la producere către consum; totalitatea tranzacțiilor include revânzările realizate în scopul ajustării poziției contractuale și obținerii de beneficii financiare.

Astfel, pe piața angro sunt încheiate: contracte reglementate și negociate bilateral între producători și furnizori, contracte reglementate pentru asigurarea consumului propriu tehnologic în rețele, contracte negociate bilateral producători-producători sau furnizori-furnizori, contracte reglementate între producători, precum și obligații contractuale încheiate pe piețele centralizate: PCCB (piața centralizată a contractelor bilaterale), PCCB-NC (piața centralizată a contractelor bilaterale cu negociere continuă), Ringul energiei electrice al BRM (Bursa Română de Mărfuri), PZU (piața pentru ziua următoare), PE (piața de echilibrare).

În tabelul următor sunt prezentate volumele de energie electrică tranzacționate și prețurile medii realizate pe principalele componente ale pieței angro și tipuri de contracte în iulie 2009, comparativ cu luna anterioară și cu luna iulie 2008:

TRANZACȚII PE PIAȚA ANGRO	Iunie 2009	Iulie 2009	Iulie 2008
<b>1. PIAȚA CONTRACTELOR BILATERALE</b>			
volum tranzacționat (GWh)	<b>4822</b>	<b>5248</b>	<b>5526</b>
% din consumul intern (%)	127,6	129,0	122,7
preț mediu ( lei/MWh)	154,20	156,91	145,33
<b>1.1. Vânzare pe contracte reglementate</b>			
volum tranzacționat (GWh)	<b>2107</b>	<b>2194</b>	<b>2410</b>
% din consumul intern (%)	55,7	53,9	53,5
preț mediu (lei/MWh)	150,70	154,58	146,30
<b>1.2. Vânzare pe contracte negociate*</b>			
volum tranzacționat (GWh)	<b>2715</b>	<b>3054</b>	<b>3116</b>
% din consumul intern (%)	71,8	75,1	69,2
preț mediu (lei/MWh)	156,91	158,57	144,58

<b>2. EXPORT</b>			
volum** (GWh)	<b>155</b>	<b>185</b>	<b>458</b>
% din consumul intern (%)	<b>4,1</b>	<b>4,6</b>	<b>10,2</b>
preț mediu (lei/MWh)	<b>152,82</b>	<b>158,12</b>	<b>188,97***</b>
<b>3. PIEȚE CENTRALIZATE DE CONTRACTE</b>			
volum tranzacționat (GWh)	<b>435</b>	<b>469</b>	<b>692</b>
% din consumul intern (%)	<b>11,5</b>	<b>11,5</b>	<b>15,4</b>
preț mediu ( lei/MWh)	<b>188,38</b>	<b>191,57</b>	<b>178,63</b>
<b>4. PIAȚA PENTRU ZIUA URMĂTOARE</b>			
volum tranzacționat (GWh)	<b>616</b>	<b>636</b>	<b>394</b>
% din consumul intern (%)	<b>16,3</b>	<b>15,6</b>	<b>8,8</b>
preț mediu ( lei/MWh)	<b>139,11</b>	<b>153,23</b>	<b>194,63</b>
<b>5. PIAȚA DE ECHILIBRARE</b>			
volum tranzacționat (GWh)	<b>239</b>	<b>254</b>	<b>198</b>
% din consumul intern (%)	<b>6,3</b>	<b>6,2</b>	<b>4,4</b>
volum tranzacționat la creștere (GWh)	<b>66</b>	<b>93</b>	<b>104</b>
preț mediu de deficit (lei/MWh)	<b>241,12</b>	<b>231,84</b>	<b>236,78</b>
volum tranzacționat la scădere (GWh)	<b>173</b>	<b>161</b>	<b>94</b>
preț mediu de excedent (lei/MWh )	<b>96,18</b>	<b>97,72</b>	<b>78,16</b>
<b>CONSUM INTERN (include cpt distribuție și transport) (GWh)</b>	<b>3779</b>	<b>4067</b>	<b>4503</b>

*Notă:* \* Nu sunt cuprinse contractele de furnizare la consumatori și cele de export.

\*\* *Volumele de export corespund cantităților la care CN Transelectrica SA a aplicat componenta TL a tarifului de transport pentru energia extrasă din RET pentru export, care diferă, în unele cazuri, de cele raportate ca tranzacționate de către participanți.*

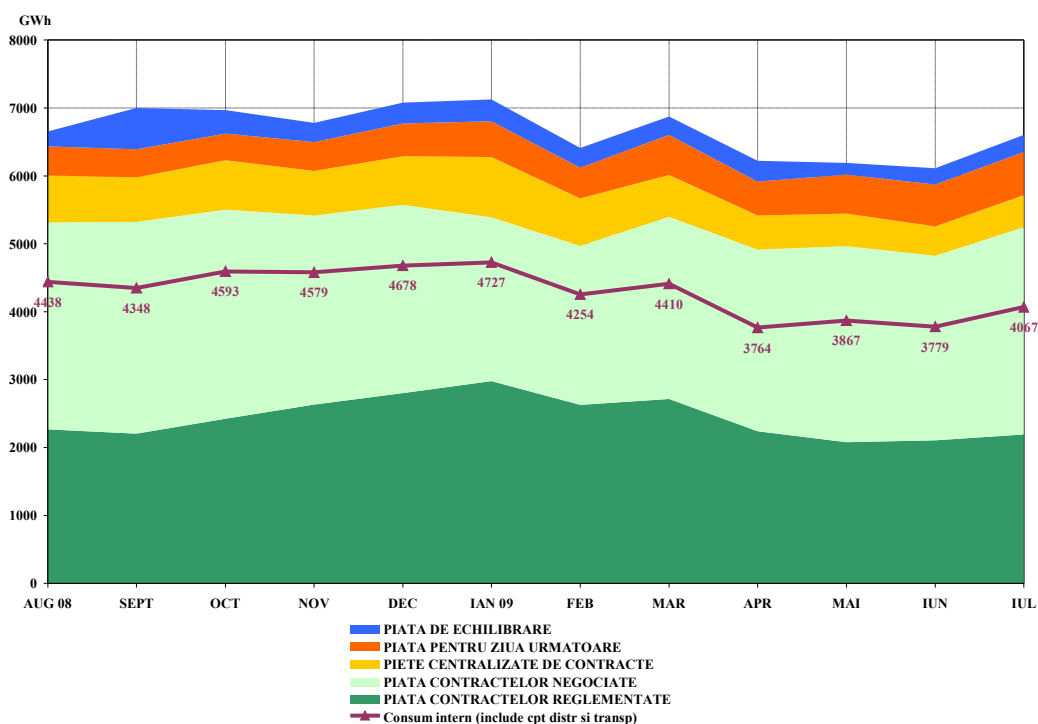
\*\*\* *Prețul din iulie 2008 este o medie a valorilor raportate de participanți; toate valorile considerate au inclus contravaloarea TG, majoritatea au inclus și contravaloarea TL, SS și SAP, iar foarte puține au inclus și contravaloarea capacității de interconexiune*

Raportarea cantităților de energie electrică tranzacționate la consumul intern, utilizată în tabelul anterior, este de natură să ofere o referință pentru aprecierea dimensiunilor acestora.

Relevanța comparațiilor prețurilor de mai sus este afectată de faptul că în raportările din 2008 nu toate categoriile de prețuri au inclus componenta de injecție în rețea a tarifului de transport (TG); astfel, prețul mediu de vânzare pe PZU/PE a inclus-o în proporție de 100%, cel pe contracte negociate a inclus-o parțial, iar cel obținut din vânzarea pe contracte reglementate nu a inclus-o deloc. În ceea ce privește prețul tranzacțiilor de export, în 2008 prețul nu a fost raportat uniform, ci conform notei \*\*\*) de mai sus. De aceea, începând cu ianuarie 2009 prețurile prezentate includ doar componenta TG, fiind comparabile în cadrul lunii și permițând și comparația cu luna anterioară.

Evoluția relației între volumele tranzacționate pe fiecare din aceste piețe și consumul intern estimat, pentru perioada august 2008 – iulie 2009, este prezentată în graficul următor:

Evoluția lunară a volumelor tranzactionate pe piața angro comparativ cu consumul intern

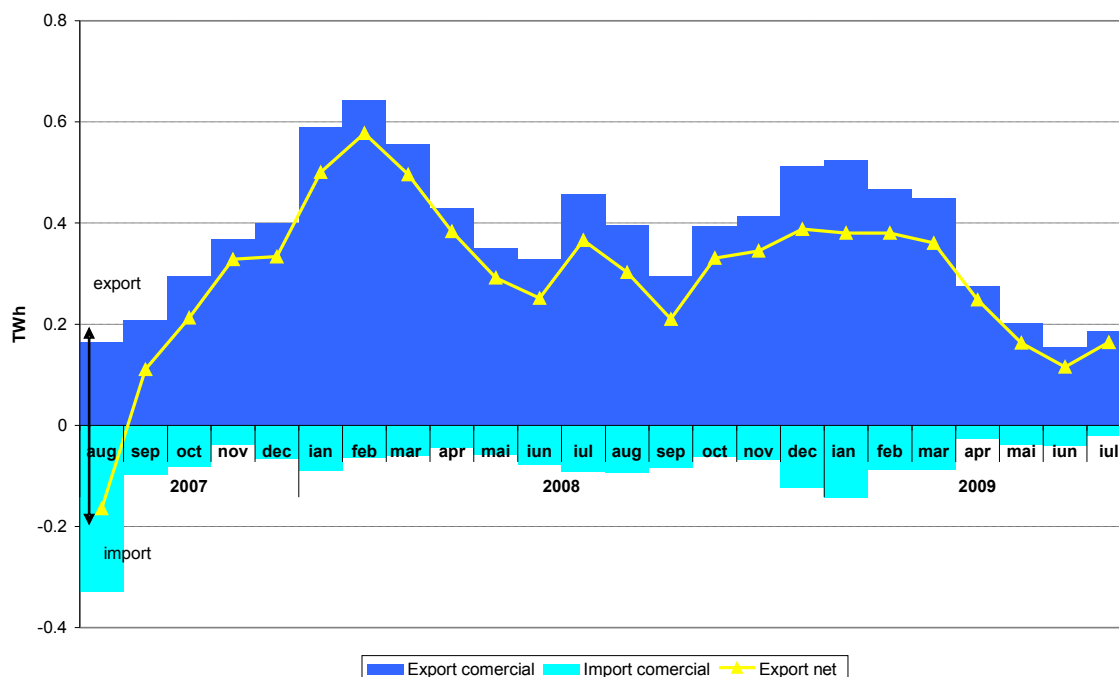


Sursa: Raportările lunare ale operatorilor economici participanți la piața angro, S.C. OPCOM S.A. și C.N. TRANSELECTRICA S.A. – prelucrare DMP

**Notă:** Volumele tranzactionate pe piața contractelor bilaterale negociate, prezentate în graficul anterior, nu includ cantitățile contractelor de export.

Valorile lunare ale exportului comercial (cantitățile la care s-a aplicat TL), importului comercial (cantitățile la care s-a aplicat TG) și ale exportului net (export minus import) din ultimele 24 luni sunt prezentate în graficul următor:

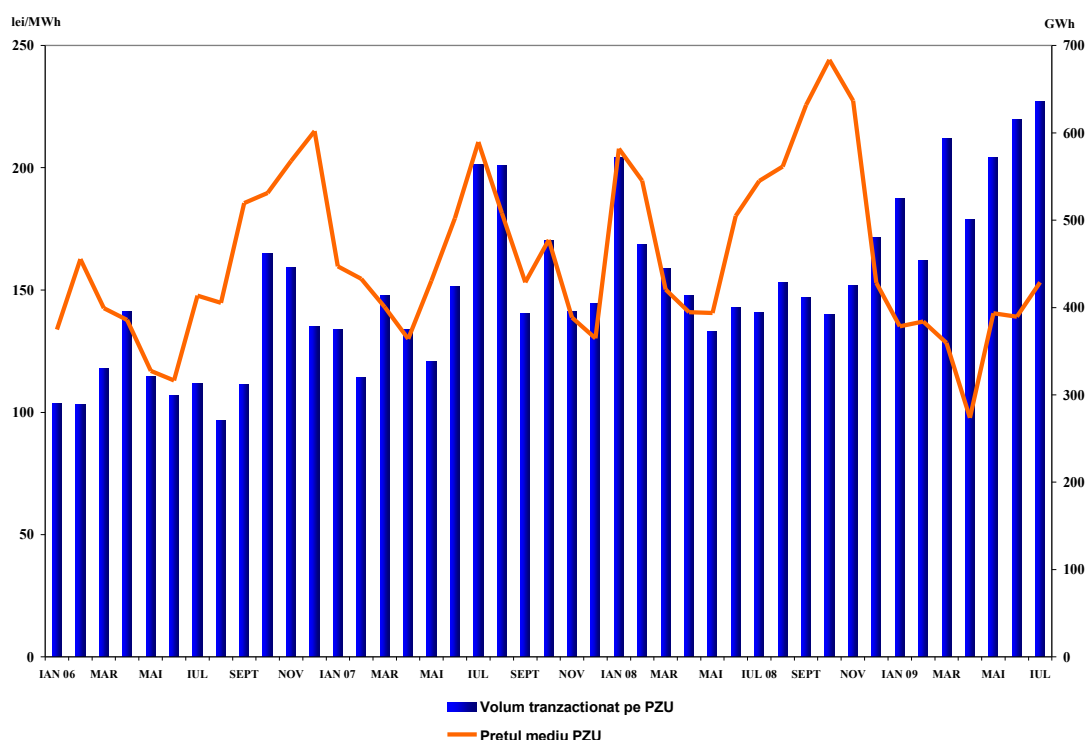
Evoluția lunară a exportului, importului și soldului export-import de energie electrică în ultimele 24 de luni



Sursa: Raportările lunare ale C.N. TRANSELECTRICA S.A. – prelucrare DMP

În figura următoare sunt prezentate volumele și prețurile medii lunare corespunzătoare tranzacțiilor încheiate pe PZU, începând cu ianuarie 2006:

Evoluția lunară a pretului mediu și a volumului tranzacționat pe PZU



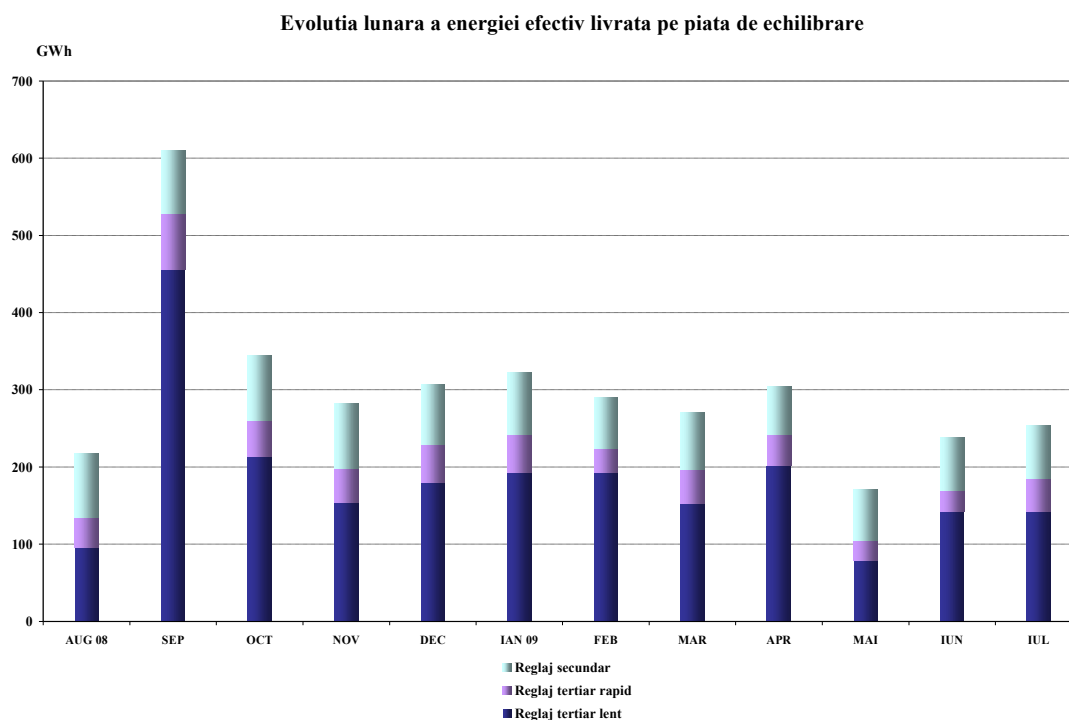
Sursa: Raportările lunare ale S.C. OPCOM S.A. și C.N. TRANSELECTRICA S.A. – prelucrare DMP

Ordinele de dispecer (oferte acceptate) primite de producători determină energia angajată pe piața de echilibrare. După efectuarea calculului de decontare, pe baza valorilor măsurate (aprobat) se determină energia efectiv livrată de producători pe piața de echilibrare; relația dintre energia angajată și cea efectiv livrată, în luna iulie 2009, este prezentată în tabelul următor:

Julie 2009	Energie de echilibrare angajata (GWh)	Energie de echilibrare efectiv livrata (GWh)	Abatere (%)
<b>Reglaj secundar</b>	<b>70</b>	<b>70</b>	<b>0</b>
<i>crestere</i>	28	28	0
<i>scadere</i>	42	42	0
<b>Reglaj tertiar rapid</b>	<b>51</b>	<b>42</b>	<b>17</b>
<i>crestere</i>	33	29	12
<i>scadere</i>	18	14	25
<b>Reglaj tertiar lent</b>	<b>155</b>	<b>142</b>	<b>9</b>
<i>crestere</i>	41	36	11
<i>scadere</i>	114	106	8
<b>TOTAL</b>	<b>276</b>	<b>254</b>	
<i>crestere</i>	102	93	
<i>scadere</i>	174	161	
<b>CONSUM INTERN</b>		<b>4067</b>	
<b>% volum tranzacționat din consumul intern</b>		<b>6.2%</b>	

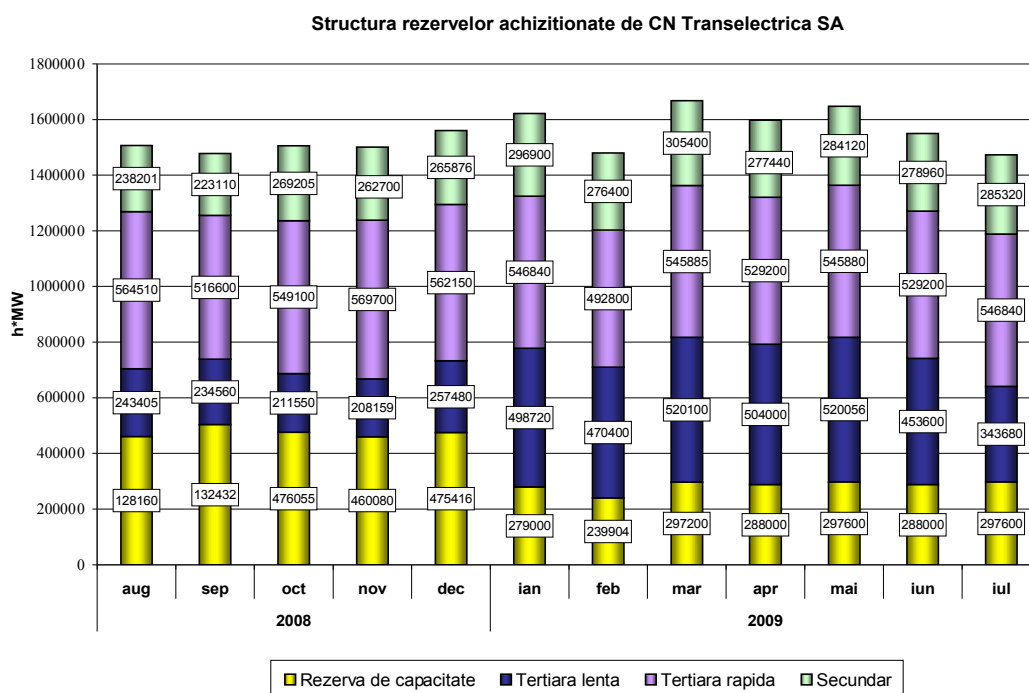
Sursa: Raportările lunare ale C.N. TRANSELECTRICA S.A. – prelucrare DMP

Structura, pe fiecare tip de reglaj, a energiei de echilibrare efectiv livrată este prezentată în figura următoare, în evoluție pentru perioada august 2008 – iulie 2009:



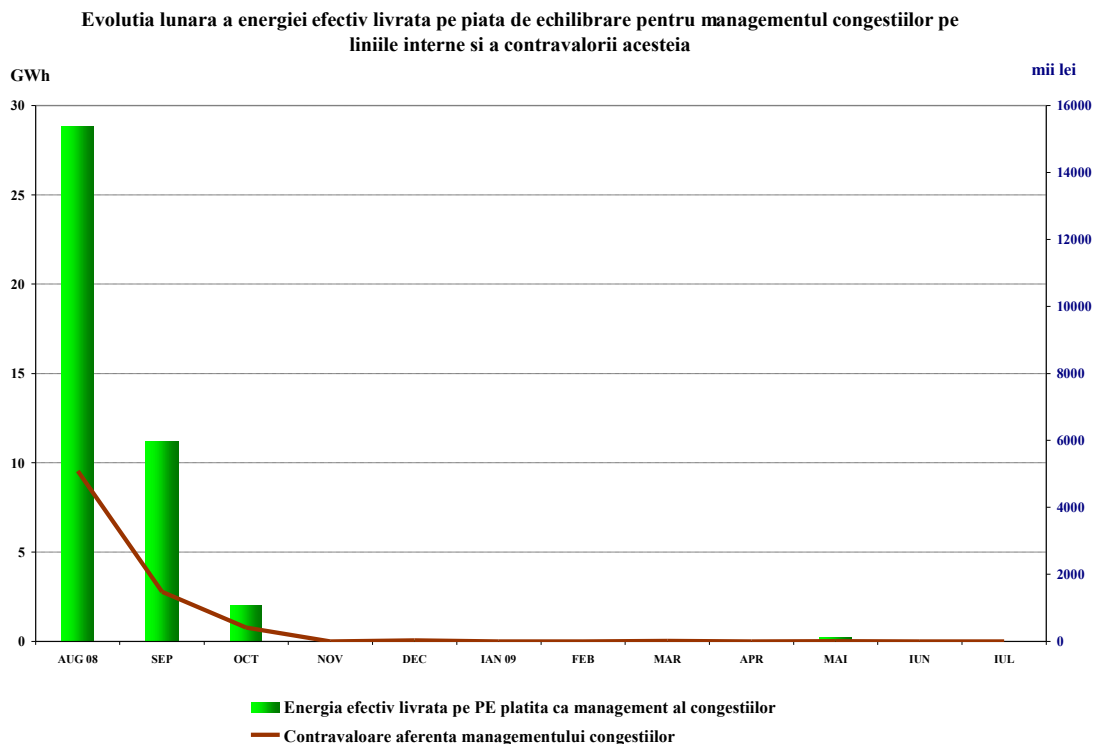
Sursa: Raportările lunare ale C.N. TRANSELECTRICA S.A. – prelucrare DMP

Pentru comparație, în graficul următor este prezentată evoluția rezervelor (servicii tehnologice de sistem - STS, reprezentând obligații ale producătorilor de menținere la dispoziția dispecerului/ofertare pe piața de echilibrare a capacităților contractate) achiziționate/decontate de C.N. Transelectrica S.A., în perioada august 2008 – iulie 2009:



Sursa: Raportările lunare ale C.N. TRANSELECTRICA S.A. – prelucrare DMP

Graficul următor prezintă evoluția lunară a energiei utilizate pentru managementul congestiilor (cantitatea de energie tranzacționată de operatorul de transport pe piața de echilibrare pentru rezolvarea situațiilor de congestii în rețeaua de transport), începând cu august 2008, precum și contravaloarea tranzacțiilor efectuate în acest scop de C.N. Transelectrica S.A.



Sursa: Raportările lunare ale C.N. TRANSELECTRICA S.A. – prelucrare DMP

## 5. Structura tranzacțiilor pe piața angro ale diferitelor categorii de participanți

### Producători

În luna iulie 2009, structura obligațiilor de vânzare contractate înainte de ziua de livrare ale producătorilor participanți la piața angro care sunt deținători ai unor unități de producere dispecerizabile a fost următoarea:

- GWh -

Tip tranzacție	Iunie 2009	Iulie 2009	Iulie 2008
0	1	2	3
Reglementat către furnizori impliciti, producători termo	858,12	894,45	1039,62
Reglementat către furnizori impliciti, producător hidro	336,42	289,80	274,15
Reglementat către furnizori impliciti, producător nuclear	375,35	490,23	494,01
Reglementat pentru cpt distribuție, producători termo	200,97	210,41	238,99
Reglementat pentru cpt distribuție, producător hidro	73,97	62,40	78,19
Reglementat pentru cpt distribuție, producător nuclear	108,14	144,54	144,61
Reglementat pentru cpt transport, producător termo	73,43	70,74	79,90
Reglementat, la alti producători (cu obligația răscumpărării în decursul unui an)	80,63	31,17	60,27
Reglementat la alti producatori, activat la cerere, în schimbul unei prime de opțiune	0,00	0,00	0,00

Negociat, pentru cpt distributie	0,00	0,00	0,00
Negociat, la alti producatori	148,18	193,82	125,47
Negociat, la furnizori	939,56	1090,97	1277,77
Contracte pe piete centralizate (PCCB, PCCB-NC, BRM)	431,09	465,35	663,77
Furnizare la consumatori (reglementați și concurențiali)	177,69	197,72	293,55
Export	103,16	102,54	128,34
PZU	324,88	290,79	219,99
<b>Total</b>	<b>4231,58</b>	<b>4534,92</b>	<b>5118,64</b>

Sursa: Raportările lunare ale producătorilor – prelucrare DMP

### **Furnizori**

În luna iulie 2009 pe piața de energie au activat 64 de operatori economici a căror activitate principală o constituie furnizarea de energie electrică; dintre aceștia 23 sunt furnizori care își desfășoară activitatea doar pe PAN și 41 sunt furnizori care au activitate și pe PAM (inclusiv cei 7 furnizori implicați care acționează atât pe segmentul reglementat, cât și pe segmentul concurențial al PAM).

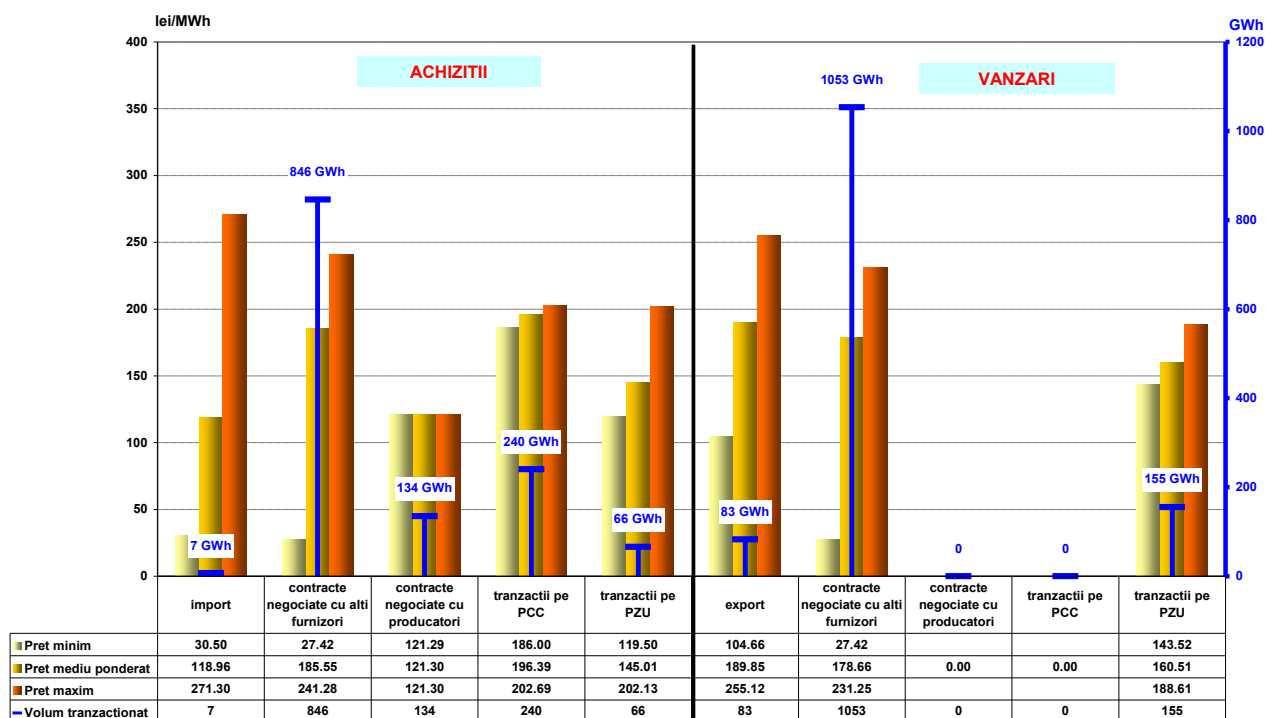
#### Furnizori cu activitate exclusivă pe PAN

Tabelul următor ilustrează activitatea desfășurată de furnizorii activi numai pe PAN, prezentând structura pe categorii de piețe/participanți la PAN a cumpărărilor și vânzărilor totale realizate de aceștia în luna iulie 2009, comparativ cu iulie 2008:

Structură tranzacții furnizori cu activitate exclusivă pe PAN	- GWh -	
	Iulie 2008	Iulie 2009
<b>Achiziții</b>		
import	3,74	6,88
contracte negociate cu alți furnizori	675,18	845,83
contracte negociate cu producători	273,09	134,49
tranzacții pe PCC	132,49	240,22
tranzacții pe PZU	40,30	65,97
<b>Vânzări</b>		
export	306,60	82,72
contracte negociate cu alți furnizori	740,90	1053,16
contracte negociate cu producători	48,91	-
tranzacții pe PCC	-	-
tranzacții pe PZU	29,15	155,05

Defalcarea pe tipuri de surse/destinații a volumelor tranzacționate, prețurilor minime, medii și maxime realizate în luna iulie 2009 de către furnizorii cu activitate exclusivă pe PAN sunt reprezentate grafic mai jos:

Caracterizarea tranzacțiilor realizate de  
furnizorii concurențiali cu activitate exclusiva pe piața angro  
- iulie 2009 -



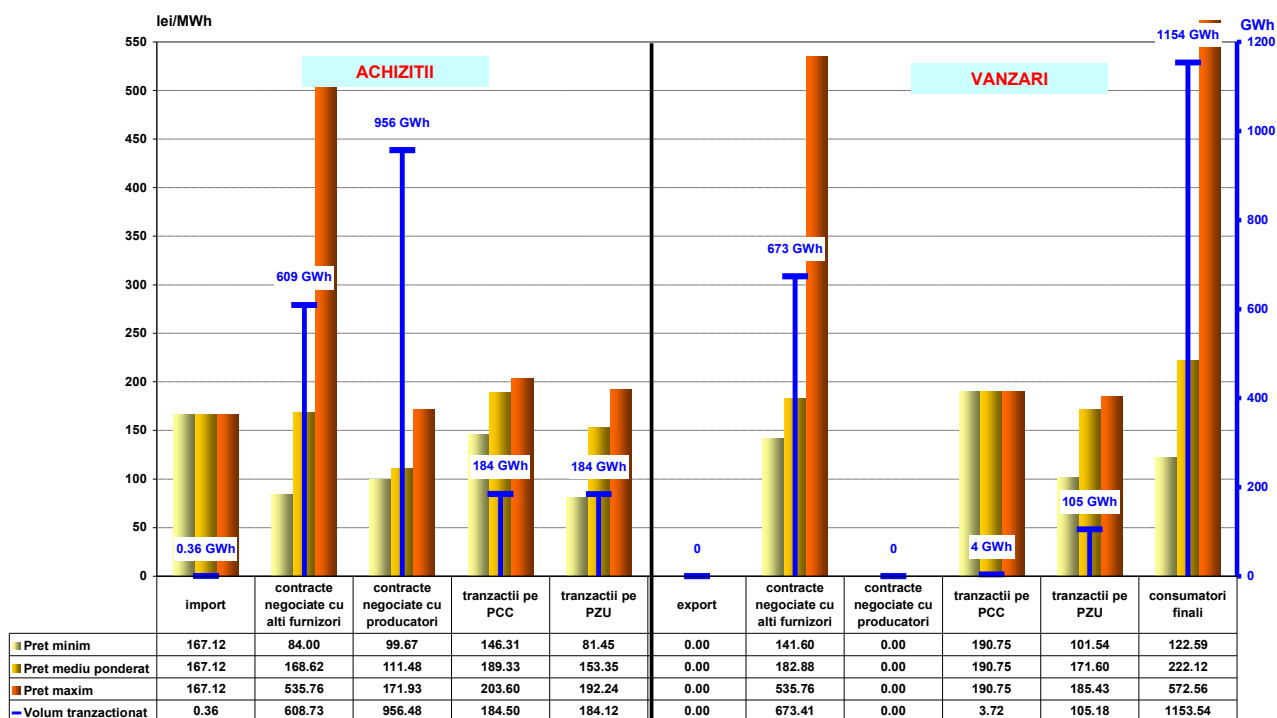
Furnizori activi pe PAM, exclusiv furnizorii impliciti

În tabelul de mai jos se prezintă informații agregate cu privire la structura pe categorii de piețe/participanți la PAN a tranzacțiilor realizate de furnizorii cu activitate pe segmentul concurențial al PAM, în luna iulie 2009, comparativ cu iulie 2008:

Structură tranzații furnizori activi pe PAM (exclusiv furnizorii impliciti)	- GWh -	
	Iulie 2008	Iulie 2009
<b>Achiziții</b>		
import	57,99	0,36
contracte negociate cu alți furnizori	751,38	608,73
contracte negociate cu producători	1004,75	956,48
tranzacții pe PCC	414,54	184,50
tranzacții pe PZU	129,53	184,12
<b>Vânzări</b>		
export	23,37	-
contracte negociate cu alți furnizori	858,78	673,41
contracte negociate cu producători	2,32	-
tranzacții pe PCC	28,8	3,72
tranzacții pe PZU	74,10	105,18
consumatori finali	1388,53	1153,54

Defalcarea pe tipuri de surse/destinații a volumelor tranzacționate, prețurilor minime, medii și maxime realizate în luna iulie 2009 de către furnizorii cu activitate pe PAN și PAM sunt reprezentate grafic mai jos:

Caracterizarea tranzacțiilor realizate de furnizorii concurențiali cu activitate pe piața angro și piața cu amănuntul - iulie 2009 -



### Furnizori implicați

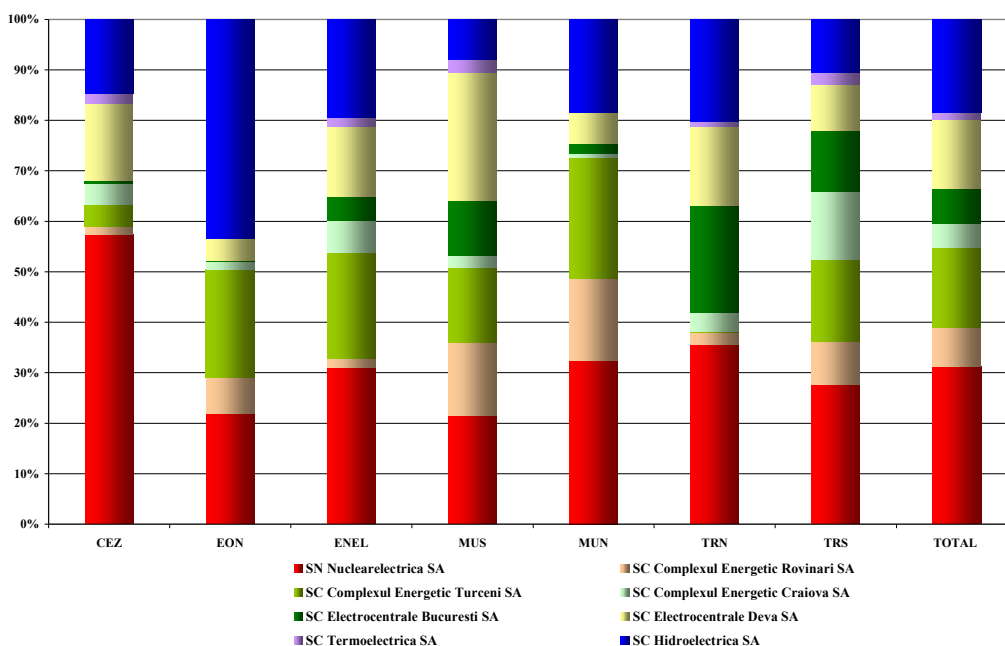
Structura achiziției de energie electrică pe PAN a furnizorilor implicați (realizată înainte de ziua de livrare), pentru alimentarea consumatorilor în regim reglementat, este prezentată în tabelul următor pentru luna iulie 2009, comparativ cu iulie 2008:

- GWh -

Structură achiziție furnizori implicați pentru segmentul reglementat al PAM	Iulie 2008	Iulie 2009
contracte reglementate cu producători	1829,28	1710,68
contracte negociate	27,53	43,90
tranzacții PCC	4,20	-
tranzacții PZU	93,41	148,96

Detalierea achiziției de energie electrică a furnizorilor implicați, pe contractele reglementate încheiate cu principalii producători, în iulie 2009, este prezentată în graficul următor:

Achiziția de energie electrică pe contracte reglementate a furnizorilor implicați de la principalii producători pentru consumatorii alimentați în regim reglementat  
- iulie 2009 -



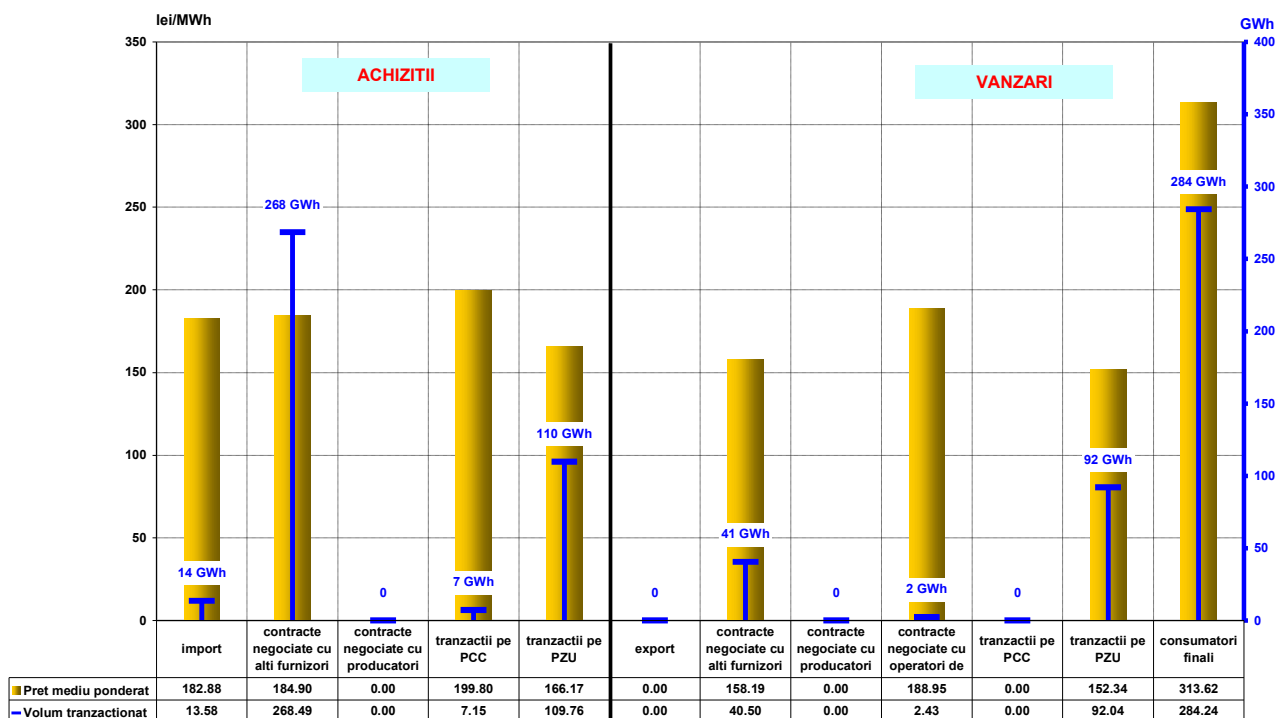
Sursa: Raportările lunare ale furnizorilor implicați – prelucrare DMP

În mod similar cu datele prezentate pentru segmentul reglementat al PAM, în tabelul următor este prezentată structura tranzacțiilor de energie electrică a furnizorilor implicați (realizată înainte de ziua de livrare), corespunzătoare segmentului concurențial al PAM (furnizare de energie electrică la prețuri negociate către consumatorii care au renunțat la alimentarea în regim reglementat), în luna iulie 2009, comparativ cu luna similară a anului 2008:

	- GWh -	
Structură tranzacții furnizori implicați pentru segmentul concurențial al PAM	Iulie 2008	Iulie 2009
<b>Achiziții</b>		
import	30,62	13,58
contracte negociate cu alți furnizori	207,23	268,49
contracte negociate cu producători	-	-
tranzacții pe PCC	112,03	7,15
tranzacții pe PZU	57,73	109,76
<b>Vânzări</b>		
contracte negociate cu alți furnizori	66,75	40,50
contracte negociate cu operatorii de distribuție	-	2,43
tranzacții pe PZU	42,61	92,04
consumatori finali	318,42	284,24

Defalcarea pe tipuri de surse/destinații a volumelor tranzacționate și a prețurilor medii realizate în luna iulie 2009 de către furnizorii implicați pe segmentul concurențial al PAM este prezentată în graficul următor:

Caracterizarea tranzacțiilor realizate de furnizorii implicați pe segmentul concurențial al pieței cu amanuntul - iulie 2009 -



### Operatori de distribuție principali

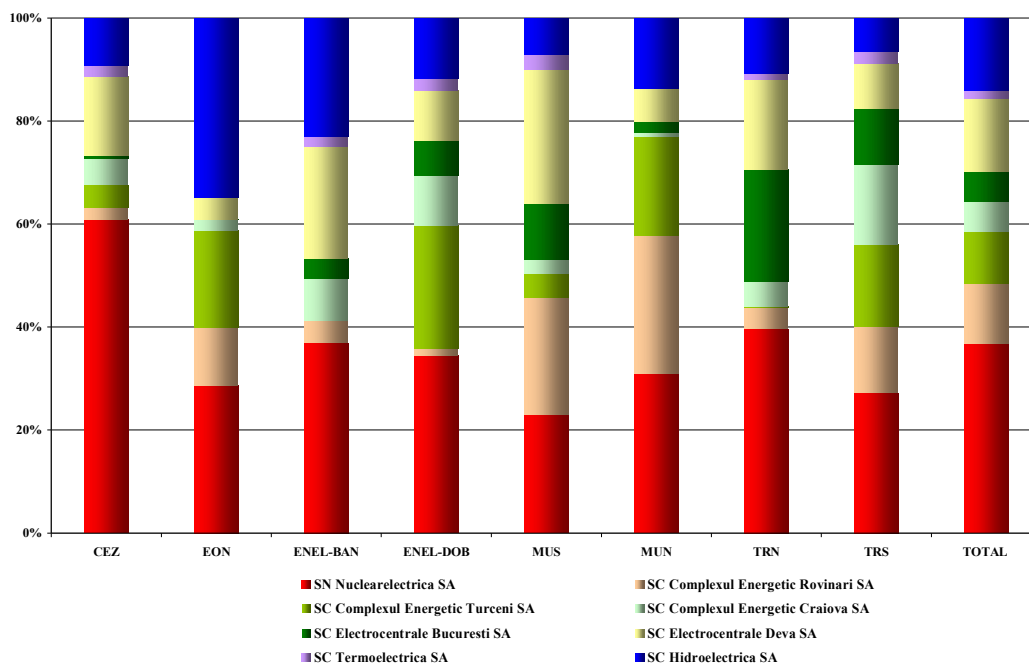
Structura achiziției de energie electrică a operatorilor de distribuție principali (realizată înainte de ziua de livrare), pentru consumul propriu tehnologic al rețelelor de distribuție în luna iulie 2009 este prezentată în tabelul următor, comparativ cu luna similară a anului 2008:

- GWh -

Structura achiziție	Iulie 2008	Iulie 2009
contracte reglementate cu producători	461,78	417,35
contracte negociate cu furnizori	-	2,43
tranzacții PCC	-	-
tranzacții PZU	11,30	38,59

Detalierea achiziției de energie electrică a operatorilor de distribuție principali, pe contractele reglementate încheiate cu principalii producători, în iulie 2009, este prezentată în graficul următor:

Achiziția de energie electrică pe contracte reglementate a operatorilor de distribuție principali pentru acoperirea consumului propriu tehnologic de la principalii producători  
- iulie 2009 -



Sursa: Raportările lunare ale operatorilor de distribuție principali – prelucrare DMP

## 6. Indicatori de concentrare pentru piața angro de energie electrică și componentele acesteia

În conformitate cu teoria economică și documentele UE, se definesc următorii indicatori de concentrare:

- HHI, Indexul Herfindahl - Hirschman = suma pătratelor cotelor de piață (%)

Semnificația valorilor indicatorului este:

HHI < 1000	pieță neconcentrată;
1000 < HHI < 1800	concentrare moderată a puterii de piață;
HHI > 1800	concentrare ridicată a puterii de piață.

- C3 = suma cotelor de piață ale celor mai mari trei participanți

Semnificația valorilor indicatorului este:

40 % < C3 < 70%	concentrare moderată a puterii de piață;
C3 > 70%	concentrare ridicată a puterii de piață.

Acești indicatori pot fi calculați pentru întreaga piață (de energie electrică, de servicii tehnologice de sistem - STS) sau pentru componente ale acesteia, pe care concurența se manifestă direct.

### Indicatori de concentrare și cote de piață ale producătorilor de energie electrică

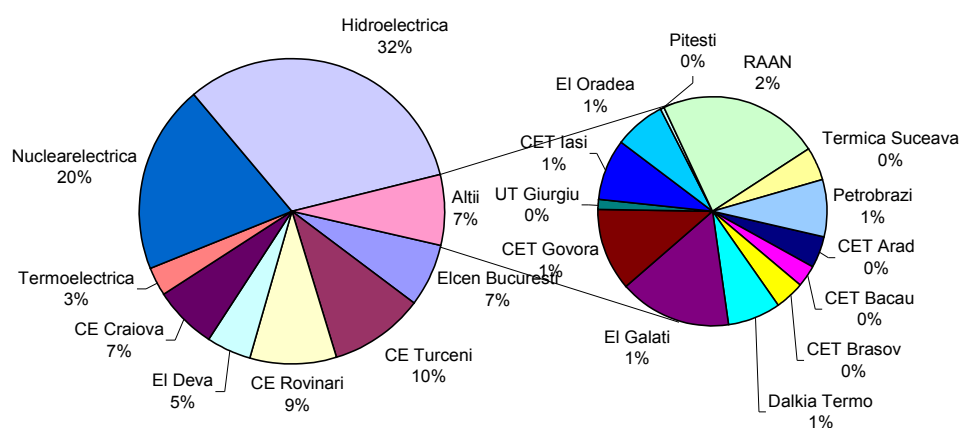
Structura pieței la nivelul producerii oferă o bază inițială pentru aprecierile privind gradul de competitivitate posibil pe piața energiei electrice.

În tabelul următor sunt prezentați indicatorii de concentrare la nivelul de producere a energiei electrice pentru luna iulie 2009, calculați pe baza energiei electrice livrate în rețele de către producătorii cu unități dispecerizabile:

Indicatori de concentrare - Iulie 2009 -	C1 (%)	C3 (%)	HHI
Valoare	34	68	2007

Cotele de piață ale producătorilor de energie electrică realizate pe ansamblul componentelor pieței angro de energie electrică în primele 7 luni ale anului 2009 sunt prezentate în figura următoare, fiind stabilite în funcție de energia electrică livrată în rețele.

Cote de participare la energia electrica livrata in rețele de producatorii cu unitati dispecerizabile - ianuarie - iulie 2009



Sursa: Raportările lunare ale producătorilor – prelucrare DMP

O componentă a pieței angro de energie electrică pe care se manifestă direct concurența între producători este piața de echilibrare. Valorile indicatorilor de concentrare la nivelul acestei piețe în luna iulie 2009, determinați pe baza energiei efectiv livrate, pentru fiecare din cele 3 tipuri de reglaje definite în Codul Comercial sunt prezentate în tabelul următor:

Indicatori de structura/concentrare a pietei de echilibrare - IULIE 2009 -	Reglaje					
	Secundar		Tertiar rapid		Tertiar lent	
	crestere	scadere	crestere	scadere	crestere	scadere
C1 - % -	62	63	43	43	43	61
C3 - % -	92	91	82	69	80	85
HHI	4316	4446	2824	2483	2667	4134

Concurența între producători se manifestă și în ceea ce privește asigurarea rezervelor (STS) necesare pentru conducerea în siguranță a sistemului energetic. Din cauza capacităților diferite ale producătorilor de a asigura diferitele tipuri de servicii, competiția liberă între aceștia nu poate fi echilibrată; ca urmare, s-a considerat necesară acoperirea cu cantități și prețuri reglementate a unei importante cote din această piață.

Relația dintre componenta reglementată și cea concurențială a pieței serviciilor tehnologice de sistem, respectiv principalii indicatori de concentrare pe fiecare segment al acestei piețe (reglaj secundar, terțiar rapid, terțiar lent, piață de capacități), sunt prezentați în tabelul următor pentru luna iulie 2009:

Indicatori de concentrare pe piata STS - Iulie 2009 -		Rezerva reglaj secundar	Rezerva terciara rapida	Rezerva terciara lenta	Rezerva de capacitate
componenta reglementata	Cantitate contractata (h*MW)	285320	546840	260400	0
	C1 (%)	61,0	80,0	51,4	0
	C3 (%)	92,2	90,8	100	0
componenta concurentiala	Cantitate contractata (h*MW)	0	0	83280	297600
	C1 (%)	0	0	43,4	60,0
	C3 (%)	0	0	100	100
	HHI	0	0	3540	4461

Indicatori de concentrare pe piața pentru ziua următoare (PZU)

Piața pentru ziua următoare (PZU) este o piață voluntară, deschisă atât la cumpărare, cât și la vânzare tuturor participanților: producători, furnizori, operatori de rețea, în condițiile stabilite prin reglementările aplicabile.

Indicatorii de concentrare pe această piață reflectă gradul de concurență manifestat între vânzătorii, respectiv cel între cumpărătorii, dinamica acestora putând influența nivelul prețului. Tabelul următor prezintă C1, C3 și HHI la cumpărare, respectiv la vânzare în luna iulie 2009, determinați pe baza cantităților tranzacționate de participanți pe această piață.

Indicatori de concentrare pe PZU - Iulie 2009 -	C1 (%)	C3 (%)	HHI
Cumpărare	19	41	893
Vânzare	14	36	710

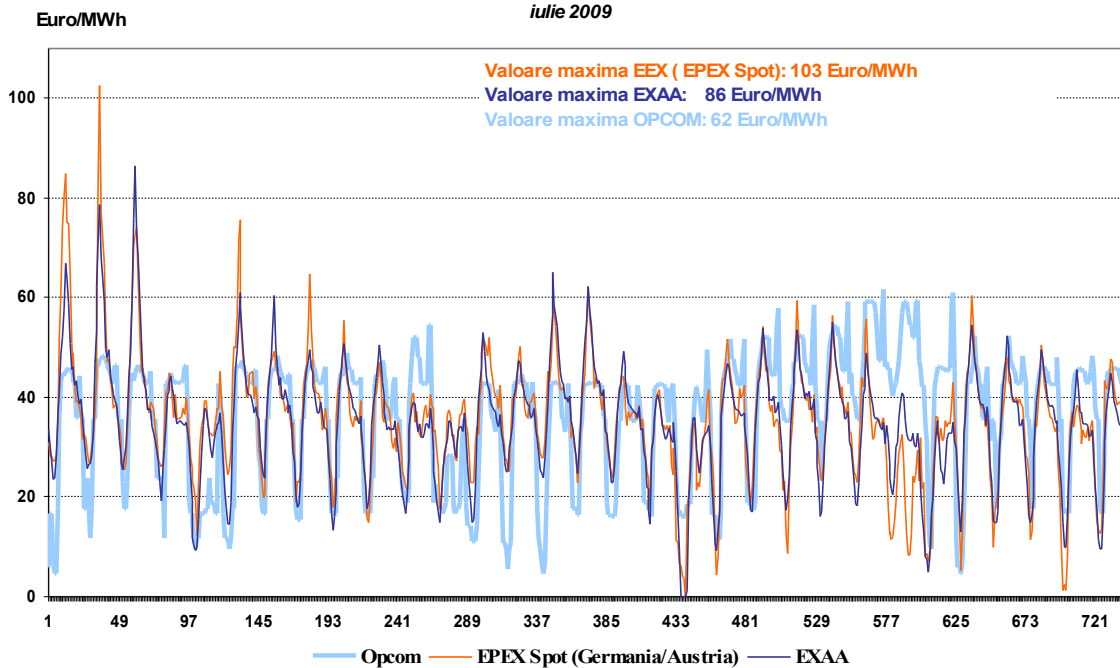
**7. Evoluția prețurilor stabilite pe piața angro**

S.C. Opcom S.A. administrează piața de energie electrică pentru ziua următoare, prețul de închidere stabilit aici constituind o referință pentru prețurile stabilite prin contracte bilaterale. În figurile următoare este prezentată evoluția prețurilor orare pe PZU în iulie 2009, respectiv evoluția prețurilor medii zilnice, comparativ cu evoluțiile prețurilor similare stabilite la bursele EEX și EXAA.

Pentru a putea fi comparat cu prețul stabilit de bursele europene, prețul de închidere înregistrat la S.C. Opcom S.A. este exprimat în Euro, luându-se în considerare cursurile de schimb zilnice Euro/leu comunicate de BNR.

**PRETURI SPOT ORARE**

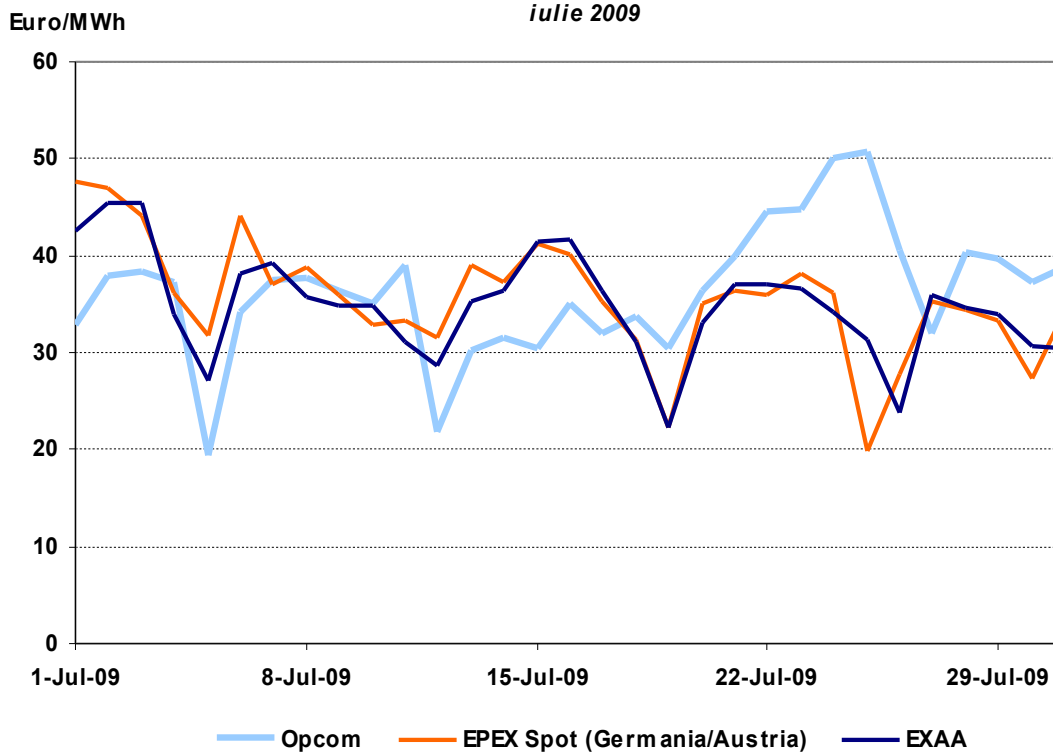
iulie 2009



Sursa: Raportările zilnice ale S.C. OPCOM S.A. și informațiile publicate de EXAA și EEX – prelucrare DMP

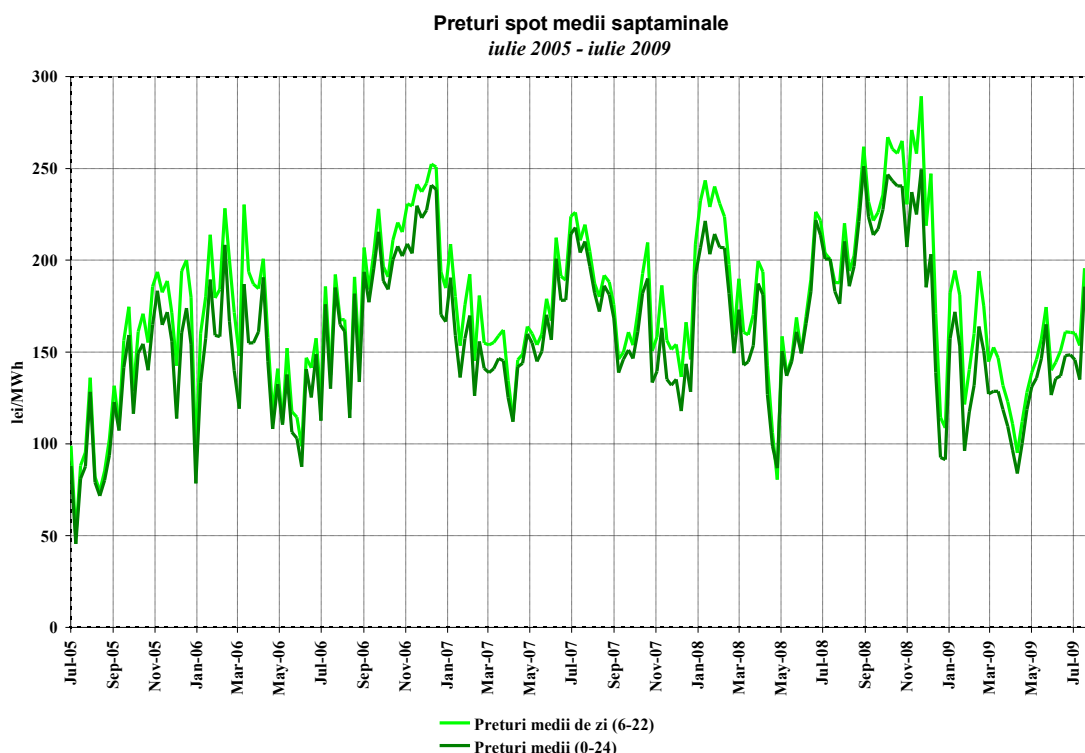
**PRETURI SPOT MEDII ZILNICE**

iulie 2009



Sursa: Raportările zilnice ale S.C. OPCOM S.A. și informațiile publicate de EXAA și EEX – prelucrare DMP

Evoluția, începând din luna iulie 2005, a prețurilor spot medii săptămânale este reprezentată în graficul următor:

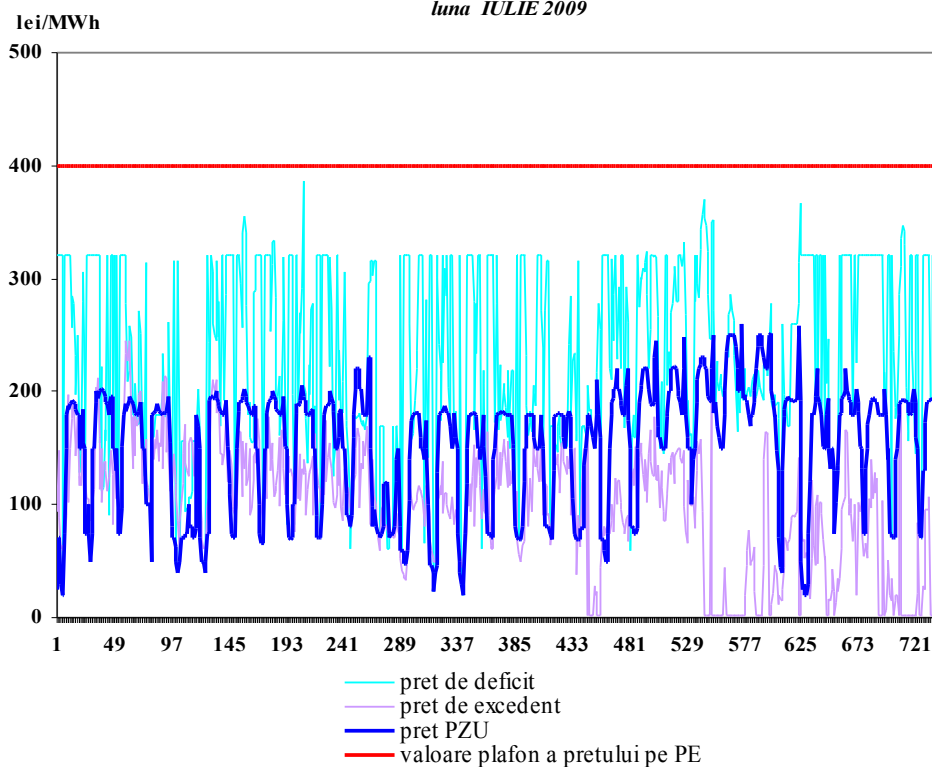


Sursa: Raportările zilnice ale S.C. OPCOM S.A. – prelucrare DMP

Pentru acoperirea diferențelor dintre valorile planificate/contractate ale consumului și respectiv producției și valorile acestora apărute în timp real, operatorul de sistem (C.N. Transelectrica S.A.) operează piața de echilibrare, cumpărând sau “vânzând” energie în ordinea prețurilor determinate de ofertele producătorilor dispecerizabili. Participanții care determină dezechilibrele, organizați în PRE-uri (părți responsabile cu echilibrarea) suportă financiar contravaloarea acestor dezechilibre, plătind pentru deficitul de energie prețul rezultat din ofertele la creștere acceptate pe piața de echilibrare, respectiv primind pentru excedentul de energie prețul rezultat din ofertele la scădere acceptate de operatorul de sistem.

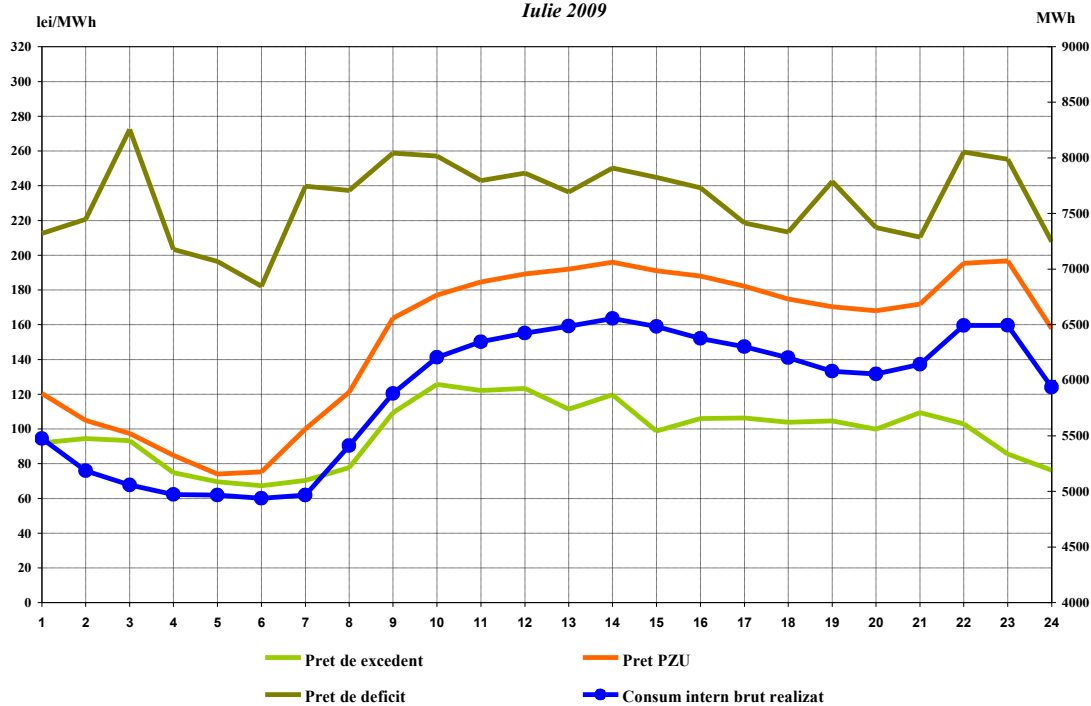
Reprezentarea alăturată a prețurilor de decontare (PIP pe PZU, prețul de deficit și cel de excedent de energie rezultate din operarea PE) oferă imaginea de ansamblu a funcționării corelate a acestor piețe. Prețurile de decontare sunt prezentate în valori orare (primul grafic), valori medii pe intervale orare comparativ cu consumul intern (al doilea grafic), precum și în valori medii lunare (ultimul grafic).

Preturi orare de decontare  
luna IULIE 2009



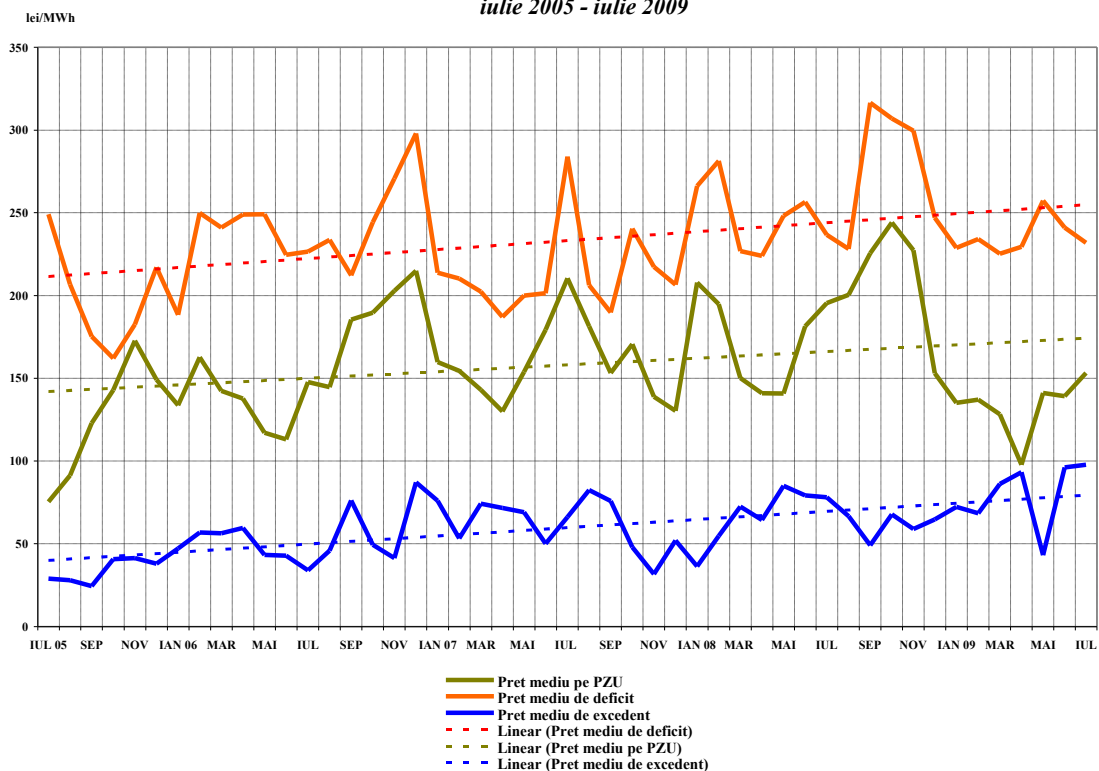
Sursa: Raportările zilnice/lunare ale S.C. OPCOM S.A.– prelucrare DMP

Valori medii orare ale preturilor de decontare si ale consumului intern brut realizat  
Iulie 2009



Sursa: Raportările lunare ale S.C. OPCOM S.A. și C.N. TRANSELECTRICA S.A. – prelucrare DMP

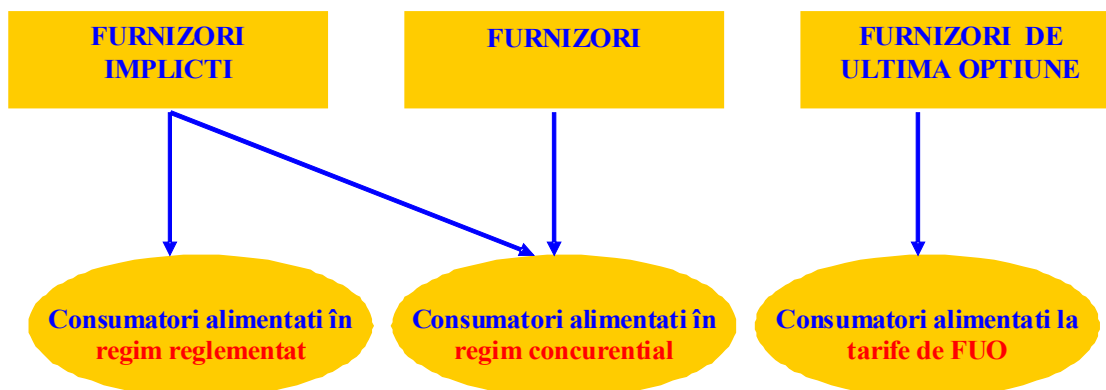
Preturi medii lunare înregistrate pe PZU și PE  
iulie 2005 - iulie 2009



Sursa: Raportările zilnice/lunare ale S.C. OPCOM S.A. – prelucrare DMP

### III. PIAȚA CU AMĂNUNTUL DE ENERGIE ELECTRICĂ

#### 1. Structura schematică a pieței cu amănuntul



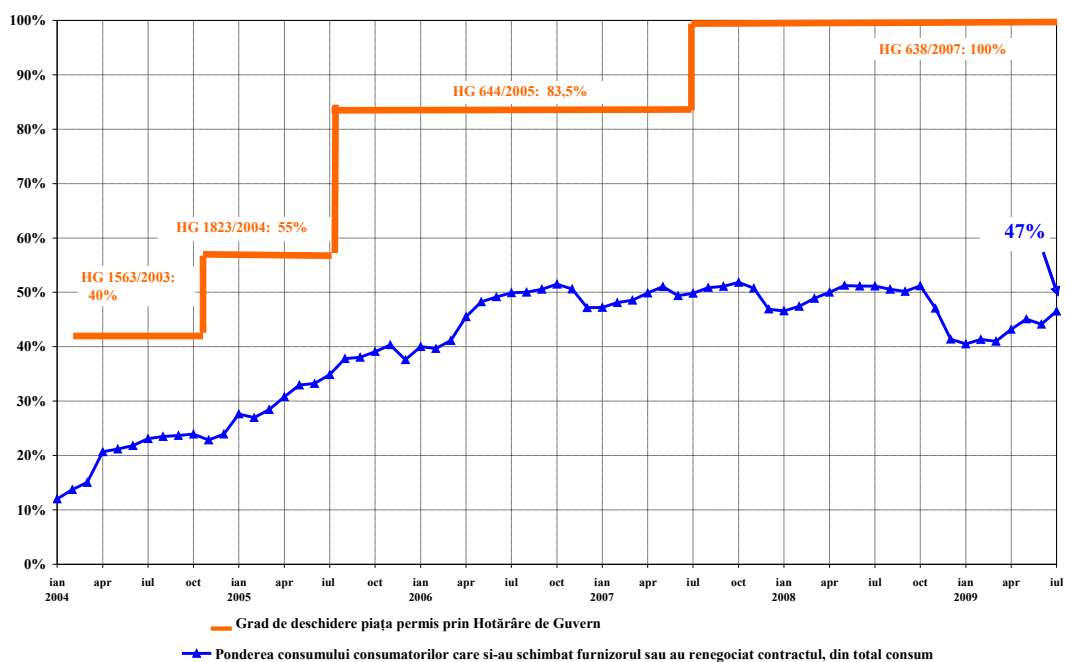
#### 2. Etapele parcurse în procesul de deschidere a pieței de energie electrică

Hotarâre de Guvern	Grad de deschidere %	Plafon consum anual GWh/an
Nr. 122/2000, publicată în M.O. 77/21.02.2000	10	100
Nr. 982/2000, publicată în M.O. 529/27.10.2000	15	100
Nr. 1272/2001, publicată în M.O. 832/21.12.2001	25	40
Nr. 48/2002, publicată în M.O. 71/31.01.2002	33	40
Nr. 1563/2003, publicată în M.O. 22/12.01.2004	40	20
Nr. 1823/2004, publicată în M.O. 1062/16.11.2004	55	1
Nr. 644/2005, publicată în M.O. 684/29.07.2005	83,5	-
Nr. 638/2007, publicată în M.O. 427/27.06.2007	100	-

#### 3. Gradul de deschidere a pieței de energie electrică

În perioada ianuarie 2004 - iulie 2009, consumul consumatorilor care și-au schimbat furnizorul sau și-au negociat contractele cu furnizorii implicați care îi alimentau, raportat la consumul total, a evoluat conform figurii alăturate. Valorile precizate sunt valori cumulate de la începutul procesului de deschidere a pieței și sunt prezentate lunar.

Evoluția gradului de deschidere a pieței de energie electrică în perioada ianuarie 2004 - iulie 2009



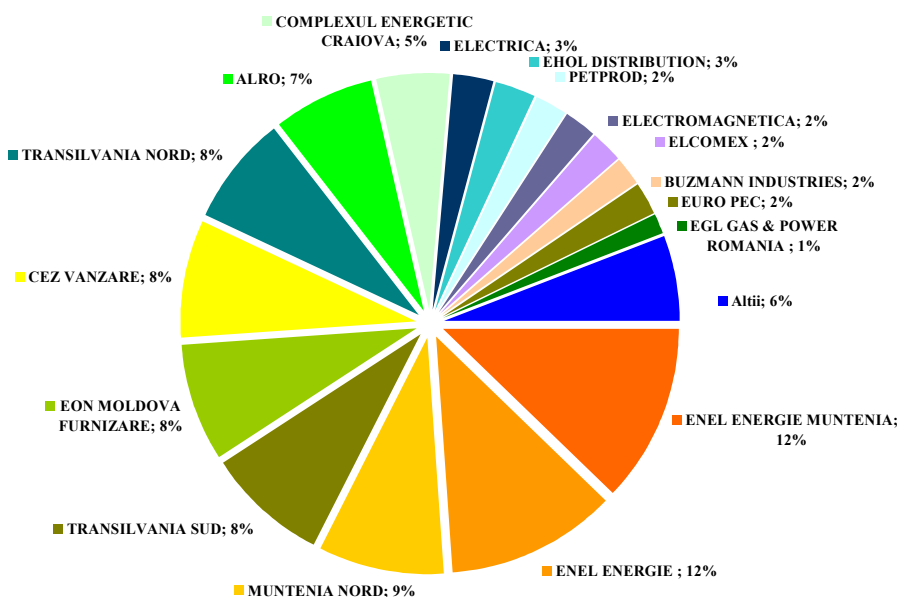
Sursa: Raportările lunare ale furnizorilor consumatorilor finali – prelucrare DMP

#### 4. Cote de piață ale furnizorilor de energie electrică

În următoarele trei grafice sunt prezentate cotele de piață ale furnizorilor de energie electrică pe piața cu amănuntul, determinate:

- pentru toți furnizorii, inclusiv cei implicați, cu activitate pe PAM – în funcție de energia electrică furnizată consumatorilor în regim reglementat, precum și de energia electrică furnizată consumatorilor care și-au schimbat furnizorul sau și-au negociat contractul;

Cote de piața ale furnizorilor de energie electrica pentru consumatorii finali  
- ianuarie - iulie 2009 -



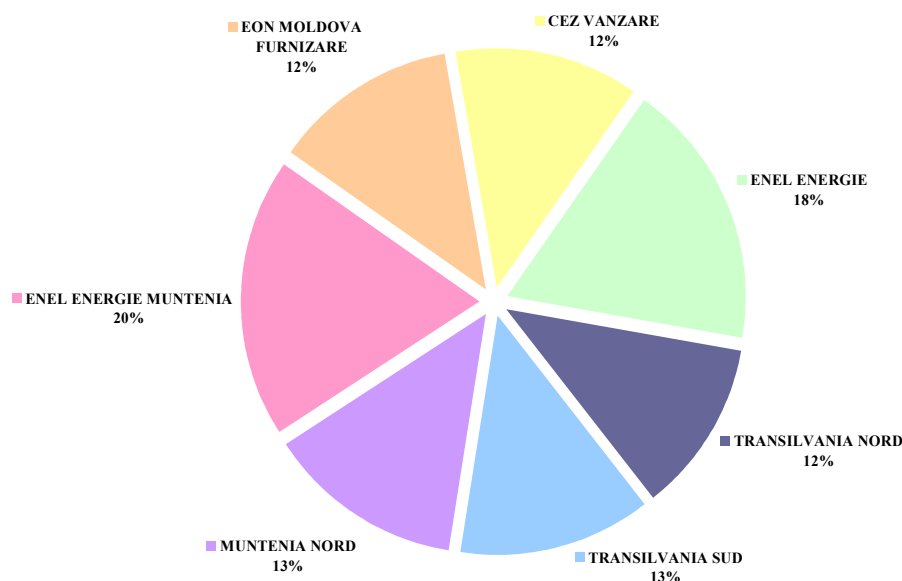
Consum final: 24042 GWh

Categoria "Alții" include 29 de furnizori ale caror cote de piața individuale sunt sub 1%

Sursa: Raportările lunare ale furnizorilor implicați – prelucrare DMP

- b) pentru furnizorii implicați – în funcție de energia electrică furnizată consumatorilor în regim reglementat;

Cote de piata ale furnizorilor implicați pe piata reglementata  
- ianuarie - iulie 2009 -

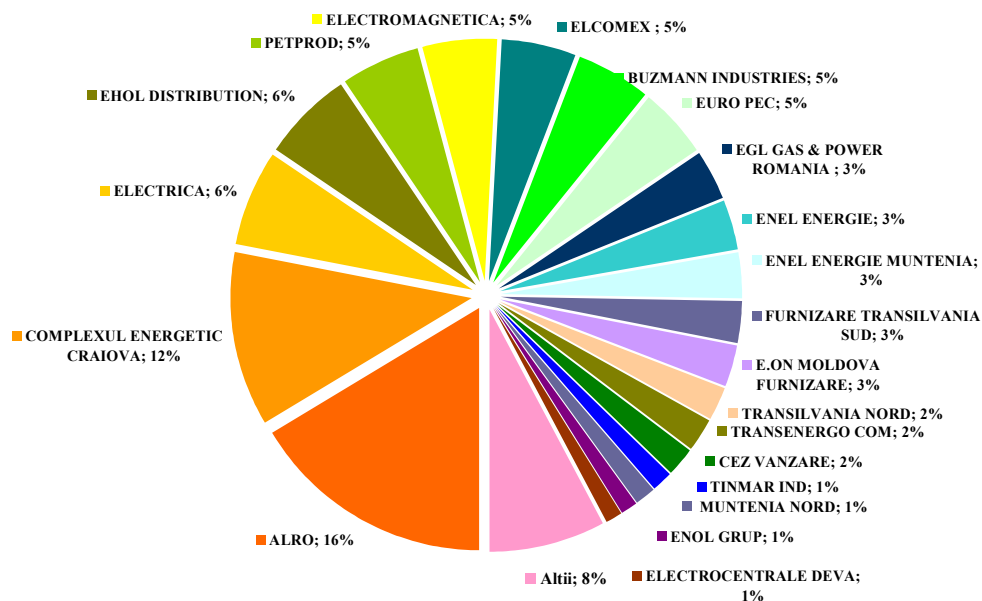


Consum final consumatori alimentati in regim reglementat : 13688 GWh

Sursa: Raportările lunare ale furnizorilor implicați – prelucrare DMP

- c) pentru toți furnizorii, inclusiv cei implicați, cu activitate pe segmentul concurențial al PAM – în funcție de energia electrică furnizată consumatorilor care și-au schimbat furnizorul sau și-au negociat contractul.

Cote de piata ale furnizorilor pe piata concurentiala  
- ianuarie - iulie 2009 -



Consum consumatori alimentati in regim concurential: 10354 GWh

Indicatori concentrare piata:  
HHI - 679  
C3 - 34%; C1 - 16%

Categoria "Altii" include 25 de furnizori ale caror cote de piata individuale sunt sub 1%

Sursa: Raportările lunare ale furnizorilor – prelucrare DMP

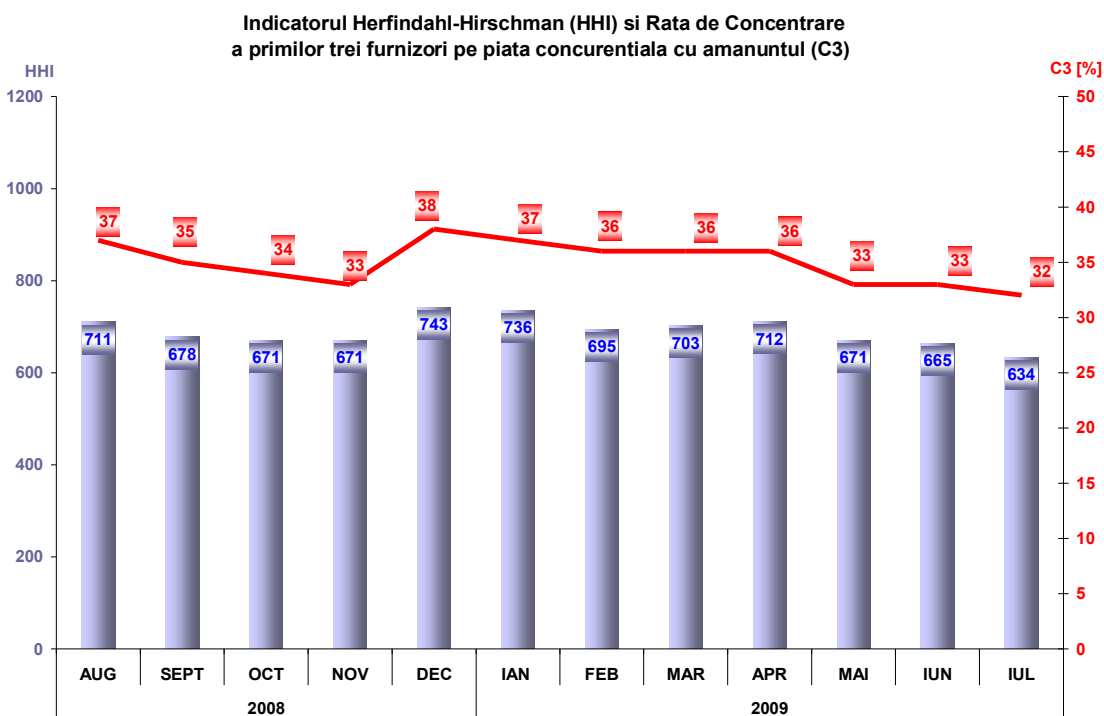
Se menționează faptul că nu s-a ținut cont de principiul dominanței în calculul de determinare a valorilor indicatorilor de piață, iar energia furnizată pe baza căreia s-a stabilit cota de piață a fiecărui furnizor include autoconsumul celui mai mare consumator industrial care deține și licență de furnizare și care a decis să-și achiziționeze energia de pe piața angro, în calitate de furnizor concurențial.

Cuantificarea activității desfășurate în cadrul segmentului concurențial al PAM, comparativ cu cea de pe PAN, de către furnizori, se poate realiza prin determinarea ponderii vânzărilor la consumatorii finali în totalul tranzacțiilor de vânzare. Astfel, tabelul următor cuprinde numărul furnizorilor ce activează pe PAM, structurați în funcție de dimensiunea activității desfășurate pe această piață, în luna iulie 2009.

Numărul furnizorilor	Ponderea vânzărilor la consumatorii finali din totalul tranzacțiilor de vânzare			
	100%	75% - 100%	50% - 75%	<50%
<b>Concurențiali</b>	9	10	4	11
<b>Impliciți</b>	4	2	0	1

### 5. Indicatori de concentrare pentru piața concurențială cu amănuntul de energie electrică

Evoluția lunară a indicatorilor de concentrare (C3, HHI) determinați pe ansamblul PAM concurențiale este ilustrată în figura următoare pentru perioada august 2008- iulie 2009:



Sursa: Raportările lunare ale furnizorilor – prelucrare DMP

În tabelul următor sunt prezentate valorile indicatorilor de structură a componentei concurențiale a PAM și numărul furnizorilor activi în luna iulie 2009, calculați pentru fiecare categorie de consum definită de Directiva nr. 90/377/CEE, modificată prin Decizia Comisiei nr. 2007/394/EC:

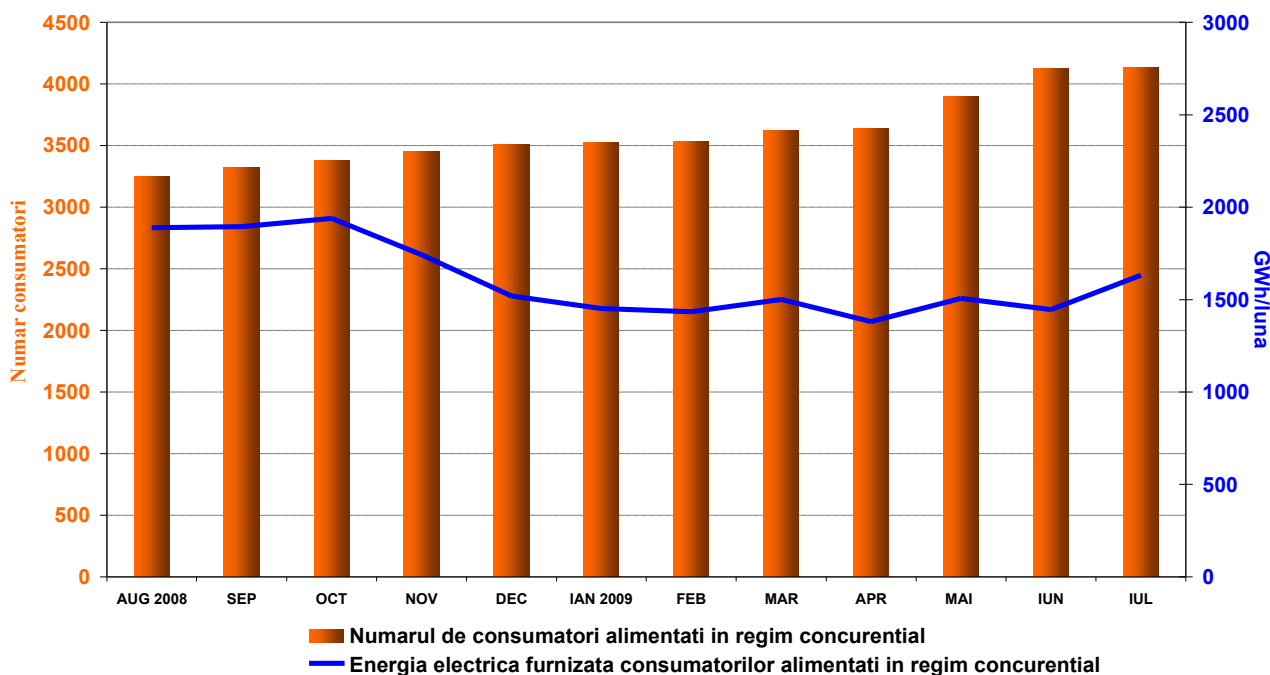
Indicatori - iulie 2009	Categorie consumator							Total PAM conc
	IA	IB	IC	ID	IE	IF	Alții	
C1 - % -	30	29	15	14	15	27	30	15
C3 - % -	69	53	34	36	38	60	62	32
HHI	1913	1432	758	697	788	1619	1668	634
Consum - GWh -	0.1	37	103	320	173	173	826	1633
NR. FURNIZORI	10	31	38	39	22	11	12	45
nr. furnizori impliciti	6	7	7	7	4	2	0	7
nr. furnizori concurentiali	3	22	28	30	17	9	9	34
nr. producatori	1	2	3	2	1	0	3	4

## 6. Evoluția numărului de consumatori și a energiei aferente acestora

Numărul consumatorilor cărora li se furnizează energie în regim concurențial este prezentat ca valoare cumulată de la începutul procesului de deschidere a pieței, iar pentru luna iulie 2009 este structurat pe categorii de consumatori, în conformitate cu prevederile Directivei nr. 90/377/CEE, cu modificările ulterioare. Tabelul următor detaliază intervalele de consum corespunzătoare fiecărei categorii în parte:

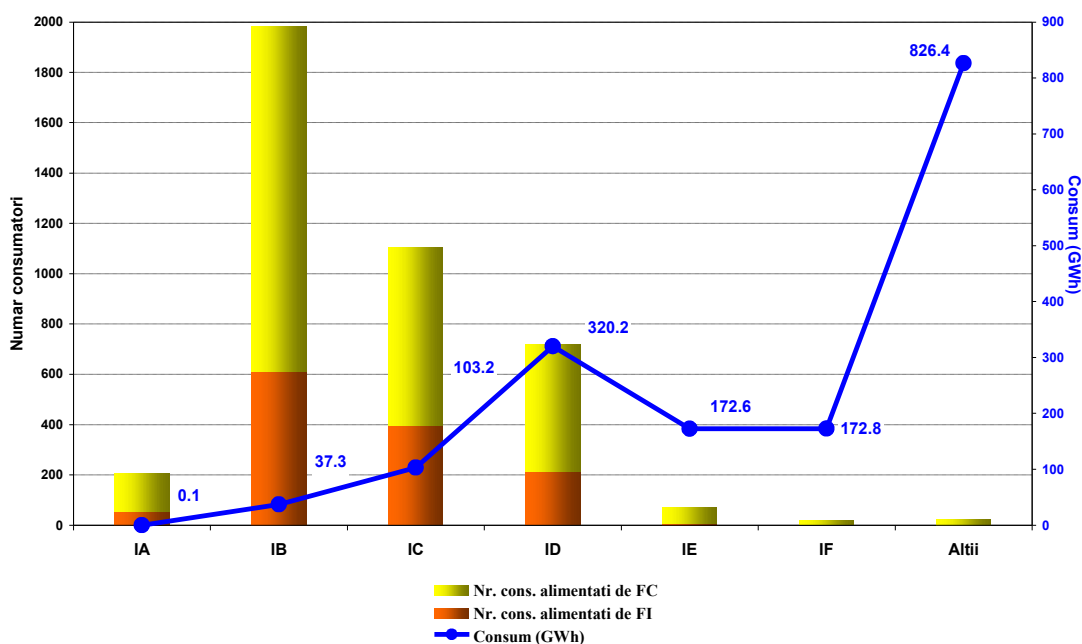
Categoriile consumatori necasnici	Consum anual cuprins in intervalul (MWh):	
	Interval inferior	Interval superior
Banda - IA	<20	
Banda - IB	20	<500
Banda - IC	500	<2000
Banda - ID	2000	<20000
Banda - IE	20000	<70000
Banda - IF	70000	<=150000
Alții	>150000	

Evolutia numarului consumatorilor alimentati in regim concurential si a energiei electrice furnizate acestora



Sursa: Raportările lunare ale furnizorilor concurențiali – prelucrare DMP

Numarul consumatorilor alimentati in regim concurential si consumul lor structurat pe categorii de consum si furnizori  
- iulie 2009 -

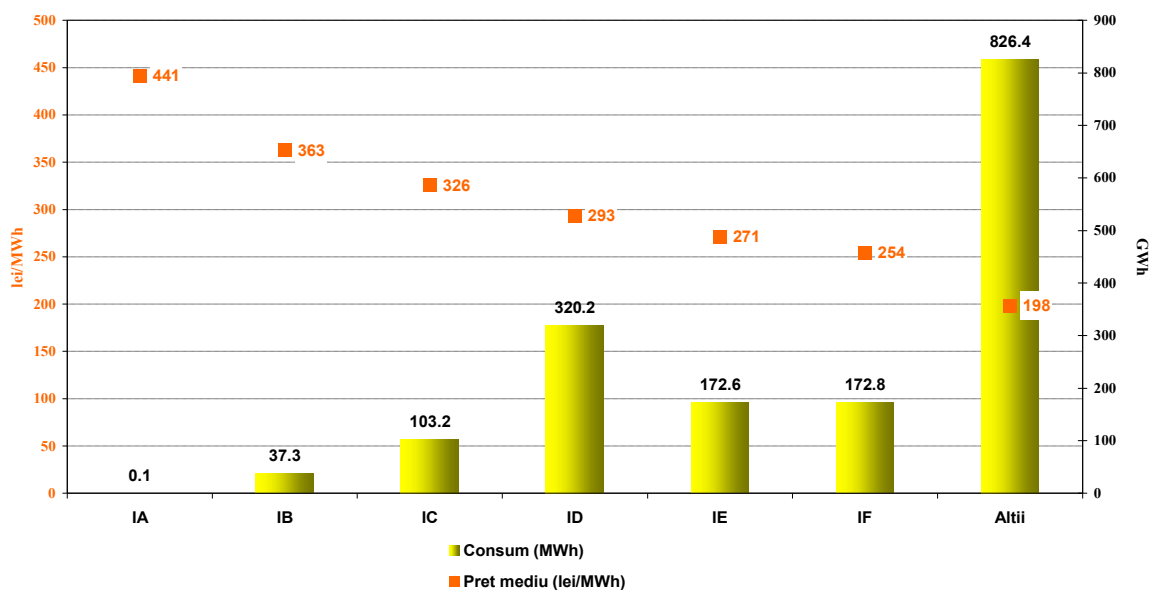


Sursa: Raportările lunare ale furnizorilor – prelucrare DMP

## 7. Prețuri medii de vânzare la consumatorii alimentați în regim concurențial

Graficul următor prezintă prețurile medii de vânzare pentru luna iulie 2009 ale consumatorilor alimentați în regim concurențial, structurați în conformitate cu prevederile Directivei nr. 90/377/CEE, cu modificările ulterioare.

Prețul mediu și consumul de energie structurat pe categorii de consumatori corespunzător segmentului concurențial al PAM  
- iulie 2009 -



Sursa: Raportările lunare ale furnizorilor concurențiali – prelucrare DMP

### Precizări:

Prețul mediu de vânzare corespunzător fiecărei categorii s-a determinat ca medie ponderată a prețurilor practicate de către furnizori cu cantitățile furnizate de aceștia respectivei categorii de consumatori, în conformitate cu prevederile Directivei. Prețurile nu conțin TVA, accize sau alte taxe și includ serviciile asigurate de furnizor (transport TG, transport TL, servicii de sistem, distribuție, decontare piață, dezechilibre, taxe agregare PRE, măsurare).

Includerea consumatorilor în categorii s-a realizat pe baza prognozei anuale de consum a acestora, în conformitate cu prevederile Directivei.

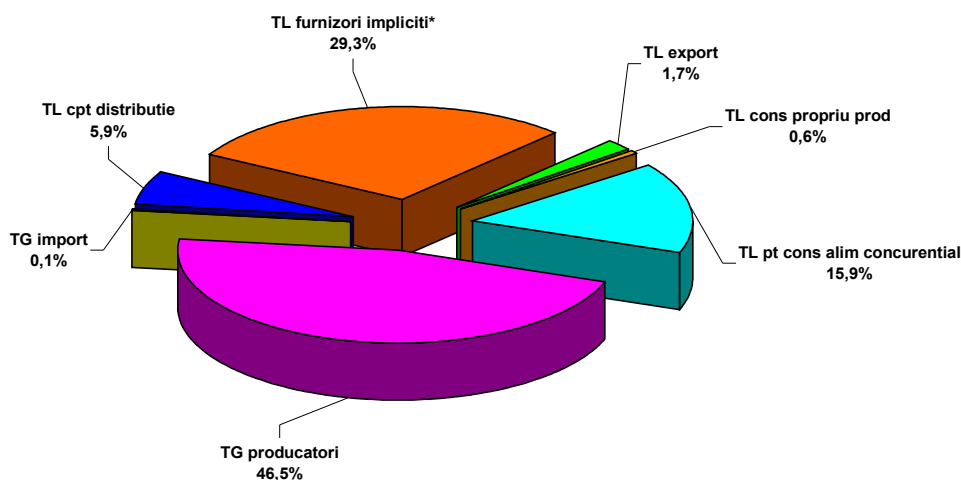
#### IV. OPERATORUL DE TRANSPORT ȘI SISTEM C.N. TRANSELECTRICA S.A.

C.N. Transelectrica S.A. efectuează serviciul de transport, pentru care percepe tarife de transport reglementate, care au două componente:

- componenta de introducere în rețea (TG), destinată orientării echilibrate a noilor unități de producere;
- componenta de extracție din rețea (TL), destinată poziționării echilibrate pe teritoriul țării a consumatorilor.

În figura următoare este prezentată structura veniturilor C.N. Transelectrica S.A. din servicii de transport, care reflectă structura clienților C.N. Transelectrica S.A. pentru acest serviciu în iulie 2009.

Structura veniturilor CN Transelectrica SA din serviciile de transport  
- iulie 2009 -



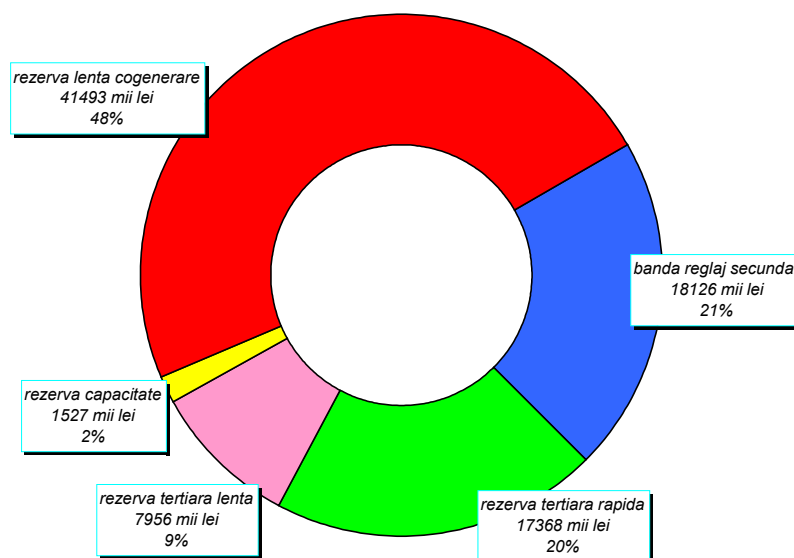
\* aferent tuturor activităților acestora, precum și sumele corespunzătoare acoperirii CPT ale unuia dintre operatorii de distribuție

Sursa: Raportările lunare ale C.N. TRANSELECTRICA S.A. – prelucrare DMP

Pentru realizarea funcției de operator de sistem, C.N. Transelectrica S.A. prevede și contractează rezerve (servicii de sistem tehnologice) de la participanții calificați, pe care le utilizează prin integrarea în piața de echilibrare. Acestea sunt: rezerva (banda) de reglaj secundar, rezerva de reglaj terțiar rapid, rezerva de reglaj terțiar rapid și rezerva terțiară lentă de cogenerare. Începând cu luna iulie 2007 au intrat în vigoare regulile privind stabilirea dimensiunii, selectarea furnizorilor și utilizarea de către OTS a unui nou tip de rezervă, și anume rezerva de capacitate.

Structura costurilor cu achiziția serviciilor tehnologice de sistem suportate de C.N. Transelectrica S.A. în luna iulie 2009 se prezintă în graficul următor. Pentru acoperirea acestor costuri corespunzătoare contractelor pentru asigurarea serviciilor de sistem tehnologice precum și pentru acoperirea costurilor proprii de operare, OTS aplică tariful reglementat pentru servicii de sistem.

Structura costurilor CN Transelectrica SA cu achiziția de STS de la producătorii calificați  
- iulie 2009 -



Sursa: Raportările lunare ale C.N. TRANSELECTRICA S.A. – prelucrare DMP

## V. EVOLUȚIA REGULILOR PIETEI ÎN LUNA IULIE 2009

- În luna iulie 2009 a fost emis Ordinul președintelui ANRE nr. 69 din 2 iulie 2009 pentru aprobarea ”Regulamentului de etichetare a energiei electrice - revizia 1”, în care este descris modul de determinare, de către fiecare furnizor de energie electrică, a structurii surselor primare utilizate pentru energia electrică furnizată consumatorilor și altor furnizori de energie electrică, în vederea informării acestora;
- De asemenea, au fost emise deciziile președintelui ANRE nr. 1614, 1615 și 1616 din 16 iulie 2009, prin care s-au aprobat prețuri și cantități reglementate pentru producătorii SC CE Craiova SA, SN Nuclearelectrica SA și SC CE Turceni SA.

## VI. EXPLICAȚII ȘI PRESCURTĂRI

### 1. Explicații

- **Energia electrică livrată în rețele** include și consumul propriu al autoproducătorilor RAAN și SNP Petrom, precum și energia electrică vândută direct de către producătorii monitorizați unor consumatori racordați la instalațiile centralelor sau consumată de ei înșiși la alte locuri de consum
- **Autoconsumul producătorilor** – în graficul aferent structurii veniturilor C.N. Transelectrica S.A., se referă exclusiv la consumul producătorilor la alte locuri decât locația centralelor.
- **Consumul intern** reprezintă energia asigurată de agenții economici participanți la piața angro și determinată ca *Energie livrată + Import – Export*, în care *Energia livrată* are semnificația precizată mai sus.
- **Achiziția totală a furnizorilor implicați și a operatorilor de distribuție** reprezintă energia electrică achiziționată pentru alimentarea în regim reglementat a consumatorilor și pentru acoperirea consumului propriu tehnologic în rețelele de distribuție.

- **Consumul consumatorilor alimentați în regim reglementat** include consumul consumatorilor alimentați de furnizorii implicați la tarif reglementat.
- **Consumul consumatorilor alimentați în regim concurențial** se referă la consumul consumatorilor alimentați de furnizori la preț negociat.
- **Consumul de combustibil** prezentat corespunde atât producerii de energie electrică, cât și producerii de energie termică în centralele producătorilor monitorizați.

## 2. Prescurtări

- DMP – Direcția Monitorizare Piață
- EEX – European Energy Exchange – Leipzig, Germania, [www.eex.de](http://www.eex.de)
- EXAA – Energy Exchange Austria, [www.exaa.at](http://www.exaa.at)
- PAN – Piața angro de energie electrică
- PAM – Piața cu amănuntul de energie electrică
- PCC – Piețe centralizate de contracte
- PZU – Piața pentru Ziua Următoare
- PE – Piața de Echilibrare
- PIP – preț de închidere a PZU
- PRE – Parte Responsabilă cu Echilibrarea
- TG – componenta de injecție a tarifului de transport
- TL – componenta de extracție a tarifului de transport