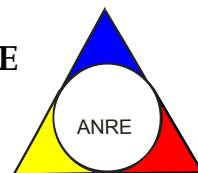




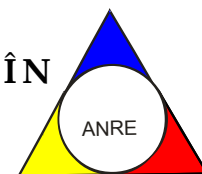
**AUTORITATEA NAȚIONALĂ DE REGLEMENTARE
ÎN DOMENIUL ENERGIEI**



DEPARTAMENTUL PIAȚĂ DE ENERGIE ELECTRICĂ

**RAPORT PRIVIND REZULTATELE MONITORIZĂRII
PIEȚEI DE ENERGIE ELECTRICĂ
ÎN LUNA IUNIE 2009**

ANRE depune toate eforturile pentru a prezenta în mod cât mai clar, în acest document, informații bazate pe raportările operatorilor economici. Acest document publicat de ANRE are numai scop informativ și educațional. ANRE nu este și nu va fi legal responsabilă, în nici o circumstanță, pentru eventuale inadvertențe cu privire la informațiile prezentate și nici privind folosirea improprie a acestora de către utilizator



CUPRINS

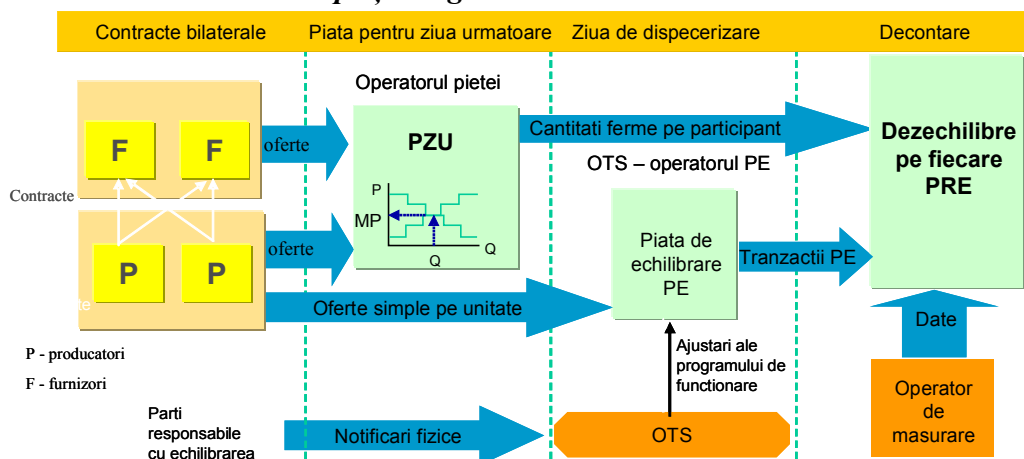
<u>I.Principalele momente ale dezvoltării pieței de energie electrică din România.....</u>	<u>3</u>
<u>II.PIAȚA ANGRO DE ENERGIE ELECTRICĂ.....</u>	<u>3</u>
1.Structura schematică a pieței angro	3
2.Participanții la piața angro de energie electrică.....	4
3.Structura de producție a sistemului energetic național pe tipuri de resurse	5
4.Structura tranzacțiilor pe piața angro de energie electrică	7
5.Structura tranzacțiilor pe piața angro ale diferitelor categorii de participanți.....	12
6.Indicatori de concentrare pentru piața angro de energie electrică și componentele acesteia....	17
7.Evoluția prețurilor stabilite pe piața angro.....	19
<u>III.PIAȚA CU AMĂNUNTUL DE ENERGIE ELECTRICĂ.....</u>	<u>24</u>
1.Structura schematică a pieței cu amănuntul	24
2.Etapele parcurse în procesul de deschidere a pieței de energie electrică.....	24
3.Gradul de deschidere a pieței de energie electrică.....	24
4.Cote de piață ale furnizorilor de energie electrică.....	25
5.Indicatori de concentrare pentru piața concurențială cu amănuntul de energie electrică	27
6.Evoluția numărului de consumatori și a energiei aferente acestora.....	28
7.Prețuri medii de vânzare la consumatorii alimentați în regim concurențial.....	29
<u>IV.Operatorul de transport și sistem C.N. Transelectrica S.A.....</u>	<u>30</u>
<u>V.Evoluția regulilor pieței în luna IUNIE 2009.....</u>	<u>31</u>
<u>VI.EXPLICATII ȘI PRESCURTĂRI.....</u>	<u>32</u>

I. PRINCIPALELE MOMENTE ALE DEZVOLTĂRII PIEȚEI DE ENERGIE ELECTRICĂ DIN ROMÂNIA

- **HG 365/1998** – ruperea monopolului integrat vertical RENEL prin constituirea unei societăți distincte de distribuție și furnizare a energiei electrice (SC Electrica SA) și a unora de producere a energiei electrice (SC Termoelectrica SA și SC Hidroelectrică SA), în cadrul nou înființatei companii naționale CONEL SA; constituirea SN Nuclearelectrică SA și RAAN - producători de energie electrică;
- organizarea distinctă, în cadrul CONEL, a activităților de transport, sistem și administrare piață de energie electrică și contractualizarea relațiilor dintre operatorii din sector.
- **HG 122/2000** – deschiderea pieței la 10%.
- **HG 627/2000** – se desființează CONEL, filialele sale devenind proprietatea directă a statului, reprezentat de Ministerul Industriei și Comerțului; se înființează CN Transelectrica SA – operator de transport și sistem, iar prin filiala sa OPCOM SA – operator de administrare a pieței de energie electrică.
- **septembrie 2000** – lansarea pieței spot obligatorii de energie electrică din România, administrată de OPCOM, filială a CN Transelectrica SA, organizată pe principiul pool-ului.
- **HG 1342/2001** - SC Electrica SA se împarte în 8 filiale de distribuție și furnizare.
- **HG 1524/2002** – SC Termoelectrica SA se reorganizează în entități legale separate de producere a energiei electrice.
- **iulie 2005** – lansarea noului model de piață, bazat pe existența:
 - pieței spot voluntare, cu ofertare de ambele părți și decontare bilaterală;
 - pieței de echilibrare obligatorii, având operatorul de sistem ca singură contraparte;
 - repartizarea responsabilităților financiare ale echilibrării către PRE.
- **HG 644/2005** – deschiderea pieței la 83,5%.
- **noiembrie 2005** – introducerea pieței de certificate verzi.
- **decembrie 2005** – introducerea pieței centralizate a contractelor bilaterale.
- **martie 2007** – introducerea pieței centralizate a contractelor bilaterale parțial standardizate cu negociere continuă.
- **HG 638/2007** – deschiderea integrală a pieței de energie electrică și gaze naturale.
- **iulie 2007** – stabilirea regulilor pieței de capacități.
- **iulie 2008** – introducerea mecanismului de debit direct și de garantare a tranzacțiilor cu energie electrică de pe piața pentru ziua următoare (mecanismul de contraparte centrală).

II. PIAȚA ANGRO DE ENERGIE ELECTRICĂ

1. Structura schematică a pieței angro



2. Participanții la piața angro de energie electrică

Participanții* la piața angro în luna iunie 2009 sunt prezentați pe categorii, în tabelul următor:

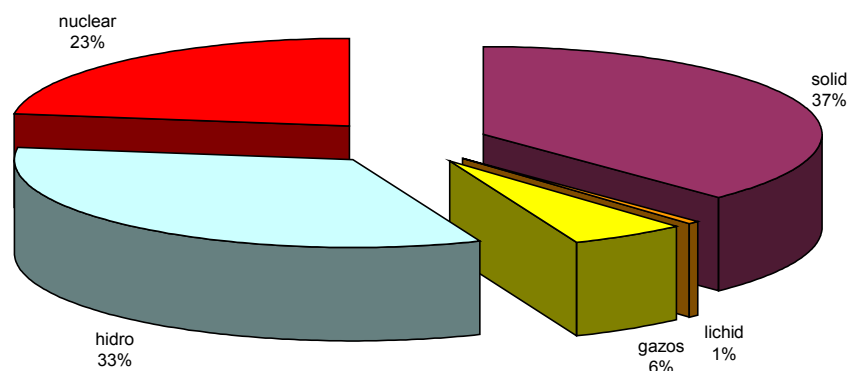
Nr. crt.	Denumire	Observații
A	Producători de energie electrică care exploatează unități de producere	
1	SC CET Bacău SA	
2	SC CET Brașov SA	
3	SC CET Govora SA	
4	SC CET Iași SA	
5	SC CET Oradea SA	
6	SC Electrocentrale București SA	
7	SC Electrocentrale Galați SA	
8	SC Dalkia Termo Prahova SRL	
9	SNP Petrom Sucursala Petrobrazii	
10	SC Termica SA Suceava	
11	SC Termoelectrica SA	
12	SC Termoficare 2000 SA Pitești	
13	SC Uzina Termică Giurgiu SA	
14	SN Nuclearelectrica SA	
15	SC CE Rovinari SA	
16	SC CE Turceni SA	
17	RAAN	
18	SC CE Craiova SA	Activează pe piața de energie electrică și în calitate de furnizori de energie electrică
19	SC CET Arad SA	
20	SC Electrocentrale Deva SA	
21	SC Hidroelectrica SA	
B	Operator de transport și de sistem	
1	CN TRANSELECTRICA SA	Operatorul pieței de echilibrare
C	Operator PZU	
1	SC OPCOM SA	Operatorul pieței de certificate verzi, al PCC, operator de decontare
D	Operatori de distribuție	
1	SC CEZ Distribuție SA	Operatori ai rețelelor de distribuție
2	SC ENEL Distribuție Banat SA	
3	SC ENEL Distribuție Dobrogea SA	
4	SC E.ON Moldova Distribuție SA	
5	SC ENEL Distribuție Muntenia SA	
6	SC FDEE Electrica Distribuție Muntenia Nord SA	
7	SC FDEE Electrica Distribuție Transilvania Sud SA	
8	SC FDEE Electrica Distribuție Transilvania Nord SA	
E	Furnizori impliciti	
1	SC CEZ Vanzare SA	Activează pe piața de energie electrică și în calitate de furnizori ai consumatorilor alimentați în regim concurențial
2	SC ENEL Energie SA	
3	SC E.ON Moldova Furnizare SA	
4	SC ENEL Energie Muntenia SA	
5	SC FFEE Electrica Furnizare Muntenia Nord SA	
6	SC FFEE Electrica Furnizare Transilvania Sud SA	
7	SC FFEE Electrica Furnizare Transilvania Nord SA	

Nr. crt.	Denumire
F	Furnizori de energie electrică cu activitate exclusivă pe piața angro
1	SC Atel Energy Romania SRL
2	SC CEZ as
3	SC CEZ Trade Romania SRL
4	SC EFT Romania SRL
5	SC Electrabel Romania SRL
6	SC Encaz SRL
7	SC Enel Trade Romania SRL
8	SC Energy Market Consulting SRL
9	SC E.ON Energy Trading AG
10	SC Eco Energy SRL
11	SC Edison Trading SpA
12	SC Ezpada SRL
13	SC Global Electric Trading SRL
14	SC Grivco SA
15	SC Inteltra SRL
16	SC Jas Budapest Zrt
17	SC Korlea Invest SRL
18	SC Merrill Lynch Commodities (Europe)
19	SC Re Energie SRL
20	SC Romelectro SA
21	SC Rudnap SRL
22	SC RBS Sempra Energy Europe Ltd
23	SC Statkraft Romania SRL
24	SC Transelectric Power SA
Nr. crt.	Denumire
G	Furnizori de energie electrică
1	SC Airo SA
2	SC Also Energy SA
3	SC Arelco Distribuție SRL
4	SC Beny Alex SRL
5	SC Biol Energy SRL
6	SC Buzmann Industries SRL
7	SC EFE Energy SRL
8	SC EGL Gas & Power Romania SA
9	SC Ehol Distribuție SRL
10	SC Elcomex EN SRL
11	SC Electrica SA
12	SC Electricom SA
13	SC Electromagnetica SA
14	SC Energotrans
15	SC Energy Holding SRL
16	SC Energy Network SRL
17	SC Enex SRL
18	SC Ennet Grup SRL
19	SC Enol Grup SA
20	SC EURO-PEC SA
21	SC Fidelis Energy SRL
22	SC GDF SUEZ Energy Romania SA
23	SC General Com Invest SRL
24	SC Gevco SRL
25	SC Hidroconstructia SA
26	SC ICCO Electric SRL
27	SC ICPE Electrocond Technologies SA
28	SC Luxten LC SA
29	SC Petprod SRL
30	SC Renovation Trading SRL
31	SC Tinmar Ind SA
32	SC Total Electric Oltenia SA
33	SC Transenergo Com SA
34	SC UCM Energy SRL

*) Participanții la piața de energie electrică precizați raportează ANRE date tehnice/comerciale conform Metodologiei de monitorizare a pieței angro de energie electrică pentru aprecierea nivelului de concurență pe piață și prevenirea abuzului de poziție dominantă, aprobată prin Ordinul președintelui ANRE nr. 35/2006. Tabelul nu include părțile responsabile cu echilibrarea. Lista acestora, actualizată la zi, se află pe site-ul operatorului pieței de echilibrare, C.N. TRANSELECTRICA S.A., www.ope.ro.

3. Structura de producție a sistemului energetic național pe tipuri de resurse

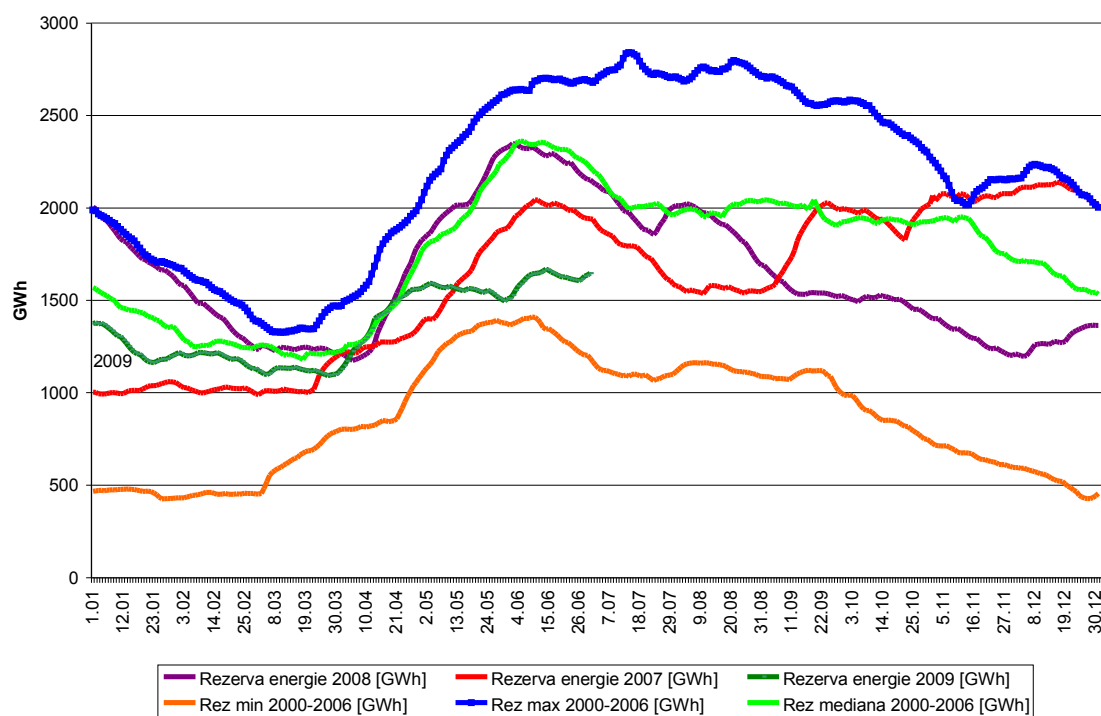
Structura pe tipuri de resurse a energiei electrice livrate în rețele de producătorii cu unitati dispecerizabile în iunie 2009



Sursa: Raportările lunare ale producătorilor – prelucrare DMP

Producția de energie electrică din resursă hidro este dependentă, dar și influențează, rezerva de energie rămasă în principalele lacuri de acumulare. Evoluția nivelului zilnic al acesteia în luna iunie 2009, comparativ cu valorile zilnice din 2007 și 2008, precum și cu minima, maxima și mediana realizate în aceeași zi în anii 2000-2006, este prezentată în graficul următor:

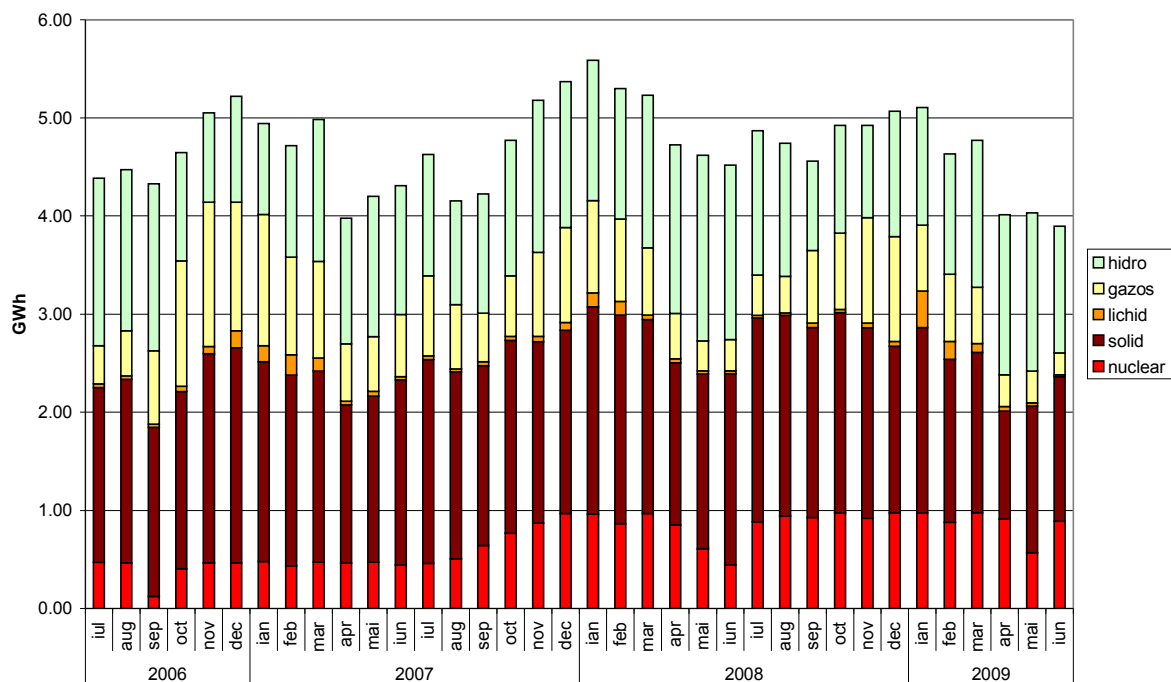
Evoluția comparativă pe durata unui an a rezervei de energie zilnice în principalele lacuri de acumulare



Sursa: Raportările lunare ale S.C. Hidroelectrica S.A. – prelucrare DMP

Evoluția structurii energiei electrice livrate începând cu iulie 2006 este următoarea:

Evoluția structurii pe tipuri de resurse a energiei electrice livrate în rețea de producători cu unități dispecherizabile



Sursa: Raportările lunare ale producătorilor – prelucrare DMP

În tabelul următor sunt prezentate principalele date de bilanț fizic al energiei electrice corespunzătoare lunii iunie 2009 cât și semestrului I 2009 comparativ cu cele similare aferente anului 2008:

Nr. Crt.	Indicator	UM	Iun 2008	Iun 2009	%	Sem I 2008	Sem I 2009	%
0	1	2	3	4	5=4/3*100	6	7	8=7/6*100
1	E produsă	TWh	4,84	4,17	86,23	32,51*	28,53	87,77
2	E livrată	TWh	4,52	3,90	86,23	29,99*	26,45	88,20
3	Import	TWh	0,08	0,04	51,13	0,40	0,43	107,55
4	Export	TWh	0,33	0,16	47,15	2,90	2,07	71,58
5	Consum Intern (2+3-4)	TWh	4,27	3,78	88,61	27,49*	24,80	90,23
6	Consum consumatori casnici alimentați în regim reglementat	TWh	0,80	0,82	102,50	5,20	5,56	106,92
7	Consum consumatori necasnici	TWh	2,95	2,46	83,39	17,99	14,97	83,21
7.1	alimentați în regim reglementat	TWh	1,03	1,01	98,06	6,56	6,25	95,27
7.2	alimentați în regim concurențial	TWh	1,92	1,45	75,52	11,43	8,72	76,29
8	Transport – TG	TWh	4,42	3,78	85,43	29,41	25,91	88,09
9	Transport – TL	TWh	4,50	3,85	85,61	29,84	26,40	88,44
10	Serviciul de sistem	TWh	4,50	3,85	85,61	29,84	26,40	88,44
11	CPT realizat transport	TWh	0,09	0,08	96,11	0,51	0,49	95,32

12	Energie termică produsă pentru livrare	Tcal	705,86	611,17	86,58	10903,06	10081,08	92,46
13	Energie termică produsă în cogenerare	Tcal	567,69	405,11	71,36	8860,36	8338,91	94,11

Notă: 1. Datele prezentate în tabel nu includ producțiile producătorilor care nu dețin unități dispecerizabile (la pozițiile 1 și 2) și nici energia furnizată consumatorilor racordați la barele centralelor (în categoriile 6 și 7)

2. Cantitățile importate/exportate nu includ tranzitele și schimburile transfrontaliere de energie electrică realizate de Transelectrica cu sistemele electroenergetice vecine în vederea echilibrării sistemului

3. Cantitatea la care se aplică TG nu cuprinde cantitățile de energie electrică vândute de producători pentru acoperirea pierderilor în rețeaua de transport

* Valorile au fost modificate față de cele publicate în raportul aferent lunii iunie 2008 ca urmare a unor corecții efectuate de operatorii economici raportori

4. Structura tranzacțiilor pe piața angro de energie electrică

Dimensiunea pieței angro este determinată de totalitatea tranzacțiilor desfășurate pe aceasta de către participanți, depășind cantitatea transmisă fizic de la producere către consum; totalitatea tranzacțiilor include revânzările realizate în scopul ajustării poziției contractuale și obținerii de beneficii financiare.

Astfel, pe piața angro sunt încheiate: contracte reglementate și negociate bilateral între producători și furnizori, contracte reglementate pentru asigurarea consumului propriu tehnologic în rețele, contracte negociate bilateral producători-producători sau furnizori-furnizori, contracte reglementate între producători, precum și obligații contractuale încheiate pe piețele centralizate: PCCB (piața centralizată a contractelor bilaterale), PCCB-NC (piața centralizată a contractelor bilaterale cu negociere continuă), Ringul energiei electrice al BRM (Bursa Română de Mărfuri), PZU (piața pentru ziua următoare), PE (piața de echilibrare).

În tabelul următor sunt prezentate volumele de energie electrică tranzacționate și prețurile medii realizate pe principalele componente ale pieței angro și tipuri de contracte în iunie 2009, comparativ cu luna anterioară și cu luna iunie 2008:

TRANZACȚII PE PIAȚA ANGRO	Aprilie 2009	Iunie 2009	Iunie 2008
1. PIAȚA CONTRACTELOR BILATERALE			
volum tranzacționat (GWh)	4965	4822	5236
preț mediu (lei/MWh)	154,47	154,20	136,72
1.1. Vânzare pe contracte reglementate			
volum tranzacționat (GWh)	2077	2107	2257
% din consumul intern (%)	53,7	55,8	52,9
preț mediu (lei/MWh)	154,41	150,92	133,49
1.2. Vânzare pe contracte negociate*			
volum tranzacționat (GWh)	2888	2715	2979
% din consumul intern (%)	74,7	71,8	69,9
preț mediu (lei/MWh)	154,52	156,74	139,17
2. EXPORT			
volum** (GWh)	202	155	330
% din consumul intern (%)	5,2	4,1	7,7
preț mediu (lei/MWh)	159,68	152,82	167,98***
3. PIEȚE CENTRALIZATE DE CONTRACTE			
volum tranzacționat (GWh)	479	435	674
% din consumul intern (%)	12,4	11,5	15,8
preț mediu (lei/MWh)	192,48	188,38	178,09
4. PIAȚA PENTRU ZIUA URMĂTOARE			
volum tranzacționat (GWh)	572	616	400
% din consumul intern (%)	14,8	16,3	9,4
preț mediu (lei/MWh)	140,52	139,11	180,27

5. PIAȚA DE ECHILIBRARE			
volum tranzacționat (GWh)	172	239	222
% din consumul intern (%)	4,4	6,3	5,2
volum tranzacționat la creștere (GWh)	72	66	109
preț mediu de deficit (lei/MWh)	257,36	241,12	256,52
volum tranzacționat la scădere (GWh)	100	173	113
preț mediu de excedent (lei/MWh)	43,07	96,18	79,18
CONSUM INTERN (include cpt distribuție și transport) (GWh)	3867	3779	4265

Notă: * Nu sunt cuprinse contractele de furnizare la consumatori și cele de export.

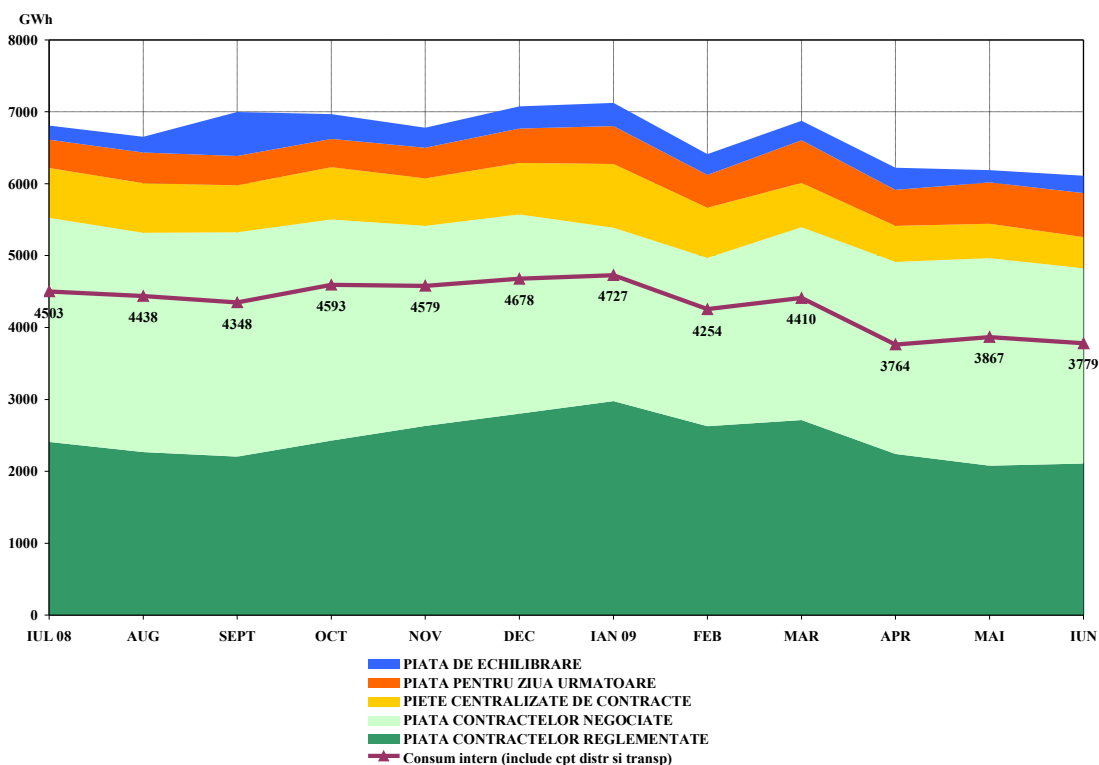
** Volumele de export corespund cantităților la care CN Transelectrica SA a aplicat componenta TL a tarifului de transport pentru energia extrasă din RET pentru export, care diferă, în unele cazuri, de cele raportate ca tranzacționate de către participanți.

*** Prețul din iunie 2008 este o medie a valorilor raportate de participanți; toate valorile considerate au inclus contravaloarea TG, majoritatea au inclus și contravaloarea TL, SS și SAP, iar foarte puține au inclus și contravaloarea capacității de interconexiune

Relevanța comparațiilor prețurilor de mai sus este afectată de faptul că în raportările din 2008 nu toate categoriile de prețuri au inclus componenta de injecție în rețea a tarifului de transport (TG); astfel, prețul mediu de vânzare pe PZU/PE a inclus-o în proporție de 100%, cel pe contracte negociate a inclus-o parțial, iar cel obținut din vânzarea pe contracte reglementate nu a inclus-o deloc. În ceea ce privește prețul tranzacțiilor de export, în 2008 prețul nu a fost raportat uniform, ci conform notei *** de mai sus. De aceea, începând cu ianuarie 2009 prețurile prezentate includ doar componenta TG, fiind comparabile în cadrul lunii și permițând și comparația cu luna anterioară.

Evoluția relației între volumele tranzacționate pe fiecare din aceste piețe și consumul intern estimat, pentru perioada iulie 2008 – iunie 2009, este prezentată în graficul următor:

Evoluția lunară a volumelor tranzacționate pe piața angro comparativ cu consumul intern

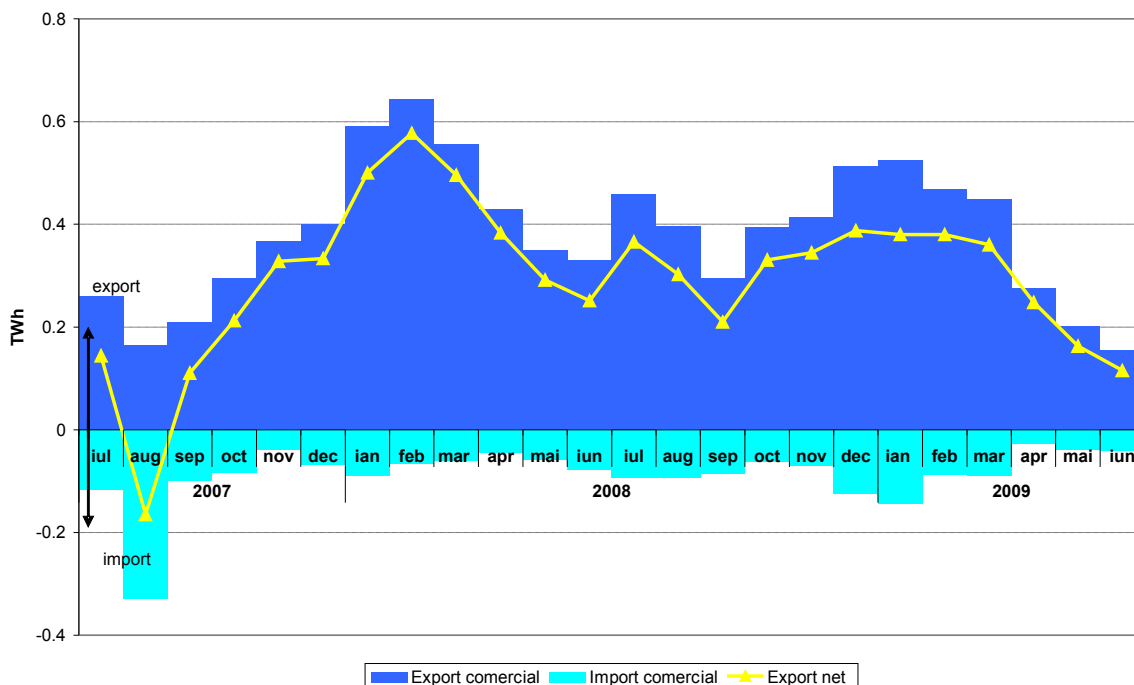


Sursa: Raportările lunare ale operatorilor economici participanți la piața angro, S.C. OPCOM S.A. și C.N. TRANSELECTRICA S.A. – prelucrare DMP

Notă: Volumele tranzacționate pe piața contractelor bilaterale negociate, prezentate în graficul anterior, nu includ cantitățile contractelor de export.

Valorile lunare ale exportului comercial (cantitățile la care s-a aplicat TL), importului comercial (cantitățile la care s-a aplicat TG) și ale exportului net (export - import) din ultimele 24 luni sunt prezentate în graficul următor:

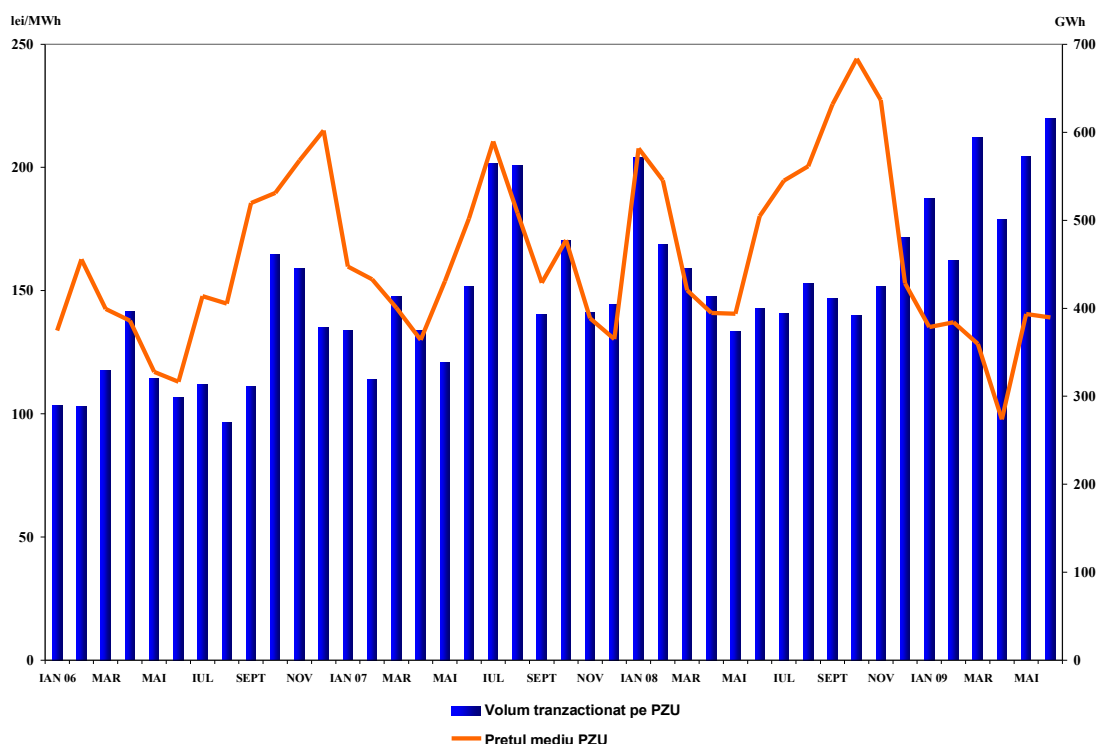
Evoluția lunară a exportului, importului și soldului export-import de energie electrică în ultimele 24 de luni



Sursa: Raportările lunare ale C.N. TRANSELECTRICA S.A. – prelucrare DMP

În figura următoare sunt prezentate volumele și prețurile medii lunare corespunzătoare tranzacțiilor încheiate pe PZU, începând cu ianuarie 2006:

Evoluția lunară a pretului mediu și a volumului tranzacționat pe PZU



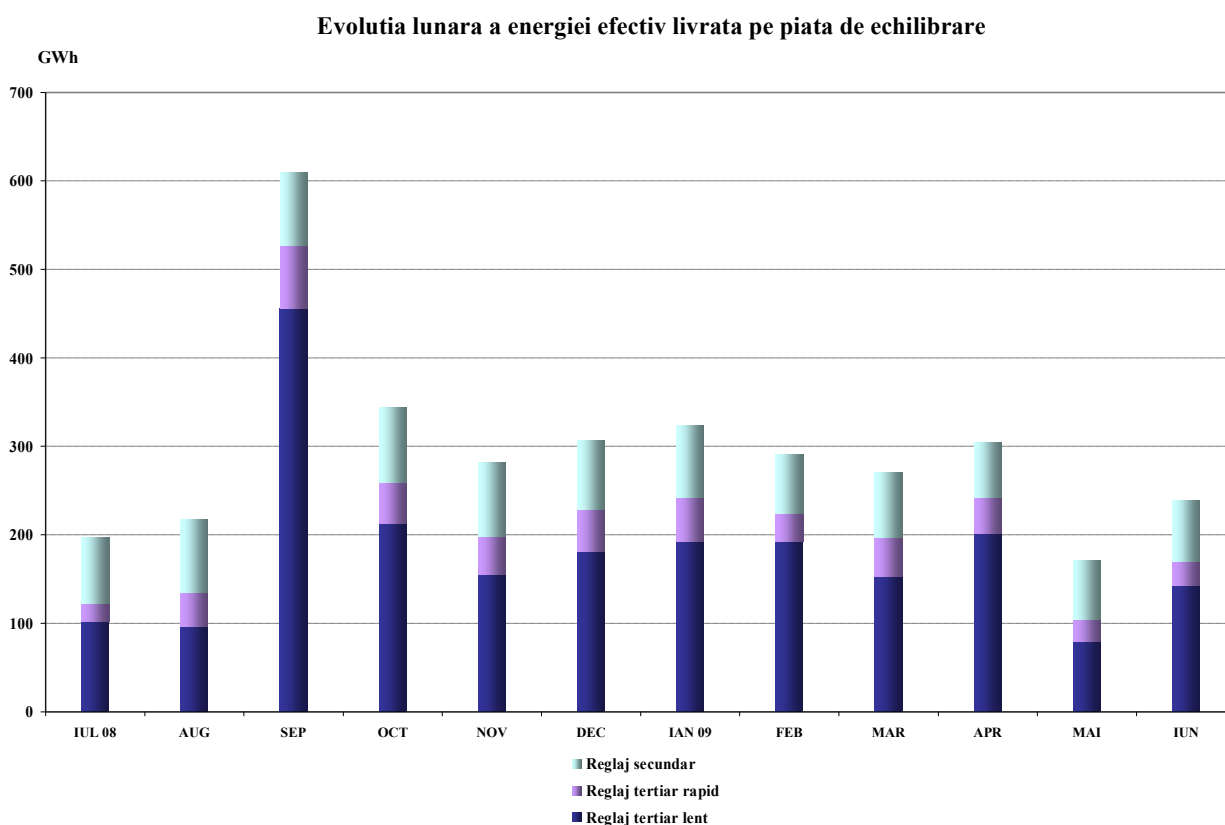
Sursa: Raportările lunare ale S.C. OPCOM S.A. și C.N. TRANSELECTRICA S.A. – prelucrare DMP

Ordinele de dispecer (oferte acceptate) primite de producători determină energia angajată pe piața de echilibrare. După efectuarea calculului de decontare, pe baza valorilor măsurate (aprobat) se determină energia efectiv livrată de producători pe piața de echilibrare; relația dintre energia angajată și cea efectiv livrată, în luna iunie 2009, este prezentată în tabelul următor:

Iunie 2009	Energie de echilibrare angajata (GWh)	Energie de echilibrare efectiv livrata (GWh)	Abatere (%)
Reglaj secundar	70	70	0
<i>crestere</i>	30	30	0
<i>scadere</i>	40	40	0
Reglaj tertiar rapid	34	27	21
<i>crestere</i>	18	16	11
<i>scadere</i>	16	11	33
Reglaj tertiar lent	159	142	10
<i>crestere</i>	22	20	11
<i>scadere</i>	137	123	10
TOTAL	263	239	
<i>crestere</i>	70	66	
<i>scadere</i>	192	173	
CONSUM INTERN		3779	
% volum tranzactionat din consumul intern		6.3%	

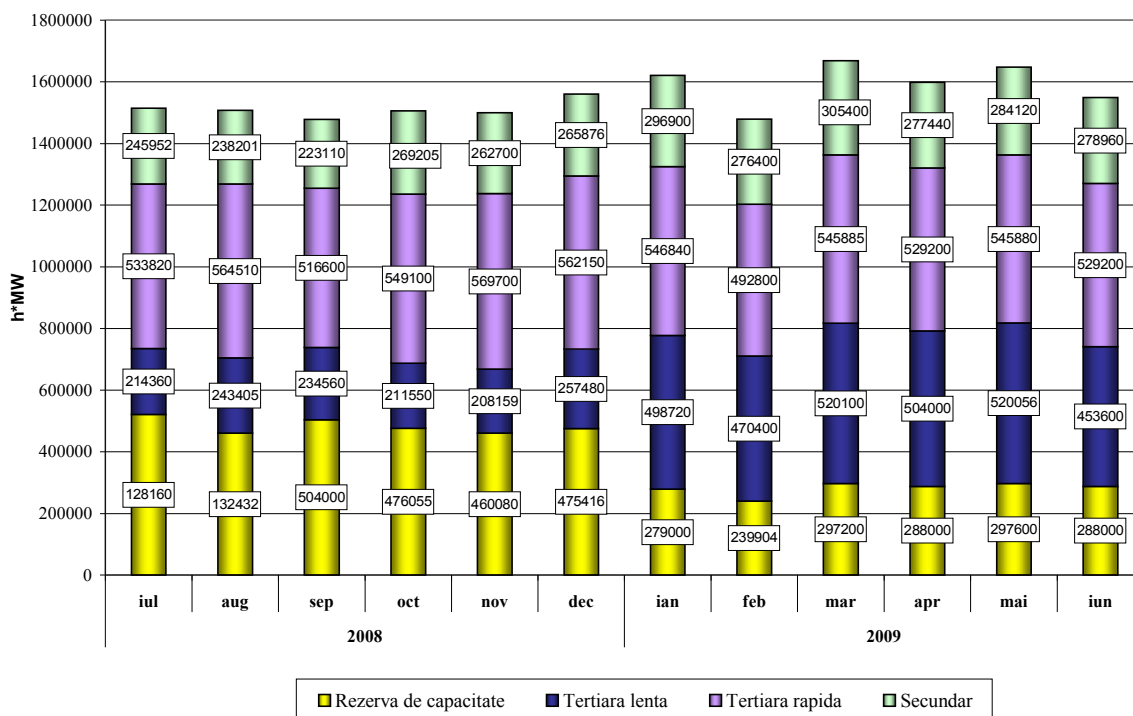
Sursa: Raportările lunare ale C.N. TRANSELECTRICA S.A. – prelucrare DMP

Structura, pe fiecare tip de reglaj, a energiei de echilibrare efectiv livrată este prezentată în figura următoare, în evoluție pentru perioada iulie 2008 – iunie 2009:



Pentru comparație, în graficul următor este prezentată evoluția rezervelor (servicii tehnologice de sistem - STS, reprezentând obligații ale producătorilor de menținere la dispoziția dispecerului/ofertare pe piața de echilibrare a capacităților contractate) achiziționate/decontate de C.N. Transelectrica S.A., în perioada iulie 2008 – iunie 2009:

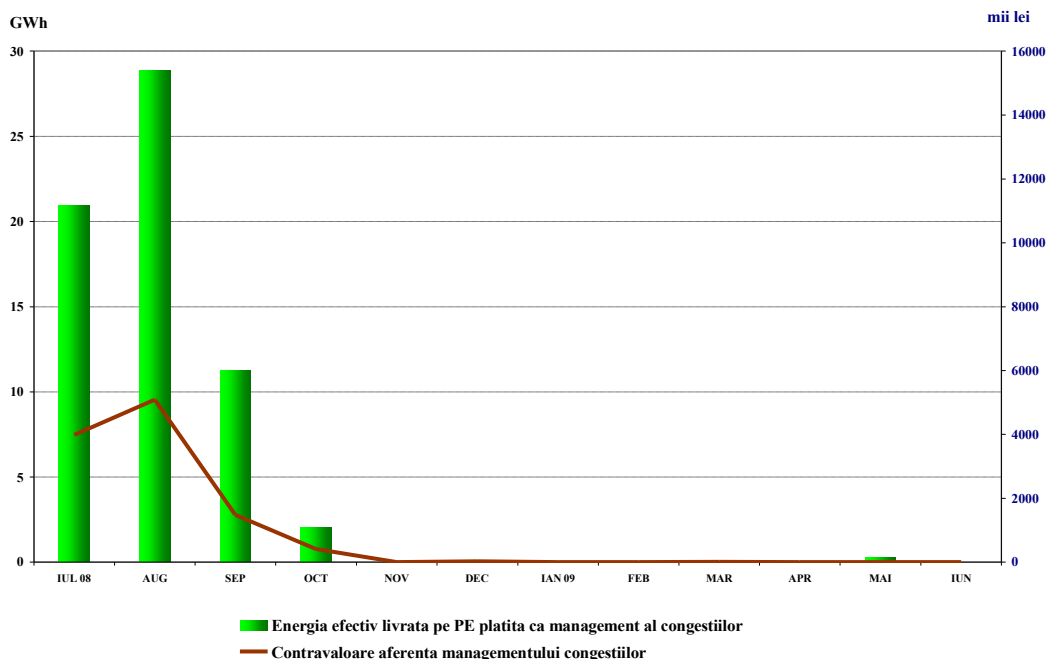
Structura rezervelor achiziționate de CN Transelectrica SA



Sursa: Raportările lunare ale C.N. TRANSELECTRICA S.A. – prelucrare DMP

Graficul următor prezintă evoluția lunară a energiei utilizate pentru managementul congestiilor (cantitatea de energie tranzacționată de operatorul de transport pe piața de echilibrare pentru rezolvarea situațiilor de congestii în rețeaua de transport), începând cu iulie 2008, precum și contravaloarea tranzacțiilor efectuate în acest scop de C.N. Transelectrica S.A.

Evoluția lunară a energiei efectiv livrata pe piața de echilibrare pentru managementul congestiilor pe liniile interne și a contravalorii acesteia



Sursa: Raportările lunare ale C.N. TRANSELECTRICA S.A. – prelucrare DMP

5. Structura tranzacțiilor pe piața angro ale diferitelor categorii de participanți

Producători

În luna iunie 2009, structura obligațiilor de vânzare contractate înainte de ziua de livrare ale producătorilor participanți la piața angro care sunt deținători ai unor unități de producere dispecerizabile a fost următoarea:

- GWh -

Tip tranzacție	Mai 2009	Iunie 2009	Iunie 2008
0	1	2	3
Reglementat către furnizori implicați, producători termo	871,55	858,12	1014,02
Reglementat către furnizori implicați, producător hidro	419,85	336,42	387,07
Reglementat către furnizori implicați, producător nuclear	305,37	375,35	310,30
Reglementat pentru cpt distribuție, producători termo	220,89	200,97	247,84
Reglementat pentru cpt distribuție, producător hidro	83,73	73,97	102,54
Reglementat pentru cpt distribuție, producător nuclear	90,04	108,14	90,83
Reglementat pentru cpt transport, producător termo	69,85	73,43	78,66
Reglementat, la alți producători (cu obligația răscumpărării în decursul unui an)	15,80	80,63	26,11
Reglementat la alți producători, activat la cerere, în schimbul unei prime de opțiune	0,00	0,00	0,00
Negociat, pentru cpt distribuție	0,00	0,00	0,00
Negociat, la alți producători	77,09	148,18	90,32
Negociat, la furnizori	1052,29	939,56	1341,52
Contracte pe piețe centralizate (PCCB, PCCB-NC, BRM)	475,77	431,09	587,78
Furnizare la consumatori (reglementați și concurențiali)	198,84	177,69	234,62
Export	104,88	103,16	121,71
PZU	237,67	324,88	161,41
Total	4223,62	4231,58	4794,73

Sursa: Raportările lunare ale producătorilor – prelucrare DMP

Furnizori

În luna iunie 2009 pe piața de energie au activat 65 de operatori economici a căror activitate principală o constituie furnizarea de energie electrică; dintre aceștia 24 sunt furnizori care își desfășoară activitatea doar pe PAN și 41 sunt furnizori care au activitate și pe PAM (inclusiv cei 7 furnizori implicați care acționează atât pe segmentul reglementat, cât și pe segmentul concurențial al PAM).

Furnizori cu activitate exclusivă pe PAN

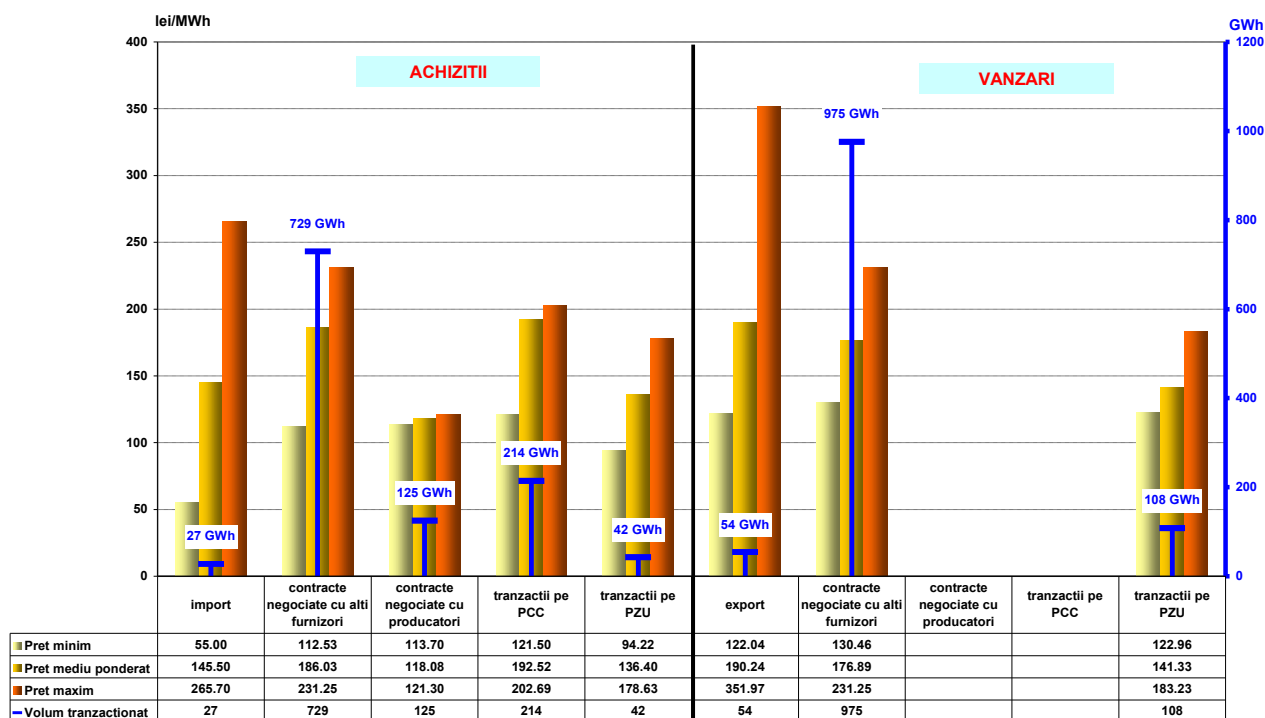
Tabelul următor ilustrează activitatea desfășurată de furnizorii activi numai pe PAN, prezentând structura pe categorii de piețe/participanți la PAN a cumpărărilor și vânzărilor totale realizate de aceștia în luna iunie 2009, comparativ cu iunie 2008:

- GWh -

Structură tranzacții furnizori cu activitate exclusivă pe PAN	Iun 2008	Iun 2009
Achiziții		
import	4,60	27,38
contracte negociate cu alți furnizori	521,50	729,11
contracte negociate cu producători	241,66	124,53
tranzacții pe PCC	107,54	214,10
tranzacții pe PZU	42,06	42,41
Vânzări		
export	184,21	54,00
contracte negociate cu alți furnizori	653,57	975,04
contracte negociate cu producători	48,25	-
tranzacții pe PCC	-	-
tranzacții pe PZU	30,93	107,91

Defalcarea pe tipuri de surse/destinații a volumelor tranzacționate, prețurilor minime, medii și maxime realizate în luna iunie 2009 de către furnizorii cu activitate exclusivă pe PAN sunt reprezentate grafic mai jos:

Caracterizarea tranzacțiilor realizate de furnizorii concurențiali cu activitate exclusivă pe piața angro
- iunie 2009 -



Furnizori activi pe PAM, exclusiv furnizorii implicați

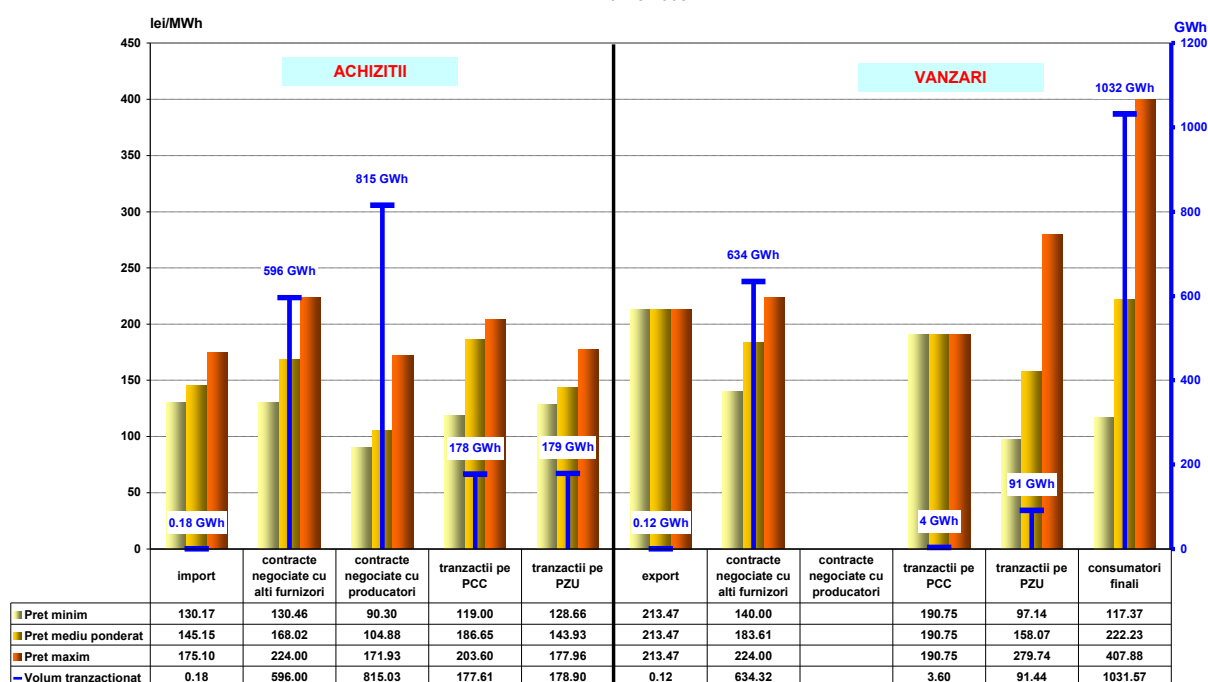
În tabelul de mai jos se prezintă informații agregate cu privire la structura pe categorii de piețe/participanți la PAN a achiziției realizate de furnizorii cu activitate pe segmentul concurențial al PAM, în luna iunie 2009, comparativ cu iunie 2008:

- GWh -

Structură achiziție furnizori activi pe PAM (exclusiv furnizorii implicați)	Iun 2008	Iun 2009
import	49,94	0,18
contracte negociate cu alți furnizori	727,31	596,00
contracte negociate cu producători	1099,91	815,03
tranzacții pe PCC	386,93	177,61
tranzacții pe PZU	114,39	178,90

Defalcarea pe tipuri de surse/destinații a volumelor tranzacționate, prețurilor minime, medii și maxime realizate în luna iunie 2009 de către furnizorii cu activitate pe PAN și PAM sunt reprezentate grafic mai jos:

Caracterizarea tranzacțiilor realizate de
furnizorii concurențiali cu activitate pe piața angro și piața cu amănuntul
- iunie 2009 -



Furnizori implicați

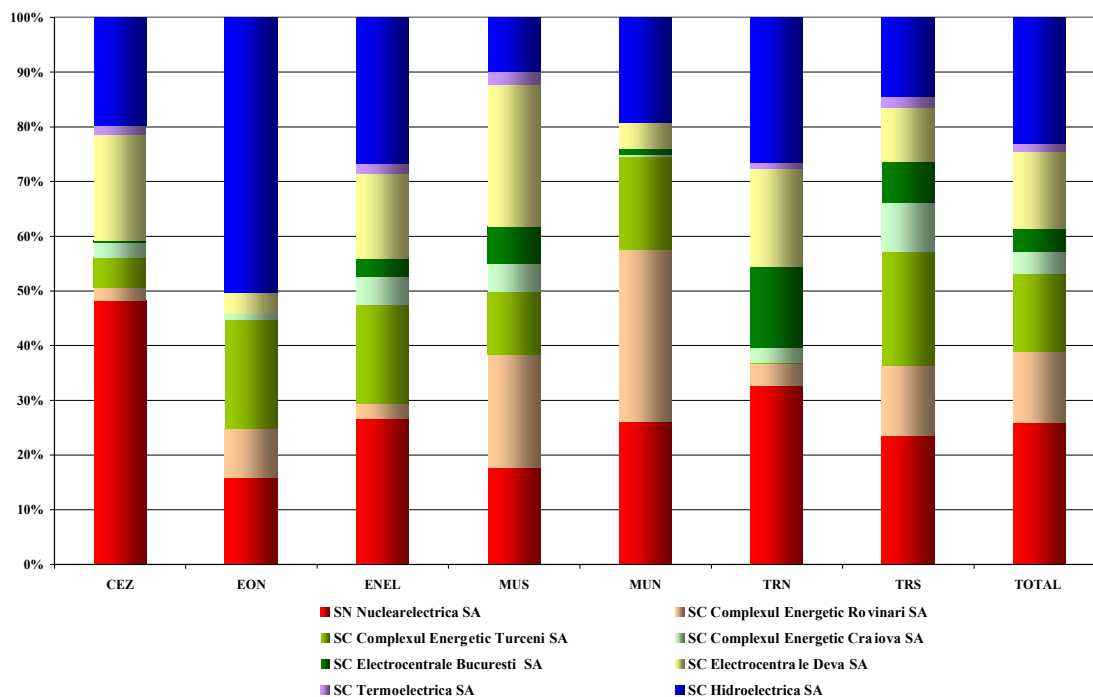
Structura achiziției de energie electrică pe PAN a furnizorilor implicați (realizată înainte de ziua de livrare), pentru alimentarea consumatorilor în regim reglementat, este prezentată în tabelul următor pentru luna iunie 2009, comparativ cu iunie 2008:

- GWh -

Structură achiziție furnizori implicați pentru segmentul reglementat al PAM	Iun 2008	Iun 2009
contracte reglementate cu producători	1741,80	1604,39
contracte negociate	39,24	53,64
tranzacții PCC	6,10	-
tranzacții PZU	44,05	149,92

Detalierea achiziției de energie electrică a furnizorilor implicați, pe contractele reglementate încheiate cu principalii producători, în iunie 2009, este prezentată în graficul următor:

Achiziția de energie electrică pe contracte reglementate a furnizorilor implicați de la principalii producători pentru consumatorii alimentați în regim reglementat
- iunie 2009 -



Sursa: Raportările lunare ale furnizorilor implicați – prelucrare DMP

În mod similar cu datele prezentate pentru segmentul reglementat al PAM, în tabelul următor este prezentată structura achiziției de energie electrică a furnizorilor implicați (realizată înainte de ziua de livrare), corespunzătoare segmentului concurențial al PAM (furnizare de energie electrică la prețuri negociate către consumatorii care au renunțat la alimentarea în regim reglementat), în luna iunie 2009, comparativ cu luna similară a anului 2008:

- GWh -

Structură achiziție furnizori implicați pentru segmentul concurențial al PAM	Iunie 2008	Iunie 2009
import	23,37	14,09
contracte negociate cu alți furnizori	201,16	248,89
contracte negociate cu producători	-	-
tranzacții pe PCC	86,83	6,98
tranzacții pe PZU	78,28	87,95

Operatori de distribuție principali

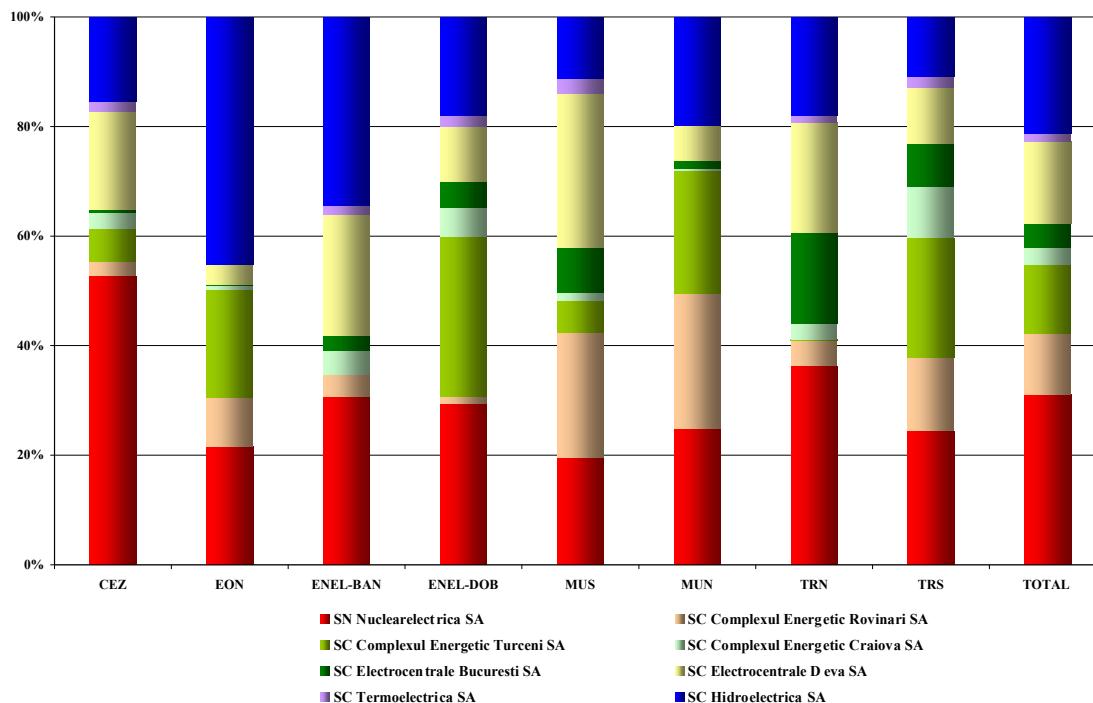
Structura achiziției de energie electrică a operatorilor de distribuție principali (realizată înainte de ziua de livrare), pentru consumul propriu tehnologic al rețelelor de distribuție în luna iunie 2009 este prezentată în tabelul următor, comparativ cu luna similară a anului 2008:

- GWh -

Structura achiziție	Iunie 2008	Iunie 2009
contracte reglementate cu producători	441,53	383,08
contracte negociate cu furnizori	-	0,11
tranzacții PCC	-	-
tranzacții PZU	14,90	39,62

Detalierea achiziției de energie electrică a operatorilor de distribuție principali, pe contractele reglementate încheiate cu principalii producători, în iunie 2009, este prezentată în graficul următor:

Achiziția de energie electrică pe contracte reglementate a operatorilor de distribuție principali pentru acoperirea consumului propriu tehnologic de la principalii producători
- iunie 2009 -



Sursa: Raportările lunare ale operatorilor de distribuție principali – prelucrare DMP

6. Indicatori de concentrare pentru piața angro de energie electrică și componentele acesteia

În conformitate cu teoria economică și documentele UE, se definesc următorii indicatori de concentrare:

- HHI, Indexul Herfindahl - Hirschman = suma pătratelor cotelor de piață (%)

Semnificația valorilor indicatorului este:

HHI < 1000	pieță neconcentrată;
1000 < HHI < 1800	concentrare moderată a puterii de piață;
HHI > 1800	concentrare ridicată a puterii de piață.

- C3 = suma cotelor de piață ale celor mai mari trei participanți

Semnificația valorilor indicatorului este:

40 % < C3 < 70%	concentrare moderată a puterii de piață;
C3 > 70%	concentrare ridicată a puterii de piață.

Acești indicatori pot fi calculați pentru întreaga piață (de energie electrică, de servicii tehnologice de sistem - STS) sau pentru componente ale acesteia, pe care concurența se manifestă direct.

Indicatori de concentrare și cote de piață ale producătorilor de energie electrică

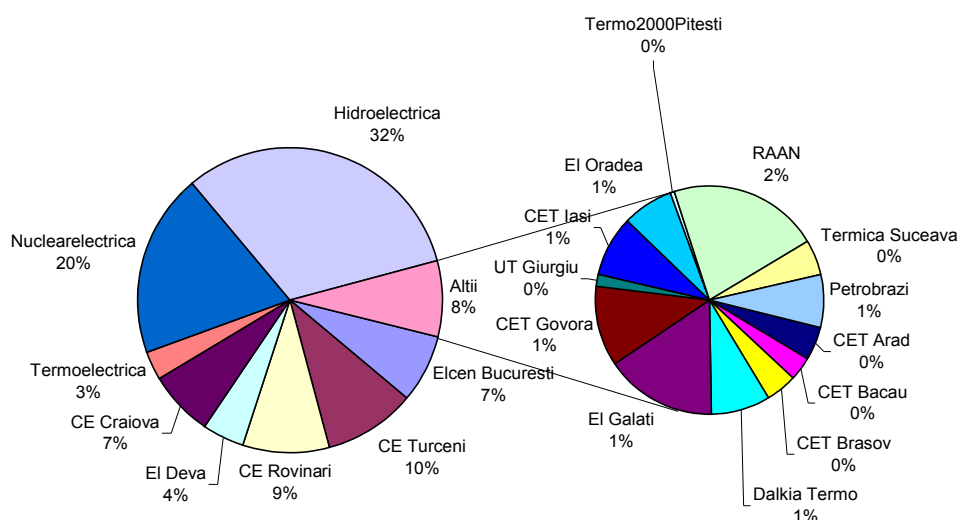
Structura pieței la nivelul producerii oferă o bază inițială pentru aprecierile privind gradul de competitivitate posibil pe piața energiei electrice.

În tabelul următor sunt prezentați indicatorii de concentrare la nivelul de producere a energiei electrice pentru luna iunie 2009, calculați pe baza energiei electrice livrate în rețele de către producătorii cu unități dispacherizabile:

Indicatori de concentrare - Iunie 2009 -	C1 (%)	C3 (%)	HHI
Valoare	33	68	1983

Cotele de piață ale producătorilor de energie electrică realizate pe ansamblul componentelor pieței angro de energie electrică în semestrul I al anului 2009 sunt prezentate în figura următoare, fiind stabilite în funcție de energia electrică livrată în rețele.

Cote de participare la energia electrica livrata in rețele de producatorii cu unitati dispecerizabile - primul semestru din 2009



Sursa: Raportările lunare ale producătorilor – prelucrare DMP

O componentă a pieței angro de energie electrică pe care se manifestă direct concurența între producători este piața de echilibrare. Valorile indicatorilor de concentrare la nivelul acestei piețe în luna iunie 2009, determinați pe baza energiei efectiv livrate, pentru fiecare din cele 3 tipuri de reglaje definite în Codul Comercial sunt prezentate în tabelul următor:

Indicatori de structura/concentrare a pieței de echilibrare - IUNIE 2009 -	Reglaje					
	Secundar		Tertiar rapid		Tertiar lent	
	crestere	scadere	crestere	scadere	crestere	scadere
C1 - % -	61	62	37	32	47	49
C3 - % -	95	94	84	69	84	73
HHI	4339	4404	2597	2140	2999	2919

Concurența între producători se manifestă și în ceea ce privește asigurarea rezervelor (STS) necesare pentru conducerea în siguranță a sistemului energetic. Din cauza capacităților diferite ale producătorilor de a asigura diferitele tipuri de servicii, competiția liberă între aceștia nu poate fi echilibrată; ca urmare, s-a considerat necesară acoperirea cu cantități și prețuri reglementate a unei importante cote din această piață.

Relația dintre componenta reglementată și cea concurențială a pieței serviciilor tehnologice de sistem, respectiv principalii indicatori de concentrare pe fiecare segment al acestei piețe (reglaj

secundar, terțiar rapid, terțiar lent, piață de capacitate), sunt prezentați în tabelul următor pentru luna iunie 2009:

Indicatori de concentrare pe piața STS - Iunie 2009 -		Rezerva reglaj secundar	Rezerva tertiara rapida	Rezerva tertiara lenta	Rezerva de capacitate
componenta reglementata	Cantitate contractata (h*MW)	278960	529200	252000	0
	C1 (%)	62,8	79,9	51,4	0
	C3 (%)	94,2	90,7	100	0
componenta concurrentiala	Cantitate contractata (h*MW)	0	0	201600	288000
	C1 (%)	0	0	57,1	40,0
	C3 (%)	0	0	100	90
	HHI	0	0	4286	3203

Indicatori de concentrare pe piața pentru ziua următoare (PZU)

Piața pentru ziua următoare (PZU) este o piață voluntară, deschisă atât la cumpărare, cât și la vânzare tuturor participanților: producători, furnizori, operatori de rețea, în condițiile stabilite prin reglementările aplicabile.

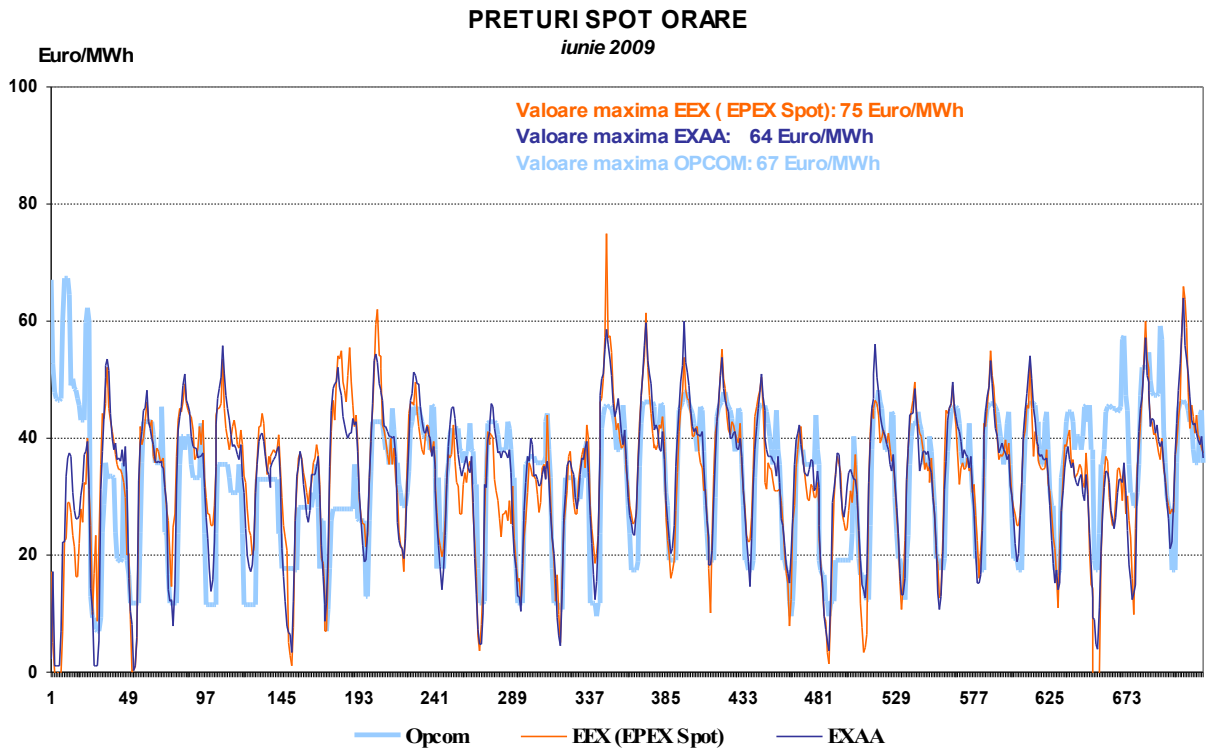
Indicatorii de concentrare pe această piață reflectă gradul de concurență manifestat între vânzatori, respectiv cel între cumpărători, dinamica acestora putând influența nivelul prețului. Tabelul următor prezintă C1, C3 și HHI la cumpărare, respectiv la vânzare în luna iunie 2009, determinați pe baza cantităților tranzacționate de participanți pe această piață.

Indicatori de concentrare pe PZU - Iunie 2009 -	C1 (%)	C3 (%)	HHI
Cumpărare	19	41	810
Vânzare	20	50	1054

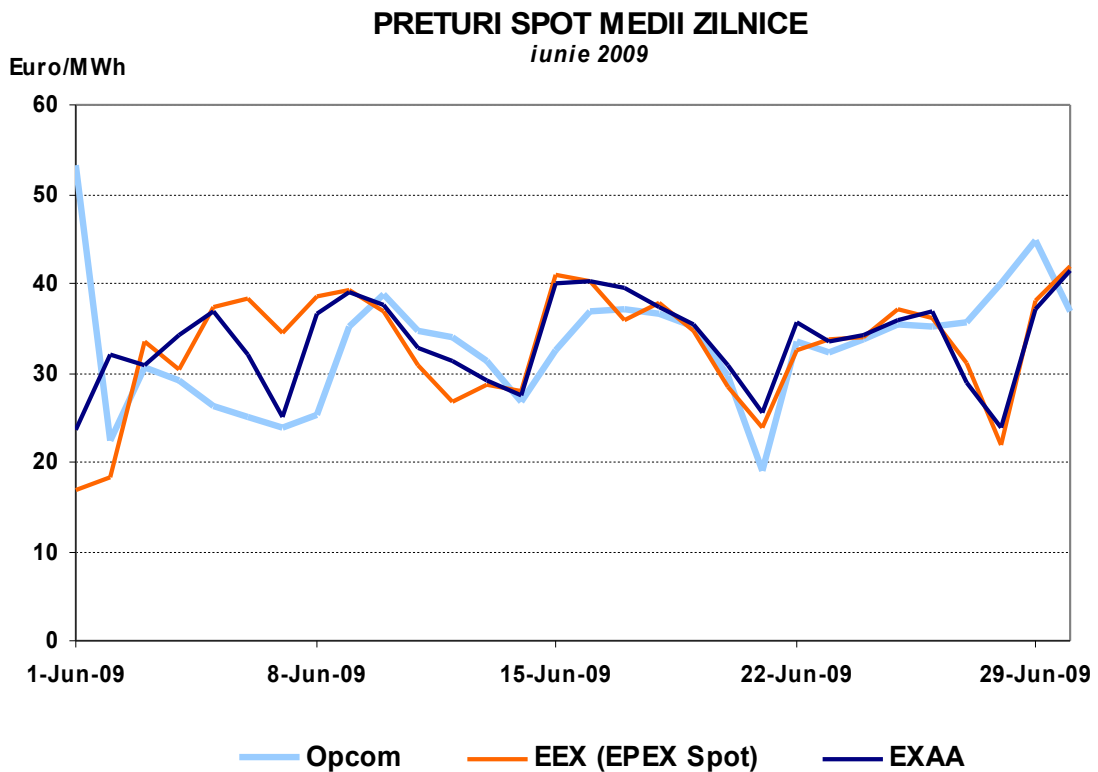
7. Evoluția prețurilor stabilite pe piața angro

S.C. Opcom S.A. administrează piața de energie electrică pentru ziua următoare, prețul de închidere stabilit aici constituind o referință pentru prețurile stabilite prin contracte bilaterale. În figurile următoare este prezentată evoluția prețurilor orare pe PZU în iunie 2009, respectiv evoluția prețurilor medii zilnice, comparativ cu evoluțiile prețurilor similare stabilite la bursele EEX și EXAA.

Pentru a putea fi comparat cu prețul stabilit de bursele europene, prețul de închidere înregistrat la S.C. Opcom S.A. este exprimat în Euro, luându-se în considerare cursurile de schimb zilnice Euro/leu comunicate de BNR.

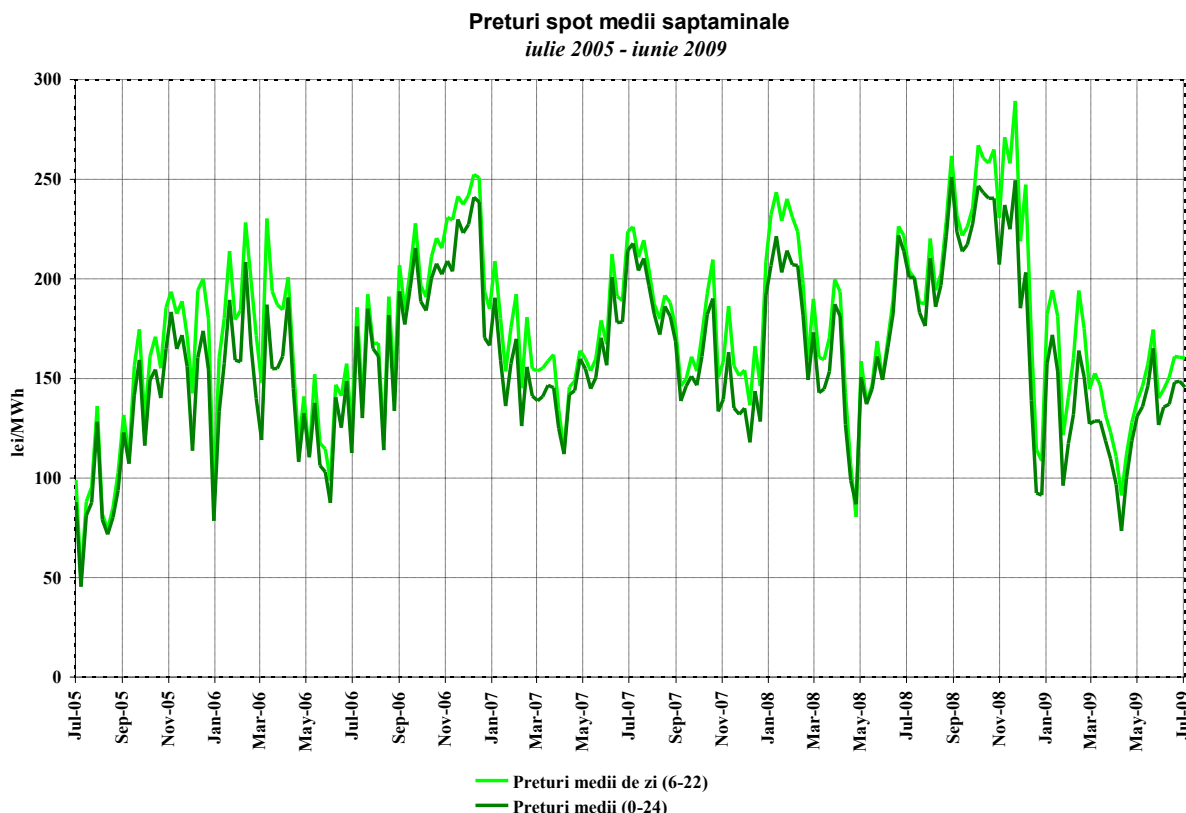


Sursa: Raportările zilnice ale S.C. OPCOM S.A. și informațiile publicate de EXAA și EEX – prelucrare DMP



Sursa: Raportările zilnice ale S.C. OPCOM S.A. și informațiile publicate de EXAA și EEX – prelucrare DMP

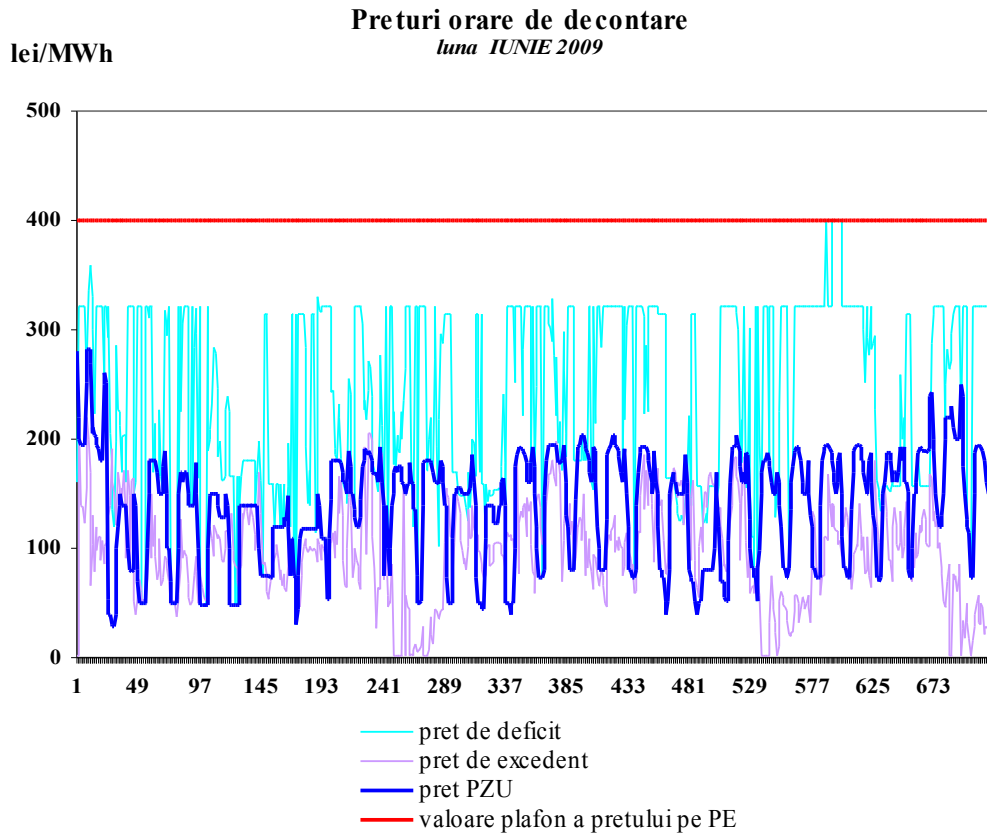
Evoluția, începând din luna iulie 2005, a prețurilor spot medii săptămânale este reprezentată în graficul următor:



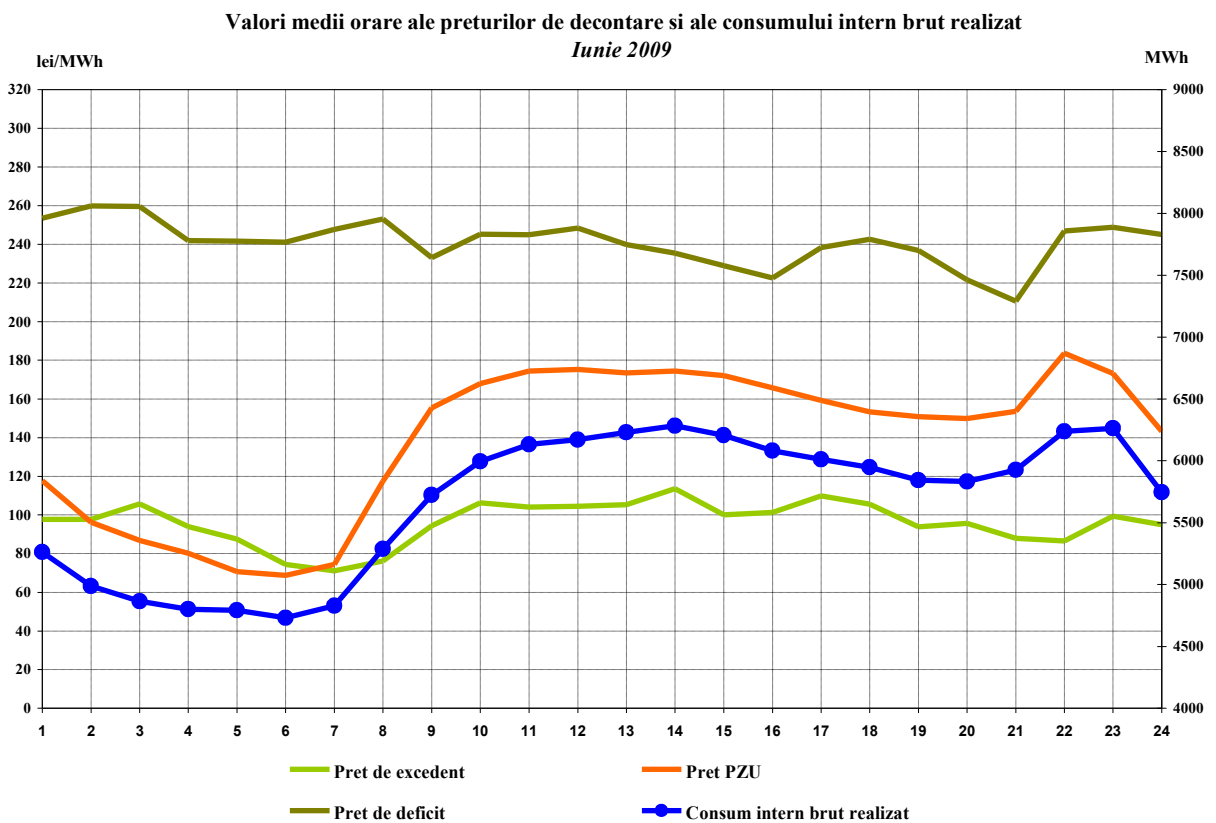
Sursa: Raportările zilnice ale S.C. OPCOM S.A. – prelucrare DMP

Pentru acoperirea diferențelor dintre valorile planificate/contractate ale consumului și respectiv producției și valorile acestora apărute în timp real, operatorul de sistem (C.N. Transelectrica S.A.) operează piața de echilibrare, cumpărând sau “vânzând” energie în ordinea prețurilor determinate de ofertele producătorilor dispeschizabili. Participanții care determină dezechilibrele, organizați în PRE-uri (părți responsabile cu echilibrarea) suportă financiar contravaloarea acestor dezechilibre, plătind pentru deficitul de energie prețul rezultat din ofertele la creștere acceptate pe piața de echilibrare, respectiv primind pentru excedentul de energie prețul rezultat din ofertele la scădere acceptate de operatorul de sistem.

Reprezentarea alăturată a prețurilor de decontare (PIP pe PZU, prețul de deficit și cel de excedent de energie rezultate din operarea PE) oferă imaginea de ansamblu a funcționării corelate a acestor piețe. Prețurile de decontare sunt prezentate în valori orare (primul grafic), valori medii pe intervale orare comparativ cu consumul intern (al doilea grafic), precum și în valori medii lunare (ultimul grafic).

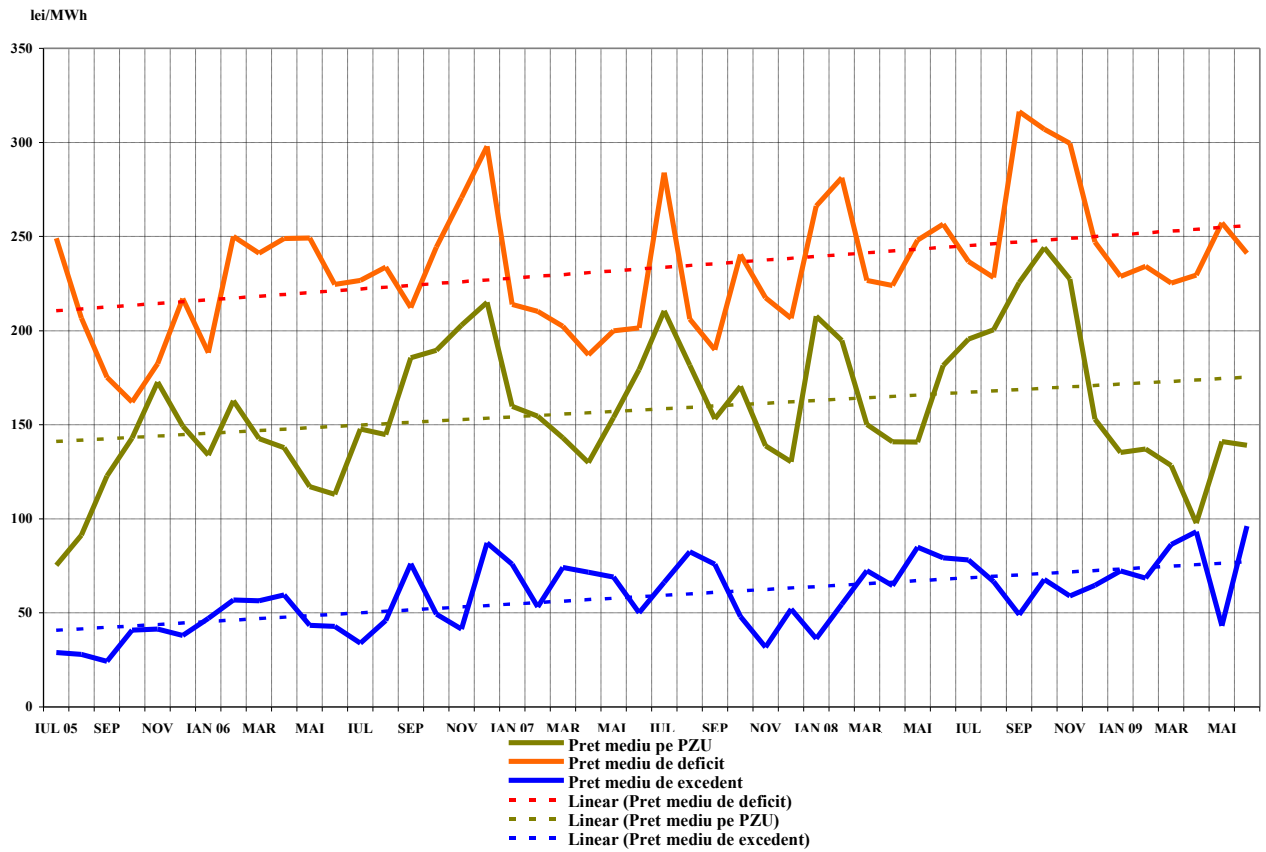


Sursa: Raportările zilnice/lunare ale S.C. OPCOM S.A. – prelucrare DMP



Sursa: Raportările lunare ale S.C. OPCOM S.A. și C.N. TRANSELECTRICA S.A. – prelucrare DMP

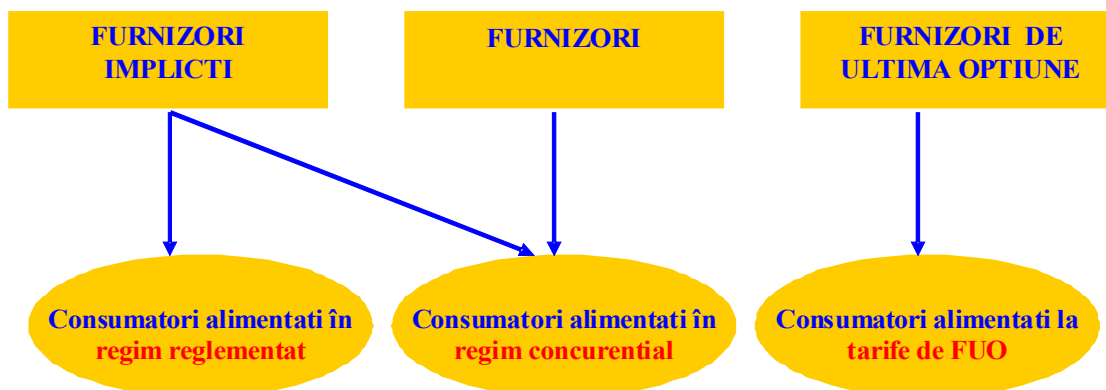
Preturi medii lunare înregistrate pe PZU și PE
iulie 2005 - iunie 2009



Sursa: Raportările zilnice/lunare ale S.C. OPCOM S.A. – prelucrare DMP

III. PIAȚA CU AMĂNUNTUL DE ENERGIE ELECTRICĂ

1. Structura schematică a pieței cu amănuntul



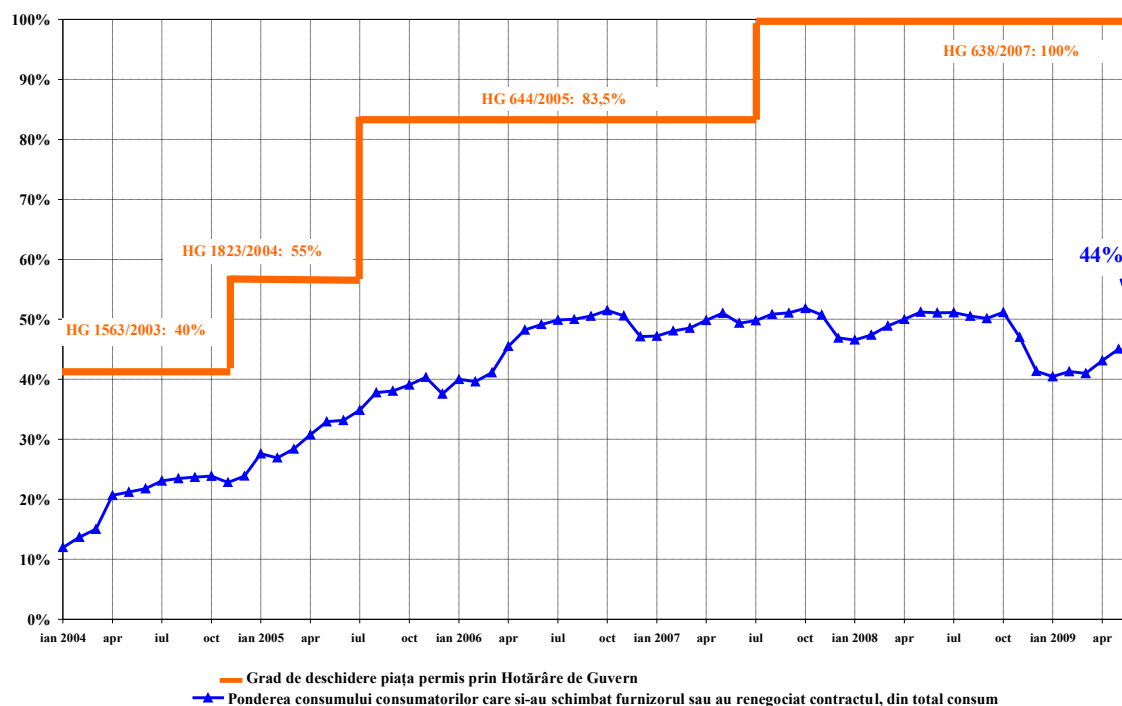
2. Etapele parcurse în procesul de deschidere a pieței de energie electrică

Hotarâre de Guvern	Grad de deschidere %	Plafon consum anual GWh/an
Nr. 122/2000, publicată în M.O. 77/21.02.2000	10	100
Nr. 982/2000, publicată în M.O. 529/27.10.2000	15	100
Nr. 1272/2001, publicată în M.O. 832/21.12.2001	25	40
Nr. 48/2002, publicată în M.O. 71/31.01.2002	33	40
Nr. 1563/2003, publicată în M.O. 22/12.01.2004	40	20
Nr. 1823/2004, publicată în M.O. 1062/16.11.2004	55	1
Nr. 644/2005, publicată în M.O. 684/29.07.2005	83,5	-
Nr. 638/2007, publicată în M.O. 427/27.06.2007	100	-

3. Gradul de deschidere a pieței de energie electrică

În perioada ianuarie 2004 - iunie 2009, consumul consumatorilor care și-au schimbat furnizorul sau și-au negociat contractele cu furnizorii implicați care îi alimentau, raportat la consumul total, a evoluat conform figurii alăturate. Valorile precizate sunt valori cumulate de la începutul procesului de deschidere a pieței și sunt prezentate lunar.

Evolutia gradului de deschidere a pietei de energie electrica
in perioada ianuarie 2004 - iunie 2009



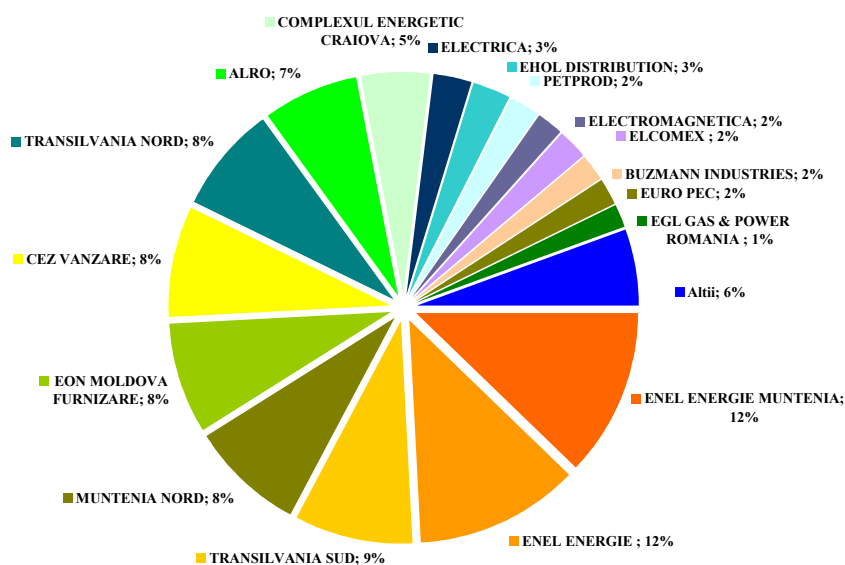
Sursa: Raportările lunare ale furnizorilor consumatorilor finali – prelucrare DMP

4. Cote de piață ale furnizorilor de energie electrică

În următoarele trei grafice sunt prezentate cotele de piață ale furnizorilor de energie electrică pe piața cu amănuntul, determinate:

- a) pentru toți furnizorii, inclusiv cei implicați, cu activitate pe PAM – în funcție de energia electrică furnizată consumatorilor în regim reglementat, precum și de energia electrică furnizată consumatorilor care și-au schimbat furnizorul sau și-au negociat contractul;

Cote de piata ale furnizorilor de energie electrica pentru consumatorii finali
- ianuarie - iunie 2009 -



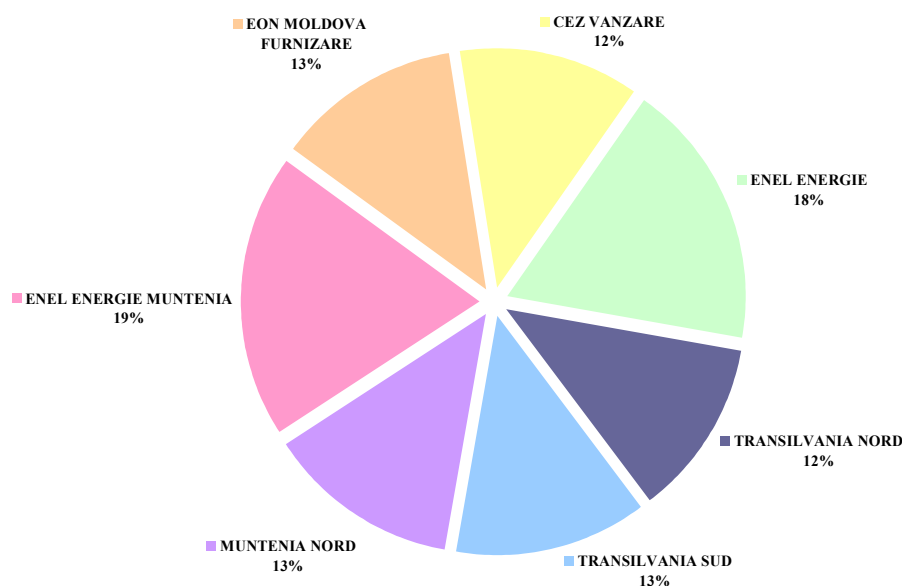
Consum final: 20534 GWh

Categoria "Alții" include 29 de furnizori ale caror cote de piata individuale sunt sub 1%

Sursa: Raportările lunare ale furnizorilor implicați – prelucrare DMP

- b) pentru furnizorii implicați – în funcție de energia electrică furnizată consumatorilor în regim reglementat;

Cote de piata ale furnizorilor implicați pe piata reglementata
- ianuarie - iunie 2009 -

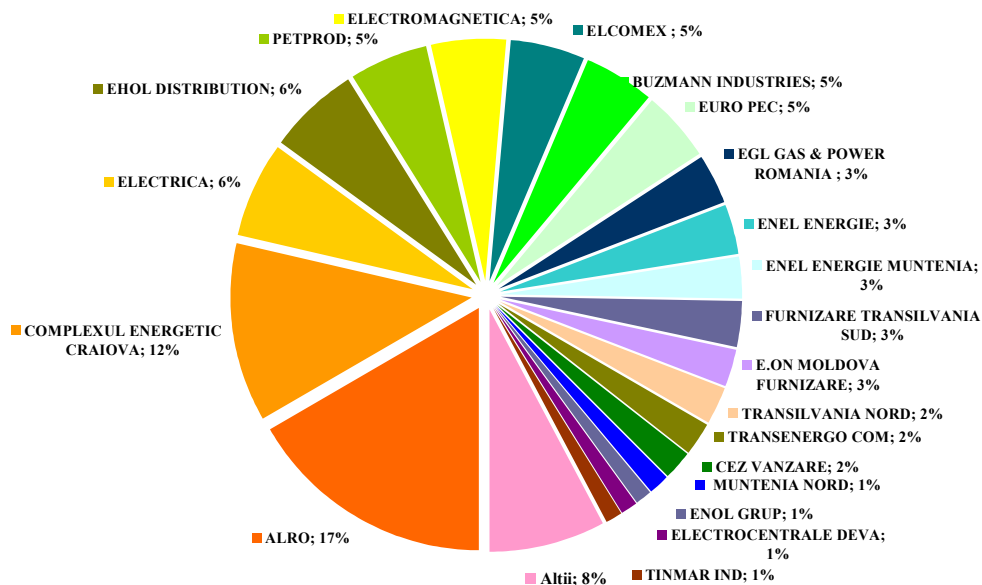


Consum final consumatori alimentati in regim reglementat : 11813 GWh

Sursa: Raportările lunare ale furnizorilor implicați – prelucrare DMP

- c) pentru toți furnizorii, inclusiv cei implicați, cu activitate pe segmentul concurențial al PAM – în funcție de energia electrică furnizată consumatorilor care și-au schimbat furnizorul sau și-au negociat contractul.

Cote de piata ale furnizorilor pe piata concurentiala
- ianuarie - iunie 2009 -



Consum consumatori alimentati in regim concurential: 8721 GWh

Indicatori concentrare piata:
HHI - 689
C3 - 35%; C1 - 17%

Categoria "Alții" include 25 de furnizori ale caror cote de piata individuale sunt sub 1%

Sursa: Raportările lunare ale furnizorilor – prelucrare DMP

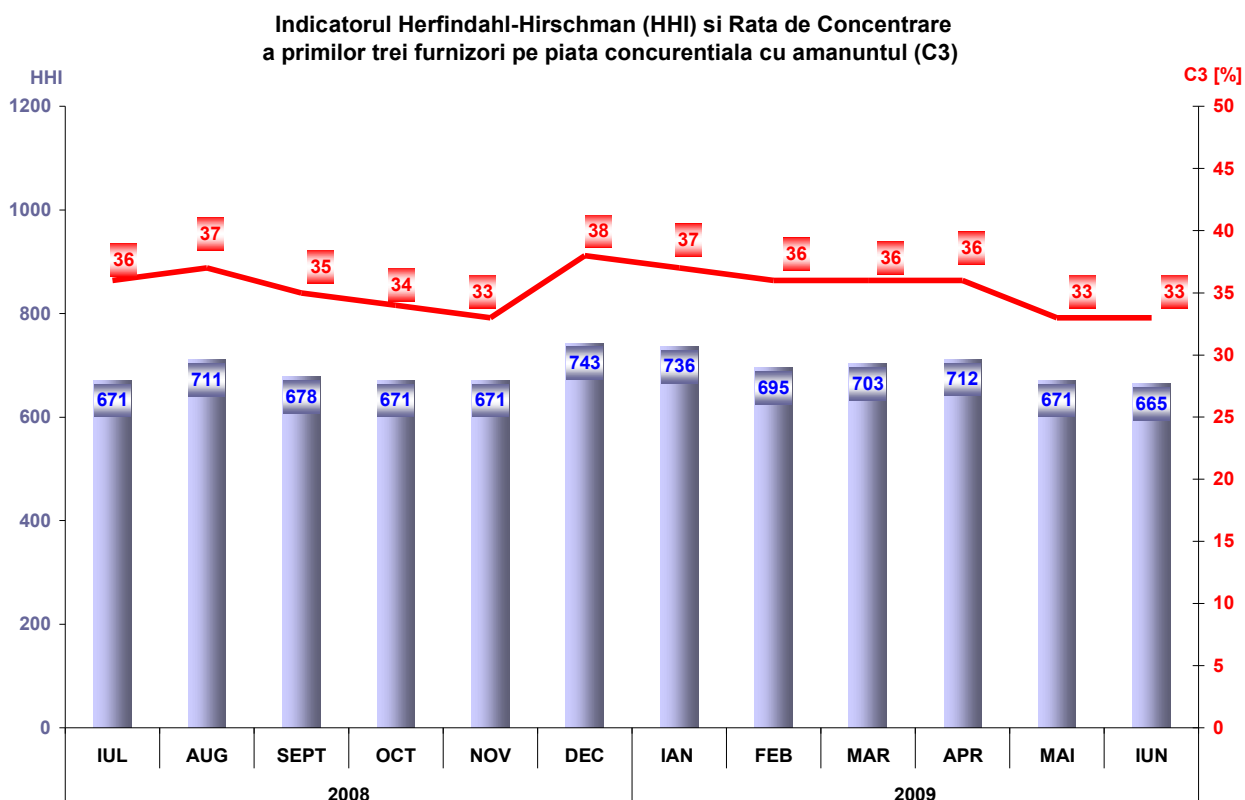
Energia furnizată pe baza căreia se stabilește cota de piață a fiecărui furnizor include și autoconsumul furnizorului (de exemplu, în cazul unui consumator care deține și licența de furnizare și care a decis să-și achiziționeze energia de pe piața angro, în calitate de furnizor concurențial).

Cuantificarea activității desfășurate în cadrul segmentului concurențial al PAM, comparativ cu cea de pe PAN, de către furnizori, se poate realiza prin determinarea ponderii vânzărilor la consumatorii finali în totalul tranzacțiilor de vânzare. Astfel, tabelul următor cuprinde numărul furnizorilor ce activează pe PAM, structurați în funcție de dimensiunea activității desfășurate pe această piață, în luna iunie 2009.

Numărul furnizorilor	Ponderea vânzărilor la consumatorii finali din totalul tranzacțiilor de vânzare			
	100%	75% - 100%	50% - 75%	<50%
Concurențiali	9	8	7	10
Impliciți	4	2	0	1

5. Indicatori de concentrare pentru piața concurențială cu amănuntul de energie electrică

Evoluția lunară a indicatorilor de concentrare (C3, HHI) determinați pe ansamblul PAM concurențiale este ilustrată în figura următoare:



Sursa: Raportările lunare ale furnizorilor – prelucrare DMP

În tabelul următor sunt prezentate valorile indicatorilor de structură a componentei concurențiale a PAM și numărul furnizorilor activi în luna iunie 2009, calculați pentru fiecare categorie de consum definită de Directiva nr. 90/377/CEE, modificată prin Decizia Comisiei nr. 2007/394/EC:

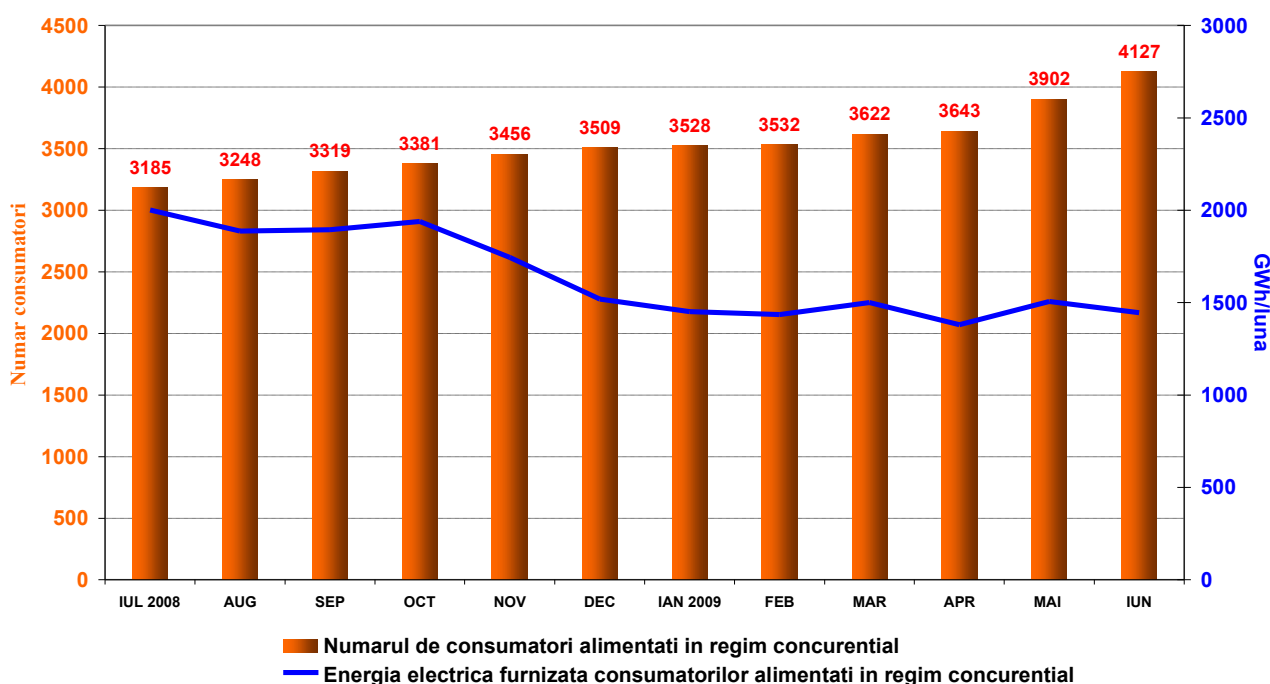
Indicatori - iunie 2009	Categorie consumator							Total PAM conc
	IA	IB	IC	ID	IE	IF	Altii	
C1 - % -	87	32	16	14	14	34	32	16
C3 - % -	92	59	35	36	37	50	63	32
HHI	7652	1587	783	701	724	1743	1785	665
Consum - GWh -	2.8	32	91	294	185	104	737	1446
NR. FURNIZORI	10	32	37	39	22	11	11	45
nr. furnizori impliciti	6	7	7	7	4	2	0	7
nr. furnizori concurentiali	3	23	27	30	17	9	8	34
nr. producatori	1	2	3	2	1	0	3	4

6. Evoluția numărului de consumatori și a energiei aferente acestora

Numărul consumatorilor cărora li se furnizează energie în regim concurențial este prezentat ca valoare cumulată de la începutul procesului de deschidere a pieței, iar pentru luna iunie 2009 este structurat pe categorii de consumatori, în conformitate cu prevederile Directivei nr. 90/377/CEE, cu modificările ulterioare. Tabelul următor detaliază intervalele de consum corespunzătoare fiecărei categorii în parte:

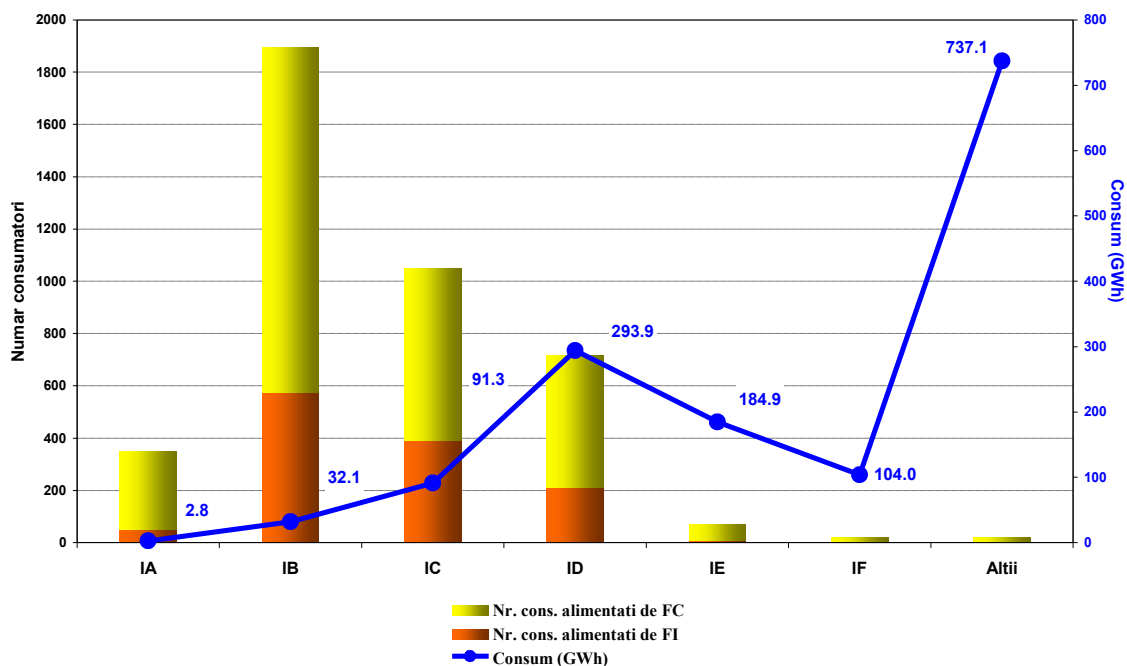
Categorii consumatori necasnici	Consum anual cuprins in intervalul (MWh):	
Banda - IA		<20
Banda - IB	20	<500
Banda - IC	500	<2000
Banda - ID	2000	<20000
Banda - IE	20000	<70000
Banda - IF	70000	<=150000
Altii	>150000	

Evoluția numărului consumatorilor alimentați în regim concurențial și a energiei electrice furnizate acestora



Sursa: Raportările lunare ale furnizorilor concurențiali – prelucrare DMP

Numarul consumatorilor alimentati in regim concurential si consumul lor structurat pe categorii de consum si furnizori
- iunie 2009 -

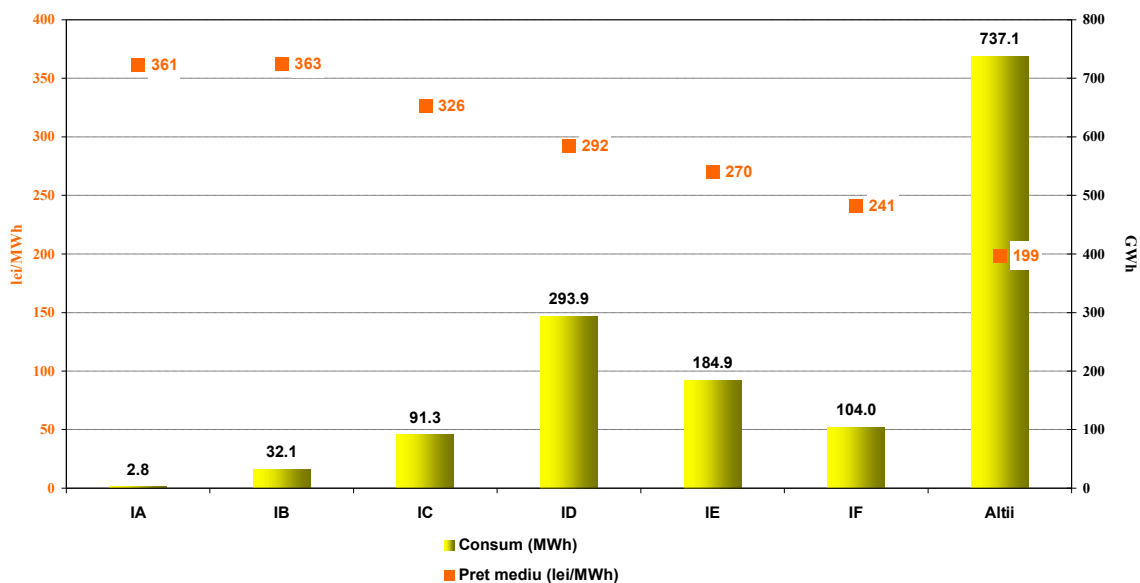


Sursa: Raportările lunare ale furnizorilor – prelucrare DMP

7. Prețuri medii de vânzare la consumatorii alimentați în regim concurențial

Graficul următor prezintă prețurile medii de vânzare pentru luna iunie 2009 ale consumatorilor alimentați în regim concurențial, structurați în conformitate cu prevederile Directivei nr. 90/377/CEE, cu modificările ulterioare.

Prețul mediu și consumul de energie structurat pe categorii de consumatori corespunzător segmentului concurențial al PAM
- iunie 2009 -



Sursa: Raportările lunare ale furnizorilor concurențiali – prelucrare DMP

Precizări:

Prețul mediu de vânzare corespunzător fiecărei categorii s-a determinat ca medie ponderată a prețurilor practicate de către furnizori cu cantitățile furnizate de aceștia respectivei categorii de consumatori, în conformitate cu prevederile Directivei. Prețurile nu conțin TVA, accize sau alte taxe și includ serviciile asigurate de furnizor (transport TG, transport TL, servicii de sistem, distribuție, decontare piață, dezechilibre, taxe agregare PRE, măsurare). Incadrarea consumatorilor în categorii s-a realizat pe baza prognozei anuale de consum a acestora, în conformitate cu prevederile Directivei.

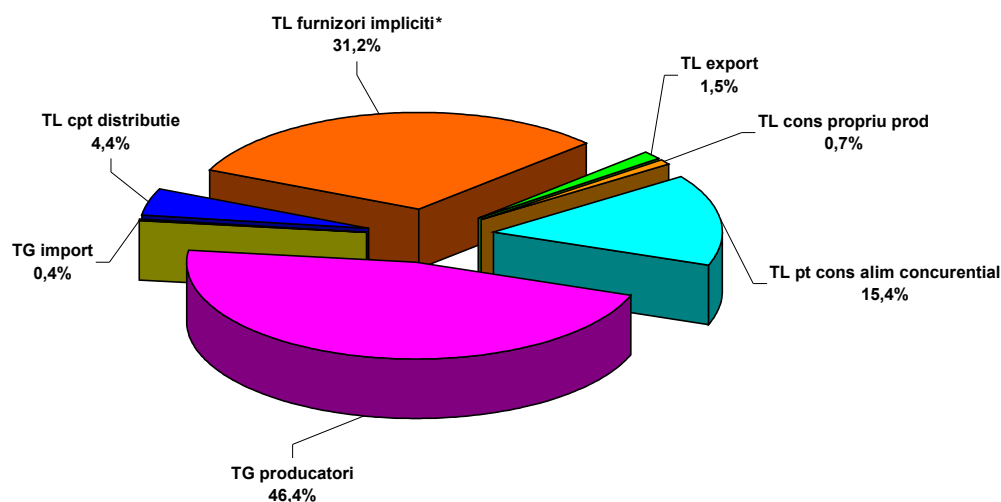
IV. OPERATORUL DE TRANSPORT ȘI SISTEM C.N. TRANSELECTRICA S.A.

C.N. Transelectrica S.A. efectuează serviciul de transport, pentru care percepe tarife de transport reglementate, care au două componente:

- componenta de introducere în rețea (TG), destinată orientării echilibrate a noilor unități de producere;
- componenta de extracție din rețea (TL), destinată poziționării echilibrate pe teritoriul țării a consumatorilor.

În figura următoare este prezentată structura veniturilor C.N. Transelectrica S.A. din servicii de transport, care reflectă structura clienților C.N. Transelectrica S.A. pentru acest serviciu în iunie 2009.

Structura veniturilor CN Transelectrica SA din serviciile de transport
- iunie 2009 -



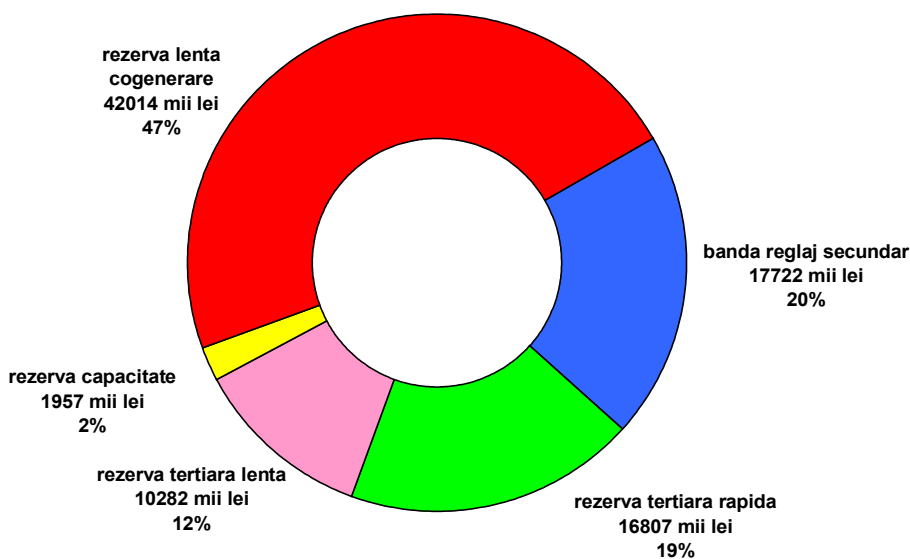
* aferent tuturor activitatilor acestora, precum si sumele corespunzatoare acoperirii CPT ale unuia dintre operatorii de distributie

Sursa: Raportările lunare ale C.N. TRANSELECTRICA S.A. – prelucrare DMP

Pentru realizarea funcției de operator de sistem, C.N. Transelectrica S.A. prevede și contractează rezerve (servicii de sistem tehnologice) de la participanții calificați, pe care le utilizează prin integrarea în piața de echilibrare. Acestea sunt: rezerva (banda) de reglaj secundar, rezerva de reglaj terțiar rapid, rezerva de reglaj terțiar lent și rezerva terțiară lentă de cogenerare. Începând cu luna iulie 2007 au intrat în vigoare regulile privind stabilirea dimensiunii, selectarea furnizorilor și utilizarea de către OTS a unui nou tip de rezervă, și anume rezerva de capacitate.

Structura costurilor cu achiziția serviciilor tehnologice de sistem suportate de C.N. Transelectrica S.A. în luna iunie 2009 se prezintă în graficul următor. Pentru acoperirea acestor costuri corespunzătoare contractelor pentru asigurarea serviciilor de sistem tehnologice precum și pentru acoperirea costurilor proprii de operare, OTS aplică tariful reglementat pentru servicii de sistem.

Structura costurilor CN Transelectrica SA cu achiziția de STS de la producătorii calificați
- iunie 2009 -



Sursa: Raportările lunare ale C.N. TRANSELECTRICA S.A. – prelucrare DMP

V. EVOLUȚIA REGULILOR PIEȚEI ÎN LUNA IUNIE 2009

- În luna iunie 2009 au fost emise următoarele reglementări:
- ordinul președintelui ANRE nr. 62/2009 pentru aprobarea *Procedurii de alocare a sumei bănești rezultate din neîndeplinirea de către furnizorii de energie electrică a cotelor obligatorii de achiziție de certificate verzi*; în cadrul ordinului este descris modul de calcul al sumei datorate de furnizorii care nu au achiziționat cota de certificate verzi, precum și modul de determinare de către ANRE a repartiției sumelor colectate către operatorii de rețea; repartiția se realizează pe niveluri de tensiune, pe baza unor indici de alocare care țin seama de numărul de avize tehnice de racordare acordate de operatorul de rețea pe nivelul respectiv de tensiune și de puterile instalate pentru care s-au emis avize tehnice de racordare și pentru care există contracte de racordare;
 - ordinul președintelui ANRE nr. 67/2009, pentru modificarea *Metodologiei de stabilire, implementare și utilizare a serviciului tehnologic de sistem rezervă de capacitate*, prin care se decalează termenele de funcționare a fazei tranzitorii, de definire și testare a mecanismelor de piață pentru achiziționarea rezervei de capacitate;
 - decizia președintelui ANRE nr. 1204 din 04.06.2009 de modificare a Deciziei nr. 2893/2008 privind achiziția serviciilor tehnologice de sistem furnizate de SC Electrocentrale București SA;
 - decizia președintelui ANRE nr. 1381 din 25.06.2009 privind condițiile de achiziție a serviciului tehnologic de sistem rezervă de capacitate, prin care în perioada 1 iulie 2009 – 31 decembrie 2009 de aplicare a *Metodologiei de stabilire, implementare și utilizare a serviciului tehnologic de sistem rezervă de capacitate* se utilizează aceiași parametri ca și în primul semestru din 2009;
 - ordinul nr. 61/2009 privind desemnarea furnizorilor de ultimă opțiune de energie electrică pentru perioada 1 iulie 2009-30 iunie 2010.

VI. EXPLICAȚII ȘI PRESCURTĂRI

1. Explicații

- **Energia electrică livrată în rețele** include și consumul propriu al autoproducătorilor RAAN și SNP Petrom, precum și energia electrică vândută direct de către producătorii monitorizați unor consumatori racordați la instalațiile centralelor sau consumată de ei înșiși la alte locuri de consum
- **Autoconsumul producătorilor** – în graficul aferent structurii veniturilor C.N. Transelectrica S.A., se referă exclusiv la consumul producătorilor la alte locuri decât locația centralelor.
- **Consumul intern** reprezintă energia asigurată de agenții economici participanți la piața angro și determinată ca *Energie livrată + Import – Export*, în care *Energia livrată* are semnificația precizată mai sus.
- **Achiziția totală a furnizorilor implicați și a operatorilor de distribuție** reprezintă energia electrică achiziționată pentru alimentarea în regim reglementat a consumatorilor și pentru acoperirea consumului propriu tehnologic în rețelele de distribuție.
- **Consumul consumatorilor alimentați în regim reglementat** include consumul consumatorilor alimentați de furnizorii implicați la tarif reglementat.
- **Consumul consumatorilor alimentați în regim concurențial** se referă la consumul consumatorilor alimentați de furnizori la preț negociat.
- **Consumul de combustibil** prezentat corespunde atât producerii de energie electrică, cât și producerii de energie termică în centralele producătorilor monitorizați.

2. Prescurtări

- DMP – Direcția Monitorizare Piață
- EEX – European Energy Exchange – Leipzig, Germania, www.eex.de
- EXAA – Energy Exchange Austria, www.exaa.at
- PAN – Piața angro de energie electrică
- PAM – Piața cu amănuntul de energie electrică
- PCC – Piețe centralizate de contracte
- PZU – Piața pentru Ziua Următoare
- PE – Piața de Echilibrare
- PIP – preț de închidere a PZU
- PRE – Parte Responsabilă cu Echilibrarea
- TG – componenta de injecție a tarifului de transport
- TL – componenta de extracție a tarifului de transport