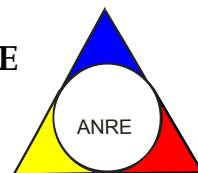




AUTORITATEA NAȚIONALĂ DE REGLEMENTARE  
ÎN DOMENIUL ENERGIEI



DEPARTAMENTUL PIAȚĂ DE ENERGIE ELECTRICĂ

# RAPORT PRIVIND REZULTATELE MONITORIZĂRII PIEȚEI DE ENERGIE ELECTRICĂ ÎN LUNA IANUARIE 2009

ANRE depune toate eforturile pentru a prezenta în mod cât mai clar, în acest document, informații bazate pe raportările operatorilor economici. Acest document publicat de ANRE are numai scop informativ și educațional. ANRE nu este și nu va fi legal responsabilă, în nici o circumstanță, pentru eventuale inadvertențe cu privire la informațiile prezentate și nici privind folosirea improprie a acestora de către utilizator.

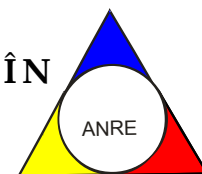
---

SEDII:

- Str. Constantin Nacu nr. 3, sector 2, București, cod: 020995, telefon: 021/311.22.44, fax: 021/312.43.65, mail: [anre@anre.ro](mailto:anre@anre.ro);

- Șos. Cotroceni nr. 4, sector 6, București, cod: 060114, telefon: 021/303.38.00, fax: 021/303.38.08, mail: [anrgn@anrgn.ro](mailto:anrgn@anrgn.ro);

pagină de internet: [www.anre.ro](http://www.anre.ro)



## CUPRINS

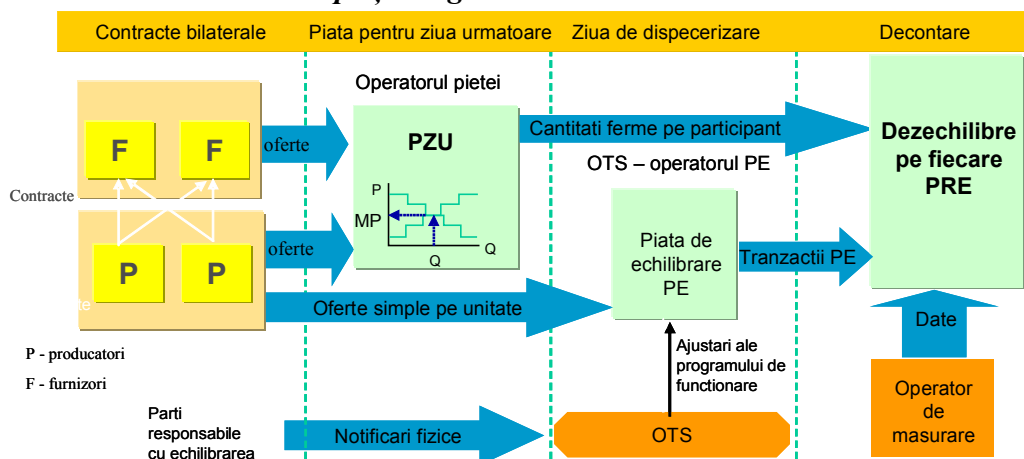
<u>I.Principalele momente ale dezvoltării pieței de energie electrică din România.....</u>	<u>3</u>
<u>II.PIAȚA ANGRO DE ENERGIE ELECTRICĂ.....</u>	<u>3</u>
1.Structura schematică a pieței angro .....	3
2.Participanții la piața angro de energie electrică.....	4
3.Structura de producție a sistemului energetic național pe tipuri de resurse .....	5
4.Structura tranzacțiilor pe piața angro de energie electrică .....	7
5.Structura tranzacțiilor pe piața angro ale diferitelor categorii de participanți.....	12
Producători.....	12
Furnizori .....	13
Operatori de distribuție principali.....	15
6.Indicatori de concentrare pentru piața angro de energie electrică și componentele acesteia....	15
7.Evoluția prețurilor stabilite pe piața angro.....	17
<u>III.PIAȚA CU AMĂNUNTUL DE ENERGIE ELECTRICĂ.....</u>	<u>22</u>
1.Structura schematică a pieței cu amănuntul .....	22
2.Etapele parcurse în procesul de deschidere a pieței de energie electrică.....	22
3.Gradul de deschidere a pieței de energie electrică.....	22
4.Cote de piață ale furnizorilor de energie electrică.....	23
5.Indicatori de concentrare pentru piața concurențială cu amănuntul de energie electrică .....	25
6.Evoluția numărului de consumatori și a energiei aferente acestora.....	26
<u>IV.Operatorul de transport și sistem C.N. Transelectrica S.A.....</u>	<u>27</u>
<u>V.Evoluția regulilor pieței în luna IANUARIE 2009.....</u>	<u>29</u>
<u>VI.EXPLICATII ȘI PRESCURTĂRI.....</u>	<u>29</u>

## I. PRINCIPALELE MOMENTE ALE DEZVOLTĂRII PIEȚEI DE ENERGIE ELECTRICĂ DIN ROMÂNIA

- **HG 365/1998** – ruperea monopolului integrat vertical RENEL prin constituirea unei societăți distincte de distribuție și furnizare a energiei electrice (SC Electrica SA) și a unora de producere a energiei electrice (SC Termoelectrica SA și SC Hidroelectrică SA), în cadrul nou înființatei companii naționale CONEL SA; constituirea SN Nuclearelectrică SA și RAAN - producători de energie electrică;
- organizarea distinctă, în cadrul CONEL, a activităților de transport, sistem și administrare piață de energie electrică și contractualizarea relațiilor dintre operatorii din sector.
- **HG 122/2000** – deschiderea pieței la 10%.
- **HG 627/2000** – se desființează CONEL, filialele sale devenind proprietatea directă a statului, reprezentat de Ministerul Industriei și Comerțului; se înființează CN Transelectrica SA – operator de transport și sistem, iar prin filiala sa OPCOM SA – operator de administrare a pieței de energie electrică.
- **septembrie 2000** – lansarea pieței spot obligatorii de energie electrică din România, administrată de OPCOM, filială a CN Transelectrica SA, organizată pe principiul pool-ului.
- **HG 1342/2001** - SC Electrica SA se împarte în 8 filiale de distribuție și furnizare.
- **HG 1524/2002** – SC Termoelectrica SA se reorganizează în entități legale separate de producere a energiei electrice.
- **iulie 2005** – lansarea noului model de piață, bazat pe existența:
  - pieței spot voluntare, cu ofertare de ambele părți și decontare bilaterală;
  - pieței de echilibrare obligatorii, având operatorul de sistem ca singură contraparte;
  - repartizarea responsabilităților financiare ale echilibrării către PRE.
- **HG 644/2005** – deschiderea pieței la 83,5%.
- **noiembrie 2005** – introducerea pieței de certificate verzi.
- **decembrie 2005** – introducerea pieței centralizate a contractelor bilaterale.
- **martie 2007** – introducerea pieței centralizate a contractelor bilaterale parțial standardizate cu negociere continuă.
- **HG 638/2007** – deschiderea integrală a pieței de energie electrică și gaze naturale.
- **iulie 2007** – stabilirea regulilor pieței de capacități.
- **iulie 2008** – introducerea mecanismului de debit direct și de garantare a tranzacțiilor cu energie electrică de pe piața pentru ziua următoare (mecanismul de contraparte centrală).

## II. PIAȚA ANGRO DE ENERGIE ELECTRICĂ

### 1. Structura schematică a pieței angro



## 2. Participanții la piața angro de energie electrică

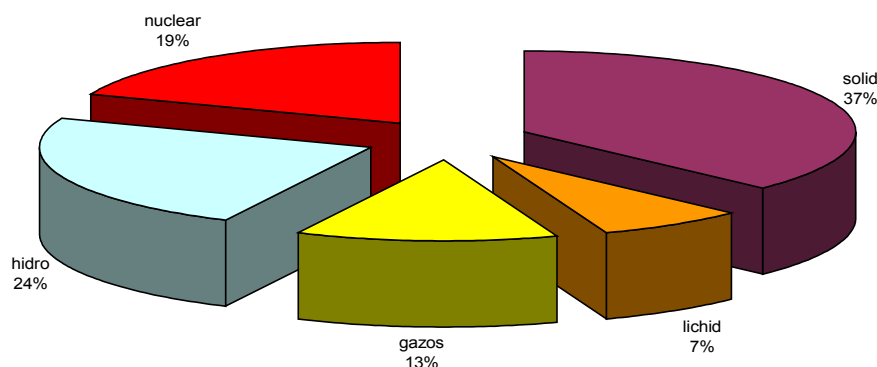
Participanții\* la piața angro în luna ianuarie 2009 sunt prezentați pe categorii, în tabelul următor:

Nr. crt.	Denumire	Observatii
<b>A</b>	<b>Producatori de energie electrica care exploateaza unitati de productie</b>	
1	SC CET Bacau SA	
2	SC CET Brasov SA	
3	SC CET Govora SA	
4	SC CET Iasi SA	
5	SC CET Oradea SA	
6	SC Electrocentrale Bucuresti SA	
7	SC Electrocentrale Galati SA	
8	SC Dalkia Termo Prahova SRL	
9	SNP Petrom Sucursala Petrobrazii	
10	SC Termica SA Suceava	
11	SC Termoelectrica SA	
12	SC Termoficare 2000 SA Pitesti	
13	SC Uzina Termica Giurgiu SA	
14	SN Nuclearelectrica SA	
15	SC CE Rovinari SA	
16	SC CE Turceni SA	
17	RAAN	
18	SC CE Craiova SA	Activeaza pe piata de energie electrica si în calitate de furnizori de energie electrica
19	SC CET Arad SA	
20	SC Electrocentrale Deva SA	
21	SC Hidroelectrica SA	
<b>B</b>	<b>Operator de transport si de sistem</b>	
1	CN TRANSELECTRICA SA	Operatorul pietei de echilibrare
<b>C</b>	<b>Operator PZU</b>	
1	SC OPCOM SA	Operatorul pietei de certificate verzi, al PCC, operator de decontare
<b>D</b>	<b>Operatori de distributie</b>	
1	SC CEZ Distributie SA	Operatori ai rețelilor de distributie
2	SC ENEL Distributie Banat SA	
3	SC ENEL Distributie Dobrogea SA	
4	SC E.ON Moldova Distributie SA	
5	SC ENEL Distributie Muntenia SA	
6	SC FDEE Electrica Distributie Muntenia Nord SA	
7	SC FDEE Electrica Distributie Transilvania Sud SA	
8	SC FDEE Electrica Distributie Transilvania Nord SA	
<b>E</b>	<b>Furnizori impliciti</b>	
1	SC CEZ Vanzare SA	Activeaza pe piata de energie electrica si în calitate de furnizori ai consumatorilor alimentati în regim concurential
2	SC ENEL Energie SA	
3	SC E.ON Moldova Furnizare SA	
4	SC ENEL Energie Muntenia SA	
5	SC FFEE Electrica Furnizare Muntenia Nord SA	
6	SC FFEE Electrica Furnizare Transilvania Sud SA	
7	SC FFEE Electrica Furnizare Transilvania Nord SA	
<b>F</b>	<b>Furnizori de energie electrica cu activitate exclusiva pe piata angro</b>	
1	SC Atel Energy Romania SRL	
2	SC CEZ Trade Romania SRL	
3	SC EFT Romania SRL	
4	SC Electrabel Romania SRL	
5	SC Encaz SRL	
6	SC Enel Trade Romania SRL	
7	SC Energy Market Consulting SRL	
8	SC E.ON Energy Trading AG	
9	SC Eco Energy SRL	
10	SC Edison Trading SpA	
11	SC Ezpada SRL	
12	SC Global Electric Trading SRL	
13	SC Grivco SA	
14	SC Inteltra SRL	
15	SC Jas Budapest Zrt	
16	SC Korlea Invest SRL	
17	SC Re Energie SRL	
18	SC Romelectro SA	
19	SC Rudnap SRL	
20	SC RBS Semptra Energy Europe Ltd	
21	SC Statkraft Romania SRL	
<b>G</b>	<b>Furnizori de energie electrica</b>	
1	SC Alro SA	
2	SC Also Energ SA	
3	SC Arelco Distributie SRL	
4	SC Beny Alex SRL	
5	SC Biol Energy SRL	
6	SC Buzmann Industries SRL	
7	SC Distrigaz Sud	
8	SC EFE Energy SRL	
9	SC EGL Gas & Power Romania SA	
10	SC Ehol Distribution SRL	
11	SC Elcomex EN SRL	
12	SC Electrica SA	
13	SC Electricom SA	
14	SC Electromagnetica SA	
15	SC Energotrans	
16	SC Energy Holding SRL	
17	SC Energy Network SRL	
18	SC Enex SRL	
19	SC Ennet Grup SRL	
20	SC Enol Grup SA	
21	SC EURO-PEC SA	
22	SC Fidelis Energy SRL	
23	SC General Com Invest SRL	
24	SC Gevco SRL	
25	SC Green Energy SRL	
26	SC Hidroconstructia SA	
27	SC ICCO Electric SRL	
28	SC ICPE Electrocond Technologies SA	
29	SC Interagro SA	
30	SC Luxten LC SA	
31	SC Petprod SRL	
32	SC Tinmar Ind SA	
33	SC Total Electric Oltenia SA	
34	SC Transenergo Com SA	
35	SC UCM Energy SRL	

\*) Participanții la piața de energie electrică precizați raportează ANRE date tehnice/comerciale conform Metodologiei de monitorizare a pieței angro de energie electrică pentru aprecierea nivelului de concurență pe piață și prevenirea abuzului de poziție dominantă, aprobată prin Ordinul președintelui ANRE nr. 35/2006. Tabelul nu include părțile responsabile cu echilibrarea. Lista acestora, actualizată la zi, se află pe site-ul operatorului pieței de echilibrare, C.N. TRANSELECTRICA S.A., [www.ope.ro](http://www.ope.ro).

### 3. Structura de producție a sistemului energetic național pe tipuri de resurse

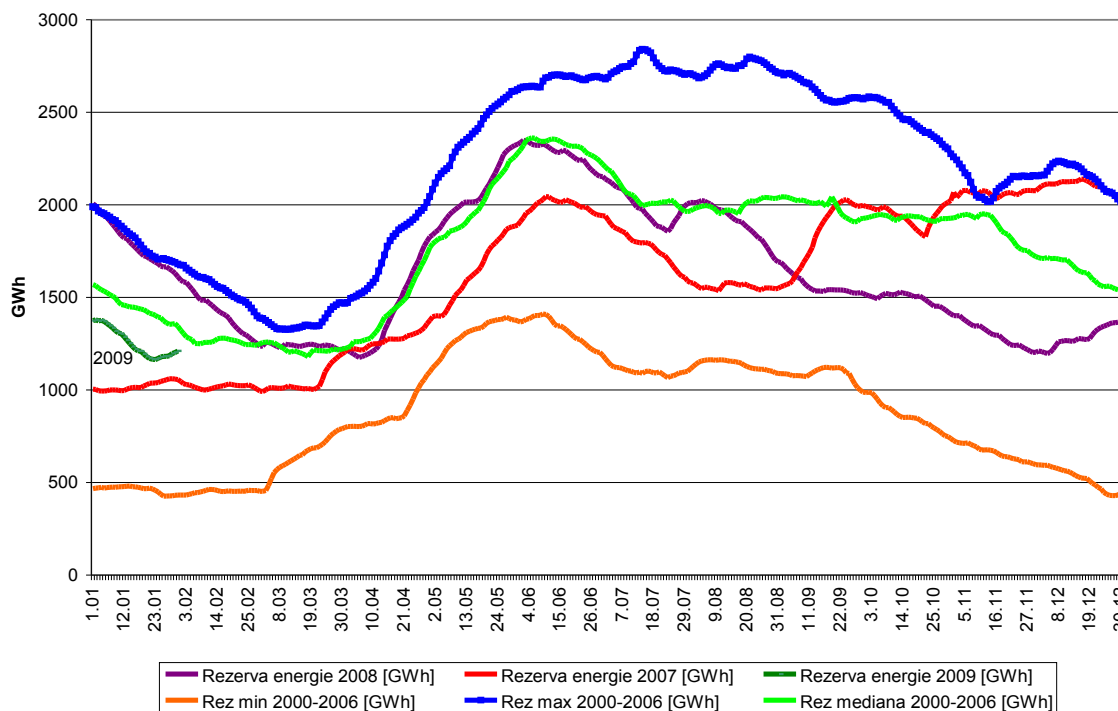
Structura pe tipuri de resurse a energiei electrice livrate în rețele de producătorii cu unitati dispecerizabile în ianuarie 2009



Sursa: Raportările lunare ale producătorilor – prelucrare DMP

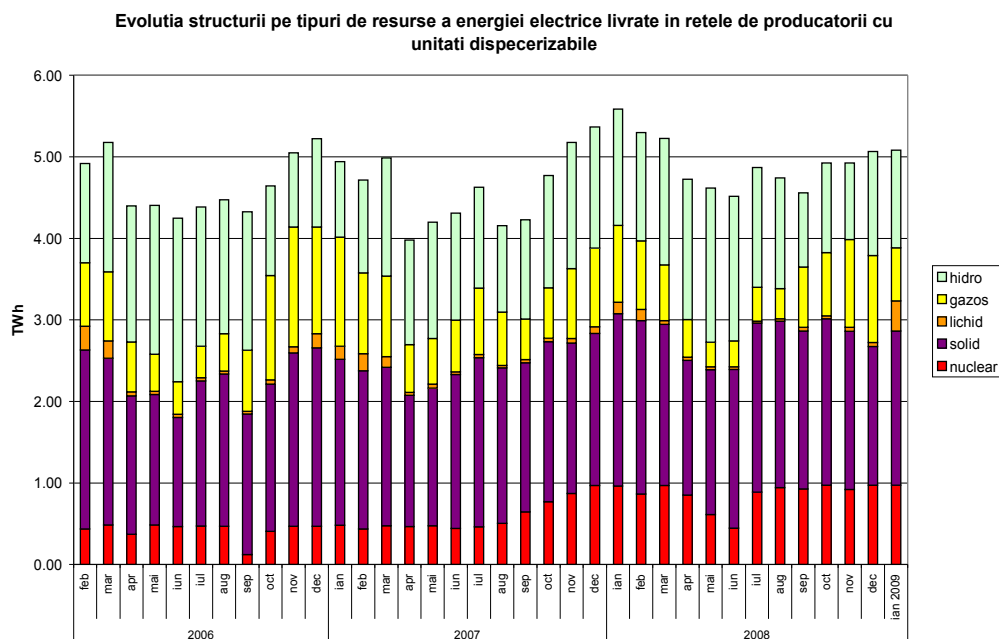
Producția de energie electrică din resursă hidro este dependentă, dar și influențează, rezerva de energie rămasă în principalele lacuri de acumulare. Evoluția nivelului zilnic al acesteia în luna ianuarie 2009, comparativ cu valorile zilnice din 2007 și 2008, precum și cu minima, maxima și mediana realizate în aceeași zi în anii 2000-2006, este prezentată în graficul următor:

Evoluția comparativă pe durata unui an a rezervei de energie zilnice în principalele lacuri de acumulare



Sursa: Raportările lunare ale S.C. Hidroelectrica S.A. – prelucrare DMP

Evoluția structurii energiei electrice livrate începând cu februarie 2006 este următoarea:



Sursa: Raportările lunare ale producătorilor – prelucrare DMP

În tabelul următor sunt prezentate principalele date de bilanț fizic al energiei electrice corespunzătoare lunii ianuarie 2009 comparativ cu cele similare aferente lunii ianuarie 2008:

Nr. Crt.	Indicator	UM	Ianuarie 2008	Ianuarie 2009	%
<b>0</b>	<b>1</b>	<b>2</b>	<b>3</b>	<b>4</b>	<b>5=4/3*100</b>
1	E produsă	TWh	6,14*	5,59	91,14
2	E livrată	TWh	5,59*	5,11	91,40
3	Import	TWh	0,09	0,14	160,21
4	Export	TWh	0,59	0,52	88,85
5	Consum Intern (2+3-4)	TWh	5,08	4,72	92,92
6	Consum consumatori alimentați în regim reglementat	TWh	2,14	2,13	0,99
6.1	din care consumatori casnici	TWh	0,94	1,01	107,40
7	Consum consumatori alimentați în regim concurențial	TWh	1,87	1,45	0,78
8	Transport – TG	TWh	5,54	5,09	91,88
9	Transport – TL	TWh	5,58	5,16	92,36
10	Servicii de sistem	TWh	5,58	5,16	92,36
11	CPT realizat transport	TWh	0,11	0,09	88,17
12	Energie termică produsă pentru livrare	Tcal	3324,99	2913,69	87,63
13	Energie termică produsă în cogenerare	Tcal	2557,35	2465,60	96,41

- Notă: 1. Datele prezentate în tabel nu includ producțiile producătorilor care nu dețin unități dispecerizabile (la pozițiile 1 și 2) și nici energia furnizată consumatorilor racordați la barele centralelor (în categoriile 6 și 7).
2. Cantitățile importate/exportate nu includ tranzitele și schimburile transfrontaliere de energie electrică realizate de Transelectrica cu sistemele electroenergetice vecine în vederea echilibrării sistemului.
3. Cantitatea la care se aplică TG nu cuprinde cantitățile de energie electrică vândute de producători pentru acoperirea pierderilor în rețeaua de transport.

\* Au fost modificate valorile energiei livrate pentru luna ianuarie 2008 ca urmare a unor corecții.

#### 4. Structura tranzacțiilor pe piața angro de energie electrică

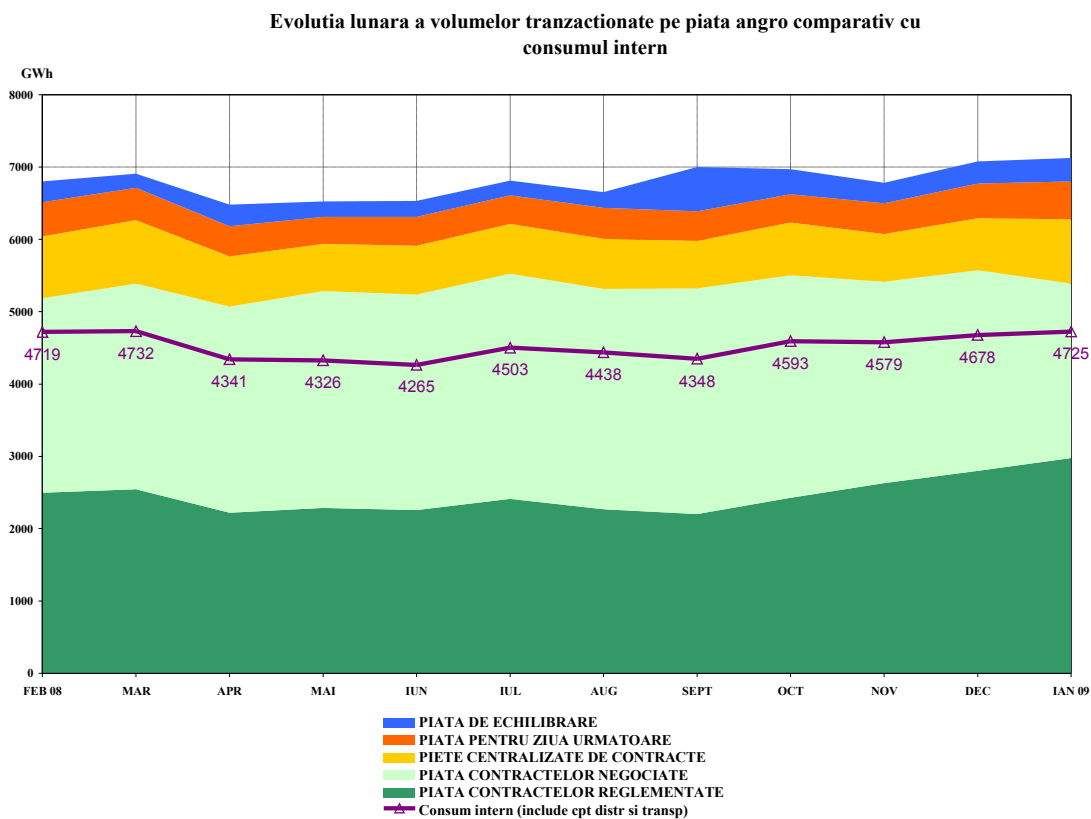
Dimensiunea pieței angro este determinată de totalitatea tranzacțiilor desfășurate pe aceasta de către participanți, depășind cantitatea transmisă fizic de la producere către consum; totalitatea tranzacțiilor include revânzările realizate în scopul ajustării poziției contractuale și obținerii de beneficii financiare. Astfel, pe piața angro sunt încheiate: contracte reglementate și negociate bilateral între producători și furnizori, contracte reglementate pentru asigurarea consumului propriu tehnologic în rețele, contracte negociate bilateral producători-producători sau furnizori-furnizori, contracte reglementate între producători, precum și obligații contractuale încheiate pe piețele centralizate: PCCB (piața centralizată a contractelor bilaterale), PCCB-NC (piața centralizată a contractelor bilaterale cu negociere continuă), Ringul energiei electrice al BRM (Bursa Română de Mărfuri), PZU (piața pentru ziua următoare), PE (piața de echilibrare).

În tabelul următor sunt prezentate volumele de energie electrică tranzacționate pe principalele componente ale pieței angro și tipuri de contracte în ianuarie 2009, comparativ cu luna anterioară și cu luna ianuarie 2008:

TRANZACȚII PE PIAȚA ANGRO	UM	Decembrie 2008	Ianuarie 2009	Ianuarie 2008
0	1			
<b>1. PIAȚA CONTRACTELOR BILATERALE</b>	GWh	<b>6084</b>	<b>5912</b>	<b>5623</b>
1.1. Vânzare pe contracte reglementate	GWh	2800	2976	2563
1.2. Vânzare pe contracte negociate *	GWh	2772	2412	2470
1.3. Vânzare la export	GWh	512	525	590
<b>2. PIEȚE CENTRALIZATE DE CONTRACTE</b>	GWh	<b>718</b>	<b>889</b>	<b>869</b>
<b>3. PIAȚA PENTRU ZIUA URMĂTOARE</b>	GWh	<b>480</b>	<b>525</b>	<b>571</b>
<b>4. PIAȚA DE ECHILIBRARE (total tranzacții)</b>	GWh	<b>307</b>	<b>324</b>	<b>365</b>
4.1. volum tranzacționat la creștere	GWh	128	104	289
4.2. volum tranzacționat la scădere	GWh	179	219	76
<b>CONSUM INTERN (include cpt distribuție și transport)</b>	GWh	<b>4678</b>	<b>4725</b>	<b>5085</b>

\* nu sunt cuprinse contractele de furnizare la consumatori

Evoluția relației între volumele tranzacționate pe fiecare din aceste piețe și consumul intern estimat, pentru perioada februarie 2008 – ianuarie 2009, este prezentată în graficul următor:

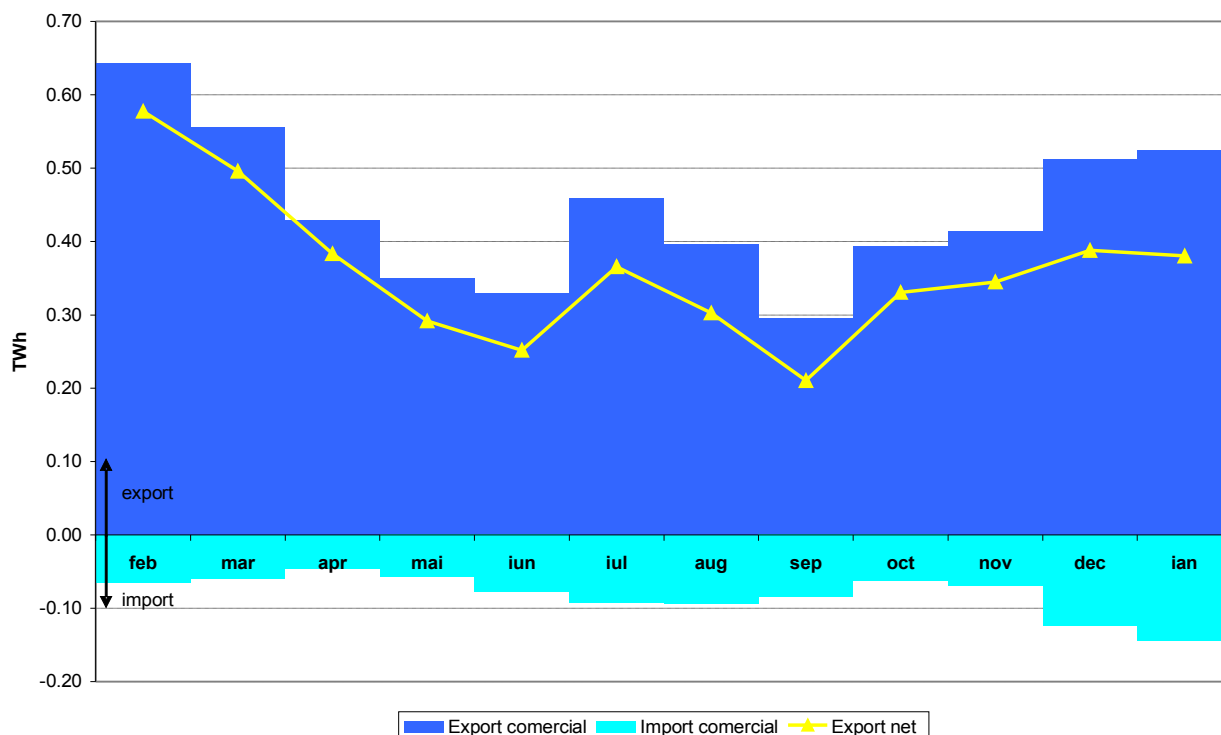


Sursa: Raportările lunare ale operatorilor economici participanți la piața angro, S.C. OPCOM S.A. și C.N. TRANSELECTRICA S.A. – prelucrare DMP

Precizare: Volumele tranzacționate pe piața contractelor bilaterale negociate, prezentate în graficul anterior, nu includ cantitățile contractelor de export.

Valorile lunare ale exportului comercial (cantitățile la care s-a aplicat TL), importului comercial (cantitățile la care s-a aplicat TG) și ale exportului net (export - import) din ultimele 12 luni sunt prezentate în graficul următor:

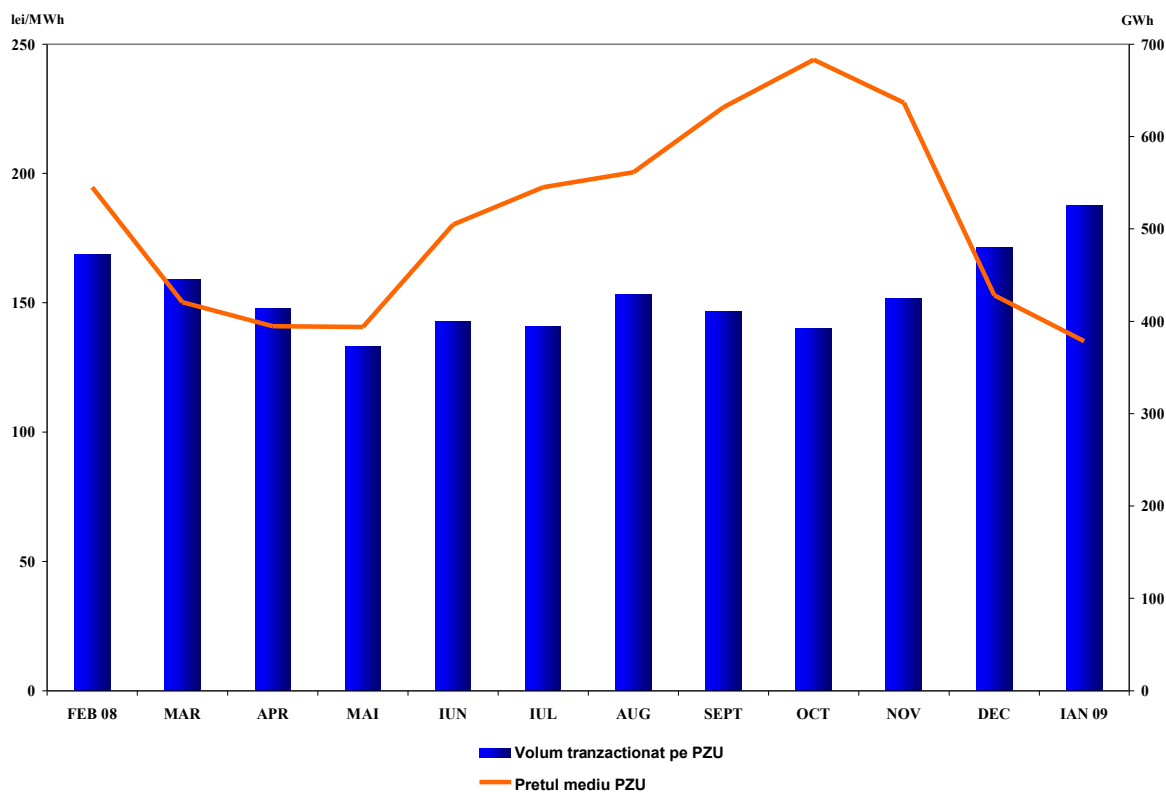
Evoluția lunară a exportului, importului și soldului export-import de energie electrică în ultimele 12 luni



Sursa: Raportările lunare ale C.N. TRANSELECTRICA S.A. – prelucrare DMP

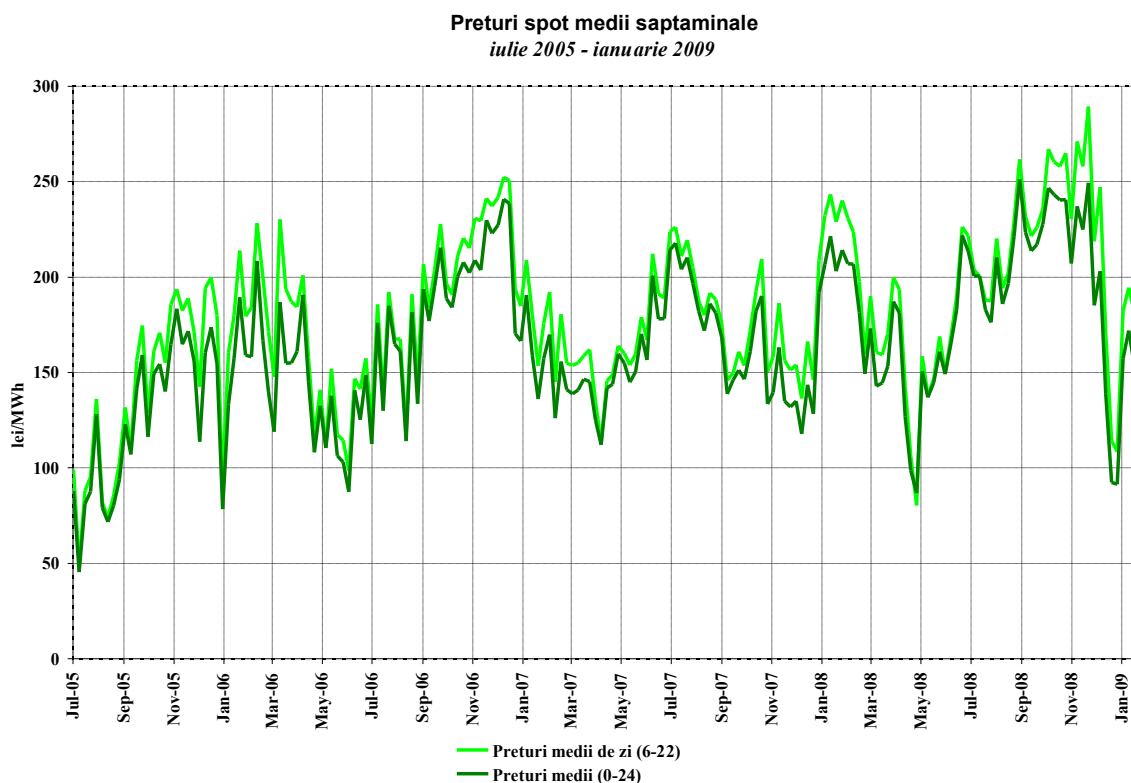
În figura următoare sunt prezentate volumele și prețurile medii lunare corespunzătoare tranzacțiilor încheiate pe PZU, în perioada februarie 2008 – ianuarie 2009:

Evoluția lunară a pretului mediu și a volumului tranzacționat pe PZU



Sursa: Raportările lunare ale S.C. OPCOM S.A. și C.N. TRANSELECTRICA S.A. – prelucrare DMP  
 Sursa: Raportările lunare ale C.N. TRANSELECTRICA S.A. – prelucrare DMP

Evoluția, începând din luna iulie 2005, a prețurilor spot medii săptămânale este reprezentată în graficul următor:



Sursa: Raportările zilnice ale S.C. OPCOM S.A. – prelucrare DMP

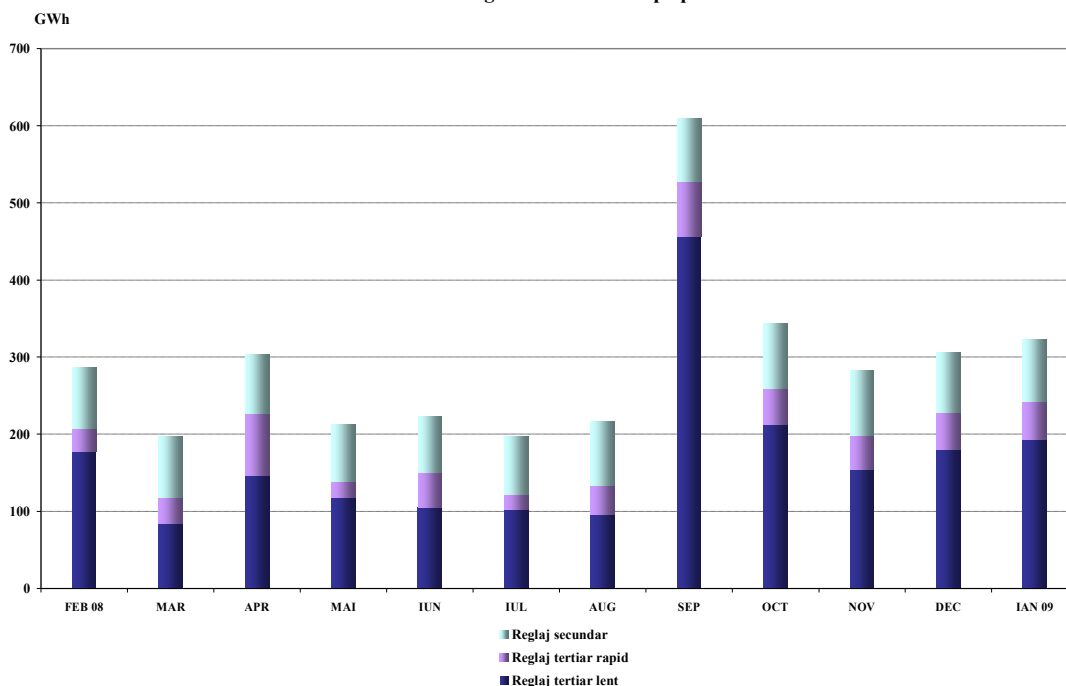
Ordinile de dispecer (oferte acceptate) primite de producători determină energia angajată pe piața de echilibrare. După efectuarea calculului de decontare, pe baza valorilor măsurate (aprobat) se determină energia efectiv livrată de producători pe piața de echilibrare; relația dintre energia angajată și cea efectiv livrată, în luna ianuarie 2009, este prezentată în tabelul următor:

Ianuarie 2009 - GWh -	Energie de echilibrare angajata	Energie de echilibrare efectiv livrata	Abatere
<b>Reglaj secundar</b>	<b>82</b>	<b>82</b>	<b>0%</b>
<i>crestere</i>	29	29	0%
<i>scadere</i>	53	53	0%
<b>Reglaj tertiar rapid</b>	<b>57</b>	<b>49</b>	<b>13%</b>
<i>crestere</i>	21	19	9%
<i>scadere</i>	36	30	16%
<b>Reglaj tertiar lent</b>	<b>213</b>	<b>193</b>	<b>9%</b>
<i>crestere</i>	61	56	8%
<i>scadere</i>	151	136	10%
<b>TOTAL</b>	<b>351</b>	<b>324</b>	<b>8%</b>
<i>crestere</i>	111	104	6%
<i>scadere</i>	240	219	9%

Sursa: Raportările lunare ale C.N. TRANSELECTRICA S.A. – prelucrare DMP

Structura, pe fiecare tip de reglaj, a energiei de echilibrare efectiv livrată este prezentată în figura următoare, în evoluție pentru perioada februarie 2008 – ianuarie 2009:

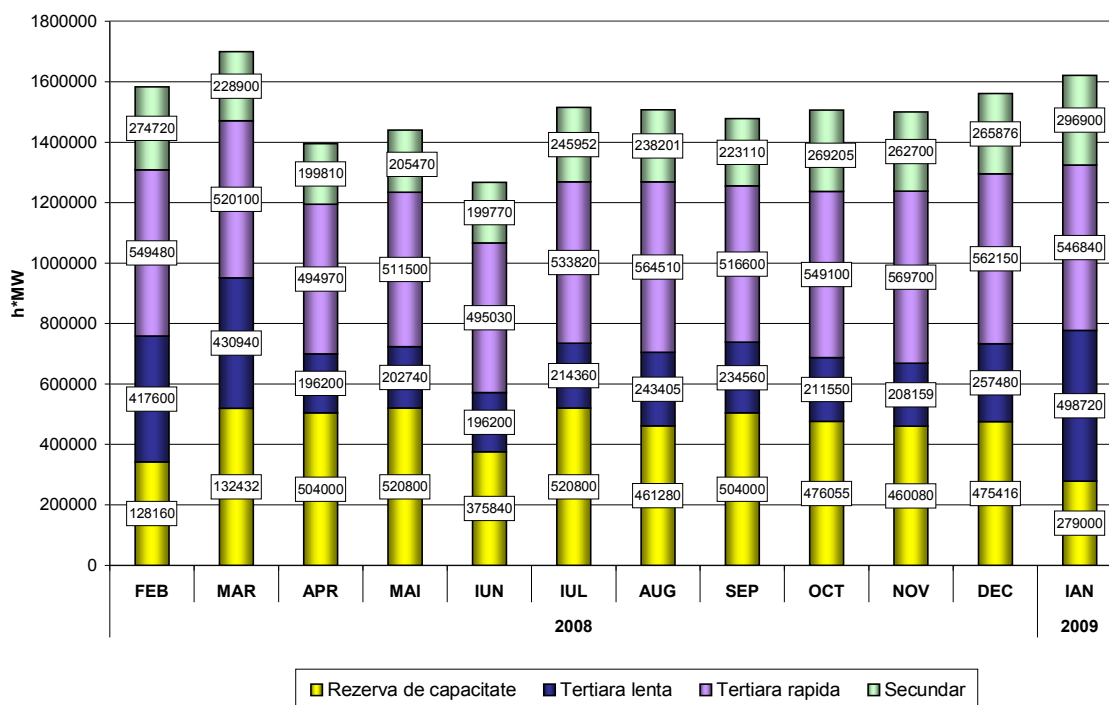
Evoluția lunară a energiei efectiv livrată pe piața de echilibrare



Sursa: Raportările lunare ale C.N. TRANSELECTRICA S.A. – prelucrare DMP

Pentru comparație, în graficul următor este prezentată evoluția rezervelor (servicii tehnologice de sistem - STS, reprezentând obligații ale producătorilor de menținere la dispoziția dispecerului/ofertare pe piața de echilibrare a capacităților contractate) achiziționate/decontate de C.N. Transelectrica S.A., în perioada februarie 2008 – ianuarie 2009:

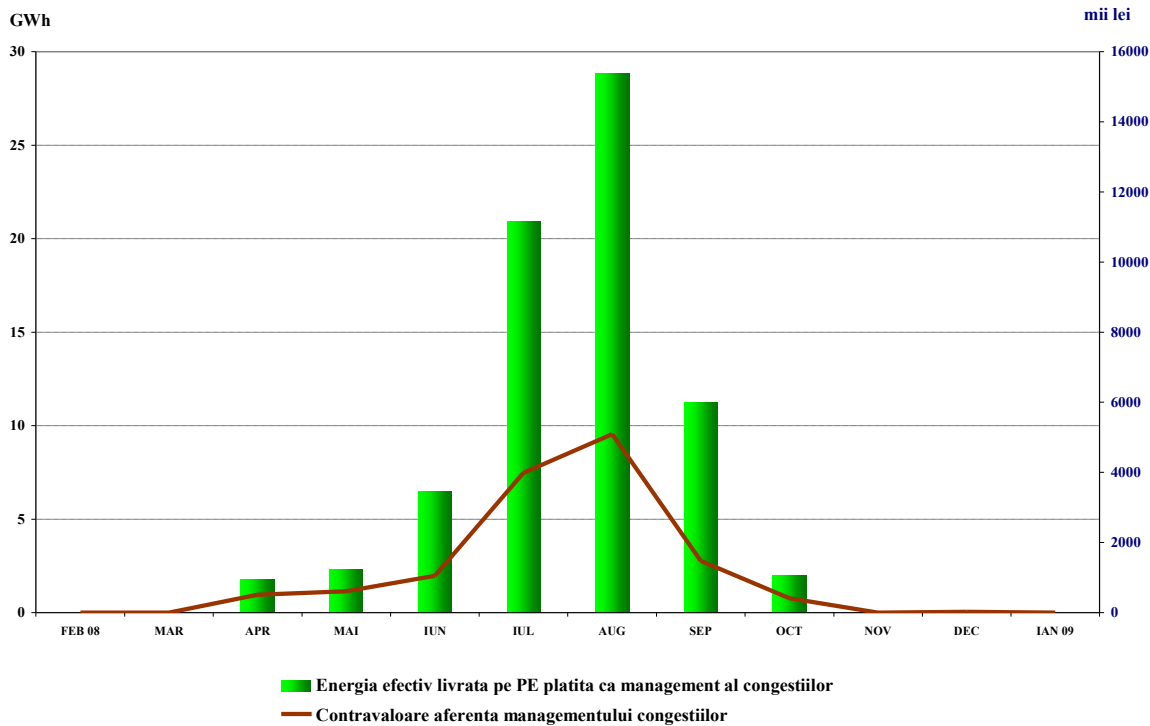
Structura rezervelor achiziționate de CN Transelectrica SA



Sursa: Raportările lunare ale C.N. TRANSELECTRICA S.A. – prelucrare DMP

Graficul următor prezintă evoluția lunară a energiei utilizate pentru managementul congestiilor (cantitatea de energie tranzacționată de operatorul de transport pe piața de echilibrare pentru rezolvarea situațiilor de congestii în rețeaua de transport), începând cu februarie 2008, precum și contravaloarea tranzacțiilor efectuate în acest scop de C.N. Transelectrica S.A.

Evoluția lunară a energiei efectiv livrată pe piața de echilibrare pentru managementul congestiilor și a contravalorii acesteia



Sursa: Raportările lunare ale C.N. TRANSELECTRICA S.A. – prelucrare DMP

## 5. Structura tranzacțiilor pe piața angro ale diferitelor categorii de participanți

### Producători

În luna ianuarie 2009, structura obligațiilor de vânzare contractate înainte de ziua de livrare ale producătorilor participanți la piața angro care sunt deținători ai unor unități de producere dispecerizabile a fost următoarea:

Tip tranzacție	UM	Decembrie 2008	Ianuarie 2009	Ianuarie 2008
0	1	2		3
Reglementat către furnizori implicați, producători termo	GWh	1342,78	1547,00	1271,31
Reglementat către furnizori implicați, producător hidro	GWh	174,96	209,53	153,80
Reglementat către furnizori implicați, producător nuclear	GWh	505,36	502,50	505,36
Reglementat pentru cpt distribuție, producători termo	GWh	331,98	408,28	334,14
Reglementat pentru cpt distribuție, producător hidro	GWh	63,24	46,72	45,00
Reglementat pentru cpt distribuție, producător nuclear	GWh	147,93	148,16	147,93
Reglementat pentru cpt transport, producător termo	GWh	84,84	80,59	74,57
Reglementat, la alți producători (cu obligația răscumpărării în decursul unui an)	GWh	149,05	33,37	30,52
Reglementat la alți producători, activat la cerere, în schimbul unei prime de opțiune	GWh	0,00	0,00	0,00
Negociat, la furnizori	GWh	1082,45	902,44	1180,29

Negociat, pentru cpt distribuție	GWh	0,00	0,00	0,00
Negociat, la alți producători	GWh	102,52	97,25	109,79
Contracte pe piețe centralizate (PCCB, PCCB-NC, BRM)	GWh	718,55	885,11	869,49
Furnizare la consumatori (reglementați și concurențiali)	GWh	237,83	211,93	137,07
Export	GWh	119,37	107,17	138,15
PZU	GWh	204,29	179,53	438,42
<b>Total</b>	<b>GWh</b>	<b>5265,15</b>	<b>5359,58</b>	<b>5435,84</b>

Sursa: Raportările lunare ale producătorilor – prelucrare DMP

### Furnizori

În luna ianuarie 2009 pe piața de energie au activat 63 de operatori economici a căror activitate principală o constituie furnizarea de energie electrică; dintre aceștia 21 sunt furnizori care își desfășoară activitatea doar pe PAN și 42 sunt furnizori care au activitate și pe PAM (inclusiv cei 7 furnizori implicați care acționează atât pe segmentul reglementat, cât și pe segmentul concurențial al PAM).

#### Furnizori cu activitate exclusivă pe PAN

Tabelul următor ilustrează activitatea desfășurată de furnizorii activi numai pe PAN, prezentând structura pe categorii de piețe/participanți la PAN a cumpărărilor și vânzărilor totale realizate de aceștia în luna ianuarie 2009, comparativ cu ianuarie 2008:

- GWh -

Structură tranzacții furnizori cu activitate exclusivă pe PAN	Ianuarie 2008	Ianuarie 2009
<b>Achiziții</b>		
import	30,80	19,71
contracte negociate cu alți furnizori	494,83	645,62
contracte negociate cu producători	159,54	154,92
tranzacții pe PCC	184,17	407,11
tranzacții pe PZU	18,69	60,32
<b>Vânzări</b>		
export	339,37	390,11
contracte negociate cu alți furnizori	507,82	700,05
contracte negociate cu producători	1,32	50,79
tranzacții pe PCC	-	-
tranzacții pe PZU	39,94	145,17

#### Furnizori activi pe PAM, exclusiv furnizorii implicați

În tabelul de mai jos se prezintă informații agregate cu privire la structura pe categorii de piețe/participanți la PAN a achiziției realizate de furnizorii cu activitate pe segmentul concurențial al PAM, în luna ianuarie 2009, comparativ cu ianuarie 2008:

- GWh -

Structură achiziție furnizori activi pe PAM (exclusiv furnizorii implicați)	Ianuarie 2008	Ianuarie 2009
import	59,23	74,38
contracte negociate cu alți furnizori	467,26	428,67
contracte negociate cu producători	1021,54	747,86
tranzacții pe PCC	541,49	466,75
tranzacții pe PZU	94,09	114,83

### Furnizori implicați

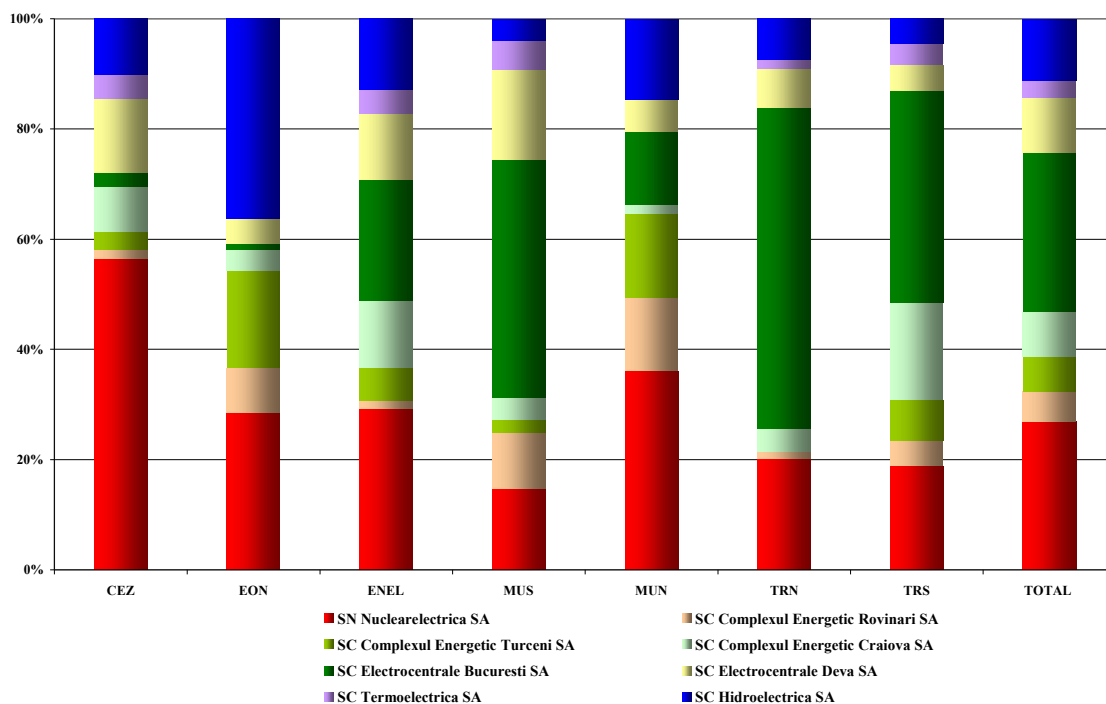
Structura achiziției de energie electrică pe PAN a furnizorilor implicați (realizată înainte de ziua de livrare), pentru alimentarea consumatorilor în regim reglementat, este prezentată în tabelul următor pentru luna ianuarie 2009, comparativ cu ianuarie 2008:

- GWh -

Structură achiziție furnizori implicați pentru segmentul reglementat al PAM	Ianuarie 2008	Ianuarie 2009
contracte reglementate	1980,94	2307,87
contracte negociate	5,01	17,97
tranzacții PCC	4,19	-
tranzacții PZU	171,77	86,69

Detalierea achiziției de energie electrică a furnizorilor implicați, pe contractele reglementate încheiate cu principalii producători, în ianuarie 2009, este prezentată în graficul următor:

Achiziția de energie electrică pe contracte reglementate a furnizorilor implicați de la principalii producători pentru consumatorii alimentați în regim reglementat  
Ianuarie 2009



Sursa: Raportările lunare ale furnizorilor implicați – prelucrare DMP

În mod similar cu datele prezentate pentru segmentul reglementat al PAM, în tabelul următor este prezentată structura achiziției de energie electrică a furnizorilor implicați (realizată înainte de ziua de livrare), corespunzătoare segmentului concurențial al PAM (furnizare de energie electrică la prețuri negociate către consumatorii care au renunțat la alimentarea în regim reglementat), în luna ianuarie 2009, comparativ cu luna similară a anului 2008:

- GWh -

Structură achiziție furnizori implicați pentru segmentul concurențial al PAM	Ianuarie 2008	Ianuarie 2009
import	-	50,15
contracte negociate cu alți furnizori	207,38	249,00
contracte negociate cu producători	-	-
tranzacții pe PCC	139,20	14,97
tranzacții pe PZU	62,29	52,71

### Operatori de distribuție principali

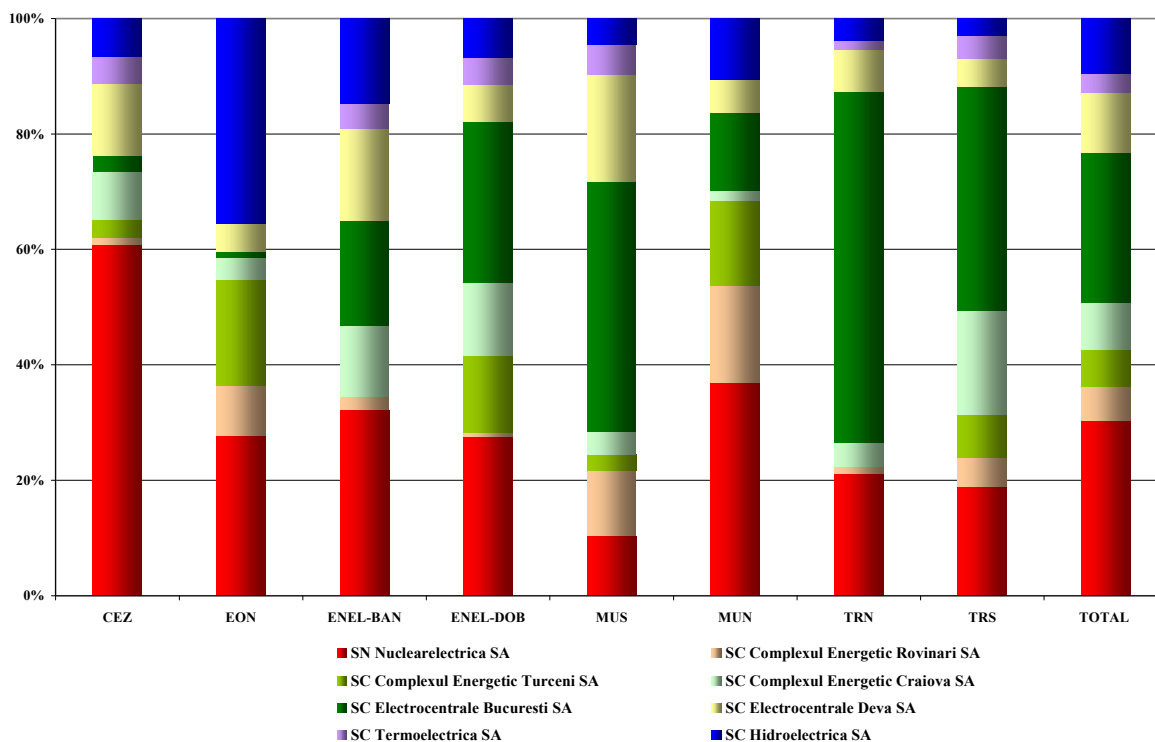
Structura achiziției de energie electrică a operatorilor de distribuție principali (realizată înainte de ziua de livrare), pentru consumul propriu tehnologic al rețelelor de distribuție în luna ianuarie 2009 este prezentată în tabelul următor, comparativ cu luna similară a anului 2008:

- GWh -

Structura achiziție	Ianuarie 2008	Ianuarie 2009
contracte reglementate	528,12	603,16
contracte negociate	4,89	10,73
tranzacții PCC	-	-
tranzacții PZU	225,59	174,24

Detalierea achiziției de energie electrică a operatorilor de distribuție principali, pe contractele reglementate încheiate cu principalii producători, în ianuarie 2009, este prezentată în graficul următor:

**Achiziția de energie electrică pe contracte reglementate a operatorilor de distribuție principali pentru acoperirea consumului propriu tehnologic de la principalii producători  
Ianuarie 2009**



*Sursa: Raportările lunare ale operatorilor de distribuție principali – prelucrare DMP*

### 6. Indicatori de concentrare pentru piața angro de energie electrică și componentele acesteia

În conformitate cu teoria economică și documentele UE se definesc următorii indicatori de concentrare:

- HHI, Indexul Herfindahl - Hirschman = suma pătratelor cotelor de piață (%)

Semnificația valorilor indicatorului este:

HHI < 1000	pieță neconcentrată;
1000 < HHI < 1800	concentrare moderată a puterii de piață;
HHI > 1800	concentrare ridicată a puterii de piață.

- C3 = suma cotelor de piață ale celor mai mari trei participanți

Semnificația valorilor indicatorului este:

40 % < C3 < 70%                      concentrare moderată a puterii de piață;  
 C3 > 70%                                      concentrare ridicată a puterii de piață.

Acești indicatori pot fi calculați pentru întreaga piață (de energie electrică, de servicii tehnologice de sistem - STS) sau pentru componente ale acesteia, pe care concurența se manifestă direct.

Indicatori de concentrare și cote de piață ale producătorilor de energie electrică

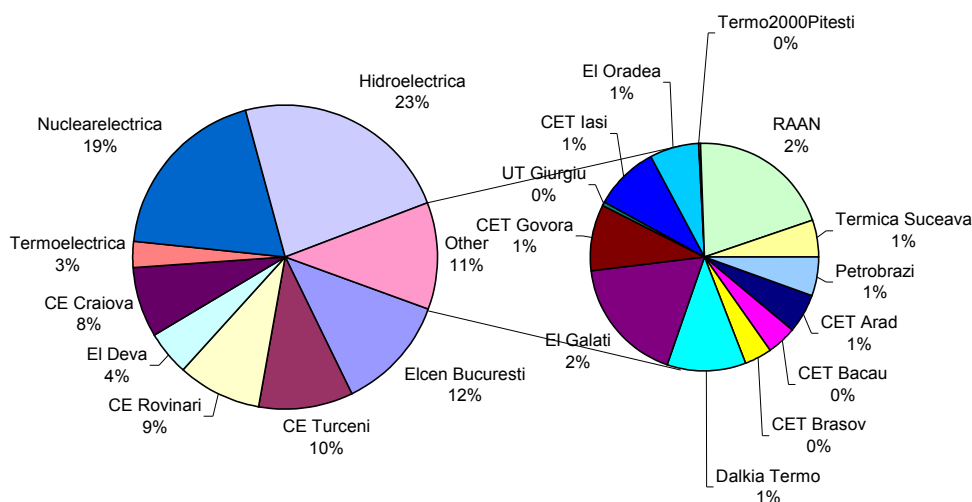
Structura pieței la nivelul producerii oferă o bază inițială pentru aprecierile privind gradul de competitivitate posibil pe piața energiei electrice.

În tabelul următor sunt prezentați indicatorii de concentrare la nivelul de producere a energiei electrice pentru luna ianuarie 2009, calculați pe baza energiei electrice livrate în rețele de către producătorii cu unități dispecerizabile:

Indicator	C1	C3	HHI
Valoare	23%	55%	1347

Cotele de piață ale producătorilor de energie electrică realizate pe ansamblul componentelor pieței angro de energie electrică în prima lună a anului 2009 sunt prezentate în figura următoare, fiind stabilite în funcție de energia electrică livrată în rețele.

**Cote de participare la energia electrica livrata in retele de producatorii cu unitati dispecerizabile - ianuarie 2009**



Sursa: Raportările lunare ale producătorilor – prelucrare DMP

O componentă a pieței angro de energie electrică pe care se manifestă direct concurența între producători este piața de echilibrare. Valorile indicatorilor de concentrare la nivelul acestei piețe în luna ianuarie 2009, determinați pe baza energiei efectiv livrate, pentru fiecare din cele 3 tipuri de reglaje definite în Codul Comercial sunt prezentate în tabelul următor:

Indicatori de structura/concentrare a pietei de echilibrare - IANUARIE 2009 -	Reglaje					
	Secundar		Tertiar rapid		Tertiar lent	
	crestere	scadere	crestere	scadere	crestere	scadere
<b>C1 - % -</b>	<b>77</b>	<b>75</b>	<b>52</b>	<b>37</b>	<b>40</b>	<b>23</b>
<b>C3 - % -</b>	<b>97</b>	<b>97</b>	<b>86</b>	<b>73</b>	<b>85</b>	<b>61</b>
<b>HHI</b>	<b>6157</b>	<b>5846</b>	<b>3294</b>	<b>2223</b>	<b>2685</b>	<b>1657</b>

Competiția între producători se manifestă și în ceea ce privește asigurarea rezervelor (STS) necesare pentru conducerea în siguranță a sistemului energetic. Din cauza capacităților diferite ale producătorilor de a asigura diferitele tipuri de servicii, competiția liberă între aceștia nu poate fi echilibrată; ca urmare, s-a considerat necesară acoperirea cu cantități și prețuri reglementate a unei importante cote din această piață.

Relația dintre componenta reglementată și cea concurențială a pieței serviciilor tehnologice de sistem, respectiv principalii indicatori de concentrare pe fiecare segment al acestei piețe (reglaj secundar, terțiar rapid, terțiar lent, piață de capacități), sunt prezentați în tabelul următor pentru luna ianuarie 2009:

Indicatori de concentrare pe piata STS		Rezerva reglaj secundar	Rezerva tertiara rapida	Rezerva tertiara lenta	Rezerva de capacitate
<b>componenta reglementata</b>	<b>Cantitate contractata (h*MW)</b>	296900	546840	260400	0
	<b>C1 (%)</b>	66,4	80,9	85,7	0
	<b>C3 (%)</b>	90,0	91,2	100	0
<b>componenta concurentiala</b>	<b>Cantitate contractata (h*MW)</b>	0	0	238320	279000
	<b>C1 (%)</b>	0	0	74,9	74,7
	<b>C3 (%)</b>	0	0	100	100
	<b>HHI</b>	0	0	6039	6217

#### Indicatori de concentrare pe piața pentru ziua următoare (PZU)

Piața pentru ziua următoare (PZU) este o piață voluntară, deschisă atât la cumpărare, cât și la vânzare tuturor participanților: producători, furnizori, operatori de rețea, în condițiile stabilite prin reglementările aplicabile.

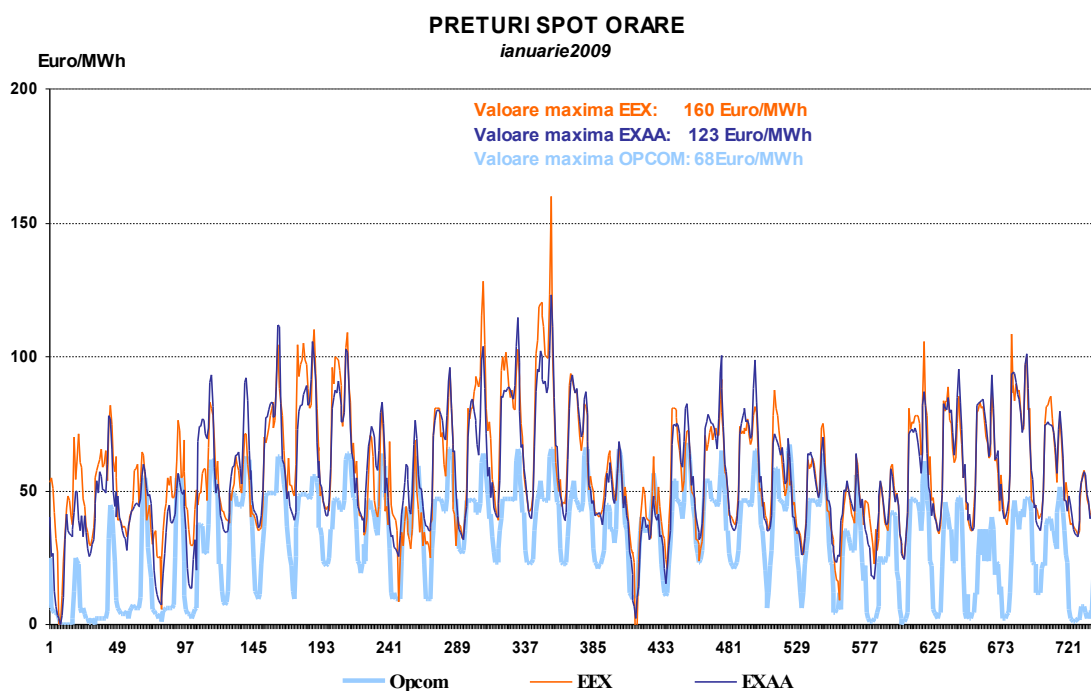
Indicatorii de concentrare pe această piață reflectă gradul de concurență manifestat între vânzători, respectiv cel între cumpărători, dinamica acestora putând influența nivelul prețului. Tabelul următor prezintă C1, C3 și HHI la cumpărare, respectiv la vânzare în luna ianuarie 2009, determinați pe baza cantităților tranzacționate de participanți pe această piață.

Indicatori de concentrare pe PZU - Ianuarie 2009 -	C1	C3	HHI
<b>Cumpărare</b>	19%	44%	930
<b>Vânzare</b>	8%	25%	441

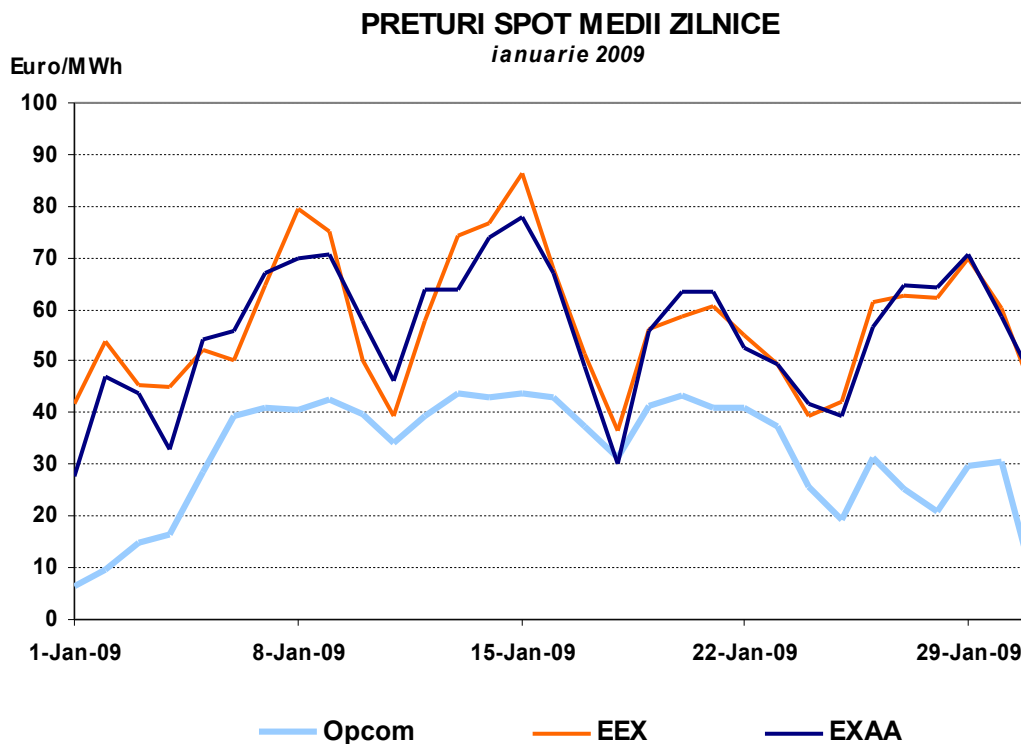
## 7. Evoluția prețurilor stabilite pe piața angro

S.C. Opcom S.A. administrează piața de energie electrică pentru ziua următoare, prețul de închidere stabilit aici constituind o referință pentru prețurile stabilite prin contracte bilaterale. În figurile următoare este prezentată evoluția prețurilor orare pe PZU în ianuarie 2009, respectiv evoluția prețurilor medii zilnice, comparativ cu evoluțiile prețurilor similare stabilite la bursele EEX și EXAA.

Pentru a putea fi comparat cu prețul stabilit de bursele europene, prețul de închidere înregistrat la S.C. Opcom S.A. este exprimat în Euro, luându-se în considerare cursurile de schimb zilnice Euro/leu comunicate de BNR.



Sursa: Raportările zilnice ale S.C. OPCOM S.A. și informațiile publicate de EXAA și EEX  
– prelucrare DMP



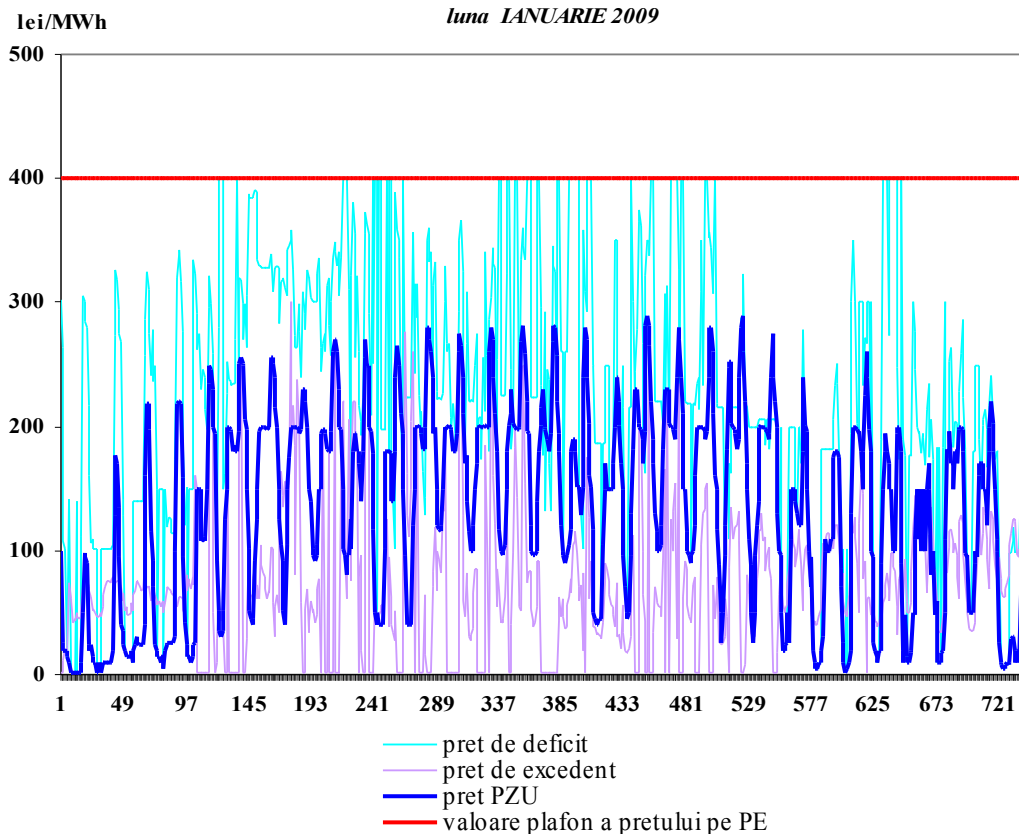
Sursa: Raportările zilnice ale S.C. OPCOM S.A. și informațiile publicate de EXAA și EEX – prelucrare DMP

Pentru acoperirea diferențelor dintre valorile planificate/contractate ale consumului și respectiv producției și valorile acestora apărute în timp real, operatorul de sistem (C.N. Transelectrica S.A.) operează piața de echilibrare, cumpărând sau “vânzând” energie în ordinea prețurilor determinate de ofertele producătorilor dispecerizabili. Participanții care determină dezechilibrele, organizați în PRE-uri (părți responsabile cu echilibrarea) suportă financiar contravaloarea acestor dezechilibre, plătind pentru deficitul de energie prețul rezultat din ofertele la creștere acceptate pe piața de echilibrare, respectiv primind pentru excedentul de energie prețul rezultat din ofertele la scădere acceptate de operatorul de sistem.

Reprezentarea alăturată a prețurilor de decontare (PIP pe PZU, prețul de deficit și cel de excedent de energie rezultate din operarea PE) oferă imaginea de ansamblu a funcționării corelate a acestor piețe. Prețurile de decontare sunt prezentate în valori orare (primul grafic), valori medii pe intervale orare comparativ cu consumul intern (al doilea grafic), precum și în valori medii lunare (ultimul grafic).

Preturi orare de decontare

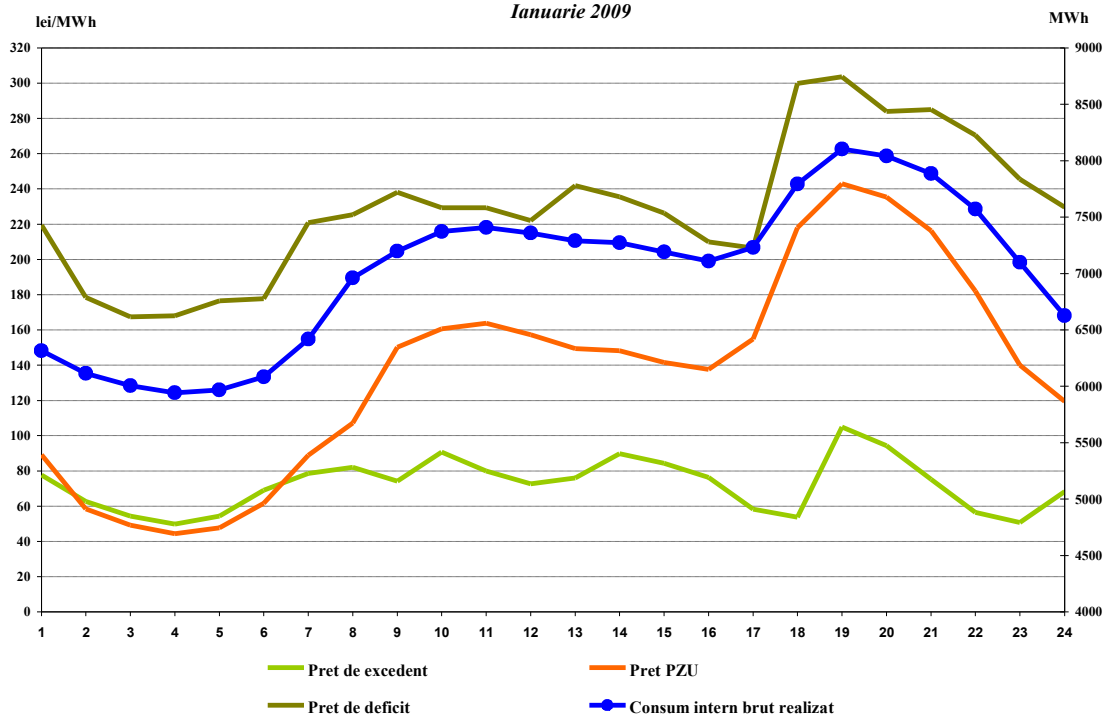
luna IANUARIE 2009



Sursa: Raportările zilnice/lunare ale S.C. OPCOM S.A.– prelucrare DMP

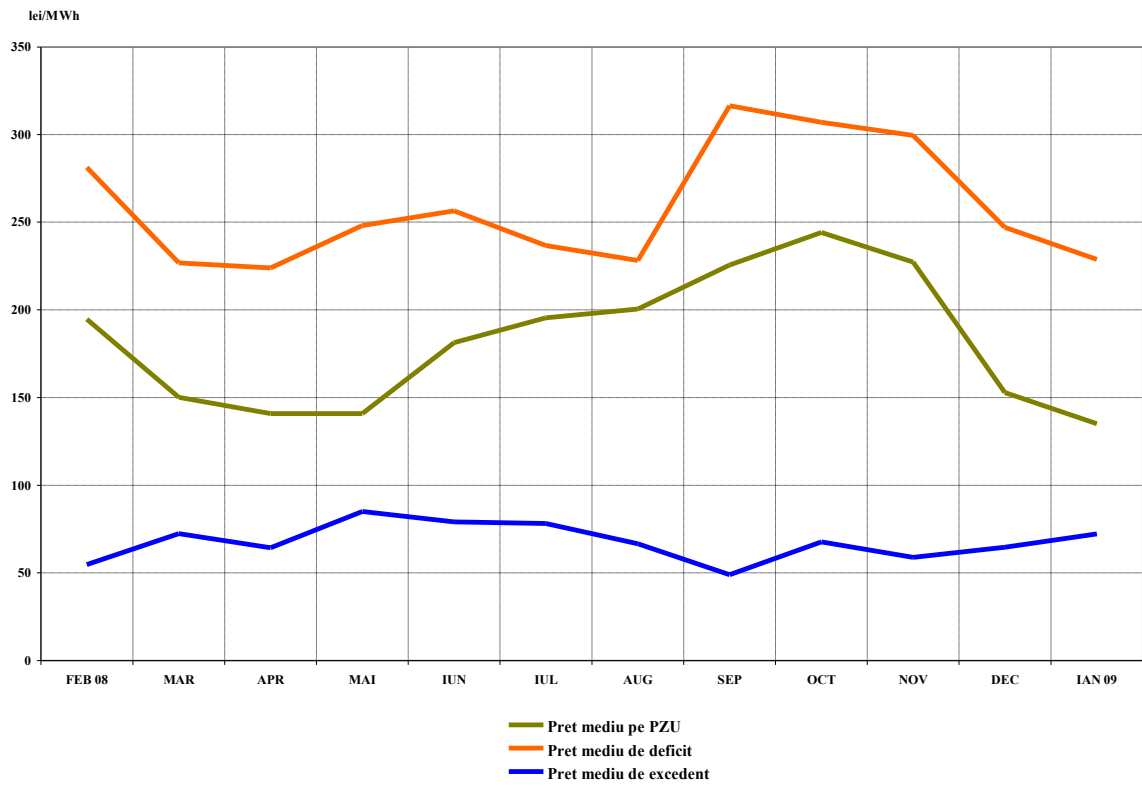
Valori medii orare ale preturilor de decontare si ale consumului intern brut realizat

Ianuarie 2009



Sursa: Raportările lunare ale S.C. OPCOM S.A. și C.N. TRANSELECTRICA S.A. – prelucrare DMP

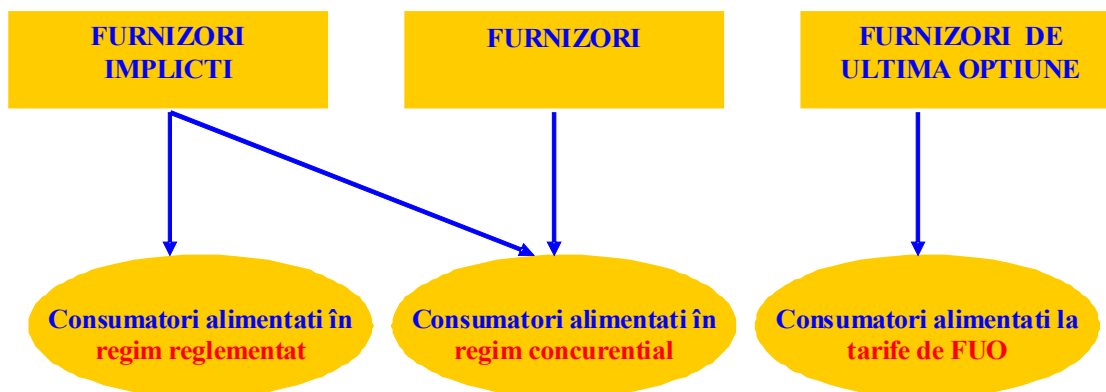
Preturi medii lunare inregistrate pe PZU si PE



Sursa: Raportările zilnice/lunare ale S.C. OPCOM S.A.– prelucrare DMP

### III. PIAȚA CU AMĂNUNTUL DE ENERGIE ELECTRICĂ

#### 1. Structura schematică a pieței cu amănuntul



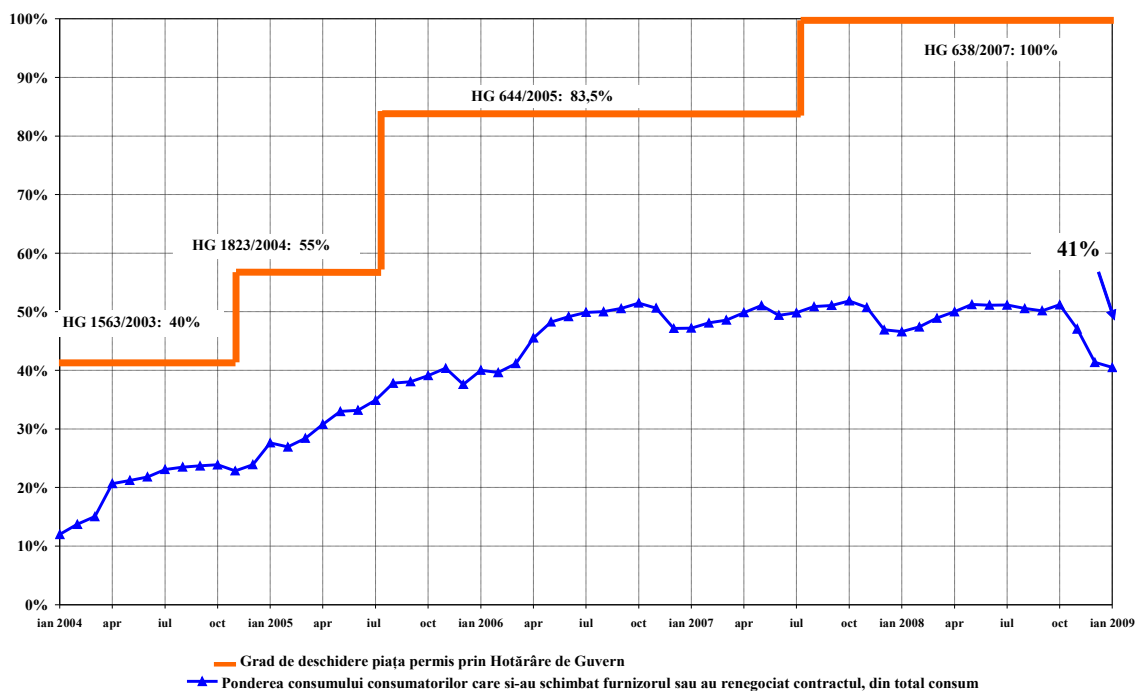
#### 2. Etapele parcurse în procesul de deschidere a pieței de energie electrică

Hotarâre de Guvern	Grad de deschidere %	Plafon consum anual GWh/an
Nr. 122/2000, publicată în M.O. 77/21.02.2000	10	100
Nr. 982/2000, publicată în M.O. 529/27.10.2000	15	100
Nr. 1272/2001, publicată în M.O. 832/21.12.2001	25	40
Nr. 48/2002, publicată în M.O. 71/31.01.2002	33	40
Nr. 1563/2003, publicată în M.O. 22/12.01.2004	40	20
Nr. 1823/2004, publicată în M.O. 1062/16.11.2004	55	1
Nr. 644/2005, publicată în M.O. 684/29.07.2005	83,5	-
Nr. 638/2007, publicată în M.O. 427/27.06.2007	100	-

#### 3. Gradul de deschidere a pieței de energie electrică

În perioada ianuarie 2004 - ianuarie 2009, consumul consumatorilor care și-au schimbat furnizorul sau și-au negociat contractele cu furnizorii implicați care îi alimentau, raportat la consumul total, a evoluat conform figurii alăturate. Valorile precizate sunt valori cumulate de la începutul procesului de deschidere a pieței și sunt prezentate lunar.

Evoluția gradului de deschidere a pieței de energie electrică în perioada ianuarie 2004 - ianuarie 2009



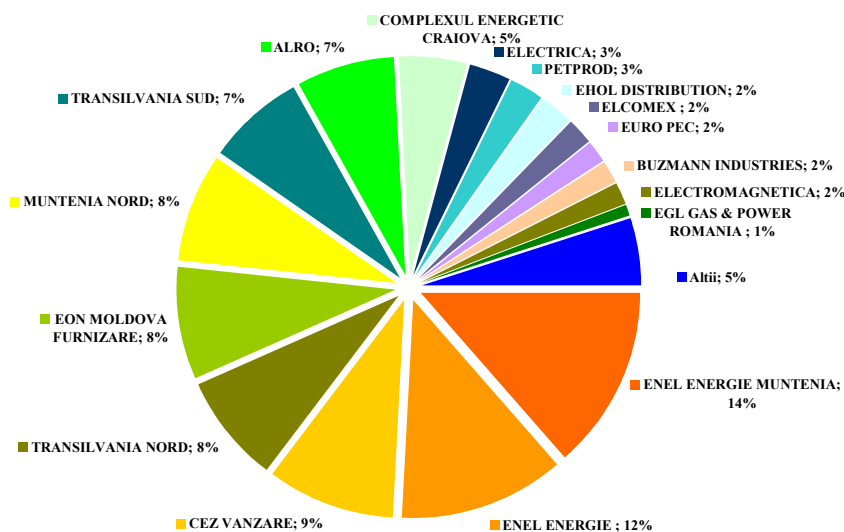
Sursa: Raportările lunare ale furnizorilor consumatorilor finali – prelucrare DMP

#### 4. Cote de piață ale furnizorilor de energie electrică

În următoarele trei grafice sunt prezentate cotele de piață ale furnizorilor de energie electrică pe piața cu amănuntul, determinate:

- pentru toți furnizorii, inclusiv cei implicați, cu activitate pe PAM – în funcție de energia electrică furnizată consumatorilor în regim reglementat, precum și de energia electrică furnizată consumatorilor care și-au schimbat furnizorul sau și-au negociat contractul;

Cote de piața ale furnizorilor de energie electrică pentru consumatorii finali - ianuarie 2009 -



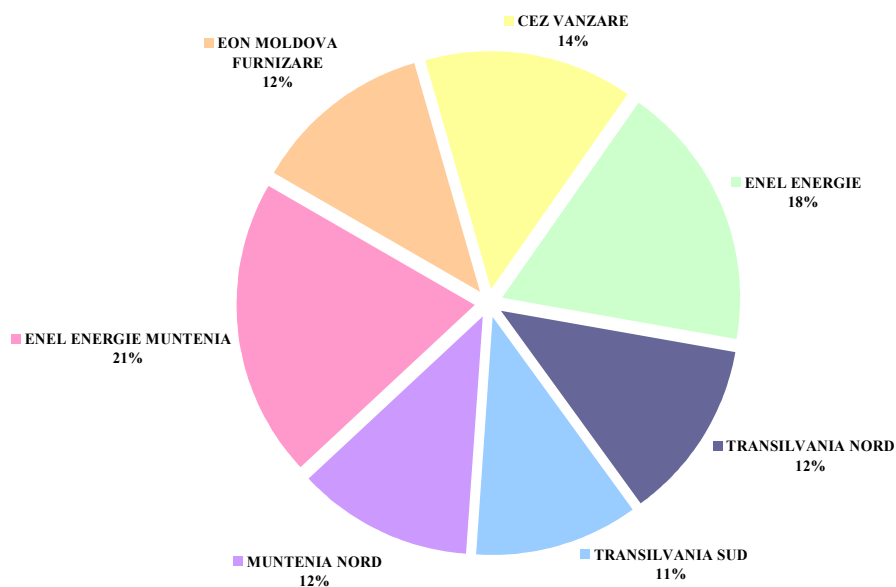
Consum final: 3587 GWh

Categoria "Alții" include 29 de furnizori ale caror cote de piața individuale sunt sub 1%

Sursa: Raportările lunare ale furnizorilor implicați – prelucrare DMP

- b) pentru furnizorii implicați – în funcție de energia electrică furnizată consumatorilor în regim reglementat;

Cote de piața ale furnizorilor implicați pe piața reglementată  
- ianuarie 2009 -

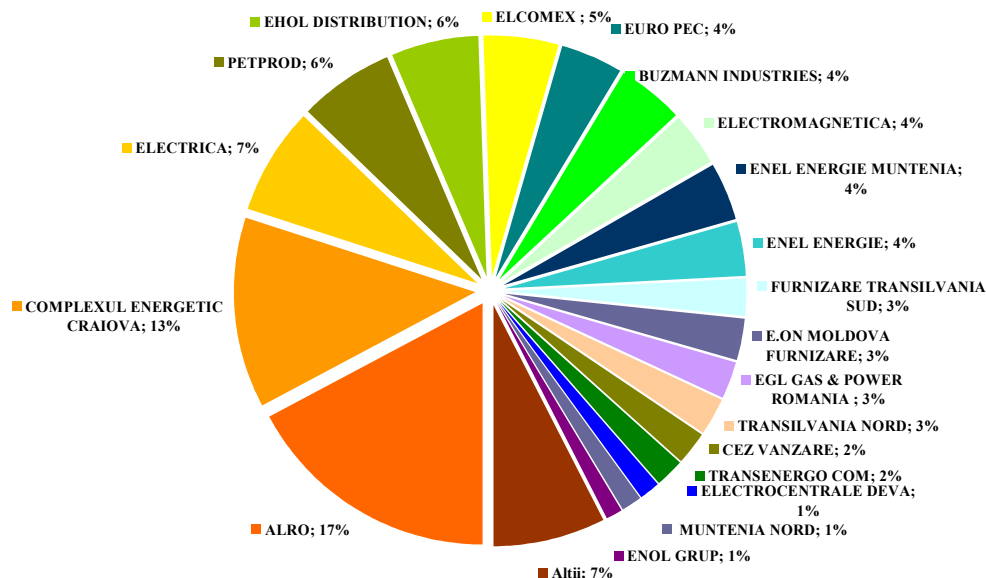


Consum final consumatori alimentati in regim reglementat : 2135 GWh

Sursa: Raportările lunare ale furnizorilor implicați – prelucrare DMP

- c) pentru toți furnizorii, inclusiv cei implicați, cu activitate pe segmentul concurențial al PAM – în funcție de energia electrică furnizată consumatorilor care și-au schimbat furnizorul sau și-au negociat contractul.

Cote de piața ale furnizorilor pe piața concurențială  
- ianuarie 2009 -



Consum consumatori alimentati in regim concurențial: 1452 GWh

Indicatori concentrare piața:  
HHI - 736  
C3 - 37%; C1 - 17%

Categoria "Altii" include 26 de furnizori ale caror cote de piața individuale sunt sub 1%

Sursa: Raportările lunare ale furnizorilor – prelucrare DMP

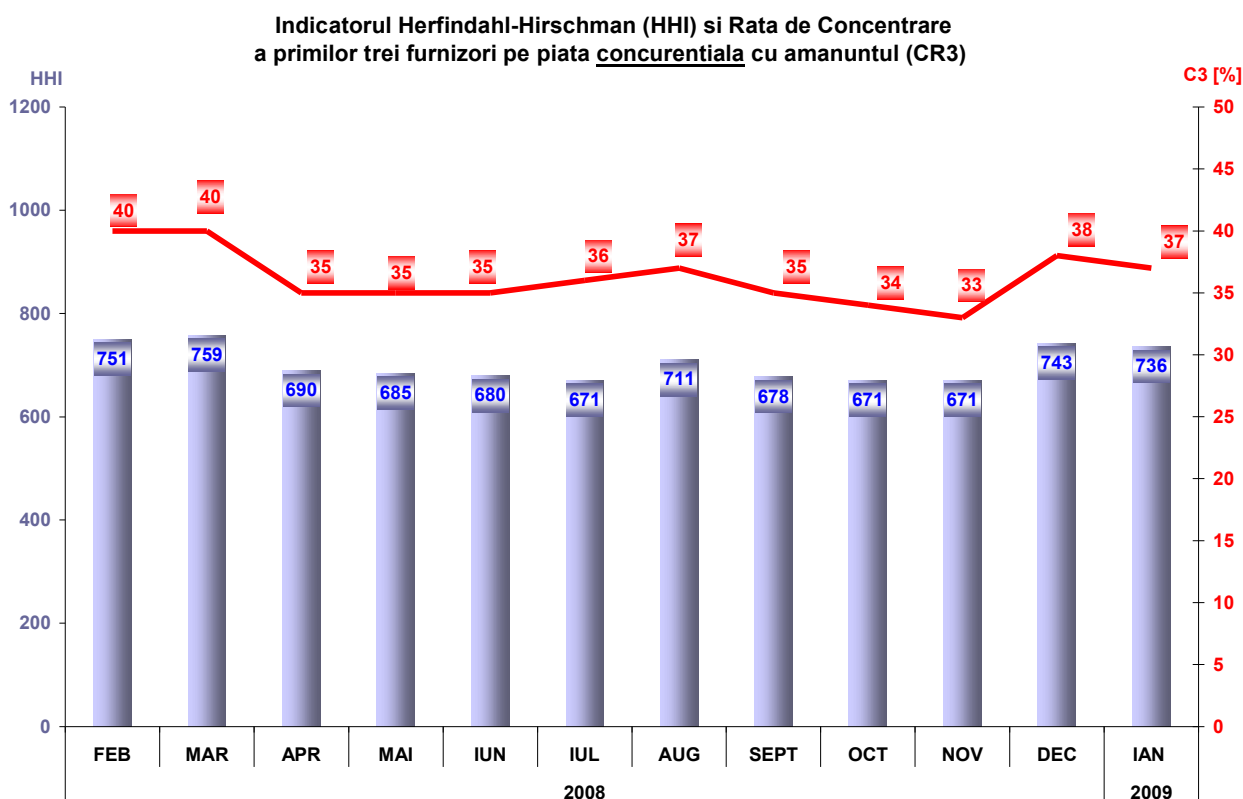
Energia furnizată pe baza căreia se stabilește cota de piață a fiecărui furnizor include și autoconsumul furnizorului (de exemplu, în cazul unui consumator care deține și licență de furnizare și care a decis să-și achiziționeze energia de pe piața angro, în calitate de furnizor concurențial).

Cuantificarea activității desfășurate în cadrul segmentului concurențial al PAM, comparativ cu cea de pe PAN, de către furnizori, se poate realiza prin determinarea ponderii vânzărilor la consumatorii finali în totalul tranzacțiilor de vânzare. Astfel, tabelul următor cuprinde numărul furnizorilor ce activează pe PAM, structurați în funcție de dimensiunea activității desfășurate pe această piață, în luna ianuarie 2009.

Numărul furnizorilor	Ponderea vânzărilor la consumatorii finali din totalul tranzacțiilor de vânzare			
	100%	75% - 100%	50% - 75%	<50%
<b>Concurențiali</b>	8	8	6	13
<b>Impliciți</b>	4	2	0	1

### 5. Indicatori de concentrare pentru piața concurențială cu amănuntul de energie electrică

Evoluția lunară a indicatorilor de concentrare (C3, HHI) determinați pe ansamblul PAM concurențiale este ilustrată în figura următoare:



Sursa: Raportările lunare ale furnizorilor – prelucrare DMP

În tabelul următor sunt prezentate valorile indicatorilor de structură a componentei concurențiale a PAM și numărul furnizorilor activi în luna ianuarie 2009, calculați pentru fiecare categorie de consum definită de Directiva 377/90:

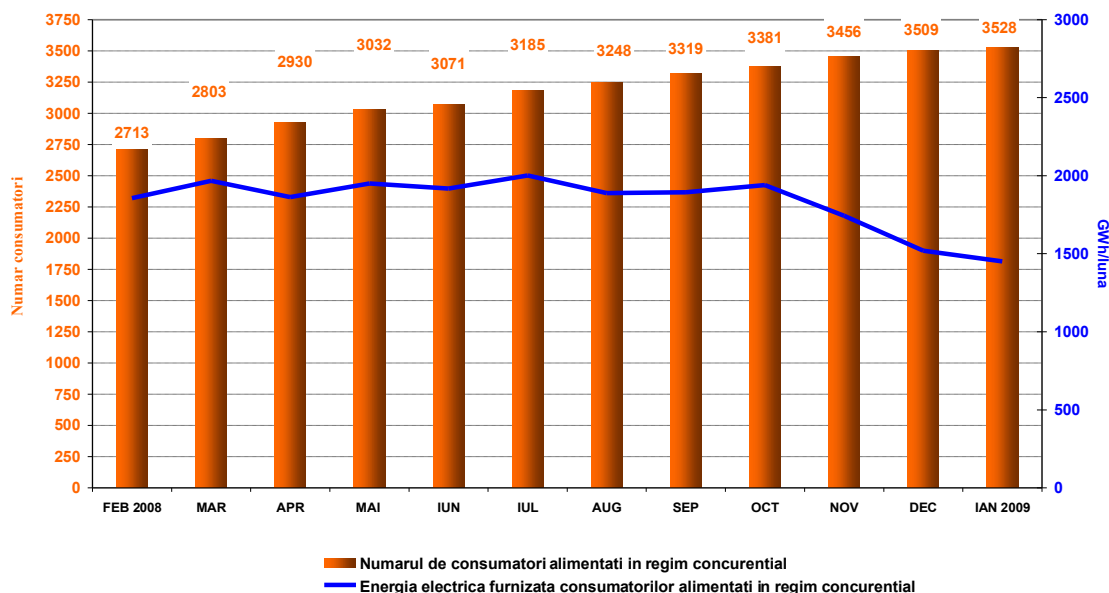
Indicatori - ianuarie 2009	Categorie consumator							Total PAM conc
	IA	IB	IC	ID	IE	IF	Altii	
C1 - % -	28	39	20	13	19	23	33	17
C3 - % -	71	64	45	32	39	51	69	37
HHI	1909	1960	941	657	824	1245	1979	736
Consum - GWh -	0.2	28	76	293	177	111	767	1452
NR. FURNIZORI	9	28	35	36	22	12	11	46
nr. furnizori impliciti	6	7	7	7	6	3	0	7
nr. furnizori concurentiali	3	19	25	26	15	9	8	35
nr. producatori	0	2	3	3	1	0	3	4

## 6. Evoluția numărului de consumatori și a energiei aferente acestora

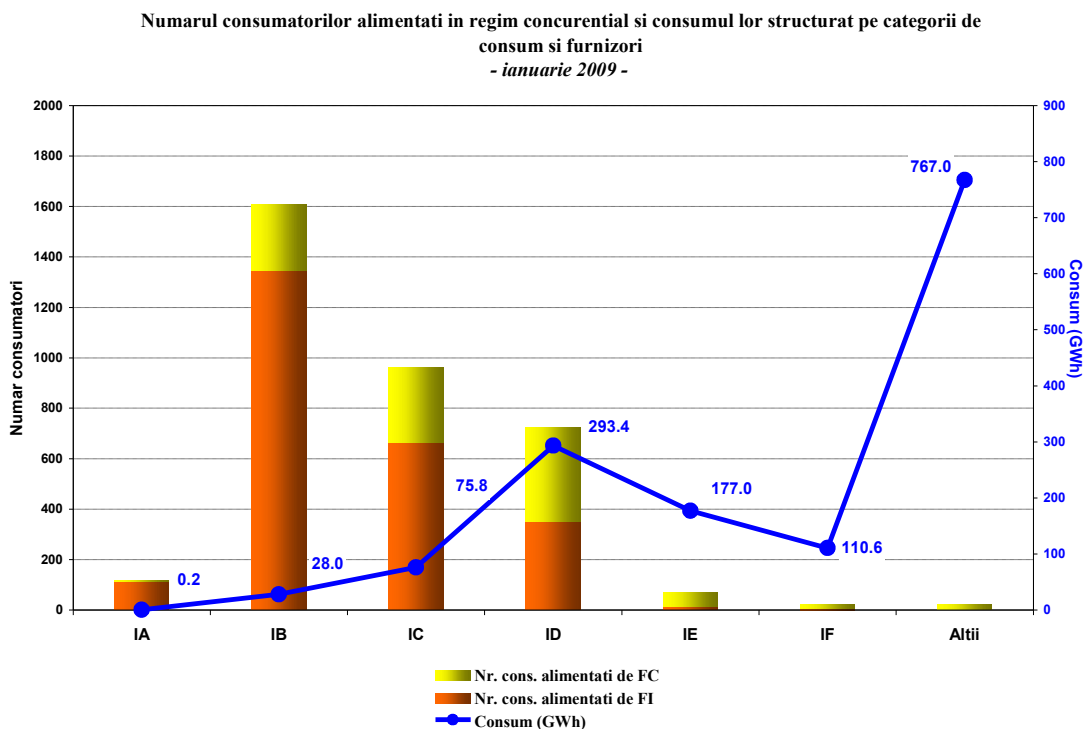
Numărul consumatorilor cărora li se furnizează energie în regim concurențial este prezentat ca valoare cumulată de la începutul procesului de deschidere a pieței, iar pentru luna ianuarie 2009 este structurat pe categorii de consumatori, în conformitate cu prevederile Directivei Europene 377/90. Tabelul următor detaliază intervalele de consum corespunzătoare fiecărei categorii în parte:

Categoriile consumatorilor necasnici	Consum anual cuprins in intervalul (MWh):	
Banda - IA		<20
Banda - IB	20	<500
Banda - IC	500	<2000
Banda - ID	2000	<20000
Banda - IE	20000	<70000
Banda - IF	70000	<=150000
Altii	>150000	

Evoluția numărului consumatorilor alimentați în regim concurențial și a energiei electrice furnizate acestora



Sursa: Raportările lunare ale furnizorilor concurențiali – prelucrare DMP



*Sursa: Raportările lunare ale furnizorilor – prelucrare DMP*

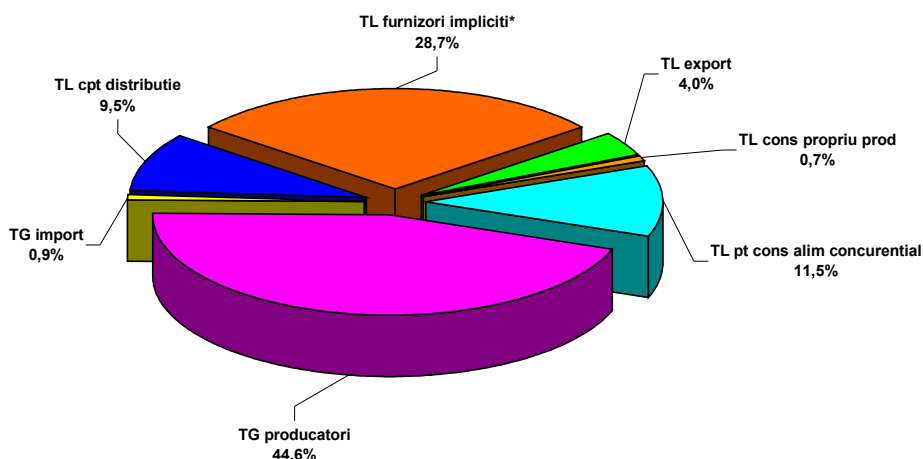
#### IV. OPERATORUL DE TRANSPORT ȘI SISTEM C.N. TRANSELECTRICA S.A.

C.N. Transelectrica S.A. efectuează serviciul de transport, pentru care percepe tarife de transport reglementate, care au două componente:

- componenta de introducere în rețea (TG), destinată orientării echilibrate a noilor unități de producere;
- componenta de extracție din rețea (TL), destinată poziționării echilibrate pe teritoriul țării a consumatorilor.

În figura următoare este prezentată structura veniturilor C.N. Transelectrica S.A. din servicii de transport, care reflectă structura clienților C.N. Transelectrica S.A. pentru acest serviciu în ianuarie 2009.

Structura veniturilor CN Transelectrica SA din serviciile de transport  
- ianuarie 2009 -



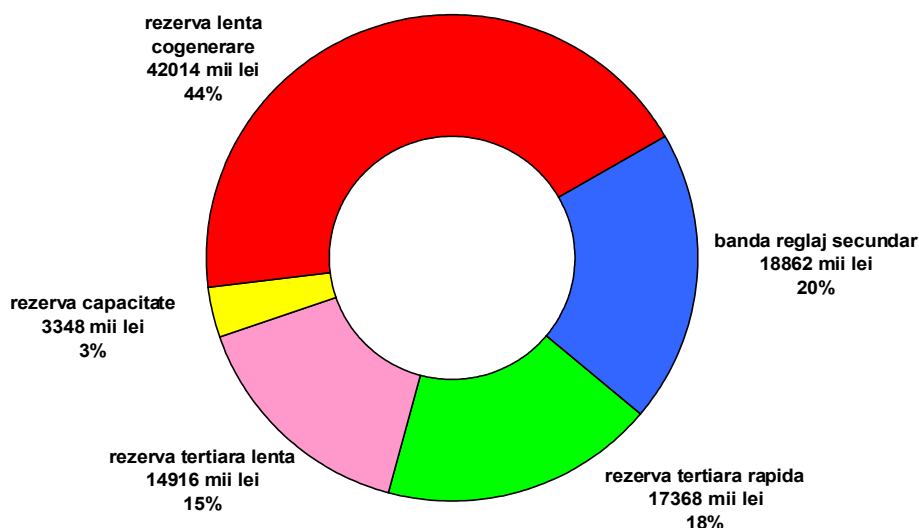
\* aferent tuturor activitatilor acestora, precum si sumele corespunzatoare acoperirii CPT ale unuia dintre operatorii de distributie

Sursa: Raportările lunare ale C.N. TRANSELECTRICA S.A. – prelucrare DMP

Pentru realizarea funcției de operator de sistem, C.N. Transelectrica S.A. prevede și contractează rezerve (servicii de sistem tehnologice) de la participanții calificați, pe care le utilizează prin integrarea în piața de echilibrare. Acestea sunt: rezerva (banda) de reglaj secundar, rezerva de reglaj terțiar rapid, rezerva de reglaj terțiar lent și rezerva terțiară lentă de cogenerare. Începând cu luna iulie 2007 au intrat în vigoare regulile privind stabilirea dimensiunii, selectarea furnizorilor și utilizarea de către OTS a unui nou tip de rezervă, și anume rezerva de capacitate.

Structura costurilor cu achiziția serviciilor tehnologice de sistem suportate de C.N. Transelectrica S.A. în luna ianuarie 2009 se prezintă în graficul următor. Pentru acoperirea acestor costuri corespunzătoare contractelor pentru asigurarea serviciilor de sistem tehnologice precum și pentru acoperirea costurilor proprii de operare, OTS aplică tariful reglementat pentru servicii de sistem.

Structura costurilor CN Transelectrica SA cu achiziția de STS de la producătorii calificați  
- ianuarie 2009 -



Sursa: Raportările lunare ale C.N. TRANSELECTRICA S.A. – prelucrare DMP

## V. EVOLUȚIA REGULILOR PIETEI ÎN LUNA IANUARIE 2009

- În luna ianuarie 2009 a fost emisă Decizia ANRE nr. 16/8.01.2009 privind modalități de realizare a schimburilor de energie electrică de către CN Transelectrica SA cu alți operatori de transport și sistem din țările membre ale UE, în condițiile situației de urgență, decizie valabilă până la 31 martie 2009.
- Au fost modificate cantitățile reglementate de energie electrică pentru producătorii SC Electrocentrale București SA, SN Nuclearelectrica SA și SC Hidroelectrică SA, prețurile și cantitățile pentru SC Electrocentrale Deva SA și au fost calificate configurațiile de producție prioritare ale SC Hidroelectrică SA.
- În luna ianuarie 2009 nu au fost emise reglementări cu impact asupra funcționării pieței cu amănuntul de energie electrică.

## VI. EXPLICAȚII ȘI PRESCURTĂRI

### 1. Explicații

- **Energia electrică livrată în rețele** include și consumul propriu al autoproducătorilor RAAN și SNP Petrom, precum și energia electrică vândută direct de către producătorii monitorizați unor consumatori racordați la instalațiile centralelor sau consumată de ei înșiși la alte locuri de consum
- **Autoconsumul producătorilor** – în graficul aferent structurii veniturilor C.N. Transelectrica S.A., se referă exclusiv la consumul producătorilor la alte locuri decât locația centralelor.
- **Consumul intern** reprezintă energia asigurată de agenții economici participanți la piața angro și determinată ca *Energie livrată + Import – Export*, în care *Energia livrată* are semnificația precizată mai sus.
- **Achiziția totală a furnizorilor implicați și a operatorilor de distribuție** reprezintă energia electrică achiziționată pentru alimentarea în regim reglementat a consumatorilor și pentru acoperirea consumului propriu tehnologic în rețelele de distribuție.
- **Consumul consumatorilor alimentați în regim reglementat** include consumul consumatorilor alimentați de furnizorii implicați la tarif reglementat.
- **Consumul consumatorilor alimentați în regim concurențial** se referă la consumul consumatorilor alimentați de furnizori la preț negociat.
- **Consumul de combustibil** prezentat corespunde atât producerii de energie electrică, cât și producerii de energie termică în centralele producătorilor monitorizați.

### 2. Prescurtări

- DMP – Direcția Monitorizare Piață
- EEX – European Energy Exchange – Leipzig, Germania, [www.eex.de](http://www.eex.de)
- EXAA – Energy Exchange Austria, [www.exaa.at](http://www.exaa.at)
- PAN – Piața angro de energie electrică
- PAM – Piața cu amănuntul de energie electrică
- PCC – Piețe centralizate de contracte
- PZU – Piața pentru Ziua Următoare
- PE – Piața de Echilibrare
- PIP – preț de închidere a PZU
- PRE – Parte Responsabilă cu Echilibrarea
- TG – componenta de injecție a tarifului de transport
- TL – componenta de extracție a tarifului de transport