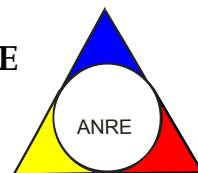




**AUTORITATEA NAȚIONALĂ DE REGLEMENTARE
ÎN DOMENIUL ENERGIEI**



DEPARTAMENTUL PIAȚĂ DE ENERGIE ELECTRICĂ

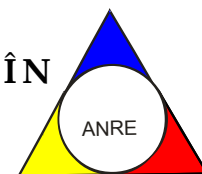
RAPORT PRIVIND REZULTATELE MONITORIZĂRII PIEȚEI DE ENERGIE ELECTRICĂ ÎN LUNA DECEMBRIE 2008

ANRE depune toate eforturile pentru a prezenta în mod cât mai clar, în acest document, informații bazate pe raportările operatorilor economici. Acest document publicat de ANRE are numai scop informativ și educațional. ANRE nu este și nu va fi legal responsabilă, în nici o circumstanță, pentru eventuale inadvertențe cu privire la informațiile prezentate și nici privind folosirea improprie a acestora de către utilizator.

Domeniul gaze naturale Șos. Cotroceni nr. 4, sector 6, București, telefon: 021/303.38.00, fax: 021/303.38.08, mail: anrgn@anrgn.ro;

Domeniul energie electrică Str. Constantin Nacu nr. 3, sector 2, București, telefon: 021/311.22.44, fax: 021/312.43.65, mail: anre@anre.ro;

pagină de internet: www.anre.ro, www.anrgn.ro



CUPRINS

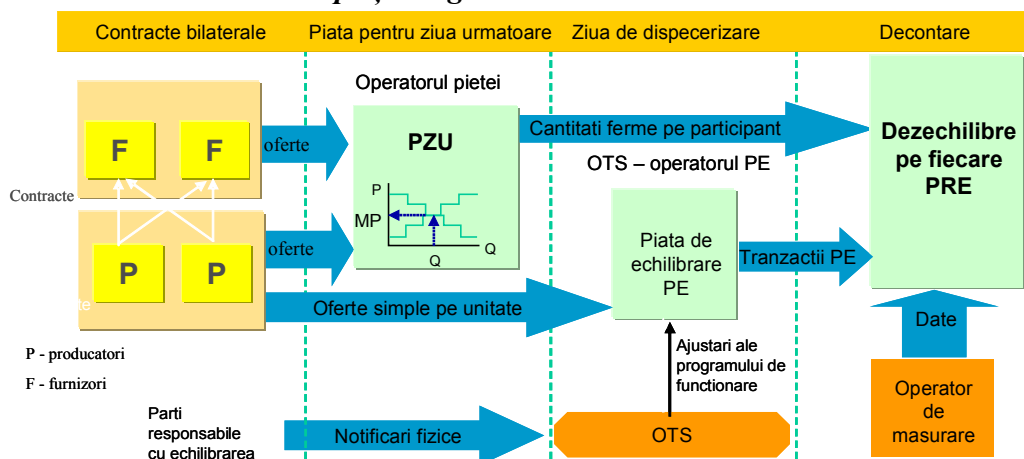
<u>I.PRINCIPALELE MOMENTE ALE DEZVOLTĂRII PIETEI DE ENERGIE ELECTRICĂ DIN ROMÂNIA.....</u>	<u>4</u>
<u>II.PIAȚA ANGRO DE ENERGIE ELECTRICĂ.....</u>	<u>4</u>
1.Structura schematică a pieței angro	4
2.Participanții la piața angro de energie electrică.....	5
3.Structura de producție a sistemului energetic național pe tipuri de resurse	6
4.Structura tranzacțiilor pe piața angro de energie electrică	9
5.Structura tranzacțiilor pe piața angro ale diferitelor categorii de participanți.....	15
Producători.....	15
Furnizori	16
Operatori de distribuție principali.....	18
6.Indicatori de concentrare pentru piața angro de energie electrică și componentele acesteia....	20
Sursa: Rapoartele lunare ale S.C. Opcom S.A.	23
7.Evoluția prețurilor stabilite pe piața angro.....	24
<u>III.PIAȚA CU AMĂNUNTUL DE ENERGIE ELECTRICĂ.....</u>	<u>28</u>
1.Structura schematică a pieței cu amănuntul	28
2.Etapele parcurse în procesul de deschidere a pieței de energie electrică.....	28
3.Gradul de deschidere a pieței de energie electrică.....	28
4.Cote de piață ale furnizorilor de energie electrică	29
5.Indicatori de concentrare pentru piața concurențială cu amănuntul de energie electrică	31
6.Evoluția numărului de consumatori și a energiei aferente acestora.....	32
7.Preturi medii de vânzare la consumatorii alimentați în regim concurențial.....	34
<u>IV.OPERATORUL DE TRANSPORT ȘI SISTEM C.N. TRANSELECTRICA S.A.....</u>	<u>34</u>
<u>V.EVOLUȚIA REGULILOR PIETEI ÎN LUNA DECEMBRIE 2008.....</u>	<u>36</u>
<u>VI.EXPLICATII ȘI PRESCURTĂRI.....</u>	<u>36</u>

I. PRINCIPALELE MOMENTE ALE DEZVOLTĂRII PIEȚEI DE ENERGIE ELECTRICĂ DIN ROMÂNIA

- **HG 365/1998** – ruperea monopolului integrat vertical RENEL prin constituirea unei societăți distincte de distribuție și furnizare a energiei electrice (SC Electrica SA) și a unora de producere a energiei electrice (SC Termoelectrica SA și SC Hidroelectrică SA), în cadrul nou înființatei companii naționale CONEL SA; constituirea SN Nuclearelectrică SA și RAAN - producători de energie electrică;
- organizarea distinctă, în cadrul CONEL, a activităților de transport, sistem și administrare piață de energie electrică și contractualizarea relațiilor dintre operatorii din sector.
- **HG 122/2000** – deschiderea pieței la 10%.
- **HG 627/2000** – se desființează CONEL, filialele sale devenind proprietatea directă a statului, reprezentat de Ministerul Industriei și Comerțului; se înființează CN Transelectrica SA – operator de transport și sistem, iar prin filiala sa OPCOM SA – operator de administrare a pieței de energie electrică.
- **septembrie 2000** – lansarea pieței spot obligatorii de energie electrică din România, administrată de OPCOM, filială a CN Transelectrica SA, organizată pe principiul pool-ului.
- **HG 1342/2001** - SC Electrica SA se împarte în 8 filiale de distribuție și furnizare.
- **HG 1524/2002** – SC Termoelectrica SA se reorganizează în entități legale separate de producere a energiei electrice.
- **iulie 2005** – lansarea noului model de piață, bazat pe existența:
 - pieței spot voluntare, cu ofertare de ambele părți și decontare bilaterală;
 - pieței de echilibrare obligatorii, având operatorul de sistem ca singură contraparte;
 - repartizarea responsabilităților financiare ale echilibrării către PRE.
- **HG 644/2005** – deschiderea pieței la 83,5%.
- **noiembrie 2005** – introducerea pieței de certificate verzi.
- **decembrie 2005** – introducerea pieței centralizate a contractelor bilaterale.
- **martie 2007** – introducerea pieței centralizate a contractelor bilaterale parțial standardizate cu negociere continuă.
- **HG 638/2007** – deschiderea integrală a pieței de energie electrică și gaze naturale.
- **iulie 2007** – stabilirea regulilor pieței de capacități.
- **iulie 2008** - introducerea mecanismului de debit direct și de garantare a tranzacțiilor cu energie electrică de pe piața pentru ziua următoare (mecanismul de contraparte centrală).

II. PIAȚA ANGRO DE ENERGIE ELECTRICĂ

1. Structura schematică a pieței angro



2. Participanții la piața angro de energie electrică

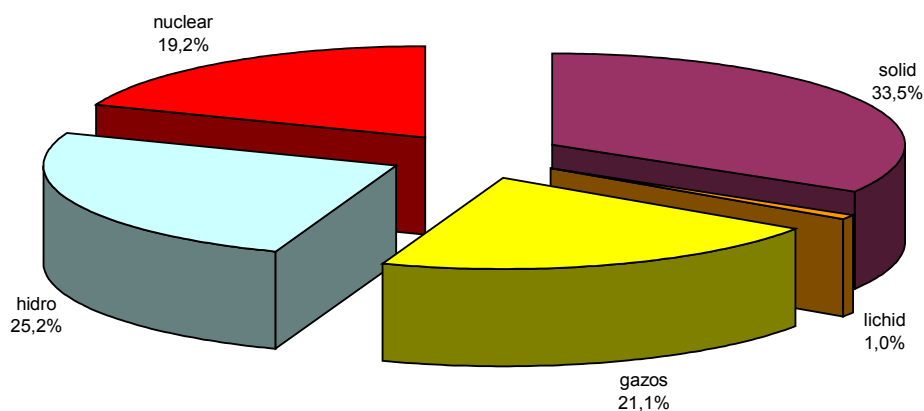
Participanții* la piața angro în luna decembrie 2008 sunt prezentați pe categorii, în tabelul următor:

Nr. crt.	Denumire	Observații	Nr. crt.	Denumire
A Producători de energie electrică care exploatează unități de producere dispecerizabile			F Furnizori de energie electrică cu activitate exclusivă pe piața angro	
1	SC CET Bacău SA		1	SC Atel Energy Romania SRL
2	SC CET Brașov SA		2	SC CEZ Trade Romania SRL
3	SC CET Govora SA		3	SC EFT Romania SRL
4	SC CET Iași SA		4	SC Electrabel Romania SRL
5	SC CET Oradea SA		5	SC Encaz SRL
6	SC Electrocentrale București SA		6	SC Energy Market Consulting SRL
7	SC Electrocentrale Galați SA		7	SC E.ON Energy Trading AG
8	SC Dalkia Termo Prahova SRL		8	SC Eco Energy SRL
9	SNP Petrom Sucursala Petrobrazii		9	SC Ezpada SRL
10	SC Termica SA Suceava		10	SC Global Electric Trading SRL
11	SC Termoelectrica SA		11	SC Grivco SA
12	SC Termoficare 2000 SA Pitești		12	SC Intelra SRL
13	SC Uzina Termică Giurgiu SA		13	SC Jas Budapest Zrt
14	SN Nuclearelectrica SA		14	SC Korlea Invest SRL
15	SC CE Rovinari SA		15	SC Re Energie SRL
16	SC CE Turceni SA		16	SC Romelectro SA
17	SC CE Craiova SA		17	SC Rudnap SRL
18	SC CET Arad SA	Activează pe piața de energie electrică și în calitate de furnizori de energie electrică	18	SC RBS Semptra Energy Europe Ltd
19	SC Electrocentrale Deva SA		19	SC Ten Transilvania Energy SRL
20	SC Hidroelectrica SA		20	SC Statkraft Romania SRL
21	RAAN		21	SC Uniwatt Plus SRL
B Operator de transport și de sistem			G Furnizori de energie electrică	
1	CN TRANSELECTRICA SA	Operatorul pieței de echilibrare	1	SC Alro SA
C Operator PZU			2	SC Also Energ SA
1	SC OPCOM SA	Operatorul pieței de certificate verzi, al PCC, operator de decontare	3	SC Arelco Distribuție SRL
D Operatori de distribuție			4	SC Beny Alex SRL
1	SC CEZ Distribuție SA	Operatori ai rețelelor de distribuție	5	SC Biol Energy SRL
2	SC ENEL Distribuție Banat SA		6	SC Buzmann Industries SRL
3	SC ENEL Distribuție Dobrogea SA		7	SC EFE Energy SRL
4	SC E.ON Moldova Distribuție SA		8	SC EGL Gas & Power Romania SA
5	SC ENEL Distribuție Muntenia SA		9	SC Ehol Distribution SRL
6	SC FDEE Electrica Distribuție Muntenia Nord SA		10	SC Elcomex EN SRL
7	SC FDEE Electrica Distribuție Transilvania Sud SA		11	SC Electrica SA
8	SC FDEE Electrica Distribuție Transilvania Nord SA		12	SC Electricom SA
E Furnizori impliciti			13	SC Electromagnetica SA
1	SC CEZ Vanzare SA	Activează pe piața de energie electrică și în calitate de furnizori ai consumatorilor alimentați în regim concurențial	14	SC Energy Holding SRL
2	SC ENEL Energie SA		15	SC Energy Network SRL
3	SC E.ON Moldova Furnizare SA		16	SC Enex SRL
4	SC ENEL Energie Muntenia SA		17	SC Ennet Grup SRL
5	SC FFEE Electrica Furnizare Muntenia Nord SA		18	SC Enol Grup SA
6	SC FFEE Electrica Furnizare Transilvania Sud SA		19	SC EURO-PEC SA
7	SC FFEE Electrica Furnizare Transilvania Nord SA		20	SC Fidelis Energy SRL
			21	SC General Com Invest SRL
			22	SC Gevco SRL
			23	SC Green Energy SRL
			24	SC Hydroconstructia SA
			25	SC ICCO Electric SRL
			26	SC ICPE Electrocond Technologies SA
			27	SC Interagro SA
			28	SC Luxten LC SA
			29	SC Petprod SRL
			30	SC Tinmar Ind SA
			31	SC Total Electric Oltenia SA
			32	SC Transenergo Com SA
			33	SC UCM Energy SRL

*) Participanții la piața de energie electrică precizați raportează ANRE date tehnice/comerciale conform Metodologiei de monitorizare a pieței angro de energie electrică pentru aprecierea nivelului de concurență pe piață și prevenirea abuzului de poziție dominantă, aprobată prin Ordinul președintelui ANRE nr. 35/2006. Tabelul nu include părțile responsabile cu echilibrarea. Lista acestora, actualizată la zi, se află pe site-ul operatorului pieței de echilibrare, C.N. TRANSELECTRICA S.A., www.ope.ro.

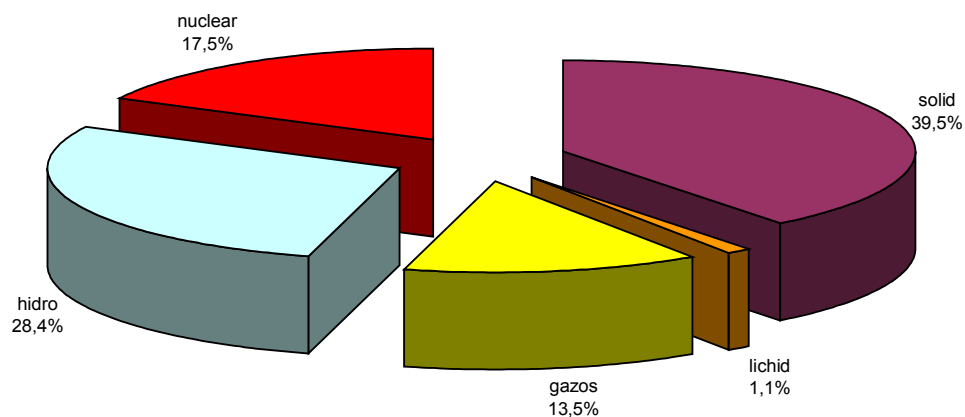
3. Structura de producție a sistemului energetic național pe tipuri de resurse

Structura pe tipuri de resurse a energiei electrice livrate în rețele de producătorii cu unități dispecerizabile în decembrie 2008



Sursa: Raportările lunare ale producătorilor – prelucrare DMP

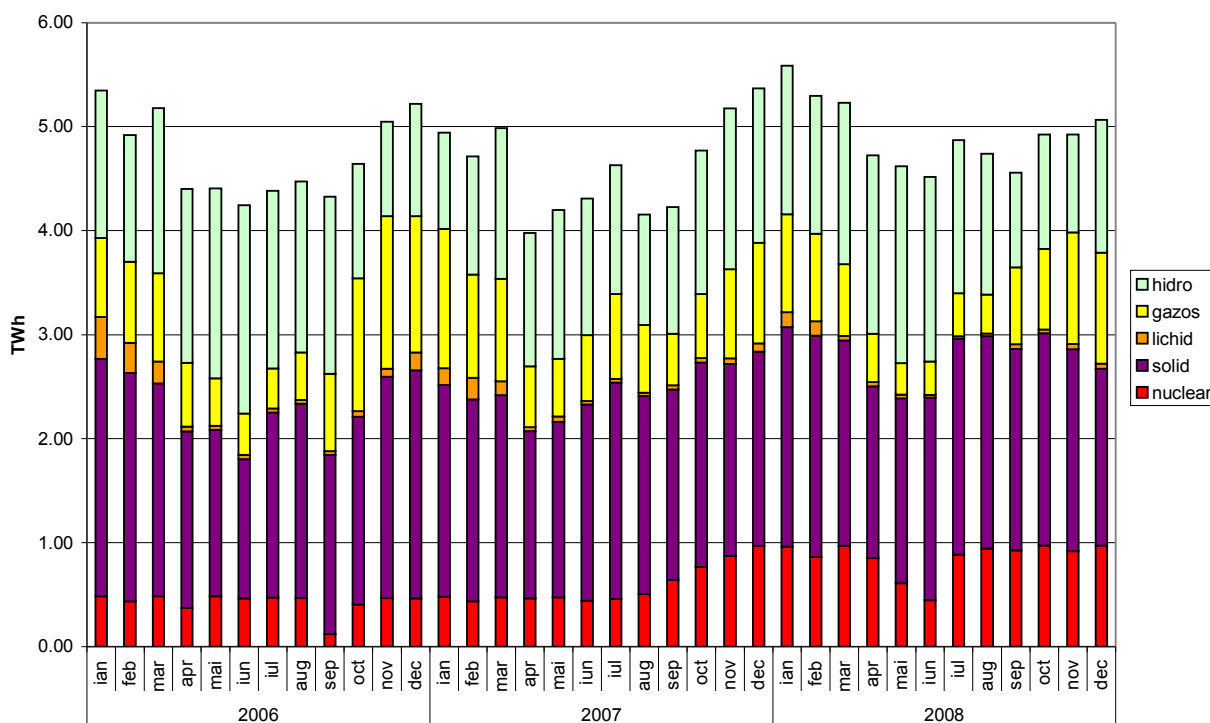
Structura pe tipuri de resurse a energiei electrice livrate în rețele de producătorii cu unități dispecerizabile în anul 2008



Sursa: Raportările lunare ale producătorilor – prelucrare DMP

Evoluția structurii energiei electrice livrate începând cu ianuarie 2006 este următoarea:

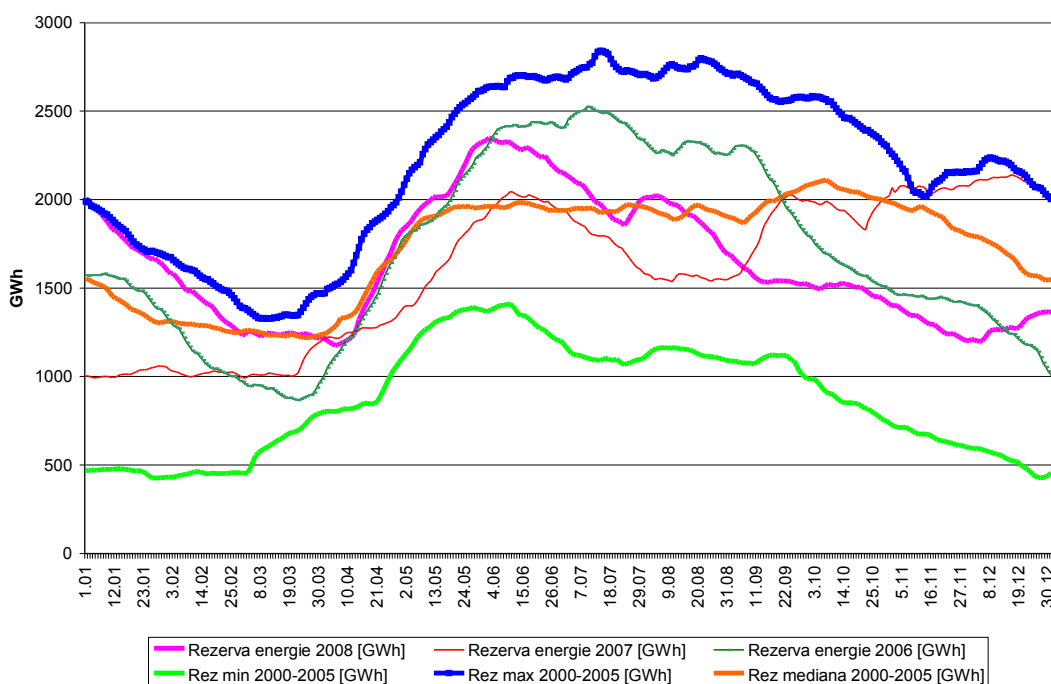
Evoluția structurii pe tipuri de resurse a energiei electrice livrate în rețele de producătorii cu unități dispecerizabile



Sursa: Raportările lunare ale producătorilor – prelucrare DMP

Evoluția pe durata unui an a rezervei de energie zilnice în marile lacuri pentru ultimii 3 ani, comparativ cu evoluția valorilor zilnice minime, maxime și mediane din perioada 2000 – 2005 este prezentată în graficul următor:

Evoluția comparativă pe durata unui an a rezervei de energie zilnice în principalele lacuri de acumulare



Sursa: Raportări Hidroelectrica - prelucrare DMP

În tabelul următor sunt prezentate principalele date de bilanț fizic al energiei electrice corespunzătoare lunii decembrie 2007/anului 2007, comparativ cu luna decembrie 2008/anul 2008:

Nr. Crt.	Indicator	UM	Decembrie 2007	Decembrie 2008	%	2007	2008	%
0	1	2	3	4	$5=4/3*100$	6	7	$8=7/6*100$
1	E produsă	TWh	5,87	5,52	94,04	60,51	64,01	105,78
2	E livrată	TWh	5,37	5,07	94,38	55,45	59,05*	106,50
3	Import	TWh	0,07	0,12	184,91	1,30	0,92	70,94
4	Export	TWh	0,40	0,51	127,75	3,38	5,37	158,68
5	Consum Intern (2+3-4)	TWh	5,03	4,68	92,93	53,37	54,61	102,32
6	Consum consumatori alimentați în regim reglementat	TWh	2,09*	2,15	102,9	22,61*	23,42	103,6
6.1	<i>din care consumatori casnici</i>	<i>TWh</i>	<i>0,88</i>	<i>1,00</i>	<i>113,6</i>	<i>9,55</i>	<i>10,38</i>	<i>108,7</i>
7	Consum consumatori alimentați în regim concurențial	TWh	1,85	1,52	0,82	22,26	22,41	100,7
8	Transport – TG	TWh	5,31	5,03	94,72	55,01	58,07	105,57
9	Transport – TL	TWh	5,34	5,11	95,60	55,37	58,86	106,30
10	Servicii de sistem	TWh	5,34	5,11	95,60	55,71	58,86	105,65
11	CPT realizat trans	TWh	0,11	0,09	83,02	0,92	1,00	108,51
12	Energie termică produsă pentru livrare	Tcal	3107,34	2621,45	84,36	19160,88	18703,07	97,61
13	Energie termică produsă în cogenerare	Tcal	2447,17	2325,96	95,05	15417,38	15505,20	100,57

Notă: 1. Datele prezentate în tabel nu includ producțiile producătorilor care nu dețin unități dispecerizabile (la pozițiile 1 și 2) și nici energia furnizată consumatorilor racordați la barele centralelor (în categoriile 6 și 7).

2. Cantitățile importate/exportate nu includ tranzitele și schimburile transfrontaliere neplanificate de energie electrică realizate de Transelectrica cu sistemele electroenergetice vecine în vederea echilibrării sistemului.

3. Cantitatea la care se aplică TG nu cuprinde cantitățile de energie electrică vândute de producători pentru acoperirea pierderilor în rețeaua de transport și nici cotele-părți din energia importată de furnizorii concurențiali cu astfel de contracte, considerate ca fiind afectate acestei utilizări.

* Au fost efectuate unele corecții după publicarea rapoartelor de monitorizare corespunzătoare perioadelor respective.

4. Structura tranzacțiilor pe piața angro de energie electrică

Dimensiunea pieței angro este determinată de totalitatea tranzacțiilor desfășurate pe aceasta de către participanți, depășind cantitatea transmisă fizic de la producere către consum; totalitatea tranzacțiilor include revânzările realizate în scopul ajustării poziției contractuale și obținerii de beneficii financiare.

Astfel, pe piața angro sunt încheiate: contracte reglementate și negociate bilateral între producători și furnizori, contracte reglementate pentru asigurarea consumului propriu tehnologic în rețele, contracte negociate bilateral producători-producători sau furnizori-furnizori, contracte reglementate între producători, precum și obligații contractuale încheiate pe piețele centralizate: PCCB (piața centralizată a contractelor bilaterale), PCCB-NC (piața centralizată a contractelor bilaterale cu negociere continuă), Ringul energiei electrice al BRM (Bursa Română de Mărfuri), PZU (piața pentru ziua următoare), PE (piața de echilibrare).

În tabelul următor sunt prezentate volumele de energie electrică tranzacționate pe principalele componente ale pieței angro și tipuri de contracte în decembrie 2008, comparativ cu luna decembrie 2007:

TRANZACTII PE PIATA ANGRO	UM	Decembrie 2007	Decembrie 2008
0	1	2	3
1. PIATA CONTRACTELOR BILATERALE	GWh	5846	6084
1.1. Vanzare pe contracte reglementate	GWh	2946	2800
1.2. Vanzare pe contracte negociate *	GWh	2499	2772
1.3. Vanzare la export	GWh	401	512
2. PIETE CENTRALIZATE DE CONTRACTE	GWh	739	718
3. PIATA PENTRU ZIUA URMATOARE	GWh	405	480
4. PIATA DE ECHILIBRARE (total tranzactii)	GWh	238	307
4.1. volum tranzactionat la crestere	GWh	90	128
4.2. volum tranzactionat la scadere	GWh	148	179
CONSUM INTERN (include cpt distribuție si transport)	GWh	5034	4678

* nu sunt cuprinse contractele de furnizare la consumatori

În tabelul următor sunt prezentate prețurile medii și volumele de energie electrică tranzacționate pe principalele componente ale pieței angro și tipuri de contracte în 2008, comparativ cu 2007 și 2006:

TRANZACTII PE PIATA ANGRO	UM	2006	2007	2008
0	1	2	3	4
1. PIATA CONTRACTELOR BILATERALE (exclusiv export)				
- Volum tranzacționat	GWh	71182	56569	63848
- Preț mediu	lei/MWh	126,54	142,16	148,39
1.1. Vanzare pe contracte reglementate				
- Volum tranzacționat	GWh	28858	29395	29104
- Preț mediu	lei/MWh	154,40	157,17	151,15
1.2. Vanzare pe contracte negociate *				
- Volum tranzacționat	GWh	42323	27174	34745
- Preț mediu	lei/MWh	107,53 ¹⁾	125,82 ²⁾	146,07 ³⁾
2. EXPORT **				
- Volum export	GWh	5279	3381	5366
- Preț mediu	lei/MWh	- ⁴⁾	141,24 ⁵⁾	191,22 ⁶⁾
3. PIETE CENTRALIZATE DE CONTRACTE				
- Volum tranzacționat	GWh	858	5876	8770
- Preț mediu	lei/MWh	127,81	166,99	177,04
4. PIATA PENTRU ZIUA URMATOARE				
- Volum tranzacționat	GWh	4106	5043	5208
- Preț mediu	lei/MWh	161,06	161,70	188,53
5. PIATA DE ECHILIBRARE (total tranzactii)	GWh	4169	3492	3546
- Volum tranzacționat la creștere	GWh	2498	1805	2198
- Preț mediu de deficit	lei/MWh	248,77	222,51	278,12
- Volum tranzacționat la scădere	GWh	1674	1687	1348
- Preț mediu de excedent	lei/MWh	52,89	64,58	66,54
CONSUM INTERN (include cpt distribuție și transport)	GWh	52308	53368	54608

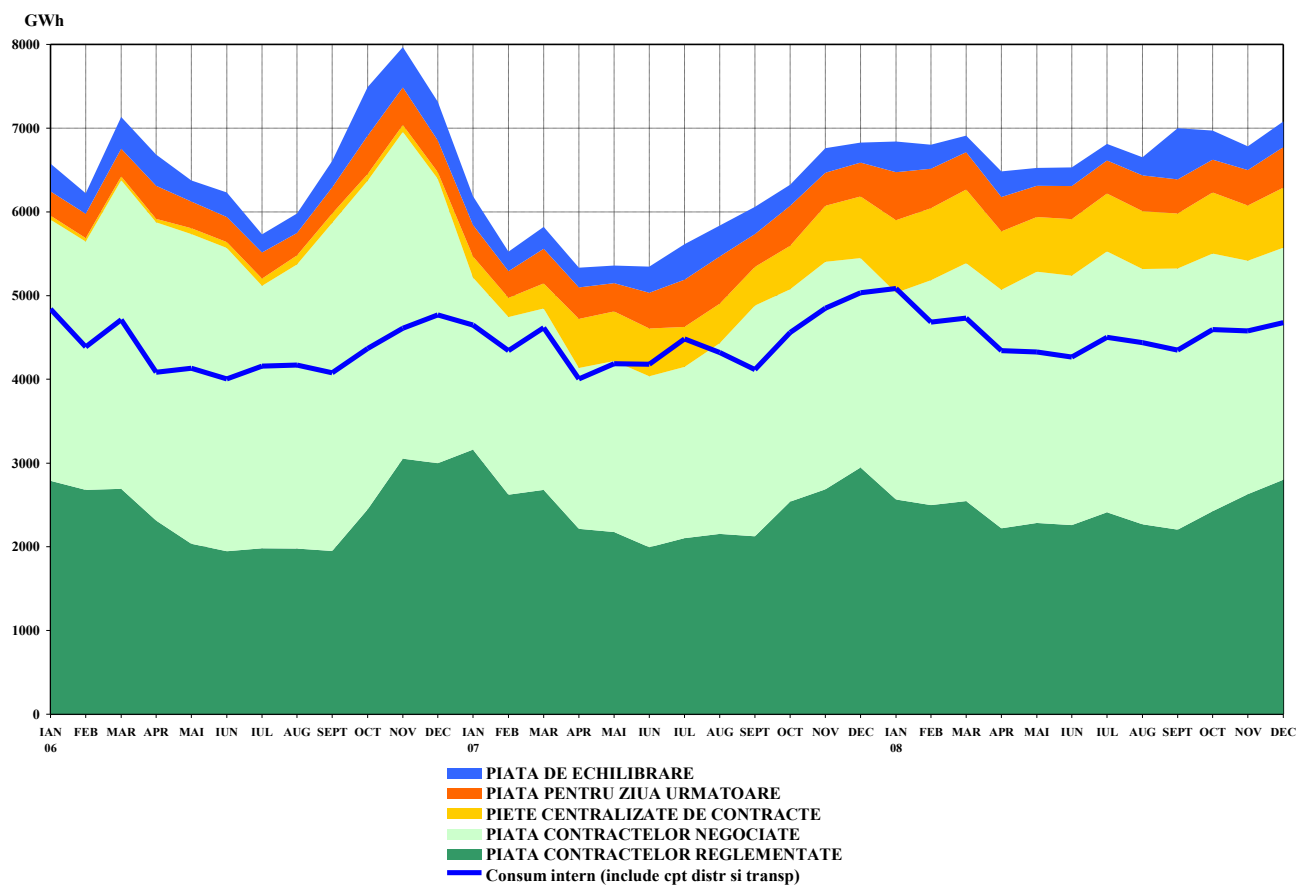
* Nu sunt cuprinse contractele de furnizare la consumatori, iar prețurile medii sunt calculate pe baza a: 1) 89 %; 2) 99%; 3) 100% din cantitatea totală, corespunzător cantității pentru care participanții au raportat și prețul tranzacțiilor.

** Volumele de export corespund cantităților la care Transelectrica a aplicat componenta TL a tarifului de transport pentru energia extrasă din RET pentru export; 4) deoarece cantitățile pentru care furnizorii au raportat și prețuri nu au fost reprezentative în anul 2006, prețul mediu pentru acest an nu a fost prezentat; în anii 2007 și 2008 prețul mediu este calculat pe baza a: 5) 97%, respectiv 6) 94% din cantitatea totală, corespunzător cantității pentru care participanții au raportat și prețul tranzacțiilor.

Se menționează că prețurile prezentate pe componente ale pieței angro nu sunt perfect comparabile, deoarece cele reglementate reflectă doar prețul energiei, în timp ce prețurile PZU și PE includ componenta TG a tarifului de transport (înglobată, de ofertanți, în preț), iar cele negociate și cele încheiate pe piețe centralizate de contracte au un regim mixt din punct de vedere al includerii componentei TG. În cazul prețurilor prezentate pentru export, acestea includ, în cea mai mare parte, tarifele de transport și sistem aplicabile.

Evoluția relației între volumele tranzacționate pe fiecare din aceste piețe și consumul intern estimat, pentru anii 2006-2008, este prezentată în graficul următor:

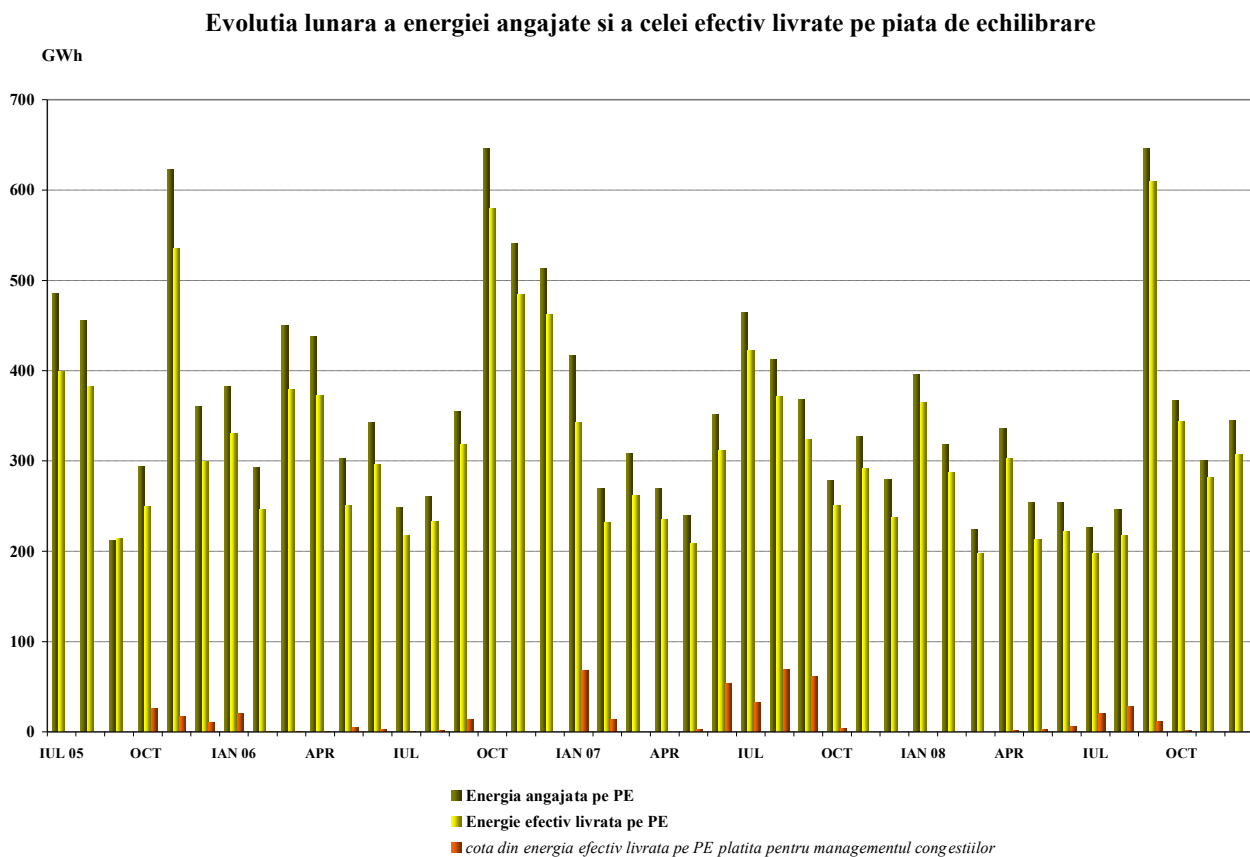
Evoluția lunară a volumelor tranzactionate pe piața angro comparativ cu consumul intern



Sursa: Raportările lunare ale operatorilor economici participanți la piața angro, S.C. OPCOM S.A. și C.N. TRANSELECTRICA S.A. – prelucrare DMP

Volumele tranzacționate pe piața contractelor bilaterale negociate, prezentate în graficul anterior, nu includ cantitățile contractelor de export. Evoluția lunară a exportului net (export - import) în anii 2007 și 2008 este prezentată în graficul următor:

Ordinele de dispecer (oferte acceptate) primite de producători determină energia angajată pe piața de echilibrare. După efectuarea calculului de decontare, pe baza valorilor măsurate (aprobate) se determină energia efectiv livrată de producători pe piața de echilibrare; evoluția lunară începând cu luna iulie 2005 a energiei angajate și a celei efectiv livrate este prezentată în graficul următor:

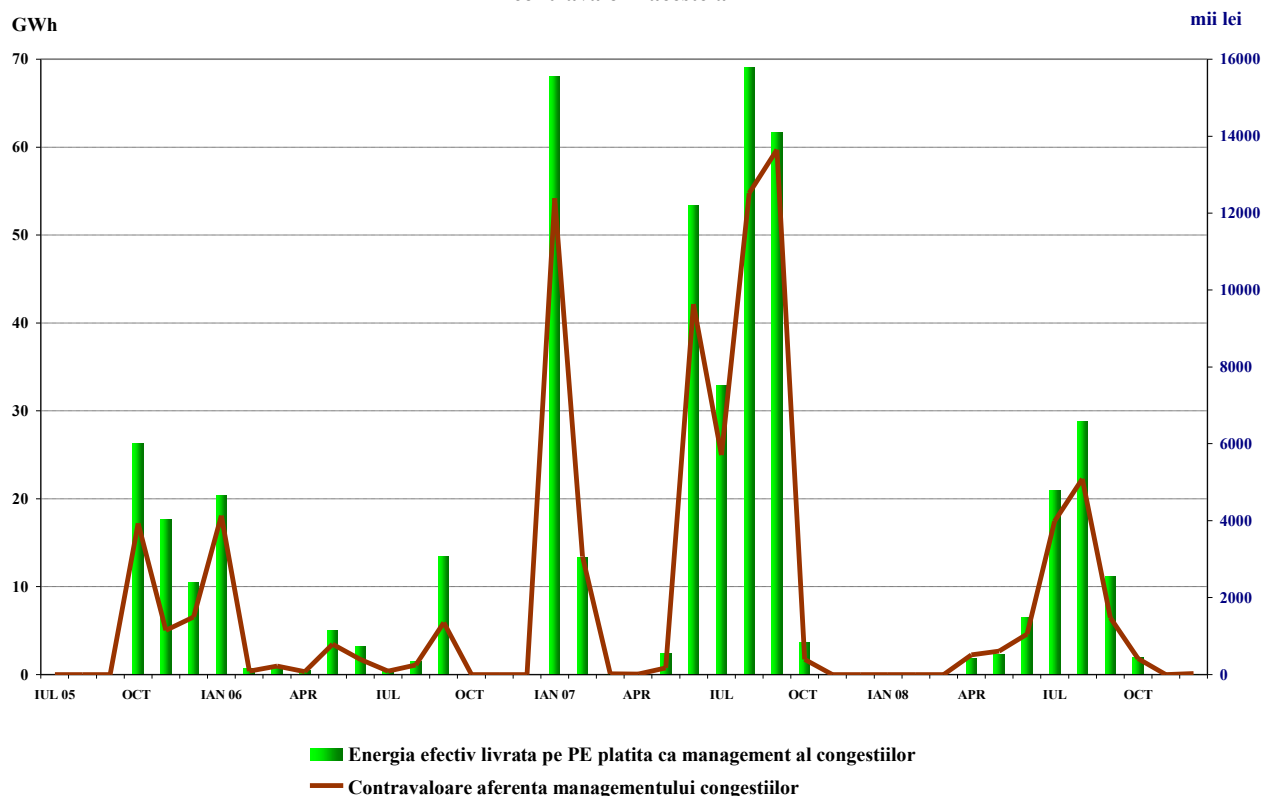


Sursa: Raportările lunare ale C.N. TRANSELECTRICA S.A. – prelucrare DMP

Graficul anterior prezintă și energia utilizată pentru managementul congestiilor comparativ cu volumele totale tranzacționate pe PE; aceasta este cantitatea de energie tranzacționată de operatorul de transport pe piața de echilibrare pentru rezolvarea situațiilor de congestii în rețeaua de transport.

Graficul următor prezintă evoluția lunară a energiei utilizate pentru managementul congestiilor, precum și contravaloarea tranzacțiilor efectuate în acest scop de C.N. Transelectrica S.A. începând cu iulie 2005.

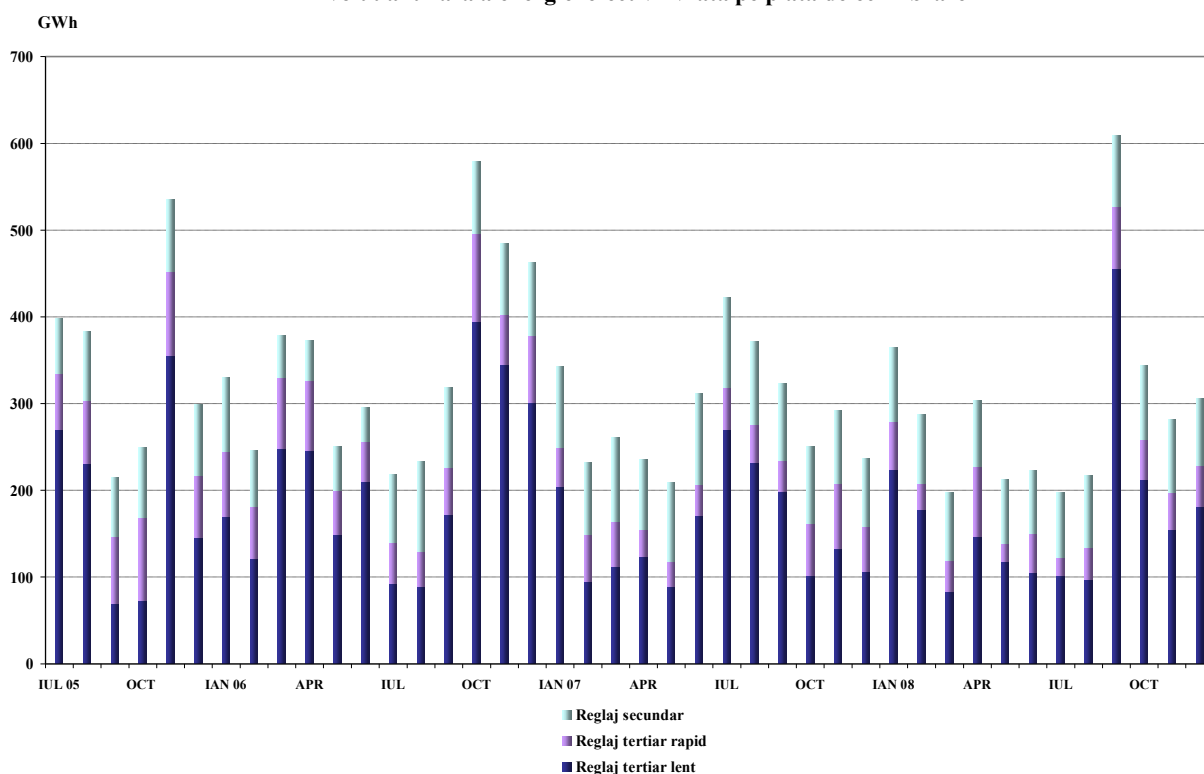
Evoluția lunară a energiei efectiv livrată pe piața de echilibrare pentru managementul congestiilor și a contravalorii acesteia



Sursa: Raportările lunare ale C.N. TRANSELECTRICA S.A. – prelucrare DMP

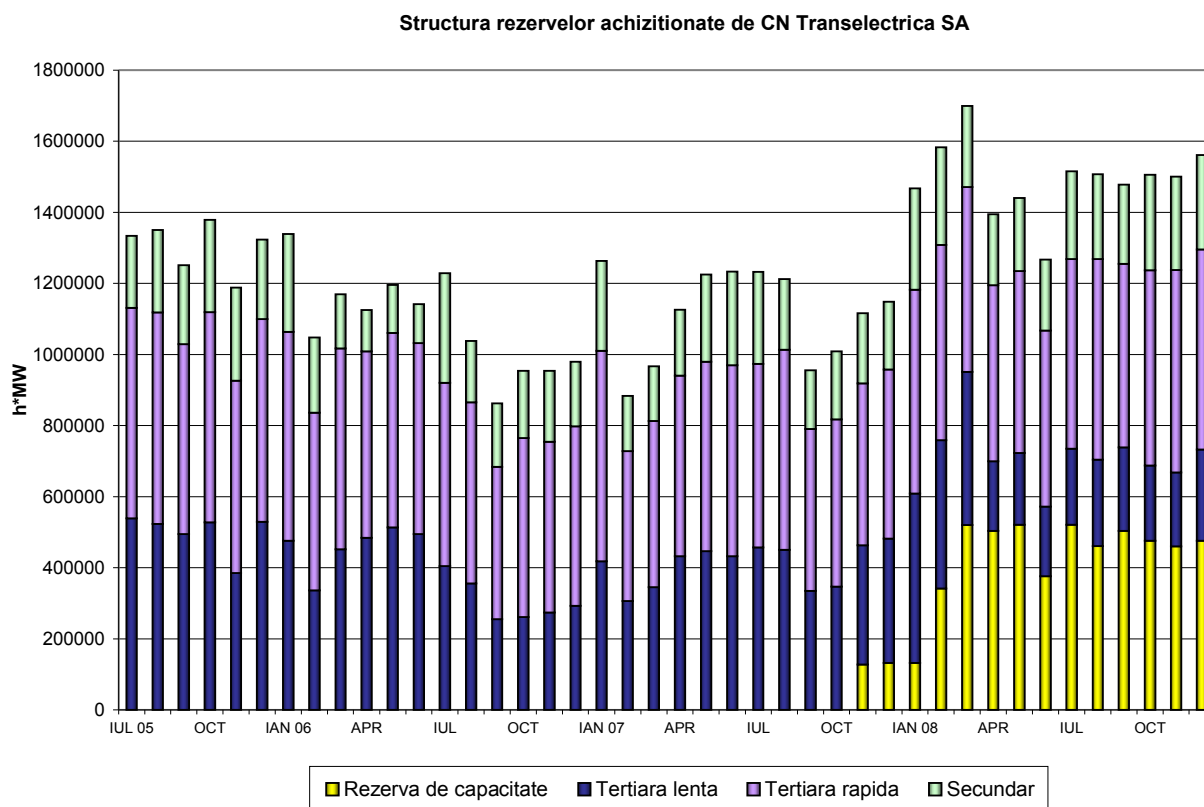
Structura, pe fiecare tip de reglaj, a energiei de echilibrare efectiv livrate este prezentată în figura următoare, în evoluție lunară începând din iulie 2005:

Evoluția lunară a energiei efectiv livrată pe piața de echilibrare



Sursa: Raportările lunare ale C.N. TRANSELECTRICA S.A. – prelucrare DMP

Pentru comparație, în graficul următor este prezentată evoluția rezervelor (servicii tehnologice de sistem - STS, reprezentând obligații ale producătorilor de menținere la dispoziția dispecerului/ofertare pe piața de echilibrare a capacităților contractate), achiziționate/decontate de C.N. Transelectrica S.A., în evoluție lunară începând din iulie 2005:



Sursa: Raportările lunare ale C.N. TRANSELECTRICA S.A. – prelucrare DMP

5. Structura tranzacțiilor pe piața angro ale diferitelor categorii de participanți

Producători

În luna decembrie 2008, structura obligațiilor de vânzare contractate înainte de ziua de livrare ale producătorilor participanți la piața angro care sunt deținători ai unor unități de producere dispecerizabile a fost următoarea:

Tip tranzacție	UM	Decembrie 2007	Decembrie 2008
0	1	2	3
Reglementat către furnizori implicați, producători termo	GWh	1333,87	1342,78
Reglementat către furnizori implicați, producător hidro	GWh	169,58	174,96
Reglementat către furnizori implicați, producător nuclear	GWh	604,98	505,36
Reglementat pentru cpt distribuție, producători termo	GWh	504,77	331,98
Reglementat pentru cpt distribuție, producător hidro	GWh	83,52	63,24
Reglementat pentru cpt distribuție, producător nuclear	GWh	119,65	147,93
Reglementat pentru cpt transport, producător termo	GWh	44,08	84,84

Reglementat, la alti producători (cu obligația răsкупpării în decursul unui an)	GWh	45,13	149,05
Reglementat la alti producatori, activat la cerere, în schimbul unei prime de optiune	GWh	0,00	0,00
Negociat, la furnizori impliciti	GWh	2,23	0,00
Negociat, pentru cpt distributie	GWh	0,00	0,00
Negociat, la alti producatori	GWh	93,87	102,52
Negociat, la furnizori concurențiali	GWh	1353,15	1082,45
Contracte pe piete centralizate (PCCB, PCCB-NC, BRM)	GWh	679,01	718,55
Furnizare la consumatori (negociate+licitație pe piete centralizate)	GWh	197,49	237,83
Export	GWh	130,60	119,37
PZU	GWh	183,73	204,29
Total	GWh	5545,66	5265,15

Sursa: Raportările lunare ale producătorilor – prelucrare DMP

Furnizori

În luna decembrie 2008 pe piața de energie au activat 61 de operatori economici a căror activitate principală o constituie furnizarea de energie electrică; dintre aceștia 21 sunt furnizori care își desfășoară activitatea doar pe PAN și 40 sunt furnizori care au activitate și pe PAM (inclusiv cei 7 furnizori implicați care acționează atât pe segmentul reglementat, cât și pe segmentul concurențial al PAM).

Furnizori cu activitate exclusivă pe PAN

Tabelul următor ilustrează activitatea desfășurată de furnizorii activi numai pe PAN, prezentând structura pe categorii de piețe/participanți la PAN a cumpărărilor și vânzărilor totale realizate de aceștia în luna decembrie 2008, comparativ cu decembrie 2007:

- GWh -

Structură tranzației furnizori cu activitate exclusivă pe PAN	Decembrie 2007	Decembrie 2008
Achiziții		
import	0,60	16,20
contracte negociate cu alți furnizori	352,91	705,54
contracte negociate cu producători	189,67	224,13
tranzacții pe PCC	120,74	221,81
tranzacții pe PZU	8,98	44,65
Vânzări		
export	142,11	390,00
contracte negociate cu alți furnizori	453,93	722,15
contracte negociate cu producători	13,08	-
tranzacții pe PCC	-	-
tranzacții pe PZU	36,73	103,24

Furnizori activi pe PAM, exclusiv furnizorii implicați

În tabelul de mai jos se prezintă informații agregate cu privire la structura pe categorii de piețe/participanți la PAN a achiziției realizate de furnizorii cu activitate pe segmentul concurențial al PAM, în luna decembrie 2008, comparativ cu decembrie 2007.

- GWh -

Structură achiziție furnizori activi pe PAM (exclusiv furnizorii implicați)	Decembrie 2007	Decembrie 2008
import	66,38	61,41
contracte negociate cu alți furnizori	496,33	626,06
contracte negociate cu producători	1163,60	840,52
tranzacții pe PCC	428,92	444,09
tranzacții pe PZU	89,62	41,34

Furnizori implicați

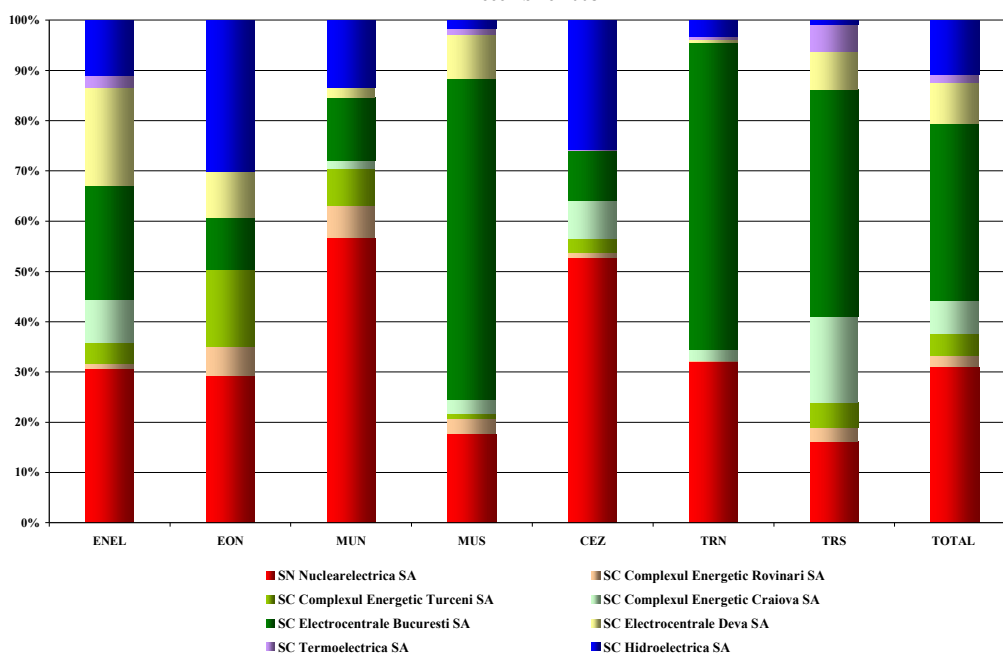
Structura achiziției de energie electrică pe PAN a furnizorilor implicați (realizată înainte de ziua de livrare), pentru alimentarea consumatorilor în regim reglementat, este prezentată în tabelul următor pentru luna decembrie 2008, comparativ cu decembrie 2007:

- GWh -

Structură achiziție furnizori implicați pentru segmentul reglementat al PAM	Decembrie 2007	Decembrie 2008
contracte reglementate	2166,74	2077,72
contracte negociate	32,56	48,63
tranzacții PCC		-
tranzacții PZU		116,08

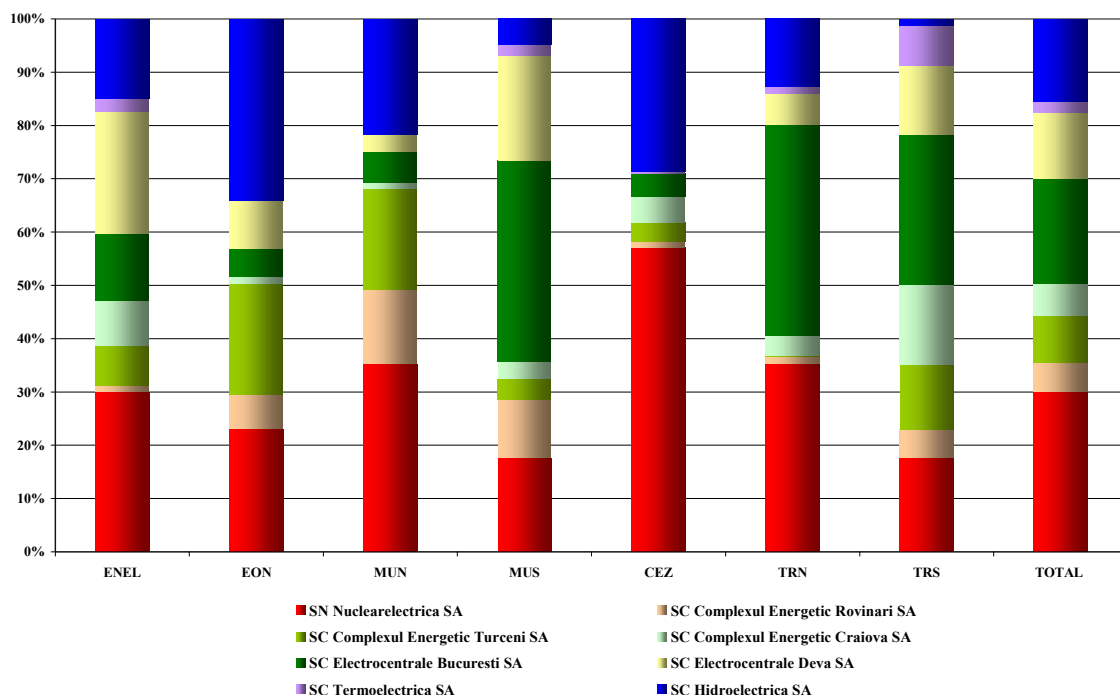
Detalierea achiziției de energie electrică a furnizorilor implicați, pe contractele reglementate încheiate cu principalii producători, în decembrie 2008 și pe întreg anul 2008, este prezentată în graficele următoare:

Achiziția de energie electrică pe contracte reglementate a furnizorilor implicați de la principalii producători pentru consumatorii alimentați în regim reglementat
Decembrie 2008



Sursa: Raportările lunare ale furnizorilor implicați – prelucrare DMP

Achiziția de energie electrică pe contracte reglementate a furnizorilor implicați de la principalii producători pentru consumatorii alimentați în regim reglementat
- 2008 -



Sursa: Raportările lunare ale furnizorilor implicați – prelucrare DMP

În mod similar cu datele prezentate pentru segmentul reglementat al PAM, în tabelul următor este prezentată structura achiziției de energie electrică a furnizorilor implicați (realizată înainte de ziua de livrare), corespunzătoare segmentului concurențial al PAM (furnizare de energie electrică la prețuri negociate către consumatorii care au renunțat la alimentarea în regim reglementat), în luna decembrie 2008, comparativ cu luna similară a anului 2007:

- GWh -

Structură achiziție furnizori implicați pentru segmentul concurențial al PAM	Decembrie 2007	Decembrie 2008
import	-	46,40
contracte negociate cu alți furnizori	127,31	202,12
contracte negociate cu producători	2,23	16,69
tranzacții pe PCC	167,11	52,08
tranzacții pe PZU	66,88	55,76

Operatori de distribuție principali

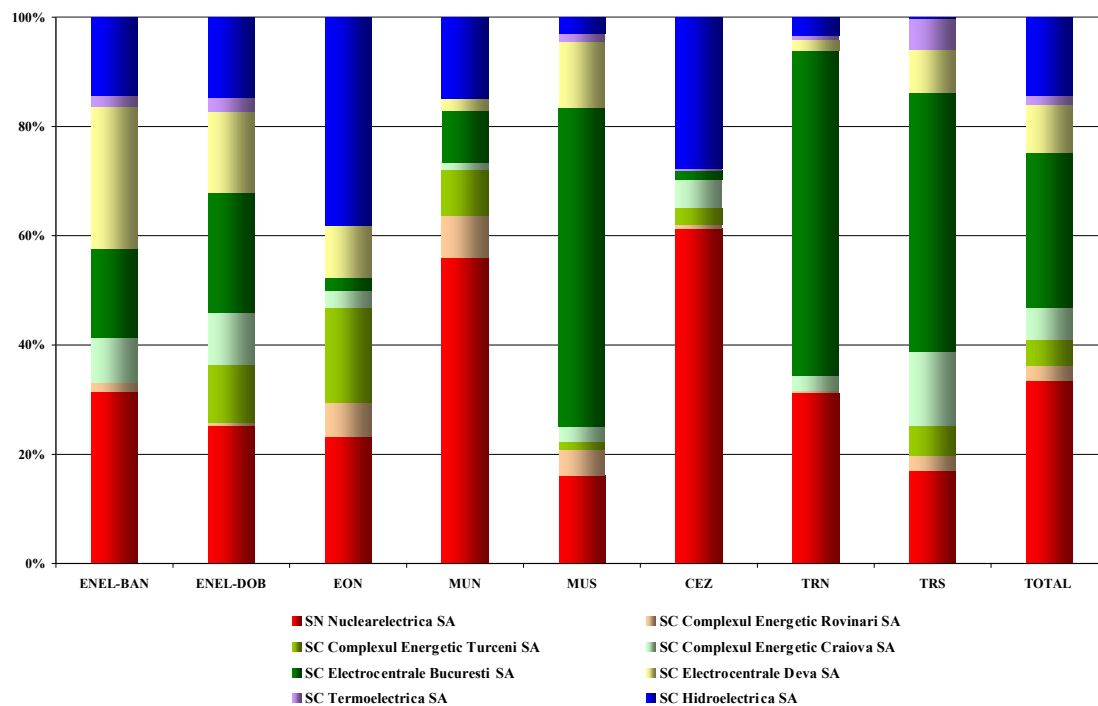
Structura achiziției de energie electrică a operatorilor de distribuție principali (realizată înainte de ziua de livrare), pentru consumul propriu tehnologic al rețelelor de distribuție în luna decembrie 2008 este prezentată în tabelul următor, comparativ cu luna similară a anului 2007:

- GWh -

Structura achiziție	Decembrie 2007	Decembrie 2008
contracte reglementate	708,89	543,14
contracte negociate		-
tranzacții PCC	29,25	-
tranzacții PZU	72,91	166,77

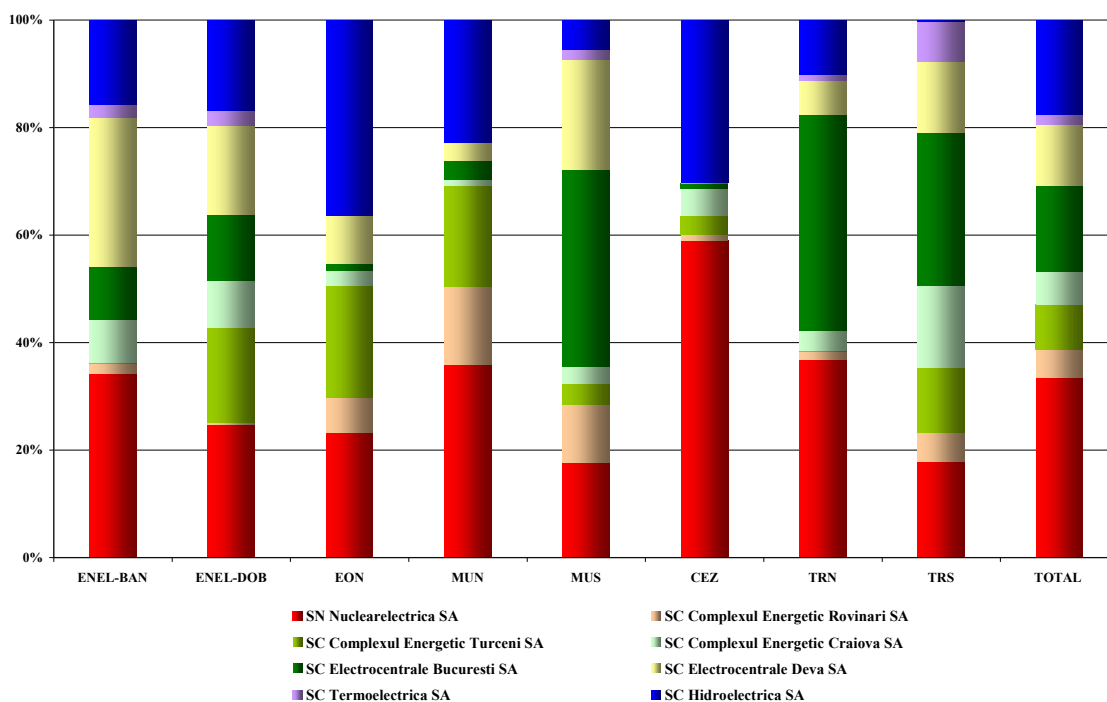
Detalierea achiziției de energie electrică a operatorilor de distribuție principali, pe contractele reglementate încheiate cu principalii producători în decembrie 2008 și pe întreg anul 2008, este prezentată în graficele următoare:

Achiziția de energie electrică pe contracte reglementate a operatorilor de distribuție de la principalii producători pentru acoperirea consumului propriu tehnologic
Decembrie 2008



Sursa: Raportările lunare ale operatorilor de distribuție principali – prelucrare DMP

Achiziția de energie electrică pe contracte reglementate a operatorilor de distribuție de la principalii producători pentru acoperirea consumului propriu tehnologic
- 2008 -



Sursa: Raportările lunare ale operatorilor de distribuție principali – prelucrare DMP

6. Indicatori de concentrare pentru piața angro de energie electrică și componentele acesteia

În conformitate cu teoria economică și documentele UE se definesc următorii indicatori de concentrare:

- HHI, Indexul Herfindahl - Hirschman = suma pătratelor cotelor de piață (%)

Semnificația valorilor indicatorului este:

HHI < 1000	pieță neconcentrată;
1000 < HHI < 1800	concentrare moderată a puterii de piață;
HHI > 1800	concentrare ridicată a puterii de piață.

- C3 = suma cotelor de piață ale celor mai mari trei participanți

Semnificația valorilor indicatorului este:

40 % < C3 < 70%	concentrare moderată a puterii de piață;
C3 > 70%	concentrare ridicată a puterii de piață.

Acești indicatori pot fi calculați pentru întreaga piață (de energie electrică, de servicii tehnologice de sistem - STS) sau pentru componente ale acesteia, pe care concurența se manifestă direct.

Indicatori de concentrare și cote de piață ale producătorilor de energie electrică

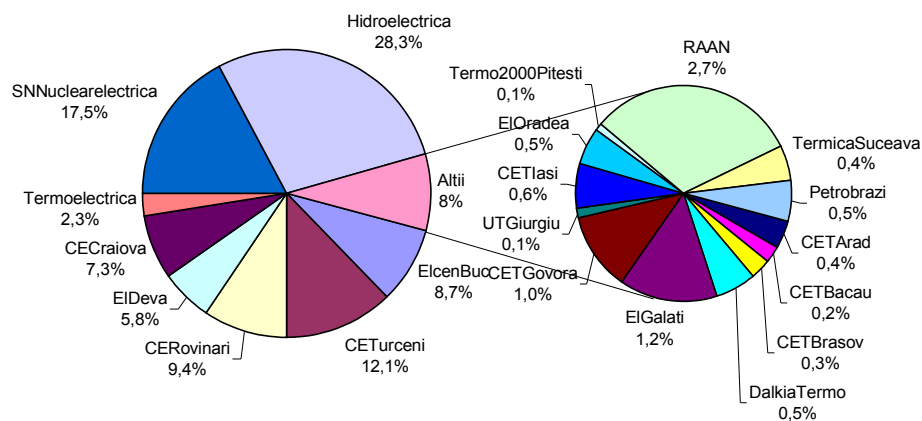
Structura pieței la nivelul producerii oferă o bază inițială pentru aprecierile privind gradul de competitivitate posibil pe piața energiei electrice.

În tabelul următor sunt prezentați indicatorii de concentrare la nivelul de producere a energiei electrice pentru luna decembrie 2008 și anul 2008, calculați pe baza energiei electrice livrate în rețele de către producătorii cu unități dispecerizabile:

Indicator	C1	C3	HHI
Valoare decembrie 2008	25%	58%	1415
Valoare 2008	28%	58%	1523

Cotele de piață ale producătorilor de energie electrică realizate pe ansamblul componentelor pieței angro de energie electrică în anul 2008 sunt prezentate în figura următoare, fiind stabilite în funcție de energia electrică livrată în rețele.

Cote de participare la energia electrica livrata in retele ale producatorilor cu unitati dispecerizabile - anul 2008



Sursa: Raportările lunare ale producătorilor – prelucrare DMP

O componentă a pieței angro de energie electrică pe care se manifestă direct concurența între producători este piața de echilibrare. Valorile indicatorilor de concentrare la nivelul acestei piețe în luna decembrie 2008 și în anul 2008 determinați pe baza energiei efectiv livrate, pentru fiecare din cele 3 tipuri de reglaje definite în Codul Comercial sunt prezentate în tabelele următoare:

Indicatori de structura/concentrare a pieței de echilibrare - DECEMBRIE 2008 -	Reglaje					
	Secundar		Tertiar rapid		Tertiar lent	
	crestere	scadere	crestere	scadere	crestere	scadere
C1 (%)	75	76	68	43	33	33
C3 (%)	97	98	87	71	64	73
HHI	5836	5980	4843	2463	1942	2148

Indicatori de structura/concentrare a pieței de echilibrare AN 2008	Reglaje					
	Secundar		Tertiar rapid		Tertiar lent	
	crestere	scadere	crestere	scadere	crestere	scadere
C1 - % -	71	71	70	38	27	27
C3 - % -	97	97	86	70	67	63
HHI	5438	5367	5065	2319	2021	1838

Concurența între producători se manifestă și în ceea ce privește asigurarea rezervelor (STS) necesare pentru conducerea în siguranță a sistemului energetic. Din cauza capacităților diferite ale producătorilor de a asigura diferitele tipuri de servicii, competiția liberă între aceștia nu poate fi echilibrată; ca urmare, s-a considerat necesară acoperirea cu cantități și prețuri reglementate a unei importante cote din această piață.

Relația dintre componenta reglementată și cea concurențială a pieței serviciilor tehnologice de sistem, respectiv principalii indicatori de concentrare pe fiecare segment al acestei piețe (reglaj secundar, terțiar rapid, terțiar lent, piață de capacități) aferenți lunii decembrie 2008 sunt prezentați în tabelul următor:

Indicatori de concentrare pe piața STS - Decembrie 2008-		Rezerva reglaj secundar	Rezerva tertiara rapida	Rezerva tertiara lenta	Rezerva de capacitate
componenta reglementata	Cantitate contractata (h*MW)	265876	562150	188480	0
	C1 (%)	86,5	79,1	78,1	0
	C3 (%)	98,7	88,6	100	0
componenta concurrentiala	Cantitate contractata (h*MW)	0	0	69000	475416
	C1 (%)	0	0	82,9	72,6
	C3 (%)	0	0	100	100
	HHI	0	0	7168	5650

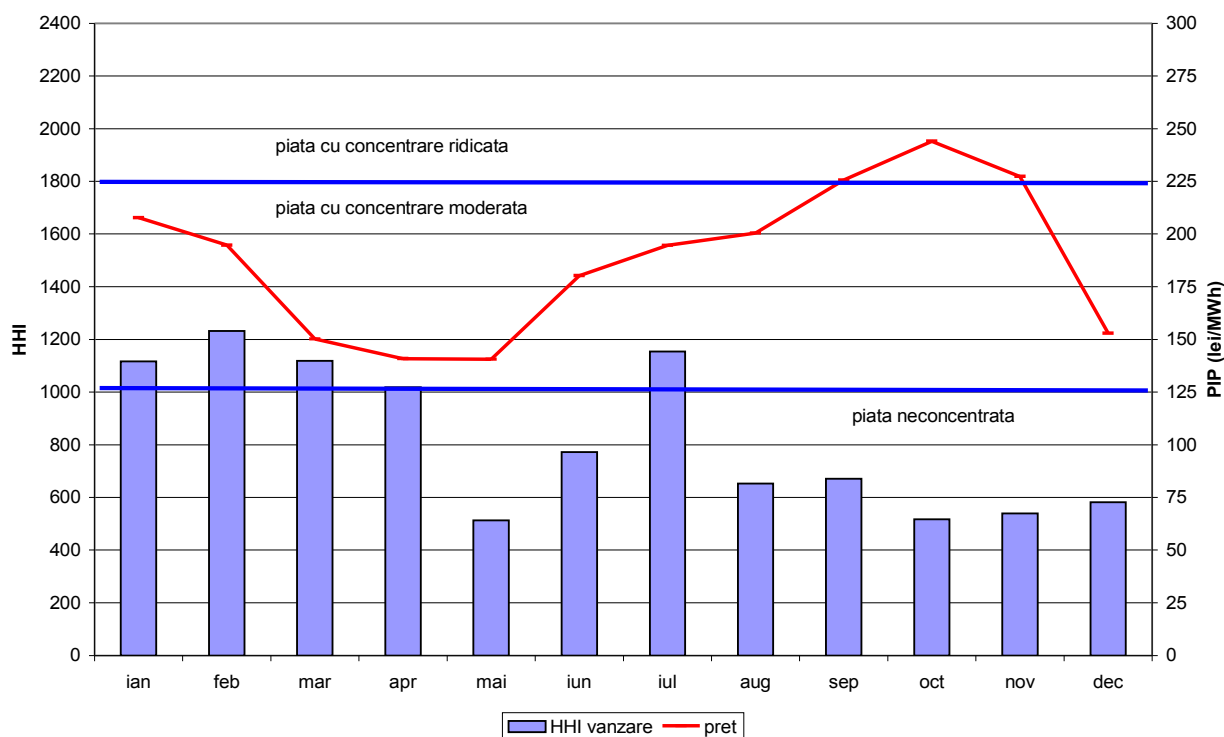
În tabelul următor sunt prezentați indicatorii de concentrare pe componentele reglementată și concurențială ale pieței de servicii tehnologice de sistem pentru anul 2008:

Indicatori de concentrare pe piața STS - 2008 -		Rezerva reglaj secundar	Rezerva tertiara rapida	Rezerva tertiara lenta	Rezerva de capacitate
componenta reglementata	Cantitate contractata (h*MW)	2789794	6325480	2303199	0
	C1 (%)	82,6	82,6	78,2	0
	C3 (%)	98,6	91,2	100	0
componenta concurrentiala	Cantitate contractata (h*MW)	108940	115080	986395	5292419
	C1 (%)	77,5	92,5	64,3	75,8
	C3 (%)	100	100	97,8	100
	HHI	6516	8605	4765	6130

Indicatori de concentrare pe PZU

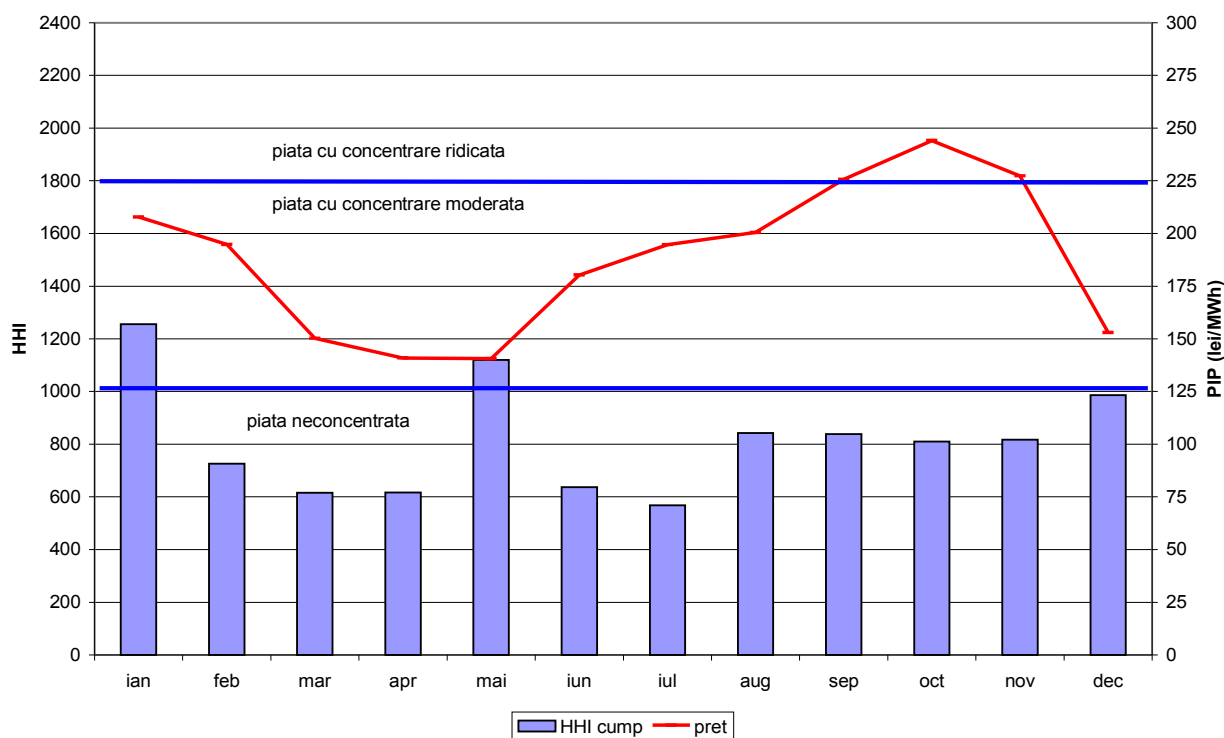
Piața pentru ziua următoare este deschisă participării tuturor operatorilor licențiați, atât pe parte de vânzare, cât și pe parte de cumpărare, ceea ce este de natură să reducă concentrarea pe această piață. Evoluția HHI lunar la vânzare, respectiv evoluția HHI lunar la cumpărare, în anul 2008 este prezentată în graficele următoare (indicii sunt calculați funcție de volumele tranzacționate) comparativ cu prețul de închidere mediu lunar pe PZU (PIP), pentru evidențierea eventualelor corelații dintre acestea.

Evoluția HHI lunar la vânzare pe PZU (pe cantități tranzactionate), comparativ cu PIP



Sursa: Rapoartele lunare ale S.C. Opcom S.A.

Evoluția HHI lunar la cumparare pe PZU (pe cantități tranzactionate), comparativ cu PIP

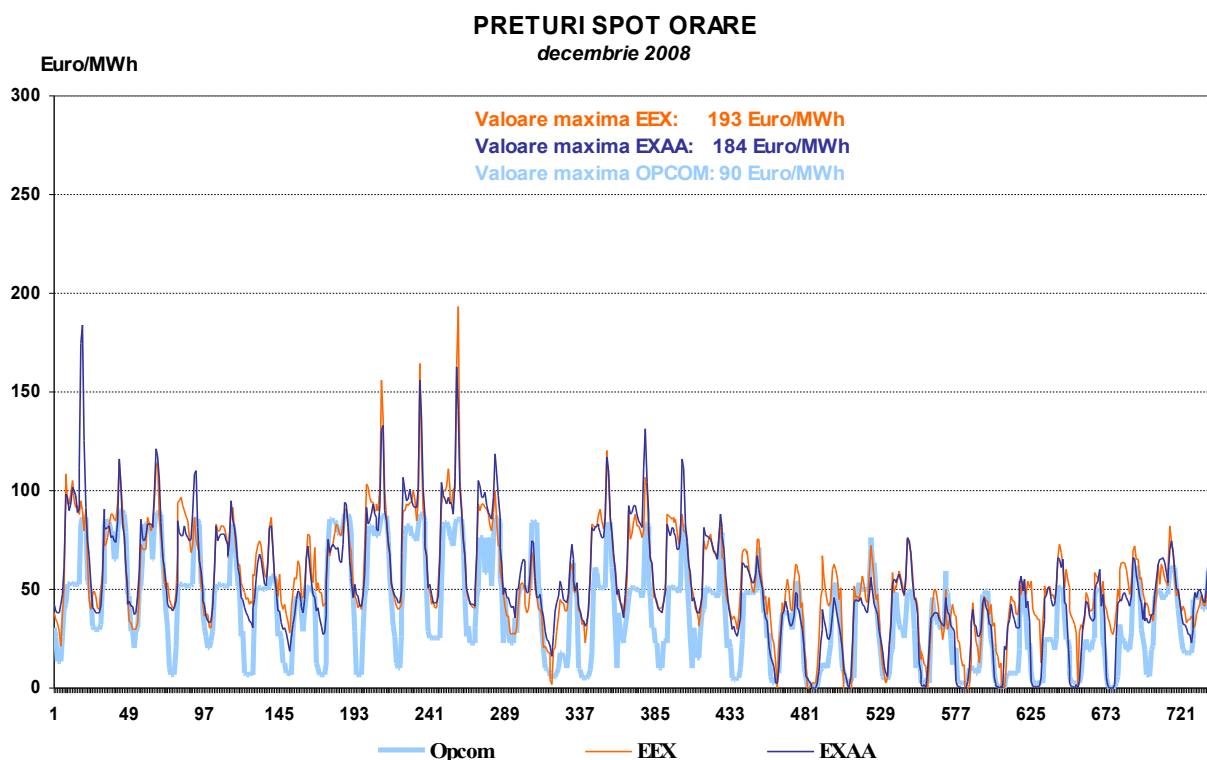


Sursa: Rapoartele lunare ale S.C. Opcom S.A.

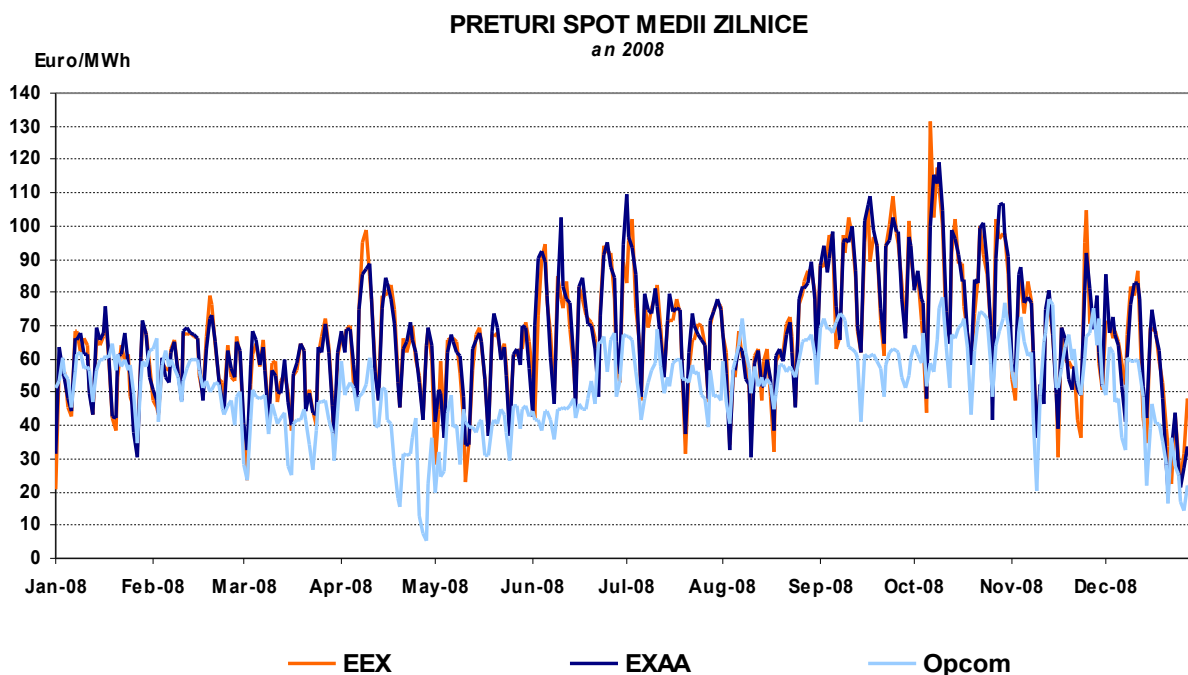
7. Evoluția prețurilor stabilite pe piața angro

S.C. Opcom S.A. administrează piața de energie electrică pentru ziua următoare, prețul de închidere stabilit aici constituind o referință pentru prețurile stabilite prin contracte bilaterale. În figurile următoare este prezentată evoluția prețurilor orare pe PZU în decembrie 2008, respectiv evoluția prețurilor medii zilnice în anul 2008, comparativ cu evoluțiile prețurilor similare stabilite la bursele EEX și EXAA.

Pentru a putea fi comparat cu prețul stabilit de bursele europene, prețul de închidere înregistrat la S.C. Opcom S.A. este exprimat în Euro, luându-se în considerare cursurile de schimb zilnice Euro/leu comunicate de BNR.

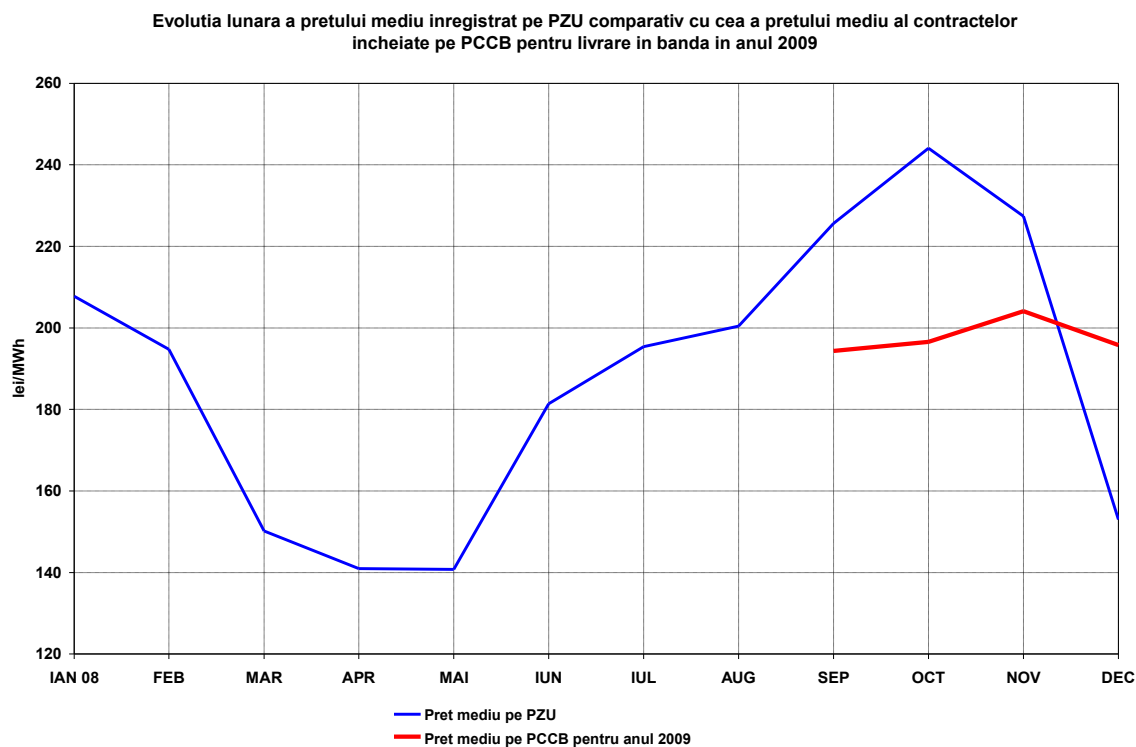


Sursa: Raportările zilnice ale S.C. OPCOM S.A. și informațiile publicate de EXAA și EEX – prelucrare DMP



*Sursa: Raportările zilnice ale S.C. OPCOM S.A. și informațiile publicate de EXAA și EEX
– prelucrare DMP*

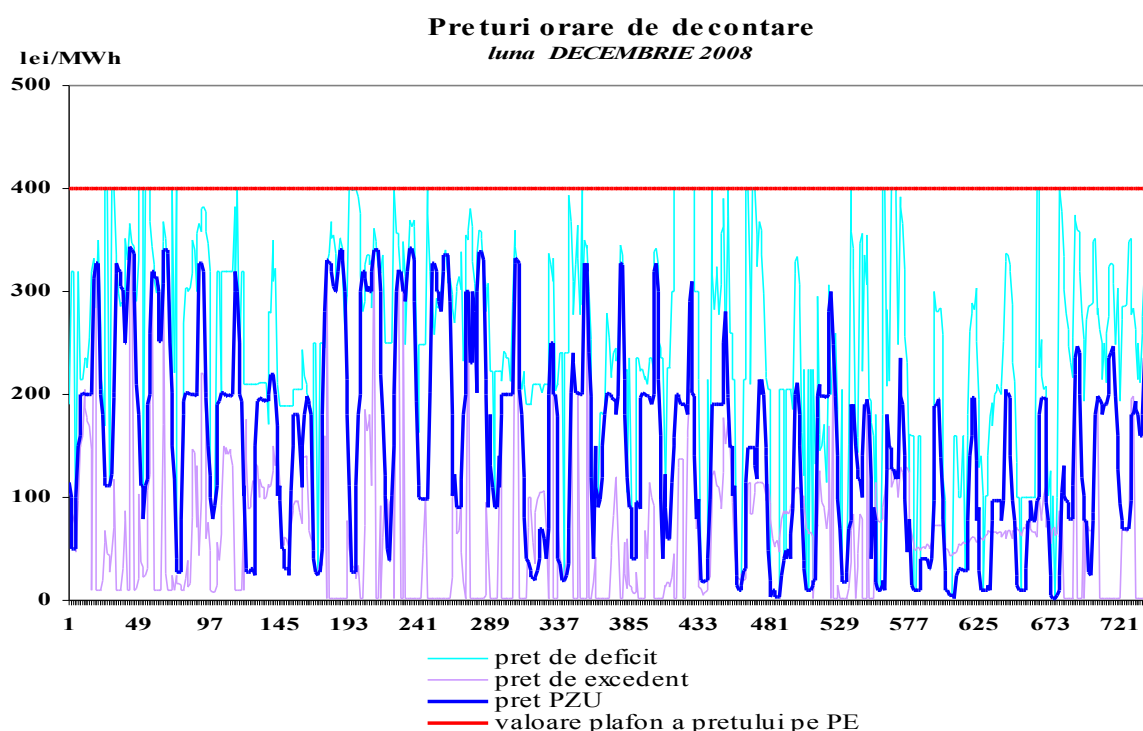
În graficul următor este prezentată evoluția de-a lungul anului 2008 a mediei lunare a prețului de închidere pe PZU, comparativ cu media lunară (aritmetică) a prețurilor rezultate în urma licitațiilor pe PCCB pentru contracte cu livrare în bandă pe întreg anul 2009. Se face precizarea că doar începând cu luna septembrie au început să se încheie pe PCCB contracte pentru livrare în bandă în perioada 1 ianuarie 2009 – 31 decembrie 2009.



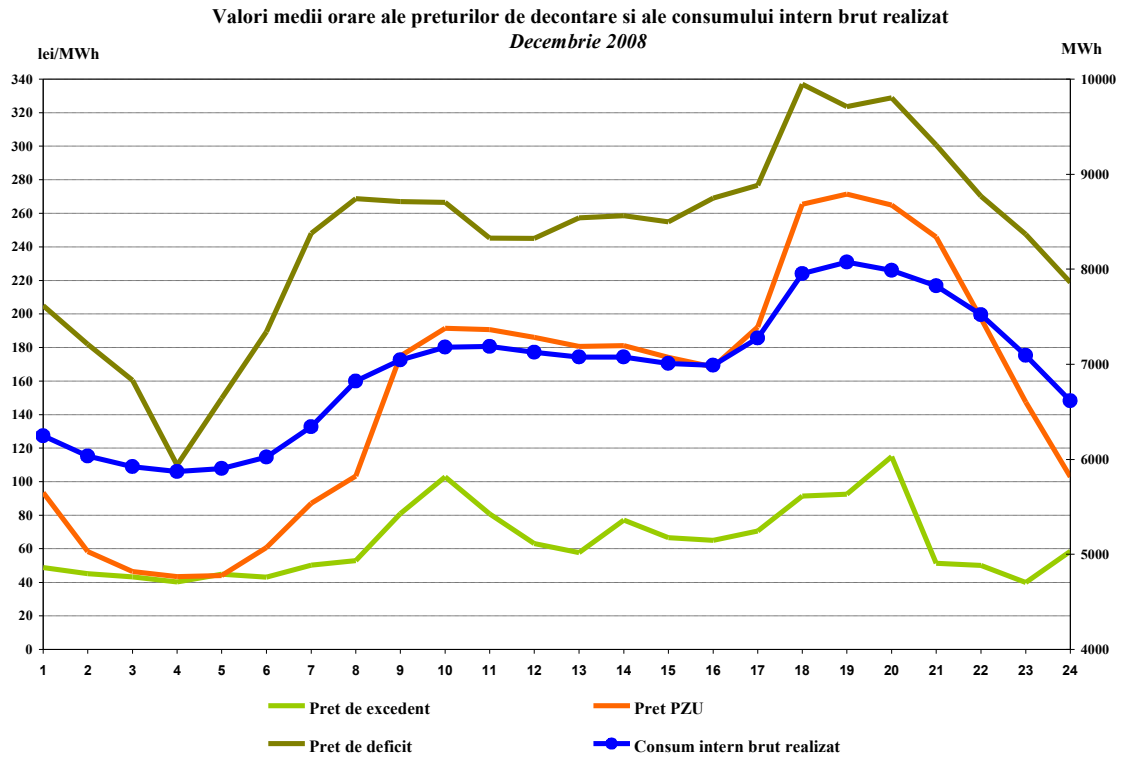
Sursa: Raportările zilnice ale S.C. Opcom S.A. și informațiile publicate pe site-ul acestuia

Pentru acoperirea diferențelor dintre valorile planificate/contractate ale consumului și respectiv producției și valorile acestora apărute în timp real, operatorul de sistem (C.N. Transelectrica S.A.) operează piața de echilibrare, cumpărând sau “vânzând” energie în ordinea prețurilor determinate de ofertele producătorilor dispecerizabili. Participanții care determină dezechilibrele, organizați în PRE-uri (părți responsabile cu echilibrarea) suportă financiar contravaloarea acestor dezechilibre, plătind pentru deficitul de energie prețul rezultat din ofertele la creștere acceptate pe piața de echilibrare, respectiv primind pentru excedentul de energie prețul rezultat din ofertele la scădere acceptate de operatorul de sistem.

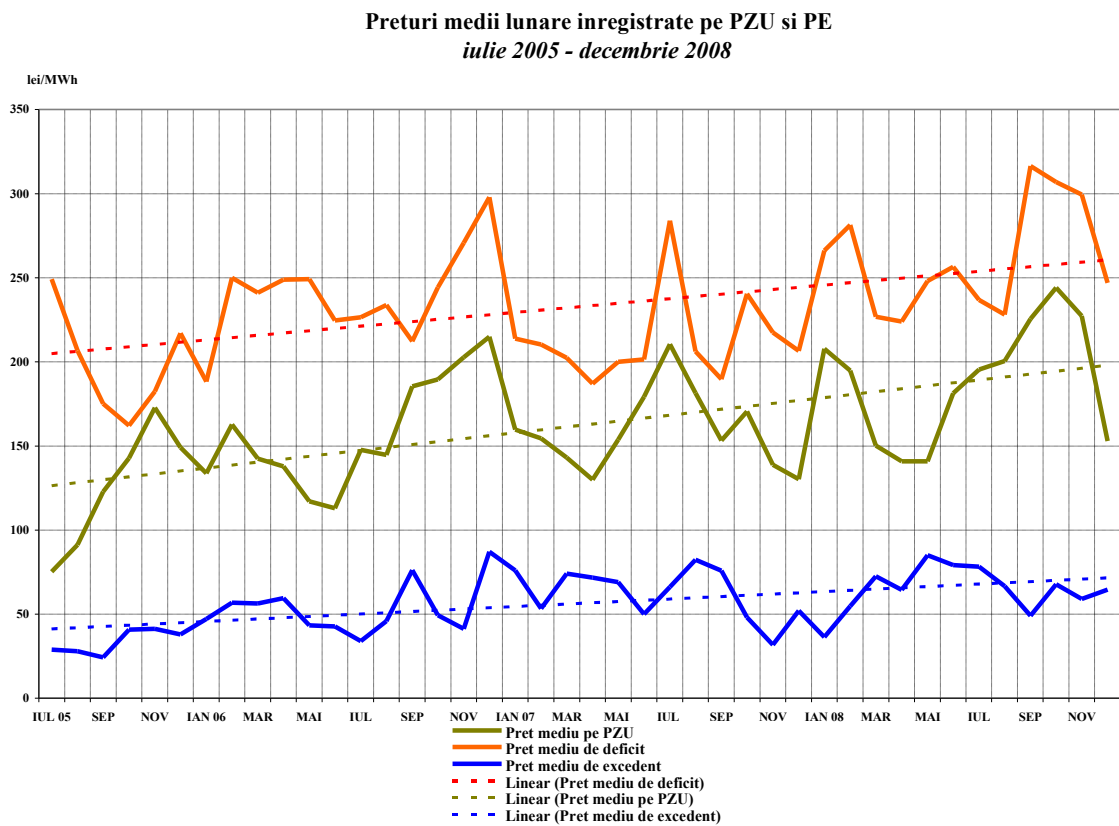
Reprezentarea alăturată a prețurilor de decontare (PIP pe PZU, prețul de deficit și cel de excedent de energie rezultate din operarea PE) oferă imaginea de ansamblu a funcționării corelate a acestor piețe. Prețurile de decontare sunt prezentate în valori orare (primul grafic), valori medii pe intervale orare comparativ cu consumul intern (al doilea grafic), precum și în valori medii lunare (ultimul grafic).



Sursa: Raportările zilnice/lunare ale S.C. OPCOM S.A.– prelucrare DMP



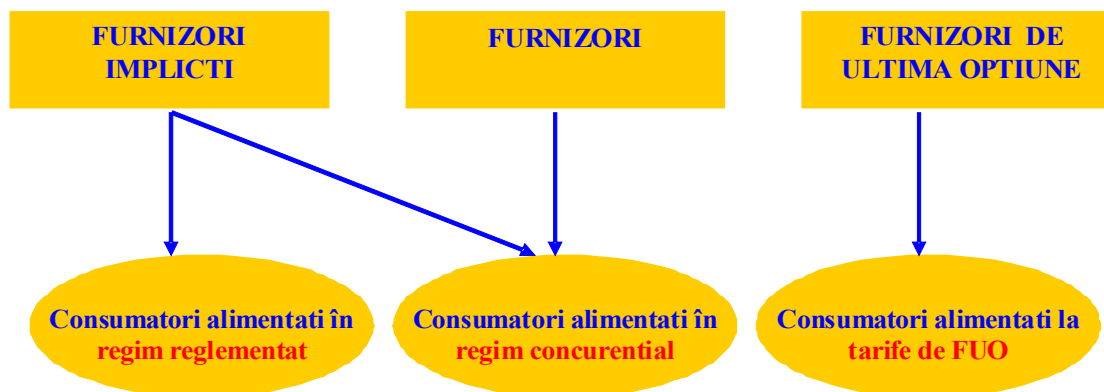
Sursa: Raportările lunare ale S.C. OPCOM S.A. și C.N. TRANSELECTRICA S.A. – prelucrare DMP



Sursa: Raportările zilnice/lunare ale S.C. OPCOM S.A. – prelucrare DMP

III. PIAȚA CU AMĂNUNTUL DE ENERGIE ELECTRICĂ

1. Structura schematică a pieței cu amănuntul



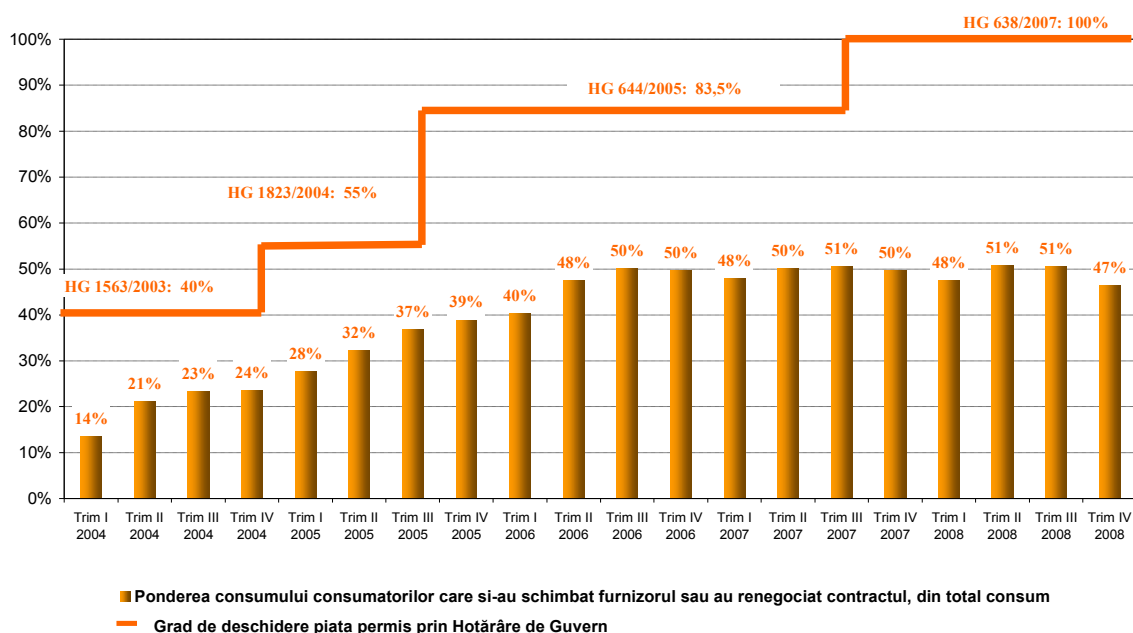
2. Etapele parcurse în procesul de deschidere a pieței de energie electrică

Hotărâre de Guvern	Grad de deschidere %	Plafon consum anual GWh/an
Nr. 122/2000, publicată în M.O. 77/21.02.2000	10	100
Nr. 982/2000, publicată în M.O. 529/27.10.2000	15	100
Nr. 1272/2001, publicată în M.O. 832/21.12.2001	25	40
Nr. 48/2002, publicată în M.O. 71/31.01.2002	33	40
Nr. 1563/2003, publicată în M.O. 22/12.01.2004	40	20
Nr. 1823/2004, publicată în M.O. 1062/16.11.2004	55	1
Nr. 644/2005, publicată în M.O. 684/29.07.2005	83,5	-
Nr. 638/2007, publicată în M.O. 427/27.06.2007	100	-

3. Gradul de deschidere a pieței de energie electrică

În perioada 2000 - 2008, consumul consumatorilor care și-au schimbat furnizorul sau și-au negociat contractele cu furnizorii implicați care îi alimentau, raportat la consumul total, a evoluat conform figurii alăturate. Valorile precizate sunt valori cumulate de la începutul procesului de deschidere a pieței și sunt prezentate trimestrial.

Evoluția trimestrială a procesului de deschidere a pieței de energie electrică
2004 - 2008



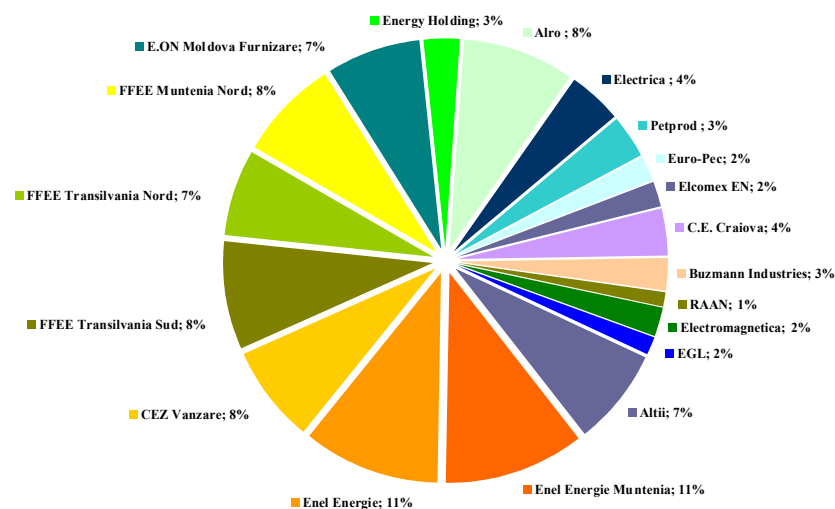
Sursa: Raportările lunare ale furnizorilor consumatorilor finali – prelucrare DMP

4. Cote de piață ale furnizorilor de energie electrică

În următoarele trei grafice sunt prezentate cotele de piață ale furnizorilor de energie electrică pe piața cu amănuntul, determinate:

- pentru toți furnizorii, inclusiv cei implicați, cu activitate pe PAM – în funcție de energia electrică furnizată consumatorilor în regim reglementat, precum și de energia electrică furnizată consumatorilor care și-au schimbat furnizorul sau și-au renegociat contractul;

Cote de piața ale furnizorilor de energie electrică pentru consumatorii finali
- Anul 2008 -



Consum final: 45830 GWh

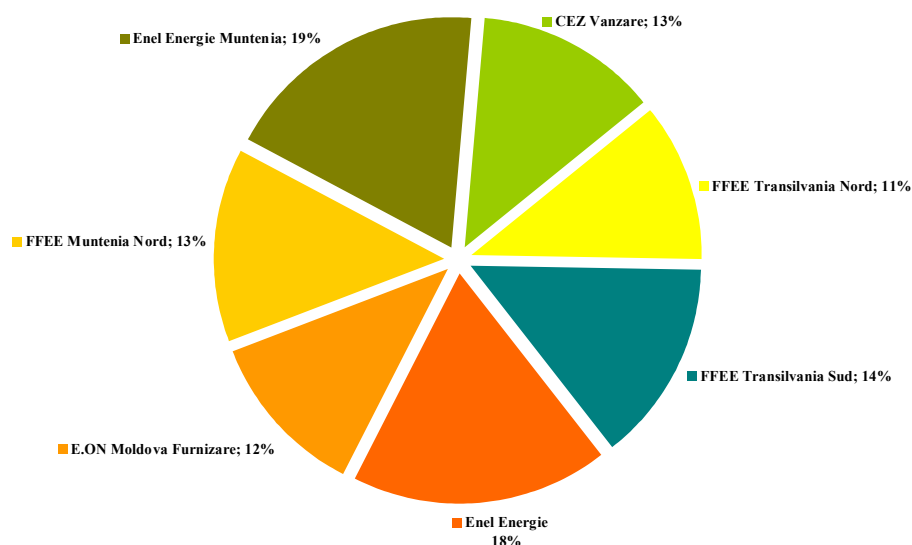
Categoria "Alții" include 30 de furnizori ale caror cote de piața individuale sunt sub 1%

Sursa: Raportările lunare ale furnizorilor implicați – prelucrare DMP

- b) pentru furnizorii implicați – în funcție de energia electrică furnizată consumatorilor în regim reglementat;

Cote de piața ale furnizorilor implicați pe piața reglementată

- Anul 2008 -



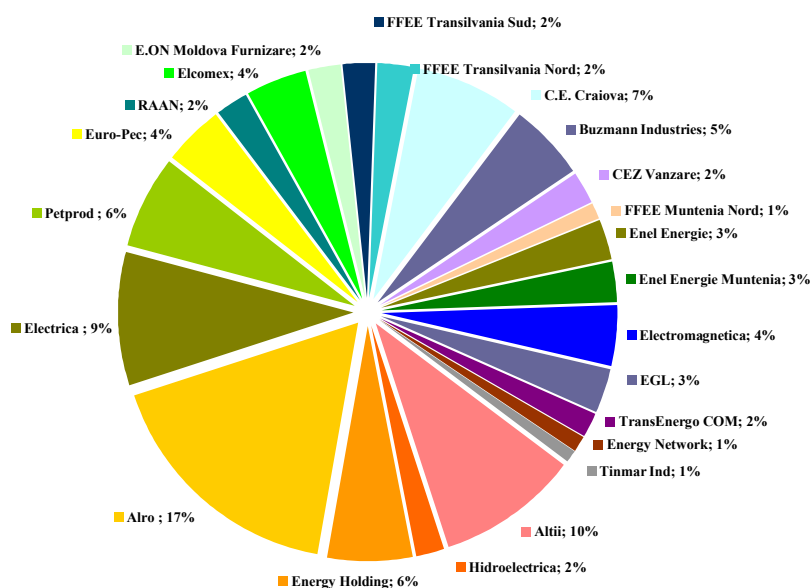
Consum final consumatori alimentati in regim reglementat : 23416 GWh

Sursa: Raportările lunare ale furnizorilor implicați – prelucrare DMP

- c) pentru toți furnizorii, inclusiv cei implicați, cu activitate pe segmentul concurențial al PAM – în funcție de energia electrică furnizată consumatorilor care și-au schimbat furnizorul sau și-au negociat contractul.

Cote de piața ale furnizorilor pe piața concurențială

- Anul 2008 -



Consum consumatori alimentati in regim concurențial: 22414 GWh

Indicatori concentrare piața:

HHI - 660

C3 - 34%; C1 - 17%

Categoria "Altii" include 26 de furnizori ale caror cote de piața individuale sunt sub 1%

Sursa: Raportările lunare ale furnizorilor – prelucrare DMP

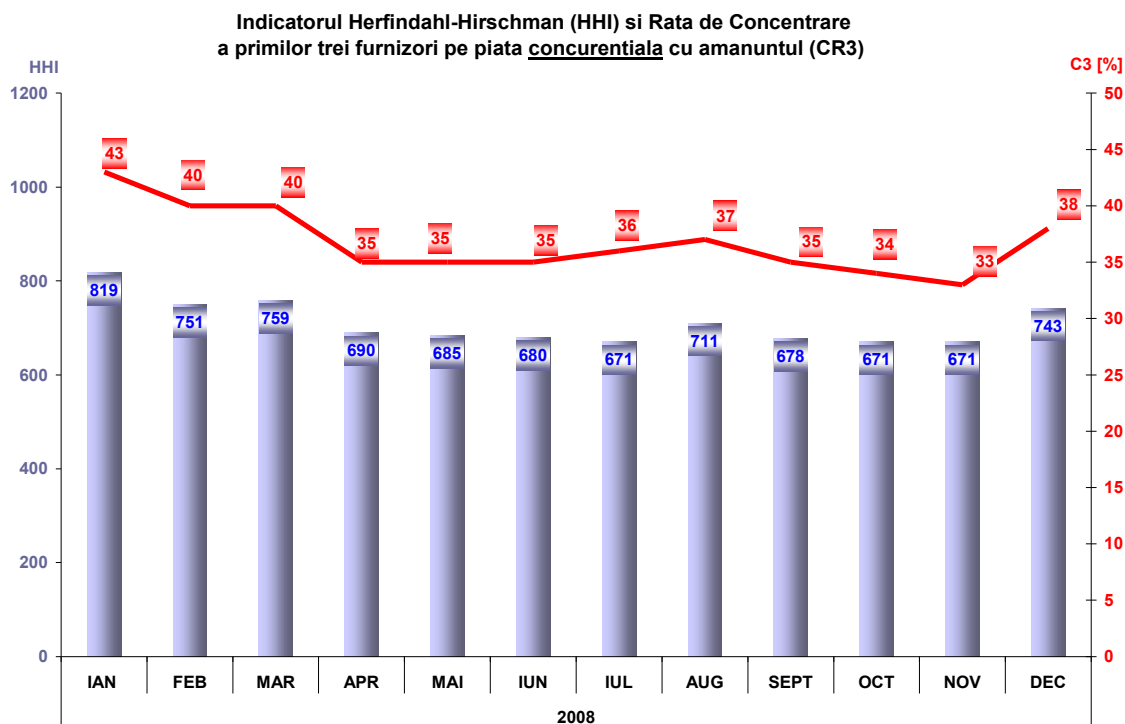
Energia furnizată pe baza căreia se stabilește cota de piață a fiecărui furnizor include și autoconsumul furnizorului (de exemplu, în cazul unui consumator care deține și licență de furnizare și care a decis să-și achiziționeze energia de pe piața angro, în calitate de furnizor concurențial).

Cuantificarea activității desfășurate de către furnizori pe segmentul concurențial al PAM, comparativ cu cea de pe PAN, se poate realiza prin determinarea ponderii vânzărilor la consumatorii finali în totalul tranzacțiilor de vânzare. Astfel, tabelul următor cuprinde numărul furnizorilor ce activează pe PAM, structurați în funcție de dimensiunea activității desfășurate pe această piață, în luna decembrie 2008.

Numărul furnizorilor	Ponderea vânzărilor la consumatorii finali din totalul tranzacțiilor de vânzare			
	100%	75% - 100%	50% - 75%	<50%
Concurențiali	3	6	9	15
Impliciți	5	1	0	1

5. Indicatori de concentrare pentru piața concurențială cu amănuntul de energie electrică

Evoluția lunară a indicatorilor de concentrare (C3, HHI) determinați pe ansamblul PAM concurențiale este ilustrată în figura următoare:



Sursa: Raportările lunare ale furnizorilor – prelucrare DMP

În tabelul următor sunt prezentate valorile indicatorilor de structură a componentei concurențiale a PAM și numărul furnizorilor activi în luna decembrie și pentru întreg anul 2008, calculați pentru fiecare categorie de consum definită de Directiva 377/90, modificată prin Decizia Comisiei nr. 2007/394/EC:

Indicatori - decembrie 2008	Categorie consumator							Total PAM conc
	IA	IB	IC	ID	IE	IF	Altii	
C1 - % -	24	37	19	13	13	30	35	19
C3 - % -	65	62	42	33	36	62	67	38
HHI	1695	1811	879	666	727	1659	1911	743
NR. FURNIZORI	10	28	35	38	23	11	12	45
nr. furnizori impliciti	6	7	7	7	6	3	0	7
nr. furnizori concurentiali	4	20	25	28	16	8	8	33
nr. producatori	0	1	3	3	1	0	4	5

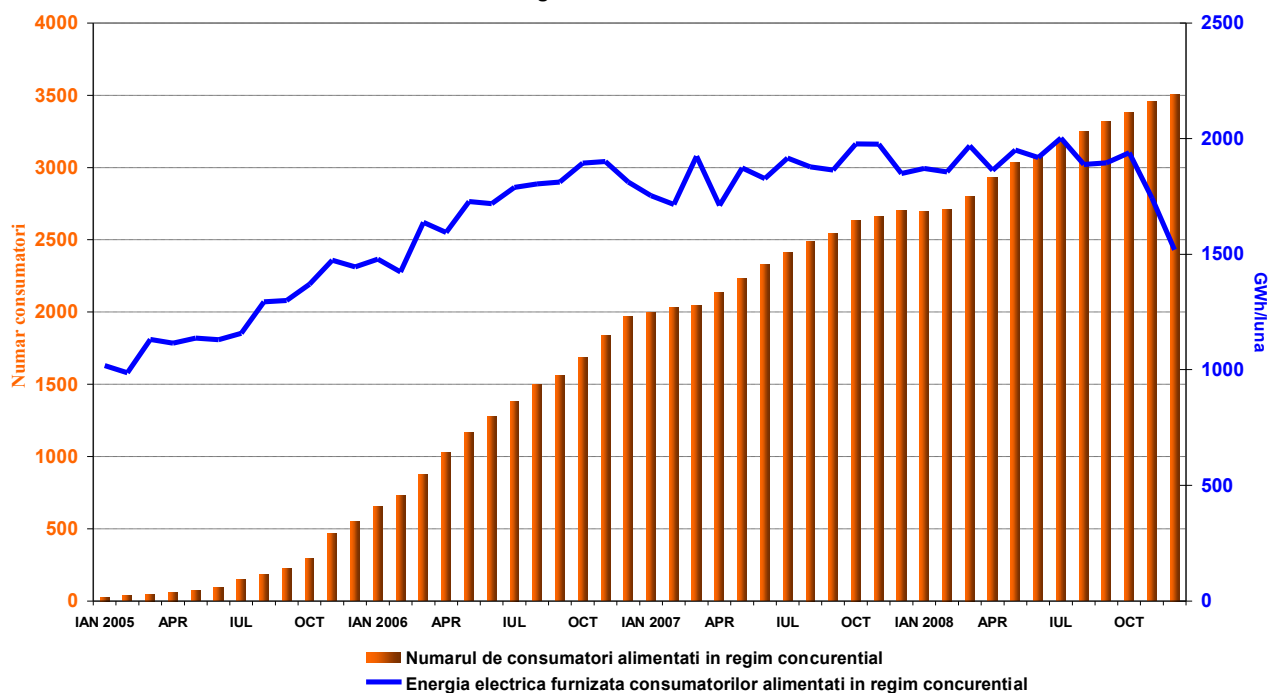
Indicatori - AN 2008	Categorie consumator							Total PAM conc
	IA	IB	IC	ID	IE	IF	Altii	
C1 - % -	75	29	18	14	15	29	30	17
C3 - % -	88	55	47	32	35	54	58	34
HHI	5773	1465	976	661	707	1406	1530	660
NR. FURNIZORI	11	31	38	40	26	15	16	48
nr. furnizori impliciti	7	7	7	7	7	3	3	7
nr. furnizori concurentiali	4	23	28	29	18	12	9	36
nr. producatori	0	1	3	4	1	0	4	5

6. Evoluția numărului de consumatori și a energiei aferente acestora

Numărul consumatorilor cărora li se furnizează energie în regim concurențial este prezentat ca valoare cumulată de la începutul procesului de deschidere a pieței, iar pentru luna decembrie 2008 este structurat pe categorii de consumatori, în conformitate cu prevederile Directivei Europene 377/90, cu modificările ulterioare. Tabelul următor detaliază intervalele de consum corespunzătoare fiecărei categorii în parte:

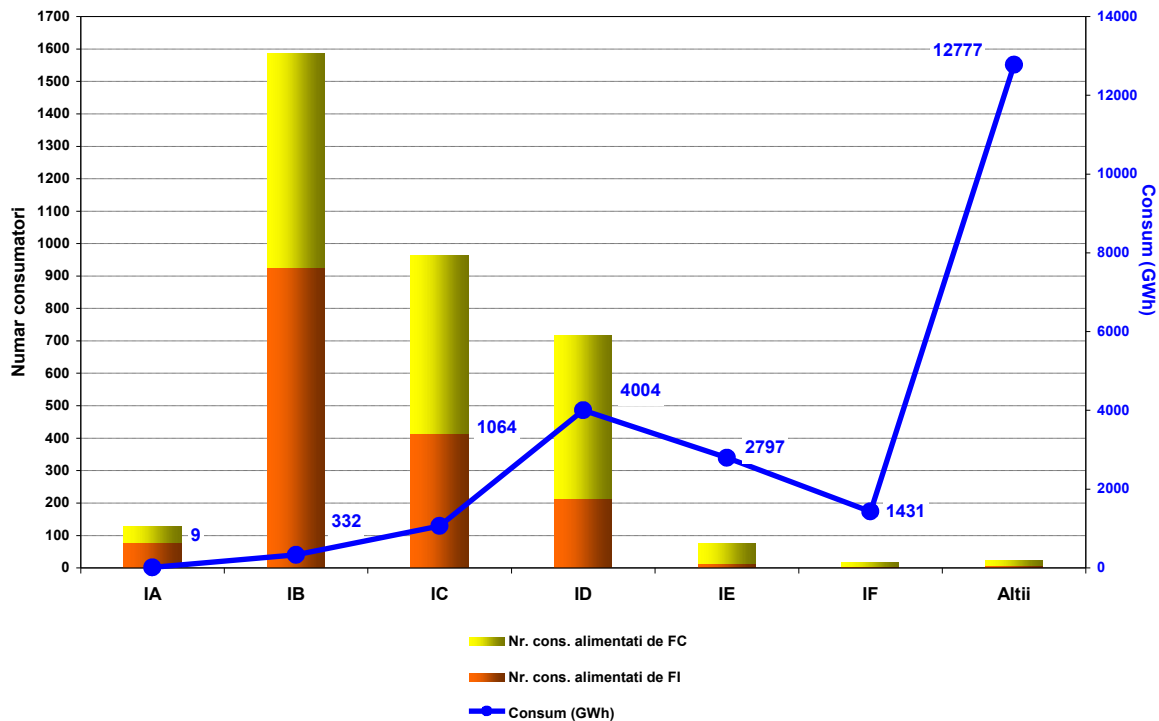
Categorii consumatori necasnici	Consum anual cuprins in intervalul (MWh):	
Banda - IA		<20
Banda - IB	20	<500
Banda - IC	500	<2000
Banda - ID	2000	<20000
Banda - IE	20000	<70000
Banda - IF	70000	<=150000
Altii	>150000	

Evoluția numărului consumatorilor alimentați în regim concurențial și a energiei electrice furnizate acestora



Sursa: Raportările lunare ale furnizorilor concurențiali – prelucrare DMP

Numărul consumatorilor alimentați în regim concurențial și consumul lor structurat pe categorii de consum și furnizori - 2008 -



Sursa: Raportările lunare ale furnizorilor – prelucrare DMP

7. Prețuri medii de vânzare la consumatorii alimentați în regim concurențial

Tabelul următor prezintă prețurile medii de vânzare ale consumatorilor alimentați în regim concurențial, în anul 2008. Structura consumatorilor pe categorii este realizată în conformitate cu prevederile Directivei 377/90, cu modificările ulterioare.

AN 2008		
Categoria de consumatori	Consum (MWh)	Pret mediu de vanzare (lei/MWh)
IA	8503	326,54
IB	331723	343,95
IC	1063927	308,08
ID	4004294	276,73
IE	2796914	252,40
IF	1430927	227,01
Altii	12777289	191,51
Total	22413578	224,44

Sursa: Raportările lunare ale furnizorilor implicați și concurențiali – prelucrare DMP

Precizări:

Prețul mediu de vânzare corespunzător fiecărei categorii s-a determinat ca medie ponderată a prețurilor practicate de către furnizori cu cantitățile furnizate de aceștia respectivei categorii de consumatori, în conformitate cu prevederile Directivei. Prețurile nu conțin TVA, accize sau alte taxe și includ serviciile asigurate de furnizor (transport TG, transport TL, servicii de sistem, distribuție, decontare piață, dezechilibre, taxe agregare PRE, măsurare).

Incadrarea consumatorilor în categorii s-a realizat pe baza prognozei anuale de consum a acestora, în conformitate cu prevederile Directivei.

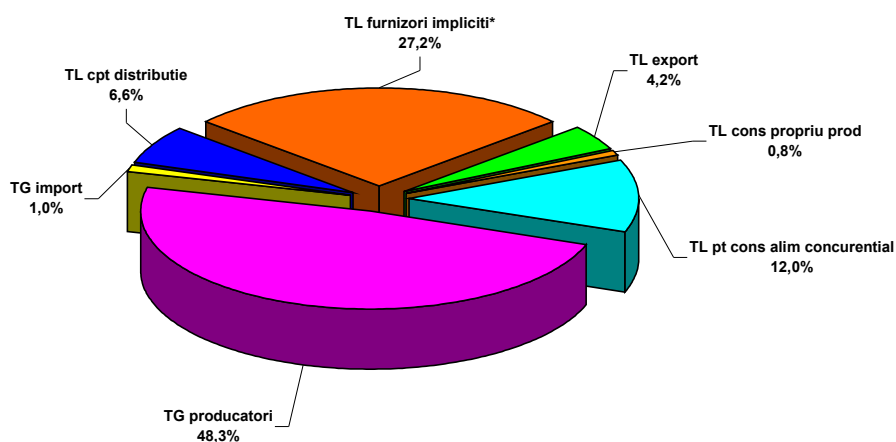
IV. OPERATORUL DE TRANSPORT ȘI SISTEM C.N. TRANSELECTRICA S.A.

C.N. Transelectrica S.A. efectuează serviciul de transport, pentru care percepe tarife de transport reglementate, care au două componente:

- componenta de introducere în rețea (TG), destinată orientării echilibrate a noilor unități de producere;
- componenta de extracție din rețea (TL), destinată poziționării echilibrate pe teritoriul țării a consumatorilor.

În figura următoare este prezentată structura veniturilor C.N. Transelectrica S.A. din servicii de transport, care reflectă structura clienților C.N. Transelectrica S.A. pentru acest serviciu în decembrie 2008.

Structura veniturilor CN Transelectrica SA din serviciile de transport
- decembrie 2008 -



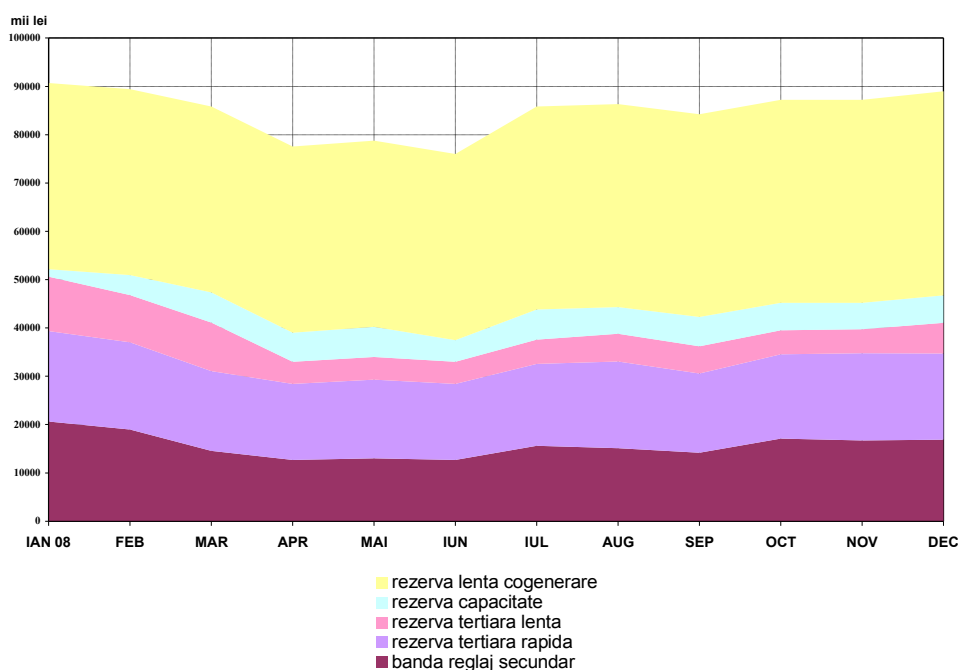
* aferent tuturor activitatilor acestora, precum si sumele corespunzatoare acoperirii CPT ale unuia dintre operatorii de distributie

Sursa: Raportările lunare ale C.N. TRANSELECTRICA S.A. – prelucrare DMP

Pentru realizarea funcției de operator de sistem, C.N. Transelectrica S.A. prevede și contractează rezerve (servicii de sistem tehnologice) de la participanții calificați, pe care le utilizează prin integrarea în piața de echilibrare. Acestea sunt: rezerva (banda) de reglaj secundar, rezerva de reglaj terțiar rapid, rezerva de reglaj terțiar rapid și rezerva terțiară lentă de cogenerare. Începând cu luna iulie 2007 au intrat în vigoare regulile privind stabilirea dimensiunii, selectarea furnizorilor și utilizarea de către OTS a unui nou tip de rezervă, și anume rezerva de capacitate.

În graficul următor se prezintă structura costurilor cu achiziția serviciilor tehnologice de sistem suportate de C.N. Transelectrica S.A. în anul 2008. Pentru acoperirea acestor costuri corespunzătoare contractelor pentru asigurarea serviciilor de sistem tehnologice precum și pentru acoperirea costurilor proprii de operare, OTS aplică tariful reglementat pentru servicii de sistem.

Evolutia lunara a structurii costurilor CN Transelectrica SA cu achizitia STS de la producatorii calificati in 2008



Sursa: Raportările lunare ale C.N. TRANSELECTRICA S.A. – prelucrare DMP

V. EVOLUȚIA REGULILOR PIETEI ÎN LUNA DECEMBRIE 2008

- În luna decembrie 2008 a fost emis Ordinul ANRE nr. 131/2008, privind modificarea *Metodologiei de stabilire, implementare și utilizare a serviciului tehnologic de sistem rezervă de capacitate*, prin care se decalază termenele pentru definirea, implementarea și testarea mecanismului de piață pentru asigurarea rezervei de capacitate aferent fazei a II-a.
- Au fost aprobate prețuri pentru energia electrică și termică produse și tarifele pentru serviciile de distribuție, transport, sistem și administrare piață.
- În luna decembrie 2008 a fost aprobată, prin Ordinul ANRE 133 /2008, *Metodologia de calcul necesar stabilirii prețurilor și tarifelor reglementate* pentru consumatorii alimentați în regim reglementat. De asemenea, au fost aprobate noile tarife reglementate la energia electrică livrată consumatorilor alimentați în regim reglementat.

VI. EXPLICAȚII ȘI PRESCURTĂRI

1. Explicații

- **Energia electrică livrată în rețele** include și consumul propriu al autoproducătorilor RAAN și SNP Petrom, precum și energia electrică vândută direct de către producătorii monitorizați unor consumatori racordați la instalațiile centralelor sau consumată de ei înșiși la alte locuri de consum
- **Autoconsumul producătorilor** – în graficul aferent structurii veniturilor C.N. Transelectrica S.A., se referă exclusiv la consumul producătorilor la alte locuri decât locația centralelor.

- **Consumul intern** reprezintă energia asigurată de agenții economici participanți la piața angro și determinată ca *Energie livrată + Import – Export*, în care *Energia livrată* are semnificația precizată mai sus.
- **Achiziția totală a furnizorilor implicați și a operatorilor de distribuție** reprezintă energia electrică achiziționată pentru alimentarea în regim reglementat a consumatorilor și pentru acoperirea consumului propriu tehnologic în rețelele de distribuție.
- **Consumul consumatorilor alimentați în regim reglementat** include consumul consumatorilor alimentați de furnizorii implicați la tarif reglementat.
- **Consumul consumatorilor alimentați în regim concurențial** se referă la consumul consumatorilor alimentați de furnizori la preț negociat.
- **Consumul de combustibil** prezentat corespunde atât producerii de energie electrică, cât și producerii de energie termică în centralele producătorilor monitorizați.

2. Prescurtări

- DMP – Direcția Monitorizare Piață
- EEX – European Energy Exchange – Leipzig, Germania, www.eex.de
- EXAA – Energy Exchange Austria, www.exaa.at
- PAN – Piața angro de energie electrică
- PAM – Piața cu amănuntul de energie electrică
- PCC – Piețe centralizate de contracte
- PZU – Piața pentru Ziua Următoare
- PE – Piața de Echilibrare
- PIP – preț de închidere a PZU
- PRE – Parte Responsabilă cu Echilibrarea
- TG – componenta de injecție a tarifului de transport
- TL – componenta de extracție a tarifului de transport