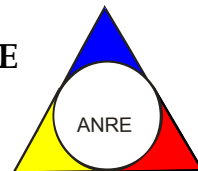




**AUTORITATEA NAȚIONALĂ DE REGLEMENTARE
ÎN DOMENIUL ENERGIEI**



DEPARTAMENTUL PIAȚĂ DE ENERGIE ELECTRICĂ

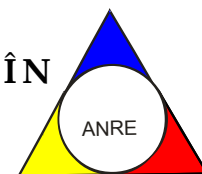
RAPORT PRIVIND REZULTATELE MONITORIZĂRII PIEȚEI DE ENERGIE ELECTRICĂ ÎN LUNA SEPTEMBRIE 2008

ANRE depune toate eforturile pentru a prezenta în mod cât mai clar, în acest document, informații bazate pe raportările operatorilor economici. Acest document publicat de ANRE are numai scop informativ și educațional. ANRE nu este și nu va fi legal responsabilă, în nici o circumstanță, pentru eventuale inadvertențe cu privire la informațiile prezentate și nici privind folosirea improprie a acestora de către utilizator.

Domeniul gaze naturale Șos. Cotroceni nr. 4, sector 6, București, telefon: 021/303.38.00, fax: 021/303.38.08, mail: anrgn@anrgn.ro;

Domeniul energie electrică Str. Constantin Nacu nr. 3, sector 2, București, telefon: 021/311.22.44, fax: 021/312.43.65, mail: anre@anre.ro;

pagină de internet: www.anre.ro, www.anrgn.ro



CUPRINS

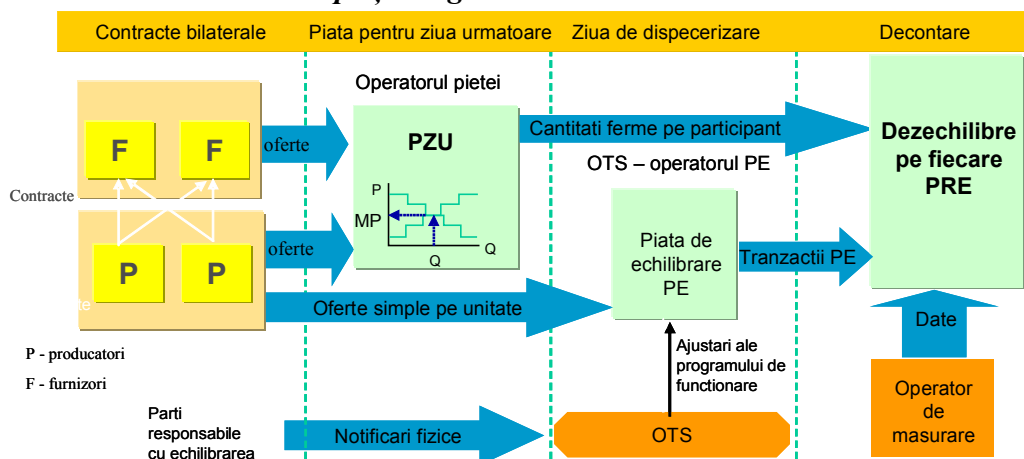
<u>I.Principalele momente ale dezvoltării pieței de energie electrică din România.....</u>	<u>3</u>
<u>II.PIAȚA ANGRO DE ENERGIE ELECTRICĂ.....</u>	<u>3</u>
1.Structura schematică a pieței angro	3
2.Participanții la piața angro de energie electrică.....	4
3.Structura de producție a sistemului energetic național pe tipuri de resurse	5
4.Structura tranzacțiilor pe piața angro de energie electrică	6
5.Structura tranzacțiilor pe piața angro ale diferitelor categorii de participanți.....	10
Producători.....	10
Furnizori	11
Operatori de distribuție principali.....	13
6.Indicatori de concentrare pentru piața angro de energie electrică și componentele acesteia....	14
7.Evoluția prețurilor stabilite pe piața angro.....	15
<u>III.PIAȚA CU AMĂNUNTUL DE ENERGIE ELECTRICĂ.....</u>	<u>19</u>
1.Structura schematică a pieței cu amănuntul	19
2.Etapele parcurse în procesul de deschidere a pieței de energie electrică.....	19
3.Gradul de deschidere a pieței de energie electrică.....	19
4.Cote de piață ale furnizorilor de energie electrică.....	20
5.Indicatori de concentrare pentru piața concurențială cu amănuntul de energie electrică	21
6.Evoluția numărului de consumatori și a energiei aferente acestora.....	22
<u>IV.Operatorul de transport și sistem C.N. Transelectrica S.A.....</u>	<u>24</u>
<u>V.Evoluția regulilor pieței în luna SEPTEMBRIE 2008.....</u>	<u>25</u>
<u>VI.EXPLICATII ȘI PRESCURTĂRI.....</u>	<u>25</u>

I. PRINCIPALELE MOMENTE ALE DEZVOLTĂRII PIEȚEI DE ENERGIE ELECTRICĂ DIN ROMÂNIA

- **HG 365/1998** – ruperea monopolului integrat vertical RENEL prin constituirea unei societăți distincte de distribuție și furnizare a energiei electrice (SC Electrica SA) și a unora de producere a energiei electrice (SC Termoelectrica SA și SC Hidroelectrică SA), în cadrul nou înființatei companii naționale CONEL SA; constituirea SN Nuclearelectrică SA și RAAN - producători de energie electrică;
- organizarea distinctă, în cadrul CONEL, a activităților de transport, sistem și administrare piață de energie electrică și contractualizarea relațiilor dintre operatorii din sector.
- **HG 122/2000** – deschiderea pieței la 10%.
- **HG 627/2000** – se desființează CONEL, filialele sale devenind proprietatea directă a statului, reprezentat de Ministerul Industriei și Comerțului; se înființează CN Transelectrica SA – operator de transport și sistem, iar prin filiala sa OPCOM SA – operator de administrare a pieței de energie electrică.
- **septembrie 2000** – lansarea pieței spot obligatorii de energie electrică din România, administrată de OPCOM, filială a CN Transelectrica SA, organizată pe principiul pool-ului.
- **HG 1342/2001** - SC Electrica SA se împarte în 8 filiale de distribuție și furnizare.
- **HG 1524/2002** – SC Termoelectrica SA se reorganizează în entități legale separate de producere a energiei electrice.
- **iulie 2005** – lansarea noului model de piață, bazat pe existența:
 - pieței spot voluntare, cu ofertare de ambele părți și decontare bilaterală;
 - pieței de echilibrare obligatorii, având operatorul de sistem ca singură contraparte;
 - repartizarea responsabilităților financiare ale echilibrării către PRE.
- **HG 644/2005** – deschiderea pieței la 83,5%.
- **noiembrie 2005** – introducerea pieței de certificate verzi.
- **decembrie 2005** – introducerea pieței centralizate a contractelor bilaterale.
- **martie 2007** – introducerea pieței centralizate a contractelor bilaterale parțial standardizate cu negociere continuă.
- **HG 638/2007** – deschiderea integrală a pieței de energie electrică și gaze naturale.
- **iulie 2007** – stabilirea regulilor pieței de capacități.
- **iulie 2008** – introducerea mecanismului de debit direct și de garantare a tranzacțiilor cu energie electrică de pe piața pentru ziua următoare (mecanismul de contraparte centrală).

II. PIAȚA ANGRO DE ENERGIE ELECTRICĂ

1. Structura schematică a pieței angro



2. Participanții la piața angro de energie electrică

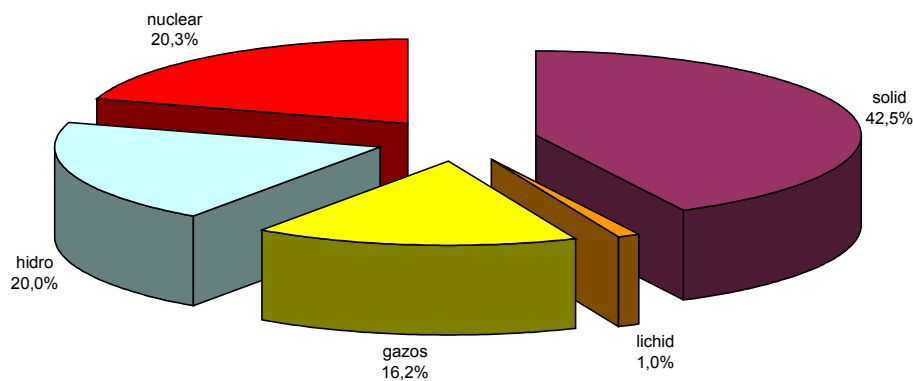
Participanții* la piața angro în luna septembrie 2008 sunt prezentați pe categorii, în tabelul următor:

Nr. crt.	Denumire	Observații	Nr. crt.	Denumire
A	Producători de energie electrică care exploatează unități de producere dispacherizabile		F	Furnizori de energie electrică cu activitate exclusivă pe piața angro
1	SC CET Bacău SA		1	SC Atel Energy Romania SRL
2	SC CET Brașov SA		2	SC CEZ Trade Romania SRL
3	SC CET Govora SA		3	SC EFT Romania SRL
4	SC CET Iași SA		4	SC Electabel Romania SRL
5	SC CET Oradea SA		5	SC Elizor Prest SRL
6	SC Electrocentrale București SA		6	SC Encaz SRL
7	SC Electrocentrale Galați SA		7	SC Energy Market Consulting SRL
8	SC Dalkia Termo Prahova SRL		8	SC E.ON Energy Trading AG
9	SNP Petrom Sucursala Petrobrazi		9	SC Ezpada SRL
10	SC Termica SA Suceava		10	SC Grivco SA
11	SC Termoelectrica SA		11	SC Inteltra SRL
12	SC Termoficare 2000 SA Pitești		12	Jas Budapest
13	SC Termon Onești SA		13	SC Korlea Invest SRL
14	SC Uzina Termică Giurgiu SA		14	SC Re Energie SRL
15	SN Nuclearelectrica SA		15	SC Romelectro SA
16	SC CE Rovinari SA		16	SC Rudnap SRL
17	SC CE Turceni SA		17	SC Semptra Energy Europe Ltd
18	SC CE Craiova SA		18	SC Statkraft Romania SRL
19	SC CET Arad SA	Activează pe piața de energie electrică și în calitate de furnizori de energie electrică	19	SC Uniwatt Plus SRL
20	SC Electrocentrale Deva SA			
21	SC Hidroelectrica SA			
22	RAAN			
B	Operator de transport și de sistem		Nr. crt.	Denumire
1	CN TRANSELECTRICA SA	Operatorul pieței de echilibrare	G	Furnizori de energie electrică
C	Operator PZU		1	SC Alro SA
1	SC OPCOM SA	Operatorul pieței de certificate verzi, al PCC, operator de decontare	2	SC Also Energ SA
D	Operatori de distribuție		3	SC Arelco Distribuție SRL
1	SC CEZ Distribuție SA	Operatori ai rețelelor de distribuție	4	SC Beny Alex SRL
2	SC ENEL Distribuție Banat SA			
3	SC ENEL Distribuție Dobrogea SA			
4	SC E.ON Moldova Distribuție SA			
5	SC FDFEE Muntenia Sud SA			
6	SC FDEE Electrica Distribuție Muntenia Nord SA			
7	SC FDEE Electrica Distribuție Transilvania Sud SA			
8	SC FDEE Electrica Distribuție Transilvania Nord SA			
E	Furnizori impliciti		5	SC Biol Energy SRL
1	SC CEZ Vanzare SA	Activează pe piața de energie electrică și în calitate de furnizori ai consumatorilor alimentați în regim concurențial	6	SC Buzmann Industries SRL
2	SC ENEL Energie SA			
3	SC E.ON Moldova Furnizare SA			
4	SC FDFEE Muntenia Sud SA			
5	SC FFEE Electrica Furnizare Muntenia Nord SA			
6	SC FFEE Electrica Furnizare Transilvania Sud SA			
7	SC FFEE Electrica Furnizare Transilvania Nord SA			
			7	SC EFE Energy SRL
			8	SC EGL Gas & Power Romania SA
			9	SC Ehol Distribuție SRL
			10	SC Elcomex EN SRL
			11	SC Electrica SA
			12	SC Electricom SA
			13	SC Electromagnetica SA
			14	SC Energy Holding SRL
			15	SC Energy Network SRL
			16	SC Enex SRL
			17	SC Ennet Grup SRL
			18	SC Enol Grup SA
			19	SC EURO-PEC SA
			20	SC Fidelis Energy SRL
			21	SC General Com Invest SRL
			22	SC Gevco SRL
			23	SC Green Energy SRL
			24	SC Hydroconstructia SA
			25	SC ICCO Electric SRL
			26	SC ICPE Electrocond Technologies SA
			27	SC Interagro SA
			28	SC Luxten LC SA
			29	SC Petprod SRL
			30	SC Tinmar Ind SA
			31	SC Total Electric Oltenia SA
			32	SC Transenergo Com SA
			33	SC UCM Energy SRL

*) Participanții la piața de energie electrică precizați raportează ANRE date tehnice/comerciale conform Metodologiei de monitorizare a pieței angro de energie electrică pentru aprecierea nivelului de concurență pe piață și prevenirea abuzului de poziție dominantă, aprobată prin Ordinul președintelui ANRE nr. 35/2006. Tabelul nu include părțile responsabile cu echilibrarea. Lista acestora, actualizată la zi, se află pe site-ul operatorului pieței de echilibrare, C.N. TRANSELECTRICA S.A., www.ope.ro.

3. Structura de producție a sistemului energetic național pe tipuri de resurse

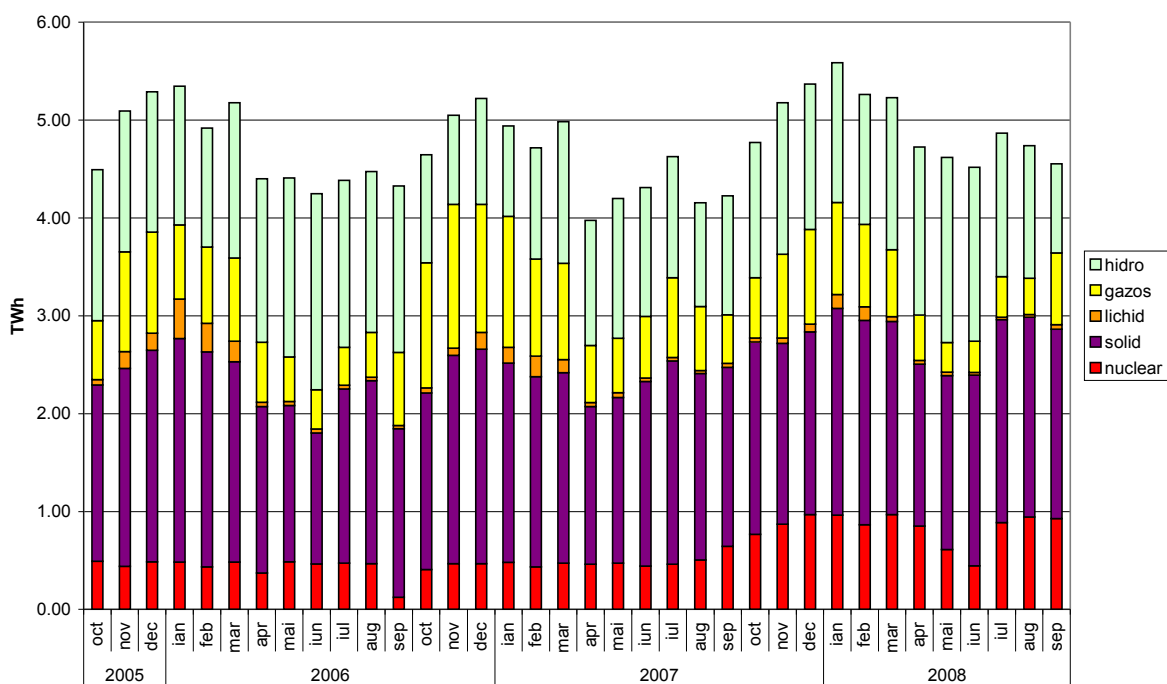
Structura pe tipuri de resurse a energiei electrice livrate în rețele de producătorii cu unități dispeceșerizabile în septembrie 2008



Sursa: Raportările lunare ale producătorilor – prelucrare DMP

Evoluția structurii energiei electrice livrate începând cu octombrie 2005 este următoarea:

Evoluția structurii pe tipuri de resurse a energiei electrice livrate în rețele de producătorii cu unități dispeceșerizabile



Sursa: Raportările lunare ale producătorilor – prelucrare DMP

În tabelul următor sunt prezentate principalele date de bilanț fizic al energiei electrice corespunzătoare atât lunii septembrie, cât și perioadei ianuarie - septembrie 2008, comparativ cu cele aferente similare anului 2007:

Nr. Crt	INDICATOR	UM	Septembrie 2007	Septembrie 2008	%	Ian-Sep 2007	Ian-Sep 2008	%
0	1	2	3	4	$5=4/3*100$	6	7	$8=7/6*100$
1	E produsă	TWh	4,60	4,93	107,35	43,79	47,75	109,04
2	E livrată	TWh	4,23	4,55	107,76	40,13	44,09	109,87
3	Import	TWh	0,10	0,08	85,89	1,11	0,67	59,94
4	Export	TWh	0,21	0,29	141,13	2,32	4,05	174,51
5	Consum Intern (2+3-4)	TWh	4,12	4,34	105,54	38,93	40,71	104,59
6	Consum consumatori alimentați în regim reglementat	TWh	1,78	1,88	105,6	16,76	17,45	104,1
6.1	<i>din care consumatori casnici</i>	<i>TWh</i>	<i>0,78</i>	<i>0,83</i>	<i>106,4</i>	<i>7,08</i>	<i>7,60</i>	<i>107,34</i>
7	Consum consumatori alimentați în regim concurențial	TWh	1,86	1,89	101,6	16,46	17,21	104,6
8	Transport – TG	TWh	4,21	4,49	106,54	39,87	43,37	108,78
9	Transport – TL	TWh	4,24	4,53	106,94	40,12	43,95	109,54
10	Servicii de sistem	TWh	4,24	4,53	106,94	40,47	43,95	108,61
11	CPT realizat trans	TWh	0,08	0,08	102,90	0,64	0,75	116,75
12	Energie termică produsă pentru livrare	Tcal	730,05	712,05	97,53	12286,40	12849,48	104,58
13	Energie termică produsă în cogenerare	Tcal	509,37	558,89	109,72	9995,69	10381,11	103,86

Notă: 1. Datele prezentate în tabel nu includ producțiile producătorilor care nu dețin unități dispecerizabile (la pozițiile 1 și 2) și nici energia furnizată consumatorilor racordați la barele centralelor (în categoriile 6 și 7).

2. Cantitățile importate/exportate nu includ tranzitele și schimburile transfrontaliere neplanificate de energie electrică realizate de Transelectrica cu sistemele electroenergetice vecine în vederea echilibrării sistemului.

3. Cantitatea la care se aplică TG nu cuprinde cantitățile de energie electrică vândute de producători pentru acoperirea pierderilor în rețeaua de transport și nici cotele-părți din energia importată de furnizorii concurențiali cu astfel de contracte, considerate ca fiind afectate acestei utilizări.

4. Structura tranzacțiilor pe piața angro de energie electrică

Dimensiunea pieței angro este determinată de totalitatea tranzacțiilor desfășurate pe aceasta de către participanți, depășind cantitatea transmisă fizic de la producere către consum; totalitatea tranzacțiilor include revânzările realizate în scopul ajustării poziției contractuale și obținerii de beneficii financiare.

Astfel, pe piața angro sunt încheiate: contracte reglementate și negociate bilateral între producători și furnizori, contracte reglementate pentru asigurarea consumului propriu tehnologic în rețele, contracte negociate bilateral producători-producători sau furnizori-furnizori, contracte reglementate între producători, precum și obligații contractuale încheiate pe piețele centralizate: PCCB (piața centralizată a contractelor bilaterale), PCCB-NC (piața centralizată a contractelor bilaterale cu negociere continuă), Ringul energiei electrice al BRM (Bursa Română de Mărfuri), PZU (piața pentru ziua următoare), PE (piața de echilibrare).

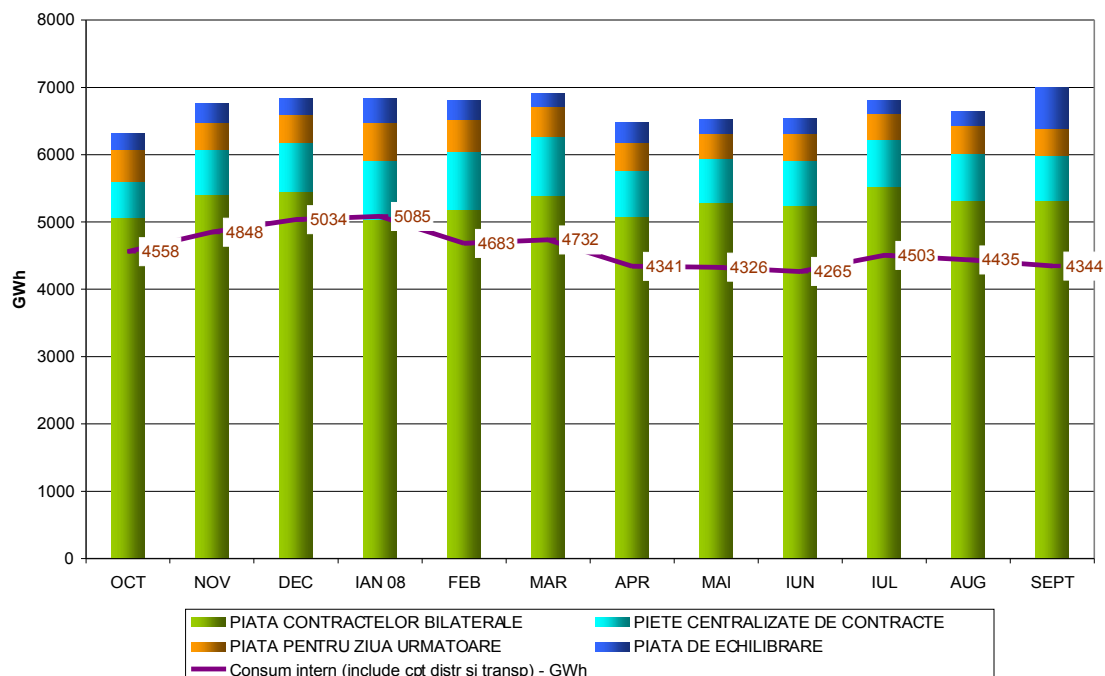
În tabelul următor sunt prezentate volumele de energie electrică tranzacționate pe principalele componente ale pieței angro și tipuri de contracte în septembrie 2008, comparativ cu luna septembrie 2007:

TRANZACTII PE PIATA ANGRO	UM	Septembrie 2007	Septembrie 2008
0	1	2	3
1. PIATA CONTRACTELOR BILATERALE	GWh	5088	5618
1.1. Vanzare pe contracte reglementate	GWh	2126	2203
1.2. Vanzare pe contracte negociate *	GWh	2753	3120
1.3. Vanzare la export	GWh	209	295
2. PIETE CENTRALIZATE DE CONTRACTE	GWh	464	654
3. PIATA PENTRU ZIUA URMATOARE	GWh	393	411
4. PIATA DE ECHILIBRARE (total tranzactii)	GWh	324	610
4.1. volum tranzactionat la crestere	GWh	141	535
4.2. volum tranzactionat la scadere	GWh	183	75
CONSUM INTERN (include cpt distribuție si transport)	GWh	4116	4344

* nu sunt cuprinse contractele de furnizare la consumatori

Evoluția relației între volumele tranzacționate pe fiecare din aceste piețe și consumul intern estimat, pentru perioada octombrie 2007 – septembrie 2008, este prezentată în graficul următor:

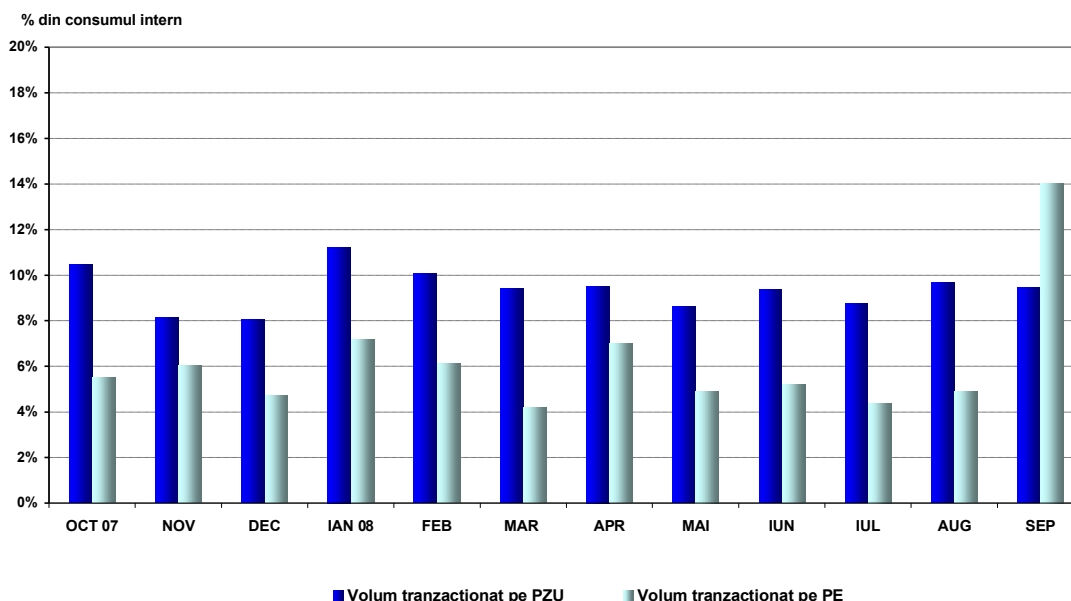
Evoluția lunară a volumelor tranzacționate pe piața angro comparativ cu consumul intern



Sursa: Raportările lunare ale operatorilor economici participanți la piața angro, S.C. OPCOM S.A. și C.N. TRANSELECTRICA S.A. – prelucrare DMP

În vederea evaluării raportului între energia tranzacționată pe PZU și cea tranzacționată pe PE, graficul următor prezintă evoluția volumelor tranzacționate în ultimele 12 luni pe PZU, comparativ cu cele tranzacționate pe PE, ca procente din consumul intern:

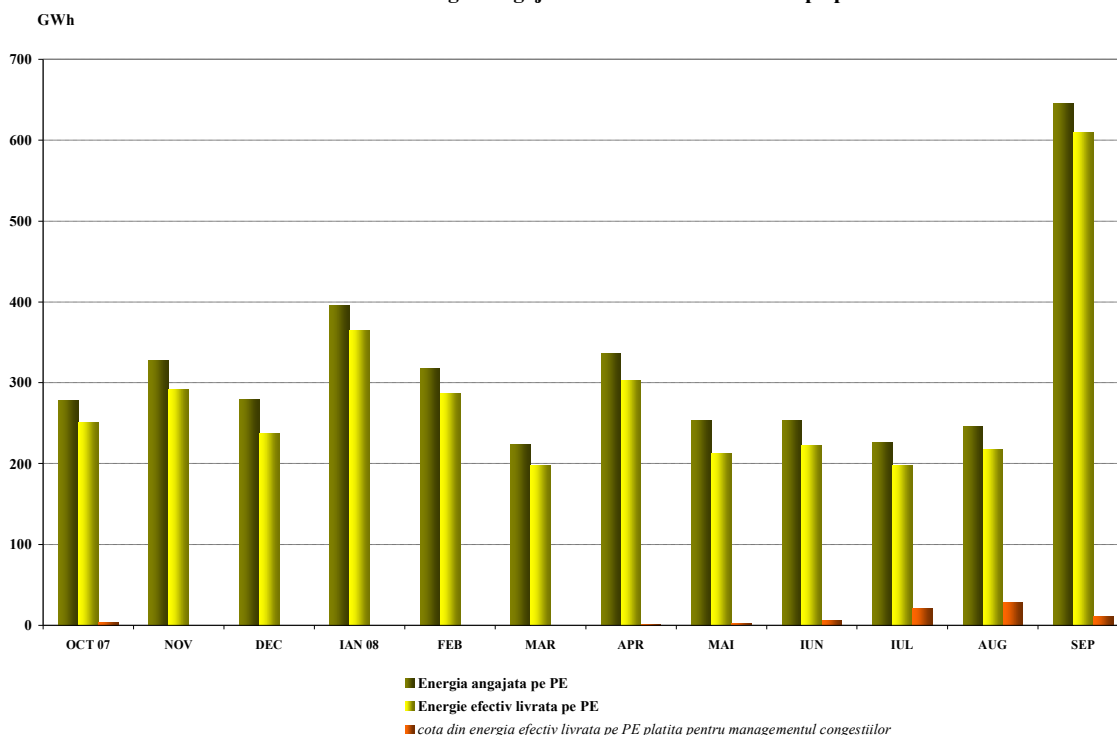
Volum tranzactionate pe PZU si PE



Sursa: Raportările lunare ale S.C. OPCOM S.A. și C.N. TRANSELECTRICA S.A. – prelucrare DMP

Ordinele de dispecer (oferte acceptate) primite de producători determină energia angajată pe piața de echilibrare. După efectuarea calculului de decontare, pe baza valorilor măsurate (aprobat) se determină energia efectiv livrată de producători pe piața de echilibrare; relația dintre energia angajată și cea efectiv livrată, în perioada octombrie 2007 – septembrie 2008, este prezentată în graficul următor:

Evoluția lunara a energiei angajate si a celei efectiv livrate pe piata de echilibrare

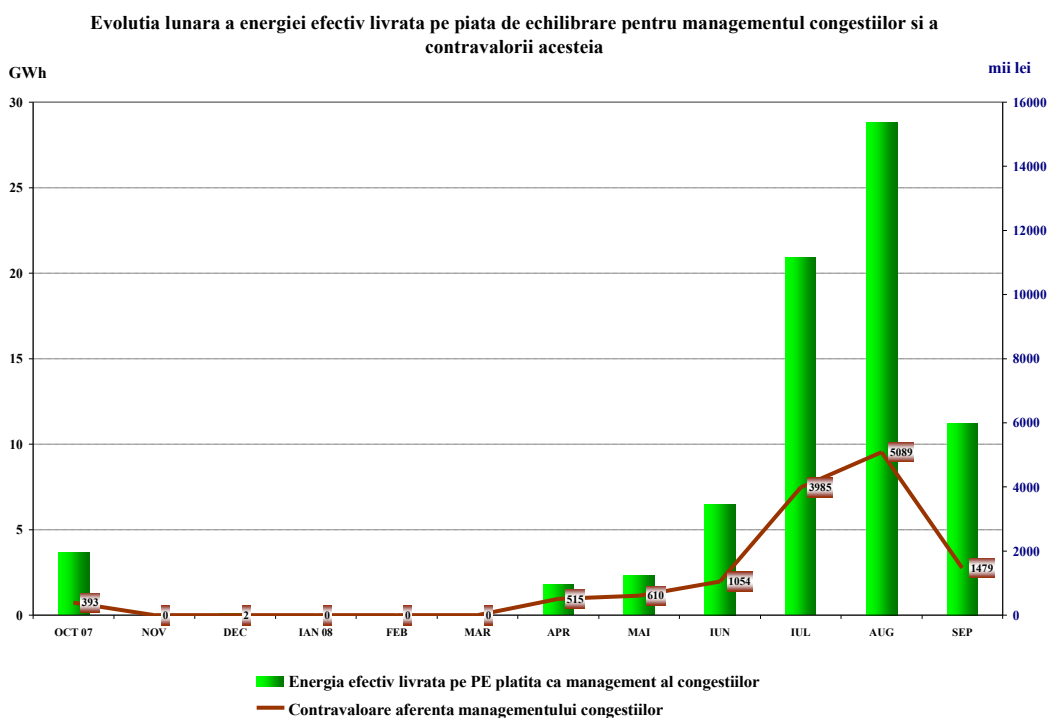


Sursa: Raportările lunare ale C.N. TRANSELECTRICA S.A. – prelucrare DMP

Graficul anterior prezintă și energia utilizată pentru managementul congestiilor comparativ cu volumele totale tranzactionate pe PE; aceasta este cantitatea de energie tranzactionată de

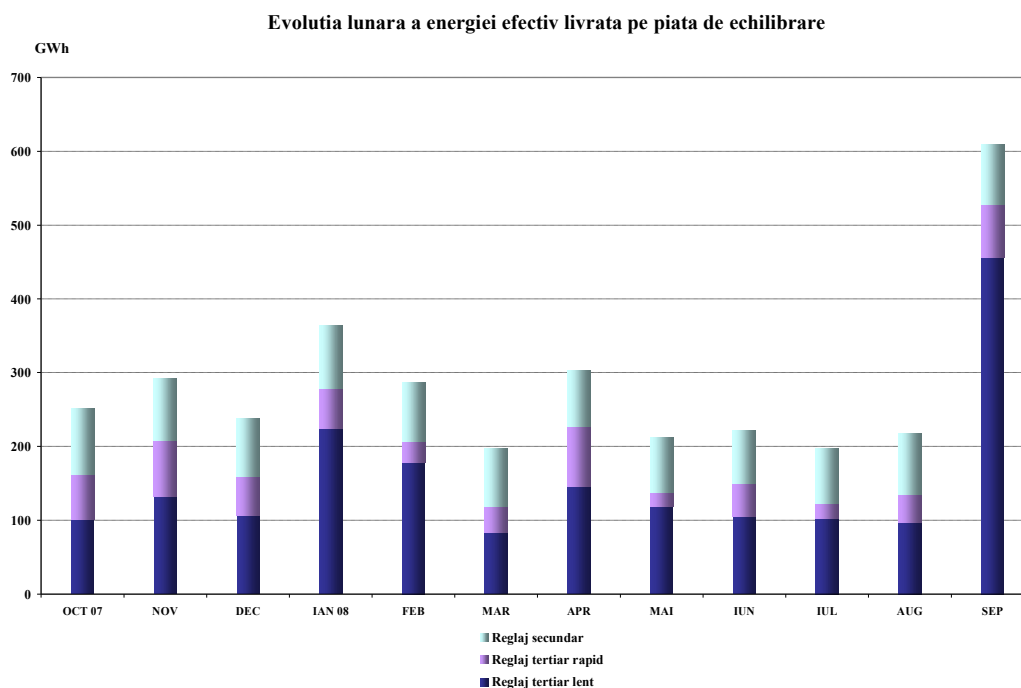
operatorul de transport de pe piața de echilibrare pentru rezolvarea situațiilor de congestii în rețeaua de transport.

Graficul următor prezintă evoluția lunară a acesteia începând cu octombrie 2007, precum și contravaloarea tranzacțiilor efectuate în acest scop de C.N. Transelectrica S.A.



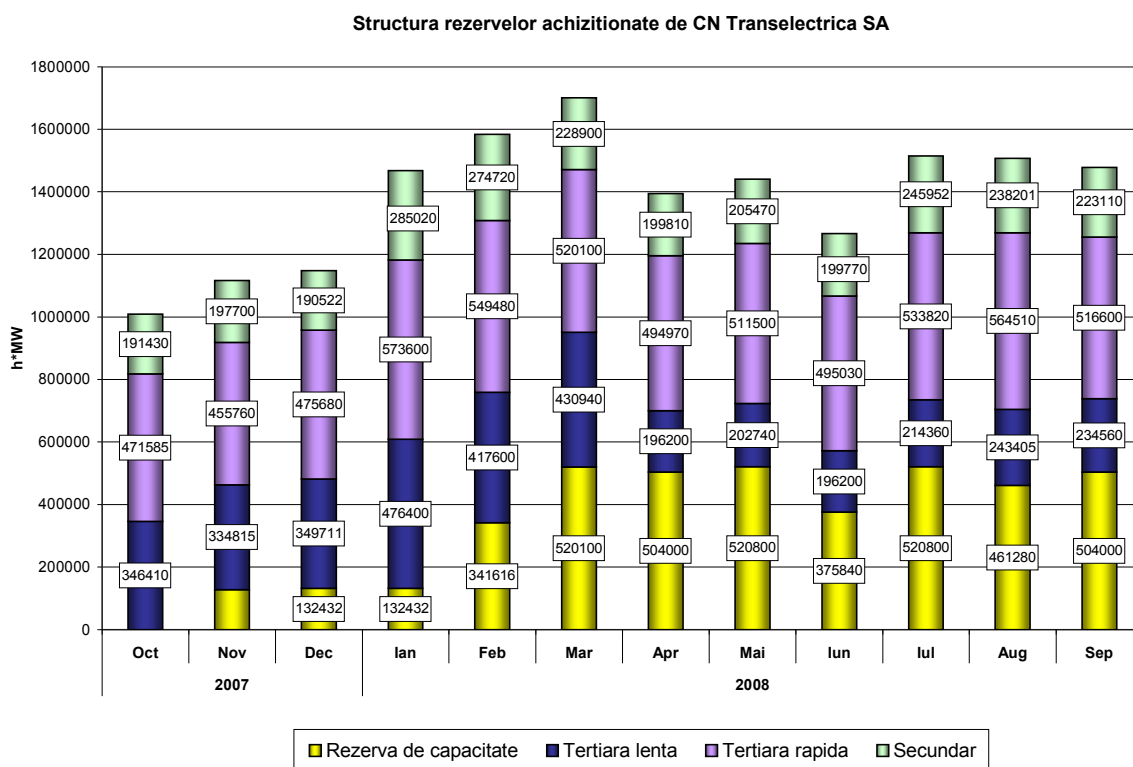
Sursa: Raportările lunare ale C.N. TRANSELECTRICA S.A. – prelucrare DMP

Structura, pe fiecare tip de reglaj, a energiei de echilibrare efectiv livrată este prezentată în figura următoare, în evoluție pentru perioada octombrie 2007 – septembrie 2008:



Sursa: Raportările lunare ale C.N. TRANSELECTRICA S.A. – prelucrare DMP

Pentru comparație, în graficul următor este prezentată evoluția rezervelor (servicii tehnologice de sistem - STS, reprezentând obligații ale producătorilor de menținere la dispoziția dispecerului/ofertare pe piața de echilibrare a capacităților contractate) achiziționate/decontate de C.N. Transelectrica S.A., în perioada octombrie 2007 – septembrie 2008:



Sursa: Raportările lunare ale C.N. TRANSELECTRICA S.A. – prelucrare DMP

5. Structura tranzacțiilor pe piața angro ale diferitelor categorii de participanți

Producători

În luna septembrie 2008, structura obligațiilor de vânzare contractate înainte de ziua de livrare ale producătorilor participanți la piața angro care sunt deținători ai unor unități de producere dispecerizabile a fost următoarea:

Tip tranzacție	UM	Septembrie 2007	Septembrie 2008
0	1	2	3
Reglementat către furnizori implicați, producători termo	GWh	1235,68	930,13
Reglementat către furnizori implicați, producător hidro	GWh	153,46	201,87
Reglementat către furnizori implicați, producător nuclear	GWh	262,82	482,40
Reglementat pentru cpt distribuție, producători termo	GWh	190,19	213,56
Reglementat pentru cpt distribuție, producător hidro	GWh	23,69	62,63
Reglementat pentru cpt distribuție, producător nuclear	GWh	114,15	141,21
Reglementat pentru cpt transport, producător termo	GWh	25,60	82,46
Reglementat, la alți producători (cu obligația răscumpărării în decursul unui an)	GWh	66,74	89,09
Reglementat la alți producători, activat la cerere, în schimbul unei prime de opțiune	GWh	0,00	0,00
Negociat, la furnizori implicați	GWh	37,84	0,00

Negociat, pentru cpt distribuție	GWh	0,00	0,00
Negociat, la alți producători	GWh	527,65	228,63
Negociat, la furnizori concurențiali	GWh	1283,31	1228,68
Contracte pe piețe centralizate (PCCB, PCCB-NC, BRM)	GWh	442,53	654,52
Furnizare la consumatori (negociate+licitație pe piețe centralizate)	GWh	235,74	283,72
Export	GWh	92,86	124,02
PZU	GWh	142,63	184,46
Total	GWh	4834,87	4907,39

Sursa: Raportările lunare ale producătorilor – prelucrare DMP

Furnizori

În luna septembrie 2008 pe piața de energie au activat 59 de operatori economici a căror activitate principală o constituie furnizarea de energie electrică; dintre aceștia 19 sunt furnizori care își desfășoară activitatea doar pe PAN și 40 sunt furnizori care au activitate și pe PAM (inclusiv cei 7 furnizori implicați care acționează atât pe segmentul reglementat, cât și pe segmentul concurențial al PAM).

Furnizori cu activitate exclusivă pe PAN

Tabelul următor ilustrează activitatea desfășurată de furnizorii activi numai pe PAN, prezentând structura pe categorii de piețe/participanți la PAN a cumpărărilor și vânzărilor totale realizate de aceștia în luna septembrie 2008, comparativ cu septembrie 2007:

Structură tranzacții furnizori cu activitate exclusivă pe PAN	- GWh -	
	Septembrie 2007	Septembrie 2008
Achiziții		
import	37,15	2,07
contracte negociate cu alți furnizori	230,79	606,03
contracte negociate cu producători	180,00	285,46
tranzacții pe PCC	57,60	149,39
tranzacții pe PZU	8,47	21,56
Vânzări		
export	50,07	142,94
contracte negociate cu alți furnizori	378,46	704,57
contracte negociate cu producători	-	143,00
tranzacții pe PCC	-	-
tranzacții pe PZU	31,55	74,14

Furnizori activi pe PAM, exclusiv furnizorii implicați

În tabelul de mai jos se prezintă informații agregate cu privire la structura pe categorii de piețe/participanți la PAN a achiziției realizate de furnizorii cu activitate pe segmentul concurențial al PAM, în luna septembrie 2008, comparativ cu septembrie 2007.

- GWh -

Structură achiziție furnizori activi pe PAM (exclusiv furnizorii implicați)	Septembrie 2007	Septembrie 2008
import	83,09	56,84
contracte negociate cu alți furnizori	477,86	707,50
contracte negociate cu producători	1103,45	943,31
tranzacții pe PCC	290,91	414,57
tranzacții pe PZU	122,01	91,51

Furnizori implicați

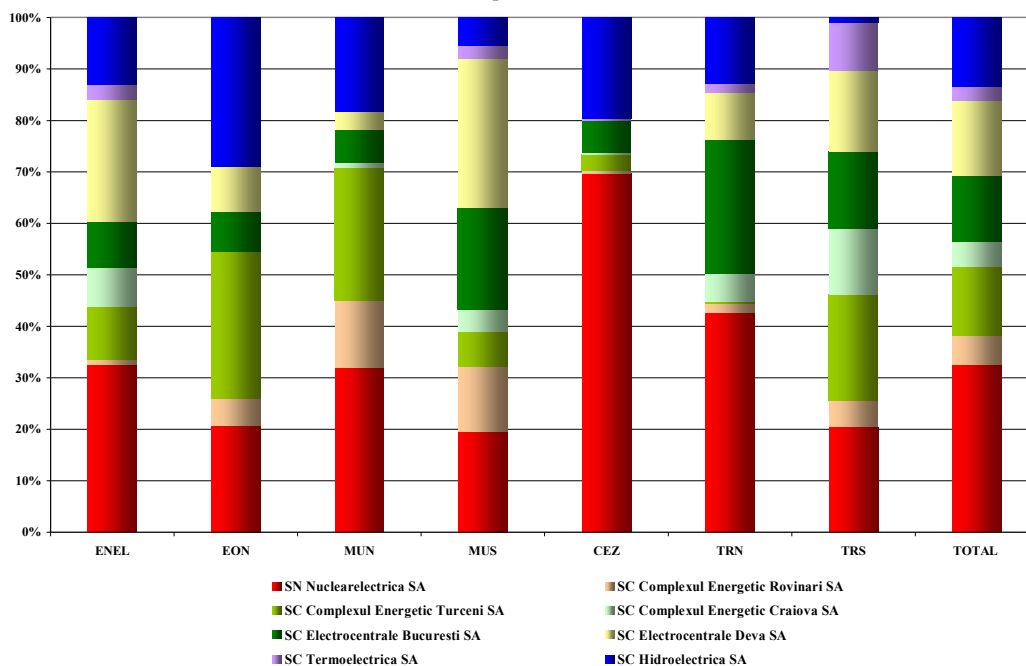
Structura achiziției de energie electrică pe PAN a furnizorilor implicați (realizată înainte de ziua de livrare), pentru alimentarea consumatorilor în regim reglementat, este prezentată în tabelul următor pentru luna septembrie 2008, comparativ cu septembrie 2007:

- GWh -

Structură achiziție furnizori implicați pentru segmentul reglementat al PAM	Septembrie 2007	Septembrie 2008
contracte reglementate	1688,71	1636,18
contracte negociate	16,44	35,60
tranzacții PCC		-
tranzacții PZU	105,40	141,88

Detalierea achiziției de energie electrică a furnizorilor implicați, pe contractele reglementate încheiate cu principalii producători, în septembrie 2008, este prezentată în graficul următor:

Achiziția de energie electrică pe contracte reglementate a furnizorilor implicați de la principalii producători pentru consumatorii alimentați în regim reglementat
Septembrie 2008



Sursa: Raportările lunare ale furnizorilor implicați – prelucrare DMP

În mod similar cu datele prezentate pentru segmentul reglementat al PAM, în tabelul următor este prezentată structura achiziției de energie electrică a furnizorilor implicați (realizată înainte de ziua de livrare), corespunzătoare segmentului concurențial al PAM (furnizare de energie electrică la prețuri negociate către consumatorii care au renunțat la alimentarea în regim reglementat), în luna

septembrie 2008, comparativ cu luna similară a anului 2007:

- GWh -

Structură achiziție furnizori implicați pentru segmentul concurențial al PAM	Septembrie 2007	Septembrie 2008
import	-	25,64
contracte negociate cu alți furnizori	153,47	168,00
contracte negociate cu producători	37,84	-
tranzacții pe PCC	110,74	90,07
tranzacții pe PZU	78,74	81,92

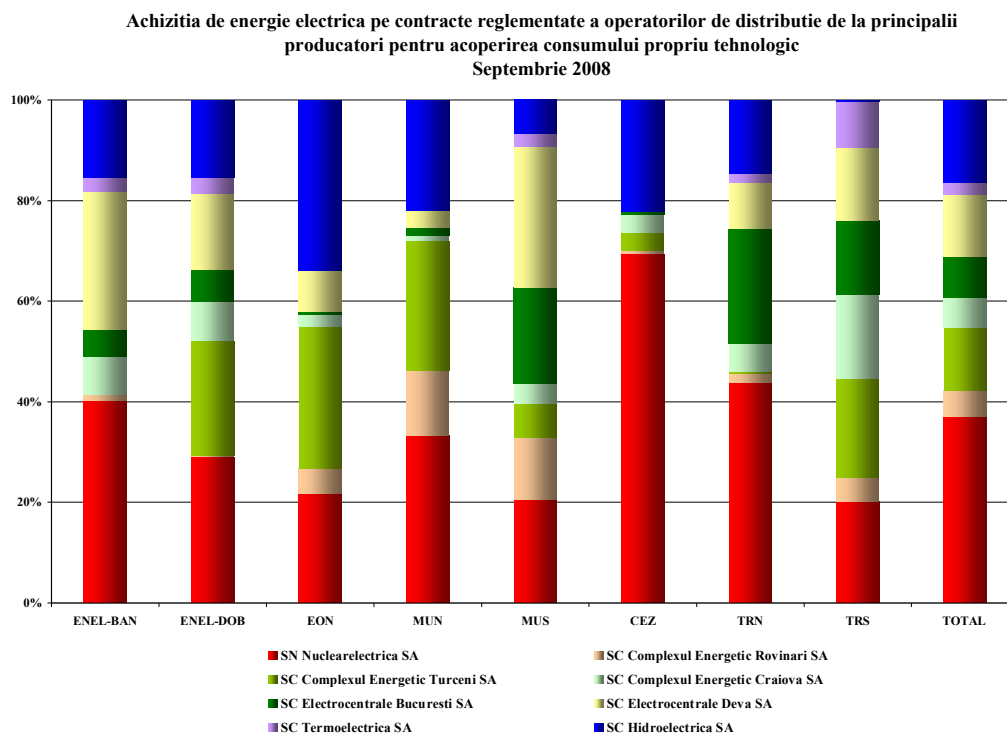
Operatori de distribuție principali

Structura achiziției de energie electrică a operatorilor de distribuție principali (realizată înainte de ziua de livrare), pentru consumul propriu tehnologic al rețelelor de distribuție în luna septembrie 2008 este prezentată în tabelul următor, comparativ cu luna similară a anului 2007:

- GWh -

Structura achiziție	Septembrie 2007	Septembrie 2008
contracte reglementate	328,49	417,40
contracte negociate	-	0,94
tranzacții PCC	-	-
tranzacții PZU	18,08	12,85

Detalierea achiziției de energie electrică a operatorilor de distribuție principali, pe contractele reglementate încheiate cu principalii producători, în septembrie 2008, este prezentată în graficul următor:



Sursa: Raportările lunare ale operatorilor de distribuție principali – prelucrare DMP

6. Indicatori de concentrare pentru piața angro de energie electrică și componentele acesteia

În conformitate cu teoria economică și documentele UE se definesc următorii indicatori de concentrare:

- HHI, Indexul Herfindahl - Hirschman = suma pătratelor cotelor de piață (%)

Semnificația valorilor indicatorului este:

HHI < 1000	pieță neconcentrată;
1000 < HHI < 1800	concentrare moderată a puterii de piață;
HHI > 1800	concentrare ridicată a puterii de piață.

- C3 = suma cotelor de piață ale celor mai mari trei participanți

Semnificația valorilor indicatorului este:

40 % < C3 < 70%	concentrare moderată a puterii de piață;
C3 > 70%	concentrare ridicată a puterii de piață.

În ceea ce privește oferta, aceștia pot fi definiți pentru întreaga piață (de energie electrică sau de servicii tehnologice de sistem - STS) sau pentru componente ale acesteia, pe care concurența se manifestă direct.

Indicatori de concentrare și cote de piață ale producătorilor de energie electrică

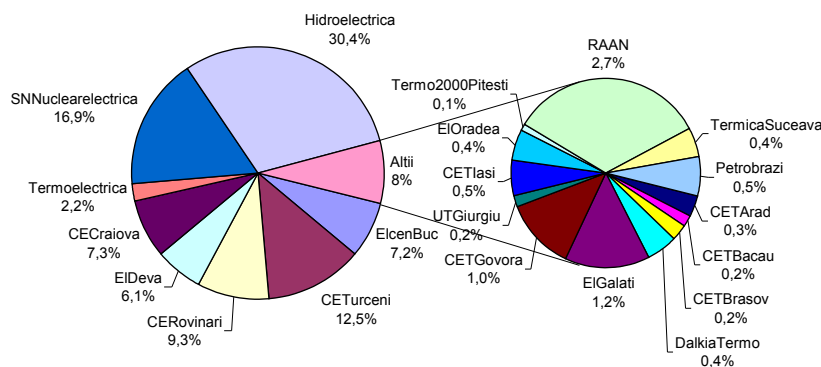
Structura pieței la nivelul producerii oferă o bază inițială pentru aprecierile privind gradul de competitivitate posibil pe piața energiei electrice.

În tabelul următor sunt prezentați indicatorii de concentrare la nivelul de producere a energiei electrice pentru luna septembrie 2008, calculați pe baza energiei electrice livrate în rețele de către producătorii cu unități dispecerizabile:

Indicator	C1	C3	HHI
Valoare	20%	55%	1379

Cotele de piață ale producătorilor de energie electrică realizate pe ansamblul componentelor pieței angro de energie electrică în primele 9 luni ale anului 2008 sunt prezentate în figura următoare, fiind stabilite în funcție de energia electrică livrată în rețele.

Cote de participare la energia electrica livrata in retele ale producatorilor cu unitati dispecerizabile - ianuarie - septembrie 2008



O componentă a pieței angro de energie electrică pe care se manifestă direct concurența între producători este piața de echilibrare. Valorile indicatorilor de concentrare la nivelul acestei piețe în luna septembrie 2008, determinați pe baza energiei efectiv livrate, pentru fiecare din cele 3 tipuri de reglaje definite în Codul Comercial sunt prezentate în tabelul următor:

Indicatori de structura/concentrare a pietei de echilibrare - SEPTEMBRIE 2008 -	Reglaje					
	Secundar		Tertiar rapid		Tertiar lent	
	crestere	scadere	crestere	scadere	crestere	scadere
C1 - % -	69	68	84	26	46	31
C3 - % -	95	96	93	73	87	78
HHI	5082	4991	7173	2181	3202	2340

Concurența între producători se manifestă și în ceea ce privește asigurarea rezervelor (STS) necesare pentru conducerea în siguranță a sistemului energetic. Din cauza capacităților diferite ale producătorilor de a asigura diferitele tipuri de servicii, competiția liberă între aceștia nu poate fi echilibrată; ca urmare, s-a considerat necesară acoperirea cu cantități și prețuri reglementate a unei importante cote din această piață.

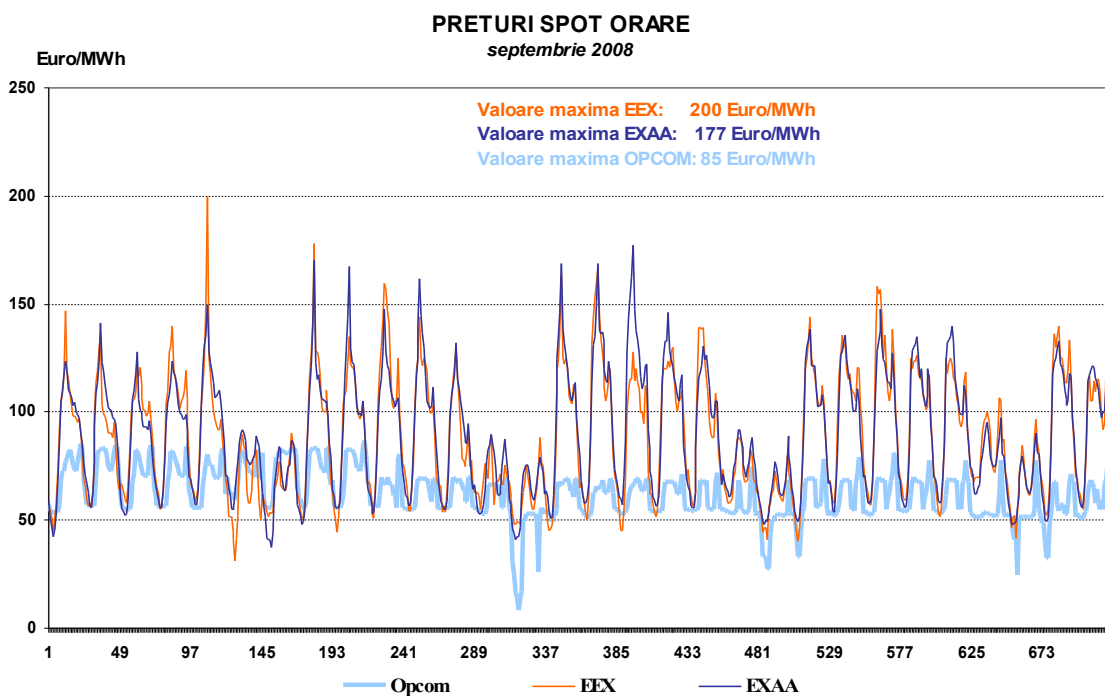
Relația dintre componenta reglementată și cea concurențială a pieței serviciilor tehnologice de sistem, respectiv principalii indicatori de concentrare pe fiecare segment al acestei piețe (reglaj secundar, terțiar rapid, terțiar lent, piață de capacități), sunt prezentați în tabelul următor:

Indicatori de concentrare pe piața STS		Rezerva reglaj secundar	Rezerva terțiara rapidă	Rezerva terțiara lentă	Rezerva de capacitate
componenta reglementată	Cantitate contractată (h*MW)	223110	516600	180300	-
	C1 (%)	87,5	85,2	79,0	-
	C3 (%)	100	94,3	100	-
componenta concurențială	Cantitate contractată (h*MW)	0	0	54260	504000
	C1 (%)	-	-	52,5	62,1
	C3 (%)	-	-	100	100
	HHI	-	-	5013	4609

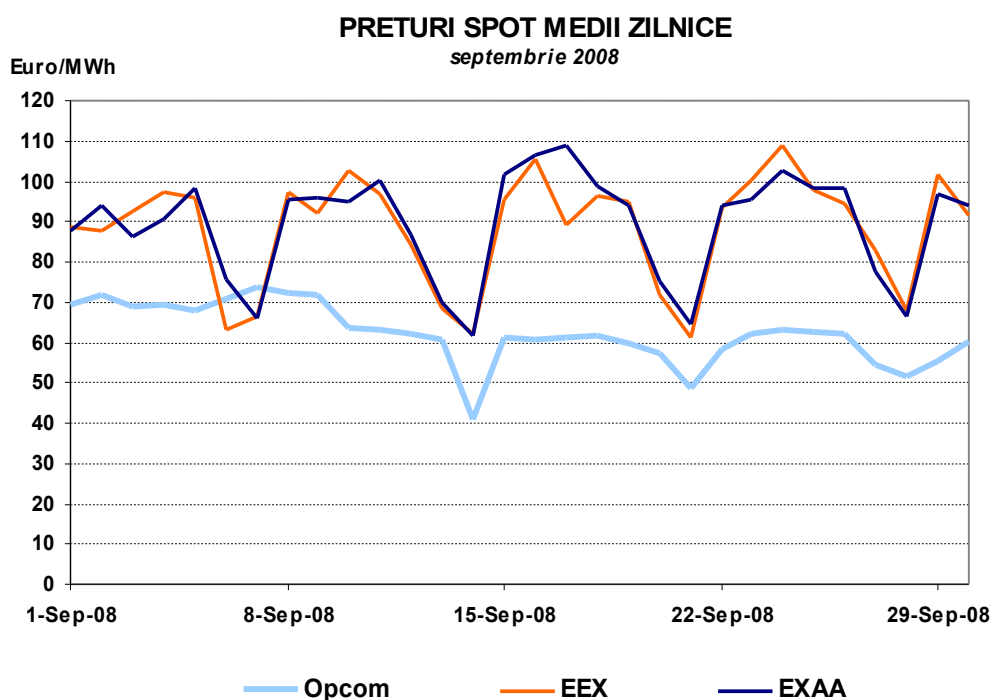
7. Evoluția prețurilor stabilite pe piața angro

S.C. Opcom S.A. administrează piața de energie electrică pentru ziua următoare, prețul de închidere stabilit aici constituind o referință pentru prețurile stabilite prin contracte bilaterale. În figurile următoare este prezentată evoluția prețurilor orare pe PZU în septembrie 2008, respectiv evoluția prețurilor medii zilnice, comparativ cu evoluțiile prețurilor similare stabilite la bursele EEX și EXAA.

Pentru a putea fi comparat cu prețul stabilit de bursele europene, prețul de închidere înregistrat la S.C. Opcom S.A. este exprimat în Euro, luându-se în considerare cursurile de schimb zilnice Euro/leu comunicate de BNR.



Sursa: Raportările zilnice ale S.C. OPCOM S.A. și informațiile publicate de EXAA și EEX – prelucrare DMP

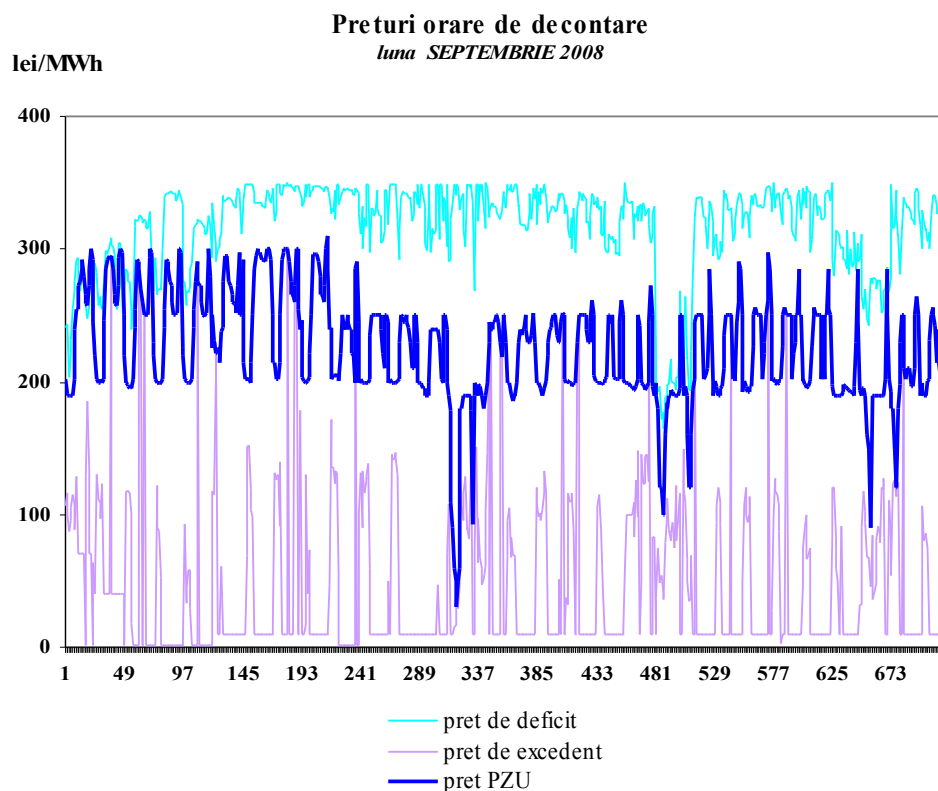


Sursa: Raportările zilnice ale S.C. OPCOM S.A. și informațiile publicate de EXAA și EEX – prelucrare DMP

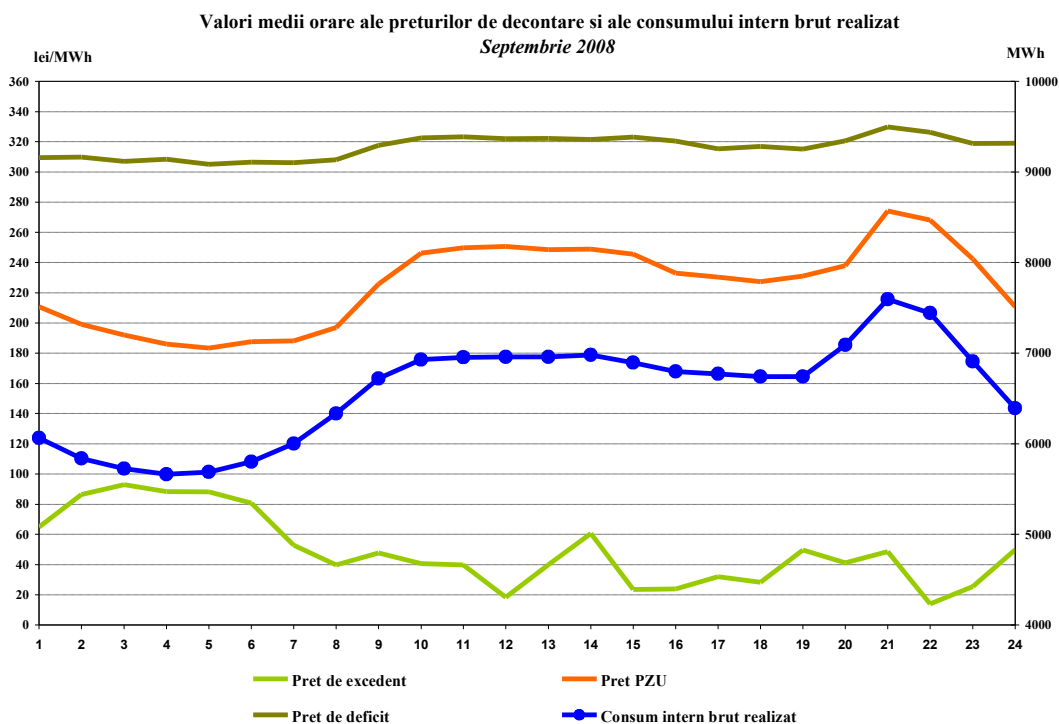
Pentru acoperirea diferențelor dintre valorile planificate/contractate ale consumului și respectiv producției și valorile acestora apărute în timp real, operatorul de sistem (C.N. Transelectrica S.A.) operează piața de echilibrare, cumpărând sau “vânzând” energie în ordinea prețurilor determinate de ofertele producătorilor dispecerizabili. Participanții care determină dezechilibrele, organizați în PRE-uri (părți responsabile cu echilibrarea) suportă financiar contravaloarea acestor dezechilibre, plătiind pentru deficitul de energie prețul rezultat din ofertele la creștere acceptate pe piața de

echilibrare, respectiv primind pentru excedentul de energie prețul rezultat din ofertele la scădere acceptate de operatorul de sistem.

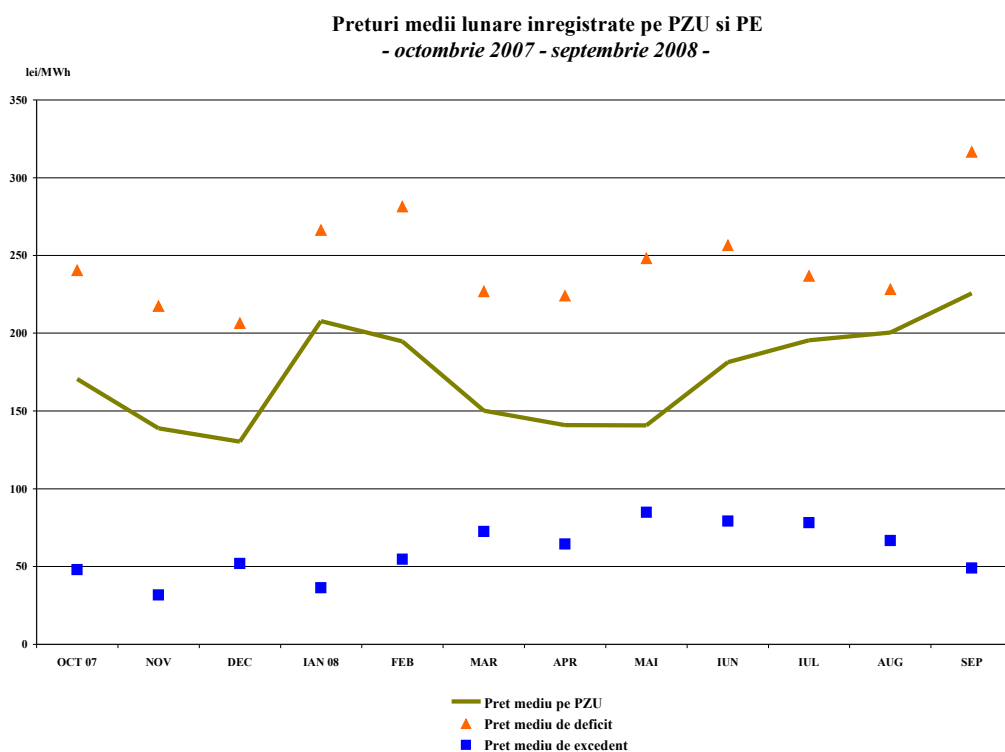
Reprezentarea alăturată a prețurilor de decontare (PIP pe PZU, prețul de deficit și cel de excedent de energie rezultate din operarea PE) oferă imaginea de ansamblu a funcționării corelate a acestor piețe. Prețurile de decontare sunt prezentate în valori orare (primul grafic), valori medii pe intervale orare comparativ cu consumul intern (al doilea grafic), precum și în valori medii lunare (ultimul grafic).



Sursa: Raportările zilnice/lunare ale S.C. OPCOM S.A. – prelucrare DMP



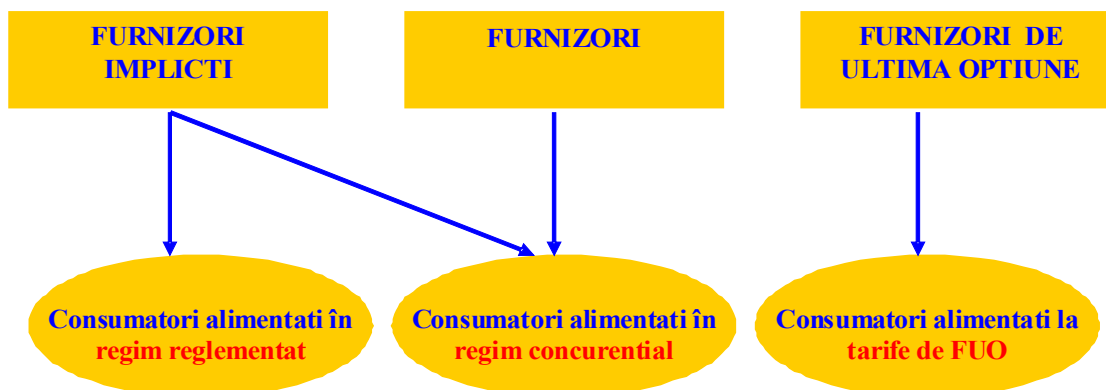
Sursa: Raportările lunare ale S.C. OPCOM S.A. și C.N. TRANSELECTRICA S.A. – prelucrare DMP



Sursa: Raportările zilnice/lunare ale S.C. OPCOM S.A. – prelucrare DMP

III. PIAȚA CU AMĂNUNTUL DE ENERGIE ELECTRICĂ

1. Structura schematică a pieței cu amănuntul



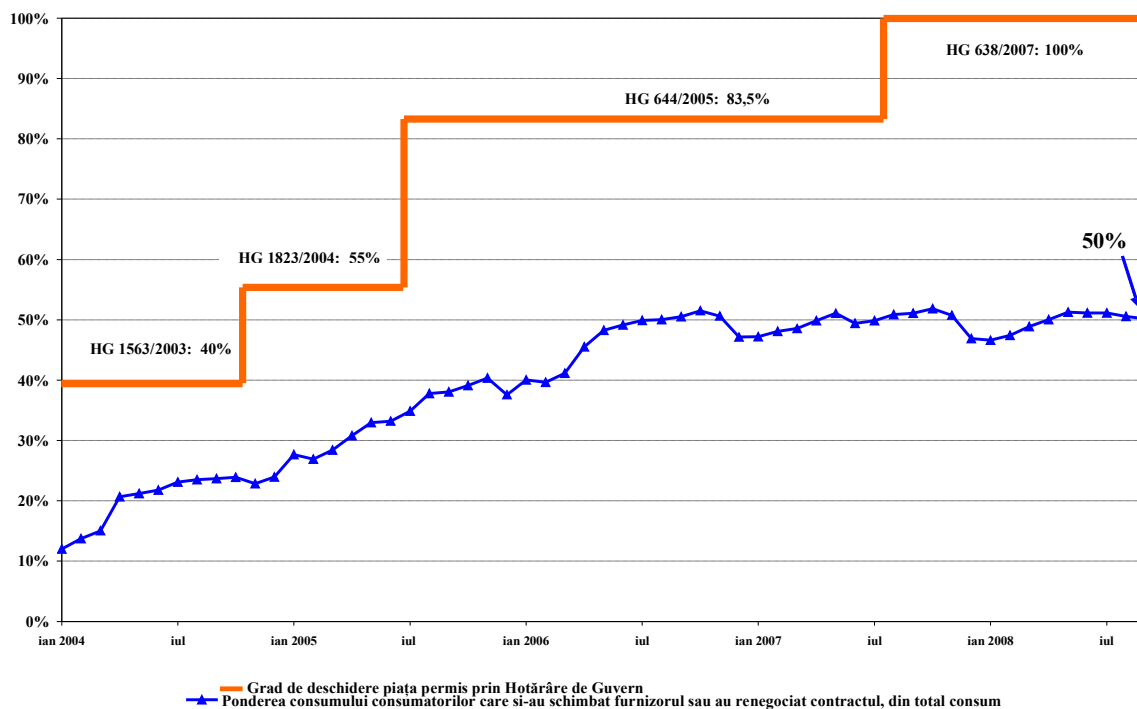
2. Etapele parcurse în procesul de deschidere a pieței de energie electrică

Hotarâre de Guvern	Grad de deschidere %	Plafon consum anual GWh/an
Nr. 122/2000, publicată în M.O. 77/21.02.2000	10	100
Nr. 982/2000, publicată în M.O. 529/27.10.2000	15	100
Nr. 1272/2001, publicată în M.O. 832/21.12.2001	25	40
Nr. 48/2002, publicată în M.O. 71/31.01.2002	33	40
Nr. 1563/2003, publicată în M.O. 22/12.01.2004	40	20
Nr. 1823/2004, publicată în M.O. 1062/16.11.2004	55	1
Nr. 644/2005, publicată în M.O. 684/29.07.2005	83,5	-
Nr. 638/2007, publicată în M.O. 427/27.06.2007	100	-

3. Gradul de deschidere a pieței de energie electrică

În perioada ianuarie 2004 - septembrie 2008, consumul consumatorilor care și-au schimbat furnizorul sau și-au negociat contractele cu furnizorii implicați care îi alimentau, raportat la consumul total, a evoluat conform figurii alăturate. Valorile precizate sunt valori cumulate de la începutul procesului de deschidere a pieței și sunt prezentate lunar.

**Evoluția gradului de deschidere a pieței de energie electrică
în perioada ianuarie 2004 - septembrie 2008**



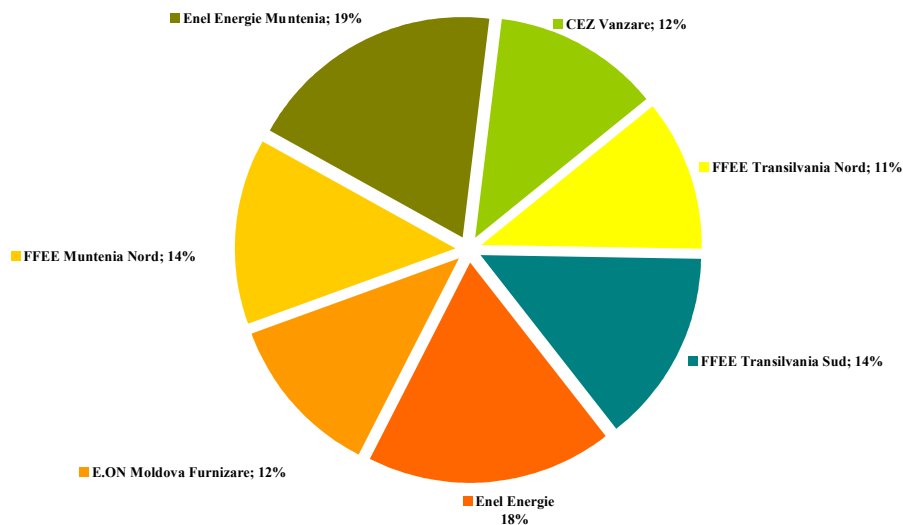
Sursa: Raportările lunare ale furnizorilor consumatorilor finali – prelucrare DMP

4. Cote de piață ale furnizorilor de energie electrică

În următoarele două grafice sunt prezentate cotele de piață ale furnizorilor de energie electrică pe piața cu amănuntul, determinate:

- a) pentru furnizorii implicați – în funcție de energia electrică furnizată consumatorilor în regim reglementat;

Cotele de piața ale furnizorilor implicați pe piața reglementată
- ianuarie - septembrie 2008 -

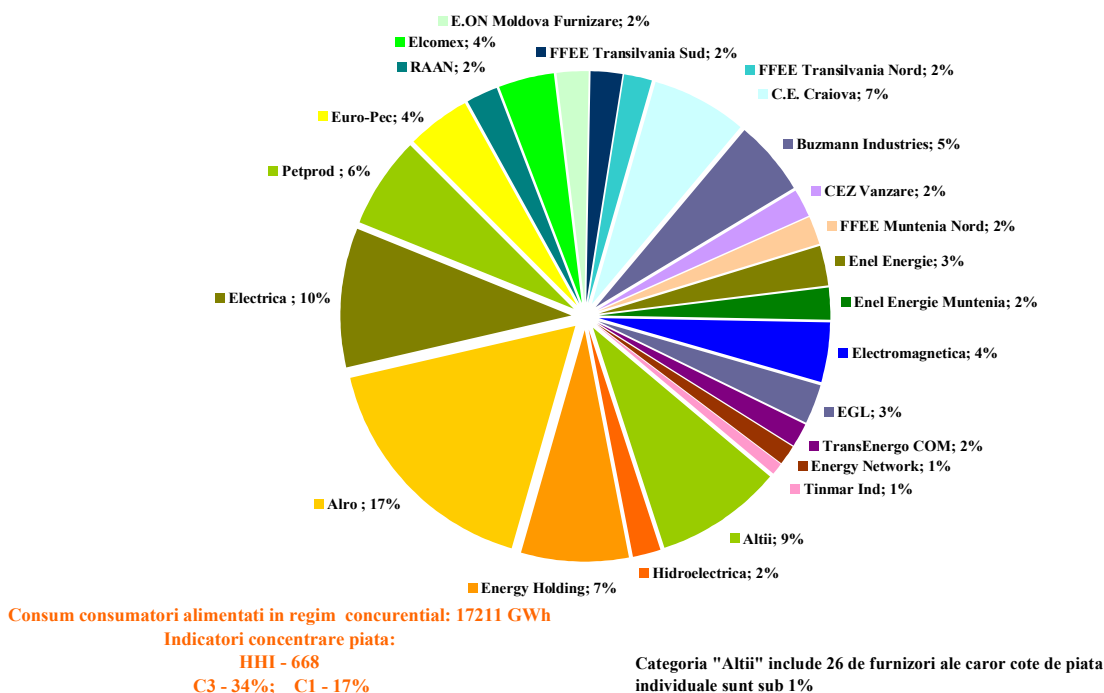


Consum final consumatori alimentati in regim reglementat : 17451 GWh

Sursa: Raportările lunare ale furnizorilor implicați – prelucrare DMP

- b) pentru toți furnizorii, inclusiv cei implicați, cu activitate pe segmentul concurențial al PAM – în funcție de energia electrică furnizată consumatorilor care și-au schimbat furnizorul sau și-au negociat contractul.

Cote de piața ale furnizorilor pe piața concurențială
- ianuarie - septembrie 2008 -



Sursa: Raportările lunare ale furnizorilor – prelucrare DMP

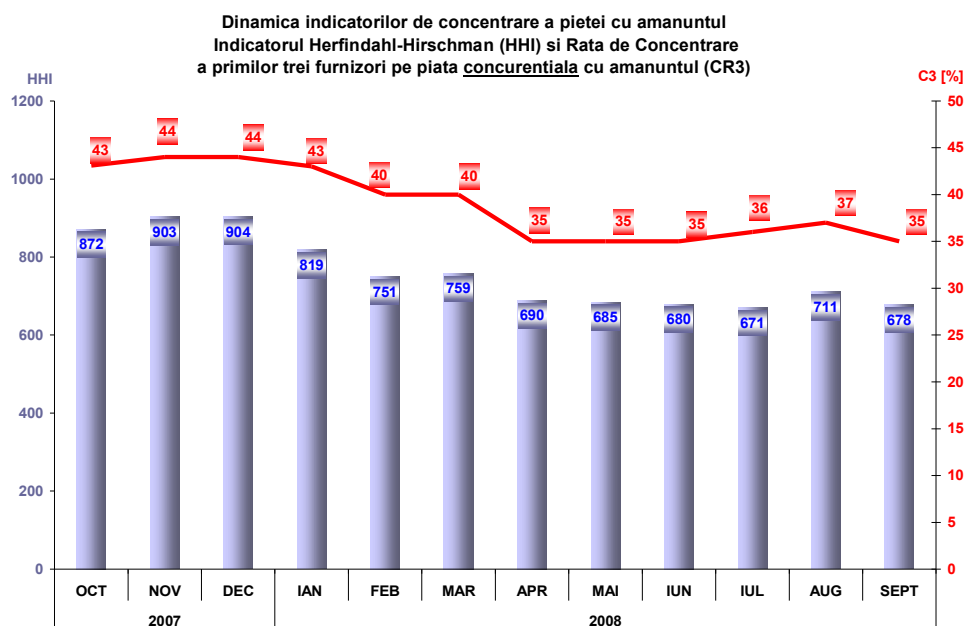
Energia furnizată pe baza căreia se stabilește cota de piață a fiecărui furnizor include și autoconsumul furnizorului (de exemplu, în cazul unui consumator care deține și licență de furnizare și care a decis să-și achiziționeze energia de pe piața angro, în calitate de furnizor concurențial).

Cuantificarea activității desfășurate în cadrul segmentului concurențial al PAM, comparativ cu cea de pe PAN, de către furnizori, se poate realiza prin determinarea ponderii vânzărilor la consumatorii finali în totalul tranzacțiilor de vânzare. Astfel, tabelul următor cuprinde numărul furnizorilor ce activează pe PAM, structurați în funcție de dimensiunea activității desfășurate pe această piață, în luna septembrie 2008.

Numărul furnizorilor	Ponderea vânzărilor la consumatorii finali din totalul tranzacțiilor de vânzare			
	100%	75% - 100%	50% - 75%	<50%
Concurențiali	3	11	6	13
Impliciți	5	1	0	1

5. Indicatori de concentrare pentru piața concurențială cu amănuntul de energie electrică

Evoluția lunară a indicatorilor de concentrare (C3, HHI) determinați pe ansamblul PAM concurențiale este ilustrată în figura următoare:



Sursa: Raportările lunare ale furnizorilor – prelucrare DMP

În tabelul următor sunt prezentate valorile indicatorilor de structură ai componentei concurențiale a PAM și numărul furnizorilor activi în luna septembrie 2008, calculați pentru fiecare categorie de consum definită de Directiva 377/90:

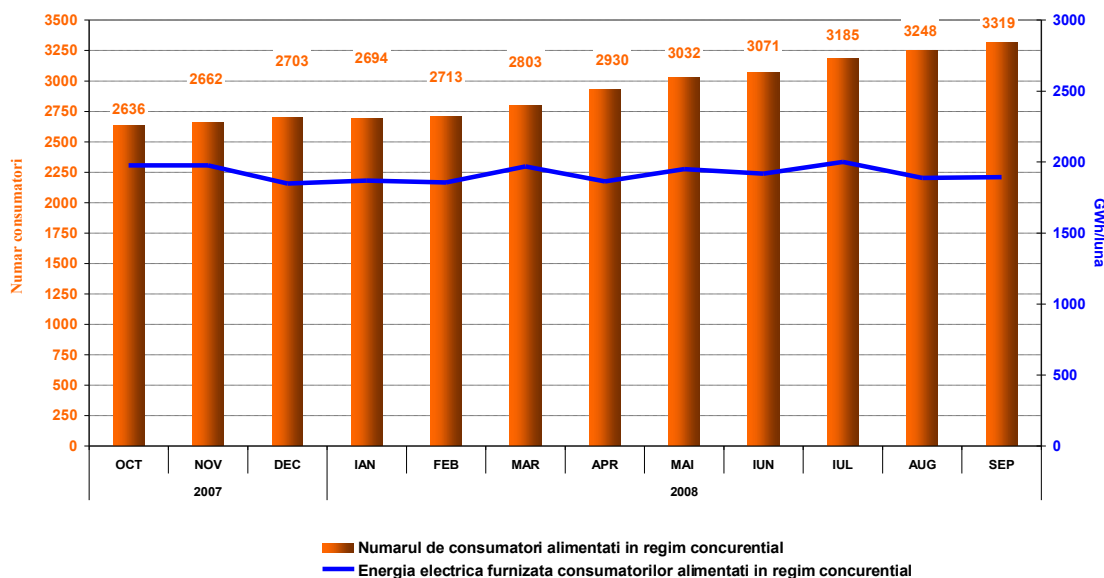
Indicatori - septembrie 2008	Categorie consumator							Total PAM conc
	IA	IB	IC	ID	IE	IF	Altii	
C1 - % -	80	31	20	14	16	33	30	17
C3 - % -	89	58	49	35	35	63	61	35
HHI	6502	1560	1018	705	728	1837	1573	678
NR. FURNIZORI	11	28	35	39	23	9	15	45
nr. furnizori impliciti	7	7	7	7	6	1	3	7
nr. furnizori concurentiali	4	20	25	28	16	8	8	33
nr. producatori	0	1	3	4	1	0	4	5

6. Evoluția numărului de consumatori și a energiei aferente acestora

Numărul consumatorilor cărora li se furnizează energie în regim concurențial este prezentat ca valoare cumulată de la începutul procesului de deschidere a pieței, iar pentru luna septembrie 2008 este structurat pe categorii de consumatori, în conformitate cu prevederile Directivei Europene 377/90. Tabelul următor detaliază intervalele de consum corespunzătoare fiecărei categorii în parte:

Categoriile consumatori necasnici	Consum anual cuprins in intervalul (MWh):	
Banda - IA		<20
Banda - IB	20	<500
Banda - IC	500	<2000
Banda - ID	2000	<20000
Banda - IE	20000	<70000
Banda - IF	70000	<=150000
Altii	>150000	

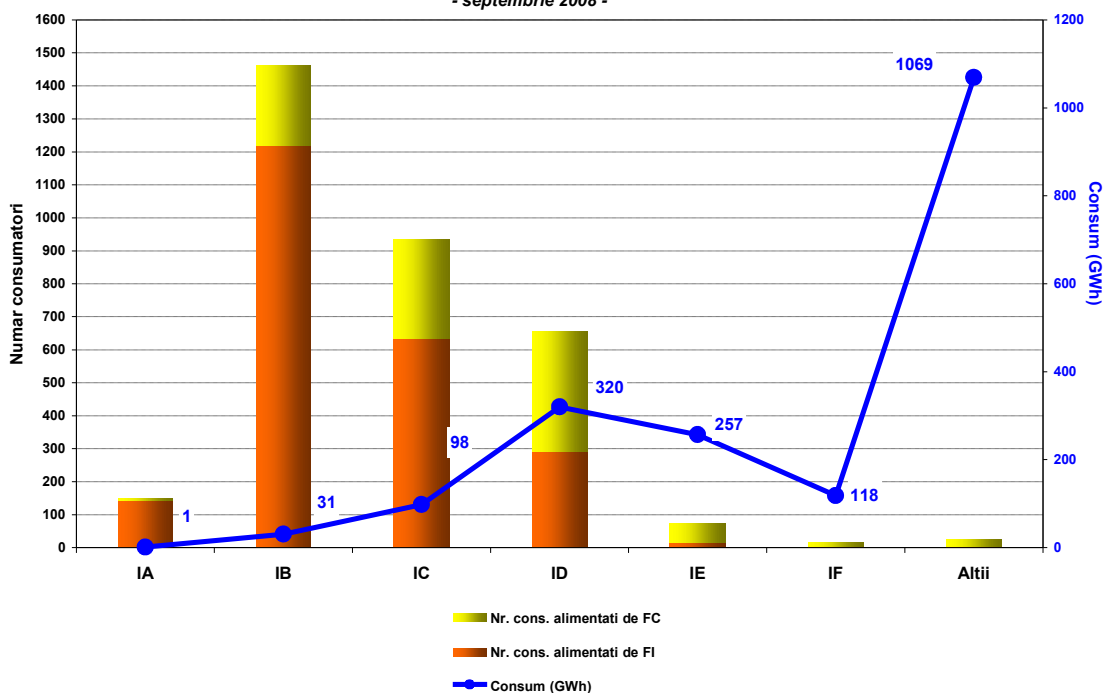
Evoluția numărului consumatorilor alimentați în regim concurențial și a energiei electrice furnizate acestora



Sursa: Raportările lunare ale furnizorilor concurențiali – prelucrare DMP

Notă: Numărul de consumatori alimentați în regim concurențial, corespunzător perioadei ianuarie-august 2008, a fost actualizat pe baza corecțiilor efectuate și raportate de unul dintre furnizorii de energie electrică de pe piața cu amănuntul.

Numărul consumatorilor alimentați în regim concurențial și consumul lor structurat pe categorii de consum și furnizori - septembrie 2008 -



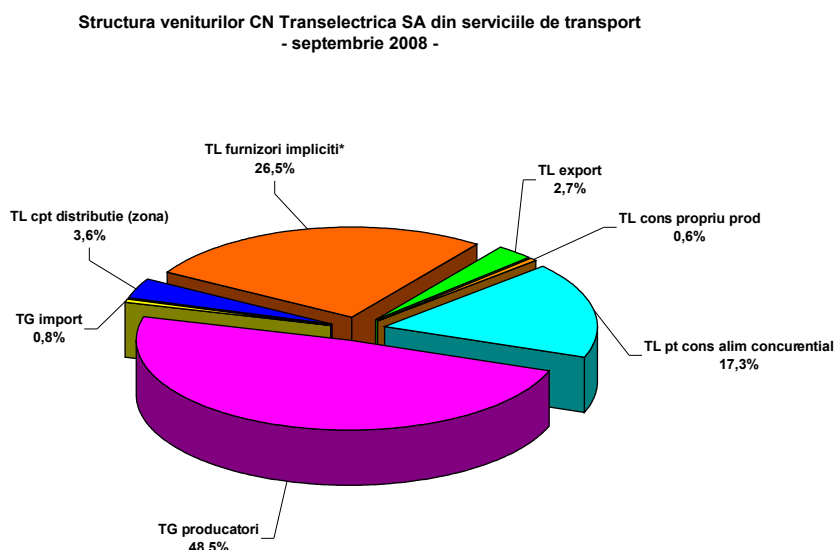
Sursa: Raportările lunare ale furnizorilor – prelucrare DMP

IV. OPERATORUL DE TRANSPORT ȘI SISTEM C.N. TRANSELECTRICA S.A.

C.N. Transelectrica S.A. efectuează serviciul de transport, pentru care percepe tarife de transport reglementate, care au două componente:

- componenta de introducere în rețea (TG), destinată orientării echilibrate a noilor unități de producere;
- componenta de extracție din rețea (TL), destinată poziționării echilibrate pe teritoriul țării a consumatorilor.

În figura următoare este prezentată structura veniturilor C.N. Transelectrica S.A. din servicii de transport, care reflectă structura clienților C.N. Transelectrica S.A. pentru acest serviciu în septembrie 2008.



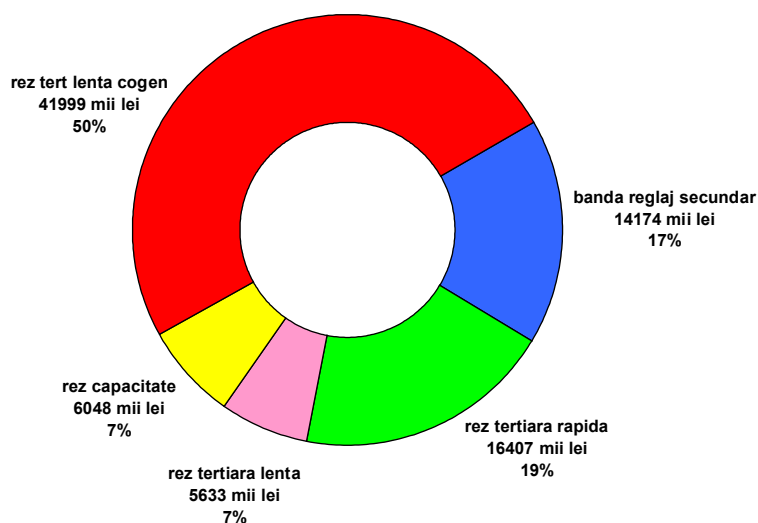
* aferent tuturor activitatilor acestora, precum si sumele corespunzatoare acoperirii CPT ale unuia dintre operatorii de distributie

Sursa: Raportările lunare ale C.N. TRANSELECTRICA S.A. – prelucrare DMP

Pentru realizarea funcției de operator de sistem, C.N. Transelectrica S.A. prevede și contractează rezerve (servicii de sistem tehnologice) de la participanții calificați, pe care le utilizează prin integrarea în piața de echilibrare. Acestea sunt: rezerva (banda) de reglaj secundar, rezerva de reglaj terțiar rapid, rezerva de reglaj terțiar rapid și rezerva terțiară lentă de cogenerare. Începând cu luna iulie 2007 au intrat în vigoare regulile privind stabilirea dimensiunii, selectarea furnizorilor și utilizarea de către OTS a unui nou tip de rezervă, și anume rezerva de capacitate.

Structura costurilor cu achiziția serviciilor tehnologice de sistem suportate de C.N. Transelectrica S.A. în luna septembrie 2008 se prezintă în graficul următor. Pentru acoperirea acestor costuri corespunzătoare contractelor pentru asigurarea serviciilor de sistem tehnologice precum și pentru acoperirea costurilor proprii de operare, OTS aplică tariful reglementat pentru servicii de sistem.

Structura costurilor CN Transelectrica SA cu achiziția de STS de la producătorii calificați
- septembrie 2008 -



Sursa: Raportările lunare ale C.N. TRANSELECTRICA S.A. – prelucrare DMP

V. EVOLUȚIA REGULILOR PIEȚEI ÎN LUNA SEPTEMBRIE 2008

- În luna septembrie 2008 a fost emis Ordinul președintelui ANRE nr. 119/26.09.2008 pentru modificarea Ordinului nr. 33/2006 privind reguli de ofertare pe piața de echilibrare; conform prevederilor acestui ordin, diferența zilnică între cel mai mare preț ofertat de un participant pe piața de echilibrare și cel mai mic preț (pentru o unitate dispecerizabilă) a fost majorată de la 60 lei/MWh la 100 lei/MWh, iar prețul maxim posibil a fi ofertat pe piața de echilibrare a fost majorat la 400 lei/MWh, de la 350 lei/MWh.
- Prin deciziile ANRE nr. 2028 și 2029 au fost modificate prețurile reglementate de vânzare a energiei electrice de către producătorul Electrocentrale Deva pentru cpt în transport, respectiv pentru cpt distribuție și consumatori alimentați la tarife reglementate.
- În luna septembrie 2008, nu au fost emise reglementări cu impact asupra funcționării pieței cu amănuntul de energie electrică.

VI. EXPLICAȚII ȘI PRESCURTĂRI

1. Explicații

- **Energia electrică livrată în rețele** include și consumul propriu al autoproducătorilor RAAN și SNP Petrom, precum și energia electrică vândută direct de către producătorii monitorizați unor consumatori racordați la instalațiile centralelor sau consumată de ei înșiși la alte locuri de consum
- **Autoconsumul producătorilor** – în graficul aferent structurii veniturilor C.N. Transelectrica S.A., se referă exclusiv la consumul producătorilor la alte locuri decât locația centralelor.
- **Consumul intern** reprezintă energia asigurată de agenții economici participanți la piața angro și determinată ca *Energie livrată + Import – Export*, în care *Energia livrată* are semnificația precizată mai sus.

- **Achiziția totală a furnizorilor implicați și a operatorilor de distribuție** reprezintă energia electrică achiziționată pentru alimentarea în regim reglementat a consumatorilor și pentru acoperirea consumului propriu tehnologic în rețelele de distribuție.
- **Consumul consumatorilor alimentați în regim reglementat** include consumul consumatorilor alimentați de furnizorii implicați la tarif reglementat.
- **Consumul consumatorilor alimentați în regim concurențial** se referă la consumul consumatorilor alimentați de furnizori la preț negociat.
- **Consumul de combustibil** prezentat corespunde atât producerii de energie electrică, cât și producerii de energie termică în centralele producătorilor monitorizați.

2. Prescurtări

- DMP – Direcția Monitorizare Piață
- EEX – European Energy Exchange – Leipzig, Germania, www.eex.de
- EXAA – Energy Exchange Austria, www.exaa.at
- PAN – Piața angro de energie electrică
- PAM – Piața cu amănuntul de energie electrică
- PCC – Piețe centralizate de contracte
- PZU – Piața pentru Ziua Următoare
- PE – Piața de Echilibrare
- PIP – preț de închidere a PZU
- PRE – Parte Responsabilă cu Echilibrarea
- TG – componenta de injecție a tarifului de transport
- TL – componenta de extracție a tarifului de transport