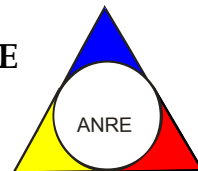




**AUTORITATEA NAȚIONALĂ DE REGLEMENTARE
ÎN DOMENIUL ENERGIEI**



DEPARTAMENTUL PIAȚĂ DE ENERGIE ELECTRICĂ

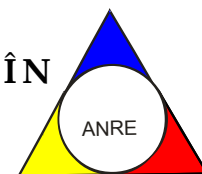
**RAPORT PRIVIND REZULTATELE MONITORIZĂRII
PIEȚEI DE ENERGIE ELECTRICĂ
ÎN LUNA IUNIE 2008**

ANRE depune toate eforturile pentru a prezenta în mod cât mai clar, în acest document, informații bazate pe raportările operatorilor economici. Acest document publicat de ANRE are numai scop informativ și educațional. ANRE nu este și nu va fi legal responsabilă, în nici o circumstanță, pentru eventuale inadvertențe cu privire la informațiile prezentate și nici privind folosirea improprie a acestora de către utilizator.

Domeniul gaze naturale Șos. Cotroceni nr. 4, sector 6, București, telefon: 021/303.38.00, fax: 021/303.38.08, mail: anrgn@anrgn.ro;

Domeniul energie electrică Str. Constantin Nacu nr. 3, sector 2, București, telefon: 021/311.22.44, fax: 021/312.43.65, mail: anre@anre.ro;

pagină de internet: www.anre.ro, www.anrgn.ro



CUPRINS

<u>I.Principalele momente ale dezvoltării pieței de energie electrică din România.....</u>	<u>3</u>
<u>II.PIAȚA ANGRO DE ENERGIE ELECTRICĂ.....</u>	<u>3</u>
1.Structura schematică a pieței angro	3
2.Participanții la piața angro de energie electrică.....	4
3.Structura de producție a sistemului energetic național pe tipuri de resurse	5
4.Structura tranzacțiilor pe piața angro de energie electrică	6
5.Structura tranzacțiilor pe piața angro ale diferitelor categorii de participanți.....	11
Producători.....	11
Furnizori	12
Operatori de distribuție principali.....	14
6.Indicatori de concentrare pentru piața angro de energie electrică și componentele acesteia....	14
7.Evoluția prețurilor stabilite pe piața angro.....	16
<u>III.PIAȚA CU AMĂNUNTUL DE ENERGIE ELECTRICĂ.....</u>	<u>20</u>
1.Structura schematică a pieței cu amănuntul	20
2.Etapele parcurse în procesul de deschidere a pieței de energie electrică.....	20
3.Gradul de deschidere a pieței de energie electrică.....	20
4.Cote de piață ale furnizorilor de energie electrică.....	21
5.Indicatori de concentrare pentru piața concurențială cu amănuntul de energie electrică	22
6.Evoluția numărului de consumatori și a energiei aferente acestora.....	24
7.Prețuri medii de vânzare la consumatorii alimentați în regim concurențial.....	25
<u>IV.Operatorul de transport și sistem C.N. Transelectrica S.A.....</u>	<u>26</u>
<u>V.Evoluția regulilor pieței în luna IUNIE 2008.....</u>	<u>27</u>
<u>VI.EXPLICATII ȘI PRESCURTĂRI.....</u>	<u>28</u>

2. Participanții la piața angro de energie electrică

Participanții* la piața angro în luna iunie 2008 sunt prezentați pe categorii, în tabelul următor:

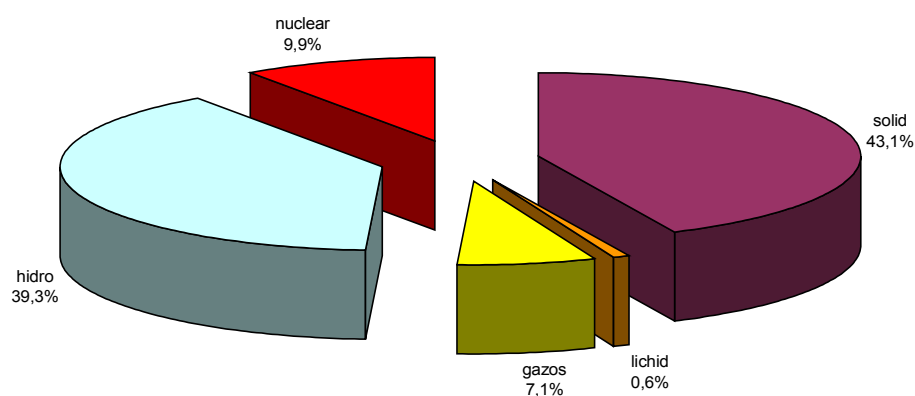
Nr. crt.	Denumire	Observații
A	Producători de energie electrică care exploatează unități de producere dispecerizabile	
1	SC CET Bacău SA	
2	SC CET Brașov SA	
3	SC CET Govora SA	
4	SC CET Iași SA	
5	SC CET Oradea SA	
6	SC Electrocentrale București SA	
7	SC Electrocentrale Galați SA	
8	SC Dalkia Termo Prahova SRL	
9	SNP Petrom Sucursala Petrobrazi	
10	SC Termica SA Suceava	
11	SC Termoelectrica SA	
12	SC Termoficare 2000 SA Pitești	
13	SC Termon Onești SA	
14	SC Uzina Termică Giurgiu SA	
15	SN Nuclearelectrica SA	
16	SC CE Rovinari SA	
17	SC CE Turceni SA	
18	SC CE Craiova SA	
19	SC CET Arad SA	
20	SC Electrocentrale Deva SA	
21	SC Hidroelectrica SA	
22	RAAN	
B	Operator de transport și de sistem	
1	CN TRANSELECTRICA SA	Operatorul pieței de echilibrare
C	Operator PZU	
1	SC OPCOM SA	Operatorul pieței de certificate verzi, al PCC, operator de decontare
D	Operatori de distribuție	
1	SC CEZ Distribuție SA	
2	SC ENEL Distribuție Banat SA	
3	SC ENEL Distribuție Dobrogea SA	
4	SC E.ON Moldova Distribuție SA	
5	SC FDFEE Muntenia Sud SA	
6	SC FDEE Electrica Distribuție Muntenia Nord SA	
7	SC FDEE Electrica Distribuție Transilvania Sud SA	
8	SC FDEE Electrica Distribuție Transilvania Nord SA	
E	Furnizori impliciti	
1	SC CEZ Vanzare SA	
2	SC ENEL Energie SA	
3	SC E.ON Moldova Furnizare SA	
4	SC FDFEE Muntenia Sud SA	
5	SC FFEE Electrica Furnizare Muntenia Nord SA	
6	SC FFEE Electrica Furnizare Transilvania Sud SA	
7	SC FFEE Electrica Furnizare Transilvania Nord SA	

Nr. crt.	Denumire
F	Furnizori de energie electrică cu activitate exclusivă pe piața angro
1	SC Atel Energy Romania SRL
2	SC CEZ Trade Romania SRL
3	SC EFT Romania SRL
4	SC Elizor Prest SRL
5	SC Encaz SRL
6	SC Energy Market Consulting SRL
7	SC E.ON Energy Trading AG
8	SC Ezpada SRL
9	SC Grivco SA
10	SC Inteltra SRL
11	SC Korlea Invest SRL
12	SC Re Energie SRL
13	SC Romelectro SA
14	SC Semptra Energy Europe Ltd
15	SC Statkraft Romania SRL
16	SC Ten Transilvania SRL
17	SC Uniwatt Plus SRL
G	Furnizori de energie electrică
1	SC Alro SA
2	SC Also Energ SA
3	SC Arelco Distribuție SRL
4	SC Beny Alex SRL
5	SC Biol Energy SRL
6	SC Buzmann Industries SRL
7	SC EFE Energy SRL
8	SC EGL Gas & Power Romania SA
9	SC Elcomex EN SRL
10	SC Electrica SA
11	SC Electricom SA
12	SC Electromagnetica SA
13	SC Energy Holding SRL
14	SC Energy Network SRL
15	SC Enex SRL
16	SC Ennet Grup SRL
17	SC Enol Grup SA
18	SC EURO-PEC SA
19	SC Fidelis Energy SRL
20	SC General Com Invest SRL
21	SC Gevco SRL
22	SC Green Energy SRL
23	SC Hidroconstrucția SA
24	SC ICCO Electric SRL
25	SC ICPE Electrocond Technologies SA
26	SC Interagro SRL
27	SC Luxten LC SA
28	SC Petprod SRL
29	SC Tinmar Ind SA
30	SC Total Electric Oltenia SA
31	SC Transenergo Com SA
32	SC UCM Energy SRL

*) Participanții la piața de energie electrică precizați raportează ANRE date tehnice/comerciale conform Metodologiei de monitorizare a pieței angro de energie electrică pentru aprecierea nivelului de concurență pe piață și prevenirea abuzului de poziție dominantă, aprobată prin Ordinul președintelui ANRE nr. 35/2006. Tabelul nu include părțile responsabile cu echilibrarea. Lista acestora, actualizată la zi, se află pe site-ul operatorului pieței de echilibrare, C.N. TRANSELECTRICA S.A., www.ope.ro.

3. Structura de producție a sistemului energetic național pe tipuri de resurse

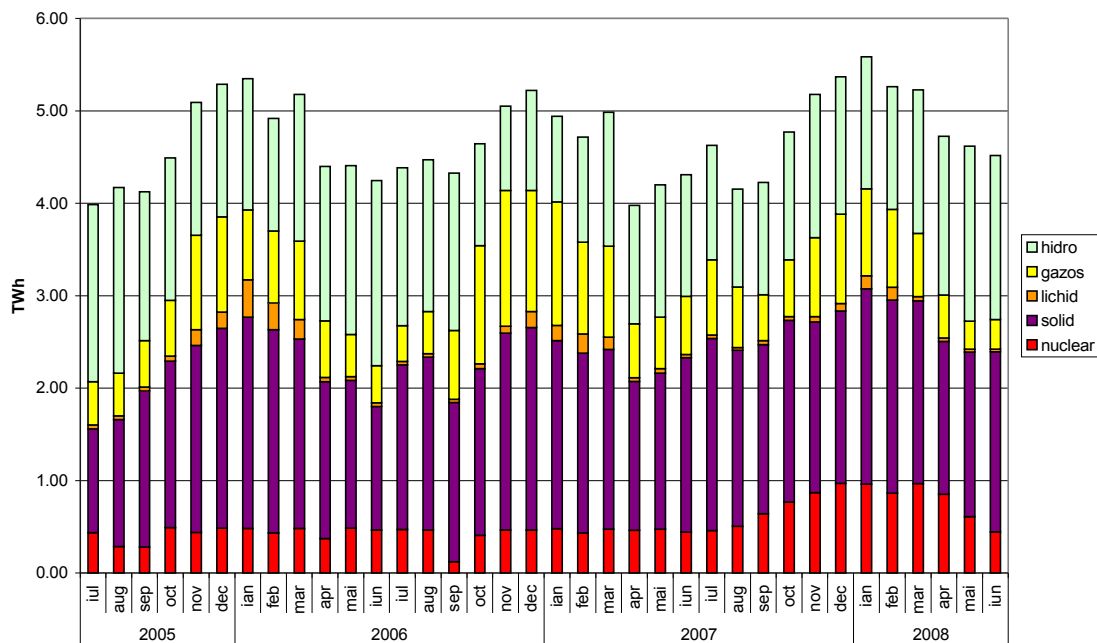
Structura pe tipuri de resurse a energiei electrice livrate în rețele de producătorii cu unități dispecerizabile în iunie 2008



Sursa: Raportările lunare ale producătorilor – prelucrare DMP

Evoluția structurii energiei electrice livrate începând cu iulie 2005 este următoarea:

Evoluția structurii pe tipuri de resurse a energiei electrice livrate în rețele de producătorii cu unități dispecerizabile



Sursa: Raportările lunare ale producătorilor – prelucrare DMP

În tabelul următor sunt prezentate principalele date de bilanț fizic al energiei electrice corespunzătoare atât lunii iunie, cât și perioadei ianuarie-iunie 2008, comparativ cu cele aferente similare anului 2007:

Nr. Crt	INDICATOR	UM	Iunie 2007	Iunie 2008	%	Ian-Iun 2007	Ian-Iun 2008	%
0	1	2	3	4	$5=4/3*100$	6	7	$8=7/6*100$
1	E produsă	TWh	4,67	4,84	103,62	29,65	32,46	109,48
2	E livrată	TWh	4,31	4,52	104,84	27,13	29,93	110,35
3	Import	TWh	0,09	0,08	85,50	0,57	0,40	69,65
4	Export	TWh	0,22	0,33	150,11	1,68	2,90	171,95
5	Consum Intern	TWh	4,18	4,27	102,04	26,01	27,43	105,47
6	Consum consumatori alimentați în regim reglementat	TWh	1,87	1,83	97,86	11,24	11,81	105,1
6.1	din care consumatori casnici	TWh	0,76	0,81	106,6	4,77	5,20	109,0
7	Consum consumatori alimentați în regim concurențial	TWh	1,83	1,92	104,9	10,80	11,43	105,8
8	Transport – TG	TWh	4,24	4,42	104,33	26,75	29,41	109,95
9	Transport – TL	TWh	4,30	4,50	104,65	26,91	29,84	110,92
10	Servicii de sistem	TWh	4,30	4,50	104,65	27,24	29,84	109,58
11	CPT realizat trans	TWh	0,08	0,09	105,98	0,41	0,51	124,44
12	Energie termică produsă pentru livrare	Tcal	699,16	705,84	100,96	10303,85	10816,29	104,97
13	Energie termică produsă în cogenerare	Tcal	513,13	567,67	110,63	8573,28	8777,09	102,38

Notă: 1. Datele prezentate în tabel nu includ producțiile producătorilor care nu dețin unități dispecerizabile și nici energia furnizată consumatorilor racordați la barele centralelor.

2. Cantitățile importate/exportate nu includ tranzitele și schimburile transfrontaliere neplanificate de energie electrică realizate de Transelectrica cu sistemele electroenergetice vecine în vederea echilibrării sistemului.

3. Cantitatea la care se aplică TG nu cuprinde cantitățile de energie electrică vândute de producători pentru acoperirea pierderilor în rețeaua de transport și nici cotele-părți din energia importată de furnizorii concurențiali cu astfel de contracte, considerate ca fiind afectate acestei utilizări.

4. Structura tranzacțiilor pe piața angro de energie electrică

Dimensiunea pieței angro este determinată de totalitatea tranzacțiilor desfășurate pe aceasta de către participanți, depășind cantitatea transmisă fizic de la producere către consum; totalitatea tranzacțiilor include revânzările realizate în scopul ajustării poziției contractuale și obținerii de beneficii financiare.

Astfel, pe piața angro sunt încheiate: contracte reglementate și negociate bilateral între producători și furnizori, contracte reglementate pentru asigurarea consumului propriu tehnologic în rețele, contracte negociate bilateral producători-producători sau furnizori-furnizori, contracte

reglementate între producători, precum și obligații contractuale încheiate pe piețele centralizate: PCCB (piața centralizată a contractelor bilaterale), PCCB-NC (piața centralizată a contractelor bilaterale cu negociere continuă), Ringul energiei electrice al BRM (Bursa Română de Mărfuri), PZU (piața pentru ziua următoare), PE (piața de echilibrare).

În tabelul următor sunt prezentate volumele de energie electrică tranzacționate pe principalele componente ale pieței angro și tipuri de contracte în iunie 2008, comparativ cu luna iunie 2007:

TRANZACTII PE PIATA ANGRO	UM	Iunie 2007	Iunie 2008
0	1	2	3
1. PIATA CONTRACTELOR BILATERALE	GWh	4257	5566
1.1. Vanzare pe contracte reglementate	GWh	1993	2257
1.2. Vanzare pe contracte negociate *	GWh	2045	2979
1.3. Vanzare la export	GWh	220	330
2. PIETE CENTRALIZATE DE CONTRACTE	GWh	571	674
3. PIATA PENTRU ZIUA URMATOARE	GWh	425	400
4. PIATA DE ECHILIBRARE (total tranzactii)	GWh	312	222
4.1. volum tranzactionat la crestere	GWh	195	109
4.2. volum tranzactionat la scadere	GWh	117	113
CONSUM INTERN (include cpt distribuție si transport)	GWh	4180	4265

- nu sunt cuprinse contractele de furnizare la consumatori

În tabelul următor sunt prezentate prețurile medii și volumele de energie electrică tranzacționate pe principalele componente ale pieței angro și tipuri de contracte în semestrul I 2008, comparativ cu semestrul I 2007:

TRANZACTII PE PIATA ANGRO	UM	sem. I 2007	sem. I 2008
0	1	2	3
1. PIATA CONTRACTELOR BILATERALE (exclusiv export)			
- Volum tranzacționat	GWh	27193	31195
- Preț mediu	lei/MWh	144,63	142,30
1.1. Vanzare pe contracte reglementate			
- Volum tranzacționat	GWh	14841	14368
- Preț mediu	lei/MWh	161,04	146,34
1.2. Vanzare pe contracte negociate *			
- Volum tranzacționat	GWh	12351	16826
- Preț mediu	lei/MWh	136,89	138,86
2. PIETE CENTRALIZATE DE CONTRACTE			
- Volum tranzacționat	GWh	2530	4627
- Preț mediu	lei/MWh	161,93	175,88
3. PIATA PENTRU ZIUA URMATOARE			
- Volum tranzacționat	GWh	2246	2675
- Preț mediu	lei/MWh	153,78	172,07
4. PIATA DE ECHILIBRARE (total tranzactii)	GWh	1593	1587
- Volum tranzacționat la creștere	GWh	684	825
- Preț mediu de deficit	lei/MWh	204,18	256,81
- Volum tranzacționat la scădere	GWh	909	763
- Preț mediu de excedent	lei/MWh	67,17	67,7
CONSUM INTERN (include cpt distribuție si transport)	GWh	26009	27432

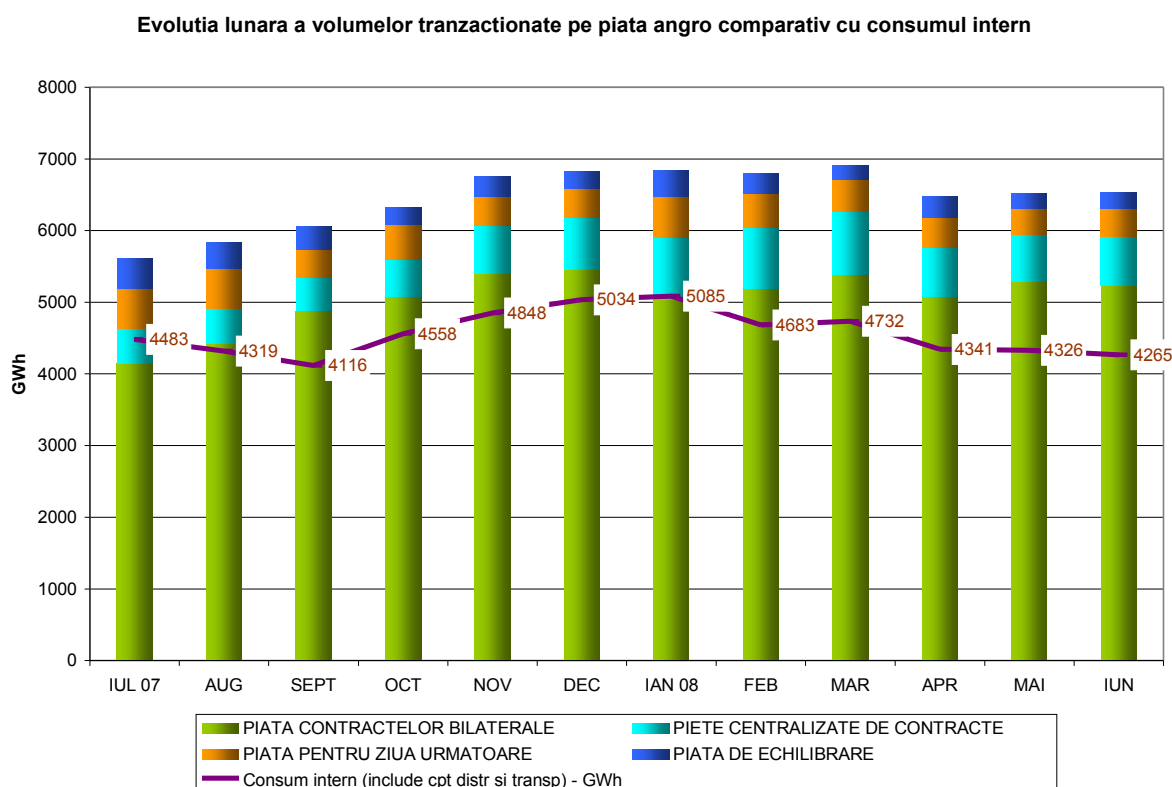
- nu sunt cuprinse contractele de furnizare la consumatori

Precizări:

Prețurile medii nu conțin TVA, accize sau alte taxe și s-au determinat prin ponderarea prețurilor cu cantitățile corespunzătoare tranzacțiilor de vânzare raportate lunar de către participanții la piață.

Prețurile medii aferente pieței contractelor bilaterale negociate sunt calculate pe baza a 97,5% din cantitatea totală tranzacționată în semestrul I 2007, corespunzător cantității pentru care participanții au raportat și prețul tranzacțiilor; similar, prețul corespunzător semestrului I 2007 al contractelor încheiate pe piețe centralizate este determinat doar pe baza tranzacțiilor pentru care a fost raportat și prețul, reprezentând 97,3% din total. Pentru semestrul I 2008, prețurile medii corespund întregii cantități tranzacționate pe tipul respectiv de contracte.

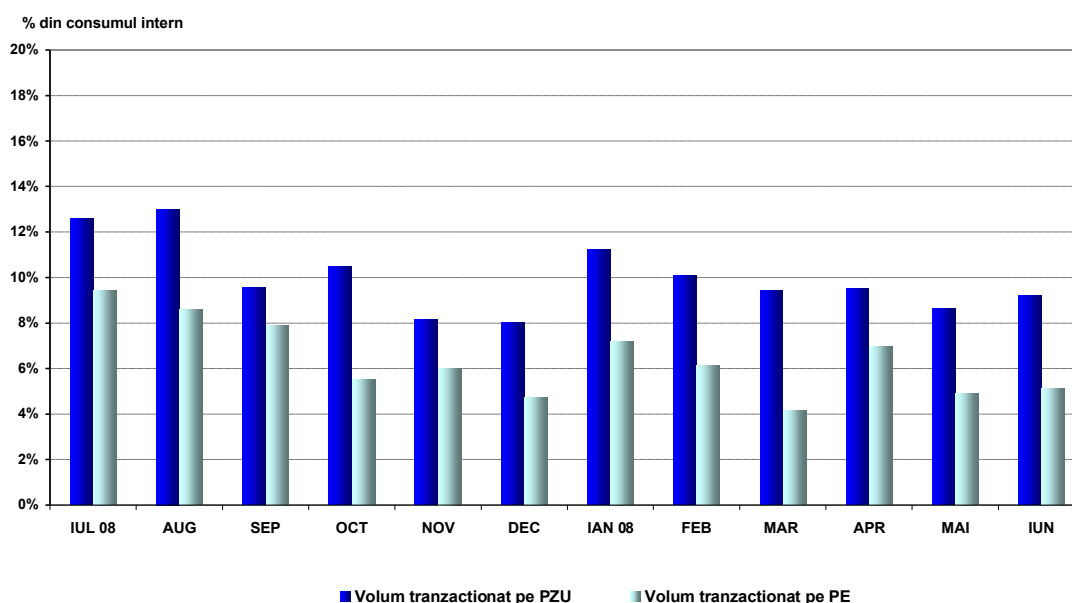
Evoluția relației între volumele tranzacționate pe fiecare din aceste piețe și consumul intern estimat, pentru perioada iulie 2007 – iunie 2008, este prezentată în graficul următor:



Sursa: Raportările lunare ale operatorilor economici participanți la piața angro, S.C. OPCOM S.A. și C.N. TRANSELECTRICA S.A. – prelucrare DMP

În vederea evaluării raportului între energia tranzacționată pe PZU și cea tranzacționată pe PE, graficul următor prezintă evoluția volumelor tranzacționate în ultimele 12 luni pe PZU, comparativ cu cele tranzacționate pe PE, ca procente din consumul intern:

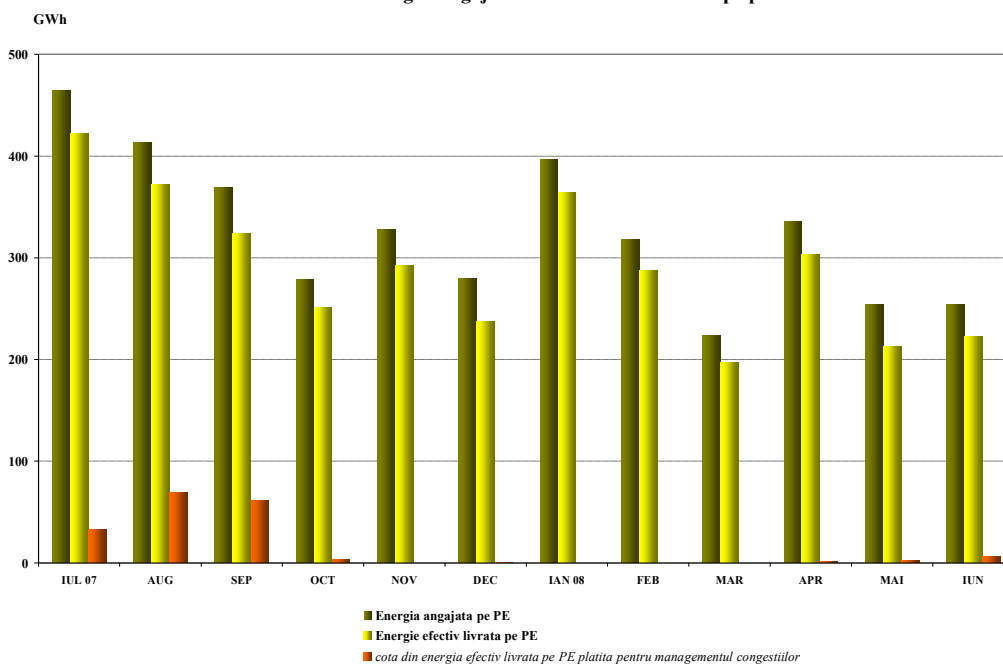
Volum tranzactionate pe PZU si PE



Sursa: Raportările lunare ale S.C. OPCOM S.A. și C.N. TRANSELECTRICA S.A. – prelucrare DMP

Ordinele de dispecer (oferte acceptate) primite de producători determină energia angajată pe piața de echilibrare. După efectuarea calculului de decontare, pe baza valorilor măsurate (aprobat) se determină energia efectiv livrată de producători pe piața de echilibrare; relația dintre energia angajată și cea efectiv livrată, în perioada iulie 2007 – iunie 2008, este prezentată în graficul următor:

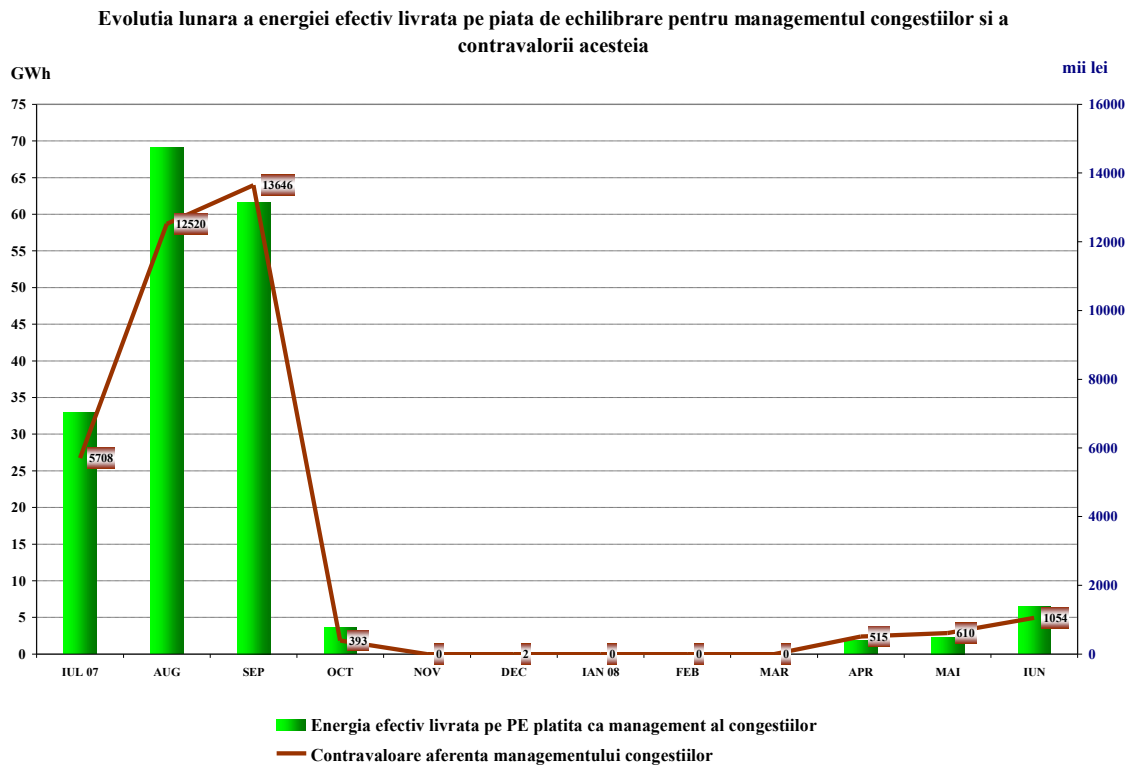
Evoluția lunară a energiei angajate și a celei efectiv livrate pe piața de echilibrare



Sursa: Raportările lunare ale C.N. TRANSELECTRICA S.A. – prelucrare DMP

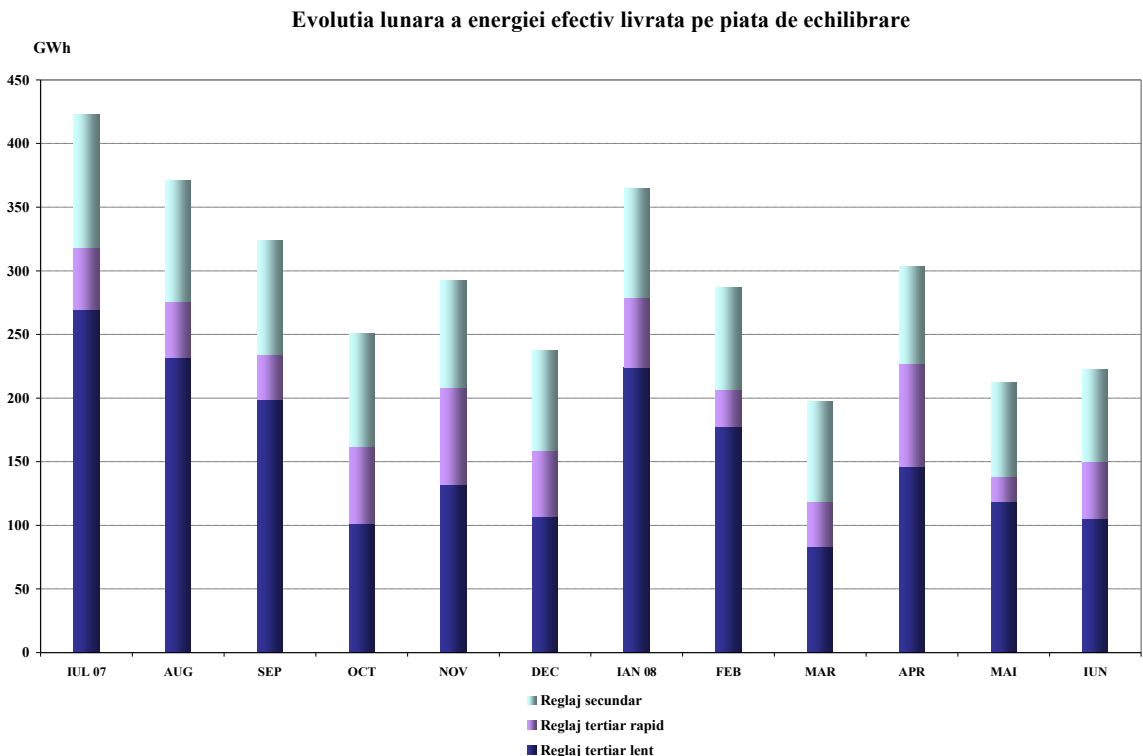
Graficul anterior prezintă și energia utilizată pentru managementul congestiilor comparativ cu volumele totale tranzacționate pe PE; aceasta este cantitatea de energie tranzacționată de operatorul de transport de pe piața de echilibrare pentru rezolvarea situațiilor de congestii în rețeaua de transport.

Graficul următor prezintă evoluția lunară a acesteia începând cu iulie 2007, precum și contravaloarea tranzacțiilor efectuate în acest scop de C.N. Transelectrica S.A.



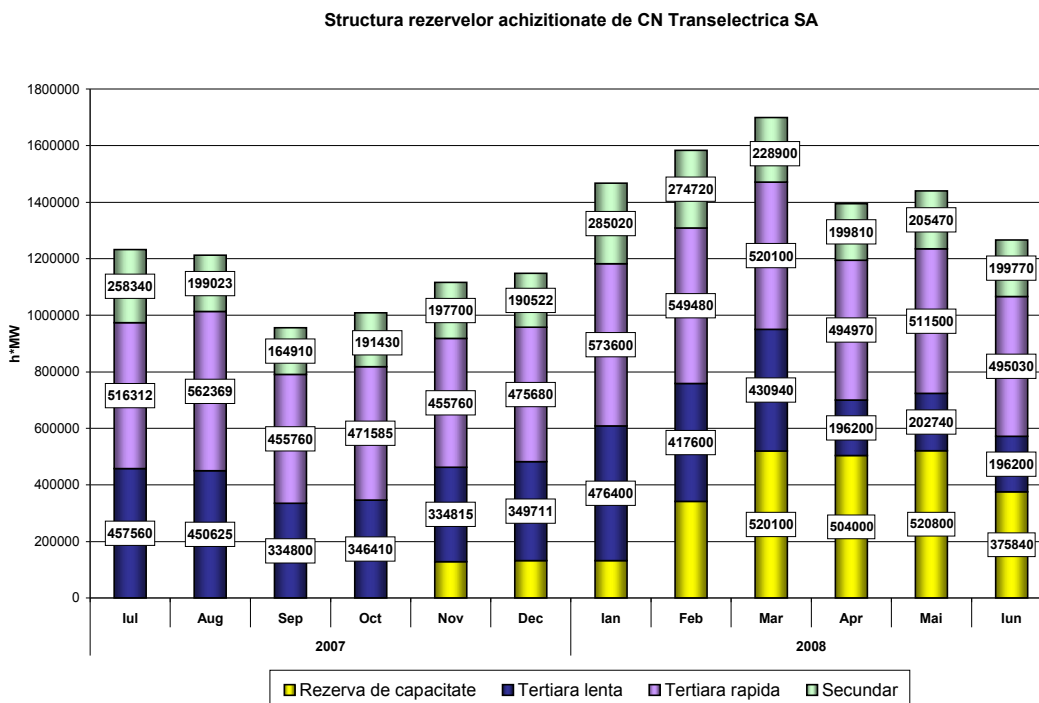
Sursa: Raportările lunare ale C.N. TRANSELECTRICA S.A. – prelucrare DMP

Structura, pe fiecare tip de reglaj, a energiei de echilibrare efectiv livrată este prezentată în figura următoare, în evoluție pentru perioada iulie 2007 – iunie 2008:



Sursa: Raportările lunare ale C.N. TRANSELECTRICA S.A. – prelucrare DMP

Pentru comparație, în graficul următor este prezentată evoluția rezervelor (servicii tehnologice de sistem - STS, reprezentând obligații ale producătorilor de menținere la dispoziția dispecerului/ofertare pe piața de echilibrare a capacităților contractate) achiziționate/decontate de C.N. Transelectrica S.A., în perioada iulie 2007 – iunie 2008:



Sursa: Raportările lunare ale C.N. TRANSELECTRICA S.A. – prelucrare DMP

5. Structura tranzacțiilor pe piața angro ale diferitelor categorii de participanți

Producători

În luna iunie 2008, structura obligațiilor de vânzare contractate înainte de ziua de livrare ale producătorilor participanți la piața angro care sunt deținători ai unor unități de producere dispecerizabile a fost următoarea:

Tip tranzacție	UM	Iunie 2007	Iunie 2008
0	1	2	3
Reglementat către furnizori implicați, producători termo	GWh	1177,29	1014,02
Reglementat către furnizori implicați, producător hidro	GWh	217,42	387,07
Reglementat către furnizori implicați, producător nuclear	GWh	208,24	310,30
Reglementat pentru cpt distribuție, producători termo	GWh	178,47	247,84
Reglementat pentru cpt distribuție, producător hidro	GWh	31,58	102,54
Reglementat pentru cpt distribuție, producător nuclear	GWh	57,07	90,83
Reglementat pentru cpt transport, producător termo	GWh	75,01	78,66
Reglementat, la alți producători (cu obligația răscumpărării în decursul unui an)	GWh	29,68	26,11
Reglementat la alți producători, activat la cerere, în schimbul unei prime de opțiune	GWh	0,00	0,00
Negociat, la furnizori implicați	GWh	37,08	0,00

Negociat, pentru cpt distribuție	GWh	0,00	0,00
Negociat, la alți producători	GWh	59,03	90,32
Negociat, la furnizori concurențiali	GWh	1100,75	1341,52
Contracte pe piețe centralizate (PCCB, PCCB-NC, BRM)	GWh	466,93	587,78
Furnizare la consumatori (negociate+licitație pe piețe centralizate)	GWh	207,52	234,43
Export	GWh	167,58	121,71
PZU	GWh	228,82	161,41
Total	GWh	4242,48	4794,54

Sursa: Raportările lunare ale producătorilor – prelucrare DMP

Furnizori

În luna iunie 2008 pe piața de energie au activat 56 de operatori economici a căror activitate principală o constituie furnizarea de energie electrică; dintre aceștia 17 sunt furnizori care își desfășoară activitatea doar pe PAN și 39 sunt furnizori care au activitate și pe PAM (inclusiv cei 7 furnizori implicați care acționează atât pe segmentul reglementat, cât și pe segmentul concurențial al PAM).

Furnizori cu activitate exclusivă pe PAN

Tabelul următor ilustrează activitatea desfășurată de furnizorii activi numai pe PAN, prezentând structura pe categorii de piețe/participanți la PAN a cumpărărilor și vânzărilor totale realizate de aceștia în luna iunie 2008, comparativ cu iunie 2007:

- GWh -

Structură tranzacții furnizori cu activitate exclusivă pe PAN	Iunie 2007	Iunie 2008
Achiziții		
import	84,41	4,60
contracte negociate cu alți furnizori	102,73	521,50
contracte negociate cu producători	108,00	241,66
tranzacții pe PCC	18,36	107,54
tranzacții pe PZU	30,62	42,06
Vânzări		
export	-	184,21
contracte negociate cu alți furnizori	237,78	653,57
contracte negociate cu producători	-	48,25
tranzacții pe PCC	46,80	-
tranzacții pe PZU	59,17	30,93

Furnizori activi pe PAM, exclusiv furnizorii implicați

În tabelul de mai jos se prezintă informații agregate cu privire la structura pe categorii de piețe/participanți la PAN a achiziției realizate de furnizorii cu activitate pe segmentul concurențial al PAM, în luna iunie 2008, comparativ cu iunie 2007.

- GWh -

Structură achiziție furnizori activi pe PAM (exclusiv furnizorii implicați)	Iunie 2007	Iunie 2008
import	6,73	49,94
contracte negociate cu alți furnizori	455,43	727,31
contracte negociate cu producători	992,77	1099,91
tranzacții pe PCC	424,09	386,93
tranzacții pe PZU	151,04	114,39

Furnizori implicați

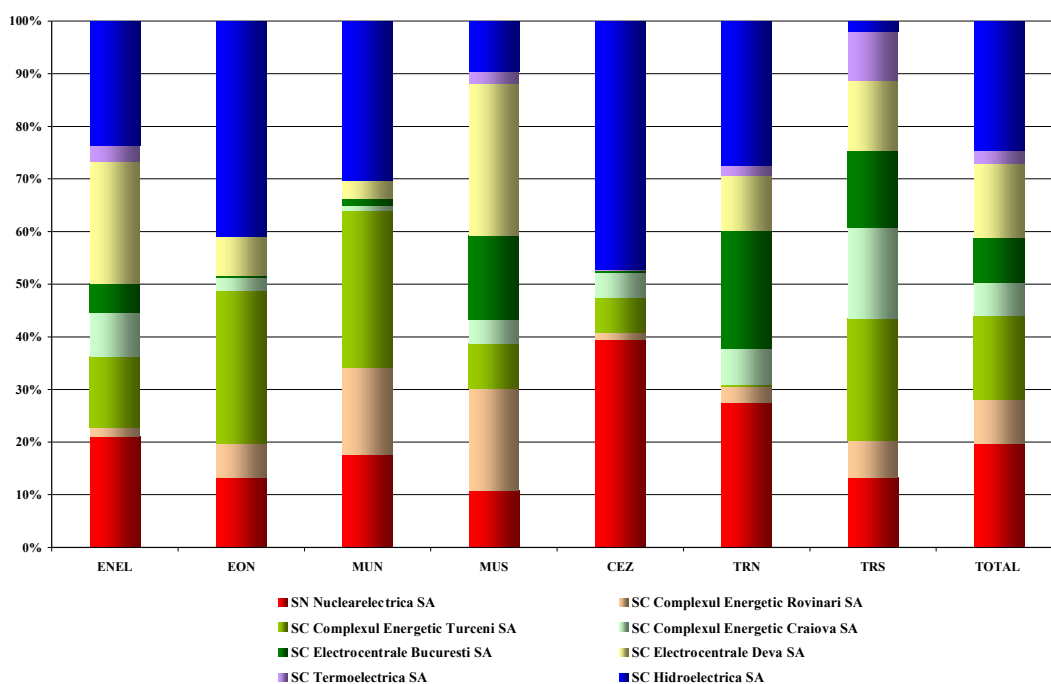
Structura achiziției de energie electrică pe PAN a furnizorilor implicați (realizată înainte de ziua de livrare), pentru alimentarea consumatorilor în regim reglementat, este prezentată în tabelul următor pentru luna iunie 2008, comparativ cu iunie 2007:

- GWh -

Structură achiziție furnizori implicați pentru segmentul reglementat al PAM	Iunie 2007	Iunie 2008
contracte reglementate	1943,95	1741,80
contracte negociate	33,19	39,24
tranzacții PCC		6,10
tranzacții PZU	179,75	44,06

Detalierea achiziției de energie electrică a furnizorilor implicați, pe contractele reglementate încheiate cu principalii producători, în iunie 2008, este prezentată în graficul următor:

Achiziția de energie electrică pe contracte reglementate a furnizorilor implicați de la principalii producători pentru consumatorii alimentați în regim reglementat
Iunie 2008



Sursa: Raportările lunare ale furnizorilor implicați – prelucrare DMP

În mod similar cu datele prezentate pentru segmentul reglementat al PAM, în tabelul următor este prezentată structura achiziției de energie electrică a furnizorilor implicați (realizată înainte de ziua de livrare), corespunzătoare segmentului concurențial al PAM (furnizare de energie electrică la prețuri negociate către consumatorii care au renunțat la alimentarea în regim reglementat), în luna iunie 2008, comparativ cu luna similară a anului 2007:

- GWh -

Structură achiziție furnizori implicați pentru segmentul concurențial al PAM	Iunie 2007	Iunie 2008
import	-	23,37
contracte negociate cu alți furnizori	182,72	201,16
contracte negociate cu producători	39,58	-
tranzacții pe PCC	100,62	86,83
tranzacții pe PZU	32,06	78,28

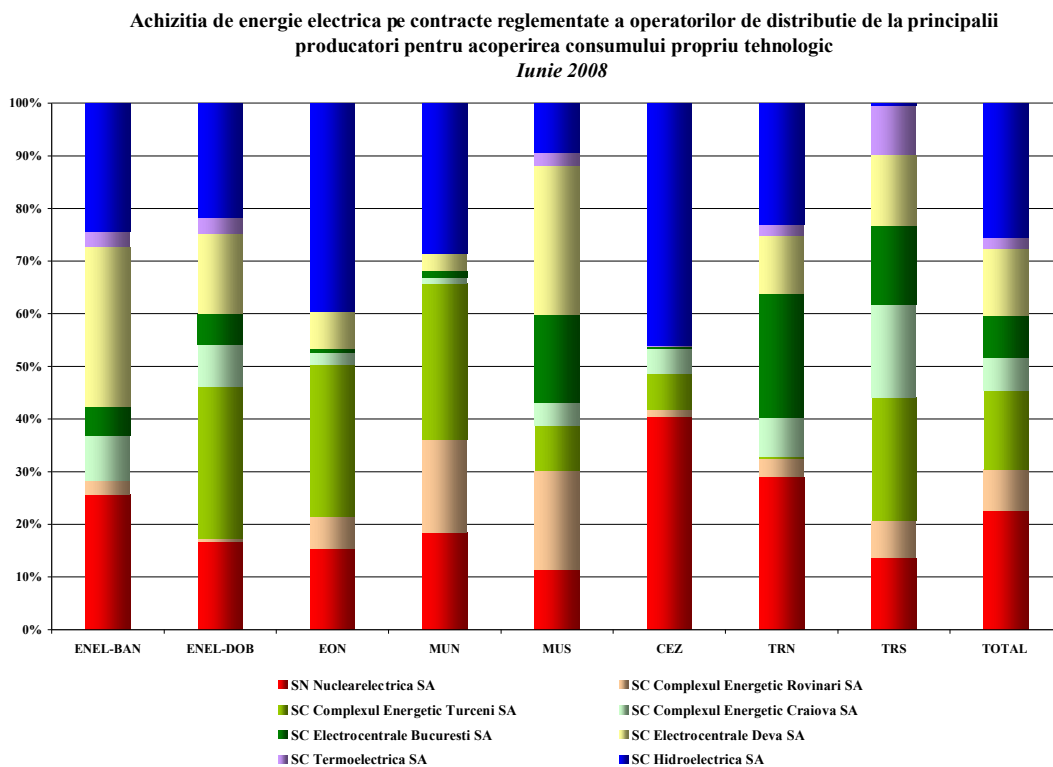
Operatori de distribuție principali

Structura achiziției de energie electrică a operatorilor de distribuție principali (realizată înainte de ziua de livrare), pentru consumul propriu tehnologic al rețelelor de distribuție în luna iunie 2008 este prezentată în tabelul următor, comparativ cu luna similară a anului 2007:

- GWh -

Structura achiziție	Iunie 2007	Iunie 2008
contracte reglementate	257,77	441,53
contracte negociate	8,49	-
tranzacții PCC		-
tranzacții PZU	35,76	14,90

Detalierea achiziției de energie electrică a operatorilor de distribuție principali, pe contractele reglementate încheiate cu principalii producători, în iunie 2008, este prezentată în graficul următor:



Sursa: Raportările lunare ale operatorilor de distribuție principali – prelucrare DMP

6. Indicatori de concentrare pentru piața angro de energie electrică și componentele acesteia

În conformitate cu teoria economică și documentele UE se definesc următorii indicatori de concentrare:

- HHI, Indexul Herfindahl - Hirschman = suma pătratelor cotelor de piață (%)

Semnificația valorilor indicatorului este:

HHI < 1000	pieță neconcentrată;
1000 < HHI < 1800	concentrare moderată a puterii de piață;
HHI > 1800	concentrare ridicată a puterii de piață.

- C3 = suma cotelor de piață ale celor mai mari trei participanți

Semnificația valorilor indicatorului este:

40 % < C3 < 70% concentrare moderată a puterii de piață;
 C3 > 70% concentrare ridicată a puterii de piață.

În ceea ce privește oferta, aceștia pot fi definiți pentru întreaga piață (de energie electrică sau de servicii tehnologice de sistem - STS) sau pentru componente ale acesteia, pe care concurența se manifestă direct.

Indicatori de concentrare și cote de piață ale producătorilor de energie electrică

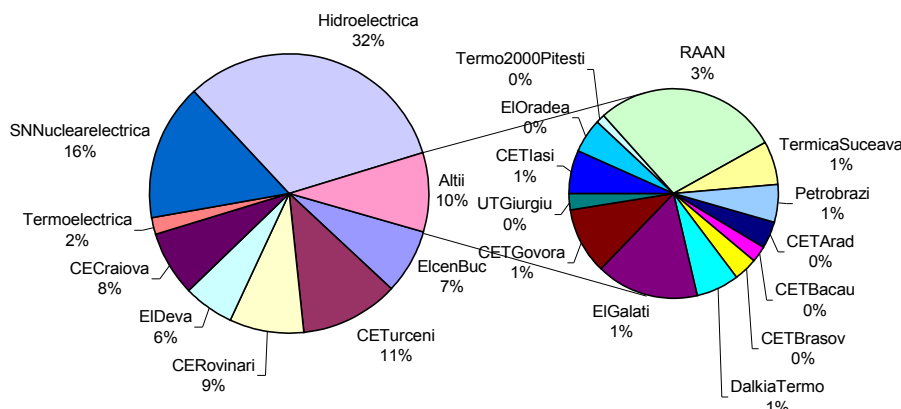
Structura pieței la nivelul producerii oferă o bază inițială pentru aprecierile privind gradul de competitivitate posibil pe piața energiei electrice.

În tabelul următor sunt prezentați indicatorii de concentrare la nivelul de producere a energiei electrice pentru luna iunie 2008, calculați pe baza energiei electrice livrate în rețele de către producătorii cu unități dispecerizabile:

Indicator	C1	C3	HHI
Valoare	39%	64%	2104

Cotele de piață ale producătorilor de energie electrică realizate pe ansamblul componentelor pieței angro de energie electrică în primul semestru al anului 2008 sunt prezentate în figura următoare, fiind stabilite în funcție de energia electrică livrată în rețele.

Cote de participare la energia electrica livrata in retele ale producatorilor cu unitati dispecerizabile - ianuarie - iunie 2008



Sursa: Raportările lunare ale producătorilor – prelucrare DMP

O componentă a pieței angro de energie electrică pe care se manifestă direct concurența între producători este piața de echilibrare. Valorile indicatorilor de concentrare la nivelul acestei piețe în

luna iunie 2008, determinați pe baza energiei efectiv livrate, pentru fiecare din cele 3 tipuri de reglaje definite în Codul Comercial sunt prezentate în tabelul următor:

Indicatori de structura/concentrare a pietei de echilibrare - IUNIE 2008 -	Reglaje					
	Secundar		Tertiar rapid		Tertiar lent	
	crestere	scadere	crestere	scadere	crestere	scadere
C1 - % -	70	71	68	26	50	69
C3 - % -	87	98	90	72	88	91
HHI	5342	5382	4906	2208	3547	5036

Competiția între producători se manifestă și în ceea ce privește asigurarea rezervelor (STS) necesare pentru conducerea în siguranță a sistemului energetic. Din cauza capabilităților diferite ale producătorilor de a asigura diferitele tipuri de servicii, competiția liberă între aceștia nu poate fi echilibrată; ca urmare, s-a considerat necesară acoperirea cu cantități și prețuri reglementate a unei importante cote din această piață.

Relația dintre componenta reglementată și cea concurențială a pieței serviciilor tehnologice de sistem, respectiv principalii indicatori de concentrare pe fiecare segment al acestei piețe (reglaj secundar, terțiar rapid, terțiar lent, piață de capacități), sunt prezentați în tabelul următor:

Indicatori de concentrare pe piata STS - Iunie 2008 -		Rezerva reglaj secundar	Rezerva terțiara rapida	Rezerva terțiara lenta	Rezerva de capacitate
componenta reglementata	Cantitate contractata (h*MW)	199770	495030	196200	-
	C1 (%)	84,4	82,4	78,0	-
	C3 (%)	100	92,2	100	-
componenta concurentiala	Cantitate contractata (h*MW)	-	-	-	375840
	C1 (%)	-	-	-	69,3
	C3 (%)	-	-	-	100
	HHI	-	-	-	5749

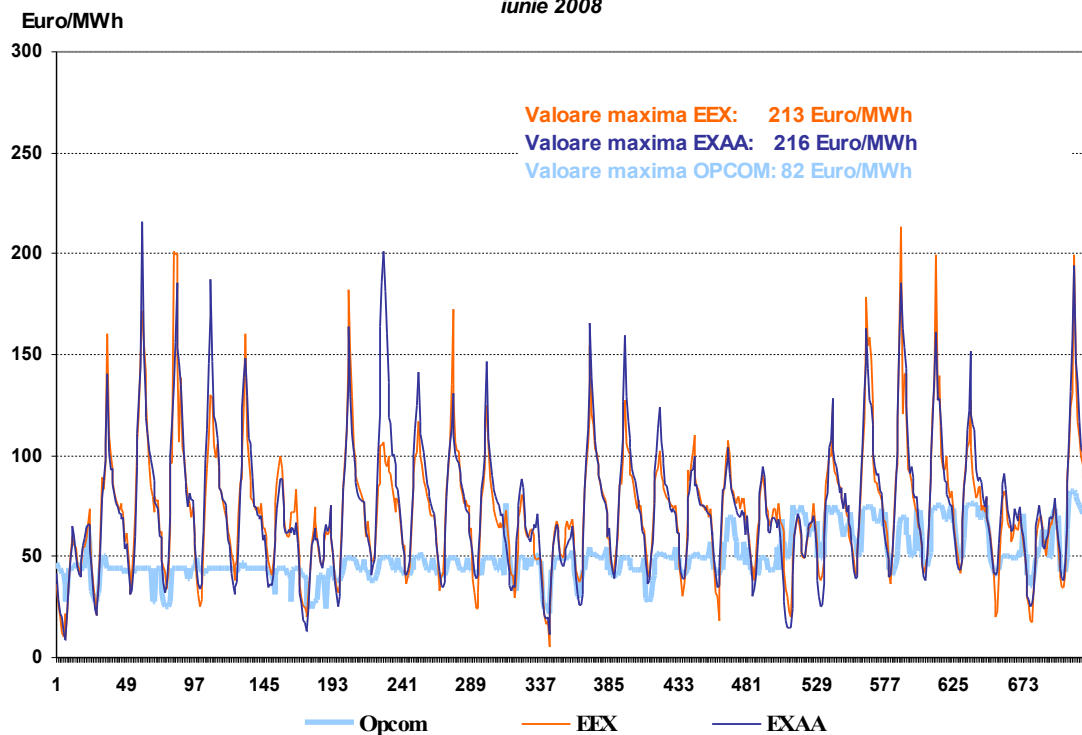
7. Evoluția prețurilor stabilite pe piața angro

S.C. Opcom S.A. administrează piața de energie electrică pentru ziua următoare, prețul de închidere stabilit aici constituind o referință pentru prețurile stabilite prin contracte bilaterale. În figurile următoare este prezentată evoluția prețurilor orare pe PZU în iunie 2008, respectiv evoluția prețurilor medii zilnice, comparativ cu evoluțiile prețurilor similare stabilite la bursele EEX și EXXA.

Pentru a putea fi comparat cu prețul stabilit de bursele europene, prețul de închidere înregistrat la S.C. Opcom S.A. este exprimat în Euro, luându-se în considerare cursurile de schimb zilnice Euro/leu comunicate de BNR.

PRETURI SPOT ORARE

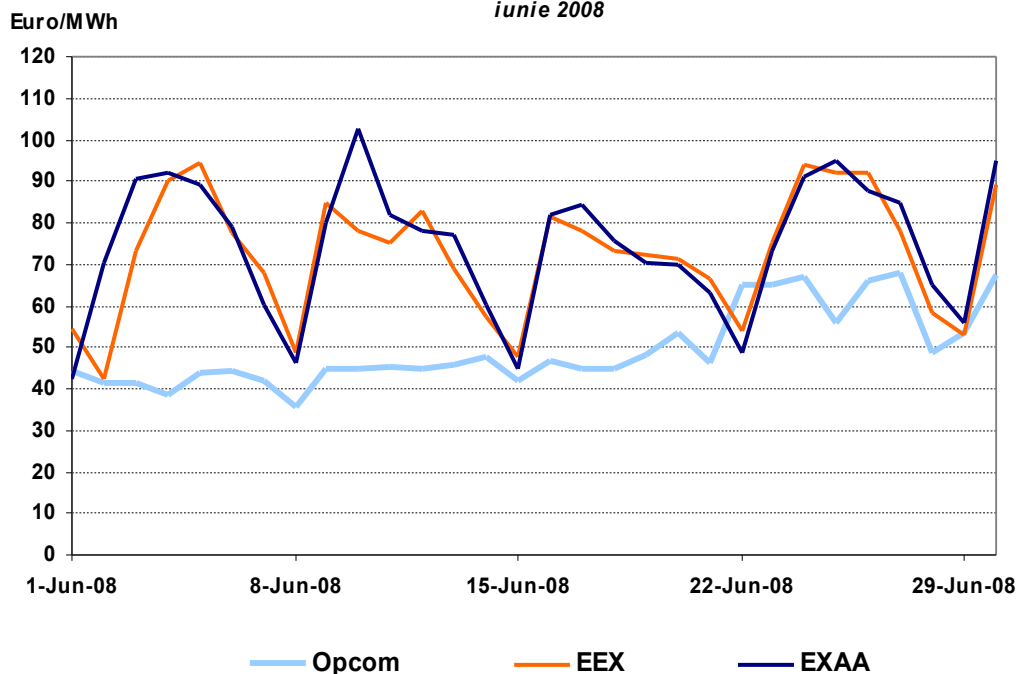
iunie 2008



Sursa: Raportările zilnice ale S.C. OPCOM S.A. și informațiile publicate de EXAA și EEX – prelucrare DMP

PRETURI SPOT MEDII ZILNICE

iunie 2008

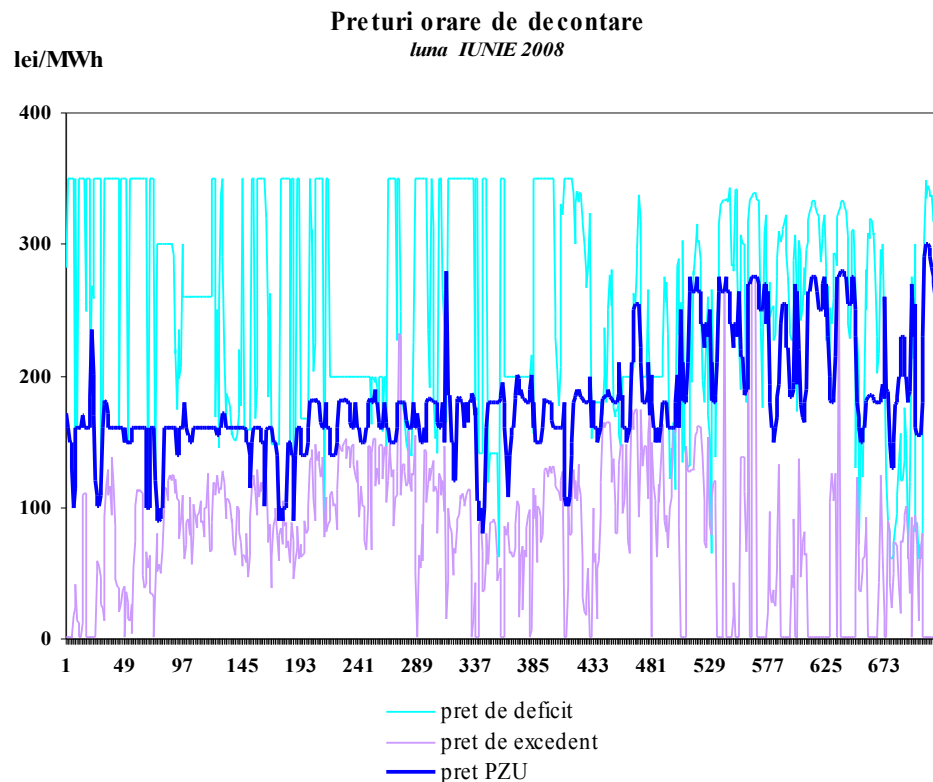


Sursa: Raportările zilnice ale S.C. OPCOM S.A. și informațiile publicate de EXAA și EEX – prelucrare DMP

Pentru acoperirea diferențelor dintre valorile planificate/contractate ale consumului și respectiv producției și valorile acestora apărute în timp real, operatorul de sistem (C.N. Transelectrica S.A.)

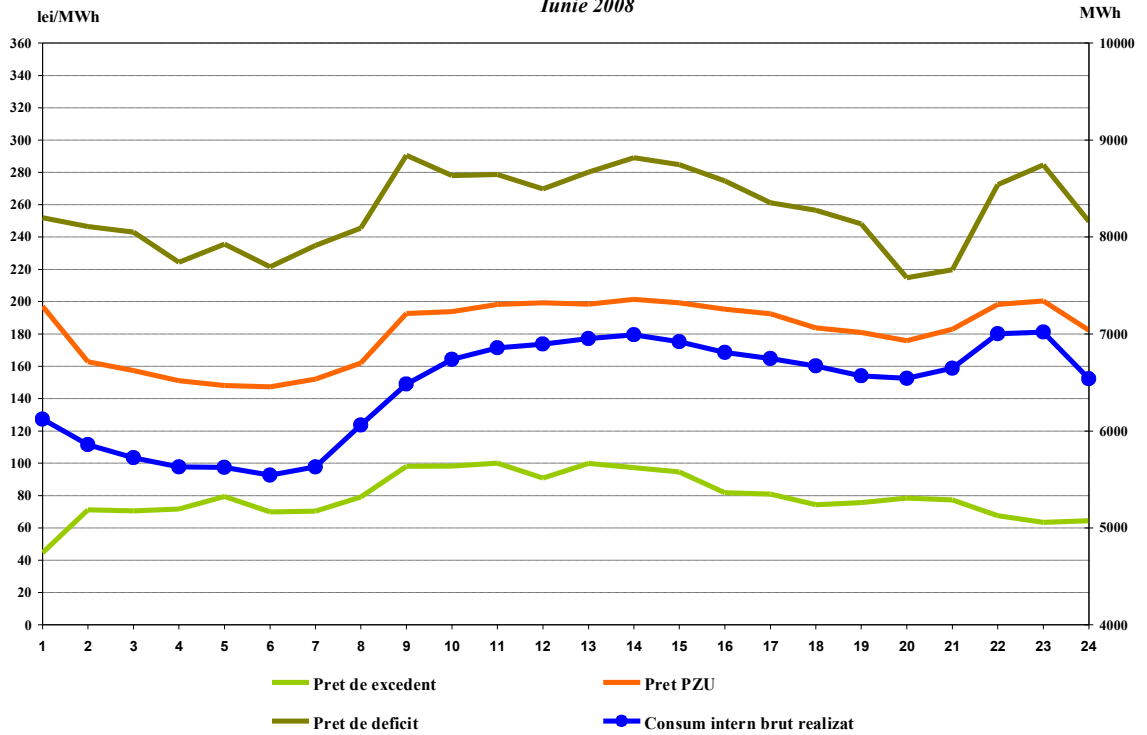
operează piața de echilibrare, cumpărând sau “vânzând” energie în ordinea prețurilor determinate de ofertele producătorilor dispecerizabili. Participanții care determină dezechilibrele, organizați în PRE-uri (părți responsabile cu echilibrarea) suportă financiar contravaloarea acestor dezechilibre, plătind pentru deficitul de energie prețul rezultat din ofertele la creștere acceptate pe piața de echilibrare, respectiv primind pentru excedentul de energie prețul rezultat din ofertele la scădere acceptate de operatorul de sistem.

Reprezentarea alăturată a prețurilor de decontare (PIP pe PZU, prețul de deficit și cel de excedent de energie rezultate din operarea PE) oferă imaginea de ansamblu a funcționării corelate a acestor piețe. Prețurile de decontare sunt prezentate în valori orare (primul grafic), valori medii pe intervale orare comparativ cu consumul intern (al doilea grafic), precum și în valori medii lunare (ultimul grafic).



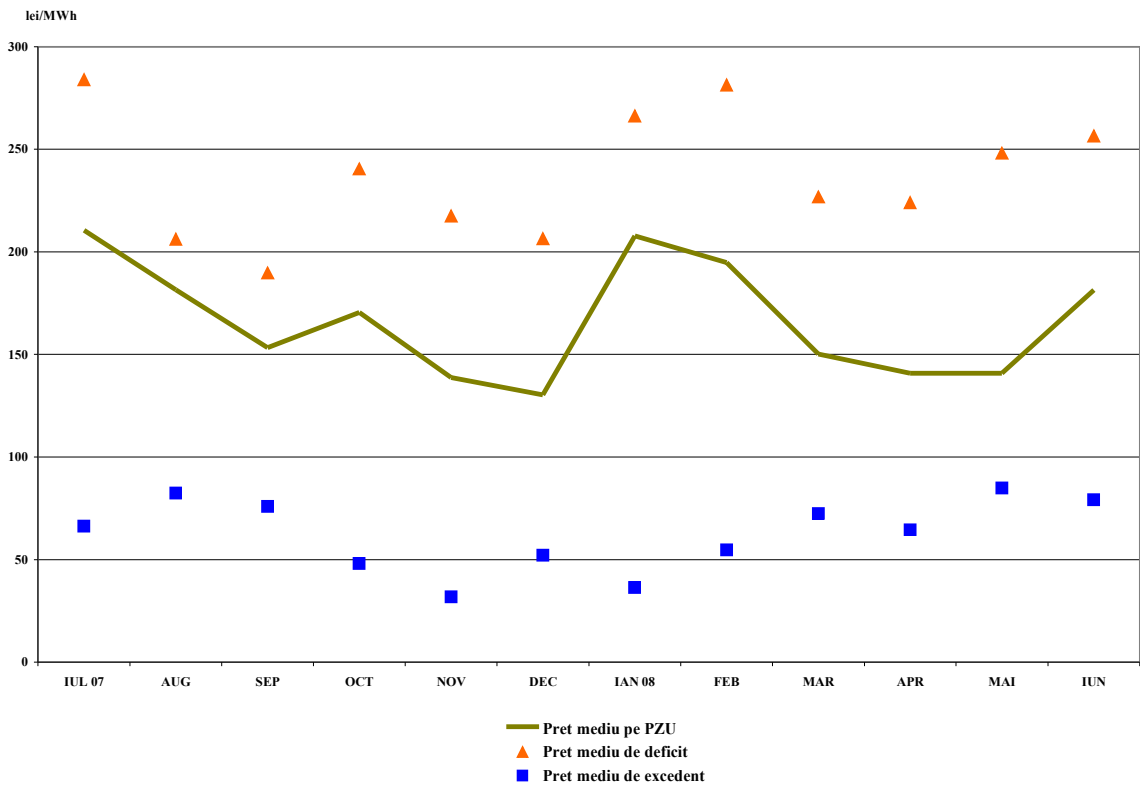
Sursa: Raportările zilnice/lunare ale S.C. OPCOM S.A.– prelucrare DMP

Valori medii orare ale preturilor de decontare si ale consumului intern brut realizat
Iunie 2008



Sursa: Raportările lunare ale S.C. OPCOM S.A. și C.N. TRANSELECTRICA S.A. – prelucrare DMP

Preturi medii lunare inregistrate pe PZU si PE
- iulie 2007 - iunie 2008 -

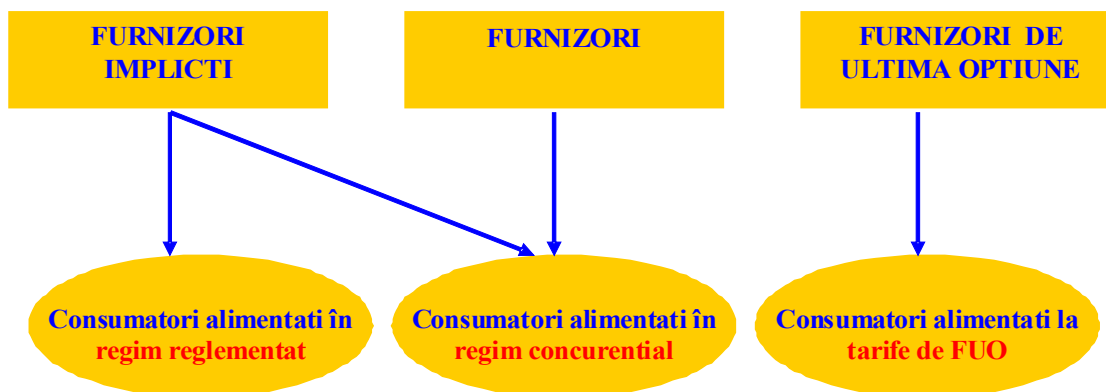


Sursa: Raportările zilnice/lunare ale S.C. OPCOM S.A. – prelucrare DMP

:

III. PIAȚA CU AMĂNUNTUL DE ENERGIE ELECTRICĂ

1. Structura schematică a pieței cu amănuntul



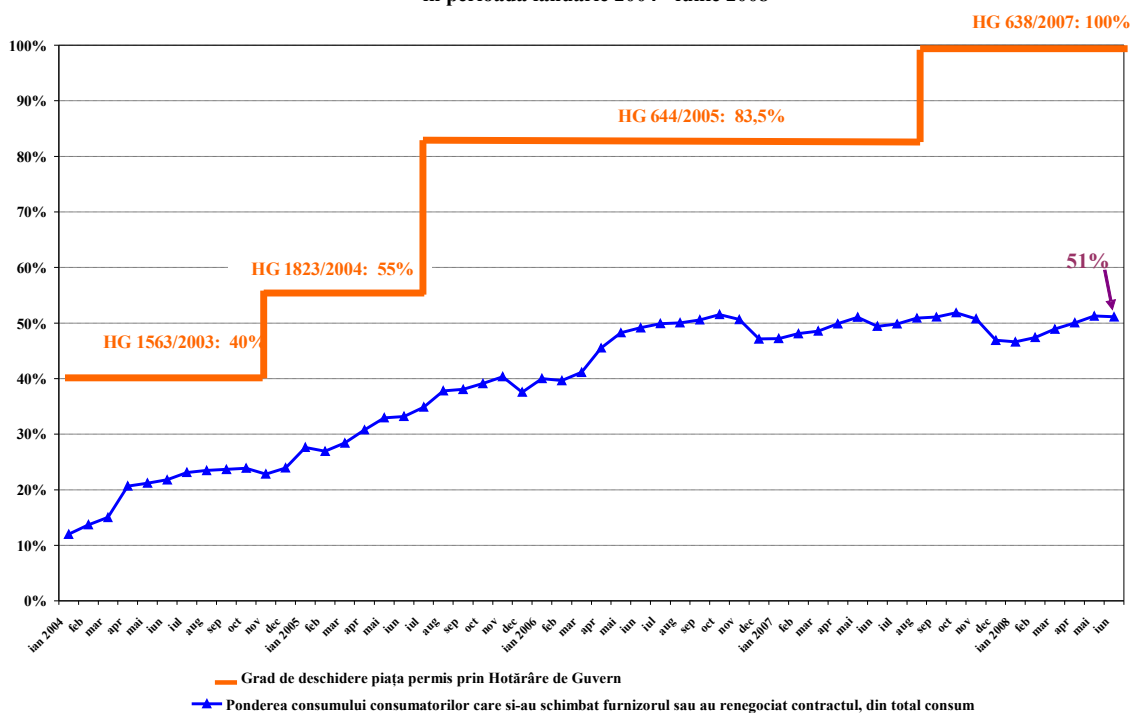
2. Etapele parcurse în procesul de deschidere a pieței de energie electrică

Hotarâre de Guvern	Grad de deschidere %	Plafon consum anual GWh/an
Nr. 122/2000, publicată în M.O. 77/21.02.2000	10	100
Nr. 982/2000, publicată în M.O. 529/27.10.2000	15	100
Nr. 1272/2001, publicată în M.O. 832/21.12.2001	25	40
Nr. 48/2002, publicată în M.O. 71/31.01.2002	33	40
Nr. 1563/2003, publicată în M.O. 22/12.01.2004	40	20
Nr. 1823/2004, publicată în M.O. 1062/16.11.2004	55	1
Nr. 644/2005, publicată în M.O. 684/29.07.2005	83,5	-
Nr. 638/2007, publicată în M.O. 427/27.06.2007	100	-

3. Gradul de deschidere a pieței de energie electrică

În perioada ianuarie 2004 - iunie 2008, consumul consumatorilor care și-au schimbat furnizorul sau și-au negociat contractele cu furnizorii implicați care îi alimentau, raportat la consumul total, a evoluat conform figurii alăturate. Valorile precizate sunt valori cumulate de la începutul procesului de deschidere a pieței și sunt prezentate lunar.

Evolutia gradului de deschidere a pietei de energie electrica
in perioada ianuarie 2004 - iunie 2008



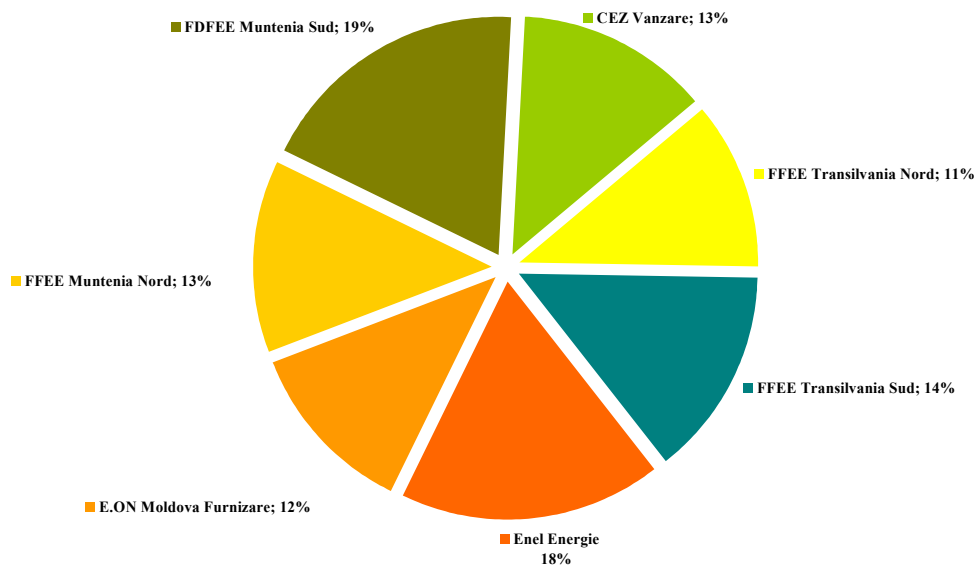
Sursa: Raportările lunare ale furnizorilor consumatorilor finali – prelucrare DMP

4. Cote de piață ale furnizorilor de energie electrică

În următoarele două grafice sunt prezentate cotele de piață ale furnizorilor de energie electrică pe piața cu amănuntul, determinate:

- pentru furnizorii implicați – în funcție de energia electrică furnizată consumatorilor în regim reglementat;

Cotele de piata ale furnizorilor implicați pe piata reglementata
- semestrul I 2008 -

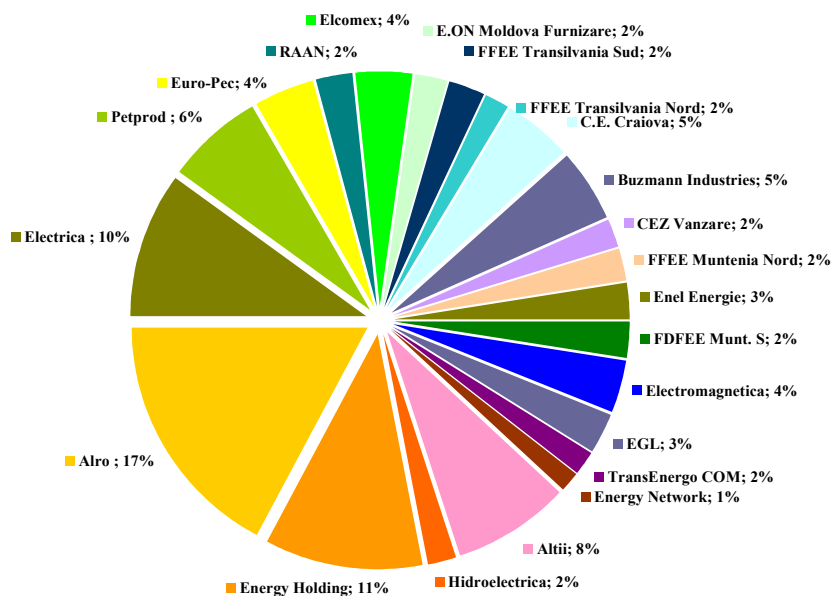


Consum final consumatori alimentati in regim reglementat : 11810 GWh

Sursa: Raportările lunare ale furnizorilor implicați – prelucrare DMP

- b) pentru toți furnizorii, inclusiv cei implicați, cu activitate pe segmentul concurențial al PAM – în funcție de energia electrică furnizată consumatorilor care și-au schimbat furnizorul sau și-au negociat contractul.

Cote de piața ale furnizorilor pe piața concurențială
- semestrul I 2008 -



Consum consumatori alimentati in regim concurențial: 11427 GWh

Indicatori concentrare piața:

HHI - 716

C3 - 38%; C1 - 17%

Categoria "Alții" include 26 de furnizori ale caror cote de piața individuale sunt sub 1%

Sursa: Raportările lunare ale furnizorilor – prelucrare DMP

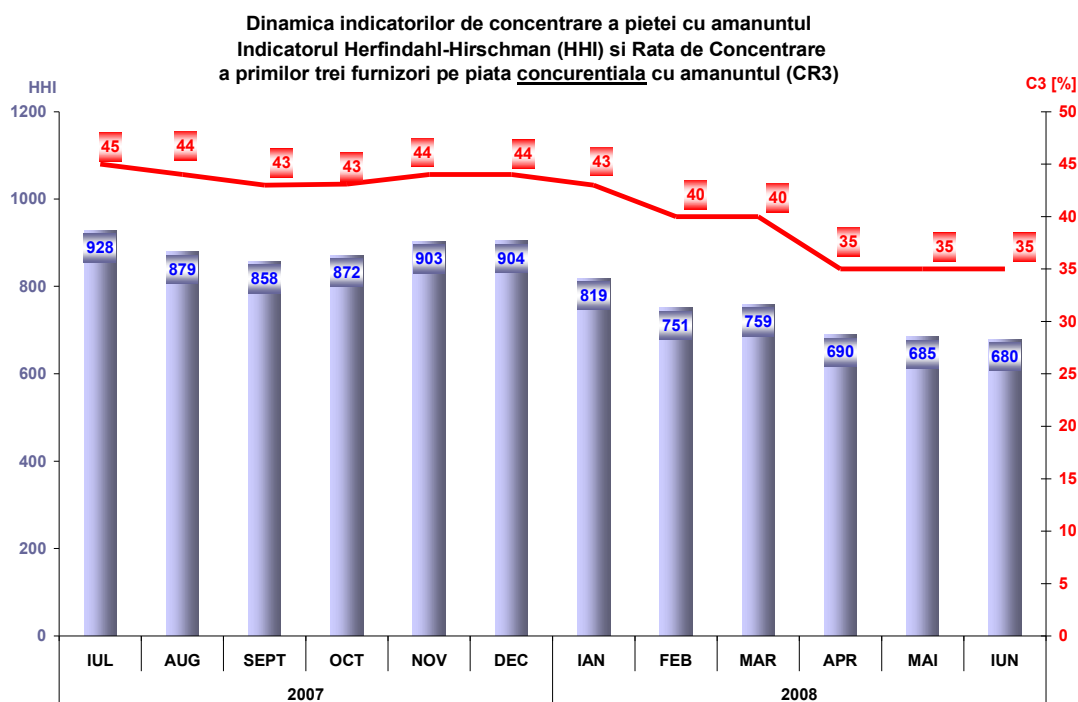
Energia furnizată pe baza căreia se stabilește cota de piață a fiecărui furnizor include și autoconsumul furnizorului (de exemplu, în cazul unui consumator care deține și licență de furnizare și care a decis să-și achiziționeze energia de pe piața angro, în calitate de furnizor concurențial).

Cuantificarea activității desfășurate în cadrul segmentului concurențial al PAM, comparativ cu cea de pe PAN, de către furnizori, se poate realiza prin determinarea ponderii vânzărilor la consumatorii finali în totalul tranzacțiilor de vânzare. Astfel, tabelul următor cuprinde numărul furnizorilor ce activează pe PAM, structurați în funcție de dimensiunea activității desfășurate pe această piață, în luna iunie 2008.

Numărul furnizorilor	Ponderea vânzărilor la consumatorii finali din totalul tranzacțiilor de vânzare			
	100%	75% - 100%	50% - 75%	<50%
Concurențiali	4	6	13	9
Impliciți	5	1	0	1

5. Indicatori de concentrare pentru piața concurențială cu amănuntul de energie electrică

Evoluția lunară a indicatorilor de concentrare (C3, HHI) determinați pe ansamblul PAM concurențiale este ilustrată în figura următoare:



Sursa: Raportările lunare ale furnizorilor – prelucrare DMP

În tabelul următor sunt prezentate valorile indicatorilor de structură ai componentei concurențiale a PAM și numărul furnizorilor activi în luna iunie 2008, calculați pentru fiecare categorie de consum definită de Directiva 377/90:

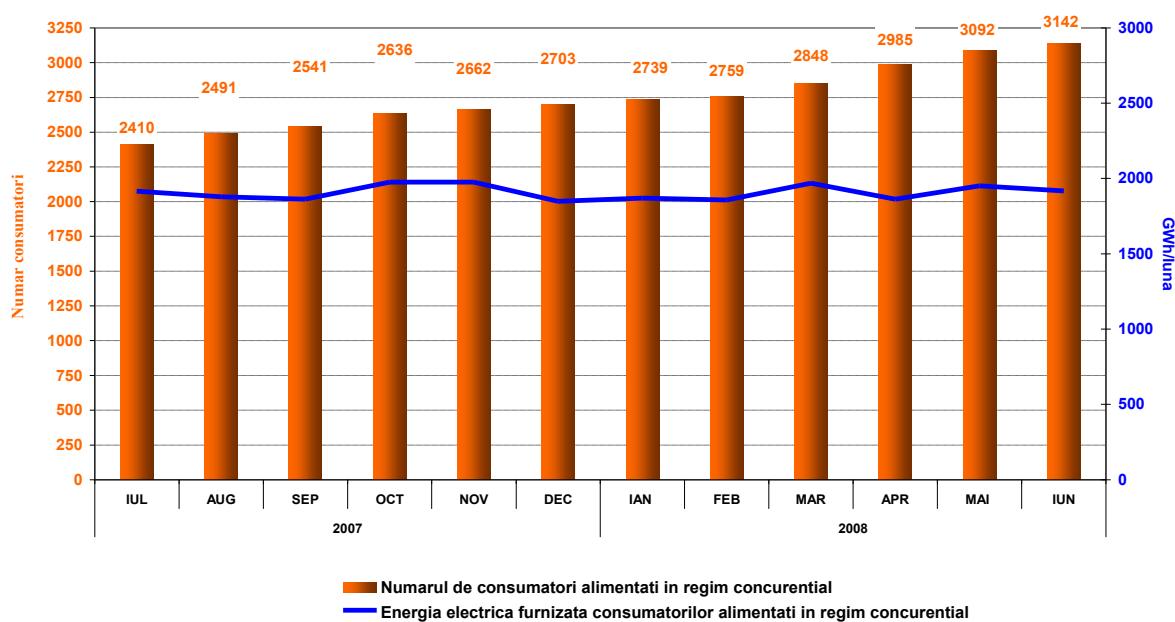
Indicatori	Categorie consumator							Total PAM conc.
	IA	IB	IC	ID	IE	IF	Alții	
C1 (%)	71	26	21	14	20	27	30	17
C3 (%)	84	53	47	33	51	50	58	35
HHI	5196	1366	1071	661	1105	1370	1554	680
Nr. furnizori impliciți	7	7	7	7	6	2	2	7
Nr. furnizori concurențiali	4	20	25	31	17	8	12	32
Nr. producători titulari de licență de furnizare activi	0	1	3	4	1	0	4	5

6. Evoluția numărului de consumatori și a energiei aferente acestora

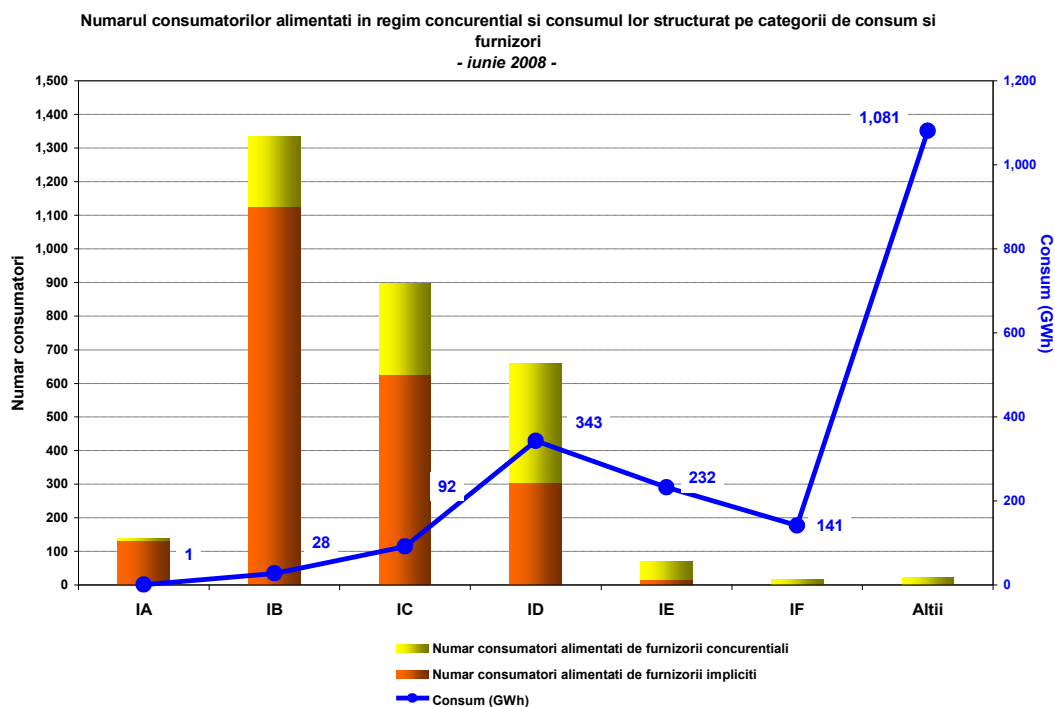
Numărul consumatorilor cărora li se furnizează energie în regim concurențial este prezentat ca valoare cumulată de la începutul procesului de deschidere a pieței, iar pentru luna iunie 2008 este structurat pe categorii de consumatori, în conformitate cu prevederile Directivei Europene 377/90. Tabelul următor detaliază intervalele de consum corespunzătoare fiecărei categorii în parte:

Categorii consumatori necasnici	Consum anual cuprins in intervalul (MWh):	
Banda - IA		<20
Banda - IB	20	<500
Banda - IC	500	<2000
Banda - ID	2000	<20000
Banda - IE	20000	<70000
Banda - IF	70000	<=150000
Alti	>150000	

Evolutia numarului consumatorilor alimentati in regim concurențial si a energiei electrice furnizate acestora



Sursa: Raportările lunare ale furnizorilor concurențiali – prelucrare DMP



Sursa: Raportările lunare ale furnizorilor – prelucrare DMP

7. Prețuri medii de vânzare la consumatorii alimentați în regim concurențial

Tabelul următor prezintă prețurile medii de vânzare ale consumatorilor alimentați în regim concurențial, structurați în conformitate cu modificările aduse Directivei 377/90/EEC prin Decizia nr. 2007/394/EC, în luna iunie a anului 2007:

Ianuarie - Iunie 2008

Categoria de consumatori	Consum (MWh)	Pret mediu de vânzare (lei/MWh)
IA	4909	322.03
IB	158745	339.38
IC	542823	304.00
ID	2033980	273.72
IE	1381701	249.99
IF	678967	226.96
Altii	6625626	184.30
Total	11426753	218.59

Sursa: Raportările lunare ale furnizorilor implicați și concurențiali – prelucrare DMP

Precizări:

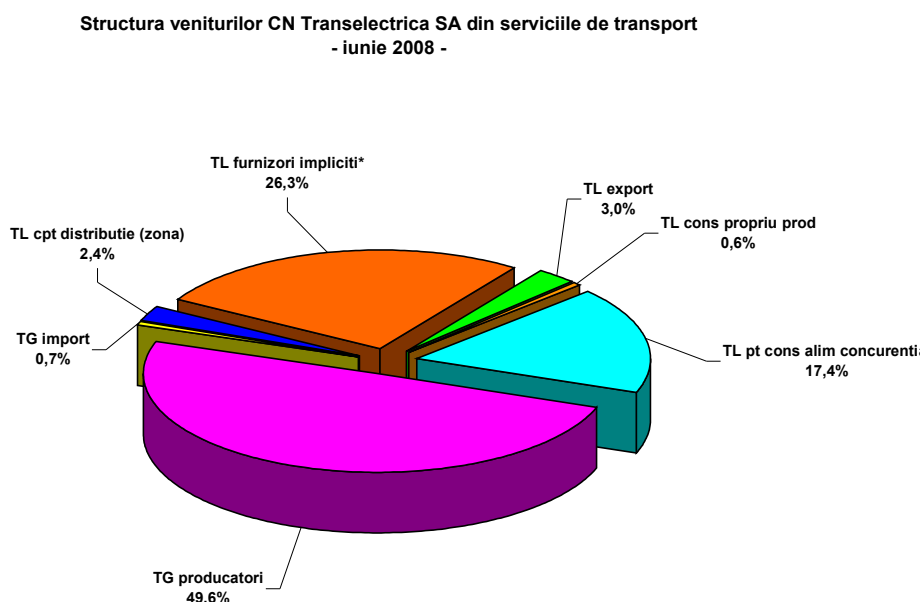
Prețul mediu de vânzare corespunzător fiecărei categorii s-a determinat ca medie ponderată a prețurilor practicate de către furnizori cu cantitățile furnizate de aceștia respectivei categorii de consumatori, în conformitate cu prevederile Directivei. Prețurile nu conțin TVA, accize sau alte taxe și includ serviciile asigurate de furnizor (transport TG, transport TL, servicii de sistem, distribuție, decontare piață, dezechilibre, taxe agregare PRE, măsurare).

IV. OPERATORUL DE TRANSPORT ȘI SISTEM C.N. TRANSELECTRICA S.A.

C.N. Transelectrica S.A. efectuează serviciul de transport, pentru care percepe tarife de transport reglementate, care au două componente:

- componenta de introducere în rețea (TG), destinată orientării echilibrate a noilor unități de producere;
- componenta de extracție din rețea (TL), destinată poziționării echilibrate pe teritoriul țării a consumatorilor.

În figura următoare este prezentată structura veniturilor C.N. Transelectrica S.A. din servicii de transport, care reflectă structura clienților C.N. Transelectrica S.A. pentru acest serviciu în iunie 2008.



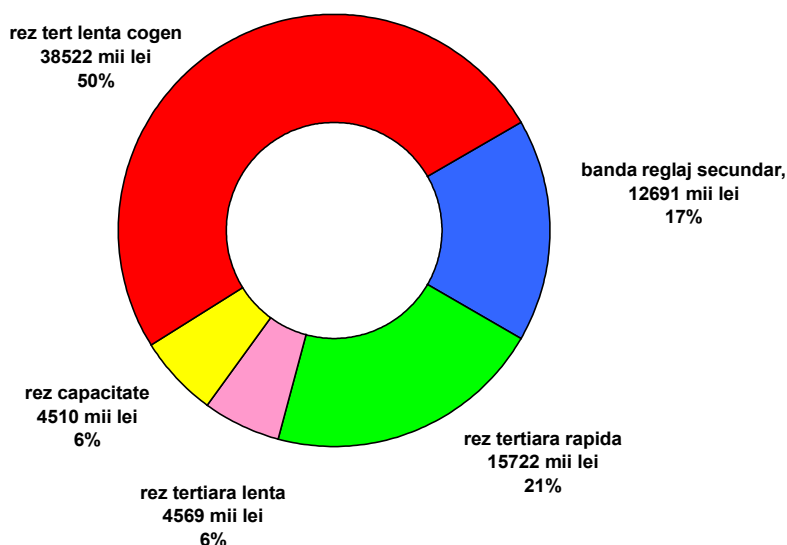
* aferent tuturor activitatilor acestora, precum si sumele corespunzatoare CPT distributie pentru 2 dintre operatori

Sursa: Raportările lunare ale C.N. TRANSELECTRICA S.A. – prelucrare DMP

Pentru realizarea funcției de operator de sistem, C.N. Transelectrica S.A. prevede și contractează rezerve (servicii de sistem tehnologice) de la participanții calificați, pe care le utilizează prin integrarea în piața de echilibrare. Acestea sunt: rezerva (banda) de reglaj secundar, rezerva de reglaj terțiar rapid, rezerva de reglaj terțiar rapid și rezerva terțiară lentă de cogenerare. Începând cu luna iulie 2007 au intrat în vigoare regulile privind stabilirea dimensiunii, selectarea furnizorilor și utilizarea de către OTS a unui nou tip de rezervă, și anume rezerva de capacitate.

Structura costurilor cu achiziția serviciilor tehnologice de sistem suportate de C.N. Transelectrica S.A. în luna iunie 2008 se prezintă în graficul următor. Pentru acoperirea acestor costuri corespunzătoare contractelor pentru asigurarea serviciilor de sistem tehnologice precum și pentru acoperirea costurilor proprii de operare, OTS aplică tariful reglementat pentru servicii de sistem.

Structura costurilor CN Transelectrica SA cu achiziția de STS de la producătorii calificați
- iunie 2008 -



Sursa: Raportările lunare ale C.N. TRANSELECTRICA S.A. – prelucrare DMP

V. EVOLUȚIA REGULILOR PIEȚEI ÎN LUNA IUNIE 2008

- În luna iunie 2008 au fost emise următoarele reglementări cu impact asupra funcționării pieței angro de energie electrică:
 - Ordinul nr. 57/2008 pentru aprobarea *Metodologiei de stabilire a prețurilor și a cantităților de energie electrică vândute de producători pe bază de contracte reglementate și a prețurilor pentru energia termică livrată din centrale cu grupuri de cogenerare;*
 - Ordinul ANRE nr. 63/2008 pentru modificarea Ordinului ANRE nr. 64/2007 privind *aprobarea tarifului mediu pentru serviciul de transport, a tarifului pentru serviciul de sistem, a tarifului pentru serviciile prestate de operatorul de piațe centralizate participanților la piețele administrate de acesta și a tarifelor zonale aferente serviciului de transport, practicate de operatorii economici din cadrul sectorului energiei electrice;*
 - Ordinul ANRE nr. 64/2008 pentru modificarea Ordinului ANRE nr. 19/2007 privind *aprobarea Metodologiei de stabilire, implementare și utilizare a serviciului tehnologic de sistem rezerva de capacitate;*
 - Ordinul președintelui ANRE nr. 60/2008 privind *aprobarea Metodologiei de monitorizare a pieței cu amănuntul de energie electrică;*
 - Ordinul nr. 58/2008 privind *desemnarea furnizorilor de ultimă opțiune de energie electrică pentru perioada 1 iulie 2008 – 30 iunie 2009;*
 - Ordinul ANRE nr. 65/2008 pentru aprobarea *tarifelor reglementate la energia electrică livrată de furnizorii implicați și furnizorii de ultimă opțiune consumatorilor captivi, alții decât cei casnici și cei asimilați consumatorilor casnici și a tarifelor pentru energia reactivă;*
 - Ordinul ANRE nr. 66/2008 pentru aprobarea *tarifelor reglementate la energia electrică livrată de furnizorii implicați și furnizorii de ultimă opțiune consumatorilor casnici și asimilați consumatorilor casnici.*

VI. EXPLICAȚII ȘI PRESCURTĂRI

1. Explicații

- **Energia electrică livrată în rețele** include și consumul propriu al autoproducătorilor RAAN și SNP Petrom, precum și energia electrică vândută direct de către producătorii monitorizați unor consumatori racordați la instalațiile centralelor sau consumată de ei înșiși la alte locuri de consum
- **Autoconsumul producătorilor** – în graficul aferent structurii veniturilor C.N. Transelectrica S.A., se referă exclusiv la consumul producătorilor la alte locuri decât locația centralelor.
- **Consumul intern** reprezintă energia asigurată de agenții economici participanți la piața angro și determinată ca *Energie livrată + Import – Export*, în care *Energia livrată* are semnificația precizată mai sus.
- **Achiziția totală a furnizorilor implicați și a operatorilor de distribuție** reprezintă energia electrică achiziționată pentru alimentarea în regim reglementat a consumatorilor și pentru acoperirea consumului propriu tehnologic în rețelele de distribuție.
- **Consumul consumatorilor alimentați în regim reglementat** include consumul consumatorilor alimentați de furnizorii implicați la tarif reglementat.
- **Consumul consumatorilor alimentați în regim concurențial** se referă la consumul consumatorilor alimentați de furnizori la preț negociat.
- **Consumul de combustibil** prezentat corespunde atât producerii de energie electrică, cât și producerii de energie termică în centralele producătorilor monitorizați.

2. Prescurtări

- DMP – Direcția Monitorizare Piață
- EEX – European Energy Exchange – Leipzig, Germania, www.eex.de
- EXAA – Energy Exchange Austria, www.exaa.at
- PAN – Piața angro de energie electrică
- PAM – Piața cu amănuntul de energie electrică
- PCC – Piețe centralizate de contracte
- PZU – Piața pentru Ziua Următoare
- PE – Piața de Echilibrare
- PIP – preț de închidere a PZU
- PRE – Parte Responsabilă cu Echilibrarea
- TG – componenta de injecție a tarifului de transport
- TL – componenta de extracție a tarifului de transport