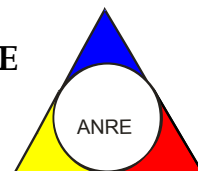




**AUTORITATEA NAȚIONALĂ DE REGLEMENTARE  
ÎN DOMENIUL ENERGIEI**



**DEPARTAMENTUL PIAȚĂ DE ENERGIE ELECTRICĂ**

**RAPORT PRIVIND REZULTATELE MONITORIZĂRII  
PIEȚEI DE ENERGIE ELECTRICĂ  
ÎN LUNA APRILIE 2008**

ANRE depune toate eforturile pentru a prezenta în mod cât mai clar, în acest document, informații bazate pe raportările operatorilor economici. Acest document publicat de ANRE are numai scop informativ și educațional. ANRE nu este și nu va fi legal responsabilă, în nici o circumstanță, pentru eventuale inadvertențe cu privire la informațiile prezentate și nici privind folosirea improprie a acestora de către utilizator.

---

Domeniul gaze naturale Șos. Cotroceni nr. 4, sector 6, București, telefon: 021/303.38.00, fax: 021/303.38.08, mail: [anrgn@anrgn.ro](mailto:anrgn@anrgn.ro);

Domeniul energie electrică Str. Constantin Nacu nr. 3, sector 2, București, telefon: 021/311.22.44, fax: 021/312.43.65, mail: [anre@anre.ro](mailto:anre@anre.ro);

pagină de internet: [www.anre.ro](http://www.anre.ro), [www.anrgn.ro](http://www.anrgn.ro)

## CUPRINS

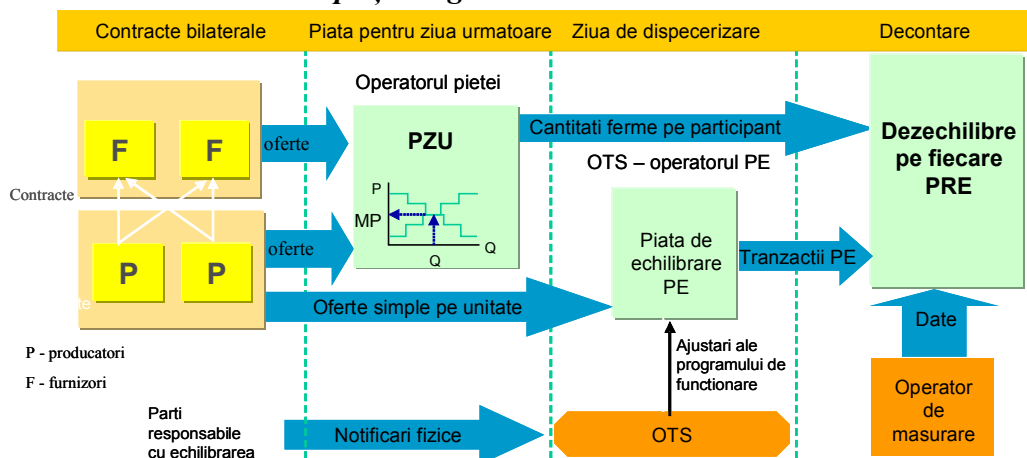
<u>I.PRINCIPALELE MOMENTE ALE DEZVOLTĂRII PIETEI DE ENERGIE ELECTRICĂ DIN ROMÂNIA.....</u>	<u>3</u>
<u>II.PIAȚA ANGRO DE ENERGIE ELECTRICĂ.....</u>	<u>3</u>
1.Structura schematică a pieței angro .....	3
2.Participanții la piața angro de energie electrică.....	4
3.Structura de producție a sistemului energetic național pe tipuri de resurse .....	5
4.Structura tranzacțiilor pe piața angro de energie electrică .....	6
5.Structura tranzacțiilor pe piața angro ale diferitelor categorii de participanți.....	10
Producători.....	10
Furnizori .....	11
Operatori de distribuție principali.....	13
6.Indicatori de concentrare pentru piața angro de energie electrică și componentele acesteia....	14
7.Evoluția prețurilor stabilite pe piața angro.....	16
<u>III.PIAȚA CU AMĂNUNTUL DE ENERGIE ELECTRICĂ.....</u>	<u>20</u>
1.Structura schematică a pieței cu amănuntul .....	20
2.Etapele parcurse în procesul de deschidere a pieței de energie electrică.....	20
3.Gradul de deschidere a pieței de energie electrică.....	20
4.Cote de piață ale furnizorilor de energie electrică.....	21
5.Indicatori de concentrare pentru piața concurențială cu amănuntul de energie electrică .....	22
6.Evoluția numărului de consumatori și a energiei aferente acestora.....	23
<u>IV.OPERATORUL DE TRANSPORT ȘI SISTEM C.N. Transelectrica S.A.....</u>	<u>25</u>
<u>V.EVOLUȚIA REGULILOR PIETEI ÎN LUNA APRILIE 2008.....</u>	<u>27</u>
<u>VI.EXPLICAȚII ȘI PRESCURTĂRI.....</u>	<u>27</u>

## I. PRINCIPALELE MOMENTE ALE DEZVOLTĂRII PIEȚEI DE ENERGIE ELECTRICĂ DIN ROMÂNIA

- **HG 365/1998** – ruperea monopolului integrat vertical RENEL prin constituirea unei societăți distincte de distribuție și furnizare a energiei electrice (SC Electrica SA) și a unora de producere a energiei electrice (SC Termoelectrica SA și SC Hidroelectrică SA), în cadrul nou înființatei companii naționale CONEL SA; constituirea SN Nuclearelectrică SA și RAAN - producători de energie electrică;
- organizarea distinctă, în cadrul CONEL, a activităților de transport, sistem și administrare piață de energie electrică și contractualizarea relațiilor dintre operatorii din sector.
- **HG 122/2000** – deschiderea pieței la 10%.
- **HG 627/2000** – se desființează CONEL, filialele sale devenind proprietatea directă a statului, reprezentat de Ministerul Industriei și Comerțului; se înființează CN Transelectrica SA – operator de transport și sistem, iar prin filiala sa OPCOM SA – operator de administrare a pieței de energie electrică.
- **septembrie 2000** – lansarea pieței spot obligatorii de energie electrică din România, administrată de OPCOM, filială a CN Transelectrica SA, organizată pe principiul pool-ului.
- **HG 1342/2001** - SC Electrica SA se împarte în 8 filiale de distribuție și furnizare.
- **HG 1524/2002** – SC Termoelectrica SA se reorganizează în entități legale separate de producere a energiei electrice.
- **iulie 2005** – lansarea noului model de piață, bazat pe existența:
  - pieței spot voluntare, cu ofertare de ambele părți și decontare bilaterală;
  - pieței de echilibrare obligatorii, având operatorul de sistem ca singură contraparte;
  - repartizarea responsabilităților financiare ale echilibrării către PRE.
- **HG 644/2005** – deschiderea pieței la 83,5%.
- **noiembrie 2005** – introducerea pieței de certificate verzi.
- **decembrie 2005** – introducerea pieței centralizate a contractelor bilaterale.
- **martie 2007** – introducerea pieței centralizate a contractelor bilaterale parțial standardizate cu negociere continuă.
- **HG 638/2007** – deschiderea integrală a pieței de energie electrică și gaze naturale.
- **iulie 2007** – stabilirea regulilor pieței de capacități.

## II. PIAȚA ANGRO DE ENERGIE ELECTRICĂ

### 1. Structura schematică a pieței angro



## 2. Participanții la piața angro de energie electrică

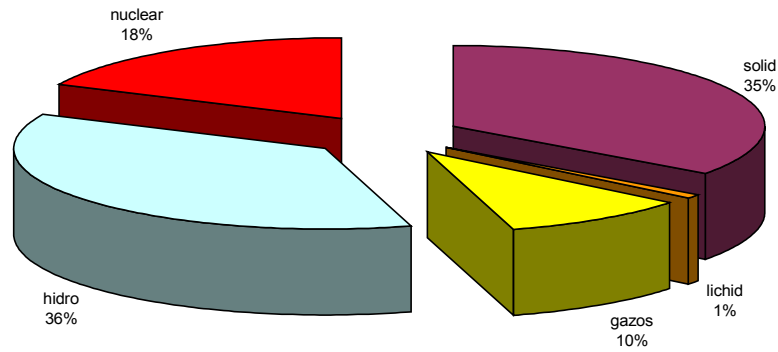
Participanții\* la piața angro în luna aprilie 2008 sunt prezentați pe categorii, în tabelul următor:

Nr. crt.	Denumire	Observații	Nr. crt.	Denumire
<b>A Producători de energie electrică care exploatează unități de producere dispecerizabile</b>			<b>F Furnizori de energie electrică cu activitate exclusivă pe piața angro</b>	
1	SC CET Bacău SA		1	SC Atel Energy Romania SRL
2	SC CET Brașov SA		2	SC CEZ Trade Romania SRL
3	SC CET Govora SA		3	SC EFT Romania SRL
4	SC CET Iași SA		4	SC Elizor Prest SRL
5	SC CET Oradea SA		5	SC Encaz SRL
6	SC Electrocentrale București SA		6	SC Energy Market Consulting SRL
7	SC Electrocentrale Galați SA		7	SC E.ON Energy Trading AG
8	SC Dalkia Termo Prahova SRL		8	SC Ezpada SRL
9	SNP Petrom Sucursala Petrobrazi		9	SC Grivco SA
10	SC Termica SA Suceava		10	SC Korlea Invest SRL
11	SC Termoelectrica SA		11	SC Re Energie SRL
12	SC Termoficare 2000 SA Pitești		12	SC Romelectro SA
13	SC Termon Onești SA		13	SC Sempra Energy Europe Ltd
14	SC Uzina Termică Giurgiu SA		14	SC Statkraft Romania SRL
15	SN Nuclearelectrica SA		15	SC Ten Transilvania SRL
16	SC CE Rovinari SA		<b>Nr. crt. Denumire</b>	
17	SC CE Turceni SA		<b>G Furnizori de energie electrică</b>	
18	SC CE Craiova SA		1	SC Alro SA
19	SC CET Arad SA	Activează pe piața de energie electrică și în calitate de furnizori de energie electrică	2	SC Also Energ SA
20	SC Electrocentrale Deva SA		3	SC Arelco Distribuție SRL
21	SC Hidroelectrică SA		4	SC Beny Alex SRL
22	RAAN		5	SC Biol Energy SRL
<b>B Operator de transport și de sistem</b>			6	SC Buzmann Industries SRL
1	CN TRANSELECTRICA SA	Operatorul pieței de echilibrare	7	SC EFE Energy SRL
<b>C Operator PZU</b>			8	SC EGL Gas & Power Romania SA
1	SC OPCOM SA	Operatorul pieței de certificate verzi, al PCC, operator de decontare	9	SC Elcomex EN SRL
<b>D Operatori de distribuție</b>			10	SC Electrica SA
1	SC CEZ Distribuție SA	Operatorii ai rețelelor de distribuție	11	SC Electricom SA
2	SC ENEL Distribuție Banat SA		12	SC Electromagnetica SA
3	SC ENEL Distribuție Dobrogea SA		13	SC Energy Holding SRL
4	SC E.ON Moldova Distribuție SA		14	SC Energy Network SRL
5	SC FDFEE Muntenia Sud SA		15	SC Enex SRL
6	SC FDEE Electrica Distribuție Muntenia Nord SA		16	SC Ennet Grup SRL
7	SC FDEE Electrica Distribuție Transilvania Sud SA		17	SC Enol Grup SA
8	SC FDEE Electrica Distribuție Transilvania Nord SA		18	SC EURO-PEC SA
<b>E Furnizori impliciti</b>			19	SC Fidelis Energy SRL
1	SC CEZ Vanzare SA	Activează pe piața de energie electrică și în calitate de furnizori ai consumatorilor alimentați în regim concurențial	20	SC General Com Invest SRL
2	SC ENEL Energie SA		21	SC Gevco SRL
3	SC E.ON Moldova Furnizare SA		22	SC Green Energy SRL
4	SC FDFEE Muntenia Sud SA		23	SC Hidroconstructia SA
5	SC FFEE Electrica Furnizare Muntenia Nord SA		24	SC ICCO Electric SRL
6	SC FFEE Electrica Furnizare Transilvania Sud SA		25	SC ICPE Electrocond Technologies SA
7	SC FFEE Electrica Furnizare Transilvania Nord SA		26	SC Interagro SA
			27	SC Luxten LC SA
			28	SC Petprod SRL
			29	SC Timmar Ind SA
			30	SC Total Electric Oltenia SA
			31	SC Transenergo Com SA
			32	SC UCM Energy SRL

\*) Participanții la piața de energie electrică precizați raportează ANRE date tehnice/comerciale conform Metodologiei de monitorizare a pieței angro de energie electrică pentru aprecierea nivelului de concurență pe piață și prevenirea abuzului de poziție dominantă, aprobată prin Ordinul președintelui ANRE nr. 35/2006. Tabelul nu include părțile responsabile cu echilibrarea. Lista acestora, actualizată la zi, se află pe site-ul operatorului pieței de echilibrare, C.N. TRANSELECTRICA S.A., [www.ope.ro](http://www.ope.ro).

### 3. Structura de producție a sistemului energetic național pe tipuri de resurse

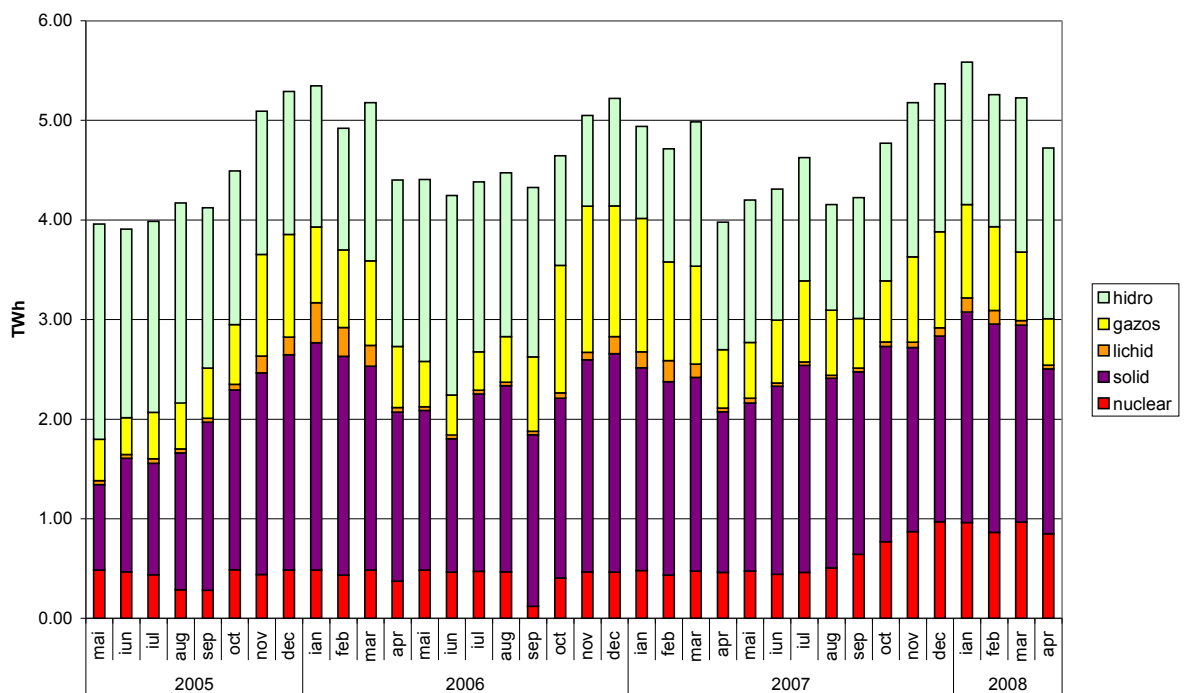
Structura pe tipuri de resurse a energiei electrice livrate în rețele de producătorii cu unități dispecerizabile în aprilie 2008



Sursa: Raportările lunare ale producătorilor – prelucrare DMP

Evoluția structurii energiei electrice livrate începând cu mai 2005 este următoarea:

Evoluția structurii pe tipuri de resurse a energiei electrice livrate în rețele de producătorii cu unități dispecerizabile



Sursa: Raportările lunare ale producătorilor – prelucrare DMP

În tabelul următor sunt prezentate principalele date de bilanț fizic al energiei electrice corespunzătoare atât lunii aprilie, cât și perioadei ianuarie-aprilie 2008, comparativ cu cele aferente similare anului 2007:

Nr. Crt.	INDICATOR	UM	Apr 2007	Apr 2008	%	Ian-Apr 2007	Ian-Apr 2008	%
0	1	2	3	4	$5=4/3*100$	6	7	$8=7/6*100$
1	E produsă	TWh	4,34	5,11	117,80	20,44	22,67	110,94
2	E livrată	TWh	3,98	4,72	118,81	18,62	20,80	111,72
3	Import	TWh	0,19	0,05	23,96	0,25	0,26	104,77
4	Export	TWh	0,16	0,43	266,74	1,25	2,22	177,34
5	Consum Intern	TWh	4,01	4,34	108,38	17,61	18,84	106,96
6	Consum consumatori alimentați în regim reglementat	TWh	1,72	1,86	108,1	7,57	8,12	107,3
6.1	din care consumatori casnici	TWh	0,75	0,83	110,7	3,26	3,57	109,5
7	Consum consumatori alimentați în regim concurențial	TWh	1,71	1,86	108,8	7,10	7,56	106,5
8	Transport – TG	TWh	4,02	4,61	114,6	18,25	20,50	112,29
9	Transport – TL	TWh	4,03	4,69	116,31	18,34	20,76	113,18
10	Servicii de sistem	TWh	4,11	4,69	114,14	18,60	20,75	111,58
11	CPT realizat trans	TWh	0,06	0,08	145,31	0,26	0,34	133,83
12	Energie termică produsă pentru livrare	Tcal	1283,06	1279,84	99,75	8769,66	9280,91	105,83
13	Energie termică produsă în cogenerare	Tcal	1029,90	1089,25	105,76	7389,05	7514,46	101,70

Notă: 1. Datele prezentate în tabel nu includ producțiile producătorilor care nu dețin unități dispecerizabile și nici energia furnizată consumatorilor racordați la barele centralelor.

2. Cantitățile importate/exportate nu includ tranzitele și schimburile transfrontaliere neplanificate de energie electrică realizate de Transelectrica cu sistemele electroenergetice vecine în vederea echilibrării sistemului.

3. Cantitatea la care se aplică TG nu cuprinde cantitățile de energie electrică vândute de producători pentru acoperirea pierderilor în rețeaua de transport și nici cotele-părți din energia importată de furnizorii concurențiali cu astfel de contracte, considerate ca fiind afectate acestei utilizări.

#### 4. Structura tranzacțiilor pe piața angro de energie electrică

Dimensiunea pieței angro este determinată de totalitatea tranzacțiilor desfășurate pe aceasta de către participanți, depășind cantitatea transmisă fizic de la producere către consum; totalitatea tranzacțiilor include revânzările realizate în scopul ajustării poziției contractuale și obținerii de beneficii financiare.

Astfel, pe piața angro sunt încheiate: contracte reglementate și negociate bilateral între producători și furnizori, contracte reglementate pentru asigurarea consumului propriu tehnologic în rețele, contracte negociate bilateral producători-producători sau furnizori-furnizori, contracte reglementate între producători, precum și obligații contractuale încheiate pe piețele centralizate: PCCB (piața centralizată a contractelor bilaterale), PCCB-NC (piața centralizată a contractelor bilaterale cu negociere continuă), Ringul energiei electrice al BRM (Bursa Română de Mărfuri), PZU (piața pentru ziua următoare), PE (piața de echilibrare).

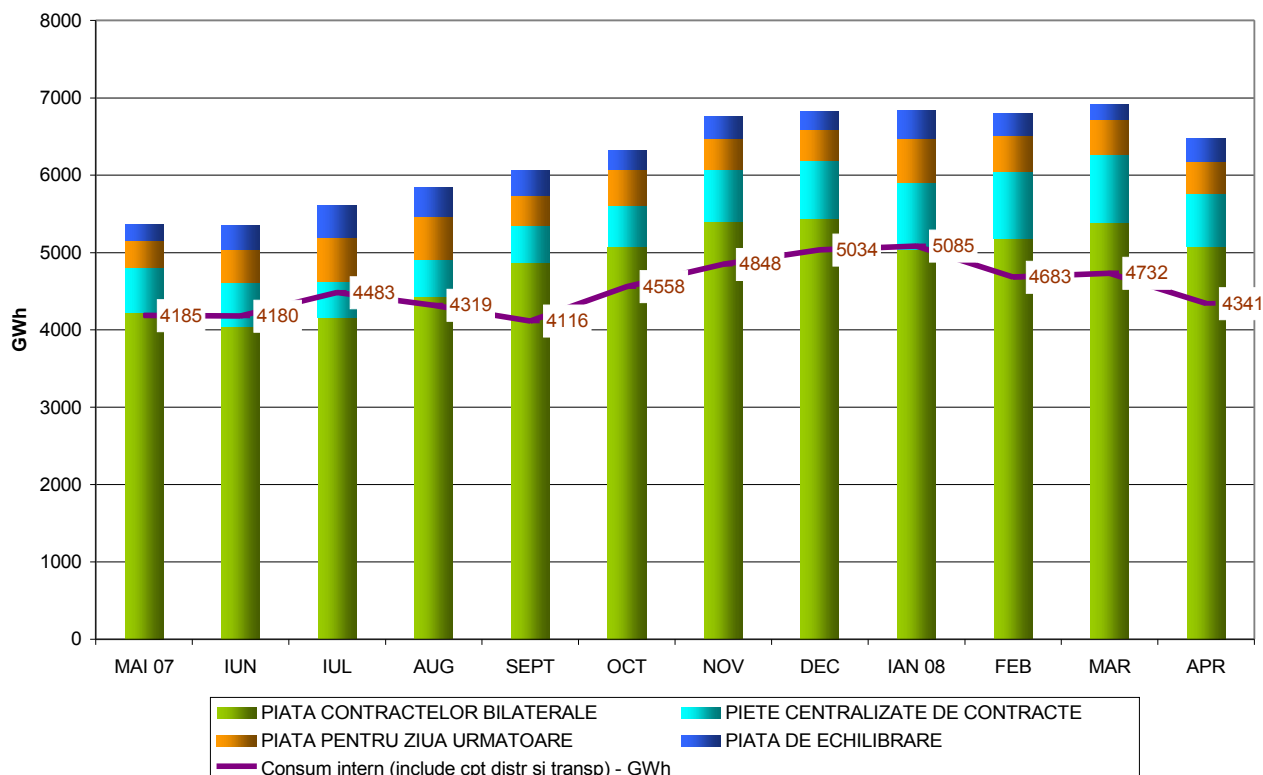
În tabelul următor sunt prezentate volumele de energie electrică tranzacționate pe principalele componente ale pieței angro și tipuri de contracte în aprilie 2008, comparativ cu luna aprilie 2007:

TRANZACTII PE PIATA ANGRO	UM	Aprilie 2007	Aprilie 2008
0	1	2	3
<b>1. PIATA CONTRACTELOR BILATERALE</b>	GWh	<b>4134</b>	<b>5068</b>
1.1. Vanzare pe contracte reglementate	GWh	2213	2220
1.2. Vanzare pe contracte negociate *	GWh	1921	2848
1.3. Vanzare la export	GWh	161	429
<b>2. PIETE CENTRALIZATE DE CONTRACTE</b>	GWh	<b>588</b>	<b>697</b>
<b>3. PIATA PENTRU ZIUA URMATOARE</b>	GWh	<b>374</b>	<b>414</b>
<b>4. PIATA DE ECHILIBRARE (total tranzactii)</b>	GWh	<b>235</b>	<b>303</b>
4.1. volum tranzactionat la crestere	GWh	68	125
4.2. volum tranzactionat la scadere	GWh	167	178
<b>CONSUM INTERN (include cpt distribuție si transport)</b>	GWh	<b>4005</b>	<b>4341</b>

\* nu sunt cuprinse contractele de furnizare la consumatori

Evoluția relației între volumele tranzacționate pe fiecare din aceste piețe și consumul intern estimat, pentru perioada mai 2007 – aprilie 2008, este prezentată în graficul următor:

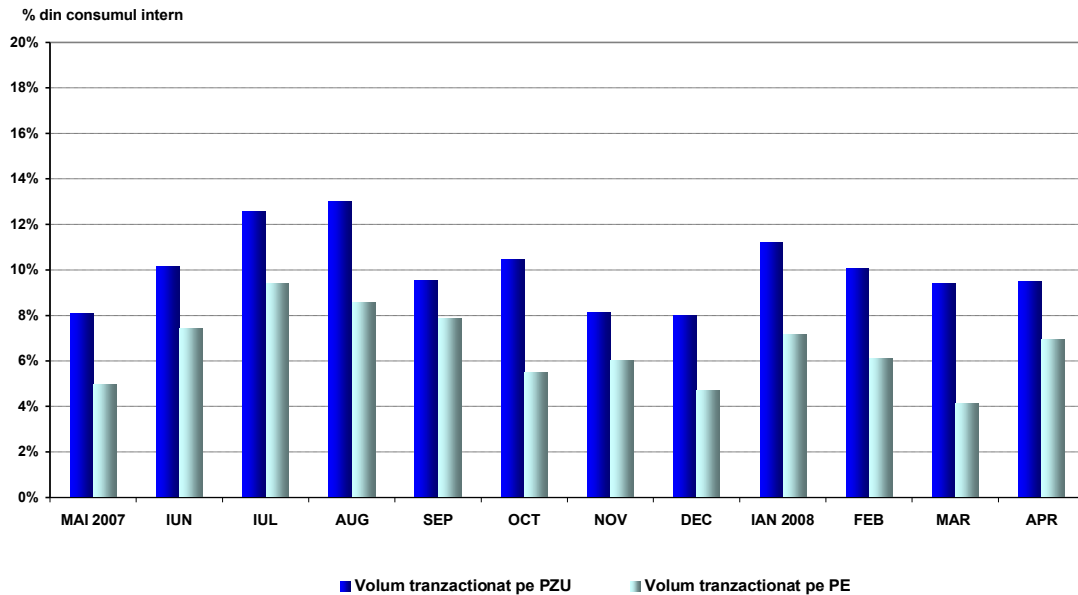
Evoluția lunara a volumelor tranzactionate pe piata angro comparativ cu consumul intern



Sursa: Raportările lunare ale operatorilor economici participanți la piața angro, S.C. OPCOM S.A. și C.N. TRANSELECTRICA S.A. – prelucrare DMP

În vederea evaluării raportului între energia tranzacționată pe PZU și cea tranzacționată pe PE, graficul următor prezintă evoluția volumelor tranzacționate în ultimele 12 luni pe PZU, comparativ cu cele tranzacționate pe PE, ca procente din consumul intern:

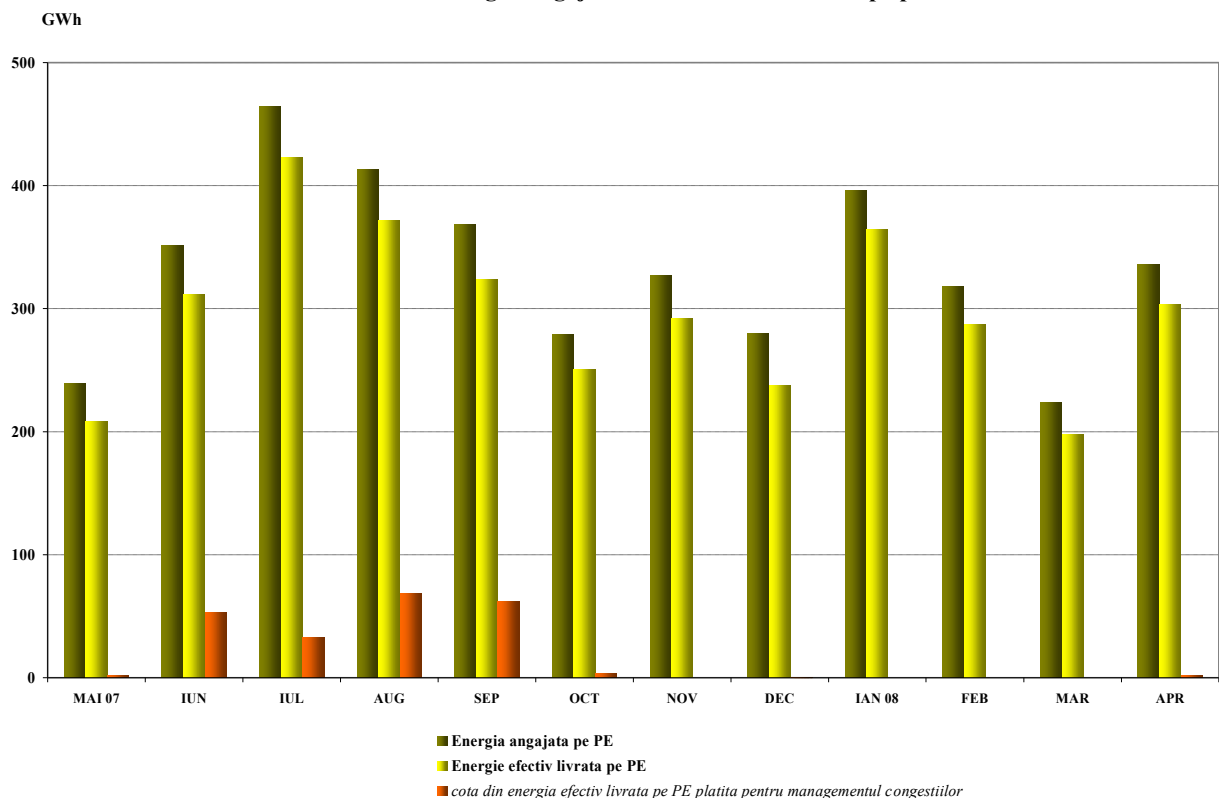
Volum tranzacționate pe PZU și PE



Sursa: Raportările lunare ale S.C. OPCOM S.A. și C.N. TRANSELECTRICA S.A. – prelucrare DMP

Ordinile de dispecer (oferte acceptate) primite de producători determină energia angajată pe piața de echilibrare. După efectuarea calculelor de decontare, pe baza valorilor măsurate (aprobat) se determină energia efectiv livrată de producători pe piața de echilibrare; relația dintre energia angajată și cea efectiv livrată, în perioada mai 2007 – aprilie 2008, este prezentată în graficul următor:

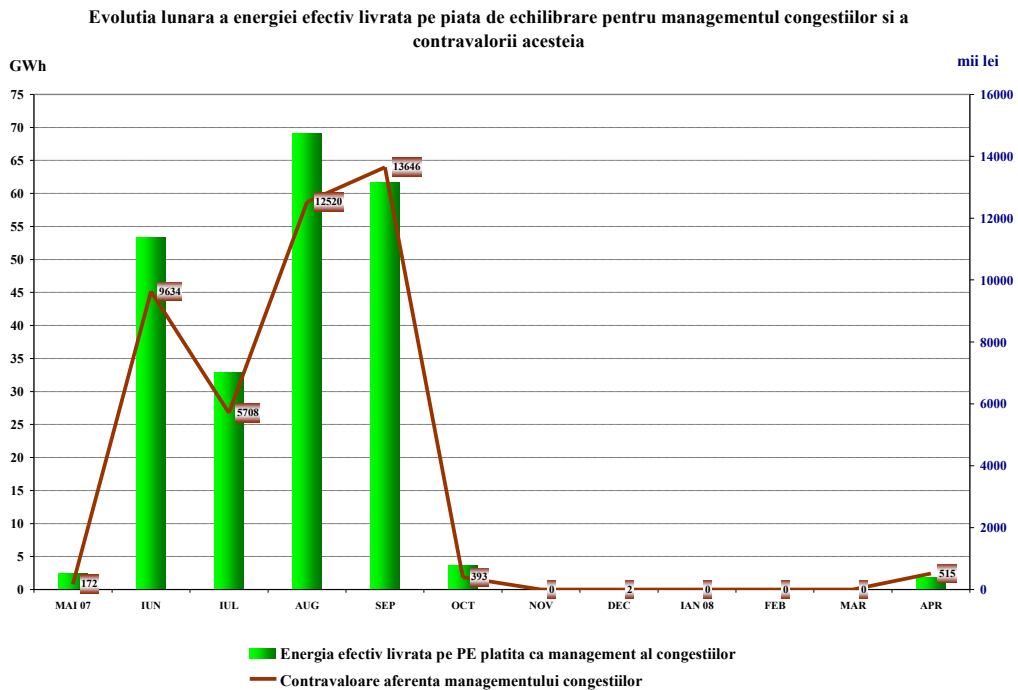
Evoluția lunară a energiei angajate și a celei efectiv livrate pe piața de echilibrare



Sursa: Raportările lunare ale C.N. TRANSELECTRICA S.A. – prelucrare DMP

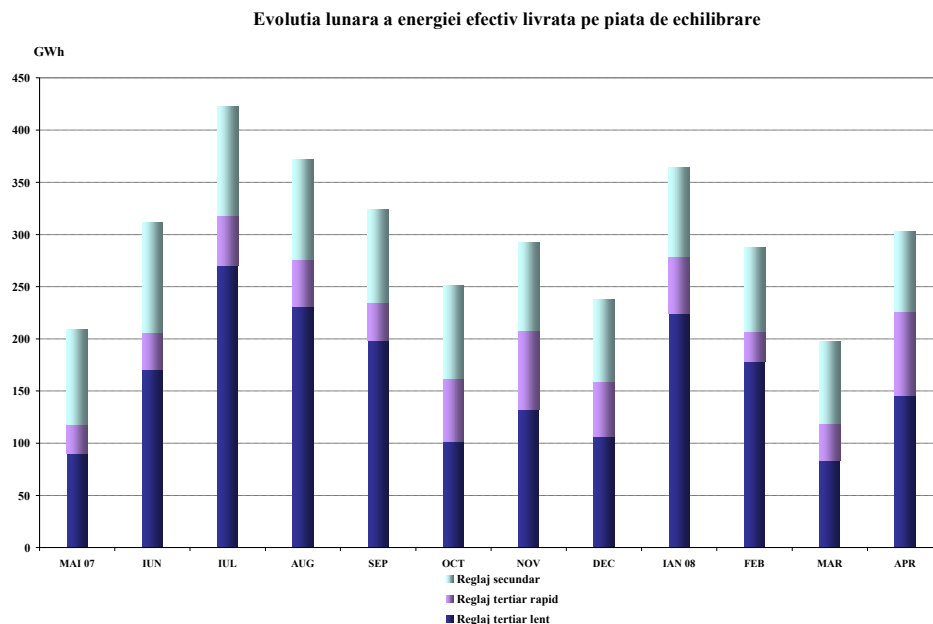
Graficul anterior prezintă și energia utilizată pentru managementul congestiilor comparativ cu volumele totale tranzacționate pe PE; aceasta este cantitatea de energie tranzacționată de operatorul de transport de pe piața de echilibrare pentru rezolvarea situațiilor de congestii în rețeaua de transport.

Graficul următor prezintă evoluția lunară a acesteia începând cu mai 2007, precum și contravaloarea tranzacțiilor efectuate în acest scop de C.N. Transelectrica S.A.



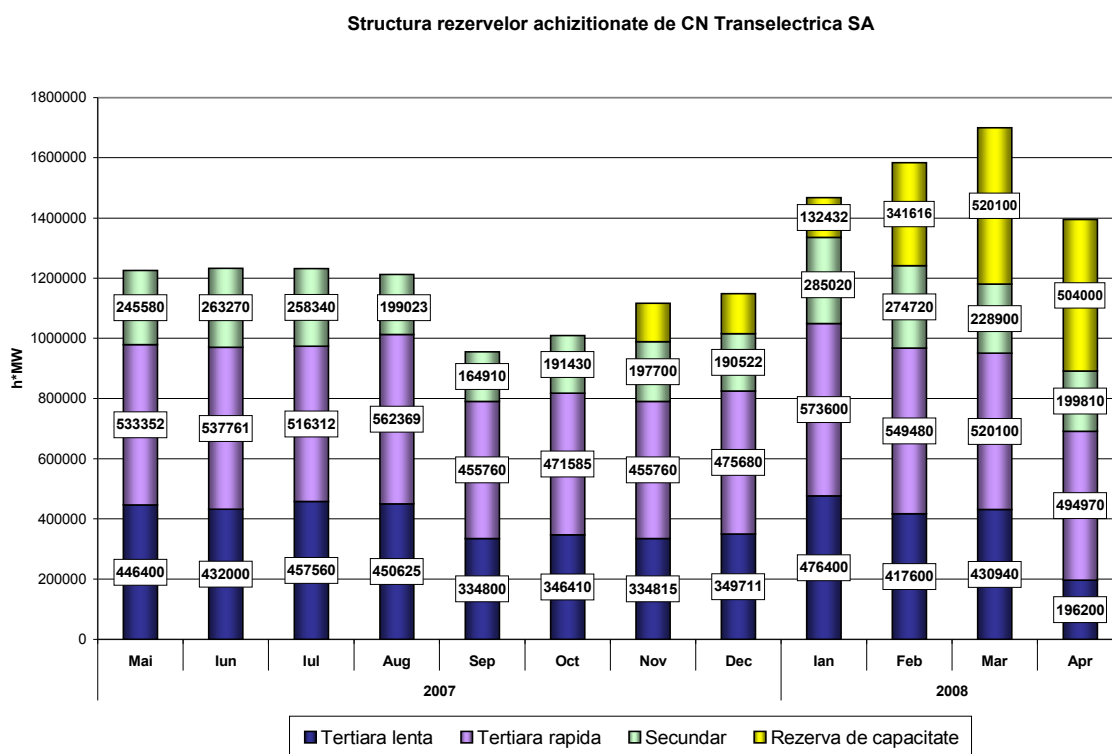
Sursa: Raportările lunare ale C.N. TRANSELECTRICA S.A. – prelucrare DMP

Structura, pe fiecare tip de reglaj, a energiei de echilibrare efectiv livrată este prezentată în figura următoare, în evoluție pentru perioada mai 2007 – aprilie 2008:



Sursa: Raportările lunare ale C.N. TRANSELECTRICA S.A. – prelucrare DMP

Pentru comparație, în graficul următor este prezentată evoluția rezervelor (servicii tehnologice de sistem - STS, reprezentând obligații ale producătorilor de menținere la dispoziția dispecerului/ofertare pe piața de echilibrare a capacităților contractate) achiziționate/decontate de C.N. Transelectrica S.A., în perioada mai 2007 – aprilie 2008:



Sursa: Raportările lunare ale C.N. TRANSELECTRICA S.A. – prelucrare DMP

### 5. Structura tranzacțiilor pe piața angro ale diferitelor categorii de participanți

#### Producători

În luna aprilie 2008, structura obligațiilor de vânzare contractate înainte de ziua de livrare ale producătorilor participanți la piața angro care sunt deținători ai unor unități de producere dispecerizabile a fost următoarea:

Tip tranzacție	UM	Aprilie 2007	Aprilie 2008
0	1	2	3
Reglementat către furnizori implicați, producători termo	GWh	1232,26	876,87
Reglementat către furnizori implicați, producător hidro	GWh	227,81	311,50
Reglementat către furnizori implicați, producător nuclear	GWh	204,74	491,05
Reglementat pentru cpt distribuție, producători termo	GWh	271,78	212,93
Reglementat pentru cpt distribuție, producător hidro	GWh	65,66	87,11
Reglementat pentru cpt distribuție, producător nuclear	GWh	56,12	143,74
Reglementat pentru cpt transport, producător termo	GWh	69,18	63,72
Reglementat, la alți producători (cu obligația răscumpărării în decursul unui an)	GWh	61,76	32,95

Reglementat la alti producatori, activat la cerere, în schimbul unei prime de optiune	GWh	0	0,00
Negociat, la furnizori impliciti	GWh	30,60	0,00
Negociat, pentru cpt distributie	GWh	0	0,00
Negociat, la alti producatori	GWh	0	106,13
Negociat, la furnizori concurențiali	GWh	1010,86	1231,57
Contracte pe pietele centralizate (PCCB, PCCB-NC, BRM)	GWh	462,60	695,77
Furnizare la consumatori (negociate+licitație pe piețe centralizate)	GWh	231,39	219,40
Export	GWh	140,37	128,12
PZU	GWh	116,38	307,88
<b>Total</b>	<b>GWh</b>	<b>4181,50</b>	<b>4908,74</b>

Sursa: Raportările lunare ale producătorilor – prelucrare DMP

### Furnizori

În luna aprilie 2008 pe piața de energie au activat 54 de operatori economici a căror activitate principală o constituie furnizarea de energie electrică; dintre aceștia 15 sunt furnizori care își desfășoară activitatea doar pe PAN și 39 sunt furnizori care au activitate și pe PAM (inclusiv cei 7 furnizori implicați care acționează atât pe segmentul reglementat, cât și pe segmentul concurențial al PAM).

#### Furnizori cu activitate exclusivă pe PAN

Tabelul următor ilustrează activitatea desfășurată de furnizorii activi numai pe PAN, prezentând structura pe categorii de piețe/participanți la PAN a cumpărărilor și vânzărilor totale realizate de aceștia în luna aprilie 2008, comparativ cu aprilie 2007:

Structură tranzacții furnizori cu activitate exclusivă pe PAN	- GWh -	
	Aprilie 2007	Aprilie 2008
<b>Achiziții</b>		
import	106,55	0,31
contracte negociate cu alți furnizori	102,56	552,29
contracte negociate cu producători	108,00	221,85
tranzacții pe PCC	18,00	-
tranzacții pe PZU	31,89	59,19
<b>Vânzări</b>		
export	0,23	283,02
contracte negociate cu alți furnizori	290,98	637,85
contracte negociate cu producători	3,36	48,51
tranzacții pe PCC	55,8	-
tranzacții pe PZU	17,31	6,34

#### Furnizori activi pe PAM, exclusiv furnizorii implicați

În tabelul de mai jos se prezintă informații agregate cu privire la structura pe categorii de piețe/participanți la PAN a achiziției realizate de furnizorii cu activitate pe segmentul concurențial al PAM, în luna aprilie 2008, comparativ cu aprilie 2007.

- GWh -

Structură achiziție furnizori activi pe PAM (exclusiv furnizorii implicați)	Aprilie 2007	Aprilie 2008
import	82,93	45,08
contracte negociate cu alți furnizori	497,5	625,23
contracte negociate cu producători	902,86	1009,87
tranzacții pe PCC	461,16	603,40
tranzacții pe PZU	48,15	106,41

### Furnizori implicați

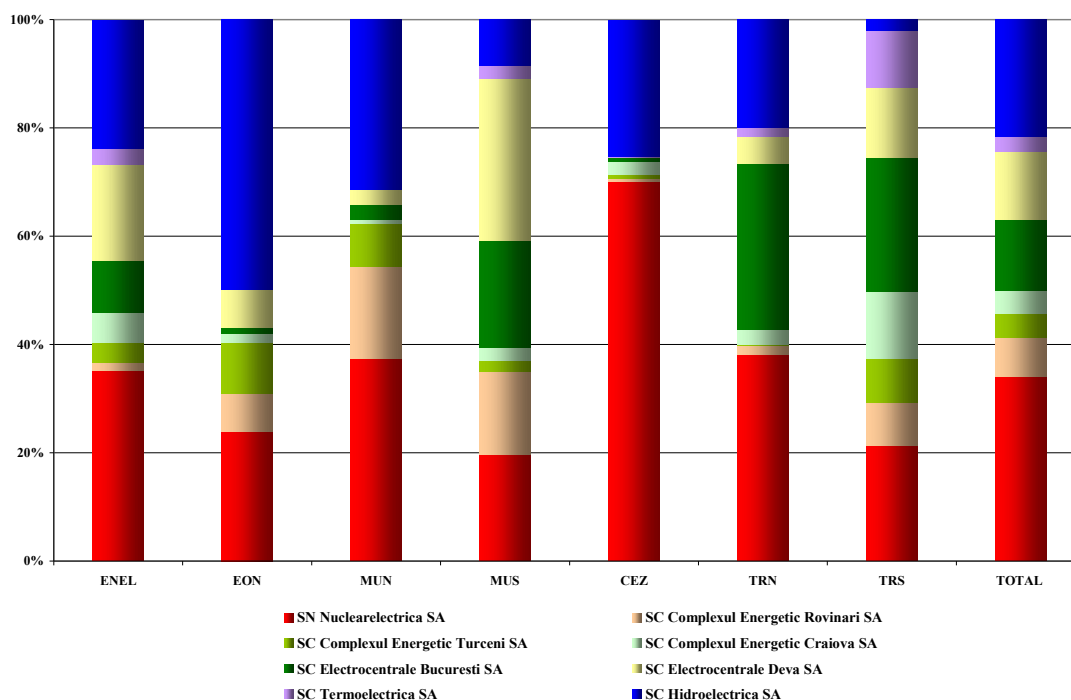
Structura achiziției de energie electrică pe PAN a furnizorilor implicați (realizată înainte de ziua de livrare), pentru alimentarea consumatorilor în regim reglementat, este prezentată în tabelul următor pentru luna aprilie 2008, comparativ cu aprilie 2007:

- GWh -

Structură achiziție furnizori implicați pentru segmentul reglementat al PAM	Aprilie 2007	Aprilie 2008
contracte reglementate	1734,79	1723,76
contracte negociate	75,27	49,68
tranzacții PCC		6,53
tranzacții PZU	41,37	99,10

Detalierea achiziției de energie electrică a furnizorilor implicați, pe contractele reglementate încheiate cu principalii producători, în aprilie 2008, este prezentată în graficul următor:

Achiziția de energie electrică pe contracte reglementate a furnizorilor implicați de la principalii producători pentru consumatorii alimentați în regim reglementat  
Aprilie 2008



Sursa: Raportările lunare ale furnizorilor implicați – prelucrare DMP

În mod similar cu datele prezentate pentru segmentul reglementat al PAM, în tabelul următor este prezentată structura achiziției de energie electrică a furnizorilor implicați (realizată înainte de ziua

de livrare), corespunzătoare segmentului concurențial al PAM (furnizare de energie electrică la prețuri negociate către consumatorii care au renunțat la alimentarea în regim reglementat), în luna aprilie 2008, comparativ cu luna similară a anului 2007:

- GWh -

Structură achiziție furnizori implicați pentru segmentul concurențial al PAM	Aprilie 2007	Aprilie 2008
import	-	-
contracte negociate cu alți furnizori	115,74	210,94
contracte negociate cu producători	33,86	-
tranzacții pe PCC	90,92	85,24
tranzacții pe PZU	79,10	85,20

### Operatori de distribuție principali

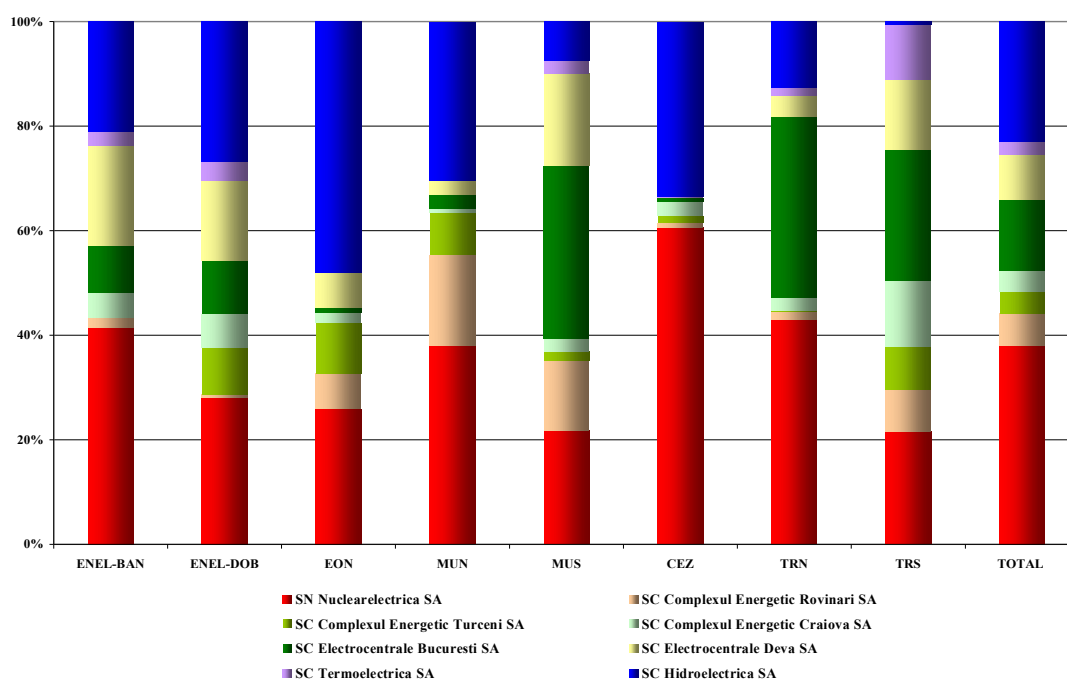
Structura achiziției de energie electrică a operatorilor de distribuție principali (realizată înainte de ziua de livrare), pentru consumul propriu tehnologic al rețelelor de distribuție în luna aprilie 2008 este prezentată în tabelul următor, comparativ cu luna similară a anului 2007:

- GWh -

Structura achiziție	Aprilie 2007	Aprilie 2008
contracte reglementate	405,53	444,40
contracte negociate	18,89	0,67
tranzacții PCC	-	-
tranzacții PZU	13,48	22,53

Detalierea achiziției de energie electrică a operatorilor de distribuție principali, pe contractele reglementate încheiate cu principalii producători, în aprilie 2008, este prezentată în graficul următor:

Achiziția de energie electrică pe contracte reglementate a operatorilor de distribuție de la principalii producători pentru acoperirea consumului propriu tehnologic  
Aprilie 2008



Sursa: Raportările lunare ale operatorilor de distribuție principali – prelucrare DMP

### 6. Indicatori de concentrare pentru piața angro de energie electrică și componentele acesteia

În conformitate cu teoria economică și documentele UE se definesc următorii indicatori de concentrare:

- HHI, Indexul Herfindahl - Hirschman = suma pătratelor cotelor de piață (%)

Semnificația valorilor indicatorului este:

HHI < 1000	pieță neconcentrată;
1000 < HHI < 1800	concentrare moderată a puterii de piață;
HHI > 1800	concentrare ridicată a puterii de piață.

- C3 = suma cotelor de piață ale celor mai mari trei participanți

Semnificația valorilor indicatorului este:

40 % < C3 < 70%	concentrare moderată a puterii de piață;
C3 > 70%	concentrare ridicată a puterii de piață.

În ceea ce privește oferta, aceștia pot fi definiți pentru întreaga piață (de energie electrică sau de servicii tehnologice de sistem - STS) sau pentru componente ale acesteia, pe care concurența se manifestă direct.

#### Indicatori de concentrare și cote de piață ale producătorilor de energie electrică

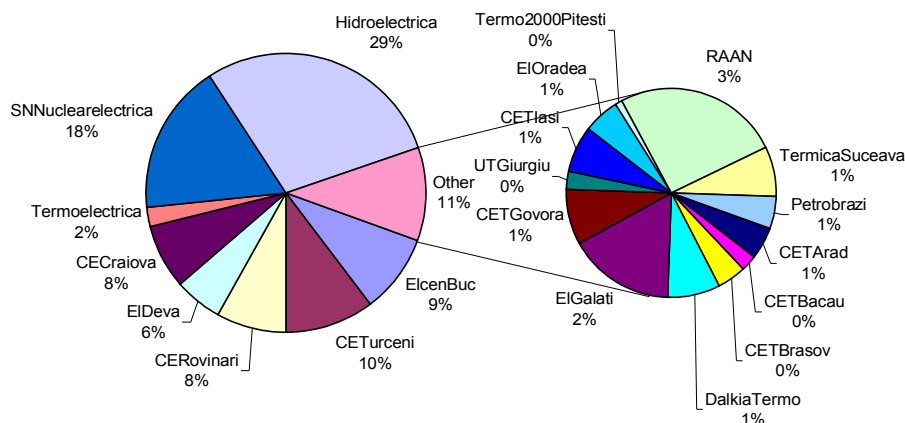
Structura pieței la nivelul producerii oferă o bază inițială pentru aprecierile privind gradul de competitivitate posibil pe piața energiei electrice.

În tabelul următor sunt prezentați indicatorii de concentrare la nivelul de producere a energiei electrice pentru luna aprilie 2008, calculați pe baza energiei electrice livrate în rețele de către producătorii cu unități dispecerizabile:

Indicator	C1	C3	HHI
Valoare	36%	64%	1923

Cotele de piață ale producătorilor de energie electrică realizate pe ansamblul componentelor pieței angro de energie electrică în primele 4 luni al anului 2008 sunt prezentate în figura următoare, fiind stabilite în funcție de energia electrică livrată în rețele.

Cote de participare la energia electrica livrata in rețele ale producătorilor cu unitati dispeceerizabile - ianuarie - aprilie 2008



Sursa: Raportările lunare ale producătorilor – prelucrare DMP

O componentă a pieței angro de energie electrică pe care se manifestă direct concurența între producători este piața de echilibrare. Valorile indicatorilor de concentrare la nivelul acestei piețe în luna aprilie 2008, determinați pe baza energiei efectiv livrate, pentru fiecare din cele 3 tipuri de reglaje definite în Codul Comercial sunt prezentate în tabelul următor:

Indicatori de structura/concentrare a pietei de echilibrare - APRILIE 2008 -	Reglaje					
	Secundar		Tertiar rapid		Tertiar lent	
	crestere	scadere	crestere	scadere	crestere	scadere
C1 - % -	73	71	68	49	22	31
C3 - % -	99	99	87	78	56	82
HHI	5703	5517	4830	3049	1590	2408

Concurența între producători se manifestă și în ceea ce privește asigurarea rezervelor (STS) necesare pentru conducerea în siguranță a sistemului energetic. Din cauza capacităților diferite ale producătorilor de a asigura diferitele tipuri de servicii, competiția liberă între aceștia nu poate fi echilibrată; ca urmare, s-a considerat necesară acoperirea cu cantități și prețuri reglementate a unei importante cote din această piață.

Relația dintre componenta reglementată și cea concurențială a pieței serviciilor tehnologice de sistem, respectiv principalii indicatori de concentrare pe fiecare segment al acestei piețe (reglaj secundar, terțiar rapid, terțiar lent, piață de capacități), sunt prezentați în tabelul următor:

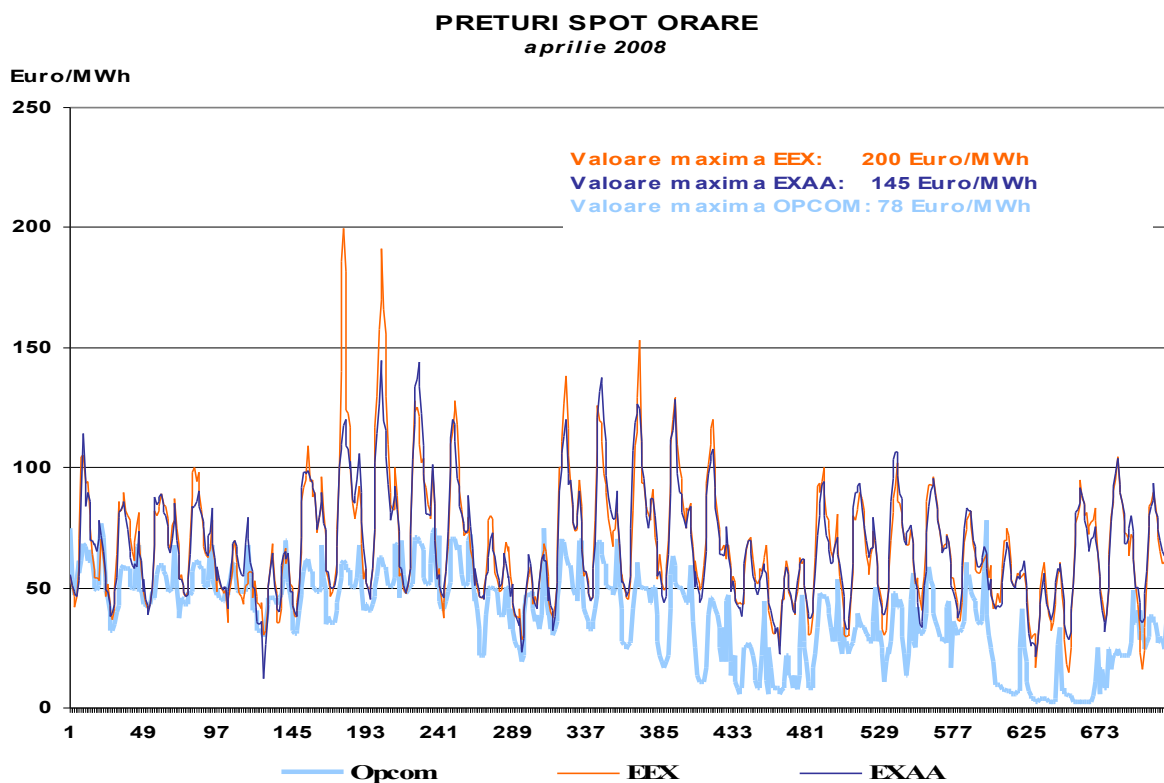
Indicatori de concentrare pe piața STS – Aprilie 2008		Rezerva reglaj secundar	Rezerva terțiară rapidă	Rezerva terțiară lentă	Rezerva de capacitate
componenta reglementată	Cantitate contractată (h*MW)	199810	494970	196200	0
	C1 (%)	84,4	82,1	78,0	0
	C3 (%)	100	92,0	100	0

<b>componenta concurențială</b>	<b>Cantitate contractată (h*MW)</b>	0	0	0	504000
	<b>C1 (%)</b>	0	0	0	77,1
	<b>C3 (%)</b>	0	0	0	100
	<b>HHI</b>	0	0	0	6473

### 7. Evoluția prețurilor stabilite pe piața angro

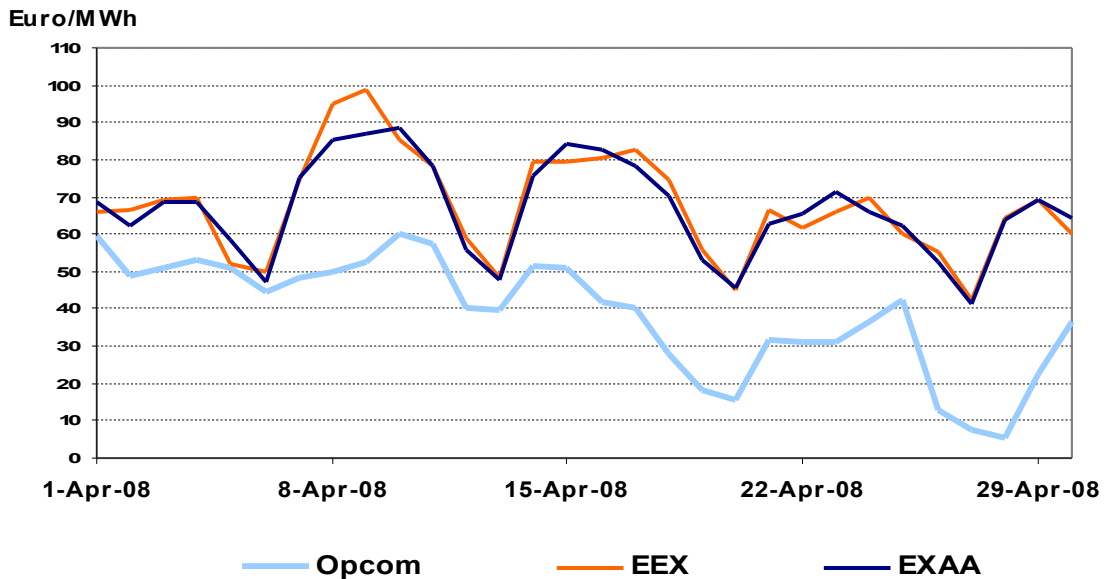
S.C. Opcom S.A. administrează piața de energie electrică pentru ziua următoare, prețul de închidere stabilit aici constituind o referință pentru prețurile stabilite prin contracte bilaterale. În figurile următoare este prezentată evoluția prețurilor orare pe PZU în aprilie 2008, respectiv evoluția prețurilor medii zilnice, comparativ cu evoluțiile prețurilor similare stabilite la bursele EEX și EXXA.

Pentru a putea fi comparat cu prețul stabilit de bursele europene, prețul de închidere înregistrat la S.C. Opcom S.A. este exprimat în Euro, luându-se în considerare cursurile de schimb zilnice Euro/leu comunicate de BNR.



Sursa: Raportările zilnice ale S.C. OPCOM S.A. și informațiile publicate de EXAA și EEX  
– prelucrare DMP

**PRETURI SPOT MEDII ZILNICE**  
**aprilie 2008**

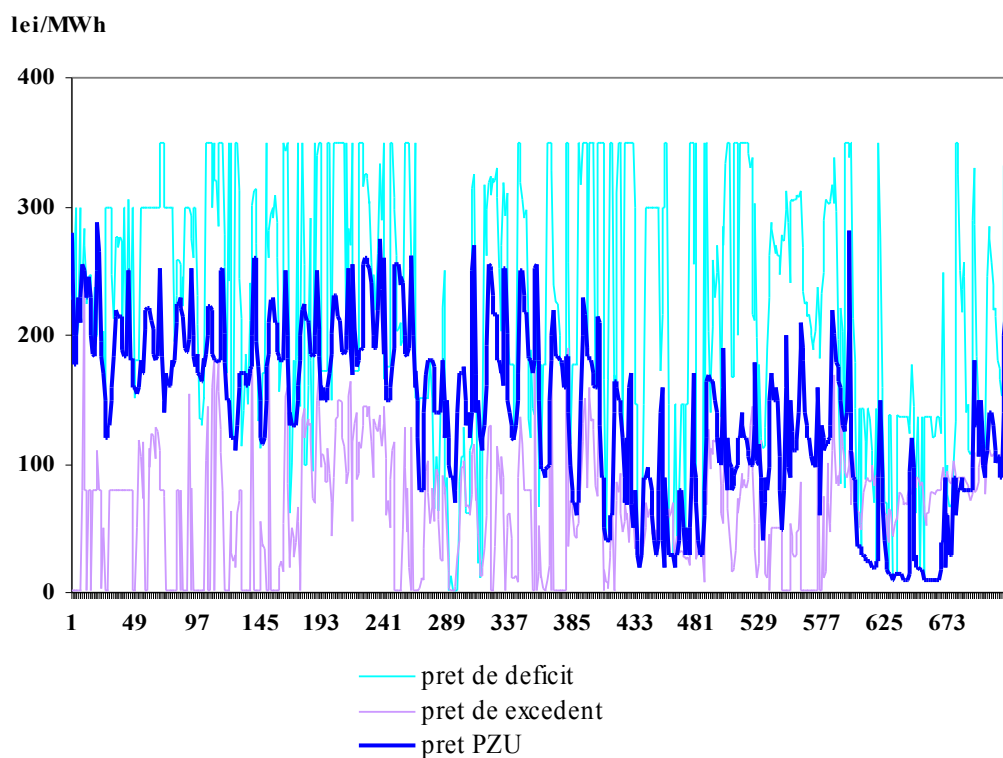


Sursa: Raportările zilnice ale S.C. OPCOM S.A. și informațiile publicate de EXAA și EEX – prelucrare DMP

Pentru acoperirea diferențelor dintre valorile planificate/contractate ale consumului și respectiv producției și valorile acestora apărute în timp real, operatorul de sistem (C.N. Transelectrica S.A.) operează piața de echilibrare, cumpărând sau “vânzând” energie în ordinea prețurilor determinate de ofertele producătorilor dispecerizabili. Participanții care determină dezechilibrele, organizați în PRE-uri (părți responsabile cu echilibrarea) suportă financiar contravaloarea acestor dezechilibre, plătind pentru deficitul de energie prețul rezultat din ofertele la creștere acceptate pe piața de echilibrare, respectiv primind pentru excedentul de energie prețul rezultat din ofertele la scădere acceptate de operatorul de sistem.

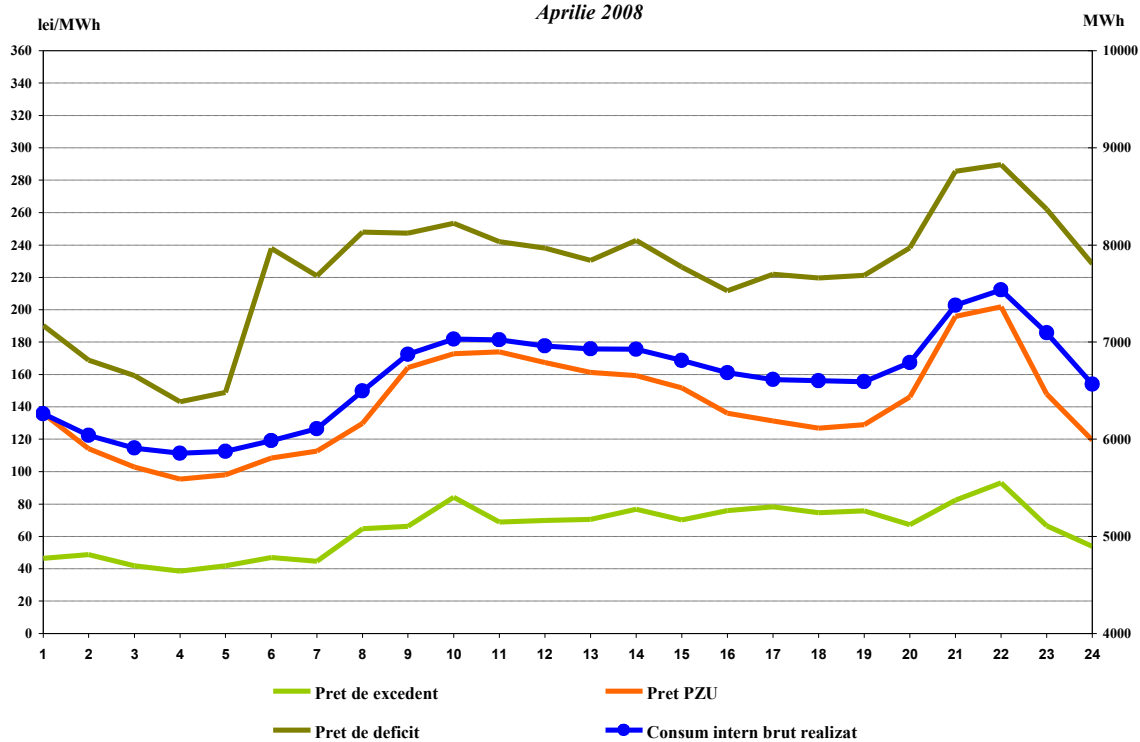
Reprezentarea alăturată a prețurilor de decontare (PIP pe PZU, prețul de deficit și cel de excedent de energie rezultate din operarea PE) oferă imaginea de ansamblu a funcționării corelate a acestor piețe. Prețurile de decontare sunt prezentate în valori orare (primul grafic), valori medii pe intervale orare comparativ cu consumul intern (al doilea grafic), precum și în valori medii lunare (ultimul grafic).

**Preturi orare de decontare**  
luna APRILIE 2008



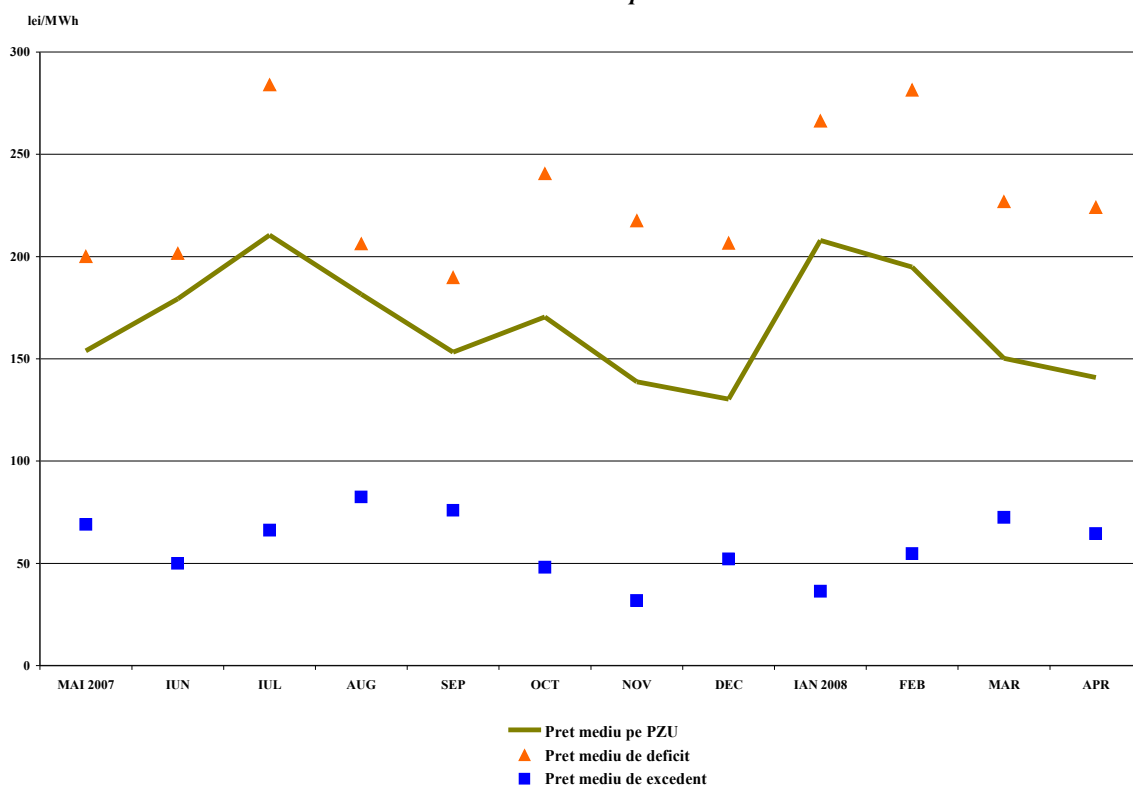
Sursa: Raportările zilnice/lunare ale S.C. OPCOM S.A.– prelucrare DMP

**Valori medii orare ale preturilor de decontare si ale consumului intern brut realizat**  
Aprilie 2008



Sursa: Raportările lunare ale S.C. OPCOM S.A. și C.N. TRANSELECTRICA S.A. – prelucrare DMP

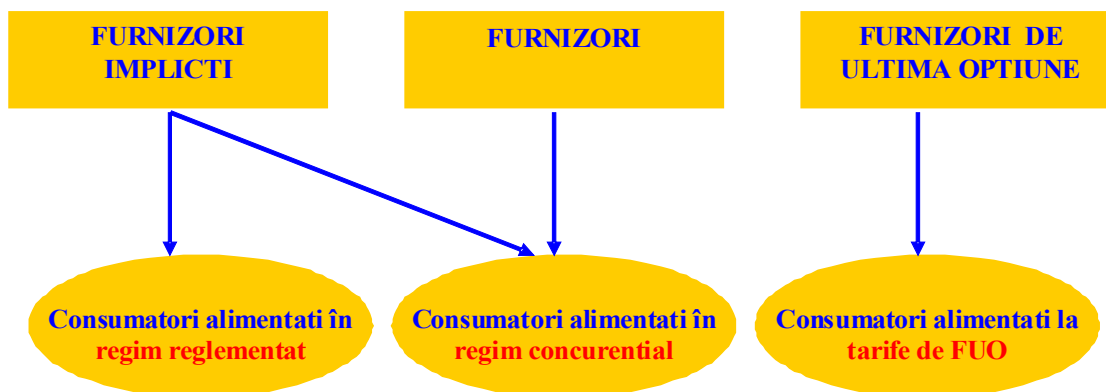
Preturi medii lunare înregistrate pe PZU și PE  
- mai 2007 - aprilie 2008 -



Sursa: Raportările zilnice/lunare ale S.C. OPCOM S.A. – prelucrare DMP

### III. PIAȚA CU AMĂNUNTUL DE ENERGIE ELECTRICĂ

#### 1. Structura schematică a pieței cu amănuntul



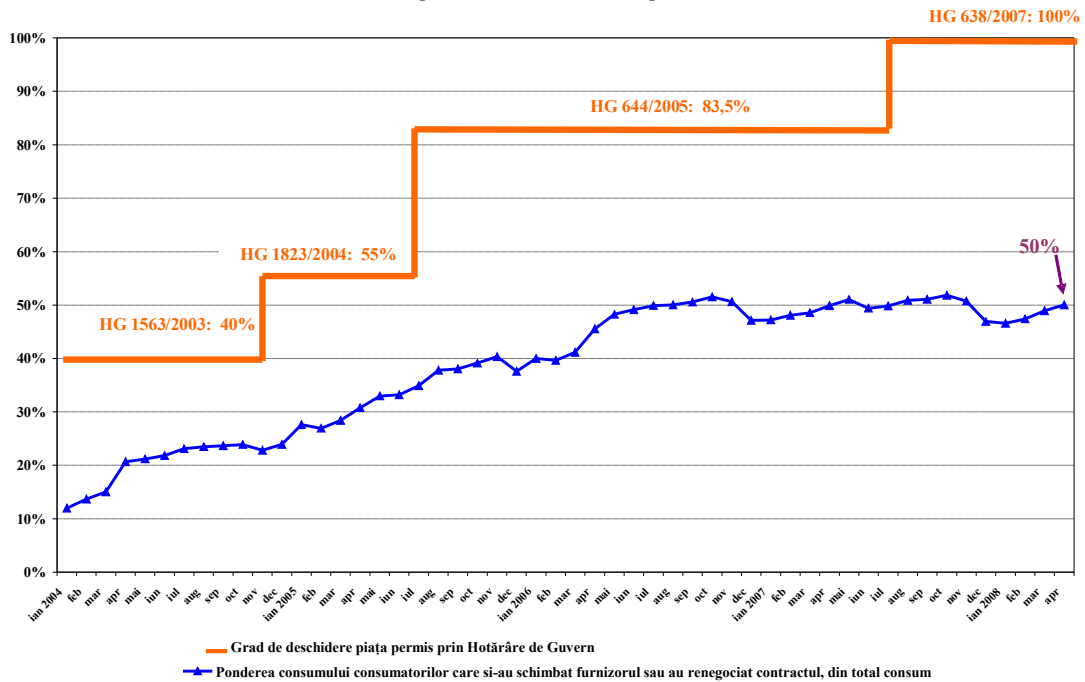
#### 2. Etapele parcurse în procesul de deschidere a pieței de energie electrică

Hotarâre de Guvern	Grad de deschidere %	Plafon consum anual GWh/an
Nr. 122/2000, publicată în M.O. 77/21.02.2000	10	100
Nr. 982/2000, publicată în M.O. 529/27.10.2000	15	100
Nr. 1272/2001, publicată în M.O. 832/21.12.2001	25	40
Nr. 48/2002, publicată în M.O. 71/31.01.2002	33	40
Nr. 1563/2003, publicată în M.O. 22/12.01.2004	40	20
Nr. 1823/2004, publicată în M.O. 1062/16.11.2004	55	1
Nr. 644/2005, publicată în M.O. 684/29.07.2005	83,5	-
Nr. 638/2007, publicată în M.O. 427/27.06.2007	100	-

#### 3. Gradul de deschidere a pieței de energie electrică

În perioada ianuarie 2004 - aprilie 2008, consumul consumatorilor care și-au schimbat furnizorul sau și-au negociat contractele cu furnizorii implicați care îi alimentau, raportat la consumul total, a evoluat conform figurii alăturate. Valorile precizate sunt valori cumulate de la începutul procesului de deschidere a pieței și sunt prezentate lunar.

Evoluția gradului de deschidere a pieței de energie electrică în perioada ianuarie 2004 - aprilie 2008



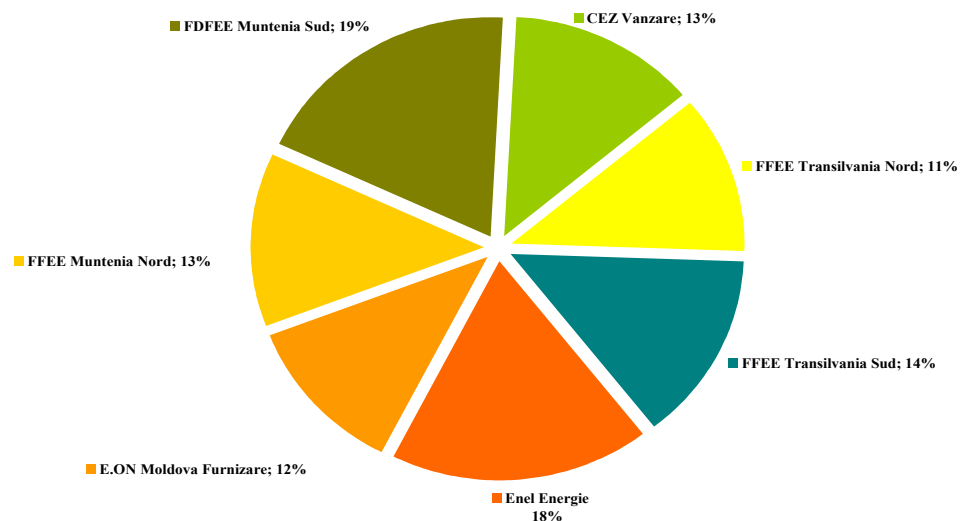
Sursa: Raportările lunare ale furnizorilor consumatorilor finali – prelucrare DMP

#### 4. Cote de piață ale furnizorilor de energie electrică

În următoarele două grafice sunt prezentate cotele de piață ale furnizorilor de energie electrică pe piața cu amănuntul, determinate:

- pentru furnizorii implicați – în funcție de energia electrică furnizată consumatorilor în regim reglementat;

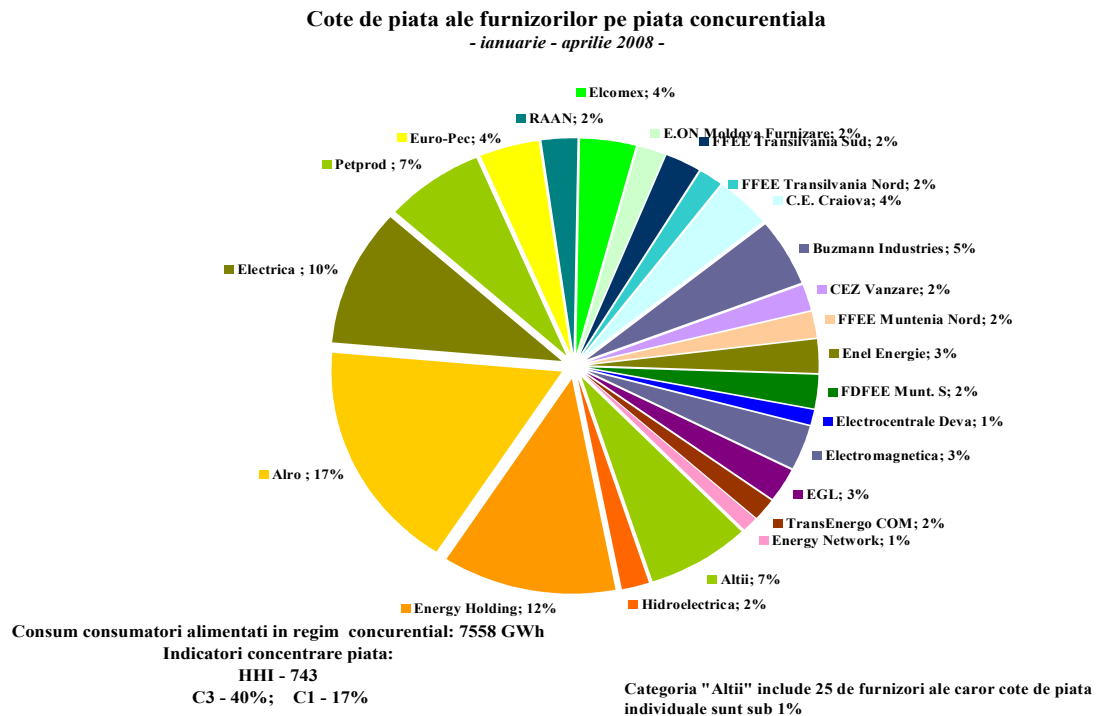
Cotele de piața ale furnizorilor implicați pe piața reglementată - ianuarie - aprilie 2008 -



Consum final consumatori alimentati in regim reglementat : 8121 GWh

Sursa: Raportările lunare ale furnizorilor implicați – prelucrare DMP

- b) pentru toți furnizorii, inclusiv cei implicați, cu activitate pe segmentul concurențial al PAM – în funcție de energia electrică furnizată consumatorilor care și-au schimbat furnizorul sau și-au negociat contractul.



Sursa: Raportările lunare ale furnizorilor – prelucrare DMP

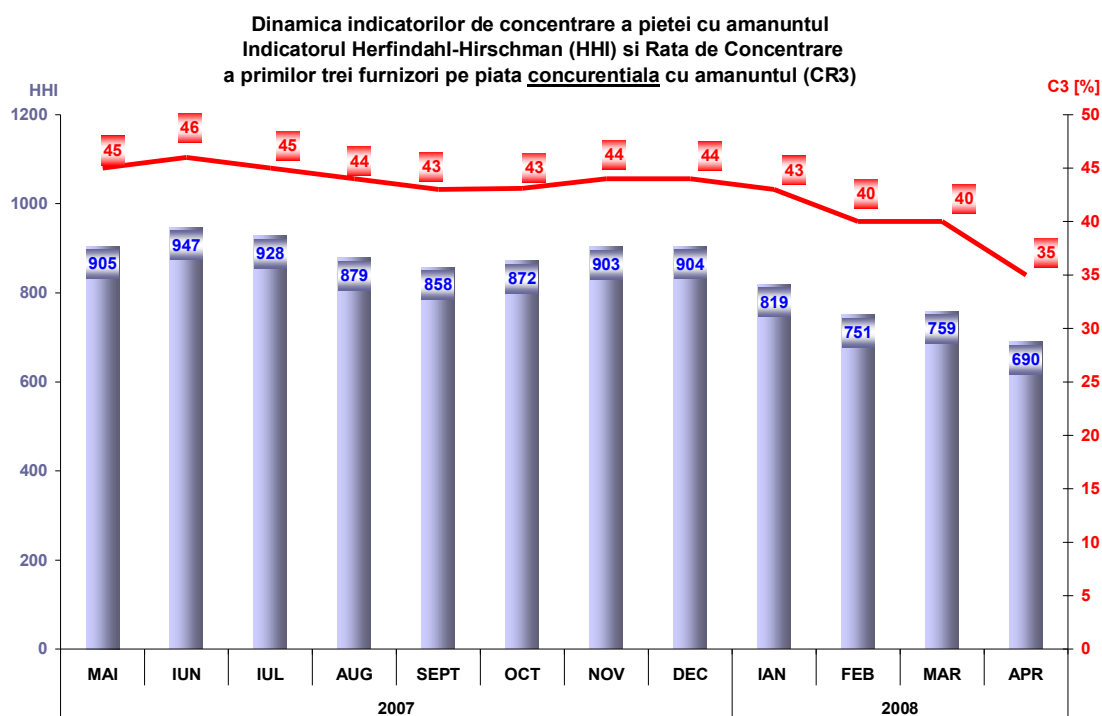
Energia furnizată pe baza căreia se stabilește cota de piață a fiecărui furnizor include și autoconsumul furnizorului (de exemplu, în cazul unui consumator care deține și licență de furnizare și care a decis să-și achiziționeze energia de pe piața angro, în calitate de furnizor concurențial).

Cuantificarea activității desfășurate în cadrul segmentului concurențial al PAM, comparativ cu cea de pe PAN, de către furnizori, se poate realiza prin determinarea ponderii vânzărilor la consumatorii finali în totalul tranzacțiilor de vânzare. Astfel, tabelul următor cuprinde numărul furnizorilor ce activează pe PAM, structurați în funcție de dimensiunea activității desfășurate pe această piață, în luna aprilie 2008.

Numărul furnizorilor	Ponderea vânzărilor la consumatorii finali din totalul tranzacțiilor de vânzare			
	100%	75% - 100%	50% - 75%	<50%
<b>Concurențiali</b>	4	10	7	11
<b>Impliciți</b>	5	1	0	1

### 5. Indicatori de concentrare pentru piața concurențială cu amănuntul de energie electrică

Evoluția lunară a indicatorilor de concentrare (C3, HHI) determinați pe ansamblul PAM concurențiale este ilustrată în figura următoare:



Sursa: Raportările lunare ale furnizorilor – prelucrare DMP

În tabelul următor sunt prezentate valorile indicatorilor de structură ai componentei concurențiale a PAM și numărul furnizorilor activi în luna aprilie 2008, calculați pentru fiecare categorie de consum definită de Directiva 377/90:

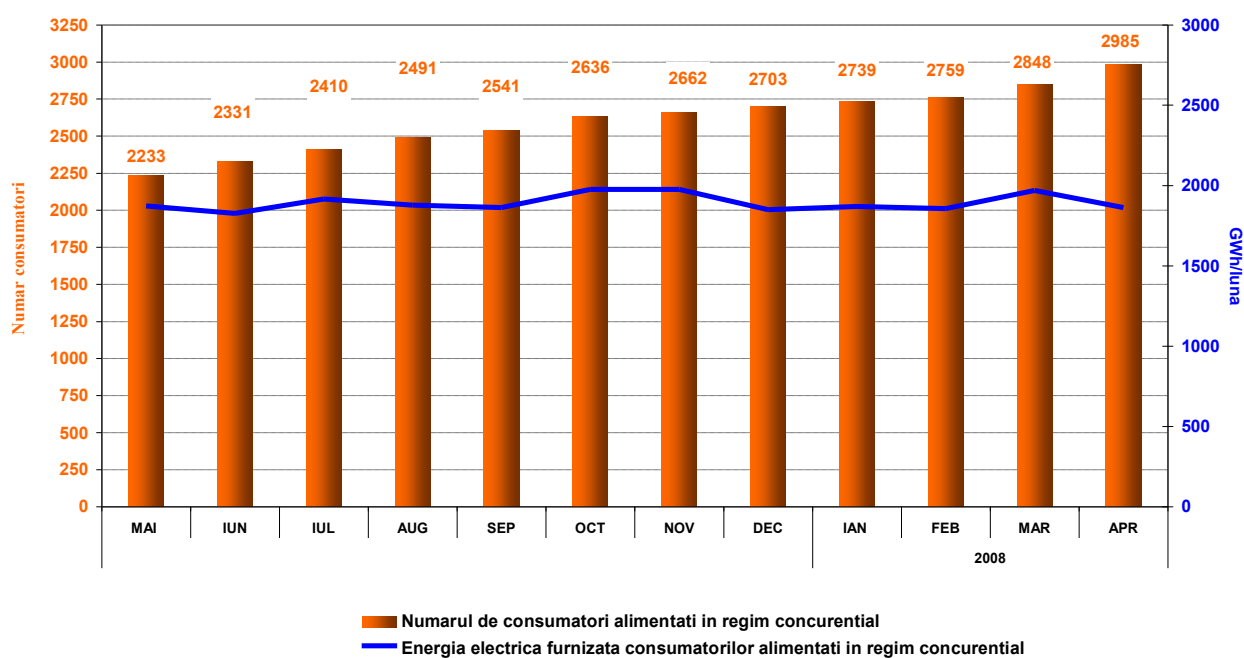
Indicatori	Categorie consumator							Total PAM conc.
	IA	IB	IC	ID	IE	IF	Alții	
<b>C1 (%)</b>	78	26	21	15	17	32	30	<b>17</b>
<b>C3 (%)</b>	93	55	48	32	43	59	57	<b>35</b>
<b>HHI</b>	6277	1380	1045	672	866	1646	1516	<b>690</b>
<b>Nr. furnizori implicați</b>	7	7	7	7	6	1	2	<b>7</b>
<b>Nr. furnizori concurențiali</b>	3	21	26	31	17	9	12	<b>32</b>
<b>Nr. producători titulari de licență de furnizare activi</b>	0	1	3	4	1	0	4	<b>5</b>

### 6. Evoluția numărului de consumatori și a energiei aferente acestora

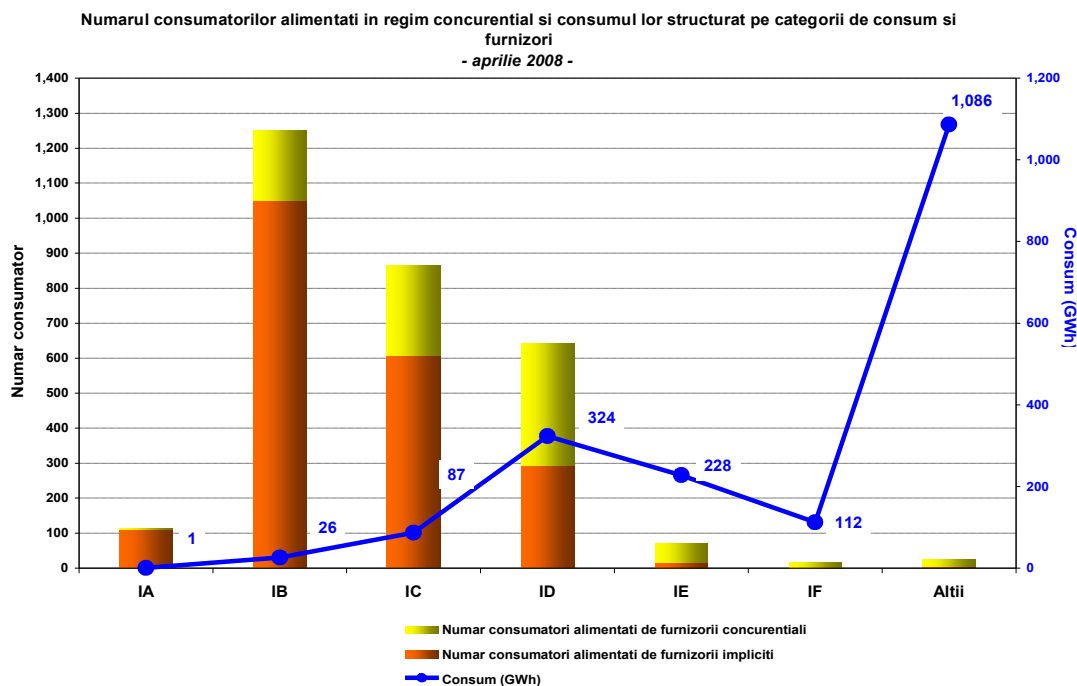
Numărul consumatorilor cărora li se furnizează energie în regim concurențial este prezentat ca valoare cumulată de la începutul procesului de deschidere a pieței, iar pentru luna aprilie 2008 este structurat pe categorii de consumatori, în conformitate cu prevederile Directivei Europene 377/90. Tabelul următor detaliază intervalele de consum corespunzătoare fiecărei categorii în parte:

Categoriile consumatori necasnici	Consum anual cuprins in intervalul (MWh):	
Banda - IA		<20
Banda - IB	20	<500
Banda - IC	500	<2000
Banda - ID	2000	<20000
Banda - IE	20000	<70000
Banda - IF	70000	<=150000
Altii	>150000	

Evolutia numarului consumatorilor alimentati in regim concurential si a energiei electrice furnizate acestora



Sursa: Raportările lunare ale furnizorilor concurențiali – prelucrare DMP



Sursa: Raportările lunare ale furnizorilor – prelucrare DMP

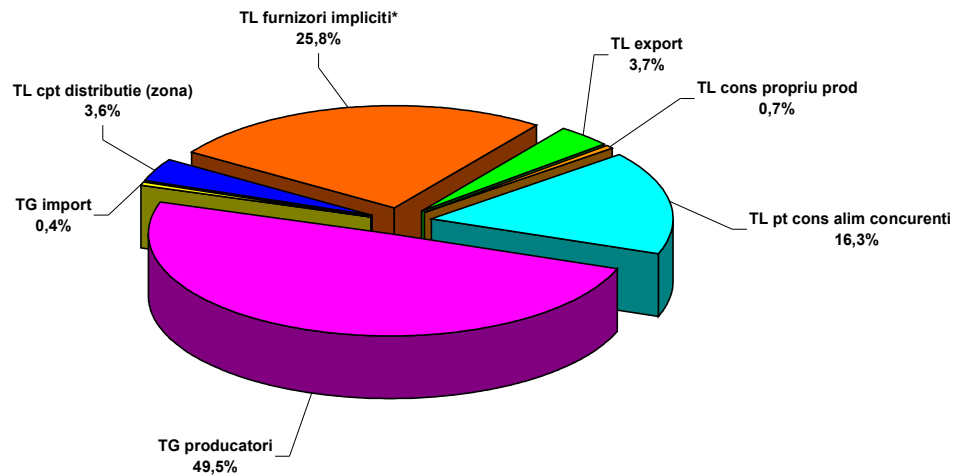
#### IV. OPERATORUL DE TRANSPORT ȘI SISTEM C.N. TRANSELECTRICA S.A.

C.N. Transelectrica S.A. efectuează serviciul de transport, pentru care percepe tarife de transport reglementate, care au două componente:

- componenta de introducere în rețea (TG), destinată orientării echilibrate a noilor unități de producere;
- componenta de extracție din rețea (TL), destinată poziționării echilibrate pe teritoriul țării a consumatorilor.

În figura următoare este prezentată structura veniturilor C.N. Transelectrica S.A. din servicii de transport, care reflectă structura clienților C.N. Transelectrica S.A. pentru acest serviciu în aprilie 2008.

Structura veniturilor CN Transelectrica SA din serviciile de transport  
- aprilie 2008 -



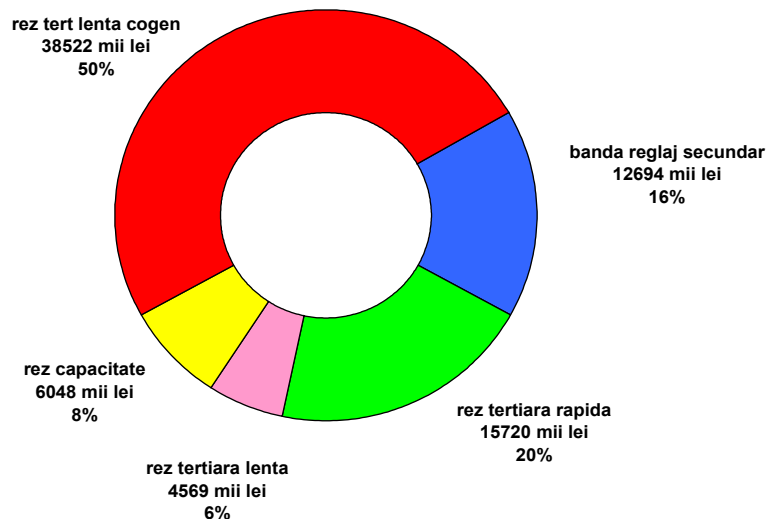
\* aferent tuturor activitatilor acestora, precum si sumele corespunzatoare CPT distributie pentru 2 dintre operatori

Sursa: Raportările lunare ale C.N. TRANSELECTRICA S.A. – prelucrare DMP

Pentru realizarea funcției de operator de sistem, C.N. Transelectrica S.A. prevede și contractează rezerve (servicii de sistem tehnologice) de la participanții calificați, pe care le utilizează prin integrarea în piața de echilibrare. Acestea sunt: rezerva (banda) de reglaj secundar, rezerva de reglaj terțiar rapid, rezerva de reglaj terțiar lent și rezerva terțiară lentă de cogenerare. Începând cu luna iulie 2007 au intrat în vigoare regulile privind stabilirea dimensiunii, selectarea furnizorilor și utilizarea de către OTS a unui nou tip de rezervă, și anume rezerva de capacitate.

Structura costurilor cu achiziția serviciilor tehnologice de sistem suportate de C.N. Transelectrica S.A. în luna aprilie 2008 se prezintă în graficul următor. Pentru acoperirea acestor costuri corespunzătoare contractelor pentru asigurarea serviciilor de sistem tehnologice precum și pentru acoperirea costurilor proprii de operare, OTS aplică tariful reglementat pentru servicii de sistem.

Structura costurilor CN Transelectrica SA cu achiziția de STS de la producătorii calificați  
- aprilie 2008 -



Sursa: Raportările lunare ale C.N. TRANSELECTRICA S.A. – prelucrare DMP

## V. EVOLUȚIA REGULILOR PIEȚEI ÎN LUNA APRILIE 2008

- În luna aprilie 2008 nu au fost emise reglementări de natură să modifice regulile de funcționare a pieței de energie electrică.

## VI. EXPLICAȚII ȘI PRESCURTĂRI

### 1. Explicații

- **Energia electrică livrată în rețele** include și consumul propriu al autoproducătorilor RAAN și SNP Petrom, precum și energia electrică vândută direct de către producătorii monitorizați unor consumatori racordați la instalațiile centralelor sau consumată de ei înșiși la alte locuri de consum
- **Autoconsumul producătorilor** – în graficul aferent structurii veniturilor C.N. Transelectrica S.A., se referă exclusiv la consumul producătorilor la alte locuri decât locația centralelor.
- **Consumul intern** reprezintă energia asigurată de agenții economici participanți la piața angro și determinată ca *Energie livrată + Import – Export*, în care *Energia livrată* are semnificația precizată mai sus.
- **Achiziția totală a furnizorilor implicați și a operatorilor de distribuție** reprezintă energia electrică achiziționată pentru alimentarea în regim reglementat a consumatorilor și pentru acoperirea consumului propriu tehnologic în rețelele de distribuție.
- **Consumul consumatorilor alimentați în regim reglementat** include consumul consumatorilor alimentați de furnizorii implicați la tarif reglementat.
- **Consumul consumatorilor alimentați în regim concurențial** se referă la consumul consumatorilor alimentați de furnizori la preț negociat.
- **Consumul de combustibil** prezentat corespunde atât producerii de energie electrică, cât și producerii de energie termică în centralele producătorilor monitorizați.

### 2. Prescurtări

- DMP – Direcția Monitorizare Piață
- EEX – European Energy Exchange – Leipzig, Germania, [www.eex.de](http://www.eex.de)
- EXAA – Energy Exchange Austria, [www.exaa.at](http://www.exaa.at)
- PAN – Piața angro de energie electrică
- PAM – Piața cu amănuntul de energie electrică
- PCC – Piețe centralizate de contracte
- PZU – Piața pentru Ziua Următoare
- PE – Piața de Echilibrare
- PIP – preț de închidere a PZU
- PRE – Parte Responsabilă cu Echilibrarea
- TG – componenta de injecție a tarifului de transport
- TL – componenta de extracție a tarifului de transport