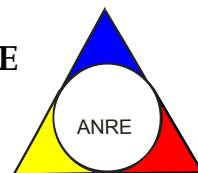




**AUTORITATEA NAȚIONALĂ DE REGLEMENTARE  
ÎN DOMENIUL ENERGIEI**



**DEPARTAMENTUL PIAȚĂ DE ENERGIE ELECTRICĂ**

# **RAPORT PRIVIND REZULTATELE MONITORIZĂRII PIEȚEI DE ENERGIE ELECTRICĂ ÎN LUNA MARTIE 2008**

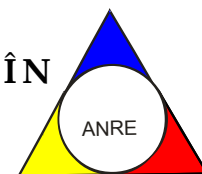
ANRE depune toate eforturile pentru a prezenta în mod cât mai clar, în acest document, informații bazate pe raportările operatorilor economici. Acest document publicat de ANRE are numai scop informativ și educațional. ANRE nu este și nu va fi legal responsabilă, în nici o circumstanță, pentru eventuale inadvertențe cu privire la informațiile prezentate și nici privind folosirea improprie a acestora de către utilizator.

---

Domeniul gaze naturale      Șos. Cotroceni nr. 4, sector 6, București, telefon: 021/303.38.00, fax: 021/303.38.08, mail: [anrgn@anrgn.ro](mailto:anrgn@anrgn.ro);

Domeniul energie electrică      Str. Constantin Nacu nr. 3, sector 2, București, telefon: 021/311.22.44, fax: 021/312.43.65, mail: [anre@anre.ro](mailto:anre@anre.ro);

pagină de internet: [www.anre.ro](http://www.anre.ro), [www.anrgn.ro](http://www.anrgn.ro)



## CUPRINS

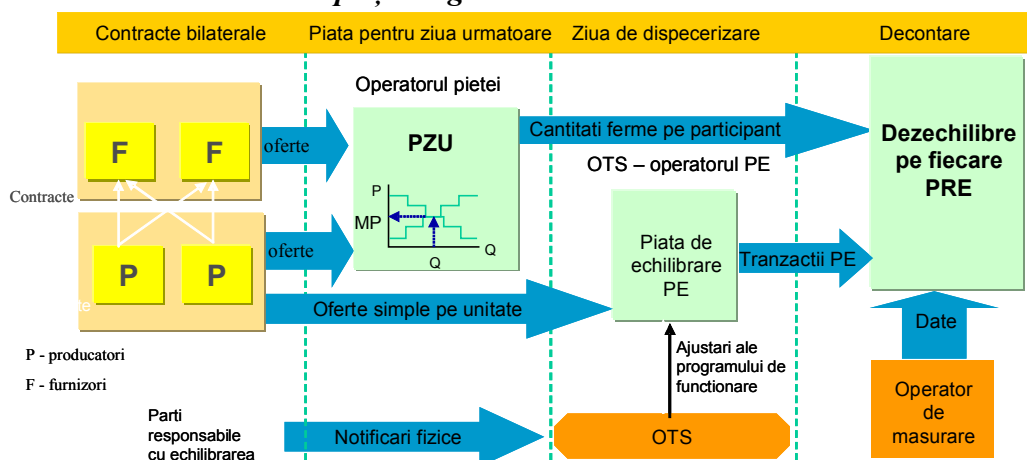
<u>I.Principalele momente ale dezvoltării pieței de energie electrică din România.....</u>	<u>3</u>
<u>II.PIAȚA ANGRO DE ENERGIE ELECTRICĂ.....</u>	<u>3</u>
1.Structura schematică a pieței angro .....	3
2.Participanții la piața angro de energie electrică.....	4
3.Structura de producție a sistemului energetic național pe tipuri de resurse .....	5
4.Structura tranzacțiilor pe piața angro de energie electrică .....	6
5.Structura tranzacțiilor pe piața angro ale diferitelor categorii de participanți.....	11
Producători.....	11
Furnizori .....	11
Operatori de distribuție principali.....	13
6.Indicatori de concentrare pentru piața angro de energie electrică și componentele acesteia....	14
7.Evoluția prețurilor stabilite pe piața angro.....	16
<u>III.PIAȚA CU AMĂNUNTUL DE ENERGIE ELECTRICĂ.....</u>	<u>20</u>
1.Structura schematică a pieței cu amănuntul .....	20
2.Etapele parcurse în procesul de deschidere a pieței de energie electrică.....	20
3.Gradul de deschidere a pieței de energie electrică.....	20
4.Cote de piață ale furnizorilor de energie electrică.....	21
5.Indicatori de concentrare pentru piața concurențială cu amănuntul de energie electrică .....	22
6.Evoluția numărului de consumatori și a energiei aferente acestora.....	23
<u>IV.Operatorul de transport și sistem C.N. Transelectrica S.A.....</u>	<u>25</u>
<u>V.Evoluția regulilor pieței în luna MARTIE 2008.....</u>	<u>27</u>
<u>VI.EXPLICAȚII ȘI PRESCURTĂRI.....</u>	<u>27</u>

## I. PRINCIPALELE MOMENTE ALE DEZVOLTĂRII PIEȚEI DE ENERGIE ELECTRICĂ DIN ROMÂNIA

- **HG 365/1998** – ruperea monopolului integrat vertical RENEL prin constituirea unei societăți distincte de distribuție și furnizare a energiei electrice (SC Electrica SA) și a unora de producere a energiei electrice (SC Termoelectrica SA și SC Hidroelectrică SA), în cadrul nou înființatei companii naționale CONEL SA; constituirea SN Nuclearelectrică SA și RAAN - producători de energie electrică;
- organizarea distinctă, în cadrul CONEL, a activităților de transport, sistem și administrare piață de energie electrică și contractualizarea relațiilor dintre operatorii din sector.
- **HG 122/2000** – deschiderea pieței la 10%.
- **HG 627/2000** – se desființează CONEL, filialele sale devenind proprietatea directă a statului, reprezentat de Ministerul Industriei și Comerțului; se înființează CN Transelectrica SA – operator de transport și sistem, iar prin filiala sa OPCOM SA – operator de administrare a pieței de energie electrică.
- **septembrie 2000** – lansarea pieței spot obligatorii de energie electrică din România, administrată de OPCOM, filială a CN Transelectrica SA, organizată pe principiul pool-ului.
- **HG 1342/2001** - SC Electrica SA se împarte în 8 filiale de distribuție și furnizare.
- **HG 1524/2002** – SC Termoelectrica SA se reorganizează în entități legale separate de producere a energiei electrice.
- **iulie 2005** – lansarea noului model de piață, bazat pe existența:
  - pieței spot voluntare, cu ofertare de ambele părți și decontare bilaterală;
  - pieței de echilibrare obligatorii, având operatorul de sistem ca singură contraparte;
  - repartizarea responsabilităților financiare ale echilibrării către PRE.
- **HG 644/2005** – deschiderea pieței la 83,5%.
- **noiembrie 2005** – introducerea pieței de certificate verzi.
- **decembrie 2005** – introducerea pieței centralizate a contractelor bilaterale.
- **martie 2007** – introducerea pieței centralizate a contractelor bilaterale parțial standardizate cu negociere continuă.
- **HG 638/2007** – deschiderea integrală a pieței de energie electrică și gaze naturale.
- **iulie 2007** – stabilirea regulilor pieței de capacități.

## II. PIAȚA ANGRO DE ENERGIE ELECTRICĂ

### 1. Structura schematică a pieței angro



## 2. Participanții la piața angro de energie electrică

Participanții\* la piața angro în luna martie 2008 sunt prezentați pe categorii, în tabelul următor:

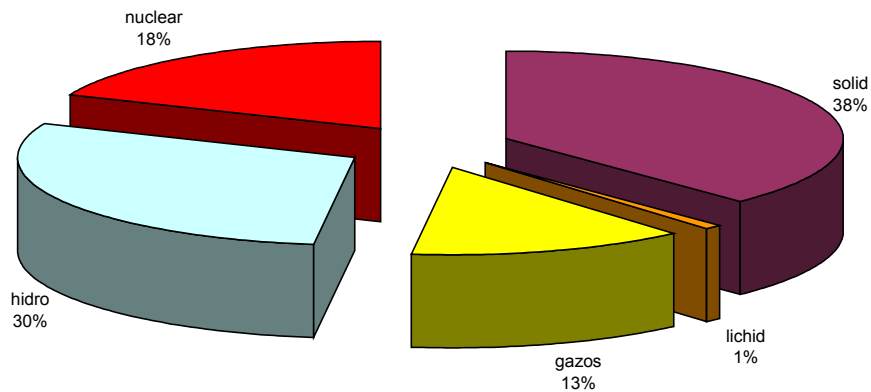
Nr. crt.	Denumire	Observații
<b>A</b>	<b>Producători de energie electrică care exploatează unități de producere dispecerizabile</b>	
1	SC CET Bacău SA	
2	SC CET Brașov SA	
3	SC CET Govora SA	
4	SC CET Iași SA	
5	SC CET Oradea SA	
6	SC Electrocentrale București SA	
7	SC Electrocentrale Galați SA	
8	SC Dalkia Termo Prahova SRL	
9	SNP Petrom Sucursala Petrobrazi	
10	SC Termica SA Suceava	
11	SC Termoelectrica SA	
12	SC Termoficare 2000 SA Pitești	
13	SC Termon Onești SA	
14	SC Uzina Termică Giurgiu SA	
15	SN Nuclearelectrica SA	
16	SC CE Rovinari SA	
17	SC CE Turceni SA	
18	SC CE Craiova SA	Activează pe piața de energie electrică și în calitate de furnizori de energie electrică
19	SC CET Arad SA	
20	SC Electrocentrale Deva SA	
21	SC Hidroelectrică SA	
22	RAAN	
<b>B</b>	<b>Operator de transport și de sistem</b>	
1	CN TRANSELECTRICA SA	Operatorul pieței de echilibrare
<b>C</b>	<b>Operator PZU</b>	
1	SC OPCOM SA	Operatorul pieței de certificate verzi, al PCC, operator de decontare
<b>D</b>	<b>Operatori de distribuție</b>	
1	SC CEZ Distribuție SA	Operatori ai rețelelor de distribuție
2	SC ENEL Distribuție Banat SA	
3	SC ENEL Distribuție Dobrogea SA	
4	SC E.ON Moldova Distribuție SA	
5	SC FDFEE Muntenia Sud SA	
6	SC FDEE Electrica Distribuție Muntenia Nord SA	
7	SC FDEE Electrica Distribuție Transilvania Sud SA	
8	SC FDEE Electrica Distribuție Transilvania Nord SA	
<b>E</b>	<b>Furnizori impliciti</b>	
1	SC CEZ Vanzare SA	Activează pe piața de energie electrică și în calitate de furnizori ai consumatorilor alimentați în regim concurențial
2	SC ENEL Energie SA	
3	SC E.ON Moldova Furnizare SA	
4	SC FDFEE Muntenia Sud SA	
5	SC FFEE Electrica Furnizare Muntenia Nord SA	
6	SC FFEE Electrica Furnizare Transilvania Sud SA	
7	SC FFEE Electrica Furnizare Transilvania Nord SA	

Nr. crt.	Denumire
<b>F</b>	<b>Furnizori de energie electrică cu activitate exclusivă pe piața angro</b>
1	SC Atel Energy Romania SRL
2	SC CEZ Trade Romania SRL
3	SC EFT Romania SRL
4	SC Elizor Prest SRL
5	SC Encaz SRL
6	SC Energy Market Consulting SRL
7	SC E.ON Energy Trading AG
8	SC Ezpada SRL
9	SC Grivco SA
10	SC Korlea Invest SRL
11	SC Re Energie SRL
12	SC Romelectro SA
13	SC Semptra Energy Europe Ltd
14	SC Sindserv SA
15	SC Statkraft Romania SRL
16	SC Ten Transilvania SRL
<b>G</b>	<b>Furnizori de energie electrică</b>
1	SC Alro SA
2	SC Also Energ SA
3	SC Arelco Distribuție SRL
4	SC Beny Alex SRL
5	SC Biol Energy SRL
6	SC BMI Iași SA
7	SC Buzmann Industries SRL
8	SC EFE Energy SRL
9	SC EGL Gas & Power Romania SA
10	SC Elcomex EN SRL
11	SC Electrica SA
12	SC Electricom SA
13	SC Electromagnetica SA
14	SC Energy Holding SRL
15	SC Energy Network SRL
16	SC Enex SRL
17	SC Ennet Grup SRL
18	SC Enol Grup SA
19	SC EURO-PEC SA
20	SC Fidelis Energy SRL
21	SC General Com Invest SRL
22	SC Gevco SRL
23	SC Green Energy SRL
24	SC Hidroconstructia SA
25	SC ICCO Electric SRL
26	SC ICPE Electrocond Technologies SA
27	SC Interagro SA
28	SC Luxten LC SA
29	SC Petprod SRL
30	SC Tinmar Ind SA
31	SC Total Electric Oltenia SA
32	SC Transenergo Com SA
33	SC UCM Energy SRL

\*) Participanții la piața de energie electrică precizați raportează ANRE date tehnice/comerciale conform Metodologiei de monitorizare a pieței angro de energie electrică pentru aprecierea nivelului de concurență pe piață și prevenirea abuzului de poziție dominantă, aprobată prin Ordinul președintelui ANRE nr. 35/2006. Tabelul nu include părțile responsabile cu echilibrarea. Lista acestora, actualizată la zi, se află pe site-ul operatorului pieței de echilibrare, C.N. TRANSELECTRICA S.A., [www.ope.ro](http://www.ope.ro).

### 3. Structura de producție a sistemului energetic național pe tipuri de resurse

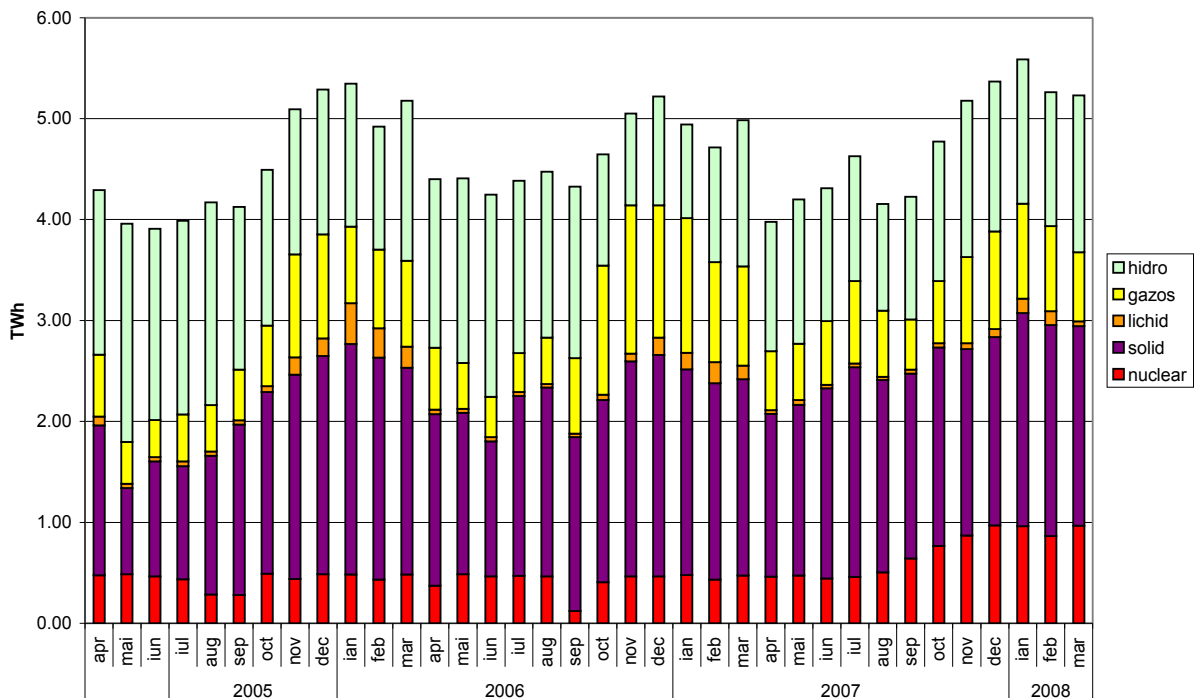
Structura pe tipuri de resurse a energiei electrice livrate în rețele de producătorii cu unități dispecerizabile în martie 2008



Sursa: Raportările lunare ale producătorilor – prelucrare DMP

Evoluția structurii energiei electrice livrate începând cu aprilie 2005 este următoarea:

Evoluția structurii pe tipuri de resurse a energiei electrice livrate în rețele de producătorii cu unități dispecerizabile



Sursa: Raportările lunare ale producătorilor – prelucrare DMP

În tabelul următor sunt prezentate principalele date de bilanț fizic al energiei electrice corespunzătoare atât lunii martie, cât și perioadei ianuarie-martie 2008, comparativ cu cele aferente similare anului 2007:

Nr. Crt.	INDICATOR	UM	Mar 2007	Mar 2008	%	Trim I 2007	Trim I 2008	%
0	1	2	3	4	$5=4/3*100$	6	7	$8=7/6*100$
1	E produsă	TWh	5,47	5,69	104,00	16,10	17,56	109,09
2	E livrată	TWh	4,98	5,23	104,89	14,64	16,07	109,79
3	Import	TWh	0,01	0,06	864,38	0,06	0,21	364,24
4	Export	TWh	0,37	0,56	148,23	1,09	1,79	164,16
5	Consum Intern	TWh	4,62	4,73	102,50	13,61	14,50	106,54
6	Consum consumatori alimentați în regim reglementat	TWh	2,04	2,06	101,0	5,85	6,26	107,0
6.1	din care consumatori casnici	TWh	0,88	0,91	103,4	2,52	2,74	108,7
7	Consum consumatori alimentați în regim concurențial	TWh	1,92	1,97	102,6	5,39	5,69	105,6
8	Transport – TG	TWh	4,82	5,12	106,33	14,23	15,89	111,63
9	Transport – TL	TWh	4,84	5,20	107,49	14,30	16,06	112,30
10	Servicii de sistem	TWh	4,92	5,20	105,79	14,49	16,06	110,85
11	CPT realizat trans	TWh	0,07	0,08	117,92	0,20	0,26	130,49
12	Energie termică produsă pentru livrare	Tcal	2214,67	2118,72	95,67	7486,60	8001,07	106,87
13	Energie termică produsă în cogenerare	Tcal	1920,21	1785,06	92,96	6359,14	6425,21	101,04

- Notă: 1. Datele prezentate în tabel nu includ producțiile producătorilor care nu dețin unități dispecerizabile și nici energia furnizată consumatorilor racordați la barele centralelor.
2. Cantitățile importate/exportate nu includ tranzitele și schimburile transfrontaliere neplanificate de energie electrică realizate de Transelectrica cu sistemele electroenergetice vecine în vederea echilibrării sistemului.
3. Cantitatea la care se aplică TG nu cuprinde cantitățile de energie electrică vândute de producători pentru acoperirea pierderilor în rețeaua de transport și nici cotele-părți din energia importată de furnizorii concurențiali cu astfel de contracte, considerate ca fiind afectate acestei utilizări.

#### 4. Structura tranzacțiilor pe piața angro de energie electrică

Dimensiunea pieței angro este determinată de totalitatea tranzacțiilor desfășurate pe aceasta de către participanți, depășind cantitatea transmisă fizic de la producere către consum; totalitatea tranzacțiilor include revânzările realizate în scopul ajustării poziției contractuale și obținerii de beneficii financiare.

Astfel, pe piața angro sunt încheiate: contracte reglementate și negociate bilateral între producători și furnizori, contracte reglementate pentru asigurarea consumului propriu tehnologic în rețele, contracte negociate bilateral producători-producători sau furnizori-furnizori, contracte reglementate între producători, precum și obligații contractuale încheiate pe piețele centralizate: PCCB (piața centralizată a contractelor bilaterale), PCCB-NC (piața centralizată a contractelor bilaterale cu negociere continuă), Ringul energiei electrice al BRM (Bursa Română de Mărfuri), PZU (piața pentru ziua următoare), PE (piața de echilibrare).

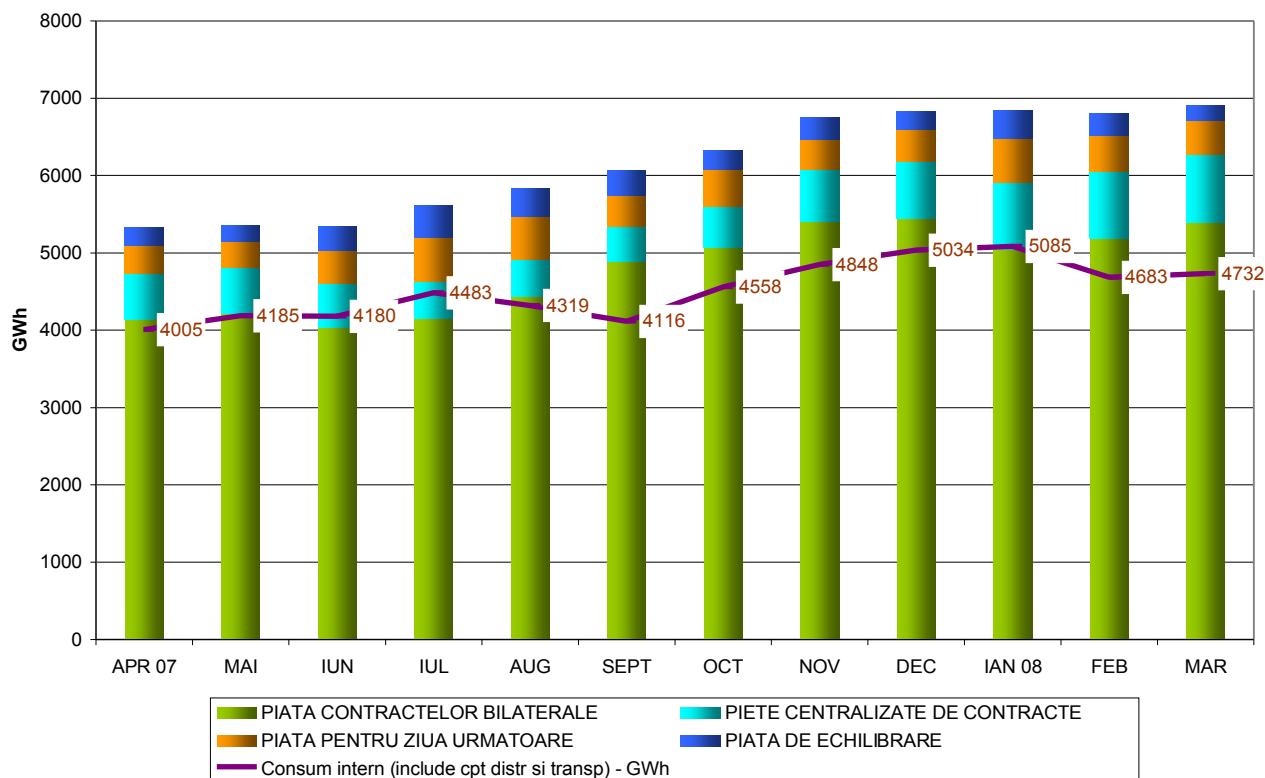
În tabelul următor sunt prezentate volumele de energie electrică tranzacționate pe principalele componente ale pieței angro și tipuri de contracte în martie 2008, comparativ cu luna martie 2007:

TRANZACTII PE PIATA ANGRO	UM	Martie 2007	Martie 2008
0	1	2	3
<b>1. PIATA CONTRACTELOR BILATERALE</b>	GWh	<b>4846</b>	<b>5387</b>
1.1. Vanzare pe contracte reglementate	GWh	2681	2545
1.2. Vanzare pe contracte negociate *	GWh	2165	2842
1.3. Vanzare la export	GWh	375	556
<b>2. PIETE CENTRALIZATE DE CONTRACTE</b>	GWh	<b>298</b>	<b>878</b>
<b>3. PIATA PENTRU ZIUA URMATOARE</b>	GWh	<b>414</b>	<b>445</b>
<b>4. PIATA DE ECHILIBRARE (total tranzactii)</b>	GWh	<b>261</b>	<b>197</b>
4.1. volum tranzactionat la crestere	GWh	78	72
4.2. volum tranzactionat la scadere	GWh	183	125
<b>CONSUM INTERN (include cpt distribuție si transport)</b>	GWh	<b>4616</b>	<b>4732</b>

\* nu sunt cuprinse contractele de furnizare la consumatori

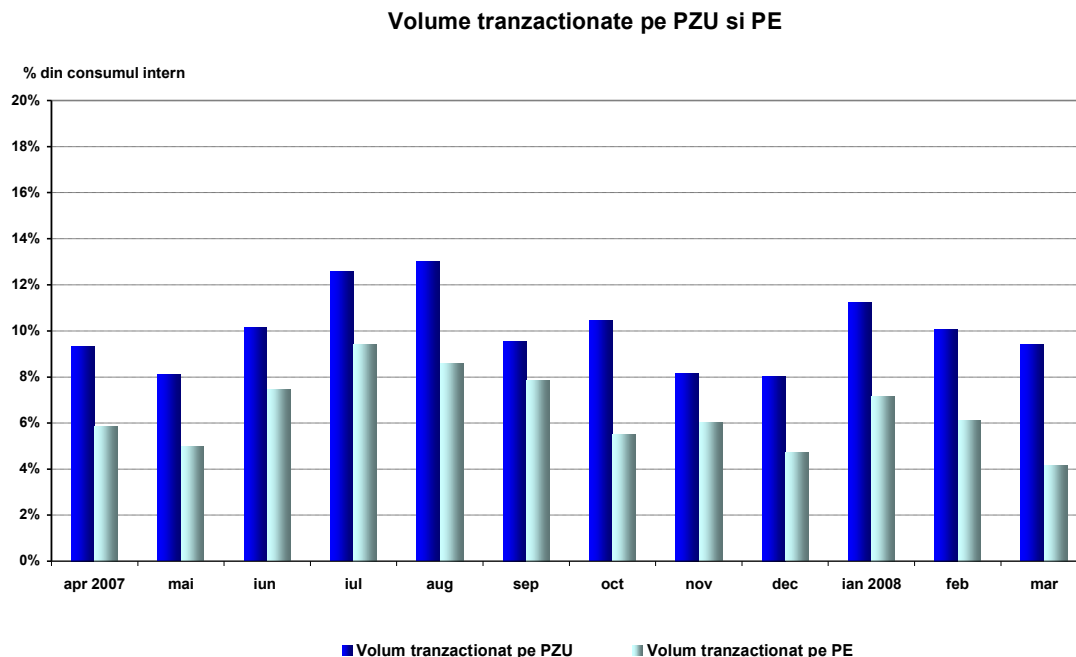
Evoluția relației între volumele tranzacționate pe fiecare din aceste piețe și consumul intern estimat, pentru perioada aprilie 2007 – martie 2008, este prezentată în graficul următor:

Evoluția lunara a volumelor tranzactionate pe piata angro comparativ cu consumul intern



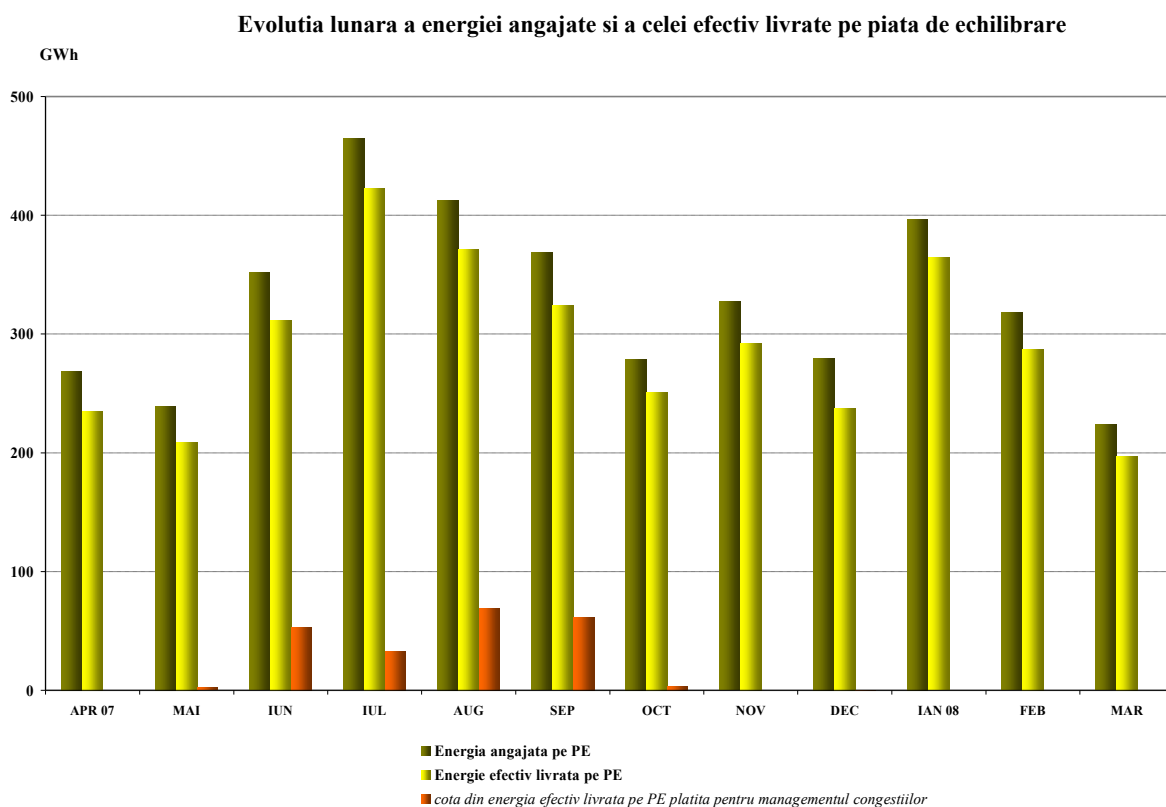
Sursa: Raportările lunare ale operatorilor economici participanți la piața angro, S.C. OPCOM S.A. și C.N. TRANSELECTRICA S.A. – prelucrare DMP

În vederea evaluării raportului între energia tranzacționată pe PZU și cea tranzacționată pe PE, graficul următor prezintă evoluția volumelor tranzacționate în ultimele 12 luni pe PZU, comparativ cu cele tranzacționate pe PE, ca procente din consumul intern:



Sursa: Raportările lunare ale S.C. OPCOM S.A. și C.N. TRANSELECTRICA S.A. – prelucrare DMP

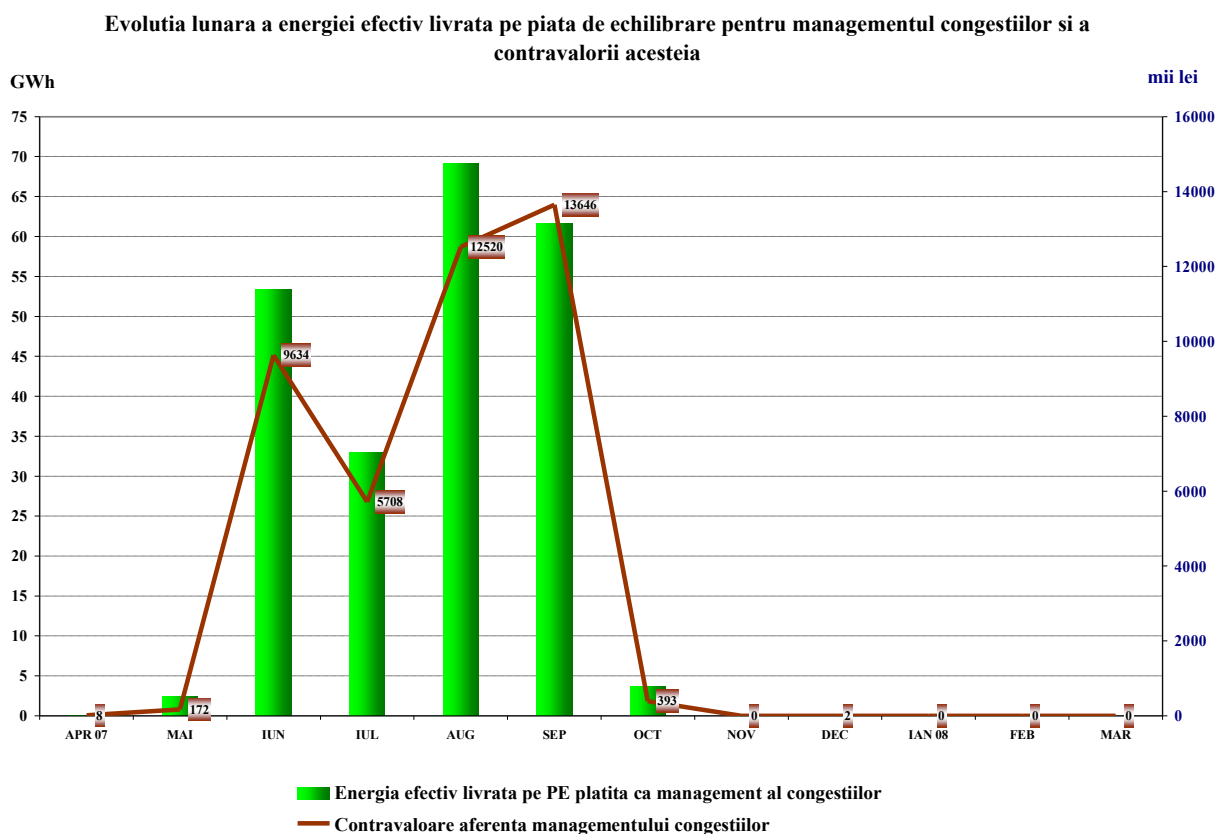
Ordinele de dispecer (oferte acceptate) primite de producători determină energia angajată pe piața de echilibrare. După efectuarea calculului de decontare, pe baza valorilor măsurate (aprobat) se determină energia efectiv livrată de producători pe piața de echilibrare; relația dintre energia angajată și cea efectiv livrată, în perioada aprilie 2007 – martie 2008, este prezentată în graficul următor:



Sursa: Raportările lunare ale C.N. TRANSELECTRICA S.A. – prelucrare DMP

Graficul anterior prezintă și energia utilizată pentru managementul congestiilor comparativ cu volumele totale tranzacționate pe PE; aceasta este cantitatea de energie tranzacționată de operatorul de transport de pe piața de echilibrare pentru rezolvarea situațiilor de congestii în rețeaua de transport.

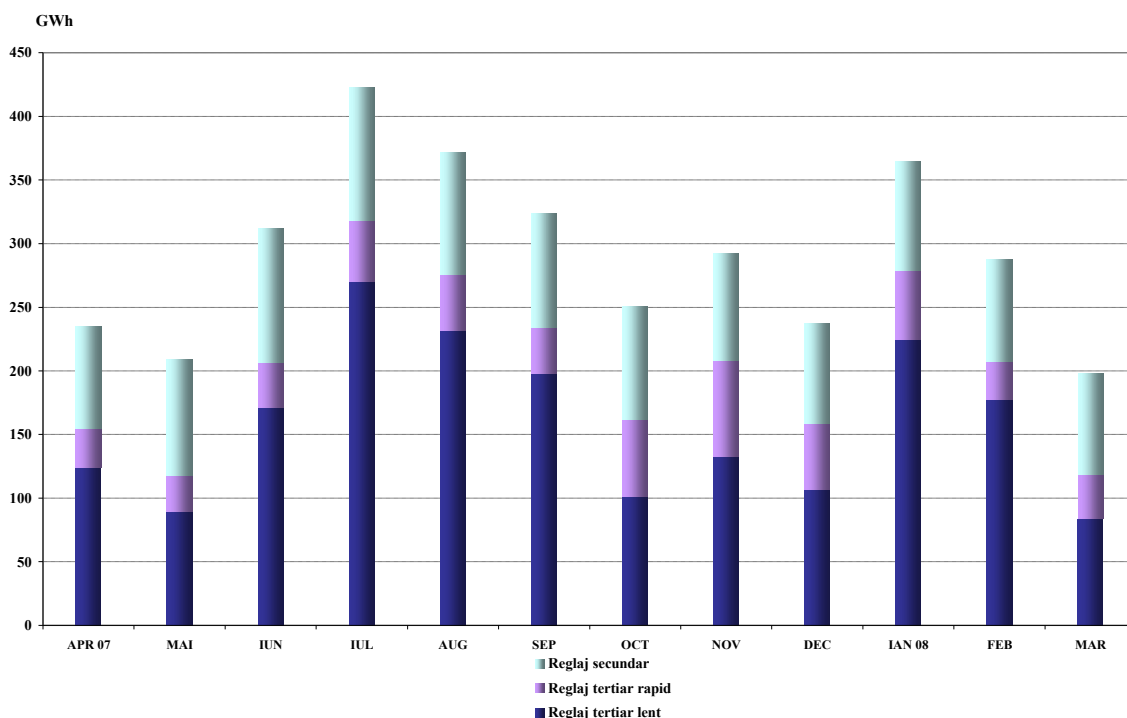
Graficul următor prezintă evoluția lunară a acesteia începând cu aprilie 2007, precum și contravaloarea tranzacțiilor efectuate în acest scop de C.N. Transelectrica S.A.



*Sursa: Raportările lunare ale C.N. TRANSELECTRICA S.A. – prelucrare DMP*

Structura, pe fiecare tip de reglaj, a energiei de echilibrare efectiv livrată este prezentată în figura următoare, în evoluție pentru perioada aprilie 2007 – martie 2008:

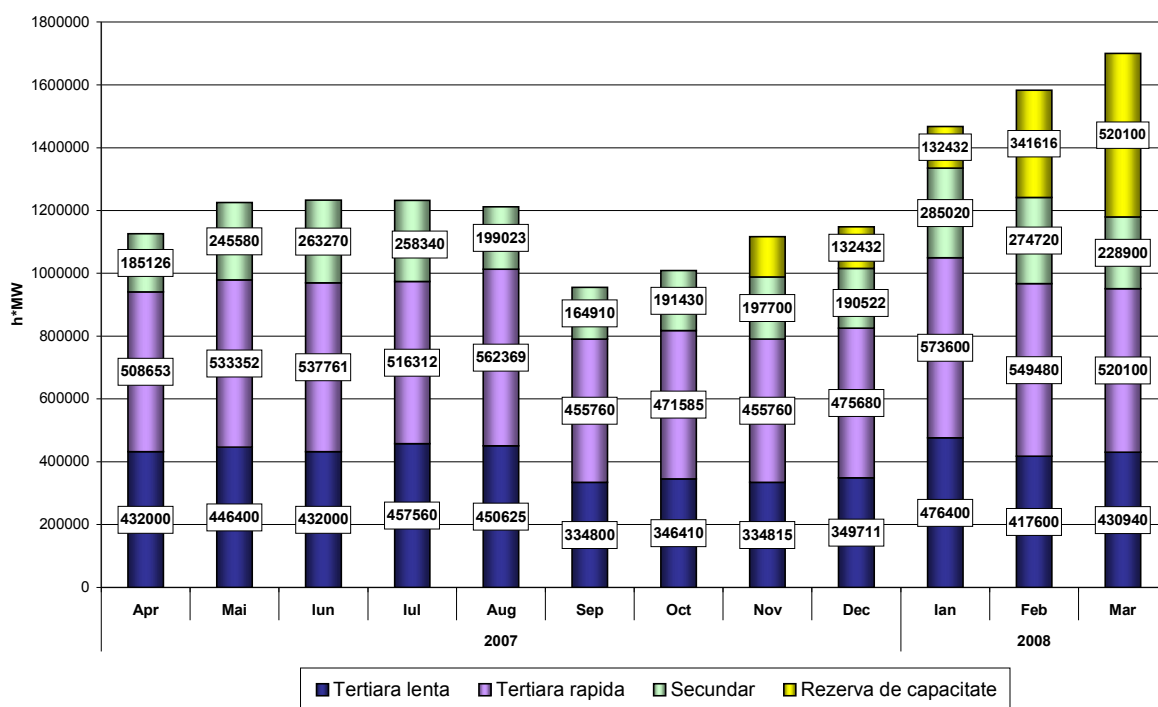
Evoluția lunară a energiei efectiv livrată pe piața de echilibrare



Sursa: Raportările lunare ale C.N. TRANSELECTRICA S.A. – prelucrare DMP

Pentru comparație, în graficul următor este prezentată evoluția rezervelor (servicii tehnologice de sistem - STS, reprezentând obligații ale producătorilor de menținere la dispoziția dispecerului/ofertare pe piața de echilibrare a capacităților contractate) achiziționate/decontate de C.N. Transelectrica S.A., în perioada aprilie 2007 – martie 2008:

Structura rezervelor achiziționate de CN Transelectrica SA



Sursa: Raportările lunare ale C.N. TRANSELECTRICA S.A. – prelucrare DMP

## 5. Structura tranzacțiilor pe piața angro ale diferitelor categorii de participanți

### Producători

În luna martie 2008, structura obligațiilor de vânzare contractate înainte de ziua de livrare ale producătorilor participanți la piața angro care sunt deținători ai unor unități de producere dispecerizabile a fost următoarea:

Tip tranzacție	UM	Martie 2007	Martie 2008
0	1	2	3
Reglementat către furnizori implicați, producători termo	GWh	1604,44	1185,19
Reglementat către furnizori implicați, producător hidro	GWh	211,09	226,46
Reglementat către furnizori implicați, producător nuclear	GWh	204,38	506,24
Reglementat pentru cpt distribuție, producători termo	GWh	390,25	307,61
Reglementat pentru cpt distribuție, producător hidro	GWh	63,58	70,37
Reglementat pentru cpt distribuție, producător nuclear	GWh	56,03	148,19
Reglementat pentru cpt transport, producător termo	GWh	93,03	74,25
Reglementat, la alți producători (cu obligația răscumpărării în decursul unui an)	GWh	41,44	27,16
Reglementat la alți producători, activat la cerere, în schimbul unei prime de opțiune	GWh	6,30	0,00
Negociat, la furnizori implicați	GWh	34,40	0,00
Negociat, pentru cpt distribuție	GWh	0,00	0,00
Negociat, la alți producători	GWh	48,61	68,73
Negociat, la furnizori concurențiali	GWh	1416,16	1312,99
Contracte pe piețe centralizate (PCCB, PCCB-NC, BRM)	GWh	298,10	879,10
Furnizare la consumatori (negociate+licitație pe piețe centralizate)	GWh	268,82	164,66
Export	GWh	203,08	126,48
PZU	GWh	189,14	269,92
<b>Total</b>	<b>GWh</b>	<b>5128,86</b>	<b>5367,34</b>

Sursa: Raportările lunare ale producătorilor – prelucrare DMP

### Furnizori

În luna martie 2008 pe piața de energie au activat 56 de operatori economici a căror activitate principală o constituie furnizarea de energie electrică; dintre aceștia 16 sunt furnizori care își desfășoară activitatea doar pe PAN și 40 sunt furnizori care au activitate și pe PAM (inclusiv cei 7 furnizori implicați care acționează atât pe segmentul reglementat, cât și pe segmentul concurențial al PAM).

#### Furnizori cu activitate exclusivă pe PAN

Tabelul următor ilustrează activitatea desfășurată de furnizorii activi numai pe PAN, prezentând structura pe categorii de piețe/participanți la PAN a cumpărărilor și vânzărilor totale realizate de aceștia în luna martie 2008, comparativ cu martie 2007:

- GWh -

<b>Structură tranzacții furnizori cu activitate exclusivă pe PAN</b>	<b>Martie 2007</b>	<b>Martie 2008</b>
<b>Achiziții</b>		
import	5,64	9,47
contracte negociate cu alți furnizori	65,36	589,57
contracte negociate cu producători	111,47	265,95
tranzacții pe PCC	21,82	-
tranzacții pe PZU	22,87	37,08
<b>Vânzări</b>		
export	37,40	379,10
contracte negociate cu alți furnizori	164,76	673,34
contracte negociate cu producători	-	14,86
tranzacții pe PCC	-	-
tranzacții pe PZU	17,8	41,73

#### Furnizori activi pe PAM, exclusiv furnizorii implicați

În tabelul de mai jos se prezintă informații agregate cu privire la structura pe categorii de piețe/participanți la PAN a achiziției realizate de furnizorii cu activitate pe segmentul concurențial al PAM, în luna martie 2008, comparativ cu martie 2007.

- GWh -

<b>Structură achiziție furnizori activi pe PAM (exclusiv furnizorii implicați)</b>	<b>Martie 2007</b>	<b>Martie 2008</b>
import	1,27	50,26
contracte negociate cu alți furnizori	353,63	621,93
contracte negociate cu producători	1304,70	1047,23
tranzacții pe PCC	257,82	729,04
tranzacții pe PZU	99,00	119,17

#### Furnizori implicați

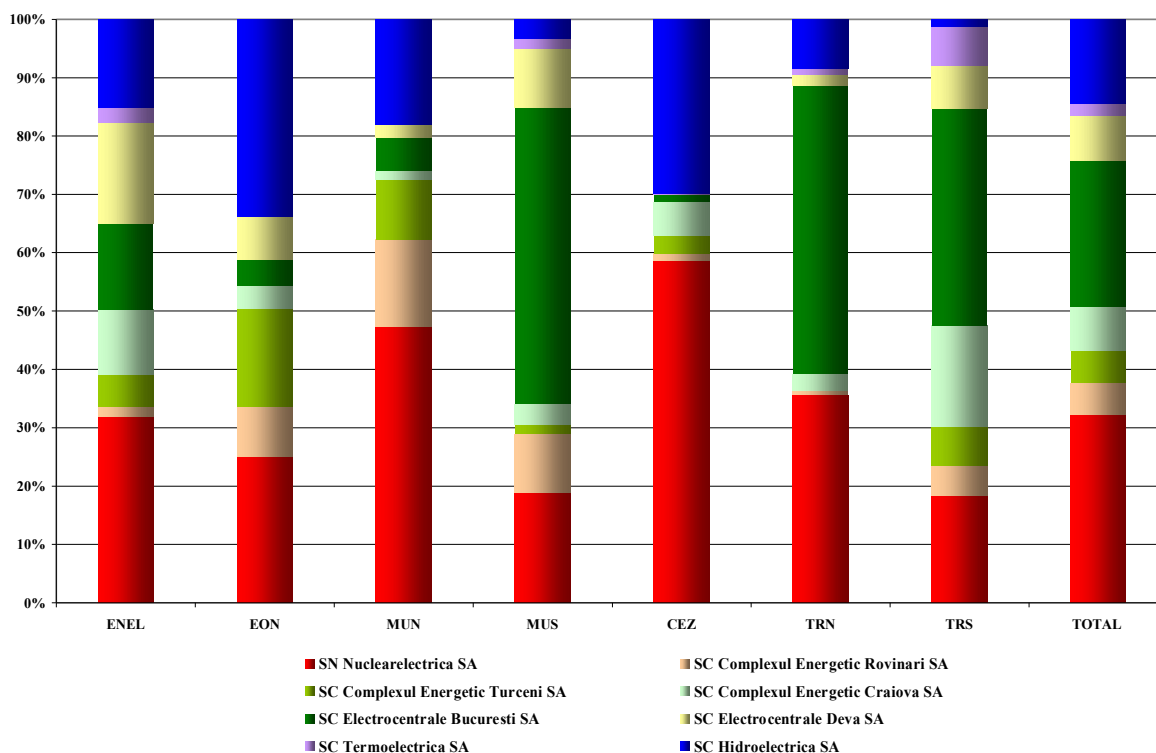
Structura achiziției de energie electrică pe PAN a furnizorilor implicați (realizată înainte de ziua de livrare), pentru alimentarea consumatorilor în regim reglementat, este prezentată în tabelul următor pentru luna martie 2008, comparativ cu martie 2007:

- GWh -

<b>Structură achiziție furnizori implicați pentru segmentul reglementat al PAM</b>	<b>Martie 2007</b>	<b>Martie 2008</b>
contracte reglementate	2097,34	1964,88
contracte negociate	24,78	13,52
tranzacții PCC		5,39
tranzacții PZU	30,76	77,21

Detalierea achiziției de energie electrică a furnizorilor implicați, pe contractele reglementate încheiate cu principalii producători, în martie 2008, este prezentată în graficul următor:

Achiziția de energie electrică pe contracte reglementate a furnizorilor implicați de la principalii producători pentru consumatorii alimentați în regim reglementat  
Martie 2008



Sursa: Raportările lunare ale furnizorilor implicați – prelucrare DMP

În mod similar cu datele prezentate pentru segmentul reglementat al PAM, în tabelul următor este prezentată structura achiziției de energie electrică a furnizorilor implicați (realizată înainte de ziua de livrare), corespunzătoare segmentului concurențial al PAM (furnizare de energie electrică la prețuri negociate către consumatorii care au renunțat la alimentarea în regim reglementat), în luna martie 2008, comparativ cu luna similară a anului 2007:

- GWh -

Structură achiziție furnizori implicați pentru segmentul concurențial al PAM	Martie 2007	Martie 2008
import	-	-
contracte negociate cu alți furnizori	174,04	193,88
contracte negociate cu producători	38,14	-
tranzacții pe PCC	17,79	143,96
tranzacții pe PZU	100,76	72,89

### Operatori de distribuție principali

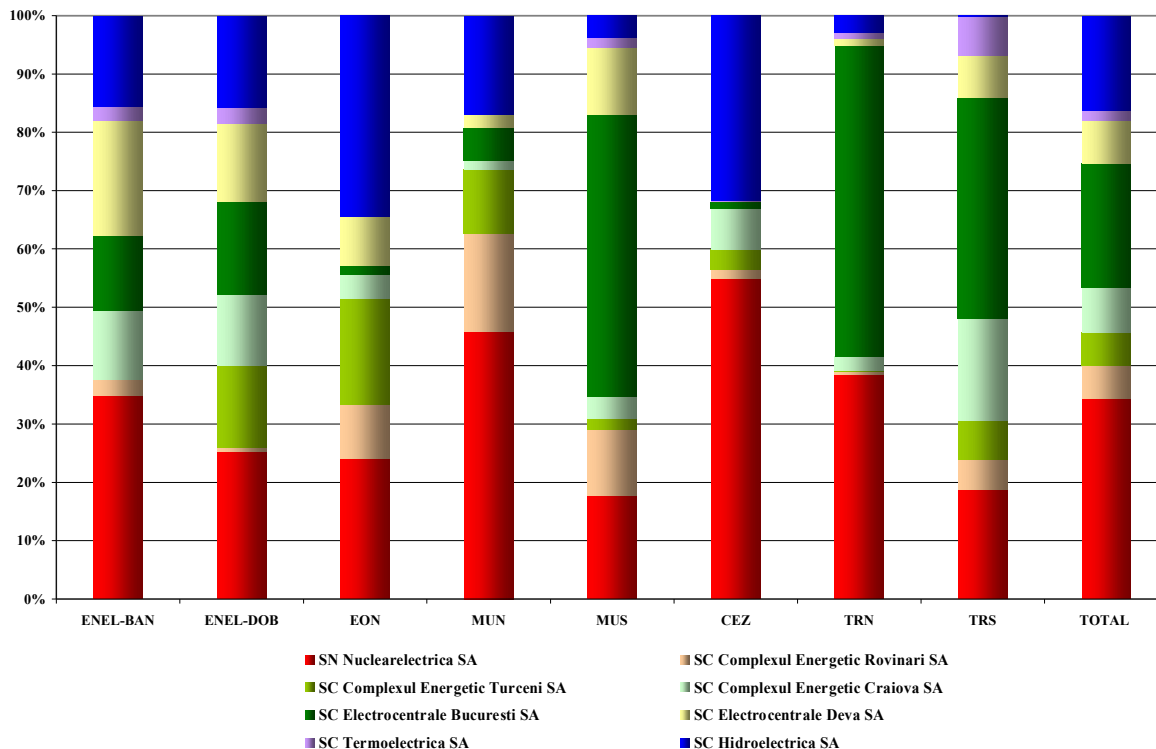
Structura achiziției de energie electrică a operatorilor de distribuție principali (realizată înainte de ziua de livrare), pentru consumul propriu tehnologic al rețelelor de distribuție în luna martie 2008 este prezentată în tabelul următor, comparativ cu luna similară a anului 2007:

- GWh -

Structura achiziție	Martie 2007	Martie 2008
contracte reglementate	519,79	527,11
contracte negociate	0	4,47
tranzacții PCC		-
tranzacții PZU		53,55

Detalierea achiziției de energie electrică a operatorilor de distribuție principali, pe contractele reglementate încheiate cu principalii producători, în martie 2008, este prezentată în graficul următor:

Achiziția de energie electrică pe contracte reglementate a operatorilor de distribuție de la principalii producători pentru acoperirea consumului propriu tehnologic  
Martie 2008



Sursa: Raportările lunare ale operatorilor de distribuție principali – prelucrare DMP

## 6. Indicatori de concentrare pentru piața angro de energie electrică și componentele acesteia

În conformitate cu teoria economică și documentele UE se definesc următorii indicatori de concentrare:

- HHI, Indexul Herfindahl - Hirschman = suma pătratelor cotelor de piață (%)

Semnificația valorilor indicatorului este:

HHI < 1000	pieță neconcentrată;
1000 < HHI < 1800	concentrare moderată a puterii de piață;
HHI > 1800	concentrare ridicată a puterii de piață.

- C3 = suma cotelor de piață ale celor mai mari trei participanți

Semnificația valorilor indicatorului este:

40 % < C3 < 70%	concentrare moderată a puterii de piață;
C3 > 70%	concentrare ridicată a puterii de piață.

În ceea ce privește oferta, aceștia pot fi definiți pentru întreaga piață (de energie electrică sau de servicii tehnologice de sistem - STS) sau pentru componente ale acesteia, pe care concurența se manifestă direct.

Indicatori de concentrare și cote de piață ale producătorilor de energie electrică

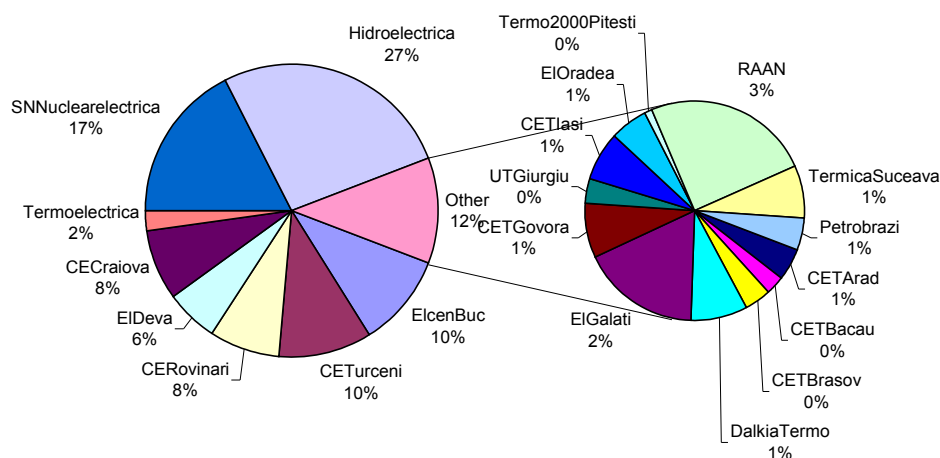
Structura pieței la nivelul producerii oferă o bază inițială pentru aprecierile privind gradul de competitivitate posibil pe piața energiei electrice.

În tabelul următor sunt prezentați indicatorii de concentrare la nivelul de producere a energiei electrice pentru luna martie 2008, calculați pe baza energiei electrice livrate în rețele de către producătorii cu unități dispecerizabile:

Indicator	C1	C3	HHI
Valoare	30%	58%	1582

Cotele de piață ale producătorilor de energie electrică realizate pe ansamblul componentelor pieței angro de energie electrică în primul trimestru al anului 2008 sunt prezentate în figura următoare, fiind stabilite în funcție de energia electrică livrată în rețele.

**Cote de participare la energia electrica livrata in retele ale producatorilor cu unitati dispecerizabile - trimestrul I 2008**



Sursa: Raportările lunare ale producătorilor – prelucrare DMP

O componentă a pieței angro de energie electrică pe care se manifestă direct concurența între producători este piața de echilibrare. Valorile indicatorilor de concentrare la nivelul acestei piețe în luna martie 2008, determinați pe baza energiei efectiv livrate, pentru fiecare din cele 3 tipuri de reglaje definite în Codul Comercial sunt prezentate în tabelul următor:

Indicatori de structura/concentrare a pietei de echilibrare - MARTIE 2008 -	Reglaje					
	Secundar		Tertiar rapid		Tertiar lent	
	crestere	scadere	crestere	scadere	crestere	scadere
C1 - % -	70	67	71	41	43	29
C3 - % -	98	98	92	71	83	53
HHI	5335	4942	5271	2458	2765	1835

Competiția între producători se manifestă și în ceea ce privește asigurarea rezervelor (STS) necesare pentru conducerea în siguranță a sistemului energetic. Din cauza capacităților diferite ale producătorilor de a asigura diferitele tipuri de servicii, competiția liberă între aceștia nu poate fi echilibrată; ca urmare, s-a considerat necesară acoperirea cu cantități și prețuri reglementate a unei importante cote din această piață.

Relația dintre componenta reglementată și cea concurențială a pieței serviciilor tehnologice de sistem, respectiv principalii indicatori de concentrare pe fiecare segment al acestei piețe (reglaj secundar, terțiar rapid, terțiar lent), sunt prezentați în tabelul următor:

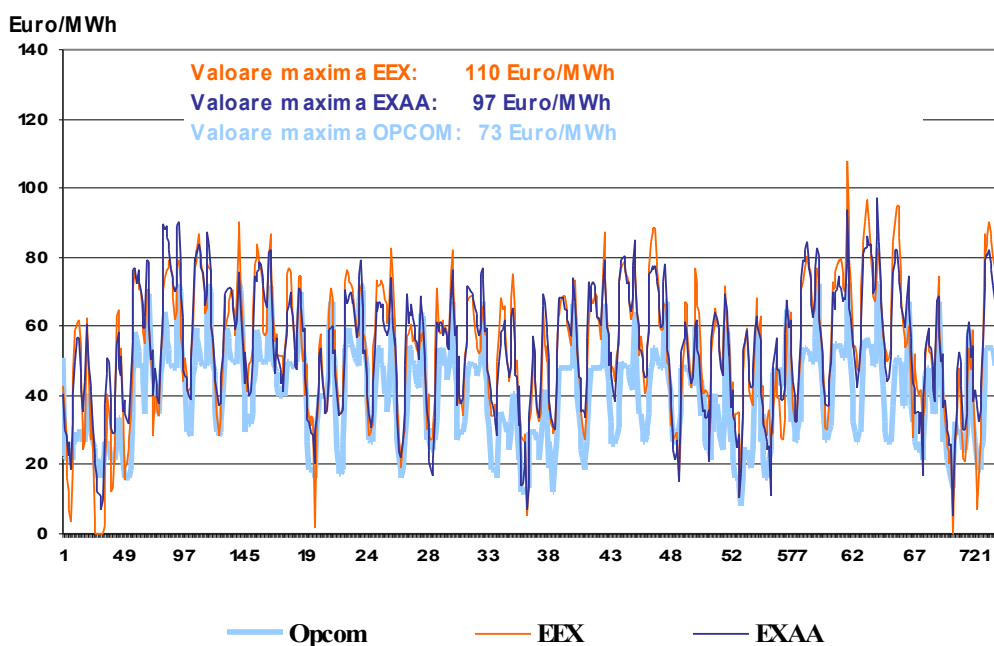
Indicatori de concentrare pe piața STS – Martie 2008		Rezerva reglaj secundar	Rezerva terțiară rapidă	Rezerva terțiară lentă
componenta reglementată	Cantitate contractată – h*MW -	228900	520100	196895
	C1 - % -	74	81	77
	C3 - % -	97	90	100
componenta concurențială	Cantitate contractată – h*MW -	0	0	234045
	C1 - % -	0	0	70
	C3 - % -	0	0	100
	HHI	0	0	5616

### 7. Evoluția prețurilor stabilite pe piața angro

S.C. Opcom S.A. administrează piața de energie electrică pentru ziua următoare, prețul de închidere stabilit aici constituind o referință pentru prețurile stabilite prin contracte bilaterale. În figurile următoare este prezentată evoluția prețurilor orare pe PZU în martie 2008, respectiv evoluția prețurilor medii zilnice, comparativ cu evoluțiile prețurilor similare stabilite la bursele EEX și EXXA.

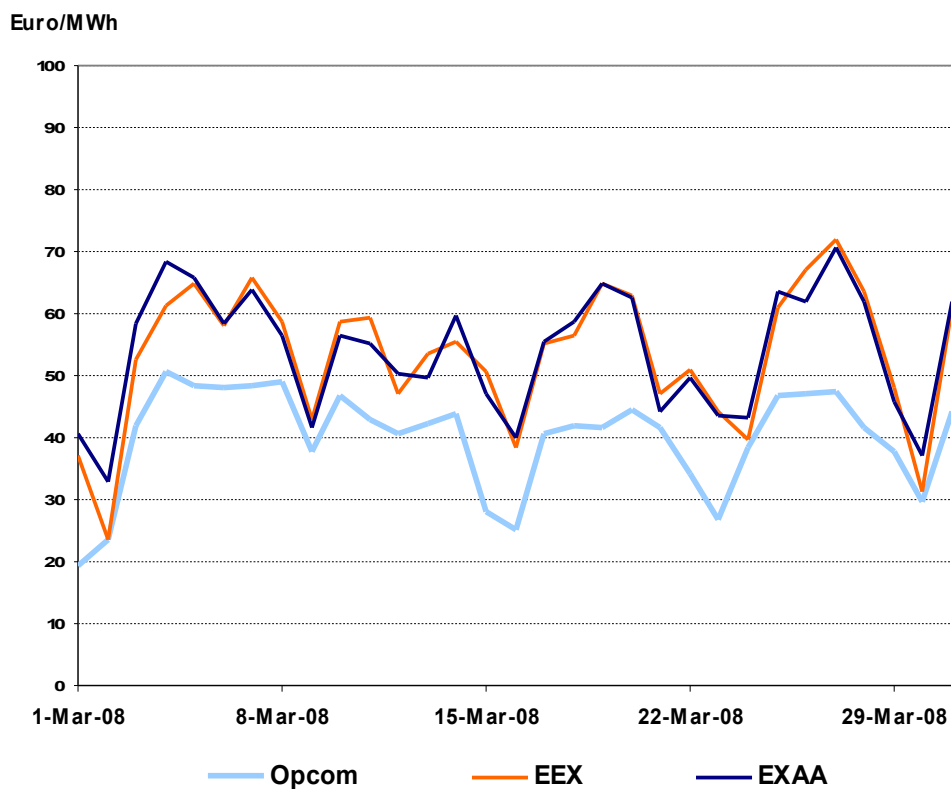
Pentru a putea fi comparat cu prețul stabilit de bursele europene, prețul de închidere înregistrat la S.C. Opcom S.A. este exprimat în Euro, luându-se în considerare cursurile de schimb zilnice Euro/leu comunicate de BNR.

**PRETURI SPOT ORARE**  
martie 2008



Sursa: Raportările zilnice ale S.C. OPCOM S.A. și informațiile publicate de EXAA și EEX – prelucrare DMP

**PRETURI SPOT MEDII ZILNICE**  
martie 2008



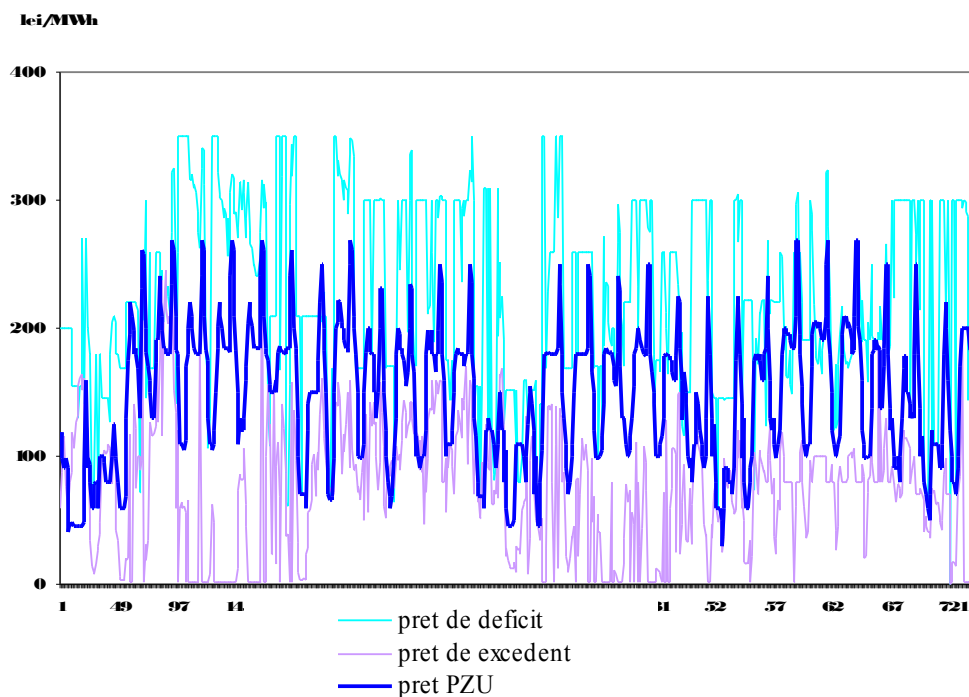
Sursa: Raportările zilnice ale S.C. OPCOM S.A. și informațiile publicate de EXAA și EEX – prelucrare DMP

Pentru acoperirea diferențelor dintre valorile planificate/contractate ale consumului și respectiv producției și valorile acestora apărute în timp real, operatorul de sistem (C.N. Transelectrica S.A.) operează piața de echilibrare, cumpărând sau “vânzând” energie în ordinea prețurilor determinate de ofertele producătorilor dispecerizabili. Participanții care determină dezechilibrele, organizați în PRE-uri (părți responsabile cu echilibrarea) suportă financiar contravaloarea acestor dezechilibre, plătind pentru deficitul de energie prețul rezultat din ofertele la creștere acceptate pe piața de echilibrare, respectiv primind pentru excedentul de energie prețul rezultat din ofertele la scădere acceptate de operatorul de sistem.

Reprezentarea alăturată a prețurilor de decontare (PIP pe PZU, prețul de deficit și cel de excedent de energie rezultate din operarea PE) oferă imaginea de ansamblu a funcționării corelate a acestor piețe. Prețurile de decontare sunt prezentate în valori orare (primul grafic), valori medii pe intervale orare comparativ cu consumul intern (al doilea grafic), precum și în valori medii lunare (ultimul grafic).

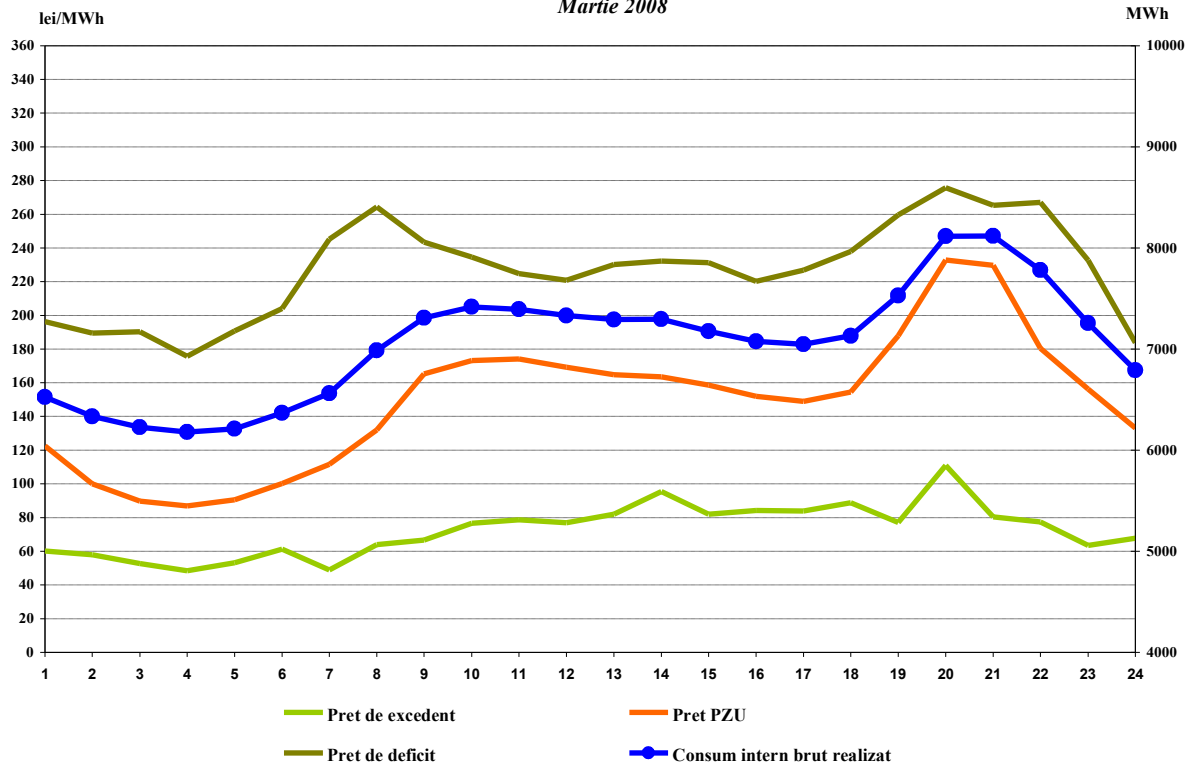
### Preturi orare de decontare

*luna MARTIE 2007*



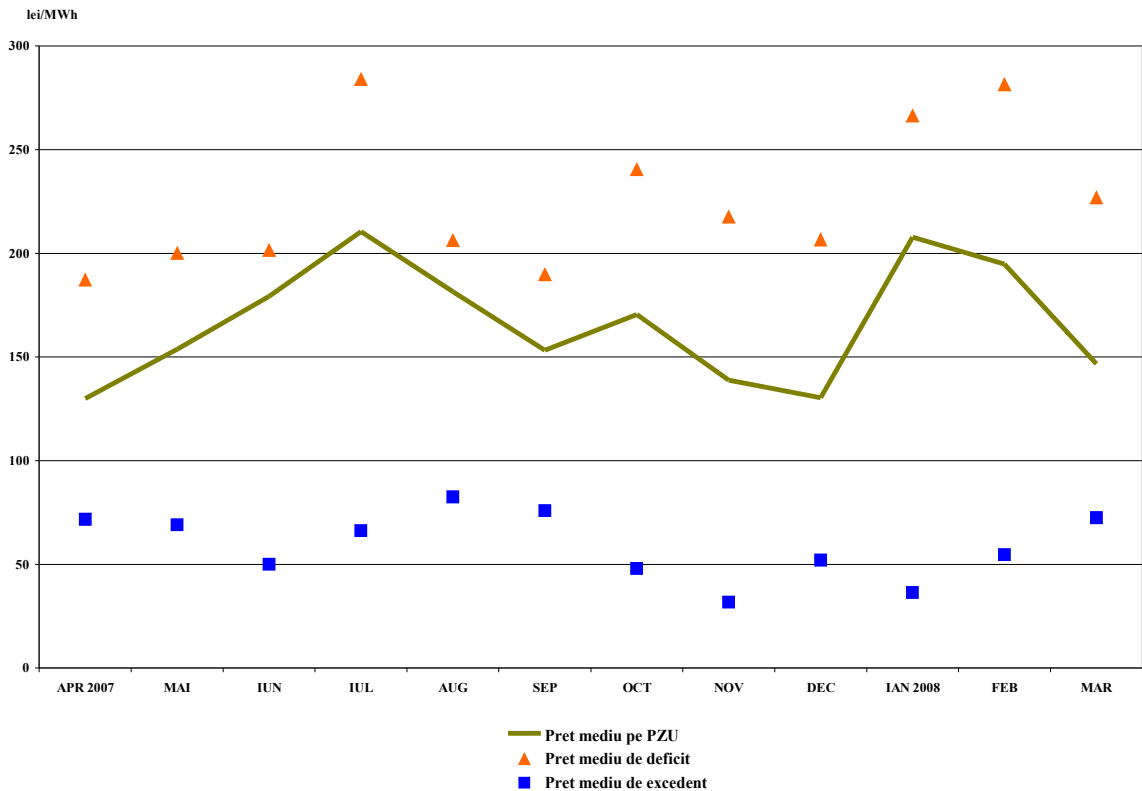
Sursa: Raportările zilnice/lunare ale S.C. OPCOM S.A.– prelucrare DMP

Valori medii orare ale preturilor de decontare si ale consumului intern brut realizat  
Martie 2008



Sursa: Raportările lunare ale S.C. OPCOM S.A. și C.N. TRANSELECTRICA S.A. – prelucrare DMP

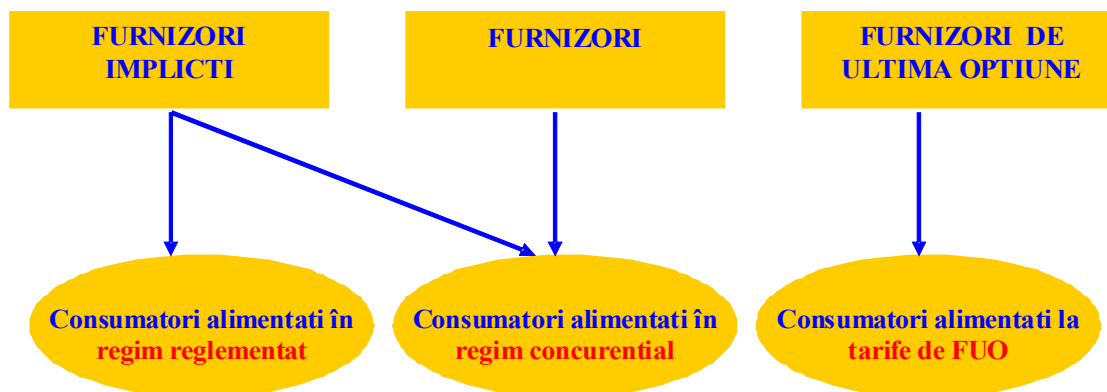
Preturi medii lunare inregistrate pe PZU și PE  
- aprilie 2007 - martie 2008 -



Sursa: Raportările zilnice/lunare ale S.C. OPCOM S.A. – prelucrare DMP

### III. PIAȚA CU AMĂNUNTUL DE ENERGIE ELECTRICĂ

#### 1. Structura schematică a pieței cu amănuntul



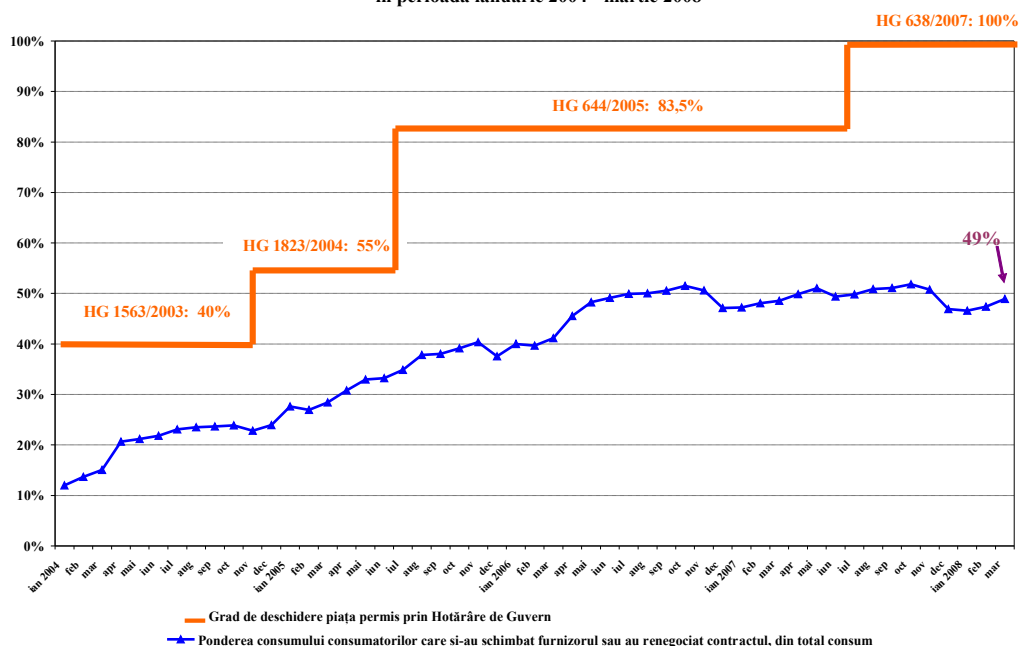
#### 2. Etapele parcurse în procesul de deschidere a pieței de energie electrică

Hotarâre de Guvern	Grad de deschidere %	Plafon consum anual GWh/an
Nr. 122/2000, publicată în M.O. 77/21.02.2000	10	100
Nr. 982/2000, publicată în M.O. 529/27.10.2000	15	100
Nr. 1272/2001, publicată în M.O. 832/21.12.2001	25	40
Nr. 48/2002, publicată în M.O. 71/31.01.2002	33	40
Nr. 1563/2003, publicată în M.O. 22/12.01.2004	40	20
Nr. 1823/2004, publicată în M.O. 1062/16.11.2004	55	1
Nr. 644/2005, publicată în M.O. 684/29.07.2005	83,5	-
Nr. 638/2007, publicată în M.O. 427/27.06.2007	100	-

#### 3. Gradul de deschidere a pieței de energie electrică

În perioada ianuarie 2004 - martie 2008, consumul consumatorilor care și-au schimbat furnizorul sau și-au negociat contractele cu furnizorii implicați care îi alimentau, raportat la consumul total, a evoluat conform figurii alăturate. Valorile precizate sunt valori cumulate de la începutul procesului de deschidere a pieței și sunt prezentate lunar.

Evoluția gradului de deschidere a pieței de energie electrică în perioada ianuarie 2004 - martie 2008



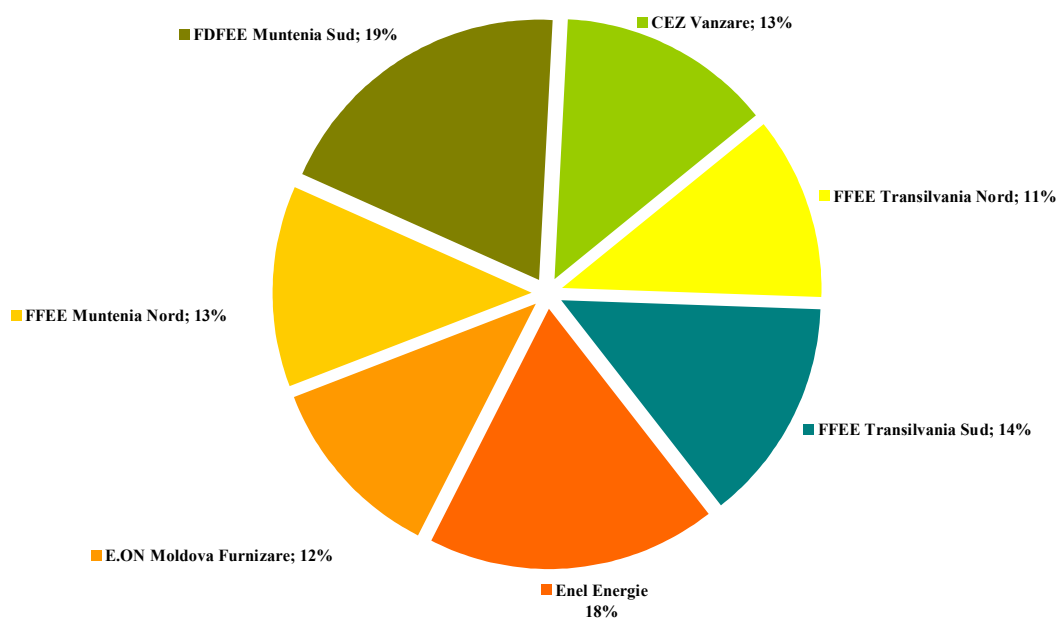
Sursa: Raportările lunare ale furnizorilor consumatorilor finali – prelucrare DMP

#### 4. Cote de piață ale furnizorilor de energie electrică

În următoarele două grafice sunt prezentate cotele de piață ale furnizorilor de energie electrică pe piața cu amănuntul, determinate:

- pentru furnizorii implicați – în funcție de energia electrică furnizată consumatorilor în regim reglementat;

Cotele de piața ale furnizorilor implicați pe piața reglementată - ianuarie - martie 2008 -

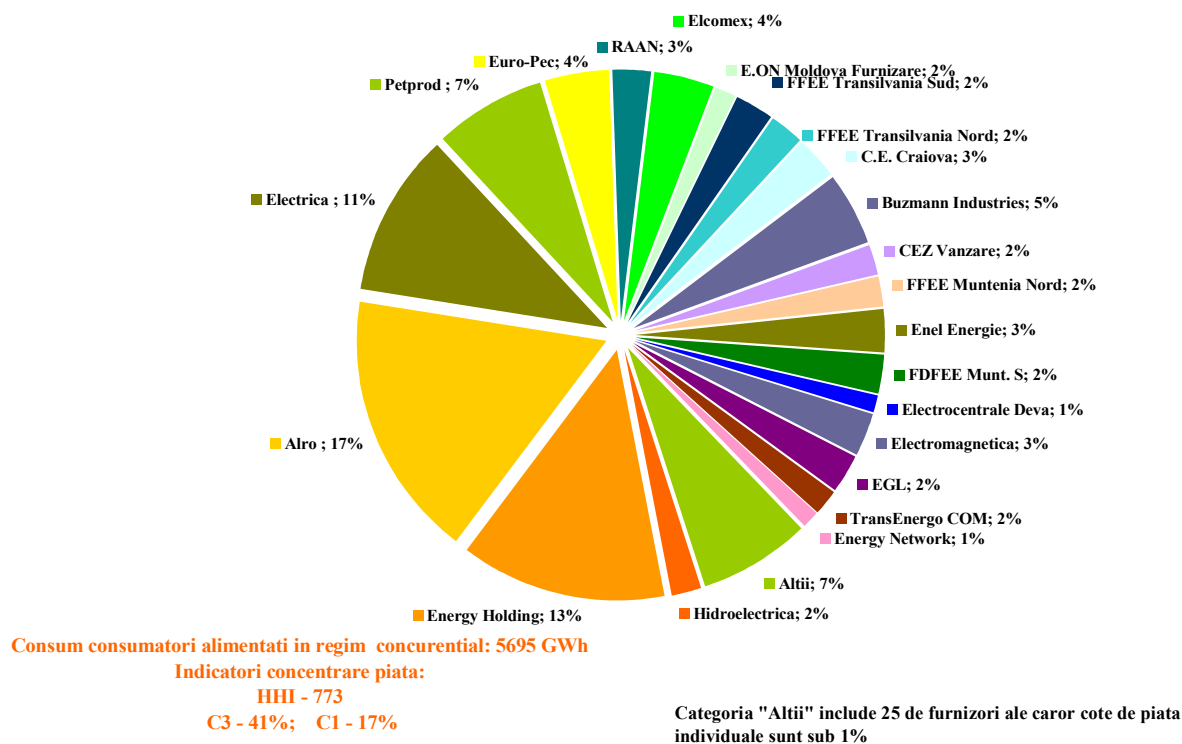


Consum final consumatori alimentati in regim reglementat : 6260 GWh

Sursa: Raportările lunare ale furnizorilor implicați – prelucrare DMP

- b) pentru toți furnizorii, inclusiv cei implicați, cu activitate pe segmentul concurențial al PAM – în funcție de energia electrică furnizată consumatorilor care și-au schimbat furnizorul sau și-au negociat contractul.

Cote de piață ale furnizorilor pe piața concurențială  
- ianuarie - martie 2008 -



Sursa: Raportările lunare ale furnizorilor – prelucrare DMP

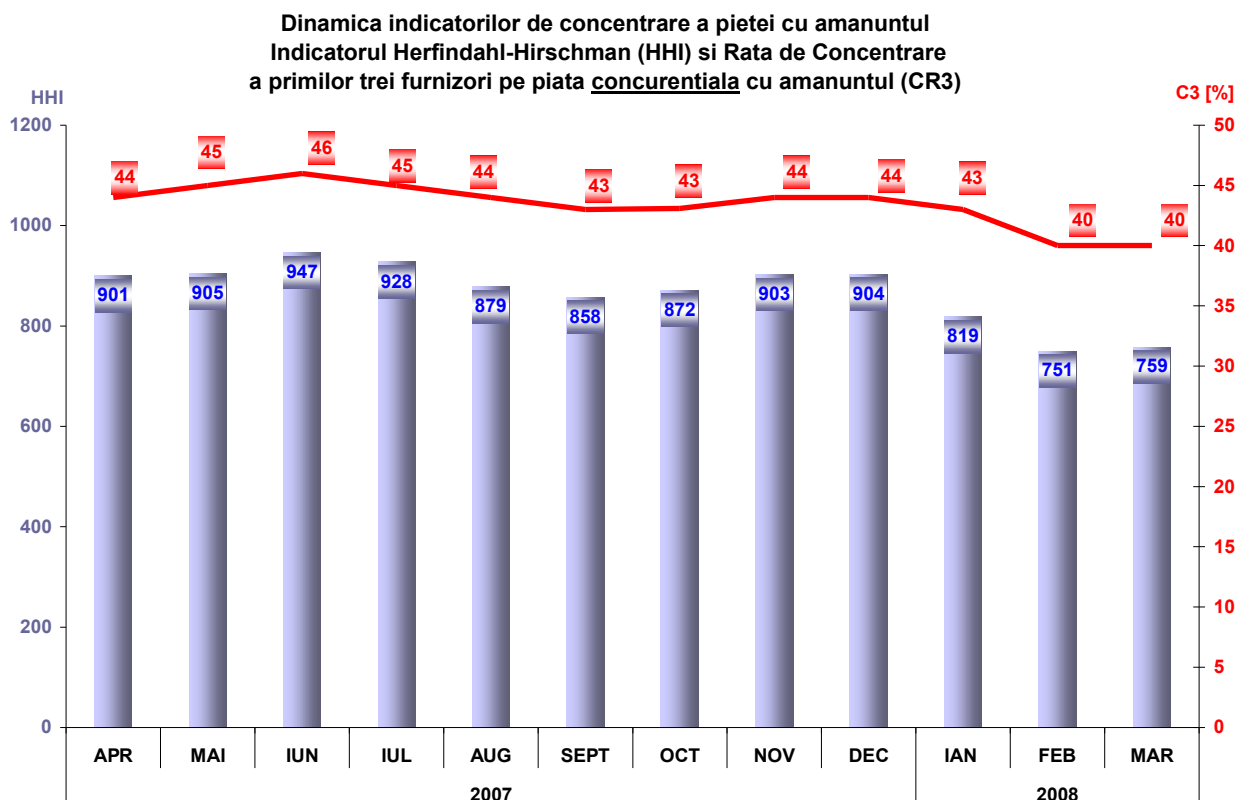
Energia furnizată pe baza căreia se stabilește cota de piață a fiecărui furnizor include și autoconsumul furnizorului (de exemplu, în cazul unui consumator care deține și licența de furnizare și care a decis să-și achiziționeze energia de pe piața angro, în calitate de furnizor concurențial).

Cuantificarea activității desfășurate în cadrul segmentului concurențial al PAM, comparativ cu cea de pe PAN, de către furnizori, se poate realiza prin determinarea ponderii vânzărilor la consumatorii finali în totalul tranzacțiilor de vânzare. Astfel, tabelul următor cuprinde numărul furnizorilor ce activează pe PAM, structurați în funcție de dimensiunea activității desfășurate pe această piață, în luna martie 2008.

Numărul furnizorilor	Ponderea vânzărilor la consumatorii finali din totalul tranzacțiilor de vânzare			
	100%	75% - 100%	50% - 75%	<50%
Concurențiali	6	8	9	10
Impliciți	5	1	0	1

### 5. Indicatori de concentrare pentru piața concurențială cu amănuntul de energie electrică

Evoluția lunară a indicatorilor de concentrare (C3, HHI) determinați pe ansamblul PAM concurențiale este ilustrată în figura următoare:



Sursa: Raportările lunare ale furnizorilor – prelucrare DMP

În tabelul următor sunt prezentate valorile indicatorilor de structură ai componentei concurențiale a PAM și numărul furnizorilor activi în luna martie 2008, calculați pentru fiecare categorie de consum definită de Directiva 377/90:

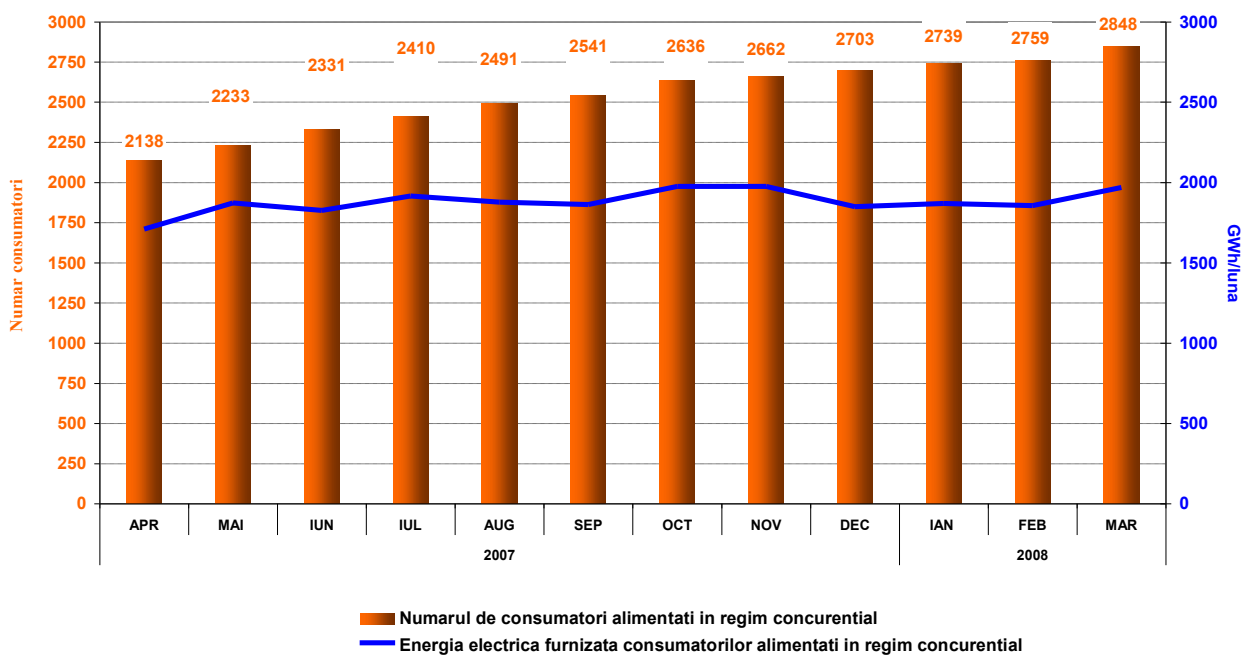
Indicatori	Categorie consumator							Total PAM conc.
	IA	IB	IC	ID	IE	IF	Alții	
<b>C1 -% -</b>	78	26	20	14	20	28	29	<b>17</b>
<b>C3 - % -</b>	93	56	47	31	39	64	64	<b>40</b>
<b>HHI</b>	6203	1392	1000	671	820	1652	1652	<b>759</b>
<b>Nr. furnizori implicați</b>	7	7	7	7	5	1	1	<b>7</b>
<b>Nr. furnizori concurențiali</b>	3	21	28	30	17	10	11	<b>33</b>
<b>Nr. producători titulari de licență de furnizare activi</b>	0	1	3	4	1	0	4	<b>5</b>

## 6. Evoluția numărului de consumatori și a energiei aferente acestora

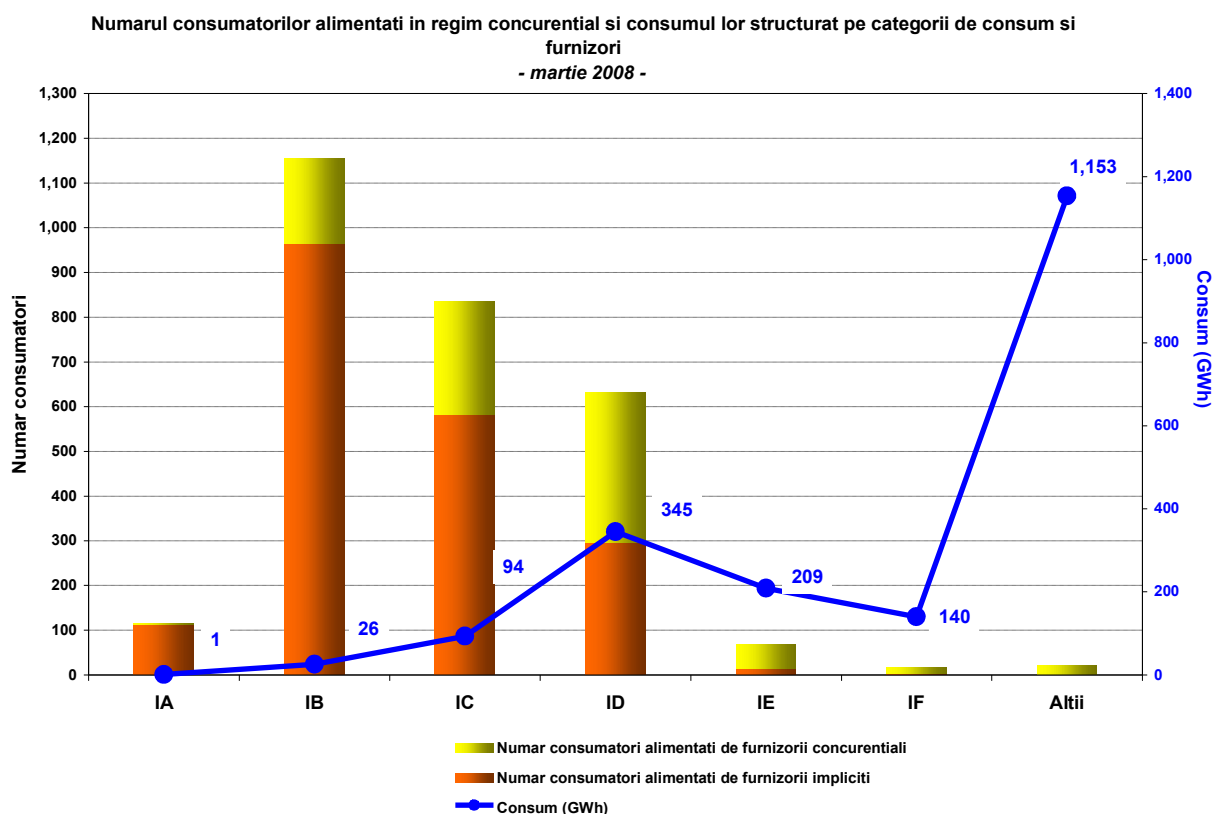
Numărul consumatorilor cărora li se furnizează energie în regim concurențial este prezentat ca valoare cumulată de la începutul procesului de deschidere a pieței, iar pentru luna martie 2008 este structurat pe categorii de consumatori, în conformitate cu prevederile Directivei Europene 377/90. Tabelul următor detaliază intervalele de consum corespunzătoare fiecărei categorii în parte:

Categoriile consumatori necasnici	Consum anual cuprins in intervalul (MWh):	
Banda - IA		<20
Banda - IB	20	<500
Banda - IC	500	<2000
Banda - ID	2000	<20000
Banda - IE	20000	<70000
Banda - IF	70000	<=150000
Altii	>150000	

Evoluția numărului consumatorilor alimentați în regim concurențial și a energiei electrice furnizate acestora



Sursa: Raportările lunare ale furnizorilor concurențiali – prelucrare DMP



Sursa: Raportările lunare ale furnizorilor – prelucrare DMP

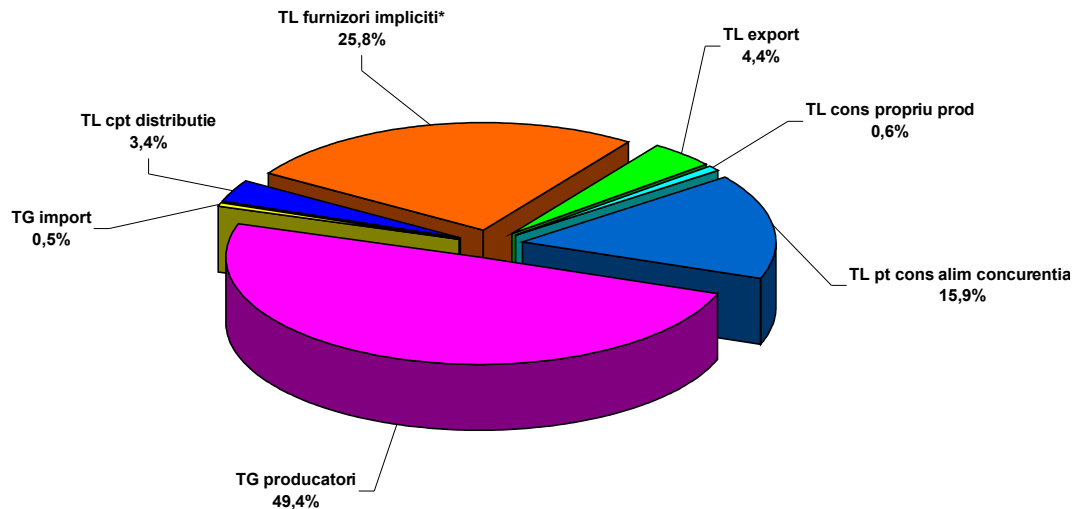
#### IV. OPERATORUL DE TRANSPORT ȘI SISTEM C.N. TRANSELECTRICA S.A.

C.N. Transelectrica S.A. efectuează serviciul de transport, pentru care percepe tarife de transport reglementate, care au două componente:

- componenta de introducere în rețea (TG), destinată orientării echilibrate a noilor unități de producere;
- componenta de extracție din rețea (TL), destinată poziționării echilibrate pe teritoriul țării a consumatorilor.

În figura următoare este prezentată structura veniturilor C.N. Transelectrica S.A. din servicii de transport, care reflectă structura clienților C.N. Transelectrica S.A. pentru acest serviciu în martie 2008.

Structura veniturilor CN Transelectrica SA din serviciile de transport  
- martie 2008 -



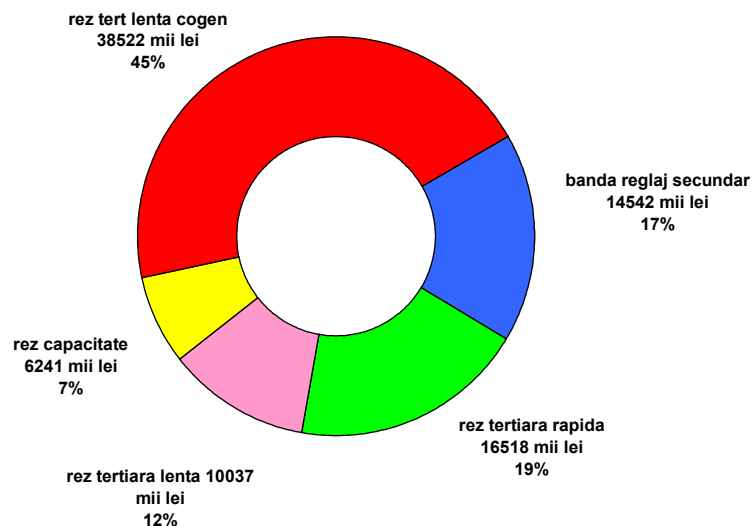
\* aferent tuturor activitatilor acestora, precum si sumele corespunzatoare CPT distributie pentru 2 dintre operatori

Sursa: Raportările lunare ale C.N. TRANSELECTRICA S.A. – prelucrare DMP

Pentru realizarea funcției de operator de sistem, C.N. Transelectrica S.A. prevede și contractează rezerve (servicii de sistem tehnologice) de la participanții calificați, pe care le utilizează prin integrarea în piața de echilibrare. Acestea sunt: rezerva (banda) de reglaj secundar, rezerva de reglaj terțiar rapid, rezerva de reglaj terțiar lent și rezerva terțiară lentă de cogenerare. Începând cu luna iulie 2007 au intrat în vigoare regulile privind stabilirea dimensiunii, selectarea furnizorilor și utilizarea de către OTS a unui nou tip de rezervă, și anume rezerva de capacitate.

Structura costurilor cu achiziția serviciilor tehnologice de sistem suportate de C.N. Transelectrica S.A. în luna martie 2008 se prezintă în graficul următor. Pentru acoperirea acestor costuri corespunzătoare contractelor pentru asigurarea serviciilor de sistem tehnologice precum și pentru acoperirea costurilor proprii de operare, OTS aplică tariful reglementat pentru servicii de sistem.

Structura costurilor CN Transelectrica SA cu achiziția de STS de la producătorii calificați  
- martie 2008 -



Sursa: Raportările lunare ale C.N. TRANSELECTRICA S.A. – prelucrare DMP

## V. EVOLUȚIA REGULILOR PIEȚEI ÎN LUNA MARTIE 2008

- În luna martie 2008 nu au fost emise reglementări de natură să modifice regulile de funcționare a pieței de energie electrică. Au fost emise deciziile nr. 668 – 674, prin care au fost stabilite cantitățile orare reglementate de rezerve (servicii tehnologice de sistem) asigurate de producătorii CE Craiova, Electrocentrale Deva, Electrocentrale București, CE Turceni, CE Rovinari, Termoelectrica și Hidroelectrică pentru trimestrul 2 al anului 2008.

## VI. EXPLICAȚII ȘI PRESCURTĂRI

### 1. Explicații

- **Energia electrică livrată în rețele** include și consumul propriu al autoproducătorilor RAAN și SNP Petrom, precum și energia electrică vândută direct de către producătorii monitorizați unor consumatori racordați la instalațiile centralelor sau consumată de ei înșiși la alte locuri de consum
- **Autoconsumul producătorilor** – în graficul aferent structurii veniturilor C.N. Transelectrica S.A., se referă exclusiv la consumul producătorilor la alte locuri decât locația centralelor.
- **Consumul intern** reprezintă energia asigurată de agenții economici participanți la piața angro și determinată ca *Energie livrată + Import – Export*, în care *Energia livrată* are semnificația precizată mai sus.
- **Achiziția totală a furnizorilor implicați și a operatorilor de distribuție** reprezintă energia electrică achiziționată pentru alimentarea în regim reglementat a consumatorilor și pentru acoperirea consumului propriu tehnologic în rețelele de distribuție.
- **Consumul consumatorilor alimentați în regim reglementat** include consumul consumatorilor alimentați de furnizorii implicați la tarif reglementat.
- **Consumul consumatorilor alimentați în regim concurențial** se referă la consumul consumatorilor alimentați de furnizori la preț negociat.
- **Consumul de combustibil** prezentat corespunde atât producerii de energie electrică, cât și producerii de energie termică în centralele producătorilor monitorizați.

### 2. Prescurtări

- DMP – Direcția Monitorizare Piață
- EEX – European Energy Exchange – Leipzig, Germania, [www.eex.de](http://www.eex.de)
- EXAA – Energy Exchange Austria, [www.exaa.at](http://www.exaa.at)
- PAN – Piața angro de energie electrică
- PAM – Piața cu amănuntul de energie electrică
- PCC – Piețe centralizate de contracte
- PZU – Piața pentru Ziua Următoare
- PE – Piața de Echilibrare
- PIP – preț de închidere a PZU
- PRE – Parte Responsabilă cu Echilibrarea
- TG – componenta de injecție a tarifului de transport
- TL – componenta de extracție a tarifului de transport