



RAPORT PRIVIND REZULTATELE MONITORIZĂRII PIEȚEI DE ENERGIE ELECTRICĂ ÎN LUNA OCTOMBRIE 2020

ANRE depune toate eforturile pentru a prezenta în mod cât mai clar, în acest document, informații bazate pe raportările operatorilor economici. Acest document publicat de ANRE are numai scop informativ și educațional; ANRE nu este și nu va fi legal responsabilă, în nicio circumstanță, pentru eventualele inadvertențe cu privire la informațiile prezentate și nici pentru folosirea improprie a acestora de către utilizatori.

CUPRINS

I. PRINCIPALELE MOMENTE ALE DEZVOLTĂRII PIEȚEI DE ENERGIE ELECTRICĂ DIN ROMÂNIA	3
II. PIAȚA ANGRO DE ENERGIE ELECTRICĂ	5
1. <i>Structura schematică a pieței angro</i>	5
2. <i>Participanții la piața angro de energie electrică</i>	6
3. <i>Structura de producție a sistemului energetic național pe tipuri de resurse</i>	8
4. <i>Structura tranzacțiilor pe piața angro de energie electrică</i>	10
5. <i>Structura tranzacțiilor pe piața angro ale diferitelor categorii de participanți</i>	17
6. <i>Indicatori de concentrare pentru piața angro de energie electrică și componentele sale</i>	26
7. <i>Evoluția prețurilor stabilite pe piața angro</i>	28
III. PIAȚA CU AMĂNUNTUL DE ENERGIE ELECTRICĂ	35
1. <i>Structura schematică a pieței cu amănuntul</i>	35
2. <i>Gradul de deschidere a pieței de energie electrică</i>	35
3. <i>Cote de piață ale furnizorilor de energie electrică</i>	36
4. <i>Indicatori de concentrare pentru piața concurențială cu amănuntul de energie electrică</i>	38
5. <i>Evoluția numărului de clienți și a energiei aferente acestora</i>	39
6. <i>Prețuri medii de vânzare la clienții finali alimentați în regim concurențial</i>	42
IV. OPERATORUL DE TRANSPORT ȘI SISTEM CNTEE TRANSELECTRICA S.A. ..	43
V. EVOLUȚIA REGULILOR PIEȚEI ÎN LUNA OCTOMBRIE 2020	45
VI. EXPLICAȚII ȘI ABREVIERI	48
1. <i>Explicații</i>	48
2. <i>Prescurtări</i>	48

I. PRINCIPALELE MOMENTE ALE DEZVOLTĂRII PIEȚEI DE ENERGIE ELECTRICĂ DIN ROMÂNIA

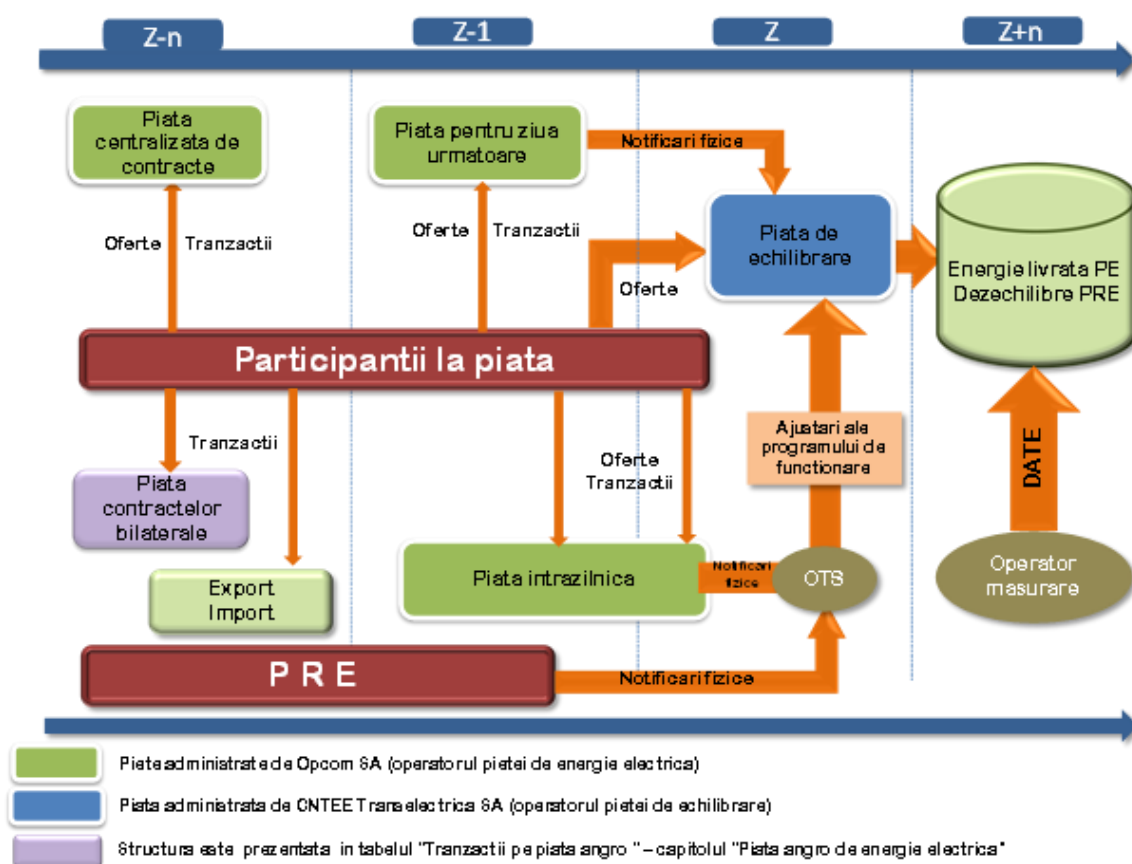
- **HG 365/1998** – ruperea monopolului integrat vertical RENEL prin constituirea unei societăți distincte de distribuție și furnizare a energiei electrice (SC Electrica SA) și a unora de producere a energiei electrice (SC Termoelectrica SA și SC Hidroelectrică SA), în cadrul companiei naționale nou-înființate - CONEL SA; constituirea SN Nuclearelectrică SA și RAAN - producători de energie electrică;
- organizarea distinctă, în cadrul CONEL, a activităților de transport, sistem și administrare piață de energie electrică și contractualizarea relațiilor dintre operatorii din sector;
- **HG 122/2000** – deschiderea pieței la 10%;
- **HG 627/2000** – desființarea CONEL, filialele sale devenind proprietatea directă a statului, reprezentat de Ministerul Industriei și Comerțului; se înființează CN Transelectrica SA – operator de transport și sistem și OPCOM SA – operator de administrare a pieței de energie electrică, ca filială a sa;
- **septembrie 2000** – lansarea pieței spot obligatorii de energie electrică din România, administrată de OPCOM, filială a CN Transelectrica SA, organizată pe principiul pool-ului;
- **HG 1342/2001** - SC Electrica SA se împarte în 8 filiale de distribuție și furnizare;
- **HG 1524/2002** – SC Termoelectrica SA se reorganizează în entități legale separate de producere a energiei electrice;
- **iulie 2005** – lansarea noului model de piață, bazat pe existența:
 - pieței spot voluntare, cu ofertare de ambele părți și decontare bilaterală;
 - pieței de echilibrare obligatorii, având operatorul de sistem ca singură contraparte;
 - repartizarea responsabilităților financiare ale echilibrării către PRE,
- **HG 644/2005** – deschiderea pieței la 83,5%;
- **noiembrie 2005** – introducerea pieței de certificate verzi;
- **decembrie 2005** – introducerea pieței centralizate a contractelor bilaterale;
- **martie 2007** – introducerea pieței centralizate a contractelor bilaterale parțial standardizate cu negociere continuă;
- **HG 638/2007** – deschiderea integrală a pieței de energie electrică și gaze naturale;
- **iulie 2007** – stabilirea regulilor pieței de capacități;
- **iulie 2008** – introducerea mecanismului de debit direct și de garantare a tranzacțiilor cu energie electrică de pe piața pentru ziua următoare (mecanismul de contraparte centrală);
- **august 2008** – finalizarea procesului de separare a activităților de distribuție de cele de furnizare a energiei electrice;
- **august/octombrie 2010** – demararea procesului de alocare bilateral coordonată în urma licitațiilor a capacității de transfer pe liniile de interconexiune ale SEN cu Ungaria și Bulgaria;
- **iulie 2011** - introducerea pieței intrazilnice de energie electrică;
 - înființarea, prin **HG 930/2010**, a SC Electrica Furnizare SA prin fuziunea fostelor filiale Electrica Furnizare Muntenia Nord, Electrica Furnizare Transilvania Nord și Electrica Furnizare Transilvania Sud;
- **iunie 2012** – intrarea pe piața de energie electrică a producătorului SC Complexul Energetic Oltenia SA, societate comercială înființată prin **HG 1024/2011**, administrată în sistem dualist prin Directorat și Consiliu de Supraveghere și organizată prin fuziunea Societății Naționale a Lignitului Oltenia Tg, Jiu SA, SC Complexul Energetic Turceni SA, SC Complexul Energetic Rovinari SA și SC Complexul Energetic Craiova SA;
- **iulie 2012** – intrarea în vigoare a Legii energiei electrice și a gazelor naturale nr. 123/2012;
- **septembrie 2012** – aplicarea primei etape din calendarul de eliminare treptată a tarifelor reglementate de energie electrică la consumatorii finali care nu uzează de dreptul de eligibilitate;

- **octombrie 2012** - intrarea în vigoare a Legii nr. 160/2012 privind organizarea și funcționarea Autorității Naționale de Reglementare în domeniul Energiei;
- **noiembrie 2012** – intrarea pe piața de energie electrică a producătorului SC Complexul Energetic Hunedoara SA, societate comercială înființată prin **HG 1023/2011**, organizată prin fuziunea SC Electrocentrale Deva SA și SC Electrocentrale Paroșeni SA cu Societatea Națională a Huilei;
- **decembrie 2012** – introducerea cadrului organizat de contractare a energiei electrice pentru clienții finali mari;
- **iulie 2013** – introducerea cadrului organizat de tranzacționare pe piața centralizată cu negociere dublă continuă a contractelor bilaterale de energie electrică;
- **august 2013** – eliminarea tarifului pentru serviciul de transport – componenta de introducere a energiei electrice în rețea pentru importul de energie electrică și respectiv a componentei de extragere de energie electrică pentru exportul de energie electrică și a tarifului pentru serviciul de sistem corespunzător;
- **decembrie 2013** – eliminarea tarifului practicat de operatorul pieței de energie electrică pentru energia electrică exportată;
 - certificarea condiționată a CNTEE Transelectrica SA ca operator de transport și sistem a SEN, după modelul operator de sistem independent;
 - aplicarea ultimei etape din calendarul de eliminare treptată a tarifelor reglementate de energie electrică la consumatorii finali noncasnici care nu uzează de dreptul de eligibilitate;
- **august 2014** – certificarea CNTEE Transelectrica SA ca operator de transport și sistem a SEN, după modelul “operator de sistem independent”;
- **octombrie 2014** – intrarea în vigoare a modificărilor și completărilor la Legea energiei electrice și a gazelor naturale nr. 123/2012, stabilite prin Legea nr. 127/2014;
- **noiembrie 2014** – lansarea proiectului de cuplare a piețelor CZ-SK-HU-RO, care integrează piețele de energie electrică pentru ziua următoare din Republica Cehă, Slovacia, Ungaria și România;
- **ianuarie 2015** – intrarea în vigoare a noului cadru organizat de tranzacționare pe piața centralizată a contractelor bilaterale de energie electrică prin licitație extinsă, negociere continuă și contracte de procesare;
- **martie 2015** – implementarea pieței centralizate pentru serviciul universal;
- **noiembrie 2016** - intrarea în vigoare a Legii nr. 203/2016 de modificare și completare a Legii energiei electrice și a gazelor naturale nr. 123/2012;
- **iulie 2018** - intrarea în vigoare a Legii nr. 167/2018 de modificare și completare a Legii energiei electrice și a gazelor naturale nr. 123/2012;
- **decembrie 2018** – OUG nr. 114/2018 privind instituirea unor măsuri în domeniul investițiilor publice și a unor măsuri fiscal-bugetare, modificarea și completarea unor acte normative și prorogarea unor termene;
- **martie 2019** – OUG nr.19/2019 privind modificarea și completarea OUG nr.114/2018 privind instituirea unor măsuri în domeniul investițiilor publice și a unor măsuri fiscal-bugetare, modificarea și completarea unor acte normative și prorogarea unor termene;
- **iulie 2019** – introducerea pieței centralizate pentru energia electrică din surse regenerabile susținută prin certificate verzi;
- **noiembrie 2019** – lansarea proiectului de cuplare prin tranzacționare continuă a piețelor intrazilnice de energie electrică din România, Bulgaria, Ungaria, Croația, Republica Cehă, Polonia, Slovenia, Austria, Belgia, Danemarca, Estonia, Finlanda, Franța, Germania, Letonia, Lituania, Norvegia, Suedia, Olanda, Portugalia și Spania;
- **ianuarie 2020** - OUG nr.1/2020 privind unele măsuri fiscal-bugetare și pentru modificarea și completarea unor acte normative;
- **aprilie 2020** - introducerea pieței centralizate a contractelor bilaterale de energie electrică - modalitatea de tranzacționare a contractelor prin licitație extinsă și utilizarea produselor care să asigure flexibilitatea tranzacționării;

- **iulie 2020** – publicarea Legii nr. 155/2020 pentru modificarea și completarea Legii energiei electrice și a gazelor naturale nr. 123/2012 și privind modificarea și completarea altor acte normative;
- **septembrie 2020** - introducerea pieței centralizate pentru atribuirea contractelor pentru perioade lungi de livrare de energie electrică care urmărește asigurarea transparenței tranzacțiilor prin contracte de vânzare-cumpărare a energiei electrice pentru perioade lungi de livrare și egalitatea de șanse a participanților la piață.

II. PIAȚA ANGRO DE ENERGIE ELECTRICĂ

1. Structura schematică a pieței angro



2. Participanții la piața angro de energie electrică

Participanții* la piața angro în luna octombrie 2020 sunt prezentați pe categorii, în tabelele următoare:

A	Producători de energie electrică din surse clasice care exploatează unități de producere dispecerizabile	C	Producatori de energie electrica pe baza de biomasa care exploateaza unitati de producere dispecerizabile
1	Bepco SRL	1	Bioenergy Suceava SRL
2	CET Arad SA		
3	CET Govora SA		
4	CE Hunedoara SA		
5	CE Oltenia SA*		
6	Contour Global Solutions SRL		
7	Donau Chem SRL		
8	Electrocentrale București SA		
9	Electro Energy Sud SRL		
10	Enet Focsani SA		
11	Modern Calor SA		
12	OMV Petrom SA		
13	Petrotel-Lukoil SA*		
14	Rulmenti SA		
15	SNGN Romgaz SA		
16	Termoficare Oradea SA		
17	Veolia Energie Iași SRL		
18	Veolia Energie Prahova SRL		
19	Vest Ergo SA		
B	Producători de energie electrică din surse eoliene care exploatează unități de producere dispecerizabile	D	Producători de energie electrică din surse fotovoltaice care exploatează unități de producere dispecerizabile
1	Aizeu Eolian SA	1	Blue Sand Investment SRL
2	Arima Development SRL	2	Caracal Solar Alpha SRL
3	Blue Line Energy SRL	3	Casa Crang SRL
4	Braila Winds SRL	4	Clue Solar SRL
5	Catalan Electric SRL	5	Corabia Solar SRL
6	Cernavoda Power SRL	6	Delta & Zeta Energy SRL
7	Corni Eolian SRL	7	Ecosfer Energy SRL
8	Crucea Wind Farm SRL	8	Eye Mall SRL
9	Dan Holding MGM SRL	9	Fort Green Energy SRL
10	East Wind Farm SRL	10	Gamma & Delta Energy SRL
11	Eco Power Wind SRL	11	GPSB Solaris 48 SRL
12	Ecoenergia SRL	12	Greenlight Solution SRL
13	EDPR Romania SRL*	13	Green Vision Seven
14	Electrica Serv SRL	14	Kentax Energy SRL
15	Electricom SA	15	Lemar Grup SRL
16	Elektra Green Power SRL	16	LJG Green Source Energy Alpha SA
17	Elektra Wind Power SRL	17	LJG Green Source Energy Beta SRL
18	Enel Green Power Romania SRL	18	LJG Green Source Energy Gamma SRL
19	Energia Verde Ventuno SRL	19	Long Bridge Milenium SRL
20	Energio Proiect SRL	20	Mar-Tin Solar Energy SRL
21	Enex SRL	21	Power L.I.V.E. One SRL
22	Eol Energy SRL	22	RA-RA PARC SRL*
23	Eol Energy Moldova SRL	23	Romkumulo SRL
24	Eolian Center SRL	24	Simico Prod Factory SRL
25	Eolica Dobrogea One SRL	25	Skybase Energy SRL
26	EP Wind Project (ROM) SIX SA	26	Solar Electric Frasinet SRL
27	Eviva Nalbant SRL	27	Solar Future Energy SRL
28	Ewind SRL	28	Solaria Green Energy SRL
29	General Concrete Cernavoda SRL	29	Solprim SRL
30	Green Energy Farm SRL	30	Spectrum Tech SRL
31	Ground Investment Corp SRL	31	Sun Energy Complet SA
32	Holrom Renewable Energy SRL	32	Tis Energy SRL
33	Horia Green SRL	33	Tinmar Green Energy SRL
34	Kelavent Charlie SRL	34	Urdel Energy SRL
35	Kelavent Echo SRL	35	Varokub Energy Development SRL
36	Land Power SRL	36	VIR Company International SRL
37	M&M 2008 SRL	37	VIS Solaris 2011 SRL
38	Mireasa Energies SRL	38	Vrsh Pro Investments SRL
39	NRX Wind SRL	39	Warehouses de Paw Romania
40	Ovidiu Development SRL	40	Xalandine Energy SRL
41	Renovatio Trading SRL*	41	XPV SRL
42	Peștera Wind Farm SRL		
43	Veroniki Wind SRL		
44	Sibioara Wind Farm SRL		
45	Smart Clean Power SRL		
46	Smartbreeze SRL		
47	Soft Grup SRL		
48	Tomis Team SRL		
49	Verbund Wind Power Romania SRL		
50	Wind Park Invest SRL		
51	Windfarm MV I SRL		
52	VS Wind Farm SRL		
		E	Producător de energie electrică din sursa hidro care exploatează unități de producere dispecerizabile
		1	Hidroelectrică SA
		F	Producător de energie electrică din sursa nucleara
		1	SN Nuclearelectrica SA
		G	Operator de transport și de sistem
		1	CNTEE TRANSELECTRICA SA
		H	Operator PZU, PI, PCCB-LE, PCCE-LE-flex, PCCB-NC, PCCB-PC, PC-OTC, PMC, PCSU, PCE-ESRE-CV, PCTL
		1	OPCOM SA
		I	Operatori de distribuție
		1	Distributie Energie Oltenia
		2	Delgaz Grid
		3	E-Distributie Banat
		4	E-Distributie Dobrogea
		5	E-Distributie Muntenia
		6	SDEE Muntenia Nord
		7	SDEE Transilvania Nord
		8	SDEE Transilvania Sud
		J	Furnizori de ultimă instanță obligați
		1	CEZ Vanzare SA
		2	ENEL Energie SA
		3	E.ON Energie Romania SA
		4	ENEL Energie Muntenia SA
		5	Electrica Furnizare SA

Raport monitorizare piață de energie electrică – luna octombrie 2020

*producator dispecerizabil care produce energie electrică din surse mixte.

K	Furnizori de energie electrică cu activitate exclusivă pe piața angro	L	Furnizori de energie electrică cu activitate și pe piața cu amănuntul
1	AIK Energy Ltd	13	Cyeb SRL
2	Axpo Bulgaria EAD	14	Egger Romania SRL
3	Axpo Energy Romania SRL	15	EFT Furnizare SRL
4	CEZ as	16	Elcata MHC SRL
5	Danske Commodities/s Aarhus	17	Electric Planners SRL
6	EDF Trading Limited	18	Electricare CFR SRL
7	Elpetra Energy E.A.D.	19	Electrocarbon SA
8	Energi Danmark A/S	20	Electromagnetica SA
9	Energio-Pro Energy Services EAD	21	Elsid SA
10	Energovia EOOD	22	Energia Gas & Power SRL
11	Energy Deta SRL	23	Energy Distribution Services SRL
12	Energy Supply D.O.O	24	Engie Romania SA
13	Energy Republic Trading SRL	25	Enero Furnizare SRL
14	Energy Trading System OOD	26	Energy Trade Activ SRL
15	Eolian Project SRL	27	Energy Grid SRL
16	EVN Trading South East Europe	28	Enol Grup SA
17	Ezpada AG	29	Entrex Services SRL
18	Freepoint Commodities Europe Ltd	30	Evobits Information Technology
19	GEN I trgovanje in prodaja elektricne energije doo	31	Getica 95 Com SRL
20	Holding_Slovenske_Elektrarne	32	Grenerg SRL
21	Interenergo Energetski_Inzeniring d.o.o.	33	Hermes Energy International SRL
22	Lord Energy SRL	34	ICCO Energ SRL
23	MFT Energy A/S	35	ICPE Electrocond Technologies SA
24	MVM Partner Zrt	36	Imperial Development SRL
25	Neptun SA	37	Industrial Energy SA
26	Nis Petrol SRL	38	Izvor de Lumina SRL
27	OMV Gas Marketing & Trading GmbH	39	Luxten LC SA
28	Petrol_Slovenska_energetska_druzba	40	Mazarine Energy Romania SRL
29	Ritam-4-TB ood	41	MET Romania Energy SA
30	Statkraft Markets GmbH	42	Monsson Trading SRL
31	We Power Team SRL	43	Next Energy Parteners SRL
32	Verbund Trading Romania SRL	44	Nova Power&Gas SRL
		45	P.C. Management & Consulting SRL
		46	Photovoltaic Green Project SRL
		47	Plennerg SRL
		48	QMB Energ SRL
		49	RCS&RDS SA
		50	RES Energy Solutions SA
		51	Restart Energy One SRL
		52	Romelectro SA
		53	Stock Energy SRL
		54	Tinmar Energy SA
		55	Transenergo Com SA
		56	Transformer Energy Supply SRL
		57	Uzinsider General Contractor SA
		58	Veolia Energie România SA
		59	Werk Energy SRL
L	Furnizori de energie electrică cu activitate și pe piața cu amănuntul		
1	A Energy Ind SRL		
2	Absolute Energy SRL		
3	Aderro G.P. Energy SRL		
4	AIK Energy Romania SRL		
5	Alive Capital SRL		
6	Alro SA		
7	Anchor Grup SA		
8	Apuron Energy SRL		
9	Aqua Energia SA		
10	Conarg Real Estate SRL		
11	Cotroceni Park SA		
12	Crest Energy SRL		

*Participanții la piața de energie electrică precizați raportează ANRE date tehnice/comerciale conform *Metodologiei de monitorizare a pieței angro de energie electrică*, aprobată prin Ordinul președintelui ANRE nr. 67/2018, și *Metodologiei de monitorizare a pieței cu amănuntul*, aprobată prin Ordinul președintelui ANRE nr. 167/2019. Tabelul nu include părțile responsabile cu echilibrarea. Lista acestora, actualizată la zi, se află pe site-ul operatorului pieței de echilibrare, CNTEE TRANSELECTRICA SA, www.transelectrica.ro.

Titularii de licență de producere de energie electrică monitorizați sunt producătorii deținători de grupuri dispecerizabile, care la 31 august 2020 îndeplineau condițiile stabilite de CNTEE TRANSELECTRICA SA pentru participarea la Piața de Echilibrare, clasificați pe următoarele paliere de putere:

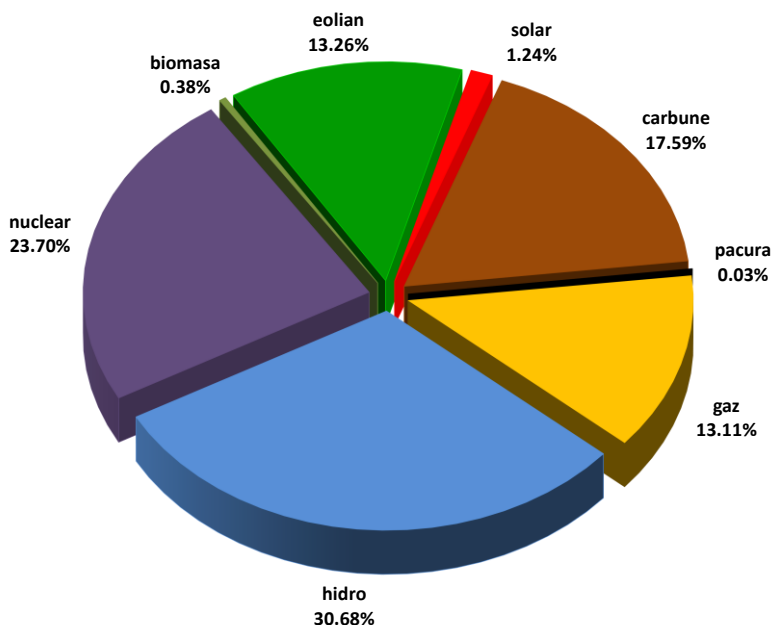
- a. grup hidroenergetic cu puterea instalată mai mare de 10 MW;
- b. grup turbogenerator termoenergetic (inclusiv pe bază de biomasă, nuclear) cu puterea instalată mai mare de 20 MW;
- c. centrală electrică eoliană, centrală fotovoltaică sau centrală cu motoare cu ardere internă cu puterea instalată mai mare de 5 MW.

În conformitate cu prevederile Regulamentului de programare a unităților de producție dispecerizabile, a consumatorilor dispecerizabili și a instalațiilor de stocare dispecerizabile, aprobat prin Ordinul președintelui ANRE nr. 61/2020, cu modificările și completările ulterioare, CNTEE TRANSELECTRICA SA elaborează proceduri corespunzătoare pentru stabilirea condițiilor de calificare pentru dispecerizare.

Categoria furnizori de energie electrică cu activitate exclusivă pe piața angro include deținătorii de licență de furnizare de energie electrică care au activat doar pe piața angro și deținătorii de licență pentru activitatea traderului de energie electrică, emisă în conformitate cu Ordinul președintelui ANRE nr. 13/2015 privind aprobarea “Condițiilor generale asociate licenței pentru activitatea traderului de energie electrică”.

3. Structura de producție a sistemului energetic național pe tipuri de resurse

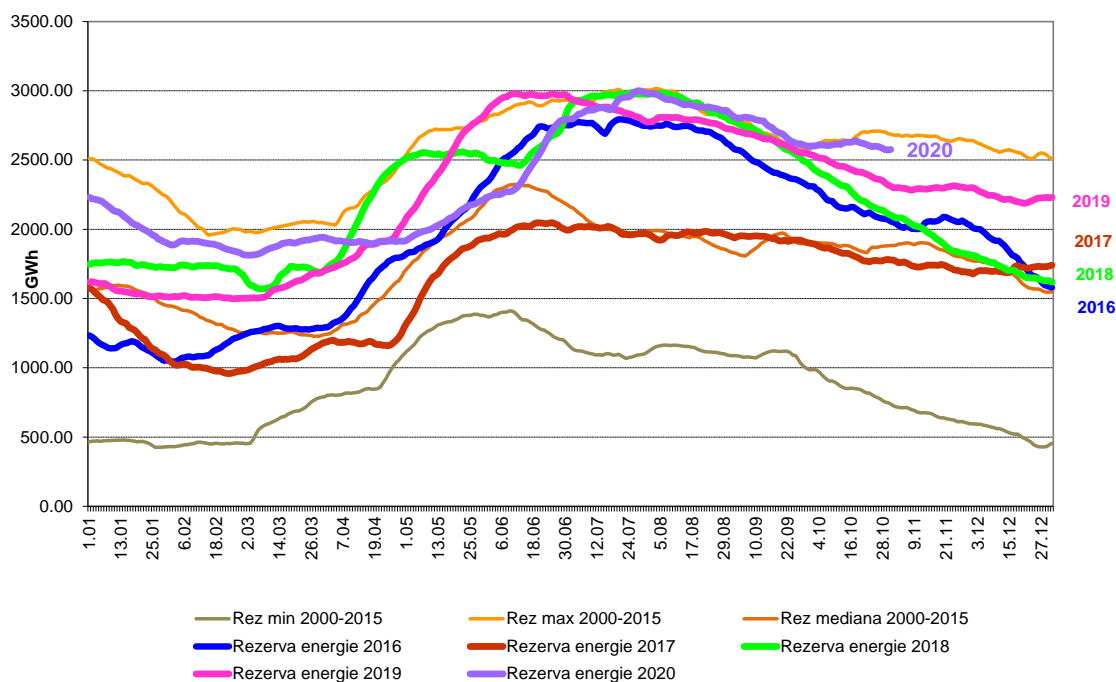
Structura pe tipuri de resurse a energiei electrice livrate în rețele de producătorii cu unități dispacherizabile
-Octombrie 2020-



Sursa: Raportările lunare ale producătorilor – prelucrare SMPEE

Producția de energie electrică din resursă hidro este dependentă de rezerva de energie din principalele lacuri de acumulare, dar în același timp o și influențează. Evoluția nivelului zilnic al acesteia în anul 2020, comparativ cu valorile zilnice din ultimii 4 ani și cu minima, maxima și mediana realizate pentru fiecare zi din perioada 2000 - 2015, sunt prezentate în graficul următor:

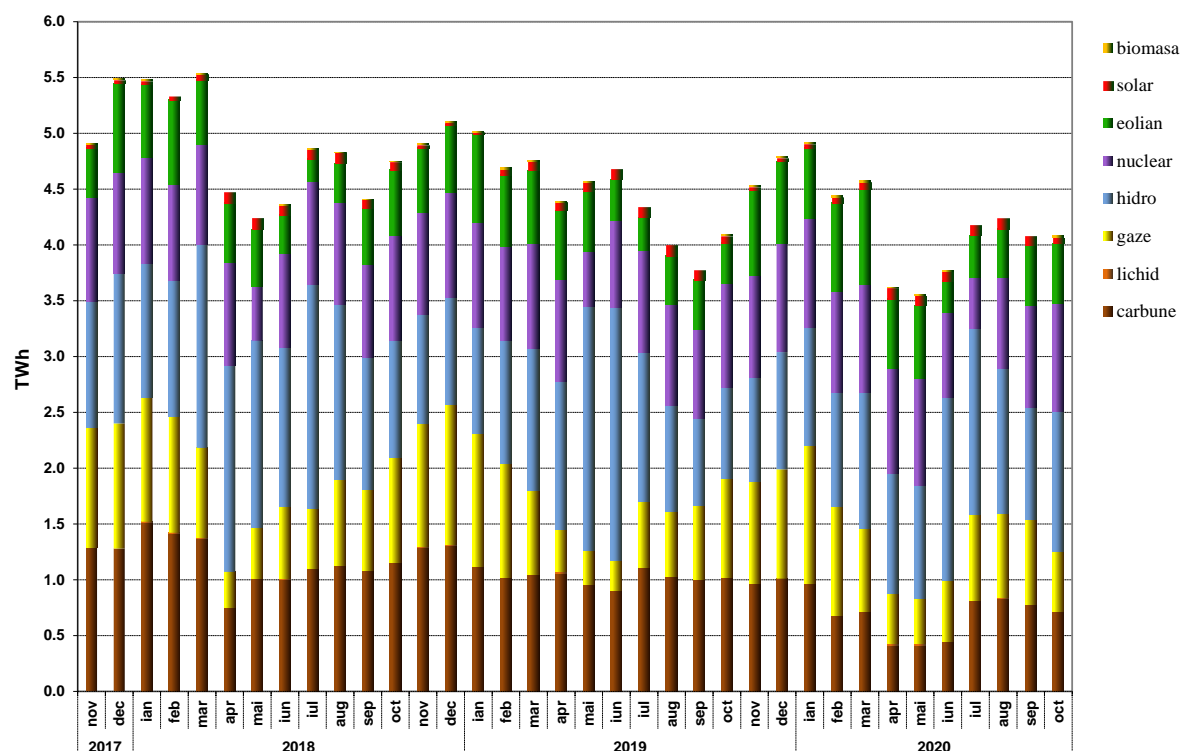
Evoluția comparativă pe durata unui an a rezervei zilnice de energie în principalele lacuri de acumulare



Sursa: Raportările lunare ale Hidroelectrica S.A. – prelucrare SMPEE

Evoluția structurii energiei electrice livrate în ultimii 3 ani este următoarea:

Evoluția structurii pe tipuri de resurse a energiei electrice livrate în rețea de producătorii cu unitati dispecerizabile



Sursa: Raportările lunare ale producătorilor – prelucrare SMPEE

În tabelul următor sunt prezentate principalele date de bilanț fizic al energiei electrice corespunzătoare lunii octombrie 2020 comparativ cu perioada similară din anul anterior:

Nr. Crt.	INDICATOR	UM	Octombrie 2019	Octombrie 2020	%	Ian-Oct 2019	Ian-Oct 2020	%
0	1	2	3	4	5=4/3*100	6	7	8=7/6*100
1	Energia electrică produsă	TWh	4,38	4,30	98,17	47,10*	43,83	93,05
2	Energia electrică livrată	TWh	4,11	4,08	99,27	44,30*	41,46	93,58
3	Import	TWh	0,63	0,86	136,50	3,98	6,11	153,51
4	Export	TWh	0,17	0,39	229,41	2,75	3,90	141,81
5	Consum Intern (2+3-4)	TWh	4,57	4,56	99,78	45,54*	43,67	95,89
6	Consumul clienților casnici:	TWh	1,05	1,13	107,62	10,71	11,23	104,86
6.1	- în regim de SU/reglementat	TWh	0,67	0,70	104,48	6,98	6,88	98,57
6.2	- în regim concurențial	TWh	0,38	0,43	113,16	3,73	4,35	116,62
7	Consumul clienților noncasnici:	TWh	3,05	3,01	98,69	30,52	28,46	93,28
7.1	- în regim de SU, UI și inactivi	TWh	0,08	0,07	87,50	0,82	0,72	87,80
7.2	- în regim concurențial	TWh	2,97	2,94	98,99	29,71*	27,74	93,37
8	Energia electrică livrată în rețea cfm. contractului de transport	TWh	4,00	4,00	100,00	43,25*	40,49	93,61
9	Energia electrică extrasă din rețea cfm. contractului de transport	TWh	4,55	4,55	100,00	45,84	44,07	96,13
10	CPT realizat transport	TWh	0,08	0,09	112,50	0,80	0,77	96,25
11	Energie termică produsă pentru livrare	Tcal	594,36	591,57	99,53	8813,29	7384,76	83,79
12	Energie termică produsă în cogenerare	Tcal	379,95	331,11	87,14	6526,07	5461,20	83,68

Notă: 1. Energia produsă și energia livrată sunt prezentate în conformitate cu raportările titularilor de licență de producere monitorizați - producătorii care la 31.08.2020 operau unități dispecerizabile pe Piața de Echilibrare;
2. Cantitățile importate/exportate nu includ tranzitele și schimburile transfrontaliere de energie electrică realizate de CNTEE Transelectrica SA cu sistemele electroenergetice vecine în vederea echilibrării sistemului;
3. Energia electrică pentru care se încheie contract de transport corespunde energiei electrice livrate din centralele cu capacitatea instalată mai mare de 5MW racordate la rețelele electrice de transport și distribuție; energia electrică extrasă din rețea pentru care se încheie contract de transport coincide cu energia electrică pentru care se facturează tariful de extragere a energiei electrice din rețea (conform Ordinului ANRE nr.218/2019 cu modificările și completările ulterioare);
4. Începând cu 01.03.2019, consumul clienților casnici în regim de SU este asigurat în regim reglementat de furnizorii de ultimă instanță (conform prevederilor Ordinului ANRE nr. 11/2019, 217/2019 și 88/2020).

*Diferențele față de Raportul privind rezultatele monitorizării pieței de energie electrică în luna octombrie 2019 sunt determinate de prelucrarea raportărilor corectate de operatorii economici.

4. Structura tranzacțiilor pe piața angro de energie electrică

Dimensiunea pieței angro este determinată de totalitatea tranzacțiilor desfășurate pe aceasta de către participanți, depășind cantitatea transmisă fizic de la producere către consum; totalitatea tranzacțiilor include revânzările realizate în scopul ajustării poziției contractuale și obținerii de beneficii financiare.

O dată cu intrarea în vigoare a Legii energiei electrice și gazelor naturale nr. 123/2012, structura pieței angro a fost modificată substanțial, prin introducerea obligativității desfășurării transparente, publice, centralizate și nediscriminatorii a tuturor tranzacțiilor de pe piața concurențială de energie electrică. Astfel, tranzacțiile încheiate între participanții la piața angro de energie electrică după intrarea în vigoare a Legii trebuie să se încheie exclusiv în urma participării la una din piețele centralizate organizate la nivelul operatorului de piață de energie electrică (Opcom SA), singurul deținător de licență ANRE pentru derularea respectivei activități. Piețele centralizate funcționale în prezent sunt piața pentru ziua următoare (PZU), piața intrazilnică (PI), cadrul organizat pentru tranzacționarea în regim concurențial a contractelor bilaterale de energie electrică prin negociere continuă (PCCB-NC) și prin contracte de procesare (PCCB-PC), piața centralizată cu negociere dublă continuă a contractelor bilaterale de energie electrică (PC-OTC), piața de energie electrică pentru clienții finali mari (PMC), piața centralizată pentru serviciul universal (PCSU), piața centralizată pentru energie electrică din surse regenerabile susținută prin certificate verzi (PCE-ESRE-CV) și piața centralizată a contractelor bilaterale de energie electrică - modalitatea de tranzacționare a contractelor prin licitație extinsă și utilizarea produselor care să asigure flexibilitatea tranzacționării (PCCB-LE-flex). Tot la Opcom SA, începând cu luna septembrie 2020, a devenit funcțională piața centralizată destinată atribuirii contractelor de energie electrică pentru perioade lungi de livrare (PCTL).

În afara piețelor centralizate existente, care asigură caracterul transparent, public, centralizat și nediscriminatoriu al pieței concurențiale de energie electrică stipulat în Lege, se derulează tranzacții pe bază de contracte de export și de import de energie electrică și contracte bilaterale negociate direct încheiate înainte de intrarea în vigoare a Legii, aflate încă în derulare. Totodată, prin Legea nr. 155/2020 pentru modificarea și completarea Legii energiei electrice și a gazelor naturale nr. 123/2012 și privind modificarea și completarea altor acte normative, unei persoane fizice/juridice îi este permisă contractarea, în calitate de producător, a energiei electrice produsă într-o nouă capacitate energetică, chiar dacă la momentul tranzacționării nu deține încă licență de producere.

Prin derogare de la obligativitatea desfășurării transparente, publice, centralizate și nediscriminatorii a tuturor tranzacțiilor de pe piața concurențială de energie electrică, în conformitate cu Legea nr. 155/2020, participanții la piața care combină energia produsă de mai multe surse de energie sau sarcinile mai multor clienți pot încheia contracte bilaterale cu deținătorii acelor surse, respectiv cu furnizorii clienților ale căror sarcini le combină.

Prin aceeași Lege, este stipulată posibilitatea încheierii de contracte bilaterale negociate între producătorii nedispecerizabili din surse regenerabile de energie electrică și autoritățile publice care dețin centrale electrice din surse regenerabile de energie cu puteri instalate de cel mult 3 MW pe

producător și, furnizorii consumatorilor finali pentru vânzarea energiei electrice și/sau a certificatelor verzi.

În conformitate cu prevederile art.VII din Ordinul președintelui ANRE nr. 65/2020 se permite, de asemenea, încheierea de contracte de furnizare pe termen lung între participanții la piața de energie electrică.

În tabelul următor sunt prezentate volumele de energie electrică tranzacționate și prețurile medii realizate pe principalele componente ale pieței angro și tipuri de contracte în luna analizată, comparativ cu luna anterioară și cu cea similară din anul anterior. Volumele agregate și prețurile medii din contractele negociate sunt cele declarate de operatorii economici pe propria răspundere și ar trebui, cu excepția celor încheiate în baza Legii nr. 220/2008, cu modificările și completările ulterioare, să corespundă contractelor încheiate înainte de intrarea în vigoare a Legii energiei electrice și gazelor naturale nr. 123/2012, aflate încă în derulare la momentul raportării.

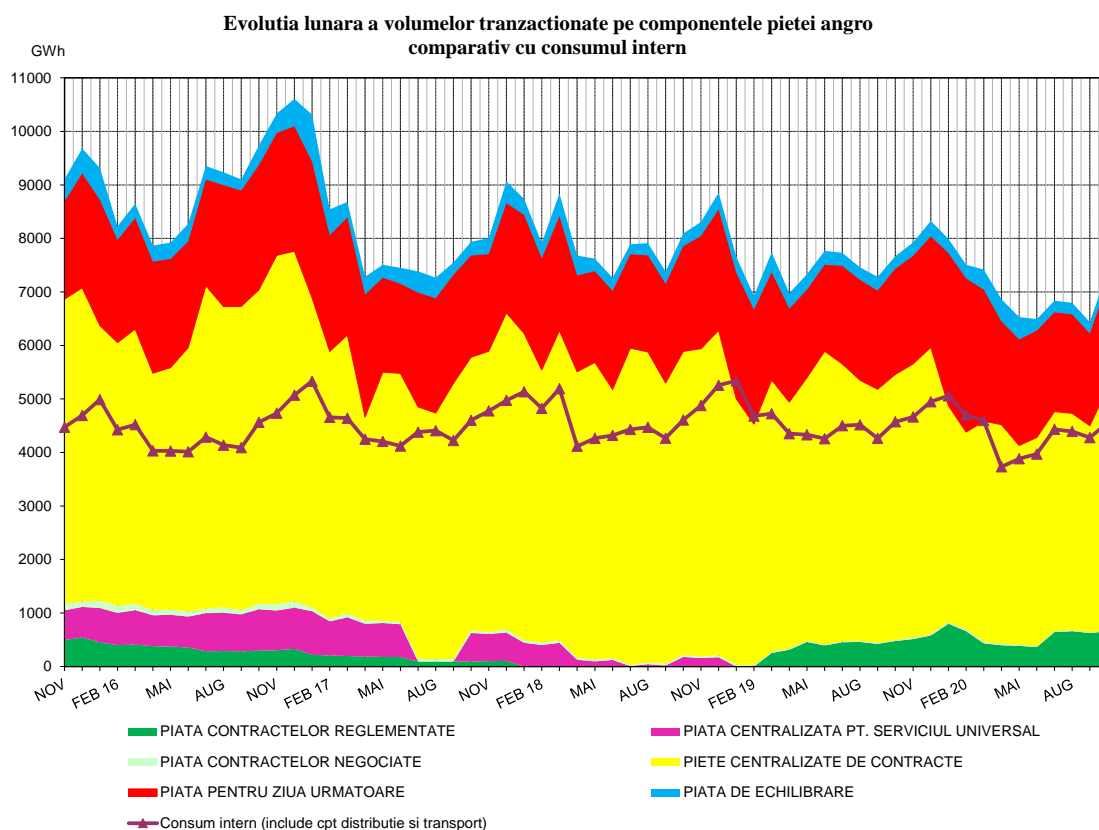
TRANZACȚII PE PIAȚA ANGRO	Septembrie 2020	Octombrie 2020	Octombrie 2019
1. PIAȚA CONTRACTELOR BILATERALE			
volum tranzacționat (GWh)	644	673	492
preț mediu (lei/MWh)	192,44	185,74	215,19
% din consumul intern	15,1	14,8	10,8
1.1. Vânzare pe contracte reglementate			
volum tranzacționat (GWh)	625	655	475
preț mediu (lei/MWh)	191,60	185,00	216,03
% din consumul intern	14,6	14,4	10,4
1.2. Vânzare pe contracte negociate¹⁾			
volum tranzacționat (GWh)	19	17	16
preț mediu (lei/MWh)	219,80	213,64	190,82
% din consumul intern	0,4	0,4	0,4
1.3. Vânzare pe contracte de furnizare pe termen lung cfm Ordin ANRE nr. 65/2020			
volum tranzacționat (GWh)	0	0	
preț mediu (lei/MWh)	0,00	0,00	-
% din consumul intern	0,0	0,0	
2. EXPORT			
volum (GWh) ²⁾	374	389	170
preț mediu (lei/MWh)	205,40	199,94	223,03
% din consumul intern	8,7	8,5	3,7
3. PIEȚE CENTRALIZATE DE CONTRACTE BILATERALE			
volum tranzacționat (GWh)	3855	4522	4965
preț mediu (lei/MWh)	254,25	255,96	248,20
% din consumul intern	90,1	99,3	108,6
3.1. Modalitatea de tranzacționare PCCB-LE³⁾			
volum tranzacționat (GWh)	973	1028	1544
preț mediu (lei/MWh)	266,29	268,62	241,91
% din consumul intern	22,7	22,6	33,8
3.2. Modalitatea de tranzacționare PCCB-LE-flex³⁾			
volum tranzacționat (GWh)	32	80	
preț mediu (lei/MWh)	237,06	244,12	-
% din consumul intern	0,7	1,8	
3.3. Modalitatea de tranzacționare PCCB-NC³⁾			
volum tranzacționat (GWh)	750	895	1312
preț mediu (lei/MWh)	264,88	264,11	234,78
% din consumul intern	17,5	19,7	28,7
3.4. Modalitatea de tranzacționare PC-OTC			
volum tranzacționat (GWh)	2080	2491	2108
preț mediu (lei/MWh)	245,91	249,03	261,17
% din consumul intern	48,6	54,7	46,1

TRANZACȚII PE PIAȚA ANGRO	Septembrie 2020	Octombrie 2020	Octombrie 2019
3.5. Modalitatea de tranzacționare PCE-ESRE-CV			
volum tranzacționat (GWh)	22	28	1
preț mediu (lei/MWh)	171,08	180,75	254,43
% din consumul intern	0,5	0,6	0,01
3.6. Modalitatea de tranzacționare PCTL			
volum tranzacționat (GWh)	0	0	
preț mediu (lei/MWh)	0,00	0,00	-
% din consumul intern	0,0	0,0	
4. PIAȚA CENTRALIZATĂ PENTRU SERVICIUL UNIVERSAL			
volum tranzacționat (GWh)	0	0	0
preț mediu (lei/MWh)	0,00	0,00	0,00
% din consumul intern	0,0	0,0	0,00
5. PIAȚA PENTRU ZIUA URMĂTOARE			
volum tranzacționat (GWh)	1723	1984	1976
preț mediu (lei/MWh) ⁴⁾	222,69	204,31	272,67
% din consumul intern	40,3	43,5	43,2
6. PIAȚA INTRAZILNICĂ			
volum tranzacționat (GWh)	45	52	24
preț mediu (lei/MWh) ⁵⁾	232,78	20129	133,61
% din consumul intern	1,0	1,1	0,5
7. PIAȚA DE ECHILIBRARE			
volum tranzacționat (GWh)	212	208	236
% din consumul intern	5,0	4,6	5,2
volum tranzacționat la creștere (GWh)	41	40	56
preț mediu de deficit (lei/MWh)	642	658,52	663,78
volum tranzacționat la scădere (GWh)	171	168	181
preț mediu de excedent (lei/MWh)	-18,30	-14,23	10,81
CONSUM INTERN (GWh) (include cpt distribuție și transport)	4277	4555	4573

1. Vânzările pe contracte negociate nu cuprind contractele de furnizare pe piața cu amănuntul sau cele de export, acestea din urmă fiind identificate separat;
2. Informațiile de cantitate și preț aferente contractelor de export sunt cele raportate de participanții la piața angro și includ cantitățile exportate prin intermediul CNTEE Transelectrica, în calitatea sa de agent de transfer pentru PZU cuplat și PI cuplat; volumele de export se verifică cu notificările din platforma DAMAS, în unele cazuri putând exista mici diferențe;
3. Informațiile lunare sunt cele raportate de operatorii economici monitorizați, aferente energiei electrice livrate în luna de raportare și se referă atât la tranzacțiile încheiate anterior pe PCCB respectiv PCCB-NC (conform Ordinului președintelui ANRE nr. 6/2011 cu modificările și completările ulterioare) cât și la cele încheiate pe PCCB-LE și respectiv PCCB-NC (conform Ordinului președintelui ANRE nr. 78/2014 cu modificările și completările ulterioare); din luna mai 2020 PCCB-LE a fost înlocuită de Piața centralizată a contractelor bilaterale de energie electrică - modalitatea de tranzacționare a contractelor prin licitație extinsă și utilizarea produselor care să asigure flexibilitatea tranzacționării - PCCB-LE-flex (conform Ordinului președintelui ANRE 64/2020); datele de tranzacționare specifice PCCB-LE și PCCB-LE-flex sunt evidențiate separat începând cu luna mai 2020, de când PCCB-LE-flex a devenit funcțională;
4. Prețul mediu lunar publicat în tabel este calculat ca medie aritmetică a prețurilor orare de închidere a pieței și este publicat de Opcom SA; prețul mediu lunar calculat ca medie ponderată a prețurilor orare de închidere a pieței cu volumele orare a fost în luna octombrie 2020 de 210,21 lei/MWh, publicat de Opcom SA;
5. Prețul mediu lunar este calculat pe baza volumului și valorii tranzacționate lunare publicate de Opcom SA.;
*Diferențele față de Raportul privind rezultatele monitorizării pieței de energie electrică în luna octombrie 2019 sunt determinate de prelucrarea raportărilor corectate de operatorii economici.

Raportarea cantităților de energie electrică tranzacționate la consumul intern, utilizată în tabelul anterior, este de natură să ofere o referință pentru aprecierea dimensiunilor acestora. Prețurile prezentate includ doar componenta TG, fiind comparabile în cadrul lunii și permițând comparația cu luna anterioară.

Evoluția relației între volumele tranzacționate pe fiecare din aceste piețe și consumul intern estimat, în perioada noiembrie 2015 – octombrie 2020, este prezentată în graficul următor:

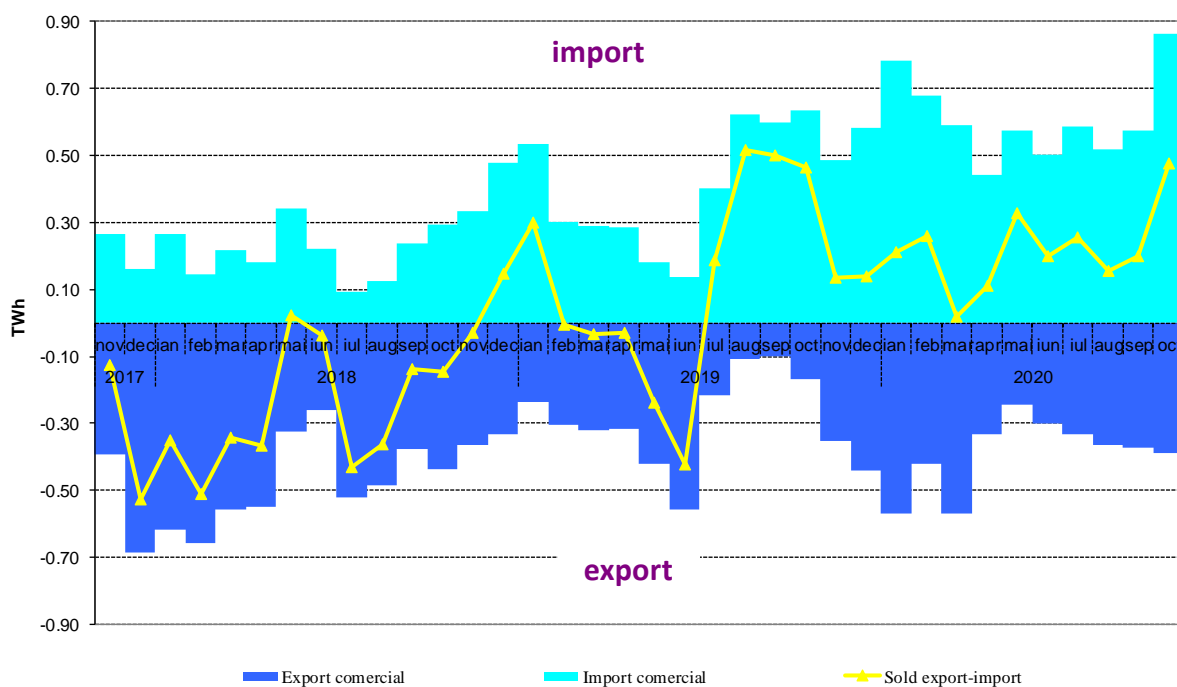


Sursa: Raportările lunare ale operatorilor economici participanți la piața angro, OPCOM S.A. și CNTEE TRANSELECTRICA S.A. – prelucrare SMPEE

Notă: Volumele tranzactionate pe piața contractelor bilaterale negociate, prezentate în graficul anterior, nu includ cantitățile contractelor de export.

În graficul următor se prezintă valorile lunare ale exportului și importului comercial, precum și ale soldului export-import pe o perioadă de 36 de luni:

Evoluția lunară a exportului, importului și soldului export-import de energie electrică în ultimele 36 de luni

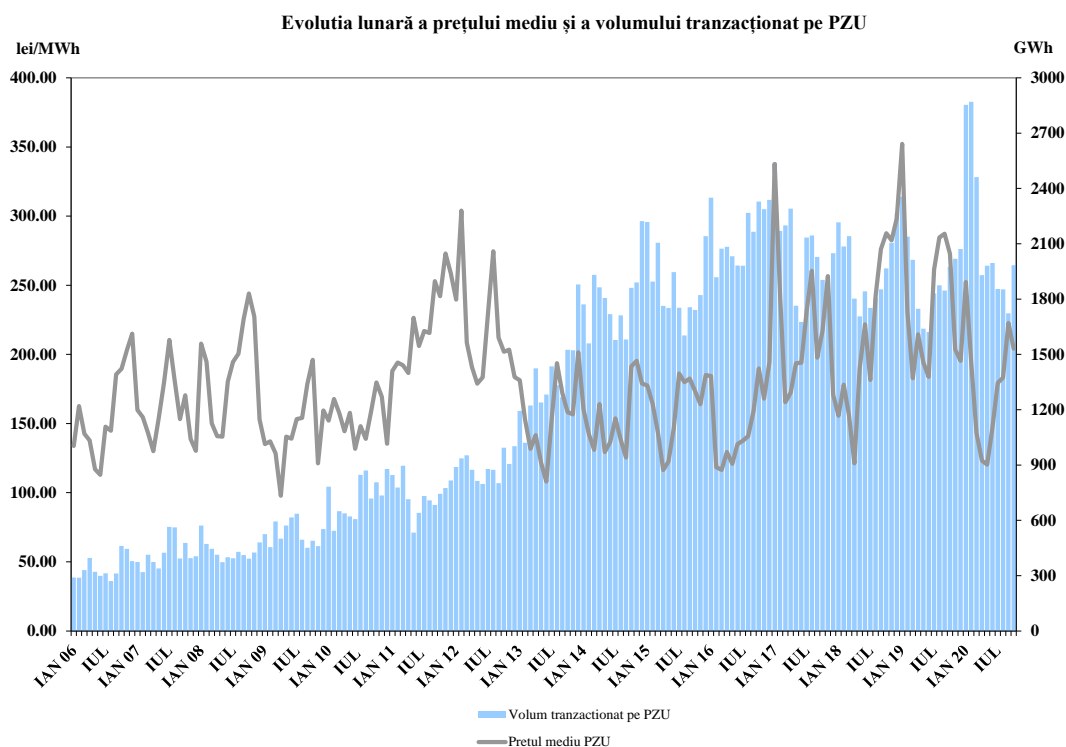


Sursa: Raportările lunare ale CNTEE TRANSELECTRICA S.A. – prelucrare SMPEE

În tabelul următor sunt detaliate tranzacțiile de export și de import comercial pentru energia electrică extrasă/introdusă din/în rețeaua de transport. Acestea cuprind și tranzacțiile de energie electrică realizate de CNTEE Transelectrica SA, în calitate de agent de transfer în cadrul mecanismului de cuplare prin preț a piețelor pentru ziua următoare și a piețelor intrazilnice. Rolul agentului de transfer se reflectă în transferul fizic și comercial al energiei electrice, pe relația import/export, pe liniile de interconexiune cu Ungaria.

TRANZACȚII IMPORT/EXPORT	Septembrie 2020	Octombrie 2020	Octombrie 2019
EXPORT			
volum tranzacționat (GWh)	374	389	170
preț mediu (lei/MWh)	205,40	199,94	223,11
% din consumul intern	8,7	8,5	3,7
din care, prin PZU cuplat			
volum tranzacționat (GWh)	129	45	43
preț mediu (lei/MWh)	207,58	206,54	246,69
% din consumul intern	3,0	1,0	0,9
din care, prin PI cuplat			
volum tranzacționat (GWh)	25	22	
preț mediu (lei/MWh)	221,38	210,55	-
% din consumul intern	0,6	0,5	
IMPORT			
volum tranzacționat (GWh)	573	864	634
preț mediu (lei/MWh)	239,71	215,87	286,80
% din consumul intern	13,4	19,0	13,9
din care, prin PZU cuplat			
volum tranzacționat (GWh)	69	186	141
preț mediu (lei/MWh)	241,22	213,12	285,55
% din consumul intern	1,6	4,1	3,1
din care, prin PI cuplat			
volum tranzacționat (GWh)	15	27	
preț mediu (lei/MWh)	251,31	192,10	-
% din consumul intern	0,3	0,6	

În figura următoare sunt prezentate volumele și prețurile medii lunare corespunzătoare tranzacțiilor încheiate pe PZU, începând cu ianuarie 2006:



Sursa: Raportările lunare ale OPCOM S.A. și CNTEE TRANSELECTRICA S.A. – prelucrare SMPEE

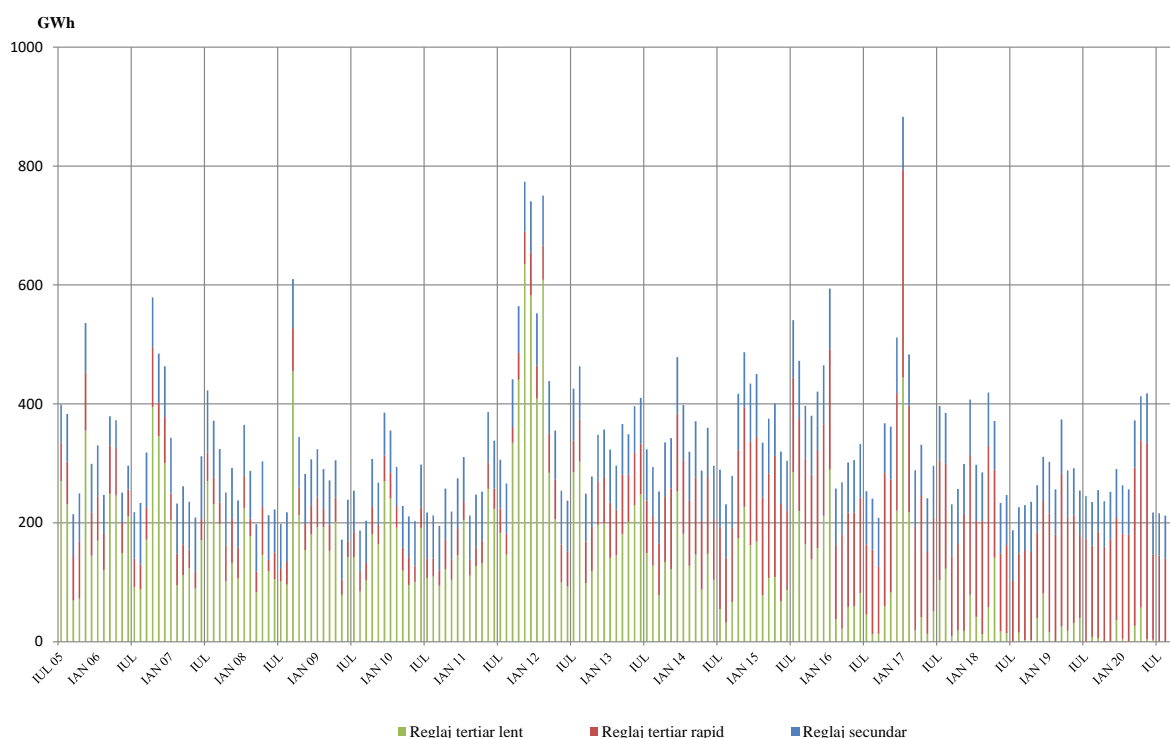
Dispozițiile de dispecer (oferte acceptate) primite de producători determină energia angajată pe piața de echilibrare. După efectuarea calculului de decontare, pe baza valorilor măsurate (aprobat) se determină energia efectiv livrată de producători pe piața de echilibrare; relația dintre energia angajată și cea efectiv livrată, în luna octombrie 2020, este prezentată în tabelul următor:

OCTOMBRIE 2020	Energie de echilibrare angajată (GWh)	Energie de echilibrare efectiv livrată (GWh)	Abatere (%)
Reglaj secundar	76	76	
<i>crestere</i>	25	25	
<i>scadere</i>	51	51	
Reglaj terțiar rapid	137	132	3
<i>crestere</i>	16	15	5
<i>scadere</i>	121	117	3
Reglaj terțiar lent	0	0	0
<i>crestere</i>	0	0	0
<i>scadere</i>	0	0	0
TOTAL	213	208	
<i>crestere</i>	41	40	
<i>scadere</i>	172	168	
CONSUM INTERN		4555	
% volum tranzacționat din consumul intern		4.6%	

Sursa: Raportările lunare ale CNTEE TRANSELECTRICA S.A. – prelucrare SMPEE

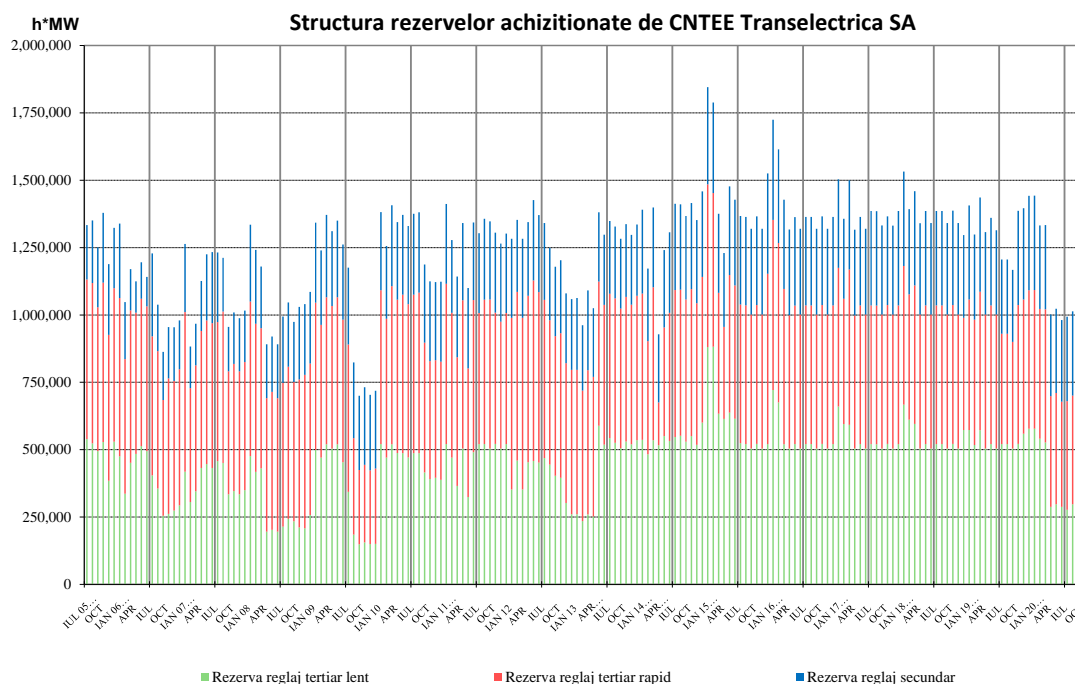
Structura energiei de echilibrare efectiv livrată pe fiecare tip de reglaj este prezentată în figura următoare, în evoluție, pentru perioada iulie 2005 – octombrie 2020:

Evoluția lunară a energiei efectiv livrată pe piața de echilibrare



Sursa: Raportările lunare ale CNTEE TRANSELECTRICA S.A. – prelucrare SMPEE

În graficul următor este prezentată evoluția rezervelor (servicii tehnologice de sistem – STS, reprezentând obligații ale producătorilor de menținere la dispoziția dispecerului/ofertare pe piața de echilibrare a capacităților contractate) achiziționate/decontate de CNTEE Transelectrica S.A., pentru perioada iulie 2005 – octombrie 2020:

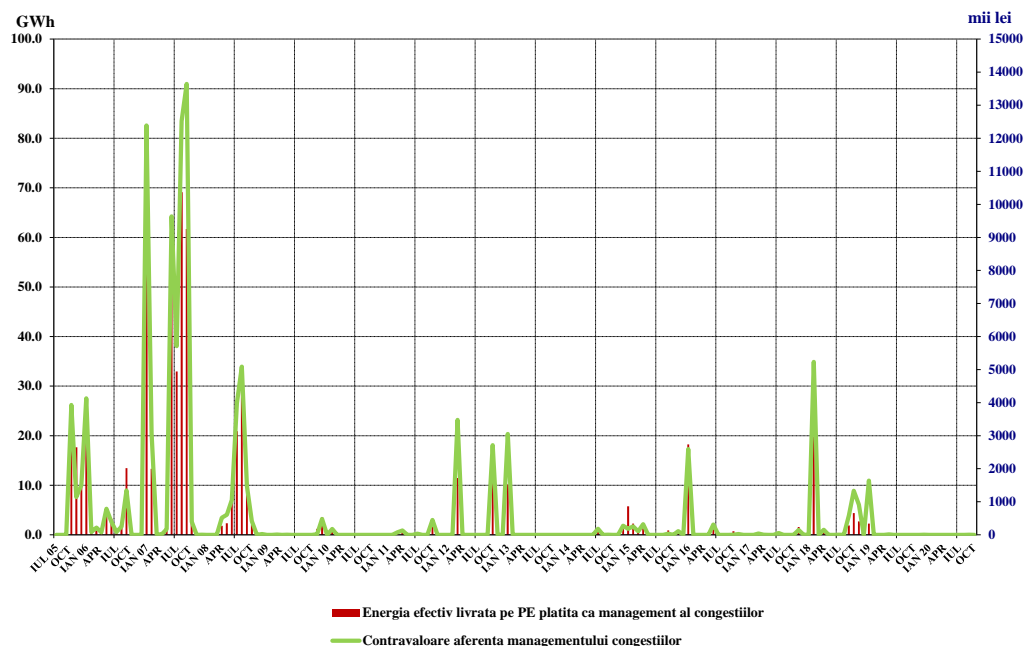


Sursa: Raportările lunare ale CNTEE TRANSELECTRICA S.A. – prelucrare SMPEE

Graficul următor prezintă evoluția lunară a energiei utilizate pentru managementul congestiilor (cantitatea de energie tranzacționată de operatorul de transport pe piața de echilibrare pentru

rezolvarea situațiilor de congestii în rețeaua de transport), începând cu iulie 2005, precum și contravaloarea tranzacțiilor efectuate în acest scop de CNTEE Transelectrica S.A.

Evoluția lunară a energiei efectiv livrată pe piața de echilibrare pentru managementul congestiilor pe liniile interne și a contravalorii acesteia



Sursa: Raportările lunare ale CNTEE TRANSELECTRICA S.A. – prelucrare SMPEE

5. Structura tranzacțiilor pe piața angro ale diferitelor categorii de participanți

Producători

În luna octombrie 2020, structura obligațiilor de vânzare contractate înainte de intervalul de livrare ale producătorilor participanți la piața angro care sunt deținători ai unor unități de producere dispecerizabile a fost următoarea:

Tip tranzacție	- GWh -	
	Octombrie 2019	Octombrie 2020
Reglementat către FUI, producător termo, hidro și nuclear	475,45	655,31
Negociat, la furnizori	16,47	17,48
Contracte pe piețele centralizate ale Opcom SA din care:	2841,85	2591,55
PCCB-LE	1396,53	843,77
PCCB-LE-flex	-	48,38
PCCB-NC	832,02	555,00
PC-OTC	612,66	1116,24
PCE-ESRE-CV	0,65	28,16
PZU	1141,82	1223,69
PI	18,51	17,89
Contracte de furnizare la clienți finali din care:	345,05*	426,26
casnici	0,58	0,41
noncasnici	344,47*	425,85
Total	4839,16*	4932,18

Sursa: Raportările lunare ale producătorilor – prelucrare SMPEE

*Diferențele față de Raportul privind rezultatele monitorizării pieței de energie electrică în luna octombrie 2019 sunt determinate de prelucrarea raportărilor corectate de operatorii economici.

Furnizori

În luna octombrie 2020, pe piața de energie electrică au activat 96 operatori economici a căror activitate principală o constituie furnizarea de energie electrică; dintre aceștia, 32 sunt furnizori care își desfășoară activitatea doar pe PAN (o parte dintre aceștia fiind deja deținători de licență pentru activitatea traderului de energie electrică) și 64 sunt furnizori care au activitate și pe PAM (inclusiv furnizorii de ultimă instanță care acționează atât pe segmentul reglementat, cât și pe segmentul concurențial al PAM).

Furnizori cu activitate exclusivă pe PAN

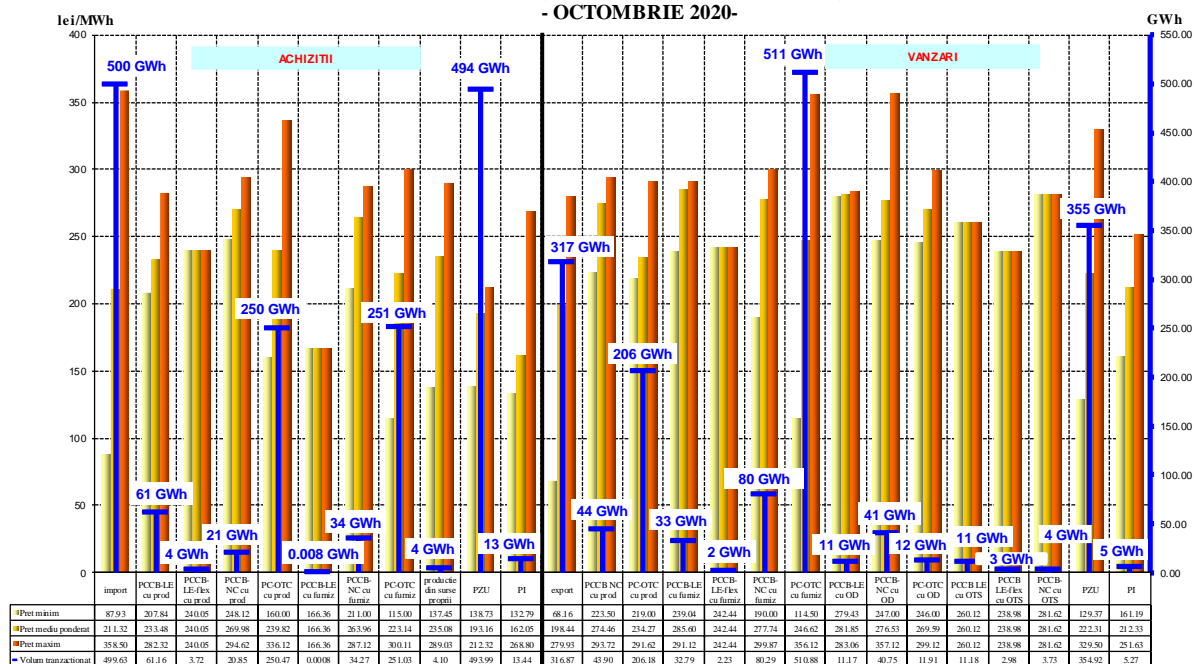
Tabelul următor ilustrează activitatea desfășurată de furnizorii activi numai pe PAN, prezentând structura pe categorii de piețe/participanți la PAN a cumpărărilor și vânzărilor totale realizate de aceștia în luna octombrie 2020, comparativ cu perioada similară din anul 2019:

Structură tranzacții furnizori cu activitate exclusivă pe PAN	-GWh-	
	Octombrie 2019	Octombrie 2020
Achiziții		
import	454,52	499,63
tranzacții pe PCC, din care:	826,47	621,50
- tranzacții pe PCCB-LE cu producători	140,81	61,16
- tranzacții pe PCCB-LE-flex cu producători	-	3,72
- tranzacții pe PCCB-NC cu producători	223,50	20,85
- tranzacții pe PC-OTC cu producători	257,55	250,47
- tranzacții pe PCCB-LE cu alți furnizori	0,08	0,0008
- tranzacții pe PCCB-NC cu alți furnizori	0,75	34,27
- tranzacții pe PC-OTC cu alți furnizori	203,79	251,03
producție din surse proprii	1,11	4,10
tranzacții pe PZU	289,86	493,99
tranzacții pe PI	0,66	13,44
Vânzări		
export	115,93	316,87
tranzacții pe PCC, din care:	1009,86	957,97
- tranzacții pe PCCB-NC cu producători	0,002	43,90
- tranzacții pe PC-OTC cu producători	56,68	206,18
- tranzacții pe PCCB-LE cu alți furnizori	14,16	32,79
- tranzacții pe PCCB-LE-flex cu alți furnizori	-	2,23
- tranzacții pe PCCB-NC cu alți furnizori	204,72	80,29
- tranzacții pe PC-OTC cu alți furnizori	648,69	510,88
- tranzacții pe PCCB-LE cu OD	33,50	11,17
- tranzacții pe PCCB-NC cu OD	33,50	40,75
- tranzacții pe PC-OTC cu OD	18,62	11,91
- tranzacții pe PCCB-LE cu OTS	0,00	11,18
- tranzacții pe PCCB-LE-flex cu OTS	0,00	2,98
- tranzacții pe PCCB-NC cu OTS	0,00	3,73
tranzacții pe PZU	448,54	354,92
tranzacții pe PI	0,97	5,27

Sursa: Raportările lunare ale furnizorilor – prelucrare SMPEE

Defalcarea pe tipuri de surse/destinații a volumelor tranzacționate, prețurilor minime, medii și maxime realizate în luna octombrie 2020 de către furnizorii cu activitate exclusivă pe PAN sunt reprezentate grafic în continuare:

Caracterizarea tranzacțiilor realizate de
furnizorii concurențiali cu activitate exclusivă pe piața angro
- OCTOMBRIE 2020-



Sursa: Raportările lunare ale furnizorilor – prelucrare SMPEE

Furnizori activi pe PAM, exclusiv furnizorii de ultimă instanță

În tabelul de mai jos se prezintă informații agregate cu privire la structura pe categorii de piețe/participanți la PAM a cumpărărilor și vânzărilor totale realizate de aceștia în luna octombrie 2020, comparativ cu perioada similară a anului 2019:

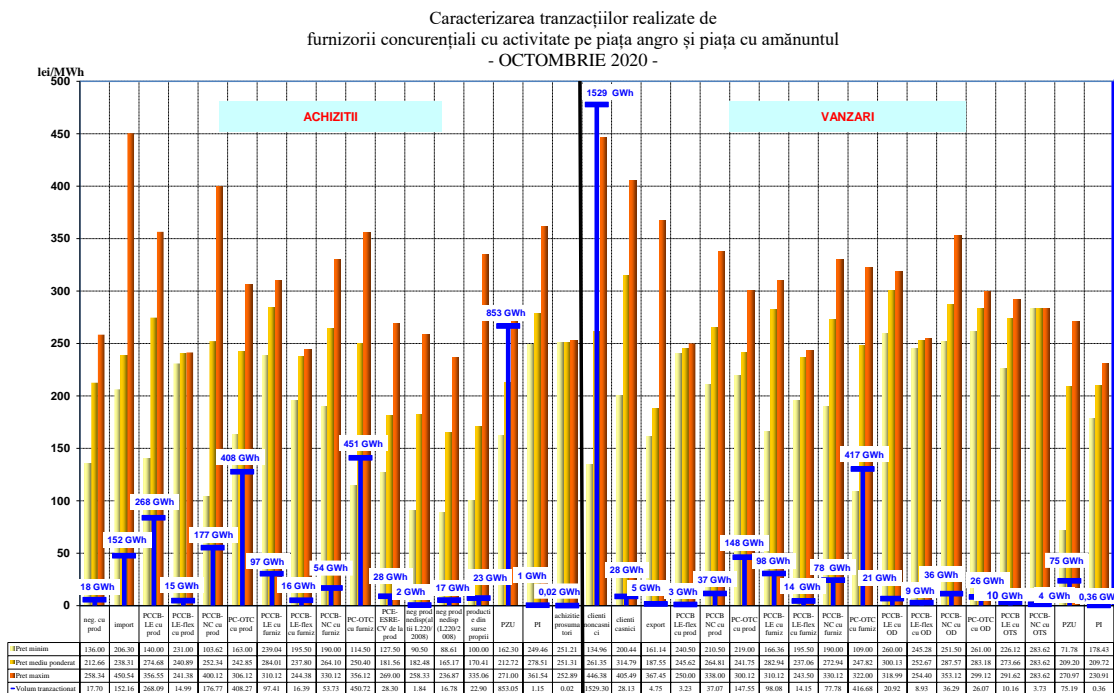
Structură tranzacții furnizori activi pe PAM (exclusiv furnizorii de ultimă instanță)	-GWh-	
	Octombrie 2019	Octombrie 2020
Achiziții		
import	36,41*	152,16
tranzacții negociate cu producători	16,73	17,70
tranzacții pe PCC, din care:	1936,56	1514,66
- tranzacții pe PCCB-LE cu producători	581,58	268,09
- tranzacții pe PCCB-LE-flex cu producători	-	14,99
- tranzacții pe PCCB-NC cu producători	385,59	176,77
- tranzacții pe PC-OTC cu producători	176,50	408,27
- tranzacții PCE-ESRE-CV de la producători	0,70	28,30
- tranzacții pe PCCB-LE cu alți furnizori	35,01	97,41
- tranzacții pe PCCB-LE-flex cu alți furnizori	-	16,39
- tranzacții pe PCCB-NC cu alți furnizori	149,20	53,73
- tranzacții pe PC-OTC cu alți furnizori	607,98	450,72
producție din surse proprii	12,90	22,90
tranzacții neg. cu prod. nedisp. (alții decât cei prin L220/2008)*	4,79	1,84
tranzacții neg. cu prod. nedisp. (modificari si completari L 220/2008)**	19,20	16,78
tranzacții cu prosumatori	0,01	0,02
tranzacții pe PZU	688,21	853,05
tranzacții pe PI	21,52	1,15
Vânzări		
export	10,52	4,75
tranzacții pe PCC, din care:	1079,70	900,62
- tranzacții pe PCCB-LE cu producători	0,002	0,00
- tranzacții pe PCCB-LE-flex cu producători	-	3,23
- tranzacții pe PCCB-NC cu producători	29,05	37,07
- tranzacții pe PC-OTC cu producători	78,33	147,55
- tranzacții pe PCCB-LE cu alți furnizori	62,96	98,08
- tranzacții pe PCCB-LE-flex cu alți furnizori	-	14,15
- tranzacții pe PCCB-NC cu alți furnizori	132,24	77,78
- tranzacții pe PC-OTC cu alți furnizori	627,51	416,68
- tranzacții pe PCCB-LE cu OD	29,78	20,92
- tranzacții pe PCCB-LE -flex cu OD	-	8,93
- tranzacții pe PCCB-NC cu OD	58,44	36,29
- tranzacții pe PC-OTC cu OD	46,49	26,07
- tranzacții pe PCCB-LE cu OTS	7,45	10,16
- tranzacții pe PCCB-NC cu OTS	7,45	3,73
tranzacții pe PZU	80,36	75,19
tranzacții pe PI	0,75	0,36
clienți finali casnici	25,97*	28,13
clienți finali noncasnici	1484,75*	1529,30

Sursa: Raportările lunare ale furnizorilor – prelucrare SMPEE

Note: *tranzacțiile negociate derulate cu producătorii nedispencerizabili care nu se încadrează în prevederile Legii nr. 220/2008 cu modificările și completările ulterioare

** tranzacțiile negociate derulate cu producătorii nedispencerizabili care se încadrează în prevederile Legii nr. 220/2008 cu modificările și completările ulterioare

Defalcarea pe tipuri de surse/destinații a volumelor tranzacționate, prețurilor minime, medii și maxime realizate în luna octombrie 2020 de către furnizorii cu activitate pe PAN și PAM sunt reprezentate în graficul următor:



Sursa: Raportările lunare ale furnizorilor – prelucrare SMPEE

Furnizori de ultimă instanță

Structura tranzacțiilor de energie electrică pe PAN ale furnizorilor de ultimă instanță realizată înainte de intervalul de livrare, pentru alimentarea clienților finali în regim reglementat, SU, UI și inactivi este prezentată în tabelul următor pentru luna octombrie 2020 comparativ cu perioada similară a anului 2019:

-GWh-

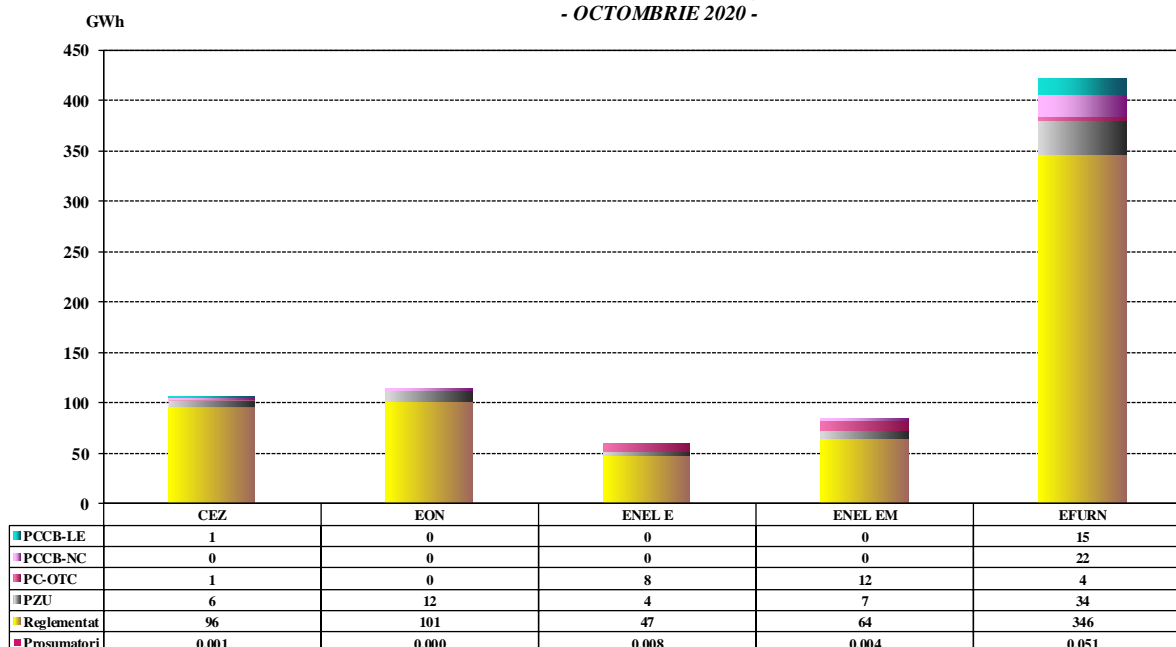
Structura tranzacțiilor FUI pentru alimentarea clienților finali în regim reglementat, SU, UI și inactivi	Octombrie 2019	Octombrie 2020
contracte reglementate cu producători	475,45	655,31
tranzacții neg. cu prod. nedisp. (modificări și completări L 220/2008)*	0,01	0,001
tranzacții PCC, din care:	283,82	63,20
- tranzacții pe PCCB-LE cu producători	119,58	15,51
- tranzacții pe PCCB-NC cu producători	22,51	5,16
- tranzacții pe PC-OTC cu producători	15,18	23,12
- tranzacții pe PCCB-LE cu alți furnizori	11,32	0,05
- tranzacții pe PCCB-NC cu alți furnizori	41,93	17,93
- tranzacții pe PC-OTC cu alți furnizori	73,31	1,43
tranzacții cu prosumatori	0,04	0,06
tranzacții pe PZU, din care:	-3,79*	39,80
- cumpărare	65,85*	64,18
- vânzare	69,64*	24,38
tranzacții pe PI, din care:	0,03	0,0079
- cumpărare	0,03	0,0001
- vânzare	0,00	0,01

Notă: *tranzacțiile negociate derulate cu producătorii nedispeserizabili care se încadrează în prevederile Legii nr. 220/2008 cu modificările și completările ulterioare

*Diferențele față de Raportul privind rezultatele monitorizării pieței de energie electrică în luna octombrie 2019 sunt determinate de prelucrarea raportărilor corectate de operatorii economici.

Detalierea tranzacțiilor de energie electrică ale furnizorilor de ultimă instanță pentru alimentarea clienților finali în regim reglementat, SU, UI și inactivi în luna octombrie 2020, este reprezentată în graficul următor:

Structura achizițiilor de energie electrică ale FUI pentru alimentarea clienților finali în regim reglementat, SU, UI și inactivi - OCTOMBRIE 2020 -



Sursa: Raportările lunare ale furnizorilor de ultimă instanță – prelucrare SMPEE

În conformitate cu prevederile *Regulamentului de selecție concurențială în vederea desemnării furnizorilor de ultimă instanță*, aprobat prin Ordinul ANRE nr. 26/2018 cu modificările din Ordinul ANRE nr. 17/2019, ANRE a desemnat, în calitate de FUI obligat pe fiecare zonă de rețea, până în 30.06.2022, societățile E.ON Energie România SA, Enel Energie SA, Enel Energie Muntenia SA, Societatea Electrica Furnizare SA și CEZ Vânzare SA.

ANRE a desemnat, de asemenea, în calitate de FUI opțional, societățile Electrica Furnizare, CEZ Vânzare SA, E.ON Energie România SA, Enel Energie SA, Enel Energie Muntenia SA, Engie România SA și Tinmar Energy SRL pe diferite zone de rețea.

În conformitate cu *Metodologia de stabilire a tarifelor reglementate și a prețurilor aplicate de furnizorii de ultimă instanță clienților finali* aprobată prin Ordinul nr. 88/2020, pentru perioada 01.07.2020-31.12.2020, consumul de energie electrică al clienților casnici care au încheiat contracte reglementate de furnizare a energiei electrice cu FUI se facturează la tarife reglementate pe nivele de tensiune, aprobate de ANRE prin Ordinele nr. 134, 135, 136, 137, 138, 139 și 140 din 2020 pentru fiecare zonă de rețea corespunzătoare FUI obligați, respectiv FUI opționali.

De asemenea, prin Ordinul nr. 141 din 2020, ANRE a aprobat tarifele generice pentru energia electrică, care se aplică clienților casnici de către furnizorii care la data aprobării tarifelor reglementate dețineau calitatea de FUI, dar nu aveau clienți casnici în portofoliu în această calitate sau de către cei care nu dețineau calitatea de FUI, dar o dobândesc ulterior, în urma parcurgerii procesului de selecție concurențială.

Astfel, începând cu 01.01.2020, pentru fiecare zonă de rețea și nivel de tensiune, FUI aplică în facturile clienților casnici respectiv clienților finali noncasnici din portofoliul propriu, următoarele tipuri de tarife aprobate/prețuri avizate de ANRE, la care adaugă tarifele reglementate pentru serviciul de transport, serviciul de sistem și serviciul de distribuție:

- **FUI obligați - tarife reglementate** clienților casnici, **preț pentru SU** clienților finali noncasnici care beneficiază de serviciu universal, **preț pentru clienții inactivi** clienților finali noncasnici care nu au uzat de eligibilitate și nu îndeplinesc condițiile sau nu au solicitat să beneficieze de serviciu universal și **preț de ultimă instanță** clienților finali noncasnici preluați în condițiile în care nu au asigurată furnizarea din nicio altă sursă.

Prețul pentru SU și prețul pentru clienții inactivi se determină prin însumarea componentelor de achiziție a energiei electrice și a componentei de furnizare pentru categoria de clienți respectivă la care se adaugă componenta de ajustare aferentă prețului pentru SU sau pentru clienții inactivi. **Prețul pentru ultimă instanță** se determină la nivel de lună, pornind de la prețul mediu ponderat al PZU pentru luna pentru care se calculează, la care se adaugă componenta de furnizare.

- **FUI opționali – tarife reglementate** clienților casnici și **preț pentru SU** clienților finali noncasnici care beneficiază de serviciu universal.

În baza prevederilor Ordinului președintelui ANRE nr. 216/2019, în vederea asigurării consumului clienților casnici la tarife reglementate, FUI achiziționează energia electrică necesară pe bază de contracte reglementate de vânzare-cumpărare încheiate cu producătorii de energie electrică pentru care ANRE a stabilit prin decizii obligații de vânzare a unor cantități ferme la preț reglementat pentru perioada 01.01.2020-30.06.2020 și cantități maxime ce pot fi impuse ca obligații de vânzare pe bază de contracte reglementate pentru perioada 01.07.2020-31.12.2020. FUI asigură necesarul de consum al clienților casnici și prin achiziții de la prosumatori, prin contracte încheiate pe piețele centralizate, PZU, PI și PE.

Ordinul ANRE nr. 27/2018 pentru aprobarea *Regulamentului de organizare și desfășurare a licitațiilor pe piața centralizată pentru serviciul universal* a modificat condițiile de participare a FUI la PCSU în vederea achiziției de energie electrică destinată acoperirii consumului clienților finali deserviți în regim reglementat și de SU, participarea la sesiunile de licitații devenind, astfel, voluntară.

Structura tranzacțiilor de energie electrică pe PAN ale FUI realizată înainte de intervalul de livrare, pentru furnizarea de energie electrică clienților în regim SU/reglementat este prezentată în tabelul următor pentru luna octombrie 2020, comparativ cu perioada similară a anului 2019:

Structură tranzacții FUI pentru furnizarea de energie electrică clienților în regim de SU/reglementat	Octombrie 2019		Octombrie 2020	
	Cantitate [GWh]	Preț mediu [lei/MWh]	Cantitate [GWh]	Preț mediu [lei/MWh]
contracte reglementate cu producători	475,45	216,03	655,31	185,00
tranzacții neg. cu prod. nedisp. (modificari si completari L 220/2008)*	0,00	0,00	0,0002	184,50
tranzacții PCC, din care:	231,95	251,00	9,50	267,15
- tranzacții pe PCCB-LE cu producatori	100,38	249,71	3,85	248,80
- tranzacții pe PCCB-NC cu producători	22,35	218,96	0,82	263,09
- tranzacții pe PC-OTC cu producători	7,45	259,00	1,64	264,56
- tranzacții pe PCCB-LE cu alți furnizori	11,18	240,11	0,01	290,20
- tranzacții pe PCCB-NC cu alți furnizori	39,49	264,69	2,24	292,16
- tranzacții pe PC-OTC cu alți furnizori	51,11	258,20	0,94	290,38
tranzacții cu prosumatori	0,03	223,16	0,06	251,19
tranzacții PZU, din care:	-8,32*	-	34,21	250,38
- cumpărare	59,41*	336,03*	52,98	230,88
- vânzare	67,73*	270,52*	18,76	195,33
tranzacții PI, din care:	0,001*	327,10	-0,0042	-
- cumpărare	0,001*	327,10	0,00001	507,00
- vânzare	0,00	0,00	0,0042	11,78
TOTAL	699,11*	232,55	699,07	189,32

Notă: *tranzacțiile negociate derulate cu producătorii nedispeserizabili care se încadrează în prevederile Legii nr. 220/2008 cu modificările și completările ulterioare

*Diferențele față de Raportul privind rezultatele monitorizării pieței de energie electrică în luna octombrie 2019 sunt determinate de prelucrarea raportărilor corectate de operatorii economici.

Raport monitorizare piață de energie electrică – luna octombrie 2020

Structura tranzacțiilor de energie electrică pe PAN ale FUI realizată înainte de intervalul de livrare, pentru furnizarea de energie electrică clienților inactivi este prezentată în tabelul următor pentru luna octombrie 2020 comparativ cu perioada similară a anului 2019:

Structură tranzacții FUI pentru furnizarea de energie electrică clienților inactivi	Octombrie 2019		Octombrie 2020	
	Cantitate [GWh]	Preț mediu [lei/MWh]	Cantitate [GWh]	Preț mediu [lei/MWh]
tranzacții neg. cu prod. nedisp. (modificari si completari L 220/2008)*	0,01	71,20*	0,0009	181,82
tranzacții PCC, din care:	50,75	261,74	53,29	270,87
-tranzacții pe PCCB-LE cu producatori	19,20	247,57	11,67	257,87
- tranzacții pe PCCB-NC cu producători	0,16	237,76*	4,34	258,73
- tranzacții pe PC-OTC cu producători	7,41	261,60	21,06	273,12
- tranzacții pe PCCB-LE cu alți furnizori	0,14	302,09*	0,04	290,15
- tranzacții pe PCCB-NC cu alți furnizori	2,44	269,98	15,69	280,86
- tranzacții pe PC-OTC cu alți furnizori	21,40	273,47	0,49	269,17
tranzacții cu prosumatori	0,004	223,04	0,005	251,33
tranzacții PZU, din care:	4,38	381,19*	4,45	328,24
- cumpărare	6,20	330,02*	9,98	244,85
- vânzare	1,82	206,48	5,53	177,79
tranzacții PI, din care:	0,03	575,35*	-0,0037	-
- cumpărare	0,03	575,35*	0,0001	413,60
- vânzare	0,00	0,00	0,0038	11,76
TOTAL	55,17	271,36	57,74	275,30

*Notă: *tranzacțiile negociate derulate cu producătorii nedispecerizabili care se încadrează în prevederile Legii nr. 220/2008 cu modificările și completările ulterioare*

În tabelul următor este prezentată structura tranzacțiilor de energie electrică ale FUI realizată înainte de intervalul de livrare, corespunzătoare segmentului concurențial al PAM, în luna octombrie 2020, comparativ cu perioada similară a anului 2019:

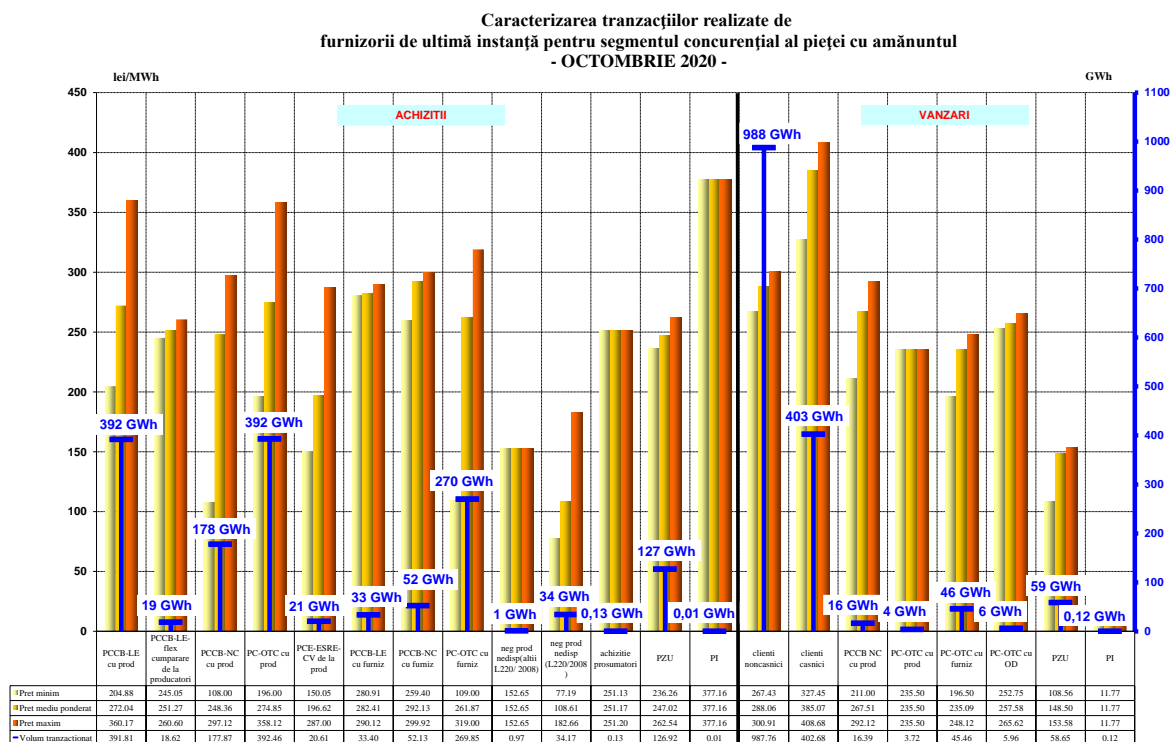
-GWh-

Structură tranzacții FUI pentru segmentul concurențial al PAM	Octombrie 2019	Octombrie 2020
Achiziții		
tranzacții pe PCC, din care:	1349,95	1356,75
- tranzacții pe PCCB-LE cu producători	451,32	391,81
- tranzacții pe PCCB-LE-flex cu producători	-	18,62
- tranzacții pe PCCB-NC cu producători	163,32	177,87
- tranzacții pe PC-OTC cu producători	152,99	392,46
- tranzacții PCE-ESRE-CV de la producători	0,50	20,61
- tranzacții pe PCCB-LE cu alți furnizori	30,71	33,40
- tranzacții pe PCCB-NC cu alți furnizori	145,09	52,13
- tranzacții pe PC-OTC cu alți furnizori	406,02	269,85
tranzacții neg. cu prod. nedisp. (alții decât modificari si completari L 220/2008)*	0,00	0,97
tranzacții neg. cu prod. nedisp. (modificari si completari L 220/2008)**	32,00	34,17
tranzacții cu prosumatori	0,05	0,13
tranzacții pe PZU	167,58*	126,92
tranzacții pe PI	0,31	0,01
Vânzări		
tranzacții pe PCC, din care:	33,53	71,53
- tranzacții pe PCCB-NC cu producători	14,91	16,39
- tranzacții pe PCCB-NC cu alți furnizori	0,00	3,72
- tranzacții pe PC-OTC cu alți furnizori	14,90	45,46
- tranzacții pe PC-OTC cu OD	3,73	5,96
tranzacții pe PZU	44,30*	58,65
tranzacții pe PI	0,04	0,12
clienți finali casnici	357,85	402,68
clienți finali noncasnici	1141,30*	987,76

*Note: *tranzacțiile negociate derulate cu producătorii nedispecerizabili care nu se încadrează în prevederile Legii nr. 220/2008 cu modificările și completările ulterioare*

** tranzacțiile negociate derulate cu producătorii nedispecerizabili care se încadrează în prevederile Legii nr. 220/2008 cu modificările și completările ulterioare

Defalcarea pe tipuri de surse/destinații a volumelor tranzacționate și a prețurilor medii realizate în luna octombrie 2020 de către FUI pe segmentul concurențial al PAM este prezentată în graficul următor:



Sursa: Raportările lunare ale furnizorilor de ultimă instanță – prelucrare SMPEE

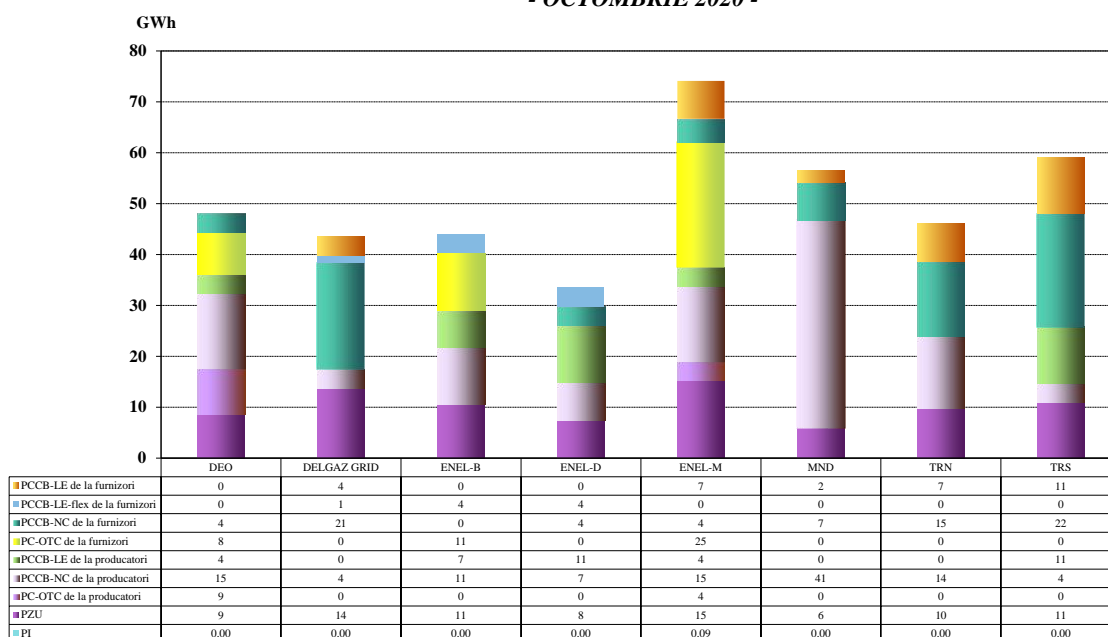
Operatori de distribuție concesionari

Structura tranzacțiilor de energie electrică a operatorilor de distribuție concesionari realizată înainte de intervalul de livrare, pentru consumul propriu tehnologic al rețelelor de distribuție în luna octombrie 2020 comparativ cu perioada similară a anului 2019:

Structură tranzacții	- GWh -	
	Octombrie 2019	Octombrie 2020
tranzacții pe PCC, din care:	367,06	322,78
- tranzacții pe PCCB-LE cu producători	84,21	37,25
- tranzacții pe PCCB-NC cu producători	43,92	110,97
- tranzacții pe PC-OTC cu producători	14,89	12,65
- tranzacții pe PCCB-LE cu furnizori	63,28	32,02
- tranzacții pe PCCB-LE-flex cu furnizori	-	8,93
- tranzacții pe PCCB-NC cu furnizori	91,94	77,03
- tranzacții pe PC-OTC cu furnizori	68,83	43,93
tranzacții pe PZU, din care:	72,82	79,80
- cumpărare	78,39	82,39
- vânzare	5,57	2,59
tranzacții pe PI, din care:	0,18	0,09
- cumpărare	0,18	0,09
- vânzare	0,00	0,00

Structura achiziției de energie electrică a operatorilor de distribuție concesionari în octombrie 2020, este prezentată în graficul următor:

Structura achizițiilor de energie electrica ale operatorilor de distribuție concesionari pentru acoperirea consumului propriu tehnologic - OCTOMBRIE 2020 -



Sursa: Raportările lunare ale operatorilor de distribuție principali – prelucrare SMPEE

6. Indicatori de concentrare pentru piața angro de energie electrică și componentele sale

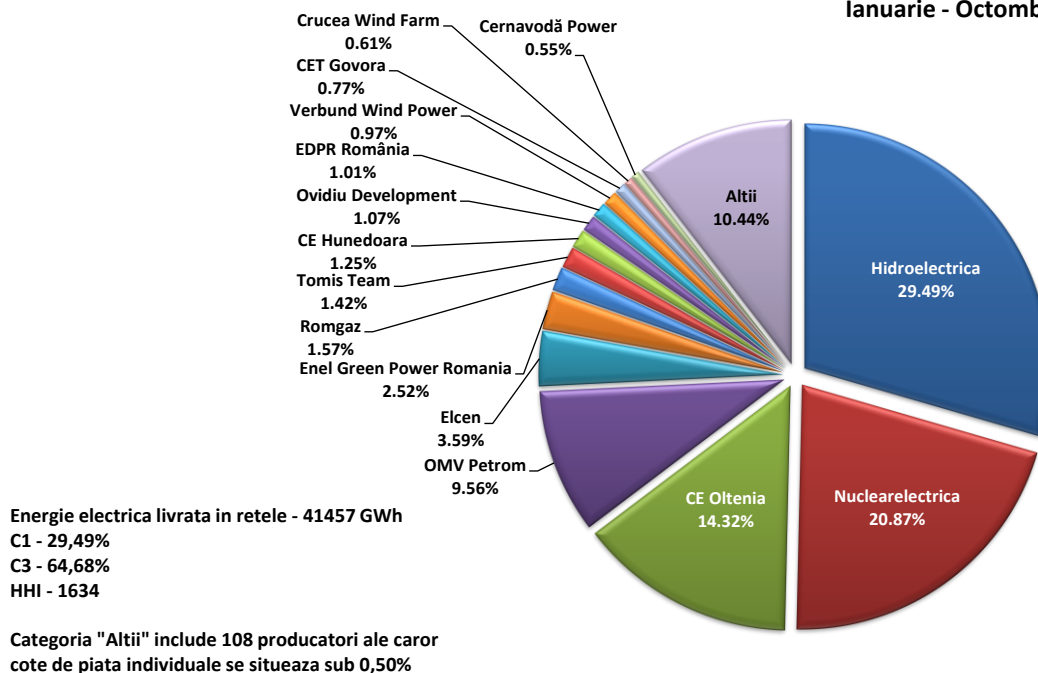
Indicatori de concentrare și cote de piață ale producătorilor de energie electrică

Structura pieței la nivelul producerii oferă o bază inițială pentru aprecierile privind gradul de competitivitate posibil pe piața energiei electrice.

În tabelul următor se prezintă indicatorii de concentrare care caracterizează luna octombrie 2020, iar în grafic sunt prezentate cotele de piață ale producătorilor de energie electrică, deținători de unități de producere dispecerizabile, realizate pe ansamblul componentelor pieței angro de energie electrică și stabilite în funcție de energia electrică livrată în rețele.

Indicatori de concentrare - Octombrie 2020 -	C1 (%)	C3 (%)	HHI
Valoare	30,64	70,08	1817

Cotele de piața ale producătorilor cu unități dispecerizabile în funcție de energia livrată în rețele
ianuarie - Octombrie 2020



Sursa: Raportările lunare ale producătorilor – prelucrare SMPEE

O componentă a pieței angro de energie electrică pe care se manifestă direct concurența între producători este piața de echilibrare. Valorile indicatorilor de concentrare la nivelul acestei piețe în luna octombrie 2020, determinați pe baza energiei efectiv livrate, pentru fiecare din cele 3 tipuri de reglaje definite în Codul Comercial sunt prezentate în tabelul următor:

Indicatori de structură/concentrare a pieței de echilibrare - Octombrie 2020 -	Reglaje					
	Secundar		Tertiar rapid		Tertiar lent	
	creștere	scădere	creștere	scădere	creștere	scădere
C1 - % -	65	64	49	52	0	0
C3 - % -	99	99	85	92	0	0
HHI	4833	4707	3248	3708	0	0

Sursa: Raportările lunare ale CNTEE TRANSELECTRICA S.A. – prelucrare SMPEE

În temeiul prevederilor OUG nr. 26/2018 privind adoptarea unor măsuri pentru siguranța și securitatea alimentării cu energie electrică a SEN, a fost aprobată Decizia președintelui ANRE nr. 1211/2020 privind achiziția la preț reglementat pentru perioada iulie–decembrie 2020 de la producătorul CE Hunedoara SA a unei cantități de servicii tehnologice de sistem reprezentând rezervă terțiară lentă pentru o capacitate de 400 MW. În plus, CNTEE Transelectrica S.A. a organizat licitații pentru achiziția de rezerve pe toate tipurile de reglaj.

În tabelul următor sunt prezentați indicatorii de concentrare pe tipuri de rezerve (reglaj secundar, terțiar rapid, terțiar lent) pentru luna octombrie 2020.

Indicatori de concentrare pe piața STS - Octombrie 2020 -		Rezerva reglaj secundar	Rezerva terțiară rapidă	Rezerva terțiară lentă
componenta reglementată	Cantitate contractată (h*MW)	-	-	298000
	C1 (%)	-	-	100,0
	C3 (%)	-	-	100,0
componenta concurențială	Cantitate contractată (h*MW)	313500	589650	-
	C1 (%)	63,1	69,0	-
	C3 (%)	98,8	92,7	-
	HHI	4696	5177	-

Sursa: Raportările lunare ale CNTEE TRANSELECTRICA S.A. – prelucrare SMPEE

Indicatori de concentrare pe piața pentru ziua următoare (PZU)

Piața pentru ziua următoare (PZU) este o piață voluntară, deschisă atât la cumpărare, cât și la vânzare tuturor titularilor de licență și operatorilor economici persoane juridice străine cărora li s-a acordat de către ANRE prin decizie, confirmarea dreptului de a desfășura în România activitatea de furnizare sau activitatea de trader, în condițiile stabilite prin reglementările aplicabile.

Indicatorii de concentrare pe această piață reflectă gradul de concurență manifestat între vânzători, respectiv cumpărători, dinamica acestora putând influența nivelul prețului. Tabelul următor prezintă C1, C3 și HHI la cumpărare, respectiv la vânzare, determinați pe baza cantităților tranzacționate de participanți pe această piață:

Indicatori de concentrare pe PZU - Octombrie 2020 -	C1 (%)	C3 (%)	HHI
Vânzare	13,17	29,25	461
Cumpărare	16,11	30,88	506

Sursa: Raportările lunare ale OPCOM SA

7. Evoluția prețurilor stabilite pe piața angro

Începând din 19 noiembrie 2014, piața pentru ziua următoare din România funcționează în regim cuplat cu piețele spot din Ungaria, Slovacia și Republica Cehă, în așa-numitul proiect 4M MC – mecanismul de cuplare prin preț a piețelor pentru ziua următoare. Acest mecanism de corelare coordonat utilizează o metodă, unică la nivel european, de cuplare prin preț a regiunilor (inițiativa *Price Coupling of Regions-PCR*) în scopul armonizării piețelor naționale europene și creării pieței interne europene de energie electrică. Funcționarea cuplată se bazează pe algoritmul de cuplare recomandat de ACER (Euphemia), care urmărește maximizarea bunăstării sociale la nivelul întregului areal al piețelor cuplate.

Mecanismul cuplării se realizează prin intermediul operatorilor de cuplare OTE-Republica Cehă, EPEX Spot (furnizor de servicii pentru OKTE-Slovacia și HUPX-Ungaria) și din 17 ianuarie 2017 OPCOM-România (membru PCR din ianuarie 2016). Astfel, în urma finalizării cu succes a procesului de implementare a schimbărilor și testelor efectuate, OPCOM operează în nume propriu soluția de cuplare implementată în mecanismul operațional 4M MC, toate procesele derulate realizându-se în condiții de siguranță a funcționării cuplate a piețelor pentru ziua următoare din mecanismul operațional. Operatorii de cuplare acționează în calitate de *Coordonatori* pe baza principiului rotației.

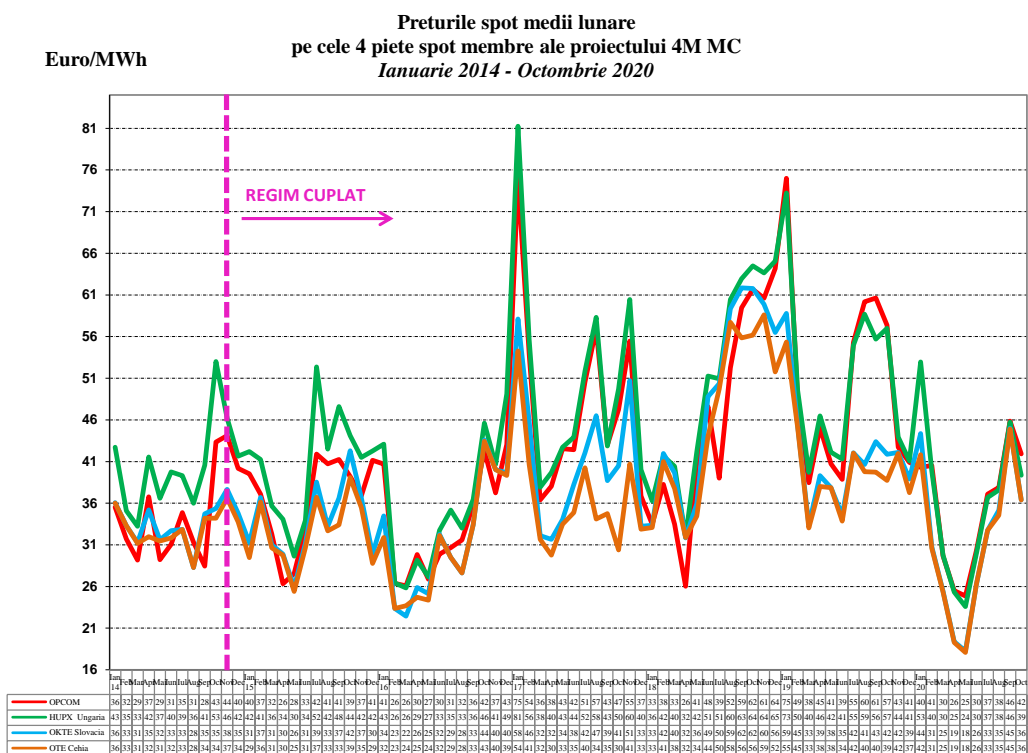
Calculul coordonat al capacității de alocare transfrontalieră se află sub guvernarea operatorilor de transport și sistem din cele 4 țări, în conformitate cu legislația europeană, iar modelul de alocare utilizat este cel de alocare implicită pe PZU a capacității disponibile de interconexiune.

Pentru a răspunde mai bine scopului pentru care a fost implementat mecanismul de cuplare a PZU, și anume transferul de energie la nivelul și în sensul determinat de condițiile cunoscute ale producției și consumului și în funcție de prețurile din piețele cuplate, începând cu 1 ianuarie 2016 operatorii de transport din România și Ungaria, CNTEE Transelectrica SA și Mavir ZRt, urmând recomandările autorităților de reglementare din cele două state, ANRE și MEKH, au agreat rezervarea unei cote din capacitatea de interconexiune pentru alocarea pe PZU. Aceeași regulă a fost adoptată și pentru alocarea capacității de interconexiune pe granița cu Bulgaria.

Astfel, în fiecare lună a anului, capacitatea rezervată pentru alocarea pe PZU se determină ca diferență dintre capacitatea disponibilă de interconexiune (ATC) calculată lunar pe fiecare subperioadă și 80% din cea mai mică valoare a ATC rezultată pe subperioadele din luna respectivă, la care se adaugă capacitatea alocată la licitația anuală returnată către OTS.

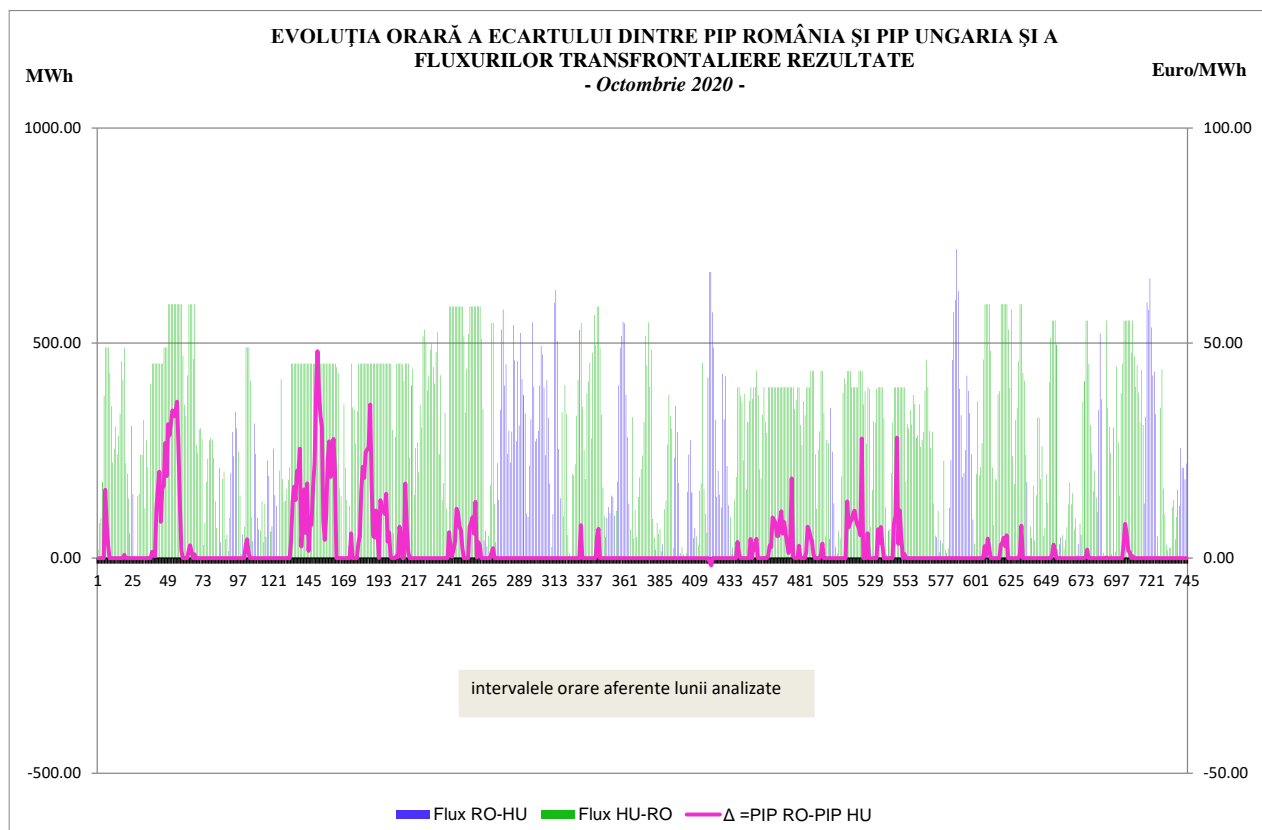
Ca o particularitate pentru granița cu Ungaria, dacă 80% din cea mai mică valoare a ATC calculat lunar pe subperioade este mai mic de 80 MW, capacitatea de interconexiune pentru alocarea lunară va fi de 80% din ATC calculat pentru fiecare subperioadă, la care se adaugă capacitatea alocată la licitația anuală returnată către OTS.

În graficul următor sunt prezentate prețurile spot medii lunare ale celor 4 piețe pentru ziua următoare implicate în mecanismul de cuplare 4M MC începând cu 1 ianuarie 2014, înainte și după debutul funcționării în regim cuplat.



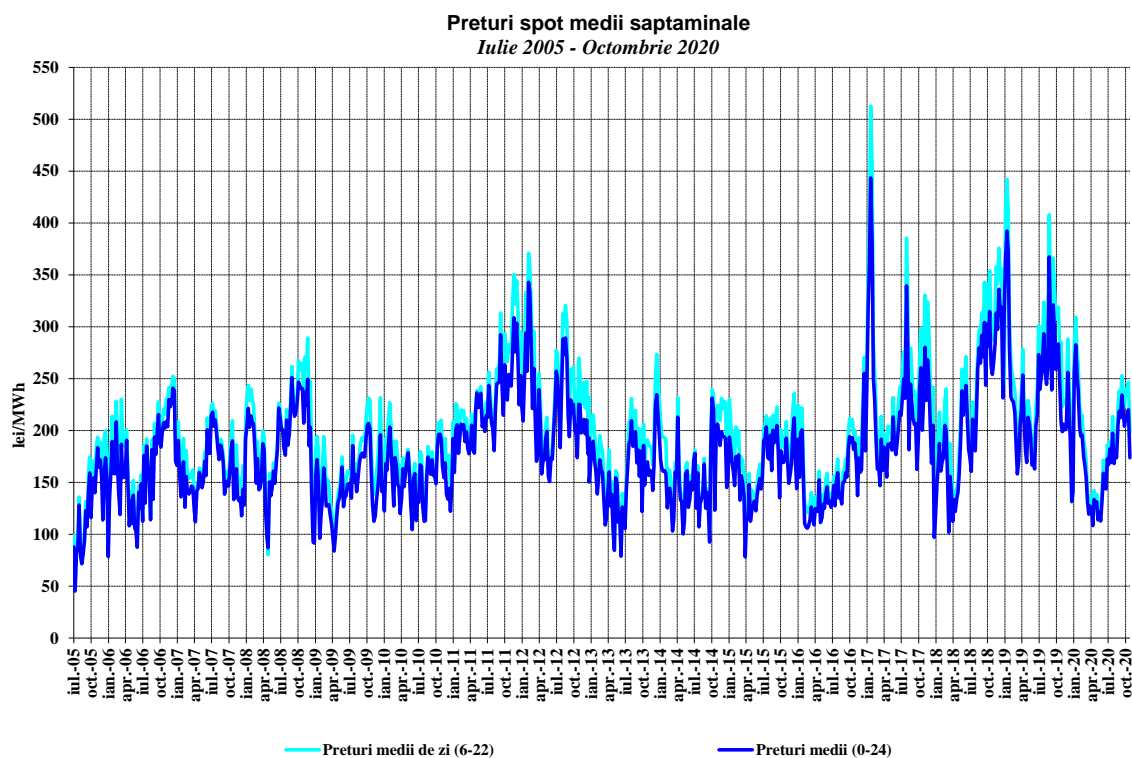
Sursa: Rapoartele lunare de monitorizare ale OPCOM SA – prelucrare SMPEE

În continuare, se prezintă evoluția la nivel orar a diferenței dintre prețurile de închidere a PZU cuplat pe aria România și respectiv aria Ungaria, corelată cu fluxurile transfrontaliere rezultate pe granița România-Ungaria, pe ambele direcții, în luna octombrie 2020.



Sursa: Date publice OPCOM SA – prelucrare SMPEE

Evoluția, începând din luna iulie 2005, a prețurilor spot medii săptămânale este reprezentată în graficul următor:



Sursa: Raportările zilnice ale OPCOM S.A. – prelucrare SMPEE

După intrarea în vigoare a Regulamentului (UE) 2015/1222 al Comisiei din 24 iulie 2015 de stabilire a unor linii directoare privind alocarea capacităților și gestionarea congestiilor (*Regulamentul CACM*), a început elaborarea și aprobarea de către toate autoritățile de reglementare sau de către ACER a documentelor subsecvente acestuia, care să permită cuplarea unică prin preț a piețelor pentru ziua următoare și corelarea prin tranzacționare continuă a piețelor intrazilnice.

Noile reguli de tranzacționare ale pieței intrazilnice (PI) sunt conforme cu legislația în domeniu a UE (*Regulamentul CACM*) și cu legislația secundară subsecventă aprobată prin deciziile ACER (Deciziile ACER elaborate conform Regulamentului CACM: nr. 05/14.11.2017 (de aplicare a prevederilor art. 54 - prețurile de decontare maxime și minime armonizate pentru toate zonele de ofertare care participă la cuplarea unică a pieței intrazilnice), nr. 4/24.04.2018 (de aplicare a prevederilor art. 59 - definirea orelor de deschidere și de închidere a porților interzonale pentru piața intrazilnică) și nr. 8/26.07.2018 (de aplicare a prevederilor art. 37 - adoptarea metodologiei și setului comun de cerințe pentru algoritmul de cuplare prin preț și a algoritmului de corelare prin tranzacționare continuă).

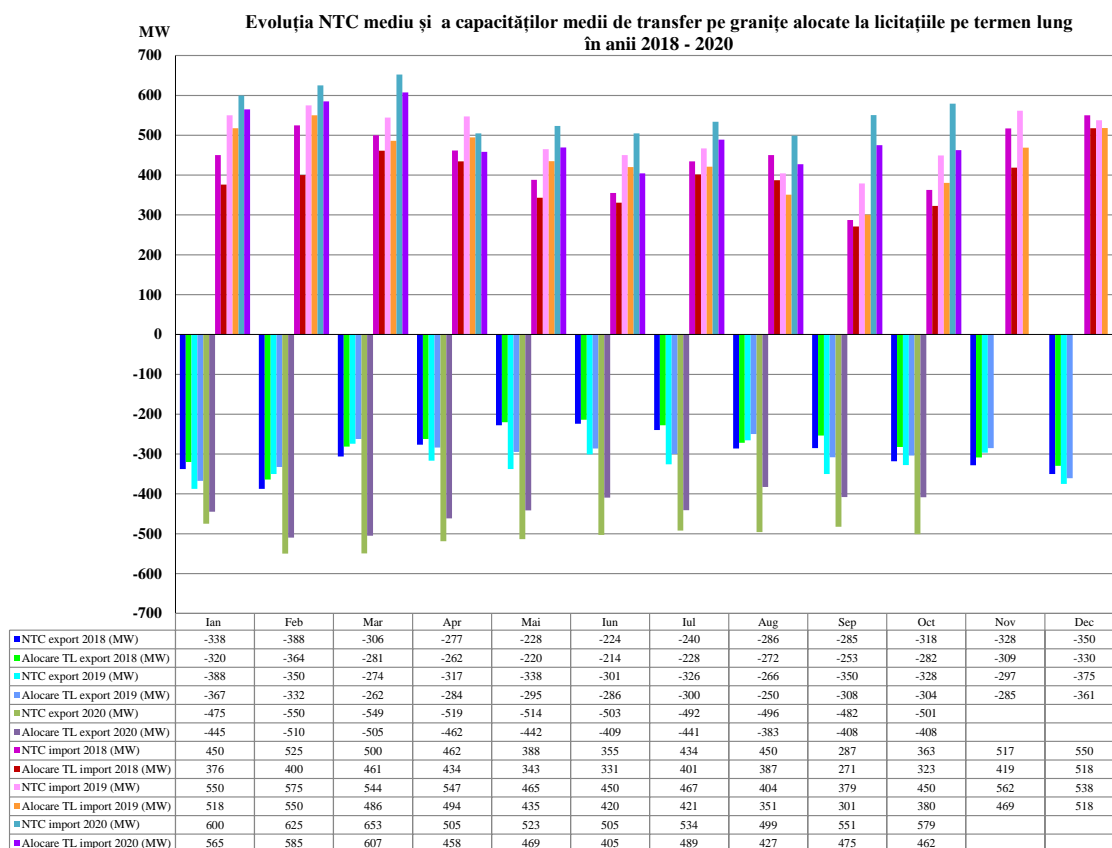
Prin aderarea României la proiectul european SIDC (Single Intra-Day Coupling), cunoscut anterior ca XBID, de introducere a tranzacționării trans-zonale pan-europene pe orizontul intrazilnic, începând cu ora 15:00 CET a zilei de tranzacționare 19.11.2019, PI din România funcționează în regim cuplat cu piețele din alte 20 de state membre UE participante la proiect, respectiv Bulgaria, Ungaria, Croația, Republica Cehă, Polonia, Slovenia, Austria, Belgia, Danemarca, Estonia, Finlanda, Franța, Germania, Letonia, Lituania, Norvegia, Suedia, Olanda, Portugalia și Spania.

Pe granițele României cu Ungaria și Bulgaria, funcționarea în regim cuplat pe orizontul de timp intrazilnic se desfășoară prin alocare intrazilnică implicită, cu algoritm de tranzacționare prin corelare continuă, pe baza unui sistem IT comun, cu un unic modul de management al capacității, modul de transfer transfrontalier și un unic registru de ordine de tranzacționare.

Pe granițele cu Bulgaria și Ungaria, licitațiile pentru alocarea anuală și lunară se realizează de către JAO (Joint Allocation Office), devenită de la 1 octombrie 2018 singura platformă de alocare SAP (Single Allocation Platform) care organizează licitații pentru alocarea capacității transfrontaliere pentru toți operatorii europeni de transport și sistem.

Pe granița cu Serbia alocarea se realizează în continuare prin licitații bilateral coordonate pentru 100% din capacitate. Licitațiile destinate alocării capacității de interconexiune pe orizonturile de timp anual, lunar și intrazilnic sunt organizate de CNTEE Transelectrica SA, iar cele zilnice de EMS (OTS-ul sârb), conform acordurilor semnate între cei doi operatori de transport și sistem. Pe granița cu Ucraina alocarea este realizată de CNTEE Transelectrica SA, prin licitații pentru alocare anuală și lunară, utilizarea capacităților de interconexiune fiind condiționată de acordul scris al Ukrenergo (OTS-ul din Ucraina).

În graficul următor sunt prezentate valorile medii lunare ale capacității nete de interconexiune (NTC) ale SEN cu sistemele energetice vecine menționate și ale capacității medii de transfer alocată la licitațiile pe termen lung pentru export și import.

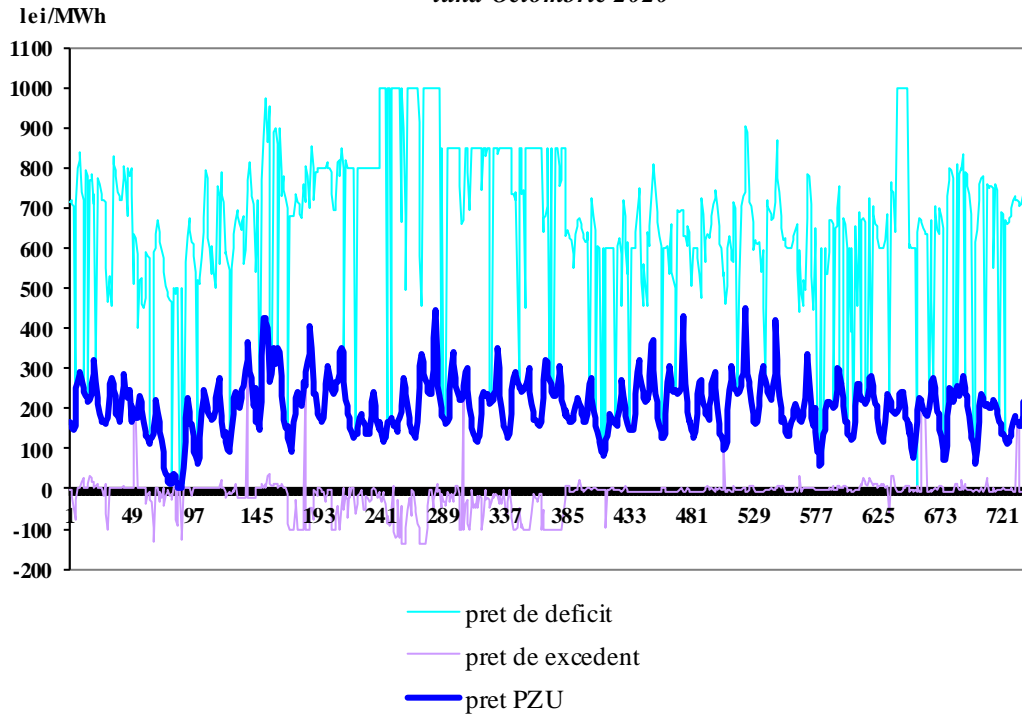


Sursa: Raportările lunare ale CNTEE TRANSELECTRICA S.A. – prelucrare SMPEE

Pentru acoperirea diferențelor dintre valorile planificate/contractate ale consumului și respectiv producției și valorile acestora apărute în timp real, operatorul de sistem (CNTEE Transelectrica S.A.) operează piața de echilibrare, “cumpărând” sau “vânzând” energie în ordinea prețurilor determinate de ofertele producătorilor dispecerizabili. Participanții care determină dezechilibrele, organizați în PRE-uri (părți responsabile cu echilibrarea) suportă financiar contravaloarea acestor dezechilibre, plătind pentru deficitul de energie prețul rezultat din ofertele la creștere acceptate pe piața de echilibrare, respectiv primind pentru excedentul de energie prețul rezultat din ofertele la scădere acceptate de operatorul de sistem.

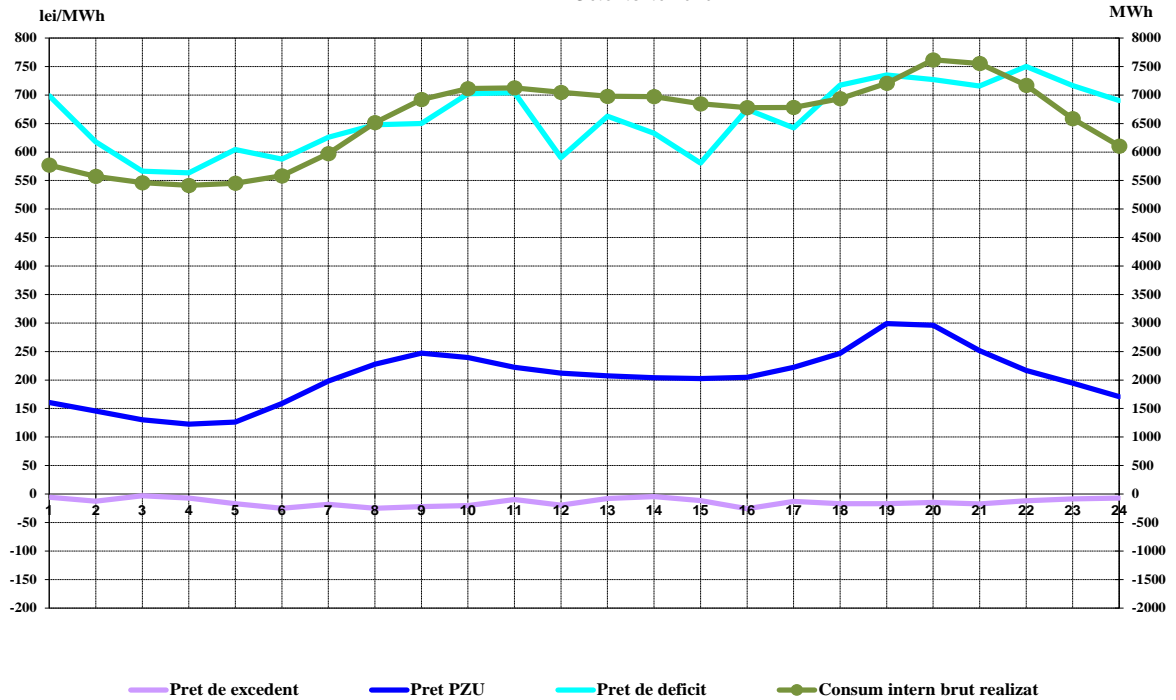
Reprezentarea alăturată a prețurilor de decontare (PIP pe PZU, prețul de deficit și cel de excedent de energie rezultate din operarea PE) oferă imaginea de ansamblu a funcționării corelate a acestor piețe. Prețurile de decontare sunt prezentate în valori orare (primul grafic), valori medii pe intervale orare comparativ cu consumul intern (al doilea grafic), precum și în valori medii lunare (ultimul grafic).

Preturi orare de decontare
luna Octombrie 2020



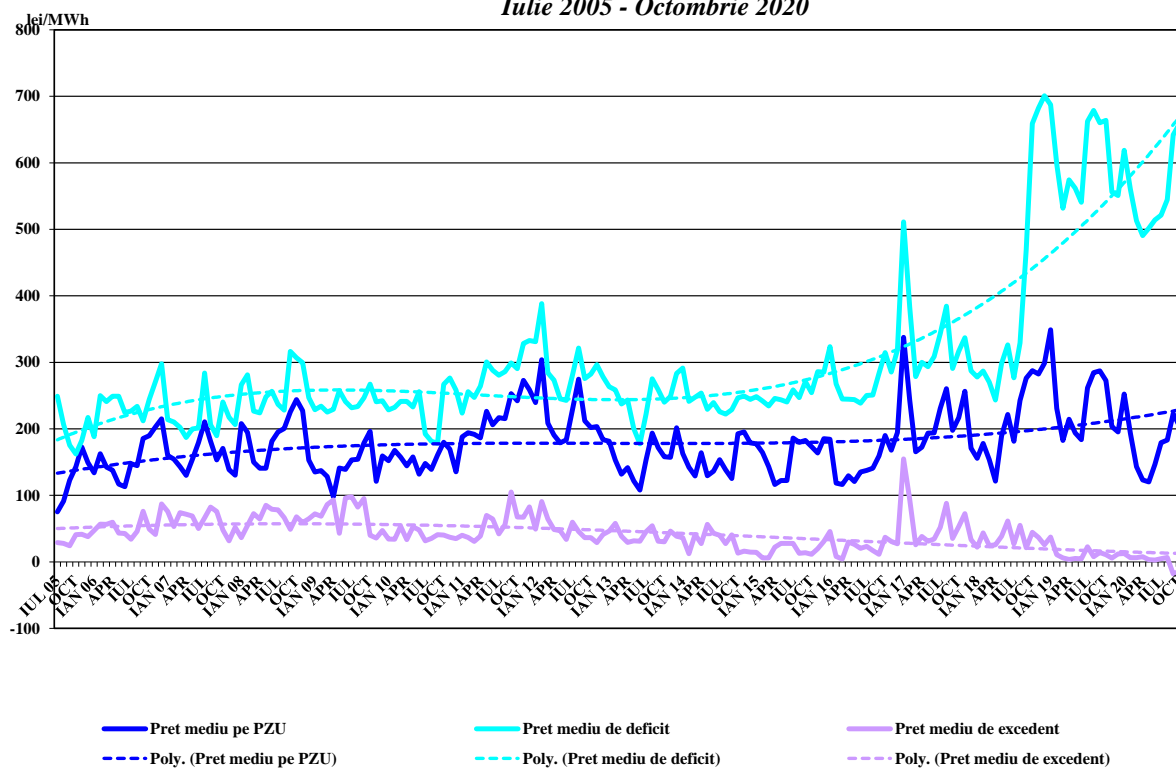
Sursa: Raportările zilnice/lunare ale OPCOM S.A. – prelucrare SMPEE

Valori medii orare ale preturilor de decontare și ale consumului intern brut realizat
Octombrie 2020



Sursa: Raportările lunare ale OPCOM S.A. și CNTEE TRANSELECTRICA S.A. – prelucrare SMPEE

Preturi medii lunare înregistrate pe PZU și PE
Iulie 2005 - Octombrie 2020



Sursa: Raportările zilnice/lunare ale OPCOM S.A. – prelucrare SMPEE

III. PIAȚA CU AMĂNUNTUL DE ENERGIE ELECTRICĂ

1. Structura schematică a pieței cu amănuntul

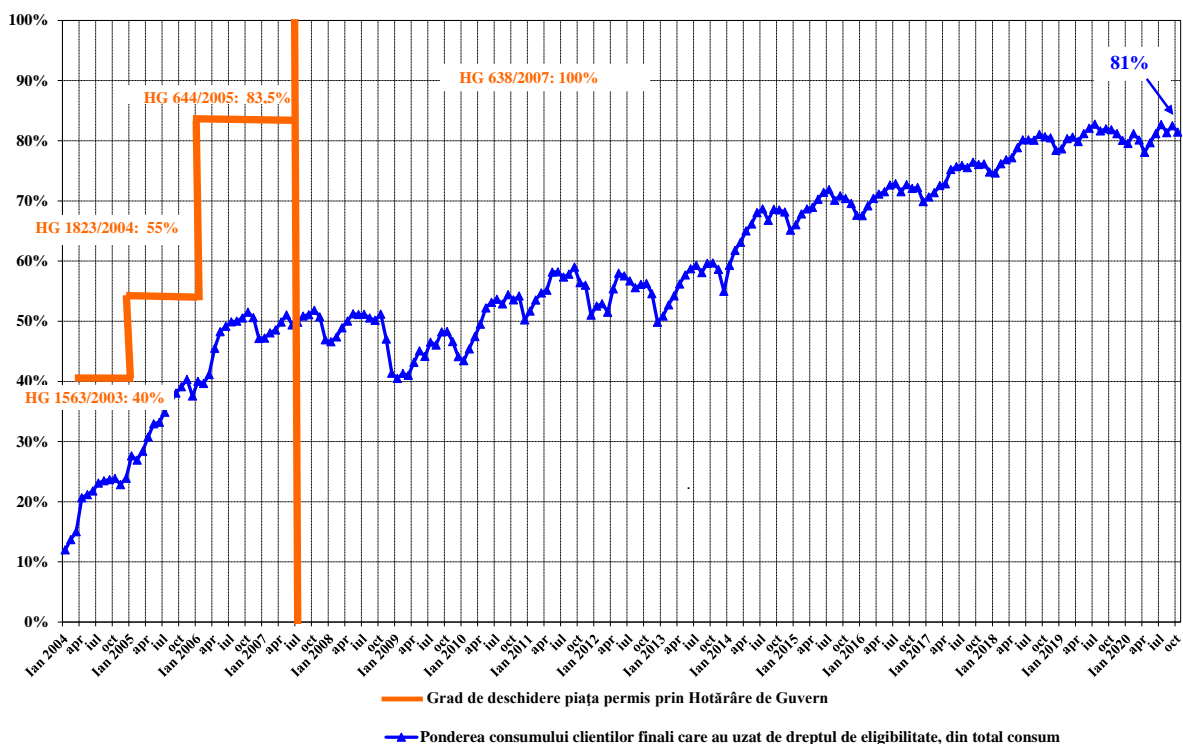


* conform art. 53 alin.(2) si art. 55 alin.(1) din Legea energiei electrice si gazelor naturale nr. 123/2012

2. Gradul de deschidere a pieței de energie electrică

În perioada ianuarie 2004 – octombrie 2020, consumul clienților finali care și-au schimbat furnizorul sau și-au negociat contractele cu furnizorii de ultimă instanță care îi alimentau, raportat la consumul total, a evoluat conform figurii alăturată. Valorile precizate sunt valori cumulate de la începutul procesului de deschidere a pieței și sunt prezentate lunar.

Evoluția gradului de deschidere a pieței de energie electrică în perioada Ianuarie 2004 - Octombrie 2020

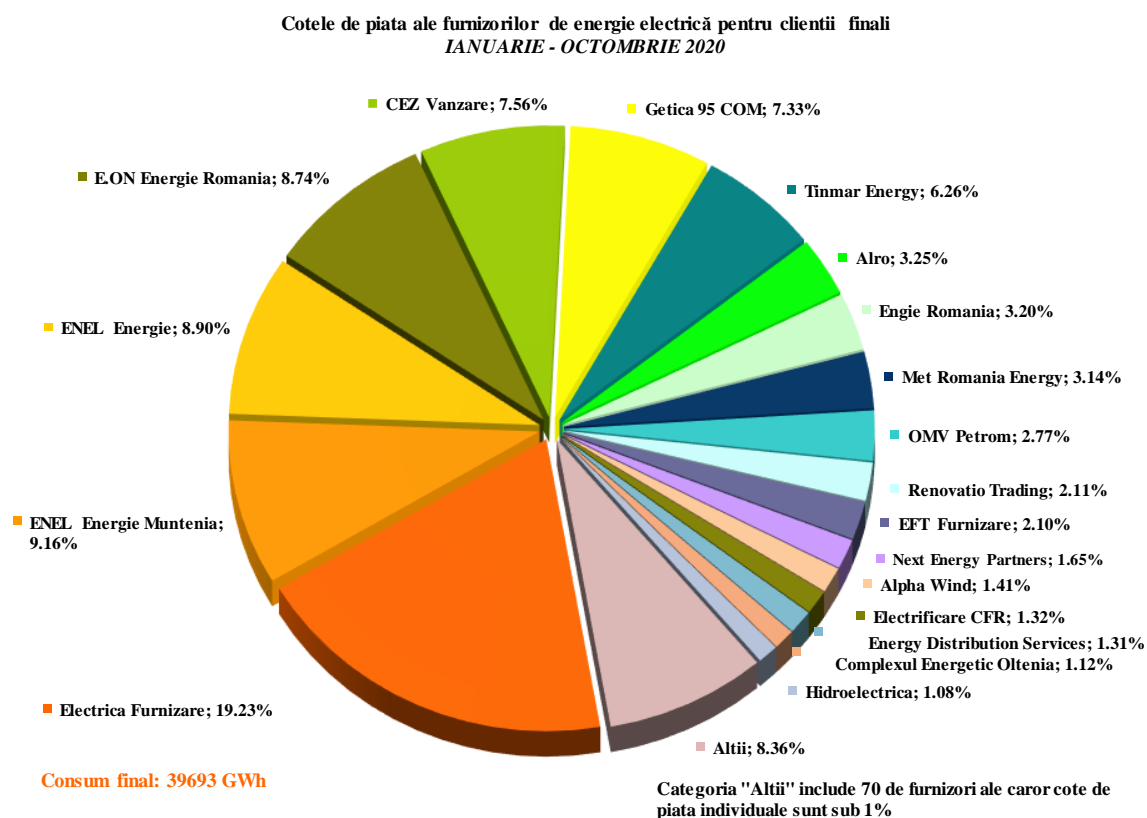


Sursa: Raportările lunare ale furnizorilor clienților finali – prelucrare SMPEE

3. Cote de piață ale furnizorilor de energie electrică

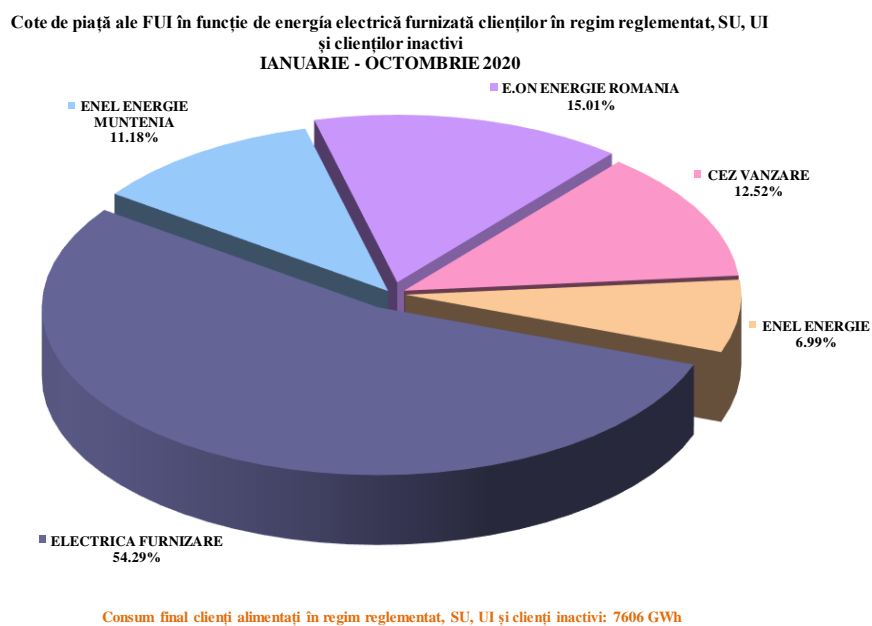
În următoarele trei grafice sunt prezentate cotele de piață ale furnizorilor de energie electrică pe piața cu amănuntul, determinate:

- a) pentru toți titularii de licență monitorizați, furnizori și producători cu activitate pe PAM, inclusiv furnizorii de ultimă instanță în funcție de energia electrică furnizată clienților finali în regim reglementat, SU, UI și clienților inactivi, precum și de energia electrică furnizată clienților care și-au schimbat furnizorul sau și-au negociat contractul;



Sursa: Raportările lunare ale furnizorilor clienților finali – prelucrare SMPEE

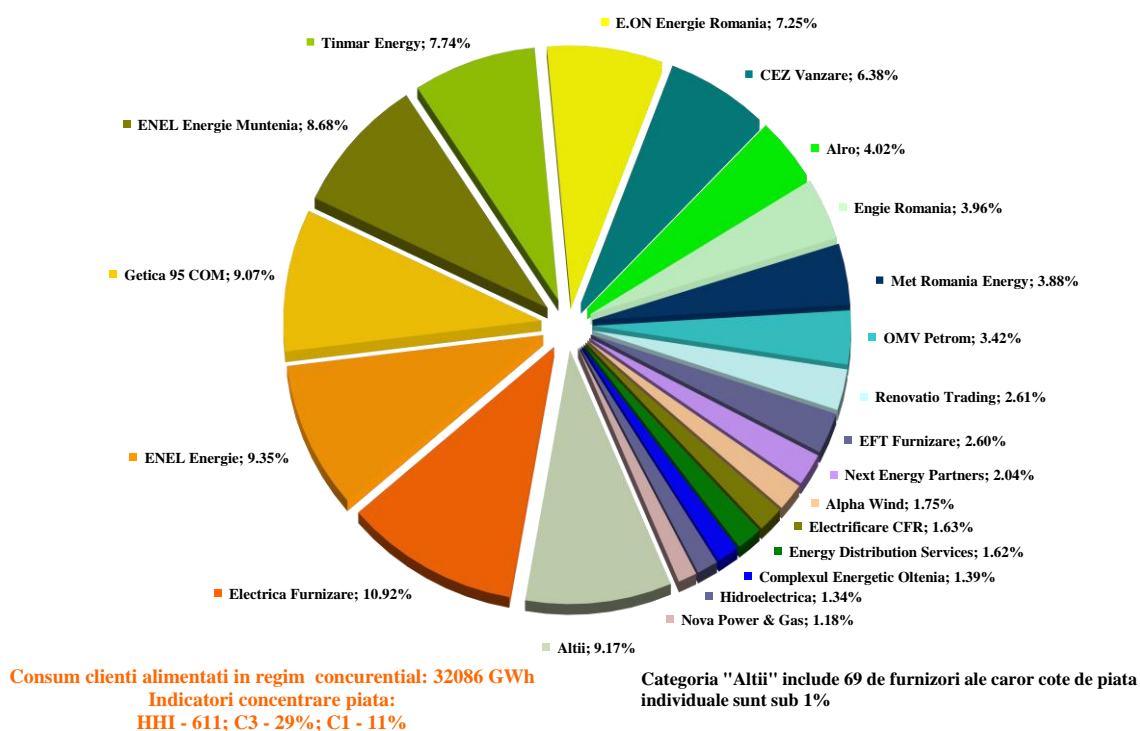
- b) pentru furnizorii de ultimă instanță – în funcție de energia electrică furnizată clienților finali alimentați în regim reglementat, SU, UI și clienților inactivi;



Sursa: Raportările lunare ale furnizorilor de ultimă instanță – prelucrare SMPEE

- c) pentru toți titularii de licență monitorizați, furnizori și producători, cu activitate pe segmentul concurențial al PAM, inclusiv furnizorii de ultimă instanță – în funcție de energia electrică furnizată clienților care și-au schimbat furnizorul sau și-au negociat contractul.

Cote de piața ale furnizorilor pe piața concurențială
IANUARIE-OCTOMBRIE 2020



Sursa: Raportările lunare ale furnizorilor – prelucrare SMPEE

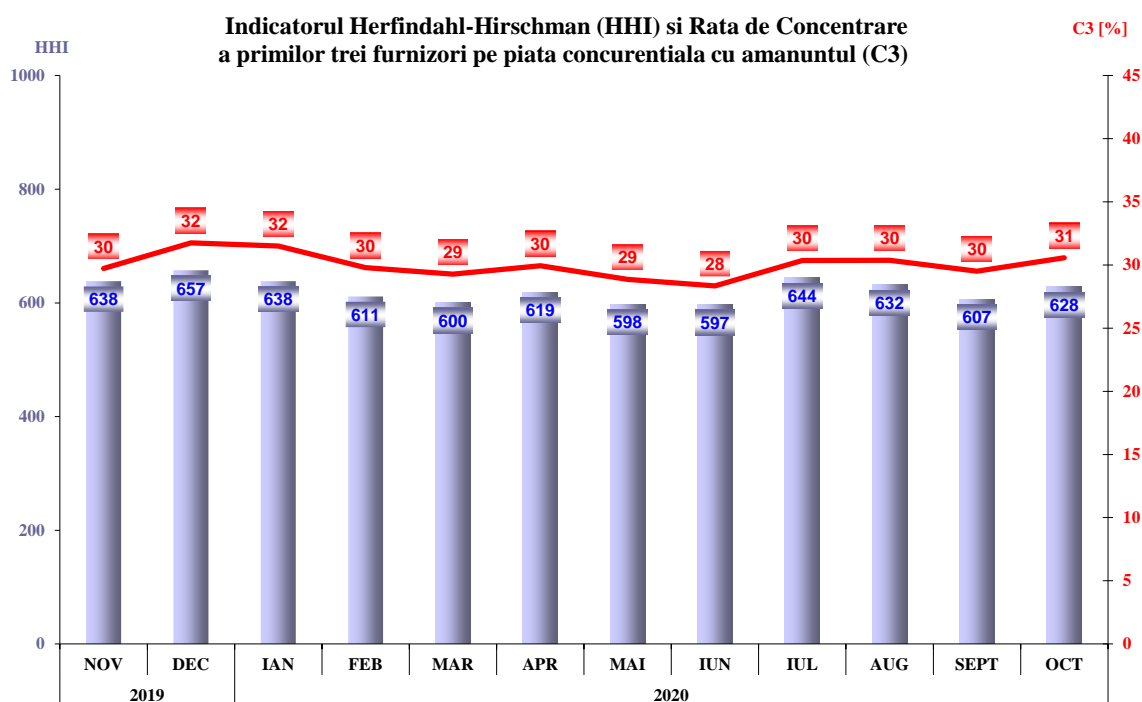
Se menționează faptul că, în calculul de determinare a valorilor indicatorilor de piață nu s-a ținut cont de principiul dominanței, iar energia electrică furnizată pe baza căreia s-a stabilit cota de piață a fiecărui furnizor include autoconsumul marilor clienți industriali care dețin și licență de furnizare și care au decis să-și achiziționeze energia de pe piața angro, în calitate de furnizori concurențiali. Cuantificarea activității desfășurate în cadrul segmentului concurențial al PAM, comparativ cu cea de pe PAN, de către furnizori, se poate realiza prin determinarea ponderii vânzărilor la clienții finali în totalul tranzacțiilor de vânzare. Astfel, tabelul următor cuprinde numărul furnizorilor ce activează pe PAM, structurat în funcție de dimensiunea activității desfășurate pe această piață în luna octombrie 2020.

Numărul furnizorilor	Ponderea vânzărilor la clienții finali din totalul tranzacțiilor de vânzare			
	100%	75% - 100%	50% - 75%	<50%
Concurențiali	16	14	12	17
De ultimă instanță	0	5	0	0

Sursa: Raportările lunare ale furnizorilor – prelucrare SMPEE

4. Indicatori de concentrare pentru piața concurențială cu amănuntul de energie electrică

Evoluția lunară a indicatorilor de concentrare (C3, HHI) determinați pe ansamblul PAM concurențiale este ilustrată în figura următoare pentru luna octombrie 2020.



Sursa: Raportările lunare ale furnizorilor – prelucrare SMPEE

În tabelele următoare sunt prezentate valorile indicatorilor de structură ale componentei concurențiale a PAM și numărul furnizorilor activi în luna octombrie 2020 calculați pentru fiecare tranșă de consum definită de Regulamentul (UE) 1952/2016 al Parlamentului European și al Consiliului pentru clienții finali noncasnici, respectiv pentru clienții finali casnici:

Indicatori - Octombrie 2020	Tranșe de consum clienți noncasnici							
	IA	IB	IC	ID	IE	IF	IG	Total
C1 - % -	31	21	17	16	24	12	16	12
C3 - % -	65	52	36	38	52	33	43	33
HHI	1755	1242	790	752	1266	760	1021	616
Consum - GWh -	99	394	279	683	375	328	785	2943
NR. FURNIZORI	66	72	61	54	24	18	16	85
nr. furnizori de ultimă instanță	5	5	5	5	5	4	2	5
nr. furnizori concurențiali	44	49	41	39	14	10	8	58
nr. producatori	17	18	15	10	5	4	6	22

Sursa: Raportările lunare ale furnizorilor – prelucrare SMPEE

Indicatori - Octombrie 2020	Tranșe de consum clienți casnici					
	DA	DB	DC	DD	DE	Total
C1 - % -	34	35	38	36	41	35
C3 - % -	78	80	81	78	74	79
HHI	2413	2438	2652	2546	2401	2454
Consum - GWh -	78	165	113	58	17	431
NR. FURNIZORI	38	34	35	38	34	48
nr. furnizori de ultimă instanță	5	5	5	5	5	5
nr. furnizori concurențiali	27	25	25	29	24	35
nr. producatori	6	4	5	4	5	8

Sursa: Raportările lunare ale furnizorilor – prelucrare SMPEE

5. Evoluția numărului de clienți și a energiei aferente acestora

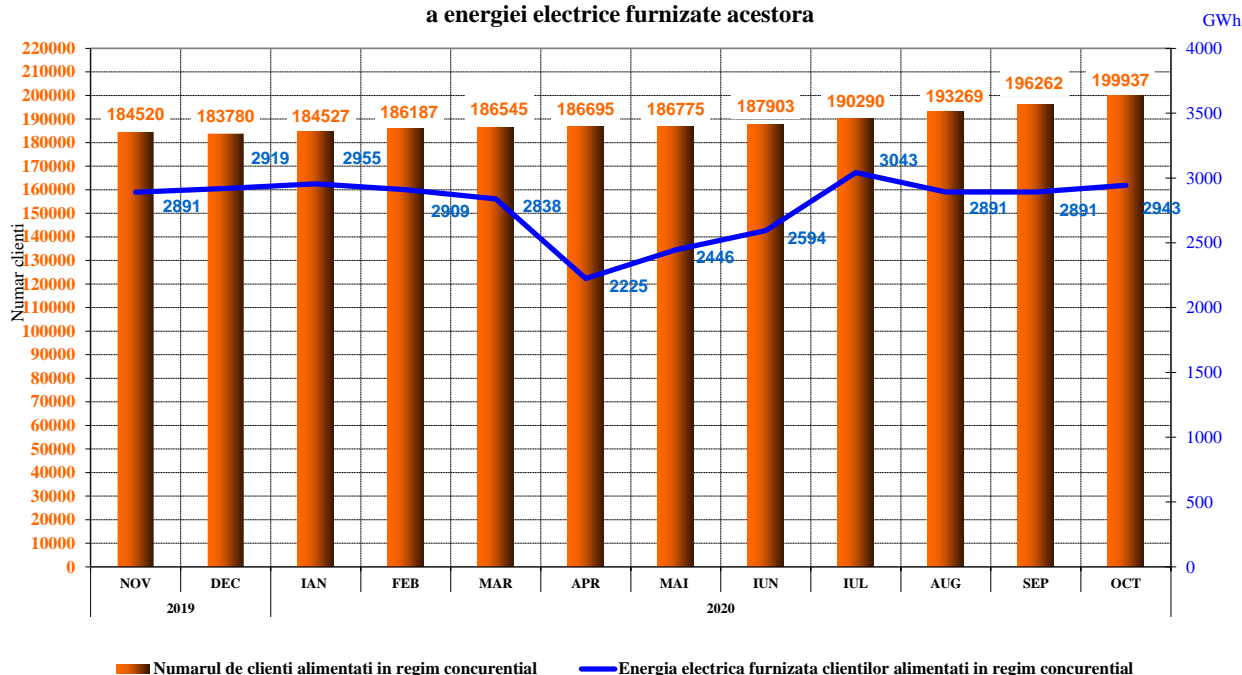
Numărul clienților finali cărora li se furnizează energie electrică în regim concurențial este prezentat în evoluție lunară pe ultimele 12 luni. De asemenea, este prezentată structura pe categorii de clienți pentru luna octombrie 2020, în conformitate cu prevederile Regulamentului (UE) 1952/2016 al

Parlamentului European și al Consiliului. Tabelul următor detaliază intervalele de consum corespunzătoare fiecărei tranșe de consum în parte:

Tranșe de consum clienti noncasnici	Consum anual cuprins in intervalul (MWh):	
Transa - IA		<20
Transa - IB	>=20	<500
Transa - IC	>=500	<2000
Transa - ID	>=2000	<20000
Transa - IE	>=20000	<70000
Transa - IF	>=70000	<150000
Transa - IG	>=150000	

Tranșe de consum clienti casnici	Consum anual cuprins in intervalul (kWh):	
Transa - DA		<1000
Transa - DB	>=1000	<2500
Transa - DC	>=2500	<5000
Transa - DD	>=5000	<15000
Transa - DE	>=15000	

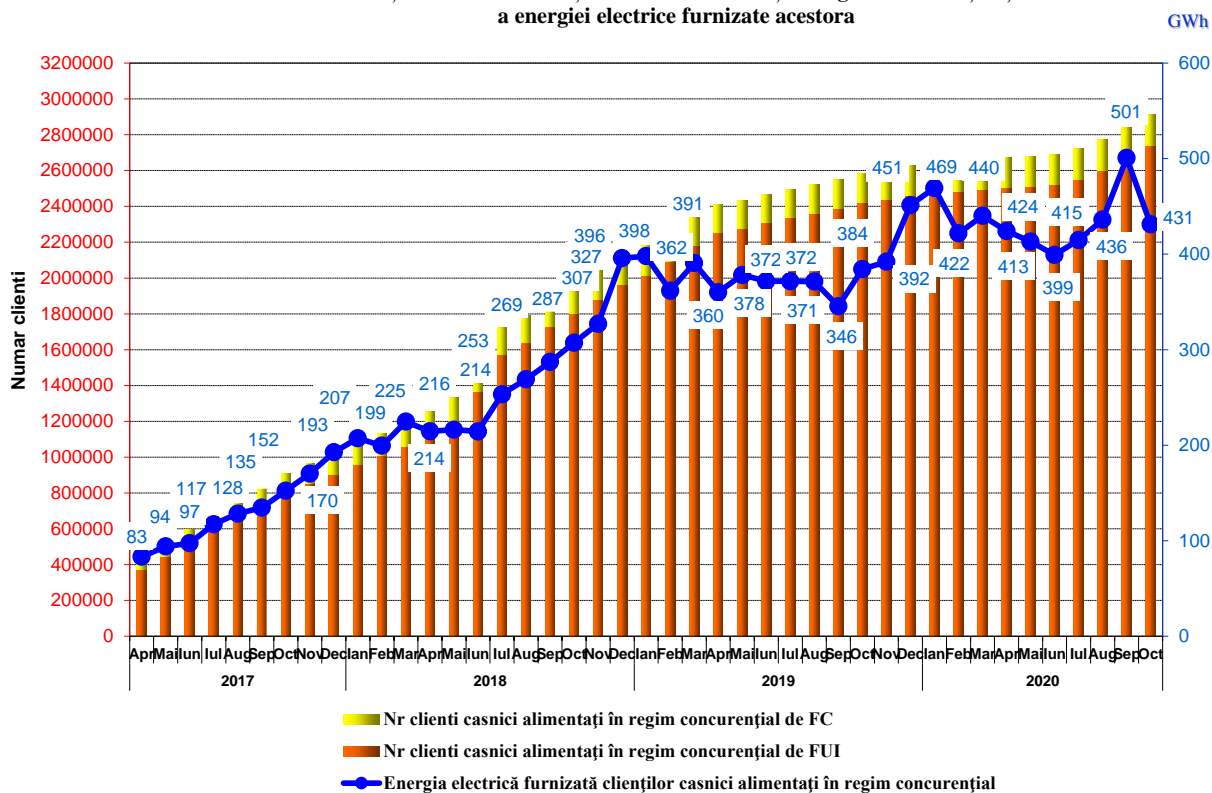
Evoluția numărului clienților noncasnici alimentați în regim concurențial și a energiei electrice furnizate acestora



Sursa: Raportările lunare ale furnizorilor – prelucrare SMPEE

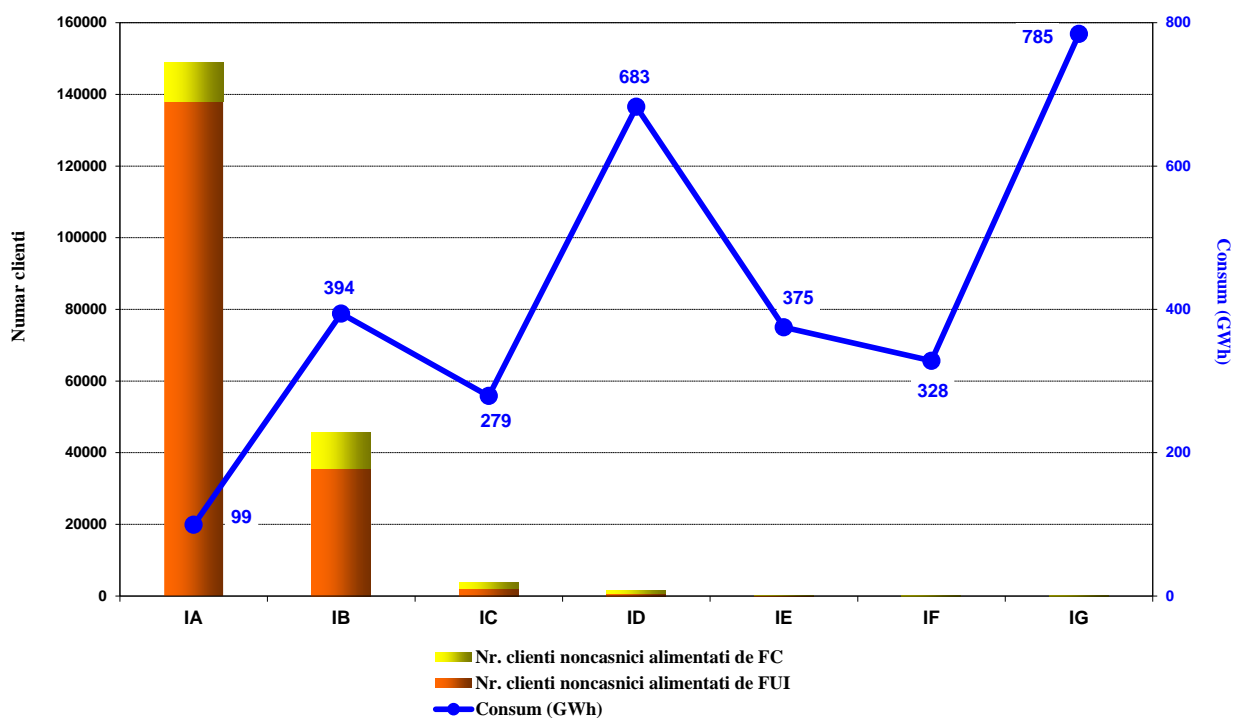
Vânzările de energie electrică în regim concurențial către clienții casnici, în perioada aprilie 2017 – octombrie 2020, sunt prezentate în graficul următor:

Evoluția numărului clienților casnici alimentați în regim concurențial și a energiei electrice furnizate acestora

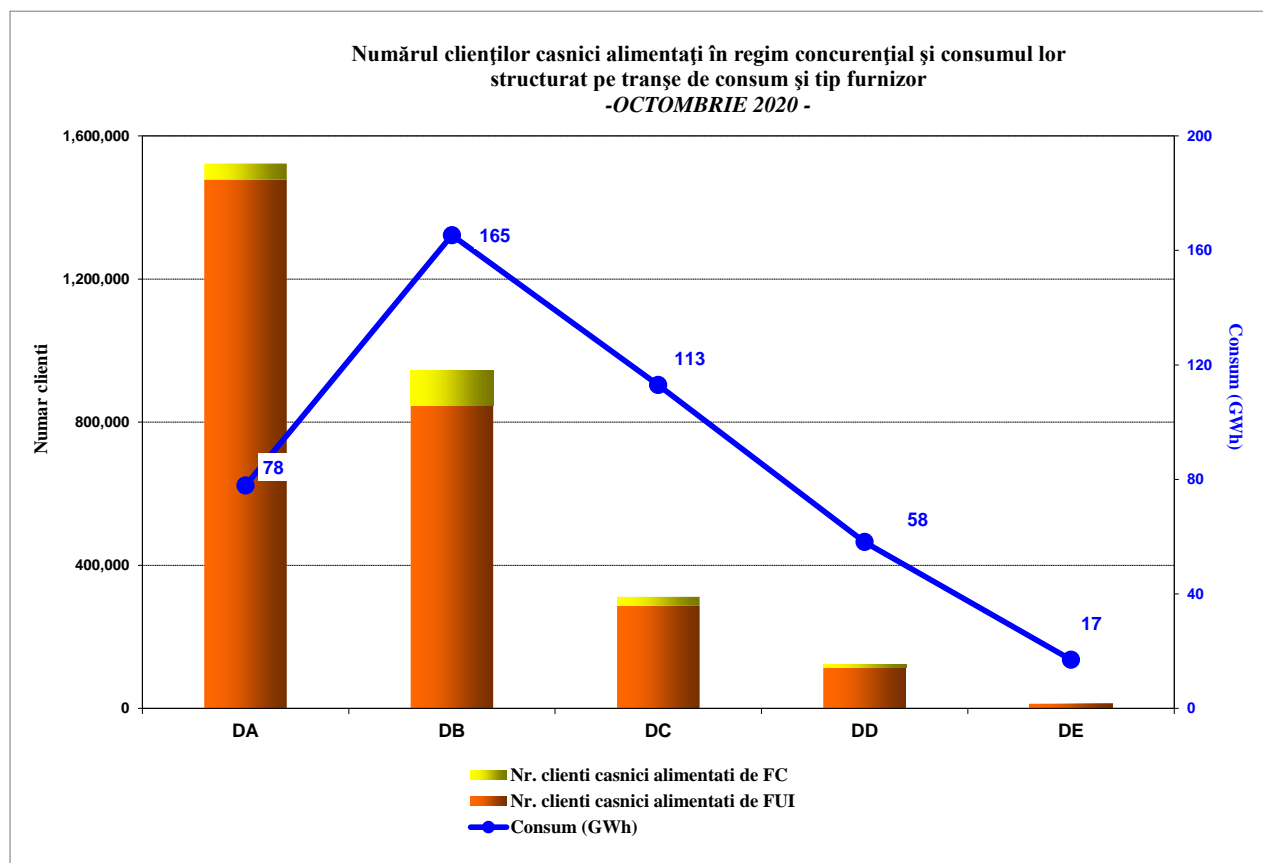


Sursa: Raportările lunare ale furnizorilor – prelucrare SMPEE

Numărul clienților noncasnici alimentați în regim concurențial și consumul lor structurat pe tranșe de consum și tip furnizor - OCTOMBRIE 2020-



Sursa: Raportările lunare ale furnizorilor – prelucrare SMPEE

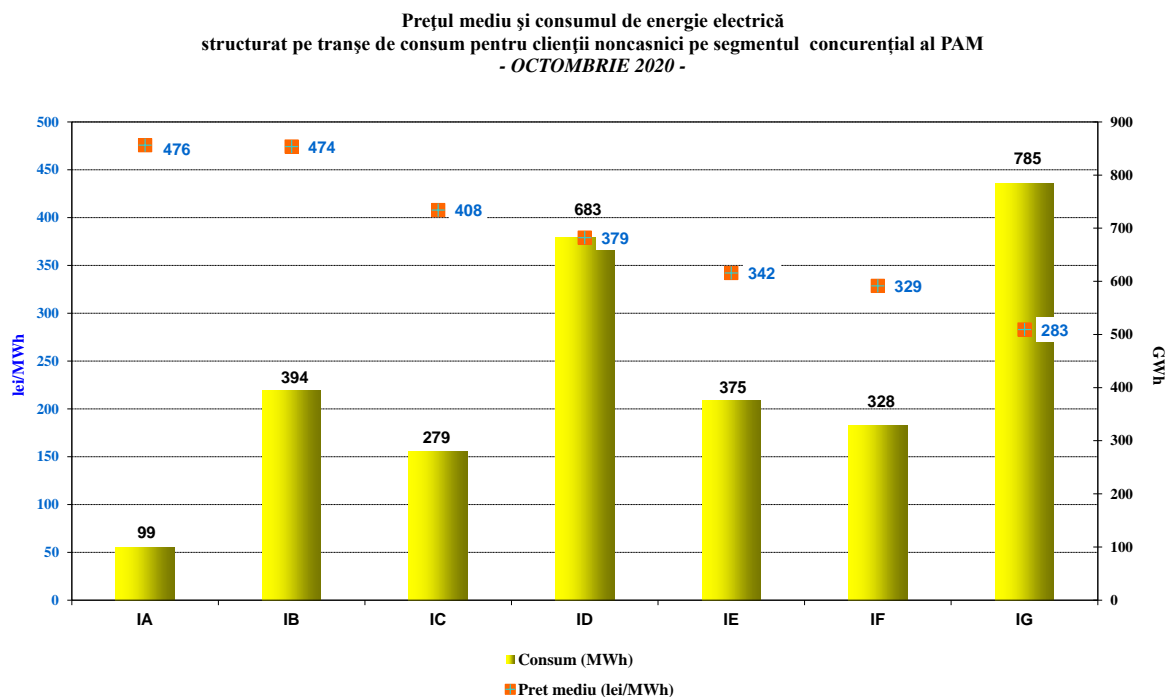


Zi

Sursa: Raportările lunare ale furnizorilor – prelucrare SMPEE

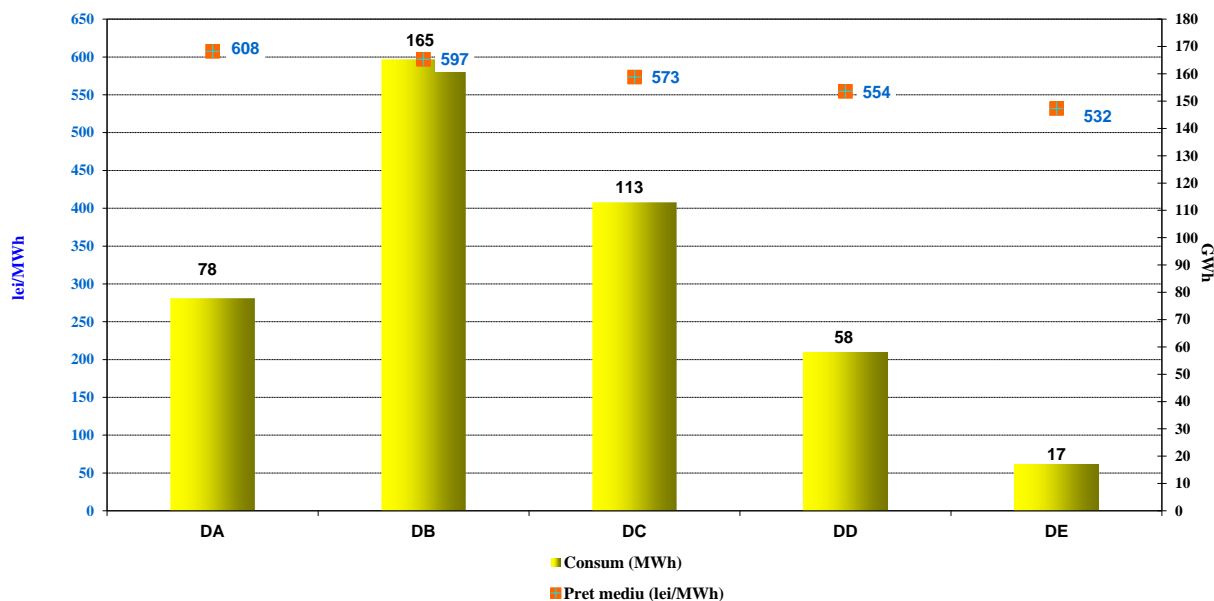
6. Prețuri medii de vânzare la clienții finali alimentați în regim concurențial

Graficele următoare prezintă prețurile medii de vânzare pentru luna octombrie 2020 ale clienților finali casnici și noncasnici alimentați în regim concurențial, structurați în conformitate cu prevederile Regulamentului (UE) 1952/2016 al Parlamentului European și al Consiliului.



SMPEE Sursa: Raportările lunare ale furnizorilor concurențiali – prelucrare

Prețul mediu și consumul de energie electrică
structurat pe tranșe de consum pentru clienții casnici pe segmentul concurențial al PAM
-OCTOMBRIE 2020 -



Sursa: Raportările lunare ale furnizorilor concurențiali – prelucrare SMPEE

Precizări: Prețul mediu de vânzare corespunzător fiecărei tranșe de consum s-a determinat ca medie ponderată a prețurilor practicate de către furnizori cu cantitățile furnizate de aceștia respectivei tranșe de consum pentru clienții casnici, în conformitate cu prevederile Regulamentului (UE) 1952/2016. Prețurile nu conțin TVA, accize sau alte taxe, dar includ toate serviciile aferente (tarife transport, servicii sistem, distribuție, dezechilibre, taxe agregare PRE, măsurare). Încadrarea clienților în tranșe de consum s-a realizat pe baza prognozei anuale de consum a acestora

IV. OPERATORUL DE TRANSPORT ȘI SISTEM CNETE TRANSELECTRICA S.A.

Operatorul de transport și sistem (OTS) prestează serviciul de transport al energiei electrice la tarife reglementate.

Începând cu august 2017, au fost modificate principiile metodologice de tarifare pentru serviciul de transport, eliminându-se tarifele zonale pentru introducerea sau extragerea energiei electrice în/din nodurile rețelei electrice, stabilindu-se o valoare unică la nivelul SEN pentru fiecare dintre aceste tarife.

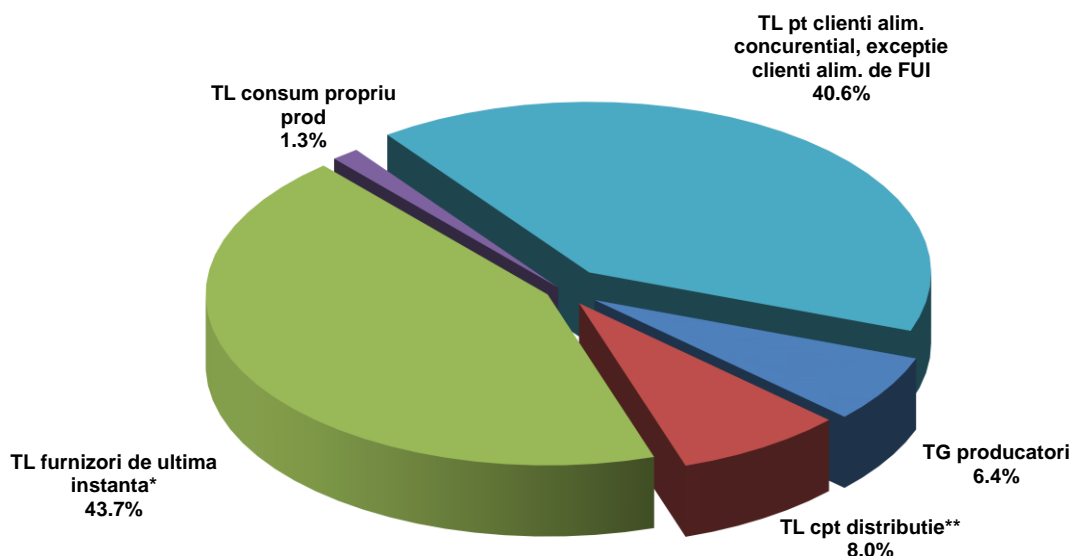
Astfel, componenta de introducere a energiei electrice în rețea acoperă o parte din costurile cu pierderile în rețea și costurile pentru eliminarea congestiilor prin redispecerizare, în timp ce prin componenta de extragere a energiei electrice din rețea se recuperează costul mediu al transportului.

Conform cadrului de reglementare în vigoare, pentru energia electrică introdusă/extrasă în/din rețeaua electrică de transport prin intermediul tranzacțiilor de import/export nu se percep tarife de transport. Începând cu 1 ianuarie 2020, energia electrică aferentă locurilor de consum proprii ale OTS (servicii interne în stațiile RET) altele decât consumul propriu tehnologic al rețelelor, se realizează în regim de autofurnizare.

În graficul următor este prezentată structura veniturilor obținute în luna octombrie 2020, în urma prestării serviciului de transport al energiei electrice.

Structura veniturilor CNTEE Transelectrica SA din prestarea serviciilor de transport

- Octombrie 2020 -



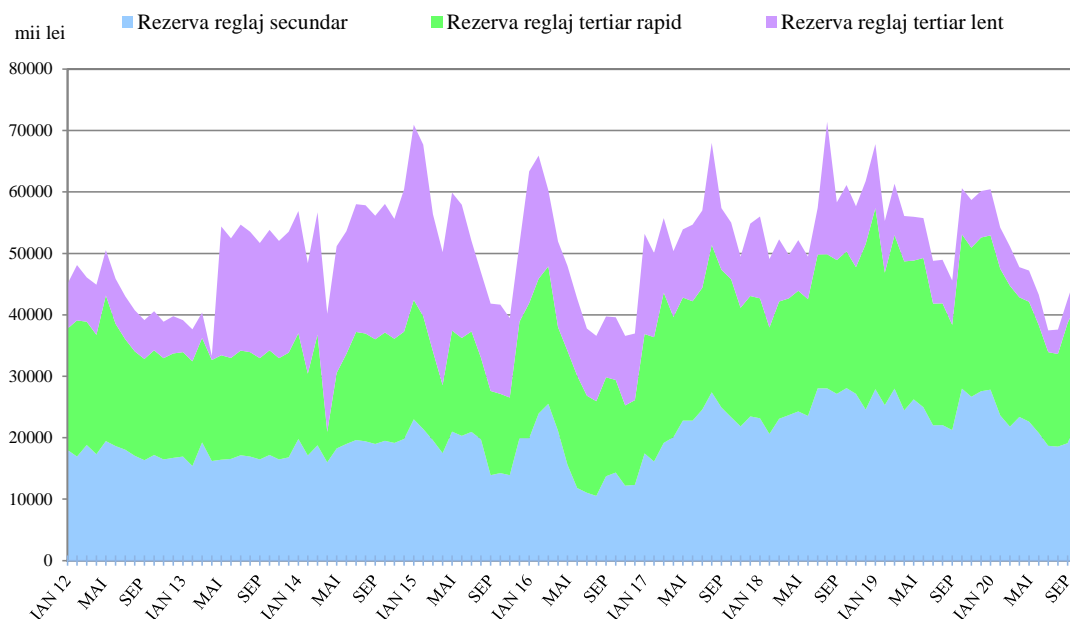
* energia electrica extrasa atat din zona proprie de licenta cat si din alte zone

** include energia electrica cu care unii operatori de distributie alimenteaza locuri proprii de consum in regim de autofurnizare

Sursa: Raportările lunare ale CNTEE TRANSELECTRICA S.A. – prelucrare SMPEE

Pentru realizarea funcției de operator de sistem, CNTEE Transelectrica S.A. prevede și contractează rezerve (denumite servicii de sistem conform modificării introduse prin Legea nr. 155/2020) de la participanții calificați, pe care le utilizează prin integrarea în piața de echilibrare. Acestea sunt: rezerva (banda) de reglaj secundar, rezerva de reglaj terțiar rapid, rezerva de reglaj terțiar lent și energia reactivă necesară RET. În graficul următor este prezentată evoluția costurilor cu achiziția (reglementată și/sau prin mecanisme de piață) a serviciilor de sistem suportate de CNTEE Transelectrica SA, începând cu ianuarie 2012. Pentru acoperirea acestor costuri corespunzătoare contractelor pentru asigurarea serviciilor de sistem, precum și pentru acoperirea costurilor proprii de operare, OTS aplică tariful reglementat pentru serviciul de sistem.

Structura costurilor CNTEE Transelectrica SA cu achiziția de STS de la producătorii calificați



Sursa: Raportările lunare ale CNTEE TRANSELECTRICA S.A. – prelucrare SMPEE

V. EVOLUȚIA REGULILOR PIETEI ÎN LUNA OCTOMBRIE 2020

În luna octombrie 2020, ANRE a emis următoarele reglementări cu incidență asupra piețelor angro și cu amănuntul:

- Ordinul președintelui ANRE nr. 175/07.10.2020 privind aprobarea prețului de referință al energiei electrice produse în cogenerare de înaltă eficiență care beneficiază de bonus;
- Ordinul președintelui ANRE nr. 176/07.10.2020 privind aprobarea valorilor bonusurilor de referință pentru energia electrică produsă în cogenerare de înaltă eficiență și ale prețurilor de referință pentru energia termică produsă în cogenerare, aplicabile în anul 2021;
- Ordinul președintelui ANRE nr. 177/07.10.2020 privind modificarea Metodologiei de stabilire a tarifelor pentru serviciul de distribuție a energiei electrice de operatori, alții decât operatorii de distribuție concesionari, aprobată prin Ordinul președintelui Autorității Naționale de Reglementare în Domeniul Energiei nr. 102/2016;
- Ordinul președintelui ANRE nr. 180/14.10.2020 privind modificarea Metodologiei de stabilire a tarifelor pentru serviciul de sistem, aprobată prin Ordinul președintelui Autorității Naționale de Reglementare în Domeniul Energiei nr. 45/2017;
- Ordinul președintelui ANRE nr. 183/21.10.2020 pentru aprobarea Procedurii privind racordarea la rețelele electrice de interes public a locurilor de consum aparținând utilizatorilor de tip clienți finali noncasnici prin instalații de racordare cu lungimi de până la 2.500 metri;
- Ordinul președintelui ANRE nr. 188/21.10.2020 pentru aprobarea Regulamentului de desemnare a furnizorilor de ultimă instanță de energie electrică;
- Ordinul președintelui ANRE nr. 189/21.10.2020 pentru modificarea Ordinului președintelui Autorității Naționale de Reglementare în Domeniul Energiei nr. 123/2017 privind aprobarea contribuției pentru cogenerarea de înaltă eficiență și a unor prevederi privind modul de facturare al acesteia;
- Ordinul președintelui ANRE nr. 190/28.10.2020 de aprobare a Procedurii privind stabilirea consumului de energie electrică în sistem paușal;
- Ordinul președintelui ANRE nr. 193/28.10.2020 de aprobare a Regulamentului privind soluționarea plângerilor în sectorul energiei;
- Ordinul președintelui ANRE nr. 194/28.10.2020 de aprobare a Procedurii privind soluționarea reclamațiilor părților interesate în sectorul energiei;
- Ordinul președintelui ANRE nr. 196/28.10.2020 de aprobare a Condițiilor generale asociate licenței pentru activitatea de agregare;
- Ordinul președintelui ANRE nr. 198/28.10.2020 privind modificarea și completarea Ordinului președintelui Autorității Naționale de Reglementare în Domeniul Energiei nr. 80/2013 pentru aprobarea Condițiilor generale asociate autorizației de înființare și a Condițiilor generale asociate licenței pentru exploatarea comercială a capacităților de producere a energiei electrice și, după caz, a energiei termice produse în cogenerare, publicat în Monitorul Oficial al României, Partea I, nr. 702 din 15 noiembrie 2013;
- Ordinul președintelui ANRE nr. 205/28.10.2020 de aprobare a Metodologiei privind reglementarea condițiilor pentru preluarea în proprietate de capacități energetice de distribuție a energiei electrice;
- Ordinul președintelui ANRE nr. 206/28.10.2020 de aprobare pentru completarea Procedurii privind fundamentarea și criteriile de aprobare a planurilor de investiții ale operatorului de transport și de sistem și ale operatorilor de distribuție a energiei electrice, aprobată prin Ordinul președintelui Autorității Naționale de Reglementare în Domeniul Energiei nr. 204/2019;
- Ordinul președintelui ANRE nr. 207/28.10.2020 privind modificarea și completarea Metodologiei de stabilire a tarifelor pentru serviciul de distribuție a energiei electrice, aprobate prin Ordinul președintelui Autorității Naționale de Reglementare în Domeniul Energiei nr. 169/2018;
- Decizia președintelui ANRE nr. 1843/14.10.2020 privind respingerea derogării de la armonizarea intervalului de decontare a dezechilibrului de 15 minute în conformitate cu

Articolul 62 din Regulamentul (UE) 2017/2195 al Comisiei din 23 noiembrie 2017 de stabilire a unei linii directoare privind echilibrarea sistemului de energie electrică și a Articolului 8 (4) din Regulamentul (UE) 2019/943 din 5 iunie 2019 privind piața internă de energie electrică (reformare);

- Decizia președintelui ANRE nr. 1844/14.10.2020 privind aprobarea documentului “Acorduri privind transferul tranzitului pentru schimbul de energie și decontarea financiară care rezultă din cuplarea piețelor intrazilnice de energie electrică în toate zonele de ofertare ale Europei, convenite într-un mod coordonat de către toate autoritățile de reglementare europene în conformitate cu art. 68, alin. (6) din Regulamentul (UE) 2015/1222 al Comisiei din 24 iulie 2015 de stabilire a unor linii directoare privind alocarea capacităților și gestionarea congestiilor”;
- Decizia președintelui ANRE nr. 1873/21.10.2020 privind aprobarea cantităților produse în unități de cogenerare de înaltă eficiență care beneficiază de schema bonus pentru luna septembrie 2020;
- Decizia președintelui ANRE nr. 1937/28.10.2020 de aprobare a bonusurilor pentru energia electrică produsă în cogenerare de înaltă eficiență și livrată în SEN și a prețului reglementat pentru energia termică livrată în SACET în perioada noiembrie - decembrie 2020 și în anul 2021 din centralele CET Metrom, CET Noua, CET Nord 1 și CET Nord 2 aparținând S.C. BEPCO S.R.L.;
- Decizia președintelui ANRE nr. 1938/28.10.2020 de aprobare a bonusului pentru energia electrică produsă în cogenerare de înaltă eficiență și livrată în SEN și a prețului reglementat pentru energia termică livrată în SACET în perioada noiembrie-decembrie 2020 și în anul 2021 din centrala de cogenerare CTE Mintia grupul 3 aparținând S.C. Complexul Energetic Hunedoara S.A.;
- Decizia președintelui ANRE nr. 1939/28.10.2020 de aprobare a bonusului pentru energia electrică produsă în cogenerare de înaltă eficiență și livrată în SEN și a prețului reglementat pentru energia termică livrată în SACET în perioada noiembrie – decembrie 2020 și în anul 2021 din centrala de cogenerare aparținând S.C. CET Arad S.A.;
- Decizia președintelui ANRE nr. 1942/28.10.2020 de aprobare a bonusului pentru energia electrică produsă în cogenerare de înaltă eficiență și livrată în SEN în perioada noiembrie - decembrie 2020 din centrala de cogenerare aparținând S.C. Donau Chem S.R.L.;
- Decizia președintelui ANRE nr. 1943/28.10.2020 de aprobare a bonusului pentru energia electrică produsă în cogenerare de înaltă eficiență și livrată în SEN și a prețului reglementat pentru energia termică livrată în SACET în perioada noiembrie - decembrie 2020 și în anul 2021 din centralele CET București Sud, CET București Vest, CET Progresu și CET Grozăvești aparținând S.C. Electrocentrale București S.A.;
- Decizia președintelui ANRE nr. 1946/28.10.2020 aprobare a bonusului pentru energia electrică produsă în cogenerare de înaltă eficiență și livrată în SEN în perioada noiembrie - decembrie 2020 și în anul 2021 din centrala CET Petrom City aparținând S.C. OMV Petrom S.A.;
- Decizia președintelui ANRE nr. 1947/28.10.2020 de aprobare a bonusului pentru energia electrică produsă în cogenerare de înaltă eficiență și livrată în SEN în perioada noiembrie-decembrie 2020 și în anul 2021 din centrala CET PETROTEL LUKOIL aparținând societății PETROTEL - LUKOIL S.A.;
- Decizia președintelui ANRE nr. 1952/28.10.2020 de aprobare a bonusurilor pentru energia electrică produsă în cogenerare de înaltă eficiență și livrată în SEN în perioada noiembrie - decembrie 2020 și în anul 2021 din centralele CET Iași I și CET Iași II aparținând societății Veolia Energie Iași S.A.;
- Decizia președintelui ANRE nr. 1953/28.10.2020 de aprobare a bonusului pentru energia electrică produsă în cogenerare de înaltă eficiență și livrată în SEN și a prețului reglementat pentru energia termică livrată în SACET în perioada noiembrie - decembrie 2020 și în anul 2021 din centrala CET Militari aparținând S.C. VEST-ENERGO S.A. București;
- Decizia președintelui ANRE nr. 1954/28.10.2020 de aprobare a bonusului pentru energia electrică produsă în cogenerare de înaltă eficiență și livrată în SEN și a prețului reglementat

pentru energia termică livrată în SACET în perioada noiembrie-decembrie 2020 din CET Paroșeni aparținând aparținând S.C. Complexul Energetic Hunedoara S.A.;

- Decizia președintelui ANRE nr. 1955/28.10.2020 de aprobare a bonusului pentru energia electrică produsă în cogenerare de înaltă eficiență și livrată în SEN și a prețului reglementat pentru energia termică livrată în SACET în perioada noiembrie-decembrie 2020 și în anul 2021 din CET Craiova II aparținând societății Complexul Energetic Oltenia S.A.;
- Decizia președintelui ANRE nr. 1956/28.10.2020 de aprobare a bonusului pentru energia electrică produsă în cogenerare de înaltă eficiență și livrată în SEN și a prețului reglementat pentru energia termică livrată în SACET în perioada noiembrie-decembrie 2020 și în anul 2021 din centrala CET Govora aparținând S.C. CET Govora S.A.
- Decizia președintelui ANRE nr. 1958/28.10.2020 de aprobare a bonusului pentru energia electrică produsă în cogenerare de înaltă eficiență și livrată în SEN în perioada noiembrie - decembrie 2020 și în anul 2021 din centrala de cogenerare aparținând S.C. Contour Global Solutions S.R.L.;
- Decizia președintelui ANRE nr. 1959/28.10.2020 de aprobare a bonusului pentru energia electrică produsă în cogenerare de înaltă eficiență și livrată în SEN și a prețului reglementat pentru energia termică livrată în SACET în perioada noiembrie - decembrie 2020 din centrala de cogenerare aparținând S.C. ECOGEN ENERGY S.A. Buzău;
- Decizia președintelui ANRE nr. 1960/28.10.2020 de aprobare a bonusului pentru energia electrică produsă în cogenerare de înaltă eficiență și livrată în SEN și a prețului reglementat pentru energia termică livrată în SACET în perioada noiembrie - decembrie 2020 și în anul 2021 din centrala de cogenerare din Giurgiu aparținând S.C. Electro Energy Sud S.R.L.;
- Decizia președintelui ANRE nr. 1961/28.10.2020 de aprobare a bonusului pentru energia electrică produsă în cogenerare de înaltă eficiență și livrată în SEN și a prețului reglementat pentru energia termică livrată în SACET în perioada noiembrie - decembrie 2020 și în anul 2021 din centrala de cogenerare aparținând S.C. ENET S.A. Focșani;
- Decizia președintelui ANRE nr. 1962/28.10.2020 de aprobare a bonusului pentru energia electrică produsă în cogenerare de înaltă eficiență și livrată în SEN și a prețului reglementat pentru energia termică livrată în SACET în perioada noiembrie – decembrie 2020 și în anul 2021 din centrala de cogenerare CET Botoșani aparținând S.C. Modern Calor S.A. Botoșani;
- Decizia președintelui ANRE nr. 1966/28.10.2020 de aprobare a bonusului pentru energia electrică produsă în cogenerare de înaltă eficiență și livrată în SEN și a prețului reglementat pentru energia termică livrată în SACET în perioada noiembrie – decembrie 2020 și în anul 2021 din centrala de cogenerare de pe amplasamentul Calea Borșului nr. 23 - Oradea, aflată în exploatarea comercială a S.C. Termoficare Oradea S.A.;
- Decizia președintelui ANRE nr. 1968/28.10.2020 de aprobare a bonusului pentru energia electrică produsă în cogenerare de înaltă eficiență și livrată în SEN și a prețului reglementat pentru energia termică livrată în SACET în perioada noiembrie – decembrie 2020 și în anul 2021 din centrala de cogenerare aparținând S.C. Rulmenți S.A. Bârlad;
- Decizia președintelui ANRE nr. 1969/28.10.2020 de aprobare a bonusului pentru energia electrică produsă în cogenerare de înaltă eficiență și livrată în SEN în perioada noiembrie - decembrie 2020 și în anul 2021 din centrala CET Brazi aparținând societății Veolia Energie Prahova S.R.L..

VI. EXPLICAȚII ȘI ABREVIERI

1. Explicații

- **Consumul intern** este calculat, în cuprinsul prezentului raport, ca sumă dintre *Energia electrică livrată în rețele* (cu semnificația de mai jos) și soldul schimburilor comerciale realizate pe baza contractelor de import și export ale participanților la piața angro;
- **Consumul clienților finali alimentați în regim reglementat, de SU și UI** reprezintă consumul clienților finali alimentați de furnizorii de ultimă instanță la tarife reglementate, preț pentru SU, preț de UI și preț pentru clienții inactivi;
- **Consumul clienților finali alimentați în regim concurențial** se referă la consumul clienților finali alimentați de furnizori la preț negociat sau definit prin oferte-tip;
- **Consumul de combustibil** prezentat corespunde atât producerii de energie electrică, cât și producerii de energie termică în centralele producătorilor monitorizați;
- **Consumul propriu al producătorilor** (din graficul aferent structurii veniturilor CNTEE Transelectrica S.A.), se referă exclusiv la consumul producătorilor la alte locuri de consum decât locația centralelor;
- **Energia electrică livrată în rețele** include energia electrică vândută direct de producătorii monitorizați unor clienți racordați la instalațiile centralelor sau consumată de ei înșiși la alte locuri de consum;
- **Energia electrică livrată în rețea conform contractului de transport** este energia electrică pentru care se asigură serviciul de transport (componenta de introducere în rețea), corespunzând energiei electrice livrate din centralele cu capacitatea instalată mai mare de 5MW racordate la rețelele electrice de transport și distribuție.

2. Prescurtări

- SMPEE – Serviciul Monitorizare Piață - ANRE
- PAN – Piața angro de energie electrică
- PAM – Piața cu amănuntul de energie electrică
- PCC – Piețe centralizate de contracte
- PZU – Piața pentru Ziua Următoare
- PI – Piața Intrazilnică
- PE – Piața de Echilibrare
- PIP – preț de închidere a PZU
- PCSU – piața centralizată pentru serviciul universal
- PCE-ESRE-CV – piața centralizată pentru energie electrică din surse regenerabile susținută prin certificate verzi
- 4M MC – mecanismul de cuplare prin preț a piețelor pentru ziua următoare din România, Ungaria, Slovacia și Republica Cehă
- PRE – Parte Responsabilă cu Echilibrarea
- TG – componenta de introducere a energiei electrice în rețea din tariful de transport
- TL – componenta de extragere a energiei electrice din rețea din tariful de transport
- FUI – Furnizor de ultimă instanță (obligat/opțional)
- UI – Ultimă Instanță
- SU – Serviciul Universal
- ACER – Agenția pentru Cooperarea Autorităților de Reglementare din Domeniul Energiei
- ATC – Capacitate disponibilă de interconexiune