



RAPORT PRIVIND REZULTATELE MONITORIZĂRII PIEȚEI DE ENERGIE ELECTRICĂ ÎN LUNA SEPTEMBRIE 2021

ANRE depune toate eforturile pentru a prezenta în mod cât mai clar, în acest document, informații bazate pe raportările operatorilor economici. Acest document publicat de ANRE are numai scop informativ și educațional; ANRE nu este și nu va fi legal responsabilă, în nicio circumstanță, pentru eventualele inadvertențe cu privire la informațiile prezentate și nici pentru folosirea improprie a acestora de către utilizatori.

CUPRINS

I. PRINCIPALELE MOMENTE ALE DEZVOLTĂRII PIEȚEI DE ENERGIE ELECTRICĂ DIN ROMÂNIA	3
II. PIAȚA ANGRO DE ENERGIE ELECTRICĂ	5
1. <i>Structura schematică a pieței angro</i>	5
2. <i>Participanții la piața angro de energie electrică</i>	6
3. <i>Structura de producție a sistemului energetic național pe tipuri de resurse</i>	8
4. <i>Structura tranzacțiilor pe piața angro de energie electrică</i>	10
5. <i>Structura tranzacțiilor pe piața angro ale diferitelor categorii de participanți</i>	19
6. <i>Indicatori de concentrare pentru piața angro de energie electrică și componentele sale</i>	28
7. <i>Evoluția prețurilor stabilite pe piața angro</i>	31
III. PIAȚA CU AMĂNUNTUL DE ENERGIE ELECTRICĂ	40
1. <i>Structura schematică a pieței cu amănuntul</i>	40
2. <i>Gradul de deschidere a pieței de energie electrică</i>	40
3. <i>Cote de piață ale furnizorilor de energie electrică</i>	41
4. <i>Indicatori de concentrare pe piața cu amănuntul de energie electrică</i>	43
5. <i>Evoluție număr clienți alimentați în regim de SU</i>	46
6. <i>Evoluție număr de clienți finali noncasnici alimentați în regim de Inactivi și UI</i>	47
7. <i>Indicatori de concentrare pentru piața concurențială cu amănuntul de energie electrică</i>	48
8. <i>Evoluție număr clienți finali alimentați în regim concurențial</i>	49
9. <i>Prețuri medii de vânzare la clienții finali</i>	51
IV. OPERATORUL DE TRANSPORT ȘI SISTEM CNT EE TRANSELECTRICA S.A. ..	54
V. EVOLUȚIA REGULILOR PIEȚEI ÎN LUNA SEPTEMBRIE 2021	56
VI. EXPLICAȚII ȘI ABREVIERI	57
1. <i>Explicații</i>	57
2. <i>Prescurtări</i>	57

I. PRINCIPALELE MOMENTE ALE DEZVOLTĂRII PIETEI DE ENERGIE ELECTRICĂ DIN ROMÂNIA

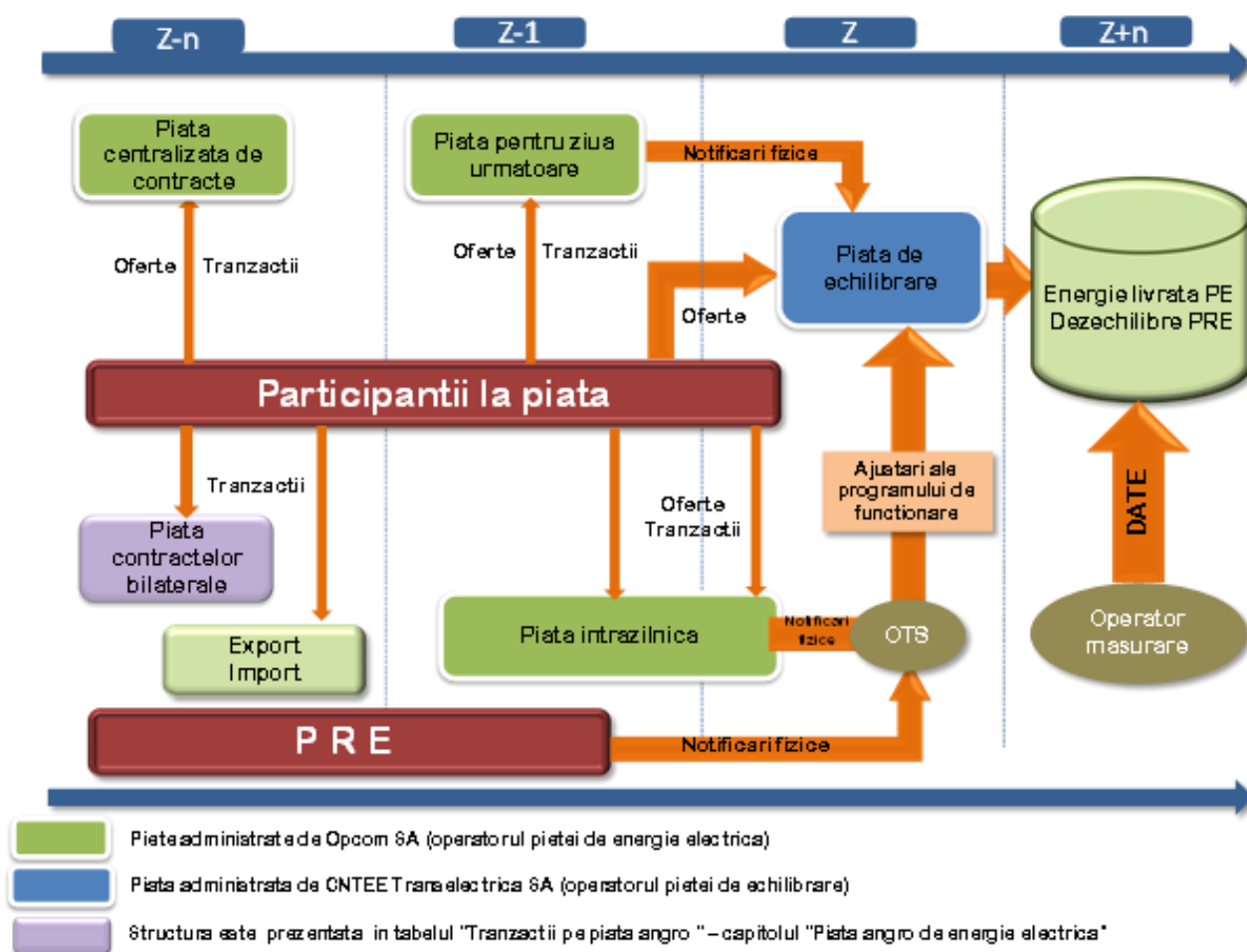
- **HG 365/1998** – ruperea monopolului integrat vertical RENEL prin constituirea unei societăți distincte de distribuție și furnizare a energiei electrice (SC Electrica SA) și a unora de producere a energiei electrice (SC Termoelectrica SA și SC Hidroelectrică SA), în cadrul companiei naționale nou-înființate - CONEL SA; constituirea SN Nuclearelectrică SA și RAAN - producători de energie electrică;
- organizarea distinctă, în cadrul CONEL, a activităților de transport, sistem și administrare piață de energie electrică și contractualizarea relațiilor dintre operatorii din sector;
- **HG 122/2000** – deschiderea pieței la 10%;
- **HG 627/2000** – desființarea CONEL, filialele sale devenind proprietatea directă a statului, reprezentat de Ministerul Industriei și Comerțului; se înființează CN Transelectrica SA – operator de transport și sistem și OPCOM SA – operator de administrare a pieței de energie electrică, ca filială a sa;
- **septembrie 2000** – lansarea pieței spot obligatorii de energie electrică din România, administrată de OPCOM, filială a CN Transelectrica SA, organizată pe principiul pool-ului;
- **HG 1342/2001** - SC Electrica SA se împarte în 8 filiale de distribuție și furnizare;
- **HG 1524/2002** – SC Termoelectrica SA se reorganizează în entități legale separate de producere a energiei electrice;
- **iulie 2005** – lansarea noului model de piață, bazat pe existența:
 - pieței spot voluntare, cu ofertare de ambele părți și decontare bilaterală;
 - pieței de echilibrare obligatorii, având operatorul de sistem ca singură contraparte;
 - repartizarea responsabilităților financiare ale echilibrării către PRE,
- **HG 644/2005** – deschiderea pieței la 83,5%;
- **noiembrie 2005** – introducerea pieței de certificate verzi;
- **decembrie 2005** – introducerea pieței centralizate a contractelor bilaterale;
- **martie 2007** – introducerea pieței centralizate a contractelor bilaterale parțial standardizate cu negociere continuă;
- **HG 638/2007** – deschiderea integrală a pieței de energie electrică și gaze naturale;
- **iulie 2007** – stabilirea regulilor pieței de capacitate;
- **iulie 2008** – introducerea mecanismului de debit direct și de garantare a tranzacțiilor cu energie electrică de pe piața pentru ziua următoare (mecanismul de contraparte centrală);
- **august 2008** – finalizarea procesului de separare a activităților de distribuție de cele de furnizare a energiei electrice;
- **august/octombrie 2010** – demararea procesului de alocare bilateral coordonată în urma licitațiilor a capacității de transfer pe liniile de interconexiune ale SEN cu Ungaria și Bulgaria;
- **iulie 2011** - introducerea pieței intrazilnice de energie electrică;
 - înființarea, prin **HG 930/2010**, a SC Electrica Furnizare SA prin fuziunea fostelor filiale Electrica Furnizare Muntenia Nord, Electrica Furnizare Transilvania Nord și Electrica Furnizare Transilvania Sud;
- **iunie 2012** – intrarea pe piața de energie electrică a producătorului SC Complexul Energetic Oltenia SA, societate comercială înființată prin **HG 1024/2011**, administrată în sistem dualist prin Directorat și Consiliu de Supraveghere și organizată prin fuziunea Societății Naționale a Lignitului Oltenia Tg, Jiu SA, SC Complexul Energetic Turceni SA, SC Complexul Energetic Rovinari SA și SC Complexul Energetic Craiova SA;
- **iulie 2012** – intrarea în vigoare a Legii energiei electrice și a gazelor naturale nr. 123/2012;
- **septembrie 2012** – aplicarea primei etape din calendarul de eliminare treptată a tarifelor reglementate de energie electrică la consumatorii finali care nu uzează de dreptul de eligibilitate;

- **octombrie 2012** - intrarea în vigoare a Legii nr. 160/2012 privind organizarea și funcționarea Autorității Naționale de Reglementare în domeniul Energiei;
- **noiembrie 2012** – intrarea pe piața de energie electrică a producătorului SC Complexul Energetic Hunedoara SA, societate comercială înființată prin HG 1023/2011, organizată prin fuziunea SC Electrocentrale Deva SA și SC Electrocentrale Paroșeni SA cu Societatea Națională a Huilei;
- **decembrie 2012** – introducerea cadrului organizat de contractare a energiei electrice pentru clienții finali mari;
- **iulie 2013** – introducerea cadrului organizat de tranzacționare pe piața centralizată cu negociere dublă continuă a contractelor bilaterale de energie electrică;
- **august 2013** – eliminarea tarifului pentru serviciul de transport – componenta de introducere a energiei electrice în rețea pentru importul de energie electrică și respectiv a componentei de extragere de energie electrică pentru exportul de energie electrică și a tarifului pentru serviciul de sistem corespunzător;
- **decembrie 2013** – eliminarea tarifului practicat de operatorul pieței de energie electrică pentru energia electrică exportată;
 - certificarea condiționată a CNTEE Transelectrica SA ca operator de transport și sistem a SEN, după modelul operator de sistem independent;
 - aplicarea ultimei etape din calendarul de eliminare treptată a tarifelor reglementate de energie electrică la consumatorii finali noncasnici care nu uzează de dreptul de eligibilitate;
- **august 2014** – certificarea CNTEE Transelectrica SA ca operator de transport și sistem a SEN, după modelul “operator de sistem independent”;
- **octombrie 2014** – intrarea în vigoare a modificărilor și completărilor la Legea energiei electrice și a gazelor naturale nr. 123/2012, stabilite prin Legea nr. 127/2014;
- **noiembrie 2014** – lansarea proiectului de cuplare a piețelor CZ-SK-HU-RO, care integrează piețele de energie electrică pentru ziua următoare din Republica Cehă, Slovacia, Ungaria și România;
- **ianuarie 2015** – intrarea în vigoare a noului cadru organizat de tranzacționare pe piața centralizată a contractelor bilaterale de energie electrică prin licitație extinsă, negociere continuă și contracte de procesare;
- **martie 2015** – implementarea pieței centralizate pentru serviciul universal;
- **noiembrie 2016** - intrarea în vigoare a Legii nr. 203/2016 de modificare și completare a Legii energiei electrice și a gazelor naturale nr. 123/2012;
- **iulie 2018** - intrarea în vigoare a Legii nr. 167/2018 de modificare și completare a Legii energiei electrice și a gazelor naturale nr. 123/2012;
- **decembrie 2018** – OUG nr. 114/2018 privind instituirea unor măsuri în domeniul investițiilor publice și a unor măsuri fiscal-bugetare, modificarea și completarea unor acte normative și prorogarea unor termene;
- **martie 2019** – OUG nr.19/2019 privind modificarea și completarea OUG nr.114/2018 privind instituirea unor măsuri în domeniul investițiilor publice și a unor măsuri fiscal-bugetare, modificarea și completarea unor acte normative și prorogarea unor termene;
- **iulie 2019** – introducerea pieței centralizate pentru energia electrică din surse regenerabile susținută prin certificate verzi;
- **noiembrie 2019** – lansarea proiectului de cuplare prin tranzacționare continuă a piețelor intrazilnice de energie electrică din România, Bulgaria, Ungaria, Croația, Republica Cehă, Polonia, Slovenia, Austria, Belgia, Danemarca, Estonia, Finlanda, Franța, Germania, Letonia, Lituania, Norvegia, Suedia, Olanda, Portugalia și Spania;
- **ianuarie 2020** - OUG nr.1/2020 privind unele măsuri fiscal-bugetare și pentru modificarea și completarea unor acte normative;
- **aprilie 2020** - introducerea pieței centralizate a contractelor bilaterale de energie electrică - modalitatea de tranzacționare a contractelor prin licitație extinsă și utilizarea produselor care să asigure flexibilitatea tranzacționării;

- **iulie 2020** – publicarea Legii nr. 155/2020 pentru modificarea și completarea Legii energiei electrice și a gazelor naturale nr. 123/2012 și privind modificarea și completarea altor acte normative;
- **septembrie 2020** - introducerea pieței centralizate pentru atribuirea contractelor pentru perioade lungi de livrare de energie electrică care urmărește asigurarea transparenței tranzacțiilor prin contracte de vânzare-cumpărare a energiei electrice pentru perioade lungi de livrare și egalitatea de șanse a participanților la piață;
- **iunie 2021** – lansarea proiectului Interim Coupling prin extinderea proiectului de cuplare a piețelor 4M MC, respectiv integrarea piețele de energie electrică pentru ziua următoare din Republica Cehă, Slovacia, Ungaria și România cu cele din Austria, Germania și Polonia, fiind parte integrantă din proiectul pan-european SDAC.

II. PIAȚA ANGRO DE ENERGIE ELECTRICĂ

1. Structura schematică a pieței angro



2. Participanții la piața angro de energie electrică

Participanții la piața angro în luna septembrie 2021 sunt prezentați pe categorii, în tabelele următoare:

A	Producători de energie electrică din surse clasice care exploatează unități de producere dispecerizabile	B	Producători de energie electrică din surse regenerabile (SRE) care exploatează unități de producere dispecerizabile
1	Bepco SRL	51	Kentax Energy SRL
2	CET Arad SA	52	Land Power SRL
3	CET Govora SA	53	Lemar Grup SRL
4	CE Hunedoara SA	54	LJG Green Source Energy Alpha SA
5	CE Oltenia SA ¹	55	LJG Green Source Energy Beta SRL
6	Contour Global Solutions SRL	56	LJG Green Source Energy Gamma SRL
7	Electrocentrale București SA	57	Mar-Tin Solar Energy SRL
8	Electro Energy Sud SRL	58	Mireasa Energies SRL
9	Enet Focsani SA	59	NRX Wind SRL
10	Modern Calor SA	60	Ovidiu Development SRL
11	Municipiul Iași SA	61	Peștera Wind Farm SRL
12	OMV Petrom SA	62	Power L.I.V.E. One SRL
13	Petrotel-Lukoil SA ¹	63	Renovatio Trading SRL
14	Rulmenti SA	64	Romkumulo SRL
15	SNGN Romgaz SA	65	Sibioara Wind Farm SRL
16	Termoficare Oradea SA	66	Simico Prod Factory SRL
17	Veolia Energie Prahova SRL	67	Skybase Energy SRL
18	Vest Energy SA	68	Smart Clean Power SRL
		69	Smartbreeze SRL
		70	Soft Grup SRL
		71	Solar Electric Frasinet SRL
		72	Solar Future Energy SRL
		73	Solaria Green Energy SRL
		74	Solprim SRL
		75	Spectrum Tech SRL
		76	Sun Energy Complet SA
		77	Tinmar Green Energy SRL
		78	Tis Energy SRL
		79	Tomis Team SRL
		80	Urdel Energy SRL
		81	Varokub Energy Development SRL
		82	Verbund Wind Power Romania SRL
		83	Veroniki Wind SRL
		84	VIR Company International SRL
		85	VIS Solaris 2011 SRL
		86	Vrsh Pro Investments SRL
		87	VS Wind Farm SRL
		88	Warehouses de Paw Romania
		89	Wind Park Invest SRL
		90	Windfarm MV I SRL
		91	Xalandine Energy SRL
		92	XPV SRL
			C Producător de energie electrică din sursa hidro care exploatează unități de producere dispecerizabile
		1	Hidroelectrică SA
			D Producător de energie electrică din sursa nucleară
		1	SN Nuclearelectrică SA
			E Operator de transport și de sistem
		1	CNTEE TRANSELECTRICA SA
			F Operatorul pieței de energie electrică
		1	OPCOM SA
			G Operatori de distribuție concesionari
		1	Delgaz Grid
		2	Distribuție Energie Electrică România
		3	Distribuție Energie Oltenia
		4	E-Distribuție Banat
		5	E-Distribuție Dobrogea
		6	E-Distribuție Muntenia
			H Furnizori de ultimă instanță
		1	CEZ Vanzare SA
		2	E.ON Energie Romania SA
		3	Electrică Furnizare SA
		4	Enel Energie SA
		5	Enel Energie Muntenia SA
		6	Tinmar Energy SA
			I Entitate agregată
		1	Alive Capital SA
		2	EDPR Romania SRL
		3	Monsson Trading SRL
		4	Romkumulo SRL
		5	Windfarm MVI SRL

Raport monitorizare piață de energie electrică – luna septembrie 2021

J	Furnizori de energie electrică cu activitate exclusivă pe piața angro²	K	Furnizori de energie electrică cu activitate pe piața cu amănuntul
1	Alegfurnizorul Consulting SRL	10	Cotroceni Park SA
2	AIK Energy Ltd	11	Crest Energy SRL
3	Axpo Bulgaria EAD	12	EFT Furnizare SRL
4	CEZ as	13	Egger Romania SRL
5	Danske Commodities/s Aarhus	14	Elcata MHC SRL
6	EDF Trading Limited	15	Electric Planners SRL
7	Electrogrup(CJ) SA	16	Electrificare CFR SRL
8	Electro Holding SRL	17	Electrocarbon SA
9	Energi Danmark A/S	18	Electromagnetica SA
10	Energio-Pro Energy Services EAD	19	Elsid SA
11	Energovia EOOD	20	Energia Gas & Power SRL
12	Energy Deta SRL	21	Energiataverde.RO Furnizare SRL
13	Energy Supply EOOD	22	Energy Distribution Services SRL
14	Energy Trading System OOD	23	Energy Core Development SRL
15	Eolian Project SRL	24	Energy Grid SRL
16	EVN Trading South East Europe	25	Energy Trade Activ SRL
17	Ezpada AG	26	Engie România SA
18	Freepoint Commodities Europe Ltd	27	Enol Grup SA
19	General Energetic SA	28	Entrex Services SRL
20	GEN I trgovanje in prodaja elektricne energije doo	29	Evobits Information Technology SRL
21	Grand Energy Distribution EOOD	30	Getica 95 Com SRL
22	Kompact Grid SRL	31	Grenerg SRL
23	Holding_ Slovenske_ Elektrame	32	Hermes Energy International SRL
24	Imperial Development SRL	33	ICCO Energy SRL
25	Interenergo Energetski, Inzeniring d.o.o.	34	ICPE Electrocond Technologies SA
26	Izvor de Lumina SRL	35	Industrial Energy SA
27	Lord Energy SRL	36	Liberty Galați SA
28	MFT Energy A/S	37	Luxten LC SA
29	MVM Partner Zrt	38	Mazarine Energy Romania SRL
30	Neptun SA	39	MET Romania Energy SA
31	Nis Petrol SRL	40	MVM Energy Trade Plus SRL
32	OMV Gas Marketing & Trading GmbH	41	Next Energy Parteners SRL
33	Petrol, Slovenska energetska druzba	42	Nova Power&Gas SRL
34	Statkraft Markets GmbH	43	Photovoltaic Green Project SRL
		44	Plenerg SRL
		45	QMB Energ SRL
		46	RCS&RDS SA
		47	RES Energy Solutions SA
		48	Restart Energy One SRL
		49	Romelectro SA
		50	Stock Energy SRL
		51	Sun Wave Energy SRL
		52	Transenergo Com SA
		53	Transformer Energy Supply SRL
		54	Uzinsider General Contractor SA
		55	Veolia Energie România SA
		56	Werk Energy SRL

K	Furnizori de energie electrică cu activitate pe piața cu amănuntul
1	A Energy Ind SRL
2	Absolute Energy SRL
3	Aderro G.P. Energy SRL
4	AIK Energy Romania SRL
5	Alro SA
6	Anchor Grup SA
7	Aqua Energia SA
8	Axpo Energy Romania SRL
9	Conarg Real Estate SRL

¹exploatează și surse regenerabile de producere a energiei electrice;

²sunt incluși și titularii unei licențe pentru activitatea traderului de energie electrică și persoanele juridice străine cu sediul social într-un alt stat membru al UE care au obținut de la ANRE confirmarea dreptului de participare la piețele de energie electrică din România.

Participanții la piața de energie electrică raportează către ANRE date tehnice și date de tranzacționare (după caz) conform prevederilor din Metodologia de monitorizare a pieței angro de energie electrică, aprobată prin Ordinul președintelui ANRE nr. 67/2018, și din *Metodologia de monitorizare a pieței cu amănuntul*, aprobată prin Ordinul președintelui ANRE nr. 167/2019.

Tabelul nu include părțile responsabile cu echilibrarea. Lista acestora, actualizată la zi, se află pe site-ul operatorului pieței de echilibrare, CNTEE Transelectrica SA, www.transelectrica.ro.

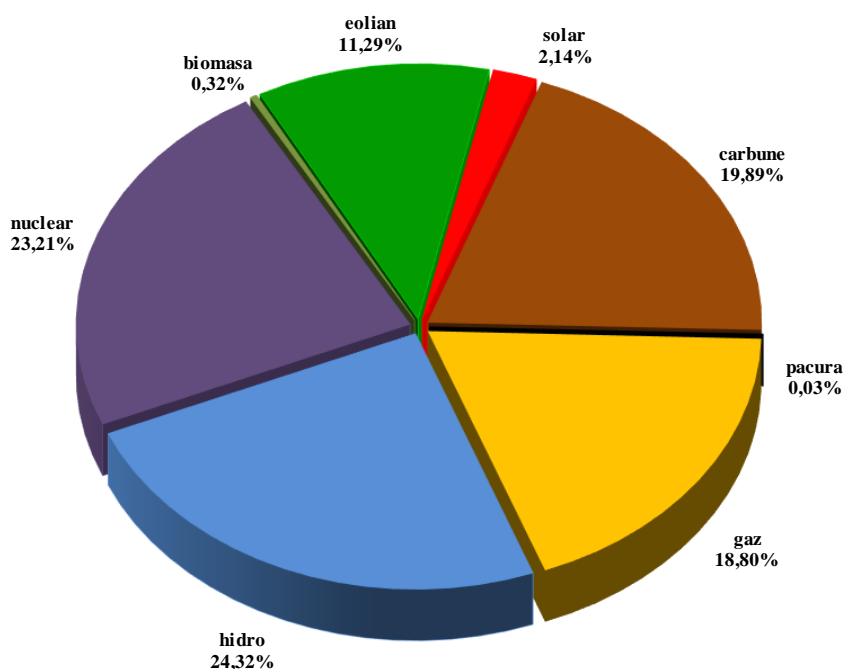
Titularii licențelor pentru exploatarea comercială a capacităților de producere a energiei electrice și, după caz, a energiei termice produse în cogenerare monitorizați în baza Ordinului președintelui ANRE nr. 67/2018 și 167/2019, sunt producătorii deținători de unități dispecerizabile, care la 31 august 2020 îndeplineau condițiile stabilite de CNTEE Transelectrica SA pentru participarea la Piața de Echilibrare, clasificați pe următoarele paliere de putere:

- a. grup hidroenergetic cu puterea instalată mai mare de 10 MW;
- b. grup turbogenerator termoelectric (inclusiv pe bază de biomasă, nuclear) cu puterea instalată mai mare de 20 MW;
- c. centrală electrică eoliană, centrală fotovoltaică sau centrală cu motoare cu ardere internă cu puterea instalată mai mare de 5 MW.

În conformitate cu prevederile *Regulamentului de programare a unităților de producție dispecerizabile, a consumatorilor dispecerizabili și a instalațiilor de stocare dispecerizabile*, aprobat prin Ordinul președintelui ANRE nr. 61/2020, cu modificările și completările ulterioare, CNTEE Transelectrica SA elaborează proceduri corespunzătoare pentru stabilirea condițiilor de calificare pentru dispecerizare.

3. Structura de producție a sistemului energetic național pe tipuri de resurse

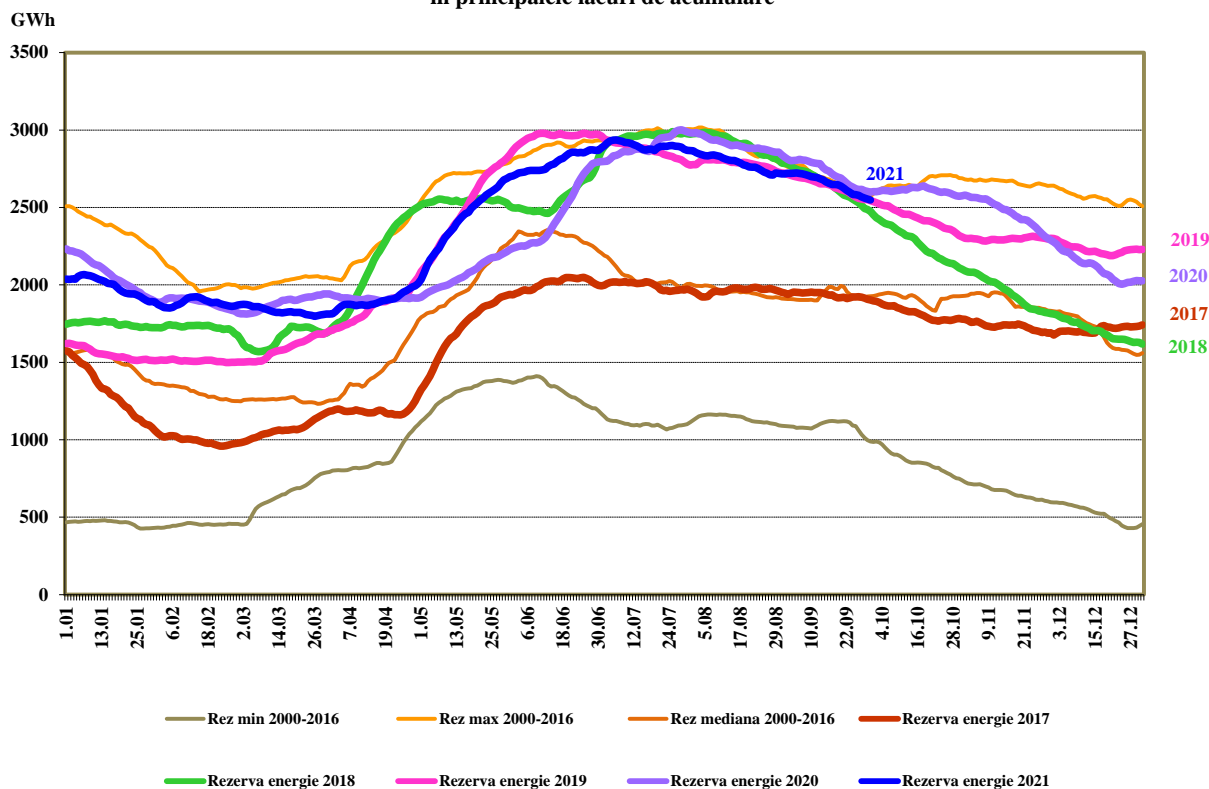
Structura pe tipuri de resurse a energiei electrice livrate în rețele de producătorii cu unități dispecerizabile
- Septembrie 2021-



Sursa: Raportările lunare ale producătorilor – prelucrare SMPEE

Producția de energie electrică în centrale hidroelectrice este dependentă de rezerva de energie din principalele lacuri de acumulare, dar în același timp o și influențează. Evoluția nivelului zilnic al acesteia în anul 2021, comparativ cu valorile zilnice din ultimii 4 ani și cu minima, maxima și mediana realizate pentru fiecare zi din perioada 2000 - 2016, sunt prezentate în graficul următor:

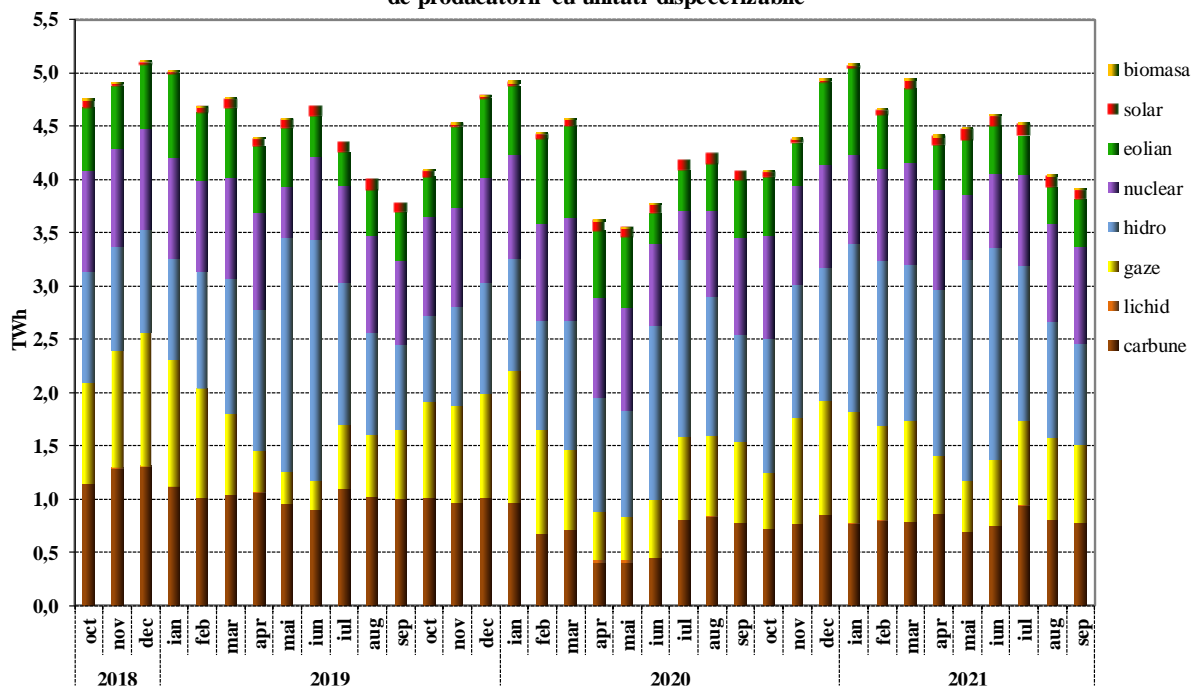
Evoluția comparativă pe durata unui an a rezervei zilnice de energie în principalele lacuri de acumulare



Sursa: Raportările lunare ale Hidroelectrica S.A. – prelucrare SMPEE

Evoluția structurii energiei electrice livrate în ultimii 3 ani este următoarea:

Evoluția structurii pe tipuri de resurse a energiei electrice livrate în rețea de producători cu unități dispencerizabile



Sursa: Raportările lunare ale producătorilor – prelucrare SMPEE

În tabelul următor sunt prezentate principalele date de bilanț fizic al energiei electrice corespunzătoare lunii septembrie 2021 comparativ cu perioada similară din anul anterior:

Nr. Crt .	INDICATOR	UM	Septembrie 2020	Septembrie 2021	%	Ian-Sep 2020	Ian-Sep 2021	%
0	1	2	3	4	5=4/3*100	6	7	8=7/6*100
1	Energia electrică produsă	TWh	4,31	4,12	95,59	39,53	43,00	108,77
2	Energia electrică livrată	TWh	4,08	3,91	95,83	37,38	40,70	108,88
3	Import	TWh	0,57	0,75	131,57	5,24*	5,47	104,38
4	Export	TWh	0,37	0,37	100,00	3,51	4,52	128,77
5	Consum Intern (2+3-4)	TWh	4,28	4,29	100,23	39,12*	41,66	106,49
6	Consumul clienților casnici:	TWh	1,06*	1,11	104,71	10,01*	10,62	106,09
6.1	- în regim de SU/reglementat și UI	TWh	0,65	0,38	58,46	6,18	4,78	77,34
6.2	- în regim concurențial	TWh	0,41*	0,73	178,04	3,83*	5,83	152,21
7	Consumul clienților noncasnici:	TWh	3,05*	2,93	96,06	25,51*	27,45	107,60
7.1	- în regim de SU, UI și inactivi	TWh	0,07	0,07	100,00	0,65*	0,63	96,92
7.2	- în regim concurențial	TWh	2,98*	2,86	95,97	24,86*	26,82	107,88
8	Energia electrică livrată în rețea cfm. contractului de transport	TWh	3,98	3,79	95,22	36,49	39,76	108,96
9	Energia electrică extrasă din rețea cfm. contractului de transport	TWh	4,28	4,27	99,76	39,51*	41,96	106,20
10	CPT realizat transport	TWh	0,08	0,09	112,50	0,67	0,80	119,40
11	Energie termică produsă pentru livrare	Tcal	366,81	372,62	101,58	6793,19	6934,00	102,07
12	Energie termică produsă în cogenerare	Tcal	240,62	265,05	110,15	5130,10	5018,91	97,83

Notă: 1. Energia electrică produsă și energia electrică livrată sunt rezultate în urma prelucrării raportărilor producătorilor de energie electrică monitorizați;
 2. Cantitățile de energie electrică importată/exportată nu includ tranzitele sau schimburile transfrontaliere de energie electrică realizate de CNTEE Transelectrica SA cu sistemele electroenergetice vecine în vederea echilibrării sistemului;
 3. Energia electrică pentru care se încheie contract de transport corespunde energiei electrice livrate în rețea din centralele cu capacitatea instalată mai mare de 5MW racordate la rețelele electrice de transport și distribuție; energia electrică extrasă din rețea pentru care se încheie contract de transport reprezintă energia electrică pentru care se facturează tariful de extragere din rețea (conform Ordinului ANRE nr.214/2020 cu modificările și completările ulterioare); pentru cantitățile de energie electrică importată/exportată pe bază de contracte nu se aplică tariful de transport;
 4. Consumul de energie electrică al clienților casnici în regim de SU/reglementat și UI este cantitatea furnizată în anul 2020 de FUI în regim reglementat, respectiv în anul 2021 în regim de SU și UI;
 *Diferențele față de Raportul privind rezultatele monitorizării pieței de energie electrică în luna septembrie 2020 sunt determinate de prelucrarea raportărilor corectate de operatorii economici.

4. Structura tranzacțiilor pe piața angro de energie electrică

Dimensiunea pieței este determinată de totalitatea tranzacțiilor cu produse energetice angro realizate de participanți, în care sunt incluse și revânzările realizate în scopul ajustării poziției contractuale sau obținerii de beneficii financiare, depășind în acest fel cantitatea de energie electrică transmisă fizic de la producere la consum.

O dată cu intrarea în vigoare a Legii energiei electrice și gazelor naturale nr. 123/2012, structura pieței angro a fost modificată substanțial, prin introducerea obligativității desfășurării transparente, publice, centralizate și nediscriminatorii a tuturor tranzacțiilor de pe piața concurențială de energie electrică. Tranzacțiile încheiate între participanții la piața angro de energie electrică, componenta concurențială, rezultă în principal în urma participării la una din piețele centralizate administrate de operatorul pieței de energie electrică (Opcom SA), deținătorul licenței ANRE pentru derularea respectivei activități.

Piețele centralizate funcționale în prezent sunt piața pentru ziua următoare (PZU), piața intrazilnică (PI), piața centralizată a contractelor bilaterale de energie electrică - modalitatea de tranzacționare prin licitație extinsă și utilizarea produselor care să asigure flexibilitatea tranzacționării (PCCB-LE-flex), modalitatea de tranzacționare a contractelor prin negociere continuă (PCCB-NC), cadrul organizat de tranzacționare pe piața centralizată cu negociere dublă continuă (PC-OTC), modalitatea de încheiere a contractelor de procesare a combustibilului (PCCB-PC), piața de energie electrică pentru clienții finali mari (PMC), piața centralizată pentru serviciul universal (PCSU), piața centralizată pentru energie electrică din surse regenerabile susținută prin certificate verzi (PCE-ESRE-CV) și piața centralizată destinată atribuirii contractelor de energie electrică pentru perioade lungi de livrare (PCTL).

În afara piețelor centralizate existente, care asigură caracterul transparent, public, centralizat și nediscriminatoriu al pieței concurențiale de energie electrică stipulat în Lege, se derulează tranzacții pe bază de contracte de export și de import de energie electrică și pe bază de contracte bilaterale negociate direct încheiate înainte de intrarea în vigoare a Legii (aflate încă în derulare). Totodată, prin Legea nr. 155/2020 pentru modificarea și completarea Legii energiei electrice și a gazelor naturale nr. 123/2012 și privind modificarea și completarea altor acte normative, unei persoane fizice/juridice îi este permisă contractarea, în calitate de producător, a energiei electrice produse într-o nouă capacitate energetică, chiar dacă la momentul tranzacționării nu deține încă licență de producere.

Prin derogare de la obligativitatea desfășurării transparente, publice, centralizate și nediscriminatorii a tuturor tranzacțiilor de pe piața concurențială de energie electrică, Legea nr. 155/2020 permite participanților la piață care combină energia din mai multe surse de producere sau sarcinile mai multor clienți să încheie contracte bilaterale cu deținătorii acelor surse de producere, respectiv cu furnizorii clienților ale căror sarcini le combină.

În aceeași Lege, se stipulează posibilitatea încheierii de contracte bilaterale negociate între producătorii sau autoritățile publice care dețin centrale electrice din surse regenerabile de energie având puteri instalate de cel mult 3 MW pe producător și furnizorii clienților finali pentru vânzarea energiei electrice și/sau a certificatelor verzi.

În conformitate cu prevederile art.VII din Ordinul președintelui ANRE nr. 65/2020 cu modificările ulterioare este permisă, de asemenea, încheierea de contracte de furnizare pe termen lung între participanții la piața de energie electrică.

Data fiind eliminarea de la 1 ianuarie 2021 a tarifelor reglementate pentru energia electrică furnizată clienților casnici de furnizorii de ultimă instanță, componenta reglementată a pieței angro de energie electrică a fost desființată.

În tabelul următor sunt prezentate volumele de energie electrică tranzacționate la vânzare și prețurile medii realizate pe principalele componente ale pieței angro și tipuri de contracte în luna analizată, comparativ cu luna anterioară și cu cea similară din anul anterior. Raportarea cantităților de energie electrică tranzacționate la consumul intern este de natură să ofere o referință pentru aprecierea dimensiunilor acestora.

Datele prezentate corespund piețelor pe care au fost raportate tranzacții în cel puțin una din lunile analizate. Pentru comparabilitate, datele sunt raportate în ore RO. Prețurile prezentate includ componenta TG, fiind comparabile în cadrul lunii și permițând comparația cu luna anterioară.

TRANZACȚII PE PIAȚA ANGRO	August 2021	Septembrie 2021	Septembrie 2020
1. PIAȚA CONTRACTELOR BILATERALE			
volum tranzacționat (GWh)	68	72	644
preț mediu (lei/MWh)	378,84	441,99	192,44
% din consumul intern	1,5	1,7	15,1
1.2. Vânzare pe contracte reglementate			
volum tranzacționat (GWh)			625
preț mediu (lei/MWh)	-	-	191,60
% din consumul intern			14,6
1.2. Vânzare pe contracte negociate¹⁾			
volum tranzacționat (GWh)	8	6	19
preț mediu (lei/MWh)	261,55	262,24	219,80
% din consumul intern	0,2	0,2	0,4
1.3. Vânzare pe contracte negociate în interiorul EA			
volum tranzacționat (GWh)	60	66	-
preț mediu (lei/MWh)	393,86	459,51	
% din consumul intern	1,3	1,5	
2. EXPORT			
volum (GWh) ²⁾	242	368	374
preț mediu (lei/MWh)	489,85	593,21	205,40
% din consumul intern	5,3	8,6	8,7
3. PIETE CENTRALIZATE DE CONTRACTE BILATERALE			
volum tranzacționat (GWh)	4105	3960	3855
preț mediu (lei/MWh)	291,05	294,32	254,25
% din consumul intern	90,1	92,4	90,1
3.1. Modalitatea de tranzacționare PCCB-LE³⁾			
volum tranzacționat (GWh)	301	292	973
preț mediu (lei/MWh)	268,24	268,43	266,29
% din consumul intern	6,6	6,8	22,7
3.2. Modalitatea de tranzacționare PCCB-LE-flex³⁾			
volum tranzacționat (GWh)	1303	1251	32
preț mediu (lei/MWh)	268,31	266,76	234,06
% din consumul intern	28,6	29,2	0,7
3.3. Modalitatea de tranzacționare PCCB-NC³⁾			
volum tranzacționat (GWh)	550	539	750
preț mediu (lei/MWh)	288,42	295,70	264,88
% din consumul intern	12,1	12,6	17,5
3.4. Modalitatea de tranzacționare PC-OTC			
volum tranzacționat (GWh)	1892	1817	2080
preț mediu (lei/MWh)	314,21	320,18	245,91
% din consumul intern	41,5	42,4	48,6
3.5. Modalitatea de tranzacționare PCE-ESRE-CV			
volum tranzacționat (GWh)	60	61	22
preț mediu (lei/MWh)	193,55	200,64	171,08
% din consumul intern	1,3	1,4	0,5
4. PIAȚA PENTRU ZIUA URMĂTOARE			
volum tranzacționat (GWh)	1844	1763	1723
preț mediu (lei/MWh) ⁴⁾	565,16	667,88	225,64*
% din consumul intern	40,5	41,1	40,3
5. PIAȚA INTRAZILNICĂ			
volum tranzacționat (GWh)	103	104	44
preț mediu (lei/MWh) ⁵⁾	385,48	659,61	232,98*
% din consumul intern	2,3	2,4	1,0

Raport monitorizare piață de energie electrică – luna septembrie 2021

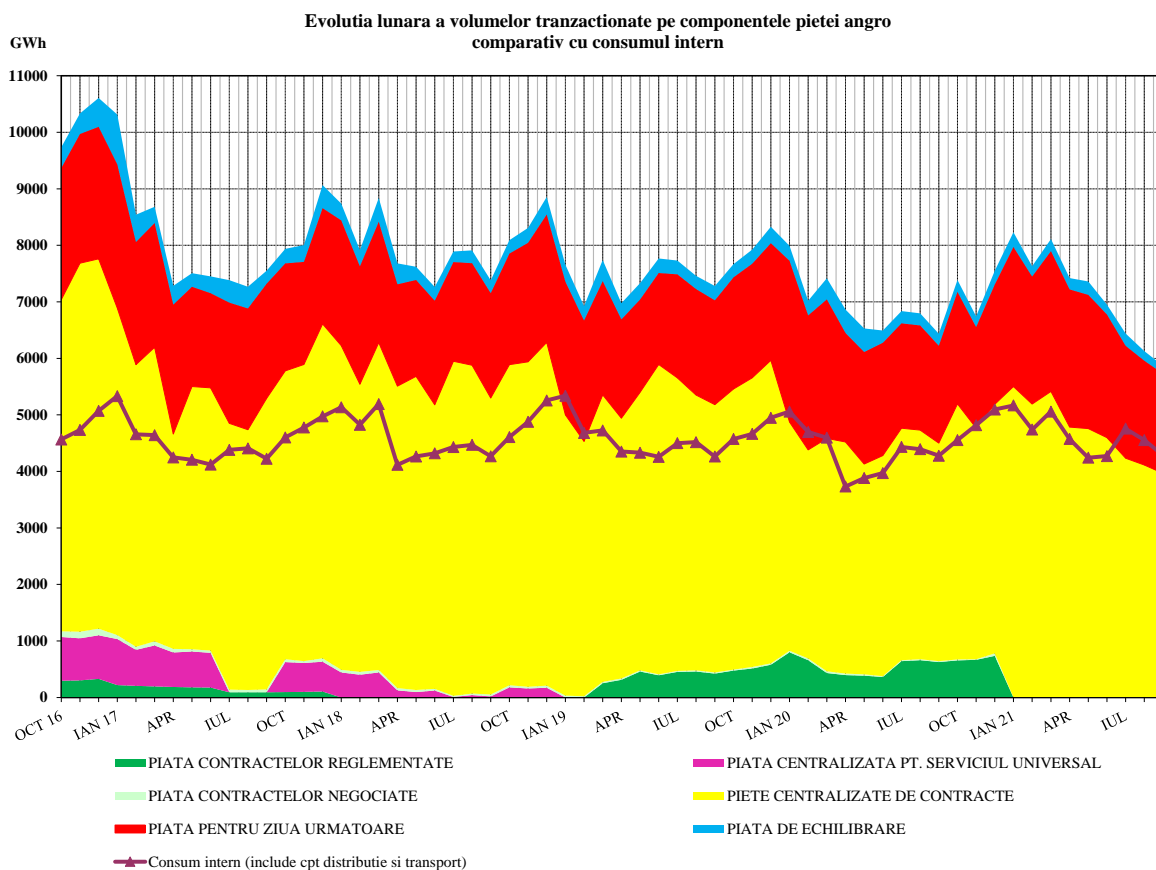
TRANZACȚII PE PIAȚA ANGRO	August 2021	Septembrie 2021	Septembrie 2020
6. PIAȚA DE ECHILIBRARE			
volum tranzacționat (GWh)	173	138	212
% din consumul intern	4,0	3,8	5,0
volum tranzacționat la creștere (GWh)	85	49	41
preț mediu de deficit (lei/MWh)	483,78	449,90**	642
volum tranzacționat la scădere (GWh)	88	90	171
preț mediu de excedent (lei/MWh)	375,02	327,04**	-18,30
CONSUM INTERN (GWh) (include cpt distribuție și transport)	4555	4288	4277

1. *Contracte de vânzare-cumpărare a energiei electrice încheiate înainte de intrarea în vigoare a Legii nr. 123/2012 a energiei electrice și gazelor naturale, aflate încă în derulare în luna de raportare; volumele agregate și prețurile medii rezultă din declarațiile pe propria răspundere a operatorilor economici implicați;*
2. *Informațiile de cantitate și preț aferente contractelor de export sunt cele raportate de participanții la piața angro și includ cantitățile exportate prin intermediul CNTEE Transelectrica SA, în calitate de agent de transfer pentru PZU cuplat și PI cuplat; volumele de export se verifică cu notificările din platforma DAMAS, în unele cazuri putând exista mici diferențe;*
3. *Informațiile lunare sunt cele raportate de operatorii economici monitorizați, aferente energiei electrice livrate în luna de raportare și se referă atât la tranzacțiile încheiate anterior pe PCCB respectiv PCCB-NC (conform Ordinului președintelui ANRE nr. 6/2011 cu modificările și completările ulterioare) cât și la cele încheiate pe PCCB-LE și respectiv PCCB-NC (conform Ordinului președintelui ANRE nr. 78/2014 cu modificările și completările ulterioare); din luna mai 2020 PCCB-LE a fost înlocuită de Piața centralizată a contractelor bilaterale de energie electrică - modalitatea de tranzacționare a contractelor prin licitație extinsă și utilizarea produselor care să asigure flexibilitatea tranzacționării - PCCB-LE-flex (conform Ordinului președintelui ANRE 64/2020); datele de tranzacționare specifice PCCB-LE și PCCB-LE-flex sunt evidențiate separat începând cu luna mai 2020, de când PCCB-LE-flex a devenit funcțională;*
4. *Prețul mediu lunar pe PZU este calculat ca medie aritmetică a prețurilor orare (ore RO) de închidere a pieței dintr-o lună; prețul mediu pe PZU publicat de Opcom SA pentru luna septembrie 2021 este 662,15 lei/MWh (ore CET); Opcom SA publică, de asemenea, prețul mediu ponderat lunar pe PZU calculat ca medie ponderată a prețurilor orare de închidere a pieței cu volumele orare din luna respectivă, care în luna septembrie 2021 este 668,31 lei/MWh (ore CET).*
5. *Prețul mediu ponderat lunar pe PI este calculat ca medie ponderată a prețurilor de închidere a pieței cu volumele tranșionate în intervalele de decontare (ore RO) dintr-o lună; prețul mediu ponderat lunar pe PI publicat de Opcom SA pentru luna septembrie 2021 este 660,33 lei/MWh (ore CET);*
6. *Prețul mediu de deficit, respectiv de excedent este media aritmetică a prețurilor de decontare a pieței de echilibrare cu precizarea faptului că pentru intervalele cu preț unic de decontare valoarea acestuia a fost alocată atât ca deficit cât și ca excedent.*

**Diferențele față de Raportul privind rezultatele monitorizării pieței de energie electrică în luna septembrie 2020 sunt determinate atât de prelucrarea raportărilor corectate de operatorii economici, cât și de publicarea prețurilor medii ponderate de tranzacționare pe PZU și PI în ore RO.*

***Prin aplicarea prevederilor art.116 alin.(4) din Ordinul ANRE nr.33/2021, pentru luna iunie 2021 a fost recalculată de către OPCOM decontarea PE, rezultând următoarele valori: prețul mediu de deficit de 448,69 lei/MWh și prețul mediu de excedent de 373,43 lei/MWh.*

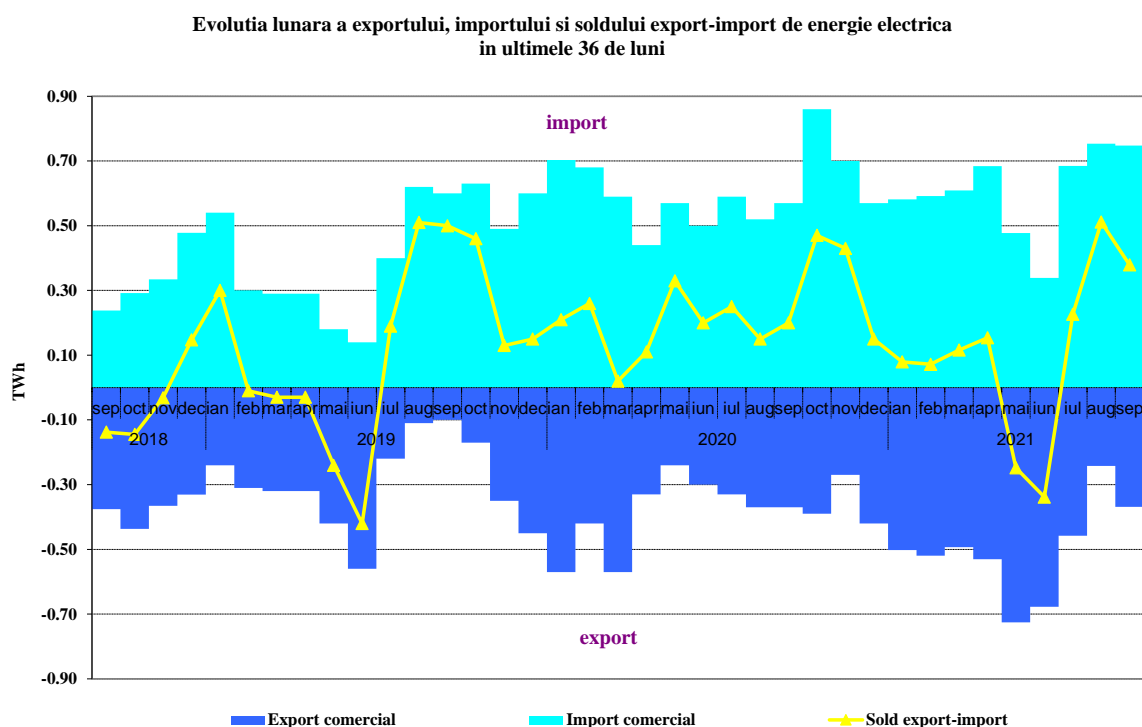
Evoluția relației între volumele tranzacționate pe fiecare din componentele pieței angro și consumul intern, în perioada octombrie 2016 – septembrie 2021, este prezentată în graficul următor:



Sursa: Raportările lunare ale operatorilor economici participanți la piața angro, OPCOM S.A. și CNTEE Transelectrica S.A. – prelucrare SMPEE

Notă: Volumele tranzactionate pe piața contractelor bilaterale negociate corespund contractelor de vânzare-cumpărare a energiei electrice încheiate înainte de intrarea în vigoare a Legii nr. 123/2012 a energiei electrice și gazelor naturale, aflate încă în derulare în luna de raportare

În graficul următor se prezintă valorile lunare ale exportului și importului comercial, precum și ale soldului export-import pe o perioadă de 36 de luni:



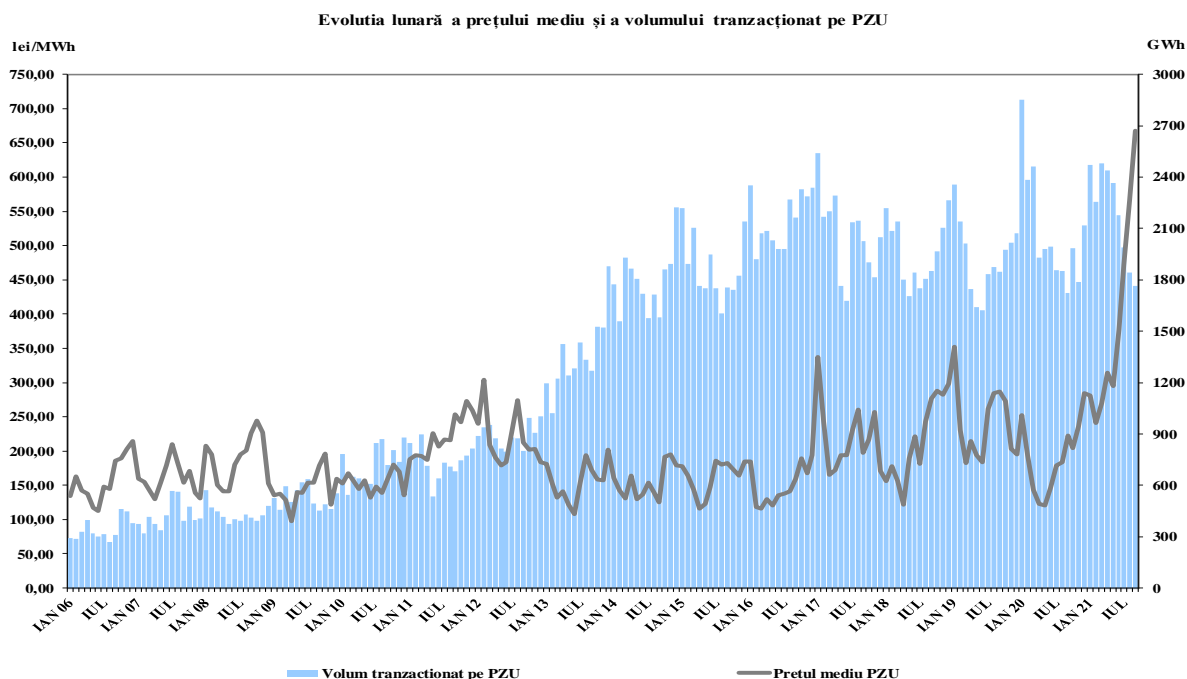
Sursa: Raportările lunare ale CNTEE Transelectrica S.A. – prelucrare SMPEE

În tabelul următor sunt detaliate tranzacțiile de export și de import comercial pentru energia electrică extrasă/introdusă din/în rețeaua de transport. Acestea cuprind și tranzacțiile de energie electrică realizate de CNTEE Transelectrica SA, în calitate de agent de transfer în cadrul mecanismului de cuplare prin preț a pieței pentru ziua următoare și a pieței intrazilnice. Rolul agentului de transfer se reflectă în transferul fizic și comercial al energiei electrice, pe relația import/export, pe liniile de interconexiune cu Ungaria.

TRANZACȚII IMPORT/EXPORT	August 2021	Septembrie 2021	Septembrie 2020
EXPORT			
volum tranzacționat (GWh)	242	368	374
preț mediu (lei/MWh)	489,85	593,21	205,40
% din consumul intern	5,3	8,6	8,7
din care, prin PZU cuplat			
volum tranzacționat (GWh)	21	144	129
preț mediu (lei/MWh)	484,59	582,30	207,58
% din consumul intern	0,5	3,4	3,0
din care, prin PI cuplat			
volum tranzacționat (GWh)	40	56	25
preț mediu (lei/MWh)	469,27	615,87	221,38
% din consumul intern	0,9	1,3	0,6
IMPORT			
volum tranționat (GWh)	753	747	573
preț mediu (lei/MWh)	545,97	641,80	241,45*
% din consumul intern	16,5	17,4	13,4
din care, prin PZU cuplat			
volum tranzacționat (GWh)	211	98	69
preț mediu (lei/MWh)	558,43	733,29	241,22
% din consumul intern	4,6	2,3	1,6
din care, prin PI cuplat			
volum tranzacționat (GWh)	48	41	15
preț mediu (lei/MWh)	633,83	715,66	251,31
% din consumul intern	1,1	1,0	0,3

**Diferențele față de Raportul privind rezultatele monitorizării pieței de energie electrică în luna septembrie 2020 sunt determinate de prelucrarea raportărilor corectate de operatorii economici.*

În figura următoare sunt prezentate volumele și prețurile medii lunare corespunzătoare tranzacțiilor încheiate pe PZU, începând cu ianuarie 2006:



Sursa: Raportările lunare ale OPCOM S.A. și CNTEE Transelectrica S.A. – prelucrare SMPEE

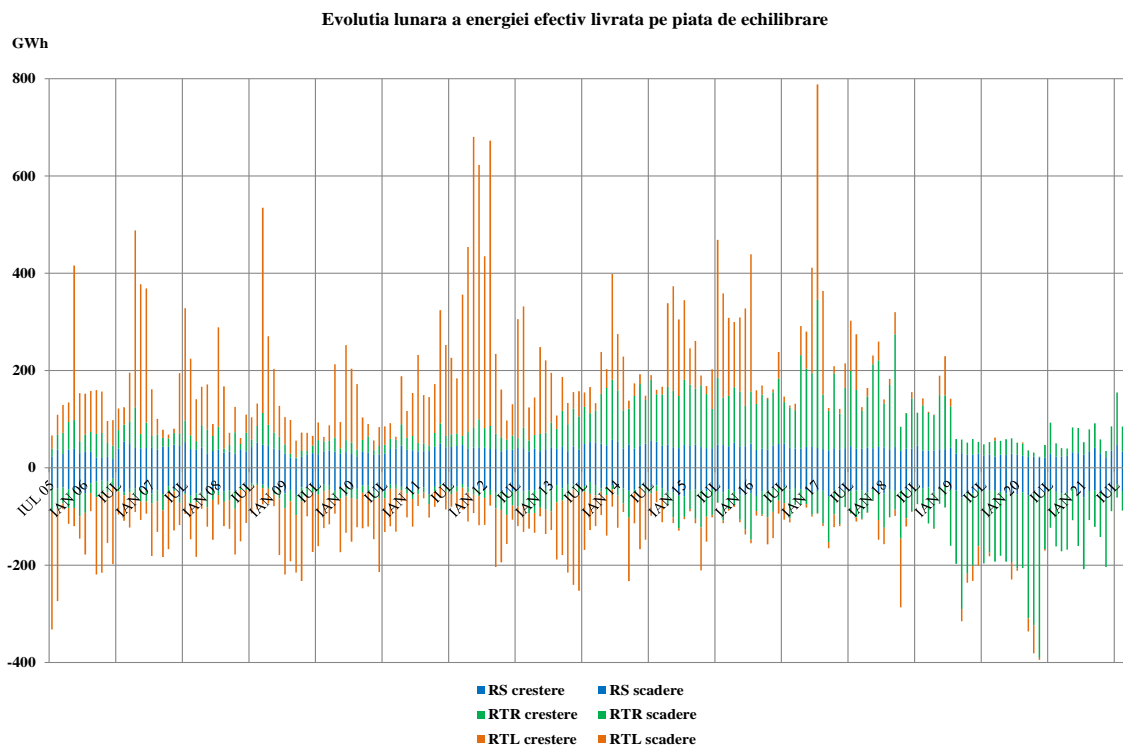
Dispozițiile de dispecer (oferte acceptate) primite de producători determină energia angajată pe piața de echilibrare. După efectuarea calculului de decontare, pe baza valorilor măsurate (aprobat) se determină energia efectiv livrată de producători pe piața de echilibrare; relația dintre energia angajată și cea efectiv livrată, în luna septembrie 2021, este prezentată în tabelul următor:

SEPTEMBRIE 2021	Energie de echilibrare angajată (GWh)	Energie de echilibrare efectiv livrată (GWh)	Abatere (%)
Reglaj secundar	80	80	
<i>crestere</i>	29	29	
<i>scadere</i>	51	51	
Reglaj terțiar rapid	63	59	6
<i>crestere</i>	21	20	4
<i>scadere</i>	42	39	7
Reglaj terțiar lent	0	0	0
<i>crestere</i>	0	0	0
<i>scadere</i>	0	0	0
TOTAL	142	138	
<i>crestere</i>	50	49	
<i>scadere</i>	92	90	
CONSUM INTERN		4288	
% volum tranzacționat din consumul intern		3.2%	

Sursa: Raportările lunare ale CNTEE Transelectrica S.A. – prelucrare SMPEE

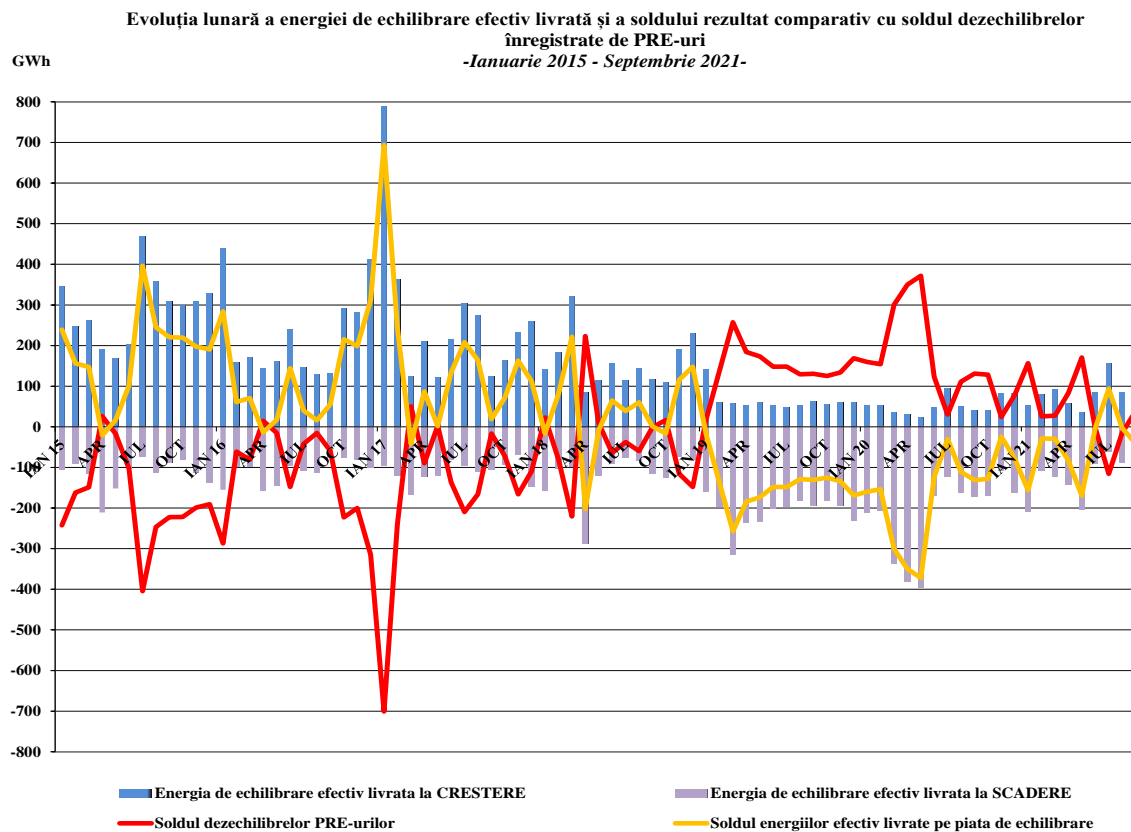
Notă: energia electrică angajată și cea efectiv livrată includ energia electrică aferentă tranzațiilor cu compensație financiară în afara PE rezultate în urma dispozițiilor de dispecer (creștere/reducere) pentru rezolvarea restricțiilor de rețea, asigurarea siguranței sistemului prin redispeserizare sau prin comercializare în contrapartidă coordonată (conform prevederilor Ordinului ANRE nr. 152/2020), cu următoarele solduri: energie electrică angajată 0 GWh și energie electrică efectiv livrată 0 GWh

Structura energiei de echilibrare efectiv livrată pe fiecare tip de reglaj este prezentată în figura următoare, în evoluție, pentru perioada iulie 2005 – septembrie 2021:



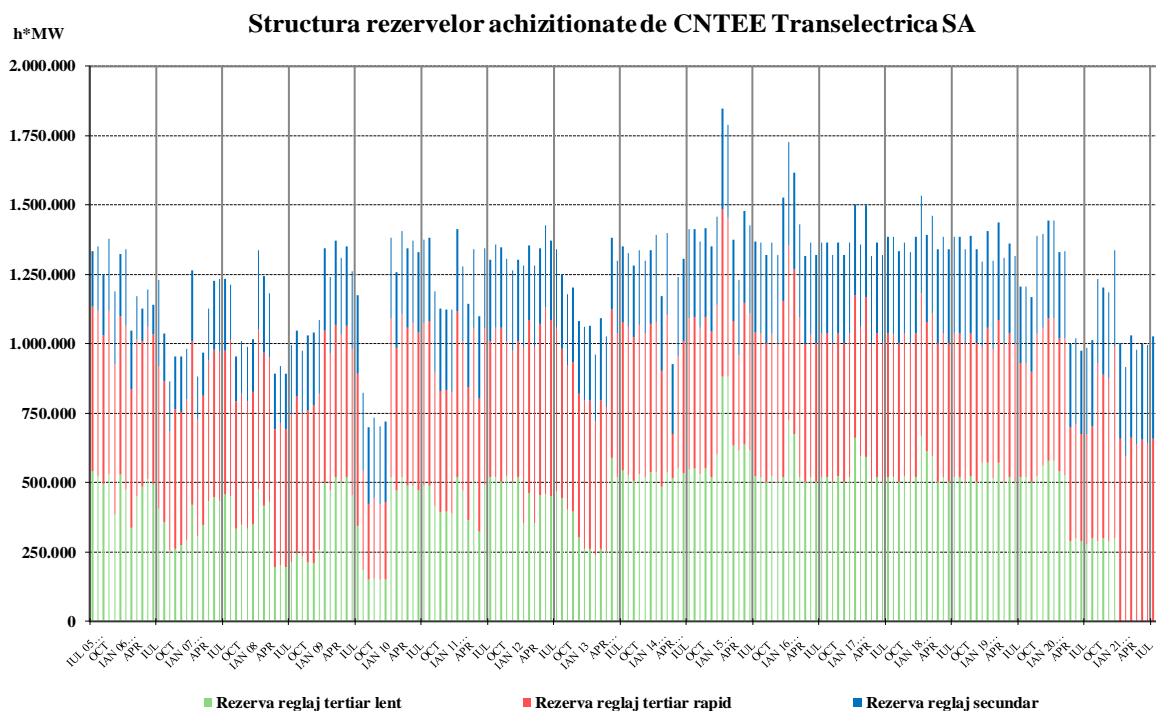
Sursa: Raportările lunare ale CNTEE Transelectrica S.A. – prelucrare SMPEE

Evoluția energiei de echilibrare efectiv livrată pe PE și soldul dezechilibrului înregistrat de PRE-uri sunt prezentate în graficul următor:



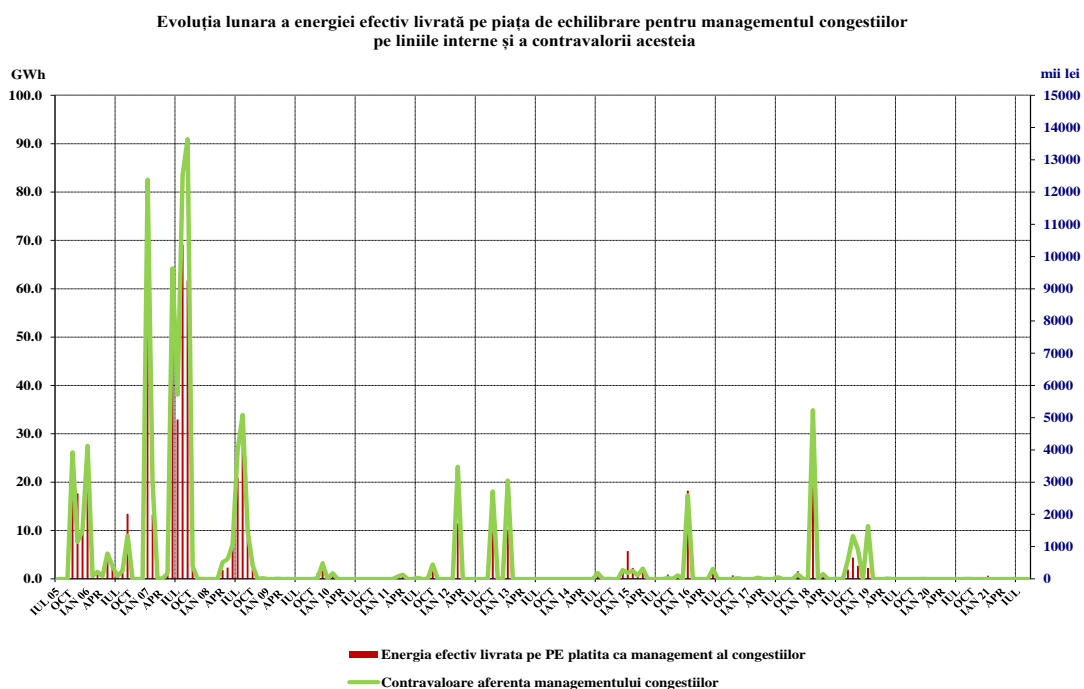
Sursa: Raportările lunare ale CNTEE Transelectrica S.A. și OPCOM S.A. – prelucrare SMPEE

În graficul următor este prezentată evoluția rezervelor de putere achiziționate de CNTEE Transelectrica S.A., pentru perioada iulie 2005 – septembrie 2021, reprezentând obligații ale producătorilor de menținere la dispoziția dispecerului/ofertare pe piața de echilibrare a capacităților de producere contractate:



Sursa: Raportările lunare ale CNTEE Transelectrica S.A. – prelucrare SMPEE

Graficul următor prezintă evoluția lunară a energiei utilizate pentru managementul congestiilor (cantitatea de energie tranzacționată de OTS pe piața de echilibrare pentru rezolvarea situațiilor de congestii în rețeaua de transport), începând cu iulie 2005, precum și contravaloarea tranzacțiilor efectuate în acest scop de CNTEE Transelectrica S.A.



Sursa: Raportările lunare ale CNTEE Transelectrica S.A. – prelucrare SMPEE

5. Structura tranzacțiilor pe piața angro ale diferitelor categorii de participanți

Producători

Structura obligațiilor de vânzare contractate înainte de intervalul de livrare ale producătorilor participanți la piața angro care sunt deținători de unități de producere dispecerizabile, în luna septembrie 2021 comparativ cu perioada similară din anul anterior, a fost următoarea:

- GWh -

Tip tranzacții	Septembrie 2020	Septembrie 2021
reglementate către FUI, producător termo, hidro și nuclear	624,83	-
negociate cu furnizori	19,18	6,43
negociate în interiorul EA	0	65,97
tranzacții pe PCC, din care:	2386,43	2893,83
- PCCB-LE	800,51	279,84
- PCCB-LE-flex	14,40	1210,52
- PCCB-NC	432,40	316,09
- PC-OTC	1117,58	1026,52
- PCE-ESRE-CV	21,54	60,87
PZU	1115,10	929,60
PI	22,58	37,45
contracte de furnizare la clienți finali din care:	389,15	505,56
casnici	0,36	4,21
noncasnici	388,79	501,35
Total	4557,28	4438,84

Sursa: Raportările lunare ale producătorilor – prelucrare SMPEE

Furnizori

În luna septembrie 2021, pe piața de energie electrică au activat 96 operatori economici a căror activitate principală o constituie furnizarea de energie electrică; dintre aceștia, 34 sunt furnizori care își desfășoară activitatea doar pe PAN (o parte dintre aceștia fiind deținători de licență pentru activitatea traderului de energie electrică sau persoane juridice străine cu drept de participare la piața de energie electrică din România) și 62 sunt furnizori care au activitate și pe PAM (inclusiv furnizorii de ultimă instanță care activează atât pe segmentul de serviciu universal și cel de ultimă instanță, cât și pe segmentul concurențial).

Furnizori cu activitate exclusivă pe PAN

Tabelul următor ilustrează activitatea desfășurată de furnizorii activi doar pe PAN (inclusiv traderi și persoane juridice străine cu drept de participare la PAN confirmat de ANRE), prezentând structura pe categorii de piețe/parteneri contractuali a achizițiilor și vânzărilor totale pe PAN realizate de aceștia în luna septembrie 2021, comparativ cu perioada similară din anul 2020:

-GWh-

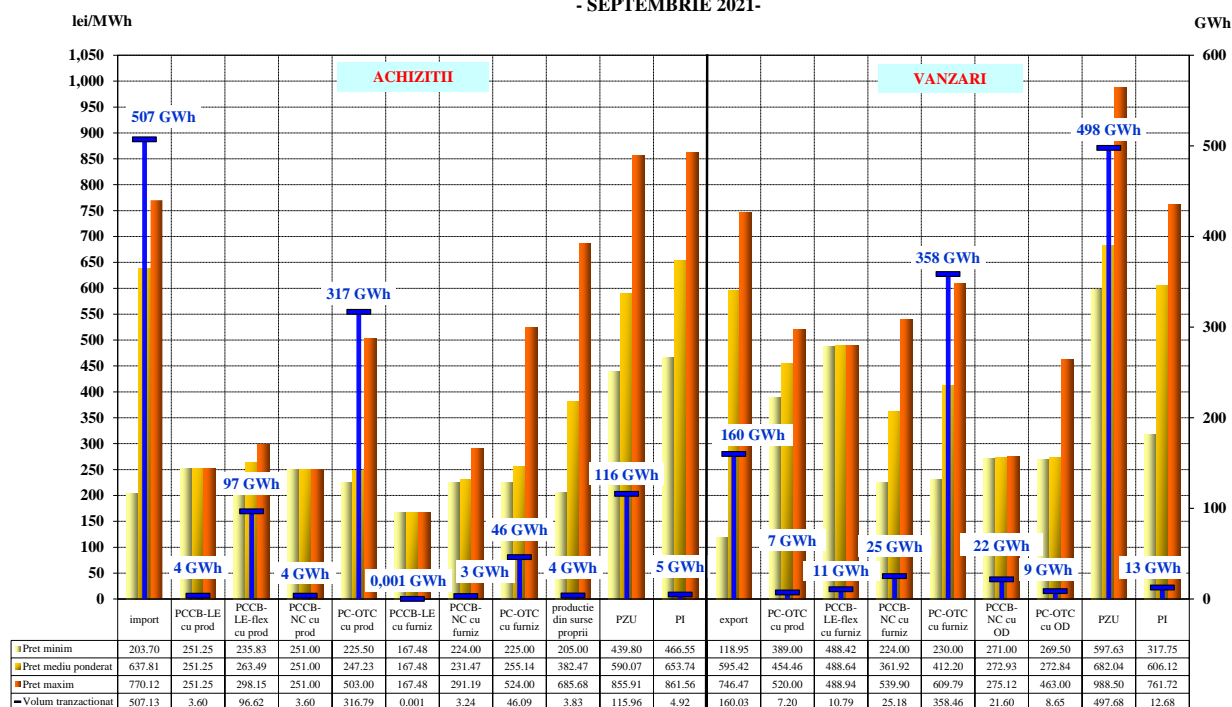
Structură tranzacții furnizori cu activitate exclusivă pe PAN	Septembrie 2020	Septembrie 2021
Achiziții		
import	349,02	507,13
tranzacții pe PCC, din care:	529,09	469,95
- PCCB-LE cu producători	59,11	3,60
- PCCB-LE-flex cu producători	0,80	96,62
- PCCB-NC cu producători	12,96	3,60
- PC-OTC cu producători	269,55	316,79
- PCCB-LE cu alți furnizori	0,001	0,001

Structură tranzacții furnizori cu activitate exclusivă pe PAN	Septembrie 2020	Septembrie 2021
- PCCB-NC cu alți furnizori	37,80	3,24
- PC-OTC cu alți furnizori	148,86	46,09
producție din surse proprii	4,47	3,83
PZU	265,14	115,96
PI	5,37	4,92
Vânzări		
export	216,05	160,03
tranzacții pe PCC, din care:	591,24	431,87
- PCCB-NC cu producători	34,56	0,00
- PC-OTC cu producători	12,97	7,20
- PCCB-LE cu alți furnizori	35,28	0,00
- PCCB-LE-flex cu alți furnizori	0,01	10,79
- PCCB-NC cu alți furnizori	77,29	25,18
- PC-OTC cu alți furnizori	382,96	358,46
- PCCB-LE cu OD	7,20	0,00
- PCCB-NC cu OD	21,52	21,60
- PC-OTC cu OD	2,18	8,65
- PCCB-LE cu OTS	10,80	0,00
- PCCB-LE-flex cu OTS	2,88	0,00
- PCCB-NC cu OTS	3,60	0,00
PZU	344,17	497,68
PI	2,74	12,68

Sursa: Raportările lunare ale furnizorilor – prelucrare SMPEE

Defalcarea pe tipuri de surse/destinații a volumelor tranzacționate și livrate în luna de raportare, a prețurilor minime, medii și maxime realizate în luna septembrie 2021 de furnizorii cu activitate exclusivă pe PAN sunt reprezentate grafic în continuare:

Caracterizarea tranzacțiilor realizate de furnizorii concurențiali cu activitate exclusiv pe piața angro - SEPTEMBRIE 2021-



Sursa: Raportările lunare ale furnizorilor – prelucrare SMPEE

Furnizori activi pe PAM, exclusiv furnizorii de ultimă instanță

În tabelul de mai jos sunt prezentate informațiile agregate cu privire la structura pe categorii de piețe/parteneri contractuali a achizițiilor și vânzărilor totale realizate de aceștia în luna septembrie 2021, comparativ cu perioada similară a anului 2020:

Structură tranzacții furnizori activi pe PAM (exclusiv furnizorii de ultimă instanță)	-GWh-	
	Septembrie 2020	Septembrie 2021
Achiziții		
import	139,52	93,47
negociate cu producători	19,51	0,00
tranzacții pe PCC, din care:	1484,67	1098,34
- PCCB-LE cu producători	246,56	147,44
- PCCB-LE-flex cu producători	0,11	300,91
- PCCB-NC cu producători	147,74	77,72
- PC-OTC cu producători	453,66	303,62
- PCE-ESRE-CV cu producători	20,79	27,25
- PCCB-LE cu alți furnizori	101,27	3,25
- PCCB-LE-flex cu alți furnizori	12,24	7,38
- PCCB-NC cu alți furnizori	49,17	49,43
- PC-OTC cu alți furnizori	453,13	181,36
producție din surse proprii	20,15	30,01
negociate cu prod. nedisp. (alții decât cei prin L220/2008)*	2,14	5,42
negociate cu prod. nedisp. (modificari si completari L 220/2008)**	14,84	12,96
prosumatori	0,02	0,17
PZU	761,07	506,05
PI	2,34	7,57
Vânzări		
export	3,50	8,08
tranzacții pe PCC, din care:	802,85	526,13
- PCCB-LE-flex cu producători	0,72	0,07
- PCCB-NC cu producători	35,19	20,16
- PC-OTC cu producători	34,58	42,16
- PCCB-LE cu alți furnizori	98,32	6,77
- PCCB-LE-flex cu alți furnizori	12,24	13,13
- PCCB-NC cu alți furnizori	98,97	84,45
- PC-OTC cu alți furnizori	449,70	310,14
- PCCB-LE cu OD	10,87***	2,16
- PCCB-LE -flex cu OD	1,44	7,20
- PCCB-NC cu OD	25,86	22,68
- PC-OTC cu OD	21,61	7,93
- PCCB-LE cu OTS	9,76	0,00
- PCCB-LE -flex cu OTS	0,00	9,29
- PCCB-NC cu OTS	3,60	0,00
PZU	52,32	148,41
PI	0,92	3,40
clienți casnici	26,01	36,36
clienți finali noncasnici	1539,66	1030,17

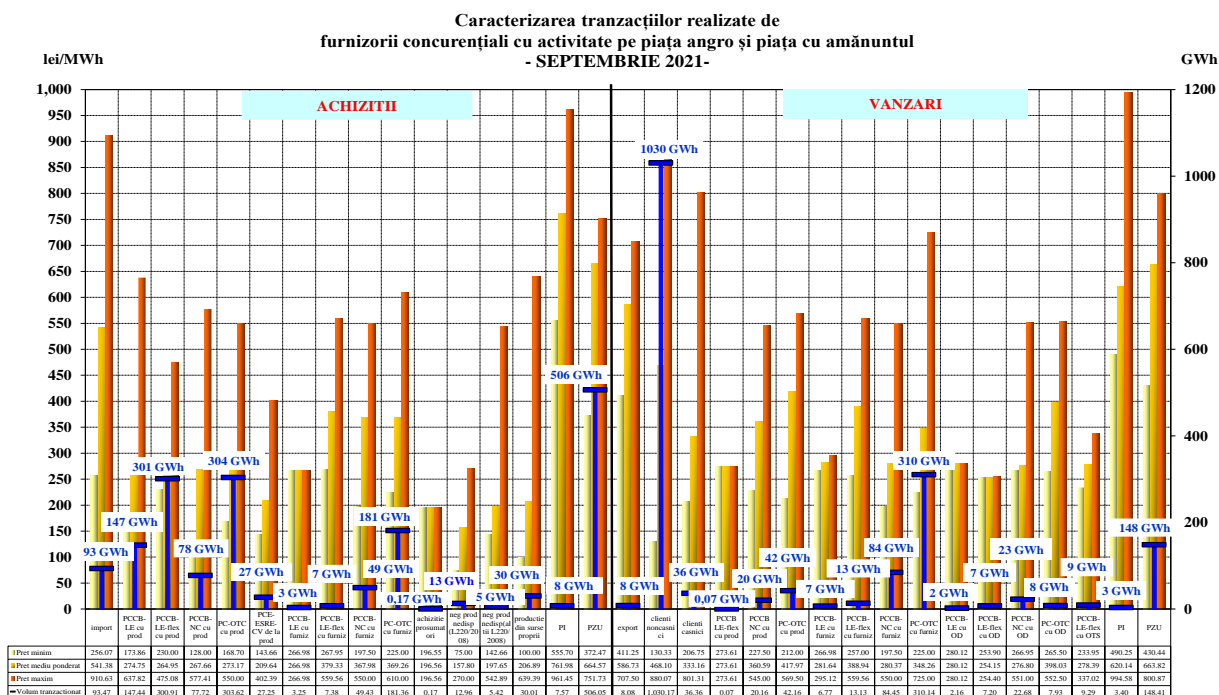
Sursa: Raportările lunare ale furnizorilor – prelucrare SMPEE

Note: *tranzacțiile negociate derulate cu producătorii nedispeserizabili care nu se încadrează în prevederile Legii nr. 220/2008 cu modificările și completările ulterioare

** tranzacțiile negociate derulate cu producătorii nedispeserizabili care se încadrează în prevederile Legii nr. 220/2008 cu modificările și completările ulterioare

***Diferențele față de Raportul privind rezultatele monitorizării pieței de energie electrică în luna septembrie 2020 sunt determinate de prelucrarea raportărilor corectate de operatorii economici.

Defalcarea pe tipuri de surse/destinații a volumelor tranzacționate și livrate în luna de raportare, a prețurilor minime, medii și maxime realizate în luna septembrie 2021 de furnizorii cu activitate pe PAN și PAM sunt reprezentate în graficul următor:



Sursa: Raportările lunare ale furnizorilor – prelucrare SMPEE

Furnizori de ultimă instanță

Începând cu 01.01.2021, ANRE a desemnat societățile CEZ Vânzare SA, Enel Energie SA, Enel Energie Muntenia SA, E.ON Energie România SA, Tinmar Energy SRL și Electrica Furnizare SA ca furnizori de ultimă instanță (FUI) pentru toate zonele de rețea, în conformitate cu prevederile *Regulamentului de desemnare a furnizorilor de ultimă instanță de energie electrică*, aprobat prin Ordinul ANRE nr. 188/2020, cu modificările și completările ulterioare.

Pentru clienții finali care nu au avut asigurată furnizarea de energie electrică în luna septembrie 2021, a fost desemnată FUI Societatea Electrica Furnizare S.A.

Furnizarea energiei electrice la clienții finali din portofoliu se realizează de către FUI în baza contractelor încheiate în conformitate cu:

- prevederile contractului cadru de furnizare a energiei electrice la clienții casnici ai FUI, aprobat prin Ordinul ANRE nr. 88/2015 cu modificările și completările ulterioare (forma valabilă de la 01.01.2021) – pentru **clienții casnici**;
- prevederile contractului cadru de furnizare a energiei electrice la clienții noncasnici ai FUI, aprobat prin Ordinul ANRE nr. 88/2015 cu modificările și completările ulterioare (forma valabilă de la 01.01.2021) – pentru **clienții noncasnici beneficiari de serviciu universal (SU) și pentru cei preluați pentru că nu au asigurată furnizarea energiei electrice din nicio altă sursă**;
- contracte de furnizare a energiei electrice cu clauze stabilite între părți pentru **clienții casnici și noncasnici care au uzat de eligibilitate**, respectiv pentru **clienții noncasnici din portofoliul propriu care nu au uzat de eligibilitate și nu îndeplinesc condițiile sau**

nu au solicitat să beneficieze de SU; prețul energiei electrice se stabilește de fiecare FUI, pentru fiecare zonă de rețea, pe criterii concurențiale.

Ca urmare a încetării aplicabilității tarifelor reglementate pentru furnizarea la clienții casnici prevăzută la art. 22 alin. 11 din *Legea energiei electrice și gazelor naturale nr. 123/2012*, cu modificările și completările ulterioare, de la 01.01.2021 clienții casnici pot încheia contracte de furnizare în regim concurențial cu furnizorul (FUI sau concurențial):

- prin negociere directă a prețului și a condițiilor comerciale;
- prin acceptarea unei oferte-tip propuse.

Prețul aplicat clienților finali beneficiari de SU se stabilește de fiecare FUI pe criterii concurențiale, astfel încât să fie rezonabil, competitiv, ușor comparabil, transparent și nediscriminatoriu. Acesta include tarifele pentru serviciile de rețea.

Prețul aplicat clienților finali noncasnici preluați în regim de UI se determină prin însumarea prețului mediu de achiziție stabilit de fiecare FUI și a componentei de furnizare a FUI (care include costul activității de furnizare și a participării la piețele angro centralizate).

Datele raportate de FUI includ tarifele pentru serviciile de rețea aferente clienților din portofoliu.

În cazul clienților casnici și al clienților finali noncasnici cu drept de SU care solicită să beneficieze de acest drept, preluați de către un FUI pentru că nu aveau asigurată furnizarea de energie electrică din nicio altă sursă, se aplică prețul din oferta pentru UI valabil la data preluării.

Suplimentar participării pe componentele pieței angro de energie electrică, FUI poate asigura necesarul de consum al clienților și prin contracte de achiziție a energiei electrice de la prosumatori.

Ordinul ANRE nr. 27/2018 pentru aprobarea *Regulamentului de organizare și desfășurare a licitațiilor pe piața centralizată pentru serviciul universal* a modificat condițiile de participare a FUI la PCSU în vederea achiziției de energie electrică destinată acoperirii consumului clienților finali deserviți în regim de SU, participarea la sesiunile de licitații devenind, astfel, voluntară. În luna septembrie 2021 nu s-au derulat tranzacții cu energie electrică pe această piață.

Structura tranzacțiilor de energie electrică pe PAN ale furnizorilor de ultimă instanță realizată înainte de intervalul de livrare, pentru alimentarea clienților finali în regim SU, UI, inactivi și concurențial, este prezentată în tabelul următor pentru luna septembrie 2021 comparativ cu perioada similară a anului 2020:

- GWh -

Structură tranzacții FUI pentru furnizarea de energie electrică pe PAM (regim SU, UI, inactivi și concurențial)	Septembrie 2020	Septembrie 2021
Achiziții		
reglementat cu producătorii	624,83	-
import	-	7,19
negociate cu producători	-	6,43
tranzacții PCC, din care:	1374,29	2010,18
- PCCB-LE cu producători	389,76	62,88
- PCCB-LE-flex cu producători	10,80	786,60
- PCCB-NC cu producători	154,69	143,12
- PC-OTC cu producători	390,69	382,30
- PCE-ESRE-CV de la producători	19,90	52,56
- PCCB-LE cu alți furnizori	32,33	3,53
- PCCB-LE-flex cu alți furnizori	0,00	16,54
- PCCB-NC cu alți furnizori	89,28	80,35
- PC-OTC cu alți furnizori	286,85	482,31
producție din surse proprii	0,00	2,74

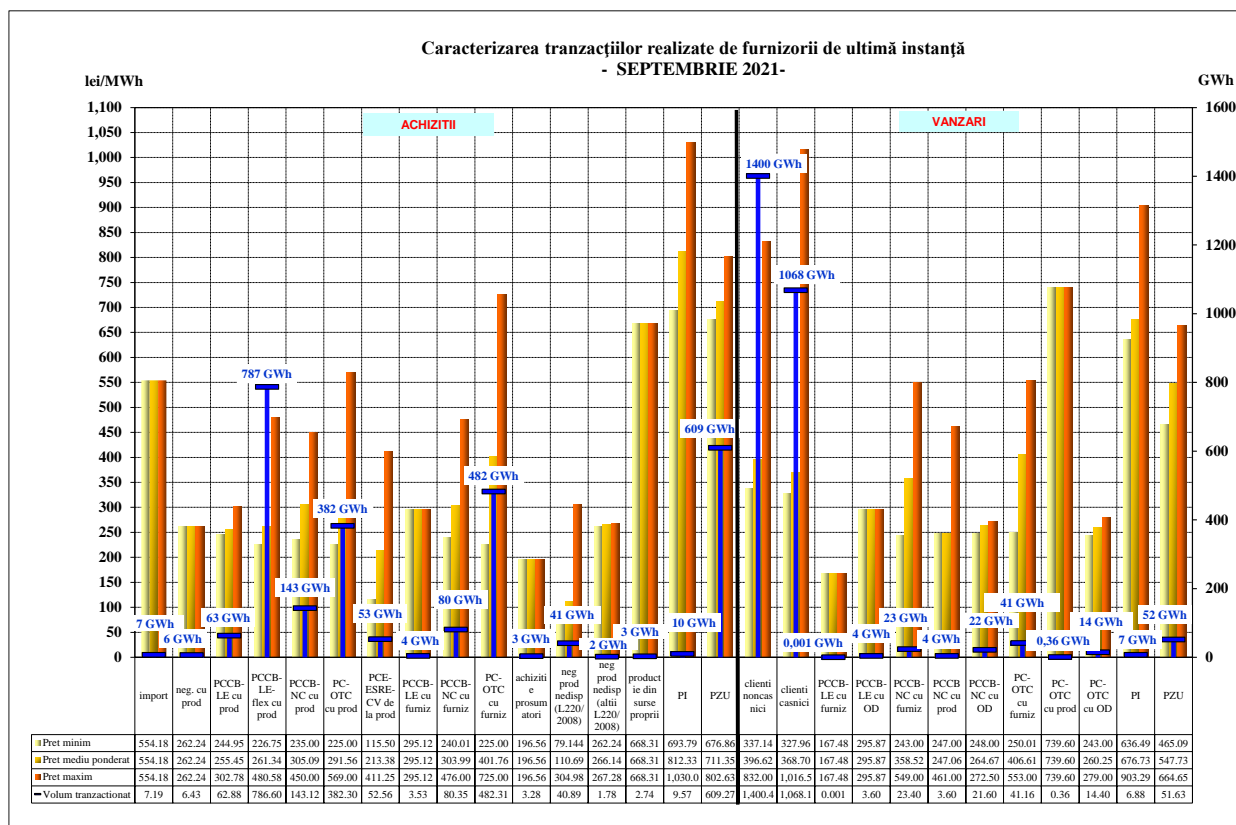
Structură tranzacții FUI pentru furnizarea de energie electrică pe PAM (regim SU, UI, inactivi și concurențial)	Septembrie 2020	Septembrie 2021
negociate cu prod. nedisp. (alții decât cei prin L220/2008)*	1,67	1,78
negociate cu prod. nedisp. (modificari si completari L 220/2008)**	34,07	40,89
prosumatori	0,31	3,28
PZU	200,92	609,27
PI	0,14	9,57
Vânzări		
tranzacții PCC, din care:	74,90	108,11
- PCCB-NC cu producători	16,56	3,60
- PC-OTC cu producători	0,00	0,36
- PCCB-LE cu alți furnizori	0,00	0,001
- PCCB-NC cu alți furnizori	0,00	23,40
- PC-OTC cu alți furnizori	0,00	41,16
- PCCB-LE cu OD	56,18	3,60
- PCCB-NC cu OD	0,00	21,60
- PC-OTC cu OD	2,16	14,40
PZU	83,26	51,63
PI	0,19	6,88
clienți casnici	1038,26	1068,14
clienți noncasnici	1029,45	1400,45

Sursa: Raportările lunare ale furnizorilor de ultimă instanță – prelucrare SMPEE

Notă: *tranzacțiile negociate derulate cu producătorii nedispeserizabili care nu se încadrează în prevederile Legii nr. 220/2008 cu modificările și completările ulterioare

** tranzacțiile negociate derulate cu producătorii nedispeserizabili care se încadrează în prevederile Legii nr. 220/2008 cu modificările și completările ulterioare

Detalierea tranzacțiilor de energie electrică ale furnizorilor de ultimă instanță pentru alimentarea clienților finali (în regim SU, UI, inactivi și concurențial) în luna septembrie 2021, este reprezentată în graficul următor:



Sursa: Raportările lunare ale furnizorilor de ultimă instanță – prelucrare SMPEE

Structura tranzacțiilor de energie electrică pe PAN ale FUI realizată înainte de intervalul de livrare, pentru furnizarea de energie electrică clienților casnici și noncasnici alimentați în regim SU este prezentată în tabelul următor pentru luna septembrie 2021:

Structură tranzacții FUI pentru furnizarea de energie electrică clienților în regim de SU/reglementat	Septembrie 2020		Septembrie 2021	
	Cantitate [GWh]	Preț mediu [lei/MWh]	Cantitate [GWh]	Preț mediu [lei/MWh]
Achiziții				
reglementat de la producători	624,83*	191,60*	-	-
negociate cu prod. nedisp. (modificari si completari L 220/2008)	0,0002	185,14*	0,05	304,98
tranzacții PCC, din care:	9,15	266,03*	341,57	284,36
- PCCB-LE cu producatori	3,71	248,73	11,64	251,53
- PCCB-LE-flex cu producatori	0,00	0,00	183,44	264,73
- PCCB-NC cu producători	0,82	264,30*	15,67	256,90
- PC-OTC cu producători	1,57	257,08	46,75	280,20
- PCE-ESRE-CV de la producători	0,00	0,00	2,82	236,50
- PCCB-LE cu alți furnizori	0,01	290,12*	0,41	295,12
- PCCB-NC cu alți furnizori	2,17	292,16	15,32	249,38
- PC-OTC cu alți furnizori	0,87	292,14*	65,53	364,81
prosumatori	0,09	251,20	0,18	196,56
PZU	36,45	248,31	76,20	733,87
PI	0,005	492,65*	3,80	799,68
Vânzări				
PZU	10,02	217,05	29,23	569,11
PI	0,00	0,00	2,16	637,70
clienți casnici	652,97	251,64	378,88	374,10
clienți noncasnici	9,20	411,34	7,36	444,58

Sursa: Raportările lunare ale furnizorilor de ultimă instanță – prelucrare SMPEE

*Diferențele față de Raportul privind rezultatele monitorizării pieței de energie electrică în luna septembrie 2020 sunt determinate de prelucrarea raportărilor corectate de operatorii economici.

Structura tranzacțiilor de energie electrică pe PAN ale FUI realizată înainte de intervalul de livrare, pentru furnizarea de energie electrică clienților inactivi este prezentată în tabelul următor pentru luna septembrie 2021 comparativ cu perioada similară a anului 2020:

Structură tranzacții FUI pentru furnizarea de energie electrică clienților inactivi	Septembrie 2020		Septembrie 2021	
	Cantitate [GWh]	Preț mediu [lei/MWh]	Cantitate [GWh]	Preț mediu [lei/MWh]
Achiziții				
negociate cu prod. nedisp. (modificari si completari L 220/2008)*	0,0009**	185,14**	0,003	304,98
tranzacții PCC, din care:	56,91	266,88	40,24	322,52
-PCCB-LE cu producatori	11,25	257,81	0,05	252,62
-PCCB-LE-flex cu producatori	0,00	0,00	15,48	255,46
- PCCB-NC cu producători	10,00	264,36	0,26	261,55
- PC-OTC cu producători	13,16	266,38	5,73	328,00
- PCCB-LE cu alți furnizori	0,04	290,12**	0,03	295,12
- PCCB-NC cu alți furnizori	15,16	280,86	0,06	328,91
- PC-OTC cu alți furnizori	7,30	256,06**	18,65	377,55
prosumatori	0,01	251,14**	0,01	196,56
PZU	8,42	258,94	8,80	726,54
PI	0,001	455,65**	0,42	775,93
Vânzări				
PZU	7,40	190,89	4,61	536,92
PI	0,00	0,00	0,69	648,73
clienți noncasnici	56,95	426,05	57,30	483,42

Sursa: Raportările lunare ale furnizorilor de ultimă instanță – prelucrare SMPEE

Notă: *tranzacțiile negociate derulate cu producătorii nedispecerizabili care se încadrează în prevederile Legii nr. 220/2008 cu modificările și completările ulterioare

** Diferențele față de Raportul privind rezultatele monitorizării pieței de energie electrică în luna septembrie 2020 sunt determinate de prelucrarea raportărilor corectate de operatorii economici.

În tabelul următor este prezentată structura tranzacțiilor de energie electrică ale FUI realizate înainte de intervalul de livrare, corespunzătoare segmentului concurențial al PAM, în luna septembrie 2021, comparativ cu perioada similară a anului 2020:

Structură tranzacții FUI pentru furnizarea de energie electrică în regim concurențial	-GWh-	
	Septembrie 2020	Septembrie 2021
Achiziții		
import	-	7,19
negociate cu producători	-	6,43
tranzacții pe PCC, din care:	1307,61	1628,37
- PCCB-LE cu producători	374,80	51,19
- PCCB-LE-flex cu producători	10,800	587,68
- PCCB-NC cu producători	143,78	127,20
- PC-OTC cu producători	375,65	329,83
- PCE-ESRE-CV de la producători	19,90	49,75
- PCCB-LE cu alți furnizori	32,28	3,09
- PCCB-LE-flex cu furnizori	0,00	16,54
- PCCB-NC cu alți furnizori	71,95	64,97
- PC-OTC cu alți furnizori	278,45	398,13
producție din surse proprii	0,00	2,74
negociate cu prod. nedisp. (alții decât modificari si completari L 220/2008)*	1,67	1,78
negociate cu prod. nedisp. (modificari si completari L 220/2008)**	34,07***	40,84
prosumatori	0,21	3,09
PZU	155,93	517,34
PI	0,14	5,35
Vânzări		
tranzacții pe PCC, din care:	74,90	108,11
- PCCB-NC cu producători	16,56	3,60
- PC-OTC cu producători	0,00	0,36
- PCCB-LE cu alți furnizori	0,00	0,001
- PCCB-NC cu alți furnizori	0,00	23,40
- PC-OTC cu alți furnizori	56,18	41,16
- PCCB-LE cu OD	0,00	3,60
- PCCB-NC cu OD	0,00	21,60
- PC-OTC cu OD	2,16	14,40
PZU	65,73	17,78
PI	0,19	4,02
clienți casnici	385,29	689,21
clienți finali noncasnici	963,01***	1329,64

Sursa: Raportările lunare ale furnizorilor de ultimă instanță – prelucrare SMPEE

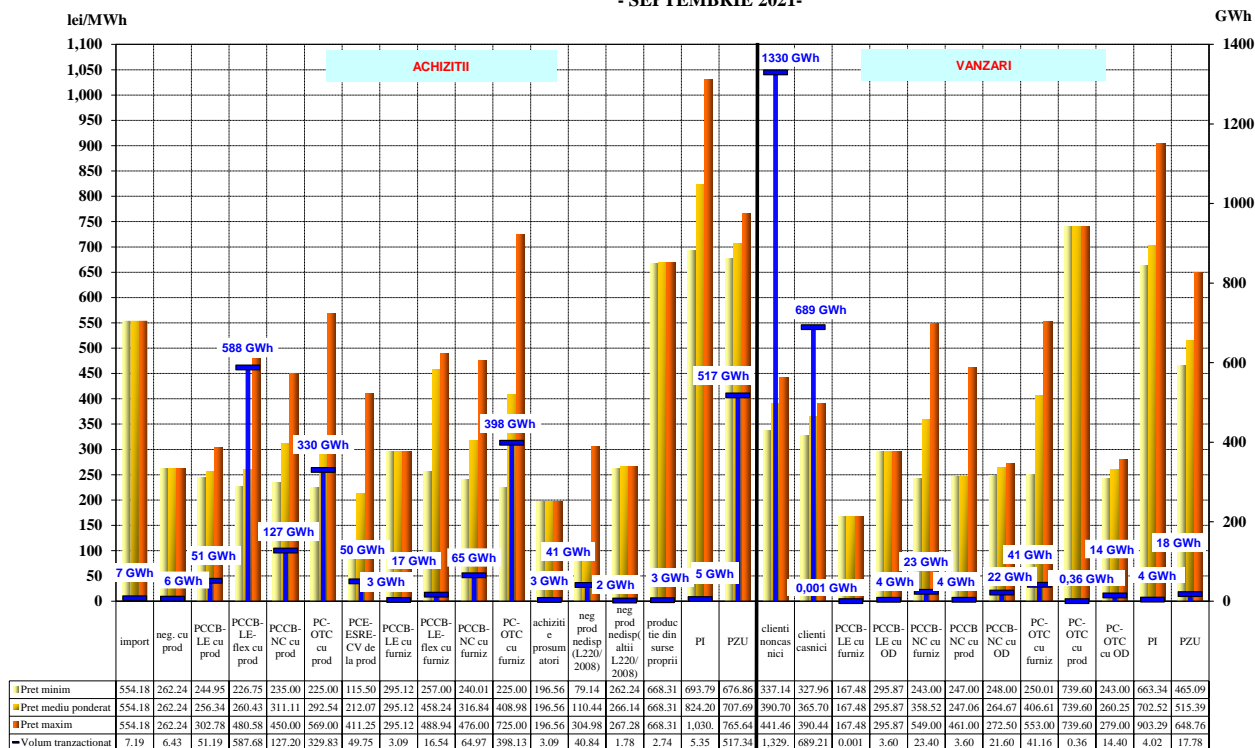
*Note: *tranzacțiile negociate derulate cu producătorii nedispeserizabili care nu se încadrează în prevederile Legii nr. 220/2008 cu modificările și completările ulterioare*

*** tranzacțiile negociate derulate cu producătorii nedispeserizabili care se încadrează în prevederile Legii nr. 220/2008 cu modificările și completările ulterioare*

**** Diferențele față de Raportul privind rezultatele monitorizării pieței de energie electrică în luna sepembrie 2020 sunt determinate de prelucrarea raportărilor corectate de operatorii economici.*

Defalcarea pe tipuri de surse/destinații a volumelor tranzacționate și prețurile medii ale tranzacțiilor realizate în luna septembrie 2021 de către FUI pe segmentul concurențial al PAM este prezentată în graficul următor:

Caracterizarea tranzacțiilor realizate pe segmentul concurențial al PAM de furnizori de ultimă instanță - SEPTEMBRIE 2021-



Sursa: Raportările lunare ale furnizorilor de ultimă instanță – prelucrare SMPEE

Operatori de distribuție concesionari

Structura tranzacțiilor de energie electrică a operatorilor de distribuție concesionari realizate înainte de intervalul de livrare, pentru consumul propriu tehnologic al rețelelor de distribuție în luna septembrie 2021 comparativ cu perioada similară a anului 2020:

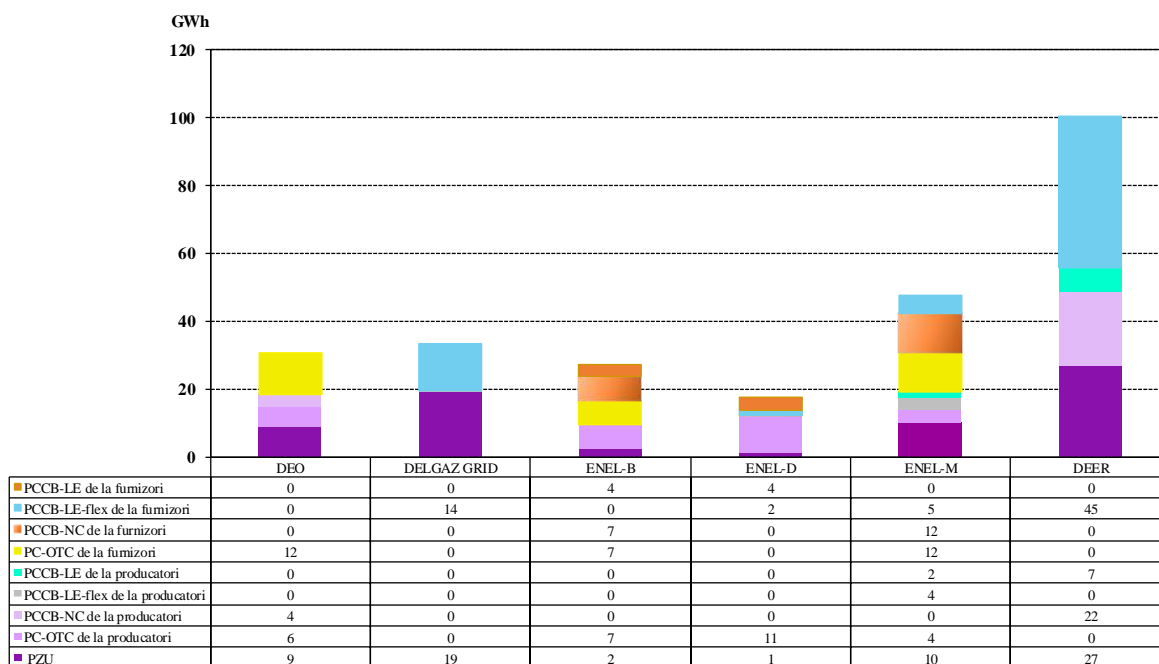
- GWh -

Structură tranzacții	Septembrie 2020	Septembrie 2021
tranzacții pe PCC, din care:	210,86	174,88
- PCCB-LE cu producători	36,00	8,96
- PCCB-LE-flex cu producători	0,00	3,61
- PCCB-NC cu producători	78,48	25,20
- PC-OTC cu producători	3,61	27,37
- PCCB-LE cu furnizori	18,00	5,76
- PCCB-LE-flex cu furnizori	1,44	7,20
- PCCB-NC cu furnizori	47,38	65,81
- PC-OTC cu furnizori	25,95	30,98
PZU, din care:	46,67	68,50
- cumpărare	49,77	69,25
- vânzare	3,11	0,75
PI, din care:	0,07	0,43
- cumpărare	0,07	0,53
- vânzare	0,00	0,10

Sursa: Raportările lunare ale operatorilor de distribuție concesionari – prelucrare SMPEE

Structura achiziției de energie electrică a operatorilor de distribuție concesionari în septembrie 2021, este prezentată în graficul următor:

Structura achizițiilor de energie electrică ale operatorilor de distribuție concesionari
pentru acoperirea consumului propriu tehnologic
- SEPTEMBRIE 2021 -



Sursa: Raportările lunare ale operatorilor de distribuție concesionari – prelucrare SMPEE

6. Indicatori de concentrare pentru piața angro de energie electrică și componentele sale

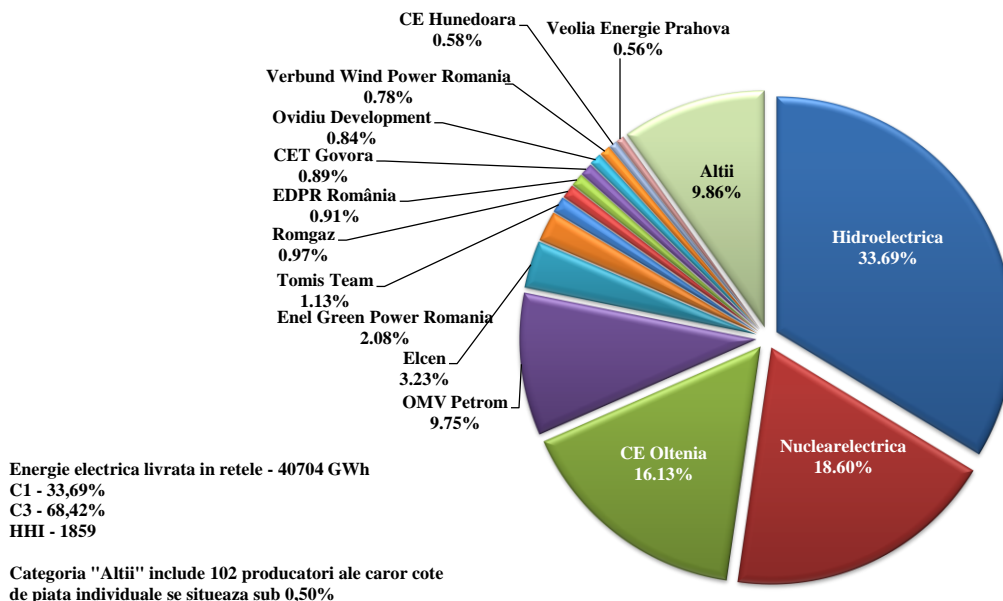
Indicatori de concentrare și cote de piață ale producătorilor de energie electrică

Structura pieței la nivelul producerii oferă o bază inițială pentru aprecierile privind gradul de competitivitate posibil pe piața energiei electrice.

În tabelul următor se prezintă indicatorii de concentrare care caracterizează luna septembrie 2021, iar în grafic sunt prezentate cotele de piață ale producătorilor de energie electrică, deținători de unități de producere dispecerizabile stabilite în funcție de energia electrică livrată în rețele.

Indicatori de concentrare - Septembrie 2021 -	C1 (%)	C3 (%)	HHI
Valoare	24,30	66,00	1662

Cotele de piața ale producătorilor cu unitati dispecerizabile
in functie de energia livrata in retele
Ianuarie-Septembrie 2021



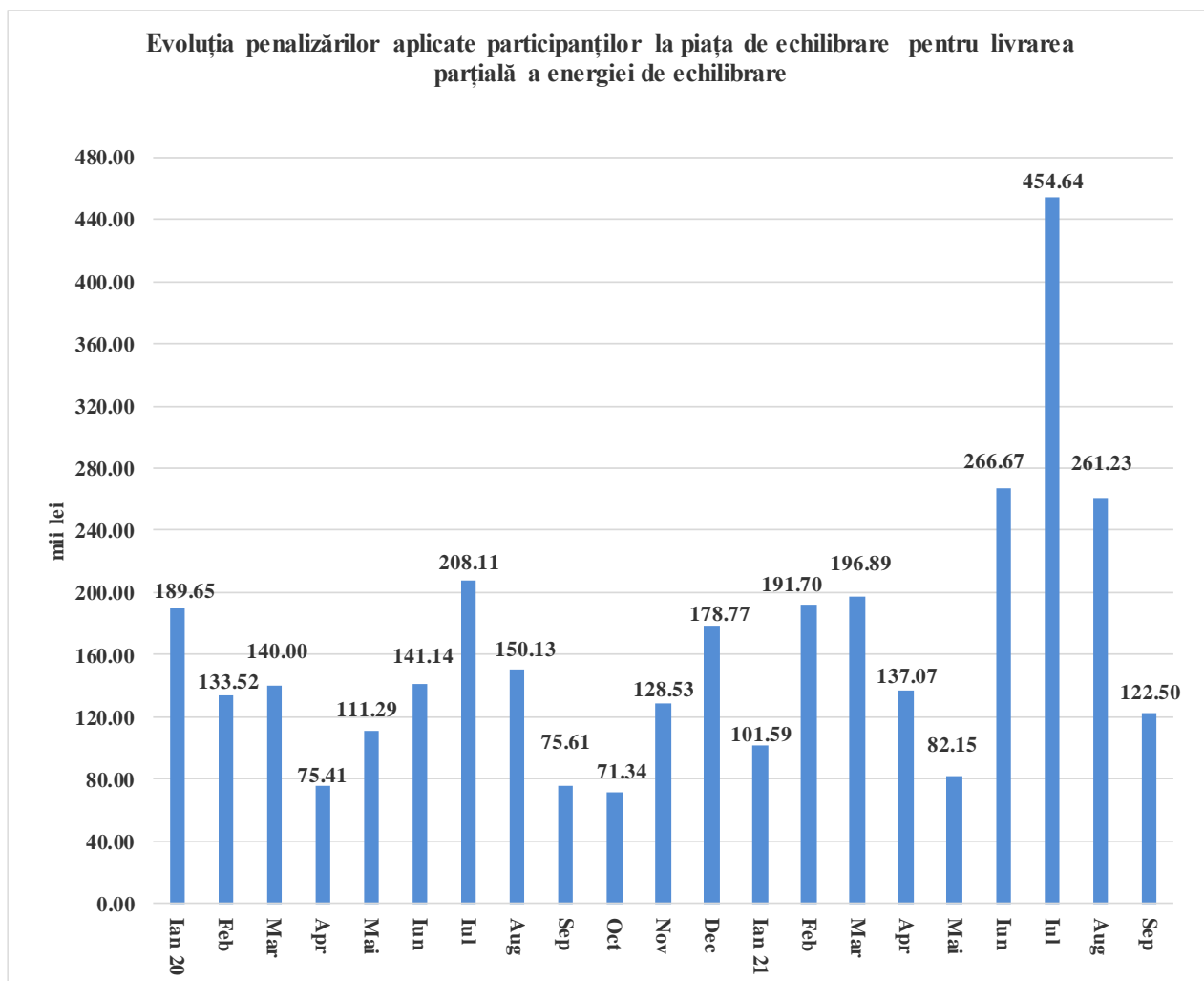
Sursa: Raportările lunare ale producătorilor – prelucrare SMPEE

O componentă a pieței angro de energie electrică pe care se manifestă direct concurența între producători este piața de echilibrare. Valorile indicatorilor de concentrare la nivelul acestei piețe în luna septembrie 2021, determinați pe baza energiei efectiv livrate, pentru fiecare din cele 3 tipuri de reglaje sunt prezentate în tabelul următor:

Indicatori de structură/concentrare a pieței de echilibrare - Septembrie 2021 -	Reglaje					
	Secundar		Terțiar rapid		Terțiar lent	
	creștere	scădere	creștere	scădere	creștere	scădere
C1 - %-	60	60	61	49	0	0
C3 - %-	100	100	86	97	0	0
HHI	4436	4418	4072	4163	0	0

Sursa: Raportările lunare ale CNTEE Transselectrica S.A. – prelucrare SMPEE

În graficul următor este prezentată evoluția penalizărilor aplicate participanților la PE pentru livrarea parțială a energiei de echilibrare începând cu luna septembrie 2020:



Sursa: Raportările lunare ale OPCOM SA

În tabelul următor sunt prezentați indicatorii de concentrare pe tip de rezerve de putere achiziționate de CNTEE Transelectrica SA de la producătorii calificați, în urma organizării licitațiilor pentru luna septembrie 2021 pentru rezerve de reglaj secundar, terțiar rapid la creștere și scădere de putere. Pentru rezerva de reglaj terțiar lent la creștere nu s-au organizat licitații.

Indicatori de concentrare pe piața serviciilor de sistem - Septembrie 2021 -		Rezerva reglaj secundar	Rezerva terțiară rapidă	Rezerva terțiară lentă
componenta concurențială	Cantitate contractată (h*MW)	350638	644647	-
	C1 (%)	59,1	65,1	-
	C3 (%)	100,0	93,3	-
	HHI	4386	4777	-

Sursa: Raportările lunare ale CNTEE Transelectrica S.A. – prelucrare SMPEE

Indicatori de concentrare pe piața pentru ziua următoare (PZU)

Piața pentru ziua următoare (PZU) este o piață voluntară, deschisă atât la cumpărare, cât și la vânzare tuturor titularilor de licență și operatorilor economici persoane juridice străine cărora li s-a acordat de către ANRE prin decizie, confirmarea dreptului de a desfășura în România activitatea de furnizare, în condițiile stabilite de reglementările aplicabile.

Indicatorii de concentrare pe această piață reflectă gradul de concurență manifestat între vânzători, respectiv cumpărători, dinamica acestora putând influența nivelul prețului. Tabelul următor

prezintă C1, C3 și HHI la cumpărare, respectiv la vânzare, determinați pe baza cantităților tranzacționate de participanți pe această piață:

Indicatori de concentrare pe PZU - Septembrie 2021 -	C1 (%)	C3 (%)	HHI
Vânzare	9,71	24,19	416
Cumpărare	16,91	31,33	571

Sursa: Raportările lunare ale OPCOM SA

7. Evoluția prețurilor stabilite pe piața angro

Începând din 19 noiembrie 2014, piața pentru ziua următoare din România funcționează în regim cuplat cu piețele spot din Ungaria, Slovacia și Republica Cehă, în așa-numitul proiect 4M MC – mecanismul de cuplare prin preț a piețelor pentru ziua următoare. Acest mecanism de corelare coordonat utilizează o metodă, unică la nivel european, de cuplare prin preț a regiunilor (inițiativa *Price Coupling of Regions-PCR*) în scopul armonizării piețelor naționale europene și creării pieței interne europene de energie electrică. Funcționarea cuplată se bazează pe algoritmul de cuplare recomandat de ACER (Euphemia), care urmărește maximizarea bunăstării sociale la nivelul întregului areal al piețelor cuplate.

Mecanismul cuplării se realizează prin intermediul operatorilor de cuplare OTE-Republica Cehă, EPEX Spot (furnizor de servicii pentru OKTE-Slovacia și HUPX-Ungaria) și din 17 ianuarie 2017 OPCOM-România (membru PCR din ianuarie 2016). Astfel, în urma finalizării cu succes a procesului de implementare a schimbărilor și testelor efectuate, OPCOM operează în nume propriu soluția de cuplare implementată în mecanismul operațional 4M MC, toate procesele derulate realizându-se în condiții de siguranță a funcționării cuplate a piețelor pentru ziua următoare din mecanismul operațional. Operatorii de cuplare acționează în calitate de *Coordonatori* pe baza principiului rotației.

Calculul coordonat al capacității de alocare transfrontalieră se află sub guvernanta operatorilor de transport și sistem din cele 4 țări, în conformitate cu legislația europeană, iar modelul de alocare utilizat este cel de alocare implicită pe PZU a capacității disponibile de interconexiune.

Pentru a răspunde mai bine scopului pentru care a fost implementat mecanismul de cuplare a PZU, și anume transferul de energie la nivelul și în sensul determinat de condițiile cunoscute ale producției și consumului și în funcție de prețurile din piețele cuplate, începând cu 1 ianuarie 2016 operatorii de transport din România și Ungaria, CNTEE Transelectrica SA și Mavir ZRt, urmând recomandările autorităților de reglementare din cele două state, ANRE și MEKH, au agreat rezervarea unei cote din capacitatea de interconexiune pentru alocarea pe PZU. Aceeași regulă a fost adoptată și pentru alocarea capacității de interconexiune pe granița cu Bulgaria.

Astfel, în fiecare lună a anului, capacitatea rezervată pentru alocarea pe PZU se determină ca diferență dintre capacitatea disponibilă de interconexiune (ATC) calculată lunar pe fiecare subperioadă și 80% din cea mai mică valoare a ATC rezultată pe subperioadele din luna respectivă, la care se adaugă capacitatea alocată la licitația anuală returnată către OTS.

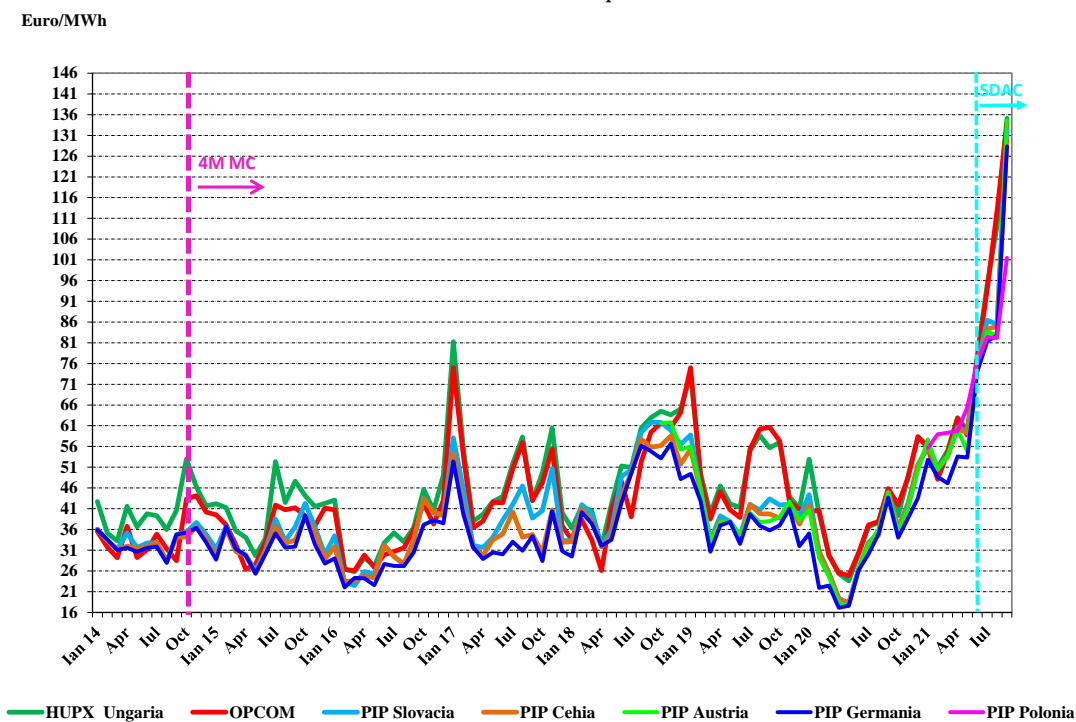
Ca o particularitate pentru granița cu Ungaria, dacă 80% din cea mai mică valoare a ATC calculat lunar pe subperioade este mai mic de 80 MW, capacitatea de interconexiune pentru alocarea lunară va fi de 80% din ATC calculat pentru fiecare subperioadă, la care se adaugă capacitatea alocată la licitația anuală returnată către OTS.

Din data de 18 iunie 2021 a devenit operațional proiectul Interim Coupling prin care PZU din proiectul regional 4M MC s-au cuplat prin preț cu piețele din cuplarea multiregională MRC prin introducerea alocării implicite a capacității nete de transport (NTC) pe 6 noi granițe (PL-DE, PL-

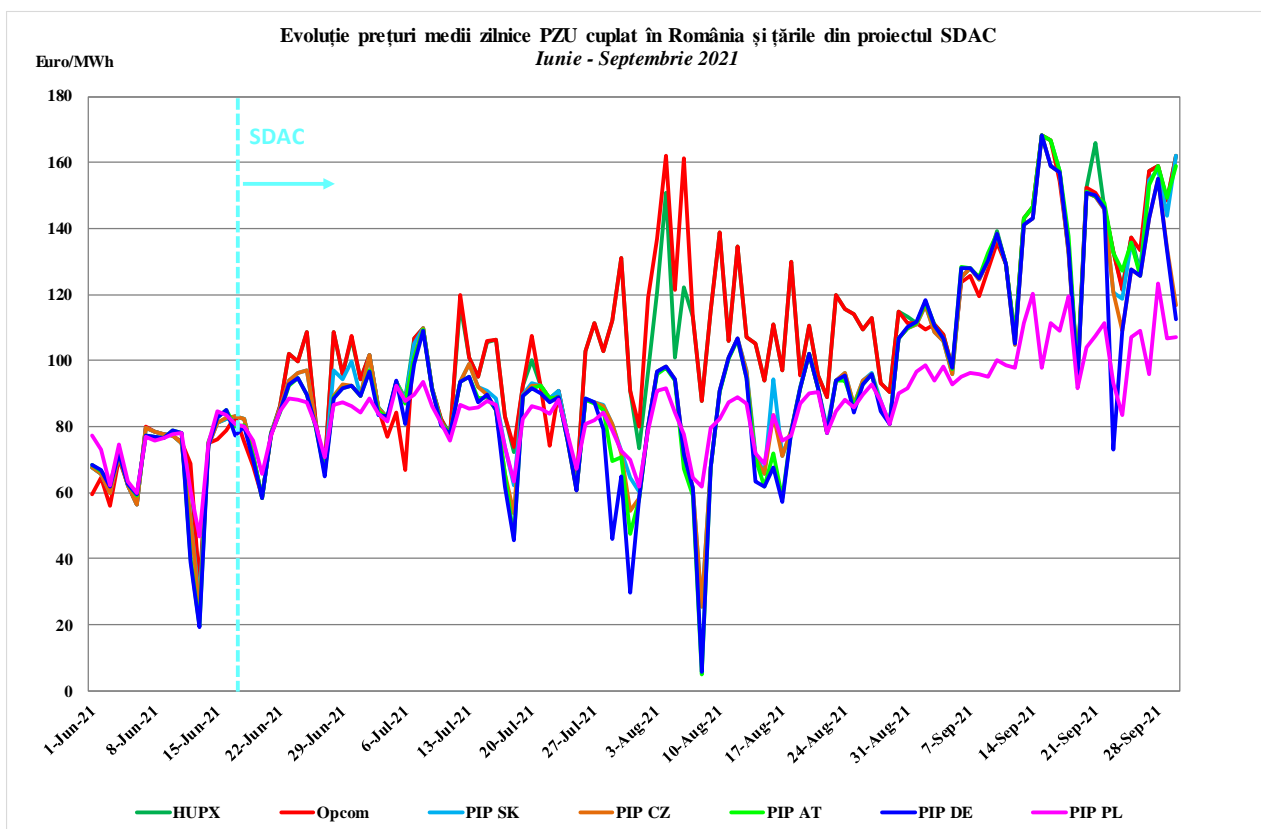
CZ, PL-SK, CZ-DE, CZ-AT, HU-AT). Ca urmare a extinderii mecanismului de cuplare, piețele spot din Cehia, Slovacia, Ungaria și România s-au cuplat cu cele din Polonia, Germania și Austria, fiind acum parte în cadrul proiectului pan-european SDAC.

În graficele următoare este prezentată evoluția prețurilor spot medii lunare (primul), respectiv prețuri spot medii zilnice înregistrate pe PZU de țările membre ale proiectului Interim Coupling înainte și după momentul cuplării în cadrul proiectului pan-european SDAC (al doilea).

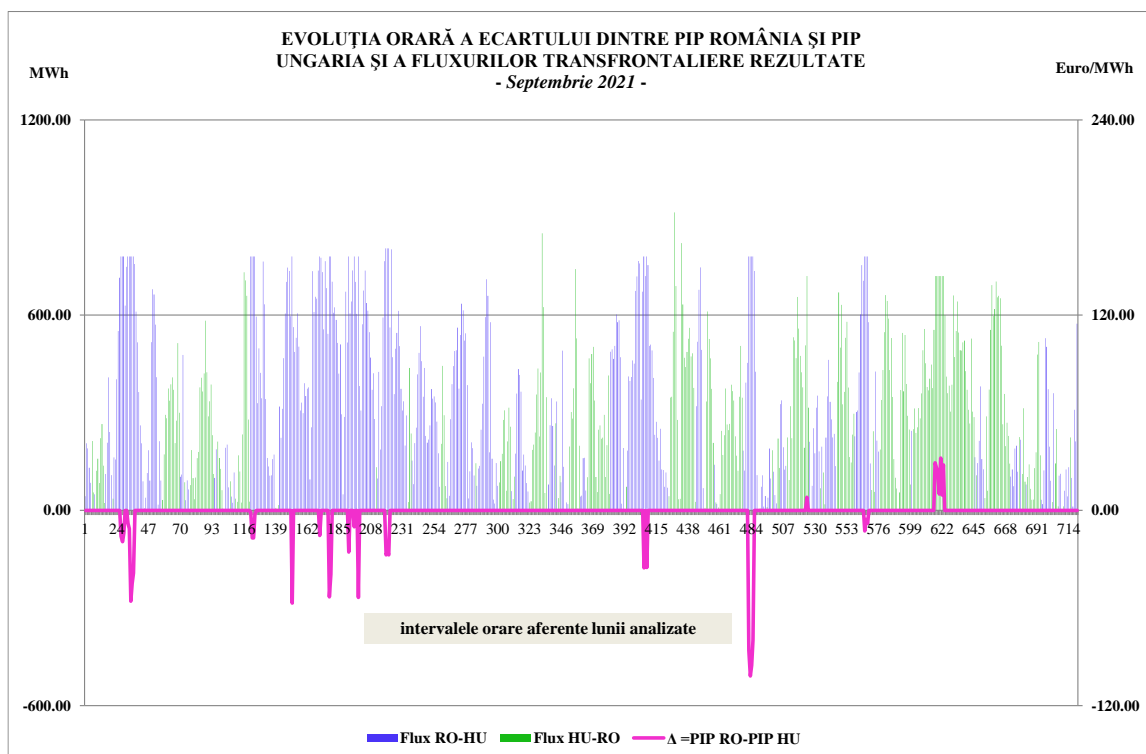
Evoluție prețuri PZU cuplat în țările din proiectul 4M MC și în țările cuplate după integrarea în SDAC
Ianuarie 2014 - Septembrie 2021



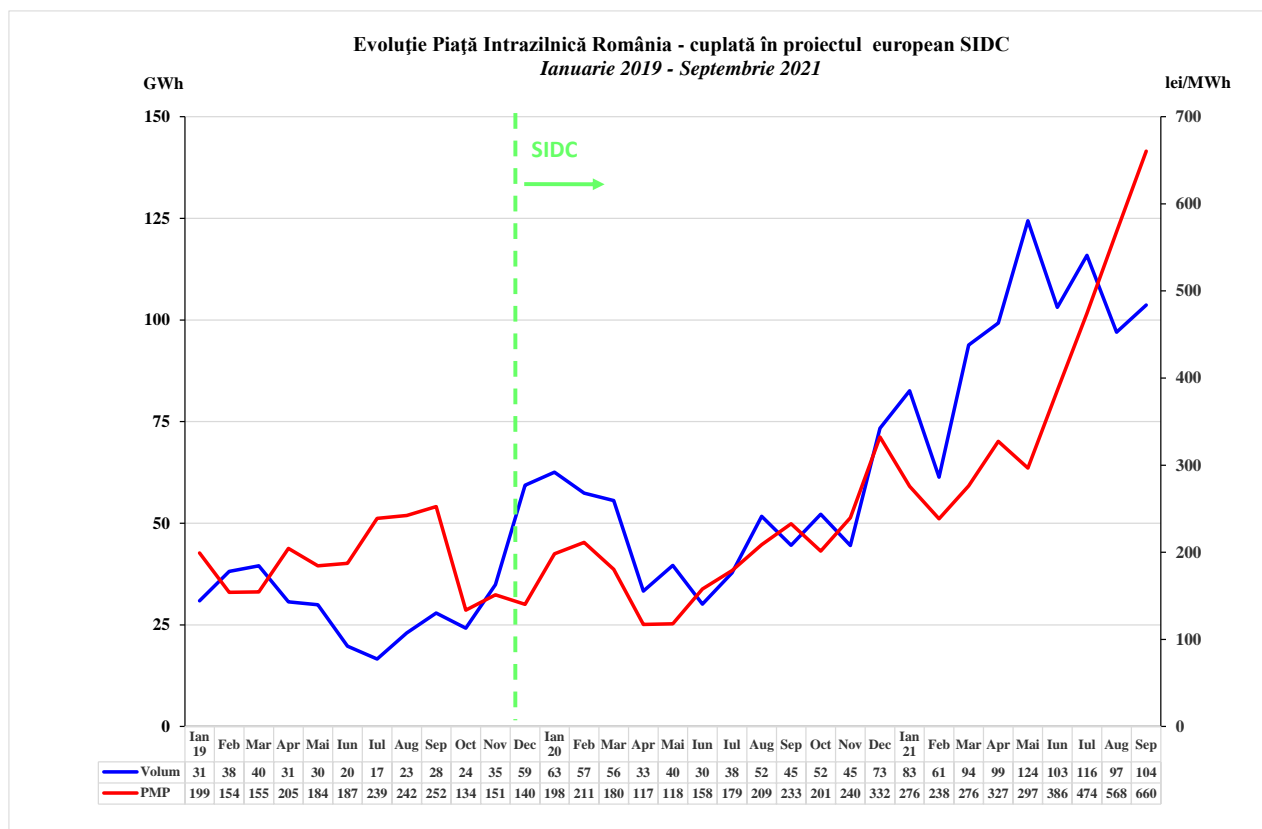
Sursa: Informații publicate pe platforma ENTSO-E - EMFIP – prelucrare SMPEE



În continuare, se prezintă evoluția la nivel orar a diferenței dintre prețurile de închidere a PZU cuplat pe zona România și respectiv zona Ungaria, corelată cu fluxurile transfrontaliere rezultate pe granița România-Ungaria, pe ambele direcții, în luna septembrie 2021.



Evoluția, începând din luna iulie 2005, a prețurilor spot medii săptămânale este reprezentată în graficul următor:



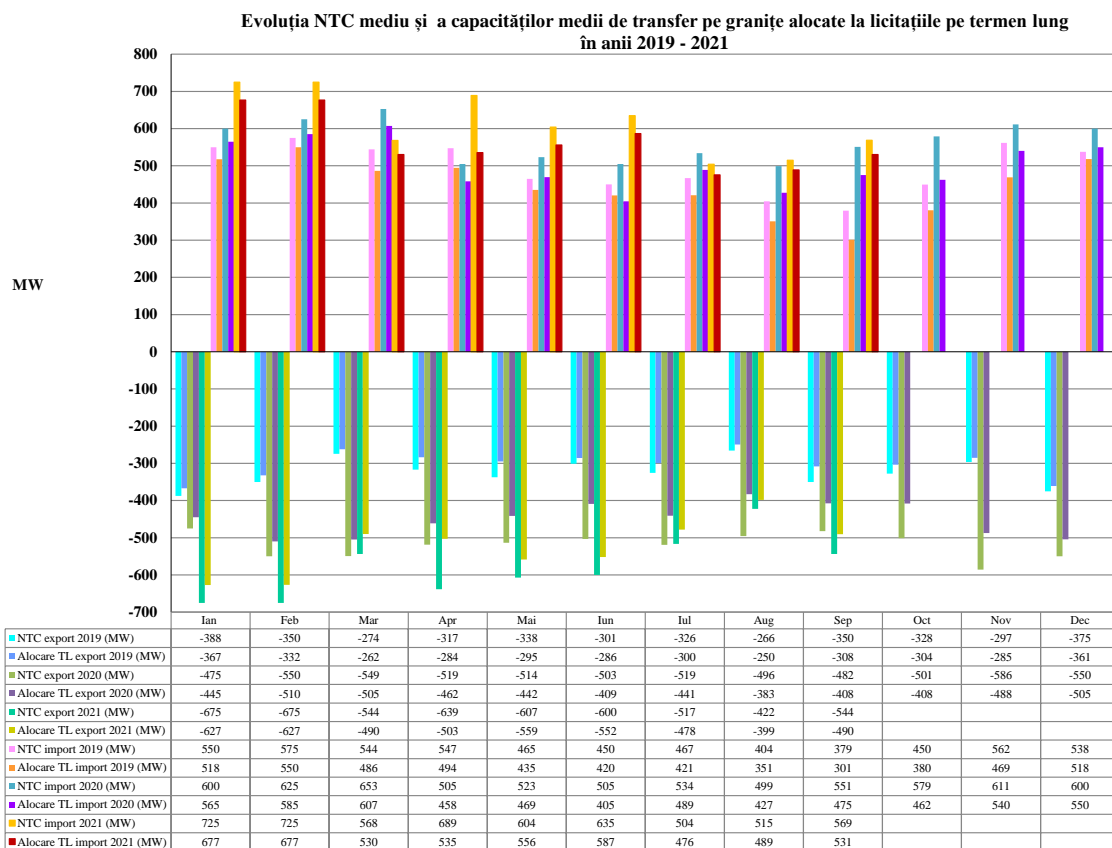
Sursa: Date publice OPCOM SA – prelucrare SMPEE

Pe granițele României cu Ungaria și Bulgaria, funcționarea în regim cuplat pe orizontul de timp intrazilnic se desfășoară prin alocare intrazilnică implicită, cu algoritm de tranzacționare prin corelare continuă, pe baza unui sistem IT comun, cu un unic modul de management al capacității, modul de transfer transfrontalier și un unic registru de ordine de tranzacționare.

Pe granițele cu Bulgaria și Ungaria, licitațiile pentru alocarea anuală și lunară se realizează de către JAO (Joint Allocation Office), devenită de la 1 octombrie 2018 singura platformă de alocare SAP (Single Allocation Platform) care organizează licitații pentru alocarea capacității transfrontaliere pentru toți operatorii europeni de transport și sistem.

Pe granița cu Serbia alocarea se realizează în continuare prin licitații bilateral coordonate pentru 100% din capacitate. Licitațiile destinate alocării capacității de interconexiune pe orizonturile de timp anual, lunar și intrazilnic sunt organizate de CNTEE Transelectrica SA, iar cele zilnice de EMS (OTS-ul sârb), conform acordurilor semnate între cei doi operatori de transport și sistem. Pe granița cu Ucraina alocarea este realizată de CNTEE Transelectrica SA, prin licitații pentru alocare anuală și lunară, utilizarea capacităților de interconexiune fiind condiționată de acordul scris al Ukrenergo (OTS-ul din Ucraina).

În graficul următor sunt prezentate valorile medii lunare ale capacității nete de interconexiune (NTC) ale SEN cu sistemele energetice vecine menționate și ale capacității medii de transfer alocată la licitațiile pe termen lung pentru export și import.



Sursa: Raportările lunare ale CNTEE Transelectrica S.A. – prelucrare SMPEE

Pentru acoperirea diferențelor dintre valorile planificate/contractate ale consumului și respectiv producției și valorile acestora apărute în timp real, operatorul de sistem (CNTEE Transelectrica S.A.) operează piața de echilibrare, “cumpărând” sau “vânzând” energie la prețurile marginale determinate de ofertele producătorilor dispecerizabili. Participanții care determină dezechilibrele, organizați în PRE-uri (părți responsabile cu echilibrarea) suportă financiar contravaloarea acestor dezechilibre.

Începând cu data de 1 februarie 2021 au intrat în vigoare modificări referitoare la funcționarea pieței de echilibrare și la decontarea dezechilibrelor, astfel au fost introduse următoarele:

- intervalul de timp de 15 minute este interval de decontare;
- prețul unic de dezechilibru ca metodă de decontare a dezechilibrelor părților responsabile cu echilibrarea, dar și a unei metode de calcul pentru prețuri duale de dezechilibru (preț de deficit și preț de excedent), pentru intervalele de decontare în care zona de dezechilibru este aproape echilibrată și pentru care s-a apreciat că metoda prețului unic de dezechilibru nu este din punct de vedere economic cea mai eficientă metodă de decontare a dezechilibrelor părților responsabile cu echilibrarea.

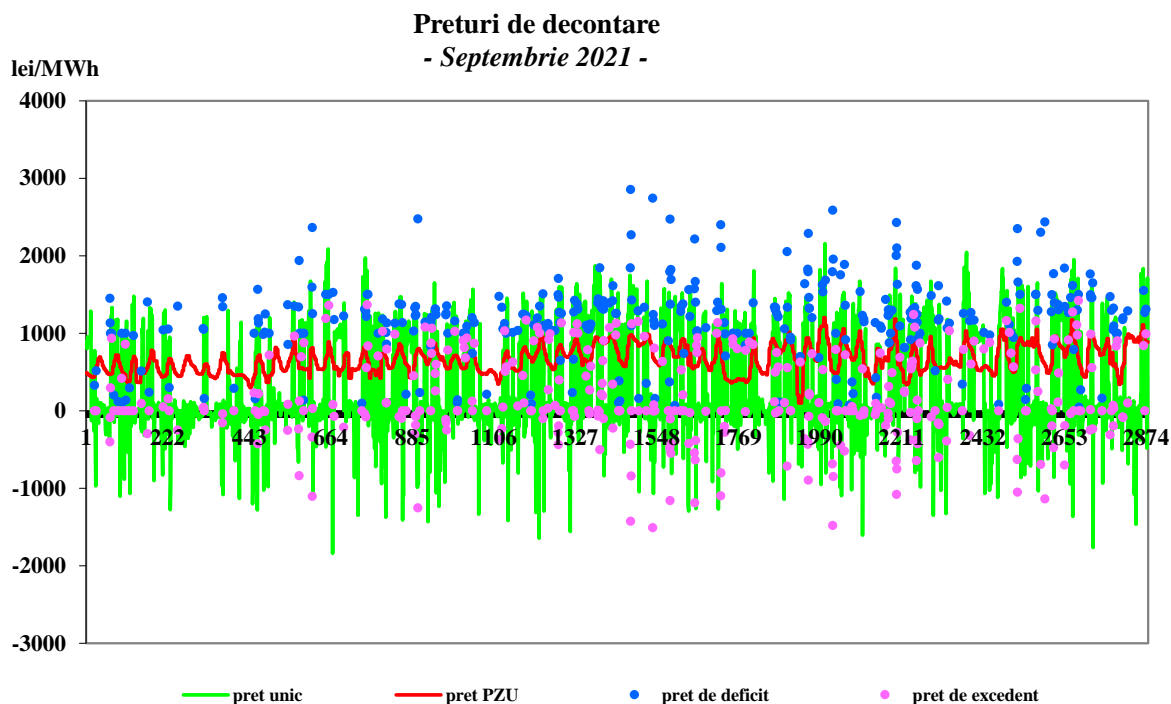
Reprezentarea alăturată a prețurilor de decontare (PIP pe PZU, prețul unic de dezechilibru, prețul de deficit și cel de excedent de energie rezultate din operarea PE), precum și a prețurilor de decontare împreună cu dezechilibrul SEN oferă imaginea de ansamblu a funcționării corelate a acestor piețe. Prețurile de decontare sunt aferente intervalului de decontare de 15 minute (primul grafic și al doilea grafic).

Începând cu luna februarie 2021, pentru a se asigura comparabilitatea informațiilor pe perioade mai mari de timp, în intervalele în care s-a aplicat pentru decontare prețul unic de dezechilibru valorile acestuia au fost atribuite atât prețului de excedent cât și celui de deficit.

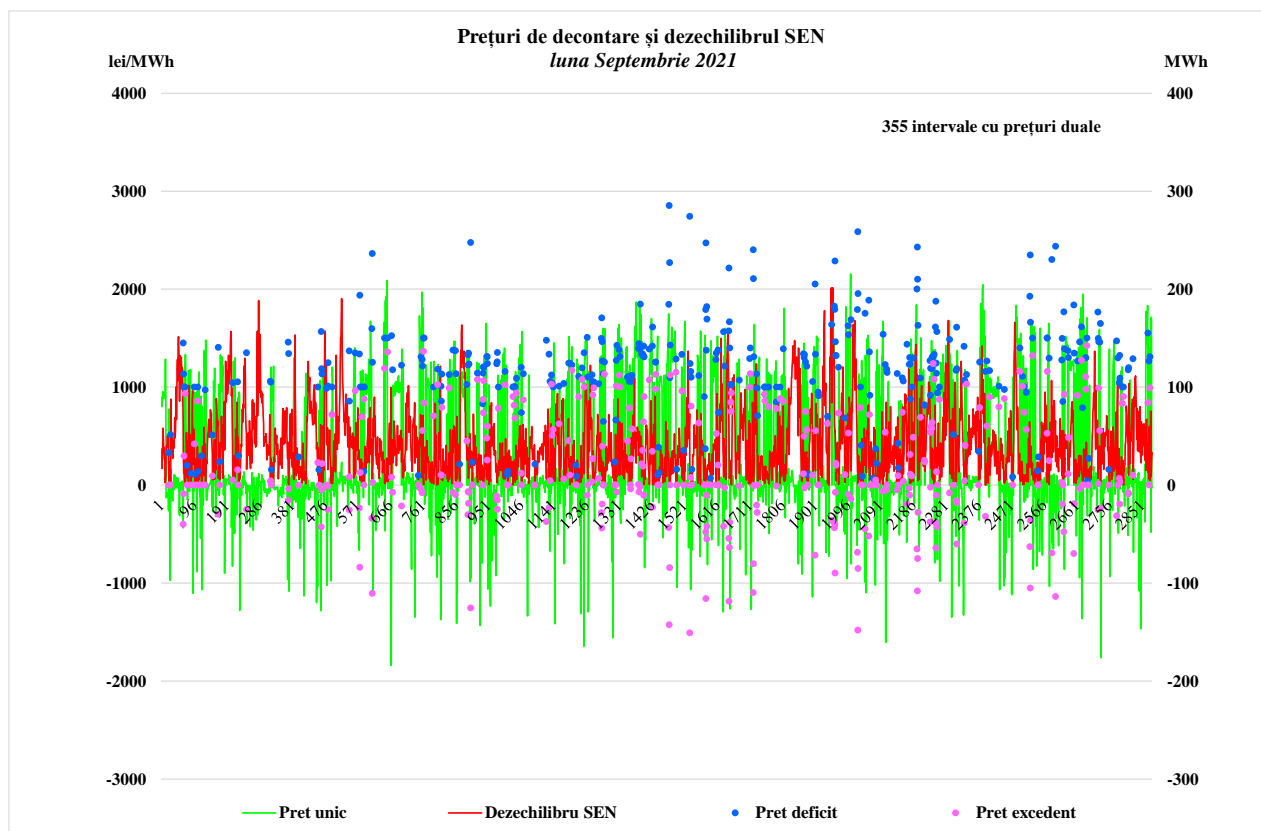
Valorile prețurilor pe intervale de decontare pentru deficit și excedent au fost utilizate pentru prezentarea evoluției pe fiecare interval de decontare a prețurilor medii lunare comparativ cu consumul intern brut în luna curentă (al treilea grafic), precum și a evoluției prețurilor medii lunare realizate pe PE comparativ cu PIP PZU (ultimul grafic).

Valorile orare ale PIP PZU au fost prezentate comparativ cu prețurile înregistrate pe PE ca valori medii orare rezultate prin ponderarea volumelor aferente dezechilibrului SEN cu prețul unic de dezechilibru sau cu prețurile duale de dezechilibru, după caz (al patrulea grafic).

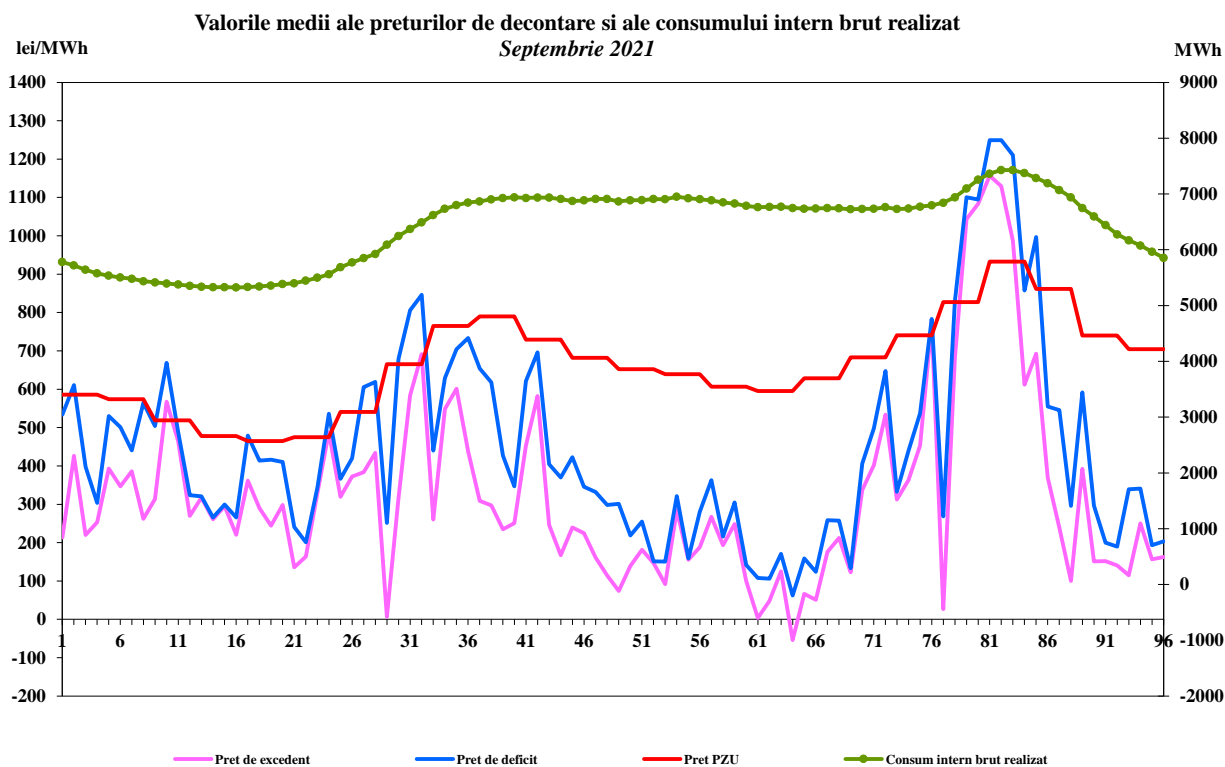
În luna septembrie 2021, au fost calculate prețuri duale de dezechilibru pentru 355 intervale de decontare, în toate celelalte intervale de decontare valoarea prețului unic de dezechilibru fiind diferită de zero.



Sursa: Raportările zilnice/lunare ale OPCOM S.A.– prelucrare SMPEE

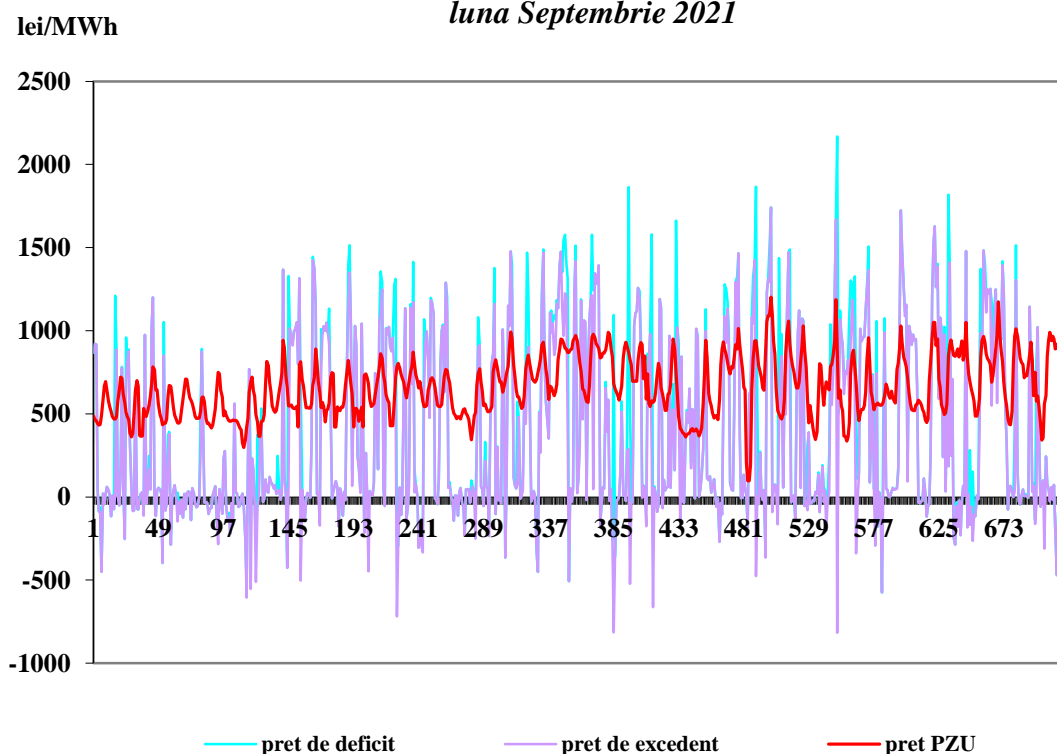


Sursa: Raportările lunare ale OPCOM S.A. și informațiile publicate de CNTEE Transelectrica S.A. pe platforma EMFIP – prelucrare SMPEE



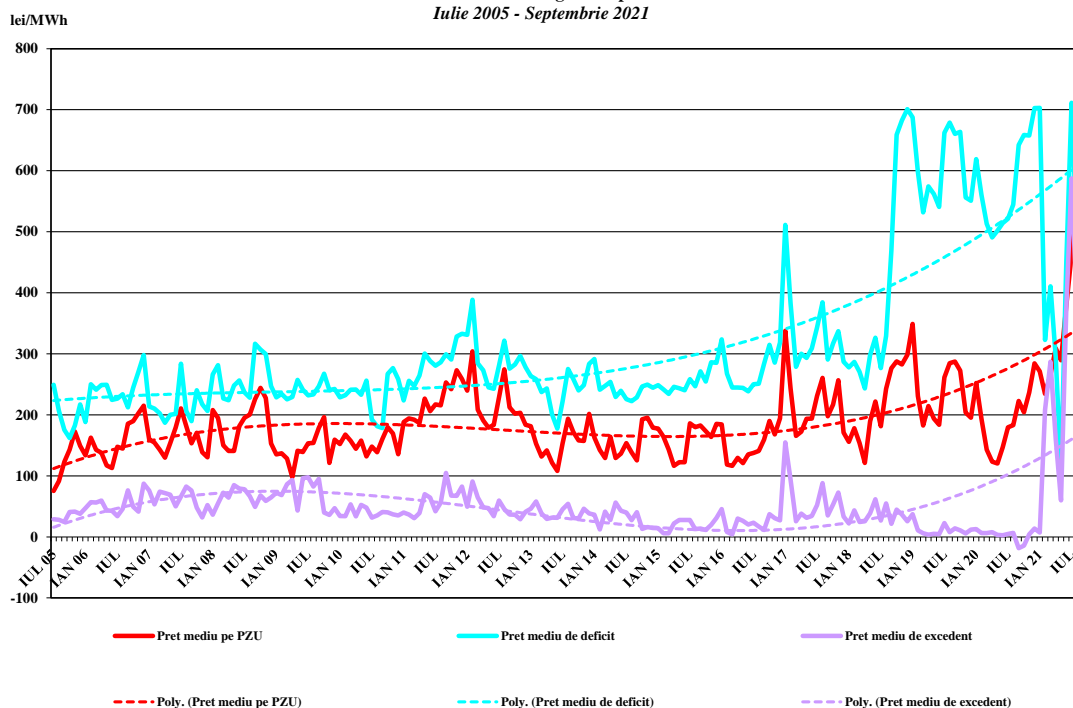
Sursa: Raportările lunare ale OPCOM S.A. și informațiile publicate de CNTEE Transelectrica S.A. pe platforma EMFIP – prelucrare SMPEE

**Preturi orare rezultate pe PE și PIP PZU
luna Septembrie 2021**



Sursa: Raportările lunare ale OPCOM S.A. și informațiile publicate de CNTEE Transelectrica S.A. pe platforma EMFIP – prelucrare SMPEE

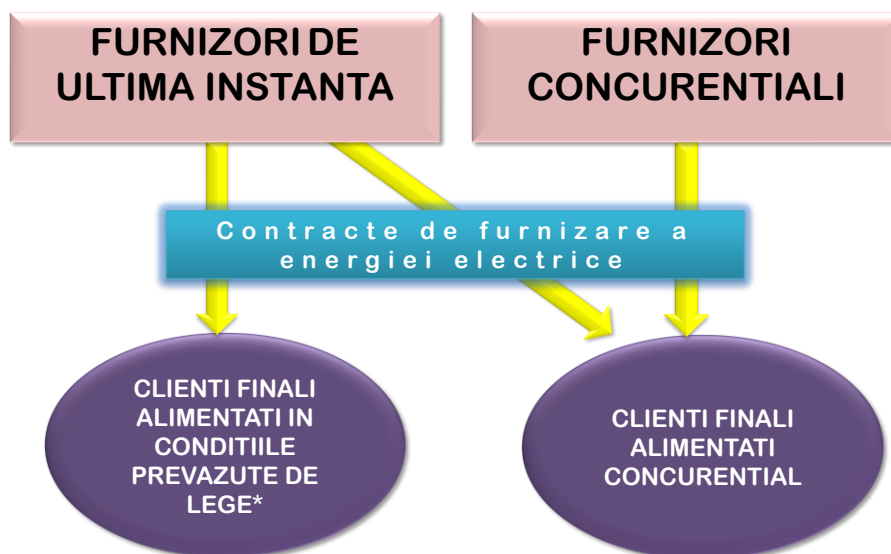
**Preturi medii lunare înregistrate pe PZU și PE
Iulie 2005 - Septembrie 2021**



Sursa: Raportările zilnice/lunare ale OPCOM S.A. – prelucrare SMPEE

III. PIAȚA CU AMĂNUNTUL DE ENERGIE ELECTRICĂ

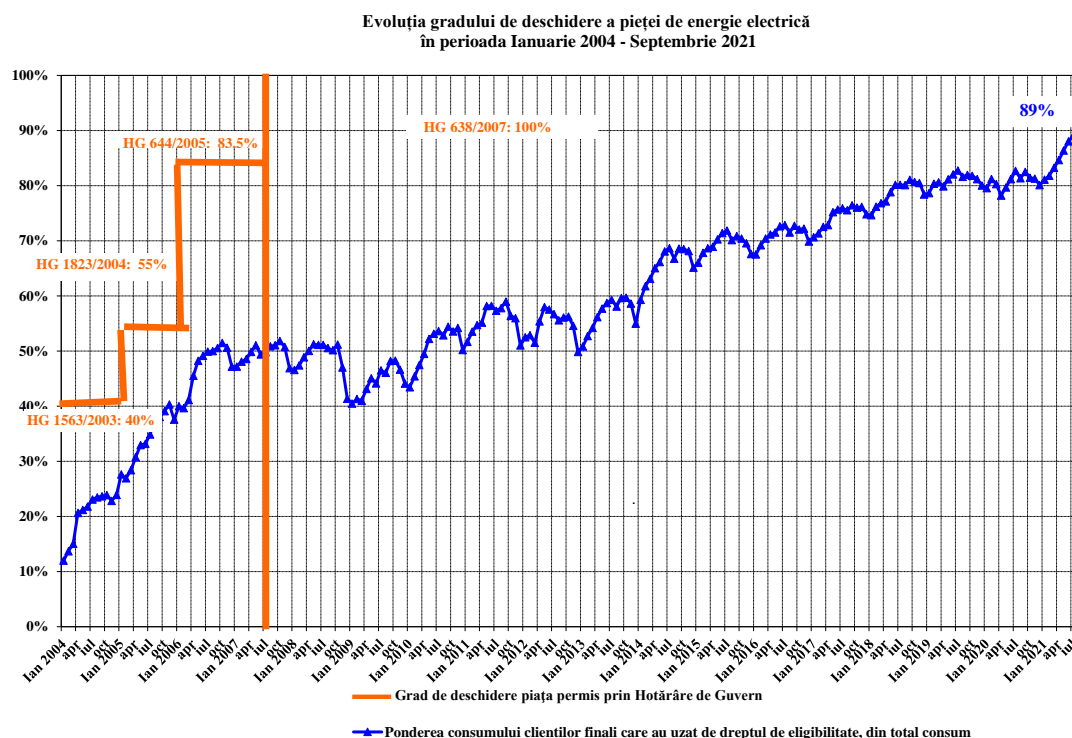
1. Structura schematică a pieței cu amănuntul



* conform art.53 alin.(2) și art.55 alin.(1) din Legea energiei electrice și gazelor naturale nr. 123/2012 cu modificările și completările ulterioare

2. Gradul de deschidere a pieței de energie electrică

În perioada ianuarie 2004 – septembrie 2021, consumul clienților finali care și-au schimbat furnizorul sau și-au negociat pe baze concurențiale contractele cu furnizorii de ultimă instanță care îi alimentau, raportat la consumul total, a evoluat conform figurii alăturată. Valorile precizate sunt valori cumulate de la începutul procesului de deschidere a pieței și sunt prezentate lunar.

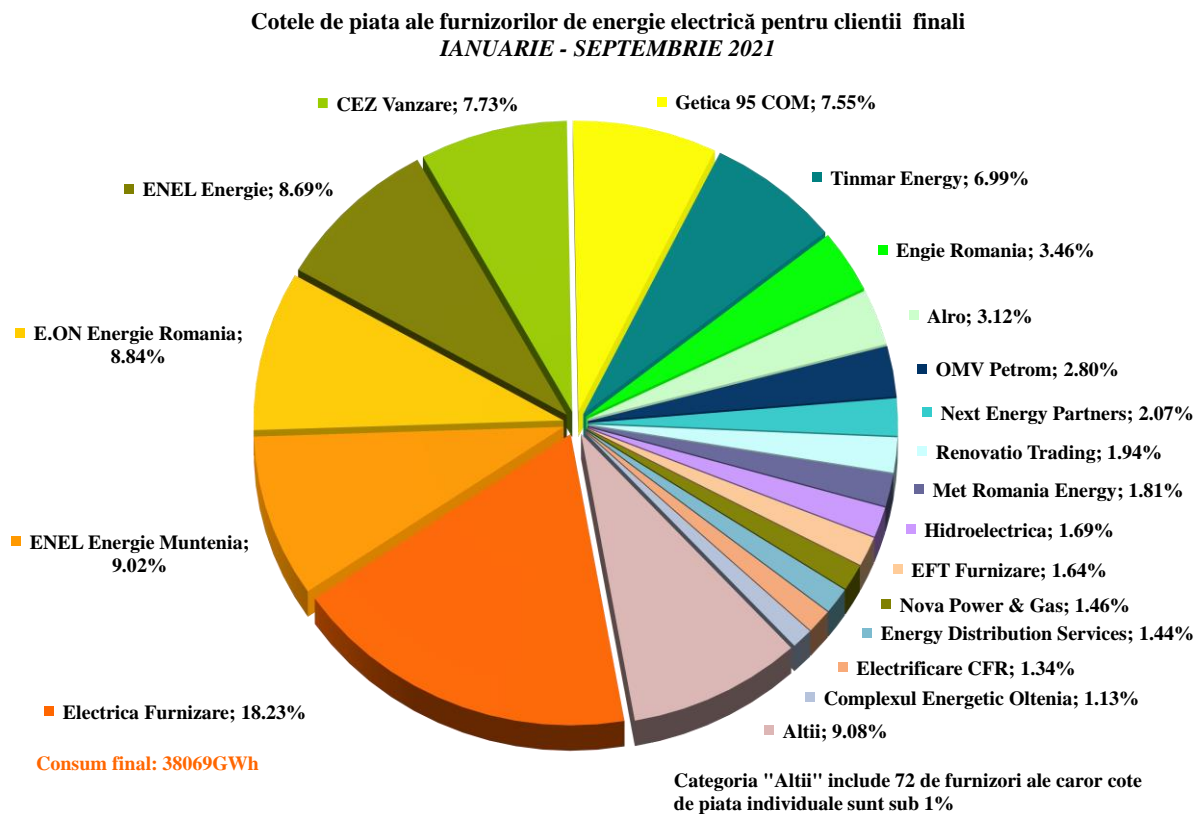


Sursa: Raportările lunare ale furnizorilor clienților finali – prelucrare SMPEE

3. Cote de piață ale furnizorilor de energie electrică

În următoarele trei grafice sunt prezentate cotele de piață ale furnizorilor de energie electrică pe piața cu amănuntul, determinate:

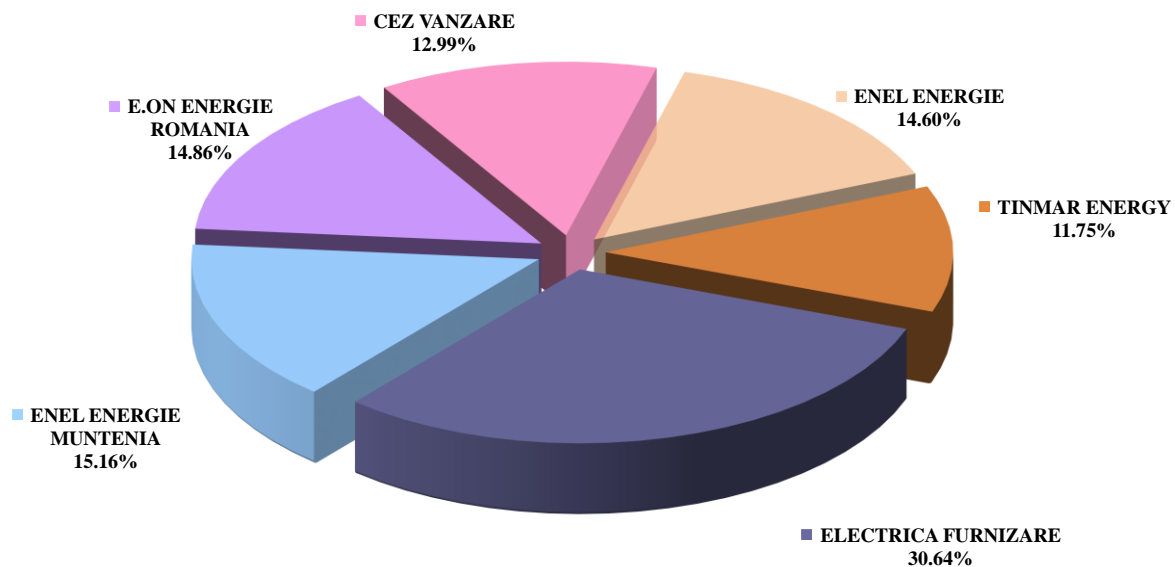
- a) pentru toți titularii de licență monitorizați activi pe PAM (producători, furnizori concurențiali și furnizorii de ultimă instanță) în funcție de energia electrică furnizată tuturor clienților casnici și noncascnici în regim SU, UI, clienților inactivi și regim concurențial;



Sursa: Raportările lunare ale furnizorilor clienților finali – prelucrare SMPEE

- b) pentru furnizorii de ultimă instanță – în funcție de energia electrică furnizată clienților finali alimentați în regim concurențial, SU, UI și clienților inactivi;

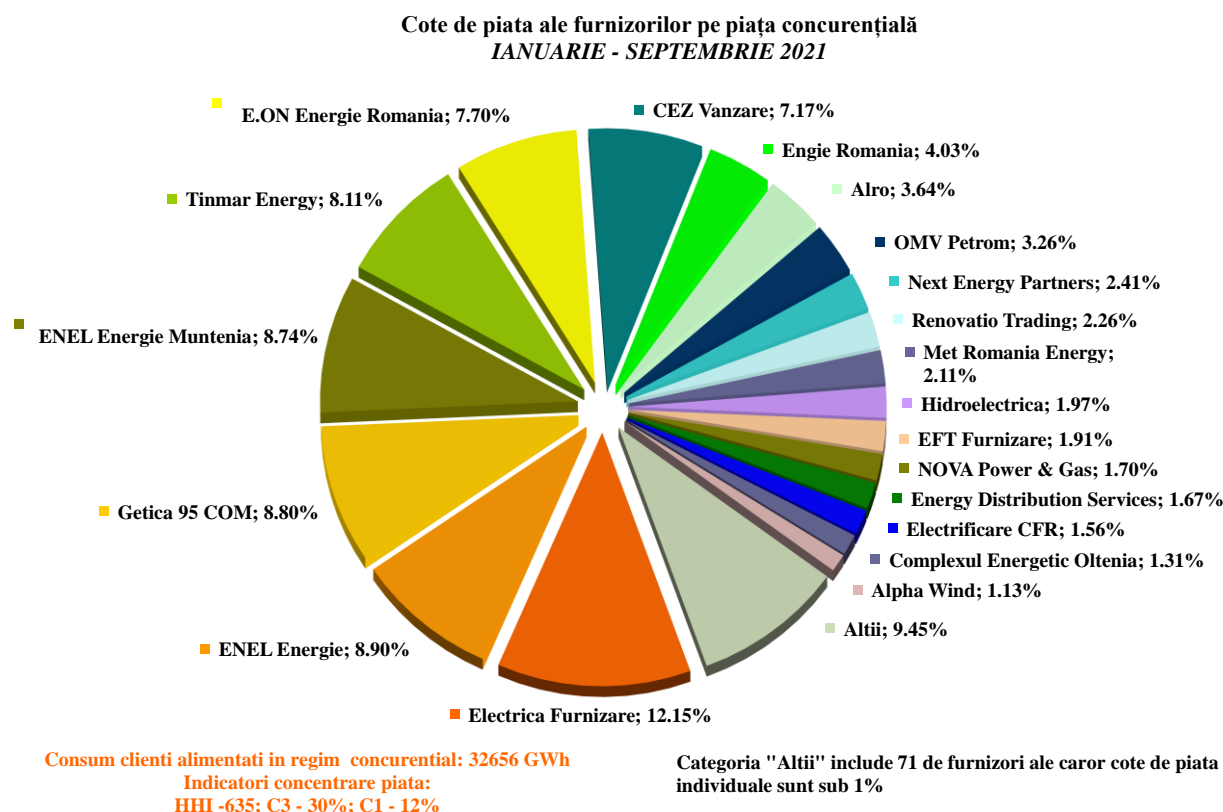
Cote de piață ale FUI în funcție de energia electrică furnizată clienților în regim concurențial, SU, UI și clienților inactivi
IANUARIE - SEPTEMBRIE 2021



Consum final clienți alimentați în regim concurențial, SU, UI și clienți inactivi: 22647 GWh

Sursa: Raportările lunare ale furnizorilor de ultimă instanță – prelucrare SMPEE

c) pentru toți titularii de licență monitorizați activi pe PAM (producători, furnizori concurențiali și furnizori de ultimă instanță), în funcție de energia electrică furnizată în regim concurențial clienților casnici și noncasnici.



Sursa: Raportările lunare ale furnizorilor clienților finali – prelucrare SMPEE

Se menționează faptul că, în calculul de determinare a valorilor indicatorilor de piață nu s-a ținut cont de principiul dominanței, iar energia electrică furnizată pe baza căreia s-a stabilit cota de piață a fiecărui furnizor include autoconsumul marilor clienți industriali care dețin și licența de furnizare și care au decis să-și achiziționeze energia de pe piața angro, în calitate de furnizori concurențiali.

4. Indicatori de concentrare pe piața cu amănuntul de energie electrică

Valorile indicatorilor de structură pe PAM și numărul furnizorilor activi în luna septembrie 2021 calculați pentru fiecare tranșă de consum sunt prezentate în tabelele următoare:

Indicatori - Septembrie 2021	Tranșe de consum clienți noncasnici							
	IA	IB	IC	ID	IE	IF	IG	Total
C1 - % -	22	20	17	16	26	21	16	12
C3 - % -	63	51	37	35	46	43	36	31
HHI	1792	1222	836	716	1108	995	811	583
Consum - GWh -	180	387	278	642	356	287	803	2932
NR. FURNIZORI	67	73	66	59	24	17	19	88
nr. furnizori de ultimă instanță	6	6	6	6	5	4	4	6
nr. furnizori concurențiali	41	46	41	37	12	8	8	55
nr. producatori	20	21	19	16	7	5	7	27

Sursa: Raportările lunare ale furnizorilor clienților finali – prelucrare SMPEE

Indicatori - Septembrie 2021	Tranșe de consum clienți casnici					
	DA	DB	DC	DD	DE	Total
C1 - % -	25	34	40	47	61	36
C3 - % -	68	71	73	78	83	72
HHI	2016	2170	2427	2862	4011	2236
Consum - GWh -	223	421	272	145	48	1109
NR. FURNIZORI	36	39	38	36	37	47
nr. furnizori de ultimă instanță	6	6	6	6	6	6
nr. furnizori concurențiali	23	26	25	23	24	31
nr. producători	7	7	7	7	7	10

Sursa: Raportările lunare ale furnizorilor clienților finali – prelucrare SMPEE

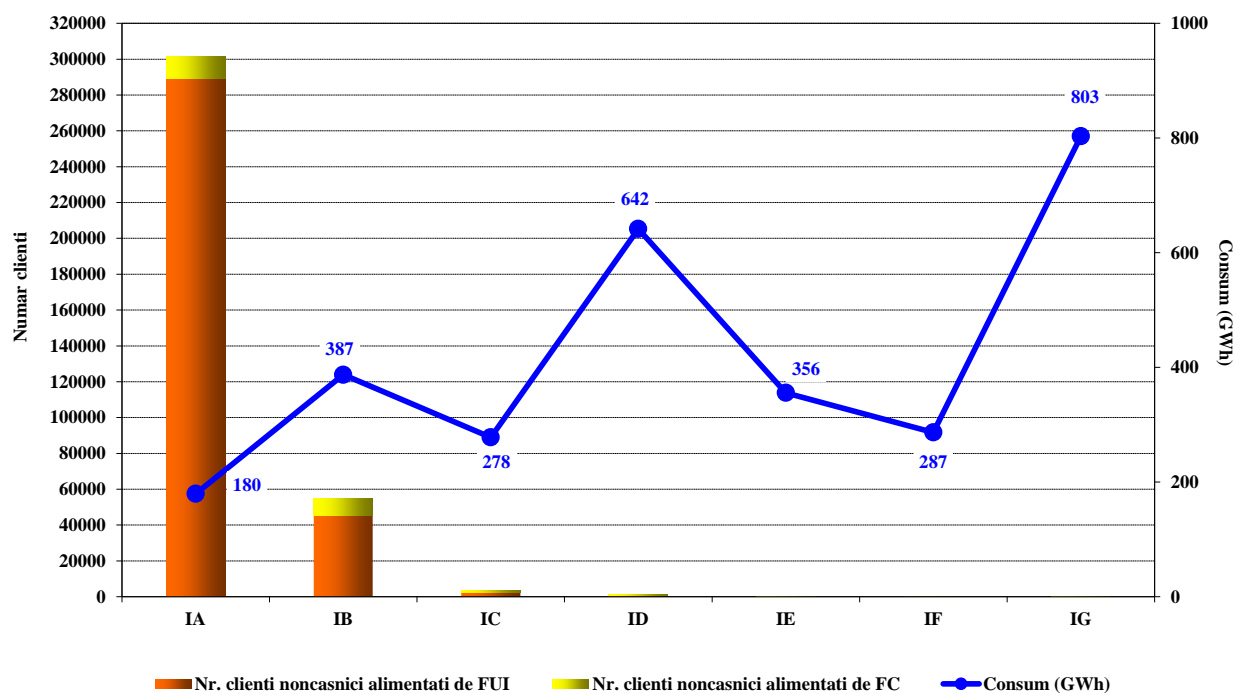
Structura pe tranșe de consum pe categoriile de clienți finali este în conformitate cu intervalele de consum anual prevăzute pentru fiecare tranșă în Regulamentul (UE) 1952/2016 al Parlamentului European și al Consiliului:

Tranșe de consum clienți noncasnici	Consum anual cuprins în intervalul (MWh):	
Transa - IA		<20
Transa - IB	>=20	<500
Transa - IC	>=500	<2000
Transa - ID	>=2000	<20000
Transa - IE	>=20000	<70000
Transa - IF	>=70000	<150000
Transa - IG	>=150000	

Tranșe de consum clienți casnici	Consum anual cuprins în intervalul (kWh):	
Transa - DA		<1000
Transa - DB	>=1000	<2500
Transa - DC	>=2500	<5000
Transa - DD	>=5000	<15000
Transa - DE	>=15000	

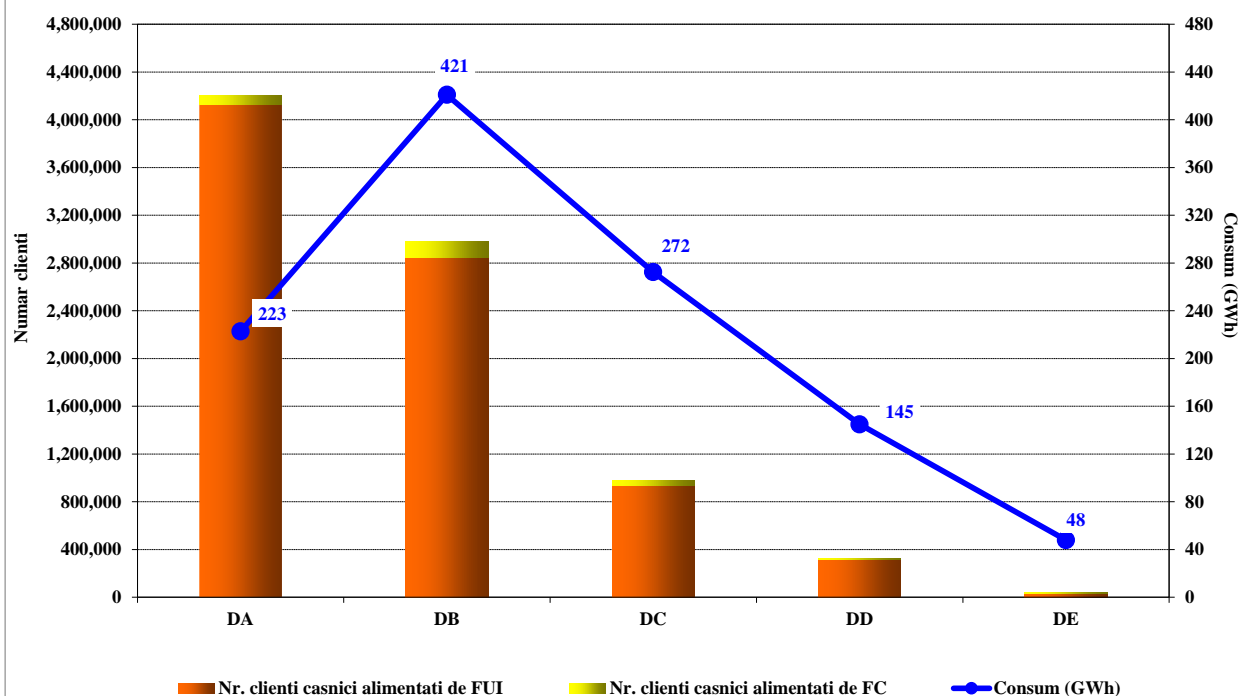
Încadrarea clienților în tranșe de consum s-a realizat pe baza prognozei anuale de consum a acestora. Graficele următoare prezintă numărul clienților casnici și cel al clienților noncasnici cărora li se furnizează energie electrică pe PAM, structurați pe tranșe de consum și pe categorii de clienți finali pentru luna septembrie 2021.

Numărul clienților noncasnici și consumul lor structurat pe tranșe de consum și tip furnizor
- SEPTEMBRIE 2021 -



Sursa: Raportările lunare ale furnizorilor clienților finali – prelucrare SMPEE

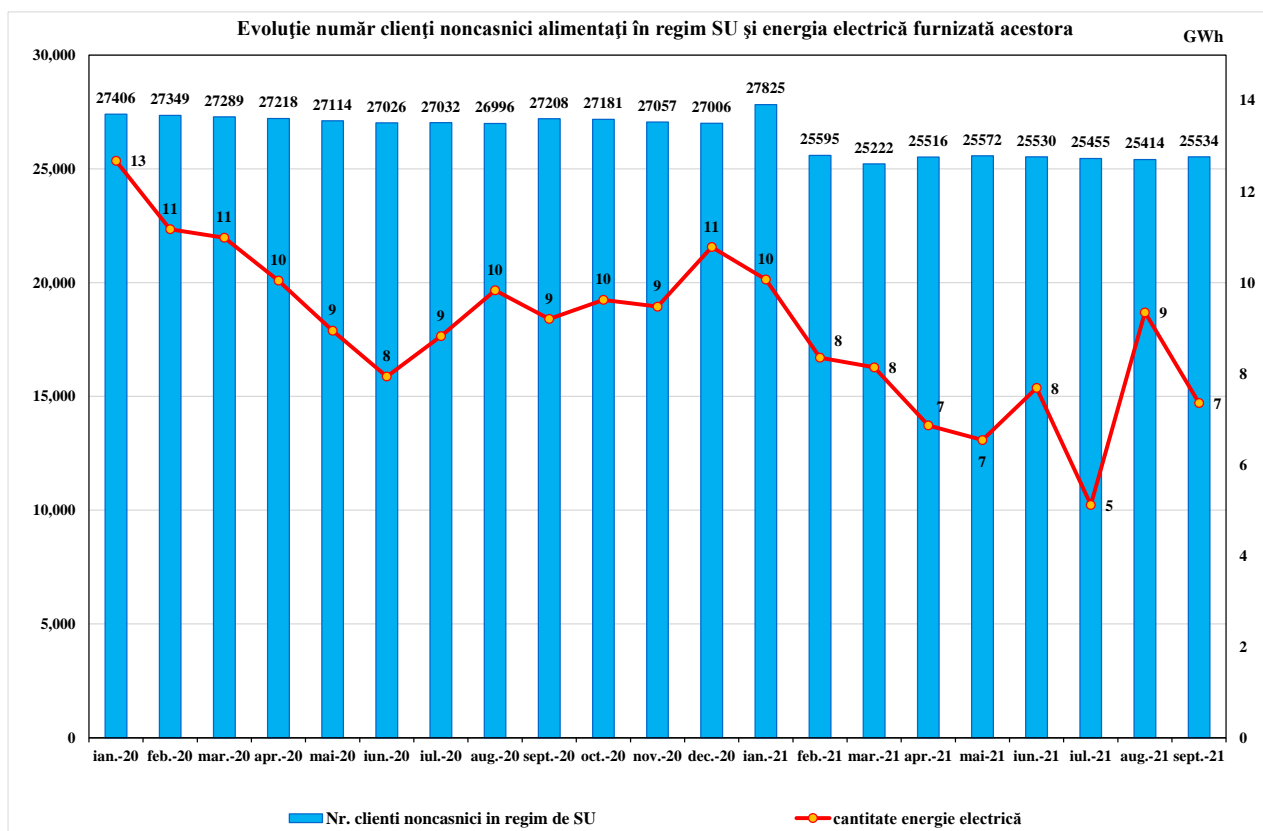
Numărul clienților casnici și consumul lor structurat pe tranșe de consum și tip furnizor
- SEPTEMBRIE 2021 -



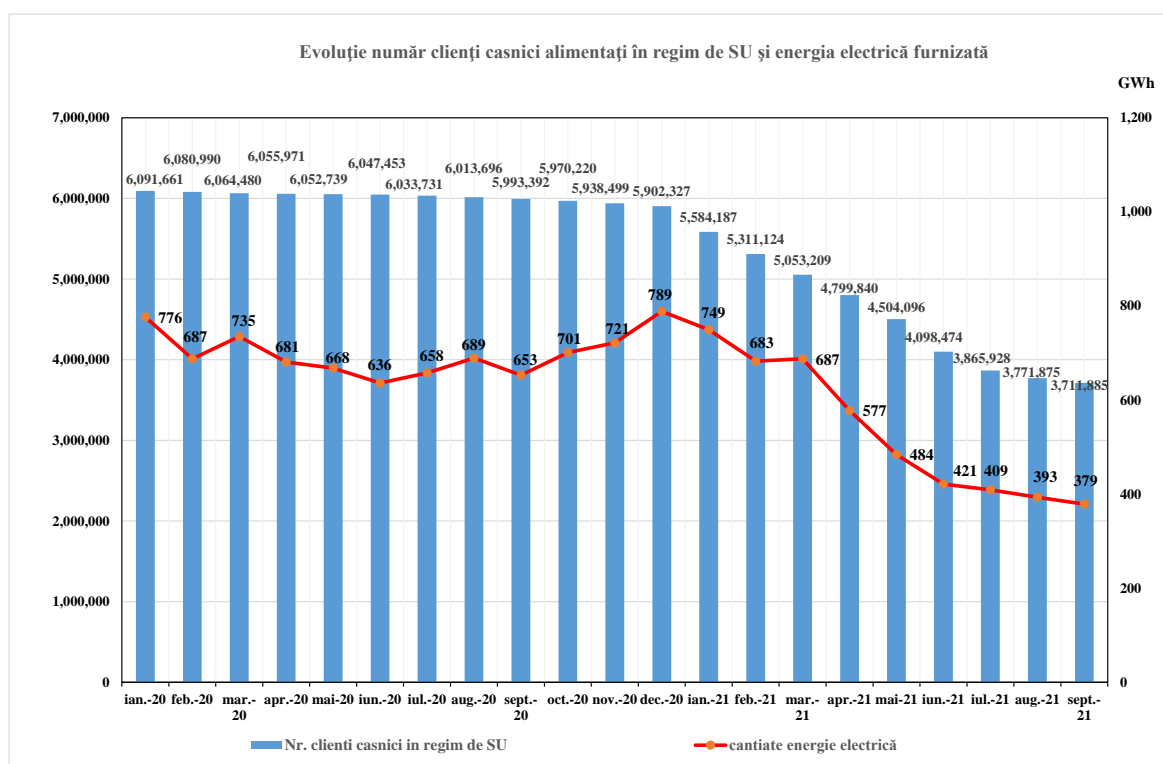
Sursa: Raportările lunare ale furnizorilor clienților finali – prelucrare SMPEE

5. Evoluție număr clienți alimentați în regim de SU

Evoluția numărului de clienți finali alimentați în regim de SU și energia electrică furnizată acestora de FUI în perioada ianuarie 2020 – septembrie 2021 sunt prezentate în graficele următoare:



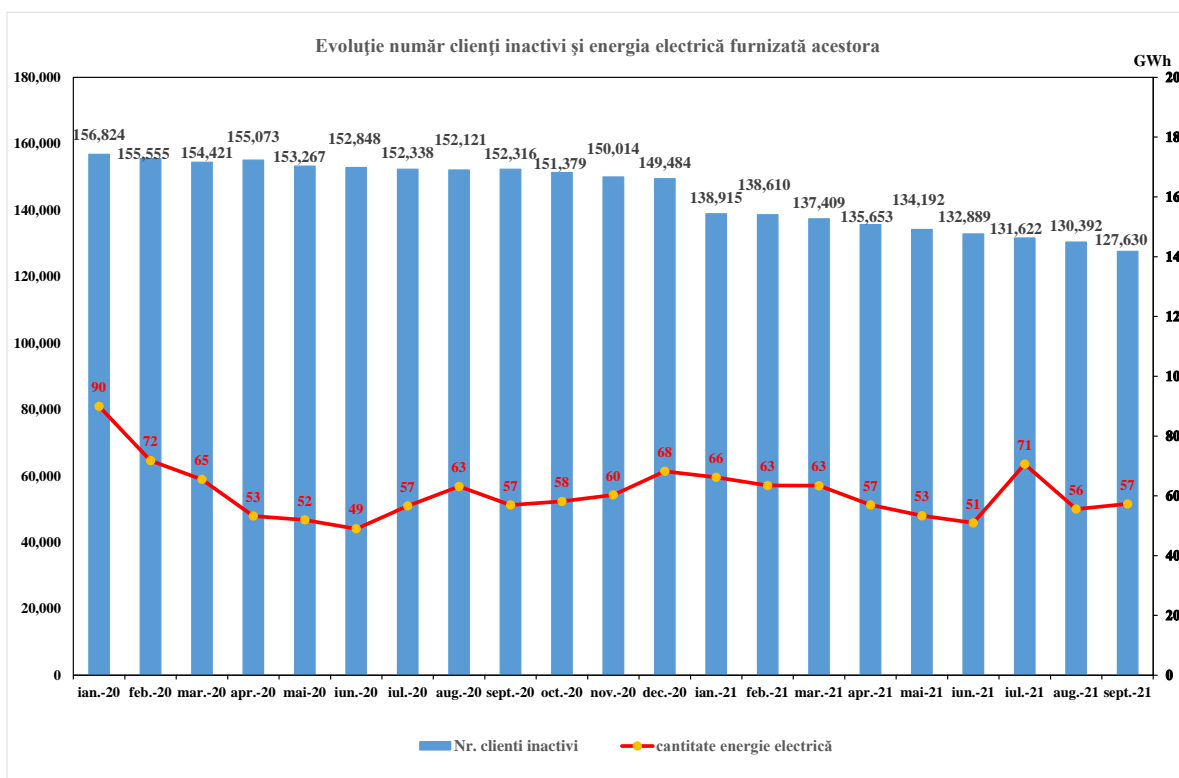
Sursa: Raportările lunare ale furnizorilor de ultimă instanță – prelucrare SMPEE



Sursa: Raportările lunare ale furnizorilor de ultimă instanță – prelucrare SMPEE

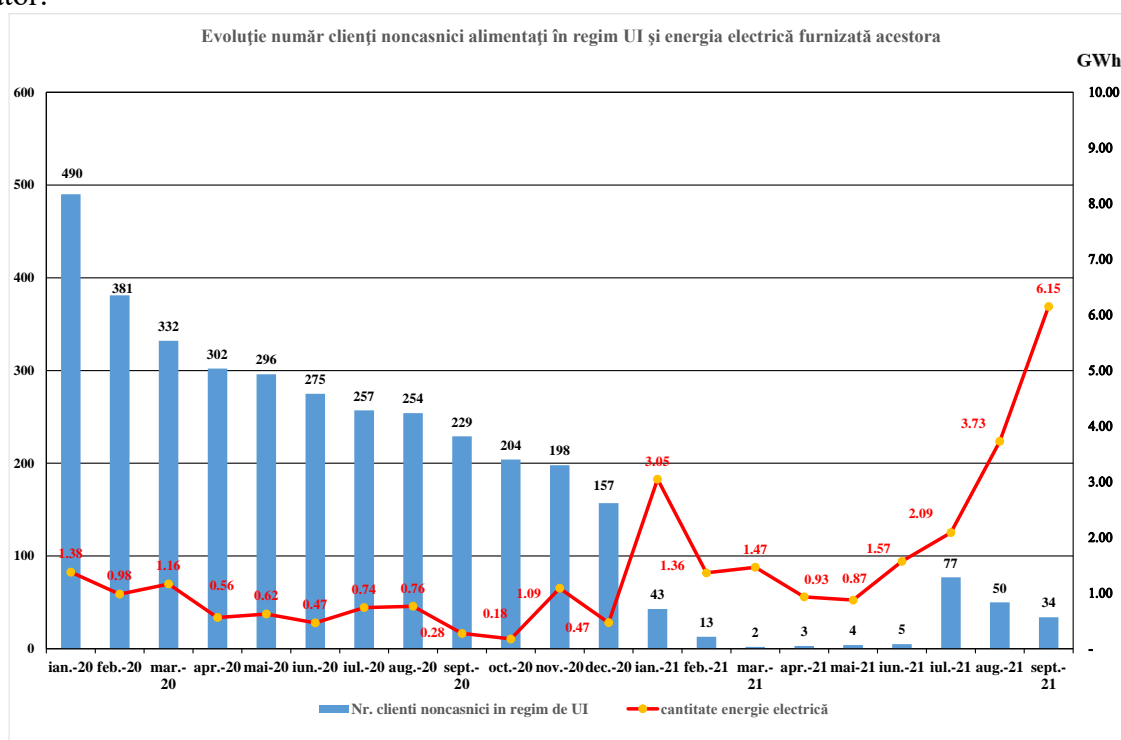
6. Evoluție număr de clienți finali noncasnici alimentați în regim de Inactivi și UI

Evoluția numărului de clienți finali alimentați în regim de Inactivi și energia electrică furnizată acestora de FUI în perioada ianuarie 2020 – septembrie 2021 este prezentată în graficul următor:



Sursa: Raportările lunare ale furnizorilor de ultimă instanță – prelucrare SMPEE

Evoluția numărului de clienți finali noncasnici alimentați în regim de UI și energia electrică furnizată acestora de FUI în perioada ianuarie 2020 – septembrie 2021 este prezentată în graficul următor:



Sursa: Raportările lunare ale furnizorilor de ultimă instanță – prelucrare SMPEE

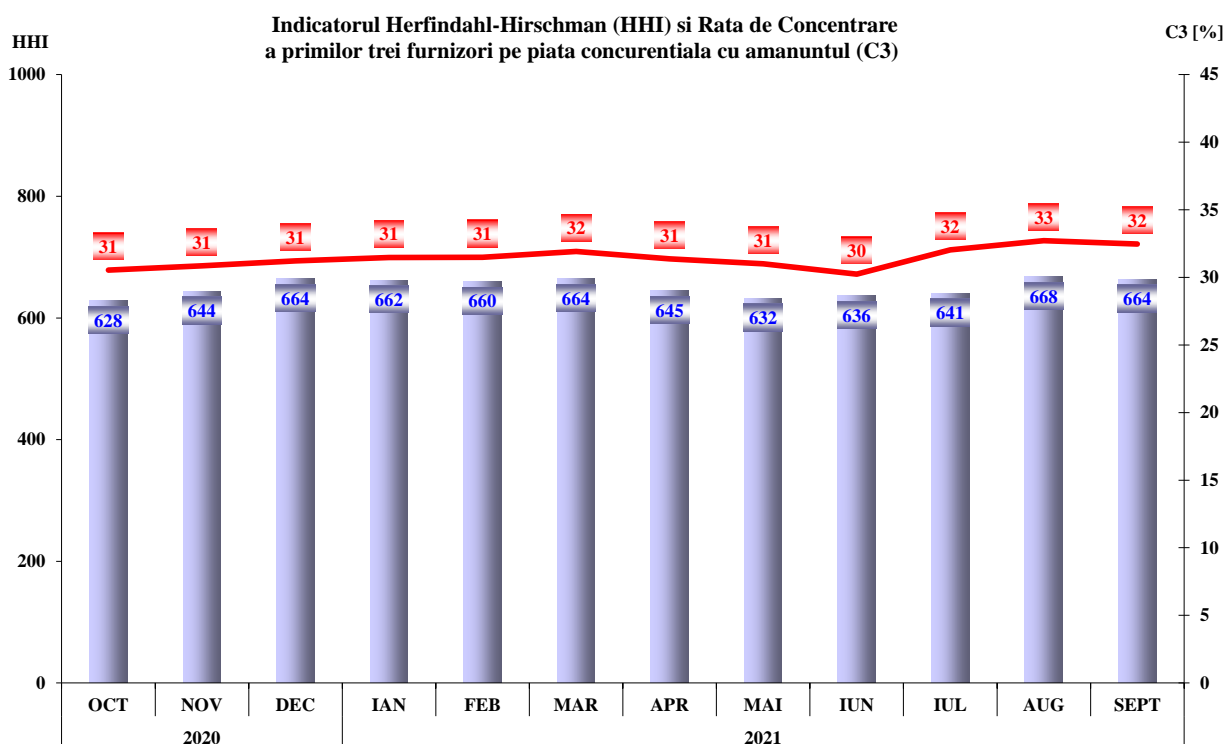
7. Indicatori de concentrare pentru piața concurențială cu amănuntul de energie electrică

Cuantificarea activității desfășurate în cadrul segmentului concurențial al PAM, comparativ cu cea de pe PAN, de către furnizori, se poate realiza prin determinarea ponderii vânzărilor la clienții finali în totalul tranzacțiilor de vânzare. Tabelul următor cuprinde numărul furnizorilor ce activează pe PAM, structurat în funcție de dimensiunea activității desfășurate pe această piață în luna septembrie 2021.

Numărul furnizorilor	Ponderea vânzărilor la clienții finali din totalul tranzacțiilor de vânzare			
	100%	75% - 100%	50% - 75%	<50%
Concurențiali	18	17	9	12
De ultimă instanță	0	6	0	0

Sursa: Raportările lunare ale furnizorilor clienților finali – prelucrare SMPEE

Evoluția lunară a indicatorilor de concentrare (C3, HHI) determinați pe ansamblul PAM concurențiale este ilustrată în figura următoare pentru perioada octombrie 2020 – septembrie 2021.



Sursa: Raportările lunare ale furnizorilor clienților finali – prelucrare SMPEE

În tabelele următoare sunt prezentate valorile indicatorilor de structură ale componentei concurențiale a PAM și numărul furnizorilor activi în luna septembrie 2021 calculați pentru fiecare tranșă de consum definită de Regulamentul (UE) 1952/2016 al Parlamentului European și al Consiliului pentru clienții finali noncasnici, respectiv pentru clienții casnici:

Indicatori - Septembrie 2021	Tranșe de consum clienți noncasnici							
	IA	IB	IC	ID	IE	IF	IG	Total
C1 - % -	28	18	17	15	26	21	16	11
C3 - % -	68	49	37	35	46	43	36	30
HHI	1835	1172	835	712	1108	995	811	568
Consum - GWh -	135	369	275	636	356	287	803	2861
NR. FURNIZORI	67	73	66	59	24	17	19	88
nr. furnizori de ultimă instanță	6	6	6	6	5	4	4	6
nr. furnizori concurențiali	41	46	41	37	12	8	8	55
nr. producători	20	21	19	16	7	5	7	27

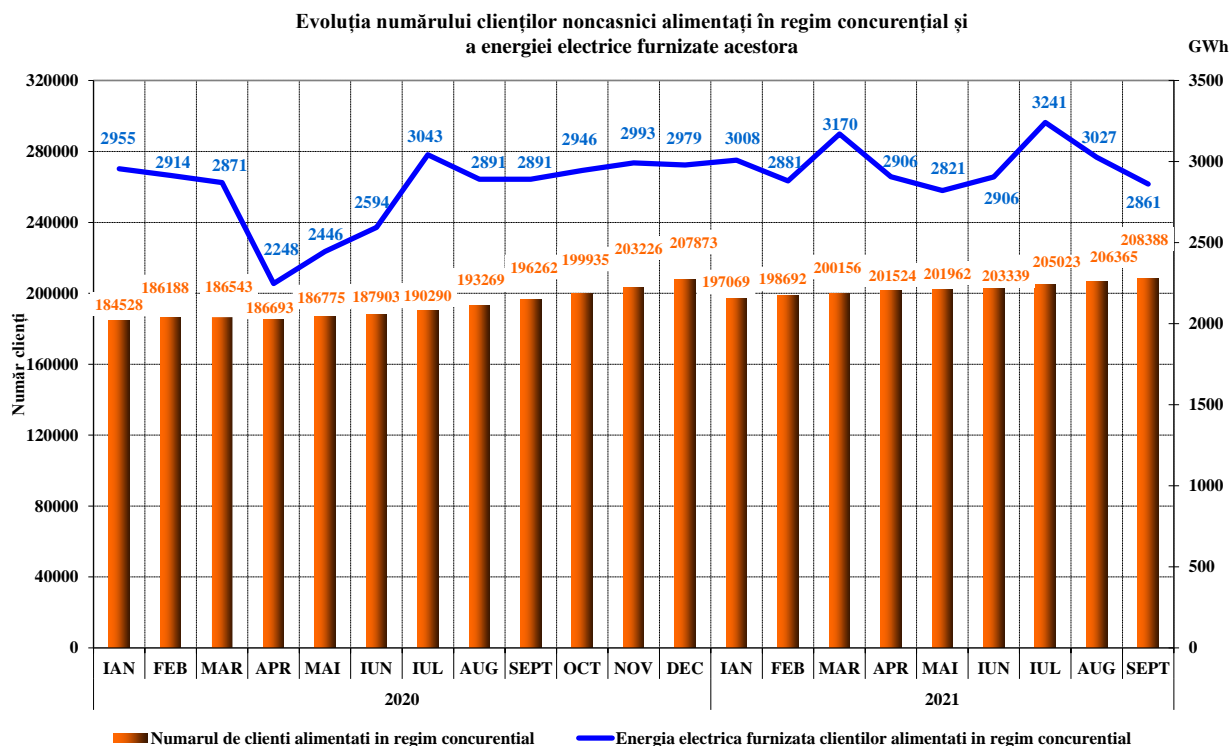
Sursa: Raportările lunare ale furnizorilor clienților finali – prelucrare SMPEE

Indicatori -Septembrie 2021	Tranșe de consum clienți casnici					
	DA	DB	DC	DD	DE	Total
C1 - % -	29	25	26	39	60	25
C3 - % -	74	69	73	79	85	72
HHI	2191	1890	2066	2474	3980	1987
Consum - GWh -	136	260	185	106	42	730
NR. FURNIZORI	36	39	38	36	37	47
nr. furnizori de ultimă instanță	6	6	6	6	6	6
nr. furnizori concurențiali	23	26	25	23	24	31
nr. producători	7	7	7	7	7	10

Sursa: Raportările lunare ale furnizorilor clienților finali – prelucrare SMPEE

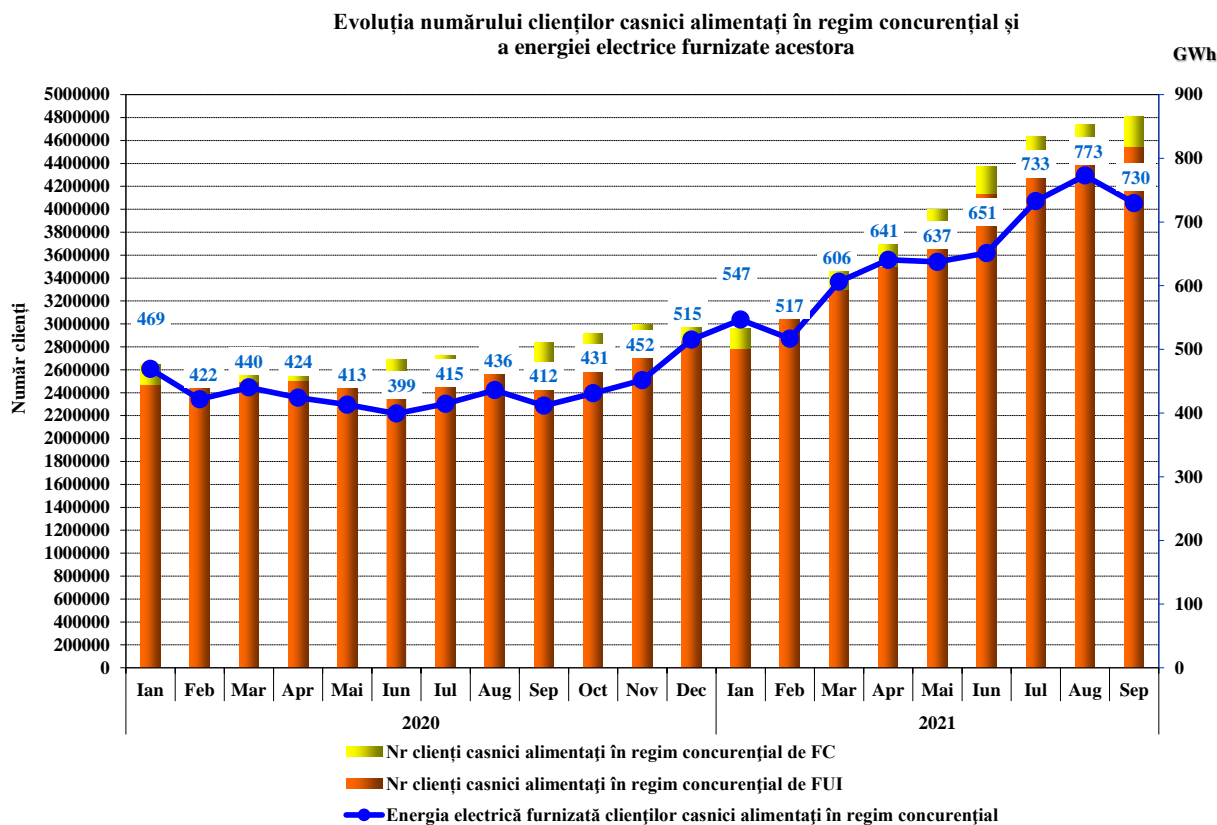
8. Evoluție număr clienți finali alimentați în regim concurențial

Evoluția numărului de clienți noncasnici alimentați în regim concurențial și a energiei electrice furnizate acestora sunt prezentate mai jos:

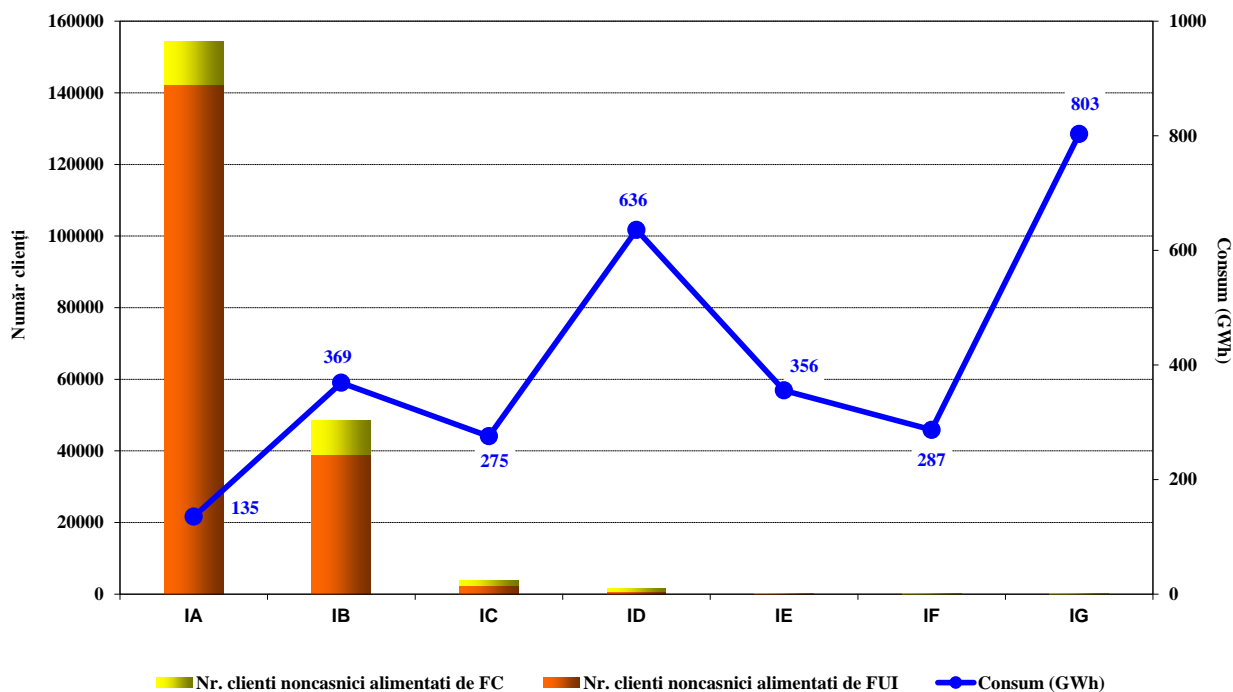


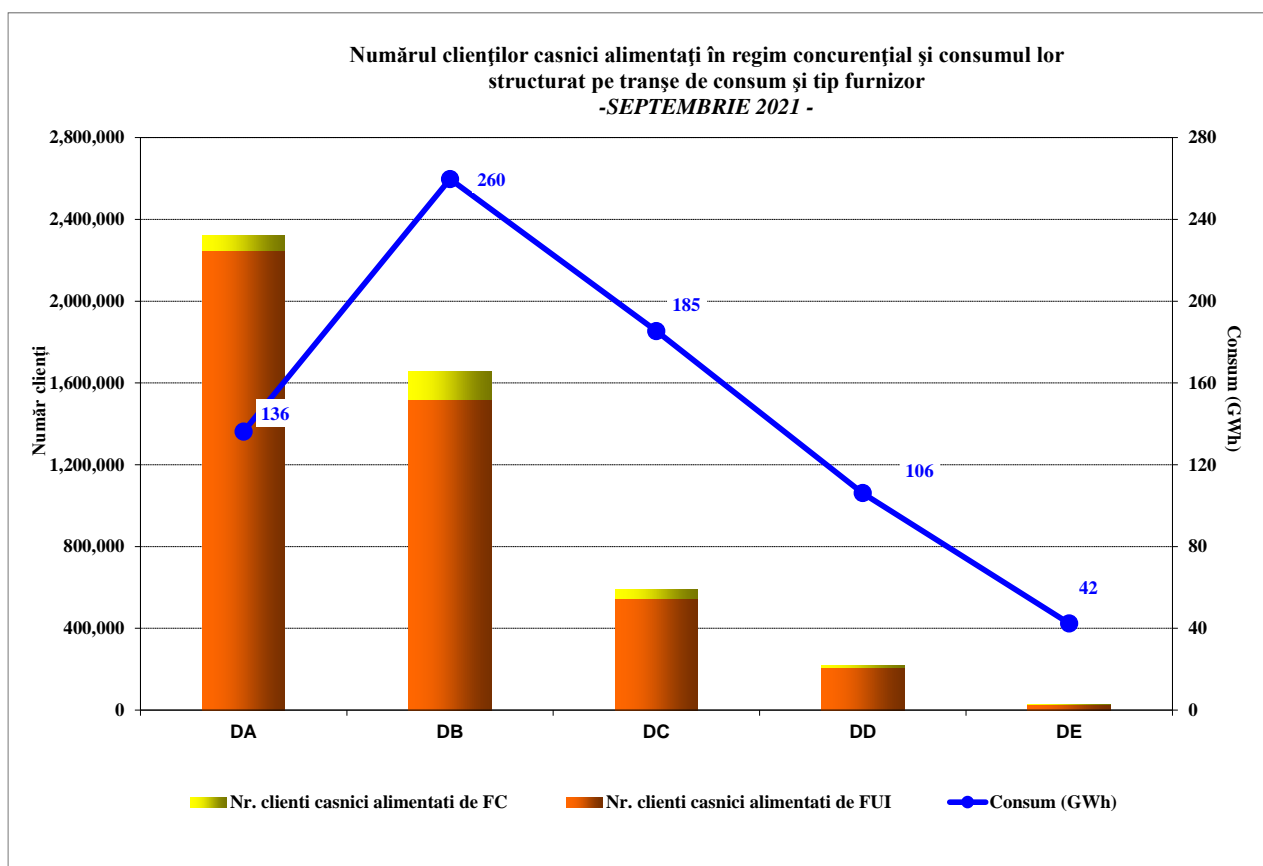
Sursa: Raportările lunare ale furnizorilor clienților finali – prelucrare SMPEE

Evoluția numărului de clienți casnici alimentați în regim concurențial și a energiei electrice aferente pentru perioada ianuarie 2020 – septembrie 2021, sunt prezentate în graficul următor:



Numărul clienților noncasnici alimentați în regim concurențial și consumul lor structurat pe tranșe de consum și tip furnizor - SEPTEMBRIE 2021-





Sursa: Raportările lunare ale furnizorilor clienților finali – prelucrare SMPEE

9. Prețuri medii de vânzare la clienții finali

Prețul mediu de vânzare corespunzător fiecărei tranșe de consum s-a determinat ca medie ponderată a prețurilor practicate de către furnizori cu cantitățile furnizate de aceștia respectivei tranșe de consum pentru clienții finali, în conformitate cu prevederile Regulamentului (UE) 1952/2016. Prețurile nu conțin TVA, accize sau alte taxe, dar includ toate serviciile aferente (tarife transport, servicii sistem, distribuție, dezechilibre, taxe agregare PRE, măsurare).

Prețurile medii de vânzare și consumul clienților finali noncasnici pe PAM din luna septembrie 2021 sunt prezentate agregat pe tranșe de consum și regimuri de furnizare în tabelul următor:

Tranșă de consum/ UM	PAM, din care		SU		Inactivi		UI		Concurențial	
	Consum	Preț mediu vânzare	Consum	Preț mediu vânzare	Consum	Preț mediu vânzare	Consum	Preț mediu vânzare	Consum	Preț mediu vânzare
	GWh	lei/MWh	GWh	lei/MWh	GWh	lei/MWh	GWh	lei/MWh	GWh	lei/MWh
IA	179,63	602,05	4,55	648,31	39,73	683,77	0,01	915,50	135,34	576,49
IB	387,28	581,28	2,68	647,82	15,22	683,84	0,37	816,69	369,02	576,33
IC	277,93	527,73	0,13	585,25	2,04	564,14	0,27	947,47	275,49	527,02
ID	641,58	510,45			0,32	616,42	5,51	962,54	635,76	506,48
IE	355,61	500,47							355,61	500,47
IF	286,69	477,38							286,69	477,38
IG	803,25	464,58							803,25	464,58

Sursa: Raportările lunare ale furnizorilor clienților finali – prelucrare SMPEE

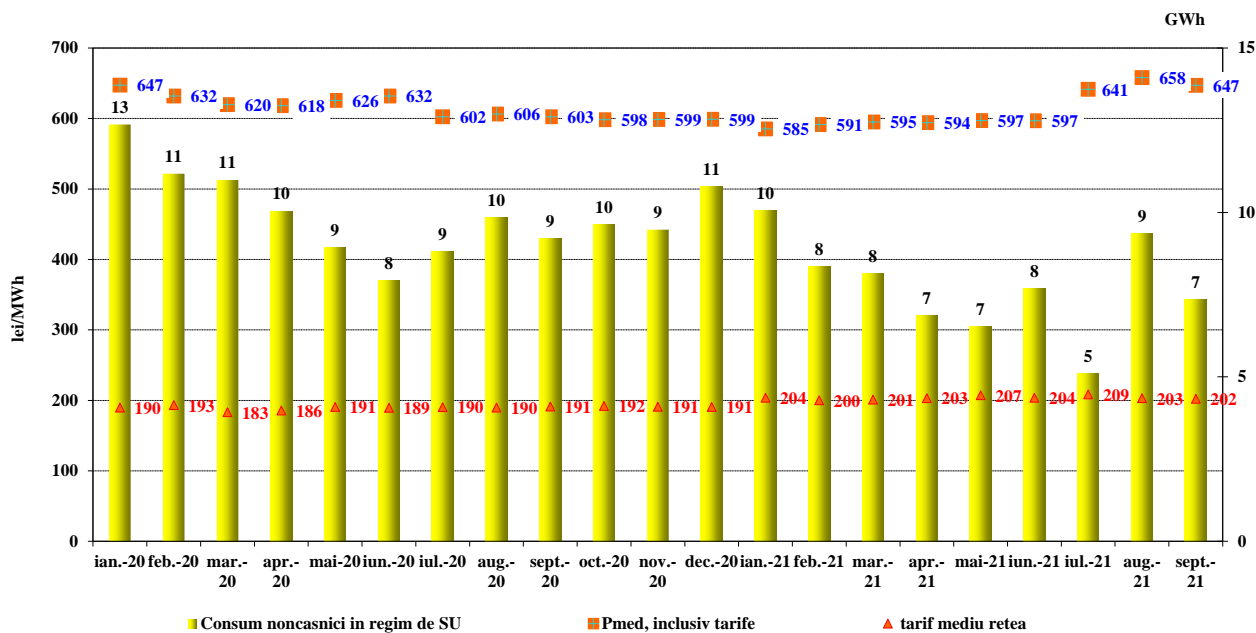
Prețurile medii de vânzare și consumul clienților casnici pe PAM din luna septembrie 2021 sunt prezentate agregat pe tranșă de consum și regimuri de furnizare în tabelul următor:

Tranșă de consum/ UM	PAM, din care		SU		Inactivi		UI		Concurențial	
	Consum	Preț mediu vânzare	Consum	Preț mediu vânzare	Consum	Preț mediu vânzare	Consum	Preț mediu vânzare	Consum	Preț mediu vânzare
	GWh	lei/MWh	GWh	lei/MWh	GWh	lei/MWh	GWh	lei/MWh	GWh	lei/MWh
DA	222,74	581,03	86,53	583,78			0,02	1214,82	136,19	579,18
DB	420,88	582,27	161,15	584,25			0,02	813,55	259,71	581,03
DC	272,39	567,71	87,04	589,09			0,003	826,89	185,35	557,66
DD	144,80	560,03	38,69	587,85			0,002	767,58	106,11	549,88
DE	47,89	539,98	5,48	578,14			0,006	865,90	42,41	535,00

Sursa: Raportările lunare ale furnizorilor clienților finali – prelucrare SMPEE

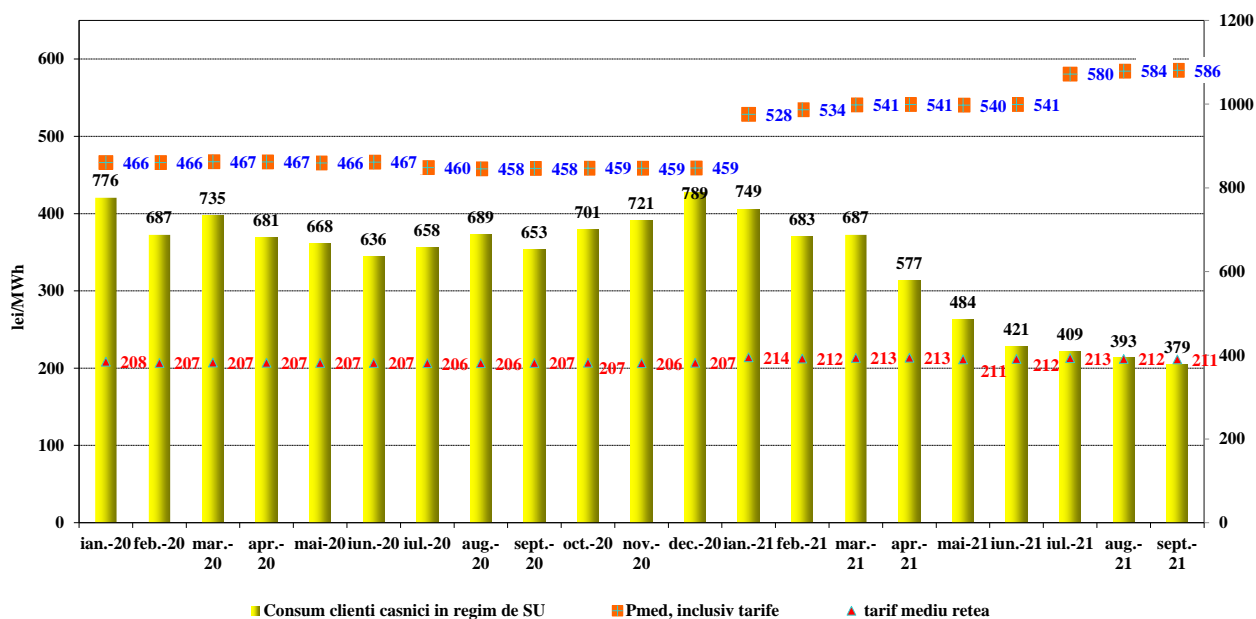
Evoluția lunară a cantităților de energie electrică furnizate de FUI clienților finali alimentați în regim de SU, Inactivi și UI, a prețurilor medii de vânzare a energiei electrice și a tarifelor medii de rețea este prezentată în graficele următoare:

Evoluție lunară a prețului mediu vânzare, a tarifului mediu și a consumului de energie electrică pentru clienții noncasnici alimentați în regim SU
- Ianuarie 2020 - Septembrie 2021 -



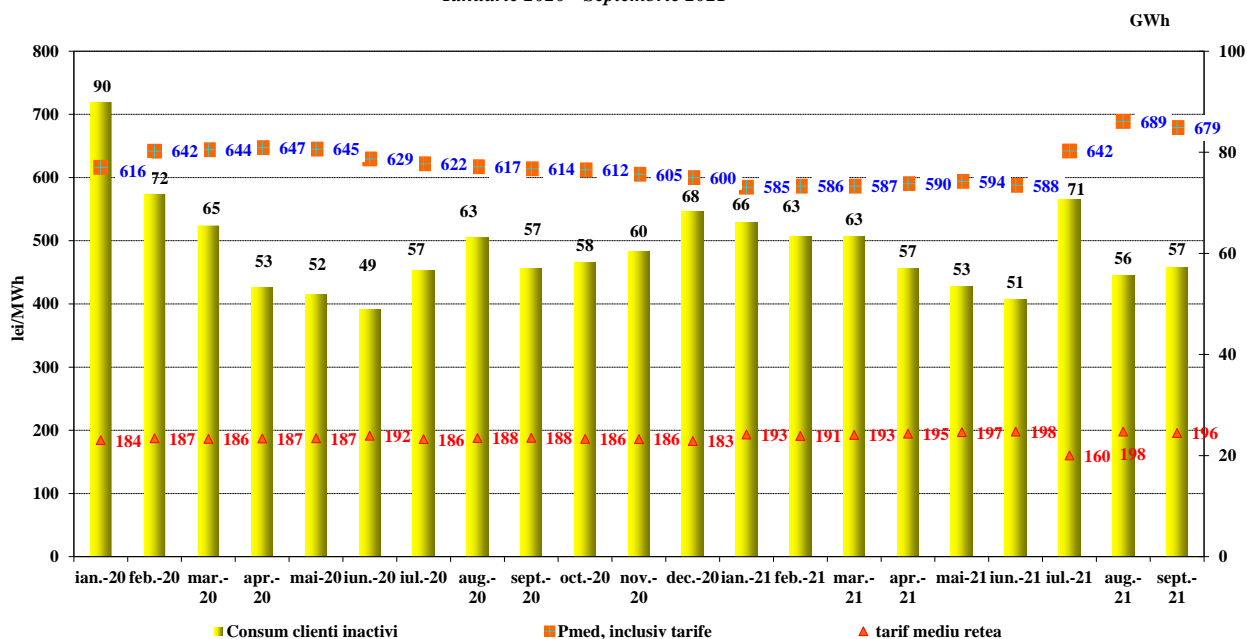
Sursa: Raportările lunare ale furnizorilor de ultimă instanță – prelucrare SMPEE

Evoluție lunară a prețului mediu de vânzare și a consumului de energie electrică pentru clienții casnici în regim de SU - Ianuarie 2020 - Septembrie 2021 -



Sursa: Raportările lunare ale furnizorilor de ultimă instanță – prelucrare SMPEE

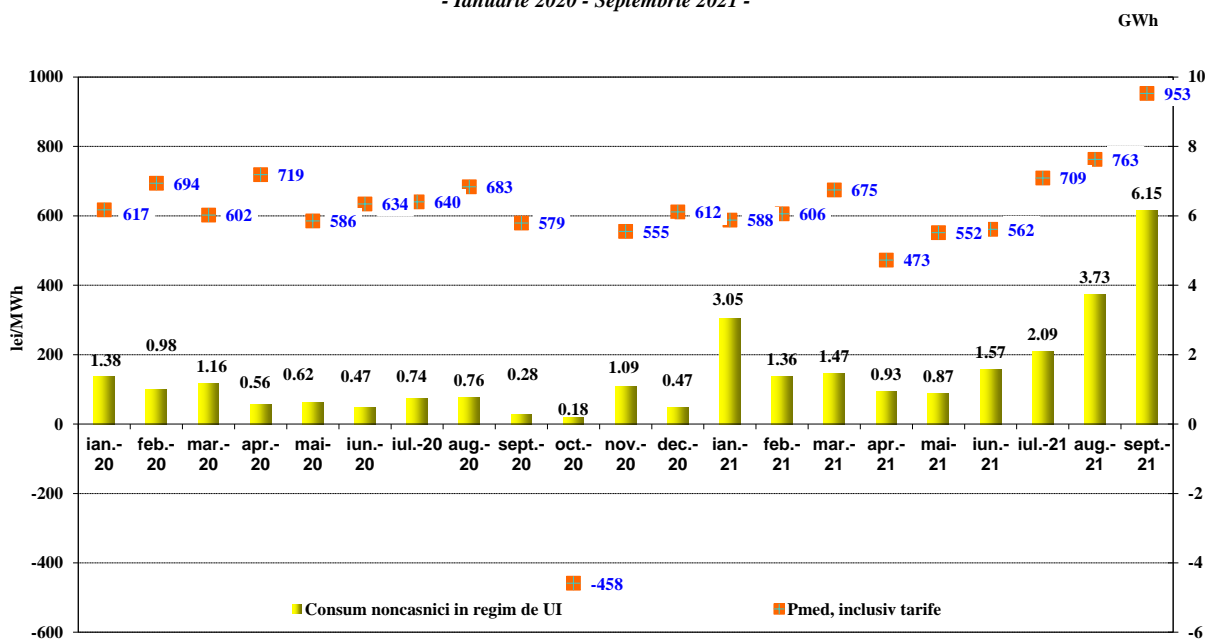
Evoluție lunară a prețului mediu vânzare, a tarifului mediu și a consumului de energie electrică pentru clienții inactivi - Ianuarie 2020 - Septembrie 2021 -



Sursa: Raportările lunare ale furnizorilor de ultimă instanță – prelucrare SMPEE

NOTĂ: datele raportate de un FUI pentru vânzarea clienților noncasnici inactivi în luna iulie sunt afectate de identificarea unei erori în sistemul informatic de facturare.

Evoluție lunară a prețului mediu vânzare și a consumului de energie electrică pentru clienții noncasnici în regim UI
- Ianuarie 2020 - Septembrie 2021 -



Sursa: Raportările lunare ale furnizorilor de ultimă instanță – prelucrare SMPEE

Noță: valoarea prețului mediu din luna octombrie 2020 a fost afectată de corecțiile realizate de unul din furnizorii de ultimă instanță

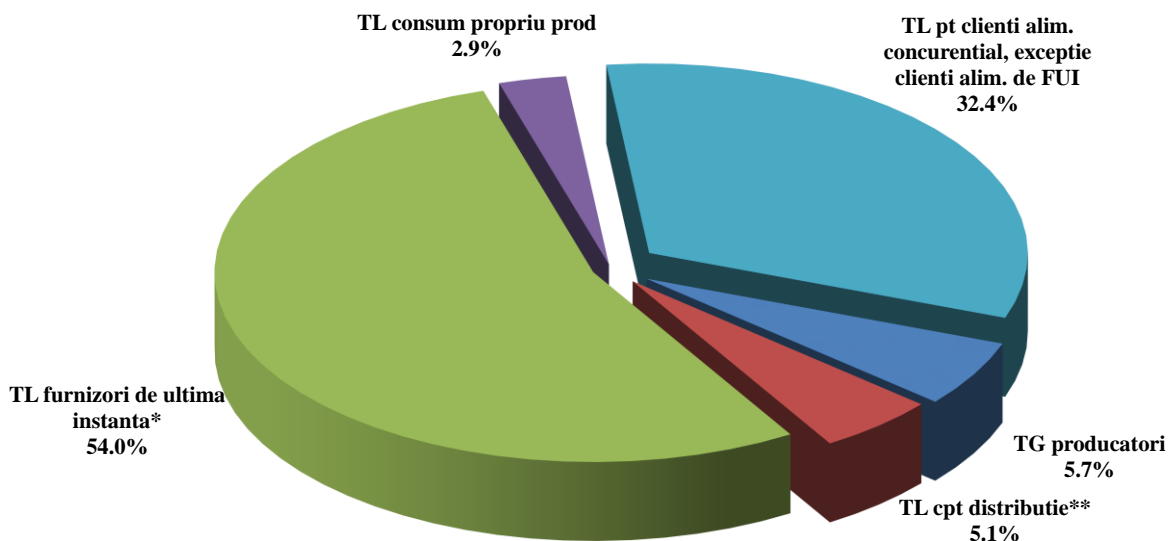
IV. OPERATORUL DE TRANSPORT ȘI SISTEM CNETE TRANSELECTRICA S.A.

Operatorul de transport și sistem (OTS) prestează serviciul de transport al energiei electrice la tarife reglementate. Componenta de introducere a energiei electrice în rețea acoperă o parte din costurile cu pierderile în rețea și costurile pentru eliminarea congestiilor prin redispecerizare, în timp ce prin componenta de extragere a energiei electrice din rețea se recuperează costul mediu al transportului.

Conform cadrului de reglementare în vigoare, pentru energia electrică introdusă/extrasă în/din rețeaua electrică de transport prin intermediul tranzacțiilor de import/export nu se percep tarife de transport. Începând cu 1 ianuarie 2020, energia electrică aferentă locurilor de consum proprii ale OTS (servicii interne în stațiile RET) altele decât consumul propriu tehnologic al rețelelor, se realizează în regim de autofurnizare.

În graficul următor este prezentată structura veniturilor obținute în luna septembrie 2021 în urma prestării serviciului de transport al energiei electrice.

Structura veniturilor CNTEE Transelectrica SA din prestarea serviciilor de transport
- Septembrie 2021-



* energia electrica extrasa atat din zona proprie de licenta cat si din alte zone

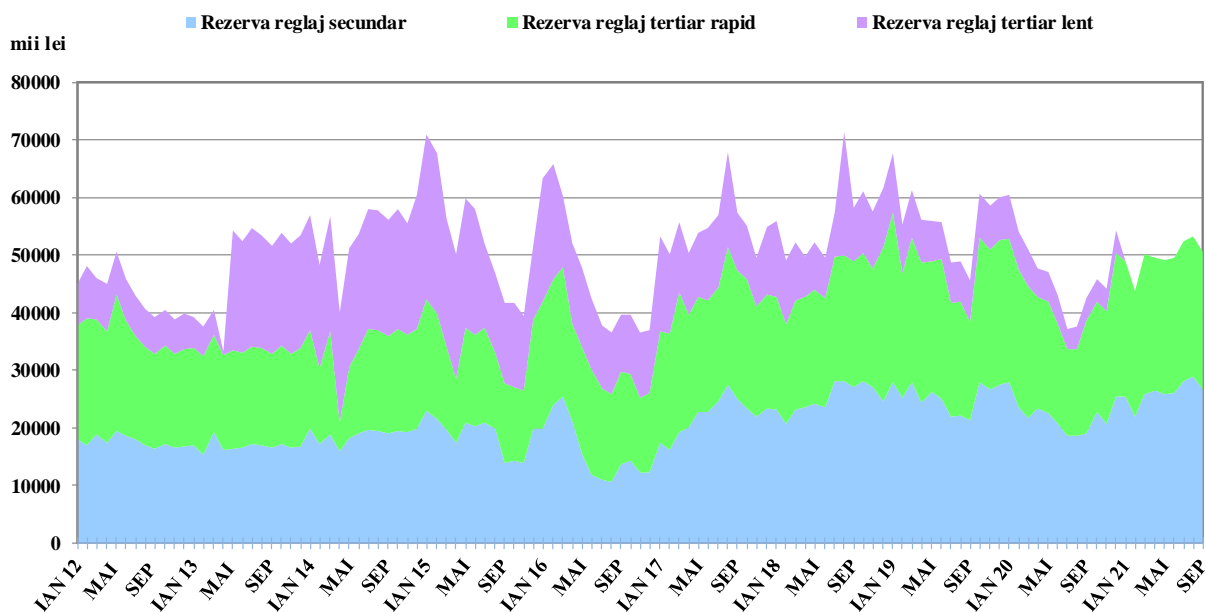
** include energia electrica cu care unii operatori de distributie alimenteaza locuri proprii de consum in regim de autofurnizare

Sursa: Raportările lunare ale CNTEE Transelectrica S.A. – prelucrare SMPEE

Pentru realizarea funcției de operator de sistem, CNTEE Transelectrica S.A. prevede și contractează rezerve (denumite servicii de sistem conform modificării introduse prin Legea nr. 155/2020) de la participanții calificați, pe care le utilizează prin integrarea în piața de echilibrare. Acestea sunt: rezerva (banda) de reglaj secundar, rezerva de reglaj terțiar rapid, rezerva de reglaj terțiar lent și energia reactivă necesară RET.

În graficul următor este prezentată evoluția costurilor cu achiziția serviciilor de sistem suportate de CNTEE Transelectrica S.A., începând cu ianuarie 2012. Din ianuarie 2021 achiziția tuturor tipurilor de rezerve de putere s-a realizat doar prin licitații organizate de OTS, care pentru acoperirea costurilor corespunzătoare contractelor încheiate în urma licitațiilor cât și a costurilor proprii de operare, aplică tariful reglementat pentru serviciul de sistem.

Structura costurilor CNTEE Tranelectrica SA cu achiziția de STS
de la producătorii calificați



Sursa: Raportările lunare ale CNTEE Tranelectrica S.A. – prelucrare SMPEE

V. EVOLUȚIA REGULILOR PIEȚEI ÎN LUNA SEPTEMBRIE 2021

În luna septembrie 2021, ANRE a emis următoarele reglementări cu incidență asupra piețelor angro și cu amănuntul:

- Ordinul președintelui ANRE nr. 96/01.09.2021 privind modificarea și completarea Regulamentului de calcul și de decontare a dezechilibrelor părților responsabile cu echilibrarea – preț unic de dezechilibru, aprobat prin Ordinul președintelui ANRE nr. 213/2020;
- Ordinul președintelui ANRE nr. 98/22.09.2021 de aprobare a Procedurii privind corecția datelor de măsurare în raport cu punctul de delimitare;
- Ordinul președintelui ANRE nr. 101/30.09.2021 privind modificarea și completarea Metodologiei de stabilire a tarifelor pentru serviciul de distribuție a energiei electrice, aprobate prin Ordinul președintelui ANRE nr. 169/2018;
- Decizia președintelui ANRE nr. 1809/22.09.2021 privind aprobarea cantităților produse în unități de cogenerare de înaltă eficiență care beneficiază de schema bonus pentru luna august 2021;
- Decizia președintelui ANRE nr. 1846/30.09.2021 privind modificarea Deciziei președintelui ANRE nr. 1236 din 23.06.2021 privind acordarea derogării pentru operatorul de transport și de sistem de la utilizarea platformei europene pentru procesul de compensare a dezechilibrelor conform art. 22 alin. (5) din Regulamentul (UE) 2017/2195 al Comisiei din 23 noiembrie 2017 de stabilire a unei linii directoare privind echilibrarea sistemului de energie electrică.

VI. EXPLICAȚII ȘI ABREVIERI

1. Explicații

- **Consumul intern** este calculat, în cuprinsul prezentului raport, ca sumă dintre *Energia electrică livrată în rețele* (cu semnificația de mai jos) și soldul schimburilor comerciale realizate pe baza contractelor de import și export ale participanților la piața angro;
- **Consumul clienților finali alimentați în regim de SU, UI și clienți inactivi** se referă la consumul clienților finali alimentați de furnizorii de ultimă instanță la preț pentru SU, preț de UI și preț pentru clienții inactivi;
- **Consumul clienților finali alimentați în regim concurențial** se referă la consumul clienților finali (casnici și noncasnici) care și-au schimbat furnizorul sau au renegociat contractul de furnizare și care sunt alimentați de titularii de licență activi pe PAM (producători, furnizori concurențiali, furnizori de ultimă instanță);
- **Consumul de combustibil** prezentat corespunde consumului necesar atât producerii de energie electrică, cât și energie termică în centralele producătorilor monitorizați;
- **Consumul propriu al producătorilor** (din graficul aferent structurii veniturilor CNTEE Transelectrica S.A.), se referă exclusiv la consumul producătorilor la alte locuri de consum decât locația centralelor;
- **Energia electrică livrată în rețele** include energia electrică vândută direct de producătorii monitorizați unor clienți racordați la instalațiile centralelor sau consumată de ei înșiși la alte locuri de consum;
- **Energia electrică livrată în rețea conform contractului de transport** este energia electrică pentru care se asigură serviciul de transport (componenta de introducere în rețea), corespunzând energiei electrice livrate din centralele cu capacitatea instalată mai mare de 5MW racordate la rețelele electrice de transport și distribuție.

2. Prescurtări

- SMPEE – Serviciul Monitorizare Piață Energie Electrică - ANRE
- PAN – Piața angro de energie electrică
- PAM – Piața cu amănuntul de energie electrică
- PCC – Piețe centralizate de contracte
- PZU – Piața pentru Ziua Următoare
- PI – Piața Intrazilnică
- PE – Piața de Echilibrare
- PIP – preț de închidere a PZU
- PCSU – piața centralizată pentru serviciul universal
- PCE-ESRE-CV – piața centralizată pentru energie electrică din surse regenerabile susținută prin certificate verzi
- 4M MC – mecanismul de cuplare prin preț a piețelor pentru ziua următoare din România, Ungaria, Slovacia și Republica Cehă
- PRE – Parte Responsabilă cu Echilibrarea
- TG – componenta de introducere a energiei electrice în rețea din tariful de transport
- TL – componenta de extragere a energiei electrice din rețea din tariful de transport
- FUI – Furnizor de ultimă instanță
- UI – Ultimă Instanță
- SU – Serviciul Universal
- Inactivi – clienți noncasnici alimentați de FUI, care nu au uzat de eligibilitate și nu beneficiază de SU
- ACER – Agenția pentru Cooperarea Autorităților de Reglementare din Domeniul Energiei
- ATC – Capacitate disponibilă de interconexiune.