



RAPORT PRIVIND REZULTATELE MONITORIZĂRII PIEȚEI DE ENERGIE ELECTRICĂ ÎN LUNA AUGUST 2022

ANRE depune toate eforturile pentru a prezenta în mod cât mai clar, în acest document, informații bazate pe raportările operatorilor economici. Acest document publicat de ANRE are numai scop informativ și educațional; ANRE nu este și nu va fi legal responsabilă, în nicio circumstanță, pentru eventualele inadvertențe cu privire la informațiile prezentate și nici pentru folosirea improprie a acestora de către utilizatori.

CUPRINS

I. PRINCIPALELE MOMENTE ALE DEZVOLTĂRII PIEȚEI DE ENERGIE ELECTRICĂ DIN ROMÂNIA	3
II. PIAȚA ANGRO DE ENERGIE ELECTRICĂ	5
1. <i>Structura schematică a pieței angro</i>	5
2. <i>Structura de producție a sistemului energetic național pe tipuri de resurse</i>	8
3. <i>Structura tranzacțiilor pe piața angro de energie electrică</i>	10
4. <i>Structura tranzacțiilor pe piața angro ale diferitelor categorii de participanți</i>	18
5. <i>Indicatori de concentrare pentru piața angro de energie electrică și componentele sale</i>	27
6. <i>Evoluția prețurilor stabilite pe piața angro</i>	30
III. PIAȚA CU AMĂNUNTUL DE ENERGIE ELECTRICĂ	39
1. <i>Structura schematică a pieței cu amănuntul</i>	39
2. <i>Gradul de deschidere a pieței de energie electrică</i>	39
3. <i>Cote de piață ale furnizorilor de energie electrică</i>	40
4. <i>Indicatori de concentrare pe piața cu amănuntul de energie electrică</i>	42
5. <i>Evoluție număr clienți alimentați în regim de SU</i>	44
6. <i>Evoluție număr de clienți finali noncasnici alimentați în regim de UI</i>	45
7. <i>Indicatori de concentrare pentru piața concurențială cu amănuntul de energie electrică</i>	45
8. <i>Evoluție număr clienți finali alimentați în regim concurențial</i>	47
9. <i>Prețuri medii de vânzare la clienții finali</i>	49
IV. OPERATORUL DE TRANSPORT ȘI SISTEM CNTEE TRANSELECTRICA S.A. ..	51
V. EVOLUȚIA REGULILOR PIEȚEI ÎN LUNA AUGUST 2022	52
VI. EXPLICAȚII ȘI ABREVIERI	53
1. <i>Explicații</i>	53
2. <i>Prescurtări</i>	53

I. PRINCIPALELE MOMENTE ALE DEZVOLTĂRII PIETEI DE ENERGIE ELECTRICĂ DIN ROMÂNIA

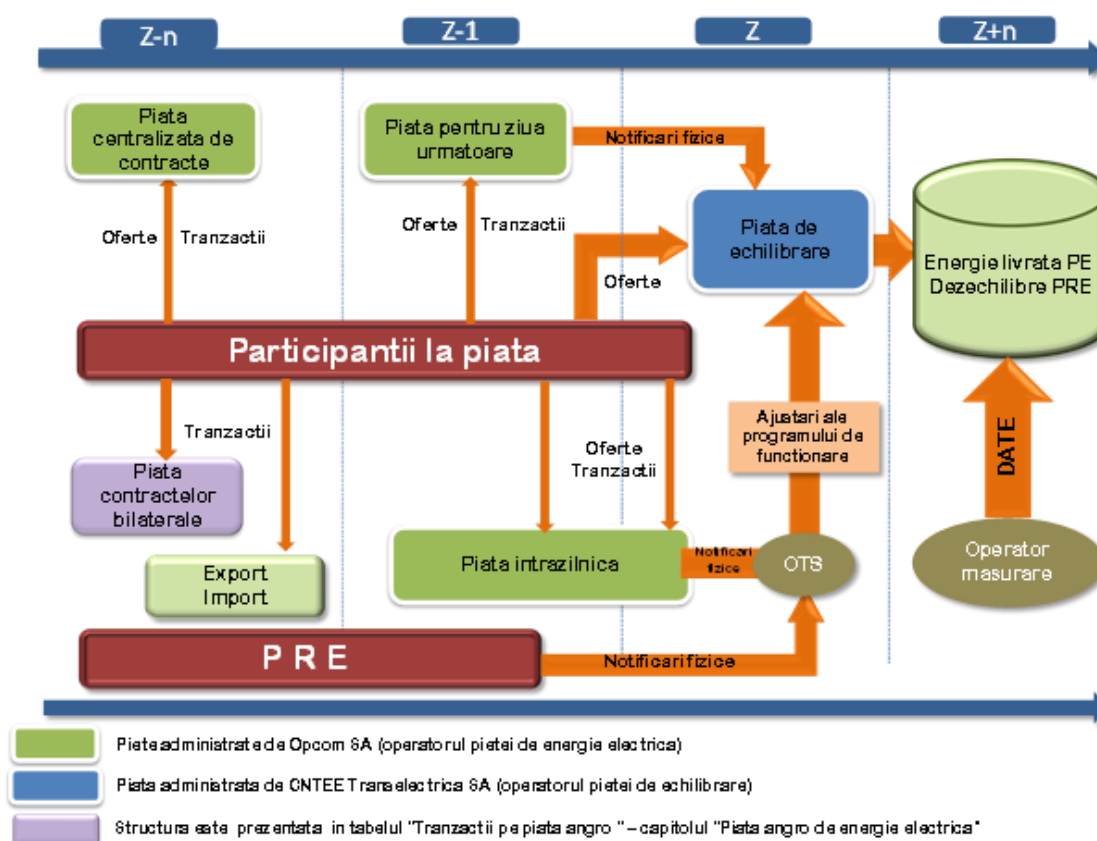
- **HG 365/1998** – ruperea monopolului integrat vertical RENEL prin constituirea unei societăți distincte de distribuție și furnizare a energiei electrice (SC Electrica SA) și a unora de producere a energiei electrice (SC Termoelectrica SA și SC Hidroelectrică SA), în cadrul companiei naționale nou-înființate - CONEL SA; constituirea SN Nuclearelectrică SA și RAAN - producători de energie electrică;
- organizarea distinctă, în cadrul CONEL, a activităților de transport, sistem și administrare piață de energie electrică și contractualizarea relațiilor dintre operatorii din sector;
- **HG 122/2000** – deschiderea pieței la 10%;
- **HG 627/2000** – desființarea CONEL, filialele sale devenind proprietatea directă a statului, reprezentat de Ministerul Industriei și Comerțului; se înființează CN Transelectrica SA – operator de transport și sistem și OPCOM SA – operator de administrare a pieței de energie electrică, ca filială a sa;
- **septembrie 2000** – lansarea pieței spot obligatorii de energie electrică din România, administrată de OPCOM, filială a CN Transelectrica SA, organizată pe principiul pool-ului;
- **HG 1342/2001** - SC Electrica SA se împarte în 8 filiale de distribuție și furnizare;
- **HG 1524/2002** – SC Termoelectrica SA se reorganizează în entități legale separate de producere a energiei electrice;
- **iulie 2005** – lansarea noului model de piață, bazat pe existența:
 - pieței spot voluntare, cu ofertare de ambele părți și decontare bilaterală;
 - pieței de echilibrare obligatorii, având operatorul de sistem ca singură contraparte;
 - repartizarea responsabilităților financiare ale echilibrării către PRE,
- **HG 644/2005** – deschiderea pieței la 83,5%;
- **noiembrie 2005** – introducerea pieței de certificate verzi;
- **decembrie 2005** – introducerea pieței centralizate a contractelor bilaterale;
- **martie 2007** – introducerea pieței centralizate a contractelor bilaterale parțial standardizate cu negociere continuă;
- **HG 638/2007** – deschiderea integrală a pieței de energie electrică și gaze naturale;
- **iulie 2007** – stabilirea regulilor pieței de capacitate;
- **iulie 2008** – introducerea mecanismului de debit direct și de garantare a tranzacțiilor cu energie electrică de pe piața pentru ziua următoare (mecanismul de contraparte centrală);
- **august 2008** – finalizarea procesului de separare a activităților de distribuție de cele de furnizare a energiei electrice;
- **august/octombrie 2010** – demararea procesului de alocare bilateral coordonată în urma licitațiilor a capacității de transfer pe liniile de interconexiune ale SEN cu Ungaria și Bulgaria;
- **iulie 2011** - introducerea pieței intrazilnice de energie electrică;
 - înființarea, prin **HG 930/2010**, a SC Electrica Furnizare SA prin fuziunea fostelor filiale Electrica Furnizare Muntenia Nord, Electrica Furnizare Transilvania Nord și Electrica Furnizare Transilvania Sud;
- **iunie 2012** – intrarea pe piața de energie electrică a producătorului SC Complexul Energetic Oltenia SA, societate comercială înființată prin **HG 1024/2011**, administrată în sistem dualist prin Directorat și Consiliu de Supraveghere și organizată prin fuziunea Societății Naționale a Lignitului Oltenia Tg, Jiu SA, SC Complexul Energetic Turceni SA, SC Complexul Energetic Rovinari SA și SC Complexul Energetic Craiova SA;
- **iulie 2012** – intrarea în vigoare a Legii energiei electrice și a gazelor naturale nr. 123/2012;
- **septembrie 2012** – aplicarea primei etape din calendarul de eliminare treptată a tarifelor reglementate de energie electrică la consumatorii finali care nu uzează de dreptul de eligibilitate;

- **octombrie 2012** - intrarea în vigoare a Legii nr. 160/2012 privind organizarea și funcționarea Autorității Naționale de Reglementare în domeniul Energiei;
- **noiembrie 2012** – intrarea pe piața de energie electrică a producătorului SC Complexul Energetic Hunedoara SA, societate comercială înființată prin HG 1023/2011, organizată prin fuziunea SC Electrocentrale Deva SA și SC Electrocentrale Paroșeni SA cu Societatea Națională a Huilei;
- **decembrie 2012** – introducerea cadrului organizat de contractare a energiei electrice pentru clienții finali mari;
- **iulie 2013** – introducerea cadrului organizat de tranzacționare pe piața centralizată cu negociere dublă continuă a contractelor bilaterale de energie electrică;
- **august 2013** – eliminarea tarifului pentru serviciul de transport – componenta de introducere a energiei electrice în rețea pentru importul de energie electrică și respectiv a componentei de extragere de energie electrică pentru exportul de energie electrică și a tarifului pentru serviciul de sistem corespunzător;
- **decembrie 2013** – eliminarea tarifului practicat de operatorul pieței de energie electrică pentru energia electrică exportată;
 - certificarea condiționată a CNTEE Transelectrica SA ca operator de transport și sistem a SEN, după modelul operator de sistem independent;
 - aplicarea ultimei etape din calendarul de eliminare treptată a tarifelor reglementate de energie electrică la consumatorii finali noncasnici care nu uzează de dreptul de eligibilitate;
- **august 2014** – certificarea CNTEE Transelectrica SA ca operator de transport și sistem a SEN, după modelul “operator de sistem independent”;
- **octombrie 2014** – intrarea în vigoare a modificărilor și completărilor la Legea energiei electrice și a gazelor naturale nr. 123/2012, stabilite prin Legea nr. 127/2014;
- **noiembrie 2014** – lansarea proiectului de cuplare a piețelor CZ-SK-HU-RO, care integrează piețele de energie electrică pentru ziua următoare din Republica Cehă, Slovacia, Ungaria și România;
- **ianuarie 2015** – intrarea în vigoare a noului cadru organizat de tranzacționare pe piața centralizată a contractelor bilaterale de energie electrică prin licitație extinsă, negociere continuă și contracte de procesare;
- **martie 2015** – implementarea pieței centralizate pentru serviciul universal;
- **noiembrie 2016** - intrarea în vigoare a Legii nr. 203/2016 de modificare și completare a Legii energiei electrice și a gazelor naturale nr. 123/2012;
- **iulie 2018** - intrarea în vigoare a Legii nr. 167/2018 de modificare și completare a Legii energiei electrice și a gazelor naturale nr. 123/2012;
- **decembrie 2018** – OUG nr. 114/2018 privind instituirea unor măsuri în domeniul investițiilor publice și a unor măsuri fiscal-bugetare, modificarea și completarea unor acte normative și prorogarea unor termene;
- **martie 2019** – OUG nr.19/2019 privind modificarea și completarea OUG nr.114/2018 privind instituirea unor măsuri în domeniul investițiilor publice și a unor măsuri fiscal-bugetare, modificarea și completarea unor acte normative și prorogarea unor termene;
- **iulie 2019** – introducerea pieței centralizate pentru energia electrică din surse regenerabile susținută prin certificate verzi;
- **noiembrie 2019** – lansarea proiectului de cuplare prin tranzacționare continuă a piețelor intrazilnice de energie electrică din România, Bulgaria, Ungaria, Croația, Republica Cehă, Polonia, Slovenia, Austria, Belgia, Danemarca, Estonia, Finlanda, Franța, Germania, Letonia, Lituania, Norvegia, Suedia, Olanda, Portugalia și Spania;
- **ianuarie 2020** - OUG nr.1/2020 privind unele măsuri fiscal-bugetare și pentru modificarea și completarea unor acte normative;
- **aprilie 2020** - introducerea pieței centralizate a contractelor bilaterale de energie electrică - modalitatea de tranzacționare a contractelor prin licitație extinsă și utilizarea produselor care să asigure flexibilitatea tranzacționării;

- **iulie 2020** – publicarea Legii nr. 155/2020 pentru modificarea și completarea Legii energiei electrice și a gazelor naturale nr. 123/2012 și privind modificarea și completarea altor acte normative;
- **septembrie 2020** - introducerea pieței centralizate pentru atribuirea contractelor pentru perioade lungi de livrare de energie electrică care urmărește asigurarea transparenței tranzacțiilor prin contracte de vânzare-cumpărare a energiei electrice pentru perioade lungi de livrare și egalitatea de șanse a participanților la piață;
- **ianuarie 2021** – lansarea proiectului Interim Coupling prin extinderea proiectului de cuplare a piețelor 4M MC, respectiv integrarea piețelor de energie electrică pentru ziua următoare din Republica Cehă, Slovacia, Ungaria și România cu cele din Austria, Germania și Polonia, fiind parte integrantă din proiectul pan-european SDAC;
- **octombrie 2021** – finalizarea operațiunilor de cuplare a graniței RO-BG în SDAC, permițând integrarea piețelor pentru ziua următoare din Grecia și Bulgaria în SDAC;
- **decembrie 2021** – publicarea OUG 143/2021 pentru modificarea și completarea Legii energiei electrice și a gazelor naturale nr. 123/2012, precum și pentru modificarea unor acte normative;
- **martie 2022** – licențierea Bursei Române de Mărfuri (BRM SA) ca operator al pieței de energie electrică din România;
- **aprilie 2022** – aprobarea noului Regulament privind cadrul organizat de contractare a energiei electrice de către clienții finali mari (PMC).
- **ianuarie 2022** – aprobarea Regulamentului de organizare și funcționare a pieței contractelor la termen de energie electrică organizată de Societatea Bursa Română de Mărfuri SA (PCT).

II. PIAȚA ANGRO DE ENERGIE ELECTRICĂ

1. Structura schematică a pieței angro



Participanții la piața angro de energie electrică

Participanții la piața angro în luna august 2022 sunt prezentați pe categorii, în tabelele următoare:

A	Producători de energie electrică din surse clasice care exploatează unități de producere dispecerizabile	B	Producători de energie electrică din surse regenerabile (SRE) care exploatează unități de producere dispecerizabile
1	Bepco SRL	46	Kelavent Echo SRL
2	CET Arad SA	47	Kentax Energy SRL
3	CET Govora SA	48	Land Power SRL
4	CE Hunedoara SA	49	Lemar Grup SRL
5	CE Oltenia SA ¹	50	LJG Green Source Energy Alpha SA
6	Contour Global Solutions SRL	51	LJG Green Source Energy Beta SRL
7	Electrocentrale București SA	52	LJG Green Source Energy Gamma SRL
8	Electro Energy Sud SRL	53	Mar-Tin Solar Energy SRL
9	Enet Focsani SA	54	Mireasa Energies SRL
10	Modern Calor SA	55	NRX Wind SRL
11	Municipiul Iași SA	56	Ovidiu Development SRL
12	OMV Petrom SA	57	Power L.I.V.E. One SRL
13	Petrotel-Lukoil SA ¹	58	Renovatio Trading SRL
14	Rulmenti SA	59	Romkumulo SRL
15	SNGN Romgaz SA	60	Skybase Energy SRL
16	Termoficare Oradea SA	61	Societatea de Administrare a Participațiilor în Energie SA
17	Veolia Energie Prahova SRL	62	Solar Electric Frasinet SRL
18	Vest Energo SA	63	Solar Future Energy SRL
B	Producători de energie electrică din surse regenerabile (SRE) care exploatează unități de producere dispecerizabile	64	Solaria Green Energy SRL
1	Alizeu Eolian SA	65	Solprim SRL
2	Arimna Development SA	66	Spectrum Tech SRL
3	Bioenergy Suceava SRL	67	Sun Energy Complet SA
4	Blue Line Energy SRL	68	Tinmar Green Energy SRL
5	Blue Sand Investment SRL	69	Tis Energy SRL
6	Braila Winds SRL	70	Tomis Team SRL
7	Caracal Solar Alpha SRL	71	UrdeI Energy SRL
8	Casa Crang SRL	72	Varokub Energy Development SRL
9	Catalan Electric SRL	73	Vatech Consulting STL
10	Clue Solar SRL	74	Verbund Wind Power Romania SRL
11	Corabia Solar SRL	75	Veroniki Wind SRL
12	Corni Eolian SRL	76	VIR Company International SRL
13	Crucea Wind Farm SRL	77	VIS Solaris 2011 SRL
14	Delta & Zeta Energy SRL	78	Vrsh Pro Investments SRL
15	East Wind Farm SRL	79	Warehouses de Paw Romania
16	Eco Power Wind SRL	80	Wind Park Invest SRL
17	Ecoenergia SRL	81	Windfarm MV I SRL
18	Ecosfer Energy SRL	82	Xalandine Energy SRL
19	EDPR Romania SRL	83	XPV SRL
20	Electica Energie Verde 1 SRL	C	Producător de energie electrică din sursa hidro care exploatează unități de producere dispecerizabile
21	Electrica Serv SRL	1	Hidroelectrică SA
22	Electricom SA	D	Producător de energie electrică din sursa nucleară
23	Elektra Green Power SRL	1	SN Nuclearelectrică SA
24	Elektra Wind Power SRL	E	Operator de transport și de sistem
25	Enel Green Power Romania SRL	1	CNTEE TRANSELECTRICA SA
26	Energia Verde Ventuno SRL	F	Operatorul pietei de energie electrică
27	Energio Proiect SRL	1	OPCOM SA
28	Energy Tech Entera SRL	G	Operatori de distribuție concesionari
29	Enex SRL	1	DeIgaz Grid
30	Eol Energy SRL	2	Distribuție Energie Electrică România
31	Eolica Dobrogea One SRL	3	Distribuție Energie Oltenia
32	EP Wind Project (ROM) SIX SA	4	E-Distributie Banat
33	Eviva Nalbant SRL	5	E-Distributie Dobrogea
34	Ewind SRL	6	E-Distributie Muntenia
35	Eye Mall SRL	H	Furnizori de ultimă instanță
36	Fort Green Energy SRL	1	CEZ Vanzare SA
37	Gama & Delta Energy SRL	2	E.ON Energie Romania SA
38	General Concrete Cernavoda SRL	3	Electrica Furnizare SA
39	GPSB Solaris 48 SRL	4	Enel Energie SA
40	Green Vision Seven	5	Enel Energie Muntenia SA
41	Greenlight Solution SRL	I	Entitate agregată/Agregator
42	Ground Investment Corp SRL	1	Alive Capital SA
43	Holrom Renewable Energy SRL	2	Kompact Grid SRL- Agregator
44	Horia Green SRL	3	Monsson Trading SRL
45	Kelavent Charlie SRL		

Raport monitorizare piață de energie electrică – luna august 2022

J	Furnizori de energie electrică cu activitate exclusivă pe piața angro²	K	Furnizori de energie electrică cu activitate pe piața cu amănuntul
1	A+++ Stream Energy And Gas SA	10	Electric Planners SRL
2	Alpha Project Tehnology SA	11	Electricare CFR SRL
3	Axpo Bulgaria EAD	12	Electrocarbon SA
4	CEZ as	13	Electromagnetica SA
5	Dacia Energy Solutions SRL	14	Electrouilaj SA
6	Danske Commodities/s Aarhus	15	Elsid SA
7	Elcata MHC SRL	16	Energia Gas & Power SRL
8	Enel Trade Energy SRL	17	Energy Core Development SRL
9	Energi Danmark A/S	18	Energy Distribution Services SRL
10	Energovia EOOD	19	Energy Grid SRL
11	Energy Deta SRL	20	Energy Trade Activ SRL
12	Energy Gate SRL	21	Engie România SA
13	Eolian Project SRL	22	Entrex Services SRL
14	Ezpada AG	23	Getica 95 Com SRL
15	Freepoint Commodities Europe Ltd	24	Grenerg SRL
16	Gas & Power Trading SRL	25	Hermes Energy International SRL
17	GEN I trgovanje in prodaja elektricne energije doo	26	ICCO Energy SRL
18	General Energetic SA	27	ICPE Electrocond Technologies SA
19	Green Power Trade SRL	28	Industrial Energy SA
20	Holding Slovenske Elektrarne	29	Liberty Galați SA
21	Interenergo Energetski, Inzeniring d.o.o.	30	Luxten LC SA
22	Lord Energy SRL	31	Mazarine Energy Romania SRL
23	MFT Energy A/S	32	MET Romania Energy SA
24	MVM Partner Zrt	33	MVM Future Technology SRL
25	Mira Green Planet SRL	34	Neptun SA
26	Nis Petrol SRL	35	Next Energy Parteners SRL
27	Nomad Energy Company EOOD	36	Nova Power&Gas SRL
28	Premier Energy SRL	37	Photovoltaic Green Project SRL
29	Statkraft Markets GmbH	38	Plenerg SRL
30	Trade Motion SRL	39	QMB Energ SRL
31	Transenergo Microhidro SRL	40	RCS&RDS SA
K	Furnizori de energie electrică cu activitate pe piața cu amănuntul	41	RES Energy Solutions SA
1	Alegfurnizorul Consulting SRL	42	Restart Energy One SRL
2	Alro SA	43	Romelectro SA
3	Anchor Grup SA	44	Stock Energy SRL
4	Axpo Energy Romania SRL	45	Sun Wave Energy SRL
5	Cooperativadeenergie Furnizare SRL	46	Tinnar Energy SA
6	Cotroceni Park SA	47	Transenergo Com SA
7	Crest Energy SRL	48	Transformer Energy Supply SRL
8	EFT Furnizare SRL	49	Uzinsider General Contractor SA
9	Egger Romania SRL	50	Veolia Energie România SA
		51	Werk Energy SRL

¹exploatează și surse regenerabile de producere a energiei electrice;

²sunt incluși și titularii unei licențe pentru activitatea traderului de energie electrică și persoanele juridice străine cu sediul social într-un alt stat membru al UE care au obținut de la ANRE confirmarea dreptului de participare la piețele de energie electrică din România.

Participanții la piața de energie electrică raportează către ANRE date tehnice și date de tranzacționare (după caz) conform prevederilor din *Metodologia de monitorizare a pieței angro de energie electrică*, aprobată prin Ordinul președintelui ANRE nr. 67/2018, și din *Metodologia de monitorizare a pieței cu amănuntul*, aprobată prin Ordinul președintelui ANRE nr. 167/2019.

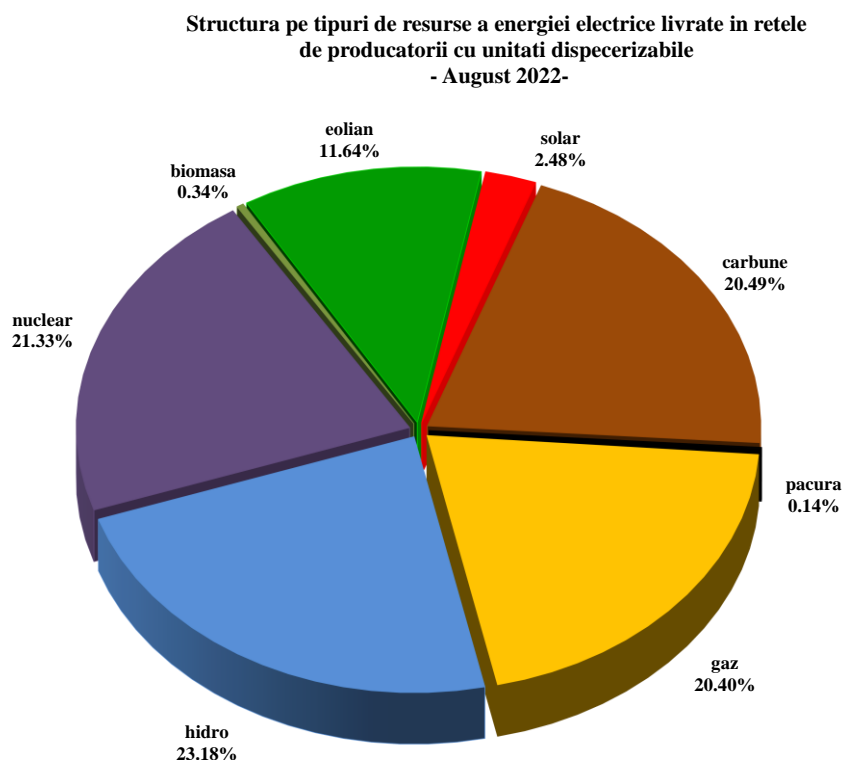
Tabelul nu include părțile responsabile cu echilibrarea. Lista acestora, actualizată la zi, se află pe site-ul operatorului pieței de echilibrare, CNTEE Transelectrica SA, www.transelectrica.ro.

Titularii licențelor pentru exploatarea comercială a capacităților de producere a energiei electrice și, după caz, a energiei termice produse în cogenerare monitorizați în baza Ordinului președintelui ANRE nr. 67/2018 și 167/2019, sunt producătorii deținători de unități dispecerizabile, care la 31 august 2020 îndeplineau condițiile stabilite de CNTEE Transelectrica SA pentru participarea la Piața de Echilibrare, clasificați pe următoarele paliere de putere:

- a. grup hidroenergetic cu puterea instalată mai mare de 10 MW;
- b. grup turbogenerator termoenergetic (inclusiv pe bază de biomasă, nuclear) cu puterea instalată mai mare de 20 MW;
- c. centrală electrică eoliană, centrală fotovoltaică sau centrală cu motoare cu ardere internă cu puterea instalată mai mare de 5 MW.

În conformitate cu prevederile *Regulamentului de programare a unităților de producție dispecerizabile, a consumatorilor dispecerizabili și a instalațiilor de stocare dispecerizabile*, aprobat prin Ordinul președintelui ANRE nr. 61/2020, cu modificările și completările ulterioare, CNTEE Transelectrica SA elaborează proceduri corespunzătoare pentru stabilirea condițiilor de calificare pentru dispecerizare.

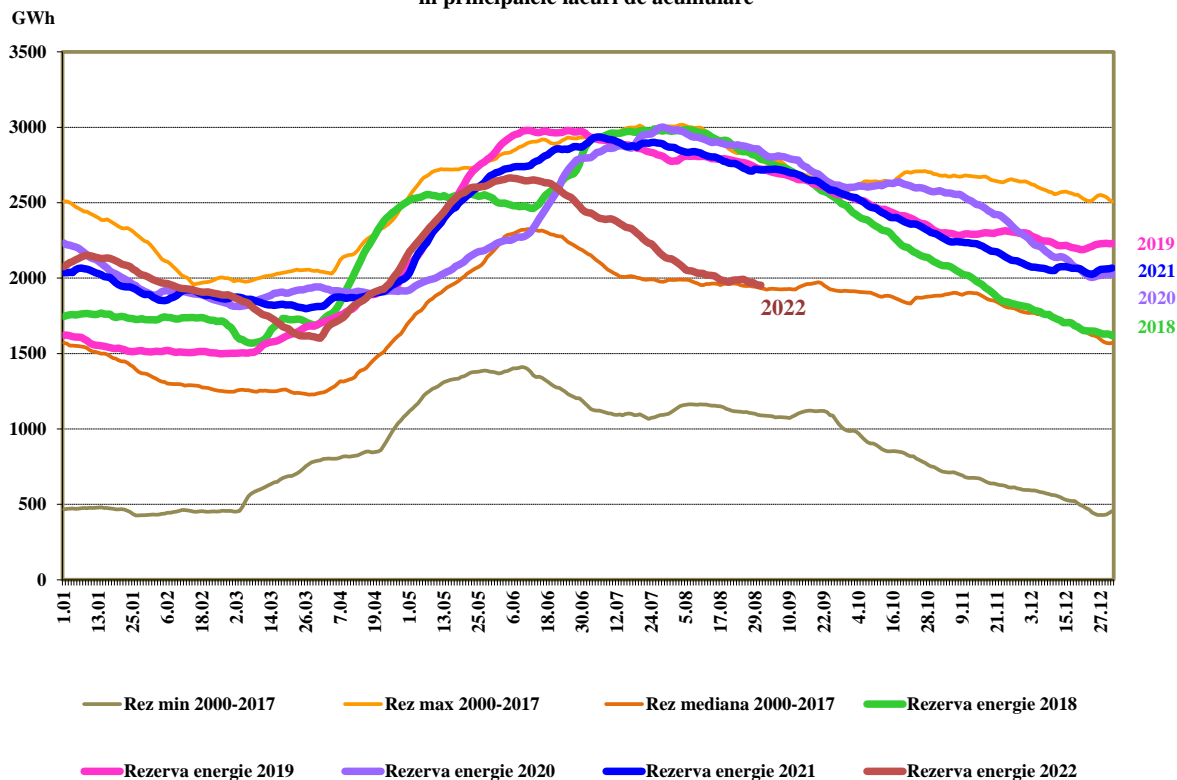
2. Structura de producție a sistemului energetic național pe tipuri de resurse



Sursa: Raportările lunare ale producătorilor – prelucrare CMPEE

Producția de energie electrică în centrale hidroelectrice este dependentă de rezerva de energie din principalele lacuri de acumulare, dar în același timp o și influențează. Evoluția nivelului zilnic al acesteia în anul 2022, comparativ cu valorile zilnic e din ultimii 4 ani și cu minima, maxima și mediana realizate pentru fiecare zi din perioada 2000 - 2017, sunt prezentate în graficul următor:

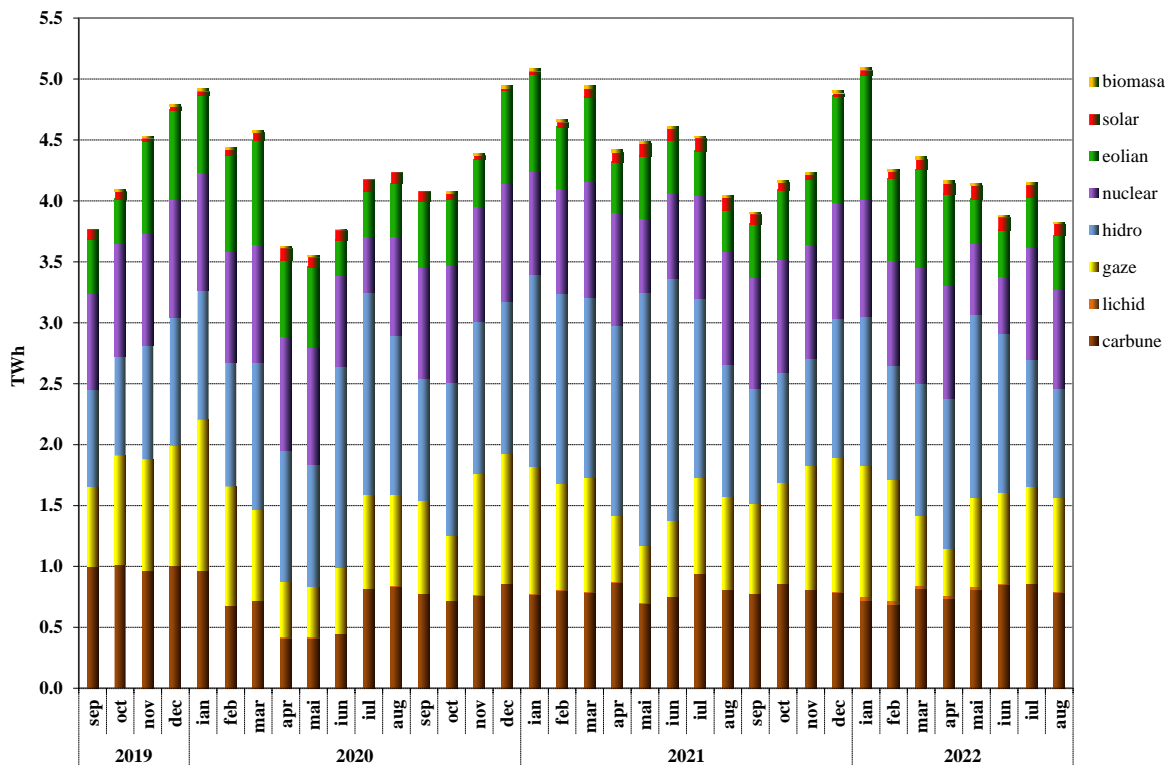
Evoluția comparativă pe durata unui an a rezervei zilnice de energie în principalele lacuri de acumulare



Sursa: Raportările lunare ale Hidroelectrica S.A. – prelucrare CMPEE

Evoluția structurii energiei electrice livrate în ultimii 3 ani este următoarea:

Evoluția structurii pe tipuri de resurse a energiei electrice livrate în rețea de producătorii cu unități dispencerizabile



Sursa: Raportările lunare ale producătorilor – prelucrare CMPEE

În tabelul următor sunt prezentate principalele date de bilanț fizic al energiei electrice corespunzătoare lunii august 2022 comparativ cu perioada similară din anul anterior:

Nr. crt.	INDICATOR	UM	August 2021	August 2022	%	Ian-Aug 2021	Ian-Aug 2022	%
0	1	2	3	4	5=4/3*100	6	7	8=7/6*100
1	Energia electrică produsă	TWh	4,27	4,05	94,85	38,88	35,82	92,13
2	Energia electrică livrată	TWh	4,04	3,83	94,80	36,80	33,89	92,09
3	Import	TWh	0,75	0,66	88,00	4,72	4,11	87,08
4	Export	TWh	0,24	0,29	120,83	4,15	2,74	66,02
5	Consum Intern (2+3-4)	TWh	4,56	4,21	92,32	37,37	35,27	94,38
6	Consumul clienților casnici:	TWh	1,16	1,10	94,83	9,51	9,07	95,37
6.1	- în regim de SU și UI	TWh	0,39	0,34	87,18	4,41	2,85	64,63
6.2	- în regim concurențial	TWh	0,77	0,76	98,70	5,10	6,22	121,96
7	Consumul clienților noncasnici:	TWh	3,10	2,86	92,26	24,52	23,09	94,17
7.1	- în regim de SU și UI	TWh	0,07	0,24	342,86	0,56	0,71	126,79
7.2	- în regim concurențial	TWh	3,03	2,62	88,45	23,96	22,38	93,41
8	Energia electrică livrată în rețea cfm. contractului de transport	TWh	3,92	3,72	94,90	35,97	33,07	91,94
9	Energia electrică extrasă din rețea cfm. contractului de transport	TWh	4,57	4,26	93,22	37,68	35,61	94,51
10	CPT realizat transport	TWh	0,07	0,08	114,29	0,72	0,63	87,50
11	Energie termică produsă pentru livrare	Tcal	360,89	604,65	167,54	6561,38	6050,42	92,21
12	Energie termică produsă în cogenerare	Tcal	249,65	236,11	94,58	4753,87	4300,63	90,47

Notă: 1. Energia electrică produsă și energia electrică livrată sunt rezultate în urma prelucrării raportărilor producătorilor de energie electrică monitorizați;
 2. Cantitățile de energie electrică importată/exportată nu includ tranzitele sau schimburile transfrontaliere de energie electrică realizate de CNTEE Transelectric SA cu sistemele electroenergetice vecine în vederea echilibrării sistemului;
 3. Energia electrică pentru care se încheie contract de transport corespunde energiei electrice livrate în rețea din centralele cu capacitatea instalată mai mare de 5MW racordate la rețelele electrice de transport și distribuție; energia electrică extrasă din rețea pentru care se încheie contract de transport reprezintă energia electrică pentru care se facturează tariful de extragere din rețea (conform Ordinului ANRE nr.214/2020 cu modificările și completările ulterioare); pentru cantitățile de energie electrică importată/exportată pe bază de contracte nu se aplică tarif de transport;
 4. Datele aferente consumului clienților noncasnici din lunile anului 2021 cuprind la categoria " în regim de SU și UI" și consumul aferent clienților inactivi;
 5. Datele aferente consumului clienților noncasnici din luna ianuarie 2022 la categoria " în regim de SU și UI" conțin și energia electrică furnizată în regim de SU.

3. Structura tranzacțiilor pe piața angro de energie electrică

Dimensiunea pieței este determinată de totalitatea tranzacțiilor cu produse energetice angro realizate de participanți, în care sunt incluse și revânzările realizate în scopul ajustării poziției contractuale sau obținerii de beneficii financiare, depășind în acest fel cantitatea de energie electrică transmisă fizic de la producere la consum.

În urma modificărilor aduse Legii nr. 123/2012 a energiei electrice și a gazelor naturale (Legea) prin Ordonanța de urgență nr. 143/2021 pentru modificarea și completarea Legii energiei electrice și a gazelor naturale nr. 123/2012, precum și pentru modificarea unor acte normative, în special cele aduse art. 23 alin.(2) din Lege, participanții la piața angro de energie electrică pot încheia tranzacții pe piețe organizate, tranzacții bilaterale negociat direct și tranzacții pentru importul și exportul energiei electrice.

În prezent, tranzacțiile încheiate între participanții la piața angro de energie electrică rezultă, în principal, în urma participării la una din piețele organizate și administrate de OPCOM SA, deținător al licenței ANRE pentru operarea pieței de energie electrică.

Piețele organizate aflate în administrarea OPCOM SA sunt piețele centralizate la termen - piața centralizată a contractelor bilaterale de energie electrică - modalitatea de tranzacționare prin licitație extinsă și utilizarea produselor care să asigure flexibilitatea tranzacționării (PCCB-LE-flex), modalitatea de tranzacționare a contractelor prin negociere continuă (PCCB-NC), cadrul organizat de tranzacționare pe piața centralizată cu negociere dublă continuă (PC-OTC), modalitatea de încheiere a contractelor de procesare a combustibilului (PCCB-PC), piața de energie electrică pentru clienții finali mari (PMC), piața centralizată pentru serviciul universal (PCSU), piața centralizată pentru energie electrică din surse regenerabile susținută prin certificate verzi (PCE-ESRE-CV) și piața centralizată destinată atribuirii contractelor de energie electrică pentru perioade lungi de livrare (PCTL). De asemenea, OPCOM SA organizează și administrează piața cuplată pentru ziua următoare (PZU) și piața cuplată intrazilnică (PI).

Din 30.03.2022, ANRE a acordat societății Bursa Română de Mărfuri SA (BRM SA) licență pentru activitatea operatorului pieței de energie electrică, BRM SA aceasta având în curs de organizare piața de energie electrică pentru clienții finali mari (PMC) și piața contractelor la termen de energie electrică BRM.

Pe lângă tranzacțiile încheiate pe piețele centralizate, administrate de cei doi operatori de piață, în prezent se derulează tranzacții pe bază de contracte bilaterale negociate direct și contracte de export respectiv de import de energie electrică.

Toate tranzacțiile cu energie electrică derulate pe piața angro de energie electrică se raportează la ANRE de către participanții la piață (vânzători sau cumpărători) în conformitate cu prevederile *Metodologiei de monitorizare a pieței angro de energie electrică*, aprobată prin Ordinul președintelui ANRE nr. 67/2018.

În tabelul următor sunt prezentate volumele de energie electrică tranzacționate la vânzare și prețurile medii realizate pe componentele pieței angro și pe tipuri de contracte în luna analizată, comparativ cu luna anterioară și cu cea similară din anul anterior. Raportarea cantităților de energie electrică tranzacționate la consumul intern este de natură să ofere o referință pentru aprecierea dimensiunilor acestora.

Datele prezentate corespund piețelor pe care au fost raportate tranzacții în cel puțin una din lunile analizate. Pentru comparabilitate, datele sunt raportate în ore RO. Prețurile prezentate includ componenta TG, fiind comparabile în cadrul lunii și permițând comparația cu luna anterioară.

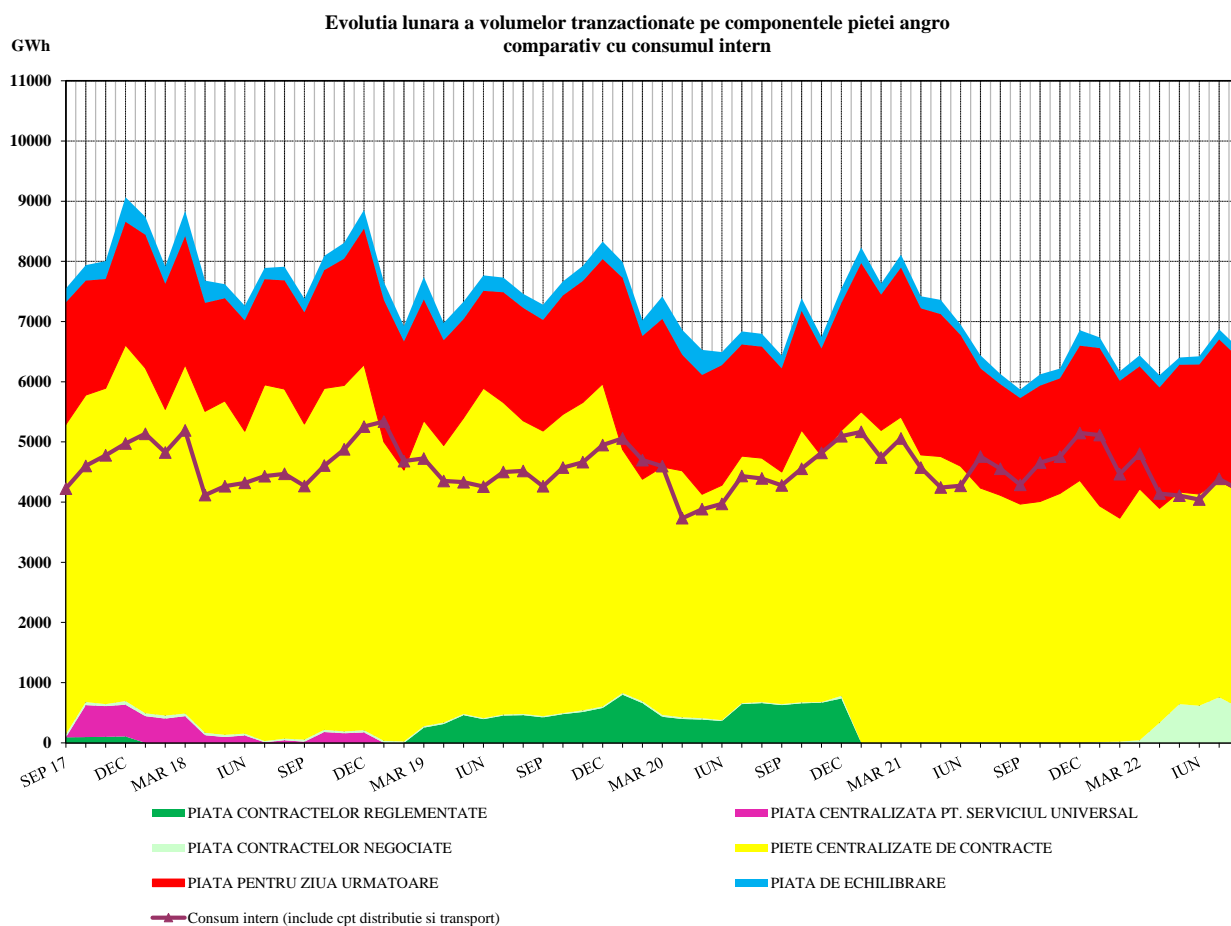
TRANZACȚII PE PIAȚA ANGRO	Iulie 2022	August 2022	August 2021
1. PIAȚA CONTRACTELOR BILATERALE			
volum tranzacționat (GWh)	779	611	68
preț mediu (lei/MWh)	1113,55	1293,02	378,84
% din consumul intern	17,8	14,5	1,5
1.1. Vânzare pe contracte negociate¹⁾			
volum tranzacționat (GWh)	755	586	8
preț mediu (lei/MWh)	1137,03	1329,42	261,55
% din consumul intern	17,2	13,9	0,2
1.2. Vânzare pe contracte negociate în interiorul EA (entități agregate/agregatori)			
volum tranzacționat (GWh)	23	25	60
preț mediu (lei/MWh)	356,22	435,16	393,86
% din consumul intern	0,5	0,6	1,3

TRANZACȚII PE PIAȚA ANGRO	Iulie 2022	August 2022	August 2021
2. EXPORT			
volum (GWh) ²⁾	318	291	242
preț mediu (lei/MWh)	1603,24	2174,64	489,85
% din consumul intern	7,3	6,9	5,3
3. PIEȚE CENTRALIZATE DE CONTRACTE BILATERALE			
volum tranzacționat (GWh)	3594	3586	4105
preț mediu (lei/MWh)	599,02	622,40	291,05
% din consumul intern	82,0	85,3	90,1
3.1. Modalitatea de tranzacționare PCCB-LE³⁾			
volum tranzacționat (GWh)	122	123	301
preț mediu (lei/MWh)	266,29	266,62	268,24
% din consumul intern	2,8	2,9	6,6
3.2. Modalitatea de tranzacționare PCCB-LE-flex³⁾			
volum tranzacționat (GWh)	1593	1596	1303
preț mediu (lei/MWh)	545,38	557,15	268,31
% din consumul intern	36,3	37,9	28,6
3.3. Modalitatea de tranzacționare PCCB-NC³⁾			
volum tranzacționat (GWh)	199	228	550
preț mediu (lei/MWh)	584,28	797,59	288,42
% din consumul intern	4,5	5,4	12,1
3.4. Modalitatea de tranzacționare PC-OTC			
volum tranzacționat (GWh)	1652	1612	1892
preț mediu (lei/MWh)	677,61	690,48	314,21
% din consumul intern	37,7	38,3	41,5
3.5. Modalitatea de tranzacționare PCE-ESRE-CV			
volum tranzacționat (GWh)	25	28	60
preț mediu (lei/MWh)	531,12	556,27	193,55
% din consumul intern	0,6	0,7	1,3
3.6. Modalitatea de tranzacționare -PMC			
volum tranzacționat (GWh)	4	0,01	-
preț mediu (lei/MWh)	790,00	790,00	-
% din consumul intern	0,1	0,0001	-
5. PIAȚA PENTRU ZIUA URMĂTOARE			
volum tranzacționat (GWh)	2353	2221	1844
preț mediu (lei/MWh) ⁴⁾	1849,31	2423,26	565,16
% din consumul intern	53,7	52,8	40,5
5. PIAȚA INTRAZILNICĂ			
volum tranzacționat (GWh)	79	102	97*
preț mediu (lei/MWh) ⁵⁾	1750,01	2313,11	567,64*
% din consumul intern	1,8	2,4	2,1*
6. PIAȚA DE ECHILIBRARE			
volum tranzacționat (GWh)	167	160	173
% din consumul intern	3,8	3,8	3,8
volum tranzacționat la creștere (GWh)	84	91	85
preț mediu de deficit (lei/MWh)	1692,86	2041,26	483,82*
volum tranzacționat la scădere (GWh)	84	69	88
preț mediu de excedent (lei/MWh)	1432,87	1816,19	375,01*
CONSUM INTERN (GWh) <i>(include cpt distribuție și transport)</i>	4386	4207	4555

1. Volumele tranzacționate pe baza contractelor de vânzare-cumpărare încheiate cu partenerii contractuali pe componentele pieței angro se referă la cantitățile livrate lunar pe contractele aflate în derulare în luna de raportare;
2. Pentru tranzațiile cu energie electrică derulate pe piața contractelor bilaterale, export și piețele centralizate de contracte bilaterale, prețurile medii realizate reprezintă prețurile medii ponderate cu cantitățile livrate lunar în baza contractelor aflate în derulare în luna de raportare;
3. Tranzații bilaterale negociate direct derulate pe contracte de vânzare-cumpărare a energiei electrice încheiate în conformitate cu art. 23 alin (2) din Legea nr. 123/2012 a energiei electrice și gazelor naturale cu modificările și completările ulterioare; volumele agregate și prețurile medii rezultă din declarațiile pe propria răspundere ale operatorilor economici implicați;

4. Informațiile de cantitate și preț aferente contractelor de export sunt cele raportate de participanții la piața angro și includ cantitățile exportate prin intermediul CNTEE Transelectrica SA, în calitate de agent de transfer pentru PZU cuplat și PI cuplat; volumele de export se verifică cu notificările din platforma DAMAS, în unele cazuri putând exista mici diferențe;
 5. Informațiile lunare sunt cele raportate de operatorii economici monitorizați, aferente energiei electrice livrate în luna de raportare și se referă atât la tranzacțiile încheiate anterior pe PCCB respectiv PCCB-NC (conform Ordinului președintelui ANRE nr. 6/2011 cu modificările și completările ulterioare) cât și la cele încheiate pe PCCB-LE și respectiv PCCB-NC (conform Ordinului președintelui ANRE nr. 78/2014 cu modificările și completările ulterioare); din luna mai 2020 PCCB-LE a fost înlocuită de Piața centralizată a contractelor bilaterale de energie electrică - modalitatea de tranzacționare a contractelor prin licitație extinsă și utilizarea produselor care să asigure flexibilitatea tranzacționării - PCCB-LE-flex (conform Ordinului președintelui ANRE 64/2020); datele de tranzacționare specifice PCCB-LE și PCCB-LE-flex sunt evidențiate separat începând cu luna mai 2020, de când PCCB-LE-flex a devenit funcțională;
 6. Prețul mediu lunar pe PZU este calculat ca medie ponderată a prețurilor orare de închidere a pieței cu volumele orare din luna respectivă (ore RO); Opcom SA publică prețul mediu ponderat lunar pe PZU calculat ca medie a prețurilor orare de închidere a pieței cu volumele orare din luna respectivă, care în luna august 2022 este 2.423,86 lei/MWh (ore CET); prețul mediu pe PZU (medie aritmetică a prețurilor orare de închidere a pieței) publicat de Opcom SA pentru luna august 2022 este 2.400,58 lei/MWh (ore CET);
 7. Prețul mediu ponderat lunar pe PI este calculat ca medie a prețurilor de închidere a pieței cu volumele tranzacționate în intervalele de decontare (ore RO) dintr-o lună; prețul mediu ponderat lunar pe PI publicat de Opcom SA pentru luna august 2022 este 2.311,29 lei/MWh (ore CET);
 8. Prețul mediu de deficit, respectiv de excedent este media aritmetică a prețurilor de decontare a pieței de echilibrare cu precizarea faptului că pentru intervalele cu preț unic de decontare valoarea acestuia a fost alocată atât ca deficit cât și ca excedent;
- Notă: *Diferențele față de Raportul privind rezultatele monitorizării pieței de energie electrică în luna august 2021 sunt determinate de prelucrarea raportărilor corectate de operatorii economici.

Evoluția relației între volumele tranzacționate pe fiecare din componentele pieței angro și consumul intern, în perioada septembrie 2017 – august 2022, este prezentată în graficul următor:

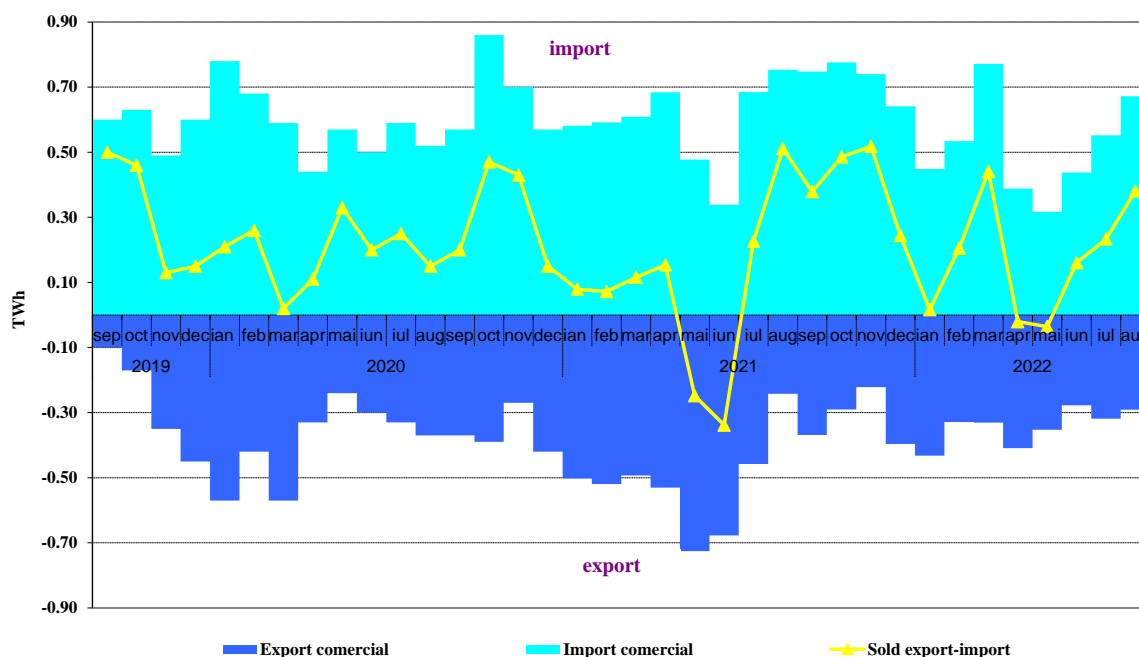


Sursa: Raportările lunare ale operatorilor economici participanți la piața angro, OPCOM S.A. și CNTEE Transelectrica S.A. – prelucrare CMPEE

Notă: Volumele tranzacționate pe piața contractelor bilaterale negociate corespund tranzacțiilor bilaterale negociate direct încheiate în conformitate cu art. 23 alin.(2) din Legea nr. 123/2012 a energiei electrice și gazelor naturale cu modificările și completările ulterioare

În graficul următor se prezintă valorile lunare ale exportului și importului comercial, precum și ale soldului export-import pe o perioadă de 36 de luni:

Evoluția lunară a exportului, importului și soldului export-import de energie electrică în ultimele 36 de luni

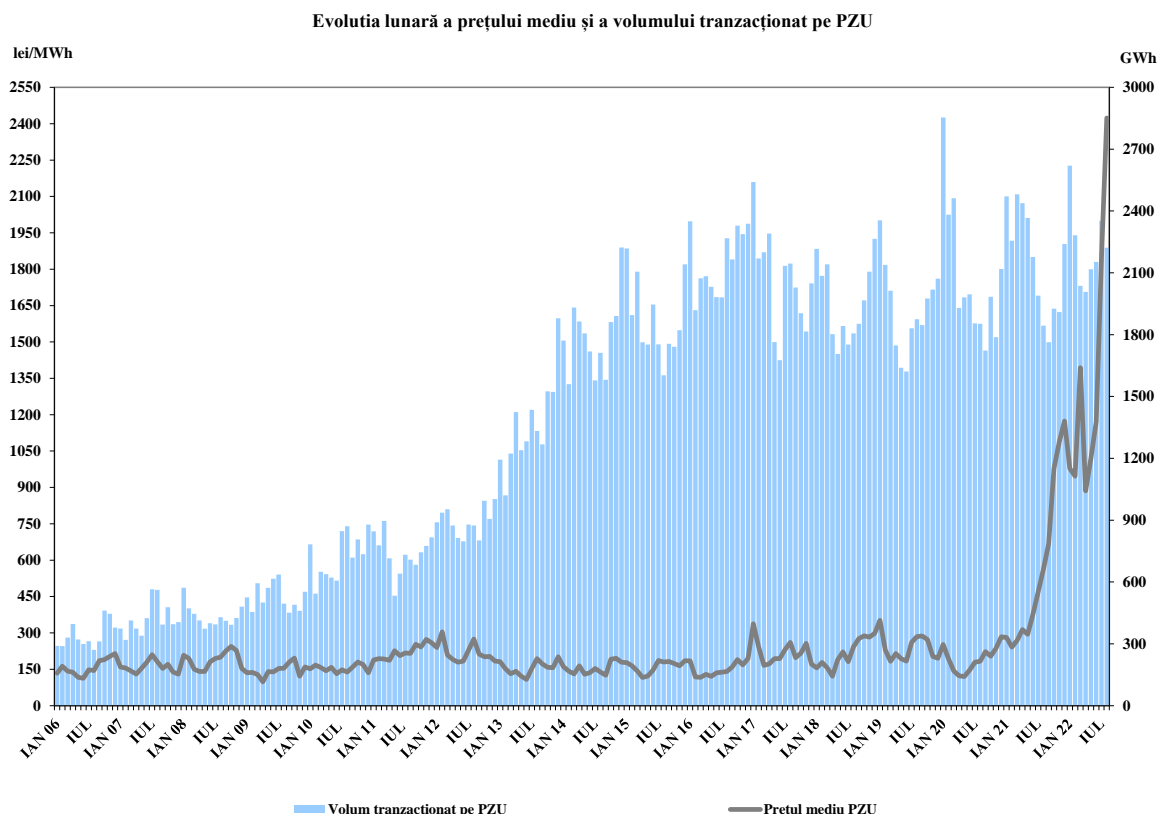


Sursa: Raportările lunare ale CNTEE Transelectrica S.A. – prelucrare CMPEE

În tabelul următor sunt detaliate tranzacțiile de export și de import comercial pentru energia electrică extrasă/introdusă din/în rețeaua de transport. Acestea cuprind și tranzacțiile de energie electrică realizate de CNTEE Transelectrica SA, în calitate de agent de transfer în cadrul mecanismului de cuplare prin preț a pieței pentru ziua următoare și a pieței intrazilnice. Rolul agentului de transfer se reflectă în transferul fizic și comercial al energiei electrice, pe relația import/export, pe liniile de interconexiune cu Ungaria și Bulgaria.

TRANZACȚII IMPORT/EXPORT	Iulie 2022	August 2022	August 2021
EXPORT			
volum tranzacționat (GWh)	318	291	242
preț mediu (lei/MWh)	1603,24	2174,64	489,85
% din consumul intern	7,3	6,9	5,3
din care, prin PZU cuplat			
volum tranzacționat (GWh)	46	47	21
preț mediu (lei/MWh)	1129,72	1765,62	484,59
% din consumul intern	1,0	1,1	0,5
din care, prin PI cuplat			
volum tranzacționat (GWh)	37	50	40
preț mediu (lei/MWh)	1552,18	2065,71	469,27
% din consumul intern	0,8	1,1	0,9
IMPORT			
volum tranzacționat (GWh)	552	672	753
preț mediu (lei/MWh)	1954,88	2627,22	545,97
% din consumul intern	12,6	15,6	16,5
din care, prin PZU cuplat			
volum tranzacționat (GWh)	384	455	211
preț mediu (lei/MWh)	2032,66	2756,38	558,43
% din consumul intern	8,7	10,8	4,6
din care, prin PI cuplat			
volum tranzacționat (GWh)	34	42	48
preț mediu (lei/MWh)	1990,03	2612,04	633,83
% din consumul intern	0,8	1,0	1,1

În figura următoare sunt prezentate volumele și prețurile medii lunare corespunzătoare tranzacțiilor încheiate pe PZU, începând cu ianuarie 2006:



Sursa: Raportările lunare ale OPCOM S.A. și CNTEE Transelectrica S.A. – prelucrare CMPEE

Dispozițiile de dispecer (oferte acceptate) primite de producători determină energia angajată pe piața de echilibrare. După efectuarea calculului de decontare, pe baza valorilor măsurate (aprobate) se determină energia efectiv livrată de producători pe piața de echilibrare; relația dintre energia angajată și cea efectiv livrată, în luna august 2022, este prezentată în tabelul următor:

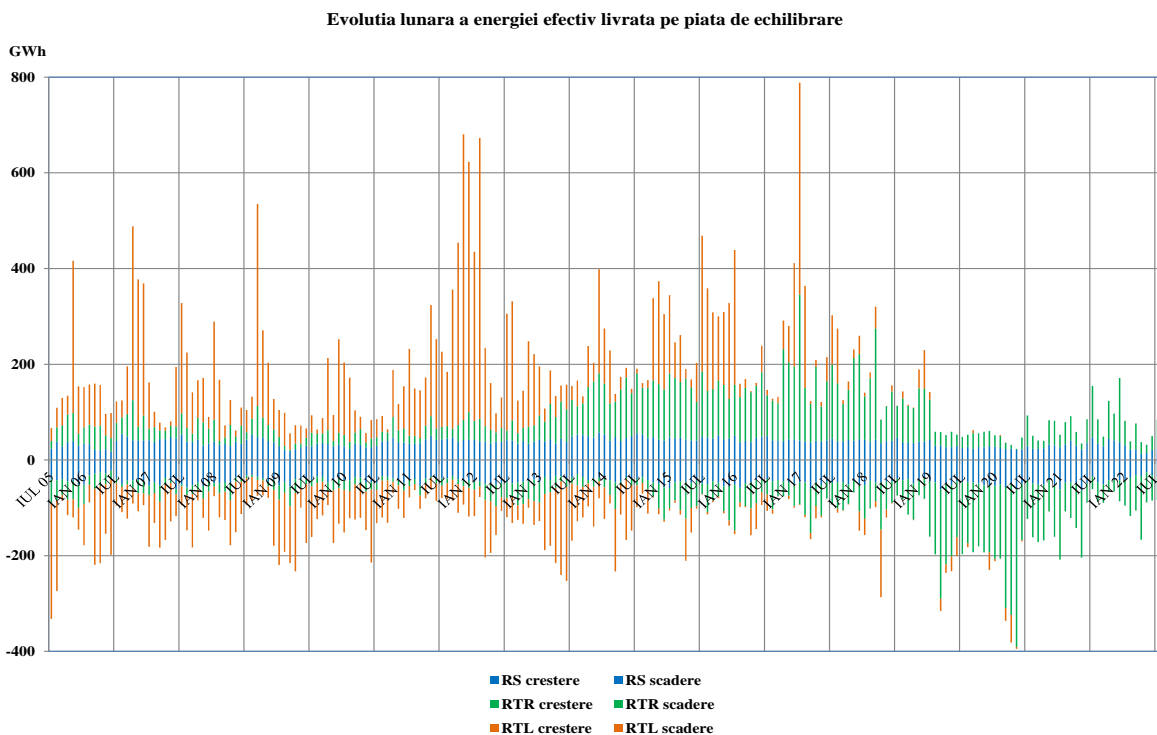
AUGUST 2022	Energie de echilibrare angajata (GWh)	Energie de echilibrare efectiv livrata (GWh)	Abatere (%)
Reglaj secundar	46	46	
<i>crestere</i>	24	24	
<i>scadere</i>	22	22	
Reglaj tertiar rapid	117	113	3
<i>crestere</i>	68	67	2
<i>scadere</i>	48	47	4
Reglaj tertiar lent	0.3	0.2	0
<i>crestere</i>	0.3	0.2	0
<i>scadere</i>	0.0	0.0	0
TOTAL	163	160	
<i>crestere</i>	93	91	
<i>scadere</i>	70	69	
CONSUM INTERN		4207	
% volum tranzacționat din consumul intern		3.8%	

Sursa: Raportările lunare ale CNTEE Transelectrica S.A. – prelucrare CMPEE

Raport monitorizare piață de energie electrică – luna august 2022

Notă: energia electrică angajată și cea efectiv livrată includ energia electrică aferentă tranzacțiilor cu compensație financiară în afara PE rezultate în urma dispozițiilor de dispecer (creștere/reducere) pentru rezolvarea restricțiilor de rețea, asigurarea siguranței sistemului prin redispeserizare sau prin comercializare în contrapartidă coordonată (conform prevederilor Ordinului ANRE nr. 152/2020), cu următoarele solduri: energie electrică angajată **0 GWh** și energie electrică efectiv livrată **0 GWh**

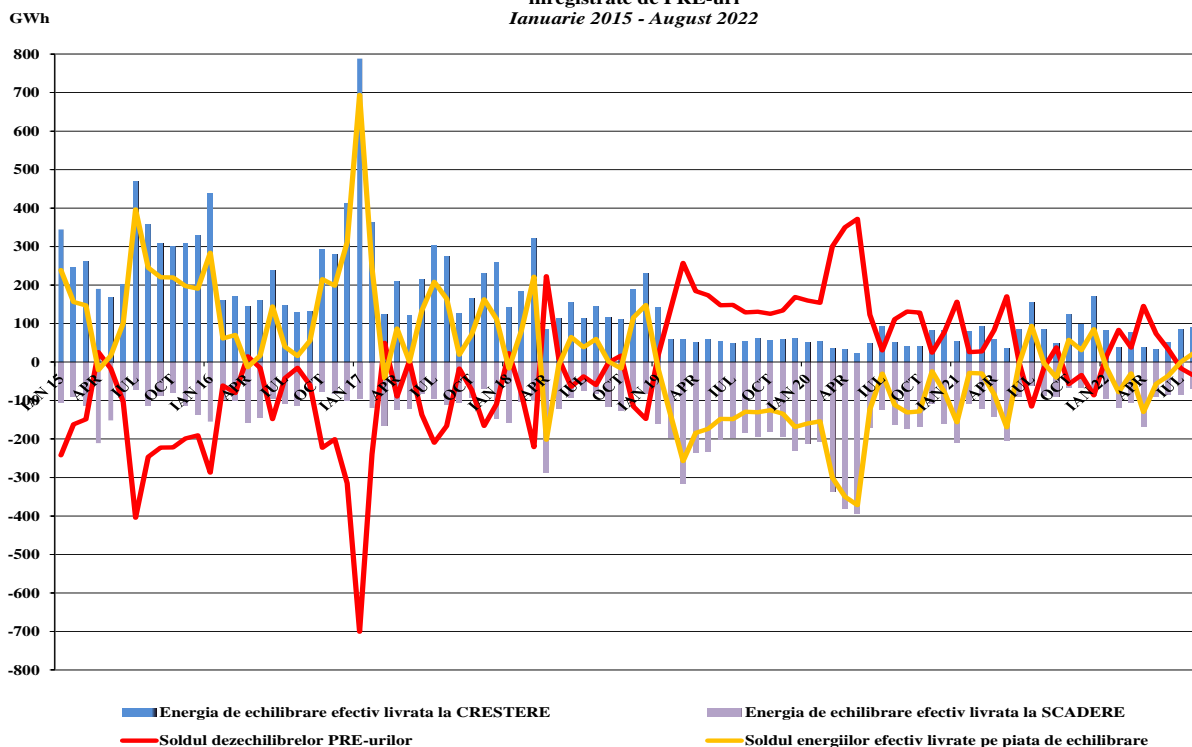
Structura energiei de echilibrare efectiv livrată pe fiecare tip de reglaj este prezentată în figura următoare, în evoluție, pentru perioada iulie 2005 – august 2022:



Sursa: Raportările lunare ale CNTEE Transelectrica S.A. – prelucrare CMPEE

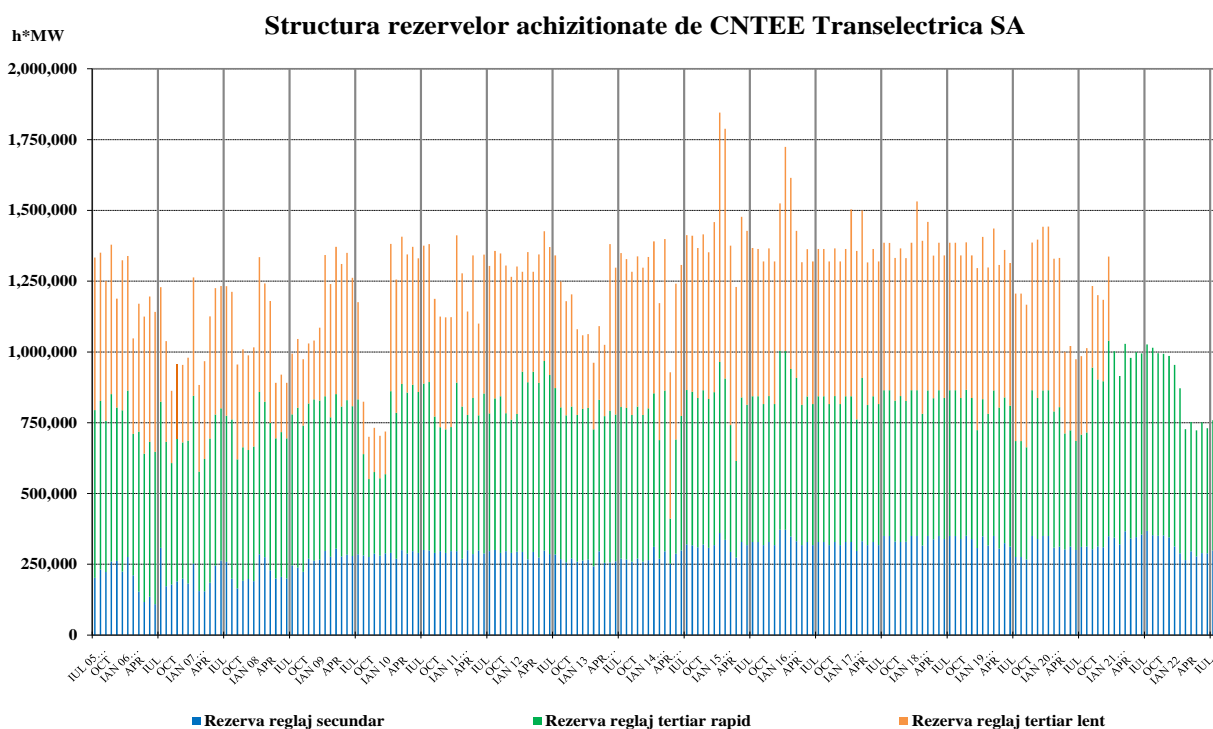
Evoluția energiei de echilibrare efectiv livrată pe PE și soldul dezechilibrelor înregistrate de PRE-uri sunt prezentate în graficul următor:

Evoluția lunară a energiei de echilibrare efectiv livrată și a soldului rezultat comparativ cu soldul dezechilibrilor înregistrate de PRE-uri
Ianuarie 2015 - August 2022



Sursa: Raportările lunare ale CNTEE Transelectrica S.A. și OPCOM S.A. – prelucrare CMPEE

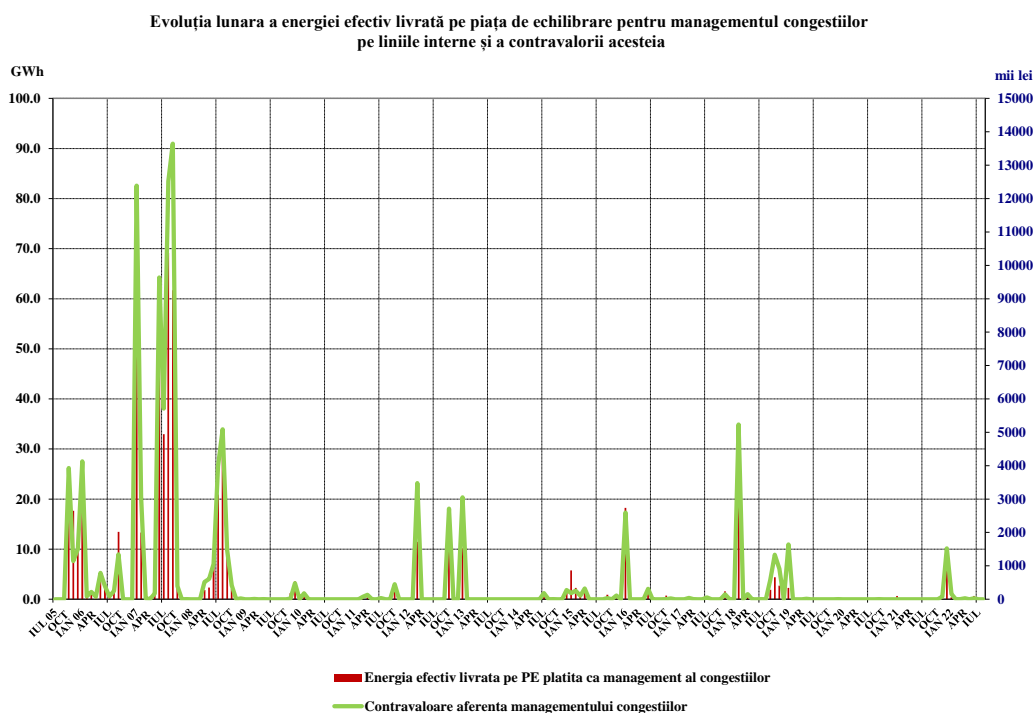
În graficul următor este prezentată evoluția rezervelor de putere achiziționate de CNTEE Transelectrica S.A., pentru perioada iulie 2005 – august 2022, reprezentând obligații ale producătorilor de menținere la dispoziția dispecerului/ofertare pe piața de echilibrare a capacităților de producere contractate:



Sursa: Raportările lunare ale CNTEE Transelectrica S.A. – prelucrare CMPEE

Graficul următor prezintă evoluția lunară a energiei utilizate pentru managementul congestiilor (cantitatea de energie tranzacționată de OTS pe piața de echilibrare pentru rezolvarea situațiilor de

congestii în rețeaua de transport), începând cu iulie 2005, precum și contravaloarea tranzacțiilor efectuate în acest scop de CNTEE Transelectrica S.A.



Sursa: Raportările lunare ale CNTEE Transelectrica S.A. – prelucrare CMPEE

4. Structura tranzacțiilor pe piața angro ale diferitelor categorii de participanți

Producători dispecerizabili

Structura obligațiilor de vânzare contractate înainte de intervalul de livrare ale producătorilor participanți la piața angro care sunt deținători de unități de producere dispecerizabile, în luna august 2022 comparativ cu perioada similară din anul anterior, a fost următoarea:

Tip tranzacții	- GWh -	
	August 2021	August 2022
negociate cu furnizori	7,75	29,43
negociate cu producători	-	50,72
negociate cu OD	-	116,26
negociate cu OTS	-	40,81
negociate în interiorul EA	60,49	24,87
tranzacții pe PCC, din care:	3046,43	2671,28
- PCCB-LE	287,76	118,92
- PCCB-LE-flex	1277,96	1490,24
- PCCB-NC	336,63	114,51
- PC-OTC	1083,69	919,59
- PCE-ESRE-CV	60,38	28,02
- PMC	-	0,01
PZU	959,38	1150,77
PI	32,95	31,57
contracte de furnizare la clienți finali din care:	492,26	831,45
casnici	5,05	51,79
noncasnici	487,21	779,66
Total	4559,25	4947,15

Sursa: Raportările lunare ale producătorilor – prelucrare CMPEE

Note:

- categoria “negociate” cuprinde tranzacțiile cfm L123 cu modificările și completările ulterioare;
- categoria “producători” include și producători nedispecerizabili, iar categoria “furnizori” include și titularii unei licențe pentru activitatea traderului sau persoanele juridice cu drept confirmat de participare la piețele de energie electrică din România.

Furnizori

În luna august 2022, pe piața de energie electrică au activat 88 operatori economici a căror activitate principală o constituie furnizarea de energie electrică; dintre aceștia, 31 sunt furnizori care își desfășoară activitatea doar pe PAN (o parte dintre aceștia fiind deținători de licență pentru activitatea traderului de energie electrică sau persoane juridice străine cu drept de participare la piața de energie electrică din România) și 57 sunt furnizori care au activitate și pe PAM (inclusiv furnizorii de ultimă instanță care activează atât pe segmentul de serviciu universal și cel de ultimă instanță, cât și pe segmentul concurențial).

Furnizori cu activitate exclusivă pe PAN

Tabelul următor ilustrează activitatea desfășurată de furnizorii activi doar pe PAN (inclusiv traderi și persoane juridice străine cu drept de participare la PAN confirmat de ANRE), prezentând structura pe categorii de piețe/parteneri contractuali a achizițiilor și vânzărilor totale pe PAN realizate de aceștia în luna august 2022, comparativ cu perioada similară din anul 2021:

Structură tranzacții furnizori cu activitate exclusivă pe PAN	-GWh-	
	August 2021	August 2022
Achiziții		
import	398,88	117,08
negociate cu producători	0,00	18,82
negociate cu furnizori	-	344,94
tranzacții pe PCC, din care:	514,59	315,70
- PCCB-LE cu producători	3,72	11,16
- PCCB-LE-flex cu producători	99,50	113,71
- PCCB-NC cu producători	3,72	17,47
- PC-OTC cu producători	345,27	148,80
- PCCB-LE cu alți furnizori	0,001	0,001
- PCCB-NC cu alți furnizori	4,43	0,74
- PC-OTC cu alți furnizori	57,95	23,81
producție din surse proprii	3,77	2,14
PZU	122,64	216,36
PI	7,09	5,94
Vânzări		
export	178,96	186,77
negociate cu producători	0,00	3,18
tranzacții pe PCC, din care:	419,25	363,82
- PCCB-NC cu producători	1,33	3,72
- PC-OTC cu producători	11,46	0,00
- PCCB-LE-flex cu alți furnizori	0,01	11,16
- PCCB-NC cu alți furnizori	7,44	34,97
- PC-OTC cu alți furnizori	360,34	276,77
- PCCB-NC cu OD	22,32	14,88
- PC-OTC cu OD	16,36	7,44
- PCCB-NC cu OTS	0,00	14,88
PZU	443,95	464,50
PI	6,39	5,19

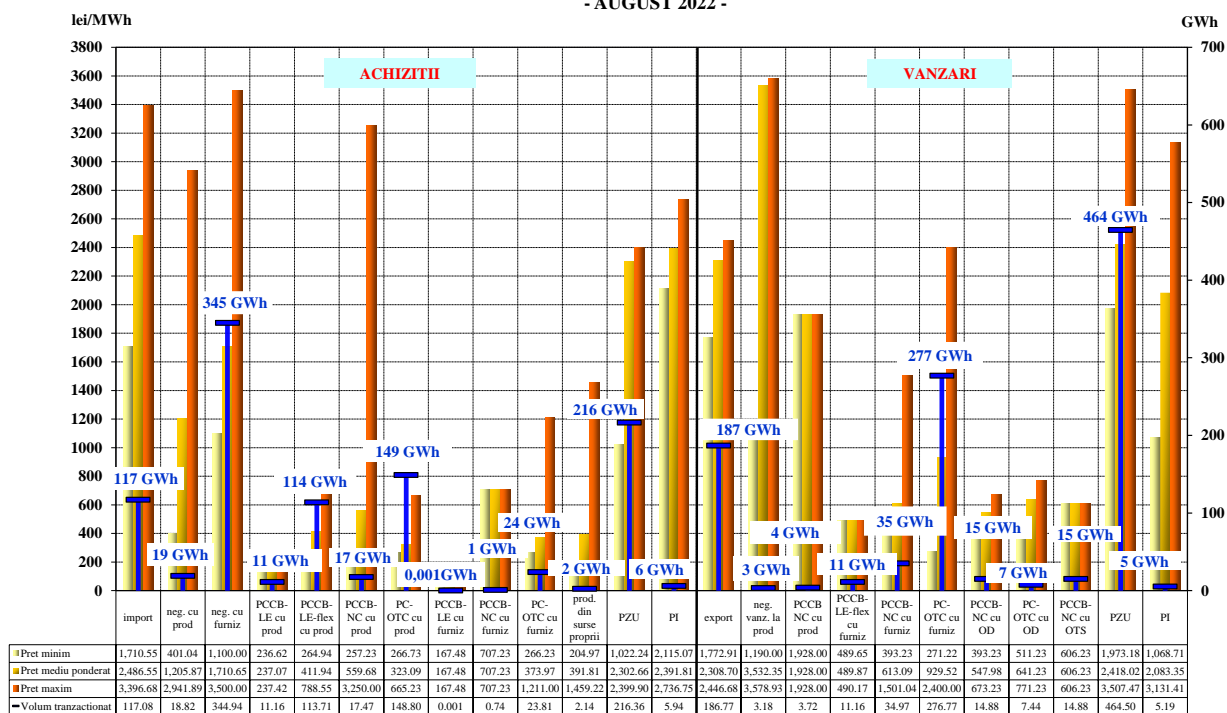
Sursa: Raportările lunare ale furnizorilor – prelucrare CMPEE

Note:

- categoria “negociate” cuprinde tranzacțiile cfm L123 cu modificările și completările ulterioare;
- categoria “producători” include și producători nedispecerizabili, iar categoria “furnizori” include și titularii unei licențe pentru activitatea traderului sau persoanele juridice cu drept confirmat de participare la piețele de energie electrică din România.

Defalcarea pe tipuri de surse/destinații a volumelor tranzacționate și livrate în luna de raportare, a prețurilor minime, medii și maxime realizate în luna august 2022 de furnizorii cu activitate exclusivă pe PAN sunt reprezentate grafic în continuare:

Caracterizarea tranzacțiilor realizate de furnizorii concurențiali cu activitate exclusiv pe piața angro - AUGUST 2022 -



Sursa: Raportările lunare ale furnizorilor – prelucrare CMPEE

Furnizori activi pe PAM, exclusiv furnizorii de ultimă instanță

În tabelul de mai jos sunt prezentate informațiile agregate cu privire la structura pe categorii de piețe/parteneri contractuali a achizițiilor și vânzărilor totale realizate de aceștia în luna august 2022, comparativ cu perioada similară a anului 2021:

Structură tranzații furnizori activi pe PAM (exclusiv furnizorii de ultimă instanță)	-GWh-	
	August 2021	August 2022
Achiziții		
import	95,23	43,04
negociate cu producători	0,00	11,92
negociate cu furnizori	-	-
tranzacții pe PCC, din care:	1157,39	1099,30
- PCCB-LE cu producători	151,30	92,88
- PCCB-LE-flex cu producători	328,85	647,78
- PCCB-NC cu producători	85,31	24,93
- PC-OTC cu producători	328,39	154,75
- PCE-ESRE-CV cu producători	26,33	4,25
- PCCB-LE cu alți furnizori	3,24	0,00
- PCCB-LE-flex cu alți furnizori	5,92	56,82

Raport monitorizare piață de energie electrică – luna august 2022

Structură tranzacții furnizori activi pe PAM (exclusiv furnizorii de ultimă instanță)	August 2021	August 2022
- PCCB-NC cu alți furnizori	40,43	10,06
- PC-OTC cu alți furnizori	187,63	107,82
producție din surse proprii	30,44	30,69
negociate cu prod. nedisp. (alții decât cei prin L220/2008)	2,02*	1,09
negociate cu prod. nedisp. (modificari si completari L220/2008)	16,74*	18,67
tranzacții pe alte platforme cu producători	-	0,001
prosumatori	0,18	0,99
PZU	504,01	641,82
PI	10,11	16,09
Vânzări		
export	2,09	7,60
negociate cu producatori	0,00	0,74
negociate cu furnizori	-	344,94
tranzacții pe PCC, din care:	528,58	551,23
- PCCB-LE-flex cu producători	0,27	5,95
- PCCB-NC cu producători	21,43	13,39
- PC-OTC cu producători	37,11	58,07
- PCCB-LE cu alți furnizori	6,89	0,001
- PCCB-LE-flex cu alți furnizori	8,15	85,09
- PCCB-NC cu alți furnizori	84,99	31,63
- PC-OTC cu alți furnizori	312,62	332,54
- PCCB-LE cu OD	2,23	3,72
- PCCB-LE -flex cu OD	6,96	3,72
- PCCB-NC cu OD	22,87	0,00
- PC-OTC cu OD	15,61	17,11
- PCCB-LE -flex cu OTS	9,45	0,00
PZU	142,45	83,26
PI	4,38	11,96
clienți casnici	40,65*	31,17
clienți finali noncasnici	1098,31*	840,24

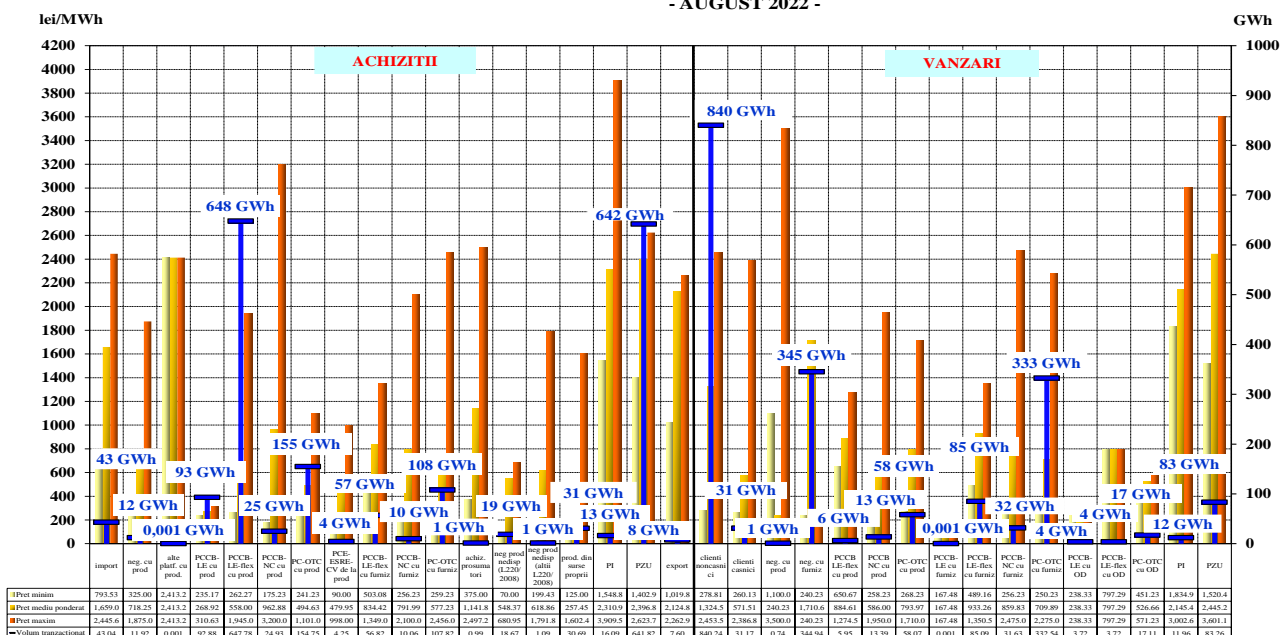
Sursa: Raportările lunare ale furnizorilor – prelucrare CMPEE

Note:

- categoria “negociate” cuprinde tranzacțiile cfm L123 cu modificările și completările ulterioare;
- categoria “producători” include și producători nedispecerizabili, iar categoria “furnizori” include și titularii unei licențe pentru activitatea traderului sau persoanele juridice cu drept confirmat de participare la piețele de energie electrică din România.
- * Diferențele față de Raportul privind rezultatele monitorizării pieței de energie electrică în luna august 2021 sunt determinate de prelucrarea raportărilor corectate de operatorii economici.

Defalcarea pe tipuri de surse/destinații a volumelor tranzacționate și livrate în luna de raportare, a prețurilor minime, medii și maxime realizate în luna august 2022 de furnizorii cu activitate pe PAN și PAM sunt reprezentate în graficul următor:

Caracterizarea tranzacțiilor realizate de furnizorii concurențiali cu activitate pe piața angro și pe piața cu amănuntul - AUGUST 2022 -



Sursa: Raportările lunare ale furnizorilor – prelucrare CMPEE

Furnizori de ultimă instanță

În conformitate cu prevederile Regulamentului de desemnare a furnizorilor de ultimă instanță aprobat prin Ordinul ANRE nr. 91/2022 (în vigoare din 24.06.2022), ANRE a desemnat câte un *FUI nominalizat* pentru fiecare lună din perioada iulie-noiembrie 2022, care are obligația preluării automate din toate zonele de rețea de la toți clienții finali pentru care data de preluare (conform art. 21 din Regulament) intervine în luna pentru care acest FUI este nominalizat, cu excepția clienților care se adresează unui alt FUI pentru același serviciu de ultimă instanță. Lista nominalizărilor este publicată pe site-ul www.anre.ro, secțiunea Legislație/Furnizori de ultima instanță/Preluare în regim de ultimă instanță/2022.

Pentru luna august 2022, FUI nominalizat a fost Enel Energie SA.

Pentru clienții finali (casnici, noncasnici) preluați de FUI în regim de UI după data intrării în vigoare a Ordinului ANRE nr. 91/2022, furnizarea energiei electrice se realizează în baza contractelor de furnizare a energiei electrice încheiate în conformitate cu prevederile *Contractului-cadru de furnizare a energiei electrice la clienții finali preluați de către furnizorul de ultimă instanță* (anexă la Ordinul ANRE nr. 91/2022).

Clienții casnici și finali noncasnici pot uza de eligibilitate, având posibilitatea de a încheia cu oricare dintre FUI, asemănător tuturor celorlalți furnizori concurențiali, contracte de furnizare în regim concurențial, cu clauze agreeate între părți, prețul energiei electrice fiind stabilit de fiecare FUI, pentru fiecare zonă de rețea, pe criterii concurențiale.

Având în vedere modificările aduse *Legii energiei electrice și a gazelor naturale nr. 123/2012* prin OUG nr. 143/2021, începând cu data de 1 ianuarie 2022, serviciul universal se asigură de către toți furnizorii de energie electrică care au încheiat contracte în piața concurențială, iar ofertele de serviciu universal se adresează doar clienților casnici de energie electrică.

Suplimentar participării pe componentele pieței angro de energie electrică, FUI poate asigura necesarul de consum al clienților din portofoliu și prin contracte de achiziție a energiei electrice de la prosumatori.

Prețul final facturat pentru consumul de energie electrică din luna august 2022 al clienților casnici și finali noncasnici, inclusiv pentru clienții finali preluați în regim de ultimă instanță, se realizează în conformitate cu prevederile OUG nr. 27/2022 cu modificările și completările ulterioare:

- a) maximum 0,68 lei/kWh, cu TVA inclus, în cazul clienților casnici al căror consum mediu lunar realizat la locul de consum în anul 2021 este mai mic sau egal cu 100 kWh;
- b) maximum 0,8 lei/kWh, cu TVA inclus, în cazul clienților casnici al căror consum mediu lunar realizat la locul de consum în anul 2021 este cuprins între 100 kWh și 300 kWh inclusiv;
- c) maximum 1 leu/kWh, cu TVA inclus, în cazul clienților noncasnici, cu excepțiile prevăzute la art. 1 alin. (8) din OUG 27/2022.

Structura tranzacțiilor de energie electrică pe PAN ale furnizorilor de ultimă instanță realizată înainte de intervalul de livrare, pentru alimentarea clienților finali în regim SU, UI și concurențial, este prezentată în tabelul următor pentru luna august 2022, comparativ cu perioada similară a anului 2021:

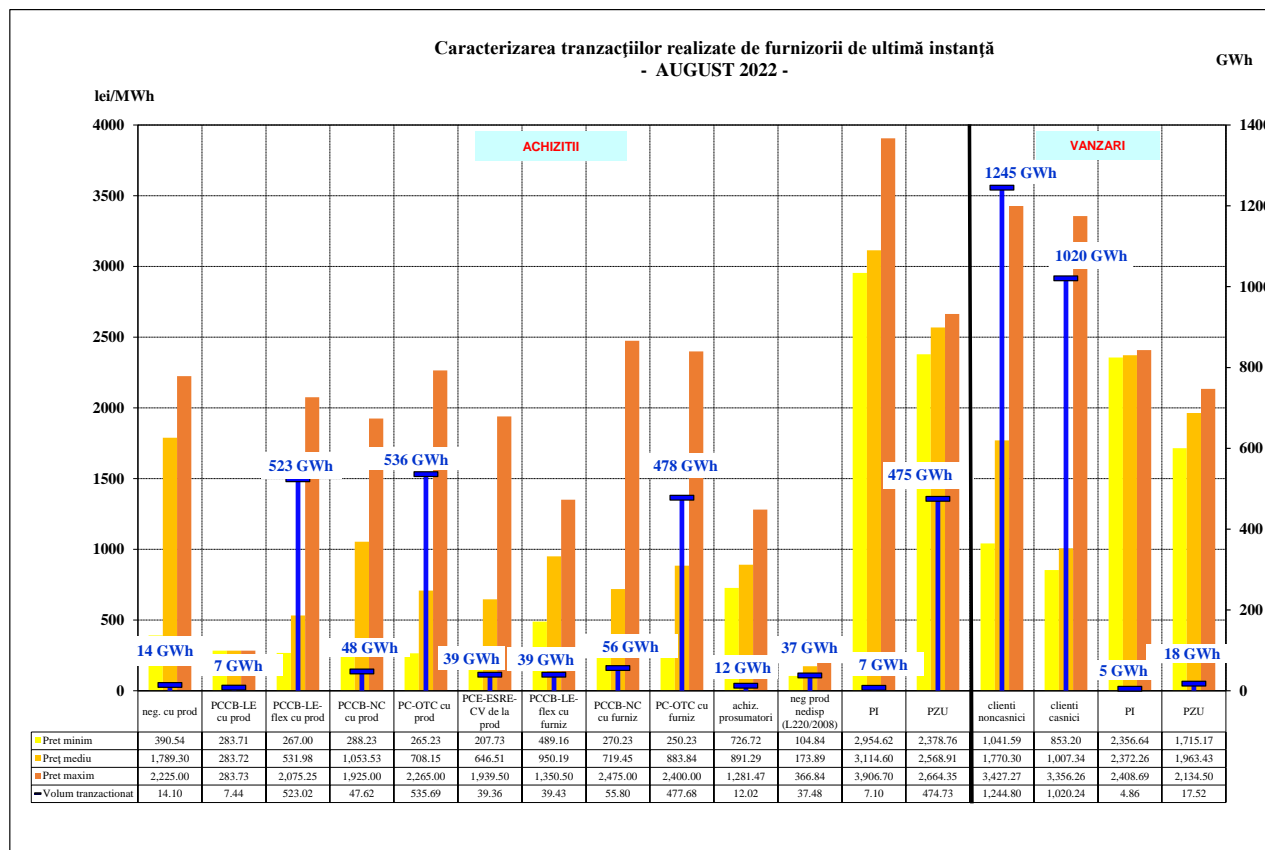
- GWh -		
Structură tranzacții FUI pentru furnizarea de energie electrică pe PAM (regim SU, UI și concurențial)	August 2021	August 2022
Achiziții		
negociate cu producători	7,75	14,10
tranzacții PCC, din care:	1967,68	1726,03
- PCCB-LE cu producători	64,75	7,44
- PCCB-LE-flex cu producători	800,64	523,02
- PCCB-NC cu producători	147,41	47,62
- PC-OTC cu producători	377,71	535,69
- PCE-ESRE-CV de la producători	55,90	39,36
- PCCB-LE cu alți furnizori	3,62	0,00
- PCCB-LE-flex cu alți furnizori	2,24	39,43
- PCCB-NC cu alți furnizori	70,23	55,80
- PC-OTC cu alți furnizori	445,16	477,68
producție din surse proprii	3,25	0,00
negociate cu prod. nedisp. (alții decât cei prin L220/2008)*	2,26	0,00
negociate cu prod. nedisp. (modificari si completari L 220/2008)**	47,91	37,48
prosumatori	3,49	12,02
PZU	679,00	474,73
PI	8,80	7,10
Vânzări		
tranzacții PCC, din care:	111,22	0,00
- PCCB-NC cu producători	7,82	0,00
- PCCB-LE cu alți furnizori	0,001	0,00
- PCCB-NC cu alți furnizori	22,71	0,00
- PC-OTC cu alți furnizori	39,76	0,00
- PCCB-LE cu OD	3,72	0,00
- PCCB-NC cu OD	22,32	0,00
- PC-OTC cu OD	14,88	0,00
PZU	45,64	17,52
PI	4,44	4,86
clienți casnici	1120,72	1020,24
clienți noncasnici	1450,38	1244,80

Sursa: Raportările lunare ale furnizorilor de ultimă instanță – prelucrare CMPEE

Note:

- categoria “negociate” cuprinde tranzacțiile cfm L123 cu modificările și completările ulterioare;
- categoria “producători” include și producători nedispecerizabili, iar categoria “furnizori” include și titularii unei licențe pentru activitatea traderului sau persoanele juridice cu drept confirmat de participare la piețele de energie electrică din România;
- în lunile din anul 2022 furnizarea în regim SU se aplică doar clienților casnici.

Detalierea tranzacțiilor de energie electrică ale furnizorilor de ultimă instanță pentru alimentarea clienților finali (în regim SU, UI și concurențial) pentru luna august 2022 este reprezentată în graficul următor:



Sursa: Raportările lunare ale furnizorilor de ultimă instanță – prelucrare CMPEE

Structura tranzacțiilor de energie electrică pe PAN ale FUI realizată înainte de intervalul de livrare, pentru furnizarea de energie electrică clienților casnici alimentați în regim SU este prezentată în tabelul următor pentru luna august 2022 comparativ cu perioada similară a anului 2021:

Structură tranzații FUI pentru furnizarea de energie electrică clienților în regim de SU	August 2021		August 2022	
	Cantitate [GWh]	Preț mediu [lei/MWh]	Cantitate [GWh]	Preț mediu [lei/MWh]
Achiziții				
negociate cu prod. nedisp. (modificări și completări L 220/2008)	0,06	302,21	3,32	242,43
tranzacții PCC, din care:	362,26	282,04	343,27	614,34
- PCCB-LE cu producători	12,12	251,54	1,45	283,72
- PCCB-LE-flex cu producători	180,78	264,03	93,67	507,97
- PCCB-NC cu producători	25,83	284,57	10,94	1255,17
- PC-OTC cu producători	56,03	276,40	122,75	680,15
- PCE-ESRE-CV de la producători	2,82	236,50	8,56	583,70
- PCCB-LE cu alți furnizori	0,47	295,12	1,45	283,72
- PCCB-LE-flex cu alți furnizori	0,004	426,36	3,72	1350,50
- PCCB-NC cu alți furnizori	15,99	250,22	6,05	403,33
- PC-OTC cu alți furnizori	68,23	348,11	96,14	553,57
prosumatori	0,17	196,56	0,68	939,38

Raport monitorizare piață de energie electrică – luna august 2022

Structură tranzacții FUI pentru furnizarea de energie electrică clienților în regim de SU	August 2021		August 2022	
	Cantitate [GWh]	Preț mediu [lei/MWh]	Cantitate [GWh]	Preț mediu [lei/MWh]
PZU	67,44	610,90	48,37	2586,74
PI	3,53	665,63	0,64	3387,87
Vânzări				
PZU	38,06	427,50	8,81	2011,54
PI	1,79	535,05	2,12	2379,22
clienți casnici	393,41	372,64	342,28	1135,34
clienți noncasnici	9,35	455,03	-	-

Sursa: Raportările lunare ale furnizorilor de ultimă instanță – prelucrare CMPEE

Notă: în lunile din anul 2022 furnizarea în regim SU se aplică doar clienților casnici

În tabelul următor este prezentată structura tranzacțiilor de energie electrică ale FUI realizate înainte de intervalul de livrare, corespunzătoare segmentului concurențial al PAM, în luna august 2022 comparativ cu perioada similară a anului 2021.

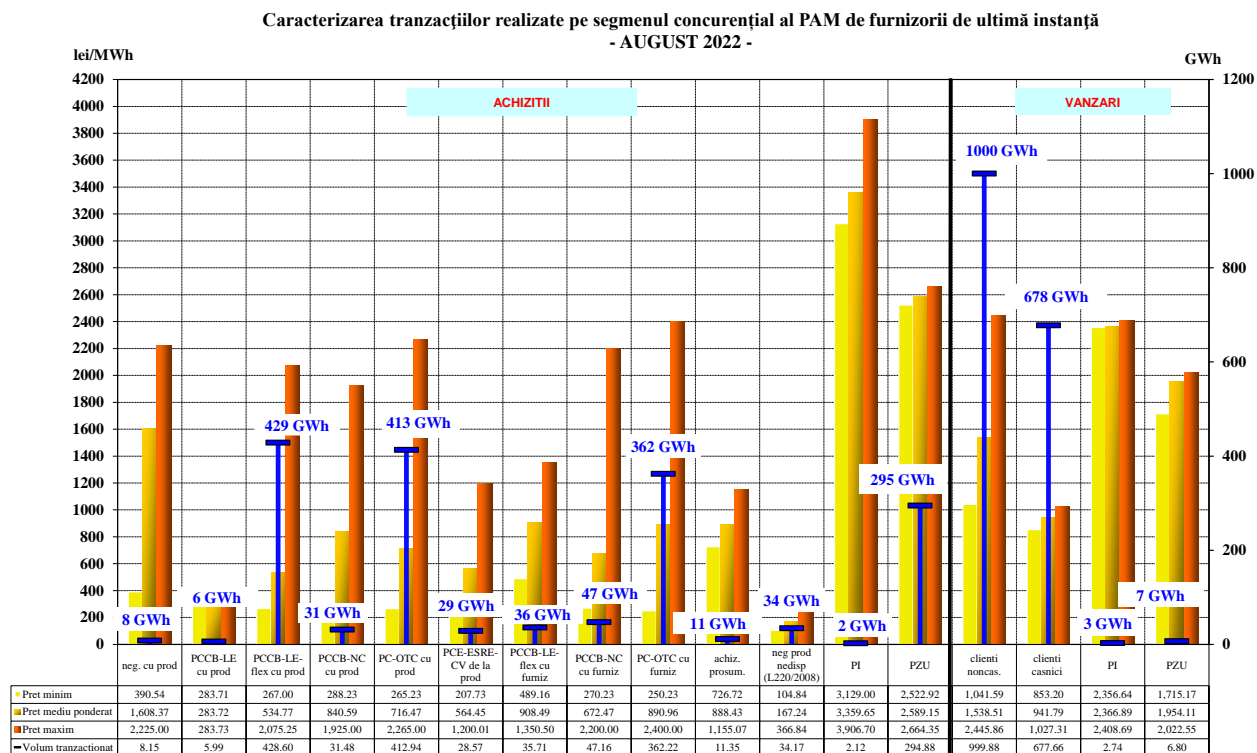
Structură tranzacții FUI pentru furnizarea de energie electrică în regim concurențial	-GWh-	
	August 2021	August 2022
Achiziții		
negociate cu producători	7,75	8,15
tranzacții pe PCC, din care:	1605,42	1352,67
- PCCB-LE cu producători	52,63	5,99
- PCCB-LE-flex cu producători	619,86	428,60
- PCCB-NC cu producători	121,58	31,48
- PC-OTC cu producători	321,68	412,94
- PCE-ESRE-CV de la producători	53,09	28,57
- PCCB-LE cu alți furnizori	3,15	0,00
- PCCB-LE-flex cu furnizori	2,24	35,71
- PCCB-NC cu alți furnizori	54,24	47,16
- PC-OTC cu alți furnizori	376,94	362,22
producție din surse proprii	3,25	0,00
tranzacții neg. cu prod. nedisp. (alții decât cei prin L220/2008)	2,26	0,00
tranzacții neg. cu prod. nedisp. (modificari si completari L 220/2008)	47,85	34,17
prosumatori	3,32	11,35
PZU	593,30	294,88
PI	4,70	2,12
Vânzări		
tranzacții pe PCC, din care:	111,21	0,00
- PCCB-NC cu producători	7,82	0,00
- PCCB-LE cu alți furnizori	0,001	0,00
- PCCB-NC cu alți furnizori	22,71	0,00
- PC-OTC cu alți furnizori	39,76	0,00
- PCCB-LE cu OD	3,72	0,00
- PCCB-NC cu OD	22,32	0,00
- PC-OTC cu OD	14,88	0,00
PZU	7,58	6,80
PI	2,65	2,74
clienți casnici	727,31	677,66
clienți finali noncasnici	1441,03	999,88

Sursa: Raportările lunare ale furnizorilor de ultimă instanță – prelucrare CMPEE

Note:

- categoria "negociate" cuprinde tranzacțiile cfm L123 cu modificările și completările ulterioare;
- categoria "producători" include și producători nedispencerizabili, iar categoria "furnizori" include și titularii unei licențe pentru activitatea traderului sau persoanele juridice cu drept confirmat de participare la piețele de energie electrică din România.

Defalcarea pe tipuri de surse/destinații a volumelor tranzacționate și prețurile medii ale tranzacțiilor realizate în luna august 2022 de către FUI pe segmentul concurențial al PAM este prezentată în graficul următor:



Sursa: Raportările lunare ale furnizorilor de ultimă instanță – prelucrare CMPEE

Operatori de distribuție concesionari

Structura tranzacțiilor de energie electrică a operatorilor de distribuție concesionari realizate înainte de intervalul de livrare, pentru consumul propriu tehnologic al rețelelor de distribuție în luna august 2022 comparativ cu perioada similară a anului 2021:

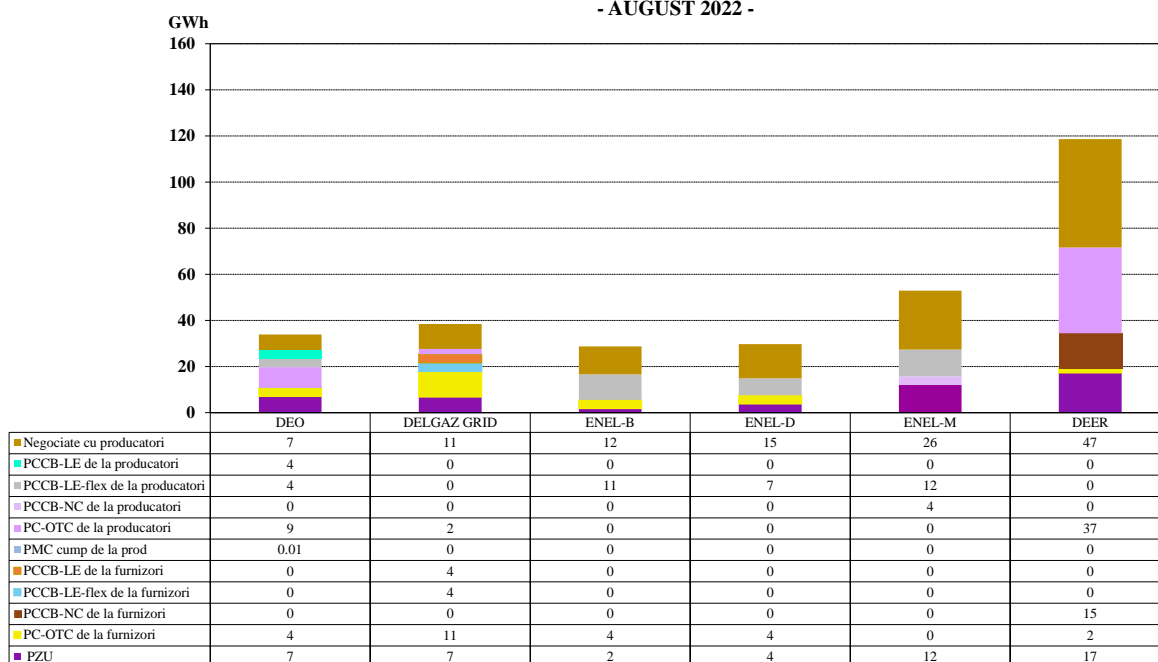
- GWh -

Structură tranzacții	August 2021	August 2022
negociate cu producători	-	117,00
tranzacții pe PCC, din care:	201,86	136,55
- PCCB-LE cu producători	9,20	3,72
- PCCB-LE-flex cu producători	7,44	33,88
- PCCB-NC cu producători	26,04	3,72
- PC-OTC cu producători	31,99	48,35
- PMC cu producători	-	0,01
- PCCB-LE cu furnizori	5,95	3,72
- PCCB-LE-flex cu furnizori	6,96	3,72
- PCCB-NC cu furnizori	67,43	14,88
- PC-OTC cu furnizori	46,85	24,55
PZU, din care:	128,56	40,50
- cumpărare	128,56	48,79
- vânzare	0,00	8,29
PI, din care:	0,27	0,58
- cumpărare	0,44	0,74
- vânzare	0,17	0,17

Sursa: Raportările lunare ale operatorilor de distribuție concesionari – prelucrare CMPEE

Structura achiziției de energie electrică a operatorilor de distribuție concesionari în august 2022, este prezentată în graficul următor:

Structura achizițiilor de energie electrică ale operatorilor de distribuție concesionari pentru acoperirea consumului propriu tehnologic - AUGUST 2022 -



Sursa: Raportările lunare ale operatorilor de distribuție concesionari – prelucrare CMPEE

5. Indicatori de concentrare pentru piața angro de energie electrică și componentele sale

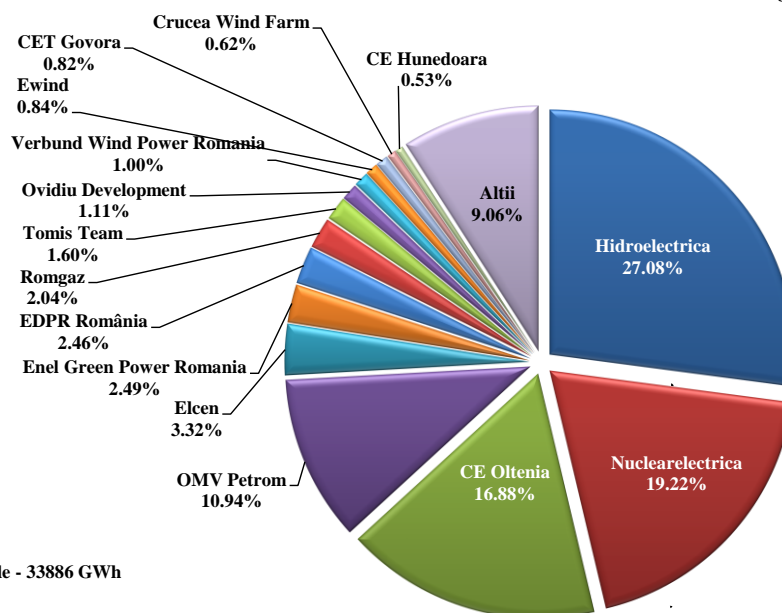
Indicatori de concentrare și cote de piață ale producătorilor de energie electrică

Structura pieței la nivelul producerii oferă o bază inițială pentru aprecierile privind gradul de competitivitate posibil pe piața energiei electrice.

În tabelul următor se prezintă indicatorii de concentrare care caracterizează luna august 2022, iar în grafic sunt prezentate cotele de piață ale producătorilor de energie electrică, deținători de unități de producere dispecerizabile stabilite în funcție de energia electrică livrată în rețele.

Indicatori de concentrare - August 2022 -	C1 (%)	C3 (%)	HHI
Valoare	23,16	63,90	1606

Cotele de piață ale producătorilor cu unități dispecerizabile în funcție de energia livrată în rețele
Ianuarie -August 2022



Energie electrică livrată în rețele - 33886 GWh
C1 - 27,08%
C3 - 63,18%
HHI - 1544

Categoria "Alții" include 92 producători ale căror cote de piață individuale se situează sub 0,50%

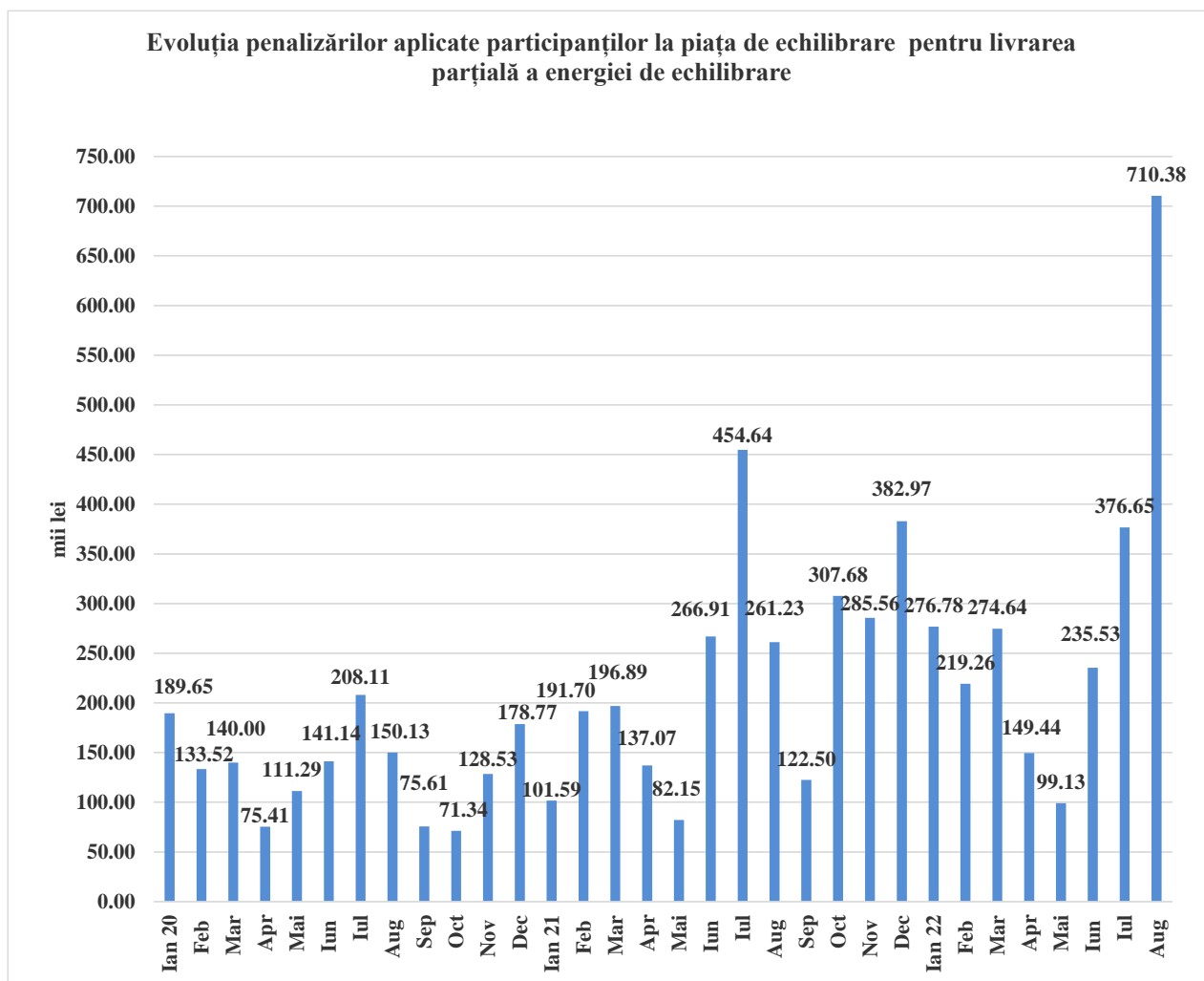
Sursa: Raportările lunare ale producătorilor – prelucrare CMPEE

O componentă a pieței angro de energie electrică pe care se manifestă direct concurența între producători este piața de echilibrare. Valorile indicatorilor de concentrare la nivelul acestei piețe în luna august 2022, determinați pe baza energiei efectiv livrate, pentru fiecare din cele 3 tipuri de reglaje sunt prezentate în tabelul următor:

Indicatori de structură/concentrare a pieței de echilibrare - August 2022 -	Reglaje					
	Secundar		Terțiar rapid		Terțiar lent	
	creștere	scădere	creștere	scădere	creștere	scădere
C1 - %-	71	70	92	49	100	0
C3 - %-	100	100	100	96	100	0
HHI	5882	5750	8574	3519	10000	0

Sursa: Raportările lunare ale CNTEE Transelectrica S.A. – prelucrare CMPEE

În graficul următor este prezentată evoluția penalizărilor aplicate participanților la PE pentru livrarea parțială a energiei de echilibrare începând cu luna ianuarie 2020:



Sursa: Raportările lunare ale OPCOM SA

În tabelul următor sunt prezentați indicatorii de concentrare pe tip de rezerve de putere achiziționate de CNTEE Transelectrica SA de la producătorii calificați, în urma organizării licitațiilor pentru luna august 2022 pentru rezerve de reglaj secundar, terțiar rapid la creștere și scădere de putere. Pentru rezerva de reglaj terțiar lent la creștere nu s-au organizat licitații.

Indicatori de concentrare pe piața serviciilor de sistem - August 2022 -		Rezerva reglaj secundar	Rezerva terțiară rapidă	Rezerva terțiară lentă
componenta concurențială	Cantitate contractată (h*MW)	274006	456136	-
	C1 (%)	52,5	50,5	-
	C3 (%)	100,0	94,7	-
	HHI	5658	4239	-

Sursa: Raportările lunare ale CNTEE Transelectrica S.A. – prelucrare CMPEE

Indicatori de concentrare pe piața pentru ziua următoare (PZU)

Piața pentru ziua următoare (PZU) este o piață voluntară, deschisă atât la cumpărare, cât și la vânzare tuturor titularilor de licență și operatorilor economici persoane juridice străine cărora li s-a acordat de către ANRE prin decizie, confirmarea dreptului de a desfășura în România activitatea de furnizare, în condițiile stabilite de reglementările aplicabile.

Indicatorii de concentrare pe această piață reflectă gradul de concurență manifestat între vânzători, respectiv cumpărători, dinamica acestora putând influența nivelul prețului. Tabelul următor

prezintă C1, C3 și HHI la cumpărare, respectiv la vânzare, determinați pe baza cantităților tranzacționate de participanți pe această piață:

Indicatori de concentrare pe PZU - August 2022 -	C1 (%)	C3 (%)	HHI
Vânzare	28,30	55,93	1333
Cumpărare	16,13	35,39	661

Sursa: Raportările lunare ale OPCOM SA

6. Evoluția prețurilor stabilite pe piața angro

Începând din 19 noiembrie 2014, piața pentru ziua următoare din România funcționează în regim cuplat cu piețele spot din Ungaria, Slovacia și Republica Cehă, în așa-numitul proiect 4M MC – mecanismul de cuplare prin preț a piețelor pentru ziua următoare. Acest mecanism de corelare coordonat utilizează o metodă, unică la nivel european, de cuplare prin preț a regiunilor (inițiativa *Price Coupling of Regions-PCR*) în scopul armonizării piețelor naționale europene și creării pieței interne europene de energie electrică. Funcționarea cuplată se bazează pe algoritmul de cuplare recomandat de ACER (Euphemia), care urmărește maximizarea bunăstării sociale la nivelul întregului areal al piețelor cuplate.

Mecanismul cuplării se realizează prin intermediul operatorilor de cuplare OTE-Republica Cehă, EPEX Spot (furnizor de servicii pentru OKTE-Slovacia și HUPX-Ungaria) și din 17 ianuarie 2017 OPCOM-România (membru PCR din ianuarie 2016). Astfel, în urma finalizării cu succes a procesului de implementare a schimbărilor și testelor efectuate, OPCOM operează în nume propriu soluția de cuplare implementată în mecanismul operațional 4M MC, toate procesele derulate realizându-se în condiții de siguranță a funcționării cuplate a piețelor pentru ziua următoare din mecanismul operațional. Operatorii de cuplare acționează în calitate de *Coordonatori* pe baza principiului rotației.

Calculul coordonat al capacității de alocare transfrontalieră se află sub guvernanta operatorilor de transport și sistem din cele 4 țări, în conformitate cu legislația europeană, iar modelul de alocare utilizat este cel de alocare implicită pe PZU a capacității disponibile de interconexiune.

Pentru a răspunde mai bine scopului pentru care a fost implementat mecanismul de cuplare a PZU, și anume transferul de energie la nivelul și în sensul determinat de condițiile cunoscute ale producției și consumului și în funcție de prețurile din piețele cuplate, începând cu 1 ianuarie 2016 operatorii de transport din România și Ungaria, CNTEE Transelectrica SA și Mavir ZRt, urmând recomandările autorităților de reglementare din cele două state, ANRE și MEKH, au agreed rezervarea unei cote din capacitatea de interconexiune pentru alocarea pe PZU. Aceeași regulă a fost adoptată și pentru alocarea capacității de interconexiune pe granița cu Bulgaria.

Astfel, în fiecare lună a anului, capacitatea rezervată pentru alocarea pe PZU se determină ca diferență dintre capacitatea disponibilă de interconexiune (ATC) calculată lunar pe fiecare subperioadă și 80% din cea mai mică valoare a ATC rezultată pe subperioadele din luna respectivă, la care se adaugă capacitatea alocată la licitația anuală returnată către OTS.

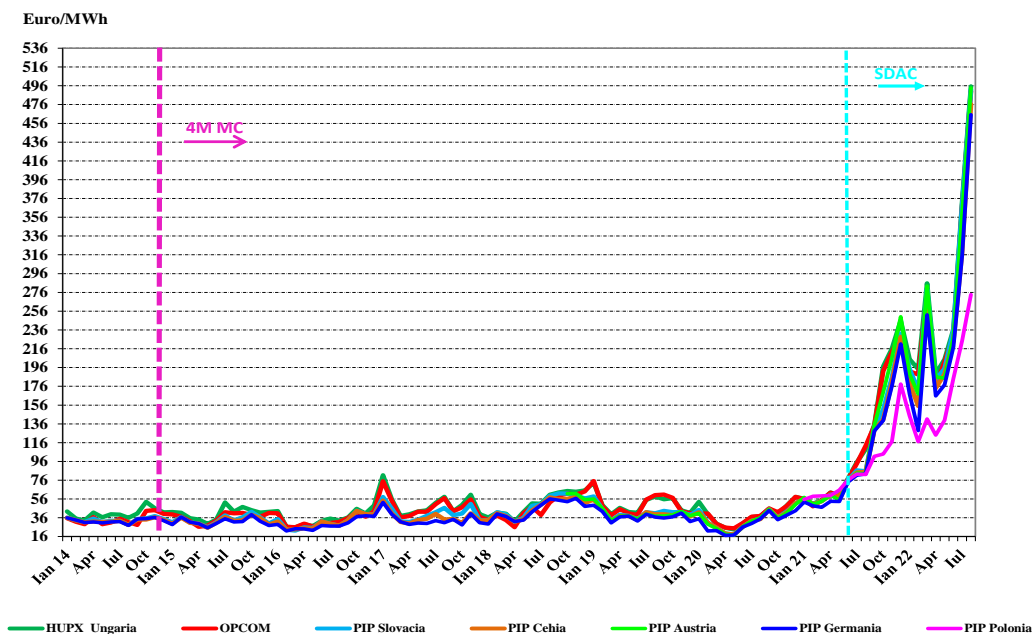
Ca o particularitate pentru granița cu Ungaria, dacă 80% din cea mai mică valoare a ATC calculat lunar pe subperioade este mai mic de 80 MW, capacitatea de interconexiune pentru alocarea lunară va fi de 80% din ATC calculat pentru fiecare subperioadă, la care se adaugă capacitatea alocată la licitația anuală returnată către OTS.

Din data de 18 iunie 2021 a devenit operațional proiectul Interim Coupling prin care PZU din proiectul regional 4M MC s-au cuplat prin preț cu piețele din cuplarea multiregională MRC prin introducerea alocării implicite a capacității nete de transport (NTC) pe 6 noi granițe (PL-DE, PL-CZ, PL-SK, CZ-DE, CZ-AT, HU-AT). Ca urmare a extinderii mecanismului de cuplare, piețele spot din Cehia, Slovacia, Ungaria și România s-au cuplat cu cele din Polonia, Germania și Austria, fiind acum parte în cadrul proiectului pan-european SDAC.

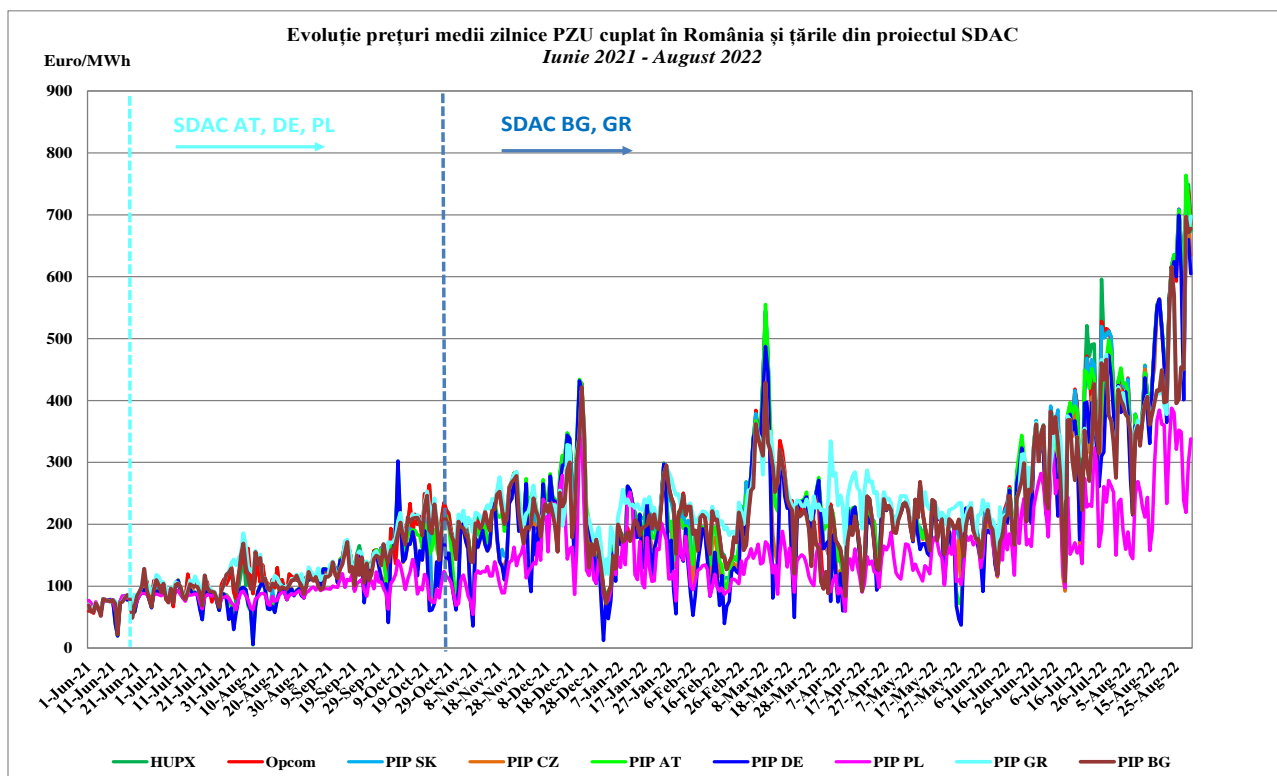
În data de 27 octombrie 2021 au fost finalizate operațiunile de cuplare a graniței RO-BG în SDAC, permițând, astfel, conectarea piețelor pentru ziua următoare din Grecia și Bulgaria în SDAC, cu prima zi de livrare 28 octombrie 2021.

În graficele următoare este prezentată evoluția prețurilor spot medii lunare (primul), respectiv prețuri spot medii zilnice înregistrate pe PZU de țările membre ale proiectului Interim Coupling înainte și după momentul cuplării în cadrul proiectului pan-european SDAC (al doilea).

Evoluție prețuri PZU cuplat în țările din proiectul 4M MC și în țările cuplate după integrarea în SDAC
Ianuarie 2014 - August 2022

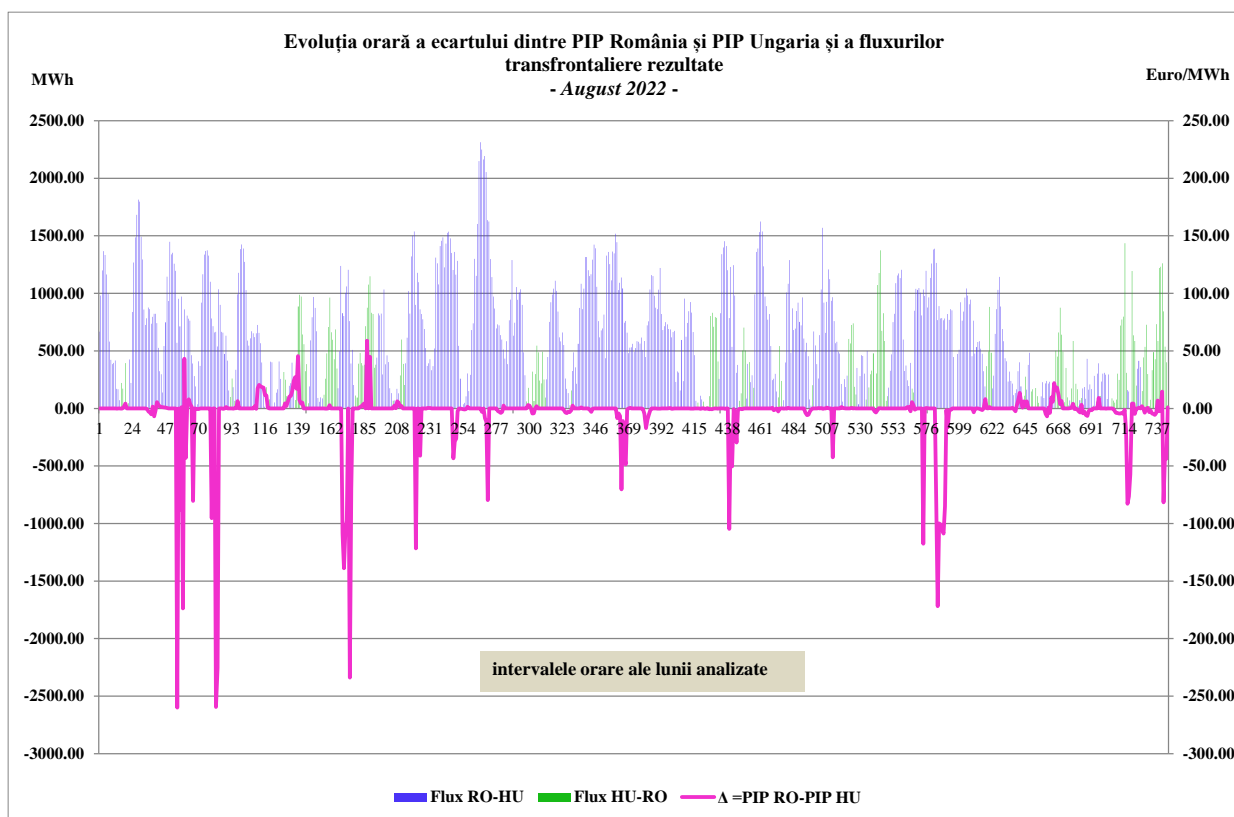


Sursa: Informații publicate pe platforma ENTSO-E - EMFIP – prelucrare CMPEE

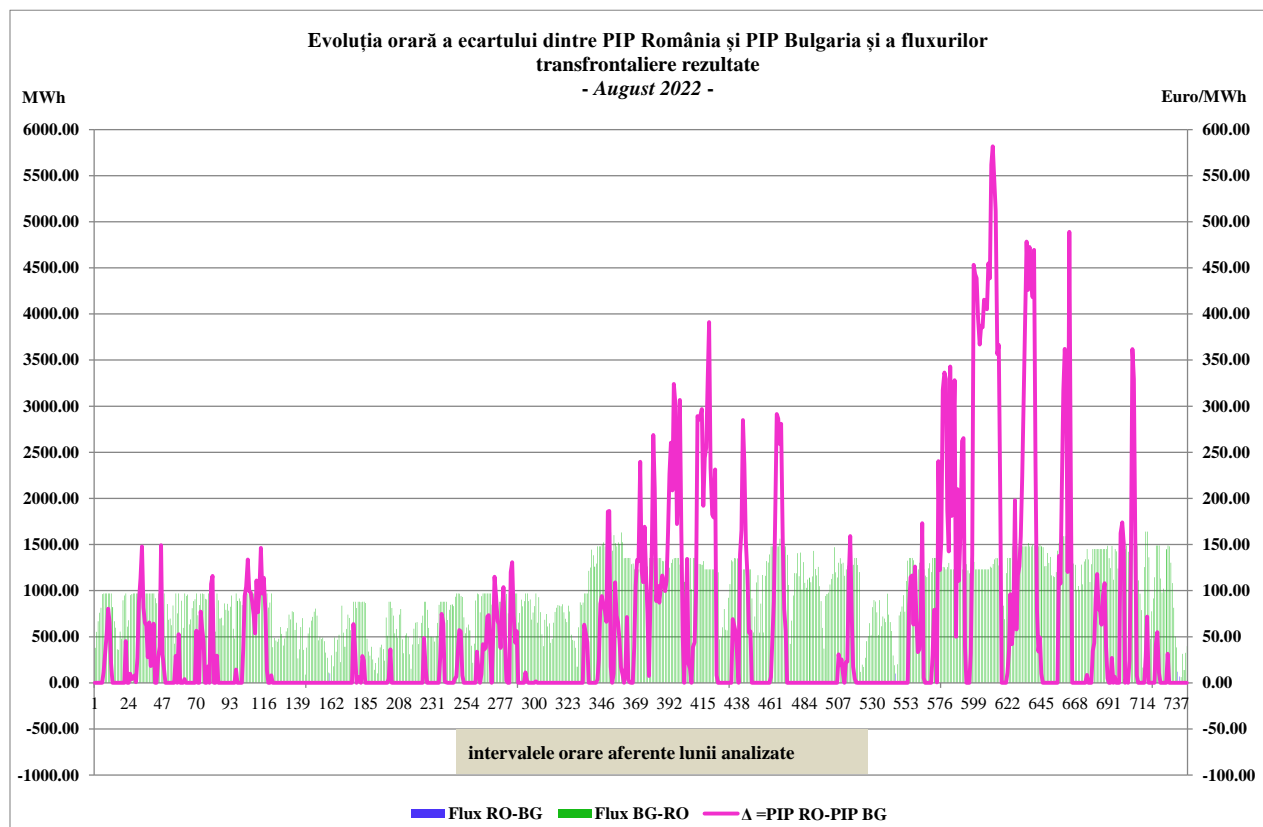


Sursa: Informații publicate pe platforma ENTSO-E - EMFIP – prelucrare CMPEE

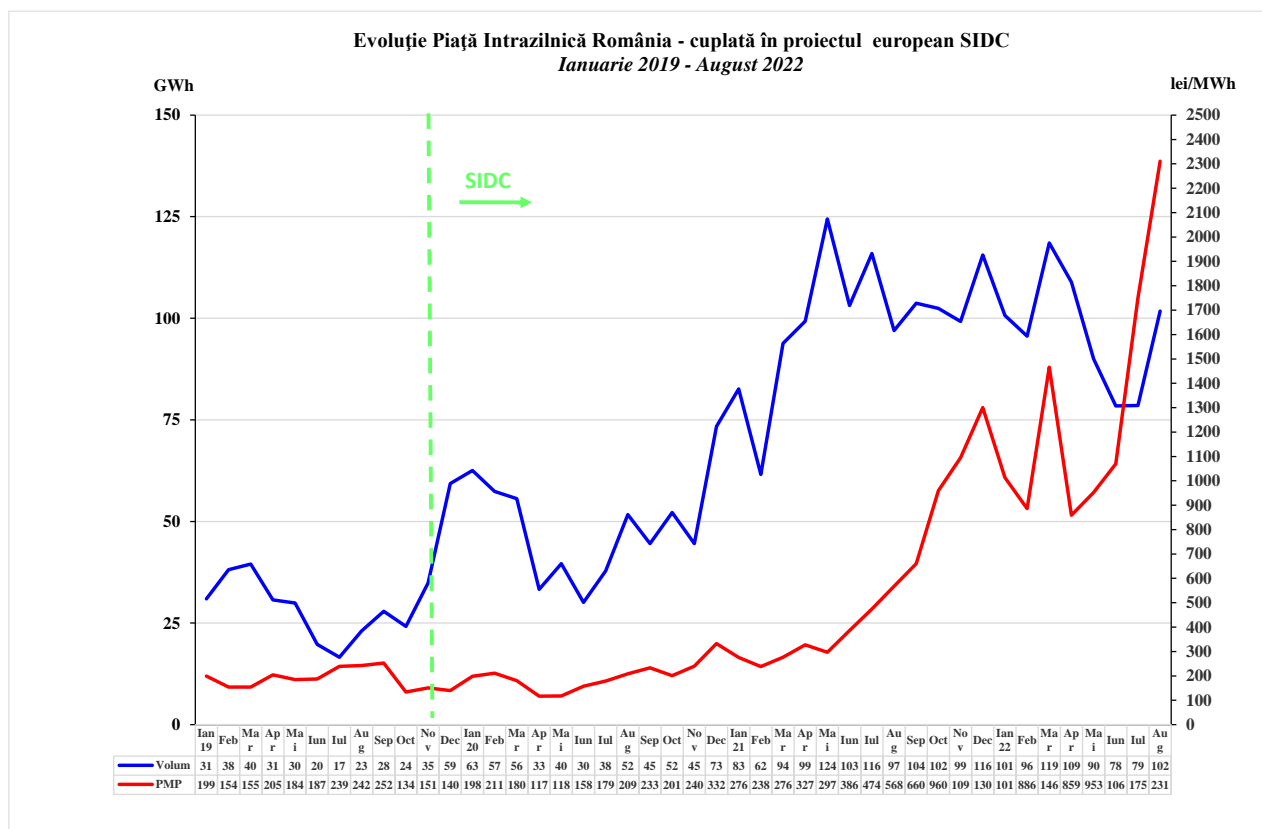
În continuare, se prezintă evoluția la nivel orar pentru luna august 2022, a diferenței dintre prețurile de închidere a PZU cuplat pe zona România-Ungaria corelată cu fluxurile transfrontaliere rezultate pe granița România-Ungaria, pe ambele direcții - primul grafic și diferența dintre prețurile de închidere a PZU cuplat pe zona România-Bulgaria corelată cu fluxurile transfrontaliere rezultate pe granița România-Bulgaria pe ambele direcții - al doilea grafic.



Sursa: Date publice OPCOM SA – prelucrare CMPEE



Sursa: Date publice OPCOM SA – prelucrare CMPEE



Sursa: Date publice OPCOM SA – prelucrare CMPEE

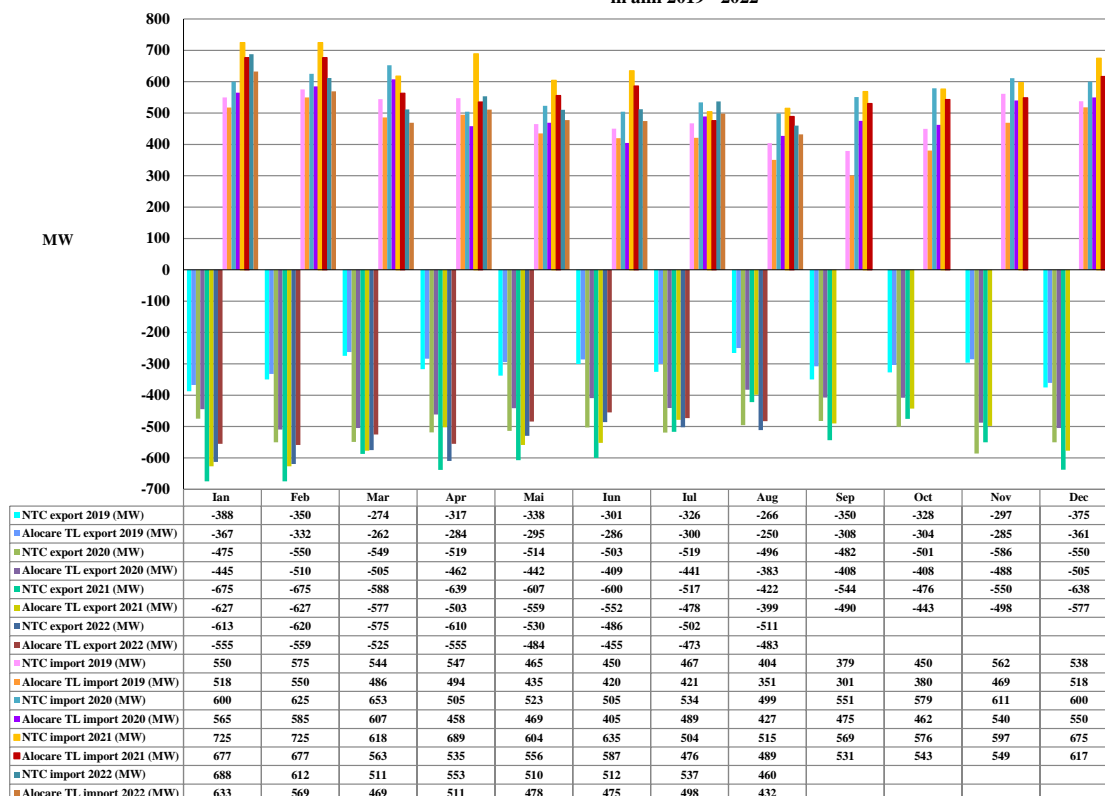
Pe granițele României cu Ungaria și Bulgaria, funcționarea în regim cuplat pe orizontul de timp intrazilnic se desfășoară prin alocare intrazilnică implicită, cu algoritmi de tranzacționare prin corelare continuă, pe baza unui sistem IT comun, cu un unic modul de management al capacității, modul de transfer transfrontalier și un unic registru de ordine de tranzacționare.

Pe granițele cu Bulgaria și Ungaria, licitațiile pentru alocarea anuală și lunară se realizează de către JAO (Joint Allocation Office), devenită de la 1 octombrie 2018 singura platformă de alocare SAP (Single Allocation Platform) care organizează licitații pentru alocarea capacității transfrontaliere pentru toți operatorii europeni de transport și sistem.

Pe granița cu Serbia alocarea se realizează în continuare prin licitații bilaterale coordonate pentru 100% din capacitate. Licitațiile destinate alocării capacității de interconexiune pe orizonturile de timp anual, lunar și intrazilnic sunt organizate de CNTEE Transelectrica SA, iar cele zilnice de EMS (OTS-ul sârb), conform acordurilor semnate între cei doi operatori de transport și sistem. Pe granița cu Ucraina alocarea este realizată de CNTEE Transelectrica SA, prin licitații pentru alocare anuală și lunară, utilizarea capacităților de interconexiune fiind condiționată de acordul scris al Ukrenergo (OTS-ul din Ucraina).

În graficul următor sunt prezentate valorile medii lunare ale capacității nete de interconexiune (NTC) ale SEN cu sistemele energetice vecine menționate și ale capacității medii de transfer alocată la licitațiile pe termen lung pentru export și import.

Evoluția NTC medii și a capacităților medii de transfer pe granițe alocate la licitațiile pe termen lung în anii 2019 - 2022



Sursa: Raportările lunare ale CNTEE Transelectrica S.A. – prelucrare CMPEE

Pentru acoperirea diferențelor dintre valorile planificate/contractate ale consumului și respectiv producției și valorile acestora apărute în timp real, operatorul de sistem (CNTEE Transelectrica S.A.) operează piața de echilibrare, “cumpărând” sau “vânzând” energie la prețurile marginale determinate de ofertele producătorilor dispecherizabili. Participanții care determină dezechilibrele, organizați în PRE-uri (părți responsabile cu echilibrarea) suportă financiar contravaloarea acestor dezechilibre.

Începând cu data de 1 februarie 2021 au intrat în vigoare modificări referitoare la funcționarea pieței de echilibrare și la decontarea dezechilibrelor, astfel au fost introduse următoarele:

- intervalul de timp de 15 minute este interval de decontare;
- prețul unic de dezechilibru ca metodă de decontare a dezechilibrelor PRE, dar și a unei metode de calcul pentru prețuri duale de dezechilibru (preț de deficit și preț de excedent), pentru intervalele de decontare în care zona de dezechilibru este aproape echilibrată și pentru care s-a apreciat că metoda prețului unic de dezechilibru nu este din punct de vedere economic cea mai eficientă metodă de decontare a dezechilibrelor PRE.

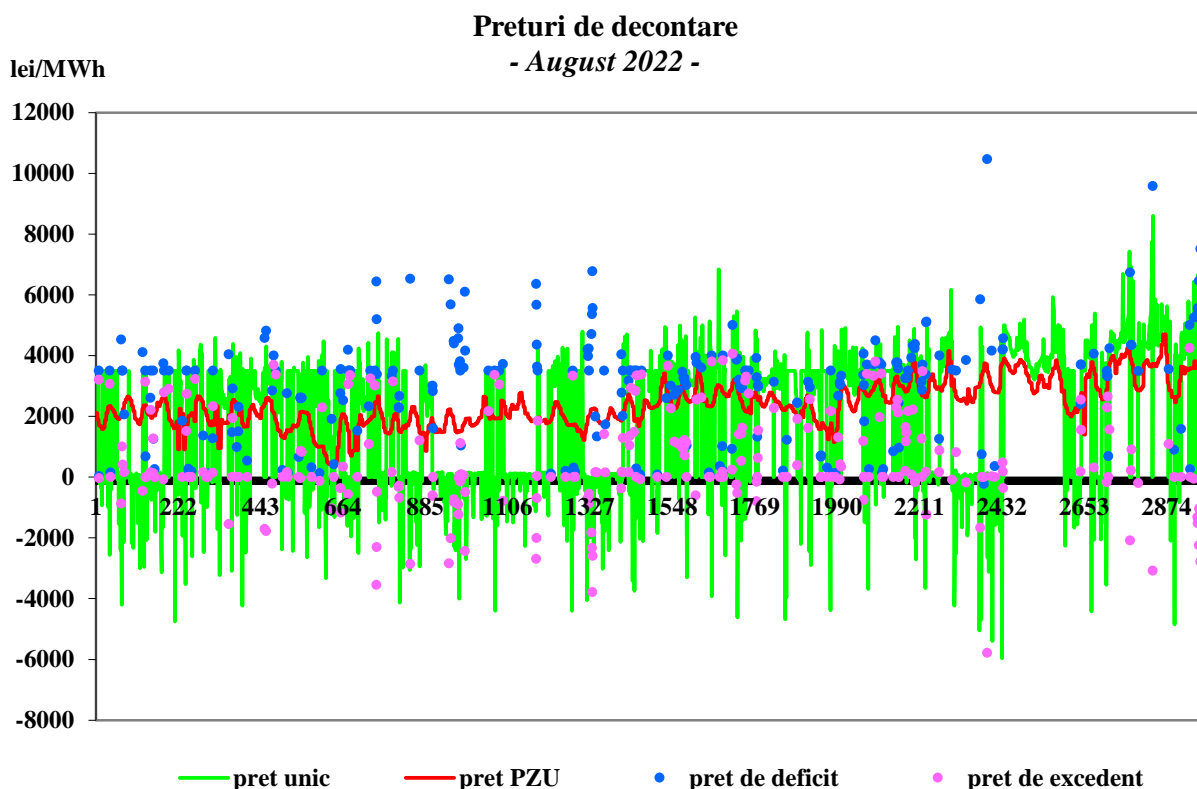
Reprezentarea alăturată a prețurilor de decontare (PIP pe PZU, prețul unic de dezechilibru, prețul de deficit și cel de excedent de energie rezultate din operarea PE), precum și a prețurilor de decontare împreună cu dezechilibrul SEN oferă imaginea de ansamblu a funcționării corelate a acestor piețe. Prețurile de decontare sunt aferente intervalului de decontare de 15 minute (primul grafic și al doilea grafic).

Începând cu luna februarie 2021, pentru a se asigura comparabilitatea informațiilor pe perioade mai mari de timp, în intervalele în care s-a aplicat pentru decontare prețul unic de dezechilibru valorile acestuia au fost atribuite atât prețului de excedent cât și celui de deficit.

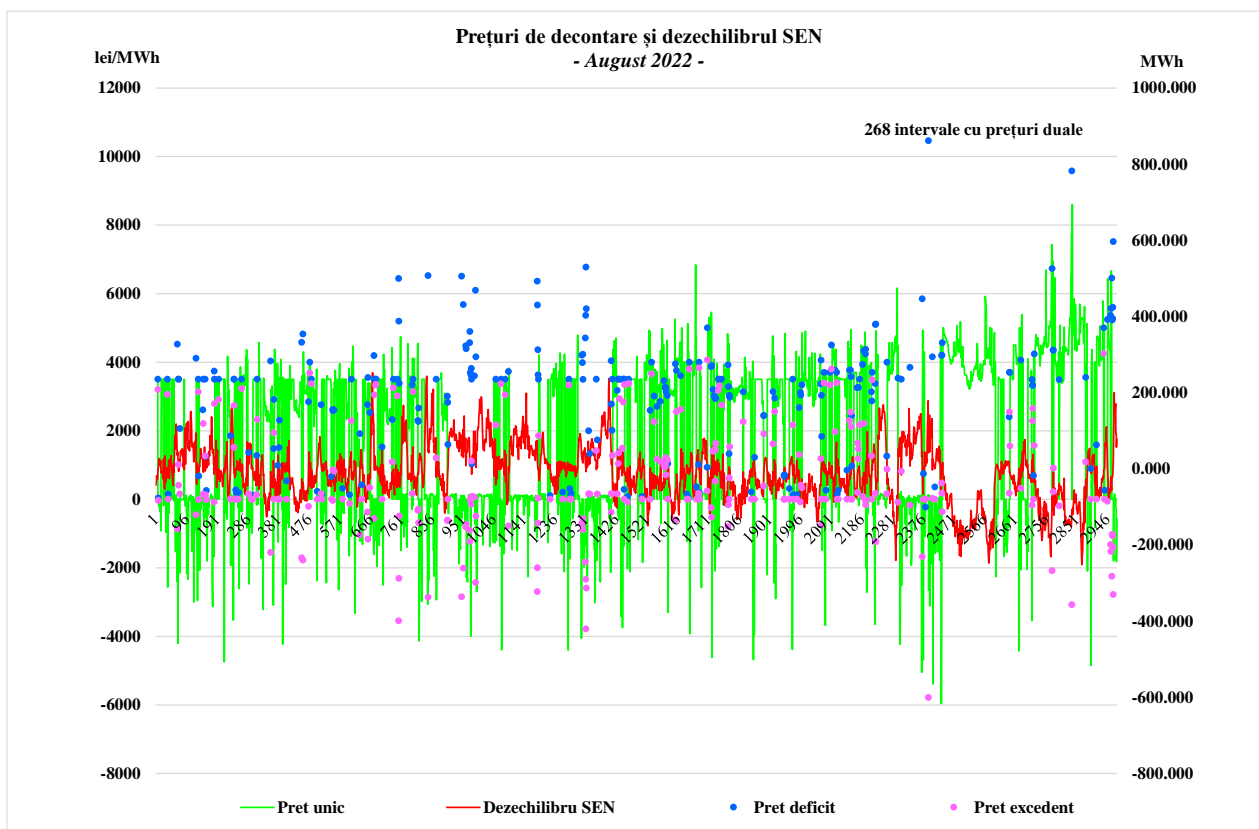
Valorile prețurilor pe intervale de decontare pentru deficit și excedent au fost utilizate pentru prezentarea evoluției pe fiecare interval de decontare a prețurilor medii lunare comparativ cu consumul intern brut în luna curentă (al treilea grafic), precum și a evoluției prețurilor medii lunare realizate pe PE comparativ cu PIP PZU (ultimul grafic).

Valorile orare ale PIP PZU au fost prezentate comparativ cu prețurile înregistrate pe PE ca valori medii orare rezultate prin ponderarea volumelor aferente dezechilibrului SEN cu prețul unic de dezechilibru sau cu prețurile duale de dezechilibru, după caz (al patrulea grafic).

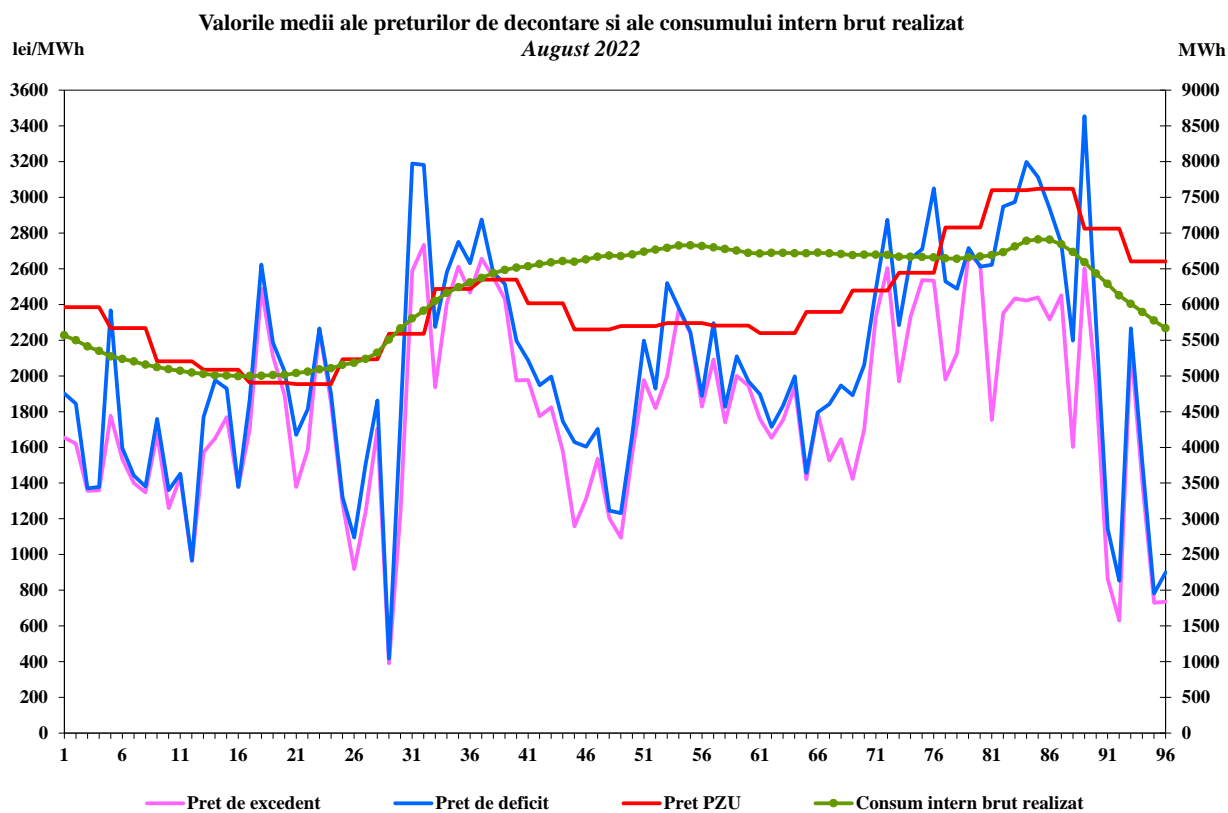
În luna august 2022, au fost calculate prețuri duale de dezechilibru pentru 268 intervale de decontare, în toate celelalte intervale de decontare valoarea prețului unic de dezechilibru fiind diferită de zero.



Sursa: Raportările zilnice/lunare ale OPCOM S.A. – prelucrare CMPEE

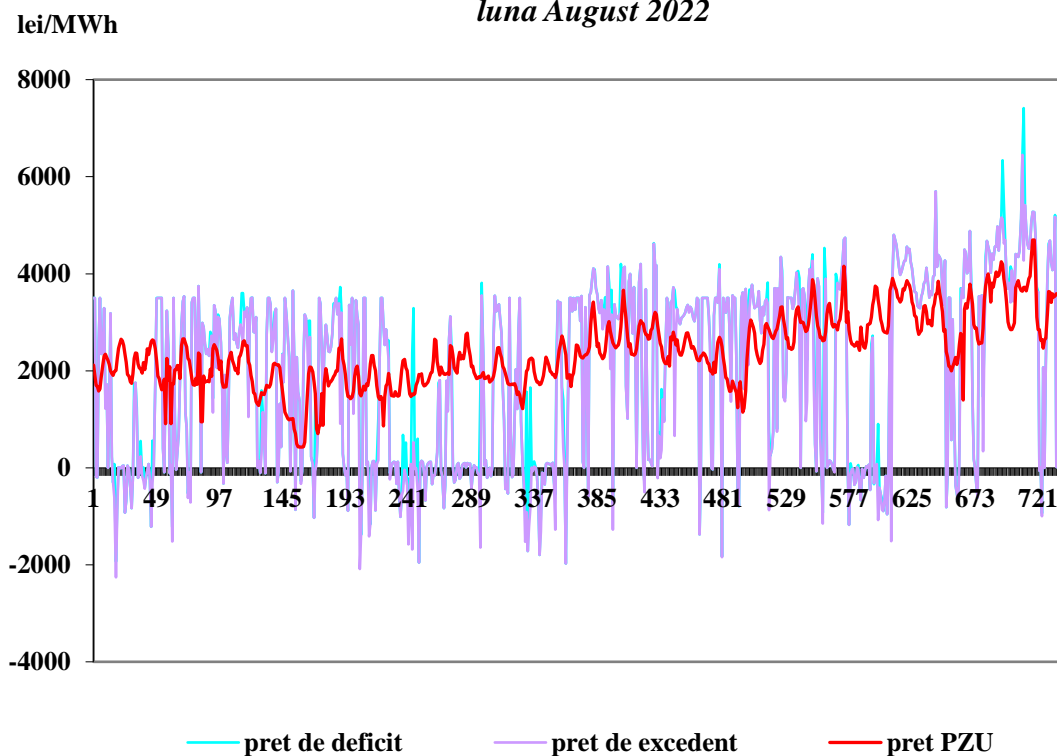


Sursa: Raportările lunare ale OPCOM S.A. și informațiile publicate de CNTEE Transelectrica S.A. pe platforma EMFIP – prelucrare CMPEE



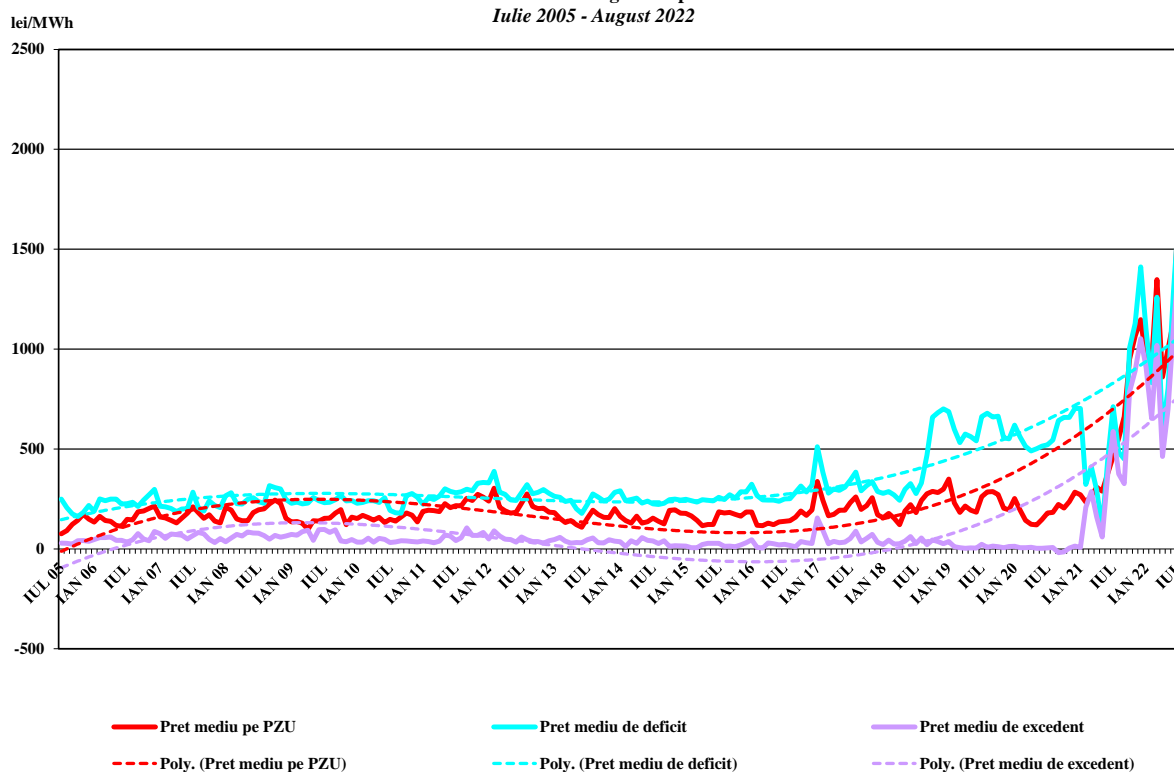
Sursa: Raportările lunare ale OPCOM S.A. și informațiile publicate de CNTEE Transelectrica S.A. pe platforma EMFIP – prelucrare CMPEE

Preturi orare rezultate pe PE și PIP PZU
luna August 2022



Sursa: Raportările lunare ale OPCOM S.A. și informațiile publicate de CNTEE Transelectrica S.A. pe platforma EMFIP – prelucrare CMPEE

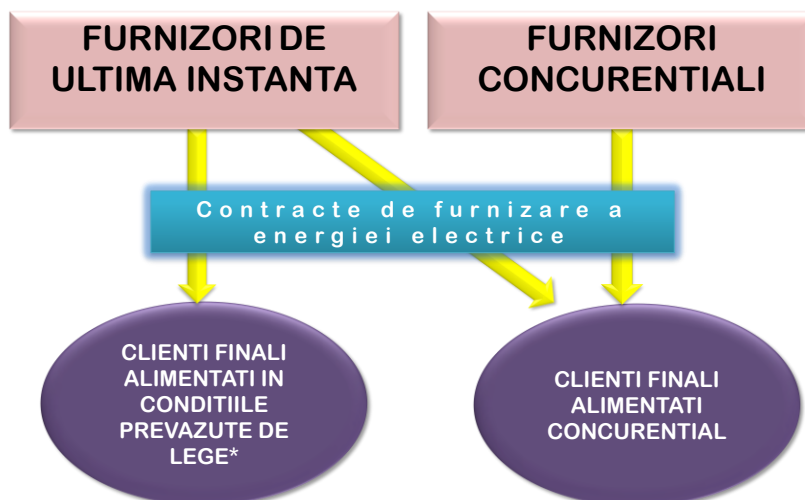
Preturi medii lunare inregistrate pe PZU și PE
Iulie 2005 - August 2022



Sursa: Raportările zilnice/lunare ale OPCOM S.A. – prelucrare CMPEE

III. PIAȚA CU AMĂNUNTUL DE ENERGIE ELECTRICĂ

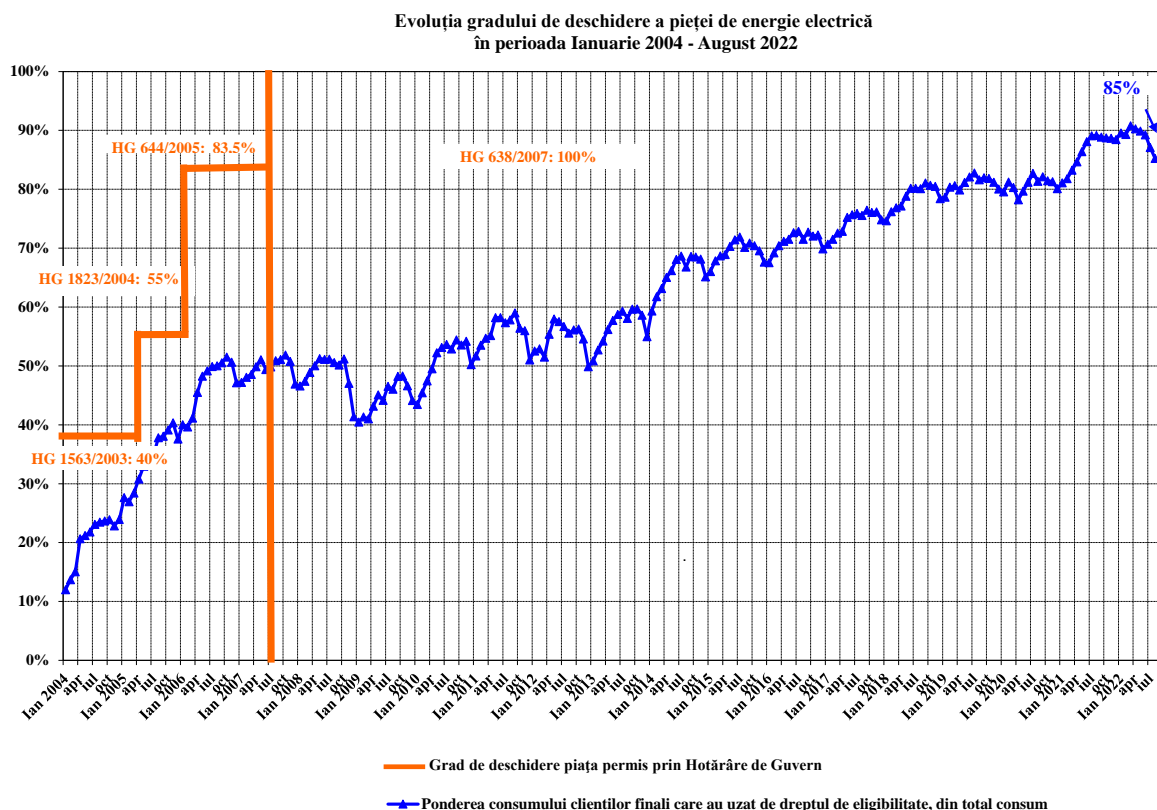
1. Structura schematică a pieței cu amănuntul



* conform art.53 alin.(2) și art.55 alin.(1) din Legea energiei electrice și gazelor naturale nr. 123/2012 cu modificările și completările ulterioare

2. Gradul de deschidere a pieței de energie electrică

În perioada ianuarie 2004 – august 2022, consumul clienților finali care și-au schimbat furnizorul sau și-au negociat pe baze concurențiale contractele cu furnizorii de ultimă instanță care îi alimentau, raportat la consumul total, a evoluat conform figurii alăturată. Valorile precizate sunt valori cumulate de la începutul procesului de deschidere a pieței și sunt prezentate lunar.

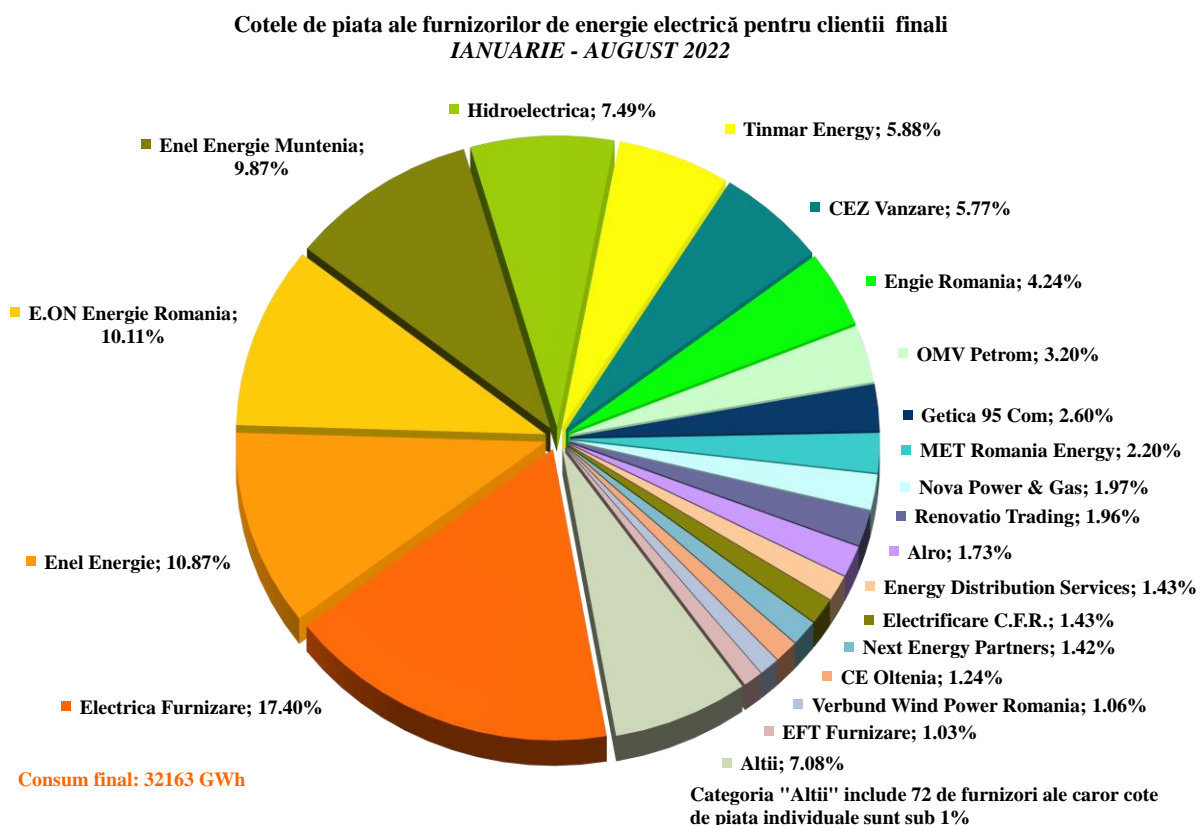


Sursa: Raportările lunare ale furnizorilor clienților finali – prelucrare CMPEE

3. Cote de piață ale furnizorilor de energie electrică

În următoarele trei grafice sunt prezentate cotele de piață ale furnizorilor de energie electrică pe piața cu amănuntul, determinate:

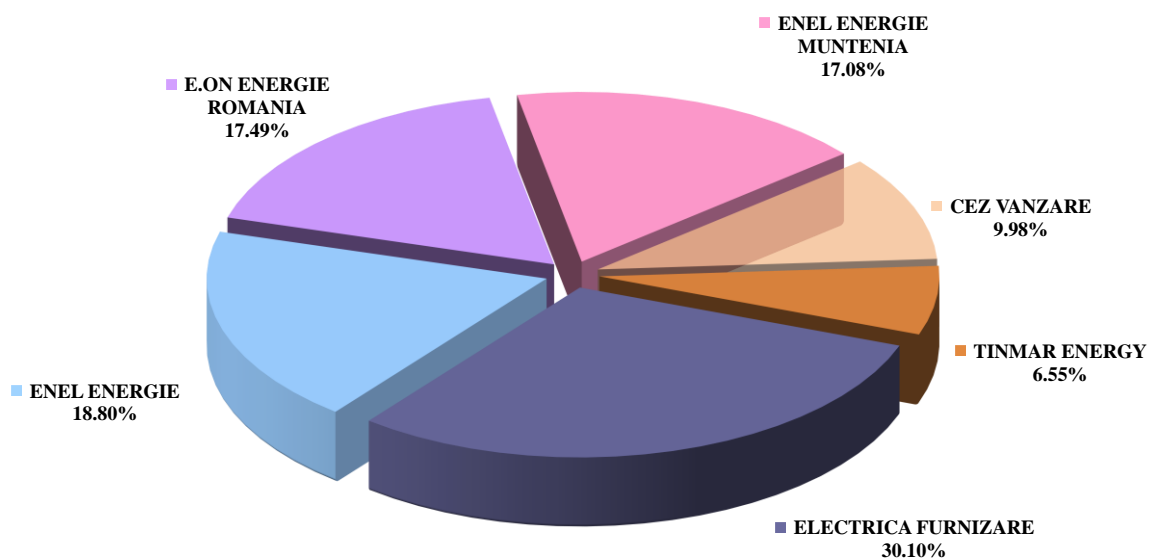
- a) pentru toți titularii de licență monitorizați activi pe PAM (producători, furnizori concurențiali și furnizorii de ultimă instanță) în funcție de energia electrică furnizată tuturor clienților casnici și noncasnici în regim SU, UI și regim concurențial;



Sursa: Raportările lunare ale furnizorilor clienților finali – prelucrare CMPEE

- b) pentru furnizorii de ultimă instanță – în funcție de energia electrică furnizată clienților finali alimentați în regim concurențial, SU și UI;

Cote de piață ale FUI în funcție de energia electrică furnizată clienților în regim concurențial, SU și UI
IANUARIE - AUGUST 2022

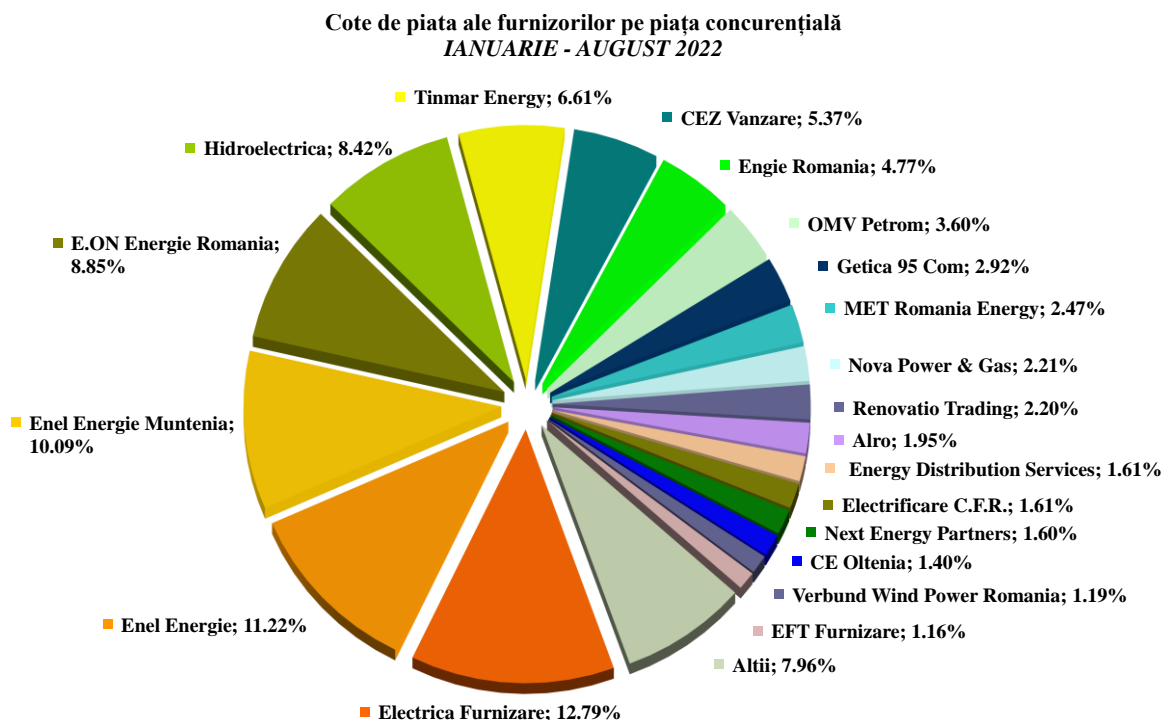


Consum final clienți alimentați în regim concurențial, SU și UI : 18597 GWh

Sursa: Raportările lunare ale furnizorilor de ultimă instanță – prelucrare CMPEE

Notă: din luna mai 2022 Tinmar Energy nu mai activează pe piață în calitate de FUI, având activitate doar ca furnizor concurențial, în consecință cota sa de piață corespunde doar primelor 4 luni din 2022

c) pentru toți titularii de licență monitorizați activi pe PAM (producători, furnizori concurențiali și furnizori de ultimă instanță), în funcție de energia electrică furnizată în regim concurențial clienților casnici și noncasnici.



Consum clienti alimentati in regim concurențial: 28602 GWh
Indicatori concentrare piata:
HHI - 693; C3 - 34%; C1 - 13%

Categoria "Altii" include 72 de furnizori ale caror cote de piata individuale sunt sub 1%

Sursa: Raportările lunare ale furnizorilor clienților finali – prelucrare CMPEE

Se menționează faptul că, în calculul de determinare a valorilor indicatorilor de piață nu s-a ținut cont de principiul dominanței, iar energia electrică furnizată pe baza căreia s-a stabilit cota de piață a fiecărui furnizor include autoconsumul marilor clienți industriali care dețin și licența de furnizare și care au decis să-și achiziționeze energia de pe piața angro, în calitate de furnizori concurențiali.

4. Indicatori de concentrare pe piața cu amănuntul de energie electrică

Structura pe tranșe de consum pe categoriile de clienți finali este în conformitate cu intervalele de consum anual prevăzute pentru fiecare tranșă în Regulamentul (UE) 1952/2016 al Parlamentului European și al Consiliului:

Tranșe de consum clienți noncasnici	Consum anual cuprins in intervalul (MWh):	
Transa - IA		<20
Transa - IB	>=20	<500
Transa - IC	>=500	<2000
Transa - ID	>=2000	<20000
Transa - IE	>=20000	<70000
Transa - IF	>=70000	<150000
Transa - IG	>=150000	

Tranșe de consum clienți casnici	Consum anual cuprins in intervalul (kWh):	
Transa - DA		<1000
Transa - DB	>=1000	<2500
Transa - DC	>=2500	<5000
Transa - DD	>=5000	<15000
Transa - DE	>=15000	

Valorile indicatorilor de structură pe PAM și numărul furnizorilor activi în luna august 2022 calculați pentru fiecare tranșă de consum sunt prezentate în tabelele următoare:

Indicatori - August 2022	Tranșe de consum clienți noncasnici							Total
	IA	IB	IC	ID	IE	IF	IG	
C1 - % -	28	32	18	12	17	15	23	14
C3 - % -	71	61	44	31	36	41	43	34
HHI	1981	1713	1039	641	778	961	1051	666
Consum - GWh -	230	524	274	620	392	230	595	2865
NR. FURNIZORI	62	64	50	45	24	16	20	83
nr. furnizori de ultimă instanță	5	5	5	5	4	2	3	5
nr. furnizori concurențiali	36	36	28	28	11	9	9	51
nr. producători	21	23	17	12	9	5	8	27

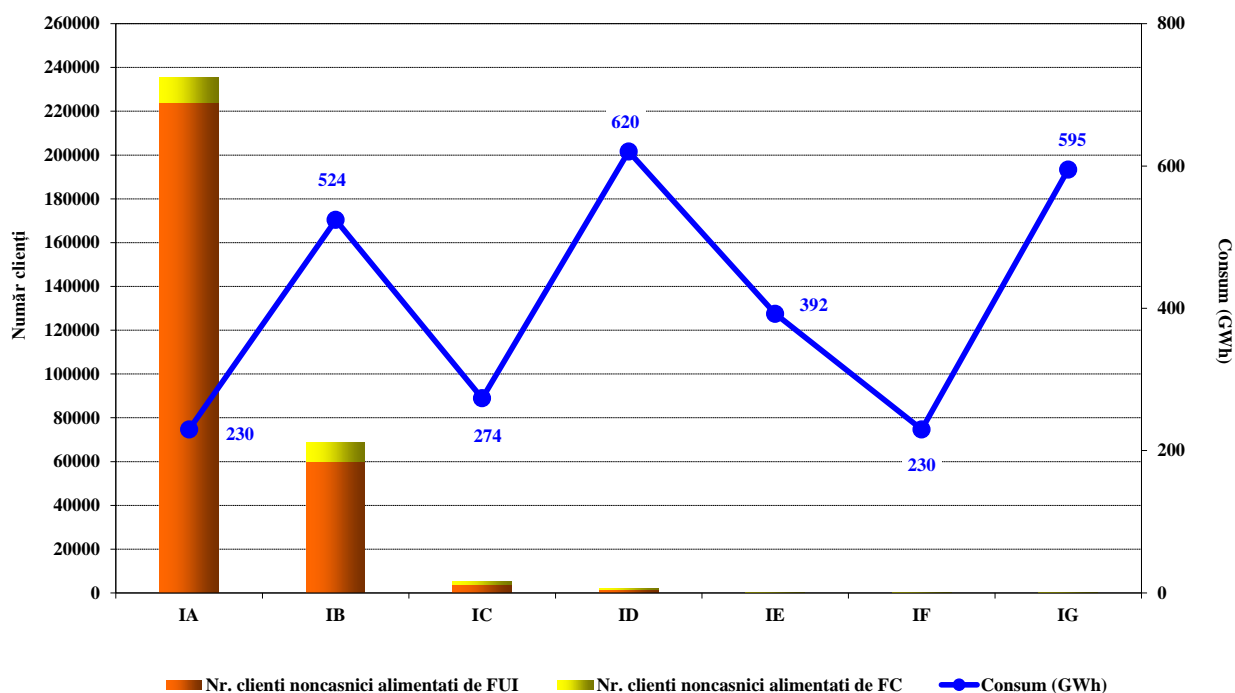
Sursa: Raportările lunare ale furnizorilor clienților finali – prelucrare CMPEE

Indicatori - August 2022	Tranșe de consum clienți casnici					Total
	DA	DB	DC	DD	DE	
C1 - % -	25	33	35	40	51	34
C3 - % -	71	68	68	69	83	67
HHI	2071	2058	2094	2299	3225	2032
Consum - GWh -	200	456	276	119	52	1103
NR. FURNIZORI	30	30	29	29	29	37
nr. furnizori de ultimă instanță	5	5	5	5	5	5
nr. furnizori concurențiali	19	20	18	17	18	24
nr. producători	6	5	6	7	6	8

Sursa: Raportările lunare ale furnizorilor clienților finali – prelucrare CMPEE

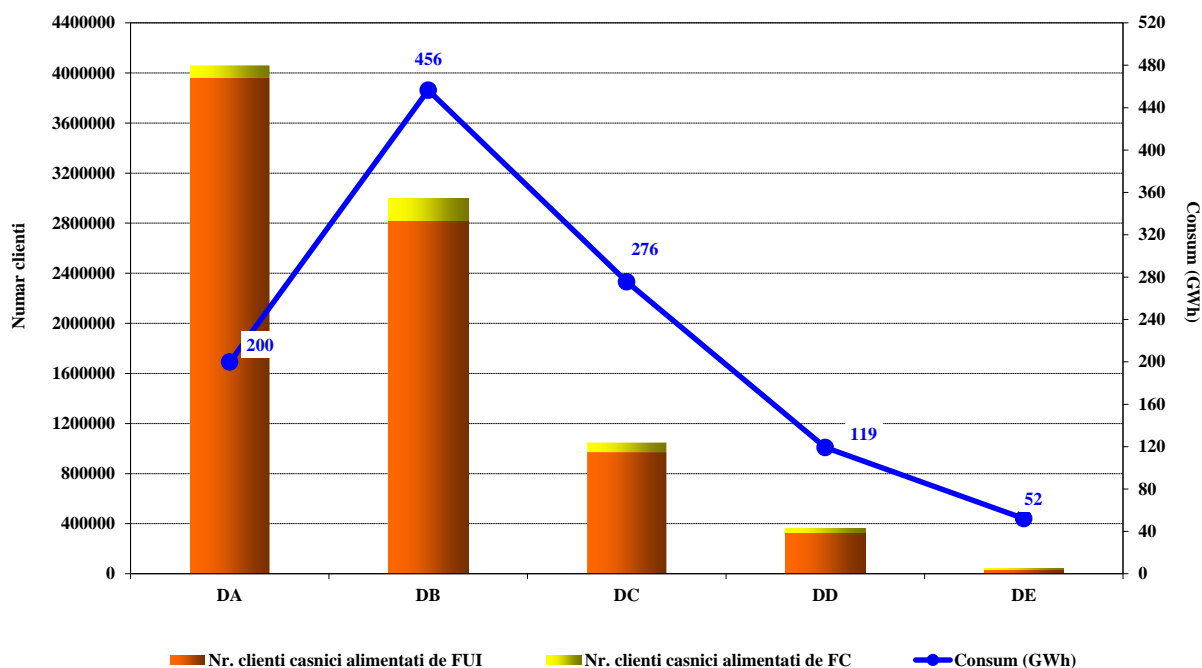
Încadrarea clienților în tranșe de consum s-a realizat pe baza prognozei anuale de consum a acestora. Graficele următoare prezintă numărul clienților casnici și cel al clienților noncasnici cărora li se furnizează energie electrică pe PAM, structurați pe tranșe de consum și pe categorii de clienți finali pentru luna august 2022.

Numărul clienților noncasnici și consumul lor structurat pe tranșe de consum și tip furnizor
- AUGUST 2022 -



Sursa: Raportările lunare ale furnizorilor clienților finali – prelucrare CMPEE

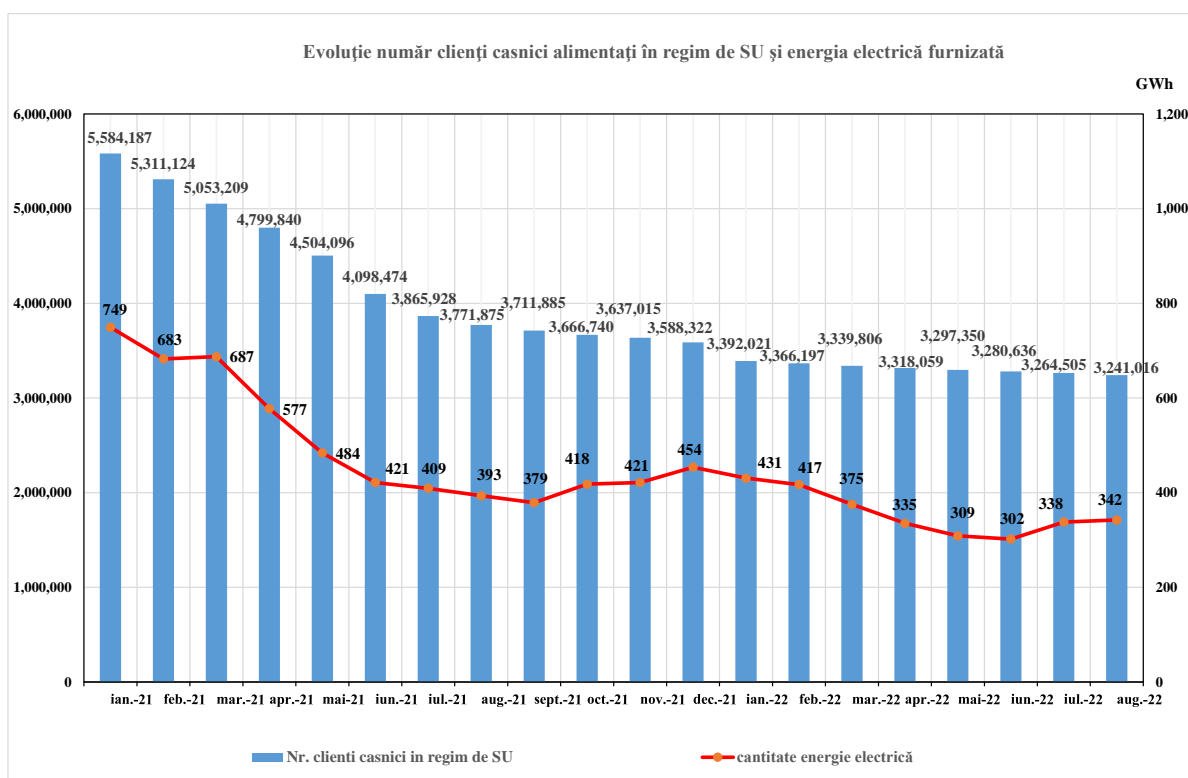
Numărul clienților casnici și consumul lor structurat pe tranșe de consum și tip furnizor
- AUGUST 2022 -



Sursa: Raportările lunare ale furnizorilor clienților finali – prelucrare CMPEE

5. Evoluție număr clienți alimentați în regim de SU

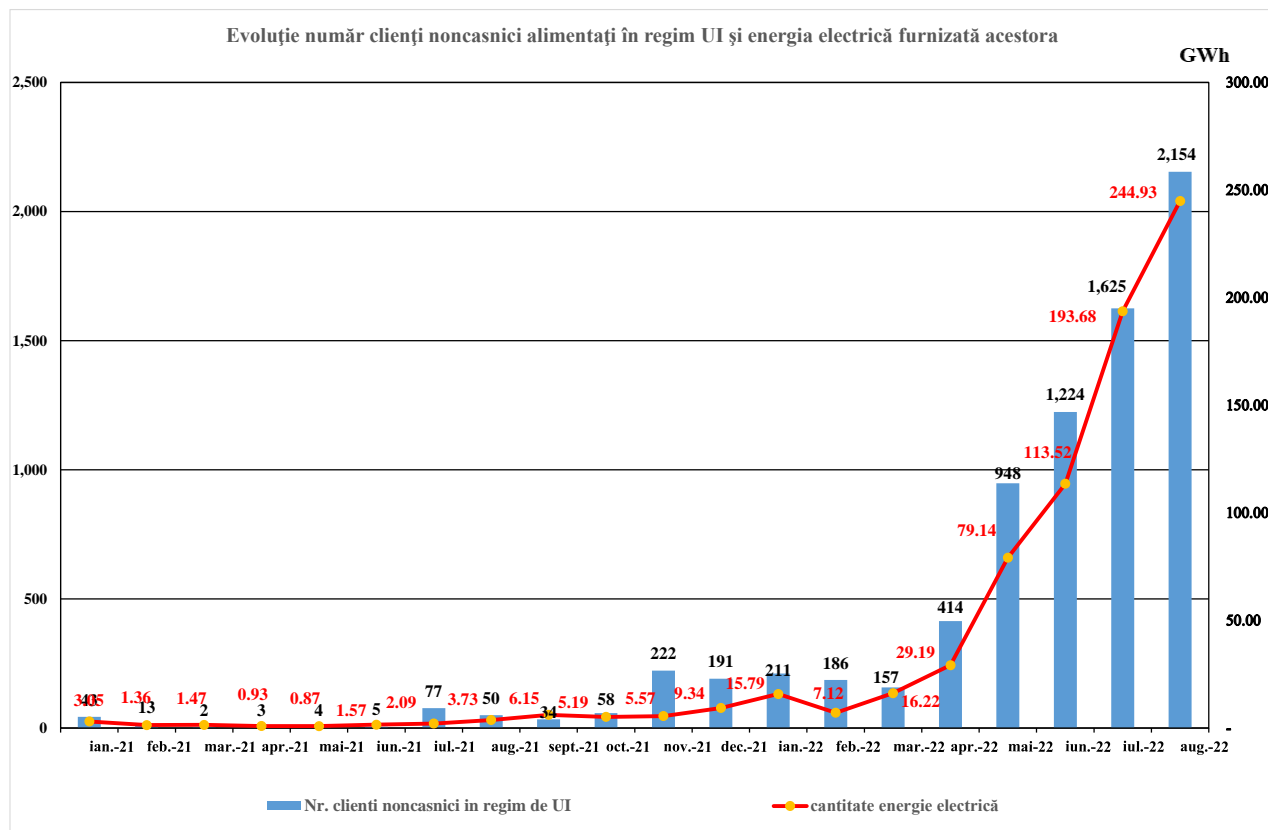
Evoluția numărului de clienți finali alimentați în regim de SU și energia electrică furnizată acestora de FUI în perioada ianuarie 2021 – august 2022 sunt prezentate în graficele următoare:



Sursa: Raportările lunare ale furnizorilor de ultimă instanță – prelucrare CMPEE

6. Evoluție număr de clienți finali noncasnici alimentați în regim de UI

Evoluția numărului de clienți finali noncasnici alimentați în regim de UI și energia electrică furnizată acestora de FUI în perioada ianuarie 2021 – august 2022 este prezentată în graficul următor:



Sursa: Raportările lunare ale furnizorilor de ultimă instanță – prelucrare CMPEE

Notă: în luna august 2022 unul dintre furnizori de ultimă instanță a corectat raportarea lunii iunie 2022

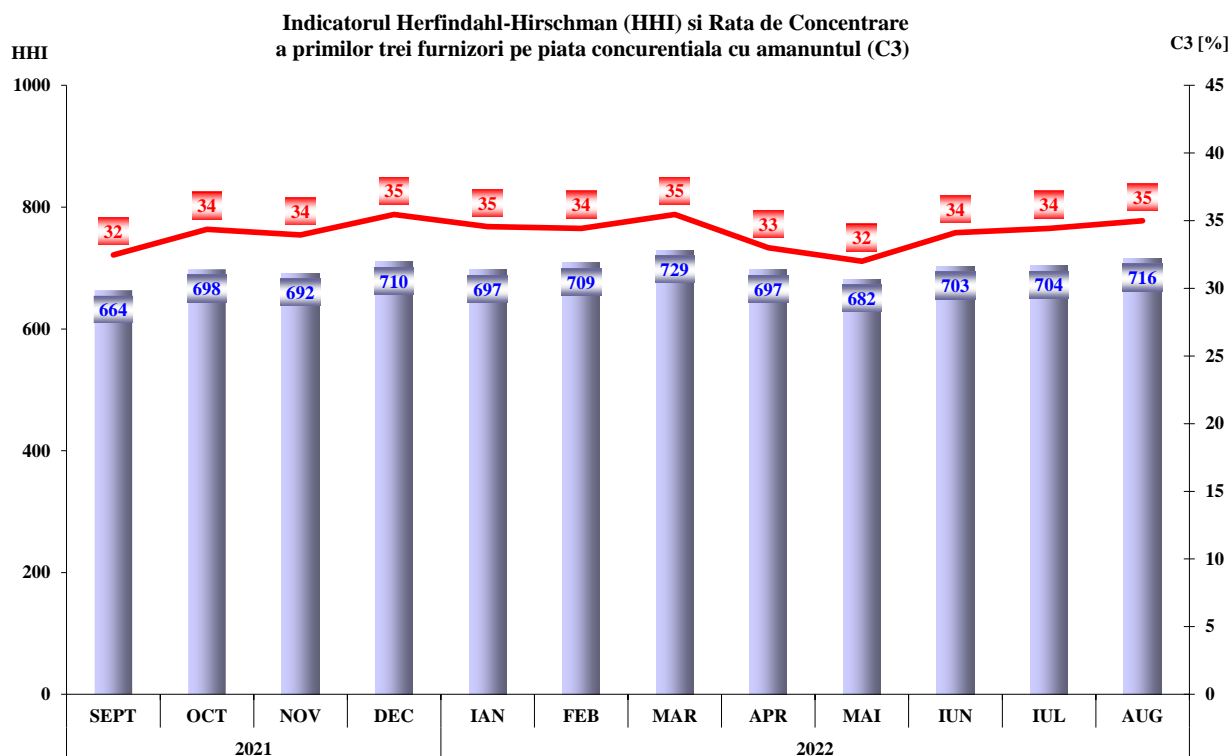
7. Indicatori de concentrare pentru piața concurențială cu amănuntul de energie electrică

Cuantificarea activității desfășurate în cadrul segmentului concurențial al PAM, comparativ cu cea de pe PAN, de către furnizori, se poate realiza prin determinarea ponderii vânzărilor la clienții finali în totalul tranzacțiilor de vânzare. Tabelul următor cuprinde numărul furnizorilor ce activează pe PAM, structurat în funcție de dimensiunea activității desfășurate pe această piață în luna august 2022.

Numărul furnizorilor	Ponderea vânzărilor la clienții finali din totalul tranzacțiilor de vânzare			
	100%	75% - 100%	50% - 75%	<50%
Concurențiali	16	10	6	19
De ultimă instanță	0	5	0	0

Sursa: Raportările lunare ale furnizorilor clienților finali – prelucrare CMPEE

Evoluția lunară a indicatorilor de concentrare (C3, HHI) determinați pe ansamblul PAM concurențiale este ilustrată în figura următoare pentru septembrie 2021 - august 2022.



Sursa: Raportările lunare ale furnizorilor clienților finali – prelucrare CMPEE

În tabelele următoare sunt prezentate valorile indicatorilor de structură ale componentei concurențiale a PAM și numărul furnizorilor activi în luna august 2022 calculați pentru fiecare tranșă de consum definită de Regulamentul (UE) 1952/2016 al Parlamentului European și al Consiliului pentru clienții finali noncasnici, respectiv pentru clienții casnici:

Indicatori -August 2022	Tranșe de consum clienți noncasnici							Total
	IA	IB	IC	ID	IE	IF	IG	
C1 - % -	29	23	14	10	12	14	24	10
C3 - % -	69	56	40	28	31	39	43	30
HHI	1946	1390	965	600	672	919	1064	586
Consum - GWh -	218	421	255	590	349	217	569	2620
NR. FURNIZORI	62	64	50	45	24	16	20	83
nr. furnizori de ultimă instanță	5	5	5	5	4	2	3	5
nr. furnizori concurențiali	36	36	28	28	11	9	9	51
nr. producători	21	23	17	12	9	5	8	27

Sursa: Raportările lunare ale furnizorilor clienților finali – prelucrare CMPEE

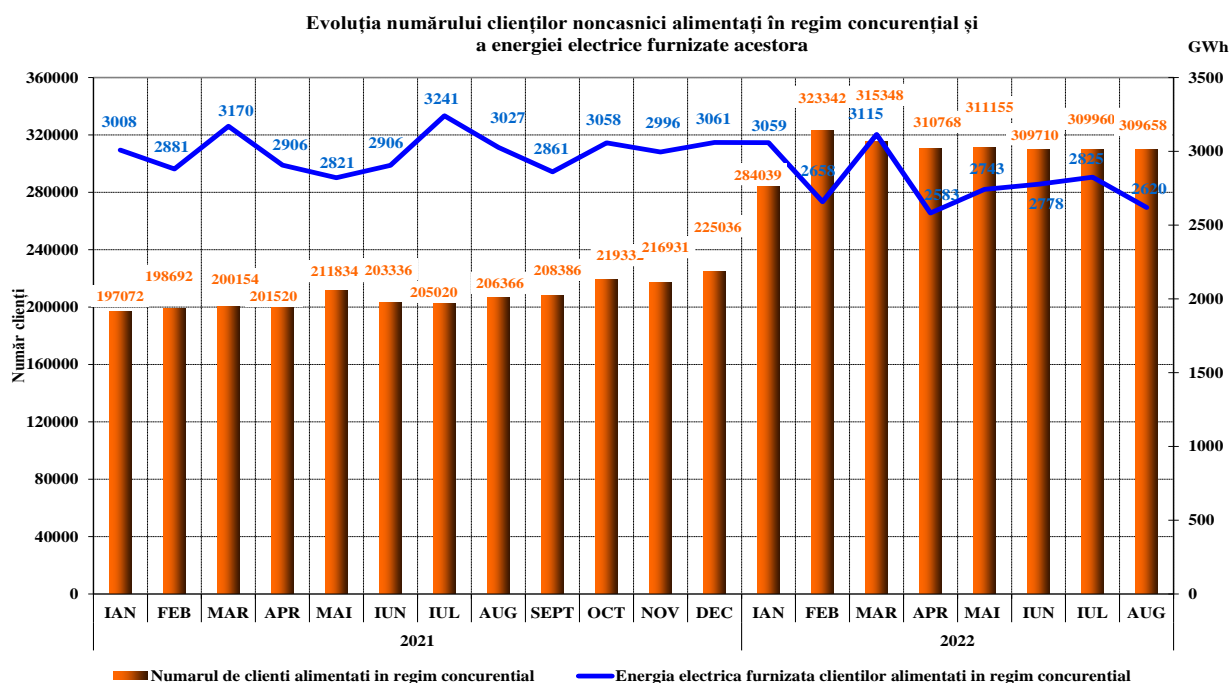
Indicatori -August 2022	Tranșe de consum clienți casnici					Total
	DA	DB	DC	DD	DE	
C1 - % -	37	24	24	40	51	24
C3 - % -	75	65	64	69	85	65
HHI	2383	1799	1779	2287	3304	1757
Consum - GWh -	114	294	202	102	49	761
NR. FURNIZORI	30	33	29	29	29	37
nr. furnizori de ultimă instanță	5	5	5	5	5	5
nr. furnizori concurențiali	19	23	18	17	18	24
nr. producători	6	5	6	7	6	8

Sursa: Raportările lunare ale furnizorilor clienților finali – prelucrare CMPEE

8. Evoluție număr clienți finali alimentați în regim concurențial

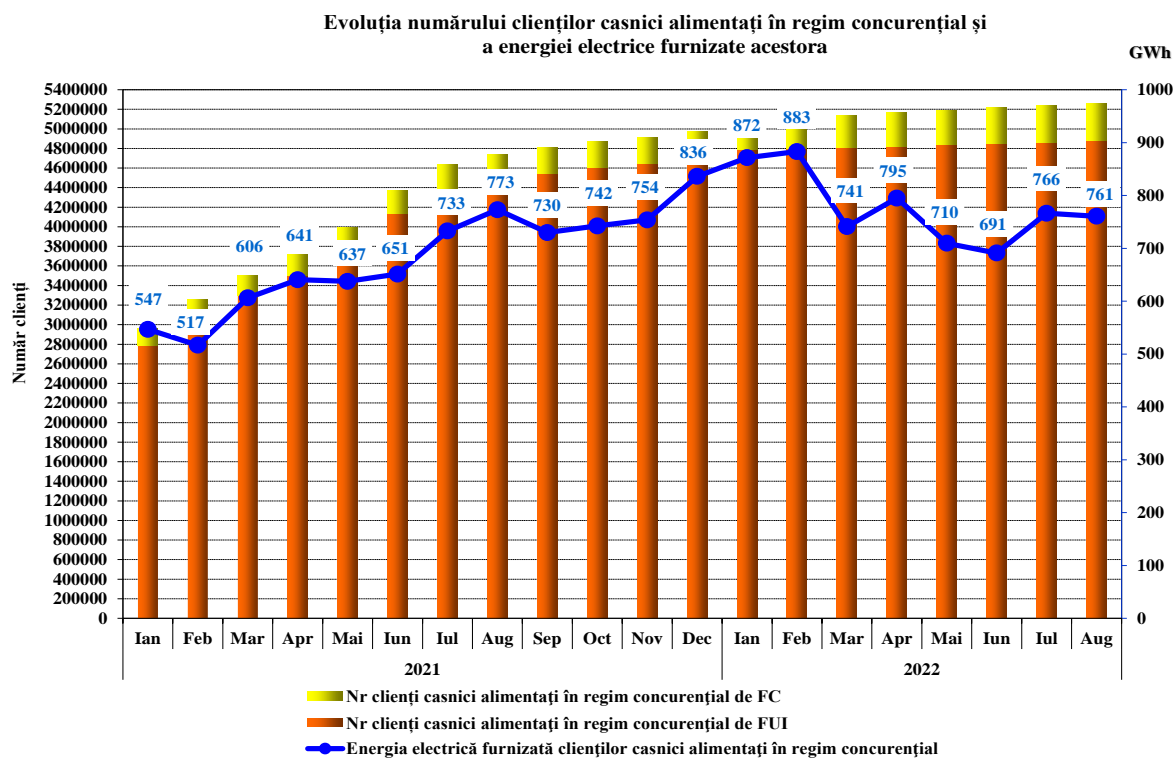
În graficele și tabelele următoare, în categoria FC sunt cuprinși și producătorii cu licență de furnizare a energiei electrice.

Evoluția numărului de clienți noncasnici alimentați în regim concurențial și a energiei electrice furnizate acestora sunt prezentate mai jos:



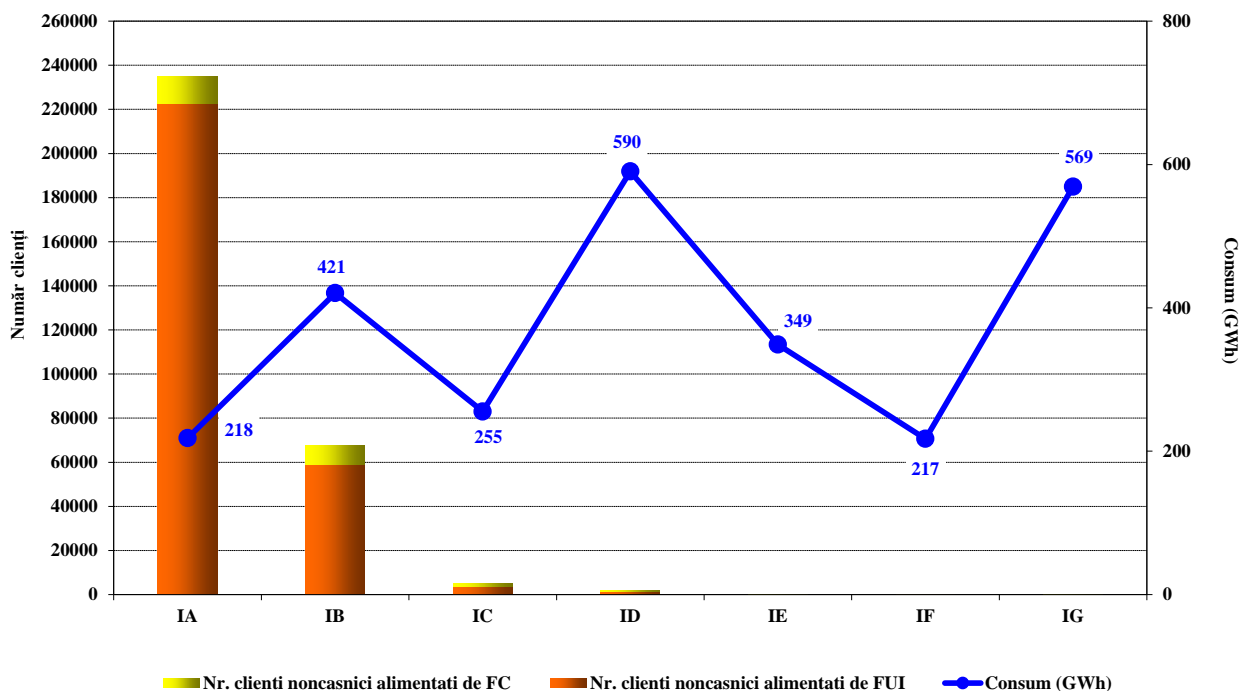
Sursa: Raportările lunare ale furnizorilor clienților finali – prelucrare CMPEE

Evoluția numărului de clienți casnici alimentați în regim concurențial și a energiei electrice aferente pentru perioada ianuarie 2021 – august 2022, sunt prezentate în graficul următor:



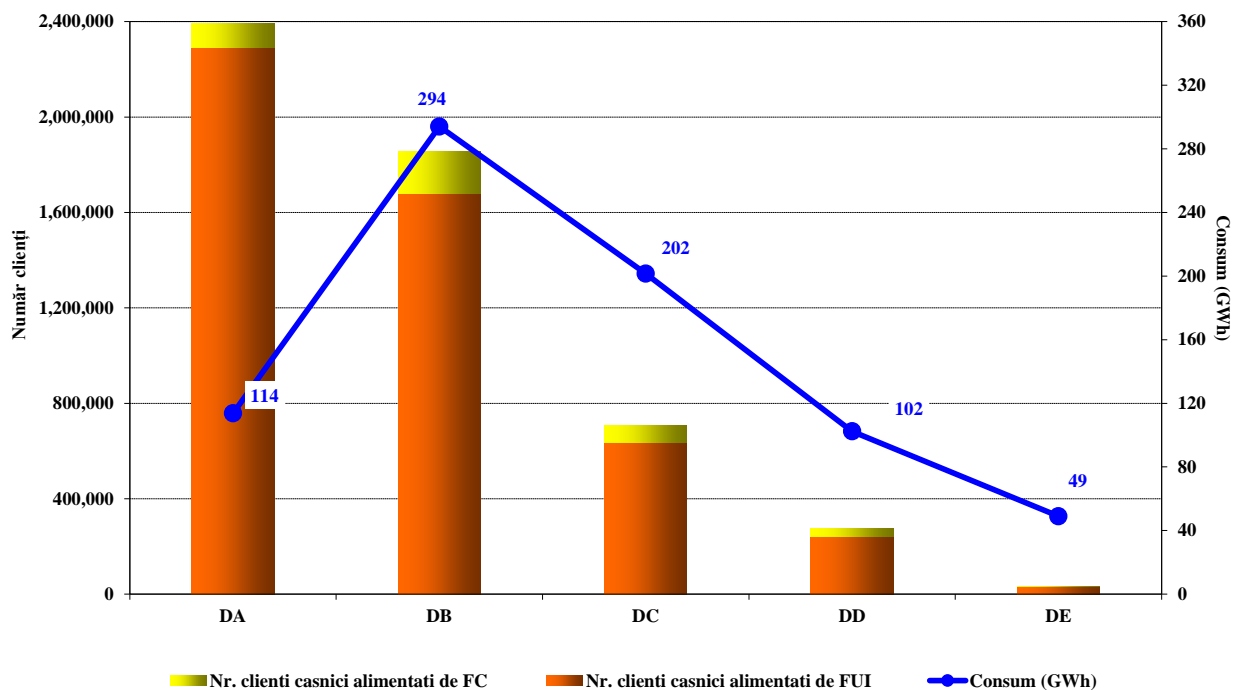
Sursa: Raportările lunare ale furnizorilor clienților finali – prelucrare CMPEE

Numărul clienților noncasnici alimentați în regim concurențial și consumul lor structurat pe tranșe de consum și tip furnizor
- AUGUST 2022 -



Sursa: Raportările lunare ale furnizorilor clienților finali – prelucrare CMPEE

Numărul clienților casnici alimentați în regim concurențial și consumul lor structurat pe tranșe de consum și tip furnizor
- AUGUST 2022 -



Sursa: Raportările lunare ale furnizorilor clienților finali – prelucrare CMPEE

9. Prețuri medii de vânzare la clienții finali

Prețul mediu de vânzare corespunzător fiecărei tranșe de consum s-a determinat ca medie ponderată a prețurilor din contractele de furnizare încheiate cu clienții finali încadrați pe respectiva tranșă de consum cu cantitățile furnizate acestora. Prețurile nu conțin TVA, accize sau alte taxe, dar includ toate serviciile aferente (tarife transport, servicii sistem, distribuție, dezechilibre, taxe agregare PRE, măsurare).

Prețurile medii de vânzare și consumul clienților finali noncasnici pe PAM din luna august 2022 sunt prezentate agregat pe tranșe de consum și regimuri de furnizare în tabelul următor:

Tranșă de consum/UM	PAM, din care		UI		Concurențial	
	Consum	Preț mediu vânzare	Consum	Preț mediu vânzare	Consum	Preț mediu vânzare
	GWh	lei/MWh	GWh	lei/MWh	GWh	lei/MWh
IA	229,72	1.509,37	11,50	2.519,14	218,22	1.456,17
IB	524,20	1.661,53	103,20	2.952,15	421,00	1.345,18
IC	273,53	1.525,52	18,28	3.135,61	255,25	1.410,22
ID	620,34	1.492,41	30,13	3.319,32	590,21	1.399,15
IE	392,22	1.388,02	43,48	2.267,38	348,74	1.278,38
IF	229,79	1.516,09	12,40	4.468,25	217,39	1.347,69
IG	594,92	1.505,37	25,95	2.145,56	568,97	1.476,17

Sursa: Raportările lunare ale furnizorilor clienților finali – prelucrare CMPEE

Note:

- datele aferente UI reflectă atât situația clienților intrați în regim UI (preluări automat sau la cerere) în luna de raportare cât și a celor intrați anterior dar care au rămas în acest regim, la nivelul tuturor furnizorilor de ultimă instanță (indiferent dacă au fost nominalizați pentru luna de raportare), prețurile medii ponderate pe tranșe de consum incluzând informația de preț UI din luna de intrare în acest regim;
- în luna august 2022 prețurile aplicate clienților în regim UI au respectat prevederile art. 18 alin (3) lit c din Ordinul ANRE nr. 91/2022 privind aprobarea Regulamentului privind furnizarea de ultimă instanță a energiei electrice;

Prețurile medii de vânzare și consumul clienților casnici pe PAM din luna august 2022 sunt prezentate agregat pe tranșă de consum și regimuri de furnizare în tabelul următor:

Tranșă de consum/UM	PAM, din care		SU		UI		Concurențial	
	Consum	Preț mediu vânzare	Consum	Preț mediu vânzare	Consum	Preț mediu vânzare	Consum	Preț mediu vânzare
	GWh	lei/MWh	GWh	lei/MWh	GWh	lei/MWh	GWh	lei/MWh
DA	199,89	1.275,34	86,20	1.404,26	0,02	1.384,98	113,67	1.177,55
DB	456,44	1.240,62	162,30	1.392,87	0,13	2.514,50	297,01	1.156,01
DC	275,55	1.206,36	73,91	1.368,31	0,04	3.144,68	201,59	1.146,55
DD	119,20	1.130,10	16,81	1.391,41	0,03	4.323,12	102,36	1.086,17
DE	52,12	1.050,95	3,06	1.383,68	0,08	4.535,70	48,98	1.024,64

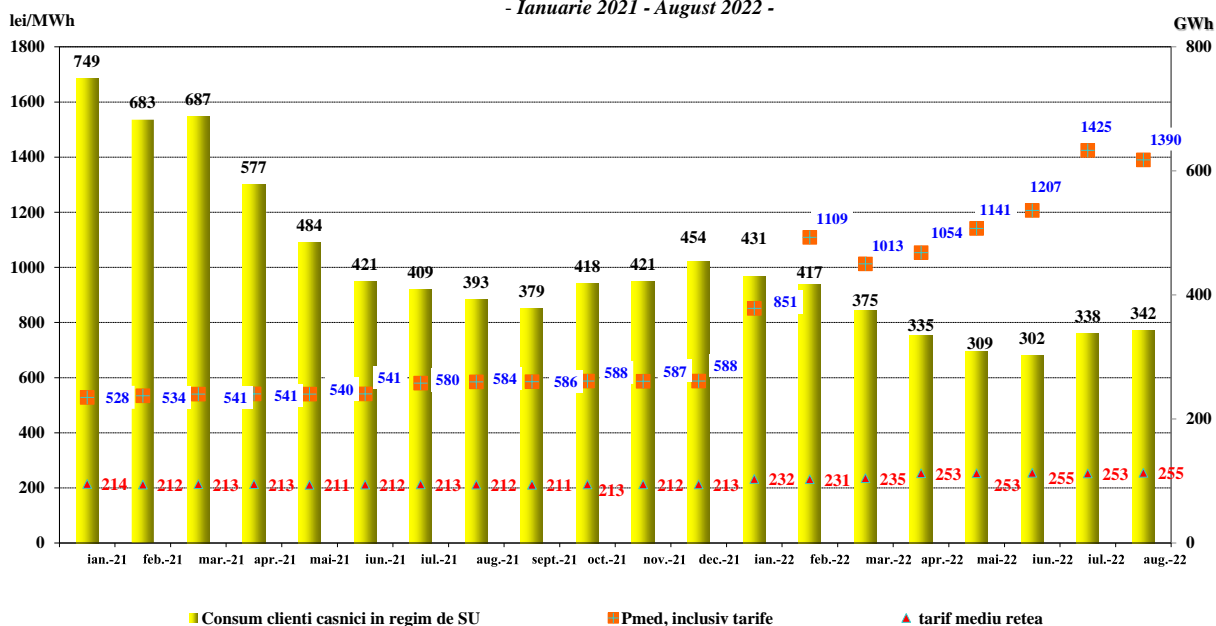
Sursa: Raportările lunare ale furnizorilor clienților finali – prelucrare CMPEE

Note:

- datele aferente UI reflectă atât situația clienților intrați în regim UI (preluări automat sau la cerere) în luna de raportare cât și a celor intrați anterior dar care au rămas în acest regim, la nivelul tuturor furnizorilor de ultimă instanță (indiferent dacă au fost nominalizați pentru luna de raportare), prețurile medii ponderate pe tranșe de consum incluzând informația de preț UI din luna de intrare în acest regim;
- în luna august 2022 prețurile aplicate clienților în regim UI au respectat prevederile art. 18 alin (3) lit c din Ordinul ANRE nr. 91/2022 privind aprobarea Regulamentului privind furnizarea de ultimă instanță a energiei electrice;

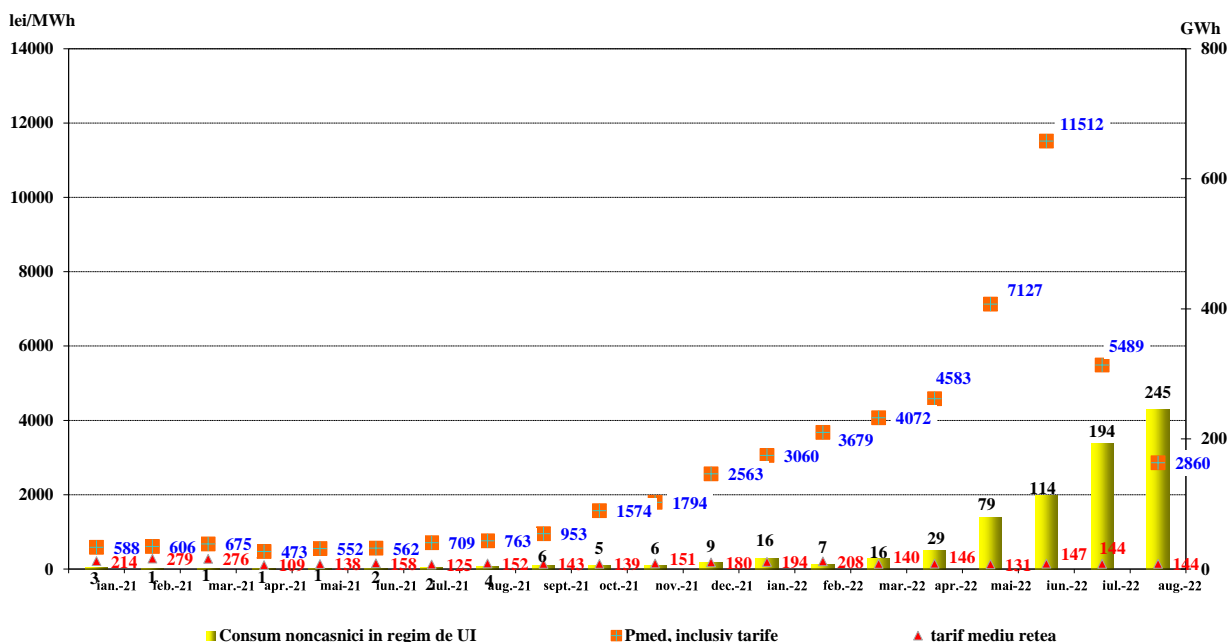
Evoluția lunară a cantităților de energie electrică furnizate de FUI clienților finali alimentați în regim de SU și UI, a prețurilor medii de vânzare a energiei electrice și a tarifelor medii de rețea este prezentată în graficele următoare:

Evoluție lunară a prețului mediu de vânzare și a consumului de energie electrică pentru clienții casnici în regim de SU
- Ianuarie 2021 - August 2022 -



Sursa: Raportările lunare ale furnizorilor de ultimă instanță – prelucrare CMPEE

Evoluție lunară a prețului mediu vânzare și a consumului de energie electrică pentru clienții noncasnici în regim UI
Ianuarie 2021 - August 2022



Sursa: Raportările lunare ale furnizorilor de ultimă instanță – prelucrare CMPEE

Notă: în luna august 2022 unul dintre furnizori de ultimă instanță a corectat raportarea lunii iunie 2022

IV. OPERATORUL DE TRANSPORT ȘI SISTEM CNTEE TRANSELECTRICA S.A.

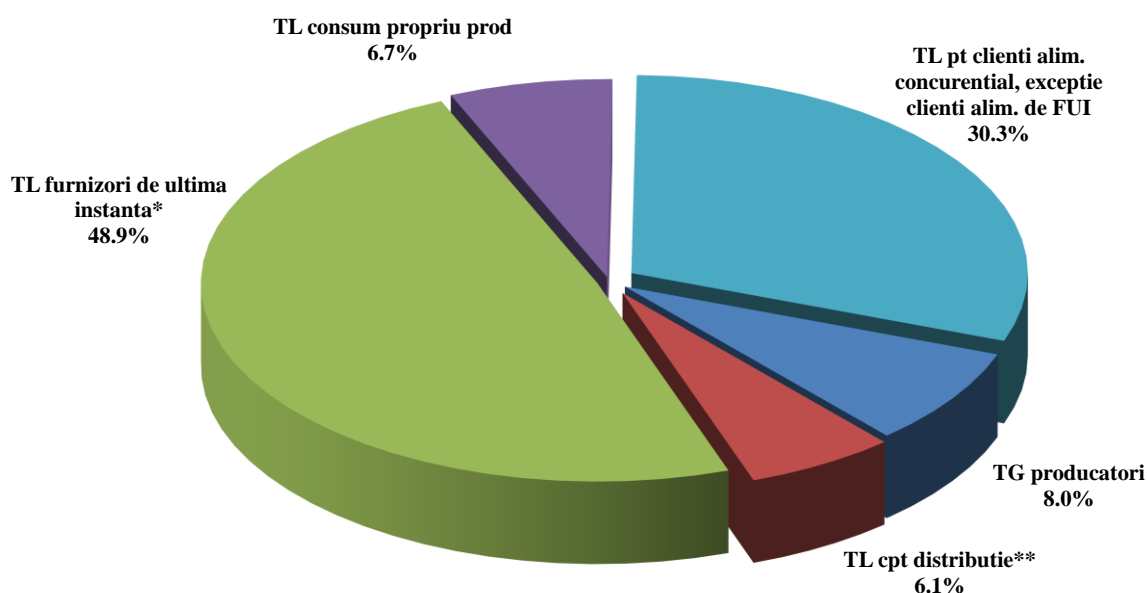
Operatorul de transport și sistem (OTS) prestează serviciul de transport al energiei electrice la tarife reglementate. Componenta de introducere a energiei electrice în rețea acoperă o parte din costurile cu pierderile în rețea și costurile pentru eliminarea congestiilor prin redispecerizare, în timp ce prin componenta de extragere a energiei electrice din rețea se recuperează costul mediu al transportului.

Conform cadrului de reglementare în vigoare, pentru energia electrică introdusă/extrasă în/din rețeaua electrică de transport prin intermediul tranzacțiilor de import/export nu se percep tarife de transport. Începând cu 1 ianuarie 2020, energia electrică aferentă locurilor de consum proprii ale OTS (servicii interne în stațiile RET) altele decât consumul propriu tehnologic al rețelelor, se realizează în regim de autofurnizare.

În graficul următor este prezentată structura veniturilor obținute în luna august 2022, în urma prestării serviciului de transport al energiei electrice.

Structura veniturilor CNTEE Transelectrica SA din prestarea serviciilor de transport

- August 2022 -



* energia electrica extrasa atat din zona proprie de licenta cat si din alte zone

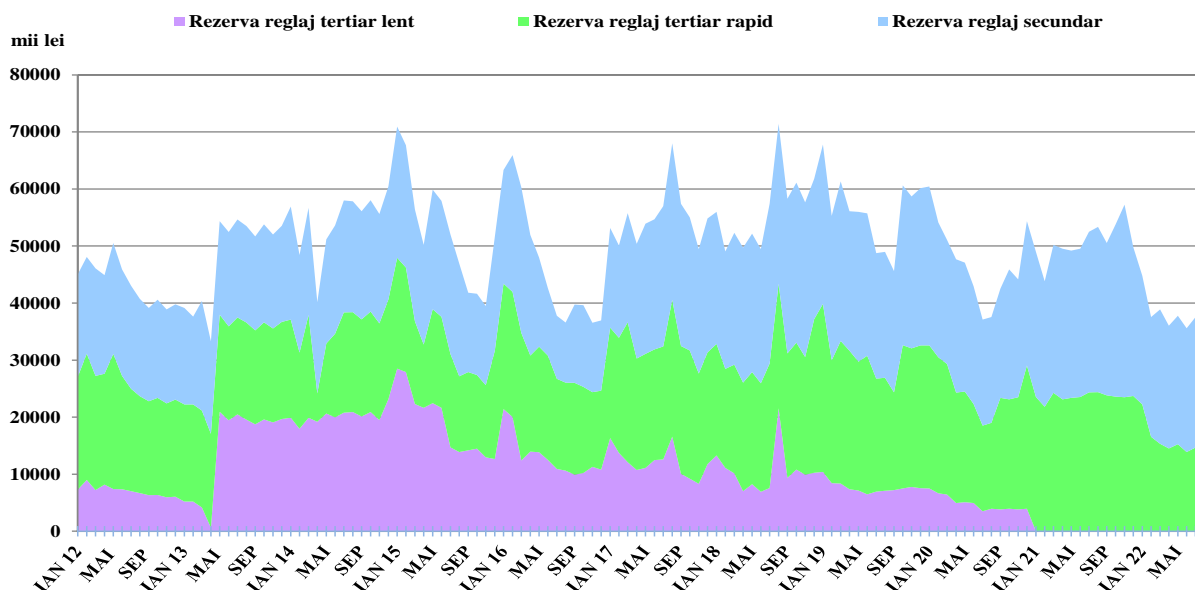
** include energia electrica cu care unii operatori de distributie alimenteaza locuri proprii de consum in regim de autofurnizare

Sursa: Raportările lunare ale CNTEE Transelectrica S.A. – prelucrare CMPEE

Pentru realizarea funcției de operator de sistem, CNTEE Transelectrica S.A. prevede și contractează rezerve (denumite servicii de sistem conform modificării introduse prin Legea nr. 155/2020) de la participanții calificați, pe care le utilizează prin integrarea în piața de echilibrare. Acestea sunt: rezerva (banda) de reglaj secundar, rezerva de reglaj terțiar rapid, rezerva de reglaj terțiar lent și energia reactivă necesară RET.

În graficul următor este prezentată evoluția costurilor cu achiziția serviciilor de sistem suportate de CNTEE Transelectrica S.A., începând cu ianuarie 2012. Din ianuarie 2021 achiziția tuturor tipurilor de rezerve de putere s-a realizat doar prin licitații organizate de OTS, care pentru acoperirea costurilor corespunzătoare contractelor încheiate în urma licitațiilor cât și a costurilor proprii de operare, aplică tariful reglementat pentru serviciul de sistem.

Structura costurilor CNTEE Tranelectrica SA cu achiziția de STS
de la producătorii calificați



Sursa: Raportările lunare ale CNTEE Tranelectrica S.A. – prelucrare CMPEE

V. EVOLUȚIA REGULILOR PIETEI ÎN LUNA AUGUST 2022

În luna august 2022, ANRE a emis următoarele reglementări cu incidență asupra piețelor angro și cu amănuntul:

- Ordinul președintelui ANRE nr. 104/03.08.2022 pentru modificarea și completarea Procedurii privind racordarea la rețelele electrice de interes public a locurilor de consum și de producere aparținând prosumatorilor, aprobate prin Ordinul președintelui ANRE nr. 19/2022;
- Ordinul președintelui ANRE nr. 105/03.08.2022 de aprobare a Contractelor-cadru de racordare la rețelele electrice de interes public;
- Ordinul președintelui ANRE nr. 108/24.08.2022 de aprobare a tarifului reglementat pentru schimburile de energie electrică cu țările perimetrice, practicat de Compania Națională de Transport al Energiei Electrice "TRANSELECTRICA" SA;
- Ordinul președintelui ANRE nr. 112/30.08.2022 privind prorogarea termenului pentru raportarea datelor aferente lunii iulie 2022 prevăzut la art. 23 alin. (6) din Metodologia de monitorizare a sistemului de promovare a producerii energiei electrice din surse regenerabile de energie, aprobată prin Ordinul președintelui ANRE nr. 52/2021;
- Decizia președintelui ANRE nr. 1418/10.08.2022 privind stabilirea operatorilor economici care nu și-au îndeplinit cota obligatorie estimată de achiziție de certificate verzi și a celor care nu și-au îndeplinit obligația legală de achiziție de certificate verzi din piața centralizată anonimă spot de certificate verzi pentru anul 2022, aferente trimestrului II;
- Decizia președintelui ANRE nr. 1436/17.08.2022 privind aprobarea cantităților produse în unități de cogenerare de înaltă eficiență care beneficiază de schema bonus pentru luna iulie 2022.

VI. EXPLICAȚII ȘI ABREVIERI

1. Explicații

- **Consumul intern** este calculat, în cuprinsul prezentului raport, ca sumă dintre *Energia electrică livrată în rețele* (cu semnificația de mai jos) și soldul schimburilor comerciale realizate pe baza contractelor de import și export ale participanților la piața angro;
- **Consumul clienților finali alimentați în regim de SU și UI** se referă la consumul clienților finali alimentați de furnizorii de ultimă instanță la preț pentru SU și preț de UI;
- **Consumul clienților finali alimentați în regim concurențial** se referă la consumul clienților finali (casnici și noncasnici) care și-au schimbat furnizorul sau au renegociat contractul de furnizare și care sunt alimentați de titularii de licență activi pe PAM (producători, furnizori concurențiali, furnizori de ultimă instanță);
- **Consumul de combustibil** prezentat corespunde consumului necesar atât producerii de energie electrică, cât și energie termică în centralele producătorilor monitorizați;
- **Consumul propriu al producătorilor** (din graficul aferent structurii veniturilor CNTEE Transelectrica S.A.), se referă exclusiv la consumul producătorilor la alte locuri de consum decât locația centralelor;
- **Energia electrică livrată în rețele** include energia electrică vândută direct de producătorii monitorizați unor clienți racordați la instalațiile centralelor sau consumată de ei înșiși la alte locuri de consum;
- **Energia electrică livrată în rețea conform contractului de transport** este energia electrică pentru care se asigură serviciul de transport (componenta de introducere în rețea), corespunzând energiei electrice livrate din centralele cu capacitatea instalată mai mare de 5MW racordate la rețelele electrice de transport și distribuție.

2. Prescurtări

- CMPEE – Compartimentul Monitorizare Piață Energie Electrică - ANRE
- PAN – Piața angro de energie electrică
- PAM – Piața cu amănuntul de energie electrică
- PCC – Piețe centralizate de contracte
- PZU – Piața pentru Ziua Următoare
- PI – Piața Intrazilnică
- PE – Piața de Echilibrare
- PIP – preț de închidere a PZU
- PCSU – piața centralizată pentru serviciul universal
- PCE-ESRE-CV – piața centralizată pentru energie electrică din surse regenerabile susținută prin certificate verzi
- 4M MC – mecanismul de cuplare prin preț a piețelor pentru ziua următoare din România, Ungaria, Slovacia și Republica Cehă
- PRE – Parte Responsabilă cu Echilibrarea
- TG – componenta de introducere a energiei electrice în rețea din tariful de transport
- TL – componenta de extragere a energiei electrice din rețea din tariful de transport
- FUI – Furnizor de ultimă instanță
- UI – Ultimă Instanță
- SU – Serviciul Universal
- ACER – Agenția pentru Cooperarea Autorităților de Reglementare din Domeniul Energiei
- ATC – Capacitate disponibilă de interconexiune.