



RAPORT PRIVIND REZULTATELE MONITORIZĂRII PIEȚEI DE ENERGIE ELECTRICĂ ÎN LUNA OCTOMBRIE 2016

CUPRINS

I.	PRINCIPALELE MOMENTE ALE DEZVOLTĂRII PIEȚEI DE ENERGIE ELECTRICĂ DIN ROMÂNIA	3
II.	PIAȚA ANGRO DE ENERGIE ELECTRICĂ	4
1.	Structura schematică a pieței angro	4
2.	Participanții la piața angro de energie electrică	5
3.	Structura de producție a sistemului energetic național pe tipuri de resurse.....	7
4.	Structura tranzacțiilor pe piața angro de energie electrică.....	9
5.	Structura tranzacțiilor pe piața angro ale diferitelor categorii de participanți	15
6.	Indicatori de concentrare pentru piața angro de energie electrică și componentele sale	22
7.	Evoluția prețurilor stabilite pe piața angro.....	25
III.	PIAȚA CU AMĂNUNTUL DE ENERGIE ELECTRICĂ.....	30
1.	Structura schematică a pieței cu amănuntul.....	30
2.	Gradul de deschidere a pieței de energie electrică.....	30
3.	Cote de piață ale furnizorilor de energie electrică	31
4.	Indicatori de concentrare pentru piața concurențială cu amănuntul de energie electrică	34
5.	Evoluția numărului de clienți și a energiei aferente acestora	34
6.	Prețuri medii de vânzare la clienții finali alimentați în regim concurențial.....	36
IV.	OPERATORUL DE TRANSPORT ȘI SISTEM CNTEE TRANSELECTRICA S.A.....	36
V.	EVOLUȚIA REGULILOR PIEȚEI ÎN LUNA OCTOMBRIE 2016.....	38
VI.	EXPLICAȚII ȘI PRESCURTĂRI.....	38

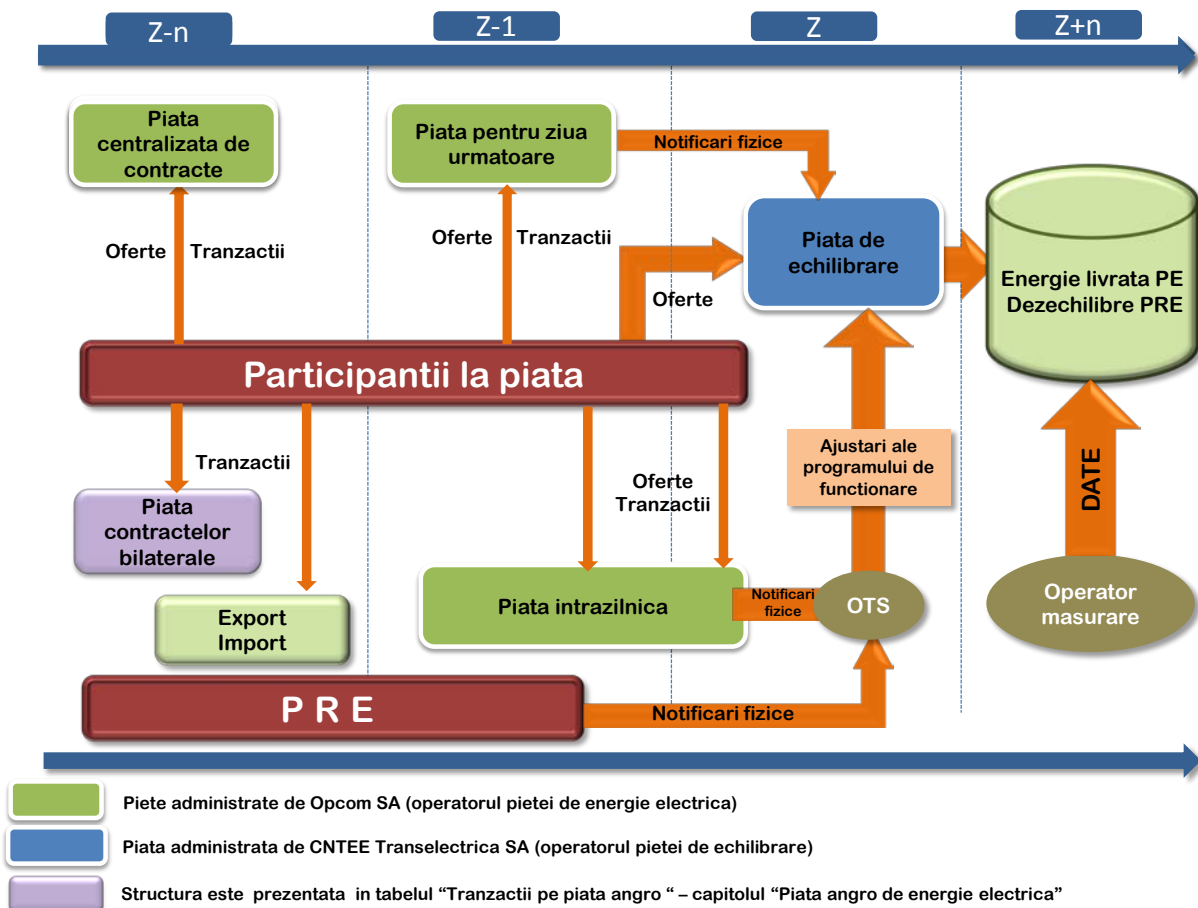
I. PRINCIPALELE MOMENTE ALE DEZVOLTĂRII PIEȚEI DE ENERGIE ELECTRICĂ DIN ROMÂNIA

- **HG 365/1998** – ruperea monopolului integrat vertical RENEL prin constituirea unei societăți distincte de distribuție și furnizare a energiei electrice (SC Electrica SA) și a unora de producere a energiei electrice (SC Termoelectrica SA și SC Hidroelectrică SA), în cadrul nou înființatei companii naționale CONEL SA; constituirea SN Nuclearelectrică SA și RAAN - producători de energie electrică;
- organizarea distinctă, în cadrul CONEL, a activităților de transport, sistem și administrare piață de energie electrică și contractualizarea relațiilor dintre operatorii din sector;
- **HG 122/2000** – deschiderea pieței la 10%;
- **HG 627/2000** – desființarea CONEL, filialele sale devenind proprietatea directă a statului, reprezentat de Ministerul Industriei și Comerțului; se înființează CN Transelectrica SA – operator de transport și sistem și OPCOM SA – operator de administrare a pieței de energie electrică, ca filială a sa;
- **septembrie 2000** – lansarea pieței spot obligatorii de energie electrică din România, administrată de OPCOM, filială a CN Transelectrica SA, organizată pe principiul pool-ului;
- **HG 1342/2001** - SC Electrica SA se împarte în 8 filiale de distribuție și furnizare;
- **HG 1524/2002** – SC Termoelectrica SA se reorganizează în entități legale separate de producere a energiei electrice;
- **iulie 2005** – lansarea noului model de piață, bazat pe existența:
 - pieței spot voluntare, cu ofertare de ambele părți și decontare bilaterală;
 - pieței de echilibrare obligatorii, având operatorul de sistem ca singură contraparte;
 - repartizarea responsabilităților financiare ale echilibrării către PRE,
- **HG 644/2005** – deschiderea pieței la 83,5%;
- **noiembrie 2005** – introducerea pieței de certificate verzi;
- **decembrie 2005** – introducerea pieței centralizate a contractelor bilaterale;
- **martie 2007** – introducerea pieței centralizate a contractelor bilaterale parțial standardizate cu negociere continuă;
- **HG 638/2007** – deschiderea integrală a pieței de energie electrică și gaze naturale;
- **iulie 2007** – stabilirea regulilor pieței de capacități;
- **iulie 2008** – introducerea mecanismului de debit direct și de garantare a tranzacțiilor cu energie electrică de pe piața pentru ziua următoare (mecanismul de contraparte centrală);
- **august 2008** – finalizarea procesului de separare a activităților de distribuție de cele de furnizare a energiei electrice;
- **august/octombrie 2010** – demararea procesului de alocare bilateral coordonată în urma licitațiilor a capacității de transfer pe liniile de interconexiune ale SEN cu Ungaria și Bulgaria;
- **iulie 2011**
 - introducerea pieței intrazilnice de energie electrică;
 - înființarea, prin **HG 930/2010**, a SC Electrica Furnizare SA prin fuziunea fostelor filiale Electrica Furnizare Muntenia Nord, Electrica Furnizare Transilvania Nord și Electrica Furnizare Transilvania Sud;
- **iunie 2012** – intrarea pe piața de energie electrică a producătorului SC Complexul Energetic Oltenia SA, societate comercială înființată prin **HG 1024/2011**, administrată în sistem dualist prin Directorat și Consiliu de Supraveghere și organizată prin fuziunea Societății Naționale a Lignitului Oltenia Tg, Jiu SA, SC Complexul Energetic Turceni SA, SC Complexul Energetic Rovinari SA și SC Complexul Energetic Craiova SA;
- **iulie 2012** – intrarea în vigoare a Legii energiei electrice și a gazelor naturale nr. 123/2012;
- **septembrie 2012** – aplicarea primei etape din calendarul de eliminare treptată a tarifelor reglementate de energie electrică la consumatorii finali care nu uzează de dreptul de eligibilitate;
- **octombrie 2012** - intrarea în vigoare a Legii nr. 160/2012 privind organizarea și funcționarea Autorității Naționale de Reglementare în domeniul Energiei;
- **noiembrie 2012** – intrarea pe piața de energie electrică a producătorului SC Complexul Energetic Hunedoara SA, societate comercială înființată prin **HG 1023/2011**, organizată prin fuziunea SC Electrocentrale Deva SA și SC Electrocentrale Paroșeni SA;
- **decembrie 2012** – introducerea cadrului organizat de contractare a energiei electrice pentru clienții finali mari;

- **iulie 2013** – introducerea cadrului organizat de tranzacționare pe piața centralizată cu negociere dublă continuă a contractelor bilaterale de energie electrică;
- **august 2013** – eliminarea tarifului pentru serviciul de transport – componenta de introducere a energiei electrice în rețea pentru importul de energie electrică și respectiv a componentei de extragere de energie electrică pentru exportul de energie electrică și a tarifului pentru serviciul de sistem corespunzător;
- **decembrie 2013** – eliminarea tarifului practicat de operatorul pieței de energie electrică pentru energia electrică exportată;
 - certificarea condiționată a CNTEE Transelectrica SA ca operator de transport și sistem a SEN, după modelul operator de sistem independent;
 - aplicarea ultimei etape din calendarul de eliminare treptată a tarifelor reglementate de energie electrică la consumatorii finali noncasnici care nu uzează de dreptul de eligibilitate;
- **august 2014** – certificarea CNTEE Transelectrica SA ca operator de transport și sistem a SEN, după modelul “operator de sistem independent”;
- **octombrie 2014** – intrarea în vigoare a modificărilor și completărilor la Legea energiei electrice și a gazelor naturale nr. 123/2012, stabilite prin Legea nr. 127/2014;
- **noiembrie 2014** – lansarea proiectului de cuplare a piețelor CZ-SK-HU-RO, care integrează piețele de energie electrică pentru ziua următoare din Republica Cehă, Slovacia, Ungaria și România;
- **ianuarie 2015** – intrarea în vigoare a noului cadru organizat de tranzacționare pe piața centralizată a contractelor bilaterale de energie electrică prin licitație extinsă, negociere continuă și contracte de procesare;
- **februarie 2015** – implementarea pieței centralizate pentru serviciul universal.

II. PIAȚA ANGRO DE ENERGIE ELECTRICĂ

1. Structura schematică a pieței angro



2. Participanții la piața angro de energie electrică

Participanții* la piața angro în luna octombrie 2016 sunt prezentați pe categorii, în tabelele următoare:

Nr. crt.	Denumire	Nr. crt.	Denumire
A	Producători de energie electrică din surse clasice care exploatează unități de producere dispecerizabile	C	Producători de energie electrică pe bază de biomasă care exploatează unități de producere dispecerizabile
1	Bepco SRL	1	Bioenergy Suceava SRL
2	CET Arad SA		
3	CET Govora SA	D	Producători de energie electrică din surse fotovoltaice care exploatează unități de producere dispecerizabile
4	CE Hunedoara SA	1	Blue Sand Investment SRL
5	CE Oltenia SA	2	Caracal Solar Alpha SRL
6	Contour Global Solutions SRL	3	Casa Crang SRL
7	Ecogen Energy SA	4	Clue Solar SRL
8	Electrocentrale București SA	5	Corabia Solar SRL
9	Electro Energy Sud SRL	6	Cujmir Solar SRL
10	Enet Focsani SA	7	Delta & Zeta Energy SRL
11	Gas Energy Ecotherm SA	8	Ecosfer Energy SRL
12	Lukoil Energy & Gaz Romania SRL	9	Eye Mall SRL
13	Modern Calor SA	10	Fort Green Energy SRL
14	OMV Petrom SA	11	Foton Epsilon SRL
15	RAAN	12	Gama & Delta Energy SRL
16	SNGN Romgaz SA	13	GPSB Solaris 48 SRL
17	Termoficare Oradea SA	14	Greenlight Solution SRL
18	Rulmenti SA	15	Green Vision Seven
19	Veolia Energie Iasi SRL	16	Izvor de Lumina SRL
20	Veolia Energie Prahova SRL	17	Kentax Energy SRL
21	Vest Energy SA	18	Lemar Grup SRL
		19	LJG Green Source Energy Alpha SA
B	Producători de energie electrică din surse eoliene care exploatează unități de producere dispecerizabile	20	LJG Green Source Energy Beta SRL
1	Alizeu Eolian SA	21	LJG Green Source Energy Gamma SRL
2	Alpha Wind SRL	22	Long Bridge Milenium SRL
3	Arima Development SRL	23	Mar-Tin Solar Energy SRL
4	Blue Line Energy SRL	24	Poteki Solar SRL
5	Blue Planet Investments SRL	25	Power L.I.V.E. One SRL
6	Braila Winds SRL	26	RA-RA PARC SRL
7	Bridgeconstruct SRL	27	Romkumulo SRL
8	CAS Regenerabile SRL	28	Simico Prod Factory SRL
9	Cernavoda Power SRL	29	Solar Electric Frasinet SRL
10	Corni Eolian SRL	30	Solar Future Energy SRL
11	Crucea Wind Farm SRL	31	Solaria Green Energy SRL
12	Dan Holding MGM SRL	32	Solprim SRL
13	Eco Power Wind SRL	33	Spectrum Tech SRL
14	Ecoenergia SRL	34	Studina Solar SRL
15	EDP Renewables Romania SRL	35	Sun Energy Complet SA
16	Electrica Serv SRL	36	Tis Energy SRL
17	SC Electricom SA	37	Tinnar Green Energy SRL
18	Elektra Green Power SRL	38	Vanju Mare Solar SRL
19	Elektra Wind Power SRL	39	Varokub Energy Development SRL
20	Enel Green Power Romania SRL	40	VIS Solaris 2011 SRL
21	Energia Verde Ventuno SRL	41	Vrsh Pro Investments SRL
22	Enex SRL	42	WDP Development RO SRL
23	Eol Energy Moldova SRL	43	Xalandine Energy SRL
24	Eolian Center SRL	44	XPV SRL
25	Eolica Dobrogea One SRL		
26	EP Wind Proiect (ROM) SIX SA	E	Producător de energie electrică din sursa hidro care exploatează unități de producere dispecerizabile
27	Eviva Nalbant SRL	1	Hidroelectrică SA
28	Ewind SRL		
29	General Concrete Cernavoda SRL	F	Producător de energie electrică din sursa nucleară
30	Green Energy Farm SRL	1	SN Nuclearelectrică SA
31	Holrom Renewable Energy SRL		
32	Horia Green SRL	G	Operator de transport și de sistem
33	Ialomita Power SRL	1	CNTEE TRANSELECTRICA SA
34	Intertrans Karla SRL		
35	Kelavent Charlie SRL	H	Operator PZU, PI, PCCB-LE, PCCB-NC, PCCB-PC, PC-OTC, PMC, PCSU
36	Kelavent Echo SRL	1	OPCOM SA
37	Land Power SRL		
38	LC Business SRL	I	Operatori de distribuție
39	M&M 2008 SRL	1	CEZ Distribuție SA
40	Mireasa Energies SRL	2	ENEL Distribuție Banat SA
41	OMV Petrom Wind Power SRL	3	ENEL Distribuție Dobrogea SA
42	Ovidiu Development SRL	4	E.ON Moldova Distribuție SA
43	Peștera Wind Farm SRL	5	ENEL Distribuție Muntenia SA
44	Romconstruct Top SRL	6	FDEE Electrică Distribuție Muntenia Nord SA
45	Sibioara Wind Farm SRL	7	FDEE Electrică Distribuție Transilvania Sud SA
46	Smart Clean Power SRL	8	FDEE Electrică Distribuție Transilvania Nord SA
47	Smartbreeze SRL		
48	Soft Grup SRL	J	Furnizori de ultimă instanță
49	Tomis Team SRL	1	CEZ Vânzare SA
50	Ventus Renew Romania SRL	2	ENEL Energie SA
51	Wind Park Invest SRL	3	E.ON Energie Romania SA
52	Windfarm MV I SRL	4	ENEL Energie Muntenia SA
53	VS Wind Farm SRL	5	Electrică Furnizare SA

Raport monitorizare piață de energie electrică – luna octombrie 2016

Nr.	Denumire
K	Furnizori de energie electrică cu activitate exclusivă pe piața angro
1	Alive Capital SRL
2	Alpiq Energy SE
3	Alpiq Romenergie SRL
4	ARV God Technology SRL
5	Bit-Reen SRL
6	CEZ as
7	Ciga Energy SA
8	Cinta Energy SA
9	Danske Commodities/s Aarhus
10	EDF Trading Limited
11	Edison Trading Spa
12	Energo-Pro Trading EAD
13	Elpetra Energy E.A.D.
14	Electrocarbon SA
15	EVN Trading South East Europe
16	Ezpada SRO
17	Freepoint Commodities Europe Ltd
18	GEN I trgovanje in prodaja elektricne energije doo
19	Holding_Slovenske_Elektrarne
20	Industrial Instal Service SRL
21	Interenergo Energetski, Inzeniring d.o.o.
22	JAS Energy Trading s.r.o.
23	Lord Energy SRL
24	MVM Partner Zrt
25	Neas Energy A/S
26	Nis Petrol SRL
27	OMV Trading GmbH
28	Petrol Bucharest Rom SRL
29	Photovoltaic Green Project SRL
30	Statkraft Markets GmbH
31	Unit Energy Trade SRL
32	Verbund Trading Romania SRL
33	Vitol Gas and Power B.V.
L	Furnizori de energie electrică cu activitate și pe piața cu amănuntul
1	A Energy Ind SRL
2	Absolute Energy SRL
3	Aderro G.P. Energy SRL
4	Alpiq RomIndustries SRL
5	Alro SA
6	Aqua Energia SA
7	Areko Energy SRL
8	Areko Power SRL
9	Axpo Energy Romania SRL
10	Belectric Energy Trading SRL
11	Biol Energy SRL
12	Cotroceni Park SA
13	C-Gaz & Energy Distributie SRL
14	Curent Alternativ SRL
15	SC CYEB SRL
16	Eco2Energy Choice SRL
17	EFE Energy SRL

Nr.	Denumire
M	Furnizori de energie electrică cu activitate și pe piața cu amănuntul
18	EFT Furnizare SRL
19	Electric Planners SRL
20	Electrificare CFR SRL
21	Electromagnetica SA
22	Elsaco Energy SRL
23	Elsid SA
24	Enel Trade Romania SRL
25	Energy Distribution Services SRL
26	Energy Network SRL
27	Engie Romania SA
28	Enol Grup SA
29	Entrex Services SRL
30	Eolian Project SRL
31	E.V.A. Energy SRL
32	Fidelis Energy SRL
33	Flavus Investiții SRL
34	GDM Logistic SRL
35	Getica 95 COM SRL
36	Grenerg SRL
37	Hermes Energy International SRL
38	ICCO Energy SRL
39	ICPE Electrocond Technologies SA
40	Imperial Development SRL
41	Industrial Energy SA
42	Inversolar Energy SA
43	KDF Energy SRL
44	Luxten LC SA
45	Menarom PEC SRL
46	MET Romania Energy Trade SRL
47	Midas&CO SRL
48	Monsson Trading SRL
49	Neptun SA
50	Next Power SRL
51	Nova Power&Gas SRL
52	P.C. Management & Consulting SRL
53	Polimed Energy Trading SRL
54	Power Clouds SRL
55	QMB Energy SRL
56	RCS&RDS SA
57	Romelectro SA
58	Renovatio Trading SRL
59	Repower Furnizare Romania SRL
60	Restart Energy One SRL
61	RWE Energie SRL
62	Stock Energy SRL
63	Tinmar Energy SA
64	Transformer Energy Supply SRL
65	Transenergo Com SA
66	Three Wings SRL
67	UGM Energy Trading SRL
68	Vienna Energy Forta Naturala
69	Werk Energy SRL

*Participanții la piața de energie electrică precizați raportează ANRE date tehnice/comerciale conform *Metodologiei de monitorizare a pieței angro de energie electrică pentru aprecierea nivelului de concurență pe piață și prevenirea abuzului de poziție dominantă*, aprobată prin Ordinul președintelui ANRE nr. 35/2006, cu modificările și completările ulterioare și *Metodologiei de monitorizare a pieței cu amănuntul*, aprobată prin Ordinul președintelui ANRE nr. 60/2008, cu modificările și completările ulterioare. Tabelul nu include părțile responsabile cu echilibrarea. Lista acestora, actualizată la zi, se află pe site-ul operatorului pieței de echilibrare, CNTEE TRANSELECTRICA SA, www.transselectrica.ro

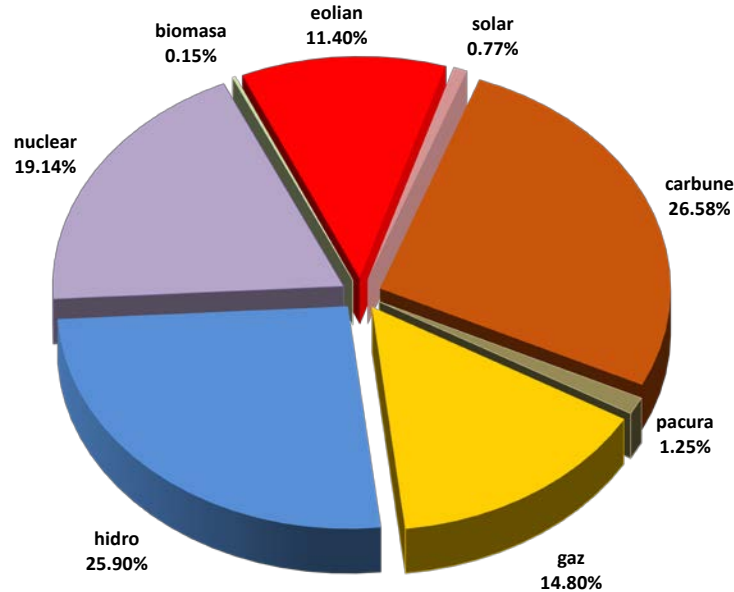
Titularii de licență de producere de energie electrică monitorizați sunt producătorii deținători de grupuri dispecerizabile, care, în conformitate cu Regulamentul de programare a unităților de producție și a consumatorilor dispecerizabili, aprobat prin Ordinul președintelui ANRE nr. 32/2013 sunt clasificate pe următoarele categorii de putere:

- grup hidroenergetic cu puterea instalată mai mare de 10 MW;
- grup turbogenerator termoenergetic (inclusiv pe bază de biomasă, nuclear) cu puterea instalată mai mare de 20 MW;
- centrală electrică eoliană, centrală fotovoltaică sau centrală cu motoare cu ardere internă cu puterea instalată mai mare de 5 MW.

Categoria furnizori de energie electrică cu activitate exclusivă pe piața angro include deținătorii de licență de furnizare de energie electrică care au activat doar pe piața angro și deținătorii de licență pentru activitatea traderului de energie electrică, emisă în conformitate cu Ordinul președintelui ANRE nr. 13/2015 privind aprobarea “Condițiilor generale asociate licenței pentru activitatea traderului de energie electrică”.

3. Structura de producție a sistemului energetic național pe tipuri de resurse

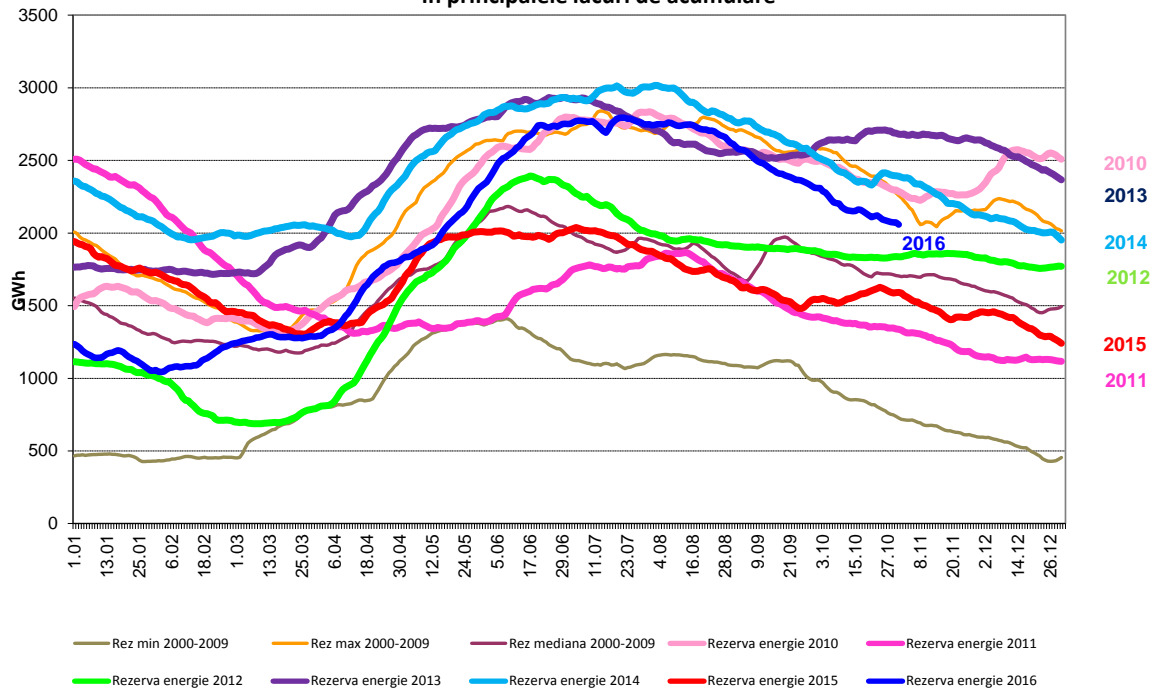
Structura pe tipuri de resurse a energiei electrice livrate în rețele de producătorii cu unitati dispecerizabile
- Octombrie 2016 -



Sursa: Raportările lunare ale producătorilor – prelucrare SMPE

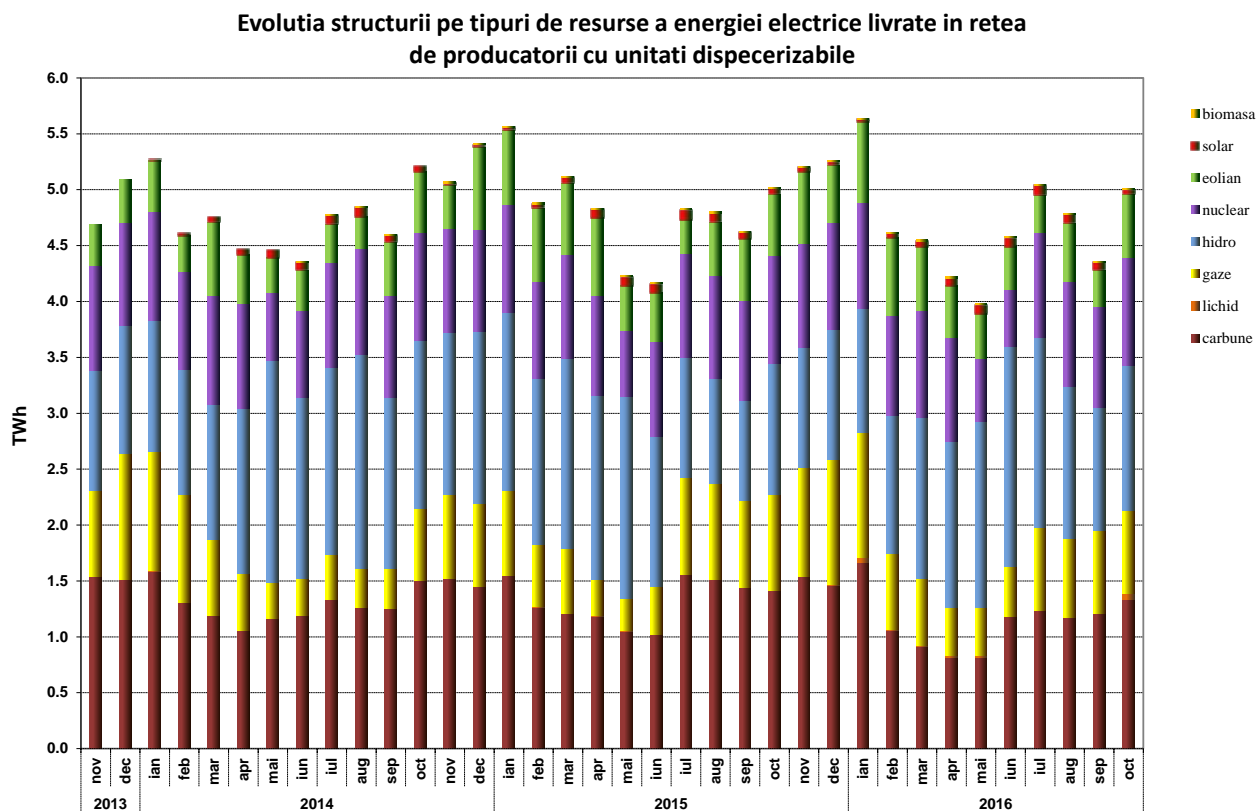
Producția de energie electrică din resursă hidro este dependentă de rezerva de energie din principalele lacuri de acumulare, dar în același timp o și influențează. Evoluția nivelului zilnic al acesteia în luna octombrie 2016, comparativ cu valorile zilnice din ultimii 6 ani, precum și cu minima, maxima și mediana realizate pentru fiecare zi din perioada 2000-2009, sunt prezentate în graficul următor:

Evoluția comparativă pe durata unui an a rezervei de energie zilnice în principalele lacuri de acumulare



Sursa: Raportările lunare ale Hidroelectrica S.A. – prelucrare SMPE

Evoluția structurii energiei electrice livrate în ultimii 3 ani este următoarea:



Sursa: Raportările lunare ale producătorilor – prelucrare SMPE

În tabelul următor sunt prezentate principalele date de bilanț fizic al energiei electrice corespunzătoare lunii octombrie 2016, comparativ cu perioada similară din anul anterior:

Nr. Crt.	INDICATOR	UM	Oct 2015	Oct 2016	%	Ian-Oct 2015	Ian-Oct 2016	%
0	1	2	3	4	5=4/3*100	6	7	8=7/6*100
1	Energia electrică produsă	TWh	5,35	5,34	99,81	51,40	49,89	97,06
2	Energia electrică livrată	TWh	5,01	5,01	100,00	48,07	46,78	97,32
3	Import	TWh	0,29	0,30	103,45	3,05	3,16	103,61
4	Export	TWh	0,94	0,74	78,72	8,48	6,85	80,78
5	Consum Intern (2+3-4)	TWh	4,36	4,57	104,82	42,64	43,09	101,06
6	Consumul clienților casnici alimentați în regim de SU	TWh	1,04	1,01	97,12	9,88	9,94	100,61
7	Consumul clienților noncasnici din care:	TWh	2,97	2,96	99,66	28,61	28,80	100,66
7.1	alimentați în regim de SU și UI	TWh	0,15	0,10	66,67	1,81	1,25	69,06
7.2	alimentați în regim conc.	TWh	2,82	2,86	101,42	26,80	27,55	102,80
8	Energia electrică livrată în rețea cfm. contractului de transport	TWh	4,99	4,92	98,60	47,51	46,00	96,82
9	Energia electrică extrasă din rețea cfm. contractului de transport	TWh	4,43	4,56	102,93	43,34	43,73	100,90
10	CPT realizat transport	TWh	0,09	0,09	100,00	0,86	0,83	95,51
11	Energie termică produsă pentru livrare	Tcal	652,72	1012,33	155,09	9907,43	9207,95	92,94
12	Energie termică produsă în cogenerare	Tcal	504,20	659,54	130,81	7847,44	7131,30	90,87

Notă: 1. Energia produsă și energia livrată sunt prezentate în conformitate cu raportările titularilor de licență de producere monitorizați - producătorii care exploatează grupuri electrice dispecerizabile, după cum sunt definite în Regulamentul de programarea unităților de producție și a consumatorilor dispecerizabili aprobat prin Ordinul 32/2013;
2. Datele prezentate în tabel nu includ energia furnizată clienților finali racordați la barele centralelor (pozițiile 6 și 7);
3. Cantitățile importate/exportate nu includ tranzitele și schimburile transfrontaliere de energie electrică realizate de CNTEE Transelectrica SA cu sistemele electroenergetice vecine în vederea echilibrării sistemului;
4. Energia electrică extrasă din rețea pentru care se încheie contract de transport coincide cu energia electrică pentru care se facturează tarifele zonale de extragere din rețea;
5. Consumul clienților casnici în regim de SU (Serviciul Universal) reprezintă consumul de energie electrică facturată la tarif reglementat și la tarif CPC.

4. Structura tranzacțiilor pe piața angro de energie electrică

Dimensiunea pieței angro este determinată de totalitatea tranzacțiilor desfășurate pe aceasta de către participanți, depășind cantitatea transmisă fizic de la producere către consum; totalitatea tranzacțiilor include revânzările realizate în scopul ajustării poziției contractuale și obținerii de beneficii financiare.

O dată cu intrarea în vigoare a Legii energiei electrice și gazelor naturale nr. 123/2012, structura pieței angro a fost modificată substanțial, prin introducerea obligativității desfășurării transparente, publice, centralizate și nediscriminatorii a tuturor tranzacțiilor de pe piața concurențială de energie electrică. Astfel, tranzacțiile încheiate între participanții la piața angro de energie electrică după intrarea în vigoare a Legii trebuie să se încheie exclusiv în urma participării la una din piețele centralizate organizate la nivelul operatorului de piață de energie electrică (Opcom SA), singurul deținător de licență ANRE pentru derularea respectivei activități. Piețele centralizate funcționale în prezent sunt PZU – piața pentru ziua următoare, PI - piața intrazilnică, noul cadru organizat pentru tranzacționarea în regim concurențial a contractelor bilaterale de energie electrică prin licitație extinsă (PCCB-LE), prin negociere continuă (PCCB-NC) și prin contracte de procesare (PCCB-PC), PC-OTC - piața centralizată cu negociere dublă continuă a contractelor bilaterale de energie electrică, PMC - piața de energie electrică pentru clienții finali mari și PCSU – piața centralizată pentru serviciul universal.

În afara piețelor centralizate existente, care asigură caracterul transparent, public, centralizat și nediscriminatoriu al pieței concurențiale de energie electrică stipulat în Lege, se derulează tranzacții pe bază de contracte cu cantități și prețuri reglementate încheiate de producători cu furnizorii de ultimă instanță, contracte de export și de import de energie electrică și contracte bilaterale negociate direct încheiate înainte de intrarea în vigoare a Legii, aflate încă în derulare.

Prin intrarea în vigoare a Legii nr. 23/2014 care modifică și completează Legea nr. 220/2008 pentru stabilirea sistemului de promovare a producerii energiei electrice din surse regenerabile de energie și prin modificările aduse ulterior de Legea nr. 122/2015, mai pot încheia contracte bilaterale negociate direct și producătorii din surse regenerabile de energie:

- care dețin centrale beneficiare ale sistemului de promovare, cu puteri instalate de cel mult 1 MW pe producător și cel mult 2 MW pe producător pentru cogenerare de înaltă eficiență pe biomasă, dar numai cu furnizorii clienților finali;
- care dețin centrale beneficiare ale sistemului de promovare, cu puteri instalate cuprinse între 1-3 MW pe producător, respectiv între 2-3 MW pe producător pentru cogenerare de înaltă eficiență pe bază de biomasă, cu condiția să se încadreze în categoria întreprinderilor mici și mijlocii, conform prevederilor Legii nr. 346/2004.

În tabelul următor sunt prezentate volumele de energie electrică tranzacționate și prețurile medii realizate pe principalele componente ale pieței angro și tipuri de contracte în luna analizată, comparativ cu luna anterioară și cu cea similară din anul anterior. Volumele agregate și prețurile medii din contractele negociate sunt cele declarate de operatorii economici pe propria răspundere și ar trebui, cu excepția celor încheiate în baza Legilor nr. 23/2014 și 122/2015, să corespundă

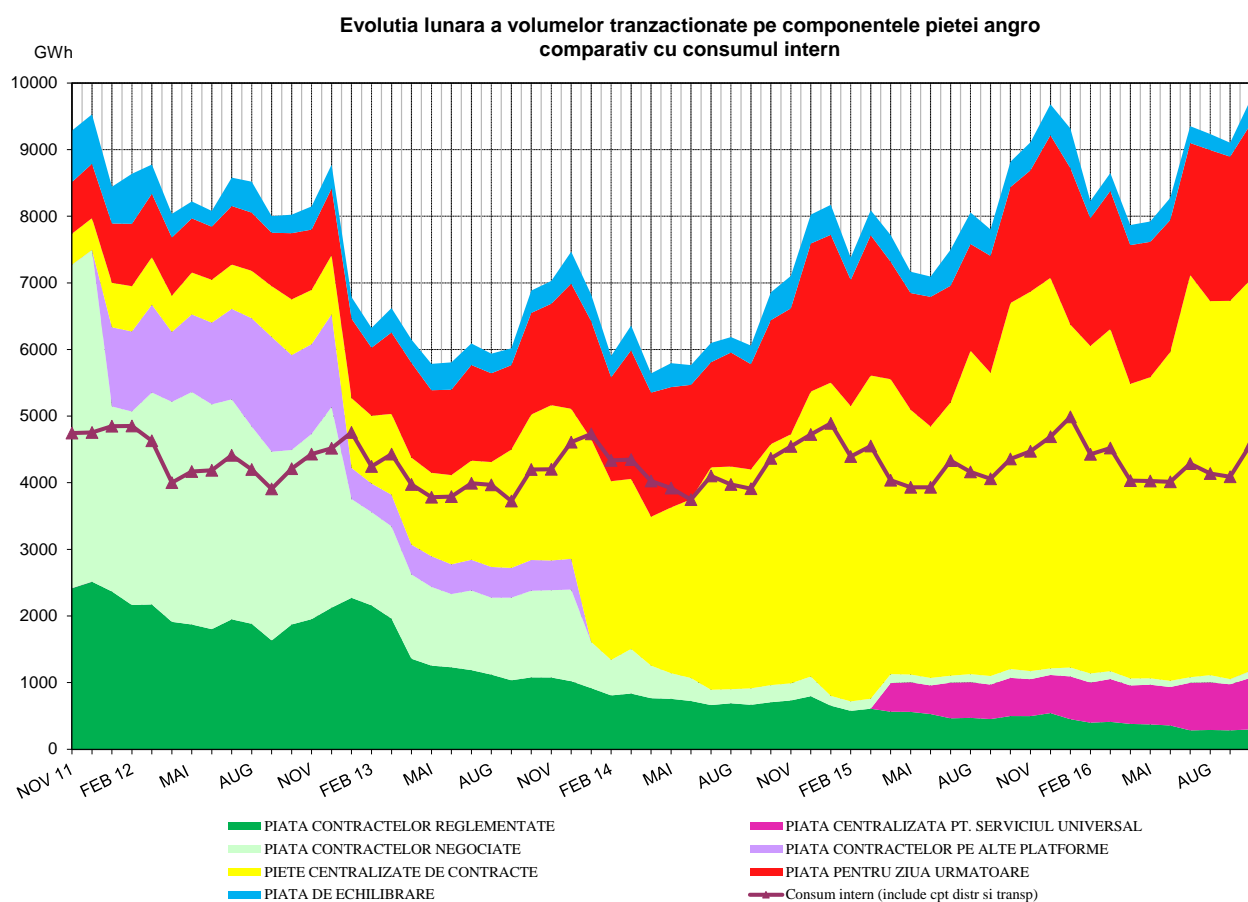
contractelor încheiate înainte de intrarea în vigoare a Legii energiei electrice și gazelor naturale nr. 123/2012, aflate încă în derulare la momentul raportării.

TRANZACȚII PE PIAȚA ANGRO	Septembrie 2016	Octombrie 2016	Octombrie 2015
1. PIAȚA CONTRACTELOR BILATERALE			
volum tranzacționat (GWh)	361	400	631
preț mediu (lei/MWh)	138,99	141,16	141,55
% din consumul intern	8,8	8,6	14,5
1.1. Vânzare pe contracte reglementate			
volum tranzacționat (GWh)	283	297	498
preț mediu (lei/MWh)	133,10	133,26	138,42
% din consumul intern	6,9	6,5	11,4
1.2. Vânzare pe contracte negociate¹⁾			
volum tranzacționat (GWh)	78	103	133
preț mediu (lei/MWh)	160,38	163,99	153,31
% din consumul intern	1,9	2,3	3,0
2. EXPORT			
volum (GWh) ²⁾	614	742	943
preț mediu (lei/MWh)	157,21	186,84	170,37
% din consumul intern	15,0	16,2	21,6
3. PIAȚE CENTRALIZATE DE CONTRACTE BILATERALE			
volum tranzacționat (GWh)	5678	5868	5494
preț mediu (lei/MWh)	158,03	162,16	165,85
% din consumul intern	138,8	128,5	126,1
3.1. Modalitatea de tranzacționare PCCB-LE³⁾			
volum tranzacționat (GWh)	1385	1681	2897
preț mediu (lei/MWh)	158,23	160,54	160,52
% din consumul intern	33,9	36,8	66,5
3.2. Modalitatea de tranzacționare PCCB-NC³⁾			
volum tranzacționat (GWh)	1321	1474	794
preț mediu (lei/MWh)	155,28	156,41	171,46
% din consumul intern	32,3	32,3	18,2
3.3. Modalitatea de tranzacționare PC-OTC			
volum tranzacționat (GWh)	2972	2713	1803
preț mediu (lei/MWh)	159,16	166,28	171,96
% din consumul intern	72,7	59,4	41,4
4. PIAȚA CENTRALIZATĂ PENTRU SERVICIUL UNIVERSAL			
volum tranzacționat (GWh)	691	772	573
preț mediu (lei/MWh)	166,83	164,90	181,40
% din consumul intern	16,9	16,9	13,2
5. PIAȚA PENTRU ZIUA URMĂTOARE			
volum tranzacționat (GWh)	2165	2329	1741
preț mediu (lei/MWh) ⁴⁾	159,21	189,84	173,32
% din consumul intern	52,9	51,0	40,0
6. PIAȚA INTRAZILNICĂ			
volum tranzacționat (GWh)	7,4	10,8	4,1
preț mediu (lei/MWh) ⁵⁾	128,62	154,25	136,30
% din consumul intern	0,2	0,2	0,1
7. PIAȚA DE ECHILIBRARE			
volum tranzacționat (GWh)	208	367	380
% din consumul intern	5,1	8,0	8,7
volum tranzacționat la creștere (GWh)	132	291	300
preț mediu de deficit (lei/MWh)	283,33	314,60	254,47
volum tranzacționat la scădere (GWh)	77	76	80
preț mediu de excedent (lei/MWh)	11,25	37,13	11,27
CONSUM INTERN (include cpt distribuție și transport) (GWh)	4090	4565	4357

1. Vânzările pe contracte negociate nu cuprind contractele de furnizare pe piața cu amănuntul sau cele de export, acestea din urmă fiind identificate separat;
2. Informațiile de cantitate și preț aferente contractelor de export sunt cele raportate de participanții la piața angro și includ atât cantitățile exportate de singurul producător care a realizat acest tip de activitate (raportate în afara machetei de monitorizare) cât și cele exportate prin intermediul CNTEE Transelectrica, în calitate sa de agent de transfer pentru PZU cuplat; diferențele față de valorile prezentate în Raportul lunii octombrie 2015 sunt determinate de unele actualizări ale modului de calcul; volumele de export se verifică cu notificările din platforma DAMAS, în unele cazuri putând exista mici diferențe;
3. Informațiile lunare sunt cele raportate de operatorii economici monitorizați, aferente energiei electrice livrate în luna de raportare și se referă atât la tranzacțiile încheiate anterior pe PCCB respectiv PCCB-NC (conform Ordinului președintelui ANRE nr. 6/2011) cât și la cele încheiate pe PCCB-LE și respectiv PCCB-NC (conform Ordinului președintelui ANRE nr. 78/2014);
4. Prețul mediu lunar publicat în tabel este calculat ca medie aritmetică a prețurilor orare de închidere a pieței și este publicat de Opcom SA; prețul mediu lunar calculat ca medie ponderată a prețurilor orare de închidere a pieței cu volumele orare a fost în luna octombrie 2016 de 191,30 lei/MWh și este, de asemenea, publicat de Opcom SA;
5. Prețul mediu lunar este calculat pe baza volumului și valorii tranzacționate lunare publicate de Opcom SA.

Raportarea cantităților de energie electrică tranzacționate la consumul intern, utilizată în tabelul anterior, este de natură să ofere o referință pentru aprecierea dimensiunilor acestora. Prețurile prezentate includ doar componenta TG, fiind comparabile în cadrul lunii și permițând și comparația cu luna anterioară.

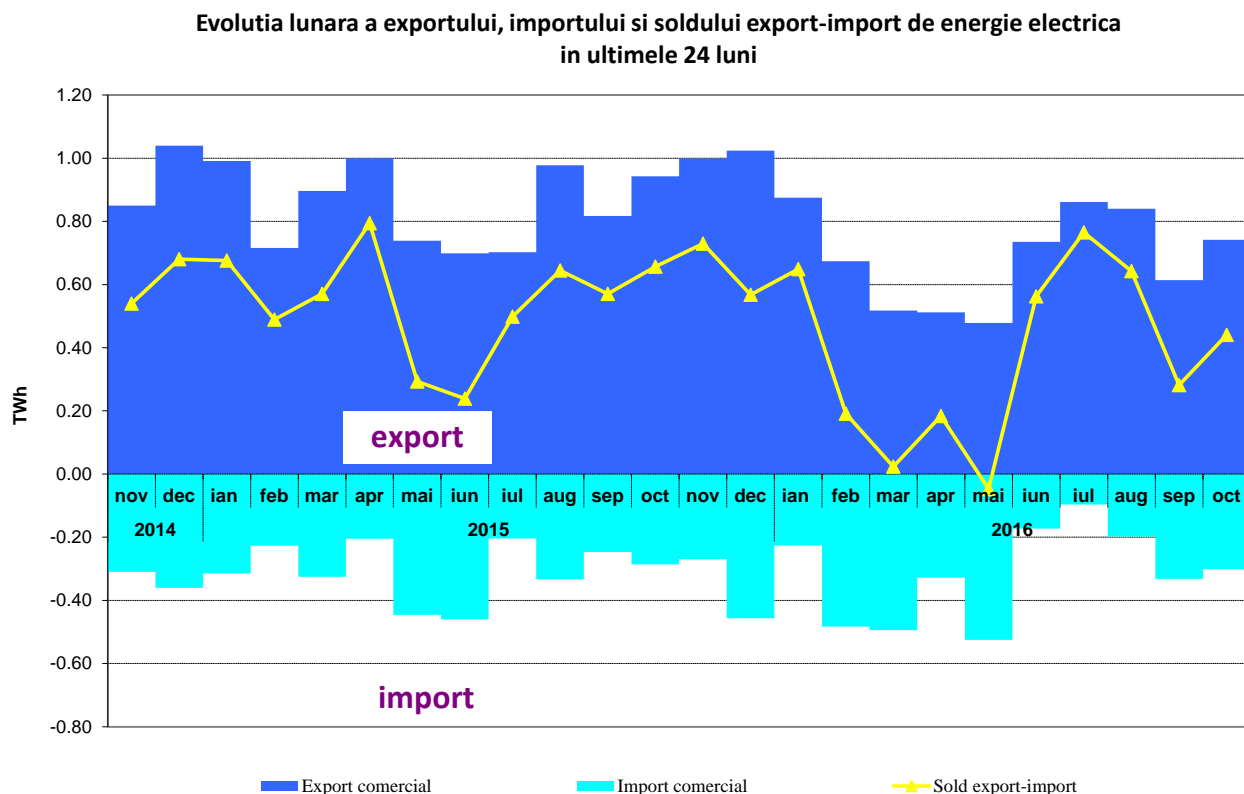
Evoluția relației între volumele tranzacționate pe fiecare din aceste piețe și consumul intern estimat, în perioada noiembrie 2011 – octombrie 2016, este prezentată în graficul următor:



Sursa: Raportările lunare ale operatorilor economici participanți la piața angro, OPCOM S.A. și CNTEE TRANSELECTRICA S.A. – prelucrare SMPE

Notă: Volumele tranzacționate pe piața contractelor bilaterale negociate, prezentate în graficul anterior, nu includ cantitățile contractelor de export.

În graficul următor se prezintă valorile lunare ale exportului și importului comercial precum și ale soldului export-import în ultimele 24 de luni:

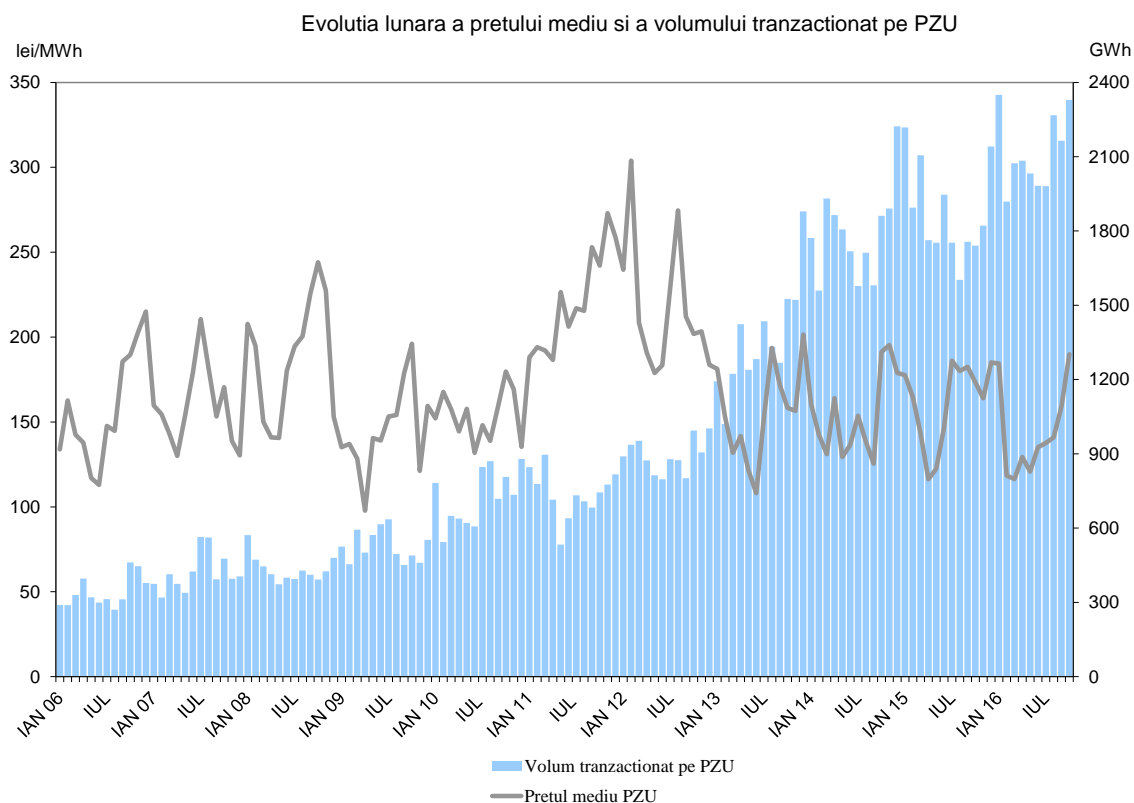


Sursa: Raportările lunare ale CNTEE TRANSELECTRICA S.A. – prelucrare SMPE

În tabelul următor sunt detaliate tranzacțiile de export și de import comercial pentru energia electrică extrasă/introdusă din/în rețeaua de transport. Acestea cuprind și tranzacțiile de energie electrică realizate de CNTEE Transelectrica SA, în calitate de agent de transfer în cadrul mecanismului de cuplare prin preț a piețelor pentru ziua următoare. Rolul agentului de transfer se reflectă în transferul fizic și comercial al energiei electrice, pe relația import/export, pe liniile de interconexiune cu Ungaria.

TRANZACȚII IMPORT/EXPORT	Septembrie 2016	Octombrie 2016	Octombrie 2015
EXPORT			
volum tranzacționat (GWh)	614	742	943
preț mediu (lei/MWh)	157,21	186,84	170,37
% din consumul intern	15,0	16,2	21,6
din care, prin PZU cuplat			
volum tranzacționat (GWh)	30	79	2
preț mediu (lei/MWh)	157,20	197,04	175,86
% din consumul intern	0,7	1,7	0,04
IMPORT			
volum tranzacționat (GWh)	332	301	270
preț mediu (lei/MWh)	159,35	191,61	168,00
% din consumul intern	8,1	6,6	6,03
din care, prin PZU cuplat			
volum tranzacționat (GWh)	232	186	218
preț mediu (lei/MWh)	156,17	182,32	167,70
% din consumul intern	5,7	4,1	4,9

În figura următoare sunt prezentate volumele și prețurile medii lunare corespunzătoare tranzacțiilor încheiate pe PZU, începând cu ianuarie 2006:



Sursa: Raportările lunare ale OPCOM S.A. și CNTEE TRANSELECTRICA S.A. – prelucrare SMPE

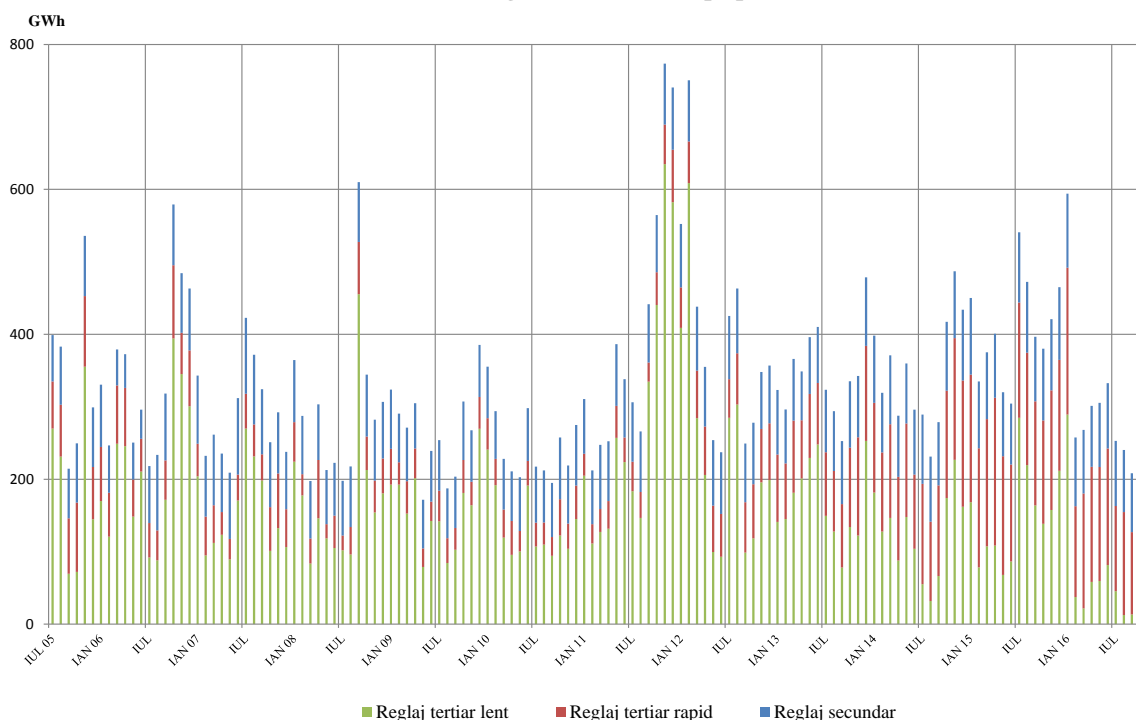
Dispozițiile de dispecer (oferte acceptate) primite de producători determină energia angajată pe piața de echilibrare. După efectuarea calculului de decontare, pe baza valorilor măsurate (aprobat) se determină energia efectiv livrată de producători pe piața de echilibrare; relația dintre energia angajată și cea efectiv livrată, în luna octombrie 2016, este prezentată în tabelul următor:

Octombrie 2016	Energie de echilibrare angajată (GWh)	Energie de echilibrare efectiv livrată (GWh)	Abatere (%)
Reglaj secundar	84	84	
<i>crestere</i>	39	39	
<i>scadere</i>	44	44	
Reglaj terțiar rapid	235	223	6
<i>crestere</i>	201	192	7
<i>scadere</i>	34	31	4
Reglaj terțiar lent	61	60	1
<i>crestere</i>	61	60	1
<i>scadere</i>	0	0	2
TOTAL	380	367	
<i>crestere</i>	301	291	
<i>scadere</i>	78	76	
CONSUM INTERN		4565	
% volum tranzacționat din consumul intern		8.0%	

Sursa: Raportările lunare ale CNTEE TRANSELECTRICA S.A. – prelucrare SMPE

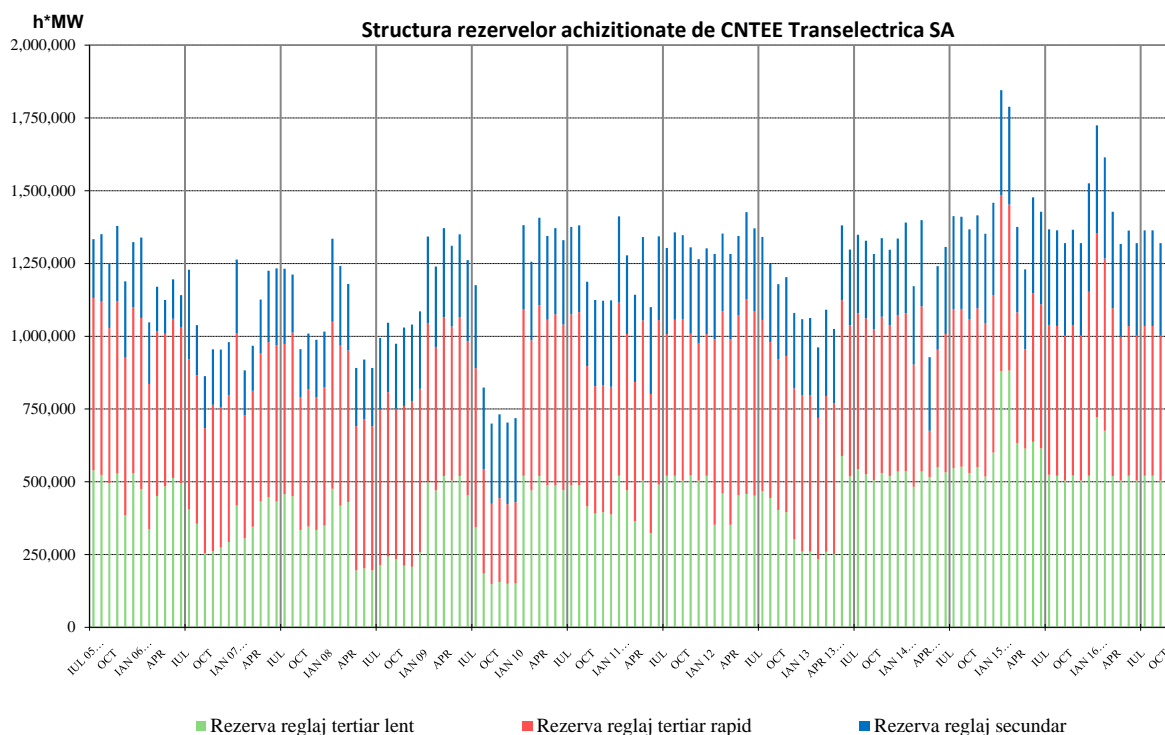
Structura energiei de echilibrare efectiv livrată pe fiecare tip de reglaj este prezentată în figura următoare, în evoluție, pentru perioada iulie 2005 – octombrie 2016:

Evoluția lunară a energiei efectiv livrată pe piața de echilibrare



Sursa: Raportările lunare ale CNTEE TRANSELECTRICA S.A. – prelucrare SMPE

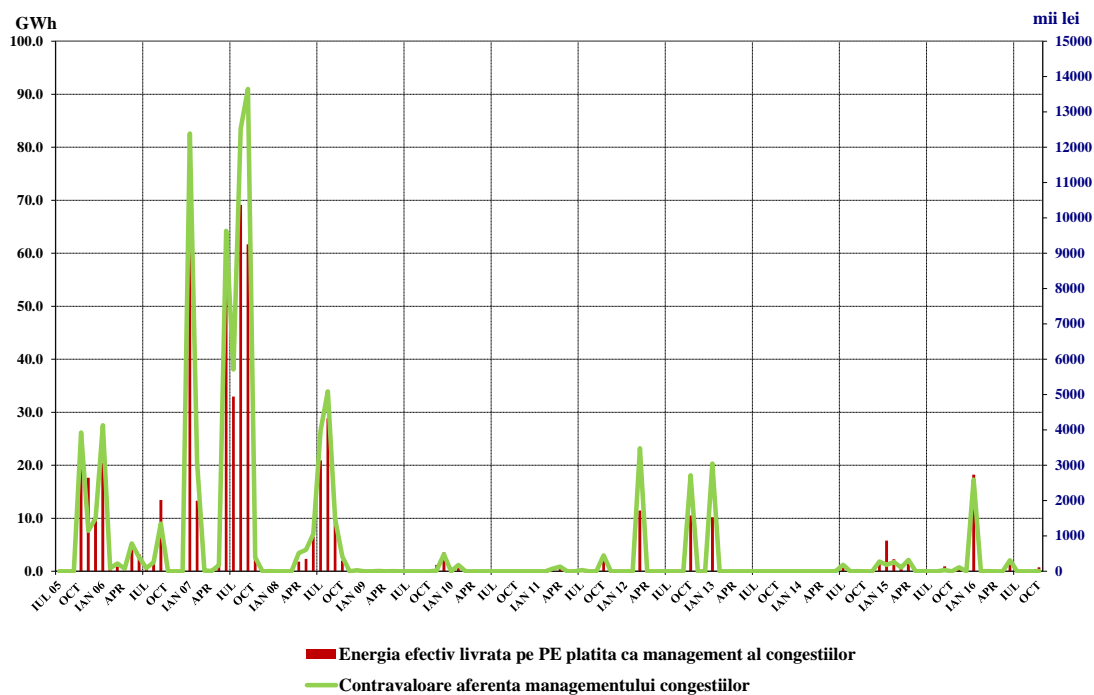
În graficul următor este prezentată evoluția rezervelor (servicii tehnologice de sistem-STS, reprezentând obligații ale producătorilor de menținere la dispoziția dispecerului/ofertare pe piața de echilibrare a capacităților contractate) achiziționate/decontate de CNTEE Tranelectrica S.A., pentru perioada iulie 2005 - octombrie 2016:



Sursa: Raportările lunare ale CNTEE TRANSELECTRICA S.A. – prelucrare SMPE

Graficul următor prezintă evoluția lunară a energiei utilizate pentru managementul congestiilor (cantitatea de energie tranzacționată de operatorul de transport pe piața de echilibrare pentru rezolvarea situațiilor de congestii în rețeaua de transport), începând cu iulie 2005, precum și contravaloarea tranzacțiilor efectuate în acest scop de CNTEE Transelectrica S.A.

Evoluția lunară a energiei efectiv livrată pe piața de echilibrare pentru managementul congestiilor pe liniile interne și a contravalorii acesteia



Sursa: Raportările lunare ale CNTEE TRANSELECTRICA S.A. – prelucrare SMPE

5. Structura tranzacțiilor pe piața angro ale diferitelor categorii de participanți Producători

În luna octombrie 2016, structura obligațiilor de vânzare contractate înainte de intervalul de livrare ale producătorilor participanți la piața angro care sunt deținători ai unor unități de producere dispecerizabile a fost următoarea:

Tip tranzacție	- GWh -	
	Octombrie 2015	Octombrie 2016
0	1	2
Reglementat către FUI, producător hidro	297,08	213,52
Reglementat către FUI, producător nuclear	200,72	83,79
Negociat, la furnizori	110,44	102,85
Contracte pe piețele centralizate ale Opcom SA din care:	3115,58	2867,50
PCCB-LE	2165,07	1045,69
PCCB-NC	594,73	1130,98
PC-OTC	355,79	690,83
PCSU	362,12	494,71
PZU	1070,09	1483,71
PI	3,39	5,80
Export	0.00*	0.00
Contracte de furnizare la clienți finali	287,18	293,27
Total	5446,59	5545,14

Sursa: Raportările lunare ale producătorilor – prelucrare SMPE

Notă: * pentru luna octombrie 2015, un producător a raportat, în afara machetelor de monitorizare, tranzacții de vânzare de 7450 MWh pe piața din Ungaria.

Furnizori

În luna octombrie 2016, pe piața de energie electrică au activat 107 operatori economici a căror activitate principală o constituie furnizarea de energie electrică; dintre aceștia 33 sunt furnizori care își desfășoară activitatea doar pe PAN (o parte dintre aceștia fiind deja deținători de licență pentru activitatea traderului de energie electrică) și 74 sunt furnizori care au activitate și pe PAM (inclusiv furnizorii de ultimă instanță care acționează atât pe segmentul reglementat, cât și pe segmentul concurențial al PAM).

Furnizori cu activitate exclusivă pe PAN

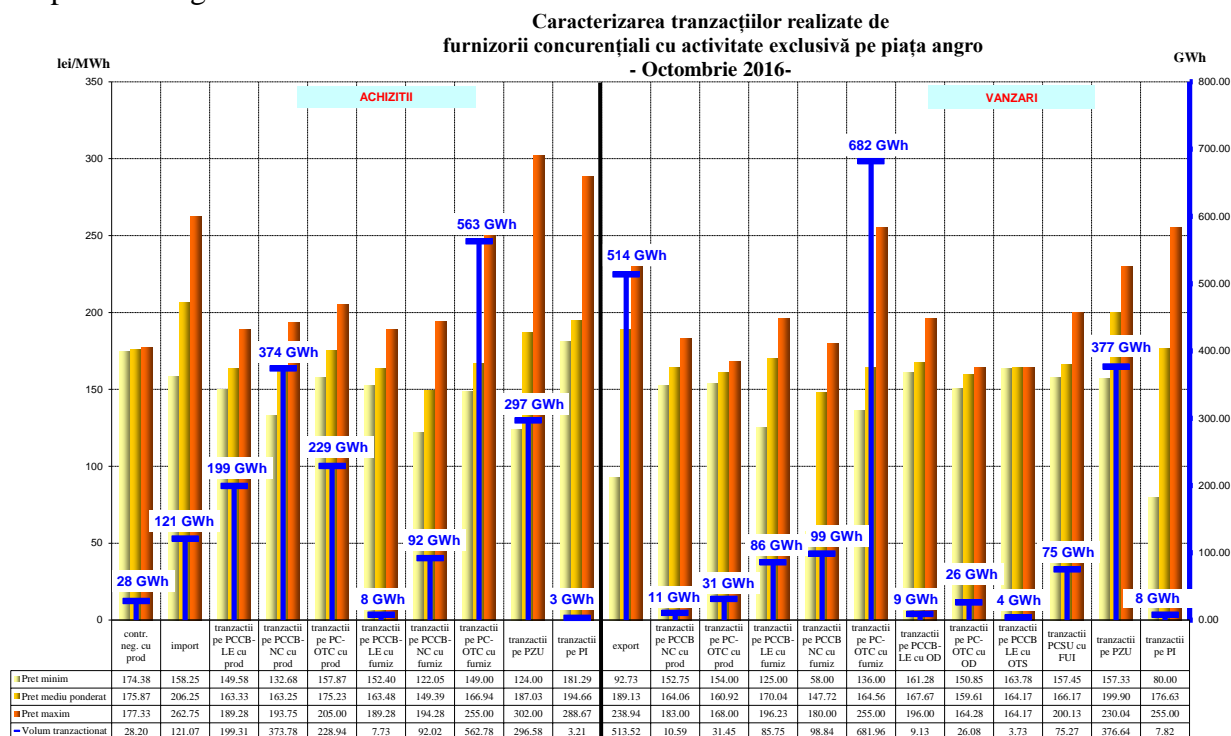
Tabelul următor ilustrează activitatea desfășurată de furnizorii activi numai pe PAN, prezentând structura pe categorii de piețe/participanți la PAN a cumpărărilor și vânzărilor totale realizate de aceștia în luna octombrie 2016, comparativ cu perioada similară din anul 2015:

Structură tranzacții furnizori cu activitate exclusivă pe PAN	-GWh-	
	Octombrie 2015	Octombrie 2016
Achiziții		
import	45,99	121,07
tranzacții negociate cu producători	0,00*	28,20
tranzacții pe PCC, din care:	1556,56	1464,56
- tranzacții pe PCCB-LE cu producători	614,01	199,31
- tranzacții pe PCCB-NC cu producători	132,28	373,78
- tranzacții pe PC-OTC cu producători	150,25	228,94
- tranzacții pe PCCB-LE cu alți furnizori	52,77	7,73
- tranzacții pe PCCB-NC cu alți furnizori	28,49	92,02
- tranzacții pe PC-OTC cu alți furnizori	578,76	562,78
tranzacții pe PZU	226,46	296,58
tranzacții pe PI	1,45	3,21
Vânzări		
export	664,33	513,52
tranzacții pe PCC, din care:	875,68	947,52
- tranzacții pe PCCB-NC cu producători	0,00	10,59
- tranzacții pe PC-OTC cu producători	0,00	31,45
- tranzacții pe PCCB-LE cu alți furnizori	73,42	85,75
- tranzacții pe PCCB-NC cu alți furnizori	33,62	98,84
- tranzacții pe PC-OTC cu alți furnizori	682,96	681,96
- tranzacții pe PCCB-LE cu OD	59,60	9,13
- tranzacții pe PC-OTC cu OD	26,08	26,08
- tranzacții pe PCCB LE cu OTS	0,01	3,73
tranzacții PCSU cu FUI	68,53	75,27
tranzacții pe PZU	205,57	376,64
tranzacții pe PI	0,14	7,82

Sursa: Raportările lunare ale furnizorilor – prelucrare SMPE

* deși cantitățile raportate sunt tranzacționate pe contracte încheiate înaintea apariției Legii energiei nr. 123/2012, în luna octombrie 2015, acestea nu apar în tabelul de mai sus deoarece, în perioada respectivă, furnizorul care a achiziționat negociat de la producători avea calitatea de furnizor concurențial cu activitate pe PAM

Defalcarea pe tipuri de surse/destinații a volumelor tranzacționate, prețurilor minime, medii și maxime realizate în luna octombrie 2016 de către furnizorii cu activitate exclusivă pe PAN sunt reprezentate grafic în continuare:



Sursa: Raportările lunare ale furnizorilor – prelucrare SMPE

Furnizori activi pe PAM, exclusiv furnizorii de ultimă instanță

În tabelul de mai jos se prezintă informații agregate cu privire la structura pe categorii de piețe/participanți la PAN a cumpărărilor și vânzărilor totale realizate de aceștia în luna octombrie 2016, comparativ cu perioada similară a anului 2015:

Structură tranzacții furnizori activi pe PAM (exclusiv furnizorii de ultimă instanță)	Octombrie 2015	Octombrie 2016
-GWh-		
Achiziții		
import	7,89	0,76
tranzacții negociate cu alți furnizori	22,35	75,87
tranzacții negociate cu producători	111,33	0,00
tranzacții pe PCC, din care:	2617,06	2909,77
- tranzacții pe PCCB-LE cu producători	895,70	573,45
- tranzacții pe PCCB-NC cu producători	382,91	313,87
- tranzacții pe PC-OTC cu producători	177,24	364,45
- tranzacții pe PCCB-LE cu alți furnizori	259,05	338,18
- tranzacții pe PCCB-NC cu alți furnizori	129,50	147,61
- tranzacții pe PC-OTC cu alți furnizori	772,67	1172,22
tranzacții neg. cu prod. nedisp. (alții decât L23/2014 și L122/2015)*	10,05	7,16
tranzacții neg. cu prod. nedisp. (L23/2014 și L122/2015)**	22,64	20,20
tranzacții pe PZU	736,75	1024,86
tranzacții pe PI	1,35	5,82

	-GWh-	
Structură tranzacții furnizori activi pe PAM (exclusiv furnizorii de ultimă instanță)	Octombrie 2015	Octombrie 2016
Vânzări		
export	252,55	149,42
tranzacții negociate cu alți furnizori	22,35	0,00
tranzacții pe PCC, din care:	1567,12	1975,04
- tranzacții pe PCCB-LE cu producători	13,40	11,83
- tranzacții pe PCCB-NC cu producători	37,35	11,46
- tranzacții pe PC-OTC cu producători	3,73	55,30
- tranzacții pe PCCB-LE cu alți furnizori	363,95	278,49
- tranzacții pe PCCB-NC cu alți furnizori	128,10	197,48
- tranzacții pe PC-OTC cu alți furnizori	729,46	1193,37
- tranzacții pe PCCB-LE cu OD	141,15	204,36
- tranzacții pe PCCB-NC cu OD	0,00	0,41
- tranzacții pe PCCB-LE cu OTS	7,46	22,35
tranzacții pe PCSU cu FUI	142,54	201,75
tranzacții pe PZU	164,19	200,11
tranzacții pe PI	0,47	1,44
clienți noncasnici	1570,72	1536,18

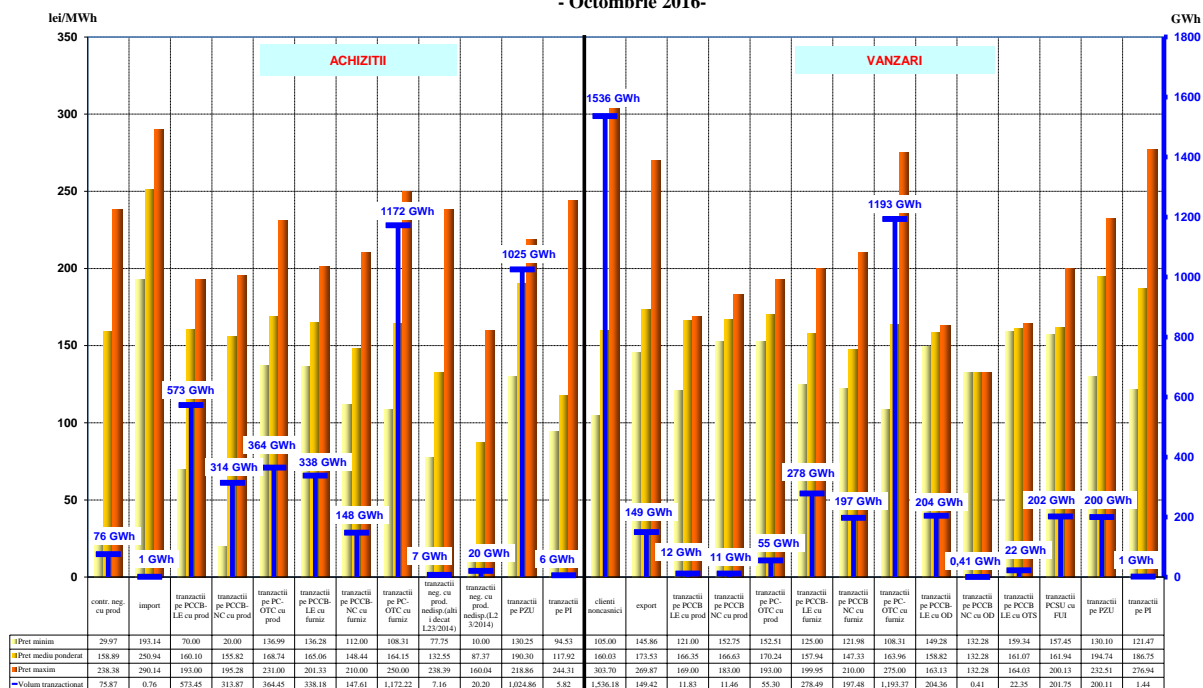
Sursa: Raportările lunare ale furnizorilor – prelucrare SMPE

*tranzacțiile negociate derulate cu producătorii nedispecerizabili care nu se încadrează în prevederile Legii nr.23/2014 modificată și completată prin Legea nr. 122/2015, legi care modifică și completează Legea nr. 220/2008

**tranzacțiile negociate derulate cu producătorii nedispecerizabili care se încadrează în prevederile Legii nr.23/2014 modificată și completată prin Legea nr. 122/2015, legi care modifică și completează Legea nr. 220/2008

Defalcarea pe tipuri de surse/destinații a volumelor tranzacționate, prețurilor minime, medii și maxime realizate în luna octombrie 2016 de către furnizorii cu activitate pe PAN și PAM sunt reprezentate în graficul următor:

Caracterizarea tranzacțiilor realizate de
furnizorii concurențiali cu activitate pe piața angro și piața cu amănuntul
- Octombrie 2016-



Sursa: Raportările lunare ale furnizorilor – prelucrare SMPE

Furnizori de ultimă instanță

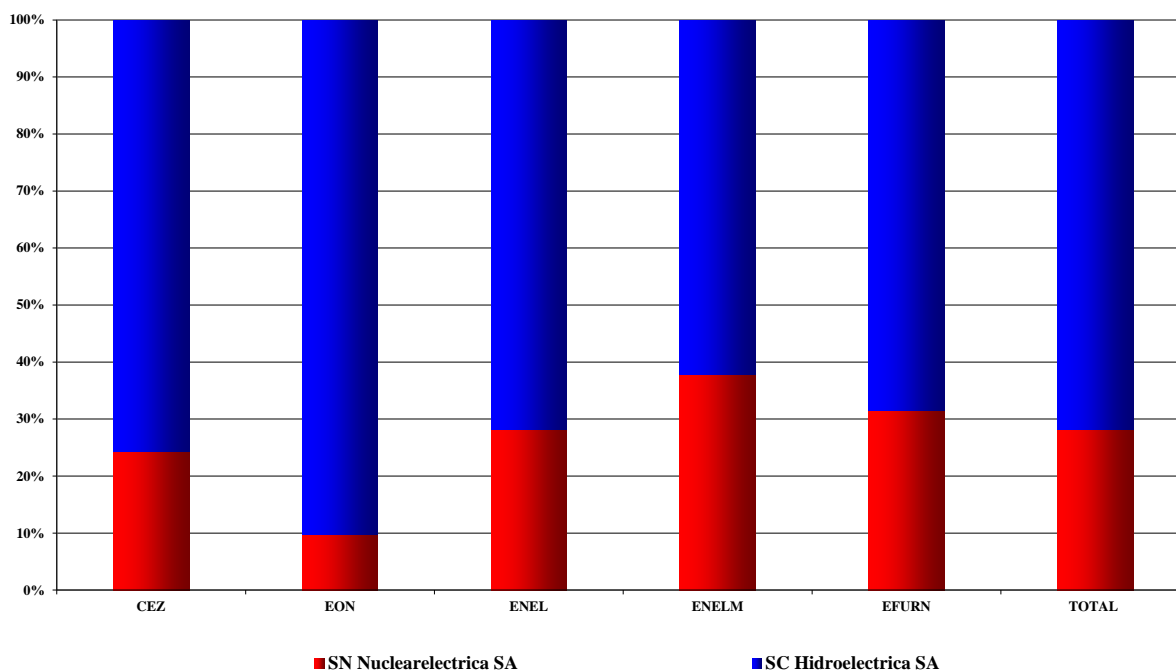
Structura tranzacțiilor de energie electrică pe PAN ale furnizorilor de ultimă instanță (realizată înainte de intervalul de livrare), pentru alimentarea reglementată a clienților finali în regim SU și UI, este prezentată în tabelul următor pentru luna octombrie 2016 comparativ cu perioada similară a anului 2015:

	-GWh-	
Structura tranzacțiilor totale ale furnizorilor de ultimă instanță pentru segmentul reglementat al PAM	Octombrie 2015	Octombrie 2016
contracte reglementate cu producători	497,80	297,30
tranzacții neg. cu prod. nedisp. (L23/2014 și L122/2015)*	0,04	0,02
tranzacții PCC, din care:	68,06	18,81
- tranzacții pe PCCB-LE cu producători	47,05	2,39
- tranzacții pe PCCB-NC cu producători	0,98	0,19
- tranzacții pe PC-OTC cu producători	0,53	11,25
- tranzacții pe PCCB-LE cu alți furnizori	18,70	0,19
- tranzacții pe PCCB-NC cu alți furnizori	0,00	3,74
- tranzacții pe PC-OTC cu alți furnizori	0,82	1,04
tranzacții PCSU, din care:	573,18	771,73
- tranzacții PCSU cu producători	362,12	494,71
- tranzacții PCSU cu furnizori	211,06	277,01
tranzacții pe PZU, din care:	33,92	13,31
- cumpărare	95,09	106,98
- vânzare	61,17	93,67

*tranzacțiile negociate derulate cu producătorii nedispecerizabili care se încadrează în prevederile Legii nr.23/2014 modificată și completată prin Legea nr. 122/2015, legi care modifică și completează Legea nr. 220/2008

Detalierea achiziției de energie electrică a furnizorilor de ultimă instanță, pe contractele reglementate încheiate cu principalii producători, în octombrie 2016 este prezentată în graficul următor:

Achiziția de energie electrică pe contracte reglementate a furnizorilor de ultimă instanță de la principalii producători pentru consumatorii alimentați în regim reglementat
OCTOMBRIE 2016



Sursa: Raportările lunare ale furnizorilor de ultimă instanță – prelucrare SMPE

Furnizorii de ultimă instanță prezintă separat în factura clienților “Componenta de piață concurențială” – (CPC), propusă de fiecare furnizor de ultimă instanță și avizată de ANRE, în conformitate cu prevederile Metodologiei de stabilire a prețurilor și tarifelor la consumatorii finali care nu uzează de dreptul de eligibilitate; CPC se regăsește de la 01 iulie 2013 și în facturile clienților casnici. În scopul reducerii diferențelor dintre prețurile de achiziție a energiei electrice pentru acoperirea consumului facturat la tarif CPC pentru furnizorii de ultimă instanță, ANRE a elaborat în iulie 2014 cadrul de reglementare al PCSU, iar operatorul pieței de energie electrică, OPCOM SA, a implementat mecanismul corespunzător de tranzacționare devenit operațional în aprilie 2015. Începând cu această dată, achiziția necesarului de energie electrică prognozat pentru facturare la tarif CPC se realizează centralizat pe platforma PCSU, iar diferența dintre facturat și prognozat se tranzacționează pe PZU și PI. Pentru acoperirea consumului clienților finali alimentați în regim de ultimă instanță, energia electrică necesară se achiziționează de pe platformele centralizate PCCB-LE, PCCB-NC, PC-OTC, PZU și PI.

Structura tranzacțiilor de energie electrică pe PAN ale furnizorilor de ultimă instanță (realizată înainte de intervalul de livrare), pentru SU este prezentată în tabelul următor pentru luna octombrie 2016 comparativ cu perioada similară a anului 2015:

-GWh-

Structură tranzacții furnizori de ultimă instanță în regim SU	Octombrie 2015		Octombrie 2016	
	Cantitate [GWh]	Preț mediu [lei/MWh]	Cantitate [GWh]	Preț mediu [lei/MWh]
tranzacții PCSU, din care:	573,18	181,40	771,72	164,90
- PCSU cu producători	362,12	177,05	494,71	165,91
- PCSU cu alți furnizori	211,06	188,88	277,01	163,09
tranzacții PZU, din care:	3,41	-	- 42,39	-
- cumpărare	44,54	195,89	31,16	195,55
- vânzare	41,13	173,86	73,55	188,59
TOTAL	576,59	183,06	729,33	163,82

În tabelul următor este prezentată structura tranzacțiilor de energie electrică a furnizorilor de ultimă instanță (realizată înainte de intervalul de livrare), corespunzătoare segmentului concurențial al PAM, în luna octombrie 2016 comparativ cu perioada similară a anului 2015:

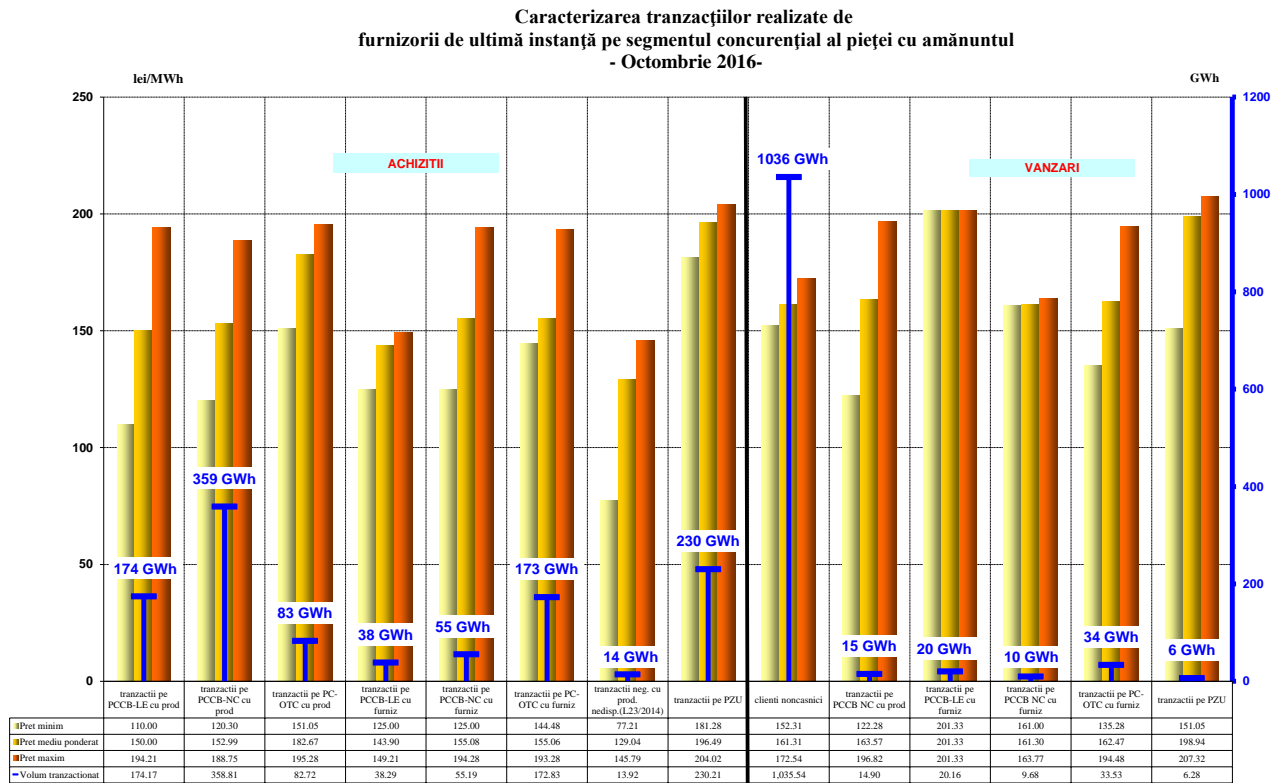
- GWh -

Structură tranzacții furnizori de ultimă instanță pentru segmentul concurențial al PAM	Octombrie 2015	Octombrie 2016
Achiziții		
tranzacții pe PCC, din care:	826,61	882,00
- tranzacții pe PCCB-LE cu producători	494,88	174,17
- tranzacții pe PCCB-NC cu producători	76,93	358,81
- tranzacții pe PC-OTC cu producători	28,08	82,72
- tranzacții pe PCCB-LE cu alți furnizori	157,32	38,29
- tranzacții pe PCCB-NC cu alți furnizori	3,74	55,19
- tranzacții pe PC-OTC cu alți furnizori	65,66	172,83
tranzacții neg. cu prod. nedisp. (altii decât L23/2014 și L122/2015)*	1,34	0,00
tranzacții neg. cu prod. nedisp. (L23/2014 și L122/2015)**	3,60	13,92
tranzacții pe PZU	191,72	230,21
tranzacții pe Piața Intrazilnică	0,10	0,00
Vânzări		
tranzacții pe PCC, din care:	78,32	78,27
- tranzacții pe PCCB-NC cu producători	0,00	14,90
- tranzacții pe PCCB-LE cu alți furnizori	50,48	20,16
- tranzacții pe PCCB-NC cu alți furnizori	0,00	9,68
- tranzacții pe PC-OTC cu alți furnizori	5,49	33,53
- tranzacții pe PCCB-LE cu OD	22,35	0,00
tranzacții pe PZU	11,04	6,28
clienți noncasnici	964,46	1035,54

*tranzacțiile negociate derulate cu producătorii nedispecerizabili care nu se încadrează în prevederile Legii nr.23/2014 modificată și completată prin Legea nr. 122/2015, legi care modifică și completează Legea nr. 220/2008

**tranzacțiile negociate derulate cu producătorii nedispecerizabili care se încadrează în prevederile Legii nr.23/2014 modificată și completată prin Legea nr. 122/2015, legi care modifică și completează Legea nr. 220/2008

Defalcarea pe tipuri de surse/destinații a volumelor tranzacționate și a prețurilor medii realizate în luna octombrie 2016 de către furnizorii de ultimă instanță pe segmentul concurențial al PAM este prezentată în graficul următor:



Sursa: Raportările lunare ale furnizorilor de ultimă instanță – prelucrare SMPE

Operatori de distribuție principali

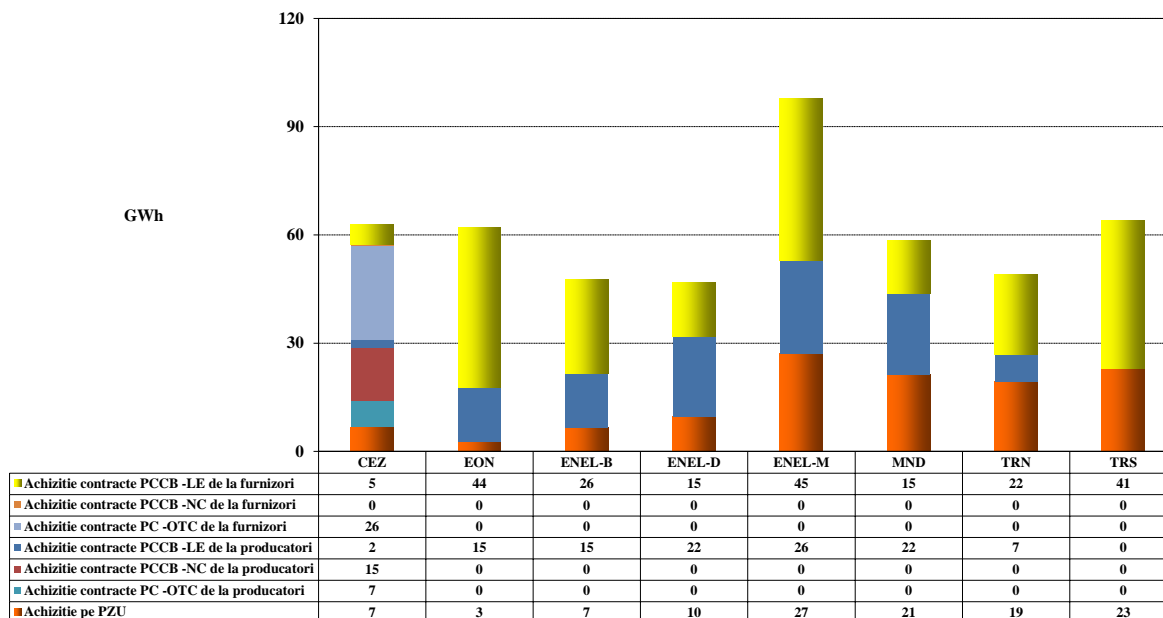
Structura tranzacțiilor de energie electrică a operatorilor de distribuție principali (realizată înainte de intervalul de livrare), pentru consumul propriu tehnologic al rețelelor de distribuție în luna octombrie 2016 comparativ cu perioada similară a anului 2015:

- GWh -

Structură tranzacții	Octombrie 2015	Octombrie 2016
tranzacții pe PCC, din care:	326,99	372,12
- PCCB-LE cu producători	68,60	110,16
- PCCB-NC cu producători	5,50	14,53
- PC-OTC cu producători	3,73	7,45
- PCCB-LE cu furnizori	223,10	213,49
- PCCB-NC cu furnizori	0,00	0,41
- PC-OTC cu furnizori	26,08	26,08
tranzacții Intrazilnice	0,00	0,75
tranzacții pe PZU, din care:	118,40	104,16
- cumpărare PZU	136,25	116,33
- vânzare PZU	17,85	12,17

Structura achiziției de energie electrică a operatorilor de distribuție principali în octombrie 2016, este prezentată în graficul următor:

Structura tranzacțiilor de energie electrică ale operatorilor de distribuție principali corespunzătoare acoperirii consumului propriu tehnologic - Octombrie 2016 -



Sursa: Raportările lunare ale operatorilor de distribuție principali – prelucrare SMPE

6. Indicatori de concentrare pentru piața angro de energie electrică și componentele sale

În conformitate cu teoria economică, se definesc următorii indicatori de concentrare:

- HHI, Indexul Herfindahl - Hirschman = suma pătratelor cotelor de piață (%)

Semnificația valorilor indicatorului este:

HHI < 1000 piață neconcentrată;
 1000 < HHI < 1800 concentrare moderată a puterii de piață;
 HHI > 1800 concentrare ridicată a puterii de piață.

- C1 = cota de piață a celui mai mare participant la piață (%)

Semnificația valorilor indicatorului este:

C1 > 20% concentrare îngrijorătoare pentru piață;
 C1 > 40% sugerează existența unei poziții dominante pe piață;
 C1 > 50% indică o poziție dominantă pe piață.

- C3 = suma cotelor de piață ale celor mai mari trei participanți (%)

Semnificația valorilor indicatorului este:

40% < C3 < 70% concentrare moderată a puterii de piață;
 C3 > 70% concentrare ridicată a puterii de piață.

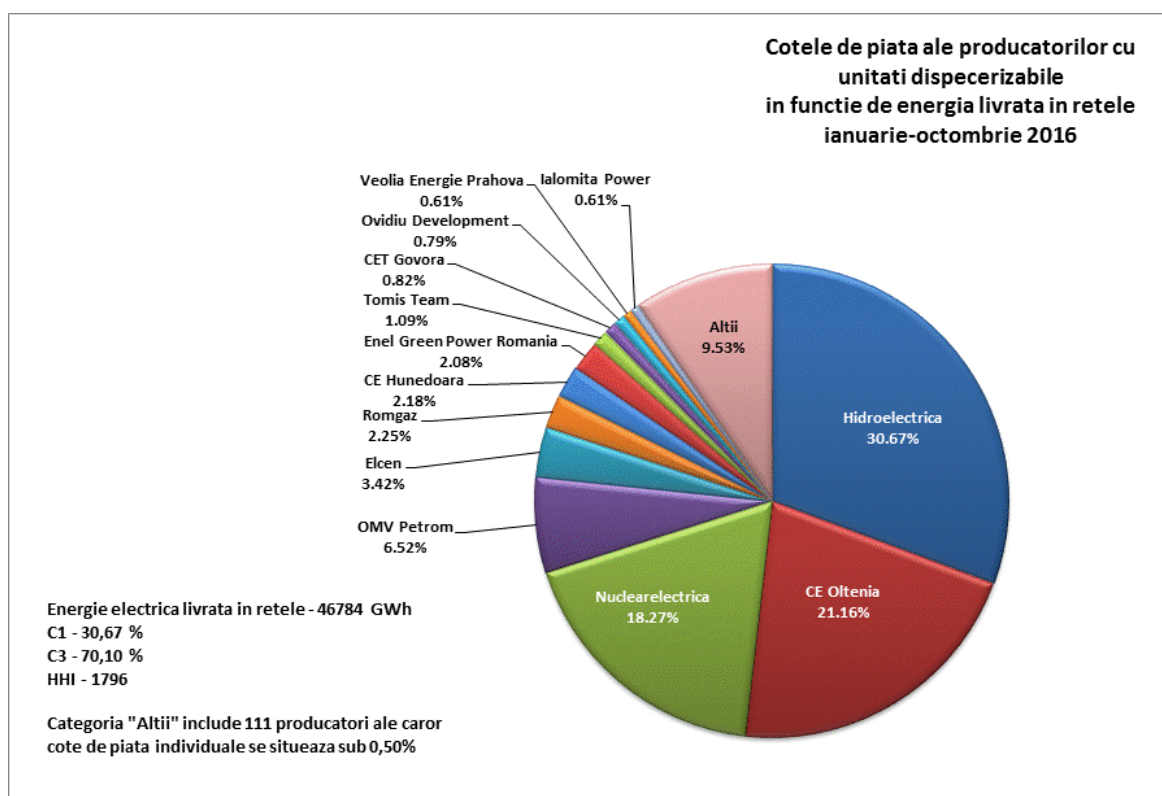
Acești indicatori pot fi calculați pentru întreaga piață (de energie electrică, de servicii tehnologice de sistem - STS) sau pentru componente ale acesteia, pe care concurența se manifestă direct.

Indicatori de concentrare și cote de piață ale producătorilor de energie electrică

Structura pieței la nivelul producerii oferă o bază inițială pentru aprecierile privind gradul de competitivitate posibil pe piața energiei electrice.

În tabelul următor se prezintă indicatorii de concentrare care caracterizează luna octombrie 2016, iar în grafic sunt prezentate cotele de piață ale producătorilor de energie electrică, deținători de unități de producere dispecerizabile, realizate pe ansamblul componentelor pieței angro de energie electrică și stabilite în funcție de energia electrică livrată în rețele în primele 10 luni ale anului 2016.

Indicatori de concentrare - octombrie 2016 -	C1 (%)	C3 (%)	HHI
Valoare	25,89	68,91	1691



Sursa: Raportările lunare ale producătorilor – prelucrare SMPE

O componentă a pieței angro de energie electrică pe care se manifestă direct concurența între producători este piața de echilibrare. Valorile indicatorilor de concentrare la nivelul acestei piețe în luna octombrie 2016, determinați pe baza energiei efectiv livrate, pentru fiecare din cele 3 tipuri de reglaje definite în Codul Comercial sunt prezentate în tabelul următor:

Indicatori de structura/concentrare a pieței de echilibrare - Octombrie 2016 -	Reglaje					
	Secundar		Tertiar rapid		Tertiar lent	
	crestere	scadere	crestere	scadere	crestere	scadere
C1 - % -	69	68	65	59	51	82
C3 - % -	96	97	91	99	99	100
HHI	5433	5326	4550	4677	4208	6996

Sursa: Raportările lunare ale CNTEE TRANSELECTRICA S.A. – prelucrare SMPE

În vederea menținerii nivelului de siguranță în funcționarea SEN, în condițiile creșterii semnificative a numărului de centrale electrice din surse regenerabile de energie electrică, serviciile tehnologice de sistem (STS) se asigură atât prin mecanisme de piață cât și prin contracte reglementate. În baza prevederilor HG nr. 941/2014 pentru modificarea art. 4 din HG nr. 138/2013 privind adoptarea unor măsuri pentru siguranța alimentării cu energie electrică, precum și pentru prorogarea unui termen, au fost stabilite cantități reglementate de rezerve pentru reglaj secundar și terțiar rapid și lent. În plus, pentru acoperirea necesarului de STS pentru menținerea siguranței în funcționare a SEN, CNTEE Transelectrica S.A. a organizat licitații pentru achiziția concurențială de rezerve pentru toate tipurile de reglaj.

În tabelul următor sunt prezentați indicatorii de concentrare pe tipuri de rezerve (reglaj secundar, terțiar rapid, terțiar lent), care caracterizează componenta reglementată a pieței STS, comparativ cu cea concurențială pentru luna octombrie 2016.

Indicatori de concentrare pe piața serviciilor tehnologice de sistem - octombrie 2016 -		Rezerva reglaj secundar	Rezerva terțiară rapidă	Rezerva terțiară lentă
componenta reglementată	Cantitate contractată (h*MW)	14900	14900	342700
	C1 (%)	55,4	100,0	100,0
	C3 (%)	100,0	100,0	100,0
componenta concurențială	Cantitate contractată (h*MW)	314100	500200	178800
	C1 (%)	64,5	81,5	70,8
	C3 (%)	100,0	94,1	100,0
	HHI	5251	6730	5868

Sursa: Raportările lunare ale CNTEE TRANSELECTRICA S.A. – prelucrare SMPE

Indicatori de concentrare pe piața pentru ziua următoare (PZU)

Piața pentru ziua următoare (PZU) este o piață voluntară, deschisă atât la cumpărare cât și la vânzare tuturor participanților: producători, furnizori, operatori de rețea, în condițiile stabilite prin reglementările aplicabile.

Indicatorii de concentrare pe această piață reflectă gradul de concurență manifestat între vânzători, respectiv cumpărători, dinamica acestora putând influența nivelul prețului. Tabelul următor prezintă C1, C3 și HHI la cumpărare, respectiv la vânzare, determinați pe baza cantităților tranzacționate de participanți pe această piață:

Indicatori de concentrare pe PZU - octombrie 2016 -	C1 (%)	C3 (%)	HHI
Vânzare	17,12	38,09	666
Cumpărare	22,90	44,06	884

Sursa: Raportările lunare ale OPCOM SA

7. Evoluția prețurilor stabilite pe piața angro

Începând din 19 noiembrie 2014, piața pentru ziua următoare din România funcționează în regim cuplat cu piețele spot din Ungaria, Slovacia și Republica Cehă, în așa-numitul proiect 4M MC – mecanismul de cuplare prin preț a piețelor pentru ziua următoare. Acest mecanism de corelare coordonat utilizează o metodă, unică la nivel european, de cuplare prin preț a regiunilor (inițiativa *Price Coupling of Regions-PCR*) în scopul armonizării piețelor naționale europene și creării pieței interne europene de energie electrică. Funcționarea cuplată se bazează pe algoritmul de cuplare recomandat de ACER (Euphemia), care urmărește maximizarea bunăstării sociale la nivelul întregului areal al piețelor cuplate.

Mecanismul cuplării se realizează prin intermediul operatorilor de cuplare OTE-Republica Cehă și EPEX Spot (în calitate de burse membre alei inițiativei PCR), cea din urmă activând în calitate de furnizor de servicii pentru OKTE-Slovacia, HUPX-Ungaria (bursă care nu este membră PCR) și Opcom-România (bursa este membru PCR din ianuarie 2016). Operatorii de cuplare acționează în calitate de Coordonatori pe baza principiului rotației.

Calculul coordonat al capacității de alocare transfrontalieră se află sub guvernanta operatorilor de transport și sistem din cele 4 țări, în conformitate cu legislația europeană, iar modelul de alocare utilizat este cel de alocare implicită pe PZU a capacității disponibile de interconexiune.

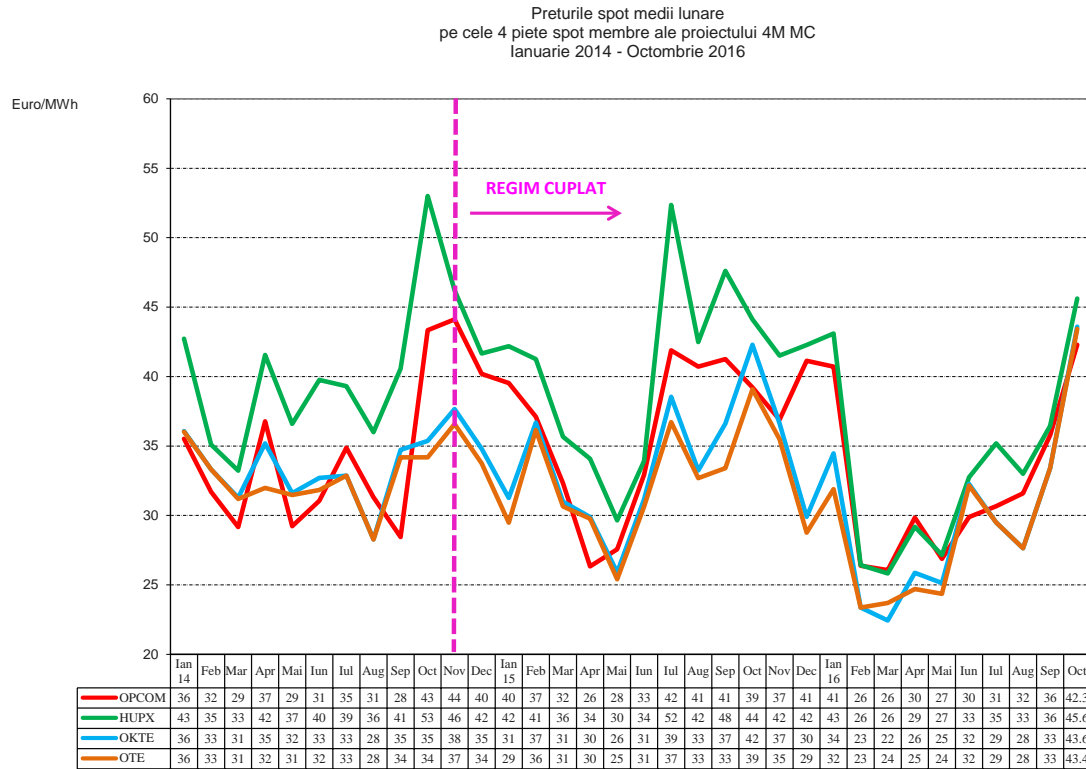
Pentru a răspunde mai bine scopului pentru care a fost implementat mecanismul de cuplare a PZU, și anume transferul de energie la nivelul și în sensul determinate de condițiile cunoscute ale producției și consumului și în funcție de prețurile din piețele cuplate, începând cu 1 ianuarie 2016 operatorii de transport din România și Ungaria, CNTEE Transelectrica SA și Mavir ZRT, urmând recomandările autorităților de reglementare din cele două state, ANRE și MEKH, au acordat rezervarea unei cote din capacitatea de interconexiune pentru alocarea pe PZU.

Aceeași regulă a fost adoptată și pentru alocarea capacității de interconexiune pe granița cu Bulgaria.

Astfel, în fiecare lună a anului, capacitatea rezervată pentru alocarea pe PZU se determină ca diferență dintre capacitatea disponibilă de interconexiune (ATC) calculat lunar pe fiecare subperioadă și 80% din cea mai mică valoare a ATC rezultat pe subperioadele din luna respectivă, la care se adaugă capacitatea alocată la licitația anuală returnată către OTS.

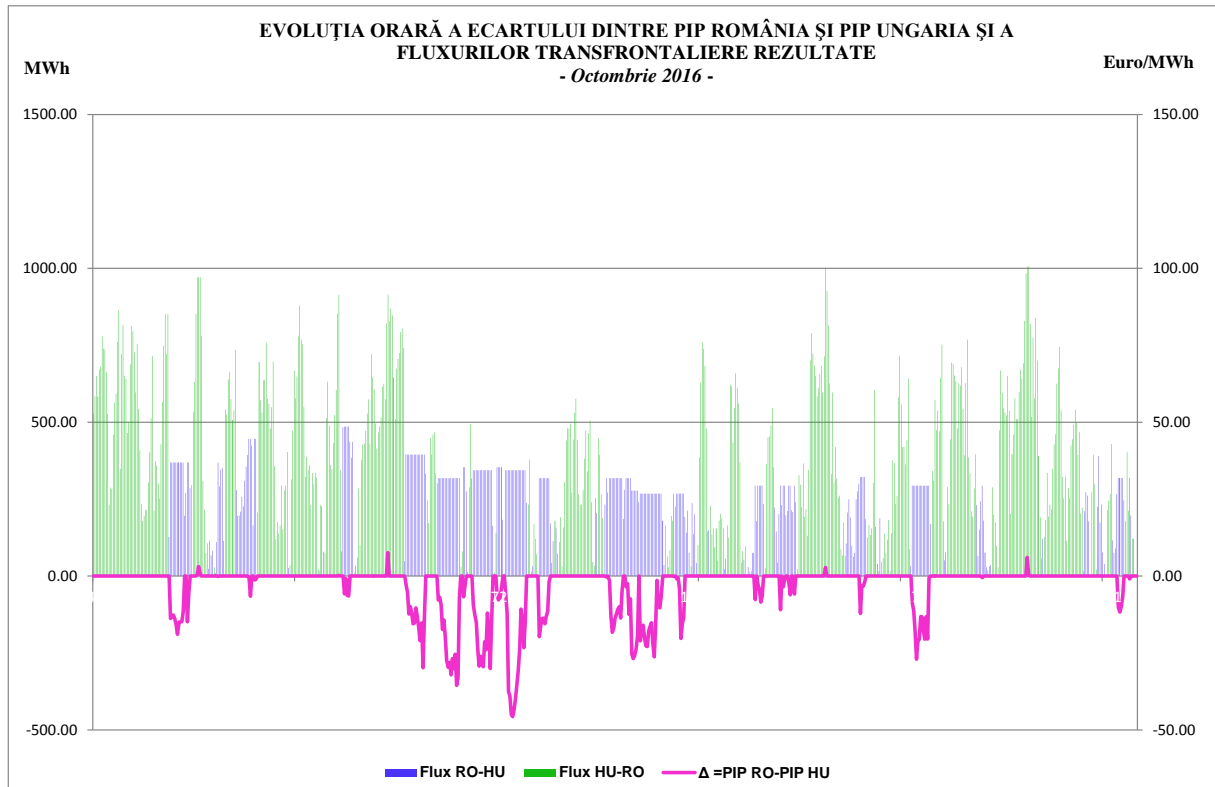
Ca o particularitate pentru granița cu Ungaria, dacă 80% din cea mai mică valoare a ATC calculat lunar pe subperioade este mai mic de 80 MW, capacitatea de interconexiune pentru alocarea lunară va fi de 80% din ATC calculat pentru fiecare subperioadă, la care se adaugă capacitatea alocată la licitația anuală returnată către OTS.

În graficul următor sunt prezentate prețurile spot medii lunare ale celor 4 piețe pentru ziua următoare implicate în mecanismul de cuplare 4M MC începând cu 1 ianuarie 2014, înainte și după debutul funcționării în regim cuplat.



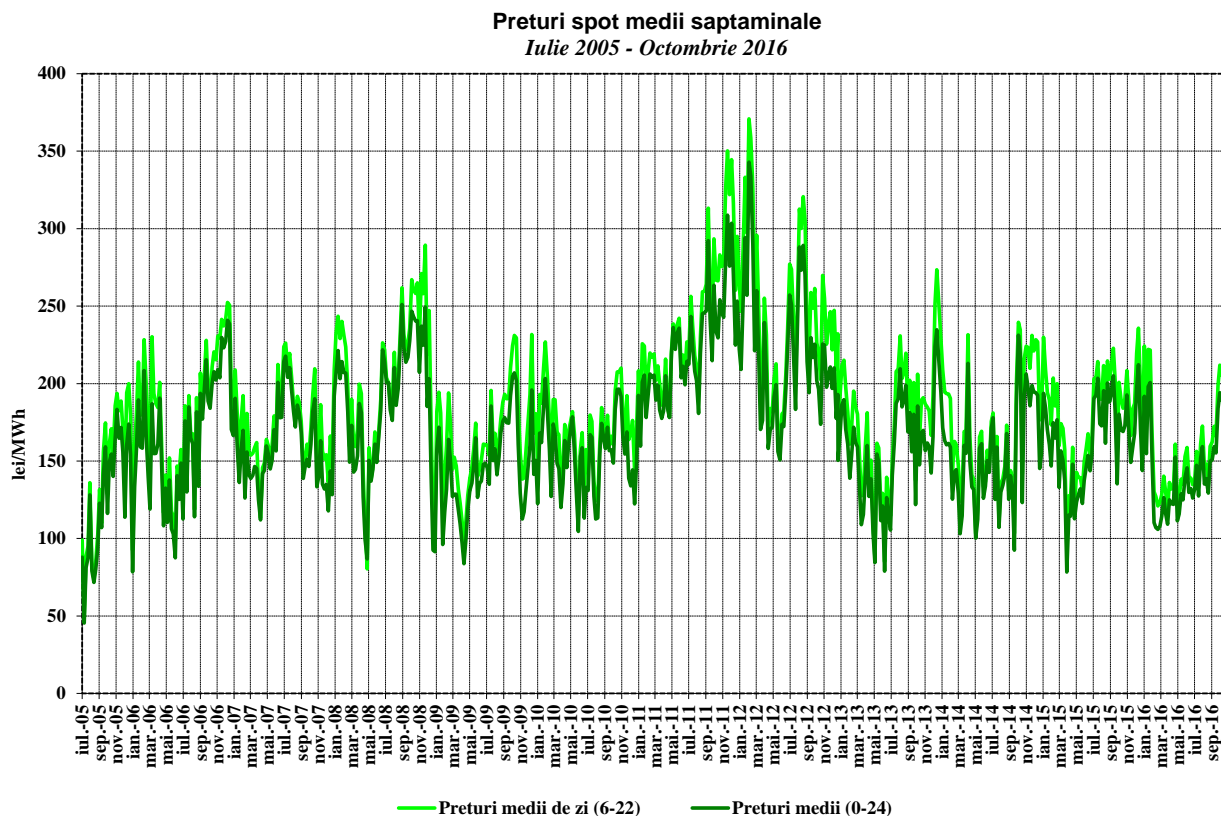
Sursa: Rapoartele lunare de monitorizare ale OPCOM SA – prelucrare SMPE

În continuare, se prezintă evoluția la nivel orar a diferenței dintre prețurile de închidere a PZU cuplat pe aria România și respectiv aria Ungaria, corelată cu fluxurile transfrontaliere rezultate pe granița România-Ungaria, pe ambele direcții, în luna octombrie 2016.



Sursa: Date publice OPCOM SA – prelucrare SMPE

Evoluția, începând din luna iulie 2005, a prețurilor spot medii săptămânale este reprezentată în graficul următor:

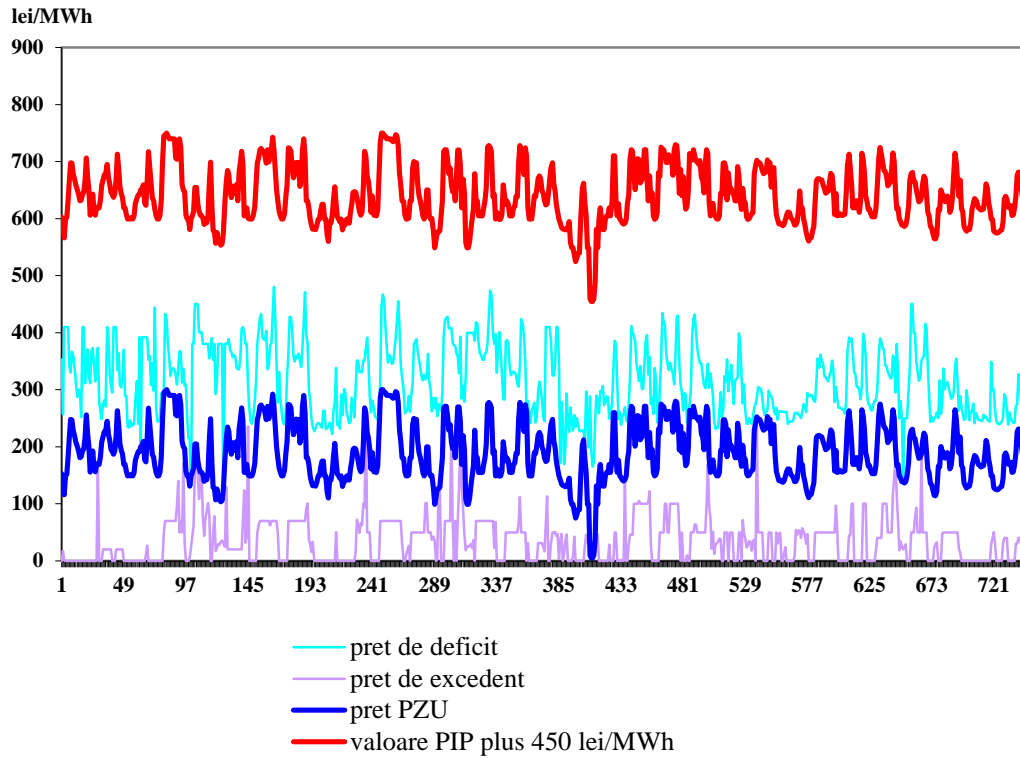


Sursa: Raportările zilnice ale OPCOM S.A. – prelucrare SMPE

Pentru acoperirea diferențelor dintre valorile planificate/contractate ale consumului și respectiv producției și valorile acestora apărute în timp real, operatorul de sistem (CNTEE Transelectrica S.A.) operează piața de echilibrare, “cumpărând” sau “vânzând” energie în ordinea prețurilor determinate de ofertele producătorilor dispecerizabili. Participanții care determină dezechilibrele, organizați în PRE-uri (părți responsabile cu echilibrarea) suportă financiar contravaloarea acestor dezechilibre, plătind pentru deficitul de energie prețul rezultat din ofertele la creștere acceptate pe piața de echilibrare, respectiv primind pentru excedentul de energie prețul rezultat din ofertele la scădere acceptate de operatorul de sistem.

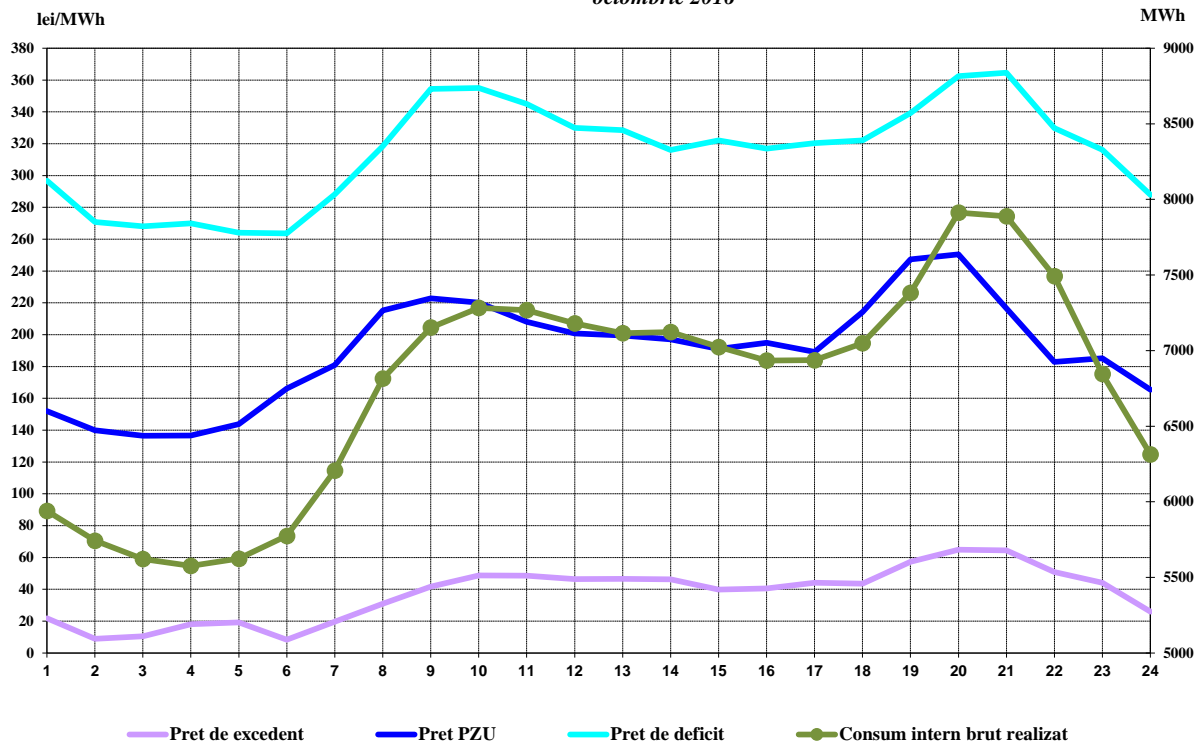
Reprezentarea alăturată a prețurilor de decontare (PIP pe PZU, prețul de deficit și cel de excedent de energie rezultate din operarea PE) oferă imaginea de ansamblu a funcționării corelate a acestor piețe. Prețurile de decontare sunt prezentate în valori orare (primul grafic), valori medii pe intervale orare comparativ cu consumul intern (al doilea grafic), precum și în valori medii lunare (ultimul grafic).

Preturi orare de decontare
luna Octombrie 2016



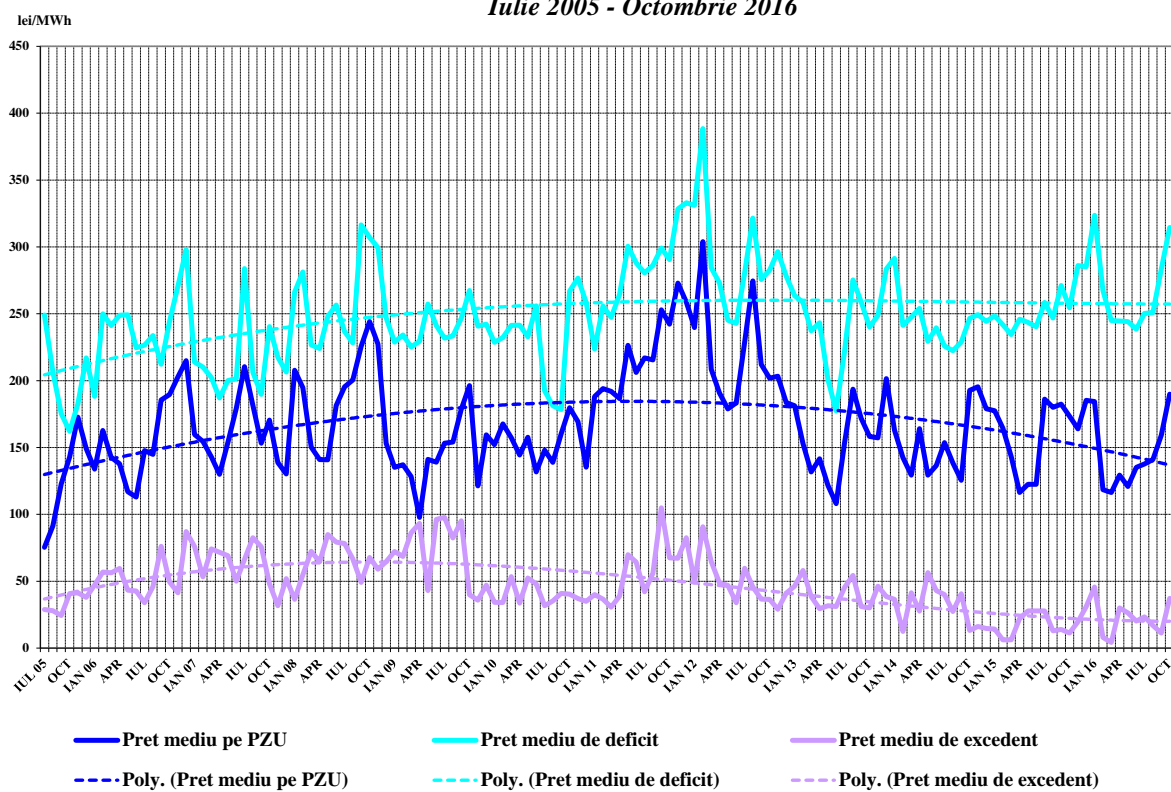
Sursa: Raportările zilnice/lunare ale OPCOM S.A. – prelucrare SMPE

Valori medii orare ale preturilor de decontare si ale consumului intern brut realizat
octombrie 2016



Sursa: Raportările lunare ale OPCOM S.A. și CNTEE TRANSELECTRICA S.A. – prelucrare SMPE

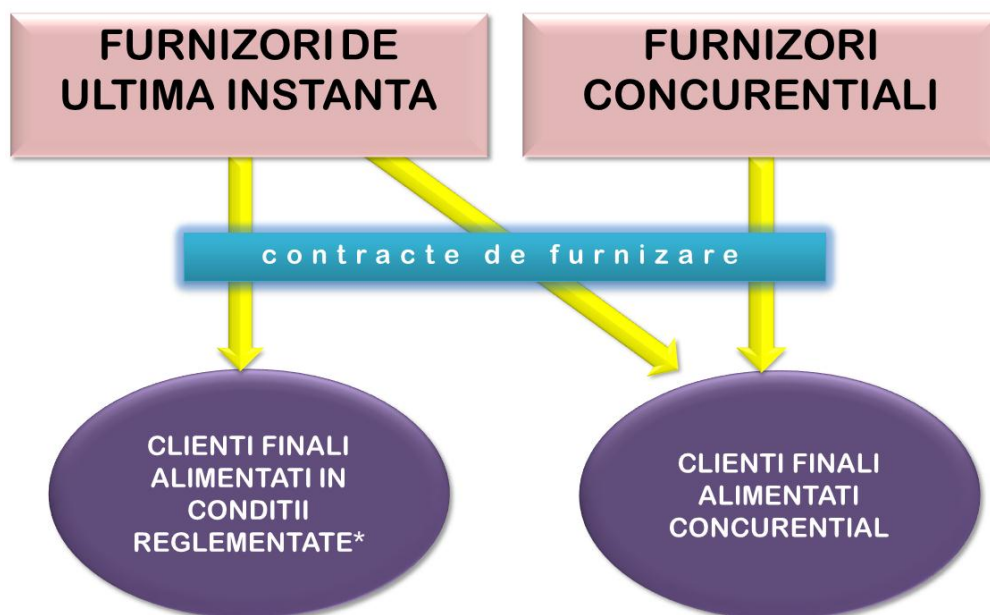
Preturi medii lunare înregistrate pe PZU și PE
Iulie 2005 - Octombrie 2016



Sursa: Raportările zilnice/lunare ale OPCOM S.A. – prelucrare SMPE

III. PIAȚA CU AMĂNUNTUL DE ENERGIE ELECTRICĂ

1. Structura schematică a pieței cu amănuntul

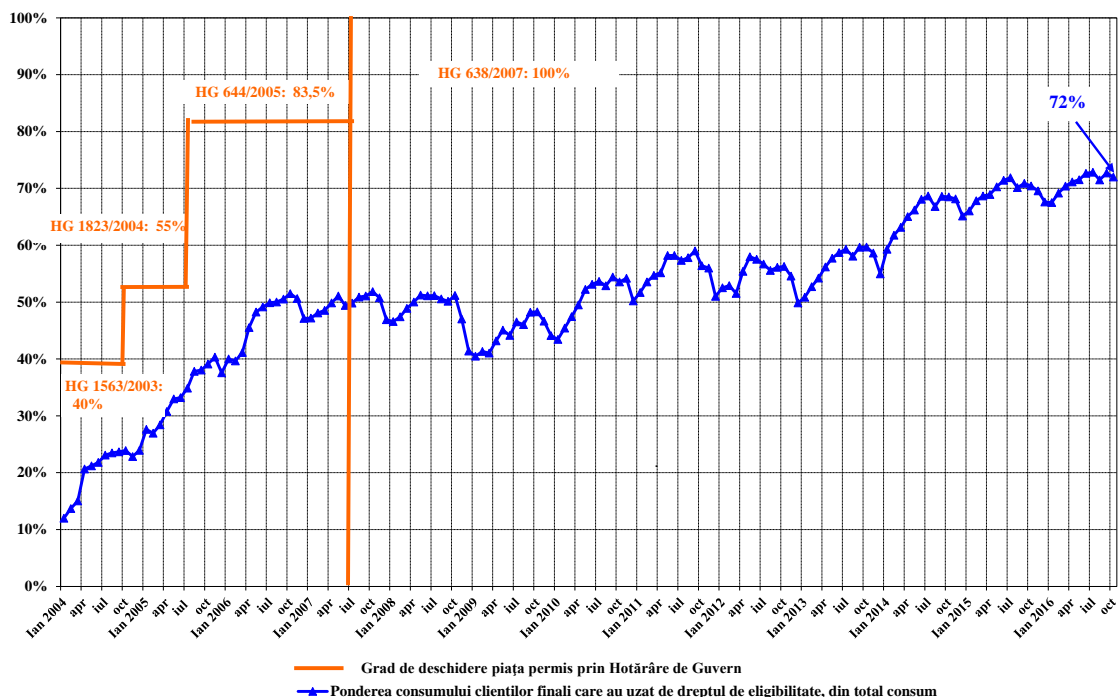


* conform art. 53 alin.(2) si art. 55 alin.(1) din Legea energiei electrice si gazelor naturale nr. 123/2012

2. Gradul de deschidere a pieței de energie electrică

În perioada ianuarie 2004 – octombrie 2016, consumul clienților finali care și-au schimbat furnizorul sau și-au negociat contractele cu furnizorii de ultimă instanță care îi alimentau, raportat la consumul total, a evoluat conform figurii alăturată. Valorile precizate sunt valori cumulate de la începutul procesului de deschidere a pieței și sunt prezentate lunar.

Evoluția gradului de deschidere a pieței de energie electrică în perioada Ianuarie 2004 - Octombrie 2016

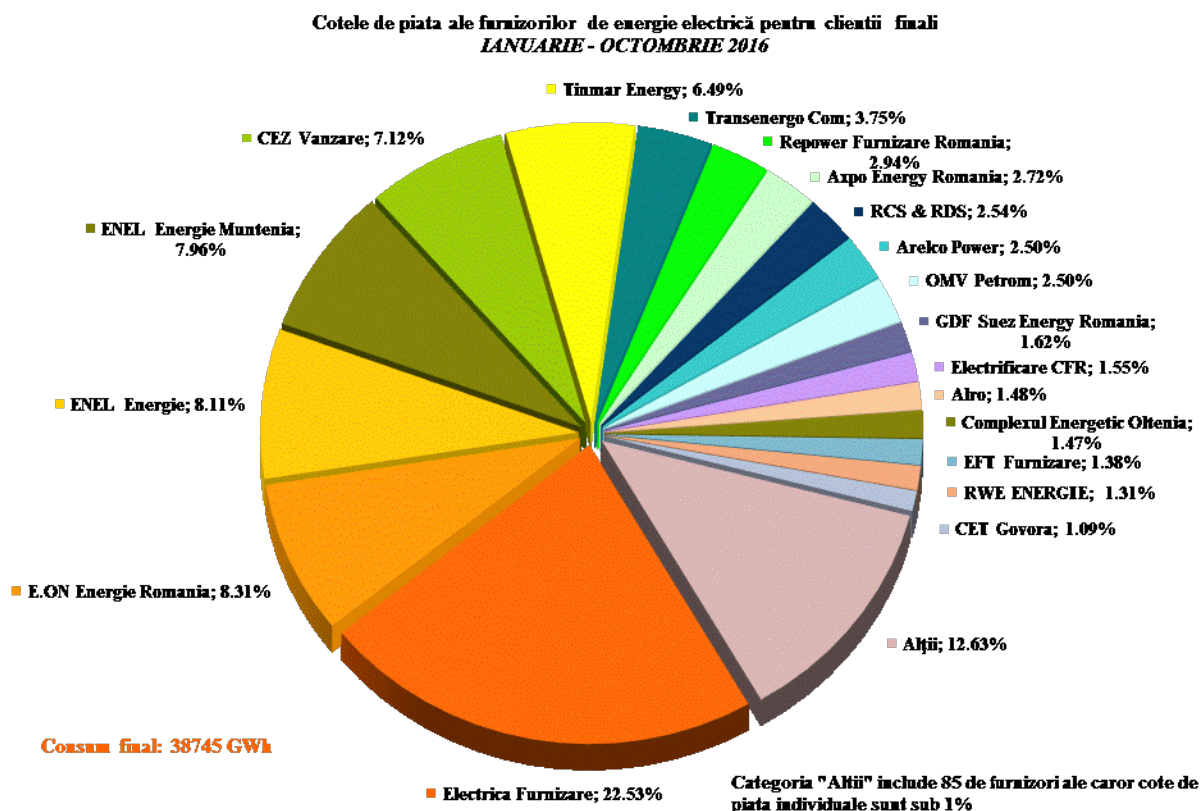


Sursa: Raportările lunare ale furnizorilor clienților finali – prelucrare SMPE

3. Cote de piață ale furnizorilor de energie electrică

În următoarele trei grafice sunt prezentate cotele de piață ale furnizorilor de energie electrică pe piața cu amănuntul, determinate:

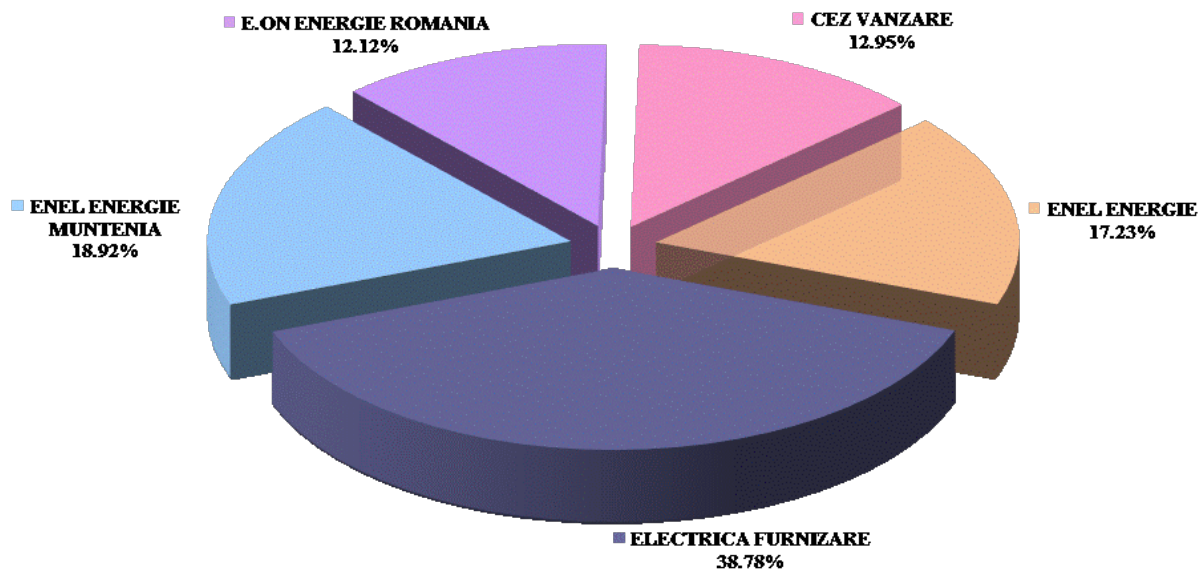
- a) pentru toți furnizorii cu activitate pe PAM, inclusiv cei de ultimă instanță în funcție de energia electrică furnizată clienților finali (la tarife reglementate, CPC și UI) în regim de SU și UI, precum și de energia electrică furnizată clienților care și-au schimbat furnizorul sau și-au negociat contractul;



Sursa: Raportările lunare ale furnizorilor clienților finali – prelucrare SMPE

- b) pentru furnizorii de ultimă instanță – în funcție de energia electrică furnizată clienților finali alimentați în regim de SU și UI;

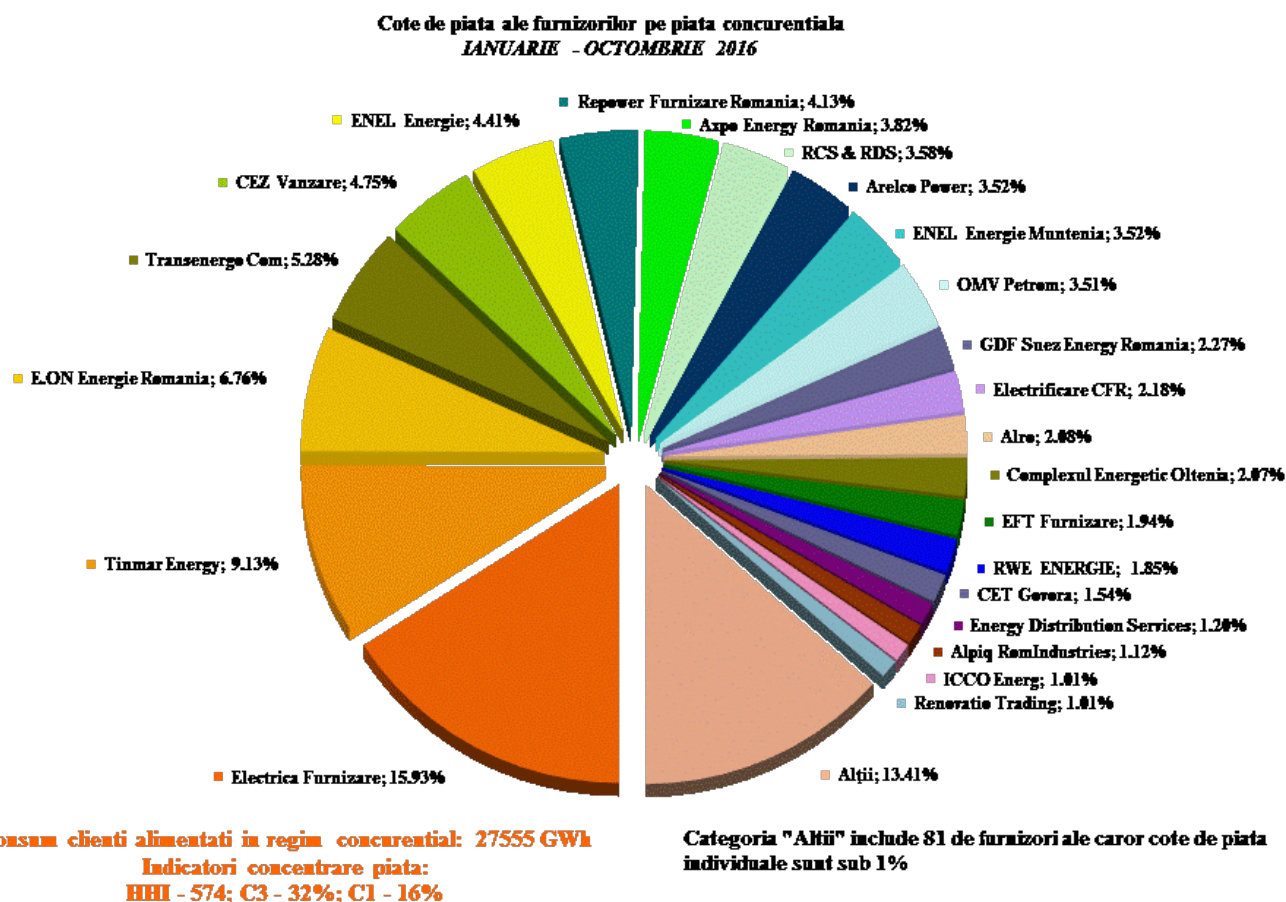
Cote de piață ale furnizorilor de ultimă instanță în regim de serviciu universal și de ultimă instanță
IANUARIE - OCTOMBRIE 2016



Consum final clienti alimentați la tarife reglementate, CPC și UI: 11190 GWh

Sursa: Raportările lunare ale furnizorilor de ultimă instanță – prelucrare SMPE

- c) pentru toți furnizorii, inclusiv cei de ultimă instanță, cu activitate pe segmentul concurențial al PAM – în funcție de energia electrică furnizată clienților care și-au schimbat furnizorul sau și-au negociat contractul.



Sursa: Raportările lunare ale furnizorilor – prelucrare SMPE

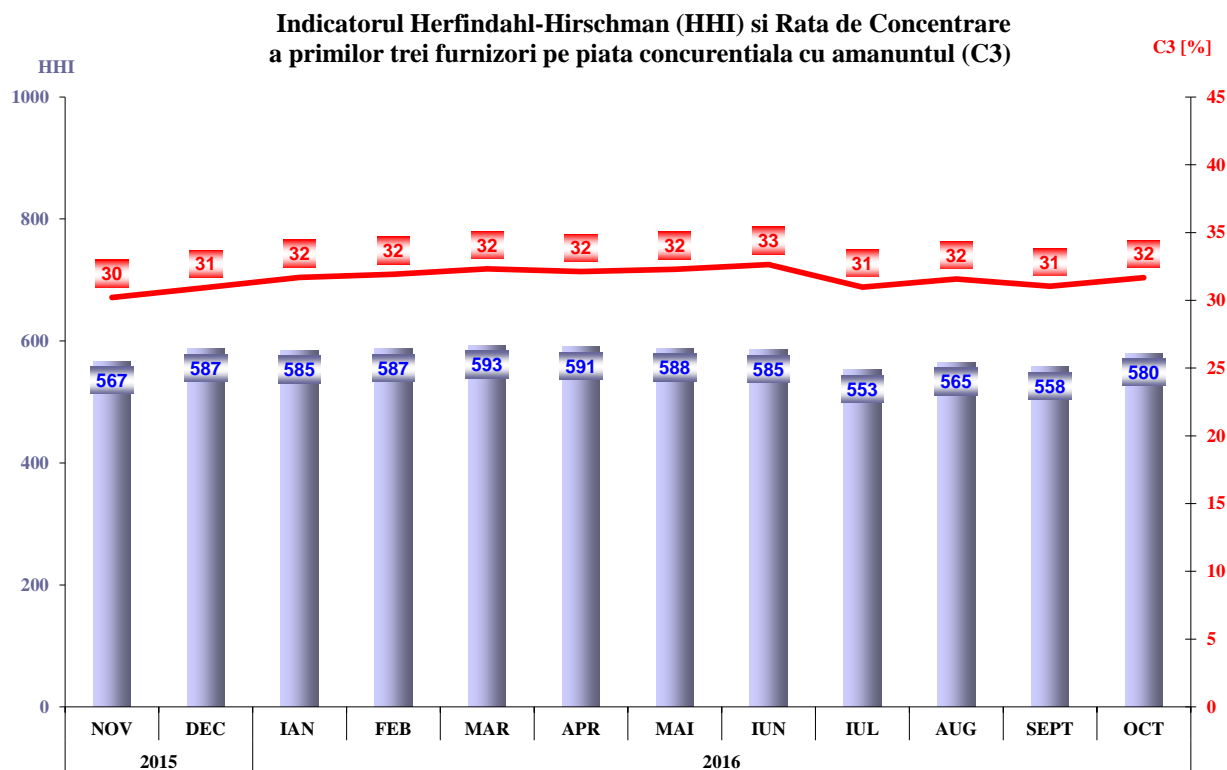
Se menționează faptul că, în calculul de determinare a valorilor indicatorilor de piață, nu s-a ținut cont de principiul dominanței, iar energia electrică furnizată pe baza căreia s-a stabilit cota de piață a fiecărui furnizor include autoconsumul marilor clienți industriali care dețin și licență de furnizare și care au decis să-și achiziționeze energia de pe piața angro, în calitate de furnizori concurențiali. Cuantificarea activității desfășurate în cadrul segmentului concurențial al PAM, comparativ cu cea de pe PAN, de către furnizori, se poate realiza prin determinarea ponderii vânzărilor la clienții finali în totalul tranzacțiilor de vânzare. Astfel, tabelul următor cuprinde numărul furnizorilor ce activează pe PAM, structurat în funcție de dimensiunea activității desfășurate pe această piață în luna octombrie 2016.

Numărul furnizorilor	Ponderea vânzărilor la clienții finali din totalul tranzacțiilor de vânzare			
	100%	75% - 100%	50% - 75%	<50%
Concurențiali	8	21	6	34
De ultimă instanță	0	4	1	0

Sursa: Raportările lunare ale furnizorilor – prelucrare SMPE

4. Indicatori de concentrare pentru piața concurențială cu amănuntul de energie electrică

Evoluția lunară a indicatorilor de concentrare (C3, HHI) determinați pe ansamblul PAM concurențiale este ilustrată în figura următoare pentru luna octombrie 2016.



Sursa: Raportările lunare ale furnizorilor – prelucrare SMPE

În tabelul următor sunt prezentate valorile indicatorilor de structură a componentei concurențiale a PAM și numărul furnizorilor activi în luna octombrie 2016, calculați pentru fiecare categorie de consum definită de Directiva europeană nr. 2008/92/CE:

Indicatori - Oct 2016	Categorie consumator								Total PAM conc
	IA	IB	IC	ID	IE	IF	Alții		
C1 - % -	26	27	20	15	16	26	16	16	
C3 - % -	61	51	39	33	39	50	44	32	
HHI	1606	1244	814	625	745	1252	986	580	
Consum - GWh -	96	353	302	676	428	214	795	2864	
NR. FURNIZORI	71	80	69	65	32	16	18	92	
nr. furnizori de ultimă instanță	5	5	5	5	5	3	3	5	
nr. furnizori concurențiali	53	63	54	53	24	11	9	69	
nr. producători	13	12	10	7	3	2	6	18	

Sursa: Raportările lunare ale furnizorilor – prelucrare SMPE

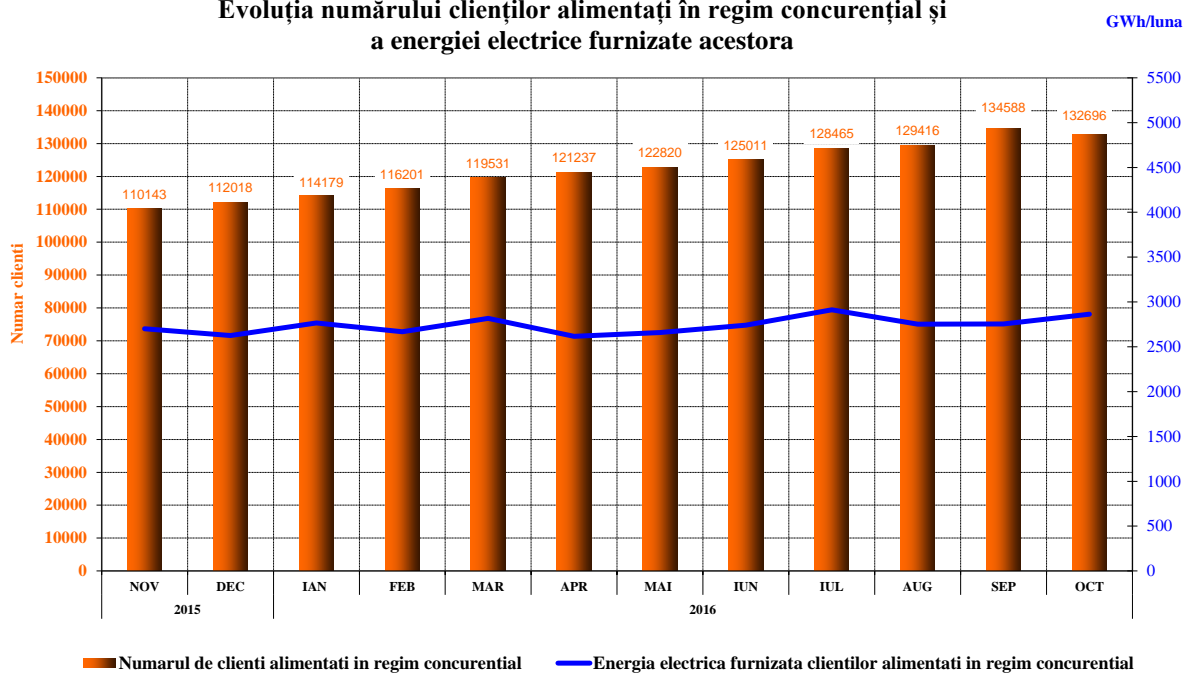
5. Evoluția numărului de clienți și a energiei aferente acestora

Numărul clienților finali cărora li se furnizează energie electrică în regim concurențial este prezentat în evoluție lunară pe ultimele 12 luni. De asemenea, este prezentată structura pe categorii de clienți pentru octombrie 2016, în conformitate cu prevederile Directivei europene nr. 2008/92/CE.

Tabelul următor detaliază intervalele de consum corespunzătoare fiecărei categorii în parte:

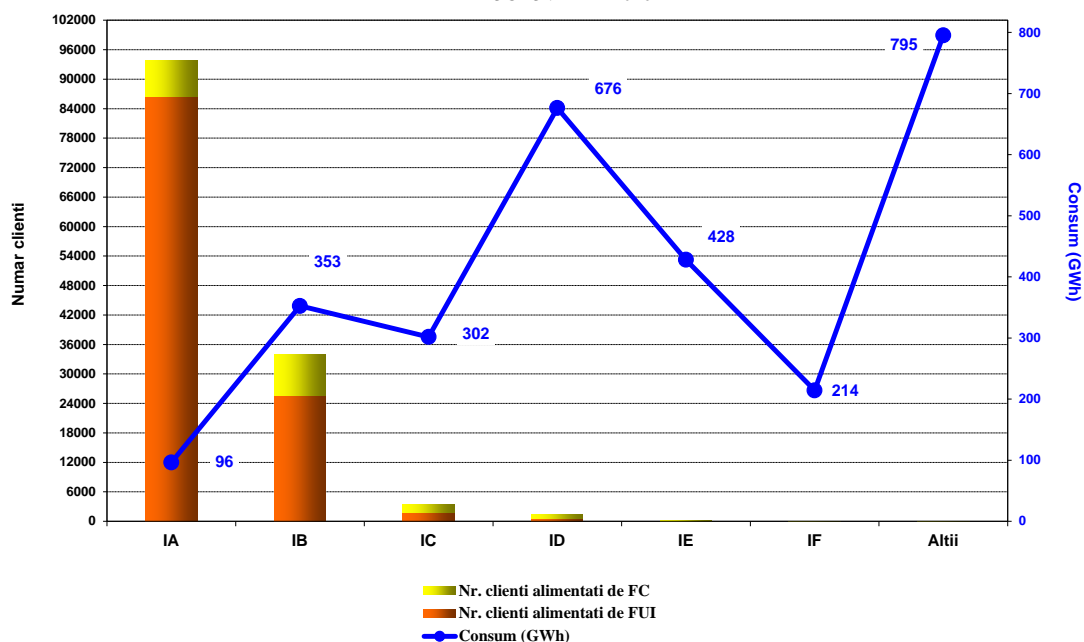
Categorie clienti necasnici	Consum anual cuprins in intervalul (MWh):	
IA		<20
IB	20	<500
IC	500	<2000
ID	2000	<20000
IE	20000	<70000
IF	70000	<=150000
Alții	>150000	

Evoluția numărului clienților alimentați în regim concurențial și a energiei electrice furnizate acestora



Sursa: Raportările lunare ale furnizorilor – prelucrare SMPE
 Notă: în urma unei analize a fost identificată o raportare eronată a unui furnizor aferentă lunii septembrie 2016, care urmează a fi corectată

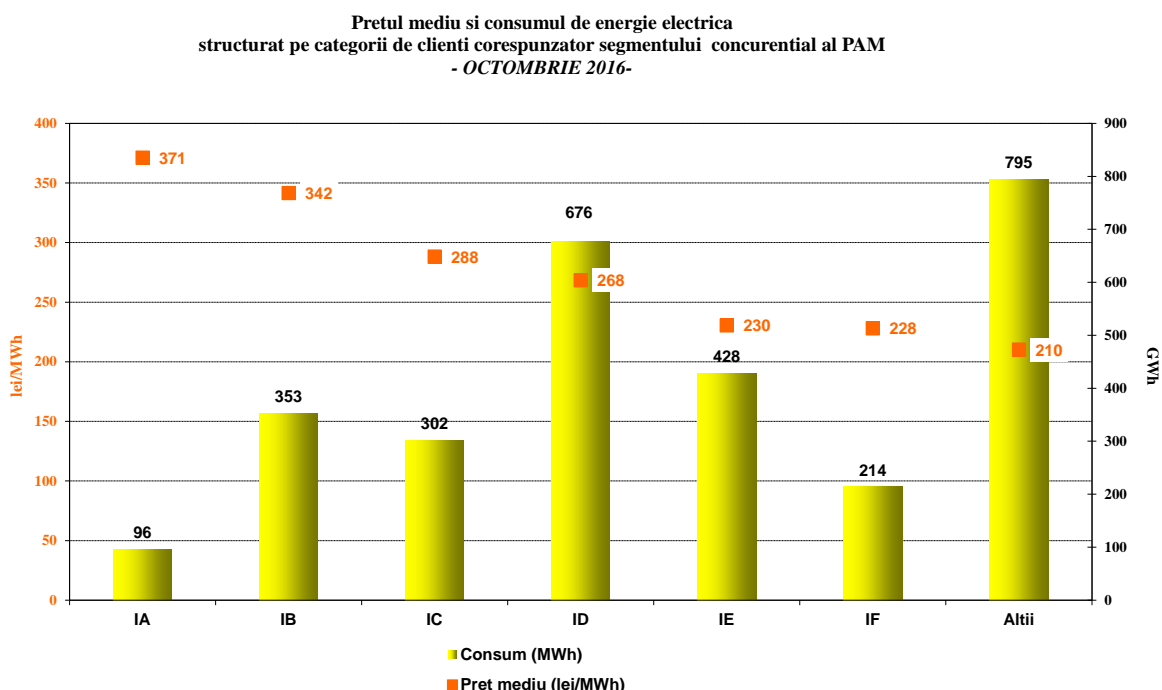
Numarul clientilor alimentati in regim concurențial si consumul lor structurat pe categorii de consum si furnizori - OCTOMBRIE 2016-



Sursa: Raportările lunare ale furnizorilor – prelucrare SMPE

6. Prețuri medii de vânzare la clienții finali alimentați în regim concurențial

Graficul următor prezintă prețurile medii de vânzare pentru luna octombrie 2016 ale clienților finali alimentați în regim concurențial, structurați în conformitate cu prevederile Directivei europene nr. 2008/92/CE.



Sursa: Raportările lunare ale furnizorilor concurențiali – prelucrare SMPE

Precizări:

Prețul mediu de vânzare corespunzător fiecărei categorii s-a determinat ca medie ponderată a prețurilor practicate de către furnizori cu cantitățile furnizate de aceștia respectivei categorii de clienți, în conformitate cu prevederile Directivei. Prețurile nu conțin TVA, accize sau alte taxe, dar includ toate serviciile aferente (tarife transport, servicii sistem, distribuție, dezechilibre, taxe agregare PRE, măsurare). Încadrarea clienților în categorii s-a realizat pe baza prognozei anuale de consum a acestora, în conformitate cu prevederile Directivei.

IV. OPERATORUL DE TRANSPORT ȘI SISTEM CNTEE TRANSELECTRICA S.A.

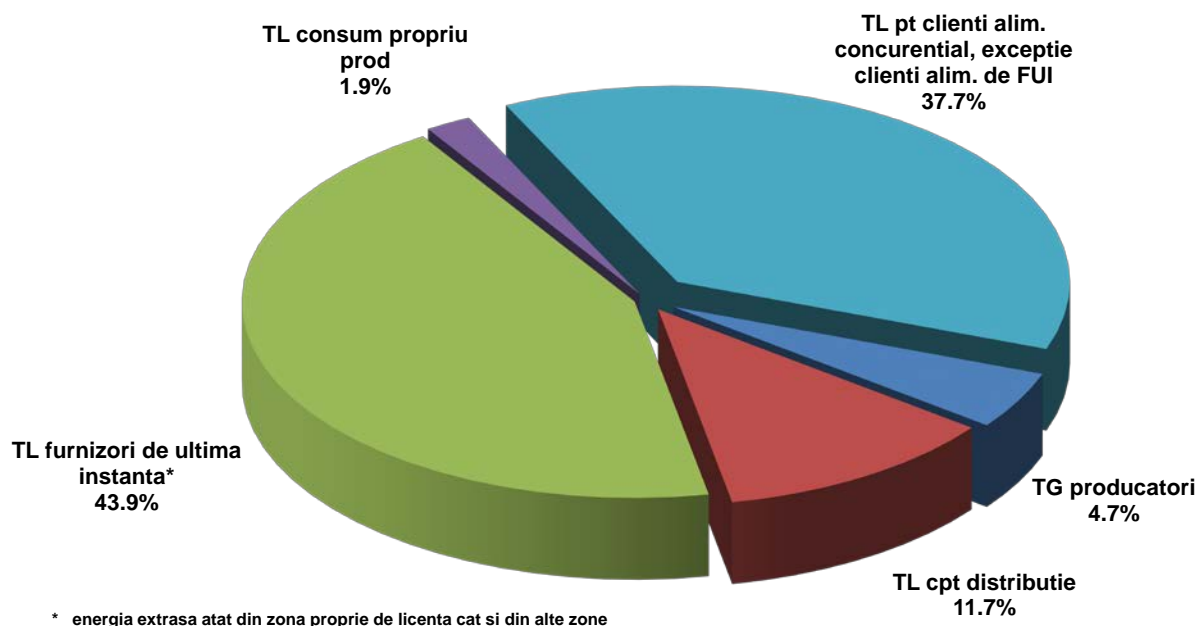
Operatorul de transport și sistem (OTS) prestează serviciul de transport al energiei electrice, la tarife reglementate, diferențiate pe zone tarifare, în funcție de impactul pe care îl are introducerea sau extragerea energiei electrice în/din nodurile rețelei electrice asupra regimului de funcționare a SEN.

Față de modul anterior de stabilire a tarifelor zonale de transport prin care se transmiteau semnale locaționale de amplasare a surselor de energie respectiv zonelor de consum, începând cu iulie 2015, au fost modificate principiile metodologice de tarifare pentru serviciul de transport, în încercarea de a respecta reglementările UE și recomandările ACER.

Astfel, componenta de introducere a energiei electrice în rețea acoperă exclusiv costurile cu pierderile în rețea, diferențiat pe zone tarifare, în timp ce prin componenta de extragere a energiei electrice din rețea se recuperează costul mediu al transportului.

În graficul următor este prezentată structura veniturilor obținute în luna octombrie 2016, în urma prestării serviciului de transport al energiei electrice, determinată inclusiv de modificările succesive ale tarifelor zonale reglementate de transport.

Structura veniturilor CN Transelectrica SA din prestarea serviciilor de transport
- Octombrie 2016 -

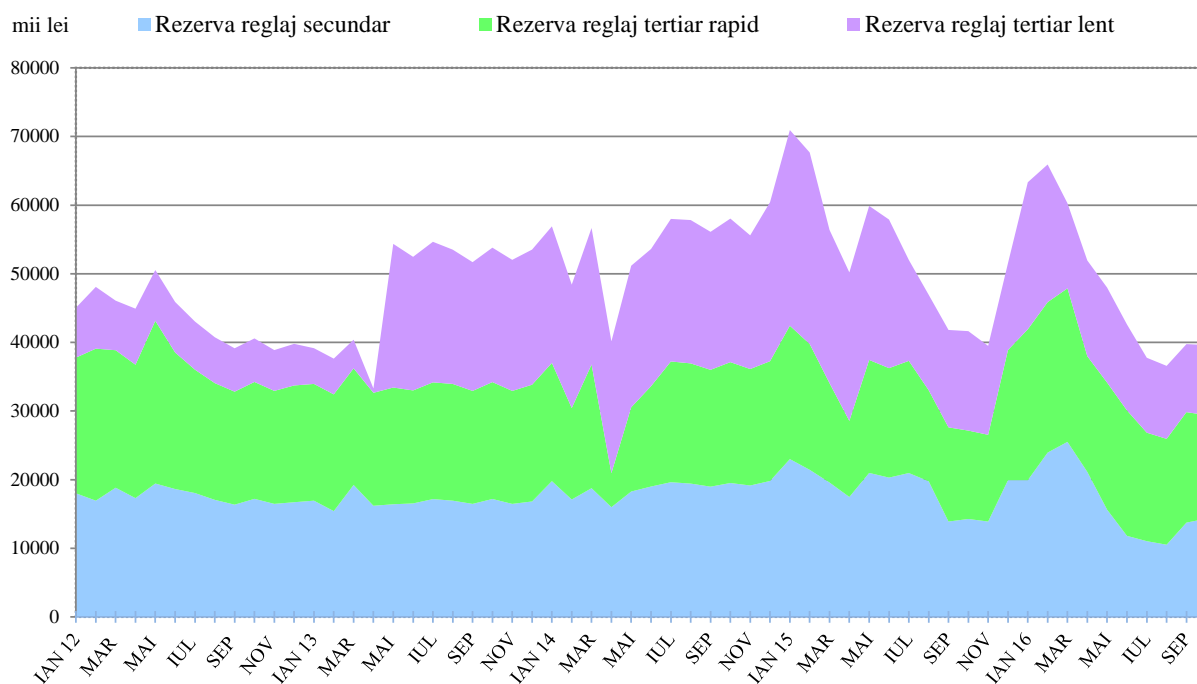


Sursa: Raportările lunare ale CNTEE TRANSELECTRICA S.A. – prelucrare SMPE

Pentru realizarea funcției de operator de sistem, CNTEE Transelectrica S.A. prevede și contractează rezerve (servicii de sistem tehnologice) de la participanții calificați, pe care le utilizează prin integrarea în piața de echilibrare. Acestea sunt: rezerva (banda) de reglaj secundar, rezerva de reglaj terțiar rapid, rezerva de reglaj terțiar lent și energia reactivă necesară RET.

În graficul următor este prezentată evoluția costurilor cu achiziția (reglementată și/sau prin mecanisme de piață) a serviciilor tehnologice de sistem suportate de CNTEE Transelectrica SA, începând cu ianuarie 2012. Pentru acoperirea acestor costuri corespunzătoare contractelor pentru asigurarea serviciilor de sistem tehnologice precum și pentru acoperirea costurilor proprii de operare, OTS aplică tariful reglementat pentru serviciul de sistem.

Structura costurilor CNTEE Transelectrica SA cu achiziția de STS de la producătorii calificați



Sursa: Raportările lunare ale CNTEE TRANSELECTRICA S.A. – prelucrare SMPE

V. EVOLUȚIA REGULILOR PIEȚEI ÎN LUNA OCTOMBRIE 2016

În luna octombrie 2016, ANRE a emis următoarele reglementări cu incidență asupra piețelor angro și cu amănuntul:

- Ordinul președintelui ANRE nr. 61/12.10.2016 de aprobare a Regulamentului de etichetare a energiei electrice;
- Ordinul președintelui ANRE nr. 68/26.10.2016 privind aprobarea prețului de referință și a prețurilor reglementate pentru energia electrică, aplicabile în anul 2017 producătorilor de energie electrică și termică în cogenerare care beneficiază de bonus;
- Decizia președintelui ANRE nr.1625/19.10.2016 privind aprobarea cantităților produse în unități de cogenerare de înaltă eficiență care beneficiază de schema bonus pentru luna septembrie 2016.

VI. EXPLICAȚII ȘI PRESCURTĂRI

1. Explicații

- **Consumul intern** reprezintă energia asigurată de operatorii economici participanți la piața angro și determinată ca *Energie livrată + Import – Export* în care *Energie livrată* are semnificația precizată mai jos;

- **Consumul clienților finali alimentați în regim de SU și UI** reprezintă consumul clienților finali alimentați de furnizorii de ultimă instanță la tarif reglementat, CPC și UI;
- **Consumul clienților finali alimentați în regim concurențial** se referă la consumul clienților finali alimentați de furnizori la preț negociat sau definit prin oferte-tip;
- **Consumul de combustibil** prezentat corespunde atât producerii de energie electrică, cât și producerii de energie termică în centralele producătorilor monitorizați;
- **Consum propriu producători** – în graficul aferent structurii veniturilor CNTEE Transelectrica S.A., se referă exclusiv la consumul producătorilor la alte locuri de consum decât locația centralelor;
- **Energia electrică livrată în rețele** include și consumul propriu al producătorilor RAAN și OMV Petrom, precum și energia electrică vândută direct de producătorii monitorizați unor clienți racordați la instalațiile centralelor sau consumată de ei înșiși la alte locuri de consum.
- **Energia electrică livrată în rețea conform contractului de transport** este energia electrică pentru care se asigură serviciul de transport (componenta de introducere), corespunzând energiei electrice livrate din centralele cu capacitatea instalată mai mare de 5MW racordate la rețelele electrice de transport și distribuție (conform Ordinului președintelui ANRE nr. 89/2013); CNTEE Transelectrica SA facturează doar o parte din energia electrică respectivă, dat fiind faptul că în patru din zonele de introducere în rețea, tarifele zonale au valoare zero (conform Ordinului președintelui ANRE nr. 27/2016);

2. **Prescurtări**

- SMPE – Serviciul Monitorizare Piață - ANRE
- PAN – Piața angro de energie electrică
- PAM – Piața cu amănuntul de energie electrică
- PCC – Piețe centralizate de contracte
- PZU – Piața pentru Ziua Următoare
- PI – Piața Intrazilnică
- PE – Piața de Echilibrare
- PIP – preț de închidere a PZU
- PCSU – piața centralizată pentru serviciul universal
- 4M MC – mecanismul de cuplare prin preț a piețelor pentru ziua următoare din România, Ungaria, Slovacia și Republica Cehă
- PRE – Parte Responsabilă cu Echilibrarea
- TG – componenta de injecție a tarifului de transport
- TL – componenta de extracție a tarifului de transport
- CPC – Componenta Pieței Concurențiale
- UI – Ultimă Instanță
- SU – Serviciul Universal
- ACER – Agenția pentru Cooperarea Autorităților de Reglementare din Domeniul Energiei
- ATC – Capacitate disponibilă de interconexiune