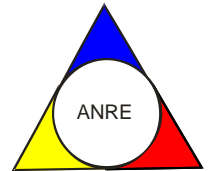




**AUTORITATEA NAȚIONALĂ DE
REGLEMENTARE ÎN DOMENIUL ENERGIEI**

DIRECȚIA GENERALĂ PIAȚĂ DE ENERGIE ELECTRICĂ



**RAPORT PRIVIND REZULTATELE MONITORIZĂRII
PIEȚEI DE ENERGIE ELECTRICĂ
ÎN LUNA SEPTEMBRIE 2013**

ANRE depune toate eforturile pentru a prezenta în mod cât mai clar, în acest document, informații bazate pe raportările operatorilor economici. Acest document publicat de **ANRE** are numai scop informativ și educațional; **ANRE** nu este și nu va fi legal responsabilă, în nicio circumstanță, pentru eventualele inadvertențe cu privire la informațiile prezentate și nici pentru folosirea improprie a acestora de către utilizatori.

CUPRINS

I.	PRINCIPALELE MOMENTE ALE DEZVOLTĂRII PIEȚEI DE ENERGIE ELECTRICĂ DIN ROMÂNIA	3
II.	PIAȚA ANGRO DE ENERGIE ELECTRICĂ	4
1.	Structura schematică a pieței angro	4
2.	Participanții la piața angro de energie electrică	5
3.	Structura de producție a sistemului energetic național pe tipuri de resurse.....	6
4.	Structura tranzacțiilor pe piața angro de energie electrică.....	8
5.	Structura tranzacțiilor pe piața angro ale diferitelor categorii de participanți	14
6.	Indicatori de concentrare pentru piața angro de energie electrică și componentele sale	20
7.	Evoluția prețurilor stabilite pe piața angro.....	22
III.	PIAȚA CU AMĂNUNTUL DE ENERGIE ELECTRICĂ.....	27
1.	Structura schematică a pieței cu amănuntul.....	27
2.	Gradul de deschidere a pieței de energie electrică.....	27
3.	Cote de piață ale furnizorilor de energie electrică	28
4.	Indicatori de concentrare pentru piața concurențială cu amănuntul de energie electrică	31
5.	Evoluția numărului de clienți și a energiei aferente acestora	32
6.	Prețuri medii de vânzare la clienții finali alimentați în regim concurențial.....	32
IV.	OPERATORUL DE TRANSPORT ȘI SISTEM C.N. TRANSELECTRICA S.A.....	33
V.	EVOLUȚIA REGULILOR PIEȚEI ÎN LUNA SEPTEMBRIE 2013.....	35
VI.	EXPLICAȚII ȘI PRESCURTĂRI.....	36

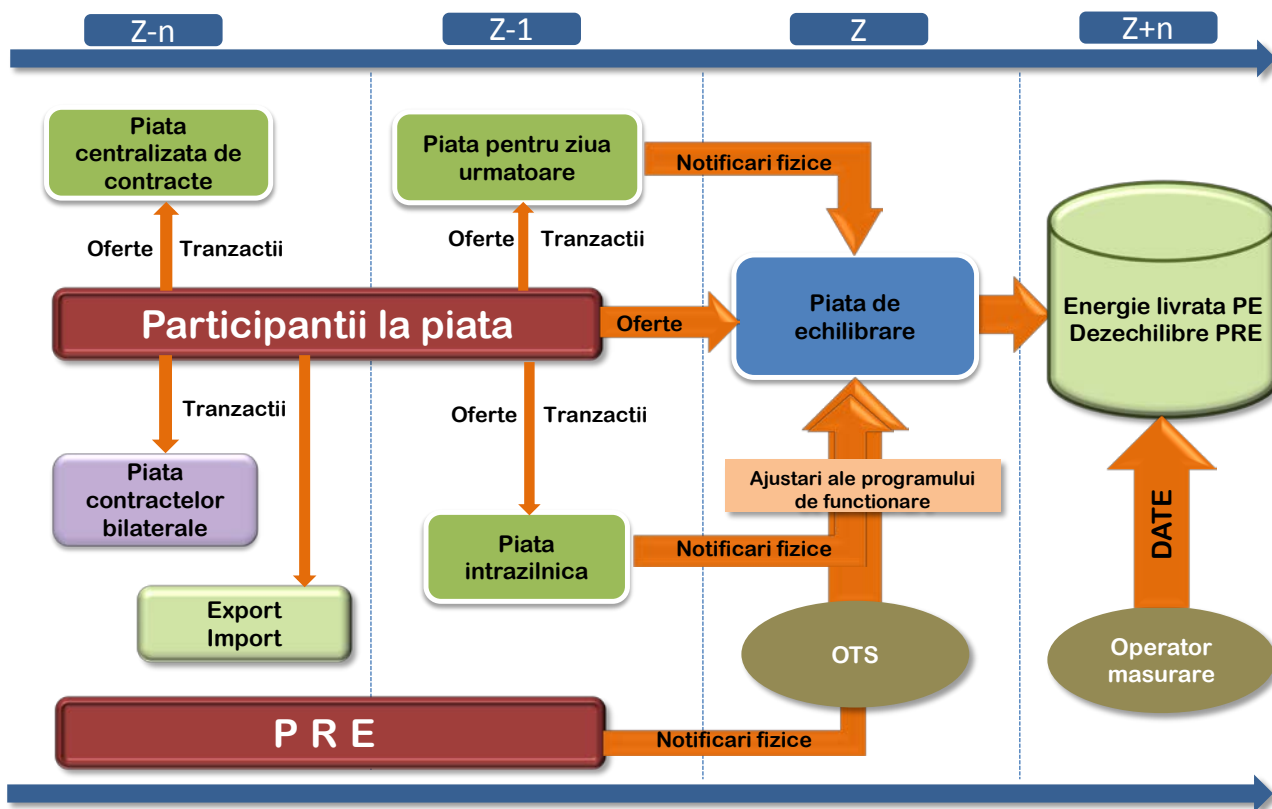
I. PRINCIPALELE MOMENTE ALE DEZVOLTĂRII PIEȚEI DE ENERGIE ELECTRICĂ DIN ROMÂNIA

- **HG 365/1998** – ruperea monopolului integrat vertical RENEL prin constituirea unei societăți distincte de distribuție și furnizare a energiei electrice (SC Electrica SA) și a unora de producere a energiei electrice (SC Termoelectrica SA și SC Hidroelectrică SA), în cadrul nou înființatei companii naționale CONEL SA; constituirea SN Nuclearelectrică SA și RAAN - producători de energie electrică;
- organizarea distinctă, în cadrul CONEL, a activităților de transport, sistem și administrare piață de energie electrică și contractualizarea relațiilor dintre operatorii din sector;
- **HG 122/2000** – deschiderea pieței la 10%;
- **HG 627/2000** – desființarea CONEL, filialele sale devenind proprietatea directă a statului, reprezentat de Ministerul Industriei și Comerțului; se înființează CN Transelectrica SA – operator de transport și sistem și OPCOM SA – operator de administrare a pieței de energie electrică, ca filială a sa;
- **septembrie 2000** – lansarea pieței spot obligatorii de energie electrică din România, administrată de OPCOM, filială a CN Transelectrica SA, organizată pe principiul pool-ului;
- **HG 1342/2001** - SC Electrica SA se împarte în 8 filiale de distribuție și furnizare;
- **HG 1524/2002** – SC Termoelectrica SA se reorganizează în entități legale separate de producere a energiei electrice;
- **iulie 2005** – lansarea noului model de piață, bazat pe existența:
 - pieței spot voluntare, cu ofertare de ambele părți și decontare bilaterală;
 - pieței de echilibrare obligatorii, având operatorul de sistem ca singură contraparte;
 - repartizarea responsabilităților financiare ale echilibrării către PRE,
- **HG 644/2005** – deschiderea pieței la 83,5%;
- **noiembrie 2005** – introducerea pieței de certificate verzi;
- **decembrie 2005** – introducerea pieței centralizate a contractelor bilaterale;
- **martie 2007** – introducerea pieței centralizate a contractelor bilaterale parțial standardizate cu negociere continuă;
- **HG 638/2007** – deschiderea integrală a pieței de energie electrică și gaze naturale;
- **iulie 2007** – stabilirea regulilor pieței de capacități;
- **iulie 2008** – introducerea mecanismului de debit direct și de garantare a tranzacțiilor cu energie electrică de pe piața pentru ziua următoare (mecanismul de contraparte centrală);
- **august 2008** – finalizarea procesului de separare a activităților de distribuție de cele de furnizare a energiei electrice;
- **august/octombrie 2010** – demararea procesului de alocare bilateral coordonată în urma licitațiilor a capacității de transfer pe liniile de interconexiune ale SEN cu Ungaria și Bulgaria;
- **iulie 2011** - introducerea pieței intrazilnice de energie electrică;
 - înființarea, prin **HG 930/2010**, a SC Electrica Furnizare SA prin fuziunea fostelor filiale Electrica Furnizare Muntenia Nord, Electrica Furnizare Transilvania Nord și Electrica Furnizare Transilvania Sud;
- **iunie 2012** – intrarea pe piața de energie electrică a producătorului SC Complexul Energetic Oltenia SA, societate comercială înființată prin **HG 1024/2011**, administrată în sistem dualist prin Directorat și Consiliu de Supraveghere și organizată prin fuziunea Societății Naționale a Lignitului Oltenia Tg. Jiu SA, SC Complexul Energetic Turceni SA, SC Complexul Energetic Rovinari SA și SC Complexul Energetic Craiova SA;
- **iulie 2012** – intrarea în vigoare a Legii energiei electrice și a gazelor naturale nr. 123/2012;
- **septembrie 2012** – aplicarea primei etape din calendarul de eliminare treptată a tarifelor reglementate de energie electrică la consumatorii finali care nu uzează de dreptul de eligibilitate;
- **octombrie 2012** - intrarea în vigoare a Legii nr. 160/2012 privind organizarea și funcționarea Autorității Naționale de Reglementare în domeniul Energiei;
- **noiembrie 2012** – intrarea pe piața de energie electrică a producătorului SC Complexul Energetic Hunedoara SA, societate comercială înființată prin **HG 1023/2011**, organizată prin fuziunea SC Electrocentrale Deva SA și SC Electrocentrale Paroșeni SA;
- **decembrie 2012** – introducerea cadrului organizat de contractare a energiei electrice pentru clienții finali mari;

- **iulie 2013** – introducerea cadrului organizat de tranzacționare pe piața centralizată cu negociere dublă continuă a contractelor bilaterale de energie electrică.

II. PIAȚA ANGRO DE ENERGIE ELECTRICĂ

1. Structura schematică a pieței angro



- Piețe administrate de Opcom SA (operatorul pieței de energie electrică)
- Piața administrată de CNTEE Transelectrica SA (operatorul pieței de echilibrare)
- Structura este prezentată în tabelul *Tranzacțiile pe piața angro* – capitolul 4

2. Participanții la piața angro de energie electrică

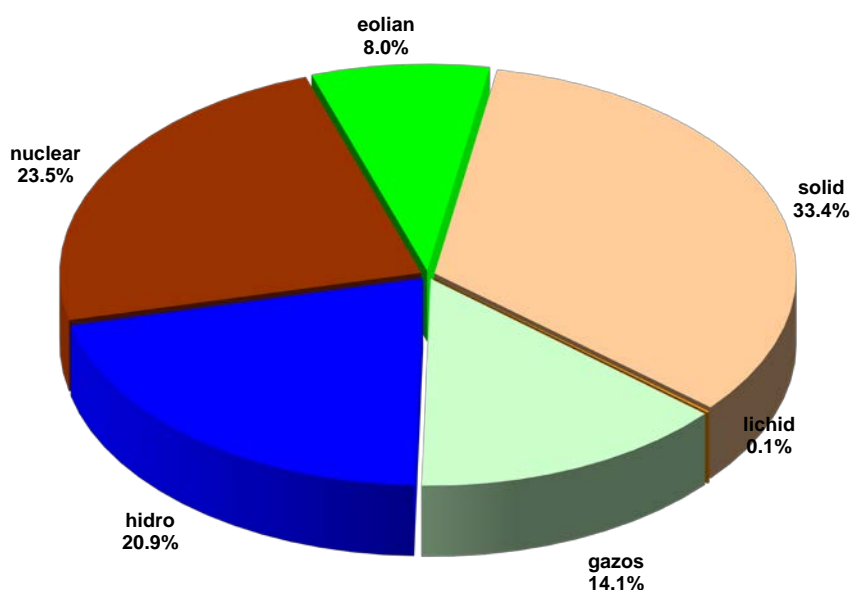
Participanții* la piața angro în luna septembrie 2013 sunt prezentați pe categorii, în tabelul următor:

Nr. crt.	Denumire	D	Operatori de distribuție	Nr.	Denumire
		1	SC CEZ Distribuție SA	G	Furnizori de energie electrică cu activitate și pe piața cu amănuntul
A	Producători de energie electrică care exploatează unități de producere dispecerizabile	2	SC ENEL Distribuție Banat SA	1	SC Adero G.P. Energy SRL
1	SC Alpha Wind SRL	3	SC ENEL Distribuție Dobrogea SA	2	SC Alpiq RomIndustries SRL
2	SC Blue Line Valea Nucarilor SRL	4	SC E.ON Moldova Distribuție SA	3	SC Alro SA
3	SC Braiia Winds SRL	5	SC ENEL Distribuție Muntenia SA	4	SC Arcelormittal Galati SA
4	SC CAS Regenerabile SRL	6	SC FDEE Electrica Distribuție Muntenia Nord SA	5	SC Areko Power SRL
5	SC CET Bacău SA	7	SC FDEE Electrica Distribuție Transilvania Sud SA	6	SC Axpo Energy Romania SRL
6	SC CET Govora SA	8	SC FDEE Electrica Distribuție Transilvania Nord SA	7	SC Biol Energy SRL
7	SC CET Oradea SA	E	Furnizori de ultimă instanță	8	SC C-Gaz & Energy Distribuție SRL
8	SC Cemavoda Power SRL	1	SC CEZ Vanzare SA	9	SC EFE Energy SRL
9	SC Corn Eolian SRL	2	SC ENEL Energie SA	10	SC Electricom SA
10	SC Dakin Termo Iasi SRL	3	SC E.ON Energie Romania SA	11	SC Electromagnetica SA
11	SC Dakin Termo Prahova SRL	4	SC ENEL Energie Muntenia SA	12	SC Energotrans SRL
12	SC EDP Renewables Romania SRL	5	SC Electrica Furnizare SA	13	SC Energy Distribution Services SRL
13	SC Electrocentrale Bucuresti SA	Nr.	Denumire	14	SC Energy Financing Team Romania SRL
14	SC Electrocentrale Grup SA	F	Furnizori de energie electrică cu activitate exclusivă pe piața angro	15	SC Energy Holding SRL
15	SC Electrocentrale Galati SA	1	Alpiq Energy SE	16	SC Energy Market Consulting SRL
16	SC Enel Green Power Romania SRL	2	SC Bit-Reen SRL	17	SC Energy Network SRL
17	SC Enika Dobrogea One SRL	3	CEZ as	18	SC Enex SRL
18	SC Ewind SRL	4	SC CEZ Trade Romania SRL	19	SC Ennet Grup SRL
19	SC Hidroelectrica SA	5	Danske Commodities/s Aarhus	20	SC Enol Grup SA
20	SC Ovidiu Development SRL	6	E&T ENERGIE Handelsgesellschaft	21	SC Fidelis Energy SRL
21	SC Pestera Wind Farm SRL	7	SC Edison Trading SpA	22	SC GDF SUEZ Energy Romania SA
22	SC Romconstruct Top SRL	8	SC Electrica SA	23	SC General Com Invest SRL
23	SC Termica SA Suceava	9	SC Enel Trade Romania SRL	24	SC Getica 98 COM SRL
24	SC Total Electric SRL	10	SC Entrex Services SRL	25	SC ICCO Energ SRL
25	S.N.G.N. ROMGAZ S.A.	11	E.ON Global Commodities SE	26	ILIOTOMI Impex GRPA
26	SC Termoelectrica SA	12	SC Ezpada SRL	27	SC ICPE Electrocond Technologies SA
27	SC Tomis Team SRL	13	Ezpada SRO	28	SC KDF Energy SRL
28	SC Windfarm MVI SRL	14	Freeport Commodities Europe Ltd	29	SC Lord Energy SRL
A1	Producători de energie electrică care exploatează unități de producere dispecerizabile și activează pe piața de energie electrică și în calitate de furnizori de energie electrică	15	GEN-I trgovanje in prodaja elektricne energije	30	SC Luxten LC SA
29	RAAN	16	GEN-I Bukarest Electricity Trading and Sales	31	Magyar Aramszolgáltato KFT
30	SN Nuclearelectrica SA	17	SC Iberdola Romania SRL	32	SC Menarom PEC SRL
31	SC OMV Petrom SA	18	SC Kaufof Com SRL	33	SC Monsson Energy Trading SRL
32	SC CE Hidroizol SA	19	SC Lorfa SRL	34	SC Neptun SA
33	SC CE Oltenia SA	20	OMV Trading GmbH	35	OET Obedineni Energiini Targovsti
34	SC CET Arad SA	21	RWE Supply Trading GmbH	36	SC P.C. Management & Consulting SRL
35	SC Lukoil Energy & Gaz Romania SRL	22	SC Repower Generation SRL	37	SC Renovation Trading SRL
36	SC OMV Petrom Wind Power SRL	23	Repower Trading Ceska Republica	38	SC Repower Furnizare Romania SRL
B	Operator de transport și de sistem	24	SC Repower Vanzari Romania SRL	39	SC Romenergo SA
1	CN TRANSELECTRICA SA	25	SC Romelectro SA	40	SC Romenergy Industry SRL
C	Operator PZU, PCC, Intra-zilnică, piață de certificate verzi	26	Statkraft Markets GmbH	41	SC TEN Transilvania Energy SRL
1	OPCOM SA	27	SC Statkraft Romania SRL	42	SC Timar Ind SA
		28	SC Verbund Trading România SRL	43	SC Transformer Supply SRL
				44	SC Transenergo Com SA

*Participanții la piața de energie electrică precizați raportează ANRE date tehnice/comerciale conform *Metodologiei de monitorizare a pieței angro de energie electrică pentru aprecierea nivelului de concurență pe piață și prevenirea abuzului de poziție dominantă*, aprobată prin Ordinul președintelui ANRE nr. 35/2006, cu modificările și completările ulterioare și *Metodologiei de monitorizare a pieței cu amănuntul*, aprobată prin Ordinul președintelui ANRE nr. 60/2008, cu modificările și completările ulterioare. Tabelul nu include părțile responsabile cu echilibrarea. Lista acestora, actualizată la zi, se află pe site-ul operatorului pieței de echilibrare, CNTEE TRANSELECTRICA SA, www.transselectrica.ro

3. Structura de producție a sistemului energetic național pe tipuri de resurse

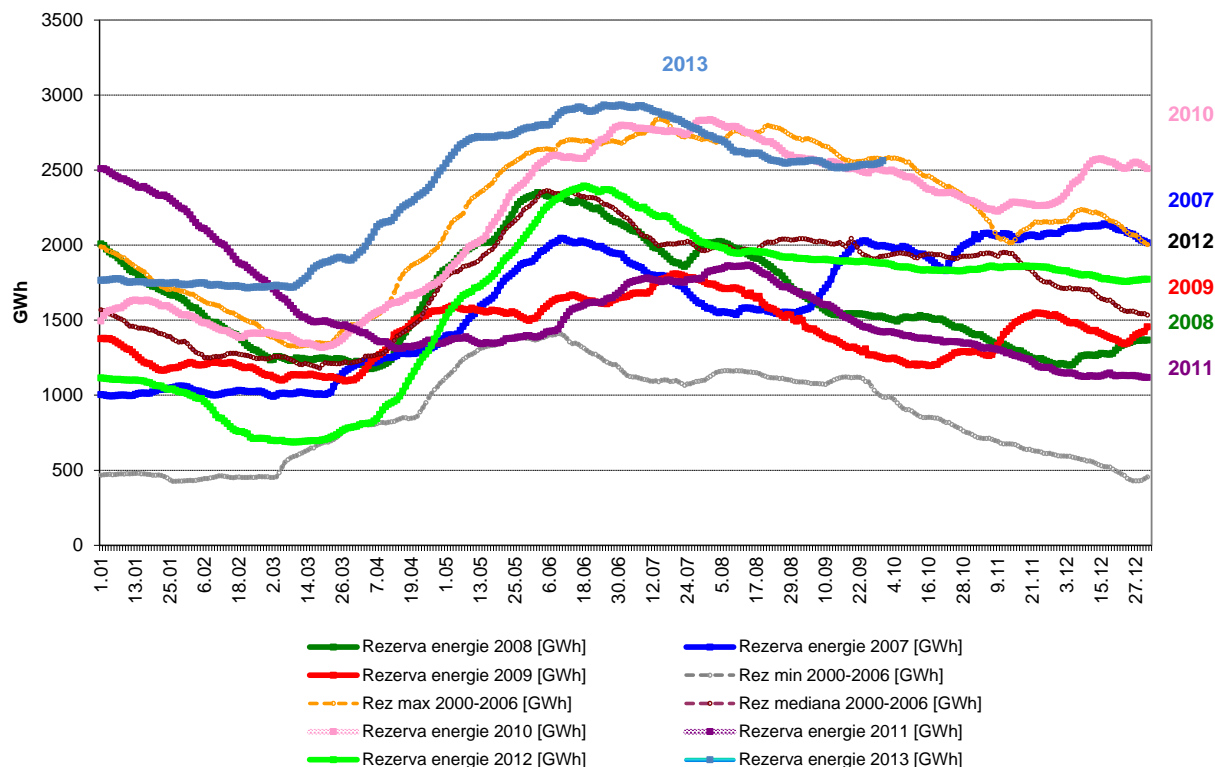
Structura pe tipuri de resurse a energiei electrice livrate în rețele de producătorii cu unități dispecerizabile
- Septembrie 2013 -



Sursa: Raportările lunare ale producătorilor – prelucrare SMPE

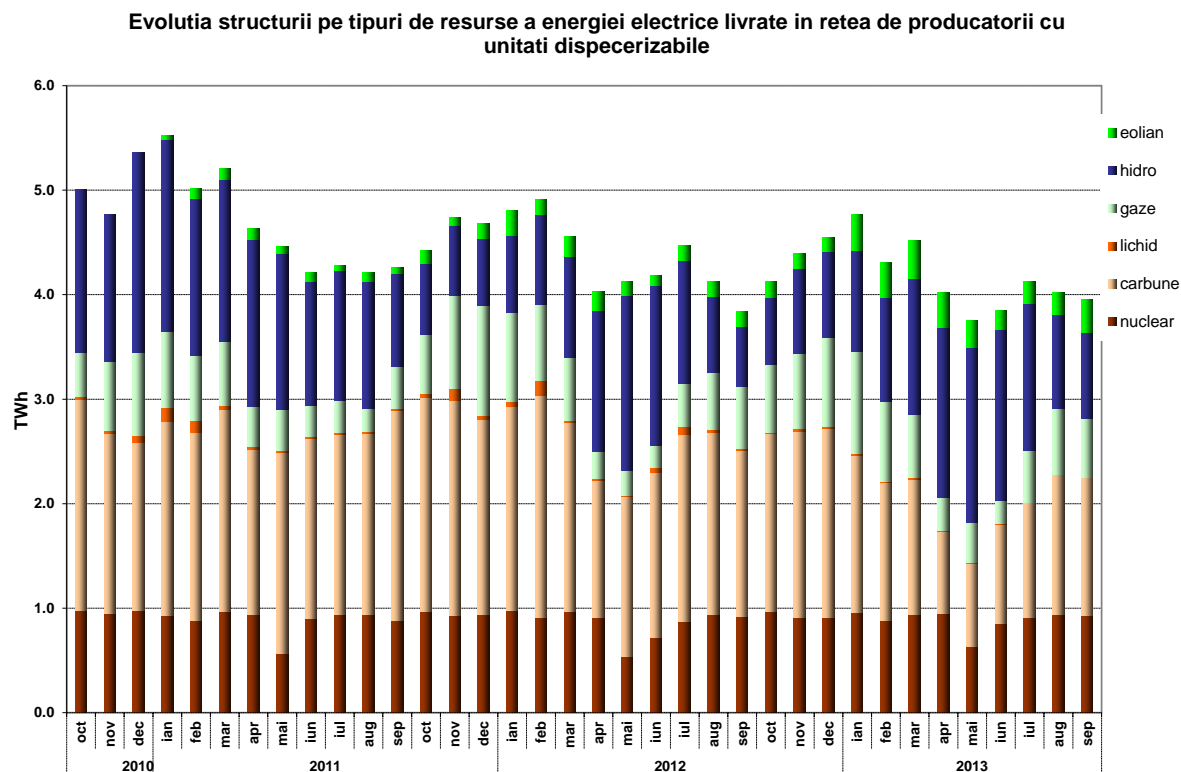
Producția de energie electrică din resursă hidro este dependentă, dar în același timp influențează rezerva de energie din principalele lacuri de acumulare. Evoluția nivelului zilnic al acesteia în anul 2013, comparativ cu valorile zilnice din ultimii 6 ani, precum și cu minima, maxima și mediana realizate pentru fiecare zi din perioada 2000-2006, sunt prezentate în graficul următor:

Evoluția comparativă pe durata unui an a rezervei de energie zilnice în principalele lacuri de acumulare



Sursa: Raportările lunare ale S.C. Hidroelectrica S.A. – prelucrare SMPE

Evoluția structurii energiei electrice livrate în ultimii 3 ani este următoarea:



Sursa: Raportările lunare ale producătorilor – prelucrare SMPE

În tabelul următor sunt prezentate principalele date de bilanț fizic al energiei electrice corespunzătoare lunii septembrie 2013 și respectiv perioadei ianuarie - septembrie 2013, comparativ cu cele similare din anul 2012:

Nr. Crt.	INDICATOR	UM	Sep 2012	Sep 2013	%	Ian-Sep 2012	Ian-Sep 2013	%
0	1	2	3	4	5=4/3*100	6	7	8=7/6*100
1	E produsă	TWh	4,17	4,27	102,40	42,40	40,25	94,93
2	E livrată	TWh	3,84	3,95	102,87	39,05	37,34	95,62
3	Import	TWh	0,12	0,02	16,67	1,08	0,39	36,12
4	Export	TWh	0,04	0,24	600,00	0,93	1,05	112,91
5	Consum Intern (2+3-4)	TWh	3,91	3,73	95,40	39,20	36,66	93,52
6	Consum clienți casnici alimentați în regim reglem.	TWh	0,94	0,88	93,62	8,84	8,58	97,06
7	Consum clienți necasnici	TWh	2,73	2,57	94,14	25,44	23,97	94,23
7.1	alimentați în regim reglem. inclusiv CPC	TWh	0,67	0,51	76,12	6,56	5,64	85,98
7.2	alimentați în regim conc.	TWh	2,06	2,06	100,00	18,89	18,33	97,04
8	Transport – TG	TWh	3,94	4,05	102,80	39,72	38,71	97,46
9	Transport – TL	TWh	3,96	4,08	103,03	40,16	34,63	86,23
10	CPT realizat transport	TWh	0,07	0,08	114,29	0,73	0,76	104,11
11	Energie termică produsă pentru livrare	Tcal	561,20	563,07	100,34	10897,99	10458,95	95,98
12	Energie termică produsă în cogenerare	Tcal	450,79	432,93	96,04	9351,82	8138,76	87,03

- Notă:**
1. Datele prezentate în tabel nu includ producțiile producătorilor care nu dețin unități dispecerizabile (la pozițiile 1 și 2) și nici energia furnizată clienților racordați la barele centralelor (la pozițiile 6 și 7);
 2. Cantitățile importate/exportate nu includ tranzitele și schimburile transfrontaliere de energie electrică realizate de Transelectrica cu sistemele electroenergetice vecine în vederea echilibrării sistemului;
 3. Cantitatea la care se aplică TG nu cuprinde cantitățile de energie electrică vândute de producători pentru acoperirea pierderilor în rețeaua de transport, dar include cantitățile de energie electrică livrate de producătorii nedispecerizabili cu putere instalată mai mare de 10 MW;
 4. Cantitatea la care se aplică TL este aceeași cu cea pentru care se aplică tariful de servicii de sistem.

4. Structura tranzacțiilor pe piața angro de energie electrică

Dimensiunea pieței angro este determinată de totalitatea tranzacțiilor desfășurate pe aceasta de către participanți, depășind cantitatea transmisă fizic de la producere către consum; totalitatea tranzacțiilor include revânzările realizate în scopul ajustării poziției contractuale și obținerii de beneficii financiare.

Astfel, pe piața angro sunt încheiate contracte reglementate și negociate bilateral între producători și furnizori, contracte reglementate pentru asigurarea consumului propriu tehnologic în rețele, contracte negociate bilateral între producători sau între furnizori (încheiate direct sau prin intermediul platformelor de brokeraj), precum și obligații contractuale încheiate pe piețele centralizate - Piața centralizată a contractelor bilaterale cu cele două modalități de tranzacționare conform cărora contractele sunt atribuite prin licitație publică (PCCB) sau printr-un proces combinat de licitații și negociere (PCCB-NC), Piața pentru Ziua Următoare (PZU), Piața de Echilibrare (PE) și Piața intrazilnică de energie electrică (PI).

O dată cu intrarea în vigoare a noii Legi a energiei electrice și gazelor naturale nr. 123/2012, structura pieței angro a fost modificată substanțial, prin introducerea obligativității desfășurării transparente, publice, centralizate și nediscriminatorii a tuturor tranzacțiilor de pe piața concurențială de energie electrică. În acest fel, noile tranzacții între participanții la piața angro de energie electrică trebuie să se încheie exclusiv în urma participării la una din piețele centralizate organizate la nivelul operatorului de piață de energie electrică (OPCOM SA), singurul deținător de licență ANRE pentru derularea respectivei activități (piața pentru ziua următoare, piața centralizată a contractelor bilaterale cu cele două modalități de tranzacționare și piața intrazilnică). Pentru a acoperi diversitatea nevoilor de tranzacționare ale participanților la piața angro de energie electrică, la nivelul operatorului de piață sunt în fază de dezvoltare alte două modele de piețe centralizate – cadrul organizat de contractare a energiei electrice pentru clienții finali mari și respectiv cadrul organizat de tranzacționare pe piața centralizată cu negociere dublă continuă a contractelor bilaterale de energie electrică (dezvoltată pe modelul unei platforme de tranzacționare tip OTC).

În tabelul următor sunt prezentate volumele de energie electrică tranzacționate și prețurile medii realizate pe principalele componente ale pieței angro și tipuri de contracte în luna septembrie 2013, comparativ cu luna anterioară și cu luna septembrie 2012.

Volumele agregate și prețurile medii din contractele de pe platformele de brokeraj și respectiv din contractele negociate aferente lunilor august și septembrie 2013, respectiv 2012 sunt cele declarate de operatorii economici pe propria răspundere și ar trebui să corespundă contractelor încheiate înainte de intrarea în vigoare a Legii energiei electrice și gazelor naturale nr. 123/2012, aflate încă în derulare la momentul raportării.

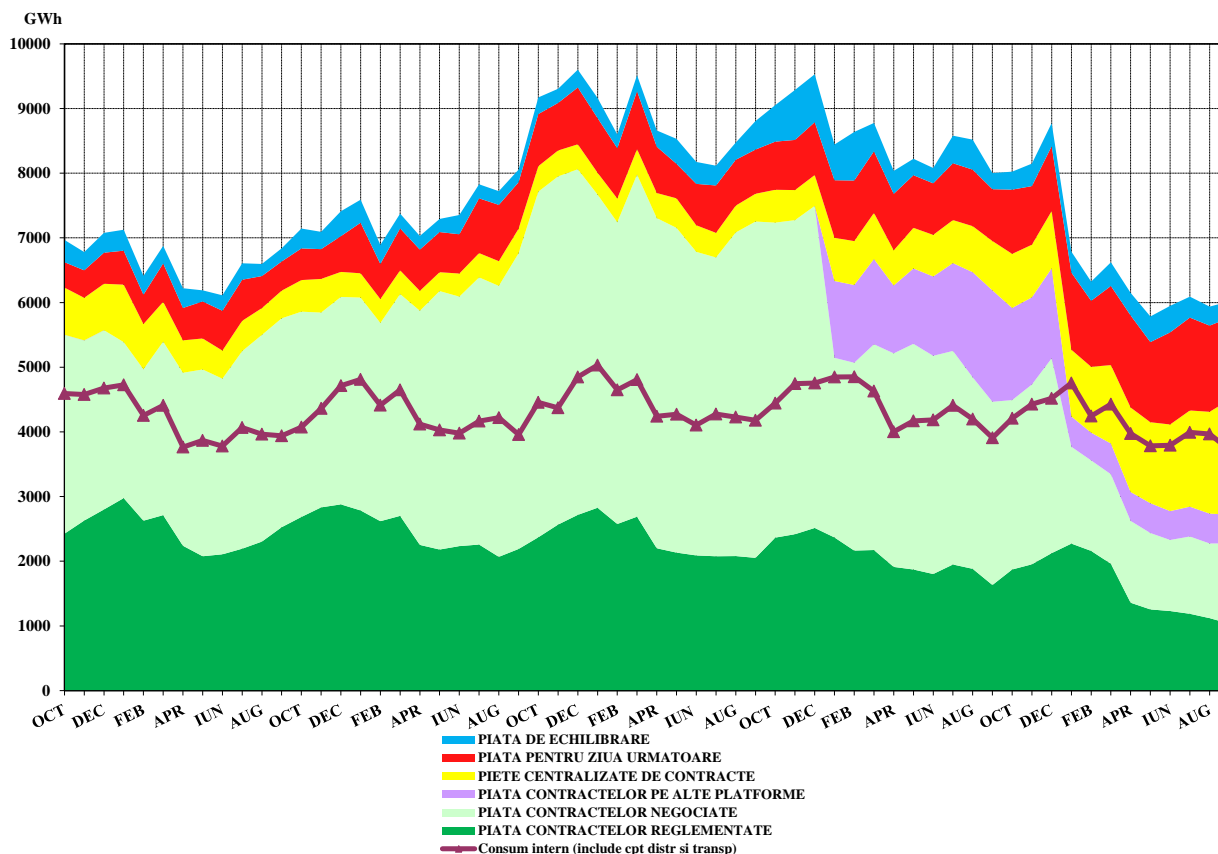
TRANZACȚII PE PIAȚA ANGRO	August 2013	Septembrie 2013	Septembrie 2012
1. PIAȚA CONTRACTELOR BILATERALE			
volum tranzacționat (GWh)	2736	2721	6189
preț mediu (lei/MWh)	187,76	184,97	158,4
% din consumul intern	69,0	73,0	197,81
1.1. Vânzare pe contracte reglementate			
volum tranzacționat (GWh)	1120	1035	1633
preț mediu (lei/MWh)	163,12	165,46	151,42
% din consumul intern	28,2	27,8	41,8
1.2. Vânzare pe contracte încheiate pe platforme de brokeraj			
volum tranzacționat (GWh)	461	446	1723
preț mediu (lei/MWh)	222,46	222,46	216,79
% din consumul intern	11,6	12,0	44,1
1.3. Vânzare pe contracte negociate¹⁾			
volum tranzacționat (GWh)	1155	1240	2833
preț mediu (lei/MWh)	197,79	187,77	212,99
% din consumul intern	29,1	33,3	72,5
2. EXPORT			
volum ²⁾ (GWh)	76	243	44
preț mediu (lei/MWh)	200,80	178,54	167,84
% din consumul intern (%)	1,9	6,5	1,1
3. PIEȚE CENTRALIZATE DE CONTRACTE			
volum tranzacționat (GWh)	1574	1775	762
preț mediu (lei/MWh)	203,15	196,29	19,5
% din consumul intern	39,7	47,7	219,50
4. PIAȚA PENTRU ZIUA URMĂTOARE			
volum tranzacționat (GWh)	1333	1268	801
preț mediu (lei/MWh)	193,62	171,89	20,5
% din consumul intern	33,59	34,03	212,18
5. PIAȚA INTRAZILNICĂ			
volum tranzacționat (GWh)	0,000	0,000	0,244
preț mediu (lei/MWh) ³⁾	250,05	0,00	289,82
% din consumul intern	0,00	0,00	0,006
6. PIAȚA DE ECHILIBRARE			
volum tranzacționat (GWh)	294	253	249
% din consumul intern	7,4	6,8	6,4
volum tranzacționat la creștere (GWh)	166	133	124
preț mediu de deficit (lei/MWh)	277,51	255,76	275,63
volum tranzacționat la scădere (GWh)	128	120	125
preț mediu de excedent (lei/MWh)	54,23	28,95	36,54
CONSUM INTERN (include cpt distribuție și transport) (GWh)	3967	3726	3907

Note:	1)	Nu sunt cuprinse contractele de furnizare la consumatori și cele de export; volumele tranzacționate pe contracte negociate nu cuprind cantitatea rezultată din contractele de procesare încheiate între furnizorul combustibilului și procesator, deoarece această activitate nu face obiectul reglementărilor specifice emise de ANRE și nu este cuprinsă în machetele de monitorizare
	2)	Volumele de export corespund cantităților la care CN Transelectrica SA a aplicat componenta TL a tarifului de transport pentru energia extrasă din RET pentru export, care diferă, în unele cazuri, de cele raportate ca tranzacționate de către participanți
	3)	Prețul mediu lunar este calculat pe baza volumului și valorii tranzacționate lunare publicate de SC Opcom SA

Raportarea cantităților de energie electrică tranzacționate la consumul intern, utilizată în tabelul anterior, este de natură să ofere o referință pentru aprecierea dimensiunilor acestora. Prețurile prezentate includ doar componenta TG, fiind comparabile în cadrul lunii și permițând și comparația cu luna anterioară.

Evoluția relației între volumele tranzacționate pe fiecare din aceste piețe și consumul intern estimat, pentru perioada octombrie 2008 - septembrie 2013, este prezentată în graficul următor:

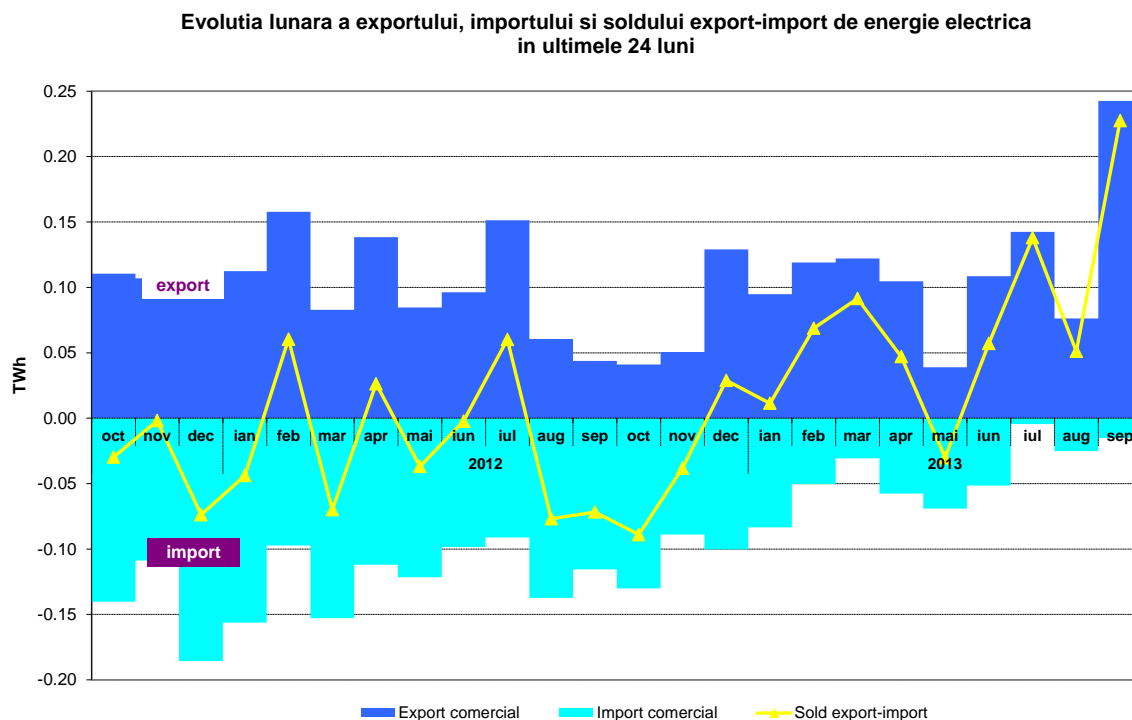
Evoluția lunară a volumelor tranzacționate pe piața angro comparativ cu consumul intern



Sursa: Raportările lunare ale operatorilor economici participanți la piața angro, OPCOM S.A. și C.N. TRANSELECTRICA S.A. – prelucrare SMPE

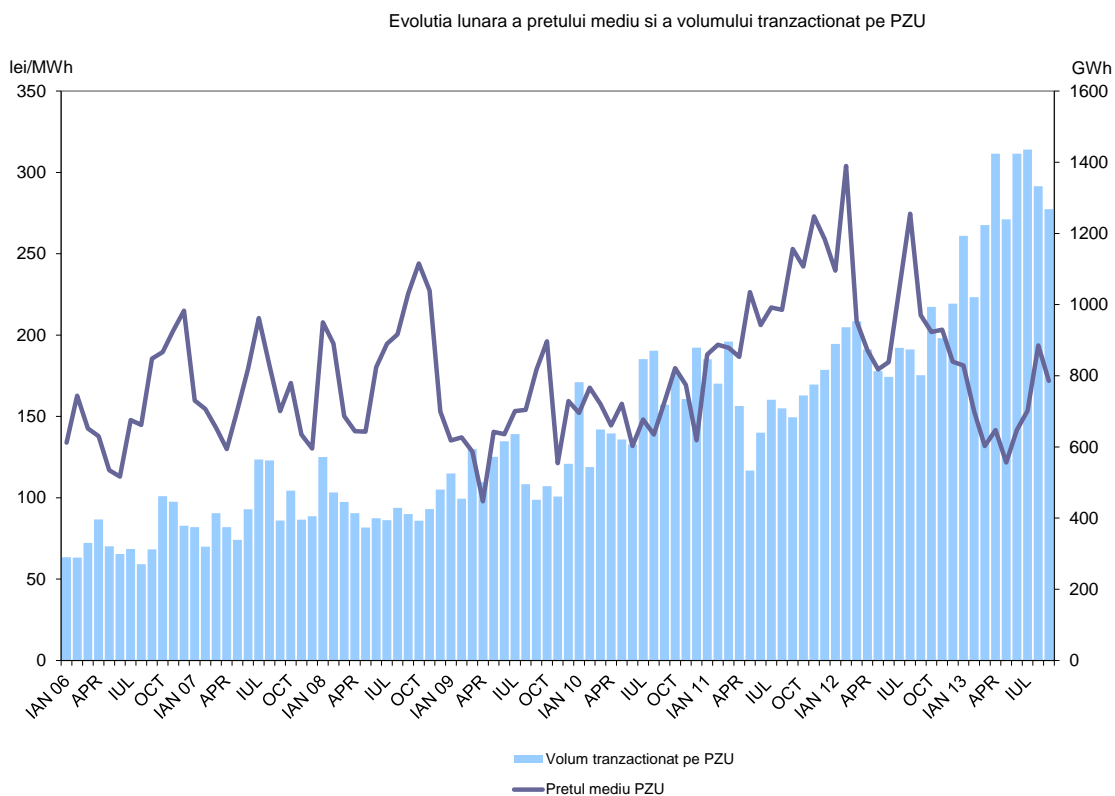
Notă: Volumele tranzacționate pe piața contractelor bilaterale negociate, prezentate în graficul anterior, nu includ cantitățile contractelor de export.

Valorile lunare ale exportului comercial (cantitățile la care s-a aplicat TL), importului comercial (cantitățile la care s-a aplicat TG) și ale soldului export-import din ultimele 24 luni sunt prezentate în graficul următor:



Sursa: Raportările lunare ale C.N. TRANSELECTRICA S.A. – prelucrare SMPE

În figura următoare sunt prezentate volumele și prețurile medii lunare corespunzătoare tranzacțiilor încheiate pe PZU, începând cu ianuarie 2006:



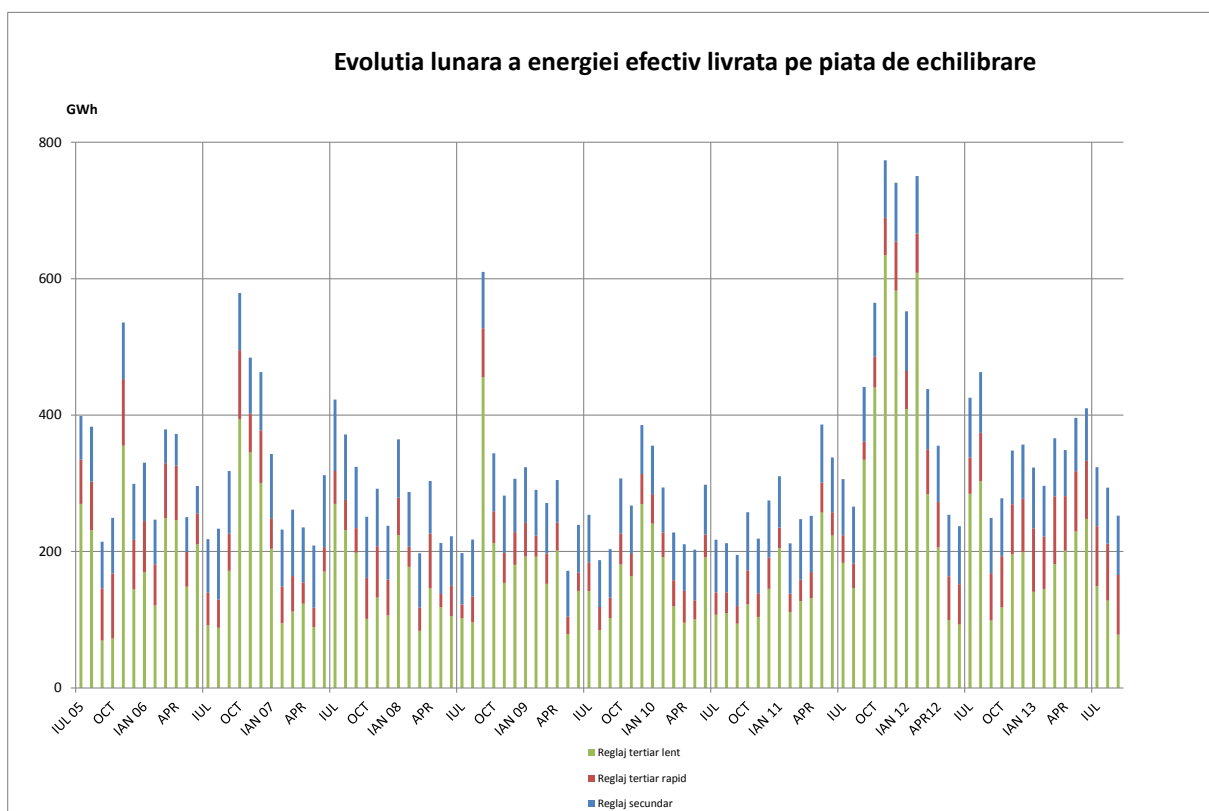
Sursa: Raportările lunare ale OPCOM S.A. și C.N. TRANSELECTRICA S.A. – prelucrare SMPE

Ordinele de dispecer (oferte acceptate) primite de producători determină energia angajată pe piața de echilibrare. După efectuarea calculului de decontare, pe baza valorilor măsurate (aprobat) se determină energia efectiv livrată de producători pe piața de echilibrare; relația dintre energia angajată și cea efectiv livrată, în luna septembrie 2013, este prezentată în tabelul următor:

Septembrie 2013	Energie de echilibrare angajata (GWh)	Energie de echilibrare efectiv livrata (GWh)	Abatere (%)
Reglaj secundar	87	87	
<i>crestere</i>	52	52	
<i>scadere</i>	35	35	
Reglaj terțiar rapid	93	88	6
<i>crestere</i>	70	66	6
<i>scadere</i>	23	21	7
Reglaj terțiar lent	85	78	8
<i>crestere</i>	16	15	10
<i>scadere</i>	68	63	7
TOTAL	265	253	
<i>crestere</i>	138	133	
<i>scadere</i>	126	120	
CONSUM INTERN		3726	
<i>% volum tranzacționat din consumul intern</i>		6.8%	

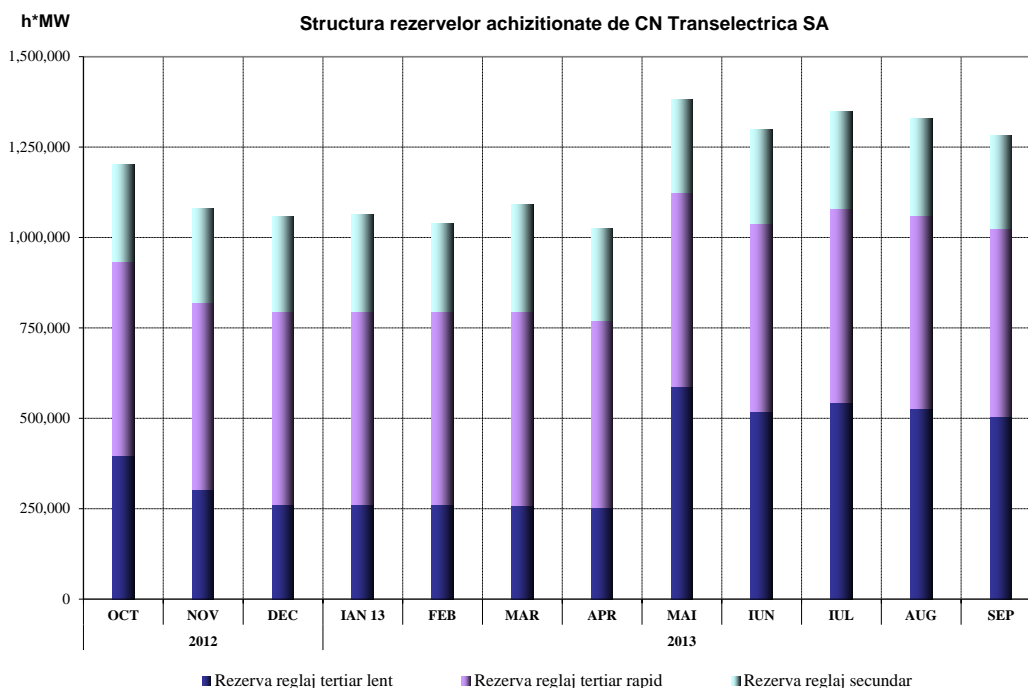
Sursa: Raportările lunare ale C.N. TRANSELECTRICA S.A. – prelucrare SMPE

Structura, pe fiecare tip de reglaj, a energiei de echilibrare efectiv livrată este prezentată în figura următoare, în evoluție, pentru perioada iulie 2005 – septembrie 2013:



Sursa: Raportările lunare ale C.N. TRANSELECTRICA S.A. – prelucrare SMPE

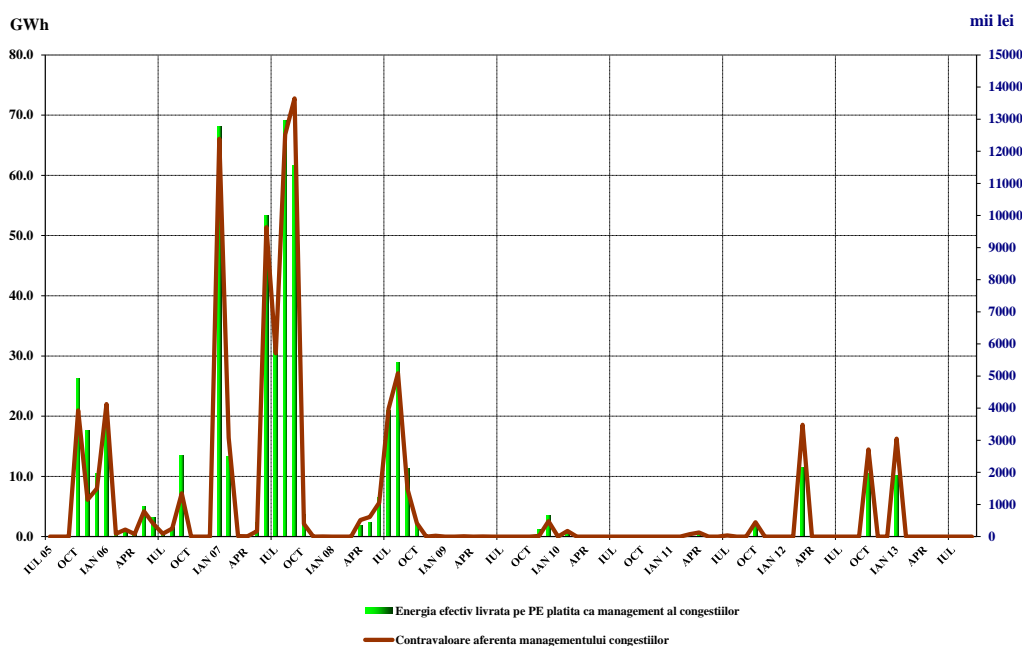
Pentru comparație, în graficul următor este prezentată evoluția rezervelor (servicii tehnologice de sistem-STS, reprezentând obligații ale producătorilor de menținere la dispoziția dispecerului/ofertare pe piața de echilibrare a capacităților contractate) achiziționate/decontate de C.N. Transelectrica S.A., pe ultimele 12 luni:



Sursa: Raportările lunare ale C.N. TRANSELECTRICA S.A. – prelucrare SMPE

Graficul următor prezintă evoluția lunară a energiei utilizate pentru managementul congestiilor (cantitatea de energie tranzacționată de operatorul de transport pe piața de echilibrare pentru rezolvarea situațiilor de congestii în rețeaua de transport), începând cu iulie 2005, precum și contravaloarea tranzacțiilor efectuate în acest scop de C.N. Transelectrica S.A.

Evoluția lunară a energiei efectiv livrată pe piața de echilibrare pentru managementul congestiilor pe liniile interne și a contravalorii acesteia



Sursa: Raportările lunare ale C.N. TRANSELECTRICA S.A. – prelucrare SMPE

5. Structura tranzacțiilor pe piața angro ale diferitelor categorii de participanți

Producători

În luna septembrie 2013, structura obligațiilor de vânzare contractate înainte de ziua de livrare ale producătorilor participanți la piața angro care sunt deținători ai unor unități de producere dispecerizabile a fost următoarea:

- GWh -			
Tip tranzacție	August 2013	Septembrie 2013	Septembrie 2012
0	1	2	3
Reglementat către furnizori impliciti, producători	378,78	383,85	600,44
Reglementat către furnizori impliciti, producător	279,60	197,13	206,51
Reglementat către furnizori impliciti, producător	461,53	453,78	457,79
Reglementat pentru cpt distribuție, producători	0,00	0,00	165,12
Reglementat pentru cpt distribuție, producător hidro	0,00	0,00	40,41
Reglementat pentru cpt distribuție, producător	0,00	0,00	157,61
Reglementat, la alți producători	0,00	0,00	4,61
Negociat, la alți producători	0,00	0,00	0,00
Negociat, la furnizori	501,20	534,00	711,83
Contracte pe piețe centralizate (PCCB, PCCB-NC)	1121,05	1310,29	756,71
Furnizare la consumatori (reglementați și	251,21	237,48	303,83*
Export	0,00	0,00	0,00
PZU	1119,05	927,91	538,78*
Total	4112,42	4044,44	3943,64*

Sursa: Raportările lunare ale producătorilor – prelucrare SMPE

*modificări determinate de corectarea raportărilor lunare ale unor producători

Furnizori

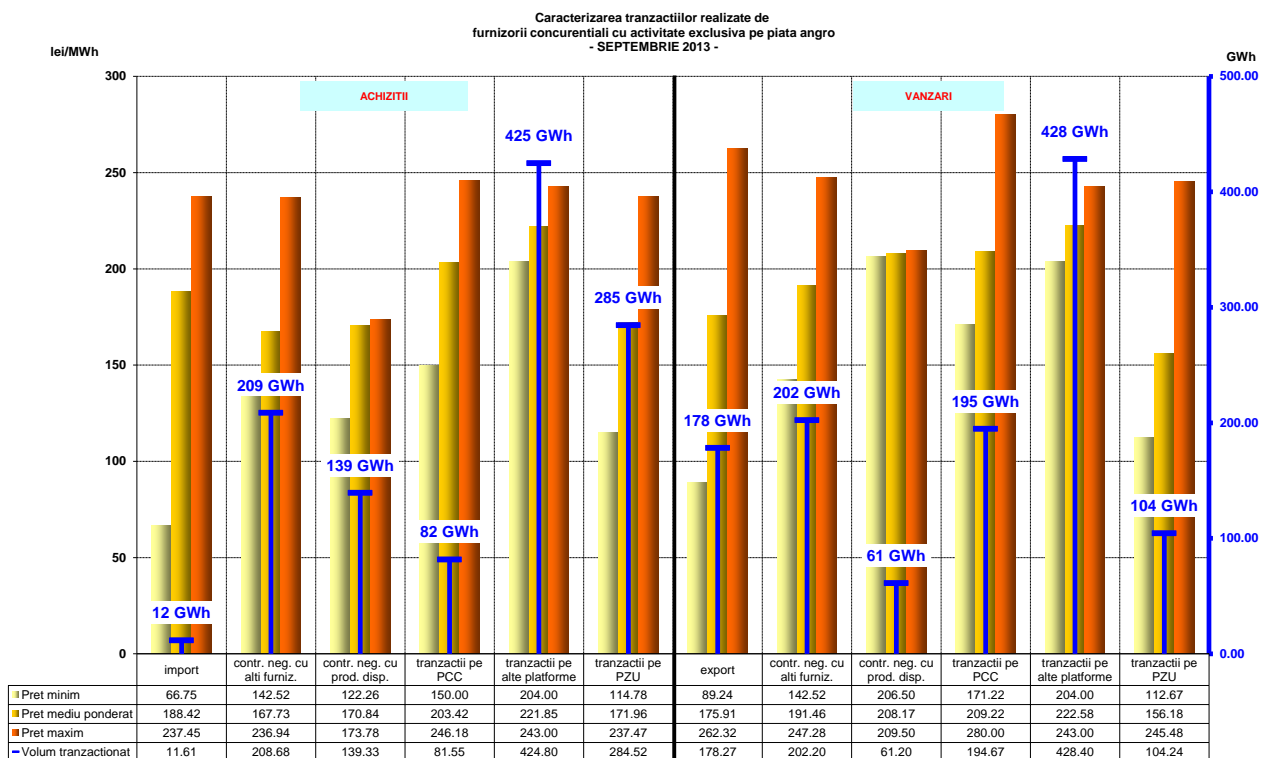
În luna septembrie 2013, pe piața de energie electrică au activat 77 de operatori economici a căror activitate principală o constituie furnizarea de energie electrică; dintre aceștia 28 sunt furnizori care își desfășoară activitatea doar pe PAN și 49 sunt furnizori care au activitate și pe PAM (inclusiv furnizorii de ultimă instanță care acționează atât pe segmentul reglementat, cât și pe segmentul concurențial al PAM).

Furnizori cu activitate exclusivă pe PAN

Tabelul următor ilustrează activitatea desfășurată de furnizorii activi numai pe PAN, prezentând structura pe categorii de piețe/participanți la PAN a cumpărărilor și vânzărilor totale realizate de aceștia în luna septembrie 2012, comparativ cu septembrie 2013:

- GWh -		
Structură tranzacții furnizori cu activitate exclusivă pe PAN	Septembrie 2012	Septembrie 2013
Achiziții		
import	68,73	11,61
contracte negociate cu alți furnizori	606,07	208,68
contracte negociate cu producători	373,45	139,33
tranzacții pe PCC	88,23	81,55
tranzacții pe alte platforme	1630,88	424,80
tranzacții pe PZU	235,68	284,52
Vânzări		
export	37,07	178,27
contracte negociate cu alți furnizori	1069,02	202,20
contracte negociate cu producători	71,48	61,20
tranzacții pe PCC	5,45	194,67
tranzacții pe alte platforme	1668,48	428,40
tranzacții pe PZU	122,62	104,24

Defalcarea pe tipuri de surse/destinații a volumelor tranzacționate, prețurilor minime, medii și maxime realizate în luna septembrie 2013 de către furnizorii cu activitate exclusivă pe PAN sunt reprezentate grafic în continuare:



Sursa: Raportările lunare ale furnizorilor – prelucrare SMPE

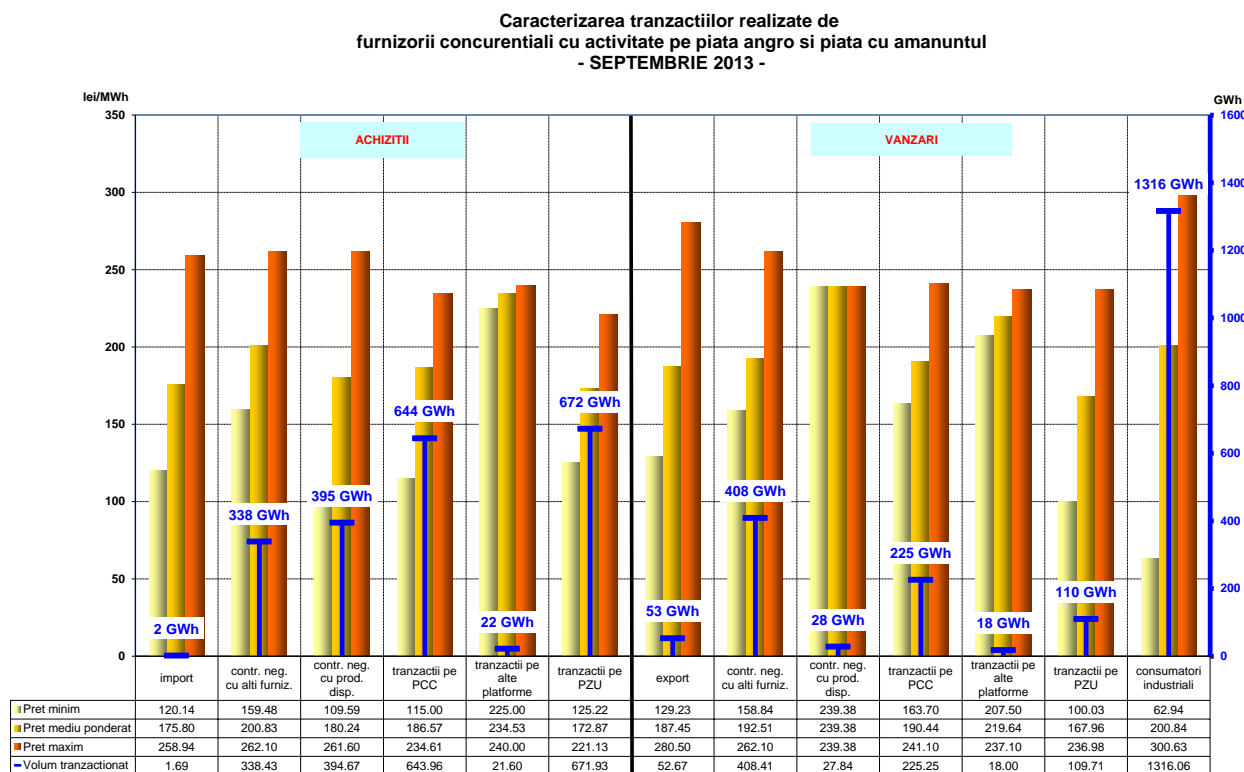
Furnizori activi pe PAM, exclusiv furnizorii de ultimă instanță

În tabelul de mai jos se prezintă informații agregate cu privire la structura pe categorii de piețe/participanți la PAN a tranzacțiilor realizate de furnizorii cu activitate pe segmentul concurențial al PAM, în luna septembrie 2013, comparativ cu septembrie 2012:

- GWh -

Structură tranzacții furnizori activi pe PAM (exclusiv furnizorii de ultimă instanță)	Septembrie 2012	Septembrie 2013
Achiziții		
import	14,12	1,69
contracte negociate cu alți furnizori	961,28	338,43
contracte negociate cu producători	337,27	394,67
tranzacții pe PCC	453,20	643,96
tranzacții pe alte platforme	92,16	21,60
tranzacții pe PZU	384,30	677,98
tranzacții Intrazilnice	0,00	0,00
Vânzări		
export	7,74	52,67
contracte negociate cu alți furnizori	876,79	408,41
contracte negociate cu producători	45,20	27,84
tranzacții pe PCC	0,00	225,25
tranzacții pe alte platforme	54,56	18,00
tranzacții pe PZU	97,10	109,71
clienți industriali	1264,41	1316,06

Defalcarea pe tipuri de surse/destinații a volumelor tranzacționate, prețurilor minime, medii și maxime realizate în luna septembrie 2013 de către furnizorii cu activitate pe PAN și PAM sunt reprezentate grafic mai jos:



Sursa: Raportările lunare ale furnizorilor – prelucrare SMPE

Notă: Prețul minim raportat pentru energia electrică furnizată clienților industriali se datorează raportării incorecte și incomplete a unui operator economic, operator care va fi atenționat cu privire la modul de completare a raportării.

Furnizori de ultimă instanță

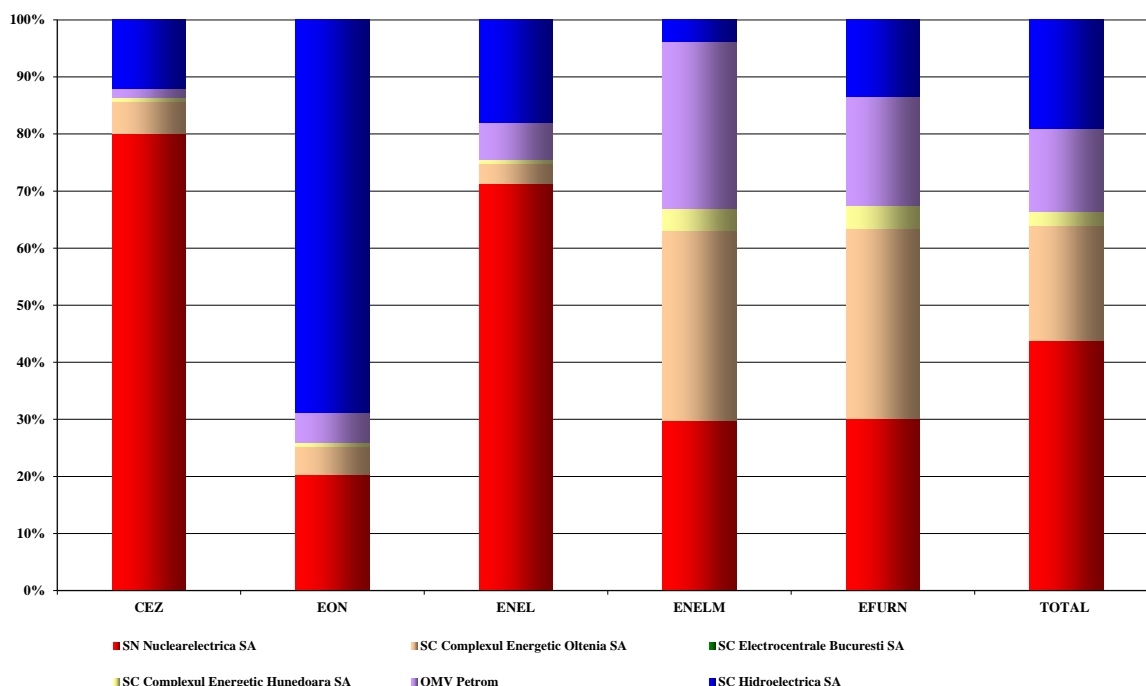
Structura achiziției de energie electrică pe PAN a furnizorilor de ultimă instanță (realizată înainte de ziua de livrare), pentru alimentarea consumatorilor în regim reglementat, este prezentată în tabelul următor pentru luna septembrie 2013, comparativ cu septembrie 2012:

- GWh -

Structură achiziție furnizori de ultimă instanță pentru segmentul reglementat al PAM	Septembrie 2012	Septembrie 2013
contracte reglementate cu producători	1291,56	1037,31
contracte negociate	13,73	30,14
tranzacții PCC	70,92	384,93
tranzacții Intrazilnice	0,24	0,00
tranzacții PZU	167,25	112,13

Detalierea achiziției de energie electrică a furnizorilor de ultimă instanță, pe contractele reglementate încheiate cu principalii producători, în septembrie 2013 este prezentată în graficul următor:

Achiziția de energie electrica pe contracte reglementate a furnizorilor de ultimă instanță de la principalii producatori pentru consumatorii alimentati in regim reglementat
SEPTEMBRIE 2013



Sursa: Raportările lunare ale furnizorilor de ultimă instanță – prelucrare SMPE

Furnizorii de ultimă instanță prezintă separat în factura clienților “Componenta de piață concurențială” – (CPC), propusă de fiecare furnizor de ultimă instanță și avizată de ANRE, în conformitate cu prevederile Metodologiei de stabilire a prețurilor și tarifelor la consumatorii finali care nu uzează de dreptul de eligibilitate aprobată prin Ordinul președintelui ANRE nr. 30/2012; CPC se regăsește în facturile clienților care nu au uzat de dreptul de eligibilitate, alții decât cei casnici și cei asimilați clienților casnici începând cu 1 septembrie 2012 și de la 01 iulie 2013, în facturile clienților casnici și celor asimilați clienților casnici.

Structura achiziției de energie electrică pe PAN a furnizorilor de ultimă instanță (realizată înainte de ziua de livrare), pentru CPC, este prezentată în tabelul următor pentru luna septembrie 2013, comparativ cu septembrie 2012:

Structură achiziție furnizori de ultimă instanță pentru CPC	Septembrie 2012		Septembrie 2013	
	Cantitate [GWh]	Preț mediu [lei/MWh]	Cantitate [GWh]	Preț mediu [lei/MWh]
contracte negociate	3,42	245,18	30,14	240,78
tranzacții PCC	27,81	243,59	384,93	221,43
tranzacții Intrazilnice	0,00	0,00	0,00	0,00
tranzacții PZU	41,20	229,04	92,01	205,35
TOTAL	72,43	235,39	507,08	219,66

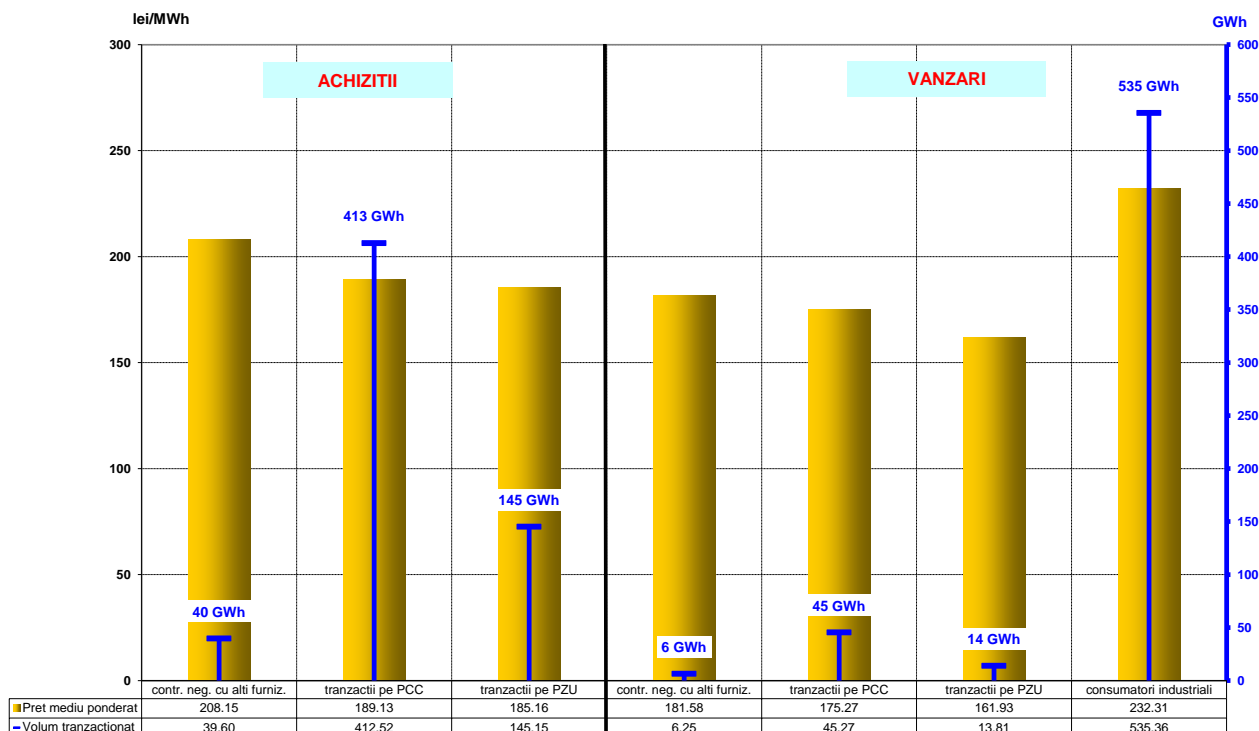
În mod similar cu datele prezentate pentru segmentul reglementat al PAM, în tabelul următor este prezentată structura tranzacțiilor de energie electrică a furnizorilor de ultimă instanță (realizată înainte de ziua de livrare), corespunzătoare segmentului concurențial al PAM (furnizare de energie electrică la prețuri negociate către clienții finali care au renunțat la alimentarea în regim reglementat), în luna septembrie 2013, comparativ cu luna similară a anului 2012:

- GWh -

Structură tranzacții furnizori de ultimă instanță pentru segmentul concurențial al PAM	Septembrie 2012	Septembrie 2013
Achiziții		
import	33,72	0,00
contracte negociate cu alți furnizori	423,57	39,60
tranzacții pe PCC	89,96	412,52
tranzacții pe PZU	72,52	145,15
Vânzări		
contracte negociate cu alți furnizori	58,84	6,25
contracte negociate cu producători	0,00	0,00
tranzacții pe PCC	0,00	45,27
tranzacții pe alte platforme	0,00	0,00
tranzacții pe PZU	65,37	13,81
clienți industriali	498,09	535,36

Defalcarea pe tipuri de surse/destinații a volumelor tranzacționate și a prețurilor medii realizate în luna septembrie 2013 de către furnizorii de ultimă instanță pe segmentul concurențial al PAM este prezentată în graficul următor:

Caracterizarea tranzacțiilor realizate de furnizorii de ultimă instanță pe segmentul concurențial al pieței cu amănuntul - SEPTEMBRIE 2013 -



Sursa: Raportările lunare ale furnizorilor de ultimă instanță – prelucrare SMPE

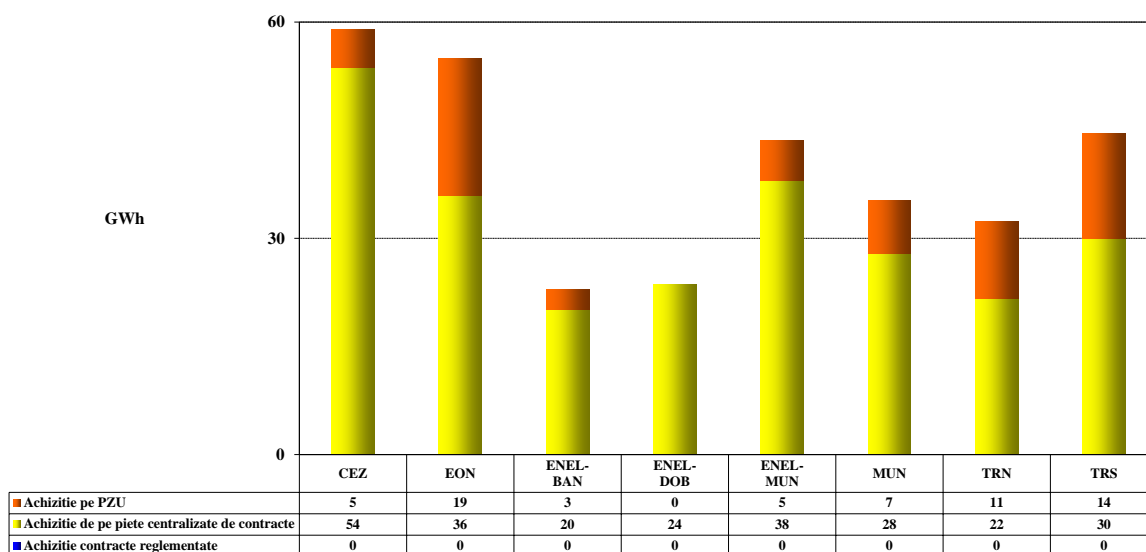
Operatori de distribuție principali

Structura achiziției de energie electrică a operatorilor de distribuție principali (realizată înainte de ziua de livrare), pentru consumul propriu tehnologic al rețelelor de distribuție în luna septembrie 2013 este prezentată în tabelul următor, comparativ cu luna similară a anului 2012:

Structură achiziție	- GWh -	
	Septembrie 2012	Septembrie 2013
contracte reglementate cu producători	365,76	0,00
contracte negociate cu furnizori	0,00	0,00
tranzacții pe PCC	0,00	251,09
tranzacții PZU	13,70	64,94

Structura achiziției de energie electrică a operatorilor de distribuție principali în septembrie 2013 este prezentată în graficul următor:

Achiziția de energie electrică a operatorilor de distribuție principali pentru acoperirea consumului propriu tehnologic
SEPTEMBRIE 2013



Sursa: Raportările lunare ale operatorilor de distribuție principali – prelucrare SMPE

Începând cu luna aprilie 2013, operatorilor de distribuție principali nu le-a mai fost asigurată achiziția de energie electrică pe bază de contracte reglementate încheiate cu principalii producători.

6. Indicatori de concentrare pentru piața angro de energie electrică și componentele sale

În conformitate cu teoria economică, se definesc următorii indicatori de concentrare:

- HHI, Indexul Herfindahl - Hirschman = suma pătratelor cotelor de piață (%)

Semnificația valorilor indicatorului este:

HHI < 1000	pieță neconcentrată;
1000 < HHI < 1800	concentrare moderată a puterii de piață;
HHI > 1800	concentrare ridicată a puterii de piață.

- C1 = cota de piață a celui mai mare participant la piață (%)

Semnificația valorilor indicatorului este:

C1 > 20%	concentrare îngrijorătoare pentru piață;
C1 > 40%	sugerează existența unei poziții dominante pe piață;
C1 > 50%	indică o poziție dominantă pe piață.

- C3 = suma cotelor de piață ale celor mai mari trei participanți (%)

Semnificația valorilor indicatorului este:

40% < C3 < 70%	concentrare moderată a puterii de piață;
C3 > 70%	concentrare ridicată a puterii de piață.

Acești indicatori pot fi calculați pentru întreaga piață (de energie electrică, de servicii tehnologice de sistem - STS) sau pentru componente ale acesteia, pe care concurența se manifestă direct.

Indicatori de concentrare și cote de piață ale producătorilor de energie electrică

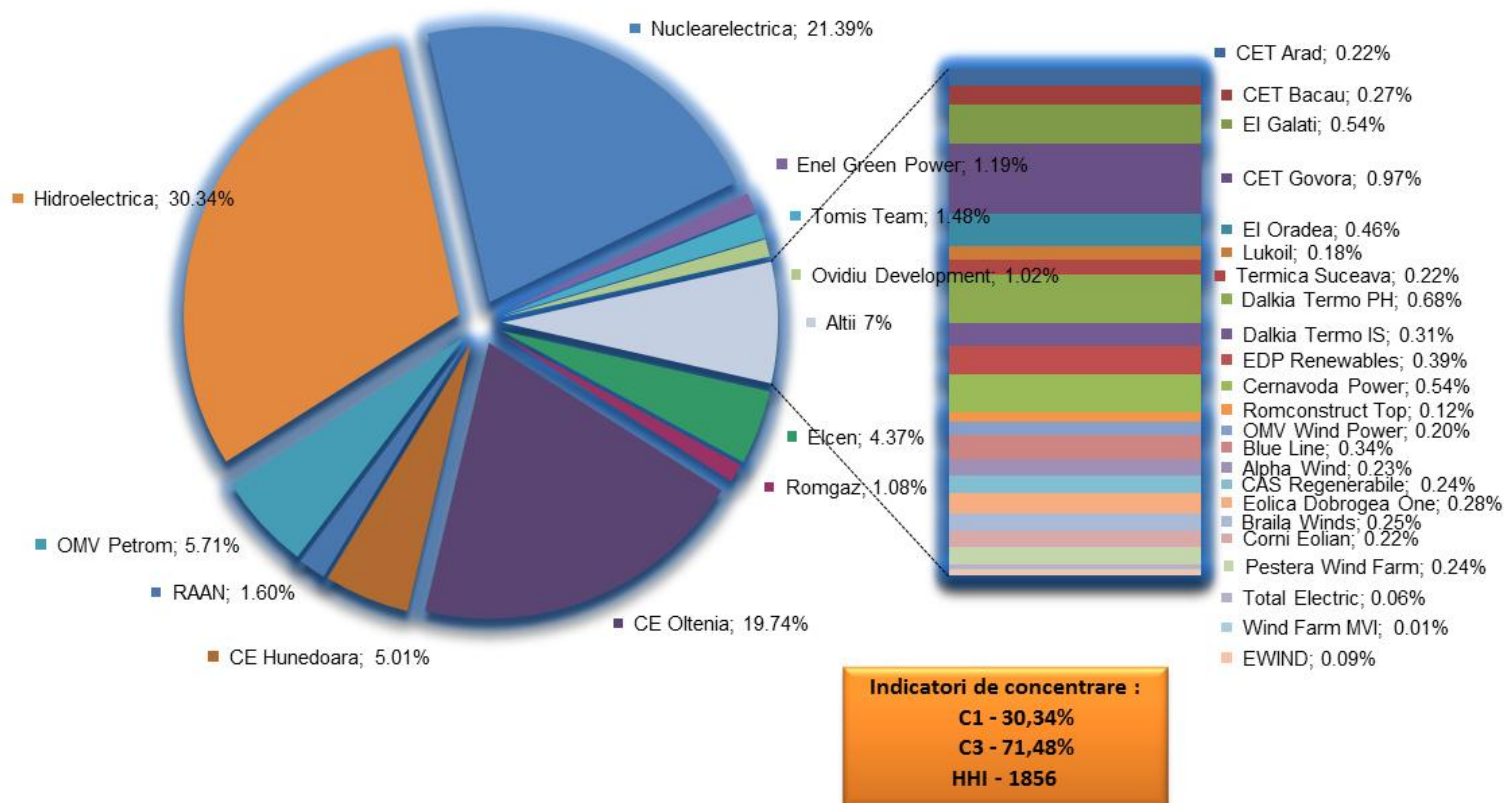
Structura pieței la nivelul producerii oferă o bază inițială pentru aprecierile privind gradul de competitivitate posibil pe piața energiei electrice.

În tabelul următor sunt prezentați indicatorii de concentrare la nivelul de producere a energiei electrice pentru luna septembrie 2013, calculați pe baza energiei electrice livrate în rețele de către producătorii cu unități dispecerizabile.

Indicatori de concentrare - septembrie 2013 -	C1 (%)	C3 (%)	HHI
Valoare	26,14	70,56	1772

Cotele de piață ale producătorilor de energie electrică, deținători de unități de producere dispecerizabile, realizate pe ansamblul componentelor pieței angro de energie electrică în primele 9 luni din 2013 sunt prezentate în figura următoare, fiind stabilite în funcție de energia electrică livrată în rețele.

Cotele de piață ale producătorilor detinatori de unitati dispecerizabile pe baza energiei electrice livrate in rețele
ianuarie - septembrie 2013



Sursa: Raportările lunare ale producătorilor – prelucrare SMPE

O componentă a pieței angro de energie electrică pe care se manifestă direct concurența între producători este piața de echilibrare. Valorile indicatorilor de concentrare la nivelul acestei piețe în luna septembrie 2013, determinați pe baza energiei efectiv livrate, pentru fiecare din cele 3 tipuri de reglaje definite în Codul Comercial sunt prezentate în tabelul următor:

Indicatori de structura/concentrare a pieței de echilibrare - Septembrie 2013 -	Reglaje					
	Secundar		Tertiar rapid		Tertiar lent	
	crestere	scadere	crestere	scadere	crestere	scadere
C1 - % -	58	55	59	79	32	51
C3 - % -	99	99	90	96	84	94
HHI	4670	4508	4074	6462	2479	3570

Sursa: Raportările lunare ale C.N. TRANSELECTRICA S.A. – prelucrare SMPE

În tabelul următor, este prezentată relația dintre componenta reglementată și cea concurențială a pieței STS pentru luna septembrie 2013, ilustrată prin indicatori de concentrare pe fiecare segment al acestei piețe (rezervă de reglaj secundar, terțiar rapid, terțiar lent):

Indicatori de concentrare pe piața STS - septembrie 2013 -		Rezerva reglaj secundar	Rezerva terțiară rapidă	Rezerva terțiară lentă
componenta reglementată	Cantitate contractată (h*MW)	259 200	518 400	505 440
	C1 (%)	48,0	84,3	52,7
	C3 (%)	100,00	95,4	100
componenta concurențială	Cantitate contractată (h*MW)	-	-	-
	C1 (%)	-	-	-
	C3 (%)	-	-	-
	HHI	-	-	-

Sursa: Raportările lunare ale C.N. TRANSELECTRICA S.A. – prelucrare SMPE

Indicatori de concentrare pe piața pentru ziua următoare (PZU)

Piața pentru ziua următoare (PZU) este o piață voluntară, deschisă atât la cumpărare, cât și la vânzare tuturor participanților: producători, furnizori, operatori de rețea, în condițiile stabilite prin reglementările aplicabile.

Indicatorii de concentrare pe această piață reflectă gradul de concurență manifestat între vânzători, respectiv cel între cumpărători, dinamica acestora putând influența nivelul prețului. Tabelul următor prezintă C1, C3 și HHI la cumpărare, respectiv la vânzare, determinați pe baza cantităților tranzacționate de participanți pe această piață:

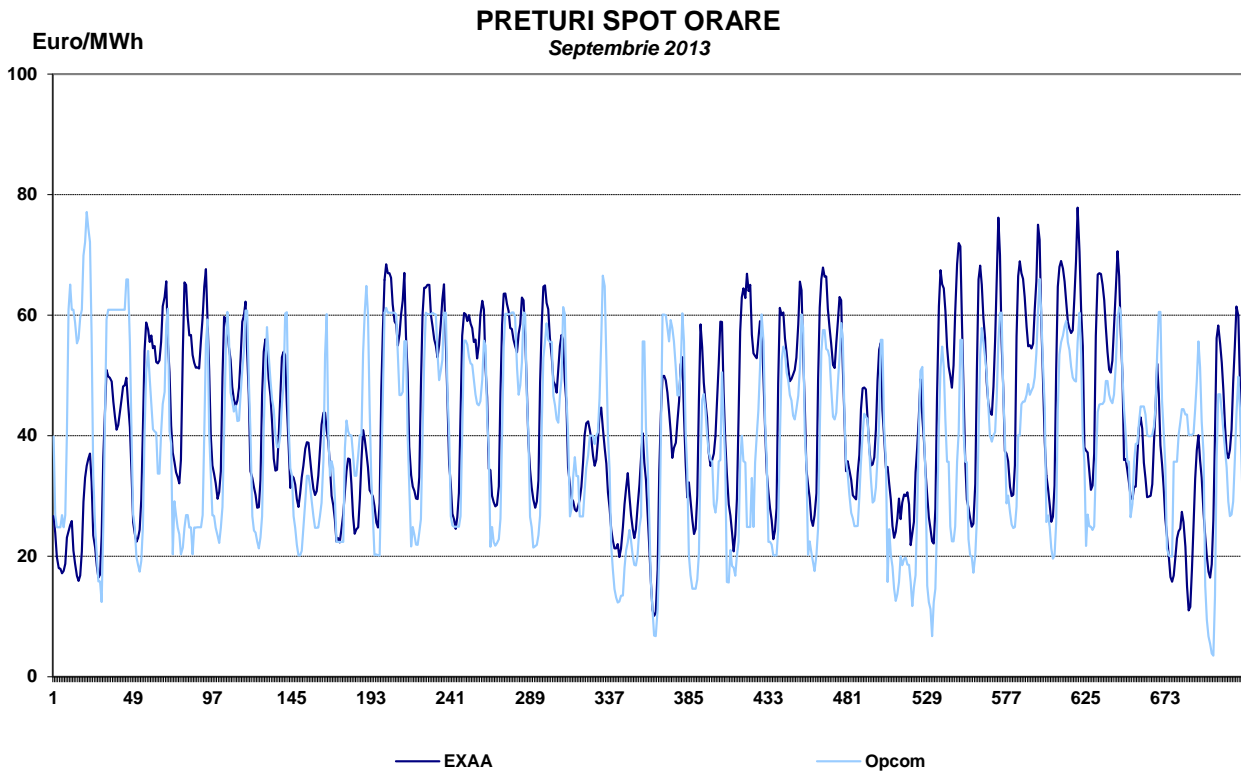
Indicatori de concentrare pe PZU - septembrie 2013 -	C1 (%)	C3 (%)	HHI
Vânzare	33,52	51,57	1422
Cumpărare	14,50	31,74	612

Sursa: Raportările lunare ale OPCOM SA

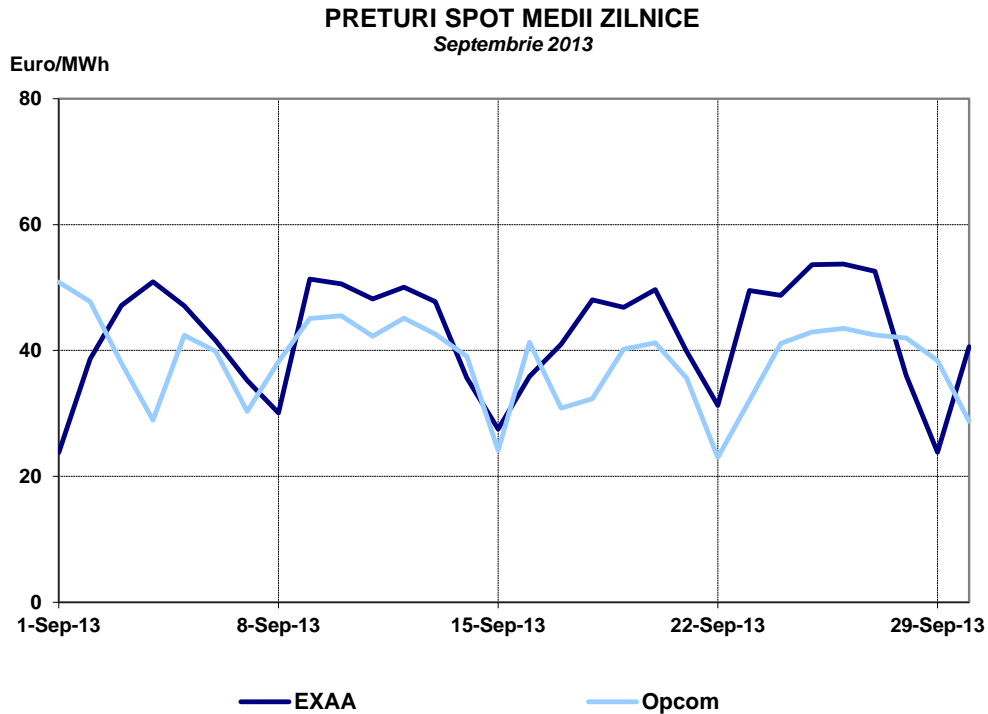
7. Evoluția prețurilor stabilite pe piața angro

Opcom S.A. administrează piața de energie electrică pentru ziua următoare, prețul de închidere stabilit aici constituind o referință pentru prețurile stabilite prin contracte bilaterale. În figurile următoare este prezentată evoluția prețurilor orare pe PZU în septembrie 2013, respectiv evoluția prețurilor medii zilnice, comparativ cu evoluțiile prețurilor similare stabilite la bursa EXAA.

Pentru a putea fi comparat cu prețul stabilit de bursele europene, prețul de închidere înregistrat la Opcom S.A. este exprimat în Euro, luându-se în considerare cursurile de schimb zilnice Euro/leu comunicate de BNR.

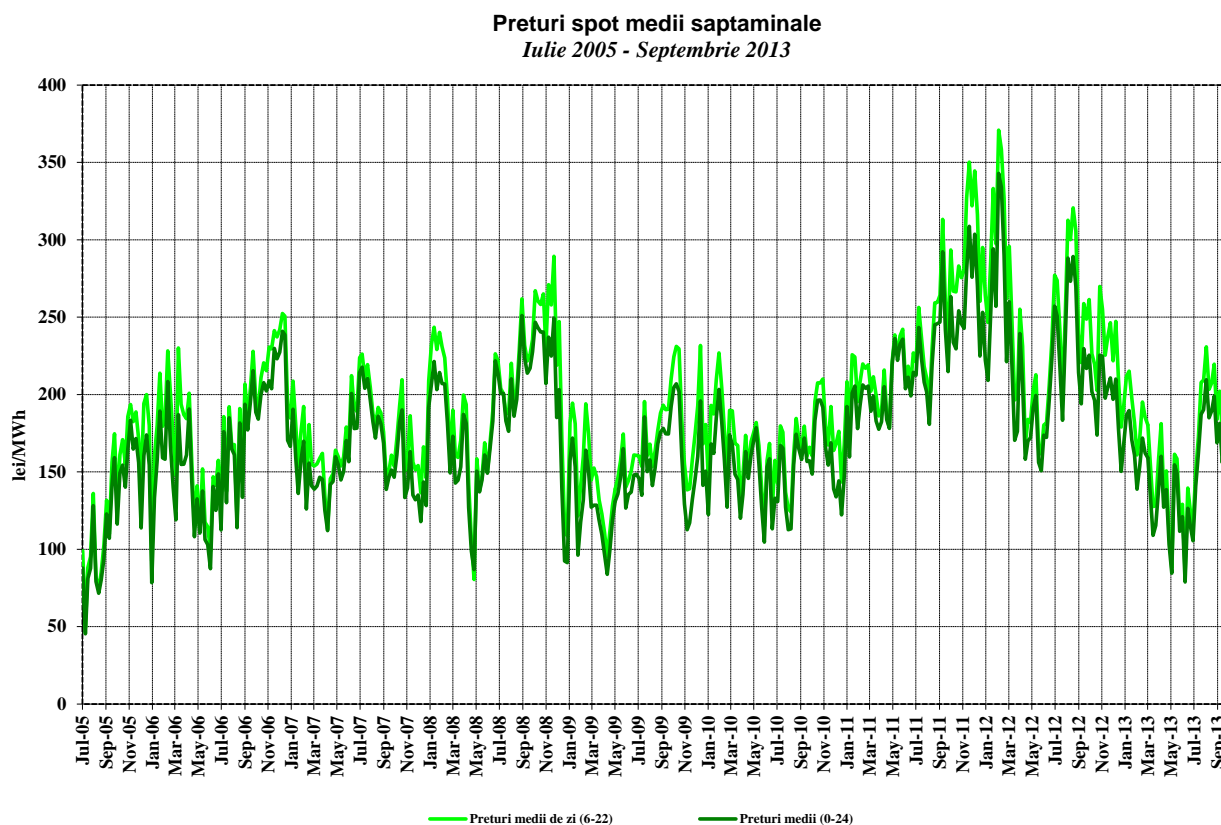


Sursa: Raportările zilnice ale OPCOM S.A. și informațiile publicate de EXAA
– prelucrare SMPE



Sursa: Raportările zilnice ale OPCOM S.A. și informațiile publicate de EXAA
– prelucrare SMPE

Evoluția, începând din luna iulie 2005, a prețurilor spot medii săptămânale este reprezentată în graficul următor:

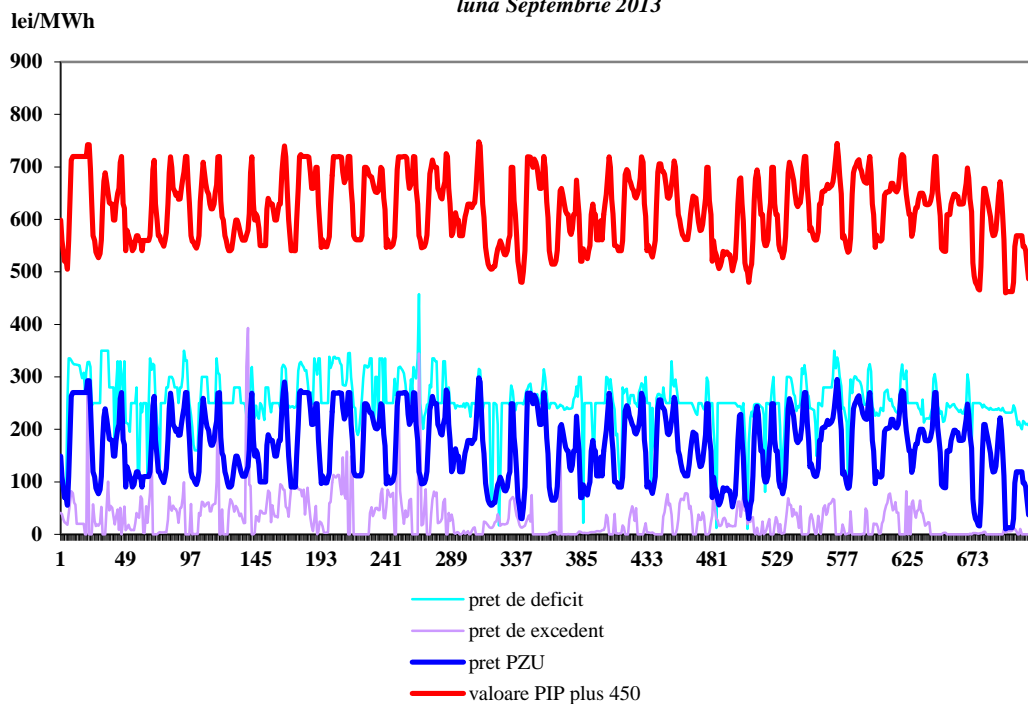


Sursa: Raportările zilnice ale OPCOM S.A. – prelucrare SMPE

Pentru acoperirea diferențelor dintre valorile planificate/contractate ale consumului și respectiv producției și valorile acestora apărute în timp real, operatorul de sistem (C.N. Transelectrica S.A.) operează piața de echilibrare, “cumpărând” sau “vânzând” energie în ordinea prețurilor determinate de ofertele producătorilor dispecerizabili. Participanții care determină dezechilibrele, organizați în PRE-uri (părți responsabile cu echilibrarea) suportă financiar contravaloarea acestor dezechilibre, plătind pentru deficitul de energie prețul rezultat din ofertele la creștere acceptate pe piața de echilibrare, respectiv primind pentru excedentul de energie prețul rezultat din ofertele la scădere acceptate de operatorul de sistem.

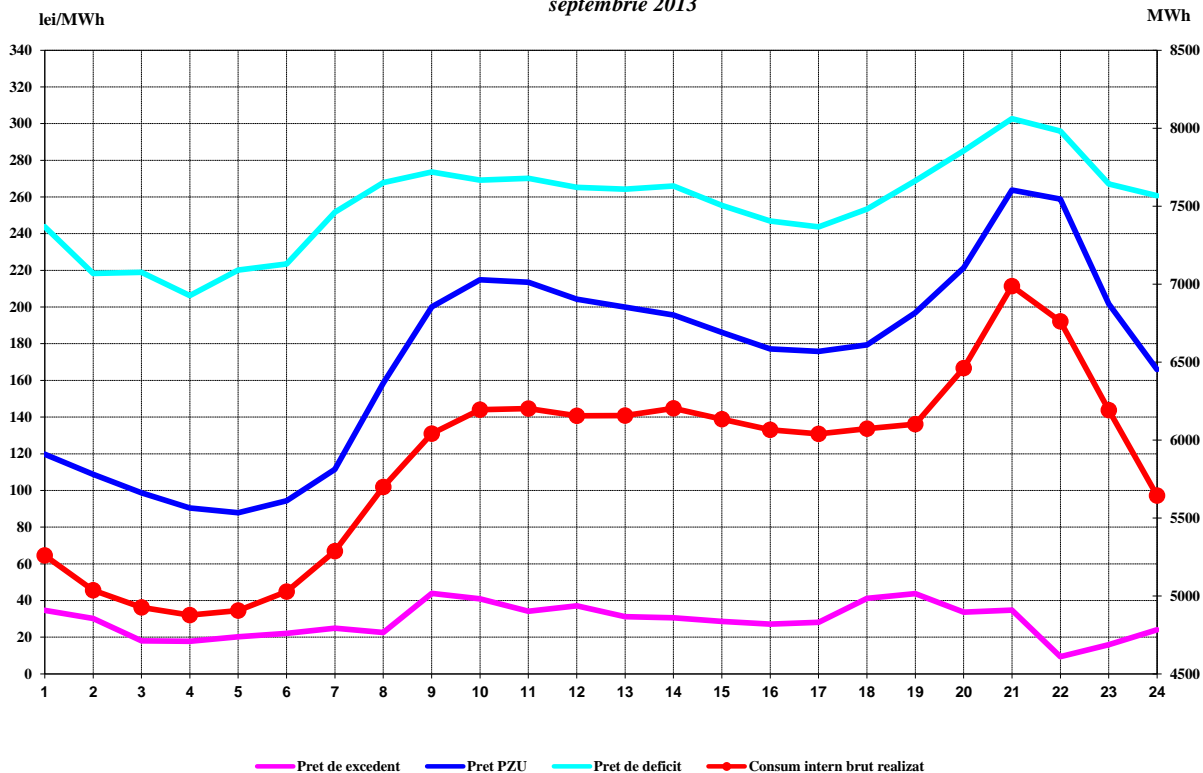
Reprezentarea alăturată a prețurilor de decontare (PIP pe PZU, prețul de deficit și cel de excedent de energie rezultate din operarea PE) oferă imaginea de ansamblu a funcționării corelate a acestor piețe. Prețurile de decontare sunt prezentate în valori orare (primul grafic), valori medii pe intervale orare comparativ cu consumul intern (al doilea grafic), precum și în valori medii lunare (ultimul grafic).

Preturi orare de decontare
luna Septembrie 2013



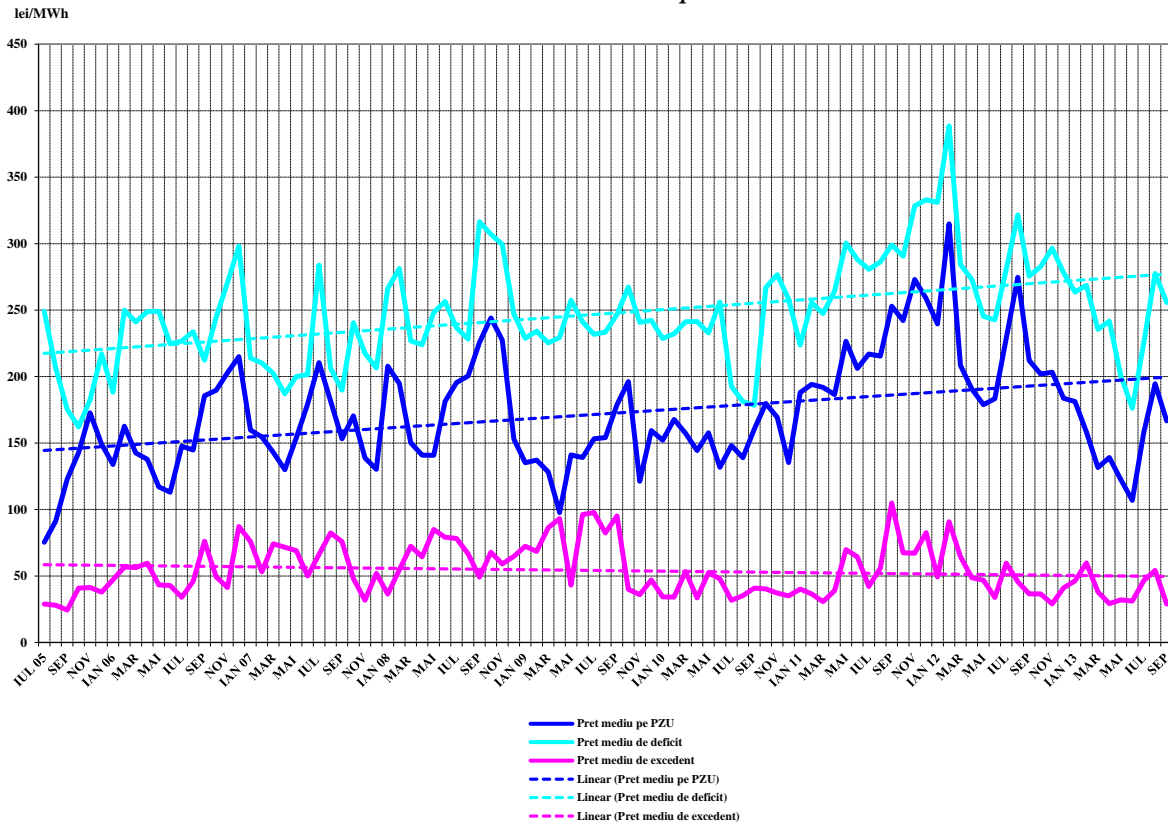
Sursa: Raportările zilnice/lunare ale OPCOM S.A.– prelucrare SMPE

Valori medii orare ale preturilor de decontare si ale consumului intern brut realizat
septembrie 2013



Sursa: Raportările lunare ale OPCOM S.A. și C.N. TRANSELECTRICA S.A. – prelucrare SMPE

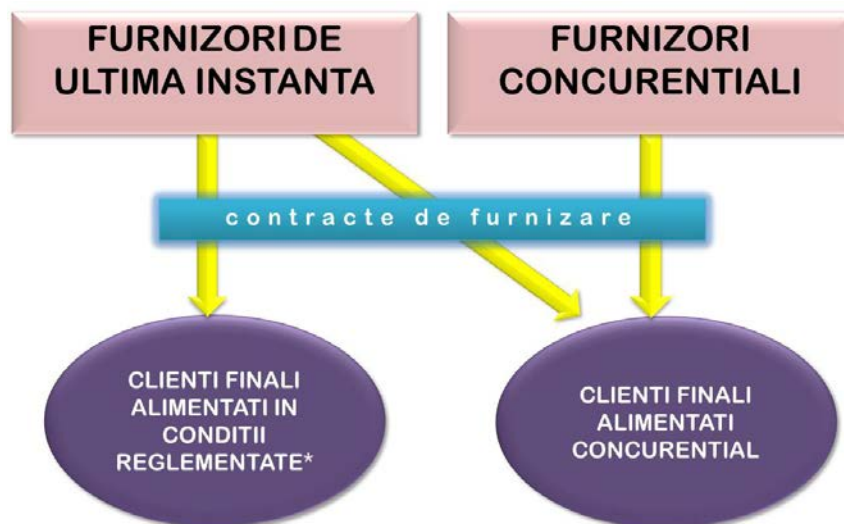
Preturi medii lunare înregistrate pe PZU și PE
Iulie 2005 - Septembrie 2013



Sursa: Raportările zilnice/lunare ale OPCOM S.A. – prelucrare SMPE

III. PIAȚA CU AMĂNUNTUL DE ENERGIE ELECTRICĂ

1. Structura schematică a pieței cu amănuntul

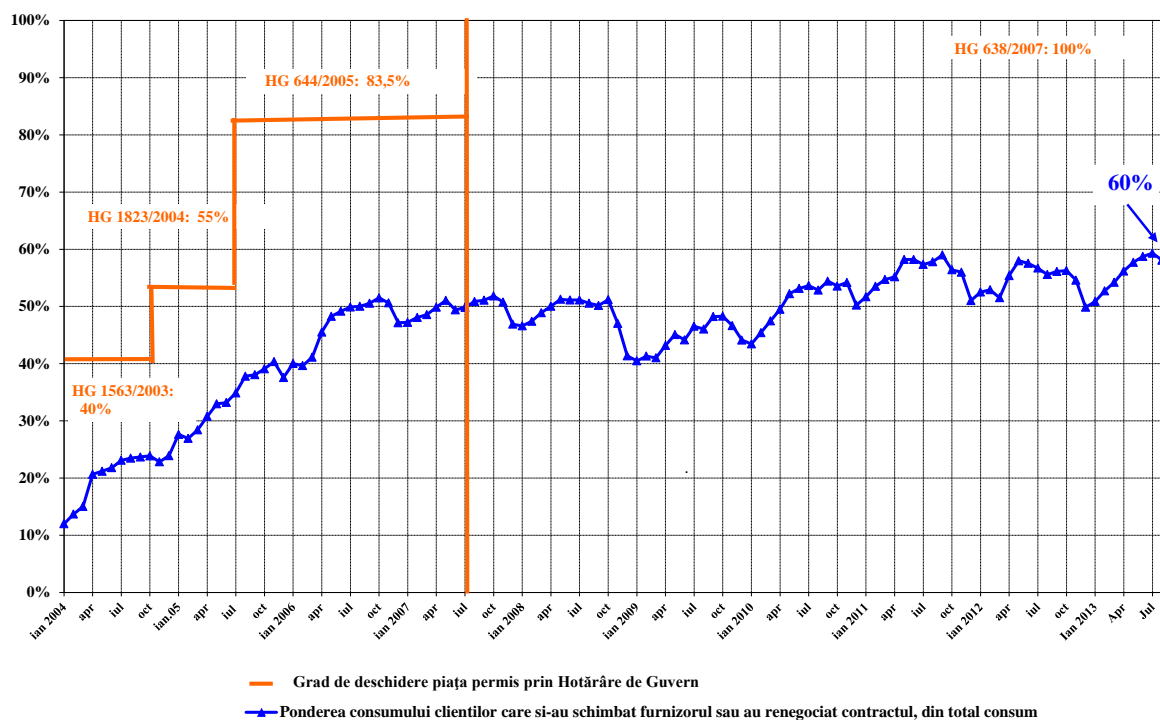


* conform art. 53 alin.(2) și art. 55 alin.(1) din Legea energiei electrice și gazelor naturale nr. 123/2012

2. Gradul de deschidere a pieței de energie electrică

În perioada ianuarie 2004 – septembrie 2013, consumul clienților finali care și-au schimbat furnizorul sau și-au negociat contractele cu furnizorii de ultimă instanță care îi alimentau, raportat la consumul total, a evoluat conform figurii alăturată. Valorile precizate sunt valori cumulate de la începutul procesului de deschidere a pieței și sunt prezentate lunar.

Evoluția gradului de deschidere a pieței de energie electrică în perioada Ianuarie 2004 - Septembrie 2013



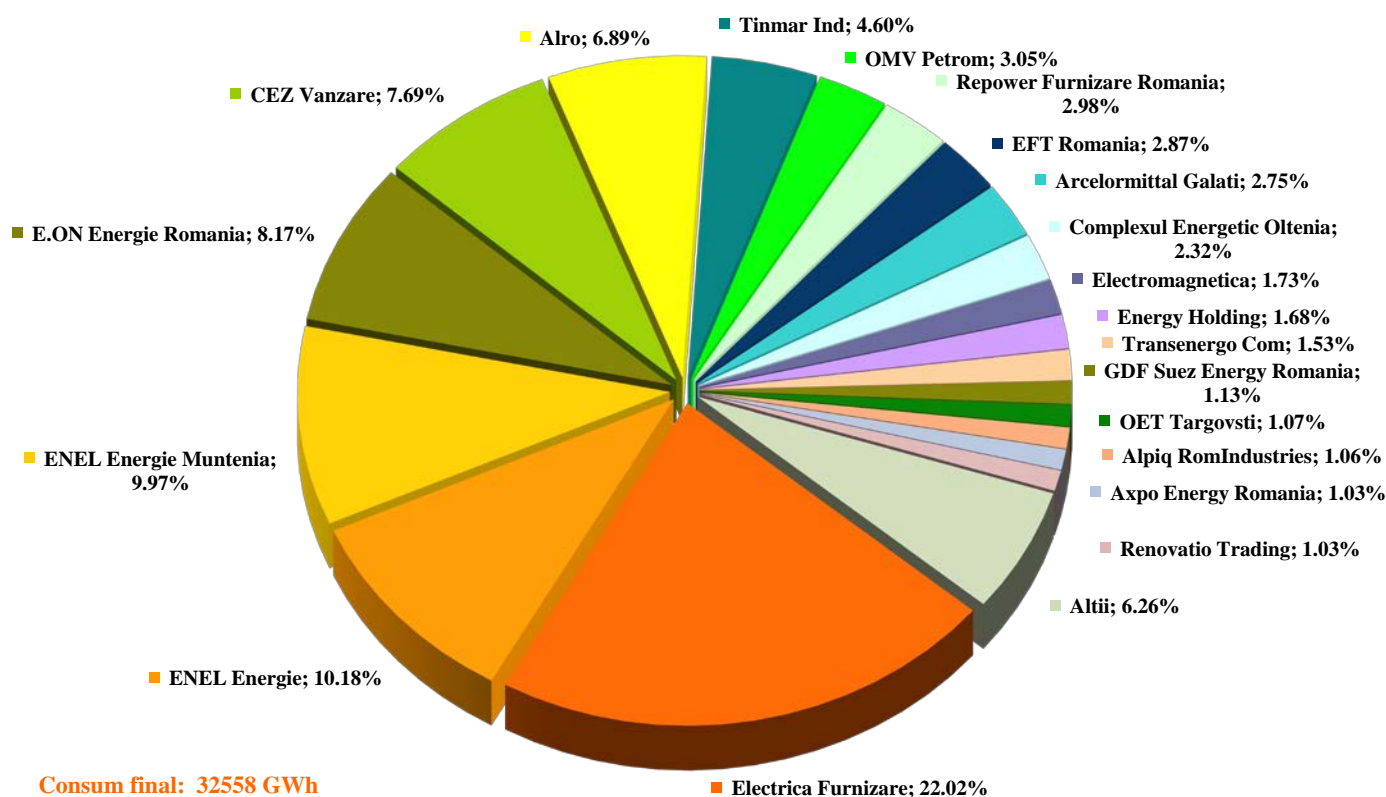
Sursa: Raportările lunare ale furnizorilor clienților finali – prelucrare SMPE

3. Cote de piață ale furnizorilor de energie electrică

În următoarele trei grafice sunt prezentate cotele de piață ale furnizorilor de energie electrică pe piața cu amănuntul, determinate:

- a) pentru toți furnizorii, inclusiv cei de ultimă instanță, cu activitate pe PAM – în funcție de energia electrică furnizată clienților finali în regim reglementat (inclusiv CPC), precum și de energia electrică furnizată clienților care și-au schimbat furnizorul sau și-au negociat contractul;

Cotele de piață ale furnizorilor de energie electrică pentru clienții finali
IANUARIE - SEPTEMBRIE 2013

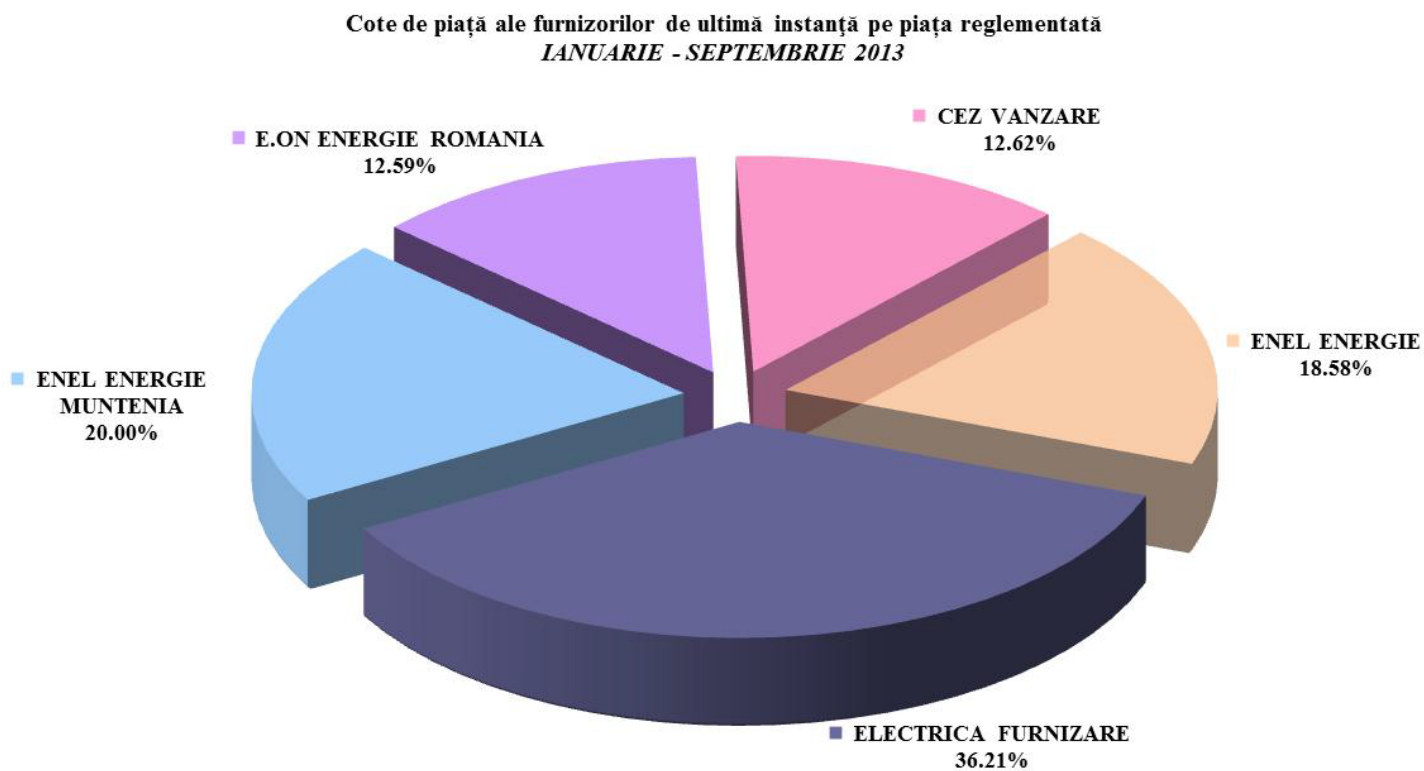


Consum final: 32558 GWh

Categoria "Altii" include 38 de furnizori ale caror cote de piață individuale sunt sub 1%

Sursa: Raportările lunare ale furnizorilor clienților finali – prelucrare SMPE

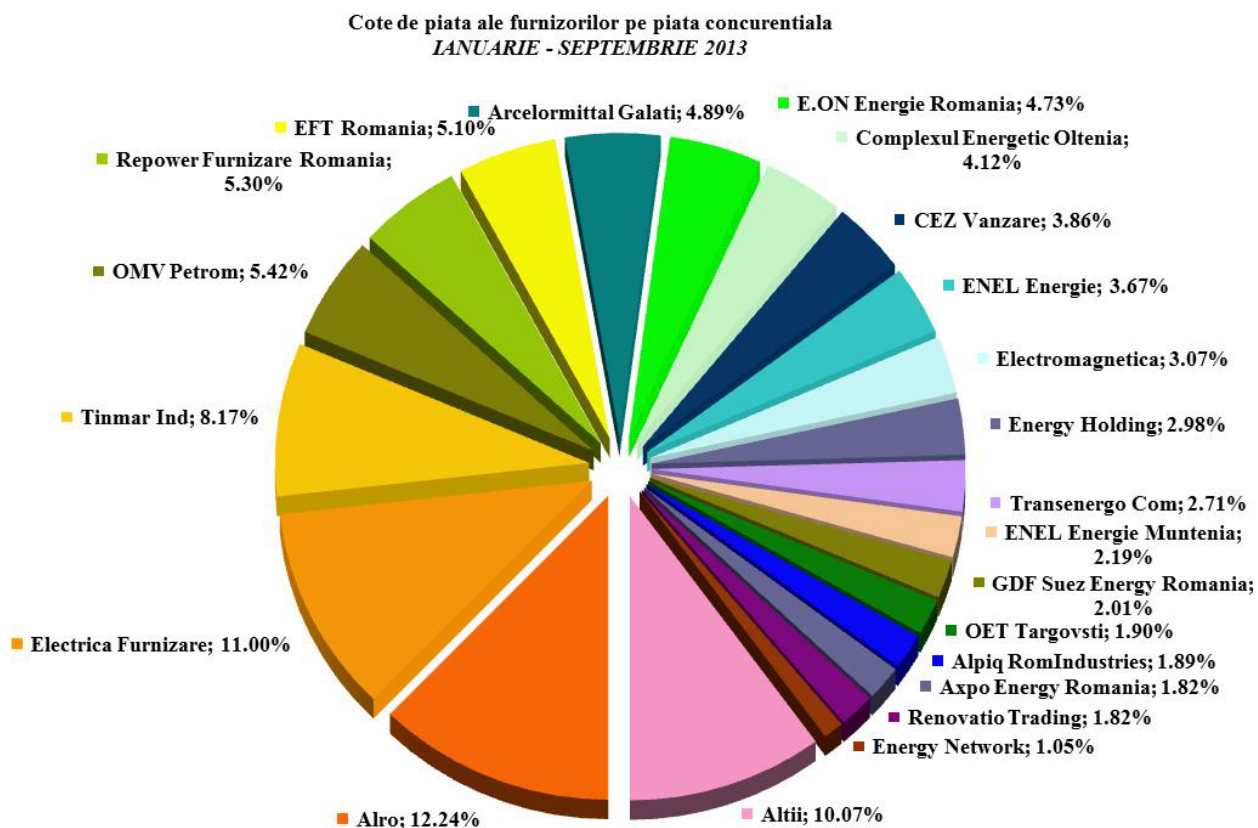
- b) pentru furnizorii de ultimă instanță – în funcție de energia electrică furnizată clienților finali în regim reglementat, inclusiv CPC;



Consum final clienți alimentați în regim reglementat, inclusiv CPC: 14228 GWh

Sursa: Raportările lunare ale furnizorilor de ultimă instanță – prelucrare SMPE

- c) pentru toți furnizorii, inclusiv cei de ultimă instanță, cu activitate pe segmentul concurențial al PAM – în funcție de energia electrică furnizată clienților care și-au schimbat furnizorul sau și-au negociat contractul.



Consum clienti alimentati in regim concurential: 18330 GWh
 Indicatori concentrare piata:
 HHI - 567 C3 - 31%; C1 - 12%

Categoria "Altii" include 37 de furnizori ale caror cote de piata individuale sunt sub 1%

Sursa: Raportările lunare ale furnizorilor – prelucrare SMPE

Se menționează faptul că, în calculul de determinare a valorilor indicatorilor de piață, nu s-a ținut cont de principiul dominanței, iar energia electrică furnizată pe baza căreia s-a stabilit cota de piață a fiecărui furnizor include autoconsumul marilor clienți industriali care dețin și licență de furnizare și care au decis să-și achiziționeze energia de pe piața angro, în calitate de furnizori concurențiali.

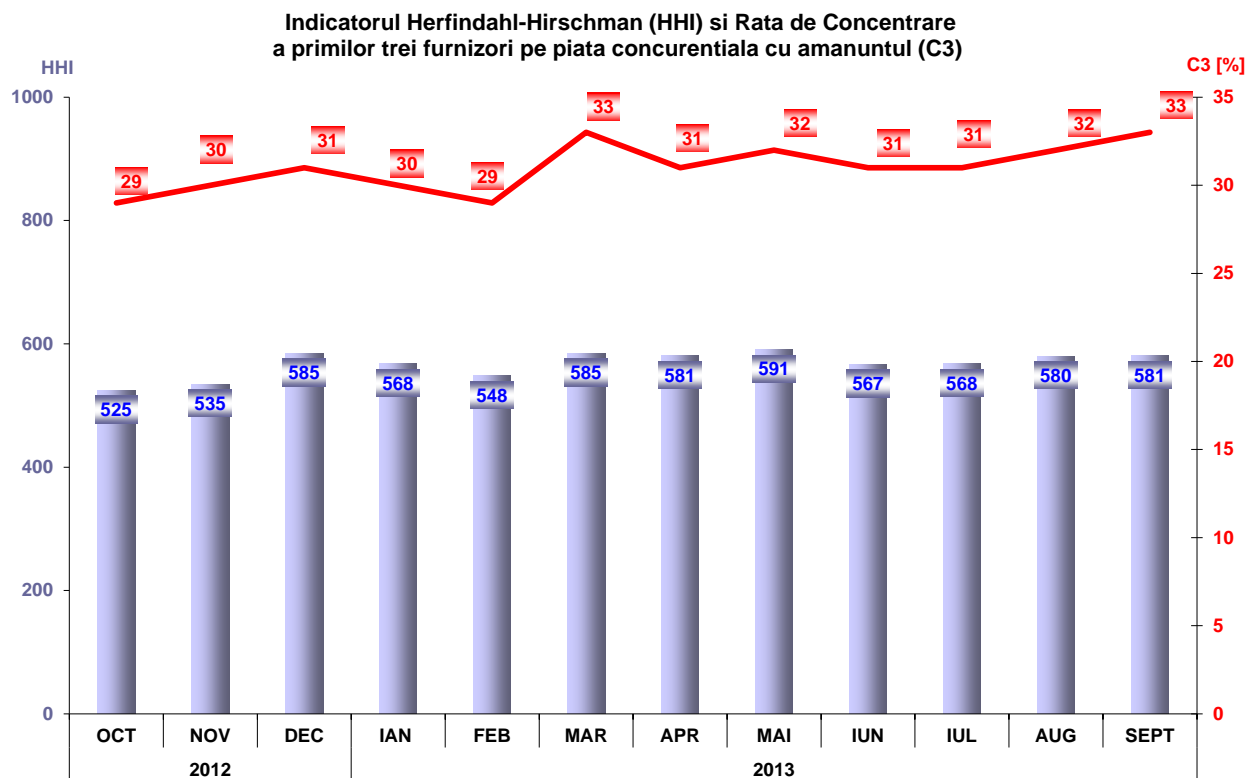
Cuantificarea activității desfășurate în cadrul segmentului concurențial al PAM, comparativ cu cea de pe PAN, de către furnizori, se poate realiza prin determinarea ponderii vânzărilor la clienții finali în totalul tranzacțiilor de vânzare. Astfel, tabelul următor cuprinde numărul furnizorilor ce activează pe PAM, structurat în funcție de dimensiunea activității desfășurate pe această piață, în luna septembrie 2013.

Numărul furnizorilor	Ponderea vânzărilor la clienții finali din totalul tranzacțiilor de vânzare			
	100%	75% - 100%	50% - 75%	<50%
Concurențiali	7	14	8	15
De ultimă instanță	0	4	1	0

Sursa: Raportările lunare ale furnizorilor – prelucrare SMPE

4. Indicatori de concentrare pentru piața concurențială cu amănuntul de energie electrică

Evoluția lunară a indicatorilor de concentrare (C3, HHI) determinați pe ansamblul PAM concurențiale este ilustrată în figura următoare pentru perioada octombrie 2012 – septembrie 2013:



Sursa: Raportările lunare ale furnizorilor – prelucrare SMPE

În tabelul următor sunt prezentate valorile indicatorilor de structură a componentei concurențiale a PAM și numărul furnizorilor activi în luna septembrie 2013, calculați pentru fiecare categorie de consum definită de Directiva nr. 2008/92/CE:

Indicatori - Septembrie 2013	Categorie consumator							Total PAM conc
	IA	IB	IC	ID	IE	IF	Alții	
C1 - % -	32	27	23	17	19	17	33	12
C3 - % -	58	54	42	34	38	46	59	33
HHI	1629	1272	945	693	849	1112	1703	581
Consum - GWh -	4.1	135	206	530	277	185	720	2056
NR. FURNIZORI	31	46	46	46	21	12	14	57
nr. furnizori de ultimă instanță	5	5	5	5	3	3	2	5
nr. furnizori concurențiali	22	37	35	37	16	8	7	44
nr. producători	4	4	6	4	2	1	5	8

Sursa: Raportările lunare ale furnizorilor – prelucrare SMPE

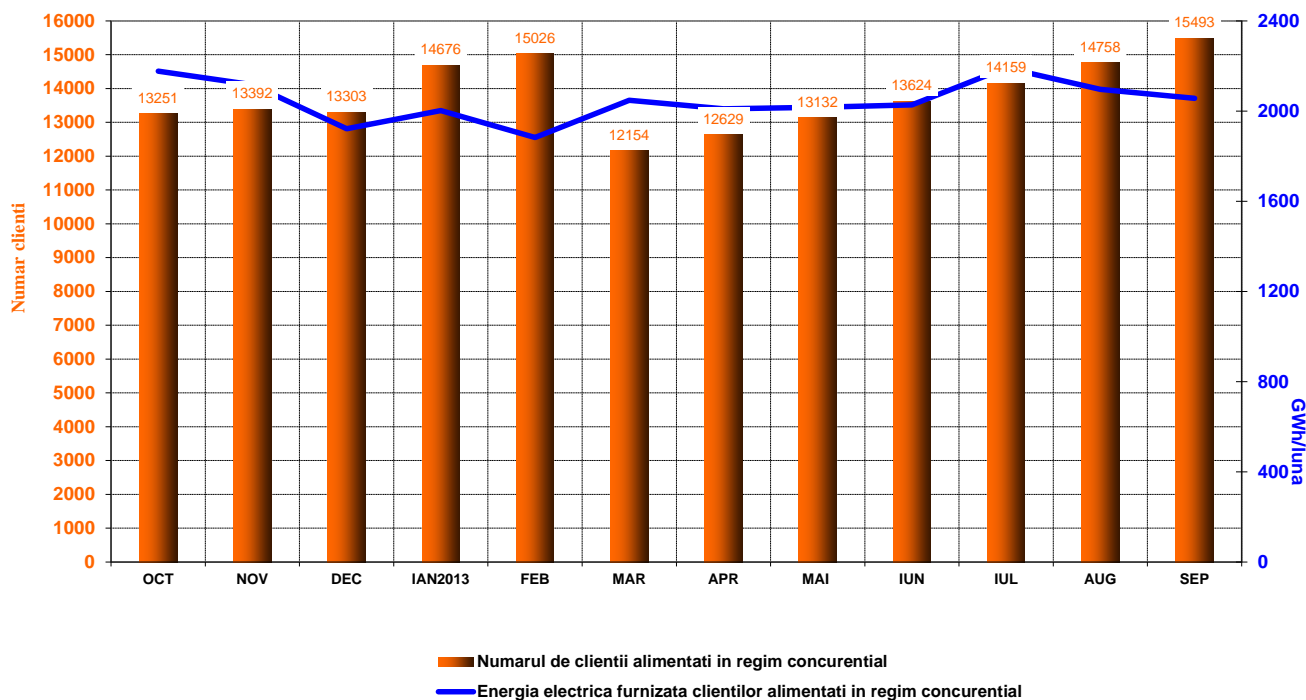
5. Evoluția numărului de clienți și a energiei aferente acestora

Numărul clienților finali cărora li se furnizează energie în regim concurențial este prezentat ca valoare cumulată de la începutul procesului de deschidere a pieței, iar pentru luna septembrie 2013 este structurat pe categorii de clienți, în conformitate cu prevederile Directivei nr. 2008/92/CE.

Tabelul următor detaliază intervalele de consum corespunzătoare fiecărei categorii în parte:

Categorie clienți necasnici	Consum anual cuprins in intervalul (MWh):	
IA		<20
IB	20	<500
IC	500	<2000
ID	2000	<20000
IE	20000	<70000
IF	70000	<=150000
Altii	>150000	

Evolutia numarului clientilor alimentati in regim concurențial si a energiei electrice furnizate acestora



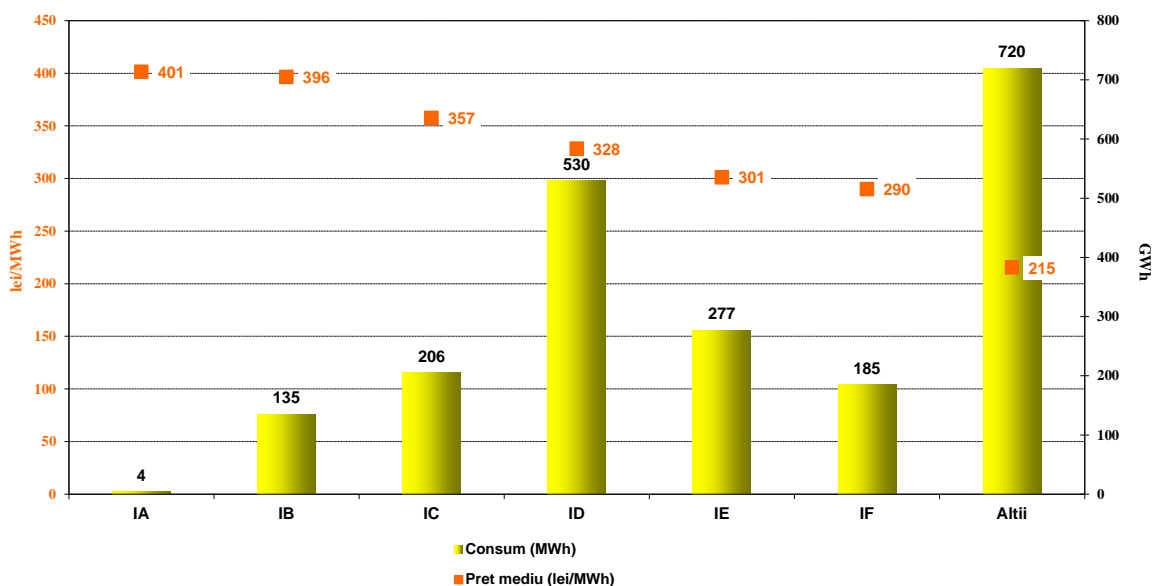
Sursa: Raportările lunare ale furnizorilor concurențiali – prelucrare SMPE

Sursa: Raportările lunare ale furnizorilor – prelucrare SMPE

6. Prețuri medii de vânzare la clienții finali alimentați în regim concurențial

Graficul următor prezintă prețurile medii de vânzare pentru luna septembrie 2013 ale clienților finali alimentați în regim concurențial, structurați în conformitate cu prevederile Directivei nr. 2008/92/CE.

Pretul mediu și consumul de energie structurat pe categorii de consumatori corespunzător segmentului concurențial al PAM
SEPTEMBRIE 2013 -



Sursa: Raportările lunare ale furnizorilor concurențiali – prelucrare SMPE

Precizări:

Prețul mediu de vânzare corespunzător fiecărei categorii s-a determinat ca medie ponderată a prețurilor practicate de către furnizori cu cantitățile furnizate de aceștia respectivei categorii de clienți, în conformitate cu prevederile Directivei. Prețurile nu conțin TVA, accize sau alte taxe și includ serviciile asigurate de furnizor (transport TG, transport TL, servicii de sistem, distribuție, decontare piață, dezechilibre, taxe agregare PRE, măsurare). Incadrarea clienților în categorii s-a realizat pe baza prognozei anuale de consum a acestora, în conformitate cu prevederile Directivei.

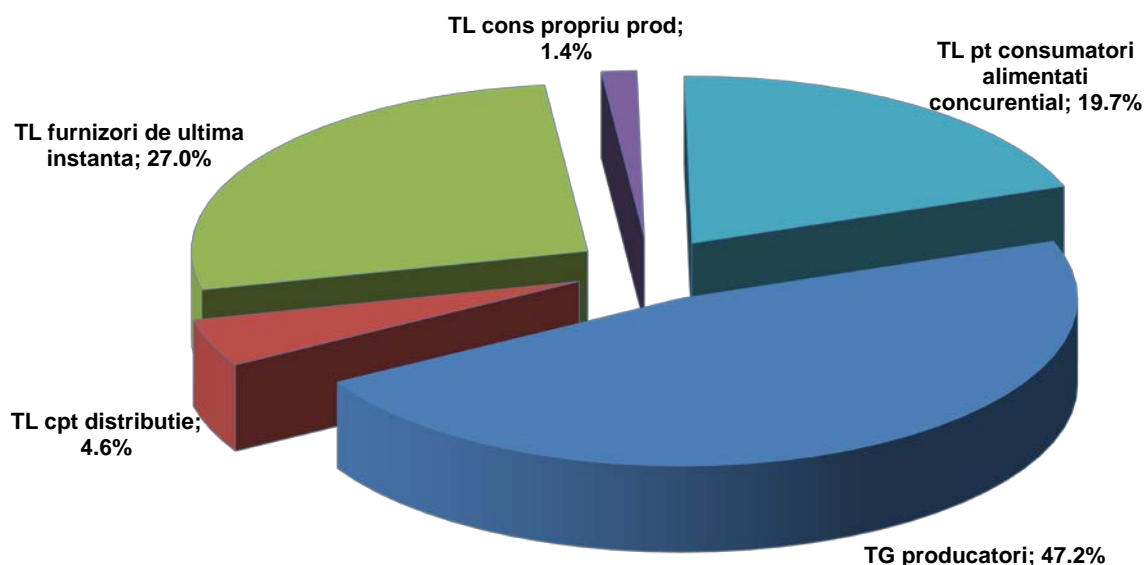
IV. OPERATORUL DE TRANSPORT ȘI SISTEM C.N. TRANSELECTRICA S.A.

C.N. Transelectrica S.A. efectuează serviciul de transport, pentru care percepe tarife de transport reglementate, care au două componente:

- ✓ componenta de introducere în rețea (TG), destinată orientării echilibrate a noilor unități de producere;
- ✓ componenta de extracție din rețea (TL), destinată poziționării echilibrate pe teritoriul țării a consumatorilor.

În figura următoare este prezentată structura veniturilor C.N. Transelectrica S.A. din servicii de transport, care reflectă structura clienților C.N. Transelectrica S.A. pentru acest serviciu în septembrie 2013.

Structura veniturilor CN Transelectrica SA din serviciile de transport
- Septembrie 2013-

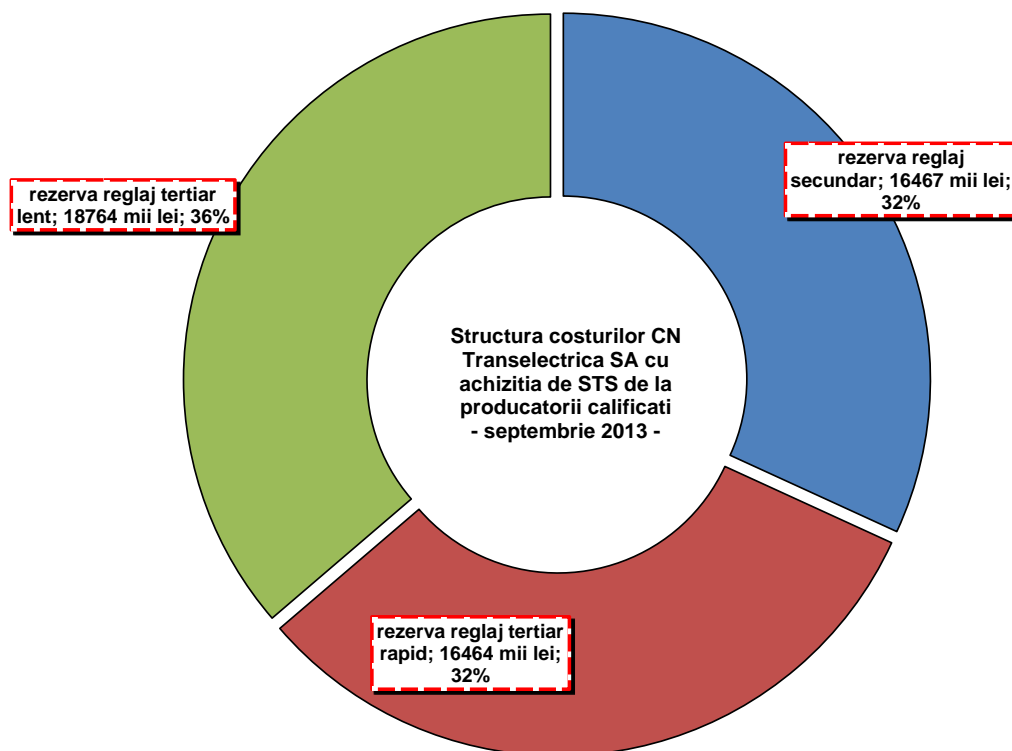


* energia extrasa atat din zona proprie de licenta cat si din alte zone

Sursa: Raportările lunare ale C.N. TRANSELECTRICA S.A. – prelucrare SMPE

Pentru realizarea funcției de operator de sistem, C.N. Transelectrica S.A. prevede și contractează rezerve (servicii de sistem tehnologice) de la participanții calificați, pe care le utilizează prin integrarea în piața de echilibrare. Acestea sunt: rezerva (banda) de reglaj secundar, rezerva de reglaj terțiar rapid, rezerva de reglaj terțiar lent și energia reactivă necesară RET.

Structura costurilor cu achiziția serviciilor tehnologice de sistem suportate de C.N. Transelectrica S.A. în luna septembrie 2013 se prezintă în graficul următor. Pentru acoperirea acestor costuri corespunzătoare contractelor pentru asigurarea serviciilor de sistem tehnologice precum și pentru acoperirea costurilor proprii de operare, OTS aplică tariful reglementat pentru servicii de sistem.



Sursa: Raportările lunare ale C.N. TRANSELECTRICA S.A. – prelucrare SMPE

V. EVOLUȚIA REGULILOR PIEȚEI ÎN LUNA SEPTEMBRIE 2013

În luna septembrie 2013, ANRE a emis următoarele reglementări, cu incidență asupra piețelor angro și cu amănuntul de energie electrică:

- Ordinul președintelui ANRE nr. 67/04.09.2013 privind aprobarea Metodologiei de stabilire a tarifului reglementat practicat de operatorul pieței de energie electrică;
- Ordinul președintelui ANRE nr. 68/11.09.2013 privind aprobarea Metodologiei de monitorizare a pieței reglementate de energie electrică;
- Decizia președintelui ANRE nr. 2699/18.09.2013 privind aprobarea cantităților produse în unități de cogenerare de înaltă eficiență care beneficiază de schema bonus în luna august 2013.

VI. EXPLICAȚII ȘI PRESCURTĂRI

1. Explicații

- **Energia electrică livrată în rețele** include și consumul propriu al autoproducătorilor RAAN și OMV Petrom, precum și energia electrică vândută direct de către producătorii monitorizați unor clienți racordați la instalațiile centralelor sau consumată de ei înșiși la alte locuri de consum, putând fi diferită de energia electrică facturată de C.N. Transelectrica S.A. pentru plata tarifului de introducere în RET;
- **Autoconsumul producătorilor** – în graficul aferent structurii veniturilor C.N. Transelectrica S.A., se referă exclusiv la consumul producătorilor la alte locuri decât locația centralelor;
- **Consumul intern** reprezintă energia asigurată de agenții economici participanți la piața angro și determinată ca *Energie livrată + Import – Export* în care *Energia livrată* are semnificația precizată mai sus;
- **Achiziția totală a furnizorilor de ultimă instanță și a operatorilor de distribuție** reprezintă energia electrică achiziționată pentru alimentarea în regim reglementat a clienților și pentru acoperirea consumului propriu tehnologic în rețelele de distribuție;
- **Consumul clienților finali alimentați în regim reglementat** reprezintă consumul clienților finali alimentați de furnizorii de ultimă instanță la tarif reglementat și CPC;
- **Consumul clienților finali alimentați în regim concurențial** se referă la consumul clienților finali alimentați de furnizori la preț negociat;
- **Consumul de combustibil** prezentat corespunde atât producerii de energie electrică, cât și producerii de energie termică în centralele producătorilor monitorizați.

2. Prescurtări

- SMPE – Compartimentul Monitorizare Piață - ANRE
- EEX – European Energy Exchange – Leipzig, Germania www.eex.de
- EXAA – Energy Exchange Austria, www.exaa.at
- PAN – Piața angro de energie electrică
- PAM – Piața cu amănuntul de energie electrică
- PCC – Piețe centralizate de contracte
- PZU – Piața pentru Ziua Următoare
- PI – Piața Intrazilnică
- PE – Piața de Echilibrare
- PIP – preț de închidere a PZU
- PRE – Parte Responsabilă cu Echilibrarea
- TG – componenta de injecție a tarifului de transport
- TL – componenta de extracție a tarifului de transport
- UNO-DEN – Unitatea Operațională Dispecerul Energetic Național
- CPC – Componenta Pieței Concurențiale