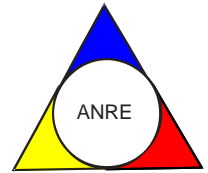




**AUTORITATEA NAȚIONALĂ DE
REGLEMENTARE ÎN DOMENIUL ENERGIEI**

DIRECȚIA GENERALĂ PIAȚĂ DE ENERGIE ELECTRICĂ



**RAPORT PRIVIND REZULTATELE MONITORIZĂRII
PIEȚEI DE ENERGIE ELECTRICĂ
ÎN LUNA OCTOMBRIE 2013**

ANRE depune toate eforturile pentru a prezenta în mod cât mai clar, în acest document, informații bazate pe raportările operatorilor economici. Acest document publicat de **ANRE** are numai scop informativ și educațional; **ANRE** nu este și nu va fi legal responsabilă, în nicio circumstanță, pentru eventualele inadvertențe cu privire la informațiile prezentate și nici pentru folosirea improprie a acestora de către utilizatori.

CUPRINS

I.	PRINCIPALELE MOMENTE ALE DEZVOLTĂRII PIEȚEI DE ENERGIE ELECTRICĂ DIN ROMÂNIA	3
II.	PIAȚA ANGRO DE ENERGIE ELECTRICĂ	4
1.	Structura schematică a pieței angro	4
2.	Participanții la piața angro de energie electrică	5
3.	Structura de producție a sistemului energetic național pe tipuri de resurse.....	6
4.	Structura tranzacțiilor pe piața angro de energie electrică.....	8
5.	Structura tranzacțiilor pe piața angro ale diferitelor categorii de participanți	14
6.	Indicatori de concentrare pentru piața angro de energie electrică și componentele sale	21
7.	Evoluția prețurilor stabilite pe piața angro.....	23
III.	PIAȚA CU AMĂNUNTUL DE ENERGIE ELECTRICĂ.....	28
1.	Structura schematică a pieței cu amănuntul.....	28
2.	Gradul de deschidere a pieței de energie electrică.....	28
3.	Cote de piață ale furnizorilor de energie electrică	29
4.	Indicatori de concentrare pentru piața concurențială cu amănuntul de energie electrică	32
5.	Evoluția numărului de clienți și a energiei aferente acestora	33
6.	Prețuri medii de vânzare la clienții finali alimentați în regim concurențial.....	34
IV.	OPERATORUL DE TRANSPORT ȘI SISTEM C.N. TRANSELECTRICA S.A.....	35
V.	EVOLUȚIA REGULILOR PIEȚEI ÎN LUNA OCTOMBRIE 2013.....	36
VI.	EXPLICAȚII ȘI PRESCURTĂRI.....	37

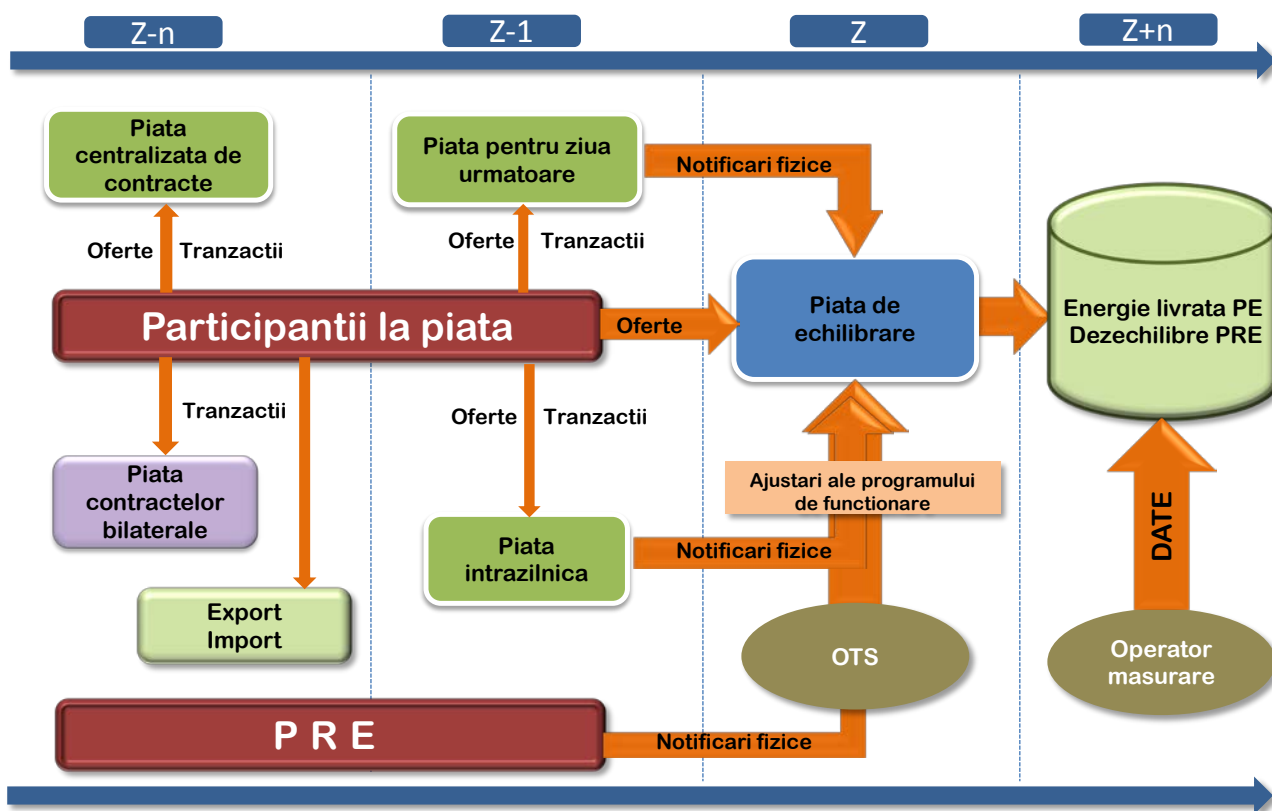
I. PRINCIPALELE MOMENTE ALE DEZVOLTĂRII PIEȚEI DE ENERGIE ELECTRICĂ DIN ROMÂNIA

- **HG 365/1998** – ruperea monopolului integrat vertical RENEL prin constituirea unei societăți distincte de distribuție și furnizare a energiei electrice (SC Electrica SA) și a unora de producere a energiei electrice (SC Termoelectrica SA și SC Hidroelectrică SA), în cadrul nou înființatei companii naționale CONEL SA; constituirea SN Nuclearelectrică SA și RAAN - producători de energie electrică;
- organizarea distinctă, în cadrul CONEL, a activităților de transport, sistem și administrare piață de energie electrică și contractualizarea relațiilor dintre operatorii din sector;
- **HG 122/2000** – deschiderea pieței la 10%;
- **HG 627/2000** – desființarea CONEL, filialele sale devenind proprietatea directă a statului, reprezentat de Ministerul Industriei și Comerțului; se înființează CN Transelectrica SA – operator de transport și sistem și OPCOM SA – operator de administrare a pieței de energie electrică, ca filială a sa;
- **septembrie 2000** – lansarea pieței spot obligatorii de energie electrică din România, administrată de OPCOM, filială a CN Transelectrica SA, organizată pe principiul pool-ului;
- **HG 1342/2001** - SC Electrica SA se împarte în 8 filiale de distribuție și furnizare;
- **HG 1524/2002** – SC Termoelectrica SA se reorganizează în entități legale separate de producere a energiei electrice;
- **iulie 2005** – lansarea noului model de piață, bazat pe existența:
 - pieței spot voluntare, cu ofertare de ambele părți și decontare bilaterală;
 - pieței de echilibrare obligatorii, având operatorul de sistem ca singură contraparte;
 - repartizarea responsabilităților financiare ale echilibrării către PRE,
- **HG 644/2005** – deschiderea pieței la 83,5%;
- **noiembrie 2005** – introducerea pieței de certificate verzi;
- **decembrie 2005** – introducerea pieței centralizate a contractelor bilaterale;
- **martie 2007** – introducerea pieței centralizate a contractelor bilaterale parțial standardizate cu negociere continuă;
- **HG 638/2007** – deschiderea integrală a pieței de energie electrică și gaze naturale;
- **iulie 2007** – stabilirea regulilor pieței de capacități;
- **iulie 2008** – introducerea mecanismului de debit direct și de garantare a tranzacțiilor cu energie electrică de pe piața pentru ziua următoare (mecanismul de contraparte centrală);
- **august 2008** – finalizarea procesului de separare a activităților de distribuție de cele de furnizare a energiei electrice;
- **august/octombrie 2010** – demararea procesului de alocare bilateral coordonată în urma licitațiilor a capacității de transfer pe liniile de interconexiune ale SEN cu Ungaria și Bulgaria;
- **iulie 2011** - introducerea pieței intrazilnice de energie electrică;
 - înființarea, prin **HG 930/2010**, a SC Electrica Furnizare SA prin fuziunea fostelor filiale Electrica Furnizare Muntenia Nord, Electrica Furnizare Transilvania Nord și Electrica Furnizare Transilvania Sud;
- **iunie 2012** – intrarea pe piața de energie electrică a producătorului SC Complexul Energetic Oltenia SA, societate comercială înființată prin **HG 1024/2011**, administrată în sistem dualist prin Directorat și Consiliu de Supraveghere și organizată prin fuziunea Societății Naționale a Lignitului Oltenia Tg. Jiu SA, SC Complexul Energetic Turceni SA, SC Complexul Energetic Rovinari SA și SC Complexul Energetic Craiova SA;
- **iulie 2012** – intrarea în vigoare a Legii energiei electrice și a gazelor naturale nr. 123/2012;
- **septembrie 2012** – aplicarea primei etape din calendarul de eliminare treptată a tarifelor reglementate de energie electrică la consumatorii finali care nu uzează de dreptul de eligibilitate;
- **octombrie 2012** - intrarea în vigoare a Legii nr. 160/2012 privind organizarea și funcționarea Autorității Naționale de Reglementare în domeniul Energiei;
- **noiembrie 2012** – intrarea pe piața de energie electrică a producătorului SC Complexul Energetic Hunedoara SA, societate comercială înființată prin **HG 1023/2011**, organizată prin fuziunea SC Electrocentrale Deva SA și SC Electrocentrale Paroșeni SA;
- **decembrie 2012** – introducerea cadrului organizat de contractare a energiei electrice pentru clienții finali mari;

- **iulie 2013** – introducerea cadrului organizat de tranzacționare pe piața centralizată cu negociere dublă continuă a contractelor bilaterale de energie electrică.

II. PIAȚA ANGRO DE ENERGIE ELECTRICĂ

1. Structura schematică a pieței angro



- Piețe administrate de Opcom SA (operatorul pieței de energie electrică)
- Piața administrată de CNTEE Tranelectrica SA (operatorul pieței de echilibrare)
- Structura este prezentată în tabelul *Tranzacțiile pe piața angro* – capitolul 4

2. Participanții la piața angro de energie electrică

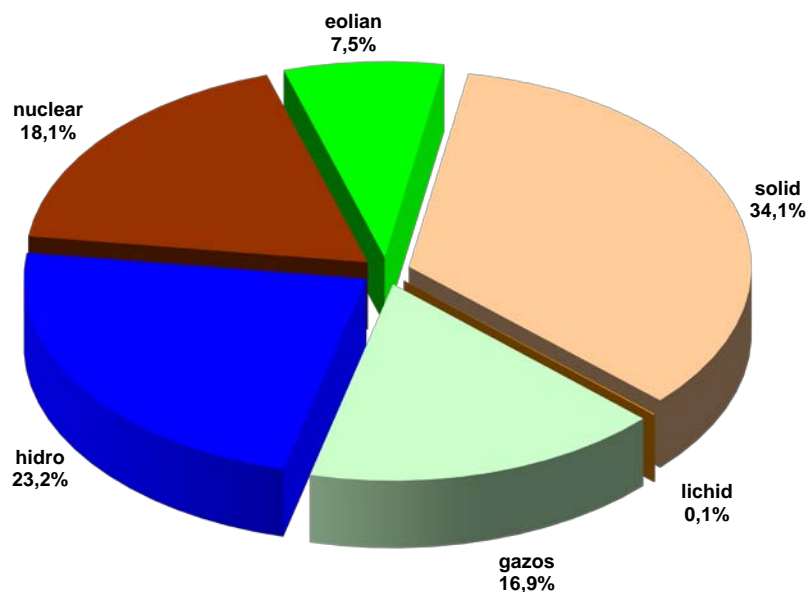
Participanții* la piața angro în luna octombrie 2013 sunt prezentați pe categorii, în tabelul următor:

Nr. crt.	Denumire	D	Operatori de distribuție	Nr.	Denumire
		1	SC CEZ Distribuție SA	G	Furnizori de energie electrică cu activitate și pe piața cu amănuntul
A	Producători de energie electrică care exploatează unități de producere dispecerizabile	2	SC ENEL Distribuție Banat SA	1	SC Aderro G.P. Energy SRL
1	SC Alpha Wind SRL	3	SC ENEL Distribuție Dobrogea SA	2	SC Alpiq RomIndustries SRL
2	SC Blue Line Vakea Nucariilor SRL	4	SC E.ON Moldova Distribuție SA	3	SC Airo SA
3	SC Braila Winds SRL	5	SC ENEL Distribuție Muntenia SA	4	SC Arcelormittal Galati SA
4	SC CAS Regenerabile SRL	6	SC FDEE Electrica Distribuție Muntenia Nord SA	5	SC Areko Power SRL
5	SC CET Bacău SA	7	SC FDEE Electrica Distribuție Transilvania Sud SA	6	SC Axpo Energy Romania SRL
6	SC CET Govora SA	8	SC FDEE Electrica Distribuție Transilvania Nord SA	7	SC Biol Energy SRL
7	SC CET Oradea SA	E	Furnizori de ultimă instanță	8	SC C-Gaz & Energy Distribuție SRL
8	SC Cernavoda Power SRL	1	SC CEZ Vanzare SA	9	SC EFE Energy SRL
9	SC Corni Eolan SRL	2	SC ENEL Energie SA	10	SC Electricom SA
10	SC Dakia Termo Iași SRL	3	SC E.ON Energie Romania SA	11	SC Electromagnetica SA
11	SC Dakia Termo Prahova SRL	4	SC ENEL Energie Muntenia SA	12	SC Energotrans SRL
12	SC EDP Renewables Romania SRL	5	SC Electrica Furnizare SA	13	SC Energy Distribution Services SRL
13	SC Electrocentrale București SA	Nr.	Denumire	14	SC Energy Financing Team Romania SRL
14	SC Electrocentrale Grup SA	F	Furnizori de energie electrică cu activitate exclusivă pe piața angro	15	SC Energy Holding SRL
15	SC Electrocentrale Galați SA	1	Alpiq Energy SE	16	SC Energy Market Consulting SRL
16	SC Enel Green Power Romania SRL	2	SC Bit-Reen SRL	17	SC Energy Network SRL
17	SC Eolica Dobrogea One SRL	3	CEZ as	18	SC Enex SRL
18	SC Ewind SRL	4	SC CEZ Trade Romania SRL	19	SC Ennet Grup SRL
19	SC Hidroelectrica SA	5	Danske Commodities/s Aarhus	20	SC Enol Grup SA
20	SC IJG Green Source Energy Alpha SA	6	E&T ENERGIE Handelsgesellschaft	21	SC Fideis Energy SRL
21	SC Ovișu Development SRL	7	SC Edison Trading SpA	22	SC GDF SUEZ Energy Romania SA
22	SC Peștera Wind Farm SRL	8	SC Electrica SA	23	SC General Com Invest SRL
23	SC Romconstruct Top SRL	9	SC Enel Trade Romania SRL	24	SC Getica 98 COM SRL
24	SC Termica SA Suceava	10	SC Entrex Services SRL	25	SC Hermes Energy International SRL
25	SC Total Electric SRL	11	E.ON Global Commodities SE	26	SC ICCO Energy SRL
26	S.N.G.N. ROMGAZ S.A.	12	EVN Trading South East Europe	27	ILIOTOMI Impex GRPA
27	SC Termoelectrica SA	13	SC Espada SRL	28	SC ICPE Electrocond Technologies SA
28	SC Tomis Team SRL	14	Espada SRO	29	SC KDF Energy SRL
29	SC Windfarm MV1 SRL	15	Freepoint Commodities Europe Ltd	30	SC Lord Energy SRL
A 1	Producători de energie electrică care exploatează unități de producere dispecerizabile și activează pe piața de energie electrică și în calitate de furnizori de energie electrică	16	GEN-I trgovače in prodaja elektricne energije	31	SC Luxten LC SA
30	RAAN	17	GEN-I Bukarest Electricity Trading and Sales	32	Magyar Aramszolgalato KFT
31	SN Nuclearelectrica SA	18	SC Kaufhof Com SRL	33	SC Menarom PEC SRL
32	SC OMV Petrom SA	19	SC Lorfa SRL	34	SC Monsson Energy Trading SRL
33	SC CE Hunedoara SA	20	OMV Trading GmbH	35	SC Neptun SA
34	SC CE Olenia SA	21	RWE Supply Trading GmbH	36	OET Obedineni Energiini Targovsti
35	SC CET Arad SA	22	SC Repower Generation SRL	37	SC P.C. Management & Consulting SRL
36	SC Lukoil Energy & Gaz Romania SRL	23	Repower Trading Ceska Republica	38	SC Renovation Trading SRL
37	SC OMV Petrom Wind Power SRL	24	SC Repower Vanzari Romania SRL	39	SC Repower Furnizare Romania SRL
B	Operator de transport și de sistem	25	SC Romelectro SA	40	SC Romenergo SA
1	CN TRANSELECTRICA SA	26	Statkraft Markets GmbH	41	SC Romenergy Industry SRL
C	Operator PZU, PCC, Intra-zilnică, piață de certificate verzi	27	SC Statkraft Romania SRL	42	SC TEN Transilvania Energy SRL
1	SC OPCOM SA	28	SC Verbund Trading România SRL	43	SC Timar Ind SA
				44	SC Transformer Supply SRL
				45	SC Transenergo Com SA

*Participanții la piața de energie electrică precizați raportează ANRE date tehnice/comerciale conform *Metodologiei de monitorizare a pieței angro de energie electrică pentru aprecierea nivelului de concurență pe piață și prevenirea abuzului de poziție dominantă*, aprobată prin Ordinul președintelui ANRE nr. 35/2006, cu modificările și completările ulterioare și *Metodologiei de monitorizare a pieței cu amănuntul*, aprobată prin Ordinul președintelui ANRE nr. 60/2008, cu modificările și completările ulterioare. Tabelul nu include părțile responsabile cu echilibrarea. Lista acestora, actualizată la zi, se află pe site-ul operatorului pieței de echilibrare, CNTEE TRANSELECTRICA SA, www.transselectrica.ro

3. Structura de producție a sistemului energetic național pe tipuri de resurse

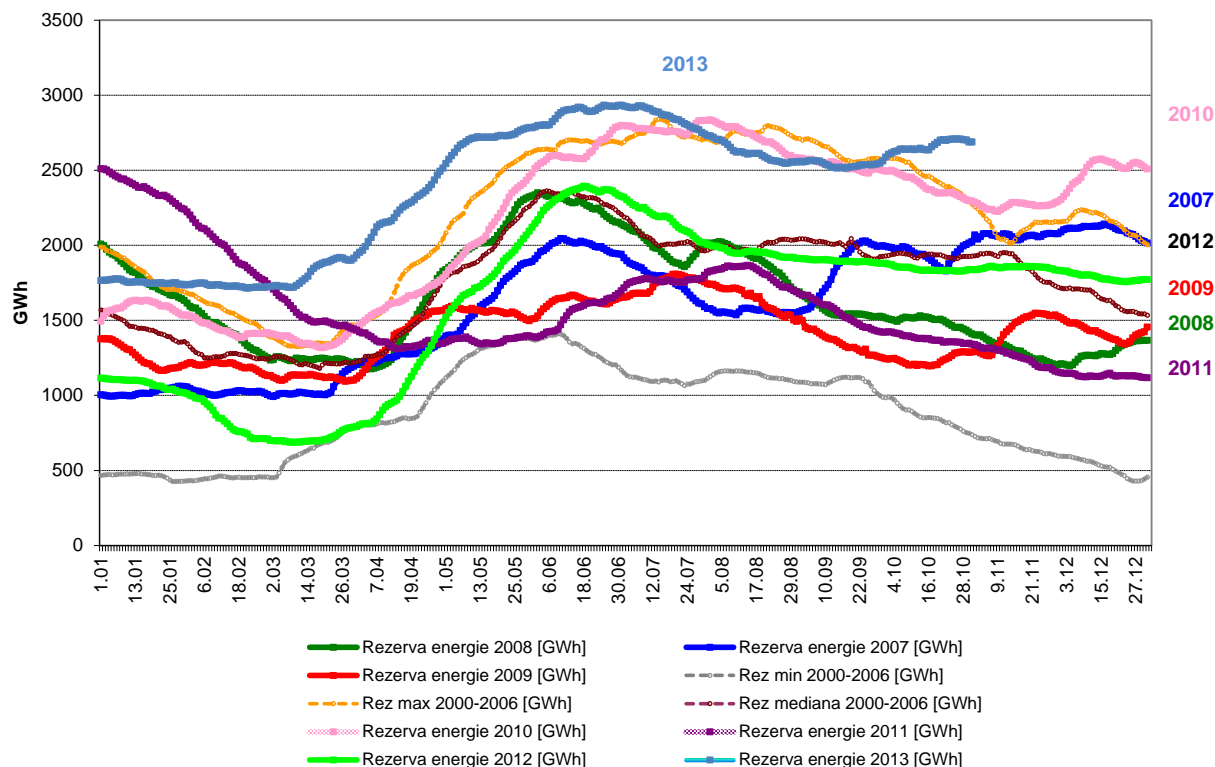
Structura pe tipuri de resurse a energiei electrice livrate în rețele de producătorii cu unități dispecerizabile - Octombrie 2013 -



Sursa: Raportările lunare ale producătorilor – prelucrare SMPE

Producția de energie electrică din resursă hidro este dependentă, dar în același timp influențează rezerva de energie din principalele lacuri de acumulare. Evoluția nivelului zilnic al acesteia în anul 2013, comparativ cu valorile zilnice din ultimii 6 ani, precum și cu minima, maxima și mediana realizate pentru fiecare zi din perioada 2000-2006, sunt prezentate în graficul următor:

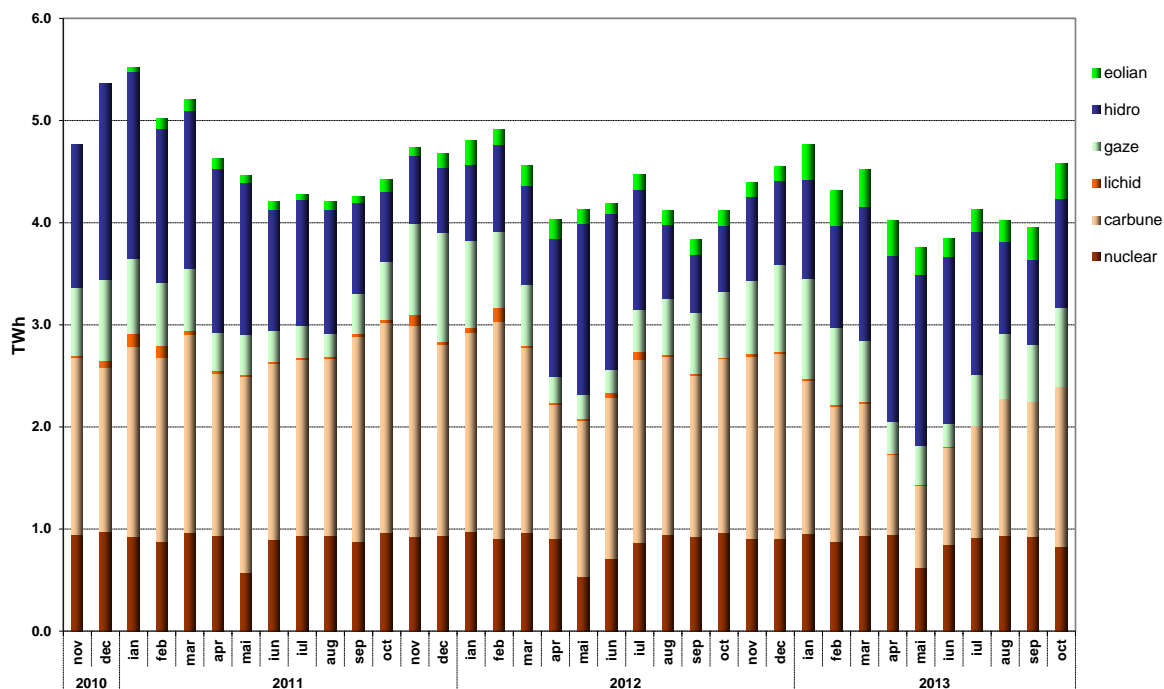
Evoluția comparativă pe durata unui an a rezervei de energie zilnice în principalele lacuri de acumulare



Sursa: Raportările lunare ale S.C. Hidroelectrica S.A. – prelucrare SMPE

Evoluția structurii energiei electrice livrate în ultimii 3 ani este următoarea:

Evoluția structurii pe tipuri de resurse a energiei electrice livrate în rețeaua de producători cu unități dispecerizabile



Sursa: Raportările lunare ale producătorilor – prelucrare SMPE

În tabelul următor sunt prezentate principalele date de bilanț fizic al energiei electrice corespunzătoare lunii octombrie 2013 și respectiv perioadei ianuarie - octombrie 2013, comparativ cu cele similare din anul 2012:

Nr. Crt.	INDICATOR	UM	Oct 2012	Oct 2013	%	Ian-Oct 2012	Ian-Oct 2013	%
0	1	2	3	4	5=4/3*100	6	7	8=7/6*100
1	E produsă	TWh	4,50	4,94	109,78	46,90	45,19	96,35
2	E livrată	TWh	4,12	4,58	111,17	43,17	41,92	97,10
3	Import	TWh	0,13	0,02	15,38	1,21	0,41	33,88
4	Export	TWh	0,04	0,40	1000,00	0,97	1,45	207,14
5	Consum Intern (2+3-4)	TWh	4,21	4,20	99,76	43,41	40,88	94,17
6	Consum clienți casnici alimentați în regim reglem.	TWh	1,00	0,98	98,00	9,83	9,56	97,26
7	Consum clienți necasnici	TWh	2,87	2,75	95,82	28,32	26,72	94,35
7.1	alimentați în regim reglem. inclusiv CPC	TWh	0,69	0,52	75,37	7,25	6,16	84,97
7.2	alimentați în regim conc.	TWh	2,18	2,23	102,30	21,07	20,56	97,58
8	Transport – TG	TWh	4,28	4,71	110,05	44,01	42,44	96,43
9	Transport – TL	TWh	4,31	4,76	110,44	44,47	43,47	97,75
10	CPT realizat transport	TWh	0,084	0,085	101,19	0,816	0,846	103,68
11	Energie termică produsă pentru livrare	Tcal	764,97	1036,22	135,46	11662,96	11495,17	98,56
12	Energie termică produsă în cogenerare	Tcal	595,89	757,92	127,19	9947,71	8896,68	89,43

Notă: 1. Datele prezentate în tabel nu includ producțiile producătorilor care nu dețin unități dispecerizabile (la pozițiile 1 și 2) și nici energia furnizată clienților racordați la barele centralelor (la pozițiile 6 și 7);

2. Cantitățile importate/exportate nu includ tranzitele și schimburile transfrontaliere de energie electrică realizate de Transelectrica cu sistemele electroenergetice vecine în vederea echilibrării sistemului;

3. Cantitatea la care se aplică TG nu cuprinde cantitățile de energie electrică vândute de producători pentru acoperirea pierderilor în rețeaua de transport, dar include cantitățile de energie electrică livrate de producătorii nedispecerizabili cu putere instalată mai mare de 10 MW;

4. Cantitatea la care se aplică TL este aceeași cu cea pentru care se aplică tariful de servicii de sistem.

4. Structura tranzacțiilor pe piața angro de energie electrică

Dimensiunea pieței angro este determinată de totalitatea tranzacțiilor desfășurate pe aceasta de către participanți, depășind cantitatea transmisă fizic de la producere către consum; totalitatea tranzacțiilor include revânzările realizate în scopul ajustării poziției contractuale și obținerii de beneficii financiare.

Astfel, pe piața angro sunt încheiate contracte reglementate și negociate bilateral între producători și furnizori, contracte reglementate pentru asigurarea consumului propriu tehnologic în rețele, contracte negociate bilateral între producători sau între furnizori (încheiate direct sau prin intermediul platformelor de brokeraj), precum și obligații contractuale încheiate pe piețele centralizate - Piața centralizată a contractelor bilaterale cu cele două modalități de tranzacționare conform cărora contractele sunt atribuite prin licitație publică (PCCB) sau printr-un proces combinat de licitații și negociere (PCCB-NC), Piața pentru Ziua Următoare (PZU), Piața de Echilibrare (PE) și Piața intrazilnică de energie electrică (PI).

O dată cu intrarea în vigoare a noii Legi a energiei electrice și gazelor naturale nr. 123/2012, structura pieței angro a fost modificată substanțial, prin introducerea obligativității desfășurării transparente, publice, centralizate și nediscriminatorii a tuturor tranzacțiilor de pe piața concurențială de energie electrică. În acest fel, noile tranzacții între participanții la piața angro de energie electrică trebuie să se încheie exclusiv în urma participării la una din piețele centralizate organizate la nivelul operatorului de piață de energie electrică (OPCOM SA), singurul deținător de licență ANRE pentru derularea respectivei activități (piața pentru ziua următoare, piața centralizată a contractelor bilaterale cu cele două modalități de tranzacționare și piața intrazilnică). Pentru a acoperi diversitatea nevoilor de tranzacționare ale participanților la piața angro de energie electrică, la nivelul operatorului de piață sunt în fază de dezvoltare alte două modele de piețe centralizate – cadrul organizat de contractare a energiei electrice pentru clienții finali mari și respectiv cadrul organizat de tranzacționare pe piața centralizată cu negociere dublă continuă a contractelor bilaterale de energie electrică (dezvoltată pe modelul unei platforme de tranzacționare tip OTC).

În tabelul următor sunt prezentate volumele de energie electrică tranzacționate și prețurile medii realizate pe principalele componente ale pieței angro și tipuri de contracte în luna octombrie 2013, comparativ cu luna anterioară și cu luna octombrie 2012.

Volumele agregate și prețurile medii din contractele de pe platformele de brokeraj și respectiv din contractele negociate sunt cele declarate de operatorii economici pe propria răspundere și ar trebui să corespundă contractelor încheiate înainte de intrarea în vigoare a Legii energiei electrice și gazelor naturale nr. 123/2012, aflate încă în derulare la momentul raportării.

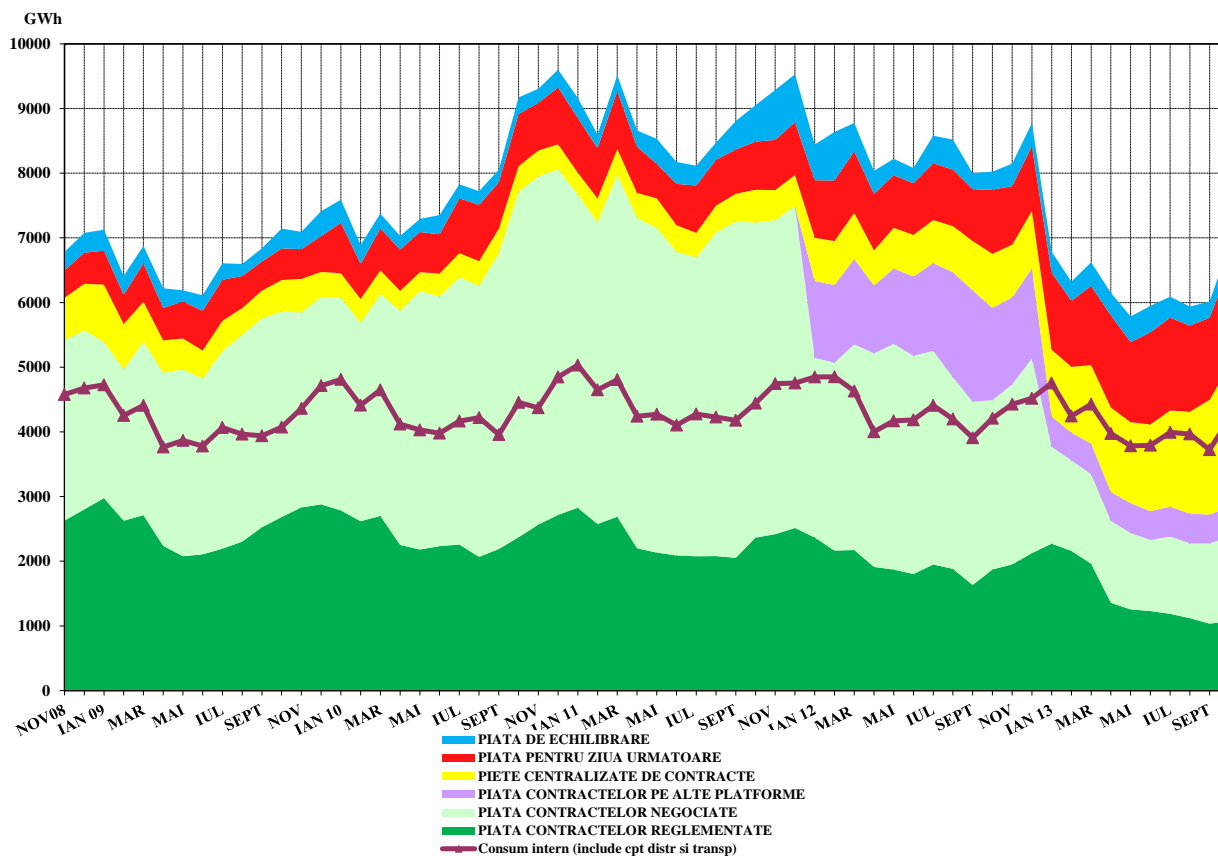
TRANZACȚII PE PIAȚA ANGRO	Septembrie 2013	Octombrie 2013	Octombrie 2012
1. PIAȚA CONTRACTELOR BILATERALE			
volum tranzacționat (GWh)	2721	2840	5916
preț mediu (lei/MWh)	184,97	182,10	192,82
% din consumul intern	73,0	67,6	140,5
1.1. Vânzare pe contracte reglementate			
volum tranzacționat (GWh)	1035	1078	1872
preț mediu (lei/MWh)	165,46	164,83	150,85
% din consumul intern	27,8	25,7	44,5
1.2. Vânzare pe contracte încheiate pe platforme de brokeraj			
volum tranzacționat (GWh)	446	462	1425
preț mediu (lei/MWh)	222,46	222,46	217,59
% din consumul intern	12,0	11,0	33,8
1.3. Vânzare pe contracte negociate¹⁾			
volum tranzacționat (GWh)	1240	1300	2619
preț mediu (lei/MWh)	187,77	182,80	209,35
% din consumul intern	33,3	31,0	62,2
2. EXPORT			
volum ²⁾ (GWh)	243	401	41
preț mediu (lei/MWh)	178,54	195,07	130,41
% din consumul intern (%)	6,5	9,6	1,0
3. PIEȚE CENTRALIZATE DE CONTRACTE			
volum tranzacționat (GWh)	1775	2184	836
preț mediu (lei/MWh)	196,29	191,53	222,36
% din consumul intern	47,7	52,0	19,9
4. PIAȚA PENTRU ZIUA URMĂTOARE			
volum tranzacționat (GWh)	1268	1525	994
preț mediu (lei/MWh)	171,89	158,24	201,90
% din consumul intern	34,03	36,3	23,6
5. PIAȚA INTRAZILNICĂ			
volum tranzacționat (GWh)	0,000	4,23	0,23
preț mediu (lei/MWh) ³⁾	0,00	197,50	349,47
% din consumul intern	0,00	0,101	0,005
6. PIAȚA DE ECHILIBRARE			
volum tranzacționat (GWh)	253	335	278
% din consumul intern	6,8	8,0	6,6
volum tranzacționat la creștere (GWh)	133	238	145
preț mediu de deficit (lei/MWh)	255,76	242,81	282,60
volum tranzacționat la scădere (GWh)	120	97	133
preț mediu de excedent (lei/MWh)	28,95	32,24	36,50
CONSUM INTERN (include cpt distribuție și transport) (GWh)	3726	4199	4211

Note:	1)	Nu sunt cuprinse contractele de furnizare la consumatori și cele de export; volumele tranzacționate pe contracte negociate nu cuprind cantitatea rezultată din contractele de procesare încheiate între furnizorul combustibilului și procesator, deoarece această activitate nu face obiectul reglementărilor specifice emise de ANRE și nu este cuprinsă în machetele de monitorizare
	2)	Volumele de export corespund cantităților la care CN Transelectrica SA a aplicat componenta TL a tarifului de transport pentru energia extrasă din RET pentru export, care diferă, în unele cazuri, de cele raportate ca tranzacționate de către participanți
	3)	Prețul mediu lunar este calculat pe baza volumului și valorii tranzacționate lunare publicate de SC Opcom SA

Raportarea cantităților de energie electrică tranzacționate la consumul intern, utilizată în tabelul anterior, este de natură să ofere o referință pentru aprecierea dimensiunilor acestora. Prețurile prezentate includ doar componenta TG, fiind comparabile în cadrul lunii și permițând și comparația cu luna anterioară.

Evoluția relației între volumele tranzacționate pe fiecare din aceste piețe și consumul intern estimat, pentru perioada noiembrie 2008 - octombrie 2013, este prezentată în graficul următor:

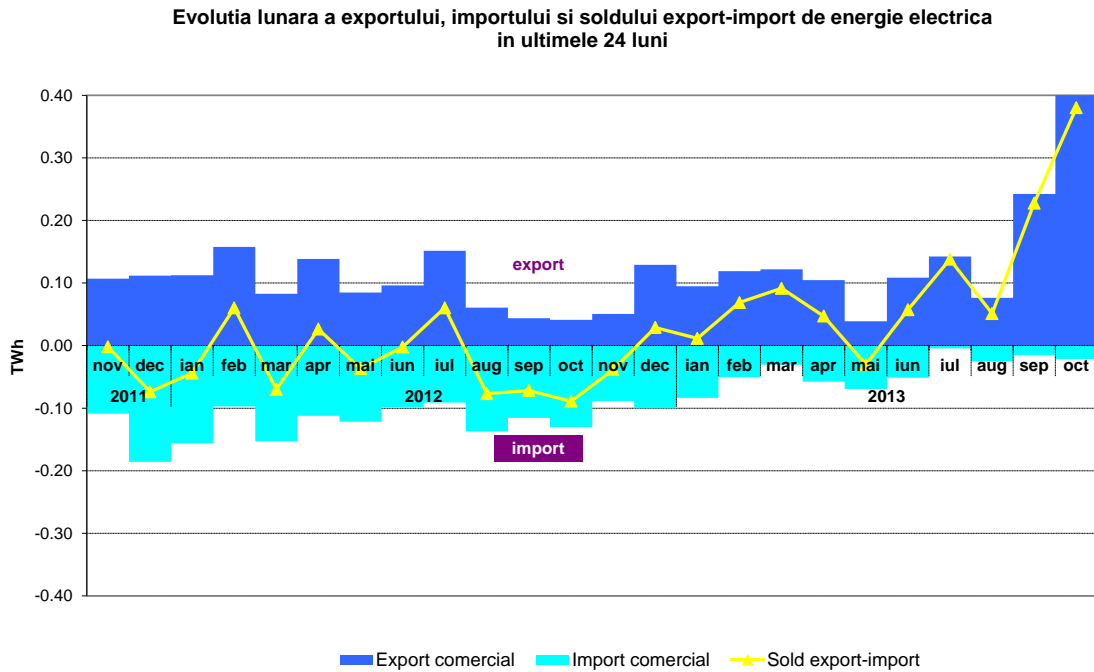
Evoluția lunară a volumelor tranzacționate pe piața angro comparativ cu consumul intern



Sursa: Raportările lunare ale operatorilor economici participanți la piața angro, OPCOM S.A. și C.N. TRANSELECTRICA S.A. – prelucrare SMPE

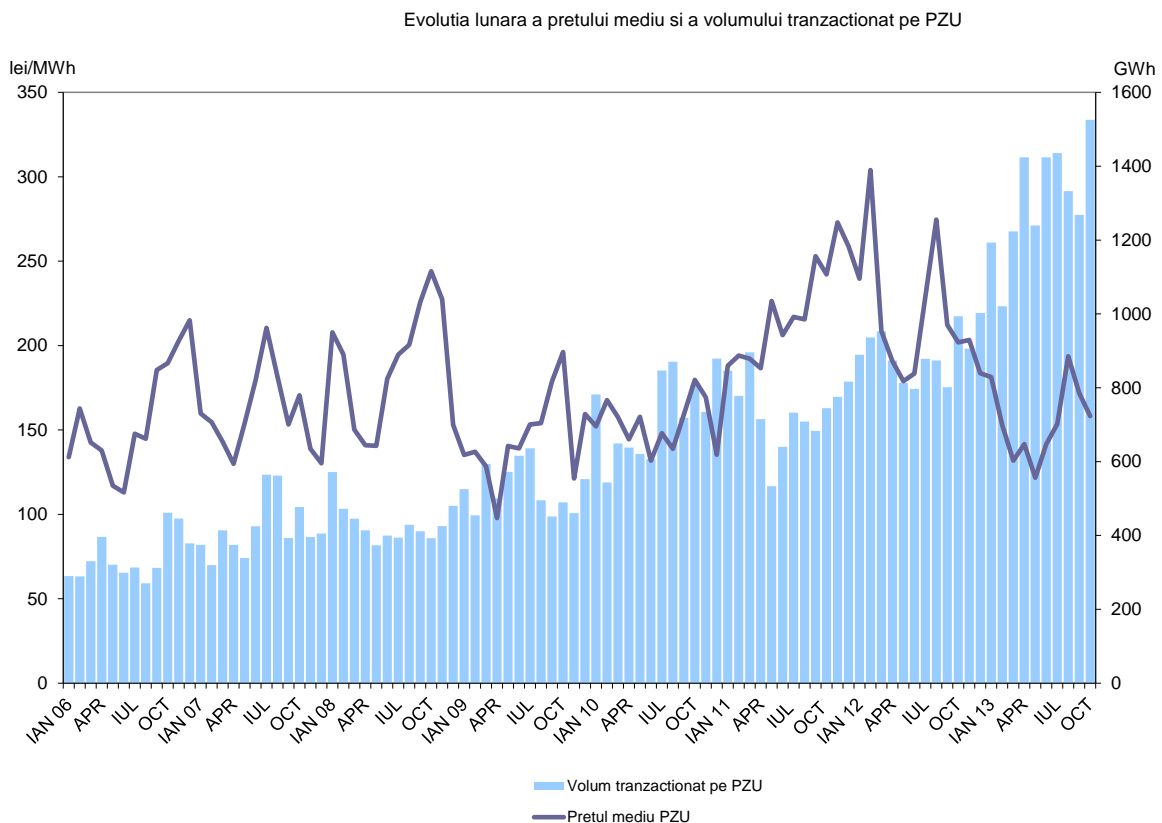
Notă: Volumele tranzacționate pe piața contractelor bilaterale negociate, prezentate în graficul anterior, nu includ cantitățile contractelor de export.

Valorile lunare ale exportului comercial (cantitățile la care s-a aplicat TL), importului comercial (cantitățile la care s-a aplicat TG) și ale soldului export-import din ultimele 24 luni sunt prezentate în graficul următor:



Sursa: Raportările lunare ale C.N. TRANSELECTRICA S.A. – prelucrare SMPE

În figura următoare sunt prezentate volumele și prețurile medii lunare corespunzătoare tranzacțiilor încheiate pe PZU, începând cu ianuarie 2006:



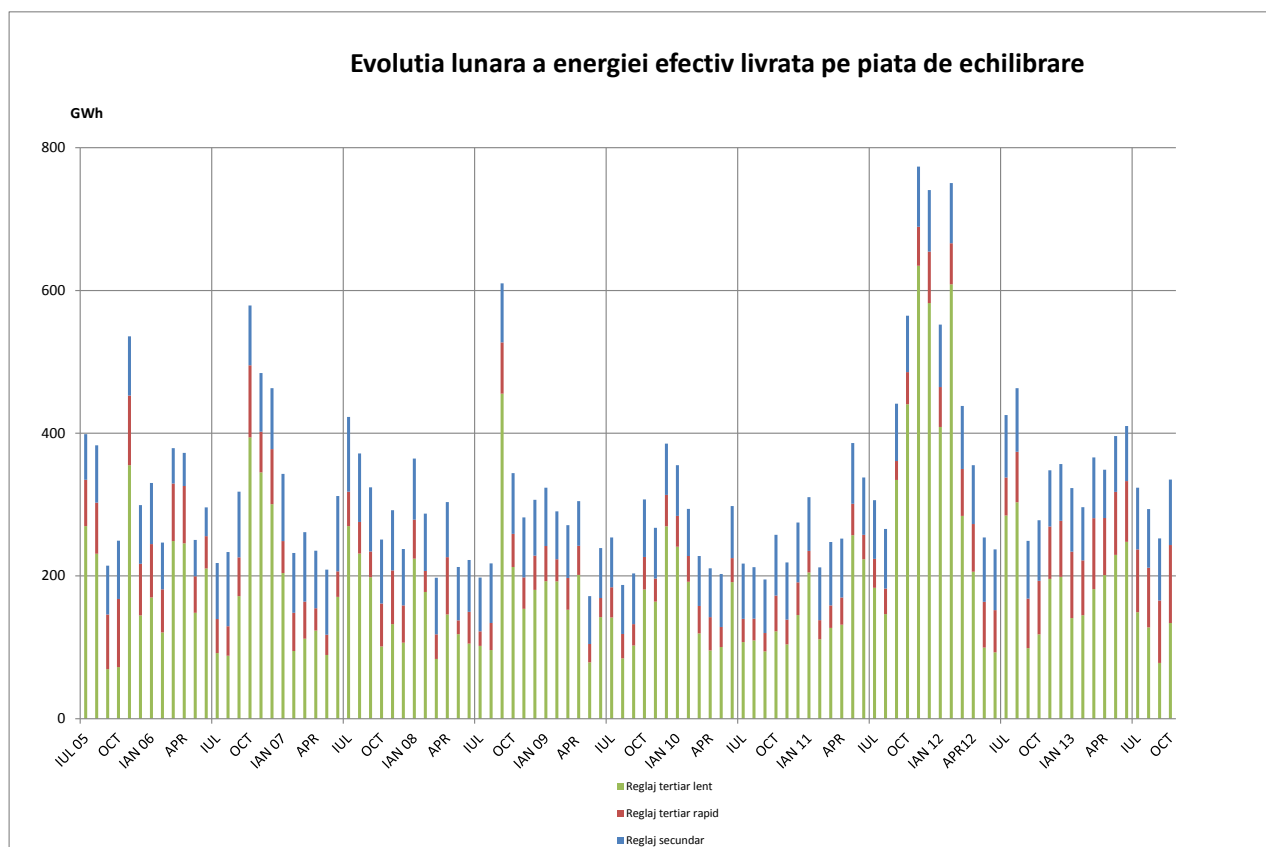
Sursa: Raportările lunare ale OPCOM S.A. și C.N. TRANSELECTRICA S.A. – prelucrare SMPE

Ordinele de dispecer (oferte acceptate) primite de producători determină energia angajată pe piața de echilibrare. După efectuarea calculului de decontare, pe baza valorilor măsurate (aprobat) se determină energia efectiv livrată de producători pe piața de echilibrare; relația dintre energia angajată și cea efectiv livrată, în luna octombrie 2013, este prezentată în tabelul următor:

Octombrie 2013	Energie de echilibrare angajata (GWh)	Energie de echilibrare efectiv livrata (GWh)	Abatere (%)
Reglaj secundar	92	92	
<i>crestere</i>	50	50	
<i>scadere</i>	42	42	
Reglaj tertiar rapid	114	109	4
<i>crestere</i>	106	102	3
<i>scadere</i>	8	7	15
Reglaj tertiar lent	141	134	5
<i>crestere</i>	90	86	4
<i>scadere</i>	51	48	7
TOTAL	347	335	
<i>crestere</i>	245	238	
<i>scadere</i>	102	97	
CONSUM INTERN		4199	
<i>% volum tranzactionat din consumul intern</i>		8.0%	

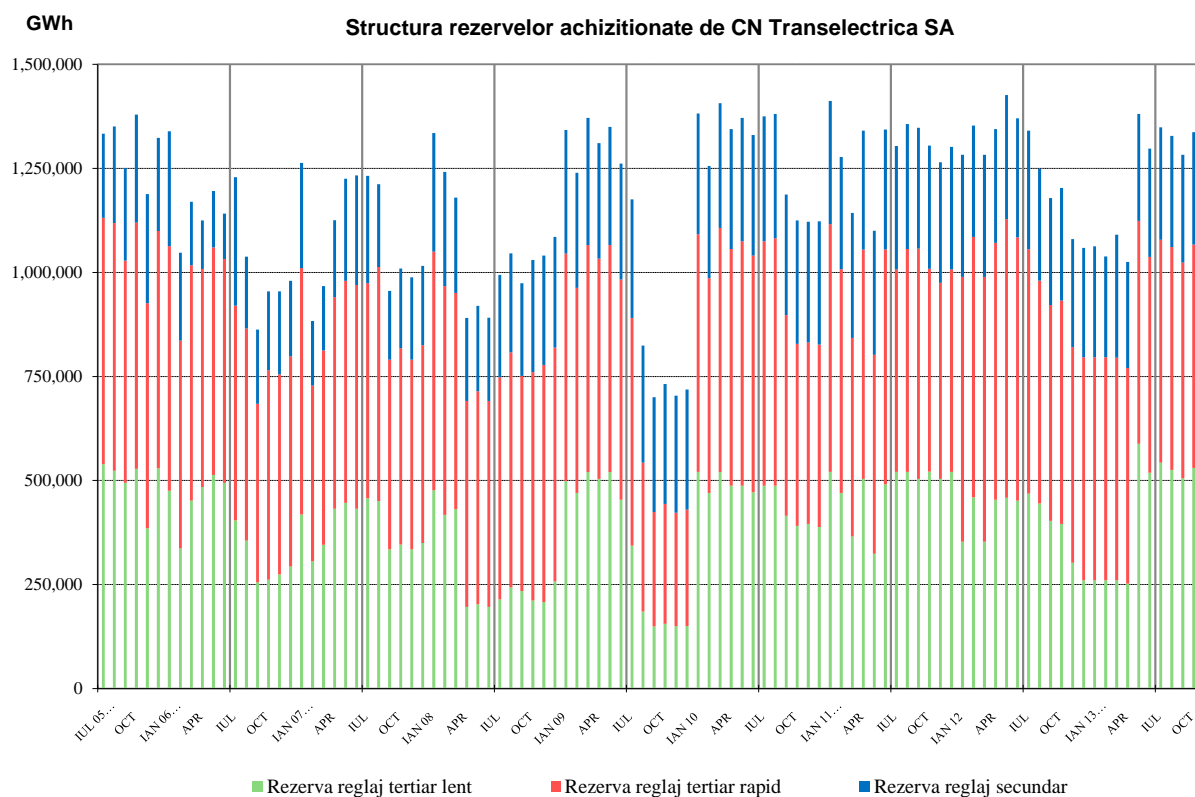
Sursa: Raportările lunare ale C.N. TRANSELECTRICA S.A. – prelucrare SMPE

Structura, pe fiecare tip de reglaj, a energiei de echilibrare efectiv livrată este prezentată în figura următoare, în evoluție, pentru perioada iulie 2005 – octombrie 2013:



Sursa: Raportările lunare ale C.N. TRANSELECTRICA S.A. – prelucrare SMPE

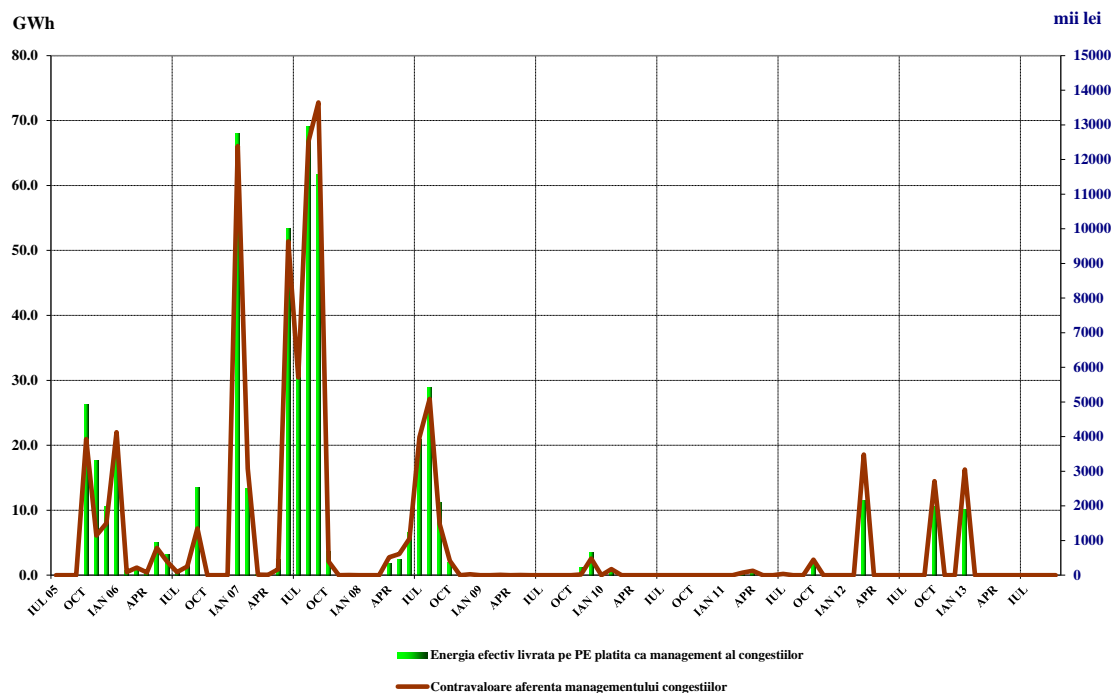
Pentru comparație, în graficul următor este prezentată evoluția rezervelor (servicii tehnologice de sistem-STS, reprezentând obligații ale producătorilor de menținere la dispoziția dispecerului/ofertare pe piața de echilibrare a capacităților contractate) achiziționate/decontate de C.N. Transelectrica S.A., pentru perioada iulie 2005 – octombrie 2013:



Sursa: Raportările lunare ale C.N. TRANSELECTRICA S.A. – prelucrare SMPE

Graficul următor prezintă evoluția lunară a energiei utilizate pentru managementul congestiilor (cantitatea de energie tranzacționată de operatorul de transport pe piața de echilibrare pentru rezolvarea situațiilor de congestii în rețeaua de transport), începând cu iulie 2005, precum și contravaloarea tranzacțiilor efectuate în acest scop de C.N. Transelectrica S.A.

Evoluția lunară a energiei efectiv livrată pe piața de echilibrare pentru managementul congestiilor pe liniile interne și a contravalorii acesteia



Sursa: Raportările lunare ale C.N. TRANSELECTRICA S.A. – prelucrare SMPE

5. Structura tranzacțiilor pe piața angro ale diferitelor categorii de participanți Producători

În luna octombrie 2013, structura obligațiilor de vânzare contractate înainte de ziua de livrare ale producătorilor participanți la piața angro care sunt deținători ai unor unități de producere dispecerizabile a fost următoarea:

Tip tranzacție	- GWh -		
	Septembrie 2013	Octombrie 2013	Octombrie 2012
0	1	2	3
Reglementat către furnizori implicați, producători termo	383,85	407,20	671,18
Reglementat către furnizori implicați, producător hidro	197,13	195,00	204,92
Reglementat către furnizori implicați, producător nuclear	453,78	476,18	494,18
Reglementat pentru cpt distribuție, producători termo	0,00	0,00	226,65
Reglementat pentru cpt distribuție, producător hidro	0,00	0,00	82,33
Reglementat pentru cpt distribuție, producător nuclear	0,00	0,00	185,14
Reglementat, la alți producători	0,00	0,00	7,91
Negociat, la alți producători	0,00	0,00	0,00
Negociat, la furnizori	534,00	555,69	470,15
Contracte pe piețe centralizate (PCCB, PCCB-NC)	1310,29	1598,16	819,80
Furnizare la consumatori (reglementați și concurențiali)	237,48	259,81	343,11
Export	0,00	0,00	0,00
PZU	927,91	1183,95	711,31
Total	4044,44	4675,98	4216,69

Sursa: Raportările lunare ale producătorilor – prelucrare SMPE

Furnizori

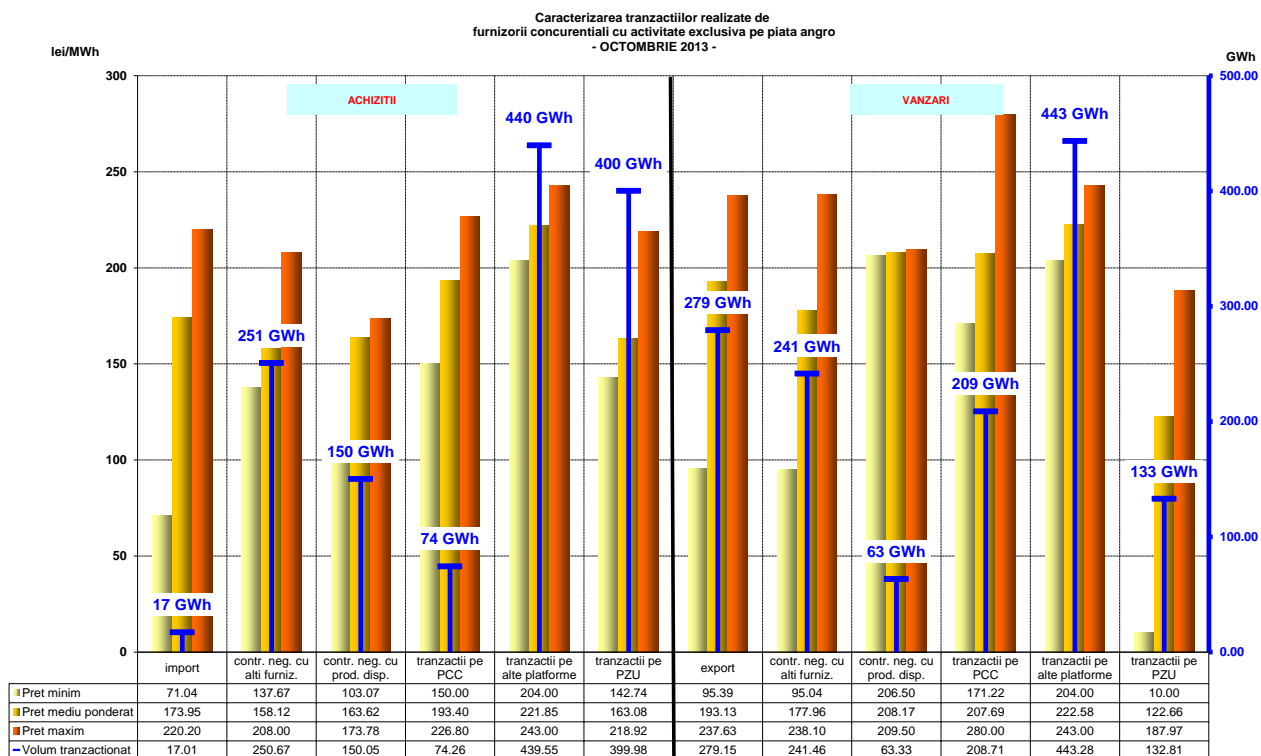
În luna octombrie 2013, pe piața de energie electrică au activat 78 de operatori economici a căror activitate principală o constituie furnizarea de energie electrică; dintre aceștia 28 sunt furnizori care își desfășoară activitatea doar pe PAN și 50 sunt furnizori care au activitate și pe PAM (inclusiv furnizorii de ultimă instanță care acționează atât pe segmentul reglementat, cât și pe segmentul concurențial al PAM).

Furnizori cu activitate exclusivă pe PAN

Tabelul următor ilustrează activitatea desfășurată de furnizorii activi numai pe PAN, prezentând structura pe categorii de piețe/participanți la PAN a cumpărărilor și vânzărilor totale realizate de aceștia în luna octombrie 2012, comparativ cu octombrie 2013:

Structură tranzacții furnizori cu activitate exclusivă pe PAN	- GWh -	
	Octombrie 2012	Octombrie 2013
Achiziții		
import	68,85	17,01
contracte negociate cu alți furnizori	718,35	250,67
contracte negociate cu producători	90,97	150,05
tranzacții pe PCC	101,64	74,26
tranzacții pe alte platforme	1350,11	439,55
tranzacții pe PZU	266,09	399,98
Vânzări		
export	36,07	279,15
contracte negociate cu alți furnizori	982,33	241,46
contracte negociate cu producători	68,89	63,33
tranzacții pe PCC	8,94	208,71
tranzacții pe alte platforme	1379,96	443,28
tranzacții pe PZU	148,05	132,81

Defalcarea pe tipuri de surse/destinații a volumelor tranzacționate, prețurilor minime, medii și maxime realizate în luna octombrie 2013 de către furnizorii cu activitate exclusivă pe PAN sunt reprezentate grafic în continuare:



Sursa: Raportările lunare ale furnizorilor – prelucrare SMPE

Furnizori activi pe PAM, exclusiv furnizorii de ultimă instanță

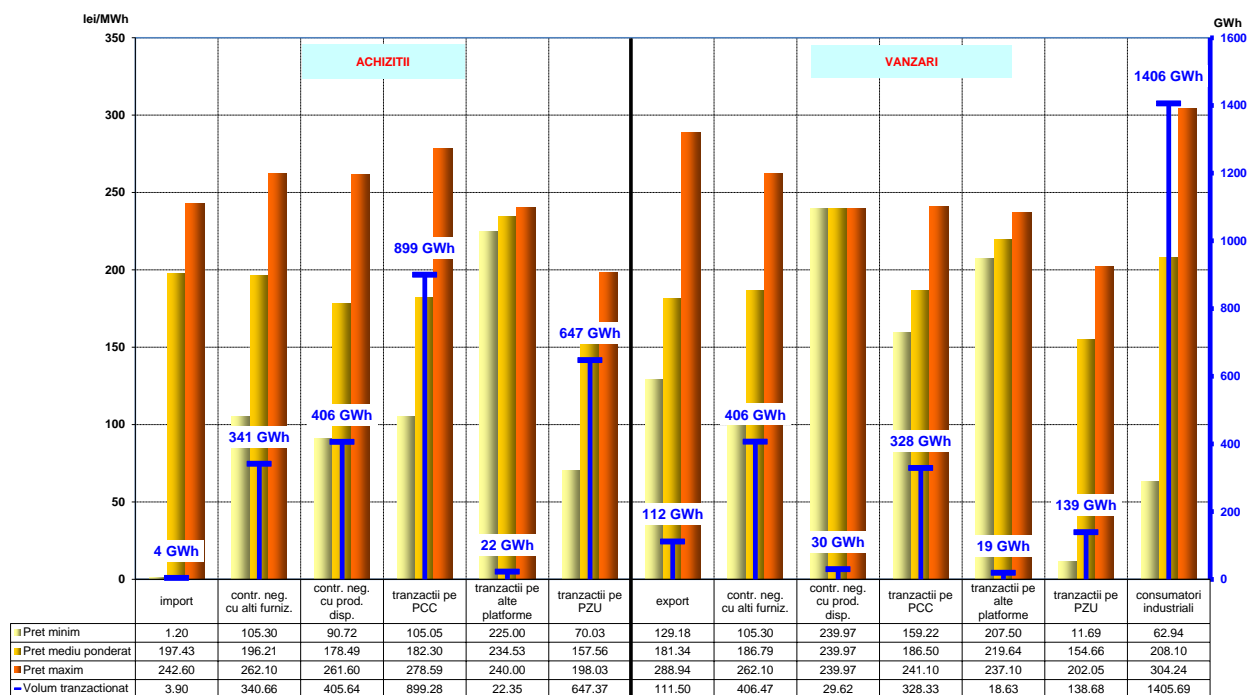
În tabelul de mai jos se prezintă informații agregate cu privire la structura pe categorii de piețe/participanți la PAN a tranzacțiilor realizate de furnizorii cu activitate pe segmentul concurențial al PAM, în luna octombrie 2013, comparativ cu octombrie 2012:

- GWh -

Structură tranzacții furnizori activi pe PAM (exclusiv furnizorii de ultimă instanță)	Octombrie 2012	Octombrie 2013
Achiziții		
import	20,69	3,90
contracte negociate cu alți furnizori	953,90	340,66
contracte negociate cu producători	379,18	405,64
tranzacții pe PCC	449,03	899,28
tranzacții pe alte platforme	74,50	22,35
tranzacții pe PZU	530,13	647,37
tranzacții Intrazilnice	0,06	0,00
Vânzări		
export	4,96	111,50
contracte negociate cu alți furnizori	991,88	406,47
contracte negociate cu producători	48,25	29,62
tranzacții pe PCC	7,23	328,33
tranzacții pe alte platforme	44,66	18,63
tranzacții pe PZU	88,77	138,68
clienți industriali	1332,04	1405,69

Defalcarea pe tipuri de surse/destinații a volumelor tranzacționate, prețurilor minime, medii și maxime realizate în luna octombrie 2013 de către furnizorii cu activitate pe PAN și PAM sunt reprezentate grafic mai jos:

Caracterizarea tranzacțiilor realizate de
furnizorii concurențiali cu activitate pe piața angro și piața cu amanuntul
- OCTOMBRIE 2013 -



Sursa: Raportările lunare ale furnizorilor – prelucrare SMPE
Notă: valorile prețurilor minime la categoriile contracte import și respectiv energie electrică furnizată clienților industriali fac obiectul unor analize și solicitări de corectare;

Furnizori de ultimă instanță

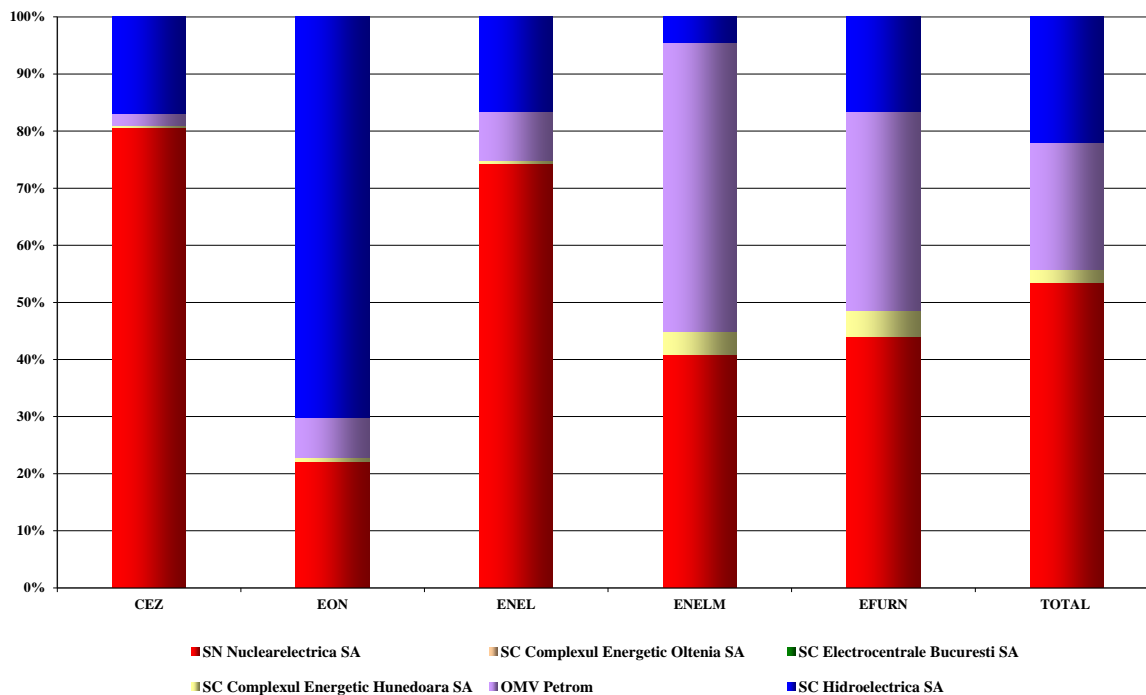
Structura achiziției de energie electrică pe PAN a furnizorilor de ultimă instanță (realizată înainte de ziua de livrare), pentru alimentarea consumatorilor în regim reglementat, este prezentată în tabelul următor pentru luna octombrie 2013, comparativ cu octombrie 2012:

- GWh -

Structură achiziție furnizori de ultimă instanță pentru segmentul reglementat al PAM	Octombrie 2012	Octombrie 2013
contracte reglementate cu producători	1396,05	1083,63
contracte negociate	20,12	18,63
tranzacții PCC	90,65	379,82
tranzacții Intrazilnice	0,17	2,47
tranzacții PZU	102,01	172,05

Detalierea achiziției de energie electrică a furnizorilor de ultimă instanță, pe contractele reglementate încheiate cu principalii producători, în octombrie 2013 este prezentată în graficul următor:

Achiziția de energie electrica pe contracte reglementate a furnizorilor de ultimă instanță de la principalii producatori pentru consumatorii alimentati in regim reglementat
OCTOMBRIE 2013



Sursa: Raportările lunare ale furnizorilor de ultimă instanță – prelucrare SMPE

Furnizorii de ultimă instanță prezintă separat în factura clienților “Componenta de piață concurențială” – (CPC), propusă de fiecare furnizor de ultimă instanță și avizată de ANRE, în conformitate cu prevederile Metodologiei de stabilire a prețurilor și tarifelor la consumatorii finali care nu uzează de dreptul de eligibilitate aprobată prin Ordinul președintelui ANRE nr. 30/2012; CPC se regăsește în facturile clienților care nu au uzat de dreptul de eligibilitate, alții decât cei casnici și cei asimilați clienților casnici începând cu 1 septembrie 2012 și de la 01 iulie 2013 și în facturile clienților casnici și cei asimilați clienților casnici.

Structura achiziției de energie electrică pe PAN a furnizorilor de ultimă instanță (realizată înainte de ziua de livrare), pentru CPC, este prezentată în tabelul următor pentru luna octombrie 2013, comparativ cu octombrie 2012 :

Structură achiziție furnizori de ultimă instanță pentru CPC	Octombrie 2012		Octombrie 2013	
	Cantitate [GWh]	Preț mediu [lei/MWh]	Cantitate [GWh]	Preț mediu [lei/MWh]
contracte negociate	14,90	245,60	18,63	236,40
tranzacții PCC	48,76	239,06	379,82	218,30
tranzacții Intrazilnice	0,00	0,00	1,54	197,42
tranzacții PZU	24,90	235,32	117,43	187,28
TOTAL	88,56	239,11	517,41	211,85

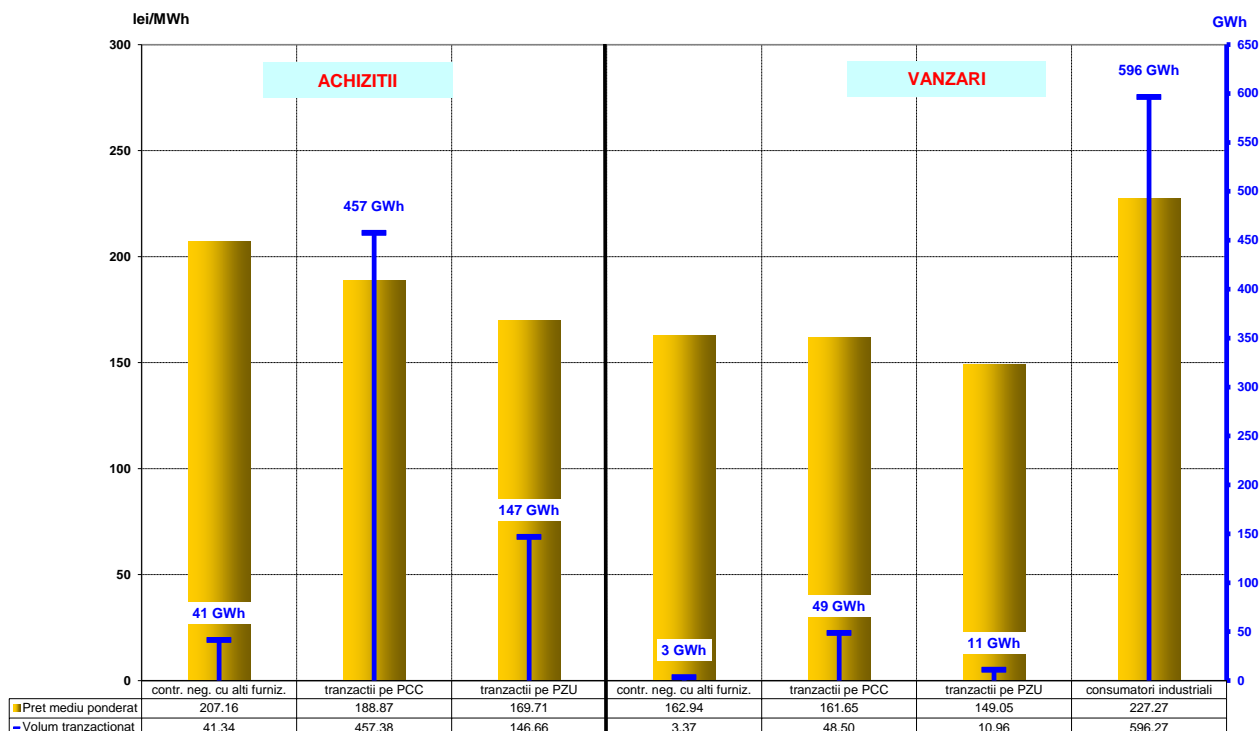
În mod similar cu datele prezentate pentru segmentul reglementat al PAM, în tabelul următor este prezentată structura tranzacțiilor de energie electrică a furnizorilor de ultimă instanță (realizată înainte de ziua de livrare), corespunzătoare segmentului concurențial al PAM (furnizare de energie electrică la prețuri negociate către clienții finali care au renunțat la alimentarea în regim reglementat), în luna octombrie 2013, comparativ cu luna similară a anului 2012:

- GWh -

Structură tranzacții furnizori de ultimă instanță pentru segmentul concurențial al PAM	Octombrie 2012	Octombrie 2013
Achiziții		
import	39,83	0,00
contracte negociate cu alți furnizori	339,58	41,34
tranzacții pe PCC	131,86	457,38
tranzacții pe PZU	63,09	146,66
Vânzări		
contracte negociate cu alți furnizori	57,76	3,37
contracte negociate cu producători	0,00	0,00
tranzacții pe PCC	0,00	48,50
tranzacții pe alte platforme	0,00	0,00
tranzacții pe PZU	15,65	10,96
clienți industriali	503,34	596,27

Defalcarea pe tipuri de surse/destinații a volumelor tranzacționate și a prețurilor medii realizate în luna octombrie 2013 de către furnizorii de ultimă instanță pe segmentul concurențial al PAM este prezentată în graficul următor:

Caracterizarea tranzacțiilor realizate de furnizorii de ultimă instanță pe segmentul concurențial al pieței cu amănuntul - OCTOMBRIE 2013 -



Sursa: Raportările lunare ale furnizorilor de ultimă instanță – prelucrare SMPE

Operatori de distribuție principali

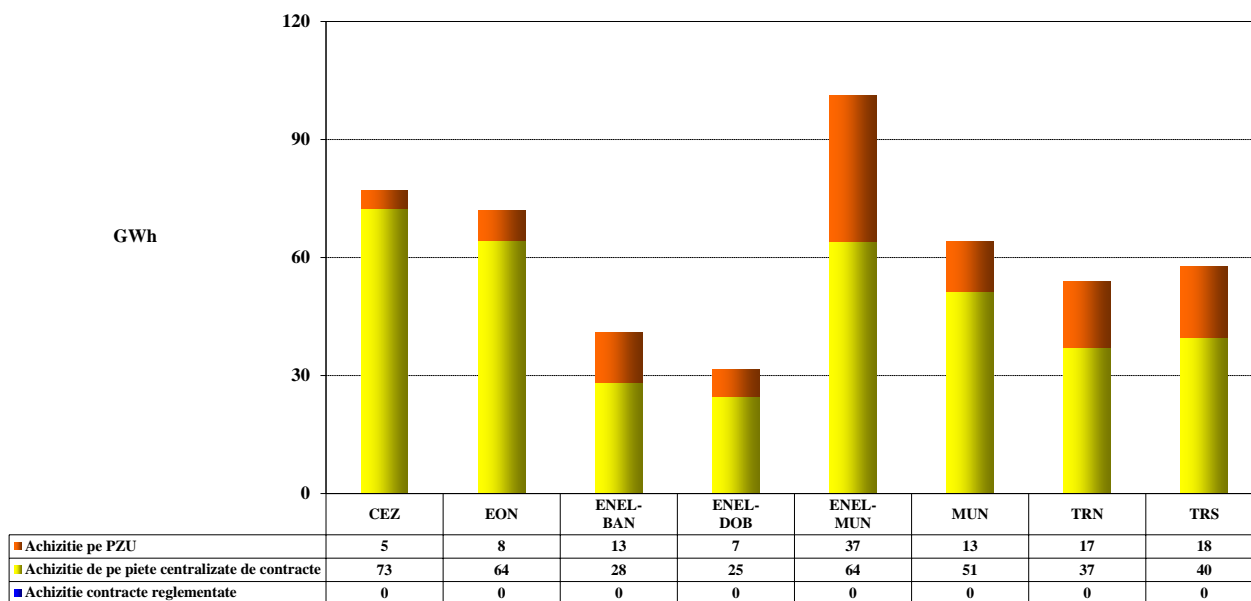
Structura achiziției de energie electrică a operatorilor de distribuție principali (realizată înainte de ziua de livrare), pentru consumul propriu tehnologic al rețelelor de distribuție în luna octombrie 2013 este prezentată în tabelul următor, comparativ cu luna similară a anului 2012:

- GWh -

Structură achiziție	Octombrie 2012	Octombrie 2013
contracte reglementate cu producători	497,52	0,00
contracte negociate cu furnizori	0,00	0,00
tranzacții pe PCC	0,00	382,07
tranzacții PZU	29,03	116,60

Structura achiziției de energie electrică a operatorilor de distribuție principali în octombrie 2013 este prezentată în graficul următor:

Achiziția de energie electrică a operatorilor de distribuție principali pentru acoperirea consumului propriu tehnologic
OCTOMBRIE 2013



Sursa: Raportările lunare ale operatorilor de distribuție principali – prelucrare SMPE

Începând cu luna aprilie 2013, operatorilor de distribuție principali nu le-a mai fost asigurată achiziția de energie electrică pe bază de contracte reglementate încheiate cu principalii producători.

6. Indicatori de concentrare pentru piața angro de energie electrică și componentele sale

În conformitate cu teoria economică, se definesc următorii indicatori de concentrare:

- HHI, Indexul Herfindahl - Hirschman = suma pătratelor cotelor de piață (%)

Semnificația valorilor indicatorului este:

HHI < 1000	pieță neconcentrată;
1000 < HHI < 1800	concentrare moderată a puterii de piață;
HHI > 1800	concentrare ridicată a puterii de piață.

- C1 = cota de piață a celui mai mare participant la piață (%)

Semnificația valorilor indicatorului este:

C1 > 20%	concentrare îngrijorătoare pentru piață;
C1 > 40%	sugerează existența unei poziții dominante pe piață;
C1 > 50%	indică o poziție dominantă pe piață.

- C3 = suma cotelor de piață ale celor mai mari trei participanți (%)

Semnificația valorilor indicatorului este:

40% < C3 < 70%	concentrare moderată a puterii de piață;
C3 > 70%	concentrare ridicată a puterii de piață.

Acești indicatori pot fi calculați pentru întreaga piață (de energie electrică, de servicii tehnologice de sistem - STS) sau pentru componente ale acesteia, pe care concurența se manifestă direct.

Indicatori de concentrare și cote de piață ale producătorilor de energie electrică

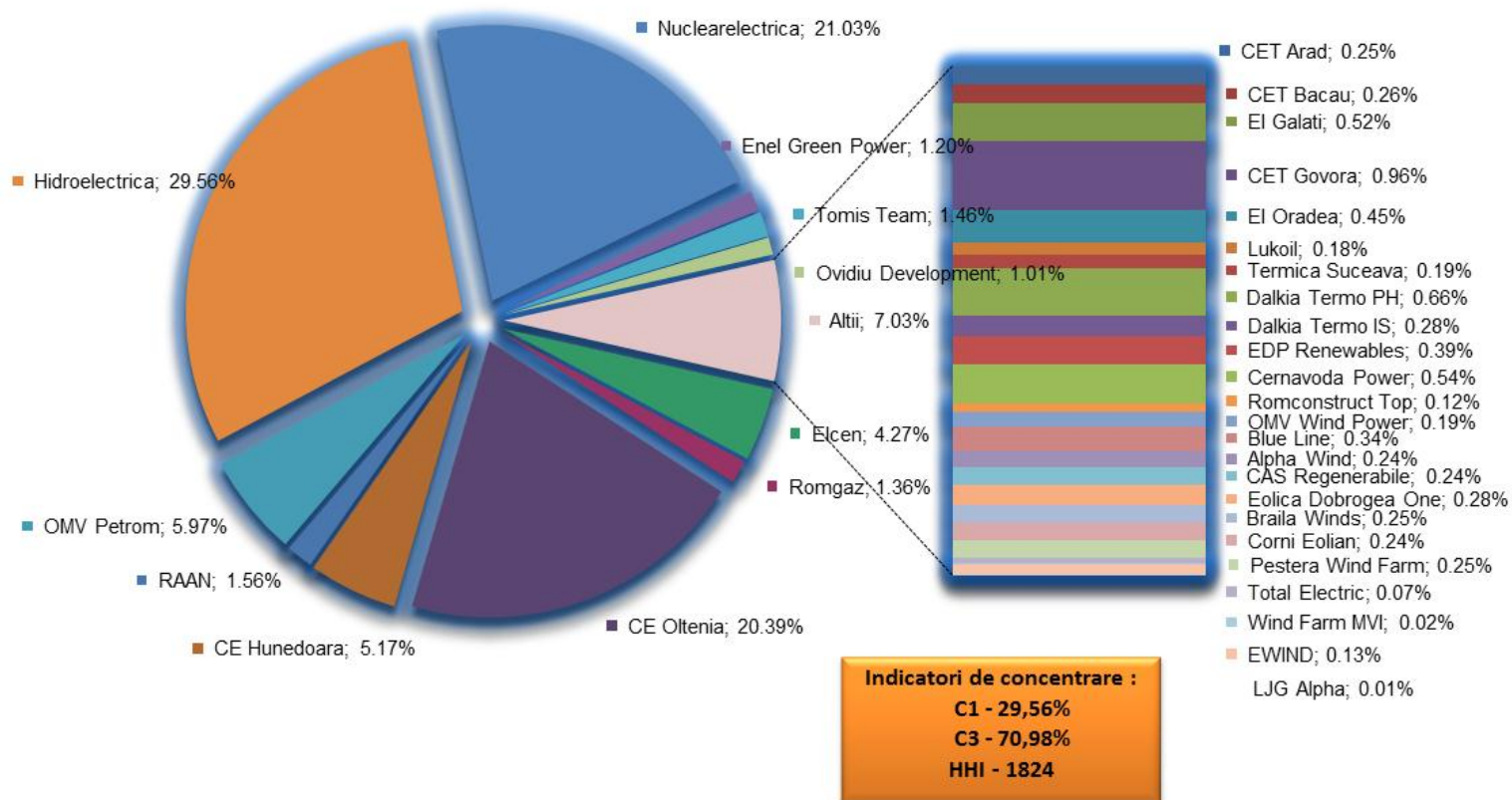
Structura pieței la nivelul producerii oferă o bază inițială pentru aprecierile privind gradul de competitivitate posibil pe piața energiei electrice.

În tabelul următor sunt prezentați indicatorii de concentrare la nivelul de producere a energiei electrice pentru luna octombrie 2013, calculați pe baza energiei electrice livrate în rețele de către producătorii cu unități dispecerizabile.

Indicatori de concentrare - octombrie 2013 -	C1 (%)	C3 (%)	HHI
Valoare	25,70	66,99	1666

Cotele de piață ale producătorilor de energie electrică, deținători de unități de producere dispecerizabile, realizate pe ansamblul componentelor pieței angro de energie electrică în primele 10 luni din 2013 sunt prezentate în figura următoare, fiind stabilite în funcție de energia electrică livrată în rețele.

Cotele de piață ale producătorilor detinatori de unitati dispecerizabile pe baza energiei electrice livrate in rețele ianuarie - octombrie 2013



Sursa: Raportările lunare ale producătorilor – prelucrare SMPE

O componentă a pieței angro de energie electrică pe care se manifestă direct concurența între producători este piața de echilibrare. Valorile indicatorilor de concentrare la nivelul acestei piețe în luna octombrie 2013, determinați pe baza energiei efectiv livrate, pentru fiecare din cele 3 tipuri de reglaje definite în Codul Comercial sunt prezentate în tabelul următor:

Indicatori de structura/concentrare a pietei de echilibrare - Octombrie 2013 -	Reglaje					
	Secundar		Tertiar rapid		Tertiar lent	
	crestere	scadere	crestere	scadere	crestere	scadere
C1 - % -	48	47	67	65	36	49
C3 - % -	93	91	90	96	81	98
HHI	3875	3731	4835	4938	2673	3970

Sursa: Raportările lunare ale C.N. TRANSELECTRICA S.A. – prelucrare SMPE

În tabelul următor, sunt prezentați indicatorii de concentrare pe tipuri de rezerve (reglaj secundar, terțiar rapid, terțiar lent), care caracterizează componenta reglementată a pieței STS, comparativ cu cea concurențială. În luna octombrie 2014, CNTEE Transelectrica SA nu a organizat licitații pentru achiziția de rezerve pe componenta concurențială.

Indicatori de concentrare pe piața serviciilor tehnologice de sistem - octombrie 2013 -		Rezerva reglaj secundar	Rezerva terțiară rapidă	Rezerva terțiară lentă
componenta reglementată	Cantitate contractată (h*MW)	270 450	536 400	530 400
	C1 (%)	44,6	80,5	53,4
	C3 (%)	97,2	91,6	100
componenta concurențială	Cantitate contractată (h*MW)	0	0	0
	C1 (%)	-	-	-
	C3 (%)	-	-	-
	HHI	-	-	-

Sursa: Raportările lunare ale C.N. TRANSELECTRICA S.A. – prelucrare SMPE

Indicatori de concentrare pe piața pentru ziua următoare (PZU)

Piața pentru ziua următoare (PZU) este o piață voluntară, deschisă atât la cumpărare, cât și la vânzare tuturor participanților: producători, furnizori, operatori de rețea, în condițiile stabilite prin reglementările aplicabile.

Indicatorii de concentrare pe această piață reflectă gradul de concurență manifestat între vânzatori, respectiv cel între cumpărători, dinamica acestora putând influența nivelul prețului. Tabelul următor prezintă C1, C3 și HHI la cumpărare, respectiv la vânzare, determinați pe baza cantităților tranzacționate de participanți pe această piață:

Indicatori de concentrare pe PZU - octombrie 2013 -	C1 (%)	C3 (%)	HHI
Vânzare	25,64	55,49	1210
Cumpărare	11,47	28,19	511

Sursa: Raportările lunare ale OPCOM SA

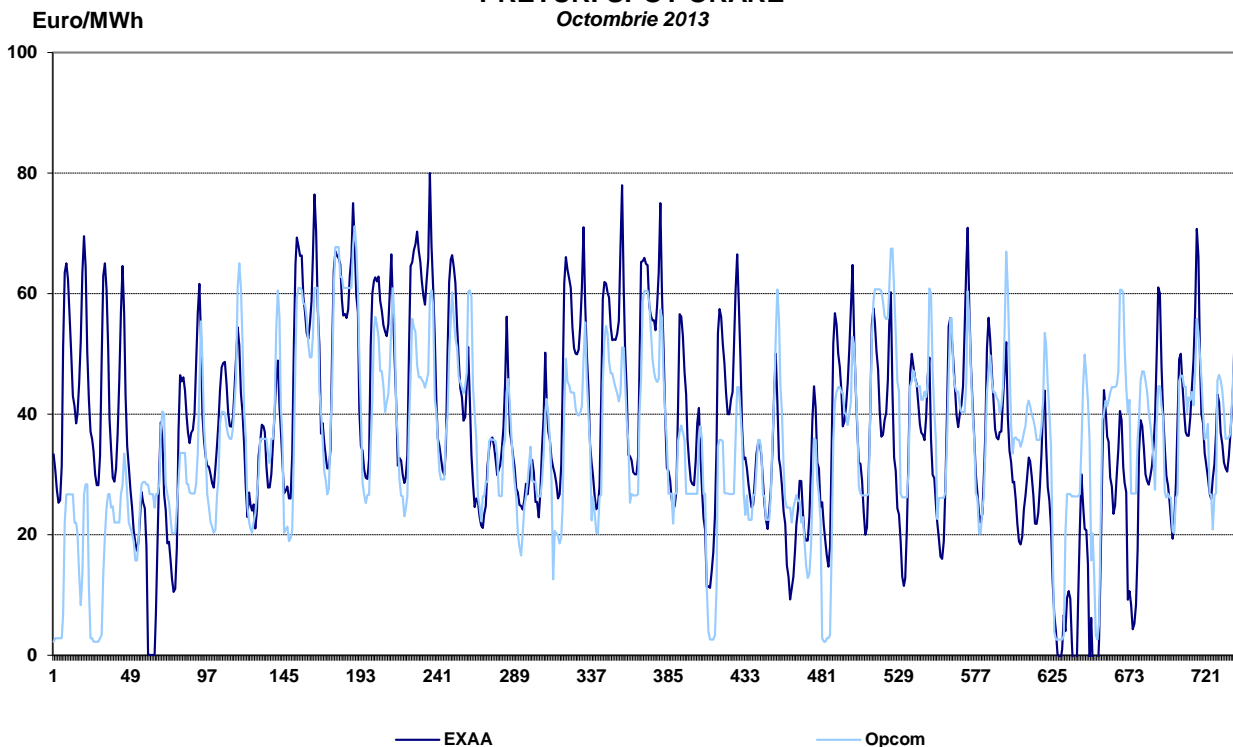
7. Evoluția prețurilor stabilite pe piața angro

Opcom S.A. administrează piața de energie electrică pentru ziua următoare, prețul de închidere stabilit aici constituind o referință pentru prețurile stabilite prin contracte bilaterale. În figurile următoare este prezentată evoluția prețurilor orare pe PZU în octombrie 2013, respectiv evoluția prețurilor medii zilnice, comparativ cu evoluțiile prețurilor similare stabilite la bursa EXAA.

Pentru a putea fi comparat cu prețul stabilit de bursele europene, prețul de închidere înregistrat la Opcom S.A. este exprimat în Euro, luându-se în considerare cursurile de schimb zilnice Euro/leu comunicate de BNR.

PRETURI SPOT ORARE

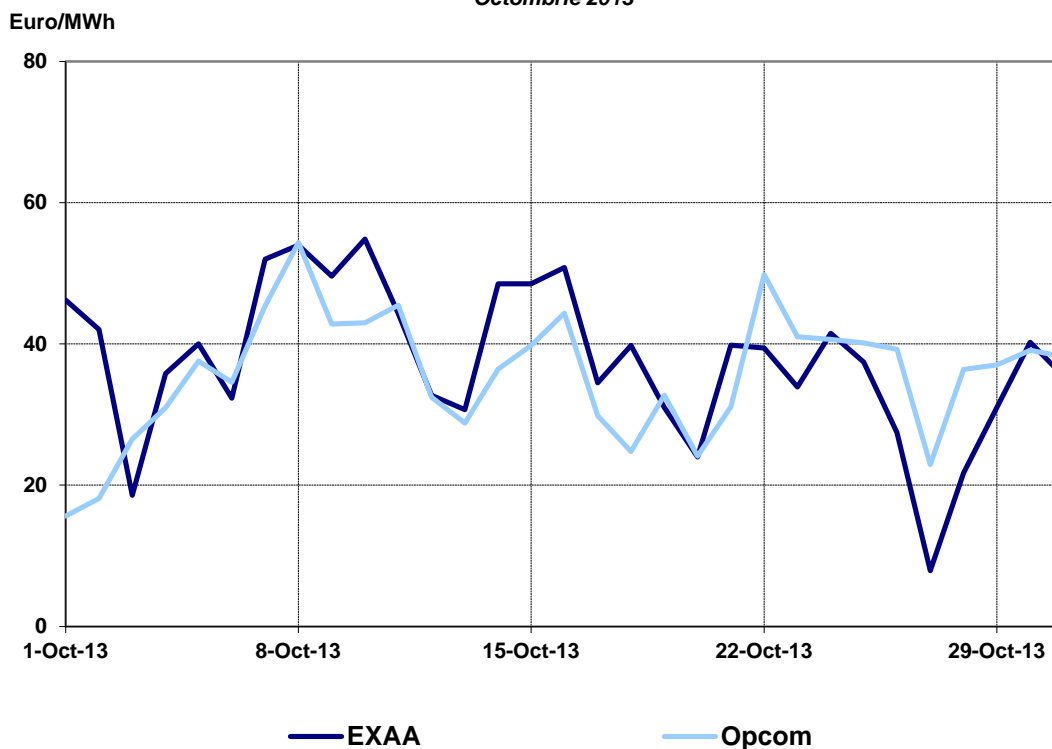
Octombrie 2013



Sursa: Raportările zilnice ale OPCOM S.A. și informațiile publicate de EXAA
– prelucrare SMPE

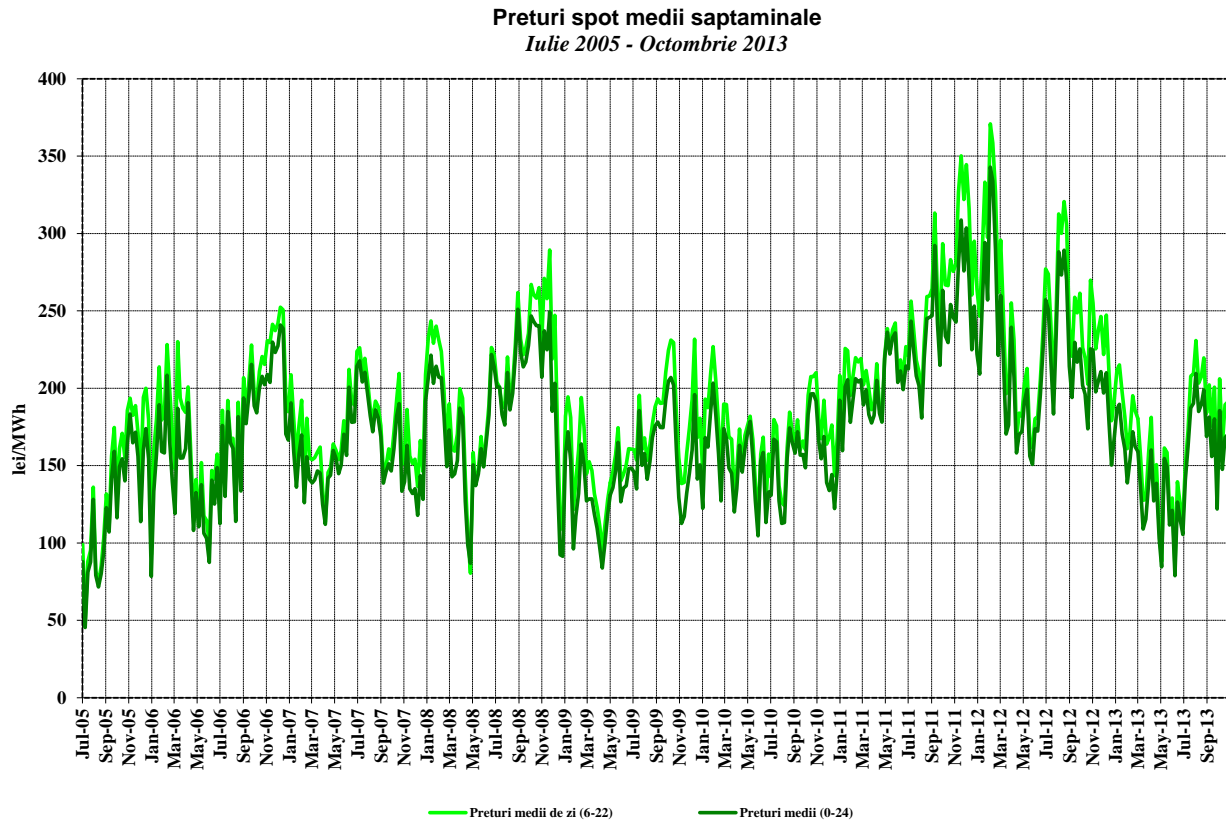
PRETURI SPOT MEDII ZILNICE

Octombrie 2013



Sursa: Raportările zilnice ale OPCOM S.A. și informațiile publicate de EXAA
– prelucrare SMPE

Evoluția, începând din luna iulie 2005, a prețurilor spot medii săptămânale este reprezentată în graficul următor:

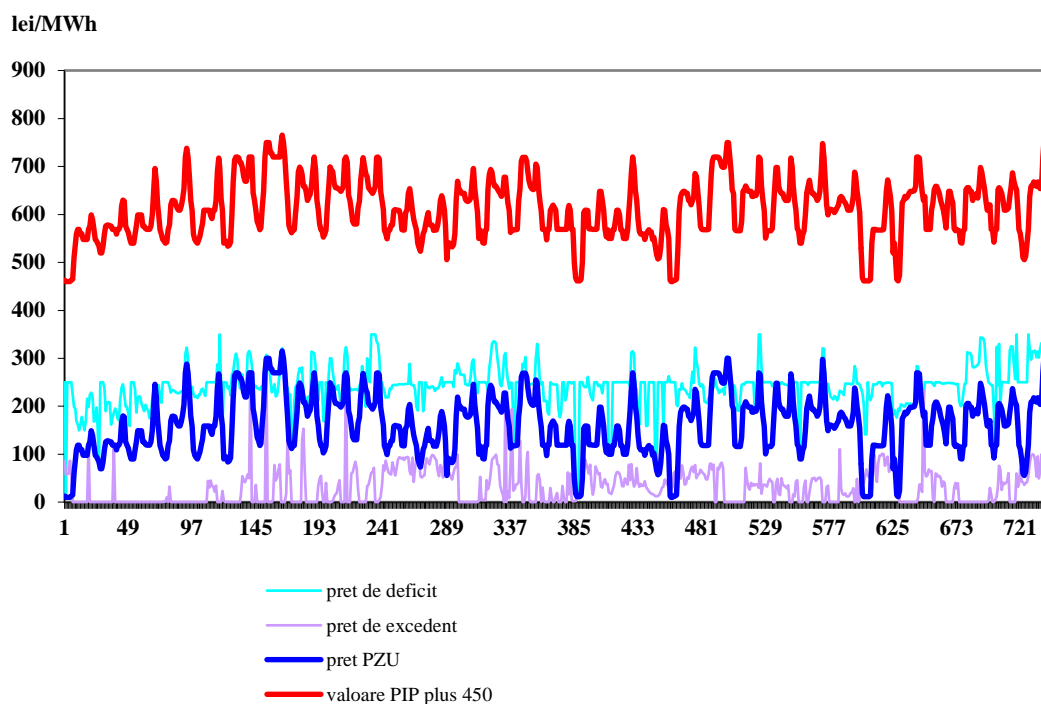


Sursa: Raportările zilnice ale OPCOM S.A. – prelucrare SMPE

Pentru acoperirea diferențelor dintre valorile planificate/contractate ale consumului și respectiv producției și valorile acestora apărute în timp real, operatorul de sistem (C.N. Transelectrica S.A.) operează piața de echilibrare, “cumpărând” sau “vânzând” energie în ordinea prețurilor determinate de ofertele producătorilor dispecerizabili. Participanții care determină dezechilibrele, organizați în PRE-uri (părți responsabile cu echilibrarea) suportă financiar contravaloarea acestor dezechilibre, plătind pentru deficitul de energie prețul rezultat din ofertele la creștere acceptate pe piața de echilibrare, respectiv primind pentru excedentul de energie prețul rezultat din ofertele la scădere acceptate de operatorul de sistem.

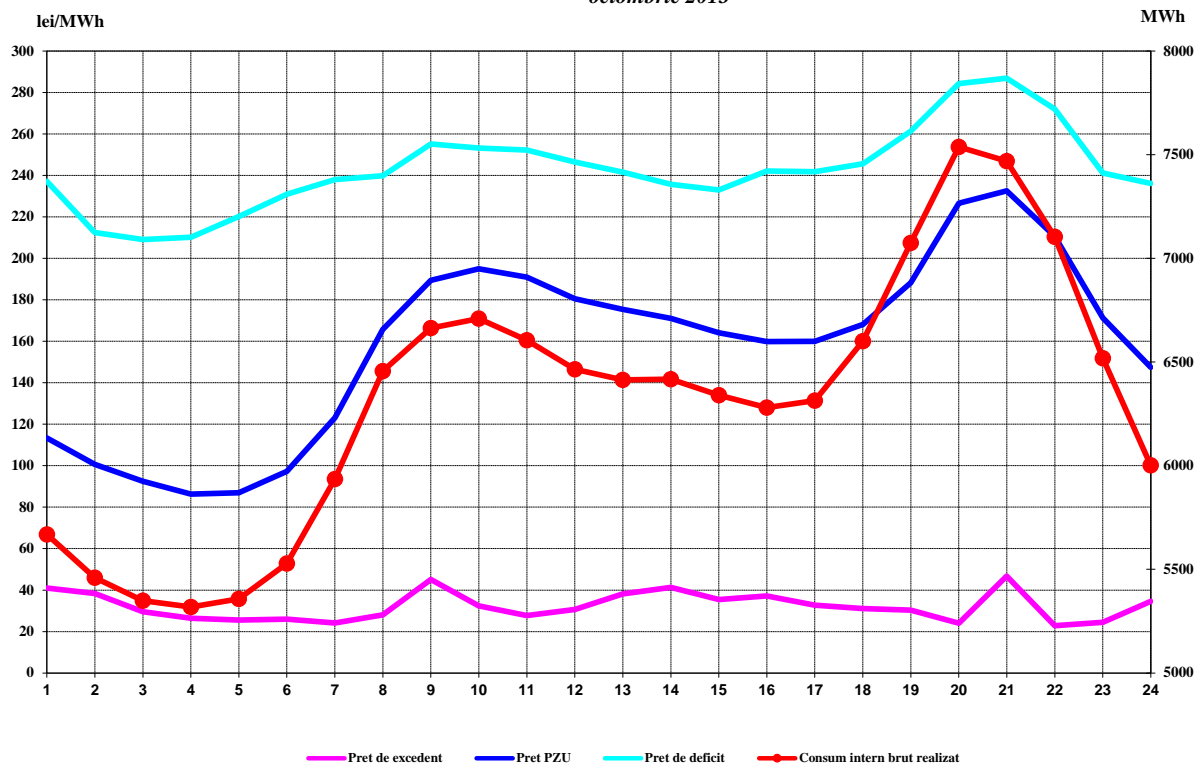
Reprezentarea alăturată a prețurilor de decontare (PIP pe PZU, prețul de deficit și cel de excedent de energie rezultate din operarea PE) oferă imaginea de ansamblu a funcționării corelate a acestor piețe. Prețurile de decontare sunt prezentate în valori orare (primul grafic), valori medii pe intervale orare comparativ cu consumul intern (al doilea grafic), precum și în valori medii lunare (ultimul grafic).

Preturi orare de decontare luna Octombrie 2013



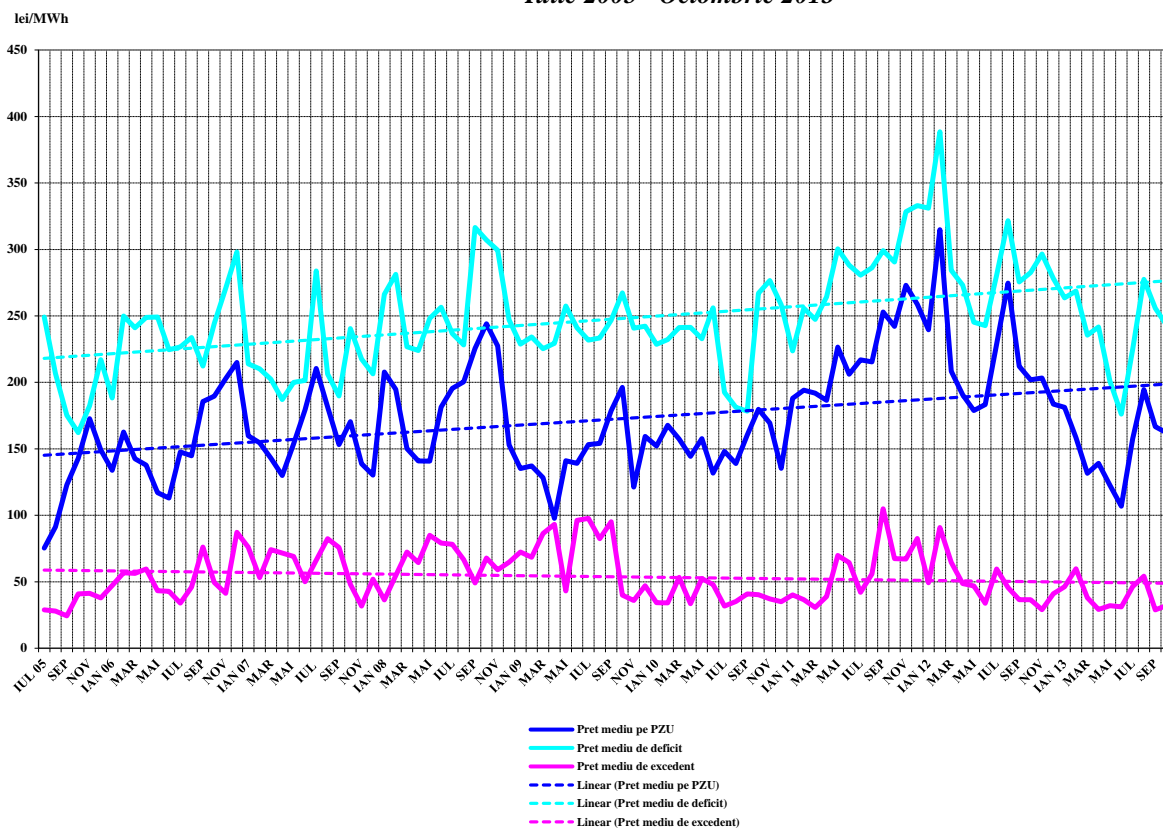
Sursa: Raportările zilnice/lunare ale OPCOM S.A.– prelucrare SMPE

Valori medii orare ale preturilor de decontare si ale consumului intern brut realizat octombrie 2013



Sursa: Raportările lunare ale OPCOM S.A. și C.N. TRANSELECTRICA S.A. – prelucrare SMPE

Preturi medii lunare înregistrate pe PZU și PE
Iulie 2005 - Octombrie 2013



Sursa: Raportările zilnice/lunare ale OPCOM S.A. – prelucrare SMPE

III. PIAȚA CU AMĂNUNTUL DE ENERGIE ELECTRICĂ

1. Structura schematică a pieței cu amănuntul

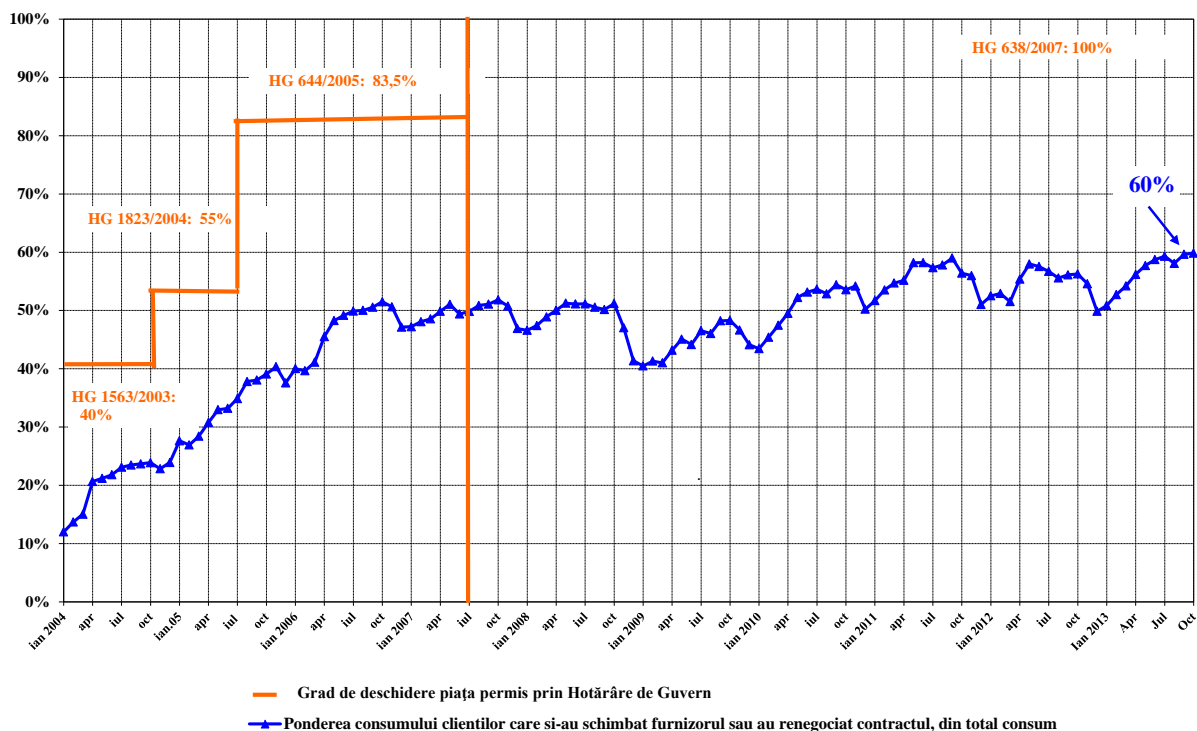


* conform art. 53 alin.(2) și art. 55 alin.(1) din Legea energiei electrice și gazelor naturale nr. 123/2012

2. Gradul de deschidere a pieței de energie electrică

În perioada ianuarie 2004 – octombrie 2013, consumul clienților finali care și-au schimbat furnizorul sau și-au negociat contractele cu furnizorii de ultimă instanță care îi alimentau, raportat la consumul total, a evoluat conform figurii alăturată. Valorile precizate sunt valori cumulate de la începutul procesului de deschidere a pieței și sunt prezentate lunar.

Evoluția gradului de deschidere a pieței de energie electrică în perioada Ianuarie 2004 - Octombrie 2013

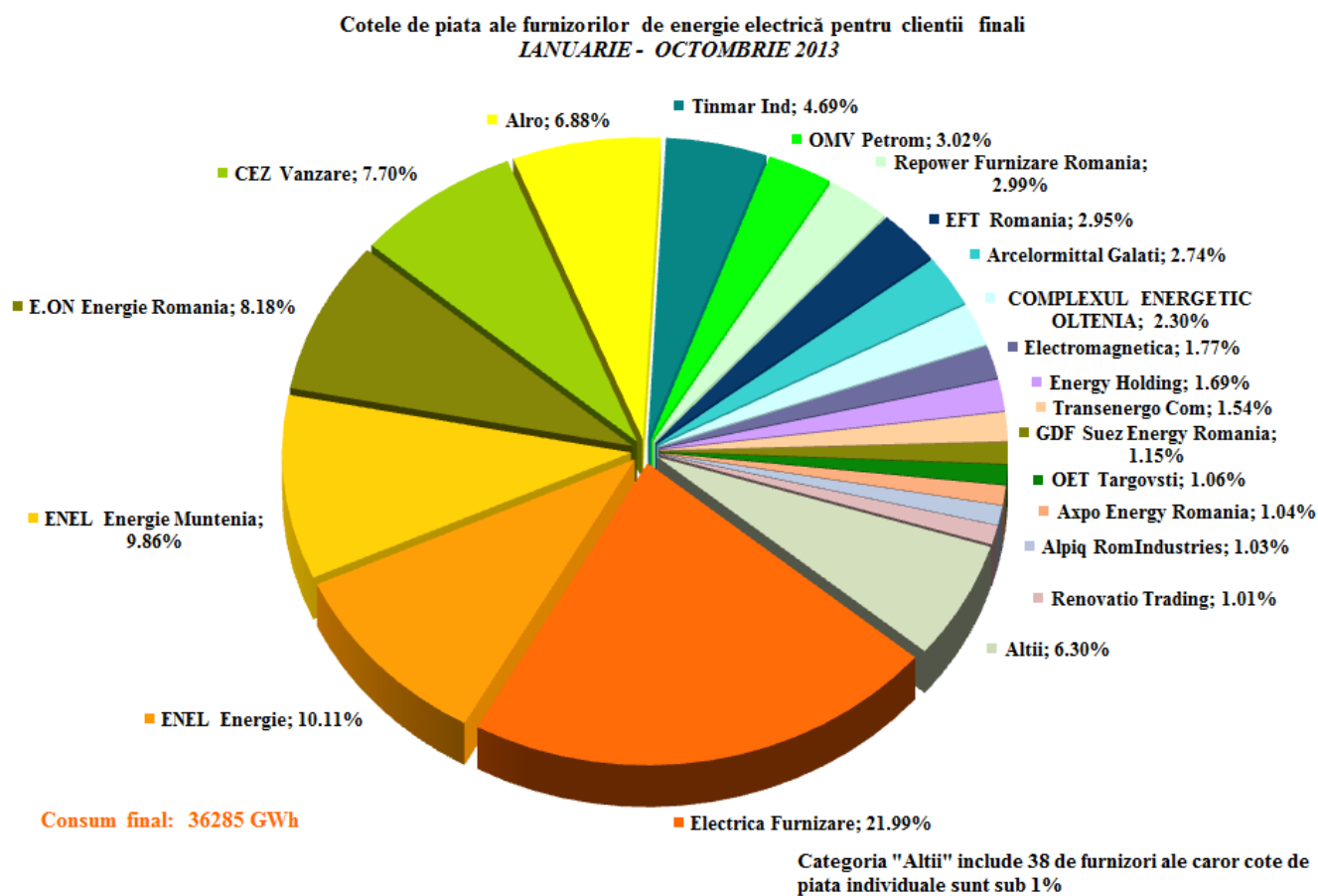


Sursa: Raportările lunare ale furnizorilor clienților finali – prelucrare SMPE

3. Cote de piață ale furnizorilor de energie electrică

În următoarele trei grafice sunt prezentate cotele de piață ale furnizorilor de energie electrică pe piața cu amănuntul, determinate:

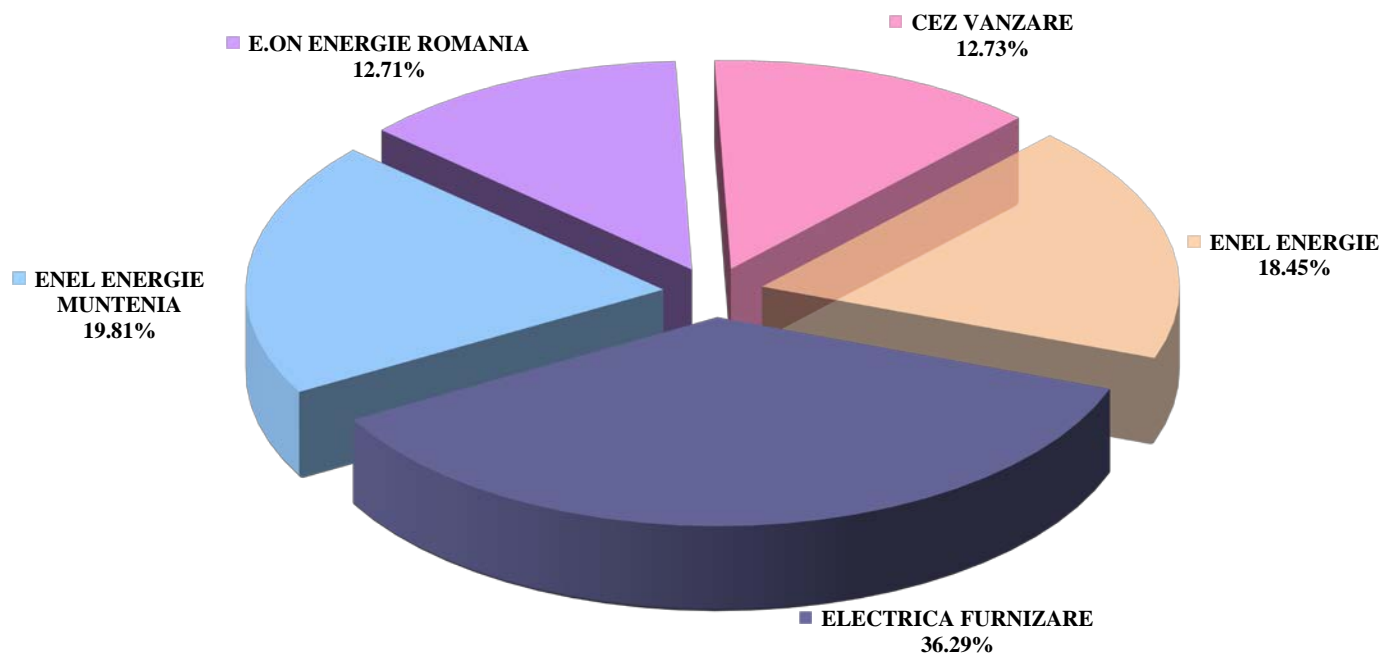
- a) pentru toți furnizorii, inclusiv cei de ultimă instanță, cu activitate pe PAM – în funcție de energia electrică furnizată clienților finali în regim reglementat (inclusiv CPC), precum și de energia electrică furnizată clienților care și-au schimbat furnizorul sau și-au negociat contractul;



Sursa: Raportările lunare ale furnizorilor clienților finali – prelucrare SMPE

- b) pentru furnizorii de ultimă instanță – în funcție de energia electrică furnizată clienților finali în regim reglementat, inclusiv CPC;

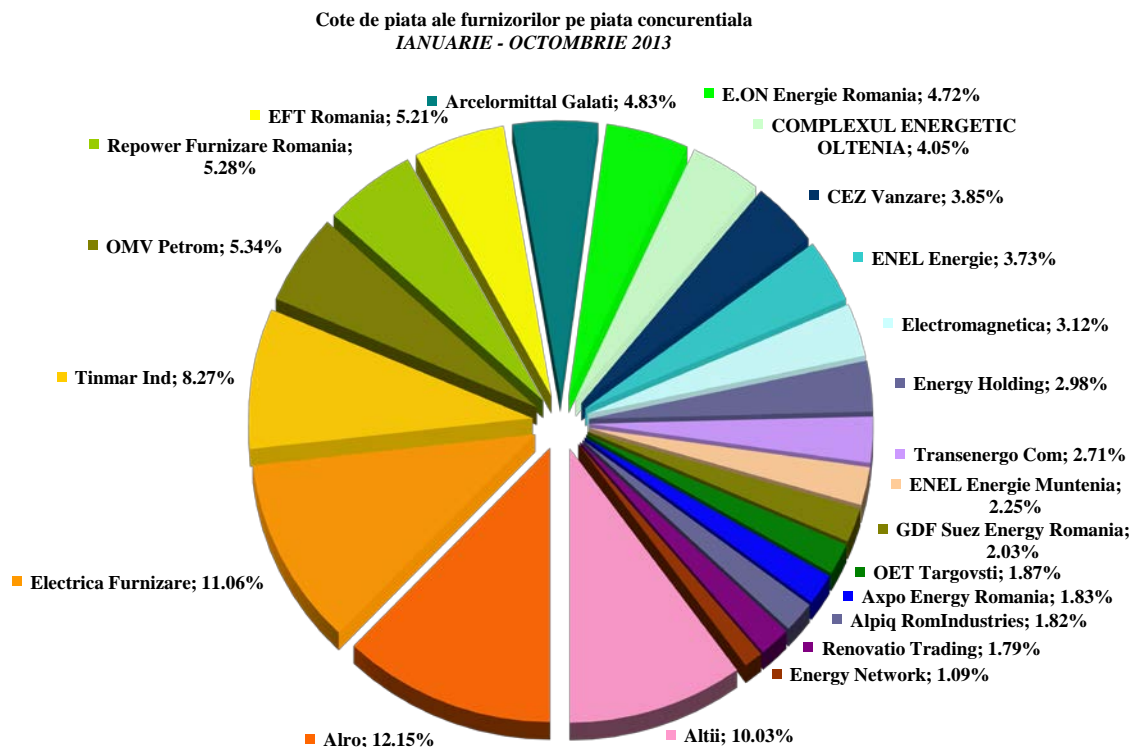
Cote de piață ale furnizorilor de ultimă instanță pe piața reglementată
IANUARIE - OCTOMBRIE 2013



Consum final clienti alimentati in regim reglementat, inclusiv CPC: 15725 GWh

Sursa: Raportările lunare ale furnizorilor de ultimă instanță – prelucrare SMPE

- c) pentru toți furnizorii, inclusiv cei de ultimă instanță, cu activitate pe segmentul concurențial al PAM – în funcție de energia electrică furnizată clienților care și-au schimbat furnizorul sau și-au negociat contractul.



Consum clienti alimentati in regim concurențial: 20560 GWh
Indicatori concentrare piata:
HHI - 568 C3 - 31%; C1 - 12%

Categoria "Altii" include 37 de furnizori ale caror cote de piata individuale sunt sub 1%

Sursa: Raportările lunare ale furnizorilor – prelucrare SMPE

Se menționează faptul că, în calculul de determinare a valorilor indicatorilor de piață, nu s-a ținut cont de principiul dominanței, iar energia electrică furnizată pe baza căreia s-a stabilit cota de piață a fiecărui furnizor include autoconsumul marilor clienți industriali care dețin și licență de furnizare și care au decis să-și achiziționeze energia de pe piața angro, în calitate de furnizori concurențiali.

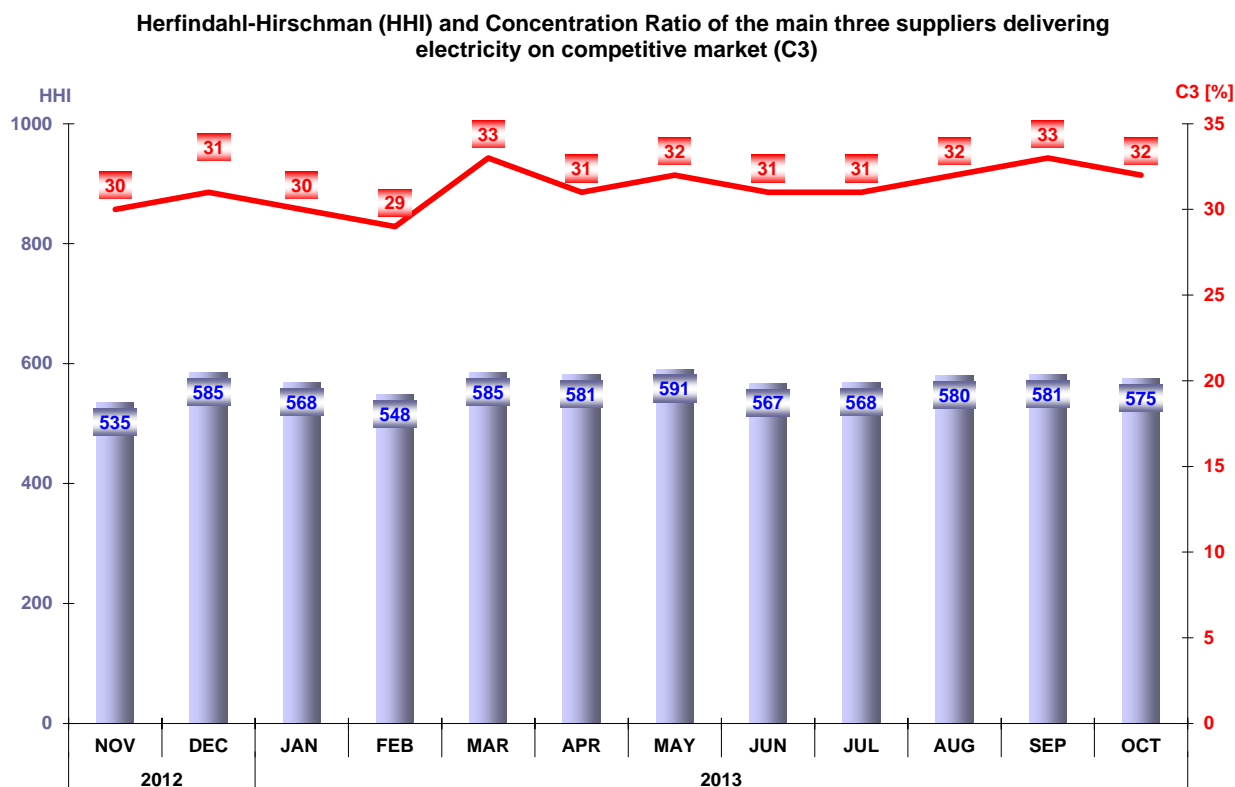
Cuantificarea activității desfășurate în cadrul segmentului concurențial al PAM, comparativ cu cea de pe PAN, de către furnizori, se poate realiza prin determinarea ponderii vânzărilor la clienții finali în totalul tranzacțiilor de vânzare. Astfel, tabelul următor cuprinde numărul furnizorilor ce activează pe PAM, structurat în funcție de dimensiunea activității desfășurate pe această piață, în luna octombrie 2013.

Numărul furnizorilor	Ponderea vânzărilor la clienții finali din totalul tranzacțiilor de vânzare			
	100%	75% - 100%	50% - 75%	<50%
Concurențiali	8	13	7	17
De ultimă instanță	0	4	1	0

Sursa: Raportările lunare ale furnizorilor – prelucrare SMPE

4. Indicatori de concentrare pentru piața concurențială cu amănuntul de energie electrică

Evoluția lunară a indicatorilor de concentrare (C3, HHI) determinați pe ansamblul PAM concurențiale este ilustrată în figura următoare pentru perioada noiembrie 2012 – octombrie 2013:



Sursa: Raportările lunare ale furnizorilor – prelucrare SMPE

În tabelul următor sunt prezentate valorile indicatorilor de structură a componentei concurențiale a PAM și numărul furnizorilor activi în luna octombrie 2013, calculați pentru fiecare categorie de consum definită de Directiva nr. 2008/92/CE:

Indicatori - Octombrie 2013	Categorie consumator							Total PAM conc
	IA	IB	IC	ID	IE	IF	Alții	
C1 - % -	33	28	23	18	18	17	31	12
C3 - % -	57	54	42	35	36	43	58	32
HHI	1627	1288	969	723	807	1063	1631	575
Consum - GWh -	4.7	152	220	578	292	198	785	2230
NR. FURNIZORI	31	47	46	47	22	12	14	59
nr. furnizori de ultimă instanță	5	5	5	5	3	3	2	5
nr. furnizori concurențiali	22	37	35	38	15	7	7	45
nr. producatori	4	5	6	4	4	2	5	9

Sursa: Raportările lunare ale furnizorilor – prelucrare SMPE

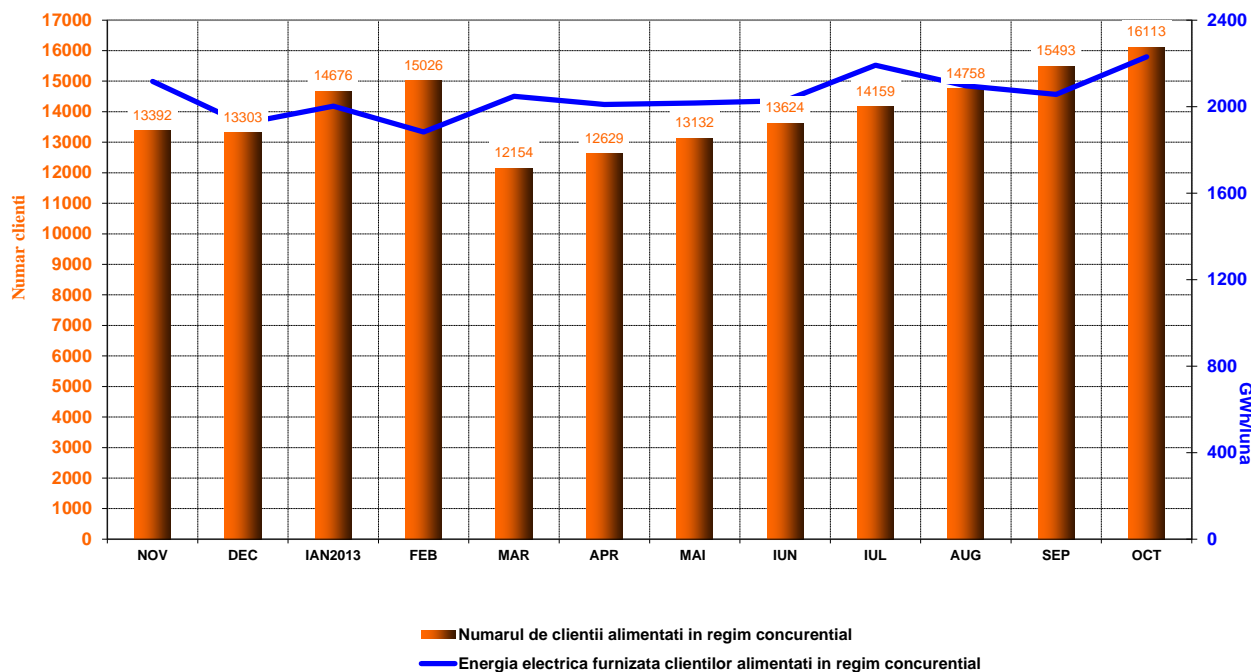
5. Evoluția numărului de clienți și a energiei aferente acestora

Numărul clienților finali cărora li se furnizează energie în regim concurențial este prezentat ca valoare cumulată de la începutul procesului de deschidere a pieței, iar pentru luna octombrie 2013 este structurat pe categorii de clienți, în conformitate cu prevederile Directivei nr. 2008/92/CE.

Tabelul următor detaliază intervalele de consum corespunzătoare fiecărei categorii în parte:

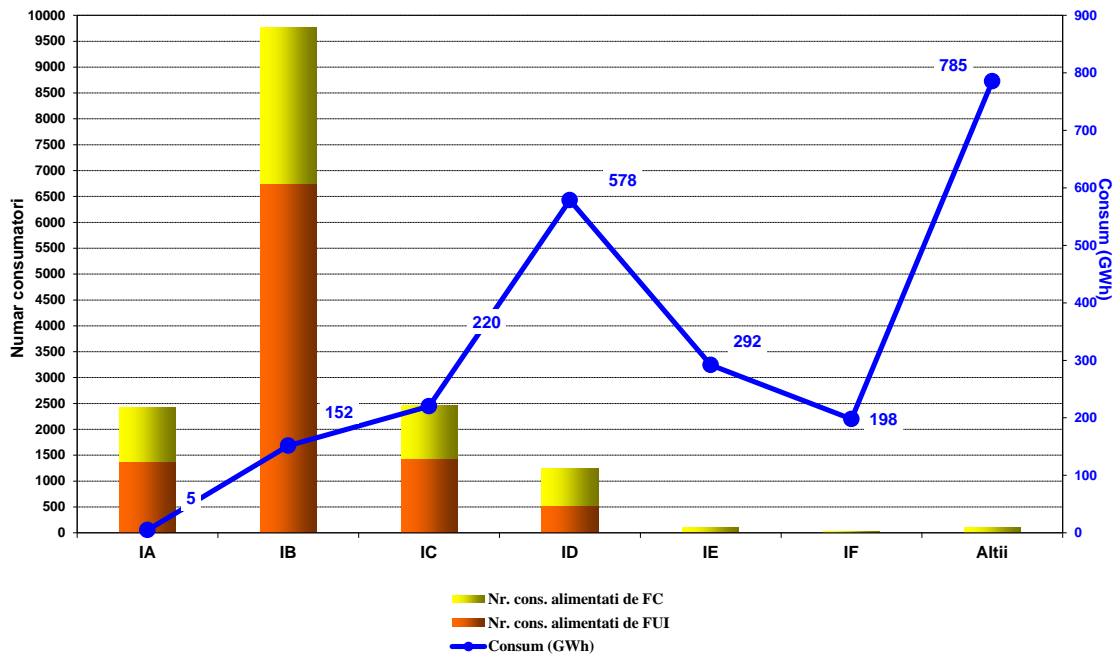
Categorie clienți necasnici	Consum anual cuprins in intervalul (MWh):	
IA		<20
IB	20	<500
IC	500	<2000
ID	2000	<20000
IE	20000	<70000
IF	70000	<=150000
Altii	>150000	

Evoluția numărului clienților alimentați în regim concurențial și a energiei electrice furnizate acestora



Sursa: Raportările lunare ale furnizorilor concurențiali – prelucrare SMPE

Numarul consumatorilor alimentati in regim concurential si consumul lor structurat pe categorii de consum si furnizori
- OCTOMBRIE 2013 -

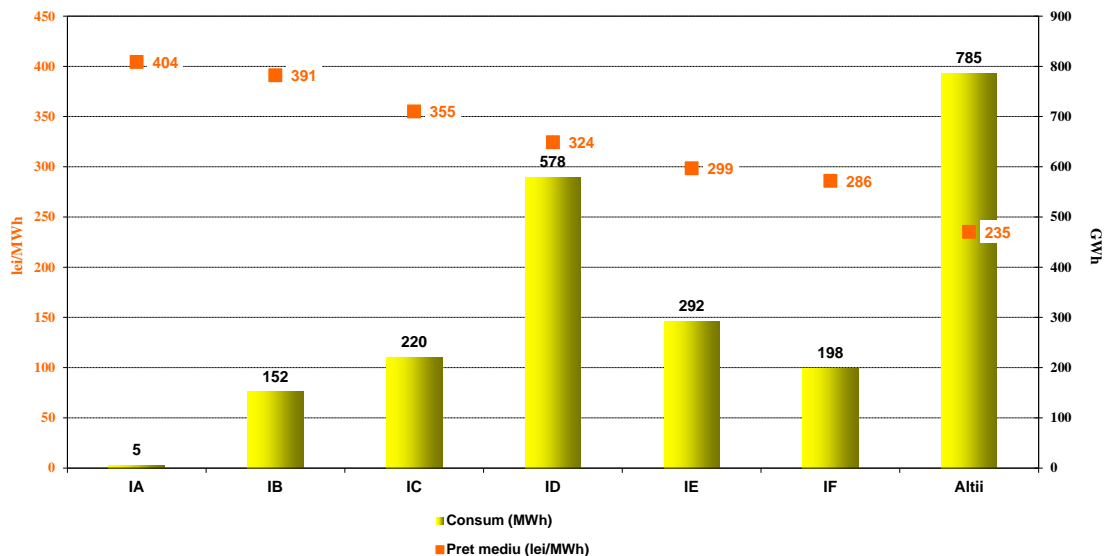


Sursa: Raportările lunare ale furnizorilor – prelucrare SMPE

6. Prețuri medii de vânzare la clienții finali alimentați în regim concurențial

Graficul următor prezintă prețurile medii de vânzare pentru luna octombrie 2013 ale clienților finali alimentați în regim concurențial, structurați în conformitate cu prevederile Directivei nr. 2008/92/CE.

Pretul mediu si consumul de energie structurat pe categorii de consumatori corespunzator segmentului concurential al PAM
OCTOMBRIE 2013 -



Sursa: Raportările lunare ale furnizorilor concurențiali – prelucrare SMPE

Precizări:

Prețul mediu de vânzare corespunzător fiecărei categorii s-a determinat ca medie ponderată a prețurilor practicate de către furnizori cu cantitățile furnizate de aceștia respectivei categorii de clienți, în conformitate cu prevederile Directivei. Prețurile nu conțin TVA, accize sau alte taxe și includ serviciile asigurate de furnizor (transport TG, transport TL, servicii de sistem, distribuție, decontare piață, dezechilibre, taxe agregare PRE, măsurare). Incadrarea clienților în categorii s-a realizat pe baza prognozei anuale de consum a acestora, în conformitate cu prevederile Directivei.

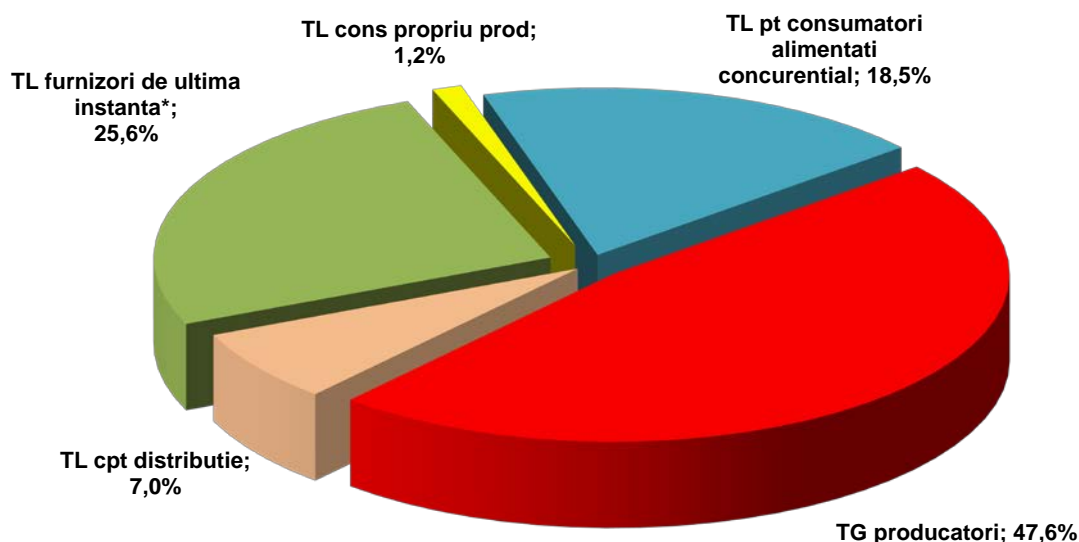
IV. OPERATORUL DE TRANSPORT ȘI SISTEM C.N. TRANSELECTRICA S.A.

C.N. Transelectrica S.A. efectuează serviciul de transport, pentru care percepe tarife de transport reglementate, care au două componente:

- ✓ componenta de introducere în rețea (TG), destinată orientării echilibrate a noilor unități de producere;
- ✓ componenta de extracție din rețea (TL), destinată poziționării echilibrate pe teritoriul țării a consumatorilor.

În figura următoare este prezentată structura veniturilor C.N. Transelectrica S.A. din servicii de transport, care reflectă structura clienților C.N. Transelectrica S.A. pentru acest serviciu în octombrie 2013.

Structura veniturilor CN Transelectrica SA din prestarea serviciilor de transport
- Octombrie 2013-

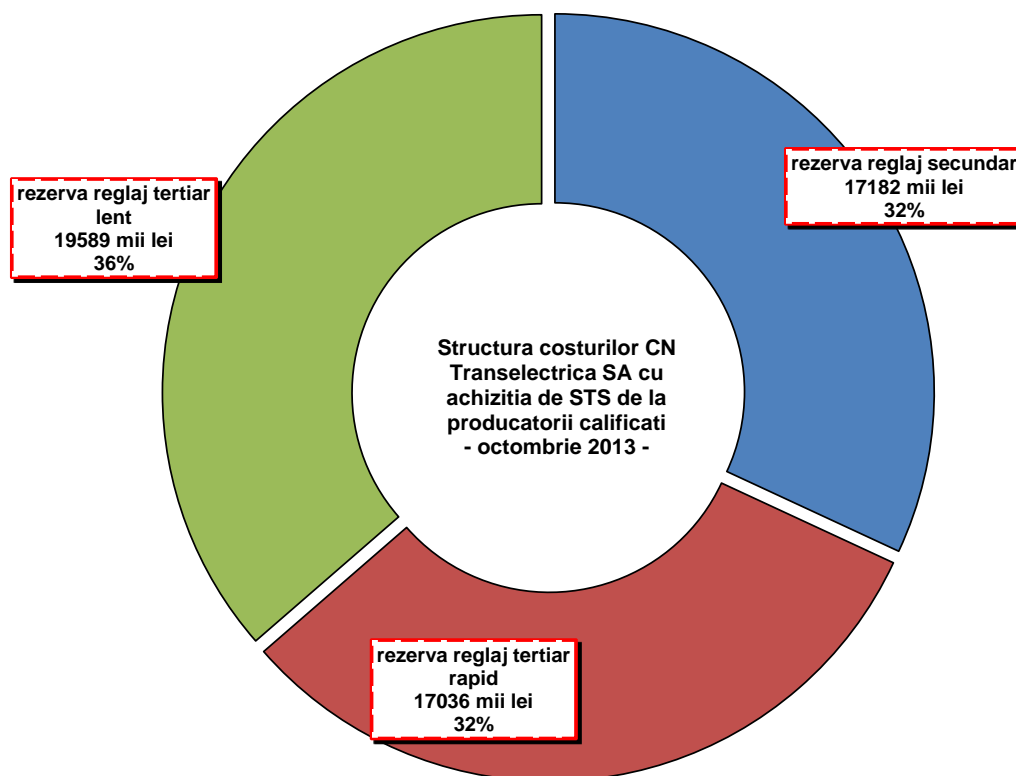


* energia extrasa atat din zona proprie de licenta cat si din alte zone

Sursa: Raportările lunare ale C.N. TRANSELECTRICA S.A. – prelucrare SMPE

Pentru realizarea funcției de operator de sistem, C.N. Transelectrica S.A. prevede și contractează rezerve (servicii de sistem tehnologice) de la participanții calificați, pe care le utilizează prin integrarea în piața de echilibrare. Acestea sunt: rezerva (banda) de reglaj secundar, rezerva de reglaj terțiar rapid, rezerva de reglaj terțiar lent și energia reactivă necesară RET.

Structura costurilor cu achiziția serviciilor tehnologice de sistem suportate de C.N. Transelectrica S.A. în luna octombrie 2013 se prezintă în graficul următor. Pentru acoperirea acestor costuri corespunzătoare contractelor pentru asigurarea serviciilor de sistem tehnologice precum și pentru acoperirea costurilor proprii de operare, OTS aplică tariful reglementat pentru servicii de sistem.



Sursa: Raportările lunare ale C.N. TRANSELECTRICA S.A. – prelucrare SMPE

V. EVOLUȚIA REGULILOR PIEȚEI ÎN LUNA OCTOMBRIE 2013

În luna octombrie 2013, ANRE a emis următoarele reglementări, cu incidență asupra piețelor angro și cu amănuntul de energie electrică:

- Ordinul președintelui ANRE nr. 72/02.10.2013 pentru aprobarea Metodologiei de stabilire a tarifelor pentru serviciul de distribuție a energiei electrice;
- Ordinul președintelui ANRE nr. 73/10.10.2013 privind aprobarea Regulamentului de organizare și funcționare a pieței intrazilnice de energie electrică;
- Ordinul președintelui ANRE nr. 77/23.10.2013 privind aprobarea prețului de referință și a prețurilor reglementate pentru energia electrică, aplicabile, în anul 2014, producătorilor de energie electrică și termică în cogenerare care beneficiază de bonus;
- Ordinul președintelui ANRE nr. 78/23.10.2013 privind aprobarea valorilor bonusurilor de referință pentru energia electrică produsă în cogenerare de înaltă eficiență și ale prețurilor de referință pentru energia termică produsă în cogenerare, aplicabile în anul 2014;
- Decizia președintelui ANRE nr. 3112/23.10.2013 privind aprobarea cantităților produse în unități de cogenerare de înaltă eficiență care beneficiază de schema bonus pentru luna septembrie 2013.

VI. EXPLICAȚII ȘI PRESCURTĂRI

1. Explicații

- **Energia electrică livrată în rețele** include și consumul propriu al autoproducătorilor RAAN și OMV Petrom, precum și energia electrică vândută direct de către producătorii monitorizați unor clienți racordați la instalațiile centralelor sau consumată de ei înșiși la alte locuri de consum, putând fi diferită de energia electrică facturată de C.N. Transelectrica S.A. pentru plata tarifului de introducere în RET;
- **Autoconsumul producătorilor** – în graficul aferent structurii veniturilor C.N. Transelectrica S.A., se referă exclusiv la consumul producătorilor la alte locuri decât locația centralelor;
- **Consumul intern** reprezintă energia asigurată de agenții economici participanți la piața angro și determinată ca *Energie livrată + Import – Export* în care *Energia livrată* are semnificația precizată mai sus;
- **Achiziția totală a furnizorilor de ultimă instanță și a operatorilor de distribuție** reprezintă energia electrică achiziționată pentru alimentarea în regim reglementat a clienților și pentru acoperirea consumului propriu tehnologic în rețelele de distribuție;
- **Consumul clienților finali alimentați în regim reglementat** reprezintă consumul clienților finali alimentați de furnizorii de ultimă instanță la tarif reglementat și CPC;
- **Consumul clienților finali alimentați în regim concurențial** se referă la consumul clienților finali alimentați de furnizori la preț negociat;
- **Consumul de combustibil** prezentat corespunde atât producerii de energie electrică, cât și producerii de energie termică în centralele producătorilor monitorizați.

2. Prescurtări

- SMPE – Compartimentul Monitorizare Piață - ANRE
- EEX – European Energy Exchange – Leipzig, Germania www.eex.de
- EXAA – Energy Exchange Austria, www.exaa.at
- PAN – Piața angro de energie electrică
- PAM – Piața cu amănuntul de energie electrică
- PCC – Piețe centralizate de contracte
- PZU – Piața pentru Ziua Următoare
- PI – Piața Intrazilnică
- PE – Piața de Echilibrare
- PIP – preț de închidere a PZU
- PRE – Parte Responsabilă cu Echilibrarea
- TG – componenta de injecție a tarifului de transport
- TL – componenta de extracție a tarifului de transport
- UNO-DEN – Unitatea Operațională Dispecerul Energetic Național
- CPC – Componenta Pieței Concurențiale