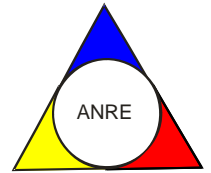




**AUTORITATEA NAȚIONALĂ DE
REGLEMENTARE ÎN DOMENIUL ENERGIEI**



DIRECȚIA GENERALĂ PIAȚĂ DE ENERGIE ELECTRICĂ

**RAPORT PRIVIND REZULTATELE MONITORIZĂRII
PIEȚEI DE ENERGIE ELECTRICĂ
ÎN LUNA AUGUST 2013**

ANRE depune toate eforturile pentru a prezenta în mod cât mai clar, în acest document, informații bazate pe raportările operatorilor economici. Acest document publicat de **ANRE** are numai scop informativ și educațional; **ANRE** nu este și nu va fi legal responsabilă, în nicio circumstanță, pentru eventualele inadvertențe cu privire la informațiile prezentate și nici pentru folosirea improprie a acestora de către utilizatori.

CUPRINS

I.	PRINCIPALELE MOMENTE ALE DEZVOLTĂRII PIEȚEI DE ENERGIE ELECTRICĂ DIN ROMÂNIA	3
II.	PIAȚA ANGRO DE ENERGIE ELECTRICĂ	4
1.	Structura schematică a pieței angro	4
2.	Participanții la piața angro de energie electrică	5
3.	Structura de producție a sistemului energetic național pe tipuri de resurse.....	6
4.	Structura tranzacțiilor pe piața angro de energie electrică.....	8
5.	Structura tranzacțiilor pe piața angro ale diferitelor categorii de participanți	15
6.	Indicatori de concentrare pentru piața angro de energie electrică și componentele sale	21
7.	Evoluția prețurilor stabilite pe piața angro.....	24
III.	PIAȚA CU AMĂNUNTUL DE ENERGIE ELECTRICĂ.....	28
1.	Structura schematică a pieței cu amănuntul.....	28
2.	Gradul de deschidere a pieței de energie electrică.....	28
3.	Cote de piață ale furnizorilor de energie electrică	29
4.	Indicatori de concentrare pentru piața concurențială cu amănuntul de energie electrică	32
5.	Evoluția numărului de clienți și a energiei aferente acestora	33
6.	Prețuri medii de vânzare la clienții finali alimentați în regim concurențial.....	34
IV.	OPERATORUL DE TRANSPORT ȘI SISTEM C.N. TRANSELECTRICA S.A.....	35
V.	EVOLUȚIA REGULILOR PIEȚEI ÎN LUNA AUGUST 2013.....	36
VI.	EXPLICAȚII ȘI PRESCURTĂRI.....	37

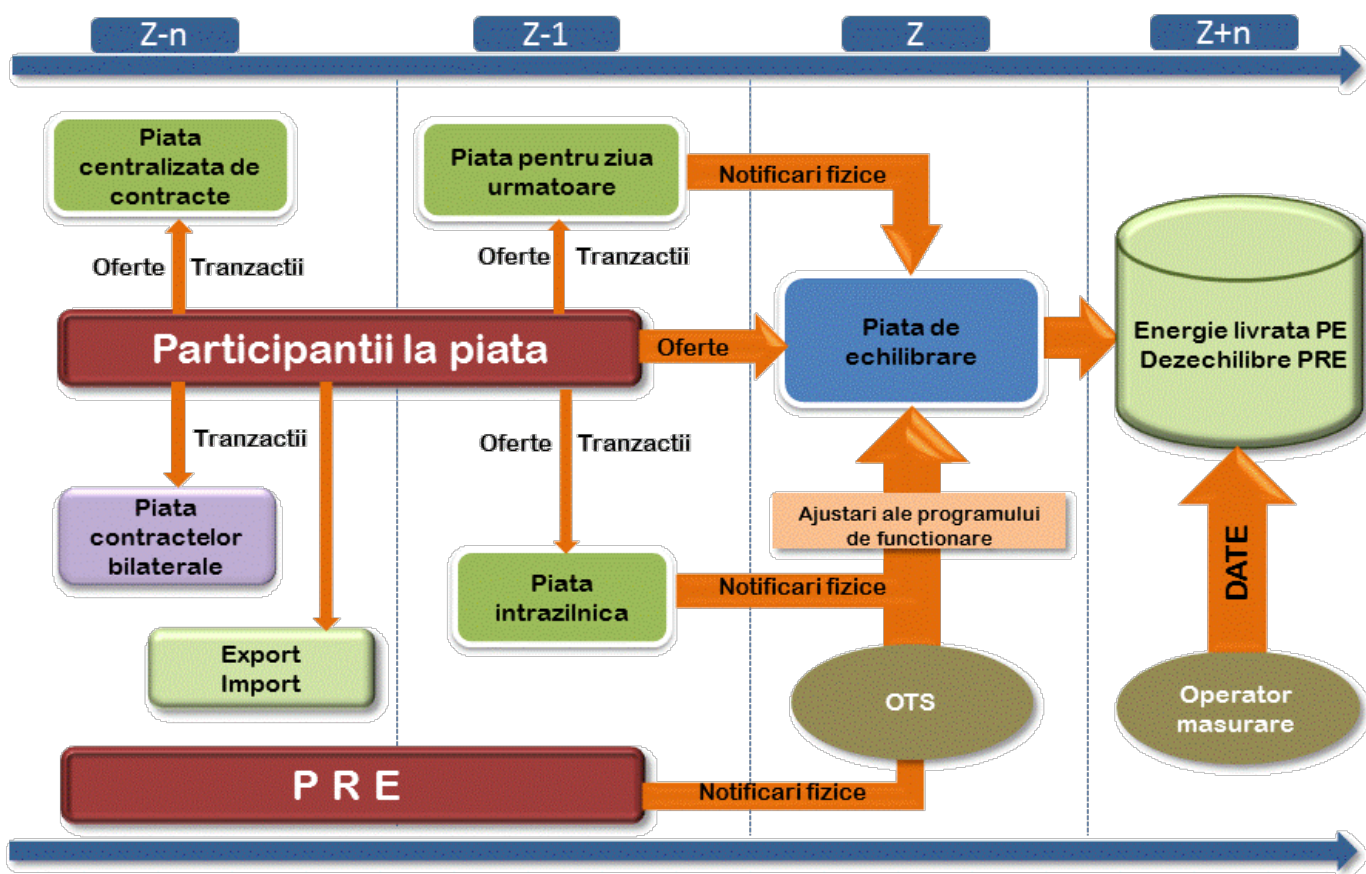
I. PRINCIPALELE MOMENTE ALE DEZVOLTĂRII PIEȚEI DE ENERGIE ELECTRICĂ DIN ROMÂNIA

- **HG 365/1998** – ruperea monopolului integrat vertical RENEL prin constituirea unei societăți distincte de distribuție și furnizare a energiei electrice (SC Electrica SA) și a unora de producere a energiei electrice (SC Termoelectrica SA și SC Hidroelectrică SA), în cadrul nou înființatei companii naționale CONEL SA; constituirea SN Nuclearelectrică SA și RAAN - producători de energie electrică;
- organizarea distinctă, în cadrul CONEL, a activităților de transport, sistem și administrare piață de energie electrică și contractualizarea relațiilor dintre operatorii din sector;
- **HG 122/2000** – deschiderea pieței la 10%;
- **HG 627/2000** – desființarea CONEL, filialele sale devenind proprietatea directă a statului, reprezentat de Ministerul Industriei și Comerțului; se înființează CNTEE Transelectrica SA – operator de transport și sistem și OPCOM SA – operator de administrare a pieței de energie electrică, ca filială a sa;
- **septembrie 2000** – lansarea pieței spot obligatorii de energie electrică din România, administrată de OPCOM, filială a CN Transelectrica SA, organizată pe principiul pool-ului;
- **HG 1342/2001** - SC Electrica SA se împarte în 8 filiale de distribuție și furnizare;
- **HG 1524/2002** – SC Termoelectrica SA se reorganizează în entități legale separate de producere a energiei electrice;
- **iulie 2005** – lansarea noului model de piață, bazat pe existența:
 - pieței spot voluntare, cu ofertare de ambele părți și decontare bilaterală;
 - pieței de echilibrare obligatorii, având operatorul de sistem ca singură contraparte;
 - repartizarea responsabilităților financiare ale echilibrării către PRE,
- **HG 644/2005** – deschiderea pieței la 83,5%;
- **noiembrie 2005** – introducerea pieței de certificate verzi;
- **decembrie 2005** – introducerea pieței centralizate a contractelor bilaterale;
- **martie 2007** – introducerea pieței centralizate a contractelor bilaterale parțial standardizate cu negociere continuă;
- **HG 638/2007** – deschiderea integrală a pieței de energie electrică și gaze naturale;
- **iulie 2007** – stabilirea regulilor pieței de capacități;
- **iulie 2008** – introducerea mecanismului de debit direct și de garantare a tranzacțiilor cu energie electrică de pe piața pentru ziua următoare (mecanismul de contraparte centrală);
- **august 2008** – finalizarea procesului de separare a activităților de distribuție de cele de furnizare a energiei electrice;
- **august/octombrie 2010** – demararea procesului de alocare bilateral coordonată în urma licitațiilor a capacității de transfer pe liniile de interconexiune ale SEN cu Ungaria și Bulgaria;
- **iulie 2011** - introducerea pieței intrazilnice de energie electrică;
 - înființarea, prin **HG 930/2010**, a SC Electrica Furnizare SA prin fuziunea fostelor filiale Electrica Furnizare Muntenia Nord, Electrica Furnizare Transilvania Nord și Electrica Furnizare Transilvania Sud;
- **iunie 2012** – intrarea pe piața de energie electrică a producătorului SC Complexul Energetic Oltenia SA, societate comercială înființată prin **HG 1024/2011**, administrată în sistem dualist prin Directorat și Consiliu de Supraveghere și organizată prin fuziunea Societății Naționale a Lignitului Oltenia Tg. Jiu SA, SC Complexul Energetic Turceni SA, SC Complexul Energetic Rovinari SA și SC Complexul Energetic Craiova SA;
- **iulie 2012** – intrarea în vigoare a Legii energiei electrice și a gazelor naturale nr. 123/2012;
- **septembrie 2012** – aplicarea primei etape din calendarul de eliminare treptată a tarifelor reglementate de energie electrică la consumatorii finali care nu uzează de dreptul de eligibilitate;
- **octombrie 2012** - intrarea în vigoare a Legii nr. 160/2012 privind organizarea și funcționarea Autorității Naționale de Reglementare în domeniul Energiei;
- **noiembrie 2012** – intrarea pe piața de energie electrică a producătorului SC Complexul Energetic Hunedoara SA, societate comercială înființată prin **HG 1023/2011**, organizată prin fuziunea SC Electrocentrale Deva SA și SC Electrocentrale Paroșeni SA;
- **decembrie 2012** – introducerea cadrului organizat de contractare a energiei electrice pentru clienții finali mari;

- **iulie 2013** – introducerea cadrului organizat de tranzacționare pe piața centralizată cu negociere dublă continuă a contractelor bilaterale de energie electrică.

II. PIAȚA ANGRO DE ENERGIE ELECTRICĂ

1. Structura schematică a pieței angro



- Piețe administrate de Opcom SA (operatorul pieței de energie electrica)
- Piața administrată de CNTEE Transelectrica SA (operatorul pieței de echilibrare)
- Structura este prezentată în tabelul *Tranzacțiile pe piața angro* – capitolul 4

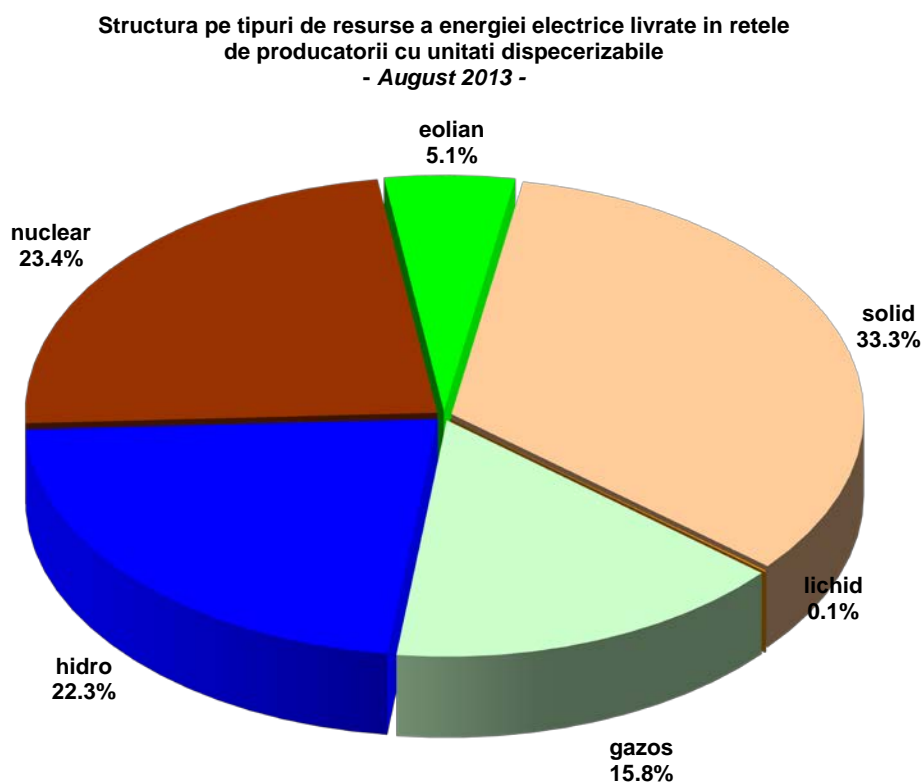
2. Participanții la piața angro de energie electrică

Participanții* la piața angro în luna august 2013 sunt prezentați pe categorii, în tabelul următor:

Nr. crt.	Denumire	D	Operatori de distribuție	Nr.	Denumire
	Producători de energie electrică care exploatează unități de producere dispeceizabile	1	SC CEZ Distribuție SA	G	Furnizori de energie electrică cu activitate și pe piața cu amănuntul
A		2	SC ENEL Distribuție Banat SA	1	SC Aderro G.P. Energy SRL
		3	SC ENEL Distribuție Dobrogea SA	2	SC Alpiq RomIndustries SRL
1	SC Alpha Wind SRL	4	SC E.ON Moldova Distribuție SA	3	SC Alro SA
2	SC Blue Line Valca Nucarilor SRL	5	SC ENEL Distribuție Muntenia SA	4	SC Arcelormittal Galati SA
3	SC Braih Winds SRL	6	SC FDEE Electrica Distribuție Muntenia Nord SA	5	SC Areko Power SRL
4	SC CAS Regenerabile SRL	7	SC FDEE Electrica Distribuție Transilvania Sud SA	6	SC Axpo Energy Romania SRL
5	SC CET Bacău SA	8	SC FDEE Electrica Distribuție Transilvania Nord SA	7	SC Biol Energy SRL
6	SC CET Govora SA	E	Furnizori de ultimă instanță	8	SC C-Gaz & Energy Distribuție SRL
7	SC CET Oradea SA	1	SC CEZ Vanzare SA	9	SC EFE Energy SRL
8	SC Cernavoda Power SRL	2	SC ENEL Energie SA	10	SC Electcom SA
9	SC Corni Eolian SRL	3	SC E.ON Energie Romania SA	11	SC Electromagnetica SA
10	SC Dalka Termo Iasi SRL	4	SC ENEL Energie Muntenia SA	12	SC Energotrans SRL
11	SC Dalka Termo Prahova SRL	5	SC Electrica Furnizare SA	13	SC Energy Distribution Services SRL
12	SC EDP Renewables Romania SRL	Nr.	Denumire	14	SC Energy Financing Team Romania SRL
13	SC Electrocentrale București SA	F	Furnizori de energie electrică cu activitate exclusivă pe piața angro	15	SC Energy Holding SRL
14	SC Electrocentrale Grup SA	1	Alpiq Energy SE	16	SC Energy Network SRL
15	SC Electrocentrale Galți SA	2	SC Bitt-Reen SRL	17	SC Enex SRL
16	SC Enel Green Power Romania SRL	3	CEZ as	18	SC Ennet Grup SRL
17	SC Eolica Dobrogea One SRL	4	SC CEZ Trade Romania SRL	19	SC Enol Grup SA
18	SC Ewind SRL	5	Danske Commodities/s Aarhus	20	SC Fidelis Energy SRL
19	SC Hidroelectrica SA	6	E&T ENERGIE Handelsgesellschaft	21	SC GDF SUEZ Energy Romania SA
20	SC Ovidiu Development SRL	7	SC Edison Trading SpA	22	SC General Com Invest SRL
21	SC Pestera Wind Farm SRL	8	SC Electrica SA	23	SC Getica 98 COM SRL
22	SC Romconstruct Top SRL	9	SC Enel Trade Romania SRL	24	SC ICCO Energ SRL
23	SC Termica SA Suceava	10	SC Energy Market Consulting SRL	25	ILIOTOMI Impex GRPA
24	SC Total Electric SRL	11	SC Entrex Services SRL	26	SC ICPE Electrocond Technologies SA
25	S.N.G.N. ROMGAZ S.A.	12	E.ON Global Commodities SE	27	SC KDF Energy SRL
26	SC Termoelectrica SA	13	SC Ezpada SRL	28	SC Lord Energy SRL
27	SC Tomis Team SRL	14	Ezpada SRO	29	SC Luxten LC SA
28	SC Windfarm MVI SRL	15	Freeport Commodities Europe Ltd	30	Magyar Aramszolgalato KFT
	Producători de energie electrică care exploatează unități de producere dispeceizabile și activează pe piața de energie electrică și în calitate de furnizori de energie electrică	16	GEN-I trgovanje in prodaja elektricne energije	31	SC Monsson Energy Trading SRL
A I		17	GEN-I Bukarest Electricity Trading and Sales	32	OET Obedineni Energini Targovsti
		18	SC Iberdola Romania SRL	33	SC P.C. Management & Consulting SRL
29	RAAN	19	SC Kaufof Com SRL	34	SC Renovation Trading SRL
30	SN Nuclearelectrica SA	20	SC Lorfa SRL	35	SC Repower Furnizare Romania SRL
31	SC OMV Petrom SA	21	OMV Trading GmbH	36	SC Romenergo SA
32	SC CE Hunedoara SA	22	RWE Supply Trading GmbH	37	SC Romenergy Industry SRL
33	SC CE Olenia SA	23	SC Repower Generation SRL	38	SC TEN Transilvania Energy SRL
34	SC CET Arad SA	24	Repower Trading Ceska Republica	39	SC Timar Ind SA
35	SC Lakoil Energy & Gaz Romania SRL	25	SC Repower Vanzari Romania SRL	40	SC Transformer Supply SRL
36	SC OMV Petrom Wind Power SRL	26	SC Romelectro SA	41	SC Transenergo Com SA
B	Operator de transport și de sistem	27	Statkraft Markets GmbH		
1	CN TRANSELECTRICA SA	28	SC Statkraft Romania SRL		
C	Operator PZU, PCC, Intra-zilnică, piață de certificate verzi	29	SC Verbund Trading România SRL		
1	SC OPCOM SA				

*Participanții la piața de energie electrică precizați raportează ANRE date tehnice/comerciale conform *Metodologiei de monitorizare a pieței angro de energie electrică pentru aprecierea nivelului de concurență pe piață și prevenirea abuzului de poziție dominantă*, aprobată prin Ordinul președintelui ANRE nr. 35/2006, cu modificările și completările ulterioare și *Metodologiei de monitorizare a pieței cu amănuntul*, aprobată prin Ordinul președintelui ANRE nr. 60/2008, cu modificările și completările ulterioare. Tabelul nu include părțile responsabile cu echilibrarea. Lista acestora, actualizată la zi, se află pe site-ul operatorului pieței de echilibrare, C.N. TRANSELECTRICA S.A., www.transelectrica.ro

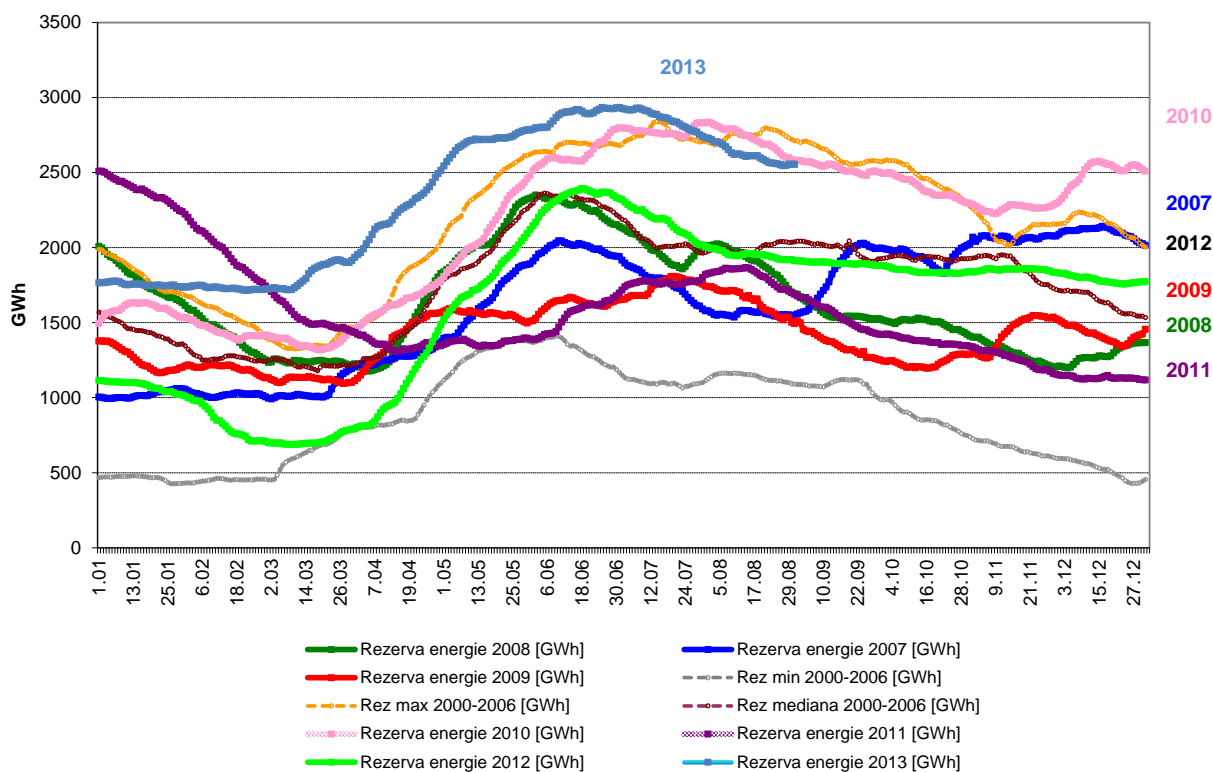
3. Structura de producție a sistemului energetic național pe tipuri de resurse



Sursa: Raportările lunare ale producătorilor – prelucrare SMPE

Producția de energie electrică din resursă hidro este dependentă, dar în același timp influențează rezerva de energie din principalele lacuri de acumulare. Evoluția nivelului zilnic al acesteia în anul 2013, comparativ cu valorile zilnice din ultimii 6 ani, precum și cu minima, maxima și mediana realizate pentru fiecare zi din perioada 2000-2006, sunt prezentate în graficul următor:

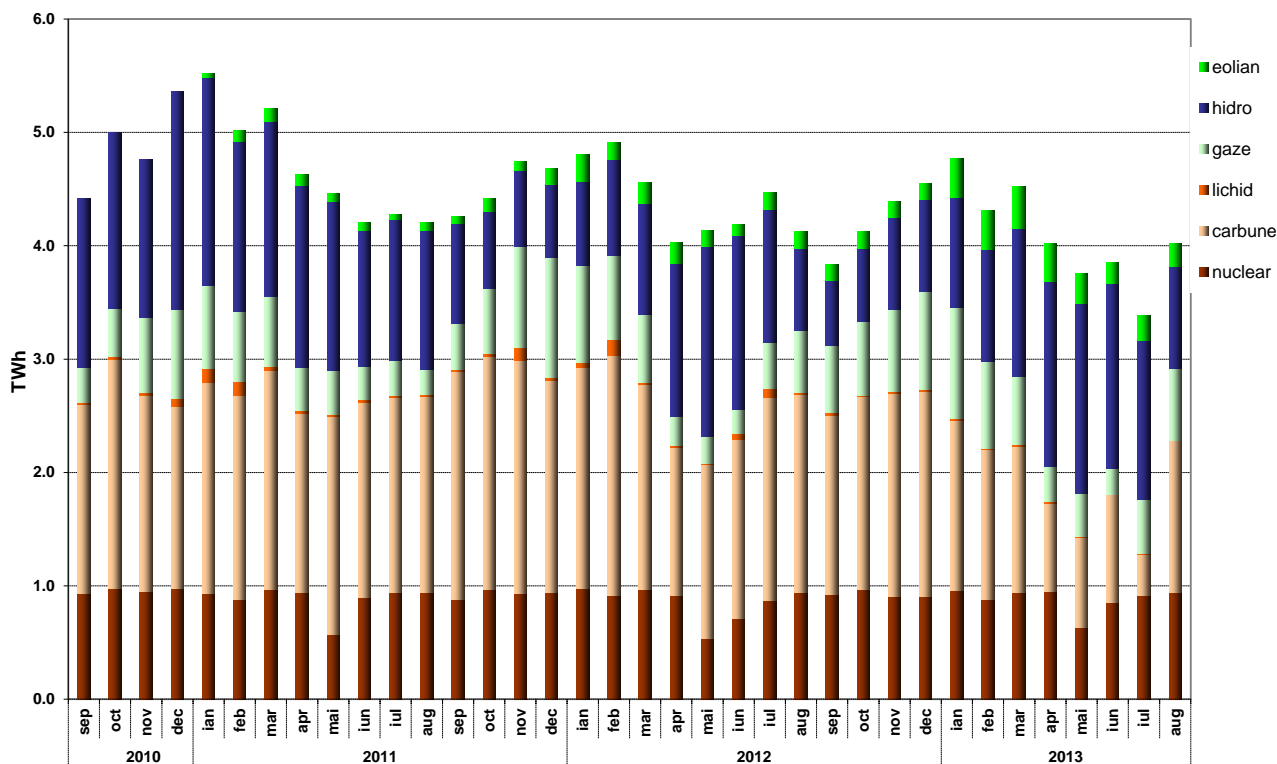
Evoluția comparativă pe durata unui an a rezervei de energie zilnice în principalele lacuri de acumulare



Sursa: Raportările lunare ale S.C. Hidroelectrica S.A. – prelucrare SMPE

Evoluția structurii energiei electrice livrate în ultimii 3 ani este următoarea:

Evoluția structurii pe tipuri de resurse a energiei electrice livrate în rețea de producătorii cu unitati dispecherizabile



Sursa: Raportările lunare ale producătorilor – prelucrare SMPE

În tabelul următor sunt prezentate principalele date de bilanț fizic al energiei electrice corespunzătoare lunii august 2013 și respectiv perioadei ianuarie - august 2013, comparativ cu cele similare din anul 2012:

Nr. Crt.	INDICATOR	UM	Aug 2012	Aug 2013	%	Ian-Aug 2012	Ian-Aug 2013	%
0	1	2	3	4	$5=4/3*100$	6	7	$8=7/6*100$
1	E produsă	TWh	4,48	4,34	96,88	38,22	35,98	94,14
2	E livrată	TWh	4,12	4,02	97,58	35,21	33,39	94,84
3	Import	TWh	0,14	0,03	21,43	0,97	0,37	38,15
4	Export	TWh	0,06	0,08	133,33	0,88	0,81	92,05
5	Consum Intern (2+3-4)	TWh	4,20	3,97	94,53	35,30	32,94	93,32
6	Consum clienți casnici alimentați în regim reglem.	TWh	0,97	0,93	95,88	7,90	7,70	97,47
7	Consum clienți necasnici	TWh	2,90	2,68	92,42	22,71	21,40	94,24
7.1	alimentați în regim reglem. inclusiv CPC	TWh	0,75	0,58	77,34	5,89	5,13	87,10
7.2	alimentați în regim conc.	TWh	2,15	2,10	97,68	16,83	16,27	96,68
8	Transport – TG	TWh	4,26	4,10	96,25	35,78	33,68	94,13
9	Transport – TL	TWh	4,29	4,14	96,51	36,20	34,63	95,67
10	CPT realizat transport	TWh	0,07	0,07	100,00	0,66	0,68	103,03
11	Energie termică produsă pentru livrare	Tcal	553,93	529,54	95,60	10336,79	9895,88	95,74
12	Energie termică produsă în cogenerare	Tcal	470,94	384,92	81,74	8901,03	7705,84	86,58

- Notă:** 1. Datele prezentate în tabel nu includ producțiile producătorilor care nu dețin unități dispecerizabile (la pozițiile 1 și 2) și nici energia furnizată clienților racordați la barele centralelor (la pozițiile 6 și 7);
 2. Cantitățile importate/exportate nu includ tranzitele și schimburile transfrontaliere de energie electrică realizate de Transelectrica cu sistemele electroenergetice vecine în vederea echilibrării sistemului;
 3. Cantitatea la care se aplică TG nu cuprinde cantitățile de energie electrică vândute de producători pentru acoperirea pierderilor în rețeaua de transport, dar include cantitățile de energie electrică livrate de producătorii nedispecerizabili cu putere instalată mai mare de 10 MW;
 4. Cantitatea la care se aplică TL este aceeași cu cea pentru care se aplică tariful de servicii de sistem.

4. Structura tranzacțiilor pe piața angro de energie electrică

Dimensiunea pieței angro este determinată de totalitatea tranzacțiilor desfășurate pe aceasta de către participanți, depășind cantitatea transmisă fizic de la producere către consum; totalitatea tranzacțiilor include revânzările realizate în scopul ajustării poziției contractuale și obținerii de beneficii financiare.

Astfel, pe piața angro sunt încheiate contracte reglementate și negociate bilateral între producători și furnizori, contracte reglementate pentru asigurarea consumului propriu tehnologic în rețele, contracte negociate bilateral între producători sau între furnizori (încheiate direct sau prin intermediul platformelor de brokeraj), precum și obligații contractuale încheiate pe piețele centralizate - Piața centralizată a contractelor bilaterale cu cele două modalități de tranzacționare conform cărora contractele sunt atribuite prin licitație publică (PCCB) sau printr-un proces combinat de licitații și negociere (PCCB-NC), Piața pentru Ziua Următoare (PZU), Piața de Echilibrare (PE) și Piața intrazilnică de energie electrică (PI).

O dată cu intrarea în vigoare a noii Legi a energiei electrice și gazelor naturale nr. 123/2012, structura pieței angro a fost modificată substanțial, prin introducerea obligativității desfășurării transparente, publice, centralizate și nediscriminatorii a tuturor tranzacțiilor de pe piața concurențială de energie electrică. În acest fel, noile tranzacții între participanții la piața angro de energie electrică trebuie să se încheie exclusiv în urma participării la una din piețele centralizate organizate la nivelul operatorului de piață de energie electrică (OPCOM SA), singurul deținător

de licență ANRE pentru derularea respectivei activități (piața pentru ziua următoare, piața centralizată a contractelor bilaterale cu cele două modalități de tranzacționare și piața intrazilnică). Pentru a acoperi diversitatea nevoilor de tranzacționare ale participanților la piața angro de energie electrică, la nivelul operatorului de piață sunt în fază de dezvoltare alte două modele de piețe centralizate – cadrul organizat de contractare a energiei electrice pentru clienții finali mari și respectiv cadrul organizat de tranzacționare pe piața centralizată cu negociere dublă continuă a contractelor bilaterale de energie electrică (dezvoltată pe modelul unei platforme de tranzacționare tip OTC).

În tabelul următor sunt prezentate volumele de energie electrică tranzacționate și prețurile medii realizate pe principalele componente ale pieței angro și tipuri de contracte în luna august 2013, comparativ cu luna anterioară și cu luna august 2012.

Volumele agregate și prețurile medii din contractele de pe platformele de brokeraj și respectiv din contractele negociate aferente lunilor iulie și august 2013, respectiv 2012 sunt cele declarate de operatorii economici pe propria răspundere și ar trebui să corespundă contractelor încheiate înainte de intrarea în vigoare a Legii energiei electrice și gazelor naturale nr. 123/2012, aflate încă în derulare la momentul raportării.

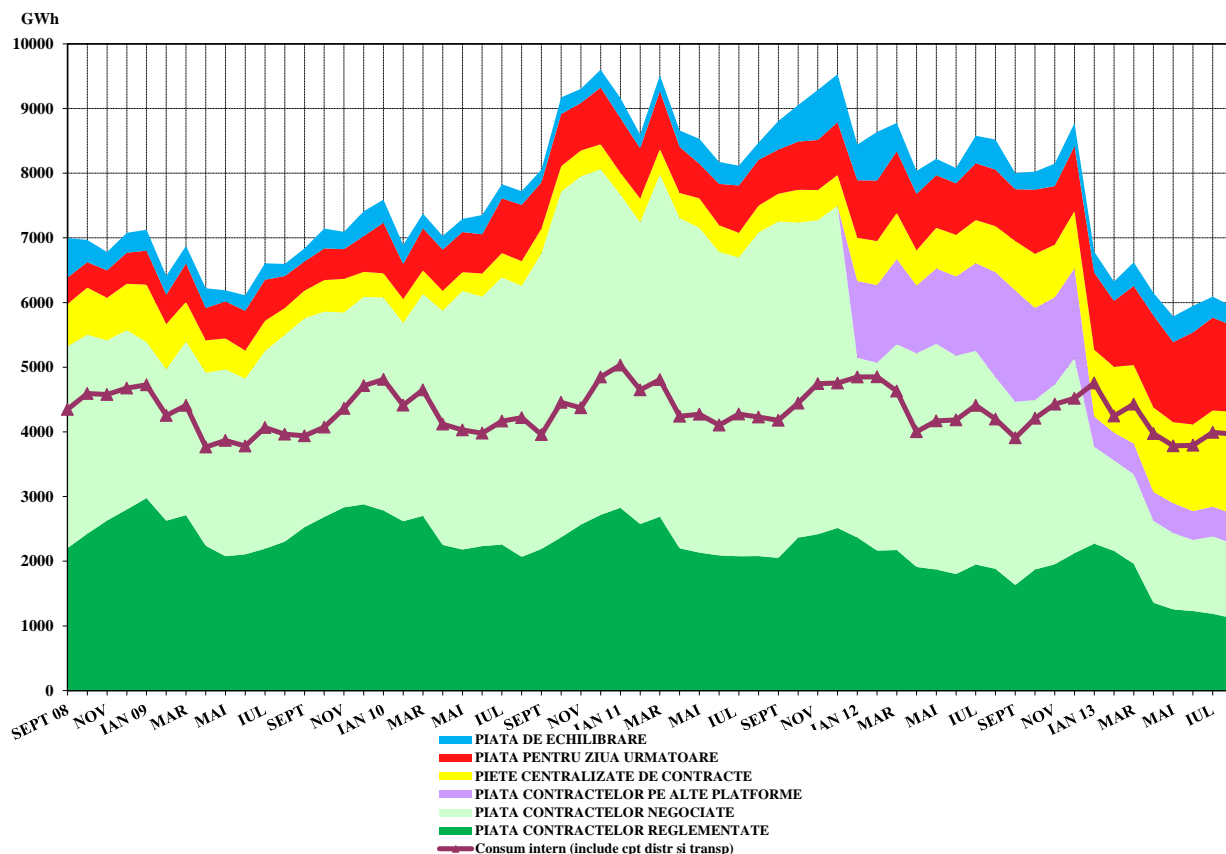
TRANZACȚII PE PIAȚA ANGRO	Iulie 2013	August 2013	August 2012
1. PIAȚA CONTRACTELOR BILATERALE			
volum tranzacționat (GWh)	2844	2736	6469
preț mediu (lei/MWh)	182,53	187,76	201,19
% din consumul intern	71,2	69,0	154,1
1.1. Vânzare pe contracte reglementate			
volum tranzacționat (GWh)	1187	1120	1883
preț mediu (lei/MWh)	163,18	163,12	153,35
% din consumul intern	29,7	28,2	44,8
1.2. Vânzare pe contracte încheiate pe platforme de brokeraj			
volum tranzacționat (GWh)	461	461	1626
preț mediu (lei/MWh)	222,46	222,46	213,35
% din consumul intern	11,6	11,6	38,7
1.3. Vânzare pe contracte negociate¹⁾			
volum tranzacționat (GWh)	1195	1155	2961
preț mediu (lei/MWh)	186,34	197,79	224,94
% din consumul intern	29,9	29,1	70,5
2. EXPORT			
volum ²⁾ (GWh)	142	76	61
preț mediu (lei/MWh)	171,58	200,80	273,23
% din consumul intern (%)	3,6	1,9	1,4
3. PIEȚE CENTRALIZATE DE CONTRACTE			
volum tranzacționat (GWh)	1488	1574	712
preț mediu (lei/MWh)	206,50	203,15	210,51
% din consumul intern	37,3	39,7	17,0
4. PIAȚA PENTRU ZIUA URMĂTOARE			
volum tranzacționat (GWh)	1436	1333	874
preț mediu (lei/MWh)	153,43	193,62	274,59
% din consumul intern	36,0	33,59	20,8
5. PIAȚA INTRAZILNICĂ			
volum tranzacționat (GWh)	0,688	0,000	0,704
preț mediu (lei/MWh) ³⁾	257,32	250,05	335,90
% din consumul intern	0,02	0,00	0,017
6. PIAȚA DE ECHILIBRARE			
volum tranzacționat (GWh)	324	294	464
% din consumul intern	8,1	7,4	11,1
volum tranzacționat la creștere (GWh)	155	166	332
preț mediu de deficit (lei/MWh)	225,00	277,51	321,61
volum tranzacționat la scădere (GWh)	169	128	132
preț mediu de excedent (lei/MWh)	46,47	54,23	45,66
CONSUM INTERN (include cpt distribuție și transport) (GWh)	3993	3967	4198⁴⁾

Note:	1)	Nu sunt cuprinse contractele de furnizare la consumatori și cele de export; volumele tranzacționate pe contracte negociate nu cuprind cantitatea rezultată din contractele de procesare încheiate între furnizorul combustibilului și procesator, deoarece această activitate nu face obiectul reglementărilor specifice emise de ANRE și nu este cuprinsă în machetele de monitorizare
	2)	Volumele de export corespund cantităților la care CN Transelectrica SA a aplicat componenta TL a tarifului de transport pentru energia extrasă din RET pentru export, care diferă, în unele cazuri, de cele raportate ca tranzacționate de către participanți
	3)	Prețul mediu lunar este calculat pe baza volumului și valorii tranzacționate lunare publicate de Opcom SA
	4)	Modificări determinate de actualizări ale unor rapoartări ale operatorilor economici, ulterioare publicării Raportului privind rezultatele monitorizării pieței de energie electrică în luna august 2012

Raportarea cantităților de energie electrică tranzacționate la consumul intern, utilizată în tabelul anterior, este de natură să ofere o referință pentru aprecierea dimensiunilor acestora. Prețurile prezentate includ doar componenta TG, fiind comparabile în cadrul lunii și permițând și comparația cu luna anterioară.

Evoluția relației între volumele tranzacționate pe fiecare din aceste piețe și consumul intern estimat, pentru perioada septembrie 2008 - august 2013, este prezentată în graficul următor:

Evoluția lunară a volumelor tranzacționate pe piața angro comparativ cu consumul intern

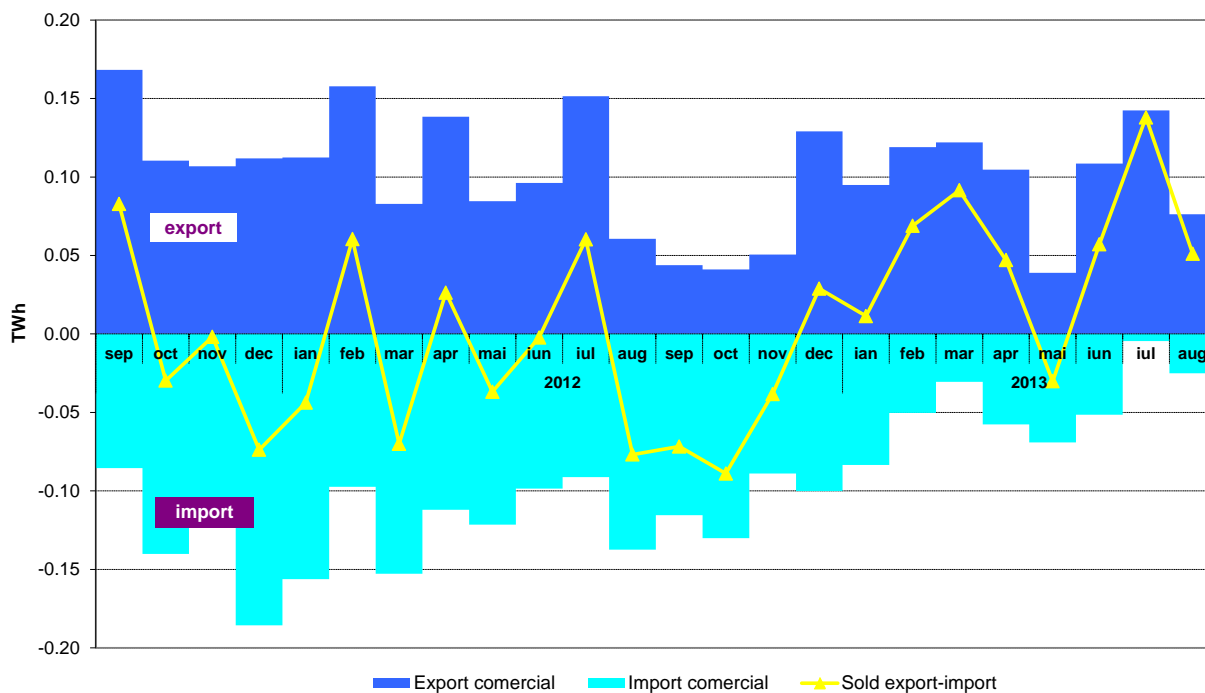


Sursa: Raportările lunare ale operatorilor economici participanți la piața angro, OPCOM S.A. și C.N. TRANSELECTRICA S.A. – prelucrare SMPE

Notă: Volumele tranzacționate pe piața contractelor bilaterale negociate, prezentate în graficul anterior, nu includ cantitățile contractelor de export.

Valorile lunare ale exportului comercial (cantitățile la care s-a aplicat TL), importului comercial (cantitățile la care s-a aplicat TG) și ale soldului export-import din ultimele 24 luni sunt prezentate în graficul următor:

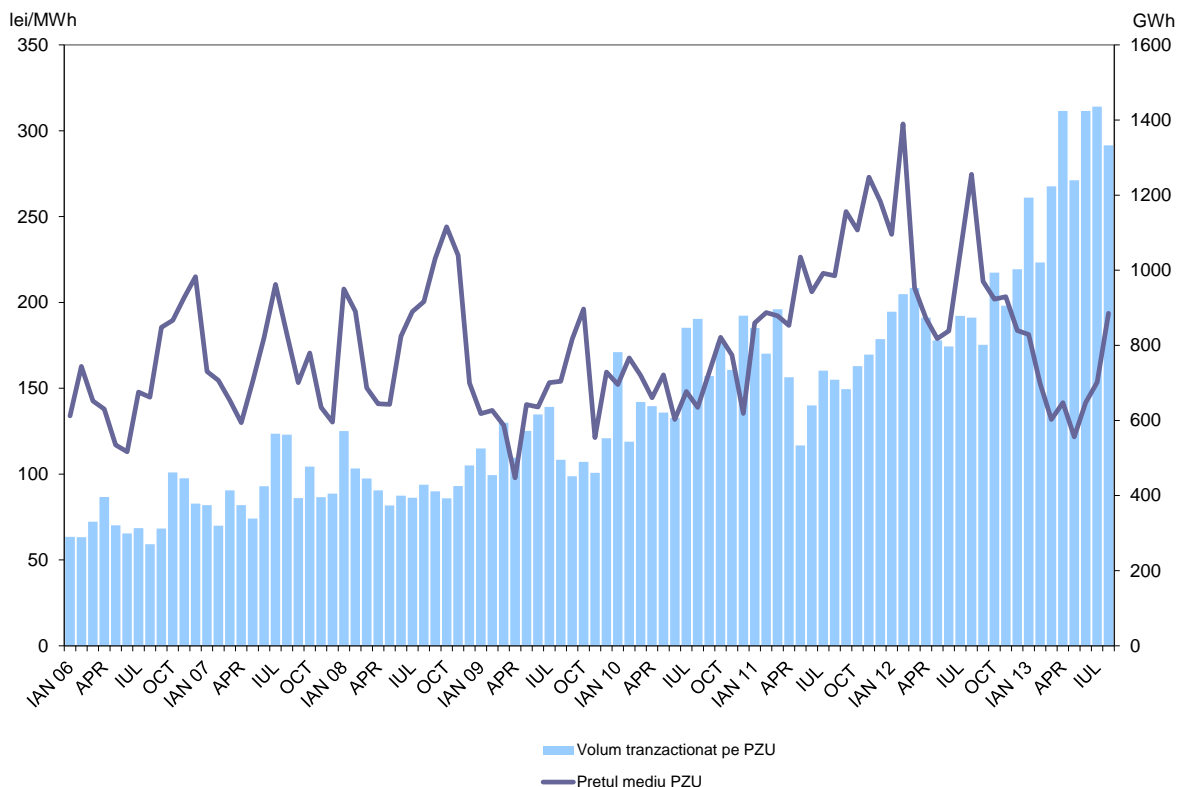
Evoluția lunară a exportului, importului și soldului export-import de energie electrică în ultimele 24 luni



Sursa: Raportările lunare ale C.N. TRANSELECTRICA S.A. – prelucrare SMPE

În figura următoare sunt prezentate volumele și prețurile medii lunare corespunzătoare tranzacțiilor încheiate pe PZU, începând cu ianuarie 2006:

Evoluția lunară a prețului mediu și a volumului tranzacționat pe PZU



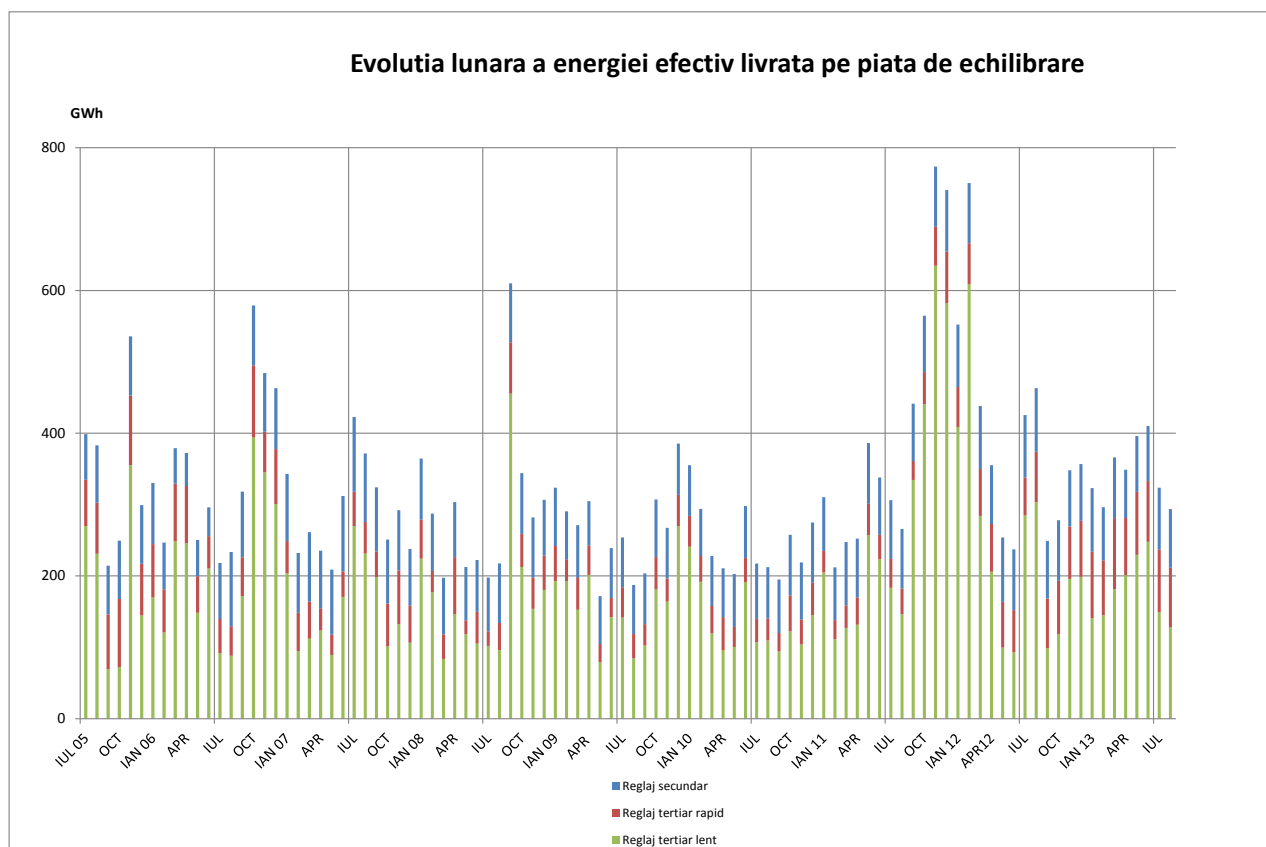
Sursa: Raportările lunare ale OPCOM S.A. și C.N. TRANSELECTRICA S.A. – prelucrare SMPE

Ordinele de dispecer (oferte acceptate) primite de producători determină energia angajată pe piața de echilibrare. După efectuarea calculului de decontare, pe baza valorilor măsurate (aprobat) se determină energia efectiv livrată de producători pe piața de echilibrare; relația dintre energia angajată și cea efectiv livrată, în luna august 2013, este prezentată în tabelul următor:

August 2013	Energie de echilibrare angajata (GWh)	Energie de echilibrare efectiv livrata (GWh)	Abatere (%)
Reglaj secundar	82	82	
<i>crestere</i>	53	53	
<i>scadere</i>	29	29	
Reglaj tertiar rapid	90	84	7
<i>crestere</i>	64	59	7
<i>scadere</i>	26	24	7
Reglaj tertiar lent	135	128	5
<i>crestere</i>	56	53	5
<i>scadere</i>	79	75	6
TOTAL	308	294	
<i>crestere</i>	173	166	
<i>scadere</i>	134	128	
CONSUM INTERN		3967	
<i>% volum tranzactionat din consumul intern</i>		<i>7.4%</i>	

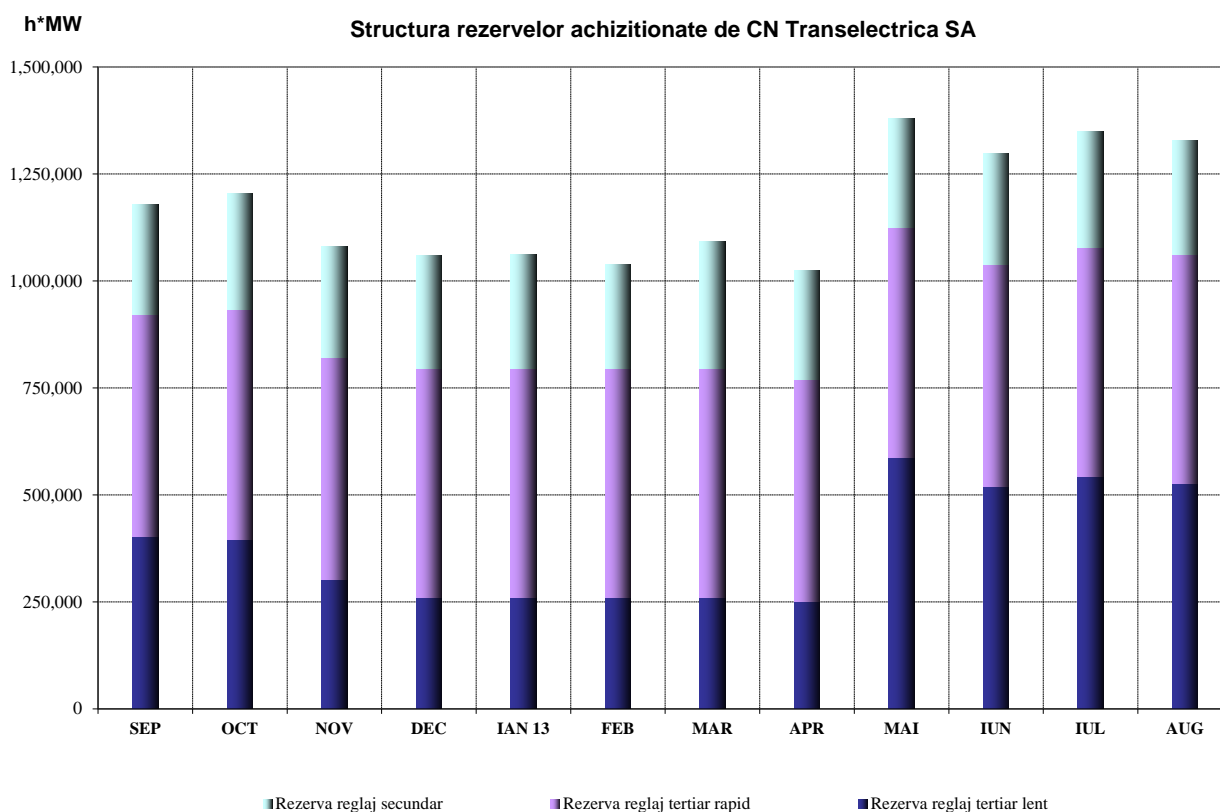
Sursa: Raportările lunare ale C.N. TRANSELECTRICA S.A. – prelucrare SMPE

Structura, pe fiecare tip de reglaj, a energiei de echilibrare efectiv livrată este prezentată în figura următoare, în evoluție, pentru perioada iulie 2005 – august 2013:



Sursa: Raportările lunare ale C.N. TRANSELECTRICA S.A. – prelucrare SMPE

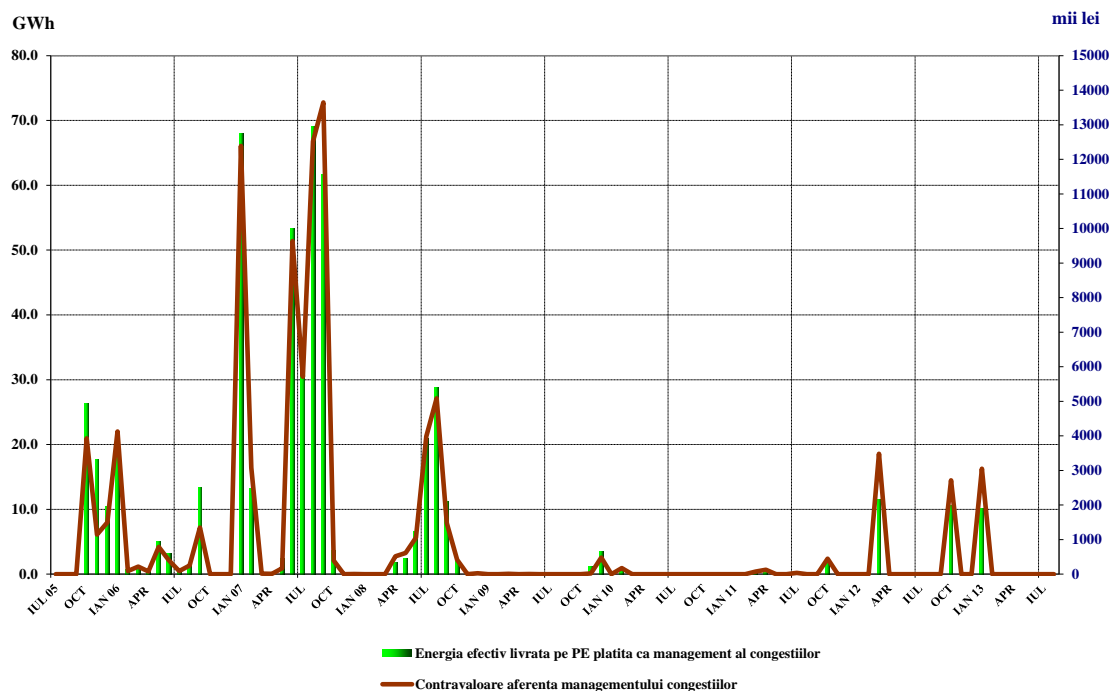
Pentru comparație, în graficul următor este prezentată evoluția rezervelor (servicii tehnologice de sistem-STS, reprezentând obligații ale producătorilor de menținere la dispoziția dispecerului/ofertare pe piața de echilibrare a capacităților contractate) achiziționate/decontate de C.N. Transelectrica S.A., pe ultimele 12 luni:



Sursa: Raportările lunare ale C.N. TRANSELECTRICA S.A. – prelucrare SMPE

Graficul următor prezintă evoluția lunară a energiei utilizate pentru managementul congestiilor (cantitatea de energie tranzacționată de operatorul de transport pe piața de echilibrare pentru rezolvarea situațiilor de congestii în rețeaua de transport), începând cu iulie 2005, precum și contravaloarea tranzacțiilor efectuate în acest scop de C.N. Transelectrica S.A.

Evoluția lunară a energiei efectiv livrată pe piața de echilibrare pentru managementul congestiilor pe liniile interne și a contravalorii acesteia



Sursa: Raportările lunare ale C.N. TRANSELECTRICA S.A. – prelucrare SMPE

5. Structura tranzacțiilor pe piața angro ale diferitelor categorii de participanți

Producători

În luna august 2013, structura obligațiilor de vânzare contractate înainte de ziua de livrare ale producătorilor participanți la piața angro care sunt deținători ai unor unități de producere dispecerizabile a fost următoarea:

Tip tranzacție	- GWh -		
	Iulie 2013	August 2013	August 2012
0	1	2	3
Reglementat către furnizori implicați, producători termo	419,20	378,78	721,06
Reglementat către furnizori implicați, producător hidro	306,10	279,60	221,76
Reglementat către furnizori implicați, producător nuclear	461,97	461,53	524,20
Reglementat pentru cpt distribuție, producători termo	0,00	0,00	208,03
Reglementat pentru cpt distribuție, producător hidro	0,00	0,00	43,91
Reglementat pentru cpt distribuție, producător nuclear	0,00	0,00	163,79
Reglementat, la alți producători	0,00	0,00	0,00
Negociat, la alți producători	0,00	0,00	0,00
Negociat, la furnizori	517,38	501,20	780,51
Contracte pe piețe centralizate (PCCB, PCCB-NC)	1099,53	1121,05	688,27
Furnizare la consumatori (reglementați și concurențiali)	290,86	251,21	319,82
Export	0,00	0,00	0,00
PZU	1235,82	1119,05	432,73
Total	4330,85	4112,42	4104,09

Sursa: Raportările lunare ale producătorilor – prelucrare SMPE

Furnizori

În luna august 2013, pe piața de energie electrică au activat 75 de operatori economici a căror activitate principală o constituie furnizarea de energie electrică; dintre aceștia 29 sunt furnizori care își desfășoară activitatea doar pe PAN și 46 sunt furnizori care au activitate și pe PAM (inclusiv furnizorii de ultimă instanță care acționează atât pe segmentul reglementat, cât și pe segmentul concurențial al PAM).

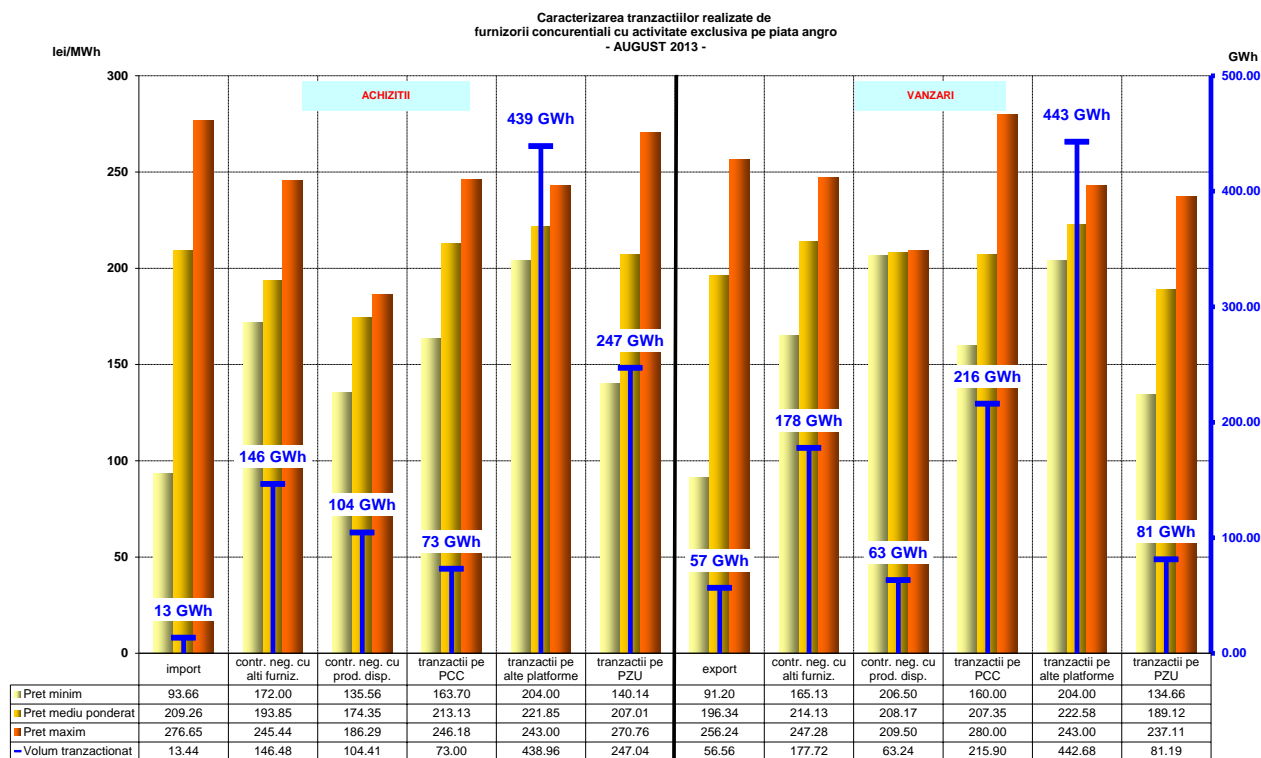
Furnizori cu activitate exclusivă pe PAN

Tabelul următor ilustrează activitatea desfășurată de furnizorii activi numai pe PAN, prezentând structura pe categorii de piețe/participanți la PAN a cumpărărilor și vânzărilor totale realizate de aceștia în luna august 2012, comparativ cu august 2013:

- GWh -

Structură tranzații furnizori cu activitate exclusivă pe PAN	August 2012	August 2013
Achiziții		
import	87,75	13,44
contracte negociate cu alți furnizori	627,68	146,48
contracte negociate cu producători	398,95	104,41
tranzacții pe PCC	85,03	73,00
tranzacții pe alte platforme	1511,56	438,96
tranzacții pe PZU	198,98	247,04
Vânzări		
export	41,28	56,56
contracte negociate cu alți furnizori	983,41	177,72
contracte negociate cu producători	158,24	63,24
tranzacții pe PCC	9,23	215,90
tranzacții pe alte platforme	1536,64	442,68
tranzacții pe PZU	230,77	81,19

Defalcarea pe tipuri de surse/destinații a volumelor tranzacționate, prețurilor minime, medii și maxime realizate în luna august 2013 de către furnizorii cu activitate exclusivă pe PAN sunt reprezentate grafic în continuare:



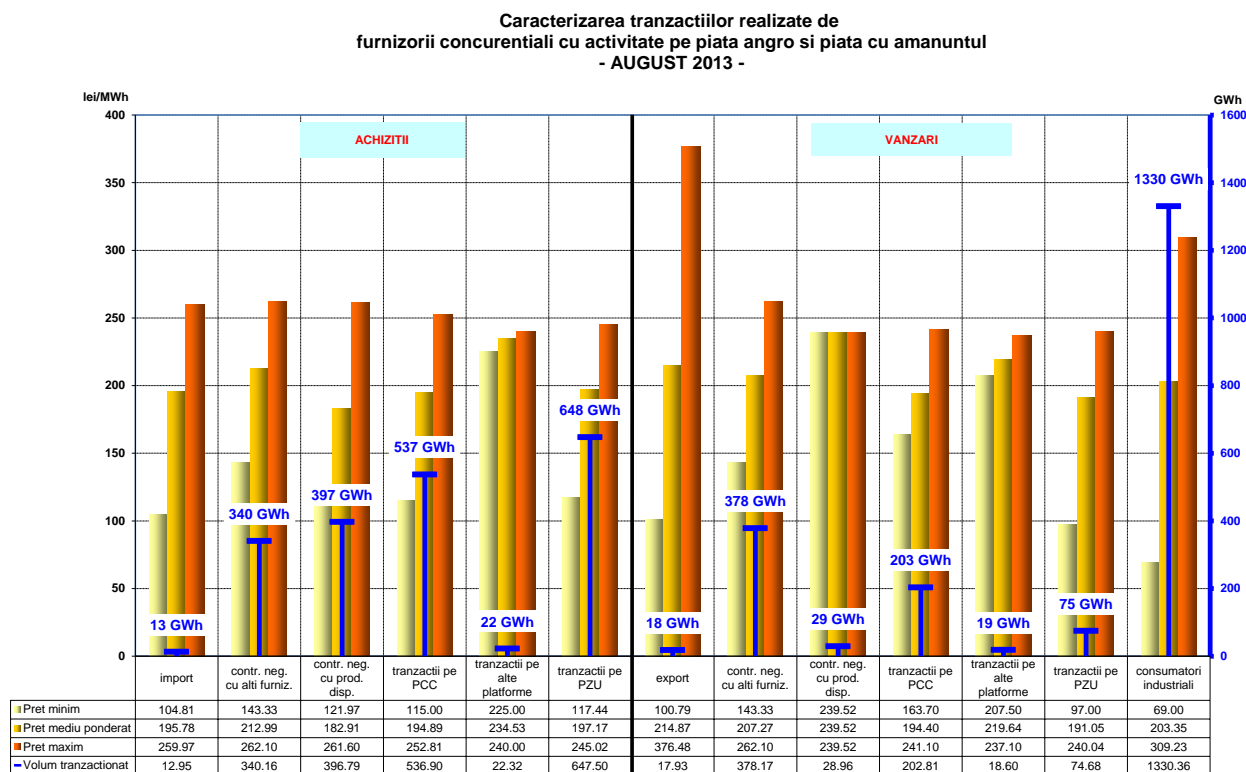
Furnizori activi pe PAM, exclusiv furnizorii de ultimă instanță

În tabelul de mai jos se prezintă informații agregate cu privire la structura pe categorii de piețe/participanți la PAN a tranzacțiilor realizate de furnizorii cu activitate pe segmentul concurențial al PAM, în luna august 2013, comparativ cu august 2012:

- GWh -

Structură tranzacții furnizori activi pe PAM (exclusiv furnizorii de ultimă instanță)	August 2012	August 2013
Achiziții		
import	21,43	12,95
contracte negociate cu alți furnizori	928,61	340,16
contracte negociate cu producători	376,19	396,79
tranzacții pe PCC	453,98	536,90
tranzacții pe alte platforme	113,96	22,32
tranzacții pe PZU	466,65	647,50
tranzacții Intrazilnice	0,11	0,72
Vânzări		
export	19,26	17,93
contracte negociate cu alți furnizori	930,22	378,17
contracte negociate cu producători	48,41	28,96
tranzacții pe PCC	14,26	202,81
tranzacții pe alte platforme	88,88	18,60
tranzacții pe PZU	147,00	74,68
clienți industriali	1293,57	1330,36

Defalcarea pe tipuri de surse/destinații a volumelor tranzacționate, prețurilor minime, medii și maxime realizate în luna august 2013 de către furnizorii cu activitate pe PAN și PAM sunt reprezentate grafic mai jos:



Sursa: Raportările lunare ale furnizorilor – prelucrare SMPE

Notă: Prețul minim raportat pentru energia electrică furnizată clienților industriali se datorează raportării incorecte și incomplete a unui operator economic, operator care va fi atenționat cu privire la modul de completare a raportării.

Furnizori de ultimă instanță

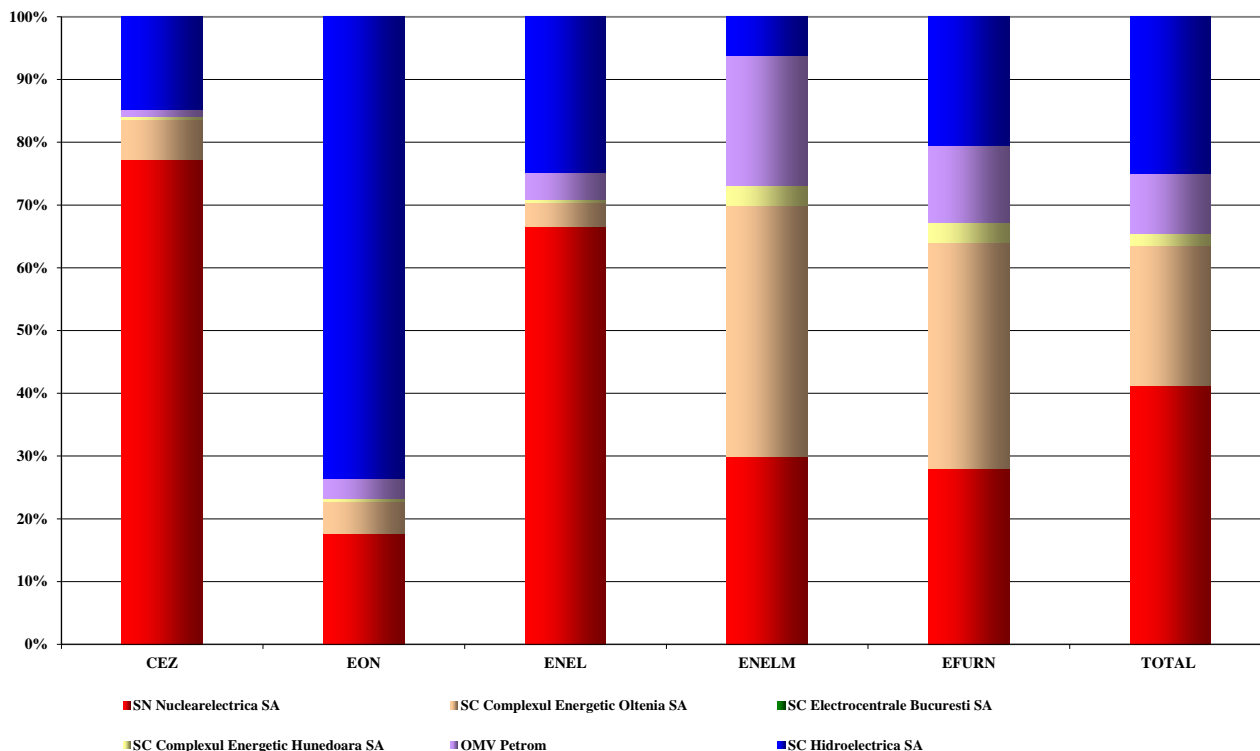
Structura achiziției de energie electrică pe PAN a furnizorilor de ultimă instanță (realizată înainte de ziua de livrare), pentru alimentarea consumatorilor în regim reglementat, este prezentată în tabelul următor pentru luna august 2013, comparativ cu august 2012:

- GWh -

Structură achiziție furnizori de ultimă instanță pentru segmentul reglementat al PAM	August 2012	August 2013
contracte reglementate cu producători	1503,16	1124,38
contracte negociate	5,40	33,89
tranzacții PCC	21,05	345,90
tranzacții Intrazilnice	0,56	0,00
tranzacții PZU	135,94	127,83

Detalierea achiziției de energie electrică a furnizorilor de ultimă instanță, pe contractele reglementate încheiate cu principalii producători, în august 2013 este prezentată în graficul următor:

Achiziția de energie electrică pe contracte reglementate a furnizorilor de ultimă instanță de la principalii producători pentru consumatorii alimentați în regim reglementat
AUGUST 2013



Sursa: Raportările lunare ale furnizorilor de ultimă instanță – prelucrare SMPE

Furnizorii de ultimă instanță prezintă separat în factura clienților “Componenta de piață concurențială” – (CPC), propusă de fiecare furnizor de ultimă instanță și avizată de ANRE, în conformitate cu prevederile Metodologiei de stabilire a prețurilor și tarifelor la consumatorii finali care nu uzează de dreptul de eligibilitate aprobată prin Ordinul președintelui ANRE nr. 30/2012; CPC se regăsește în facturile clienților care nu au uzat de dreptul de eligibilitate, alții decât cei casnici și cei asimilați clienților casnici începând cu 1 septembrie 2012 și de la 01 iulie 2013 în facturile clienților casnici și cei asimilați clienților casnici.

Structura achiziției de energie electrică pe PAN a furnizorilor de ultimă instanță (realizată înainte de ziua de livrare), pentru CPC, este prezentată în tabelul următor pentru luna august 2013:

Structură achiziție furnizori de ultimă instanță pentru CPC	Cantitate [GWh]	Preț mediu [lei/MWh]
contracte negociate	33,89	241,31
tranzacții PCC	345,90	226,35
tranzacții Intrazilnice	0,00	0,00
tranzacții PZU	86,97	227,94
TOTAL	466,76	227,73

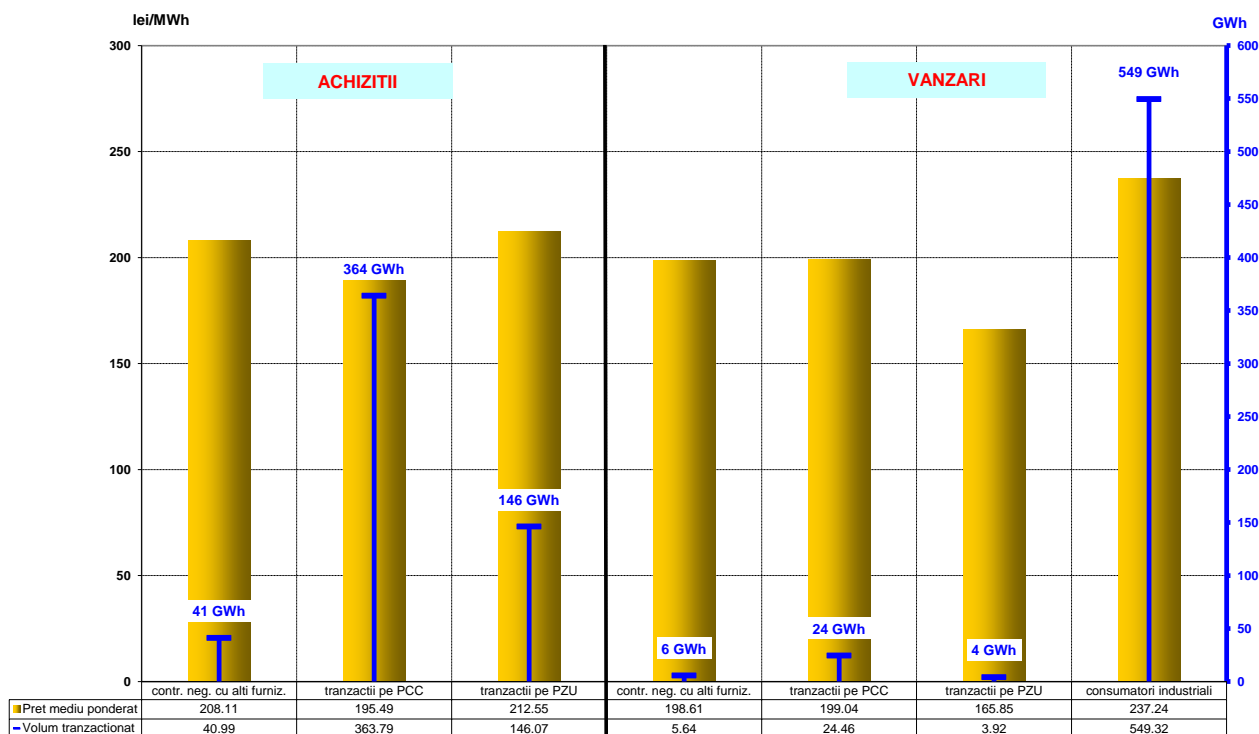
În mod similar cu datele prezentate pentru segmentul reglementat al PAM, în tabelul următor este prezentată structura tranzacțiilor de energie electrică a furnizorilor de ultimă instanță (realizată înainte de ziua de livrare), corespunzătoare segmentului concurențial al PAM (furnizare de energie electrică la prețuri negociate către clienții finali care au renunțat la alimentarea în regim reglementat), în luna august 2013, comparativ cu luna similară a anului 2012:

- GWh -

Structură tranzacții furnizori de ultimă instanță pentru segmentul concurențial al PAM	August 2012	August 2013
Achiziții		
import	28,19	0,00
contracte negociate cu alți furnizori	412,15	40,99
tranzacții pe PCC	93,57	363,79
tranzacții pe PZU	63,26	146,07
Vânzări		
contracte negociate cu alți furnizori	60,21	5,64
contracte negociate cu producători	0,00	0,00
tranzacții pe PCC	0,00	24,46
tranzacții pe alte platforme	0,00	0,00
tranzacții pe PZU	18,26	3,92
clienți industriali	534,01	549,32

Defalcarea pe tipuri de surse/destinații a volumelor tranzacționate și a prețurilor medii realizate în luna august 2013 de către furnizorii de ultimă instanță pe segmentul concurențial al PAM este prezentată în graficul următor:

Caracterizarea tranzacțiilor realizate de
furnizorii de ultimă instanță pe segmentul concurențial al pietei cu amănuntul
- AUGUST 2013 -



Sursa: Raportările lunare ale furnizorilor de ultimă instanță – prelucrare SMPE

Operatori de distribuție principali

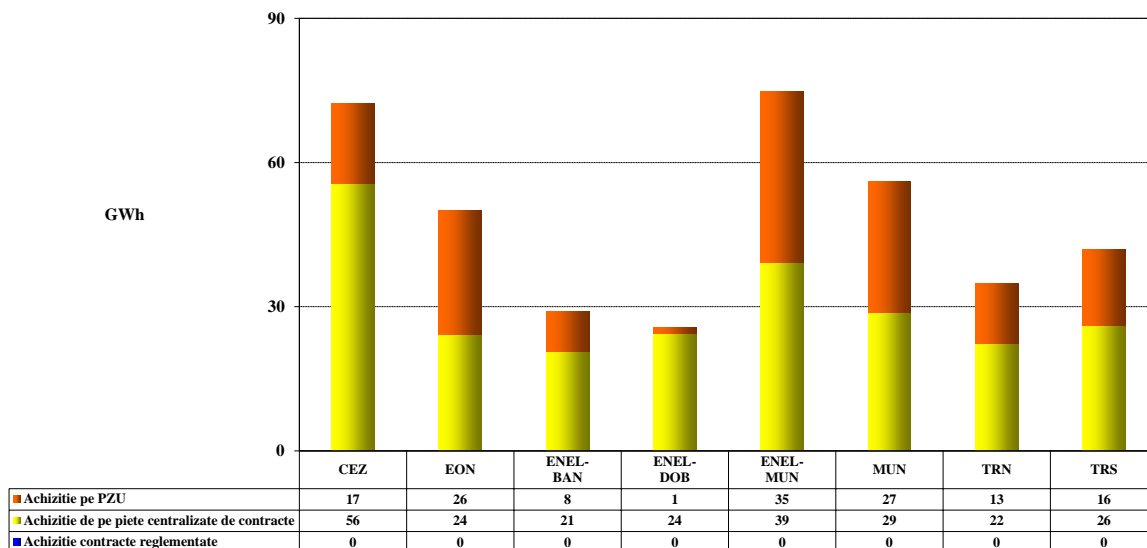
Structura achiziției de energie electrică a operatorilor de distribuție principali (realizată înainte de ziua de livrare), pentru consumul propriu tehnologic al rețelelor de distribuție în luna august 2013 este prezentată în tabelul următor, comparativ cu luna similară a anului 2012:

- GWh -

Structură achiziție	August 2012	August 2013
contracte reglementate cu producători	416,30	0,00
contracte negociate cu furnizori	0,00	0,00
tranzactii pe PCC	0,00	241,51
tranzacții PZU	9,29	143,21

Structura achiziției de energie electrică a operatorilor de distribuție principali în august 2013 este prezentată în graficul următor:

Achiziția de energie electrică a operatorilor de distribuție principali pentru acoperirea consumului propriu tehnologic AUGUST 2013



Sursa: Raportările lunare ale operatorilor de distribuție principali – prelucrare SMPE

Începând cu luna aprilie 2013, operatorilor de distribuție principali nu le-a mai fost asigurată achiziția de energie electrică pe bază de contracte reglementate încheiate cu principalii producători.

6. Indicatori de concentrare pentru piața angro de energie electrică și componentele sale

În conformitate cu teoria economică, se definesc următorii indicatori de concentrare:

- HHI, Indexul Herfindahl - Hirschman = suma pătratelor cotelor de piață (%)

Semnificația valorilor indicatorului este:

HHI < 1000	pieță neconcentrată;
1000 < HHI < 1800	concentrare moderată a puterii de piață;
HHI > 1800	concentrare ridicată a puterii de piață.

- C3 = suma cotelor de piață ale celor mai mari trei participanți

Semnificația valorilor indicatorului este:

40 % < C3 < 70%	concentrare moderată a puterii de piață;
C3 > 70%	concentrare ridicată a puterii de piață.

Acești indicatori pot fi calculați pentru întreaga piață (de energie electrică, de servicii tehnologice de sistem - STS) sau pentru componente ale acesteia, pe care concurența se manifestă direct.

Indicatori de concentrare și cote de piață ale producătorilor de energie electrică

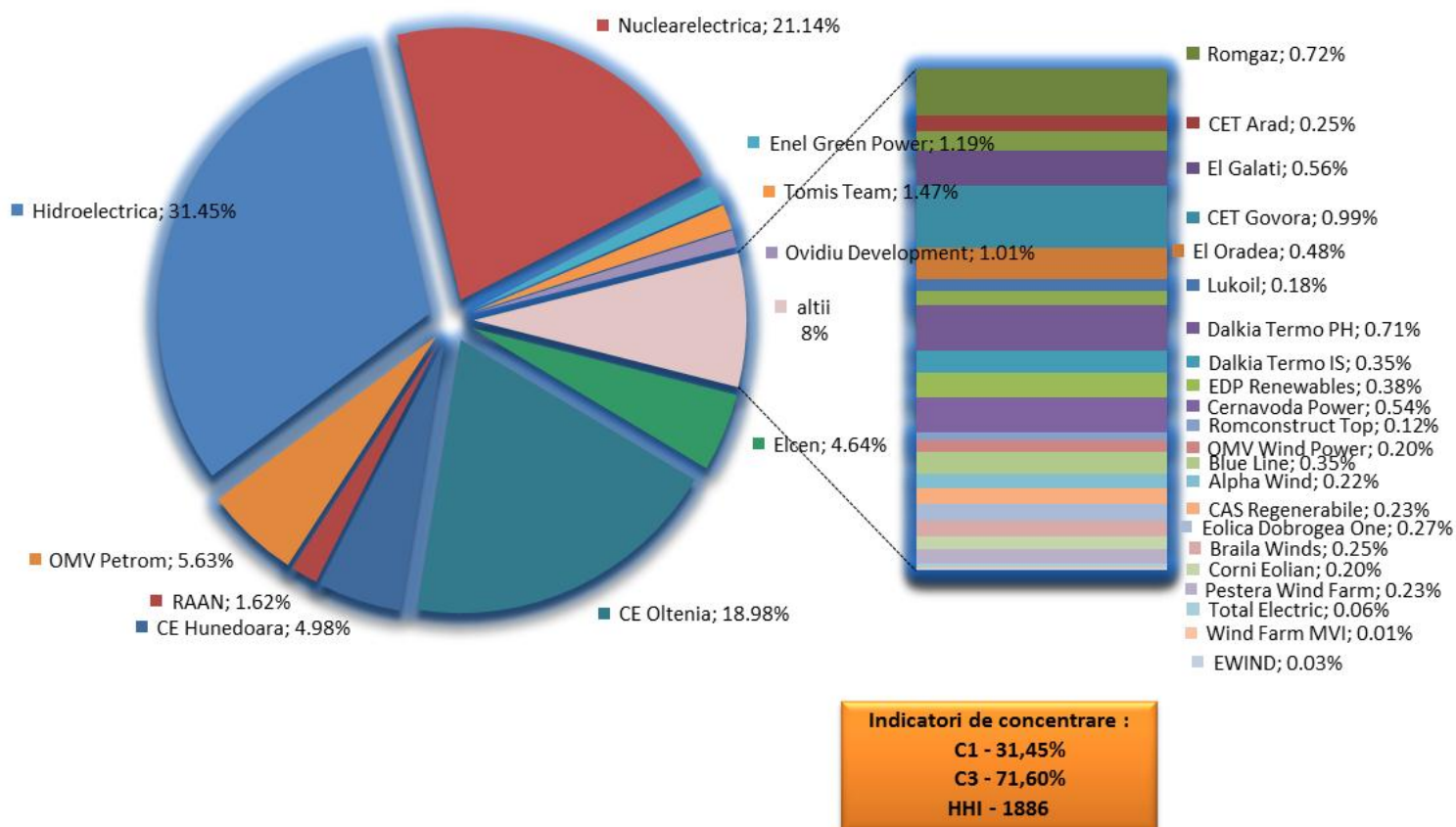
Structura pieței la nivelul producerii oferă o bază inițială pentru aprecierile privind gradul de competitivitate posibil pe piața energiei electrice.

În tabelul următor sunt prezentați indicatorii de concentrare la nivelul de producere a energiei electrice pentru luna august 2013, calculați pe baza energiei electrice livrate în rețele de către producătorii cu unități dispecerizabile.

Indicatori de concentrare - august 2013 -	C1 (%)	C3 (%)	HHI
Valoare	25,9	71,6	1843

Cotele de piață ale producătorilor de energie electrică, deținători de unități de producere dispecerizabile, realizate pe ansamblul componentelor pieței angro de energie electrică în primele 8 luni din 2013 sunt prezentate în figura următoare, fiind stabilite în funcție de energia electrică livrată în rețele.

Cotele de piata ale producatorilor detinatori de unitati dispecerizabile pe baza energiei electrice livrate in retele ianuarie - august 2013



Sursa: Raportările lunare ale producătorilor – prelucrare SMPE

O componentă a pieței angro de energie electrică pe care se manifestă direct concurența între producători este piața de echilibrare. Valorile indicatorilor de concentrare la nivelul acestei piețe în luna august 2013, determinați pe baza energiei efectiv livrate, pentru fiecare din cele 3 tipuri de reglaje definite în Codul Comercial sunt prezentate în tabelul următor:

Indicatori de structura/concentrare a pieței de echilibrare - August 2013 -	Reglaje					
	Secundar		Tertiar rapid		Tertiar lent	
	crestere	scadere	crestere	scadere	crestere	scadere
C1 - % -	61	59	67	76	47	58
C3 - % -	97	98	92	98	81	95
HHI	4862	4816	4795	6049	2992	4180

Sursa: Raportările lunare ale C.N. TRANSELECTRICA S.A. – prelucrare SMPE

În luna august 2013 nu s-a considerat necesară achiziționarea suplimentară, prin mecanisme de piață, a cantităților destinate acoperirii rezervelor (STS).

În tabelul următor, este prezentată relația dintre componenta reglementată și cea concurențială a pieței STS pentru luna august 2013, ilustrată prin indicatori de concentrare pe fiecare segment al acestei piețe (rezervă de reglaj secundar, terțiar rapid, terțiar lent):

Indicatori de concentrare pe piața STS - august 2013 -		Rezerva reglaj secundar	Rezerva terțiară rapidă	Rezerva terțiară lentă
componenta reglementată	Cantitate contractată (h*MW)	266580	535680	525648
	C1 (%)	57,0	82,8	52,4
	C3 (%)	100,00	93,9	100
componenta concurențială	Cantitate contractată (h*MW)	-	-	-
	C1 (%)	-	-	-
	C3 (%)	-	-	-
	HHI	-	-	-

Sursa: Raportările lunare ale C.N. TRANSELECTRICA S.A. – prelucrare SMPE

Indicatori de concentrare pe piața pentru ziua următoare (PZU)

Piața pentru ziua următoare (PZU) este o piață voluntară, deschisă atât la cumpărare, cât și la vânzare tuturor participanților: producători, furnizori, operatori de rețea, în condițiile stabilite prin reglementările aplicabile.

Indicatorii de concentrare pe această piață reflectă gradul de concurență manifestat între vânzatori, respectiv cel între cumpărători, dinamica acestora putând influența nivelul prețului. Tabelul următor prezintă C1, C3 și HHI la cumpărare, respectiv la vânzare, determinați pe baza cantităților tranzacționate de participanți pe această piață:

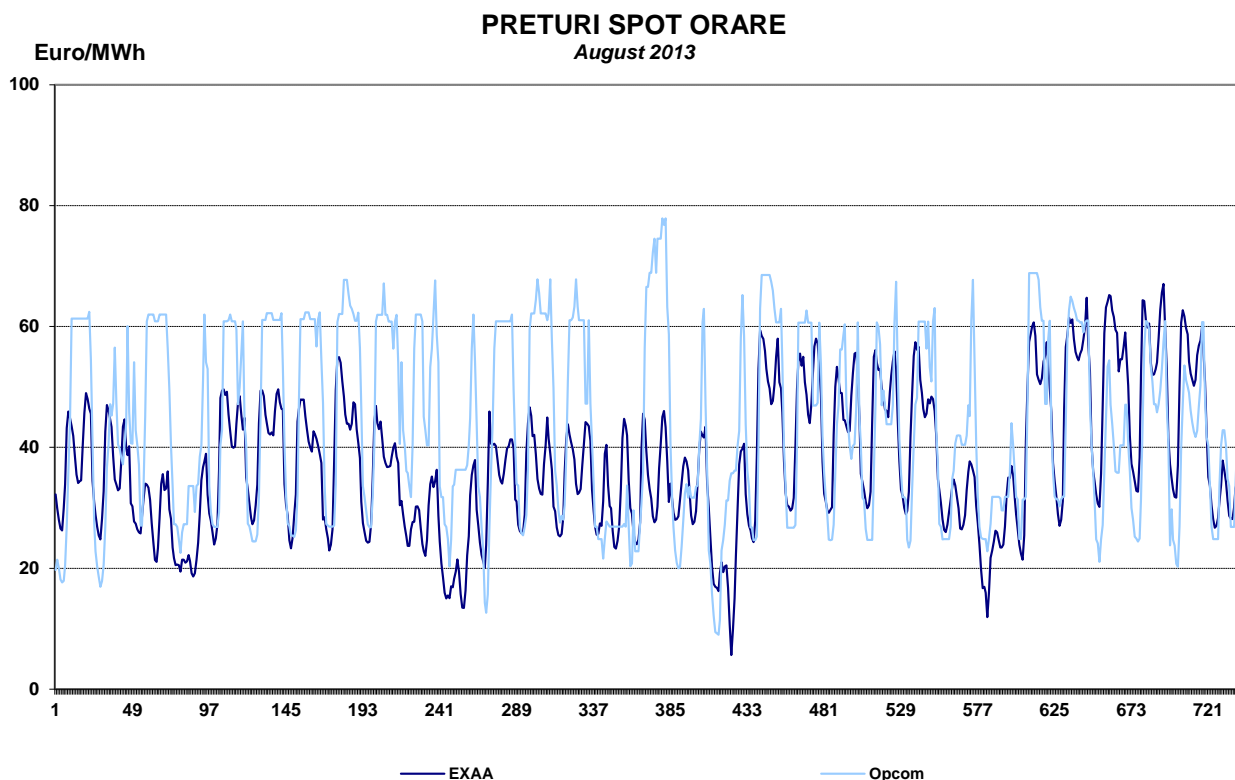
Indicatori de concentrare pe PZU - august 2013 -	C1 (%)	C3 (%)	HHI
Vânzare	40,04	65,53	1992
Cumpărare	14,52	29,02	568

Sursa: Raportările lunare ale OPCOM SA

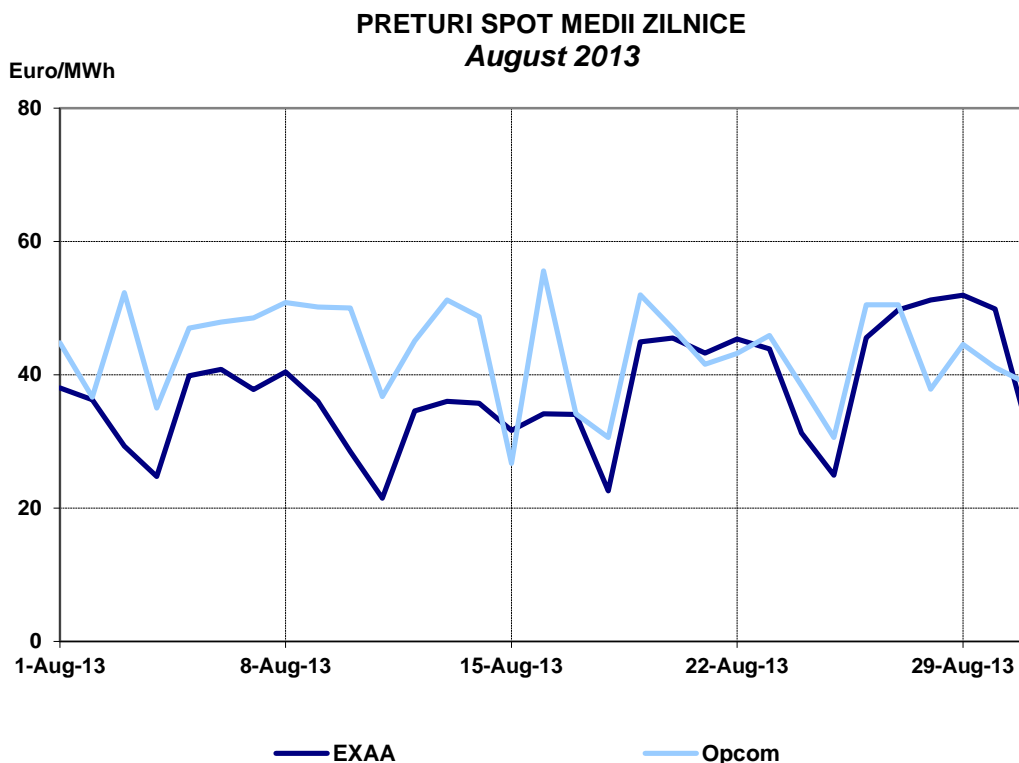
7. Evoluția prețurilor stabilite pe piața angro

Opcom S.A. administrează piața de energie electrică pentru ziua următoare, prețul de închidere stabilit aici constituind o referință pentru prețurile stabilite prin contracte bilaterale. În figurile următoare este prezentată evoluția prețurilor orare pe PZU în august 2013, respectiv evoluția prețurilor medii zilnice, comparativ cu evoluțiile prețurilor similare stabilite la bursa EXAA.

Pentru a putea fi comparat cu prețul stabilit de bursele europene, prețul de închidere înregistrat la Opcom S.A. este exprimat în Euro, luându-se în considerare cursurile de schimb zilnice Euro/leu comunicate de BNR.

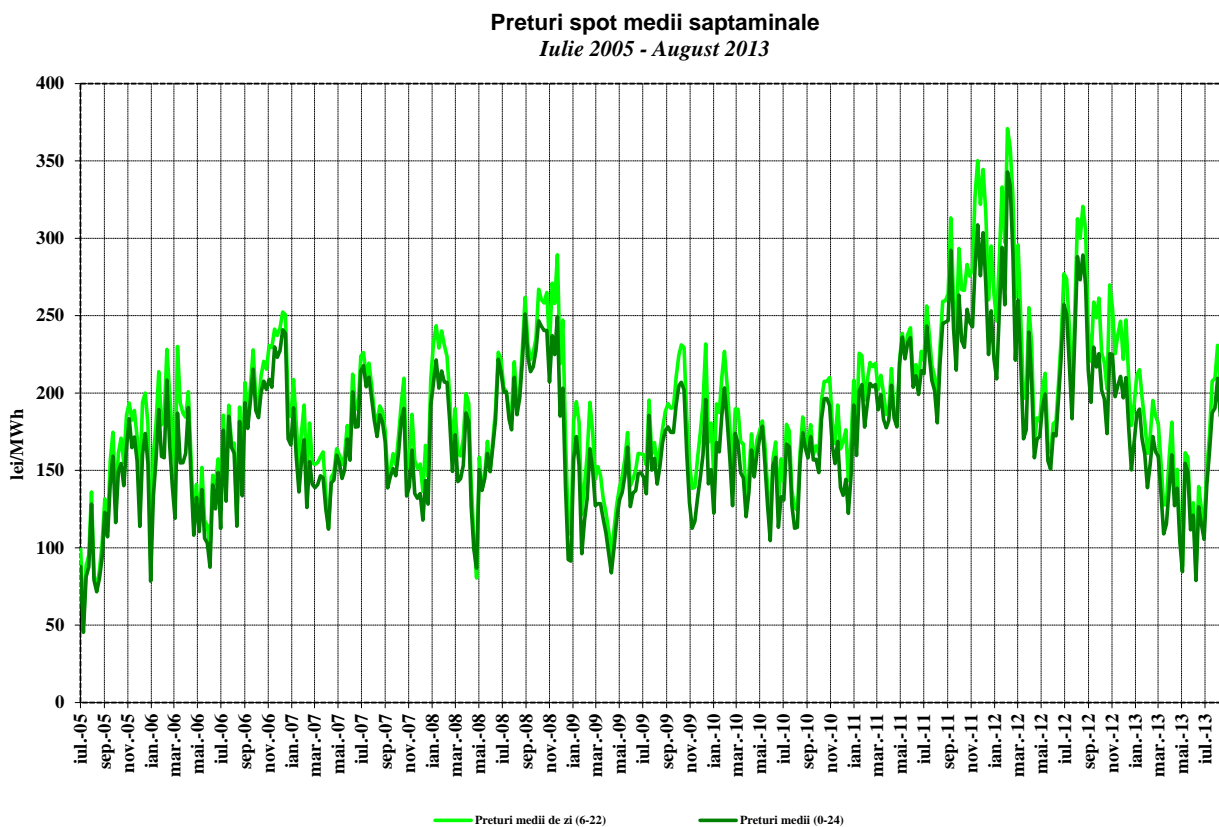


Sursa: Raportările zilnice ale OPCOM S.A. și informațiile publicate de EXAA
– prelucrare SMPE



Sursa: Raportările zilnice ale OPCOM S.A. și informațiile publicate de EXAA
– prelucrare SMPE

Evoluția, începând din luna iulie 2005, a prețurilor spot medii săptămânale este reprezentată în graficul următor:



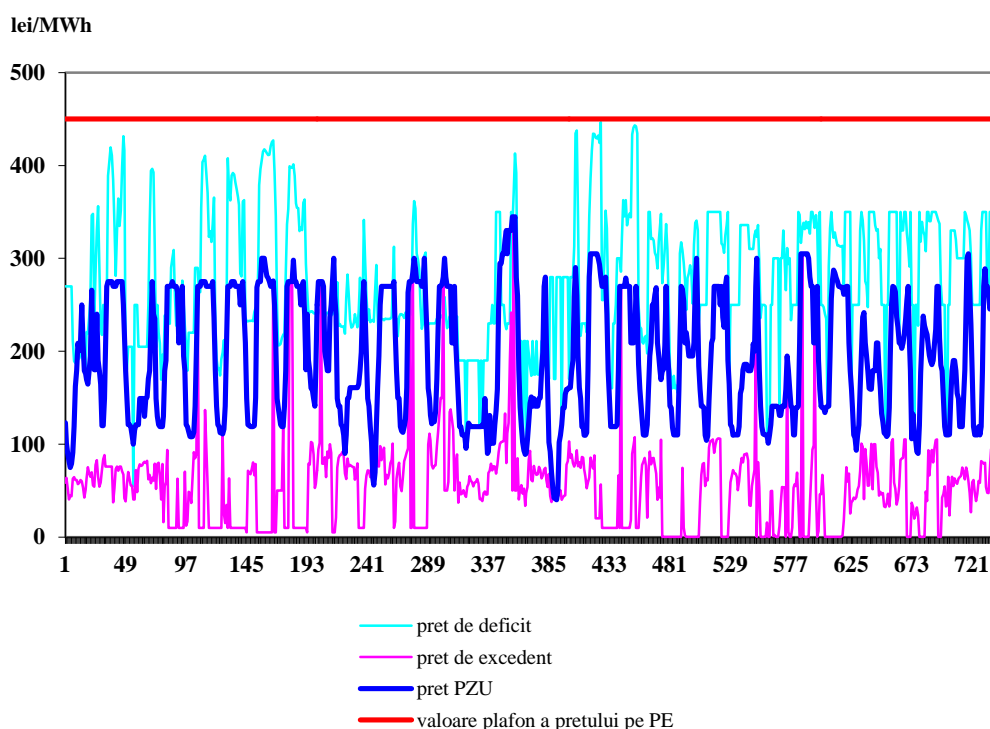
Sursa: Raportările zilnice ale S.C. OPCOM S.A. – prelucrare SMPE

Pentru acoperirea diferențelor dintre valorile planificate/contractate ale consumului și respectiv producției și valorile acestora apărute în timp real, operatorul de sistem (C.N. Transelectrica S.A.) operează piața de echilibrare, “cumpărând” sau “vânzând” energie în ordinea prețurilor determinate de ofertele producătorilor dispecerizabili. Participanții care determină dezechilibrele, organizați în PRE-uri (părți responsabile cu echilibrarea) suportă financiar contravaloarea acestor dezechilibre, plătind pentru deficitul de energie prețul rezultat din ofertele la creștere acceptate pe piața de echilibrare, respectiv primind pentru excedentul de energie prețul rezultat din ofertele la scădere acceptate de operatorul de sistem.

Reprezentarea alăturată a prețurilor de decontare (PIP pe PZU, prețul de deficit și cel de excedent de energie rezultate din operarea PE) oferă imaginea de ansamblu a funcționării corelate a acestor piețe. Prețurile de decontare sunt prezentate în valori orare (primul grafic), valori medii pe intervale orare comparativ cu consumul intern (al doilea grafic), precum și în valori medii lunare (ultimul grafic).

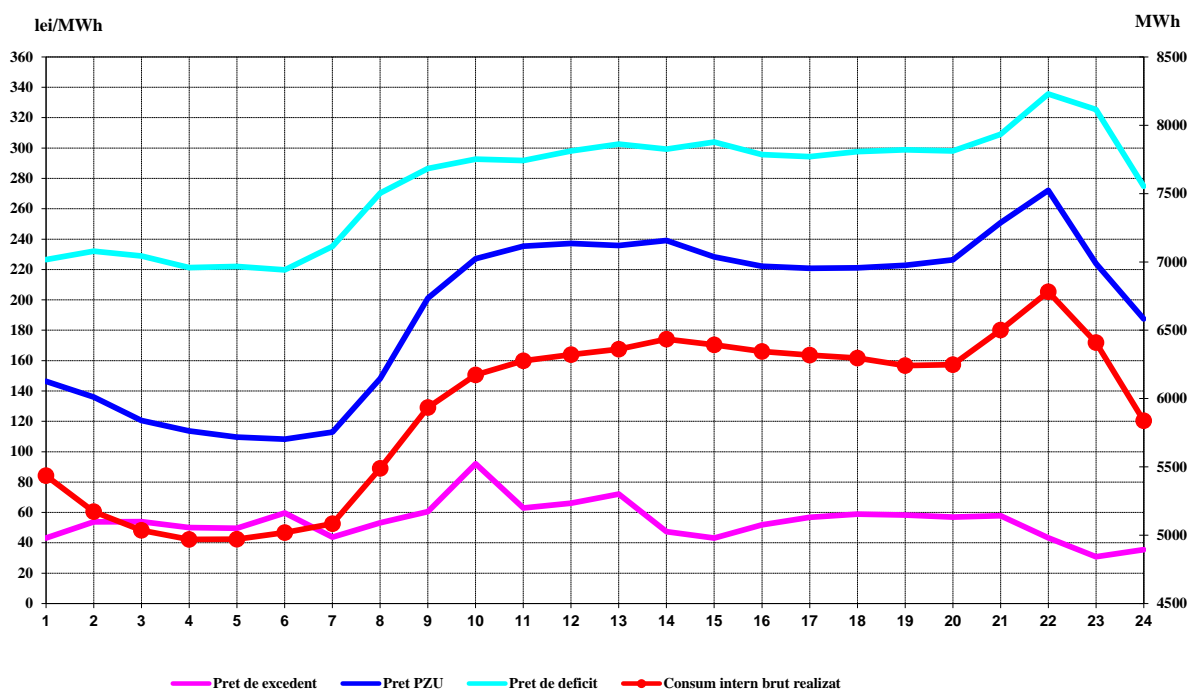
Preturi orare de decontare

luna August 2013



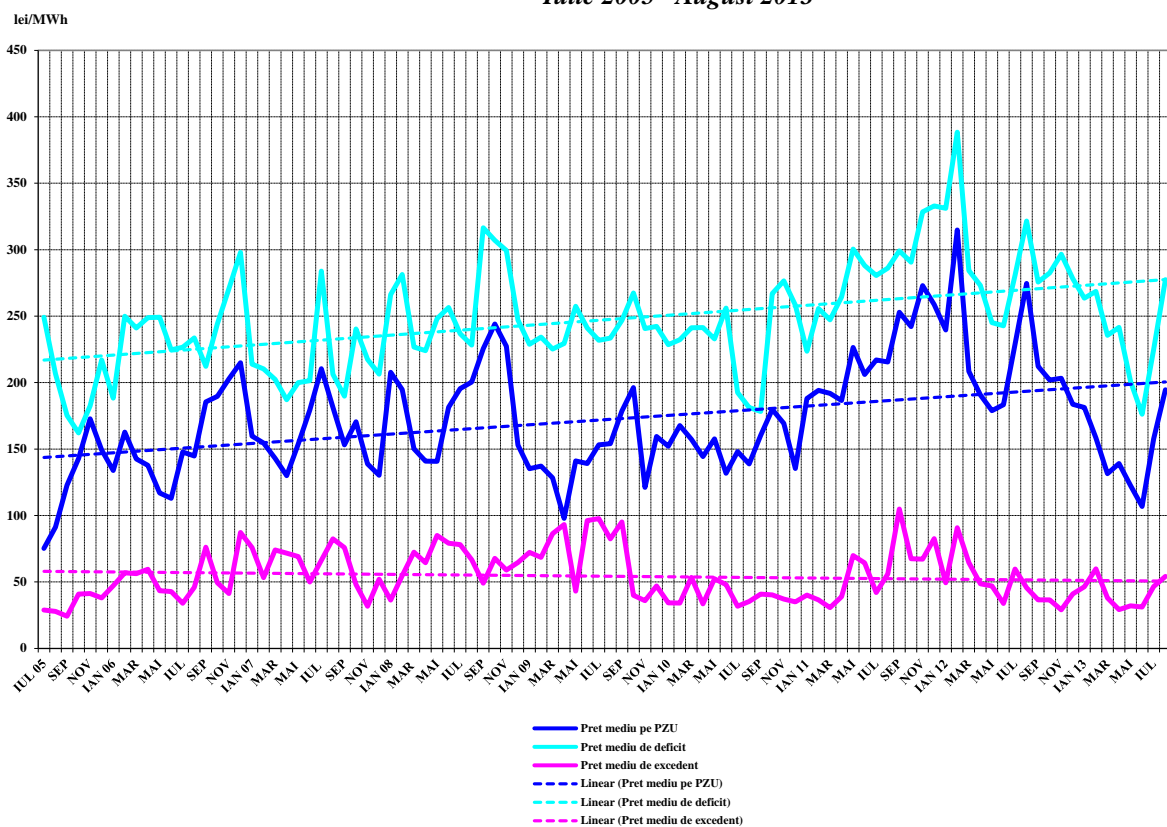
Sursa: Raportările zilnice/lunare ale OPCOM S.A.– prelucrare SMPE

Valori medii orare ale preturilor de decontare și ale consumului intern brut realizat
August 2013



Sursa: Raportările lunare ale OPCOM S.A. și C.N. TRANSELECTRICA S.A. – prelucrare SMPE

Preturi medii lunare înregistrate pe PZU și PE
Iulie 2005 - August 2013



Sursa: Raportările zilnice/lunare ale OPCOM S.A. – prelucrare SMPE

III. PIAȚA CU AMĂNUNTUL DE ENERGIE ELECTRICĂ

1. Structura schematică a pieței cu amănuntul

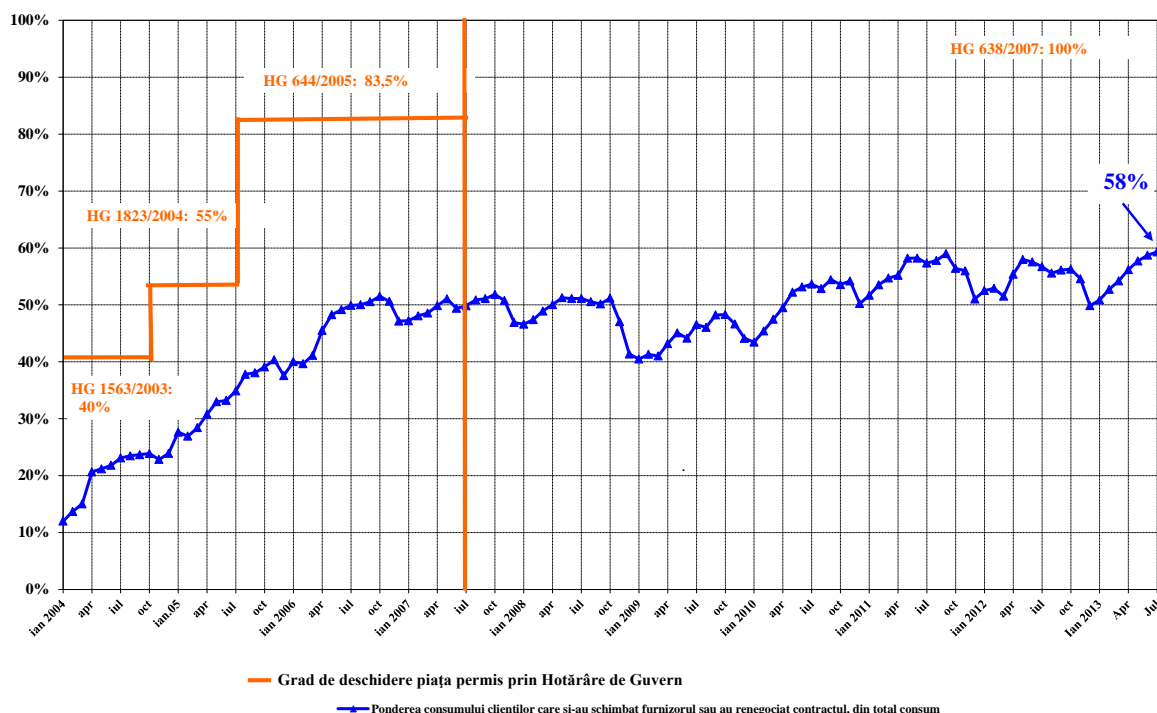


* conform art. 53 alin.(2) și art. 55 alin.(1) din Legea energiei electrice și gazelor naturale nr. 123/2012

2. Gradul de deschidere a pieței de energie electrică

În perioada ianuarie 2004 – august 2013, consumul clienților finali care și-au schimbat furnizorul sau și-au negociat contractele cu furnizorii de ultimă instanță care îi alimentau, raportat la consumul total, a evoluat conform figurii alăturată. Valorile precizate sunt valori cumulate de la începutul procesului de deschidere a pieței și sunt prezentate lunar.

Evoluția gradului de deschidere a pieței de energie electrică în perioada Ianuarie 2004 - August 2013



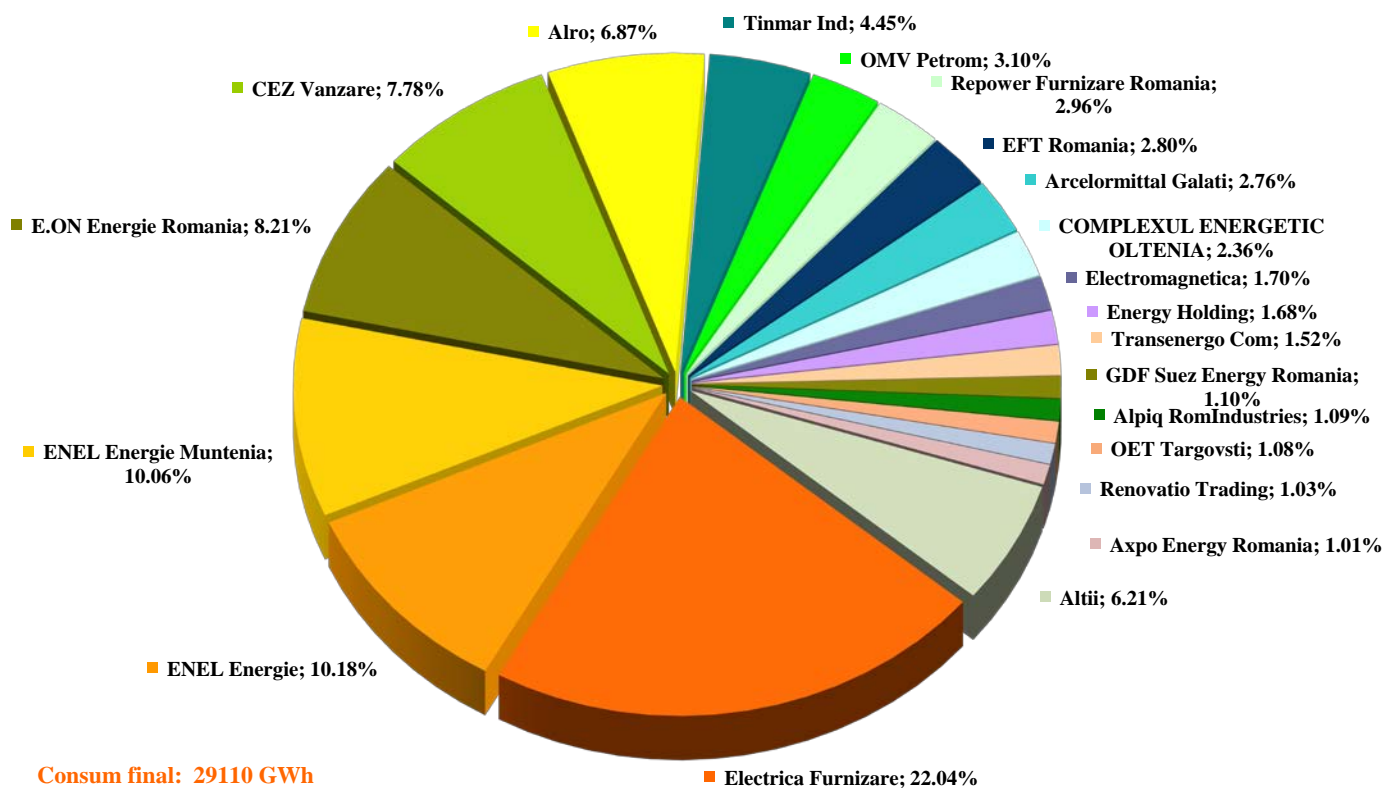
Sursa: Raportările lunare ale furnizorilor clienților finali – prelucrare SMPE

3. Cote de piață ale furnizorilor de energie electrică

În următoarele trei grafice sunt prezentate cotele de piață ale furnizorilor de energie electrică pe piața cu amănuntul, determinate:

- a) pentru toți furnizorii, inclusiv cei de ultimă instanță, cu activitate pe PAM – în funcție de energia electrică furnizată clienților finali în regim reglementat (inclusiv CPC), precum și de energia electrică furnizată clienților care și-au schimbat furnizorul sau și-au negociat contractul;

Cotele de piață ale furnizorilor de energie electrică pentru clienții finali
IANUARIE - AUGUST 2013



Consum final: 29110 GWh

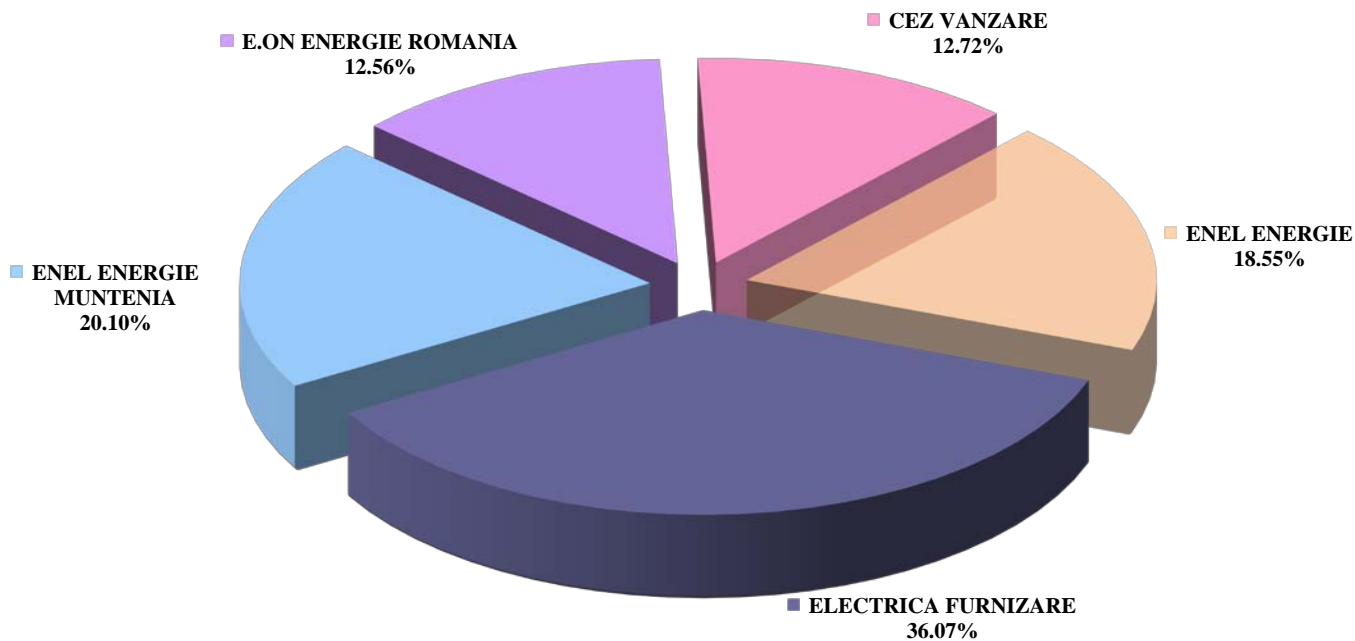
Electrica Furnizare; 22.04%

Categoria "Altii" include 35 de furnizori ale caror cote de piață individuale sunt sub 1%

Sursa: Raportările lunare ale furnizorilor clienților finali – prelucrare SMPE

- b) pentru furnizorii de ultimă instanță – în funcție de energia electrică furnizată clienților finali în regim reglementat, inclusiv CPC;

Cote de piață ale furnizorilor de ultimă instanță pe piața reglementată
IANUARIE - AUGUST 2013

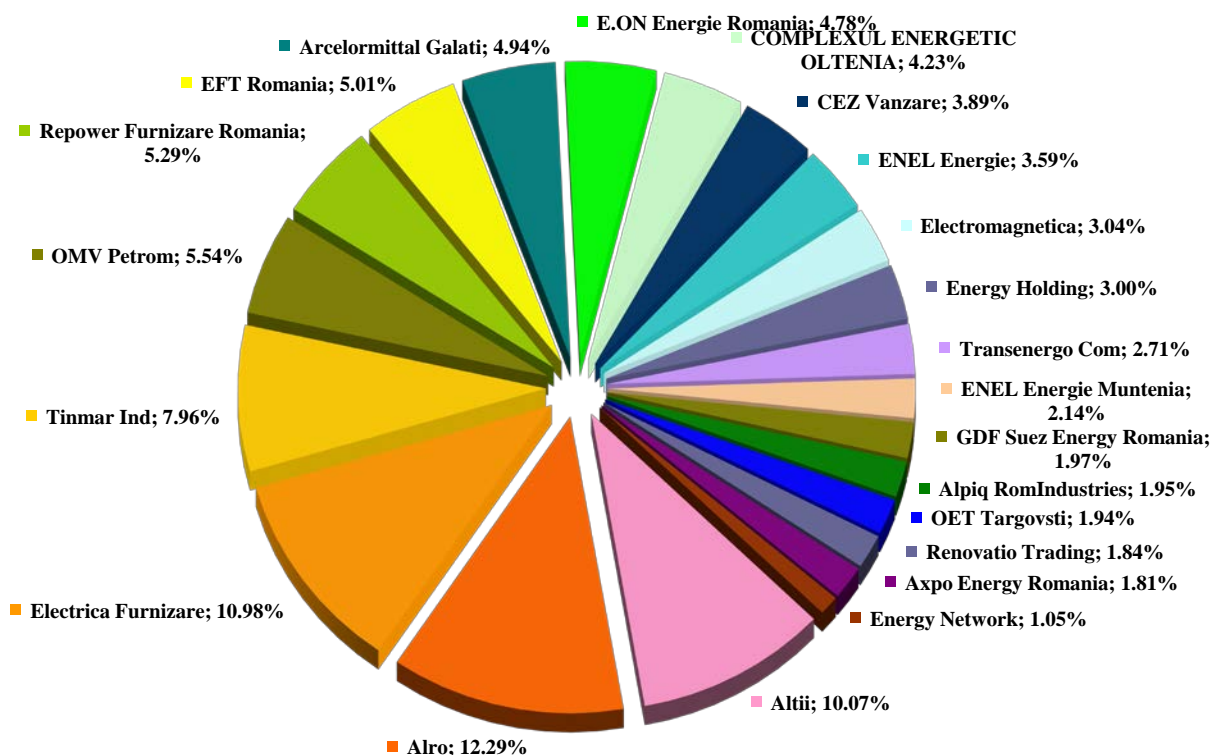


Consum final clienti alimentati in regim reglementat, inclusiv CPC: 12837 GWh

Sursa: Raportările lunare ale furnizorilor de ultimă instanță – prelucrare SMPE

- c) pentru toți furnizorii, inclusiv cei de ultimă instanță, cu activitate pe segmentul concurențial al PAM – în funcție de energia electrică furnizată clienților care și-au schimbat furnizorul sau și-au negociat contractul.

Cote de piață ale furnizorilor pe piața concurențială
IANUARIE - AUGUST 2013



Consum clienti alimentati in regim concurențial: 16273 GWh
Indicatori concentrare piața:
HHI - 567 C3 - 31%; C1 - 12%

Categoria "Alții" include 34 de furnizori ale caror cote de piață individuale sunt sub 1%

Sursa: Raportările lunare ale furnizorilor – prelucrare SMPE

Se menționează faptul că, în calculul de determinare a valorilor indicatorilor de piață, nu s-a ținut cont de principiul dominanței, iar energia electrică furnizată pe baza căreia s-a stabilit cota de piață a fiecărui furnizor include autoconsumul marilor clienți industriali care dețin și licență de furnizare și care au decis să-și achiziționeze energia de pe piața angro, în calitate de furnizori concurențiali.

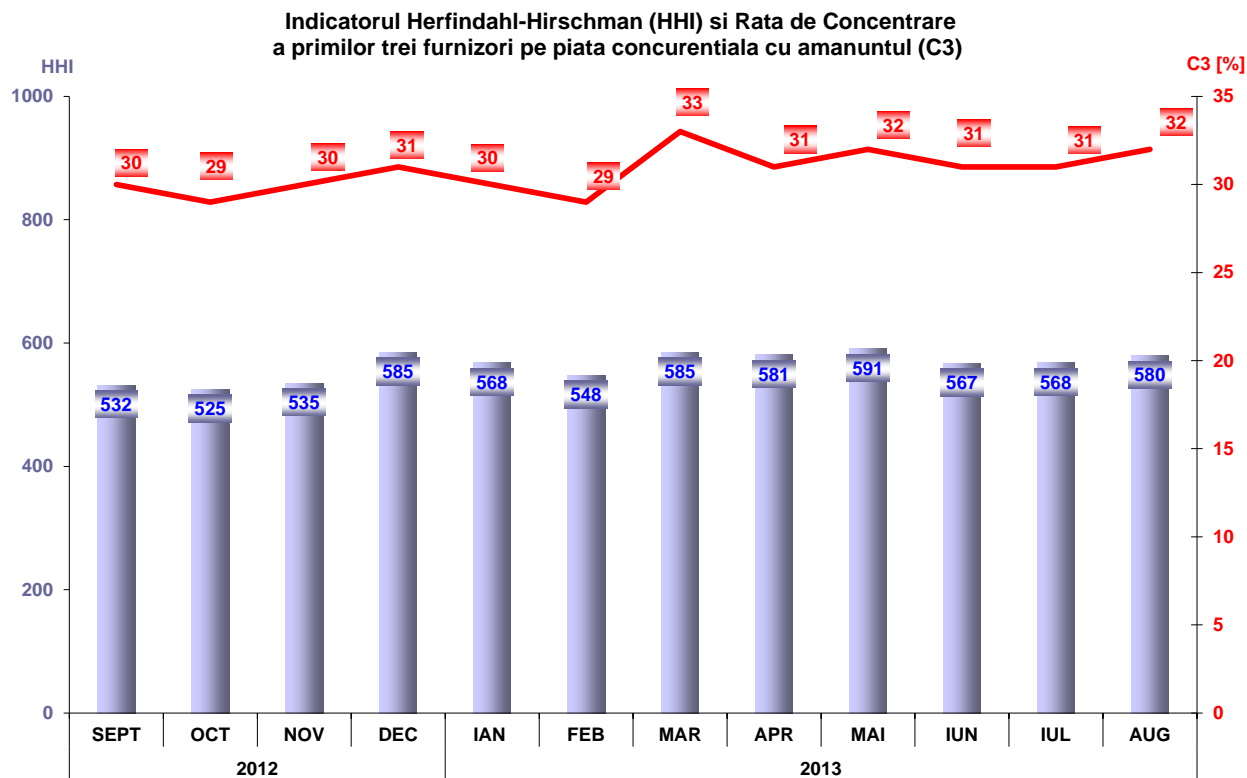
Cuantificarea activității desfășurate în cadrul segmentului concurențial al PAM, comparativ cu cea de pe PAN, de către furnizori, se poate realiza prin determinarea ponderii vânzărilor la clienții finali în totalul tranzacțiilor de vânzare. Astfel, tabelul următor cuprinde numărul furnizorilor ce activează pe PAM, structurat în funcție de dimensiunea activității desfășurate pe această piață, în luna august 2013.

Numărul furnizorilor	Ponderea vânzărilor la clienții finali din totalul tranzacțiilor de vânzare			
	100%	75% - 100%	50% - 75%	<50%
Concurențiali	6	16	5	14
De ultimă instanță	0	5	0	0

Sursa: Raportările lunare ale furnizorilor – prelucrare SMPE

4. Indicatori de concentrare pentru piața concurențială cu amănuntul de energie electrică

Evoluția lunară a indicatorilor de concentrare (C3, HHI) determinați pe ansamblul PAM concurențiale este ilustrată în figura următoare pentru perioada septembrie 2012 – august 2013:



Sursa: Raportările lunare ale furnizorilor – prelucrare SMPE

În tabelul următor sunt prezentate valorile indicatorilor de structură a componentei concurențiale a PAM și numărul furnizorilor activi în luna august 2013, calculați pentru fiecare categorie de consum definită de Directiva nr. 2008/92/CE:

Indicatori - August 2013	Categorie consumator							Total PAM conc
	IA	IB	IC	ID	IE	IF	Altii	
C1 - % -	43	26	23	16	19	20	33	12
C3 - % -	66	54	42	35	38	43	62	32
HHI	2259	1265	960	694	824	1043	1808	580
Consum - GWh -	5.0	138	202	532	282	203	734	2096
NR. FURNIZORI	30	45	44	44	21	13	14	54
nr. furnizori de ultimă instanță	5	5	5	5	3	3	2	5
nr. furnizori concurențiali	21	36	33	35	16	9	7	41
nr. producatori	4	4	6	4	2	1	5	8

Sursa: Raportările lunare ale furnizorilor – prelucrare SMPE

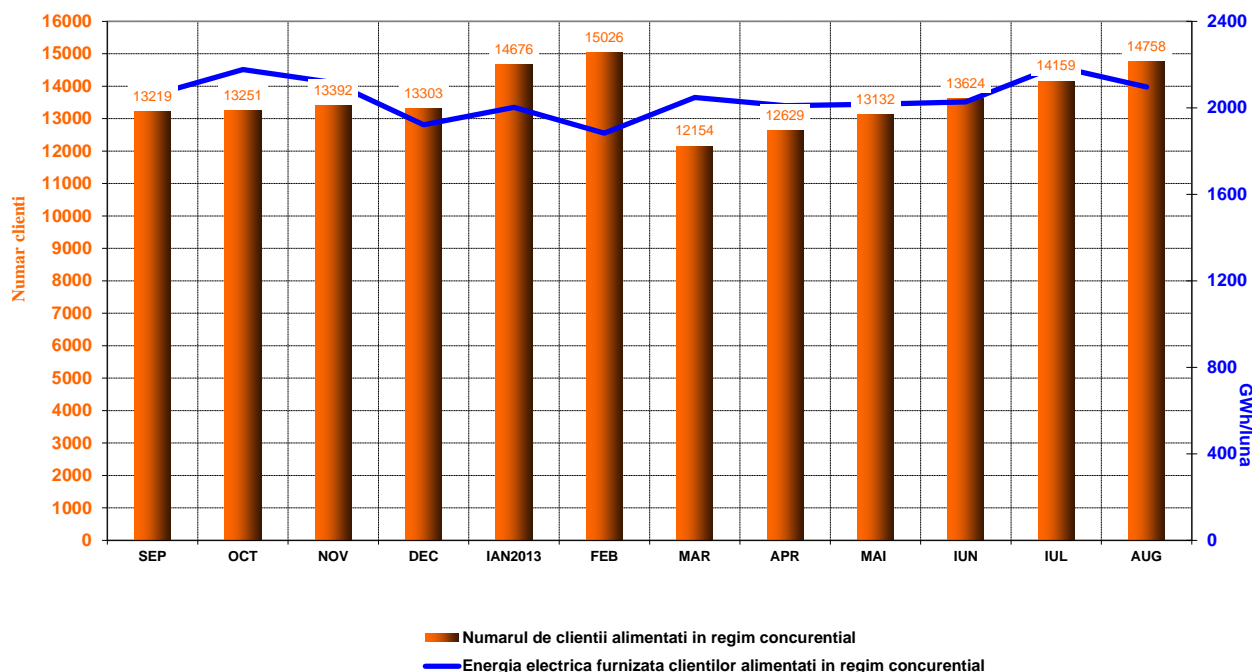
5. Evoluția numărului de clienți și a energiei aferente acestora

Numărul clienților finali cărora li se furnizează energie în regim concurențial este prezentat ca valoare cumulată de la începutul procesului de deschidere a pieței, iar pentru luna august 2013 este structurat pe categorii de clienți, în conformitate cu prevederile Directivei nr. 2008/92/CE.

Tabelul următor detaliază intervalele de consum corespunzătoare fiecărei categorii în parte:

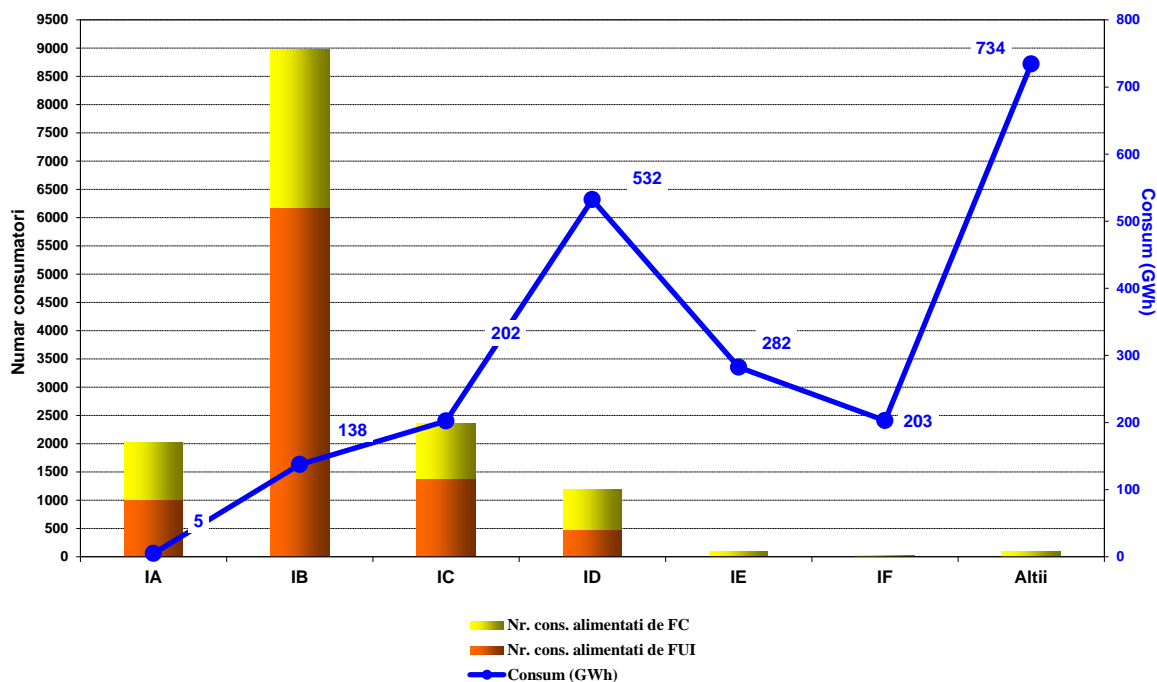
Categorie clienți necasnici	Consum anual cuprins in intervalul (MWh):	
IA		<20
IB	20	<500
IC	500	<2000
ID	2000	<20000
IE	20000	<70000
IF	70000	<=150000
Alții	>150000	

Evoluția numărului clienților alimentați în regim concurențial și a energiei electrice furnizate acestora



Sursa: Raportările lunare ale furnizorilor concurențiali – prelucrare SMPE

Numarul consumatorilor alimentati in regim concurential si consumul lor structurat pe categorii de consum si furnizori
- AUGUST 2013 -

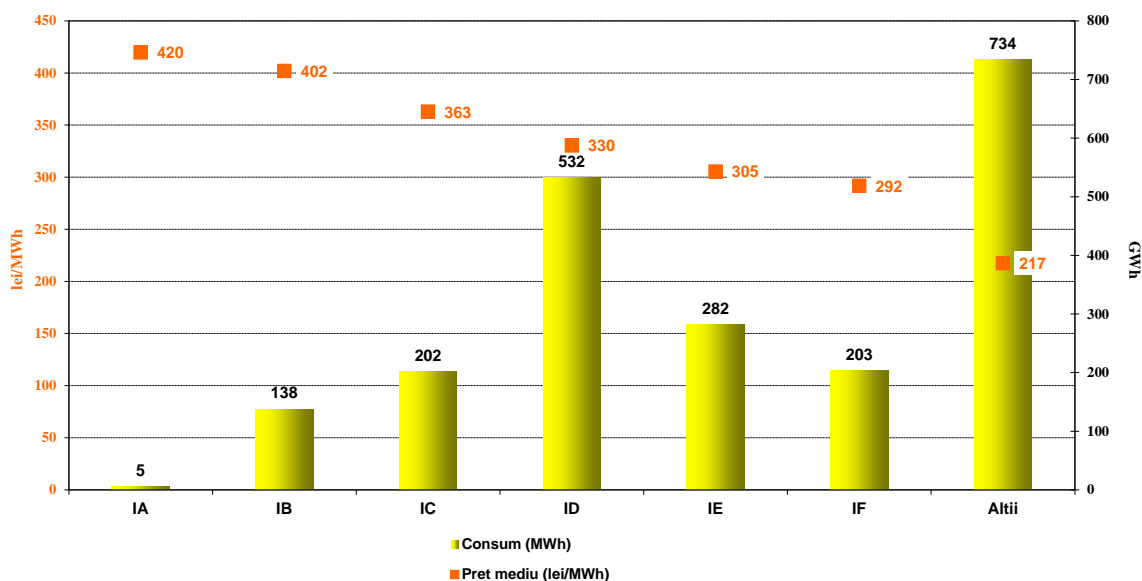


Sursa: Raportările lunare ale furnizorilor – prelucrare SMPE

6. Prețuri medii de vânzare la clienții finali alimentați în regim concurențial

Graficul următor prezintă prețurile medii de vânzare pentru luna august 2013 ale clienților finali alimentați în regim concurențial, structurați în conformitate cu prevederile Directivei nr. 2008/92/CE.

Pretul mediu si consumul de energie structurat pe categorii de consumatori corespunzator segmentului concurential al PAM
August 2013 -



Sursa: Raportările lunare ale furnizorilor concurențiali – prelucrare SMPE

Precizări:

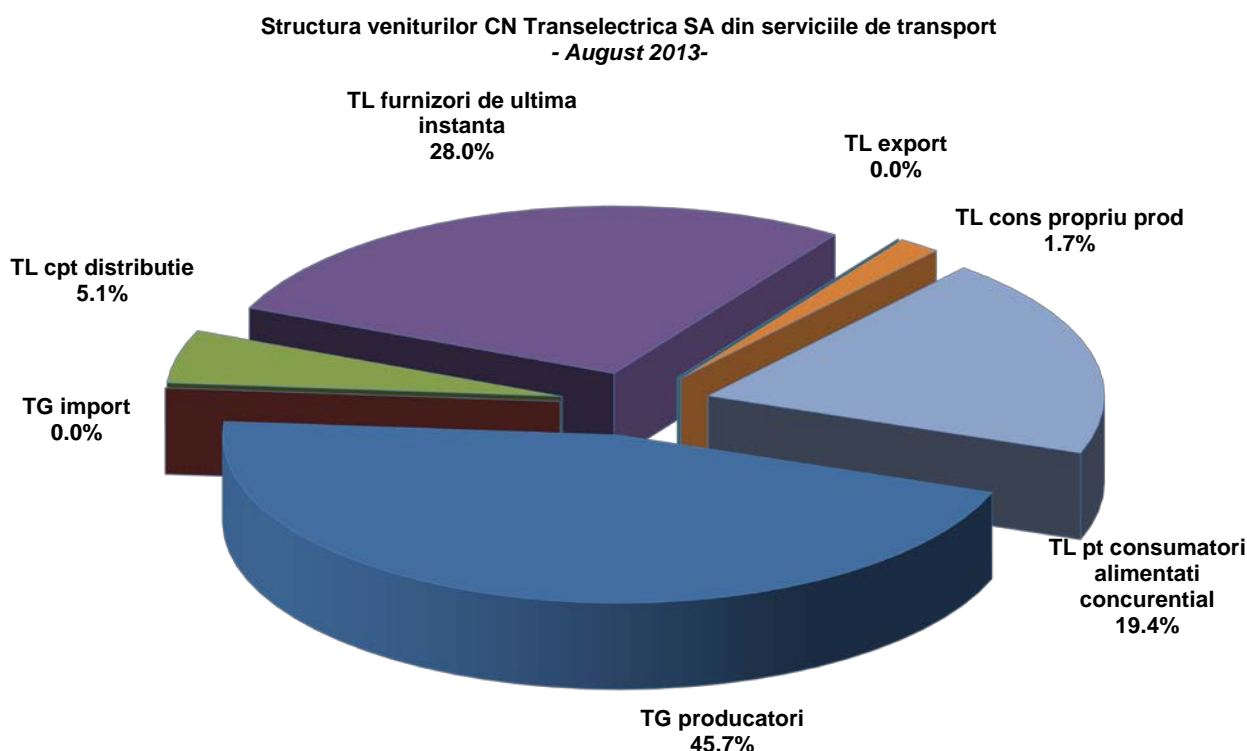
Prețul mediu de vânzare corespunzător fiecărei categorii s-a determinat ca medie ponderată a prețurilor practice de către furnizori cu cantitățile furnizate de aceștia respectivei categorii de clienți, în conformitate cu prevederile Directivei. Prețurile nu conțin TVA, accize sau alte taxe și includ serviciile asigurate de furnizor (transport TG, transport TL, servicii de sistem, distribuție, decontare piață, dezechilibre, taxe agregare PRE, măsurare). Incadrarea clienților în categorii s-a realizat pe baza prognozei anuale de consum a acestora, în conformitate cu prevederile Directivei.

IV. OPERATORUL DE TRANSPORT ȘI SISTEM C.N. TRANSELECTRICA S.A.

C.N. Transelectrica S.A. efectuează serviciul de transport, pentru care percepe tarife de transport reglementate, care au două componente:

- ✓ componenta de introducere în rețea (TG), destinată orientării echilibrate a noilor unități de producere;
- ✓ componenta de extracție din rețea (TL), destinată poziționării echilibrate pe teritoriul țării a consumatorilor.

În figura următoare este prezentată structura veniturilor C.N. Transelectrica S.A. din servicii de transport, care reflectă structura clienților C.N. Transelectrica S.A. pentru acest serviciu în august 2013.

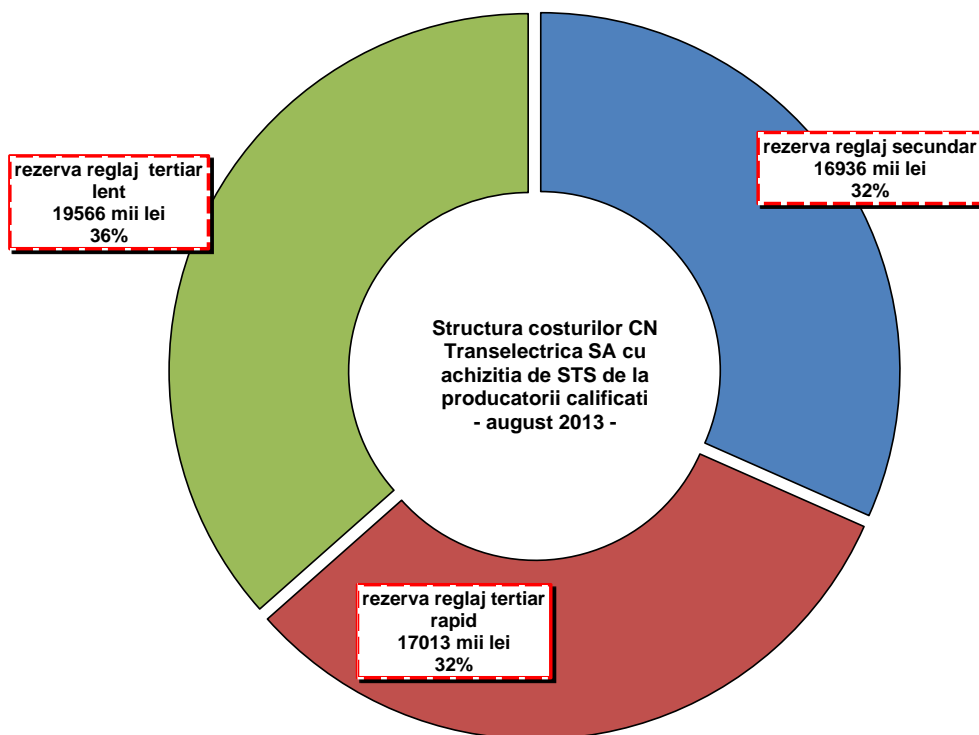


* energia extrasa atat din zona proprie de licenta cat si din alte zone

Sursa: Raportările lunare ale C.N. TRANSELECTRICA S.A. – prelucrare SMPE

Pentru realizarea funcției de operator de sistem, C.N. Transelectrica S.A. prevede și contractează rezerve (servicii de sistem tehnologice) de la participanții calificați, pe care le utilizează prin integrarea în piața de echilibrare. Acestea sunt: rezerva (banda) de reglaj secundar, rezerva de reglaj terțiar rapid, rezerva de reglaj terțiar lent și energia reactivă necesară RET.

Structura costurilor cu achiziția serviciilor tehnologice de sistem suportate de C.N. Transelectrica S.A. în luna august 2013 se prezintă în graficul următor. Pentru acoperirea acestor costuri corespunzătoare contractelor pentru asigurarea serviciilor de sistem tehnologice precum și pentru acoperirea costurilor proprii de operare, OTS aplică tariful reglementat pentru servicii de sistem.



Sursa: Raportările lunare ale C.N. TRANSELECTRICA S.A. – prelucrare SMPE

V. EVOLUȚIA REGULILOR PIEȚEI ÎN LUNA AUGUST 2013

În luna august 2013, ANRE a emis următoarele reglementări, cu incidență asupra piețelor angro și cu amănuntul de energie electrică:

- Ordinul președintelui ANRE nr. 55/19.08.2013 - privind modificarea și completarea Regulamentului de acreditare a producătorilor de energie pentru aplicarea sistemului de promovare prin certificate verzi, aprobat prin Ordinul președintelui ANRE nr. 42/2011;
- Ordinul președintelui ANRE nr. 58/02.08.2013 - privind modificarea Ordinului președintelui ANRE nr. 52/2012 privind aprobarea tarifului mediu pentru serviciul de transport, a tarifului pentru serviciul de sistem, a tarifului practicat de operatorul pieței de energie electrică și a tarifelor zonale aferente serviciului de transport, practicate de operatorii economici din cadrul sectorului energiei electrice;
- Ordinul președintelui ANRE nr. 60/02.08.2013 - privind aprobarea instituirii unor reguli pe piața de echilibrare;
- Ordinul președintelui ANRE nr. 61/02.08.2013 - pentru aprobarea Regulamentului privind organizarea și funcționarea comisiei pentru soluționarea disputelor pe piața angro și cu amănuntul apărute între participanții la piața de energie electrică și gaze naturale;
- Ordinul președintelui ANRE nr. 62/02.08.2013 - pentru aprobarea Regulamentului de notificare, constatare și sancționare a abaterilor de la reglementările emise în domeniul energiei;
- Decizia președintelui ANRE nr. 2213/02.08.2013 de certificare preliminară a CN Transelectrica SA ca operator de transport și de sistem al SEN.

VI. EXPLICAȚII ȘI PRESCURTĂRI

1. Explicații

- **Energia electrică livrată în rețele** include și consumul propriu al autoproducătorilor RAAN și OMV Petrom, precum și energia electrică vândută direct de către producătorii monitorizați unor clienți racordați la instalațiile centralelor sau consumată de ei înșiși la alte locuri de consum, putând fi diferită de energia electrică facturată de C.N. Transelectrica S.A. pentru plata tarifului de introducere în RET;
- **Autoconsumul producătorilor** – în graficul aferent structurii veniturilor C.N. Transelectrica S.A., se referă exclusiv la consumul producătorilor la alte locuri decât locația centralelor;
- **Consumul intern** reprezintă energia asigurată de agenții economici participanți la piața angro și determinată ca *Energie livrată + Import – Export* în care *Energia livrată* are semnificația precizată mai sus;
- **Achiziția totală a furnizorilor de ultimă instanță și a operatorilor de distribuție** reprezintă energia electrică achiziționată pentru alimentarea în regim reglementat a clienților și pentru acoperirea consumului propriu tehnologic în rețelele de distribuție;
- **Consumul clienților finali alimentați în regim reglementat** reprezintă consumul clienților finali alimentați de furnizorii de ultimă instanță la tarif reglementat și CPC;
- **Consumul clienților finali alimentați în regim concurențial** se referă la consumul clienților finali alimentați de furnizori la preț negociat;
- **Consumul de combustibil** prezentat corespunde atât producerii de energie electrică, cât și producerii de energie termică în centralele producătorilor monitorizați.

2. Prescurtări

- SMPE – Compartimentul Monitorizare Piață - ANRE
- EEX – European Energy Exchange – Leipzig, Germania www.eex.de
- EXAA – Energy Exchange Austria, www.exaa.at
- PAN – Piața angro de energie electrică
- PAM – Piața cu amănuntul de energie electrică
- PCC – Piețe centralizate de contracte
- PZU – Piața pentru Ziua Următoare
- PI – Piața Intrazilnică
- PE – Piața de Echilibrare
- PIP – preț de închidere a PZU
- PRE – Parte Responsabilă cu Echilibrarea
- TG – componenta de injecție a tarifului de transport
- TL – componenta de extracție a tarifului de transport
- UNO-DEN – Unitatea Operațională Dispecerul Energetic Național
- CPC – Componenta Pieței Concurențiale