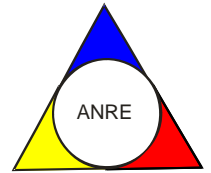




**AUTORITATEA NAȚIONALĂ DE
REGLEMENTARE ÎN DOMENIUL ENERGIEI**



DIRECȚIA GENERALĂ PIAȚĂ DE ENERGIE ELECTRICĂ

**RAPORT PRIVIND REZULTATELE MONITORIZĂRII
PIEȚEI DE ENERGIE ELECTRICĂ
ÎN LUNA DECEMBRIE 2013**

ANRE depune toate eforturile pentru a prezenta în mod cât mai clar, în acest document, informații bazate pe raportările operatorilor economici. Acest document publicat de **ANRE** are numai scop informativ și educațional; **ANRE** nu este și nu va fi legal responsabilă, în nicio circumstanță, pentru eventualele inadvertențe cu privire la informațiile prezentate și nici pentru folosirea improprie a acestora de către utilizatori.

CUPRINS

I.	PRINCIPALELE MOMENTE ALE DEZVOLTĂRII PIEȚEI DE ENERGIE ELECTRICĂ DIN ROMÂNIA	3
II.	PIAȚA ANGRO DE ENERGIE ELECTRICĂ	4
1.	Structura schematică a pieței angro	4
2.	Participanții la piața angro de energie electrică	5
3.	Structura de producție a sistemului energetic național pe tipuri de resurse.....	6
4.	Structura tranzacțiilor pe piața angro de energie electrică.....	8
5.	Structura tranzacțiilor pe piața angro ale diferitelor categorii de participanți	16
6.	Indicatori de concentrare pentru piața angro de energie electrică și componentele sale	25
7.	Evoluția prețurilor stabilite pe piața angro.....	28
III.	PIAȚA CU AMĂNUNTUL DE ENERGIE ELECTRICĂ.....	34
1.	Structura schematică a pieței cu amănuntul.....	34
2.	Gradul de deschidere a pieței de energie electrică.....	34
3.	Cote de piață ale furnizorilor de energie electrică	35
4.	Indicatori de concentrare pentru piața concurențială cu amănuntul de energie electrică	38
5.	Evoluția numărului de clienți și a energiei aferente acestora	39
6.	Prețuri medii de vânzare la clienții finali alimentați în regim concurențial.....	41
IV.	OPERATORUL DE TRANSPORT ȘI SISTEM C.N. TRANSELECTRICA S.A.....	42
V.	ETICHETAREA ENERGIEI ELECTRICE FURNIZATE ÎN ANUL 2013	44
VI.	EVOLUȚIA REGULILOR PIEȚEI ÎN LUNA DECEMBRIE 2013	46
VII.	EXPLICAȚII ȘI PRESCURTĂRI.....	47

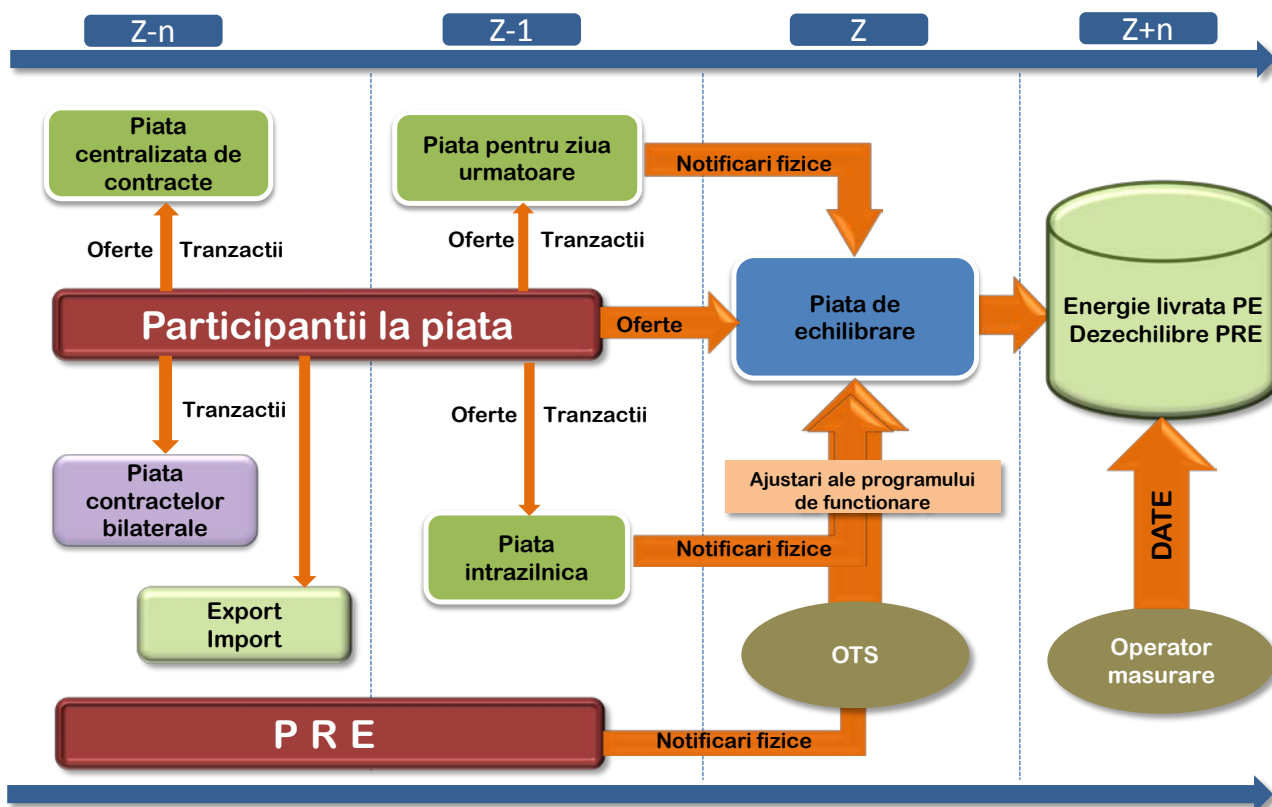
I. PRINCIPALELE MOMENTE ALE DEZVOLTĂRII PIEȚEI DE ENERGIE ELECTRICĂ DIN ROMÂNIA

- **HG 365/1998** – ruperea monopolului integrat vertical RENEL prin constituirea unei societăți distincte de distribuție și furnizare a energiei electrice (SC Electrica SA) și a unora de producere a energiei electrice (SC Termoelectrica SA și SC Hidroelectrică SA), în cadrul nou înființatei companii naționale CONEL SA; constituirea SN Nuclearelectrică SA și RAAN - producători de energie electrică;
- organizarea distinctă, în cadrul CONEL, a activităților de transport, sistem și administrare piață de energie electrică și contractualizarea relațiilor dintre operatorii din sector;
- **HG 122/2000** – deschiderea pieței la 10%;
- **HG 627/2000** – desființarea CONEL, filialele sale devenind proprietatea directă a statului, reprezentat de Ministerul Industriei și Comerțului; se înființează CN Transelectrica SA – operator de transport și sistem și OPCOM SA – operator de administrare a pieței de energie electrică, ca filială a sa;
- **septembrie 2000** – lansarea pieței spot obligatorii de energie electrică din România, administrată de OPCOM, filială a CN Transelectrica SA, organizată pe principiul pool-ului;
- **HG 1342/2001** - SC Electrica SA se împarte în 8 filiale de distribuție și furnizare;
- **HG 1524/2002** – SC Termoelectrica SA se reorganizează în entități legale separate de producere a energiei electrice;
- **iulie 2005** – lansarea noului model de piață, bazat pe existența:
 - pieței spot voluntare, cu ofertare de ambele părți și decontare bilaterală;
 - pieței de echilibrare obligatorii, având operatorul de sistem ca singură contraparte;
 - repartizarea responsabilităților financiare ale echilibrării către PRE,
- **HG 644/2005** – deschiderea pieței la 83,5%;
- **noiembrie 2005** – introducerea pieței de certificate verzi;
- **decembrie 2005** – introducerea pieței centralizate a contractelor bilaterale;
- **martie 2007** – introducerea pieței centralizate a contractelor bilaterale parțial standardizate cu negociere continuă;
- **HG 638/2007** – deschiderea integrală a pieței de energie electrică și gaze naturale;
- **iulie 2007** – stabilirea regulilor pieței de capacități;
- **iulie 2008** – introducerea mecanismului de debit direct și de garantare a tranzacțiilor cu energie electrică de pe piața pentru ziua următoare (mecanismul de contraparte centrală);
- **august 2008** – finalizarea procesului de separare a activităților de distribuție de cele de furnizare a energiei electrice;
- **august/octombrie 2010** – demararea procesului de alocare bilateral coordonată în urma licitațiilor a capacității de transfer pe liniile de interconexiune ale SEN cu Ungaria și Bulgaria;
- **iulie 2011**
 - introducerea pieței intrazilnice de energie electrică;
 - înființarea, prin **HG 930/2010**, a SC Electrica Furnizare SA prin fuziunea fostelor filiale Electrica Furnizare Muntenia Nord, Electrica Furnizare Transilvania Nord și Electrica Furnizare Transilvania Sud;
- **iunie 2012** – intrarea pe piața de energie electrică a producătorului SC Complexul Energetic Oltenia SA, societate comercială înființată prin **HG 1024/2011**, administrată în sistem dualist prin Directorat și Consiliu de Supraveghere și organizată prin fuziunea Societății Naționale a Lignitului Oltenia Tg. Jiu SA, SC Complexul Energetic Turceni SA, SC Complexul Energetic Rovinari SA și SC Complexul Energetic Craiova SA;
- **iulie 2012** – intrarea în vigoare a Legii energiei electrice și a gazelor naturale nr. 123/2012;
- **septembrie 2012** – aplicarea primei etape din calendarul de eliminare treptată a tarifelor reglementate de energie electrică la consumatorii finali care nu uzează de dreptul de eligibilitate;
- **octombrie 2012** - intrarea în vigoare a Legii nr. 160/2012 privind organizarea și funcționarea Autorității Naționale de Reglementare în domeniul Energiei;
- **noiembrie 2012** – intrarea pe piața de energie electrică a producătorului SC Complexul Energetic Hunedoara SA, societate comercială înființată prin **HG 1023/2011**, organizată prin fuziunea SC Electrocentrale Deva SA și SC Electrocentrale Paroșeni SA;
- **decembrie 2012** – introducerea cadrului organizat de contractare a energiei electrice pentru clienții finali mari;

- **iulie 2013** – introducerea cadrului organizat de tranzacționare pe piața centralizată cu negociere dublă continuă a contractelor bilaterale de energie electrică;
- **decembrie 2013** – certificarea condiționată a CNTEE Transelectrica SA ca operator de transport și sistem a SEN, după modelul operator de sistem independent.

II. PIAȚA ANGRO DE ENERGIE ELECTRICĂ

1. Structura schematică a pieței angro



- Piețe administrate de Opcom SA (operatorul pieței de energie electrică)
- Piața administrată de CNTEE Transelectrica SA (operatorul pieței de echilibrare)
- Structura este prezentată în tabelul *Tranzacțiile pe piața angro* – capitolul 4

2. Participanții la piața angro de energie electrică

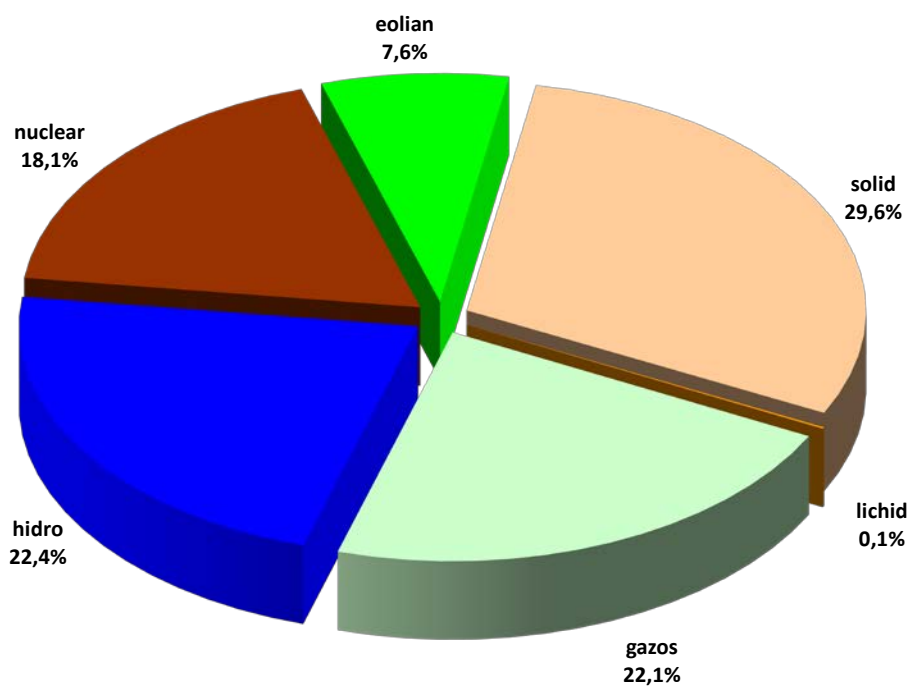
Participanții* la piața angro în luna decembrie 2013 sunt prezentați pe categorii, în tabelul următor:

Nr. crt.	Denumire	D	Operatori de distribuție	Nr.	Denumire
A	Producători de energie electrică care exploatează unități de producere dispecerizabile	1	SC CEZ Distribuție SA	G	Furnizori de energie electrică cu activitate și pe piața cu amănuntul
1	SC Alpha Wind SRL	2	SC ENEL Distribuție Banat SA	1	SC Aderro G.P. Energy SRL
2	SC Blue Line Valea Nucariilor SRL	3	SC ENEL Distribuție Dobrogea SA	2	SC Alpiq RomIndustries SRL
3	SC Braia Winds SRL	4	SC E.ON Moldova Distribuție SA	3	SC Afro SA
4	SC CAS Regenerabile SRL	5	SC ENEL Distribuție Muntenia SA	4	SC AMV Style SRL
5	SC CET Bacău SA	6	SC FDEE Electrica Distribuție Muntenia Nord SA	5	SC ArcelorMittal Galati SA
6	SC CET Govora SA	7	SC FDEE Electrica Distribuție Transilvania Sud SA	6	SC Areko Power SRL
7	SC CET Oradea SA	8	SC FDEE Electrica Distribuție Transilvania Nord SA	7	SC Aspo Energy Romania SRL
8	SC Cernavoda Power SRL			8	SC Biol Energy SRL
9	SC Comi Eolan SRL	E	Furnizori de ultimă instanță	9	SC C-Gaz & Energy Distribuție SRL
10	SC Dalkia Termo Iasi SRL	1	SC CEZ Vanzare SA	10	SC EFE Energy SRL
11	SC Dalkia Termo Prahova SRL	2	SC ENEL Energie SA	11	SC Electricom SA
12	SC EDP Renewables Romania SRL	3	SC E.ON Energie Romania SA	12	SC Enel Trade Romania SRL
13	SC Ekromex EOL SA	4	SC ENEL Energie Muntenia SA	13	SC Electromagnetica SA
14	SC Electrocentrale București SA	5	SC Electrica Furnizare SA	14	SC Energotrans SRL
15	SC Electrocentrale Grup SA			15	SC Energy Distribution Services SRL
16	SC Electrocentrale Galati SA	Nr.	Denumire	16	SC Energy Financing Team Romania SRL
17	SC Electro Energy Sud SRL	F	Furnizori de energie electrică cu activitate exclusivă pe piața angro	17	SC Energy Holding SRL
18	SC Enel Green Power Romania SRL	1	Alpiq Energy SE	18	SC Energy Market Consulting SRL
19	SC Eolica Dobrogea One SRL	2	SC Bit-Reen SRL	19	SC Energy Network SRL
20	SC Ewind SRL	3	CEZ as	20	SC Enex SRL
21	SC Hidroelectrică SA	4	SC CEZ Trade Romania SRL	21	SC Ennet Grup SRL
22	SC LJG Green Source Energy Alpha SA	5	Danske Commodities/s Aarhus	22	SC Enol Grup SA
23	SC LJG Green Source Energy Beta SA	6	E&T ENERGIE Handelsgesellschaft	23	SC Fidelis Energy SRL
24	SC Ovidiu Development SRL	7	SC Edison Trading SpA	24	SC GDF SUEZ Energy Romania SA
25	SC Pestera Wind Farm SRL	8	SC Electrica SA	25	SC General Com Invest SRL
26	SC Romconstruct Top SRL	9	SC Entrex Services SRL	26	SC Getica 98 COM SRL
27	SC Termica SA Suceava	10	E.ON Global Commodities SE	27	SC Grivo SA
28	SC Targusor Wind Farm SA	11	EVN Trading South East Europe	28	SC Hermes Energy International SRL
29	SC Total Electric SRL	12	SC Espada SRL	29	SC ICCO Energy SRL
30	SC Sibioara Wind Farm SRL	13	Escpada SRO	30	SC ILIOTOMI Impex GRPA
31	S.N.G.N. ROMGAZ S.A.	14	Freeport Commodities Europe Ltd	31	SC ICPE Electrocond Technologies SA
32	SC Termoelctrica SA	15	GEN-I trgovanje in prodaja elektricne energije	32	SC KDF Energy SRL
33	SC Tomis Team SRL	16	GEN-I Bukarest Electricity Trading and Sales	33	SC Lord Energy SRL
34	SC Windfarm MVI SRL	17	SC Lorfa SRL	34	SC Luxten LC SA
A 1	Producători de energie electrică care exploatează unități de producere dispecerizabile și activează pe piața de energie electrică și în calitate de furnizori de energie electrică	18	OMV Trading GmbH	35	Magyar Aramszolgalato KFT
35	RAAN	19	RWE Supply Trading GmbH	36	SC Menarom PEC SRL
36	SN Nuclearelectrica SA	20	SC Repower Generation SRL	37	SC Monsson Energy Trading SRL
37	SC OMV Petrom SA	21	Repower Trading Ceska Republica	38	SC Neptun SA
38	SC CE Hunedoara SA	22	SC Repower Vanzari Romania SRL	39	OET Obedineri Energiemi Targovsti
39	SC CE Olenia SA	23	SC Romelectro SA	40	SC P.C. Management & Consulting SRL
40	SC CET Arad SA	24	Statkraft Markets GmbH	41	SC Renovation Trading SRL
41	SC Lukoil Energy & Gaz Romania SRL	25	SC Statkraft Romania SRL	42	SC Repower Furnizare Romania SRL
42	SC OMV Petrom Wind Power SRL	26	SC Verbund Trading România SRL	43	SC Romenergy SA
B	Operator de transport și de sistem			44	SC Romenergy Industry SRL
1	CN TRANSELECTRICA SA			45	SC TEN Transilvania Energy SRL
C	Operator PZU, PCC, Intra-zilnică, piață de certificate verzi			46	SC Timmar Ind SA
1	SC OPCOM SA			47	SC Transformer Supply SRL
				48	SC Transenergo Com SA

*Participanții la piața de energie electrică precizați raportează ANRE date tehnice/comerciale conform *Metodologiei de monitorizare a pieței angro de energie electrică pentru aprecierea nivelului de concurență pe piață și prevenirea abuzului de poziție dominantă*, aprobată prin Ordinul președintelui ANRE nr. 35/2006, cu modificările și completările ulterioare și *Metodologiei de monitorizare a pieței cu amănuntul*, aprobată prin Ordinul președintelui ANRE nr. 60/2008, cu modificările și completările ulterioare. Tabelul nu include părțile responsabile de echilibrarea. Lista acestora, actualizată la zi, se află pe site-ul operatorului pieței de echilibrare, CNTEE TRANSELECTRICA SA, www.transelectrica.ro

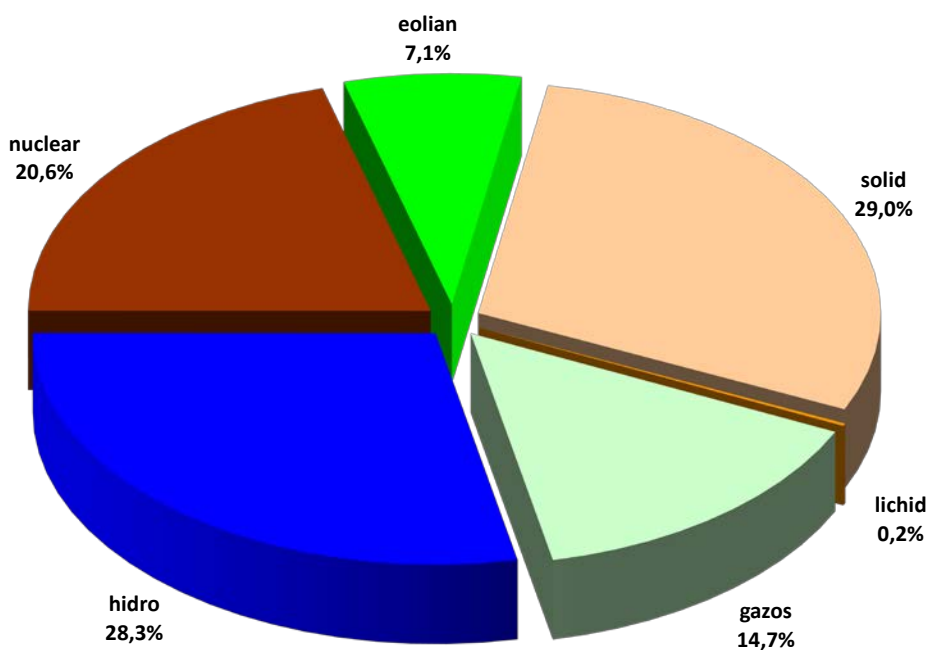
3. Structura de producție a sistemului energetic național pe tipuri de resurse

Structura pe tipuri de resurse a energiei electrice livrate în rețele de producătorii cu unități dispecerizabile
- Decembrie 2013 -



Sursa: Raportările lunare ale producătorilor – prelucrare SMPE

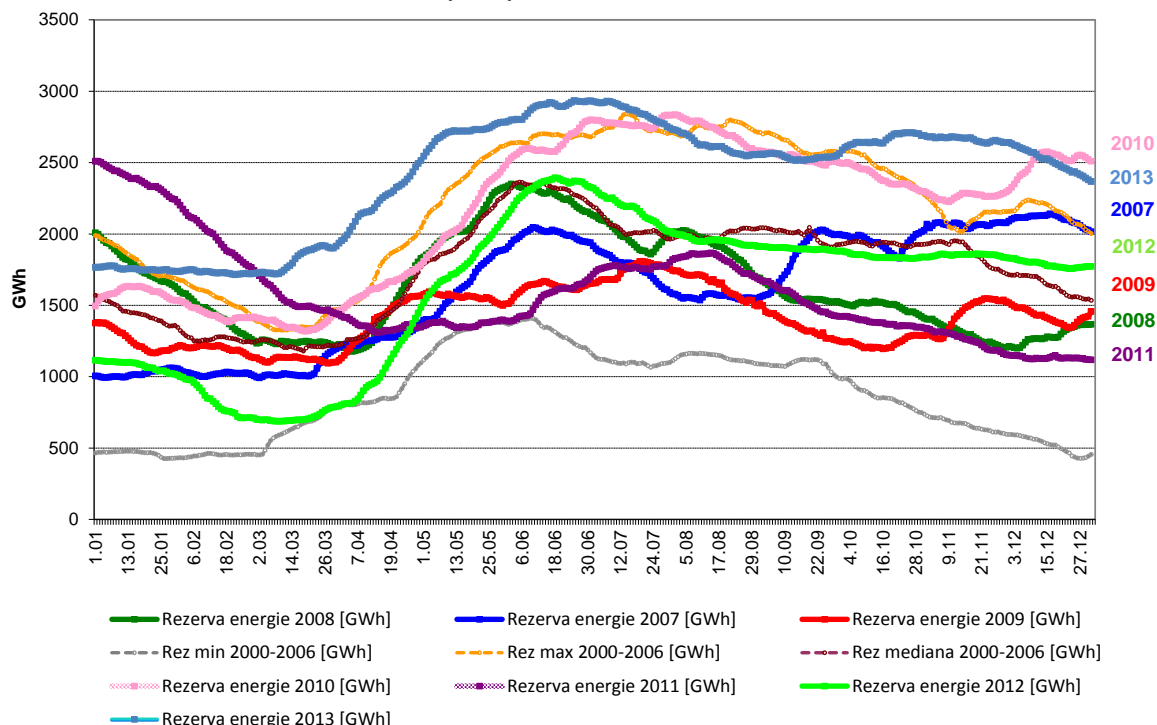
Structura pe tipuri de resurse a energiei electrice livrate în rețele de producătorii cu unități dispecerizabile
- 2013 -



Sursa: Raportările lunare ale producătorilor – prelucrare SMPE

Producția de energie electrică din resursă hidro este dependentă, dar în același timp influențează rezerva de energie din principalele lacuri de acumulare. Evoluția nivelului zilnic al acesteia în anul 2013, comparativ cu valorile zilnice din ultimii 6 ani, precum și cu minima, maxima și mediana realizate pentru fiecare zi din perioada 2000-2006, sunt prezentate în graficul următor:

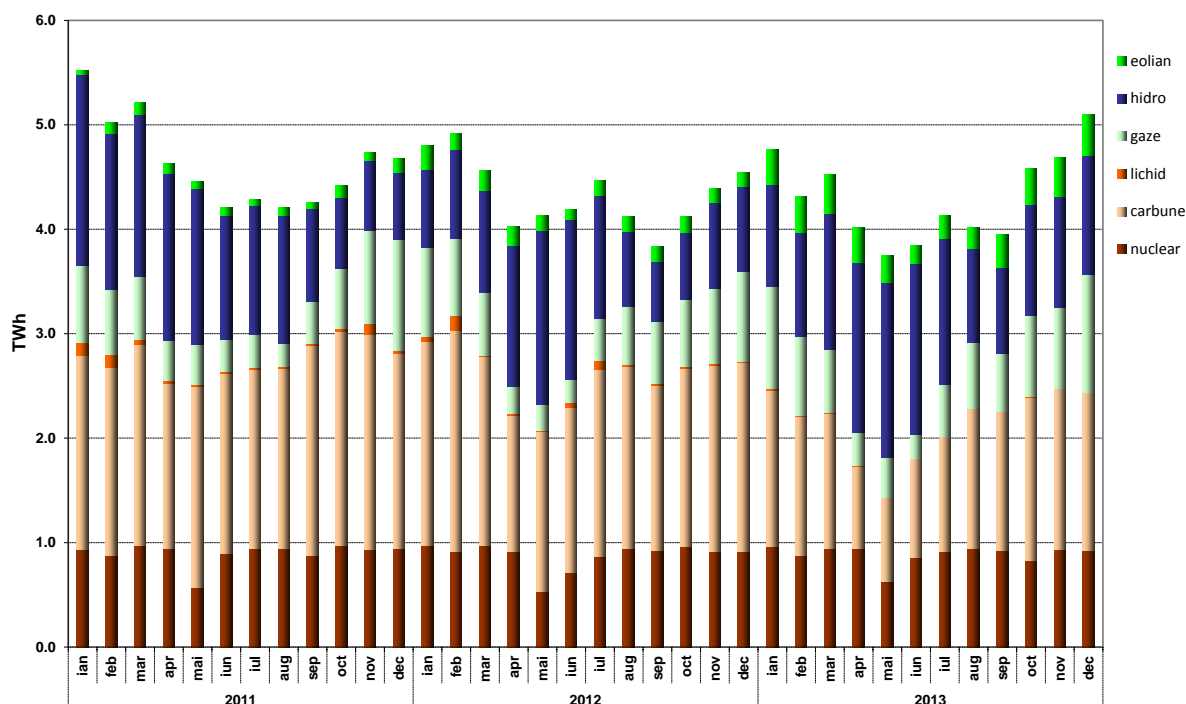
Evoluția comparativă pe durata unui an a rezervei de energie zilnică în principalele lacuri de acumulare



Sursa: Raportările lunare ale S.C. Hidroelectrica S.A. – prelucrare SMPE

Evoluția structurii energiei electrice livrate în ultimii 3 ani este următoarea:

Evoluția structurii pe tipuri de resurse a energiei electrice livrate în rețea de producătorii cu unitati dispecerizabile



Sursa: Raportările lunare ale producătorilor – prelucrare SMPE

În tabelul următor sunt prezentate principalele date de bilanț fizic al energiei electrice corespunzătoare lunii decembrie 2013 și respectiv anului 2013, comparativ cu perioada similară și anul 2012:

Nr. Crt.	INDICATOR	UM	Dec 2012	Dec 2013	%	2012	2013	%
0	1	2	3	4	5=4/3*100	6	7	8=7/6*100
1	E produsă	TWh	5,01	5,52	110,18	56,71	55,78	98,36
2	E livrată	TWh	4,55	5,09	111,87	52,11	51,70	99,21
3	Import	TWh	0,10	0,02	20,00	1,40	0,45	32,14
4	Export	TWh	0,13	0,51	392,31	1,15	2,47	214,78
5	Consum Intern (2+3-4)	TWh	4,52	4,61	101,99	52,36	49,69	94,90
6	Consum clienți casnici alimentați în regim reglem.	TWh	1,12	1,11	99,11	11,98	11,67	97,41
7	Consum clienți necasnici	TWh	2,73	2,66	97,44	33,90	32,10	94,69
7.1	alimentați în regim reglem. inclusiv CPC	TWh	0,81	0,59	72,84	8,79	7,30	83,05
7.2	alimentați în regim conc.	TWh	1,92	2,07	107,81	25,11	24,80	98,76
8	Transport – TG	TWh	4,86	5,22	107,41	53,38	52,51	98,37
9	Transport – TL	TWh	4,92	5,24	106,50	53,93	53,58	99,35
10	CPT realizat transport	TWh	0,10	0,09	90,00	1,00	1,03	103,00
11	Energie termică produsă pentru livrare	Tcal	2528,95	2237,75	88,49	15859,95	15072,44	95,03
12	Energie termică produsă în cogenerare	Tcal	2103,24	1723,11	81,93	13542,82	11720,43	70,85

- Notă:**
1. Datele prezentate în tabel nu includ producțiile producătorilor care nu dețin unități dispecerizabile (la pozițiile 1 și 2) și nici energia furnizată clienților racordați la barele centralelor (la pozițiile 6 și 7);
 2. Cantitățile importate/exportate nu includ tranzitele și schimburile transfrontaliere de energie electrică realizate de Transelectrica cu sistemele electroenergetice vecine în vederea echilibrării sistemului;
 3. Cantitatea la care se aplică TG nu cuprinde cantitățile de energie electrică vândute de producători pentru acoperirea pierderilor în rețeaua de transport, dar include cantitățile de energie electrică livrate de producătorii nedispecerizabili cu putere instalată mai mare de 10 MW;
 4. Cantitatea la care se aplică TL este aceeași cu cea pentru care se aplică tariful de servicii de sistem.

4. Structura tranzacțiilor pe piața angro de energie electrică

Dimensiunea pieței angro este determinată de totalitatea tranzacțiilor desfășurate pe aceasta de către participanți, depășind cantitatea transmisă fizic de la producere către consum; totalitatea tranzacțiilor include revânzările realizate în scopul ajustării poziției contractuale și obținerii de beneficii financiare.

Astfel, pe piața angro sunt încheiate contracte reglementate și negociate bilateral între producători și furnizori, contracte reglementate pentru asigurarea consumului propriu tehnologic în rețele, contracte negociate bilateral între producători sau între furnizori (încheiate direct sau prin intermediul platformelor de brokeraj), precum și obligații contractuale încheiate pe piețele centralizate - Piața centralizată a contractelor bilaterale cu cele două modalități de tranzacționare conform cărora contractele sunt atribuite prin licitație publică (PCCB) sau printr-un proces combinat de licitații și negociere (PCCB-NC), Piața pentru Ziua Următoare (PZU), Piața de Echilibrare (PE) și Piața intrazilnică de energie electrică (PI).

O dată cu intrarea în vigoare a noii Legi a energiei electrice și gazelor naturale nr. 123/2012, structura pieței angro a fost modificată substanțial, prin introducerea obligativității desfășurării transparente, publice, centralizate și nediscriminatorii a tuturor tranzacțiilor de pe piața concurențială de energie electrică. În acest fel, noile tranzacții între participanții la piața angro de energie electrică trebuie să se încheie exclusiv în urma participării la una din piețele centralizate organizate la nivelul operatorului de piață de energie electrică (OPCOM SA), singurul deținător

de licență ANRE pentru derularea respectivei activități (piața pentru ziua următoare, piața centralizată a contractelor bilaterale cu cele două modalități de tranzacționare și piața intrazilnică). Pentru a acoperi diversitatea nevoilor de tranzacționare ale participanților la piața angro de energie electrică, la nivelul operatorului de piață sunt în fază de dezvoltare alte două modele de piețe centralizate – cadrul organizat de contractare a energiei electrice pentru clienții finali mari și respectiv cadrul organizat de tranzacționare pe piața centralizată cu negociere dublă continuă a contractelor bilaterale de energie electrică (dezvoltată pe modelul unei platforme de tranzacționare tip OTC).

În primul dintre tabelele următoare sunt prezentate volumele de energie electrică tranzacționate și prețurile medii realizate pe principalele componente ale pieței angro și tipuri de contracte în luna decembrie 2013, comparativ cu luna anterioară și cu luna decembrie 2012.

De asemenea, sunt prezentate cumulat volumele tranzacționate și prețurile medii anuale realizate pe respectivele componente ale pieței angro și tipuri de contracte pentru întregul an 2013, comparativ cu cei doi ani precedenți.

Volumele agregate și prețurile medii din contractele de pe platformele de brokeraj și respectiv din contractele negociate sunt cele declarate de operatorii economici pe propria răspundere și ar trebui să corespundă contractelor încheiate înainte de intrarea în vigoare a Legii energiei electrice și gazelor naturale nr. 123/2012, aflate încă în derulare la momentul raportării.

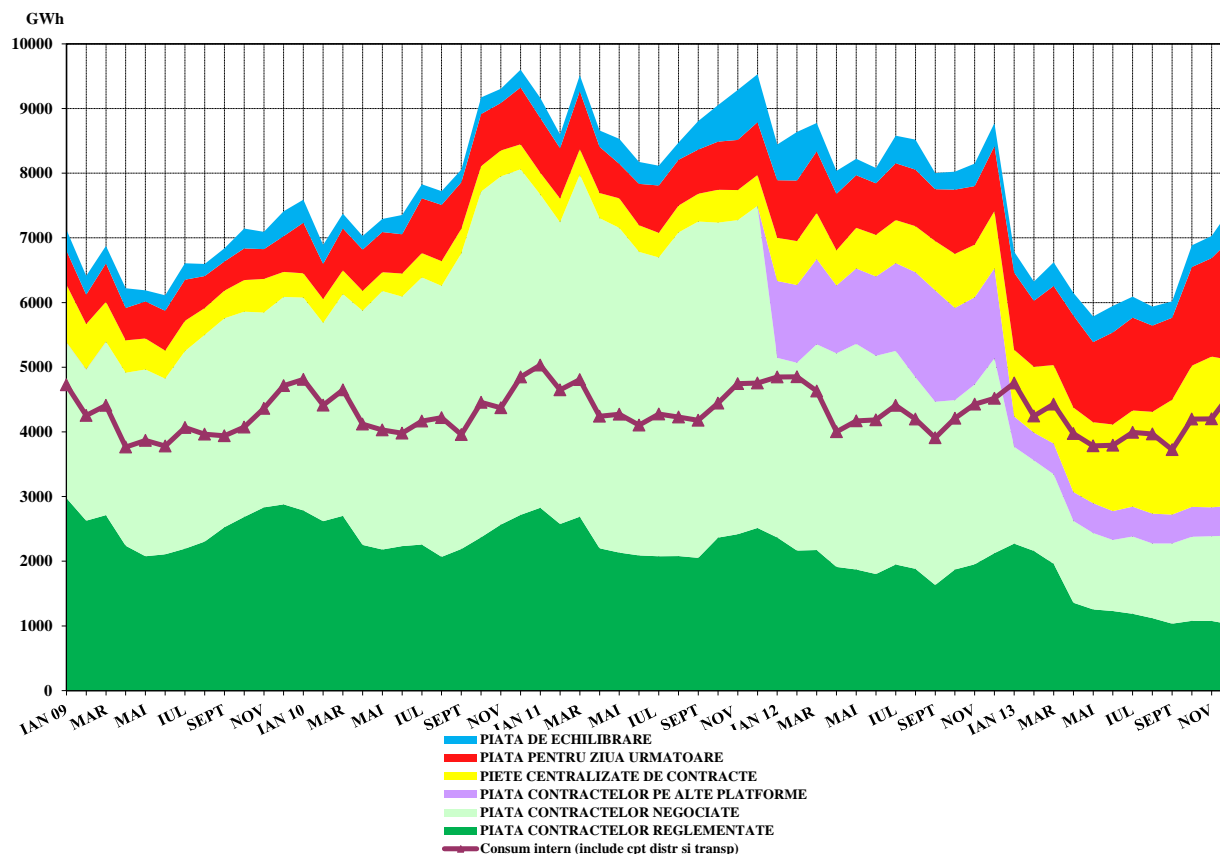
TRANZACȚII PE PIAȚA ANGRO	Noiembrie 2013	Decembrie 2013	Decembrie 2012
1. PIAȚA CONTRACTELOR BILATERALE			
volum tranzacționat (GWh)	2834	2858	6529
preț mediu (lei/MWh)	181,55	186,75	188,83
% din consumul intern	67,4	62,0	144,5
1.1. Vânzare pe contracte reglementate			
volum tranzacționat (GWh)	1077	1021	2125
preț mediu (lei/MWh)	164,78	159,61	150,68
% din consumul intern	25,6	22,2	47,0
1.2. Vânzare pe contracte încheiate pe platforme de brokeraj			
volum tranzacționat (GWh)	446	461	1392
preț mediu (lei/MWh)	222,46	222,46	216,74
% din consumul intern	10,6	10,0	30,8
1.3. Vânzare pe contracte negociate¹⁾			
volum tranzacționat (GWh)	1310	1375	3012
preț mediu (lei/MWh)	181,40	194,93	202,85
% din consumul intern	31,2	29,9	66,7
2. EXPORT			
volum ²⁾ (GWh)	508	507	129
preț mediu (lei/MWh)	182,74	197,40	372,93
% din consumul intern (%)	12,1	11,0	2,9
3. PIEȚE CENTRALIZATE DE CONTRACTE			
volum tranzacționat (GWh)	2331	2252	886
preț mediu (lei/MWh)	189,99	191,17	220,37
% din consumul intern	55,5	48,9	19,6
4. PIAȚA PENTRU ZIUA URMĂTOARE			
volum tranzacționat (GWh)	1522	1879	1002
preț mediu (lei/MWh)	156,61	201,59	183,62
% din consumul intern	36,2	40,8	22,2
5. PIAȚA INTRAZILNICĂ			
volum tranzacționat (GWh)	0,75	3,77	0,06
preț mediu (lei/MWh) ³⁾	191,54	198,03	235,00
% din consumul intern	0,018	0,082	0,001
6. PIAȚA DE ECHILIBRARE			
volum tranzacționat (GWh)	342	479	357
% din consumul intern	8,1	10,4	7,9
volum tranzacționat la creștere (GWh)	203	399	221
preț mediu de deficit (lei/MWh)	245,80	276,64	278,15
volum tranzacționat la scădere (GWh)	139	80	136
preț mediu de excedent (lei/MWh)	45,86	36,59	41,08
CONSUM INTERN (include cpt distribuție și transport) (GWh)	4202	4608	4518

TRANZACȚII PE PIAȚA ANGRO	2011	2012	2013
1. PIAȚA CONTRACTELOR BILATERALE			
volum tranzacționat (GWh)	87168	76263	37607
preț mediu (lei/MWh)	173,51	189,75	184,61
% din consumul intern	162,2	145,7	75,7
1.1. Vânzare pe contracte reglementate			
volum tranzacționat (GWh)	28021	23707	16755
preț mediu (lei/MWh)	164,29	151,85	171,13
% din consumul intern	52,1	45,3	33,7
1.2. Vânzare pe contracte încheiate pe platforme de brokeraj			
volum tranzacționat (GWh)		16020	5466
preț mediu (lei/MWh)	-	212,97	222,51
% din consumul intern		30,6	11,0
1.3. Vânzare pe contracte negociate¹⁾			
volum tranzacționat (GWh)	59147	36536	15386
preț mediu (lei/MWh)	177,88	204,15	185,82
% din consumul intern	110,1	69,8	31,0
2. EXPORT			
volum ²⁾ (GWh)	2942	1149	2466
preț mediu (lei/MWh)	192,78	223,15	179,63
% din consumul intern (%)	5,5	2,2	5,0
3. PIEȚE CENTRALIZATE DE CONTRACTE			
volum tranzacționat (GWh)	5031	8551	18779
preț mediu (lei/MWh)	171,78	215,25	204,47
% din consumul intern	9,4	16,3	37,8
4. PIAȚA PENTRU ZIUA URMĂTOARE			
volum tranzacționat (GWh)	8870	10718	16346
preț mediu (lei/MWh)	220,55	217,47	156,05
% din consumul intern	16,5	20,5	32,9
5. PIAȚA INTRAZILNICĂ			
volum tranzacționat (GWh)	4,58	7,42	14,15
preț mediu (lei/MWh) ³⁾	281,71	297,57	194,30
% din consumul intern	0,009	0,014	0,028
6. PIAȚA DE ECHILIBRARE			
volum tranzacționat (GWh)	4837	4709	4168
% din consumul intern	9,0	9,0	8,4
volum tranzacționat la creștere (GWh)	3798	3108	2231
preț mediu de deficit (lei/MWh)	283,13	291,68	242,50
volum tranzacționat la scădere (GWh)	1039	1601	1937
preț mediu de excedent (lei/MWh)	58,38	48,55	40,06
CONSUM INTERN (include cpt distribuție și transport) (GWh)	53736	52361	49673
Note:	1)	Nu sunt cuprinse contractele de furnizare la consumatori și cele de export; volumele tranzacționate pe contracte negociate nu cuprind cantitatea rezultată din contractele de procesare încheiate între furnizorul combustibilului și procesator, deoarece această activitate nu face obiectul reglementărilor specifice emise de ANRE și nu este cuprinsă în machetele de monitorizare	
	2)	Volumele de export corespund cantităților la care CN Transelectrica SA a aplicat componenta TL a tarifului de transport pentru energia extrasă din RET pentru export, care diferă, în unele cazuri, de cele raportate ca tranzacționate de către participanți	
	3)	Prețul mediu lunar este calculat pe baza volumului și valorii tranzacționate lunare publicate de SC Opcom SA	

Raportarea cantităților de energie electrică tranzacționate la consumul intern, utilizată în tabelul anterior, este de natură să ofere o referință pentru aprecierea dimensiunilor acestora. Prețurile prezentate includ doar componenta TG, fiind comparabile în cadrul lunii și permițând și comparația cu luna anterioară.

Evoluția relației între volumele tranzacționate pe fiecare din aceste piețe și consumul intern estimat, pentru perioada 2009-2013, este prezentată în graficul următor:

Evoluția lunară a volumelor tranzacționate pe piața angro comparativ cu consumul intern

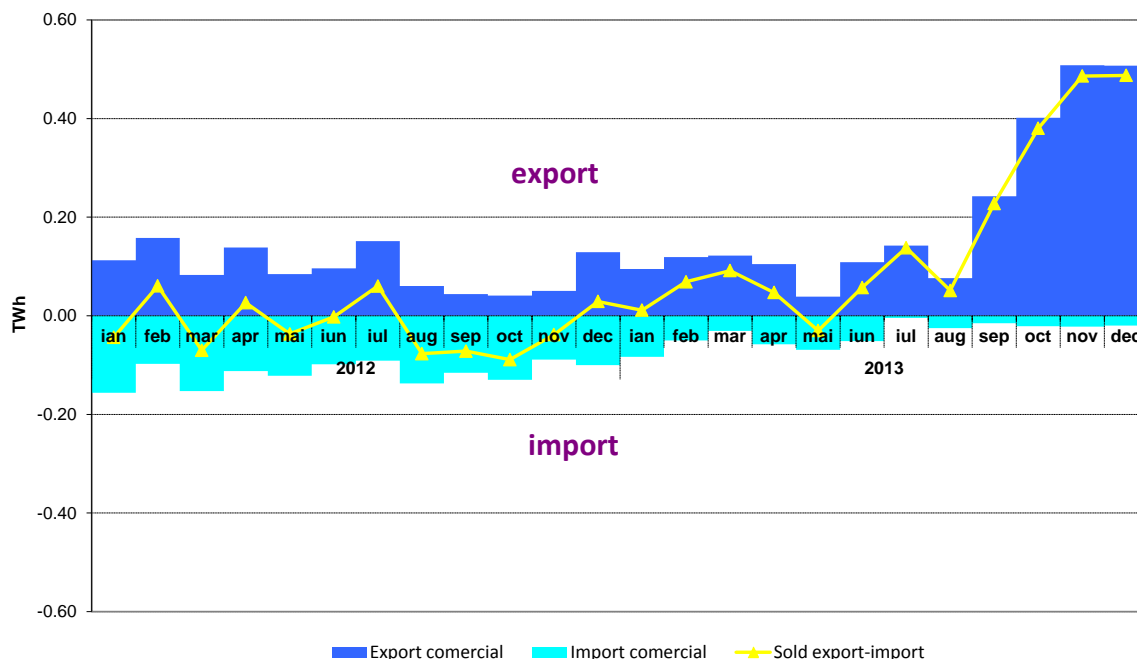


Sursa: Raportările lunare ale operatorilor economici participanți la piața angro, OPCOM S.A. și C.N. TRANSELECTRICA S.A. – prelucrare SMPE

Notă: Volumele tranzacționate pe piața contractelor bilaterale negociate, prezentate în graficul anterior, nu includ cantitățile contractelor de export.

Valorile lunare ale exportului comercial (cantitățile la care s-a aplicat TL), importului comercial (cantitățile la care s-a aplicat TG) și ale soldului export-import din 2012 și 2013 sunt prezentate în graficul următor:

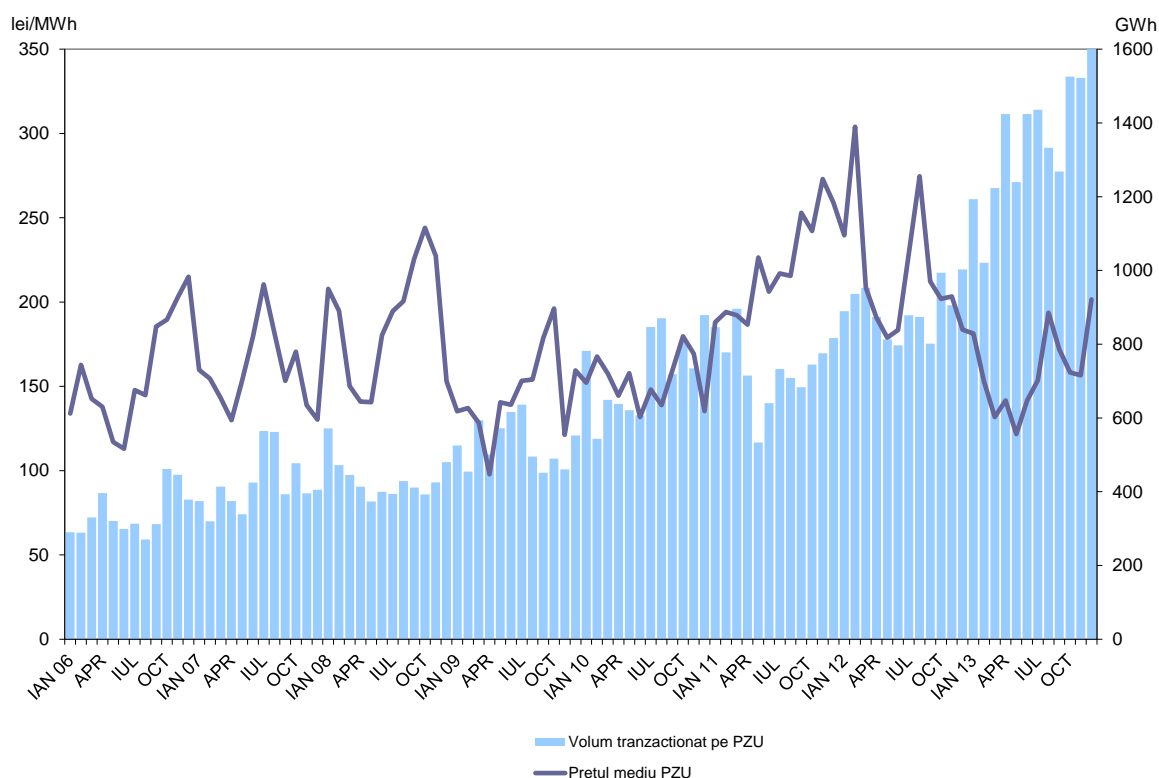
Evoluția lunară a exportului, importului și soldului export-import de energie electrică în ultimele 24 luni



Sursa: Raportările lunare ale C.N. TRANSELECTRICA S.A. – prelucrare SMPE

În figura următoare sunt prezentate volumele și prețurile medii lunare corespunzătoare tranzacțiilor încheiate pe PZU, începând cu ianuarie 2006:

Evoluția lunară a pretului mediu și a volumului tranzacționat pe PZU



Sursa: Raportările lunare ale OPCOM S.A. și C.N. TRANSELECTRICA S.A. – prelucrare SMPE

Ordinele de dispecer (oferte acceptate) primite de producători determină energia angajată pe piața de echilibrare. După efectuarea calculului de decontare, pe baza valorilor măsurate (aprobat) se determină energia efectiv livrată de producători pe piața de echilibrare; relația dintre energia angajată și cea efectiv livrată, în luna decembrie 2013 și în anul 2013, este prezentată în tabelul următor:

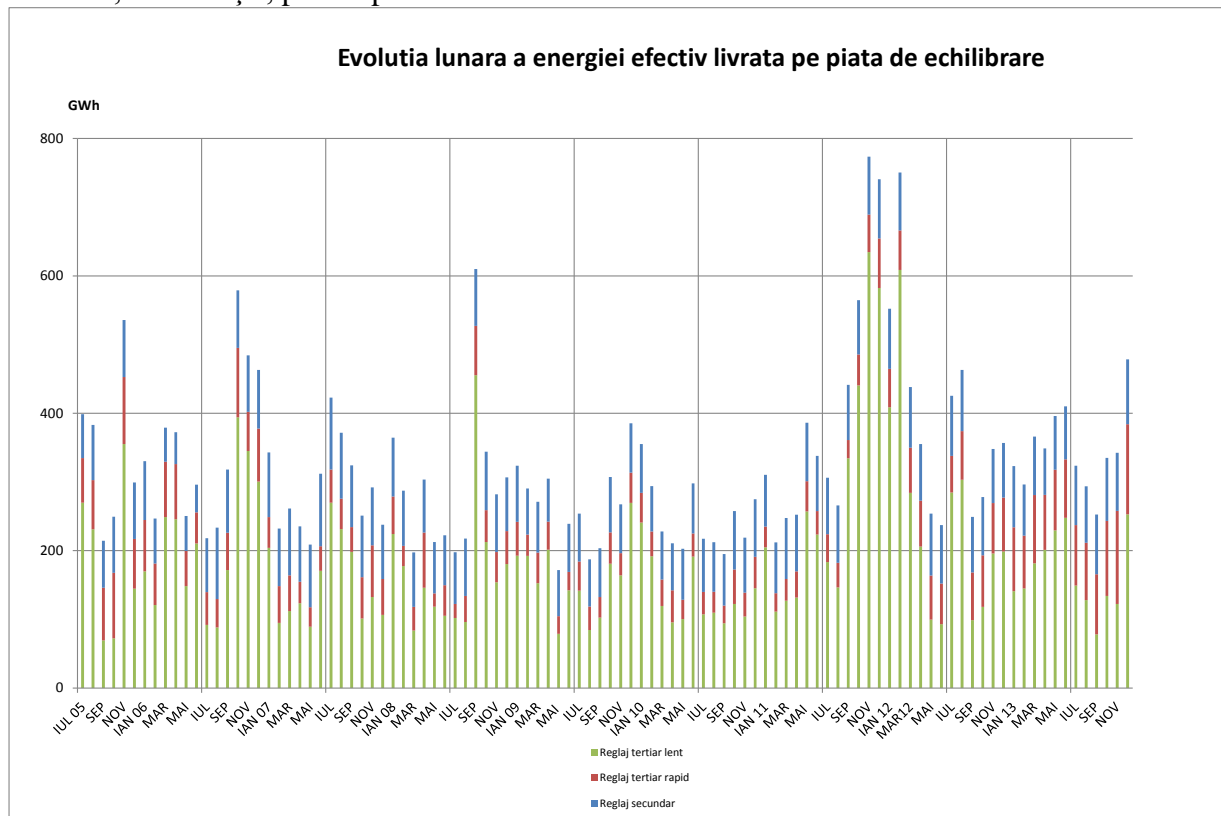
Decembrie 2013	Energie de echilibrare angajata (GWh)	Energie de echilibrare efectiv livrata (GWh)	Abatere (%)
Reglaj secundar	95	95	
<i>crestere</i>	58	58	
<i>scadere</i>	37	37	
Reglaj tertiar rapid	137	131	4
<i>crestere</i>	128	124	4
<i>scadere</i>	9	8	10
Reglaj tertiar lent	261	253	3
<i>crestere</i>	224	217	3
<i>scadere</i>	38	35	6
TOTAL	493	479	
<i>crestere</i>	410	399	
<i>scadere</i>	83	80	
CONSUM INTERN		4608	
<i>% volum tranzactionat din consumul intern</i>		<i>10.4%</i>	

Sursa: Raportările lunare ale C.N. TRANSELECTRICA S.A. – prelucrare SMPE

AN 2013	Energie de echilibrare angajata (GWh)	Energie de echilibrare efectiv livrata (GWh)	Abatere (%)
Reglaj secundar	998	998	
<i>crestere</i>	548	548	
<i>scadere</i>	450	450	
Reglaj tertiar rapid	1241	1158	7
<i>crestere</i>	964	913	5
<i>scadere</i>	277	245	12
Reglaj tertiar lent	2102	2010	4
<i>crestere</i>	812	768	5
<i>scadere</i>	1290	1242	4
TOTAL	4341	4166	
<i>crestere</i>	2324	2230	
<i>scadere</i>	2017	1936	
CONSUM INTERN		49673	
<i>% volum tranzactionat din consumul intern</i>		<i>8.4%</i>	

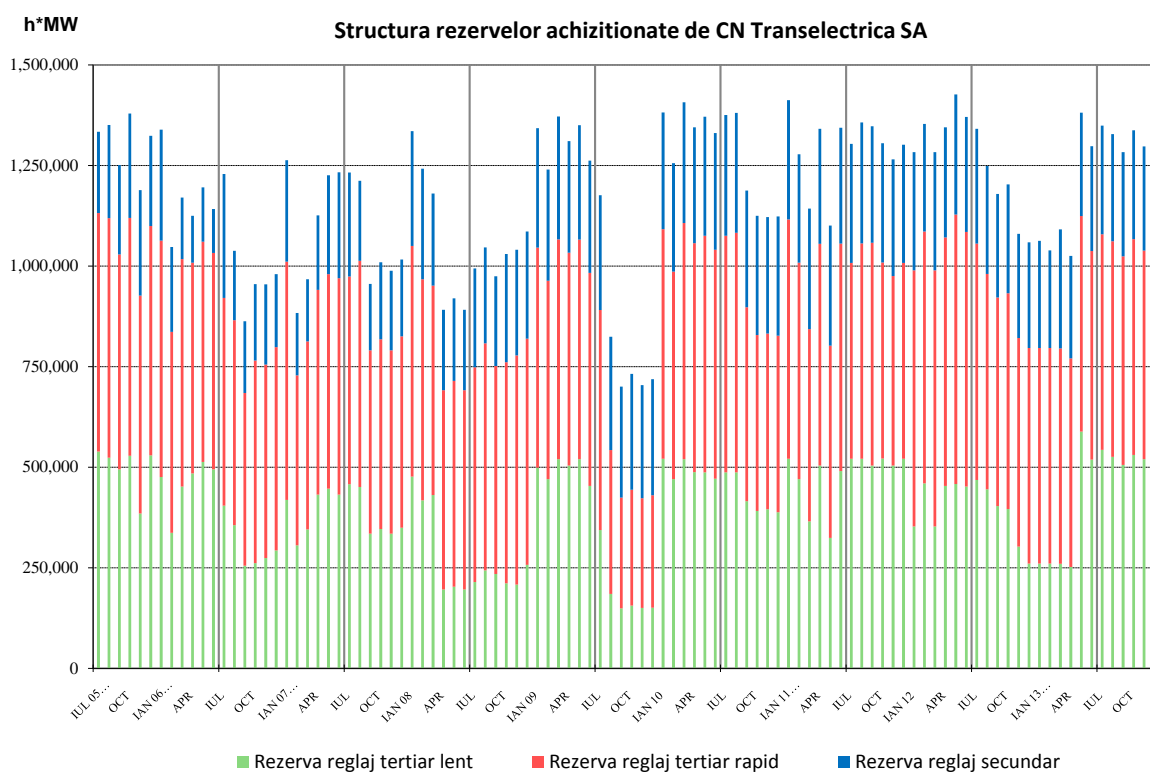
Sursa: Raportările lunare ale C.N. TRANSELECTRICA S.A. – prelucrare SMPE

Structura, pe fiecare tip de reglaj, a energiei de echilibrare efectiv livrată este prezentată în figura următoare, în evoluție, pentru perioada iulie 2005 – decembrie 2013:



Sursa: Raportările lunare ale C.N. TRANSELECTRICA S.A. – prelucrare SMPE

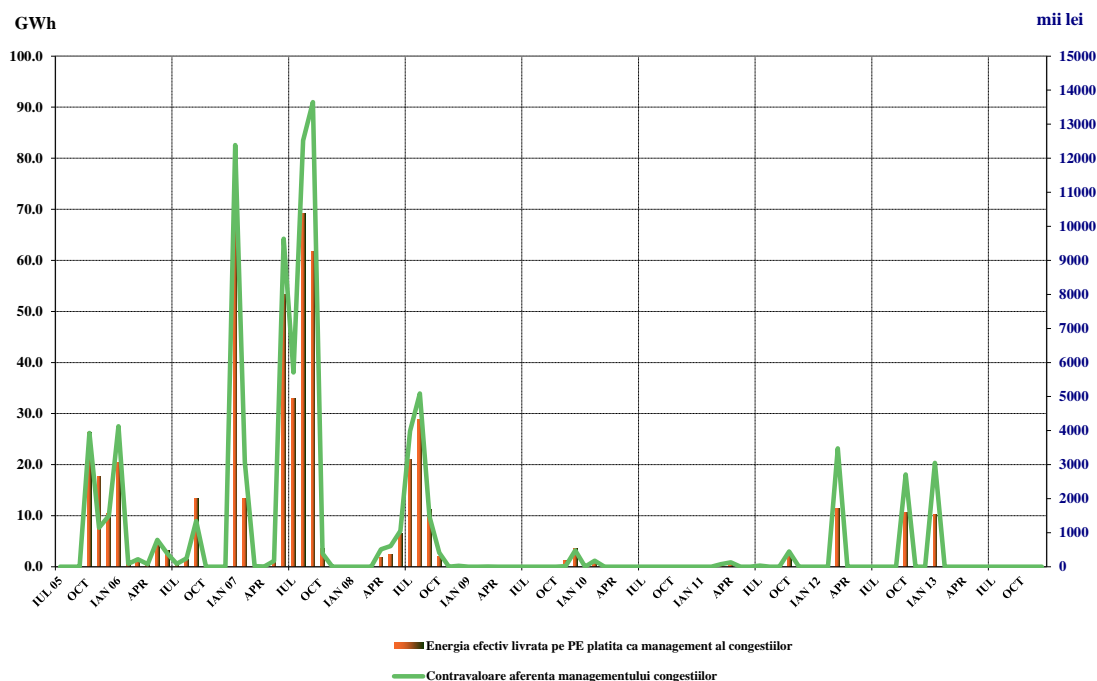
Pentru comparație, în graficul următor este prezentată evoluția rezervelor (servicii tehnologice de sistem-STS, reprezentând obligații ale producătorilor de menținere la dispoziția dispecerului/ofertare pe piața de echilibrare a capacităților contractate) achiziționate/decontate de C.N. Transelectrica S.A., pentru perioada iulie 2005 – decembrie 2013:



Sursa: Raportările lunare ale C.N. TRANSELECTRICA S.A. – prelucrare SMPE

Graficul următor prezintă evoluția lunară a energiei utilizate pentru managementul congestiilor (cantitatea de energie tranzacționată de operatorul de transport pe piața de echilibrare pentru rezolvarea situațiilor de congestii în rețeaua de transport), începând cu iulie 2005, precum și contravaloarea tranzacțiilor efectuate în acest scop de C.N. Transelectrica S.A.

Evoluția lunară a energiei efectiv livrată pe piața de echilibrare pentru managementul congestiilor pe liniile interne și a contravalorii acestora



Sursa: Raportările lunare ale C.N. TRANSELECTRICA S.A. – prelucrare SMPE

5. Structura tranzacțiilor pe piața angro ale diferitelor categorii de participanți Producători

În luna decembrie 2013 și respectiv anul 2013, structura obligațiilor de vânzare contractate înainte de ziua de livrare ale producătorilor participanți la piața angro care sunt deținători ai unor unități de producere dispecerizabile a fost următoarea:

- GWh -

Tip tranzacție	Decembrie 2012	Decembrie 2013	Anul 2012	Anul 2013
0	1	2	3	4
Reglementat către furnizori implicați, producători termo	1023,86	266,04	9235,42	5971,83
Reglementat către furnizori implicați, producător hidro	227,55	279,83	3160,74	3974,81
Reglementat către furnizori implicați, producător	382,21	475,12	5549,19	5308,17
Reglementat pentru cpt distribuție, producători termo	479,29	0,00	3075,86	1500,00
Reglementat pentru cpt distribuție, producător hidro	167,47	0,00	943,34	0,00
Reglementat pentru cpt distribuție, producător nuclear	190,06	0,00	1950,02	0,00
Reglementat pentru cpt transport, producător termo	0,00	0,00	175,22	0,00
Reglementat, la alți producători	18,60	0,00	123,35	0,00
Negociat, la alți producători	0,00	0,00	254,00	0,00
Negociat, la furnizori	636,85	625,15	9224,33	6659,58
Contracte pe piețe centralizate (PCCB, PCCB-NC)	832,30	1562,50	8270,13	14035,60
Furnizare la consumatori (reglementați și concurențiali)	309,31	252,63	3760,85	3300,10
Export	0,00	0,00	356,91	0,00
PZU	528,10	1532,15	6111,31	12551,06
Total	4795,60	4993,42	52190,65	53301,15

Sursa: Raportările lunare ale producătorilor – prelucrare SMPE

Furnizori

În luna decembrie 2013, pe piața de energie electrică au activat 79 de operatori economici a căror activitate principală o constituie furnizarea de energie electrică; dintre aceștia 26 sunt furnizori care își desfășoară activitatea doar pe PAN și 53 sunt furnizori care au activitate și pe PAM (inclusiv furnizorii de ultimă instanță care acționează atât pe segmentul reglementat, cât și pe segmentul concurențial al PAM).

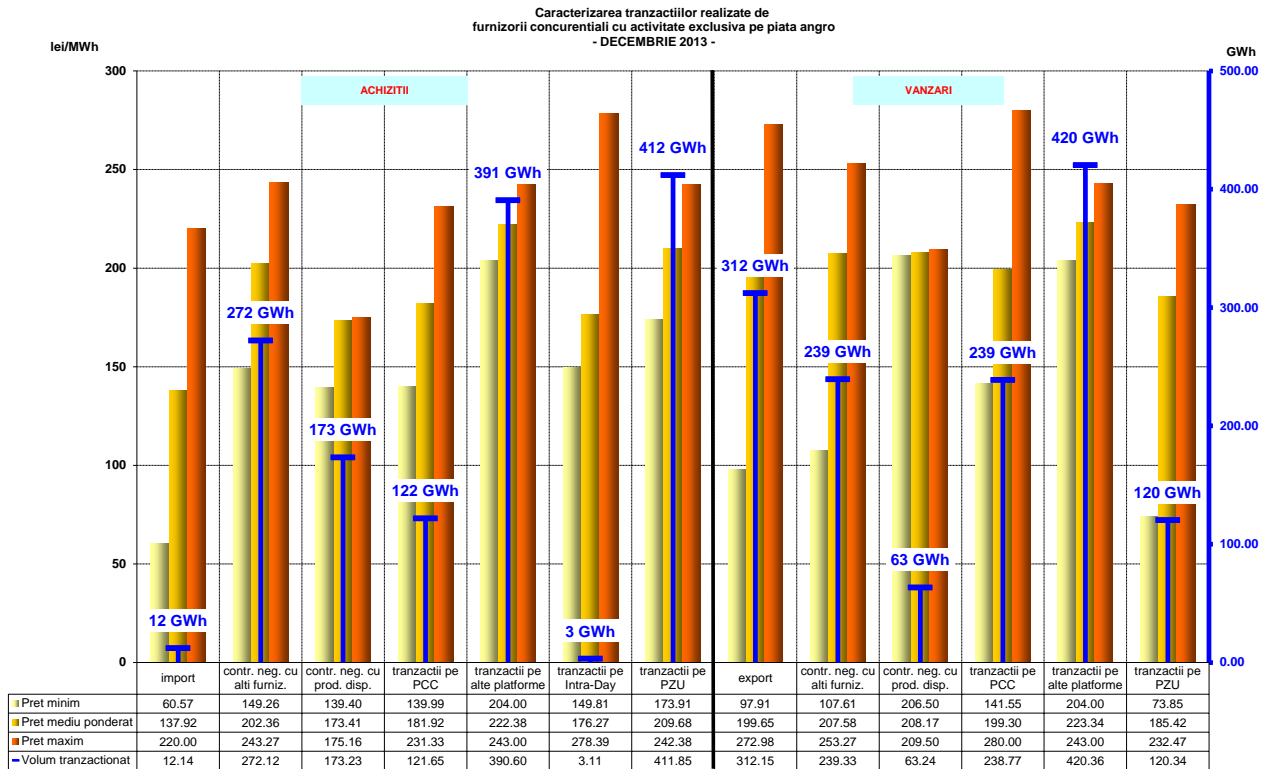
Furnizori cu activitate exclusivă pe PAN

Tabelul următor ilustrează activitatea desfășurată de furnizorii activi numai pe PAN, prezentând structura pe categorii de piețe/participanți la PAN a cumpărărilor și vânzărilor totale realizate de aceștia în luna decembrie 2013 și respectiv anul 2013, comparativ cu perioada similară și anul 2012:

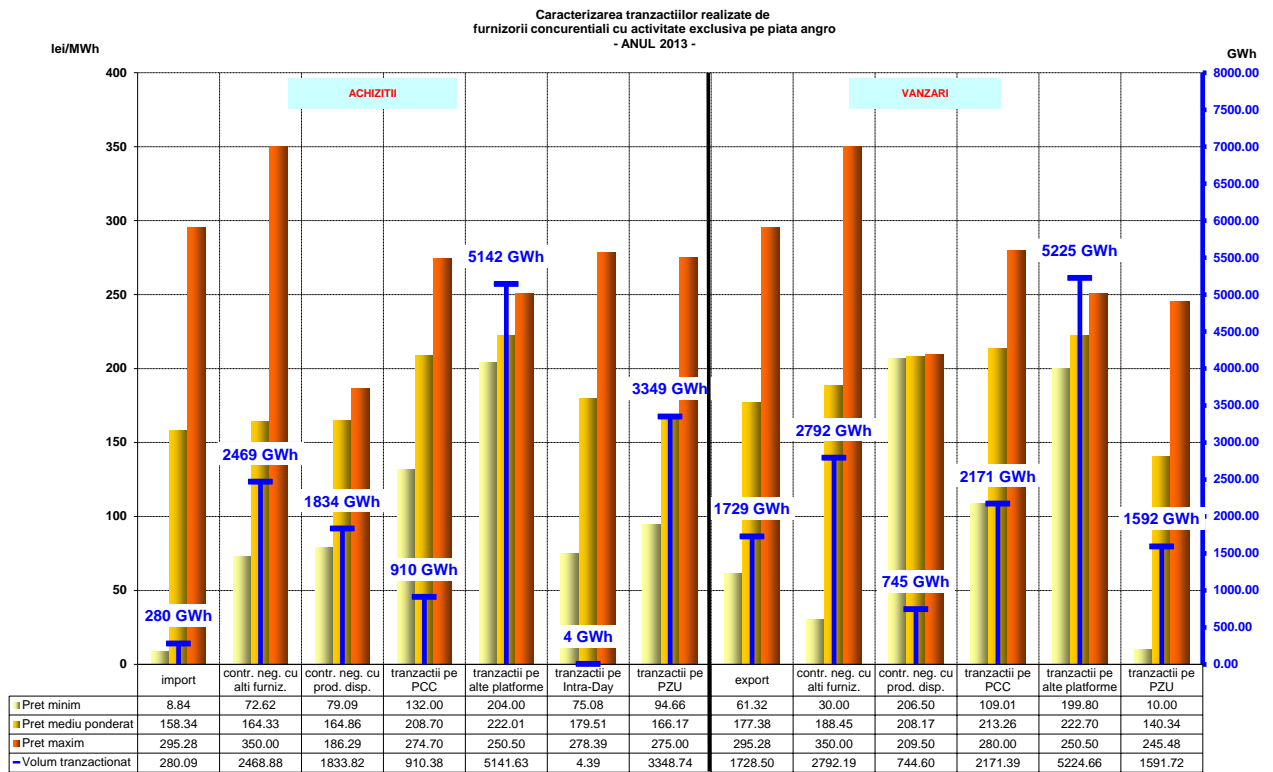
- GWh -

Structură tranzacții furnizori cu activitate exclusivă pe PAN	Decembrie 2012	Decembrie 2013	Anul 2012	Anul 2013
Achiziții				
import	39,34	12,14	662,54	280,09
contracte negociate cu alți furnizori	784,14	272,12	9244,67	2468,88
contracte negociate cu producători	134,70	173,23	1841,14	1833,82
tranzacții pe PCC	132,11	121,65	1066,83	910,38
tranzacții pe alte platforme	1320,84	390,60	14890,29	5141,63
tranzacții pe PZU	267,47	411,85	1984,19	3348,74
tranzacții pe Piața Intrazilnică	0,06	3,11	0,14	4,39
Vânzări				
export	84,63	312,15	623,68	1728,50
contracte negociate cu alți furnizori	1047,09	239,33	11084,08	2792,19
contracte negociate cu producători	68,64	63,24	996,18	744,60
tranzacții pe PCC	16,85	238,77	69,79	2171,39
tranzacții pe alte platforme	1347,24	420,36	15462,13	5224,66
tranzacții pe PZU	234,25	120,34	1909,80	1591,72
tranzacții pe Piața Intrazilnică	0,00	0,00	3,56	0,50

Defalcarea pe tipuri de surse/destinații a volumelor tranzacționate, prețurilor minime, medii și maxime realizate în luna decembrie 2013, respectiv în anul 2013 de către furnizorii cu activitate exclusivă pe PAN sunt reprezentate grafic în continuare:



Sursa: Raportările lunare ale furnizorilor – prelucrare SMPE



Sursa: Raportările lunare ale furnizorilor – prelucrare SMPE

Furnizori activi pe PAM, exclusiv furnizorii de ultimă instanță

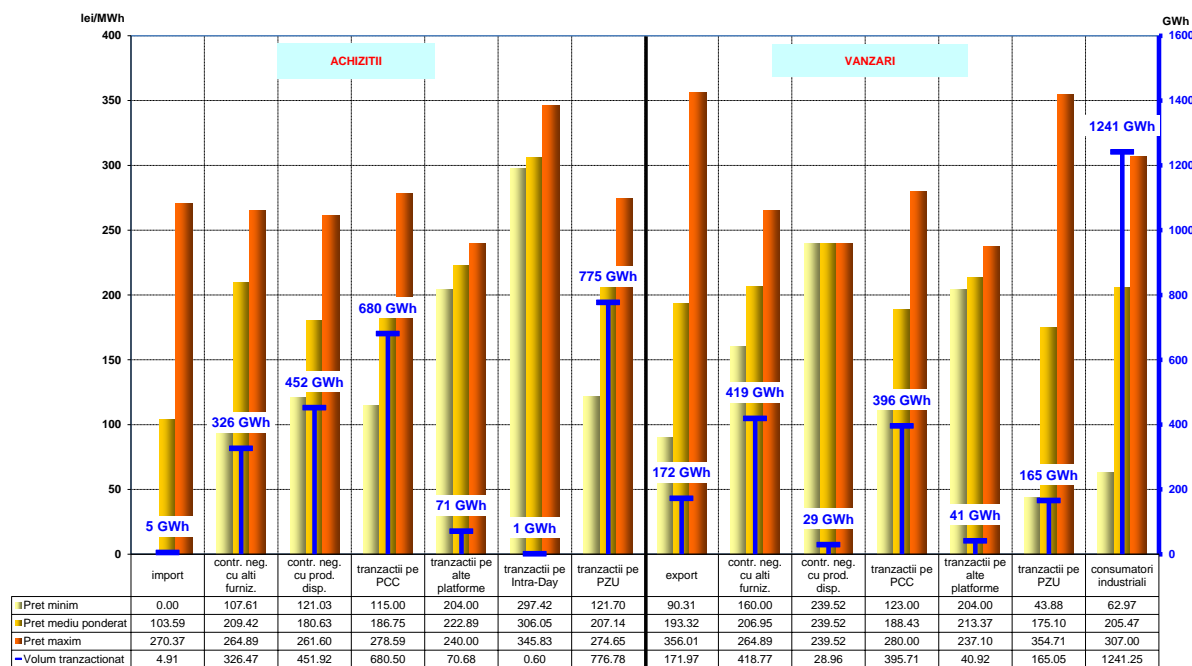
În tabelul de mai jos se prezintă informații agregate cu privire la structura pe categorii de piețe/participanți la PAN a cumpărărilor și vânzărilor totale realizate de aceștia în luna decembrie 2013 și respectiv anul 2013, comparativ cu perioada similară și anul 2012:

- GWh -

Structură tranzacții furnizori activi pe PAM (exclusiv furnizorii de ultimă instanță)	Decembrie 2012	Decembrie 2013	Anul 2012	Anul 2013
Achiziții				
import	12,20	4,91	274,68	97,27
contracte negociate cu alți furnizori	1109,33	326,47	11178,58	4316,59
contracte negociate cu producători	502,15	451,92	7342,04	4825,76
tranzacții pe PCC	434,64	680,31	4763,45	6948,62
tranzacții pe alte platforme	70,68	70,68	1129,92	324,35
tranzacții pe PZU	385,06	776,78	4443,45	7026,66
tranzacții pe Piața Intrazilnică	0,00	0,60	1,96	14,33
Vânzări				
export	44,27	171,97	173,14	658,14
contracte negociate cu alți furnizori	1153,12	418,77	12265,75	4672,67
contracte negociate cu producători	46,92	28,96	577,57	342,32
tranzacții pe PCC	29,92	395,71	188,13	2282,00
tranzacții pe alte platforme	44,28	40,92	558,08	241,32
tranzacții pe PZU	189,89	165,05	1869,11	1294,38
tranzacții pe Piața Intrazilnică	0,00	0,02	0,66	5,07
clienți industriali	1135,85	1241,25	15033,84	15404,64

Defalcarea pe tipuri de surse/destinații a volumelor tranzacționate, prețurilor minime, medii și maxime realizate în luna decembrie 2013, respectiv anul 2013 de către furnizorii cu activitate pe PAN și PAM sunt reprezentate graficele mai jos:

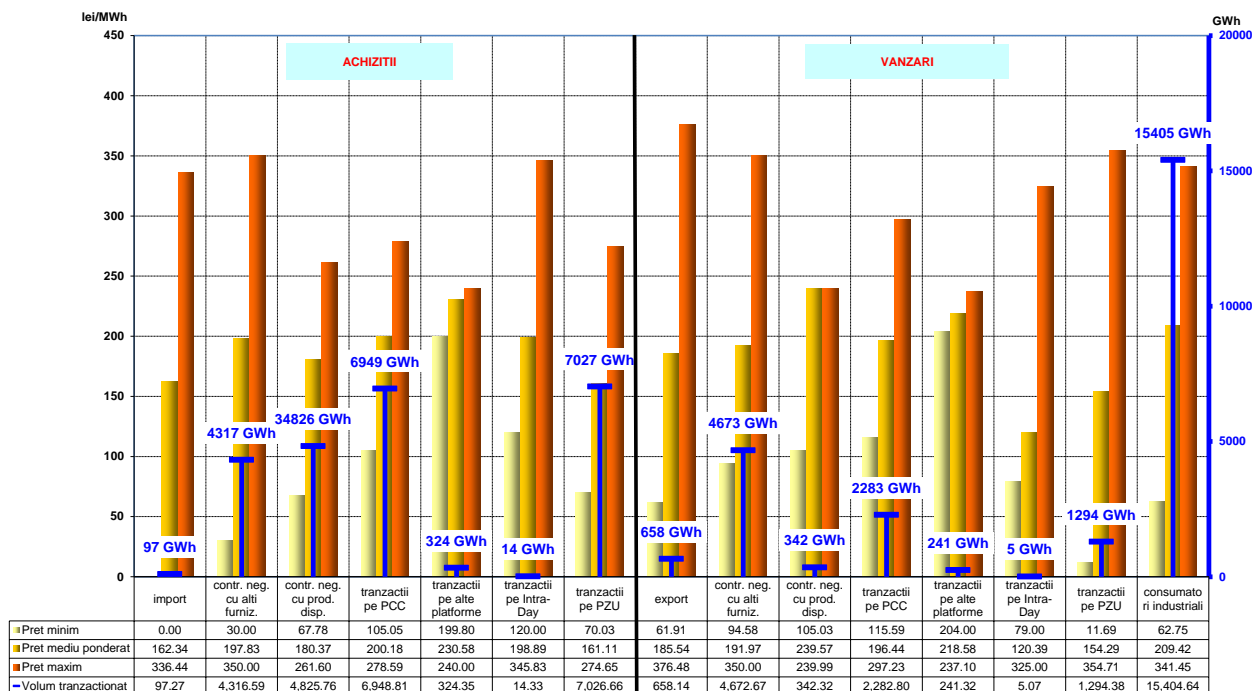
Caracterizarea tranzacțiilor realizate de furnizorii concurențiali cu activitate pe piața angro și piața cu amănuntul - DECEMBRIE 2013 -



Sursa: Raportările lunare ale furnizorilor – prelucrare SMPE

Notă: valorile prețurilor minime la categoriile contracte import și respectiv energie electrică furnizată clienților industriali fac obiectul unor analize și solicitări de corectare;

Caracterizarea tranzacțiilor realizate de
furnizorii concurențiali cu activitate pe piața angro și piața cu amanuntul
- ANUL 2013 -



Sursa: Raportările lunare ale furnizorilor – prelucrare SMPE

Notă: valorile prețurilor minime la categoriile contracte import și respectiv energie electrică furnizată clienților industriali fac obiectul unor analize și solicitări de corectare;

Furnizori de ultimă instanță

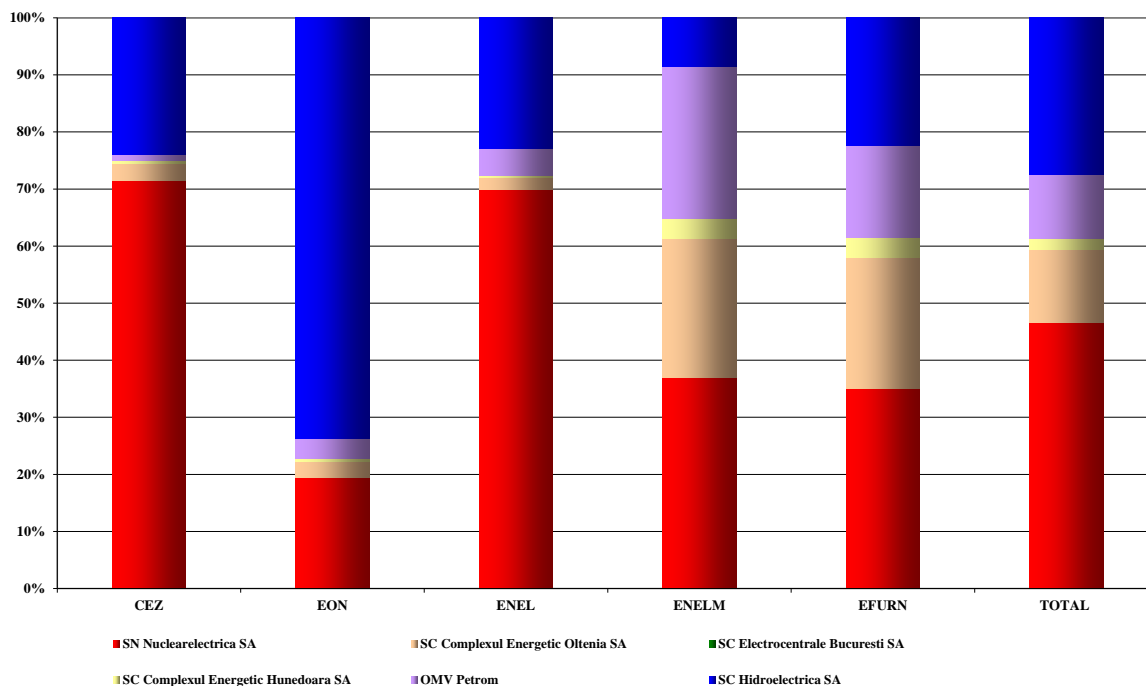
Structura achiziției de energie electrică pe PAN a furnizorilor de ultimă instanță (realizată înainte de ziua de livrare), pentru alimentarea consumatorilor în regim reglementat, este prezentată în tabelul următor pentru luna decembrie 2013 și respectiv anul 2013, comparativ cu perioada similară și anul 2012:

- GWh -

Structură achiziție furnizori de ultimă instanță pentru segmentul reglementat al PAM	Decembrie 2012	Decembrie 2013	Anul 2012	Anul 2013
contracte reglementate cu producători	1643,55	1028,56	18283,19	15351,81
contracte negociate	38,97	18,74	324,85	368,97
tranzacții PCC	95,56	431,76	572,93	3211,08
tranzacții Intrazilnice	0,00	0,06	9,44	3,64
tranzacții PZU	168,68	234,77	1456,53	1704,58

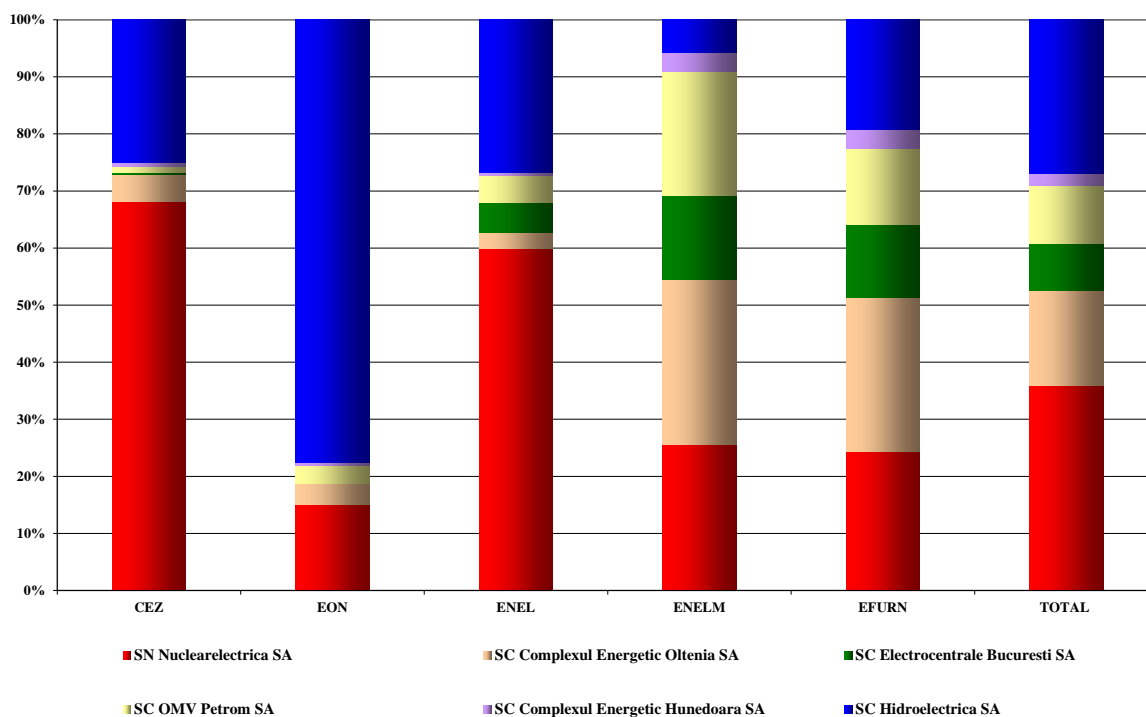
Detalierea achiziției de energie electrică a furnizorilor de ultimă instanță, pe contractele reglementate încheiate cu principalii producători, în decembrie 2013, respectiv în anul 2013 este prezentată în graficele următoare:

Achiziția de energie electrică pe contracte reglementate a furnizorilor de ultimă instanță de la principalii producători pentru consumatorii alimentați în regim reglementat
DECEMBRIE 2013



Sursa: Raportările lunare ale furnizorilor de ultimă instanță – prelucrare SMPE

Achiziția de energie electrică pe contracte reglementate a furnizorilor implicați de la principalii producători pentru consumatorii alimentați în regim reglementat
ANUL 2013



Sursa: Raportările lunare ale furnizorilor de ultimă instanță – prelucrare SMPE

Furnizorii de ultimă instanță prezintă separat în factura clienților “Componenta de piață concurențială” – (CPC), propusă de fiecare furnizor de ultimă instanță și avizată de ANRE, în conformitate cu prevederile Metodologiei de stabilire a prețurilor și tarifelor la consumatorii

finali care nu uzează de dreptul de eligibilitate aprobată prin Ordinul președintelui ANRE nr. 30/2012; CPC se regăsește în facturile clienților care nu au uzat de dreptul de eligibilitate, alții decât cei casnici și cei asimilați clienților casnici începând cu 1 septembrie 2012 și de la 01 iulie 2013 și în facturile clienților casnici și cei asimilați clienților casnici.

Structura achiziției de energie electrică pe PAN a furnizorilor de ultimă instanță (realizată înainte de ziua de livrare), pentru CPC, este prezentată în tabelul următor pentru luna decembrie 2013 și respectiv anului 2013, comparativ cu perioada similară și anul 2012 :

Structură achiziție furnizori de ultimă instanță pentru CPC	Decembrie 2012		Decembrie 2013		Anul 2012		Anul 2013	
	Cantitate [GWh]	Preț mediu [lei/MWh]	Cantitate [GWh]	Preț mediu [lei/MWh]	Cantitate [GWh]	Preț mediu [lei/MWh]	Cantitate [GWh]	Preț mediu [lei/MWh]
contracte negociate	17,59	243,43	18,74	235,82	50,93	244,63	368,97	241,07
tranzacții PCC	51,93	236,46	431,76	203,99	175,12	238,36	3210,61	223,22
tranzacții pe Piața Intrazilnică	0,00	0,00	0,00	0,00	0,00	0,00	1,54	197,42
tranzacții PZU	31,96	223,68	123,99	227,76	126,39	230,61	995,66	191,18
TOTAL	101,48	233,64	574,49	210,16	352,44	236,49	4576,78	217,68

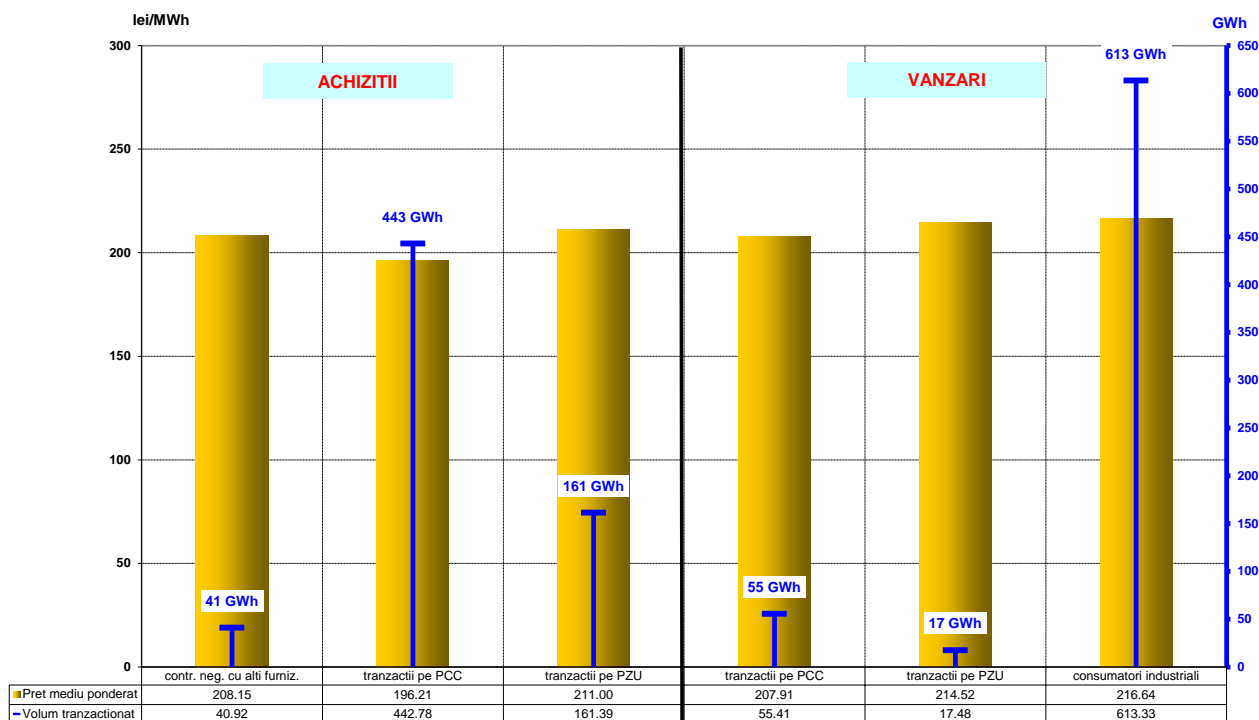
În mod similar cu datele prezentate pentru segmentul reglementat al PAM, în tabelul următor este prezentată structura tranzacțiilor de energie electrică a furnizorilor de ultimă instanță (realizată înainte de ziua de livrare), corespunzătoare segmentului concurențial al PAM (furnizare de energie electrică la prețuri negociate către clienții finali care au renunțat la alimentarea în regim reglementat), în luna decembrie 2013 și respectiv anul 2013, comparativ cu perioada similară și anul 2012:

- GWh -

Structură tranzacții furnizori de ultimă instanță pentru segmentul concurențial al PAM	Decembrie 2012	Decembrie 2013	Anul 2012	Anul 2013
Achiziții				
import	48,44	0,00	468,53	82,98
contracte negociate cu alți furnizori	327,50	40,92	4736,02	485,10
tranzacții pe PCC	127,91	442,90	1463,24	4717,15
tranzacții pe PZU	59,18	161,39	1972,14	1660,96
tranzacții pe Piața Intrazilnică	0,00	0,00	0,62	0,93
Vânzări				
contracte negociate cu alți furnizori	59,72	0,00	2134,30	174,53
contracte negociate cu producători	0,00	0,00	0,00	0,00
tranzacții pe PCC	6,85	55,41	22,73	278,87
tranzacții pe alte platforme	0,00	0,00	0,00	0,00
tranzacții pe PZU	20,72	17,48	311,68	122,49
tranzacții pe Piața Intrazilnică	0,00	0,00	0,00	0,00
clienți industriali	478,26	613,33	6332,44	6473,26

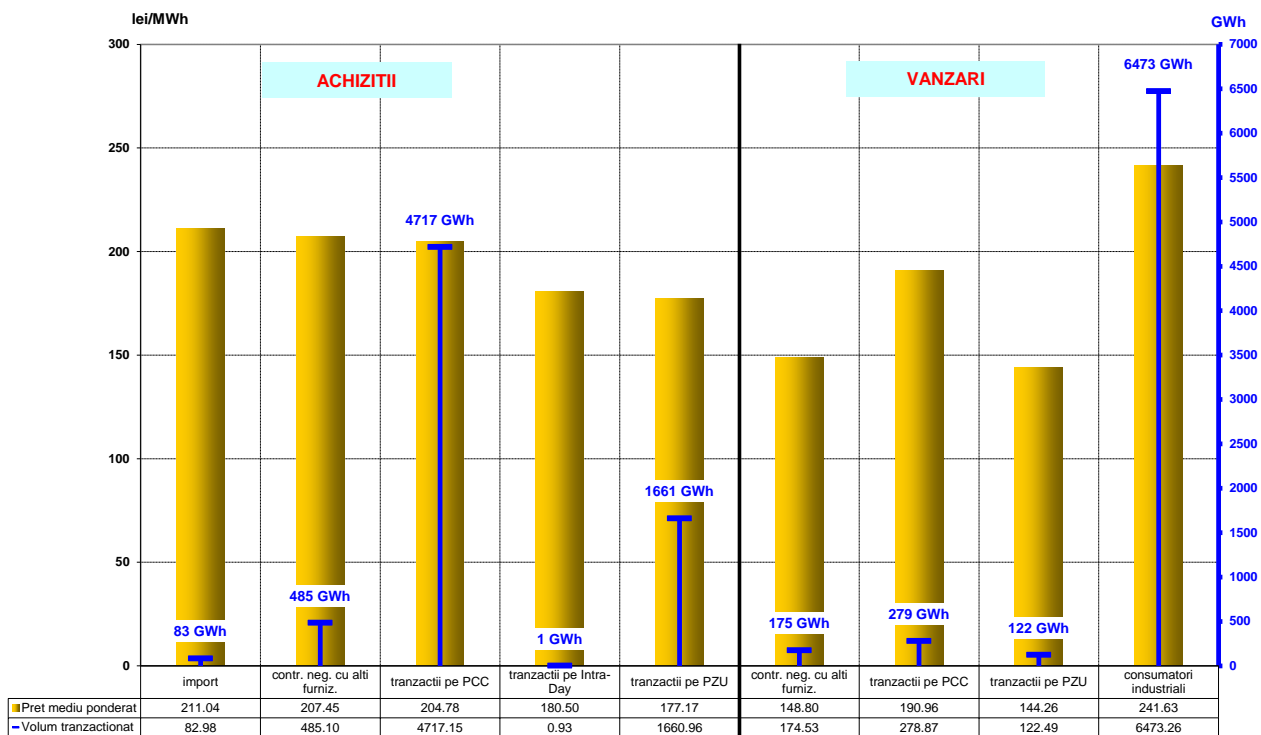
Defalcarea pe tipuri de surse/destinații a volumelor tranzacționate și a prețurilor medii realizate în luna decembrie 2013, respectiv anul 2013 de către furnizorii de ultimă instanță pe segmentul concurențial al PAM este prezentată în graficele următoare:

Caracterizarea tranzacțiilor realizate de
furnizorii de ultimă instanță pe segmentul concurențial al pieței cu amănuntul
- DECEMBRIE 2013 -



Sursa: Raportările lunare ale furnizorilor de ultimă instanță – prelucrare SMPE

Caracterizarea tranzacțiilor realizate de
furnizorii de ultimă instanță pe segmentul concurențial al pieței cu amănuntul
- ANUL 2013 -



Sursa: Raportările lunare ale furnizorilor de ultimă instanță – prelucrare SMPE

Operatori de distribuție principali

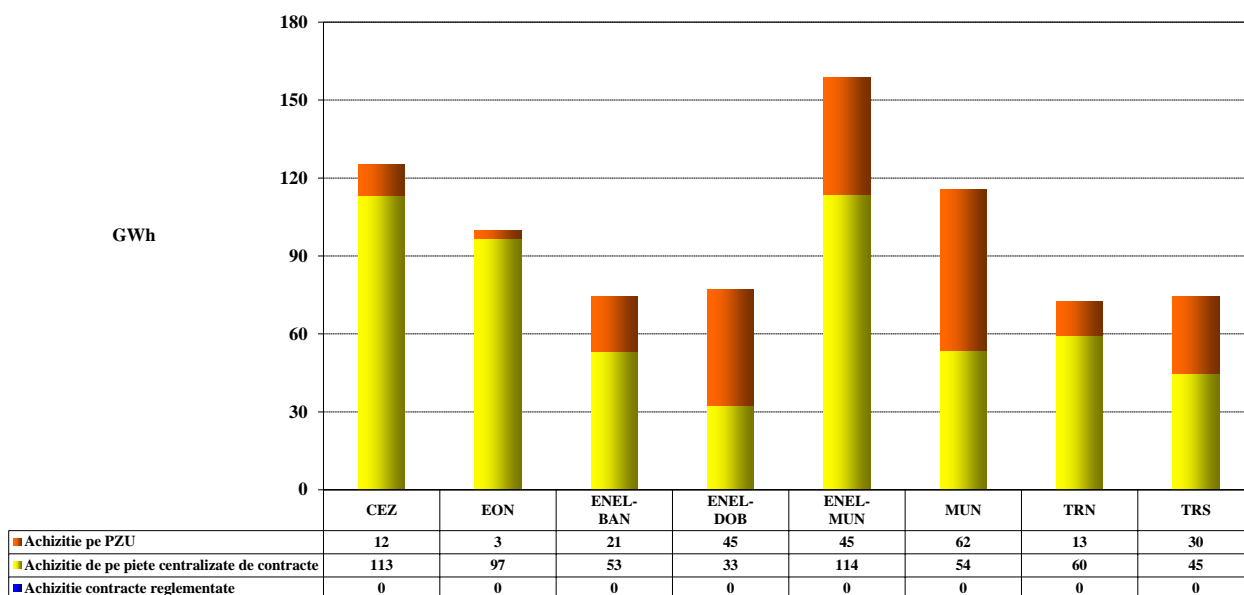
Structura achiziției de energie electrică a operatorilor de distribuție principali (realizată înainte de ziua de livrare), pentru consumul propriu tehnologic al rețelelor de distribuție în luna decembrie 2013 și respectiv anul 2013, comparativ cu perioada similară și anul 2012:

- GWh -

Structură achiziție	Decembrie 2012	Decembrie 2013	Anul 2012	Anul 2013
contracte reglementate cu producători	842,18	0,00	6014,16	1500,00
contracte negociate cu furnizori	0,00	0,00	0,00	0,00
tranzacții pe PCC	0,00	567,00	0,00	2737,96
tranzacții PZU	40,10	231,07	756,89	2044,03

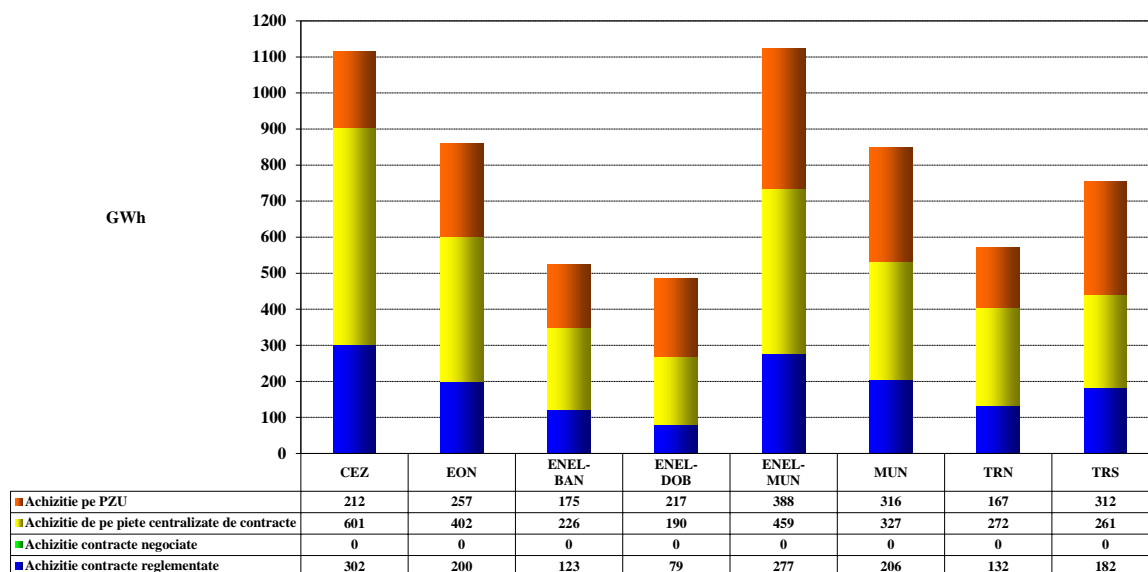
Structura achiziției de energie electrică a operatorilor de distribuție principali în decembrie 2013, respectiv în anul 2013 este prezentată în graficele următoare:

Achiziția de energie electrică a operatorilor de distribuție principali pentru acoperirea consumului propriu tehnologic
DECEMBRIE 2013



Sursa: Raportările lunare ale operatorilor de distribuție principali – prelucrare SMPE

Structura tranzacțiilor de energie electrică ale operatorilor de distribuție principali
corespunzătoare acoperirii consumului propriu tehnologic
- Anul 2013 -



Sursa: Raportările lunare ale operatorilor de distribuție principali – prelucrare SMPE

Începând cu luna aprilie 2013, operatorilor de distribuție principali nu le-a mai fost asigurată achiziția de energie electrică pe bază de contracte reglementate încheiate cu principalii producători.

6. Indicatori de concentrare pentru piața angro de energie electrică și componentele sale

În conformitate cu teoria economică, se definesc următorii indicatori de concentrare:

- HHI, Indexul Herfindahl - Hirschman = suma pătratelor cotelor de piață (%)

Semnificația valorilor indicatorului este:

HHI < 1000 piață neconcentrată;
1000 < HHI < 1800 concentrare moderată a puterii de piață;
HHI > 1800 concentrare ridicată a puterii de piață.

- C1 = cota de piață a celui mai mare participant la piață (%)

Semnificația valorilor indicatorului este:

C1 > 20% concentrare îngrijorătoare pentru piață;
C1 > 40% sugerează existența unei poziții dominante pe piață;
C1 > 50% indică o poziție dominantă pe piață.

- C3 = suma cotelor de piață ale celor mai mari trei participanți (%)

Semnificația valorilor indicatorului este:

40% < C3 < 70% concentrare moderată a puterii de piață;
C3 > 70% concentrare ridicată a puterii de piață.

Acești indicatori pot fi calculați pentru întreaga piață (de energie electrică, de servicii tehnologice de sistem - STS) sau pentru componente ale acesteia, pe care concurența se manifestă direct.

Indicatori de concentrare și cote de piață ale producătorilor de energie electrică

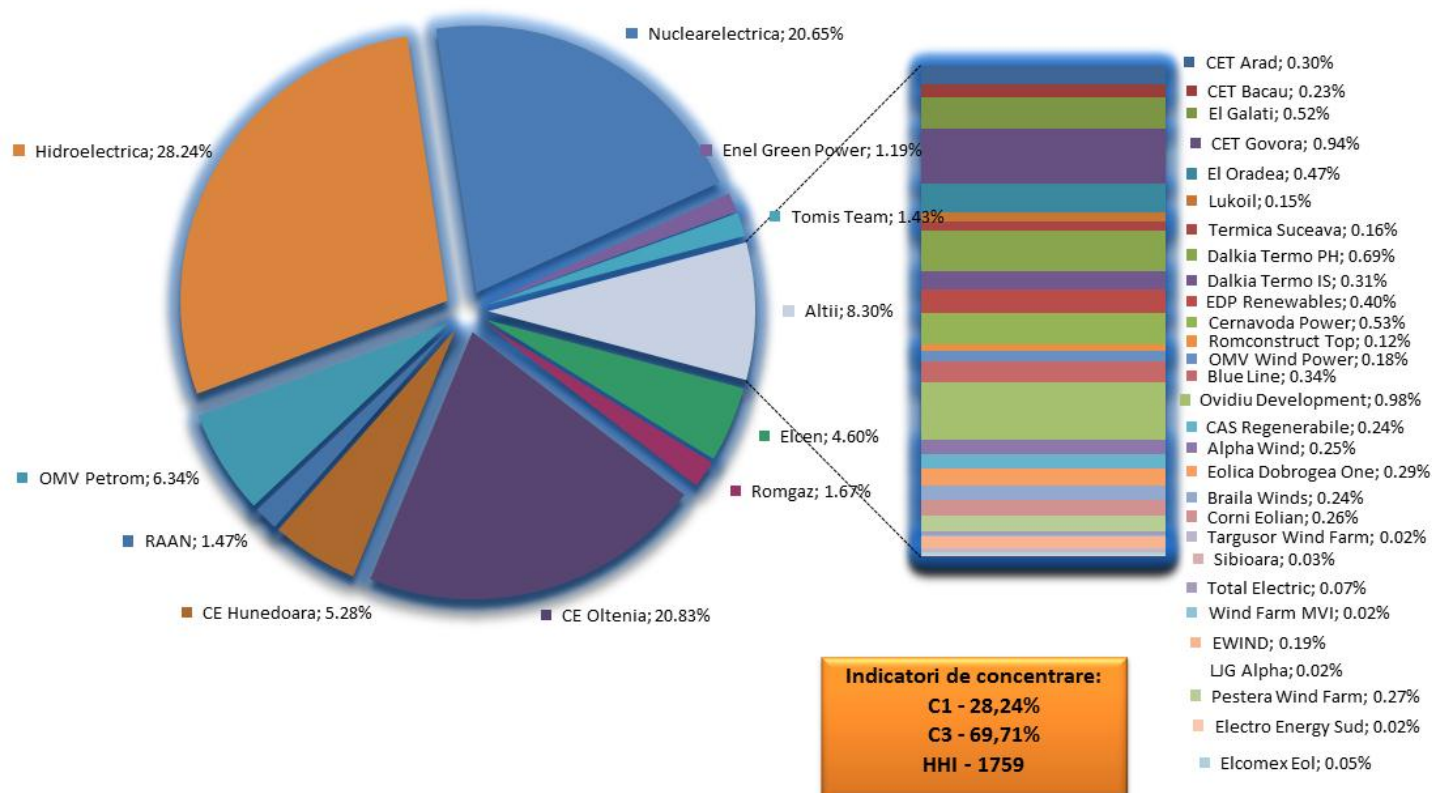
Structura pieței la nivelul producerii oferă o bază inițială pentru aprecierile privind gradul de competitivitate posibil pe piața energiei electrice.

În tabelul următor sunt prezentați indicatorii de concentrare la nivelul de producere a energiei electrice pentru luna decembrie 2013, calculați pe baza energiei electrice livrate în rețele de către producătorii cu unități dispecerizabile.

Indicatori de concentrare - decembrie 2013 -	C1 (%)	C3 (%)	HHI
Valoare	22,39	61,00	1428

Cotele de piață ale producătorilor de energie electrică, deținători de unități de producere dispecerizabile, realizate pe ansamblul componentelor pieței angro de energie electrică în anul 2013 sunt prezentate în figura următoare, fiind stabilite în funcție de energia electrică livrată în rețele.

Cotele de piața ale producătorilor deținători de unități dispecerizabile pe baza energiei electrice livrate în rețele - 2013 -



Sursa: Raportările lunare ale producătorilor – prelucrare SMPE

O componentă a pieței angro de energie electrică pe care se manifestă direct concurența între producători este piața de echilibrare. Valorile indicatorilor de concentrare la nivelul acestei piețe în luna decembrie 2013 și pe întregul an 2013, determinați pe baza energiei efectiv livrate, pentru fiecare din cele 3 tipuri de reglaje definite în Codul Comercial sunt prezentate în tabelul următor:

Indicatori de structura/concentrare a pieței de echilibrare - DECEMBRIE 2013 -	Reglaje					
	Secundar		Tertiar rapid		Tertiar lent	
	creștere	scadere	creștere	scadere	creștere	scadere
C1 - % -	61	54	71	69	65	35
C3 - % -	94	93	89	94	90	97
HHI	4532	3908	5224	5227	4617	3178

Sursa: Raportările lunare ale C.N. TRANSELECTRICA S.A. – prelucrare SMPE

Indicatori de structura/concentrare a pieței de echilibrare ANUL 2013	Reglaje					
	Secundar		Tertiar rapid		Tertiar lent	
	creștere	scadere	creștere	scadere	creștere	scadere
C1 - % -	61	58	67	47	39	37
C3 - % -	97	97	90	91	80	78
HHI	4700	4423	4841	3202	2777	2470

Sursa: Raportările lunare ale C.N. TRANSELECTRICA S.A. – prelucrare SMPE

Competiția între producători se manifestă și în ceea ce privește asigurarea rezervelor (STS) necesare pentru conducerea în siguranță a sistemului energetic. Din cauza capacităților diferite ale producătorilor de a asigura diferitele tipuri de servicii, competiția liberă între aceștia nu poate fi echilibrată; ca urmare, s-a considerat necesară acoperirea cu cantități și prețuri reglementate a unei importante cote din această piață.

În tabelele următoare, sunt prezentați indicatorii de concentrare pe tipuri de rezerve (reglaj secundar, terțiar rapid, terțiar lent), care caracterizează componenta reglementată a pieței STS, comparativ cu cea concurențială pentru luna decembrie 2013 și pentru întreg anul 2013. În luna decembrie 2013, CNTEE Transelectrica SA nu a organizat licitații pentru achiziția de rezerve.

Indicatori de concentrare pe piața serviciilor tehnologice de sistem - decembrie 2013 -		Rezerva reglaj secundar	Rezerva terțiară rapidă	Rezerva terțiară lentă
componenta reglementată	Cantitate contractată (h*MW)	264.780	535.680	535.248
	C1 (%)	56,7	80,8	53,9
	C3 (%)	100	91,9	100
componenta concurențială	Cantitate contractată (h*MW)	0	0	0
	C1 (%)	-	-	-
	C3 (%)	-	-	-
	HHI	-	-	-

Sursa: Raportările lunare ale C.N. TRANSELECTRICA S.A. – prelucrare SMPE

Indicatori de concentrare pe piața STS - anul 2013 -		Rezerva reglaj secundar	Rezerva terțiară rapidă	Rezerva terțiară lentă
componenta reglementată	Cantitate contractată (h*MW)	3.121.380	6.307.200	4.267.144
	C1 (%)	52,0	81,0	53,4
	C3 (%)	99,0	92,6	100
componenta concurențială	Cantitate contractată (h*MW)	45.940	0	1.007.650
	C1 (%)	98,8	-	40,8
	C3 (%)	100	-	83,3
	HHI	9759	-	2672

Sursa: Raportările lunare ale C.N. TRANSELECTRICA S.A. – prelucrare SMPE

Indicatori de concentrare pe piața pentru ziua următoare (PZU)

Piața pentru ziua următoare (PZU) este o piață voluntară, deschisă atât la cumpărare, cât și la vânzare tuturor participanților: producători, furnizori, operatori de rețea, în condițiile stabilite prin reglementările aplicabile.

Indicatorii de concentrare pe această piață reflectă gradul de concurență manifestat între vânzători, respectiv cel între cumpărători, dinamica acestora putând influența nivelul prețului. Tabelul următor prezintă C1, C3 și HHI la cumpărare, respectiv la vânzare, determinați pe baza cantităților tranzacționate de participanți pe această piață:

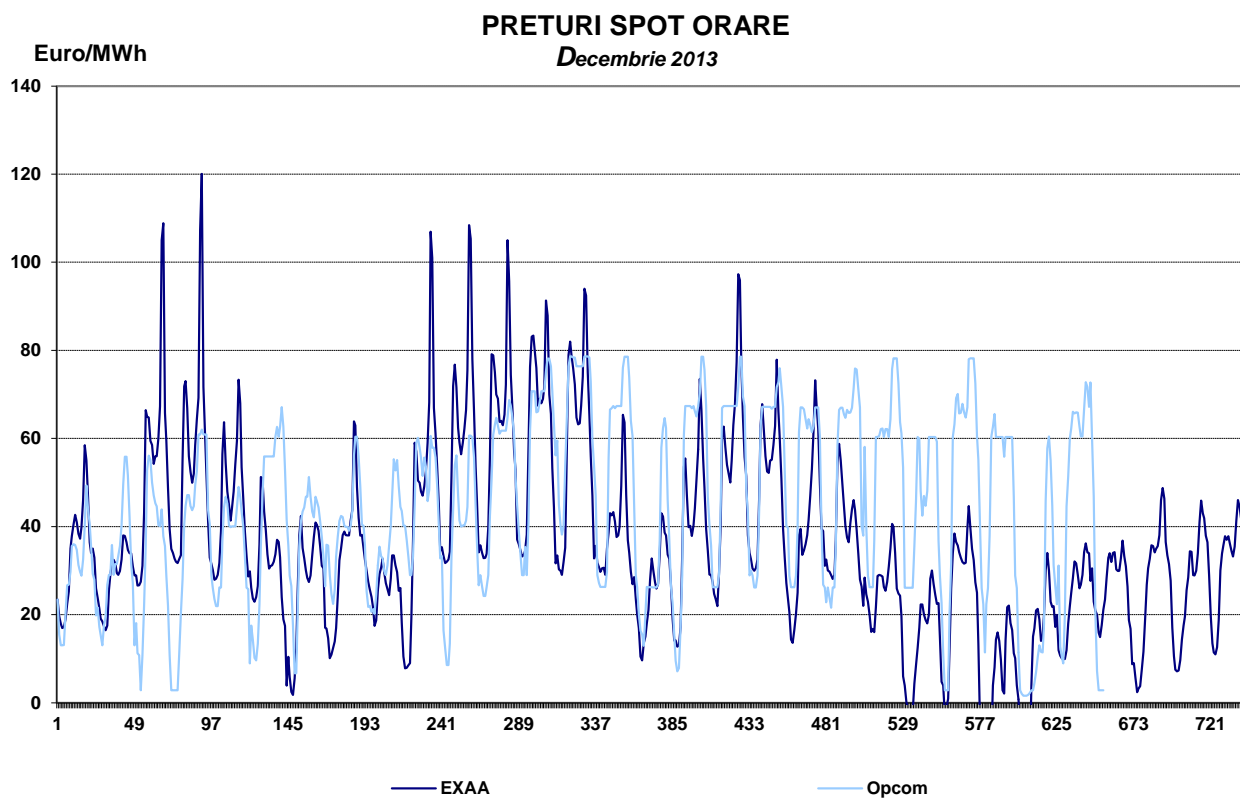
Indicatori de concentrare pe PZU - decembrie 2013 -	C1 (%)	C3 (%)	HHI
Vânzare	19,83	45,16	961
Cumpărare	11,00	28,98	552

Sursa: Raportările lunare ale OPCOM SA

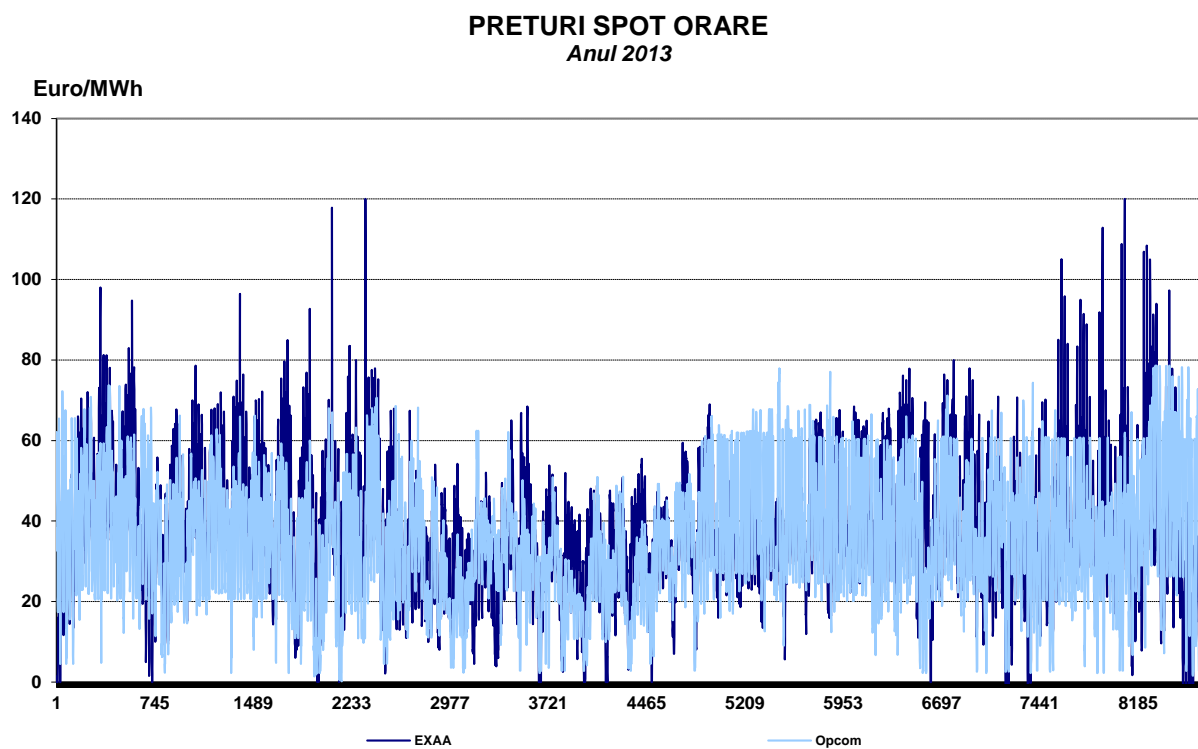
7. Evoluția prețurilor stabilite pe piața angro

Opcom S.A. administrează piața de energie electrică pentru ziua următoare, prețul de închidere stabilit aici constituind o referință pentru prețurile stabilite prin contracte bilaterale. În figurile următoare este prezentată evoluția prețurilor orare pe PZU în decembrie 2013 și în anul 2013, respectiv evoluția prețurilor medii zilnice, comparativ cu evoluțiile prețurilor similare stabilite la bursa EXAA.

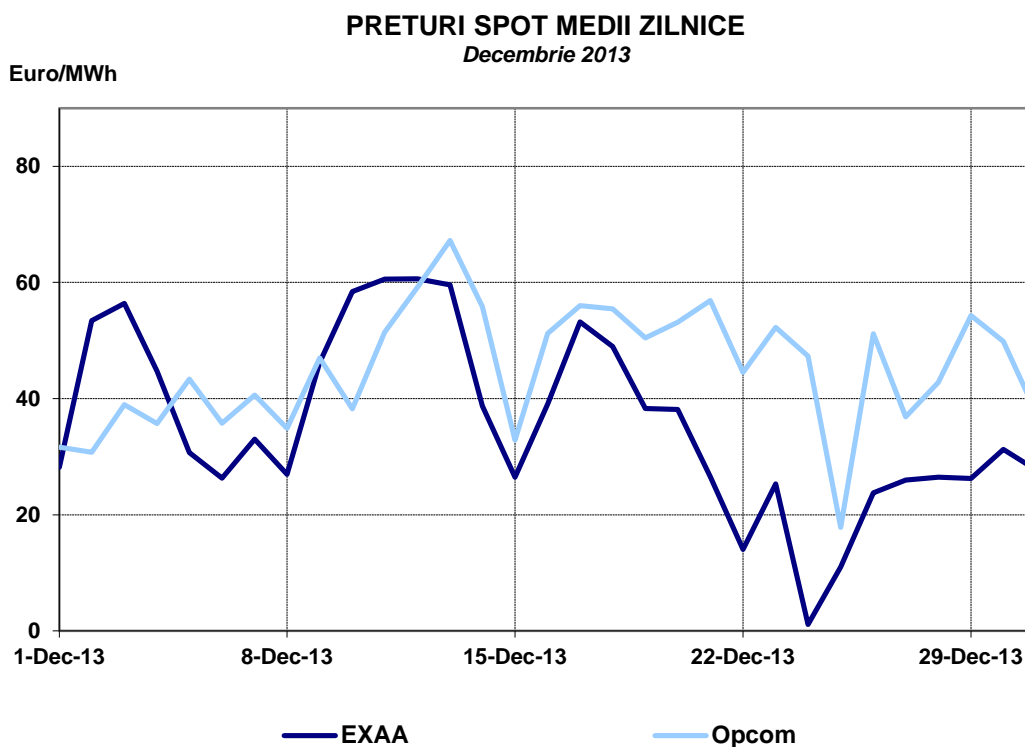
Pentru a putea fi comparat cu prețul stabilit de bursele europene, prețul de închidere înregistrat la Opcom S.A. este exprimat în Euro, luându-se în considerare cursurile de schimb zilnice Euro/leu comunicate de BNR.



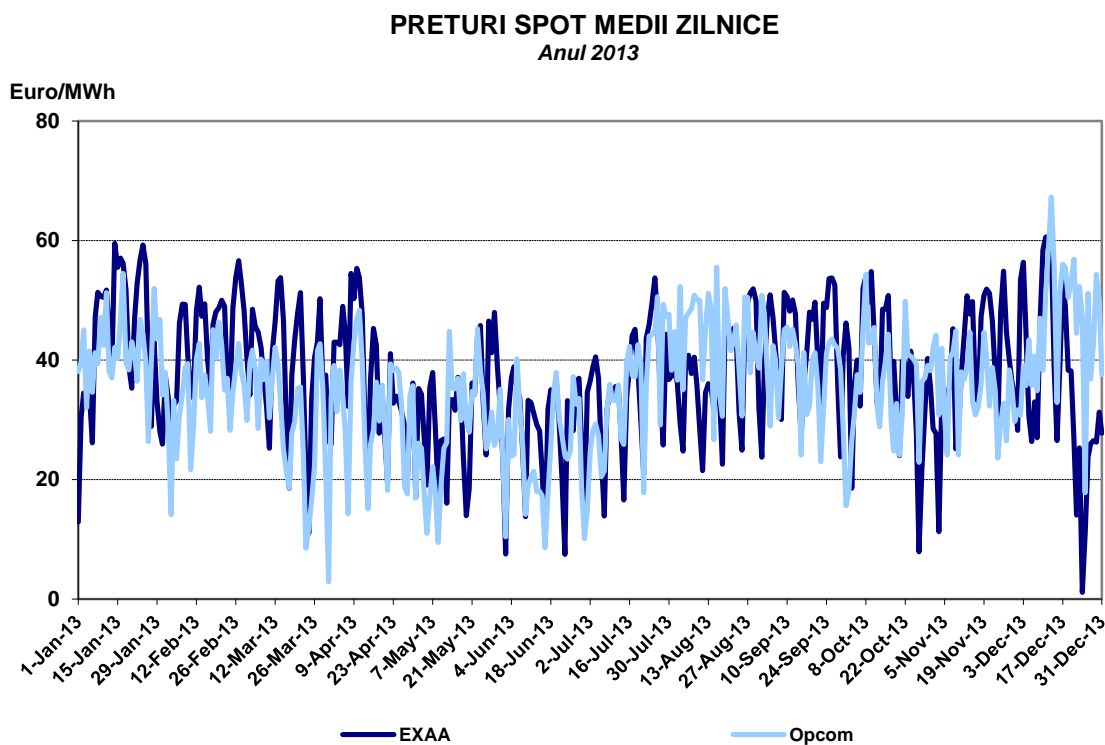
Sursa: Raportările zilnice ale OPCOM S.A. și informațiile publicate de EXAA
– prelucrare SMPE



Sursa: Raportările zilnice ale OPCOM S.A. și informațiile publicate de EXAA
– prelucrare SMPE

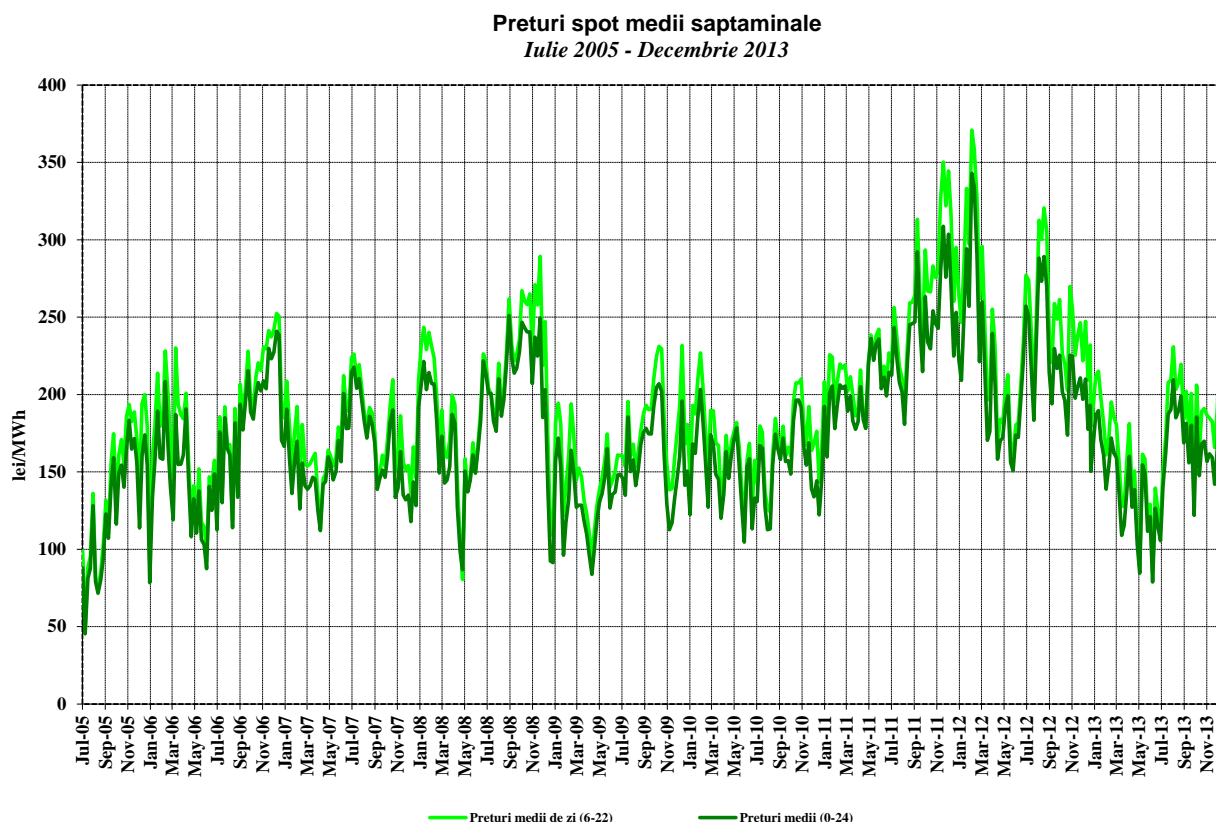


Sursa: Raportările zilnice ale OPCOM S.A. și informațiile publicate de EXAA
– prelucrare SMPE



Sursa: Raportările zilnice ale OPCOM S.A. și informațiile publicate de EXAA
– prelucrare SMPE

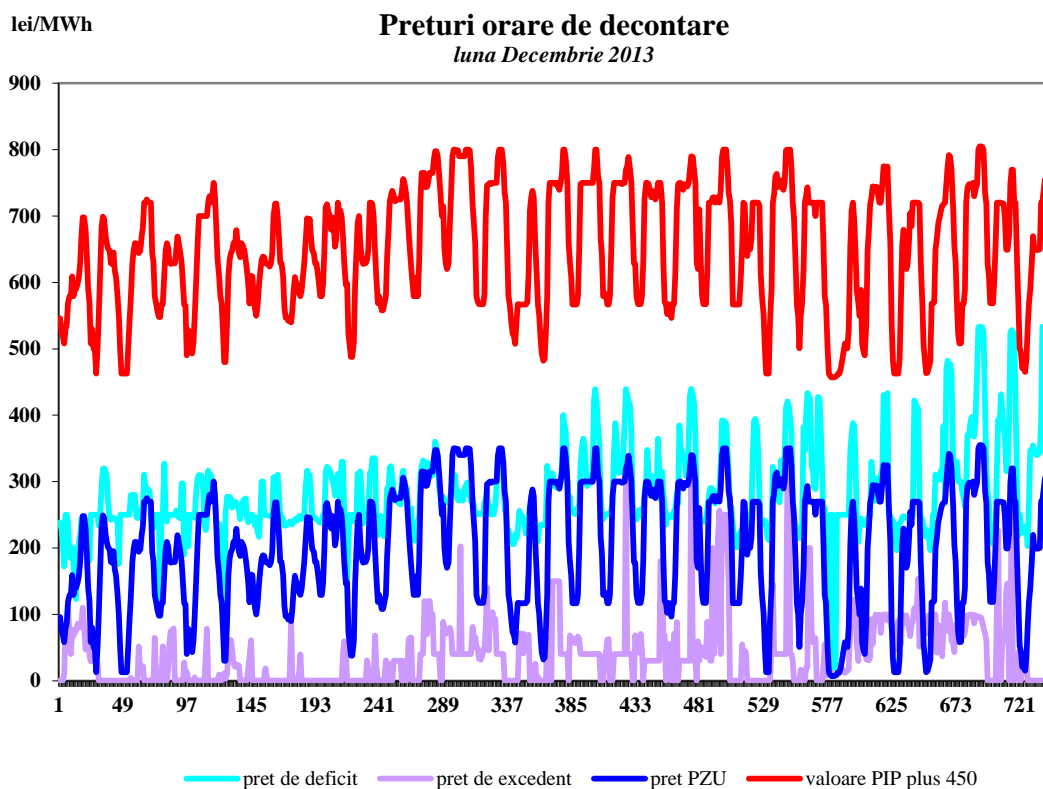
Evoluția, începând din luna iulie 2005, a prețurilor spot medii săptămânale este reprezentată în graficul următor:



Sursa: Raportările zilnice ale OPCOM S.A. – prelucrare SMPE

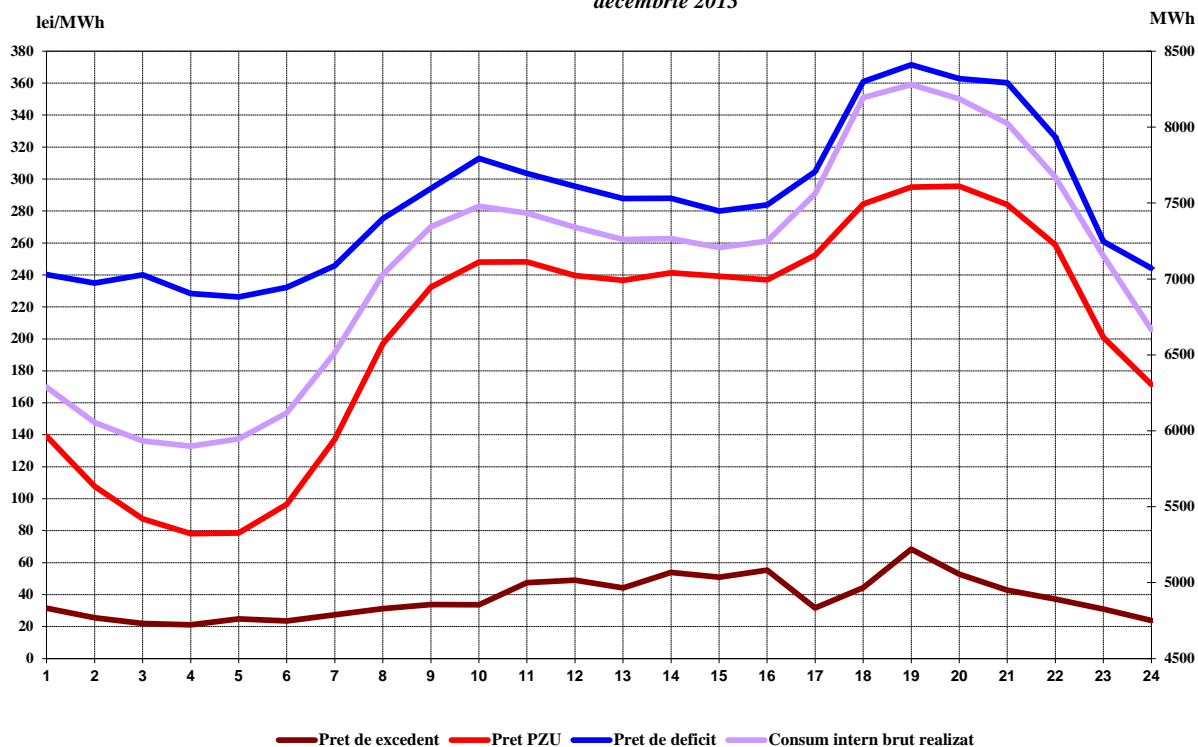
Pentru acoperirea diferențelor dintre valorile planificate/contractate ale consumului și respectiv producției și valorile acestora apărute în timp real, operatorul de sistem (C.N. Transelectrica S.A.) operează piața de echilibrare, “cumpărând” sau “vânzând” energie în ordinea prețurilor determinate de ofertele producătorilor dispecerizabili. Participanții care determină dezechilibrele, organizați în PRE-uri (părți responsabile cu echilibrarea) suportă financiar contravaloarea acestor dezechilibre, plătind pentru deficitul de energie prețul rezultat din ofertele la creștere acceptate pe piața de echilibrare, respectiv primind pentru excedentul de energie prețul rezultat din ofertele la scădere acceptate de operatorul de sistem.

Reprezentarea alăturată a prețurilor de decontare (PIP pe PZU, prețul de deficit și cel de excedent de energie rezultate din operarea PE) oferă imaginea de ansamblu a funcționării corelate a acestor piețe. Prețurile de decontare sunt prezentate în valori orare (primul grafic), valori medii pe intervale orare comparativ cu consumul intern (al doilea grafic), precum și în valori medii lunare (ultimul grafic).



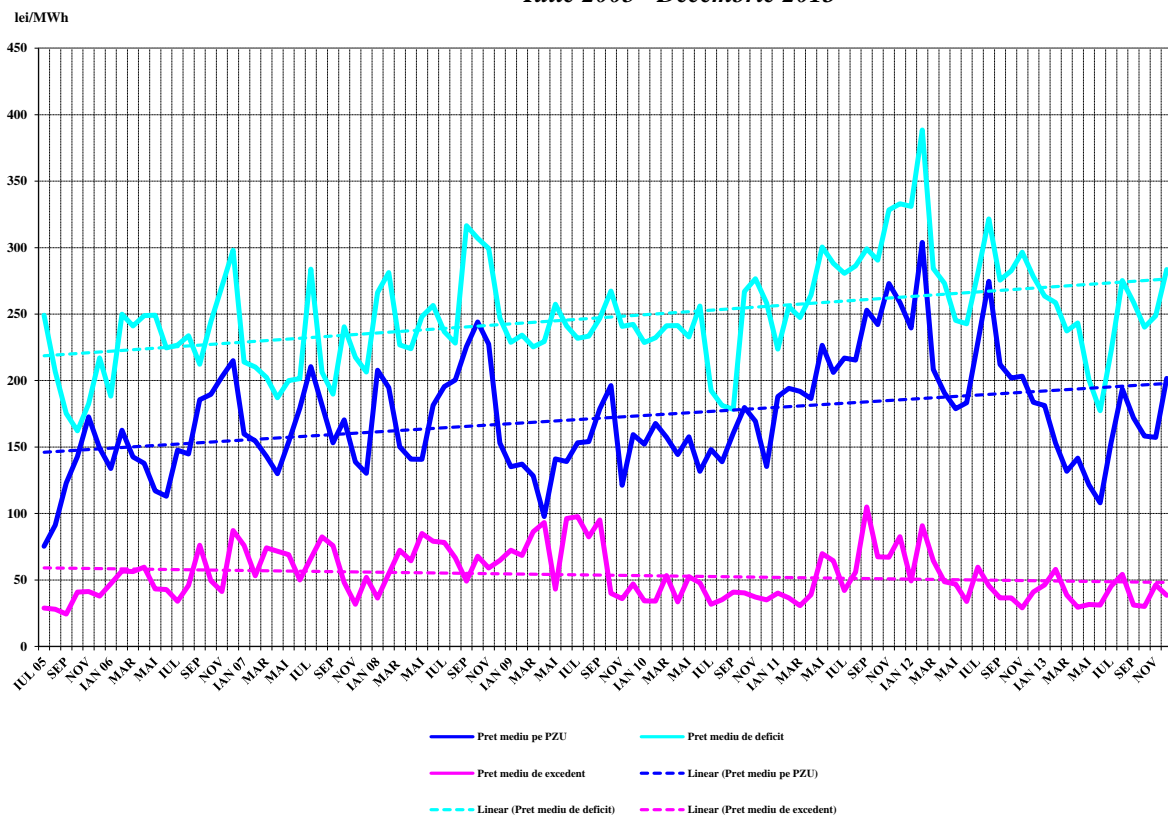
Sursa: Raportările zilnice/lunare ale OPCOM S.A.– prelucrare SMPE

Valori medii orare ale preturilor de decontare si ale consumului intern brut realizat
decembrie 2013



Sursa: Raportările lunare ale OPCOM S.A. și C.N. TRANSELECTRICA S.A. – prelucrare SMPE

Preturi medii lunare înregistrate pe PZU și PE
Iulie 2005 - Decembrie 2013



Sursa: Raportările zilnice/lunare ale OPCOM S.A.– prelucrare SMPE

III. PIAȚA CU AMĂNUNTUL DE ENERGIE ELECTRICĂ

1. Structura schematică a pieței cu amănuntul

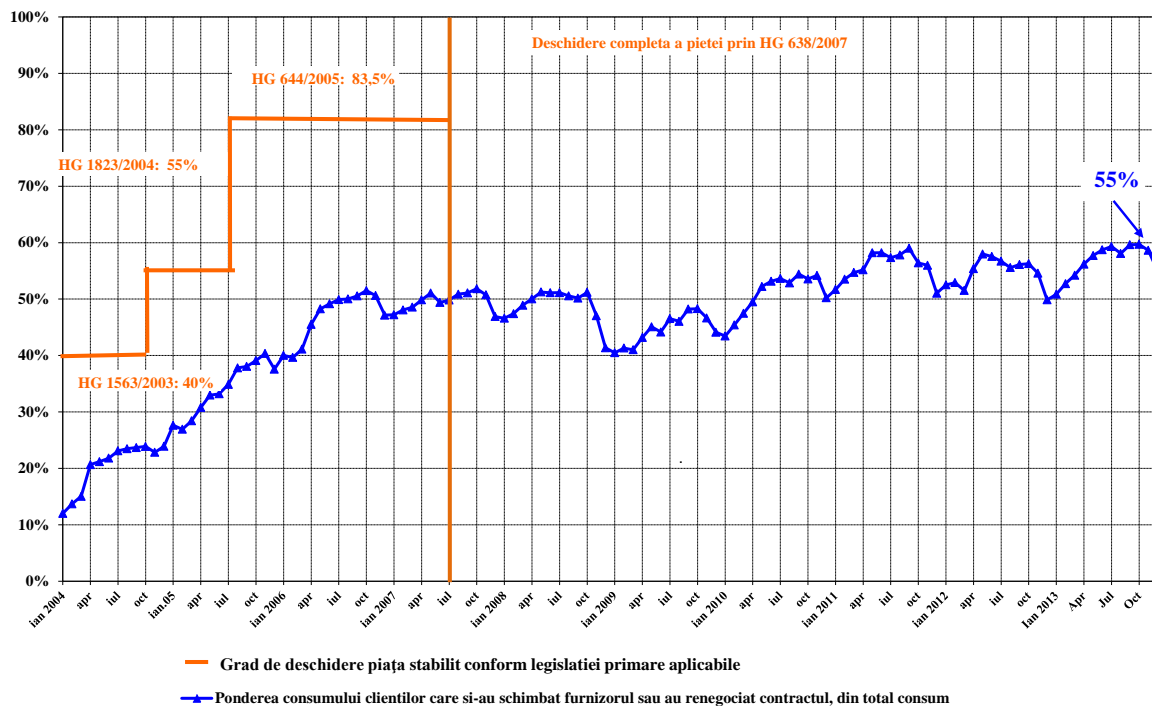


* conform art. 53 alin.(2) și art. 55 alin.(1) din Legea energiei electrice și gazelor naturale nr. 123/2012

2. Gradul de deschidere a pieței de energie electrică

În perioada ianuarie 2004 – decembrie 2013, consumul clienților finali care și-au schimbat furnizorul sau și-au negociat contractele cu furnizorii de ultimă instanță care îi alimentau, raportat la consumul total, a evoluat conform figurii alăturată. Valorile precizate sunt valori cumulate de la începutul procesului de deschidere a pieței și sunt prezentate lunar.

Evoluția gradului de deschidere a pieței de energie electrică în perioada Ianuarie 2004 - Decembrie 2013

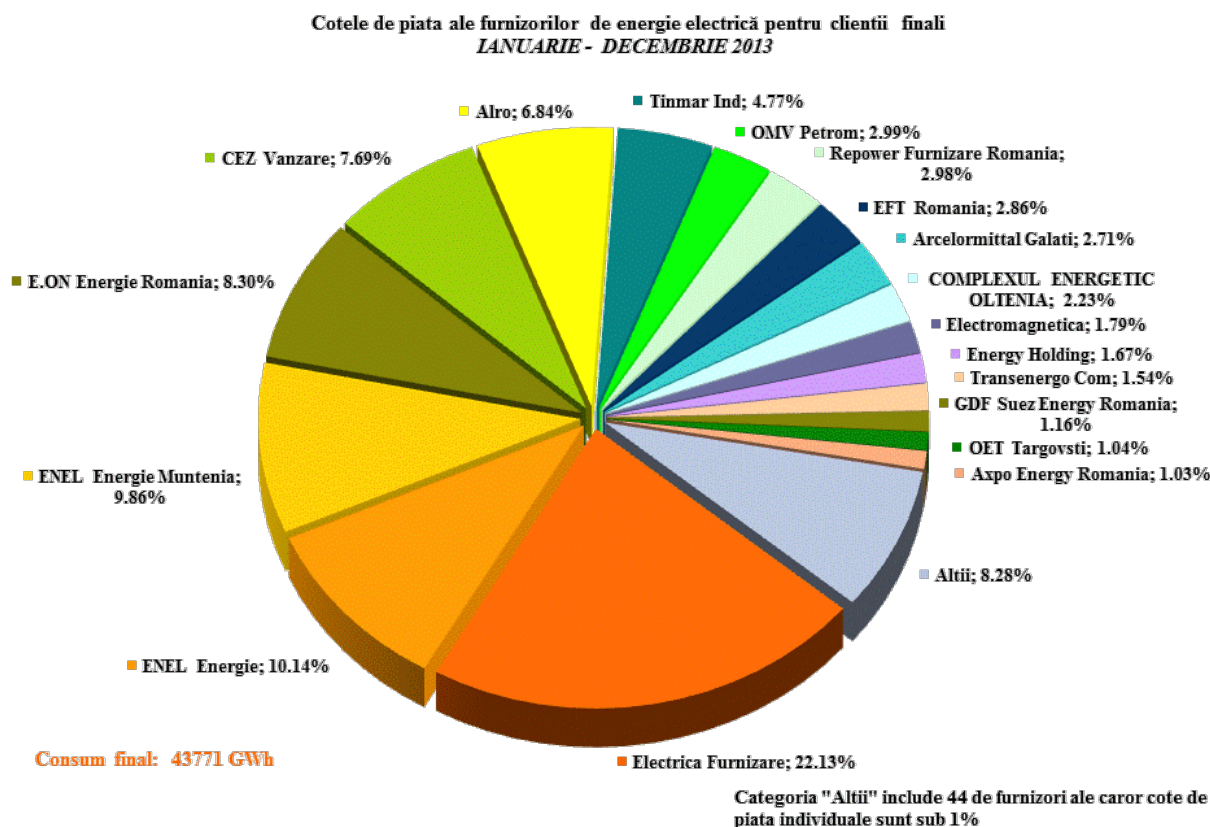


Sursa: Raportările lunare ale furnizorilor clienților finali – prelucrare SMPE

3. Cote de piață ale furnizorilor de energie electrică

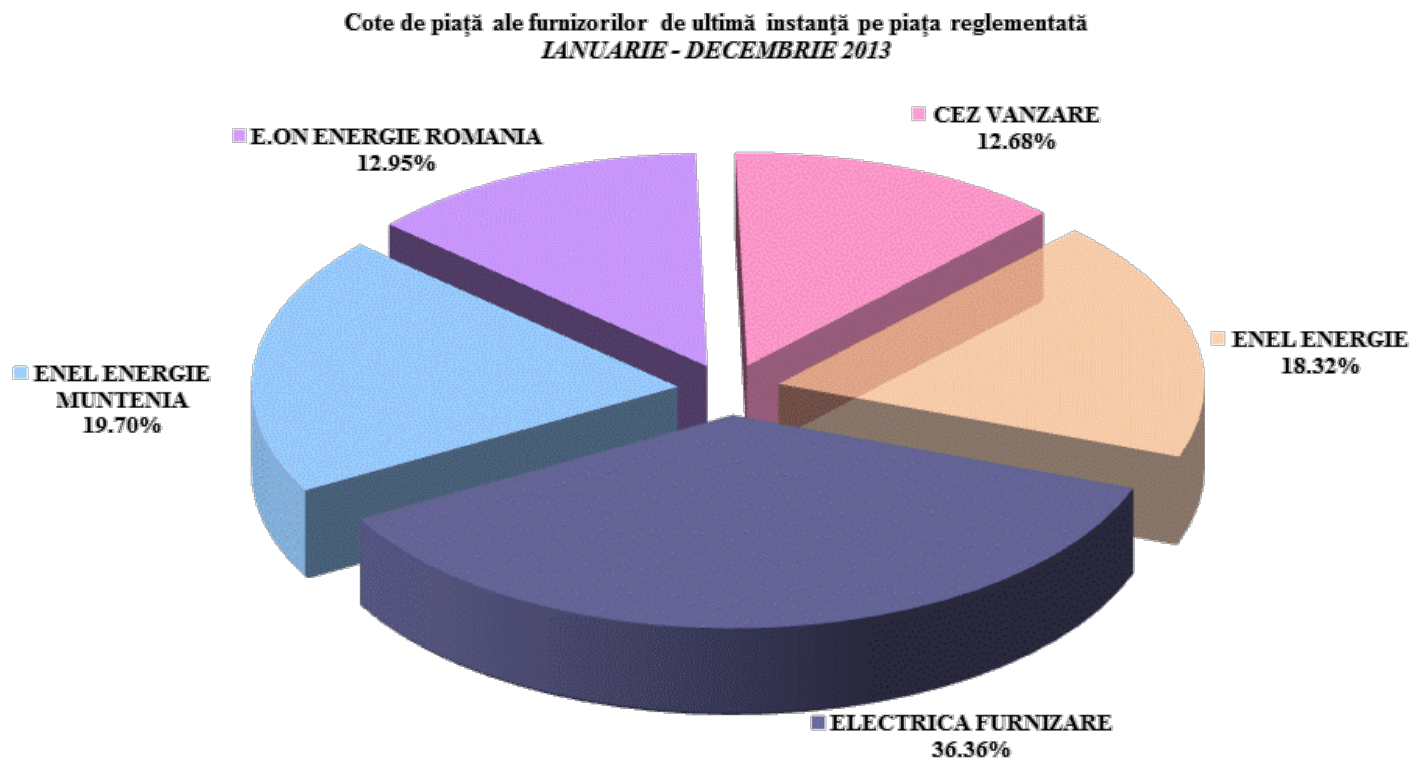
În următoarele trei grafice sunt prezentate cotele de piață ale furnizorilor de energie electrică pe piața cu amănuntul, determinate:

- a) pentru toți furnizorii, inclusiv cei de ultimă instanță, cu activitate pe PAM – în funcție de energia electrică furnizată clienților finali în regim reglementat (inclusiv CPC), precum și de energia electrică furnizată clienților care și-au schimbat furnizorul sau și-au negociat contractul;



Sursa: Raportările lunare ale furnizorilor clienților finali – prelucrare SMPE

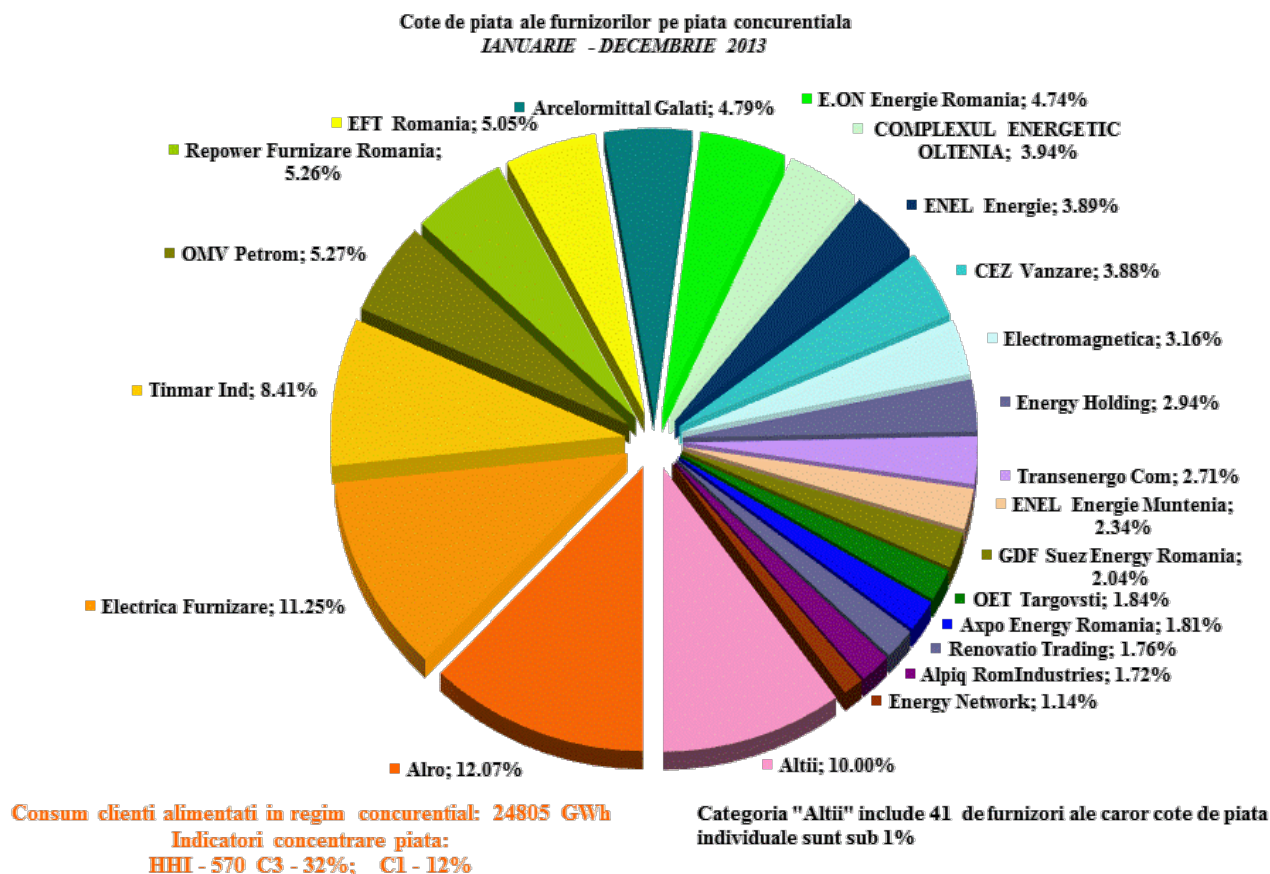
- b) pentru furnizorii de ultimă instanță – în funcție de energia electrică furnizată clienților finali în regim reglementat, inclusiv CPC;



Consum final clienți alimentați în regim reglementat, inclusiv CPC: 18966 GWh

Sursa: Raportările lunare ale furnizorilor de ultimă instanță – prelucrare SMPE

- c) pentru toți furnizorii, inclusiv cei de ultimă instanță, cu activitate pe segmentul concurențial al PAM – în funcție de energia electrică furnizată clienților care și-au schimbat furnizorul sau și-au negociat contractul.



Sursa: Raportările lunare ale furnizorilor – prelucrare SMPE

Se menționează faptul că, în calculul de determinare a valorilor indicatorilor de piață, nu s-a ținut cont de principiul dominanței, iar energia electrică furnizată pe baza căreia s-a stabilit cota de piață a fiecărui furnizor include autoconsumul marilor clienți industriali care dețin și licență de furnizare și care au decis să-și achiziționeze energia de pe piața angro, în calitate de furnizori concurențiali.

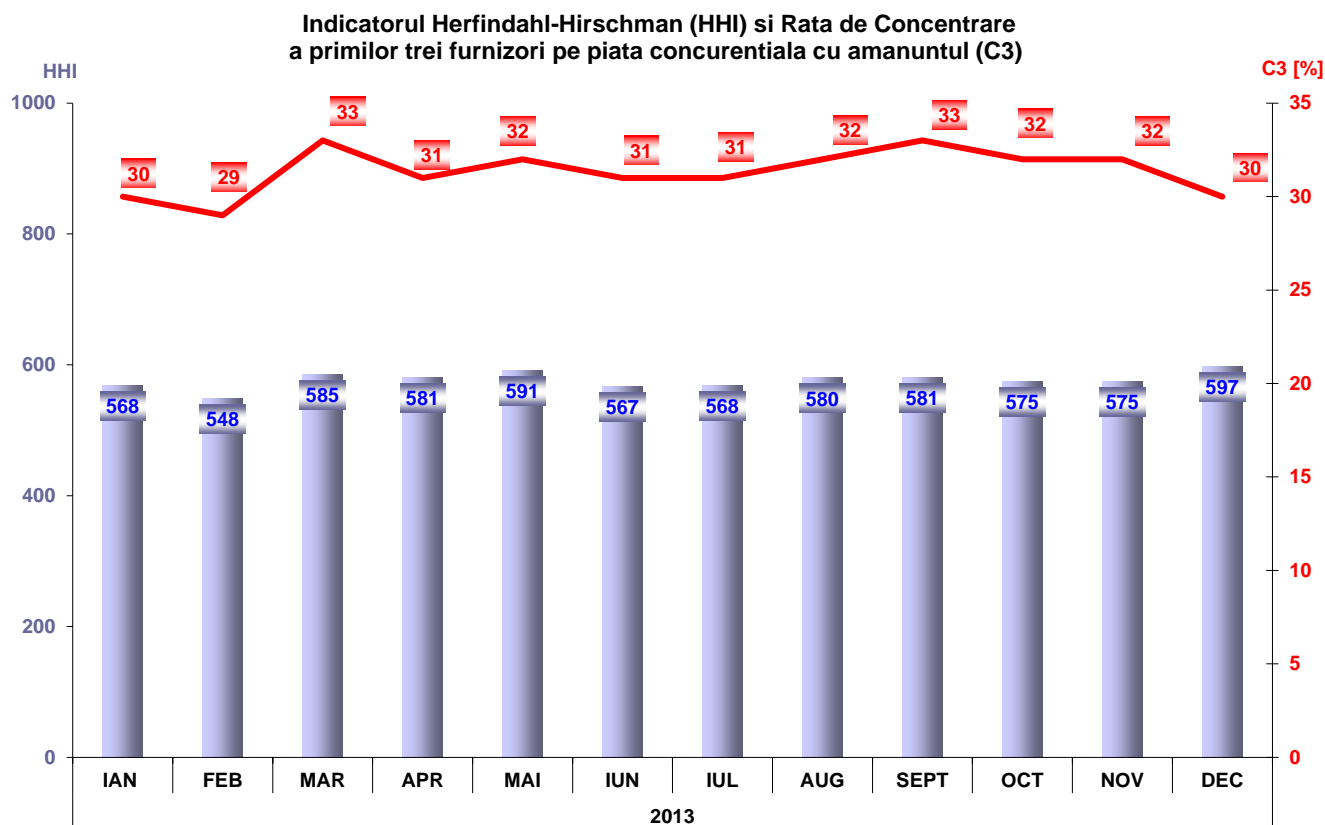
Cuantificarea activității desfășurate în cadrul segmentului concurențial al PAM, comparativ cu cea de pe PAN, de către furnizori, se poate realiza prin determinarea ponderii vânzărilor la clienții finali în totalul tranzacțiilor de vânzare. Astfel, tabelul următor cuprinde numărul furnizorilor ce activează pe PAM, structurat în funcție de dimensiunea activității desfășurate pe această piață, în luna decembrie 2013.

Numărul furnizorilor	Ponderea vânzărilor la clienții finali din totalul tranzacțiilor de vânzare			
	100%	75% - 100%	50% - 75%	<50%
Concurențiali	10	11	8	19
De ultimă instanță	0	4	1	0

Sursa: Raportările lunare ale furnizorilor – prelucrare SMPE

4. Indicatori de concentrare pentru piața concurențială cu amănuntul de energie electrică

Evoluția lunară a indicatorilor de concentrare (C3, HHI) determinați pe ansamblul PAM concurențiale este ilustrată în figura următoare pentru anul 2013:



Sursa: Raportările lunare ale furnizorilor – prelucrare SMPE

În tabelul următor sunt prezentate valorile indicatorilor de structură a componentei concurențiale a PAM și numărul furnizorilor activi în luna decembrie 2013 și respectiv în anul 2013, calculați pentru fiecare categorie de consum definită de Directiva europeană nr. 2008/92/CE:

Indicatori - Decembrie 2013	Categorie consumator							Total PAM conc
	IA	IB	IC	ID	IE	IF	Alții	
C1 - % -	36	28	25	19	19	19	35	13
C3 - % -	59	56	44	36	27	35	55	30
HHI	1753	1313	1028	773	808	970	1672	597
Consum - GWh -	6,2	167	216	537	272	174	703	2075
NR. FURNIZORI	34	51	46	47	22	12	15	62
nr. furnizori de ultimă instanță	5	5	5	5	3	3	3	5
nr. furnizori concurențiali	24	40	34	37	14	6	7	48
nr. producători	5	6	7	5	5	3	5	9

Sursa: Raportările lunare ale furnizorilor – prelucrare SMPE

Indicatori - an 2013	Categorie consumator							Total PAM conc
	IA	IB	IC	ID	IE	IF	Altii	
C1 - % -	29	27	24	17	18	18	32	12
C3 - % -	54	54	42	35	28	44	56	32
HHI	1417	1267	974	705	834	1064	1568	570
Consum - GWh -	42.9	1572	2367	6214	3280	2238	9092	24805
NR. FURNIZORI	34	52	47	47	24	13	17	62
nr. furnizori de ultimă instanță	5	5	5	5	5	3	3	5
nr. furnizori concurențiali	24	41	35	37	14	7	7	48
nr. producători	5	6	7	5	5	3	7	9

Sursa: Raportările lunare ale furnizorilor – prelucrare SMPE

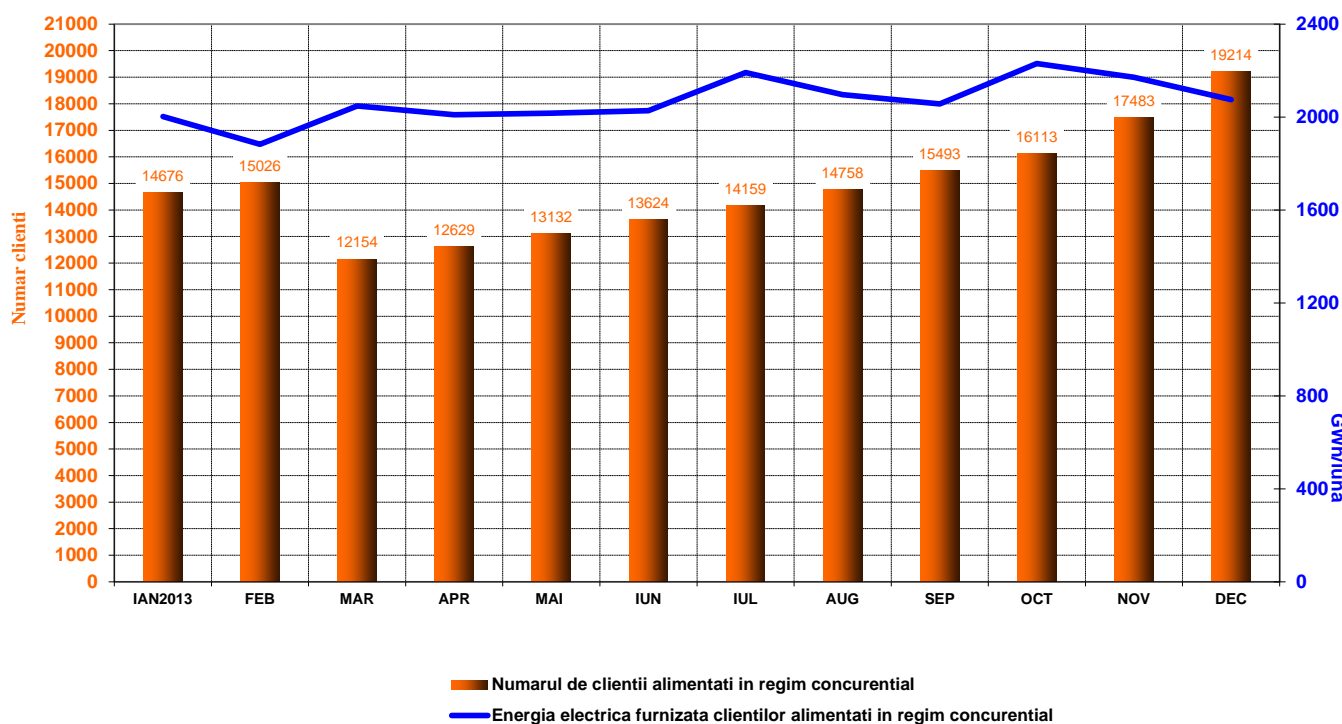
5. Evoluția numărului de clienți și a energiei aferente acestora

Numărul clienților finali cărora li se furnizează energie în regim concurențial este prezentat ca valoare cumulată de la începutul procesului de deschidere a pieței. De asemenea, este prezentată structura pe categorii de clienți pentru decembrie 2013 și pentru întregul an 2013, în conformitate cu prevederile Directivei europene nr. 2008/92/CE.

Tabelul următor detaliază intervalele de consum corespunzătoare fiecărei categorii în parte:

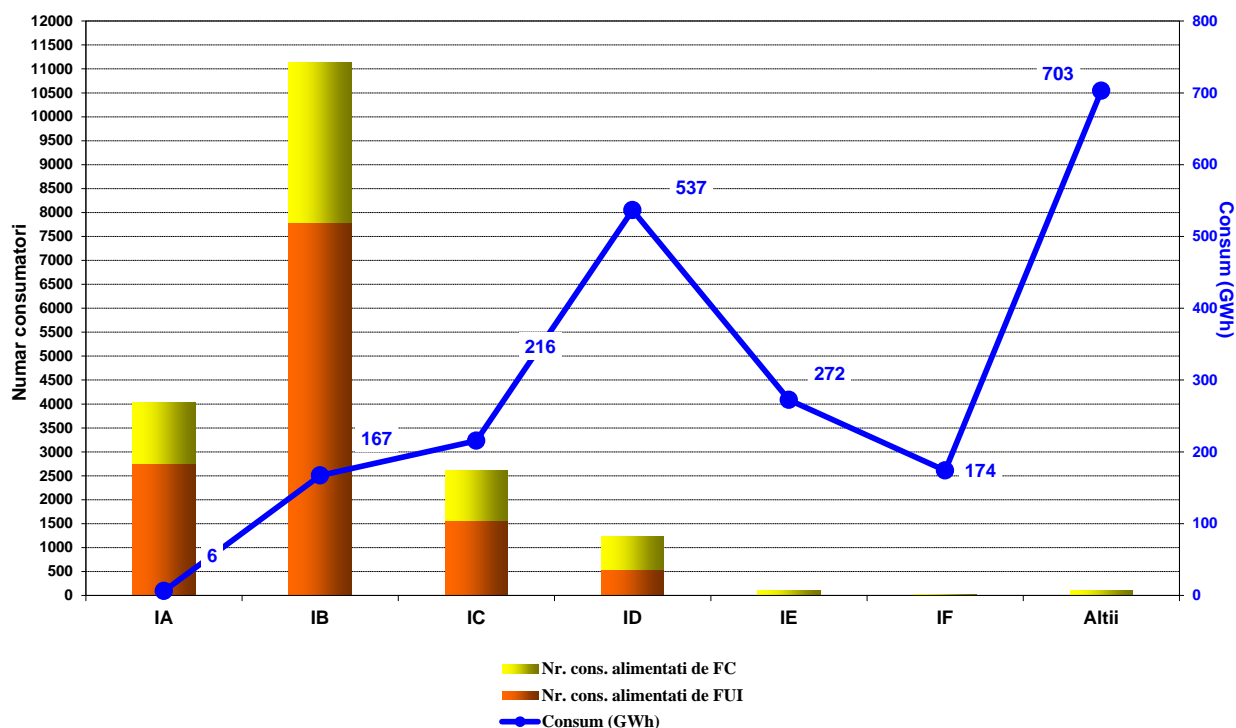
Categorie clienți necasnici	Consum anual cuprins in intervalul (MWh):	
IA		<20
IB	20	<500
IC	500	<2000
ID	2000	<20000
IE	20000	<70000
IF	70000	<=150000
Altii	>150000	

Evoluția numărului clienților alimentați în regim concurențial și a energiei electrice furnizate acestora



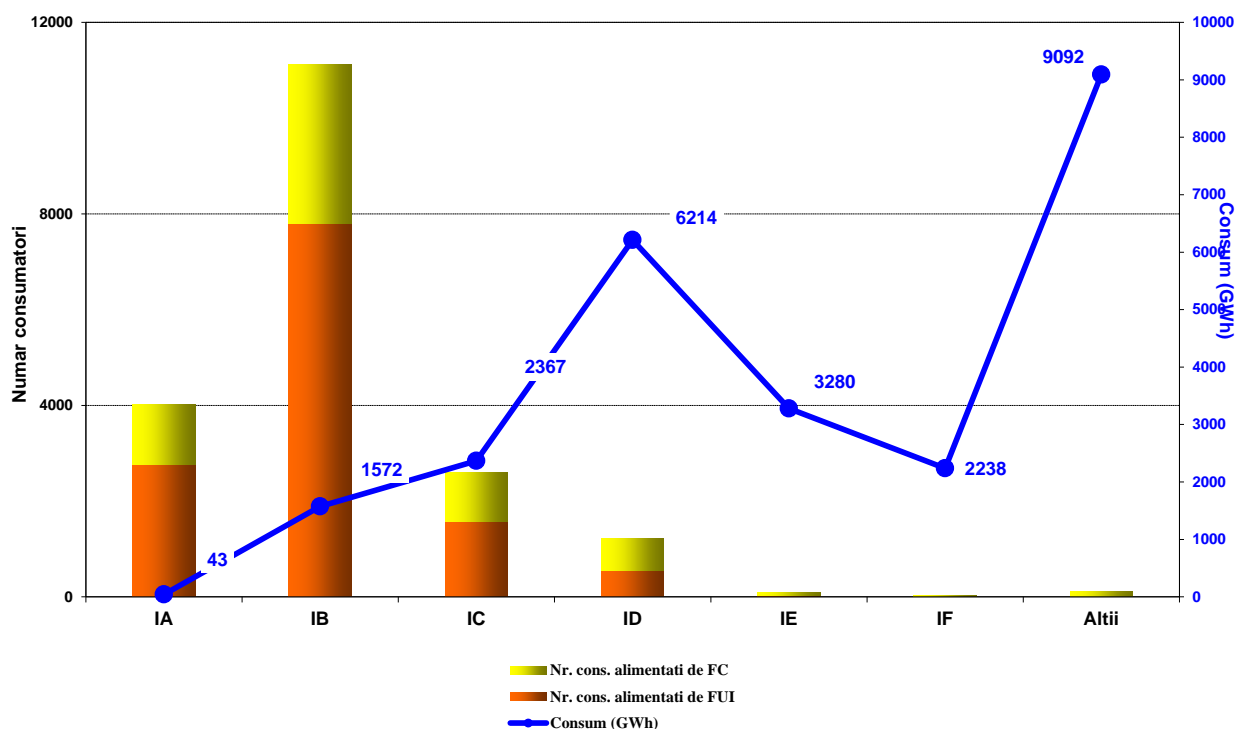
Sursa: Raportările lunare ale furnizorilor – prelucrare SMPE

Numarul consumatorilor alimentati in regim concurential si consumul lor structurat pe categorii de consum si furnizori
- DECEMBRIE 2013 -



Sursa: Raportările lunare ale furnizorilor – prelucrare SMPE

Numarul consumatorilor alimentati in regim concurential si consumul lor structurat pe categorii de consum si furnizori
- ANUL 2013 -

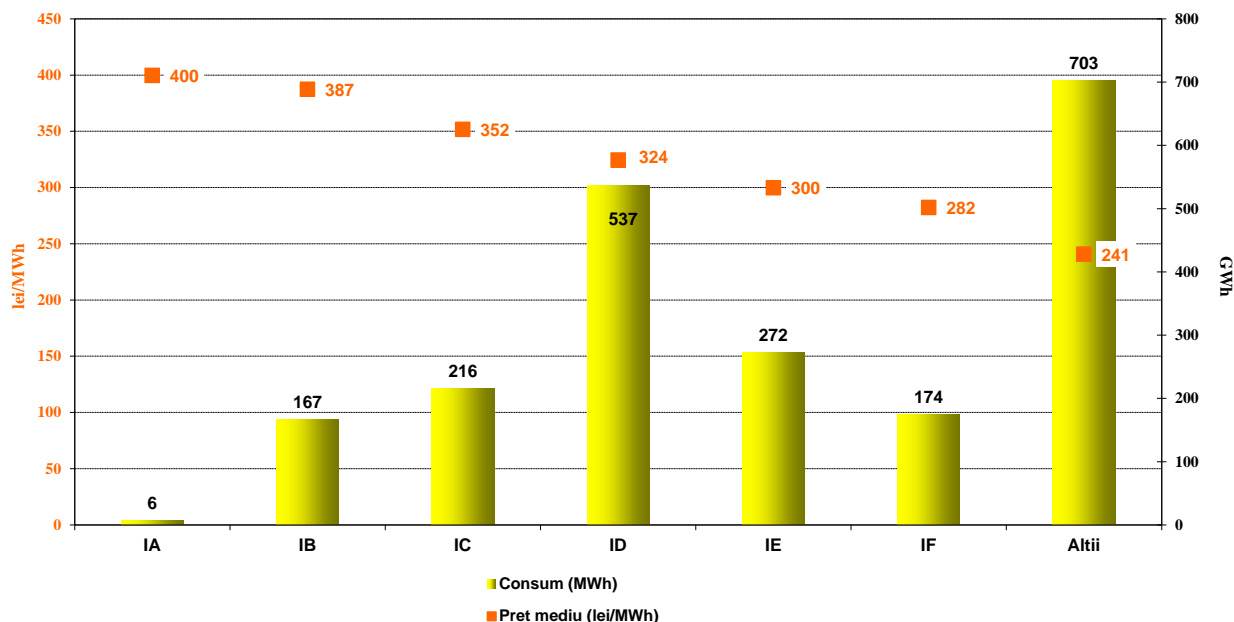


Sursa: Raportările lunare ale furnizorilor – prelucrare SMPE

6. Prețuri medii de vânzare la clienții finali alimentați în regim concurențial

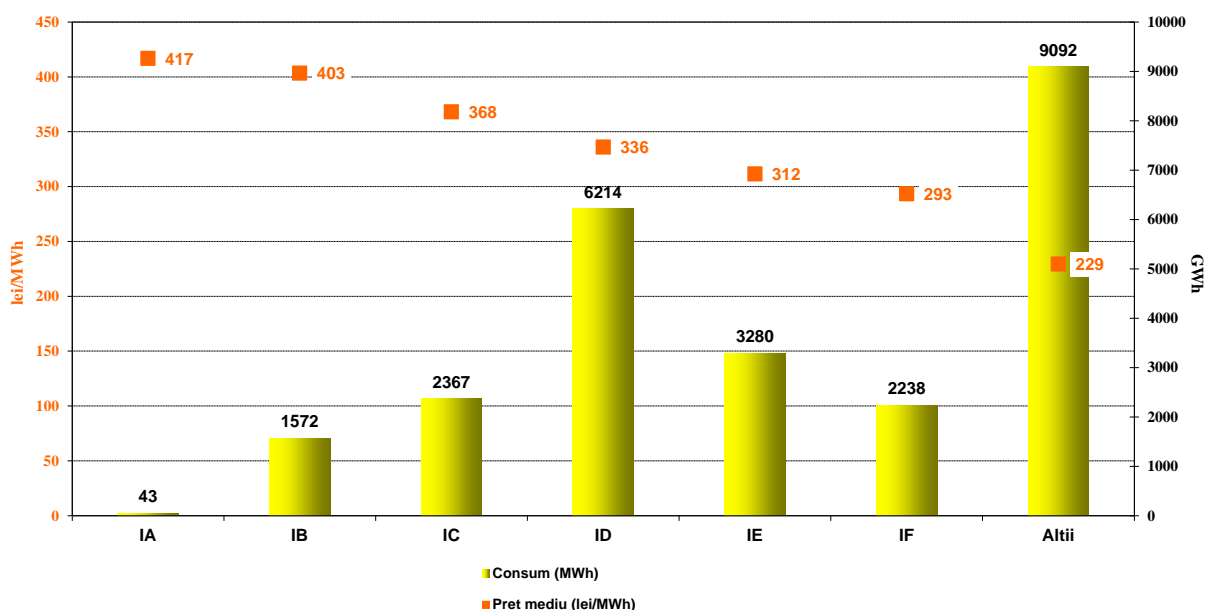
Graficele următoare prezintă prețurile medii de vânzare pentru luna decembrie 2013 și respectiv anul 2013 ale clienților finali alimentați în regim concurențial, structurați în conformitate cu prevederile Directivei europene nr. 2008/92/CE.

Pretul mediu si consumul de energie structurat pe categorii de consumatori corespunzator segmentului concurențial al PAM
-DECEMBRIE 2013 -



Sursa: Raportările lunare ale furnizorilor concurențiali – prelucrare SMPE

Pretul mediu si consumul de energie structurat pe categorii de consumatori corespunzator segmentului concurențial al PAM
-ANUL 2013 -



Sursa: Raportările lunare ale furnizorilor concurențiali – prelucrare SMPE

Precizări:

Prețul mediu de vânzare corespunzător fiecărei categorii s-a determinat ca medie ponderată a prețurilor practicate de către furnizori cu cantitățile furnizate de aceștia respectivei categorii de clienți, în conformitate cu prevederile Directivei. Prețurile nu conțin TVA, accize sau alte taxe și includ serviciile asigurate de furnizor (transport TG, transport TL, servicii de sistem, distribuție, decontare piață, dezechilibre, taxe agregare PRE, măsurare). Incadrarea clienților în categorii s-a realizat pe baza prognozei anuale de consum a acestora, în conformitate cu prevederile Directivei.

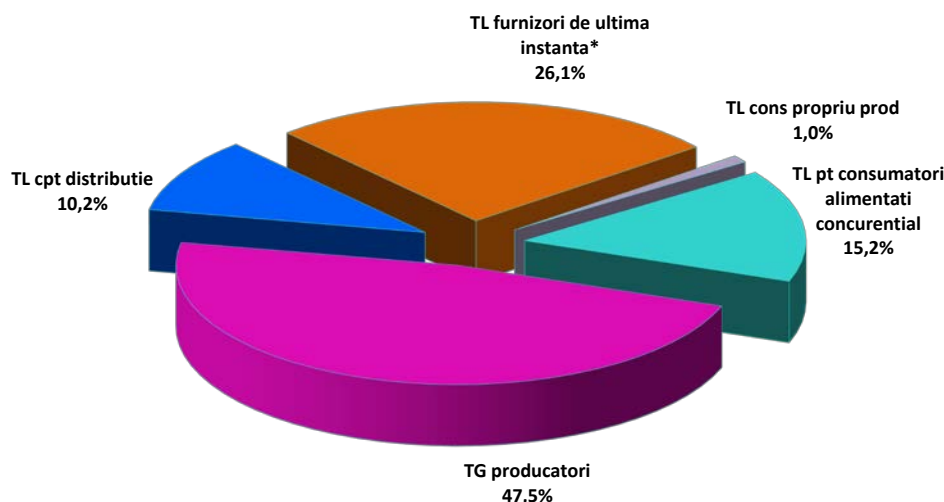
IV. OPERATORUL DE TRANSPORT ȘI SISTEM C.N. TRANSELECTRICA S.A.

C.N. Transelectrica S.A. efectuează serviciul de transport, pentru care percepe tarife de transport reglementate, care au două componente:

- ✓ componenta de introducere în rețea (TG), destinată orientării echilibrate a noilor unități de producere;
- ✓ componenta de extracție din rețea (TL), destinată poziționării echilibrate pe teritoriul țării a consumatorilor.

În graficele următoare este prezentată structura veniturilor C.N. Transelectrica S.A. din servicii de transport, care reflectă structura clienților C.N. Transelectrica S.A. pentru acest serviciu în decembrie 2013 și respectiv în anul 2013.

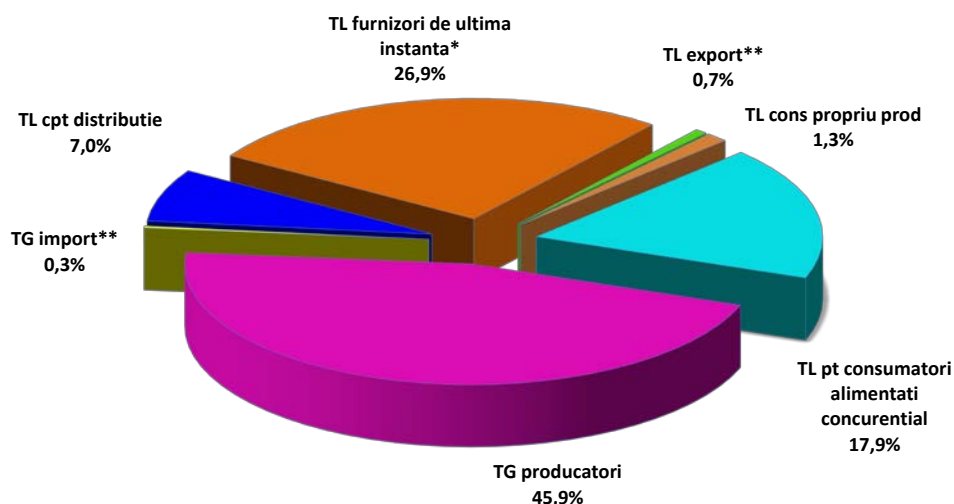
Structura veniturilor CN Transelectrica SA din serviciile de transport
- Decembrie 2013 -



* energia extrasa atat din zona proprie de licenta cat si din alte zone

Sursa: Raportările lunare ale C.N. TRANSELECTRICA S.A. – prelucrare SMPE

Structura veniturilor CN Transelectrica SA din serviciile de transport
- 2013-



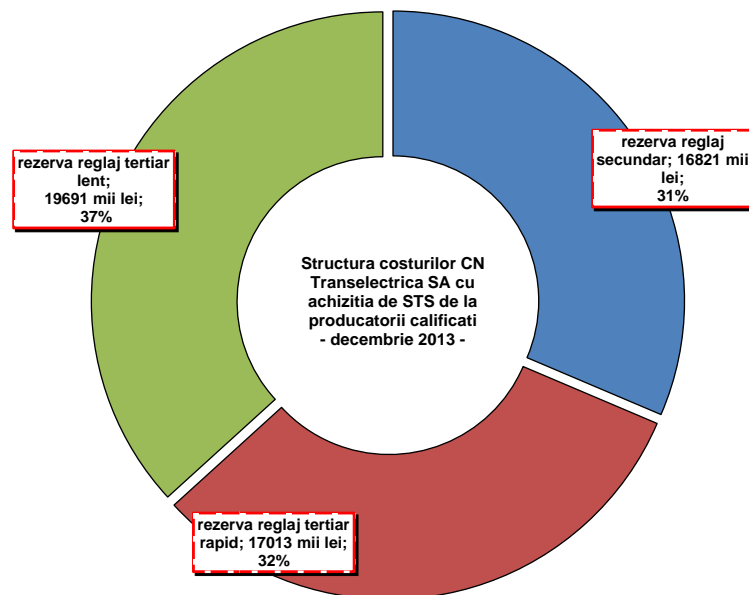
* energia extrasa atat din zona proprie de licenta cat si din alte zone

** pentru perioada ianuarie-iulie 2013 (pana la eliminarea tarifelor de transport pentru import/export)

Sursa: Raportările lunare ale C.N. TRANSELECTRICA S.A. – prelucrare SMPE

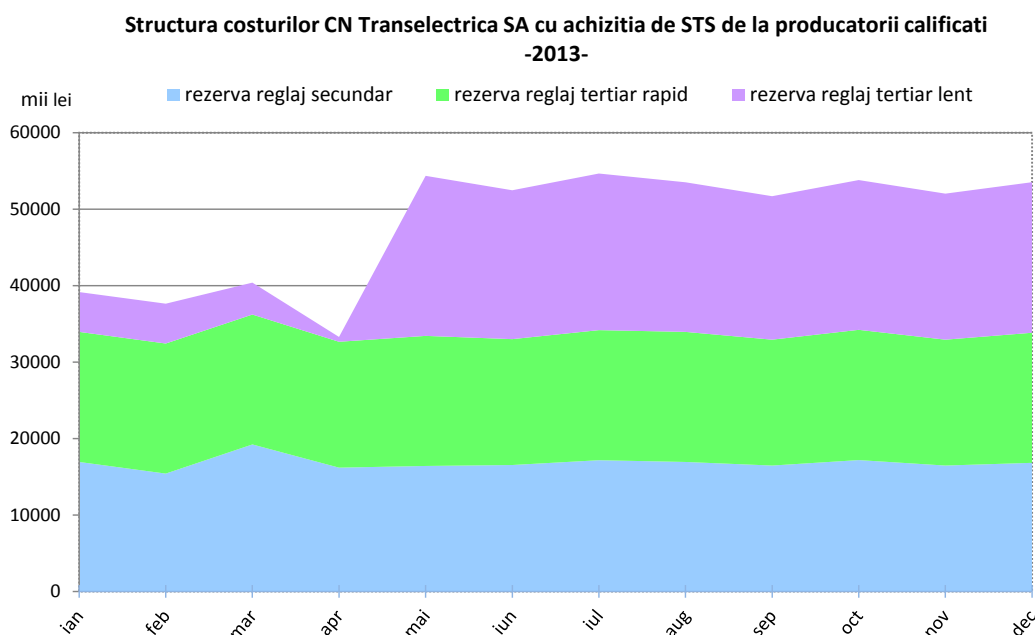
Pentru realizarea funcției de operator de sistem, C.N. Transelectrica S.A. prevede și contractează rezerve (servicii de sistem tehnologice) de la participanții calificați, pe care le utilizează prin integrarea în piața de echilibrare. Acestea sunt: rezerva (banda) de reglaj secundar, rezerva de reglaj terțiar rapid, rezerva de reglaj terțiar lent și energia reactivă necesară RET.

Structura costurilor cu achiziția serviciilor tehnologice de sistem suportate de C.N. Transelectrica S.A. în luna decembrie 2013 se prezintă în graficul următor. Pentru acoperirea acestor costuri corespunzătoare contractelor pentru asigurarea serviciilor de sistem tehnologice precum și pentru acoperirea costurilor proprii de operare, OTS aplică tariful reglementat pentru servicii de sistem.



Sursa: Raportările lunare ale C.N. TRANSELECTRICA S.A. – prelucrare SMPE

Structura costurilor cu achiziția serviciilor tehnologice de sistem suportate de C.N. Transelectrica S.A. în anul 2013 se prezintă în graficul următor.



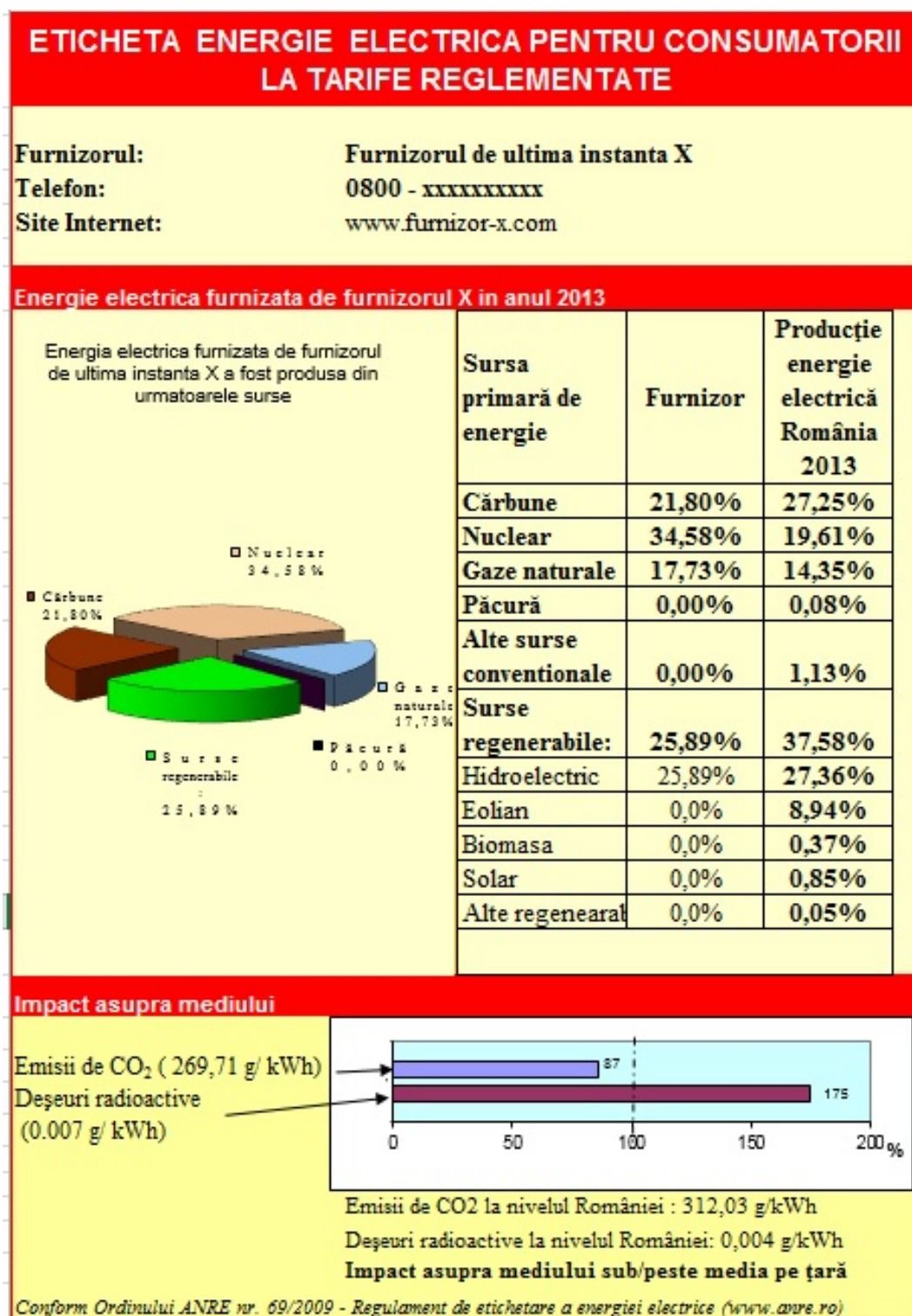
Sursa: Raportările lunare ale C.N. TRANSELECTRICA S.A. – prelucrare SMPE

Notă: în cazul rezervei de reglaj terțiar lent, achiziția a fost exclusiv concurențială în perioada ian-apr 2013 și exclusiv reglementată în perioada mai-dec 2013

V. ETICHETAREA ENERGIEI ELECTRICE FURNIZATE ÎN ANUL 2013

Eticheta națională a energiei electrice furnizate clienților finali la tarife reglementate în cursul anului 2013 este stabilită în conformitate cu prevederile Regulamentului de etichetare a energiei electrice – Revizia 1, aprobat prin Ordinul ANRE nr. 69/ 2009.

Menționăm că eticheta prezentată mai jos conține informații privind structura pe tipuri de surse primare a achiziției furnizorilor de ultimă instanță și a producției de energie electrică din România.

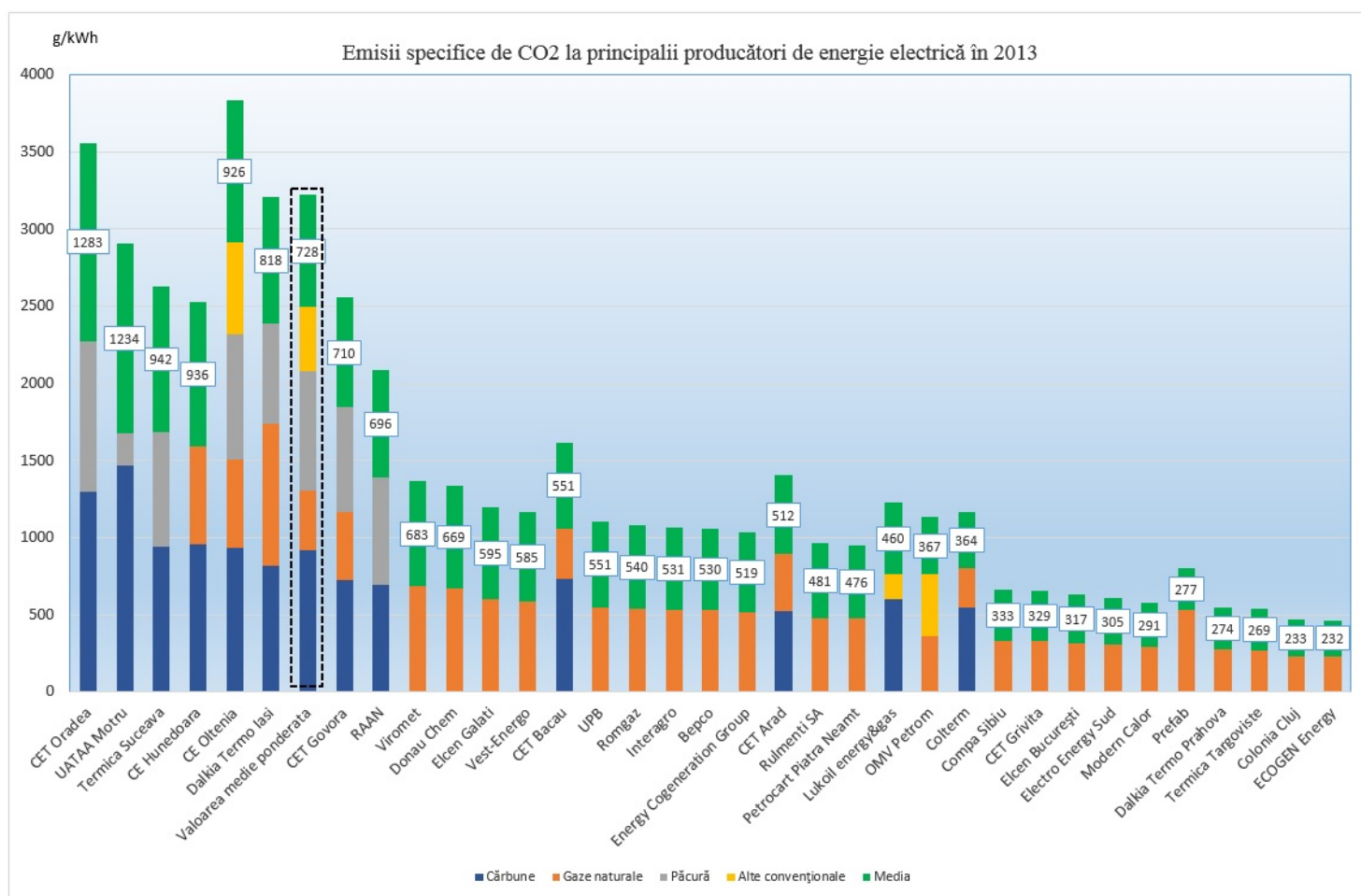


În anul 2013 emisiile medii de CO2 rezultate din producerea energiei electrice au avut valoarea de 312,03 g/kWh. Prin raportarea la această valoare, furnizorii activi pe piața concurențială vor specifica în etichetele pe care le vor elabora dacă energia electrică pe care au furnizat-o în 2013 a avut impact asupra mediului sub/peste media sectorială.

Valorile specifice medii ale emisiilor de CO2 pe tipuri de surse primare, prezentate în tabelul următor, sunt determinate ca medie ponderată a emisiei specifice realizate și a energiei electrice livrate de fiecare producător pe fiecare tip de sursă primară.

Sursă primară	Emisii CO2 specifice [g/kWh]
Cărbune	919,48
Gaze naturale	390,59
Păcură	771,5
Alte surse convenționale	415,5
Surse regenerabile	0
Media sectorială	312,03

Graficul de mai jos evidențiază emisiile de CO2 din anul 2013 ale principalilor producători de energie electrică, rezultate din producerea energiei electrice:



Sursa: Raportările producătorilor conform Ordinului 69/2009 – prelucrare SRCPAM

VI. EVOLUȚIA REGULILOR PIETEI ÎN LUNA DECEMBRIE 2013

În luna decembrie 2013, ANRE a emis următoarele reglementări cu incidență asupra piețelor angro și cu amănuntul de energie electrică:

- Ordinul președintelui ANRE nr. 87/04.12.2013 privind aprobarea Metodologiei de stabilire a tarifelor pentru serviciul de sistem;
- Ordinul președintelui ANRE nr. 88/11.12.2013 pentru aprobarea tarifului reglementat practicat de operatorul pieței de energie electrică;
- Ordinul președintelui ANRE nr. 89/11.12.2013 privind aprobarea Contractului-cadru pentru prestarea serviciului de transport al energiei electrice și a serviciului de sistem, între Transelectrica și beneficiar;
- Ordinul președintelui ANRE nr. 90/11.12.2013 privind aprobarea certificării Transelectrica ca operator de transport și de sistem al SEN;
- Ordinul președintelui ANRE nr. 94/11.12.2013 pentru suspendarea aplicării prevederilor pct. 2.3. din Procedura privind punerea sub tensiune pentru perioada de probe și certificarea conformității tehnice a centralelor electrice eoliene și fotovoltaice, aprobată prin Ordinul nr. 74/2013;
- Ordinul președintelui ANRE nr. 96/18.12.2013 privind aprobarea tarifului mediu pentru serviciul de transport, a tarifului pentru serviciul de sistem, a tarifelor zonale aferente serviciului de transport și a tarifelor pentru energia electrică reactivă, practicate de operatorii economici din cadrul sectorului energiei electrice;
- Ordinul președintelui ANRE nr. 112/18.12.2013 pentru modificarea anexei Ordinului nr. 60/2013 privind aprobarea unor reguli pe piața de echilibrare;
- Ordinul președintelui ANRE nr. 113/18.12.2013 privind condițiile în care se asigură furnizarea energiei electrice pentru clienții finali ai furnizorilor de ultimă instanță;
- Decizia președintelui ANRE nr. 3783/18.12.2013 privind aprobarea cantităților produse în unități de cogenerare de înaltă eficiență care beneficiază de schema bonus pentru luna noiembrie 2013;
- Decizia președintelui ANRE nr. 3902/20.12.2013 privind achiziția reglementată de servicii tehnologice de sistem de la producătorul Hidroelectrica;
- Decizia președintelui ANRE nr. 3903/20.12.2013 privind achiziția reglementată de servicii tehnologice de sistem de la producătorul CE Hunedoara;
- Decizia președintelui ANRE nr. 3904/20.12.2013 privind achiziția reglementată de servicii tehnologice de sistem de la producătorul CE Oltenia;
- Decizia președintelui ANRE nr. 3905/20.12.2013 privind cantitățile reglementate practicate în sectorul energiei electrice de producătorul Hidroelectrica;
- Decizia președintelui ANRE nr. 3906/20.12.2013 privind cantitățile reglementate practicate în sectorul energiei electrice de producătorul Nuclearelectrica.

VII. EXPLICAȚII ȘI PRESCURTĂRI

1. Explicații

- **Energia electrică livrată în rețele** include și consumul propriu al autoproducătorilor RAAN și OMV Petrom, precum și energia electrică vândută direct de către producătorii monitorizați unor clienți racordați la instalațiile centralelor sau consumată de ei înșiși la alte locuri de consum, putând fi diferită de energia electrică facturată de C.N. Transelectrica S.A. pentru plata tarifului de introducere în RET;
- **Autoconsumul producătorilor** – în graficul aferent structurii veniturilor C.N. Transelectrica S.A., se referă exclusiv la consumul producătorilor la alte locuri decât locația centralelor;
- **Consumul intern** reprezintă energia asigurată de agenții economici participanți la piața angro și determinată ca *Energie livrată + Import – Export* în care *Energia livrată* are semnificația precizată mai sus;
- **Achiziția totală a furnizorilor de ultimă instanță și a operatorilor de distribuție** reprezintă energia electrică achiziționată pentru alimentarea în regim reglementat a clienților și pentru acoperirea consumului propriu tehnologic în rețelele de distribuție;
- **Consumul clienților finali alimentați în regim reglementat** reprezintă consumul clienților finali alimentați de furnizorii de ultimă instanță la tarif reglementat și CPC;
- **Consumul clienților finali alimentați în regim concurențial** se referă la consumul clienților finali alimentați de furnizori la preț negociat;
- **Consumul de combustibil** prezentat corespunde atât producerii de energie electrică, cât și producerii de energie termică în centralele producătorilor monitorizați.

2. Prescurtări

- SMPE – Compartimentul Monitorizare Piață - ANRE
- EEX – European Energy Exchange – Leipzig, Germania www.eex.de
- EXAA – Energy Exchange Austria, www.exaa.at
- PAN – Piața angro de energie electrică
- PAM – Piața cu amănuntul de energie electrică
- PCC – Piețe centralizate de contracte
- PZU – Piața pentru Ziua Următoare
- PI – Piața Intrazilnică
- PE – Piața de Echilibrare
- PIP – preț de închidere a PZU
- PRE – Parte Responsabilă cu Echilibrarea
- TG – componenta de injecție a tarifului de transport
- TL – componenta de extracție a tarifului de transport
- UNO-DEN – Unitatea Operațională Dispecerul Energetic Național
- CPC – Componenta Pieței Concurențiale