



ANRE

Autoritatea Națională de Reglementare în domeniul Energiei

Str. Constantin Nacu 3, 020995 București 37, România
Tel:+(4021) 311 22 44, Fax: +(4021) 312 43 65, [http:// www.anre.ro](http://www.anre.ro), e-mail: anre@anre.ro



RAPORT PRIVIND REZULTATELE MONITORIZĂRII PIEȚEI DE ENERGIE ELECTRICĂ ÎN LUNA DECEMBRIE 2006

ANRE depune toate eforturile pentru a prezenta în mod cât mai clar, în acest document, informații bazate pe raportările agenților economici. Acest document publicat de **ANRE** are numai scop informativ și educațional. **ANRE** nu este și nu va fi legal responsabilă, în nici o circumstanță, pentru eventuale inadvertențe cu privire la informațiile prezentate și nici privind folosirea improprie a acestora de către utilizator

CUPRINS

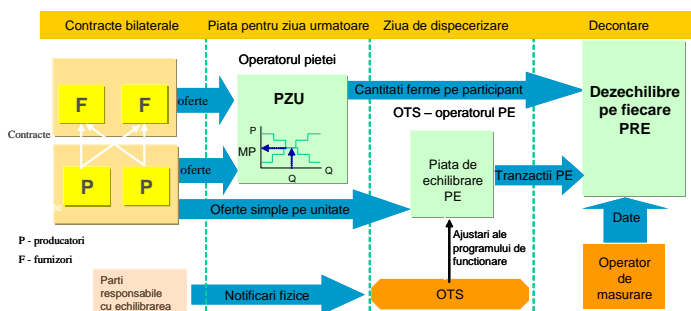
| | |
|--|----|
| I. PRINCIPALELE MOMENTE ALE DEZVOLTARII PIETEI DE ENERGIE ELECTRICA DIN ROMANIA..... | 3 |
| II. PIATA ANGRO DE ENERGIE ELECTRICA..... | 3 |
| 1. Structura schematica a pietei angro | 3 |
| 2. Participantii la piata angro de energie electrica..... | 4 |
| 3. Structura de productie a sistemului energetic national pe tipuri de resurse..... | 5 |
| 4. Structura tranzactiilor pe piata de energie electrica..... | 6 |
| 5. Evolutia lunara a volumelor tranzactionate pe piata angro..... | 11 |
| 6. Evolutia preturilor stabilite pe piata angro..... | 15 |
| 7. Cote de piata ale producatorilor de energie electrica..... | 17 |
| III. PIATA CU AMANUNTUL DE ENERGIE ELECTRICA..... | 19 |
| 1. Structura schematica a pietei cu amanuntul..... | 19 |
| 2. Etapele parcurse in procesul de deschidere a pietei de energie electrica..... | 19 |
| 3. Gradul de deschidere a pietei de energie electrica..... | 20 |
| 4. Cote de piata ale furnizorilor de energie electrica..... | 20 |
| 5. Evolutia gradului de concentrare a pietei concurentiale cu amanuntul de energie electrica.... | 23 |
| 6. Evolutia numarului de consumatori eligibili si a energiei aferente acestora..... | 23 |
| IV. OPERATORII DE RETELE SI FURNIZORII CONSUMATORILOR APTIVI..... | 24 |
| 1. Operatorul de transport si sistem C.N. Transelectrica.S.A..... | 24 |
| 2. Furnizorii de consumatori captivi / operatorii de distributie..... | 25 |
| V. EVOLUTIA REGULILOR PIETEI IN LUNA NOIEMBRIE 006..... | 26 |
| VI. EXPLICATII SI PRESCURTARI..... | 27 |

I. PRINCIPALELE MOMENTE ALE DEZVOLTĂRII PIETEI DE ENERGIE ELECTRICĂ DIN ROMÂNIA

- **HG 365/1998** – ruperea monopolului integrat vertical RENEL prin constituirea unei societăți distincte de distribuție și furnizare a energiei electrice (SC Electrica SA) și a unora de producere a energiei electrice (SC Termoelectrica SA și SC Hidroelectrică SA), în cadrul nou înființatei companii naționale CONEL SA; constituirea SN Nuclearelectrică SA și RAAN - producători de energie electrică;
- organizarea distinctă, în cadrul CONEL, a activităților de transport, sistem și administrare piață de energie electrică și contractualizarea relațiilor dintre operatorii din sector.
- **HG 122/2000** – deschiderea pieței la 10%.
- **HG 627/2000** – se desființează CONEL, filialele sale devenind proprietatea directă a statului, reprezentat de Ministerul Industriei și Comerțului; se înființează CN Transelectrica SA – operator de transport și sistem, iar prin filiala sa OPCOM SA – operator de administrare a pieței de energie electrică.
- **septembrie 2000** – lansarea pieței spot obligatorii de energie electrică din România, administrată de OPCOM, filială a CN Transelectrica SA, organizată pe principiul pool-ului.
- **HG 1342/2001** - SC Electrica SA se împarte în 8 filiale de distribuție și furnizare.
- **HG 1524/2002** – SC Termoelectrica SA se reorganizează în entități legale separate de producere a energiei electrice.
- **iulie 2005** – lansarea noului model de piață, bazat pe existența:
 - pieței spot voluntare, cu ofertare de ambele părți și decontare bilaterală;
 - pieței de echilibrare obligatorii, având operatorul de sistem ca singură contraparte;
 - repartizarea responsabilităților financiare ale echilibrării către părțile responsabile cu echilibrarea.
- **HG 644/2005** – deschiderea pieței la 83,5%.
- **noiembrie 2005** – introducerea pieței de certificate verzi.
- **decembrie 2005** – introducerea pieței centralizate a contractelor bilaterale.

II. PIAȚA ANGRO DE ENERGIE ELECTRICĂ

1. Structura schematică a pieței angro



2. Participanții la piața angro de energie electrică

Participanții* la piața angro în luna decembrie 2006 sunt prezentați pe categorii, în tabelul următor:

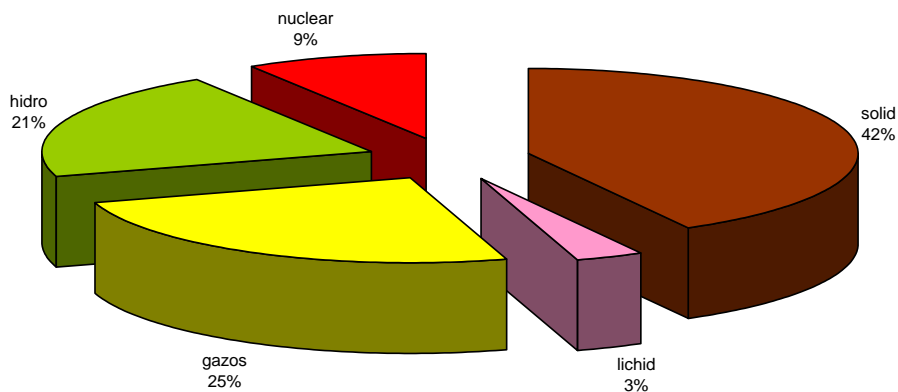
| Agentii economici participanti la piata de energie electrica in luna decembrie 2006 | | | Nr. crt. | Denumire |
|--|------------------------------------|---|----------|---------------------------------------|
| A | | | E | Furnizori de energie electrica |
| Producatori de energie electrica care exploateaza unitati de productie dispeceerizabile | | | 33 | SC Alro SA |
| 1 | SC CE Rovinari SA | | 34 | SC Also Energ SA |
| 2 | SC CE Turceni SA | | 35 | SC Arelco Distribuție SRL |
| 3 | SC CET Bacau SA | | 36 | SC Atel Energy Romania SRL |
| 4 | SC CET Brasov SA | | 37 | SC Beny Alex SRL |
| 5 | SC CET Govora SA | | 38 | SC BMI Iasi SA |
| 6 | SC CET Iasi SA | | 39 | SC Buzmann Industries SRL |
| 7 | SC CET Oradea SA | | 40 | SC CEZ Romania SRL |
| 8 | SC Electrocentrale Bucuresti SA | | 41 | SC EFT Romania SRL |
| 9 | SC Electrocentrale Galati SA | | 42 | SC EGL Gas & Power Romania SA |
| 10 | SC Dalkia Termo Prahova SRL | | 43 | SC Elcomex EN SRL |
| 11 | SNP Petrom Sucursala Petrobrazi | | 44 | SC Electrica SA |
| 12 | SC Termica SA Suceava | | 45 | SC Electricom SA |
| 13 | SC Termoelectrica SA | | 46 | SC Electromagnetica SA |
| 14 | SC Termoficare 2000 SA Pitesti | | 47 | SC Energy Holding SRL |
| 15 | SC Termon Onesti SA | | 48 | SC Energy Network SRL |
| 16 | SC Uzina Termica Giurgiu SA | | 49 | SC Enerom Services SRL |
| 17 | SN Nuclearelectrica SA | | 50 | SC Enex SRL |
| 18 | SC CE Craiova SA | Activeaza pe piata de energie electrica si in calitate de furnizori concurentiali de energie electrica catre consumatorii eligibili | 51 | SC Ennet Grup SRL |
| 19 | SC CET Arad SA | | 52 | SC Enol Grup SA |
| 20 | SC Electrocentrale Deva SA | | 53 | SC Enset SRL |
| 21 | SC Hidroelectrica SA | | 54 | SC E.ON Sales & Trading GmbH |
| 22 | RAAN | | 55 | SC EURO-PEC SA |
| B | | | 56 | SC Eximprod Grup SRL |
| Operator de transport si de sistem | | | 57 | SC Ezpada SRL |
| 23 | CN TRANSELECTRICA SA | Operatorul pietei de echilibrare | 58 | SC Fidelis Energy SRL |
| C | | | 59 | SC General Com Invest SRL |
| Operator PZU | | | 60 | SC Gevco SRL |
| 24 | SC OPCOM SA | Operatorul pietei de certificate verzi, al PCCB, operator de decontare | 61 | SC Green Energy SRL |
| D | | | 62 | SC Grivco SA |
| Operatori de distributie/ Furnizori ai consumatorilor captivi | | | 63 | SC Hidroconstructia SA |
| 25 | SC DFEE Electrica Oltenia SA | Activeaza pe piata de energie electrica si in calitate de furnizori concurentiali de energie electrica | 64 | SC ICPE Electrocond Technologies SA |
| 26 | SC DFEE ENEL Electrica Banat SA | | 65 | SC Inteltra SRL |
| 27 | SC DFEE ENEL Electrica Dobrogea SA | | 66 | SC Interagro SA |
| 28 | SC DFEE E.ON Moldova SA | | 67 | SC Izochem Trading SRL |
| 29 | SC FDFEE Muntenia Sud SA | | 68 | SC Korlea Invest SRL |
| 30 | SC FDFEE Muntenia Nord SA | | 69 | SC Luxten LC SA |
| 31 | SC FDFEE Transilvania Sud SA | | 70 | SC Petprod SRL |
| 32 | SC FDFEE Transilvania Nord SA | | 71 | SC Petro Carbo Chem Ploiesti SRL |
| | | | 72 | SC Romelectro SA |
| | | | 73 | SC Ten Transilvania SRL |
| | | | 74 | SC Total Electric Oltenia SA |
| | | | 75 | SC Transelectric Power SA |
| | | | 76 | SC Transenergo Com SA |
| | | | 77 | SC UCM Energy SRL |

*) Participanții la piața de energie electrică precizați raportează ANRE date tehnice/comerciale conform *Metodologiei de monitorizare a pieței angro de energie electrică pentru aprecierea nivelului de concurență pe piață și prevenirea abuzului de poziție dominantă*, aprobată prin Ordinul președintelui ANRE

nr. 35/2006. Tabelul nu include părțile responsabile cu echilibrarea. Lista acestora, actualizată la zi, se află pe site-ul operatorului pieței de echilibrare, C.N. TRANSELECTRICA S.A. www.ope.ro.

3. Structura de producție a sistemului energetic național pe tipuri de resurse

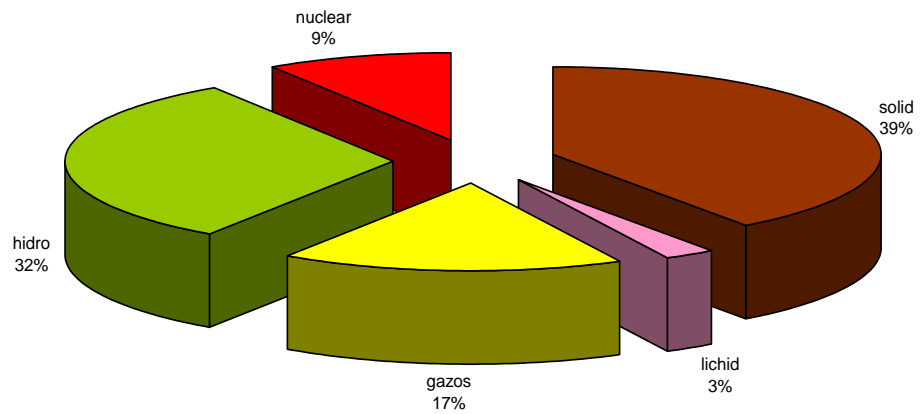
Structura pe tipuri de resurse a energiei livrate în rețele de producători în luna decembrie 2006



Sursa: Raportările lunare ale producătorilor – prelucrare DMP

Structura producției pe tipuri de resurse corespunzătoare întregului an 2006 este prezentată în graficul următor:

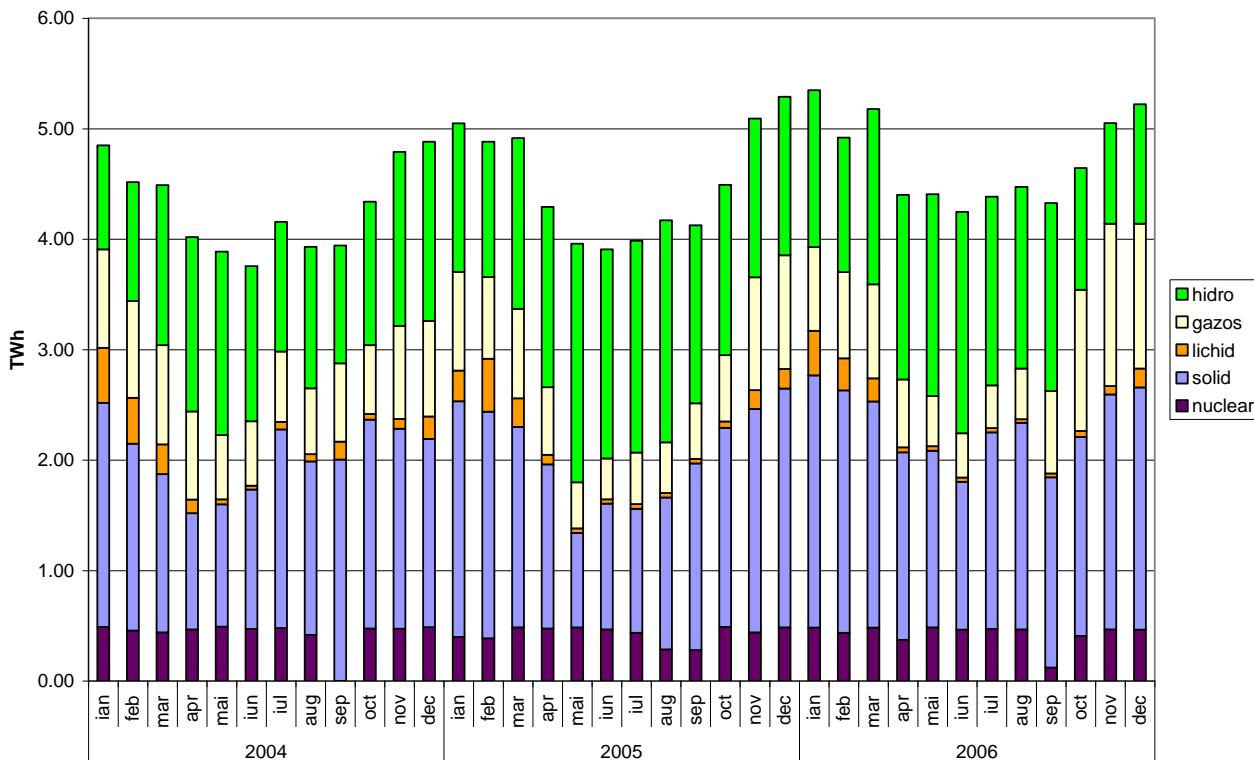
Structura pe tipuri de resurse a energiei livrate în rețele de producători în anul 2006



Sursa: Raportările lunare ale producătorilor – prelucrare DMP

Evoluția structurii energiei electrice livrate începând cu ianuarie 2004 este următoarea:

Evoluția structurii surselor primare pentru energia livrată de producători

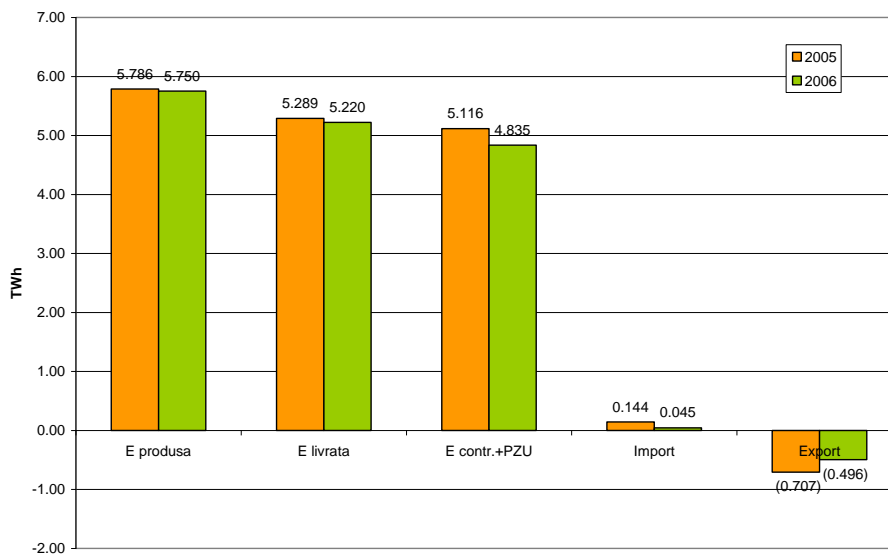


Sursa: Raportările lunare ale producătorilor – prelucrare DMP

4. Structura tranzacțiilor pe piața de energie electrică

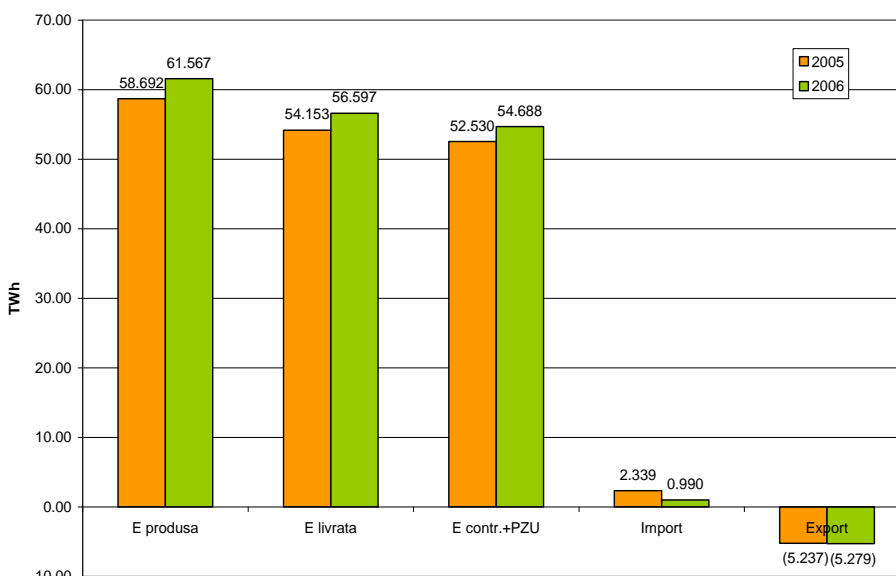
În figură sunt prezentate datele de bilanț fizic al energiei electrice (producție brută, netă, import, export) și nivelul obligațiilor contractuale ale producătorilor înainte de ziua de livrare, corespunzătoare lunii decembrie 2006, comparativ cu cele aferente lunii decembrie 2005; similar, este prezentată situația corespunzătoare întregului an 2006 comparativ cu 2005:

Bilant global (piata angro) pentru energia electrica - decembrie 2006 fata de decembrie 2005



Sursa: Raportările lunare ale producătorilor și furnizorilor – prelucrare DMP

Bilant global (piata angro) pentru energia electrica - 2006 fata de 2005

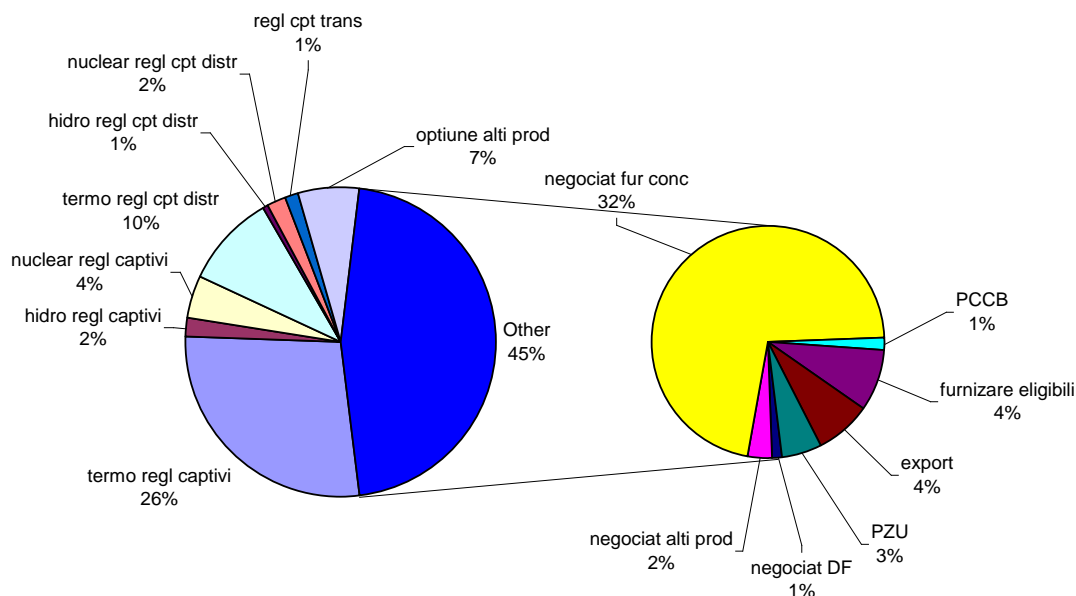


Sursa: Raportările lunare ale producătorilor și furnizorilor – prelucrare DMP

Notă: Cantitățile importate/exportate nu includ schimburile transfrontaliere neplanificate de energie realizate de Transelectrica cu sistemele electroenergetice vecine în vederea echilibrării sistemului, iar energia electrică produsă, respectiv livrată nu o include pe cea corespunzătoare producătorilor nedispecerizabili (neparticipanți la piața angro).

În luna decembrie 2006, structura obligațiilor contractuale înainte de ziua de livrare ale producătorilor participanți la piața angro care sunt deținători ai unor unități de producere dispecerizabile a fost următoarea:

Structura vanzarilor producătorilor activi pe piața angro în luna decembrie 2006



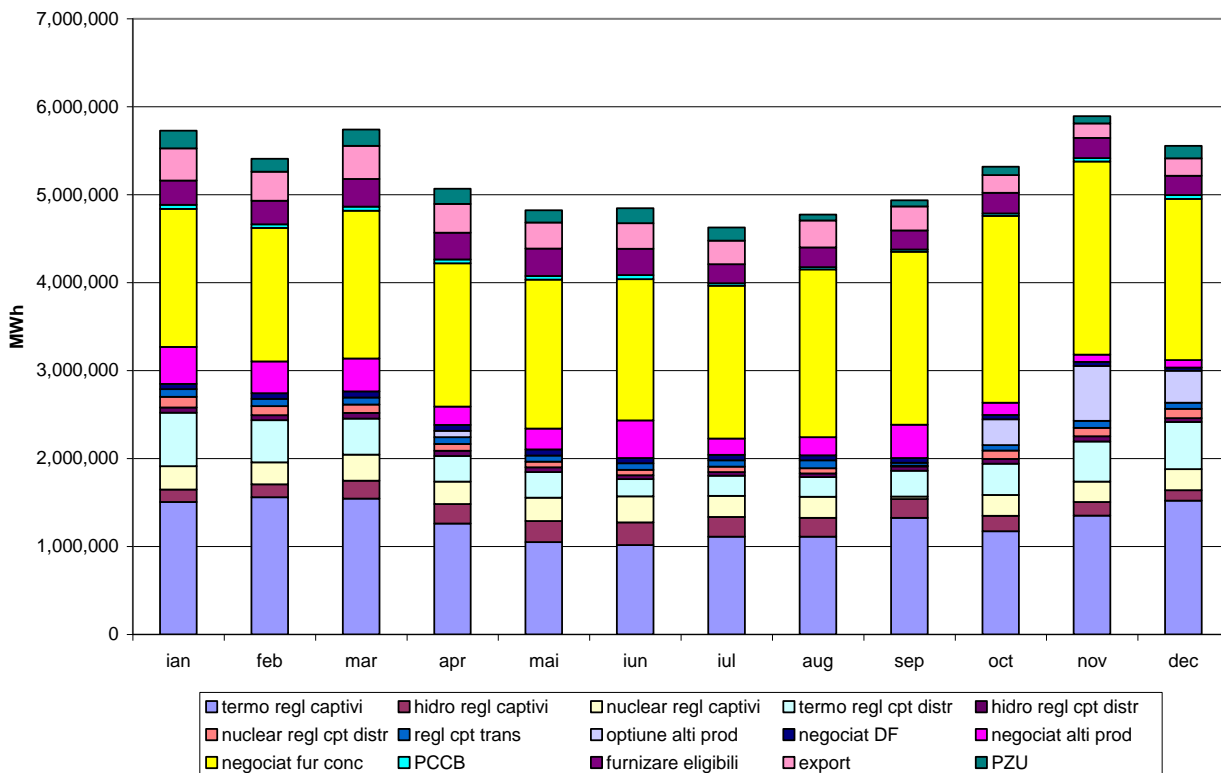
Sursa: Raportările lunare ale producătorilor – prelucrare DMP

Structura include următoarele tipuri de contracte încheiate de producători pe piața de energie electrică:

| Tip contracte | Simbol in grafic |
|--|------------------------|
| Contracte reglementate încheiate cu furnizorii consumatorilor captivi pentru alimentarea acestora, de către producătorii termo (inclusiv producătorii independenți/autoproducători), producătorul hidro, respectiv producătorul nuclear | termo regl captivi |
| | hidro regl captivi |
| | nuclear regl captivi |
| Contracte reglementate încheiate cu distribuitorii pentru acoperirea consumurilor proprii tehnologice ale rețelelor de distribuție, de către producătorii termo (inclusiv producătorii independenți/autoproducători), producătorul hidro, respectiv producătorul nuclear | termo regl cpt distr |
| | hidro regl cpt distr |
| | nuclear regl cpt distr |
| Contract reglementat încheiat cu operatorul de transport pentru acoperirea consumului propriu tehnologic al rețelei de transport | regl cpt trans |
| Contracte între producători la prețuri reglementate, activate la cererea cumpărătorului în schimbul primei de opțiune | opțiune alți prod |
| Contracte negociate bilateral cu distribuitorii - furnizori ai consumatorilor captivi | negociat DF |
| Contracte negociate bilateral cu alți producători | negociat alti prod |
| Contracte negociate bilateral cu furnizorii concurențiali | negociat fur conc |
| Contracte încheiate pe piața centralizată a contractelor bilaterale cu diferiți participanți la această piață | PCCB |
| Contracte de furnizare negociate bilateral cu consumatorii eligibili | furnizare eligibili |
| Contracte negociate de vânzare la export | export |
| Vânzări pe piața pentru ziua următoare către diferiți participanți la această piață | PZU |

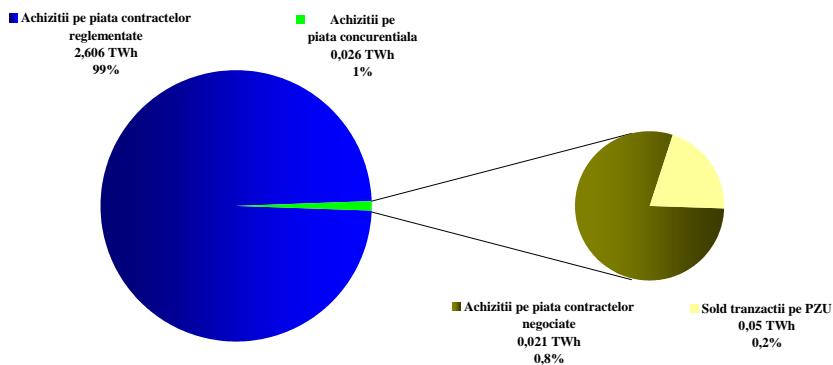
Evoluția structurii vânzărilor producătorilor în anul 2006 a fost cea prezentată în graficul următor:

Evoluția structurii vanzarilor producatorilor in 2006



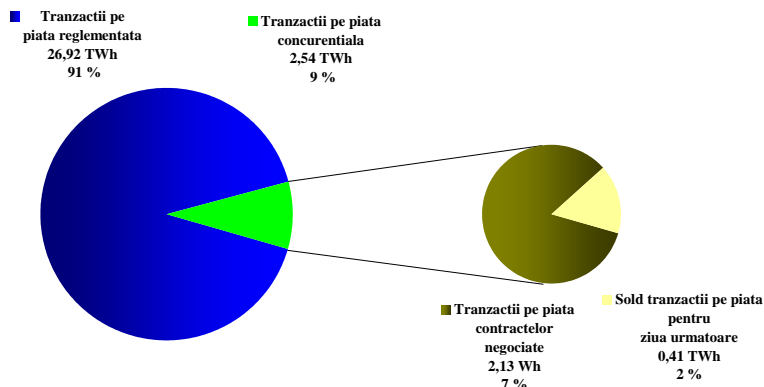
Din perspectiva operatorilor de distribuție/furnizorilor de consumatori captivi, structura tranzacțiilor lor cu energie (achiziție înainte de ziua de livrare), în luna decembrie 2006 și în anul 2006 a fost următoarea:

**Structura achizitiei de energie electrica a furnizorilor consumatori captivi
- Decembrie 2006 -**



Sursa: Raportările lunare ale operatorilor de distribuție/furnizorilor de consumatori captivi – prelucrare DMP

Structura achizitiei de energie electrica a furnizorilor consumatorilor captivi
- Anul 2006 -

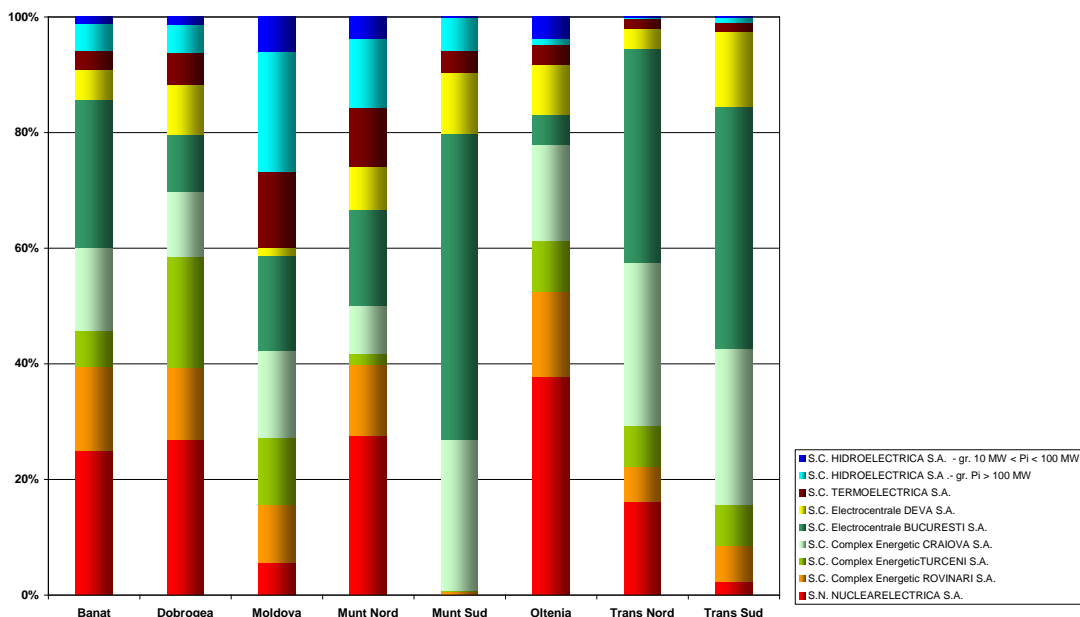


Sursa: Raportările lunare ale operatorilor de distribuție/furnizorilor de consumatori captivi – prelucrare DMP

Cantitățile achiziționate de către furnizorii consumatorilor captivi includ achiziția pentru consumul propriu tehnologic al rețelelor de distribuție, dar nu includ dezechilibrele.

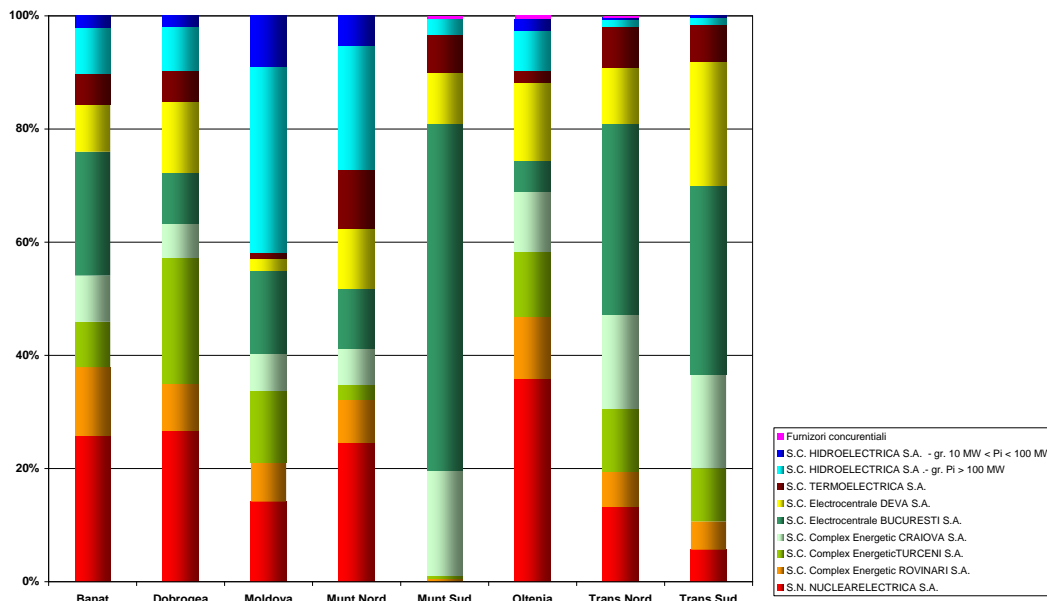
Detalierea achiziției de energie electrică a fiecărui distribuitor/furnizor de consumatori captivi, pe contractele reglementate încheiate cu principalii producători, în decembrie 2006 și anul 2006, este prezentată în graficul următor:

Achizitia de energie electrica a furnizorilor de consumatori captivi pe contracte reglementate cu principalii producatori
- Decembrie 2006 -



Sursa: Raportările lunare ale operatorilor de distribuție/furnizorilor de consumatori captivi – prelucrare total DMP

**Achiziția de energie electrică a furnizorilor de consumatori captivi
pe contracte reglementate cu principalii producători
- Anul 2006 -**



Sursa: Raportările lunare ale operatorilor de distribuție/furnizorilor de consumatori captivi – prelucrare total DMP

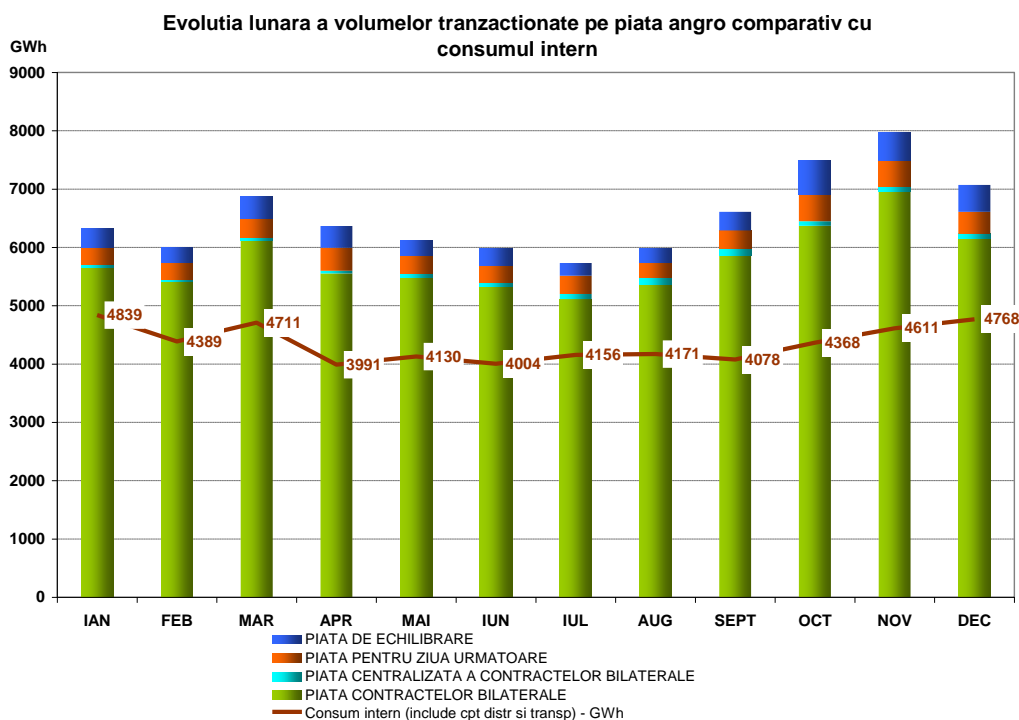
Structura prezentată corespunde cerinței de realizare a tarifului unic la nivel național pentru consumatorii captivi.

5. Evoluția lunară a volumelor tranzacționate pe piața angro

Dimensiunea pieței angro este determinată de totalitatea tranzacțiilor desfășurate pe aceasta de către producători și furnizori, depășind cantitatea transmisă fizic de la producere către consum; totalitatea tranzacțiilor include revânzările realizate în scopul ajustării poziției contractuale și obținerii de beneficii financiare.

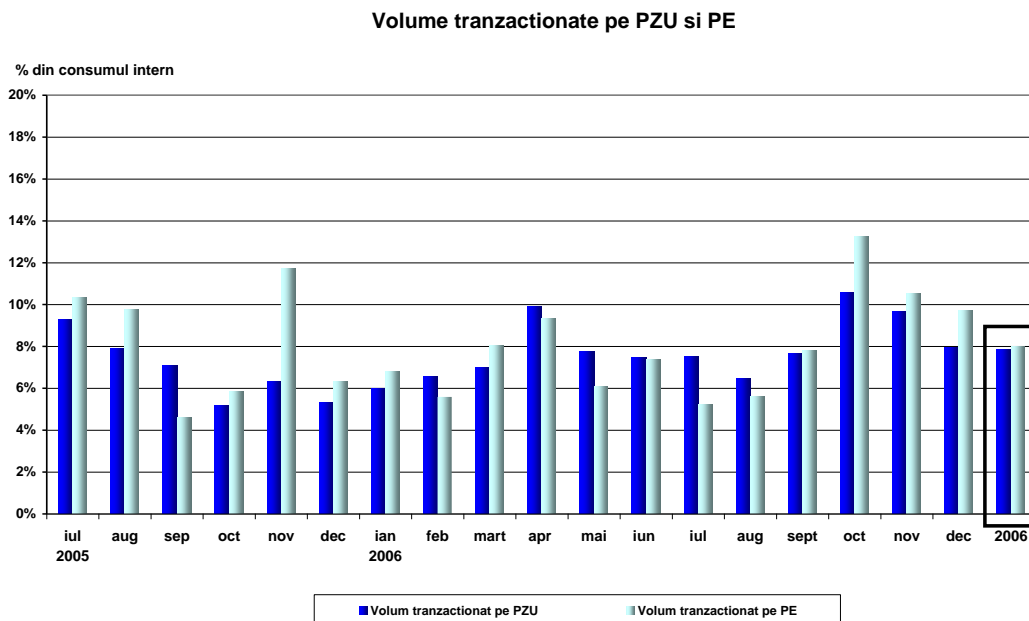
Astfel, pe piața angro sunt încheiate: contracte reglementate și negociate bilateral între producători și furnizori, contracte reglementate pentru asigurarea consumului propriu tehnologic în rețele, contracte negociate bilateral între producători și producători sau furnizori și furnizori, precum și obligații contractuale încheiate pe piețele centralizate: PCCB (piața centralizată a contractelor bilaterale), PZU (piața pentru ziua următoare), PE (piața de echilibrare).

Relația între volumele tranzacționate pe fiecare din aceste piețe și consumul intern estimat pentru fiecare lună din anul 2006 este prezentată în graficul următor:



Sursa: Raportările lunare ale agenților economici participanți la piața angro, S.C. OPCOM S.A. și C.N. TRANSELECTRICA S.A. – prelucrare DMP

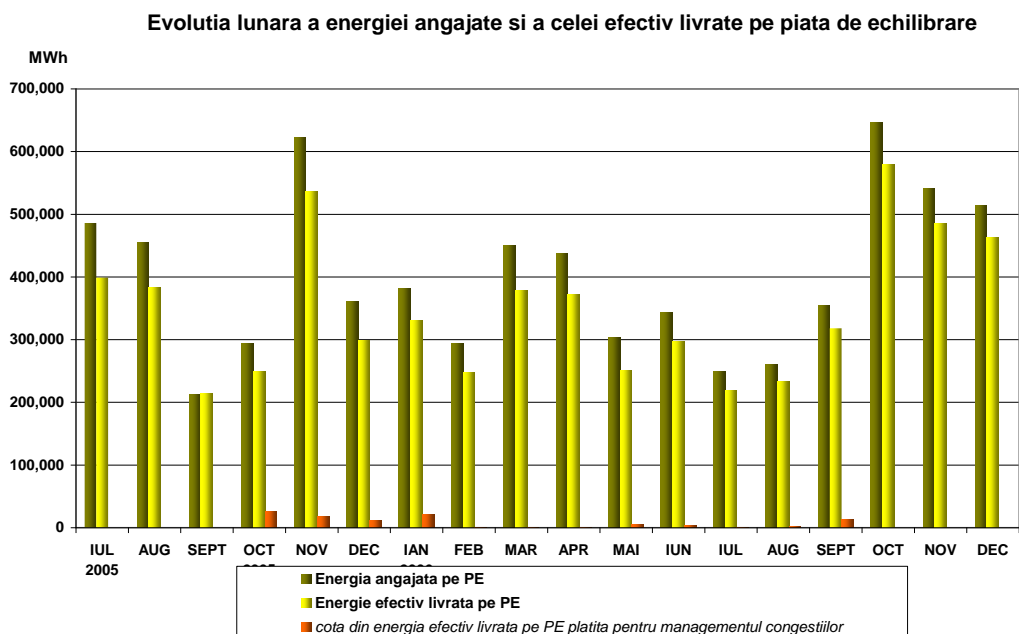
Evoluția volumelor tranzacționate pe PZU, comparativ cu cele tranzacționate pe PE, ca procente din consumul intern, este prezentată mai jos, începând cu iulie 2005, de la lansarea noului model de piață:



Sursa: Raportările lunare ale S.C. OPCOM S.A. și C.N. TRANSELECTRICA S.A. – prelucrare DMP

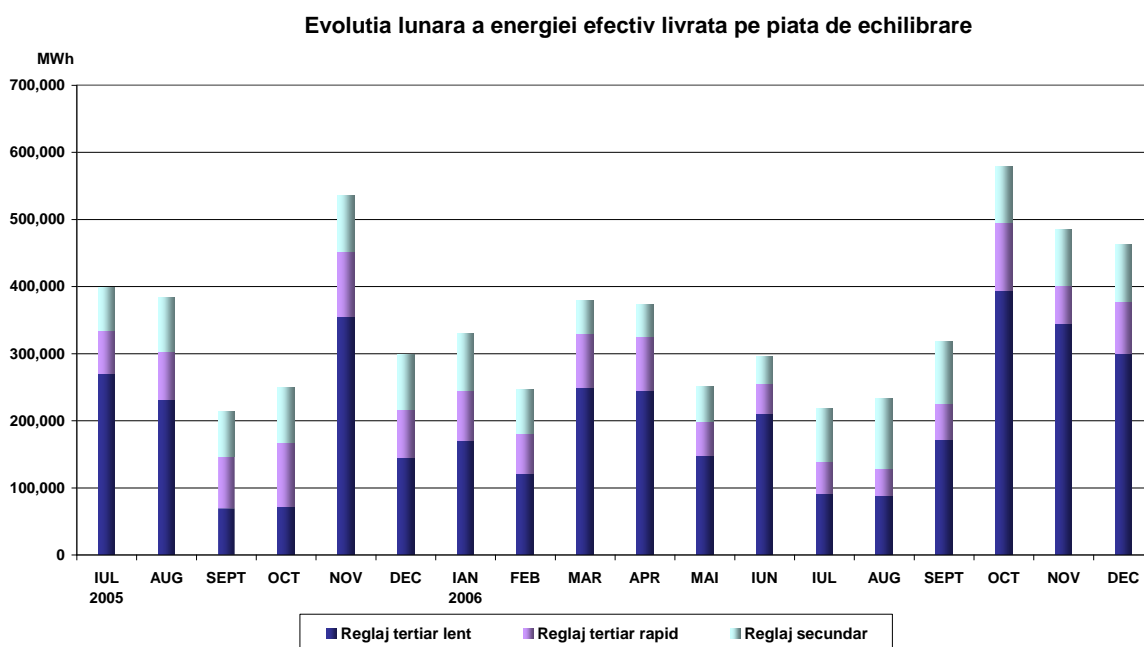
Ordinile de dispecer (oferte acceptate) primite de producători determină energia angajată pe piața de echilibrare. După efectuarea calculului de decontare, pe baza valorilor măsurate (aprobat) se

determină energia efectiv livrată de producători; relația dintre acestea, începând cu luna iulie 2005, este prezentată în graficul următor:



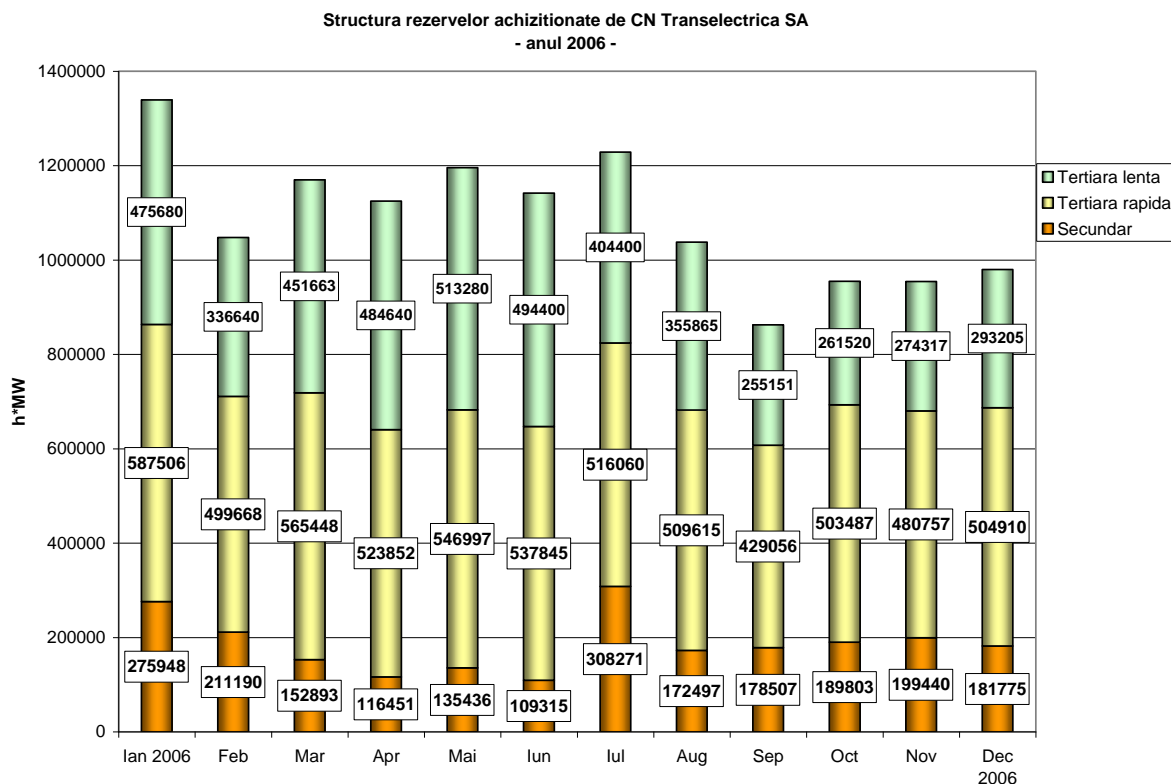
Sursa: Raportările lunare ale C.N. TRANSELECTRICA S.A. – prelucrare DMP

Structura energiei de echilibrare efectiv livrate la nivel de sistem pe fiecare tip de reglaj, în evoluție începând cu luna iulie 2005, este prezentată mai jos:



Sursa: Raportările lunare ale C.N. TRANSELECTRICA S.A. – prelucrare DMP

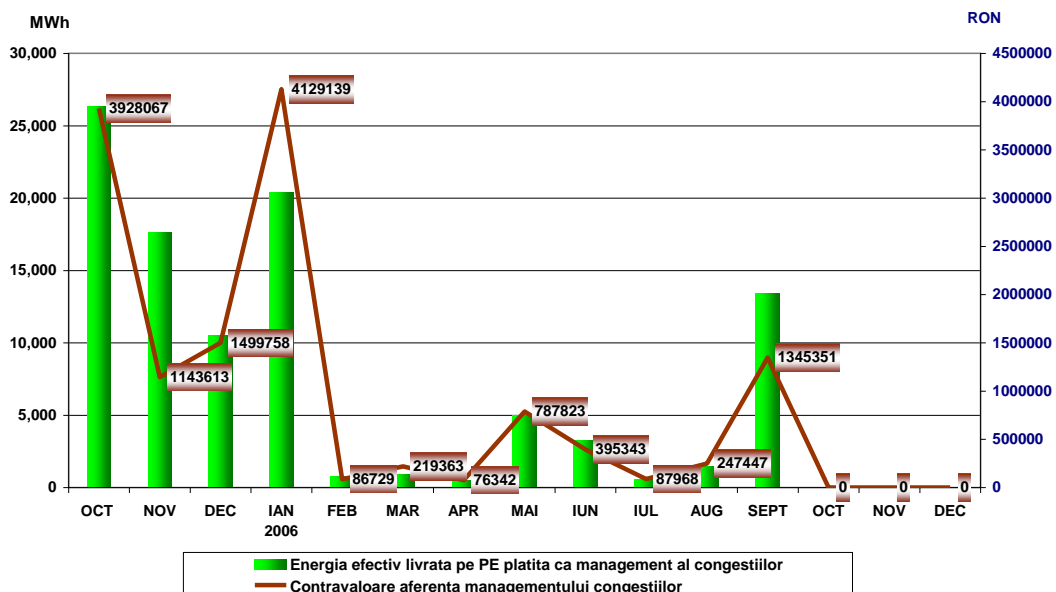
Pentru comparație, în graficul următor este prezentată evoluția rezervelor (servicii de sistem tehnologice = obligații ale producătorilor de menținere la dispoziția dispecerului/ofertare pe piața de echilibrare a capacităților contractate) achiziționate/decontate de C.N. Transelectrica S.A., începând cu ianuarie 2006:



Sursa: Raportările lunare ale C.N. TRANSELECTRICA S.A. – prelucrare DMP

Operatorul de transport achiziționează de pe piața de echilibrare cantitatea de energie necesară eliminării congestiilor din rețeaua de transport. Graficul următor prezintă evoluția lunară a acesteia, precum și contravaloarea tranzacțiilor efectuate în acest scop de C.N. Transelectrica S.A.

Evoluția lunară a energiei efectiv livrata pe piața de echilibrare pentru managementul congestiilor și a contravalorii acesteia

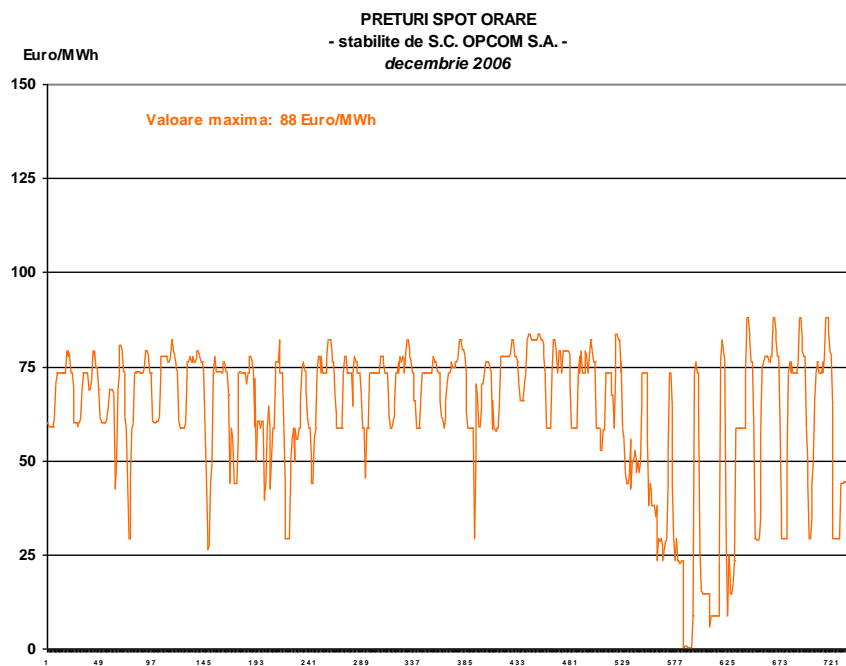


Sursa: Raportările lunare ale C.N. TRANSELECTRICA S.A. – prelucrare DMP

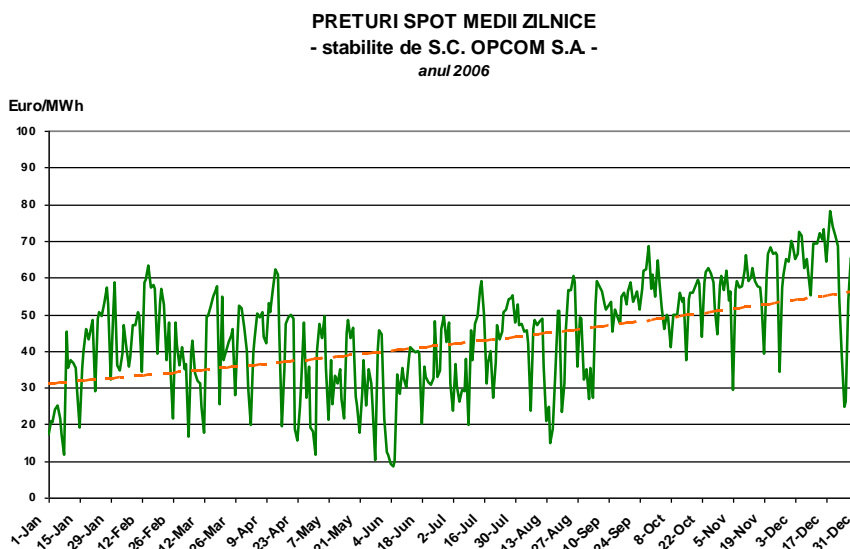
6. Evoluția prețurilor stabilite pe piața angro

S.C. Opcom S.A. administrează piața de energie electrică pentru ziua următoare, prețul de închidere stabilit aici constituind o referință pentru prețurile stabilite prin contracte bilaterale. În figurile următoare este prezentată evoluția prețurilor orare pe PZU în decembrie 2006, respectiv evoluția prețurilor medii zilnice începând cu ianuarie 2006.

Pentru a putea fi comparat cu cel al altor burse europene, prețul de închidere înregistrat la S.C. Opcom S.A. este exprimat în Euro, luându-se în considerare cursul de schimb mediu Euro/RON al lunii decembrie comunicat de BNR (1 EUR=3,4141 RON).



Sursa: Raportările zilnice ale S.C. OPCOM S.A.– prelucrare DMP

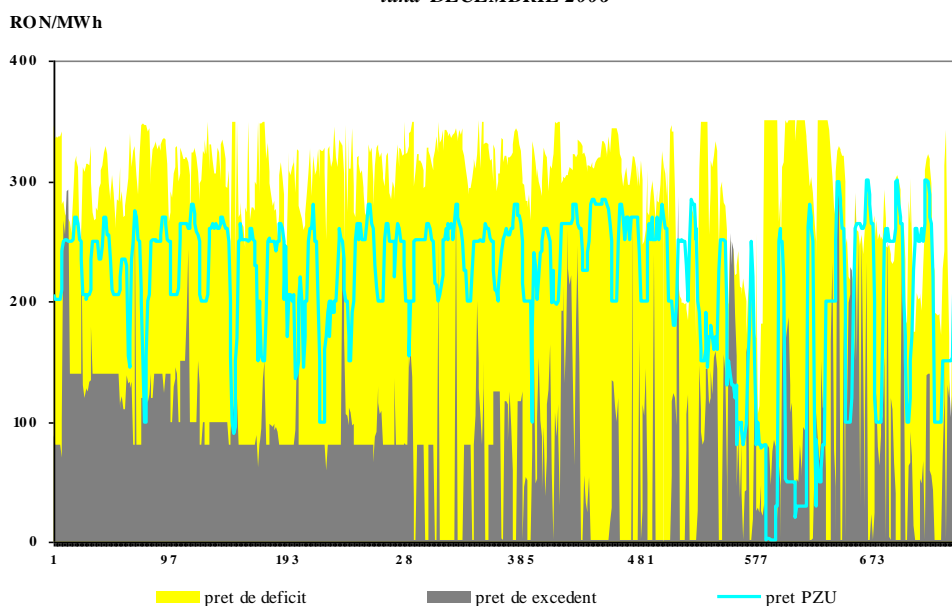


Sursa: Raportările zilnice ale S.C. OPCOM S.A.– prelucrare DMP

Pentru acoperirea diferențelor dintre valorile planificate/contractate ale consumului și respectiv producției și valorile acestora apărute în timp real, operatorul de sistem (C.N. Transelectrica

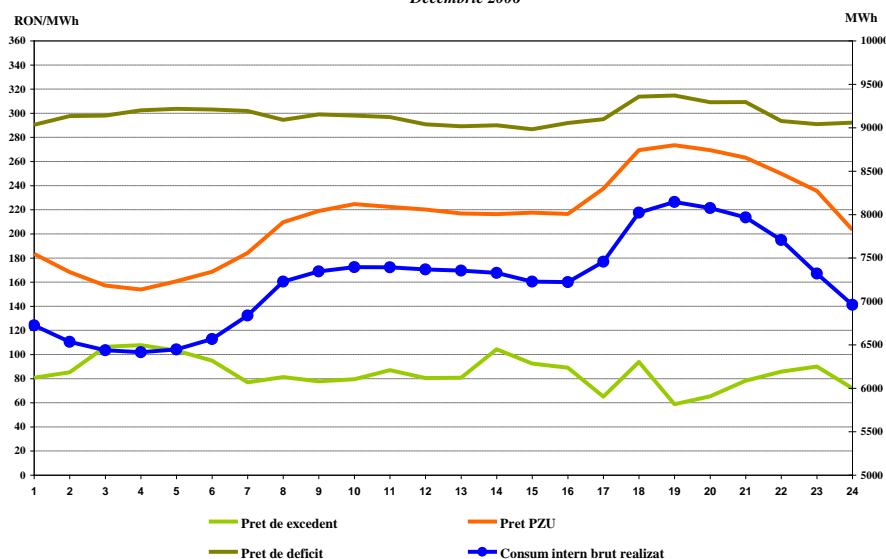
S.A.) operează piața de echilibrare, cumpărând sau “vânzând” energie în ordinea prețurilor determinate de ofertele producătorilor dispeceșerizabili. Participanții care determină dezechilibrele, organizați în PRE-uri (părți responsabile cu echilibrarea) suportă financiar contravaloarea acestor dezechilibre, plătind pentru deficitul de energie prețul rezultat din ofertele la creșterea acceptate pe piața de echilibrare, respectiv primind pentru excedentul de energie prețul rezultat din ofertele la scăderea acceptate de operatorul de sistem. Reprezentarea alăturată a prețurilor de decontare (PIP pe PZU, prețul de deficit și cel de excedent de energie rezultate din operarea PE) oferă imaginea de ansamblu a funcționării corelate a acestor piețe. Prețurile de decontare sunt prezentate în valori orare (primul grafic), valori medii pe intervale orare comparativ cu consumul intern (al doilea grafic), precum și în valori medii lunare (ultimul grafic).

Preturi orare de decontare
luna DECEMBRIE 2006

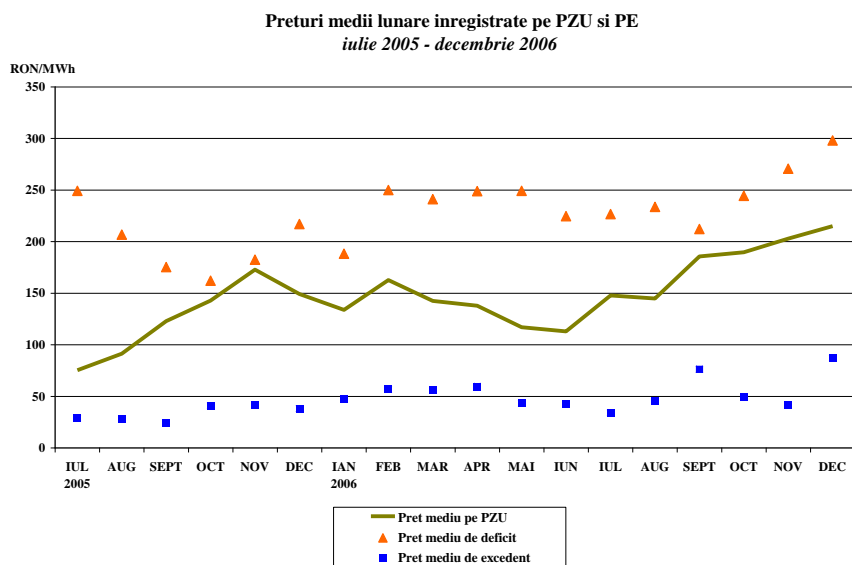


Sursa: Raportările zilnice/lunare ale S.C. OPCOM S.A. – prelucrare DMP

Valori medii orare ale prețurilor de decontare și ale consumului intern brut realizat
Decembrie 2006



Sursa: Raportările lunare ale S.C. OPCOM S.A. și C.N. TRANSELECTRICA S.A. – prelucrare DMP



Sursa: Raportările zilnice/lunare ale S.C. OPCOM S.A. – prelucrare DMP

7. Cote de piață ale producătorilor de energie electrică

Structura pieței la nivelul producerii oferă o bază inițială pentru aprecierile privind gradul de competitivitate posibil pe piața energiei electrice.

În conformitate cu teoria economică se definesc următorii indicatori de concentrare:

- HHI, Indexul Herfindahl - Hirschman = suma pătratelor cotelor de piață (%)

Semnificația valorilor indicatorului este:

| | |
|-------------------|--|
| HHI < 1000 | pieță neconcentrată; |
| 1000 < HHI < 1800 | concentrare moderată a puterii de piață; |
| HHI > 1800 | concentrare ridicată a puterii de piață. |

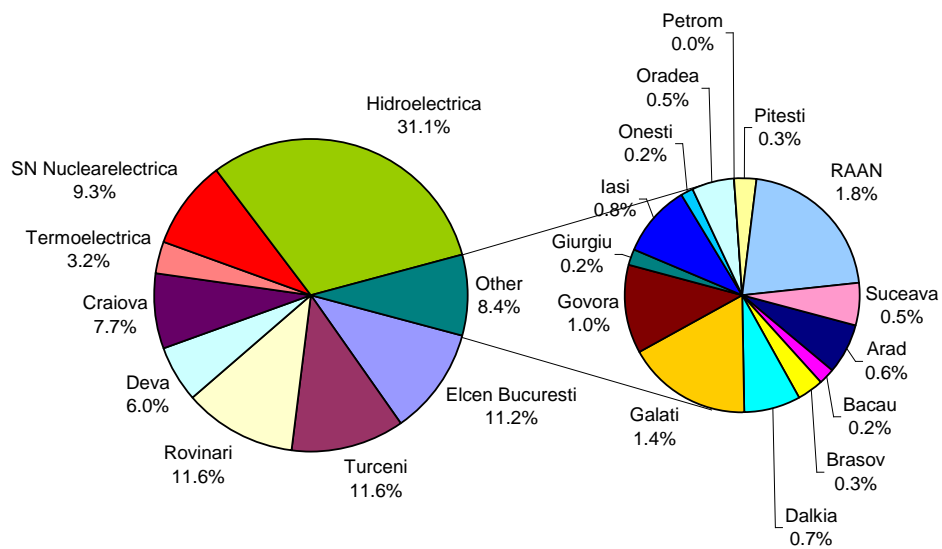
- C4 = suma cotelor de piață ale celor mai mari patru participanți

Semnificația valorilor indicatorului este:

| | |
|--------------|--|
| 0 < C4 < 50% | concentrare moderată a puterii de piață; |
| C4 > 50% | concentrare ridicată a puterii de piață. |

Cotele de piață ale producătorilor de energie electrică realizate pe ansamblul componentelor pieței angro de energie electrică, în anul 2006, sunt prezentate în figura următoare, fiind stabilite în funcție de energia electrică livrată în rețele.

Cote de participare la energia electrica livrata in retele a producatorilor cu unitati dispecerizabile - anul 2006

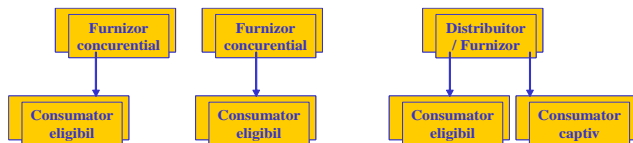


HHI cumulat = 1562, C4 cumulat = 65%

Sursa: Raportările lunare ale producătorilor – prelucrare DMP

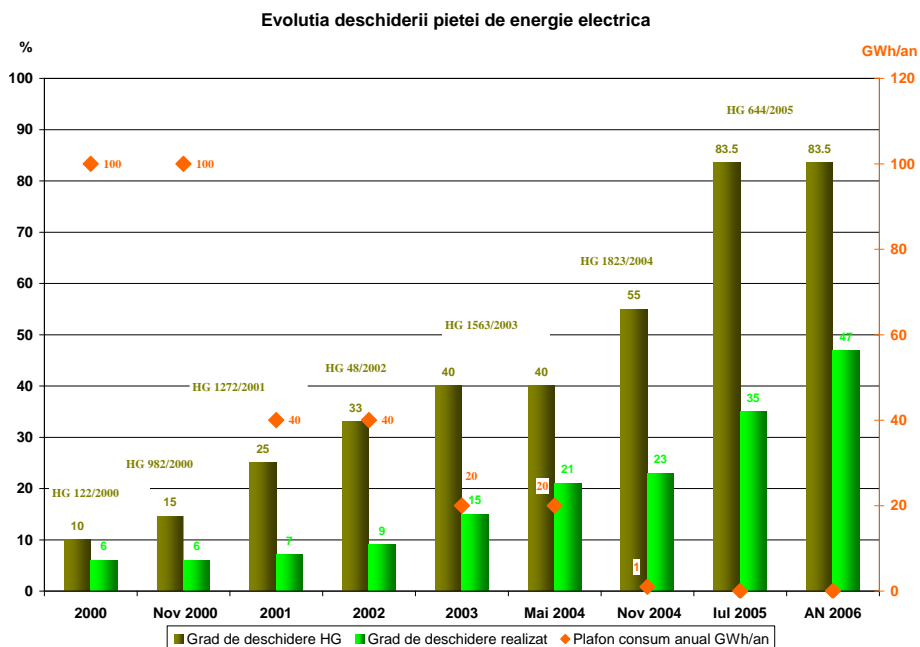
III. PIAȚA CU AMĂNUNTUL DE ENERGIE ELECTRICĂ

1. Structura schematică a pieței cu amănuntul



2. Etapele parcurse în procesul de deschidere a pieței de energie electrică

| Hotărâre de Guvern | Grad de deschidere % | Plafon consum anual GWh/an |
|--|----------------------|----------------------------|
| Nr. 122/2000, publicată în M.O. 77/21.02.2000 | 10 | 100 |
| Nr. 982/2000, publicată în M.O. 529/27.10.2000 | 15 | 100 |
| Nr. 1272/2001, publicată în M.O. 832/21.12.2001 | 25 | 40 |
| Nr. 48/2002, publicată în M.O. 71/31.01.2002 | 33 | 40 |
| Nr. 1563/2003, publicată în M.O. 22/12.01.2004 | 40 | 20 |
| Nr. 1823/2004, publicată în M.O. 1062/16.11.2004 | 55 | 1 |
| Nr. 644/2005, publicată în M.O. 684/29.07.2005 | 83,5 | - |

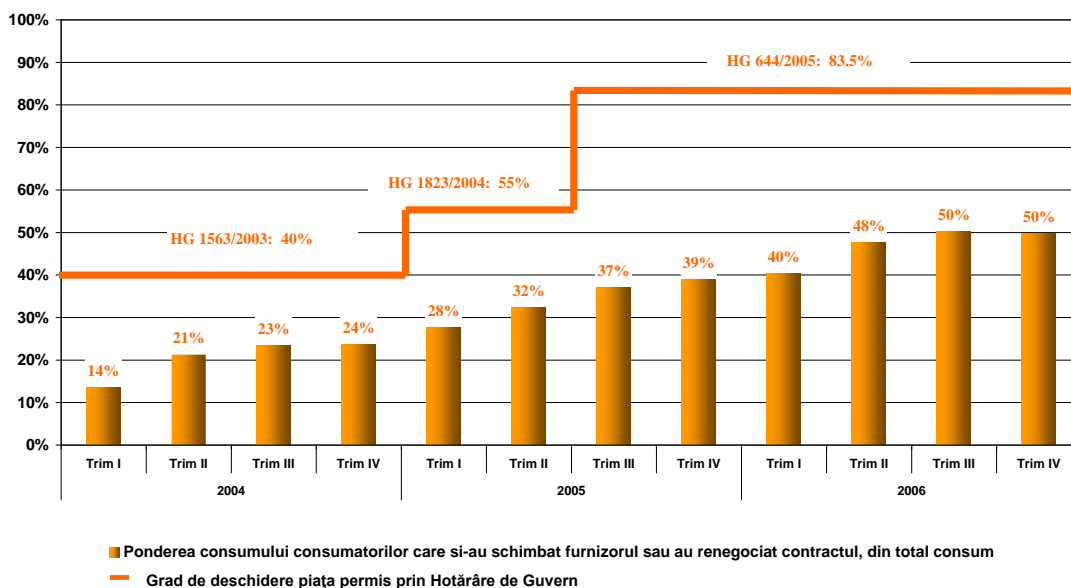


Sursa: Raportările lunare ale furnizorilor consumatorilor finali – prelucrare DMP

3. Gradul de deschidere a pieței de energie electrică

În perioada ianuarie 2004 - decembrie 2006, consumul consumatorilor eligibili care și-au schimbat furnizorul sau și-au negociat contractele cu furnizorii de captivi care îi alimentau, raportat la consumul total, a evoluat conform figurii alăturate. Valorile precizate sunt valori cumulate de la începutul procesului de deschidere a pieței.

**Evoluția trimestrială a gradului de deschidere a pieței de energie electrică
2004 - 2006**



Sursa: Raportările lunare ale furnizorilor consumatorilor finali – prelucrare DMP

Tabelul următor prezintă structura cantităților trimestriale furnizate consumatorilor finali în anul 2006.

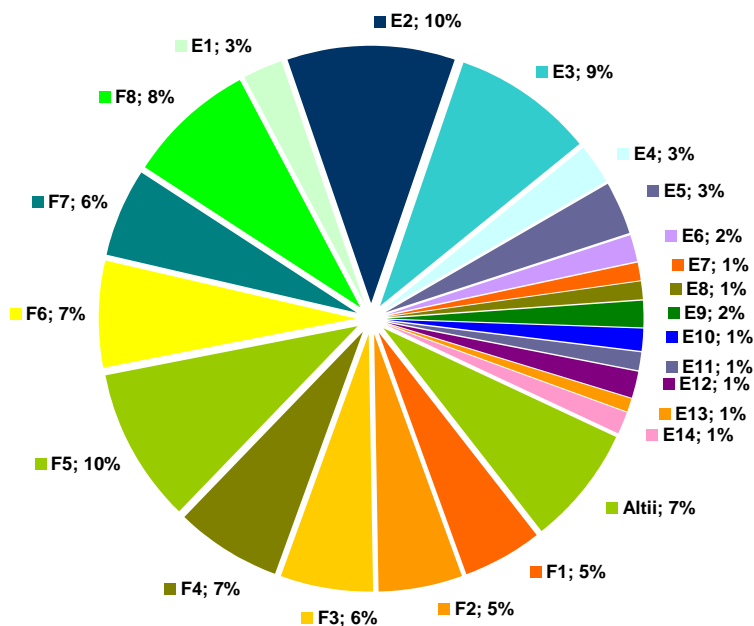
| - GWh - | | | | | |
|------------------|---------------|---------------|---------------|---------------|---------------|
| Tip consumatori | Trim. I | Trim. II | Trim III | Trim IV | AN 2006 |
| Eligibili | 4.538 | 5.042 | 5.405 | 5.607 | 20.592 |
| Captivi | 6.724 | 5.539 | 5.372 | 5.668 | 23.302 |
| Total | 11.262 | 10.581 | 10.777 | 11.275 | 43.894 |

4. Cote de piață ale furnizorilor de energie electrică

În următoarele două grafice sunt prezentate cotele de piață ale furnizorilor de energie electrică pe piața cu amănuntul, determinate:

a) în funcție de energia electrică furnizată tuturor consumatorilor finali (eligibili și captivi) - conform graficului alăturat;

Cote de piata ale furnizorilor de energie electrica pentru consumatorii finali
- decembrie 2006 -



Indicatori concentrare piata:

HHI - 597

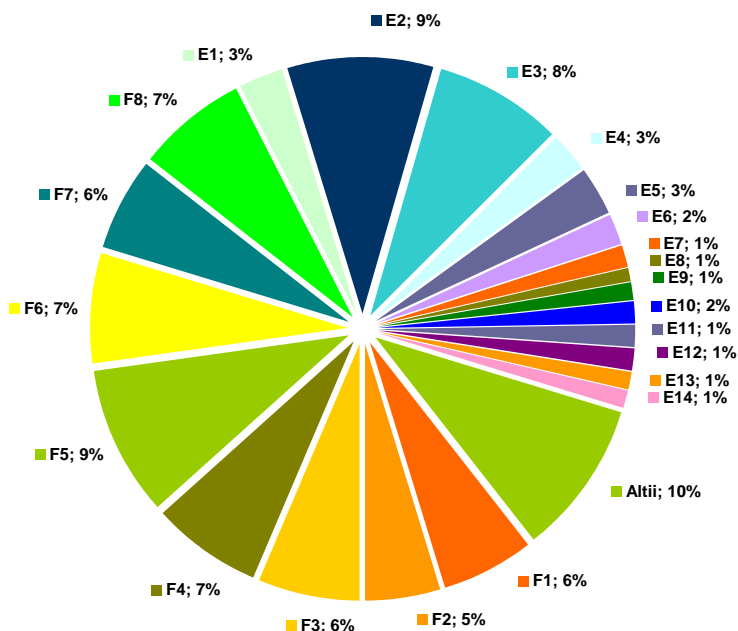
C4 - 37%

F1 ... F8 furnizori pentru consumatorii captivi

E1 ... E14 furnizori pentru consumatorii eligibili

Categoria "Altii" include 33 de furnizori ale caror cote de piata individuale sunt sub 1%

Cote de piata ale furnizorilor de energie electrica pentru consumatorii finali
- 2006 -



Indicatori concentrare piata:

HHI - 560

C4 - 34%

F1 ... F8 furnizori pentru consumatorii captivi

E1 ... E14 furnizori pentru consumatorii eligibili

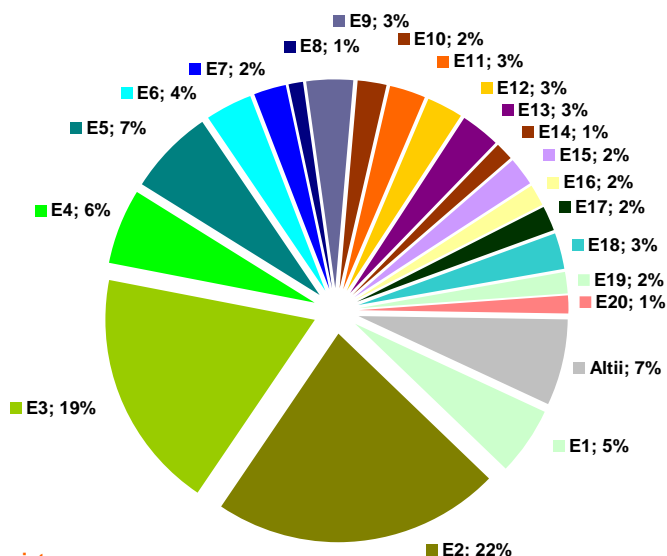
Categoria "Altii" include 34 de furnizori ale caror cote de piata individuale sunt sub 1%

Sursa: Raportările lunare ale furnizorilor consumatorilor finali – prelucrare DMP

b) în funcție de energia electrică furnizată consumatorilor eligibili (care și-au schimbat furnizorul

sau și-au negociat contractul) conform graficului urmator

**Cote de piata ale furnizorilor concurentiali de energie electrica pentru consumatorii eligibili
- decembrie 2006 -**



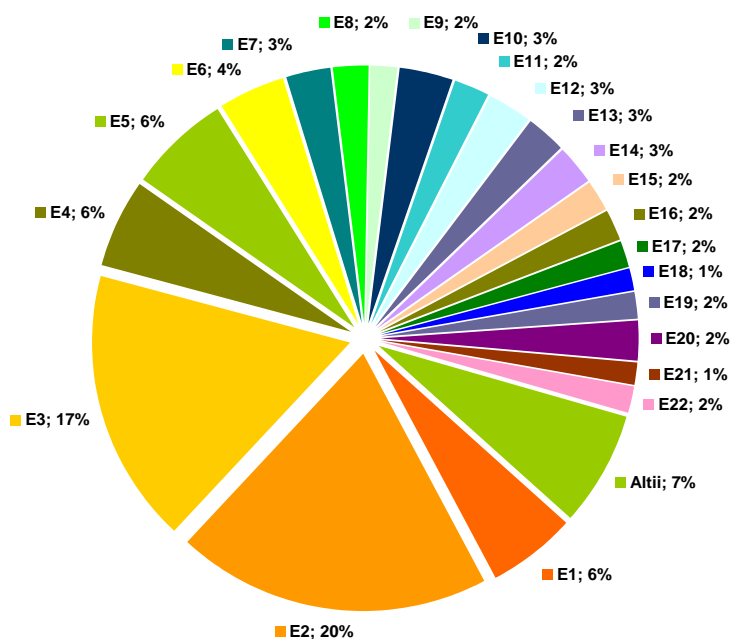
Indicatori concentrare piata:

HHI - 1035

C4 - 53%

E1 ... E20 furnizori pentru consumatorii eligibili
Categoría "Alții" include 27 de furnizori ale caror cote de piata
individuale sunt sub 1%

**Cote de piata ale furnizorilor de energie electrica pentru consumatorii eligibili
- 2006 -**



Indicatori concentrare piata:

HHI - 885

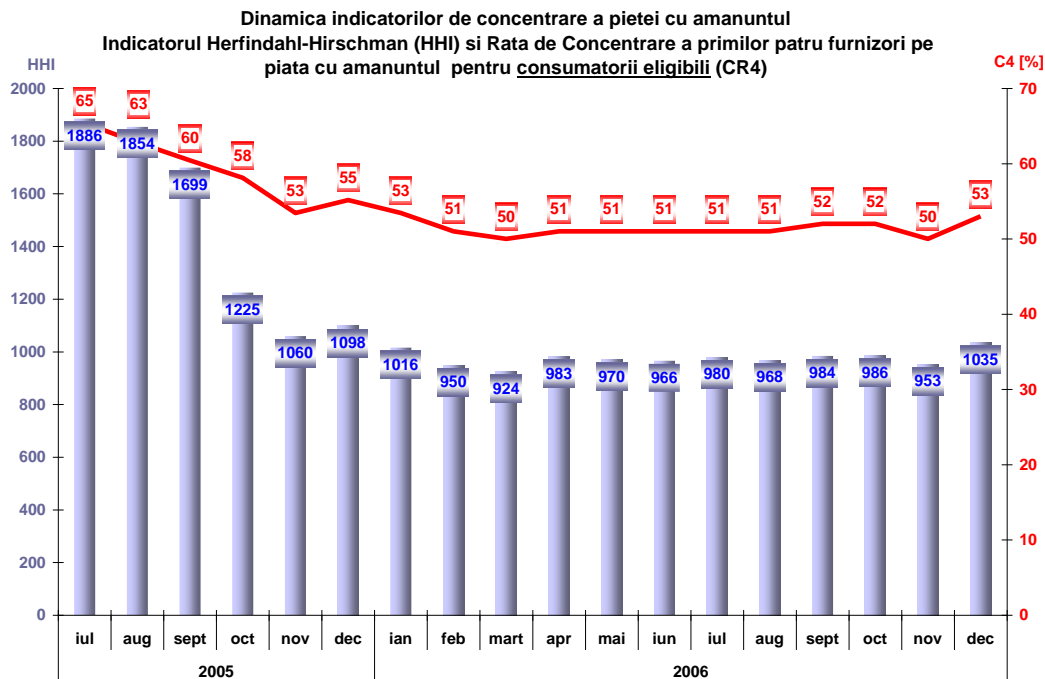
C4 - 49%

Categoría "Alții" include 26 de furnizori ale caror cote de piata
individuale sunt sub 1%

Sursa: Raportările lunare ale furnizorilor de consumatori eligibili – prelucrare DMP

Energia furnizată consumatorilor finali, pe baza căreia se stabilește cota de piață a fiecărui furnizor, include și autoconsumul furnizorului (de exemplu în cazul consumatorilor care dețin și licență de furnizare și care au decis să-și achiziționeze energia de pe piața angro, în calitate de furnizori concurențiali).

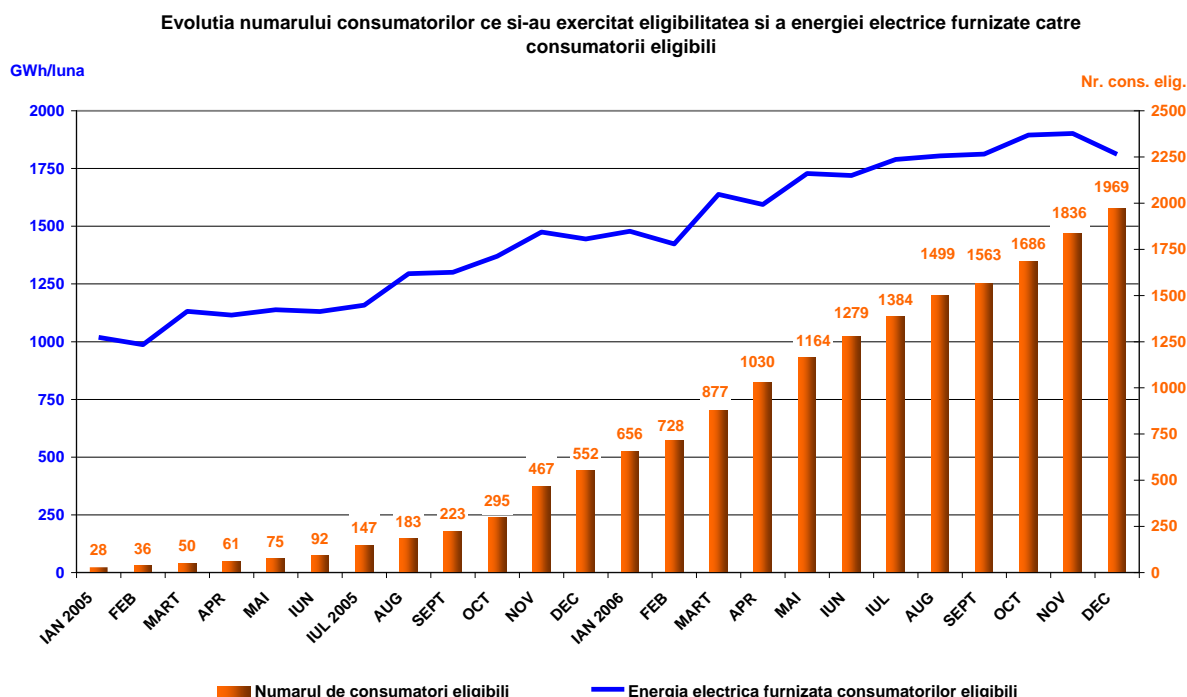
5. Evoluția gradului de concentrare a pieței concurențiale cu amănuntul de energie electrică



Sursa: Raportările lunare ale furnizorilor – prelucrare DMP

6. Evoluția numărului de consumatori eligibili și a energiei aferente acestora

Numărul consumatorilor care și-au exercitat eligibilitatea este prezentat ca valoare cumulată de la începutul procesului de deschidere a pieței.



Sursa: Raportările lunare ale furnizorilor concurențiali – prelucrare DMP

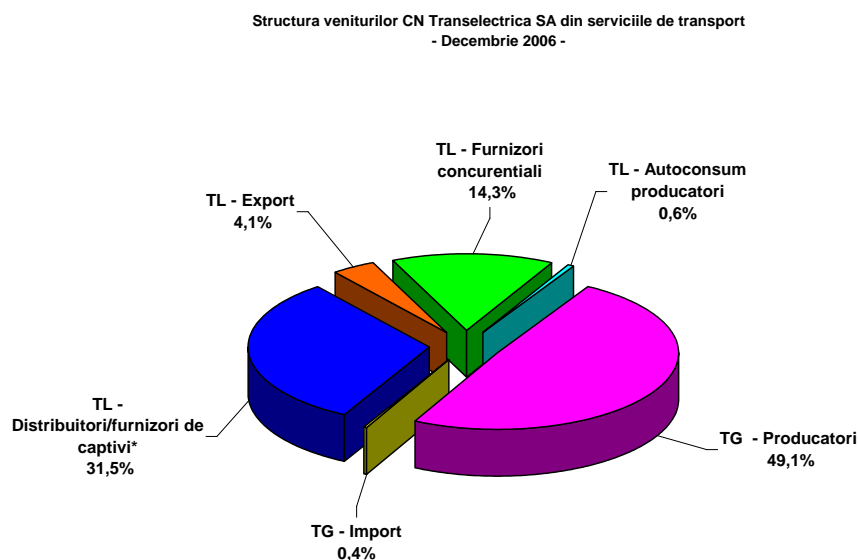
IV. OPERATORII DE REȚELE ȘI FURNIZORII CONSUMATORILOR CAPTIVI

1. Operatorul de transport și sistem C.N. Transelectrica S.A.

C.N. Transelectrica S.A. efectuează serviciul de transport, pentru care percepe tarife de transport reglementate, care au două componente:

- componenta de introducere în rețea (TG), destinată orientării echilibrate a noilor unități de producere;
- componenta de extracție din rețea (TL), destinată poziționării echilibrate pe teritoriul țării a consumatorilor.

În figura de mai jos este prezentată structura veniturilor C.N. Transelectrica S.A. din servicii de transport, care reflectă structura clienților C.N. Transelectrica S.A. pentru acest serviciu.



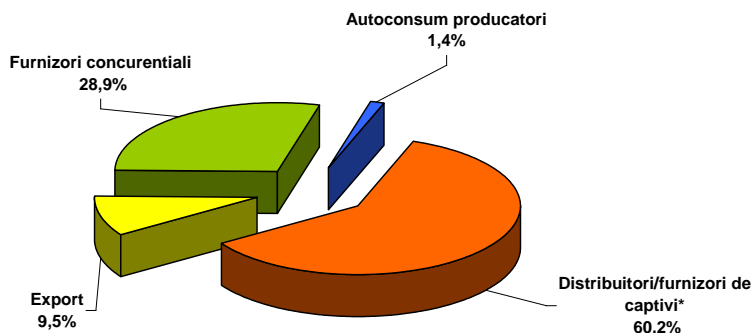
* aferent tuturor activitatilor acestora, inclusiv furnizarii catre consumatorii eligibili proprii

Sursa: Raportările lunare ale C.N. TRANSELECTRICA S.A. – prelucrare DMP

Pentru realizarea funcției de operator de sistem, C.N. Transelectrica S.A. prevede și contractează rezerve (servicii de sistem tehnologice) de la participanții calificați, pe care le utilizează prin integrarea în piața de echilibrare. Pentru acoperirea costurilor corespunzătoare contractelor pentru asigurarea serviciilor de sistem tehnologice, precum și pentru acoperirea costurilor proprii de operare, C.N. Transelectrica S.A. aplică tariful reglementat pentru servicii de sistem.

Structura veniturilor rezultate din aplicarea tarifului de servicii de sistem, prezentată în graficul următor, reflectă structura clienților C.N. Transelectrica S.A. pentru acest serviciu, respectiv a energiei electrice “consumate” de aceștia:

Structura veniturilor CN Transelectrica SA din serviciile de sistem asigurate
- Decembrie 2006 -



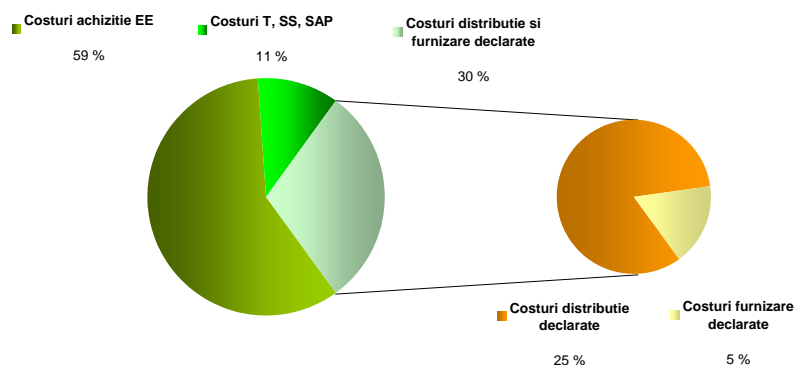
* aferent tuturor activitatilor acestora, inclusiv furnizarii catre consumatorii eligibili proprii

Sursa: Raportările lunare ale C.N. TRANSELECTRICA S.A. – prelucrare DMP

2. Furnizorii de consumatori captivi/operatorii de distribuție

Graficul de mai jos prezintă structura costurilor realizate de cei opt furnizori ai consumatorilor captivi în anul 2006, aferente desfășurării activităților de distribuție pentru toate categoriile de consumatori și furnizare la consumatorii captivi și eligibili care nu și-au exercitat dreptul de schimbare a furnizorului.

Structura costurilor realizate de furnizorii consumatorilor captivi
Anul 2006



Sursa: Raportările lunare ale operatorilor de distribuție/
furnizorilor consumatorilor captivi – prelucrare DMP

V. EVOLUȚIA REGULILOR PIEȚEI ÎN LUNA DECEMBRIE 2006

- În conformitate cu Ordinul președintelui ANRE nr. 29 din 10.11.2006, a intrat în vigoare varianta revizuită a *Contractului cadru de vânzare/cumpărare a serviciilor tehnologice de sistem*, ce înglobează prevederile ultimelor reglementări privind atribuirea, transferarea, decontarea și penalizarea pentru neefectuarea integrală a serviciilor tehnologice de sistem.
- În conformitate cu Ordinul președintelui ANRE nr. 33 din 20.11.2006, au intrat în vigoare noile reguli de ofertare pe piața de echilibrare, și anume limitarea diferențelor la nivel zilnic între prețul maxim ofertat la creștere și prețul minim ofertat la scădere pentru o unitate dispecerizabilă la 60 RON/MWh, cu păstrarea unui preț maxim de 350 RON/MWh.
- Prin Ordinul președintelui ANRE nr. 35 din 7.12.2006 a fost aprobată varianta revizuită a *Metodologiei de monitorizare a pieței angro de energie electrică pentru aprecierea nivelului de concurență pe piață și prevenirea abuzului de poziție dominantă*.
- Prin Ordinul președintelui ANRE nr. 38 din 13.12.2006 a fost aprobată *Procedura pentru monitorizarea pieței de certificate verzi*.
- Prin Ordinul președintelui ANRE nr. 39 din 13.12.2006 a fost aprobat *Regulamentul pentru calificarea producției prioritare de energie electrică din resurse regenerabile*.
- Prin Ordinul președintelui ANRE nr. 44 din 20.12.2006 a fost aprobat *Contractul cadru pentru prestarea serviciului de transport, a serviciilor de sistem și a serviciilor prestate de operatorul comercial participanților la piața angro de energie electrică, dintre CN Transelectrica SA și client*, care sintetizează prevederile reglementărilor anterioare cu privire la drepturile și obligațiile categoriilor de participanți obligați la plata acestor tarife, introducând totodată principiul aplicării componentelor de injecție și de extracție ale tarifelor de transport la energia livrată în rețele (cu excepția celei vândute Transelectrica pentru acoperirea CPT), respectiv la cea consumată, și nu la cea transportată.
- Prin Ordinul președintelui ANRE nr. 43 din 20.12.2006 au fost aprobate tarifele medii pentru serviciile de transport, de sistem, tariful pentru serviciile prestate de operatorul comercial participanților la piața angro de energie electrică și componentele zonale aferente tarifului de transport, practicate de agenții economici din cadrul sectorului energiei electrice, valabile de la 1.01.2007. Tarifele de transport au suferit, cu această ocazie, și diminuarea corespunzătoare majorării cantității de energie la care se aplică.
- Prin Decizia președintelui ANRE nr. 1774 din 22.12.2006 a fost aprobat *Contractul cadru de vânzare/cumpărare a energiei electrice încheiat între producătorii de energie electrică*, care prevede condițiile de încheiere a contractelor asigurătorii între producători, în vederea diminuării riscului tehnologic, al resursei primare; specificul contractului este acela că prevede returnarea, pe durata unui an, a energiei cumpărate de una dintre părți și stabilirea prețului la nivelul celui mai mare dintre prețurile reglementate corespunzătoare celor doi producători; totodată, se prevede că punctul de vânzare/cumpărare a energiei se consideră a fi bornele centralei vânzătorului.
- Prin Decizia nr. 1641 din 5.12.2006 s-a aprobat *Reglementarea producerii de energie electrică prin contract de procesare a huilei de către SC Electrocentrale Deva SA*.
- Prin Decizia nr. 1665 din 7.12.2006 s-a aprobat *Procedura de suspendare a dreptului de participare pe piața pentru ziua următoare a participanților care nu-și îndeplinesc obligațiile față de SC Opcom SA sau față de ceilalți participanți la PZU*.

- Prin Decizia președintelui ANRE nr. 1733 din 18.12.2006 a fost aprobat prețul energiei electrice vândută de SC Termoelectrica SA pentru acoperirea consumului propriu tehnologic al rețelelor electrice de transport.
- Prin Decizia nr. 1771 din 21.12.2006 s-au aprobat prețurile și cantitățile reglementate practicate în sectorul energiei electrice de către SC E.ON Sales&Trading GmbH.
- Prin Decizia nr. 1779 din 29.12.2006 s-a aprobat prelungirea contractului cu opțiune dintre Electrocentrale București și Hidroelectrică.
- S-au aprobat prețuri reglementate atât pentru energia electrică vândută de producători în vederea alimentării consumatorilor captivi, cât și pentru asigurarea serviciilor de sistem de către producători, având în vedere concentrarea de pe această piață.

VI. EXPLICAȚII ȘI PRESCURTĂRI

1. Explicații

- **Energia electrică livrată în rețele** include și consumul propriu al autoproducătorilor RAAN și SNP Petrom, precum și energia electrică vândută direct de către producătorii monitorizați unor consumatori racordați la instalațiile centralelor sau consumată de ei înșiși la alte locuri de consum
- **Autoconsumul producătorilor** – în graficele aferente structurii veniturilor C.N. Transelectrica S.A., se referă exclusiv la consumul producătorilor la alte locuri decât locația centralelor.
- **Consumul intern** reprezintă energia asigurată de agenții economici participanți la piața angro și determinată ca *Energie livrată + Import – Export*, în care *Energia livrată* are semnificația precizată mai sus.
- **Achiziția totală a furnizorilor consumatorilor captivi** reprezintă energia electrică achiziționată pentru alimentarea consumatorilor captivi, a consumatorilor eligibili care nu și-au schimbat furnizorul și nici nu și-au negociat contractul și pentru acoperirea consumului propriu tehnologic în rețelele de distribuție. Valorile precizate nu includ achiziția de energie electrică a respectivilor furnizori pentru desfășurarea activităților concurențiale (furnizarea de energie electrică către consumatori eligibili proprii, achiziții și vânzări de energie electrică către alți furnizori).
- **Consumul consumatorilor captivi** include și consumul consumatorilor eligibili care nu și-au schimbat furnizorul sau nu și-au negociat contractul.
- **Consumul consumatorilor eligibili** se referă doar la consumul consumatorilor eligibili care și-au exercitat eligibilitatea.
- **Consumul de combustibil** prezentat corespunde atât producerii de energie electrică, cât și producerii de energie termică în centralele producătorilor monitorizați.

2. Prescurtări

- DMP – Direcția Monitorizare Piață
- PZU – Piața pentru Ziua Următoare

- PE – Piața de Echilibrare
- PIP – preț de închidere a PZU
- PRE – Parte Responsabilă cu Echilibrarea
- TG – componenta de injecție a tarifului de transport
- TL – componenta de extracție a tarifului de transport