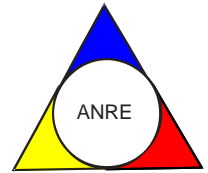




**AUTORITATEA NAȚIONALĂ DE  
REGLEMENTARE ÎN DOMENIUL ENERGIEI**

**DIRECȚIA GENERALĂ PIAȚĂ DE ENERGIE ELECTRICĂ**



**RAPORT PRIVIND REZULTATELE MONITORIZĂRII  
PIEȚEI DE ENERGIE ELECTRICĂ  
ÎN LUNA FEBRUARIE 2015**

**ANRE** depune toate eforturile pentru a prezenta în mod cât mai clar, în acest document, informații bazate pe raportările operatorilor economici. Acest document publicat de **ANRE** are numai scop informativ și educațional; **ANRE** nu este și nu va fi legal responsabilă, în nicio circumstanță, pentru eventualele inadvertențe cu privire la informațiile prezentate și nici pentru folosirea improprie a acestora de către utilizatori.

## CUPRINS

I.	PRINCIPALELE MOMENTE ALE DEZVOLTĂRII PIEȚEI DE ENERGIE ELECTRICĂ DIN ROMÂNIA .....	3
II.	PIAȚA ANGRO DE ENERGIE ELECTRICĂ .....	4
1.	Structura schematică a pieței angro .....	4
2.	Participanții la piața angro de energie electrică .....	5
3.	Structura de producție a sistemului energetic național pe tipuri de resurse.....	7
4.	Structura tranzacțiilor pe piața angro de energie electrică.....	9
5.	Structura tranzacțiilor pe piața angro ale diferitelor categorii de participanți .....	15
6.	Indicatori de concentrare pentru piața angro de energie electrică și componentele sale .....	23
7.	Evoluția prețurilor stabilite pe piața angro.....	26
III.	PIAȚA CU AMĂNUNTUL DE ENERGIE ELECTRICĂ.....	30
1.	Structura schematică a pieței cu amănuntul.....	30
2.	Gradul de deschidere a pieței de energie electrică.....	30
3.	Cote de piață ale furnizorilor de energie electrică .....	31
4.	Indicatori de concentrare pentru piața concurențială cu amănuntul de energie electrică ....	34
5.	Evoluția numărului de clienți și a energiei aferente acestora .....	35
6.	Prețuri medii de vânzare la clienții finali alimentați în regim concurențial.....	36
IV.	OPERATORUL DE TRANSPORT ȘI SISTEM CNT EE TRANSELECTRICA S.A.....	37
V.	EVOLUȚIA REGULILOR PIEȚEI ÎN LUNA FEBRUARIE 2015.....	38
VI.	EXPLICAȚII ȘI PRESCURTĂRI.....	39

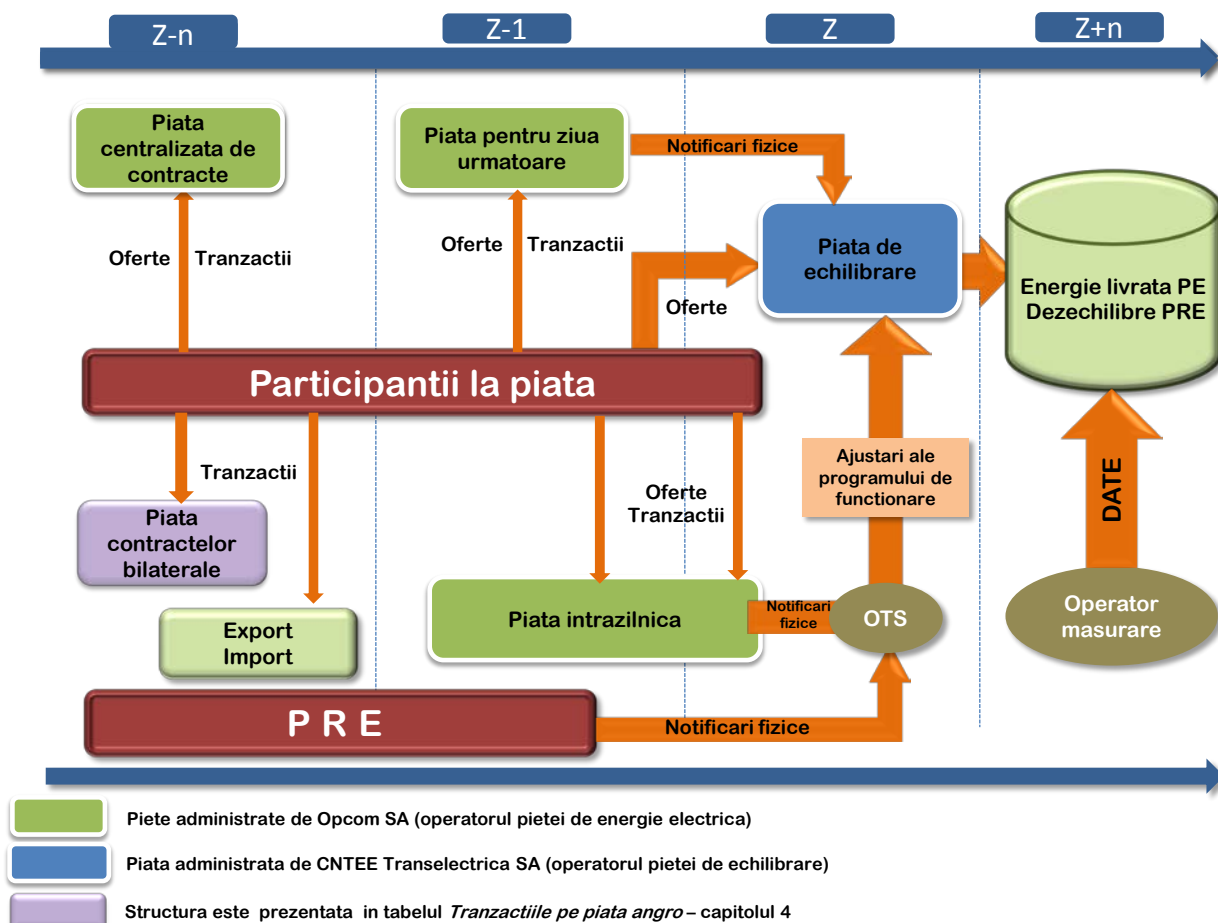
## I. PRINCIPALELE MOMENTE ALE DEZVOLTĂRII PIEȚEI DE ENERGIE ELECTRICĂ DIN ROMÂNIA

- **HG 365/1998** – ruperea monopolului integrat vertical RENEL prin constituirea unei societăți distincte de distribuție și furnizare a energiei electrice (SC Electrica SA) și a unora de producere a energiei electrice (SC Termoelectrica SA și SC Hidroelectrică SA), în cadrul nou înființatei companii naționale CONEL SA; constituirea SN Nuclearelectrică SA și RAAN - producători de energie electrică;
- organizarea distinctă, în cadrul CONEL, a activităților de transport, sistem și administrare piață de energie electrică și contractualizarea relațiilor dintre operatorii din sector;
- **HG 122/2000** – deschiderea pieței la 10%;
- **HG 627/2000** – desființarea CONEL, filialele sale devenind proprietatea directă a statului, reprezentat de Ministerul Industriei și Comerțului; se înființează CN Transelectrica SA – operator de transport și sistem și OPCOM SA – operator de administrare a pieței de energie electrică, ca filială a sa;
- **septembrie 2000** – lansarea pieței spot obligatorii de energie electrică din România, administrată de OPCOM, filială a CN Transelectrica SA, organizată pe principiul pool-ului;
- **HG 1342/2001** - SC Electrica SA se împarte în 8 filiale de distribuție și furnizare;
- **HG 1524/2002** – SC Termoelectrica SA se reorganizează în entități legale separate de producere a energiei electrice;
- **iulie 2005** – lansarea noului model de piață, bazat pe existența:
  - pieței spot voluntare, cu ofertare de ambele părți și decontare bilaterală;
  - pieței de echilibrare obligatorii, având operatorul de sistem ca singură contraparte;
  - repartizarea responsabilităților financiare ale echilibrării către PRE,
- **HG 644/2005** – deschiderea pieței la 83,5%;
- **noiembrie 2005** – introducerea pieței de certificate verzi;
- **decembrie 2005** – introducerea pieței centralizate a contractelor bilaterale;
- **martie 2007** – introducerea pieței centralizate a contractelor bilaterale parțial standardizate cu negociere continuă;
- **HG 638/2007** – deschiderea integrală a pieței de energie electrică și gaze naturale;
- **iulie 2007** – stabilirea regulilor pieței de capacități;
- **iulie 2008** – introducerea mecanismului de debit direct și de garantare a tranzacțiilor cu energie electrică de pe piața pentru ziua următoare (mecanismul de contraparte centrală);
- **august 2008** – finalizarea procesului de separare a activităților de distribuție de cele de furnizare a energiei electrice;
- **august/octombrie 2010** – demararea procesului de alocare bilateral coordonată în urma licitațiilor a capacității de transfer pe liniile de interconexiune ale SEN cu Ungaria și Bulgaria;
- **iulie 2011** - introducerea pieței intrazilnice de energie electrică;
  - înființarea, prin **HG 930/2010**, a SC Electrica Furnizare SA prin fuziunea fostelor filiale Electrica Furnizare Muntenia Nord, Electrica Furnizare Transilvania Nord și Electrica Furnizare Transilvania Sud;
- **iunie 2012** – intrarea pe piața de energie electrică a producătorului SC Complexul Energetic Oltenia SA, societate comercială înființată prin **HG 1024/2011**, administrată în sistem dualist prin Directorat și Consiliu de Supraveghere și organizată prin fuziunea Societății Naționale a Lignitului Oltenia Tg. Jiu SA, SC Complexul Energetic Turceni SA, SC Complexul Energetic Rovinari SA și SC Complexul Energetic Craiova SA;
- **iulie 2012** – intrarea în vigoare a Legii energiei electrice și a gazelor naturale nr. 123/2012;
- **septembrie 2012** – aplicarea primei etape din calendarul de eliminare treptată a tarifelor reglementate de energie electrică la consumatorii finali care nu uzează de dreptul de eligibilitate;
- **octombrie 2012** - intrarea în vigoare a Legii nr. 160/2012 privind organizarea și funcționarea Autorității Naționale de Reglementare în domeniul Energiei;
- **noiembrie 2012** – intrarea pe piața de energie electrică a producătorului SC Complexul Energetic Hunedoara SA, societate comercială înființată prin **HG 1023/2011**, organizată prin fuziunea SC Electrocentrale Deva SA și SC Electrocentrale Paroșeni SA;
- **decembrie 2012** – introducerea cadrului organizat de contractare a energiei electrice pentru clienții finali mari;

- **iulie 2013** – introducerea cadrului organizat de tranzacționare pe piața centralizată cu negociere dublă continuă a contractelor bilaterale de energie electrică;
- **august 2013** – eliminarea tarifului pentru serviciul de transport – componenta de introducere a energiei electrice în rețea pentru importul de energie electrică și respectiv a componentei de extragere de energie electrică pentru exportul de energie electrică și a tarifului pentru serviciul de sistem corespunzător;
- **decembrie 2013** – eliminarea tarifului practicat de operatorul pieței de energie electrică pentru energia electrică exportată;
  - certificarea condiționată a CNTEE Transelectrica SA ca operator de transport și sistem a SEN, după modelul operator de sistem independent;
  - aplicarea ultimei etape din calendarul de eliminare treptată a tarifelor reglementate de energie electrică la consumatorii finali noncasnici care nu uzează de dreptul de eligibilitate;
- **august 2014** – certificarea CNTEE Transelectrica SA ca operator de transport și sistem a SEN, după modelul “operator de sistem independent”;
- **octombrie 2014** – intrarea în vigoare a modificărilor și completărilor la Legea energiei electrice și a gazelor naturale nr. 123/2012;
- **noiembrie 2014** – lansarea proiectului de cuplare a piețelor CZ-SK-HU-RO, care integrează piețele de energie electrică pentru ziua următoare din Republica Cehă, Slovacia, Ungaria și România;
- **ianuarie 2015** – intrarea în vigoare a noului cadru organizat de tranzacționare pe piața centralizată a contractelor bilaterale de energie electrică prin licitație extinsă, negociere continuă și contracte de procesare;
- **februarie 2015** – implementarea pieței centralizate pentru serviciul universal.

## II. PIAȚA ANGRO DE ENERGIE ELECTRICĂ

### 1. Structura schematică a pieței angro



2. **Participanții la piața angro de energie electrică**

3. Participanții\* la piața angro în luna februarie 2015 sunt prezentați pe categorii, în tabelele următoare:

Nr. crt.	Denumire	Nr. crt.	Denumire
<b>A</b>	<b>Producători de energie electrică din surse clasice care exploatează unități de producere dispecerizabile</b>	<b>C</b>	<b>Producători de energie electrică pe bază de biomasă care exploatează unități de producere dispecerizabile</b>
1	Bepco SRL	1	Bioenergy Suceava SRL
2	CET Arad SA		
3	CET Govora SA	<b>D</b>	<b>Producători de energie electrică din surse fotovoltaice care exploatează unități de producere dispecerizabile</b>
4	CE Hunedoara SA	1	Blue Sand Investment SRL
5	CE Oltenia SA	2	Caracal Solar Alpha SRL
6	Contour Global Solutions SRL	3	Casa Crang SRL
7	Donau Chem SRL		Chue Solar SRL
8	Ecogen Energy SA	4	Corabia Solar SRL
9	Electrocentrale București SA	5	Cujmir Solar SRL
10	Electrocentrale Galați SA	6	Delta & Zeta Energy SRL
11	Electrocentrale Oradea SA	7	Ecosfer Energy SRL
12	Electro Energy Sud SRL	8	Eye Mall SRL
13	Enet Focsani SA	9	Fort Green Energy SRL
14	Lukoil Energy & Gaz Romania SRL	10	Foton Epsilon SRL
15	Modern Calor SA	11	Gama & Delta Energy SRL
16	OMV Petrom SA	12	GPSB Solaris 48 SRL
17	RAAN	13	Greenlight Solution SRL
18	SNGN Romgaz SA	14	Green Vision Seven
19	Rulmenti SA	15	Izvor de Lumina SRL
20	Veolia Energie Iasi SRL	16	Kentax Energy SRL
21	Veolia Energie Prahova SRL	17	Lemar Grup SRL
22	Vest Energo SA	18	LJG Green Source Energy Alpha SA
		19	LJG Green Source Energy Beta SRL
<b>B</b>	<b>Producători de energie electrică din surse eoliene care exploatează unități de producere dispecerizabile</b>	20	LJG Green Source Energy Gamma SRL
1	Alizeu Eolian SA	21	Long Bridge Milenium SRL
2	Alpha Wind SRL	22	Mar-Tin Solar Energy SRL
3	Arinna Development SRL	23	Potelu Solar SRL
4	Blue Planet Investments SRL	24	Power L.I.V.E. One SRL
5	Braha Winds SRL	25	RA-RA PARC SRL
6	Bridgeconstruct SRL	26	Romkumulo SRL
7	CAS Regenerabile SRL	27	Simico Prod Factory SRL
8	Cernavoda Power SRL	28	Solar Electric Frasinet SRL
9	Corni Eolian SRL	29	Solar Future Energy SRL
10	Crucea Wind Farm SRL	30	Solprim SRL
11	Dan Holding MGM SRL	31	Spectrum Tech SRL
12	Eco Power Wind SRL	32	Studina Solar SRL
13	Ecoenergia SRL	33	Tis Energy SRL
14	EDP Renewables Romania SRL	34	Tinmar Green Energy SRL
15	Electrica Serv SRL	35	Vanju Mare Solar SRL
16	Elektra Invest SRL	36	Varokub Energy Development SRL
17	Elektra Wind Power SRL	37	Vrsh Pro Investments SRL
18	Enel Green Power Romania SRL	38	WDP Development RO SRL
19	Enex SRL	39	Xalandine Energy SRL
20	Eol Energy Moldova SRL	40	XPV SRL
21	Eolian Center SRL		
22	Eolica Dobrogea One SRL	<b>E</b>	<b>Producător de energie electrică din sursa hidro care exploatează unități de producere dispecerizabile</b>
23	EP Wind Project (ROM) SIX SA	1	Hydroelectrica SA
24	Eviva Nalbant SRL		
25	Ewind SRL	<b>F</b>	<b>Producător de energie electrică din sursa nucleară</b>
26	General Concrete Cernavoda SRL	1	SN Nuclearelectrica SA
27	Green Energy Farm SRL		
28	Holrom Renewable Energy SRL	<b>G</b>	<b>Operator de transport și de sistem</b>
29	Horia Green SRL	1	CNTEE TRANSELECTRICA SA
30	Intetrans Karla SRL		
31	Kelavent Charlie SRL	<b>H</b>	<b>Operator PZU, PI, PCCB-LE, PCCB-NC, PCCB-PC, PC-OTC, PMC, PCSU</b>
32	Kelavent Echo SRL	1	OPCOM SA
33	Land Power SRL		
34	LC Business SRL	<b>I</b>	<b>Operatori de distribuție</b>
35	M&M 2008 SRL	1	CEZ Distribuție SA
36	OMV Petrom Wind Power SRL	2	ENEL Distribuție Banat SA
37	Ovidiu Development SRL	3	ENEL Distribuție Dobrogea SA
38	Peștera Wind Farm SRL	4	E.ON Moldova Distribuție SA
39	Romconstruct Top SRL	5	ENEL Distribuție Muntenia SA
40	Sibioara Wind Farm SRL	6	FDEE Electrica Distribuție Muntenia Nord SA
41	Smart Clean Power SRL	7	FDEE Electrica Distribuție Transilvania Sud SA
42	Smartbreeze SRL	8	FDEE Electrica Distribuție Transilvania Nord SA
43	Soft Grup SRL		
44	Tomis Team SRL	<b>J</b>	<b>Furnizori de ultimă instanță</b>
45	Ventus Renew Romania SRL	1	CEZ Vanzare SA
46	Wind Park Invest SRL	2	ENEL Energie SA
47	Windfarm MV I SRL	3	E.ON Energie Romania SA
		4	ENEL Energie Muntenia SA
		5	Electrica Furnizare SA

*Raport monitorizare piață de energie electrică – luna februarie 2015*

Nr.	Denumire	Nr.	Denumire
<b>K</b>	<b>Furnizori de energie electrică cu activitate exclusivă pe piața angro</b>	<b>M</b>	<b>Furnizori de energie electrică cu activitate și pe piața cu amănuntul</b>
1	Alpiq Energy SE	18	SC Energotrans SRL
2	SC ARV God Technology SRL	19	SC Energy Distribution Services SRL
3	SC Bit-Reen SRL	20	SC Energy Holding SRL
4	CEZ as	21	SC Energy Market Consulting SRL
5	Danske Commodities/s Aarhus	22	SC Energy Network SRL
6	SC ECG Power Trading SRL	23	SC Enol Grup SA
7	E&T ENERGIE Handelsgesellschaft	24	SC Entrex Services SRL
8	Edison Trading Spa	25	SC Eolian Project SRL
9	Energija Naturalis Int, trgovanje z elektricno energijo d.o.o	26	SC E.V.A. Energy SRL
10	EVN Trading South East Europe	27	SC Fidelis Energy SRL
11	Ezpada SRO	28	SC GDF Suez Energy Romania SA
12	Freepoint Commodities Europe Ltd	29	SC GDM Logistic SRL
13	GEN I trgovanje in prodaja elektricne energije doo	30	SC General Com Invest SRL
14	Holding Slovenske Elektrarne	31	SC Getica 95 COM SRL
15	Interenergo Energetski, Inzeniring d.o.o.	32	SC Hermes Energy International SRL
16	JAS Energy Trading SRO	33	SC ICCO Energy SRL
17	SC Lord Energy SRL	34	SC ICPE Electrocond Technologies SA
18	MVM Partner Zrt	35	SC Industrial Energy SA
19	OMV Trading GmbH	36	SC Inversolar Energy SA
20	Repower Trading Ceska Republica s.r.o.	37	SC KDF Energy SRL
21	SC Repower Vanzari Romania SRL	38	SC Luxten LC SA
22	Statkraft Markets GmbH	39	SC Menarom PEC SRL
23	SC Verbund Trading Romania SRL	40	SC MET Romania Energy Trade SRL
24	SC Vertis Energy SRL	41	SC Midas&CO SRL
25	Vitol Gas and Power B.V.	42	SC Monsson Energy Trading SRL
		43	SC Neptun SA
		44	SC Nova Power&Gas SRL
		45	OET Obedinimi Energiimi Targovsti
		46	SC P.C. Management & Consulting SRL
		47	SC Polimed Energy Trading SRL
		48	SC QMB Energy SRL
		49	SC RCS&RDS SA
		50	SC Romelectro SA
		51	SC Renovatio Trading SRL
		52	SC Repower Furnizare Romania SRL
		53	SC Romenergy Industry SRL
		54	SC RWE Energie SRL
		55	SC Tinmar Ind SA
		56	SC Transformer Supply SRL
		57	SC Transenergo Com SA
		58	SC Three Wings SRL
		59	SC UGM Energy Trading SRL
		60	SC Verta Tel SRL
		61	SC Werk Energy SRL
<b>L</b>	<b>Furnizori de energie electrică cu activitate și pe piața cu amănuntul</b>		
1	SC A Energy Ind SRL		
2	SC Aderro G.P. Energy SRL		
3	SC Alpiq Romindustries SRL		
4	SC Airo SA		
5	SC Areko Power SRL		
6	SC Axpo Energy Romania SRL		
7	SC Belectric Energy Trading SRL		
8	SC Biol Energy SRL		
9	SC C-Gaz & Energy Distributie SRL		
10	SC EFE Energy SRL		
11	SC EFT Furnizare SRL		
12	SC Electricom SA		
13	SC Electricare CFR SRL		
14	SC Electromagnetica SA		
15	SC Elsaco Energy SRL		
16	SC Elsid SA		
17	SC Enel Trade Romania SRL		

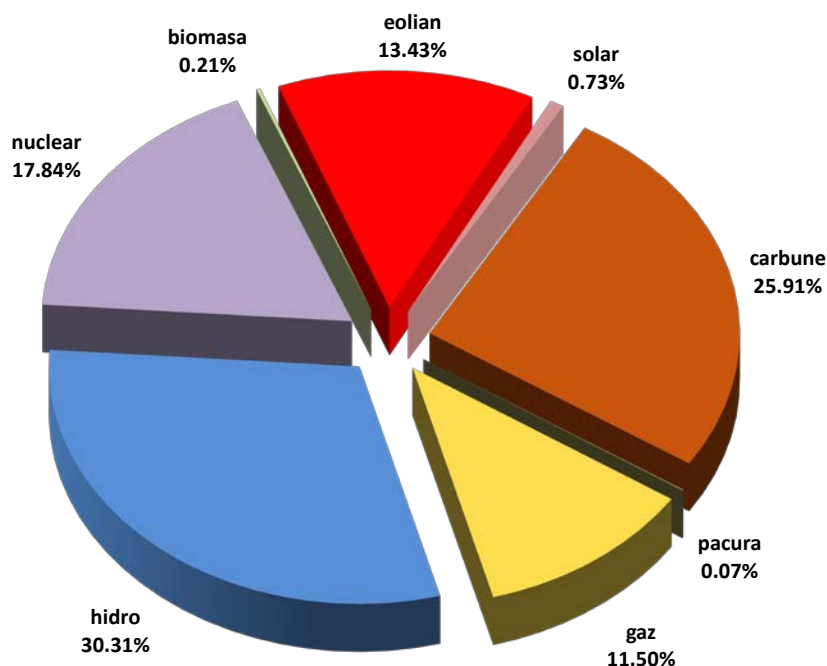
\*Participanții la piața de energie electrică precizați raportează ANRE date tehnice/comerciale conform *Metodologiei de monitorizare a pieței angro de energie electrică pentru aprecierea nivelului de concurență pe piață și prevenirea abuzului de poziție dominantă*, aprobată prin Ordinul președintelui ANRE nr. 35/2006, cu modificările și completările ulterioare și *Metodologiei de monitorizare a pieței cu amănuntul*, aprobată prin Ordinul președintelui ANRE nr. 60/2008, cu modificările și completările ulterioare. Tabelul nu include părțile responsabile cu echilibrarea. Lista acestora, actualizată la zi, se află pe site-ul operatorului pieței de echilibrare, CNTEE TRANSELECTRICA SA, [www.transelectrica.ro](http://www.transelectrica.ro)

Titularii de licență de producere de energie electrică monitorizați sunt producătorii deținători de grupuri dispecerizabile, care, în conformitate cu Regulamentul de programare a unităților de producție și a consumatorilor dispecerizabili, aprobat prin Ordinul președintelui ANRE nr. 32/2013 sunt clasificate pe următoarele categorii de putere:

- grup hidroenergetic cu puterea instalată mai mare de 10 MW;
- grup turbogenerator termoelectric (inclusiv pe bază de biomasă, nuclear) cu puterea instalată mai mare de 20 MW;
- centrală electrică eoliană, centrală fotovoltaică sau centrală cu motoare cu ardere internă cu puterea instalată mai mare de 5 MW.

#### 4. Structura de producție a sistemului energetic național pe tipuri de resurse

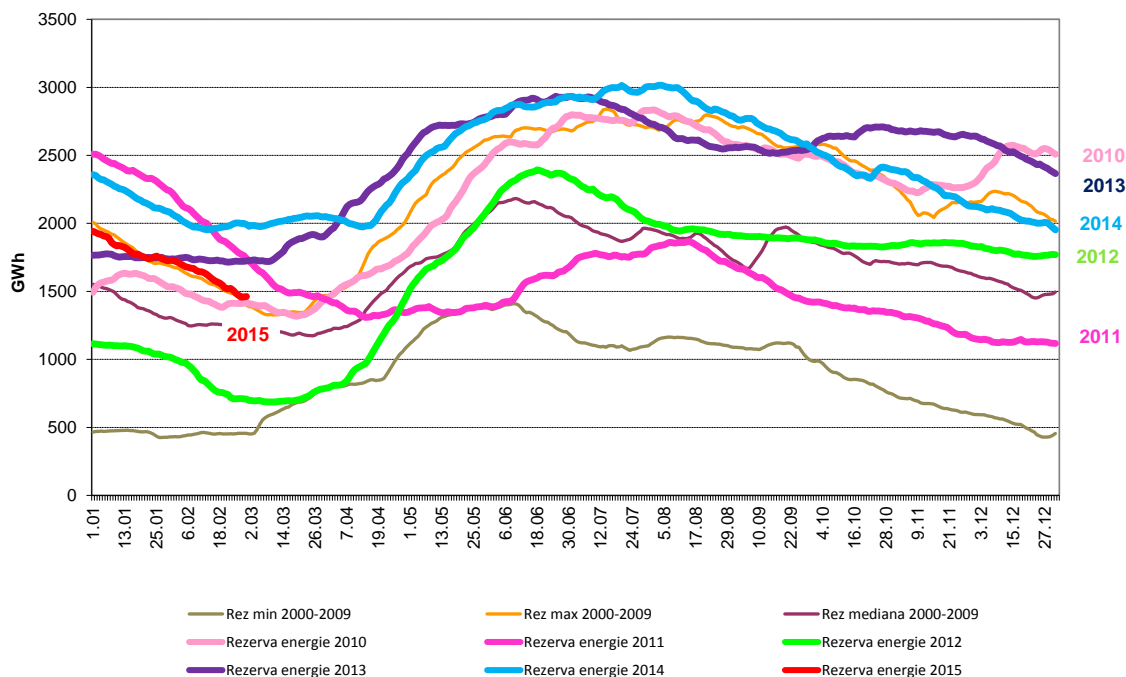
Structura pe tipuri de resurse a energiei electrice livrate în rețele de producătorii cu unități dispecerizabile  
- Februarie 2015 -



Sursa: Raportările lunare ale producătorilor – prelucrare SMPE

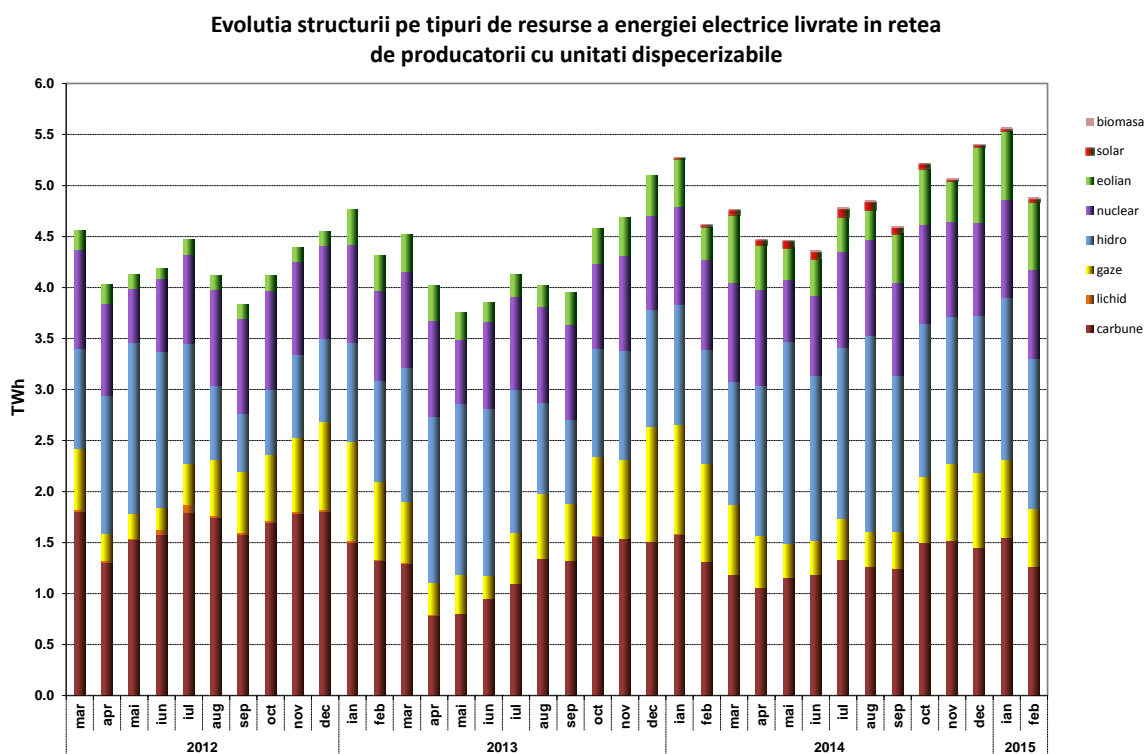
Producția de energie electrică din resursă hidro este dependentă de rezerva de energie din principalele lacuri de acumulare, dar în același timp o și influențează. Evoluția nivelului zilnic al acestora în luna martie 2015, comparativ cu valorile zilnice din ultimii 5 ani, precum și cu minima, maxima și mediana realizate pentru fiecare zi din perioada 2000-2009, sunt prezentate în graficul următor:

Evoluția comparativă pe durata unui an a rezervei de energie zilnice în principalele lacuri de acumulare



Sursa: Raportările lunare ale Hidroelectrica S.A. – prelucrare SMPE

Evoluția structurii energiei electrice livrate în ultimii 3 ani este următoarea:



Sursa: Raportările lunare ale producătorilor – prelucrare SMPE

În tabelul următor sunt prezentate principalele date de bilanț fizic al energiei electrice corespunzătoare lunii februarie 2015, comparativ cu perioada similară din anul anterior:

Nr. Crt.	INDICATOR	UM	Feb 2014	Feb 2015	%	Ian-Feb 2014	Ian-Feb 2015	%
0	1	2	3	4	$5=4/3*100$	6	7	$8=7/6*100$
1	E produsă	TWh	4,98	5,25	105,42	10,70	11,24	105,05
2	E livrată	TWh	4,61	4,88	105,86	9,88	10,45	105,77
3	Import	TWh	0,05	0,23	460,00	0,08	0,54	675,00
4	Export	TWh	0,32	0,72	225,00	0,89	1,71	192,13
5	Consum Intern (2+3-4)	TWh	4,33	4,39	101,39	9,07	9,28	102,32
6	Consum clienți casnici alimentați în regim reglem, inclusiv CPC	TWh	0,95	1,00	105,26	2,03	2,14	105,42
7	Consum clienți necasnici	TWh	2,64	2,75	104,17	5,38	5,68	105,58
7.1	alimentați în regim reglem, inclusiv CPC	TWh	0,42	0,20	47,62	0,90	0,45	50,00
7.2	alimentați în regim conc.	TWh	2,22	2,55	114,86	4,49	5,23	116,48
8	Transport – TG	TWh	4,58	4,86	106,31	9,82	10,39	105,80
9	Transport – TL	TWh	4,35	4,45	102,33	9,06	9,36	103,31
10	CPT realizat transport	TWh	0,08	0,08	100,00	0,17	0,18	105,88
11	Energie termică produsă pentru livrare	Tcal	1933,80	1854,38	95,89	4243,03*	3964,95	93,45
12	Energie termică produsă în cogenerare	Tcal	1593,60	1491,54	93,60	3417,28	3191,12	93,38

**Notă:** 1. Energia produsă și energia livrată sunt prezentate în conformitate cu raportările titularilor de licență de producere monitorizați începând cu ianuarie 2014 și anume producătorii care exploatează grupuri electrice dispecerizabile, așa cum sunt definite în Regulamentul de programarea unităților de producție și a consumatorilor dispecerizabili aprobat prin Ordinul 32/2013. Astfel, începând cu ianuarie 2014, numărul producătorilor monitorizați a crescut prin considerarea

*producătorilor deținători de centrale eoliene, fotovoltaice sau cu motoare cu ardere internă cu puterea instalată mai mare de 5 MW;*

*2. Datele prezentate în tabel nu includ energia furnizată clienților racordați la barele centralelor (pozițiile 6 și 7);*

*3. Cantitățile importate/exportate nu includ tranzitele și schimburile transfrontaliere de energie electrică realizate de CNTEE Tranelectrica SA cu sistemele electroenergetice vecine în vederea echilibrării sistemului;*

*4. Cantitatea la care se aplică TG corespunde energiei electrice livrate din centralele cu capacitatea instalată mai mare de 5MW racordați la rețeaua electrică de transport și la rețeaua electrică de distribuție (conform Ordinului președintelui ANRE nr. 89/2013).*

*\* Diferențe față de Raportul privind rezultatele monitorizării pieței de energie electrică în luna februarie 2014, determinate de prelucrarea raportărilor corectate de operatorii economici*

## **5. Structura tranzacțiilor pe piața angro de energie electrică**

Dimensiunea pieței angro este determinată de totalitatea tranzacțiilor desfășurate pe aceasta de către participanți, depășind cantitatea transmisă fizic de la producere către consum; totalitatea tranzacțiilor include revânzările realizate în scopul ajustării poziției contractuale și obținerii de beneficii financiare.

O dată cu intrarea în vigoare a Legii energiei electrice și gazelor naturale nr. 123/2012, structura pieței angro a fost modificată substanțial, prin introducerea obligativității desfășurării transparente, publice, centralizate și nediscriminatorii a tuturor tranzacțiilor de pe piața concurențială de energie electrică. Astfel, tranzacțiile încheiate între participanții la piața angro de energie electrică după intrarea în vigoare a Legii trebuie să se încheie exclusiv în urma participării la una din piețele centralizate organizate la nivelul operatorului de piață de energie electrică (Opcom SA), singurul deținător de licență ANRE pentru derularea respectivei activități. Piețele centralizate funcționale în prezent sunt PZU – piața pentru ziua următoare, PI - piața intrazilnică, noul cadru organizat pentru tranzacționarea în regim concurențial a contractelor bilaterale de energie electrică prin licitație extinsă (PCCB-LE), prin negociere continuă (PCCB-NC) și prin contracte de procesare (PCCB-PC), PC-OTC - piața centralizată cu negociere dublă continuă a contractelor bilaterale de energie electrică, PMC - piața de energie electrică pentru clienții finali mari.

În afara piețelor centralizate existente, care asigură caracterul transparent, public, centralizat și nediscriminatoriu al pieței concurențiale de energie electrică stipulat în Lege, se mai derulează tranzacții pe bază de contracte bilaterale negociate direct încheiate înainte de intrarea în vigoare a Legii și aflate încă în derulare, contracte bilaterale negociate direct de producătorii de energie electrică din surse regenerabile în baza Legii nr. 23/2014 cu modificările și completările ulterioare, contracte de export și respectiv import de energie electrică și contracte de vânzare-cumpărare cu cantități și prețuri reglementate încheiate între producători și furnizori de ultimă instanță.

În tabelul următor sunt prezentate volumele de energie electrică tranzacționate și prețurile medii realizate pe principalele componente ale pieței angro și tipuri de contracte în luna analizată, comparativ cu luna anterioară și cu cea similară din anul anterior.

Volumele agregate și prețurile medii din contractele negociate sunt cele declarate de operatorii economici pe propria răspundere și ar trebui, cu excepția celor încheiate în baza Legii nr. 23/2014, să corespundă contractelor încheiate înainte de intrarea în vigoare a Legii energiei electrice și gazelor naturale nr. 123/2012, aflate încă în derulare la momentul raportării.

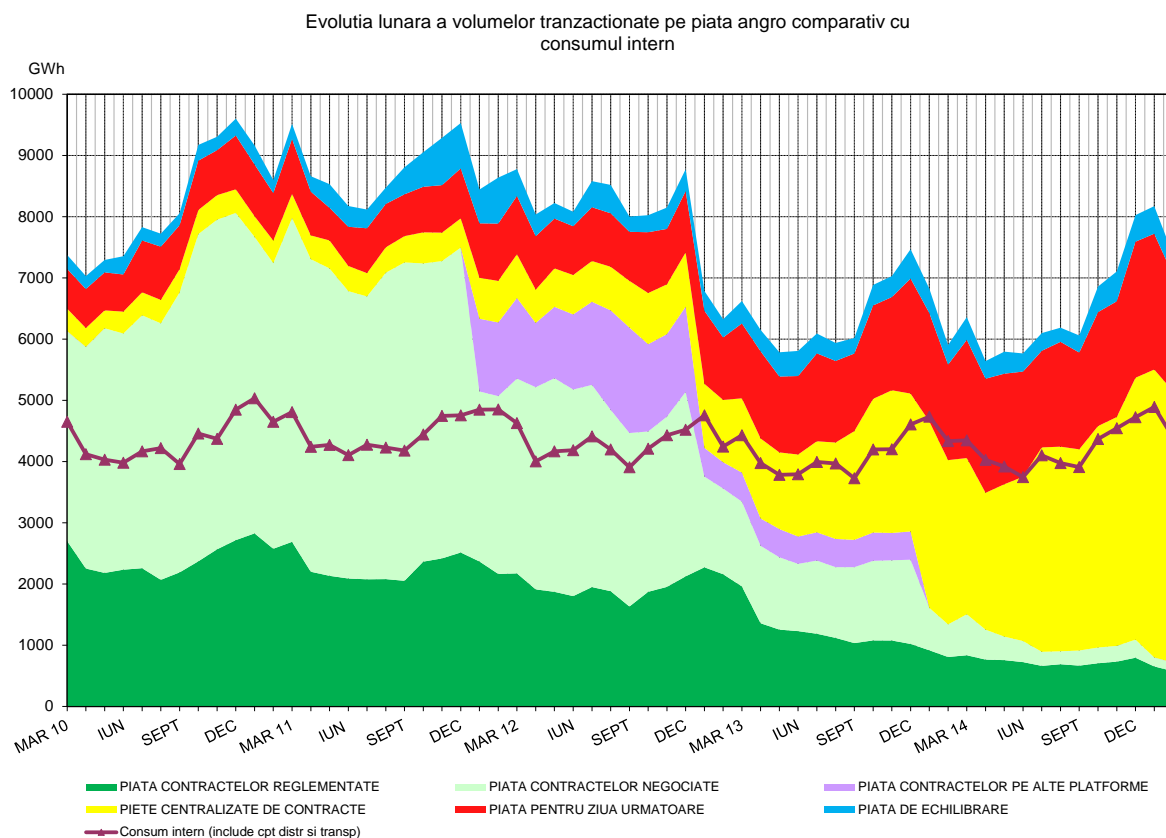
<b>TRANZACȚII PE PIAȚA ANGRO</b>	<b>Ianuarie 2015</b>	<b>Februarie 2015</b>	<b>Februarie 2014</b>
<b>1. PIAȚA CONTRACTELOR BILATERALE</b>			
volum tranzacționat (GWh)	<b>801</b>	<b>718</b>	<b>1340</b>
preț mediu (lei/MWh)	145,35	144,43	147,92
% din consumul intern	16,4	16,3	30,9
<b>1.1. Vânzare pe contracte reglementate</b>			
volum tranzacționat (GWh)	<b>654</b>	<b>576</b>	<b>808</b>
preț mediu (lei/MWh)	142,82	143,58	138,23
% din consumul intern	13,4	13,1	18,6
<b>1.2. Vânzare pe contracte negociate<sup>1)</sup></b>			
volum tranzacționat (GWh)	<b>147</b>	<b>142</b>	<b>532</b>
preț mediu (lei/MWh)	156,64	147,89	162,63
% din consumul intern	3,0	3,2	12,3
<b>2. EXPORT</b>			
volum <sup>2)</sup> (GWh)	<b>991</b>	<b>716</b>	<b>325</b>
preț mediu (lei/MWh)	174,47	175,25	170,20
% din consumul intern (%)	20,3*	16,3	7,5
<b>3. PIEȚE CENTRALIZATE DE CONTRACTE BILATERALE</b>			
volum tranzacționat (GWh)	<b>4702</b>	<b>4432</b>	<b>2684</b>
preț mediu (lei/MWh)	173,02	171,79	175,70
% din consumul intern	96,1	100,9	61,9
<b>3.1. Modalitatea de tranzacționare PCCB-LE<sup>3)</sup></b>			
volum tranzacționat (GWh)	<b>2861</b>	<b>2532</b>	<b>2577</b>
preț mediu (lei/MWh)	168,60	167,33	176,02
% din consumul intern	58,5	57,7	59,4
<b>3.2. Modalitatea de tranzacționare PCCB-NC<sup>3)</sup></b>			
volum tranzacționat (GWh)	<b>880</b>	<b>716</b>	<b>107</b>
preț mediu (lei/MWh)	181,83	182,18	168,06
% din consumul intern	18,0	16,3	2,5
<b>3.3. Modalitatea de tranzacționare PC-OTC</b>			
volum tranzacționat (GWh)	<b>961</b>	<b>1184</b>	
preț mediu (lei/MWh)	178,08	175,06	-
% din consumul intern	19,6	27,0	
<b>4. PIAȚA PENTRU ZIUA URMĂTOARE</b>			
volum tranzacționat (GWh)	<b>2219</b>	<b>1895</b>	<b>1560</b>
preț mediu (lei/MWh)	177,51	164,50	142,40
% din consumul intern	45,3	43,1	36,0*
<b>5. PIAȚA INTRAZILNICĂ</b>			
volum tranzacționat (GWh)	<b>2,9</b>	<b>6,5</b>	<b>3,5</b>
preț mediu (lei/MWh) <sup>4)</sup>	138,39	151,64	184,6
% din consumul intern	0,1	0,1	0,1

TRANZACȚII PE PIAȚA ANGRO	Ianuarie 2015	Februarie 2015	Februarie 2014
<b>6. PIAȚA DE ECHILIBRARE</b>			
volum tranzacționat (GWh)	<b>450</b>	<b>335</b>	<b>320</b>
% din consumul intern	9,2	7,6	7,4
volum tranzacționat la creștere (GWh)	<b>345</b>	<b>246</b>	<b>229</b>
preț mediu de deficit (lei/MWh)	248,51	241,81	241,33
volum tranzacționat la scădere (GWh)	<b>105</b>	<b>89</b>	<b>91</b>
preț mediu de excedent (lei/MWh)	14,27	6,12	12,39
<b>CONSUM INTERN (include cpt distribuție și transport) (GWh)</b>	<b>4892</b>	<b>4392</b>	<b>4335*</b>

- Vânzările pe contracte negociate nu cuprind contractele de furnizare pe piața cu amănuntul sau cele de export, acestea din urmă fiind identificate separat;
  - Volumele de export sunt raportate în conformitate cu notificările din platforma DAMAS pentru energia extrasă din RET pentru export; în unele cazuri acestea diferă de cele raportate de către participanți;
  - Informațiile lunare sunt cele raportate de operatorii economici monitorizați, aferente energiei electrice livrate în luna de raportare și se referă atât la tranzacțiile încheiate anterior pe PCCB respectiv PCCB-NC (conform Ordinului 6/2011) cât și la cele încheiate pe PCCB-LE și respectiv PCCB-NC (conform Ordinului 78/2014);
  - Prețul mediu lunar este calculat pe baza volumului și valorii tranzacționate lunare publicate de Opcom SA
- \* Diferențe față de Raportul privind rezultatele monitorizării pieței de energie electrică în luna februarie 2014, determinate de prelucrarea raportărilor corectate de operatorii economici

Raportarea cantităților de energie electrică tranzacționate la consumul intern, utilizată în tabelul anterior, este de natură să ofere o referință pentru aprecierea dimensiunilor acestora. Prețurile prezentate includ doar componenta TG, fiind comparabile în cadrul lunii și permițând și comparația cu luna anterioară.

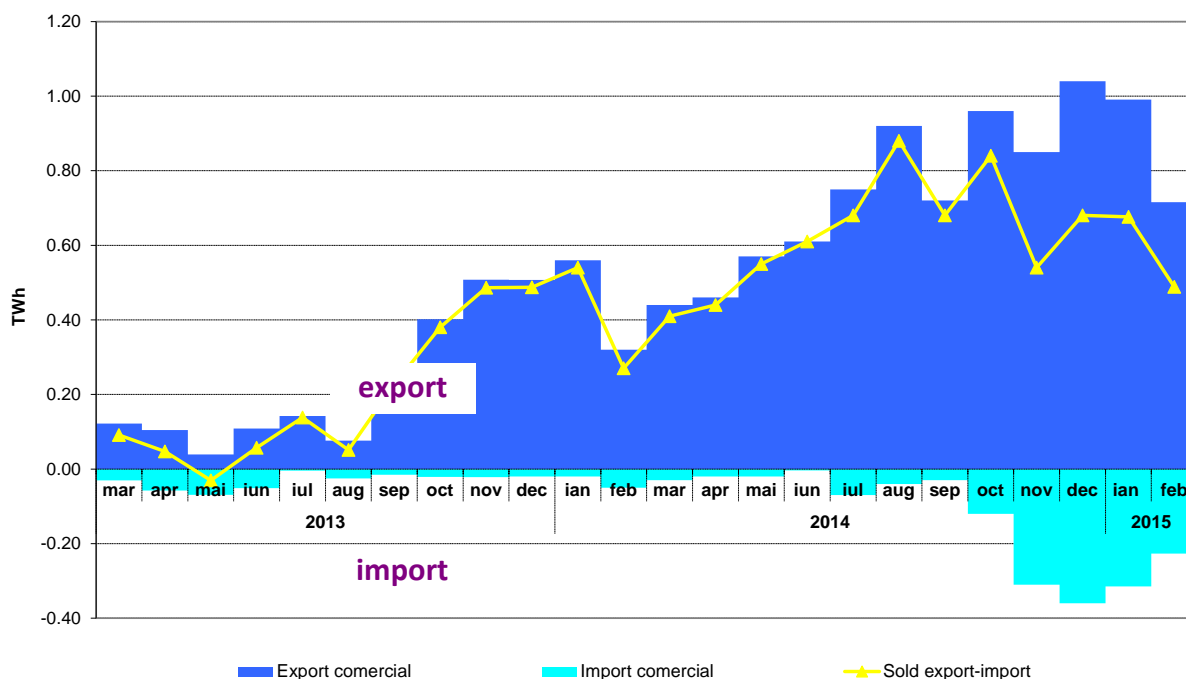
Evoluția relației între volumele tranzacționate pe fiecare din aceste piețe și consumul intern estimat, în perioada martie 2010 – februarie 2015, este prezentată în graficul următor:



**Notă:** Volumele tranzacționate pe piața contractelor bilaterale negociate, prezentate în graficul anterior, nu includ cantitățile contractelor de export.

În graficul următor se prezintă valorile lunare ale exportului și importului comercial precum și ale soldului export-import în ultimele 24 de luni:

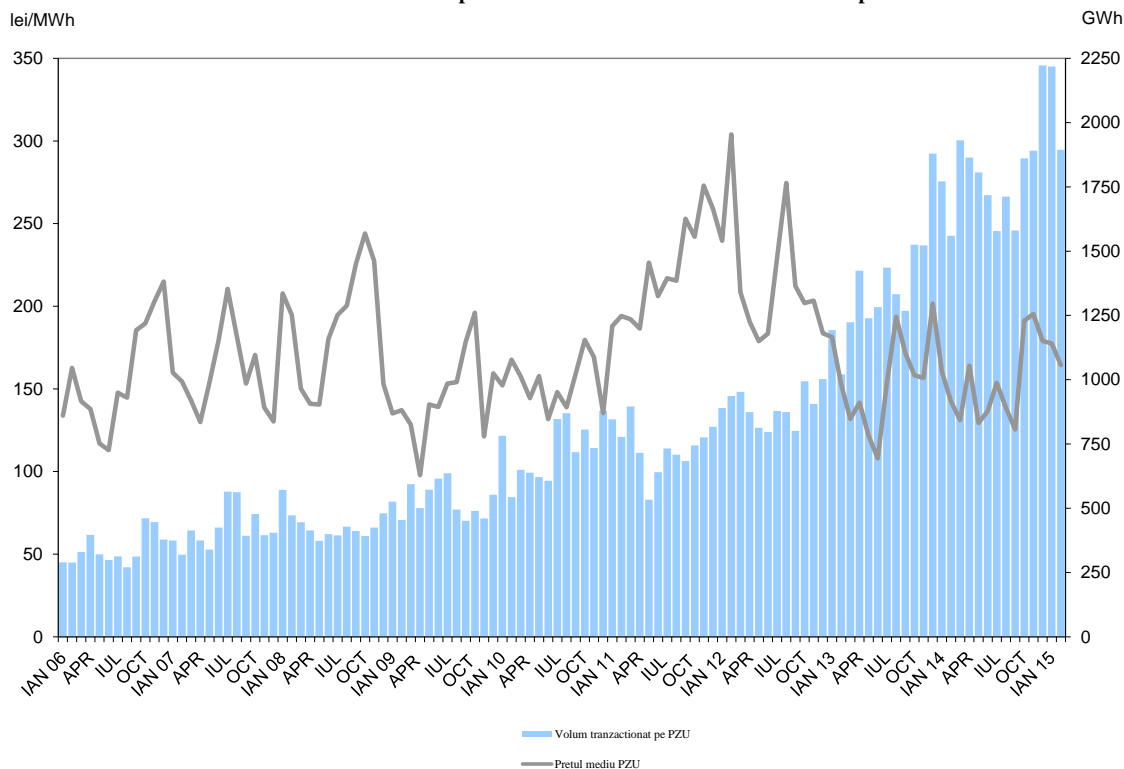
Evoluția lunară a exportului, importului și soldului export-import de energie electrică în ultimele 24 luni



Sursa: Raportările lunare ale CNTEE TRANSELECTRICA S.A. – prelucrare SMPE

În figura următoare sunt prezentate volumele și prețurile medii lunare corespunzătoare tranzacțiilor încheiate pe PZU, începând cu ianuarie 2006:

Evoluția lunară a pretului mediu și a volumului tranzacționat pe PZU



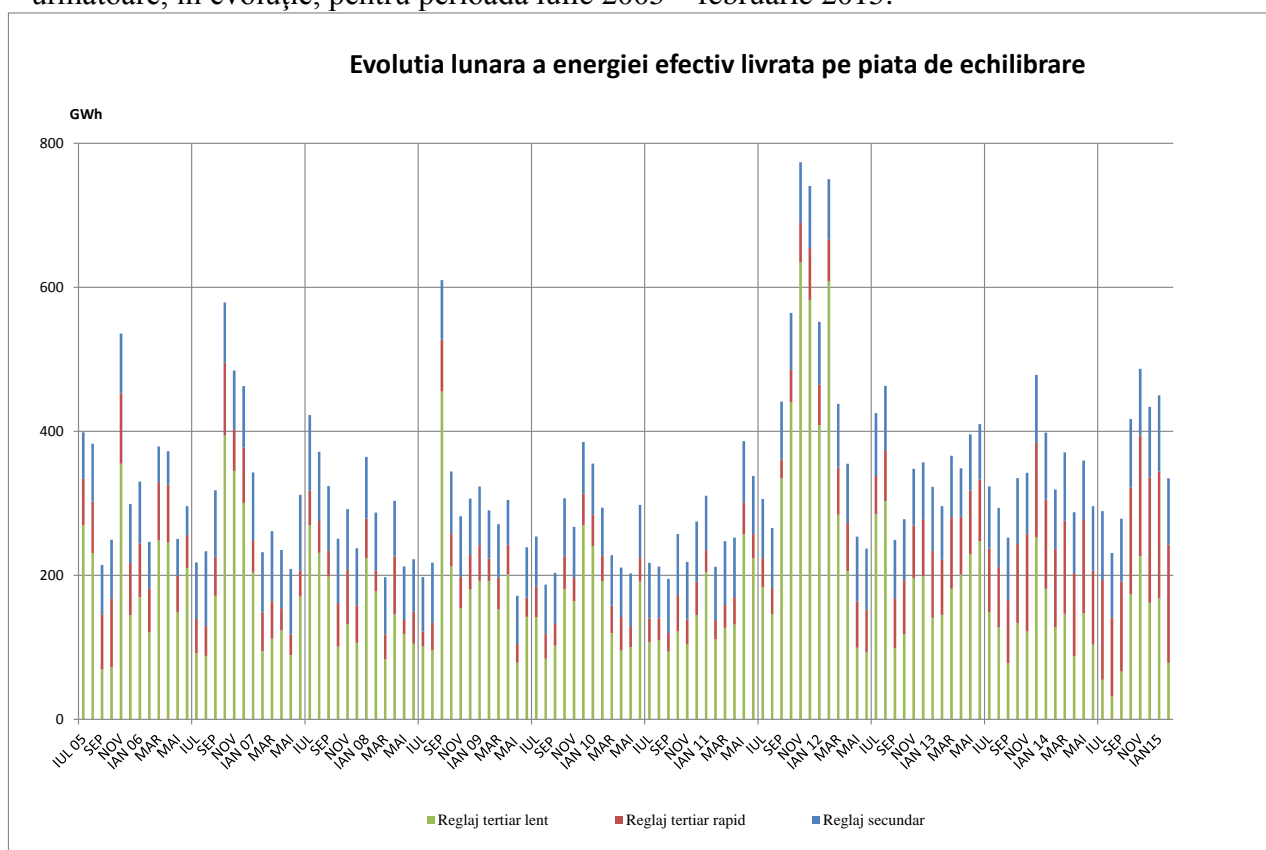
Sursa: Raportările lunare ale OPCOM S.A. și CNTEE TRANSELECTRICA S.A. – prelucrare SMPE

Dispozițiile de dispecer (oferte acceptate) primite de producători determină energia angajată pe piața de echilibrare. După efectuarea calculului de decontare, pe baza valorilor măsurate (aprobat) se determină energia efectiv livrată de producători pe piața de echilibrare; relația dintre energia angajată și cea efectiv livrată, în luna februarie 2015, este prezentată în tabelul următor:

Februarie 2015	Energie de echilibrare angajata (GWh)	Energie de echilibrare efectiv livrata (GWh)	Abatere (%)
<b>Reglaj secundar</b>	<b>92</b>	<b>92</b>	
<i>crestere</i>	45	45	
<i>scadere</i>	47	47	
<b>Reglaj tertiar rapid</b>	<b>174</b>	<b>164</b>	<b>5</b>
<i>crestere</i>	133	126	5
<i>scadere</i>	41	38	7
<b>Reglaj tertiar lent</b>	<b>81</b>	<b>78</b>	<b>3</b>
<i>crestere</i>	76	74	3
<i>scadere</i>	5	5	4
<b>TOTAL</b>	<b>347</b>	<b>335</b>	
<i>crestere</i>	254	246	
<i>scadere</i>	92	89	
<b>CONSUM INTERN</b>		<b>4392</b>	
<b>% volum tranzactionat din consumul intern</b>		<b>7.6%</b>	

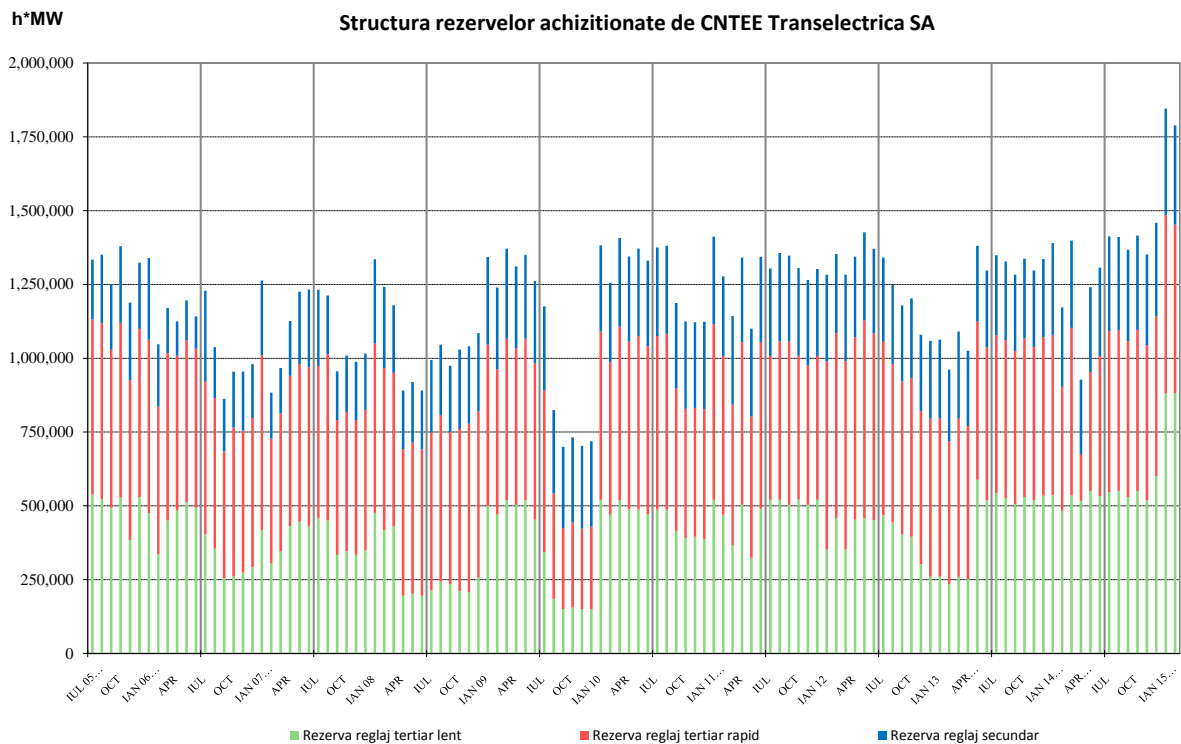
Sursa: Raportările lunare ale CNTEE TRANSELECTRICA S.A. – prelucrare SMPE

Structura, pe fiecare tip de reglaj, a energiei de echilibrare efectiv livrată este prezentată în figura următoare, în evoluție, pentru perioada iulie 2005 – februarie 2015:



Sursa: Raportările lunare ale CNTEE TRANSELECTRICA S.A. – prelucrare SMPE

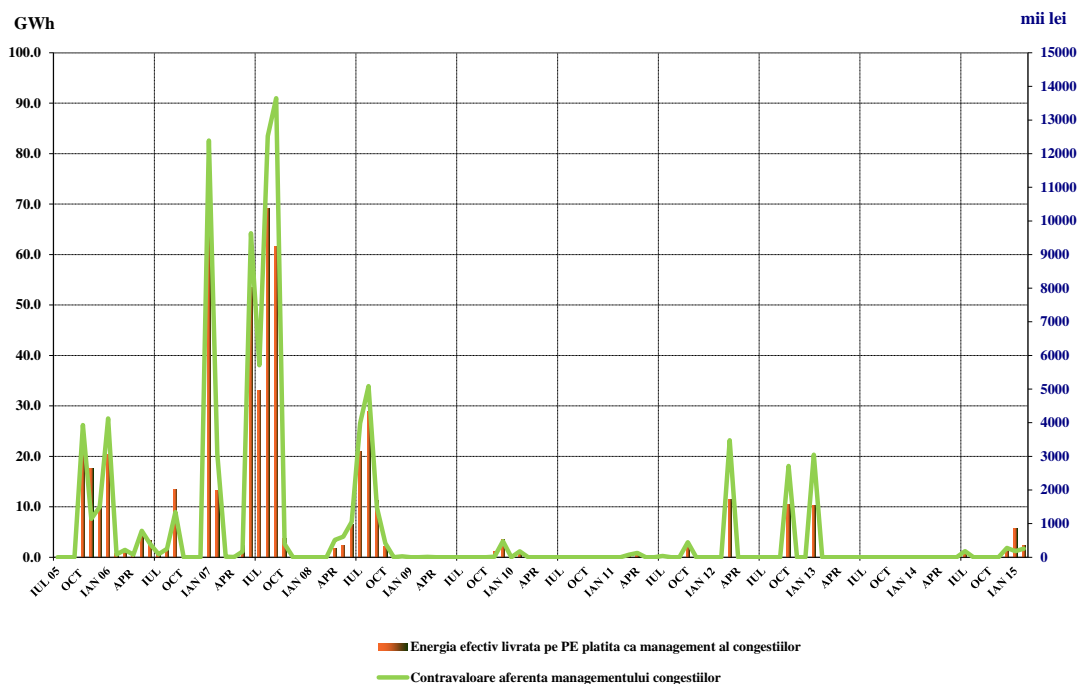
În graficul următor este prezentată evoluția rezervelor (servicii tehnologice de sistem-STS, reprezentând obligații ale producătorilor de menținere la dispoziția dispecerului/ofertare pe piața de echilibrare a capacităților contractate) achiziționate/decontate de CNTEE Tranelectrica S.A., pentru perioada iulie 2005 – februarie 2015:



Sursa: Raportările lunare ale CNTEE TRANSELECTRICA S.A. – prelucrare SMPE

Graficul următor prezintă evoluția lunară a energiei utilizate pentru managementul congestiilor (cantitatea de energie tranzacționată de operatorul de transport pe piața de echilibrare pentru rezolvarea situațiilor de congestii în rețeaua de transport), începând cu iulie 2005, precum și contravaloarea tranzacțiilor efectuate în acest scop de CNTEE Tranelectrica S.A.

Evoluția lunară a energiei efectiv livrată pe piața de echilibrare pentru managementul congestiilor pe liniile interne și a contravalorii acesteia



Sursa: Raportările lunare ale CNTEE TRANSELECTRICA S.A. – prelucrare SMPE

## 6. Structura tranzacțiilor pe piața angro ale diferitelor categorii de participanți Producători

În luna februarie 2015, structura obligațiilor de vânzare contractate înainte de intervalul de livrare ale producătorilor participanți la piața angro care sunt deținători ai unor unități de producere dispecherizabile a fost următoarea:

Tip tranzacție	- GWh -	
	Februarie 2014	Februarie 2015
0	1	2
Reglementat către furnizori implicați, producător hidro	494,12	393,62
Reglementat către furnizori implicați, producător nuclear	313,57	182,10
Negociat, la furnizori	386,58	121,69
Contracte pe piețele centralizate ale Opcom SA din care:	1872,14	2634,00
PCCB-LE	1768,64	1680,26
PCCB-NC	103,50	663,86
PC-OTC	0,00	289,89
PZU	1305,34	1372,85
PI	3,06	4,65
Export	0,00	0,00
Contracte de furnizare la clienți finali	259,30	245,18
<b>Total</b>	<b>4634,10</b>	<b>4954,38</b>

Sursa: Raportările lunare ale producătorilor – prelucrare SMPE

### Furnizori

În luna februarie 2015, pe piața de energie electrică au activat 91 de operatori economici a căror activitate principală o constituie furnizarea de energie electrică; dintre aceștia 25 sunt furnizori care își desfășoară activitatea doar pe PAN și 66 sunt furnizori care au activitate și pe PAM

(inclusiv furnizorii de ultimă instanță care acționează atât pe segmentul reglementat, cât și pe segmentul concurențial al PAM).

Furnizori cu activitate exclusivă pe PAN

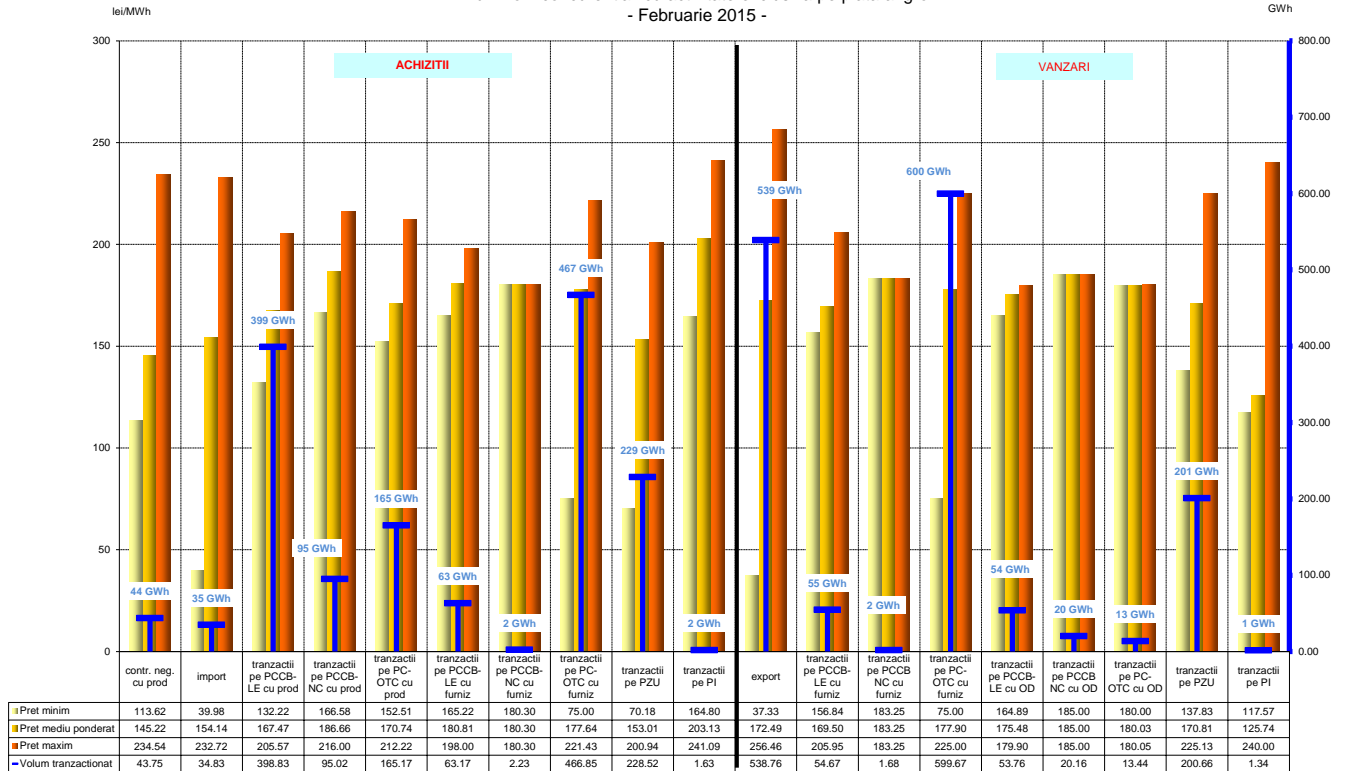
Tabelul următor ilustrează activitatea desfășurată de furnizorii activi numai pe PAN, prezentând structura pe categorii de piețe/participanți la PAN a cumpărărilor și vânzărilor totale realizate de aceștia în luna februarie 2015, comparativ cu perioada similară din anul 2014:

Structură tranzacții furnizori cu activitate exclusivă pe PAN	-GWh-	
	Februarie 2014	Februarie 2015
<b>Achiziții</b>		
import	39,36	34,83
contracte negociate cu alți furnizori	92,24	0,00
contracte negociate cu producători	27,15	43,75
tranzacții pe PCC, din care:	190,25	1191,27
- tranzacții pe PCCB-LE cu producători	146,83	398,83
- tranzacții pe PCCB-NC cu producători	16,80	95,02
- tranzacții pe PC-OTC cu producători	0,00	165,17
- tranzacții pe PCCB-LE cu alți furnizori	23,26	63,17
- tranzacții pe PCCB-NC cu alți furnizori	3,36	2,23
- tranzacții pe PC-OTC de la furnizori	0,00	466,85
tranzacții pe PZU	216,32	228,52
tranzacții pe Piața Intrazilnică	0,13	1,63
<b>Vânzări</b>		
export	219,40	538,76
contracte negociate cu alți furnizori	69,02	0,00
tranzacții pe PCC, din care:	117,75	743,38
- tranzacții pe PC-OTC cu producători	0,00	0,00
- tranzacții pe PCCB-LE cu alți furnizori	89,19	54,67
- tranzacții pe PCCB-NC cu alți furnizori	0,00	1,68
- tranzacții pe PC-OTC cu alți furnizori	0,00	599,67
- tranzacții pe PCCB-LE cu OD	28,56	53,76
- tranzacții pe PCCB-NC cu OD	0,00	20,16
- tranzacții pe PC-OTC cu OD	0,00	13,44
tranzacții pe PZU	144,45	200,66
tranzacții pe Piața Intrazilnică	0,30	1,34

Sursa: Raportările lunare ale furnizorilor – prelucrare SMPE

Defalcarea pe tipuri de surse/destinații a volumelor tranzacționate, prețurilor minime, medii și maxime realizate în luna februarie 2015 de către furnizorii cu activitate exclusivă pe PAN sunt reprezentate grafic în continuare:

Caracterizarea tranzacțiilor realizate de furnizorii concurențiali cu activitate exclusivă pe piața angro - Februarie 2015 -



Sursa: Raportările lunare ale furnizorilor – prelucrare SMPE

Furnizori activi pe PAM, exclusiv furnizorii de ultimă instanță

În tabelul de mai jos se prezintă informații agregate cu privire la structura pe categorii de piețe/participanți la PAN a cumpărărilor și vânzărilor totale realizate de aceștia în luna februarie 2015, comparativ cu perioada similară a anului 2014:

-GWh-

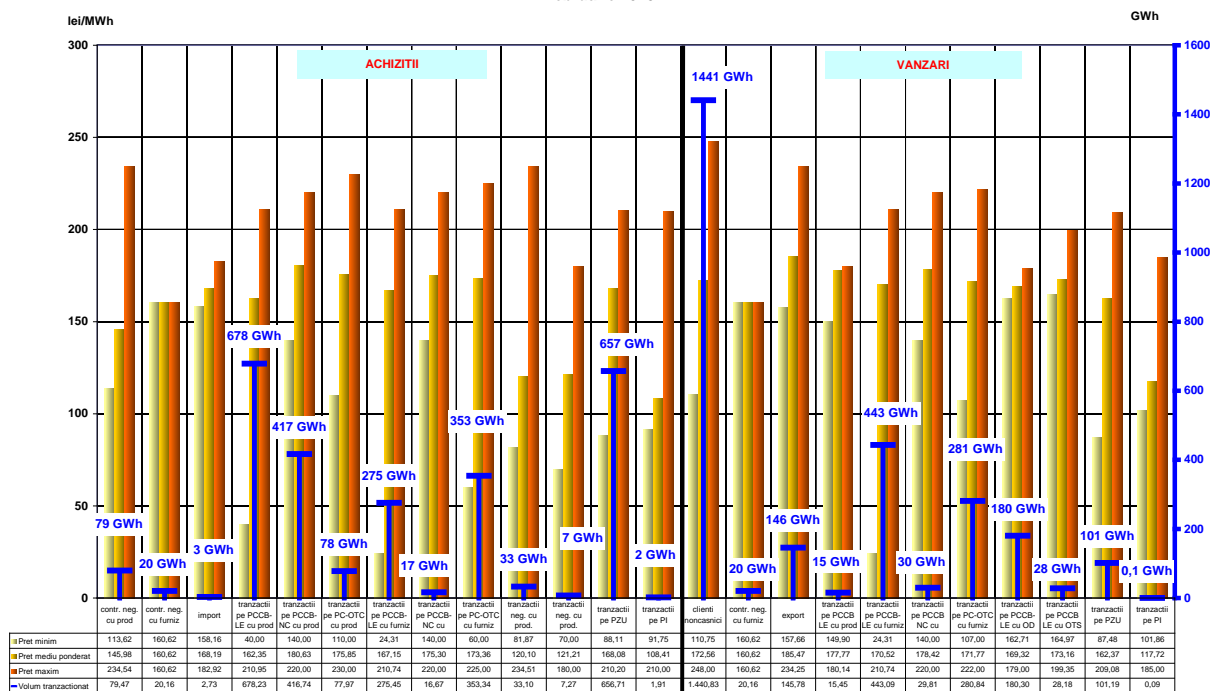
Structură tranzacții furnizori activi pe PAM (exclusiv furnizorii de ultimă instanță)	Februarie 2014	Februarie 2015
<b>Achiziții</b>		
import	14,06	2,73
contracte negociate cu alți furnizori	53,29	20,16
contracte negociate cu producători	368,62	79,47
tranzacții pe PCC, din care:	1169,53	1818,41
- tranzacții pe PCCB-LE cu producători	671,13	678,23
- tranzacții pe PCCB-NC cu producători	86,70	416,74
- tranzacții pe PC-OTC cu producători	0,00	77,97
- tranzacții pe PCCB-LE cu alți furnizori	411,70	275,45
- tranzacții pe PCCB-NC cu alți furnizori	0,00	16,67
- tranzacții pe PC-OTC cu alți furnizori	0,00	353,34
tranzacții neg. cu prod. nedisp. (alții decât L23/2014)*	0,00	33,10
tranzacții neg. cu prod. nedisp. (L23/2014)**	0,00	7,27
tranzacții pe PZU	498,91	656,71
tranzacții pe Piața Intrazilnică	0,09	1,91
<b>Vânzări</b>		
export	86,95	145,78
contracte negociate cu alți furnizori	76,51	20,16
tranzacții pe PCC, din care:	647,83	977,66
- tranzacții pe PCCB-LE cu producători	22,82	15,45
- tranzacții pe PCCB-LE cu alți furnizori	502,73	443,09
- tranzacții pe PCCB-NC cu alți furnizori	3,36	29,81
- tranzacții pe PC-OTC cu alți furnizori	0,00	280,84
- tranzacții pe PCCB-LE cu OTS	23,16	28,18
- tranzacții pe PCCB-LE cu OD	95,76	180,30
tranzacții pe PZU	65,69	101,19
tranzacții pe Piața Intrazilnică	0,04	0,09
clienți noncasnici	1275,80	1440,83

\*tranzacțiile negociate derulate cu producătorii nedispencerizabili care **nu** îndeplinesc prevederile Legii nr.23/2014 cu modificările și completările ulterioare

\*\*tranzacțiile negociate derulate cu producătorii nedispencerizabili care îndeplinesc prevederile Legii nr.23/2014 cu modificările și completările ulterioare

Defalcarea pe tipuri de surse/destinații a volumelor tranzacționate, prețurilor minime, medii și maxime realizate în luna februarie 2015 de către furnizorii cu activitate pe PAN și PAM sunt reprezentate în graficul următor:

Caracterizarea tranzacțiilor realizate de furnizorii concurențiali cu activitate pe piața angro și piața cu amănuntul - Februarie 2015-



Sursa: Raportările lunare ale furnizorilor – prelucrare SMPE

### Furnizori de ultimă instanță

Structura achiziției de energie electrică pe PAN a furnizorilor de ultimă instanță (realizată înainte de intervalul de livrare), pentru alimentarea clienților în regim reglementat, este prezentată în tabelul următor pentru luna februarie 2015 comparativ cu perioada similară a anului 2014:

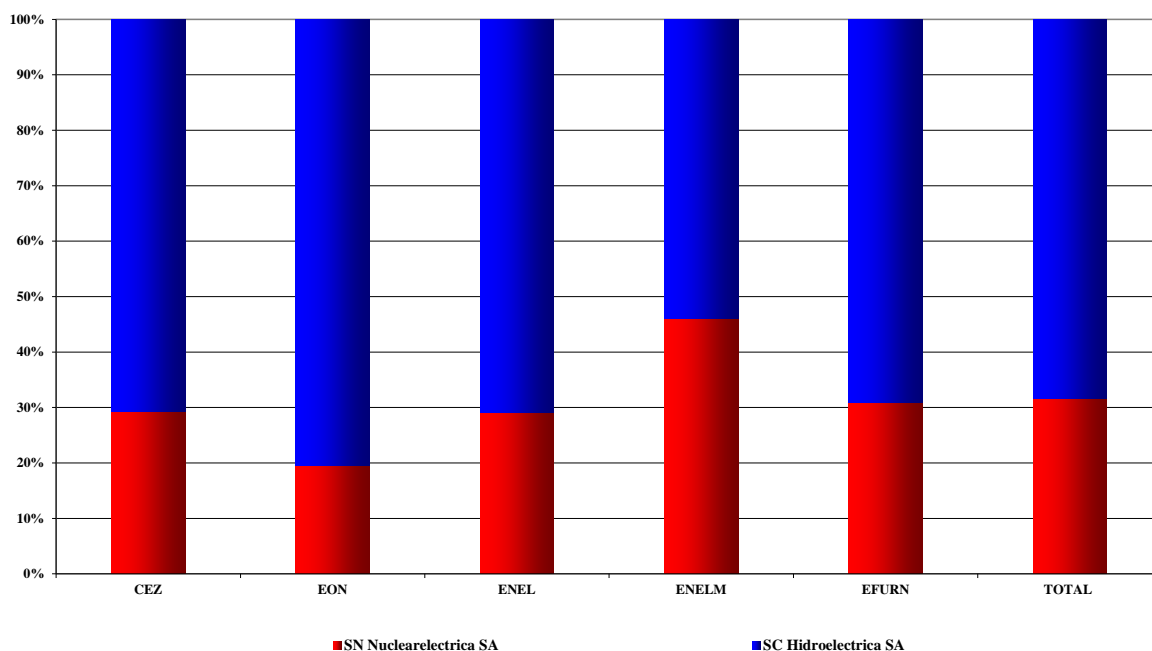
-GWh-

Structură achiziție furnizori de ultimă instanță pentru segmentul reglementat al PAM	Februarie 2014	Februarie 2015
contracte reglementate cu producători	807,69	576,02
contracte negociate cu prod. nedisp. (L23/2014)*	0,00	0,009
tranzacții PCC, din care:	424,93	332,91
- tranzacții pe PCCB-LE cu producători	339,54	135,98
- tranzacții pe PCCB-NC cu producători	0,00	80,62
- tranzacții pe PC-OTC cu producători	0,00	1,55
- tranzacții pe PCCB-LE cu alți furnizori	85,39	79,12
- tranzacții pe PCCB-NC cu alți furnizori	0,00	7,56
- tranzacții pe PC-OTC de la furnizori	0,00	28,06
tranzacții pe Piața Intrazilnică	0,06	0,00
tranzacții pe PZU	209,62	296,61

\*tranzacțiile negociate derulate cu producătorii nedispeserizabili care îndeplinesc prevederile Legii nr.23/2014 cu modificările și completările ulterioare

Detalierea achiziției de energie electrică a furnizorilor de ultimă instanță, pe contractele reglementate încheiate cu principalii producători, în februarie 2015 este prezentată în graficul următor:

Achiziția de energie electrică pe contracte reglementate a furnizorilor de ultimă instanță de la principalii producători pentru consumatorii alimentați în regim reglementat  
**FEBRUARIE 2015**



Sursa: Raportările lunare ale furnizorilor de ultimă instanță – prelucrare SMPE

Furnizorii de ultimă instanță prezintă separat în factura clienților “Componenta de piață concurențială” – (CPC), propusă de fiecare furnizor de ultimă instanță și avizată de ANRE, în conformitate cu prevederile Metodologiei de stabilire a prețurilor și tarifelor la consumatorii finali care nu uzează de dreptul de eligibilitate aprobată prin Ordinul președintelui ANRE nr. 83/2013; CPC se regăsește de la 01 iulie 2013 și în facturile clienților casnici și celor asimilați clienților casnici.

Structura achiziției de energie electrică pe PAN a furnizorilor de ultimă instanță (realizată înainte de intervalul de livrare), pentru CPC, este prezentată în tabelul următor pentru luna februarie 2015 comparativ cu perioada similară a anului 2014:

Structură achiziție furnizori de ultimă instanță pentru CPC	Februarie 2014		Februarie 2015	
	Cantitate [GWh]	Preț mediu [lei/MWh]	Cantitate [GWh]	Preț mediu [lei/MWh]
tranzacții PCC, din care:	203,82	177,34	284,28	176,56
- PCCB-LE cu producători	173,15		113,40	175,01
- PCCB-NC cu producători	0,00		72,95	180,59
- PC-OTC cu producători	0,00		0,00	0,00
- PCCB-LE cu alți furnizori	30,67		63,62	170,19
- PCCB-NC cu alți furnizori			7,43	183,02
- PC-OTC cu alți furnizori	0,00		26,88	185,41
tranzacții PZU	82,45	171,67	154,09	189,55
<b>TOTAL</b>	<b>286,27</b>	<b>175,71</b>	<b>438,37</b>	<b>181,13</b>

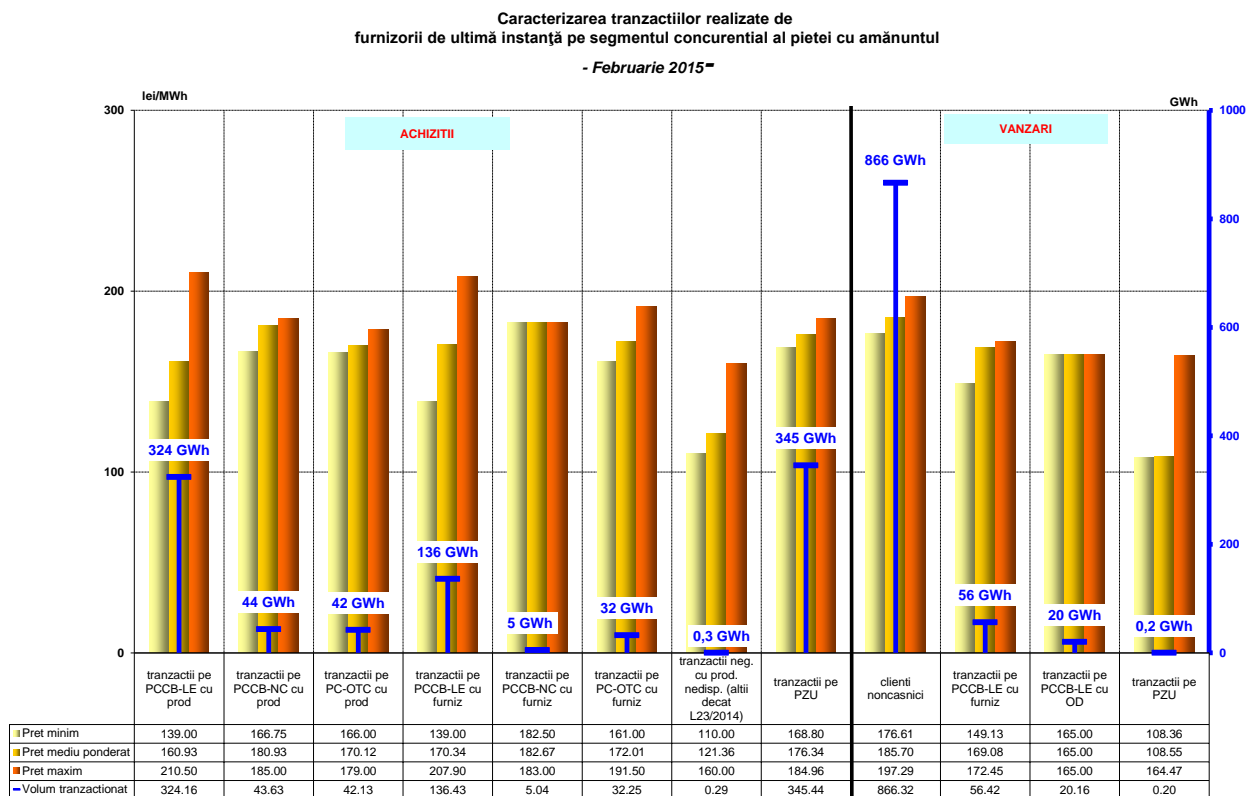
În tabelul următor este prezentată structura tranzacțiilor de energie electrică a furnizorilor de ultimă instanță (realizată înainte de intervalul de livrare), corespunzătoare segmentului concurențial al PAM, în luna februarie 2015 comparativ cu perioada similară a anului 2014:

- GWh -

Structură tranzacții furnizori de ultimă instanță pentru segmentul concurențial al PAM	Februarie 2014	Februarie 2015
<b>Achiziții</b>		
tranzacții pe PCC, din care:	444,33	583,63
- tranzacții pe PCCB-LE cu producători	333,65	324,16
- tranzacții pe PCCB-NC cu producători	0,00	43,63
- tranzacții pe PC-OTC cu producători	0,00	42,13
- tranzacții pe PCCB-LE cu alți furnizori	110,67	136,43
- tranzacții pe PCCB-NC cu alți furnizori	0,00	5,04
- tranzacții pe PC-OTC cu alți furnizori		32,25
tranzacții neg. cu prod. nedisp. (L23/2014)*	0,00	0,29
tranzacții pe PZU	283,71	345,44
tranzacții pe Piața Intrazilnică	0,22	0,00
<b>Vânzări</b>		
tranzacții pe PCC, din care:	45,82	76,58
- tranzacții pe PCCB-LE cu alți furnizori	39,10	56,42
- tranzacții pe PCCB-LE cu OD	6,72	20,16
tranzacții pe PZU	7,60	0,20
clienți noncasnici	684,21	866,32

\*tranzacțiile negociate derulate cu producătorii nedispecerizabili care îndeplinesc prevederile Legii nr.23/2014 cu modificările și completările ulterioare

Defalcarea pe tipuri de surse/destinații a volumelor tranzacționate și a prețurilor medii realizate în luna februarie 2015 de către furnizorii de ultimă instanță pe segmentul concurențial al PAM este prezentată în graficul următor:



Sursa: Raportările lunare ale furnizorilor de ultimă instanță – prelucrare SMPE

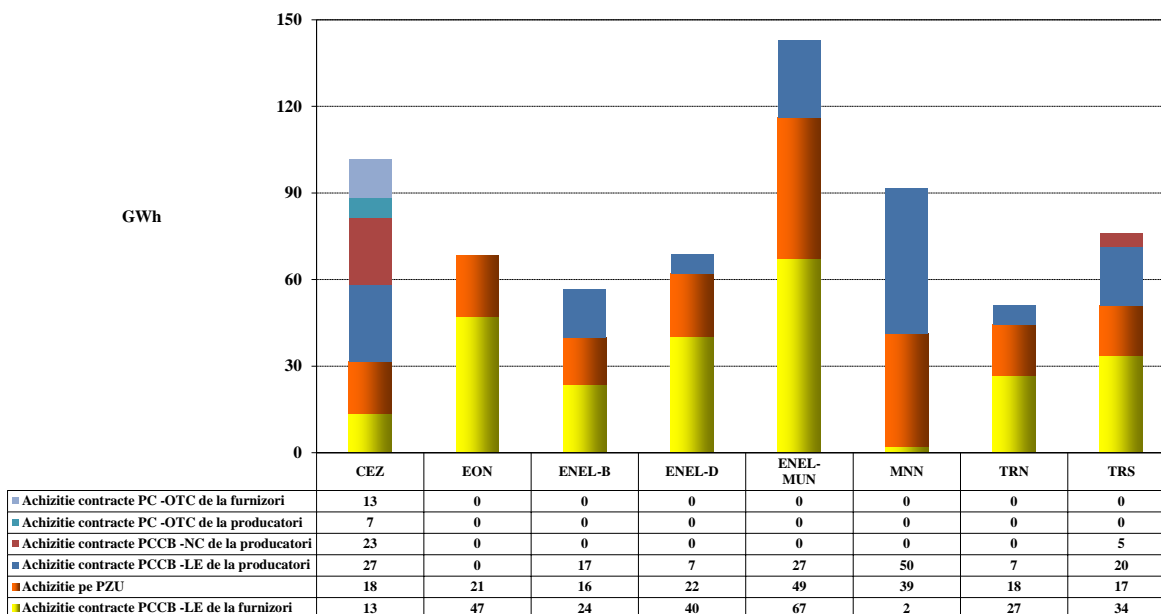
### Operatori de distribuție principali

Structura achiziției de energie electrică a operatorilor de distribuție principali (realizată înainte de intervalul de livrare), pentru consumul propriu tehnologic al rețelelor de distribuție în luna februarie 2015 comparativ cu perioada similară a anului 2014:

Structură achiziție	Februarie 2014	Februarie 2015
tranzacții pe PCCB, din care:	438,79	476,93
- PCCB-LE cu producători	438,79	154,55
- PCCB-NC cu producători		27,84
- PC-OTC cu producători		6,72
- PCCB-LE cu furnizori		254,22
- PCCB-NC cu furnizori		20,16
- PC-OTC cu alți furnizori		13,44
tranzacții PZU		253,94

Structura achiziției de energie electrică a operatorilor de distribuție principali în februarie 2015, ste prezentată în graficul următor:

Structura tranzacțiilor de energie electrica ale operatorilor de distribuție principali corespunzatoare acoperirii consumului propriu tehnologic  
- Februarie 2015 -



Sursa: Raportările lunare ale operatorilor de distribuție principali – prelucrare SMPE

### 7. Indicatori de concentrare pentru piața angro de energie electrică și componentele sale

În conformitate cu teoria economică, se definesc următorii indicatori de concentrare:

- HHI, Indexul Herfindahl - Hirschman = suma pătratelor cotelor de piață (%)

Semnificația valorilor indicatorului este:

HHI < 1000                      piață neconcentrată;  
 1000 < HHI < 1800        concentrare moderată a puterii de piață;  
 HHI > 1800                    concentrare ridicată a puterii de piață.

- C1 = cota de piață a celui mai mare participant la piață (%)

Semnificația valorilor indicatorului este:

C1 > 20%                        concentrare îngrijorătoare pentru piață;  
 C1 > 40%                        sugerează existența unei poziții dominante pe piață;  
 C1 > 50%                        indică o poziție dominantă pe piață.

- C3 = suma cotelor de piață ale celor mai mari trei participanți (%)

Semnificația valorilor indicatorului este:

40% < C3 < 70%                concentrare moderată a puterii de piață;  
 C3 > 70%                        concentrare ridicată a puterii de piață.

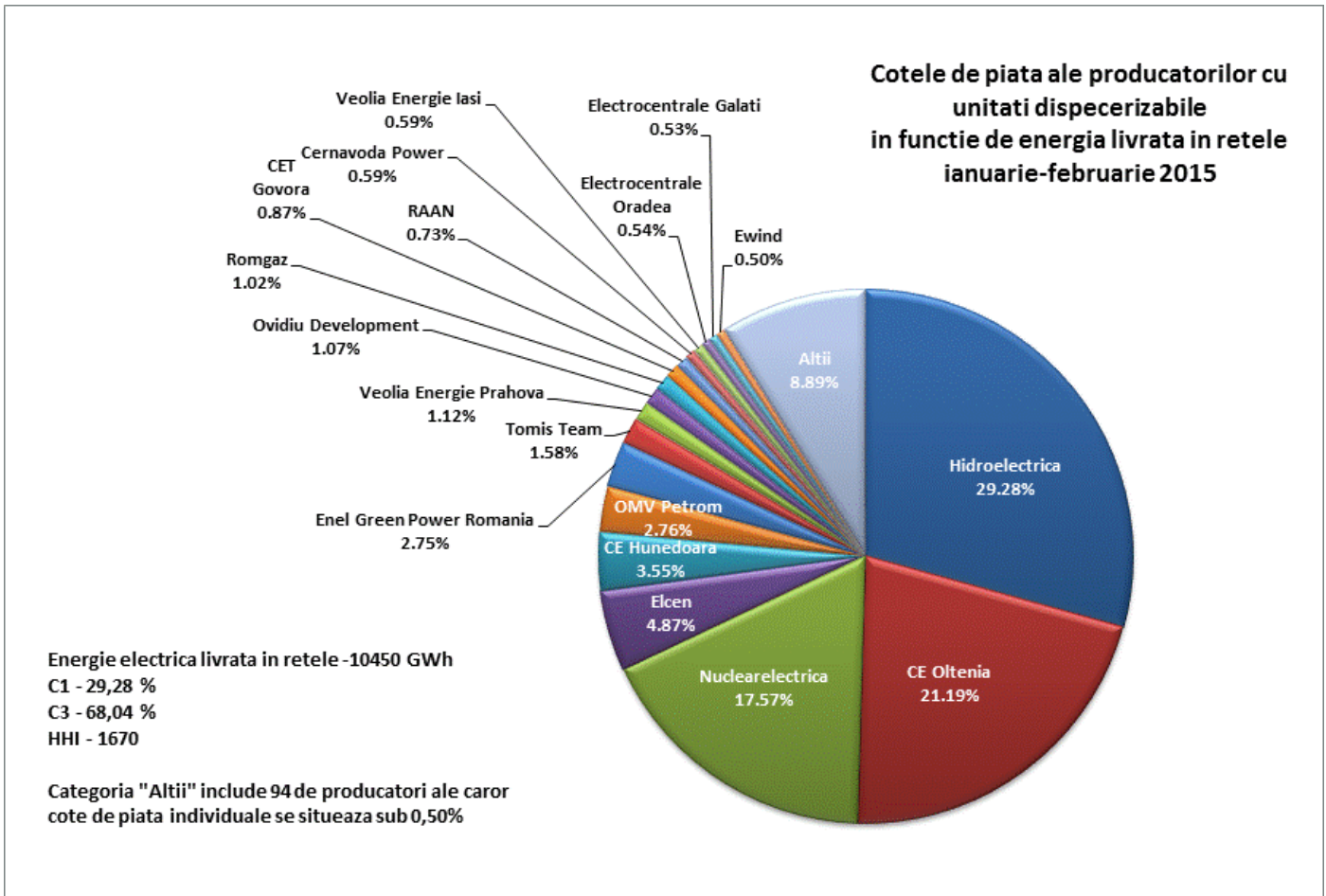
Acești indicatori pot fi calculați pentru întreaga piață (de energie electrică, de servicii tehnologice de sistem - STS) sau pentru componente ale acesteia, pe care concurența se manifestă direct.

#### Indicatori de concentrare și cote de piață ale producătorilor de energie electrică

Structura pieței la nivelul producerii oferă o bază inițială pentru aprecierile privind gradul de competitivitate posibil pe piața energiei electrice.

În tabelul următor se prezintă indicatorii de concentrare care caracterizează luna februarie 2015, iar în grafic sunt prezentate cotele de piață ale producătorilor de energie electrică, deținători de unități de producere dispecerizabile, realizate pe ansamblul componentelor pieței angro de energie electrică și stabilite în funcție de energia electrică livrată în rețele pe primele 2 luni ale anului 2015.

Indicatori de concentrare -februarie 2015-	C1 (%)	C3 (%)	HHI
Valoare	30,24	68,14	1696



Sursa: Raportările lunare ale producătorilor – prelucrare SMPE

O componentă a pieței angro de energie electrică pe care se manifestă direct concurența între producători este piața de echilibrare. Valorile indicatorilor de concentrare la nivelul acestei piețe în luna februarie 2015, determinați pe baza energiei efectiv livrate, pentru fiecare din cele 3 tipuri de reglaje definite în Codul Comercial sunt prezentate în tabelul următor:

Indicatori de structura/concentrare a pieței de echilibrare - februarie 2015 -	Reglaje					
	Secundar		Tertiar rapid		Tertiar lent	
	crestere	scadere	crestere	scadere	crestere	scadere
C1 - % -	63	62	72	87	40	70
C3 - % -	99	99	90	94	85	86
HHI	4984	4832	5360	7574	2747	5085

Sursa: Raportările lunare ale CNTEE TRANSELECTRICA S.A. – prelucrare SMPE

Concurența între producători se manifestă și în ceea ce privește asigurarea rezervelor (STS) necesare pentru conducerea în siguranță a sistemului energetic. Din cauza capacităților diferite ale producătorilor de a asigura diferitele tipuri de servicii, competiția liberă între aceștia nu poate fi echilibrată; ca urmare, s-a considerat necesară acoperirea cu cantități și prețuri reglementate a unei importante cote din această piață.

În tabelul următor sunt prezentați indicatorii de concentrare pe tipuri de rezerve (reglaj secundar, terțiar rapid, terțiar lent), care caracterizează componenta reglementată a pieței STS, comparativ cu cea concurențială pentru luna februarie 2015. În această lună, CNTEE Transelectrica S.A. a organizat licitații pentru achiziția de rezerve de reglaj secundar și terțiar rapid.

Indicatori de concentrare pe piața serviciilor tehnologice de sistem - februarie 2015 -		Rezerva reglaj secundar	Rezerva terțiară rapidă	Rezerva terțiară lentă
componenta reglementată	Cantitate contractată (h*MW)	105840	60480	882000
	C1 (%)	87,3	77,8	48,2
	C3 (%)	100,0	100,0	89,3
componenta concurențială	Cantitate contractată (h*MW)	230160	509920	-
	C1 (%)	88,9	93,8	-
	C3 (%)	98,5	98,8	-
	HHI	7963	8810	-

Sursa: Raportările lunare ale CNTEE TRANSELECTRICA S.A. – prelucrare SMPE

#### Indicatori de concentrare pe piața pentru ziua următoare (PZU)

Piața pentru ziua următoare (PZU) este o piață voluntară, deschisă atât la cumpărare, cât și la vânzare tuturor participanților: producători, furnizori, operatori de rețea, în condițiile stabilite prin reglementările aplicabile.

Indicatorii de concentrare pe această piață reflectă gradul de concurență manifestat între vânzatori, respectiv cumpărători, dinamica acestora putând influența nivelul prețului. Tabelul următor prezintă C1, C3 și HHI la cumpărare, respectiv la vânzare, determinați pe baza cantităților tranzacționate de participanți pe această piață:

Indicatori de concentrare pe PZU - februarie 2015 -	C1 (%)	C3 (%)	HHI
Vânzare	18,76	42,79	830
Cumpărare	11,30	31,34	485

Sursa: Raportările lunare ale OPCOM SA

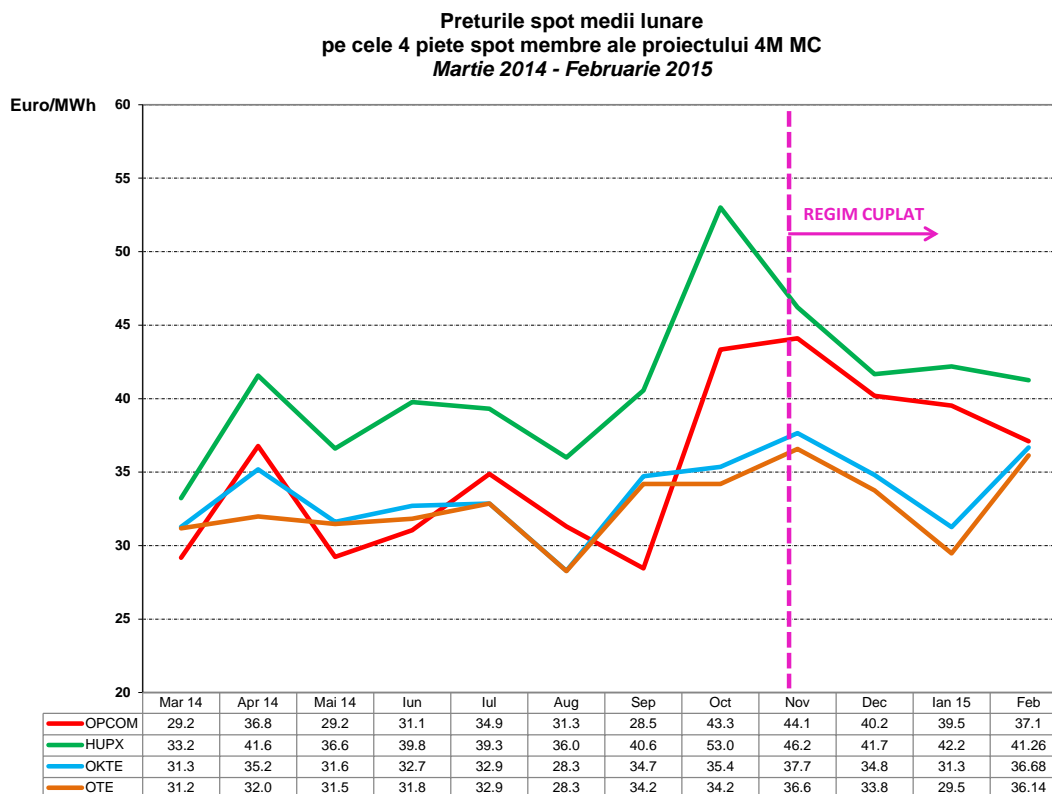
## 8. Evoluția prețurilor stabilite pe piața angro

Începând din 19 noiembrie 2014, piața pentru ziua următoare din România funcționează în regim cuplat cu piețele spot din Ungaria, Slovacia și Republica Cehă, în așa-numitul proiect 4M MC – mecanismul de cuplare prin preț a piețelor pentru ziua următoare. Acest mecanism coordonat de corelare utilizează o metodă unică la nivel european de cuplare prin preț a regiunilor (inițiativa *Price Coupling of Regions-PCR*) în scopul armonizării piețelor naționale europene și creării pieței interne europene de energie electrică. Funcționarea cuplată se bazează pe algoritmul de cuplare recomandat de ACER (Euphemia), care urmărește maximizarea bunăstării sociale la nivelul întregului areal al piețelor cuplate.

Mecanismul cuplării se realizează prin intermediul operatorilor OTE-Republica Cehă și EPEX Spot (în calitate de burse membre ale inițiativei PCR), cea din urmă activând în calitate de furnizor de servicii pentru OKTE-Slovacia, HUPX-Ungaria și Opcom-România (burse care nu sunt membre PCR). Operatorii acționează în calitate de Coordonatori pe baza principiului rotației lunare.

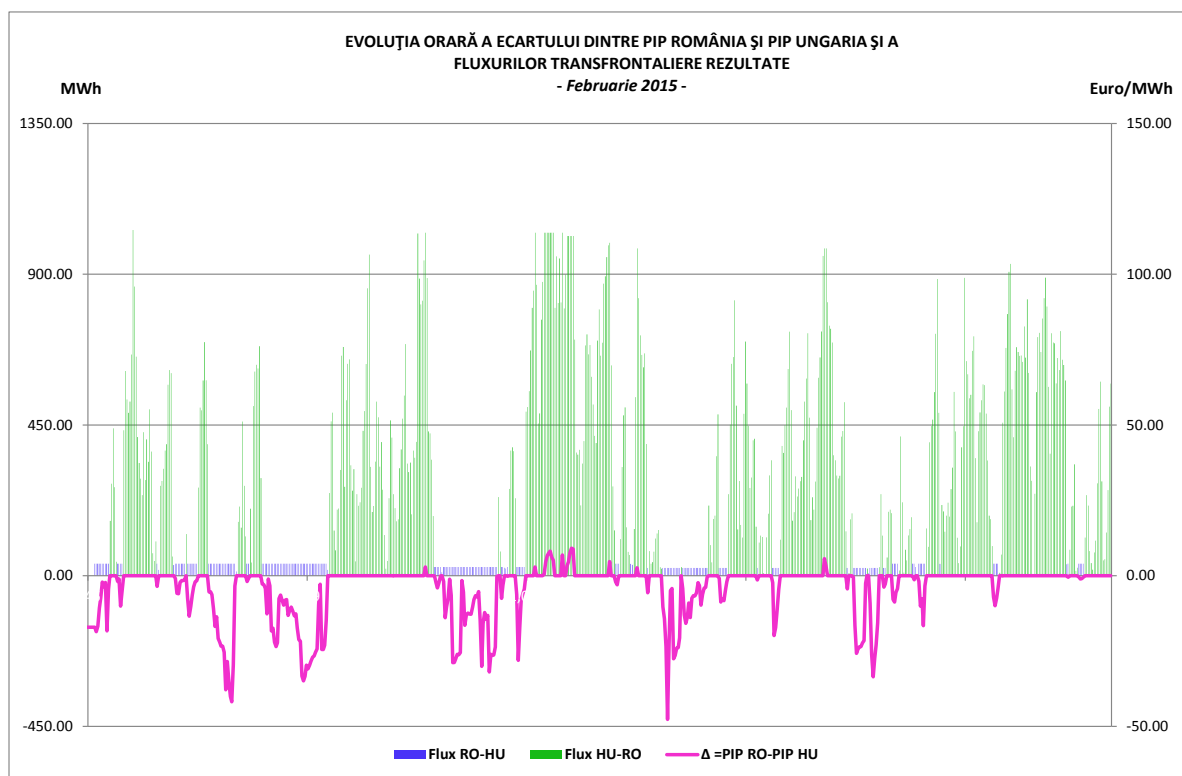
Calculul coordonat al capacității de alocare transfrontalieră se află sub guvernanta operatorilor de transport și sistem din cele 4 țări, în conformitate cu legislația europeană, iar modelul de alocare utilizat este cel de alocare implicită pe PZU a capacității disponibile de interconexiune.

În graficul următor sunt prezentate prețurile spot medii lunare ale celor 4 piețe pentru ziua următoare implicate în mecanismul de cuplare 4M MC din ultimele 12 luni, înainte și după debutul funcționării în regim cuplat.



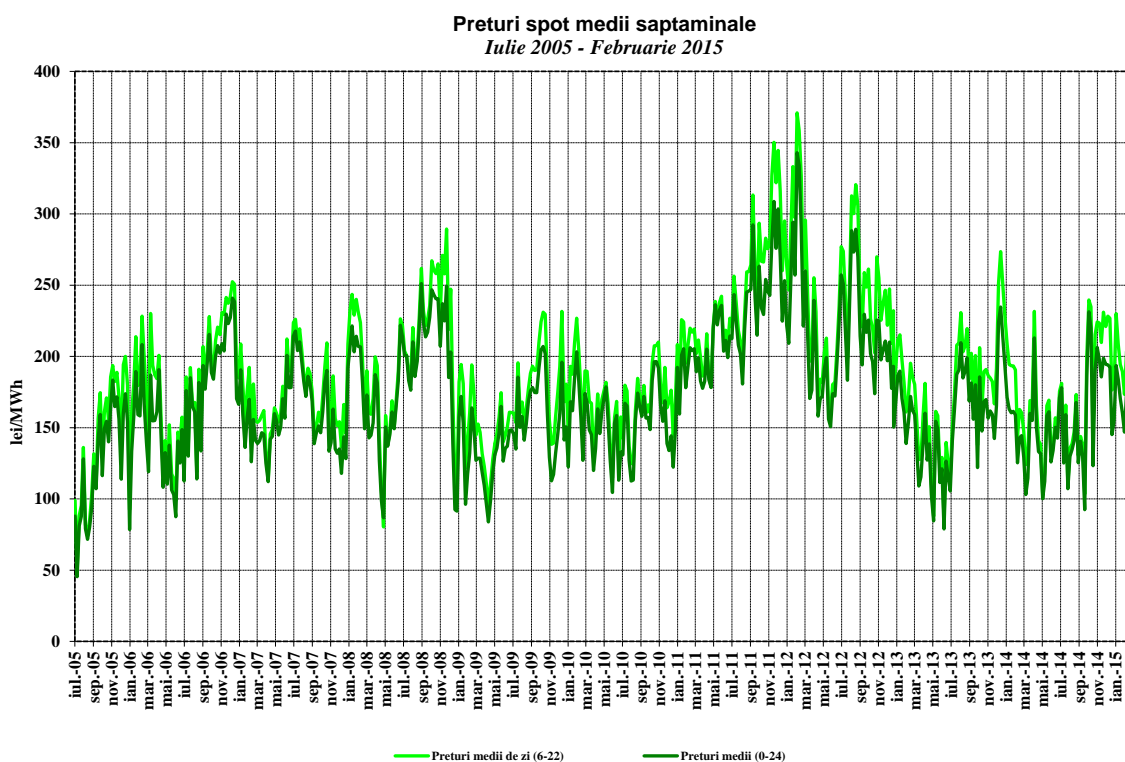
Sursa: Rapoartele lunare de monitorizare ale OPCOM SA – prelucrare SMPE

În continuare, se prezintă evoluția la nivel orar a diferenței dintre prețurile de închidere a PZU cuplat pe aria România și respectiv aria Ungaria, corelată cu fluxurile transfrontaliere rezultate pe granița România-Ungaria, pe ambele direcții, în luna februarie 2015.



Sursa: Date publice OPCOM SA – prelucrare SMPE

Evoluția, începând din luna iulie 2005, a prețurilor spot medii săptămânale este reprezentată în graficul următor:



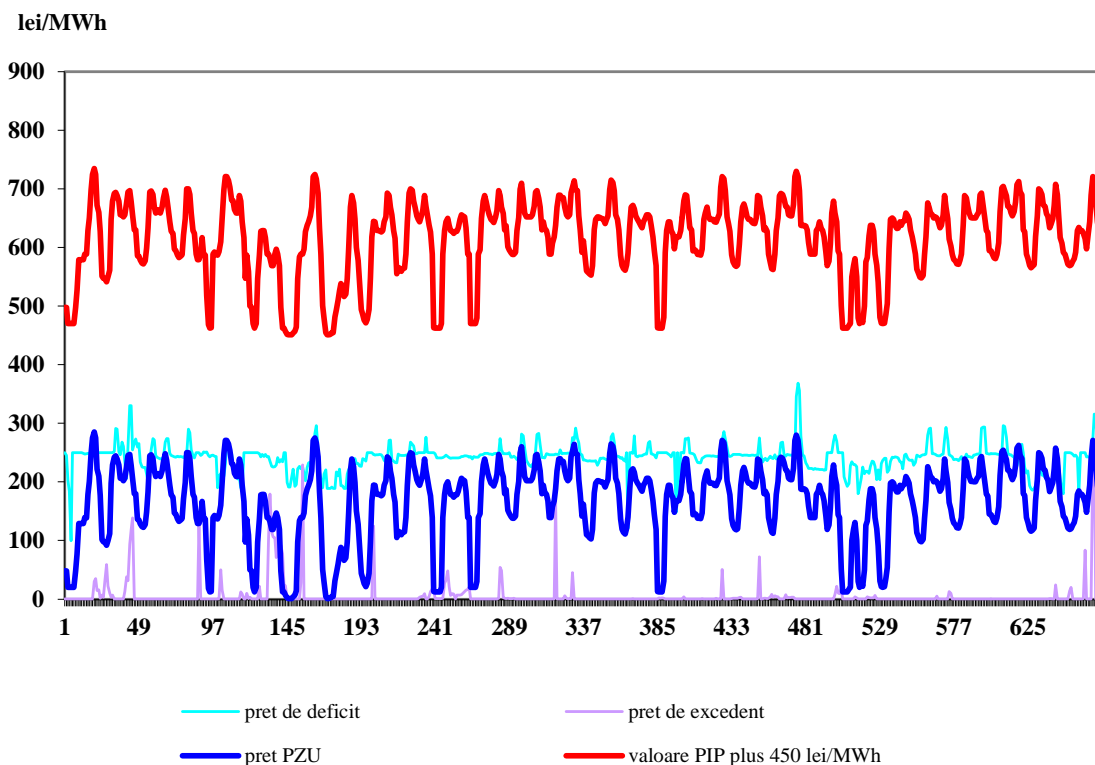
Sursa: Raportările zilnice ale OPCOM S.A. – prelucrare SMPE

Pentru acoperirea diferențelor dintre valorile planificate/contractate ale consumului și respectiv producției și valorile acestora apărute în timp real, operatorul de sistem (CNTEE Transelectrica S.A.) operează piața de echilibrare, “cumpărând” sau “vânzând” energie în ordinea prețurilor determinate de ofertele producătorilor dispeceșerizabili. Participanții care determină dezechilibrele, organizați în PRE-uri (părți responsabile cu echilibrarea) suportă financiar contravaloarea acestor dezechilibre, plătind pentru deficitul de energie prețul rezultat din ofertele la creștere acceptate pe piața de echilibrare, respectiv primind pentru excedentul de energie prețul rezultat din ofertele la scădere acceptate de operatorul de sistem.

Reprezentarea alăturată a prețurilor de decontare (PIP pe PZU, prețul de deficit și cel de excedent de energie rezultate din operarea PE) oferă imaginea de ansamblu a funcționării corelate a acestor piețe. Prețurile de decontare sunt prezentate în valori orare (primul grafic), valori medii pe intervale orare comparativ cu consumul intern (al doilea grafic), precum și în valori medii lunare (ultimul grafic).

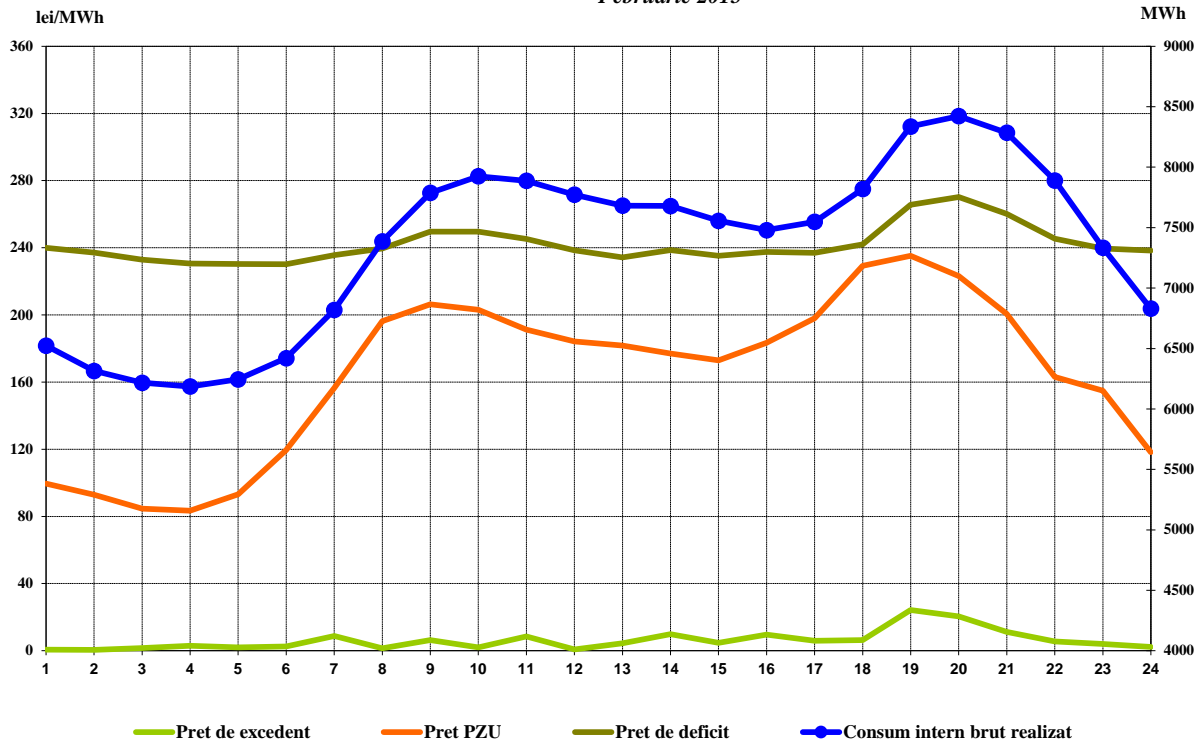
### Preturi orare de decontare

*luna Februarie 2015*



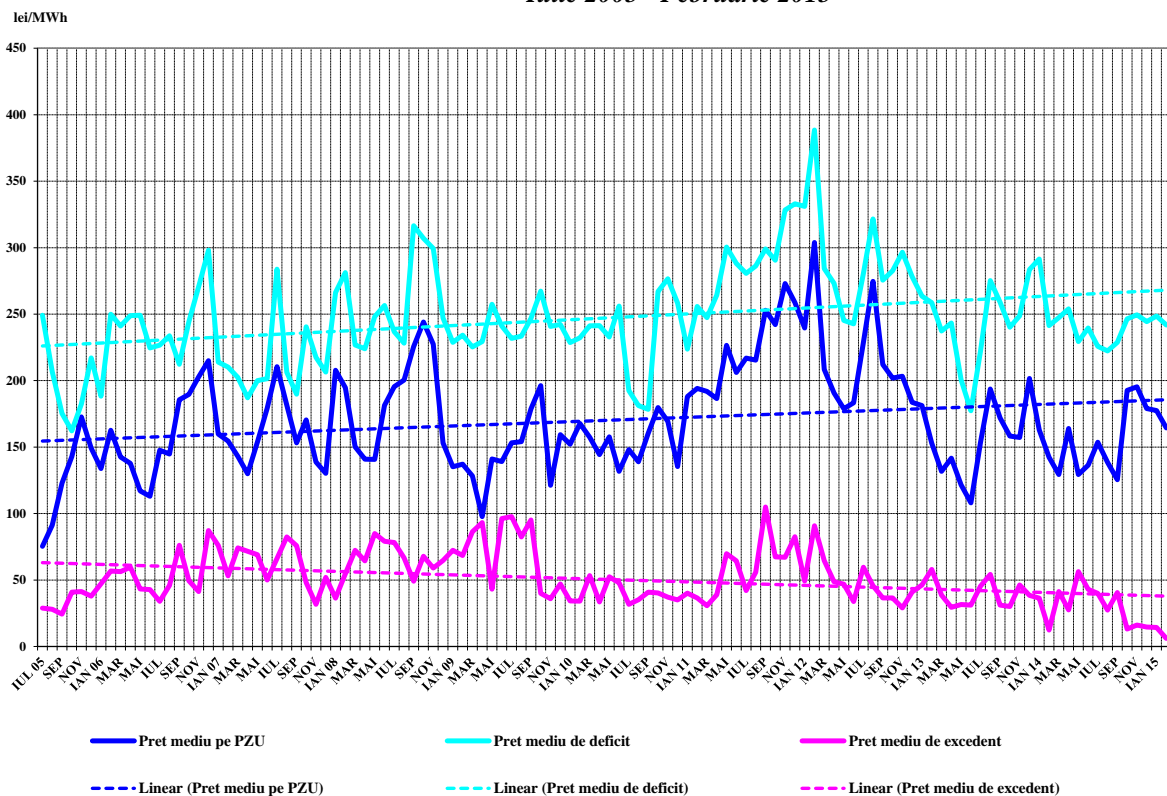
Sursa: Raportările zilnice/lunare ale OPCOM S.A.– prelucrare SMPE

Valori medii orare ale preturilor de decontare și ale consumului intern brut realizat  
Februarie 2015



Sursa: Raportările lunare ale OPCOM S.A. și CNTEE TRANSELECTRICA S.A. – prelucrare SMPE

Preturi medii lunare înregistrate pe PZU și PE  
Iulie 2005 - Februarie 2015



Sursa: Raportările zilnice/lunare ale OPCOM S.A. – prelucrare SMPE

### III. PIAȚA CU AMĂNUNTUL DE ENERGIE ELECTRICĂ

#### 1. Structura schematică a pieței cu amănuntul

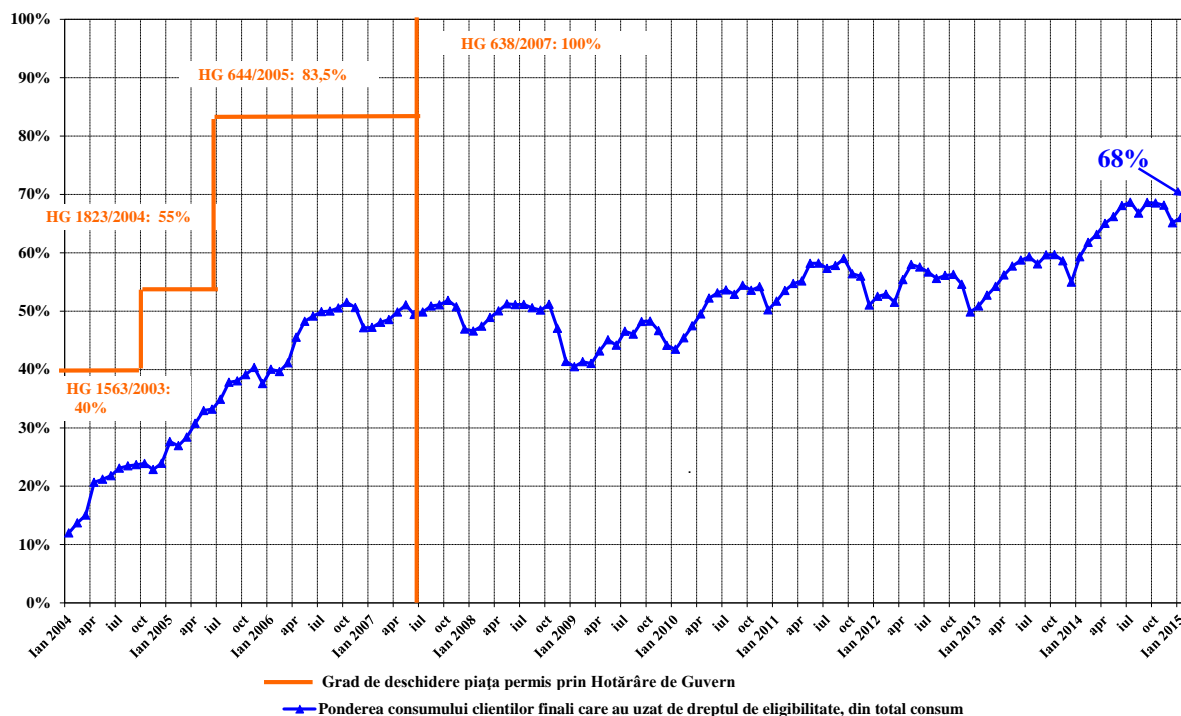


\* conform art. 53 alin.(2) și art. 55 alin.(1) din Legea energiei electrice și gazelor naturale nr. 123/2012

#### 2. Gradul de deschidere a pieței de energie electrică

În perioada ianuarie 2004 – februarie 2015, consumul clienților finali care și-au schimbat furnizorul sau și-au negociat contractele cu furnizorii de ultimă instanță care îi alimentau, raportat la consumul total, a evoluat conform figurii alăturată. Valorile precizate sunt valori cumulate de la începutul procesului de deschidere a pieței și sunt prezentate lunar.

Evoluția gradului de deschidere a pieței de energie electrică în perioada ianuarie 2004 - februarie 2015

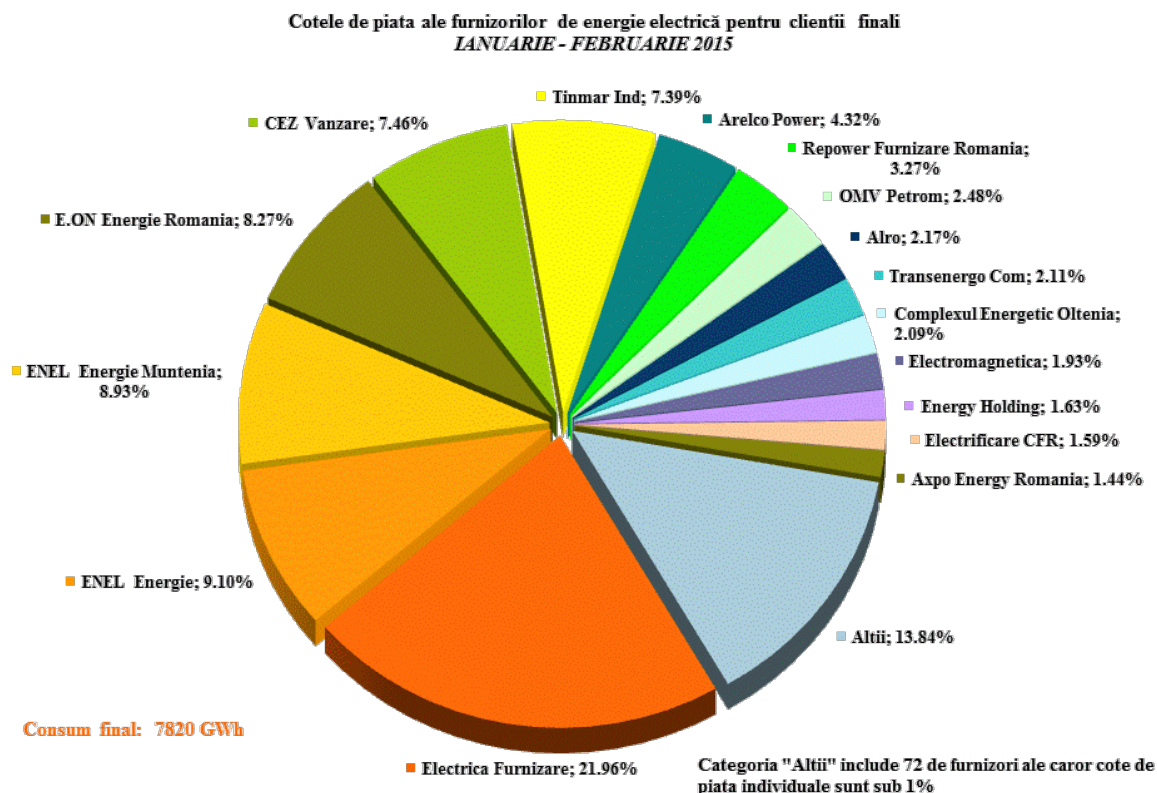


Sursa: Raportările lunare ale furnizorilor clienților finali – prelucrare SMPE

### 3. Cote de piață ale furnizorilor de energie electrică

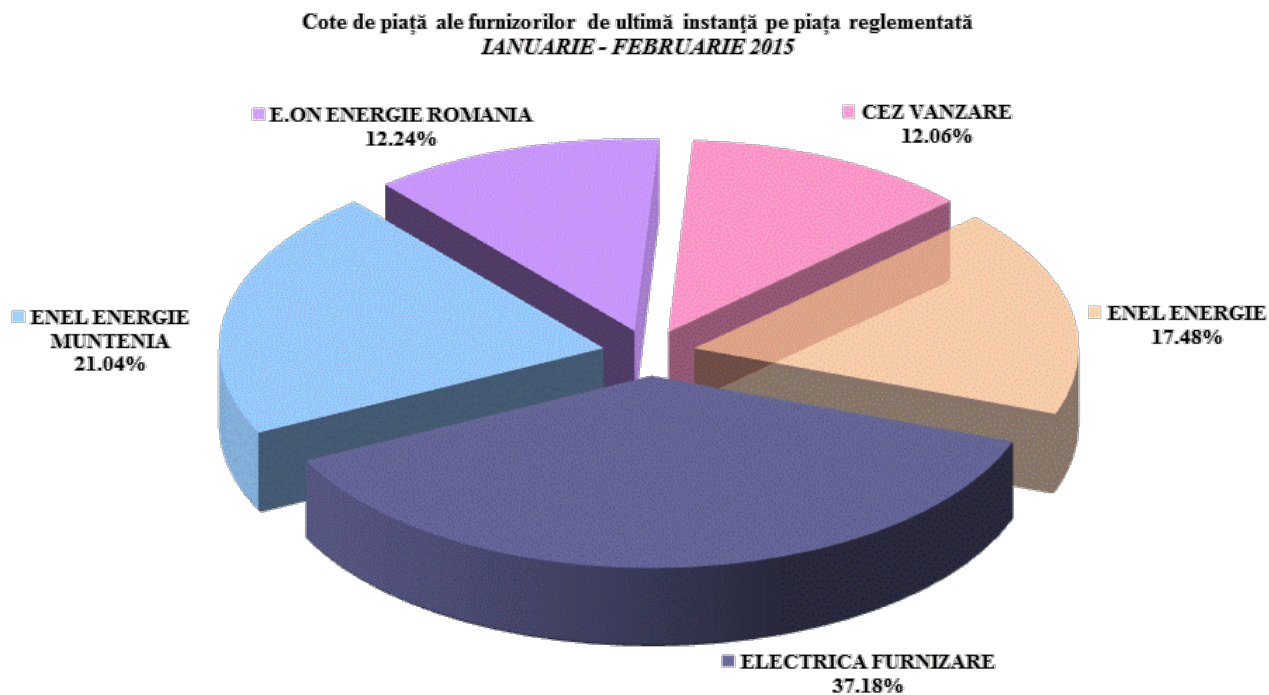
În următoarele trei grafice sunt prezentate cotele de piață ale furnizorilor de energie electrică pe piața cu amănuntul, determinate:

- a) pentru toți furnizorii, inclusiv cei de ultimă instanță, cu activitate pe PAM – în funcție de energia electrică furnizată clienților finali în regim reglementat (inclusiv CPC), precum și de energia electrică furnizată clienților care și-au schimbat furnizorul sau și-au negociat contractul;



Sursa: Raportările lunare ale furnizorilor clienților finali – prelucrare SMPE

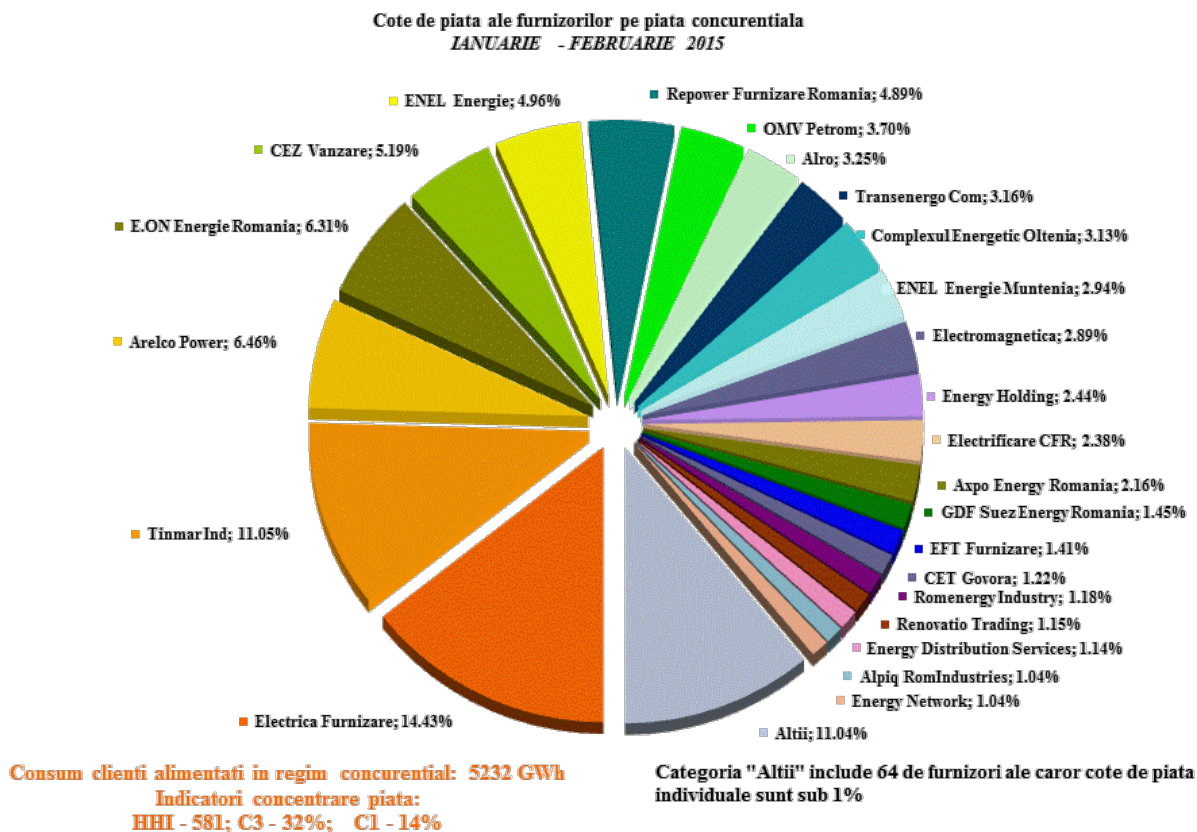
- b) pentru furnizorii de ultimă instanță – în funcție de energia electrică furnizată clienților finali în regim reglementat, inclusiv CPC;



Consum final clienți alimentați în regim reglementat, inclusiv CPC: 2588 GWh

Sursa: Raportările lunare ale furnizorilor de ultimă instanță – prelucrare SMPE

- c) pentru toți furnizorii, inclusiv cei de ultimă instanță, cu activitate pe segmentul concurențial al PAM – în funcție de energia electrică furnizată clienților care și-au schimbat furnizorul sau și-au negociat contractul.



Sursa: Raportările lunare ale furnizorilor – prelucrare SMPE

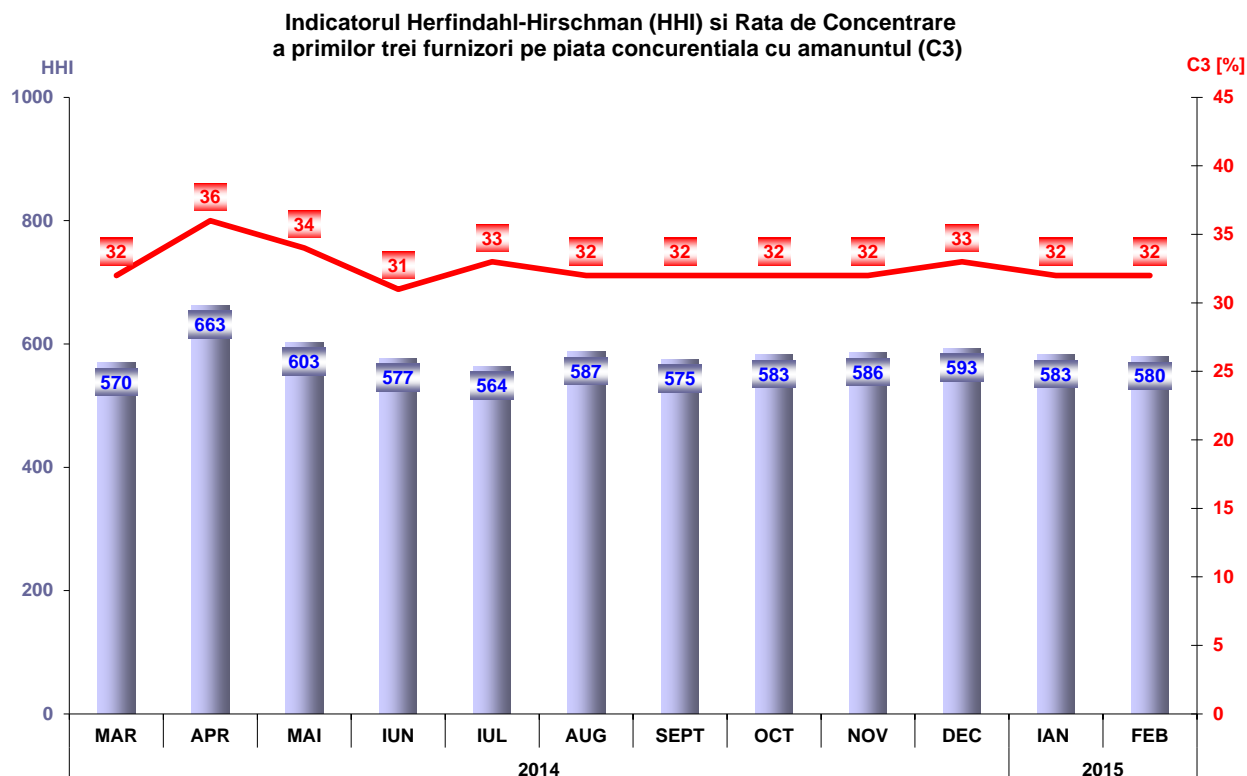
Se menționează faptul că, în calculul de determinare a valorilor indicatorilor de piață, nu s-a ținut cont de principiul dominanței, iar energia electrică furnizată pe baza căreia s-a stabilit cota de piață a fiecărui furnizor include autoconsumul marilor clienți industriali care dețin și licență de furnizare și care au decis să-și achiziționeze energia de pe piața angro, în calitate de furnizori concurențiali. Cuantificarea activității desfășurate în cadrul segmentului concurențial al PAM, comparativ cu cea de pe PAN, de către furnizori, se poate realiza prin determinarea ponderii vânzărilor la clienții finali în totalul tranzacțiilor de vânzare. Astfel, tabelul următor cuprinde numărul furnizorilor ce activează pe PAM, structurat în funcție de dimensiunea activității desfășurate pe această piață în luna februarie 2015.

Numărul furnizorilor	Pondere vânzărilor la clienții finali din totalul tranzacțiilor de vânzare			
	100%	75% - 100%	50% - 75%	<50%
Concurențiali	15	14	9	23
De ultimă instanță	2	2	1	0

Sursa: Raportările lunare ale furnizorilor – prelucrare SMPE

#### 4. Indicatori de concentrare pentru piața concurențială cu amănuntul de energie electrică

Evoluția lunară a indicatorilor de concentrare (C3, HHI) determinați pe ansamblul PAM concurențiale este ilustrată în figura următoare pentru perioada martie 2014-februarie 2015:



Sursa: Raportările lunare ale furnizorilor – prelucrare SMPE

\* începând cu luna aprilie 2014, diferențe față de valorile C3 prezentate în Rapoartele lunare privind rezultatele monitorizării pieței de energie electrică, determinate de recalcularea valorilor

În tabelul următor sunt prezentate valorile indicatorilor de structură a componentei concurențiale a PAM și numărul furnizorilor activi în luna februarie 2015, calculați pentru fiecare categorie de consum definită de Directiva europeană nr. 2008/92/CE:

Indicatori - Feb 2015	Categorie consumator							Total PAM conc
	IA	IB	IC	ID	IE	IF	Alții	
C1 - % -	28	25	27	17	17	23	21	14
C3 - % -	78	57	44	35	38	49	49	32
HHI	2143	1348	1067	672	771	1167	1136	580
Consum - GWh -	51.6	319	288	642	337	175	739	2552
NR. FURNIZORI	59	72	64	58	29	14	20	85
nr. furnizori de ultimă instanță	5	5	5	5	3	3	3	5
nr. furnizori concurențiali	42	55	48	47	24	9	12	61
nr. producatori	12	12	11	6	2	2	5	19

Sursa: Raportările lunare ale furnizorilor – prelucrare SMPE

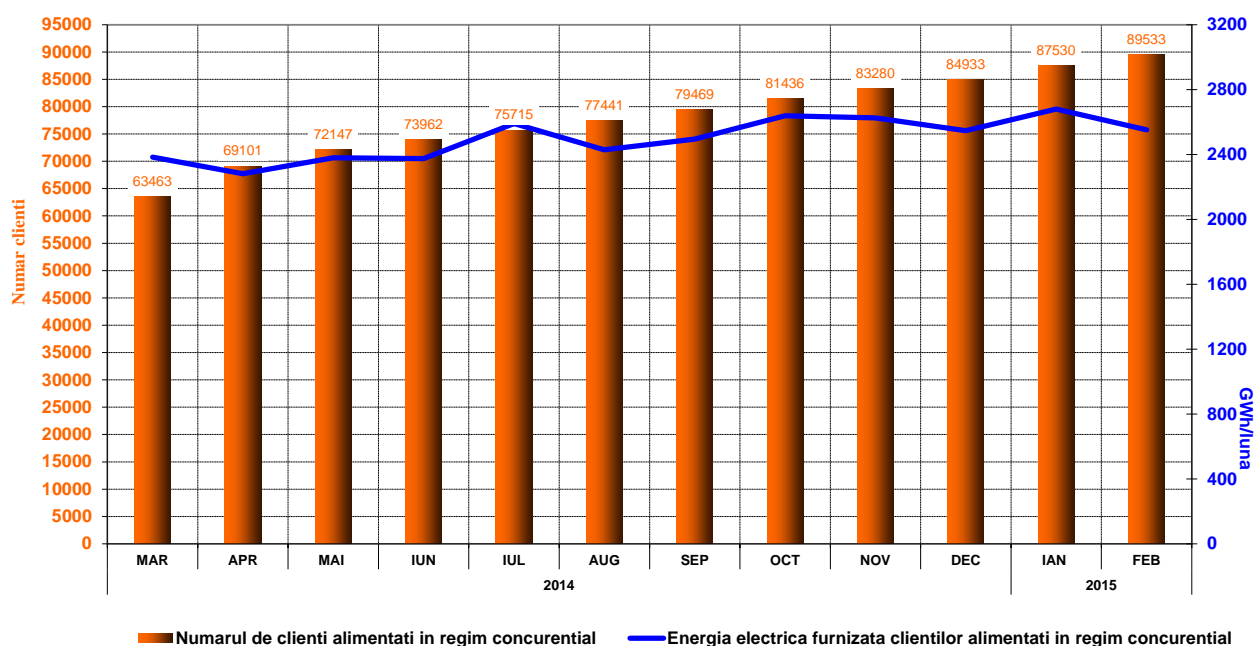
### 5. Evoluția numărului de clienți și a energiei aferente acestora

Numărul clienților finali cărora li se furnizează energie în regim concurențial este prezentat ca valoare cumulată pe ultimele 12 luni. De asemenea, este prezentată structura pe categorii de clienți pentru februarie 2015, în conformitate cu prevederile Directivei europene nr. 2008/92/CE.

Tabelul următor detaliază intervalele de consum corespunzătoare fiecărei categorii în parte:

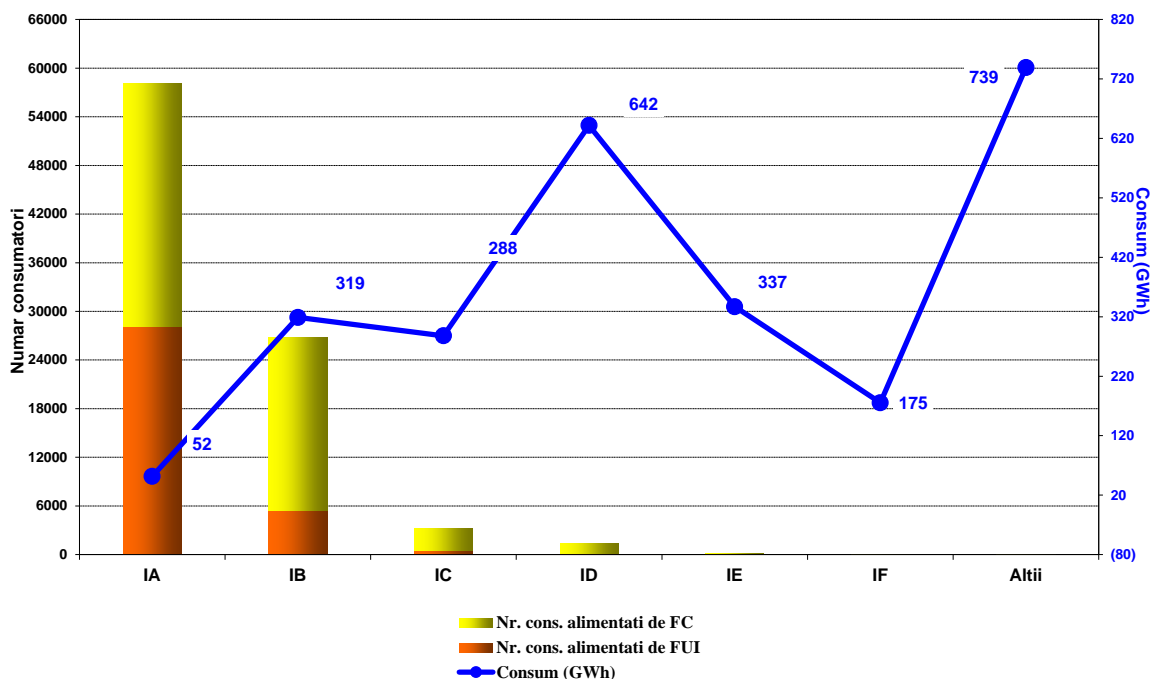
Categorie clienți necasnici	Consum anual cuprins în intervalul (MWh):	
IA		<20
IB	20	<500
IC	500	<2000
ID	2000	<20000
IE	20000	<70000
IF	70000	<=150000
Alții	>150000	

Evoluția numărului clienților alimentați în regim concurențial și a energiei electrice furnizate acestora



Sursa: Raportările lunare ale furnizorilor – prelucrare SMPE

Numarul consumatorilor alimentati in regim concurential si consumul lor structurat pe categorii de consum si furnizori  
- FEBRUARIE 2015 -

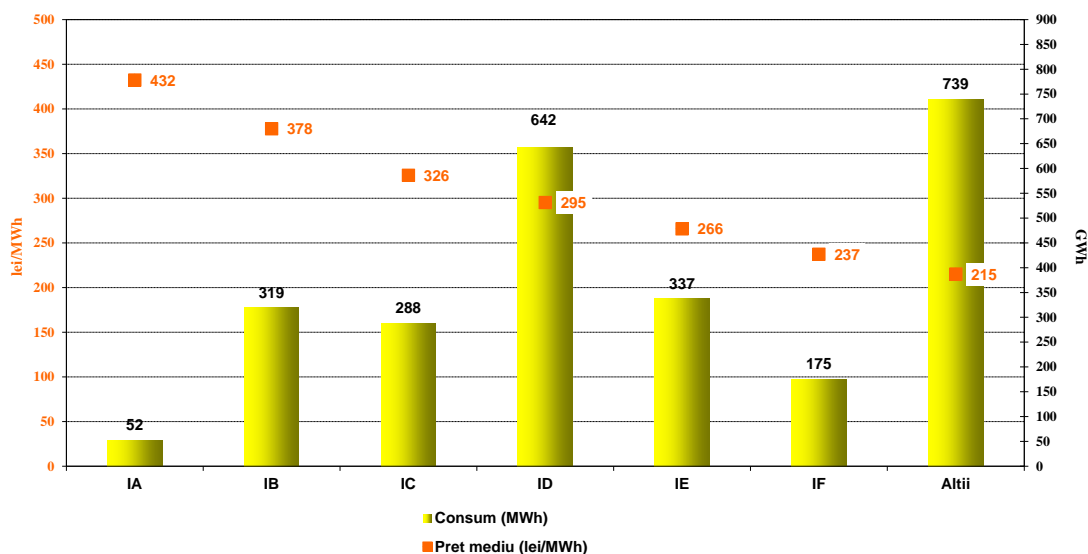


Sursa: Raportările lunare ale furnizorilor – prelucrare SMPE

## 6. Prețuri medii de vânzare la clienții finali alimentați în regim concurențial

Graficul următor prezintă prețurile medii de vânzare pentru luna februarie 2015 ale clienților finali alimentați în regim concurențial, structurați în conformitate cu prevederile Directivei europene nr. 2008/92/CE.

Pretul mediu si consumul de energie structurat pe categorii de consumatori corespunzator segmentului concurential al PAM  
- FEBRUARIE 2015 -



Sursa: Raportările lunare ale furnizorilor concurențiali – prelucrare SMPE

### Precizări:

Prețul mediu de vânzare corespunzător fiecărei categorii s-a determinat ca medie ponderată a prețurilor practicate de către furnizori cu cantitățile furnizate de aceștia respectivei categorii de clienți, în conformitate cu prevederile Directivei. Prețurile nu conțin TVA, accize sau alte taxe și includ serviciile asigurate de furnizor (transport TG, transport TL, servicii de sistem, distribuție, decontare piață, dezechilibre, taxe agregare PRE, măsurare). Incadrarea clienților în categorii s-a realizat pe baza prognozei anuale de consum a acestora, în conformitate cu prevederile Directivei.

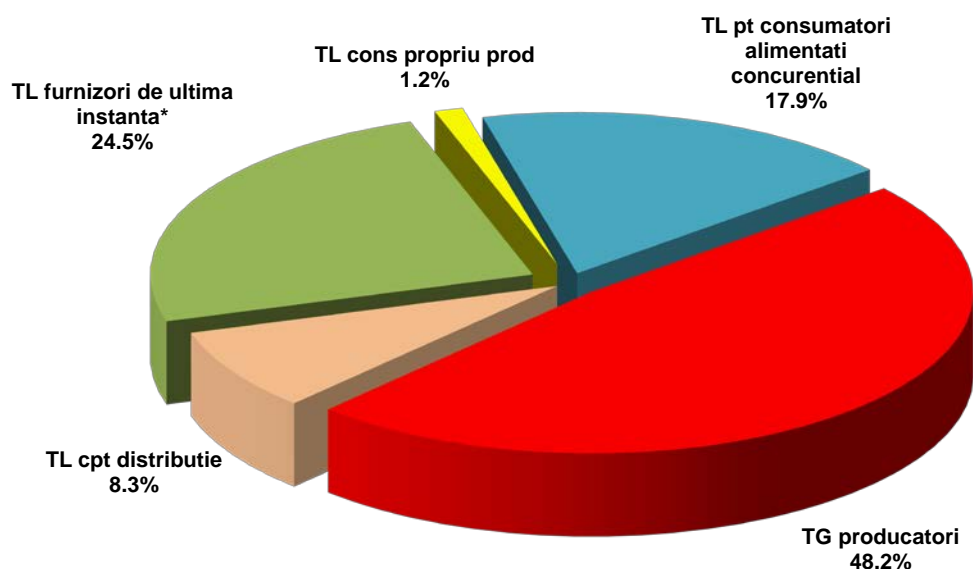
#### IV. OPERATORUL DE TRANSPORT ȘI SISTEM CNTEE TRANSELECTRICA S.A.

CNTEE Transelectrica S.A. efectuează serviciul de transport, pentru care percepe tarife de transport reglementate, care au două componente:

- ✓ componenta de introducere în rețea (TG), destinată orientării echilibrate a noilor unități de producere;
- ✓ componenta de extracție din rețea (TL), destinată poziționării echilibrate pe teritoriul țării a consumatorilor.

În graficul următor este prezentată structura veniturilor CNTEE Transelectrica S.A. din servicii de transport, care reflectă structura clienților săi pentru acest serviciu în februarie 2015.

Structura veniturilor CN Transelectrica SA din prestarea serviciilor de transport  
- Februarie 2015 -



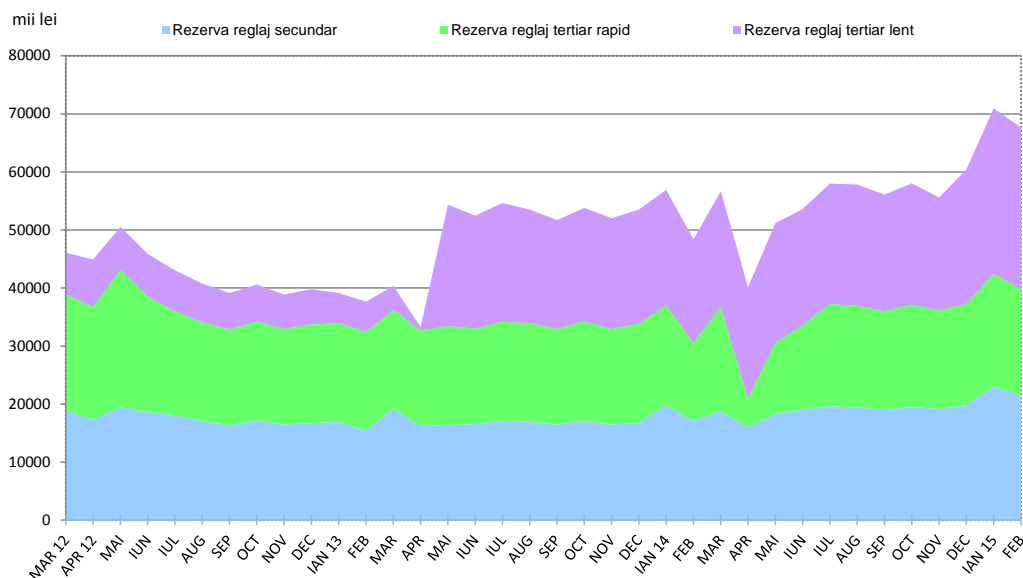
\* energia extrasa atat din zona proprie de licenta cat si din alte zone

Sursa: Raportările lunare ale CNTEE TRANSELECTRICA S.A. – prelucrare SMPE

Pentru realizarea funcției de operator de sistem, CNTEE Transelectrica S.A. prevede și contractează rezerve (servicii de sistem tehnologice) de la participanții calificați, pe care le utilizează prin integrarea în piața de echilibrare. Acestea sunt: rezerva (banda) de reglaj secundar, rezerva de reglaj terțiar rapid, rezerva de reglaj terțiar lent și energia reactivă necesară RET.

În graficul următor este prezentată evoluția din ultimele 36 luni a costurilor cu achiziția (reglementată și/sau prin mecanisme de piață) a serviciilor tehnologice de sistem suportate de CNTEE Transelectrica SA. Pentru acoperirea acestor costuri corespunzătoare contractelor pentru asigurarea serviciilor de sistem tehnologice precum și pentru acoperirea costurilor proprii de operare, OTS aplică tariful reglementat pentru servicii de sistem.

**Structura costurilor CNTEE Transelectrica SA cu achiziția de STS de la producătorii calificați în ultimele 36 luni**



Sursa: Raportările lunare ale CNTEE TRANSELECTRICA S.A. – prelucrare SMPE

## V. EVOLUȚIA REGULILOR PIETEI ÎN LUNA FEBRUARIE 2015

În luna februarie 2015, ANRE a emis următoarele reglementări cu incidență asupra piețelor angro și cu amănuntul de energie electrică:

- Ordinul președintelui ANRE nr. 4/04.02.2015 privind aprobarea Regulamentului de emiteră a certificatelor verzi;
- Ordinul președintelui ANRE nr. 5/04.02.2015 pentru aprobarea Regulamentului privind monitorizarea de către ANRE a programelor de conformitate stabilite de operatorii de distribuție a energiei electrice;
- Ordinul președintelui ANRE nr. 8/25.02.2015 privind stabilirea cotei obligatorii de achiziție de certificate verzi aferentă anului 2014;
- Ordinul președintelui ANRE nr. 9/25.02.2015 privind aprobarea valorilor limită de tranzacționare a certificatelor verzi și a contravalorii unui certificat verde neachiziționat, aplicabile pentru anul 2015;
- Ordinul președintelui ANRE nr. 10/25.02.2015 pentru aprobarea Metodologiei de monitorizare și raportare privind schema de sprijin pentru promovarea cogenerării bazate pe cererea de energie termică utilă;
- Decizia președintelui ANRE nr. 391/18.02.2015 privind aprobarea cantităților produse în unități de cogenerare de înaltă eficiență care beneficiază de schema bonus pentru luna ianuarie 2015.

## VI. EXPLICAȚII ȘI PRESCURTĂRI

### 1. Explicații

- **Energia electrică livrată în rețele** include și consumul propriu al autoproducătorilor RAAN și OMV Petrom, precum și energia electrică vândută direct de către producătorii monitorizați unor clienți racordați la instalațiile centralelor sau consumată de ei înșiși la alte locuri de consum, putând fi diferită de energia electrică facturată de CNTEE Transelectrica S.A. pentru plata tarifului de introducere în RET;
- **Autoconsumul producătorilor** – în graficul aferent structurii veniturilor CNTEE Transelectrica S.A., se referă exclusiv la consumul producătorilor la alte locuri decât locația centralelor;
- **Consumul intern** reprezintă energia asigurată de agenții economici participanți la piața angro și determinată ca *Energie livrată + Import – Export* în care *Energia livrată* are semnificația precizată mai sus;
- **Achiziția totală a furnizorilor de ultimă instanță** reprezintă energia electrică achiziționată pentru alimentarea în regim reglementat a clienților;
- **Consumul clienților finali alimentați în regim reglementat** reprezintă consumul clienților finali alimentați de furnizorii de ultimă instanță la tarif reglementat și CPC;
- **Consumul clienților finali alimentați în regim concurențial** se referă la consumul clienților finali alimentați de furnizori la preț negociat;
- **Consumul de combustibil** prezentat corespunde atât producerii de energie electrică, cât și producerii de energie termică în centralele producătorilor monitorizați.

### 2. Prescurtări

- SMPE – Serviciul Monitorizare Piață - ANRE
- PAN – Piața angro de energie electrică
- PAM – Piața cu amănuntul de energie electrică
- PCC – Piețe centralizate de contracte
- PZU – Piața pentru Ziua Următoare
- PI – Piața Intrazilnică
- PE – Piața de Echilibrare
- PIP – preț de închidere a PZU
- 4M MC – mecanismul de cuplare prin preț a piețelor pentru ziua următoare din România, Ungaria, Slovacia și Republica Cehă
- PRE – Parte Responsabilă cu Echilibrarea
- TG – componenta de injecție a tarifului de transport
- TL – componenta de extracție a tarifului de transport
- UNO-DEN – Unitatea Operațională Dispecerul Energetic Național
- CPC – Componenta Pieței Concurențiale