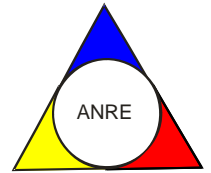




**AUTORITATEA NAȚIONALĂ DE
REGLEMENTARE ÎN DOMENIUL ENERGIEI**



DIRECȚIA GENERALĂ PIAȚĂ DE ENERGIE ELECTRICĂ

**RAPORT PRIVIND REZULTATELE MONITORIZĂRII
PIEȚEI DE ENERGIE ELECTRICĂ
ÎN LUNA MARTIE 2015**

ANRE depune toate eforturile pentru a prezenta în mod cât mai clar, în acest document, informații bazate pe raportările operatorilor economici. Acest document publicat de **ANRE** are numai scop informativ și educațional; **ANRE** nu este și nu va fi legal responsabilă, în nicio circumstanță, pentru eventualele inadvertențe cu privire la informațiile prezentate și nici pentru folosirea improprie a acestora de către utilizatori.

CUPRINS

I.	PRINCIPALELE MOMENTE ALE DEZVOLTĂRII PIEȚEI DE ENERGIE ELECTRICĂ DIN ROMÂNIA	3
II.	PIAȚA ANGRO DE ENERGIE ELECTRICĂ	4
1.	Structura schematică a pieței angro	4
2.	Participanții la piața angro de energie electrică	5
3.	Structura de producție a sistemului energetic național pe tipuri de resurse.....	7
4.	Structura tranzacțiilor pe piața angro de energie electrică.....	9
5.	Structura tranzacțiilor pe piața angro ale diferitelor categorii de participanți	15
6.	Indicatori de concentrare pentru piața angro de energie electrică și componentele sale	22
7.	Evoluția prețurilor stabilite pe piața angro.....	25
III.	PIAȚA CU AMĂNUNTUL DE ENERGIE ELECTRICĂ.....	29
1.	Structura schematică a pieței cu amănuntul.....	29
2.	Gradul de deschidere a pieței de energie electrică.....	29
3.	Cote de piață ale furnizorilor de energie electrică	30
4.	Indicatori de concentrare pentru piața concurențială cu amănuntul de energie electrică	33
5.	Evoluția numărului de clienți și a energiei aferente acestora	34
6.	Prețuri medii de vânzare la clienții finali alimentați în regim concurențial.....	35
IV.	OPERATORUL DE TRANSPORT ȘI SISTEM CNTTEE TRANSELECTRICA S.A.....	36
V.	EVOLUȚIA REGULILOR PIEȚEI ÎN LUNA MARTIE 2015.....	37
VI.	EXPLICAȚII ȘI PRESCURTĂRI.....	37

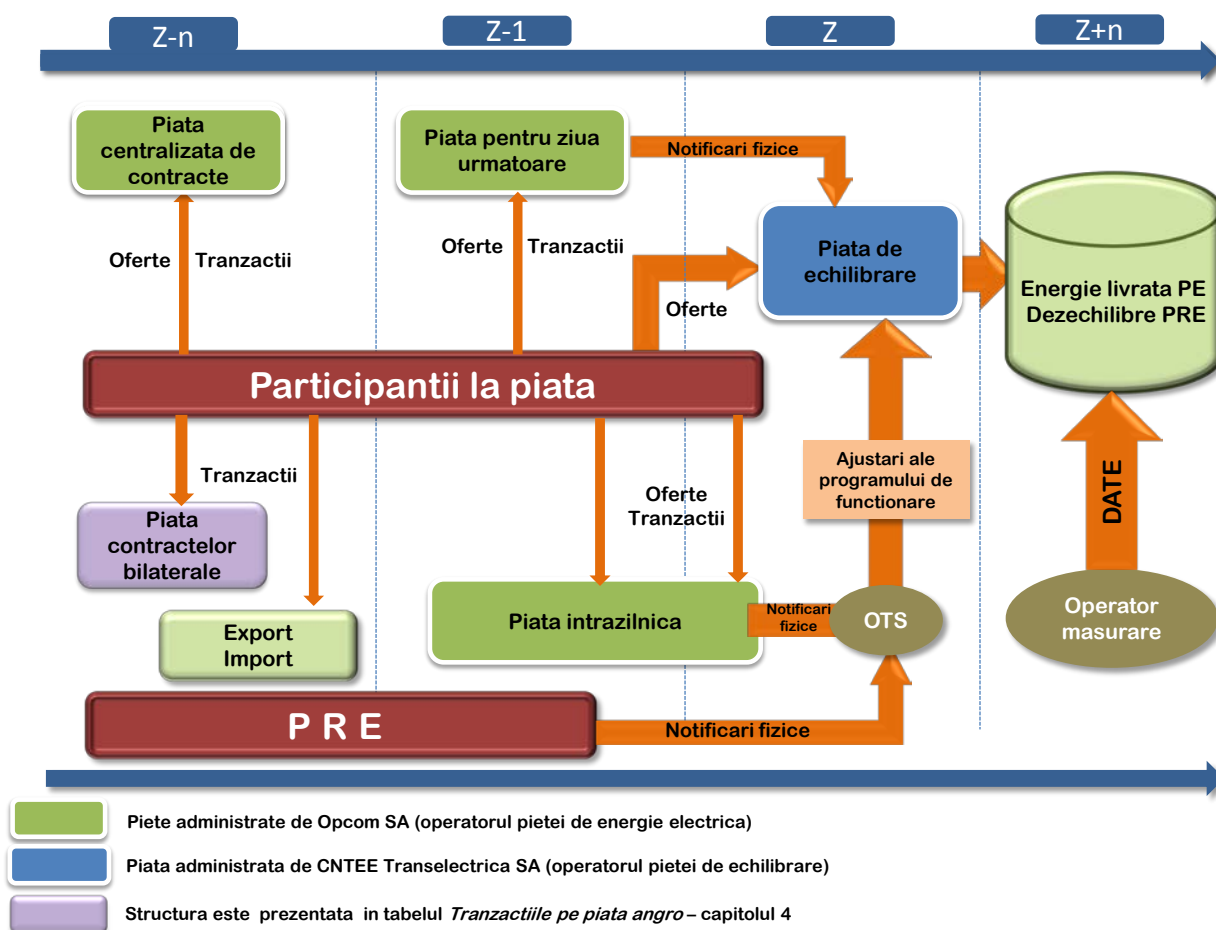
I. PRINCIPALELE MOMENTE ALE DEZVOLTĂRII PIEȚEI DE ENERGIE ELECTRICĂ DIN ROMÂNIA

- **HG 365/1998** – ruperea monopolului integrat vertical RENEL prin constituirea unei societăți distincte de distribuție și furnizare a energiei electrice (SC Electrica SA) și a unora de producere a energiei electrice (SC Termoelectrica SA și SC Hidroelectrică SA), în cadrul nou înființatei companii naționale CONEL SA; constituirea SN Nuclearelectrică SA și RAAN - producători de energie electrică;
- organizarea distinctă, în cadrul CONEL, a activităților de transport, sistem și administrare piață de energie electrică și contractualizarea relațiilor dintre operatorii din sector;
- **HG 122/2000** – deschiderea pieței la 10%;
- **HG 627/2000** – desființarea CONEL, filialele sale devenind proprietatea directă a statului, reprezentat de Ministerul Industriei și Comerțului; se înființează CN Transelectrica SA – operator de transport și sistem și OPCOM SA – operator de administrare a pieței de energie electrică, ca filială a sa;
- **septembrie 2000** – lansarea pieței spot obligatorii de energie electrică din România, administrată de OPCOM, filială a CN Transelectrica SA, organizată pe principiul pool-ului;
- **HG 1342/2001** - SC Electrica SA se împarte în 8 filiale de distribuție și furnizare;
- **HG 1524/2002** – SC Termoelectrica SA se reorganizează în entități legale separate de producere a energiei electrice;
- **iulie 2005** – lansarea noului model de piață, bazat pe existența:
 - pieței spot voluntare, cu ofertare de ambele părți și decontare bilaterală;
 - pieței de echilibrare obligatorii, având operatorul de sistem ca singură contraparte;
 - repartizarea responsabilităților financiare ale echilibrării către PRE,
- **HG 644/2005** – deschiderea pieței la 83,5%;
- **noiembrie 2005** – introducerea pieței de certificate verzi;
- **decembrie 2005** – introducerea pieței centralizate a contractelor bilaterale;
- **martie 2007** – introducerea pieței centralizate a contractelor bilaterale parțial standardizate cu negociere continuă;
- **HG 638/2007** – deschiderea integrală a pieței de energie electrică și gaze naturale;
- **iulie 2007** – stabilirea regulilor pieței de capacități;
- **iulie 2008** – introducerea mecanismului de debit direct și de garantare a tranzacțiilor cu energie electrică de pe piața pentru ziua următoare (mecanismul de contraparte centrală);
- **august 2008** – finalizarea procesului de separare a activităților de distribuție de cele de furnizare a energiei electrice;
- **august/octombrie 2010** – demararea procesului de alocare bilateral coordonată în urma licitațiilor a capacității de transfer pe liniile de interconexiune ale SEN cu Ungaria și Bulgaria;
- **iulie 2011** - introducerea pieței intrazilnice de energie electrică;
 - înființarea, prin **HG 930/2010**, a SC Electrica Furnizare SA prin fuziunea fostelor filiale Electrica Furnizare Muntenia Nord, Electrica Furnizare Transilvania Nord și Electrica Furnizare Transilvania Sud;
- **iunie 2012** – intrarea pe piața de energie electrică a producătorului SC Complexul Energetic Oltenia SA, societate comercială înființată prin **HG 1024/2011**, administrată în sistem dualist prin Directorat și Consiliu de Supraveghere și organizată prin fuziunea Societății Naționale a Lignitului Oltenia Tg. Jiu SA, SC Complexul Energetic Turceni SA, SC Complexul Energetic Rovinari SA și SC Complexul Energetic Craiova SA;
- **iulie 2012** – intrarea în vigoare a Legii energiei electrice și a gazelor naturale nr. 123/2012;
- **septembrie 2012** – aplicarea primei etape din calendarul de eliminare treptată a tarifelor reglementate de energie electrică la consumatorii finali care nu uzează de dreptul de eligibilitate;
- **octombrie 2012** - intrarea în vigoare a Legii nr. 160/2012 privind organizarea și funcționarea Autorității Naționale de Reglementare în domeniul Energiei;
- **noiembrie 2012** – intrarea pe piața de energie electrică a producătorului SC Complexul Energetic Hunedoara SA, societate comercială înființată prin **HG 1023/2011**, organizată prin fuziunea SC Electrocentrale Deva SA și SC Electrocentrale Paroșeni SA;
- **decembrie 2012** – introducerea cadrului organizat de contractare a energiei electrice pentru clienții finali mari;

- **iulie 2013** – introducerea cadrului organizat de tranzacționare pe piața centralizată cu negociere dublă continuă a contractelor bilaterale de energie electrică;
- **august 2013** – eliminarea tarifului pentru serviciul de transport – componenta de introducere a energiei electrice în rețea pentru importul de energie electrică și respectiv a componentei de extragere de energie electrică pentru exportul de energie electrică și a tarifului pentru serviciul de sistem corespunzător;
- **decembrie 2013** – eliminarea tarifului practicat de operatorul pieței de energie electrică pentru energia electrică exportată;
 - certificarea condiționată a CNTEE Transelectrica SA ca operator de transport și sistem a SEN, după modelul operator de sistem independent;
 - aplicarea ultimei etape din calendarul de eliminare treptată a tarifelor reglementate de energie electrică la consumatorii finali noncasnici care nu uzează de dreptul de eligibilitate;
- **august 2014** – certificarea CNTEE Transelectrica SA ca operator de transport și sistem a SEN, după modelul “operator de sistem independent”;
- **octombrie 2014** – intrarea în vigoare a modificărilor și completărilor la Legea energiei electrice și a gazelor naturale nr. 123/2012;
- **noiembrie 2014** – lansarea proiectului de cuplare a piețelor CZ-SK-HU-RO, care integrează piețele de energie electrică pentru ziua următoare din Republica Cehă, Slovacia, Ungaria și România;
- **ianuarie 2015** – intrarea în vigoare a noului cadru organizat de tranzacționare pe piața centralizată a contractelor bilaterale de energie electrică prin licitație extinsă, negociere continuă și contracte de procesare;
- **februarie 2015** – implementarea pieței centralizate pentru serviciul universal.

II. PIAȚA ANGRO DE ENERGIE ELECTRICĂ

1. Structura schematică a pieței angro



2. Participanții la piața angro de energie electrică

Participanții* la piața angro în luna martie 2015 sunt prezentați pe categorii, în tabelele următoare:

Nr. crt.	Denumire	Nr. crt.	Denumire
A	Producători de energie electrică din surse clasice care exploatează unități de producere dispecerizabile	C	Producători de energie electrică pe bază de biomasă care exploatează unități de producere dispecerizabile
1	Bepco SRL	1	Bioenergy Suceava SRL
2	CET Arad SA		
3	CET Govora SA	D	Producători de energie electrică din surse fotovoltaice care exploatează unități de producere dispecerizabile
4	CE Hunedoara SA	1	Bhe Sand Investment SRL
5	CE Oltenia SA	2	Caracal Solar Alpha SRL
6	Contour Global Solutions SRL	3	Casa Crang SRL
7	Donau Chem SRL	4	Chie Solar SRL
8	Ecogen Energy SA	5	Corabia Solar SRL
9	Electrocentrale București SA	6	Cujmir Solar SRL
10	Electrocentrale Galați SA	7	Delta & Zeta Energy SRL
11	Electrocentrale Oradea SA	8	Ecosfer Energy SRL
12	Electro Energy Sud SRL	9	Eye Mall SRL
13	Enet Focsani SA	10	Fort Green Energy SRL
14	Lukoil Energy & Gaz Romania SRL	11	Foton Epsilon SRL
15	Modem Calor SA	12	Gama & Delta Energy SRL
16	OMV Petrom SA	13	GPSB Solaris 48 SRL
17	RAAN	14	Greenlight Solution SRL
18	SNGN Romgaz SA	15	Green Vision Seven
19	Rulmenti SA	16	Izvor de Lumina SRL
20	Veolia Energie Iași SRL	17	Kentax Energy SRL
21	Veolia Energie Prahova SRL	18	Lemar Grup SRL
22	Vest Energo SA	19	LJG Green Source Energy Alpha SA
		20	LJG Green Source Energy Beta SRL
B	Producători de energie electrică din surse eoliene care exploatează unități de producere dispecerizabile	21	LJG Green Source Energy Gamma SRL
1	Alizeu Eolian SA	22	Long Bridge Milenium SRL
2	Alpha Wind SRL	23	Mar-Tin Solar Energy SRL
3	Arinna Development SRL	24	Potehi Solar SRL
4	Blue Planet Investments SRL	25	Power L.I.V.E. One SRL
5	Braila Winds SRL	26	RA-RA PARC SRL
6	Bridgeconstruct SRL	27	Romkumulo SRL
7	CAS Regenerabile SRL	28	Simico Prod Factory SRL
8	Cernavoda Power SRL	29	Solar Electric Frasinet SRL
9	Corni Eolian SRL	30	Solar Future Energy SRL
10	Crucea Wind Farm SRL	31	Solprim SRL
11	Dan Holding MGM SRL	32	Spectrum Tech SRL
12	Eco Power Wind SRL	33	Studina Solar SRL
13	Ecoenergia SRL	34	Tis Energy SRL
14	EDP Renewables Romania SRL	35	Tinmar Green Energy SRL
15	Electrica Serv SRL	36	Vanju Mare Solar SRL
16	Elektra Invest SRL	37	Varokub Energy Development SRL
17	Elektra Wind Power SRL	38	Vrish Pro Investments SRL
18	Enel Green Power Romania SRL	39	WDP Development RO SRL
19	Enex SRL	40	Xalandine Energy SRL
20	Eol Energy Moldova SRL	41	XPV SRL
21	Eolian Center SRL		
22	Eolica Dobrogea One SRL	E	Producător de energie electrică din sursa hidro care exploatează unități de producere dispecerizabile
23	EP Wind Project (ROM) SIX SA	1	Hidroelectrică SA
24	Eviva Nalbant SRL		
25	Ewind SRL	F	Producător de energie electrică din sursa nucleară
26	General Concrete Cernavoda SRL	1	SN Nuclearelectrică SA
27	Green Energy Farm SRL		
28	Holrom Renewable Energy SRL	G	Operator de transport și de sistem
29	Horia Green SRL	1	CNTEE TRANSELECTRICA SA
30	Intetrans Karla SRL		
31	Kelavent Charlie SRL	H	Operator PZU, PI, PCCB-LE, PCCB-NC, PCCB-PC, PC-OTC, PMC, PCSU
32	Kelavent Echo SRL	1	OPCOM SA
33	Land Power SRL		
34	LC Business SRL	I	Operatori de distribuție
35	M&M 2008 SRL	1	CEZ Distribuție SA
36	OMV Petrom Wind Power SRL	2	ENEL Distribuție Banat SA
37	Ovidiu Development SRL	3	ENEL Distribuție Dobrogea SA
38	Peștera Wind Farm SRL	4	E.ON Moldova Distribuție SA
39	Romconstruct Top SRL	5	ENEL Distribuție Muntenia SA
40	Sibioara Wind Farm SRL	6	FDEE Electrica Distribuție Muntenia Nord SA
41	Smart Clean Power SRL	7	FDEE Electrica Distribuție Transilvania Sud SA
42	Smartbreeze SRL	8	FDEE Electrica Distribuție Transilvania Nord SA
43	Soft Grup SRL		
44	Tomis Team SRL	J	Furnizori de ultimă instanță
45	Ventus Renew Romania SRL	1	CEZ Vanzare SA
46	Wind Park Invest SRL	2	ENEL Energie SA
47	Windfarm MV I SRL	3	E.ON Energie Romania SA
		4	ENEL Energie Muntenia SA
		5	Electrica Furnizare SA

Raport monitorizare piață de energie electrică – luna martie 2015

Nr.	Denumire	Nr.	Denumire
K	Furnizori de energie electrică cu activitate exclusivă pe piața angro	M	Furnizori de energie electrică cu activitate și pe piața cu amănuntul
1	Alpiq Energy SE	17	SC Elsid SA
2	SC ARV God Technology SRL	18	SC Enel Trade Romania SRL
3	SC Bit-Reen SRL	19	SC Energotrans SRL
4	CEZ as	20	SC Energy Distribution Services SRL
5	Danske Commodities/s Aarhus	21	SC Energy Holding SRL
6	SC ECG Power Trading SRL	22	SC Energy Network SRL
7	E&T ENERGIE Handelsgesellschaft	23	SC Enol Grup SA
8	Edison Trading Spa	24	SC Entrex Services SRL
9	Energija Naturalis Int, trgovanje z elektricno energijo d.o.o	25	SC Eolian Project SRL
10	SC Energy Market Consulting SRL	26	SC E.V.A. Energy SRL
11	EVN Trading South East Europe	27	SC Fidelis Energy SRL
12	Ezpada SRO	28	SC GDF Suez Energy Romania SA
13	Freepoint Commodities Europe Ltd	29	SC GDM Logistic SRL
14	GEN I trgovanje in prodaja elektricne energije doo	30	SC General Com Invest SRL
15	Holding, Slovenske, Elektrarne	31	SC Getica 95 COM SRL
16	Interenergo Energetski, Inzeniring d.o.o.	32	SC Hermes Energy International SRL
17	JAS Energy Trading s.r.o.	33	SC ICCO Eng SRL
18	SC Lord Energy SRL	34	SC ICPE Electrocond Technologies SA
19	MVM Partner Zrt	35	SC Industrial Energy SA
20	OMV Trading GmbH	36	SC Inversolar Energy SA
21	Repower Trading Ceska Republica s.r.o.	37	SC KDF Energy SRL
22	SC Repower Vanzari Romania SRL	38	SC Luxten LC SA
23	Statkraft Markets GmbH	39	SC Menarom PEC SRL
24	SC Verbund Trading Romania SRL	40	SC MET Romania Energy Trade SRL
25	SC Vertis Energy SRL	41	SC Midas&CO SRL
26	Vitol Gas and Power B.V.	42	SC Monsson Energy Trading SRL
		43	SC Neptun SA
		44	SC Nova Power&Gas SRL
L	Furnizori de energie electrică cu activitate și pe piața cu amănuntul	45	SC P.C. Management & Consulting SRL
1	SC A Energy Ind SRL	46	SC Polimed Energy Trading SRL
2	SC Aderro G.P. Energy SRL	47	SC QMB Eng SRL
3	SC Alpiq RomIndustries SRL	48	SC RCS&RDS SA
4	SC Alro SA	49	SC Romelectro SA
5	SC Areko Power SRL	50	SC Renovatio Trading SRL
6	SC Axpo Energy Romania SRL	51	SC Repower Furnizare Romania SRL
7	SC Belectric Energy Trading SRL	52	SC Romenergy Industry SRL
8	SC Biol Energy SRL	53	SC RWE Energie SRL
9	SC Cotroceni Park SA	54	SC Tinmar Ind SA
10	SC C-Gaz & Energy Distributie SRL	55	SC Transformer Supply SRL
11	SC EFE Energy SRL	56	SC Transenergo Com SA
12	SC EFT Furnizare SRL	57	SC Three Wings SRL
13	SC Electricom SA	58	SC UGM Energy Trading SRL
14	SC Electrificare CFR SRL	59	SC Verta Tel SRL
15	SC Electromagnetica SA	60	SC Werk Energy SRL
16	SC Elsaco Energy SRL		

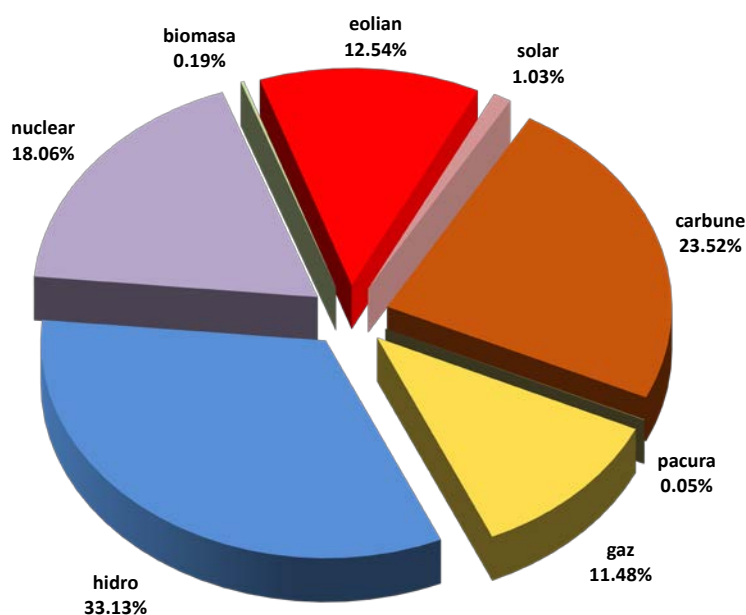
*Participanții la piața de energie electrică precizați raportează ANRE date tehnice/comerciale conform *Metodologiei de monitorizare a pieței angro de energie electrică pentru aprecierea nivelului de concurență pe piață și prevenirea abuzului de poziție dominantă*, aprobată prin Ordinul președintelui ANRE nr. 35/2006, cu modificările și completările ulterioare și *Metodologiei de monitorizare a pieței cu amănuntul*, aprobată prin Ordinul președintelui ANRE nr. 60/2008, cu modificările și completările ulterioare. Tabelul nu include părțile responsabile cu echilibrarea. Lista acestora, actualizată la zi, se află pe site-ul operatorului pieței de echilibrare, CNTEE TRANSELECTRICA SA, www.transelectrica.ro

Titularii de licență de producere de energie electrică monitorizați sunt producătorii deținători de grupuri dispecerizabile, care, în conformitate cu Regulamentul de programare a unităților de producție și a consumatorilor dispecerizabili, aprobat prin Ordinul președintelui ANRE nr. 32/2013 sunt clasificate pe următoarele categorii de putere:

- grup hidroenergetic cu puterea instalată mai mare de 10 MW;
- grup turbogenerator termoelectric (inclusiv pe bază de biomasă, nuclear) cu puterea instalată mai mare de 20 MW;
- centrală electrică eoliană, centrală fotovoltaică sau centrală cu motoare cu ardere internă cu puterea instalată mai mare de 5 MW.

3. Structura de producție a sistemului energetic național pe tipuri de resurse

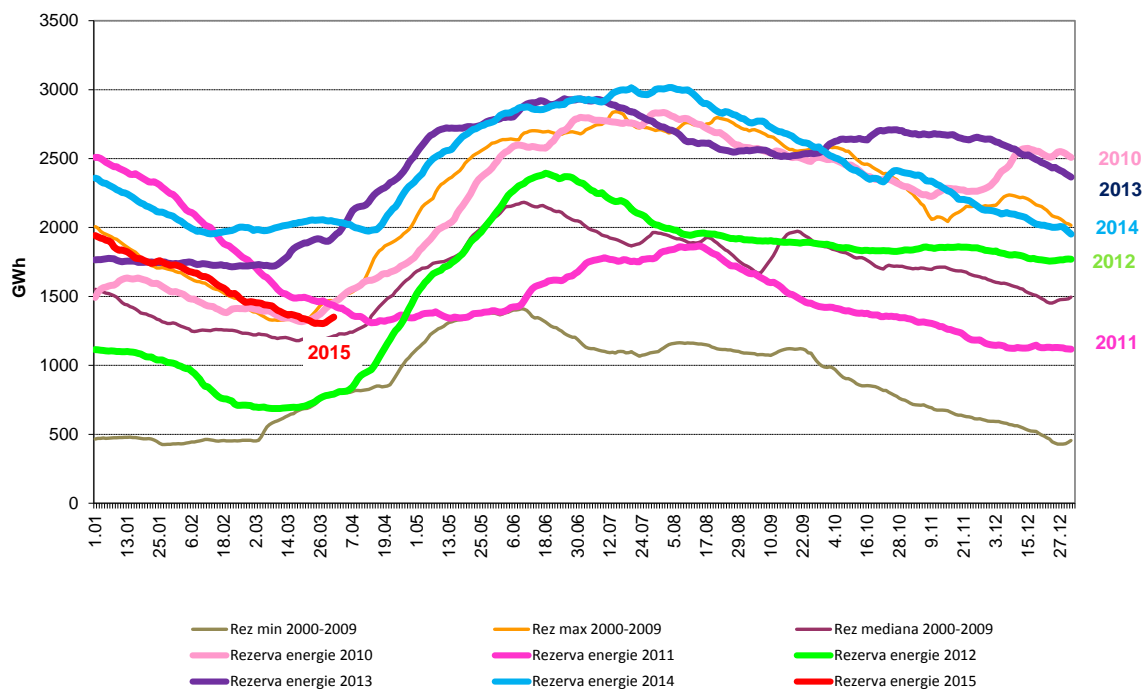
Structura pe tipuri de resurse a energiei electrice livrate în rețele de producătorii cu unități dispecerizabile
- Martie 2015 -



Sursa: Raportările lunare ale producătorilor – prelucrare SMPE

Producția de energie electrică din resursă hidro este dependentă de rezerva de energie din principalele lacuri de acumulare, dar în același timp o și influențează. Evoluția nivelului zilnic al acesteia în luna martie 2015, comparativ cu valorile zilnice din ultimii 5 ani, precum și cu minima, maxima și mediana realizate pentru fiecare zi din perioada 2000-2009, sunt prezentate în graficul următor:

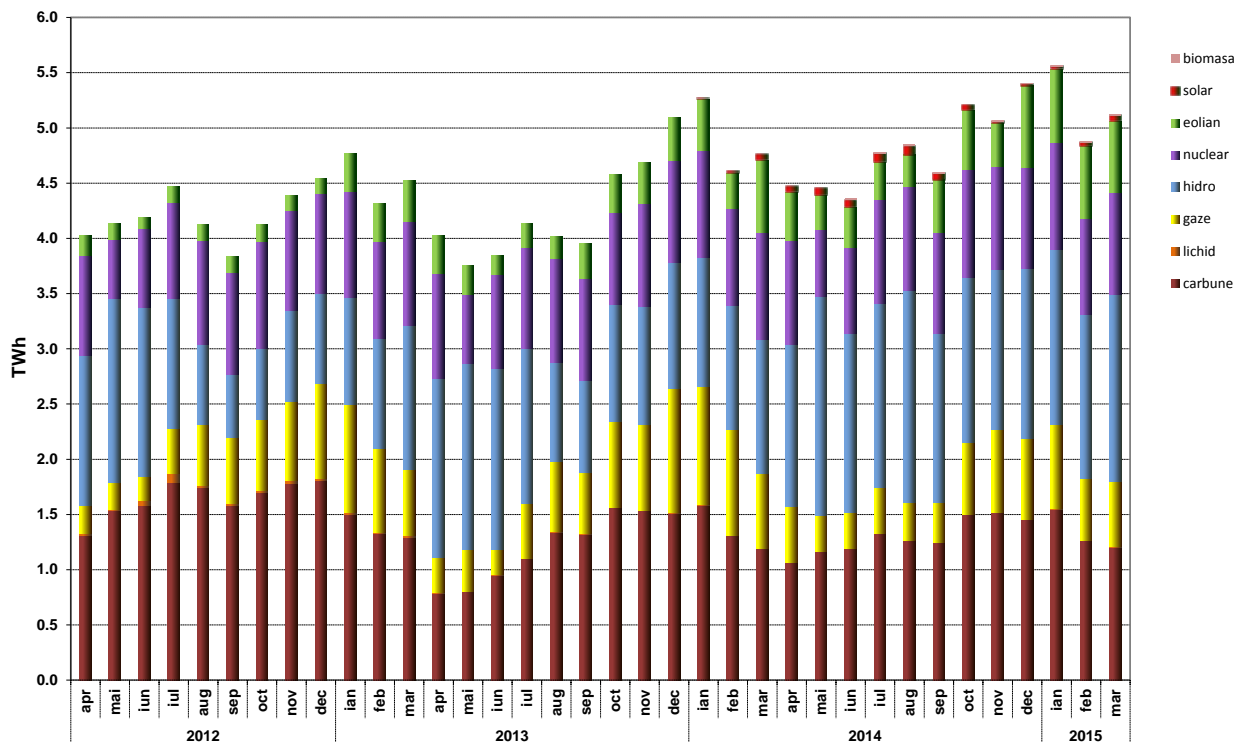
Evoluția comparativă pe durata unui an a rezervei de energie zilnice în principalele lacuri de acumulare



Sursa: Raportările lunare ale Hidroelectrica S.A. – prelucrare SMPE

Evoluția structurii energiei electrice livrate în ultimii 3 ani este următoarea:

Evoluția structurii pe tipuri de resurse a energiei electrice livrate în rețea de producătorii cu unități dispacherizabile



Sursa: Raportările lunare ale producătorilor – prelucrare SMPE

În tabelul următor sunt prezentate principalele date de bilanț fizic al energiei electrice corespunzătoare lunii martie 2015, comparativ cu perioada similară din anul anterior:

Nr. Crt.	INDICATOR	UM	Mar 2014	Mar 2015	%	Ian-Mar 2014	Ian-Mar 2015	%
0	1	2	3	4	5=4/3*100	6	7	8=7/6*100
1	E produsă	TWh	5,12	5,48	107,03	15,82	16,72	105,69
2	E livrată	TWh	4,76	5,12	107,56	14,64	15,57	106,35
3	Import	TWh	0,03	0,33	1100,00	0,11	0,87	790,91
4	Export	TWh	0,44	0,90	204,55	1,33	2,60	195,49
5	Consum Intern (2+3-4)	TWh	4,35	4,55	104,60	13,42	13,84	103,13
6	Consum clienți casnici alimentați în regim reglem, inclusiv CPC	TWh	1,00	1,02	102,00	3,03	3,16	104,29
7	Consum clienți necasnici	TWh	2,77	2,97	107,22	8,16	8,66	106,13
7.1	alimentați în regim reglem, inclusiv CPC	TWh	0,39	0,23	58,97	1,29	0,68	52,71
7.2	alimentați în regim conc.	TWh	2,38	2,74	115,13	6,87	7,98	116,16
8	Transport – TG	TWh	4,72	5,09	107,84	14,54	15,49	106,53
9	Transport – TL	TWh	4,42	4,65	105,20	13,48	14,02	104,01
10	CPT realizat transport	TWh	0,08	0,09	112,50	0,26	0,27	103,85
11	Energie termică produsă pentru livrare	Tcal	1523,41	1710,11	112,26	5700,98*	5675,06	99,55
12	Energie termică produsă în cogenerare	Tcal	1334,05	1413,89	105,98	4751,32	4605,01	96,92

Notă: 1. Energia produsă și energia livrată sunt prezentate în conformitate cu raportările titularilor de licență de producere monitorizați începând cu ianuarie 2014 și anume producătorii care exploatează grupuri electrice dispecerizabile, așa cum sunt definite în Regulamentul de programarea unităților de producție și a consumatorilor dispecerizabili aprobat prin Ordinul 32/2013. Astfel, începând cu ianuarie 2014, numărul producătorilor monitorizați a crescut prin considerarea producătorilor deținători de centrale eoliene, fotovoltaice sau cu motoare cu ardere internă cu puterea instalată mai mare de 5 MW;

2. Datele prezentate în tabel nu includ energia furnizată clienților racordați la barele centralelor (pozițiile 6 și 7);

3. Cantitățile importate/exportate nu includ tranzitele și schimburile transfrontaliere de energie electrică realizate de CNTEE Transelectrica SA cu sistemele electroenergetice vecine în vederea echilibrării sistemului;

4. Cantitatea la care se aplică TG corespunde energiei electrice livrate din centralele cu capacitatea instalată mai mare de 5MW racordați la rețeaua electrică de transport și la rețeaua electrică de distribuție (conform Ordinului președintelui ANRE nr. 89/2013).

* Diferențe față de Raportul privind rezultatele monitorizării pieței de energie electrică în luna martie 2014, determinate de prelucrarea raportărilor corectate de operatorii economici

4. Structura tranzacțiilor pe piața angro de energie electrică

Dimensiunea pieței angro este determinată de totalitatea tranzacțiilor desfășurate pe aceasta de către participanți, depășind cantitatea transmisă fizic de la producere către consum; totalitatea tranzacțiilor include revânzările realizate în scopul ajustării poziției contractuale și obținerii de beneficii financiare.

O dată cu intrarea în vigoare a Legii energiei electrice și gazelor naturale nr. 123/2012, structura pieței angro a fost modificată substanțial, prin introducerea obligativității desfășurării transparente, publice, centralizate și nediscriminatorii a tuturor tranzacțiilor de pe piața concurențială de energie electrică. Astfel, tranzacțiile încheiate între participanții la piața angro de energie electrică după intrarea în vigoare a Legii trebuie să se încheie exclusiv în urma participării la una din piețele centralizate organizate la nivelul operatorului de piață de energie electrică (Opcom SA), singurul deținător de licență ANRE pentru derularea respectivei activități. Piețele centralizate funcționale în prezent sunt PZU – piața pentru ziua următoare, PI - piața intrazilnică, noul cadru organizat pentru tranzacționarea în regim concurențial a contractelor bilaterale de energie electrică prin licitație extinsă (PCCB-LE), prin negociere continuă (PCCB-NC) și prin contracte de procesare (PCCB-PC), PC-OTC - piața centralizată cu negociere dublă continuă a contractelor bilaterale de energie electrică, PMC - piața de energie electrică pentru clienții finali mari.

În afara piețelor centralizate existente, care asigură caracterul transparent, public, centralizat și nediscriminatoriu al pieței concurențiale de energie electrică stipulat în Lege, se mai derulează tranzacții pe bază de contracte bilaterale negociate direct încheiate înainte de intrarea în vigoare a Legii și aflate încă în derulare, contracte bilaterale negociate direct de producătorii de energie electrică din surse regenerabile în baza Legii nr. 23/2014 cu modificările și completările ulterioare, contracte de export și respectiv import de energie electrică și contracte de vânzare-cumpărare cu cantități și prețuri reglementate încheiate între producători și furnizori de ultimă instanță.

În tabelul următor sunt prezentate volumele de energie electrică tranzacționate și prețurile medii realizate pe principalele componente ale pieței angro și tipuri de contracte în luna analizată, comparativ cu luna anterioară și cu cea similară din anul anterior.

Volumele agregate și prețurile medii din contractele negociate sunt cele declarate de operatorii economici pe propria răspundere și ar trebui, cu excepția celor încheiate în baza Legii nr. 23/2014, să corespundă contractelor încheiate înainte de intrarea în vigoare a Legii energiei electrice și gazelor naturale nr. 123/2012, aflate încă în derulare la momentul raportării.

TRANZACȚII PE PIAȚA ANGRO	Februarie 2015	Martie 2015	Martie 2014
1. PIAȚA CONTRACTELOR BILATERALE			
volum tranzacționat (GWh)	718	758	1506
preț mediu (lei/MWh)	144,43	142,90	144,89
% din consumul intern	16,3	16,7	34,6
1.1. Vânzare pe contracte reglementate			
volum tranzacționat (GWh)	576	608	836
preț mediu (lei/MWh)	143,58	144,18	138,01
% din consumul intern	13,1	13,4	19,2
1.2. Vânzare pe contracte negociate¹⁾			
volum tranzacționat (GWh)	142	150	670
preț mediu (lei/MWh)	147,89	137,73	153,47
% din consumul intern	3,2	3,3	15,4
2. EXPORT			
volum ²⁾ (GWh)	716	896	442
preț mediu (lei/MWh)	175,25	154,51	131,84
% din consumul intern (%)	16,3	19,7	10,2
3. PIEȚE CENTRALIZATE DE CONTRACTE BILATERALE			
volum tranzacționat (GWh)	4432	4851	2551
preț mediu (lei/MWh)	171,79	164,29	173,21
% din consumul intern	100,9	106,6	58,70
3.1. Modalitatea de tranzacționare PCCB-LE³⁾			
volum tranzacționat (GWh)	2532	2810	2440
preț mediu (lei/MWh)	167,33	165,33	173,69
% din consumul intern	57,7	61,7	56,1
3.2. Modalitatea de tranzacționare PCCB-NC³⁾			
volum tranzacționat (GWh)	716	466	111
preț mediu (lei/MWh)	182,18	167,11	162,62
% din consumul intern	16,3	10,2	2,6
3.3. Modalitatea de tranzacționare PC-OTC			
volum tranzacționat (GWh)	1184	1576	-
preț mediu (lei/MWh)	175,06	161,60	-
% din consumul intern	27,0	34,6	-
4. PIAȚA PENTRU ZIUA URMĂTOARE			
volum tranzacționat (GWh)	1895	2106	1931
preț mediu (lei/MWh)	164,50	143,37	131,03
% din consumul intern	43,1	46,3	44,4
5. PIAȚA INTRAZILNICĂ			
volum tranzacționat (GWh)	6,5	7,2	5,0
preț mediu (lei/MWh) ⁴⁾	151,64	134,63	138,43
% din consumul intern	0,1	0,2	0,1

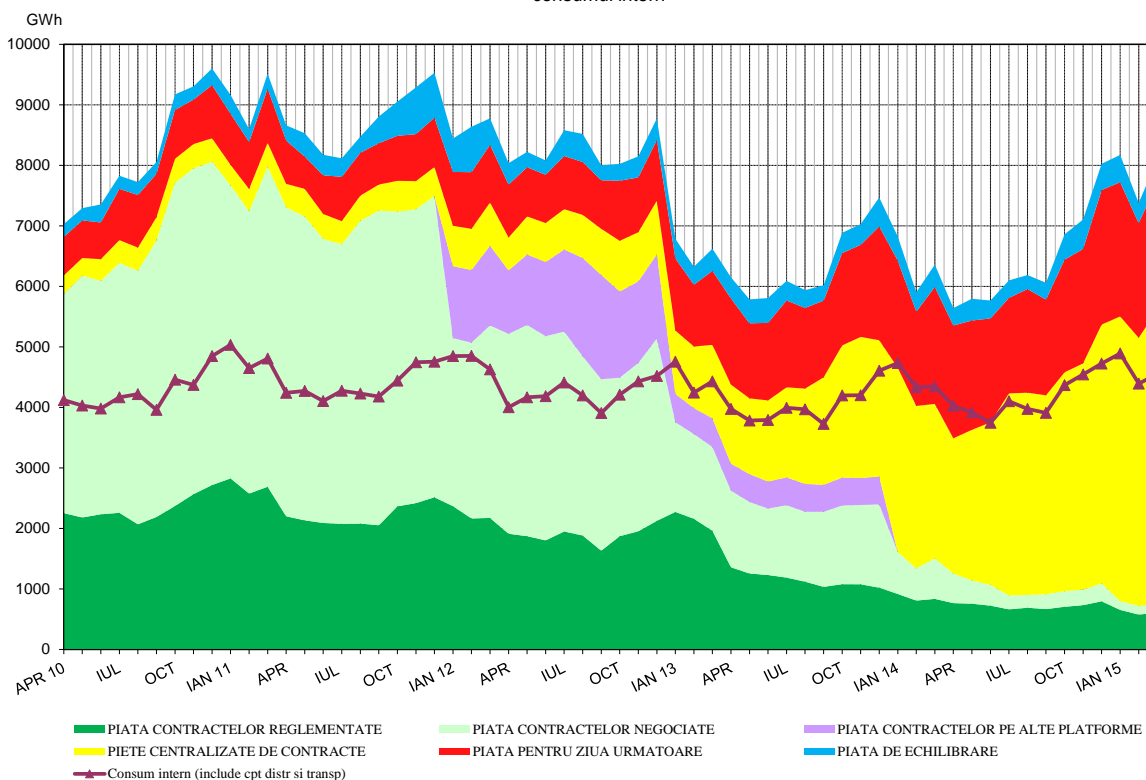
TRANZACȚII PE PIAȚA ANGRO	Februarie 2015	Martie 2015	Martie 2014
6. PIAȚA DE ECHILIBRARE			
volum tranzacționat (GWh)	335	375	371
% din consumul intern	7,6	8,2	8,5
volum tranzacționat la creștere (GWh)	246	261	138
preț mediu de deficit (lei/MWh)	241,81	234,46	247,44
volum tranzacționat la scădere (GWh)	89	114	233
preț mediu de excedent (lei/MWh)	6,12	6,13	41,34
CONSUM INTERN (include cpt distribuție și transport) (GWh)	4392	4551	4347

1. Vânzările pe contracte negociate nu cuprind contractele de furnizare pe piața cu amănuntul sau cele de export, acestea din urmă fiind identificate separat;
2. Volumele de export sunt raportate în conformitate cu notificările din platforma DAMAS pentru energia extrasă din RET pentru export; în unele cazuri acestea diferă de cele raportate de către participanți;
3. Informațiile lunare sunt cele raportate de operatorii economici monitorizați, aferente energiei electrice livrate în luna de raportare și se referă atât la tranzacțiile încheiate anterior pe PCCB respectiv PCCB-NC (conform Ordinului 6/2011) cât și la cele încheiate pe PCCB-LE și respectiv PCCB-NC (conform Ordinului 78/2014);
4. Prețul mediu lunar este calculat pe baza volumului și valorii tranzacționate lunare publicate de SC Opcom SA.

Raportarea cantităților de energie electrică tranzacționate la consumul intern, utilizată în tabelul anterior, este de natură să ofere o referință pentru aprecierea dimensiunilor acestora. Prețurile prezentate includ doar componenta TG, fiind comparabile în cadrul lunii și permițând și comparația cu luna anterioară.

Evoluția relației între volumele tranzacționate pe fiecare din aceste piețe și consumul intern estimat, în perioada aprilie 2010 – martie 2015, este prezentată în graficul următor:

Evoluția lunară a volumelor tranzacționate pe piața angro comparativ cu consumul intern

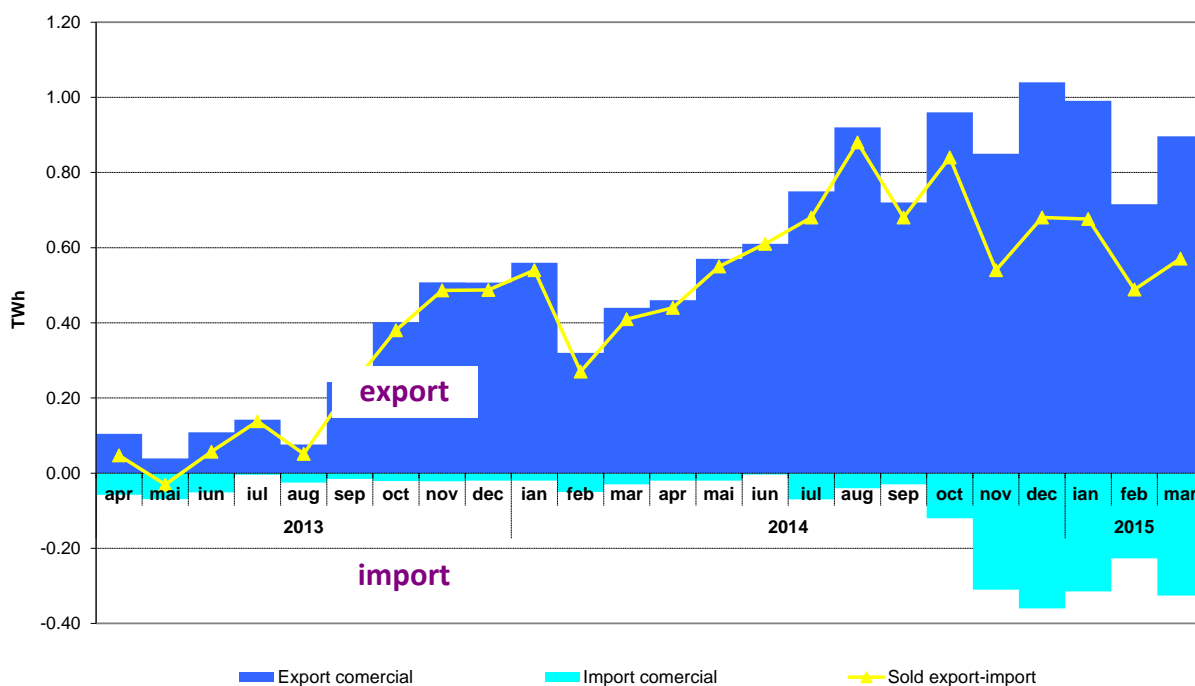


Sursa: Raportările lunare ale operatorilor economici participanți la piața angro, OPCOM S.A. și CNTEE TRANSELECTRICA S.A. – prelucrare SMPE

Notă: Volumele tranzacționate pe piața contractelor bilaterale negociate, prezentate în graficul anterior, nu includ cantitățile contractelor de export.

În graficul următor se prezintă valorile lunare ale exportului și importului comercial precum și ale soldului export-import în ultimele 24 de luni:

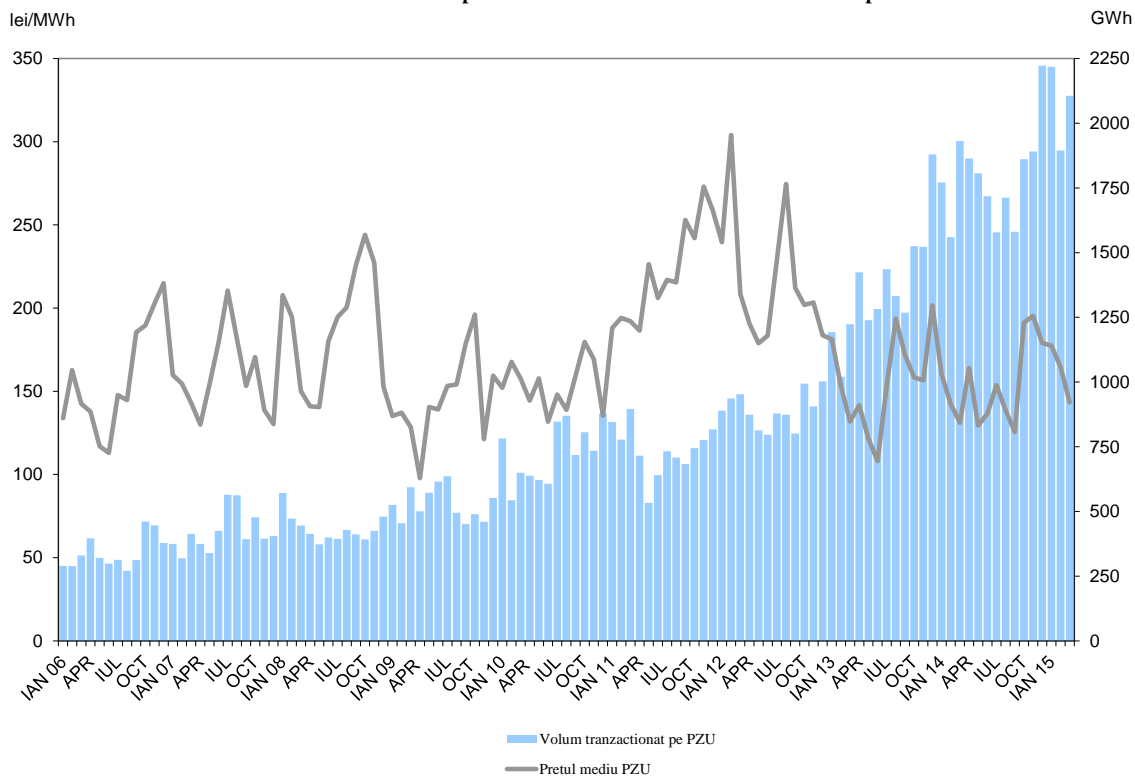
Evoluția lunară a exportului, importului și soldului export-import de energie electrică în ultimele 24 de luni



Sursa: Raportările lunare ale CNTEE TRANSELECTRICA S.A. – prelucrare SMPE

În figura următoare sunt prezentate volumele și prețurile medii lunare corespunzătoare tranzacțiilor încheiate pe PZU, începând cu ianuarie 2006:

Evoluția lunară a pretului mediu și a volumului tranzacționat pe PZU



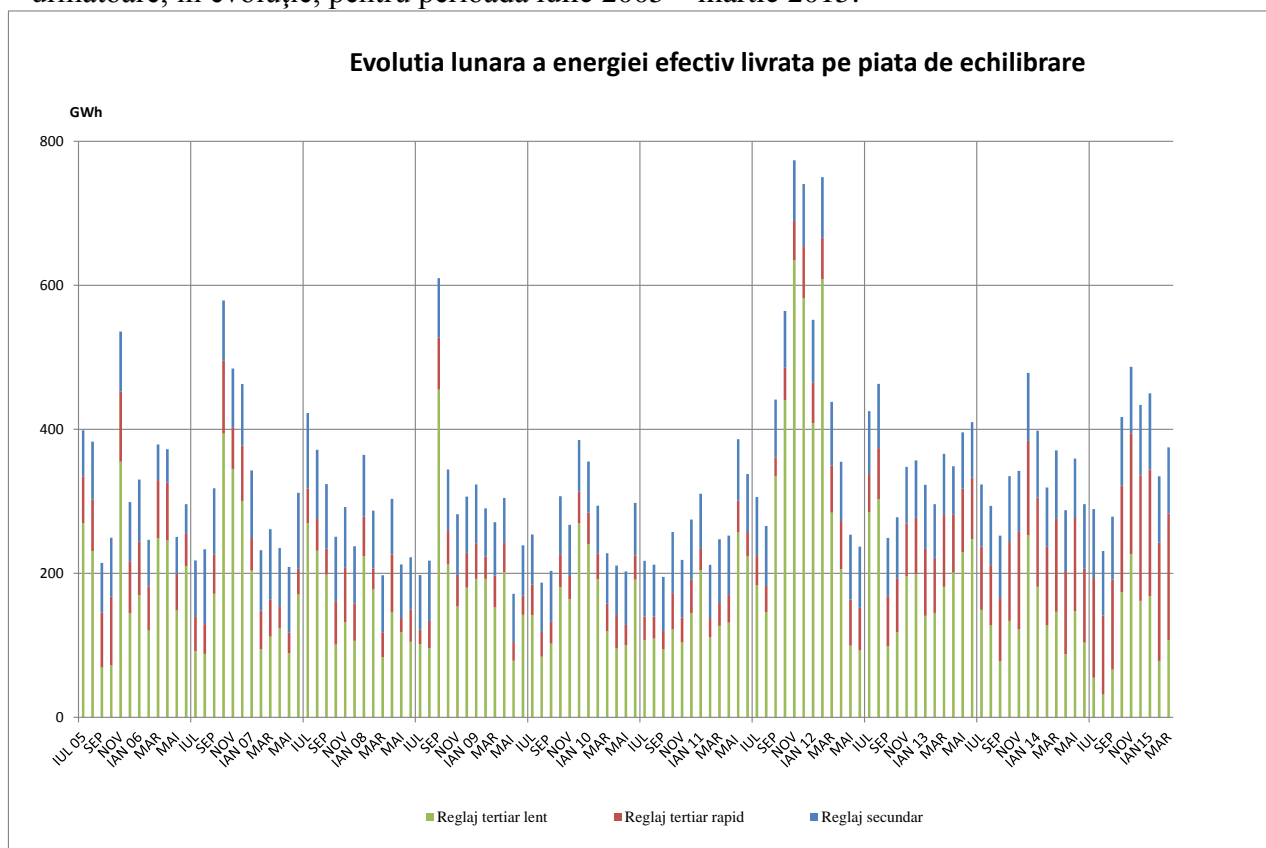
Sursa: Raportările lunare ale OPCOM S.A. și CNTEE TRANSELECTRICA S.A. – prelucrare SMPE

Dispozițiile de dispecer (oferte acceptate) primite de producători determină energia angajată pe piața de echilibrare. După efectuarea calculului de decontare, pe baza valorilor măsurate (aprobat) se determină energia efectiv livrată de producători pe piața de echilibrare; relația dintre energia angajată și cea efectiv livrată, în luna martie 2015, este prezentată în tabelul următor:

Martie 2015	Energie de echilibrare angajata (GWh)	Energie de echilibrare efectiv livrata (GWh)	Abatere (%)
Reglaj secundar	92	92	
<i>crestere</i>	47	47	
<i>scadere</i>	45	45	
Reglaj terțiar rapid	186	158	15
<i>crestere</i>	121	98	19
<i>scadere</i>	64	60	7
Reglaj terțiar lent	109	107	1
<i>crestere</i>	99	98	1
<i>scadere</i>	10	9	4
TOTAL	386	375	
<i>crestere</i>	268	261	
<i>scadere</i>	119	114	
CONSUM INTERN		4551	
% volum tranzactionat din consumul intern		8.2%	

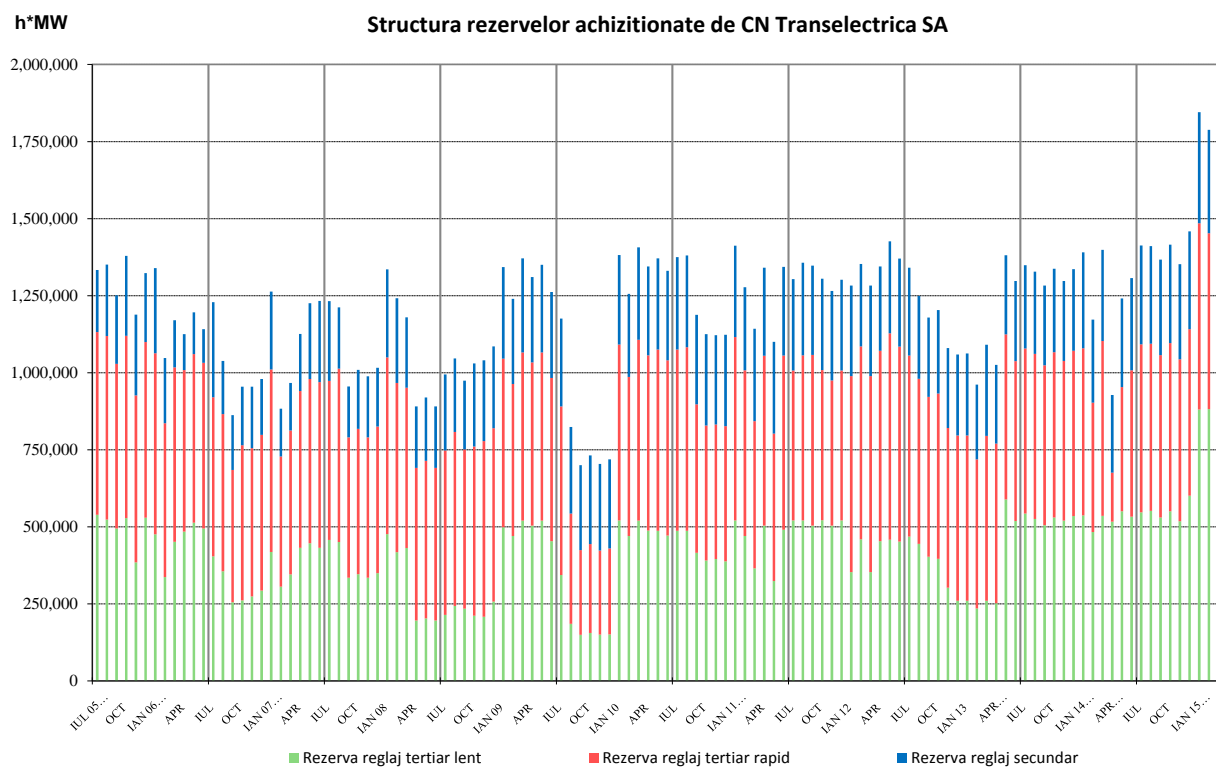
Sursa: Raportările lunare ale CNTEE TRANSELECTRICA S.A. – prelucrare SMPE

Structura energiei de echilibrare efectiv livrată pe fiecare tip de reglaj este prezentată în figura următoare, în evoluție, pentru perioada iulie 2005 – martie 2015:



Sursa: Raportările lunare ale CNTEE TRANSELECTRICA S.A. – prelucrare SMPE

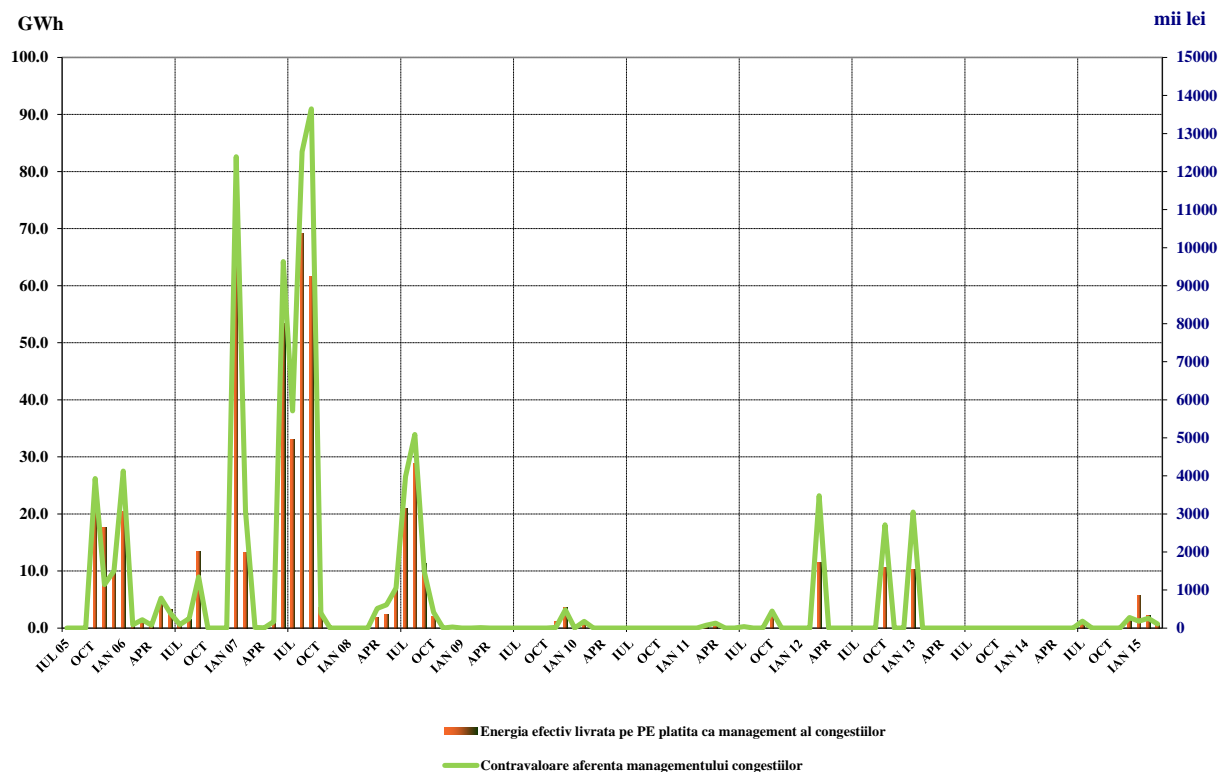
În graficul următor este prezentată evoluția rezervelor (servicii tehnologice de sistem-STS, reprezentând obligații ale producătorilor de menținere la dispoziția dispecerului/ofertare pe piața de echilibrare a capacităților contractate) achiziționate/decontate de CNTEE Transelectrica S.A., pentru perioada iulie 2005 – martie 2015:



Sursa: Raportările lunare ale CNTEE TRANSELECTRICA S.A. – prelucrare SMPE

Graficul următor prezintă evoluția lunară a energiei utilizate pentru managementul congestiilor (cantitatea de energie tranzacționată de operatorul de transport pe piața de echilibrare pentru rezolvarea situațiilor de congestii în rețeaua de transport), începând cu iulie 2005, precum și contravaloarea tranzacțiilor efectuate în acest scop de CNTEE Transelectrica S.A.

Evoluția lunară a energiei efectiv livrată pe piața de echilibrare pentru managementul congestiilor pe liniile interne și a contravalorii acesteia



Sursa: Raportările lunare ale CNTEE TRANSELECTRICA S.A. – prelucrare SMPE

5. Structura tranzacțiilor pe piața angro ale diferitelor categorii de participanți
Producători

În luna martie 2015, structura obligațiilor de vânzare contractate înainte de intervalul de livrare ale producătorilor participanți la piața angro care sunt deținători ai unor unități de producere dispecerizabile a fost următoarea:

- GWh -

Tip tranzacție	Martie 2014	Martie 2015
0	1	2
Reglementat către FUI, producător hidro	489,19	407,19
Reglementat către FUI, producător nuclear	346,64	201,11
Negociat, la furnizori	463,56	123,99
Contracte pe piețele centralizate ale Opcom SA din care:	1724,03	2760,53
PCCB-LE	1612,69	1911,49
PCCB-NC	111,34	405,09
PC-OTC	-	443,95
PZU	1623,03	1506,37
PI	2,63	4,40
Export	0,00	0,00
Contracte de furnizare la clienți finali	266,62	244,03
Total	4915,69	5247,62

Sursa: Raportările lunare ale producătorilor – prelucrare SMPE

Furnizori

În luna martie 2015, pe piața de energie electrică au activat 91 de operatori economici a căror activitate principală o constituie furnizarea de energie electrică; dintre aceștia 26 sunt furnizori care își desfășoară activitatea doar pe PAN și 65 sunt furnizori care au activitate și pe PAM (inclusiv furnizorii de ultimă instanță care acționează atât pe segmentul reglementat, cât și pe segmentul concurențial al PAM).

Furnizori cu activitate exclusivă pe PAN

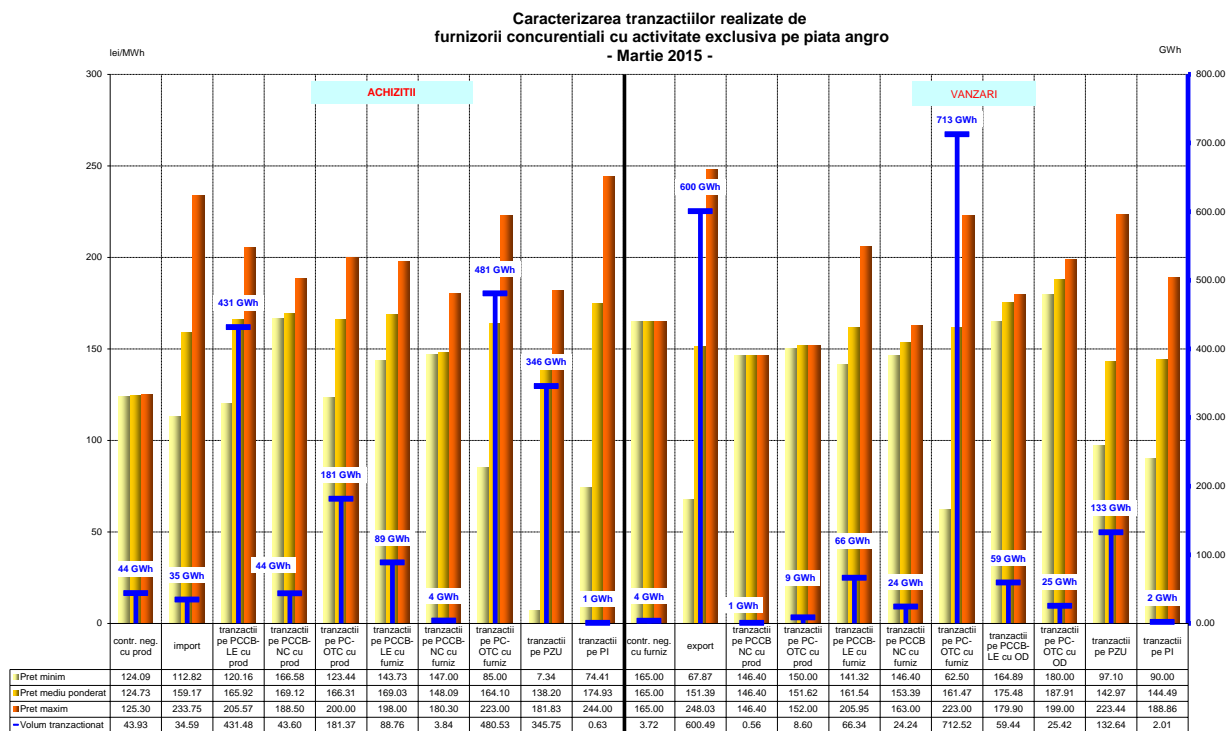
Tabelul următor ilustrează activitatea desfășurată de furnizorii activi numai pe PAN, prezentând structura pe categorii de piețe/participanți la PAN a cumpărărilor și vânzărilor totale realizate de aceștia în luna martie 2015, comparativ cu perioada similară din anul 2014:

- GWh -

Structură tranzacții furnizori cu activitate exclusivă pe PAN	Martie 2014	Martie 2015
Achiziții		
import	25,68	34,59
contracte negociate cu alți furnizori	149,27	0,00
contracte negociate cu producători	51,01	43,93
tranzacții pe PCC, din care:	155,02	1229,57
- tranzacții pe PCCB-LE cu producători	104,98	431,48
- tranzacții pe PCCB-NC cu producători	18,58	43,60
- tranzacții pe PC-OTC cu producători	0,00	181,37
- tranzacții pe PCCB-LE cu alți furnizori	0,00	88,76
- tranzacții pe PCCB-NC cu alți furnizori	31,47	3,84
- tranzacții pe PC-OTC cu alți furnizori	0,00	480,53
tranzacții pe PZU	367,91	345,75
tranzacții pe PI	1,52	0,63
Vânzări		
export	302,40	600,49
contracte negociate cu alți furnizori	125,96	3,72
tranzacții pe PCC, din care:	171,19	897,12
- tranzacții pe PCCB-NC cu producători	0,00	0,56
- tranzacții pe PC-OTC cu producători	0,00	8,60
- tranzacții pe PCCB-LE cu alți furnizori	111,75	66,34
- tranzacții pe PCCB-NC cu alți furnizori	0,00	24,24
- tranzacții pe PC-OTC cu alți furnizori	0,00	712,52
- tranzacții pe PCCB-LE cu OD	59,44	59,44
- tranzacții pe PCCB-NC cu OD	0,00	0,00
- tranzacții pe PC-OTC cu OD	0,00	25,42
- tranzacții pe PZU	132,60	132,64
tranzacții pe PI	2,23	2,01

Sursa: Raportările lunare ale furnizorilor – prelucrare SMPE

Defalcarea pe tipuri de surse/destinații a volumelor tranzacționate, prețurilor minime, medii și maxime realizate în luna martie 2015 de către furnizorii cu activitate exclusivă pe PAN sunt reprezentate grafic în continuare:



Sursa: Raportările lunare ale furnizorilor – prelucrare SMPE

Furnizori activi pe PAM, exclusiv furnizorii de ultimă instanță

În tabelul de mai jos se prezintă informații agregate cu privire la structura pe categorii de piețe/participanți la PAN a cumpărărilor și vânzărilor totale realizate de aceștia în luna martie 2015, comparativ cu perioada similară a anului 2014:

- GWh -

Structură tranzații furnizori activi pe PAM (exclusiv furnizorii de ultimă instanță)	Martie 2014	Martie 2015
Achiziții		
import	3,29	7,31
contracte negociate cu alți furnizori	57,00	26,01
contracte negociate cu producători	425,90	82,07
tranzacții pe PCC, din care:	940,91	2009,01
- tranzacții pe PCCB-LE cu producători	508,96	754,45
- tranzacții pe PCCB-NC cu producători	92,77	240,09
- tranzacții pe PC-OTC cu producători	0,00	210,89
- tranzacții pe PCCB-LE cu alți furnizori	335,47	281,06
- tranzacții pe PCCB-NC cu alți furnizori	3,72	34,70
- tranzacții pe PC-OTC cu alți furnizori	0,00	487,84
tranzacții neg. cu prod. nedisp. (alții decât L23/2014)*	0,00	33,75
tranzacții neg. cu prod. nedisp. (L23/2014)**	0,0	12,16
tranzacții pe PZU	833,33	822,88
tranzacții pe PI	0,33	2,85

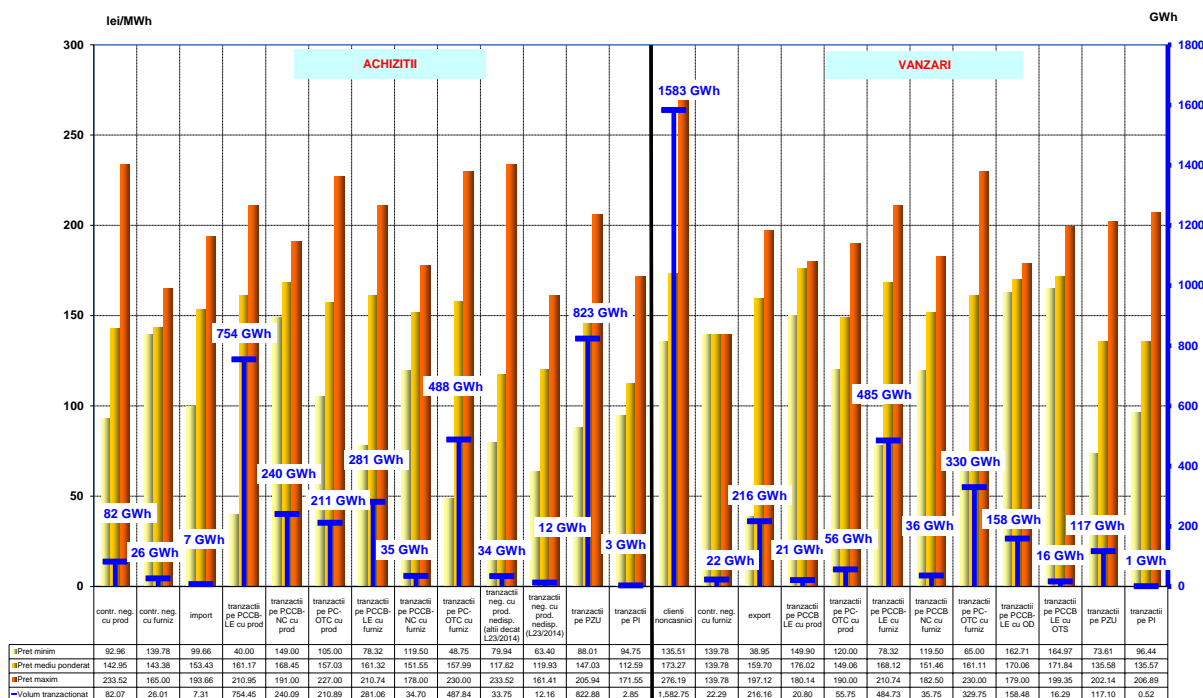
Vânzări		
export	119,37	216,16
contracte negociate cu alți furnizori	80,32	22,29
tranzacții pe PCC, din care:	599,85	1101,57
- tranzacții pe PCCB-LE cu producători	25,63	20,80
- tranzacții pe PC-OTC cu producători	0,00	55,75
- tranzacții pe PCCB-LE cu alți furnizori	454,42	484,73
- tranzacții pe PCCB-NC cu alți furnizori	0,00	35,75
- tranzacții pe PC-OTC cu alți furnizori	0,00	329,75
- tranzacții pe PCCB-LE cu OTS	40,30	16,29
- tranzacții pe PCCB-LE cu OD	79,50	158,48
tranzacții pe PZU	72,43	117,10
tranzacții pe PI	0,16	0,52
clienți noncasnici	1420,83	1582,75

*tranzacțiile negociate derulate cu producătorii nedispecerizabili care **nu** îndeplinesc prevederile Legii nr.23/2014 cu modificările și completările ulterioare

**tranzacțiile negociate derulate cu producătorii nedispecerizabili care îndeplinesc prevederile Legii nr.23/2014 cu modificările și completările ulterioare

Defalcarea pe tipuri de surse/destinații a volumelor tranzacționate, prețurilor minime, medii și maxime realizate în luna martie 2015 de către furnizorii cu activitate pe PAN și PAM sunt reprezentate în graficul următor:

Caracterizarea tranzacțiilor realizate de furnizorii concurențiali cu activitate pe piața angro și piața cu amanuntul - Martie 2015-



Sursa: Raportările lunare ale furnizorilor – prelucrare SMPE

Furnizori de ultimă instanță

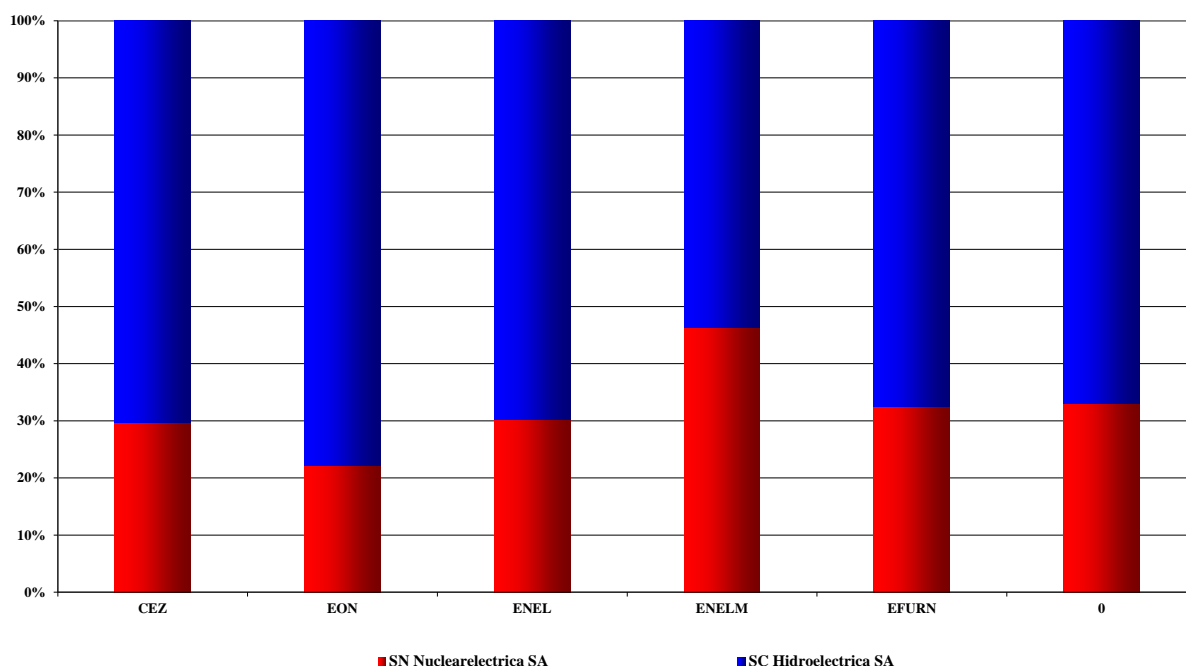
Structura achiziției de energie electrică pe PAN a furnizorilor de ultimă instanță (realizată înainte de intervalul de livrare), pentru alimentarea clienților în regim reglementat, este prezentată în tabelul următor pentru luna martie 2015 comparativ cu perioada similară a anului 2014:

	-GWh-	
Structură achiziție furnizori de ultimă instanță pentru segmentul reglementat al PAM	Martie 2014	Martie 2015
contracte reglementate cu producători	835,82	608,29
contracte negociate cu prod. nedisp. (L23/2014)*	0,00	0,01
tranzacții PCC, din care:	464,41	361,35
- tranzacții pe PCCB-LE cu producători	368,41	154,89
- tranzacții pe PCCB-NC cu producători	0,00	76,37
- tranzacții pe PC-OTC cu producători	0,00	12,50
- tranzacții pe PCCB-LE cu alți furnizori	96,00	102,48
- tranzacții pe PCCB-NC cu alți furnizori	0,00	1,67
- tranzacții pe PC-OTC cu alți furnizori	0,00	13,43
tranzacții pe PI	0,00	0,00
tranzacții pe PZU	144,83	290,46

*tranzacțiile negociate derulate cu producătorii nedispeserizabili care îndeplinesc prevederile Legii nr.23/2014 cu modificările și completările ulterioare

Detalierea achiziției de energie electrică a furnizorilor de ultimă instanță, pe contractele reglementate încheiate cu principalii producători, în martie 2015 este prezentată în graficul următor:

Achiziția de energie electrică pe contracte reglementate a furnizorilor de ultimă instanță de la principalii producători pentru consumatorii alimentați în regim reglementat
MARTIE 2015



Sursa: Raportările lunare ale furnizorilor de ultimă instanță – prelucrare SMPE

Furnizorii de ultimă instanță prezintă separat în factura clienților “Componenta de piață concurențială” – (CPC), propusă de fiecare furnizor de ultimă instanță și avizată de ANRE, în conformitate cu prevederile Metodologiei de stabilire a prețurilor și tarifelor la consumatorii finali care nu uzează de dreptul de eligibilitate aprobată prin Ordinul președintelui ANRE nr. 83/2013; CPC se regăsește de la 01 iulie 2013 și în facturile clienților casnici și celor asimilați clienților casnici.

Structura achiziției de energie electrică pe PAN a furnizorilor de ultimă instanță (realizată înainte de intervalul de livrare), pentru CPC, este prezentată în tabelul următor pentru luna martie 2015 comparativ cu perioada similară a anului 2014:

Structură achiziție furnizori de ultimă instanță pentru CPC	Martie 2014		Martie 2015	
	Cantitate [GWh]	Preț mediu [lei/MWh]	Cantitate [GWh]	Preț mediu [lei/MWh]
tranzacții PCC, din care:	237,87	177,02	289,63	172,54
- PCCB-LE cu producători	186,78	177,02	115,04	174,54
- PCCB-NC cu producători	0,00		61,92	174,12
- PC-OTC cu producători	0,00		11,15	174,33
- PCCB-LE cu alți furnizori	51,09		90,38	168,08
- PC-OTC cu alți furnizori	0,00		11,15	177,50
tranzacții PZU	50,39		163,22	182,91
TOTAL	288,26	174,61	472,54	169,92

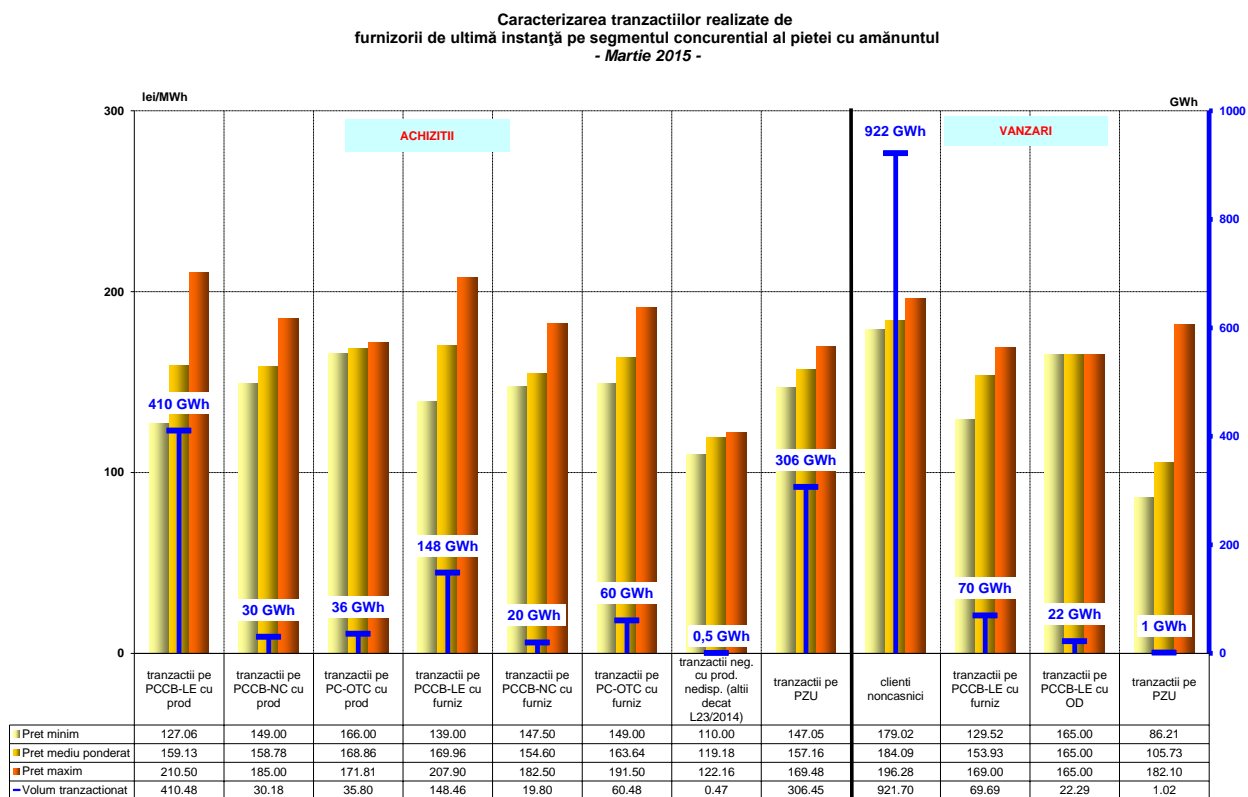
În tabelul următor este prezentată structura tranzacțiilor de energie electrică a furnizorilor de ultimă instanță (realizată înainte de intervalul de livrare), corespunzătoare segmentului concurențial al PAM, în luna martie 2015 comparativ cu perioada similară a anului 2014:

- GWh -

Structură tranzacții furnizori de ultimă instanță pentru segmentul concurențial al PAM	Martie 2014	Martie 2015
Achiziții		
tranzacții pe PCC, din care:	527,96	705,19
- tranzacții pe PCCB-LE cu producători	379,50	410,48
- tranzacții pe PCCB-NC cu producători	0,00	30,18
- tranzacții pe PC-OTC cu producători	0,00	35,80
- tranzacții pe PCCB-LE cu alți furnizori	148,46	148,46
- tranzacții pe PCCB-NC cu alți furnizori	0,00	19,80
- tranzacții pe PC-OTC cu alți furnizori	0,00	60,48
tranzacții neg. cu prod. nedisp. (L23/2014)*	0,00	0,47
tranzacții pe PZU	230,00	306,45
tranzacții pe PI	0,39	0,00
Vânzări		
tranzacții pe PCC, din care:	56,37	91,98
- tranzacții pe PCCB-LE cu alți furnizori	48,94	69,69
- tranzacții pe PCCB-LE cu OD	7,43	22,29
tranzacții pe PZU	12,77	1,02
clienți noncasnici	695,74	921,70

*tranzacțiile negociate derulate cu producătorii nedispeserizabili care îndeplinesc prevederile Legii nr. 23/2014 cu modificările și completările ulterioare

Defalcarea pe tipuri de surse/destinații a volumelor tranzacționate și a prețurilor medii realizate în luna martie 2015 de către furnizorii de ultimă instanță pe segmentul concurențial al PAM este prezentată în graficul următor:



Sursa: Raportările lunare ale furnizorilor de ultimă instanță – prelucrare SMPE

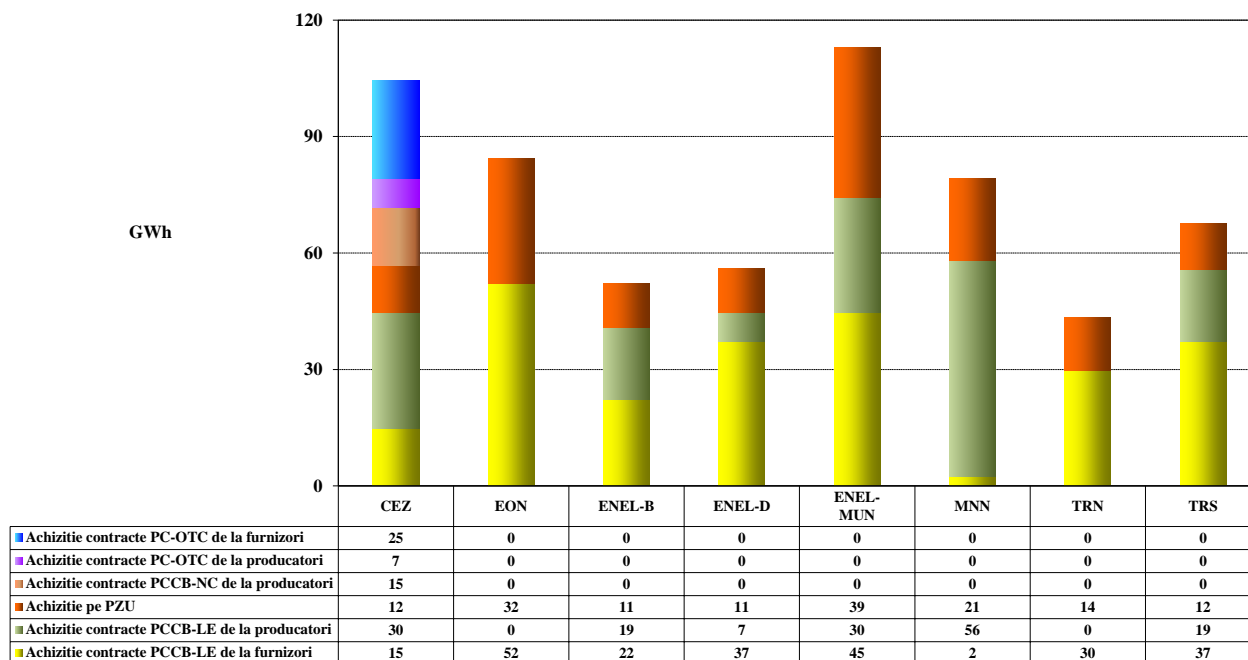
Operatori de distribuție principali

Structura achiziției de energie electrică a operatorilor de distribuție principali (realizată înainte de intervalul de livrare), pentru consumul propriu tehnologic al rețelelor de distribuție în luna martie 2015 comparativ cu perioada similară a anului 2014:

Structură achiziție	Martie 2014	Martie 2015
tranzacții pe PCCB, din care:	467,56	447,67
- PCCB-LE cu producători		159,75
- PCCB-NC cu producători		14,86
- PC-OTC cu producători		7,43
- PCCB-LE cu furnizori	467,56	240,21
- PCCB-NC cu furnizori		0,00
- PC-OTC cu furnizori		25,42
tranzacții PZU	194,80	152,27

Structura achiziției de energie electrică a operatorilor de distribuție principali în martie 2015, este prezentată în graficul următor:

Structura tranzacțiilor de energie electrica ale operatorilor de distribuție principali corespunzătoare acoperirii consumului propriu tehnologic - Martie 2015 -



Sursa: Raportările lunare ale operatorilor de distribuție principali – prelucrare SMPE

6. Indicatori de concentrare pentru piața angro de energie electrică și componentele sale

În conformitate cu teoria economică, se definesc următorii indicatori de concentrare:

- HHI, Indexul Herfindahl - Hirschman = suma pătratelor cotelor de piață (%)

Semnificația valorilor indicatorului este:

HHI < 1000 piață neconcentrată;
 1000 < HHI < 1800 concentrare moderată a puterii de piață;
 HHI > 1800 concentrare ridicată a puterii de piață.

- C1 = cota de piață a celui mai mare participant la piață (%)

Semnificația valorilor indicatorului este:

C1 > 20% concentrare îngrijorătoare pentru piață;
 C1 > 40% sugerează existența unei poziții dominante pe piață;
 C1 > 50% indică o poziție dominantă pe piață.

- C3 = suma cotelor de piață ale celor mai mari trei participanți (%)

Semnificația valorilor indicatorului este:

40% < C3 < 70% concentrare moderată a puterii de piață;
 C3 > 70% concentrare ridicată a puterii de piață.

Acești indicatori pot fi calculați pentru întreaga piață (de energie electrică, de servicii tehnologice de sistem - STS) sau pentru componente ale acesteia, pe care concurența se manifestă direct.

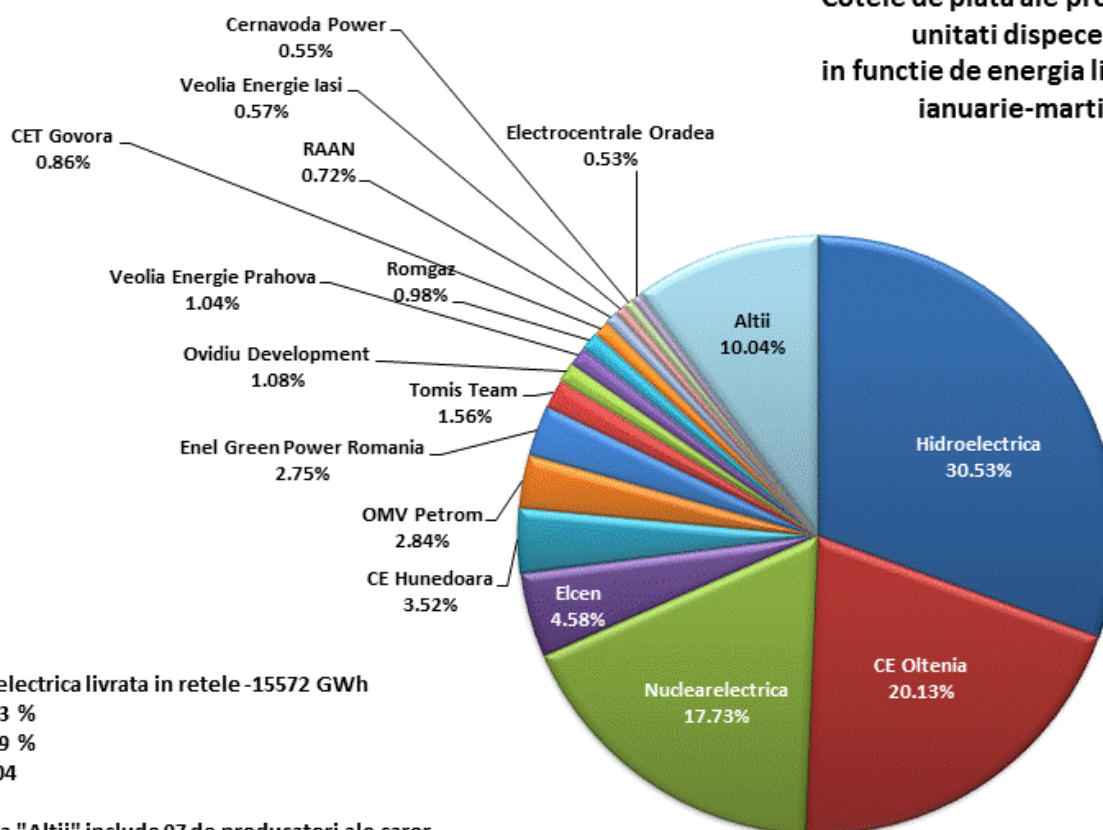
Indicatori de concentrare și cote de piață ale producătorilor de energie electrică

Structura pieței la nivelul producerii oferă o bază inițială pentru aprecierile privind gradul de competitivitate posibil pe piața energiei electrice.

În tabelul următor se prezintă indicatorii de concentrare care caracterizează luna martie 2015, iar în grafic sunt prezentate cotele de piață ale producătorilor de energie electrică, deținători de unități de producere dispeceerizabile, realizate pe ansamblul componentelor pieței angro de energie electrică și stabilite în funcție de energia electrică livrată în rețele pe primele 3 luni ale anului 2015.

Indicatori de concentrare -martie 2015-	C1 (%)	C3 (%)	HHI
Valoare	33,06	69,10	1796

Cotele de piata ale producatorilor cu unitati dispeceerizabile in functie de energia livrata in retele ianuarie-martie 2015



Energie electrica livrata in retele -15572 GWh
 C1 - 30,53 %
 C3 - 68,39 %
 HHI - 1704

Categoria "Altii" include 97 de producatori ale caror cote de piata individuale se situeaza sub 0,50%

Sursa: Raportările lunare ale producătorilor – prelucrare SMPE

O componentă a pieței angro de energie electrică pe care se manifestă direct concurența între producători este piața de echilibrare. Valorile indicatorilor de concentrare la nivelul acestei piețe în luna martie 2015, determinați pe baza energiei efectiv livrate, pentru fiecare din cele 3 tipuri de reglaje definite în Codul Comercial sunt prezentate în tabelul următor:

Indicatori de structura/concentrare a pieței de echilibrare - Martie 2015-	Reglaje					
	Secundar		Tertiar rapid		Tertiar lent	
	crestere	scadere	crestere	scadere	crestere	scadere
C1 - % -	55	56	49	92	55	69
C3 - % -	93	97	88	98	97	93
HHI	4178	4243	3267	8501	4043	5075

Sursa: Raportările lunare ale CNTEE TRANSELECTRICA S.A. – prelucrare SMPE

Competiția între producători se manifestă și în ceea ce privește asigurarea rezervelor (STS) necesare pentru conducerea în siguranță a sistemului energetic. Din cauza capabilităților diferite ale producătorilor de a asigura diferitele tipuri de servicii, competiția liberă între aceștia nu poate fi echilibrată; ca urmare, s-a considerat necesară acoperirea cu cantități și prețuri reglementate a unei importante cote din această piață.

În tabelul următor sunt prezentați indicatorii de concentrare pe tipuri de rezerve (reglaj secundar, terțiar rapid, terțiar lent), care caracterizează componenta reglementată a pieței STS, comparativ cu cea concurențială pentru luna martie 2015. În această lună, CNTEE Transelectrica S.A. a organizat licitații pentru achiziția de rezerve de reglaj secundar și terțiar rapid.

Indicatori de concentrare pe piața serviciilor tehnologice de sistem - martie 2015 -		Rezerva reglaj secundar	Rezerva terțiară rapidă	Rezerva terțiară lentă
componenta reglementată	Cantitate contractată (h*MW)	116590	66870	633840
	C1 (%)	87,3	77,8	53,9
	C3 (%)	100,0	100,0	100,0
componenta concurențială	Cantitate contractată (h*MW)	176645	381500	-
	C1 (%)	89,1	96,5	-
	C3 (%)	98,1	99,4	-
	HHI	7982	9326	-

Sursa: Raportările lunare ale CNTEE TRANSELECTRICA S.A. – prelucrare SMPE

Indicatori de concentrare pe piața pentru ziua următoare (PZU)

Piața pentru ziua următoare (PZU) este o piață voluntară, deschisă atât la cumpărare, cât și la vânzare tuturor participanților: producători, furnizori, operatori de rețea, în condițiile stabilite prin reglementările aplicabile.

Indicatorii de concentrare pe această piață reflectă gradul de concurență manifestat între vânzatori, respectiv cumpărători, dinamica acestora putând influența nivelul prețului. Tabelul următor prezintă C1, C3 și HHI la cumpărare, respectiv la vânzare, determinați pe baza cantităților tranzacționate de participanți pe această piață:

Indicatori de concentrare pe PZU - martie 2015 -	C1 (%)	C3 (%)	HHI
Vânzare	25,90	45,20	1022
Cumpărare	11,15	29,14	475

Sursa: Raportările lunare ale OPCOM SA

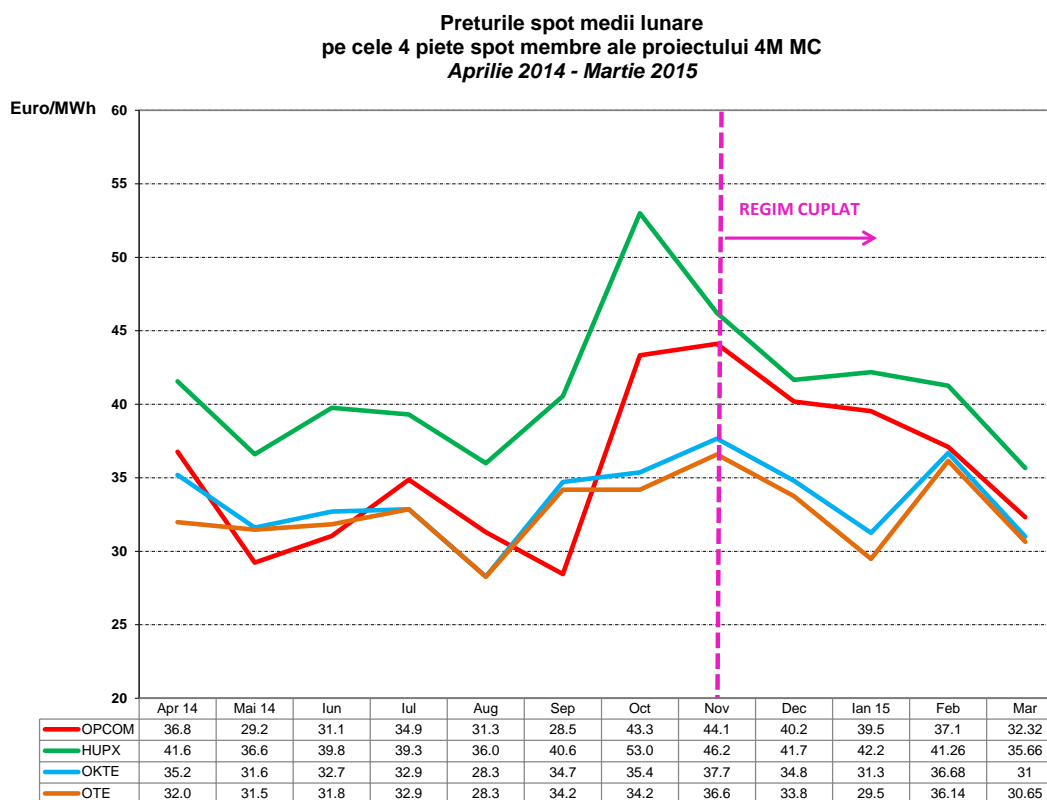
7. Evoluția prețurilor stabilite pe piața angro

Începând din 19 noiembrie 2014, piața pentru ziua următoare din România funcționează în regim cuplat cu piețele spot din Ungaria, Slovacia și Republica Cehă, în așa-numitul proiect 4M MC – mecanismul de cuplare prin preț a piețelor pentru ziua următoare. Acest mecanism coordonat de corelare utilizează o metodă unică la nivel european de cuplare prin preț a regiunilor (inițiativa *Price Coupling of Regions-PCR*) în scopul armonizării piețelor naționale europene și creării pieței interne europene de energie electrică. Funcționarea cuplată se bazează pe algoritmul de cuplare recomandat de ACER (Euphemia), care urmărește maximizarea bunăstării sociale la nivelul întregului areal al piețelor cuplate.

Mecanismul cuplării se realizează prin intermediul operatorilor OTE-Republica Cehă și EPEX Spot (în calitate de burse membre ale inițiativei PCR), cea din urmă activând în calitate de furnizor de servicii pentru OKTE-Slovacia, HUPX-Ungaria și Opcom-România (burse care nu sunt membre PCR). Operatorii acționează în calitate de Coordonatori pe baza principiului rotației lunare.

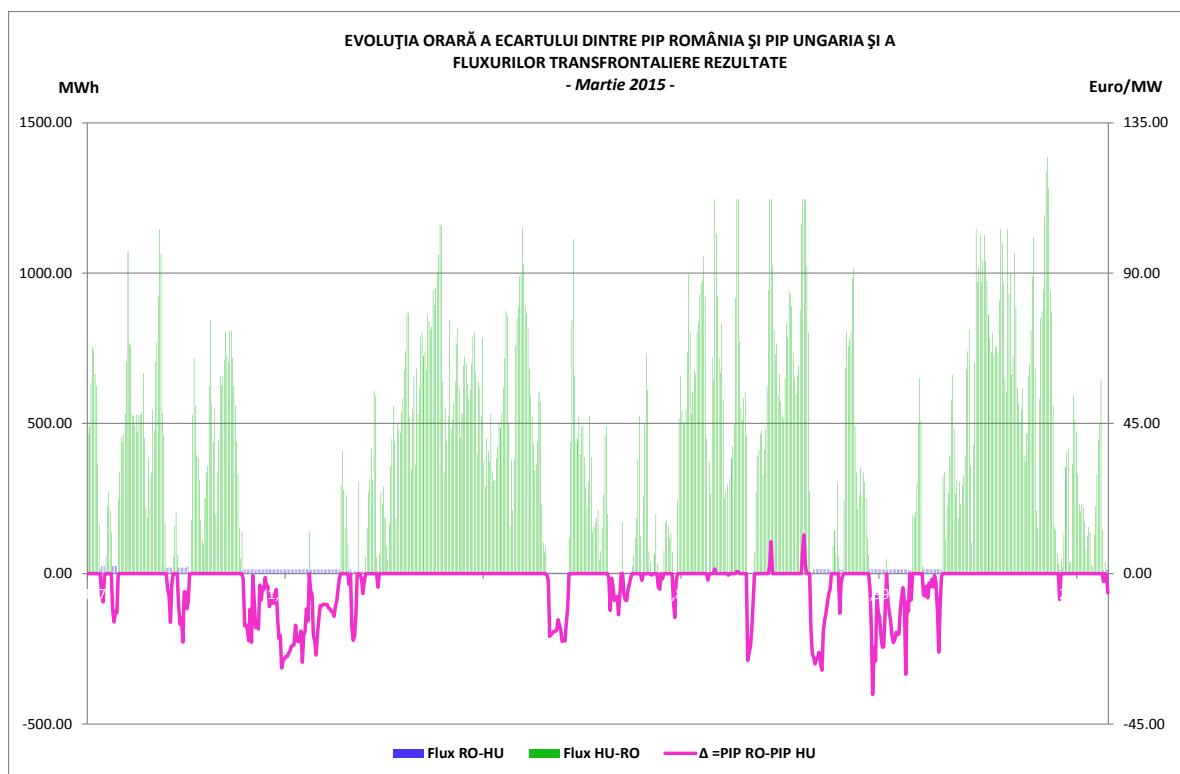
Calculul coordonat al capacității de alocare transfrontalieră se află sub guvernanta operatorilor de transport și sistem din cele 4 țări, în conformitate cu legislația europeană, iar modelul de alocare utilizat este cel de alocare implicită pe PZU a capacității disponibile de interconexiune.

În graficul următor sunt prezentate prețurile spot medii lunare ale celor 4 piețe pentru ziua următoare implicate în mecanismul de cuplare 4M MC din ultimele 12 luni, înainte și după debutul funcționării în regim cuplat.



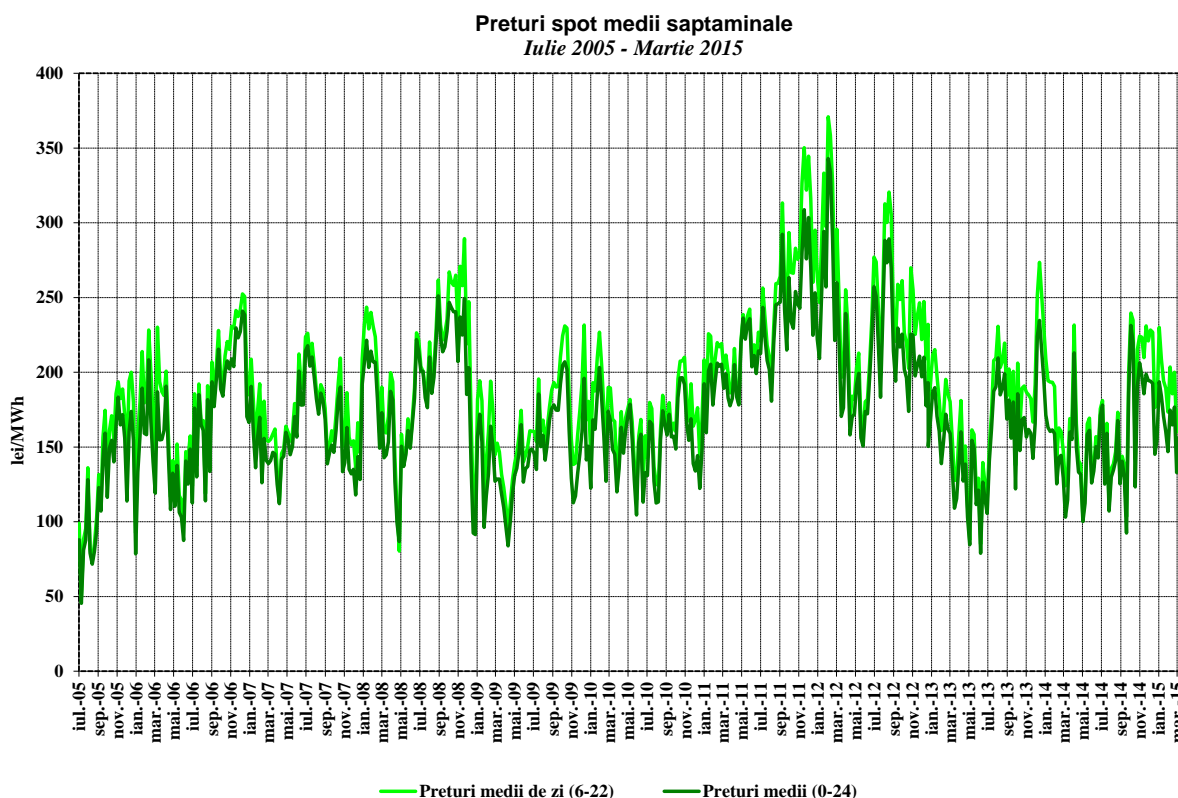
Sursa: Rapoartele lunare de monitorizare ale OPCOM SA – prelucrare SMPE

În continuare, se prezintă evoluția la nivel orar a diferenței dintre prețurile de închidere a PZU cuplat pe aria România și respectiv aria Ungaria, corelată cu fluxurile transfrontaliere rezultate pe granița România-Ungaria, pe ambele direcții, în luna martie 2015.



Sursa: Date publice OPCOM SA – prelucrare SMPE

Evoluția, începând din luna iulie 2005, a prețurilor spot medii săptămânale este reprezentată în graficul următor:



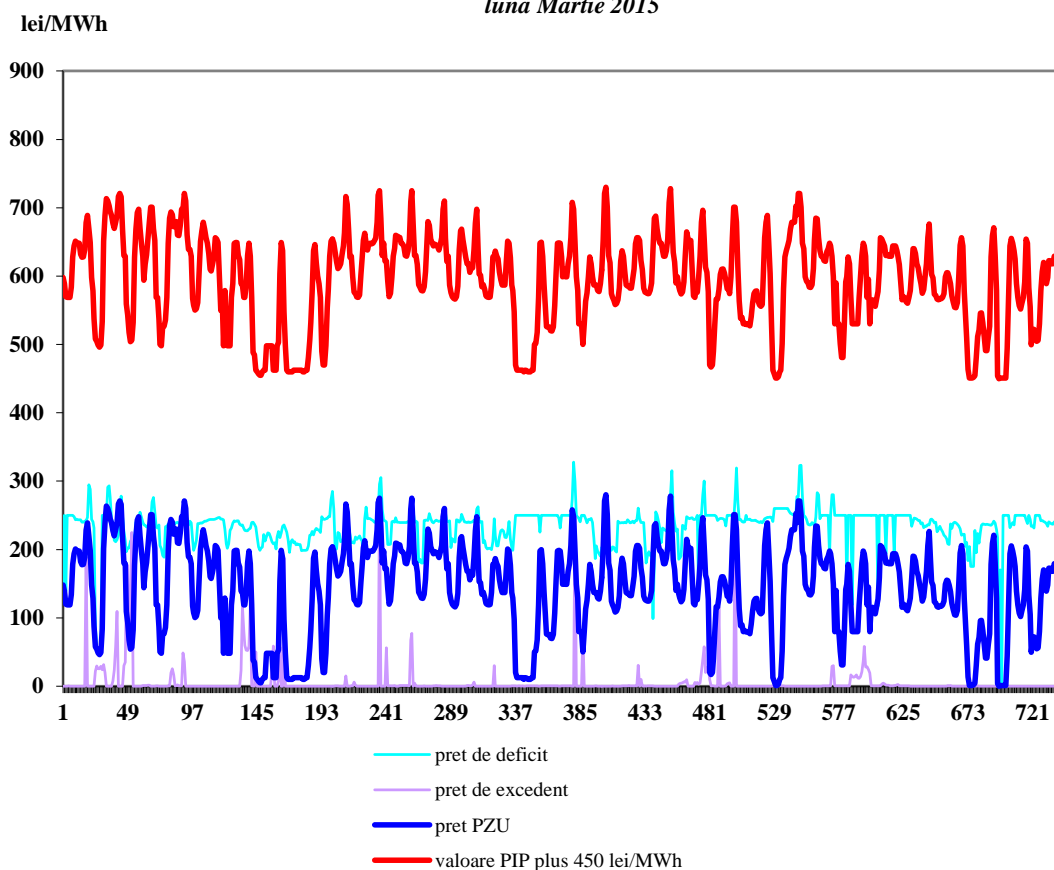
Sursa: Raportările zilnice ale OPCOM S.A. – prelucrare SMPE

Pentru acoperirea diferențelor dintre valorile planificate/contractate ale consumului și respectiv producției și valorile acestora apărute în timp real, operatorul de sistem (CNTEE Transelectrica S.A.) operează piața de echilibrare, “cumpărând” sau “vânzând” energie în ordinea prețurilor determinate de ofertele producătorilor dispeceerizabili. Participanții care determină dezechilibrele, organizați în PRE-uri (părți responsabile cu echilibrarea) suportă financiar contravaloarea acestor dezechilibre, plătind pentru deficitul de energie prețul rezultat din ofertele la creștere acceptate pe piața de echilibrare, respectiv primind pentru excedentul de energie prețul rezultat din ofertele la scădere acceptate de operatorul de sistem.

Reprezentarea alăturată a prețurilor de decontare (PIP pe PZU, prețul de deficit și cel de excedent de energie rezultate din operarea PE) oferă imaginea de ansamblu a funcționării corelate a acestor piețe. Prețurile de decontare sunt prezentate în valori orare (primul grafic), valori medii pe intervale orare comparativ cu consumul intern (al doilea grafic), precum și în valori medii lunare (ultimul grafic).

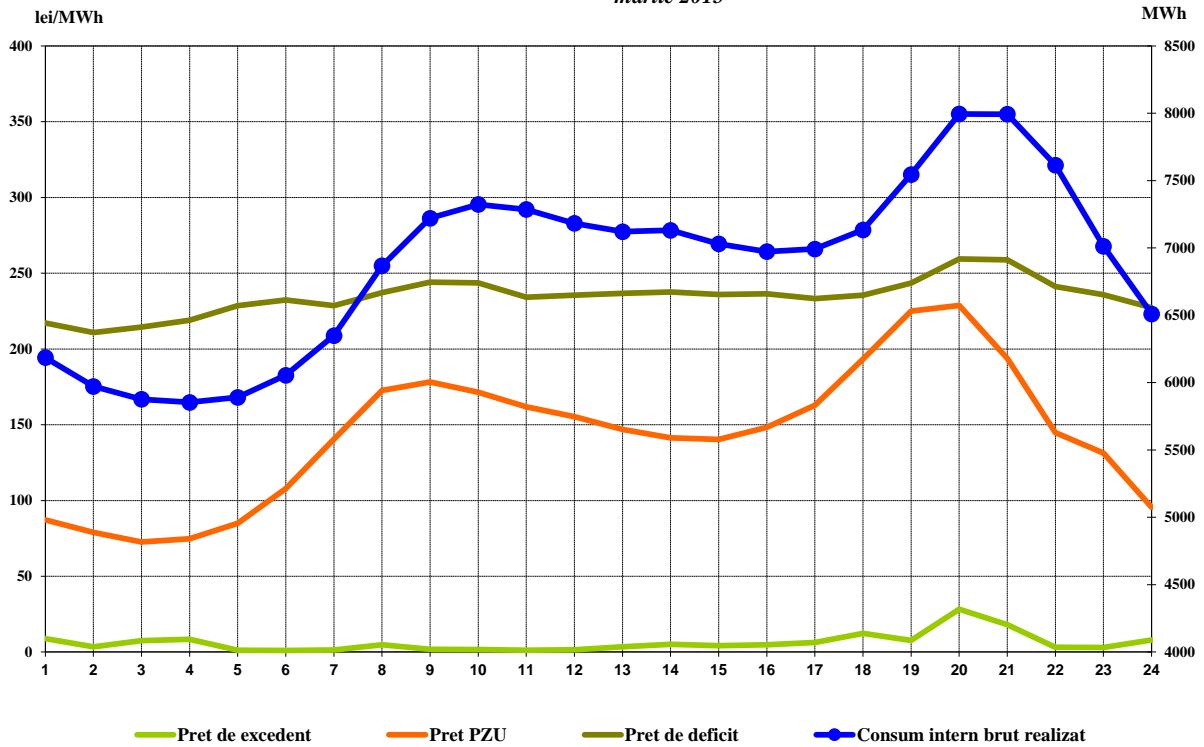
Preturi orare de decontare

luna Martie 2015



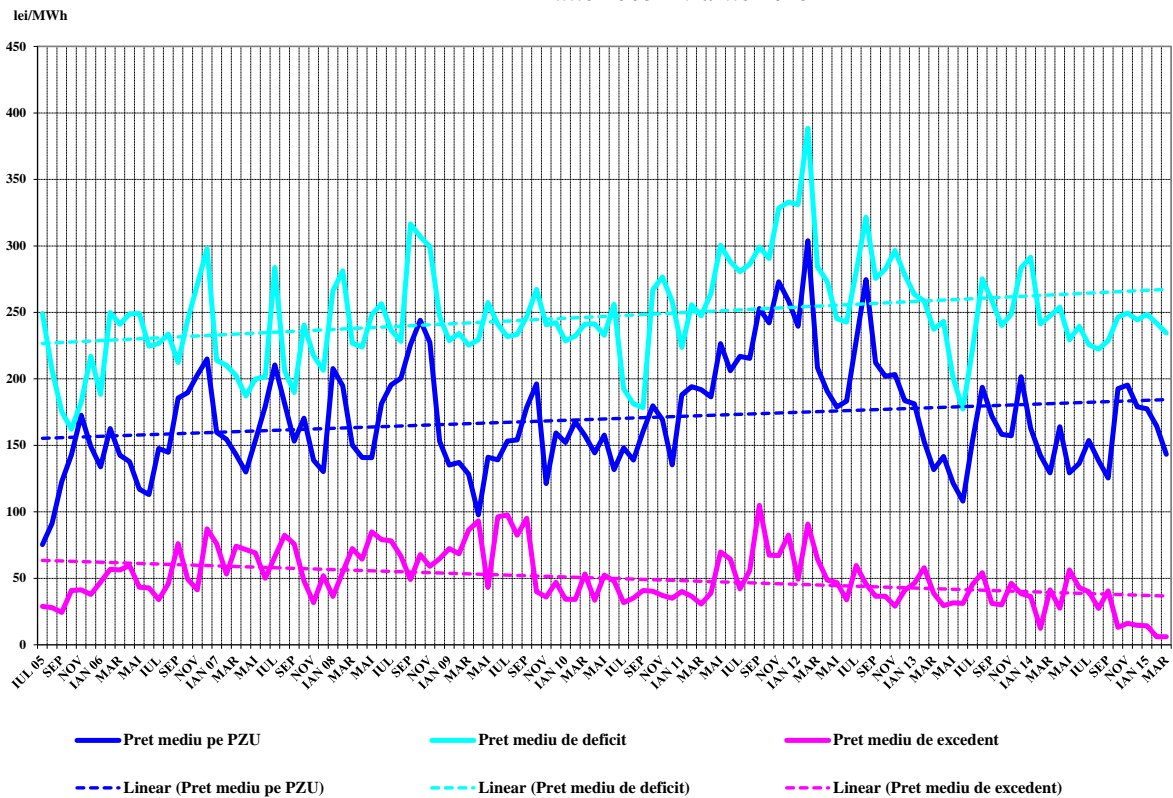
Sursa: Raportările zilnice/lunare ale OPCOM S.A.– prelucrare SMPE

Valori medii orare ale preturilor de decontare și ale consumului intern brut realizat
martie 2015



Sursa: Raportările lunare ale OPCOM S.A. și CNTEE TRANSELECTRICA S.A. – prelucrare SMPE

Preturi medii lunare înregistrate pe PZU și PE
Iulie 2005 - Martie 2015



Sursa: Raportările zilnice/lunare ale OPCOM S.A. – prelucrare SMPE

III. PIAȚA CU AMĂNUNTUL DE ENERGIE ELECTRICĂ

1. Structura schematică a pieței cu amănuntul

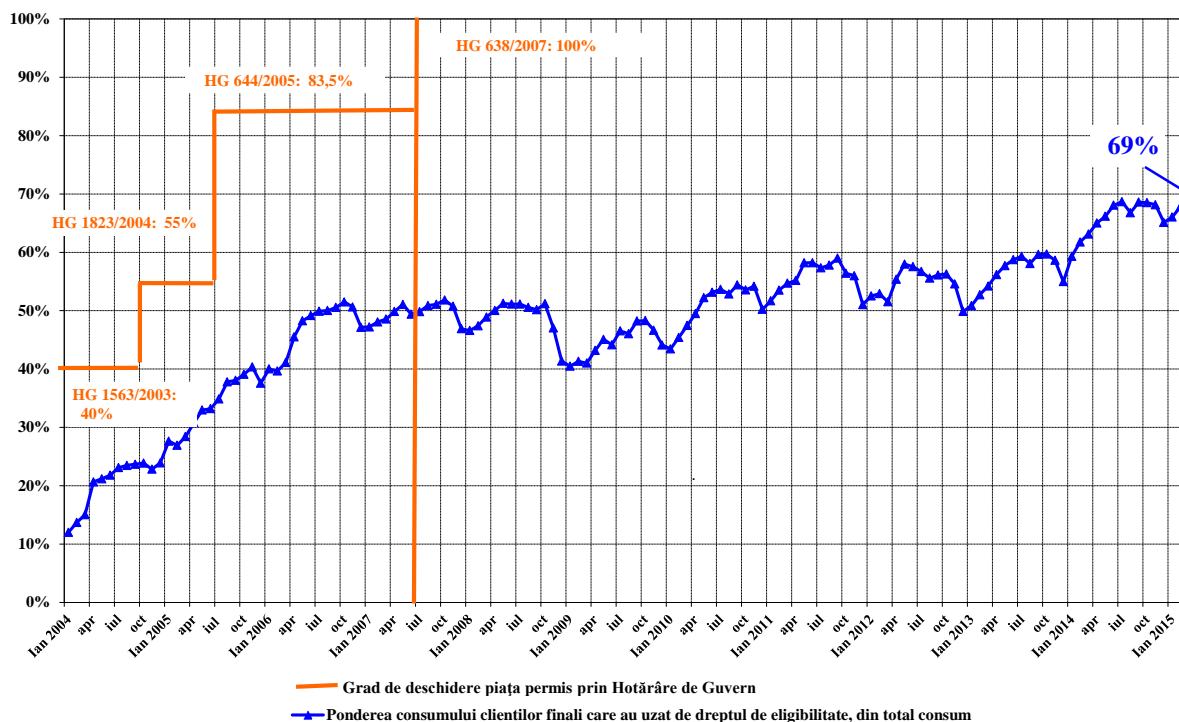


* conform art. 53 alin.(2) și art. 55 alin.(1) din Legea energiei electrice și gazelor naturale nr. 123/2012

2. Gradul de deschidere a pieței de energie electrică

În perioada ianuarie 2004 – martie 2015, consumul clienților finali care și-au schimbat furnizorul sau și-au negociat contractele cu furnizorii de ultimă instanță care îi alimentau, raportat la consumul total, a evoluat conform figurii alăturată. Valorile precizate sunt valori cumulate de la începutul procesului de deschidere a pieței și sunt prezentate lunar.

Evoluția gradului de deschidere a pieței de energie electrică în perioada Ianuarie 2004 - Martie 2015

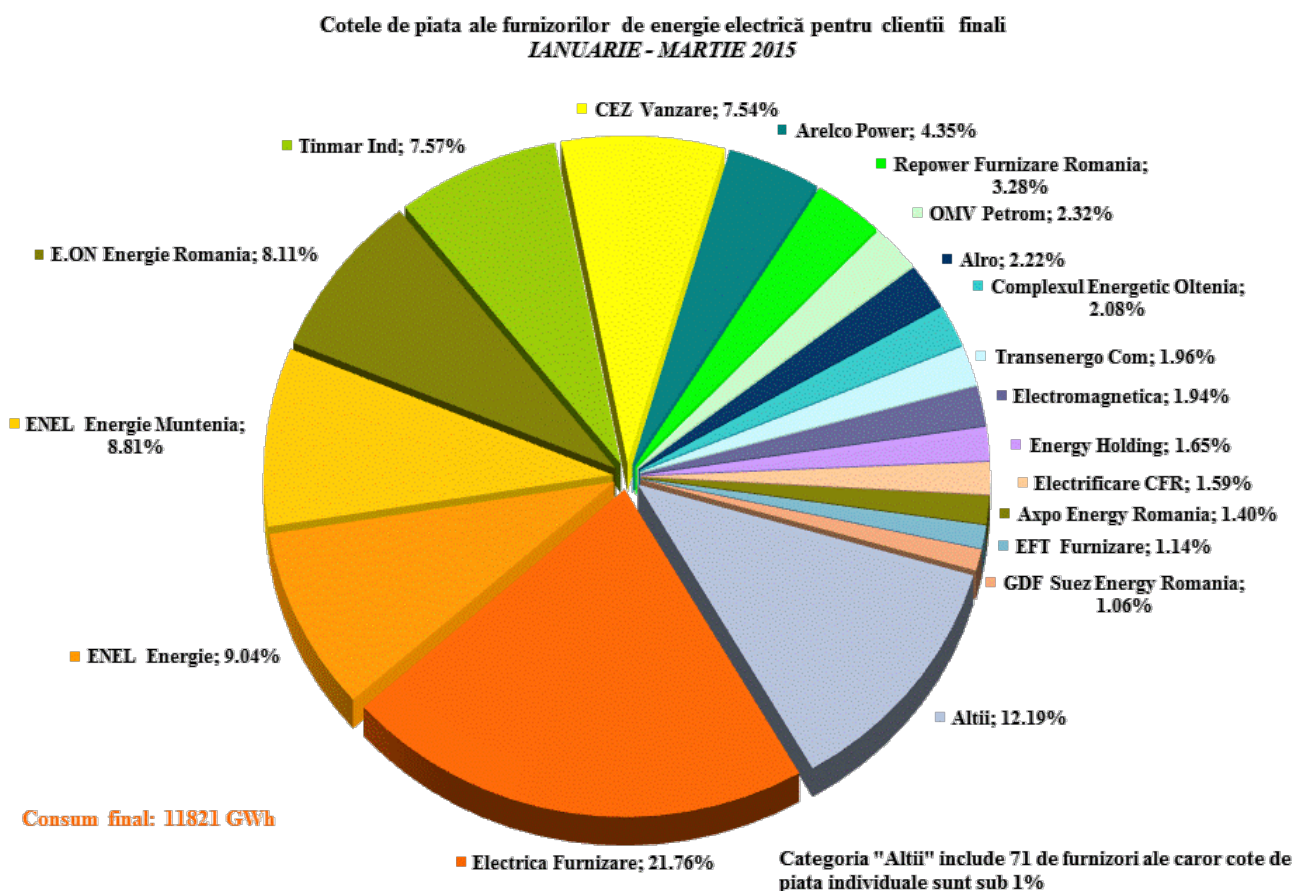


Sursa: Raportările lunare ale furnizorilor clienților finali – prelucrare SMPE

3. Cote de piață ale furnizorilor de energie electrică

În următoarele trei grafice sunt prezentate cotele de piață ale furnizorilor de energie electrică pe piața cu amănuntul, determinate:

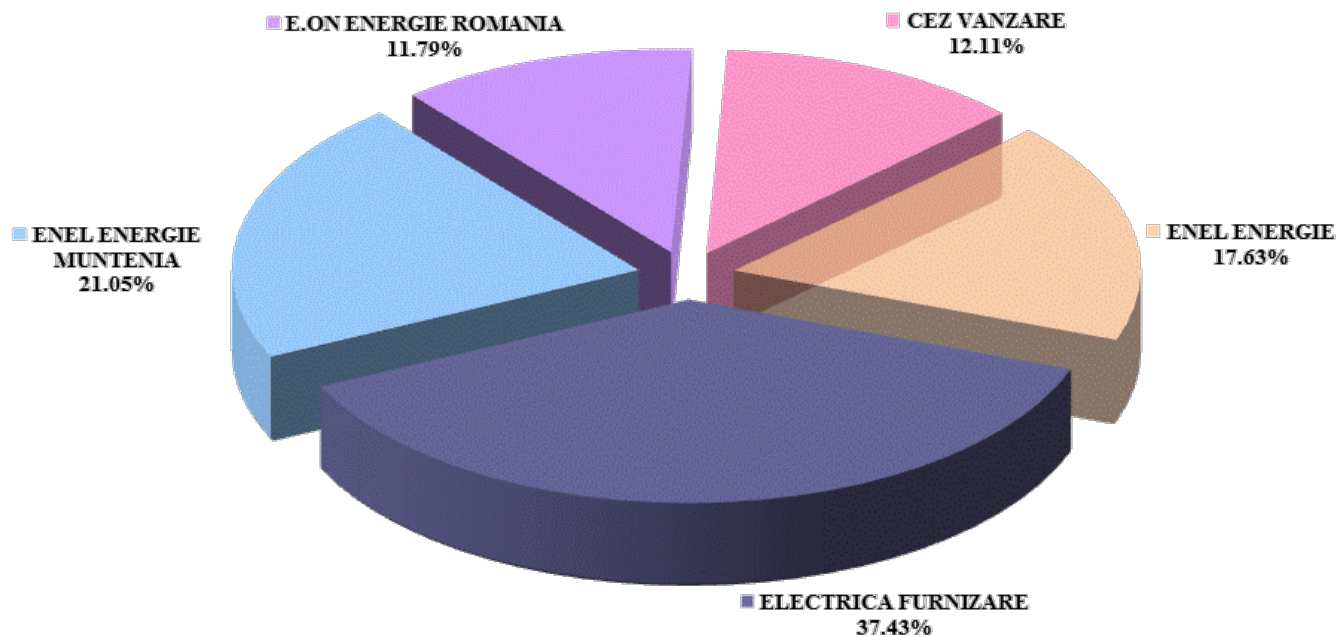
- a) pentru toți furnizorii, inclusiv cei de ultimă instanță, cu activitate pe PAM – în funcție de energia electrică furnizată clienților finali în regim reglementat (inclusiv CPC), precum și de energia electrică furnizată clienților care și-au schimbat furnizorul sau și-au negociat contractul;



Sursa: Raportările lunare ale furnizorilor clienților finali – prelucrare SMPE

- b) pentru furnizorii de ultimă instanță – în funcție de energia electrică furnizată clienților finali în regim reglementat, inclusiv CPC;

Cote de piață ale furnizorilor de ultimă instanță pe piața reglementată
IANUARIE - MARTIE 2015

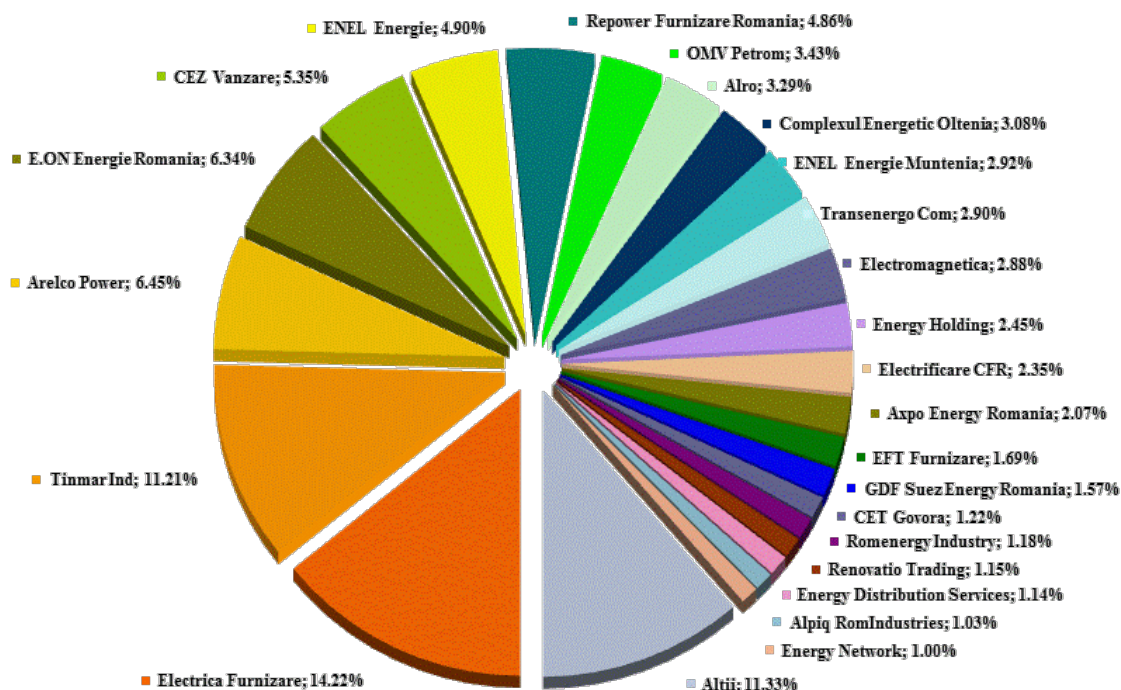


Consum final clienți alimentați în regim reglementat, inclusiv CPC: 3840 GWh

Sursa: Raportările lunare ale furnizorilor de ultimă instanță – prelucrare SMPE

- c) pentru toți furnizorii, inclusiv cei de ultimă instanță, cu activitate pe segmentul concurențial al PAM – în funcție de energia electrică furnizată clienților care și-au schimbat furnizorul sau și-au negociat contractul.

Cote de piață ale furnizorilor pe piața concurențială
IANUARIE - MARTIE 2015



Consum clienți alimentați în regim concurențial: 7980 GWh
Indicatori concentrare piața:
HHI - 577; C3 - 32%; C1 - 14%

Categoria "Alții" include 65 de furnizori ale caror cote de piață individuale sunt sub 1%

Sursa: Raportările lunare ale furnizorilor – prelucrare SMPE

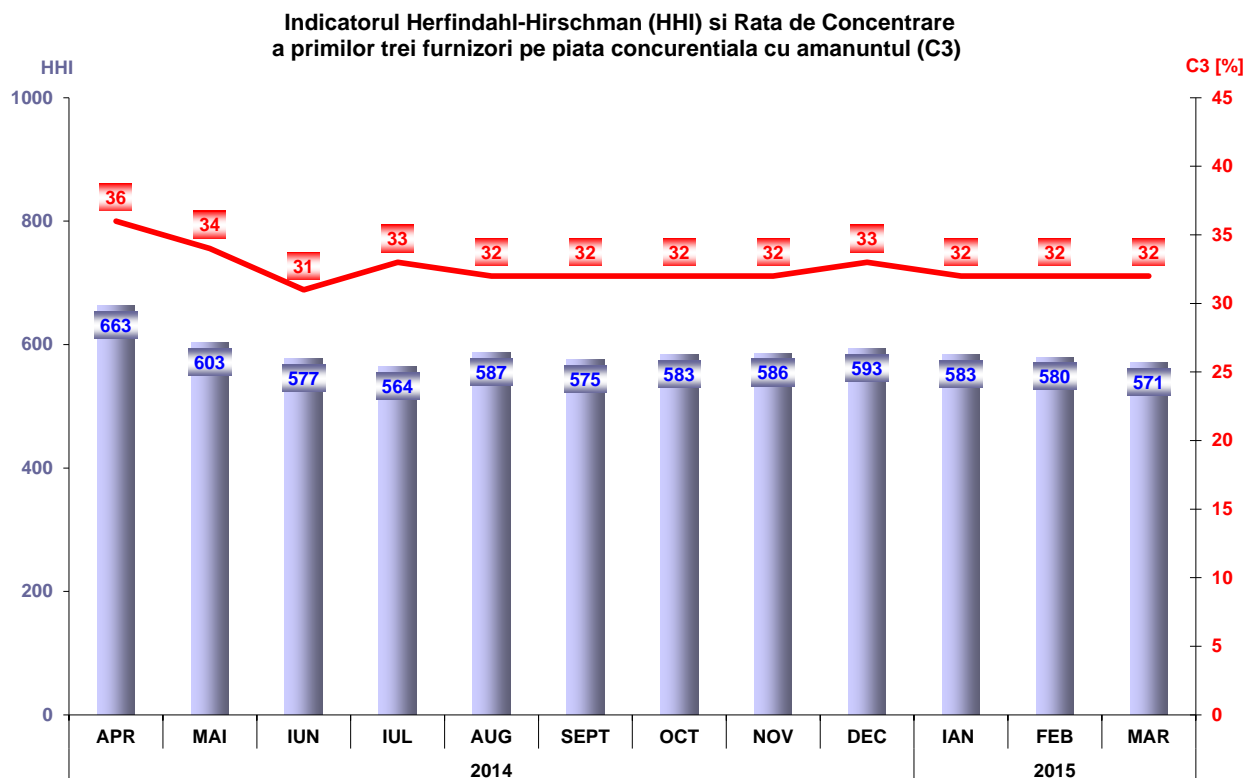
Se menționează faptul că, în calculul de determinare a valorilor indicatorilor de piață, nu s-a ținut cont de principiul dominanței, iar energia electrică furnizată pe baza căreia s-a stabilit cota de piață a fiecărui furnizor include autoconsumul marilor clienți industriali care dețin și licență de furnizare și care au decis să-și achiziționeze energia de pe piața angro, în calitate de furnizori concurențiali. Cuantificarea activității desfășurate în cadrul segmentului concurențial al PAM, comparativ cu cea de pe PAN, de către furnizori, se poate realiza prin determinarea ponderii vânzărilor la clienții finali în totalul tranzacțiilor de vânzare. Astfel, tabelul următor cuprinde numărul furnizorilor ce activează pe PAM, structurat în funcție de dimensiunea activității desfășurate pe această piață în luna martie 2015.

Numărul furnizorilor	Ponderea vânzărilor la clienții finali din totalul tranzacțiilor de vânzare			
	100%	75% - 100%	50% - 75%	<50%
Concurențiali	10	18	10	22
De ultimă instanță	1	3	1	0

Sursa: Raportările lunare ale furnizorilor – prelucrare SMPE

4. Indicatori de concentrare pentru piața concurențială cu amănuntul de energie electrică

Evoluția lunară a indicatorilor de concentrare (C3, HHI) determinați pe ansamblul PAM concurențiale este ilustrată în figura următoare pentru perioada aprilie 2014-martie 2015:



Sursa: Raportările lunare ale furnizorilor – prelucrare SMPE

* începând cu luna aprilie 2014, diferențe față de valorile C3 prezentate în Rapoartele lunare privind rezultatele monitorizării pieței de energie electrică, determinate de recalcularea valorilor

În tabelul următor sunt prezentate valorile indicatorilor de structură a componentei concurențiale a PAM și numărul furnizorilor activi în luna martie 2015, calculați pentru fiecare categorie de consum definită de Directiva europeană nr. 2008/92/CE:

Indicatori - Martie 2015	Categorie consumator							Total PAM conc
	IA	IB	IC	ID	IE	IF	Alții	
C1 - % -	35	26	24	17	18	24	20	14
C3 - % -	78	54	42	34	39	49	48	32
HHI	2290	1287	948	663	792	1187	1077	571
Consum - GWh -	65	315	292	693	366	184	833	2748
NR. FURNIZORI	58	72	66	58	29	14	22	84
nr. furnizori de ultimă instanță	5	5	5	5	3	3	3	5
nr. furnizori concurențiali	42	54	50	47	24	9	14	60
nr. producători	11	13	11	6	2	2	5	19

Sursa: Raportările lunare ale furnizorilor – prelucrare SMPE

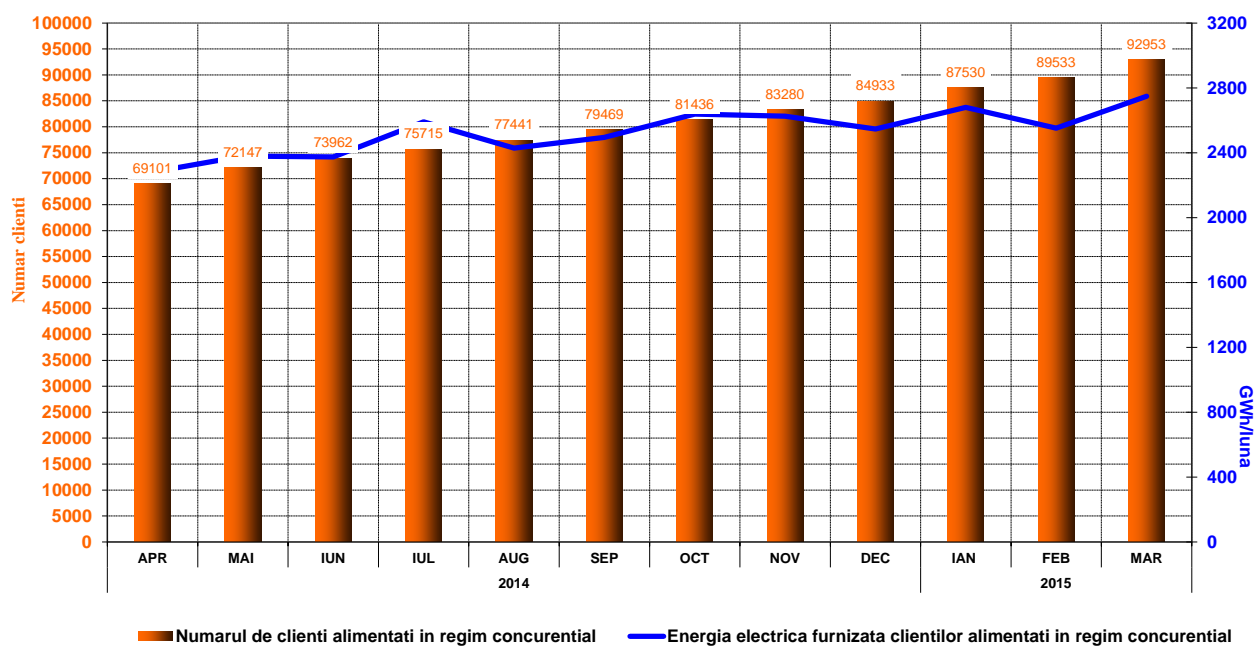
5. Evoluția numărului de clienți și a energiei aferente acestora

Numărul clienților finali cărora li se furnizează energie în regim concurențial este prezentat ca valoare cumulată pe ultimele 12 luni. De asemenea, este prezentată structura pe categorii de clienți pentru martie 2015, în conformitate cu prevederile Directivei europene nr. 2008/92/CE.

Tabelul următor detaliază intervalele de consum corespunzătoare fiecărei categorii în parte:

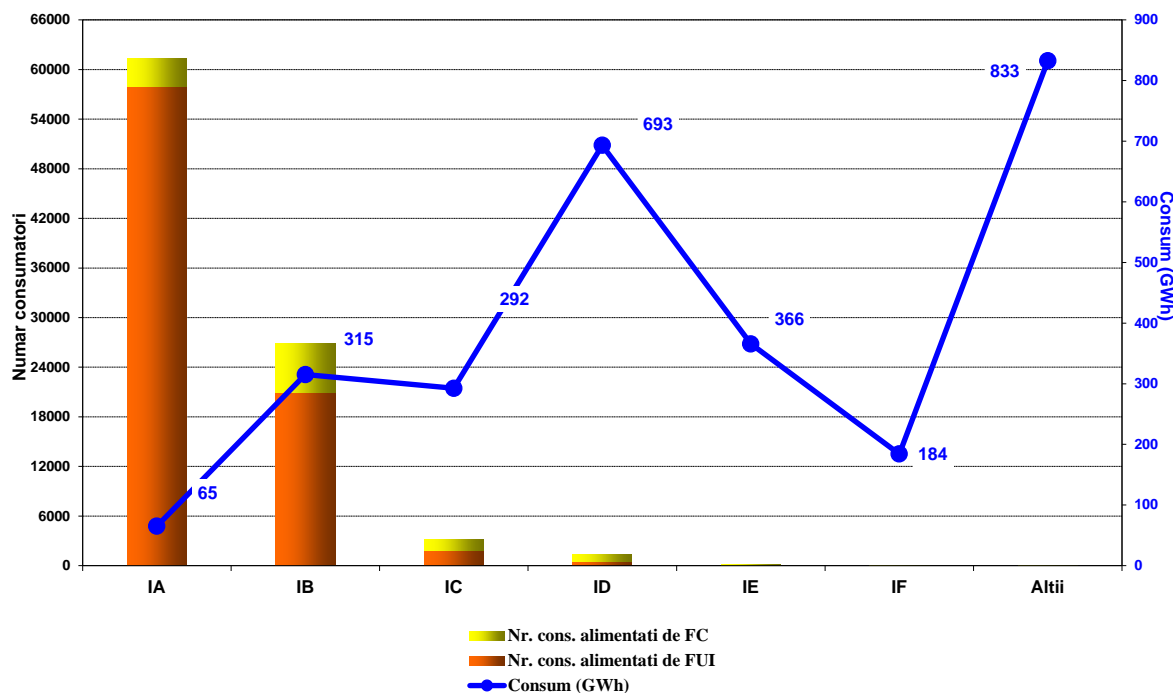
Categorie clienți necasnici	Consum anual cuprins în intervalul (MWh):	
IA		<20
IB	20	<500
IC	500	<2000
ID	2000	<20000
IE	20000	<70000
IF	70000	<=150000
Alții	>150000	

Evoluția numărului clienților alimentați în regim concurențial și a energiei electrice furnizate acestora



Sursa: Raportările lunare ale furnizorilor – prelucrare SMPE

Numarul consumatorilor alimentati in regim concurential si consumul lor structurat pe categorii de consum si furnizori
- MARTIE 2015 -

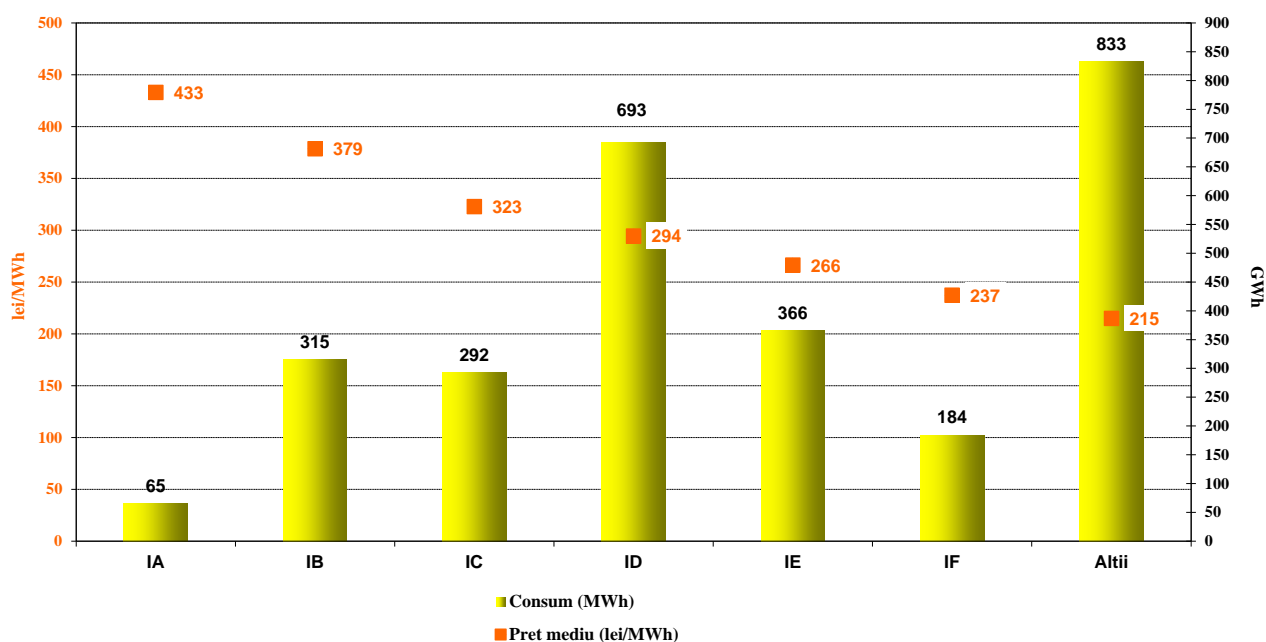


Sursa: Raportările lunare ale furnizorilor – prelucrare SMPE

6. Prețuri medii de vânzare la clienții finali alimentați în regim concurențial

Graficele următoare prezintă prețurile medii de vânzare pentru luna martie 2015 ale clienților finali alimentați în regim concurențial, structurați în conformitate cu prevederile Directivei europene nr. 2008/92/CE.

Pretul mediu si consumul de energie structurat pe categorii de consumatori corespunzator segmentului concurential al PAM
- MARTIE 2015 -



Sursa: Raportările lunare ale furnizorilor concurențiali – prelucrare SMPE

Precizări:

Prețul mediu de vânzare corespunzător fiecărei categorii s-a determinat ca medie ponderată a prețurilor practicate de către furnizori cu cantitățile furnizate de aceștia respectivei categorii de clienți, în conformitate cu prevederile Directivei. Prețurile nu conțin TVA, accize sau alte taxe și includ serviciile asigurate de furnizor (transport TG, transport TL, servicii de sistem, distribuție, decontare piață, dezechilibre, taxe agregare PRE, măsurare). Incadrarea clienților în categorii s-a realizat pe baza prognozei anuale de consum a acestora, în conformitate cu prevederile Directivei.

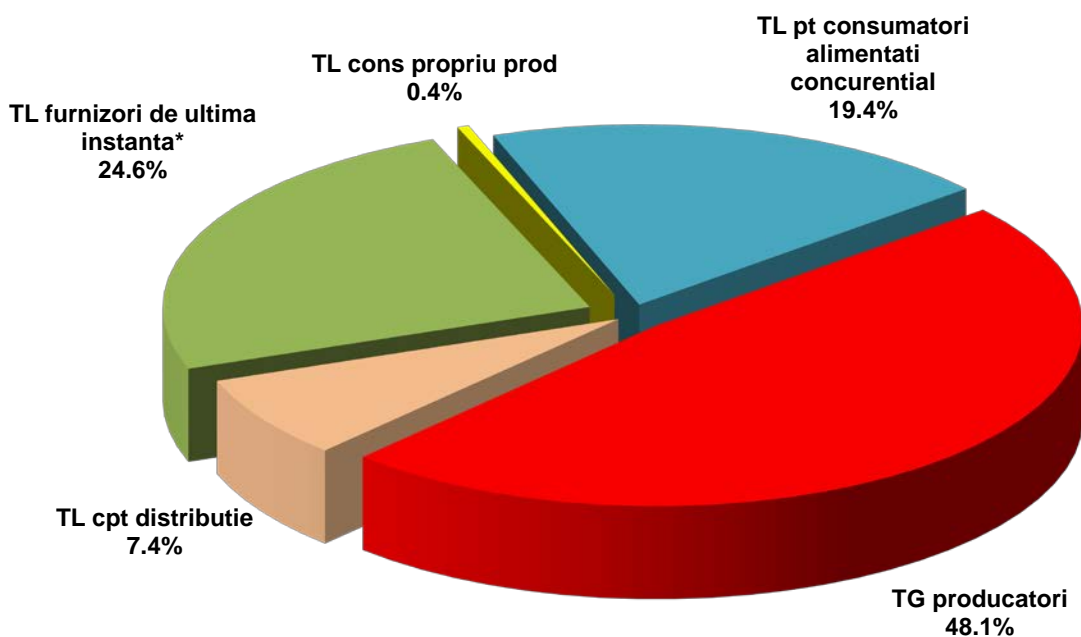
IV. OPERATORUL DE TRANSPORT ȘI SISTEM CNTEE TRANSELECTRICA S.A.

CNTEE Transelectrica S.A. efectuează serviciul de transport, pentru care percepe tarife de transport reglementate, care au două componente:

- ✓ componenta de introducere în rețea (TG), destinată orientării echilibrate a noilor unități de producere;
- ✓ componenta de extracție din rețea (TL), destinată poziționării echilibrate pe teritoriul țării a consumatorilor.

În graficele următoare este prezentată structura veniturilor CNTEE Transelectrica S.A. din servicii de transport, care reflectă structura clienților săi pentru acest serviciu în martie 2015.

Structura veniturilor CN Transelectrica SA din prestarea serviciilor de transport
- Martie 2015 -



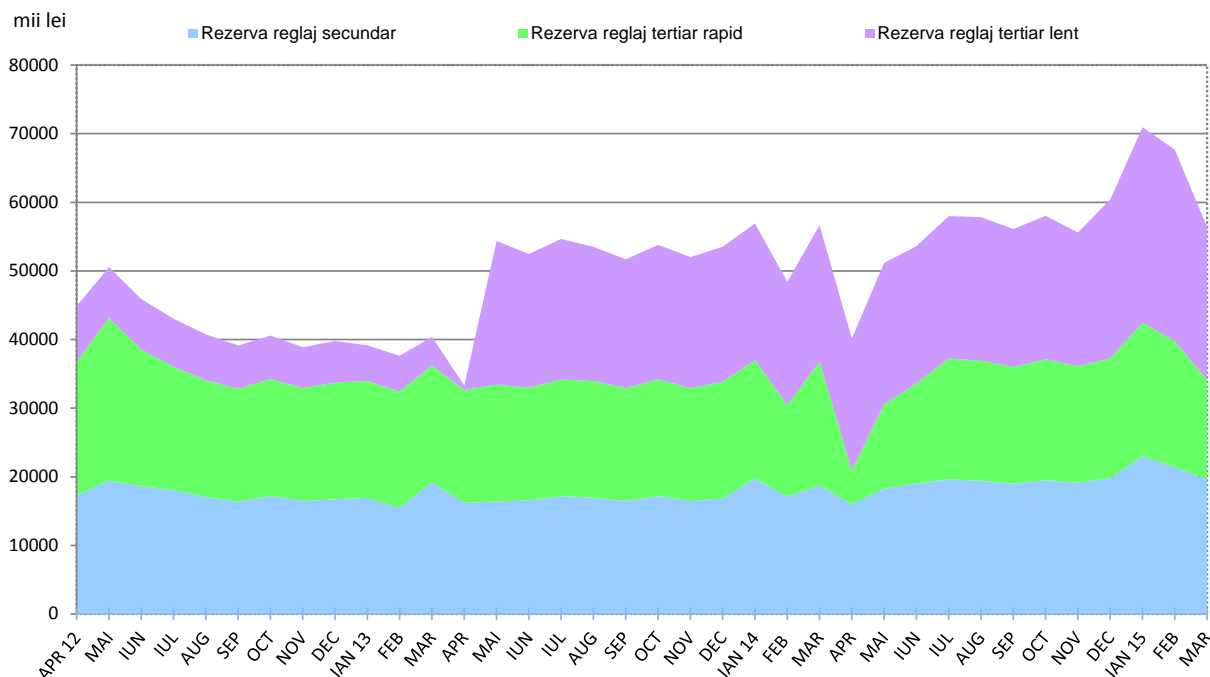
* energia extrasa atat din zona proprie de licenta cat si din alte zone

Sursa: Raportările lunare ale CNTEE TRANSELECTRICA S.A. – prelucrare SMPE

Pentru realizarea funcției de operator de sistem, CNTEE Transelectrica S.A. prevede și contractează rezerve (servicii de sistem tehnologice) de la participanții calificați, pe care le utilizează prin integrarea în piața de echilibrare. Acestea sunt: rezerva (banda) de reglaj secundar, rezerva de reglaj terțiar rapid, rezerva de reglaj terțiar lent și energia reactivă necesară RET.

În graficul următor este prezentată evoluția din ultimele 36 luni a costurilor cu achiziția (reglementată și/sau prin mecanisme de piață) a serviciilor tehnologice de sistem suportate de CNTEE Transelectrica SA. Pentru acoperirea acestor costuri corespunzătoare contractelor pentru asigurarea serviciilor de sistem tehnologice precum și pentru acoperirea costurilor proprii de operare, OTS aplică tariful reglementat pentru serviciul de sistem.

Structura costurilor CNTEE Transelectrica SA cu achiziția de STS de la producătorii calificați în ultimele 36 luni



Sursa: Raportările lunare ale CNTEE TRANSELECTRICA S.A. – prelucrare SMPE

V. EVOLUȚIA REGULILOR PIEȚEI ÎN LUNA MARTIE 2015

În luna martie 2015, ANRE a emis următoarele reglementări cu incidență asupra piețelor angro și cu amănuntul de energie electrică:

- Ordinul președintelui ANRE nr. 13/04.03.2015 pentru aprobarea Condițiilor generale asociate licenței pentru activitatea traderului de energie electrică;
- Ordinul președintelui ANRE nr. 15/18.03.2015 privind aprobarea Metodologiei de stabilire și ajustare a prețurilor pentru energia electrică și termică produsă și livrată din centrale de cogenerare ce beneficiază de schema de sprijin, respectiv a bonusului pentru cogenerarea de înaltă eficiență;
- Ordinul președintelui ANRE nr. 17/18.03.2015 pentru aprobarea Regulamentului de preluare de către furnizorii de ultimă instanță a locurilor de consum a clienților finali care nu au asigurată furnizarea energiei electrice din nicio altă sursă;
- Decizia președintelui ANRE nr. 618/18.03.2015 privind aprobarea cantităților produse în unități de cogenerare de înaltă eficiență care beneficiază de schema bonus pentru luna februarie 2015.

VI. EXPLICAȚII ȘI PRESCURTĂRI

1. Explicații

- **Energia electrică livrată în rețele** include și consumul propriu al autoproducătorilor RAAN și OMV Petrom, precum și energia electrică vândută direct de către producătorii monitorizați unor clienți racordați la instalațiile centralelor sau consumată de ei înșiși la alte locuri de consum, putând fi diferită de energia electrică facturată de CNTEE Transelectrica S.A. pentru plata tarifului de introducere în RET;
- **Autoconsumul producătorilor** – în graficul aferent structurii veniturilor CNTEE Transelectrica S.A., se referă exclusiv la consumul producătorilor la alte locuri decât locația centralelor;
- **Consumul intern** reprezintă energia asigurată de agenții economici participanți la piața angro și determinată ca *Energie livrată + Import – Export* în care *Energia livrată* are semnificația precizată mai sus;
- **Achiziția totală a furnizorilor de ultimă instanță** reprezintă energia electrică achiziționată pentru alimentarea în regim reglementat a clienților;
- **Consumul clienților finali alimentați în regim reglementat** reprezintă consumul clienților finali alimentați de furnizorii de ultimă instanță la tarif reglementat și CPC;
- **Consumul clienților finali alimentați în regim concurențial** se referă la consumul clienților finali alimentați de furnizori la preț negociat;
- **Consumul de combustibil** prezentat corespunde atât producerii de energie electrică, cât și producerii de energie termică în centralele producătorilor monitorizați.

2. Prescurtări

- SMPE – Serviciul Monitorizare Piață - ANRE
- PAN – Piața angro de energie electrică
- PAM – Piața cu amănuntul de energie electrică
- PCC – Piețe centralizate de contracte
- PZU – Piața pentru Ziua Următoare
- PI – Piața Intrazilnică
- PE – Piața de Echilibrare
- PIP – preț de închidere a PZU
- 4M MC – mecanismul de cuplare prin preț a piețelor pentru ziua următoare din România, Ungaria, Slovacia și Republica Cehă
- PRE – Parte Responsabilă cu Echilibrarea
- TG – componenta de injecție a tarifului de transport
- TL – componenta de extracție a tarifului de transport
- UNO-DEN – Unitatea Operațională Dispecerul Energetic Național
- CPC – Componenta Pieței Concurențiale