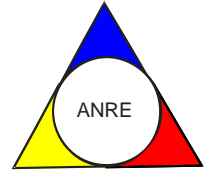




**AUTORITATEA NAȚIONALĂ DE
REGLEMENTARE ÎN DOMENIUL ENERGIEI**



DIRECȚIA GENERALĂ PIAȚĂ DE ENERGIE ELECTRICĂ

**RAPORT PRIVIND REZULTATELE MONITORIZĂRII
PIEȚEI DE ENERGIE ELECTRICĂ
ÎN LUNA DECEMBRIE 2014**

ANRE depune toate eforturile pentru a prezenta în mod cât mai clar, în acest document, informații bazate pe raportările operatorilor economici. Acest document publicat de **ANRE** are numai scop informativ și educațional; **ANRE** nu este și nu va fi legal responsabilă, în nicio circumstanță, pentru eventualele inadvertențe cu privire la informațiile prezentate și nici pentru folosirea improprie a acestora de către utilizatori.

CUPRINS

I.	PRINCIPALELE MOMENTE ALE DEZVOLTĂRII PIEȚEI DE ENERGIE ELECTRICĂ DIN ROMÂNIA	3
II.	PIAȚA ANGRO DE ENERGIE ELECTRICĂ	4
1.	Structura schematică a pieței angro	4
2.	Participanții la piața angro de energie electrică	5
3.	Structura de producție a sistemului energetic național pe tipuri de resurse.....	7
4.	Structura tranzacțiilor pe piața angro de energie electrică.....	9
5.	Structura tranzacțiilor pe piața angro ale diferitelor categorii de participanți	18
6.	Indicatori de concentrare pentru piața angro de energie electrică și componentele sale	28
7.	Evoluția prețurilor stabilite pe piața angro.....	31
III.	PIAȚA CU AMĂNUNTUL DE ENERGIE ELECTRICĂ.....	36
1.	Structura schematică a pieței cu amănuntul.....	36
2.	Gradul de deschidere a pieței de energie electrică.....	36
3.	Cote de piață ale furnizorilor de energie electrică	37
4.	Indicatori de concentrare pentru piața concurențială cu amănuntul de energie electrică	40
5.	Evoluția numărului de clienți și a energiei aferente acestora	41
6.	Prețuri medii de vânzare la clienții finali alimentați în regim concurențial.....	43
IV.	OPERATORUL DE TRANSPORT ȘI SISTEM CNT EE TRANSELECTRICA S.A.....	44
V.	ETICHETAREA ENERGIEI ELECTRICE FURNIZATE ÎN ANUL 2014	46
VI.	EVOLUȚIA REGULILOR PIEȚEI ÎN LUNA DECEMBRIE 2014	48
VII.	EXPLICAȚII ȘI PRESCURTĂRI.....	49

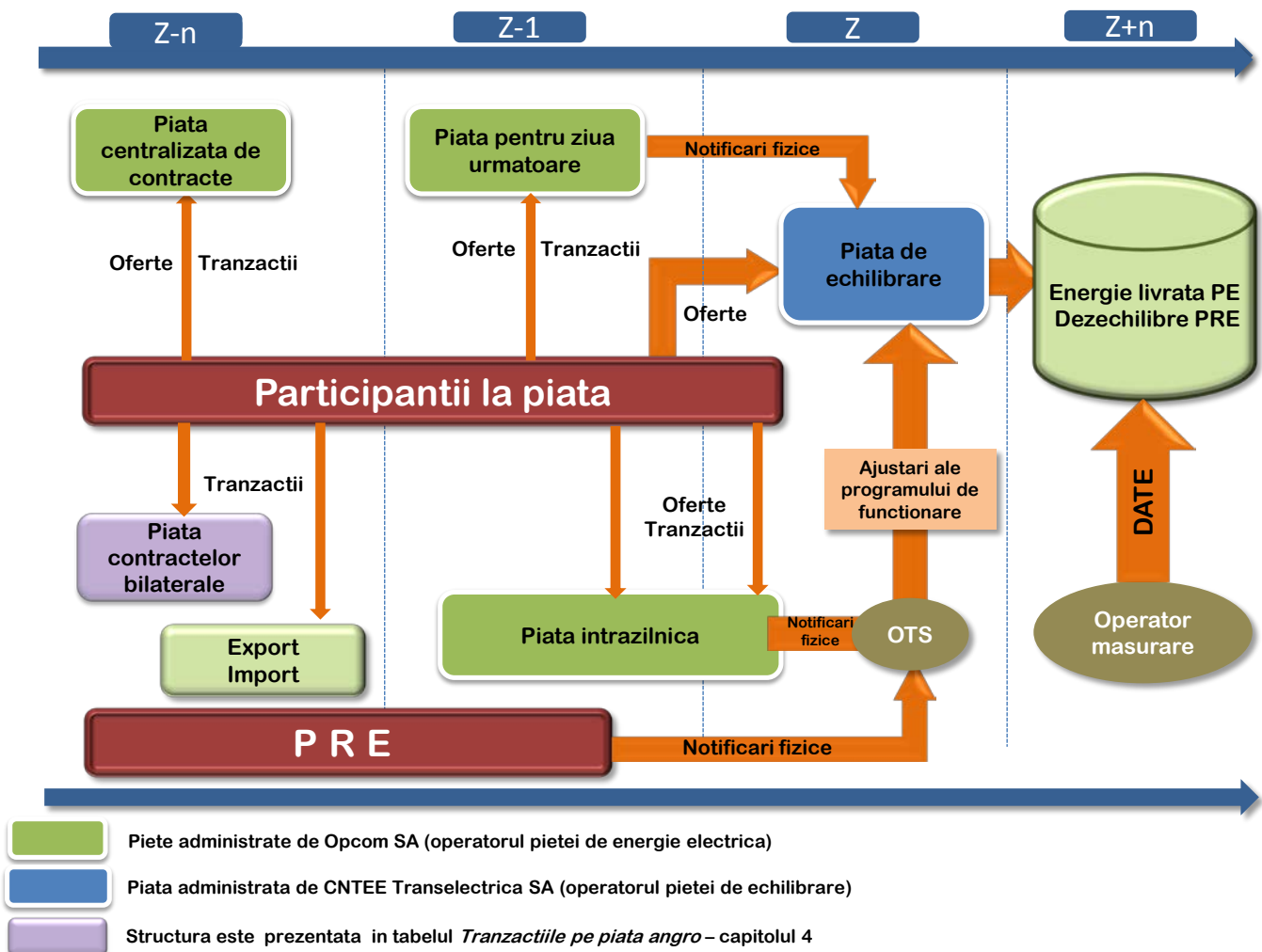
I. PRINCIPALELE MOMENTE ALE DEZVOLTĂRII PIEȚEI DE ENERGIE ELECTRICĂ DIN ROMÂNIA

- **HG 365/1998** – ruperea monopolului integrat vertical RENEL prin constituirea unei societăți distincte de distribuție și furnizare a energiei electrice (SC Electrica SA) și a unora de producere a energiei electrice (SC Termoelectrica SA și SC Hidroelectrică SA), în cadrul nou înființatei companii naționale CONEL SA; constituirea SN Nuclearelectrică SA și RAAN - producători de energie electrică;
- organizarea distinctă, în cadrul CONEL, a activităților de transport, sistem și administrare piață de energie electrică și contractualizarea relațiilor dintre operatorii din sector;
- **HG 122/2000** – deschiderea pieței la 10%;
- **HG 627/2000** – desființarea CONEL, filialele sale devenind proprietatea directă a statului, reprezentat de Ministerul Industriei și Comerțului; se înființează CN Transelectrica SA – operator de transport și sistem și OPCOM SA – operator de administrare a pieței de energie electrică, ca filială a sa;
- **septembrie 2000** – lansarea pieței spot obligatorii de energie electrică din România, administrată de OPCOM, filială a CN Transelectrica SA, organizată pe principiul pool-ului;
- **HG 1342/2001** - SC Electrica SA se împarte în 8 filiale de distribuție și furnizare;
- **HG 1524/2002** – SC Termoelectrica SA se reorganizează în entități legale separate de producere a energiei electrice;
- **iulie 2005** – lansarea noului model de piață, bazat pe existența:
 - pieței spot voluntare, cu ofertare de ambele părți și decontare bilaterală;
 - pieței de echilibrare obligatorii, având operatorul de sistem ca singură contraparte;
 - repartizarea responsabilităților financiare ale echilibrării către PRE,
- **HG 644/2005** – deschiderea pieței la 83,5%;
- **noiembrie 2005** – introducerea pieței de certificate verzi;
- **decembrie 2005** – introducerea pieței centralizate a contractelor bilaterale;
- **martie 2007** – introducerea pieței centralizate a contractelor bilaterale parțial standardizate cu negociere continuă;
- **HG 638/2007** – deschiderea integrală a pieței de energie electrică și gaze naturale;
- **iulie 2007** – stabilirea regulilor pieței de capacități;
- **iulie 2008** – introducerea mecanismului de debit direct și de garantare a tranzacțiilor cu energie electrică de pe piața pentru ziua următoare (mecanismul de contraparte centrală);
- **august 2008** – finalizarea procesului de separare a activităților de distribuție de cele de furnizare a energiei electrice;
- **august/octombrie 2010** – demararea procesului de alocare bilateral coordonată în urma licitațiilor a capacității de transfer pe liniile de interconexiune ale SEN cu Ungaria și Bulgaria;
- **iulie 2011** - introducerea pieței intrazilnice de energie electrică;
 - înființarea, prin **HG 930/2010**, a SC Electrica Furnizare SA prin fuziunea fostelor filiale Electrica Furnizare Muntenia Nord, Electrica Furnizare Transilvania Nord și Electrica Furnizare Transilvania Sud;
- **iunie 2012** – intrarea pe piața de energie electrică a producătorului SC Complexul Energetic Oltenia SA, societate comercială înființată prin **HG 1024/2011**, administrată în sistem dualist prin Directorat și Consiliu de Supraveghere și organizată prin fuziunea Societății Naționale a Lignitului Oltenia Tg. Jiu SA, SC Complexul Energetic Turceni SA, SC Complexul Energetic Rovinari SA și SC Complexul Energetic Craiova SA;
- **iulie 2012** – intrarea în vigoare a Legii energiei electrice și a gazelor naturale nr. 123/2012;
- **septembrie 2012** – aplicarea primei etape din calendarul de eliminare treptată a tarifelor reglementate de energie electrică la consumatorii finali care nu uzează de dreptul de eligibilitate;
- **octombrie 2012** - intrarea în vigoare a Legii nr. 160/2012 privind organizarea și funcționarea Autorității Naționale de Reglementare în domeniul Energiei;
- **noiembrie 2012** – intrarea pe piața de energie electrică a producătorului SC Complexul Energetic Hunedoara SA, societate comercială înființată prin **HG 1023/2011**, organizată prin fuziunea SC Electrocentrale Deva SA și SC Electrocentrale Paroșeni SA;
- **decembrie 2012** – introducerea cadrului organizat de contractare a energiei electrice pentru clienții finali mari;

- **iulie 2013** – introducerea cadrului organizat de tranzacționare pe piața centralizată cu negociere dublă continuă a contractelor bilaterale de energie electrică;
- **august 2013** – eliminarea tarifului pentru serviciul de transport – componenta de introducere a energiei electrice în rețea pentru importul de energie electrică și respectiv a componentei de extragere de energie electrică pentru exportul de energie electrică și a tarifului pentru serviciul de sistem corespunzător;
- **decembrie 2013** – eliminarea tarifului practicat de operatorul pieței de energie electrică pentru energia electrică exportată;
 - certificarea condiționată a CNTEE Transelectrica SA ca operator de transport și sistem a SEN, după modelul operator de sistem independent;
 - aplicarea ultimei etape din calendarul de eliminare treptată a tarifelor reglementate de energie electrică la consumatorii finali noncasnici care nu uzează de dreptul de eligibilitate;
- **august 2014** – certificarea CNTEE Transelectrica SA ca operator de transport și sistem a SEN, după modelul “operator de sistem independent”;
- **noiembrie 2014** – lansarea proiectului de cuplare a piețelor CZ-SK-HU-RO, care integrează piețele de energie electrică pentru ziua următoare din Republica Cehă, Slovacia, Ungaria și România.

II. PIAȚA ANGRO DE ENERGIE ELECTRICĂ

1. Structura schematică a pieței angro



2. Participanții la piața angro de energie electrică

Participanții* la piața angro în luna decembrie 2014 sunt prezentați pe categorii, în tabelele următoare:

Nr. crt.	Denumire	Nr. crt.	Denumire
A	Producători de energie electrică din surse clasice care exploatează unități de producere dispecerizabile	C	Producători de energie electrică pe bază de biomasă care exploatează unități de producere dispecerizabile
1	Bepco SRL	1	Bioenergy Suceava SRL
2	CET Arad SA		
3	CET Govora SA	D	Producători de energie electrică din surse fotovoltaice care exploatează unități de producere dispecerizabile
4	CE Hunedoara SA	1	Blue Sand Investment SRL
5	CE Oltenia SA	2	Caracal Solar Alpha SRL
6	Contour Global Solutions SRL	3	Casa Crang SRL
7	Dalkia Termo Iași SRL	4	Corabia Solar SRL
8	Dalkia Termo Prahova SRL	5	Cujmir Solar SRL
9	Donau Chem	6	Delta & Zeta Energy
10	Ecogen Energy SA	7	Ecosfer Energy SRL
11	Electrocentrale București SA	8	Eye Mall SRL
12	Electrocentrale Galați SA	9	Fort Green Energy SRL
13	Electrocentrale Oradea SA	10	Foton Epsilon SRL
14	Enet Focsani SA	11	Futuresolar SRL
15	Lukoil Energy & Gaz Romania SRL	12	Gama & Delta Energy SRL
16	Modern Calor SA	13	GPSB Solaris 48 SRL
17	OMV Petrom SA	14	Greenlight Solution SRL
18	RAAN	15	Green Vision Seven
19	SNGN Romgaz SA	16	Izvor de Lumina
20	Rulmenti SA	17	Kentax Energy SRL
21	Termica SA Suceava	18	LJG Green Source Energy Alpha SA
22	Vest Energo SA	19	LJG Green Source Energy Beta SRL
		20	LJG Green Source Energy Gamma SRL
B	Producători de energie electrică din surse eoliene care exploatează unități de producere dispecerizabile	21	Long Bridge Milenium SRL
1	Alizeu Eolian SA	22	Management Buildings Company SRL
2	Alpha Wind SRL	23	Mar-Tin Solar Energy SRL
3	Arinna Development SRL	24	Potelu Solar SRL
4	Blue Line Valea Nucarilor SRL	25	Power L.I.V.E. One SRL
5	Blue Planet Investments SRL	26	RA-RA PARC SRL
6	Braila Winds SRL	27	Ronkumulo
7	Bridgeconstruct SRL	28	Simico Prod Factory SRL
8	CAS Regenerabile SRL	29	Solar Electric Frasinet SRL
9	Cernavoda Power SRL	30	Solar Future Energy SRL
10	Corni Eolian SRL	31	Solprim SRL
11	Dan Holding MGM SRL	32	Spectrum Tech SRL
12	Eco Power Wind SRL	33	Studina Solar SRL
13	Ecoenergia SRL	34	Tis Energy SRL
14	EDP Renewables Romania SRL	35	Tinmar Green Energy SRL
15	Elcomex EOL SA	36	Vanju Mare Solar SRL
16	Electrica Serv SRL	37	Varokub Green Energy SRL
17	Elektra Invest SRL	38	Varokub Energy Development SRL
18	Elektra Wind Power SRL	39	Vrish Pro Investments SRL
19	Enel Green Power Romania SRL	40	WDP Development RO SRL
20	Eol Energy Moldova SRL	41	Xalandine Energy SRL
21	Eolian Center SRL	42	XPV SRL
22	Eolica Dobrogea One SRL		
23	EP Wind Project (ROM) SIX SA	E	Producător de energie electrică din sursa hidro care exploatează unități de producere dispecerizabile
24	Eviva Nalbant SRL	1	Hidroelectrică SA
25	Ewind SRL		
26	General Concrete Cernavoda SRL	F	Producător de energie electrică din sursa nucleară
27	Green Energy Farm SRL	1	SN Nuclearelectrica SA
28	Holrom Renewable Energy SRL		
29	Horia Green SRL	G	Operator de transport și de sistem
30	IMA Engineering Solutions SRL	1	CNTEE TRANSELECTRICA SA
31	Intetrans Karla SRL		
32	Kelavent Charlie SRL	H	Operator PZU, PI, PCCB, PCCB-NC, PC-OTC, PMC, PCV
33	Kelavent Echo SRL	1	OPCOM SA
34	Land Power SRL		
35	LC Business SRL	I	Operatori de distribuție
36	M&M 2008 SRL	1	CEZ Distribuție SA
37	OMV Petrom Wind Power SRL	2	ENEL Distribuție Banat SA
38	Ovidiu Development SRL	3	ENEL Distribuție Dobrogea SA
39	Peștera Wind Farm SRL	4	E.ON Moldova Distribuție SA
40	Romconstruct Top SRL	5	ENEL Distribuție Muntenia SA
41	Sibioara Wind Farm SRL	6	FDEE Electrica Distribuție Muntenia Nord SA
42	Smart Clean Power SRL	7	FDEE Electrica Distribuție Transilvania Sud SA
43	Smartbreeze SRL	8	FDEE Electrica Distribuție Transilvania Nord SA
44	Soft Grup SRL		
45	Târgusor Wind Farm SA	J	Furnizori de ultimă instanță
46	Tomis Team SRL	1	CEZ Vanzare SA
47	Ventus Renew Romania SRL	2	ENEL Energie SA
48	Wind Park Invest SRL	3	E.ON Energie Romania SA
49	Windfarm MV I SRL	4	ENEL Energie Muntenia SA
		5	Electrica Furnizare SA

Nr.	Denumire
K	Furnizori de energie electrică cu activitate exclusivă pe piața angro
1	Alpiq Energy SE
2	SC ARV God Technology SRL
3	SC Bitt-Reen SRL
4	CEZ as
5	Danske Commodities/s Aarhus
6	SC ECG Power Trading SRL
7	E&T ENERGIE Handelsgesellschaft
8	Edison Trading Spa
9	Energija Naturalis Int, trgovanje z elektricno energijo d.o.o
10	EVN Trading South East Europe
11	SC Ezpada SRL
12	Ezpada SRO
13	Freepoint Commodities Europe Ltd
14	GEN-I Bukarest Electricity Trading and Sales
15	GEN I trgovanje in prodaja elektricne energije doo
16	Holding Slovenske Elektrarne
17	Interenergo Energetski, Inzeniring d.o.o.
18	JAS Energy Trading SRO
19	SC Lord Energy SRL
20	MVM Partner Zrt
21	OMV Trading GmbH
22	Repower Trading Ceska Republica s.r.o.
23	SC Repower Vanzari Romania SRL
24	SC Romelectro SA
25	Statkraft Markets GmbH
26	SC Verbund Trading Romania SRL
27	SC Vertis Energy SRL
28	Vitol Gas and Power B.V.
Nr.	Denumire
L	Furnizori de energie electrică cu activitate și pe piața cu amănuntul
1	SC A Energy Ind SRL
2	SC Aderro G.P. Energy SRL
3	SC Alpiq RomIndustries SRL
4	SC Alro SA
5	SC AMV Style SRL
6	SC Areko Power SRL
7	SC Axpo Energy Romania SRL
8	SC Belectric Energy Trading SRL
9	SC Biol Energy SRL
10	SC C-Gaz & Energy Distributie SRL
11	SC EFE Energy SRL
12	SC EFT Furnizare SRL
13	SC Electricom SA
14	SC Electrificare CFR SRL

Nr.	Denumire
M	Furnizori de energie electrică cu activitate și pe piața cu amănuntul
15	SC Electromagnetica SA
16	SC Ekaco Energy SRL
17	SC Enel Trade Romania SRL
18	SC Eksid SA
19	SC Energotrans SRL
20	SC Energy Distribution Services SRL
21	SC Energy Holding SRL
22	SC Energy Market Consulting SRL
23	SC Energy Network SRL
24	SC Enex SRL
25	SC Enol Grup SA
26	SC Entrex Services SRL
27	SC Eolian Project SRL
28	SC Fidelis Energy SRL
29	SC GDF Suez Energy Romania SA
30	SC GDM Logistic SRL
31	SC General Com Invest SRL
32	SC Getica 95 COM SRL
33	SC Grivco SA
34	SC Hermes Energy International SRL
35	SC ICCO Energy SRL
36	SC ICPE Electrocond Technologies SA
37	SC Industrial Energy SA
38	SC Inversolar Energy SA
39	SC KDF Energy SRL
40	SC Luxten LC SA
41	SC Menarom PEC SRL
42	SC Monsson Energy Trading SRL
43	SC Neptun SA
44	SC Nova Power&Gas SRL
45	OET Obedineni Energiini Targovsti
46	SC P.C. Management & Consulting SRL
47	SC Polimed Energy Trading SRL
48	SC QMB Energ SRL
49	SC Renovatio Trading SRL
50	SC Repower Furnizare Romania SRL
51	SC Romenergy Industry SRL
52	SC RWE Energie SRL
53	SC Timnar Ind SA
54	SC Transformer Supply SRL
55	SC Transenergo Com SA
56	SC Three Wings SRL
57	SC UGM Energy Trading SRL
58	SC Verta Tel Bucuresti SRL
59	SC Werk Energy SRL

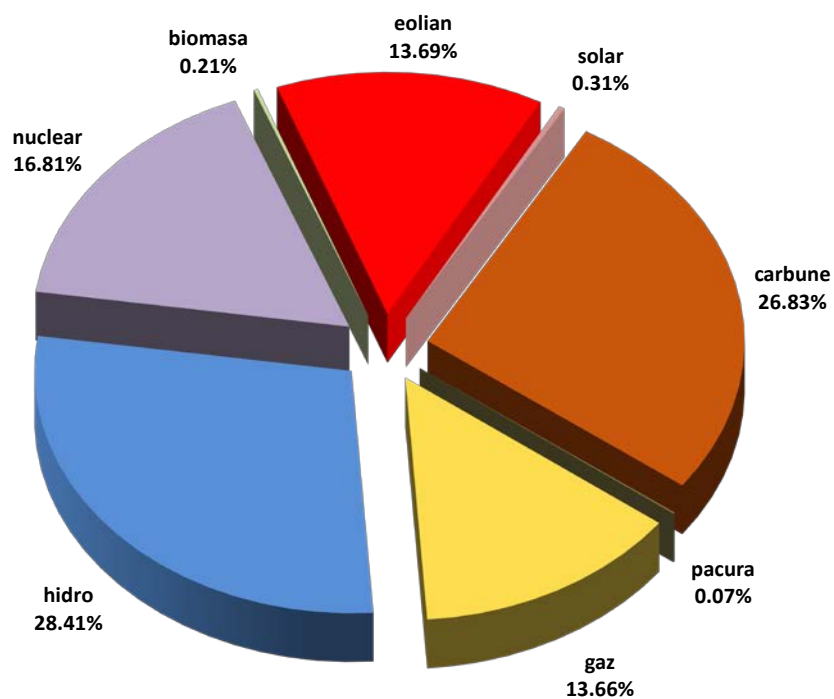
*Participanții la piața de energie electrică precizați raportează ANRE date tehnice/comerciale conform *Metodologiei de monitorizare a pieței angro de energie electrică pentru aprecierea nivelului de concurență pe piață și prevenirea abuzului de poziție dominantă*, aprobată prin Ordinul președintelui ANRE nr. 35/2006, cu modificările și completările ulterioare și *Metodologiei de monitorizare a pieței cu amănuntul*, aprobată prin Ordinul președintelui ANRE nr. 60/2008, cu modificările și completările ulterioare. Tabelul nu include părțile responsabile cu echilibrarea. Lista acestora, actualizată la zi, se află pe site-ul operatorului pieței de echilibrare, CNTEE TRANSELECTRICA SA, www.transelectrica.ro

Titularii de licență de producere de energie electrică monitorizați sunt producătorii deținători de grupuri dispecerizabile, care, în conformitate cu Regulamentul de programare a unităților de producție și a consumatorilor dispecerizabili, aprobat prin Ordinul președintelui ANRE nr. 32/2013 sunt clasificate pe următoarele categorii de putere:

- grup hidroenergetic cu puterea instalată mai mare de 10 MW;
- grup turbogenerator termoenergetic (inclusiv pe bază de biomasă, nuclear) cu puterea instalată mai mare de 20 MW;
- centrală electrică eoliană, centrală fotovoltaică sau centrală cu motoare cu ardere internă cu puterea instalată mai mare de 5 MW.

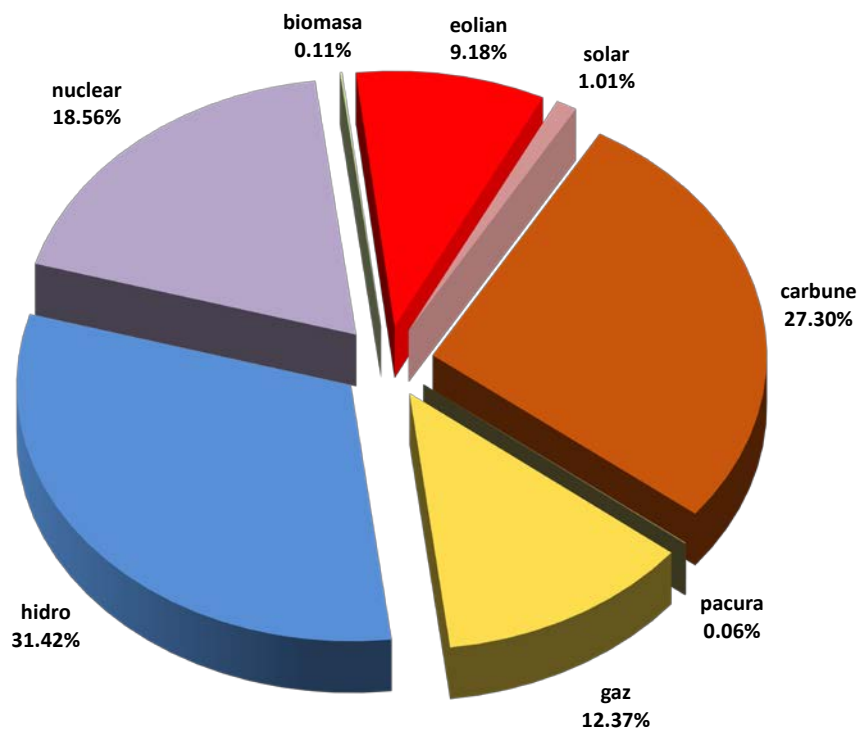
3. Structura de producție a sistemului energetic național pe tipuri de resurse

Structura pe tipuri de resurse a energiei electrice livrate în rețele de producătorii cu unități dispecerizabile
- Decembrie 2014 -



Sursa: Raportările lunare ale producătorilor – prelucrare SMPE

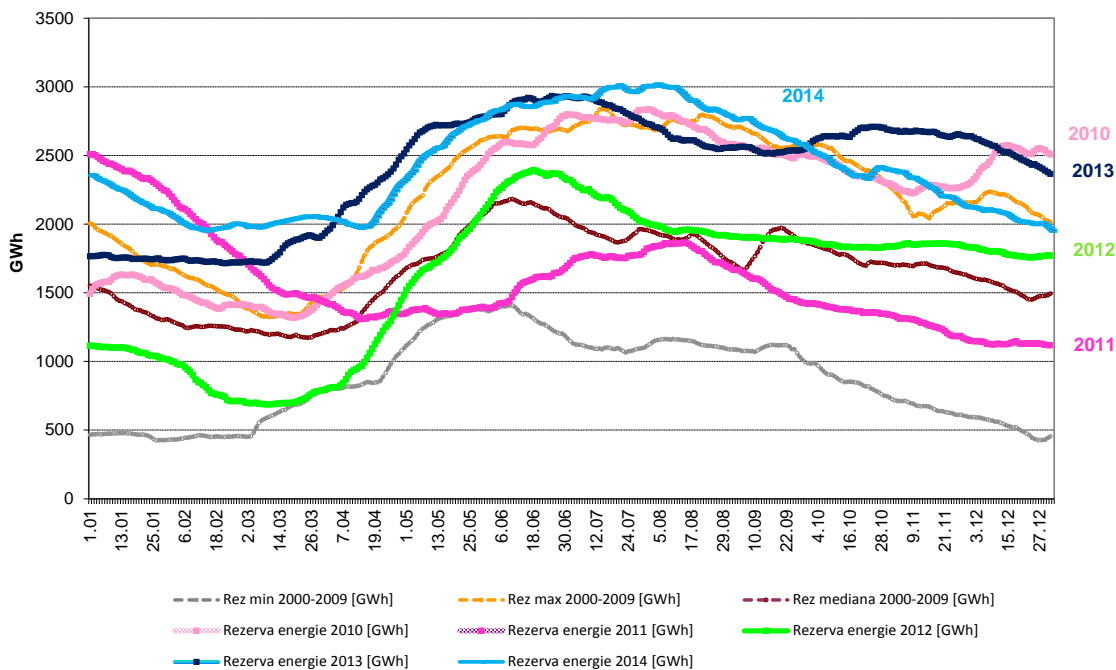
Structura pe tipuri de resurse a energiei electrice livrate în rețele de producătorii cu unități dispecerizabile
- 2014 -



Sursa: Raportările lunare ale producătorilor – prelucrare SMPE

Producția de energie electrică din resursă hidro este dependentă, dar în același timp influențează rezerva de energie din principalele lacuri de acumulare. Evoluția nivelului zilnic al acesteia în anul 2014, comparativ cu valorile zilnice din ultimii 4 ani, precum și cu minima, maxima și mediana realizate pentru fiecare zi din perioada 2000-2009, sunt prezentate în graficul următor:

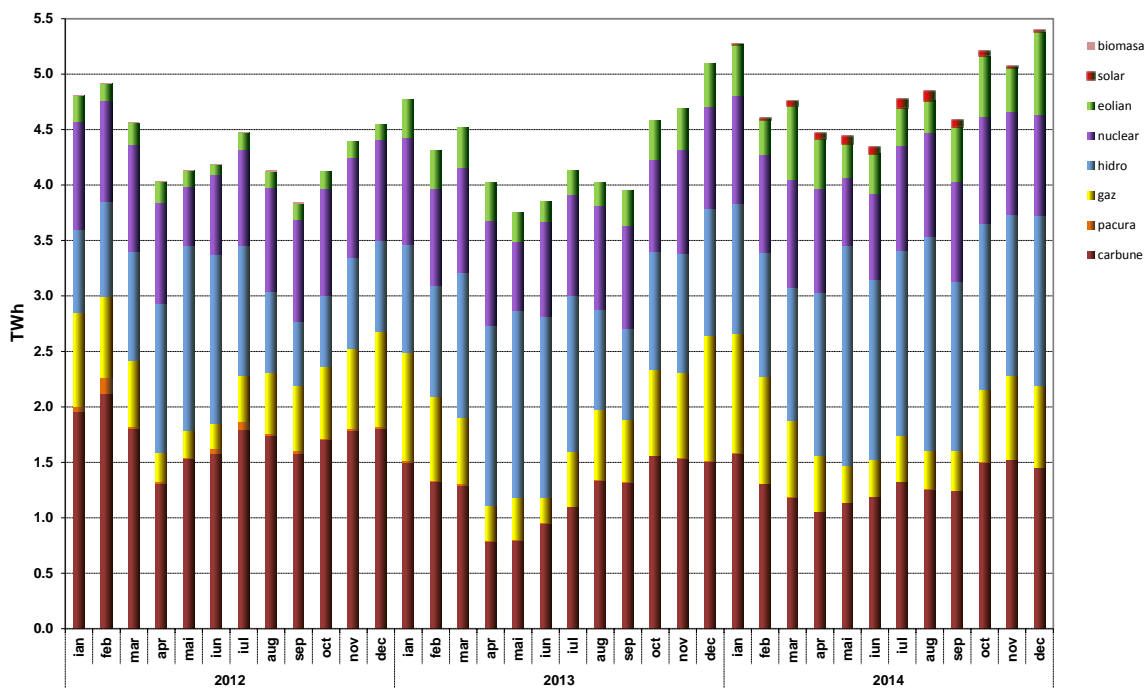
Evoluția comparativă pe durata unui an a rezervei de energie zilnice în principalele lacuri de acumulare



Sursa: Raportările lunare ale Hidroelectrica S.A. – prelucrare SMPE

Evoluția structurii energiei electrice livrate în ultimii 3 ani este următoarea:

Evoluția structurii pe tipuri de resurse a energiei electrice livrate în rețea de producătorii cu unități dispecerizabile



Sursa: Raportările lunare ale producătorilor – prelucrare SMPE

În tabelul următor sunt prezentate principalele date de bilanț fizic al energiei electrice corespunzătoare lunii decembrie 2014 și respectiv anului 2014, comparativ cu perioada similară și anul 2013:

Nr. Crt.	INDICATOR	UM	Dec 2013	Dec 2014	%	2013	2014	%
0	1	2	3	4	$5=4/3*100$	6	7	$8=7/6*100$
1	E produsă	TWh	5,52	5,80	105,07	55,78	62,04	111,22
2	E livrată	TWh	5,09	5,41	106,29	51,70	57,85	111,90
3	Import	TWh	0,02	0,36	1800,00	0,45	1,07	237,78
4	Export	TWh	0,51	1,04	203,92	2,47	8,20	331,98
5	Consum Intern (2+3-4)	TWh	4,61	4,72	102,39	49,69	50,73	102,09
6	Consum clienți casnici alimentați în regim reglem, inclusiv CPC	TWh	1,11	1,11	100,00	11,67	11,62	99,57
7	Consum clienți necasnici	TWh	2,66	2,80	105,26	32,10	32,83	102,27
7.1	alimentați în regim reglem, inclusiv CPC	TWh	0,59	0,25	42,37	7,30	3,59	49,18
7.2	alimentați în regim conc.	TWh	2,07	2,55	123,19	24,80	29,24	117,90
8	Transport – TG	TWh	5,22	5,43	104,02	52,56	57,29	109,00
9	Transport – TL	TWh	5,24	4,78	91,22	53,58	51,34	95,82
10	CPT realizat transport	TWh	0,09	0,11	122,22	1,03	1,03	100,00
11	Energie termică produsă pentru livrare	Tcal	2237,75	2071,72	92,58	15072,44	14080,71	93,42
12	Energie termică produsă în cogenerare	Tcal	1723,11	1596,18	92,63	11720,43	11311,22	96,51

Notă: 1. Energia produsă și energia livrată sunt prezentate în conformitate cu raportările titularilor de licență de producere monitorizați începând cu ianuarie 2014 și anume producătorii care exploatează grupuri electrice dispecerizabile, așa cum sunt definite în Regulamentul de programarea unităților de producție și a consumatorilor dispecerizabili aprobat prin Ordinul 32/2013. Astfel, începând cu ianuarie 2014, numărul producătorilor monitorizați a crescut prin considerarea producătorilor deținători de centrale eoliene, fotovoltaice sau cu motoare cu ardere internă cu puterea instalată mai mare de 5 MW;

2. Datele prezentate în tabel nu includ energia furnizată clienților racordați la barele centralelor (pozițiile 6 și 7);

3. Cantitățile importate/exportate nu includ tranzitele și schimburile transfrontaliere de energie electrică realizate de CNTEE Transelectrica SA cu sistemele electroenergetice vecine în vederea echilibrării sistemului;

4. Cantitatea la care se aplică TG corespunde energiei electrice livrate din centralele cu capacitatea instalată mai mare de 5MW racordați la rețeaua electrică de transport și la rețeaua electrică de distribuție (conform Ordinului președintelui ANRE nr. 89/2013).

4. Structura tranzacțiilor pe piața angro de energie electrică

Dimensiunea pieței angro este determinată de totalitatea tranzacțiilor desfășurate pe aceasta de către participanți, depășind cantitatea transmisă fizic de la producere către consum; totalitatea tranzacțiilor include revânzările realizate în scopul ajustării poziției contractuale și obținerii de beneficii financiare.

O dată cu intrarea în vigoare a Legii energiei electrice și gazelor naturale nr. 123/2012, structura pieței angro a fost modificată substanțial, prin introducerea obligativității desfășurării transparente, publice, centralizate și nediscriminatorii a tuturor tranzacțiilor de pe piața concurențială de energie electrică. Astfel, tranzacțiile încheiate între participanții la piața angro de energie electrică după intrarea în vigoare a Legii trebuie să se încheie exclusiv în urma participării la una din piețele centralizate organizate la nivelul operatorului de piață de energie electrică (Opcom SA), singurul deținător de licență ANRE pentru derularea respectivei activități. Piețele centralizate funcționale în prezent sunt PZU – piața pentru ziua următoare, PCCB – piața centralizată a contractelor bilaterale cu cele două modalități de tranzacționare prin licitație

publică sau printr-un proces combinat de licitații și negocieri, PI - piața intrazilnică, PMC - piața de energie electrică pentru clienții finali mari și PC-OTC - piața centralizată cu negocieri dublă continuă a contractelor bilaterale de energie electrică.

În afara piețelor centralizate existente, care asigură caracterul transparent, public, centralizat și nediscriminatoriu al pieței concurențiale de energie electrică stipulat în Lege, se mai derulează tranzacții pe bază de contracte bilaterale negociate direct încheiate înainte de intrarea în vigoare a Legii și aflate încă în derulare, contracte de export și respectiv import de energie electrică și contracte de vânzare-cumpărare cu cantități și prețuri reglementate încheiate între producători și furnizori de ultimă instanță. Pentru luna decembrie 2013, datele raportate de operatorii economici monitorizați includ și tranzacții pe bază de contracte negociate încheiate prin intermediul platformelor de brokeraj.

În primul dintre tabelele următoare sunt prezentate volumele de energie electrică tranzacționate și prețurile medii realizate pe principalele componente ale pieței angro și tipuri de contracte în luna decembrie 2014, comparativ cu luna anterioară și cu luna decembrie 2013.

Volumele agregate și prețurile medii din contractele de pe platformele de brokeraj și respectiv din contractele negociate sunt cele declarate de operatorii economici pe propria răspundere și ar trebui să corespundă contractelor încheiate înainte de intrarea în vigoare a Legii energiei electrice și gazelor naturale nr. 123/2012, aflate încă în derulare la momentul raportării.

TRANZACȚII PE PIAȚA ANGRO	Noiembrie 2014	Decembrie 2014	Decembrie 2013
1. PIAȚA CONTRACTELOR BILATERALE			
volum tranzacționat (GWh)	989	1091	2858
preț mediu (lei/MWh)	155,58	151,27	186,75
% din consumul intern	21,8	23,1	62,0
1.1. Vânzare pe contracte reglementate			
volum tranzacționat (GWh)	732	796	1021
preț mediu (lei/MWh)	148,79	146,27	159,61
% din consumul intern	16,1	16,8	22,2
1.2. Vânzare pe contracte încheiate pe platforme de brokeraj			
volum tranzacționat (GWh)	0,00	0,00	461
preț mediu (lei/MWh)	0,00	0,00	222,46
% din consumul intern	0,00	0,00	10,0
1.3. Vânzare pe contracte negociate¹⁾			
volum tranzacționat (GWh)	257	295	1375
preț mediu (lei/MWh)	174,90	164,73	194,93
% din consumul intern	5,7	6,3	29,9
2. EXPORT			
volum ²⁾ (GWh)	846	1044	507
preț mediu (lei/MWh)	194,99	184,65	197,40
% din consumul intern (%)	18,6	22,1	11,0
3. PIEȚE CENTRALIZATE DE CONTRACTE BILATERALE			
volum tranzacționat (GWh)	3737	4278	2252
preț mediu (lei/MWh)	176,42	175,83	191,17
% din consumul intern	82,2	90,6	48,9
3.1. Modalitatea de tranzacționare PCCB³⁾			
volum tranzacționat (GWh)	3310	3524	
preț mediu (lei/MWh)	176,21	174,93	N/A
% din consumul intern	72,8	74,6	
3.2. Modalitatea de tranzacționare PCCB-NC³⁾			
volum tranzacționat (GWh)	149	250	
preț mediu (lei/MWh)	172,26	177,68	N/A
% din consumul intern	3,3	5,3	
3.3. Modalitatea de tranzacționare PC-OTC			
volum tranzacționat (GWh)	279	504	
preț mediu (lei/MWh)	181,01	181,21	-
% din consumul intern	6,1	10,7	
4. PIAȚA PENTRU ZIUA URMĂTOARE			
volum tranzacționat (GWh)	1891	2222	1879
preț mediu (lei/MWh)	195,34	178,99	201,59
% din consumul intern	41,6	47,1	40,8
5. PIAȚA INTRAZILNICĂ			
volum tranzacționat (GWh)	12,1	5,3	3,77
preț mediu (lei/MWh) ⁴⁾	187,92	156,00	198,03
% din consumul intern	0,3	0,1	0,082

TRANZACȚII PE PIAȚA ANGRO	Noiembrie 2014	Decembrie 2014	Decembrie 2013
6. PIAȚA DE ECHILIBRARE			
volum tranzacționat (GWh)	487	434	479
% din consumul intern	10,7	9,2	10,4
volum tranzacționat la creștere (GWh)	373	305	399
preț mediu de deficit (lei/MWh)	249,43	244,33	276,64
volum tranzacționat la scădere (GWh)	114	129	80
preț mediu de excedent (lei/MWh)	16,12	14,71	36,59
CONSUM INTERN (include cpt distribuție și transport) (GWh)	4545	4723	4608

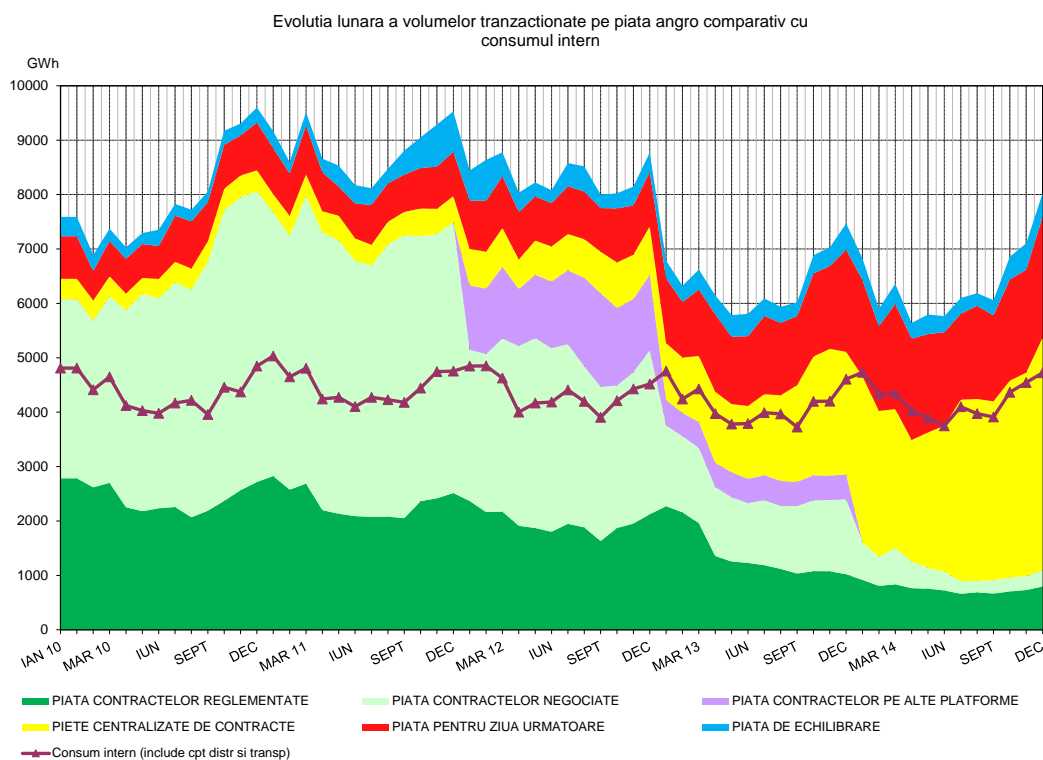
TRANZACȚII PE PIAȚA ANGRO	2012	2013	2014
1. PIAȚA CONTRACTELOR BILATERALE			
volum tranzacționat (GWh)	76263	37607	13669
preț mediu (lei/MWh)	189,75	184,61	149,79
% din consumul intern	145,7	75,7	26,9
1.1. Vânzare pe contracte reglementate			
volum tranzacționat (GWh)	23707	16755	9058
preț mediu (lei/MWh)	151,85	171,13	142,68
% din consumul intern	45,3	33,7	17,9
1.2. Vânzare pe contracte încheiate pe platforme de brokeraj			
volum tranzacționat (GWh)	16020	5466	0,00
preț mediu (lei/MWh)	212,97	222,51	0,00
% din consumul intern	30,6	11,0	0,00
1.3. Vânzare pe contracte negociate¹⁾			
volum tranzacționat (GWh)	36536	15386	4611
preț mediu (lei/MWh)	204,15	185,82	163,75
% din consumul intern	69,8	31,0	9,1
2. EXPORT			
volum ²⁾ (GWh)	1149	2466	8200
preț mediu (lei/MWh)	223,15	179,63	173,47
% din consumul intern (%)	2,2	5,0	16,2
3. PIEȚE CENTRALIZATE DE CONTRACTE BILATERALE			
volum tranzacționat (GWh)	8551	18779	37284
preț mediu (lei/MWh)	215,25	204,47	173,90
% din consumul intern	16,3	37,8	73,5
3.1. Modalitatea de tranzacționare PCCB³⁾			
volum tranzacționat (GWh)			34319
preț mediu (lei/MWh)	N/A	N/A	174,19
% din consumul intern			67,7
3.2. Modalitatea de tranzacționare PCCB-NC³⁾			
volum tranzacționat (GWh)			1621
preț mediu (lei/MWh)	N/A	N/A	168,11
% din consumul intern			3,2
3.3. Modalitatea de tranzacționare PC-OTC			
volum tranzacționat (GWh)			1344
preț mediu (lei/MWh)	-	-	173,50
% din consumul intern			2,6

TRANZACȚII PE PIAȚA ANGRO	2012	2013	2014
4. PIAȚA PENTRU ZIUA URMĂTOARE			
volum tranzacționat (GWh)	10718	16346	21496
preț mediu (lei/MWh)	217,47	156,05	153,92
% din consumul intern	20,5	32,9	42,4
5. PIAȚA INTRAZILNICĂ			
volum tranzacționat (GWh)	7,42	14,15	64
preț mediu (lei/MWh) ⁴⁾	297,57	194,30	162,63
% din consumul intern	0,014	0,028	1,3
6. PIAȚA DE ECHILIBRARE			
volum tranzacționat (GWh)	4709	4168	4169
% din consumul intern	9,0	8,4	8,2
volum tranzacționat la creștere (GWh)	3108	2231	2691
preț mediu de deficit (lei/MWh)	291,68	242,50	243,35
volum tranzacționat la scădere (GWh)	1601	1937	1478
preț mediu de excedent (lei/MWh)	48,55	40,06	30,77
CONSUM INTERN (include cpt distribuție și transport) (GWh)	52361	49673	50728

1. Nu sunt cuprinse contractele de furnizare la consumatori și cele de export; volumele tranzacționate pe contracte negociate nu cuprind cantitatea rezultată din contractele de procesare încheiate între furnizorul combustibilului și procesator, deoarece această activitate nu face obiectul reglementărilor specifice emise de ANRE și nu este cuprinsă în machetele de monitorizare;
2. Volumele de export sunt raportate în conformitate cu notificările din platforma DAMAS pentru energia extrasă din RET pentru export; în unele cazuri acestea diferă de cele raportate de către participanți;
3. Informațiile lunare sunt cele raportate de operatorii economici monitorizați, aferente energiei electrice livrate în luna de raportare, Pentru lunile din anul 2013, aceste date sunt disponibile doar cumulativ pe cele două modalități de tranzacționare;
4. Prețul mediu lunar este calculat pe baza volumului și valorii tranzacționate lunare publicate de SC Opcom SA.

Raportarea cantităților de energie electrică tranzacționate la consumul intern, utilizată în tabelul anterior, este de natură să ofere o referință pentru aprecierea dimensiunilor acestora. Prețurile prezentate includ doar componenta TG, fiind comparabile în cadrul lunii și permițând și comparația cu luna anterioară.

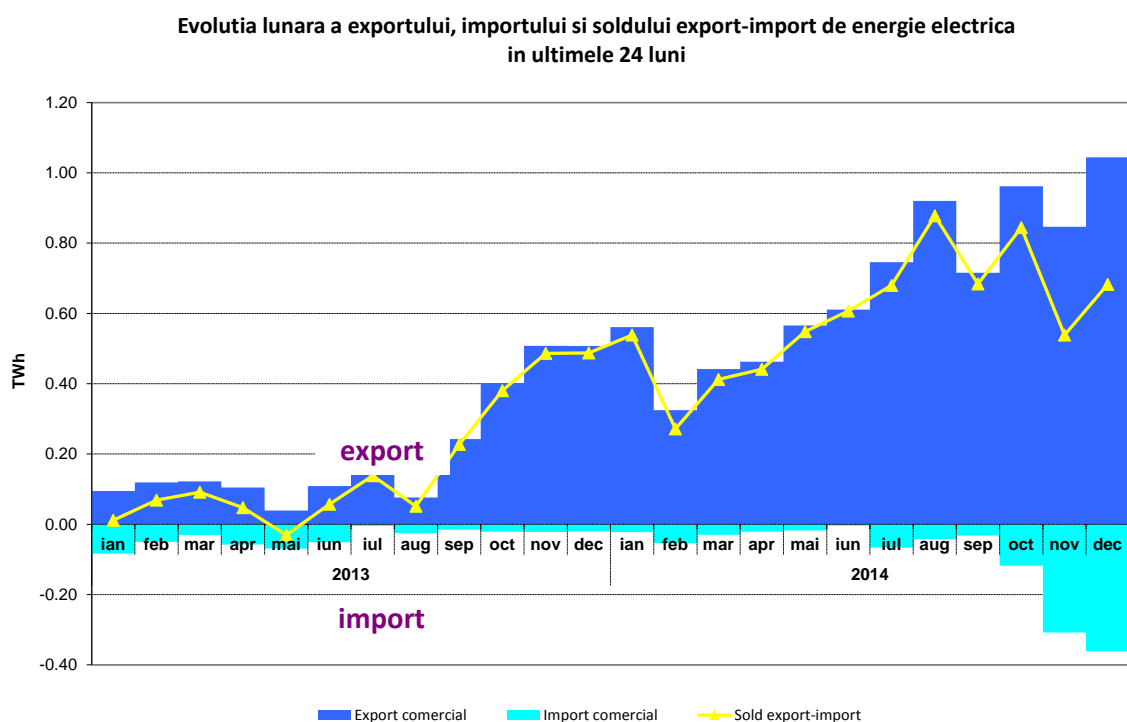
Evoluția relației între volumele tranzacționate pe fiecare din aceste piețe și consumul intern estimat, pentru perioada decembrie 2009 - 2014, este prezentată în graficul următor:



Sursa: Raportările lunare ale operatorilor economici participanți la piața angro, OPCOM S.A. și CNTEE TRANSELECTRICA S.A. – prelucrare SMPE

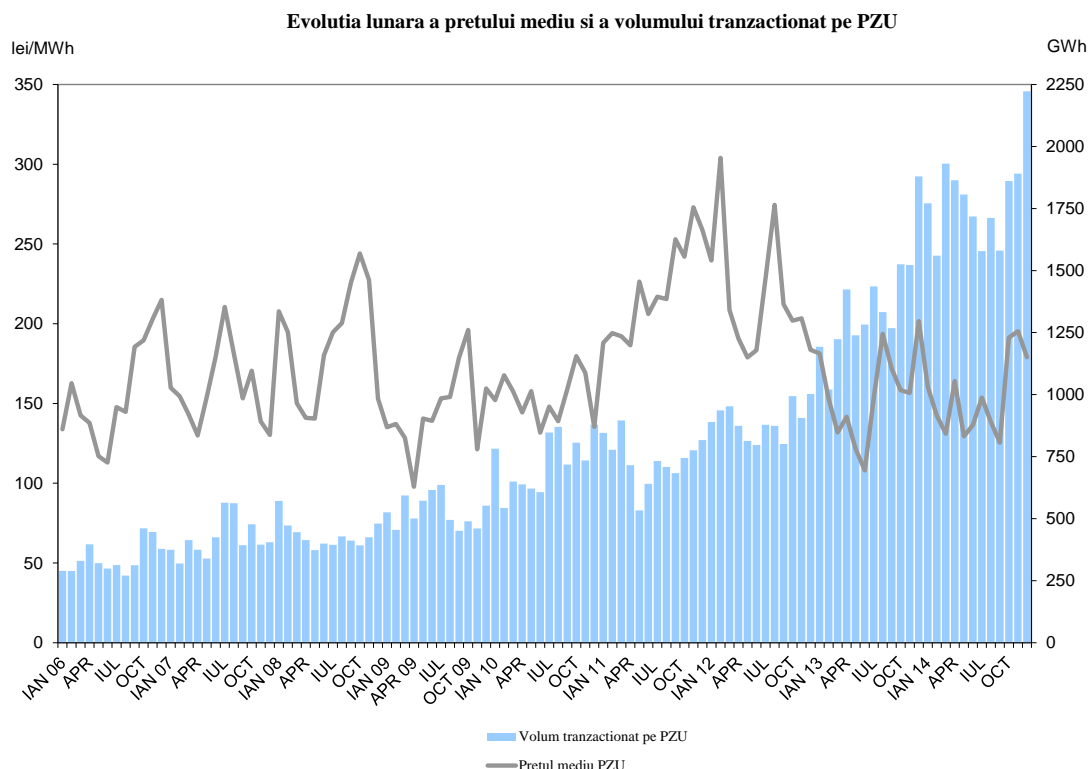
Notă: Volumele tranzacționate pe piața contractelor bilaterale negociate, prezentate în graficul anterior, nu includ cantitățile contractelor de export.

În graficul următor se prezintă valorile lunare ale exportului și importului comercial precum și ale soldului export-import în ultimele 24 de luni:



Sursa: Raportările lunare ale CNTEE TRANSELECTRICA S.A. – prelucrare SMPE

În figura următoare sunt prezentate volumele și prețurile medii lunare corespunzătoare tranzacțiilor încheiate pe PZU, începând cu ianuarie 2006:



Sursa: Raportările lunare ale OPCOM S.A. și CNTEE TRANSELECTRICA S.A. – prelucrare SMPE

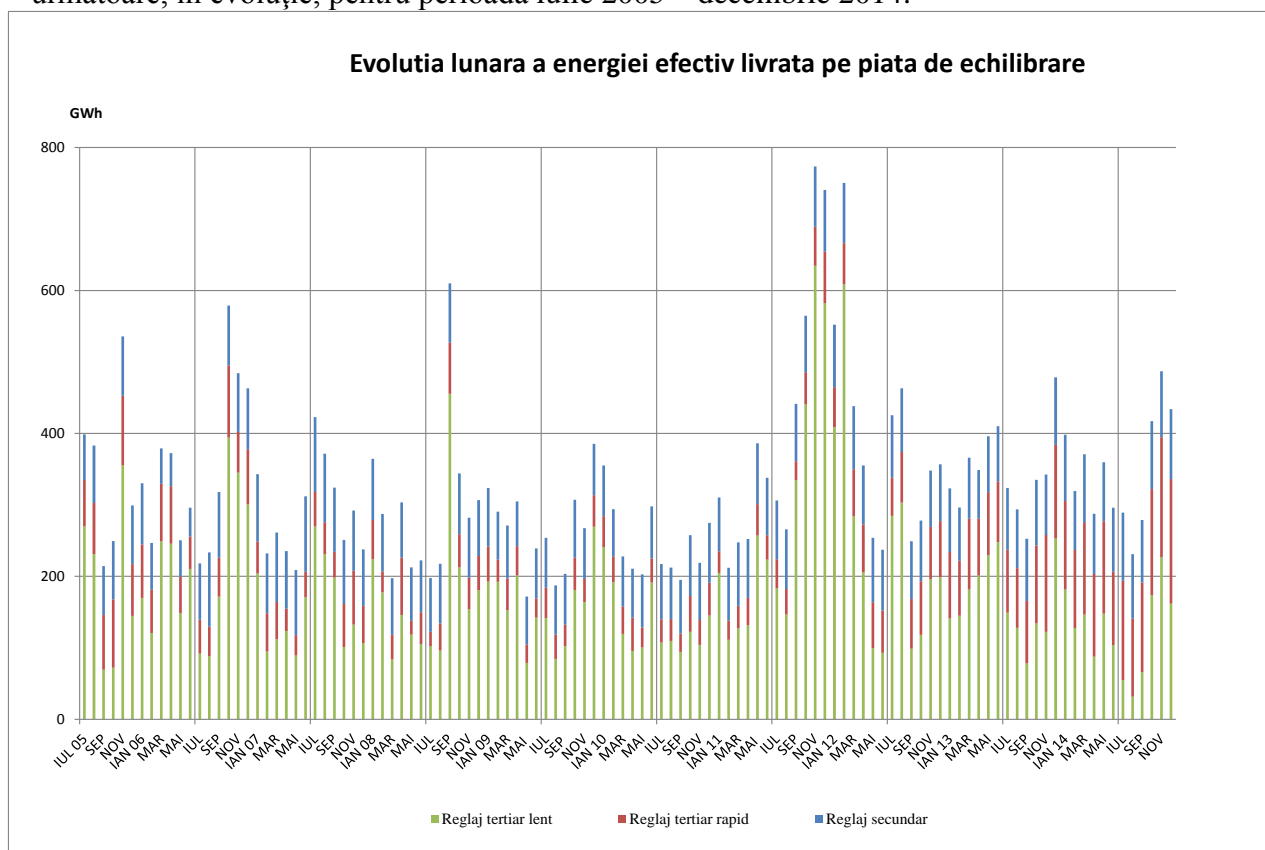
Ordinile de dispecer (oferte acceptate) primite de producători determină energia angajată pe piața de echilibrare. După efectuarea calculului de decontare, pe baza valorilor măsurate (aprobat) se determină energia efectiv livrată de producători pe piața de echilibrare; relația dintre energia angajată și cea efectiv livrată, în luna decembrie 2014 și în anul 2014, este prezentată în tabelele următoare:

Decembrie 2014	Energie de echilibrare angajata (GWh)	Energie de echilibrare efectiv livrata (GWh)	Abatere (%)
Reglaj secundar	98	98	
<i>crestere</i>	41	41	
<i>scadere</i>	57	57	
Reglaj tertiar rapid	184	174	6
<i>crestere</i>	112	107	4
<i>scadere</i>	73	67	7
Reglaj tertiar lent	164	162	1
<i>crestere</i>	159	157	1
<i>scadere</i>	5	4	9
TOTAL	446	434	
<i>crestere</i>	311	305	
<i>scadere</i>	135	129	
CONSUM INTERN		4723	
% volum tranzacționat din consumul intern		9.2%	

Sursa: Raportările lunare ale CNTEE TRANSELECTRICA S.A. – prelucrare SMPE

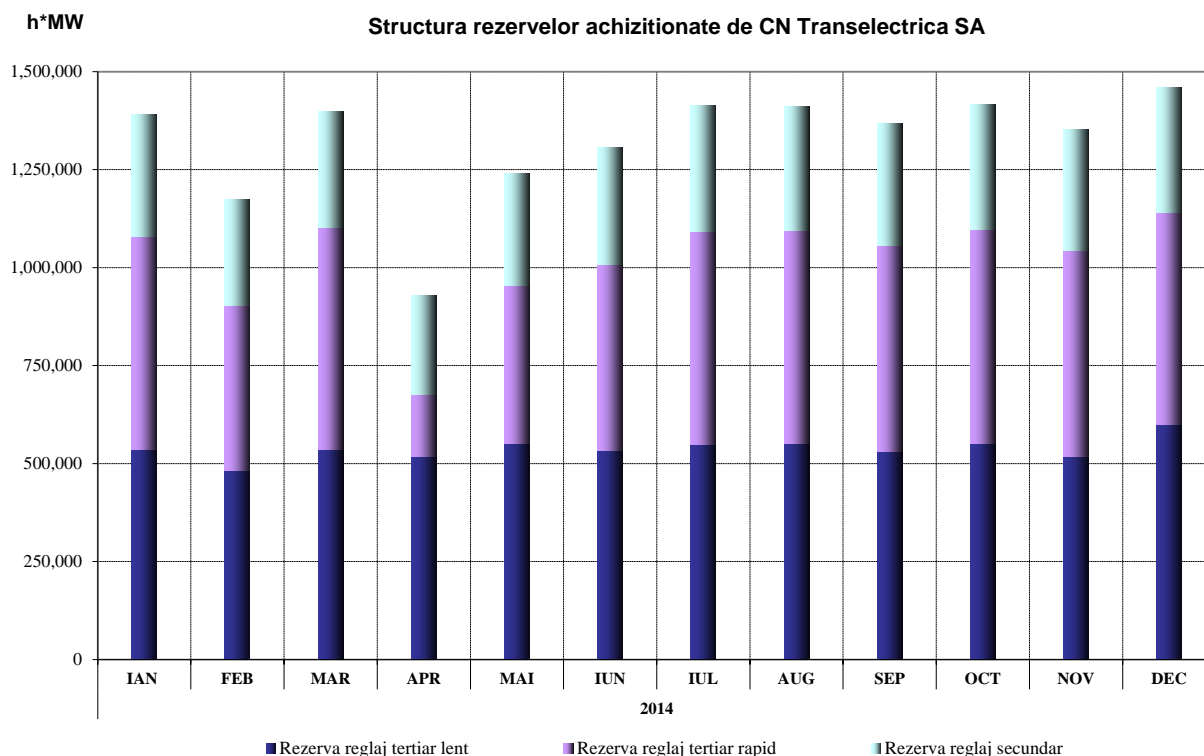
AN 2014	Energie de echilibrare angajata (GWh)	Energie de echilibrare efectiv livrata (GWh)	Abatere (%)
Reglaj secundar	1085	1085	
<i>crestere</i>	562	562	
<i>scadere</i>	523	523	
Reglaj tertiar rapid	1666	1573	6
<i>crestere</i>	1315	1253	5
<i>scadere</i>	350	320	9
Reglaj tertiar lent	1542	1511	2
<i>crestere</i>	891	876	2
<i>scadere</i>	652	635	3
TOTAL	4293	4169	
<i>crestere</i>	2768	2691	
<i>scadere</i>	1525	1478	
CONSUM INTERN		50728	
<i>% volum tranzactionat din consumul intern</i>		8.2%	

Structura, pe fiecare tip de reglaj, a energiei de echilibrare efectiv livrată este prezentată în figura următoare, în evoluție, pentru perioada iulie 2005 – decembrie 2014:



Sursa: Raportările lunare ale CNTEE TRANSELECTRICA S.A. – prelucrare SMPE

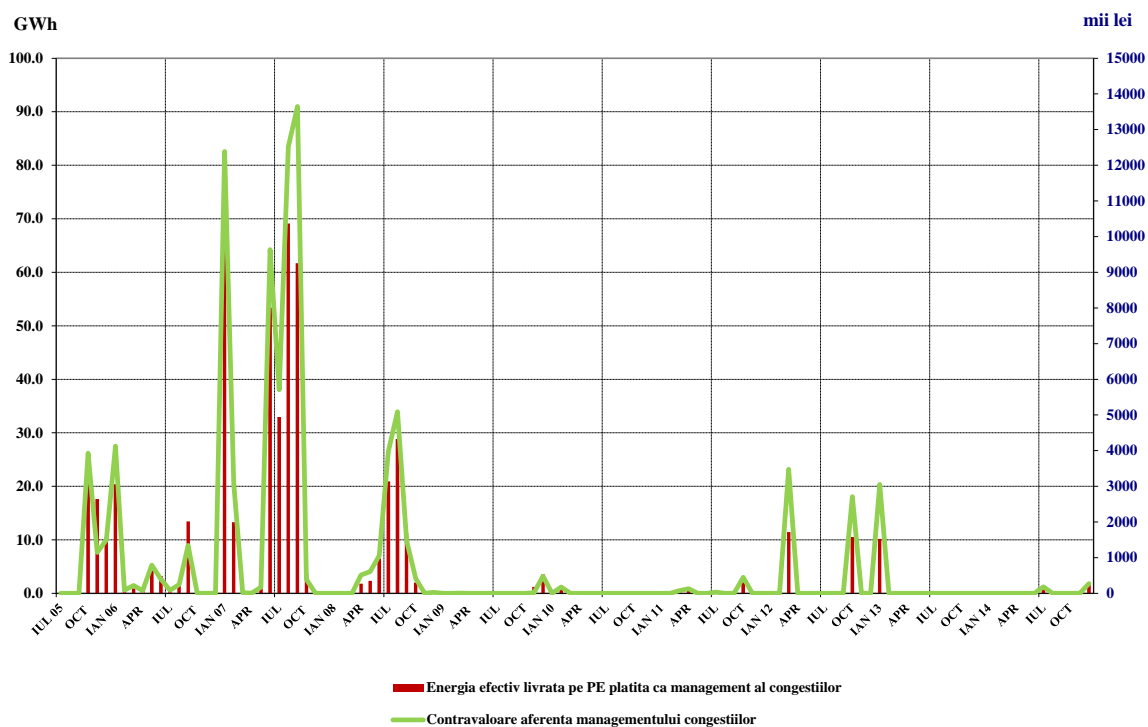
În graficul următor este prezentată evoluția rezervelor (servicii tehnologice de sistem-STS, reprezentând obligații ale producătorilor de menținere la dispoziția dispecerului/ofertare pe piața de echilibrare a capacităților contractate) achiziționate/decontate de CNTEE Tranelectrica S.A., pentru anul 2014:



Sursa: Raportările lunare ale CNTEE TRANSELECTRICA S.A. – prelucrare SMPE

Graficul următor prezintă evoluția lunară a energiei utilizate pentru managementul congestiilor (cantitatea de energie tranzacționată de operatorul de transport pe piața de echilibrare pentru rezolvarea situațiilor de congestii în rețeaua de transport), începând cu iulie 2005, precum și contravaloarea tranzacțiilor efectuate în acest scop de CNTEE Transelectrica S.A.

Evoluția lunară a energiei efectiv livrată pe piața de echilibrare pentru managementul congestiilor pe liniile interne și a contravalorii acesteia



Sursa: Raportările lunare ale CNTEE TRANSELECTRICA S.A. – prelucrare SMPE

5. Structura tranzacțiilor pe piața angro ale diferitelor categorii de participanți

Producători

În luna decembrie 2014 și respectiv anul 2014, structura obligațiilor de vânzare contractate înainte de ziua de livrare ale producătorilor participanți la piața angro care sunt deținători ai unor unități de producere dispecerizabile a fost următoarea:

- GWh -

Tip tranzacție	Decembrie 2013	Decembrie 2014	Anul 2013	Anul 2014
0	1	2	3	4
Reglementat către furnizori implicați, producători termo	266,04	0,00	5971,83	0,00
Reglementat către furnizori implicați, producător hidro	279,83	467,26	3974,81	5316,03
Reglementat către furnizori implicați, producător nuclear	475,12	328,38	5308,17	3742,44
Reglementat pentru cpt distribuție, producători termo	0,00	0,00	1500,00	0,00
Negociat, la furnizori	625,15	251,30	6659,58	3387,54
Contracte pe piețele centralizate ale Opcom SA din care:		2638,11		24971,13
PCCB	1562,50	2205,30	14035,60	22926,20
PCCB-NC		246,34		1431,34
PC-OTC		186,48		613,59
PZU		1532,15		1601,13
PI	0,00	2,15	0,00	39,75
Export	0,00	0,00	0,00	0,00
Contracte de furnizare la clienți finali	252,63	258,86	3300,10	2956,69
Total	4993,42	5548,19	53301,15	58627,33

Sursa: Raportările lunare ale producătorilor – prelucrare SMPE

Furnizori

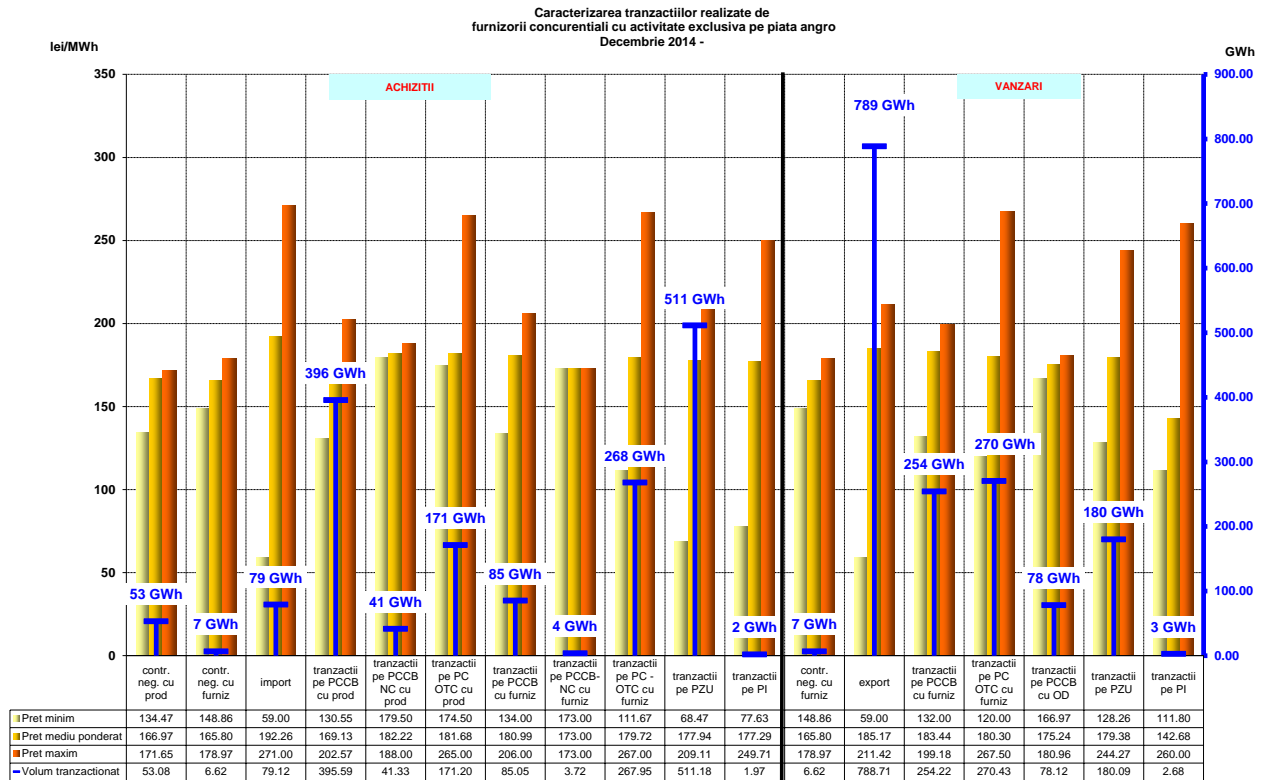
În luna decembrie 2014, pe piața de energie electrică au activat 92 de operatori economici a căror activitate principală o constituie furnizarea de energie electrică; dintre aceștia 28 sunt furnizori care își desfășoară activitatea doar pe PAN și 64 sunt furnizori care au activitate și pe PAM (inclusiv furnizorii de ultimă instanță care acționează atât pe segmentul reglementat, cât și pe segmentul concurențial al PAM).

Furnizori cu activitate exclusivă pe PAN

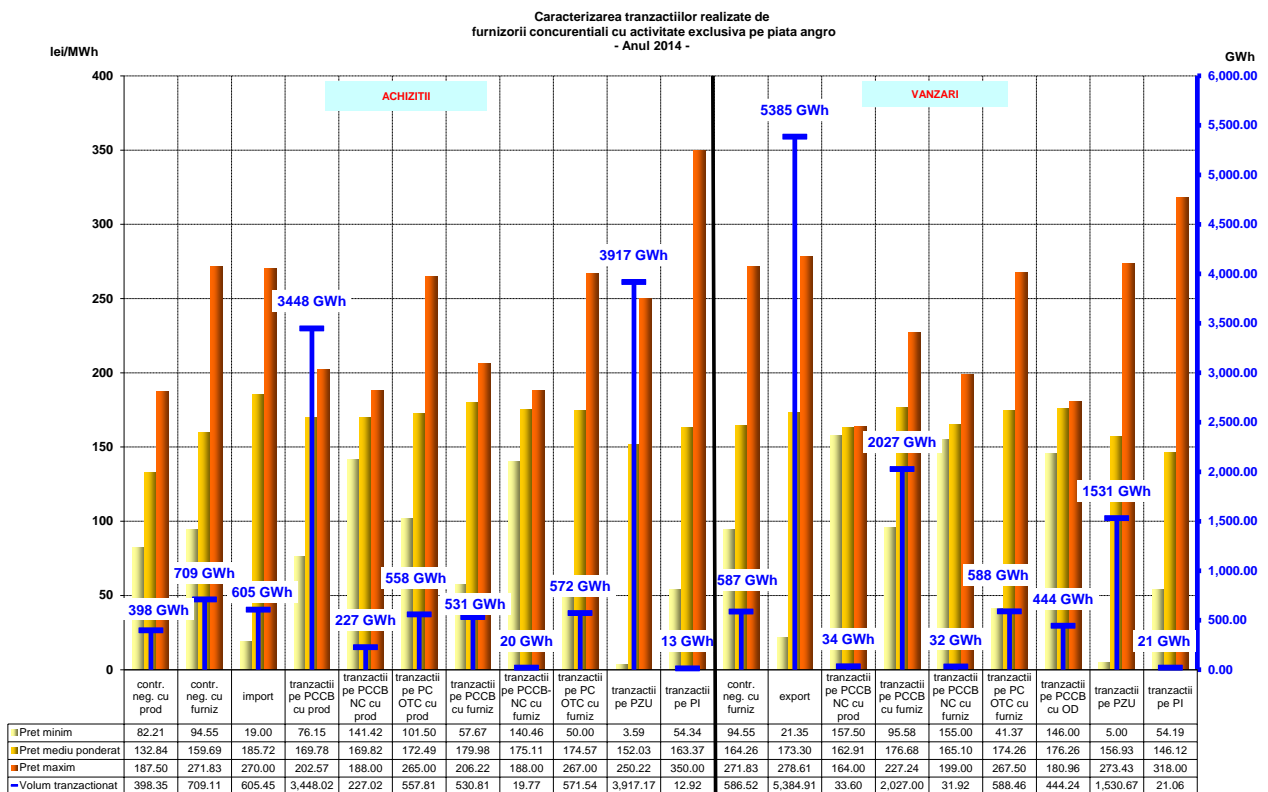
Tabelul următor ilustrează activitatea desfășurată de furnizorii activi numai pe PAN, prezentând structura pe categorii de piețe/participanți la PAN a cumpărărilor și vânzărilor totale realizate de aceștia în luna decembrie 2014 și respectiv anul 2014, comparativ cu perioada similară din anul 2013:

Structură tranzacții furnizori cu activitate exclusivă pe PAN	Decembrie 2013	Decembrie 2014	Anul 2013	Anul 2014
Achiziții				
import	12,14	79,12	280,09	605,45
contracte negociate cu alți furnizori	272,12	6,62	2468,88	709,11
contracte negociate cu producători	173,23	53,08	1833,82	398,35
tranzacții pe PCC, din care:	121,65	964,84	910,38	5354,96
- tranzacții pe PCCB cu producători		395,59		3448,02
- tranzacții pe PCCB-NC cu producători		41,33		227,02
- tranzacții pe PC-OTC cu producători	121,65	171,20	910,38	557,81
- tranzacții pe PCCB cu alți furnizori		85,05		530,81
- tranzacții pe PCCB-NC cu alți furnizori		3,72		19,77
- tranzacții pe PC-OTC de la furnizori		267,95		571,54
tranzacții pe alte platforme	390,60	0,00	5141,63	0,00
tranzacții pe PZU	411,85	511,18	3348,74	3917,17
tranzacții pe Piața Intrazilnică	3,11	1,97	4,39	12,92
Vânzări				
export	312,15	788,71	1728,50	5384,91
contracte negociate cu alți furnizori	239,33	6,62	2792,19	586,52
contracte negociate cu producători	63,24	0,00	744,60	0,00
tranzacții pe PCC, din care	238,77	602,77	2171,39	3125,22
- tranzacții pe PCCB cu producători		0,00		0,00
- tranzacții pe PCCB-NC cu producători		0,00		33,60
- tranzacții pe PCCB cu alți furnizori		254,22		2027,00
- tranzacții pe PCCB-NC cu alți furnizori		0,00		31,92
- tranzacții pe PC-OTC la furnizori	238,77	270,43	2171,39	588,46
- tranzacții pe PCCB cu OTS		0,00		0,00
- tranzacții pe PCCB-NC cu OTS		0,00		0,00
- tranzacții pe PCCB cu OD		78,12		444,24
- tranzacții pe PCCB-NC cu OD		0,00		0,00
tranzacții pe alte platforme	420,36	0,00	5224,66	0,00
tranzacții pe PZU	120,34	180,09	1591,72	1530,67
tranzacții pe Piața Intrazilnică	0,00	2,68	0,50	21,06

Defalcarea pe tipuri de surse/destinații a volumelor tranzacționate, prețurilor minime, medii și maxime realizate în luna decembrie 2014, respectiv în anul 2014 de către furnizorii cu activitate exclusivă pe PAN sunt reprezentate grafic în continuare:



Sursa: Raportările lunare ale furnizorilor – prelucrare SMPE



Sursa: Raportările lunare ale furnizorilor – prelucrare SMPE

Furnizori activi pe PAM, exclusiv furnizorii de ultimă instanță

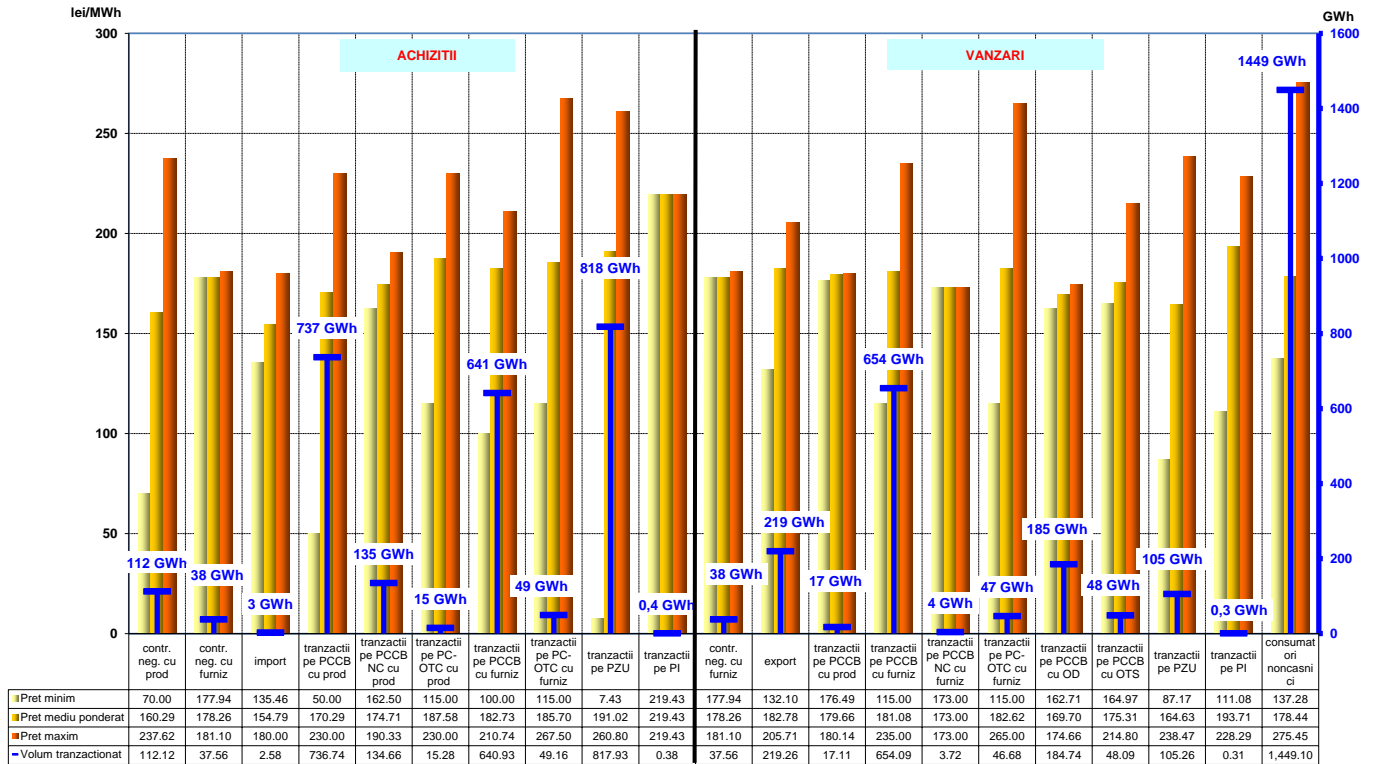
În tabelul de mai jos se prezintă informații agregate cu privire la structura pe categorii de piețe/participanți la PAN a cumpărărilor și vânzărilor totale realizate de aceștia în luna decembrie 2014 și respectiv anul 2014, comparativ cu perioada similară a anului 2013:

- GWh -

Structură tranzacții furnizori activi pe PAM (exclusiv furnizorii de ultimă instanță)	Decembrie 2013	Decembrie 2014	Anul 2013	Anul 2014
Achiziții				
import	4,91	2,58	97,27	103,92
contracte negociate cu alți furnizori	326,47	37,56	4316,59	514,27
contracte negociate cu producători	451,92	112,12	4825,76	3148,79
tranzacții pe PCC, din care		1576,78		15813,90
- tranzacții pe PCCB cu producători		736,74		8462,29
- tranzacții pe PCCB-NC cu producători		134,66		1123,39
- tranzacții pe PC-OTC cu producători	680,31	15,28	6948,62	55,78
- tranzacții pe PCCB cu alți furnizori		640,93		5895,90
- tranzacții pe PCCB-NC cu alți furnizori		0,00		136,52
- tranzacții pe PC-OTC cu furnizori		49,16		140,35
tranzacții pe alte platforme	70,68	0,00	324,35	0,00
tranzacții pe PZU	776,78	817,93	7026,66	9153,36
tranzacții pe Piața Intrazilnică	0,60	0,38	14,33	11,06
Vânzări				
export	171,97	219,26	658,14	2406,72
contracte negociate cu alți furnizori	418,77	37,56	4672,67	636,87
contracte negociate cu producători	28,96	0,00	342,32	0,00
tranzacții pe PCC, din care		954,43		8468,45
- tranzacții pe PCCB cu producători		17,11		244,32
- tranzacții pe PCCB-NC cu producători		0,00		3,60
- tranzacții pe PC-OTC cu producători		0,00		0,12
- tranzacții pe PCCB cu alți furnizori	395,71	654,09	2282,00	6571,99
- tranzacții pe PCCB-NC cu alți furnizori		3,72		124,37
- tranzacții pe PC-OTC la furnizori		46,68		141,43
- tranzacții pe PCCB cu OTS		48,09		456,27
- tranzacții pe PCCB-NC cu OTS		0,00		0,00
- tranzacții pe PCCB cu OD		184,74		926,36
- tranzacții pe PCCB-NC cu OD		0,00		0,00
tranzacții pe alte platforme	40,92	0,00	241,32	0,00
tranzacții pe PZU	165,05	105,26	1294,38	872,32
tranzacții pe Piața Intrazilnică	0,02	0,31	5,07	2,44
clienți noncasnici	1241,25	1449,10	15404,64	17427,99

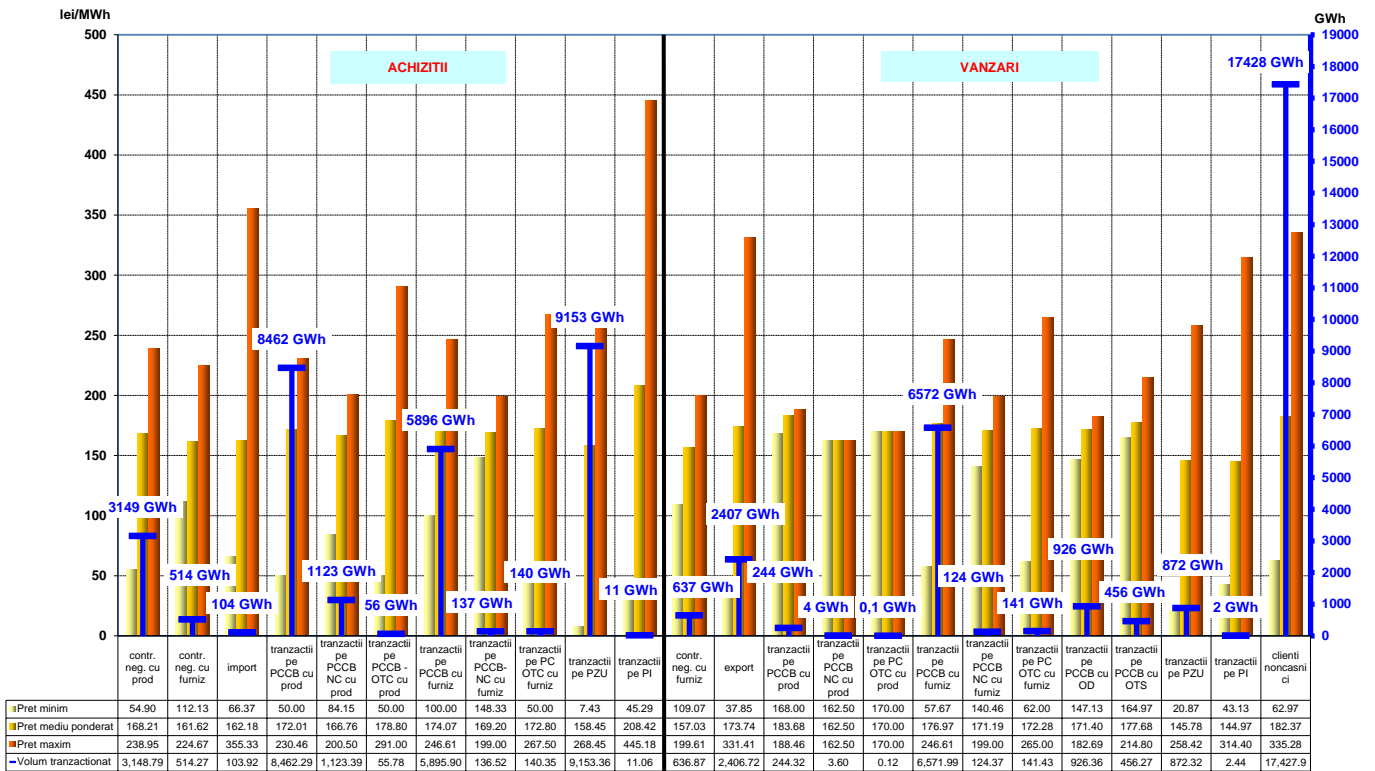
Defalcarea pe tipuri de surse/destinații a volumelor tranzacționate, prețurilor minime, medii și maxime realizate în luna decembrie 2014, respectiv anul 2014 de către furnizorii cu activitate pe PAN și PAM sunt reprezentate în graficele următoare:

Caracterizarea tranzacțiilor realizate de furnizorii concurențiali cu activitate pe piața angro și piața cu amanuntul - Decembrie 2014 -



Sursa: Raportările lunare ale furnizorilor – prelucrare SMPE

Caracterizarea tranzacțiilor realizate de furnizorii concurențiali cu activitate pe piața angro și piața cu amanuntul -Anul 2014 -



Sursa: Raportările lunare ale furnizorilor – prelucrare SMPE

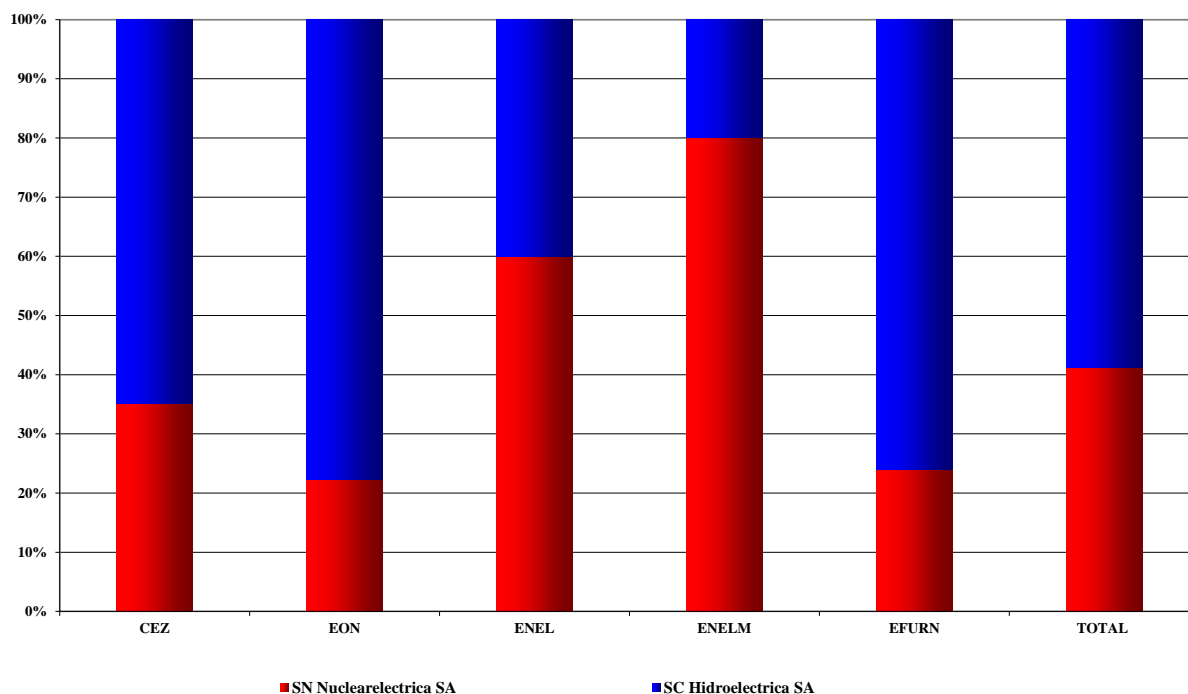
Furnizori de ultimă instanță

Structura achiziției de energie electrică pe PAN a furnizorilor de ultimă instanță (realizată înainte de ziua de livrare), pentru alimentarea consumatorilor în regim reglementat, este prezentată în tabelul următor pentru luna decembrie 2014 și respectiv anul 2014 comparativ cu perioada similară și anul 2013:

Structură achiziție furnizori de ultimă instanță pentru segmentul reglementat al PAM	-GWh-			
	Decembrie 2013	Decembrie 2014	Anul 2013	Anul 2014
contracte reglementate cu producători	1028,56	795,638	15351,81	9058,65
contracte negociate	18,74	0,00	368,97	0,00
tranzacții PCC, din care:	431,76	417,942	3211,08	4585,55
- tranzacții pe PCCB cu producatori		276,775		3156,63
- tranzacții pe PCCB-NC cu producatori		0,00		0,00
- tranzacții pe PCCB cu alți furnizori		141,167		1428,92
- tranzacții pe PCCB-NC cu alți furnizori		0,00		0,00
tranzacții Intrazilnice	0,06	0,00	3,64	1,56
tranzacții PZU	234,77	192,788	1704,58	2041,70

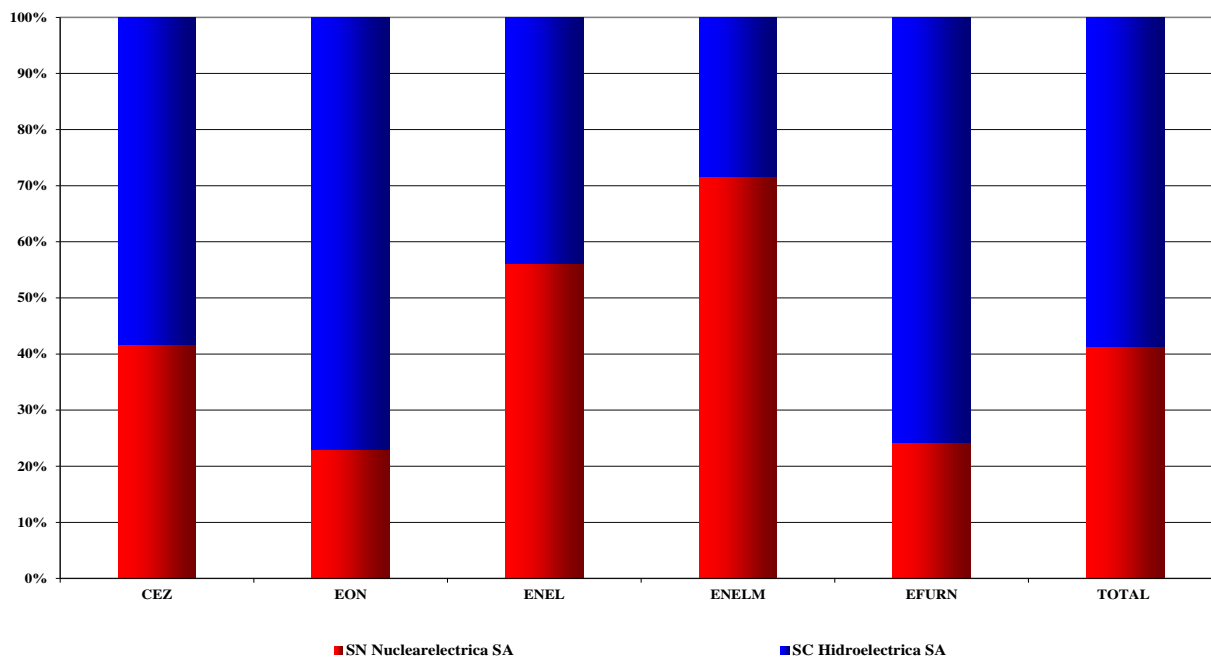
Detalierea achiziției de energie electrică a furnizorilor de ultimă instanță, pe contractele reglementate încheiate cu principalii producători, în decembrie 2014, respectiv în anul 2014 este prezentată în graficul următor:

Achiziția de energie electrică pe contracte reglementate a furnizorilor de ultimă instanță de la principalii producatori pentru consumatorii alimentați în regim reglementat
DECEMBRIE 2014



Sursa: Raportările lunare ale furnizorilor de ultimă instanță – prelucrare SMPE

Achiziția de energie electrică pe contracte reglementate a furnizorilor de ultimă instanță de la principalii producători pentru consumatorii alimentați în regim reglementat
Anul 2014



Sursa: Raportările lunare ale furnizorilor de ultimă instanță – prelucrare SMPE

Furnizorii de ultimă instanță prezintă separat în factura clienților “Componenta de piață concurențială” – (CPC), propusă de fiecare furnizor de ultimă instanță și avizată de ANRE, în conformitate cu prevederile Metodologiei de stabilire a prețurilor și tarifelor la consumatorii finali care nu uzează de dreptul de eligibilitate aprobată prin Ordinul președintelui ANRE nr. 83/2013; CPC se regăsește de la 01 iulie 2013 și în facturile clienților casnici și celor asimilați clienților casnici.

Structura achiziției de energie electrică pe PAN a furnizorilor de ultimă instanță (realizată înainte de ziua de livrare), pentru CPC, este prezentată în tabelul următor pentru luna decembrie 2014 și respectiv anul 2014, comparativ cu perioada similară și anul 2013:

Structură achiziție furnizori de ultimă instanță pentru CPC	Decembrie 2013		Decembrie 2014		Anul 2013		Anul 2014	
	Cantitate [GWh]	Preț mediu [lei/MWh]	Cantitate [GWh]	Preț mediu [lei/MWh]	Cantitate [GWh]	Preț mediu [lei/MWh]	Cantitate [GWh]	Preț mediu [lei/MWh]
contracte negociate	18,74	235,82	0,00	0,00	368,97	241,07	0,00	0,00
tranzacții PCC, din care:	431,76	203,99	301,132	180,10	3210,61	223,22	2861,92	179,23
- PCCB cu producători	431,76	203,99	210,006	180,10	3210,61	223,22	2008,43	179,23
- PCCB-NC cu producători			0,00				0,00	
- PCCB cu alți furnizori			91,126				853,49	
- PCCB-NC cu alți furnizori			0,00				0,00	
tranzacții pe Piața Intrazilnică	0,00	0,00	0,00	0,00	1,54	197,42	0,45	191,85
tranzacții PZU	123,99	227,76	98,203	209,65	995,66	191,18	946,90	175,57
TOTAL	574,49	210,16	399,335	187,368	4576,78	217,68	3809,27	178,304

În tabelul următor este prezentată structura tranzacțiilor de energie electrică a furnizorilor de ultimă instanță (realizată înainte de ziua de livrare), corespunzătoare segmentului concurențial al PAM, în luna decembrie 2014 și respectiv anul 2014, comparativ cu perioada similară și anul 2013:

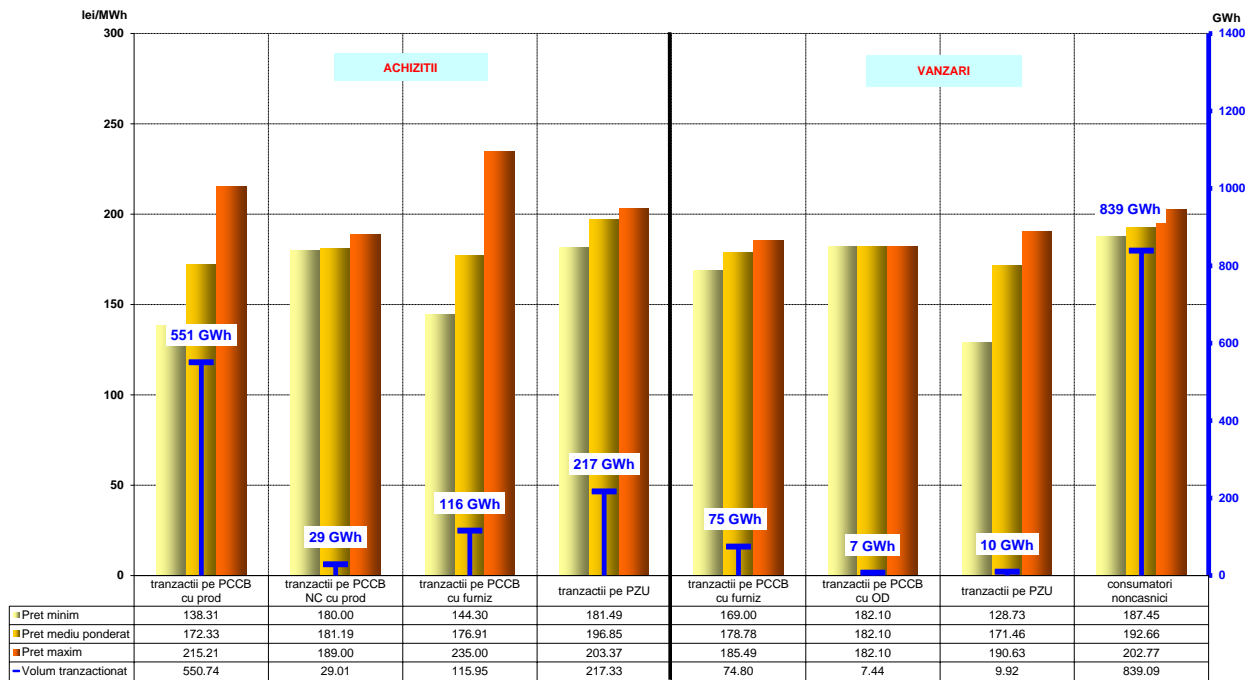
- GWh -

Structură tranzacții furnizori de ultimă instanță pentru segmentul concurențial al PAM	Decembrie 2013	Decembrie 2014	Anul 2013	Anul 2014
Achiziții				
import	0,00	0,00	82,98	0,00
contracte negociate cu alți furnizori	40,92	0,00	485,10	0,00
contracte negociate cu producători	0,00	0,00	0,00	0,03
tranzacții pe PCC, din care	442,90	695,70	4717,15	7165,99
- tranzacții pe PCCB cu producători	442,90	550,74	4717,15	5692,91
- tranzacții pe PCCB-NC cu producători		29,01		32,37
- tranzacții pe PCCB cu alți furnizori		115,95		1423,46
- tranzacții pe PCCB-NC cu alți furnizori		0,00		0,00
- tranzacții pe PC-OTC cu furnizori		0,00		17,24
tranzacții pe PZU	161,39	217,33	1660,96	2466,13
tranzacții pe Piața Intrazilnică	0,00	0,00	0,93	2,76
Vânzări				
contracte negociate cu alți furnizori	0,00	0,00	174,53	0,00
tranzacții pe PCC, din care	55,41	82,24	278,87	723,02
- tranzacții pe PCCB cu producători		0,00		0,00
- tranzacții pe PCCB-NC cu producători		0,00		0,00
- tranzacții pe PCCB cu alți furnizori		74,80		679,34
- tranzacții pe PCCB-NC cu alți furnizori		0,00		0,00
- tranzacții pe PCCB cu OTS		0,00		0,00
- tranzacții pe PCCB-NC cu OTS		0,00		0,00
- tranzacții pe PCCB cu OD		7,44		43,68
- tranzacții pe PCCB-NC cu OD		0,00		0,00
tranzacții pe PZU	17,48	9,92	122,49	160,09
clienți noncasnici	613,33	839,09	6473,26	8784,86

Defalcarea pe tipuri de surse/destinații a volumelor tranzacționate și a prețurilor medii realizate în luna decembrie 2014, respectiv anul 2014 de către furnizorii de ultimă instanță pe segmentul concurențial al PAM este prezentată în graficele următoare:

Caracterizarea tranzacțiilor realizate de
furnizorii de ultimă instanță pe segmentul concurențial al pieței cu amănuntul

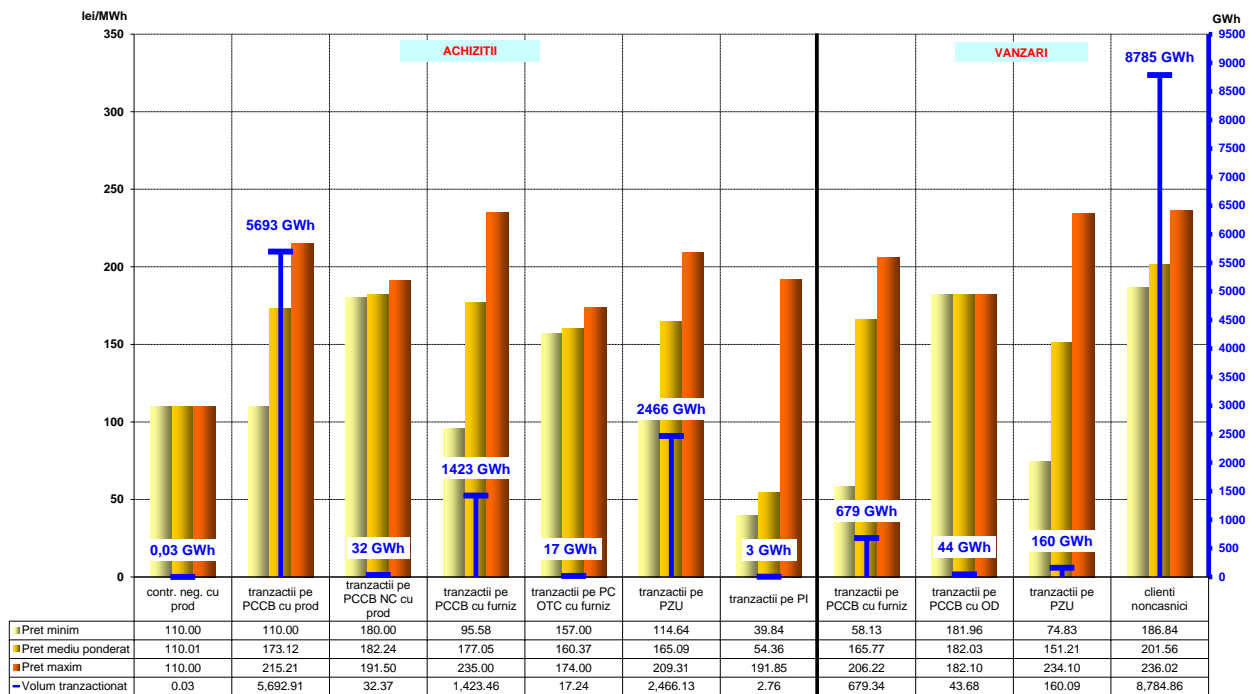
- Decembrie 2014 -



Sursa: Raportările lunare ale furnizorilor de ultimă instanță – prelucrare SMPE

Caracterizarea tranzacțiilor realizate de
furnizorii de ultimă instanță pe segmentul concurențial al pieței cu amănuntul

- Anul 2014 -



Sursa: Raportările lunare ale furnizorilor de ultimă instanță – prelucrare SMPE

Operatori de distribuție principali

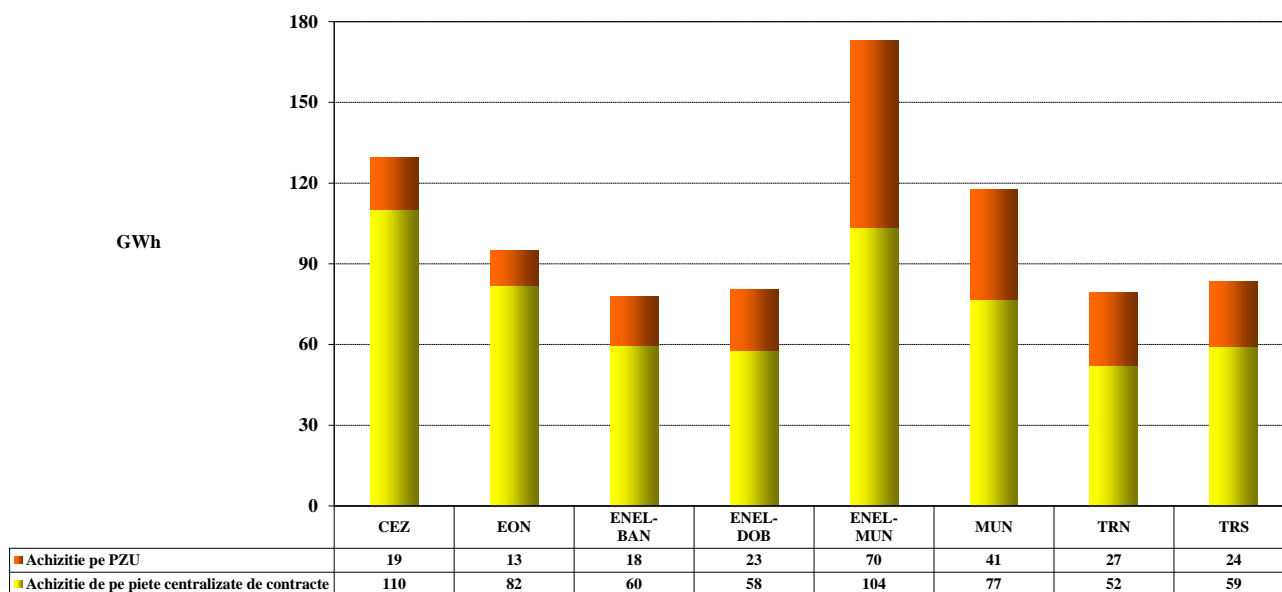
Structura achiziției de energie electrică a operatorilor de distribuție principali (realizată înainte de ziua de livrare), pentru consumul propriu tehnologic al rețelelor de distribuție în luna decembrie 2014 și respectiv anul 2014 comparativ cu perioada similară și anul 2013:

- GWh -

Structură achiziție	Decembrie 2013	Decembrie 2014	Anul 2013	Anul 2014
contracte reglementate cu producători	0,00	0,00	1500,00	0,00
tranzacții pe PCCB, din care:	567,00	600,791	2737,96	4362,89
- PCCB cu producători	416,44	330,796	2169,50	2948,61
- PCCB cu furnizori	150,56	270,295	568,46	1414,28
tranzacții PZU	231,07	235,382	2044,03	1962,37

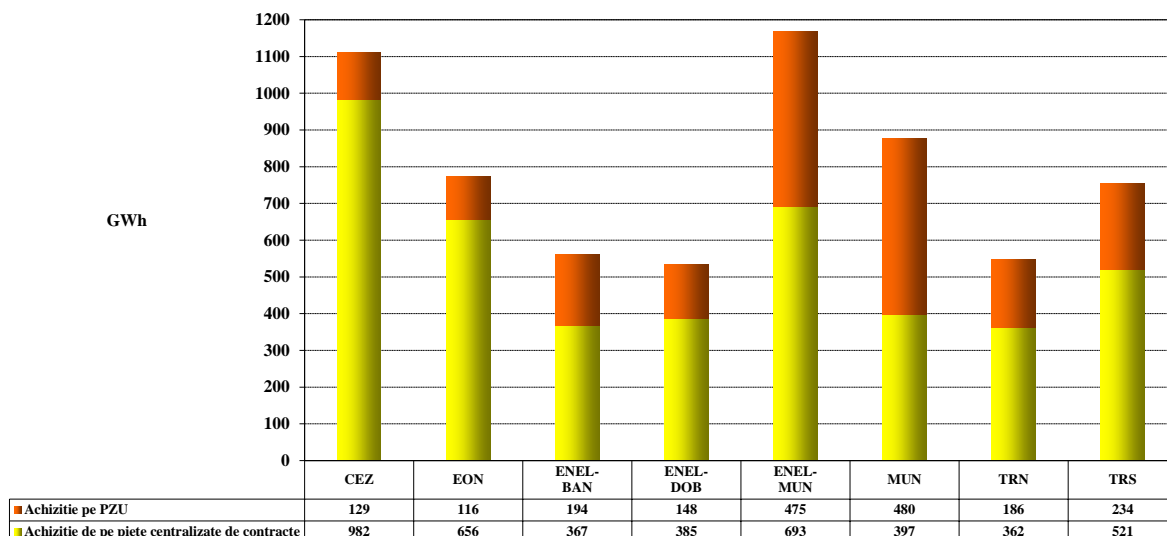
Structura achiziției de energie electrică a operatorilor de distribuție principali în decembrie 2014, respectiv în anul 2014 este prezentată în graficele următoare:

Structura tranzacțiilor de energie electrica ale operatorilor de distributie principali corespunzatoare acoperirii consumului propriu tehnologic
- Decembrie 2014 -



Sursa: Raportările lunare ale operatorilor de distribuție principali – prelucrare SMPE

**Structura tranzacțiilor de energie electrica ale operatorilor de distribuție principali
corespunzătoare acoperirii consumului propriu tehnologic
- Anul 2014 -**



Sursa: Raportările lunare ale operatorilor de distribuție principali – prelucrare SMPE

Începând cu luna aprilie 2013, operatorilor de distribuție principali nu le-a mai fost asigurată achiziția de energie electrică pe bază de contracte reglementate încheiate cu principalii producători.

6. Indicatori de concentrare pentru piața angro de energie electrică și componentele sale

În conformitate cu teoria economică, se definesc următorii indicatori de concentrare:

- HHI, Indexul Herfindahl - Hirschman = suma pătratelor cotelor de piață (%)

Semnificația valorilor indicatorului este:

HHI < 1000 piață neconcentrată;
 1000 < HHI < 1800 concentrare moderată a puterii de piață;
 HHI > 1800 concentrare ridicată a puterii de piață.

- C1 = cota de piață a celui mai mare participant la piață (%)

Semnificația valorilor indicatorului este:

C1 > 20% concentrare îngrijorătoare pentru piață;
 C1 > 40% sugerează existența unei poziții dominante pe piață;
 C1 > 50% indică o poziție dominantă pe piață.

- C3 = suma cotelor de piață ale celor mai mari trei participanți (%)

Semnificația valorilor indicatorului este:

40% < C3 < 70% concentrare moderată a puterii de piață;
 C3 > 70% concentrare ridicată a puterii de piață.

Acești indicatori pot fi calculați pentru întreaga piață (de energie electrică, de servicii tehnologice de sistem - STS) sau pentru componente ale acesteia, pe care concurența se manifestă direct.

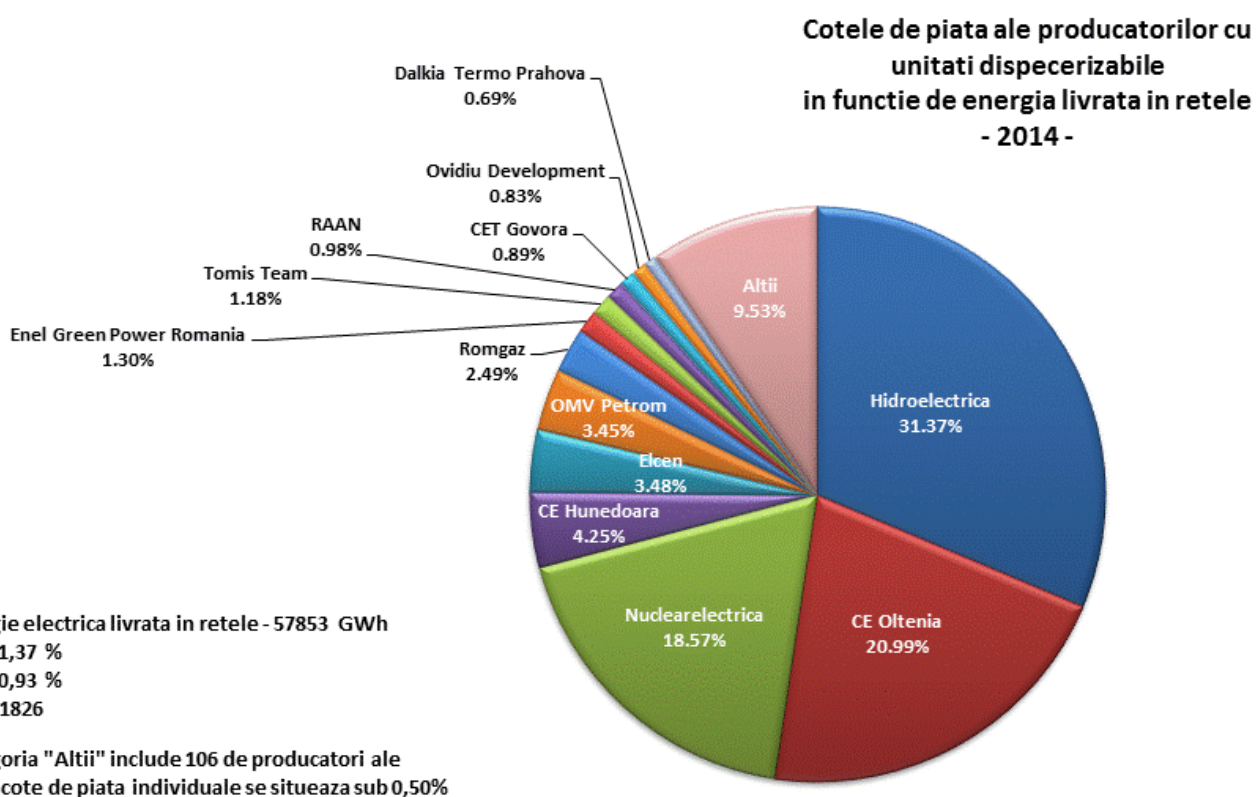
Indicatori de concentrare și cote de piață ale producătorilor de energie electrică

Structura pieței la nivelul producerii oferă o bază inițială pentru aprecierile privind gradul de competitivitate posibil pe piața energiei electrice.

În tabelul următor sunt prezentați indicatorii de concentrare la nivelul de producere a energiei electrice pentru luna decembrie 2014, calculați pe baza energiei electrice livrate în rețele de către producătorii cu unități dispecerizabile.

Indicatori de concentrare	C1 (%)	C3 (%)	HHI
Valoare	28,34	66,15	1593

În figura următoare sunt prezentate, pentru anul 2014, cotele de piață ale producătorilor de energie electrică, deținători de unități de producere dispecerizabile, realizate pe ansamblul componentelor pieței angro de energie electrică și stabilite în funcție de energia electrică livrată în rețele.



Sursa: Raportările lunare ale producătorilor – prelucrare SMPE

O componentă a pieței angro de energie electrică pe care se manifestă direct concurența între producători este piața de echilibrare. Valorile indicatorilor de concentrare la nivelul acestei piețe în luna decembrie 2014 și pe întregul an 2014, determinați pe baza energiei efectiv livrate, pentru fiecare din cele 3 tipuri de reglaje definite în Codul Comercial sunt prezentate în tabelele următoare:

Indicatori de structura/concentrare a pieței de echilibrare - DECEMBRIE 2014 -	Reglaje					
	Secundar		Tertiar rapid		Tertiar lent	
	crestere	scadere	crestere	scadere	crestere	scadere
C1 - % -	64	62	65	61	81	64
C3 - % -	96	96	94	90	93	94
HHI	4853	4636	4864	4387	6591	4603

Sursa: Raportările lunare ale CNTEE TRANSELECTRICA S.A. – prelucrare SMPE

Indicatori de structura/concentrare a pietei de echilibrare ANUL 2014	Reglaje					
	Secundar		Tertiar rapid		Tertiar lent	
	creștere	scadere	creștere	scadere	creștere	scadere
C1 - % -	59	58	58	70	61	63
C3 - % -	94	95	92	90	80	91
HHI	3495	3396	3400	4836	3759	3959

Sursa: Raportările lunare ale CNTEE TRANSELECTRICA S.A. – prelucrare SMPE

Competiția între producători se manifestă și în ceea ce privește asigurarea rezervelor (STS) necesare pentru conducerea în siguranță a sistemului energetic. Din cauza capabilităților diferite ale producătorilor de a asigura diferitele tipuri de servicii, competiția liberă între aceștia nu poate fi echilibrată; ca urmare, s-a considerat necesară acoperirea cu cantități și prețuri reglementate a unei importante cote din această piață.

În tabelele următoare sunt prezentați indicatorii de concentrare pe tipuri de rezerve (reglaj secundar, terțiar rapid, terțiar lent), care caracterizează componenta reglementată a pieței STS, comparativ cu cea concurențială pentru luna decembrie 2014 și pe întreg anul 2014. În această lună, CNTEE Transelectrica S.A. a organizat licitații pentru achiziția de rezerve de reglaj secundar și terțiar rapid.

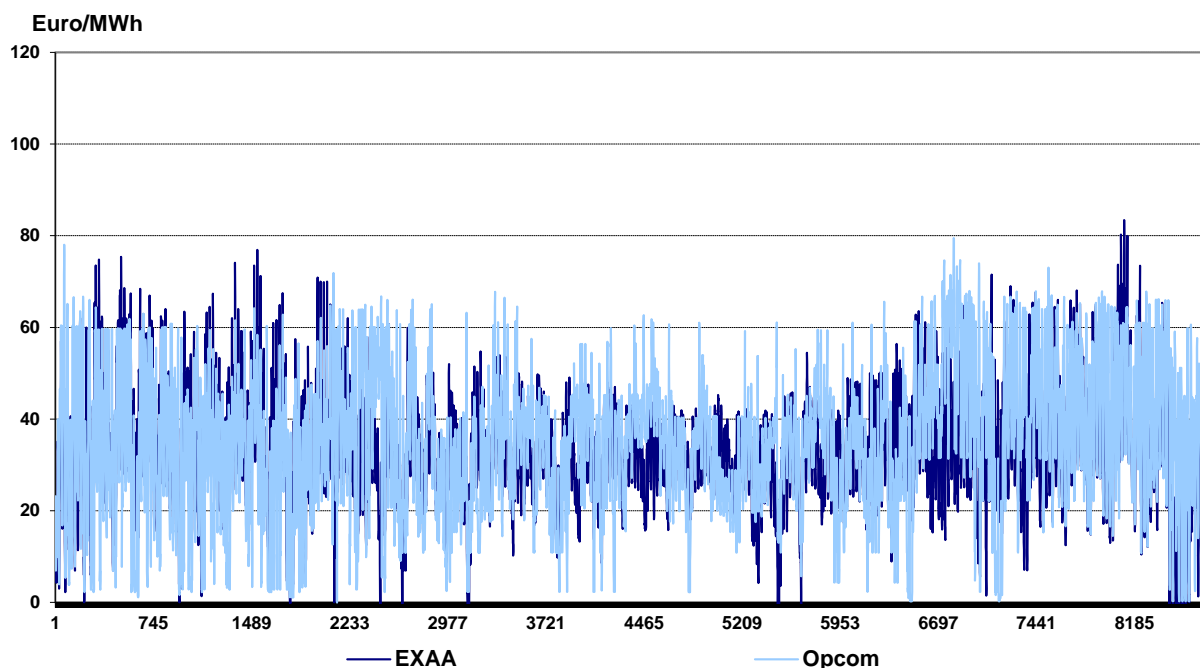
Indicatori de concentrare pe piața serviciilor tehnologice de sistem - decembrie 2014 -		Rezerva reglaj secundar	Rezerva terțiară rapidă	Rezerva terțiară lentă
componenta reglementată	Cantitate contractată (h*MW)	141.360	59.520	600.720
	C1 (%)	69,5	75,0	51,7
	C3 (%)	100	100	100
componenta concurențială	Cantitate contractată (h*MW)	176.240	480.890	-
	C1 (%)	92,5	93,1	-
	C3 (%)	100	99,5	-
	HHI	8588	8691	-

Sursa: Raportările lunare ale CNTEE TRANSELECTRICA S.A. – prelucrare SMPE

Indicatori de concentrare pe piața serviciilor tehnologice de sistem - anul 2014 -		Rezerva reglaj secundar	Rezerva terțiară rapidă	Rezerva terțiară lentă
componenta reglementată	Cantitate contractată (h*MW)	1.662.940	700.800	6.465.380
	C1 (%)	76,5	75,0	51,4
	C3 (%)	100	100	100
componenta concurențială	Cantitate contractată (h*MW)	1.945.010	5.091.691	0
	C1 (%)	88,2	86,3	-
	C3 (%)	97,0	95,7	-
	HHI	7822	7497	-

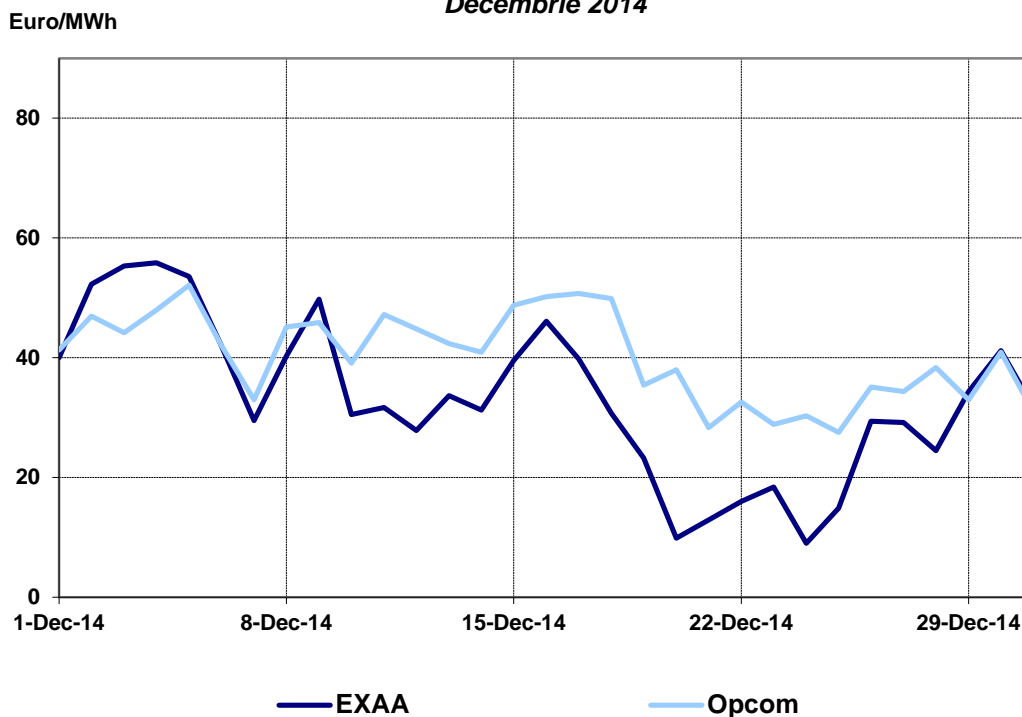
Sursa: Raportările lunare ale CNTEE TRANSELECTRICA S.A. – prelucrare SMPE

PRETURI SPOT ORARE
ANUL 2014



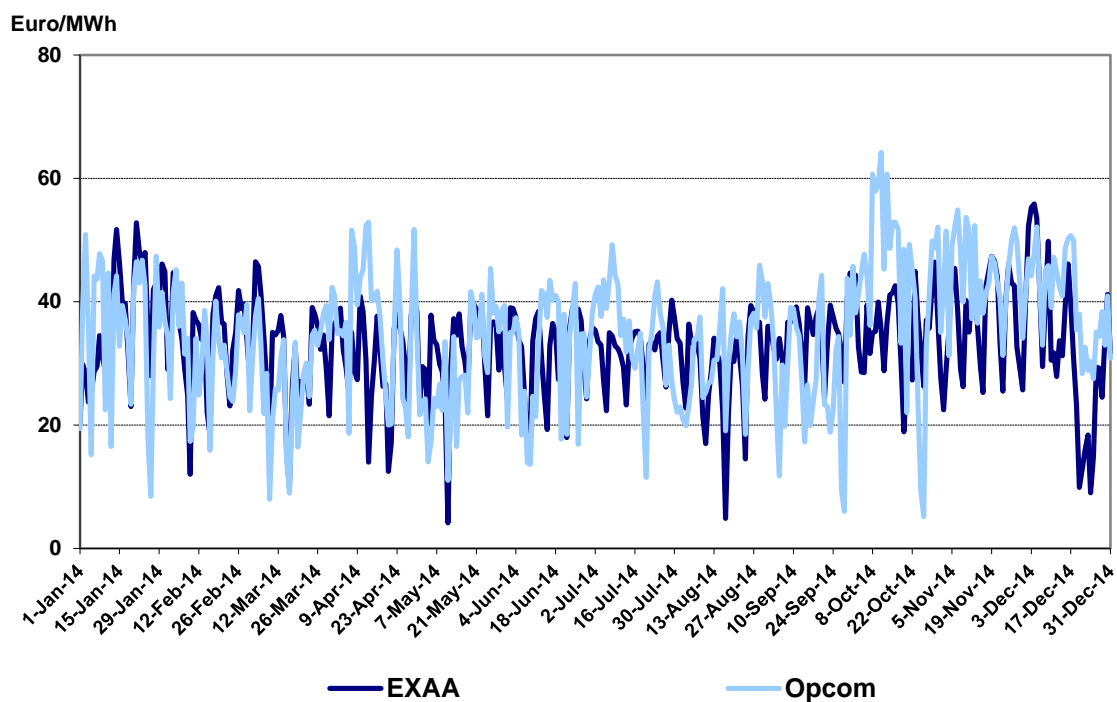
Sursa: Raportările zilnice ale OPCOM S.A. și informațiile publicate de EXAA
– prelucrare SMPE

PRETURI SPOT MEDII ZILNICE
Decembrie 2014



Sursa: Raportările zilnice ale OPCOM S.A. și informațiile publicate de EXAA
– prelucrare SMPE

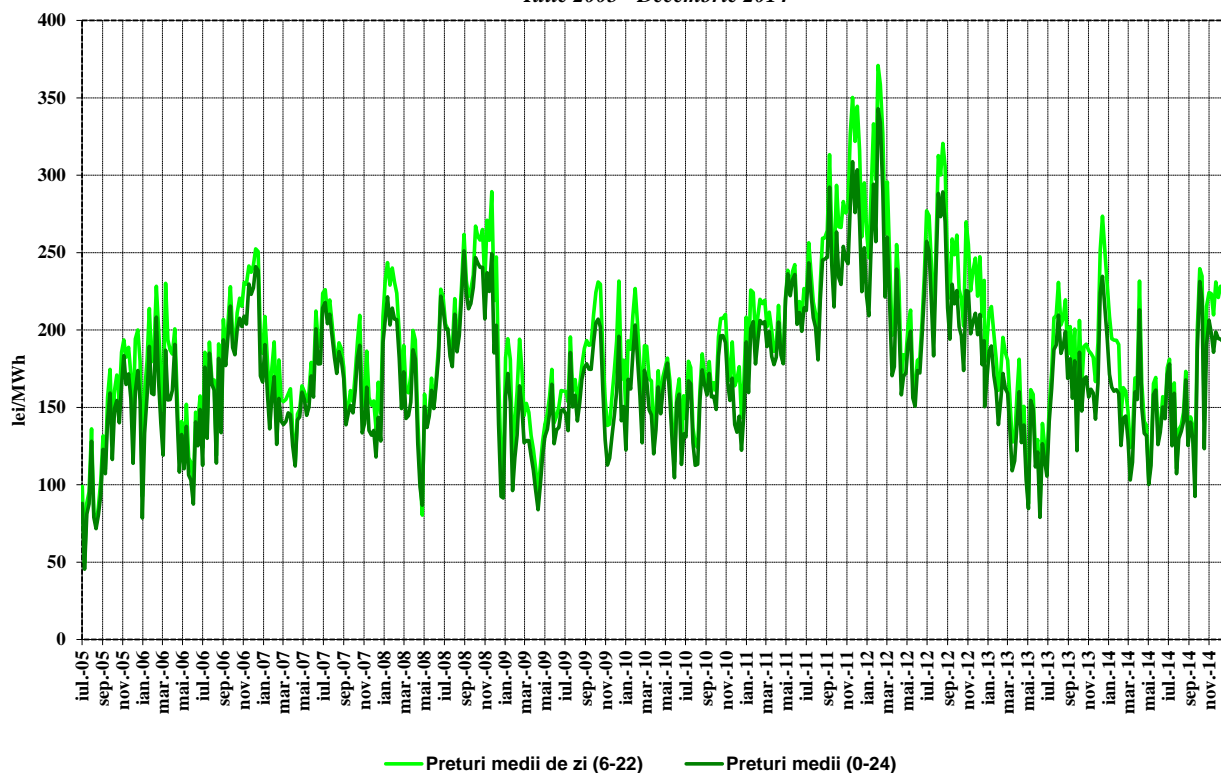
PRETURI SPOT MEDII ZILNICE
ANUL 2014



Sursa: Raportările zilnice ale OPCOM S.A. și informațiile publicate de EXAA – prelucrare SMPE

Evoluția, începând din luna iulie 2005, a prețurilor spot medii săptămânale este reprezentată în graficul următor:

Preturi spot medii saptaminale
Iulie 2005 - Decembrie 2014

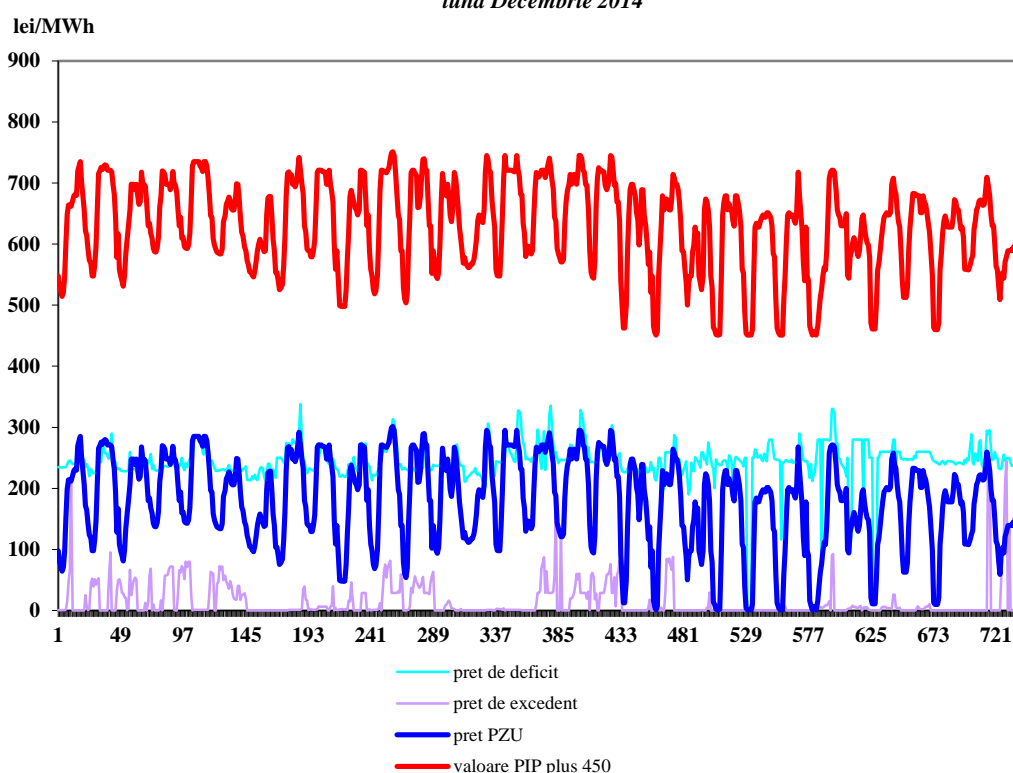


Sursa: Raportările zilnice ale OPCOM S.A. – prelucrare SMPE

Pentru acoperirea diferențelor dintre valorile planificate/contractate ale consumului și respectiv producției și valorile acestora apărute în timp real, operatorul de sistem (CNTEE Transelectrica S.A.) operează piața de echilibrare, “cumpărând” sau “vânzând” energie în ordinea prețurilor determinate de ofertele producătorilor dispeceerizabili. Participanții care determină dezechilibrele, organizați în PRE-uri (părți responsabile cu echilibrarea) suportă financiar contravaloarea acestor dezechilibre, plătind pentru deficitul de energie prețul rezultat din ofertele la creștere acceptate pe piața de echilibrare, respectiv primind pentru excedentul de energie prețul rezultat din ofertele la scădere acceptate de operatorul de sistem.

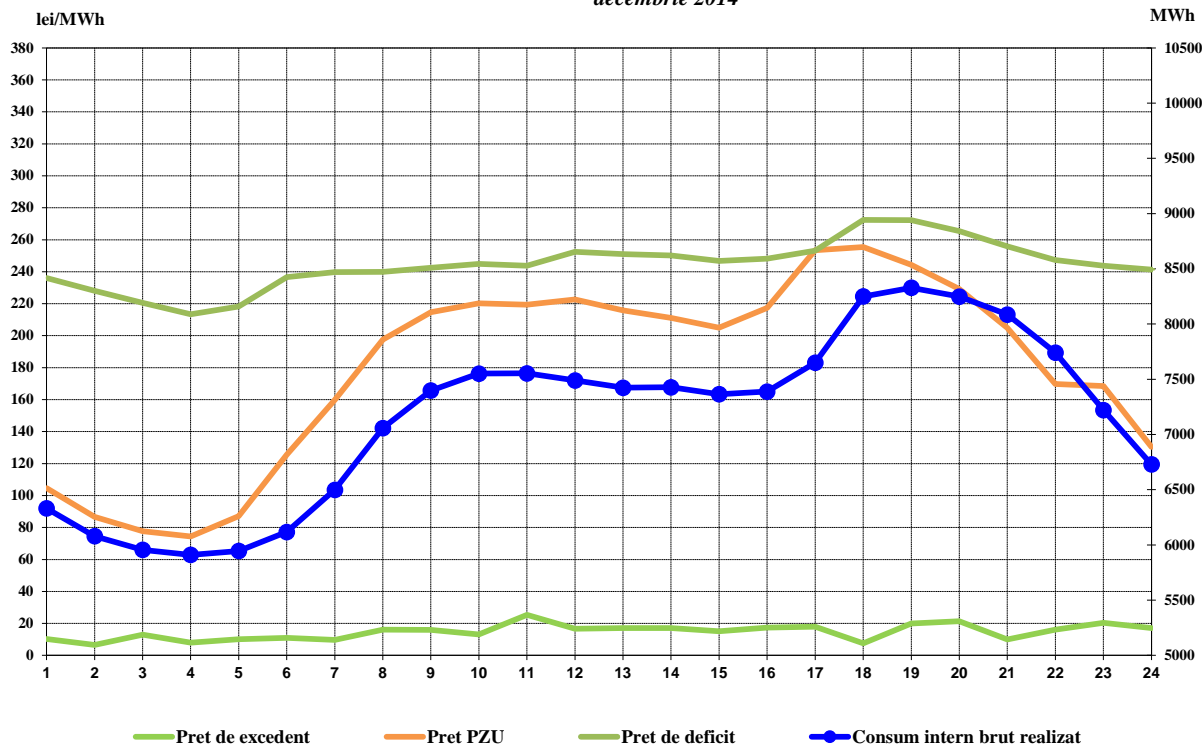
Reprezentarea alăturată a prețurilor de decontare (PIP pe PZU, prețul de deficit și cel de excedent de energie rezultate din operarea PE) oferă imaginea de ansamblu a funcționării corelate a acestor piețe. Prețurile de decontare sunt prezentate în valori orare (primul grafic), valori medii pe intervale orare comparativ cu consumul intern (al doilea grafic), precum și în valori medii lunare (ultimul grafic).

Preturi orare de decontare
luna Decembrie 2014



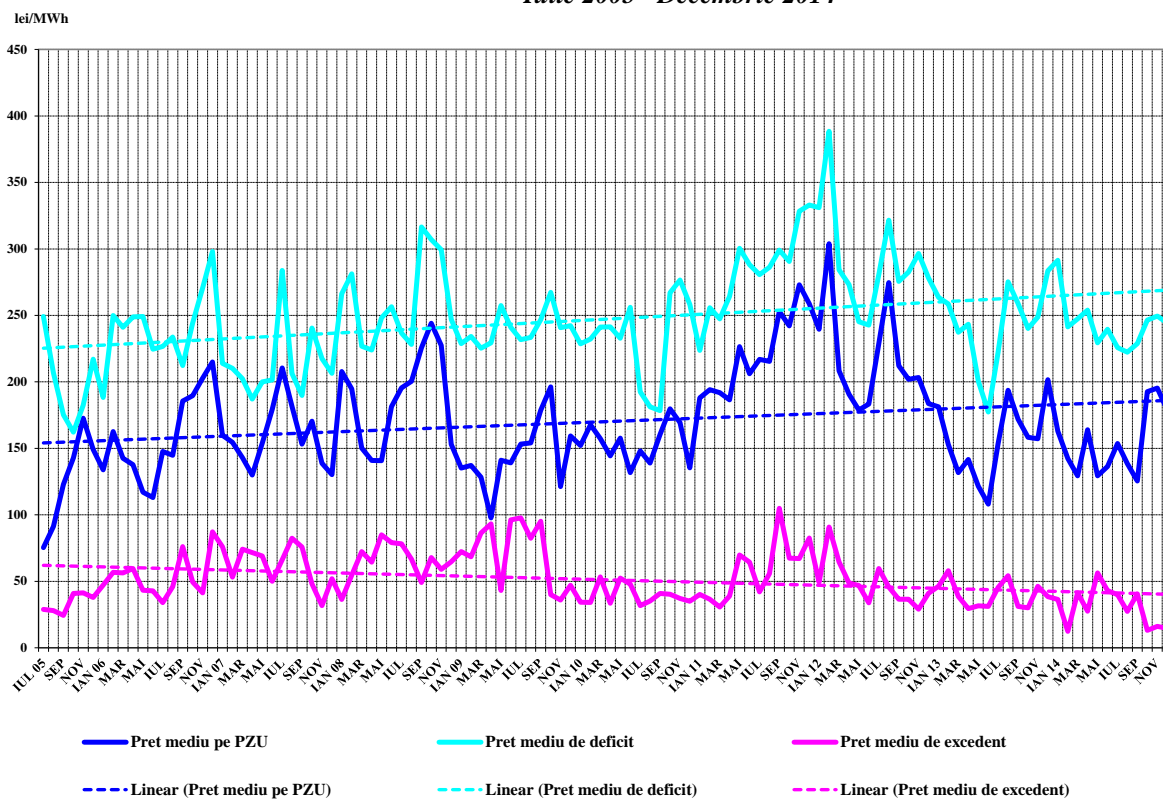
Sursa: Raportările zilnice/lunare ale OPCOM S.A.– prelucrare SMPE

Valori medii orare ale preturilor de decontare și ale consumului intern brut realizat
decembrie 2014



Sursa: Raportările lunare ale OPCOM S.A. și CNTEE TRANSELECTRICA S.A. – prelucrare SMPE

Preturi medii lunare înregistrate pe PZU și PE
Iulie 2005 - Decembrie 2014



Sursa: Raportările zilnice/lunare ale OPCOM S.A. – prelucrare SMPE

III. PIAȚA CU AMĂNUNTUL DE ENERGIE ELECTRICĂ

1. Structura schematică a pieței cu amănuntul

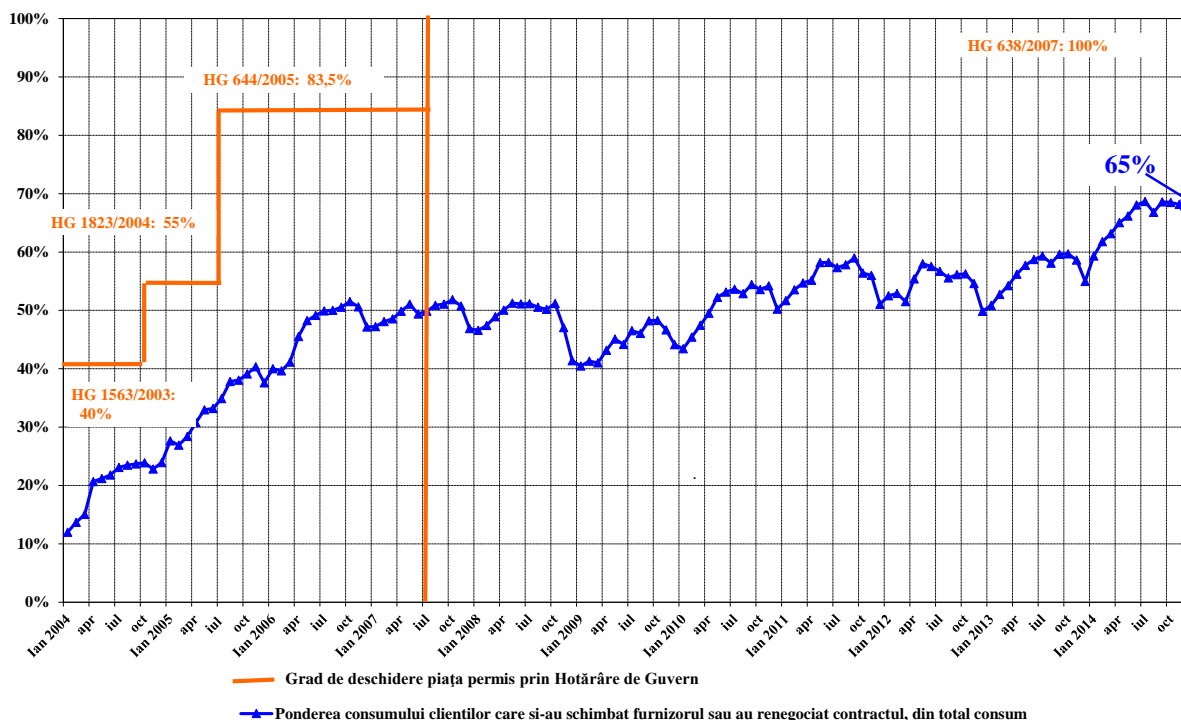


* conform art. 53 alin.(2) și art. 55 alin.(1) din Legea energiei electrice și gazelor naturale nr. 123/2012

2. Gradul de deschidere a pieței de energie electrică

În perioada ianuarie 2004 – decembrie 2014, consumul clienților finali care și-au schimbat furnizorul sau și-au negociat contractele cu furnizorii de ultimă instanță care îi alimentau, raportat la consumul total, a evoluat conform figurii alăturată. Valorile precizate sunt valori cumulate de la începutul procesului de deschidere a pieței și sunt prezentate lunar.

Evoluția gradului de deschidere a pieței de energie electrică în perioada Ianuarie 2004 - Decembrie 2014

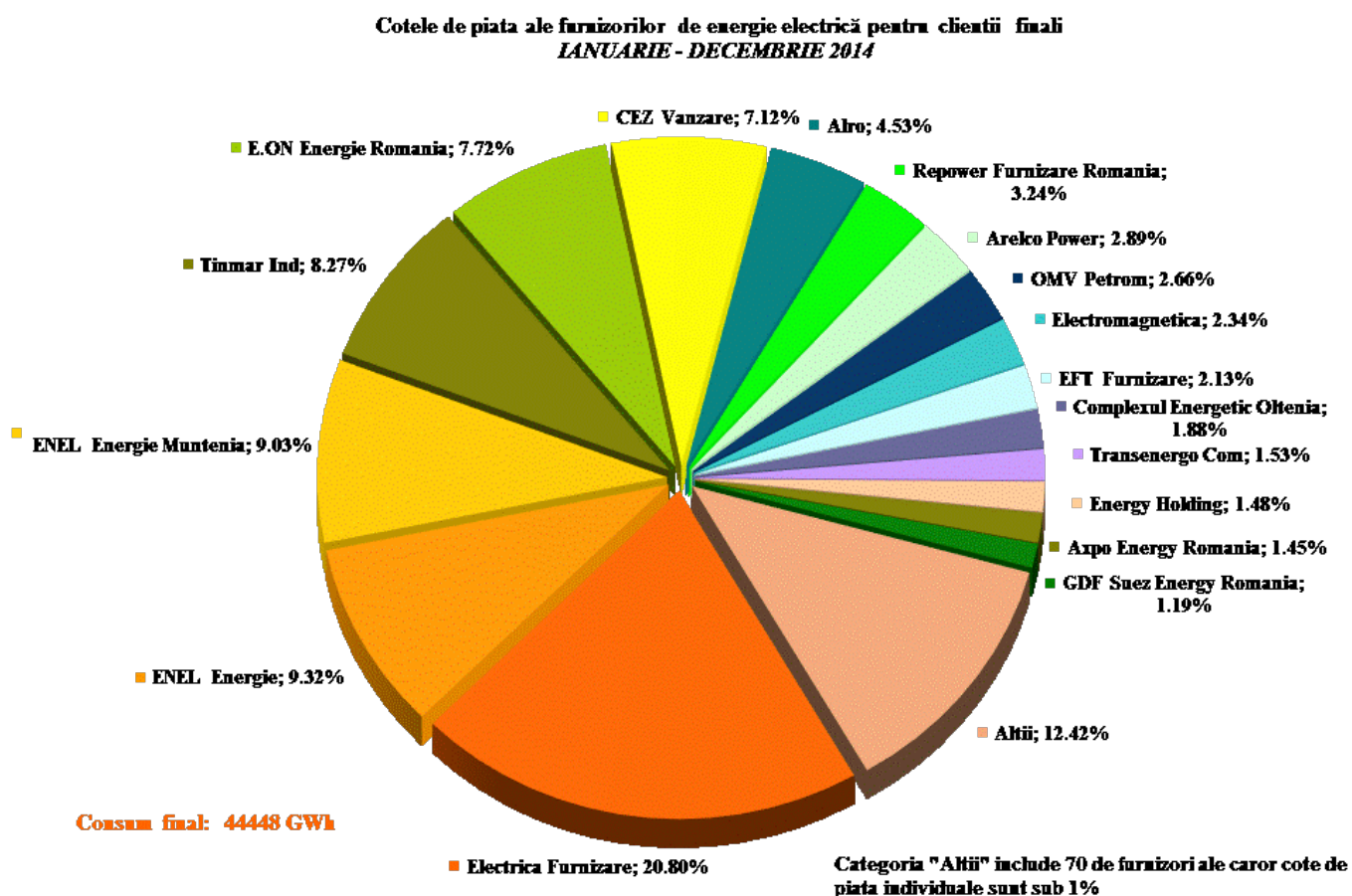


Sursa: Raportările lunare ale furnizorilor clienților finali – prelucrare SMPE

3. Cote de piață ale furnizorilor de energie electrică

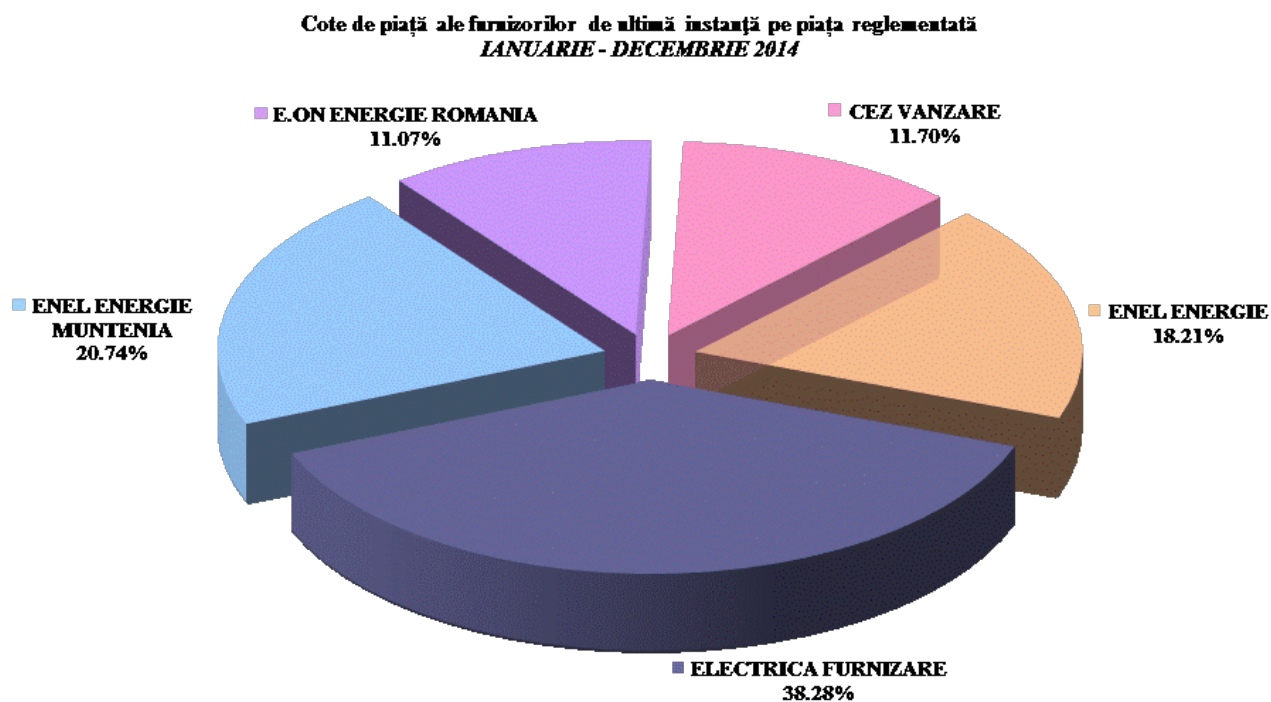
În următoarele trei grafice sunt prezentate cotele de piață ale furnizorilor de energie electrică pe piața cu amănuntul, determinate:

- a) pentru toți furnizorii, inclusiv cei de ultimă instanță, cu activitate pe PAM – în funcție de energia electrică furnizată clienților finali în regim reglementat (inclusiv CPC), precum și de energia electrică furnizată clienților care și-au schimbat furnizorul sau și-au negociat contractul;



Sursa: Raportările lunare ale furnizorilor clienților finali – prelucrare SMPE

- b) pentru furnizorii de ultimă instanță – în funcție de energia electrică furnizată clienților finali în regim reglementat, inclusiv CPC;

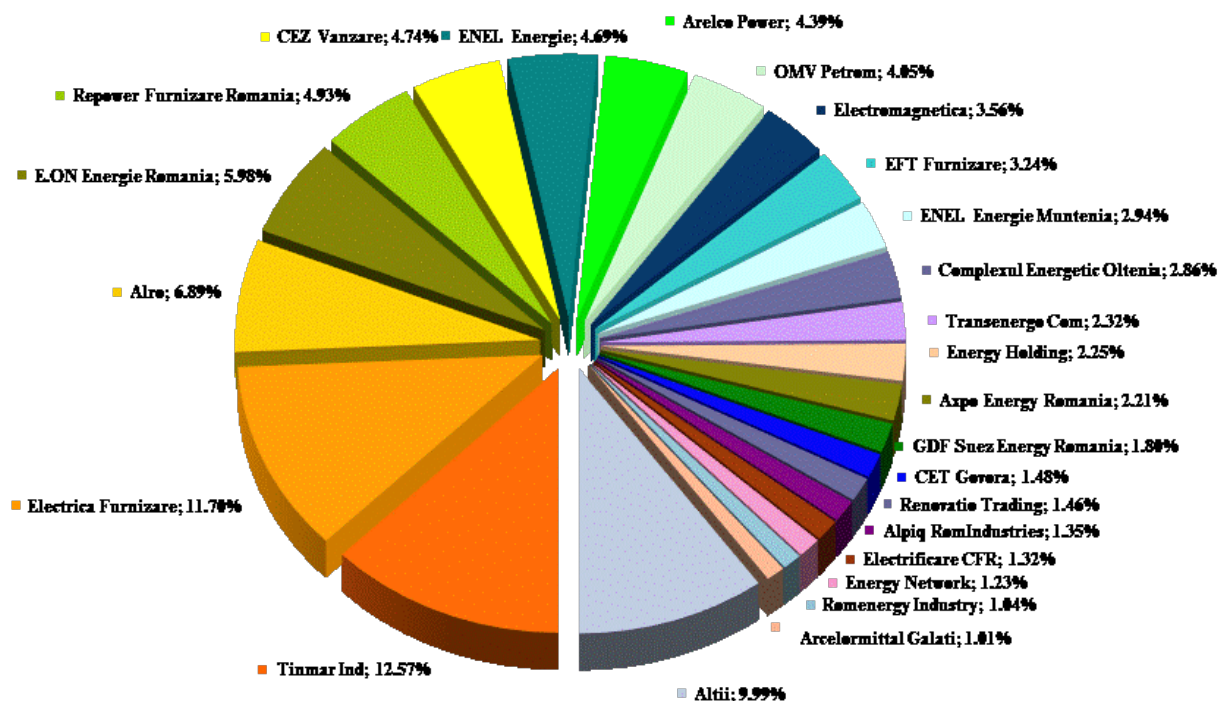


Consum final clienti alimentati in regim reglementat, inclusiv CPC: 15213 GWh

Sursa: Raportările lunare ale furnizorilor de ultimă instanță – prelucrare SMPE

- c) pentru toți furnizorii, inclusiv cei de ultimă instanță, cu activitate pe segmentul concurențial al PAM – în funcție de energia electrică furnizată clienților care și-au schimbat furnizorul sau și-au negociat contractul.

**Cote de piață ale furnizorilor pe piața concurențială
IANUARIE - DECEMBRIE 2014**



Consum clienti alimentati in regim concurențial: 29235 GWh
Indicatori concentrare piața:
HHI - 557 C3 - 31%; C1 - 13%

Categoria "Altii" include 63 de furnizori ale caror cote de piața individuale sunt sub 1%

Sursa: Raportările lunare ale furnizorilor – prelucrare SMPE

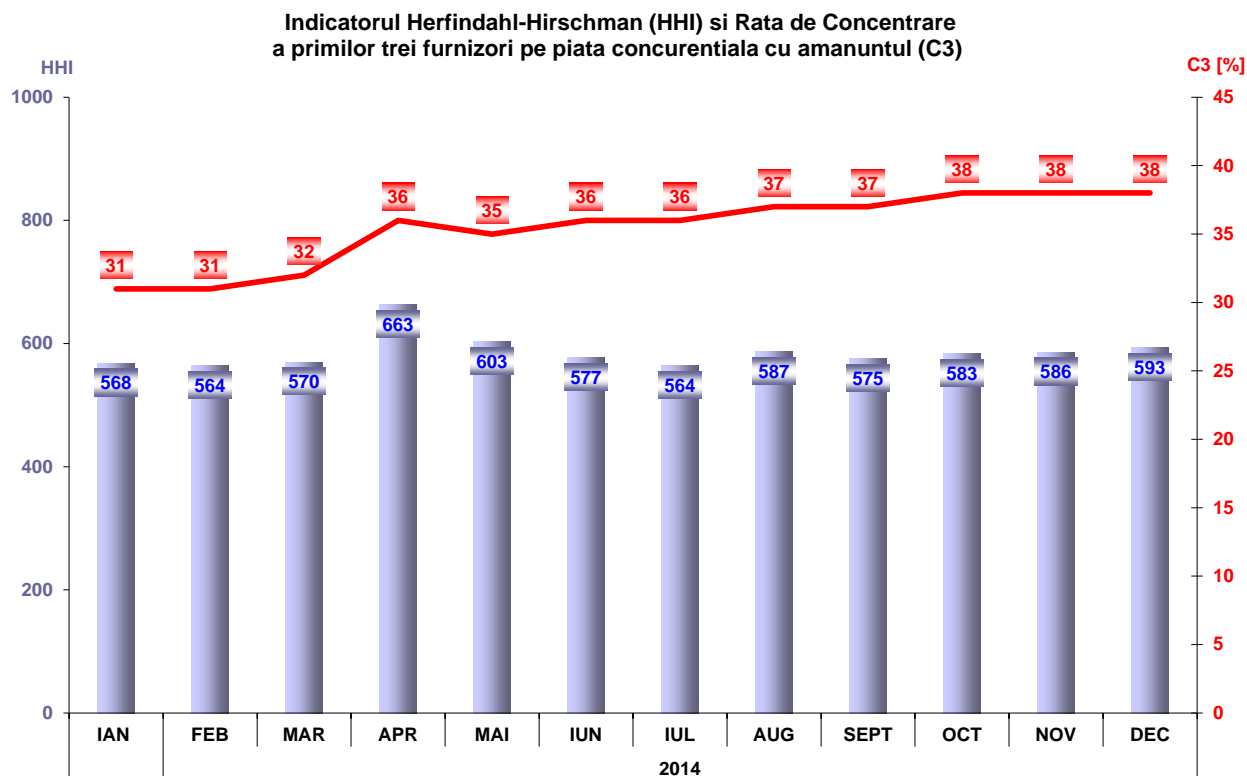
Se menționează faptul că, în calculul de determinare a valorilor indicatorilor de piață, nu s-a ținut cont de principiul dominanței, iar energia electrică furnizată pe baza căreia s-a stabilit cota de piață a fiecărui furnizor include autoconsumul marilor clienți industriali care dețin și licență de furnizare și care au decis să-și achiziționeze energia de pe piața angro, în calitate de furnizori concurențiali. Cuantificarea activității desfășurate în cadrul segmentului concurențial al PAM, comparativ cu cea de pe PAN, de către furnizori, se poate realiza prin determinarea ponderii vânzărilor la Clienții finali în totalul tranzacțiilor de vânzare. Astfel, tabelul următor cuprinde numărul furnizorilor ce activează pe PAM, structurat în funcție de dimensiunea activității desfășurate pe această piață în luna decembrie 2014.

Numărul furnizorilor	Ponderea vânzărilor la clienții finali din totalul tranzacțiilor de vânzare			
	100%	75% - 100%	50% - 75%	<50%
Concurențiali	14	12	7	26
De ultimă instanță	0	4	1	0

Sursa: Raportările lunare ale furnizorilor – prelucrare SMPE

4. Indicatori de concentrare pentru piața concurențială cu amănuntul de energie electrică

Evoluția lunară a indicatorilor de concentrare (C3, HHI) determinați pe ansamblul PAM concurențiale este ilustrată în figura următoare pentru anul 2014:



Sursa: Raportările lunare ale furnizorilor – prelucrare SMPE

În tabelele următoare sunt prezentate valorile indicatorilor de structură a componentei concurențiale a PAM și numărul furnizorilor activi în luna decembrie 2014 și respectiv în anul 2014, calculați pentru fiecare categorie de consum definită de Directiva europeană nr. 2008/92/CE:

Indicatori - Dec 2014	Categorie consumator							Total PAM conc
	IA	IB	IC	ID	IE	IF	Alții	
C1 - % -	35	26	23	19	21	15	20	14
C3 - % -	72	58	44	38	45	37	57	38
HHI	2070	1344	969	753	926	882	1166	593
Consum - GWh -	46,5	302	303	628	339	143	786	2548
NR. FURNIZORI	50	69	60	53	26	14	18	82
nr. furnizori de ultimă instanță	5	5	5	5	3	3	2	5
nr. furnizori concurențiali	35	51	44	44	19	10	10	59
nr. producători	10	13	11	4	4	1	6	18

Sursa: Raportările lunare ale furnizorilor – prelucrare SMPE

Indicatori - an 2014	Categorie consumator							Total PAM conc
	IA	IB	IC	ID	IE	IF	Alții	
C1 - % -	38	25	22	17	27	17	21	13
C3 - % -	72	55	41	35	43	39	48	31
HHI	2187	1293	900	712	1081	928	1116	557
Consum - GWh -	339,0	2937	3342	7367	3916	2165	9169	29235
NR. FURNIZORI	55	76	68	61	28	17	19	87
nr. furnizori de ultimă instanță	5	5	5	5	3	4	2	5
nr. furnizori concurențiali	39	57	51	49	21	12	11	63
nr. producători	11	14	12	7	4	1	6	19

Sursa: Raportările lunare ale furnizorilor – prelucrare SMPE

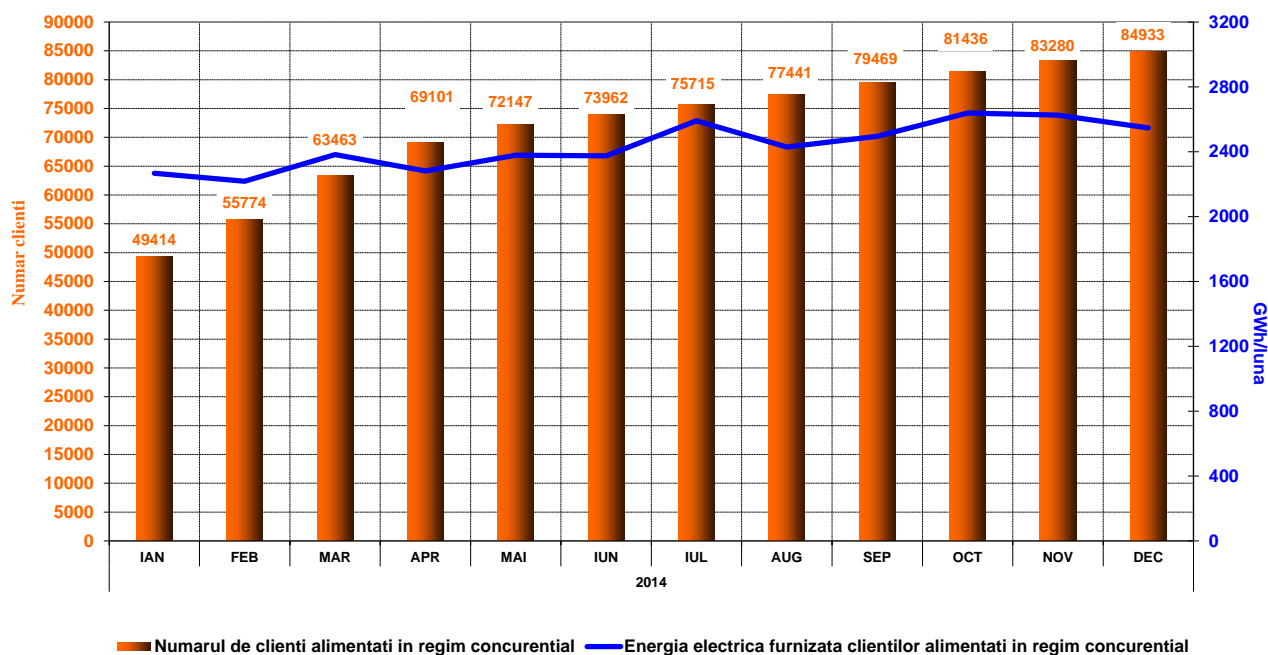
5. Evoluția numărului de clienți și a energiei aferente acestora

Numărul clienților finali cărora li se furnizează energie în regim concurențial este prezentat ca valoare cumulată pe ultimele 12 luni. De asemenea, este prezentată structura pe categorii de clienți pentru decembrie 2014 și pentru întregul an 2014, în conformitate cu prevederile Directivei europene nr. 2008/92/CE.

Tabelul următor detaliază intervalele de consum corespunzătoare fiecărei categorii în parte:

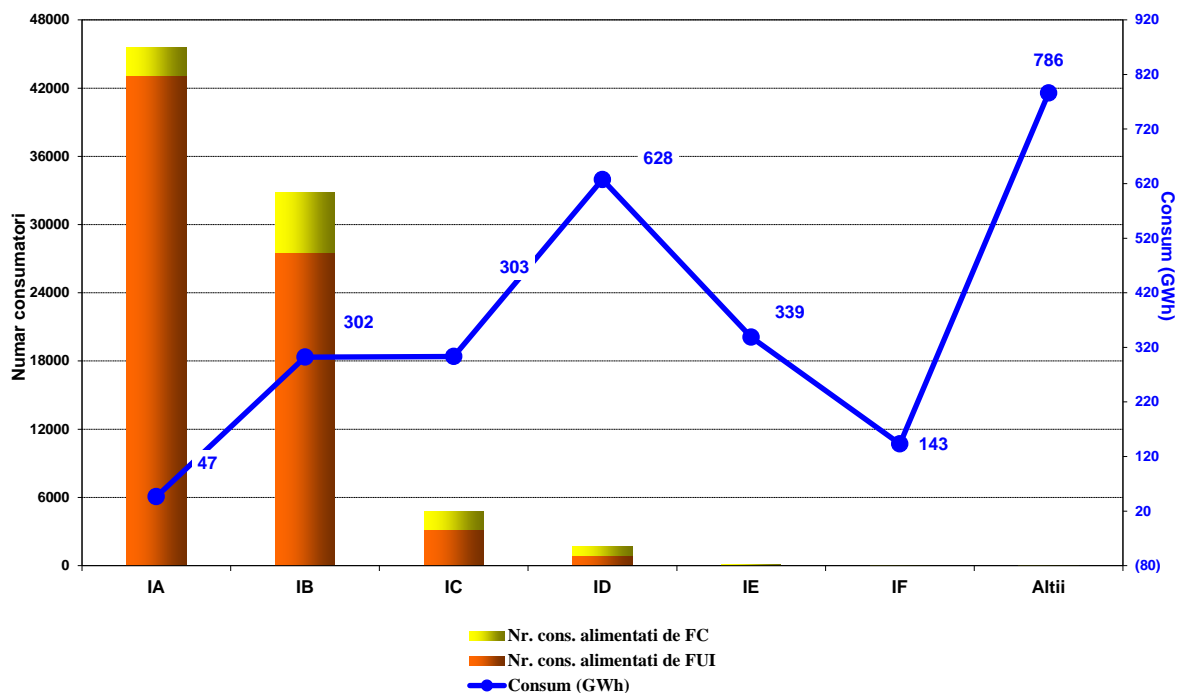
Categorie clienți necasnici	Consum anual cuprins in intervalul (MWh):	
IA		<20
IB	20	<500
IC	500	<2000
ID	2000	<20000
IE	20000	<70000
IF	70000	<=150000
Altii	>150000	

Evoluția numărului clienților alimentați în regim concurențial și a energiei electrice furnizate acestora



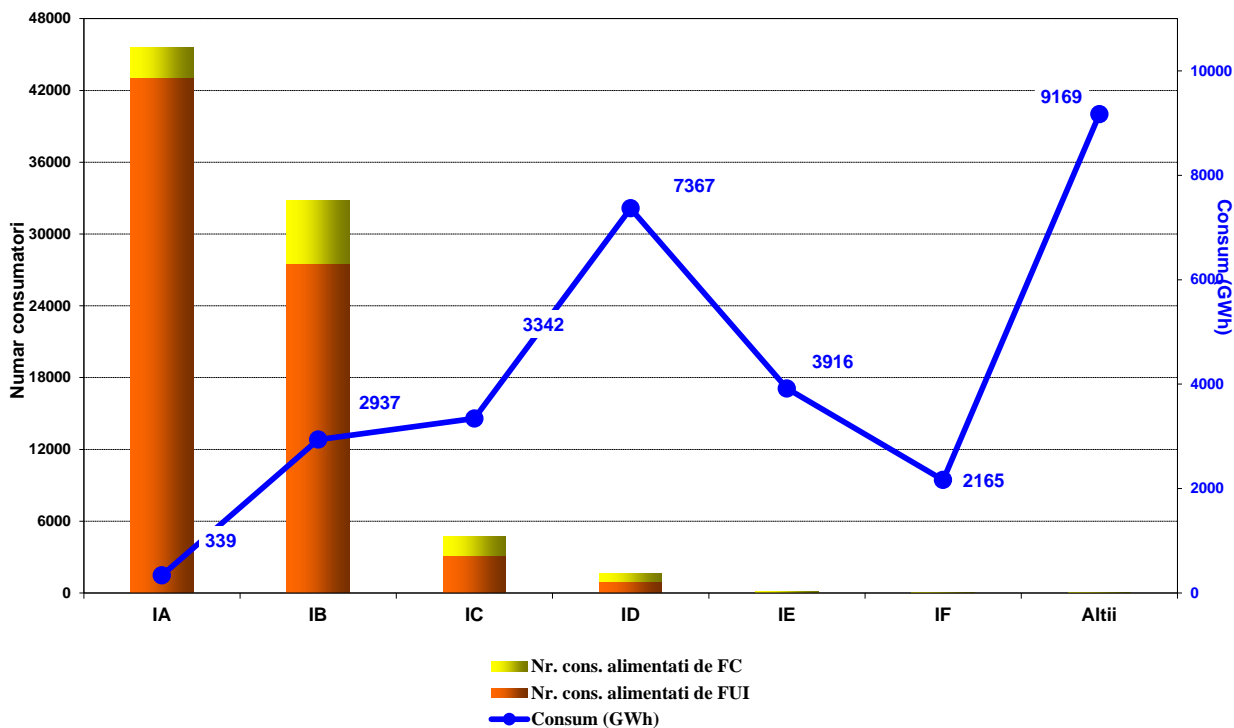
Sursa: Raportările lunare ale furnizorilor – prelucrare SMPE

Numarul consumatorilor alimentati in regim concurential si consumul lor structurat pe categorii de consum si furnizori
- DECEMBRIE 2014 -



Sursa: Raportările lunare ale furnizorilor – prelucrare SMPE

Numarul consumatorilor alimentati in regim concurential si consumul lor structurat pe categorii de consum si furnizori
- AN 2014 -

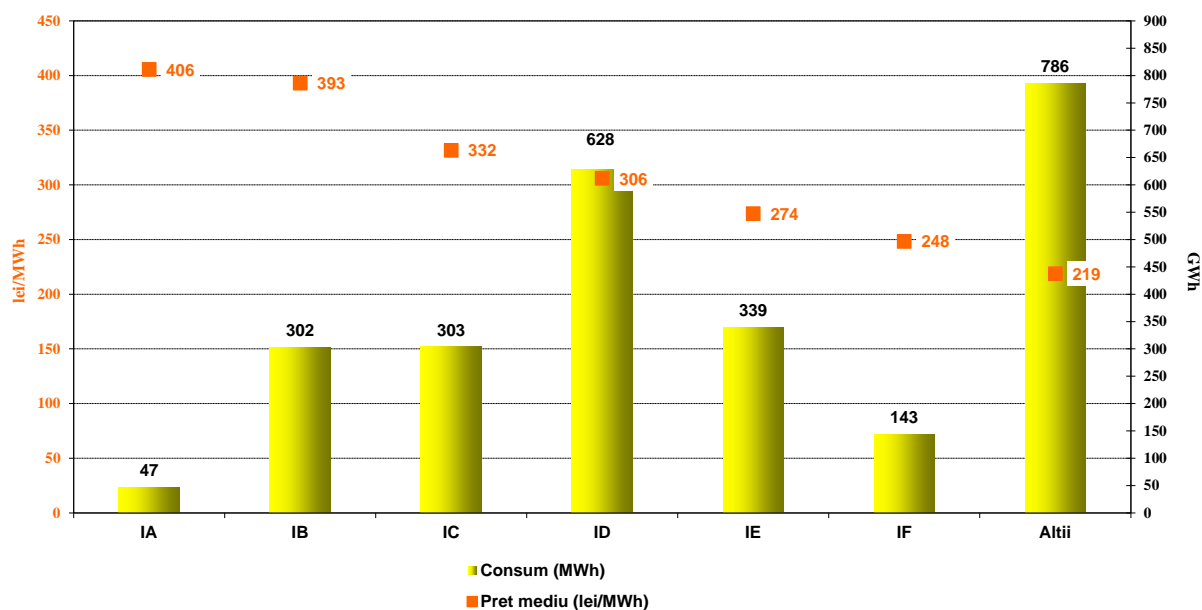


Sursa: Raportările lunare ale furnizorilor – prelucrare SMPE

6. Prețuri medii de vânzare la clienții finali alimentați în regim concurențial

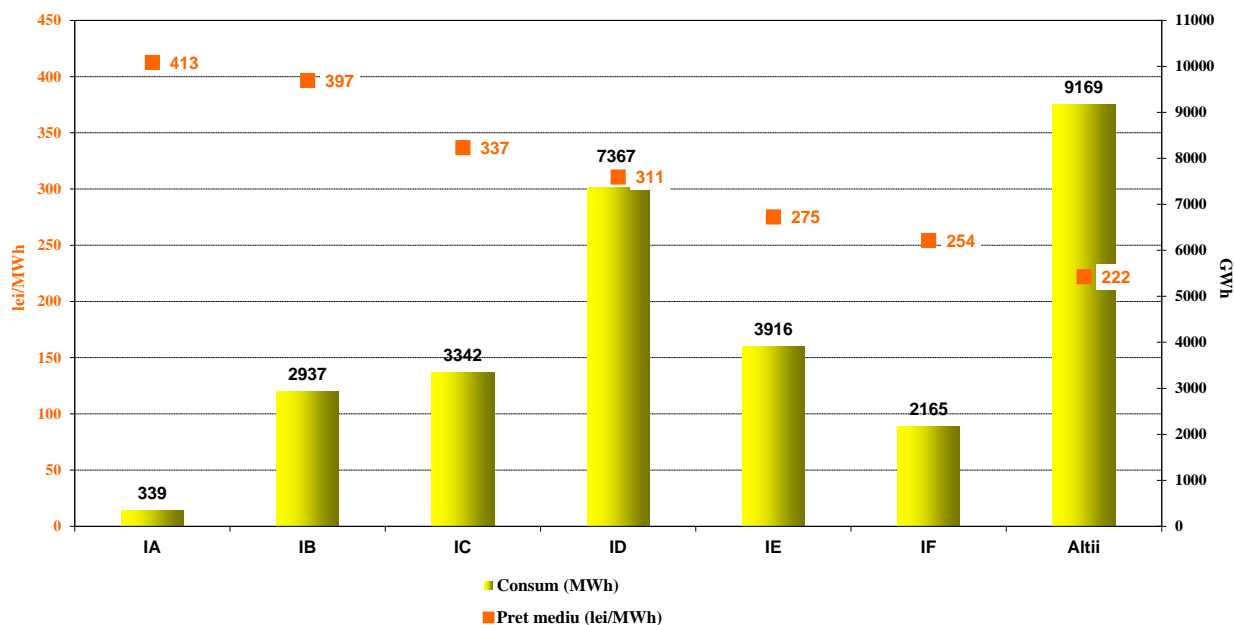
Graficele următoare prezintă prețurile medii de vânzare pentru luna decembrie 2014 și respectiv anul 2014 ale clienților finali alimentați în regim concurențial, structurați în conformitate cu prevederile Directivei europene nr. 2008/92/CE.

Pretul mediu și consumul de energie structurat pe categorii de consumatori corespunzător segmentului concurențial al PAM
- DECEMBRIE 2014 -



Sursa: Raportările lunare ale furnizorilor concurențiali – prelucrare SMPE

Pretul mediu și consumul de energie structurat pe categorii de consumatori corespunzător segmentului concurențial al PAM
- AN 2014 -



Sursa: Raportările lunare ale furnizorilor concurențiali – prelucrare SMPE

Precizări:

Prețul mediu de vânzare corespunzător fiecărei categorii s-a determinat ca medie ponderată a prețurilor practicate de către furnizori cu cantitățile furnizate de aceștia respectivei categorii de clienți, în conformitate cu prevederile Directivei. Prețurile nu conțin TVA, accize sau alte taxe și includ serviciile asigurate de furnizor (transport TG, transport TL, servicii de sistem, distribuție, decontare piață, dezechilibre, taxe agregare PRE, măsurare). Incadrarea clienților în categorii s-a realizat pe baza prognozei anuale de consum a acestora, în conformitate cu prevederile Directivei.

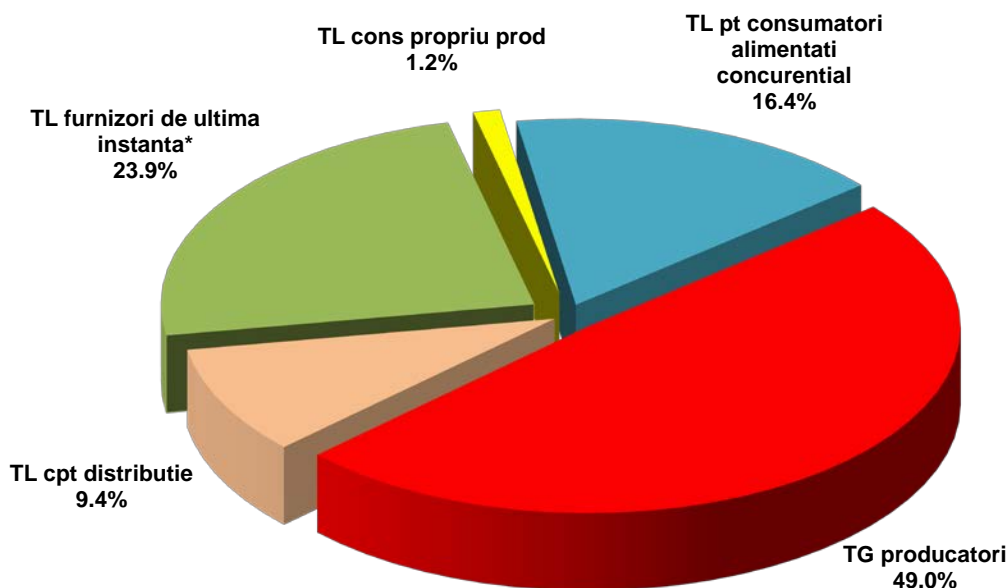
IV. OPERATORUL DE TRANSPORT ȘI SISTEM CNTEE TRANSELECTRICA S.A.

CNTEE Transelectrica S.A. efectuează serviciul de transport, pentru care percepe tarife de transport reglementate, care au două componente:

- ✓ componenta de introducere în rețea (TG), destinată orientării echilibrate a noilor unități de producere;
- ✓ componenta de extracție din rețea (TL), destinată poziționării echilibrate pe teritoriul țării a consumatorilor.

În graficele următoare este prezentată structura veniturilor CNTEE Transelectrica S.A. din servicii de transport, care reflectă structura clienților săi pentru acest serviciu în decembrie 2014 și respectiv în anul 2014.

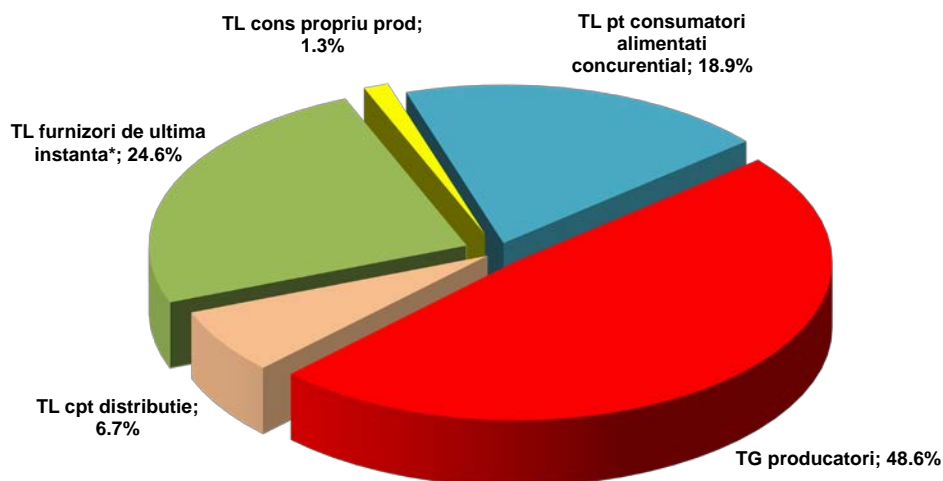
Structura veniturilor CNTEE Transelectrica SA din prestarea serviciilor de transport
- Decembrie 2014 -



* energia extrasa atat din zona proprie de licenta cat si din alte zone

Sursa: Raportările lunare ale CNTEE TRANSELECTRICA S.A. – prelucrare SMPE

Structura veniturilor CNTEE Transelectrica SA din prestarea serviciilor de transport
- 2014 -



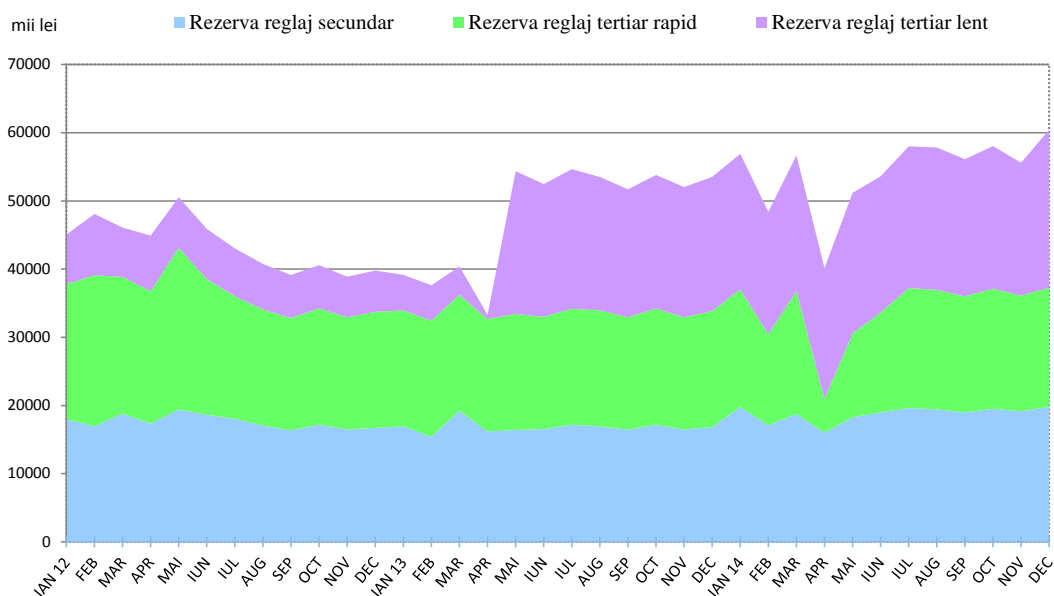
* energia extrasa atat din zona proprie de licenta cat si din alte zone

Sursa: Raportările lunare ale CNTEE TRANSELECTRICA S.A. – prelucrare SMPE

Pentru realizarea funcției de operator de sistem, CNTEE Transelectrica S.A. prevede și contractează rezerve (servicii de sistem tehnologice) de la participanții calificați, pe care le utilizează prin integrarea în piața de echilibrare. Acestea sunt: rezerva (banda) de reglaj secundar, rezerva de reglaj terțiar rapid, rezerva de reglaj terțiar lent și energia reactivă necesară RET.

În graficul următor este prezentată evoluția din ultimele 36 luni a costurilor cu achiziția (reglementată și/sau prin mecanisme de piață) a serviciilor tehnologice de sistem suportate de CNTEE Transelectrica SA. Pentru acoperirea acestor costuri corespunzătoare contractelor pentru asigurarea serviciilor de sistem tehnologice precum și pentru acoperirea costurilor proprii de operare, OTS aplică tariful reglementat pentru servicii de sistem.

Structura costurilor CNTEE Transelectrica SA cu achiziția de STS de la producătorii calificați
in ultimele 36 luni

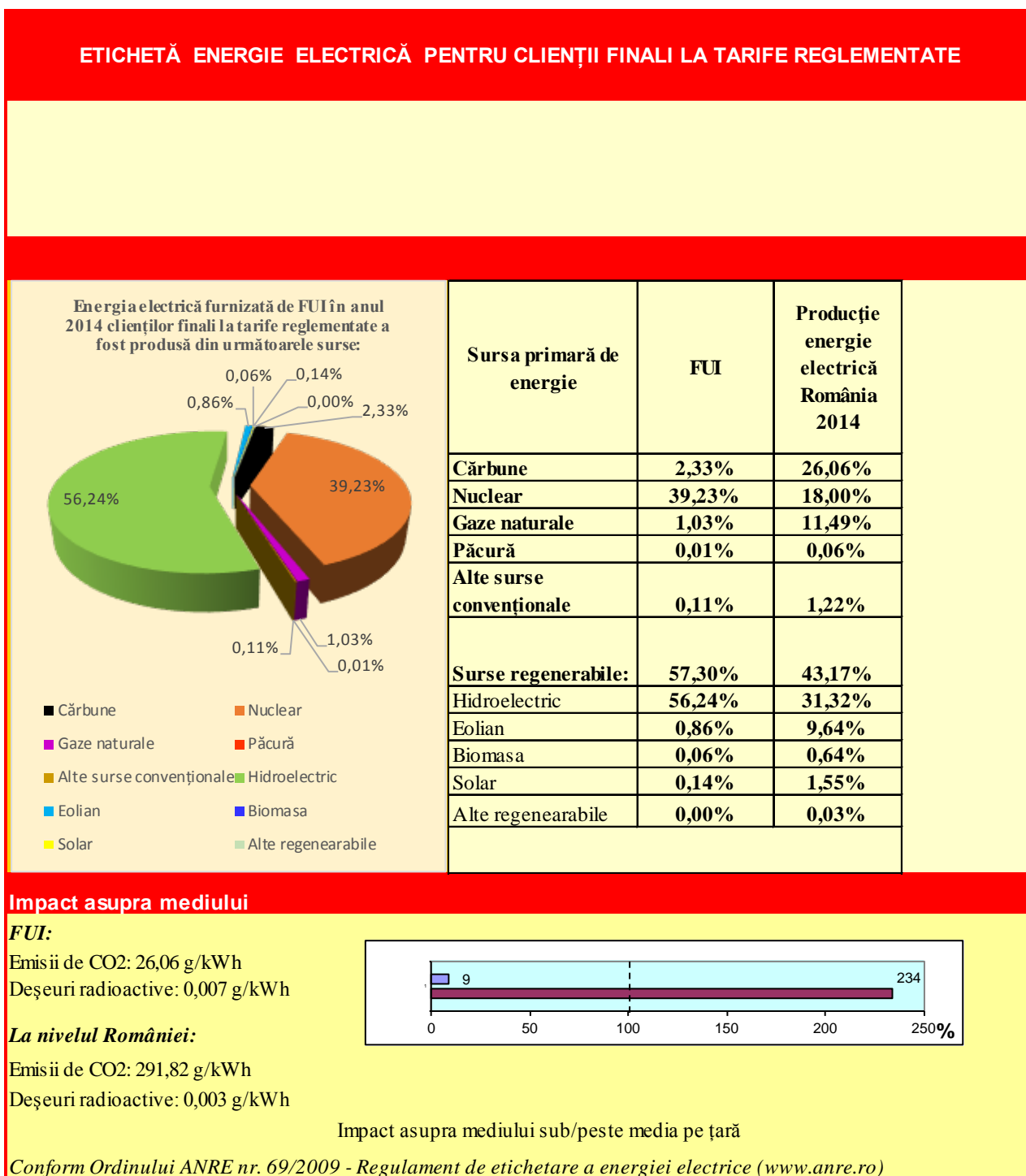


Sursa: Raportările lunare ale CNTEE TRANSELECTRICA S.A. – prelucrare SMPE

V. ETICHETAREA ENERGIEI ELECTRICE FURNIZATE ÎN ANUL 2014

Eticheta națională a energiei electrice furnizate clienților finali la tarife reglementate în cursul anului 2014 este stabilită în conformitate cu prevederile Regulamentului de etichetare a energiei electrice – Revizia 1, aprobat prin Ordinul președintelui ANRE nr. 69/2009.

Menționăm că eticheta prezentată mai jos conține informații privind structura pe tipuri de surse primare a achiziției furnizorilor de ultimă instanță și a producției de energie electrică din România.

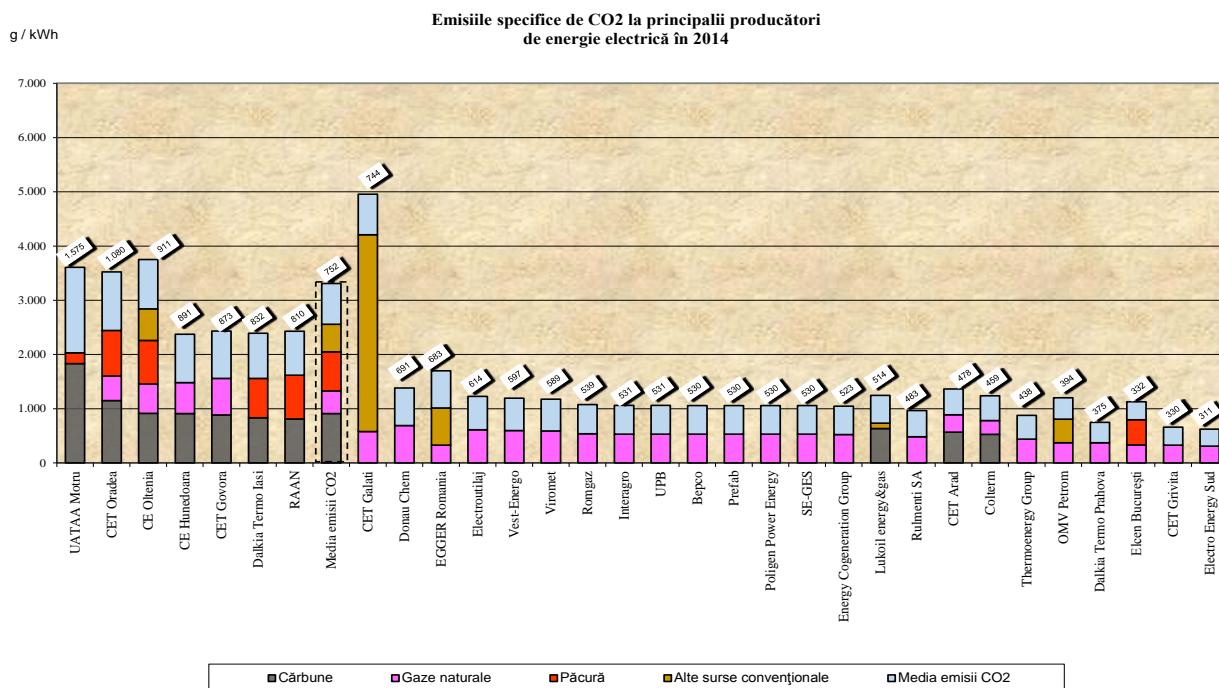


În anul 2014 emisiile medii de CO2 rezultate din producerea energiei electrice au avut valoarea de 291,82 g/kWh. Prin raportarea la această valoare, furnizorii activi pe piața concurențială vor specifica în etichetele pe care le vor elabora dacă energia electrică pe care au furnizat-o în 2014 a avut impact asupra mediului sub/peste media sectorială.

Valorile specifice medii ale emisiilor de CO2 pe tipuri de surse primare, prezentate în tabelul următor, sunt determinate ca medie ponderată a emisiei specifice realizate și a energiei electrice livrate de fiecare producător pe fiecare tip de sursă primară.

Sursă primară	Emisii CO2 specifice [g/kWh]
Cărbune	910,9
Gaze naturale	416,6
Păcură	721,3
Alte surse convenționale	508,9
Surse regenerabile	0
Media sectorială	291,82

Graficul de mai jos evidențiază emisiile de CO2 din anul 2014 ale principalilor producători de energie electrică, rezultate din producerea energiei electrice:



VI. EVOLUȚIA REGULILOR PIEȚEI ÎN LUNA DECEMBRIE 2014

În luna decembrie 2014, ANRE a emis următoarele reglementări cu incidență asupra piețelor angro și cu amănuntul de energie electrică:

- Ordinul președintelui ANRE nr. 140/03.12.2014 pentru aprobarea tarifului reglementat practicat de operatorul pieței de energie electrică;
- Ordinul președintelui ANRE nr. 142/03.12.2014 pentru aprobarea Regulamentului privind stabilirea măsurilor de salvagardare în situații de criză apărute în funcționarea Sistemului energetic național;
- Ordinul președintelui ANRE nr. 144/10.12.2014 pentru aprobarea Metodologiei de stabilire a cotelor anuale obligatorii de energie electrică produsă din surse regenerabile de energie care beneficiază de sistemul de promovare prin certificate verzi și a celor de achiziție de certificate verzi;
- Ordinul președintelui ANRE nr. 146/10.12.2014 privind stabilirea ratei reglementate a rentabilității aplicate la aprobarea tarifelor pentru serviciul de distribuție a energiei electrice prestat de operatorii de distribuție concesionari începând cu data de 1 ianuarie 2015 și abrogarea art. 122 din Metodologia de stabilire a tarifelor pentru serviciul de distribuție a energiei electrice, aprobată prin Ord. 72/2013;
- Ordinul președintelui ANRE nr. 149/15.12.2014 privind aprobarea tarifelor specifice pentru serviciul de distribuție a energiei electrice și a prețului pentru energia electrică reactivă, pentru Societatea Comercială CEZ Distribuție – S.A.;
- Ordinul președintelui ANRE nr. 150/15.12.2014 privind aprobarea tarifelor specifice pentru serviciul de distribuție a energiei electrice și a prețului pentru energia electrică reactivă, pentru Societatea Comercială „E.ON Moldova Distribuție” – S.A.;
- Ordinul președintelui ANRE nr. 151/15.12.2014 privind aprobarea tarifelor specifice pentru serviciul de distribuție a energiei electrice și a prețului pentru energia electrică reactivă, pentru Societatea Comercială „Enel Distribuție Banat” – S.A.;
- Ordinul președintelui ANRE nr. 152/15.12.2014 pentru aprobarea tarifelor specifice pentru serviciul de distribuție a energiei electrice și a prețului pentru energia electrică reactivă, pentru operatorul de distribuție concesionar S.C. Enel Distribuție Dobrogea S.A.;
- Ordinul președintelui ANRE nr. 153/15.12.2014 pentru aprobarea tarifelor specifice pentru serviciul de distribuție a energiei electrice și a prețului pentru energia electrică reactivă, pentru operatorul de distribuție concesionar S.C. Enel Distribuție Muntenia S.A.;
- Ordinul președintelui ANRE nr. 154/15.12.2014 privind aprobarea tarifelor specifice pentru serviciul de distribuție a energiei electrice și a prețului pentru energia electrică reactivă, pentru Societatea Comercială „Filiala de Distribuție a Energiei Electrice Electrica Distribuție Muntenia Nord” – S.A.;
- Ordinul președintelui ANRE nr. 155/15.12.2014 pentru aprobarea tarifelor specifice pentru serviciul de distribuție a energiei electrice și a prețului pentru energia electrică reactivă,

pentru operatorul de distribuție concesionar S.C. FDEE Electrica Distribuție Transilvania Nord S.A.;

- Ordinul președintelui ANRE nr. 156/15.12.2014 pentru aprobarea tarifelor specifice pentru serviciul de distribuție a energiei electrice și a prețului pentru energia electrică reactivă, pentru operatorul de distribuție concesionar S.C. FDEE Electrica Distribuție Transilvania Sud S.A.;
- Ordinul președintelui ANRE nr. 157/15.12.2014 pentru aprobarea tarifelor reglementate de energie electrică aplicate de furnizorii de ultimă instanță clienților casnici care nu și-au exercitat dreptul de eligibilitate;
- Ordinul președintelui ANRE nr. 158/17.12.2014 privind aprobarea valorilor prețurilor de referință pentru energia termică livrată în SACET din centrale cu unități de cogenerare care nu beneficiază de scheme de sprijin pentru promovarea cogenerării de înaltă eficiență;
- Decizia președintelui ANRE nr. 2818/17.12.2014 privind aprobarea cantităților produse în unități de cogenerare de înaltă eficiență care beneficiază de schema bonus pentru luna noiembrie 2014.

VII. EXPLICAȚII ȘI PRESCURTĂRI

1. Explicații

- **Energia electrică livrată în rețele** include și consumul propriu al autoproducătorilor RAAN și OMV Petrom, precum și energia electrică vândută direct de către producătorii monitorizați unor clienți racordați la instalațiile centralelor sau consumată de ei înșiși la alte locuri de consum, putând fi diferită de energia electrică facturată de CNTEE Transelectrica S.A. pentru plata tarifului de introducere în RET;
- **Autoconsumul producătorilor** – în graficul aferent structurii veniturilor CNTEE Transelectrica S.A., se referă exclusiv la consumul producătorilor la alte locuri decât locația centralelor;
- **Consumul intern** reprezintă energia asigurată de agenții economici participanți la piața angro și determinată ca *Energie livrată + Import – Export* în care *Energia livrată* are semnificația precizată mai sus;
- **Achiziția totală a furnizorilor de ultimă instanță** reprezintă energia electrică achiziționată pentru alimentarea în regim reglementat a clienților;
- **Consumul clienților finali alimentați în regim reglementat** reprezintă consumul clienților finali alimentați de furnizorii de ultimă instanță la tarif reglementat și CPC;
- **Consumul clienților finali alimentați în regim concurențial** se referă la consumul clienților finali alimentați de furnizori la preț negociat;
- **Consumul de combustibil** prezentat corespunde atât producerii de energie electrică, cât și producerii de energie termică în centralele producătorilor monitorizați.

2. Prescurtări

- SMPE – Serviciul Monitorizare Piață - ANRE
- EXAA – Energy Exchange Austria, www.exaa.at
- PAN – Piața angro de energie electrică

- PAM – Piața cu amănuntul de energie electrică
- PCC – Piețe centralizate de contracte
- PZU – Piața pentru Ziua Următoare
- PI – Piața Intrazilnică
- PE – Piața de Echilibrare
- PIP – preț de închidere a PZU
- PRE – Parte Responsabilă cu Echilibrarea
- TG – componenta de injecție a tarifului de transport
- TL – componenta de extracție a tarifului de transport
- UNO-DEN – Unitatea Operațională Dispecerul Energetic Național
- CPC – Componenta Pieței Concurențiale