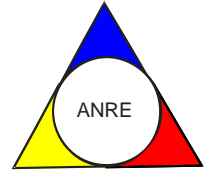




**AUTORITATEA NAȚIONALĂ DE
REGLEMENTARE ÎN DOMENIUL ENERGIEI**



DIRECȚIA GENERALĂ PIAȚĂ DE ENERGIE ELECTRICĂ

**RAPORT PRIVIND REZULTATELE MONITORIZĂRII
PIEȚEI DE ENERGIE ELECTRICĂ
ÎN LUNA IANUARIE 2015**

ANRE depune toate eforturile pentru a prezenta în mod cât mai clar, în acest document, informații bazate pe raportările operatorilor economici. Acest document publicat de **ANRE** are numai scop informativ și educațional; **ANRE** nu este și nu va fi legal responsabilă, în nicio circumstanță, pentru eventualele inadvertențe cu privire la informațiile prezentate și nici pentru folosirea improprie a acestora de către utilizatori.

CUPRINS

I.	PRINCIPALELE MOMENTE ALE DEZVOLTĂRII PIEȚEI DE ENERGIE ELECTRICĂ DIN ROMÂNIA	3
II.	PIAȚA ANGRO DE ENERGIE ELECTRICĂ	4
1.	Structura schematică a pieței angro	4
2.	Participanții la piața angro de energie electrică	5
3.	Structura de producție a sistemului energetic național pe tipuri de resurse.....	7
4.	Structura tranzacțiilor pe piața angro de energie electrică.....	9
5.	Structura tranzacțiilor pe piața angro ale diferitelor categorii de participanți	15
6.	Indicatori de concentrare pentru piața angro de energie electrică și componentele sale	22
7.	Evoluția prețurilor stabilite pe piața angro.....	25
III.	PIAȚA CU AMĂNUNTUL DE ENERGIE ELECTRICĂ.....	29
1.	Structura schematică a pieței cu amănuntul.....	29
2.	Gradul de deschidere a pieței de energie electrică.....	29
3.	Cote de piață ale furnizorilor de energie electrică	30
4.	Indicatori de concentrare pentru piața concurențială cu amănuntul de energie electrică	33
5.	Evoluția numărului de clienți și a energiei aferente acestora	34
6.	Prețuri medii de vânzare la clienții finali alimentați în regim concurențial.....	35
IV.	OPERATORUL DE TRANSPORT ȘI SISTEM CNTTEE TRANSELECTRICA S.A.....	36
V.	EVOLUȚIA REGULILOR PIEȚEI ÎN LUNA IANUARIE 2015.....	37
VI.	EXPLICAȚII ȘI PRESCURTĂRI.....	38

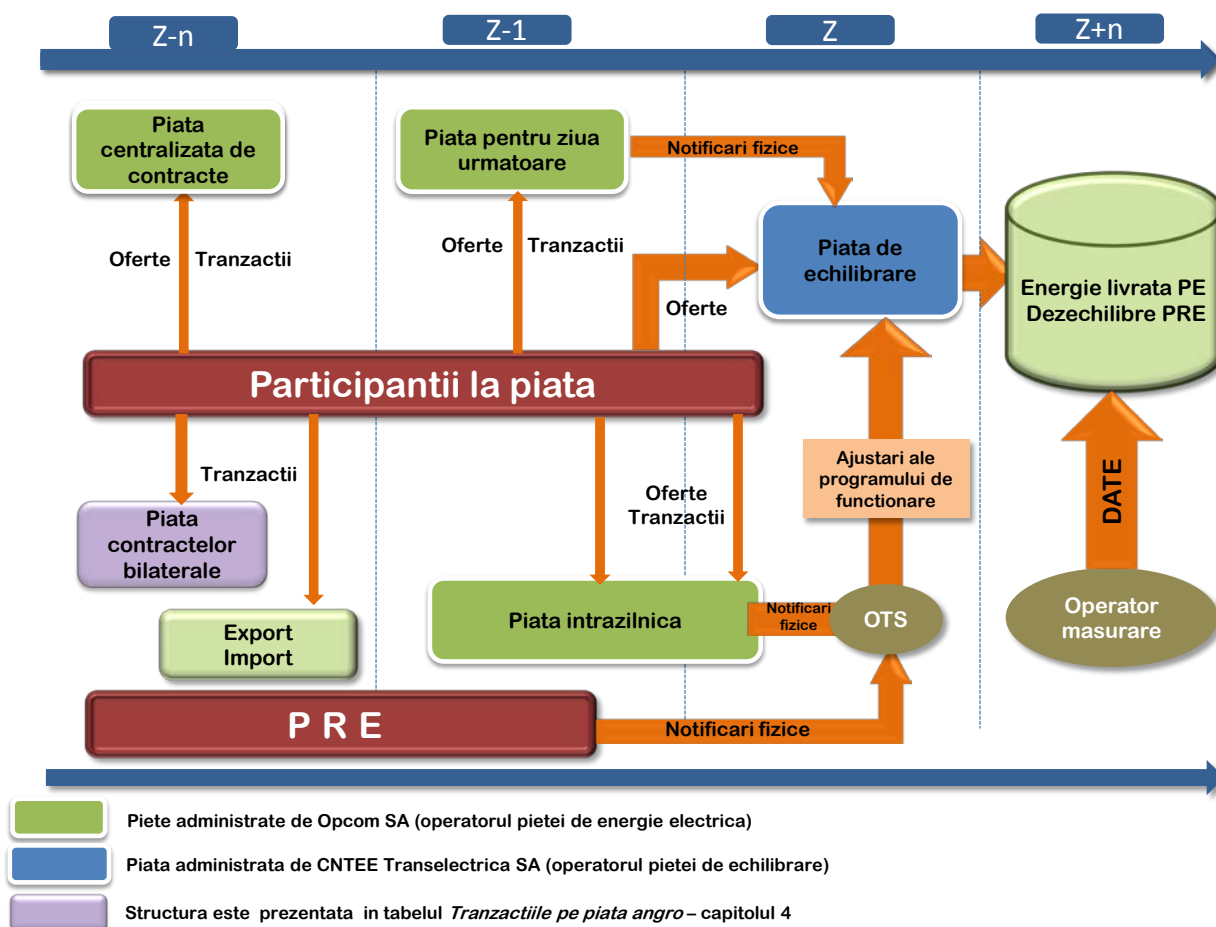
I. PRINCIPALELE MOMENTE ALE DEZVOLTĂRII PIEȚEI DE ENERGIE ELECTRICĂ DIN ROMÂNIA

- **HG 365/1998** – ruperea monopolului integrat vertical RENEL prin constituirea unei societăți distincte de distribuție și furnizare a energiei electrice (SC Electrica SA) și a unora de producere a energiei electrice (SC Termoelectrica SA și SC Hidroelectrică SA), în cadrul nou înființatei companii naționale CONEL SA; constituirea SN Nuclearelectrică SA și RAAN - producători de energie electrică;
- organizarea distinctă, în cadrul CONEL, a activităților de transport, sistem și administrare piață de energie electrică și contractualizarea relațiilor dintre operatorii din sector;
- **HG 122/2000** – deschiderea pieței la 10%;
- **HG 627/2000** – desființarea CONEL, filialele sale devenind proprietatea directă a statului, reprezentat de Ministerul Industriei și Comerțului; se înființează CN Transelectrica SA – operator de transport și sistem și OPCOM SA – operator de administrare a pieței de energie electrică, ca filială a sa;
- **septembrie 2000** – lansarea pieței spot obligatorii de energie electrică din România, administrată de OPCOM, filială a CN Transelectrica SA, organizată pe principiul pool-ului;
- **HG 1342/2001** - SC Electrica SA se împarte în 8 filiale de distribuție și furnizare;
- **HG 1524/2002** – SC Termoelectrica SA se reorganizează în entități legale separate de producere a energiei electrice;
- **iulie 2005** – lansarea noului model de piață, bazat pe existența:
 - pieței spot voluntare, cu ofertare de ambele părți și decontare bilaterală;
 - pieței de echilibrare obligatorii, având operatorul de sistem ca singură contraparte;
 - repartizarea responsabilităților financiare ale echilibrării către PRE,
- **HG 644/2005** – deschiderea pieței la 83,5%;
- **noiembrie 2005** – introducerea pieței de certificate verzi;
- **decembrie 2005** – introducerea pieței centralizate a contractelor bilaterale;
- **martie 2007** – introducerea pieței centralizate a contractelor bilaterale parțial standardizate cu negociere continuă;
- **HG 638/2007** – deschiderea integrală a pieței de energie electrică și gaze naturale;
- **iulie 2007** – stabilirea regulilor pieței de capacități;
- **iulie 2008** – introducerea mecanismului de debit direct și de garantare a tranzacțiilor cu energie electrică de pe piața pentru ziua următoare (mecanismul de contraparte centrală);
- **august 2008** – finalizarea procesului de separare a activităților de distribuție de cele de furnizare a energiei electrice;
- **august/octombrie 2010** – demararea procesului de alocare bilateral coordonată în urma licitațiilor a capacității de transfer pe liniile de interconexiune ale SEN cu Ungaria și Bulgaria;
- **iulie 2011**
 - introducerea pieței intrazilnice de energie electrică;
 - înființarea, prin **HG 930/2010**, a SC Electrica Furnizare SA prin fuziunea fostelor filiale Electrica Furnizare Muntenia Nord, Electrica Furnizare Transilvania Nord și Electrica Furnizare Transilvania Sud;
- **iunie 2012** – intrarea pe piața de energie electrică a producătorului SC Complexul Energetic Oltenia SA, societate comercială înființată prin **HG 1024/2011**, administrată în sistem dualist prin Directorat și Consiliu de Supraveghere și organizată prin fuziunea Societății Naționale a Lignitului Oltenia Tg. Jiu SA, SC Complexul Energetic Turceni SA, SC Complexul Energetic Rovinari SA și SC Complexul Energetic Craiova SA;
- **iulie 2012** – intrarea în vigoare a Legii energiei electrice și a gazelor naturale nr. 123/2012;
- **septembrie 2012** – aplicarea primei etape din calendarul de eliminare treptată a tarifelor reglementate de energie electrică la consumatorii finali care nu uzează de dreptul de eligibilitate;
- **octombrie 2012** - intrarea în vigoare a Legii nr. 160/2012 privind organizarea și funcționarea Autorității Naționale de Reglementare în domeniul Energiei;
- **noiembrie 2012** – intrarea pe piața de energie electrică a producătorului SC Complexul Energetic Hunedoara SA, societate comercială înființată prin **HG 1023/2011**, organizată prin fuziunea SC Electrocentrale Deva SA și SC Electrocentrale Paroșeni SA;
- **decembrie 2012** – introducerea cadrului organizat de contractare a energiei electrice pentru clienții finali mari;

- **iulie 2013** – introducerea cadrului organizat de tranzacționare pe piața centralizată cu negociere dublă continuă a contractelor bilaterale de energie electrică;
- **august 2013** – eliminarea tarifului pentru serviciul de transport – componenta de introducere a energiei electrice în rețea pentru importul de energie electrică și respectiv a componentei de extragere de energie electrică pentru exportul de energie electrică și a tarifului pentru serviciul de sistem corespunzător;
- **decembrie 2013** – eliminarea tarifului practicat de operatorul pieței de energie electrică pentru energia electrică exportată;
 - certificarea condiționată a CNTEE Transelectrica SA ca operator de transport și sistem a SEN, după modelul operator de sistem independent;
 - aplicarea ultimei etape din calendarul de eliminare treptată a tarifelor reglementate de energie electrică la consumatorii finali noncasnici care nu uzează de dreptul de eligibilitate;
- **august 2014** – certificarea CNTEE Transelectrica SA ca operator de transport și sistem a SEN, după modelul “operator de sistem independent”;
- **octombrie 2014** – intrarea în vigoare a modificărilor și completărilor la Legea energiei electrice și a gazelor naturale nr. 123/2012;
- **noiembrie 2014** – lansarea proiectului de cuplare a piețelor CZ-SK-HU-RO, care integrează piețele de energie electrică pentru ziua următoare din Republica Cehă, Slovacia, Ungaria și România;
- **ianuarie 2015** – intrarea în vigoare a noului cadru organizat de tranzacționare pe piața centralizată a contractelor bilaterale de energie electrică prin licitație extinsă, negociere continuă și contracte de procesare.

II. PIAȚA ANGRO DE ENERGIE ELECTRICĂ

1. Structura schematică a pieței angro



2. Participanții la piața angro de energie electrică

Participanții* la piața angro în luna ianuarie 2015 sunt prezentați pe categorii, în tabelele următoare:

Nr. crt.	Denumire	Nr. crt.	Denumire
A Producători de energie electrică din surse clasice care exploatează unități de producere dispecerizabile		C Producători de energie electrică pe bază de biomasă care exploatează unități de producere dispecerizabile	
1	Bepeco SRL	1	Bioenergy Suceava SRL
2	CET Arad SA	D Producători de energie electrică din surse fotovoltaice care exploatează unități de producere dispecerizabile	
3	CET Govora SA	1	Blue Sand Investment SRL
4	CE Hunedoara SA	2	Caracal Solar Alpha SRL
5	CE Oltenia SA	3	Casa Crang SRL
6	Contour Global Solutions SRL	4	Corabia Solar SRL
7	Donau Chem	5	Cujmir Solar SRL
8	Ecogen Energy SA	6	Delta & Zeta Energy
9	Electrocentrale București SA	7	Ecosfer Energy SRL
10	Electrocentrale Galați SA	8	Eye Mall SRL
11	Electrocentrale Oradea SA	9	Fort Green Energy SRL
12	Electro Energy Sud SRL	10	Foton Epsilon SRL
13	Enet Focsani SA	11	Gama & Delta Energy SRL
14	Lukoil Energy & Gaz Romania SRL	12	GPSB Solaris 48 SRL
15	Modern Calor SA	13	Greenlight Solution SRL
16	OMV Petrom SA	14	Green Vision Seven
17	RAAN	15	Izvor de Lumina
18	SNGN Romgaz SA	16	Kentax Energy SRL
19	Rulmenti SA	17	Lemar Grup SRL
20	Veolia Energiei Iași SRL	18	LJG Green Source Energy Alpha SA
21	Veolia Energiei Prahova SRL	19	LJG Green Source Energy Beta SRL
22	Vest Energo SA	20	LJG Green Source Energy Gamma SRL
B Producători de energie electrică din surse eoliene care exploatează unități de producere dispecerizabile		21	Long Bridge Milenium SRL
1	Alizeu Eolian SA	22	Mar-Tin Solar Energy SRL
2	Alpha Wind SRL	23	Potetu Solar SRL
3	Arinna Development SRL	24	Power L.I.V.E. One SRL
4	Blue Planet Investments SRL	25	RA-RA PARC SRL
5	Braïla Winds SRL	26	Romcumulo
6	Bridgeconstruct SRL	27	Simico Prod Factory SRL
7	CAS Regenerabile SRL	28	Solar Electric Frasinet SRL
8	Cernavoda Power SRL	29	Solar Future Energy SRL
9	Comi Eolian SRL	30	Solprim SRL
10	Crucea Wind Farm SRL	31	Spectrum Tech SRL
11	Dan Holding MGM SRL	32	Studina Solar SRL
12	Eco Power Wind SRL	33	Tis Energy SRL
13	Ecoenergia SRL	34	Tinmar Green Energy SRL
14	EDP Renewables Romania SRL	35	Vanju Mare Solar SRL
15	Electrica Serv SRL	36	Varokub Energy Development SRL
16	Elektra Invest SRL	37	Vrish Pro Investments SRL
17	Elektra Wind Power SRL	38	WDP Development RO SRL
18	Enel Green Power Romania SRL	39	Xalandine Energy SRL
19	Enex SRL	40	XPV SRL
20	Eol Energy Moldova SRL	E Producător de energie electrică din sursa hidro care exploatează unități de producere dispecerizabile	
21	Eolian Center SRL	1	Hydroelectrică SA
22	Eolica Dobrogea One SRL	F Producător de energie electrică din sursa nucleară	
23	EP Wind Project (ROM) SIX SA	1	SN Nuclearelectrică SA
24	Eviva Nalbant SRL	G Operator de transport și de sistem	
25	Ewind SRL	1	CNTEE TRANSELECTRICA SA
26	General Concrete Cernavoda SRL	H Operator PZU, PI, PCCB-LE, PCCB-NC, PC-OTC, PMC, PCV	
27	Green Energy Farm SRL	1	OPCOM SA
28	Holrom Renewable Energy SRL	I Operatori de distribuție	
29	Horia Green SRL	1	CEZ Distribuție SA
30	Intetrans Karla SRL	2	ENEL Distribuție Banat SA
31	Kelavent Charlie SRL	3	ENEL Distribuție Dobrogea SA
32	Kelavent Echo SRL	4	E.ON Moldova Distribuție SA
33	Land Power SRL	5	ENEL Distribuție Muntenia SA
34	LC Business SRL	6	FDEE Electrică Distribuție Muntenia Nord SA
35	M&M 2008 SRL	7	FDEE Electrică Distribuție Transilvania Sud SA
36	OMV Petrom Wind Power SRL	8	FDEE Electrică Distribuție Transilvania Nord SA
37	Ovidiu Development SRL	J Furnizori de ultimă instanță	
38	Peștera Wind Farm SRL	1	CEZ Vanzare SA
39	Romconstruct Top SRL	2	ENEL Energie SA
40	Sibioara Wind Farm SRL	3	E.ON Energie Romania SA
41	Smart Clean Power SRL	4	ENEL Energie Muntenia SA
42	Smartbreeze SRL	5	Electrică Furnizare SA
43	Soft Grup SRL		
44	Tomis Team SRL		
45	Ventus Renew Romania SRL		
46	Wind Park Invest SRL		
47	Windfarm MV I SRL		

Nr.	Denumire
K	Furnizori de energie electrică cu activitate exclusivă pe piața angro
1	Alpiq Energy SE
2	SC ARV God Technology SRL
3	SC Bitt-Reen SRL
4	CEZ as
5	Danske Commodities/s Aarhus
6	SC ECG Power Trading SRL
7	E&T ENERGIE Handelsgesellschaft
8	Edison Trading Spa
9	Energija Naturalis Int, trgovanje z elektricno energijo d.o.o
10	EVN Trading South East Europe
11	Ezpada SRO
12	Freepoint Commodities Europe Ltd
13	GEN-I Bukarest Electricity Trading and Sales
14	GEN I trgovanje in prodaja elektricne energije doo
15	Holding_Slovenske_Elektrarne
16	Interenergo Energetski, Inzeniring d.o.o.
17	JAS Energy Trading SRO
18	SC Lord Energy SRL
19	MVM Partner Zrt
20	OMV Trading GmbH
21	Repower Trading Ceska Republica s.r.o.
22	SC Repower Vanzari Romania SRL
23	SC Romelectro SA
24	Statkraft Markets GmbH
25	SC Verbund Trading Romania SRL
26	SC Vertis Energy SRL
27	Vitol Gas and Power B.V.
Nr.	Denumire
L	Furnizori de energie electrică cu activitate și pe piața cu amănuntul
1	SC A Energy Ind SRL
2	SC Aderro G.P. Energy SRL
3	SC Alpiq RomIndustries SRL
4	SC Airo SA
5	SC Arelco Power SRL
6	SC Axpo Energy Romania SRL
7	SC Belectric Energy Trading SRL
8	SC Biol Energy SRL
9	SC C-Gaz & Energy Distributie SRL
10	SC EFE Energy SRL
11	SC EFT Furnizare SRL
12	SC Electricom SA
13	SC Electrificare CFR SRL
14	SC Electromagnetica SA
15	SC Elsaco Energy SRL
16	SC Enel Trade Romania SRL

Nr.	Denumire
M	Furnizori de energie electrică cu activitate și pe piața cu amănuntul
17	SC Elsid SA
18	SC Energotrans SRL
19	SC Energy Distribution Services SRL
20	SC Energy Holding SRL
21	SC Energy Market Consulting SRL
22	SC Energy Network SRL
23	SC Enol Grup SA
24	SC Entrex Services SRL
25	SC Eolian Project SRL
26	SC E.V.A. Energy SRL
27	SC Fidelis Energy SRL
28	SC GDF Suez Energy Romania SA
29	SC GDM Logistic SRL
30	SC General Com Invest SRL
31	SC Getica 95 COM SRL
32	SC Hermes Energy International SRL
33	SC ICCO Energ SRL
34	SC ICPE Electrocond Technologies SA
35	SC Industrial Energy SA
36	SC Inversolar Energy SA
37	SC KDF Energy SRL
38	SC Luxten LC SA
39	SC Menarom PEC SRL
40	SC MET Romania Energy Trade SRL
41	SC Midas&CO SRL
42	SC Monsson Energy Trading SRL
43	SC Neptun SA
44	SC Nova Power&Gas SRL
45	OET Obedineni Energiini Targovsti
46	SC P.C. Management & Consulting SRL
47	SC Polimed Energy Trading SRL
48	SC QMB Energ SRL
49	SC RCS&RDS SA
50	SC Renovatio Trading SRL
51	SC Repower Furnizare Romania SRL
52	SC Romenergy Industry SRL
53	SC RWE Energie SRL
54	SC Tinmar Ind SA
55	SC Transformer Supply SRL
56	SC Transenergo Com SA
57	SC Three Wings SRL
58	SC UGM Energy Trading SRL
59	SC Verta Tel Bucuresti SRL
60	SC Werk Energy SRL

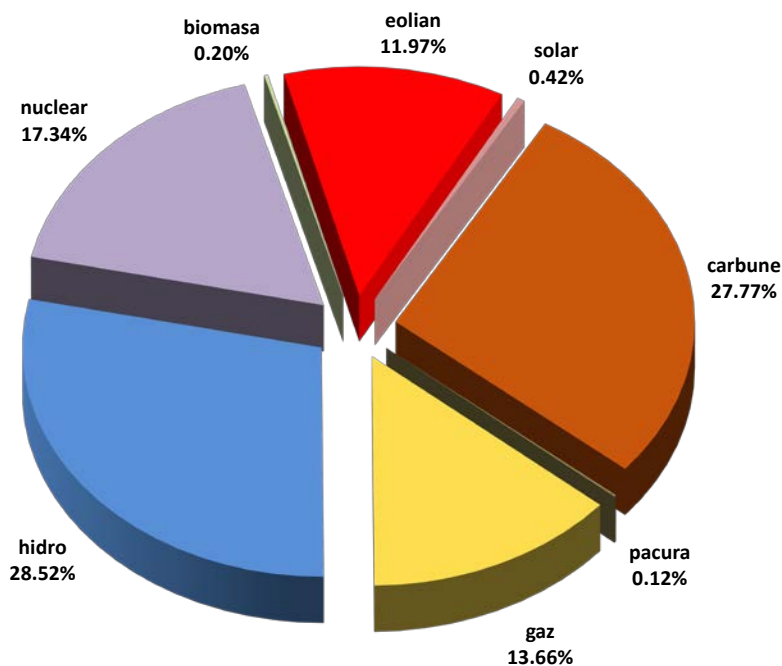
*Participanții la piața de energie electrică precizați raportează ANRE date tehnice/comerciale conform *Metodologiei de monitorizare a pieței angro de energie electrică pentru aprecierea nivelului de concurență pe piață și prevenirea abuzului de poziție dominantă*, aprobată prin Ordinul președintelui ANRE nr. 35/2006, cu modificările și completările ulterioare și *Metodologiei de monitorizare a pieței cu amănuntul*, aprobată prin Ordinul președintelui ANRE nr. 60/2008, cu modificările și completările ulterioare. Tabelul nu include părțile responsabile cu echilibrarea. Lista acestora, actualizată la zi, se află pe site-ul operatorului pieței de echilibrare, CNTEE TRANSELECTRICA SA, www.transelectrica.ro

Titularii de licență de producere de energie electrică monitorizați sunt producătorii deținători de grupuri dispecerizabile, care, în conformitate cu Regulamentul de programare a unităților de producție și a consumatorilor dispecerizabili, aprobat prin Ordinul președintelui ANRE nr. 32/2013 sunt clasificate pe următoarele categorii de putere:

- grup hidroenergetic cu puterea instalată mai mare de 10 MW;
- grup turbogenerator termoenergetic (inclusiv pe bază de biomasă, nuclear) cu puterea instalată mai mare de 20 MW;
- centrală electrică eoliană, centrală fotovoltaică sau centrală cu motoare cu ardere internă cu puterea instalată mai mare de 5 MW.

3. Structura de producție a sistemului energetic național pe tipuri de resurse

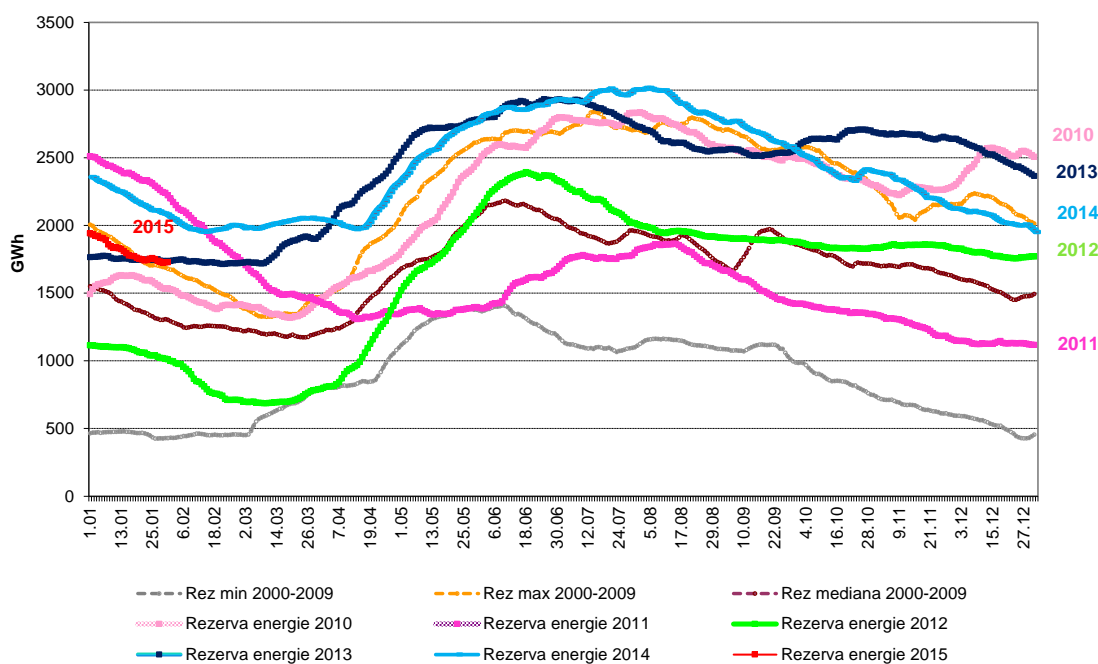
Structura pe tipuri de resurse a energiei electrice livrate în rețele de producătorii cu unitati dispecerizabile
- Ianuarie 2015 -



Sursa: Raportările lunare ale producătorilor – prelucrare SMPE

Producția de energie electrică din resursă hidro este dependentă, dar în același timp influențează rezerva de energie din principalele lacuri de acumulare. Evoluția nivelului zilnic al acesteia în luna ianuarie 2015, comparativ cu valorile zilnice din ultimii 5 ani, precum și cu minima, maxima și mediana realizate pentru fiecare zi din perioada 2000-2009, sunt prezentate în graficul următor:

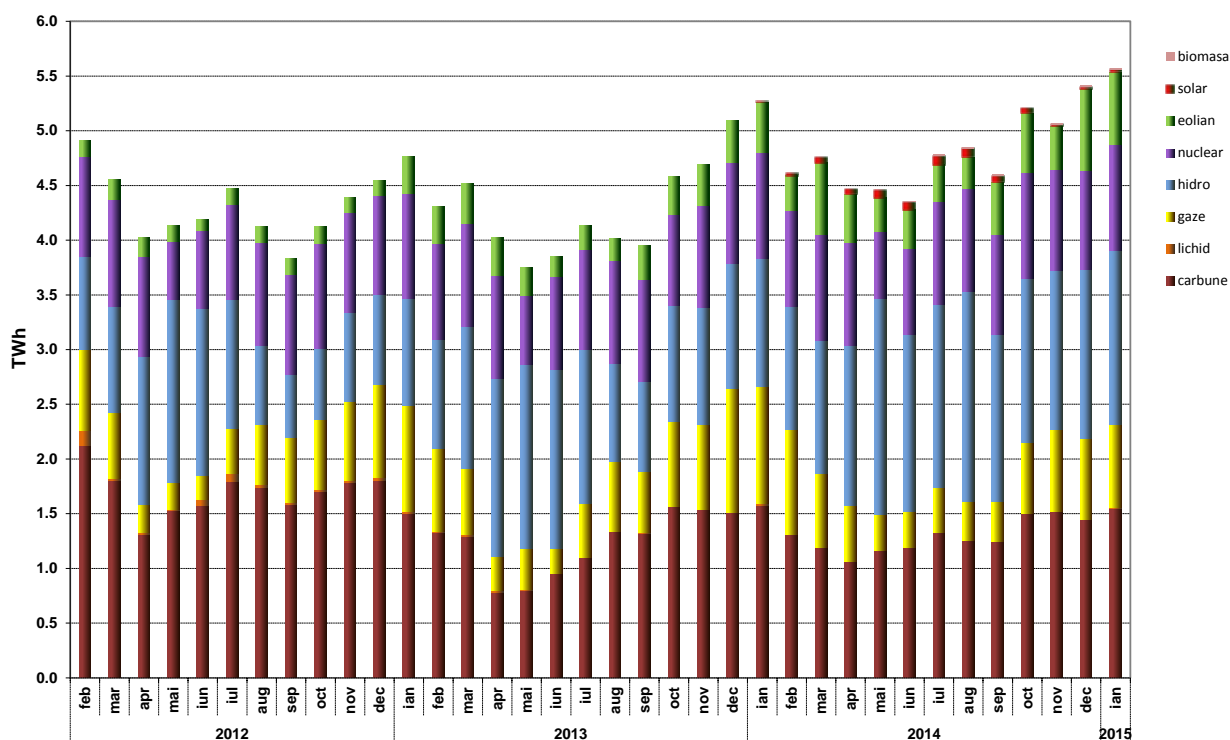
Evoluția comparativă pe durata unui an a rezervei de energie zilnice în principalele lacuri de acumulare



Sursa: Raportările lunare ale Hidroelectrica S.A. – prelucrare SMPE

Evoluția structurii energiei electrice livrate în ultimii 3 ani este următoarea:

Evoluția structurii pe tipuri de resurse a energiei electrice livrate în rețea de producătorii cu unități dispacherizabile



Sursa: Raportările lunare ale producătorilor – prelucrare SMPE

În tabelul următor sunt prezentate principalele date de bilanț fizic al energiei electrice corespunzătoare lunii ianuarie 2015, comparativ cu perioada similară din anul anterior:

Nr. Crt.	INDICATOR	UM	Ian 2014	Ian 2015	%
0	1	2	3	4	5=4/3*100
1	E produsă	TWh	5,71	5,98	104,73
2	E livrată	TWh	5,27	5,57	105,69
3	Import	TWh	0,02	0,31	1550,00
4	Export	TWh	0,56	0,99	176,79
5	Consum Intern (2+3-4)	TWh	4,73	4,89	103,38
6	Consum clienți casnici alimentați în regim reglem, inclusiv CPC	TWh	1,08	1,13	104,63
7	Consum clienți necasnici	TWh	2,74	2,93	106,93
7.1	alimentați în regim reglem, inclusiv CPC	TWh	0,47	0,25	53,19
7.2	alimentați în regim conc.	TWh	2,27	2,68	118,06
8	Transport – TG	TWh	5,24*	5,53	104,93
9	Transport – TL	TWh	4,71*	4,91	93,17
10	CPT realizat transport	TWh	0,09	0,10	111,11
11	Energie termică produsă pentru livrare	Tcal	2249,64*	2110,57	93,82
12	Energie termică produsă în cogenerare	Tcal	1823,68	1699,57	93,19

Notă: 1. Energia produsă și energia livrată sunt prezentate în conformitate cu raportările titularilor de licență de producere monitorizați începând cu ianuarie 2014 și anume producătorii care exploatează grupuri electrice dispecerizabile, așa cum sunt definite în Regulamentul de programarea unităților de producție și a consumatorilor dispecerizabili aprobat prin Ordinul 32/2013. Astfel, începând cu ianuarie 2014, numărul producătorilor monitorizați a crescut prin considerarea producătorilor deținători de centrale eoliene, fotovoltaice sau cu motoare cu ardere internă cu puterea instalată mai mare de 5 MW;

2. Datele prezentate în tabel nu includ energia furnizată clienților racordați la barele centralelor (pozițiile 6 și 7);

3. Cantitățile importate/exportate nu includ tranzitele și schimburile transfrontaliere de energie electrică realizate de CNTEE Transelectrica SA cu sistemele electroenergetice vecine în vederea echilibrării sistemului;

4. Cantitatea la care se aplică TG corespunde energiei electrice livrate din centralele cu capacitatea instalată mai mare de 5MW racordați la rețeaua electrică de transport și la rețeaua electrică de distribuție (conform Ordinului președintelui ANRE nr. 89/2013).

* Diferențe față de Raportul privind rezultatele monitorizării pieței de energie electrică în luna ianuarie 2014, determinate de recalcularea valorilor

4. Structura tranzacțiilor pe piața angro de energie electrică

Dimensiunea pieței angro este determinată de totalitatea tranzacțiilor desfășurate pe aceasta de către participanți, depășind cantitatea transmisă fizic de la producere către consum; totalitatea tranzacțiilor include revânzările realizate în scopul ajustării poziției contractuale și obținerii de beneficii financiare.

O dată cu intrarea în vigoare a Legii energiei electrice și gazelor naturale nr. 123/2012, structura pieței angro a fost modificată substanțial, prin introducerea obligativității desfășurării transparente, publice, centralizate și nediscriminatorii a tuturor tranzacțiilor de pe piața concurențială de energie electrică. Astfel, tranzacțiile încheiate între participanții la piața angro de energie electrică după intrarea în vigoare a Legii trebuie să se încheie exclusiv în urma participării la una din piețele centralizate organizate la nivelul operatorului de piață de energie electrică (Opcom SA), singurul deținător de licență ANRE pentru derularea respectivei activități. Piețele centralizate funcționale în prezent sunt PZU – piața pentru ziua următoare, noul cadru organizat pentru tranzacționarea în regim concurențial a contractelor bilaterale de energie electrică prin licitație extinsă (PCCB-LE), prin negociere continuă (PCCB-NC) și prin contracte de procesare (PCCB-PC), PI - piața intrazilnică, PC-OTC - piața centralizată cu negociere dublă continuă a contractelor bilaterale de energie electrică, PMC - piața de energie electrică pentru clienții finali mari.

În afara piețelor centralizate existente, care asigură caracterul transparent, public, centralizat și nediscriminatoriu al pieței concurențiale de energie electrică stipulat în Lege, se mai derulează tranzacții pe bază de contracte bilaterale negociate direct încheiate înainte de intrarea în vigoare a Legii și aflate încă în derulare, contracte bilaterale negociate direct de producătorii de energie electrică din surse regenerabile în baza Legii nr. 23/2014 cu modificările și completările ulterioare, contracte de export și respectiv import de energie electrică și contracte de vânzare-cumpărare cu cantități și prețuri reglementate încheiate între producători și furnizori de ultimă instanță.

În tabelul următor sunt prezentate volumele de energie electrică tranzacționate și prețurile medii realizate pe principalele componente ale pieței angro și tipuri de contracte în luna analizată, comparativ cu luna anterioară și cu cea similară din anul anterior.

Volumele agregate și prețurile medii din contractele negociate sunt cele declarate de operatorii economici pe propria răspundere și ar trebui, cu excepția celor încheiate în baza Legii nr. 23/2014, să corespundă contractelor încheiate înainte de intrarea în vigoare a Legii energiei electrice și gazelor naturale nr. 123/2012, aflate încă în derulare la momentul raportării.

TRANZACȚII PE PIAȚA ANGRO	Decembrie 2014	Ianuarie 2015	Ianuarie 2014
1. PIAȚA CONTRACTELOR BILATERALE			
volum tranzacționat (GWh)	1091	801	1611
preț mediu (lei/MWh)	151,27	145,35	150,05
% din consumul intern	23,1	16,4	34,0
1.1. Vânzare pe contracte reglementate			
volum tranzacționat (GWh)	796	654	917
preț mediu (lei/MWh)	146,27	142,82	137,59
% din consumul intern	16,8	13,4	19,4
1.2. Vânzare pe contracte negociate¹⁾			
volum tranzacționat (GWh)	295	147	694
preț mediu (lei/MWh)	164,73	156,64	166,53
% din consumul intern	6,3	3,0	14,7
2. EXPORT			
volum ²⁾ (GWh)	1044	991	561
preț mediu (lei/MWh)	184,65	174,47	181,23
% din consumul intern (%)	22,1	20,2	11,8
3. PIEȚE CENTRALIZATE DE CONTRACTE BILATERALE			
volum tranzacționat (GWh)	4278	4702	3044
preț mediu (lei/MWh)	175,83	173,02	177,29
% din consumul intern	90,6	96,1	64,3
3.1. Modalitatea de tranzacționare PCCB-LE³⁾			
volum tranzacționat (GWh)	3524	2861	2892
preț mediu (lei/MWh)	174,93	168,60	177,73
% din consumul intern	74,6	58,5	61,1
3.2. Modalitatea de tranzacționare PCCB-NC³⁾			
volum tranzacționat (GWh)	250	880	152
preț mediu (lei/MWh)	177,68	181,83	168,92
% din consumul intern	5,3	18,0	3,2
3.3. Modalitatea de tranzacționare PC-OTC			
volum tranzacționat (GWh)	504	961,3	-
preț mediu (lei/MWh)	181,21	178,08	-
% din consumul intern	10,7	19,6	-
4. PIAȚA PENTRU ZIUA URMĂTOARE			
volum tranzacționat (GWh)	2222	2219	1771
preț mediu (lei/MWh)	178,99	177,51	160,43
% din consumul intern	47,1	45,3	37,4
5. PIAȚA INTRAZILNICĂ			
volum tranzacționat (GWh)	5,3	2,9	1,8
preț mediu (lei/MWh) ⁴⁾	156,00	138,39	191,13
% din consumul intern	0,1	0,1	0,04

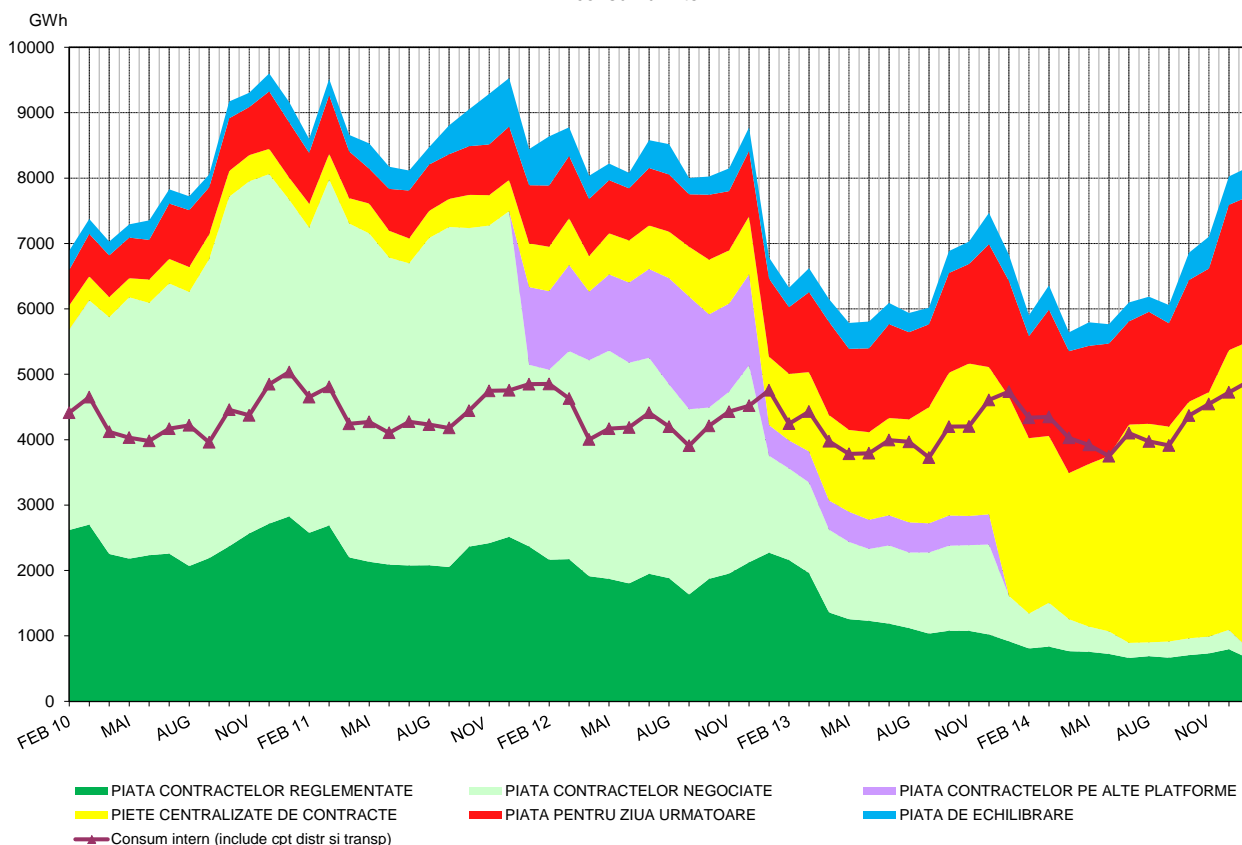
TRANZACȚII PE PIAȚA ANGRO	Decembrie 2014	Ianuarie 2015	Ianuarie 2014
6. PIAȚA DE ECHILIBRARE			
volum tranzacționat (GWh)	434	450	398
% din consumul intern	9,2	9,2	8,4
volum tranzacționat la creștere (GWh)	305	345	275
preț mediu de deficit (lei/MWh)	244,33	248,51	291,43
volum tranzacționat la scădere (GWh)	129	105	123
preț mediu de excedent (lei/MWh)	14,71	14,27	36,38
CONSUM INTERN (include cpt distribuție și transport) (GWh)	4723	4892	4734

- Vânzările pe contracte negociate nu cuprind contractele de furnizare pe piața cu amănuntul sau cele de export, acestea din urmă fiind identificate separat;
- Volumele de export sunt raportate în conformitate cu notificările din platforma DAMAS pentru energia extrasă din RET pentru export; în unele cazuri acestea diferă de cele raportate de către participanți;
- Informațiile lunare sunt cele raportate de operatorii economici monitorizați, aferente energiei electrice livrate în luna de raportare și se referă atât la tranzacțiile încheiate anterior pe PCCB respectiv PCCB-NC (conform Ordinului 6/2011) cât și la cele încheiate pe PCCB-LE și respectiv PCCB-NC (conform Ordinului 78/2014);
- Prețul mediu lunar este calculat pe baza volumului și valorii tranzacționate lunare publicate de SC Opcom SA.

Raportarea cantităților de energie electrică tranzacționate la consumul intern, utilizată în tabelul anterior, este de natură să ofere o referință pentru aprecierea dimensiunilor acestora. Prețurile prezentate includ doar componenta TG, fiind comparabile în cadrul lunii și permițând și comparația cu luna anterioară.

Evoluția relației între volumele tranzacționate pe fiecare din aceste piețe și consumul intern estimat, în perioada februarie 2010 – ianuarie 2015, este prezentată în graficul următor:

Evoluția lunară a volumelor tranzacționate pe piața angro comparativ cu consumul intern

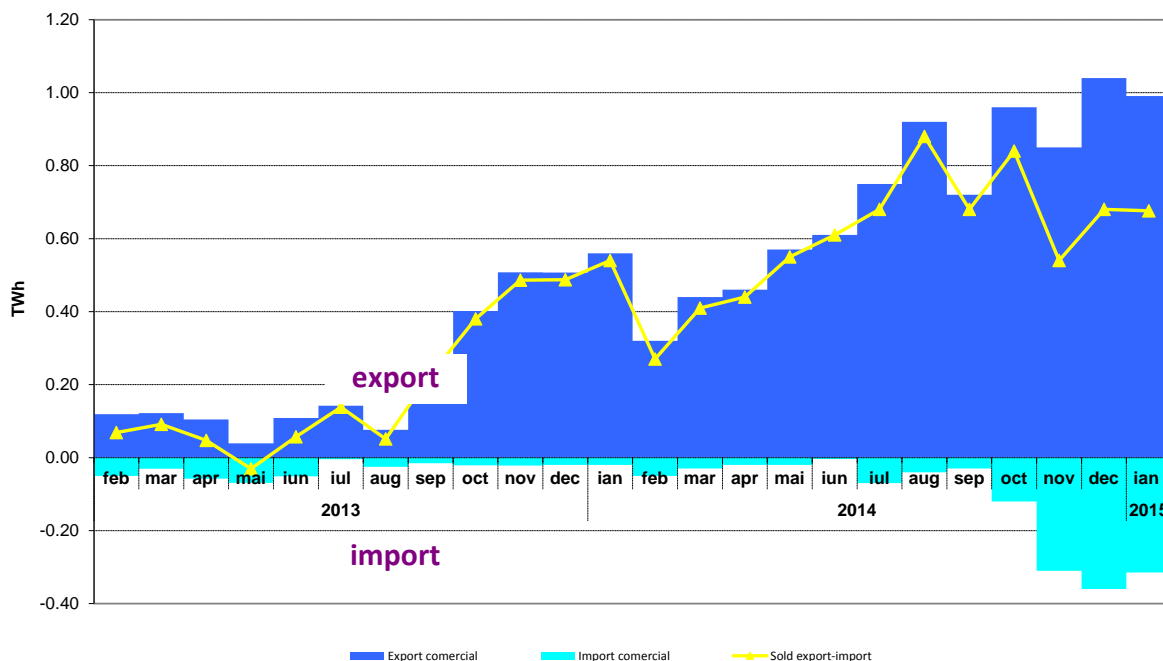


Sursa: Raportările lunare ale operatorilor economici participanți la piața angro, OPCOM S.A. și CNTEE TRANSELECTRICA S.A. – prelucrare SMPE

Notă: Volumele tranzacționate pe piața contractelor bilaterale negociate, prezentate în graficul anterior, nu includ cantitățile contractelor de export.

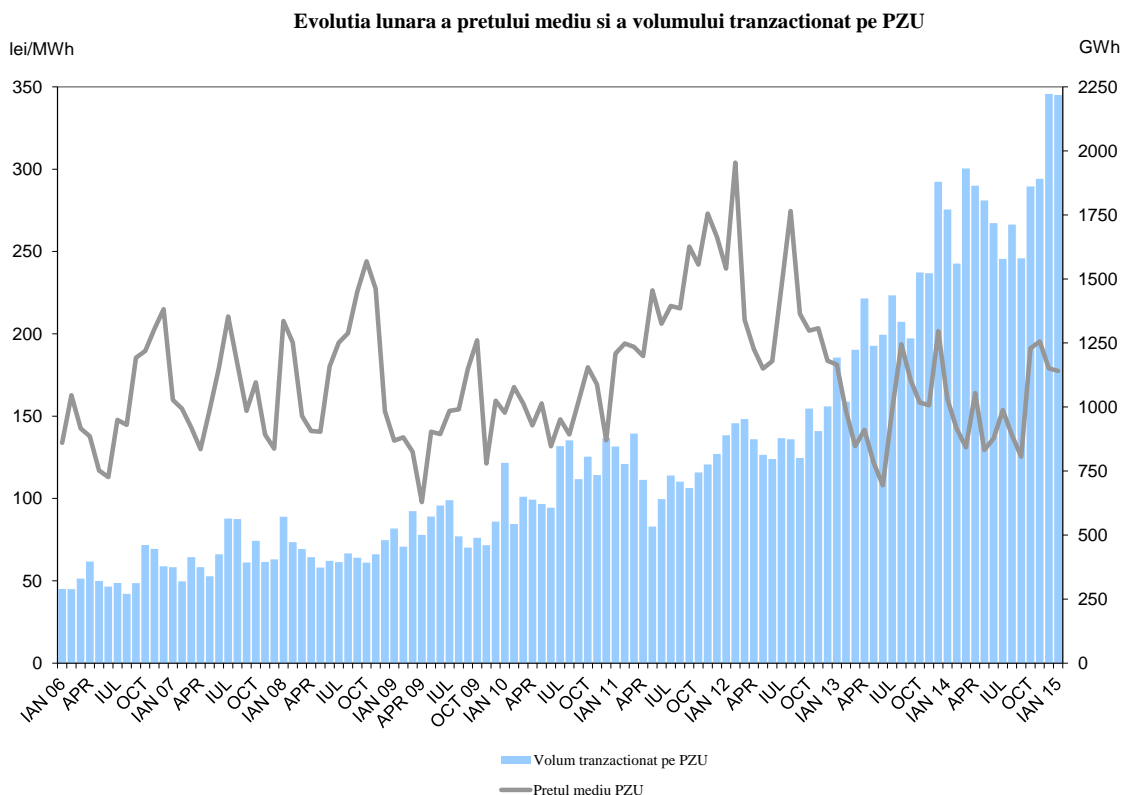
În graficul următor se prezintă valorile lunare ale exportului și importului comercial precum și ale soldului export-import în ultimele 24 de luni:

Evoluția lunară a exportului, importului și soldului export-import de energie electrică în ultimele 24 luni



Sursa: Raportările lunare ale CNTEE TRANSELECTRICA S.A. – prelucrare SMPE

În figura următoare sunt prezentate volumele și prețurile medii lunare corespunzătoare tranzacțiilor încheiate pe PZU, începând cu ianuarie 2006:



Sursa: Raportările lunare ale OPCOM S.A. și CNTEE TRANSELECTRICA S.A. – prelucrare SMPE

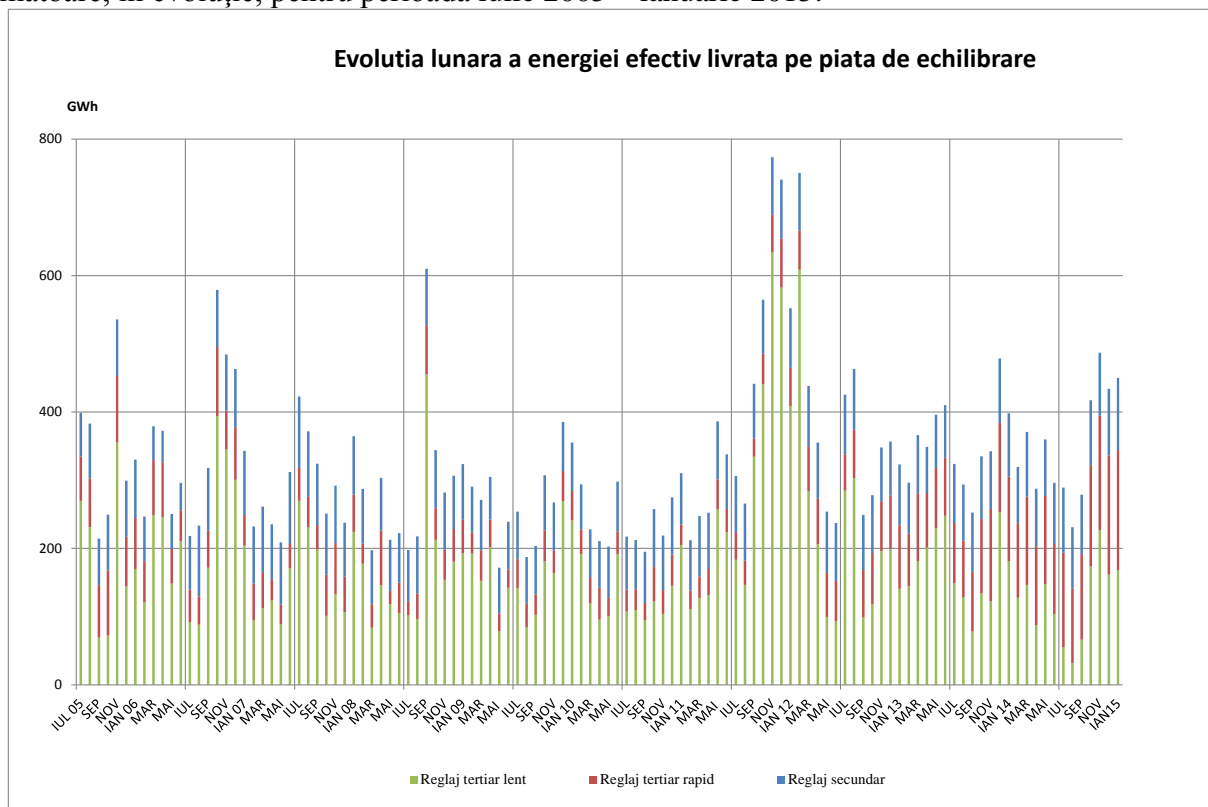
Dispozițiile de dispecer (oferte acceptate) primite de producători determină energia angajată pe piața de echilibrare. După efectuarea calculului de decontare, pe baza valorilor măsurate (aprobat) se determină energia efectiv livrată de producători pe piața de echilibrare; relația dintre energia angajată și cea efectiv livrată, în luna ianuarie 2015, este prezentată în tabelele următoare:

Ianuarie 2015	Energie de echilibrare angajata (GWh)	Energie de echilibrare efectiv livrata (GWh)	Abatere (%)
Reglaj secundar	106	106	
<i>crestere</i>	47	47	
<i>scadere</i>	58	58	
Reglaj tertiar rapid	188	176	6
<i>crestere</i>	141	134	5
<i>scadere</i>	48	42	11
Reglaj tertiar lent	172	168	2
<i>crestere</i>	166	164	2
<i>scadere</i>	5	5	11
TOTAL	465	450	
<i>crestere</i>	354	345	
<i>scadere</i>	111	105	
CONSUM INTERN		4892	
<i>% volum tranzactionat din consumul intern</i>		9.2%	

Sursa: Raportările lunare ale CNTEE TRANSELECTRICA S.A. – prelucrare SMPE

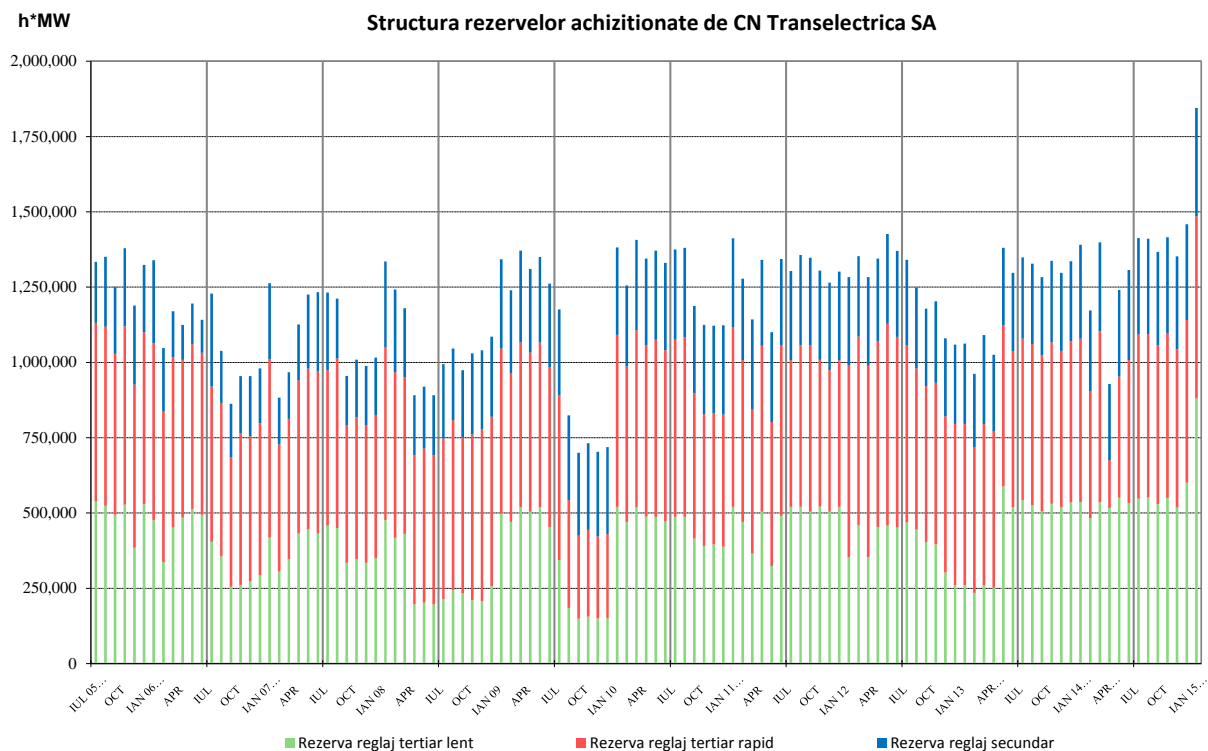
Notă: în procesul de prelucrare a datelor au fost identificate unele inadvertențe de raportare, care sunt în curs de rezolvare

Structura, pe fiecare tip de reglaj, a energiei de echilibrare efectiv livrată este prezentată în figura următoare, în evoluție, pentru perioada iulie 2005 – ianuarie 2015:



Sursa: Raportările lunare ale CNTEE TRANSELECTRICA S.A. – prelucrare SMPE

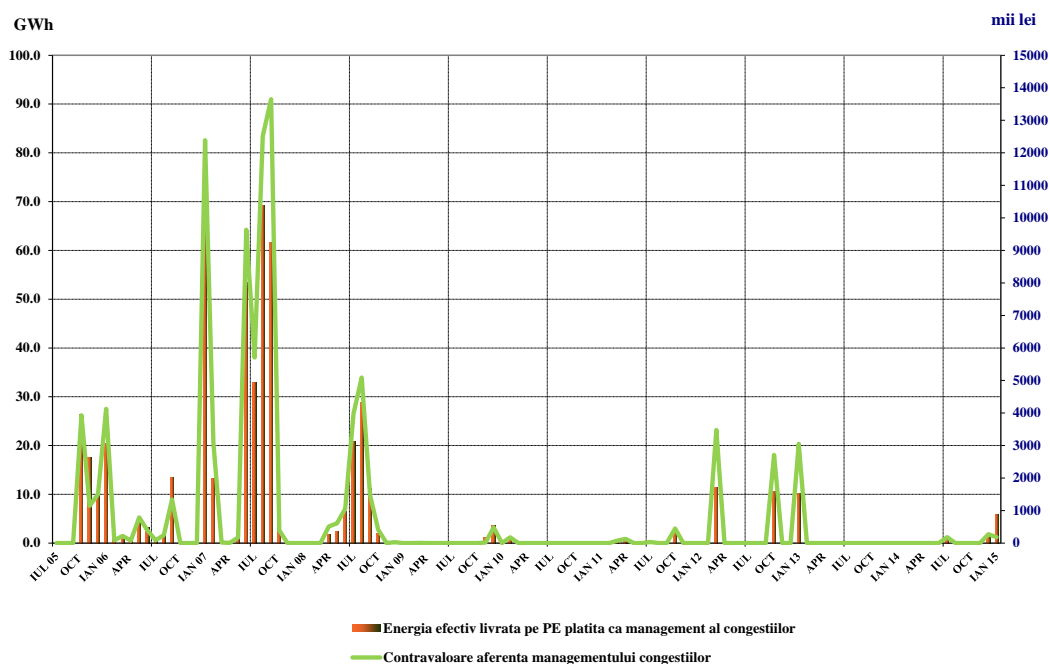
În graficul următor este prezentată evoluția rezervelor (servicii tehnologice de sistem-STS, reprezentând obligații ale producătorilor de menținere la dispoziția dispecerului/ofertare pe piața de echilibrare a capacităților contractate) achiziționate/decontate de CNTEE Transelectrica S.A., pentru ultimele 12 luni:



Sursa: Raportările lunare ale CNTEE TRANSELECTRICA S.A. – prelucrare SMPE

Graficul următor prezintă evoluția lunară a energiei utilizate pentru managementul congestiilor (cantitatea de energie tranzacționată de operatorul de transport pe piața de echilibrare pentru rezolvarea situațiilor de congestii în rețeaua de transport), începând cu iulie 2005, precum și contravaloarea tranzacțiilor efectuate în acest scop de CNTEE Transelectrica S.A.

Evoluția lunară a energiei efectiv livrată pe piața de echilibrare pentru managementul congestiilor pe liniile interne și a contravalorii acesteia



Sursa: Raportările lunare ale CNTEE TRANSELECTRICA S.A. – prelucrare SMPE

5. Structura tranzacțiilor pe piața angro ale diferitelor categorii de participanți

Producători

În luna ianuarie 2015, structura obligațiilor de vânzare contractate înainte de ziua de livrare ale producătorilor participanți la piața angro care sunt deținători ai unor unități de producere dispecerizabile a fost următoarea:

- GWh -

Tip tranzacție	Ianuarie 2014	Ianuarie 2015
0	1	2
Reglementat către furnizori implicați, producători termo	-	-
Reglementat către furnizori implicați, producător hidro	570,61	451,81
Reglementat către furnizori implicați, producător nuclear	346,68	201,92
Reglementat pentru cpt distribuție, producători termo	-	-
Negociat, la furnizori	447,16	121,22
Contracte pe piețele centralizate ale Opcom SA din care:	2217,49	3017,32
PCCB-LE	2069,97	1932,57
PCCB-NC	147,53	861,03
PC-OTC	-	223,72
PZU	1449,04	1605,29
PI	1,77	1,99
Export	0	0
Contracte de furnizare la clienți finali	268,02	281,37
Total	5300,76	5680,92

Sursa: Raportările lunare ale producătorilor – prelucrare SMPE

Furnizori

În luna ianuarie 2015, pe piața de energie electrică au activat 92 de operatori economici a căror activitate principală o constituie furnizarea de energie electrică; dintre aceștia 27 sunt furnizori care își desfășoară activitatea doar pe PAN și 65 sunt furnizori care au activitate și pe PAM (inclusiv furnizorii de ultimă instanță care acționează atât pe segmentul reglementat, cât și pe segmentul concurențial al PAM).

Furnizori cu activitate exclusivă pe PAN

Tabelul următor ilustrează activitatea desfășurată de furnizorii activi numai pe PAN, prezentând structura pe categorii de piețe/participanți la PAN a cumpărărilor și vânzărilor totale realizate de aceștia în luna ianuarie 2015, comparativ cu perioada similară din anul 2014:

-GWh-

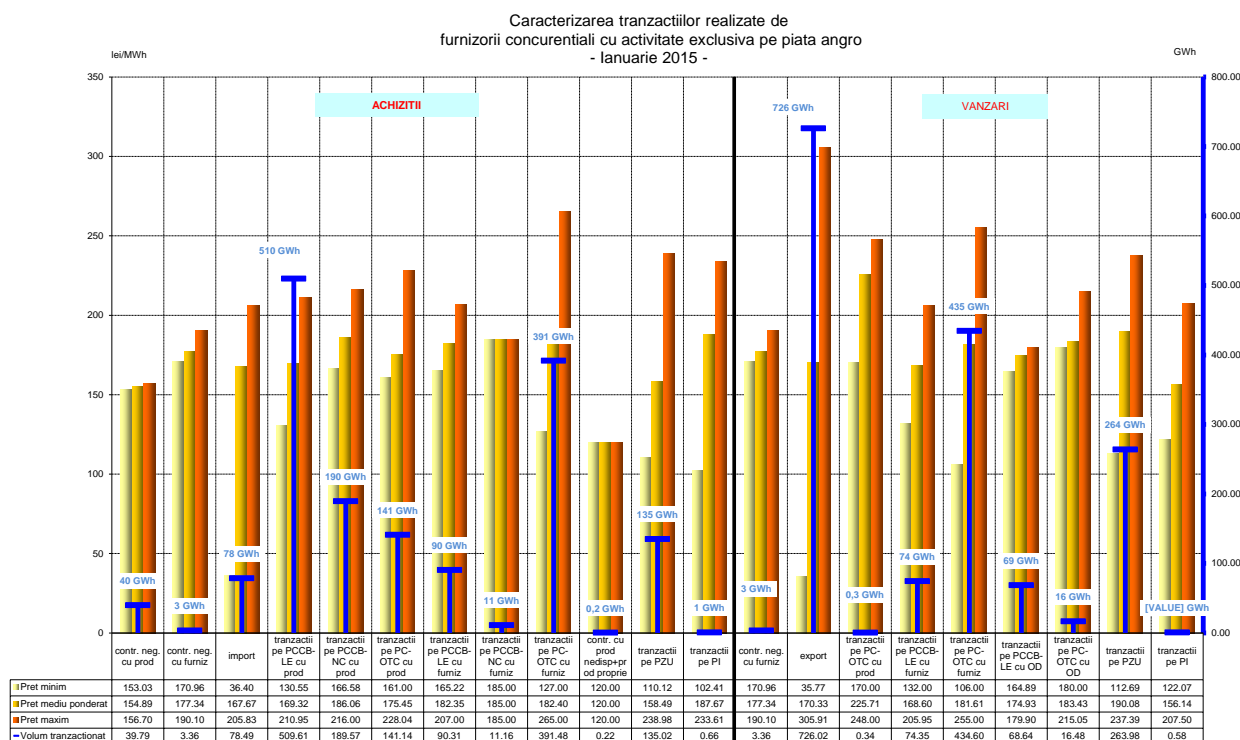
Structură tranzacții furnizori cu activitate exclusivă pe PAN	Ianuarie 2014	Ianuarie 2015
Achiziții		
import	18,30	78,49
contracte negociate cu alți furnizori	168,45	3,36
contracte negociate cu producători	40,56	39,79
tranzacții pe PCC, din care:	307,86	1333,27
- tranzacții pe PCCB-LE cu producători	204,44	509,61
- tranzacții pe PCCB-NC cu producători	55,80	189,57
- tranzacții pe PC-OTC cu producători	0,00	141,14
- tranzacții pe PCCB-LE cu alți furnizori	24,40	90,31
- tranzacții pe PCCB-NC cu alți furnizori	4,92	11,16
- tranzacții pe PC-OTC de la furnizori	0,00	391,48
tranzacții neg. cu prod. nedisp. (alții decât L23/2014)*	0,00	0,22**
tranzacții pe PZU	260,18	135,02
tranzacții pe Piața Intrazilnică	0,23	0,66
Vânzări		
export	332,16	726,02
contracte negociate cu alți furnizori	131,57	3,36
tranzacții pe PCC, din care:	123,15	594,41
- tranzacții pe PC-OTC cu producători	0,00	0,34
- tranzacții pe PCCB-LE cu alți furnizori	100,83	74,35
- tranzacții pe PC-OTC cu alți furnizori	0,00	434,60
- tranzacții pe PCCB-LE cu OD	22,32	68,64
- tranzacții pe PC-OTC cu OD	0,00	16,48
tranzacții pe PZU	169,16	263,98
tranzacții pe Piața Intrazilnică	0,04	0,58

Sursa: Raportările lunare ale furnizorilor – prelucrare SMPE

*tranzacțiile negociate derulate cu producătorii nedispeserizabili care **nu** îndeplinesc prevederile Legii nr.23/2014 cu modificările și completările ulterioare

** în procesul de prelucrare a datelor au fost identificate unele inadvertențe de raportare, care sunt în curs de rezolvare

Defalcarea pe tipuri de surse/destinații a volumelor tranzacționate, prețurilor minime, medii și maxime realizate în luna ianuarie 2015 de către furnizorii cu activitate exclusivă pe PAN sunt reprezentate grafic în continuare:



Sursa: Raportările lunare ale furnizorilor – prelucrare SMPE

Furnizori activi pe PAM, exclusiv furnizorii de ultimă instanță

În tabelul de mai jos se prezintă informații agregate cu privire la structura pe categorii de piețe/participanți la PAN a cumpărărilor și vânzărilor totale realizate de aceștia în luna ianuarie 2015, comparativ cu perioada similară a anului 2014:

	-GWh-	
Structură tranzacții furnizori activi pe PAM (exclusiv furnizorii de ultimă instanță)	Ianuarie 2014	Ianuarie 2015
Achiziții		
import	3,49	24,21
contracte negociate cu alți furnizori	77,87	22,32
contracte negociate cu producători	414,00	83,26
tranzacții pe PCC, din care:	1332,52	1778,56
- tranzacții pe PCCB-LE cu producători	848,38	759,55
- tranzacții pe PCCB-NC cu producători	91,73	432,63
- tranzacții pe PC-OTC cu producători	0,00	30,82
- tranzacții pe PCCB-LE cu alți furnizori	392,41	255,17
- tranzacții pe PCCB-NC cu alți furnizori	0,00	8,16
- tranzacții pe PC-OTC cu alți furnizori	0,00	292,24
tranzacții neg. cu prod. nedisp. (alții decât L23/2014)*	0,00	28,73***
tranzacții neg. cu prod. nedisp. (L23/2014)**	0,00	5,31***
tranzacții pe PZU	524,82	826,02
tranzacții pe Piața Intrazilnică	0,10	0,99

Vânzări	Ianuarie 2014	Ianuarie 2015
export	204,91	234,13
contracte negociate cu alți furnizori	114,95	22,32
tranzacții pe PCC, din care:	673,92	1008,57
- tranzacții pe PCCB-LE cu producători	22,97	15,62
- tranzacții pe PCCB-LE cu alți furnizori	516,10	449,26
- tranzacții pe PCCB-NC cu alți furnizori	4,92	19,32
- tranzacții pe PC-OTC cu alți furnizori	0,00	286,12
- tranzacții pe PCCB-LE cu OTS	25,77	31,19
- tranzacții pe PCCB-LE cu OD	104,16	207,06
tranzacții pe PZU	118,17	125,04
tranzacții pe Piața Intrazilnică	0,06	0,26
clienți noncasnici	1298,73	1495,51

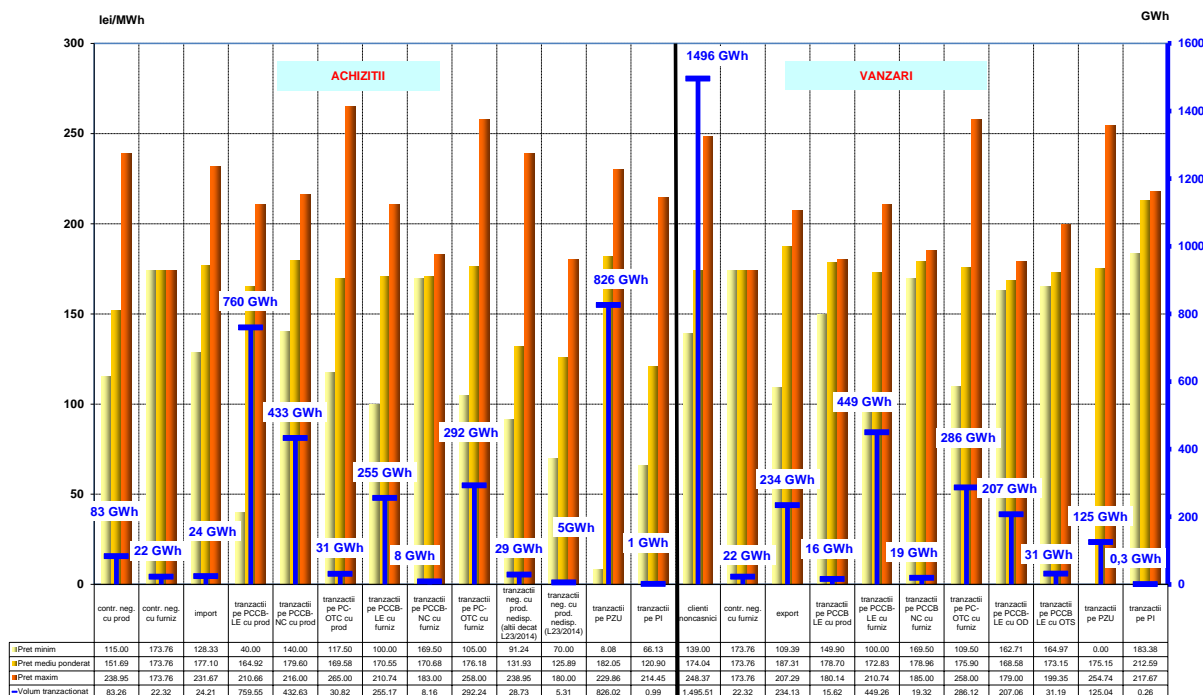
*tranzacțiile negociate derulate cu producătorii nedispecerizabili care **nu** îndeplinesc prevederile Legii nr.23/2014 cu modificările și completările ulterioare

**tranzacțiile negociate derulate cu producătorii nedispecerizabili care îndeplinesc prevederile Legii nr.23/2014 cu modificările și completările ulterioare

*** în procesul de prelucrare a datelor au fost identificate unele inadvertențe de raportare, în curs de rezolvare

Defalcarea pe tipuri de surse/destinații a volumelor tranzacționate, prețurilor minime, medii și maxime realizate în luna ianuarie 2015 de către furnizorii cu activitate pe PAN și PAM sunt reprezentate în graficele următoare:

Caracterizarea tranzacțiilor realizate de furnizorii concurențiali cu activitate pe piața angro și piața cu amanuntul - Ianuarie 2015-



Sursa: Raportările lunare ale furnizorilor – prelucrare SMPE

Furnizori de ultimă instanță

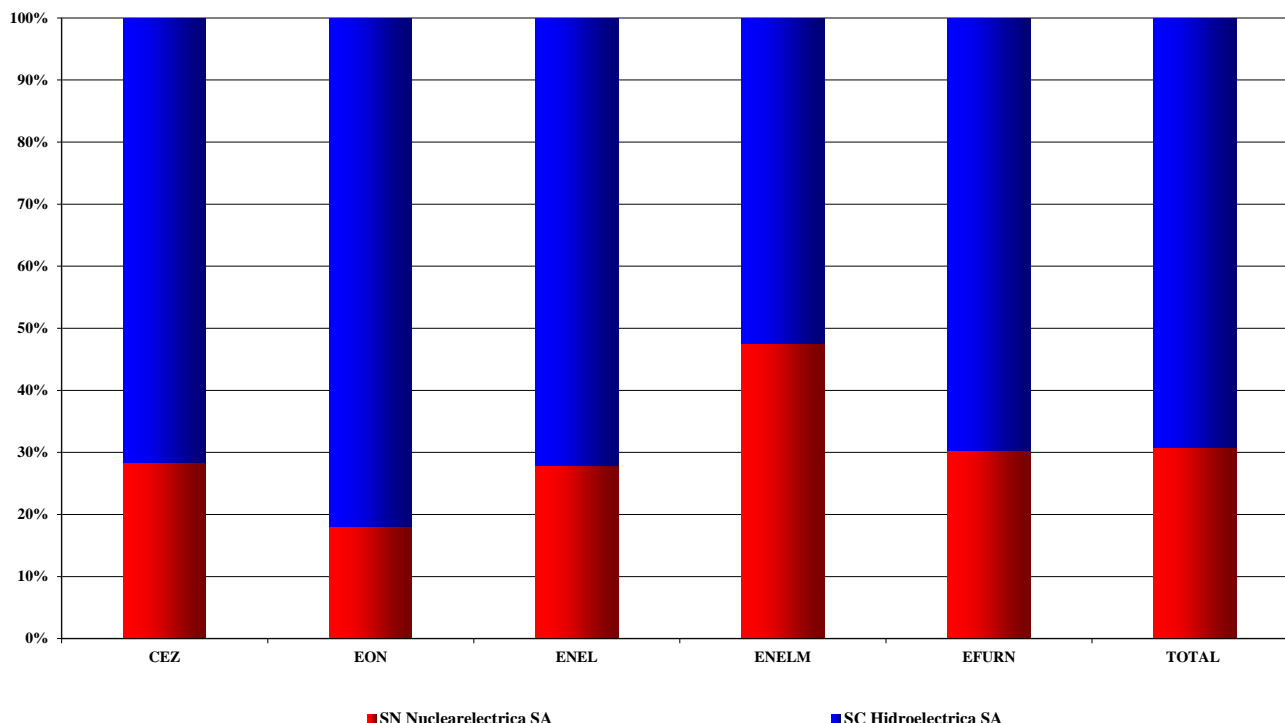
Structura achiziției de energie electrică pe PAN a furnizorilor de ultimă instanță (realizată înainte de ziua de livrare), pentru alimentarea clienților în regim reglementat, este prezentată în tabelul următor pentru luna ianuarie 2015 comparativ cu perioada similară a anului 2014:

-GWh-

Structură achiziție furnizori de ultimă instanță pentru segmentul reglementat al PAM	Ianuarie 2014	Ianuarie 2015
contracte reglementate cu producători	917,47	653,72
contracte negociate	0,00	0,01
tranzacții PCC, din care:	382,55	399,82
- tranzacții pe PCCB-LE cu producători	284,63	145,87
- tranzacții pe PCCB-NC cu producători	0,00	147,18
- tranzacții pe PC-OTC cu producători	0,00	6,08
- tranzacții pe PCCB-LE cu alți furnizori	97,92	88,17
- tranzacții pe PC-OTC de la furnizori	0,00	12,53
tranzacții pe Piața Intrazilnică	1,33	0,00
tranzacții pe PZU	303,04	348,30

Detalierea achiziției de energie electrică a furnizorilor de ultimă instanță, pe contractele reglementate încheiate cu principalii producători, în ianuarie 2015 este prezentată în graficul următor:

Achiziția de energie electrica pe contracte reglementate a furnizorilor de ultimă instanță de la principalii producatori pentru consumatorii alimentati in regim reglementat
IANUARIE 2015



Sursa: Raportările lunare ale furnizorilor de ultimă instanță – prelucrare SMPE

Furnizorii de ultimă instanță prezintă separat în factura clienților “Componenta de piață concurențială” – (CPC), propusă de fiecare furnizor de ultimă instanță și avizată de ANRE, în conformitate cu prevederile Metodologiei de stabilire a prețurilor și tarifelor la consumatorii finali care nu uzează de dreptul de eligibilitate aprobată prin Ordinul președintelui ANRE nr. 83/2013; CPC se regăsește de la 01 iulie 2013 și în facturile clienților casnici și celor asimilați clienților casnici.

Structura achiziției de energie electrică pe PAN a furnizorilor de ultimă instanță (realizată înainte de ziua de livrare), pentru CPC, este prezentată în tabelul următor pentru luna ianuarie 2015 comparativ cu perioada similară a anului 2014:

Structură achiziție furnizori de ultimă instanță pentru CPC	Ianuarie 2014		Ianuarie 2015	
	Cantitate [GWh]	Preț mediu [lei/MWh]	Cantitate [GWh]	Preț mediu [lei/MWh]
tranzacții PCC, din care:	193,06	178,86	339,68	175,18
- PCCB-LE cu producători	155,21	178,76	118,80	171,24
- PCCB-NC cu producători	0,00		130,24	182,19
- PC-OTC cu producători	0,00		3,72	179,00
- PCCB-LE cu alți furnizori	37,85		75,77	168,77
- PC-OTC cu alți furnizori	0,00		11,16	177,50
tranzacții pe Piața Intrazilnică	0,5		191,85	0,00
tranzacții PZU	126,20	177,93	175,40	205,57
TOTAL	319,71	178,51	515,081	185,53

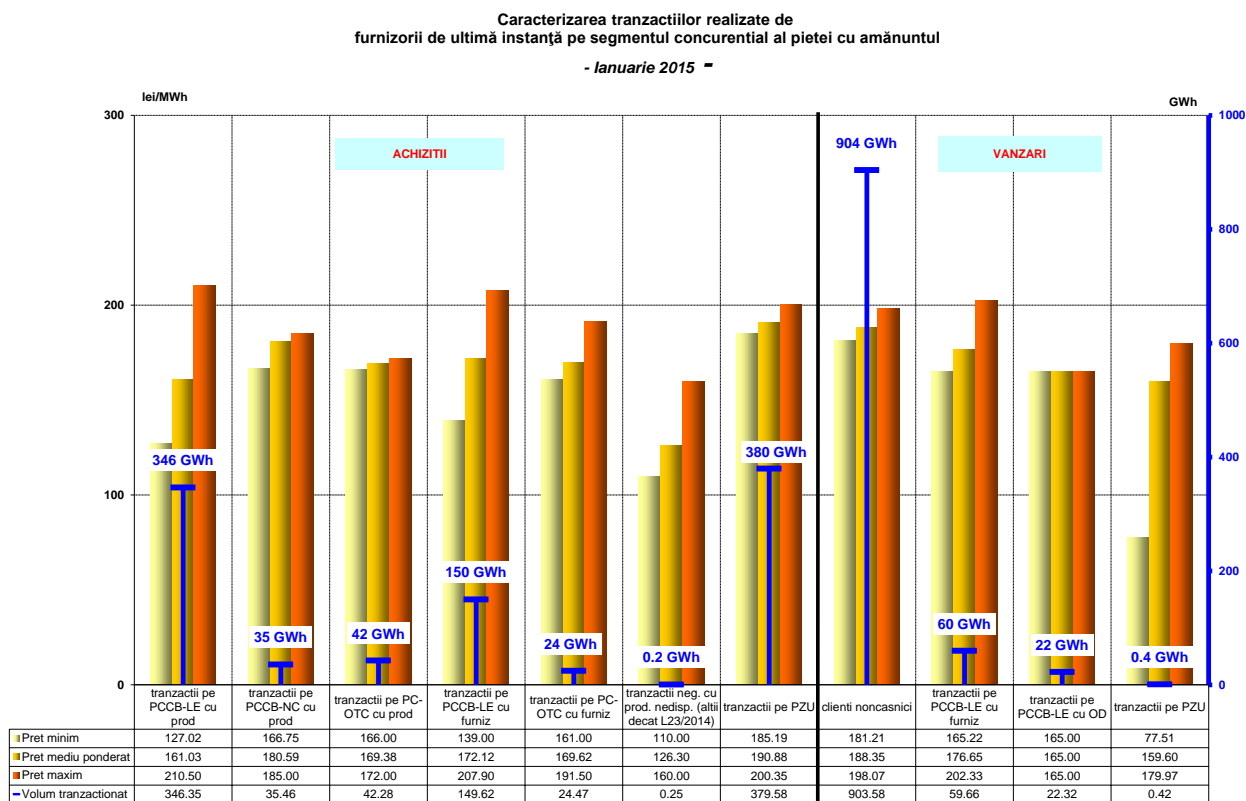
În tabelul următor este prezentată structura tranzacțiilor de energie electrică a furnizorilor de ultimă instanță (realizată înainte de ziua de livrare), corespunzătoare segmentului concurențial al PAM, în luna ianuarie 2015 comparativ cu perioada similară a anului 2014:

- GWh -

Structură tranzacții furnizori de ultimă instanță pentru segmentul concurențial al PAM	Ianuarie 2014	Ianuarie 2015
Achiziții		
tranzacții pe PCC, din care:	506,53	598,18
- tranzacții pe PCCB-LE cu producători	382,43	346,35
- tranzacții pe PCCB-NC cu producători	0,00	35,46
- tranzacții pe PC-OTC cu producători	0,00	42,28
- tranzacții pe PCCB-LE cu alți furnizori	124,10	149,62
- tranzacții pe PC-OTC cu alți furnizori	0,00	24,47
tranzacții neg. cu prod. nedisp. (L23/2014)*	0,00	0,25
tranzacții pe PZU	211,78	379,58
tranzacții pe Piața Intrazilnică	0,04	0,00
Vânzări		
tranzacții pe PCC, din care:	29,35	81,98
- tranzacții pe PCCB-LE cu alți furnizori	21,91	59,66
- tranzacții pe PCCB-LE cu OD	7,44	22,32
tranzacții pe PZU	17,53	0,42
clienți noncasnici	700,28	903,58

*tranzacțiile negociate derulate cu producătorii nedispecerizabili care îndeplinesc prevederile Legii nr.23/2014 cu modificările și completările ulterioare

Defalcarea pe tipuri de surse/destinații a volumelor tranzacționate și a prețurilor medii realizate în luna ianuarie 2015 de către furnizorii de ultimă instanță pe segmentul concurențial al PAM este prezentată în graficele următoare:



Sursa: Raportările lunare ale furnizorilor de ultimă instanță – prelucrare SMPE

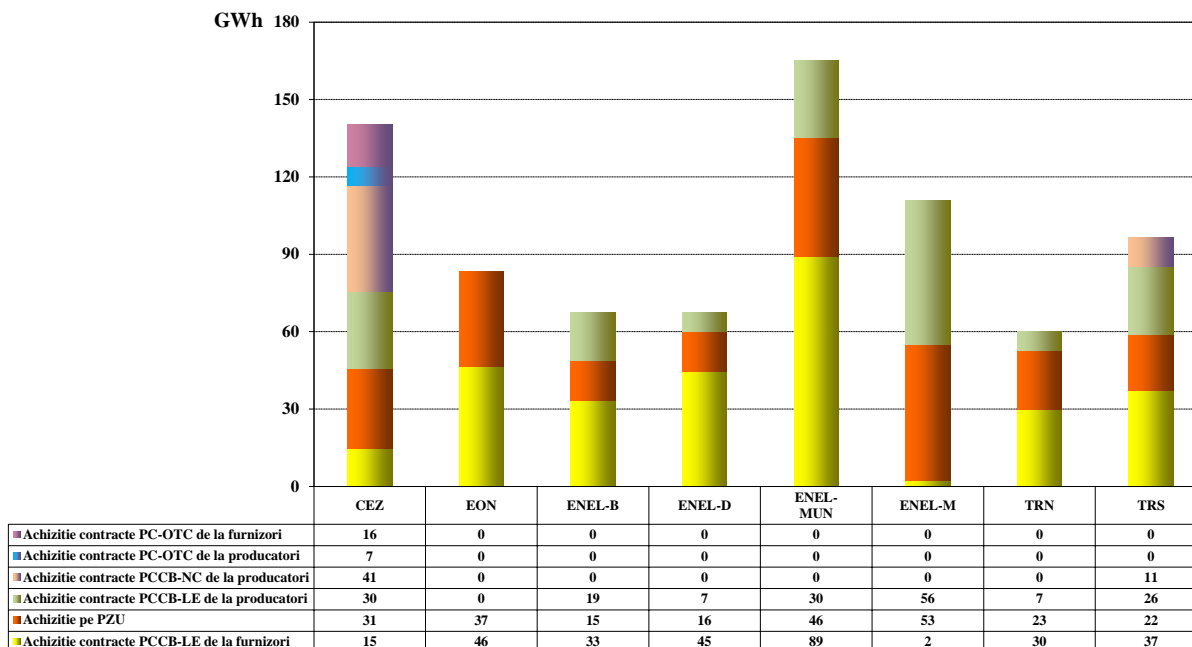
Operatori de distribuție principali

Structura achiziției de energie electrică a operatorilor de distribuție principali (realizată înainte de ziua de livrare), pentru consumul propriu tehnologic al rețelelor de distribuție în luna ianuarie 2015 comparativ cu perioada similară a anului 2014:

Structură achiziție	Ianuarie 2014	Ianuarie 2015
tranzacții pe PCCB, din care:	496,26	549,21
- PCCB-LE cu producători	362,34	175,20
- PCCB-NC cu producători	0,00	52,08
- PC-OTC cu producători	0,00	7,44
- PCCB-LE cu furnizori	133,92	298,02
- PC-OTC cu alți furnizori	0,00	16,48
tranzacții PZU	359,69	242,15

Structura achiziției de energie electrică a operatorilor de distribuție principali în ianuarie 2015, ste prezentată în graficele următoare:

Structura tranzacțiilor de energie electrica ale operatorilor de distribuție principali corespunzătoare acoperirii consumului propriu tehnologic - Ianuarie 2015 -



Sursa: Raportările lunare ale operatorilor de distribuție principali – prelucrare SMPE

6. Indicatori de concentrare pentru piața angro de energie electrică și componentele sale

În conformitate cu teoria economică, se definesc următorii indicatori de concentrare:

- HHI, Indexul Herfindahl - Hirschman = suma pătratelor cotelor de piață (%)

Semnificația valorilor indicatorului este:

HHI < 1000 piață neconcentrată;
 1000 < HHI < 1800 concentrare moderată a puterii de piață;
 HHI > 1800 concentrare ridicată a puterii de piață.

- C1 = cota de piață a celui mai mare participant la piață (%)

Semnificația valorilor indicatorului este:

C1 > 20% concentrare îngrijorătoare pentru piață;
 C1 > 40% sugerează existența unei poziții dominante pe piață;
 C1 > 50% indică o poziție dominantă pe piață.

- C3 = suma cotelor de piață ale celor mai mari trei participanți (%)

Semnificația valorilor indicatorului este:

40% < C3 < 70% concentrare moderată a puterii de piață;
 C3 > 70% concentrare ridicată a puterii de piață.

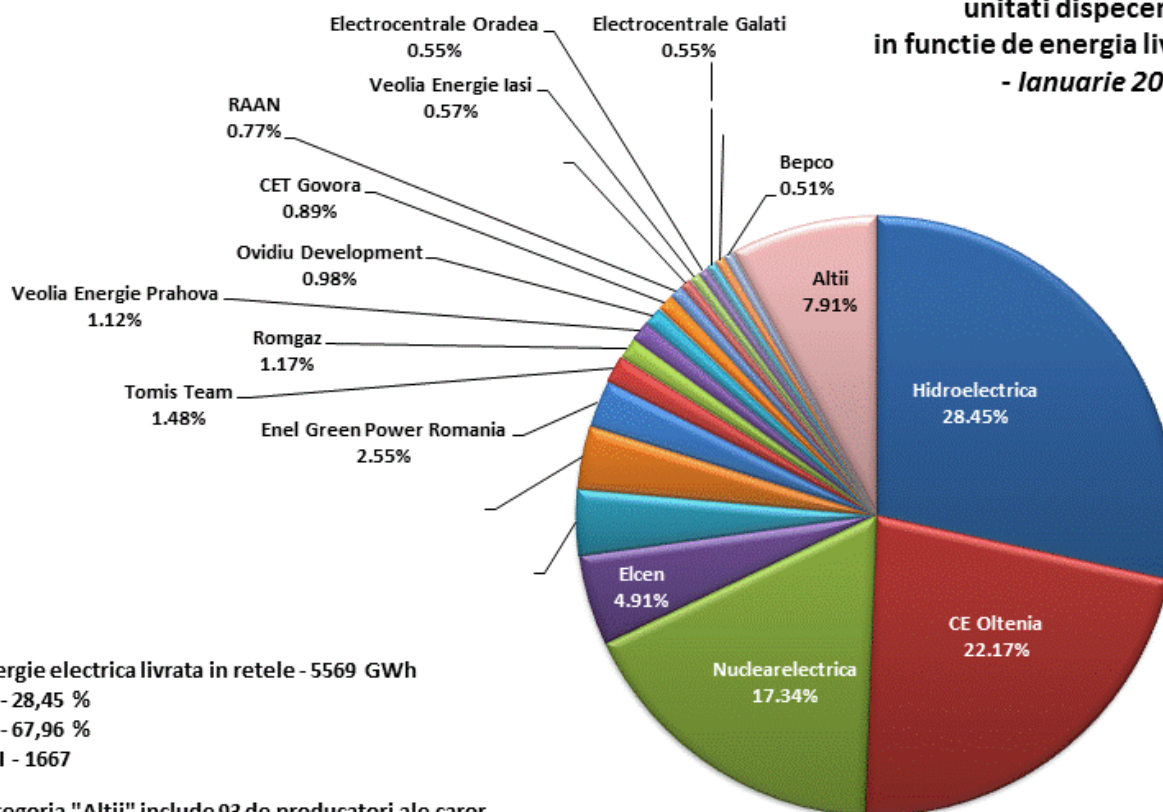
Acești indicatori pot fi calculați pentru întreaga piață (de energie electrică, de servicii tehnologice de sistem - STS) sau pentru componente ale acesteia, pe care concurența se manifestă direct.

Indicatori de concentrare și cote de piață ale producătorilor de energie electrică

Structura pieței la nivelul producerii oferă o bază inițială pentru aprecierile privind gradul de competitivitate posibil pe piața energiei electrice.

În figura următoare sunt prezentate, pentru luna ianuarie 2015, cotele de piață ale producătorilor de energie electrică, deținători de unități de producere dispecerizabile, realizate pe ansamblul componentelor pieței angro de energie electrică și stabilite în funcție de energia electrică livrată în rețele.

Cotele de piata ale producatorilor cu unitati dispecerizabile in functie de energia livrata in retele - ianuarie 2015 -



Energie electrica livrata in retele - 5569 GWh
 C1 - 28,45 %
 C3 - 67,96 %
 HHI - 1667

Categoria "Alții" include 93 de producatori ale caror cote de piata individuale se situeaza sub 0,50%

Sursa: Raportările lunare ale producătorilor – prelucrare SMPE

O componentă a pieței angro de energie electrică pe care se manifestă direct concurența între producători este piața de echilibrare. Valorile indicatorilor de concentrare la nivelul acestei piețe în luna ianuarie 2015, determinați pe baza energiei efectiv livrate, pentru fiecare din cele 3 tipuri de reglaje definite în Codul Comercial sunt prezentate în tabelele următoare:

Indicatori de structura/concentrare a pieței de echilibrare - ianuarie 2015 -	Reglaje					
	Secundar		Tertiar rapid		Tertiar lent	
	crestere	scadere	crestere	scadere	crestere	scadere
C1 - % -	62	62	69	47	64	49
C3 - % -	97	98	93	79	91	100
HHI	4847	4774	5084	2760	4573	4477

Sursa: Raportările lunare ale CNTEE TRANSELECTRICA S.A. – prelucrare SMPE

Competiția între producători se manifestă și în ceea ce privește asigurarea rezervelor (STS) necesare pentru conducerea în siguranță a sistemului energetic. Din cauza capacităților diferite ale producătorilor de a asigura diferitele tipuri de servicii, competiția liberă între aceștia nu poate fi echilibrată; ca urmare, s-a considerat necesară acoperirea cu cantități și prețuri reglementate a unei importante cote din această piață.

În tabelele următoare sunt prezentați indicatorii de concentrare pe tipuri de rezerve (reglaj secundar, terțiar rapid, terțiar lent), care caracterizează componenta reglementată a pieței STS, comparativ cu cea concurențială pentru luna ianuarie 2015. În această lună, CNTEE Transelectrica S.A. a organizat licitații pentru achiziția de rezerve de reglaj secundar și terțiar rapid.

Indicatori de concentrare pe piața serviciilor tehnologice de sistem - ianuarie 2015 -		Rezerva reglaj secundar	Rezerva terțiară rapidă	Rezerva terțiară lentă
componenta reglementată	Cantitate contractată (h*MW)	113760	66960	880560
	C1 (%)	86,9	77,8	47,9
	C3 (%)	100,0	100,0	91,6
componenta concurențială	Cantitate contractată (h*MW)	246540	537440	-
	C1 (%)	93,9	92,4	-
	C3 (%)	98,8	98,5	-
	HHI	8841	8562	-

Sursa: Raportările lunare ale CNTEE TRANSELECTRICA S.A. – prelucrare SMPE

Indicatori de concentrare pe piața pentru ziua următoare (PZU)

Piața pentru ziua următoare (PZU) este o piață voluntară, deschisă atât la cumpărare, cât și la vânzare tuturor participanților: producători, furnizori, operatori de rețea, în condițiile stabilite prin reglementările aplicabile.

Indicatorii de concentrare pe această piață reflectă gradul de concurență manifestat între vânzători, respectiv cumpărători, dinamica acestora putând influența nivelul prețului. Tabelul următor prezintă C1, C3 și HHI la cumpărare, respectiv la vânzare, determinați pe baza cantităților tranzacționate de participanți pe această piață:

Indicatori de concentrare pe PZU - ianuarie 2015 -	C1 (%)	C3 (%)	HHI
Vânzare	19,42	40,92	786
Cumpărare	9,86	28,83	522

Sursa: Raportările lunare ale OPCOM SA

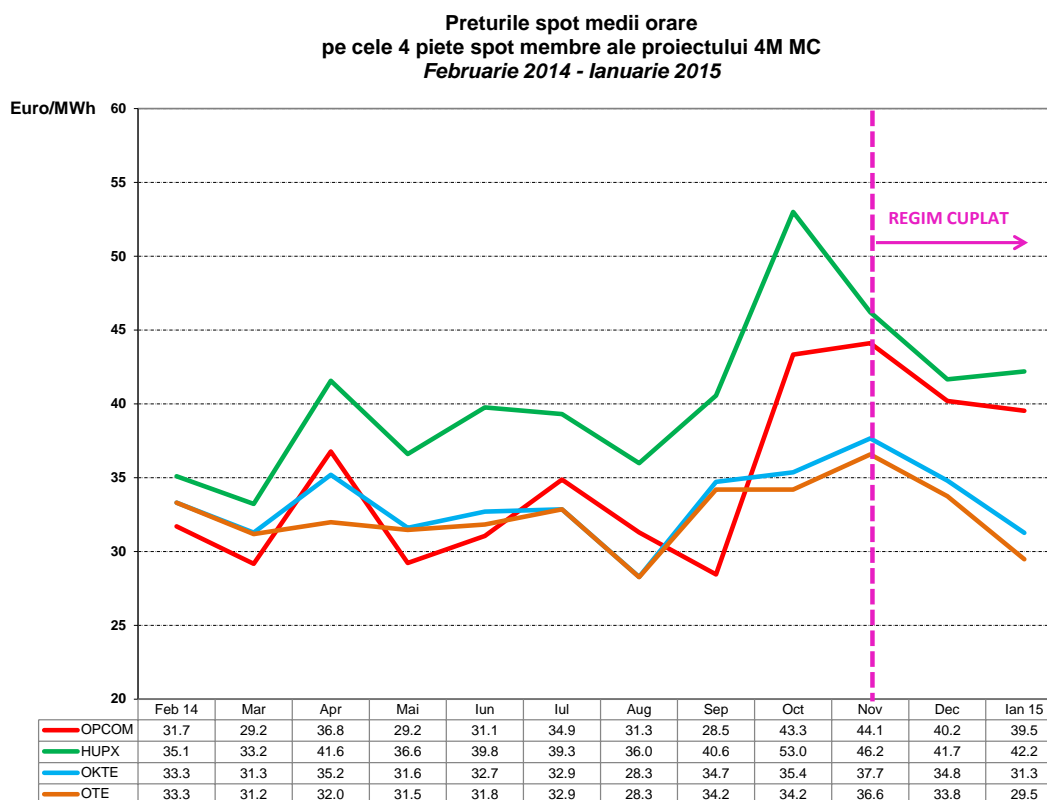
7. Evoluția prețurilor stabilite pe piața angro

Începând din 19 noiembrie 2014, piața pentru ziua următoare din România funcționează în regim cuplat cu piețele spot din Ungaria, Slovacia și Republica Cehă, în așa-numitul proiect 4M MC – mecanismul de cuplare prin preț a piețelor pentru ziua următoare. Acest mecanism coordonat de corelare utilizează o metodă unică la nivel european de cuplare prin preț a regiunilor (inițiativa *Price Coupling of Regions-PCR*) în scopul armonizării piețelor naționale europene și creării pieței interne europene de energie electrică. Funcționarea cuplată se bazează pe algoritmul de cuplare recomandat de ACER (Euphemia), care urmărește maximizarea bunăstării sociale la nivelul întregului areal al piețelor cuplate.

Mecanismul cuplării se realizează prin intermediul operatorilor OTE-Republica Cehă și EPEX Spot (în calitate de burse membre ale inițiativei PCR), cea din urmă activând în calitate de furnizor de servicii pentru OKTE-Slovacia, HUPX-Ungaria și Opcom-România (burse care nu sunt membre PCR). Operatorii acționează în calitate de Coordonatori pe baza principiului rotației lunare.

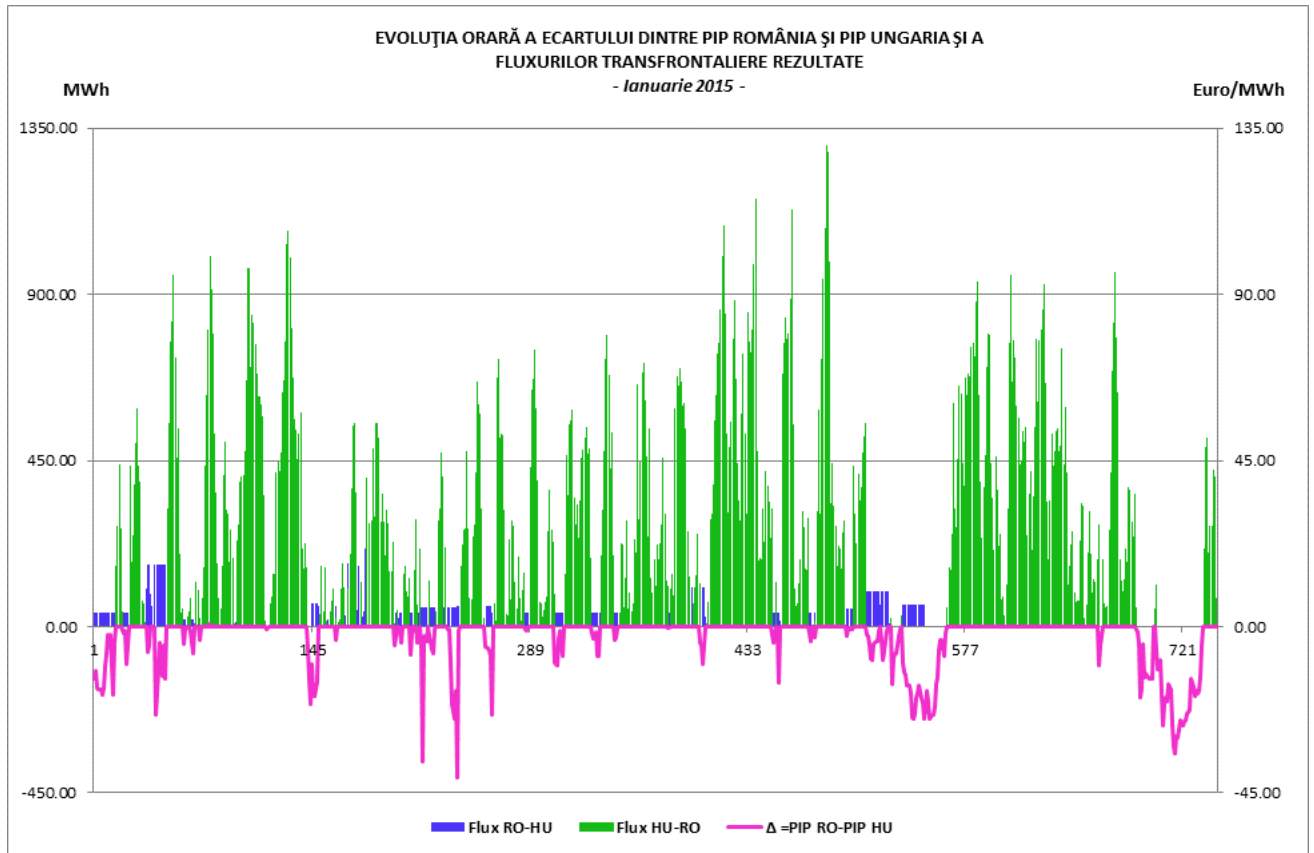
Calculul coordonat al capacității de alocare transfrontalieră se află sub guvernanta operatorilor de transport și sistem din cele 4 țări, în conformitate cu legislația europeană, iar modelul de alocare utilizat este cel de alocare implicită pe PZU a capacității disponibile de interconexiune.

În graficul următor sunt prezentate prețurile spot medii orare ale celor 4 piețe pentru ziua următoare implicate în mecanismul de cuplare 4M MC din ultimele 12 luni, înainte și după debutul funcționării în regim cuplat.



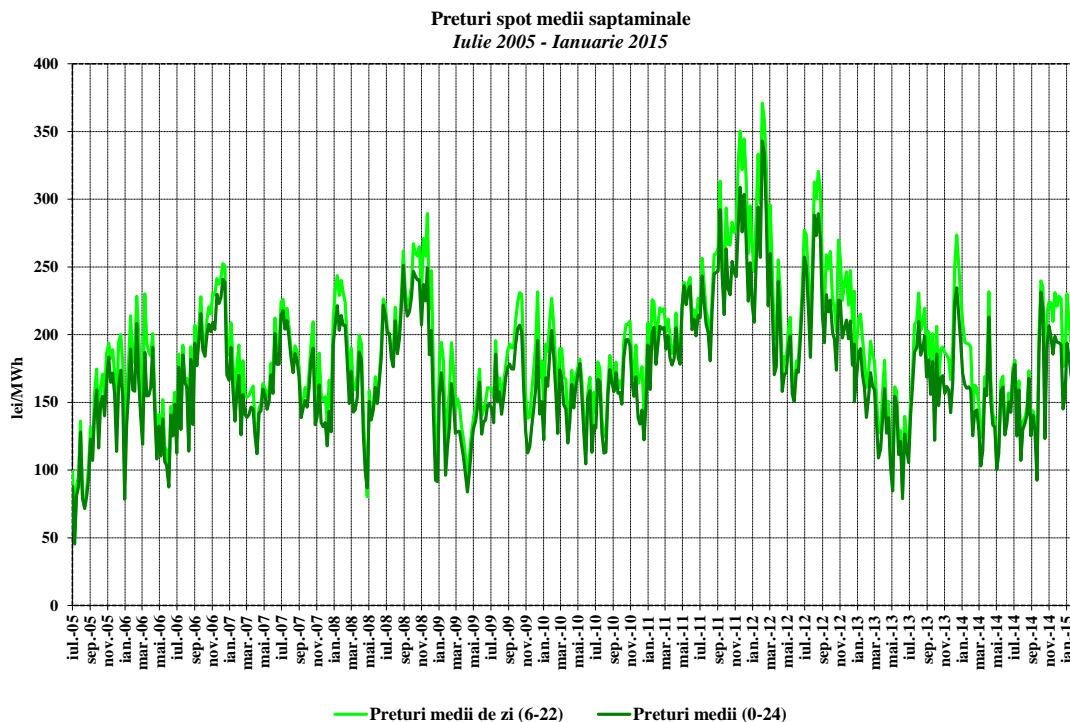
Sursa: Rapoartele lunare de monitorizare ale OPCOM SA – prelucrare SMPE

În continuare, se prezintă evoluția la nivel orar a diferenței dintre prețurile de închidere a PZU cuplat pe aria România și respectiv aria Ungaria, corelată cu fluxurile transfrontaliere rezultate pe granița România-Ungaria, pe ambele direcții, în luna ianuarie 2015.



Sursa: Date publice OPCOM SA – prelucrare SMPE

Evoluția, începând din luna iulie 2005, a prețurilor spot medii săptămânale este reprezentată în graficul următor:

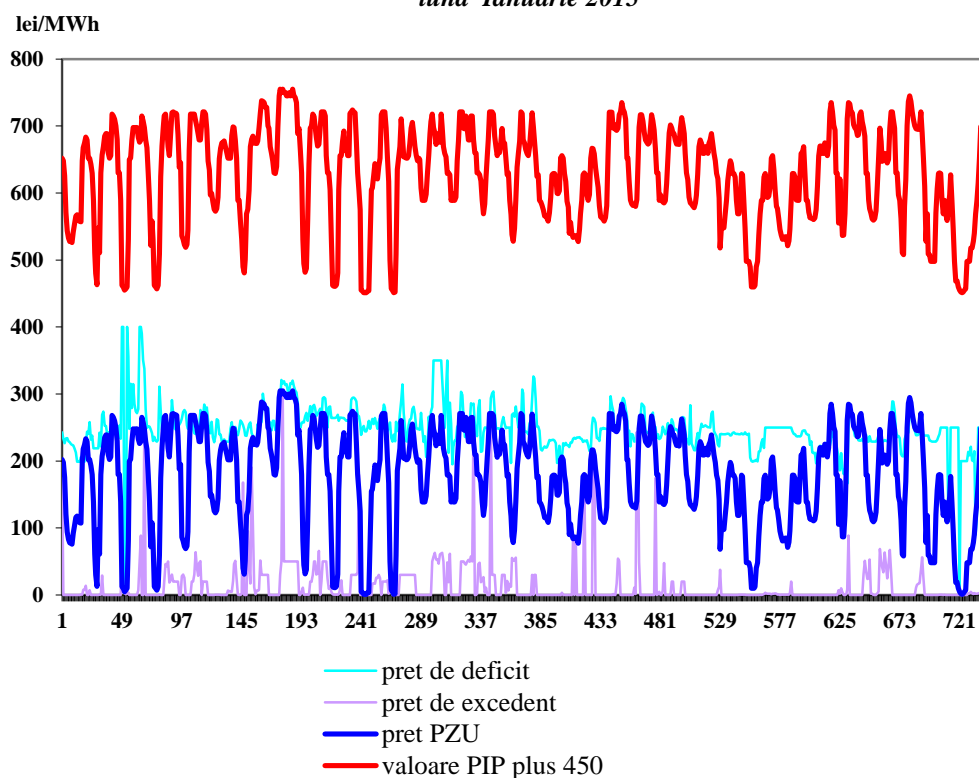


Sursa: Raportările zilnice ale OPCOM S.A. – prelucrare SMPE

Pentru acoperirea diferențelor dintre valorile planificate/contractate ale consumului și respectiv producției și valorile acestora apărute în timp real, operatorul de sistem (CNTEE Transelectrica S.A.) operează piața de echilibrare, “cumpărând” sau “vânzând” energie în ordinea prețurilor determinate de ofertele producătorilor dispecerizabili. Participanții care determină dezechilibrele, organizați în PRE-uri (părți responsabile cu echilibrarea) suportă financiar contravaloarea acestor dezechilibre, plătind pentru deficitul de energie prețul rezultat din ofertele la creștere acceptate pe piața de echilibrare, respectiv primind pentru excedentul de energie prețul rezultat din ofertele la scădere acceptate de operatorul de sistem.

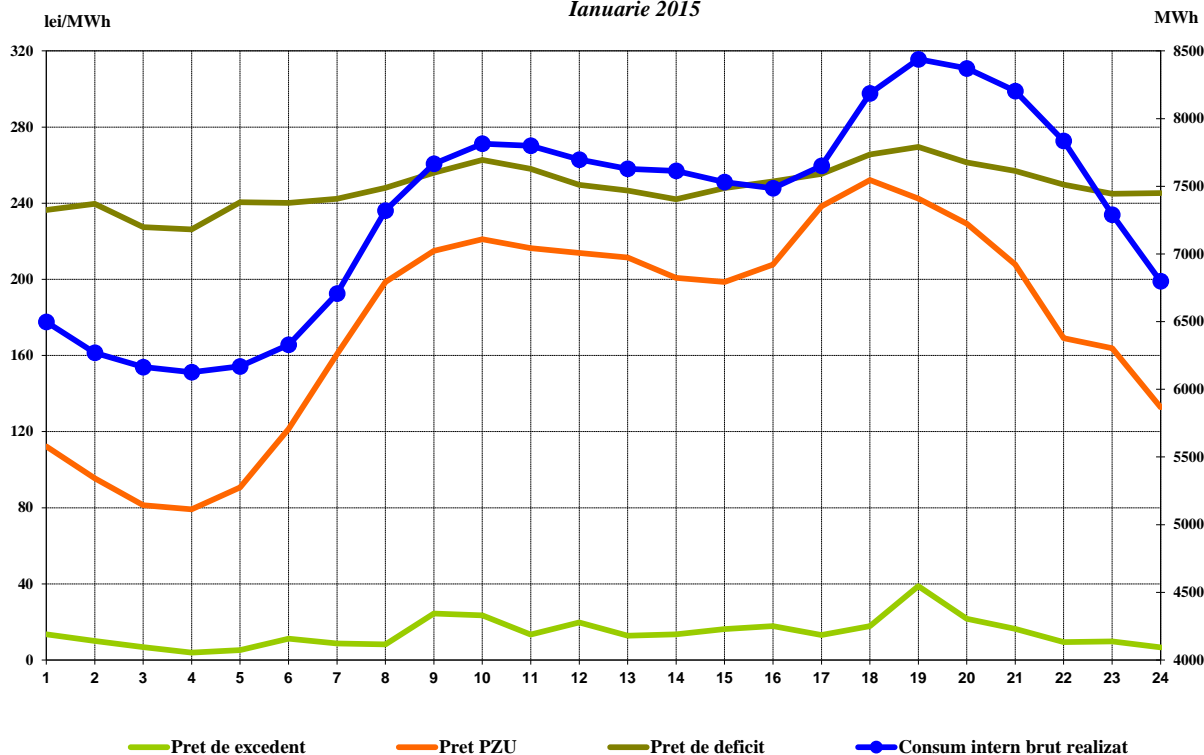
Reprezentarea alăturată a prețurilor de decontare (PIP pe PZU, prețul de deficit și cel de excedent de energie rezultate din operarea PE) oferă imaginea de ansamblu a funcționării corelate a acestor piețe. Prețurile de decontare sunt prezentate în valori orare (primul grafic), valori medii pe intervale orare comparativ cu consumul intern (al doilea grafic), precum și în valori medii lunare (ultimul grafic).

Preturi orare de decontare luna Ianuarie 2015



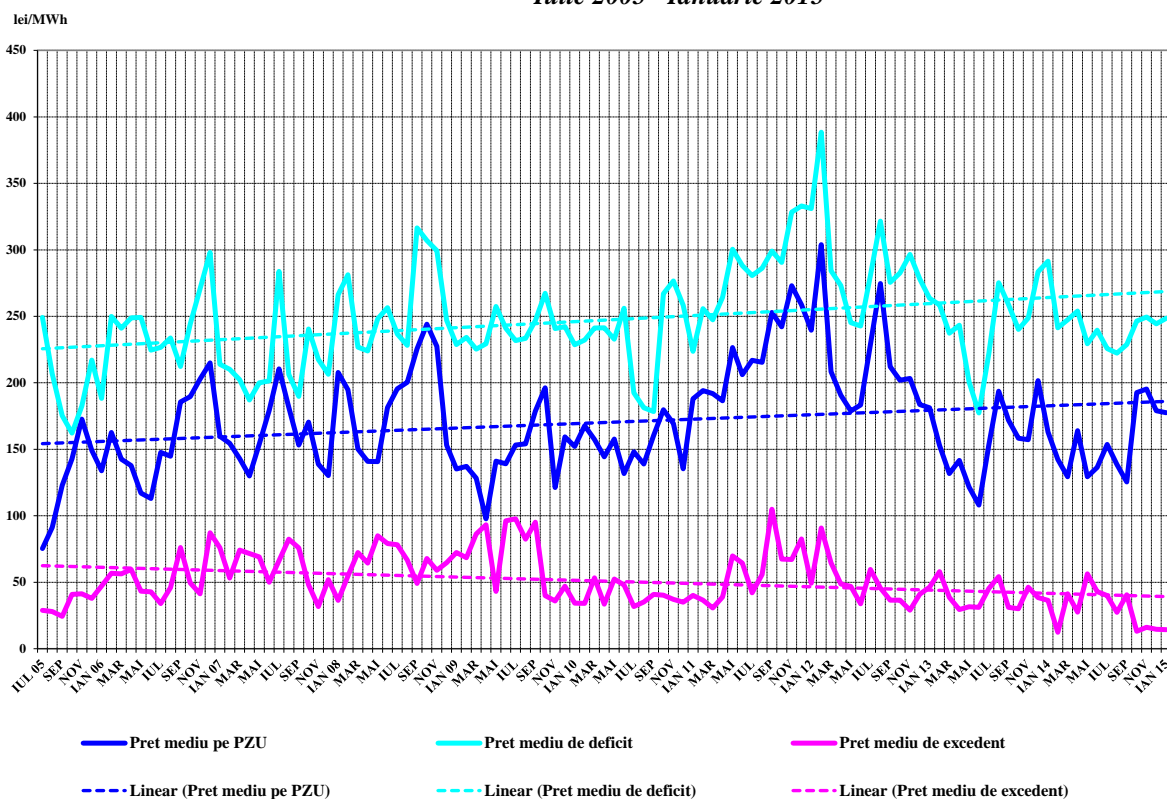
Sursa: Raportările zilnice/lunare ale OPCOM S.A.– prelucrare SMPE

Valori medii orare ale preturilor de decontare și ale consumului intern brut realizat
Ianuarie 2015



Sursa: Raportările lunare ale OPCOM S.A. și CNTEE TRANSELECTRICA S.A. – prelucrare SMPE

Preturi medii lunare înregistrate pe PZU și PE
Iulie 2005 - Ianuarie 2015



Sursa: Raportările zilnice/lunare ale OPCOM S.A. – prelucrare SMPE

III. PIAȚA CU AMĂNUNTUL DE ENERGIE ELECTRICĂ

1. Structura schematică a pieței cu amănuntul

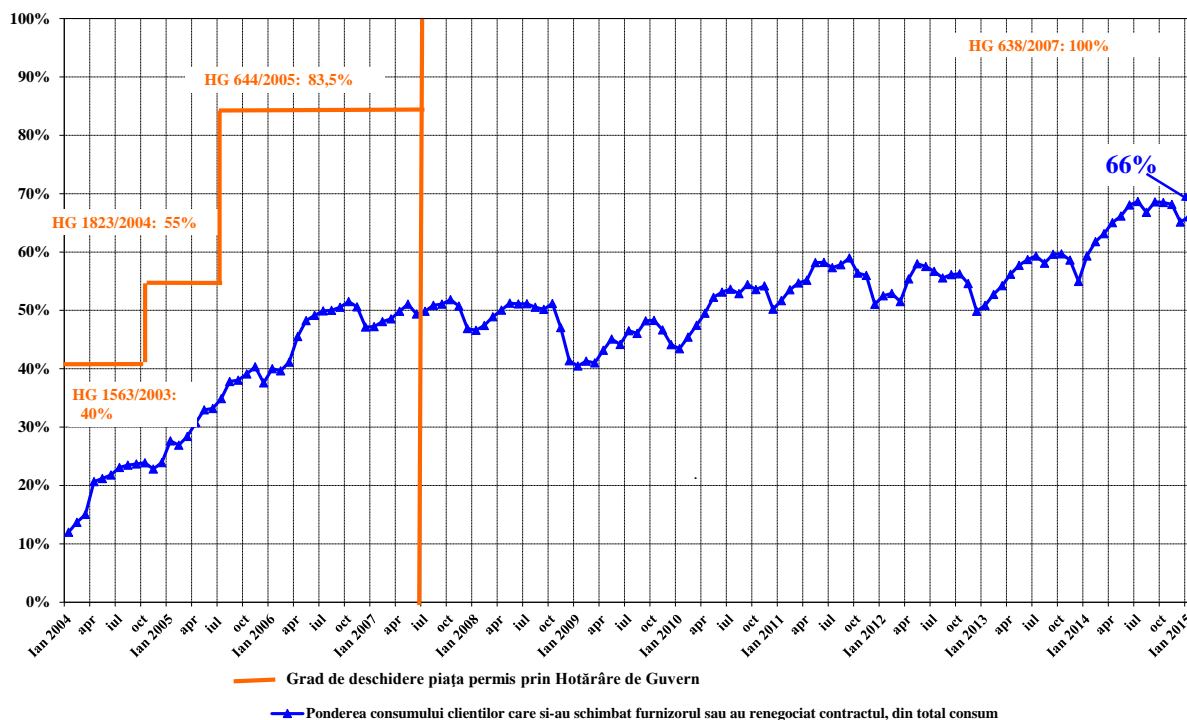


* conform art. 53 alin.(2) și art. 55 alin.(1) din Legea energiei electrice și gazelor naturale nr. 123/2012

2. Gradul de deschidere a pieței de energie electrică

În perioada ianuarie 2004 – ianuarie 2015, consumul clienților finali care și-au schimbat furnizorul sau și-au negociat contractele cu furnizorii de ultimă instanță care îi alimentau, raportat la consumul total, a evoluat conform figurii alăturată. Valorile precizate sunt valori cumulate de la începutul procesului de deschidere a pieței și sunt prezentate lunar.

Evoluția gradului de deschidere a pieței de energie electrică în perioada Ianuarie 2004 - Ianuarie 2015

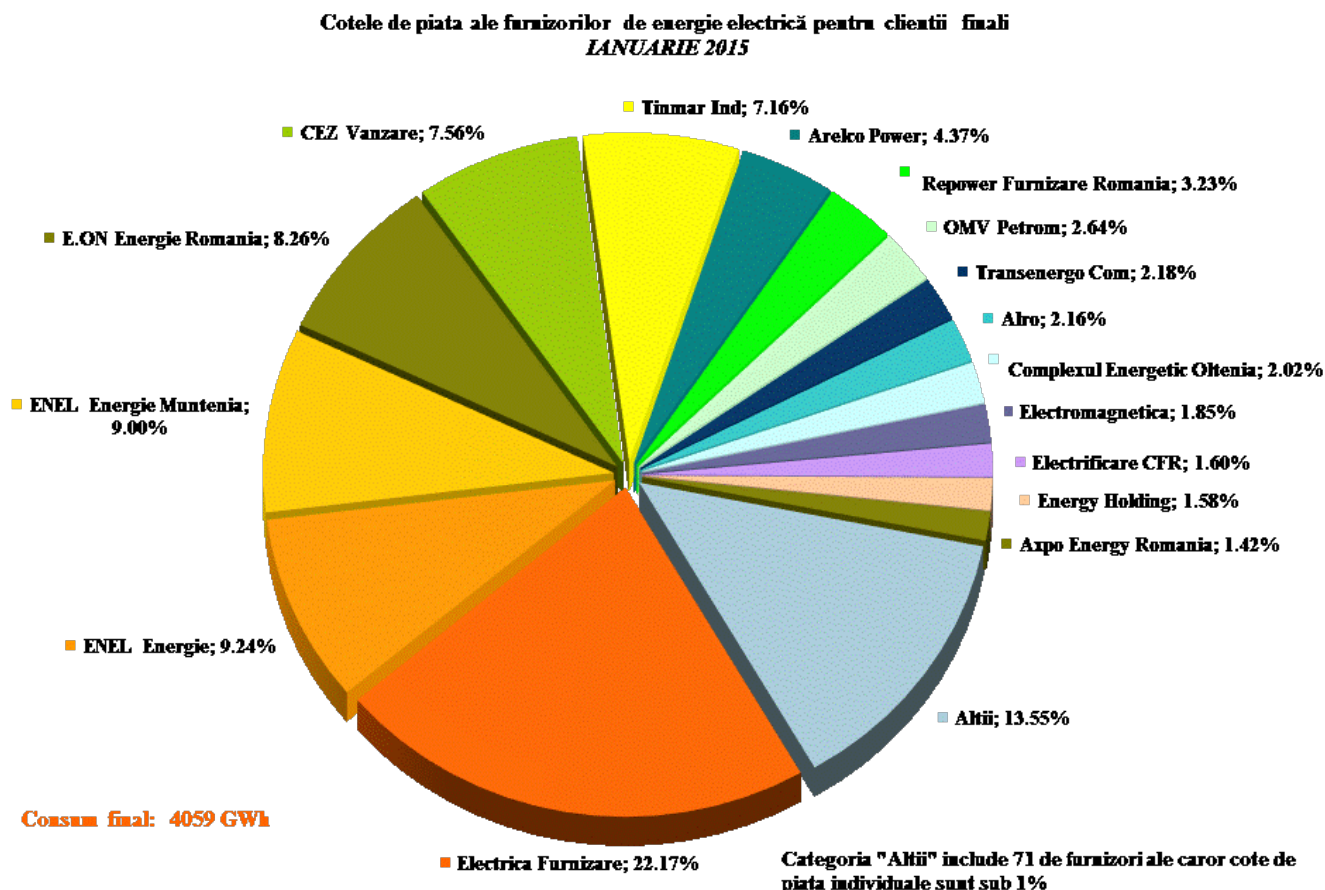


Sursa: Raportările lunare ale furnizorilor clienților finali – prelucrare SMPE

3. Cote de piață ale furnizorilor de energie electrică

În următoarele trei grafice sunt prezentate cotele de piață ale furnizorilor de energie electrică pe piața cu amănuntul, determinate:

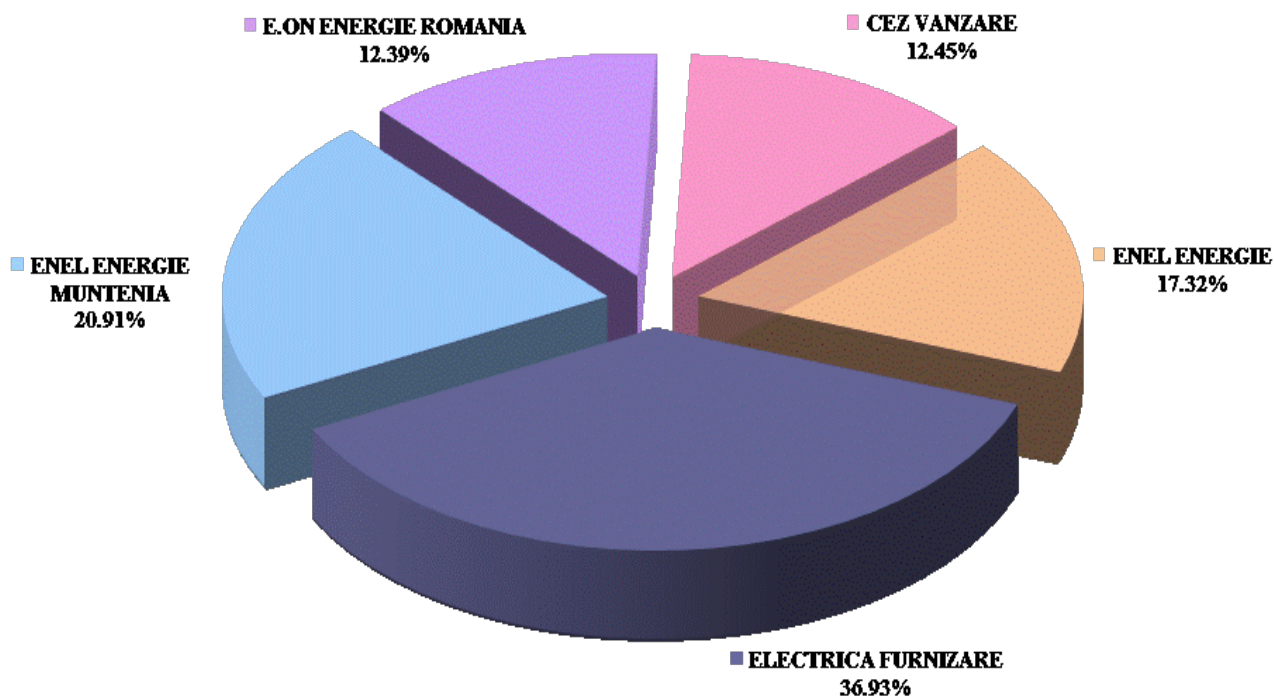
- a) pentru toți furnizorii, inclusiv cei de ultimă instanță, cu activitate pe PAM – în funcție de energia electrică furnizată clienților finali în regim reglementat (inclusiv CPC), precum și de energia electrică furnizată clienților care și-au schimbat furnizorul sau și-au negociat contractul;



Sursa: Raportările lunare ale furnizorilor clienților finali – prelucrare SMPE

- b) pentru furnizorii de ultimă instanță – în funcție de energia electrică furnizată clienților finali în regim reglementat, inclusiv CPC;

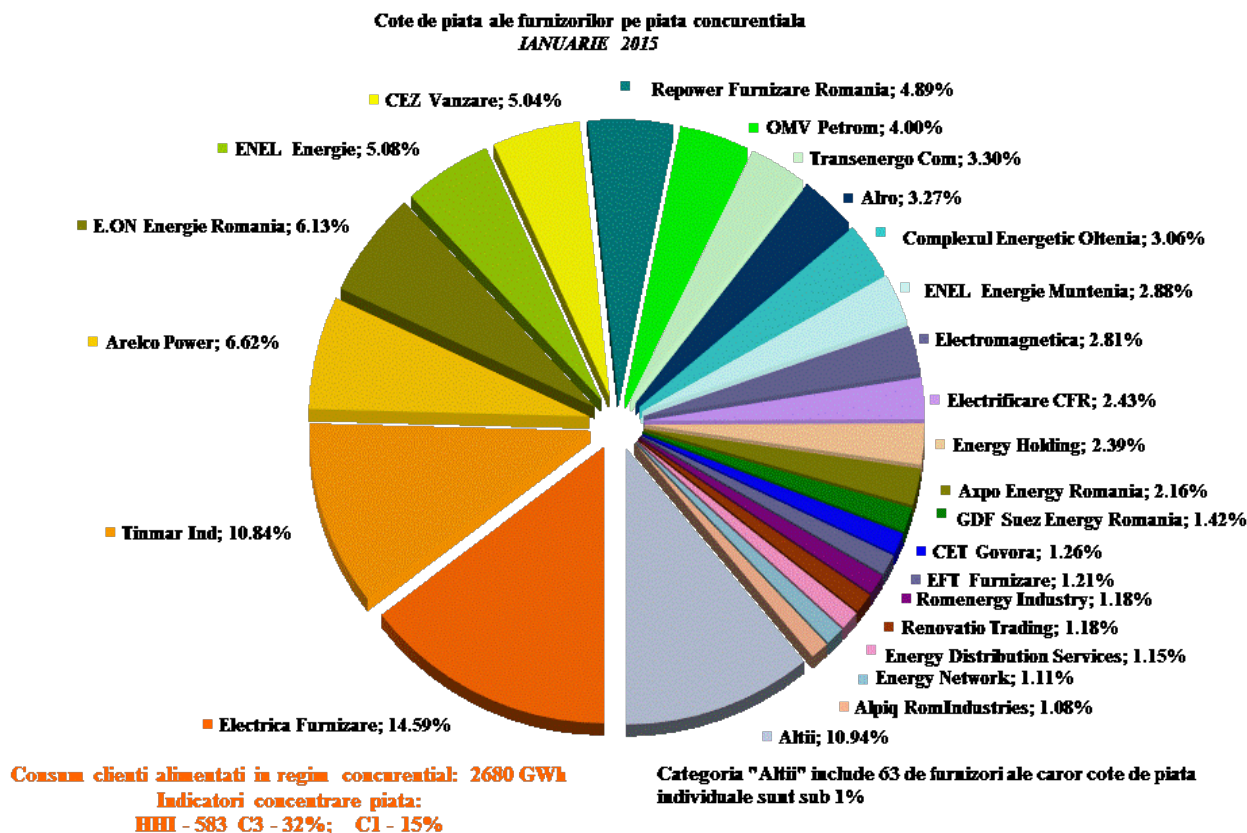
**Cote de piață ale furnizorilor de ultimă instanță pe piața reglementată
IANUARIE 2015**



Consum final clienti alimentati in regim reglementat, inclusiv CPC: 1379 GWh

Sursa: Raportările lunare ale furnizorilor de ultimă instanță – prelucrare SMPE

- c) pentru toți furnizorii, inclusiv cei de ultimă instanță, cu activitate pe segmentul concurențial al PAM – în funcție de energia electrică furnizată clienților care și-au schimbat furnizorul sau și-au negociat contractul.



Sursa: Raportările lunare ale furnizorilor – prelucrare SMPE

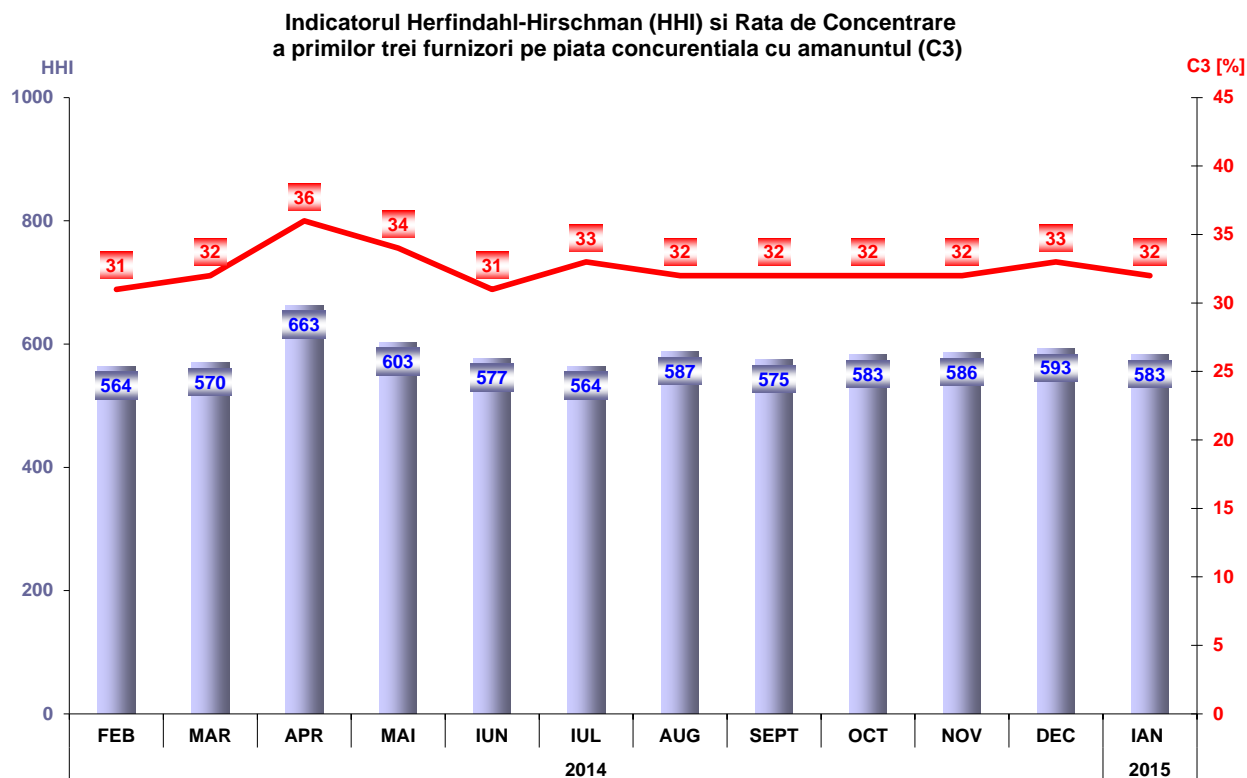
Se menționează faptul că, în calculul de determinare a valorilor indicatorilor de piață, nu s-a ținut cont de principiul dominanței, iar energia electrică furnizată pe baza căreia s-a stabilit cota de piață a fiecărui furnizor include autoconsumul marilor clienți industriali care dețin și licență de furnizare și care au decis să-și achiziționeze energia de pe piața angro, în calitate de furnizori concurențiali. Cuantificarea activității desfășurate în cadrul segmentului concurențial al PAM, comparativ cu cea de pe PAN, de către furnizori, se poate realiza prin determinarea ponderii vânzărilor la Clienții finali în totalul tranzacțiilor de vânzare. Astfel, tabelul următor cuprinde numărul furnizorilor ce activează pe PAM, structurat în funcție de dimensiunea activității desfășurate pe această piață în luna ianuarie 2015.

Numărul furnizorilor	Ponderea vânzărilor la clienții finali din totalul tranzacțiilor de vânzare			
	100%	75% - 100%	50% - 75%	<50%
Concurențiali	16	15	6	23
De ultimă instanță	1	3	1	0

Sursa: Raportările lunare ale furnizorilor – prelucrare SMPE

4. Indicatori de concentrare pentru piața concurențială cu amănuntul de energie electrică

Evoluția lunară a indicatorilor de concentrare (C3, HHI) determinați pe ansamblul PAM concurențiale este ilustrată în figura următoare pentru perioada februarie 2014-ianuarie 2015:



Sursa: Raportările lunare ale furnizorilor – prelucrare SMPE

* începând cu luna aprilie 2014, diferențe față de valorile C3 prezentate în Rapoartele lunare privind rezultatele monitorizării pieței de energie electrică, determinate de recalcularea valorilor

În tabelele următoare sunt prezentate valorile indicatorilor de structură a componentei concurențiale a PAM și numărul furnizorilor activi în luna ianuarie 2015, calculați pentru fiecare categorie de consum definită de Directiva europeană nr. 2008/92/CE:

Indicatori - Ian 2015	Categorie consumator							Total PAM conc
	IA	IB	IC	ID	IE	IF	Alții	
C1 - % -	41	25	25	17	16	26	19	15
C3 - % -	84	56	41	35	37	50	48	32
HHI	2711	1319	987	689	755	1269	1125	583
Consum - GWh -	61.7	322	284	666	351	204	793	2680
NR. FURNIZORI	58	72	65	58	29	15	21	85
nr. furnizori de ultimă instanță	5	5	5	5	3	3	3	5
nr. furnizori concurențiali	41	55	49	47	23	9	13	60
nr. producatori	12	12	11	6	3	3	5	20

Sursa: Raportările lunare ale furnizorilor – prelucrare SMPE

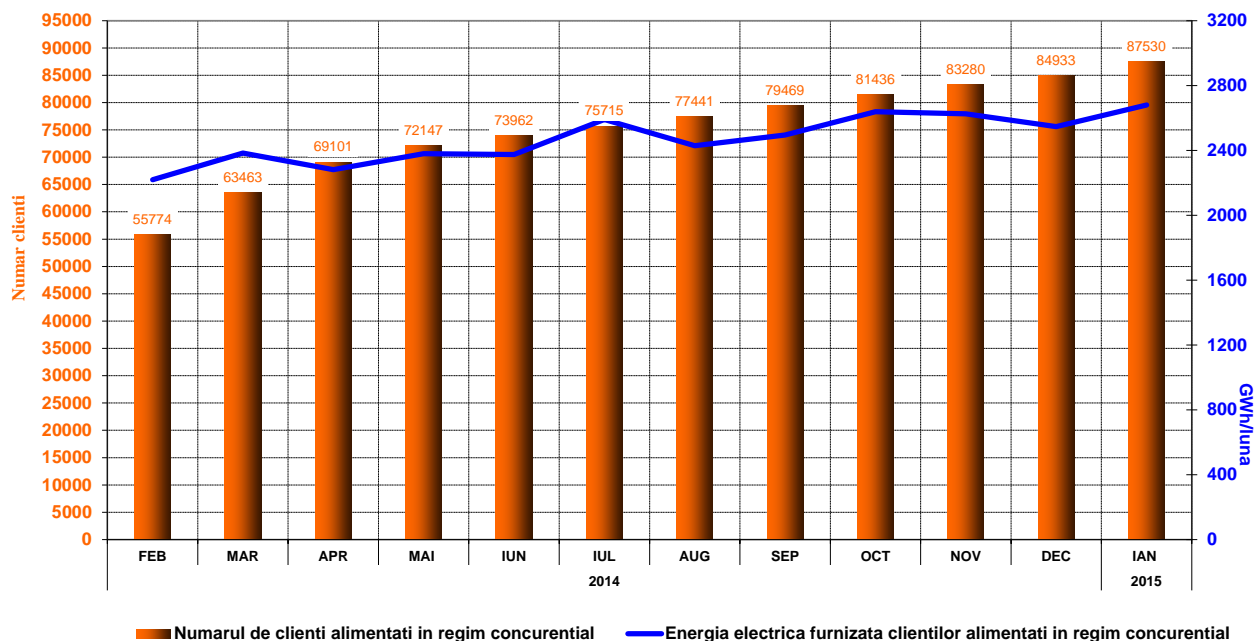
5. Evoluția numărului de clienți și a energiei aferente acestora

Numărul clienților finali cărora li se furnizează energie în regim concurențial este prezentat ca valoare cumulată pe ultimele 12 luni. De asemenea, este prezentată structura pe categorii de clienți pentru ianuarie 2015, în conformitate cu prevederile Directivei europene nr. 2008/92/CE.

Tabelul următor detaliază intervalele de consum corespunzătoare fiecărei categorii în parte:

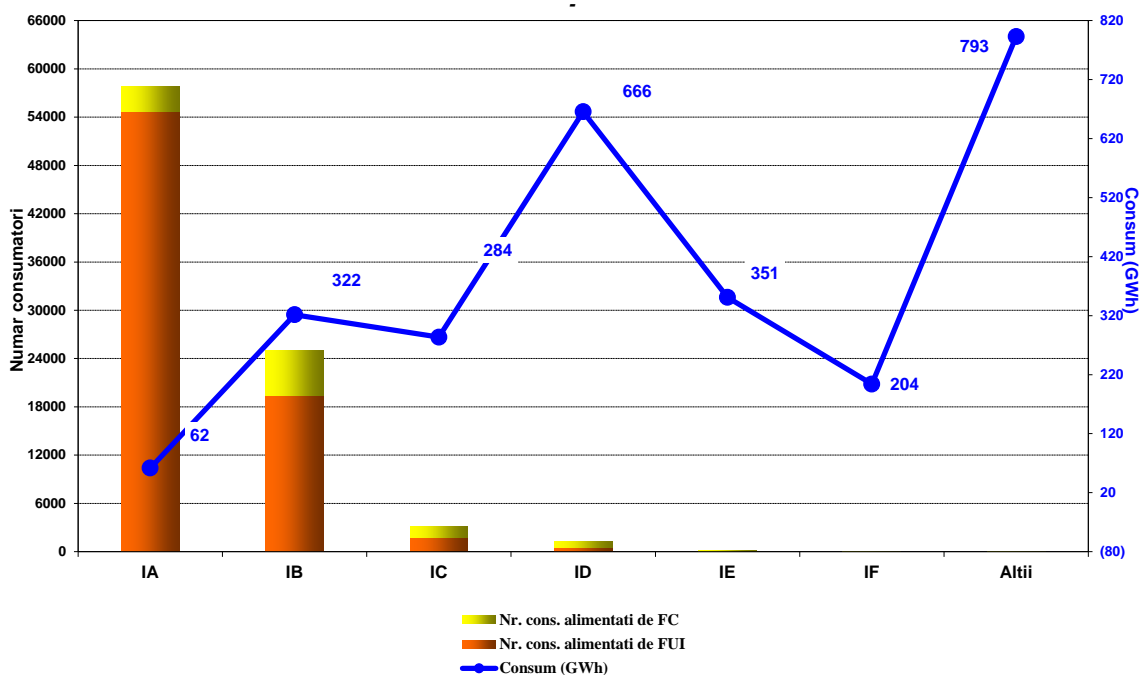
Categorie clienți necasnici	Consum anual cuprins in intervalul (MWh):	
IA		<20
IB	20	<500
IC	500	<2000
ID	2000	<20000
IE	20000	<70000
IF	70000	<=150000
Altii	>150000	

Evoluția numărului clienților alimentați în regim concurențial și a energiei electrice furnizate acestora



Sursa: Raportările lunare ale furnizorilor – prelucrare SMPE

Numarul consumatorilor alimentati in regim concurential si consumul lor structurat pe categorii de consum si furnizori
- IANUARIE 2015

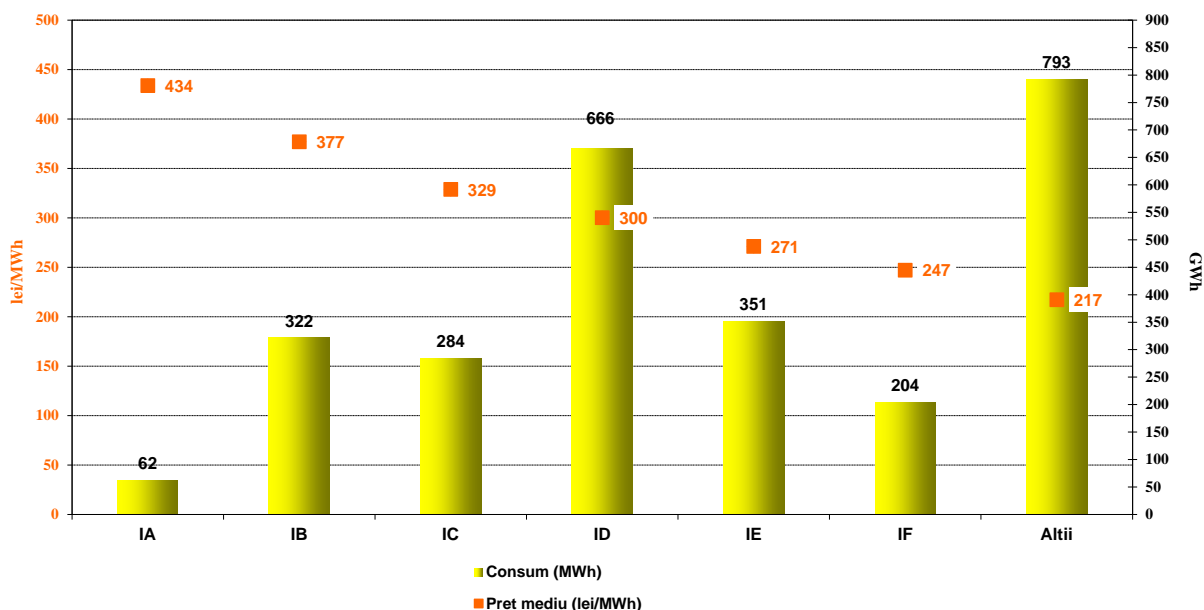


Sursa: Raportările lunare ale furnizorilor – prelucrare SMPE

6. Prețuri medii de vânzare la clienții finali alimentați în regim concurențial

Graficele următoare prezintă prețurile medii de vânzare pentru luna ianuarie 2015 ale clienților finali alimentați în regim concurențial, structurați în conformitate cu prevederile Directivei europene nr. 2008/92/CE.

Pretul mediu si consumul de energie structurat pe categorii de consumatori corespunzator segmentului concurential al PAM
- IANUARIE 2015 -



Sursa: Raportările lunare ale furnizorilor concurențiali – prelucrare SMPE

Precizări:

Prețul mediu de vânzare corespunzător fiecărei categorii s-a determinat ca medie ponderată a prețurilor practicate de către furnizori cu cantitățile furnizate de aceștia respectivei categorii de clienți, în conformitate cu prevederile Directivei. Prețurile nu conțin TVA, accize sau alte taxe și includ serviciile asigurate de furnizor (transport TG, transport TL, servicii de sistem, distribuție, decontare piață, dezechilibre, taxe agregare PRE, măsurare). Incadrarea clienților în categorii s-a realizat pe baza prognozei anuale de consum a acestora, în conformitate cu prevederile Directivei.

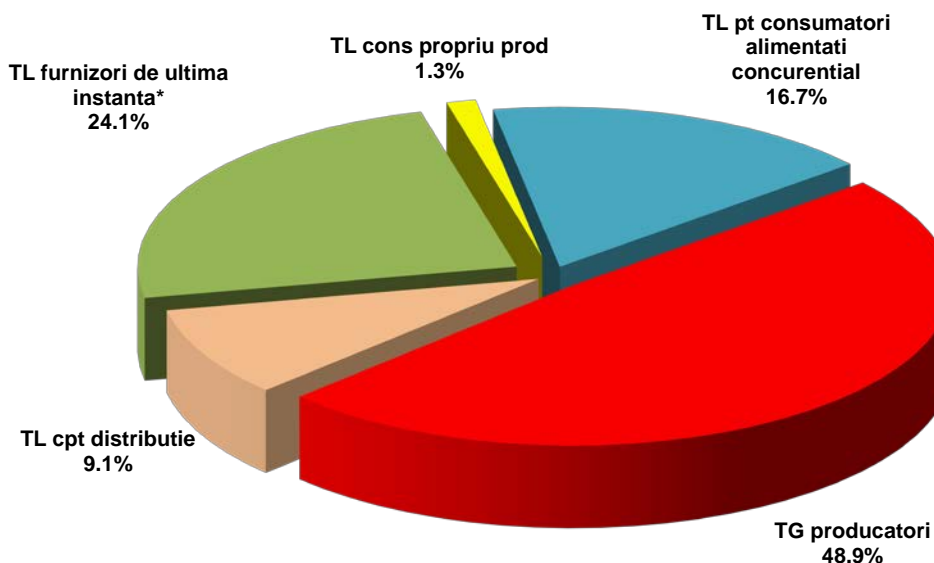
IV. OPERATORUL DE TRANSPORT ȘI SISTEM CNTEE TRANSELECTRICA S.A.

CNTEE Transelectrica S.A. efectuează serviciul de transport, pentru care percepe tarife de transport reglementate, care au două componente:

- ✓ componenta de introducere în rețea (TG), destinată orientării echilibrate a noilor unități de producere;
- ✓ componenta de extracție din rețea (TL), destinată poziționării echilibrate pe teritoriul țării a consumatorilor.

În graficele următoare este prezentată structura veniturilor CNTEE Transelectrica S.A. din servicii de transport, care reflectă structura clienților săi pentru acest serviciu în ianuarie 2015.

Structura veniturilor CN Transelectrica SA din prestarea serviciilor de transport
- ianuarie 2015 -



* energia extrasa atat din zona proprie de licenta cat si din alte zone

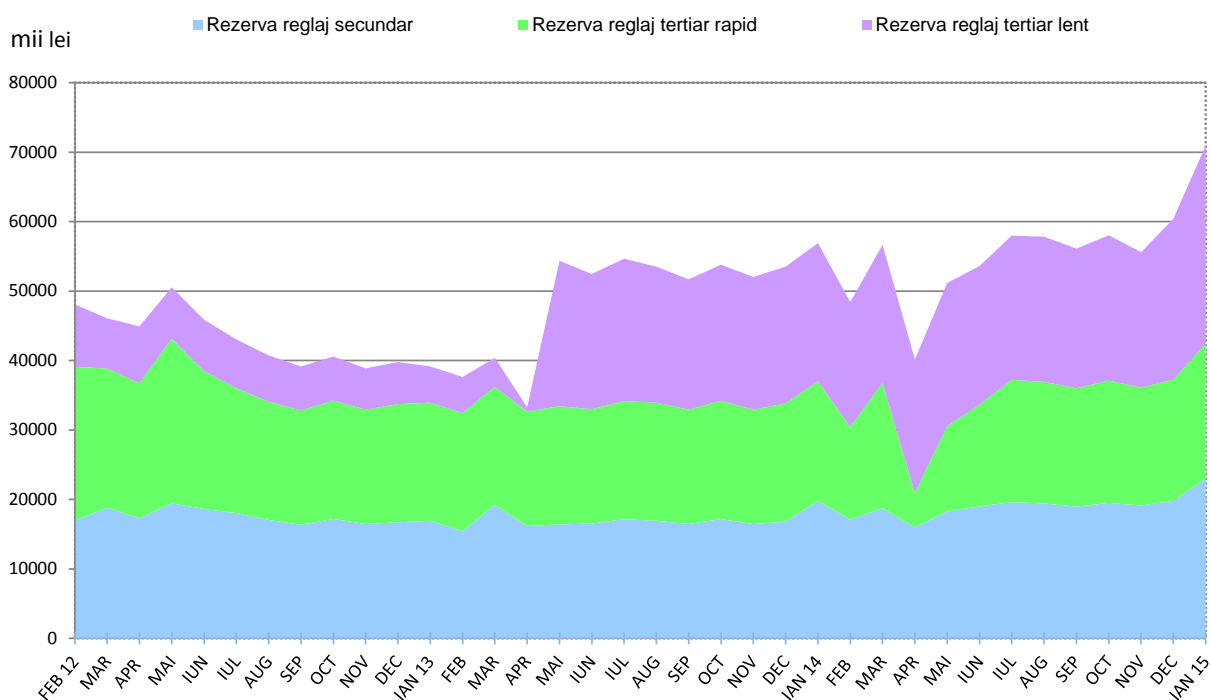
Sursa: Raportările lunare ale CNTEE TRANSELECTRICA S.A. – prelucrare SMPE

Pentru realizarea funcției de operator de sistem, CNTEE Transelectrica S.A. prevede și contractează rezerve (servicii de sistem tehnologice) de la participanții calificați, pe care le utilizează prin integrarea în piața de echilibrare. Acestea sunt: rezerva (banda) de reglaj secundar, rezerva de reglaj terțiar rapid, rezerva de reglaj terțiar lent și energia reactivă necesară RET.

În graficul următor este prezentată evoluția din ultimele 36 luni a costurilor cu achiziția (reglementată și/sau prin mecanisme de piață) a serviciilor tehnologice de sistem suportate de CNTEE Transelectrica SA. Pentru acoperirea acestor costuri corespunzătoare contractelor pentru

asigurarea serviciilor de sistem tehnologice precum și pentru acoperirea costurilor proprii de operare, OTS aplică tariful reglementat pentru servicii de sistem.

Structura costurilor CNTEE Transelectrica SA cu achiziția de STS de la producătorii calificați în ultimele 36 luni



Sursa: Raportările lunare ale CNTEE TRANSELECTRICA S.A. – prelucrare SMPE

V. EVOLUȚIA REGULILOR PIEȚEI ÎN LUNA IANUARIE 2015

În luna ianuarie 2015, ANRE a emis următoarele reglementări cu incidență asupra piețelor angro și cu amănuntul de energie electrică:

- Ordinul președintelui ANRE nr. 1/21.01.2015 privind instituirea Registrului național al participanților la piața angro de energie și aprobarea Procedurii de înregistrare a participanților la piața angro de energie;
- Deciziile președintelui nr. 8,9,10,11/07.01.2015 privind achiziția serviciilor tehnologice de sistem - rezerva terțiară lentă pentru SC Dalkia Termo Prahova SA, SC Complexul Energetic Oltenia SA, SC Electrocentrale București SA și SC Electrocentrale Galați SA;
- Decizia președintelui ANRE nr. 161/21.01.2015 privind aprobarea cantităților produse în unități de cogenerare de înaltă eficiență care beneficiază de schema bonus pentru luna decembrie 2014.

VI. EXPLICAȚII ȘI PRESCURTĂRI

1. Explicații

- **Energia electrică livrată în rețele** include și consumul propriu al autoproducătorilor RAAN și OMV Petrom, precum și energia electrică vândută direct de către producătorii monitorizați unor clienți racordați la instalațiile centralelor sau consumată de ei înșiși la alte locuri de consum, putând fi diferită de energia electrică facturată de CNTEE Transelectrica S.A. pentru plata tarifului de introducere în RET;
- **Autoconsumul producătorilor** – în graficul aferent structurii veniturilor CNTEE Transelectrica S.A., se referă exclusiv la consumul producătorilor la alte locuri decât locația centralelor;
- **Consumul intern** reprezintă energia asigurată de agenții economici participanți la piața angro și determinată ca *Energie livrată + Import – Export* în care *Energia livrată* are semnificația precizată mai sus;
- **Achiziția totală a furnizorilor de ultimă instanță** reprezintă energia electrică achiziționată pentru alimentarea în regim reglementat a clienților;
- **Consumul clienților finali alimentați în regim reglementat** reprezintă consumul clienților finali alimentați de furnizorii de ultimă instanță la tarif reglementat și CPC;
- **Consumul clienților finali alimentați în regim concurențial** se referă la consumul clienților finali alimentați de furnizori la preț negociat;
- **Consumul de combustibil** prezentat corespunde atât producerii de energie electrică, cât și producerii de energie termică în centralele producătorilor monitorizați.

2. Prescurtări

- SMPE – Serviciul Monitorizare Piață - ANRE
- EXAA – Energy Exchange Austria, www.exaa.at
- PAN – Piața angro de energie electrică
- PAM – Piața cu amănuntul de energie electrică
- PCC – Piețe centralizate de contracte
- PZU – Piața pentru Ziua Următoare
- PI – Piața Intrazilnică
- PE – Piața de Echilibrare
- PIP – preț de închidere a PZU
- PRE – Parte Responsabilă cu Echilibrarea
- TG – componenta de injecție a tarifului de transport
- TL – componenta de extracție a tarifului de transport
- UNO-DEN – Unitatea Operațională Dispecerul Energetic Național
- CPC – Componenta Pieței Concurențiale