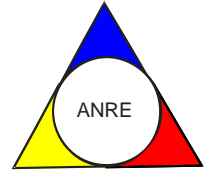




**AUTORITATEA NAȚIONALĂ DE
REGLEMENTARE ÎN DOMENIUL ENERGIEI**



DIRECȚIA GENERALĂ PIAȚĂ DE ENERGIE ELECTRICĂ

**RAPORT PRIVIND REZULTATELE MONITORIZĂRII
PIEȚEI DE ENERGIE ELECTRICĂ
ÎN LUNA FEBRUARIE 2014**

ANRE depune toate eforturile pentru a prezenta în mod cât mai clar, în acest document, informații bazate pe raportările operatorilor economici. Acest document publicat de **ANRE** are numai scop informativ și educațional; **ANRE** nu este și nu va fi legal responsabilă, în nicio circumstanță, pentru eventualele inadvertențe cu privire la informațiile prezentate și nici pentru folosirea improprie a acestora de către utilizatori.

CUPRINS

I.	PRINCIPALELE MOMENTE ALE DEZVOLTĂRII PIEȚEI DE ENERGIE ELECTRICĂ DIN ROMÂNIA	3
II.	PIAȚA ANGRO DE ENERGIE ELECTRICĂ	4
1.	Structura schematică a pieței angro	4
2.	Participanții la piața angro de energie electrică	5
3.	Structura de producție a sistemului energetic național pe tipuri de resurse.....	7
4.	Structura tranzacțiilor pe piața angro de energie electrică.....	9
5.	Structura tranzacțiilor pe piața angro ale diferitelor categorii de participanți	15
6.	Indicatori de concentrare pentru piața angro de energie electrică și componentele sale	23
7.	Evoluția prețurilor stabilite pe piața angro.....	26
III.	PIAȚA CU AMĂNUNTUL DE ENERGIE ELECTRICĂ.....	30
1.	Structura schematică a pieței cu amănuntul.....	30
2.	Gradul de deschidere a pieței de energie electrică.....	30
3.	Cote de piață ale furnizorilor de energie electrică	31
4.	Indicatori de concentrare pentru piața concurențială cu amănuntul de energie electrică	34
5.	Evoluția numărului de clienți și a energiei aferente acestora	34
6.	Prețuri medii de vânzare la clienții finali alimentați în regim concurențial.....	36
IV.	OPERATORUL DE TRANSPORT ȘI SISTEM CENTRAL TRANSELECTRICA SA.....	36
V.	EVOLUȚIA REGULILOR PIEȚEI ÎN LUNA FEBRUARIE 2014.....	38
VI.	EXPLICAȚII ȘI PRESCURTĂRI.....	38

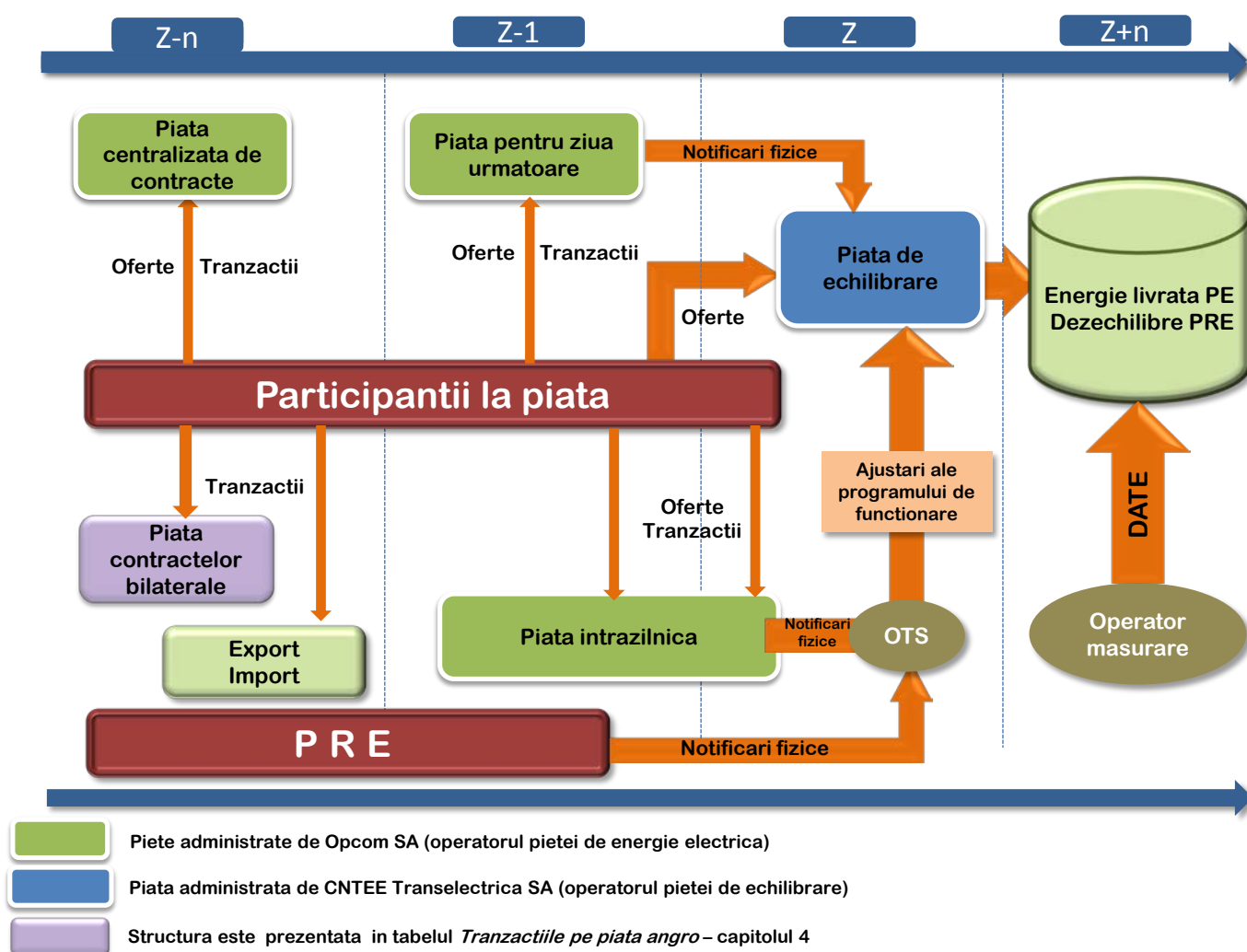
I. PRINCIPALELE MOMENTE ALE DEZVOLTĂRII PIEȚEI DE ENERGIE ELECTRICĂ DIN ROMÂNIA

- **HG 365/1998** – ruperea monopolului integrat vertical RENEL prin constituirea unei societăți distincte de distribuție și furnizare a energiei electrice (SC Electrica SA) și a unora de producere a energiei electrice (SC Termoelectrica SA și SC Hidroelectrica SA), în cadrul nou înființatei companii naționale CONEL SA; constituirea SN Nuclearelectrica SA și RAAN - producători de energie electrică;
- organizarea distinctă, în cadrul CONEL, a activităților de transport, sistem și administrare piață de energie electrică și contractualizarea relațiilor dintre operatorii din sector;
- **HG 122/2000** – deschiderea pieței la 10%;
- **HG 627/2000** – desființarea CONEL, filialele sale devenind proprietatea directă a statului, reprezentat de Ministerul Industriei și Comerțului; se înființează CN Transelectrica SA – operator de transport și sistem și OPCOM SA – operator de administrare a pieței de energie electrică, ca filială a sa;
- **septembrie 2000** – lansarea pieței spot obligatorii de energie electrică din România, administrată de OPCOM, filială a CN Transelectrica SA, organizată pe principiul pool-ului;
- **HG 1342/2001** - SC Electrica SA se împarte în 8 filiale de distribuție și furnizare;
- **HG 1524/2002** – SC Termoelectrica SA se reorganizează în entități legale separate de producere a energiei electrice;
- **iulie 2005** – lansarea noului model de piață, bazat pe existența:
 - pieței spot voluntare, cu ofertare de ambele părți și decontare bilaterală;
 - pieței de echilibrare obligatorii, având operatorul de sistem ca singură contraparte;
 - repartizarea responsabilităților financiare ale echilibrării către PRE,
- **HG 644/2005** – deschiderea pieței la 83,5%;
- **noiembrie 2005** – introducerea pieței de certificate verzi;
- **decembrie 2005** – introducerea pieței centralizate a contractelor bilaterale;
- **martie 2007** – introducerea pieței centralizate a contractelor bilaterale parțial standardizate cu negociere continuă;
- **HG 638/2007** – deschiderea integrală a pieței de energie electrică și gaze naturale;
- **iulie 2007** – stabilirea regulilor pieței de capacități;
- **iulie 2008** – introducerea mecanismului de debit direct și de garantare a tranzacțiilor cu energie electrică de pe piața pentru ziua următoare (mecanismul de contraparte centrală);
- **august 2008** – finalizarea procesului de separare a activităților de distribuție de cele de furnizare a energiei electrice;
- **august/octombrie 2010** – demararea procesului de alocare bilateral coordonată în urma licitațiilor a capacității de transfer pe liniile de interconexiune ale SEN cu Ungaria și Bulgaria;
- **iulie 2011** - introducerea pieței intrazilnice de energie electrică;
 - înființarea, prin **HG 930/2010**, a SC Electrica Furnizare SA prin fuziunea fostelor filiale Electrica Furnizare Muntenia Nord, Electrica Furnizare Transilvania Nord și Electrica Furnizare Transilvania Sud;
- **iunie 2012** – intrarea pe piața de energie electrică a producătorului SC Complexul Energetic Oltenia SA, societate comercială înființată prin **HG 1024/2011**, administrată în sistem dualist prin Directorat și Consiliu de Supraveghere și organizată prin fuziunea Societății Naționale a Lignitului Oltenia Tg. Jiu SA, SC Complexul Energetic Turceni SA, SC Complexul Energetic Rovinari SA și SC Complexul Energetic Craiova SA;
- **iulie 2012** – intrarea în vigoare a Legii energiei electrice și a gazelor naturale nr. 123/2012;
- **septembrie 2012** – aplicarea primei etape din calendarul de eliminare treptată a tarifelor reglementate de energie electrică la consumatorii finali care nu uzează de dreptul de eligibilitate;
- **octombrie 2012** - intrarea în vigoare a Legii nr. 160/2012 privind organizarea și funcționarea Autorității Naționale de Reglementare în domeniul Energiei;
- **noiembrie 2012** – intrarea pe piața de energie electrică a producătorului SC Complexul Energetic Hunedoara SA, societate comercială înființată prin **HG 1023/2011**, organizată prin fuziunea SC Electrocentrale Deva SA și SC Electrocentrale Paroșeni SA;
- **decembrie 2012** – introducerea cadrului organizat de contractare a energiei electrice pentru clienții finali mari;

- **iulie 2013** – introducerea cadrului organizat de tranzacționare pe piața centralizată cu negociere dublă continuă a contractelor bilaterale de energie electrică;
- **august 2013** – eliminarea tarifului pentru serviciul de transport – componenta de introducere a energiei electrice în rețea pentru importul de energie electrică și respectiv a componentei de extragere de energie electrică pentru exportul de energie electrică și a tarifului pentru serviciul de sistem corespunzător;
- **decembrie 2013** – certificarea condiționată a CNTEE Transelectrica SA ca operator de transport și sistem a SEN, după modelul operator de sistem independent;
- – aplicarea ultimei etape din calendarul de eliminare treptată a tarifelor reglementate de energie electrică la consumatorii finali care nu uzează de dreptul de eligibilitate.

II. PIAȚA ANGRO DE ENERGIE ELECTRICĂ

1. Structura schematică a pieței angro



2. Participanții la piața angro de energie electrică

Participanții* la piața angro în luna februarie 2014 sunt prezentați pe categorii, în tabelele următoare:

Nr. crt.	Denumire	Nr. crt.	Denumire
A	Producători de energie electrică din surse clasice care exploatează unități de producere dispecerizabile	C	Producători de energie electrică din surse fotovoltaice care exploatează unități de producere dispecerizabile
1	SC Bepco SRL	1	SC Blue Sand Investment SRL
2	SC CET Arad SA	2	SC Caracal Solar Alpha SRL
3	SC CET Govora SA	3	SC Casa Crang SRL
4	SC CE Hunedoara SA	4	SC Corabia Solar SRL
5	SC CE Oltenia SA	5	SC Cujmir Solar SRL
6	SC Contour Global Solutions SRL	6	SC Ecosfer Energy SRL
7	SC Dalkia Termo Iași SRL	7	SC Eye Mall SRL
8	SC Dalkia Termo Prahova SRL	8	SC Fort Green Energy SRL
9	SC Ecogen Energy SA	9	SC Foton Epsilon SRL
10	SC Electro Energy Sud SRL	10	SC Futuresolar SRL
11	SC Electrocentrale București SA	11	Gama & Delta Energy SRL
12	SC Electrocentrale Galați SA	12	SC GPSB Solaris 48 SRL
13	SC Electrocentrale Oradea SA	13	SC Greenlight Solution SRL
14	SC Lukoil Energy & Gaz Romania SRL	14	SC LJG Green Source Energy Alpha SA
15	SC Modern Calor SA	15	SC LJG Green Source Energy Beta SRL
16	SC OMV Petrom SA	16	SC LJG Green Source Energy Gamma SRL
17	RAAN	17	SC Long Bridge Milenium SRL
18	SNGN Romgaz SA	18	SC Management Buildings Company SRL
19	SC Rulmenti SA	19	SC Lucas Est SRL
20	SC Termica SA Suceava	20	SC Mar-Tin Solar Energy SRL
21	SC Vest Energo SA	21	SC Potelu Solar SRL
B	Producători de energie electrică din surse eoliene care exploatează unități de producere dispecerizabile	22	SC Power L.I.V.E. One SRL
1	SC Alizeu Eolian SA	23	SC RA-RA PARC SRL
2	SC Alpha Wind SRL	24	SC Simico Prod Factory SRL
3	SC Arinna Development SRL	25	SC Solar Electric Frasinet SRL
4	SC Blue Line Valea Nucariilor SRL	26	SC Solar Future Energy SRL
5	SC Blue Planet Investments SRL	27	SC Solprim SRL
6	SC Braila Winds SRL	28	SC Spectrum Tech SRL
7	SC Bridgeconstruct SRL	29	SC Studina Solar SRL
8	SC CAS Regenerabile SRL	30	SC TEN Transilvania Energy SRL
9	SC Cernavoda Power SRL	31	SC Tinmar Green Energy SRL
10	SC Corni Eolian SRL	32	SC Vanju Mare Solar SRL
11	SC Dan Holding MGM SRL	33	SC Varokub Green Energy SRL
12	SC Eco Power Wind SRL	34	SC Vrish Pro Investments SRL
13	SC Ecoenergia SRL	35	SC WDP Development RO SRL
14	SC EDP Renewables Romania SRL	36	SC Xalandine Energy SRL
15	SC Elcomex EOL SA	37	SC XPV SRL
16	SC Electrica Serv SRL		
17	SC Elektra Invest SRL		
18	SC Elektra Wind Power SRL	D	Producător de energie electrică din sursa hidro care exploatează unități de producere dispecerizabile
19	SC Enel Green Power Romania SRL	1	SC Hidroelectrică SA
20	SC Eol Energy Moldova SRL		
21	SC Eolian Center SRL		
22	SC Eolica Dobrogea One SRL	E	Producător de energie electrică din sursa nucleară
23	SC EP Wind Project (ROM) SIX SA	1	SN Nuclearelectrică SA
24	SC Eviva Nalbant SRL		
25	SC Ewind SRL	F	Operator de transport și de sistem
26	SC General Concrete Cernavoda SRL	1	CNTEE TRANSELECTRICA SA
27	SC Green Energy Farm SRL		
28	SC Holrom Renewable Energy SRL	G	Operator PZU, PI, PCCB, PCCB-NC, PC-OTC, PMC, PCV
29	SC Horia Green SRL	1	OPCOM SA
30	SC IMA Engineering Solutions SRL		
31	SC Intetrans Karla SRL	H	Operatori de distribuție
32	SC Kelavent Charlie SRL	1	SC CEZ Distribuție SA
33	SC LC Business SRL	2	SC ENEL Distribuție Banat SA
34	SC M&M 2008 SRL	3	SC ENEL Distribuție Dobrogea SA
35	SC OMV Petrom Wind Power SRL	4	SC E.ON Moldova Distribuție SA
36	SC Ovidiu Development SRL	5	SC ENEL Distribuție Muntenia SA
37	SC Peștera Wind Farm SRL	6	SC FDEE Electrica Distribuție Muntenia Nord SA
38	SC Romconstruct Top SRL	7	SC FDEE Electrica Distribuție Transilvania Sud SA
39	SC Sibioara Wind Farm SRL	8	SC FDEE Electrica Distribuție Transilvania Nord SA
40	SC Târgusor Wind Farm SA		
41	SC Tomis Team SRL	I	Furnizori de ultimă instanță
42	SC Ventus Renew Romania SRL	1	SC CEZ Vanzare SA
43	SC Wind Park Invest SRL	2	SC ENEL Energie SA
44	SC Windfarm MV I SRL	3	SC E.ON Energie Romania SA
		4	SC ENEL Energie Muntenia SA
		5	SC Electrica Furnizare SA

Raport monitorizare piață de energie electrică – luna februarie 2014

Nr.	Denumire
J	Furnizori de energie electrică cu activitate exclusivă pe piața angro
1	Alpiq Energy SE
2	SC Bitt-Reen SRL
3	CEZ as
4	Danske Commodities/s Aarhus
5	E&T ENERGIE Handelsgesellschaft
6	SC Energon Power & Gaz SRL
7	EVN Trading South East Europe
8	SC Ezpada SRL
9	Ezpada SRO
10	Freepoint Commodities Europe Ltd
11	GEN-I Bukarest Electricity Trading and Sales
12	SC Inversolar Energy SRL
13	OMV Trading GmbH
14	RWE Supply Trading GmbH
15	SC Repower Generation SRL
16	Repower Trading Ceska Republica
17	SC Repower Vanzari Romania SRL
18	SC Romelectro SA
19	Statkraft Markets GmbH
20	SC Statkraft Romania SRL
21	SC Verbund Trading România SRL
K	Furnizori de energie electrică cu activitate și pe piața cu amănuntul
1	SC Aderro G.P. Energy SRL
2	SC Alpiq RomIndustries SRL
3	SC Alro SA
4	SC AMV Style SRL
5	SC Arcelormittal Galați SA
6	SC Arelco Power SRL
7	SC Axpo Energy Romania SRL
8	SC Biol Energy SRL
9	SC C-Gaz & Energy Distributie SRL
10	SC EFE Energy SRL
11	SC EFT Furnizare SRL
12	SC Electricom SA
13	SC Electromagnetica SA
14	SC Enel Trade Romania SRL

Nr.	Denumire
K	Furnizori de energie electrică cu activitate și pe piața cu amănuntul
15	SC Energotrans SRL
16	SC Energy Distribution Services SRL
17	SC Energy Holding SRL
18	SC Energy Market Consulting SRL
19	SC Energy Network SRL
20	SC Enex SRL
21	SC Ennet Grup SRL
22	SC Enol Grup SA
23	SC Entrex Services SRL
24	SC Eolian Project SRL
25	SC Fidelis Energy SRL
26	SC GDF Suez Energy Romania SA
27	SC GDM Logistic SRL
28	SC General Com Invest SRL
29	SC Getica 95 COM SRL
30	SC Grivco SA
31	SC Hermes Energy International SRL
32	SC ICCO Energ SRL
33	SC ICPE Electrocond Technologies SA
34	SC KDF Energy SRL
35	SC Lord Energy SRL
36	SC Luxten LC SA
37	Magyar Aramszolgaltato KFT
38	SC Menarom PEC SRL
39	SC Monsson Energy Trading SRL
40	SC Neptun SA
41	OET Obedineni Energiini Targovsti
42	SC P.C. Management & Consulting SRL
43	SC Renovation Trading SRL
44	SC Repower Furnizare Romania SRL
45	SC Romenergo SA
46	SC Romenergy Industry SRL
47	SC Tinmar Ind SA
48	SC Transformer Supply SRL
49	SC Transenergo Com SA
50	SC Werk Energy SRL

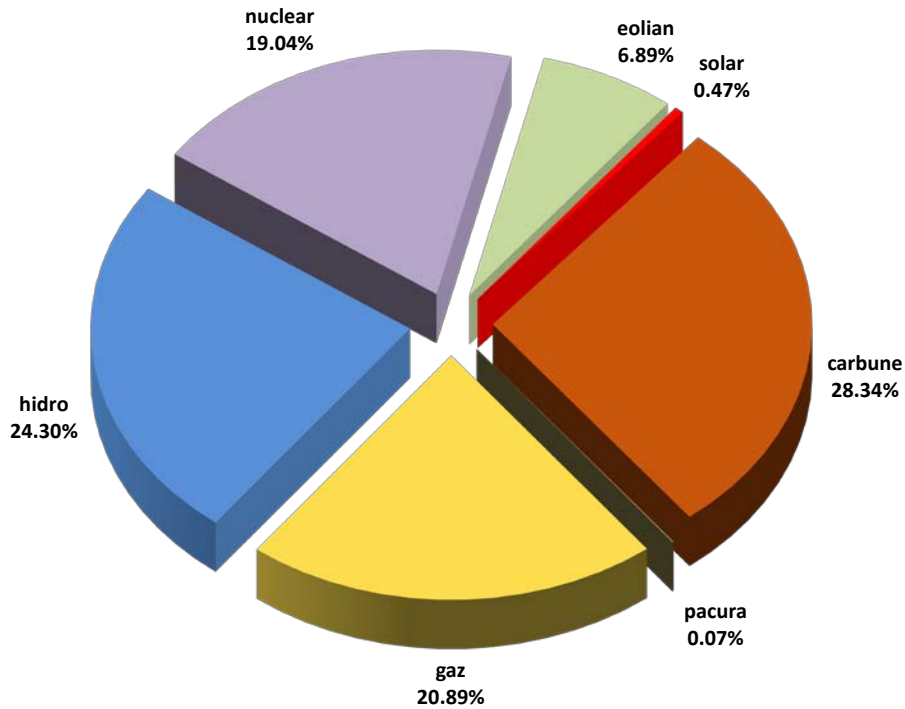
*Participanții la piața de energie electrică precizați raportează ANRE date tehnice/comerciale conform *Metodologiei de monitorizare a pieței angro de energie electrică pentru aprecierea nivelului de concurență pe piață și prevenirea abuzului de poziție dominantă*, aprobată prin Ordinul președintelui ANRE nr. 35/2006, cu modificările și completările ulterioare și *Metodologiei de monitorizare a pieței cu amănuntul*, aprobată prin Ordinul președintelui ANRE nr. 60/2008, cu modificările și completările ulterioare. Tabelul nu include părțile responsabile cu echilibrarea. Lista acestora, actualizată la zi, se află pe site-ul operatorului pieței de echilibrare, CNTEE TRANSELECTRICA SA, www.transelectrica.ro

Titularii de licență de producere de energie electrică monitorizați sunt producătorii deținători de grupuri dispecherizabile, care, în conformitate cu Regulamentul de programare a unităților de producție și a consumatorilor dispecherizabili, aprobat prin Ordinul președintelui ANRE nr. 32/2013 sunt clasificate pe următoarele categorii de putere:

- grup hidroenergetic cu puterea instalată mai mare de 10 MW;
- grup turbogenerator termoelectric (inclusiv pe bază de biomasă, nuclear) cu puterea instalată mai mare de 20 MW;
- centrală electrică eoliană, centrală fotovoltaică sau centrală cu motoare cu ardere internă cu puterea instalată mai mare de 5 MW.

3. Structura de producție a sistemului energetic național pe tipuri de resurse

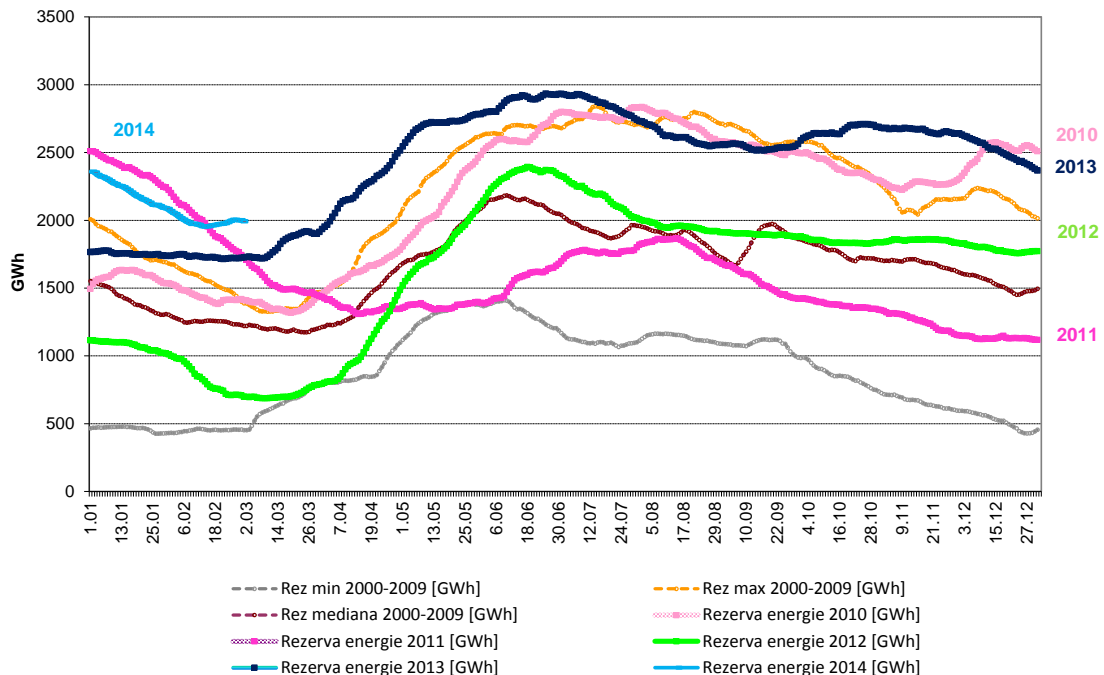
Structura pe tipuri de resurse a energiei electrice livrate în rețele de producătorii cu unități dispecerizabile
- Februarie 2014 -



Sursa: Raportările lunare ale producătorilor – prelucrare SMPE

Producția de energie electrică din resursă hidro este dependentă, dar în același timp influențează rezerva de energie din principalele lacuri de acumulare. Evoluția nivelului zilnic al acesteia în lunile din anul 2014, comparativ cu valorile zilnice din ultimii 4 ani, precum și cu minima, maxima și mediana realizate pentru fiecare zi din perioada 2000-2009, sunt prezentate în graficul următor:

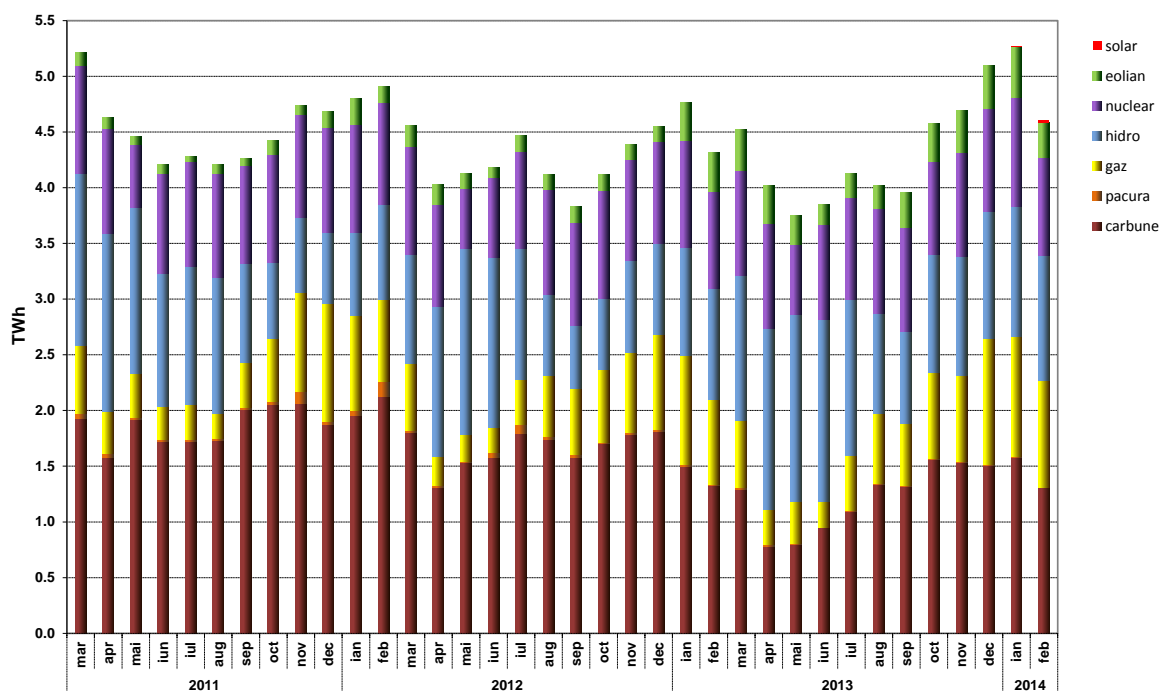
Evoluția comparativă pe durata unui an a rezervei de energie zilnice în principalele lacuri de acumulare



Sursa: Raportările lunare ale S.C. Hidroelectrica S.A. – prelucrare SMPE

Evoluția structurii energiei electrice livrate în ultimii 3 ani este următoarea:

Evoluția structurii pe tipuri de resurse a energiei electrice livrate în rețea de producătorii cu unități dispecerizabile



Sursa: Raportările lunare ale producătorilor – prelucrare SMPE

În tabelul următor sunt prezentate principalele date de bilanț fizic al energiei electrice corespunzătoare lunii februarie 2014, comparativ cu perioada similară din anul 2013:

Nr. Crt.	INDICATOR	UM	Feb 2013	Feb 2014	%	Ian-Feb 2013	Ian-Feb 2014	%
0	1	2	3	4	$5=4/3*100$	6	7	$8=7/6*100$
1	E produsă	TWh	4,69	4,98	106,44	9,90	10,70	108,15
2	E livrată	TWh	4,31	4,61	106,89	9,08	9,88	108,84
3	Import	TWh	0,05	0,05	106,22	0,13	0,08	56,44
4	Export	TWh	0,12	0,32	272,88	0,21	0,89	414,03
5	Consum Intern (2+3-4)	TWh	4,24	4,33	102,23	9,00	9,07	100,81
6	Consum clienți casnici alimentați în regim reglem. inclusiv CPC	TWh	0,98	0,95	96,94	2,10	2,03	96,67
7	Consum clienți necasnici	TWh	2,59	2,64	101,93	5,41	5,38	99,45
7.1	alimentați în regim reglem. inclusiv CPC	TWh	0,71	0,42	59,15	1,52	0,90	59,21
7.2	alimentați în regim conc.	TWh	1,88	2,22	118,08	3,88	4,49	115,72
8	Transport – TG	TWh	4,35	4,58	105,29	9,22	9,82	106,51
9	Transport – TL	TWh	4,42	4,35	98,42	9,36	9,06	96,79
10	CPT realizat transport	TWh	0,09	0,08	88,50	0,20	0,17	88,88
11	Energie termică produsă pentru livrare	Tcal	2068,35	1933,80	93,49	4552,21	4243,03	93,21
12	Energie termică produsă în cogenerare	Tcal	1658,68	1593,60	96,08	3531,05	3417,28	96,78

Notă: 1. Energia produsă și energia livrată sunt prezentate în conformitate cu raportările titularilor de licență de producere monitorizați începând cu ianuarie 2014 și anume producătorii care exploatează grupuri electrice dispecerizabile, așa cum sunt definite în Regulamentul de programarea unităților de producție și a consumatorilor dispecerizabili aprobat prin Ordinul 32/2013. Astfel, începând cu ianuarie 2014, numărul producătorilor monitorizați a crescut prin considerarea

producătorilor deținători de centrale eoliene, fotovoltaice sau cu motoare cu ardere internă cu puterea instalată mai mare de 5 MW;

2. Datele prezentate în tabel nu includ energia furnizată clienților racordați la barele centralelor (pozițiile 6 și 7);

3. Cantitățile importate/exportate nu includ tranzitele și schimburile transfrontaliere de energie electrică realizate de CNTEE Transelectrica SA cu sistemele electroenergetice vecine în vederea echilibrării sistemului;

4. Cantitatea la care se aplică TG corespunde energiei electrice livrate din centralele cu capacitatea instalată mai mare de 5MW racordați la rețeaua electrică de transport și la rețeaua electrică de distribuție (conform Ordinului președintelui ANRE nr. 89/2013).

4. Structura tranzacțiilor pe piața angro de energie electrică

Dimensiunea pieței angro este determinată de totalitatea tranzacțiilor desfășurate pe aceasta de către participanți, depășind cantitatea transmisă fizic de la producere către consum; totalitatea tranzacțiilor include revânzările realizate în scopul ajustării poziției contractuale și obținerii de beneficii financiare.

O dată cu intrarea în vigoare a Legii energiei electrice și gazelor naturale nr. 123/2012, structura pieței angro a fost modificată substanțial, prin introducerea obligativității desfășurării transparente, publice, centralizate și nediscriminatorii a tuturor tranzacțiilor de pe piața concurențială de energie electrică. Astfel, tranzacțiile încheiate între participanții la piața angro de energie electrică după intrarea în vigoare a Legii trebuie să se încheie exclusiv în urma participării la una din piețele centralizate organizate la nivelul operatorului de piață de energie electrică (Opcom SA), singurul deținător de licență ANRE pentru derularea respectivei activități. Piețele centralizate funcționale în prezent sunt PZU – piața pentru ziua următoare, PCCB – piața centralizată a contractelor bilaterale cu cele două modalități de tranzacționare prin licitație publică sau printr-un proces combinat de licitații și negociere și PI - piața intrazilnică.

În afara piețelor centralizate existente, care asigură caracterul transparent, public, centralizat și nediscriminatoriu al pieței concurențiale de energie electrică stipulat în Lege, se mai derulează tranzacții pe bază de contracte bilaterale negociate direct încheiate înainte de intrarea în vigoare a Legii și aflate încă în derulare, contracte de export și respectiv import de energie electrică și contracte de vânzare-cumpărare cu cantități și prețuri reglementate încheiate între producători și furnizori de ultimă instanță. Pentru lunile din anul 2013, datele raportate de operatorii economici monitorizați includ și tranzacții pe bază de contracte negociate încheiate prin intermediul platformelor de brokeraj.

Pentru a acoperi diversitatea nevoilor de tranzacționare ale participanților la piața angro de energie electrică, la nivelul Opcom SA se află în fază de dezvoltare/testare alte două modele de piețe centralizate: PMC - cadrul organizat de contractare a energiei electrice pentru clienții finali mari și respectiv PC-OTC - cadrul organizat de tranzacționare pe piața centralizată cu negociere dublă continuă a contractelor bilaterale de energie electrică (dezvoltată pe modelul unei platforme de tranzacționare tip OTC).

În primul dintre tabelele următoare sunt prezentate volumele de energie electrică tranzacționate și prețurile medii realizate pe principalele componente ale pieței angro și tipuri de contracte în luna februarie 2014, comparativ cu luna anterioară și cu luna februarie 2013.

Volumele agregate și prețurile medii din contractele de pe platformele de brokeraj și respectiv din contractele negociate sunt cele declarate de operatorii economici pe propria răspundere și ar trebui să corespundă contractelor încheiate înainte de intrarea în vigoare a Legii energiei electrice și gazelor naturale nr. 123/2012, aflate încă în derulare la momentul raportării.

TRANZACȚII PE PIAȚA ANGRO	Ianuarie 2014	Februarie 2014	Februarie 2013
1. PIAȚA CONTRACTELOR BILATERALE			
volum tranzacționat (GWh)	1611	1340	3988
preț mediu (lei/MWh)	150,05	147,92	188,57
% din consumul intern	34,0	30,9	94,0
1.1. Vânzare pe contracte reglementate			
volum tranzacționat (GWh)	917	808	2160
preț mediu (lei/MWh)	137,59	138,23	182,78
% din consumul intern	19,4	18,6	50,9
1.2. Vânzare pe contracte încheiate pe platforme de brokeraj			
volum tranzacționat (GWh)	0	0	429
preț mediu (lei/MWh)	0	0	222,59
% din consumul intern	0	0	10,1
1.3. Vânzare pe contracte negociate¹⁾			
volum tranzacționat (GWh)	694	532	1399⁵⁾
preț mediu (lei/MWh)	166,53	162,63	187,06
% din consumul intern	14,7	12,3	33,0
2. EXPORT			
volum ²⁾ (GWh)	561	325	119
preț mediu (lei/MWh)	181,23	170,20	175,50
% din consumul intern (%)	11,8	7,5	2,8
3. PIEȚE CENTRALIZATE DE CONTRACTE BILATERALE			
volum tranzacționat (GWh)	3044	2684	1018
preț mediu (lei/MWh)	177,29	175,70	232,30
% din consumul intern	64,3	61,9	24,0
3.1. Modalitatea de tranzacționare PCCB³⁾			
volum tranzacționat (GWh)	2892	2577	
preț mediu (lei/MWh)	177,73	176,02	N/A
% din consumul intern	61,1	59,4	
3.2. Modalitatea de tranzacționare PCCB-NC³⁾			
volum tranzacționat (GWh)	152	107	
preț mediu (lei/MWh)	168,92	168,06	N/A
% din consumul intern	3,2	2,5	
4. PIAȚA PENTRU ZIUA URMĂTOARE			
volum tranzacționat (GWh)	1771	1560	1021
preț mediu (lei/MWh)	160,43	142,40	152,89
% din consumul intern	37,42	35,9	24,1
5. PIAȚA INTRAZILNICĂ			
volum tranzacționat (GWh)	1,8	3,5	0
preț mediu (lei/MWh) ⁴⁾	191,13	184,6	-
% din consumul intern	0,04	0,08	-
6. PIAȚA DE ECHILIBRARE			
volum tranzacționat (GWh)	398	320	297
% din consumul intern	8,4	7,4	7,0
volum tranzacționat la creștere (GWh)	275	229	108
preț mediu de deficit (lei/MWh)	291,43	241,33	268,67
volum tranzacționat la scădere (GWh)	123	91	189
preț mediu de excedent (lei/MWh)	36,38	12,39	59,84
CONSUM INTERN (include cpt distribuție și transport) (GWh)	4734	4334	4244

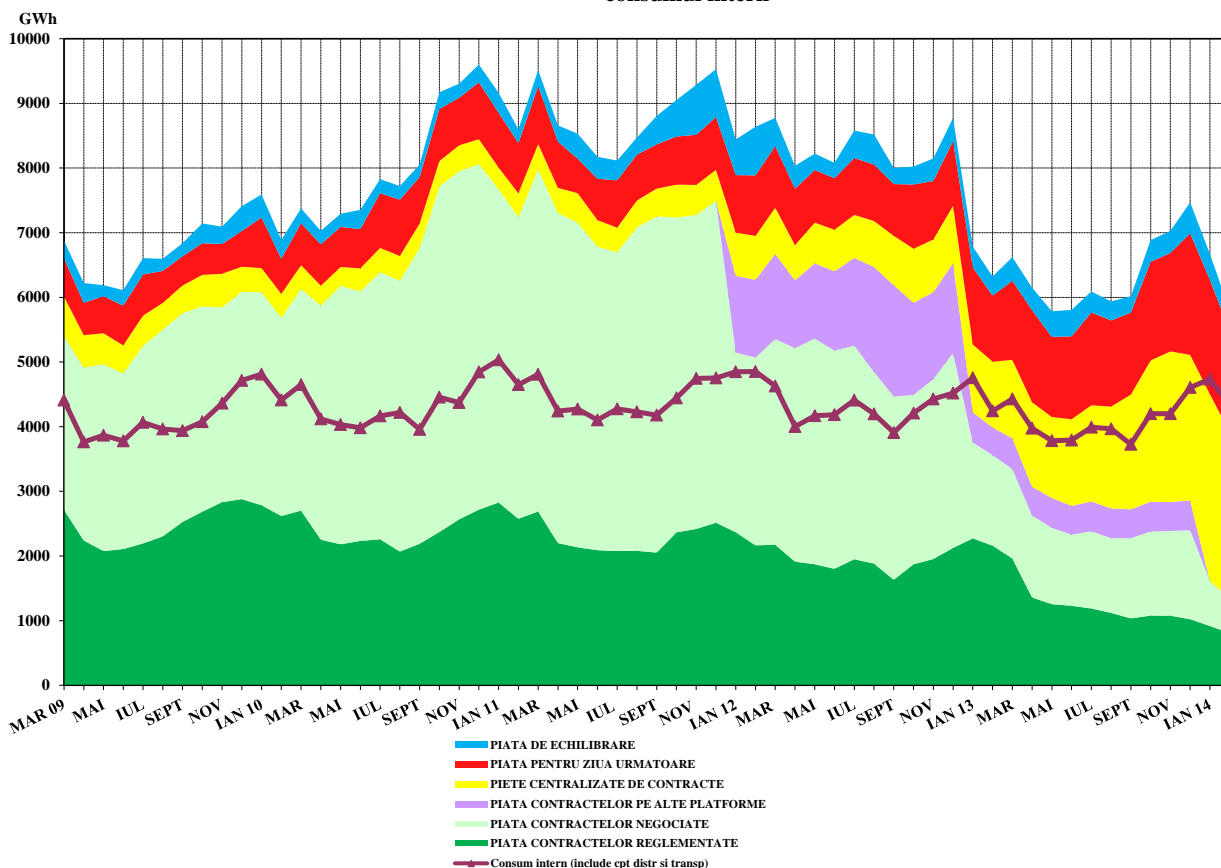
Note:

1. Nu sunt cuprinse contractele de furnizare la consumatori și cele de export; volumele tranzacționate pe contracte negociate nu cuprind cantitatea rezultată din contractele de procesare încheiate între furnizorul combustibilului și procesator, deoarece această activitate nu face obiectul reglementărilor specifice emise de ANRE și nu este cuprinsă în machetele de monitorizare;
2. Volumele de export sunt raportate în conformitate cu notificările din platforma DAMAS pentru energia extrasă din RET pentru export, iar în unele cazuri, diferă de cele raportate de către participanți;
3. Informații lunare sunt cele raportate de operatorii economici monitorizați, aferente energiei electrice livrate în luna de raportare. Pentru lunile din anul 2013, aceste date sunt disponibile doar cumulativ pe cele două modalități de tranzacționare;
4. Prețul mediu lunar este calculat pe baza volumului și valorii tranzacționate lunare publicate de SC Opcom SA;
5. Modificări față de raportul privind rezultatele monitorizării pieței de energie electrică în luna februarie 2013, determinate de modificarea raportărilor unor operatori economici monitorizați.

Raportarea cantităților de energie electrică tranzacționate la consumul intern, utilizată în tabelul anterior, este de natură să ofere o referință pentru aprecierea dimensiunilor acestora. Prețurile prezentate includ doar componenta TG, fiind comparabile în cadrul lunii și permițând și comparația cu luna anterioară.

Evoluția relației între volumele tranzacționate pe fiecare din aceste piețe și consumul intern estimat, pentru perioada martie 2009 – februarie 2014, este prezentată în graficul următor:

Evoluția lunară a volumelor tranzacționate pe piața angro comparativ cu consumul intern

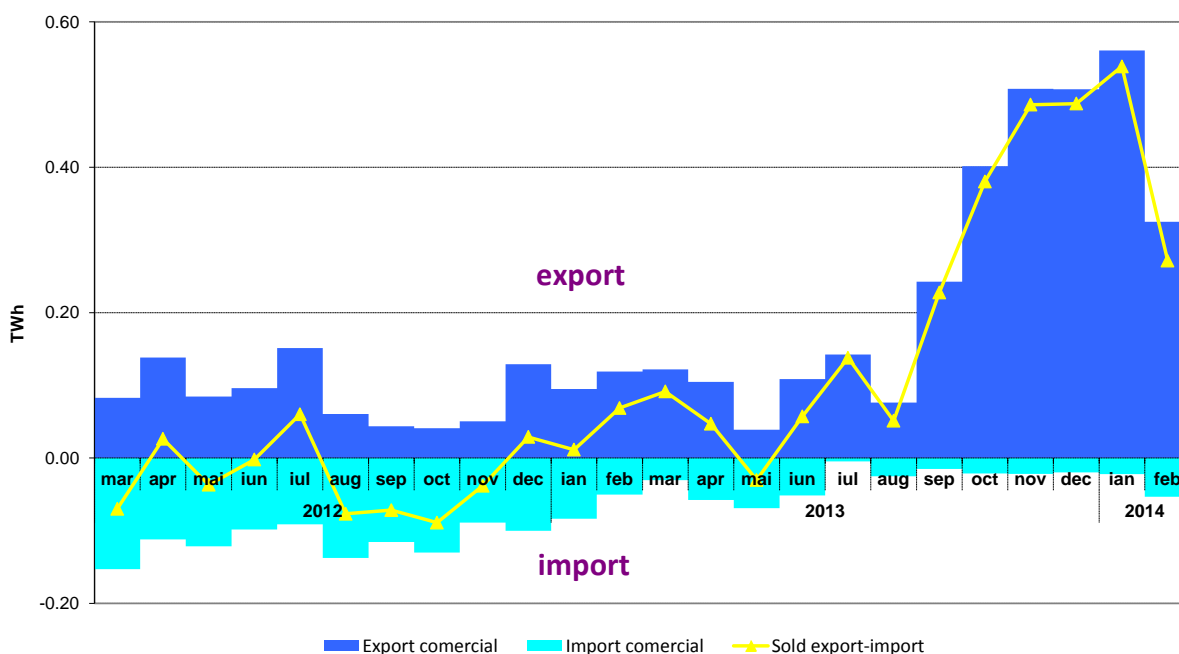


Sursa: Raportările lunare ale operatorilor economici participanți la piața angro, OPCOM S.A. și CNTÉE TRANSELECTRICA S.A. – prelucrare SMPE

Notă: Volumele tranzacționate pe piața contractelor bilaterale negociate, prezentate în graficul anterior, nu includ cantitățile contractelor de export.

În graficul următor se prezintă valorile lunare ale exportului și importului comercial precum și ale soldului export-import în ultimele 24 de luni:

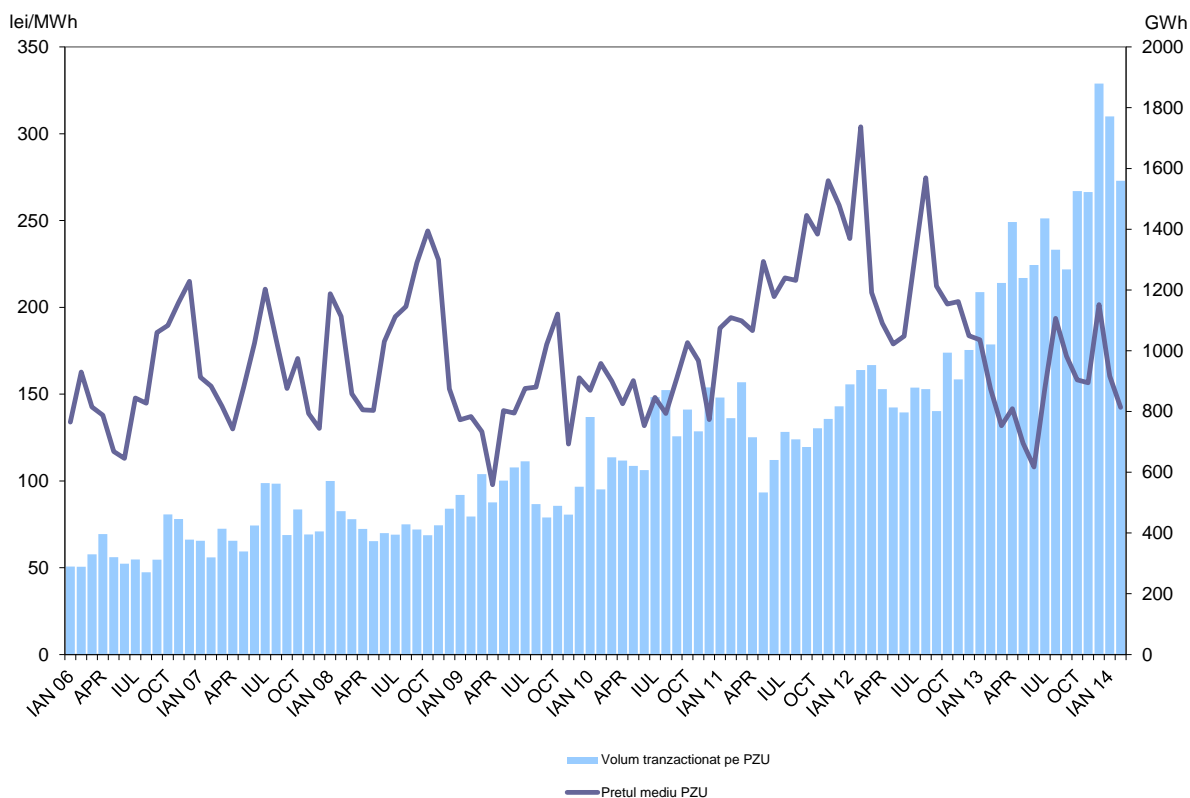
Evolutia lunara a exportului, importului si soldului export-import de energie electrica in ultimele 24 luni



Sursa: Raportările lunare ale CNTEE TRANSELECTRICA S.A. – prelucrare SMPE

În figura următoare sunt prezentate volumele și prețurile medii lunare corespunzătoare tranzacțiilor încheiate pe PZU, începând cu ianuarie 2006:

Evolutia lunara a pretului mediu si a volumului tranzactionat pe PZU



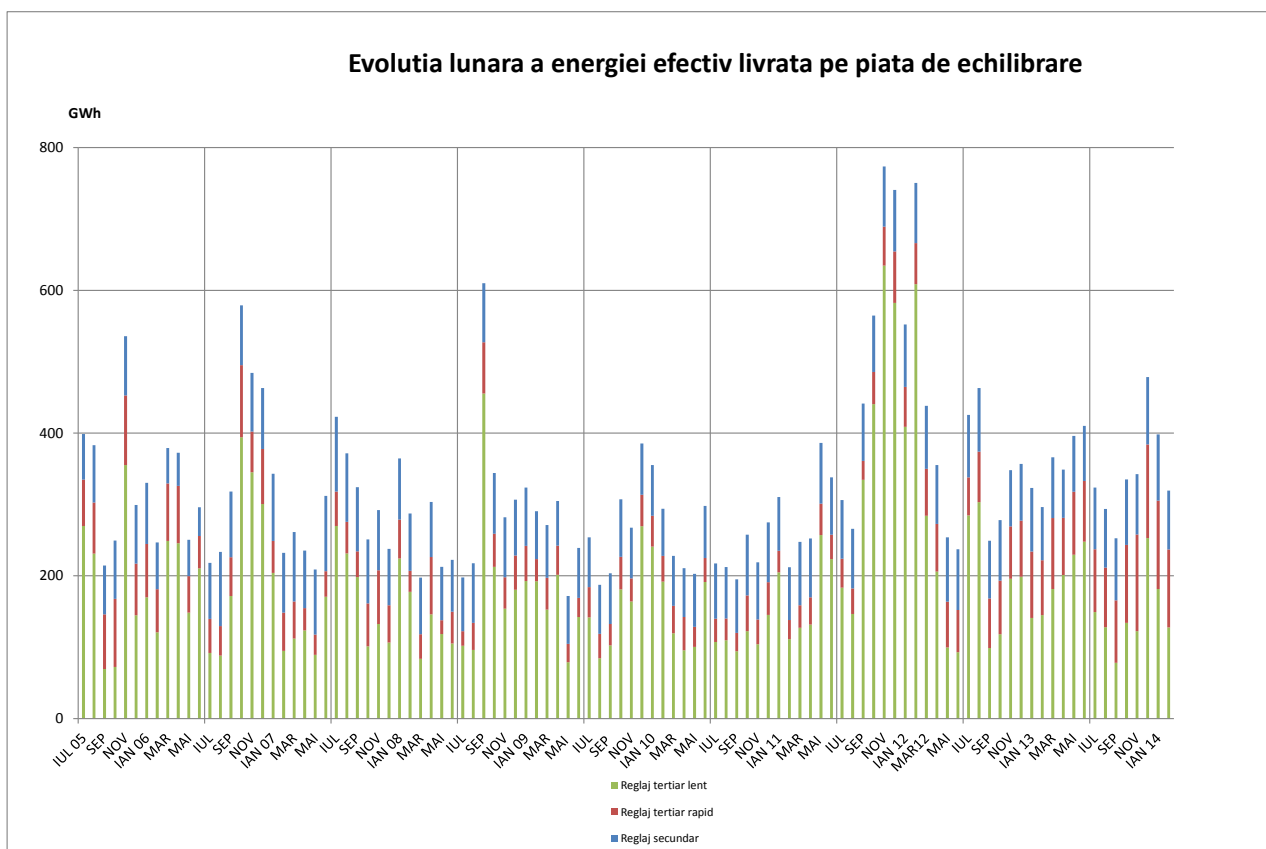
Sursa: Raportările lunare ale OPCOM S.A. și CNTEE TRANSELECTRICA S.A. – prelucrare SMPE

Ordinele de dispecer (oferte acceptate) primite de producători determină energia angajată pe piața de echilibrare. După efectuarea calculului de decontare, pe baza valorilor măsurate (aprobat) se determină energia efectiv livrată de producători pe piața de echilibrare; relația dintre energia angajată și cea efectiv livrată, în luna februarie 2014, este prezentată în tabelul următor:

Februarie 2014	Energie de echilibrare angajata (GWh)	Energie de echilibrare efectiv livrata (GWh)	Abatere (%)
Reglaj secundar	82	82	
<i>crestere</i>	40	40	
<i>scadere</i>	42	42	
Reglaj terțiar rapid	115	109	5
<i>crestere</i>	82	78	4
<i>scadere</i>	33	31	6
Reglaj terțiar lent	130	128	2
<i>crestere</i>	111	110	1
<i>scadere</i>	18	17	6
TOTAL	327	319	
<i>crestere</i>	233	229	
<i>scadere</i>	94	91	
CONSUM INTERN		4334	
<i>% volum tranzactionat din consumul intern</i>		<i>7.4%</i>	

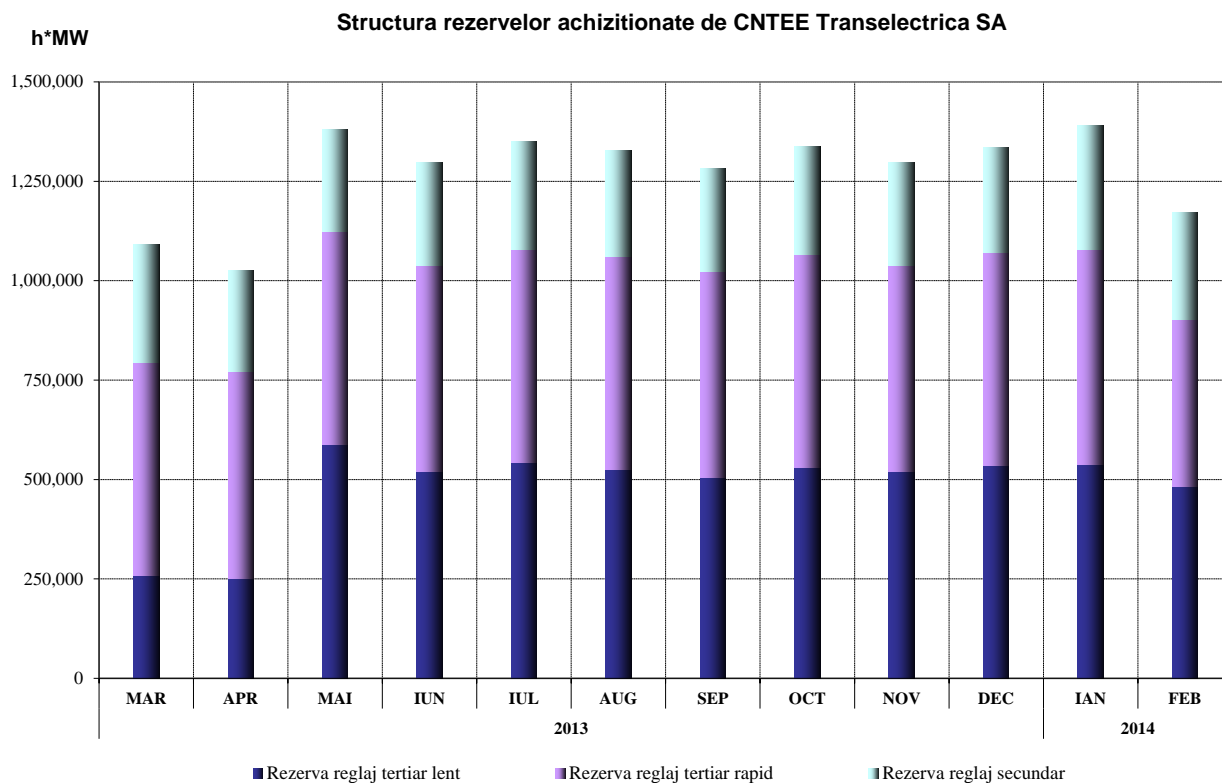
Sursa: Raportările lunare ale CNTEE TRANSELECTRICA S.A. – prelucrare SMPE

Structura, pe fiecare tip de reglaj, a energiei de echilibrare efectiv livrată este prezentată în figura următoare, în evoluție, pentru perioada iulie 2005 – februarie 2014:



Sursa: Raportările lunare ale CNTEE TRANSELECTRICA S.A. – prelucrare SMPE

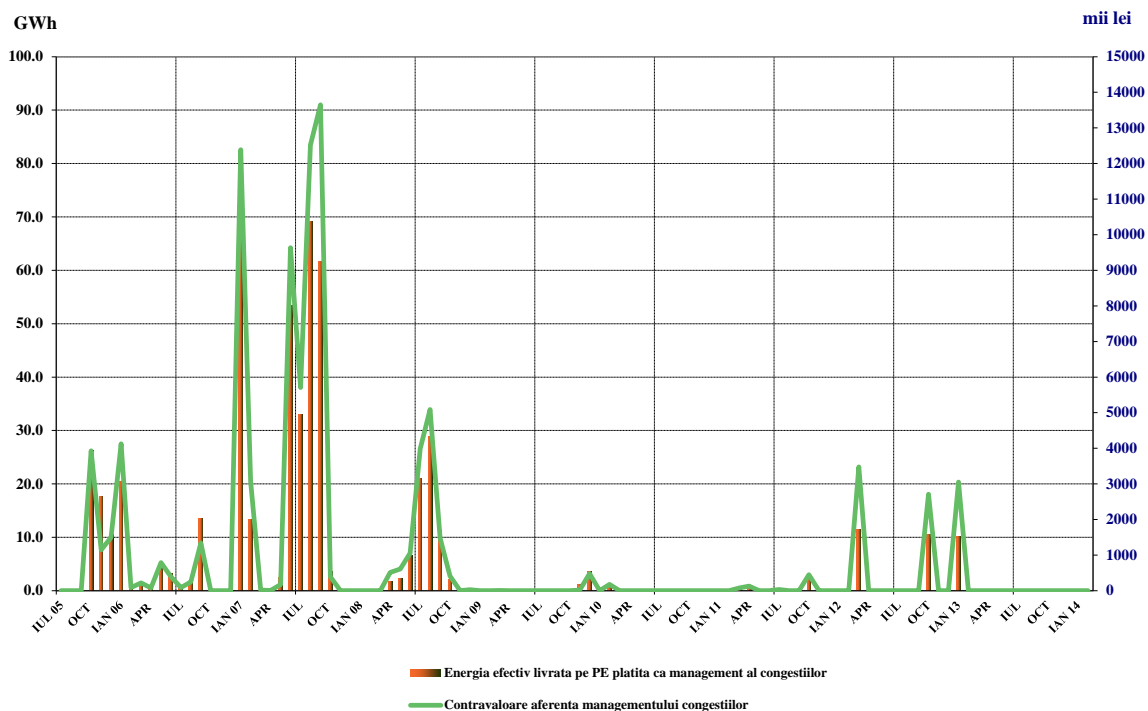
Pentru comparație, în graficul următor este prezentată evoluția rezervelor (servicii tehnologice de sistem-STS, reprezentând obligații ale producătorilor de mentinere la dispoziția dispecerului/ofertare pe piața de echilibrare a capacităților contractate) achiziționate/decontate de C.N. Transelectrica S.A., pentru ultimele 12 luni:



Sursa: Raportările lunare ale CNTEE TRANSELECTRICA SA – prelucrare SMPE

Graficul următor prezintă evoluția lunară a energiei utilizate pentru managementul congestiilor (cantitatea de energie tranzacționată de operatorul de transport pe piața de echilibrare pentru rezolvarea situațiilor de congestii în rețeaua de transport), începând cu iulie 2005, precum și contravaloarea tranzacțiilor efectuate în acest scop de CNTEE Transelectrica S.A.

Evoluția lunară a energiei efectiv livrată pe piața de echilibrare pentru managementul congestiilor pe liniile interne și a contravalorii acesteia



Sursa: Raportările lunare ale CNTEE TRANSELECTRICA S.A. – prelucrare SMPE

5. Structura tranzacțiilor pe piața angro ale diferitelor categorii de participanți Producători

În luna februarie 2014, structura obligațiilor de vânzare contractate înainte de ziua de livrare ale producătorilor participanți la piața angro care sunt deținători ai unor unități de producere dispecerizabile a fost următoarea:

Tip tranzacție	- GWh -	
	Februarie 2013	Februarie 2014
0	1	2
Reglementat către furnizori implicați, producători termo	807,61	-
Reglementat către furnizori implicați, producător hidro	379,28	494,12
Reglementat către furnizori implicați, producător nuclear	428,53	313,57
Reglementat pentru cpt distribuție, producători termo	544,37	-
Negociat, la furnizori	578,27	386,58
Contracte pe piețele centralizate ale Opcom SA din care:	826,80	1872,14
PCCB		1768,64
PCCB-NC		103,50
PZU	642,22	1305,34
PI	-	3,06
Export	0	0
Contracte de furnizare la clienți finali (reglementați și concurențiali)	307,69	259,30
Total	4514,78	4634,10

Sursa: Raportările lunare ale producătorilor – prelucrare SMPE

Furnizori

În luna februarie 2014, pe piața de energie electrică au activat 76 de operatori economici a căror activitate principală o constituie furnizarea de energie electrică; dintre aceștia 21 sunt furnizori care își desfășoară activitatea doar pe PAN și 55 sunt furnizori care au activitate și pe PAM (inclusiv furnizorii de ultimă instanță care acționează atât pe segmentul reglementat, cât și pe segmentul concurențial al PAM).

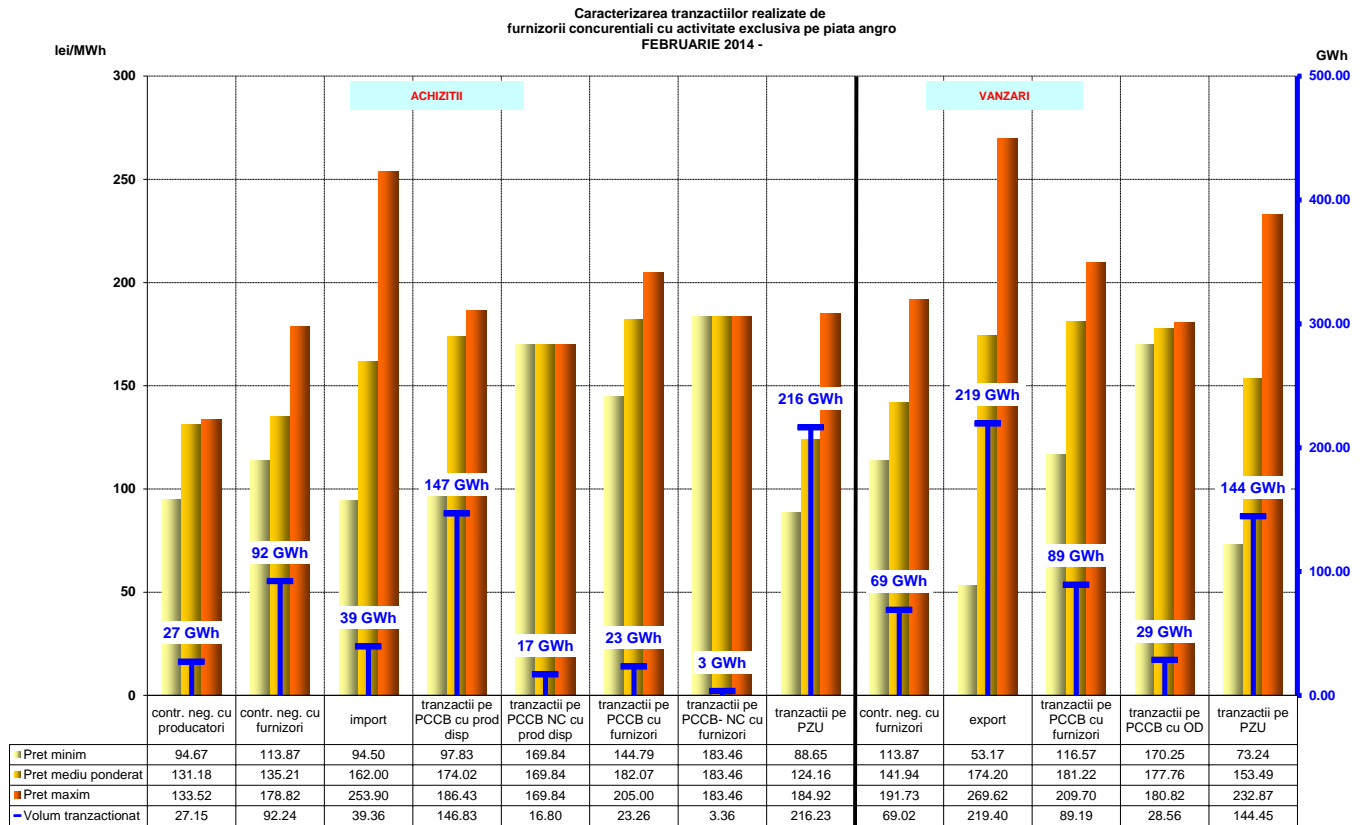
Furnizori cu activitate exclusivă pe PAN

Tabelul următor ilustrează activitatea desfășurată de furnizorii activi numai pe PAN, prezentând structura pe categorii de piețe/participanți la PAN a cumpărărilor și vânzărilor totale realizate de aceștia în luna februarie 2014, comparativ cu perioada similară din anul 2013:

-GWh -

Structură tranzacții furnizori cu activitate exclusivă pe PAN	Februarie 2013	Februarie 2014
Achiziții		
import	12,26	39,36
contracte negociate cu alți furnizori	214,11	92,94
contracte negociate cu producători	189,47	27,15
tranzacții pe PCC, din care:	50,75	190,25
- tranzacții pe PCCB cu producatori		146,83
- tranzacții pe PCCB-NC cu producatori	50,75	16,80
- tranzacții pe PCCB cu alți furnizori		23,26
- tranzacții pe PCCB-NC cu alți furnizori		3,36
tranzacții pe alte platforme	403,20	0,00
tranzacții pe PZU	272,90	216,23
tranzacții pe Piața Intrazilnică	0,00	0,13
Vânzări		
export	89,07	219,40
contracte negociate cu alți furnizori	315,98	69,02
contracte negociate cu producători	57,12	0,00
tranzacții pe PCC, din care	109,14	117,75
- tranzacții pe PCCB cu producatori		0,00
- tranzacții pe PCCB-NC cu producatori		0,00
- tranzacții pe PCCB cu alți furnizori	109,14	89,19
- tranzacții pe PCCB-NC cu alți furnizori		0,00
- tranzacții pe PCCB cu OTS		0,00
- tranzacții pe PCCB-NC cu OTS		0,00
- tranzacții pe PCCB cu OD		28,56
- tranzacții pe PCCB-NC cu OD		0,00
tranzacții pe alte platforme	412,32	0,00
tranzacții pe PZU	173,51	144,45
tranzacții pe Piața Intrazilnică	0,00	0,30

Defalcarea pe tipuri de surse/destinații a volumelor tranzacționate, prețurilor minime, medii și maxime realizate în luna februarie 2014 de către furnizorii cu activitate exclusivă pe PAN sunt reprezentate grafic în continuare:



Sursa: Raportările lunare ale furnizorilor – prelucrare SMPE

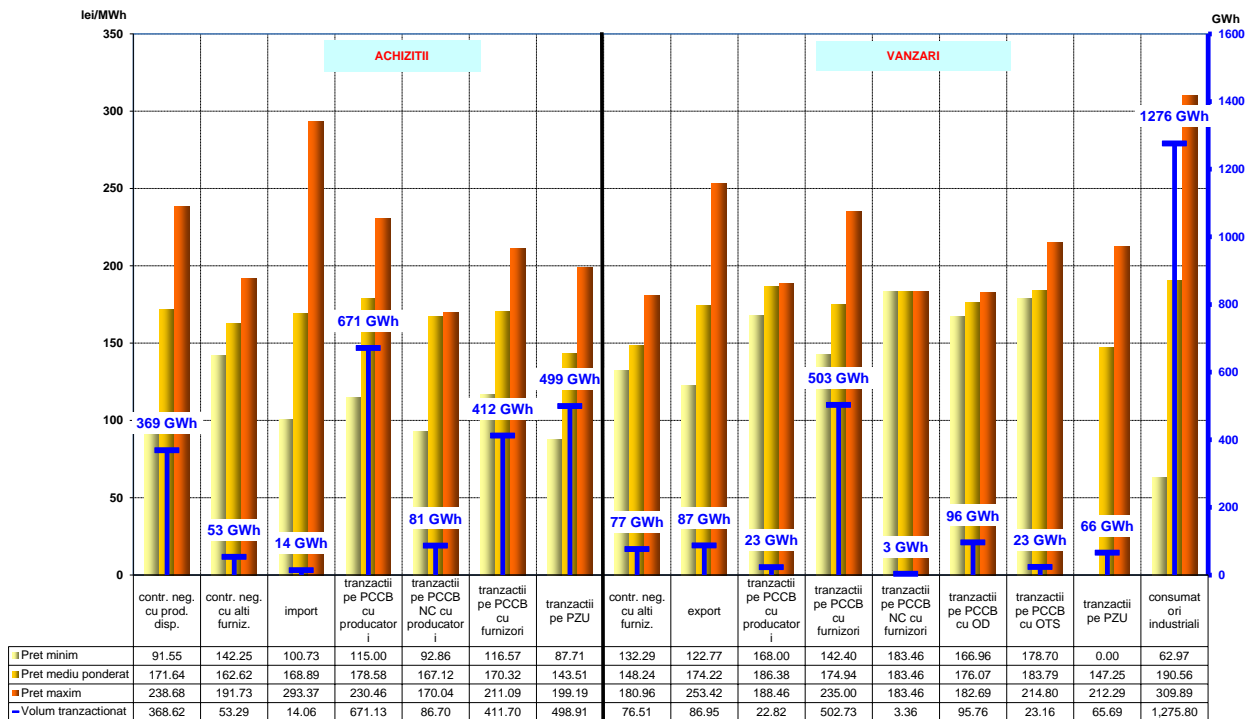
Furnizori activi pe PAM, exclusiv furnizorii de ultimă instanță

În tabelul de mai jos se prezintă informații agregate cu privire la structura pe categorii de piețe/participanți la PAN a cumpărărilor și vânzărilor totale realizate de aceștia în luna februarie 2014 comparativ cu perioada similară a anului 2013:

Structură tranzacții furnizori activi pe PAM (exclusiv furnizorii de ultimă instanță)	-GWh-	
	Februarie 2013	Februarie 2014
Achiziții		
import	2,02	14,06
contracte negociate cu alți furnizori	449,53	53,29
contracte negociate cu producători	388,79	368,62
tranzacții pe PCC, din care	511,51	1169,53
- tranzacții pe PCCB cu producători	511,51	671,13
- tranzacții pe PCCB NC cu producători		86,70
- tranzacții pe PCCB cu alți furnizori		411,70
- tranzacții pe PCCB NC cu alți furnizori		0,00
tranzacții pe alte platforme	25,92	0,00
tranzacții pe PZU	290,63	498,91
tranzacții pe Piața Intrazilnică	0,00	0,09
Vânzări		
export	20,73	86,95
contracte negociate cu alți furnizori	400,31	76,51
contracte negociate cu producători	26,24	0,00
tranzacții pe PCC, din care	75,52	647,83
- tranzacții pe PCCB cu producători	75,52	22,82
- tranzacții pe PCCB NC cu producători		0,00
- tranzacții pe PCCB cu alți furnizori		502,73
- tranzacții pe PCCB NC cu alți furnizori		3,36
- tranzacții pe PCCB cu OTS		23,16
- tranzacții pe PCCB NC cu OTS		0,00
- tranzacții pe PCCB cu OD		95,76
- tranzacții pe PCCB NC cu OD		0,00
tranzacții pe alte platforme	16,80	0,00
tranzacții pe PZU	96,63	65,69
tranzacții pe Piața Intrazilnică	0,00	0,04
clienți industriali	1124,80	1275,80

Defalcarea pe tipuri de surse/destinații a volumelor tranzacționate, prețurilor minime, medii și maxime realizate în luna februarie 2014 de către furnizorii cu activitate pe PAN și PAM sunt reprezentate graficele mai jos:

Caracterizarea tranzacțiilor realizate de furnizorii concurențiali cu activitate pe piața angro și piața cu amănuntul - FEBRUARIE 2014 -



Sursa: Raportările lunare ale furnizorilor – prelucrare SMPE

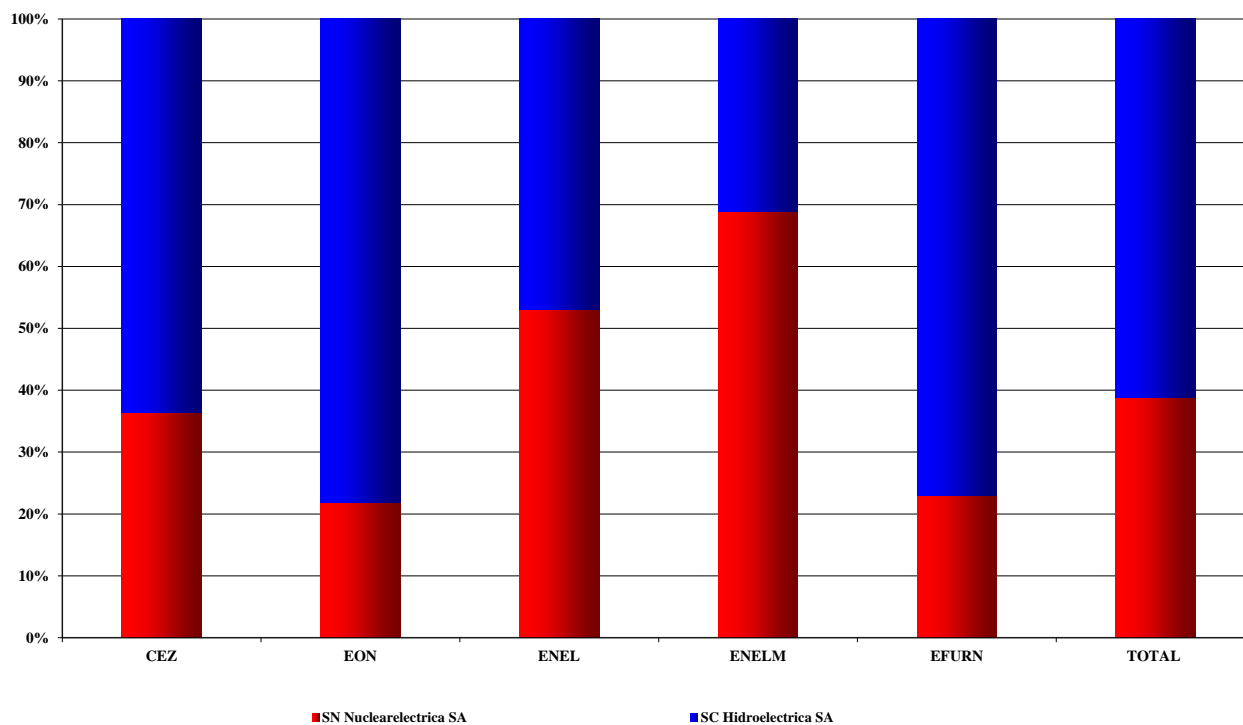
Furnizori de ultimă instanță

Structura achiziției de energie electrică pe PAN a furnizorilor de ultimă instanță (realizată înainte de ziua de livrare), pentru alimentarea consumatorilor în regim reglementat, este prezentată în tabelul următor pentru luna februarie 2014 comparativ cu perioada similară a anului 2013:

Structură achiziție furnizori de ultimă instanță pentru segmentul reglementat al PAM	Februarie 2013	Februarie 2014
contracte reglementate cu producători	1629,81	807,69
contracte negociate	36,90	0,00
tranzacții PCC, din care	124,55	424,93
- tranzacții pe PCCB cu producători	124,55	339,54
- tranzacții pe PCCB NC cu producători		0,00
- tranzacții pe PCCB cu alți furnizori		85,39
- tranzacții pe PCCB NC cu alți furnizori		0,00
tranzacții Intrazilnice	0,00	0,06
tranzacții PZU	119,04	209,62

Detalierea achiziției de energie electrică a furnizorilor de ultimă instanță, pe contractele reglementate încheiate cu principalii producători, în februarie 2014 este prezentată în graficul următor:

**Achiziția de energie electrica pe contracte reglementate a furnizorilor de ultimă instanță de la principalii producatori pentru consumatorii alimentati in regim reglementat
FEBRUARIE 2014**



Sursa: Raportările lunare ale furnizorilor de ultimă instanță – prelucrare SMPE

Furnizorii de ultimă instanță prezintă separat în factura clienților “Componenta de piață concurențială” – (CPC), propusă de fiecare furnizor de ultimă instanță și avizată de ANRE, în conformitate cu prevederile Metodologiei de stabilire a prețurilor și tarifelor la consumatorii finali care nu uzează de dreptul de eligibilitate aprobată prin Ordinul președintelui ANRE nr. 83/2013; CPC se regăsește de la 01 iulie 2013 și în facturile clienților casnici și celor asimilați clienților casnici.

Structura achiziției de energie electrică pe PAN a furnizorilor de ultimă instanță (realizată înainte de ziua de livrare), pentru CPC, este prezentată în tabelul următor pentru luna februarie 2014 comparativ cu perioada similară a anului 2013:

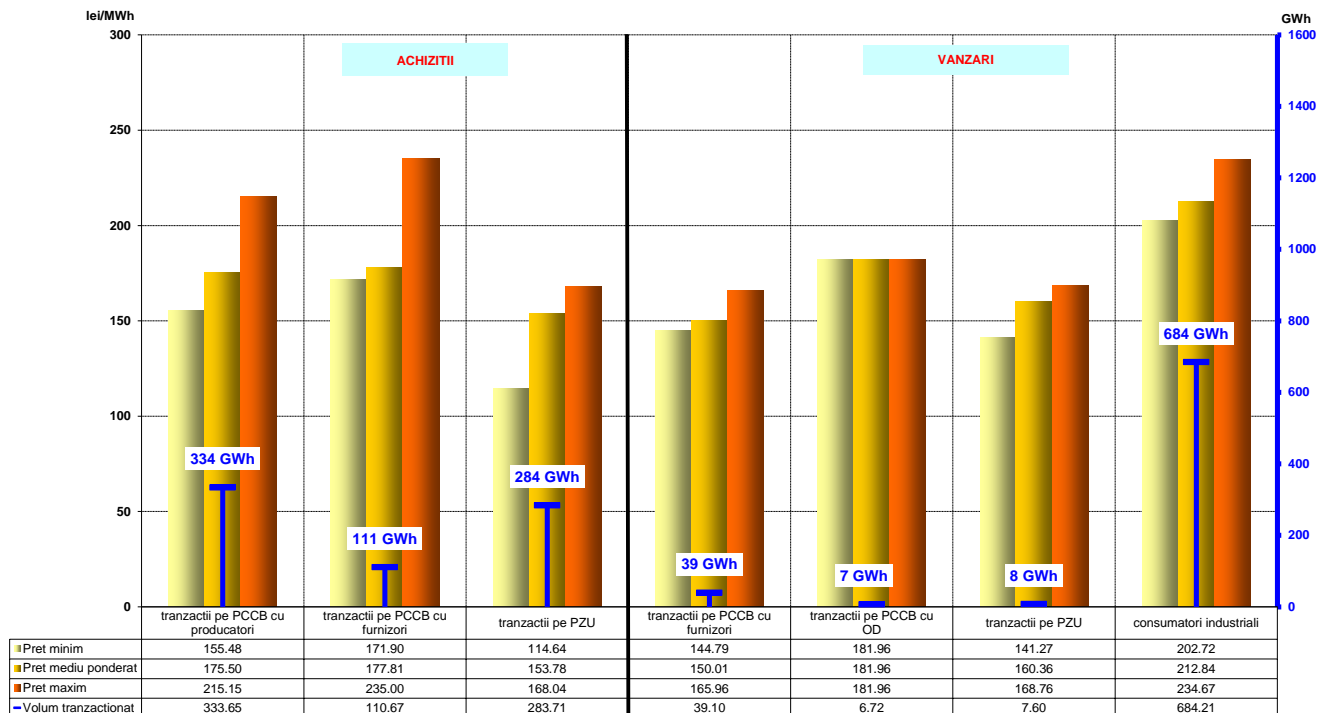
Structură achiziție furnizori de ultimă instanță pentru CPC	Februarie 2013		Februarie 2014	
	Cantitate [GWh]	Preț mediu [lei/MWh]	Cantitate [GWh]	Preț mediu [lei/MWh]
contracte negociate	36,90	243,20	0,00	0,00
tranzacții PCC, din care	124,55	238,66	203,82	177,34
- tranzacții pe PCCB cu producători	124,55	238,66	173,15	177,34
- tranzacții pe PCCB NC cu producători			0,00	
- tranzacții pe PCCB cu alți furnizori			30,67	
- tranzacții pe PCCB NC cu alți furnizori			0,00	
tranzacții pe Piața Intrazilnică	0,00	0,00	0,00	0,00
tranzacții PZU	65,07	180,28	82,45	171,67
TOTAL	226,52	224,62	286,27	175,71

În tabelul următor este prezentată structura tranzacțiilor de energie electrică a furnizorilor de ultimă instanță (realizată înainte de ziua de livrare), corespunzătoare segmentului concurențial al PAM, în luna februarie 2014 comparativ cu perioada similară a anului 2013:

Structură tranzacții furnizori de ultimă instanță pentru segmentul concurențial al PAM	Februarie 2013	Februarie 2014
Achiziții		
import	38,71	0,00
contracte negociate cu alți furnizori	36,96	0,00
tranzacții pe PCC, din care	292,35	444,33
- tranzacții pe PCCB cu producători	292,35	333,65
- tranzacții pe PCCB NC cu producători		0,00
- tranzacții pe PCCB cu alți furnizori		110,67
- tranzacții pe PCCB NC cu alți furnizori		0,00
tranzacții pe PZU	129,00	283,71
tranzacții pe Piața Intrazilnică	0,00	0,22
Vânzări		
contracte negociate cu alți furnizori	21,20	0,00
contracte negociate cu producători	0,00	0,00
contracte negociate cu OD	0,00	0,00
tranzacții pe PCC, din care	6,72	45,82
- tranzacții pe PCCB cu producători	6,72	0,00
- tranzacții pe PCCB NC cu producători		0,00
- tranzacții pe PCCB cu alți furnizori		39,10
- tranzacții pe PCCB NC cu alți furnizori		0,00
- tranzacții pe PCCB cu OTS		0,00
- tranzacții pe PCCB NC cu OTS		0,00
- tranzacții pe PCCB cu OD		6,72
- tranzacții pe PCCB NC cu OD		0,00
tranzacții pe alte platforme	0,00	0,00
tranzacții pe PZU	7,91	7,60
tranzacții pe Piața Intrazilnică	0,00	0,00
clienți industriali	461,77	684,21

Defalcarea pe tipuri de surse/destinații a volumelor tranzacționate și a prețurilor medii realizate în luna februarie 2014 de către furnizorii de ultimă instanță pe segmentul concurențial al PAM este prezentată în graficul următor:

Caracterizarea tranzacțiilor realizate de
furnizorii de ultimă instanță pe segmentul concurențial al pieței cu amănuntul
- FEBRUARIE 2014 -



Sursa: Raportările lunare ale furnizorilor de ultimă instanță – prelucrare SMPE

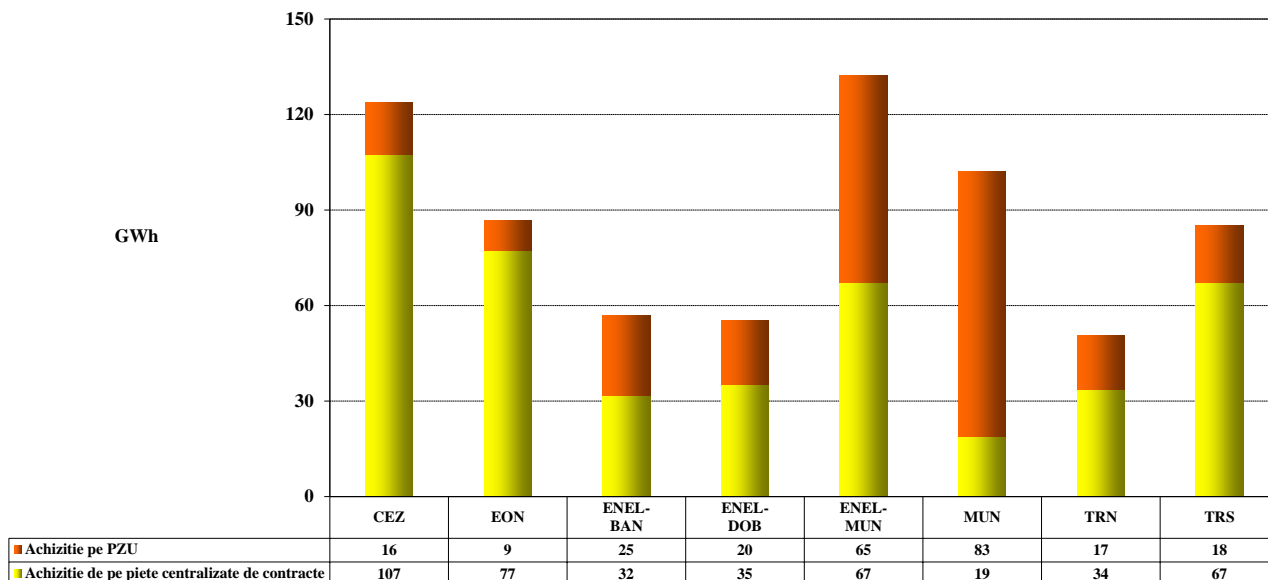
Operatori de distribuție principali

Structura achiziției de energie electrică a operatorilor de distribuție principali (realizată înainte de ziua de livrare), pentru consumul propriu tehnologic al rețelelor de distribuție în luna februarie 2014 comparativ cu perioada similară a anului 2013:

Structură achiziție	GWh	
	Februarie 2013	Februarie 2014
contracte reglementate cu producători	544,37	0,00
contracte negociate cu furnizori	0,00	0,00
tranzacții pe PCC	13,44	438,79
tranzacții PZU	147,03	253,94
tranzacții pe intrazilnică	0,00	0,00

Structura achiziției de energie electrică a operatorilor de distribuție principali în februarie 2014 este prezentată în graficul următor:

Structura tranzacțiilor de energie electrica ale operatorilor de distributie principali corespunzatoare acoperirii consumului propriu tehnologic - Februarie 2014-



Sursa: Raportările lunare ale operatorilor de distribuție principali – prelucrare SMPE

Începând cu luna aprilie 2013, operatorilor de distribuție principali nu le-a mai fost asigurată achiziția de energie electrică pe bază de contracte reglementate încheiate cu principalii producători.

6. Indicatori de concentrare pentru piața angro de energie electrică și componentele sale

În conformitate cu teoria economică, se definesc următorii indicatori de concentrare:

- HHI, Indexul Herfindahl - Hirschman = suma pătratelor cotelor de piață (%)

Semnificația valorilor indicatorului este:

HHI < 1000 piață neconcentrată;
 1000 < HHI < 1800 concentrare moderată a puterii de piață;
 HHI > 1800 concentrare ridicată a puterii de piață.

- C1 = cota de piață a celui mai mare participant la piață (%)

Semnificația valorilor indicatorului este:

C1 > 20% concentrare îngrijorătoare pentru piață;
 C1 > 40% sugerează existența unei poziții dominante pe piață;
 C1 > 50% indică o poziție dominantă pe piață.

- C3 = suma cotelor de piață ale celor mai mari trei participanți (%)

Semnificația valorilor indicatorului este:

40% < C3 < 70% concentrare moderată a puterii de piață;
 C3 > 70% concentrare ridicată a puterii de piață.

Acești indicatori pot fi calculați pentru întreaga piață (de energie electrică, de servicii tehnologice de sistem - STS) sau pentru componente ale acesteia, pe care concurența se manifestă direct.

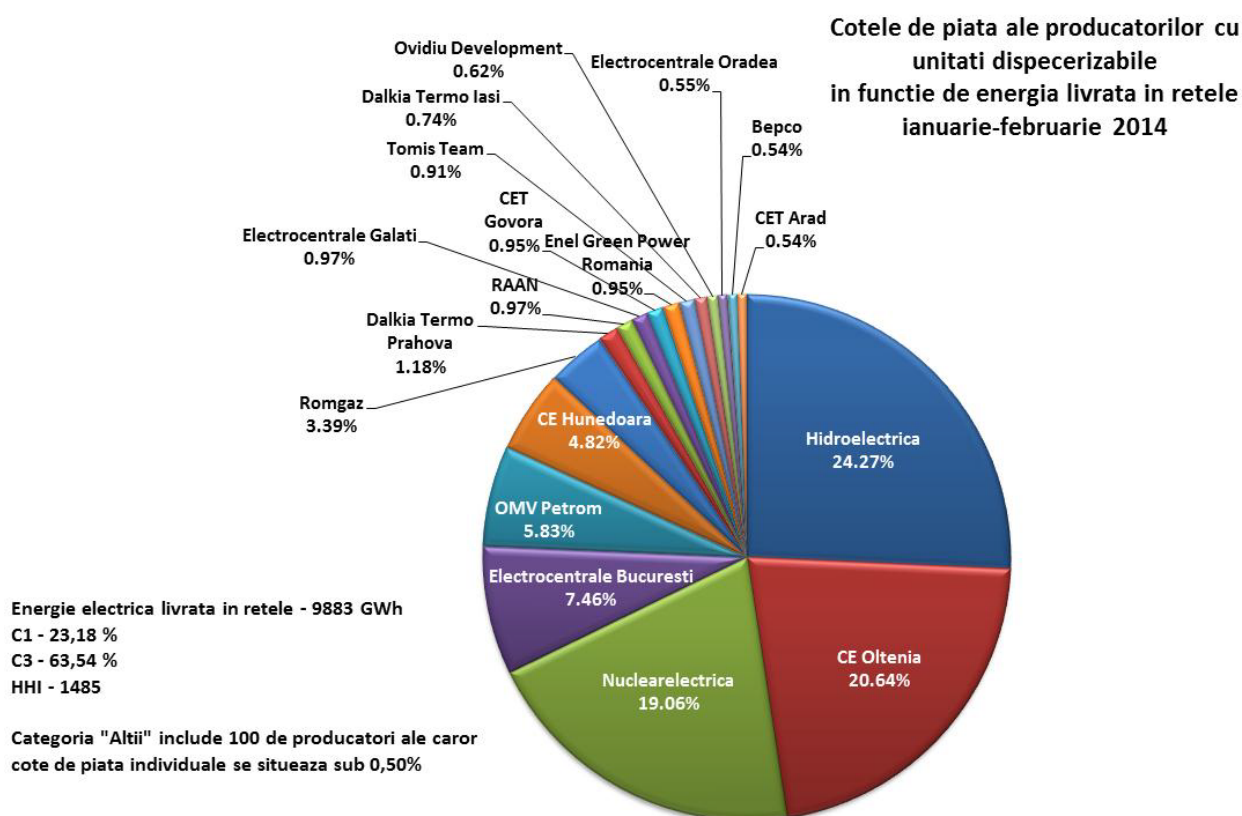
Indicatori de concentrare și cote de piață ale producătorilor de energie electrică

Structura pieței la nivelul producerii oferă o bază inițială pentru aprecierile privind gradul de competitivitate posibil pe piața energiei electrice.

În tabelul următor sunt prezentați indicatorii de concentrare la nivelul de producere a energiei electrice pentru luna februarie 2014, calculați pe baza energiei electrice livrate în rețele de către producătorii cu unități dispecerizabile.

Indicatori de concentrare - februarie 2014 -	C1 (%)	C3 (%)	HHI
Valoare	24,26	63,95	1511

În figura următoare sunt prezentate, pentru primele 2 luni din 2014, cotele de piață ale producătorilor de energie electrică, deținători de unități de producere dispecerizabile, realizate pe ansamblul componentelor pieței angro de energie electrică și stabilite în funcție de energia electrică livrată în rețele.



Sursa: Raportările lunare ale producătorilor – prelucrare SMPE

O componentă a pieței angro de energie electrică pe care se manifestă direct concurența între producători este piața de echilibrare. Valorile indicatorilor de concentrare la nivelul acestei piețe în luna februarie 2014 determinați pe baza energiei efectiv livrate, pentru fiecare din cele 3 tipuri de reglaje definite în Codul Comercial sunt prezentate în tabelul următor:

Indicatori de structura/concentrare a pietei de echilibrare - Februarie 2014 -	Reglaje					
	Secundar		Tertiar rapid		Tertiar lent	
	crestere	scadere	crestere	scadere	crestere	scadere
C1 - % -	48	51	54	74	81	58
C3 - % -	94	92	90	96	99	88
HHI	3494	3552	3737	5742	6729	3898

Sursa: Raportările lunare ale CNTEE TRANSELECTRICA S.A. – prelucrare SMPE

Competiția între producători se manifestă și în ceea ce privește asigurarea rezervelor (STS) necesare pentru conducerea în siguranță a sistemului energetic. Din cauza capabilităților diferite ale producătorilor de a asigura diferitele tipuri de servicii, competiția liberă între aceștia nu poate fi echilibrată; ca urmare, s-a considerat necesară acoperirea cu cantități și prețuri reglementate a unei importante cote din această piață.

În tabelul următor sunt prezentați indicatorii de concentrare pe tipuri de rezerve (reglaj secundar, terțiar rapid, terțiar lent), care caracterizează componenta reglementată a pieței STS, comparativ cu cea concurențială pentru luna februarie 2014. În această lună, CNTEE Transelectrica SA a organizat licitații pentru achiziția de rezerve de reglaj secundar și terțiar rapid.

Indicatori de concentrare pe piața serviciilor tehnologice de sistem - februarie 2014 -		Rezerva reglaj secundar	Rezerva terțiară rapidă	Rezerva terțiară lentă
componenta reglementată	Cantitate contractată (h*MW)	134880	53760	483360
	C1 (%)	72,6	75,0	52,4
	C3 (%)	100	100	100
componenta concurențială	Cantitate contractată (h*MW)	134360	365915	0
	C1 (%)	63,0	86,2	-
	C3 (%)	100	99,0	-
	HHI	5115	7571	-

Sursa: Raportările lunare ale CNTEE TRANSELECTRICA S.A. – prelucrare SMPE

Indicatori de concentrare pe piața pentru ziua următoare (PZU)

Piața pentru ziua următoare (PZU) este o piață voluntară, deschisă atât la cumpărare, cât și la vânzare tuturor participanților: producători, furnizori, operatori de rețea, în condițiile stabilite prin reglementările aplicabile.

Indicatorii de concentrare pe această piață reflectă gradul de concurență manifestat între vânzători, respectiv cumpărători, dinamica acestora putând influența nivelul prețului. Tabelul următor prezintă C1, C3 și HHI la cumpărare, respectiv la vânzare, determinați pe baza cantităților tranzacționate de participanți pe această piață:

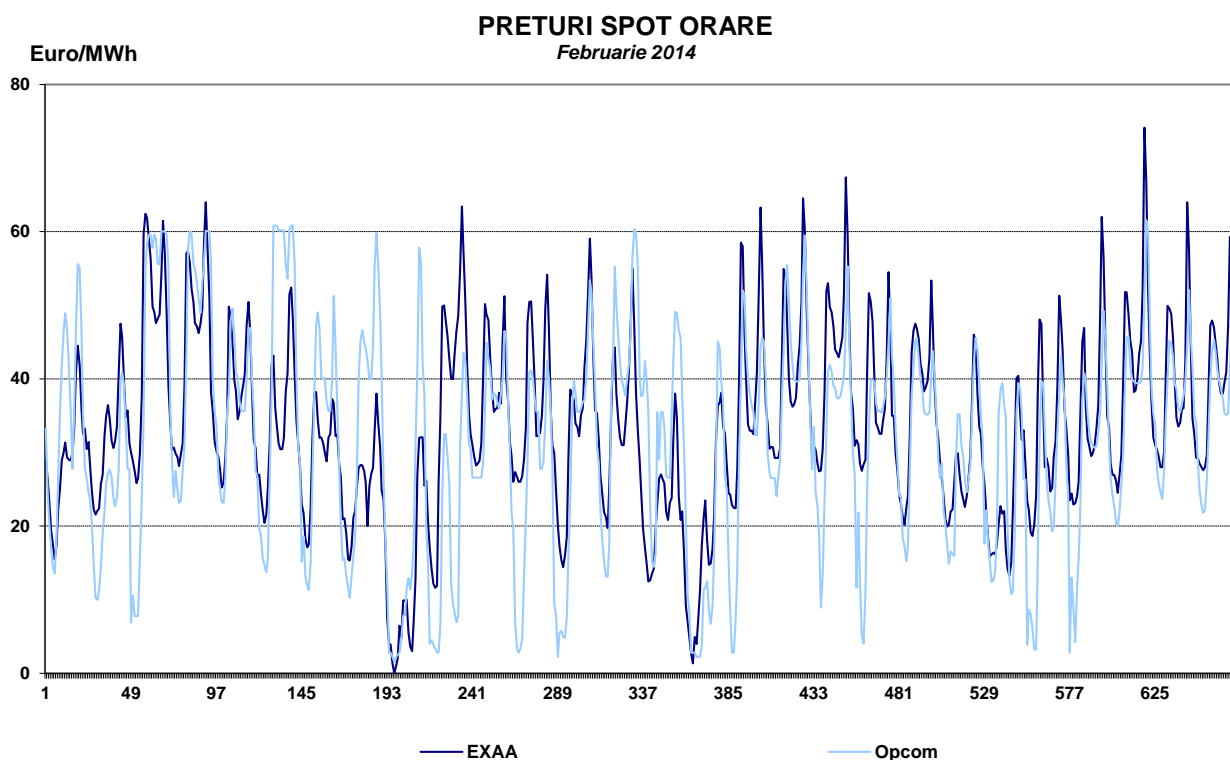
Indicatori de concentrare pe PZU - februarie 2014 -	C1 (%)	C3 (%)	HHI
Vânzare	16,28	42,73	758
Cumpărare	14,71	26,59	505

Sursa: Raportările lunare ale OPCOM SA

7. Evoluția prețurilor stabilite pe piața angro

Opcom S.A. administrează piața de energie electrică pentru ziua următoare, prețul de închidere stabilit aici constituind o referință pentru prețurile stabilite prin contracte bilaterale. În figurile următoare este prezentată evoluția prețurilor orare pe PZU în februarie 2014, respectiv evoluția prețurilor medii zilnice, comparativ cu evoluțiile prețurilor similare stabilite la bursa EXAA.

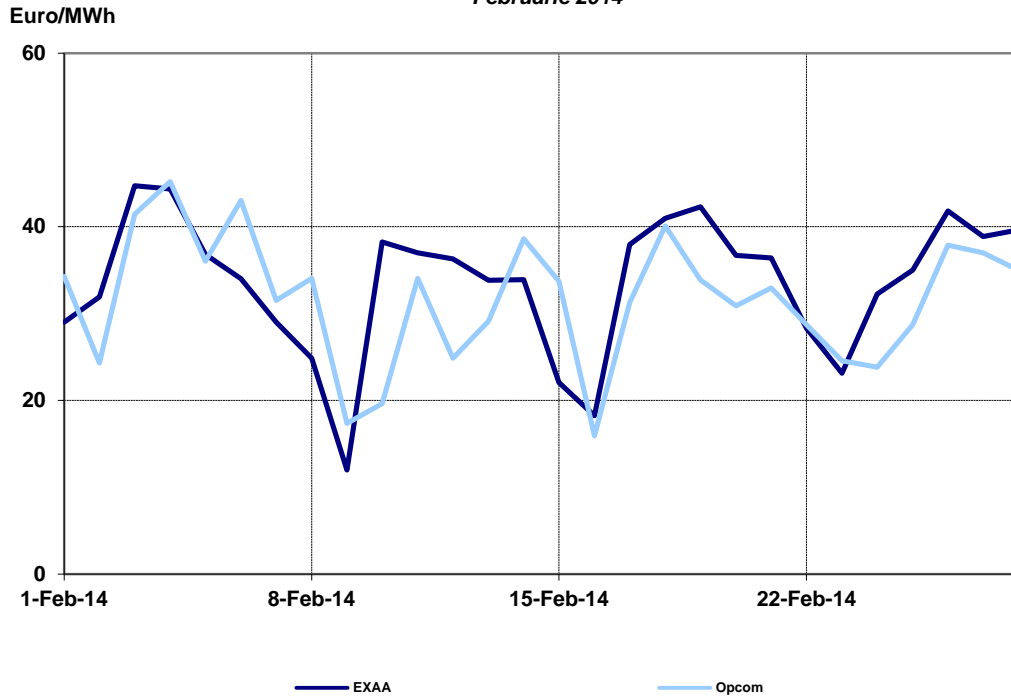
Pentru a putea fi comparat cu prețul stabilit de bursele europene, prețul de închidere înregistrat la Opcom S.A. este exprimat în Euro, luându-se în considerare cursurile de schimb zilnice Euro/leu comunicate de BNR.



Sursa: Raportările zilnice ale OPCOM S.A. și informațiile publicate de EXAA – prelucrare SMPE

PRETURI SPOT MEDII ZILNICE

Februarie 2014

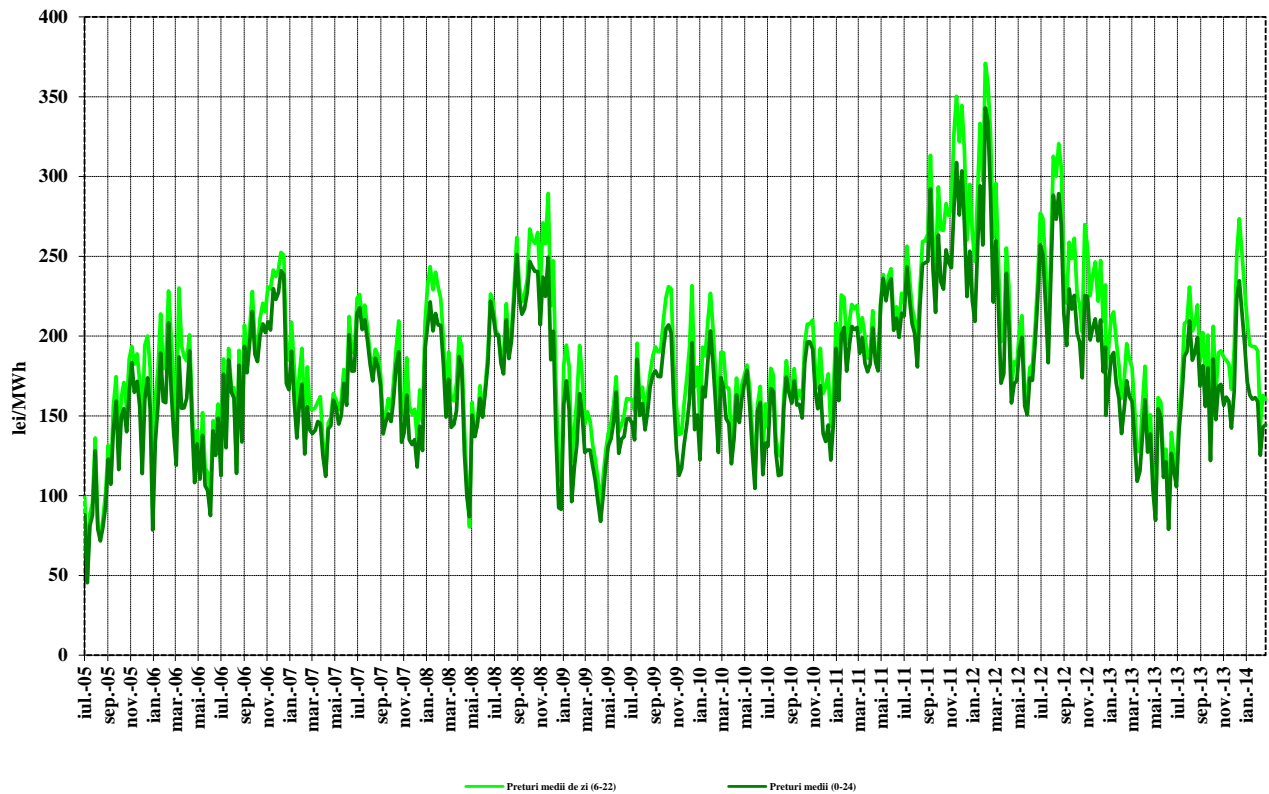


Sursa: Raportările zilnice ale OPCOM S.A. și informațiile publicate de EXAA – prelucrare SMPE

Evoluția, începând din luna iulie 2005, a prețurilor spot medii săptămânale este reprezentată în graficul următor:

Preturi spot medii săptămânale

Iulie 2005 - Februarie 2014



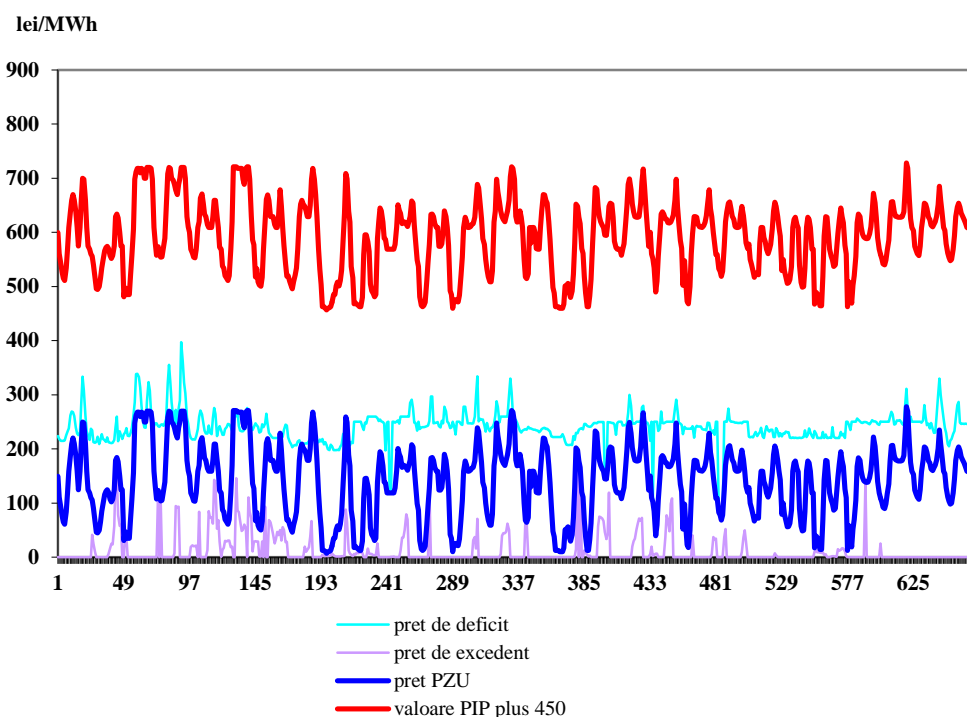
Sursa: Raportările zilnice ale OPCOM S.A. – prelucrare SMPE

Pentru acoperirea diferențelor dintre valorile planificate/contractate ale consumului și respectiv producției și valorile acestora apărute în timp real, operatorul de sistem (C.N. Transelectrica S.A.) operează piața de echilibrare, “cumpărând” sau “vânzând” energie în ordinea prețurilor determinate de ofertele producătorilor dispecerizabili. Participanții care determină dezechilibrele, organizați în PRE-uri (părți responsabile cu echilibrarea) suportă financiar contravaloarea acestor dezechilibre, plătind pentru deficitul de energie prețul rezultat din ofertele la creștere acceptate pe piața de echilibrare, respectiv primind pentru excedentul de energie prețul rezultat din ofertele la scădere acceptate de operatorul de sistem.

Reprezentarea alăturată a prețurilor de decontare (PIP pe PZU, prețul de deficit și cel de excedent de energie rezultate din operarea PE) oferă imaginea de ansamblu a funcționării corelate a acestor piețe. Prețurile de decontare sunt prezentate în valori orare (primul grafic), valori medii pe intervale orare comparativ cu consumul intern (al doilea grafic), precum și în valori medii lunare (ultimul grafic).

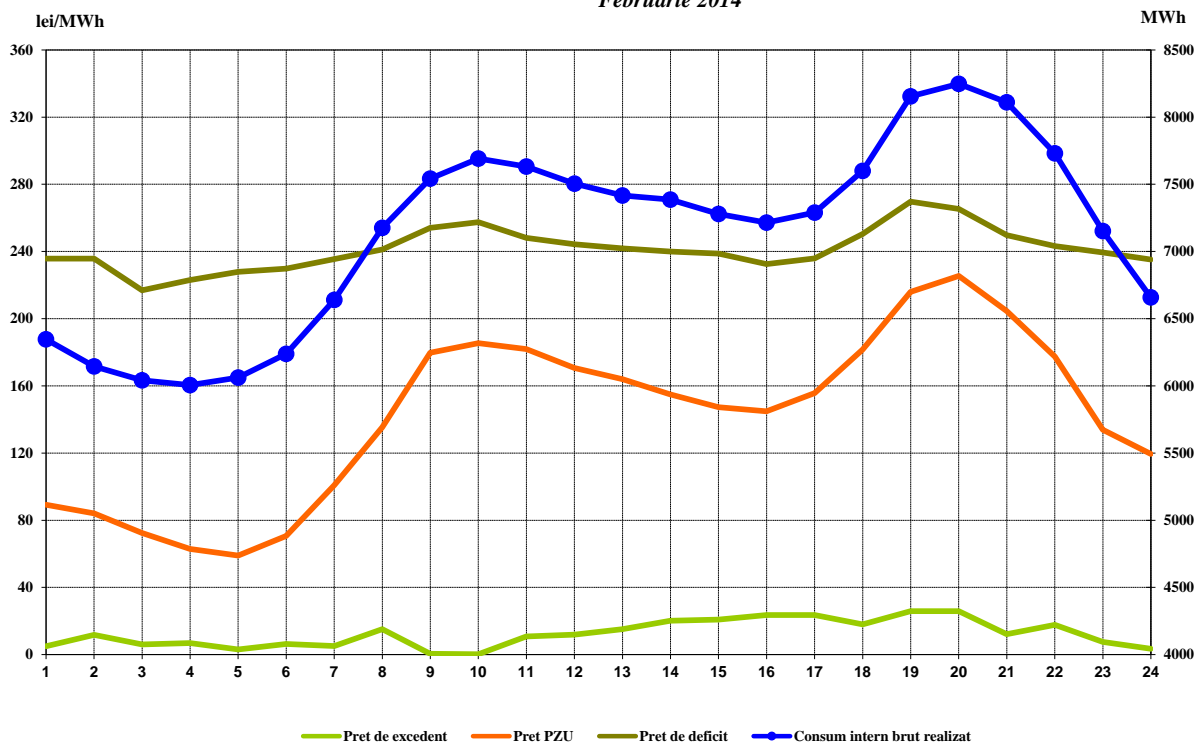
Preturi orare de decontare

luna Februarie 2014



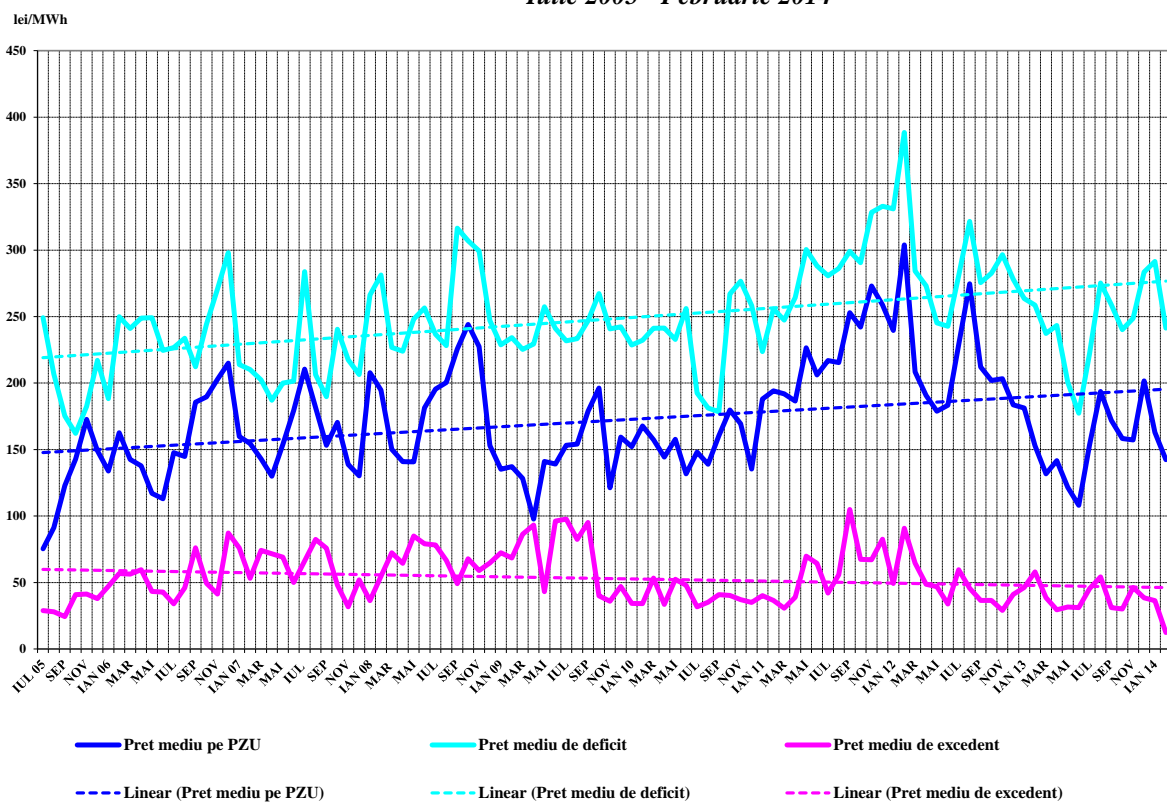
Sursa: Raportările zilnice/lunare ale OPCOM S.A.– prelucrare SMPE

Valori medii orare ale preturilor de decontare și ale consumului intern brut realizat
Februarie 2014



Sursa: Raportările lunare ale OPCOM S.A. și CNTEE TRANSELECTRICA S.A. – prelucrare SMPE

Preturi medii lunare înregistrate pe PZU și PE
Iulie 2005 - Februarie 2014



Sursa: Raportările zilnice/lunare ale OPCOM S.A. – prelucrare SMPE

PIAȚA CU AMĂNUNTUL DE ENERGIE ELECTRICĂ

1. Structura schematică a pieței cu amănuntul

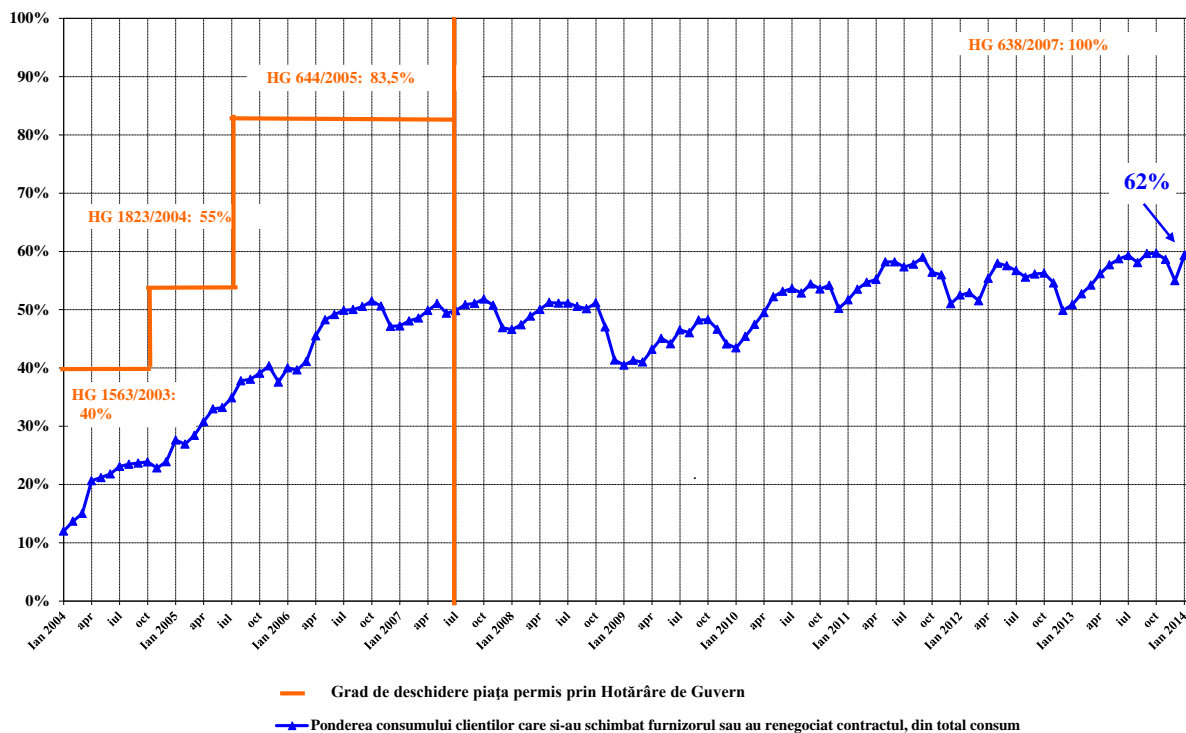


* conform art. 53 alin.(2) și art. 55 alin.(1) din Legea energiei electrice și gazelor naturale nr. 123/2012

2. Gradul de deschidere a pieței de energie electrică

În perioada ianuarie 2004 – februarie 2014, consumul clienților finali care și-au schimbat furnizorul sau și-au negociat contractele cu furnizorii de ultimă instanță care îi alimentau, raportat la consumul total, a evoluat conform figurii alăturată. Valorile precizate sunt valori cumulate de la începutul procesului de deschidere a pieței și sunt prezentate lunar.

Evoluția gradului de deschidere a pieței de energie electrică în perioada Ianuarie 2004 - Februarie 2014

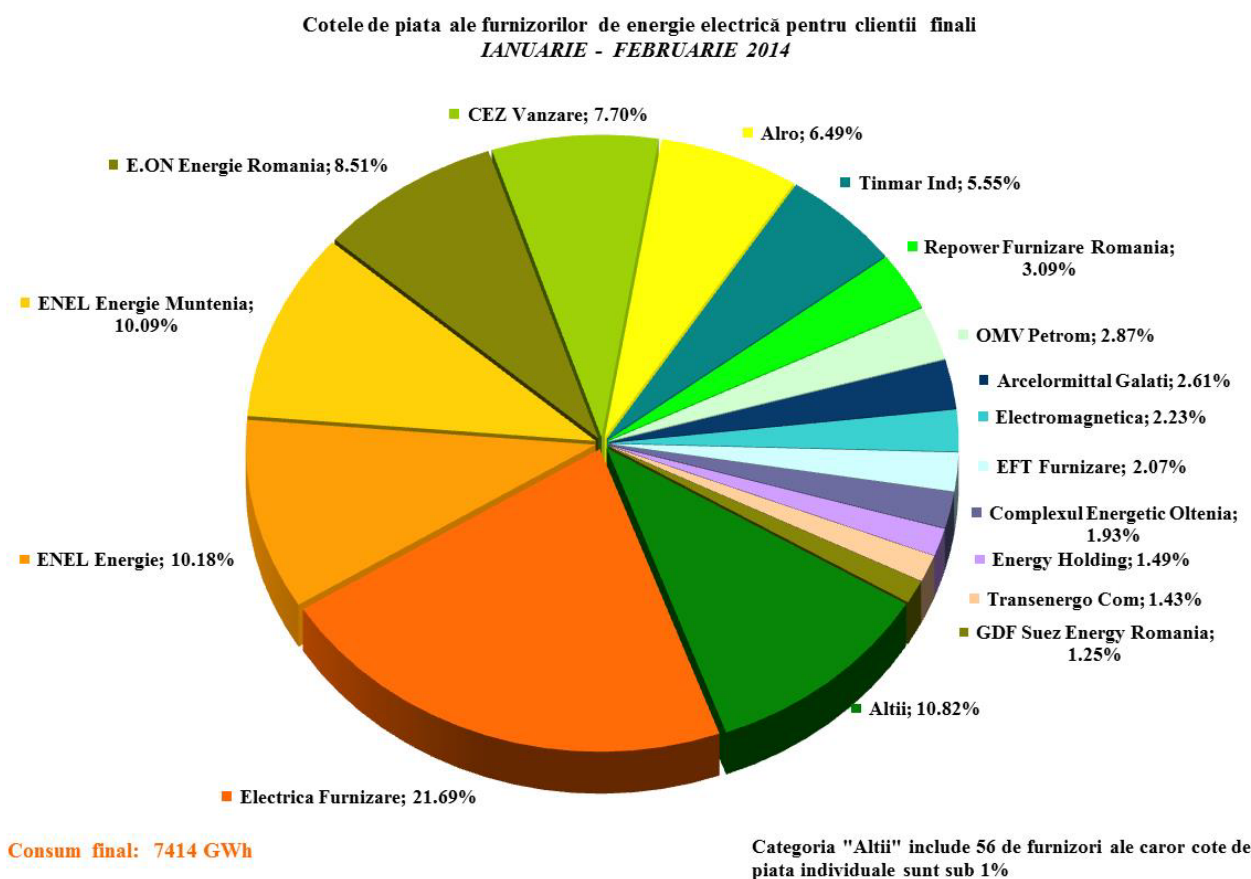


Sursa: Raportările lunare ale furnizorilor clienților finali – prelucrare SMPE

3. Cote de piață ale furnizorilor de energie electrică

În următoarele trei grafice sunt prezentate cotele de piață ale furnizorilor de energie electrică pe piața cu amănuntul, determinate:

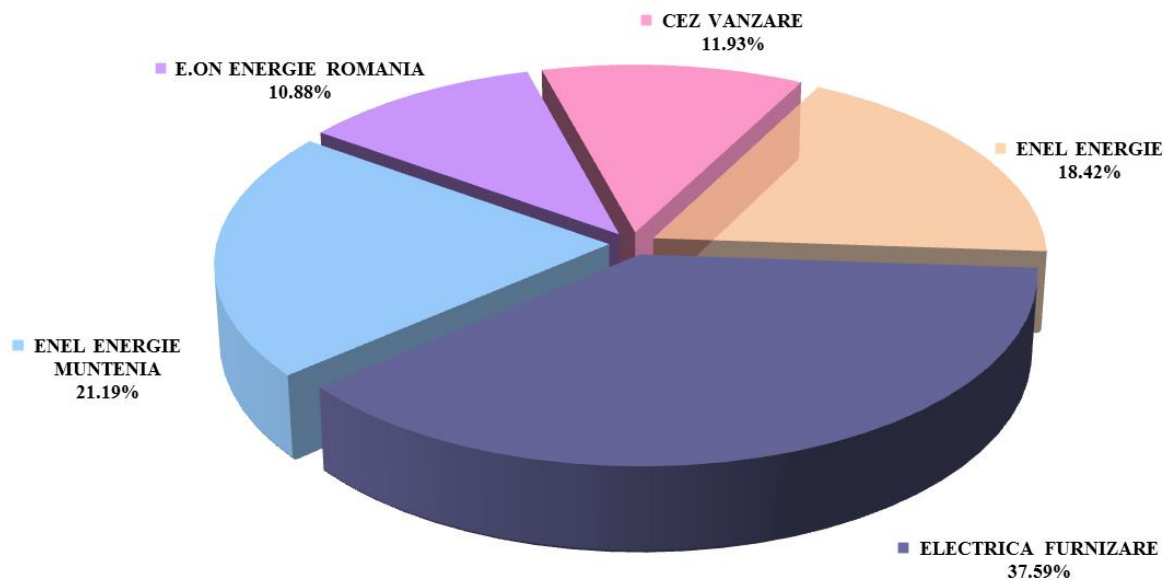
- a) pentru toți furnizorii, inclusiv cei de ultimă instanță, cu activitate pe PAM – în funcție de energia electrică furnizată clienților finali în regim reglementat (inclusiv CPC), precum și de energia electrică furnizată clienților care și-au schimbat furnizorul sau și-au negociat contractul;



Sursa: Raportările lunare ale furnizorilor clienților finali – prelucrare SMPE

- b) pentru furnizorii de ultimă instanță – în funcție de energia electrică furnizată clienților finali în regim reglementat, inclusiv CPC;

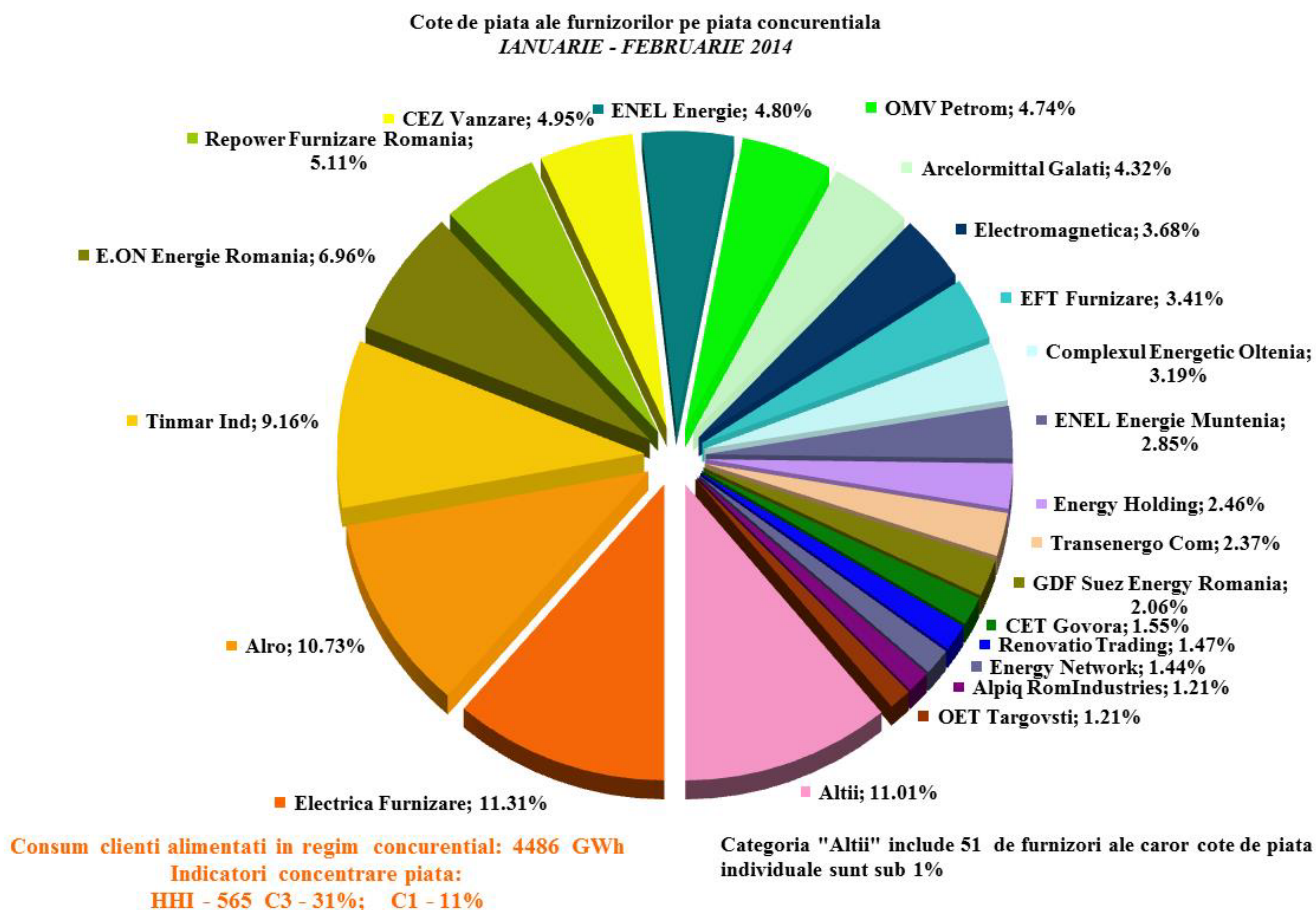
Cote de piață ale furnizorilor de ultimă instanță pe piața reglementată
IANUARIE - FEBRUARIE 2014



Consum final clienti alimentati in regim reglementat, inclusiv CPC: 2928 GWh

Sursa: Raportările lunare ale furnizorilor de ultimă instanță – prelucrare SMPE

- c) pentru toți furnizorii, inclusiv cei de ultimă instanță, cu activitate pe segmentul concurențial al PAM – în funcție de energia electrică furnizată clienților care și-au schimbat furnizorul sau și-au negociat contractul.



Sursa: Raportările lunare ale furnizorilor – prelucrare SMPE

Se menționează faptul că, în calculul de determinare a valorilor indicatorilor de piață, nu s-a ținut cont de principiul dominanței, iar energia electrică furnizată pe baza căreia s-a stabilit cota de piață a fiecărui furnizor include autoconsumul marilor clienți industriali care dețin și licență de furnizare și care au decis să-și achiziționeze energia de pe piața angro, în calitate de furnizori concurențiali.

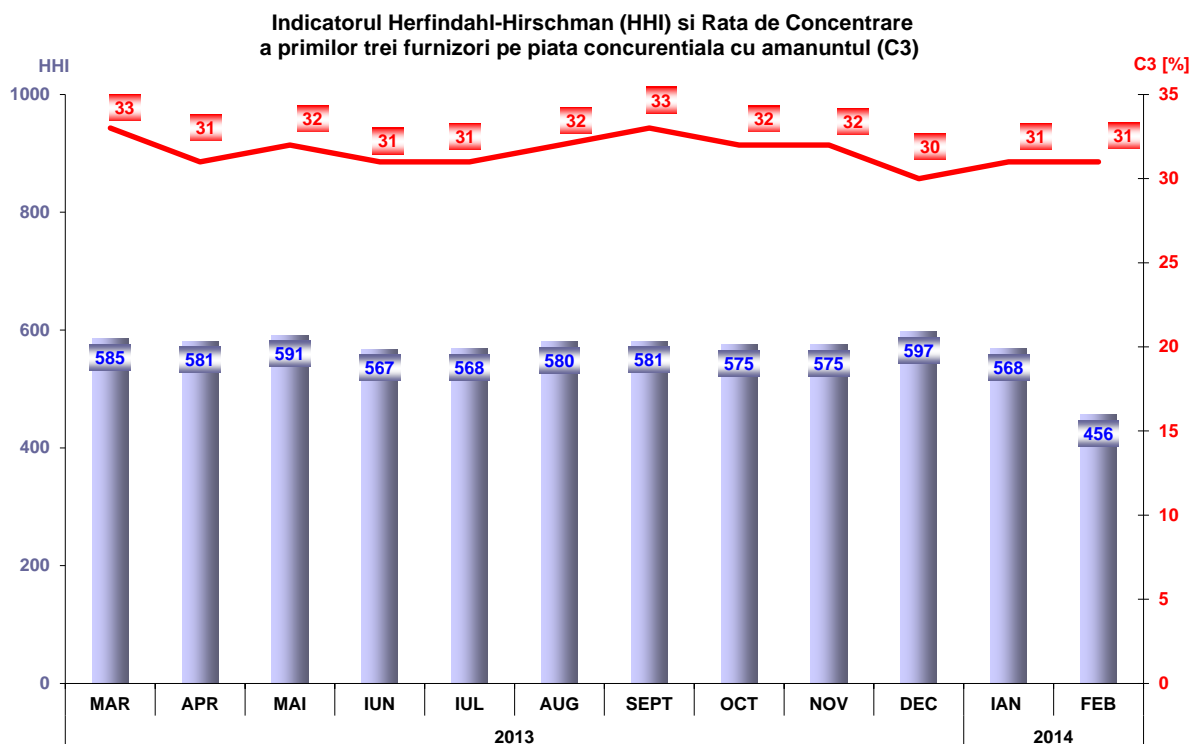
Cuantificarea activității desfășurate în cadrul segmentului concurențial al PAM, comparativ cu cea de pe PAN, de către furnizori, se poate realiza prin determinarea ponderii vânzărilor la clienții finali în totalul tranzacțiilor de vânzare. Astfel, tabelul următor cuprinde numărul furnizorilor ce activează pe PAM, structurat în funcție de dimensiunea activității desfășurate pe această piață, în luna februarie 2014.

Numărul furnizorilor	Pondere vânzărilor la clienții finali din totalul tranzacțiilor de vânzare			
	100%	75% - 100%	50% - 75%	<50%
Concurențiali	10	16	2	22
De ultimă instanță	0	4	1	0

Sursa: Raportările lunare ale furnizorilor – prelucrare SMPE

4. Indicatori de concentrare pentru piața concurențială cu amănuntul de energie electrică

Evoluția lunară a indicatorilor de concentrare (C3, HHI) determinați pe ansamblul PAM concurențiale este ilustrată în figura următoare pentru perioada martie 2013- februarie 2014:



Sursa: Raportările lunare ale furnizorilor – prelucrare SMPE

În tabelul următor sunt prezentate valorile indicatorilor de structură a componentei concurențiale a PAM și numărul furnizorilor activi în luna februarie 2014, calculați pentru fiecare categorie de consum definită de Directiva europeană nr. 2008/92/CE:

Indicatori - Februarie 2014	Categorie consumator							Total PAM conc
	IA	IB	IC	ID	IE	IF	Alții	
C1 - %-	47	25	21	18	24	20	33	11
C3 - %-	74	58	41	36	43	41	54	31
HHI	2704	1365	906	739	983	1053	505	456
Consum - GWh -	17	224	254	574	289	199	663	2219
NR. FURNIZORI	39	61	56	48	25	12	13	72
nr. furnizori de ultimă instanță	5	5	5	5	3	3	1	5
nr. furnizori concurențiali	24	44	40	37	18	8	6	50
nr. producători	10	12	11	6	4	1	6	17

Sursa: Raportările lunare ale furnizorilor – prelucrare SMPE

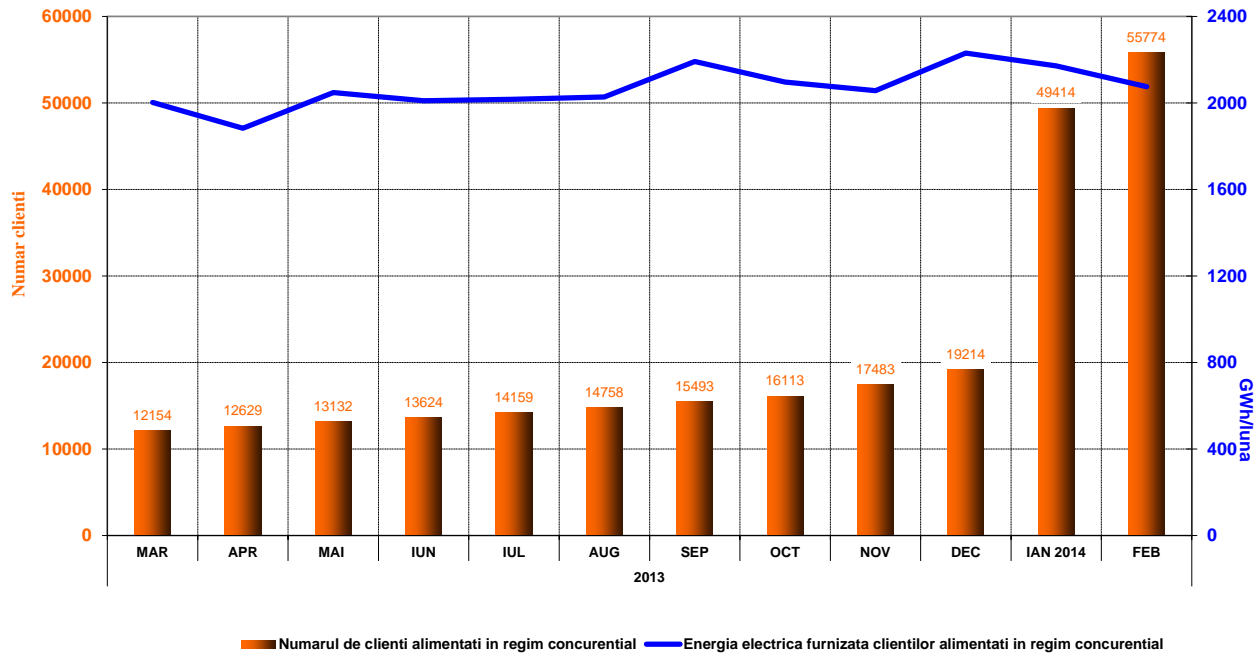
5. Evoluția numărului de clienți și a energiei aferente acestora

Numărul clienților finali cărora li se furnizează energie în regim concurențial este prezentat ca valoare cumulată de la începutul procesului de deschidere a pieței. De asemenea, este prezentată structura pe categorii de clienți pentru februarie 2014, în conformitate cu prevederile Directivei europene nr. 2008/92/CE.

Tabelul următor detaliază intervalele de consum corespunzătoare fiecărei categorii în parte:

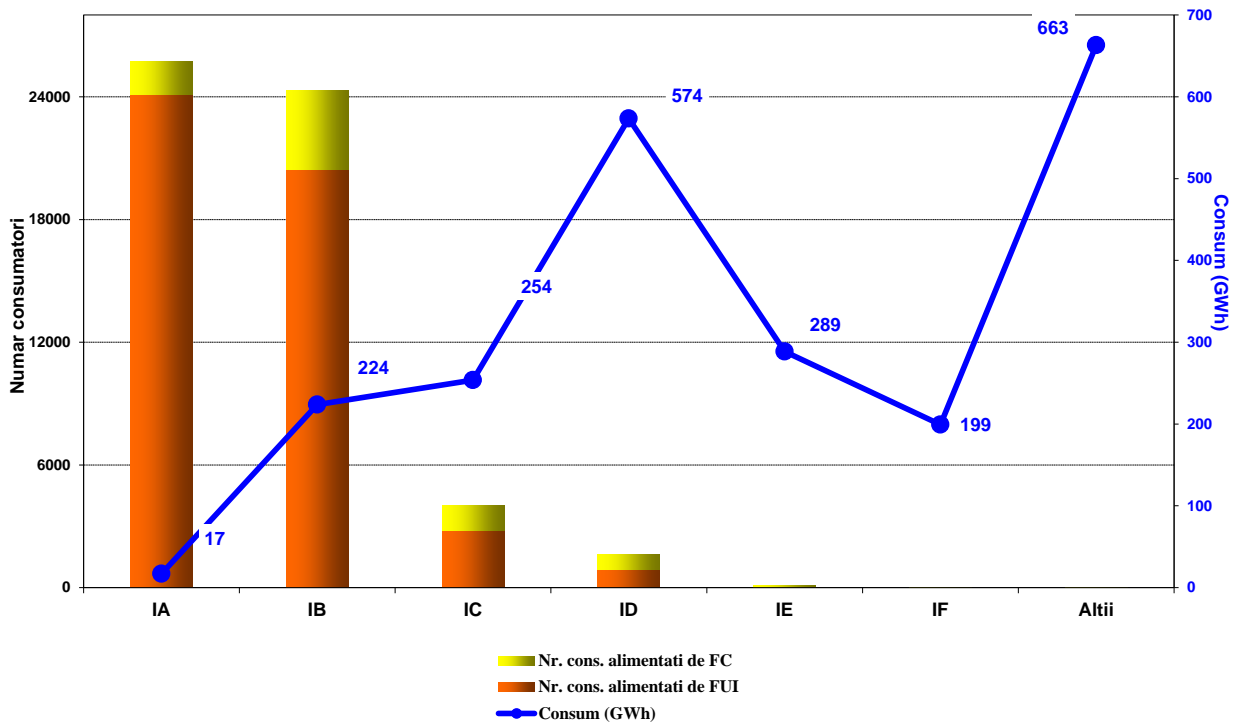
Categorie clienți necasnici	Consum anual cuprins în intervalul (MWh):	
IA		<20
IB	20	<500
IC	500	<2000
ID	2000	<20000
IE	20000	<70000
IF	70000	<=150000
Alții	>150000	

Evoluția numărului clienților alimentați în regim concurențial și a energiei electrice furnizate acestora



Sursa: Raportările lunare ale furnizorilor – prelucrare SMPE

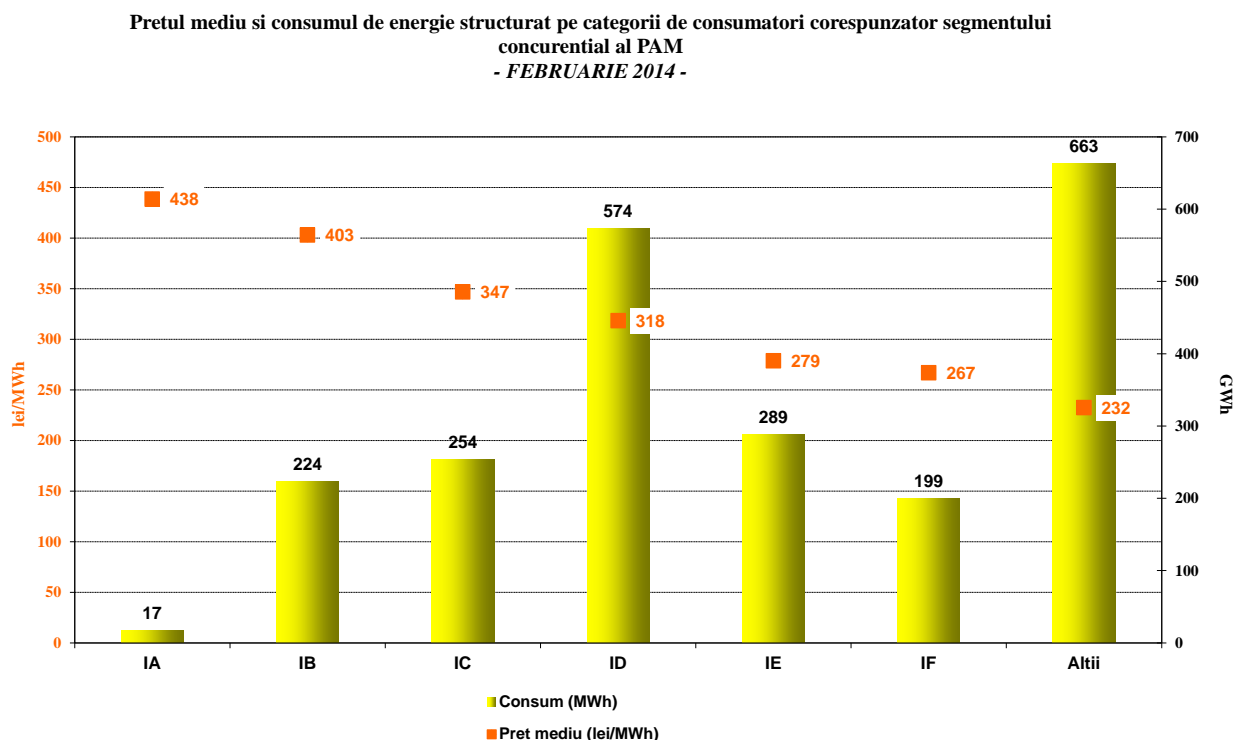
Numărul consumatorilor alimentați în regim concurențial și consumul lor structurat pe categorii de consum și furnizori - FEBRUARIE 2014 -



Sursa: Raportările lunare ale furnizorilor – prelucrare SMPE

6. Prețuri medii de vânzare la clienții finali alimentați în regim concurențial

Graficul următor prezintă prețurile medii de vânzare pentru luna februarie 2014 ale clienților finali alimentați în regim concurențial, structurați în conformitate cu prevederile Directivei europene nr. 2008/92/CE.



Sursa: Raportările lunare ale furnizorilor concurențiali – prelucrare SMPE

Precizări:

Prețul mediu de vânzare corespunzător fiecărei categorii s-a determinat ca medie ponderată a prețurilor practicate de către furnizori cu cantitățile furnizate de aceștia respectivei categorii de clienți, în conformitate cu prevederile Directivei. Prețurile nu conțin TVA, accize sau alte taxe și includ serviciile asigurate de furnizor (transport TG, transport TL, servicii de sistem, distribuție, decontare piață, dezechilibre, taxe agregare PRE, măsurare). Incadrarea clienților în categorii s-a realizat pe baza prognozei anuale de consum a acestora, în conformitate cu prevederile Directivei.

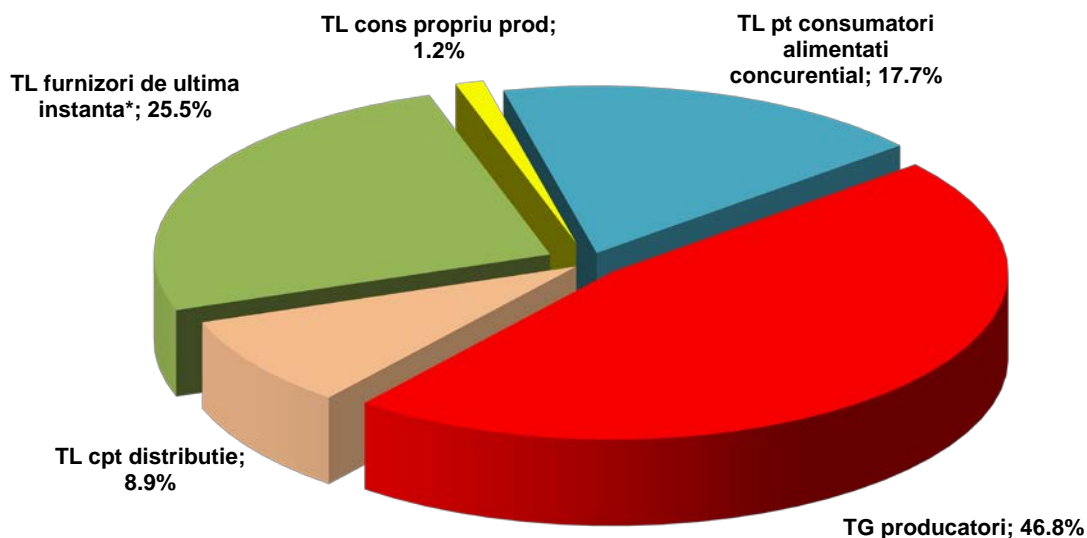
III. OPERATORUL DE TRANSPORT ȘI SISTEM CNTEE TRANSELECTRICA SA

CNTEE Transelectrica SA efectuează serviciul de transport, pentru care percepe tarife de transport reglementate, care au două componente:

- ✓ componenta de introducere în rețea (TG), destinată orientării echilibrate a noilor unități de producere;
- ✓ componenta de extracție din rețea (TL), destinată poziționării echilibrate pe teritoriul țării a consumatorilor.

În graficele următoare este prezentată structura veniturilor CNTEE Transelectrica SA din servicii de transport, care reflectă structura clienților săi pentru acest serviciu în februarie 2014.

Structura veniturilor CN Transelectrica SA din prestarea serviciilor de transport
- Februarie 2014 -



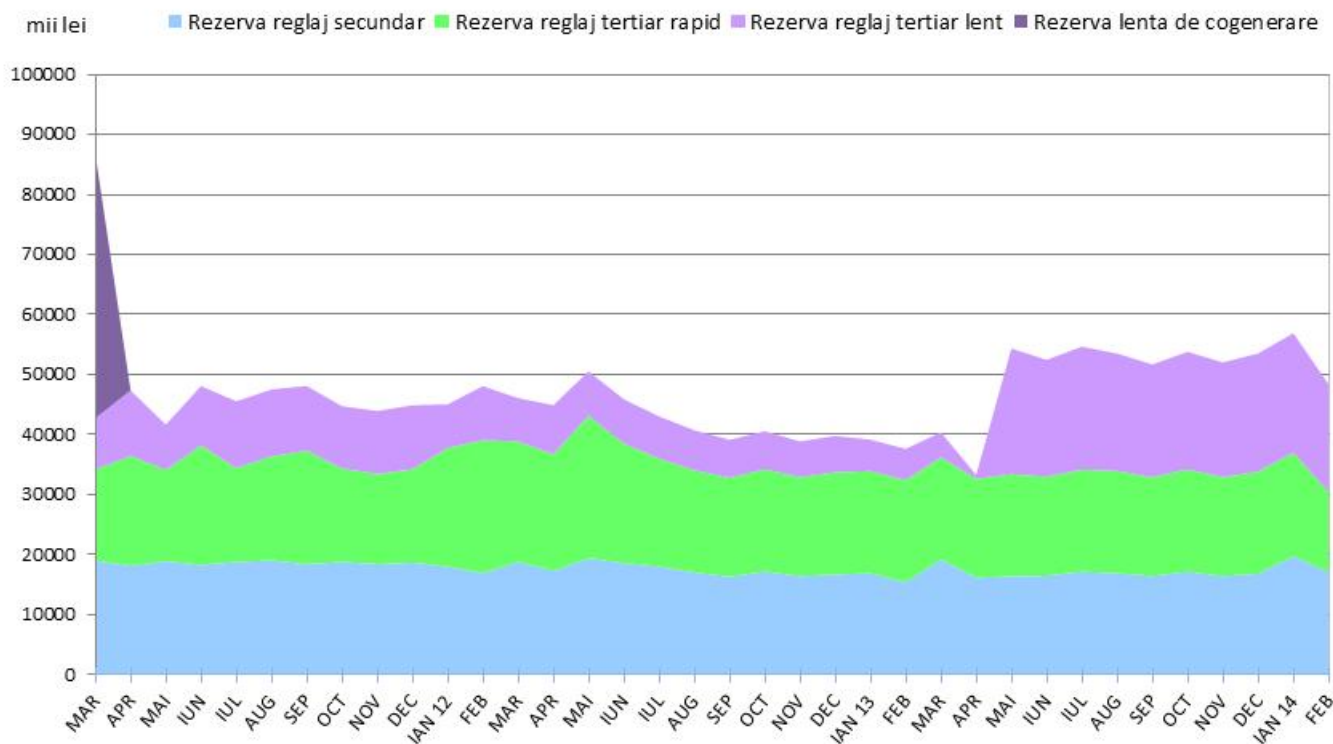
* energia extrasa atat din zona proprie de licenta cat si din alte zone

Sursa: Raportările lunare ale CNTEE TRANSELECTRICA SA – prelucrare SMPE

Pentru realizarea funcției de operator de sistem, CNTEE Transelectrica SA prevede și contractează rezerve (servicii de sistem tehnologice) de la participanții calificați, pe care le utilizează prin integrarea în piața de echilibrare. Acestea sunt: rezerva (banda) de reglaj secundar, rezerva de reglaj terțiar rapid, rezerva de reglaj terțiar lent și energia reactivă necesară RET.

În graficul următor este prezentată evoluția din ultimele 36 luni a costurilor cu achiziția (reglementată și/sau prin mecanisme de piață) a serviciilor tehnologice de sistem suportate de CNTEE Transelectrica SA. Pentru acoperirea acestor costuri corespunzătoare contractelor pentru asigurarea serviciilor de sistem tehnologice precum și pentru acoperirea costurilor proprii de operare, OTS aplică tariful reglementat pentru serviciul de sistem.

Structura costurilor CNTEE Transelectrica SA cu achizitia de STS de la producatorii calificati in ultimele 36 luni



Sursa: Raportările lunare ale CNTEE TRANSELECTRICA SA – prelucrare SMPE

IV. EVOLUȚIA REGULILOR PIEȚEI ÎN LUNA FEBRUARIE 2014

În luna februarie 2014, ANRE a emis următoarele reglementări cu incidență asupra piețelor angro și cu amănuntul de energie electrică:

- Ordinul președintelui ANRE nr. 7/05.02.2014 privind modificarea anexei la Ordinul nr. 88/2013 pentru aprobarea tarifului reglementat practicat de operatorul pieței de energie electrică;
- Ordinul președintelui ANRE nr. 8/12.02.2014 privind aprobarea Condițiilor generale asociate licenței pentru activitatea de furnizare a energiei electrice;
- Decizia președintelui ANRE nr. 404/21.02.2014 privind aprobarea cantităților produse în unități de cogenerare de înaltă eficiență care beneficiază de schema bonus pentru luna ianuarie 2014.

V. EXPLICAȚII ȘI PRESCURTĂRI

1. Explicații

- **Energia electrică livrată în rețele** include și consumul propriu al autoproducătorilor RAAN și OMV Petrom, precum și energia electrică vândută direct de către producătorii

monitorizați unor clienți racordați la instalațiile centralelor sau consumată de ei înșiși la alte locuri de consum, putând fi diferită de energia electrică facturată de C.N. Transelectrica S.A. pentru plata tarifului de introducere în RET;

- **Autoconsumul producătorilor** – în graficul aferent structurii veniturilor C.N. Transelectrica S.A., se referă exclusiv la consumul producătorilor la alte locuri decât locația centralelor;
- **Consumul intern** reprezintă energia asigurată de agenții economici participanți la piața angro și determinată ca *Energie livrată + Import – Export* în care *Energie livrată* are semnificația precizată mai sus;
- **Achiziția totală a furnizorilor de ultimă instanță și a operatorilor de distribuție** reprezintă energia electrică achiziționată pentru alimentarea în regim reglementat a clienților și pentru acoperirea consumului propriu tehnologic în rețelele de distribuție;
- **Consumul clienților finali alimentați în regim reglementat** reprezintă consumul clienților finali alimentați de furnizorii de ultimă instanță la tarif reglementat și CPC;
- **Consumul clienților finali alimentați în regim concurențial** se referă la consumul clienților finali alimentați de furnizori la preț negociat;
- **Consumul de combustibil** prezentat corespunde atât producerii de energie electrică, cât și producerii de energie termică în centralele producătorilor monitorizați.

2. Prescurtări

- SMPE – Compartimentul Monitorizare Piață - ANRE
- EEX – European Energy Exchange – Leipzig, Germania www.eex.de
- EXAA – Energy Exchange Austria, www.exaa.at
- PAN – Piața angro de energie electrică
- PAM – Piața cu amănuntul de energie electrică
- PCC – Piețe centralizate de contracte
- PZU – Piața pentru Ziua Următoare
- PI – Piața Intrazilnică
- PE – Piața de Echilibrare
- PIP – preț de închidere a PZU
- PRE – Parte Responsabilă cu Echilibrarea
- TG – componenta de injecție a tarifului de transport
- TL – componenta de extracție a tarifului de transport
- UNO-DEN – Unitatea Operațională Dispecerul Energetic Național
- CPC – Componenta Pieței Concurențiale