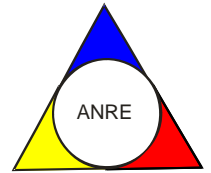




**AUTORITATEA NAȚIONALĂ DE
REGLEMENTARE ÎN DOMENIUL ENERGIEI**



DIRECȚIA GENERALĂ PIAȚĂ DE ENERGIE ELECTRICĂ

**RAPORT PRIVIND REZULTATELE MONITORIZĂRII
PIEȚEI DE ENERGIE ELECTRICĂ
ÎN LUNA IANUARIE 2014**

ANRE depune toate eforturile pentru a prezenta în mod cât mai clar, în acest document, informații bazate pe raportările operatorilor economici. Acest document publicat de **ANRE** are numai scop informativ și educațional; **ANRE** nu este și nu va fi legal responsabilă, în nicio circumstanță, pentru eventualele inadvertențe cu privire la informațiile prezentate și nici pentru folosirea improprie a acestora de către utilizatori.

CUPRINS

| | | |
|------|--|----|
| I. | PRINCIPALELE MOMENTE ALE DEZVOLTĂRII PIEȚEI DE ENERGIE ELECTRICĂ DIN ROMÂNIA | 3 |
| II. | PIAȚA ANGRO DE ENERGIE ELECTRICĂ | 4 |
| 1. | Structura schematică a pieței angro | 4 |
| 2. | Participanții la piața angro de energie electrică | 5 |
| 3. | Structura de producție a sistemului energetic național pe tipuri de resurse..... | 6 |
| 4. | Structura tranzacțiilor pe piața angro de energie electrică..... | 9 |
| 5. | Structura tranzacțiilor pe piața angro ale diferitelor categorii de participanți | 15 |
| 6. | Indicatori de concentrare pentru piața angro de energie electrică și componentele sale | 23 |
| 7. | Evoluția prețurilor stabilite pe piața angro..... | 26 |
| III. | PIAȚA CU AMĂNUNTUL DE ENERGIE ELECTRICĂ..... | 30 |
| 1. | Structura schematică a pieței cu amănuntul..... | 30 |
| 2. | Gradul de deschidere a pieței de energie electrică..... | 30 |
| 3. | Cote de piață ale furnizorilor de energie electrică | 31 |
| 4. | Indicatori de concentrare pentru piața concurențială cu amănuntul de energie electrică | 34 |
| 5. | Evoluția numărului de clienți și a energiei aferente acestora | 35 |
| 6. | Prețuri medii de vânzare la clienții finali alimentați în regim concurențial..... | 36 |
| IV. | OPERATORUL DE TRANSPORT ȘI SISTEM C.N. TRANSELECTRICA S.A..... | 37 |
| V. | EVOLUȚIA REGULILOR PIEȚEI ÎN LUNA IANUARIE 2014..... | 38 |
| VI. | EXPLICAȚII ȘI PRESCURTĂRI..... | 38 |

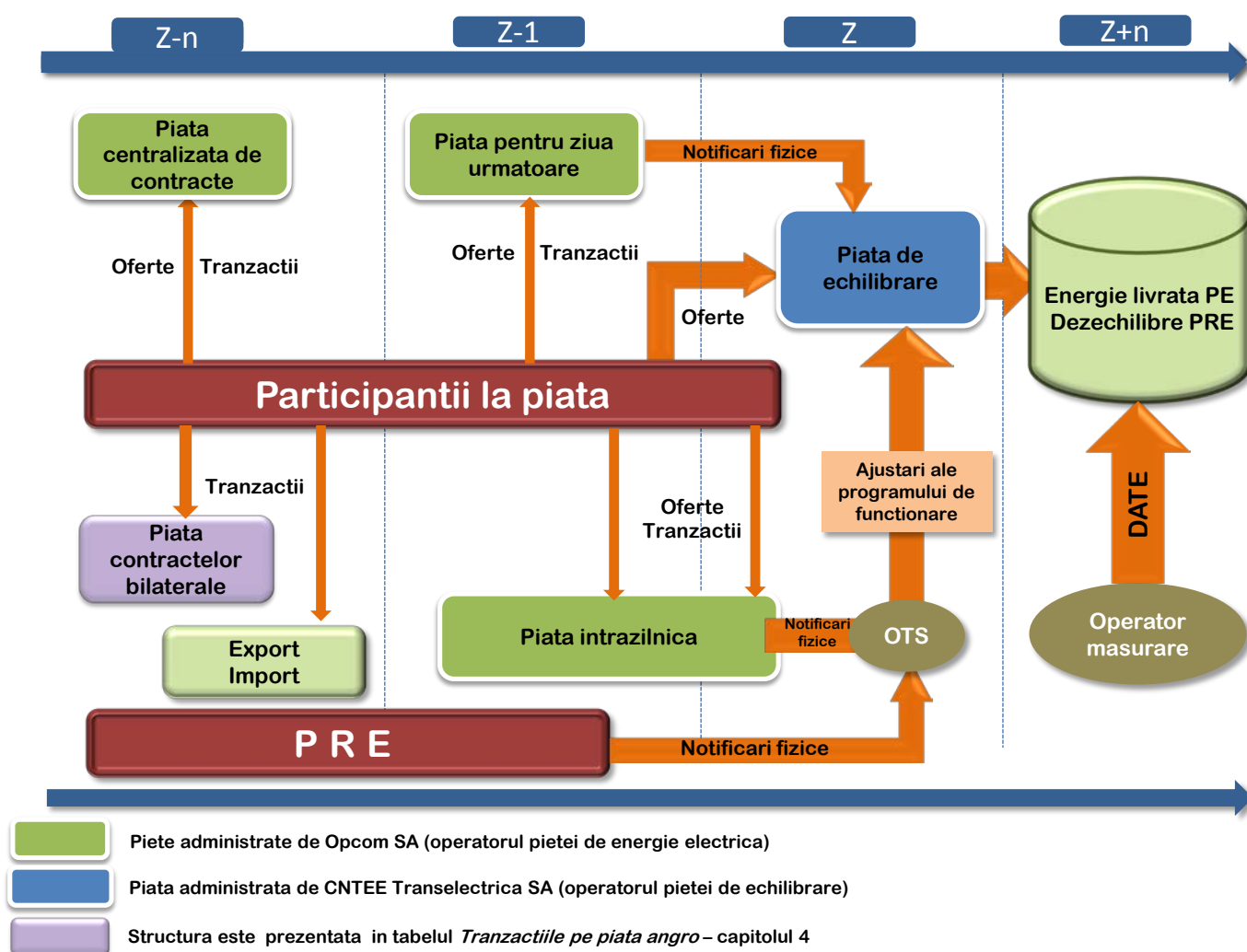
I. PRINCIPALELE MOMENTE ALE DEZVOLTĂRII PIEȚEI DE ENERGIE ELECTRICĂ DIN ROMÂNIA

- **HG 365/1998** – ruperea monopolului integrat vertical RENEL prin constituirea unei societăți distincte de distribuție și furnizare a energiei electrice (SC Electrica SA) și a unora de producere a energiei electrice (SC Termoelectrica SA și SC Hidroelectrică SA), în cadrul nou înființatei companii naționale CONEL SA; constituirea SN Nuclearelectrică SA și RAAN - producători de energie electrică;
- organizarea distinctă, în cadrul CONEL, a activităților de transport, sistem și administrare piață de energie electrică și contractualizarea relațiilor dintre operatorii din sector;
- **HG 122/2000** – deschiderea pieței la 10%;
- **HG 627/2000** – desființarea CONEL, filialele sale devenind proprietatea directă a statului, reprezentat de Ministerul Industriei și Comerțului; se înființează CN Transelectrica SA – operator de transport și sistem și OPCOM SA – operator de administrare a pieței de energie electrică, ca filială a sa;
- **septembrie 2000** – lansarea pieței spot obligatorii de energie electrică din România, administrată de OPCOM, filială a CN Transelectrica SA, organizată pe principiul pool-ului;
- **HG 1342/2001** - SC Electrica SA se împarte în 8 filiale de distribuție și furnizare;
- **HG 1524/2002** – SC Termoelectrica SA se reorganizează în entități legale separate de producere a energiei electrice;
- **iulie 2005** – lansarea noului model de piață, bazat pe existența:
 - pieței spot voluntare, cu ofertare de ambele părți și decontare bilaterală;
 - pieței de echilibrare obligatorii, având operatorul de sistem ca singură contraparte;
 - repartizarea responsabilităților financiare ale echilibrării către PRE,
- **HG 644/2005** – deschiderea pieței la 83,5%;
- **noiembrie 2005** – introducerea pieței de certificate verzi;
- **decembrie 2005** – introducerea pieței centralizate a contractelor bilaterale;
- **martie 2007** – introducerea pieței centralizate a contractelor bilaterale parțial standardizate cu negociere continuă;
- **HG 638/2007** – deschiderea integrală a pieței de energie electrică și gaze naturale;
- **iulie 2007** – stabilirea regulilor pieței de capacități;
- **iulie 2008** – introducerea mecanismului de debit direct și de garantare a tranzacțiilor cu energie electrică de pe piața pentru ziua următoare (mecanismul de contraparte centrală);
- **august 2008** – finalizarea procesului de separare a activităților de distribuție de cele de furnizare a energiei electrice;
- **august/octombrie 2010** – demararea procesului de alocare bilateral coordonată în urma licitațiilor a capacității de transfer pe liniile de interconexiune ale SEN cu Ungaria și Bulgaria;
- **iulie 2011** - introducerea pieței intrazilnice de energie electrică;
 - înființarea, prin **HG 930/2010**, a SC Electrica Furnizare SA prin fuziunea fostelor filiale Electrica Furnizare Muntenia Nord, Electrica Furnizare Transilvania Nord și Electrica Furnizare Transilvania Sud;
- **iunie 2012** – intrarea pe piața de energie electrică a producătorului SC Complexul Energetic Oltenia SA, societate comercială înființată prin **HG 1024/2011**, administrată în sistem dualist prin Directorat și Consiliu de Supraveghere și organizată prin fuziunea Societății Naționale a Lignitului Oltenia Tg. Jiu SA, SC Complexul Energetic Turceni SA, SC Complexul Energetic Rovinari SA și SC Complexul Energetic Craiova SA;
- **iulie 2012** – intrarea în vigoare a Legii energiei electrice și a gazelor naturale nr. 123/2012;
- **septembrie 2012** – aplicarea primei etape din calendarul de eliminare treptată a tarifelor reglementate de energie electrică la consumatorii finali care nu uzează de dreptul de eligibilitate;
- **octombrie 2012** - intrarea în vigoare a Legii nr. 160/2012 privind organizarea și funcționarea Autorității Naționale de Reglementare în domeniul Energiei;
- **noiembrie 2012** – intrarea pe piața de energie electrică a producătorului SC Complexul Energetic Hunedoara SA, societate comercială înființată prin **HG 1023/2011**, organizată prin fuziunea SC Electrocentrale Deva SA și SC Electrocentrale Paroșeni SA;
- **decembrie 2012** – introducerea cadrului organizat de contractare a energiei electrice pentru clienții finali mari;

- **iulie 2013** – introducerea cadrului organizat de tranzacționare pe piața centralizată cu negociere dublă continuă a contractelor bilaterale de energie electrică;
- **august 2013** – eliminarea tarifului pentru serviciul de transport – componenta de introducere a energiei electrice în rețea pentru importul de energie electrică și respectiv a componentei de extragere de energie electrică pentru exportul de energie electrică;
- **decembrie 2013** – certificarea condiționată a CNTEE Transelectrica SA ca operator de transport și sistem a SEN, după modelul operator de sistem independent;
 - aplicarea ultimei etape din calendarul de eliminare treptată a tarifelor reglementate de energie electrică la consumatorii finali noncasnici care nu uzează de dreptul de eligibilitate.

II. PIAȚA ANGRO DE ENERGIE ELECTRICĂ

1. Structura schematică a pieței angro



2. Participanții la piața angro de energie electrică

Participanții* la piața angro în luna ianuarie 2014 sunt prezentați pe categorii, în tabelele următoare:

| Nr. | Name | Nr. | Name |
|----------|---|----------|--|
| A | Producători de energie electrică din surse clasice care exploatează unități de producere dispecerizabile | C | Producători de energie electrică din surse fotovoltaice care exploatează unități de producere dispecerizabile |
| 1 | SC Bepeco SRL | 1 | SC Blue Sand Investment SRL |
| 2 | SC CET Arad SA | 2 | SC Caracal Solar Alpha SRL |
| 3 | SC CET Govora SA | 3 | SC Corabia Solar SRL |
| 4 | SC CE Hunedoara SA | 4 | SC Cujmir Solar SRL |
| 5 | SC CE Oltenia SA | 5 | SC Ecosfer Energy SRL |
| 6 | SC Contour Global Solutions SRL | 6 | SC Eye Mall SRL |
| 7 | SC Dalkia Termo Iași SRL | 7 | SC Foton Epsilon SRL |
| 8 | SC Dalkia Termo Prahova SRL | 8 | SC Futuresolar SRL |
| 9 | SC Ecogen Energy SA | 9 | SC Greenlight Solution SRL |
| 10 | SC Electro Energy Sud SRL | 10 | SC LJG Green Source Energy Alpha SA |
| 11 | SC Electrocentrale București SA | 11 | SC LJG Green Source Energy Beta SRL |
| 12 | SC Electrocentrale Galați SA | 12 | SC LJG Green Source Energy Gamma SRL |
| 13 | SC Electrocentrale Oradea SA | 13 | SC Long Bridge Milenium SRL |
| 14 | SC Lukoil Energy & Gaz Romania SRL | 14 | SC Lucas Est SRL |
| 15 | SC Modern Calor SA | 15 | SC Mar-Tin Solar Energy SRL |
| 16 | SC OMV Petrom SA | 16 | SC Potelu Solar SRL |
| 17 | RAAN | 17 | SC Power L.I.V.E. One SRL |
| 18 | SNGN Romgaz SA | 18 | SC RA-RA PARC SRL |
| 19 | SC Rulmenti SA | 19 | SC Simico Prod Factory SRL |
| 20 | SC Termica SA Suceava | 20 | SC Solar Electric Frasinet SRL |
| 21 | SC Vest Energo SA | 21 | SC Solprim SRL |
| B | Producători de energie electrică din surse eoliene care exploatează unități de producere dispecerizabile | 22 | SC Spectrum Tech SRL |
| 1 | SC Alizeu Eolian SA | 23 | SC Studina Solar SRL |
| 2 | SC Alpha Wind SRL | 24 | SC TEN Transilvania Energy SRL |
| 3 | SC Arinna Development SRL | 25 | SC Tinmar Green Energy SRL |
| 4 | SC Blue Line Valea Nucariilor SRL | 26 | SC Vanju Mare Solar SRL |
| 5 | SC Blue Planet Investments SRL | 27 | SC Varokub Green Energy SRL |
| 6 | SC Braila Winds SRL | 28 | SC Vrish Pro Investments SRL |
| 7 | SC Bridgeconstruct SRL | 29 | SC WDP Development RO SRL |
| 8 | SC CAS Regenerabile SRL | 30 | SC Xalandine Energy SRL |
| 9 | SC Cernavoda Power SRL | | |
| 10 | SC Corni Eolian SRL | D | Producător de energie electrică din sursa hidro care exploatează unități de producere dispecerizabile |
| 11 | SC Dan Holding MGM SRL | 1 | SC Hidroelectrică SA |
| 12 | SC Eco Power Wind SRL | | |
| 13 | SC Ecoenergia SRL | E | Producător de energie electrică din sursa nucleară care exploatează unități de producere dispecerizabile |
| 14 | SC EDP Renewables Romania SRL | 1 | SN Nuclearelectrică SA |
| 15 | SC Elcomex EOL SA | | |
| 16 | SC Electrica Serv SRL | F | Operator de transport și de sistem |
| 17 | SC Elektra Invest SRL | 1 | CNTEE TRANSELECTRICA SA |
| 18 | SC Elektra Wind Power SRL | | |
| 19 | SC Enel Green Power Romania SRL | G | Operator PZU, PI, PCCB, PCCB-NC, PC-OTC, PMC, PCV |
| 20 | SC Eol Energy Moldova SRL | 1 | OPCOM SA |
| 21 | SC Eolian Center SRL | | |
| 22 | SC Eolica Dobrogea One SRL | H | Operatori de distribuție |
| 23 | SC EP Wind Project (ROM) SIX SA | 1 | SC CEZ Distribuție SA |
| 24 | SC Ewind SRL | 2 | SC ENEL Distribuție Banat SA |
| 25 | SC General Concrete Cernavoda SRL | 3 | SC ENEL Distribuție Dobrogea SA |
| 26 | SC Green Energy Farm SRL | 4 | SC E.ON Moldova Distribuție SA |
| 27 | SC Holrom Renewable Energy SRL | 5 | SC ENEL Distribuție Muntenia SA |
| 28 | SC Horia Green SRL | 6 | SC FDEE Electrica Distribuție Muntenia Nord SA |
| 29 | SC IMA Engineering Solutions SRL | 7 | SC FDEE Electrica Distribuție Transilvania Sud SA |
| 30 | SC Intetrans Karla SRL | 8 | SC FDEE Electrica Distribuție Transilvania Nord SA |
| 31 | SC Kelavent Charlie SRL | | |
| 32 | SC LC Business SRL | I | Furnizori de ultimă instanță |
| 33 | SC M&M 2008 SRL | 1 | SC CEZ Vanzare SA |
| 34 | SC OMV Petrom Wind Power SRL | 2 | SC ENEL Energie SA |
| 35 | SC Ovidiu Development SRL | 3 | SC E.ON Energie Romania SA |
| 36 | SC Peștera Wind Farm SRL | 4 | SC ENEL Energie Muntenia SA |
| 37 | SC Romconstruct Top SRL | 5 | SC Electrica Furnizare SA |
| 38 | SC Sibioara Wind Farm SRL | | |
| 39 | SC Târgușor Wind Farm SA | | |
| 40 | SC Tomis Team SRL | | |
| 41 | SC Ventus Renew Romania SRL | | |
| 42 | SC Wind Park Invest SRL | | |
| 43 | SC Windfarm MV I SRL | | |

Raport monitorizare piață de energie electrică – luna ianuarie 2014

| Nr. crt. | Denumire | Nr. crt. | Denumire |
|----------|--|----------|--|
| J | Furnizori de energie electrică cu activitate exclusivă pe piața angro | K | Furnizori de energie electrică cu activitate și pe piața cu amănuntul |
| 1 | Alpiq Energy SE | 12 | SC Electricom SA |
| 2 | SC Bitt-Reen SRL | 13 | SC Electromagnetica SA |
| 3 | CEZ as | 14 | SC Enel Trade Romania SRL |
| 4 | Danske Commodities/s Aarhus | 15 | SC Energotrans SRL |
| 5 | E&T ENERGIE Handelsgesellschaft | 16 | SC Energy Distribution Services SRL |
| 6 | SC Electrica SA | 17 | SC Energy Holding SRL |
| 7 | SC Entrex Services SRL | 18 | SC Energy Market Consulting SRL |
| 8 | SC Energy Financing Team Romania SRL | 19 | SC Energy Network SRL |
| 9 | SC Energon Power & Gaz SRL | 20 | SC Enex SRL |
| 10 | EVN Trading South East Europe | 21 | SC Ennet Grup SRL |
| 11 | SC Ezpada SRL | 22 | SC Enol Grup SA |
| 12 | Ezpada SRO | 23 | SC Fidelis Energy SRL |
| 13 | Freepoint Commodities Europe Ltd | 24 | SC GDF SUEZ Energy Romania SA |
| 14 | SC GDM Logistics SRL | 25 | SC General Com Invest SRL |
| 15 | GEN-I Bukarest Electricity Trading and Sales | 26 | SC Getica 95 COM SRL |
| 16 | OMV Trading GmbH | 27 | SC Grivco SA |
| 17 | Repower Trading Ceska Republica | 28 | SC Hermes Energy International SRL |
| 18 | SC Repower Vanzari Romania SRL | 29 | SC ICCO Energy SRL |
| 19 | SC Romelectro SA | 30 | SC ICPE Electrocond Technologies SA |
| 20 | Statkraft Markets GmbH | 31 | SC KDF Energy SRL |
| 21 | SC Statkraft Romania SRL | 32 | SC Lord Energy SRL |
| 22 | SC Verbund Trading România SRL | 33 | SC Luxten LC SA |
| K | Furnizori de energie electrică cu activitate și pe piața cu amănuntul | 34 | Magyar Aramszolgaltato KFT |
| 1 | SC Aderro G.P. Energy SRL | 35 | SC Menarom PEC SRL |
| 2 | SC Alpiq RomIndustries SRL | 36 | SC Monsson Energy Trading SRL |
| 3 | SC Alro SA | 37 | SC Neptun SA |
| 4 | SC AMV Style SRL | 38 | OET Obedineni Energiini Targovsti |
| 5 | SC Arcelormittal Galati SA | 39 | SC P.C. Management & Consulting SRL |
| 6 | SC Arelco Power SRL | 40 | SC Renovation Trading SRL |
| 7 | SC Axpo Energy Romania SRL | 41 | SC Repower Furnizare Romania SRL |
| 8 | SC Biol Energy SRL | 42 | SC Romenergo SA |
| 9 | SC C-Gaz & Energy Distributie SRL | 43 | SC Romenergy Industry SRL |
| 10 | SC EFE Energy SRL | 44 | SC Tinmar Ind SA |
| 11 | SC EFT Furnizare SRL | 45 | SC Transenergo Com SA |
| | | 46 | SC Transformer Supply SRL |
| | | 47 | SC Werk Energy SRL |

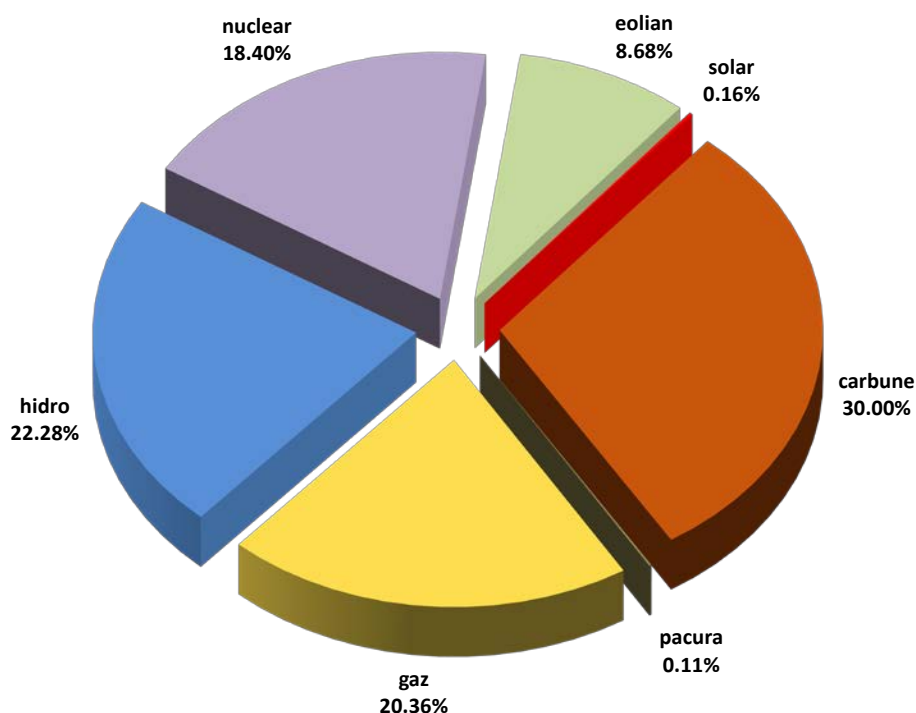
*Participanții la piața de energie electrică precizați raportează ANRE date tehnice/comerciale conform *Metodologiei de monitorizare a pieței angro de energie electrică pentru aprecierea nivelului de concurență pe piață și prevenirea abuzului de poziție dominantă*, aprobată prin Ordinul președintelui ANRE nr. 35/2006, cu modificările și completările ulterioare și *Metodologiei de monitorizare a pieței cu amănuntul*, aprobată prin Ordinul președintelui ANRE nr. 60/2008, cu modificările și completările ulterioare. Tabelul nu include părțile responsabile cu echilibrarea. Lista acestora, actualizată la zi, se află pe site-ul operatorului pieței de echilibrare, CNTEE TRANSELECTRICA SA, www.transelectrica.ro

Titularii de licență de producere de energie electrică monitorizați sunt producătorii deținători de grupuri dispecerizabile, care, în conformitate cu Regulamentul de programare a unităților de producție și a consumatorilor dispecerizabili, aprobat prin Ordinul președintelui ANRE nr. 32/2013 sunt clasificate pe următoarele categorii de putere:

- grup hidroenergetic cu puterea instalată mai mare de 10 MW;
- grup turbogenerator termoelectric (inclusiv pe bază de biomasă, nuclear) cu puterea instalată mai mare de 20 MW;
- centrală electrică eoliană, centrală fotovoltaică sau centrală cu motoare cu ardere internă cu puterea instalată mai mare de 5 MW.

3. Structura de producție a sistemului energetic național pe tipuri de resurse

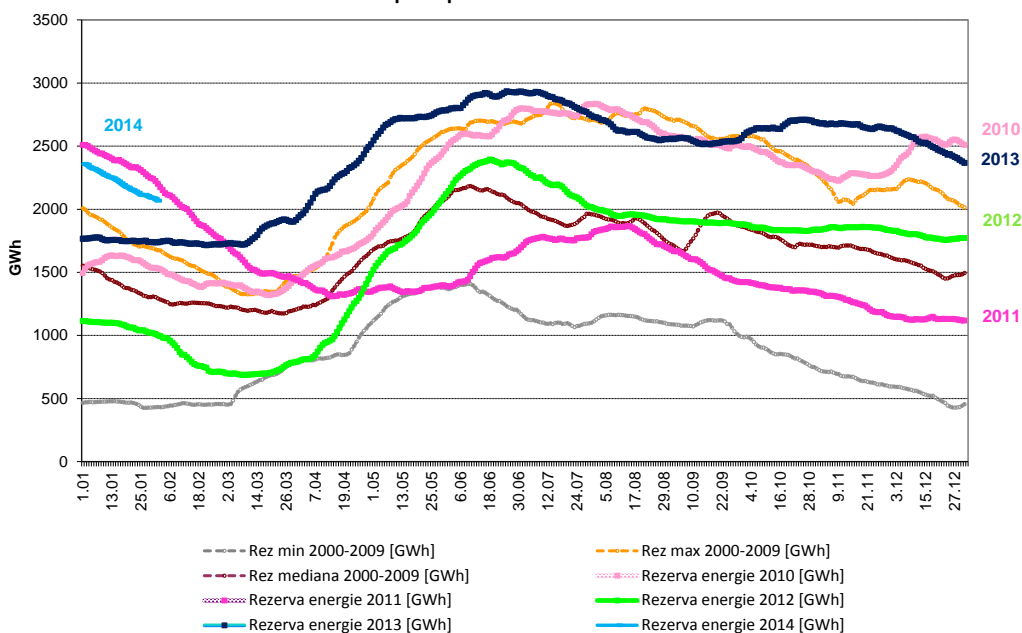
Structura pe tipuri de resurse a energiei electrice livrate în rețele de producătorii cu unități dispecerizabile
- Ianuarie 2014 -



Sursa: Raportările lunare ale producătorilor – prelucrare SMPE

Producția de energie electrică din resursă hidro este dependentă, dar în același timp influențează rezerva de energie din principalele lacuri de acumulare. Evoluția nivelului zilnic al acesteia în lunile din anul 2014, comparativ cu valorile zilnice din ultimii 4 ani, precum și cu minima, maxima și mediana realizate pentru fiecare zi din perioada 2000-2009, sunt prezentate în graficul următor:

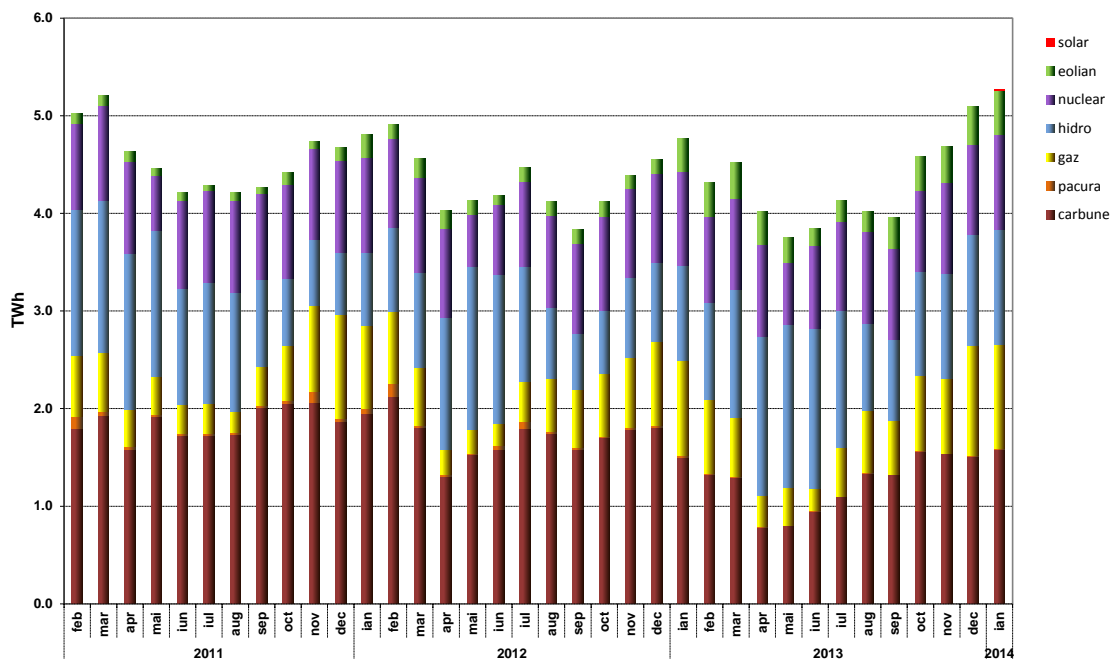
Evoluția comparativă pe durata unui an a rezervei de energie zilnice în principalele lacuri de acumulare



Sursa: Raportările lunare ale S.C. Hidroelectrica S.A. – prelucrare SMPE

Evoluția structurii energiei electrice livrate în ultimii 3 ani este următoarea:

Evoluția structurii pe tipuri de resurse a energiei electrice livrate în rețea de producătorii cu unități dispecerizabile



Sursa: Raportările lunare ale producătorilor – prelucrare SMPE

În tabelul următor sunt prezentate principalele date de bilanț fizic al energiei electrice corespunzătoare lunii ianuarie 2014, comparativ cu perioada similară din anul 2013:

| Nr. Crt. | INDICATOR | UM | Ian 2013 | Ian 2014 | % |
|----------|---|------|----------|----------|-----------|
| 0 | 1 | 2 | 3 | 4 | 5=4/3*100 |
| 1 | E produsă | TWh | 5,21 | 5,71 | 109,60 |
| 2 | E livrată | TWh | 4,77 | 5,27 | 110,48 |
| 3 | Import | TWh | 0,08 | 0,02 | 25,00 |
| 4 | Export | TWh | 0,09 | 0,56 | 622,22 |
| 5 | Consum Intern (2+3-4) | TWh | 4,76 | 4,73 | 99,37 |
| 6 | Consum clienți casnici alimentați în regim reglem. inclusiv CPC | TWh | 1,12 | 1,08 | 96,42 |
| 7 | Consum clienți necasnici | TWh | 2,81 | 2,74 | 96,08 |
| 7.1 | alimentați în regim reglem. inclusiv CPC | TWh | 0,81 | 0,47 | 58,02 |
| 7.2 | alimentați în regim conc. | TWh | 2,00 | 2,27 | 111,50 |
| 8 | Transport – TG | TWh | 4,87 | 5,27 | 108,21 |
| 9 | Transport – TL | TWh | 4,94 | 5,27 | 106,68 |
| 10 | CPT realizat transport | TWh | 0,10 | 0,09 | 90,00 |
| 11 | Energie termică produsă pentru livrare | Tcal | 2483,85 | 2309,23 | 92,97 |
| 12 | Energie termică produsă în cogenerare | Tcal | 1872,37 | 1823,68 | 97,40 |

Notă: 1. Energia produsă și energia livrată sunt prezentate în conformitate cu raportările titularilor de licență de producere monitorizați începând cu ianuarie 2014 și anume producătorii care exploatează grupuri electrice dispecerizabile, așa cum sunt definite în Regulamentul de programarea unităților de producție și a consumatorilor dispecerizabili aprobat prin Ordinul 32/2013. Astfel, începând cu ianuarie 2014, numărul producătorilor monitorizați a crescut prin considerarea producătorii deținători de centrale eoliene, fotovoltaice sau cu motoare cu ardere internă cu puterea instalată mai mare de 5 MW;

2. Datele prezentate în tabel nu includ energia furnizată clienților racordați la barele centralelor (pozițiile 6 și 7);

3. Cantitățile importate/exportate nu includ tranzitele și schimburile transfrontaliere de energie electrică realizate de CNTEE Transelectrica SA cu sistemele electroenergetice vecine în vederea echilibrării sistemului;
4. Cantitatea la care se aplică TG corespunde energiei electrice livrate din centralele cu capacitatea instalată mai mare de 5MW racordate la rețeaua electrică de transport și la rețeaua electrică de distribuție (conform Ordinului președintelui ANRE nr. 89/2013).

4. Structura tranzacțiilor pe piața angro de energie electrică

Dimensiunea pieței angro este determinată de totalitatea tranzacțiilor desfășurate pe aceasta de către participanți, depășind cantitatea transmisă fizic de la producere către consum; totalitatea tranzacțiilor include revânzările realizate în scopul ajustării poziției contractuale și obținerii de beneficii financiare.

O dată cu intrarea în vigoare a Legii energiei electrice și gazelor naturale nr. 123/2012, structura pieței angro a fost modificată substanțial, prin introducerea obligativității desfășurării transparente, publice, centralizate și nediscriminatorii a tuturor tranzacțiilor de pe piața concurențială de energie electrică. Astfel, tranzacțiile încheiate între participanții la piața angro de energie electrică după intrarea în vigoare a Legii trebuie să se încheie exclusiv în urma participării la una din piețele centralizate organizate la nivelul operatorului de piață de energie electrică (Opcom SA), singurul deținător de licență ANRE pentru derularea respectivei activități. Piețele centralizate funcționale în prezent sunt PZU – piața pentru ziua următoare, PCCB – piața centralizată a contractelor bilaterale cu cele două modalități de tranzacționare prin licitație publică sau printr-un proces combinat de licitații și negociere și PI - piața intrazilnică.

În afara piețelor centralizate existente, care asigură caracterul transparent, public, centralizat și nediscriminatoriu al pieței concurențiale de energie electrică stipulat în Lege, se mai derulează tranzacții pe bază de contracte bilaterale negociate direct încheiate înainte de intrarea în vigoare a Legii și aflate încă în derulare, contracte de export și respectiv import de energie electrică și contracte de vânzare-cumpărare cu cantități și prețuri reglementate încheiate între producători și furnizori de ultimă instanță. Pentru lunile din anul 2013, datele raportate de operatorii economici monitorizați includ și tranzacții pe bază de contracte negociate încheiate prin intermediul platformelor de brokeraj.

Pentru a acoperi diversitatea nevoilor de tranzacționare ale participanților la piața angro de energie electrică, la nivelul Opcom SA se află în fază de dezvoltare/testare alte două modele de piețe centralizate: PMC - cadrul organizat de contractare a energiei electrice pentru clienții finali mari și respectiv PC-OTC - cadrul organizat de tranzacționare pe piața centralizată cu negociere dublă continuă a contractelor bilaterale de energie electrică (dezvoltată pe modelul unei platforme de tranzacționare tip OTC).

În primul dintre tabelele următoare sunt prezentate volumele de energie electrică tranzacționate și prețurile medii realizate pe principalele componente ale pieței angro și tipuri de contracte în luna ianuarie 2014, comparativ cu luna anterioară și cu luna ianuarie 2013.

Volumele agregate și prețurile medii din contractele de pe platformele de brokeraj și respectiv din contractele negociate sunt cele declarate de operatorii economici pe propria răspundere și ar trebui să corespundă contractelor încheiate înainte de intrarea în vigoare a Legii energiei electrice și gazelor naturale nr. 123/2012, aflate încă în derulare la momentul raportării.

| TRANZACȚII PE PIAȚA ANGRO | Decembrie 2013 | Ianuarie 2014 | Ianuarie 2013 |
|---|-------------------|------------------|--------------------------|
| 1. PIAȚA CONTRACTELOR BILATERALE | | | |
| volum tranzacționat (GWh) | 2858 | 1611 | 4223⁵⁾ |
| preț mediu (lei/MWh) | 186,75 | 150,05 | 194,03 |
| % din consumul intern | 62,0 | 34,0 | 88,8 |
| 1.1. Vânzare pe contracte reglementate | | | |
| volum tranzacționat (GWh) | 1021 | 917 | 2272 |
| preț mediu (lei/MWh) | 159,61 | 137,59 | 186,42 |
| % din consumul intern | 22,2 | 19,4 | 47,8 |
| 1.2. Vânzare pe contracte încheiate pe platforme de brokeraj | | | |
| volum tranzacționat (GWh) | 461 | 0 | 469 |
| preț mediu (lei/MWh) | 222,46 | 0 | 222,90 |
| % din consumul intern | 10,0 | 0 | 9,9 |
| 1.3. Vânzare pe contracte negociate¹⁾ | | | |
| volum tranzacționat (GWh) | 1375 | 694 | 1482⁵⁾ |
| preț mediu (lei/MWh) | 194,93 | 166,53 | 196,58 |
| % din consumul intern | 29,9 | 14,7 | 31,2 |
| 2. EXPORT | | | |
| volum ²⁾ (GWh) | 507 | 561 | 95 |
| preț mediu (lei/MWh) | 197,40 | 181,23 | 194,82 |
| % din consumul intern (%) | 11,0 | 11,8 | 2,0 |
| 3. PIEȚE CENTRALIZATE DE CONTRACTE BILATERALE | | | |
| volum tranzacționat (GWh) | 2252 | 3044 | 1046⁵⁾ |
| preț mediu (lei/MWh) | 191,17 | 177,29 | 233,62 |
| % din consumul intern | 48,9 | 64,3 | 22,0 |
| 3.1. Modalitatea de tranzacționare PCCB³⁾ | | | |
| volum tranzacționat (GWh) | | 2892 | |
| preț mediu (lei/MWh) | N/A | 177,73 | N/A |
| % din consumul intern | | 61,1 | |
| 3.2. Modalitatea de tranzacționare PCCB-NC³⁾ | | | |
| volum tranzacționat (GWh) | | 152 | |
| preț mediu (lei/MWh) | N/A | 168,92 | N/A |
| % din consumul intern | | 3,2 | |
| 4. PIAȚA PENTRU ZIUA URMĂTOARE | | | |
| volum tranzacționat (GWh) | 1879 | 1771 | 1193 |
| preț mediu (lei/MWh) | 201,59 | 160,43 | 181,31 |
| % din consumul intern | 40,8 | 37,42 | 25,1 |
| 5. PIAȚA INTRAZILNICĂ | | | |
| volum tranzacționat (GWh) | 3,77 | 1,8 | 0 |
| preț mediu (lei/MWh) ⁴⁾ | 198,03 | 191,13 | - |
| % din consumul intern | 0,082 | 0,04 | - |
| 6. PIAȚA DE ECHILIBRARE | | | |
| volum tranzacționat (GWh) | 479 | 398 | 323 |
| % din consumul intern | 10,4 | 8,4 | 6,8 |
| volum tranzacționat la creștere (GWh) | 399 | 275 | 195 |
| preț mediu de deficit (lei/MWh) | 276,64 | 291,43 | 263,52 |
| volum tranzacționat la scădere (GWh) | 80 | 123 | 128 |
| preț mediu de excedent (lei/MWh) | 36,59 | 36,38 | 46,32 |
| CONSUM INTERN (include cpt distribuție și transport) (GWh) | 4608 | 4734 | 4756 |

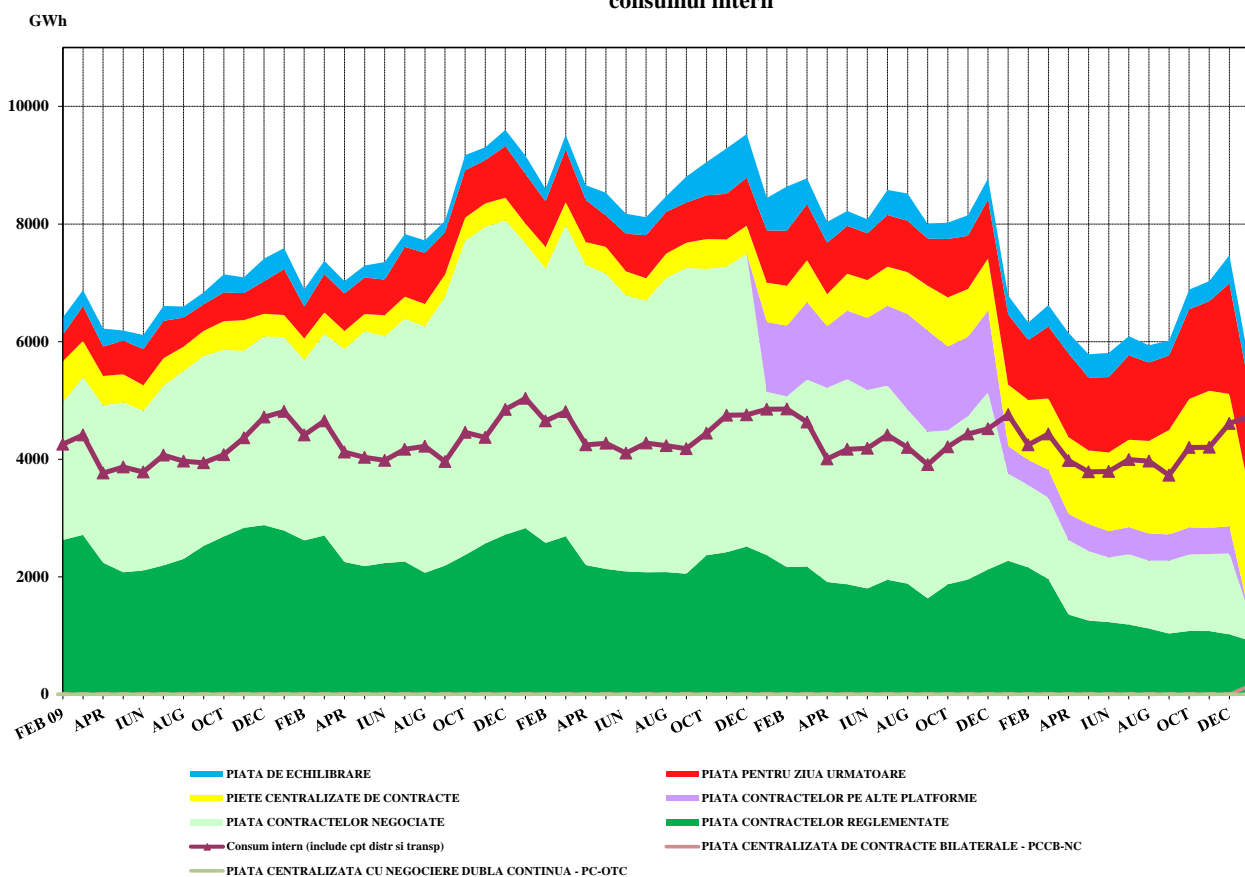
Note:

1. Nu sunt cuprinse contractele de furnizare la consumatori și cele de export; volumele tranzacționate pe contracte negociate nu cuprind cantitatea rezultată din contractele de procesare încheiate între furnizorul combustibilului și procesator, deoarece această activitate nu face obiectul reglementărilor specifice emise de ANRE și nu este cuprinsă în machetele de monitorizare;
2. Volumele de export sunt raportate în conformitate cu notificările din platforma DAMAS pentru energia extrasă din RET pentru export, iar în unele cazuri, diferă de cele raportate de către participanți;
3. Informații lunare sunt cele raportate de operatorii economici monitorizați, aferente energiei electrice livrate în luna de raportare. Pentru lunile din anul 2013, aceste date sunt disponibile doar cumulativ pe cele două modalități de tranzacționare;
4. Prețul mediu lunar este calculat pe baza volumului și valorii tranzacționate lunare publicate de SC Opcom SA;
5. Modificări față de raportul privind rezultatele monitorizării pieței de energie electrică în luna ianuarie 2013, determinate de modificarea raportărilor unor operatori economici monitorizați.

Raportarea cantităților de energie electrică tranzacționate la consumul intern, utilizată în tabelul anterior, este de natură să ofere o referință pentru aprecierea dimensiunilor acestora. Prețurile prezentate includ doar componenta TG, fiind comparabile în cadrul lunii și permițând și comparația cu luna anterioară.

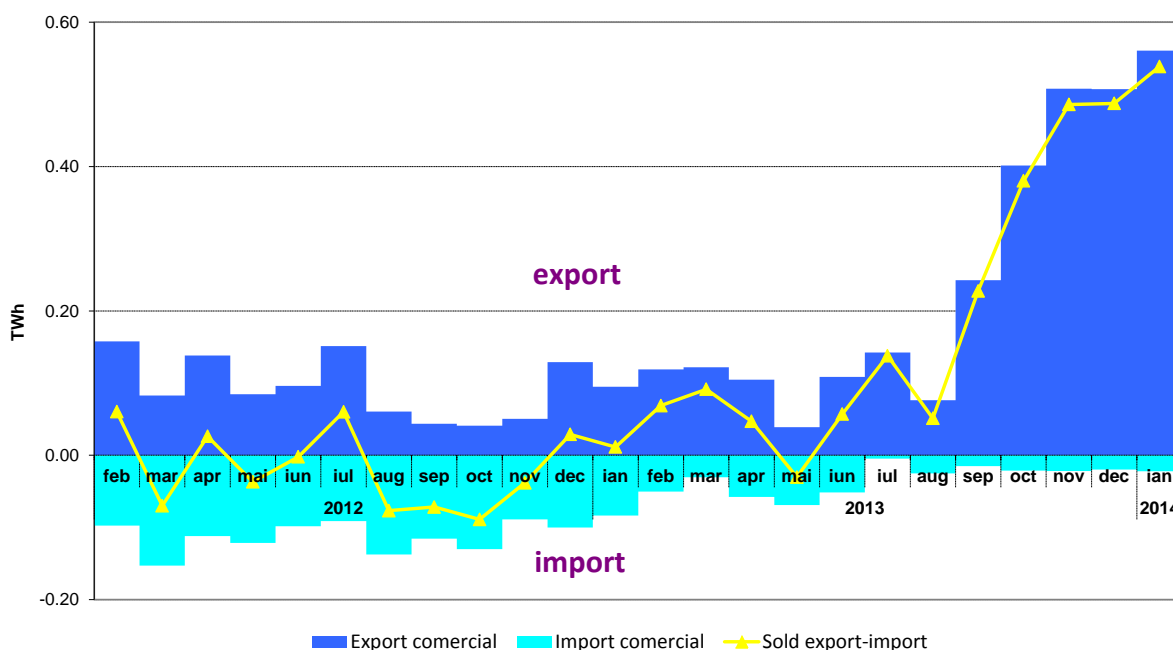
Evoluția relației între volumele tranzacționate pe fiecare din aceste piețe și consumul intern estimat, pentru perioada februarie 2009 - ianuarie 2014, este prezentată în graficul următor:

Evoluția lunară a volumelor tranzacționate pe piața angro comparativ cu consumul intern



În graficul următor se prezintă valorile lunare ale exportului și importului comercial precum și ale soldului export-import în ultimele 24 de luni:

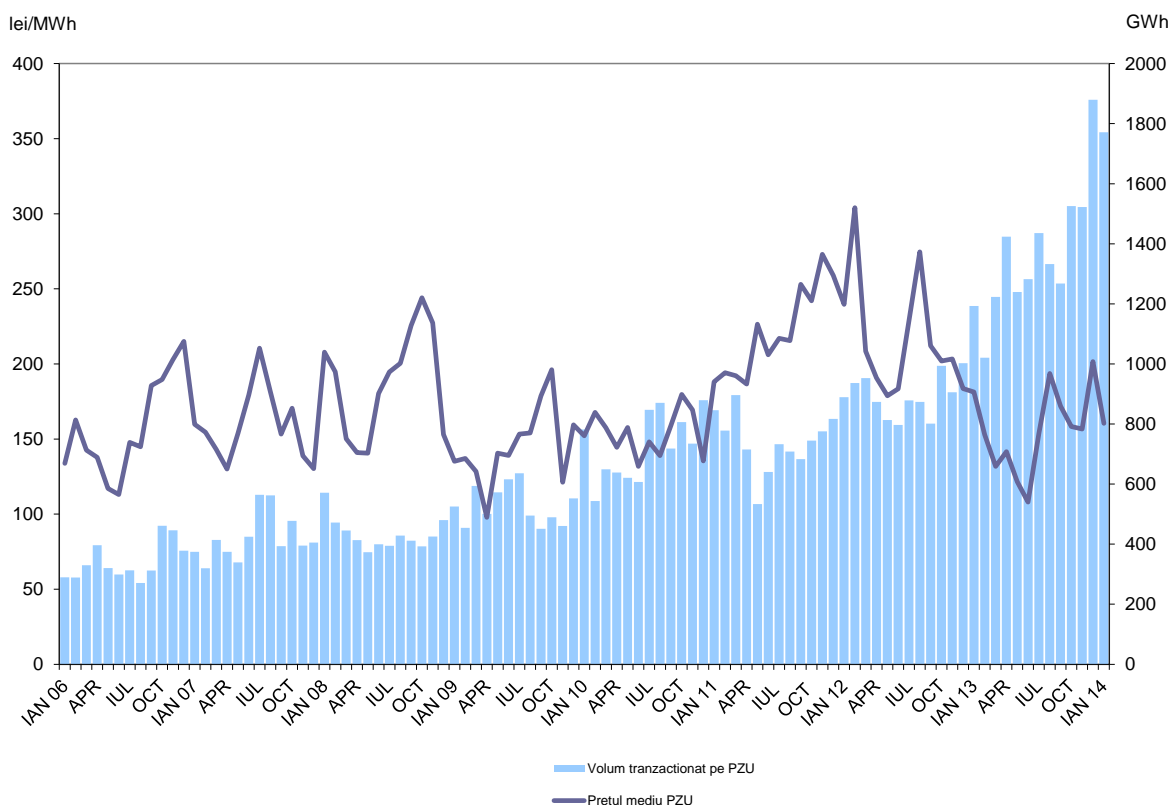
Evolutia lunara a exportului, importului si soldului export-import de energie electrica in ultimele 24 luni



Sursa: Raportările lunare ale C.N. TRANSELECTRICA S.A. – prelucrare SMPE

În figura următoare sunt prezentate volumele și prețurile medii lunare corespunzătoare tranzacțiilor încheiate pe PZU, începând cu ianuarie 2006:

Evolutia lunara a pretului mediu si a volumului tranzactionat pe PZU



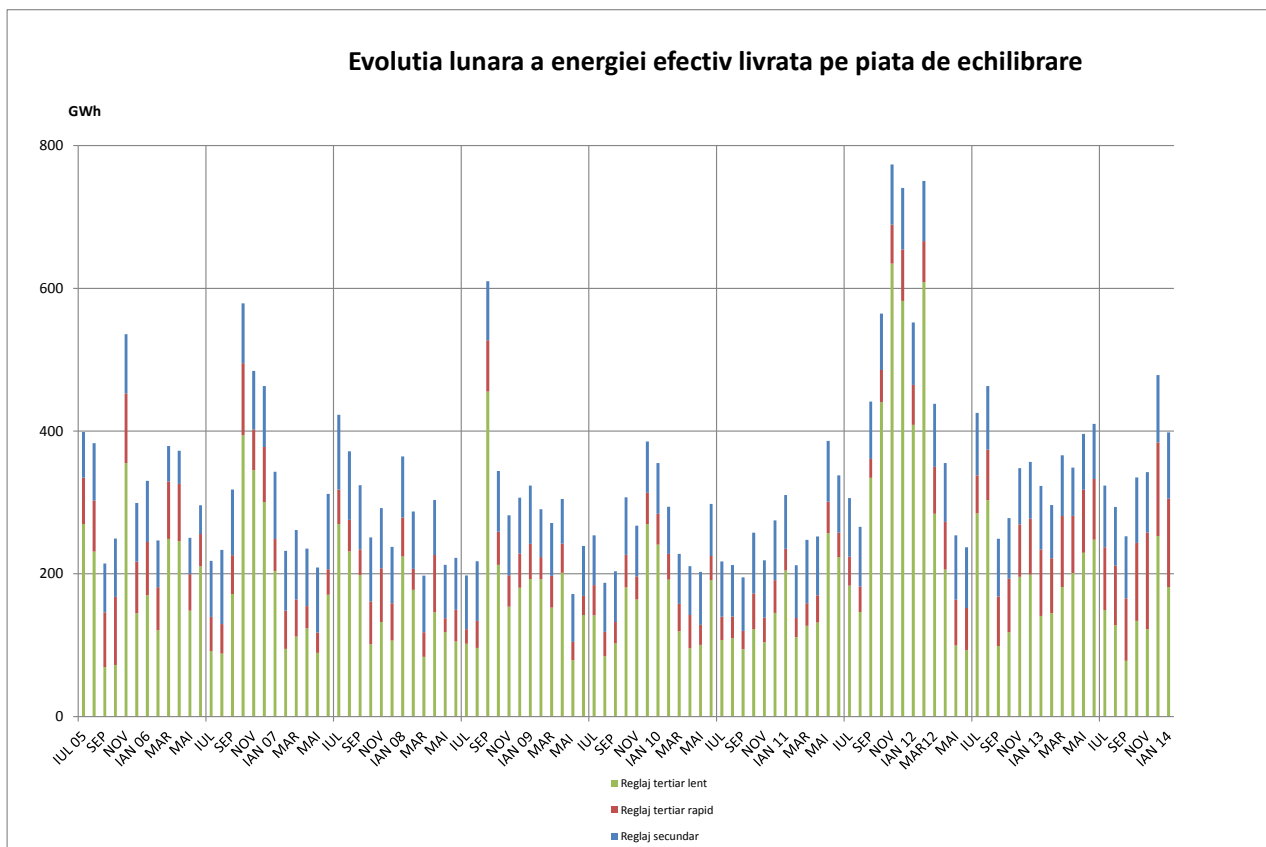
Sursa: Raportările lunare ale OPCOM S.A. și C.N. TRANSELECTRICA S.A. – prelucrare SMPE

Dispozițiile de dispecer (oferte acceptate) primite de producători determină energia angajată pe piața de echilibrare. După efectuarea calculului de decontare, pe baza valorilor măsurate (aprobat) se determină energia efectiv livrată de producători pe piața de echilibrare; relația dintre energia angajată și cea efectiv livrată, în luna ianuarie 2014, este prezentată în tabelul următor:

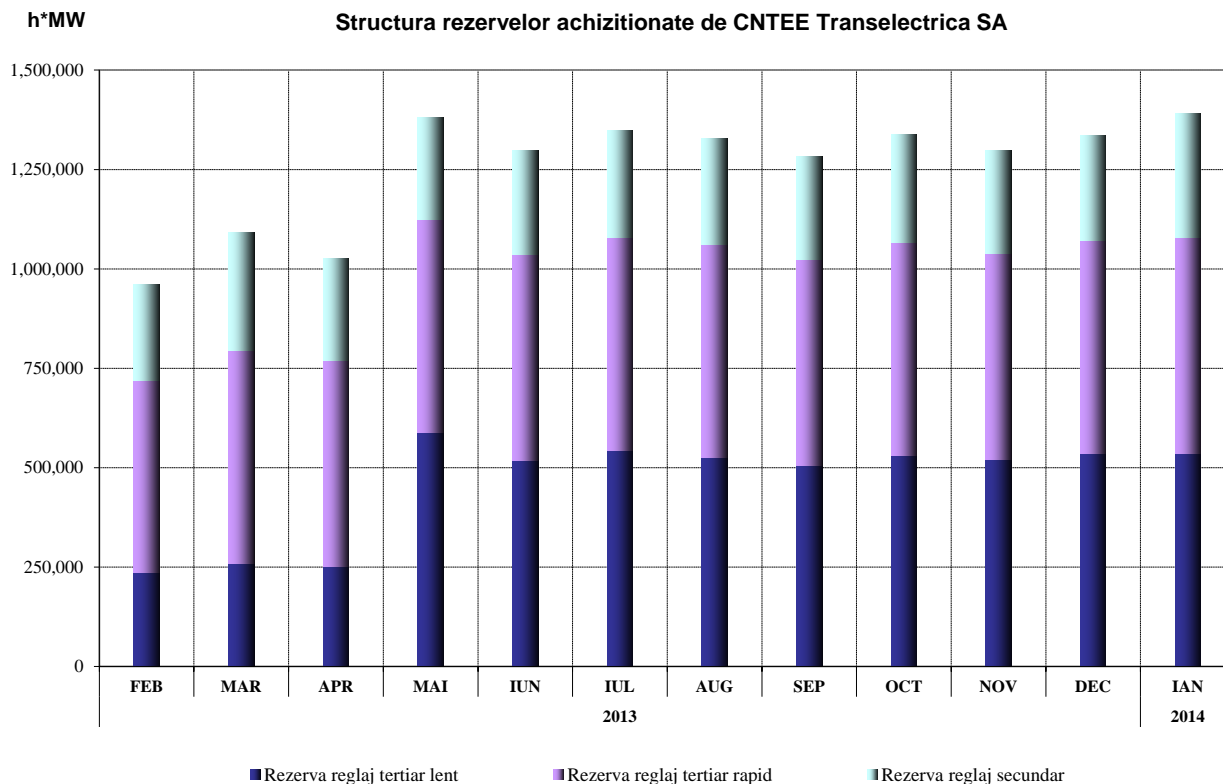
| Ianuarie 2014 | Energie de echilibrare angajata (GWh) | Energie de echilibrare efectiv livrata (GWh) | Abatere (%) |
|--|---------------------------------------|--|-------------|
| Reglaj secundar | 93 | 93 | |
| <i>crestere</i> | 54 | 54 | |
| <i>scadere</i> | 39 | 39 | |
| Reglaj tertiar rapid | 130 | 124 | 5 |
| <i>crestere</i> | 111 | 106 | 5 |
| <i>scadere</i> | 19 | 18 | 4 |
| Reglaj tertiar lent | 187 | 182 | 3 |
| <i>crestere</i> | 119 | 115 | 3 |
| <i>scadere</i> | 68 | 66 | 3 |
| TOTAL | 410 | 398 | |
| <i>crestere</i> | 284 | 275 | |
| <i>scadere</i> | 126 | 123 | |
| CONSUM INTERN | | 4734 | |
| <i>% volum tranzactionat din consumul intern</i> | | 8.4% | |

Sursa: Raportările lunare ale C.N. TRANSELECTRICA S.A. – prelucrare SMPE

Structura, pe fiecare tip de reglaj, a energiei de echilibrare efectiv livrată este prezentată în figura următoare, în evoluție, pentru perioada iulie 2005 – ianuarie 2014:

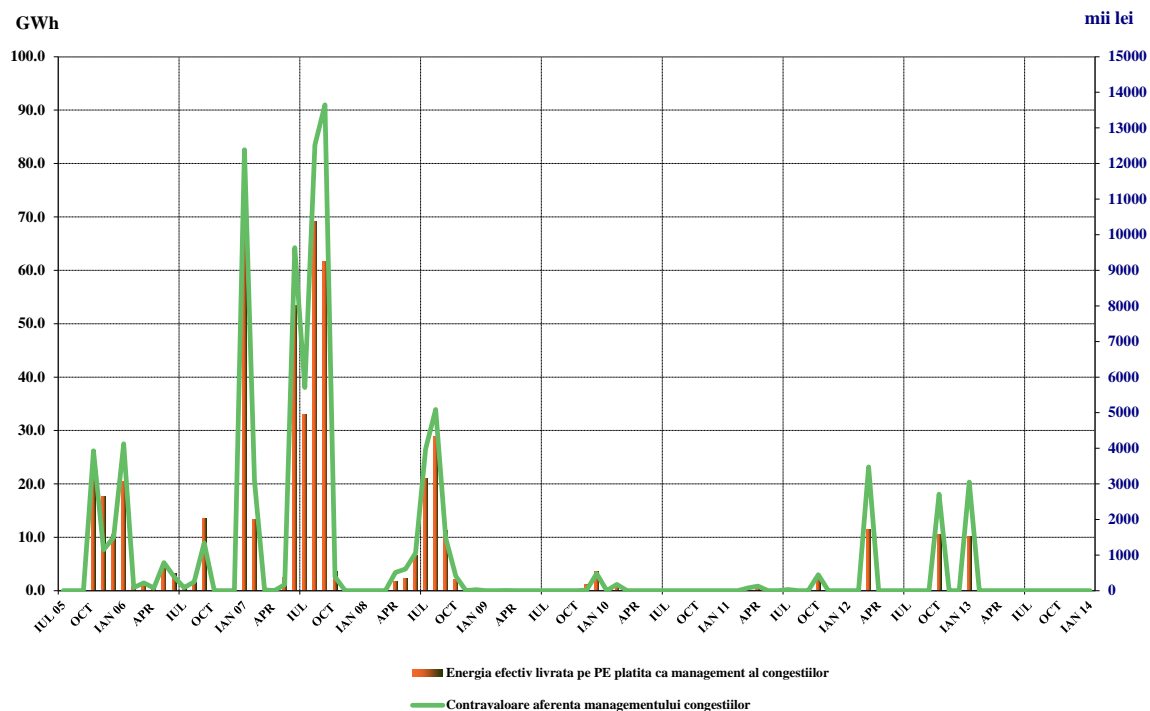


Pentru comparație, în graficul următor este prezentată evoluția rezervelor (servicii tehnologice de sistem-STS, reprezentând obligații ale producătorilor de mentinere la dispoziția dispecerului/ofertare pe piața de echilibrare a capacităților contractate) achiziționate/decontate de C.N. Transelectrica S.A., pentru ultimele 12 luni:



Graficul următor prezintă evoluția lunară a energiei utilizate pentru managementul congestiilor (cantitatea de energie tranzacționată de operatorul de transport pe piața de echilibrare pentru rezolvarea situațiilor de congestii în rețeaua de transport), începând cu iulie 2005, precum și contravaloarea tranzacțiilor efectuate în acest scop de C.N. Transelectrica S.A.

Evoluția lunară a energiei efectiv livrată pe piața de echilibrare pentru managementul congestiilor pe liniile interne și a contravalorii acesteia



Sursa: Raportările lunare ale C.N. TRANSELECTRICA S.A. – prelucrare SMPE

5. Structura tranzacțiilor pe piața angro ale diferitelor categorii de participanți Producători

În luna ianuarie 2014, structura obligațiilor de vânzare contractate înainte de ziua de livrare ale producătorilor participanți la piața angro care sunt deținători ai unor unități de producere dispecerizabile a fost următoarea:

| Tip tranzacție | - GWh - | |
|--|----------------|----------------|
| | Ianuarie 2013 | Ianuarie 2014 |
| Reglementat către furnizori implicați, producători termo | 844,99 | - |
| Reglementat către furnizori implicați, producător hidro | 378,05 | 570,61 |
| Reglementat către furnizori implicați, producător nuclear | 474,40 | 346,68 |
| Reglementat pentru cpt distribuție, producători termo | 575,00 | - |
| Negociat, la furnizori | 595,21 | 447,16 |
| Contracte pe piețele centralizate ale Opcom SA din care: | 854,18 | 2217,49 |
| PCCB | | 2069,97 |
| PCCB-NC | | 147,53 |
| PZU | 788,64 | 1449,04 |
| PI | - | 1,77 |
| Export | 0 | 0 |
| Contracte de furnizare la clienți finali (reglementați și concurențiali) | 364,48 | 268,02 |
| Total | 4874,94 | 5300,76 |

Furnizori

În luna ianuarie 2014, pe piața de energie electrică au activat 74 de operatori economici a căror activitate principală o constituie furnizarea de energie electrică; dintre aceștia 22 sunt furnizori care își desfășoară activitatea doar pe PAN și 52 sunt furnizori care au activitate și pe PAM (inclusiv furnizorii de ultimă instanță care acționează atât pe segmentul reglementat, cât și pe segmentul concurențial al PAM).

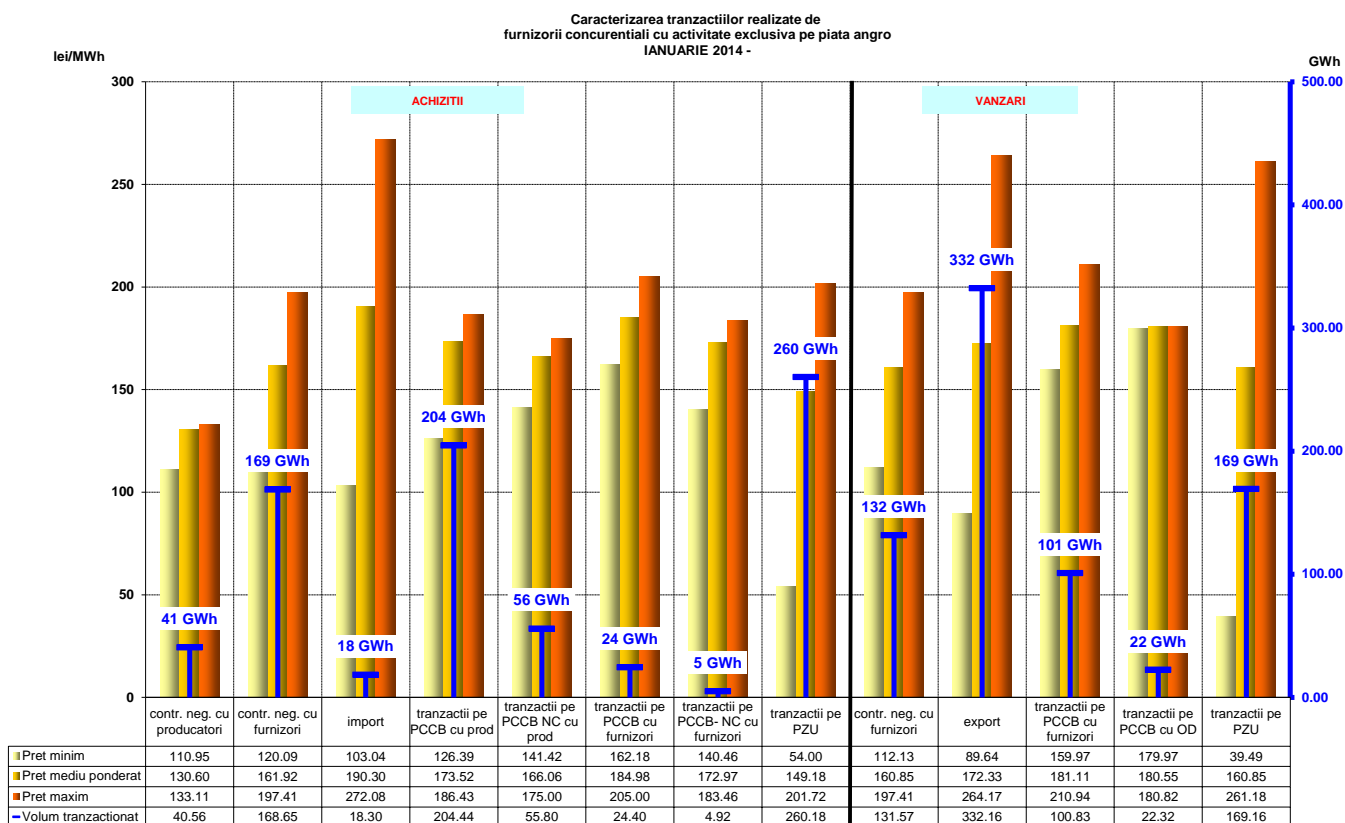
Furnizori cu activitate exclusivă pe PAN

Tabelul următor ilustrează activitatea desfășurată de furnizorii activi numai pe PAN, prezentând structura pe categorii de piețe/participanți la PAN a cumpărărilor și vânzărilor totale realizate de aceștia în luna ianuarie 2014, comparativ cu perioada similară din anul 2013:

-GWh -

| Structură tranzacții furnizori cu activitate exclusivă pe PAN | Ianuarie 2013 | Ianuarie 2014 |
|---|---------------|---------------|
| Achiziții | | |
| import | 33,03 | 18,30 |
| contracte negociate cu alți furnizori | 223,50 | 168,45 |
| contracte negociate cu producători | 166,92 | 40,56 |
| tranzacții pe PCC, din care: | 33,84 | 307,86 |
| - tranzacții pe PCCB cu producători | | 204,44 |
| - tranzacții pe PCCB-NC cu producători | 33,84 | 55,80 |
| - tranzacții pe PCCB cu alți furnizori | | 24,40 |
| - tranzacții pe PCCB-NC cu alți furnizori | | 4,92 |
| tranzacții pe alte platforme | 446,40 | 0,00 |
| tranzacții pe PZU | 285,35 | 260,18 |
| tranzacții pe Piața Intrazilnică | 0,00 | 0,23 |
| Vânzări | | |
| export | 82,90 | 332,16 |
| contracte negociate cu alți furnizori | 338,55 | 131,57 |
| contracte negociate cu producători | 63,24 | 0,00 |
| tranzacții pe PCC, din care | 114,91 | 123,15 |
| - tranzacții pe PCCB cu producători | | 0,00 |
| - tranzacții pe PCCB-NC cu producători | | 0,00 |
| - tranzacții pe PCCB cu alți furnizori | 114,91 | 100,83 |
| - tranzacții pe PCCB-NC cu alți furnizori | | 0,00 |
| - tranzacții pe PCCB cu OTS | | 0,00 |
| - tranzacții pe PCCB-NC cu OTS | | 0,00 |
| - tranzacții pe PCCB cu OD | | 22,32 |
| - tranzacții pe PCCB-NC cu OD | | 0,00 |
| tranzacții pe alte platforme | 450,12 | 0,00 |
| tranzacții pe PZU | 185,33 | 169,16 |
| tranzacții pe Piața Intrazilnică | 0,00 | 0,04 |

Defalcarea pe tipuri de surse/destinații a volumelor tranzacționate, prețurilor minime, medii și maxime realizate în luna ianuarie 2014 de către furnizorii cu activitate exclusivă pe PAN sunt reprezentate grafic în continuare:



Sursa: Raportările lunare ale furnizorilor – prelucrare SMPE

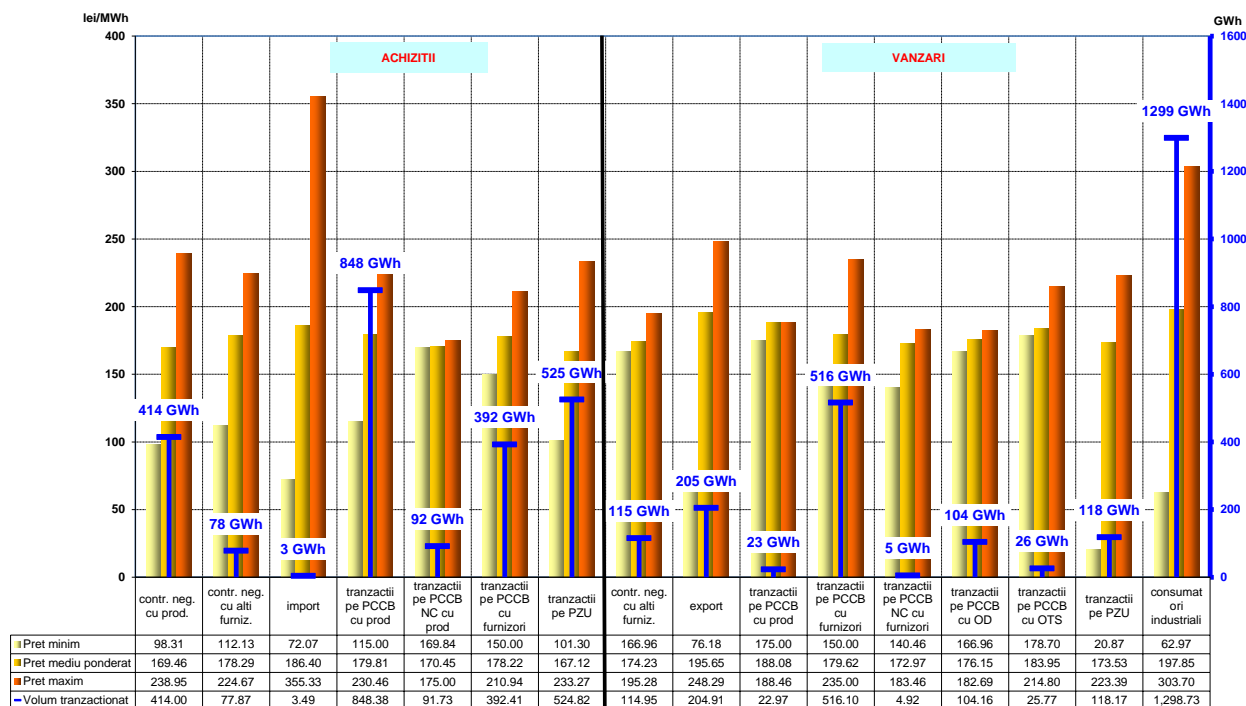
Furnizori activi pe PAM, exclusiv furnizorii de ultimă instanță

În tabelul de mai jos se prezintă informații agregate cu privire la structura pe categorii de piețe/participanți la PAN a cumpărărilor și vânzărilor totale realizate de aceștia în luna ianuarie 2014 comparativ cu perioada similară a anului 2013:

| Structură tranzacții furnizori activi pe PAM (exclusiv furnizorii de ultimă instanță) | -GWh- | |
|--|------------------|------------------|
| | Ianuarie 2013 | Ianuarie 2014 |
| Achiziții | | |
| import | 9,65 | 3,49 |
| contracte negociate cu alți furnizori | 488,80 | 77,87 |
| contracte negociate cu producători | 428,29 | 414,00 |
| tranzacții pe PCC, din care | 516,70 | 1332,52 |
| - tranzacții pe PCCB cu producători | 516,70 | 848,38 |
| - tranzacții pe PCCB NC cu producători | | 91,73 |
| - tranzacții pe PCCB cu alți furnizori | | 392,41 |
| - tranzacții pe PCCB NC cu alți furnizori | | 0,00 |
| tranzacții pe alte platforme | 22,32 | 0,00 |
| tranzacții pe PZU | 274,41 | 524,82 |
| tranzacții pe Piața Intrazilnică | 0,00 | 0,10 |
| Vânzări | | |
| export | 14,68 | 204,91 |
| contracte negociate cu alți furnizori | 431,39 | 114,95 |
| contracte negociate cu producători | 29,60 | 0,00 |
| tranzacții pe PCC, din care | 58,86 | 673,92 |
| - tranzacții pe PCCB cu producători | 58,86 | 22,97 |
| - tranzacții pe PCCB NC cu producători | | 0,00 |
| - tranzacții pe PCCB cu alți furnizori | | 516,10 |
| - tranzacții pe PCCB NC cu alți furnizori | | 4,92 |
| - tranzacții pe PCCB cu OTS | | 25,77 |
| - tranzacții pe PCCB NC cu OTS | | 0,00 |
| - tranzacții pe PCCB cu OD | | 104,16 |
| - tranzacții pe PCCB NC cu OD | | 0,00 |
| tranzacții pe alte platforme | 18,60 | 0,00 |
| tranzacții pe PZU | 127,84 | 118,17 |
| tranzacții pe Piața Intrazilnică | 0,00 | 0,06 |
| clienți industriali | 1175,39 | 1298,73 |

Defalcarea pe tipuri de surse/destinații a volumelor tranzacționate, prețurilor minime, medii și maxime realizate în luna ianuarie 2014 de către furnizorii cu activitate pe PAN și PAM sunt reprezentate graficele mai jos:

Caracterizarea tranzacțiilor realizate de furnizorii concurențiali cu activitate pe piața angro și piața cu amanuntul - IANUARIE 2014 -



Sursa: Raportările lunare ale furnizorilor – prelucrare SMPE

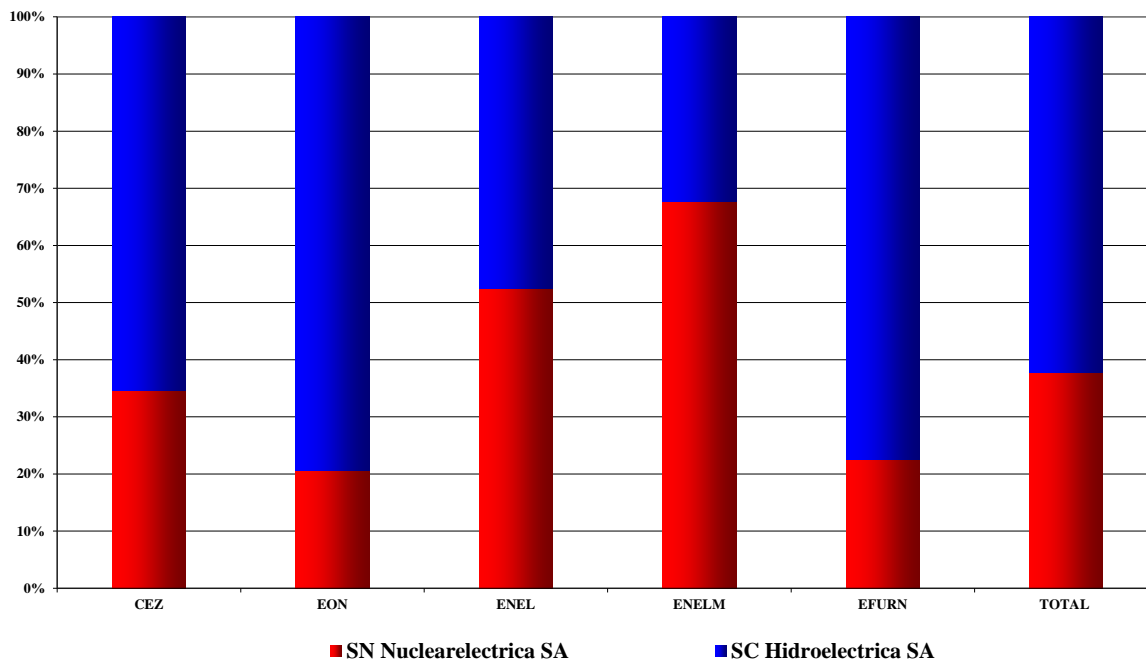
Furnizori de ultimă instanță

Structura achiziției de energie electrică pe PAN a furnizorilor de ultimă instanță (realizată înainte de ziua de livrare), pentru alimentarea consumatorilor în regim reglementat, este prezentată în tabelul următor pentru luna ianuarie 2014 comparativ cu perioada similară a anului 2013:

| Structură achiziție furnizori de ultimă instanță pentru segmentul reglementat al PAM | Ianuarie 2013 | Ianuarie 2014 |
|--|---------------|---------------|
| contracte reglementate cu producători | 1715,89 | 917,47 |
| contracte negociate | 40,74 | 0,00 |
| tranzacții PCC, din care | 121,59 | 382,55 |
| - tranzacții pe PCCB cu producători | | 284,63 |
| - tranzacții pe PCCB NC cu producători | 121,59 | 0,00 |
| - tranzacții pe PCCB cu alți furnizori | | 97,92 |
| - tranzacții pe PCCB NC cu alți furnizori | | 0,00 |
| tranzacții Intrazilnice | 0,00 | 1,33 |
| tranzacții PZU | 166,99 | 303,04 |

Detalierea achiziției de energie electrică a furnizorilor de ultimă instanță, pe contractele reglementate încheiate cu principalii producători, în ianuarie 2014 este prezentată în graficul următor:

Achiziția de energie electrică pe contracte reglementate a furnizorilor de ultimă instanță de la principalii producători pentru consumatorii alimentați în regim reglementat
IANUARIE 2014



Sursa: Raportările lunare ale furnizorilor de ultimă instanță – prelucrare SMPE

Furnizorii de ultimă instanță prezintă separat în factura clienților “Componenta de piață concurențială” – (CPC), propusă de fiecare furnizor de ultimă instanță și avizată de ANRE, în conformitate cu prevederile Metodologiei de stabilire a prețurilor și tarifelor la consumatorii finali care nu uzează de dreptul de eligibilitate aprobată prin Ordinul președintelui ANRE nr. 83/2013; CPC se regăsește de la 01 iulie 2013 și în facturile clienților casnici și celor asimilați clienților casnici.

Structura achiziției de energie electrică pe PAN a furnizorilor de ultimă instanță (realizată înainte de ziua de livrare), pentru CPC, este prezentată în tabelul următor pentru luna ianuarie 2014 comparativ cu perioada similară a anului 2013:

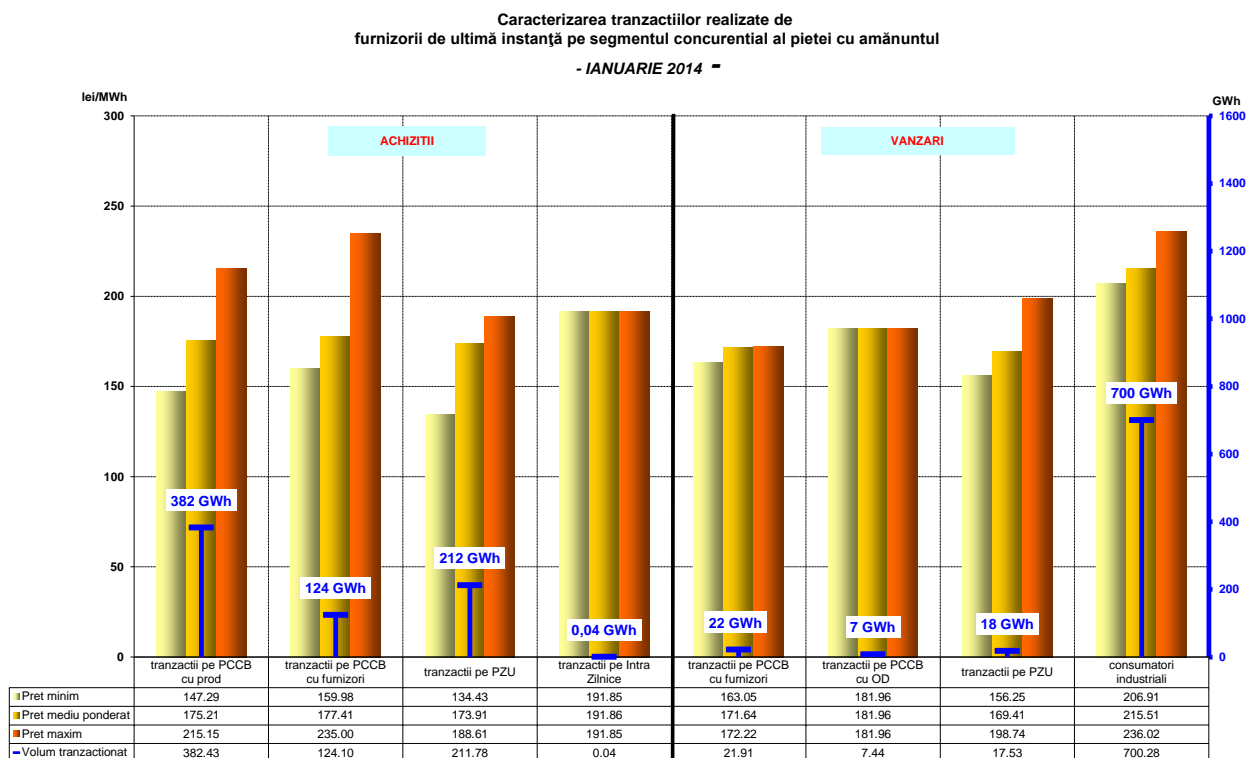
| Structură achiziție furnizori de ultimă instanță pentru CPC | Ianuarie 2013 | | Ianuarie 2014 | |
|---|-----------------|----------------------|-----------------|----------------------|
| | Cantitate [GWh] | Preț mediu [lei/MWh] | Cantitate [GWh] | Preț mediu [lei/MWh] |
| contracte negociate | 40,74 | 243,19 | 0,00 | 0,00 |
| tranzacții PCC, din care | 121,13 | 241,13 | 193,06 | 178,86 |
| - tranzacții pe PCCB cu producători | 121,13 | 241,13 | 155,21 | 178,86 |
| - tranzacții pe PCCB NC cu producători | | | 0,00 | |
| - tranzacții pe PCCB cu alți furnizori | | | 37,85 | |
| - tranzacții pe PCCB NC cu alți furnizori | | | 0,00 | |
| tranzacții pe Piața Intrazilnică | 0,00 | 0,00 | 0,5 | 191,85 |
| tranzacții PZU | 65,17 | 209,38 | 126,20 | 177,93 |
| TOTAL | 225,71 | 232,92 | 319,71 | 178,51 |

În tabelul următor este prezentată structura tranzacțiilor de energie electrică a furnizorilor de ultimă instanță (realizată înainte de ziua de livrare), corespunzătoare segmentului concurențial al PAM, în luna ianuarie 2014 comparativ cu perioada similară a anului 2013:

| Structură tranzacții furnizori de ultimă instanță pentru segmentul concurențial al PAM | Ianuarie 2013 | Ianuarie 2014 |
|--|---------------|---------------|
| Achiziții | | |
| import | 44,27 | 0,00 |
| contracte negociate cu alți furnizori | 40,92 | 0,00 |
| tranzacții pe PCC, din care | 326,55 | 506,53 |
| - tranzacții pe PCCB cu producători | | 382,43 |
| - tranzacții pe PCCB NC cu producători | | 0,00 |
| - tranzacții pe PCCB cu alți furnizori | | 124,10 |
| - tranzacții pe PCCB NC cu alți furnizori | | 0,00 |
| tranzacții pe PZU | 130,48 | 211,78 |
| tranzacții pe Piața Intrazilnică | 0,00 | 0,04 |
| Vânzări | | |
| contracte negociate cu alți furnizori | 24,02 | 0,00 |
| contracte negociate cu producători | 0,00 | 0,00 |
| contracte negociate cu OD | 14,88* | 0,00 |
| tranzacții pe PCC, din care | 3,60 | 29,35 |
| - tranzacții pe PCCB cu producători | | 0,00 |
| - tranzacții pe PCCB NC cu producători | | 0,00 |
| - tranzacții pe PCCB cu alți furnizori | | 21,91 |
| - tranzacții pe PCCB NC cu alți furnizori | | 0,00 |
| - tranzacții pe PCCB cu OTS | | 0,00 |
| - tranzacții pe PCCB NC cu OTS | | 0,00 |
| - tranzacții pe PCCB cu OD | | 7,44 |
| - tranzacții pe PCCB NC cu OD | | 0,00 |
| tranzacții pe alte platforme | 0,00 | 0,00 |
| tranzacții pe PZU | 7,64 | 17,53 |
| tranzacții pe Piața Intrazilnică | 0,00 | 0,00 |
| clienți industriali | 489,46 | 700,28 |

* Neconcordanțe de raportare, precum și neclarități referitoare la tipul tranzacției dintre un furnizor de ultimă instanță și operatorul cu distribuție din cadrul grupului;

Defalcarea pe tipuri de surse/destinații a volumelor tranzacționate și a prețurilor medii realizate în luna ianuarie 2014 de către furnizorii de ultimă instanță pe segmentul concurențial al PAM este prezentată în graficul următor:



Sursa: Raportările lunare ale furnizorilor de ultimă instanță – prelucrare SMPE

Operatori de distribuție principali

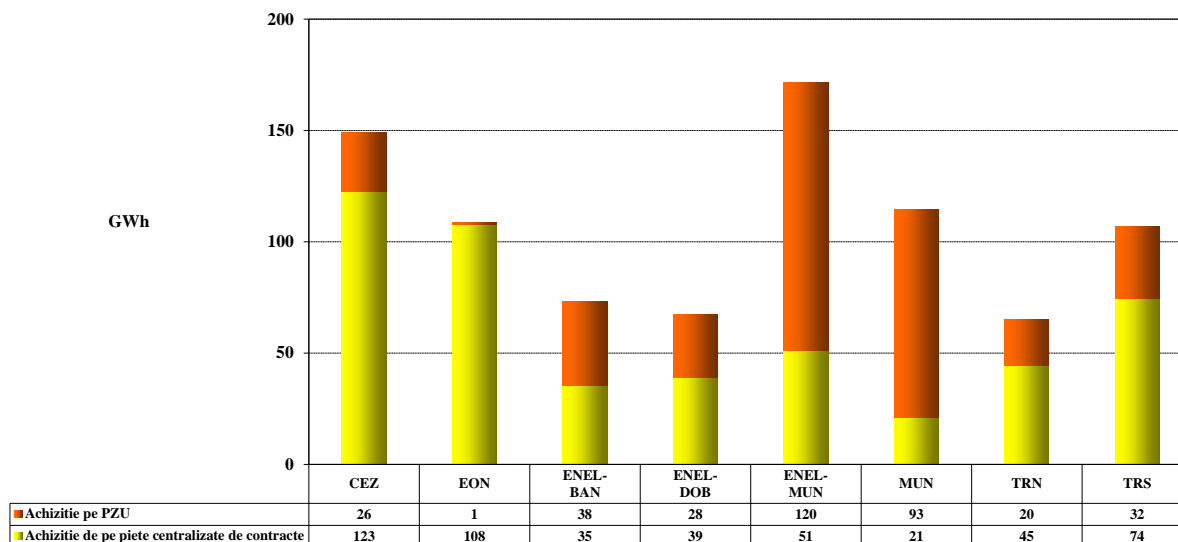
Structura achiziției de energie electrică a operatorilor de distribuție principali (realizată înainte de ziua de livrare), pentru consumul propriu tehnologic al rețelelor de distribuție în luna ianuarie 2014 comparativ cu perioada similară a anului 2013:

| Structură achiziție | GWh | |
|---------------------------------------|---------------|---------------|
| | Ianuarie 2013 | Ianuarie 2014 |
| contracte reglementate cu producători | 575,00 | 0,00 |
| contracte negociate cu furnizori | 0,00 | 0,00 |
| tranzacții pe PCC | 14,88* | 496,26 |
| tranzacții PZU | 261,67 | 359,69 |
| tranzacții pe intrazilnică | 0,00 | 0,00 |

* Neconcordanțe de raportare, precum și neclarități referitoare la tipul tranzacției dintre un furnizor de ultimă instanță și operatorul cu distribuție din cadrul grupului;

Structura achiziției de energie electrică a operatorilor de distribuție principali în ianuarie 2014 este prezentată în graficul următor:

Structura tranzacțiilor de energie electrica ale operatorilor de distribuție principali corespunzătoare acoperirii consumului propriu tehnologic - Ianuarie 2014 -



Sursa: Raportările lunare ale operatorilor de distribuție principali – prelucrare SMPE

Începând cu luna aprilie 2013, operatorilor de distribuție principali nu le-a mai fost asigurată achiziția de energie electrică pe bază de contracte reglementate încheiate cu principalii producători.

6. Indicatori de concentrare pentru piața angro de energie electrică și componentele sale

În conformitate cu teoria economică, se definesc următorii indicatori de concentrare:

- HHI, Indexul Herfindahl - Hirschman = suma pătratelor cotelor de piață (%)

Semnificația valorilor indicatorului este:

HHI < 1000 piață neconcentrată;
 1000 < HHI < 1800 concentrare moderată a puterii de piață;
 HHI > 1800 concentrare ridicată a puterii de piață.

- C1 = cota de piață a celui mai mare participant la piață (%)

Semnificația valorilor indicatorului este:

C1 > 20% concentrare îngrijorătoare pentru piață;
 C1 > 40% sugerează existența unei poziții dominante pe piață;
 C1 > 50% indică o poziție dominantă pe piață.

- C3 = suma cotelor de piață ale celor mai mari trei participanți (%)

Semnificația valorilor indicatorului este:

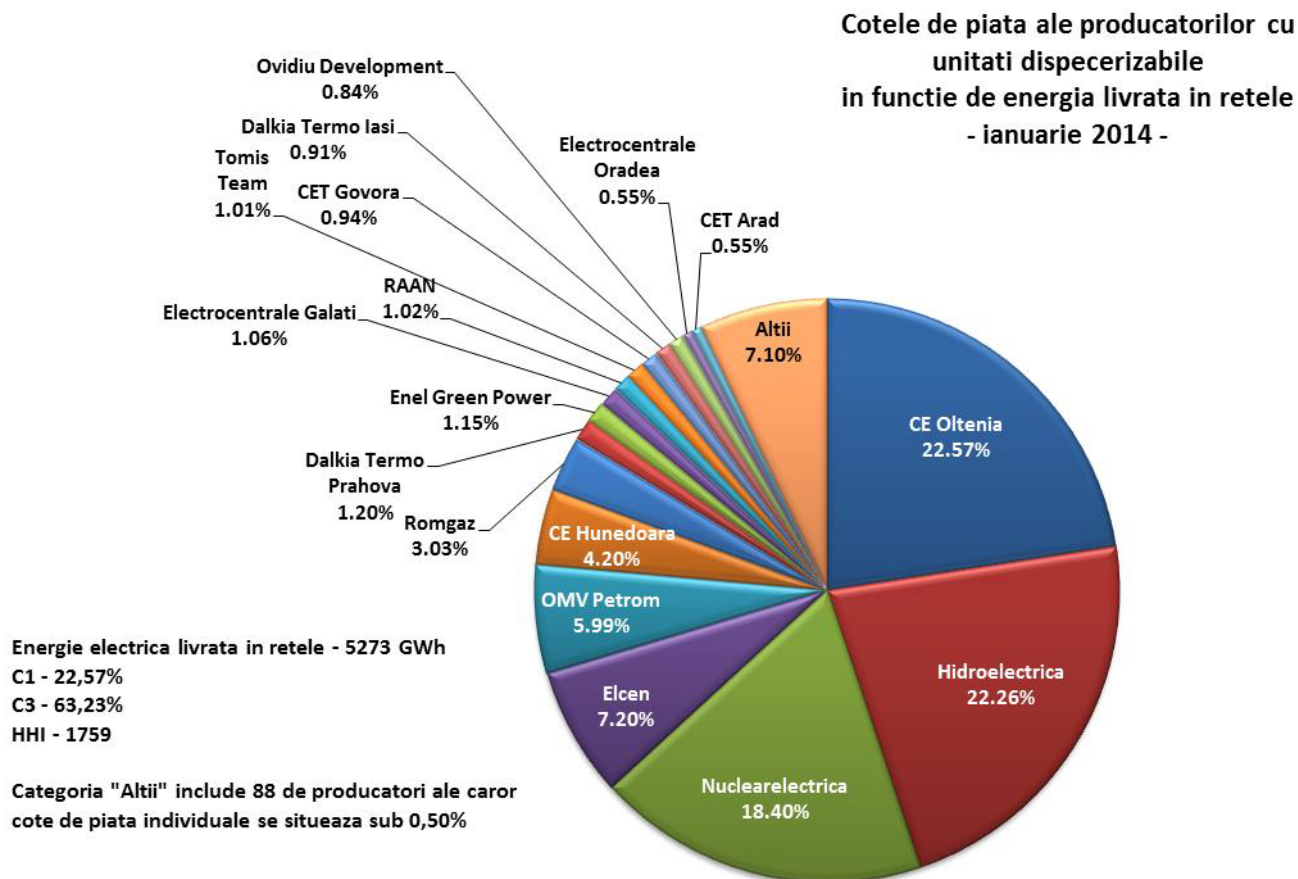
40% < C3 < 70% concentrare moderată a puterii de piață;
 C3 > 70% concentrare ridicată a puterii de piață.

Acești indicatori pot fi calculați pentru întreaga piață (de energie electrică, de servicii tehnologice de sistem - STS) sau pentru componente ale acesteia, pe care concurența se manifestă direct.

Indicatori de concentrare și cote de piață ale producătorilor de energie electrică

Structura pieței la nivelul producerii oferă o bază inițială pentru aprecierile privind gradul de competitivitate posibil pe piața energiei electrice.

În figura următoare sunt prezentate, pentru luna ianuarie 2014, cotele de piață ale producătorilor de energie electrică, deținători de unități de producere dispecerizabile, realizate pe ansamblul componentelor pieței angro de energie electrică și stabilite în funcție de energia electrică livrată în rețele.



Sursa: Raportările lunare ale producătorilor – prelucrare SMPE

O componentă a pieței angro de energie electrică pe care se manifestă direct concurența între producători este piața de echilibrare. Valorile indicatorilor de concentrare la nivelul acestei piețe în luna ianuarie 2014 determinați pe baza energiei efectiv livrate, pentru fiecare din cele 3 tipuri de reglaje definite în Codul Comercial sunt prezentate în tabelul următor:

| Indicatori de structura/concentrare a pieței de echilibrare - Ianuarie 2014 - | Reglaje | | | | | |
|---|----------|---------|---------------|---------|--------------|---------|
| | Secundar | | Tertiar rapid | | Tertiar lent | |
| | crestere | scadere | crestere | scadere | crestere | scadere |
| C1 - % - | 50 | 50 | 54 | 86 | 56 | 43 |
| C3 - % - | 93 | 91 | 90 | 100 | 83 | 95 |
| HHI | 3722 | 3612 | 3899 | 7557 | 3656 | 3649 |

Sursa: Raportările lunare ale C.N. TRANSELECTRICA S.A. – prelucrare SMPE

Competiția între producători se manifestă și în ceea ce privește asigurarea rezervelor (STS) necesare pentru conducerea în siguranță a sistemului energetic. Din cauza capabilităților diferite ale producătorilor de a asigura diferitele tipuri de servicii, competiția liberă între aceștia nu poate fi echilibrată; ca urmare, s-a considerat necesară acoperirea cu cantități și prețuri reglementate a unei importante cote din această piață.

În tabelul următor sunt prezentați indicatorii de concentrare pe tipuri de rezerve (reglaj secundar, terțiar rapid, terțiar lent), care caracterizează componenta reglementată a pieței STS, comparativ cu cea concurențială pentru luna ianuarie 2014. În această lună, CNTEE Transelectrica SA a organizat licitații pentru achiziția de rezerve de reglaj secundar și terțiar rapid.

| Indicatori de concentrare pe piața serviciilor tehnologice de sistem - ianuarie 2014 - | | Rezerva reglaj secundar | Rezerva terțiară rapidă | Rezerva terțiară lentă |
|--|------------------------------|-------------------------|-------------------------|------------------------|
| componenta reglementată | Cantitate contractată (h*MW) | 147840 | 59520 | 536640 |
| | C1 (%) | 79,9 | 75,0 | 52,9 |
| | C3 (%) | 100 | 100 | 100 |
| componenta concurențială | Cantitate contractată (h*MW) | 163570 | 482930 | 0 |
| | C1 (%) | 76,8 | 90,8 | - |
| | C3 (%) | 100 | 100 | - |
| | HHI | 6297 | 8322 | - |

Sursa: Raportările lunare ale C.N. TRANSELECTRICA S.A. – prelucrare SMPE

Indicatori de concentrare pe piața pentru ziua următoare (PZU)

Piața pentru ziua următoare (PZU) este o piață voluntară, deschisă atât la cumpărare, cât și la vânzare tuturor participanților: producători, furnizori, operatori de rețea, în condițiile stabilite prin reglementările aplicabile.

Indicatorii de concentrare pe această piață reflectă gradul de concurență manifestat între vânzători, respectiv cumpărători, dinamica acestora putând influența nivelul prețului. Tabelul următor prezintă C1, C3 și HHI la cumpărare, respectiv la vânzare, determinați pe baza cantităților tranzacționate de participanți pe această piață:

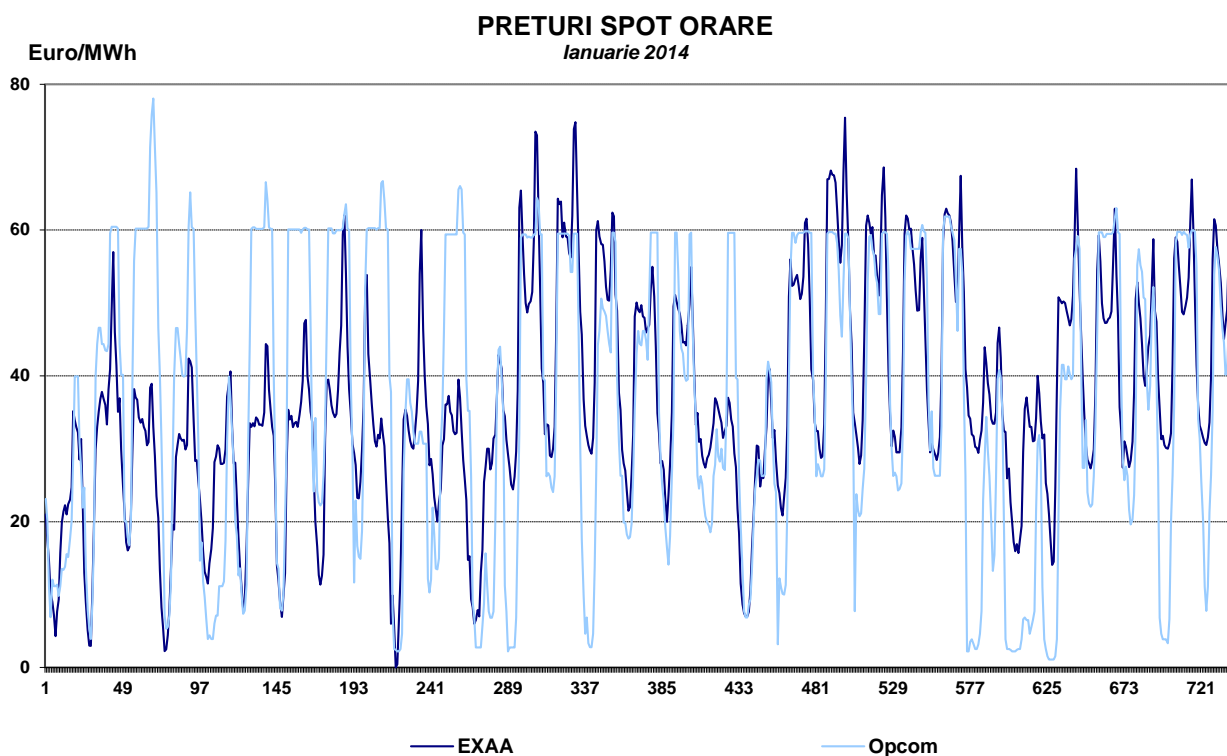
| Indicatori de concentrare pe PZU - ianuarie 2014 - | C1 (%) | C3 (%) | HHI |
|--|--------|--------|-----|
| Vânzare | 16,75 | 36,63 | 676 |
| Cumpărare | 18,91 | 38,18 | 716 |

Sursa: Raportările lunare ale OPCOM SA

7. Evoluția prețurilor stabilite pe piața angro

Opcom S.A. administrează piața de energie electrică pentru ziua următoare, prețul de închidere stabilit aici constituind o referință pentru prețurile stabilite prin contracte bilaterale. În figurile următoare este prezentată evoluția prețurilor orare pe PZU în ianuarie 2014, respectiv evoluția prețurilor medii zilnice, comparativ cu evoluțiile prețurilor similare stabilite la bursa EXAA.

Pentru a putea fi comparat cu prețul stabilit de bursele europene, prețul de închidere înregistrat la Opcom S.A. este exprimat în Euro, luându-se în considerare cursurile de schimb zilnice Euro/leu comunicate de BNR.

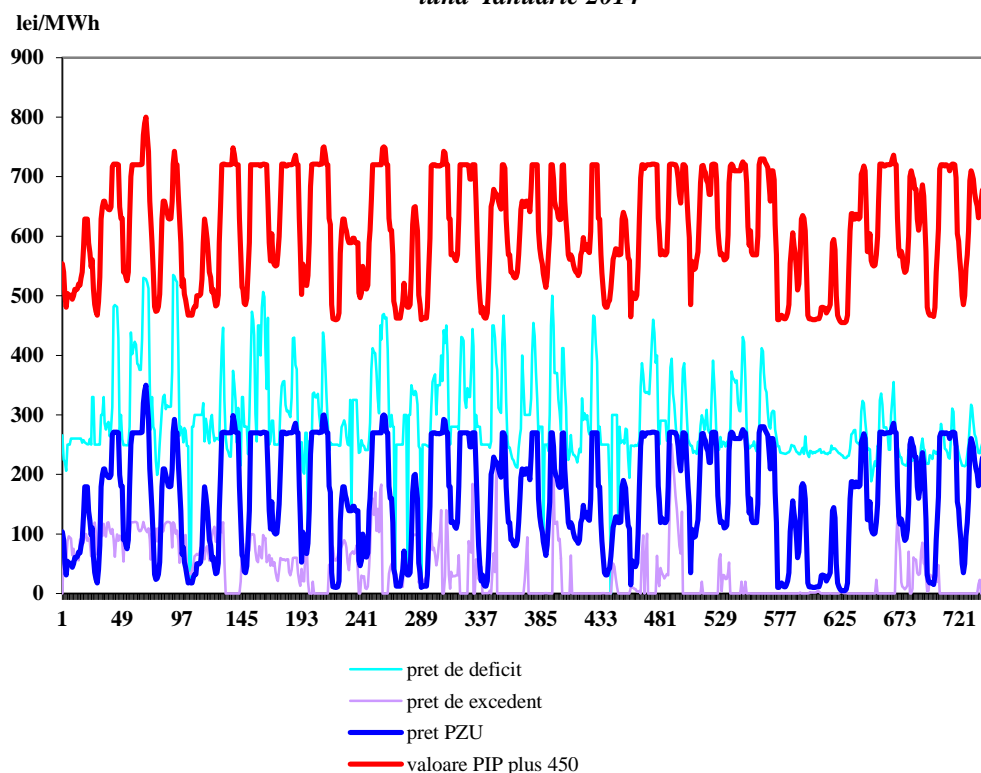


Sursa: Raportările zilnice ale OPCOM S.A. și informațiile publicate de EXAA
– prelucrare SMPE

Pentru acoperirea diferențelor dintre valorile planificate/contractate ale consumului și respectiv producției și valorile acestora apărute în timp real, operatorul de sistem (C.N. Transelectrica S.A.) operează piața de echilibrare, “cumpărând” sau “vânzând” energie în ordinea prețurilor determinate de ofertele producătorilor dispeceerizabili. Participanții care determină dezechilibrele, organizați în PRE-uri (părți responsabile cu echilibrarea) suportă financiar contravaloarea acestor dezechilibre, plătind pentru deficitul de energie prețul rezultat din ofertele la creștere acceptate pe piața de echilibrare, respectiv primind pentru excedentul de energie prețul rezultat din ofertele la scădere acceptate de operatorul de sistem.

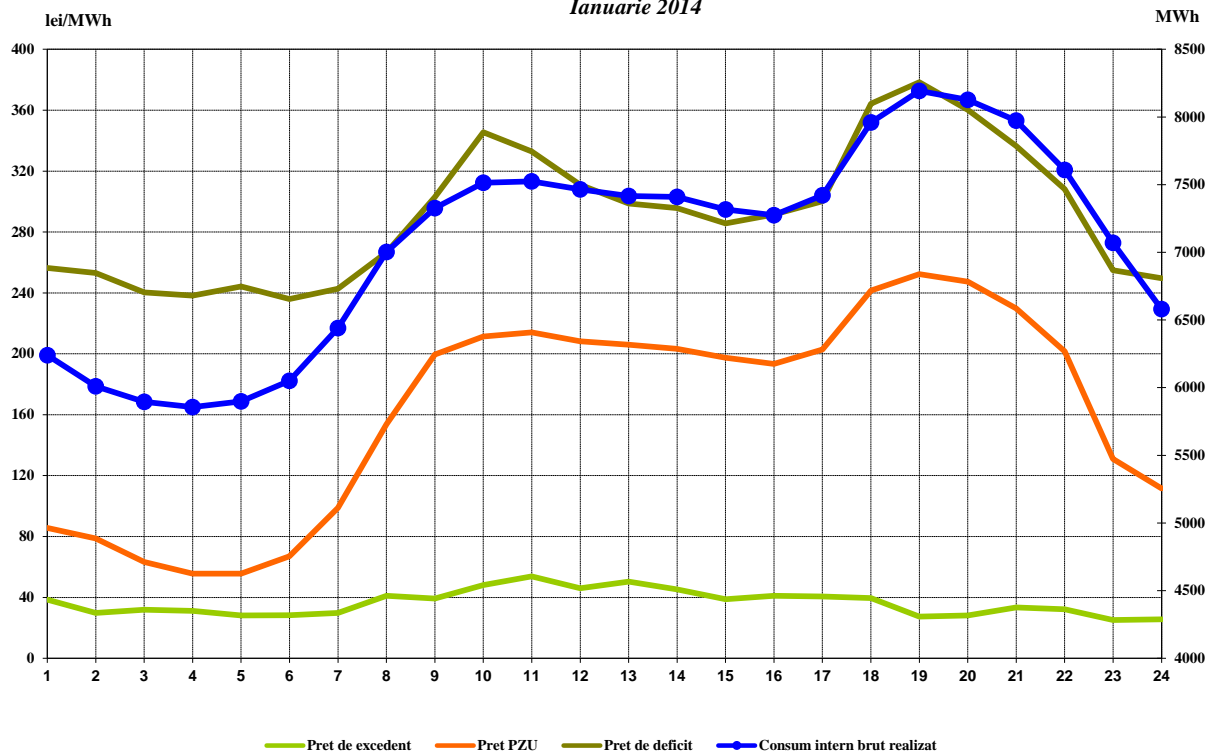
Reprezentarea alăturată a prețurilor de decontare (PIP pe PZU, prețul de deficit și cel de excedent de energie rezultate din operarea PE) oferă imaginea de ansamblu a funcționării corelate a acestor piețe. Prețurile de decontare sunt prezentate în valori orare (primul grafic), valori medii pe intervale orare comparativ cu consumul intern (al doilea grafic), precum și în valori medii lunare (ultimul grafic).

Preturi orare de decontare luna Ianuarie 2014



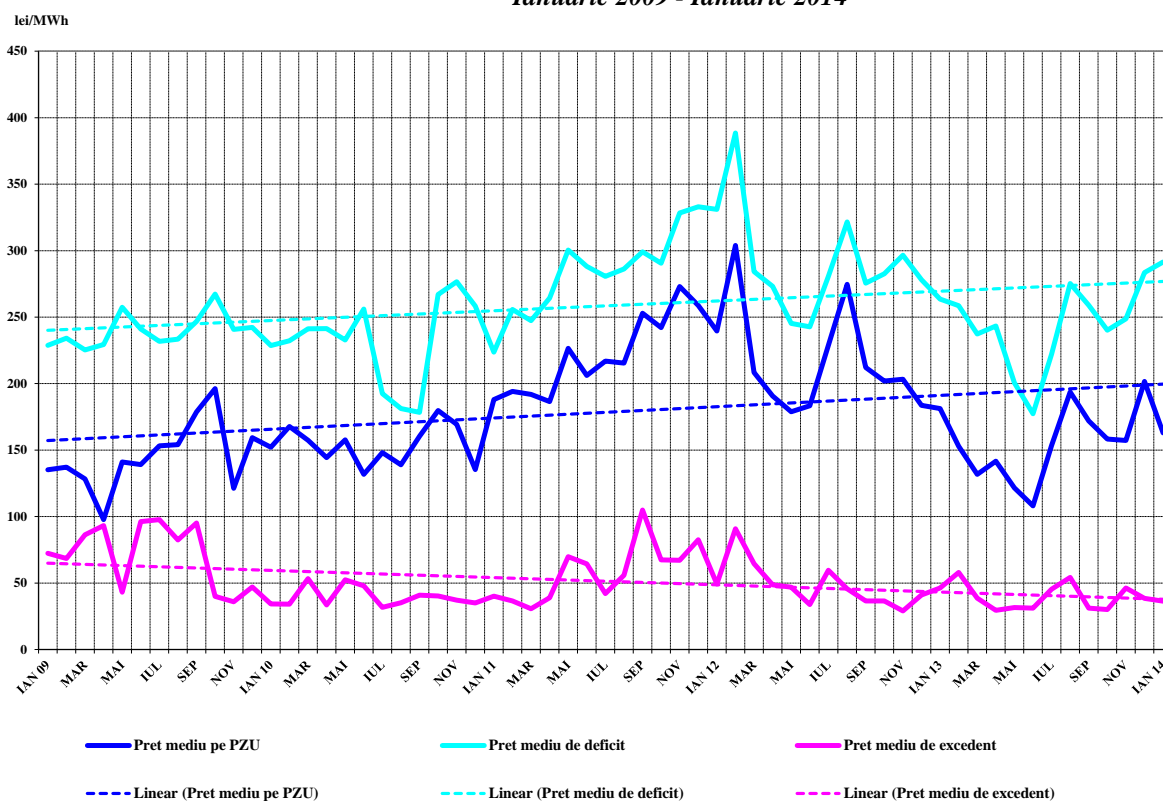
Sursa: Raportările zilnice/lunare ale OPCOM S.A.– prelucrare SMPE

Valori medii orare ale preturilor de decontare și ale consumului intern brut realizat
Ianuarie 2014



Sursa: Raportările lunare ale OPCOM S.A. și C.N. TRANSELECTRICA S.A. – prelucrare SMPE

Preturi medii lunare înregistrate pe PZU și PE
Ianuarie 2009 - Ianuarie 2014



Sursa: Raportările zilnice/lunare ale OPCOM S.A. – prelucrare SMPE

III. PIAȚA CU AMĂNUNTUL DE ENERGIE ELECTRICĂ

1. Structura schematică a pieței cu amănuntul

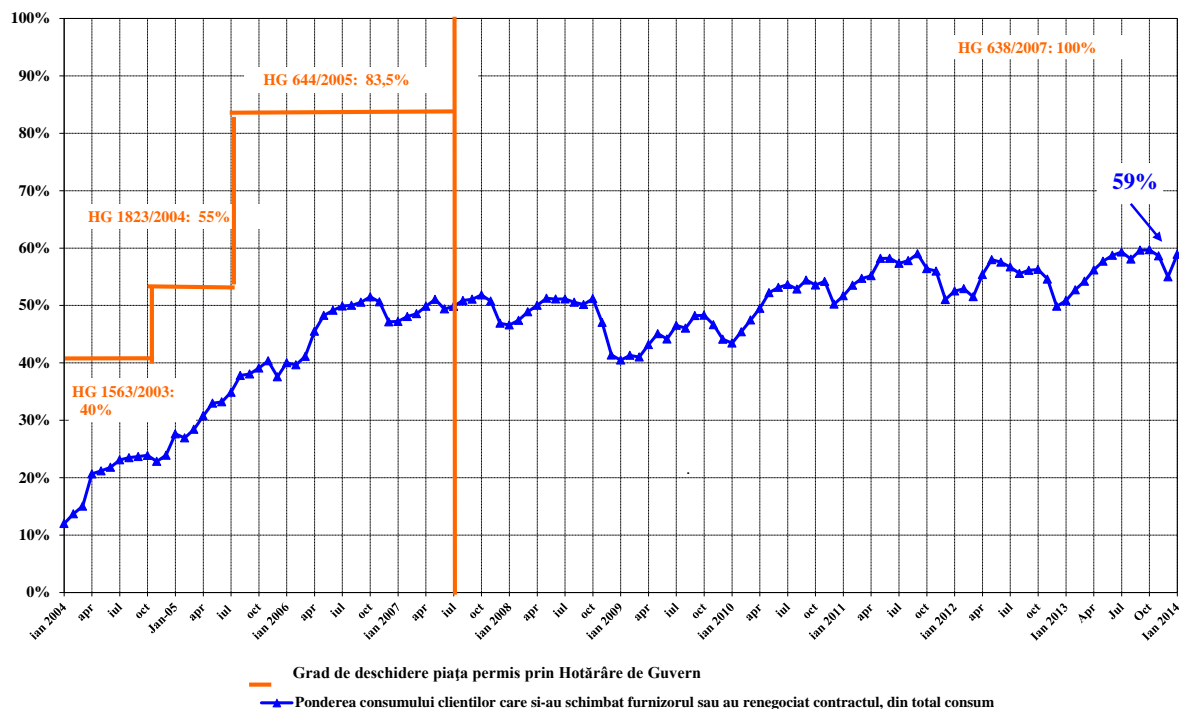


* conform art. 53 alin.(2) și art. 55 alin.(1) din Legea energiei electrice și gazelor naturale nr. 123/2012

2. Gradul de deschidere a pieței de energie electrică

În perioada ianuarie 2004 – ianuarie 2014, consumul clienților finali care și-au schimbat furnizorul sau și-au negociat contractele cu furnizorii de ultimă instanță care îi alimentau, raportat la consumul total, a evoluat conform figurii alăturată. Valorile precizate sunt valori cumulate de la începutul procesului de deschidere a pieței și sunt prezentate lunar.

Evoluția gradului de deschidere a pieței de energie electrică în perioada Ianuarie 2004 - Ianuarie 2014

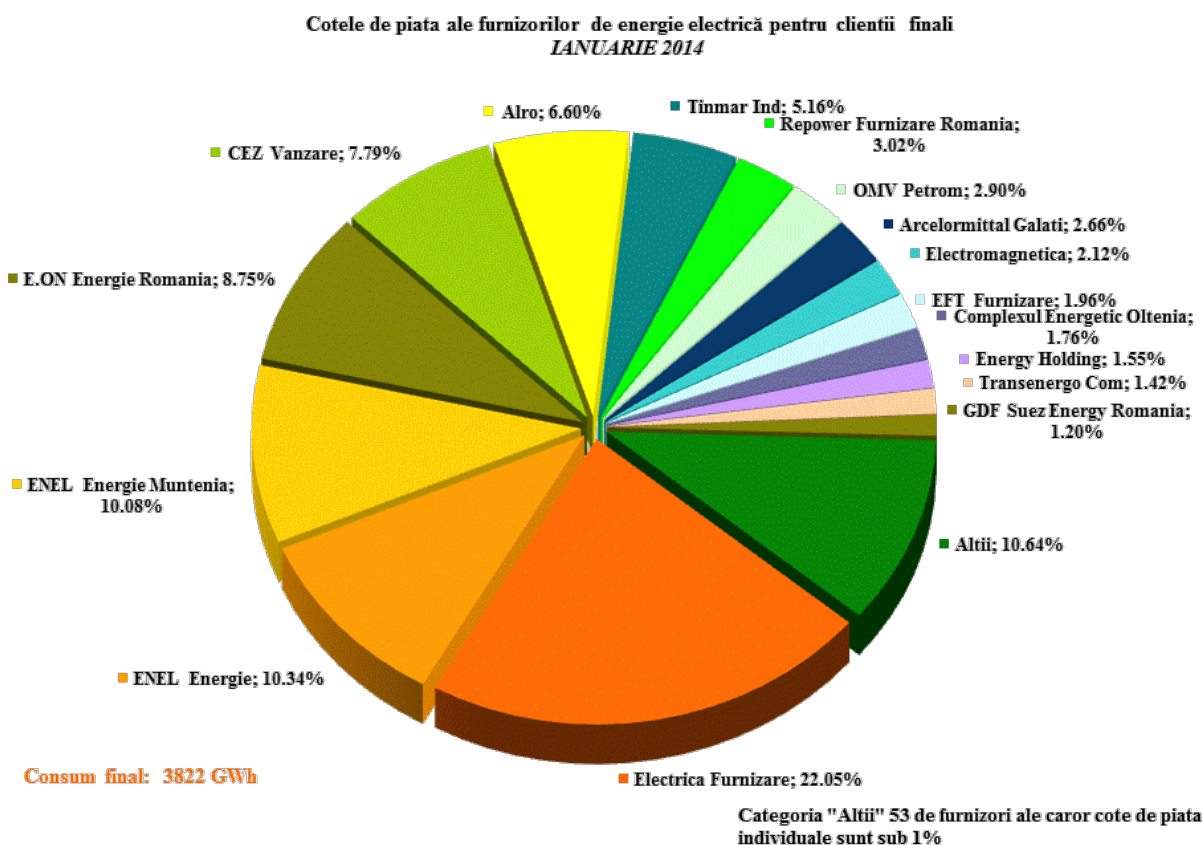


Sursa: Raportările lunare ale furnizorilor clienților finali – prelucrare SMPE

3. Cote de piață ale furnizorilor de energie electrică

În următoarele trei grafice sunt prezentate cotele de piață ale furnizorilor de energie electrică pe piața cu amănuntul, determinate:

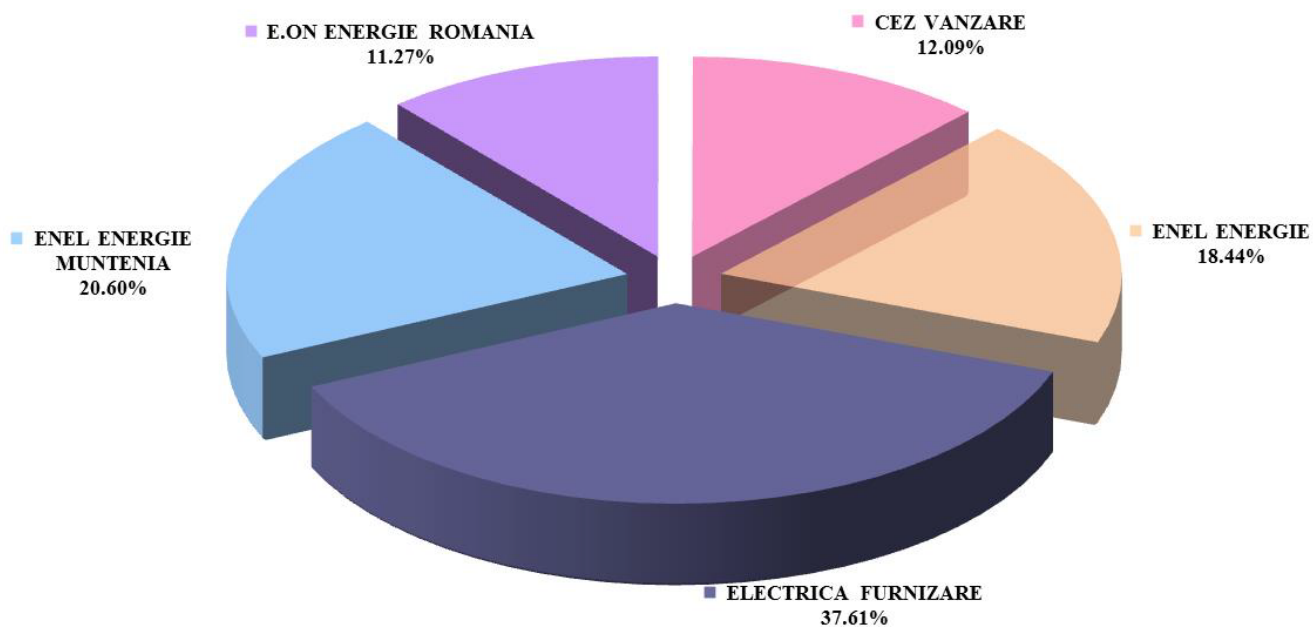
- a) pentru toți furnizorii, inclusiv cei de ultimă instanță, cu activitate pe PAM – în funcție de energia electrică furnizată clienților finali în regim reglementat (inclusiv CPC), precum și de energia electrică furnizată clienților care și-au schimbat furnizorul sau și-au negociat contractul;



Sursa: Raportările lunare ale furnizorilor clienților finali – prelucrare SMPE

- b) pentru furnizorii de ultimă instanță – în funcție de energia electrică furnizată clienților finali în regim reglementat, inclusiv CPC;

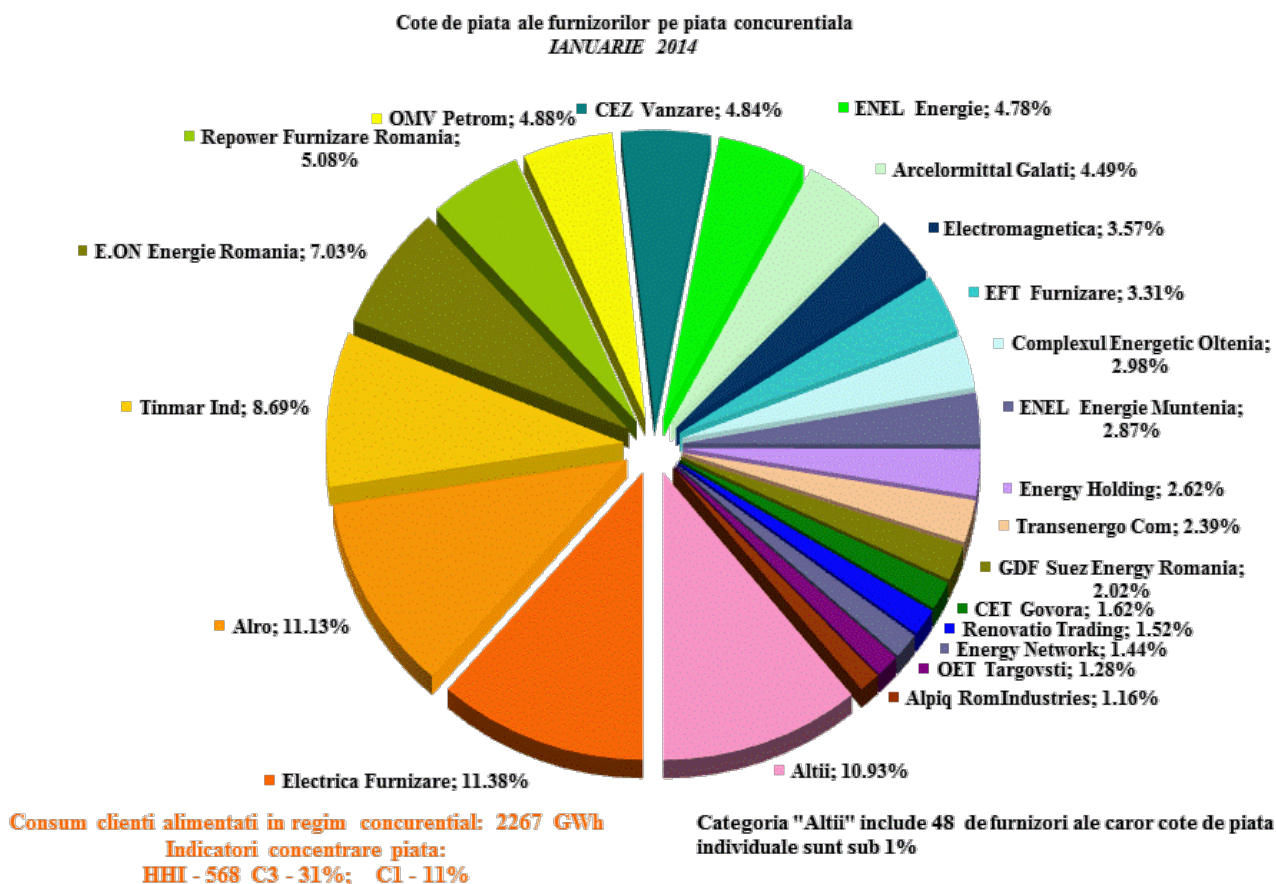
Cote de piață ale furnizorilor de ultimă instanță pe piața reglementată
IANUARIE 2014



Consum final clienți alimentați în regim reglementat, inclusiv CPC: 1555 GWh

Sursa: Raportările lunare ale furnizorilor de ultimă instanță – prelucrare SMPE

- c) pentru toți furnizorii, inclusiv cei de ultimă instanță, cu activitate pe segmentul concurențial al PAM – în funcție de energia electrică furnizată clienților care și-au schimbat furnizorul sau și-au negociat contractul.



Sursa: Raportările lunare ale furnizorilor – prelucrare SMPE

Se menționează faptul că, în calculul de determinare a valorilor indicatorilor de piață, nu s-a ținut cont de principiul dominanței, iar energia electrică furnizată pe baza căreia s-a stabilit cota de piață a fiecărui furnizor include autoconsumul marilor clienți industriali care dețin și licență de furnizare și care au decis să-și achiziționeze energia de pe piața angro, în calitate de furnizori concurențiali.

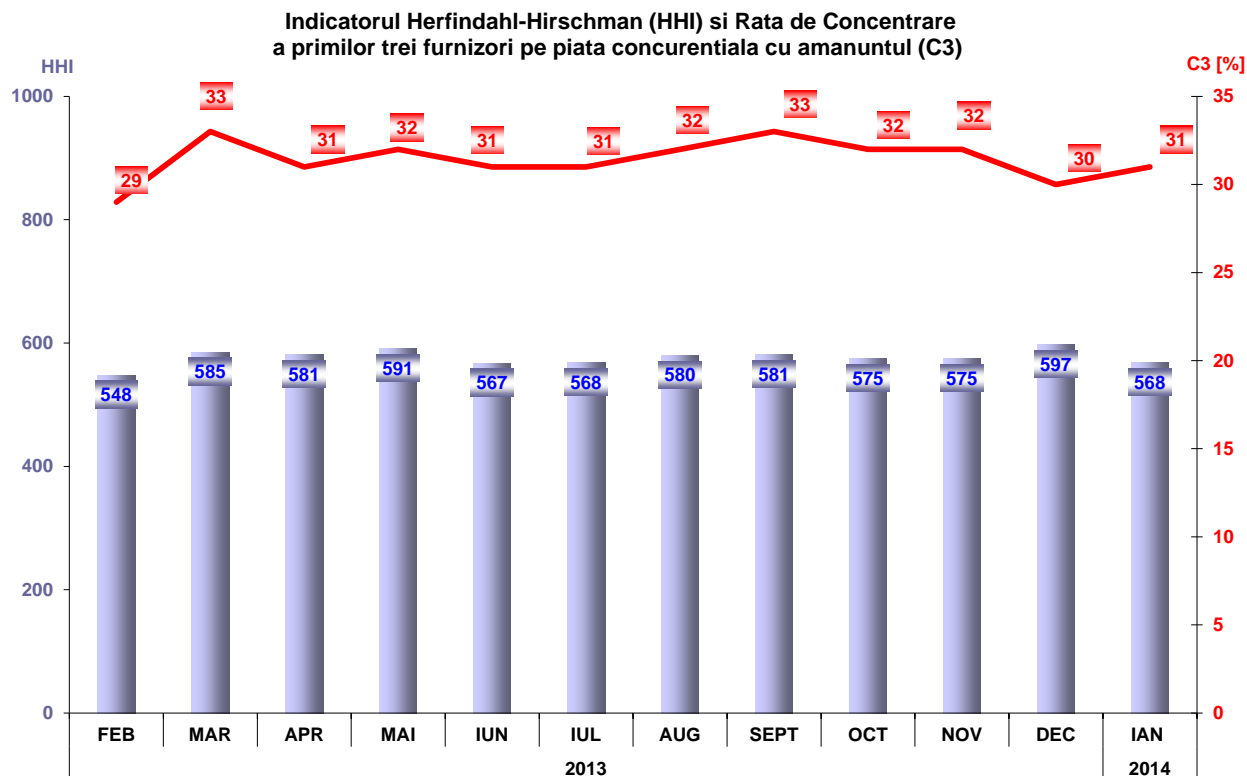
Cuantificarea activității desfășurate în cadrul segmentului concurențial al PAM, comparativ cu cea de pe PAN, de către furnizori, se poate realiza prin determinarea ponderii vânzărilor la clienții finali în totalul tranzacțiilor de vânzare. Astfel, tabelul următor cuprinde numărul furnizorilor ce activează pe PAM, structurat în funcție de dimensiunea activității desfășurate pe această piață, în luna ianuarie 2014.

| Numărul furnizorilor | Ponderea vânzărilor la clienții finali din totalul tranzacțiilor de vânzare | | | |
|----------------------|---|------------|-----------|------|
| | 100% | 75% - 100% | 50% - 75% | <50% |
| Concurențiali | 10 | 16 | 3 | 18 |
| De ultimă instanță | 0 | 4 | 1 | 0 |

Sursa: Raportările lunare ale furnizorilor – prelucrare SMPE

4. Indicatori de concentrare pentru piața concurențială cu amănuntul de energie electrică

Evoluția lunară a indicatorilor de concentrare (C3, HHI) determinați pe ansamblul PAM concurențiale este ilustrată în figura următoare pentru perioada februarie 2013- ianuarie 2014:



Sursa: Raportările lunare ale furnizorilor – prelucrare SMPE

În tabelul următor sunt prezentate valorile indicatorilor de structură a componentei concurențiale a PAM și numărul furnizorilor activi în luna ianuarie 2014, calculați pentru fiecare categorie de consum definită de Directiva europeană nr. 2008/92/CE:

| Indicatori - Ianuarie 2014 | Categorie consumator | | | | | | | Total PAM conc |
|----------------------------------|----------------------|------|-----|-----|-----|-----|-------|----------------|
| | IA | IB | IC | ID | IE | IF | Alții | |
| C1 - % - | 39 | 24 | 20 | 18 | 10 | 11 | 35 | 11 |
| C3 - % - | 70 | 54 | 43 | 36 | 41 | 39 | 56 | 31 |
| HHI | 2159 | 1258 | 921 | 751 | 920 | 978 | 1700 | 568 |
| Consum - GWh - | 12,8 | 212 | 262 | 577 | 308 | 199 | 697 | 2267 |
| NR. FURNIZORI | 40 | 61 | 54 | 50 | 26 | 14 | 14 | 69 |
| nr. furnizori de ultimă instanță | 5 | 5 | 5 | 5 | 3 | 3 | 1 | 5 |
| nr. furnizori concurențiali | 25 | 44 | 38 | 38 | 19 | 10 | 7 | 47 |
| nr. producători | 10 | 12 | 11 | 7 | 4 | 1 | 6 | 17 |

Sursa: Raportările lunare ale furnizorilor – prelucrare SMPE

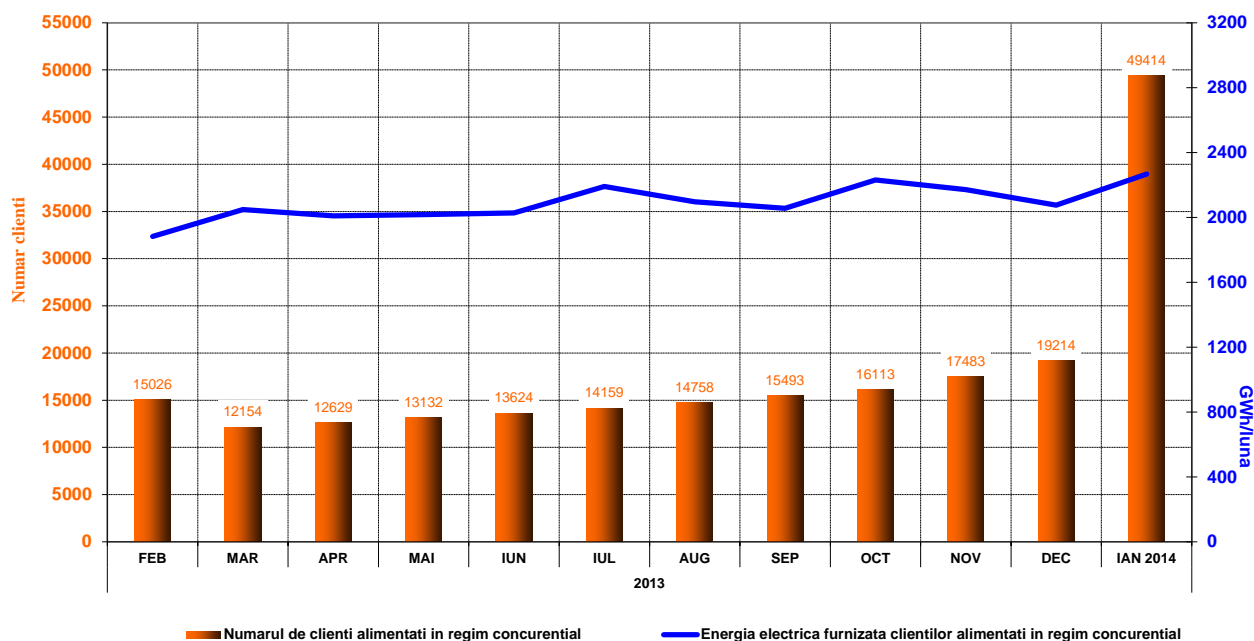
5. Evoluția numărului de clienți și a energiei aferente acestora

Numărul clienților finali cărora li se furnizează energie în regim concurențial este prezentat ca valoare cumulată de la începutul procesului de deschidere a pieței. De asemenea, este prezentată structura pe categorii de clienți pentru ianuarie 2014, în conformitate cu prevederile Directivei europene nr. 2008/92/CE.

Tabelul următor detaliază intervalele de consum corespunzătoare fiecărei categorii în parte:

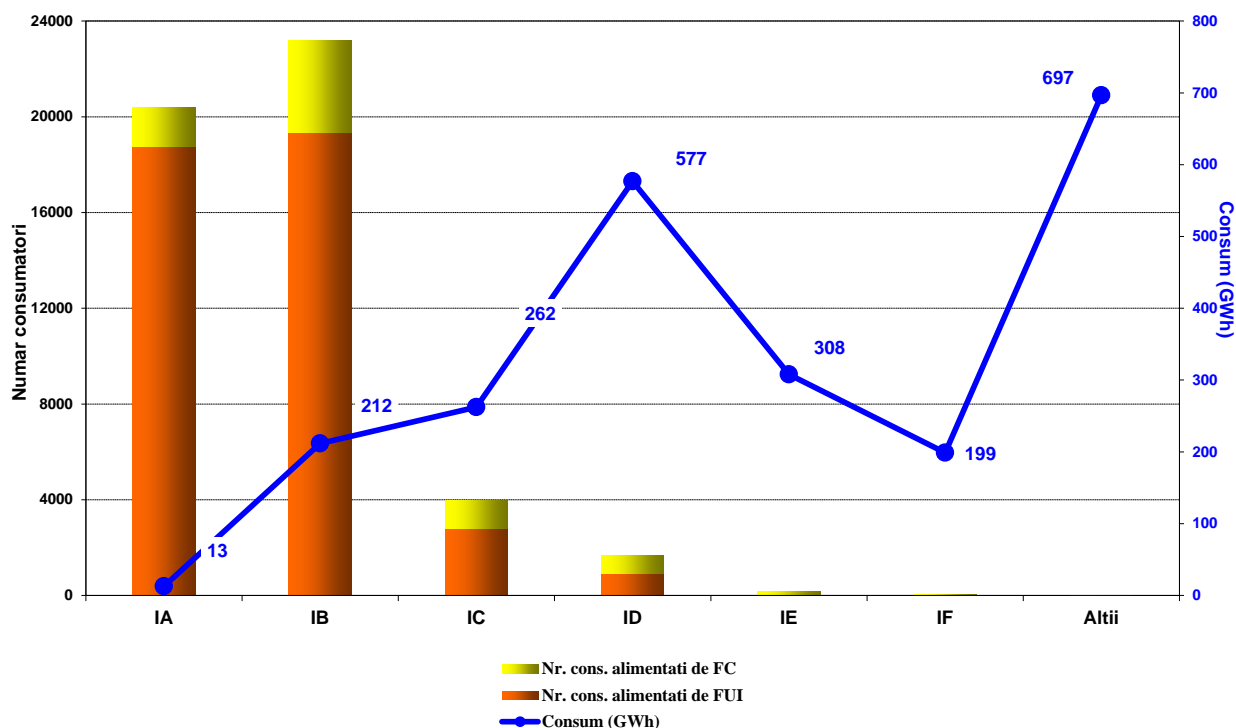
| Categorie clienți necasnici | Consum anual cuprins in intervalul (MWh): | |
|-----------------------------|---|----------|
| IA | | <20 |
| IB | 20 | <500 |
| IC | 500 | <2000 |
| ID | 2000 | <20000 |
| IE | 20000 | <70000 |
| IF | 70000 | <=150000 |
| Alții | >150000 | |

Evoluția numărului clienților alimentați în regim concurențial și a energiei electrice furnizate acestora



Sursa: Raportările lunare ale furnizorilor – prelucrare SMPE

Numarul consumatorilor alimentati in regim concurential si consumul lor structurat pe categorii de consum si furnizori
- IANUARIE 2014 -

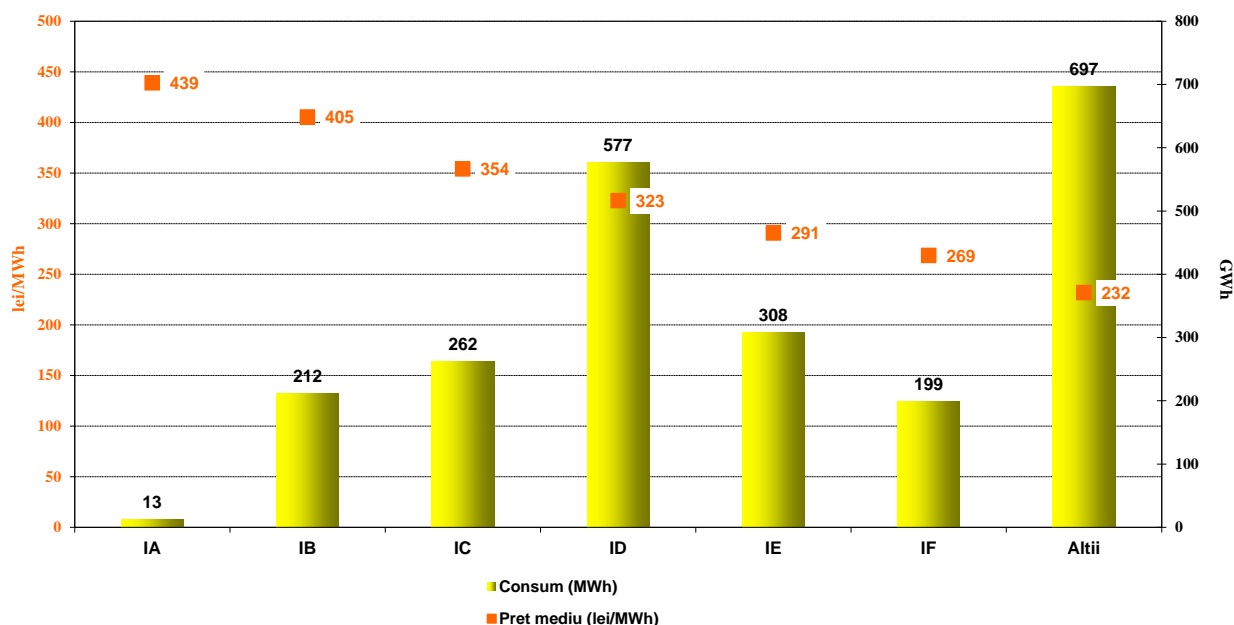


Sursa: Raportările lunare ale furnizorilor – prelucrare SMPE

6. Prețuri medii de vânzare la clienții finali alimentați în regim concurențial

Graficul următor prezintă prețurile medii de vânzare pentru luna ianuarie 2014 ale clienților finali alimentați în regim concurențial, structurați în conformitate cu prevederile Directivei europene nr. 2008/92/CE.

Pretul mediu si consumul de energie structurat pe categorii de consumatori corespunzator segmentului concurential al PAM
- IANUARIE 2014 -



Sursa: Raportările lunare ale furnizorilor concurențiali – prelucrare SMPE

Precizări:

Prețul mediu de vânzare corespunzător fiecărei categorii s-a determinat ca medie ponderată a prețurilor practicate de către furnizori cu cantitățile furnizate de aceștia respectivei categorii de clienți, în conformitate cu prevederile Directivei. Prețurile nu conțin TVA, accize sau alte taxe și includ serviciile asigurate de furnizor (transport TG, transport TL, servicii de sistem, distribuție, decontare piață, dezechilibre, taxe agregare PRE, măsurare). Incadrarea clienților în categorii s-a realizat pe baza prognozei anuale de consum a acestora, în conformitate cu prevederile Directivei.

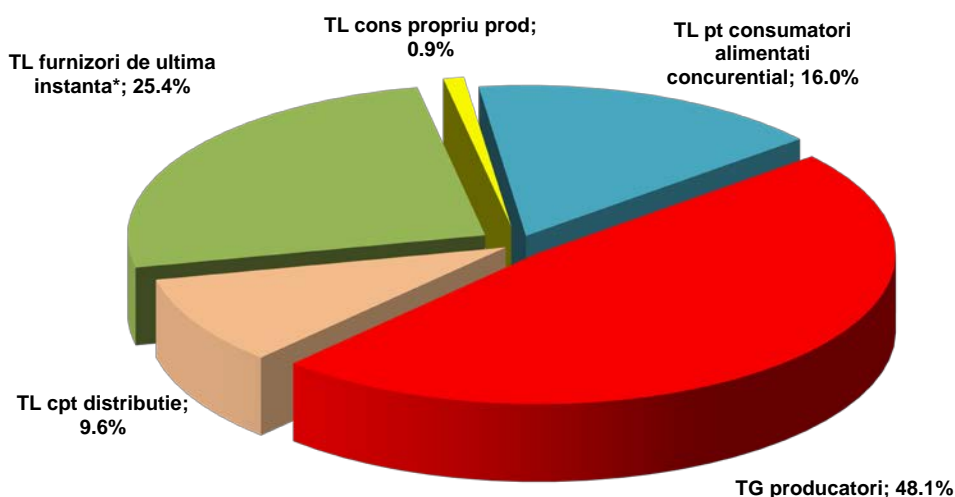
IV. OPERATORUL DE TRANSPORT ȘI SISTEM CNTEE TRANSELECTRICA SA

CNTEE Transelectrica SA efectuează serviciul de transport, pentru care percepe tarife de transport reglementate, care au două componente:

- ✓ componenta de introducere în rețea (TG), destinată orientării echilibrate a noilor unități de producere;
- ✓ componenta de extracție din rețea (TL), destinată poziționării echilibrate pe teritoriul țării a consumatorilor.

În graficele următoare este prezentată structura veniturilor CNTEE Transelectrica SA din servicii de transport, care reflectă structura clienților săi pentru acest serviciu în ianuarie 2014.

Structura veniturilor CN Transelectrica SA din prestarea serviciilor de transport
- ianuarie 2014 -



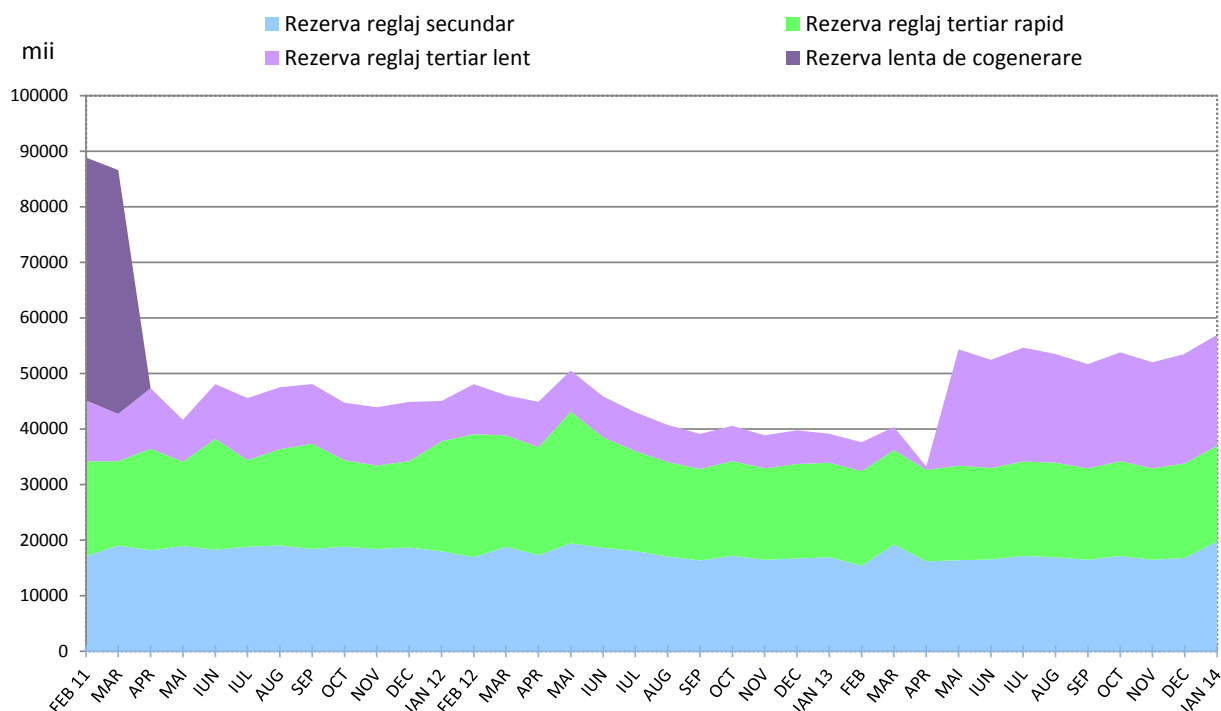
* energia extrasa atat din zona proprie de licenta cat si din alte zone

Sursa: Raportările lunare ale CNTEE TRANSELECTRICA SA – prelucrare SMPE

Pentru realizarea funcției de operator de sistem, CNTEE Transelectrica SA prevede și contractează rezerve (servicii de sistem tehnologice) de la participanții calificați, pe care le utilizează prin integrarea în piața de echilibrare. Acestea sunt: rezerva (banda) de reglaj secundar, rezerva de reglaj terțiar rapid, rezerva de reglaj terțiar lent și energia reactivă necesară RET.

În graficul următor este prezentată evoluția din ultimele 36 luni a costurilor cu achiziția (reglementată și/sau prin mecanisme de piață) a serviciilor tehnologice de sistem suportate de CNTEE Transelectrica SA. Pentru acoperirea acestor costuri corespunzătoare contractelor pentru asigurarea serviciilor de sistem tehnologice precum și pentru acoperirea costurilor proprii de operare, OTS aplică tariful reglementat pentru servicii de sistem.

Structura costurilor CNTEE Transelectrica SA cu achizitia de STS de la producatorii calificati in ultimele 36 luni



Sursa: Raportările lunare ale C.N. TRANSELECTRICA S.A. – prelucrare SMPE

V. EVOLUȚIA REGULILOR PIEȚEI ÎN LUNA IANUARIE 2014

În luna ianuarie 2014, a fost emisă Decizia președintelui ANRE nr. 157/22.01.2014 privind aprobarea cantităților produse în unități de cogenerare de înaltă eficiență care beneficiază de schema bonus pentru luna decembrie 2013.

VI. EXPLICAȚII ȘI PRESCURTĂRI

1. Explicații

- **Energia electrică livrată în rețele** include și consumul propriu al autoproducătorilor RAAN și OMV Petrom, precum și energia electrică vândută direct de către producătorii monitorizați unor clienți racordați la instalațiile centralelor sau consumată de ei înșiși la alte locuri de consum, putând fi diferită de energia electrică facturată de C.N. Transelectrica S.A. pentru plata tarifului de introducere în RET;
- **Autoconsumul producătorilor** – în graficul aferent structurii veniturilor C.N. Transelectrica S.A., se referă exclusiv la consumul producătorilor la alte locuri decât locația centralelor;
- **Consumul intern** reprezintă energia asigurată de agenții economici participanți la piața angro și determinată ca *Energie livrată + Import – Export* în care *Energia livrată* are semnificația precizată mai sus;

- **Achiziția totală a furnizorilor de ultimă instanță și a operatorilor de distribuție** reprezintă energia electrică achiziționată pentru alimentarea în regim reglementat a clienților și pentru acoperirea consumului propriu tehnologic în rețelele de distribuție;
- **Consumul clienților finali alimentați în regim reglementat** reprezintă consumul clienților finali alimentați de furnizorii de ultimă instanță la tarif reglementat și CPC;
- **Consumul clienților finali alimentați în regim concurențial** se referă la consumul clienților finali alimentați de furnizori la preț negociat;
- **Consumul de combustibil** prezentat corespunde atât producerii de energie electrică, cât și producerii de energie termică în centralele producătorilor monitorizați.

2. **Prescurtări**

- SMPE – Compartimentul Monitorizare Piață - ANRE
- EEX – European Energy Exchange – Leipzig, Germania www.eex.de
- EXAA – Energy Exchange Austria, www.exaa.at
- PAN – Piața angro de energie electrică
- PAM – Piața cu amănuntul de energie electrică
- PCC – Piețe centralizate de contracte
- PZU – Piața pentru Ziua Următoare
- PI – Piața Intrazilnică
- PE – Piața de Echilibrare
- PIP – preț de închidere a PZU
- PRE – Parte Responsabilă cu Echilibrarea
- TG – componenta de injecție a tarifului de transport
- TL – componenta de extracție a tarifului de transport
- UNO-DEN – Unitatea Operațională Dispecerul Energetic Național
- CPC – Componenta Pieței Concurențiale