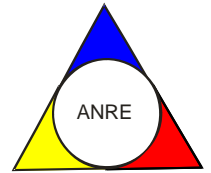




**AUTORITATEA NAȚIONALĂ DE
REGLEMENTARE ÎN DOMENIUL ENERGIEI**



DIRECȚIA GENERALĂ PIAȚĂ DE ENERGIE ELECTRICĂ

**RAPORT PRIVIND REZULTATELE MONITORIZĂRII
PIEȚEI DE ENERGIE ELECTRICĂ
ÎN LUNA MARTIE 2014**

ANRE depune toate eforturile pentru a prezenta în mod cât mai clar, în acest document, informații bazate pe raportările operatorilor economici. Acest document publicat de **ANRE** are numai scop informativ și educațional; **ANRE** nu este și nu va fi legal responsabilă, în nicio circumstanță, pentru eventualele inadvertențe cu privire la informațiile prezentate și nici pentru folosirea improprie a acestora de către utilizatori.

CUPRINS

I.	PRINCIPALELE MOMENTE ALE DEZVOLTĂRII PIEȚEI DE ENERGIE ELECTRICĂ DIN ROMÂNIA	3
II.	PIAȚA ANGRO DE ENERGIE ELECTRICĂ	4
1.	Structura schematică a pieței angro	4
2.	Participanții la piața angro de energie electrică	5
3.	Structura de producție a sistemului energetic național pe tipuri de resurse.....	7
4.	Structura tranzacțiilor pe piața angro de energie electrică.....	9
5.	Structura tranzacțiilor pe piața angro ale diferitelor categorii de participanți	15
6.	Indicatori de concentrare pentru piața angro de energie electrică și componentele sale	23
7.	Evoluția prețurilor stabilite pe piața angro.....	26
III.	PIAȚA CU AMĂNUNTUL DE ENERGIE ELECTRICĂ.....	30
1.	Structura schematică a pieței cu amănuntul.....	30
2.	Gradul de deschidere a pieței de energie electrică.....	30
3.	Cote de piață ale furnizorilor de energie electrică	31
4.	Indicatori de concentrare pentru piața concurențială cu amănuntul de energie electrică	34
5.	Evoluția numărului de clienți și a energiei aferente acestora	34
6.	Prețuri medii de vânzare la clienții finali alimentați în regim concurențial.....	36
IV.	OPERATORUL DE TRANSPORT ȘI SISTEM CNT EE TRANSELECTRICA SA.....	37
V.	EVOLUȚIA REGULILOR PIEȚEI ÎN LUNA MARTIE 2014.....	38
VI.	EXPLICAȚII ȘI PRESCURTĂRI.....	38

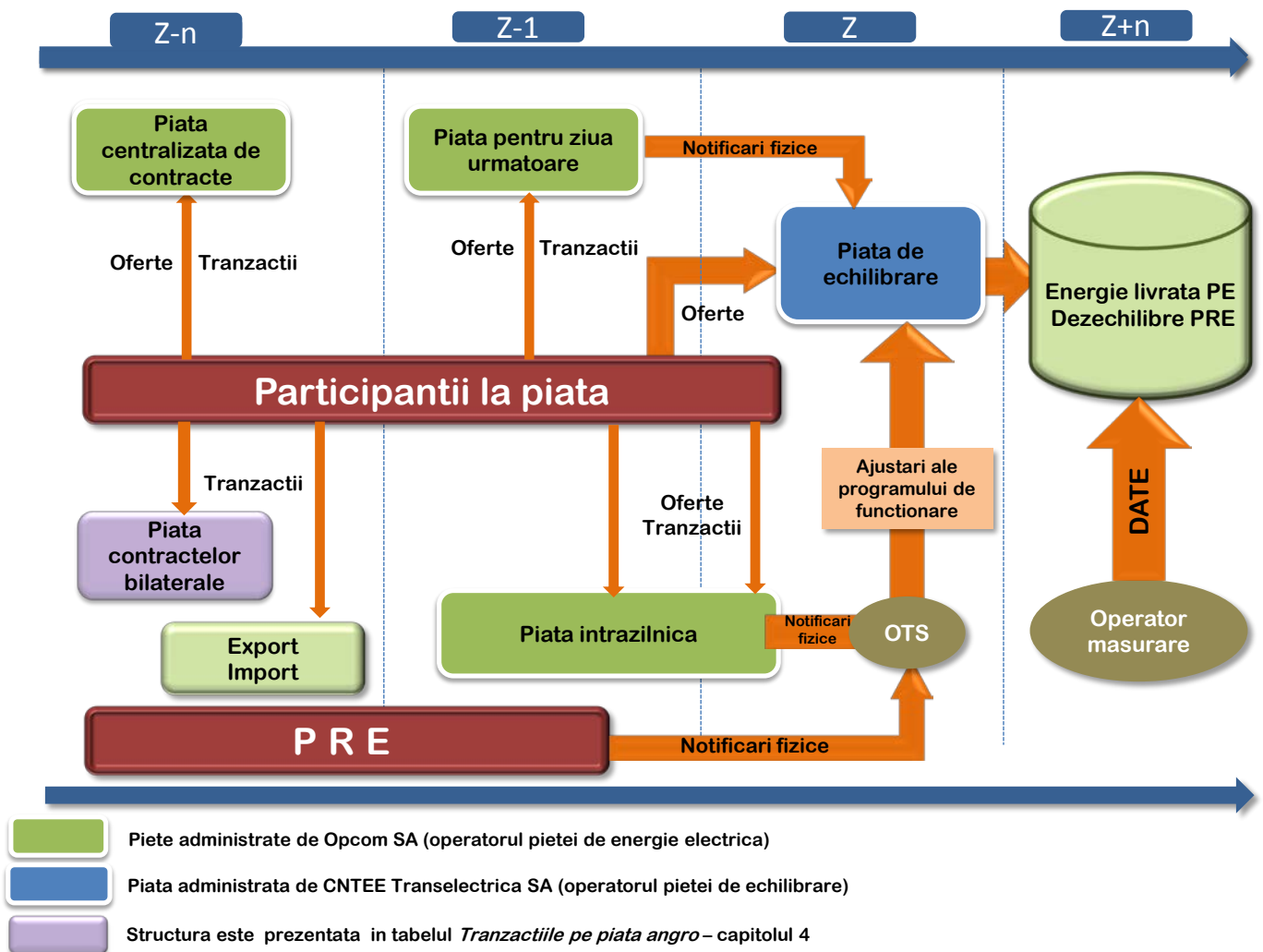
I. PRINCIPALELE MOMENTE ALE DEZVOLTĂRII PIEȚEI DE ENERGIE ELECTRICĂ DIN ROMÂNIA

- **HG 365/1998** – ruperea monopolului integrat vertical RENEL prin constituirea unei societăți distincte de distribuție și furnizare a energiei electrice (SC Electrica SA) și a unora de producere a energiei electrice (SC Termoelectrica SA și SC Hidroelectrică SA), în cadrul nou înființatei companii naționale CONEL SA; constituirea SN Nuclearelectrică SA și RAAN - producători de energie electrică;
- organizarea distinctă, în cadrul CONEL, a activităților de transport, sistem și administrare piață de energie electrică și contractualizarea relațiilor dintre operatorii din sector;
- **HG 122/2000** – deschiderea pieței la 10%;
- **HG 627/2000** – desființarea CONEL, filialele sale devenind proprietatea directă a statului, reprezentat de Ministerul Industriei și Comerțului; se înființează CN Transelectrica SA – operator de transport și sistem și OPCOM SA – operator de administrare a pieței de energie electrică, ca filială a sa;
- **septembrie 2000** – lansarea pieței spot obligatorii de energie electrică din România, administrată de OPCOM, filială a CN Transelectrica SA, organizată pe principiul pool-ului;
- **HG 1342/2001** - SC Electrica SA se împarte în 8 filiale de distribuție și furnizare;
- **HG 1524/2002** – SC Termoelectrica SA se reorganizează în entități legale separate de producere a energiei electrice;
- **iulie 2005** – lansarea noului model de piață, bazat pe existența:
 - pieței spot voluntare, cu ofertare de ambele părți și decontare bilaterală;
 - pieței de echilibrare obligatorii, având operatorul de sistem ca singură contraparte;
 - repartizarea responsabilităților financiare ale echilibrării către PRE,
- **HG 644/2005** – deschiderea pieței la 83,5%;
- **noiembrie 2005** – introducerea pieței de certificate verzi;
- **decembrie 2005** – introducerea pieței centralizate a contractelor bilaterale;
- **martie 2007** – introducerea pieței centralizate a contractelor bilaterale parțial standardizate cu negociere continuă;
- **HG 638/2007** – deschiderea integrală a pieței de energie electrică și gaze naturale;
- **iulie 2007** – stabilirea regulilor pieței de capacități;
- **iulie 2008** – introducerea mecanismului de debit direct și de garantare a tranzacțiilor cu energie electrică de pe piața pentru ziua următoare (mecanismul de contraparte centrală);
- **august 2008** – finalizarea procesului de separare a activităților de distribuție de cele de furnizare a energiei electrice;
- **august/octombrie 2010** – demararea procesului de alocare bilateral coordonată în urma licitațiilor a capacității de transfer pe liniile de interconexiune ale SEN cu Ungaria și Bulgaria;
- **iulie 2011** - introducerea pieței intrazilnice de energie electrică;
 - înființarea, prin **HG 930/2010**, a SC Electrica Furnizare SA prin fuziunea fostelor filiale Electrica Furnizare Muntenia Nord, Electrica Furnizare Transilvania Nord și Electrica Furnizare Transilvania Sud;
- **iunie 2012** – intrarea pe piața de energie electrică a producătorului SC Complexul Energetic Oltenia SA, societate comercială înființată prin **HG 1024/2011**, administrată în sistem dualist prin Directorat și Consiliu de Supraveghere și organizată prin fuziunea Societății Naționale a Lignitului Oltenia Tg. Jiu SA, SC Complexul Energetic Turceni SA, SC Complexul Energetic Rovinari SA și SC Complexul Energetic Craiova SA;
- **iulie 2012** – intrarea în vigoare a Legii energiei electrice și a gazelor naturale nr. 123/2012;
- **septembrie 2012** – aplicarea primei etape din calendarul de eliminare treptată a tarifelor reglementate de energie electrică la consumatorii finali care nu uzează de dreptul de eligibilitate;
- **octombrie 2012** - intrarea în vigoare a Legii nr. 160/2012 privind organizarea și funcționarea Autorității Naționale de Reglementare în domeniul Energiei;
- **noiembrie 2012** – intrarea pe piața de energie electrică a producătorului SC Complexul Energetic Hunedoara SA, societate comercială înființată prin **HG 1023/2011**, organizată prin fuziunea SC Electrocentrale Deva SA și SC Electrocentrale Paroșeni SA;
- **decembrie 2012** – introducerea cadrului organizat de contractare a energiei electrice pentru clienții finali mari;

- **ie 2013** – introducerea cadrului organizat de tranzacționare pe piața centralizată cu negociere dublă continuă a contractelor bilaterale de energie electrică;
- **august 2013** – eliminarea tarifului pentru serviciul de transport – componenta de introducere a energiei electrice în rețea pentru importul de energie electrică și respectiv a componentei de extragere de energie electrică pentru exportul de energie electrică și a tarifului pentru serviciul de sistem corespunzător;
- **decembrie 2013** – certificarea condiționată a CNTEE Tranelectrica SA ca operator de transport și sistem a SEN, după modelul operator de sistem independent;
 - aplicarea ultimei etape din calendarul de eliminare treptată a tarifelor reglementate de energie electrică la consumatorii finali noncasnici care nu uzează de dreptul de eligibilitate.

II. PIAȚA ANGRO DE ENERGIE ELECTRICĂ

1. Structura schematică a pieței angro



2. Participanții la piața angro de energie electrică

Participanții* la piața angro în luna martie 2014 sunt prezentați pe categorii, în tabelele următoare:

Nr. crt.	Denumire	Nr. crt.	Denumire
A	Producători de energie electrică din surse clasice care exploatează unități de producere dispecerizabile	C	Producători de energie electrică din surse fotovoltaice care exploatează unități de producere dispecerizabile
1	Bepco SRL	1	Blue Sand Investment SRL
2	CET Arad SA	2	Caracal Solar Alpha SRL
3	CET Govora SA	3	Casa Crang SRL
4	CE Hunedoara SA	4	Corabia Solar SRL
5	CE Oltenia SA	5	Cujmir Solar SRL
6	Contour Global Solutions SRL	6	Ecosfer Energy SRL
7	Dalkia Termo Iași SRL	7	Eye Mall SRL
8	Dalkia Termo Prahova SRL	8	Fort Green Energy SRL
9	Ecogen Energy SA	9	Foton Epsilon SRL
10	Electro Energy Sud SRL	10	Futuresolar SRL
11	Electrocentrale București SA	11	Gama & Delta Energy SRL
12	Electrocentrale Galați SA	12	GPSB Solaris 48 SRL
13	Electrocentrale Oradea SA	13	Greenlight Solution SRL
14	Lukoil Energy & Gaz Romania SRL	14	Kentax Energy SRL
15	Modern Calor SA	15	LJG Green Source Energy Alpha SA
16	OMV Petrom SA	16	LJG Green Source Energy Beta SRL
17	RAAN	17	LJG Green Source Energy Gamma SRL
18	SNGN Romgaz SA	18	Long Bridge Milenium SRL
19	Rulmenti SA	19	Management Buildings Company SRL
20	Termica SA Suceava	20	Lucas Est SRL
21	Vest Energo SA	21	Mar-Tin Solar Energy SRL
		22	Potelu Solar SRL
B	Producători de energie electrică din surse eoliene care exploatează unități de producere dispecerizabile	23	Power L.I.V.E. One SRL
1	Alizeu Eolian SA	24	RA-RA PARC SRL
2	Alpha Wind SRL	25	Romkumulo
3	Arimna Development SRL	26	Simico Prod Factory SRL
4	Blue Line Valea Nucariilor SRL	27	Solar Electric Frasinet SRL
5	Blue Planet Investments SRL	28	Solar Future Energy SRL
6	Braila Winds SRL	29	Solprim SRL
7	Bridgeconstruct SRL	30	Spectrum Tech SRL
8	CAS Regenerabile SRL	31	Studina Solar SRL
9	Cernavoda Power SRL	32	Tehnoinstrument Solutions
10	Corni Eolian SRL	33	TEN Transilvania Energy SRL
11	Dan Holding MGM SRL	34	Tinmar Green Energy SRL
12	Eco Power Wind SRL	35	Vanju Mare Solar SRL
13	Ecoenergia SRL	36	Varokub Energy Development SRL
14	EDP Renewables Romania SRL	37	Varokub Green Energy SRL
15	Elcomex EOL SA	38	Vrsh Pro Investments SRL
16	Electrica Serv SRL	39	WDP Development RO SRL
17	Elektra Invest SRL	40	Xalandine Energy SRL
18	Elektra Wind Power SRL	41	XPV SRL
19	Enel Green Power Romania SRL		
20	Eol Energy Moldova SRL	D	Producător de energie electrică din sursa hidro care exploatează unități de producere dispecerizabile
21	Eolian Center SRL	1	Hydroelectrica SA
22	Eolica Dobrogea One SRL		
23	EP Wind Project (ROM) SIX SA	E	Producător de energie electrică din sursa nucleară
24	Eviva Nalbant SRL	1	SN Nuclearelectrica SA
25	Ewind SRL		
26	General Concrete Cernavoda SRL	F	Operator de transport și de sistem
27	Green Energy Farm SRL	1	CNTEE TRANSELECTRICA SA
28	Holrom Renewable Energy SRL		
29	Horia Green SRL	G	Operator PZU, PI, PCCB, PCCB-NC, PC-OTC, PMC, PCV
30	IMA Engineering Solutions SRL	1	OPCOM SA
31	Intetrans Karla SRL		
32	Kelavent Charlie SRL	H	Operatori de distribuție
33	Land Power SRL	1	CEZ Distribuție SA
34	LC Business SRL	2	ENEL Distribuție Banat SA
35	M&M 2008 SRL	3	ENEL Distribuție Dobrogea SA
36	OMV Petrom Wind Power SRL	4	E.ON Moldova Distribuție SA
37	Ovidiu Development SRL	5	ENEL Distribuție Muntenia SA
38	Peștera Wind Farm SRL	6	FDEE Electrica Distribuție Muntenia Nord SA
39	Romconstruct Top SRL	7	FDEE Electrica Distribuție Transilvania Sud SA
40	Sibioara Wind Farm SRL	8	FDEE Electrica Distribuție Transilvania Nord SA
41	Smart Clean Power		
42	Soft Grup	I	Furnizori de ultimă instanță
43	Târgușor Wind Farm SA	1	CEZ Vanzare SA
44	Tomis Team SRL	2	ENEL Energie SA
45	Ventus Renew Romania SRL	3	E.ON Energie Romania SA
46	Wind Park Invest SRL	4	ENEL Energie Muntenia SA
47	Windfarm MV I SRL	5	Electrica Furnizare SA

Nr.	Denumire	Nr. crt.	Denumire
J	Furnizori de energie electrică cu activitate exclusivă pe piața angro	K	Furnizori de energie electrică cu activitate și pe piața cu amănuntul
1	Alpiq Energy SE	15	SC Elsaco Energy SRL
2	SC Bitt-Reen SRL	16	SC Enel Trade Romania SRL
3	CEZ as	17	SC Energotrans SRL
4	Danske Commodities/s Aarhus	18	SC Energy Distribution Services SRL
5	E&T ENERGIE Handelsgesellschaft	19	SC Energy Holding SRL
6	Edison Trading Spa	20	SC Energy Market Consulting SRL
7	SC Energon Power & Gaz SRL	21	SC Energy Network SRL
8	EVN Trading South East Europe	22	SC Enex SRL
9	SC Ezpada SRL	23	SC Ennet Grup SRL
10	Ezpada SRO	24	SC Enol Grup SA
11	Freepoint Commodities Europe Ltd	25	SC Entrex Services SRL
12	GEN-I Bukarest Electricity Trading and Sales	26	SC Eolian Project SRL
13	SC Inversolar Energy SRL	27	SC Fidelis Energy SRL
14	OMV Trading GmbH	28	SC GDF Suez Energy Romania SA
15	RWE Supply Trading GmbH	29	SC GDM Logistic SRL
16	SC Repower Generation SRL	30	SC General Com Invest SRL
17	Repower Trading Ceska Republica	31	SC Getica 95 COM SRL
18	SC Repower Vanzari Romania SRL	32	SC Grivco SA
19	SC Romelectro SA	33	SC Hermes Energy International SRL
20	Statkraft Markets GmbH	34	SC ICCO Energ SRL
21	SC Statkraft Romania SRL	35	SC ICPE Electrocond Technologies SA
22	SC Verbund Trading România SRL	36	SC KDF Energy SRL
Nr.	Denumire	37	SC Lord Energy SRL
K	Furnizori de energie electrică cu activitate și pe piața cu amănuntul	38	SC Luxten LC SA
1	SC Aderro G.P. Energy SRL	39	Magyar Aramszolgaltato KFT
2	SC Alpiq RomIndustries SRL	40	SC Menarom PEC SRL
3	SC Alro SA	41	SC Monsson Energy Trading SRL
4	SC AMV Style SRL	42	SC Neptun SA
5	SC Arcelormittal Galati SA	43	OET Obenedini Energiini Targovsti
6	SC Arelco Power SRL	44	SC P.C. Management & Consulting SRL
7	SC Axpo Energy Romania SRL	45	SC Renovation Trading SRL
8	SC Biol Energy SRL	46	SC Repower Furnizare Romania SRL
9	SC C-Gaz & Energy Distributie SRL	47	SC Romenergo SA
10	SC EFE Energy SRL	48	SC Romenergy Industry SRL
11	SC EFT Furnizare SRL	49	SC Timmar Ind SA
12	SC Electricom SA	50	SC Transformer Supply SRL
13	SC Electrificare CFR SRL	51	SC Transenergo Com SA
14	SC Electromagnetica SA	52	SC Verta Tel Bucuresti SRL
		53	SC Werk Energy SRL

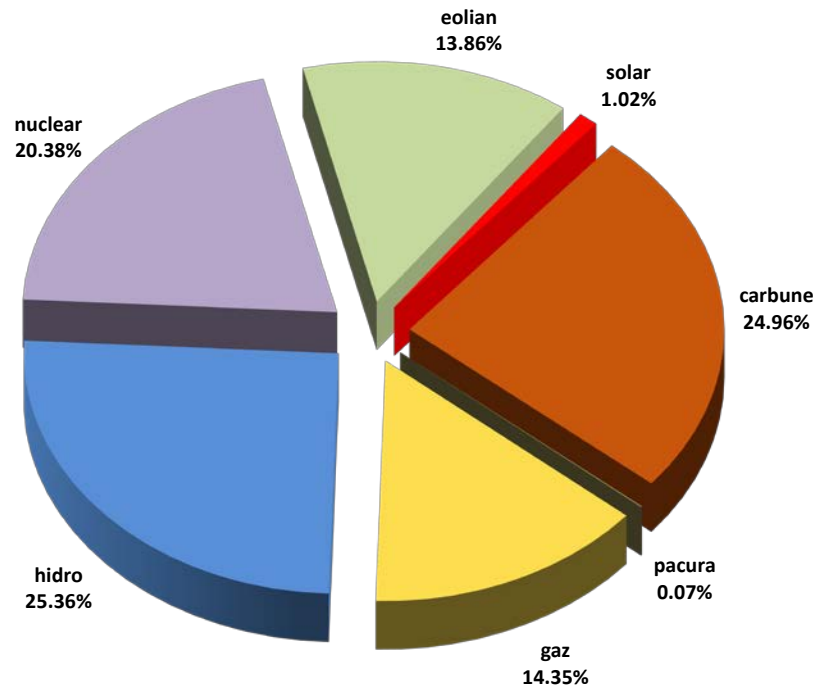
*Participanții la piața de energie electrică precizați raportează ANRE date tehnice/comerciale conform *Metodologiei de monitorizare a pieței angro de energie electrică pentru aprecierea nivelului de concurență pe piață și prevenirea abuzului de poziție dominantă*, aprobată prin Ordinul președintelui ANRE nr. 35/2006, cu modificările și completările ulterioare și *Metodologiei de monitorizare a pieței cu amănuntul*, aprobată prin Ordinul președintelui ANRE nr. 60/2008, cu modificările și completările ulterioare. Tabelul nu include părțile responsabile cu echilibrarea. Lista acestora, actualizată la zi, se află pe site-ul operatorului pieței de echilibrare, CNTEE TRANSELECTRICA SA, www.transelectrica.ro

Titularii de licență de producere de energie electrică monitorizați sunt producătorii deținători de grupuri dispecerizabile, care, în conformitate cu Regulamentul de programare a unităților de producție și a consumatorilor dispecerizabili, aprobat prin Ordinul președintelui ANRE nr. 32/2013 sunt clasificate pe următoarele categorii de putere:

- grup hidroenergetic cu puterea instalată mai mare de 10 MW;
- grup turbogenerator termoenergetic (inclusiv pe bază de biomasă, nuclear) cu puterea instalată mai mare de 20 MW;
- centrală electrică eoliană, centrală fotovoltaică sau centrală cu motoare cu ardere internă cu puterea instalată mai mare de 5 MW.

3. Structura de producție a sistemului energetic național pe tipuri de resurse

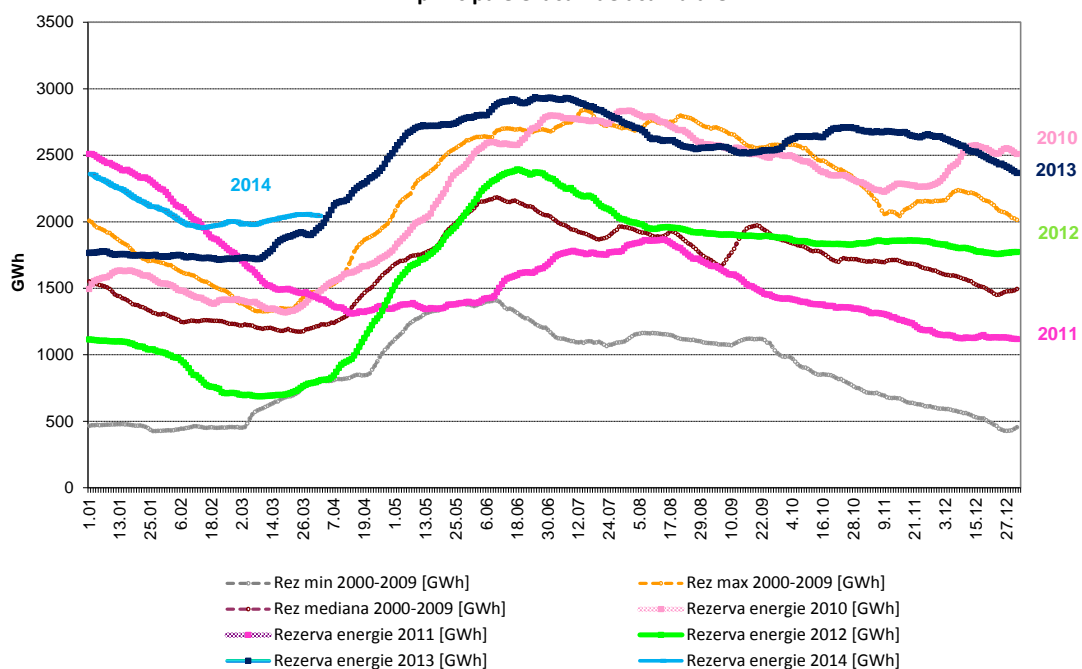
Structura pe tipuri de resurse a energiei electrice livrate în rețele de producătorii cu unități dispecerizabile
- Martie 2014 -



Sursa: Raportările lunare ale producătorilor – prelucrare SMPE

Producția de energie electrică din resursă hidro este dependentă, dar în același timp influențează rezerva de energie din principalele lacuri de acumulare. Evoluția nivelului zilnic al acesteia în lunile din anul 2014, comparativ cu valorile zilnice din ultimii 4 ani, precum și cu minima, maxima și mediana realizate pentru fiecare zi din perioada 2000-2009, sunt prezentate în graficul următor:

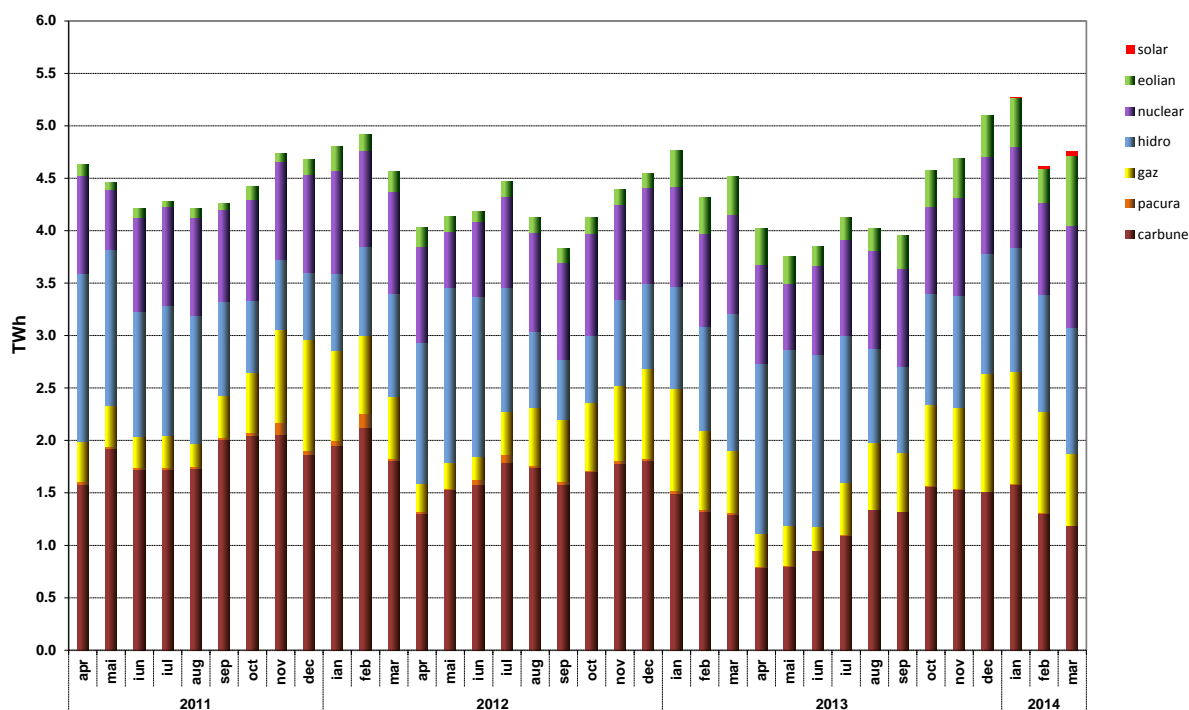
Evoluția comparativă pe durata unui an a rezervei de energie zilnice în principalele lacuri de acumulare



Sursa: Raportările lunare ale Hidroelectrica S.A. – prelucrare SMPE

Evoluția structurii energiei electrice livrate în ultimii 3 ani este următoarea:

Evoluția structurii pe tipuri de resurse a energiei electrice livrate în rețea de producători cu unități dispecerizabile



Sursa: Raportările lunare ale producătorilor – prelucrare SMPE

În tabelul următor sunt prezentate principalele date de bilanț fizic al energiei electrice corespunzătoare lunii martie 2014, comparativ cu perioada similară din anul 2013:

Nr. Crt.	INDICATOR	UM	Mar 2013	Mar 2014	%	Ian-Mar 2013	Ian-Mar 2014	%
0	1	2	3	4	$5=4/3*100$	6	7	$8=7/6*100$
1	E produsă	TWh	4,90	5,12	104,49	14,79	15,82	106,96
2	E livrată	TWh	4,52	4,76	105,31	13,60	14,64	107,65
3	Import	TWh	0,03	0,03	100,00	0,16	0,11	68,75
4	Export	TWh	0,12	0,44	366,67	0,34	1,33	391,18
5	Consum Intern (2+3-4)	TWh	4,43	4,35	98,19	13,43	13,42	99,93
6	Consum clienți casnici alimentați în regim reglem. inclusiv CPC	TWh	1,01	1,00	99,00	3,11	3,03	97,42
7	Consum clienți necasnici	TWh	2,76	2,77	100,36	8,17	8,16	99,88
7.1	alimentați în regim reglem. inclusiv CPC	TWh	0,71	0,39	54,93	2,24	1,29	57,59
7.2	alimentați în regim conc.	TWh	2,05	2,38	116,10	5,93	6,87	115,85
8	Transport – TG	TWh	4,58	4,72	103,06	13,80	14,54	105,36
9	Transport – TL	TWh	4,70	4,42	94,04	14,05	13,48	95,94
10	CPT realizat transport	TWh	0,10	0,08	80,00	0,29	0,26	89,66
11	Energie termică produsă pentru livrare	Tcal	1977,22	1523,41	77,05	6529,42	5766,44	88,31
12	Energie termică produsă în cogenerare	Tcal	1523,97	1334,05	87,54	5055,02	4751,32	93,99

Notă: 1. Energia produsă și energia livrată sunt prezentate în conformitate cu raportările titularilor de licență de producere monitorizați începând cu ianuarie 2014 și anume producătorii care exploatează grupuri electrice dispecerizabile, așa cum sunt definite în Regulamentul de programarea unităților de producție și a consumatorilor dispecerizabili aprobat prin Ordinul 32/2013. Astfel, începând cu ianuarie 2014, numărul producătorilor monitorizați a crescut prin considerarea producătorilor deținători de centrale eoliene, fotovoltaice sau cu motoare cu ardere internă cu puterea instalată mai mare de 5 MW;

2. Datele prezentate în tabel nu includ energia furnizată clienților racordați la barele centralelor (pozițiile 6 și 7);

3. Cantitățile importate/exportate nu includ tranzitele și schimburile transfrontaliere de energie electrică realizate de CNTEE Transelectrica SA cu sistemele electroenergetice vecine în vederea echilibrării sistemului;

4. Cantitatea la care se aplică TG corespunde energiei electrice livrate din centralele cu capacitatea instalată mai mare de 5MW racordate la rețeaua electrică de transport sau la rețeaua electrică de distribuție (conform Ordinului președintelui ANRE nr. 89/2013).

4. Structura tranzacțiilor pe piața angro de energie electrică

Dimensiunea pieței angro este determinată de totalitatea tranzacțiilor desfășurate pe aceasta de către participanți, depășind cantitatea transmisă fizic de la producere către consum; totalitatea tranzacțiilor include revânzările realizate în scopul ajustării poziției contractuale și obținerii de beneficii financiare.

O dată cu intrarea în vigoare a Legii energiei electrice și gazelor naturale nr. 123/2012, structura pieței angro a fost modificată substanțial, prin introducerea obligativității desfășurării transparente, publice, centralizate și nediscriminatorii a tuturor tranzacțiilor de pe piața concurențială de energie electrică. Astfel, tranzacțiile încheiate între participanții la piața angro de energie electrică după intrarea în vigoare a Legii trebuie să se încheie exclusiv în urma participării la una din piețele centralizate organizate la nivelul operatorului de piață de energie electrică (Opcom SA), singurul deținător de licență ANRE pentru derularea respectivei activități. Piețele centralizate funcționale în prezent sunt PZU – piața pentru ziua următoare, PCCB – piața centralizată a contractelor bilaterale cu cele două modalități de tranzacționare prin licitație publică sau printr-un proces combinat de licitații și negociere și PI - piața intrazilnică, PMC - piața de energie electrică pentru clienții finali mari, PC-OTC - piața centralizată cu negociere dublă continuă a contractelor bilaterale de energie electrică.

În afara piețelor centralizate existente, care asigură caracterul transparent, public, centralizat și nediscriminatoriu al pieței concurențiale de energie electrică stipulat în Lege, se mai derulează tranzacții pe bază de contracte bilaterale negociate direct încheiate înainte de intrarea în vigoare a Legii și aflate încă în derulare, contracte de export și respectiv import de energie electrică și contracte de vânzare-cumpărare cu cantități și prețuri reglementate încheiate între producători și furnizori de ultimă instanță. Pentru luna martie 2013, datele raportate de operatorii economici monitorizați includ și tranzacții pe bază de contracte negociate încheiate prin intermediul platformelor de brokeraj.

În primul dintre tabelele următoare sunt prezentate volumele de energie electrică tranzacționate și prețurile medii realizate pe principalele componente ale pieței angro și tipuri de contracte în luna martie 2014, comparativ cu luna anterioară și cu luna martie 2013.

Volumele agregate și prețurile medii din contractele de pe platformele de brokeraj și respectiv din contractele negociate sunt cele declarate de operatorii economici pe propria răspundere și ar trebui să corespundă contractelor încheiate înainte de intrarea în vigoare a Legii energiei electrice și gazelor naturale nr. 123/2012, aflate încă în derulare la momentul raportării.

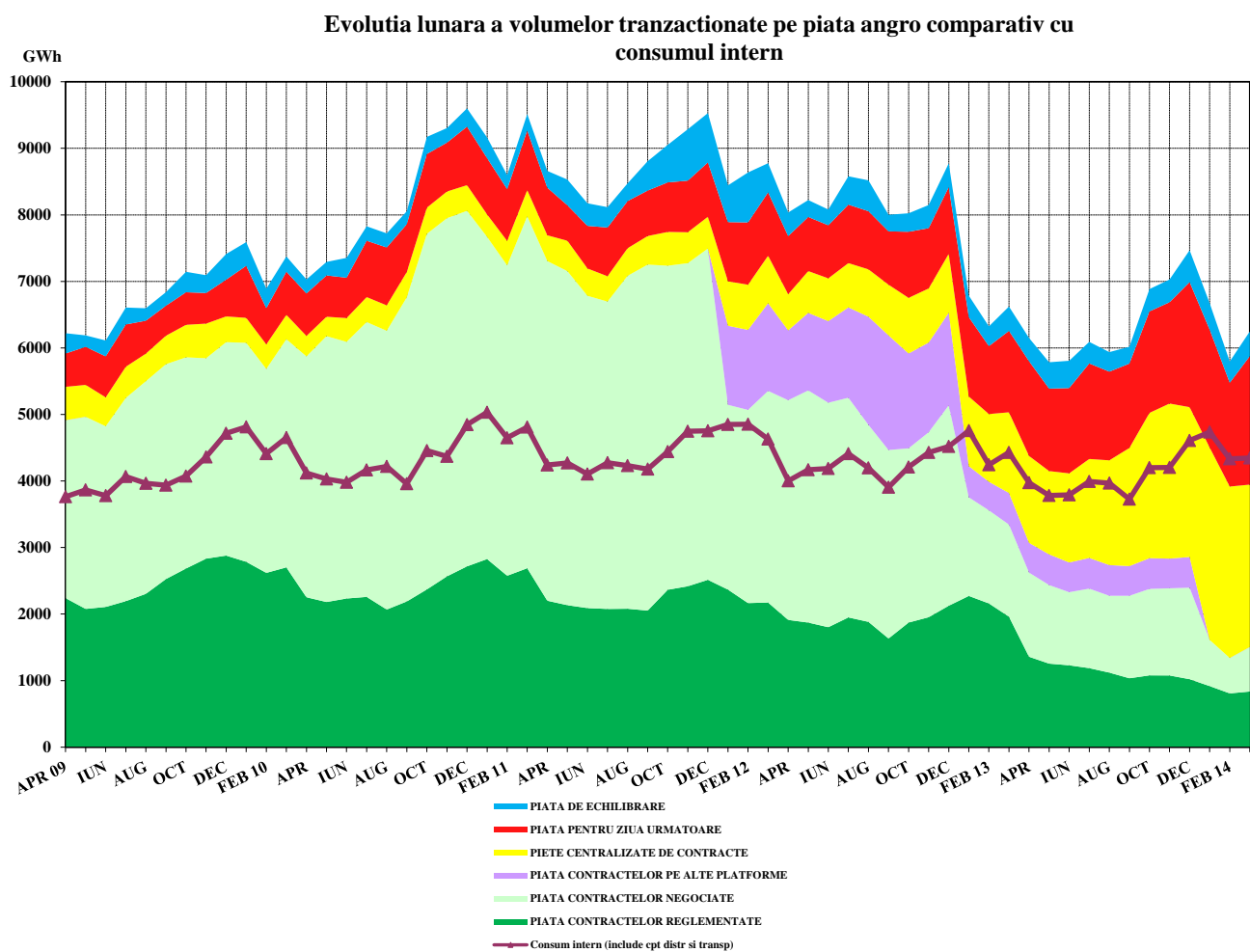
TRANZACȚII PE PIAȚA ANGRO	Februarie 2014	Martie 2014	Martie 2013
1. PIAȚA CONTRACTELOR BILATERALE			
volum tranzacționat (GWh)	1340	1506	3821
preț mediu (lei/MWh)	147,92	144,89	185,40
% din consumul intern	30,9	34,6	86,3
1.1. Vânzare pe contracte reglementate			
volum tranzacționat (GWh)	808	836	1961
preț mediu (lei/MWh)	138,23	138,01	181,74
% din consumul intern	18,6	19,2	44,3
1.2. Vânzare pe contracte încheiate pe platforme de brokeraj			
volum tranzacționat (GWh)	0	0	476
preț mediu (lei/MWh)	0	0	222,54
% din consumul intern	0	0	10,7
1.3. Vânzare pe contracte negociate¹⁾			
volum tranzacționat (GWh)	532	670	1384
preț mediu (lei/MWh)	162,63	153,47	177,82
% din consumul intern	12,3	15,4	31,2
2. EXPORT			
volum ²⁾ (GWh)	325	442	122
preț mediu (lei/MWh)	170,20	131,84	135,66
% din consumul intern (%)	7,5	10,2	2,8
3. PIEȚE CENTRALIZATE DE CONTRACTE BILATERALE			
volum tranzacționat (GWh)	2684	2551	1212
preț mediu (lei/MWh)	175,70	173,21	225,31
% din consumul intern	61,9	58,70	27,4
3.1. Modalitatea de tranzacționare PCCB³⁾			
volum tranzacționat (GWh)	2577	2440	
preț mediu (lei/MWh)	176,02	173,69	N/A
% din consumul intern	59,4	56,1	
3.2. Modalitatea de tranzacționare PCCB-NC³⁾			
volum tranzacționat (GWh)	107	111	
preț mediu (lei/MWh)	168,06	162,62	N/A
% din consumul intern	2,5	2,6	
4. PIAȚA PENTRU ZIUA URMĂTOARE			
volum tranzacționat (GWh)	1560	1931	1223
preț mediu (lei/MWh)	142,40	131,03	131,79
% din consumul intern	35,9	44,43	27,6
5. PIAȚA INTRAZILNICĂ			
volum tranzacționat (GWh)	3,5	5,0	0,05
preț mediu (lei/MWh) ⁴⁾	184,6	138,43	130,62
% din consumul intern	0,08	0,12	0,00
6. PIAȚA DE ECHILIBRARE			
volum tranzacționat (GWh)	320	371	366
% din consumul intern	7,4	8,5	8,3
volum tranzacționat la creștere (GWh)	229	138	187
preț mediu de deficit (lei/MWh)	241,33	247,44	228,24
volum tranzacționat la scădere (GWh)	91	233	187
preț mediu de excedent (lei/MWh)	12,39	41,34	36,92
CONSUM INTERN (include cpt distribuție și transport) (GWh)	4334	4347	4429

Note:

1. Nu sunt cuprinse contractele de furnizare la consumatori și cele de export; volumele tranzacționate pe contracte negociate nu cuprind cantitatea rezultată din contractele de procesare încheiate între furnizorul combustibilului și procesator, deoarece această activitate nu face obiectul reglementărilor specifice emise de ANRE și nu este cuprinsă în machetele de monitorizare;
2. Volumele de export sunt raportate în conformitate cu notificările din platforma DAMAS pentru energia extrasă din RET pentru export; în unele cazuri acestea diferă de cele raportate de către participanți;
3. Informațiile lunare sunt cele raportate de operatorii economici monitorizați, aferente energiei electrice livrate în luna de raportare. Pentru lunile din anul 2013, aceste date sunt disponibile doar cumulativ pe cele două modalități de tranzacționare;
4. Prețul mediu lunar este calculat pe baza volumului și valorii tranzacționate lunare publicate de SC Opcom SA;

Raportarea cantităților de energie electrică tranzacționate la consumul intern, utilizată în tabelul anterior, este de natură să ofere o referință pentru aprecierea dimensiunilor acestora. Prețurile prezentate includ doar componenta TG, fiind comparabile în cadrul lunii și permițând și comparația cu luna anterioară.

Evoluția relației între volumele tranzacționate pe fiecare din aceste piețe și consumul intern estimat, pentru perioada aprilie 2009 – martie 2014, este prezentată în graficul următor:

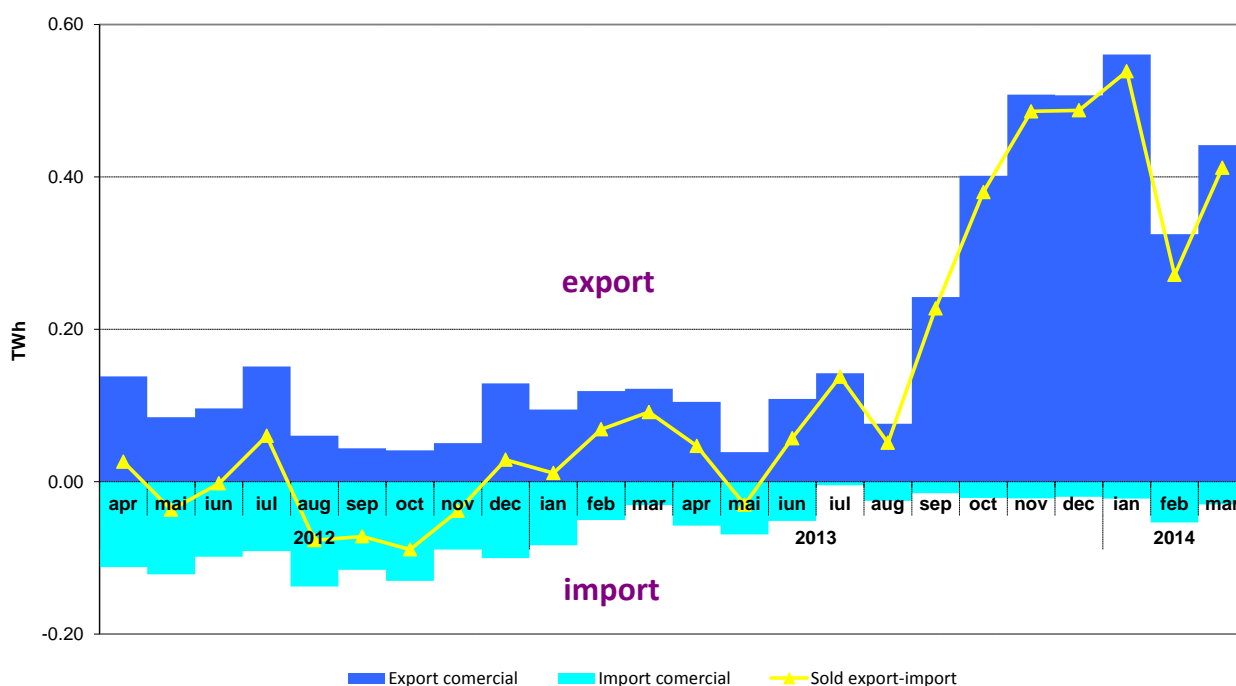


Sursa: Raportările lunare ale operatorilor economici participanți la piața angro, OPCOM S.A. și CNTEE TRANSELECTRICA S.A. – prelucrare SMPE

Notă: Volumele tranzacționate pe piața contractelor bilaterale negociate, prezentate în graficul anterior, nu includ cantitățile contractelor de export.

În graficul următor se prezintă valorile lunare ale exportului și importului comercial precum și ale soldului export-import în ultimele 24 de luni:

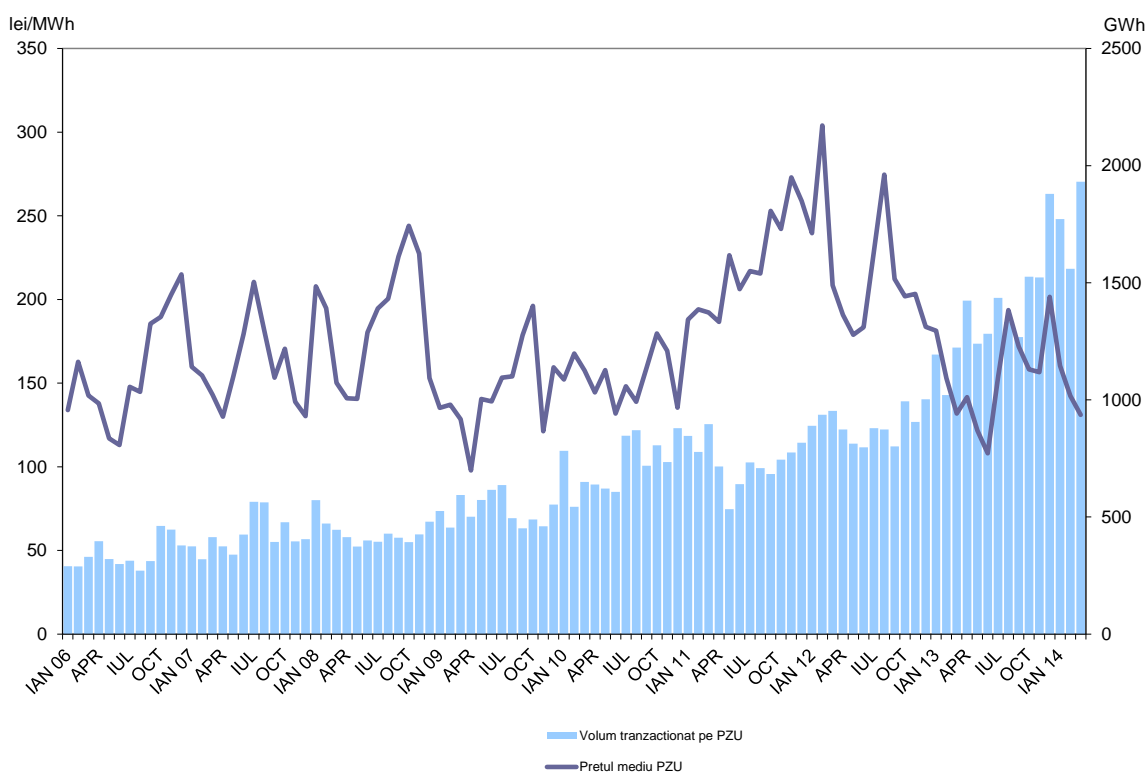
Evolutia lunara a exportului, importului si soldului export-import de energie electrica in ultimele 24 luni



Sursa: Raportările lunare ale CNTEE TRANSELECTRICA S.A. – prelucrare SMPE

În figura următoare sunt prezentate volumele și prețurile medii lunare corespunzătoare tranzacțiilor încheiate pe PZU, începând cu ianuarie 2006:

Evolutia lunara a pretului mediu si a volumului tranzactionat pe PZU



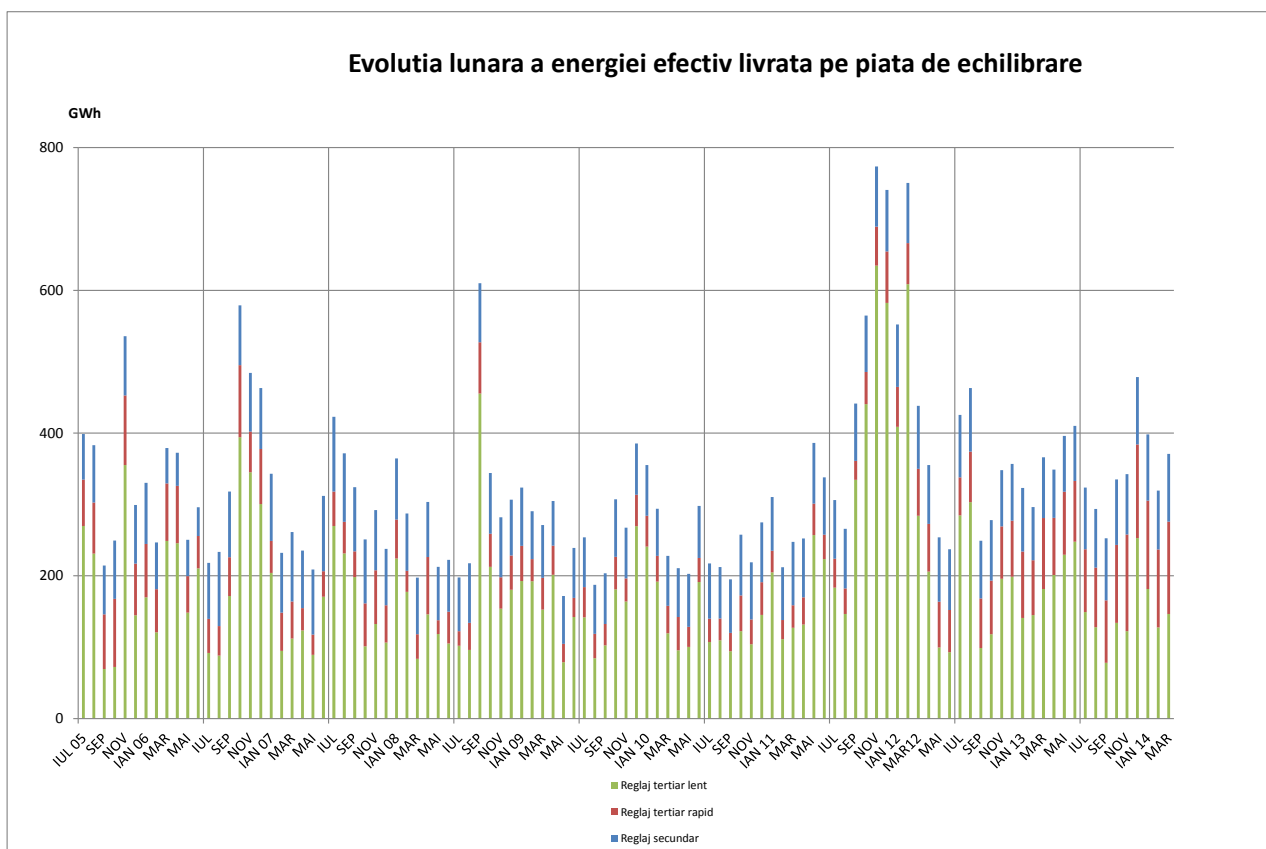
Sursa: Raportările lunare ale OPCOM S.A. și CNTEE TRANSELECTRICA S.A. – prelucrare SMPE

Ordinele de dispecer (oferte acceptate) primite de producători determină energia angajată pe piața de echilibrare. După efectuarea calculului de decontare, pe baza valorilor măsurate (aprobat) se determină energia efectiv livrată de producători pe piața de echilibrare; relația dintre energia angajată și cea efectiv livrată, în luna martie 2014, este prezentată în tabelul următor:

Martie 2014	Energie de echilibrare angajata (GWh)	Energie de echilibrare efectiv livrata (GWh)	Abatere (%)
Reglaj secundar	95	95	
<i>crestere</i>	48	48	
<i>scadere</i>	47	47	
Reglaj tertiar rapid	138	129	6
<i>crestere</i>	78	74	6
<i>scadere</i>	60	55	7
Reglaj tertiar lent	150	147	2
<i>crestere</i>	17	16	3
<i>scadere</i>	133	130	2
TOTAL	383	371	
<i>crestere</i>	143	138	
<i>scadere</i>	240	233	
CONSUMINTERN		4347	
<i>% volum tranzactionat din consumul intern</i>		8.5%	

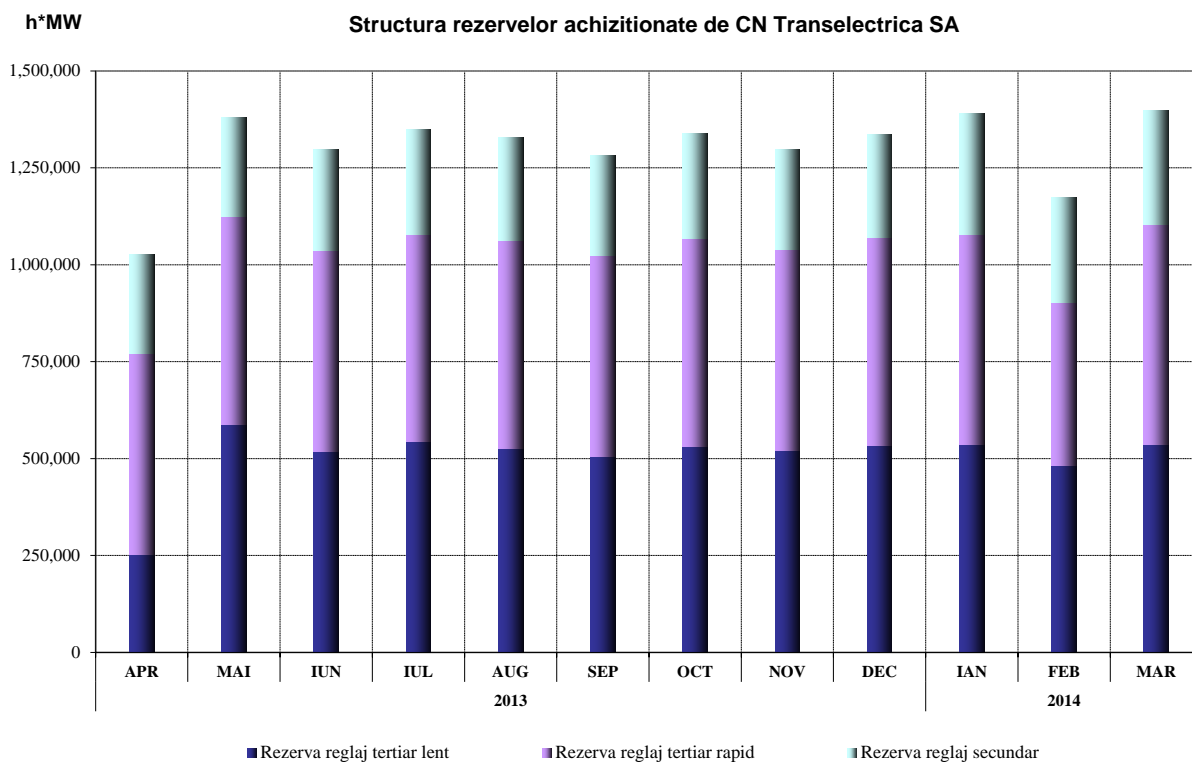
Sursa: Raportările lunare ale CNTEE TRANSELECTRICA S.A. – prelucrare SMPE

Structura, pe fiecare tip de reglaj, a energiei de echilibrare efectiv livrată este prezentată în figura următoare, în evoluție, pentru perioada iulie 2005 – martie 2014:



Sursa: Raportările lunare ale CNTEE TRANSELECTRICA S.A. – prelucrare SMPE

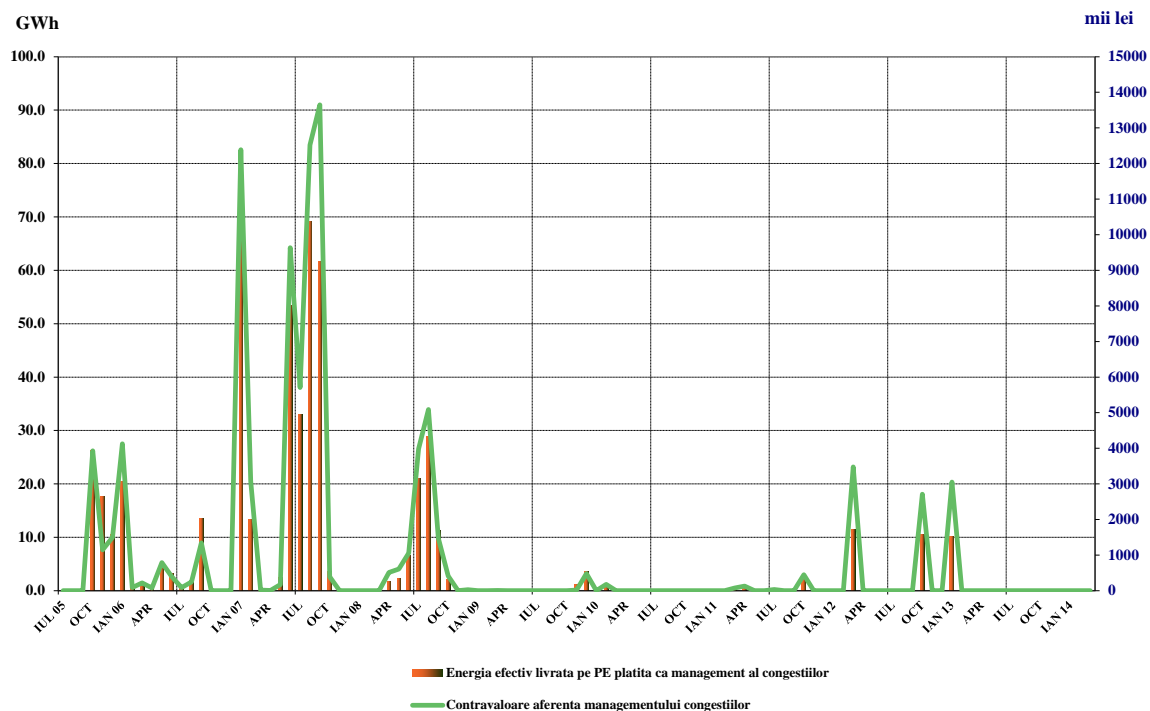
Pentru comparație, în graficul următor este prezentată evoluția rezervelor (servicii tehnologice de sistem-STS, reprezentând obligații ale producătorilor de mentinere la dispoziția dispecerului/ofertare pe piața de echilibrare a capacităților contractate) achiziționate/decontate de CNTEE Transelectrica S.A., pentru ultimele 12 luni:



Sursa: Raportările lunare ale CNTEE TRANSELECTRICA SA – prelucrare SMPE

Graficul următor prezintă evoluția lunară a energiei utilizate pentru managementul congestiilor (cantitatea de energie tranzacționată de operatorul de transport pe piața de echilibrare pentru rezolvarea situațiilor de congestii în rețeaua de transport), începând cu iulie 2005, precum și contravaloarea tranzacțiilor efectuate în acest scop de CNTEE Transelectrica S.A.

Evoluția lunară a energiei efectiv livrată pe piața de echilibrare pentru managementul congestiilor pe liniile interne și a contravalorii acesteia



Sursa: Raportările lunare ale CNTEE TRANSELECTRICA S.A. – prelucrare SMPE

5. Structura tranzacțiilor pe piața angro ale diferitelor categorii de participanți Producători

În luna martie 2014, structura obligațiilor de vânzare contractate înainte de ziua de livrare ale producătorilor participanți la piața angro care sunt deținători ai unor unități de producere dispecerizabile a fost următoarea:

Tip tranzacție	- GWh -	
	Martie 2013	Martie 2014
0	1	2
Reglementat către furnizori implicați, producători termo	664,80	-
Reglementat către furnizori implicați, producător hidro	441,00	489,19
Reglementat către furnizori implicați, producător nuclear	474,53	346,64
Reglementat pentru cpt distribuție, producători termo	380,63	-
Negociat, la furnizori	603,21	463,56
Contracte pe piețele centralizate ale Opcom SA din care:	972,32	1724,03
PCCB		1612,69
PCCB-NC		111,34
PZU	842,04	1623,03
PI	-	2,63
Export	0	0
Contracte de furnizare la clienți finali (reglementați și concurențiali)	294,41	266,62
Total	4672,93	4895,23

Sursa: Raportările lunare ale producătorilor – prelucrare SMPE

Furnizori

În luna martie 2014, pe piața de energie electrică au activat 80 de operatori economici a căror activitate principală o constituie furnizarea de energie electrică; dintre aceștia 22 sunt furnizori care își desfășoară activitatea doar pe PAN și 58 sunt furnizori care au activitate și pe PAM (inclusiv furnizorii de ultimă instanță care acționează atât pe segmentul reglementat, cât și pe segmentul concurențial al PAM).

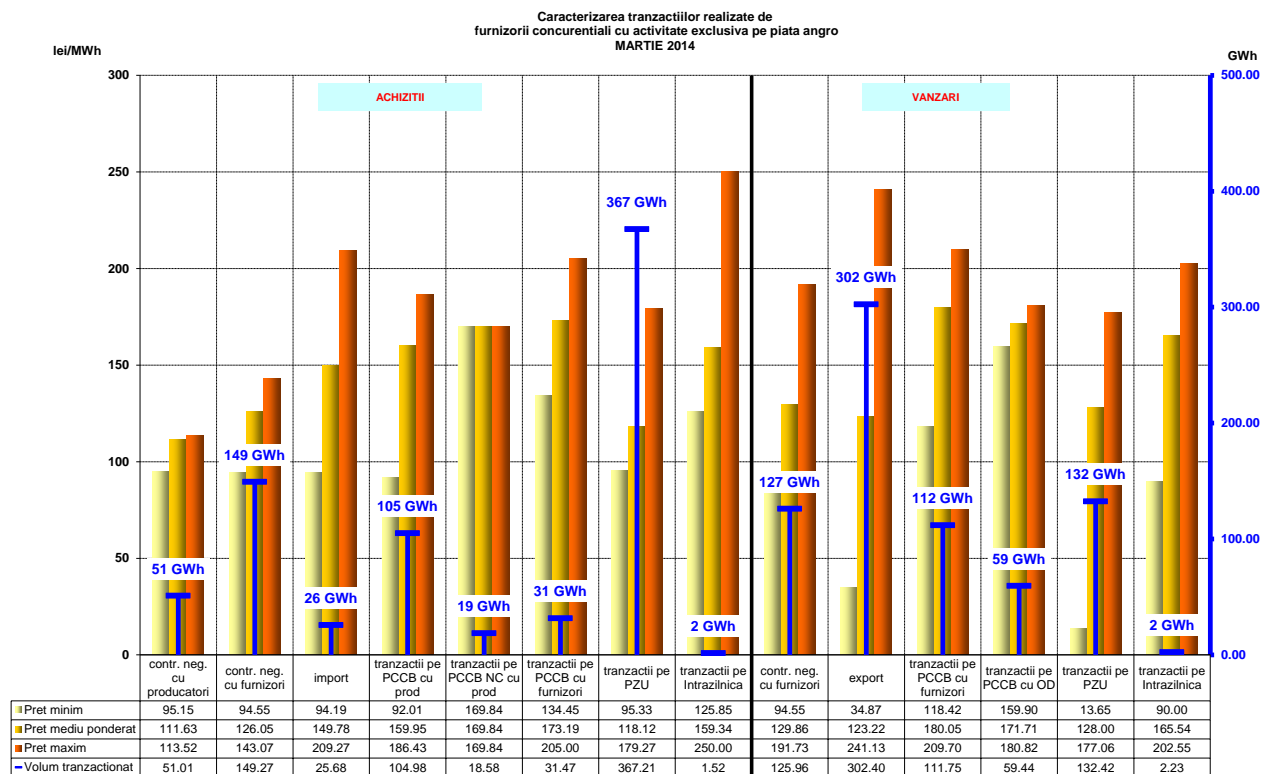
Furnizori cu activitate exclusivă pe PAN

Tabelul următor ilustrează activitatea desfășurată de furnizorii activi numai pe PAN, prezentând structura pe categorii de piețe/participanți la PAN a cumpărărilor și vânzărilor totale realizate de aceștia în luna martie 2014, comparativ cu perioada similară din anul 2013:

-GWh -

Structură tranzacții furnizori cu activitate exclusivă pe PAN	Martie 2013	Martie 2014
Achizitii		
import	23,44	25,68
contracte negociate cu alți furnizori	235,38	149,27
contracte negociate cu producători	201,94	51,01
tranzacții pe PCC, din care:	62,91	155,02
- tranzacții pe PCCB cu producatori		104,98
- tranzacții pe PCCB-NC cu producatori	62,91	18,58
- tranzacții pe PCCB cu alți furnizori		31,47
- tranzacții pe PCCB-NC cu alți furnizori		0,00
tranzacții pe alte platforme	445,80	0,00
tranzacții pe PZU	217,28	367,91
tranzacții pe Piața Intrazilnică	0,05	1,52
Vânzări		
export	104,38	302,40
contracte negociate cu alți furnizori	267,82	125,96
contracte negociate cu producători	63,16	0,00
tranzacții pe PCC, din care	124,95	171,19
- tranzacții pe PCCB cu producatori		0,00
- tranzacții pe PCCB-NC cu producatori		0,00
- tranzacții pe PCCB cu alți furnizori		111,75
- tranzacții pe PCCB-NC cu alți furnizori	124,95	0,00
- tranzacții pe PCCB cu OTS		0,00
- tranzacții pe PCCB-NC cu OTS		0,00
- tranzacții pe PCCB cu OD		59,44
- tranzacții pe PCCB-NC cu OD		0,00
tranzacții pe alte platforme	456,95	0,00
tranzacții pe PZU	209,83	132,60
tranzacții pe Piața Intrazilnică	0,00	2,23

Defalcarea pe tipuri de surse/destinații a volumelor tranzacționate, prețurilor minime, medii și maxime realizate în luna martie 2014 de către furnizorii cu activitate exclusivă pe PAN sunt reprezentate grafic în continuare:



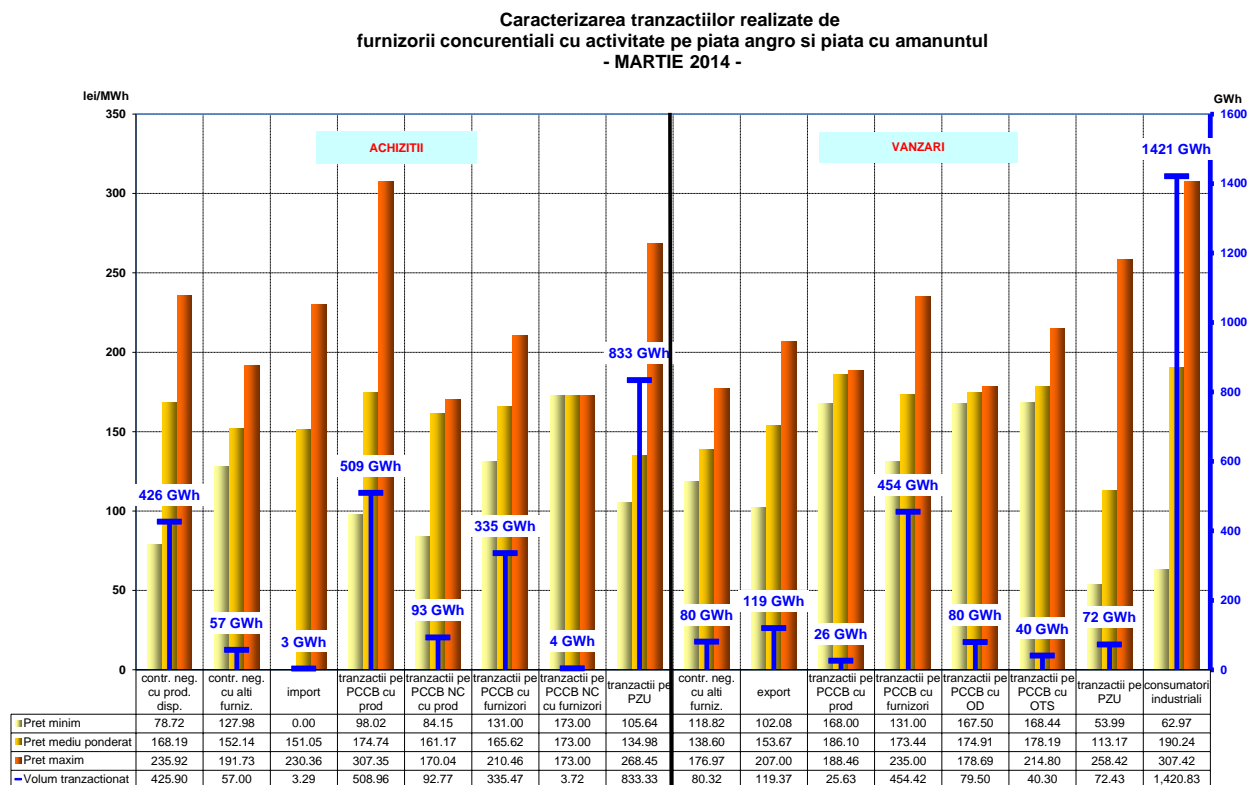
Sursa: Raportările lunare ale furnizorilor – prelucrare SMPE

Furnizori activi pe PAM, exclusiv furnizorii de ultimă instanță

În tabelul de mai jos se prezintă informații agregate cu privire la structura pe categorii de piețe/participanți la PAN a cumpărărilor și vânzărilor totale realizate de aceștia în luna martie 2014 comparativ cu perioada similară a anului 2013:

Structură tranzacții furnizori activi pe PAM (exclusiv furnizorii de ultimă instanță)	-GWh-	
	Martie 2013	Martie 2014
Achiziții		
import	7,37	3,29
contracte negociate cu alți furnizori	372,41	57,00
contracte negociate cu producători	401,27	425,90
tranzacții pe PCC, din care	557,50	940,91
- tranzacții pe PCCB cu producători	557,50	508,96
- tranzacții pe PCCB NC cu producători		92,77
- tranzacții pe PCCB cu alți furnizori		335,47
- tranzacții pe PCCB NC cu alți furnizori		3,72
tranzacții pe alte platforme	29,72	0,00
tranzacții pe PZU	454,99	833,33
tranzacții pe Piața Intrazilnică	0,00	0,33
Vânzări		
export	15,33	119,37
contracte negociate cu alți furnizori	395,61	80,32
contracte negociate cu producători	28,30	0,00
tranzacții pe PCC, din care	92,57	599,85
- tranzacții pe PCCB cu producători	92,57	25,63
- tranzacții pe PCCB NC cu producători		0,00
- tranzacții pe PCCB cu alți furnizori		454,42
- tranzacții pe PCCB NC cu alți furnizori		0,00
- tranzacții pe PCCB cu OTS		40,30
- tranzacții pe PCCB NC cu OTS		0,00
- tranzacții pe PCCB cu OD		79,50
- tranzacții pe PCCB NC cu OD		0,00
tranzacții pe alte platforme	18,58	0,00
tranzacții pe PZU	106,14	72,43
tranzacții pe Piața Intrazilnică	0,00	0,16
clienți industriali	1261,14	1420,83

Defalcarea pe tipuri de surse/destinații a volumelor tranzacționate, prețurilor minime, medii și maxime realizate în luna martie 2014 de către furnizorii cu activitate pe PAN și PAM sunt reprezentate în graficele mai jos:



Sursa: Raportările lunare ale furnizorilor – prelucrare SMPE

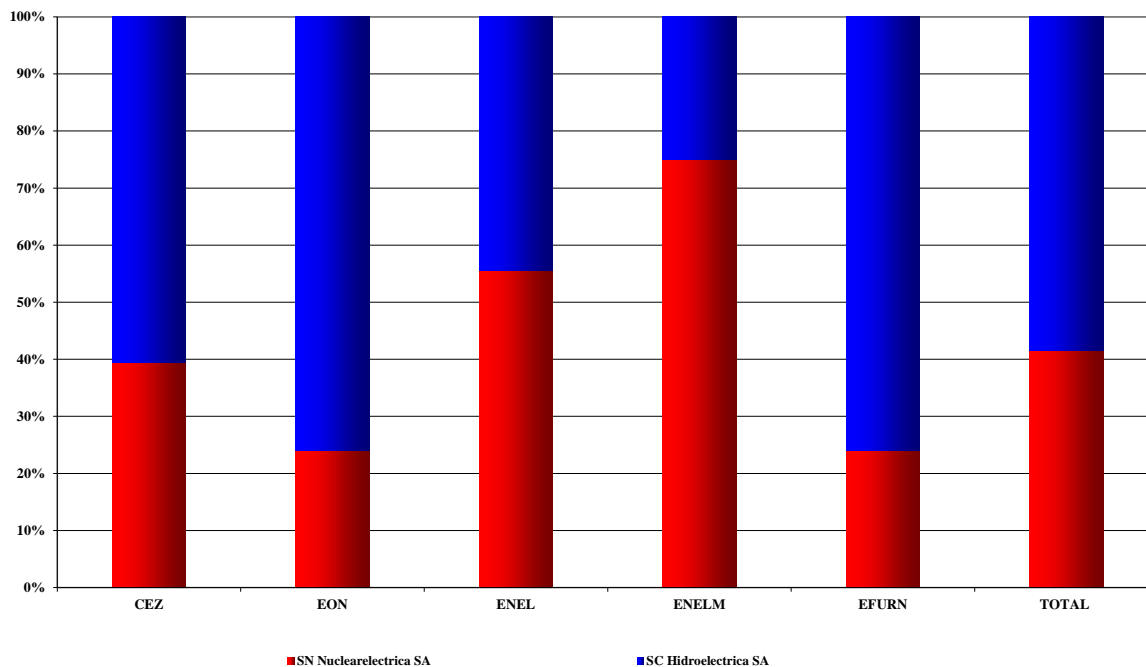
Furnizori de ultimă instanță

Structura achiziției de energie electrică pe PAN a furnizorilor de ultimă instanță (realizată înainte de ziua de livrare), pentru alimentarea consumatorilor în regim reglementat, este prezentată în tabelul următor pentru luna martie 2014 comparativ cu perioada similară a anului 2013:

Structură achiziție furnizori de ultimă instanță pentru segmentul reglementat al PAM	Martie 2013	Martie 2014
contracte reglementate cu producători	1594,05	835,82
contracte negociate	40,72	0,00
tranzacții PCC, din care	134,80	464,41
- tranzacții pe PCCB cu producători	134,80	368,41
- tranzacții pe PCCB NC cu producători		0,00
- tranzacții pe PCCB cu alți furnizori		96,00
- tranzacții pe PCCB NC cu alți furnizori		0,00
tranzacții Intrazilnice	0,00	0,09
tranzacții PZU	125,26	144,83

Detalierea achiziției de energie electrică a furnizorilor de ultimă instanță, pe contractele reglementate încheiate cu principalii producători, în martie 2014 este prezentată în graficul următor:

Achiziția de energie electrica pe contracte reglementate a furnizorilor de ultimă instanță de la principalii producatori pentru consumatorii alimentati in regim reglementat
MARTIE 2014



Sursa: Raportările lunare ale furnizorilor de ultimă instanță – prelucrare SMPE

Furnizorii de ultimă instanță prezintă separat în factura clienților “Componenta de piață concurențială” – (CPC), propusă de fiecare furnizor de ultimă instanță și avizată de ANRE, în conformitate cu prevederile Metodologiei de stabilire a prețurilor și tarifelor la consumatorii finali care nu uzează de dreptul de eligibilitate aprobată prin Ordinul președintelui ANRE nr. 83/2013; CPC se regăsește de la 01 iulie 2013 și în facturile clienților casnici și celor asimilați clienților casnici.

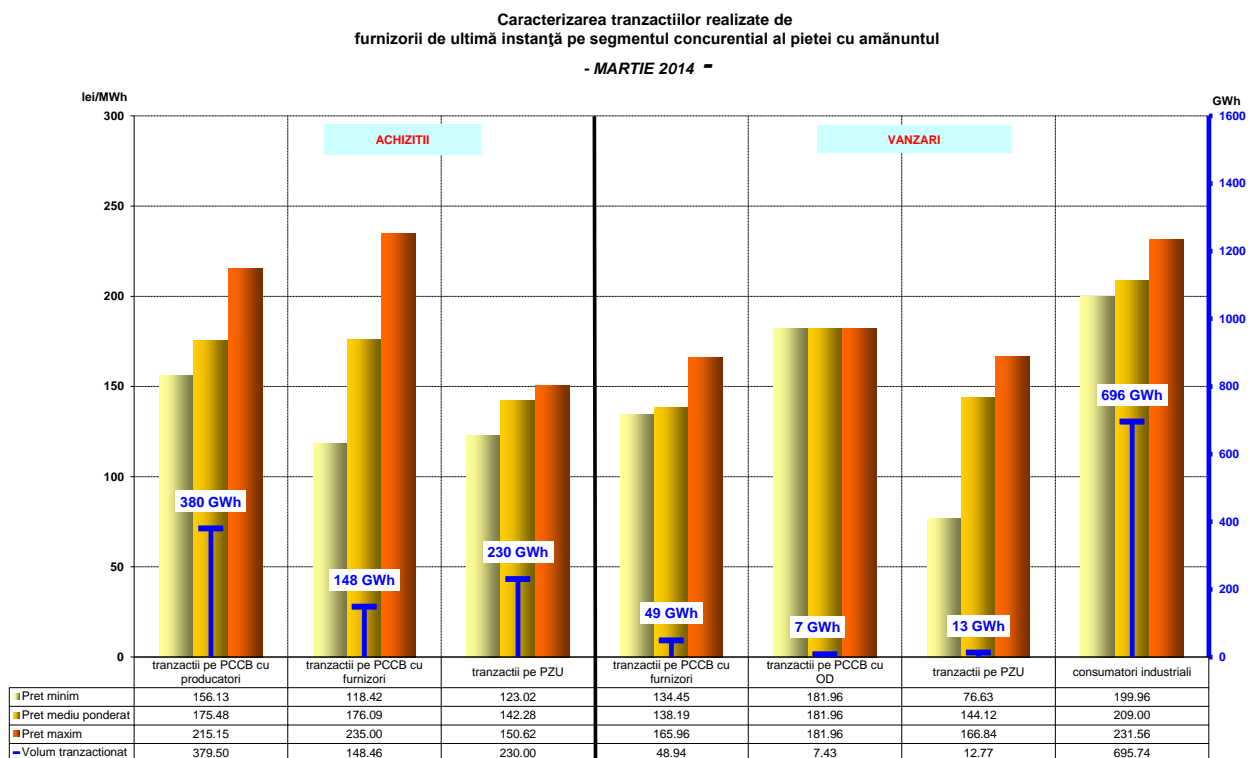
Structura achiziției de energie electrică pe PAN a furnizorilor de ultimă instanță (realizată înainte de ziua de livrare), pentru CPC, este prezentată în tabelul următor pentru luna martie 2014 comparativ cu perioada similară a anului 2013:

Structură achiziție furnizori de ultimă instanță pentru CPC	Martie 2013		Martie 2014	
	Cantitate [GWh]	Preț mediu [lei/MWh]	Cantitate [GWh]	Preț mediu [lei/MWh]
contracte negociate	40,72	243,20	0,00	0,00
tranzacții PCC, din care	134,80	237,73	237,87	177,02
- tranzacții pe PCCB cu producători	134,80	237,73	186,78	177,02
- tranzacții pe PCCB NC cu producători			0,00	
- tranzacții pe PCCB cu alți furnizori			51,09	
- tranzacții pe PCCB NC cu alți furnizori			0,00	
tranzacții pe Piața Intrazilnică	0,00	0,00	0,00	0,00
tranzacții PZU	41,35	166,17	50,39	163,22
TOTAL	216,87	225,12	288,26	174,61

În tabelul următor este prezentată structura tranzacțiilor de energie electrică a furnizorilor de ultimă instanță (realizată înainte de ziua de livrare), corespunzătoare segmentului concurențial al PAM, în luna martie 2014 comparativ cu perioada similară a anului 2013:

Structură tranzacții furnizori de ultimă instanță pentru segmentul concurențial al PAM	Martie 2013	Martie 2014
Achiziții		
import	0,00	0,00
contracte negociate cu alți furnizori	40,87	0,00
tranzacții pe PCC, din care	416,54	527,96
- tranzacții pe PCCB cu producători	416,54	379,50
- tranzacții pe PCCB NC cu producători		0,00
- tranzacții pe PCCB cu alți furnizori		148,46
- tranzacții pe PCCB NC cu alți furnizori		0,00
tranzacții pe PZU	126,43	230,00
tranzacții pe Piața Intrazilnică	0,12	0,39
Vânzări		
contracte negociate cu alți furnizori	25,95	0,00
contracte negociate cu producători	0,00	0,00
contracte negociate cu OD	0,00	0,00
tranzacții pe PCC, din care	22,29	56,37
- tranzacții pe PCCB cu producători	22,29	0,00
- tranzacții pe PCCB NC cu producători		0,00
- tranzacții pe PCCB cu alți furnizori		48,94
- tranzacții pe PCCB NC cu alți furnizori		0,00
- tranzacții pe PCCB cu OTS		0,00
- tranzacții pe PCCB NC cu OTS		0,00
- tranzacții pe PCCB cu OD		7,43
- tranzacții pe PCCB NC cu OD		0,00
tranzacții pe alte platforme	0,00	0,00
tranzacții pe PZU	17,33	12,77
tranzacții pe Piața Intrazilnică	0,00	0,00
clienți industriali	512,17	695,74

Defalcarea pe tipuri de surse/destinații a volumelor tranzacționate și a prețurilor medii realizate în luna martie 2014 de către furnizorii de ultimă instanță pe segmentul concurențial al PAM este prezentată în graficul următor:



Sursa: Raportările lunare ale furnizorilor de ultimă instanță – prelucrare SMPE

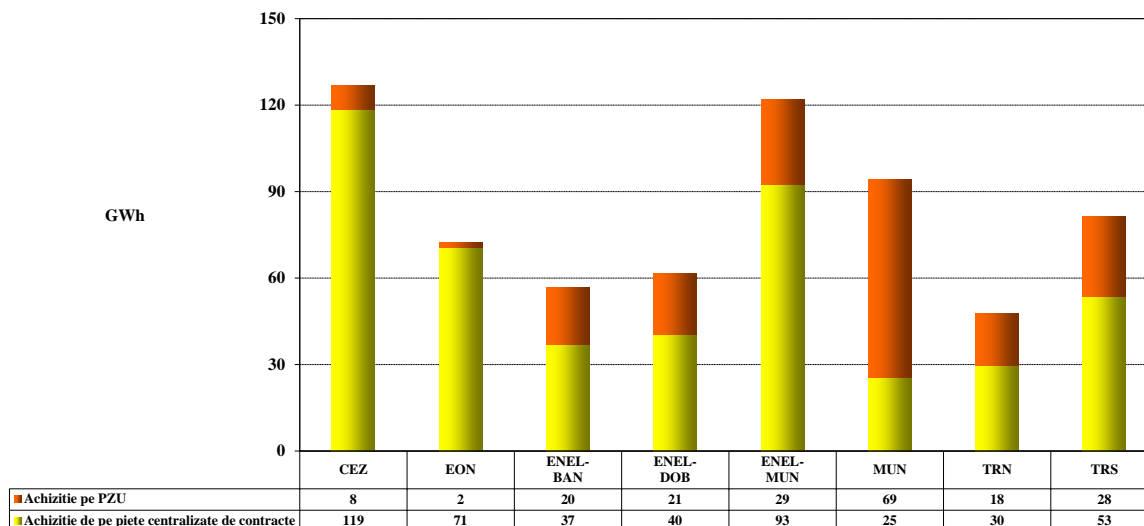
Operatori de distribuție principali

Structura achiziției de energie electrică a operatorilor de distribuție principali (realizată înainte de ziua de livrare), pentru consumul propriu tehnologic al rețelelor de distribuție în luna martie 2014 comparativ cu perioada similară a anului 2013:

Structură achiziție	GWh	
	Martie 2013	Martie 2014
contracte reglementate cu producători	380,63	0,00
contracte negociate cu furnizori	0,00	0,00
tranzacții pe PCC	14,86	467,56
tranzacții PZU	253,65	194,80
tranzacții pe intrazilnică	0,00	0,00

Structura achiziției de energie electrică a operatorilor de distribuție principali în martie 2014 este prezentată în graficul următor:

Structura tranzacțiilor de energie electrică ale operatorilor de distribuție principali corespunzătoare acoperirii consumului propriu tehnologic - MARTIE 2014 -



Sursa: Raportările lunare ale operatorilor de distribuție principali – prelucrare SMPE

Începând cu luna aprilie 2013, operatorilor de distribuție principali nu le-a mai fost asigurată achiziția de energie electrică pe bază de contracte reglementate încheiate cu principalii producători.

6. Indicatori de concentrare pentru piața angro de energie electrică și componentele sale

În conformitate cu teoria economică, se definesc următorii indicatori de concentrare:

- HHI, Indexul Herfindahl - Hirschman = suma pătratelor cotelor de piață (%)

Semnificația valorilor indicatorului este:

HHI < 1000 piață neconcentrată;
 1000 < HHI < 1800 concentrare moderată a puterii de piață;
 HHI > 1800 concentrare ridicată a puterii de piață.

- C1 = cota de piață a celui mai mare participant la piață (%)

Semnificația valorilor indicatorului este:

C1 > 20% concentrare îngrijorătoare pentru piață;
 C1 > 40% sugerează existența unei poziții dominante pe piață;
 C1 > 50% indică o poziție dominantă pe piață.

- C3 = suma cotelor de piață ale celor mai mari trei participanți (%)

Semnificația valorilor indicatorului este:

40% < C3 < 70% concentrare moderată a puterii de piață;
 C3 > 70% concentrare ridicată a puterii de piață.

Acești indicatori pot fi calculați pentru întreaga piață (de energie electrică, de servicii tehnologice de sistem - STS) sau pentru componente ale acesteia, pe care concurența se manifestă direct.

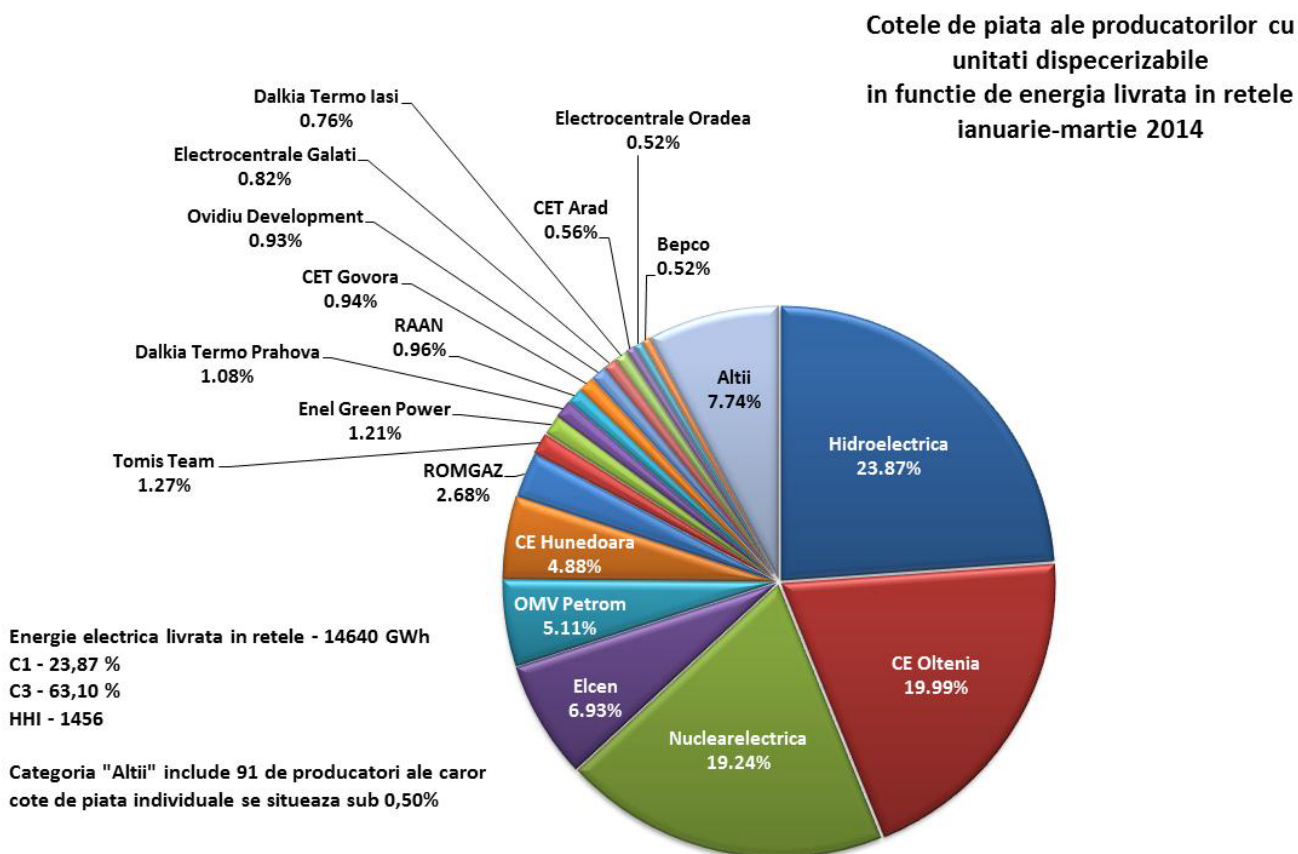
Indicatori de concentrare și cote de piață ale producătorilor de energie electrică

Structura pieței la nivelul producerii oferă o bază inițială pentru aprecierile privind gradul de competitivitate posibil pe piața energiei electrice.

În tabelul următor sunt prezentați indicatorii de concentrare la nivelul de producere a energiei electrice pentru luna martie 2014, calculați pe baza energiei electrice livrate în rețele de către producătorii cu unități dispeceerizabile.

Indicatori de concentrare - martie 2014 -	C1 (%)	C3 (%)	HHI
Valoare	25,29	62,17	1427

În figura următoare sunt prezentate, pentru primele 3 luni din 2014, cotele de piață ale producătorilor de energie electrică, deținători de unități de producere dispeceerizabile, realizate pe ansamblul componentelor pieței angro de energie electrică și stabilite în funcție de energia electrică livrată în rețele.



Sursa: Raportările lunare ale producătorilor – prelucrare SMPE

O componentă a pieței angro de energie electrică pe care se manifestă direct concurența între producători este piața de echilibrare. Valorile indicatorilor de concentrare la nivelul acestei piețe în luna martie 2014 determinați pe baza energiei efectiv livrate, pentru fiecare din cele 3 tipuri de reglaje definite în Codul Comercial sunt prezentate în tabelul următor:

Indicatori de structură/concentrare a pieței de echilibrare - Martie 2014 -	Reglaje					
	Secundar		Tertiar rapid		Tertiar lent	
	creștere	scadere	creștere	scadere	creștere	scadere
C1 - % -	60	59	47	77	65	48
C3 - % -	95	95	90	89	94	95
HHI	4488	4289	3416	6068	4853	3495

Sursa: Raportările lunare ale CNTEE TRANSELECTRICA S.A. – prelucrare SMPE

Competiția între producători se manifestă și în ceea ce privește asigurarea rezervelor (STS) necesare pentru conducerea în siguranță a sistemului energetic. Din cauza capacităților diferite ale producătorilor de a asigura diferitele tipuri de servicii, competiția liberă între aceștia nu poate fi echilibrată; ca urmare, s-a considerat necesară acoperirea cu cantități și prețuri reglementate a unei importante cote din această piață.

În tabelul următor sunt prezentați indicatorii de concentrare pe tipuri de rezerve (reglaj secundar, terțiar rapid, terțiar lent), care caracterizează componenta reglementată a pieței STS, comparativ cu cea concurențială pentru luna martie 2014. În această lună, CNTEE Transelectrica SA a organizat licitații pentru achiziția de rezerve de reglaj secundar și terțiar rapid.

Indicatori de concentrare pe piața serviciilor tehnologice de sistem - martie 2014 -		Rezerva reglaj secundar	Rezerva terțiară rapidă	Rezerva terțiară lentă
componenta reglementată	Cantitate contractată (h*MW)	148160	59440	535400
	C1 (%)	65,5	75,0	52,6
	C3 (%)	100	100	100
componenta concurențială	Cantitate contractată (h*MW)	147680	508050	0
	C1 (%)	86,4	76,1	-
	C3 (%)	98,1	94,2	-
	HHI	7552	5971	-

Sursa: Raportările lunare ale CNTEE TRANSELECTRICA S.A. – prelucrare SMPE

Indicatori de concentrare pe piața pentru ziua următoare (PZU)

Piața pentru ziua următoare (PZU) este o piață voluntară, deschisă atât la cumpărare, cât și la vânzare tuturor participanților: producători, furnizori, operatori de rețea, în condițiile stabilite prin reglementările aplicabile.

Indicatorii de concentrare pe această piață reflectă gradul de concurență manifestat între vânzători, respectiv cumpărători, dinamica acestora putând influența nivelul prețului. Tabelul următor prezintă C1, C3 și HHI la cumpărare, respectiv la vânzare, determinați pe baza cantităților tranzacționate de participanți pe această piață:

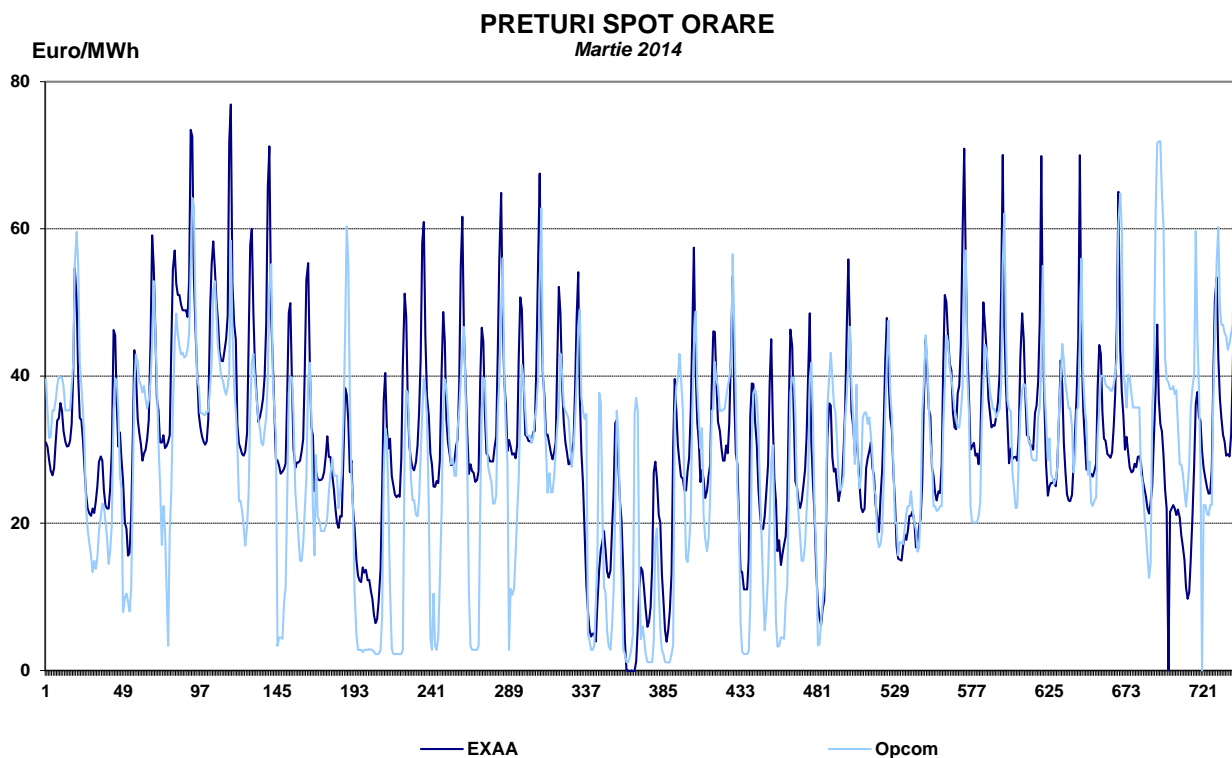
Indicatori de concentrare pe PZU - martie 2014 -	C1 (%)	C3 (%)	HHI
Vânzare	16,81	40,77	721
Cumpărare	10,48	24,58	429

Sursa: Raportările lunare ale OPCOM SA

7. Evoluția prețurilor stabilite pe piața angro

Opcom S.A. administrează piața de energie electrică pentru ziua următoare, prețul de închidere stabilit aici constituind o referință pentru prețurile stabilite prin contracte bilaterale. În figurile următoare este prezentată evoluția prețurilor orare pe PZU în martie 2014, respectiv evoluția prețurilor medii zilnice, comparativ cu evoluțiile prețurilor similare stabilite la bursa EXAA.

Pentru a putea fi comparat cu prețul stabilit de bursele europene, prețul de închidere înregistrat la Opcom S.A. este exprimat în Euro, luându-se în considerare cursurile de schimb zilnice Euro/leu comunicate de BNR.

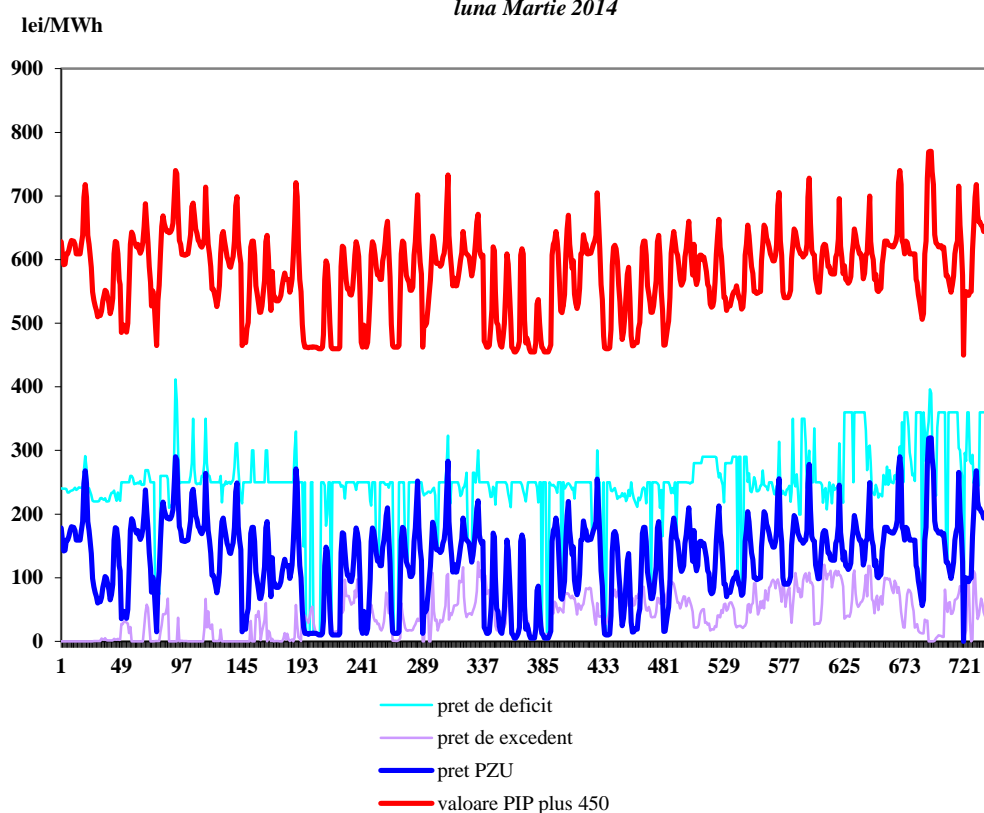


Sursa: Raportările zilnice ale OPCOM S.A. și informațiile publicate de EXAA
– prelucrare SMPE

Pentru acoperirea diferențelor dintre valorile planificate/contractate ale consumului și respectiv producției și valorile acestora apărute în timp real, operatorul de sistem (CNTEE Transelectrica S.A.) operează piața de echilibrare, “cumpărând” sau “vânzând” energie în ordinea prețurilor determinate de ofertele producătorilor dispecerizabili. Participanții care determină dezechilibrele, organizați în PRE-uri (părți responsabile cu echilibrarea) suportă financiar contravaloarea acestor dezechilibre, plătind pentru deficitul de energie prețul rezultat din ofertele la creștere acceptate pe piața de echilibrare, respectiv primind pentru excedentul de energie prețul rezultat din ofertele la scădere acceptate de operatorul de sistem.

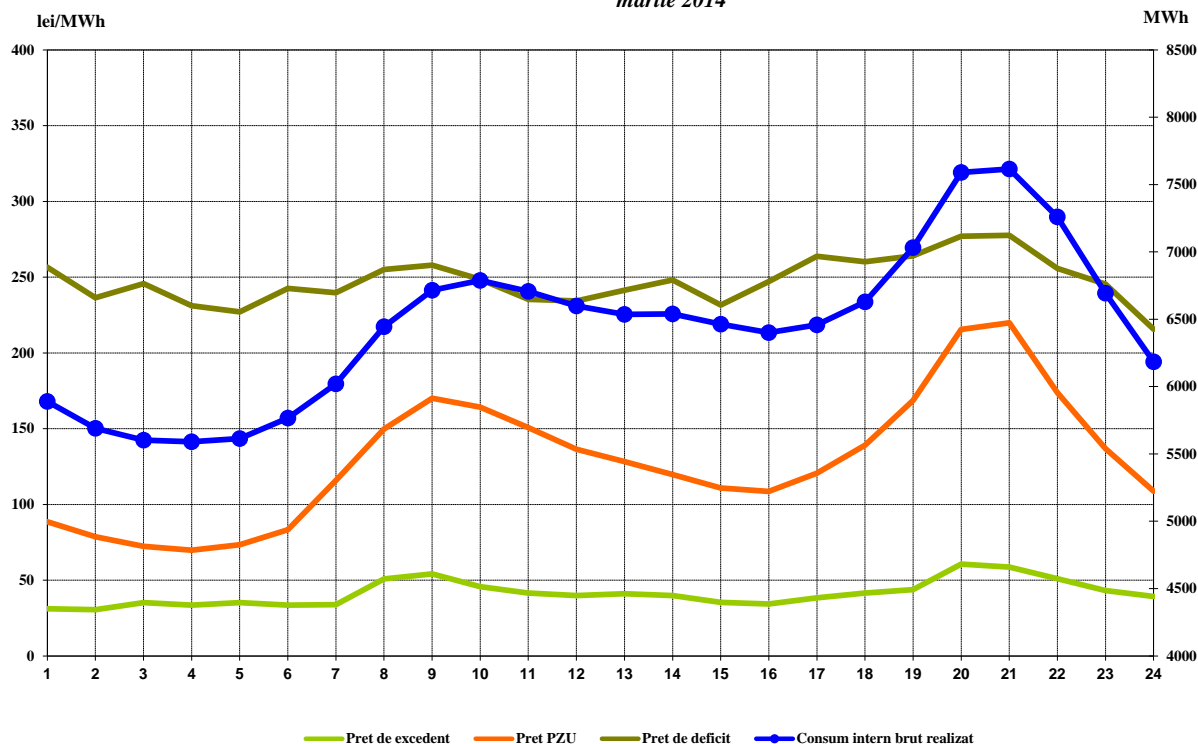
Reprezentarea alăturată a prețurilor de decontare (PIP pe PZU, prețul de deficit și cel de excedent de energie rezultate din operarea PE) oferă imaginea de ansamblu a funcționării corelate a acestor piețe. Prețurile de decontare sunt prezentate în valori orare (primul grafic), valori medii pe intervale orare comparativ cu consumul intern (al doilea grafic), precum și în valori medii lunare (ultimul grafic).

Preturi orare de decontare
luna Martie 2014



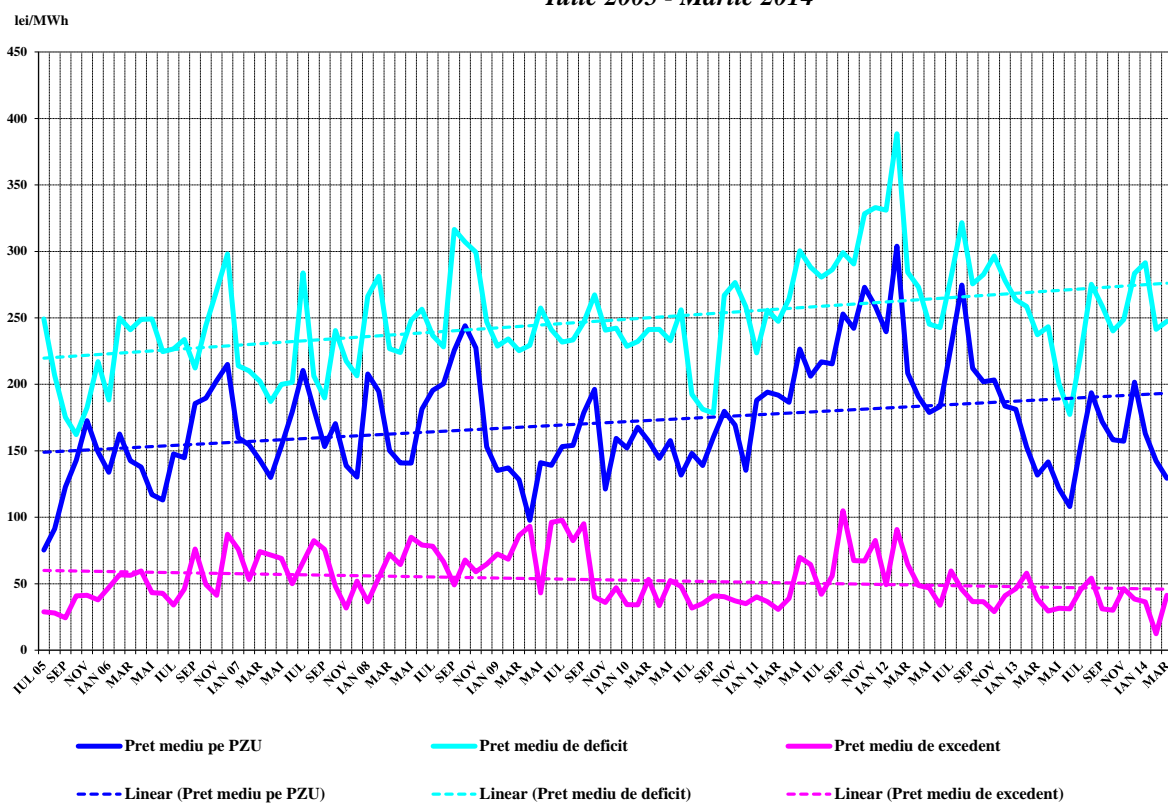
Sursa: Raportările zilnice/lunare ale OPCOM S.A.– prelucrare SMPE

Valori medii orare ale preturilor de decontare și ale consumului intern brut realizat
martie 2014



Sursa: Raportările lunare ale OPCOM S.A. și CNTEE TRANSELECTRICA S.A. – prelucrare SMPE

Preturi medii lunare înregistrate pe PZU și PE
Iulie 2005 - Martie 2014



Sursa: Raportările zilnice/lunare ale OPCOM S.A. – prelucrare SMPE

PIAȚA CU AMĂNUNTUL DE ENERGIE ELECTRICĂ

1. Structura schematică a pieței cu amănuntul

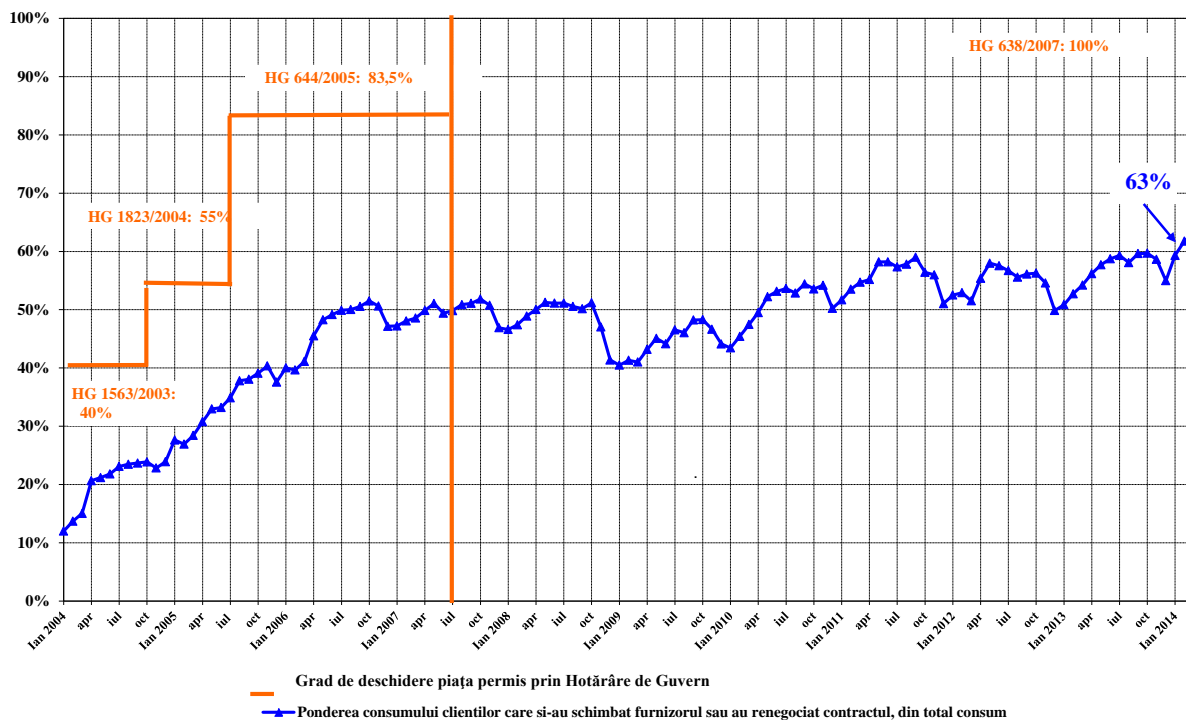


* conform art. 53 alin.(2) și art. 55 alin.(1) din Legea energiei electrice și gazelor naturale nr. 123/2012

2. Gradul de deschidere a pieței de energie electrică

În perioada ianuarie 2004 – martie 2014, consumul clienților finali care și-au schimbat furnizorul sau și-au negociat contractele cu furnizorii de ultimă instanță care îi alimentau, raportat la consumul total, a evoluat conform figurii alăturată. Valorile precizate sunt valori cumulate de la începutul procesului de deschidere a pieței și sunt prezentate lunar.

Evoluția gradului de deschidere a pieței de energie electrică în perioada Ianuarie 2004 - Martie 2014

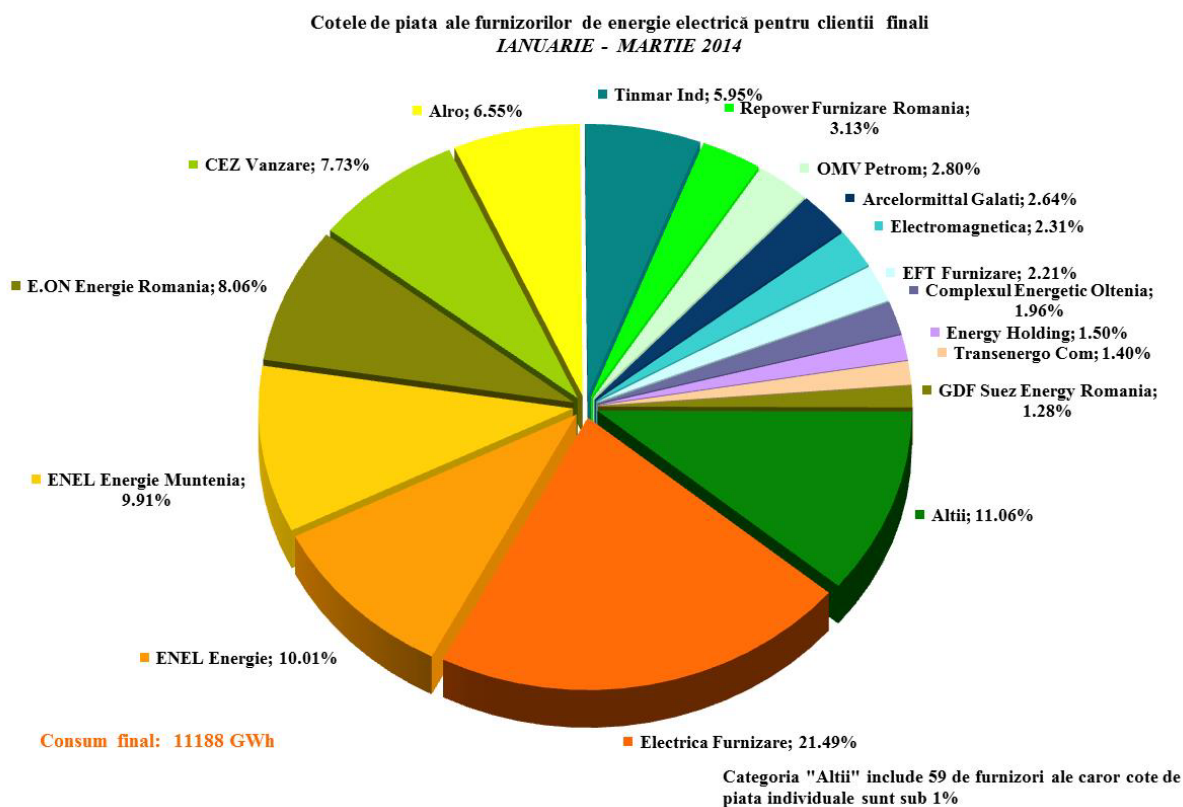


Sursa: Raportările lunare ale furnizorilor clienților finali – prelucrare SMPE

3. Cote de piață ale furnizorilor de energie electrică

În următoarele trei grafice sunt prezentate cotele de piață ale furnizorilor de energie electrică pe piața cu amănuntul, determinate:

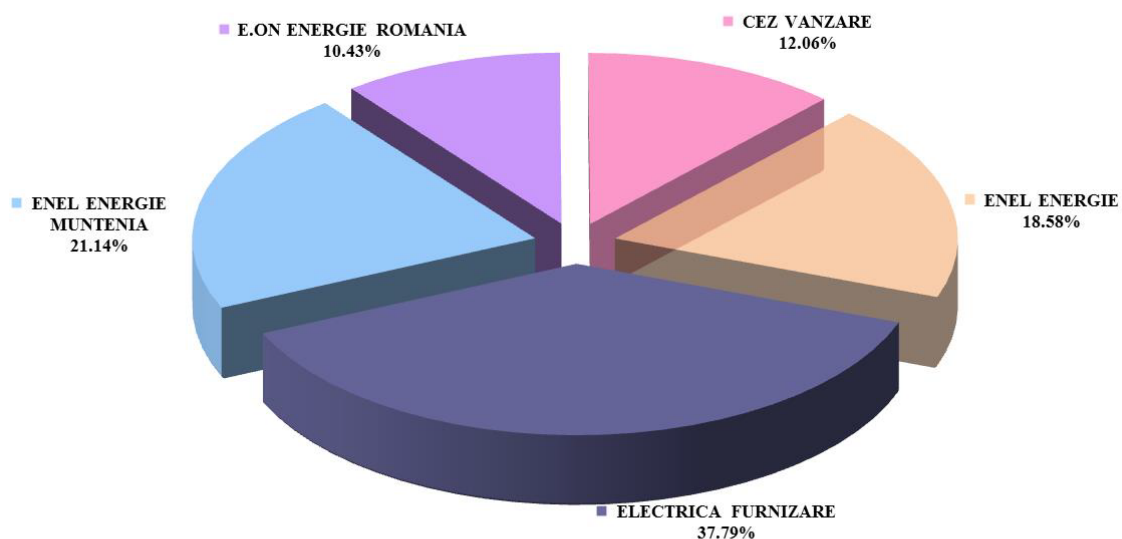
- a) pentru toți furnizorii, inclusiv cei de ultimă instanță, cu activitate pe PAM – în funcție de energia electrică furnizată clienților finali în regim reglementat (inclusiv CPC), precum și de energia electrică furnizată clienților care și-au schimbat furnizorul sau și-au negociat contractul;



Sursa: Raportările lunare ale furnizorilor clienților finali – prelucrare SMPE

- b) pentru furnizorii de ultimă instanță – în funcție de energia electrică furnizată clienților finali în regim reglementat, inclusiv CPC;

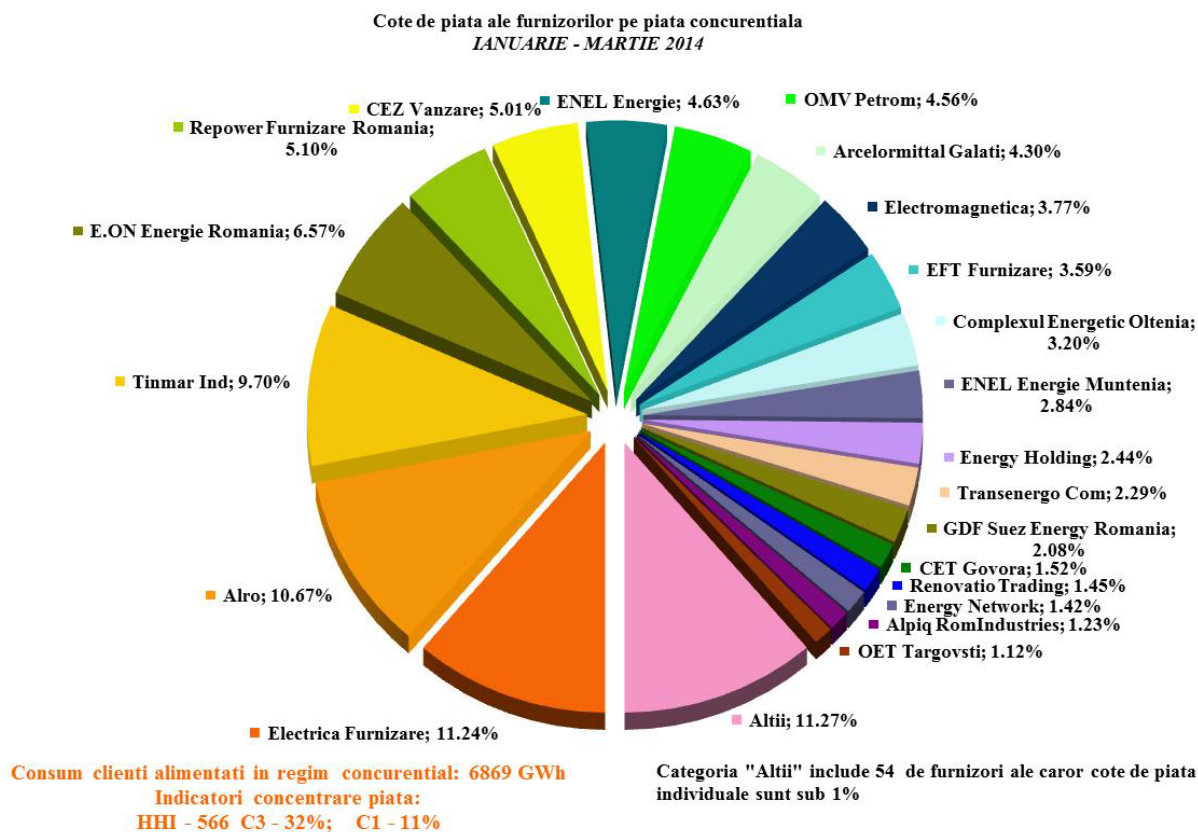
Cote de piață ale furnizorilor de ultimă instanță pe piața reglementată
IANUARIE - MARTIE 2014



Consum final clienti alimentati in regim reglementat, inclusiv CPC: 4319 GWh

Sursa: Raportările lunare ale furnizorilor de ultimă instanță – prelucrare SMPE

- c) pentru toți furnizorii, inclusiv cei de ultimă instanță, cu activitate pe segmentul concurențial al PAM – în funcție de energia electrică furnizată clienților care și-au schimbat furnizorul sau și-au negociat contractul.



Sursa: Raportările lunare ale furnizorilor – prelucrare SMPE

Se menționează faptul că, în calculul de determinare a valorilor indicatorilor de piață, nu s-a ținut cont de principiul dominanței, iar energia electrică furnizată pe baza căreia s-a stabilit cota de piață a fiecărui furnizor include autoconsumul marilor clienți industriali care dețin și licență de furnizare și care au decis să-și achiziționeze energia de pe piața angro, în calitate de furnizori concurențiali.

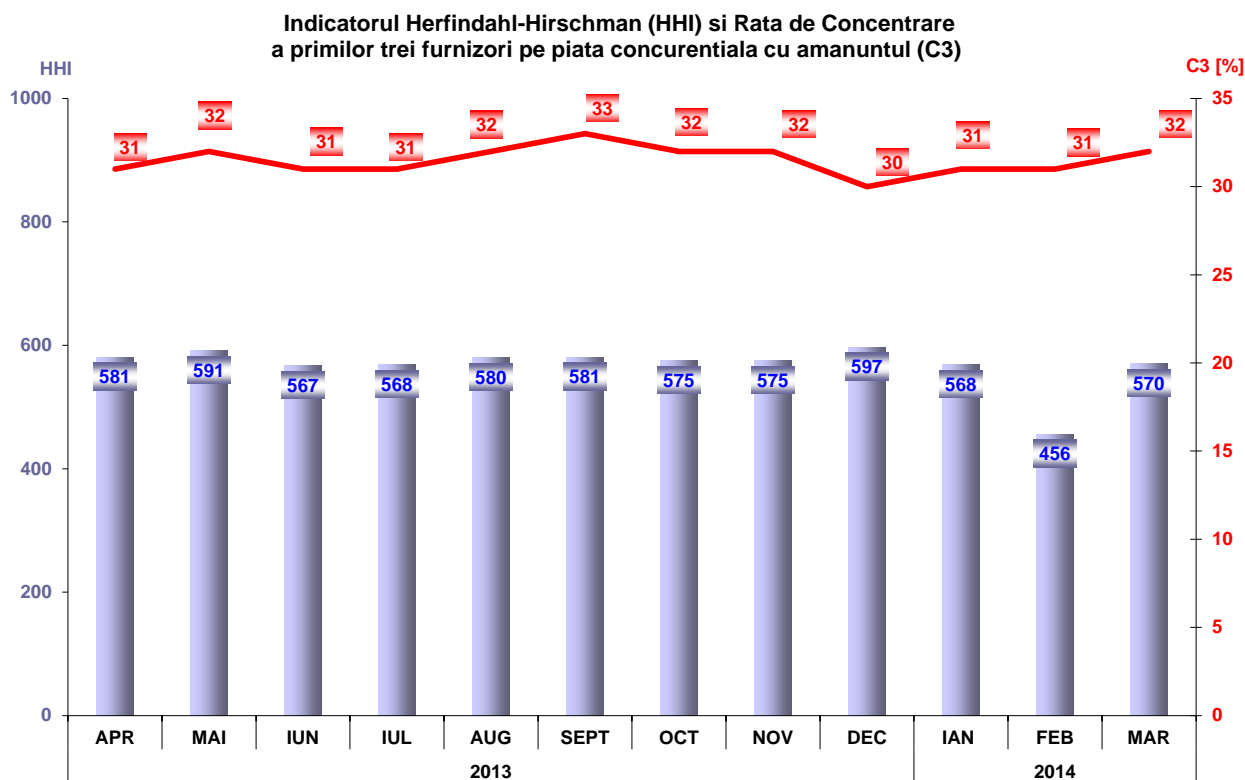
Cuantificarea activității desfășurate în cadrul segmentului concurențial al PAM, comparativ cu cea de pe PAN, de către furnizori, se poate realiza prin determinarea ponderii vânzărilor la clienții finali în totalul tranzacțiilor de vânzare. Astfel, tabelul următor cuprinde numărul furnizorilor ce activează pe PAM, structurat în funcție de dimensiunea activității desfășurate pe această piață în luna martie 2014.

Numărul furnizorilor	Ponderea vânzărilor la clienții finali din totalul tranzacțiilor de vânzare			
	100%	75% - 100%	50% - 75%	<50%
Concurențiali	10	17	5	21
De ultimă instanță	1	3	1	0

Sursa: Raportările lunare ale furnizorilor – prelucrare SMPE

4. Indicatori de concentrare pentru piața concurențială cu amănuntul de energie electrică

Evoluția lunară a indicatorilor de concentrare (C3, HHI) determinați pe ansamblul PAM concurențiale este ilustrată în figura următoare pentru perioada aprilie 2013- martie 2014:



Sursa: Raportările lunare ale furnizorilor – prelucrare SMPE

În tabelul următor sunt prezentate valorile indicatorilor de structură a componentei concurențiale a PAM și numărul furnizorilor activi în luna martie 2014, calculați pentru fiecare categorie de consum definită de Directiva europeană nr. 2008/92/CE:

Indicatori - Martie 2014	Categorie consumator							Total PAM conc
	IA	IB	IC	ID	IE	IF	Alții	
C1 - % -	52	23	21	17	30	15	34	11
C3 - % -	75	55	40	36	46	35	54	32
HHI	3090	1281	889	723	1273	887	1663	570
Consum - GWh -	17.7	216	265	625	315	224	721	2383
NR. FURNIZORI	41	63	57	50	24	14	12	75
nr. furnizori de ultimă instanță	5	5	5	5	3	4	0	5
nr. furnizori concurențiali	26	46	41	39	17	9	6	53
nr. producatori	10	12	11	6	4	1	6	17

Sursa: Raportările lunare ale furnizorilor – prelucrare SMPE

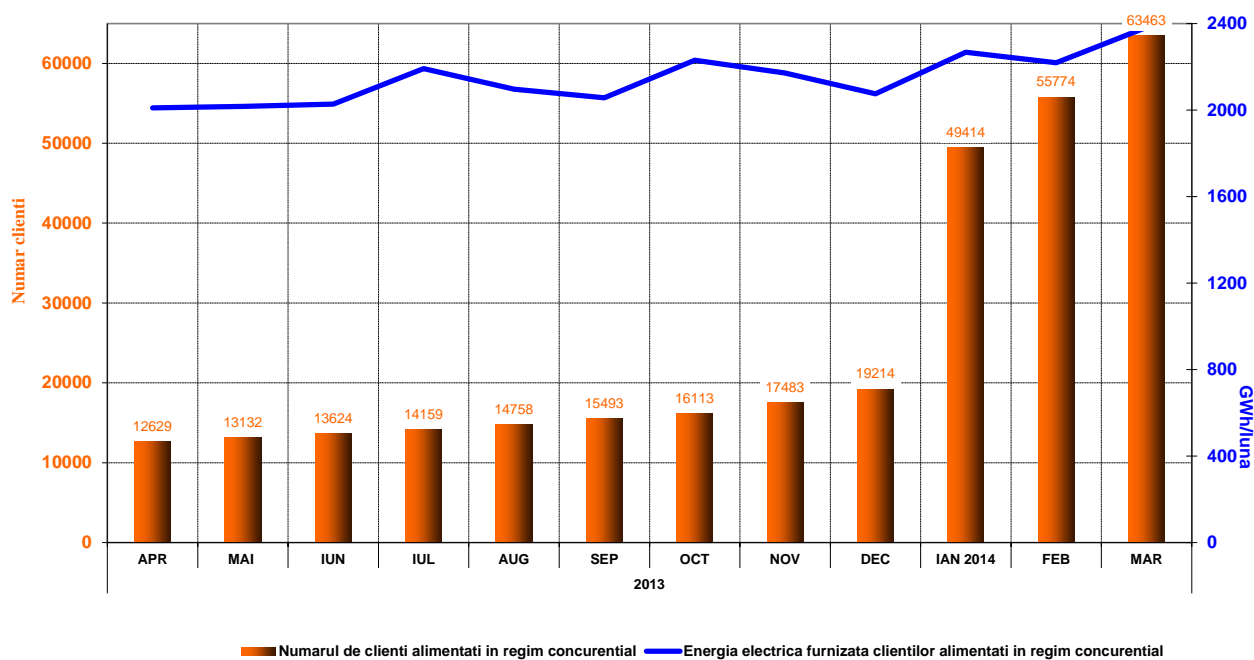
5. Evoluția numărului de clienți și a energiei aferente acestora

Numărul clienților finali cărora li se furnizează energie în regim concurențial este prezentat ca valoare cumulată de la începutul procesului de deschidere a pieței. De asemenea, este prezentată structura pe categorii de clienți pentru martie 2014, în conformitate cu prevederile Directivei europene nr. 2008/92/CE.

Tabelul următor detaliază intervalele de consum corespunzătoare fiecărei categorii în parte:

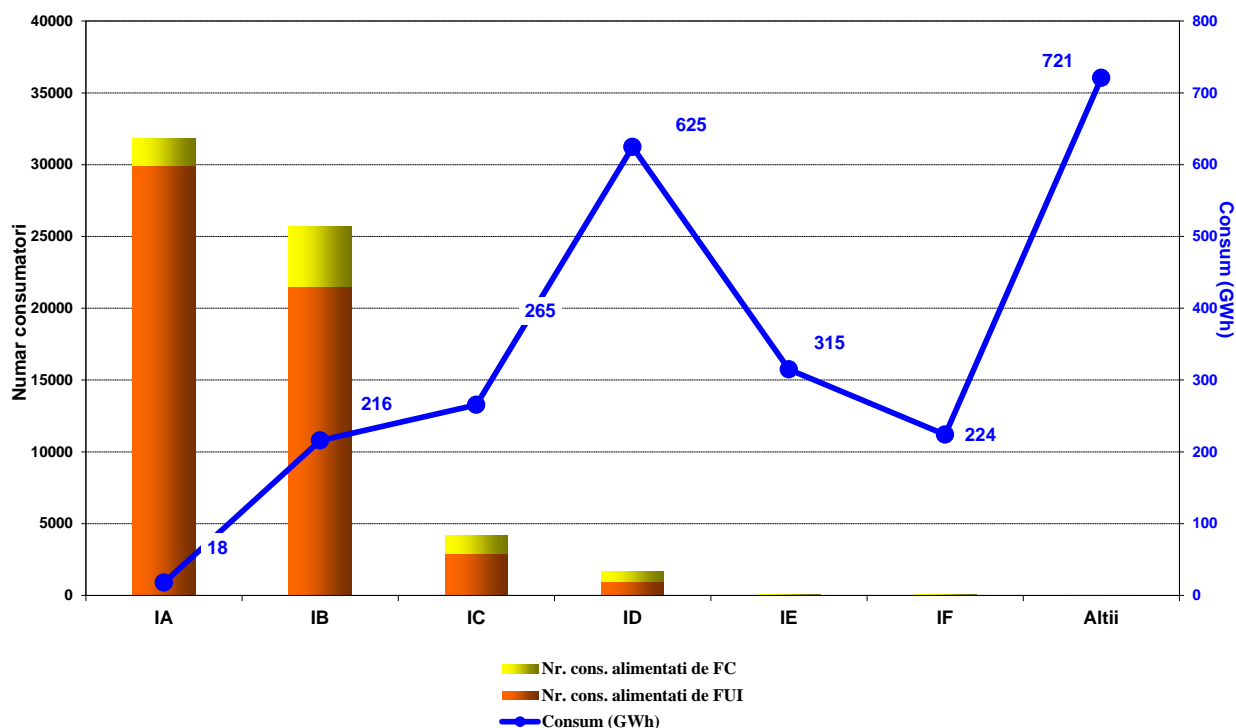
Categorie clienti necasnici	Consum anual cuprins in intervalul (MWh):	
IA		<20
IB	20	<500
IC	500	<2000
ID	2000	<20000
IE	20000	<70000
IF	70000	<=150000
Alti	>150000	

Evoluția numărului clienților alimentați în regim concurențial și a energiei electrice furnizate acestora



Sursa: Raportările lunare ale furnizorilor – prelucrare SMPE

Numarul consumatorilor alimentati in regim concurential si consumul lor structurat pe categorii de consum si furnizori
- MARTIE 2014 -

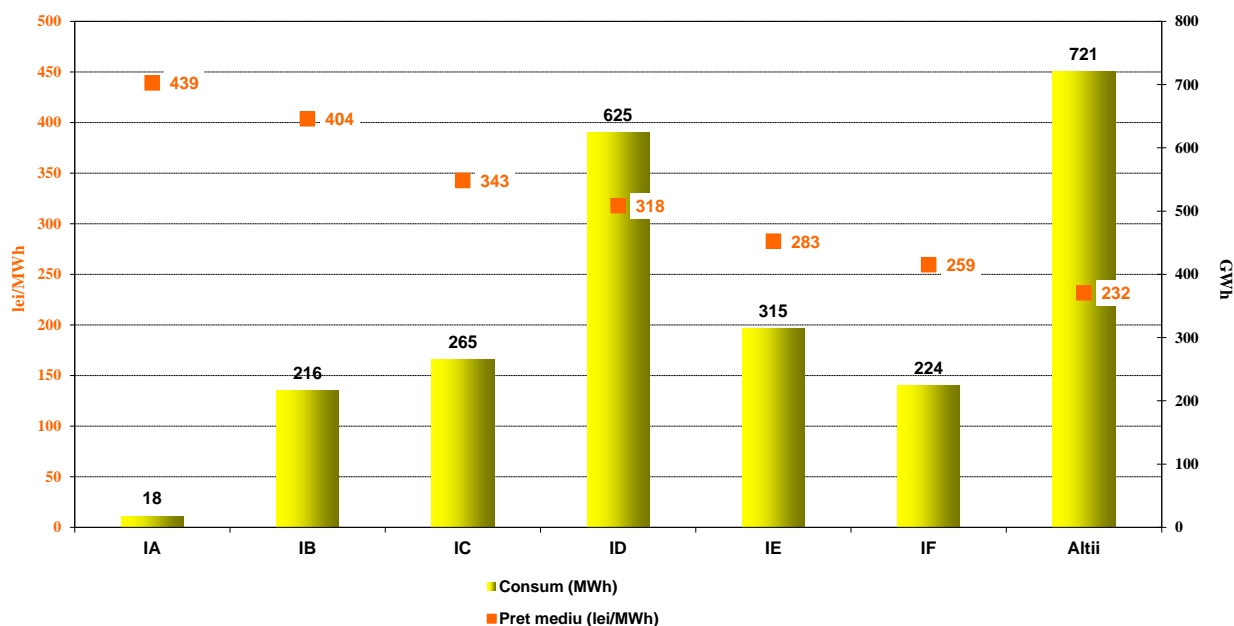


Sursa: Raportările lunare ale furnizorilor – prelucrare SMPE

6. Prețuri medii de vânzare la clienții finali alimentați în regim concurențial

Graficul următor prezintă prețurile medii de vânzare pentru luna martie 2014 ale clienților finali alimentați în regim concurențial, structurați în conformitate cu prevederile Directivei europene nr. 2008/92/CE.

Pretul mediu si consumul de energie structurat pe categorii de consumatori corespunzator segmentului concurential al PAM
- MARTIE 2014 -



Sursa: Raportările lunare ale furnizorilor concurențiali – prelucrare SMPE

Precizări:

Prețul mediu de vânzare corespunzător fiecărei categorii s-a determinat ca medie ponderată a prețurilor practicate de către furnizori cu cantitățile furnizate de aceștia respectivei categorii de clienți, în conformitate cu prevederile Directivei. Prețurile nu conțin TVA, accize sau alte taxe și includ serviciile asigurate de furnizor (transport TG, transport TL, servicii de sistem, distribuție, decontare piață, dezechilibre, taxe agregare PRE, măsurare). Incadrarea clienților în categorii s-a realizat pe baza prognozei anuale de consum a acestora, în conformitate cu prevederile Directivei.

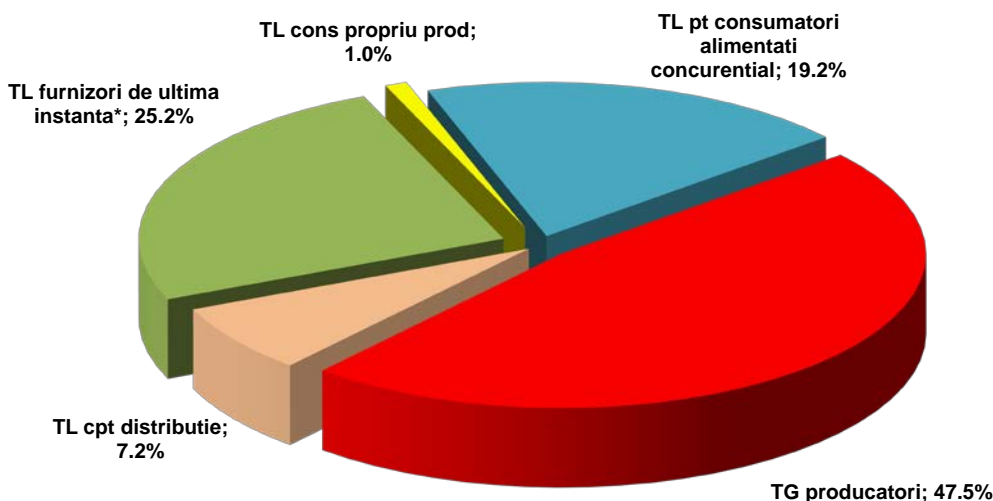
III. OPERATORUL DE TRANSPORT ȘI SISTEM CNTEE TRANSELECTRICA SA

CNTEE Transelectrica SA efectuează serviciul de transport, pentru care percepe tarife de transport reglementate, care au două componente:

- ✓ componenta de introducere în rețea (TG), destinată orientării echilibrate a noilor unități de producere;
- ✓ componenta de extracție din rețea (TL), destinată poziționării echilibrate pe teritoriul țării a consumatorilor.

În graficele următoare este prezentată structura veniturilor CNTEE Transelectrica SA din servicii de transport, care reflectă structura clienților săi pentru acest serviciu în martie 2014.

Structura veniturilor CN Transelectrica SA din prestarea serviciilor de transport
- Martie 2014 -



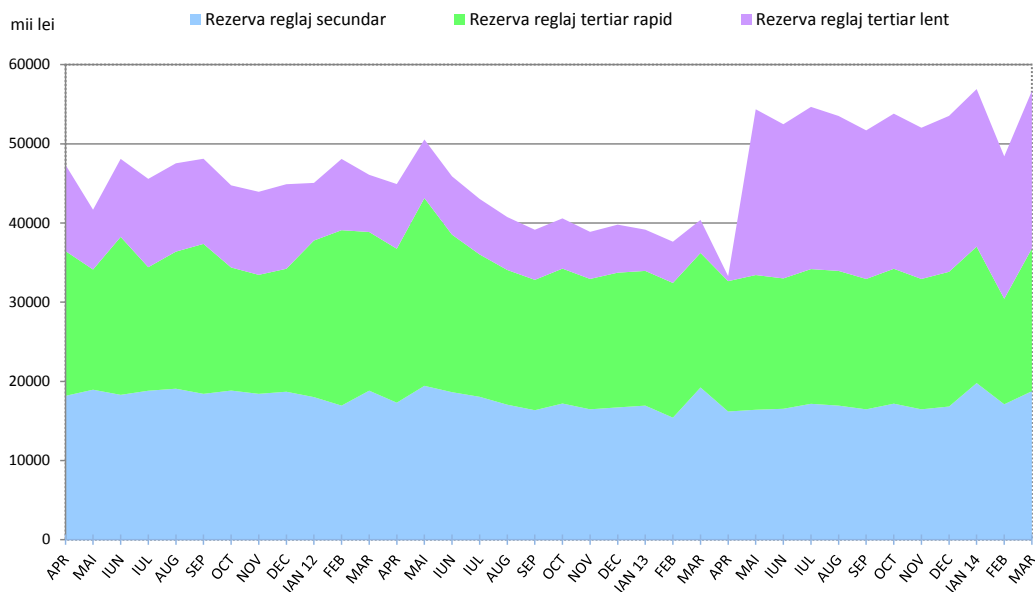
* energia extrasa atat din zona proprie de licenta cat si din alte zone

Sursa: Raportările lunare ale CNTEE TRANSELECTRICA SA – prelucrare SMPE

Pentru realizarea funcției de operator de sistem, CNTEE Transelectrica SA prevede și contractează rezerve (servicii de sistem tehnologice) de la participanții calificați, pe care le utilizează prin integrarea în piața de echilibrare. Acestea sunt: rezerva (banda) de reglaj secundar, rezerva de reglaj terțiar rapid, rezerva de reglaj terțiar lent și energia reactivă necesară RET.

În graficul următor este prezentată evoluția din ultimele 36 luni a costurilor cu achiziția (reglementată și/sau prin mecanisme de piață) a serviciilor tehnologice de sistem suportate de CNTEE Transelectrica SA. Pentru acoperirea acestor costuri corespunzătoare contractelor pentru asigurarea serviciilor de sistem tehnologice precum și pentru acoperirea costurilor proprii de operare, OTS aplică tariful reglementat pentru servicii de sistem.

Structura costurilor CNTEE Transelectrica SA cu achiziția de STS de la producătorii calificați în ultimele 36 luni



Sursa: Raportările lunare ale CNTEE TRANSELECTRICA SA – prelucrare SMPE

IV. EVOLUȚIA REGULILOR PIEȚEI ÎN LUNA MARTIE 2014

În luna martie 2014, ANRE a emis următoarele reglementări cu incidență asupra piețelor angro și cu amănuntul de energie electrică:

- Ordinul președintelui ANRE nr. 15/12.03.2014 privind aprobarea Procedurii pentru determinarea consumului propriu tehnologic în rețelele electrice de distribuție;
- Ordinul președintelui ANRE nr. 16/19.03.2014 privind completarea Metodologiei de determinare și monitorizare a supracompensării activității de producere a energiei electrice și termice în cogenerare de înaltă eficiență care beneficiază de schema de sprijin de tip bonus, aprobată prin Ordinul președintelui ANRE 84/2013;
- Decizia președintelui ANRE nr. 671/19.03.2014 privind aprobarea cantităților produse în unități de cogenerare de înaltă eficiență care beneficiază de schema bonus pentru luna februarie 2014.

V. EXPLICAȚII ȘI PRESCURTĂRI

1. Explicații

- **Energia electrică livrată în rețele** include și consumul propriu al producătorilor, OMV Petrom și RAAN, precum și energia electrică vândută direct de către producătorii monitorizați unor clienți racordați la instalațiile centralelor sau consumată de ei înșiși la alte locuri de consum, putând fi diferită de energia electrică facturată de CNTEE Transelectrica S.A. pentru plata tarifului de introducere în RET;

- **Autoconsumul producătorilor** – în graficul aferent structurii veniturilor CNTEE Transelectrica S.A., se referă exclusiv la consumul producătorilor la alte locuri decât locația centralelor;
- **Consumul intern** reprezintă energia asigurată de agenții economici participanți la piața angro și determinată ca *Energie livrată + Import – Export* în care *Energie livrată* are semnificația precizată mai sus;
- **Achiziția totală a furnizorilor de ultimă instanță și a operatorilor de distribuție** reprezintă energia electrică achiziționată pentru alimentarea în regim reglementat a clienților și pentru acoperirea consumului propriu tehnologic în rețelele de distribuție;
- **Consumul clienților finali alimentați în regim reglementat** reprezintă consumul clienților finali alimentați de furnizorii de ultimă instanță la tarif reglementat și CPC;
- **Consumul clienților finali alimentați în regim concurențial** se referă la consumul clienților finali alimentați de furnizori la preț negociat;
- **Consumul de combustibil** prezentat corespunde atât producerii de energie electrică, cât și producerii de energie termică în centralele producătorilor monitorizați.

2. Prescurtări

- SMPE – Compartimentul Monitorizare Piață - ANRE
- EEX – European Energy Exchange – Leipzig, Germania www.eex.de
- EXAA – Energy Exchange Austria, www.exaa.at
- PAN – Piața angro de energie electrică
- PAM – Piața cu amănuntul de energie electrică
- PCC – Piețe centralizate de contracte
- PZU – Piața pentru Ziua Următoare
- PI – Piața Intrazilnică
- PE – Piața de Echilibrare
- PIP – preț de închidere a PZU
- PRE – Parte Responsabilă cu Echilibrarea
- TG – componenta de injecție a tarifului de transport
- TL – componenta de extracție a tarifului de transport
- UNO-DEN – Unitatea Operațională Dispecerul Energetic Național
- CPC – Componenta Pieței Concurențiale