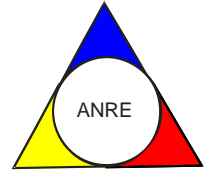




**AUTORITATEA NAȚIONALĂ DE
REGLEMENTARE ÎN DOMENIUL ENERGIEI**



DIRECȚIA GENERALĂ PIAȚĂ DE ENERGIE ELECTRICĂ

**RAPORT PRIVIND REZULTATELE MONITORIZĂRII
PIEȚEI DE ENERGIE ELECTRICĂ
ÎN LUNA IUNIE 2014**

ANRE depune toate eforturile pentru a prezenta în mod cât mai clar, în acest document, informații bazate pe raportările operatorilor economici. Acest document publicat de **ANRE** are numai scop informativ și educațional; **ANRE** nu este și nu va fi legal responsabilă, în nicio circumstanță, pentru eventualele inadvertențe cu privire la informațiile prezentate și nici pentru folosirea improprie a acestora de către utilizatori.

CUPRINS

I.	PRINCIPALELE MOMENTE ALE DEZVOLTĂRII PIEȚEI DE ENERGIE ELECTRICĂ DIN ROMÂNIA	3
II.	PIAȚA ANGRO DE ENERGIE ELECTRICĂ	4
1.	Structura schematică a pieței angro	4
2.	Participanții la piața angro de energie electrică	5
3.	Structura de producție a sistemului energetic național pe tipuri de resurse.....	7
4.	Structura tranzacțiilor pe piața angro de energie electrică.....	9
5.	Structura tranzacțiilor pe piața angro ale diferitelor categorii de participanți	15
6.	Indicatori de concentrare pentru piața angro de energie electrică și componentele sale	23
7.	Evoluția prețurilor stabilite pe piața angro.....	26
III.	PIAȚA CU AMĂNUNTUL DE ENERGIE ELECTRICĂ.....	30
1.	Structura schematică a pieței cu amănuntul.....	30
2.	Gradul de deschidere a pieței de energie electrică.....	30
3.	Cote de piață ale furnizorilor de energie electrică	31
4.	Indicatori de concentrare pentru piața concurențială cu amănuntul de energie electrică	34
5.	Evoluția numărului de clienți și a energiei aferente acestora	34
6.	Prețuri medii de vânzare la clienții finali alimentați în regim concurențial.....	36
IV.	OPERATORUL DE TRANSPORT ȘI SISTEM CENTRAL TRANSELECTRICA SA.....	37
V.	EVOLUȚIA REGULILOR PIEȚEI ÎN LUNA IUNIE 2014	38
VI.	EXPLICAȚII ȘI PRESCURTĂRI.....	39

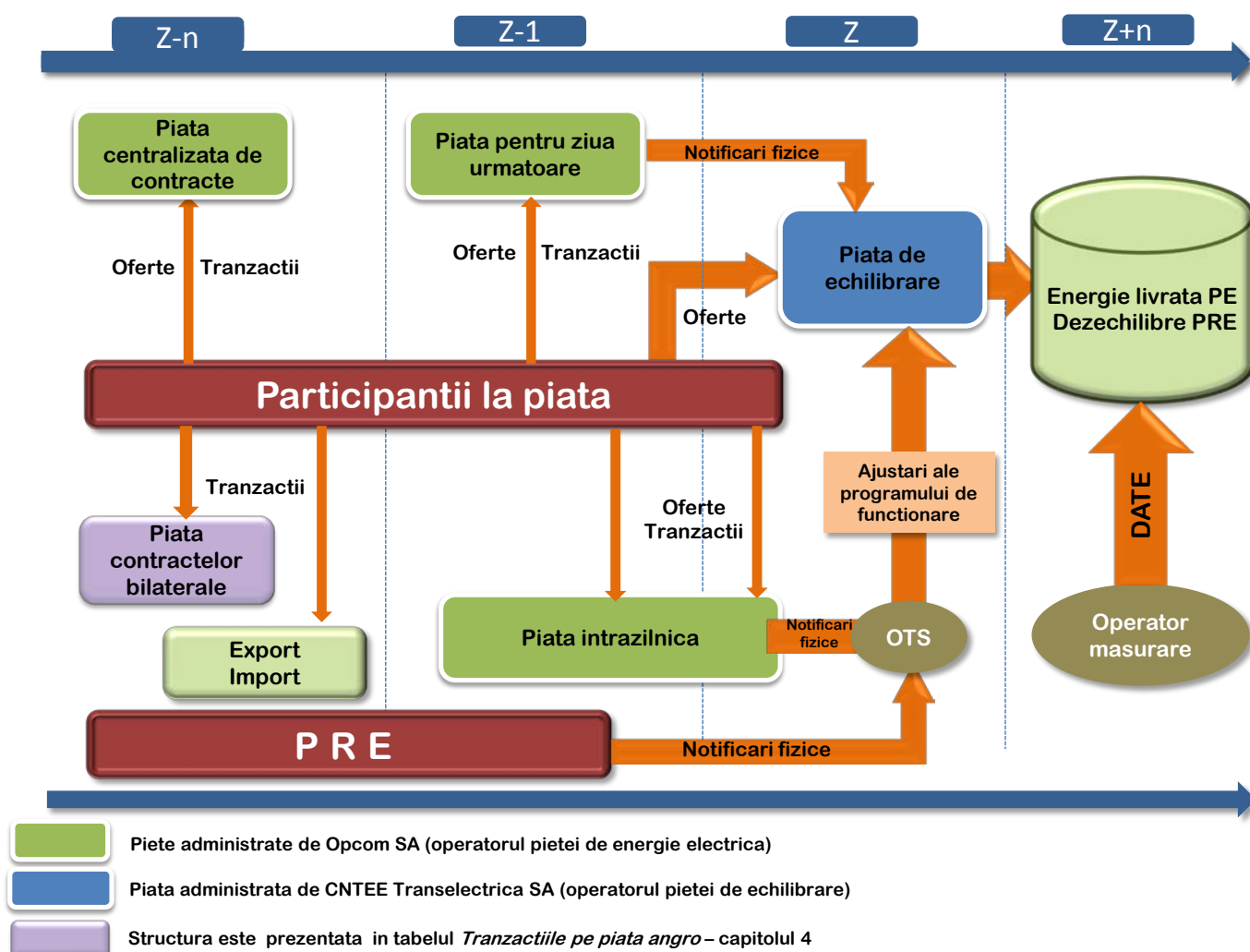
I. PRINCIPALELE MOMENTE ALE DEZVOLTĂRII PIEȚEI DE ENERGIE ELECTRICĂ DIN ROMÂNIA

- **HG 365/1998** – ruperea monopolului integrat vertical RENEL prin constituirea unei societăți distincte de distribuție și furnizare a energiei electrice (SC Electrica SA) și a unora de producere a energiei electrice (SC Termoelectrica SA și SC Hidroelectrică SA), în cadrul nou înființatei companii naționale CONEL SA; constituirea SN Nuclearelectrică SA și RAAN - producători de energie electrică;
- organizarea distinctă, în cadrul CONEL, a activităților de transport, sistem și administrare piață de energie electrică și contractualizarea relațiilor dintre operatorii din sector;
- **HG 122/2000** – deschiderea pieței la 10%;
- **HG 627/2000** – desființarea CONEL, filialele sale devenind proprietatea directă a statului, reprezentat de Ministerul Industriei și Comerțului; se înființează CN Transelectrica SA – operator de transport și sistem și OPCOM SA – operator de administrare a pieței de energie electrică, ca filială a sa;
- **septembrie 2000** – lansarea pieței spot obligatorii de energie electrică din România, administrată de OPCOM, filială a CN Transelectrica SA, organizată pe principiul pool-ului;
- **HG 1342/2001** - SC Electrica SA se împarte în 8 filiale de distribuție și furnizare;
- **HG 1524/2002** – SC Termoelectrica SA se reorganizează în entități legale separate de producere a energiei electrice;
- **iulie 2005** – lansarea noului model de piață, bazat pe existența:
 - pieței spot voluntare, cu ofertare de ambele părți și decontare bilaterală;
 - pieței de echilibrare obligatorii, având operatorul de sistem ca singură contraparte;
 - repartizarea responsabilităților financiare ale echilibrării către PRE,
- **HG 644/2005** – deschiderea pieței la 83,5%;
- **noiembrie 2005** – introducerea pieței de certificate verzi;
- **decembrie 2005** – introducerea pieței centralizate a contractelor bilaterale;
- **martie 2007** – introducerea pieței centralizate a contractelor bilaterale parțial standardizate cu negociere continuă;
- **HG 638/2007** – deschiderea integrală a pieței de energie electrică și gaze naturale;
- **iulie 2007** – stabilirea regulilor pieței de capacități;
- **iulie 2008** – introducerea mecanismului de debit direct și de garantare a tranzacțiilor cu energie electrică de pe piața pentru ziua următoare (mecanismul de contraparte centrală);
- **august 2008** – finalizarea procesului de separare a activităților de distribuție de cele de furnizare a energiei electrice;
- **august/octombrie 2010** – demararea procesului de alocare bilateral coordonată în urma licitațiilor a capacității de transfer pe liniile de interconexiune ale SEN cu Ungaria și Bulgaria;
- **iulie 2011** - introducerea pieței intrazilnice de energie electrică;
 - înființarea, prin **HG 930/2010**, a SC Electrica Furnizare SA prin fuziunea fostelor filiale Electrica Furnizare Muntenia Nord, Electrica Furnizare Transilvania Nord și Electrica Furnizare Transilvania Sud;
- **iunie 2012** – intrarea pe piața de energie electrică a producătorului SC Complexul Energetic Oltenia SA, societate comercială înființată prin **HG 1024/2011**, administrată în sistem dualist prin Directorat și Consiliu de Supraveghere și organizată prin fuziunea Societății Naționale a Lignitului Oltenia Tg. Jiu SA, SC Complexul Energetic Turceni SA, SC Complexul Energetic Rovinari SA și SC Complexul Energetic Craiova SA;
- **iulie 2012** – intrarea în vigoare a Legii energiei electrice și a gazelor naturale nr. 123/2012;
- **septembrie 2012** – aplicarea primei etape din calendarul de eliminare treptată a tarifelor reglementate de energie electrică la consumatorii finali care nu uzează de dreptul de eligibilitate;
- **octombrie 2012** - intrarea în vigoare a Legii nr. 160/2012 privind organizarea și funcționarea Autorității Naționale de Reglementare în domeniul Energiei;
- **noiembrie 2012** – intrarea pe piața de energie electrică a producătorului SC Complexul Energetic Hunedoara SA, societate comercială înființată prin **HG 1023/2011**, organizată prin fuziunea SC Electrocentrale Deva SA și SC Electrocentrale Paroșeni SA;
- **decembrie 2012** – introducerea cadrului organizat de contractare a energiei electrice pentru clienții finali mari;

- **iulie 2013** – introducerea cadrului organizat de tranzacționare pe piața centralizată cu negociere dublă continuă a contractelor bilaterale de energie electrică;
- **august 2013** – eliminarea tarifului pentru serviciul de transport – componenta de introducere a energiei electrice în rețea pentru importul de energie electrică și respectiv a componentei de extragere de energie electrică pentru exportul de energie electrică și a tarifului pentru serviciul de sistem corespunzător;
- **decembrie 2013** – certificarea condiționată a CNTEE Transelectrica SA ca operator de transport și sistem a SEN, după modelul operator de sistem independent;
 - aplicarea ultimei etape din calendarul de eliminare treptată a tarifelor reglementate de energie electrică la consumatorii finali noncasnici care nu uzează de dreptul de eligibilitate.

II. PIAȚA ANGRO DE ENERGIE ELECTRICĂ

1. Structura schematică a pieței angro



2. Participanții la piața angro de energie electrică

Participanții* la piața angro în luna iunie 2014 sunt prezentați pe categorii, în tabelele următoare:

Nr. crt.	Denumire	Nr. crt.	Denumire
A <i>Producători de energie electrică din surse clasice care exploatează unități de producere dispecerizabile</i>		C <i>Producători de energie electrică pe bază de biomasă care exploatează unități de producere dispecerizabile</i>	
1	Bepco SRL	1	Bioenergy Suceava SRL
2	CET Arad SA	D <i>Producători de energie electrică din surse fotovoltaice care exploatează unități de producere dispecerizabile</i>	
3	CET Govora SA	1	Blue Sand Investment SRL
4	CE Hunedoara SA	2	Caracal Solar Alpha SRL
5	CE Oltenia SA	3	Casa Crang SRL
6	Contour Global Solutions SRL	4	Corabia Solar SRL
7	Dalkia Termo Iași SRL	5	Cujmir Solar SRL
8	Dalkia Termo Prahova SRL	6	Delta & Zeta Energy
9	Ecogen Energy SA	7	Ecosfer Energy SRL
10	Electro Energy Sud SRL	8	Eye Mall SRL
11	Electrocentrale București SA	9	Fort Green Energy SRL
12	Electrocentrale Galați SA	10	Foton Epsilon SRL
13	Electrocentrale Oradea SA	11	Futuresolar SRL
14	Enet Focsani SA	12	Gama & Delta Energy SRL
15	Lukoil Energy & Gaz Romania SRL	13	GPSB Solaris 48 SRL
16	Modern Calor SA	14	Greenlight Solution SRL
17	OMV Petrom SA	15	Izvor de Lumina
18	RAAN	16	Kentax Energy SRL
19	SNGN Romgaz SA	17	LJG Green Source Energy Alpha SA
20	Rulmenti SA	18	LJG Green Source Energy Beta SRL
21	Termica SA Suceava	19	LJG Green Source Energy Gamma SRL
22	Vest Energy SA	20	Long Bridge Milenium SRL
B <i>Producători de energie electrică din surse eoliene care exploatează unități de producere dispecerizabile</i>		21	Management Buildings Company SRL
1	Alizeu Eolian SA	22	Mar-Tin Solar Energy SRL
2	Alpha Wind SRL	23	Potelu Solar SRL
3	Arinna Development SRL	24	Power L.I.V.E. One SRL
4	Blue Line Valea Nucarilor SRL	25	RA-RA PARC SRL
5	Blue Planet Investments SRL	26	Romkumulo
6	Braila Winds SRL	27	Simico Prod Factory SRL
7	Bridgeconstruct SRL	28	Solar Electric Frasinet SRL
8	CAS Regenerabile SRL	29	Solar Future Energy SRL
9	Cernavoda Power SRL	30	Solprim SRL
10	Corni Eolian SRL	31	Spectrum Tech SRL
11	Dan Holding MGM SRL	32	Studina Solar SRL
12	Eco Power Wind SRL	33	Tehnoinstrument Solutions
13	Ecoenergia SRL	34	TEN Transilvania Energy SRL
14	EDP Renewables Romania SRL	35	Tinmar Green Energy SRL
15	Elcomex EOL SA	36	Vanju Mare Solar SRL
16	Electrica Serv SRL	37	Varokub Energy Development SRL
17	Elektra Invest SRL	38	Varokub Green Energy SRL
18	Elektra Wind Power SRL	39	Vrish Pro Investments SRL
19	Enel Green Power Romania SRL	40	WDP Development RO SRL
20	Eol Energy Moldova SRL	41	Xalandine Energy SRL
21	Eolian Center SRL	42	XPV SRL
22	Eolica Dobrogea One SRL	E <i>Producător de energie electrică din sursa hidro care exploatează unități de producere dispecerizabile</i>	
23	EP Wind Project (ROM) SIX SA	1	Hidroelectrică SA
24	Eviva Nalbant SRL	F <i>Producător de energie electrică din sursa nucleară</i>	
25	Ewind SRL	1	SN Nuclearelectrică SA
26	General Concrete Cernavoda SRL	G <i>Operator de transport și de sistem</i>	
27	Green Energy Farm SRL	1	CNTEE TRANSELECTRICA SA
28	Holrom Renewable Energy SRL	H <i>Operator PZU, PI, PCCB, PCCB-NC, PC-OTC, PMC, PCV</i>	
29	Horia Green SRL	1	OPCOM SA
30	IMA Engineering Solutions SRL	I <i>Operatori de distribuție</i>	
31	Intetrans Karla SRL	1	CEZ Distribuție SA
32	Kelavent Charlie SRL	2	ENEL Distribuție Banat SA
33	Land Power SRL	3	ENEL Distribuție Dobrogea SA
34	LC Business SRL	4	E.ON Moldova Distribuție SA
35	M&M 2008 SRL	5	ENEL Distribuție Muntenia SA
36	OMV Petrom Wind Power SRL	6	FDEE Electrica Distribuție Muntenia Nord SA
37	Ovidiu Development SRL	7	FDEE Electrica Distribuție Transilvania Sud SA
38	Peștera Wind Farm SRL	8	FDEE Electrica Distribuție Transilvania Nord SA
39	Romconstruct Top SRL	J <i>Furnizori de ultimă instanță</i>	
40	Sibioara Wind Farm SRL	1	CEZ Vanzare SA
41	Smart Clean Power SRL	2	ENEL Energie SA
42	Smartbreeze SRL	3	E.ON Energie Romania SA
43	Soft Grup SRL	4	ENEL Energie Muntenia SA
44	Târغوșor Wind Farm SA	5	Electrica Furnizare SA
45	Tomis Team SRL		
46	Ventus Renew Romania SRL		
47	Wind Park Invest SRL		
48	Windfarm MV I SRL		

Nr.	Denumire
K	Furnizori de energie electrică cu activitate exclusivă pe piața angro
1	Alpiq Energy SE
2	SC Bitt-Reen SRL
3	CEZ as
4	Danske Commodities/s Aarhus
5	SC ECG Power Trading SRL
6	E&T ENERGIE Handelsgesellschaft
7	Edison Trading Spa
8	Energija Naturalis Int, trgovanje z elektricno energijo d.o.o
9	EVN Trading South East Europe
10	SC Ezpada SRL
11	Ezpada SRO
12	Freepoint Commodities Europe Ltd
13	GEN-I Bukarest Electricity Trading and Sales
14	Holding_ Slovenske_ Elektrame
15	JAS Energy Trading SRO
16	SC Lord Energy SRL
17	OMV Trading GmbH
18	Repower Trading Ceska Republica s.r.o.
19	SC Repower Vanzari Romania SRL
20	SC Romelectro SA
21	Statkraft Markets GmbH
22	SC Statkraft Romania SRL
23	SC Verbund Trading Romania SRL
24	Vitol Gas and Power B.V.
Nr.	Denumire
L	Furnizori de energie electrică cu activitate și pe piața cu amănuntul
1	SC A Energy Ind SRL
2	SC Aderro G.P. Energy SRL
3	SC Alpiq RomIndustries SRL
4	SC Alro SA
5	SC AMV Style SRL
6	SC Areko Power SRL
7	SC Axpo Energy Romania SRL
8	SC Belectric Energy Trading SRL
9	SC Biol Energy SRL
10	SC C-Gaz & Energy Distributie SRL
11	SC EFE Energy SRL
12	SC EFT Furnizare SRL
13	SC Electricom SA
14	SC Electrificare CFR SRL
15	SC Electromagnetica SA
16	SC Elsaco Energy SRL

Nr.	Denumire
M	Furnizori de energie electrică cu activitate și pe piața cu amănuntul
17	SC Enel Trade Romania SRL
18	SC Elsid SA
19	SC Energotrans SRL
20	SC Energy Distribution Services SRL
21	SC Energy Holding SRL
22	SC Energy Market Consulting SRL
23	SC Energy Network SRL
24	SC Enex SRL
25	SC Ennet Grup SRL
26	SC Enol Grup SA
27	SC Entrex Services SRL
28	SC Eolian Project SRL
29	SC Fidelis Energy SRL
30	SC GDF Suez Energy Romania SA
31	SC GDM Logistic SRL
32	SC General Com Invest SRL
33	SC Getica 95 COM SRL
34	SC Grivco SA
35	SC Hermes Energy International SRL
36	SC ICCO Energ SRL
37	SC ICPE Electrocond Technologies SA
38	SC Inversolar Energy SA
39	SC KDF Energy SRL
40	SC Luxten LC SA
41	Magyar Aramszolgaltato KFT
42	SC Menarom PEC SRL
43	SC Monsson Energy Trading SRL
44	SC Neptun SA
45	OET Obedinini Energiini Targovsti
46	SC P.C. Management & Consulting SRL
47	SC Polimed Energy Trading SRL
48	SC Renovatio Trading SRL
49	SC Repower Furnizare Romania SRL
50	SC Romenergo SA
51	SC Romenergy Industry SRL
52	SC Tinnar Ind SA
53	SC Transformer Supply SRL
54	SC Transenergo Com SA
55	SC Three Wings SRL
56	SC UGM Energy Trading SRL
57	SC Verta Tel Bucuresti SRL
58	SC Werk Energy SRL

*Participanții la piața de energie electrică precizați raportează ANRE date tehnice/comerciale conform *Metodologiei de monitorizare a pieței angro de energie electrică pentru aprecierea nivelului de concurență pe piață și prevenirea abuzului de poziție dominantă*, aprobată prin Ordinul președintelui ANRE nr. 35/2006, cu modificările și completările ulterioare și *Metodologiei de monitorizare a pieței cu amănuntul*, aprobată prin Ordinul președintelui ANRE nr. 60/2008, cu modificările și completările ulterioare. Tabelul nu include părțile responsabile cu echilibrarea. Lista acestora, actualizată la zi, se află pe site-ul operatorului pieței de echilibrare, CNTEE TRANSELECTRICA SA, www.transelectrica.ro

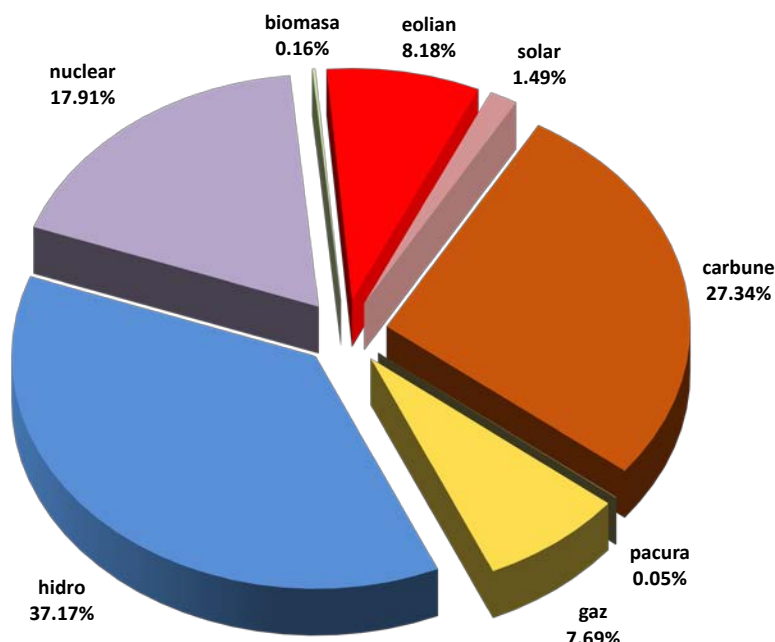
Titularii de licență de producere de energie electrică monitorizați sunt producătorii deținători de grupuri dispecerizabile, care, în conformitate cu Regulamentul de programare a unităților de producție și a consumatorilor dispecerizabili, aprobat prin Ordinul președintelui ANRE nr. 32/2013 sunt clasificate pe următoarele categorii de putere:

- grup hidroenergetic cu puterea instalată mai mare de 10 MW;
- grup turbogenerator termoenergetic (inclusiv pe bază de biomasă, nuclear) cu puterea instalată mai mare de 20 MW;
- centrală electrică eoliană, centrală fotovoltaică sau centrală cu motoare cu ardere internă cu puterea instalată mai mare de 5 MW.

3. Structura de producție a sistemului energetic național pe tipuri de resurse

Structura pe tipuri de resurse a energiei electrice livrate în rețele de producătorii cu unitati dispecerizabile

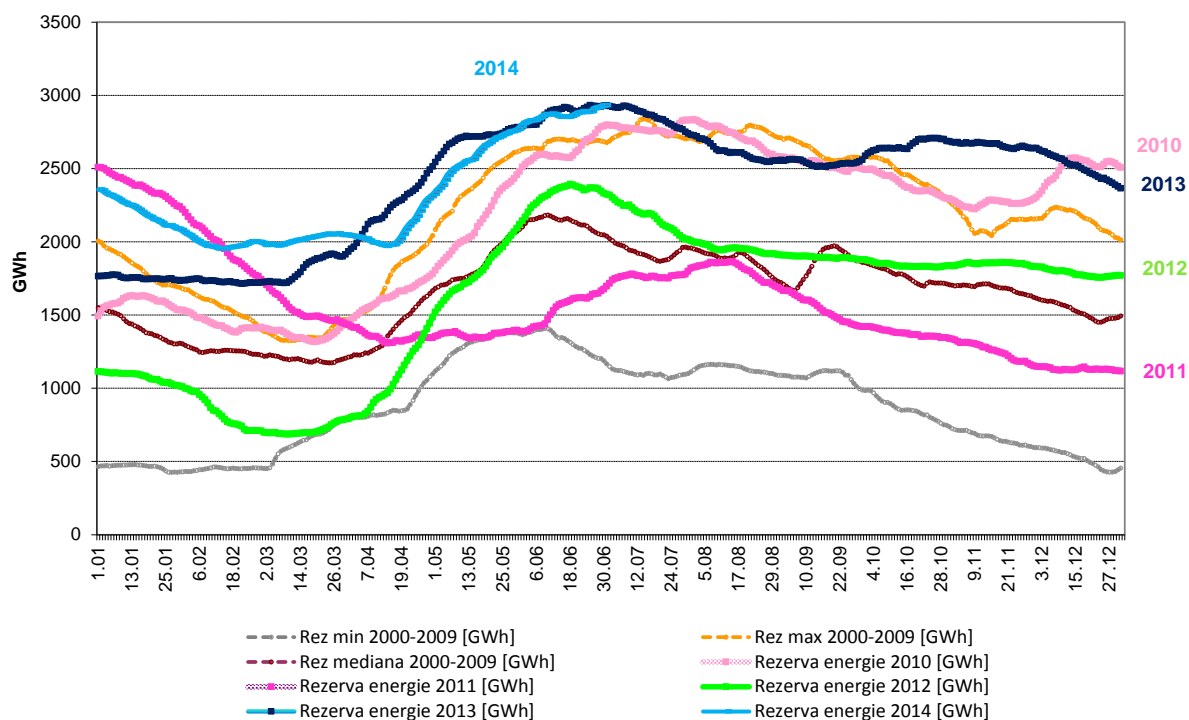
- Iunie 2014 -



Sursa: Raportările lunare ale producătorilor – prelucrare SMPE

Producția de energie electrică din resursă hidro este dependentă, dar în același timp influențează rezerva de energie din principalele lacuri de acumulare. Evoluția nivelului zilnic al acesteia în lunile din anul 2014, comparativ cu valorile zilnice din ultimii 4 ani, precum și cu minima, maxima și mediana realizate pentru fiecare zi din perioada 2000-2009, sunt prezentate în graficul următor:

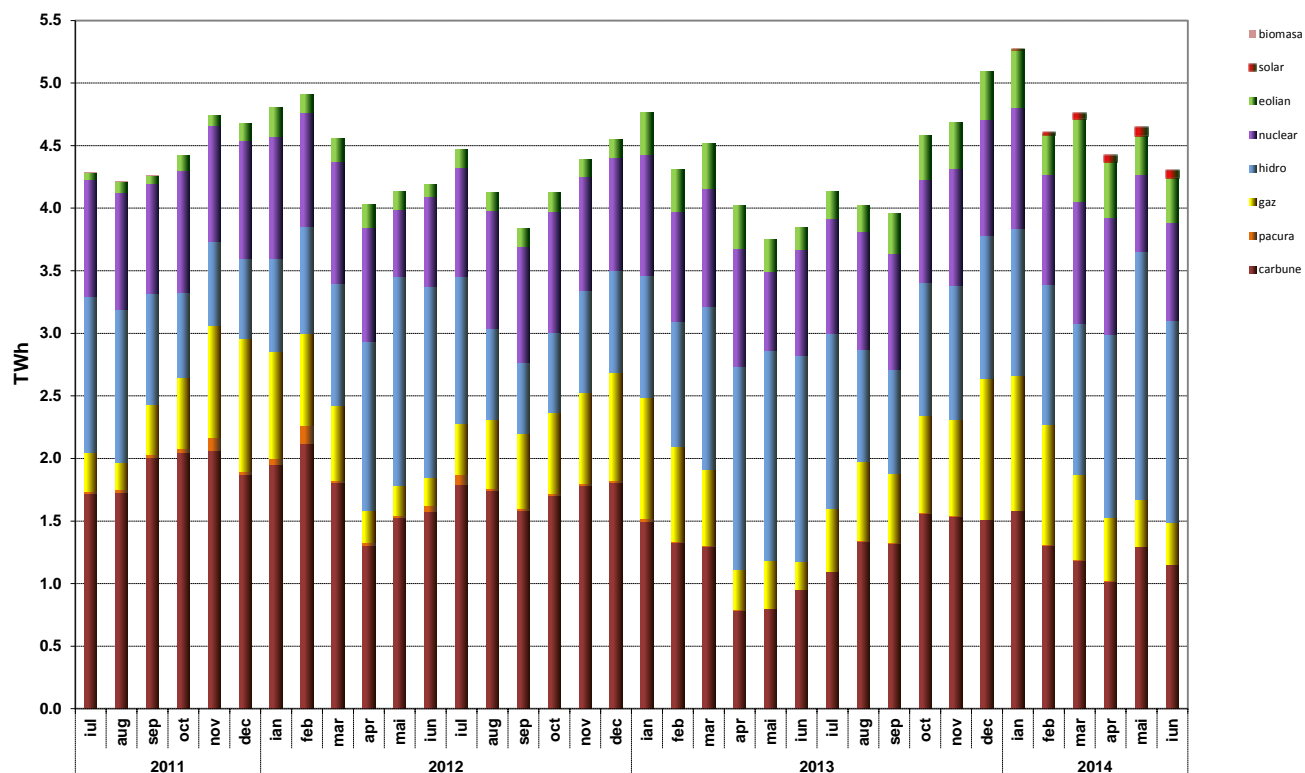
Evoluția comparativă pe durata unui an a rezervei de energie zilnice în principalele lacuri de acumulare



Sursa: Raportările lunare ale Hidroelectrica S.A. – prelucrare SMPE

Evoluția structurii energiei electrice livrate în ultimii 3 ani este următoarea:

Evoluția structurii pe tipuri de resurse a energiei electrice livrate în rețea de producătorii cu unități dispecerizabile



Sursa: Raportările lunare ale producătorilor – prelucrare SMPE

În tabelul următor sunt prezentate principalele date de bilanț fizic al energiei electrice corespunzătoare lunii iunie 2014, comparativ cu perioada similară din anul 2013:

Nr. Crt.	INDICATOR	UM	Iunie 2013	Iunie 2014	%	Ian-Iun 2013	Ian-Iun 2014	%
0	1	2	3	4	5=4/3*100	6	7	8=7/6*100
1	E produsă	TWh	4,11	4,65	113,14	27,23	30,00	110,17
2	E livrată	TWh	3,85	4,35	112,99	25,24	27,91	110,66
3	Import	TWh	0,05	0,004	8,00	0,34	0,15	44,12
4	Export	TWh	0,11	0,61	554,55	0,59	2,97	503,39
5	Consum Intern (2+3-4)	TWh	3,79	3,75	98,94	24,98	25,09	100,44
6	Consum clienți casnici alimentați în regim reglem. inclusiv CPC	TWh	0,88	0,87	98,86	5,86	5,75	98,12
7	Consum clienți necasnici	TWh	2,57	2,62	101,95	15,94	16,02	100,50
7.1	alimentați în regim reglem. inclusiv CPC	TWh	0,54	0,24	52,72	3,96	2,12	53,54
7.2	alimentați în regim conc.	TWh	2,03	2,38	117,24	11,98	13,90	116,02
8	Transport – TG	TWh	3,87	4,31	111,37	25,47	27,65	108,56
9	Transport – TL	TWh	4,02	3,86	96,02	26,22	25,45	97,06
10	CPT realizat transport	TWh	0,09	0,08	88,89	0,54	0,49	90,74
11	Energie termică produsă pentru livrare	Tcal	564,21	516,54	91,55	8822,08	7857,29	89,06
12	Energie termică produsă în cogenerare	Tcal	426,57	440,98	103,38	6885,96	6521,21	94,70

- Notă:** 1. Energia produsă și energia livrată sunt prezentate în conformitate cu raportările titularilor de licență de producere monitorizați începând cu ianuarie 2014 și anume producătorii care exploatează grupuri electrice dispecerizabile, așa cum sunt definite în Regulamentul de programarea unităților de producție și a consumatorilor dispecerizabili aprobat prin Ordinul 32/2013. Astfel, începând cu ianuarie 2014, numărul producătorilor monitorizați a crescut prin considerarea producătorilor deținători de centrale eoliene, fotovoltaice sau cu motoare cu ardere internă cu puterea instalată mai mare de 5 MW;
2. Datele prezentate în tabel nu includ energia furnizată clienților racordați la barele centralelor (pozițiile 6 și 7);
3. Cantitățile importate/exportate nu includ tranzitele și schimburile transfrontaliere de energie electrică realizate de CNTEE Transelectrica SA cu sistemele electroenergetice vecine în vederea echilibrării sistemului;
4. Cantitatea la care se aplică TG corespunde energiei electrice livrate din centralele cu capacitatea instalată mai mare de 5MW racordați la rețeaua electrică de transport și la rețeaua electrică de distribuție (conform Ordinului președintelui ANRE nr. 89/2013).

4. Structura tranzacțiilor pe piața angro de energie electrică

Dimensiunea pieței angro este determinată de totalitatea tranzacțiilor desfășurate pe aceasta de către participanți, depășind cantitatea transmisă fizic de la producere către consum; totalitatea tranzacțiilor include revânzările realizate în scopul ajustării poziției contractuale și obținerii de beneficii financiare.

O dată cu intrarea în vigoare a Legii energiei electrice și gazelor naturale nr. 123/2012, structura pieței angro a fost modificată substanțial, prin introducerea obligativității desfășurării transparente, publice, centralizate și nediscriminatorii a tuturor tranzacțiilor de pe piața concurențială de energie electrică. Astfel, tranzacțiile încheiate între participanții la piața angro de energie electrică după intrarea în vigoare a Legii trebuie să se încheie exclusiv în urma participării la una din piețele centralizate organizate la nivelul operatorului de piață de energie electrică (Opcom SA), singurul deținător de licență ANRE pentru derularea respectivei activități. Piețele centralizate funcționale în prezent sunt PZU – piața pentru ziua următoare, PCCB – piața centralizată a contractelor bilaterale cu cele două modalități de tranzacționare prin licitație publică sau printr-un proces combinat de licitații și negociere, PI - piața intrazilnică, PMC - piața de energie electrică pentru clienții finali mari și PC-OTC - piața centralizată cu negociere dublă continuă a contractelor bilaterale de energie electrică.

În afara piețelor centralizate existente, care asigură caracterul transparent, public, centralizat și nediscriminatoriu al pieței concurențiale de energie electrică stipulat în Lege, se mai derulează tranzacții pe bază de contracte bilaterale negociate direct încheiate înainte de intrarea în vigoare a Legii și aflate încă în derulare, contracte de export și respectiv import de energie electrică și contracte de vânzare-cumpărare cu cantități și prețuri reglementate încheiate între producători și furnizori de ultimă instanță. Pentru luna iunie 2013, datele raportate de operatorii economici monitorizați includ și tranzacții pe bază de contracte negociate încheiate prin intermediul platformelor de brokeraj.

În primul dintre tabelele următoare sunt prezentate volumele de energie electrică tranzacționate și prețurile medii realizate pe principalele componente ale pieței angro și tipuri de contracte în luna iunie 2014, comparativ cu luna anterioară și cu luna iunie 2013.

Volumele agregate și prețurile medii din contractele de pe platformele de brokeraj și respectiv din contractele negociate sunt cele declarate de operatorii economici pe propria răspundere și ar trebui să corespundă contractelor încheiate înainte de intrarea în vigoare a Legii energiei electrice și gazelor naturale nr. 123/2012, aflate încă în derulare la momentul raportării.

TRANZACȚII PE PIAȚA ANGRO	Mai 2014	Iunie 2014	Iunie 2013
1. PIAȚA CONTRACTELOR BILATERALE			
volum tranzacționat (GWh)	1141	1069	2775
preț mediu (lei/MWh)	147,49	150,64	178,18
% din consumul intern	29,3	28,5	73,2
1.1. Vânzare pe contracte reglementate			
volum tranzacționat (GWh)	756	724	1230
preț mediu (lei/MWh)	137,22	137,59	163,61
% din consumul intern	19,4	19,3	32,4
1.2. Vânzare pe contracte încheiate pe platforme de brokeraj			
volum tranzacționat (GWh)	0,00	0,00	446
preț mediu (lei/MWh)	0,00	0,00	222,46
% din consumul intern	0,00	0,00	11,8
1.3. Vânzare pe contracte negociate¹⁾			
volum tranzacționat (GWh)	384	345	1099
preț mediu (lei/MWh)	167,70	178,03	176,51
% din consumul intern	9,9	9,2	29,0
2. EXPORT			
volum ²⁾ (GWh)	566	611	109
preț mediu (lei/MWh)	155,37	158,87	143,60
% din consumul intern (%)	14,5	16,3	2,9
3. PIAȚE CENTRALIZATE DE CONTRACTE BILATERALE			
volum tranzacționat (GWh)	2488	2683	1339
preț mediu (lei/MWh)	170,77	166,09	206,26
% din consumul intern	63,8	71,6	35,3
3.1. Modalitatea de tranzacționare PCCB³⁾			
volum tranzacționat (GWh)	2263	2484	
preț mediu (lei/MWh)	171,6	171,7	N/A
% din consumul intern	58,1	66,3	
3.2. Modalitatea de tranzacționare PCCB-NC3³⁾			
volum tranzacționat (GWh)	224	117	
preț mediu (lei/MWh)	163,5	164,8	N/A
% din consumul intern	5,7	3,1	
3.3. Modalitatea de tranzacționare PC-OTC			
volum tranzacționat (GWh)	1	83	
preț mediu (lei/MWh)	144,3	155,3	-
% din consumul intern	0,02	2,21	
4. PIAȚA PENTRU ZIUA URMĂTOARE			
volum tranzacționat (GWh)	1806	1718	1424
preț mediu (lei/MWh)	129,39	136,46	141,63
% din consumul intern	46,3	45,9	37,6
5. PIAȚA INTRAZILNICĂ			
volum tranzacționat (GWh)	5,5	4,6	4,477
preț mediu (lei/MWh) ⁴⁾	160,19	173,36	179,87
% din consumul intern	0,14	0,1	0,12

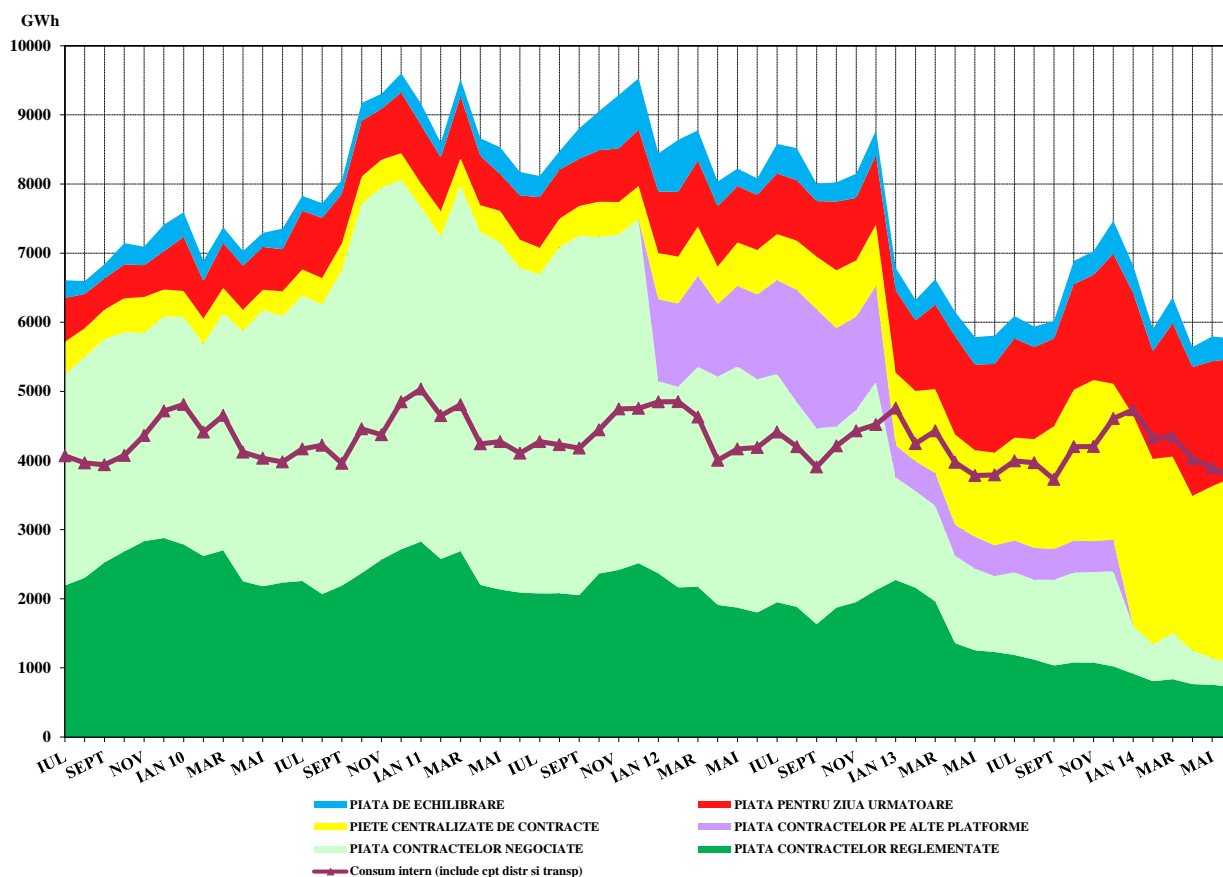
TRANZACȚII PE PIAȚA ANGRO	Mai 2014	Iunie 2014	Iunie 2013
6. PIAȚA DE ECHILIBRARE			
volum tranzacționat (GWh)	360	296	410
% din consumul intern	9,2	7,9	10,8
volum tranzacționat la creștere (GWh)	193	148	157
preț mediu de deficit (lei/MWh)	229,35	229,53	176,18
volum tranzacționat la scădere (GWh)	167	148	253
preț mediu de excedent (lei/MWh)	56,40	43,04	31,09
CONSUM INTERN (include cpt distribuție și transport) (GWh)	3897	3747	3792

1. Nu sunt cuprinse contractele de furnizare la consumatori și cele de export; volumele tranzacționate pe contracte negociate nu cuprind cantitatea rezultată din contractele de procesare încheiate între furnizorul combustibilului și procesator, deoarece această activitate nu face obiectul reglementărilor specifice emise de ANRE și nu este cuprinsă în machetele de monitorizare;
2. Volumele de export sunt raportate în conformitate cu notificările din platforma DAMAS pentru energia extrasă din RET pentru export; în unele cazuri acestea diferă de cele raportate de către participanți;
3. Informațiile lunare sunt cele raportate de operatorii economici monitorizați, aferente energiei electrice livrate în luna de raportare. Pentru lunile din anul 2013, aceste date sunt disponibile doar cumulativ pe cele două modalități de tranzacționare;
4. Prețul mediu lunar este calculat pe baza volumului și valorii tranzacționate lunare publicate de SC Opcom SA;

Raportarea cantităților de energie electrică tranzacționate la consumul intern, utilizată în tabelul anterior, este de natură să ofere o referință pentru aprecierea dimensiunilor acestora. Prețurile prezentate includ doar componenta TG, fiind comparabile în cadrul lunii și permițând și comparația cu luna anterioară.

Evoluția relației între volumele tranzacționate pe fiecare din aceste piețe și consumul intern estimat, pentru perioada iulie 2009 – iunie 2014, este prezentată în graficul următor:

Evoluția lunară a volumelor tranzacționate pe piața angro comparativ cu consumul intern

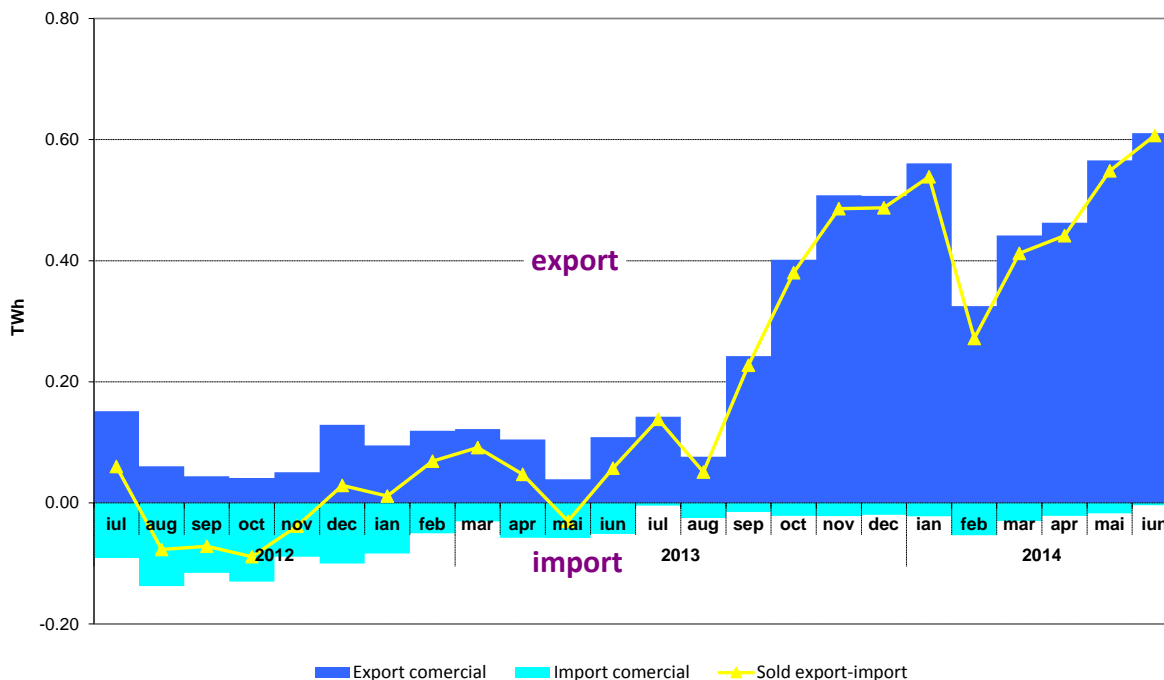


Sursa: Raportările lunare ale operatorilor economici participanți la piața angro, OPCOM S.A. și CNTEE TRANSELECTRICA S.A. – prelucrare SMPE

Notă: Volumele tranzacționate pe piața contractelor bilaterale negociate, prezentate în graficul anterior, nu includ cantitățile contractelor de export.

În graficul următor se prezintă valorile lunare ale exportului și importului comercial precum și ale soldului export-import în ultimele 24 de luni:

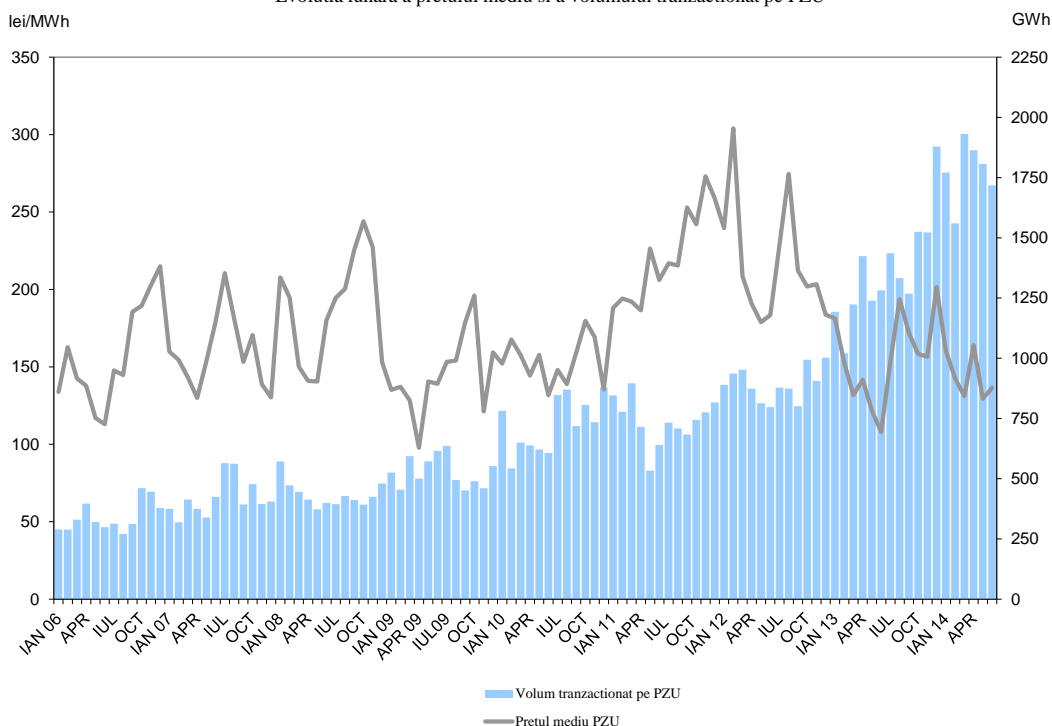
Evoluția lunară a exportului, importului și soldului export-import de energie electrică în ultimele 24 luni



Sursa: Raportările lunare ale CNTEE TRANSELECTRICA S.A. – prelucrare SMPE

În figura următoare sunt prezentate volumele și prețurile medii lunare corespunzătoare tranzacțiilor încheiate pe PZU, începând cu ianuarie 2006:

Evoluția lunară a pretului mediu și a volumului tranzacționat pe PZU



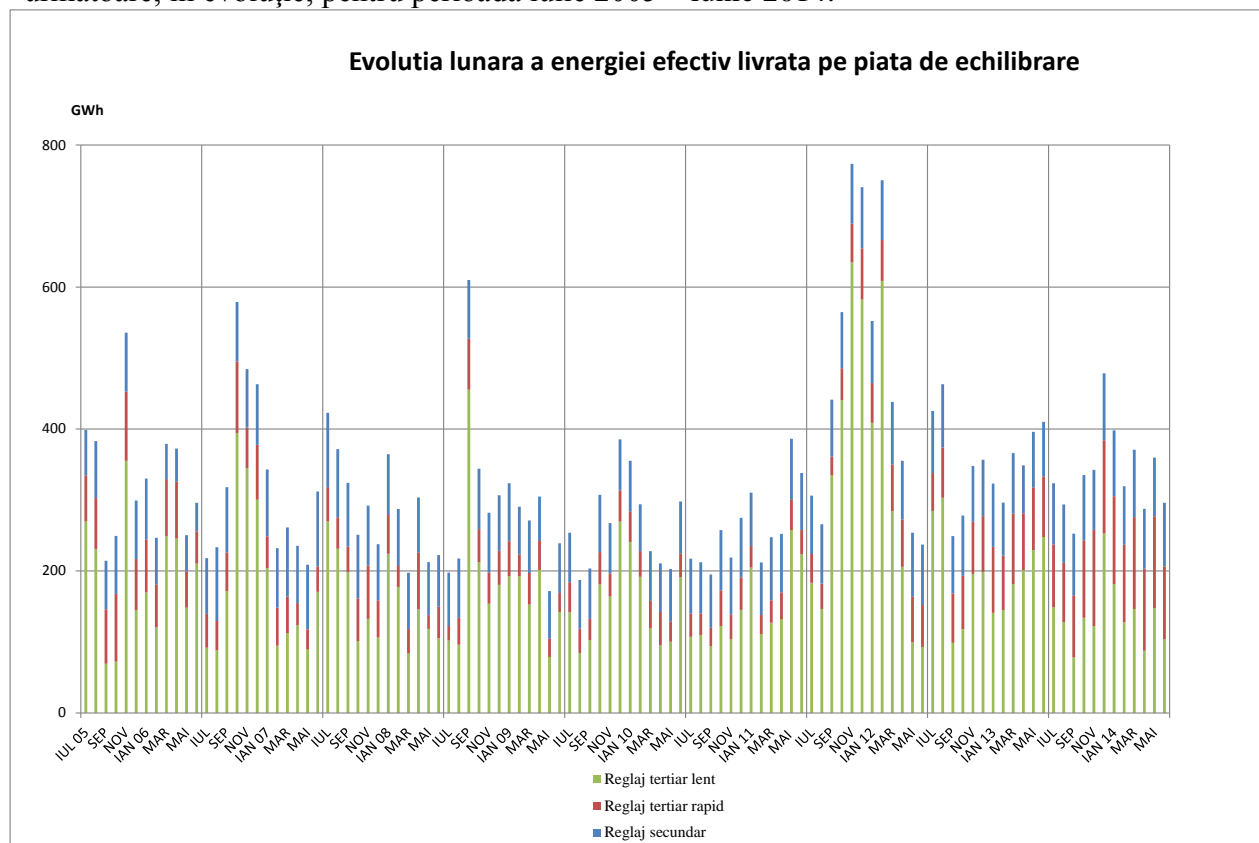
Sursa: Raportările lunare ale OPCOM S.A. și CNTEE TRANSELECTRICA S.A. – prelucrare SMPE

Ordinele de dispecer (oferte acceptate) primite de producători determină energia angajată pe piața de echilibrare. După efectuarea calculului de decontare, pe baza valorilor măsurate (aprobat) se determină energia efectiv livrată de producători pe piața de echilibrare; relația dintre energia angajată și cea efectiv livrată, în luna iunie 2014, este prezentată în tabelul următor:

Junie 2014	Energie de echilibrare angajata (GWh)	Energie de echilibrare efectiv livrata (GWh)	Abatere (%)
Reglaj secundar	90	90	
<i>crestere</i>	50	50	
<i>scadere</i>	40	40	
Reglaj terțiar rapid	108	102	5
<i>crestere</i>	95	90	6
<i>scadere</i>	13	13	4
Reglaj terțiar lent	107	104	3
<i>crestere</i>	9	9	5
<i>scadere</i>	98	95	3
TOTAL	305	296	
<i>crestere</i>	154	148	
<i>scadere</i>	151	148	
CONSUM INTERN		3747	
% volum tranzactionat din consumul intern		7.9%	

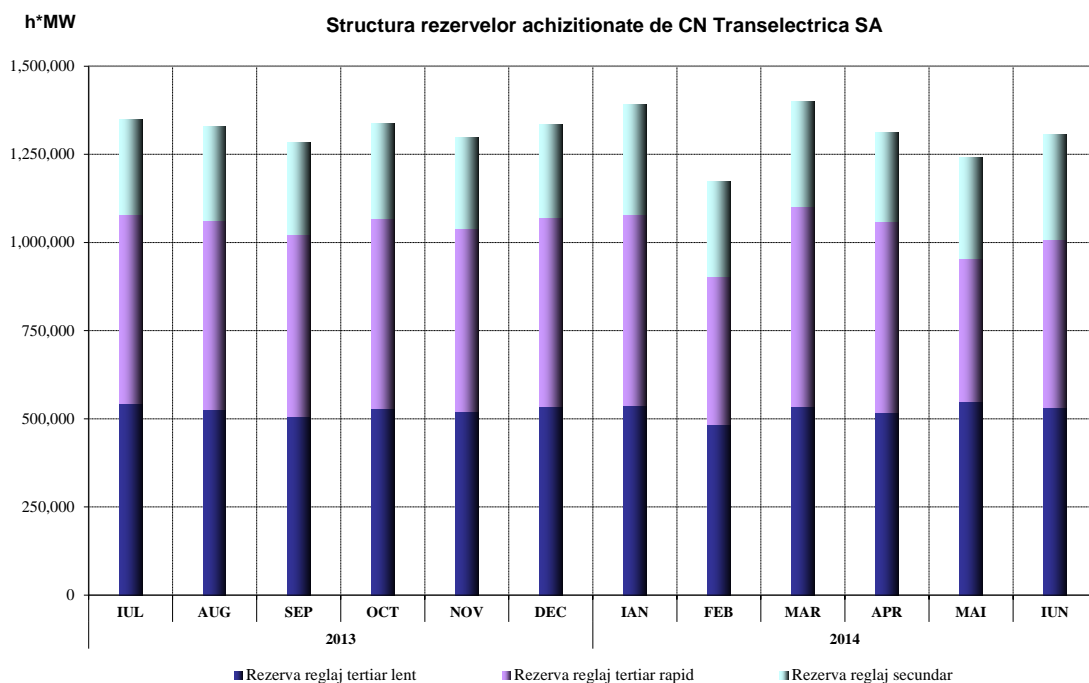
Sursa: Raportările lunare ale CNTEE TRANSELECTRICA S.A. – prelucrare SMPE

Structura, pe fiecare tip de reglaj, a energiei de echilibrare efectiv livrată este prezentată în figura următoare, în evoluție, pentru perioada iulie 2005 – iunie 2014:



Sursa: Raportările lunare ale CNTEE TRANSELECTRICA S.A. – prelucrare SMPE

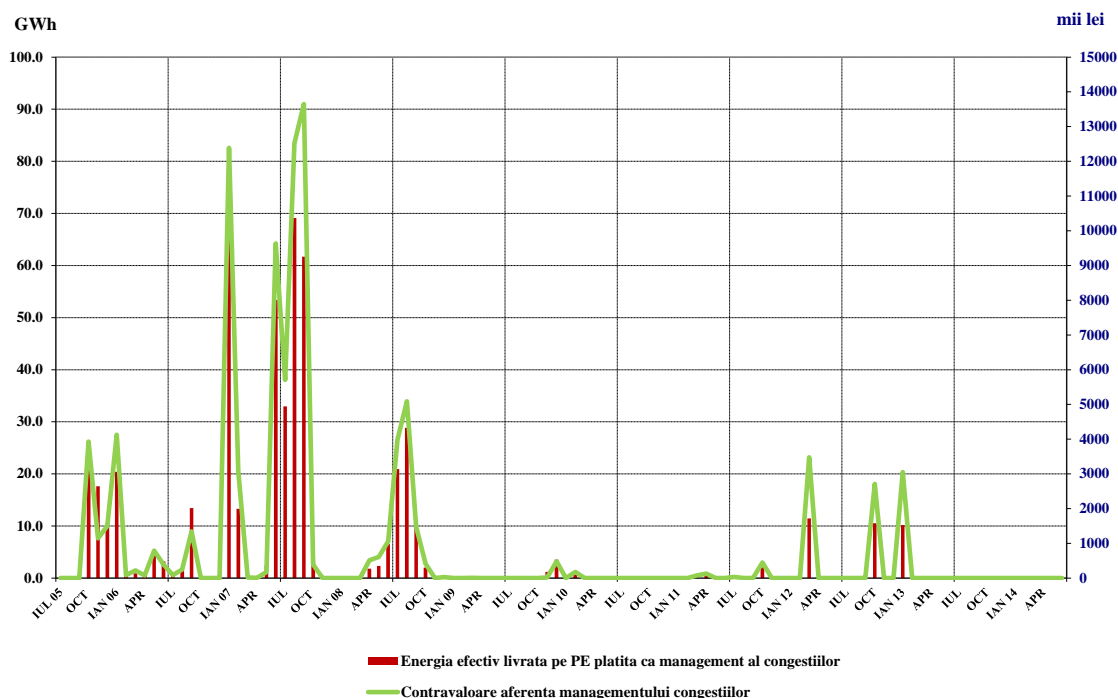
În graficul următor este prezentată evoluția rezervelor (servicii tehnologice de sistem-STS, reprezentând obligații ale producătorilor de menținere la dispoziția dispecerului/ofertare pe piața de echilibrare a capacităților contractate) achiziționate/decontate de CNTEE Transelectrica S.A., pentru ultimele 12 luni:



Sursa: Raportările lunare ale CNTEE TRANSELECTRICA SA – prelucrare SMPE

Graficul următor prezintă evoluția lunară a energiei utilizate pentru managementul congestiilor (cantitatea de energie tranzacționată de operatorul de transport pe piața de echilibrare pentru rezolvarea situațiilor de congestii în rețeaua de transport), începând cu iulie 2005, precum și contravaloarea tranzacțiilor efectuate în acest scop de CNTEE Transelectrica S.A.

Evoluția lunară a energiei efectiv livrată pe piața de echilibrare pentru managementul congestiilor pe liniile interne și a contravalorii acestora



Sursa: Raportările lunare ale CNTEE TRANSELECTRICA S.A. – prelucrare SMPE

5. Structura tranzacțiilor pe piața angro ale diferitelor categorii de participanți

Producători

În luna iunie 2014, structura obligațiilor de vânzare contractate înainte de ziua de livrare ale producătorilor participanți la piața angro care sunt deținători ai unor unități de producere dispecerizabile a fost următoarea:

Tip tranzacție	- GWh -	
	Iunie 2013	Iunie 2014
0	1	2
Reglementat către furnizori implicați, producători termo	441,53	-
Reglementat către furnizori implicați, producător hidro	410,84	462,26
Reglementat către furnizori implicați, producător nuclear	377,59	261,63
Reglementat pentru cpt distribuție, producători termo	0,00	-
Negociat, la furnizori	470,14	235,69
Contracte pe piețele centralizate ale Opcom SA din care:		1771,22
PCCB	1037,37	1671,01
PCCB-NC		59,13
PC-OTC		41,08
PZU	1080,02	1547,02
PI	0,00	3,72
Export	0,00	0
Contracte de furnizare la clienți finali (reglementați și concurențiali)	261,44	246,55
Total	4078,93	4528,09

Sursa: Raportările lunare ale producătorilor – prelucrare SMPE

Furnizori

În luna iunie 2014, pe piața de energie electrică au activat 87 de operatori economici a căror activitate principală o constituie furnizarea de energie electrică; dintre aceștia 24 sunt furnizori care își desfășoară activitatea doar pe PAN și 63 sunt furnizori care au activitate și pe PAM (inclusiv furnizorii de ultimă instanță care acționează atât pe segmentul reglementat, cât și pe segmentul concurențial al PAM).

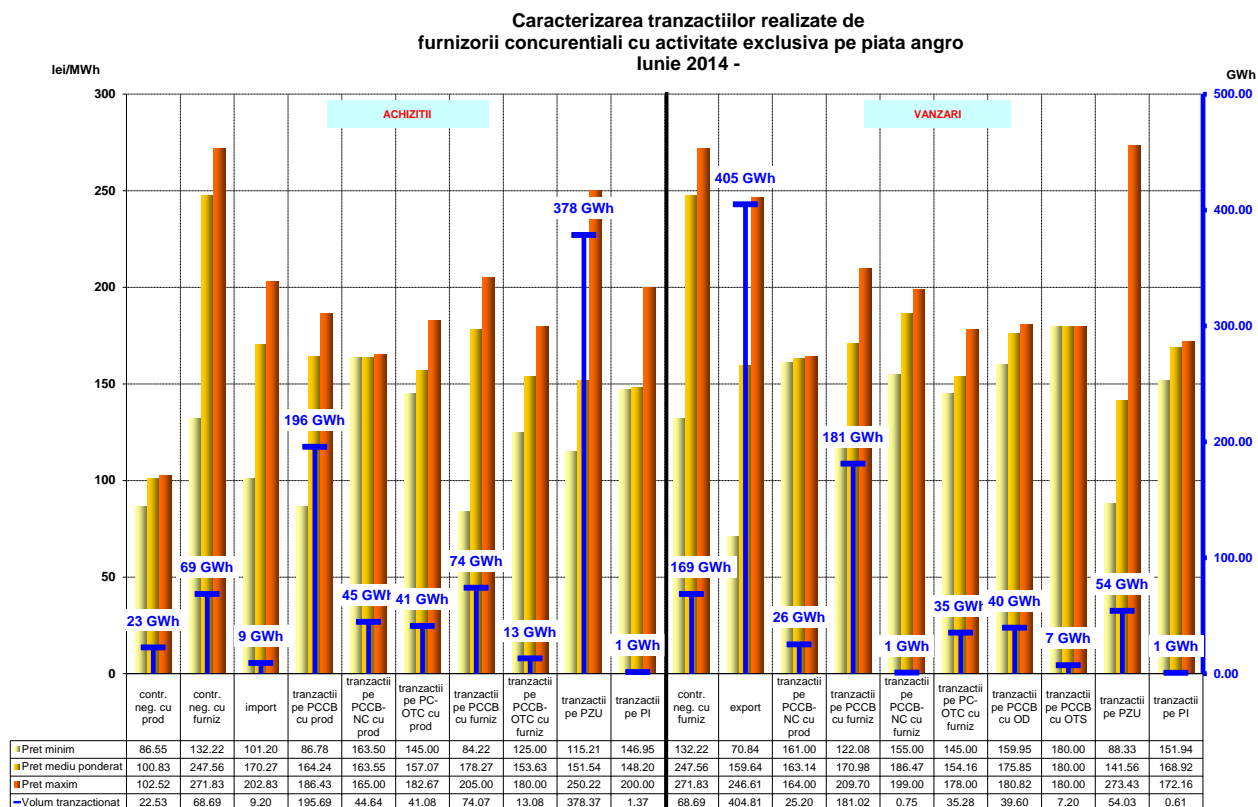
Furnizori cu activitate exclusivă pe PAN

Tabelul următor ilustrează activitatea desfășurată de furnizorii activi numai pe PAN, prezentând structura pe categorii de piețe/participanți la PAN a cumpărărilor și vânzărilor totale realizate de aceștia în luna iunie 2014, comparativ cu perioada similară din anul 2013:

- GWh -

Structură tranzacții furnizori cu activitate exclusivă pe PAN	Iunie 2013	Iunie 2014
Achiziții		
import	31,59	9,20
contracte negociate cu alți furnizori	145,39	68,69
contracte negociate cu producători	94,61	22,53
tranzacții pe PCC, din care:	68,24	368,56
- tranzacții pe PCCB cu producatori		195,69
- tranzacții pe PCCB-NC cu producatori		44,64
- tranzacții pe PC-OTC cu producatori		41,08
- tranzacții pe PCCB cu alți furnizori	68,24	74,07
- tranzacții pe PCCB-NC cu alți furnizori		0,00
- tranzacții pe PC-OTC de la furnizori		13,08
tranzacții pe alte platforme	424,80	0,00
tranzacții pe PZU	204,45	378,37
tranzacții pe Piața Intrazilnică	0,00	1,37
Vânzări		
export	80,72	404,81
contracte negociate cu alți furnizori	163,46	68,69
contracte negociate cu producători	61,20	0,00
tranzacții pe PCC, din care	158,64	289,05
- tranzacții pe PCCB cu producatori		0,00
- tranzacții pe PCCB-NC cu producatori		25,20
- tranzacții pe PCCB cu alți furnizori		181,02
- tranzacții pe PCCB-NC cu alți furnizori		0,75
- tranzacții pe PC-OTC la furnizori	158,64	35,28
- tranzacții pe PCCB cu OTS		7,20
- tranzacții pe PCCB-NC cu OTS		0
- tranzacții pe PCCB cu OD		39,60
- tranzacții pe PCCB-NC cu OD		0
tranzacții pe alte platforme	428,40	0
tranzacții pe PZU	99,70	54,03
tranzacții pe Piața Intrazilnică	0,00	0,61

Defalcarea pe tipuri de surse/destinații a volumelor tranzacționate, prețurilor minime, medii și maxime realizate în luna iunie 2014 de către furnizorii cu activitate exclusivă pe PAN sunt reprezentate grafic în continuare:



Sursa: Raportările lunare ale furnizorilor – prelucrare SMPE

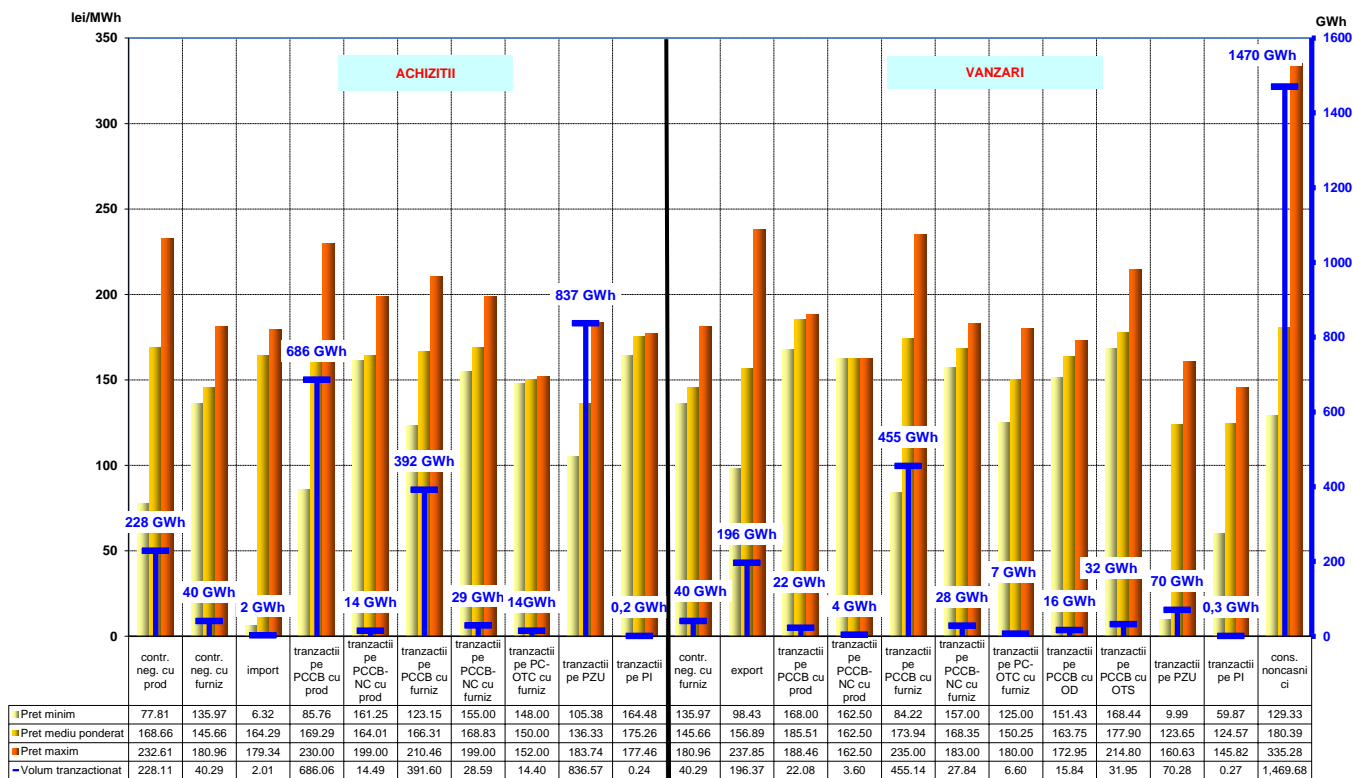
Furnizori activi pe PAM, exclusiv furnizorii de ultimă instanță

În tabelul de mai jos se prezintă informații agregate cu privire la structura pe categorii de piețe/participanți la PAN a cumpărărilor și vânzărilor totale realizate de aceștia în luna iunie 2014 comparativ cu perioada similară a anului 2013:

	-GWh-	
Structură tranzacții furnizori activi pe PAM (exclusiv furnizorii de ultimă instanță)	Iunie 2013	Iunie 2014
Achiziții		
import	17,98	2,01
contracte negociate cu alți furnizori	321,62	40,29
contracte negociate cu producători	375,53	228,11
tranzacții pe PCC, din care	423,68	1135,55
- tranzacții pe PCCB cu producatori	423,68	686,47
- tranzacții pe PCCB NC cu producatori		14,49
- tranzacții pe PCCB cu alți furnizori		391,60
- tranzacții pe PCCB NC cu alți furnizori		28,59
- tranzacții pe PC-OTC cu furnizori		14,40
tranzacții pe alte platforme	21,60	0,00
tranzacții pe PZU	643,89	836,57
tranzacții pe Piața Intrazilnică	4,31	0,24
Vânzări		
export	25,30	196,37
contracte negociate cu alți furnizori	353,80	40,29
contracte negociate cu producători	27,28	0,00
tranzacții pe PCC, din care	143,48	563,05
- tranzacții pe PCCB cu producatori	143,48	22,08
- tranzacții pe PCCB NC cu producatori		3,60
- tranzacții pe PCCB cu alți furnizori		455,14
- tranzacții pe PCCB NC cu alți furnizori		27,84
- tranzacții pe PC-OTC la furnizori		6,60
- tranzacții pe PCCB cu OTS		31,95
- tranzacții pe PCCB NC cu OTS		0,00
- tranzacții pe PCCB cu OD		15,84
- tranzacții pe PCCB NC cu OD	0,00	
tranzacții pe alte platforme	18,00	0,00
tranzacții pe PZU	55,60	70,28
tranzacții pe Piața Intrazilnică	0,00	0,27
clienți finali noncasnici	1287,54	1469,68

Defalcarea pe tipuri de surse/destinații a volumelor tranzacționate, prețurilor minime, medii și maxime realizate în luna iunie 2014 de către furnizorii cu activitate pe PAN și PAM sunt reprezentate în graficele de mai jos:

Caracterizarea tranzacțiilor realizate de furnizorii concurențiali cu activitate pe piața angro și piața cu amănuntul - Iunie 2014 -



Sursa: Raportările lunare ale furnizorilor – prelucrare SMPE

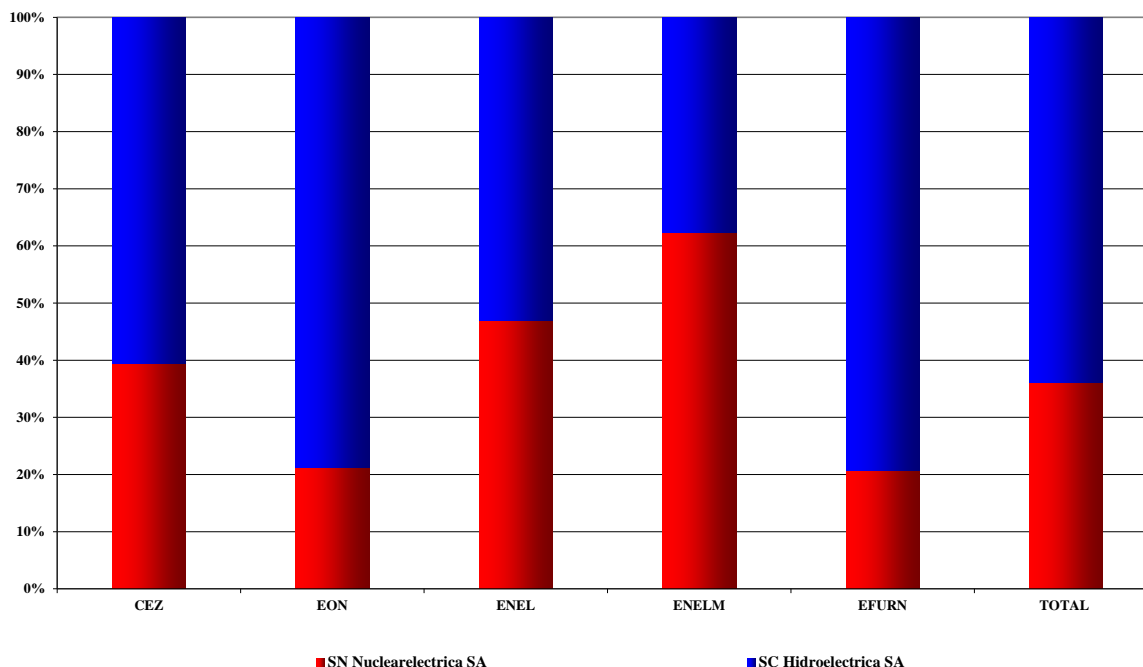
Furnizori de ultimă instanță

Structura achiziției de energie electrică pe PAN a furnizorilor de ultimă instanță (realizată înainte de ziua de livrare), pentru alimentarea consumatorilor în regim reglementat, este prezentată în tabelul următor pentru luna iunie 2014 comparativ cu perioada similară a anului 2013:

Structură achiziție furnizori de ultimă instanță pentru segmentul reglementat al PAM	Iunie 2013	Iunie 2014
contracte reglementate cu producători	1235,46	723,893
contracte negociate	32,10	0,00
tranzacții PCC, din care	196,84	330,432
- tranzacții pe PCCB cu producători	196,84	207,335
- tranzacții pe PCCB-NC cu producători		0,00
- tranzacții pe PCCB cu alți furnizori		123,097
- tranzacții pe PCCB-NC cu alți furnizori		0,00
tranzacții Intrazilnice	0,00	0,00
tranzacții PZU	92,47	96,240

Detalierea achiziției de energie electrică a furnizorilor de ultimă instanță, pe contractele reglementate încheiate cu principalii producători, în iunie 2014 este prezentată în graficul următor:

Achiziția de energie electrică pe contracte reglementate a furnizorilor de ultimă instanță de la principalii producători pentru consumatorii alimentați în regim reglementat
Iunie 2014



Sursa: Raportările lunare ale furnizorilor de ultimă instanță – prelucrare SMPE

Furnizorii de ultimă instanță prezintă separat în factura clienților “Componenta de piață concurențială” – (CPC), propusă de fiecare furnizor de ultimă instanță și avizată de ANRE, în conformitate cu prevederile Metodologiei de stabilire a prețurilor și tarifelor la consumatorii finali

care nu uzează de dreptul de eligibilitate aprobată prin Ordinul președintelui ANRE nr. 83/2013; CPC se regăsește de la 01 iulie 2013 și în facturile clienților casnici și celor asimilați clienților casnici.

Structura achiziției de energie electrică pe PAN a furnizorilor de ultimă instanță (realizată înainte de ziua de livrare), pentru CPC, este prezentată în tabelul următor pentru luna iunie 2014 comparativ cu perioada similară a anului 2013:

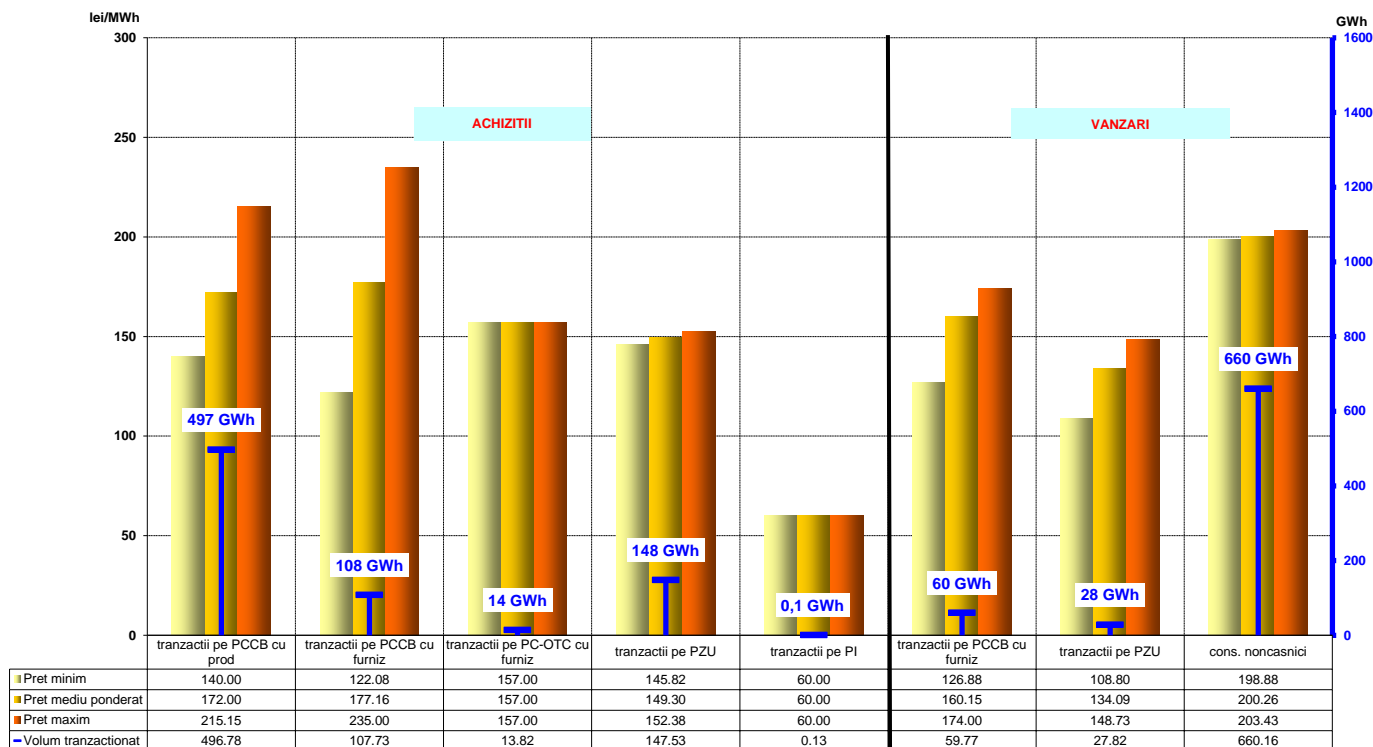
Structură achiziție furnizori de ultimă instanță pentru CPC	Iunie 2013		Iunie 2014	
	Cantitate [GWh]	Preț mediu [lei/MWh]	Cantitate [GWh]	Preț mediu [lei/MWh]
contracte negociate	32,10	241,18	0,00	0,00
tranzacții PCC, din care	196,84	230,22	206,002	178,11
- tranzacții pe PCCB cu producatori	196,84	230,22	127,084	178,11
- tranzacții pe PCCB NC cu producatori			0,00	
- tranzacții pe PCCB cu alți furnizori			78,918	
- tranzacții pe PCCB NC cu alți furnizori			0,00	
tranzacții pe Piața Intrazilnică	0	0	0,00	0,00
tranzacții PZU	38,44	136,80	42,892	157,34
TOTAL	267,38	218,10	248,89	174,534

În tabelul următor este prezentată structura tranzacțiilor de energie electrică a furnizorilor de ultimă instanță (realizată înainte de ziua de livrare), corespunzătoare segmentului concurențial al PAM, în luna iunie 2014 comparativ cu perioada similară a anului 2013:

Structură tranzacții furnizori de ultimă instanță pentru segmentul concurențial al PAM	GWh	
	Iunie 2013	Iunie 2014
Achiziții		
import	0,00	0,00
contracte negociate cu alți furnizori	41,08	0,00
tranzacții pe PCC, din care	413,00	618,33
- tranzacții pe PCCB cu producatori	413,00	496,78
- tranzacții pe PCCB NC cu producatori		0,00
- tranzacții pe PCCB cu alți furnizori		107,73
- tranzacții pe PCCB NC cu alți furnizori		0,00
- tranzacții pe PC-OTC cu furnizori		13,82
tranzacții pe PZU	107,23	147,53
tranzacții pe Piața Intrazilnică	0,00	0,13
Vânzări		
contracte negociate cu alți furnizori	22,93	0,00
contracte negociate cu producători	0,00	0,00
contracte negociate cu OD	0,00	0,00
tranzacții pe PCC, din care	0,00	59,77
- tranzacții pe PCCB cu producatori	0,00	0,00
- tranzacții pe PCCB NC cu producatori		0,00
- tranzacții pe PCCB cu alți furnizori		59,77
- tranzacții pe PCCB NC cu alți furnizori		0,00
- tranzacții pe PCCB cu OTS		0,00
- tranzacții pe PCCB NC cu OTS		0,00
- tranzacții pe PCCB cu OD		0,00
- tranzacții pe PCCB NC cu OD		0,00
tranzacții pe alte platforme	0,00	0,00
tranzacții pe PZU	16,77	27,82
tranzacții pe Piața Intrazilnică	0,00	0,00
clienți finali noncasnici	511,59	660,16

Defalcarea pe tipuri de surse/destinații a volumelor tranzacționate și a prețurilor medii realizate în luna iunie 2014 de către furnizorii de ultimă instanță pe segmentul concurențial al PAM este prezentată în graficul următor:

Caracterizarea tranzacțiilor realizate de furnizorii de ultimă instanță pe segmentul concurențial al pieței cu amănuntul - Iunie 2014 -



Sursa: Raportările lunare ale furnizorilor de ultimă instanță – prelucrare SMPE

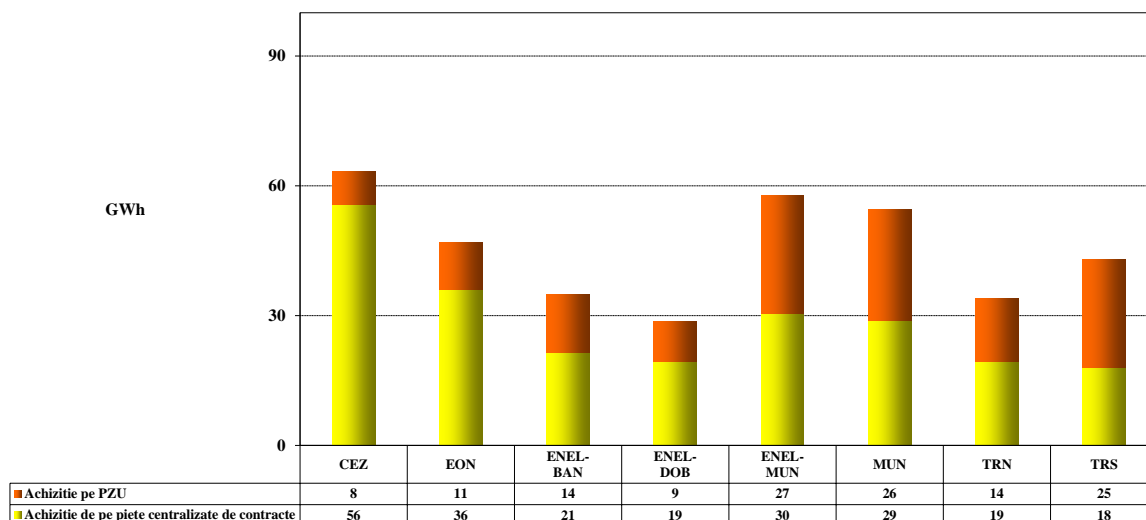
Operatori de distribuție principali

Structura achiziției de energie electrică a operatorilor de distribuție principali (realizată înainte de ziua de livrare), pentru consumul propriu tehnologic al rețelelor de distribuție în luna iunie 2014 comparativ cu perioada similară a anului 2013:

Structură achiziție	GWh	
	Iunie 2013	Iunie 2014
contracte reglementate cu producători	0,00	0,00
contracte negociate cu furnizori	0,00	0,00
tranzacții pe PCC	215,50	229,216
tranzacții PZU	136,56	133,811
tranzacții pe intrazilnică	0,00	0,00

Structura achiziției de energie electrică a operatorilor de distribuție principali în iunie 2014 este prezentată în graficul următor:

Structura tranzacțiilor de energie electrică ale operatorilor de distribuție principali corespunzătoare acoperirii consumului propriu tehnologic - Iunie 2014 -



Sursa: Raportările lunare ale operatorilor de distribuție principali – prelucrare SMPE

Începând cu luna aprilie 2013, operatorilor de distribuție principali nu le-a mai fost asigurată achiziția de energie electrică pe bază de contracte reglementate încheiate cu principalii producători.

6. Indicatori de concentrare pentru piața angro de energie electrică și componentele sale

În conformitate cu teoria economică, se definesc următorii indicatori de concentrare:

- HHI, Indexul Herfindahl - Hirschman = suma pătratelor cotelor de piață (%)

Semnificația valorilor indicatorului este:

HHI < 1000 piață neconcentrată;
 1000 < HHI < 1800 concentrare moderată a puterii de piață;
 HHI > 1800 concentrare ridicată a puterii de piață.

- C1 = cota de piață a celui mai mare participant la piață (%)

Semnificația valorilor indicatorului este:

C1 > 20% concentrare îngrijorătoare pentru piață;
 C1 > 40% sugerează existența unei poziții dominante pe piață;
 C1 > 50% indică o poziție dominantă pe piață.

- C3 = suma cotelor de piață ale celor mai mari trei participanți (%)

Semnificația valorilor indicatorului este:

40% < C3 < 70% concentrare moderată a puterii de piață;
 C3 > 70% concentrare ridicată a puterii de piață.

Acești indicatori pot fi calculați pentru întreaga piață (de energie electrică, de servicii tehnologice de sistem - STS) sau pentru componente ale acesteia, pe care concurența se manifestă direct.

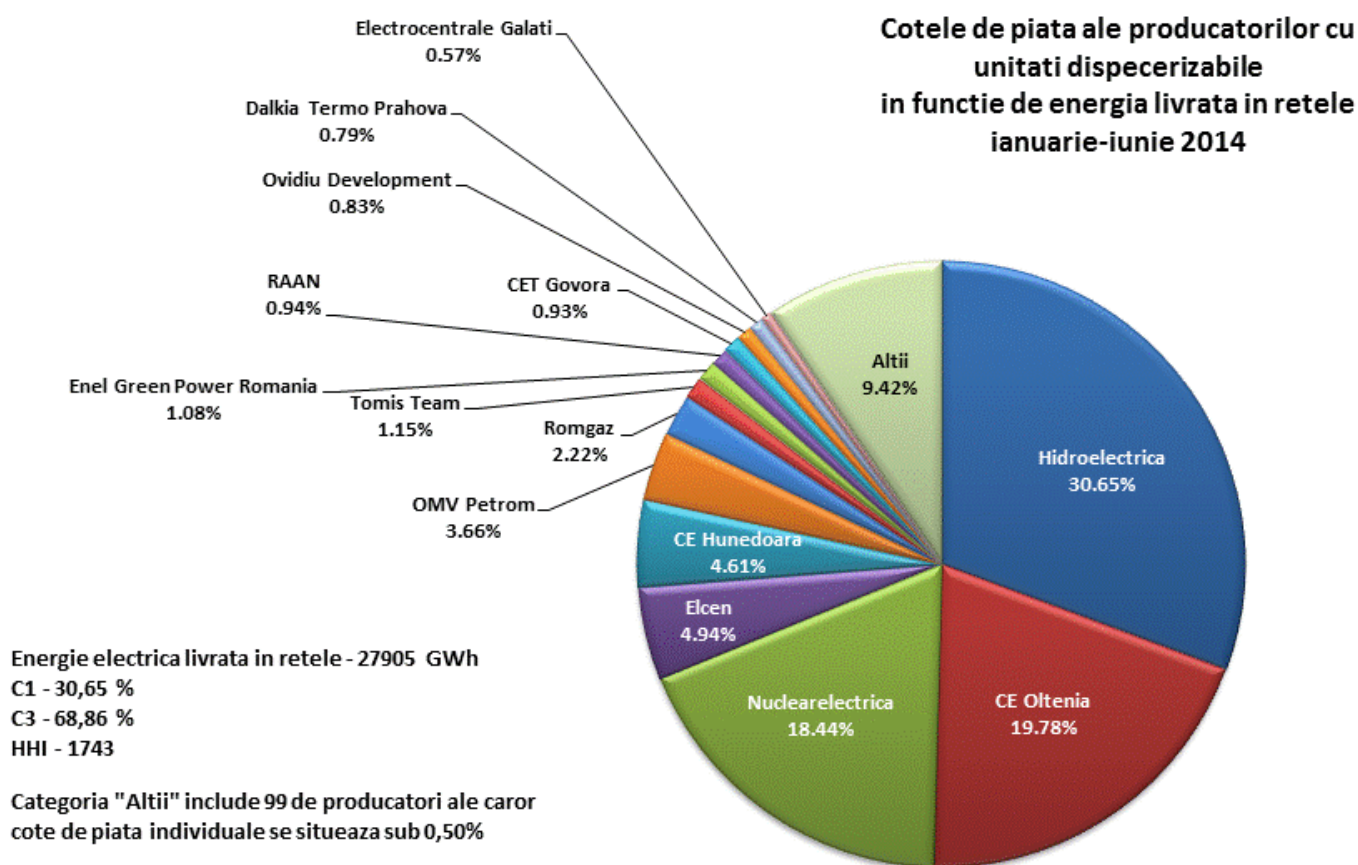
Indicatori de concentrare și cote de piață ale producătorilor de energie electrică

Structura pieței la nivelul producerii oferă o bază inițială pentru aprecierile privind gradul de competitivitate posibil pe piața energiei electrice.

În tabelul următor sunt prezentați indicatorii de concentrare la nivelul de producere a energiei electrice pentru luna iunie 2014, calculați pe baza energiei electrice livrate în rețele de către producătorii cu unități dispecerizabile.

Indicatori de concentrare - iunie 2014 -	C1 (%)	C3 (%)	HHI
Valoare	37,12	76,89	2211

În figura următoare sunt prezentate, pentru primele 6 luni din 2014, cotele de piață ale producătorilor de energie electrică, deținători de unități de producere dispecerizabile, realizate pe ansamblul componentelor pieței angro de energie electrică și stabilite în funcție de energia electrică livrată în rețele.



Sursa: Raportările lunare ale producătorilor – prelucrare SMPE

O componentă a pieței angro de energie electrică pe care se manifestă direct concurența între producători este piața de echilibrare. Valorile indicatorilor de concentrare la nivelul acestei piețe în luna iunie 2014 determinați pe baza energiei efectiv livrate, pentru fiecare din cele 3 tipuri de reglaje definite în Codul Comercial sunt prezentate în tabelul următor:

Indicatori de structura/concentrare a pieței de echilibrare - Iunie 2014-	Reglaje					
	Secundar		Tertiar rapid		Tertiar lent	
	creștere	scadere	creștere	scadere	creștere	scadere
C1 - % -	62	62	55	85	79	81
C3 - % -	99	98	95	91	98	98
HHI	4973	4926	4429	7330	6491	6773

Sursa: Raportările lunare ale CNTEE TRANSELECTRICA S.A. – prelucrare SMPE

Competiția între producători se manifestă și în ceea ce privește asigurarea rezervelor (STS) necesare pentru conducerea în siguranță a sistemului energetic. Din cauza capabilităților diferite ale producătorilor de a asigura diferitele tipuri de servicii, competiția liberă între aceștia nu poate fi echilibrată; ca urmare, s-a considerat necesară acoperirea cu cantități și prețuri reglementate a unei importante cote din această piață.

În tabelul următor sunt prezentați indicatorii de concentrare pe tipuri de rezerve (reglaj secundar, terțiar rapid, terțiar lent), care caracterizează componenta reglementată a pieței STS, comparativ cu cea concurențială pentru luna iunie 2014. În această lună, CNTEE Transelectrica SA a organizat licitații pentru achiziția de rezerve de reglaj secundar și terțiar rapid.

Indicatori de concentrare pe piața serviciilor tehnologice de sistem - iunie 2014 -		Rezerva reglaj secundar	Rezerva terțiară rapidă	Rezerva terțiară lentă
componenta reglementată	Cantitate contractată (h*MW)	129600	57600	532800
	C1 (%)	87,3	75,0	51,4
	C3 (%)	100	100	100
componenta concurențială	Cantitate contractată (h*MW)	169460	417570	0
	C1 (%)	95,2	81,9	-
	C3 (%)	100	94,8	-
	HHI	9083	6801	-

Sursa: Raportările lunare ale CNTEE TRANSELECTRICA S.A. – prelucrare SMPE

Indicatori de concentrare pe piața pentru ziua următoare (PZU)

Piața pentru ziua următoare (PZU) este o piață voluntară, deschisă atât la cumpărare, cât și la vânzare tuturor participanților: producători, furnizori, operatori de rețea, în condițiile stabilite prin reglementările aplicabile.

Indicatorii de concentrare pe această piață reflectă gradul de concurență manifestat între vânzători, respectiv cumpărători, dinamica acestora putând influența nivelul prețului. Tabelul următor prezintă C1, C3 și HHI la cumpărare, respectiv la vânzare, determinați pe baza cantităților tranzacționate de participanți pe această piață:

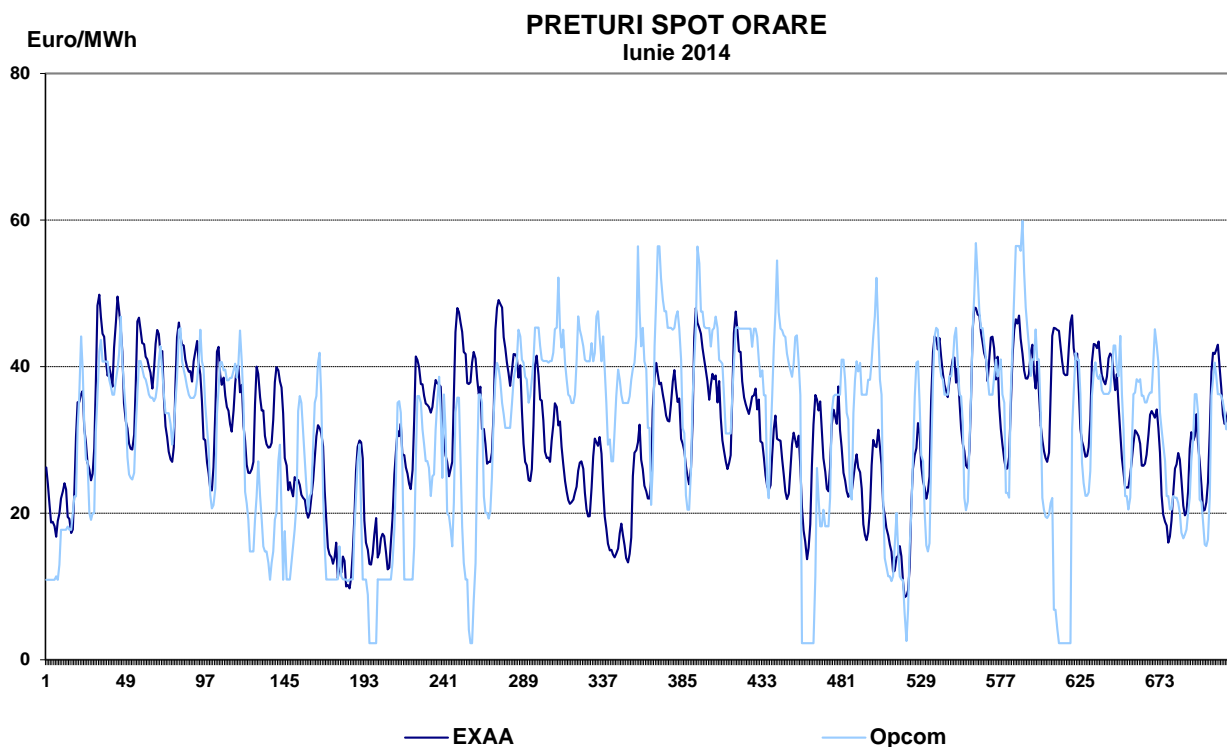
Indicatori de concentrare pe PZU - iunie 2014 -	C1 (%)	C3 (%)	HHI
Vânzare	22,78	56,42	1272
Cumpărare	17,02	30,77	566

Sursa: Raportările lunare ale OPCOM SA

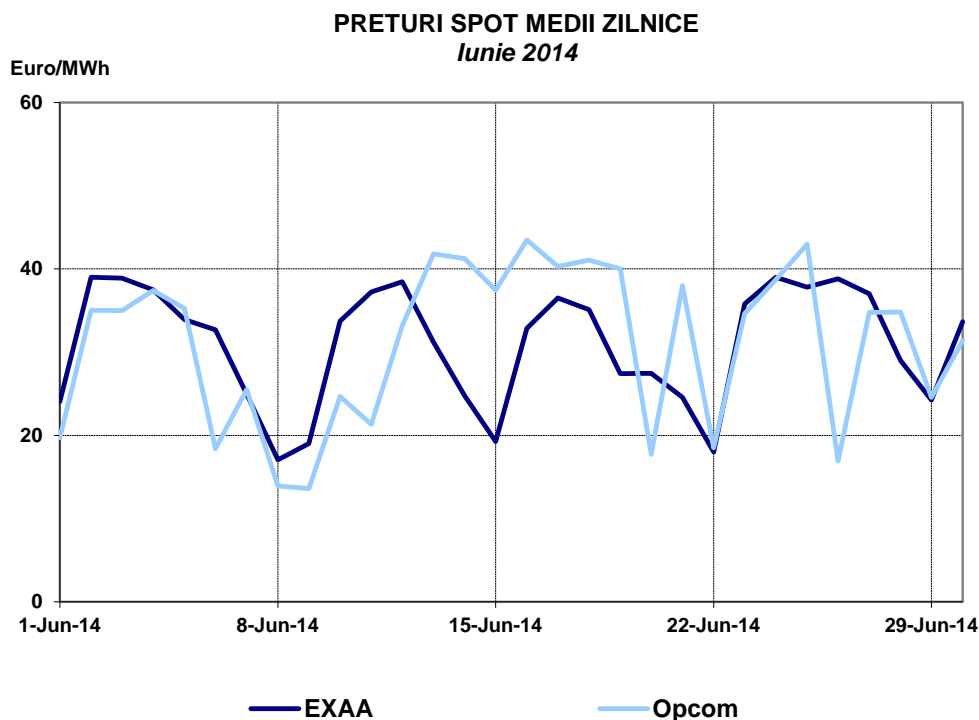
7. Evoluția prețurilor stabilite pe piața angro

Opcom S.A. administrează piața de energie electrică pentru ziua următoare, prețul de închidere stabilit aici constituind o referință pentru prețurile stabilite prin contracte bilaterale. În figurile următoare este prezentată evoluția prețurilor orare pe PZU în iunie 2014, respectiv evoluția prețurilor medii zilnice, comparativ cu evoluțiile prețurilor similare stabilite la bursa EXAA.

Pentru a putea fi comparat cu prețul stabilit de bursele europene, prețul de închidere înregistrat la Opcom S.A. este exprimat în Euro, luându-se în considerare cursurile de schimb zilnice Euro/leu comunicate de BNR.

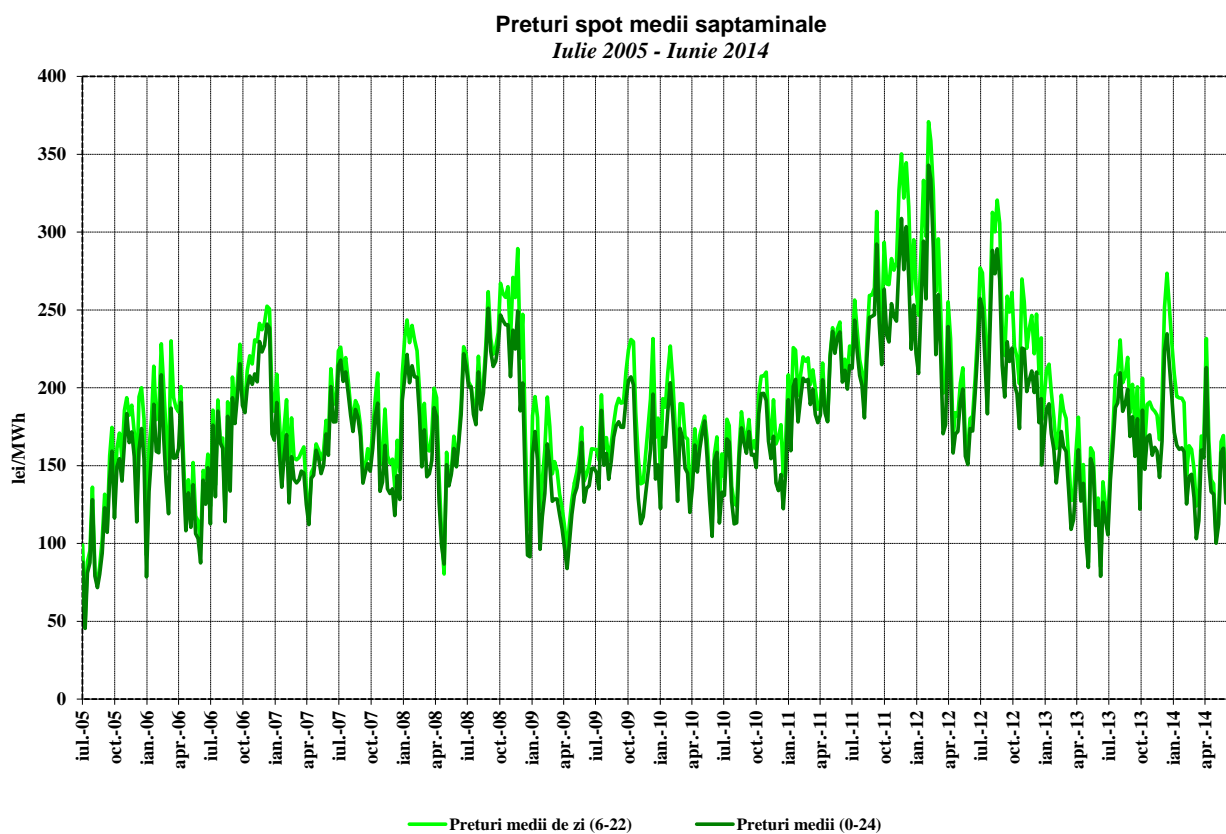


Sursa: Raportările zilnice ale OPCOM S.A. și informațiile publicate de EXAA
– prelucrare SMPE



Sursa: Raportările zilnice ale OPCOM S.A. și informațiile publicate de EXAA
– prelucrare SMPE

Evoluția, începând din luna iulie 2005, a prețurilor spot medii săptămânale este reprezentată în graficul următor:

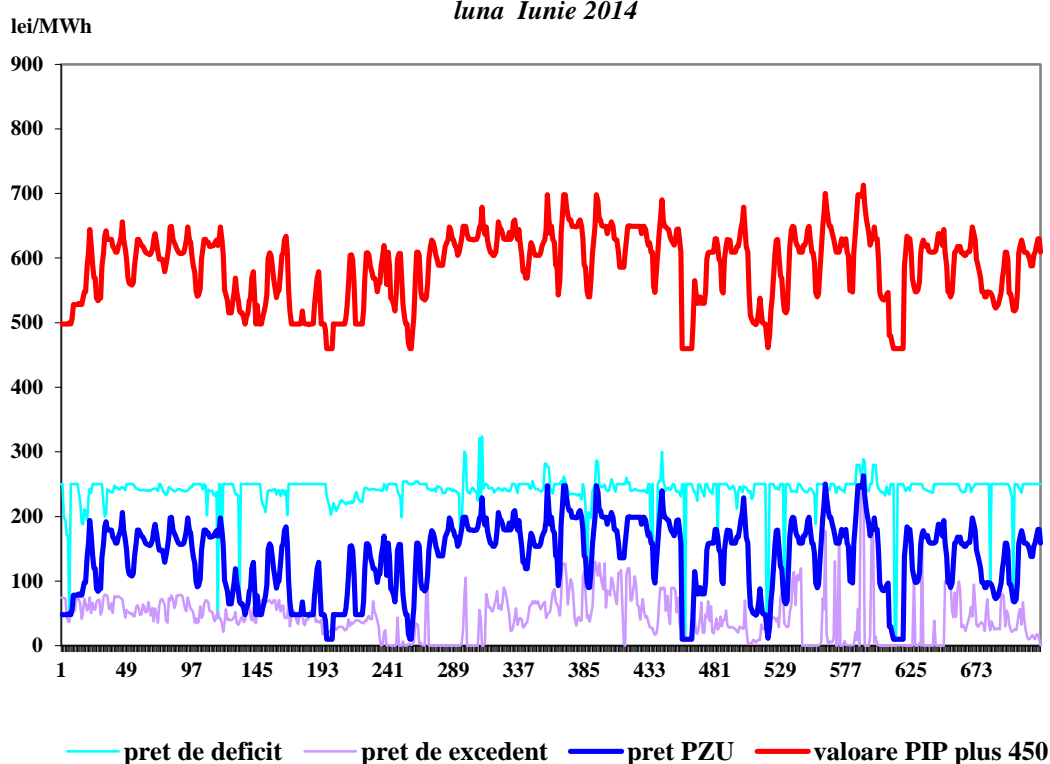


Sursa: Raportările zilnice ale OPCOM S.A. – prelucrare SMPE

Pentru acoperirea diferențelor dintre valorile planificate/contractate ale consumului și respectiv producției și valorile acestora apărute în timp real, operatorul de sistem (CNTEE Transelectrica S.A.) operează piața de echilibrare, “cumpărând” sau “vânzând” energie în ordinea prețurilor determinate de ofertele producătorilor dispecerizabili. Participanții care determină dezechilibrele, organizați în PRE-uri (părți responsabile cu echilibrarea) suportă financiar contravaloarea acestor dezechilibre, plătind pentru deficitul de energie prețul rezultat din ofertele la creștere acceptate pe piața de echilibrare, respectiv primind pentru excedentul de energie prețul rezultat din ofertele la scădere acceptate de operatorul de sistem.

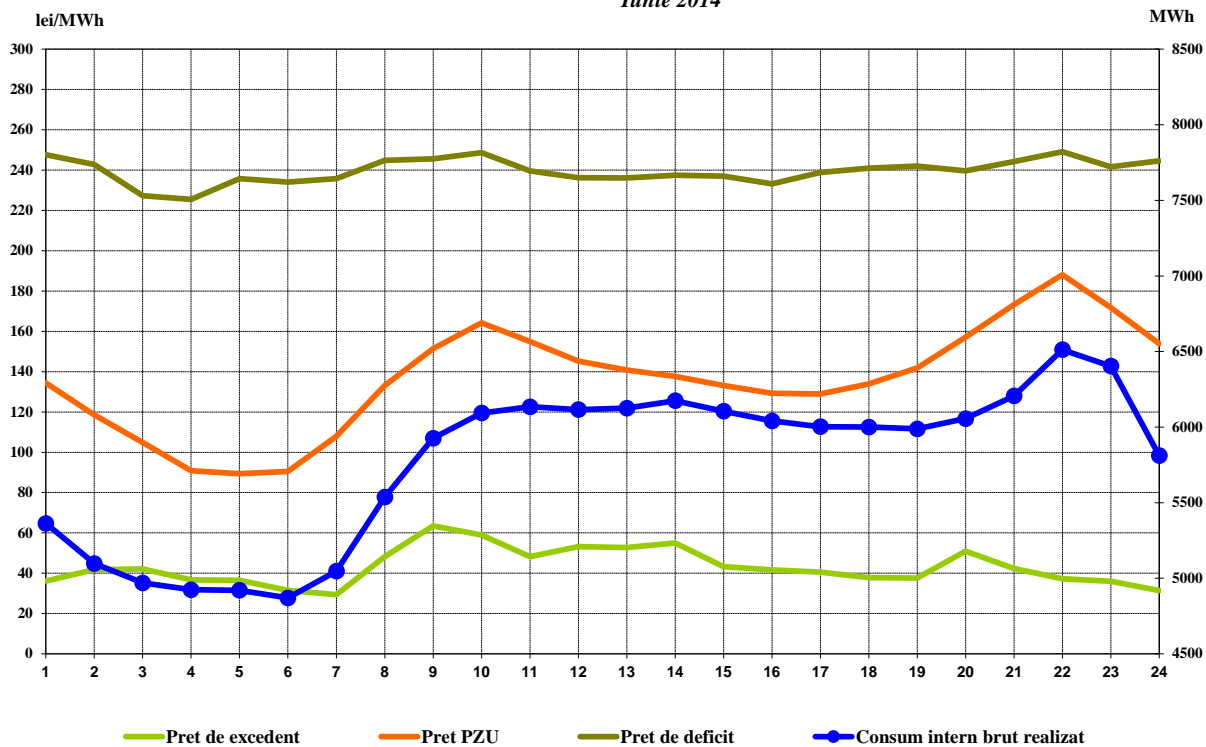
Reprezentarea alăturată a prețurilor de decontare (PIP pe PZU, prețul de deficit și cel de excedent de energie rezultate din operarea PE) oferă imaginea de ansamblu a funcționării corelate a acestor piețe. Prețurile de decontare sunt prezentate în valori orare (primul grafic), valori medii pe intervale orare comparativ cu consumul intern (al doilea grafic), precum și în valori medii lunare (ultimul grafic).

Preturi orare de decontare
luna Iunie 2014



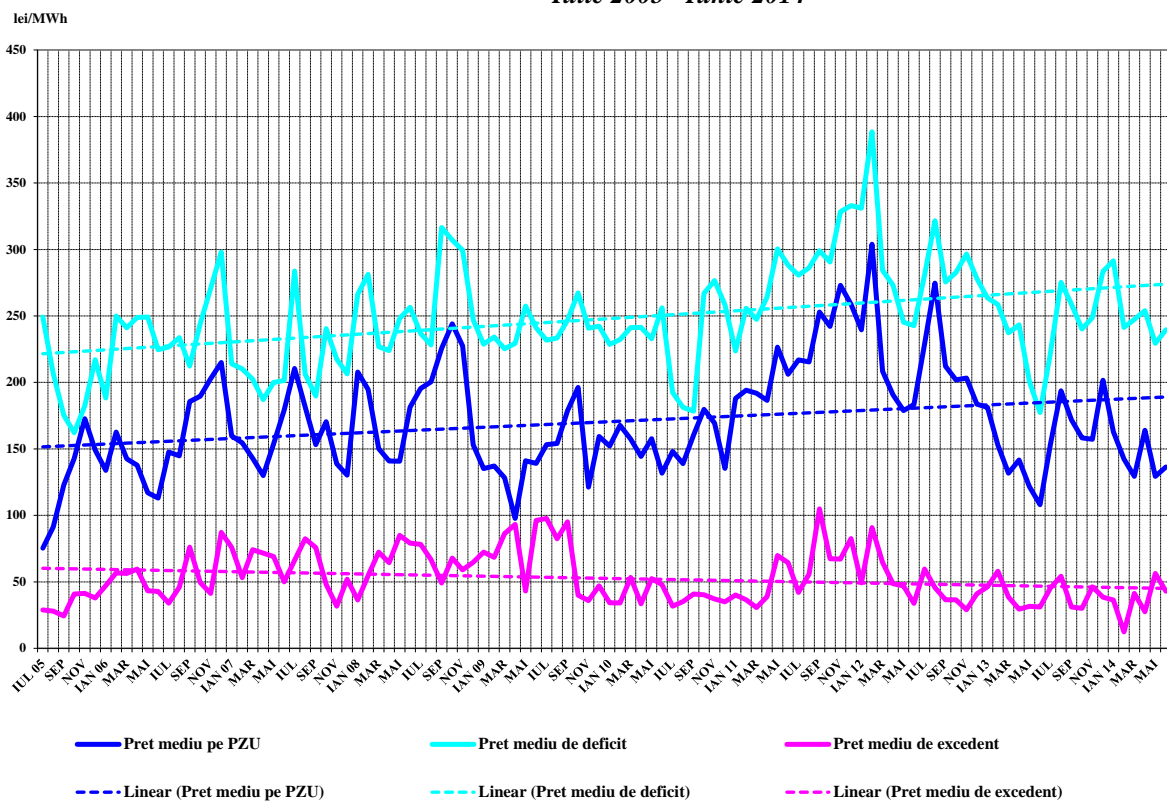
Sursa: Raportările zilnice/lunare ale OPCOM S.A.– prelucrare SMPE

Valori medii orare ale preturilor de decontare si ale consumului intern brut realizat
Iunie 2014



Sursa: Raportările lunare ale OPCOM S.A. și CNTEE TRANSELECTRICA S.A. – prelucrare SMPE

Preturi medii lunare înregistrate pe PZU și PE
Iulie 2005 - Iunie 2014



Sursa: Raportările zilnice/lunare ale OPCOM S.A. – prelucrare SMPE

III. PIAȚA CU AMĂNUNTUL DE ENERGIE ELECTRICĂ

1. Structura schematică a pieței cu amănuntul

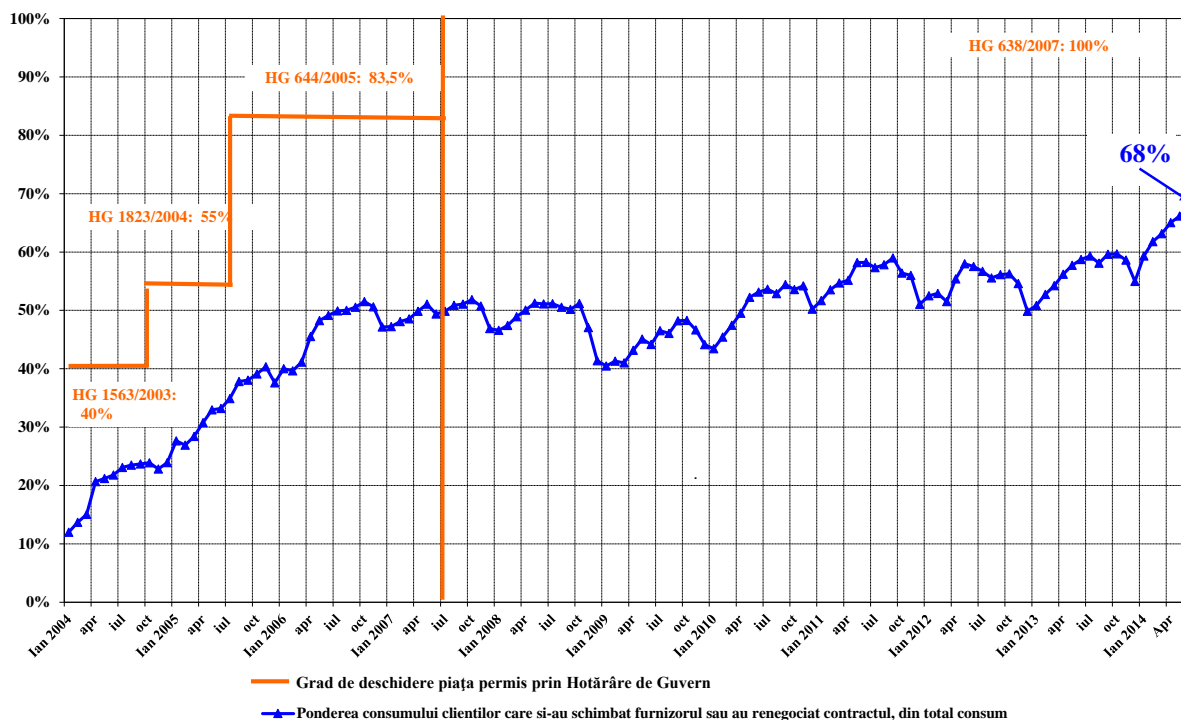


* conform art. 53 alin.(2) și art. 55 alin.(1) din Legea energiei electrice și gazelor naturale nr. 123/2012

2. Gradul de deschidere a pieței de energie electrică

În perioada ianuarie 2004 – iunie 2014, consumul clienților finali care și-au schimbat furnizorul sau și-au negociat contractele cu furnizorii de ultimă instanță care îi alimentau, raportat la consumul total, a evoluat conform figurii alăturată. Valorile precizate sunt valori cumulate de la începutul procesului de deschidere a pieței și sunt prezentate lunar.

Evoluția gradului de deschidere a pieței de energie electrică în perioada Ianuarie 2004 - Iunie 2014

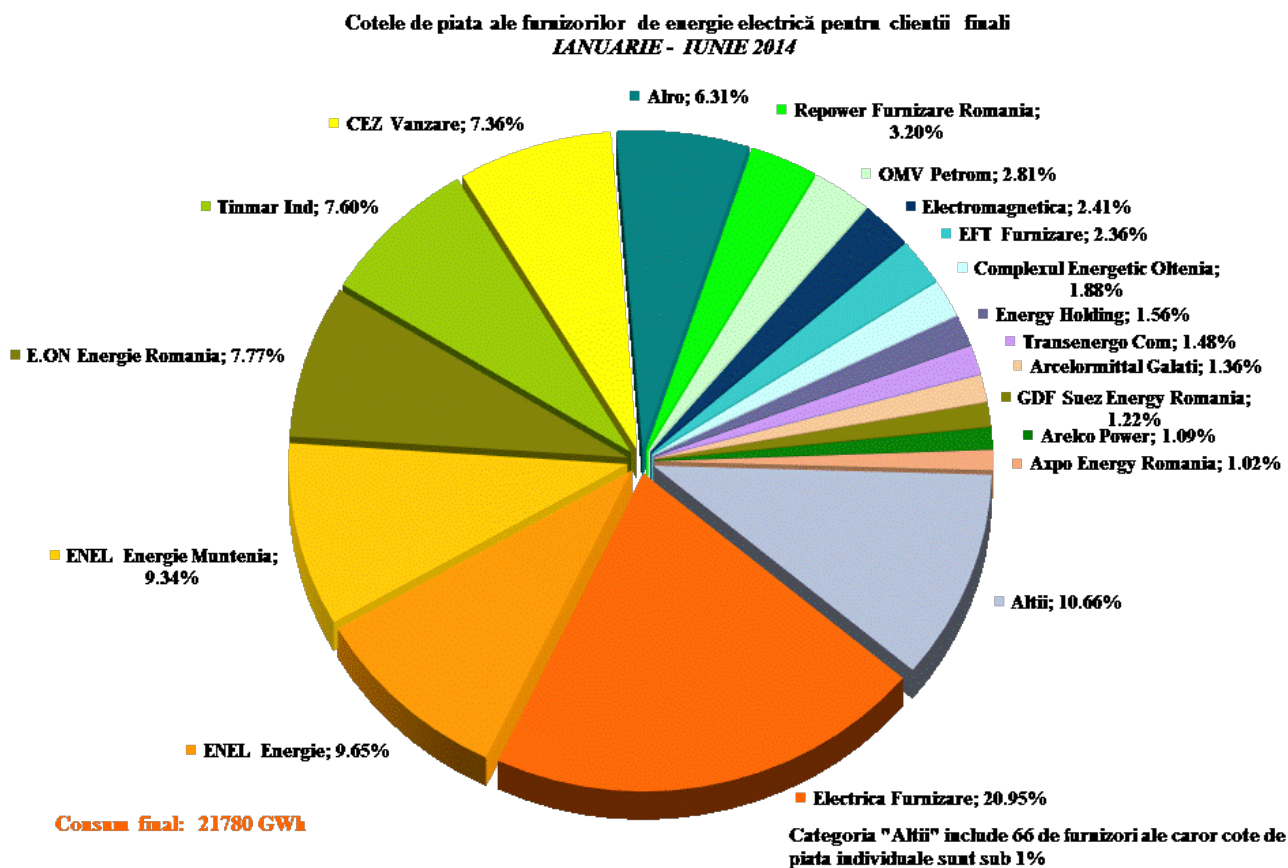


Sursa: Raportările lunare ale furnizorilor clienților finali – prelucrare SMPE

3. Cote de piață ale furnizorilor de energie electrică

În următoarele trei grafice sunt prezentate cotele de piață ale furnizorilor de energie electrică pe piața cu amănuntul, determinate:

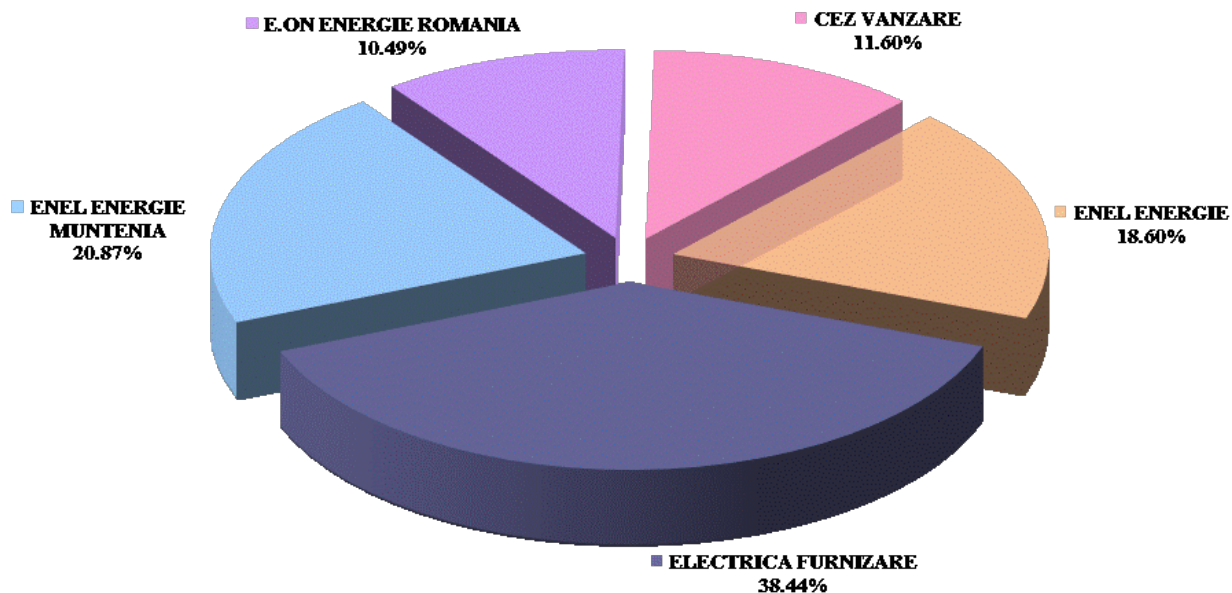
- a) pentru toți furnizorii, inclusiv cei de ultimă instanță, cu activitate pe PAM – în funcție de energia electrică furnizată clienților finali în regim reglementat (inclusiv CPC), precum și de energia electrică furnizată clienților care și-au schimbat furnizorul sau și-au negociat contractul;



Sursa: Raportările lunare ale furnizorilor clienților finali – prelucrare SMPE

- b) pentru furnizorii de ultimă instanță – în funcție de energia electrică furnizată clienților finali în regim reglementat, inclusiv CPC;

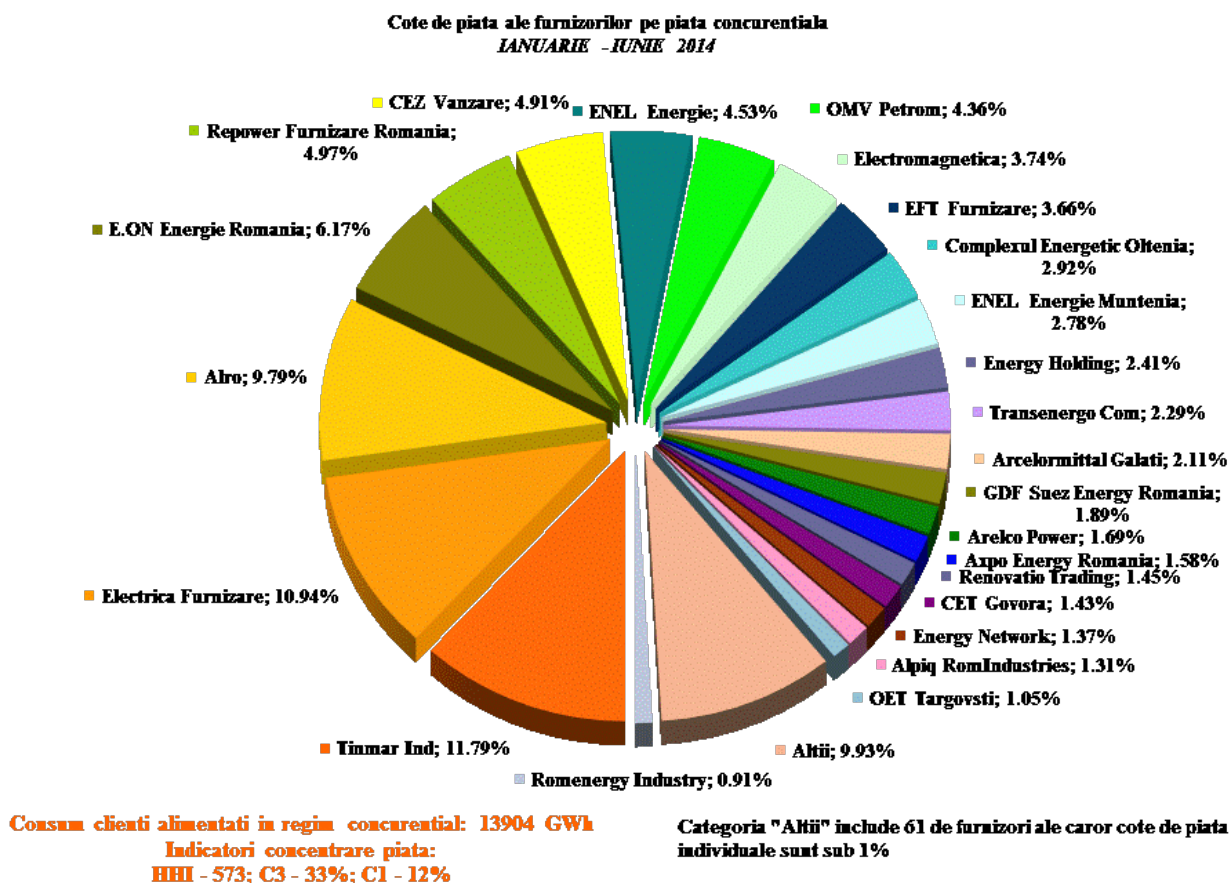
Cote de piață ale furnizorilor de ultimă instanță pe piața reglementată
IANUARIE - Iunie 2014



Consum final clienti alimentati in regim reglementat, inclusiv CPC: 7876 GWh

Sursa: Raportările lunare ale furnizorilor de ultimă instanță – prelucrare SMPE

- c) pentru toți furnizorii, inclusiv cei de ultimă instanță, cu activitate pe segmentul concurențial al PAM – în funcție de energia electrică furnizată clienților care și-au schimbat furnizorul sau și-au negociat contractul.



Sursa: Raportările lunare ale furnizorilor – prelucrare SMPE

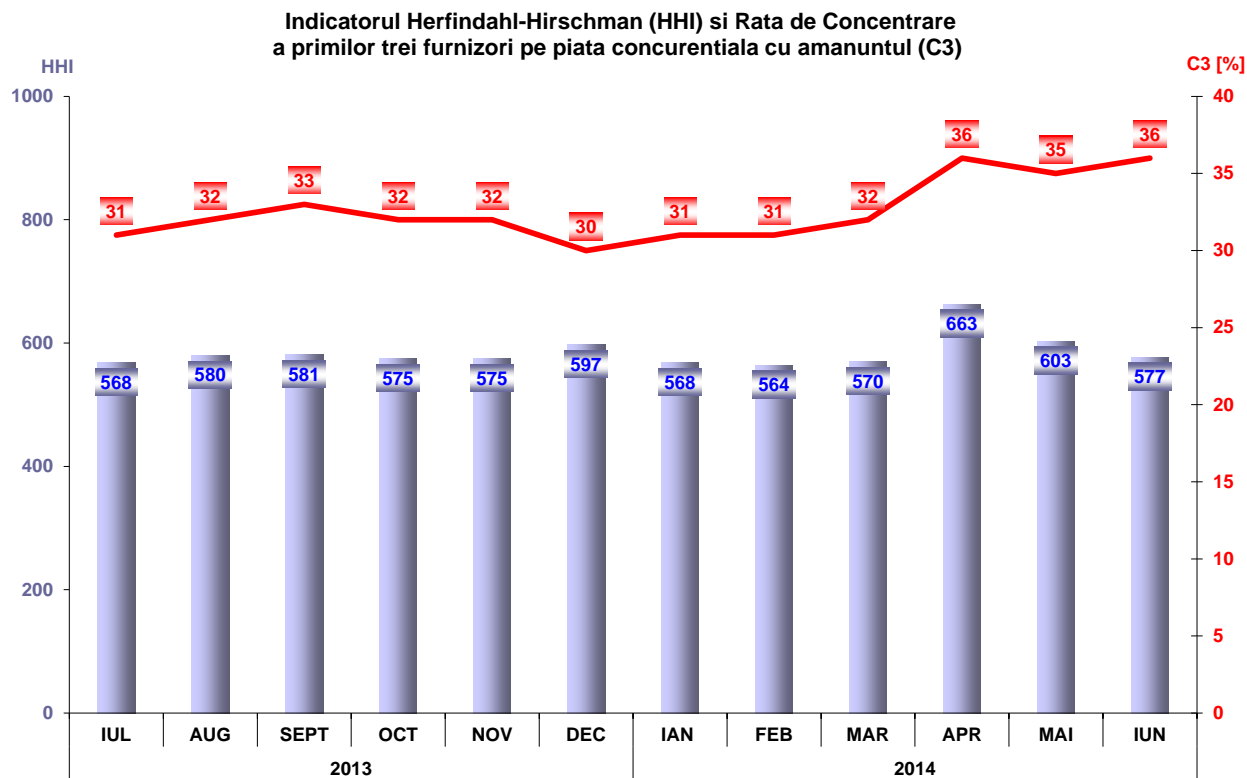
Se menționează faptul că, în calculul de determinare a valorilor indicatorilor de piață, nu s-a ținut cont de principiul dominanței, iar energia electrică furnizată pe baza căreia s-a stabilit cota de piață a fiecărui furnizor include autoconsumul marilor clienți industriali care dețin și licență de furnizare și care au decis să-și achiziționeze energia de pe piața angro, în calitate de furnizori concurențiali. Cuantificarea activității desfășurate în cadrul segmentului concurențial al PAM, comparativ cu cea de pe PAN, de către furnizori, se poate realiza prin determinarea ponderii vânzărilor la clienții finali în totalul tranzacțiilor de vânzare. Astfel, tabelul următor cuprinde numărul furnizorilor ce activează pe PAM, structurat în funcție de dimensiunea activității desfășurate pe această piață în luna iunie 2014.

Numărul furnizorilor	Ponderea vânzărilor la clienții finali din totalul tranzacțiilor de vânzare			
	100%	75% - 100%	50% - 75%	<50%
Concurențiali	10	16	5	27
De ultimă instanță	1	3	1	0

Sursa: Raportările lunare ale furnizorilor – prelucrare SMPE

4. Indicatori de concentrare pentru piața concurențială cu amănuntul de energie electrică

Evoluția lunară a indicatorilor de concentrare (C3, HHI) determinați pe ansamblul PAM concurențiale este ilustrată în figura următoare pentru perioada iulie 2013- iunie 2014:



Sursa: Raportările lunare ale furnizorilor – prelucrare SMPE

În tabelul următor sunt prezentate valorile indicatorilor de structură a componentei concurențiale a PAM și numărul furnizorilor activi în luna iunie 2014, calculați pentru fiecare categorie de consum definită de Directiva europeană nr. 2008/92/CE:

Indicatori - Iunie 2014	Categorie consumator							Total PAM conc
	IA	IB	IC	ID	IE	IF	Alții	
C1 - % -	41	24	21	16	31	20	20	14
C3 - % -	75	56	40	38	46	43	50	36
HHI	2387	1261	857	676	1302	1028	1155	577
Consum - GWh -	26,3	222	263	602	314	179	769	2376
NR. FURNIZORI	44	69	57	53	24	13	16	81
nr. furnizori de ultimă instanță	5	5	5	5	3	3	2	5
nr. furnizori concurențiali	28	51	40	42	17	9	8	58
nr. producători	11	13	12	6	4	1	6	18

Sursa: Raportările lunare ale furnizorilor – prelucrare SMPE

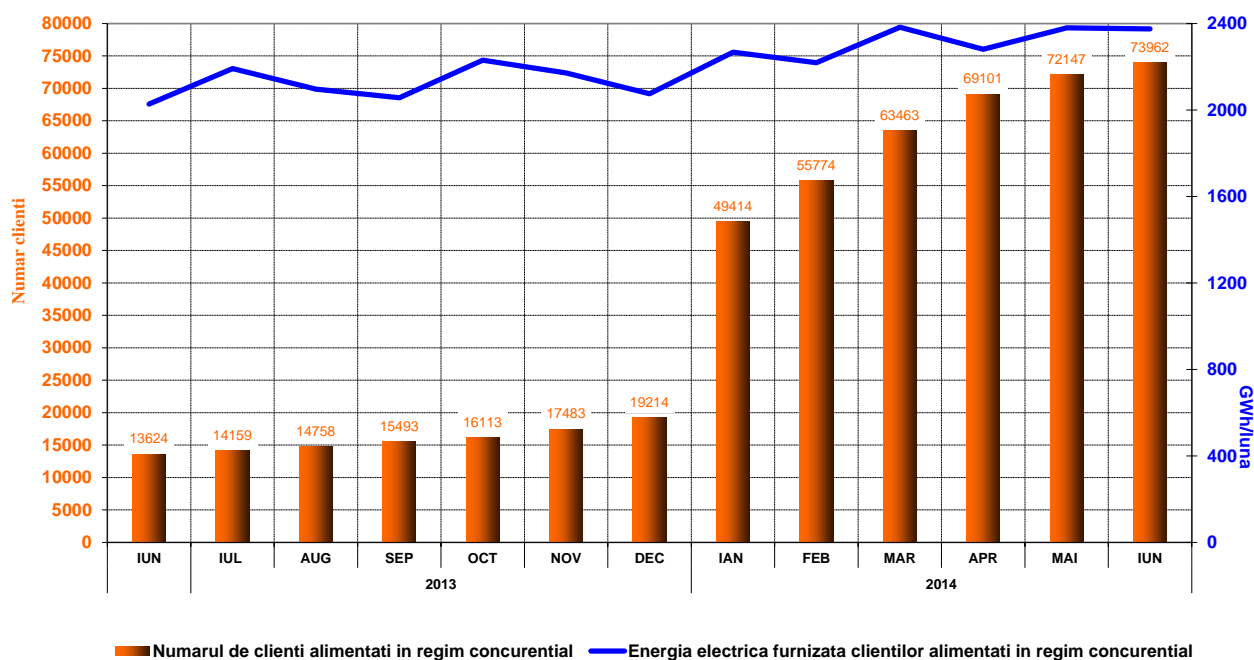
5. Evoluția numărului de clienți și a energiei aferente acestora

Numărul clienților finali cărora li se furnizează energie în regim concurențial este prezentat ca valoare cumulată de la începutul procesului de deschidere a pieței. De asemenea, este prezentată structura pe categorii de clienți pentru iunie 2014, în conformitate cu prevederile Directivei europene nr. 2008/92/CE.

Tabelul următor detaliază intervalele de consum corespunzătoare fiecărei categorii în parte:

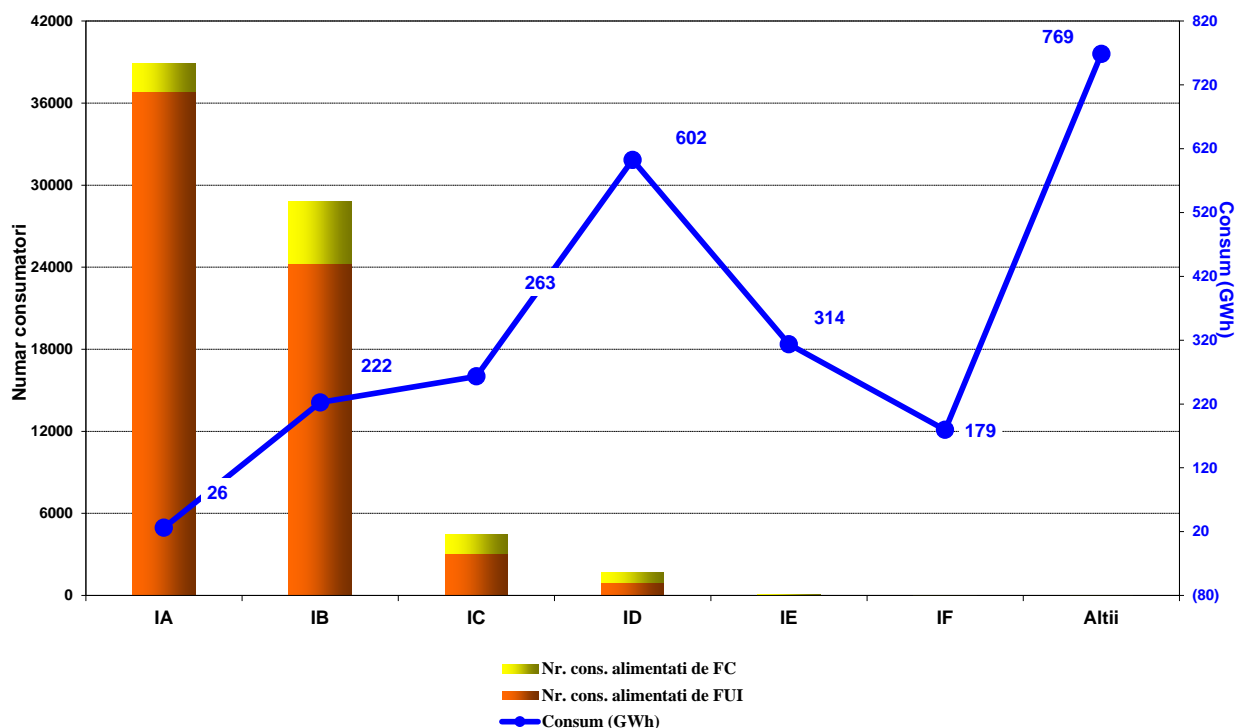
Categorie clienti necasnici	Consum anual cuprins in intervalul (MWh):	
IA		<20
IB	20	<500
IC	500	<2000
ID	2000	<20000
IE	20000	<70000
IF	70000	<=150000
Altii	>150000	

Evoluția numărului clienților alimentați în regim concurențial și a energiei electrice furnizate acestora



Sursa: Raportările lunare ale furnizorilor – prelucrare SMPE

Numarul consumatorilor alimentati in regim concurential si consumul lor structurat pe categorii de consum si furnizori
- Iunie 2014 -

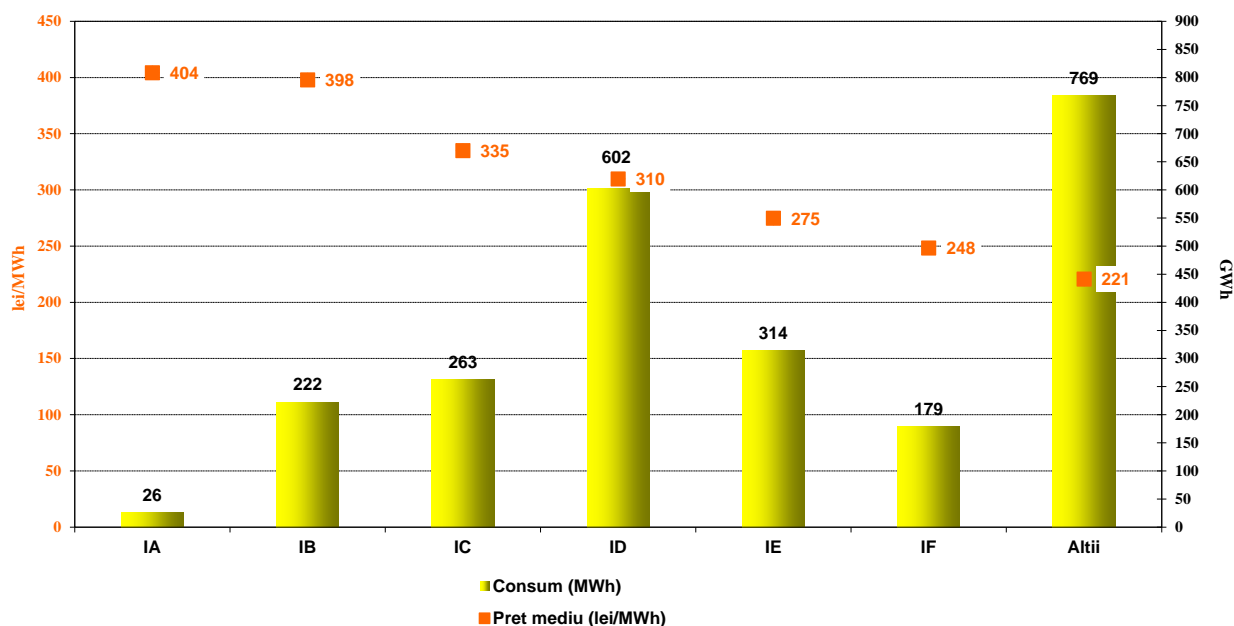


Sursa: Raportările lunare ale furnizorilor – prelucrare SMPE

6. Prețuri medii de vânzare la clienții finali alimentați în regim concurențial

Graficul următor prezintă prețurile medii de vânzare pentru luna iunie 2014 ale clienților finali alimentați în regim concurențial, structurați în conformitate cu prevederile Directivei europene nr. 2008/92/CE.

Pretul mediu si consumul de energie structurat pe categorii de consumatori corespunzator segmentului concurential al PAM
- Iunie 2014 -



Sursa: Raportările lunare ale furnizorilor concurențiali – prelucrare SMPE

Precizări:

Prețul mediu de vânzare corespunzător fiecărei categorii s-a determinat ca medie ponderată a prețurilor practicate de către furnizori cu cantitățile furnizate de aceștia respectivei categorii de clienți, în conformitate cu prevederile Directivei. Prețurile nu conțin TVA, accize sau alte taxe și includ serviciile asigurate de furnizor (transport TG, transport TL, servicii de sistem, distribuție, decontare piață, dezechilibre, taxe agregare PRE, măsurare). Incadrarea clienților în categorii s-a realizat pe baza prognozei anuale de consum a acestora, în conformitate cu prevederile Directivei.

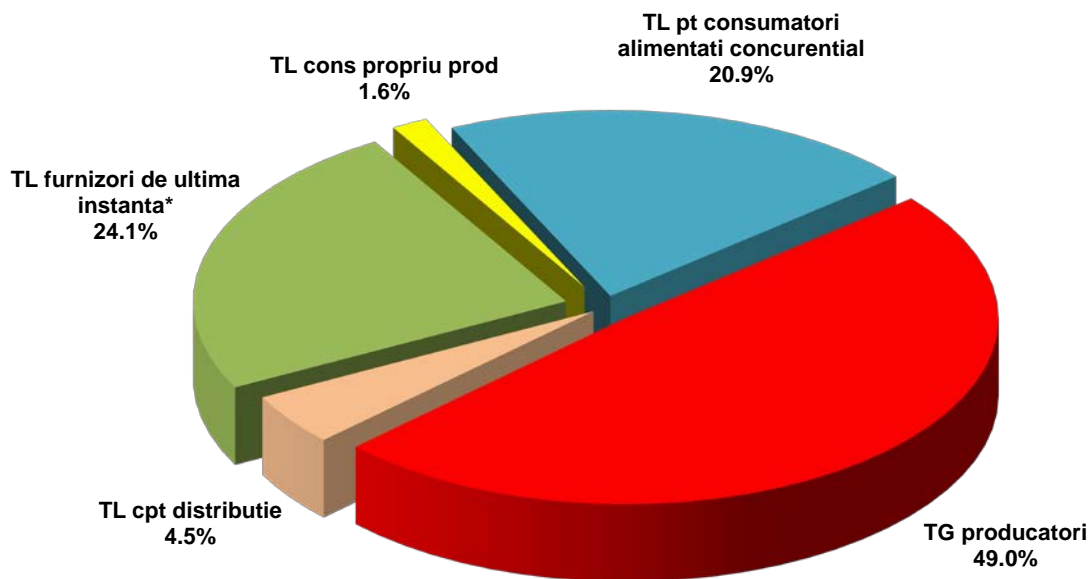
IV. OPERATORUL DE TRANSPORT ȘI SISTEM CNTEE TRANSELECTRICA SA

CNTEE Transelectrica SA efectuează serviciul de transport, pentru care percepe tarife de transport reglementate, care au două componente:

- ✓ componenta de introducere în rețea (TG), destinată orientării echilibrate a noilor unități de producere;
- ✓ componenta de extracție din rețea (TL), destinată poziționării echilibrate pe teritoriul țării a consumatorilor.

În graficele următoare este prezentată structura veniturilor CNTEE Transelectrica SA din servicii de transport, care reflectă structura clienților săi pentru acest serviciu în iunie 2014.

Structura veniturilor CNTEE Transelectrica SA din prestarea serviciilor de transport
- Iunie 2014 -



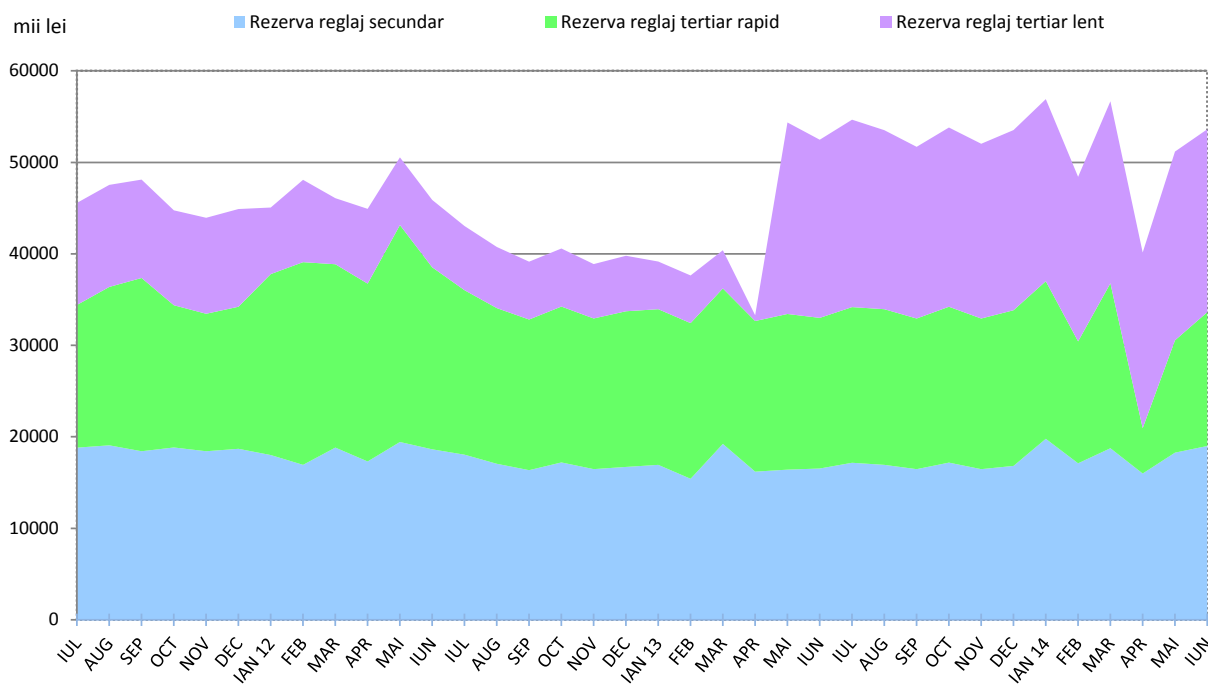
* energia extrasa atat din zona proprie de licenta cat si din alte zone

Sursa: Raportările lunare ale CNTEE TRANSELECTRICA SA – prelucrare SMPE

Pentru realizarea funcției de operator de sistem, CNTEE Transelectrica SA prevede și contractează rezerve (servicii de sistem tehnologice) de la participanții calificați, pe care le utilizează prin integrarea în piața de echilibrare. Acestea sunt: rezerva (banda) de reglaj secundar, rezerva de reglaj terțiar rapid, rezerva de reglaj terțiar lent și energia reactivă necesară RET.

În graficul următor este prezentată evoluția din ultimele 36 luni a costurilor cu achiziția (reglementată și/sau prin mecanisme de piață) a serviciilor tehnologice de sistem suportate de CNTEE Transelectrica SA. Pentru acoperirea acestor costuri corespunzătoare contractelor pentru asigurarea serviciilor de sistem tehnologice precum și pentru acoperirea costurilor proprii de operare, OTS aplică tariful reglementat pentru serviciul de sistem.

Structura costurilor CNTEE Transelectrica SA cu achiziția de STS de la producătorii calificați în ultimele 36 luni



Sursa: Raportările lunare ale CNTEE TRANSELECTRICA SA – prelucrare SMPE

V. EVOLUȚIA REGULILOR PIEȚEI ÎN LUNA IUNIE 2014

În luna iunie 2014, ANRE a emis următoarele reglementări cu incidență asupra piețelor angro și cu amănuntul de energie electrică:

- Ordinul președintelui ANRE nr. 35/18.06.2014 pentru desemnarea furnizorilor de ultimă instanță;
- Ordinul președintelui ANRE nr. 36/18.06.2014 privind modificarea și completarea Metodologiei de stabilire a prețurilor pentru energia electrică vândută de producători pe bază de contracte reglementate și a cantităților de energie electrică din contractele reglementate încheiate de producători cu furnizorii de ultimă instanță, aprobată prin Ordinul 83/2013;
- Ordinul președintelui ANRE nr. 51/27.06.2014 privind aprobarea tarifului mediu pentru serviciul de transport, a tarifului pentru serviciul de sistem și a tarifelor zonale aferente serviciului de transport, practicate de Compania Nationala de Transport al Energiei Electrice “ Transelectrica” S.A. și de abrogare a anexei nr. 1 la Ord.96/2013 privind

aprobarea tarifului mediu pentru serviciul de transport, a tarifului pentru serviciul de sistem, a tarifelor zonale aferente serviciului de transport și a tarifelor pentru energia electrică reactivă, practicate de operatorii economici din cadrul sectorului energiei electrice;

- Ordinul președintelui ANRE nr. 52/26.06.2014 privind modificarea anexei la Ordinul nr. 88/2013 pentru aprobarea tarifului reglementat practicat de operatorul pieței de energie electrică;
- Ordinul președintelui ANRE nr. 57/26.06.2014 pentru aprobarea tarifelor reglementate de energie electrică aplicate de furnizorii de ultimă instanță, clienților casnici și asimilați clienților casnici care nu și-au exercitat dreptul de eligibilitate;
- Decizia președintelui ANRE nr. 1524/26.06.2014 privind aprobarea prețurilor reglementate de achiziție a serviciilor tehnologice de sistem furnizate de S.C. Complexul Energetic Oltenia S.A.
- Decizia președintelui ANRE nr. 1407/18.06.2014 privind aprobarea cantităților produse în unități de cogenerare de înaltă eficiență care beneficiază de schema bonus pentru luna mai 2014.

VI. EXPLICAȚII ȘI PRESCURTĂRI

1. Explicații

- **Energia electrică livrată în rețele** include și consumul propriu al autoproducătorilor RAAN și OMV Petrom, precum și energia electrică vândută direct de către producătorii monitorizați unor clienți racordați la instalațiile centralelor sau consumată de ei înșiși la alte locuri de consum, putând fi diferită de energia electrică facturată de CNTEE Transelectrica S.A. pentru plata tarifului de introducere în RET;
- **Autoconsumul producătorilor** – în graficul aferent structurii veniturilor CNTEE Transelectrica S.A., se referă exclusiv la consumul producătorilor la alte locuri decât locația centralelor;
- **Consumul intern** reprezintă energia asigurată de agenții economici participanți la piața angro și determinată ca *Energie livrată + Import – Export* în care *Energia livrată* are semnificația precizată mai sus;
- **Achiziția totală a furnizorilor de ultimă instanță și a operatorilor de distribuție** reprezintă energia electrică achiziționată pentru alimentarea în regim reglementat a clienților și pentru acoperirea consumului propriu tehnologic în rețelele de distribuție;
- **Consumul clienților finali alimentați în regim reglementat** reprezintă consumul clienților finali alimentați de furnizorii de ultimă instanță la tarif reglementat și CPC;
- **Consumul clienților finali alimentați în regim concurențial** se referă la consumul clienților finali alimentați de furnizori la preț negociat sau stabilit prin oferte-tip;
- **Consumul de combustibil** prezentat corespunde atât producerii de energie electrică, cât și producerii de energie termică în centralele producătorilor monitorizați.

2. Prescurtări

- SMPE – Serviciul Monitorizare Piață - ANRE
- EXAA – Energy Exchange Austria, www.exaa.at
- PAN – Piața angro de energie electrică
- PAM – Piața cu amănuntul de energie electrică

- PCC – Piețe centralizate de contracte
- PZU – Piața pentru Ziua Următoare
- PI – Piața Intrazilnică
- PE – Piața de Echilibrare
- PIP – preț de închidere a PZU
- PRE – Parte Responsabilă cu Echilibrarea
- TG – componenta de injecție a tarifului de transport
- TL – componenta de extracție a tarifului de transport
- UNO-DEN – Unitatea Operațională Dispecerul Energetic Național
- CPC – Componenta Pieței Concurențiale