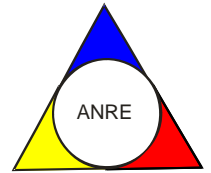




**AUTORITATEA NAȚIONALĂ DE
REGLEMENTARE ÎN DOMENIUL ENERGIEI**



DIRECȚIA GENERALĂ PIAȚĂ DE ENERGIE ELECTRICĂ

**RAPORT PRIVIND REZULTATELE MONITORIZĂRII
PIEȚEI DE ENERGIE ELECTRICĂ
ÎN LUNA AUGUST 2014**

ANRE depune toate eforturile pentru a prezenta în mod cât mai clar, în acest document, informații bazate pe raportările operatorilor economici. Acest document publicat de **ANRE** are numai scop informativ și educațional; **ANRE** nu este și nu va fi legal responsabilă, în nicio circumstanță, pentru eventualele inadvertențe cu privire la informațiile prezentate și nici pentru folosirea improprie a acestora de către utilizatori.

CUPRINS

I.	PRINCIPALELE MOMENTE ALE DEZVOLTĂRII PIEȚEI DE ENERGIE ELECTRICĂ DIN ROMÂNIA	3
II.	PIAȚA ANGRO DE ENERGIE ELECTRICĂ	4
1.	Structura schematică a pieței angro	4
2.	Participanții la piața angro de energie electrică	5
3.	Structura de producție a sistemului energetic național pe tipuri de resurse.....	7
4.	Structura tranzacțiilor pe piața angro de energie electrică.....	9
5.	Structura tranzacțiilor pe piața angro ale diferitelor categorii de participanți	15
6.	Indicatori de concentrare pentru piața angro de energie electrică și componentele sale	22
7.	Evoluția prețurilor stabilite pe piața angro.....	25
III.	PIAȚA CU AMĂNUNTUL DE ENERGIE ELECTRICĂ.....	29
1.	Structura schematică a pieței cu amănuntul.....	29
2.	Gradul de deschidere a pieței de energie electrică.....	29
3.	Cote de piață ale furnizorilor de energie electrică	30
4.	Indicatori de concentrare pentru piața concurențială cu amănuntul de energie electrică	33
5.	Evoluția numărului de clienți și a energiei aferente acestora	33
6.	Prețuri medii de vânzare la clienții finali alimentați în regim concurențial.....	35
IV.	OPERATORUL DE TRANSPORT ȘI SISTEM CNT EE TRANSELECTRICA SA.....	36
V.	EVOLUȚIA REGULILOR PIEȚEI ÎN LUNA AUGUST 2014.....	37
VI.	EXPLICAȚII ȘI PRESCURTĂRI.....	38

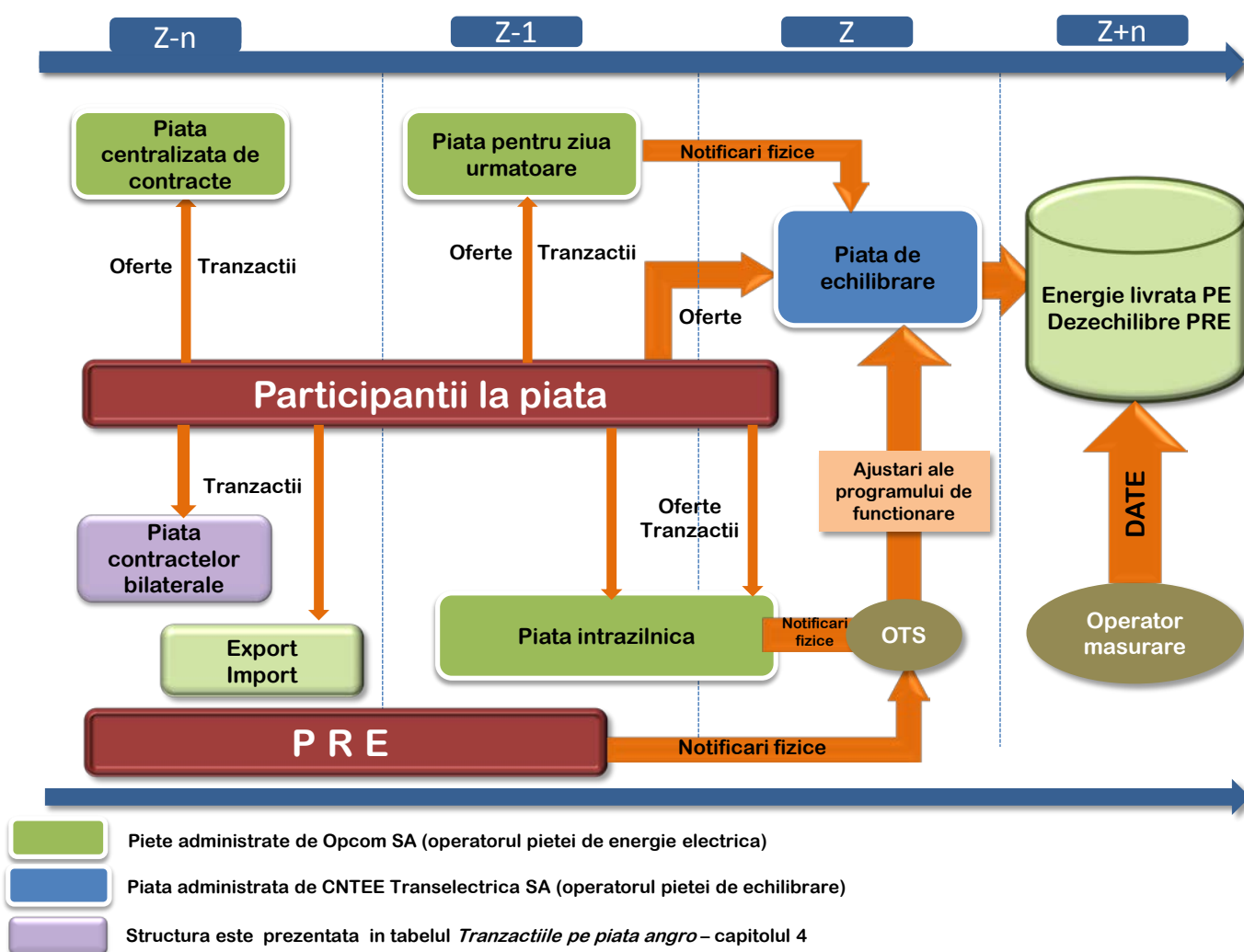
I. PRINCIPALELE MOMENTE ALE DEZVOLTĂRII PIEȚEI DE ENERGIE ELECTRICĂ DIN ROMÂNIA

- **HG 365/1998** – ruperea monopolului integrat vertical RENEL prin constituirea unei societăți distincte de distribuție și furnizare a energiei electrice (SC Electrica SA) și a unora de producere a energiei electrice (SC Termoelectrica SA și SC Hidroelectrica SA), în cadrul nou înființatei companii naționale CONEL SA; constituirea SN Nuclearelectrica SA și RAAN - producători de energie electrică;
- organizarea distinctă, în cadrul CONEL, a activităților de transport, sistem și administrare piață de energie electrică și contractualizarea relațiilor dintre operatorii din sector;
- **HG 122/2000** – deschiderea pieței la 10%;
- **HG 627/2000** – desființarea CONEL, filialele sale devenind proprietatea directă a statului, reprezentat de Ministerul Industriei și Comerțului; se înființează CN Transelectrica SA – operator de transport și sistem și OPCOM SA – operator de administrare a pieței de energie electrică, ca filială a sa;
- **septembrie 2000** – lansarea pieței spot obligatorii de energie electrică din România, administrată de OPCOM, filială a CN Transelectrica SA, organizată pe principiul pool-ului;
- **HG 1342/2001** - SC Electrica SA se împarte în 8 filiale de distribuție și furnizare;
- **HG 1524/2002** – SC Termoelectrica SA se reorganizează în entități legale separate de producere a energiei electrice;
- **iulie 2005** – lansarea noului model de piață, bazat pe existența:
 - pieței spot voluntare, cu ofertare de ambele părți și decontare bilaterală;
 - pieței de echilibrare obligatorii, având operatorul de sistem ca singură contraparte;
 - repartizarea responsabilităților financiare ale echilibrării către PRE,
- **HG 644/2005** – deschiderea pieței la 83,5%;
- **noiembrie 2005** – introducerea pieței de certificate verzi;
- **decembrie 2005** – introducerea pieței centralizate a contractelor bilaterale;
- **martie 2007** – introducerea pieței centralizate a contractelor bilaterale parțial standardizate cu negociere continuă;
- **HG 638/2007** – deschiderea integrală a pieței de energie electrică și gaze naturale;
- **iulie 2007** – stabilirea regulilor pieței de capacități;
- **iulie 2008** – introducerea mecanismului de debit direct și de garantare a tranzacțiilor cu energie electrică de pe piața pentru ziua următoare (mecanismul de contraparte centrală);
- **august 2008** – finalizarea procesului de separare a activităților de distribuție de cele de furnizare a energiei electrice;
- **august/octombrie 2010** – demararea procesului de alocare bilateral coordonată în urma licitațiilor a capacității de transfer pe liniile de interconexiune ale SEN cu Ungaria și Bulgaria;
- **iulie 2011**
 - introducerea pieței intrazilnice de energie electrică;
 - înființarea, prin **HG 930/2010**, a SC Electrica Furnizare SA prin fuziunea fostelor filiale Electrica Furnizare Muntenia Nord, Electrica Furnizare Transilvania Nord și Electrica Furnizare Transilvania Sud;
- **iunie 2012** – intrarea pe piața de energie electrică a producătorului SC Complexul Energetic Oltenia SA, societate comercială înființată prin **HG 1024/2011**, administrată în sistem dualist prin Directorat și Consiliu de Supraveghere și organizată prin fuziunea Societății Naționale a Lignitului Oltenia Tg. Jiu SA, SC Complexul Energetic Turceni SA, SC Complexul Energetic Rovinari SA și SC Complexul Energetic Craiova SA;
- **iulie 2012** – intrarea în vigoare a Legii energiei electrice și a gazelor naturale nr. 123/2012;
- **septembrie 2012** – aplicarea primei etape din calendarul de eliminare treptată a tarifelor reglementate de energie electrică la consumatorii finali care nu uzează de dreptul de eligibilitate;
- **octombrie 2012** - intrarea în vigoare a Legii nr. 160/2012 privind organizarea și funcționarea Autorității Naționale de Reglementare în domeniul Energiei;
- **noiembrie 2012** – intrarea pe piața de energie electrică a producătorului SC Complexul Energetic Hunedoara SA, societate comercială înființată prin **HG 1023/2011**, organizată prin fuziunea SC Electrocentrale Deva SA și SC Electrocentrale Paroșeni SA;
- **decembrie 2012** – introducerea cadrului organizat de contractare a energiei electrice pentru clienții finali mari;

- **iulie 2013** – introducerea cadrului organizat de tranzacționare pe piața centralizată cu negociere dublă continuă a contractelor bilaterale de energie electrică;
- **august 2013** – eliminarea tarifului pentru serviciul de transport – componenta de introducere a energiei electrice în rețea pentru importul de energie electrică și respectiv a componentei de extragere de energie electrică pentru exportul de energie electrică și a tarifului pentru serviciul de sistem corespunzător;
- **decembrie 2013** – eliminarea tarifului practicat de operatorul pieței de energie electrică pentru energia electrică exportată;
 - certificarea condiționată a CNTEE Transelectrica SA ca operator de transport și sistem a SEN, după modelul “operator de sistem independent”;
 - aplicarea ultimei etape din calendarul de eliminare treptată a tarifelor reglementate de energie electrică la clienții finali noncasnici care nu uzează de dreptul de eligibilitate;
- **august 2014** – certificarea CNTEE Transelectrica SA ca operator de transport și sistem a SEN, după modelul “operator de sistem independent”.

II. PIAȚA ANGRO DE ENERGIE ELECTRICĂ

1. Structura schematică a pieței angro



2. Participanții la piața angro de energie electrică

Participanții* la piața angro în luna august 2014 sunt prezentați pe categorii, în tabelele următoare:

Nr. crt.	Denumire
A Producători de energie electrică din surse clasice care exploatează unități de producere dispecerizabile	
1	Bepco SRL
2	CET Arad SA
3	CET Govora SA
4	CE Hunedoara SA
5	CE Oltenia SA
6	Contour Global Solutions SRL
7	Dalkia Termo Iași SRL
8	Dalkia Termo Prahova SRL
9	Donau Chem
10	Ecogen Energy SA
11	Electro Energy Sud SRL
12	Electrocentrale București SA
13	Electrocentrale Galați SA
14	Electrocentrale Oradea SA
15	Enet Focsani SA
16	Lukoil Energy & Gaz Romania SRL
17	Modern Calor SA
18	OMV Petrom SA
19	RAAN
20	SNGN Romgaz SA
21	Rulmenti SA
22	Termica SA Suceava
23	Vest Ergo SA
B Producători de energie electrică din surse eoliene care exploatează unități de producere dispecerizabile	
1	Alizeu Eolian SA
2	Alpha Wind SRL
3	Arimna Development SRL
4	Blue Line Valea Nucarilor SRL
5	Blue Planet Investments SRL
6	Braila Winds SRL
7	Bridgeconstruct SRL
8	CAS Regenerabile SRL
9	Cernavoda Power SRL
10	Corni Eolian SRL
11	Dan Holding MGM SRL
12	Eco Power Wind SRL
13	Ecoenergia SRL
14	EDP Renewables Romania SRL
15	Elcomex EOL SA
16	Electrica Serv SRL
17	Elektra Invest SRL
18	Elektra Wind Power SRL
19	Enel Green Power Romania SRL
20	Eol Energy Moldova SRL
21	Eolian Center SRL
22	Eolica Dobrogea One SRL
23	EP Wind Project (ROM) SIX SA
24	Eviva Nalbant SRL
25	Ewind SRL
26	General Concrete Cernavoda SRL
27	Green Energy Farm SRL
28	Holrom Renewable Energy SRL
29	Horia Green SRL
30	IMA Engineering Solutions SRL
31	Intetrans Karla SRL
32	Kelavent Charlie SRL
33	Land Power SRL
34	LC Business SRL
35	M&M 2008 SRL
36	OMV Petrom Wind Power SRL
37	Ovidiu Development SRL
38	Peștera Wind Farm SRL
39	Romconstruct Top SRL
40	Sibioara Wind Farm SRL
41	Smart Clean Power SRL
42	Smartbreeze SRL
43	Soft Grup SRL
44	Târnusor Wind Farm SA
45	Tomis Team SRL
46	Ventus Renew Romania SRL
47	Wind Park Invest SRL
48	Windfarm MV I SRL

Nr. crt.	Denumire
C Producători de energie electrică pe bază de biomasă care exploatează unități de producere dispecerizabile	
1	Bioenergy Suceava SRL
D Producători de energie electrică din surse fotovoltaice care exploatează unități de producere dispecerizabile	
1	Blue Sand Investment SRL
2	Caracal Solar Alpha SRL
3	Casa Crang SRL
4	Corabia Solar SRL
5	Cujmir Solar SRL
6	Delta & Zeta Energy
7	Ecosfer Energy SRL
8	Eye Mall SRL
9	Fort Green Energy SRL
10	Foton Epsilon SRL
11	Futuresolar SRL
12	Gama & Delta Energy SRL
13	GPSB Solaris 48 SRL
14	Greenlight Solution SRL
15	Green Vision Seven
16	Izvor de Lumina
17	Kentax Energy SRL
18	LJG Green Source Energy Alpha SA
19	LJG Green Source Energy Beta SRL
20	LJG Green Source Energy Gamma SRL
21	Long Bridge Milenium SRL
22	Management Buildings Company SRL
23	Mar-Tin Solar Energy SRL
24	Potelu Solar SRL
25	Power L.I.V.E. One SRL
26	RA-RA PARC SRL
27	Romkumulo
28	Simico Prod Factory SRL
29	Solar Electric Frasinet SRL
30	Solar Future Energy SRL
31	Solprim SRL
32	Spectrum Tech SRL
33	Studina Solar SRL
34	Tehnoinstrument Solutions
35	TEN Transilvania Energy SRL
36	Tinnar Green Energy SRL
37	Vanju Mare Solar SRL
38	Varokub Green Energy SRL
39	Vrsh Pro Investments SRL
40	WDP Development RO SRL
41	Xalandine Energy SRL
42	XPV SRL
E Producător de energie electrică din sursa hidro care exploatează unități de producere dispecerizabile	
1	Hidroelectrică SA
F Producător de energie electrică din sursa nucleară	
1	SN Nuclearelectrică SA
G Operator de transport și de sistem	
1	CNTEE TRANSELECTRICA SA
H Operator PZU, PI, PCCB, PCCB-NC, PC-OTC, PMC, PCV	
1	OPCOM SA
I Operatori de distribuție	
1	CEZ Distribuție SA
2	ENEL Distribuție Banat SA
3	ENEL Distribuție Dobrogea SA
4	E.ON Moldova Distribuție SA
5	ENEL Distribuție Muntenia SA
6	FDEE Electrică Distribuție Muntenia Nord SA
7	FDEE Electrică Distribuție Transilvania Sud SA
8	FDEE Electrică Distribuție Transilvania Nord SA
J Furnizori de ultimă instanță	
1	CEZ Vanzare SA
2	ENEL Energie SA
3	E.ON Energie Romania SA
4	ENEL Energie Muntenia SA
5	Electrică Furnizare SA

Nr.	Denumire
K	Furnizori de energie electrică cu activitate exclusivă pe piața angro
1	Alpiq Energy SE
2	SC Bitt-Reen SRL
3	CEZ as
4	Danske Commodities/s Aarhus
5	SC ECG Power Trading SRL
6	E&T ENERGIE Handelsgesellschaft
7	Edison Trading Spa
8	Energija Naturalis Int, trgovanje z elektricno energijo d.o.o
9	EVN Trading South East Europe
10	SC Ezpada SRL
11	Ezpada SRO
12	Freepoint Commodities Europe Ltd
13	GEN-I Bukarest Electricity Trading and Sales
14	Holding_ Slovenske_ Elektrame
15	JAS Energy Trading SRO
16	SC Lord Energy SRL
17	OMV Trading GmbH
18	Repower Trading Ceska Republica s.r.o.
19	SC Repower Vanzari Romania SRL
20	SC Romelectro SA
21	Statkraft Markets GmbH
22	SC Verbund Trading Romania SRL
23	Vitol Gas and Power B.V.
Nr.	Denumire
L	Furnizori de energie electrică cu activitate și pe piața cu amănuntul
1	SC A Energy Ind SRL
2	SC Aderro G.P. Energy SRL
3	SC Alpiq RomIndustries SRL
4	SC Alro SA
5	SC AMV Style SRL
6	SC Areko Power SRL
7	SC Axpo Energy Romania SRL
8	SC Belectric Energy Trading SRL
9	SC Biol Energy SRL
10	SC C-Gaz & Energy Distributie SRL
11	SC EFE Energy SRL
12	SC EFT Furnizare SRL
13	SC Electricom SA
14	SC Electricare CFR SRL
15	SC Electromagnetica SA
16	SC Elsaco Energy SRL
17	SC Enel Trade Romania SRL

Nr.	Denumire
M	Furnizori de energie electrică cu activitate și pe piața cu amănuntul
18	SC Elsid SA
19	SC Energotrans SRL
20	SC Energy Distribution Services SRL
21	SC Energy Holding SRL
22	SC Energy Market Consulting SRL
23	SC Energy Network SRL
24	SC Enex SRL
25	SC Enol Grup SA
26	SC Entrex Services SRL
27	SC Eolian Project SRL
28	SC Fidelis Energy SRL
29	SC GDF Suez Energy Romania SA
30	SC GDM Logistic SRL
31	SC General Com Invest SRL
32	SC Getica 95 COM SRL
33	SC Grivco SA
34	SC Hermes Energy International SRL
35	SC ICCO Energy SRL
36	SC ICPE Electrocond Technologies SA
37	SC Industrial Energy SA
38	SC Inversolar Energy SA
39	SC KDF Energy SRL
40	SC Luxten LC SA
41	Magyar Aramszolgaltato KFT
42	SC Menarom PEC SRL
43	SC Monsson Energy Trading SRL
44	SC Neptun SA
45	OET Obedineni Energiini Targovsti
46	SC P.C. Management & Consulting SRL
47	SC Polimed Energy Trading SRL
48	SC QMB Energ SRL
49	SC Renovatio Trading SRL
50	SC Repower Furnizare Romania SRL
51	SC Romenergy Industry SRL
52	SC Tinnar Ind SA
53	SC Transformer Supply SRL
54	SC Transenergo Com SA
55	SC Three Wings SRL
56	SC UGM Energy Trading SRL
57	SC Verta Tel Bucuresti SRL
58	SC Werk Energy SRL

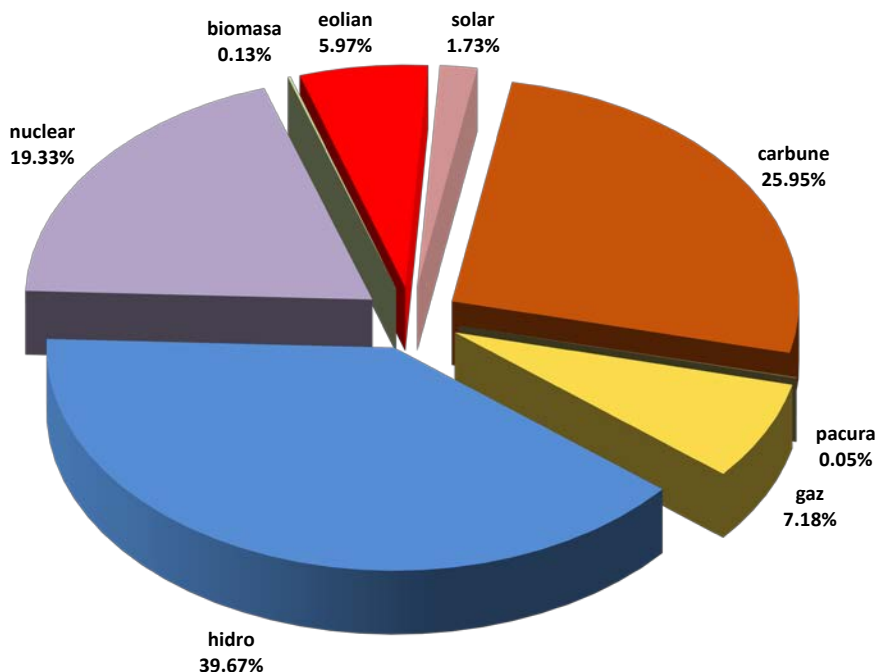
*Participanții la piața de energie electrică precizați raportează ANRE date tehnice/comerciale conform *Metodologiei de monitorizare a pieței angro de energie electrică pentru aprecierea nivelului de concurență pe piață și prevenirea abuzului de poziție dominantă*, aprobată prin Ordinul președintelui ANRE nr. 35/2006, cu modificările și completările ulterioare și *Metodologiei de monitorizare a pieței cu amănuntul*, aprobată prin Ordinul președintelui ANRE nr. 60/2008, cu modificările și completările ulterioare. Tabelul nu include părțile responsabile cu echilibrarea. Lista acestora, actualizată la zi, se află pe site-ul operatorului pieței de echilibrare, CNTEE TRANSELECTRICA SA, www.transelectrica.ro

Titularii de licență de producere de energie electrică monitorizați sunt producătorii deținători de grupuri dispecerizabile, care, în conformitate cu Regulamentul de programare a unităților de producție și a consumatorilor dispecerizabili, aprobat prin Ordinul președintelui ANRE nr. 32/2013 sunt clasificate pe următoarele categorii de putere:

- a. grup hidroenergetic cu puterea instalată mai mare de 10 MW;
- b. grup turbogenerator termoelectric (inclusiv pe bază de biomasă, nuclear) cu puterea instalată mai mare de 20 MW;
- c. centrală electrică eoliană, centrală fotovoltaică sau centrală cu motoare cu ardere internă cu puterea instalată mai mare de 5 MW.

3. Structura de producție a sistemului energetic național pe tipuri de resurse

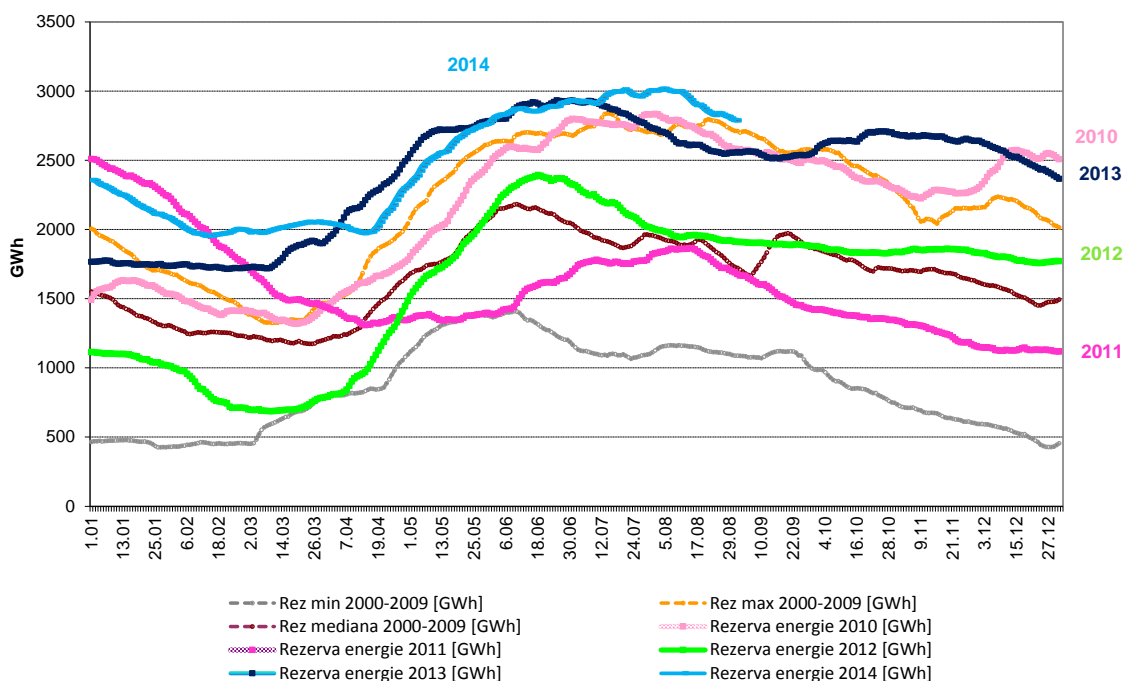
Structura pe tipuri de resurse a energiei electrice livrate în rețele de producătorii cu unitati dispencerizabile
- August 2014 -



Sursa: Raportările lunare ale producătorilor – prelucrare SMPE

Producția de energie electrică din resursă hidro este dependentă, dar în același timp influențează rezerva de energie din principalele lacuri de acumulare. Evoluția nivelului zilnic al acesteia în lunile din anul 2014, comparativ cu valorile zilnice din ultimii 4 ani, precum și cu minima, maxima și mediana realizate pentru fiecare zi din perioada 2000-2009, sunt prezentate în graficul următor:

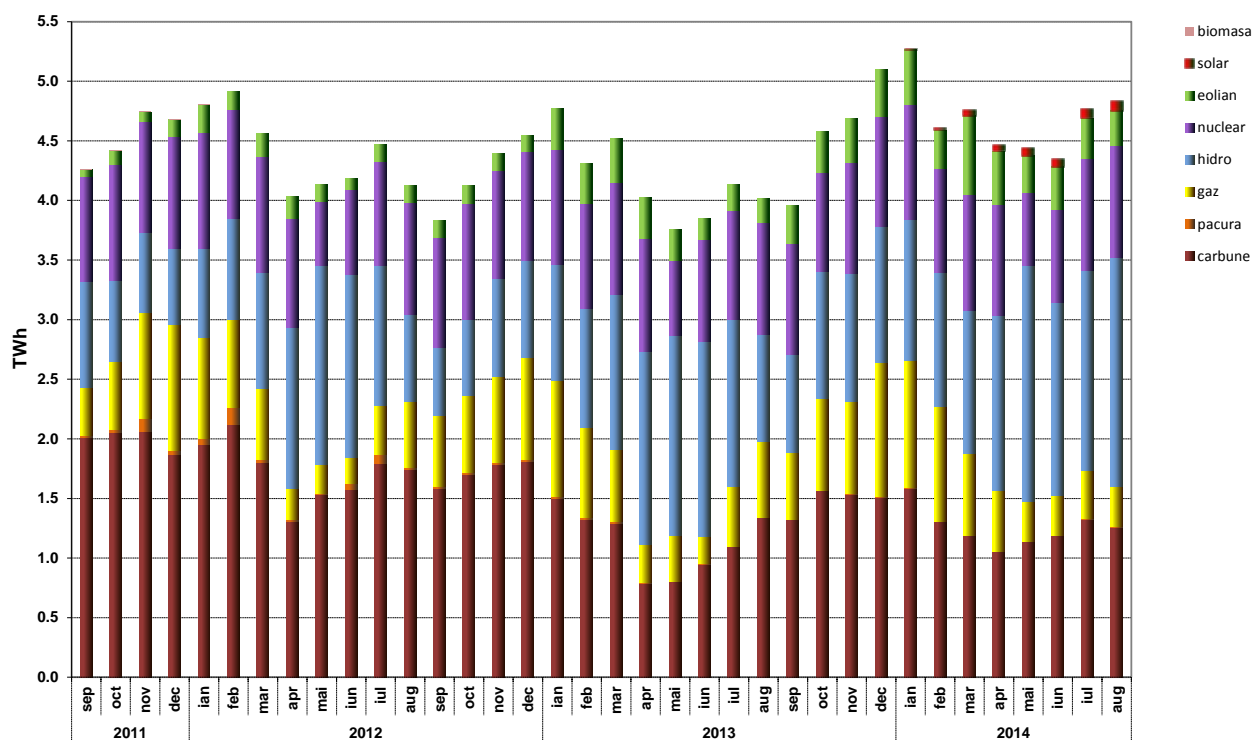
Evoluția comparativă pe durata unui an a rezervei de energie zilnice în principalele lacuri de acumulare



Sursa: Raportările lunare ale Hidroelectrica S.A. – prelucrare SMPE

Evoluția structurii energiei electrice livrate în ultimii 3 ani este următoarea:

Evoluția structurii pe tipuri de resurse a energiei electrice livrate în rețea de producătorii cu unități dispecerizabile



Sursa: Raportările lunare ale producătorilor – prelucrare SMPE

În tabelul următor sunt prezentate principalele date de bilanț fizic al energiei electrice corespunzătoare lunii august 2014, comparativ cu perioada similară din anul 2013:

Nr. Crt.	INDICATOR	UM	August 2013	August 2014	%	Ian-Aug 2013	Ian-Aug 2014	%
0	1	2	3	4	5=4/3*100	6	7	8=7/6*100
1	E produsă	TWh	4,34	5,17	119,12	35,98	40,28	111,95
2	E livrată	TWh	4,02	4,85	120,65	33,39	37,53	112,40
3	Import	TWh	0,03	0,04	133,33	0,37	0,26	70,27
4	Export	TWh	0,08	0,92	1150,00	0,81	4,63	571,60
5	Consum Intern (2+3-4)	TWh	3,967	3,972	100,13	32,94	33,16	100,67
6	Consum clienți casnici alimentați în regim reglem. inclusiv CPC	TWh	0,93	0,93	100,00	7,70	7,61	98,83
7	Consum clienți necasnici	TWh	2,68	2,70	100,75	21,40	21,58	100,84
7.1	alimentați în regim reglem. inclusiv CPC	TWh	0,58	0,27	46,55	5,13	2,65	51,66
7.2	alimentați în regim conc.	TWh	2,10	2,43	115,71	16,27	18,93	116,35
8	Transport – TG	TWh	4,10	4,76	116,10	33,68	37,10	110,15
9	Transport – TL	TWh	4,14	4,04	97,58	34,63	33,66	97,20
10	CPT realizat transport	TWh	0,07	0,08	114,29	0,68	0,65	95,59
11	Energie termică produsă pentru livrare	Tcal	529,54	518,43	97,90	9895,88	8938,38	90,32
12	Energie termică produsă în cogenerare	Tcal	384,92	361,25	93,85	7705,84	7349,91	95,38

Notă: 1. Energia produsă și energia livrată sunt prezentate în conformitate cu raportările titularilor de licență de producere monitorizați începând cu ianuarie 2014 și anume producătorii care exploatează grupuri electrice dispecerizabile, așa cum

sunt definite în Regulamentul de programarea unităților de producție și a consumatorilor dispecerizabili aprobat prin Ordinul 32/2013. Astfel, începând cu ianuarie 2014, numărul producătorilor monitorizați a crescut prin considerarea producătorilor deținători de centrale eoliene, fotovoltaice sau cu motoare cu ardere internă cu puterea instalată mai mare de 5 MW;

2. Datele prezentate în tabel nu includ energia furnizată clienților racordați la barele centralelor (pozițiile 6 și 7);

3. Cantitățile importate/exportate nu includ tranzitele și schimburile transfrontaliere de energie electrică realizate de CNTEE Transelectrica SA cu sistemele electroenergetice vecine în vederea echilibrării sistemului;

4. Cantitatea la care se aplică TG corespunde energiei electrice livrate din centralele cu capacitatea instalată mai mare de 5MW racordați la rețeaua electrică de transport și la rețeaua electrică de distribuție (conform Ordinului președintelui ANRE nr. 89/2013).

4. Structura tranzacțiilor pe piața angro de energie electrică

Dimensiunea pieței angro este determinată de totalitatea tranzacțiilor desfășurate pe aceasta de către participanți, depășind cantitatea transmisă fizic de la producere către consum; totalitatea tranzacțiilor include revânzările realizate în scopul ajustării poziției contractuale și obținerii de beneficii financiare.

O dată cu intrarea în vigoare a Legii energiei electrice și gazelor naturale nr. 123/2012, structura pieței angro a fost modificată substanțial, prin introducerea obligativității desfășurării transparente, publice, centralizate și nediscriminatorii a tuturor tranzacțiilor de pe piața concurențială de energie electrică. Astfel, tranzacțiile încheiate între participanții la piața angro de energie electrică după intrarea în vigoare a Legii trebuie să se încheie exclusiv în urma participării la una din piețele centralizate organizate la nivelul operatorului de piață de energie electrică (Opcom SA), singurul deținător de licență ANRE pentru derularea respectivei activități. Piețele centralizate funcționale în prezent sunt PZU – piața pentru ziua următoare, PCCB – piața centralizată a contractelor bilaterale cu cele două modalități de tranzacționare prin licitație publică sau printr-un proces combinat de licitații și negocieri, PI - piața intrazilnică, PMC - piața de energie electrică pentru clienții finali mari și PC-OTC - piața centralizată cu negocieri dublă continuă a contractelor bilaterale de energie electrică.

În afara piețelor centralizate existente, care asigură caracterul transparent, public, centralizat și nediscriminatoriu al pieței concurențiale de energie electrică stipulat în Lege, se mai derulează tranzacții pe bază de contracte bilaterale negociate direct încheiate înainte de intrarea în vigoare a Legii și aflate încă în derulare, contracte de export și respectiv import de energie electrică și contracte de vânzare-cumpărare cu cantități și prețuri reglementate încheiate între producători și furnizori de ultimă instanță. Pentru luna august 2013, datele raportate de operatorii economici monitorizați includ și tranzacții pe bază de contracte negociate încheiate prin intermediul platformelor de brokeraj.

În primul dintre tabelele următoare sunt prezentate volumele de energie electrică tranzacționate și prețurile medii realizate pe principalele componente ale pieței angro și tipuri de contracte în luna august 2014, comparativ cu luna anterioară și cu luna august 2013.

Volumele agregate și prețurile medii din contractele de pe platformele de brokeraj și respectiv din contractele negociate sunt cele declarate de operatorii economici pe propria răspundere și ar trebui să corespundă contractelor încheiate înainte de intrarea în vigoare a Legii energiei electrice și gazelor naturale nr. 123/2012, aflate încă în derulare la momentul raportării.

TRANZACȚII PE PIAȚA ANGRO	Iulie 2014	August 2014	August 2013
1. PIAȚA CONTRACTELOR BILATERALE			
volum tranzacționat (GWh)	892	901	2736
preț mediu (lei/MWh)	152,87	151,67	187,76
% din consumul intern	21,8	22,7	69,0
1.1. Vânzare pe contracte reglementate			
volum tranzacționat (GWh)	663	689	1120
preț mediu (lei/MWh)	148,26	148,80	163,12
% din consumul intern	16,2	17,4	28,2
1.2. Vânzare pe contracte încheiate pe platforme de brokeraj			
volum tranzacționat (GWh)	0,00	0,00	461
preț mediu (lei/MWh)	0,00	0,00	222,46
% din consumul intern	0,00	0,00	11,6
1.3. Vânzare pe contracte negociate¹⁾			
volum tranzacționat (GWh)	230	212	1155
preț mediu (lei/MWh)	166,19	160,99	197,79
% din consumul intern	5,6	5,3	29,1
2. EXPORT			
volum ²⁾ (GWh)	746	920	76
preț mediu (lei/MWh)	177,27	173,19	200,80
% din consumul intern (%)	18,2	23,2	1,9
3. PIAȚE CENTRALIZATE DE CONTRACTE BILATERALE			
volum tranzacționat (GWh)	3339	3342	1574
preț mediu (lei/MWh)	170,04	168,49	203,15
% din consumul intern	81,5	84,1	39,7
3.1. Modalitatea de tranzacționare PCCB³⁾			
volum tranzacționat (GWh)	3182	3190	
preț mediu (lei/MWh)	174,6	172,5	N/A
% din consumul intern	77,7	80,3	
3.2. Modalitatea de tranzacționare PCCB-NC³⁾			
volum tranzacționat (GWh)	70	72	
preț mediu (lei/MWh)	172,7	180,3	N/A
% din consumul intern	1,7	1,8	
3.3. Modalitatea de tranzacționare PC-OTC			
volum tranzacționat (GWh)	86	80	
preț mediu (lei/MWh)	173,1	170,1	-
% din consumul intern	2,11	2,02	
4. PIAȚA PENTRU ZIUA URMĂTOARE			
volum tranzacționat (GWh)	1578	1712	1333
preț mediu (lei/MWh)	153,70	138,49	193,62
% din consumul intern	38,5	43,1	33,59
5. PIAȚA INTRAZILNICĂ			
volum tranzacționat (GWh)	9,5	4,5	0,000
preț mediu (lei/MWh) ⁴⁾	143,64	139,83	250,05
% din consumul intern	0,2	0,1	0,00

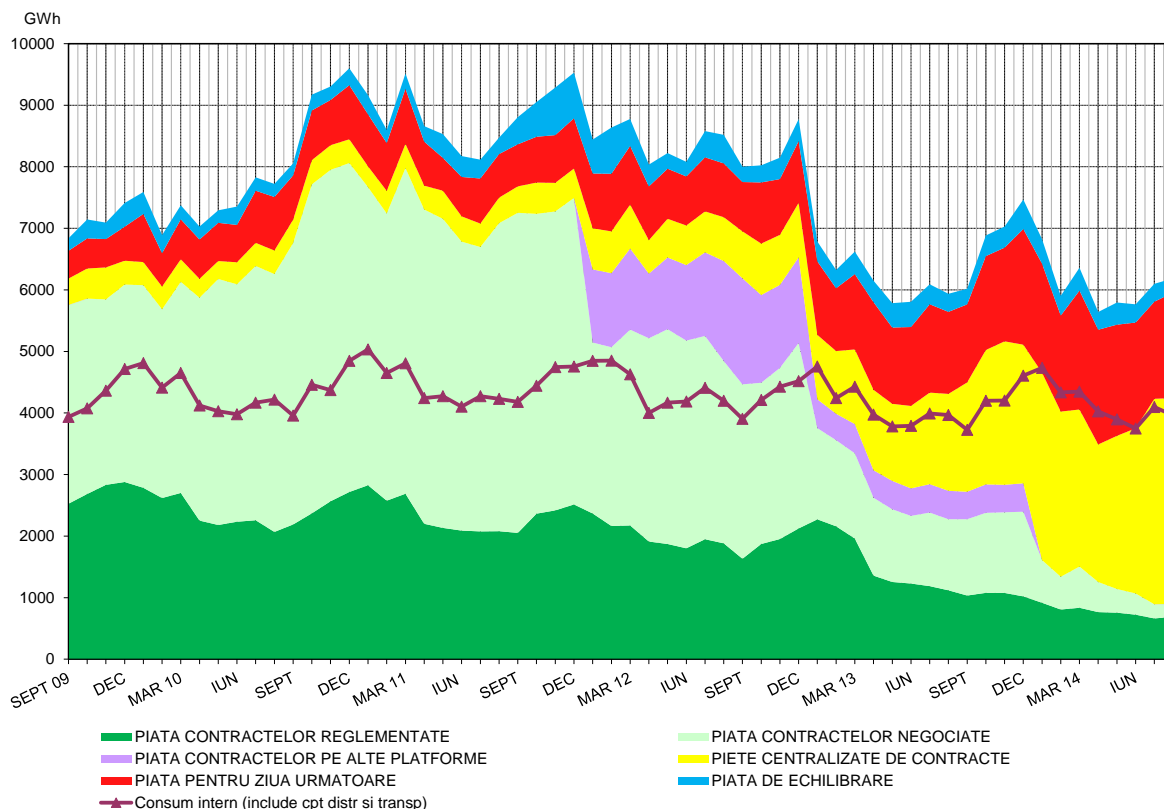
TRANZACȚII PE PIAȚA ANGRO	Iulie 2014	August 2014	August 2013
6. PIAȚA DE ECHILIBRARE			
volum tranzacționat (GWh)	289	231	294
% din consumul intern	7,1	5,8	7,4
volum tranzacționat la creștere (GWh)	191	161	166
preț mediu de deficit (lei/MWh)	225,83	222,32	277,51
volum tranzacționat la scădere (GWh)	99	71	128
preț mediu de excedent (lei/MWh)	40,03	27,42	54,23
CONSUM INTERN (include cpt distribuție și transport) (GWh)	4097	3972	3967

1. Nu sunt cuprinse contractele de furnizare la consumatori și cele de export; volumele tranzacționate pe contracte negociate nu cuprind cantitatea rezultată din contractele de procesare încheiate între furnizorul combustibilului și procesator, deoarece această activitate nu face obiectul reglementărilor specifice emise de ANRE și nu este cuprinsă în machetele de monitorizare;
2. Volumele de export sunt raportate în conformitate cu notificările din platforma DAMAS pentru energia extrasă din RET pentru export; în unele cazuri acestea diferă de cele raportate de către participanți;
3. Informațiile lunare sunt cele raportate de operatorii economici monitorizați, aferente energiei electrice livrate în luna de raportare. Pentru lunile din anul 2013, aceste date sunt disponibile doar cumulativ pe cele două modalități de tranzacționare;
4. Prețul mediu lunar este calculat pe baza volumului și valorii tranzacționate lunare publicate de SC Opcom SA;

Raportarea cantităților de energie electrică tranzacționate la consumul intern, utilizată în tabelul anterior, este de natură să ofere o referință pentru aprecierea dimensiunilor acestora. Prețurile prezentate includ doar componenta TG, fiind comparabile în cadrul lunii și permițând și comparația cu luna anterioară.

Evoluția relației între volumele tranzacționate pe fiecare din aceste piețe și consumul intern estimat, pentru perioada septembrie 2009 - august 2014, este prezentată în graficul următor:

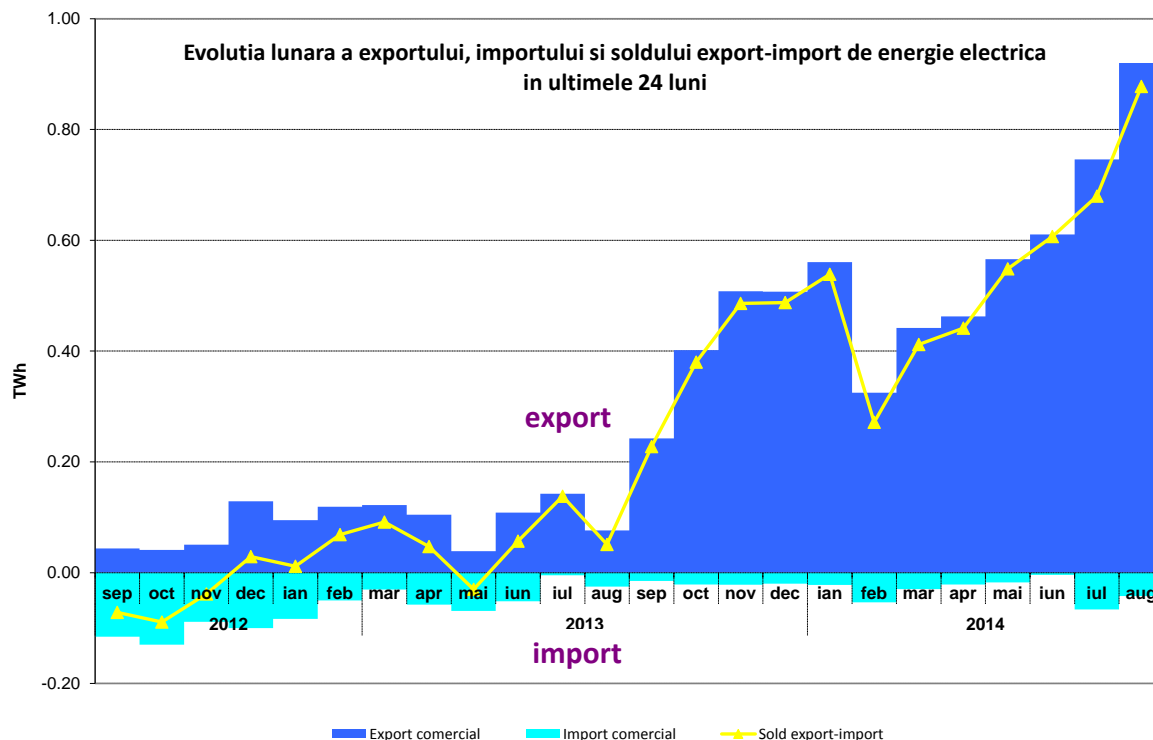
Evoluția lunară a volumelor tranzacționate pe piața angro comparativ cu consumul intern



Sursa: Raportările lunare ale operatorilor economici participanți la piața angro, OPCOM S.A. și CNTEE TRANSELECTRICA S.A. – prelucrare SMPE

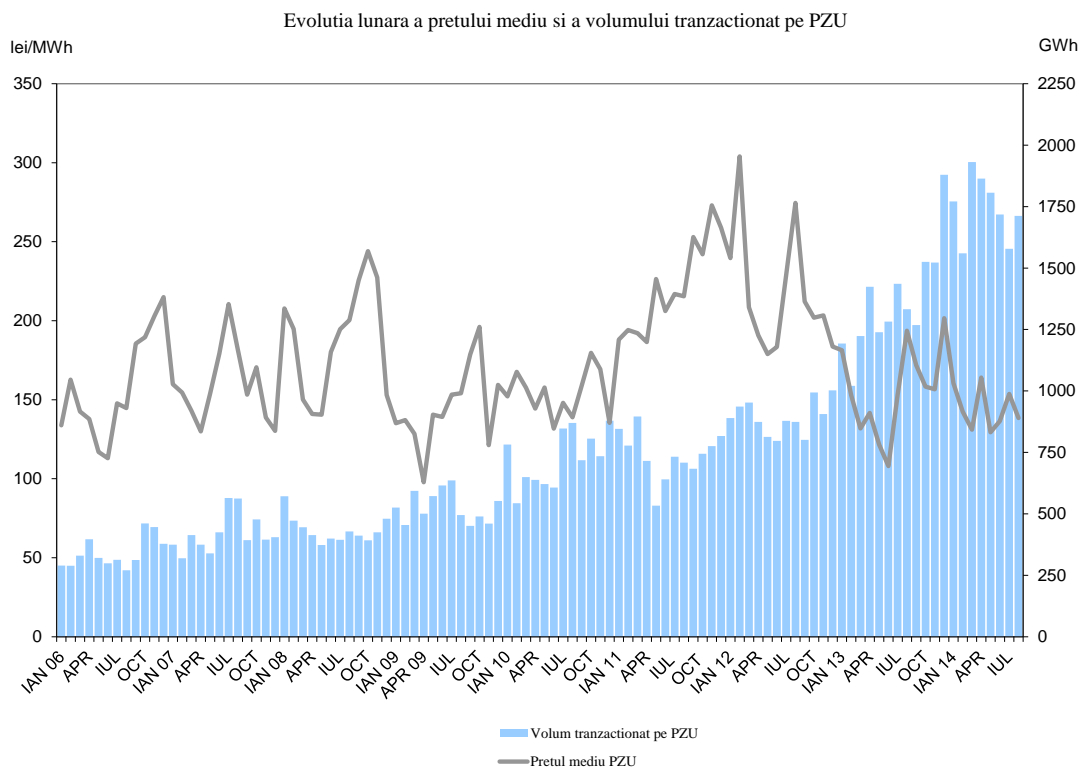
Notă: Volumele tranzacționate pe piața contractelor bilaterale negociate, prezentate în graficul anterior, nu includ cantitățile contractelor de export.

În graficul următor se prezintă valorile lunare ale exportului și importului comercial precum și ale soldului export-import în ultimele 24 de luni:



Sursa: Raportările lunare ale CNTEE TRANSELECTRICA S.A. – prelucrare SMPE

În figura următoare sunt prezentate volumele și prețurile medii lunare corespunzătoare tranzacțiilor încheiate pe PZU, începând cu ianuarie 2006:



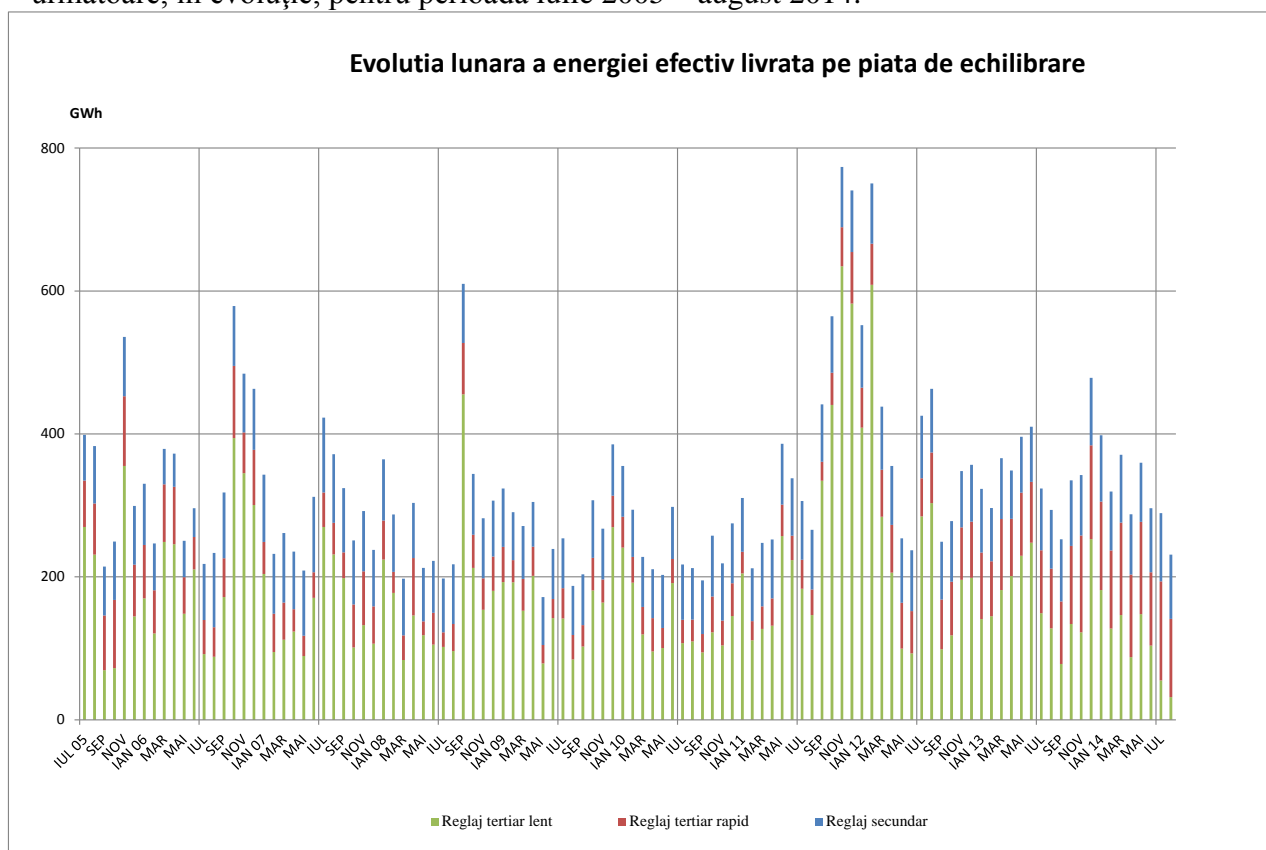
Sursa: Raportările lunare ale OPCOM S.A. și CNTEE TRANSELECTRICA S.A. – prelucrare SMPE

Ordinele de dispecer (oferte acceptate) primite de producători determină energia angajată pe piața de echilibrare. După efectuarea calculului de decontare, pe baza valorilor măsurate (aprobat) se determină energia efectiv livrată de producători pe piața de echilibrare; relația dintre energia angajată și cea efectiv livrată, în luna august 2014, este prezentată în tabelul următor:

August 2014	Energie de echilibrare angajata (GWh)	Energie de echilibrare efectiv livrata (GWh)	Abatere (%)
Reglaj secundar	90	90	
<i>crestere</i>	54	54	
<i>scadere</i>	36	36	
Reglaj tertiar rapid	116	110	6
<i>crestere</i>	103	98	5
<i>scadere</i>	13	12	10
Reglaj tertiar lent	33	32	3
<i>crestere</i>	10	9	4
<i>scadere</i>	23	23	3
TOTAL	239	231	
<i>crestere</i>	166	161	
<i>scadere</i>	73	71	
CONSUM INTERN		3972	
<i>% volum tranzactionat din consumul intern</i>		5.8%	

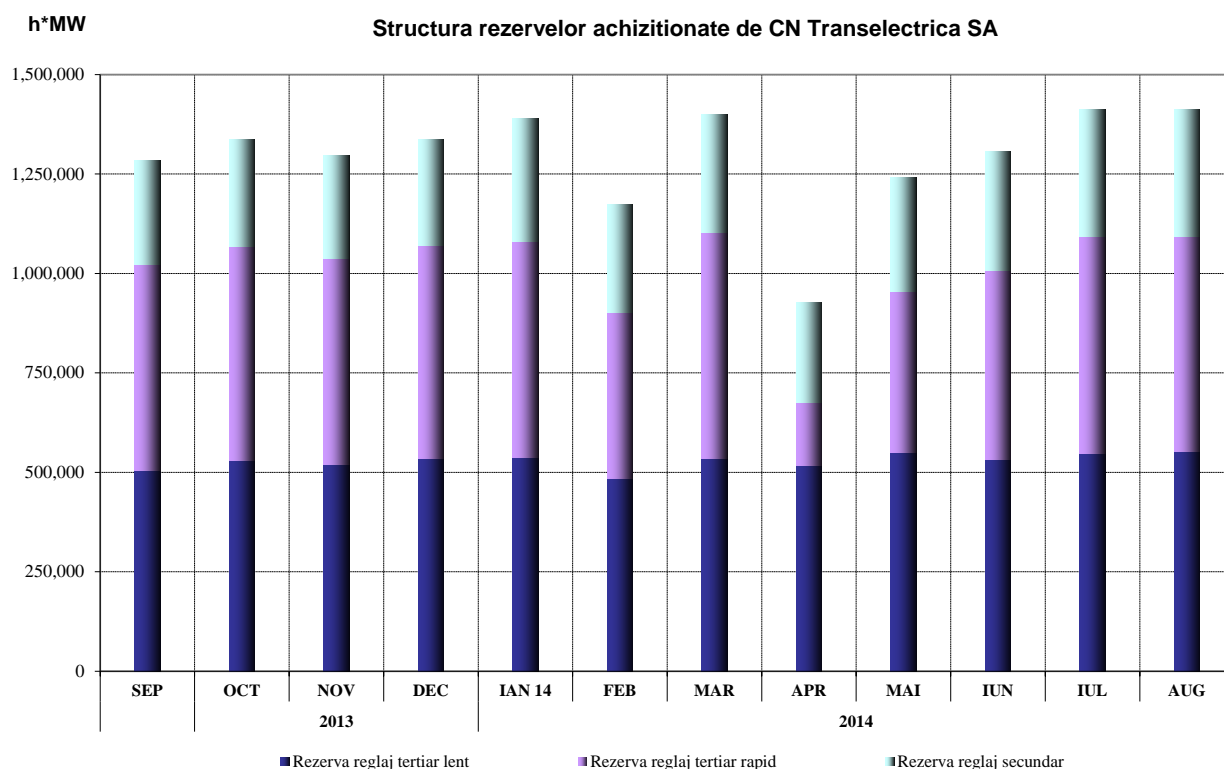
Sursa: Raportările lunare ale CNTEE TRANSELECTRICA S.A. – prelucrare SMPE

Structura, pe fiecare tip de reglaj, a energiei de echilibrare efectiv livrată este prezentată în figura următoare, în evoluție, pentru perioada iulie 2005 – august 2014:



Sursa: Raportările lunare ale CNTEE TRANSELECTRICA S.A. – prelucrare SMPE

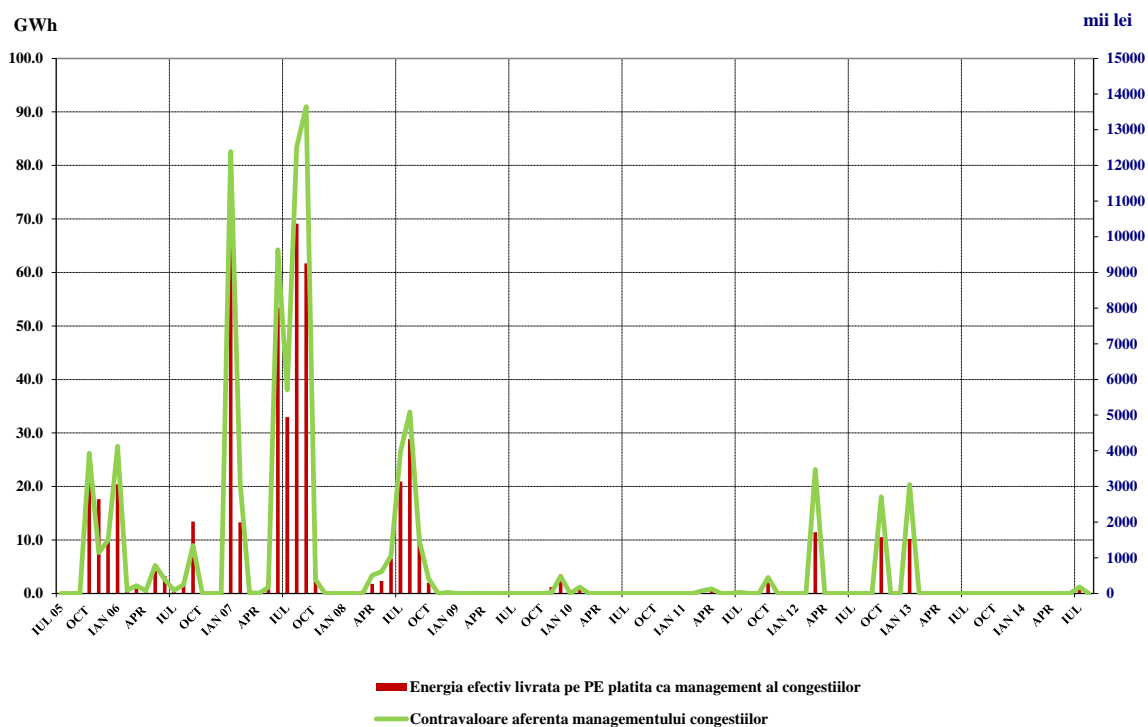
În graficul următor este prezentată evoluția rezervelor (servicii tehnologice de sistem-STS, reprezentând obligații ale producătorilor de menținere la dispoziția dispecerului/ofertare pe piața de echilibrare a capacităților contractate) achiziționate/decontate de CNTEE Tranelectrica S.A., pentru ultimele 12 luni:



Sursa: Raportările lunare ale CNTEE TRANSELECTRICA SA – prelucrare SMPE

Graficul următor prezintă evoluția lunară a energiei utilizate pentru managementul congestiilor (cantitatea de energie tranzacționată de operatorul de transport pe piața de echilibrare pentru rezolvarea situațiilor de congestii în rețeaua de transport), începând cu iulie 2005, precum și contravaloarea tranzacțiilor efectuate în acest scop de CNTEE Tranelectrica S.A.

Evoluția lunară a energiei efectiv livrată pe piața de echilibrare pentru managementul congestiilor pe liniile interne și a contravalorii acesteia



Sursa: Raportările lunare ale CNTEE TRANSELECTRICA S.A. – prelucrare SMPE

5. Structura tranzacțiilor pe piața angro ale diferitelor categorii de participanți

Producători

În luna august 2014, structura obligațiilor de vânzare contractate înainte de ziua de livrare ale producătorilor participanți la piața angro care sunt deținători ai unor unități de producere dispencerizabile a fost următoarea:

Tip tranzacție	- GWh -	
	August 2013	August 2014
0	1	2
Reglementat către furnizori implicați, producători termo	378,78	0
Reglementat către furnizori implicați, producător hidro	279,60	371,14
Reglementat către furnizori implicați, producător nuclear	461,53	318,13
Reglementat pentru cpt distribuție, producători termo	0,00	-
Negociat, la furnizori	501,20	169,14
Contracte pe piețele centralizate ale Opcom SA din care:		2291,91
PCCB		2170,95
PCCB-NC	1121,05	64,92
PC-OTC		56,04
PZU	1119,05	1550,26
PI	0	1,56
Export	0	0
Contracte de furnizare la clienți finali	251,21	248,61
Total	4112,42	4950,76

Sursa: Raportările lunare ale producătorilor – prelucrare SMPE

Furnizori

În luna august 2014, pe piața de energie electrică au activat 86 de operatori economici a căror activitate principală o constituie furnizarea de energie electrică; dintre aceștia 23 sunt furnizori care își desfășoară activitatea doar pe PAN și 63 sunt furnizori care au activitate și pe PAM (inclusiv furnizorii de ultimă instanță care acționează atât pe segmentul reglementat, cât și pe segmentul concurențial al PAM).

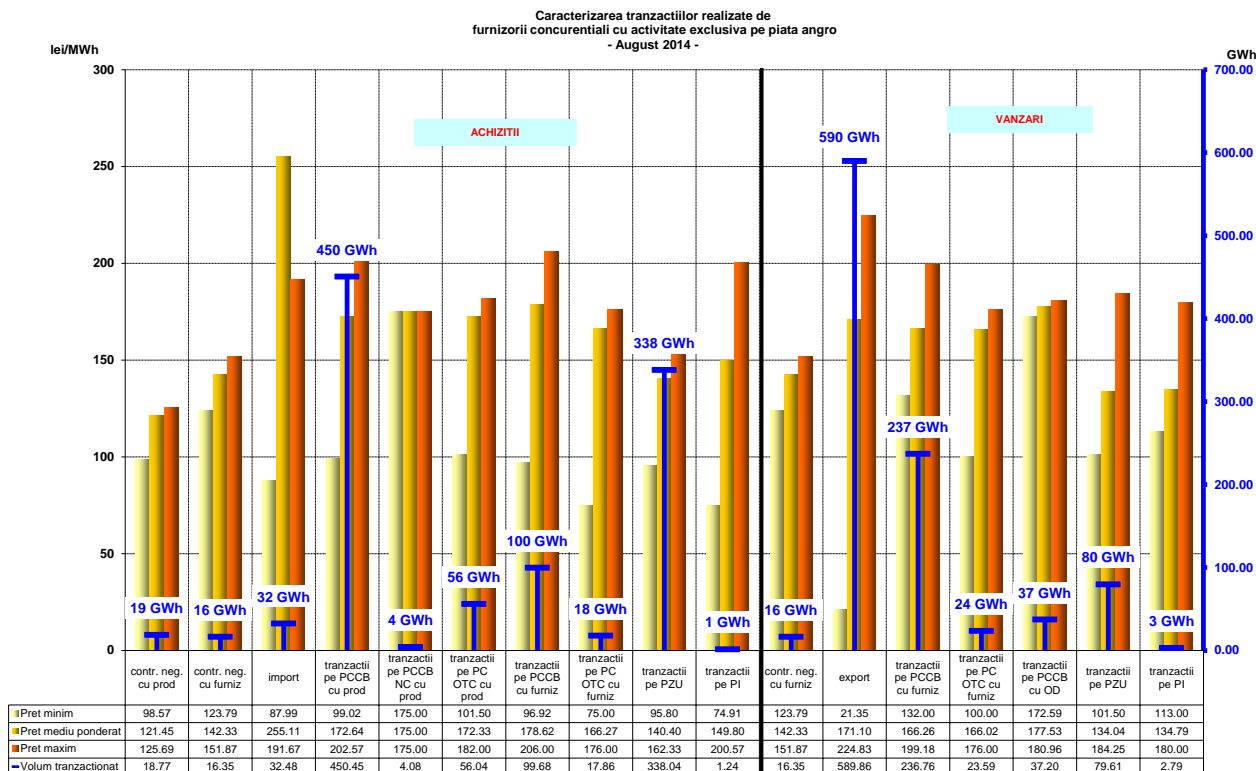
Furnizori cu activitate exclusivă pe PAN

Tabelul următor ilustrează activitatea desfășurată de furnizorii activi numai pe PAN, prezentând structura pe categorii de piețe/participanți la PAN a cumpărărilor și vânzărilor totale realizate de aceștia în luna august 2014, comparativ cu perioada similară din anul 2013:

-GWh -

Structură tranzacții furnizori cu activitate exclusivă pe PAN	August 2013	August 2014
Achiziții		
import	13,44	32,48
contracte negociate cu alți furnizori	146,48	16,35
contracte negociate cu producători	104,41	18,77
tranzacții pe PCC, din care:	73,00	628,10
- tranzacții pe PCCB cu producători		450,45
- tranzacții pe PCCB-NC cu producători		4,08
- tranzacții pe PC-OTC cu producători		56,04
- tranzacții pe PCCB cu alți furnizori	73,00	99,68
- tranzacții pe PCCB-NC cu alți furnizori		0,00
- tranzacții pe PC-OTC de la furnizori		17,86
tranzacții pe alte platforme	438,96	0,00
tranzacții pe PZU	247,04	338,04
tranzacții pe Piața Intrazilnică	0,00	1,24
Vânzări		
export	56,56	589,86
contracte negociate cu alți furnizori	177,72	16,35
contracte negociate cu producători	63,24	0,00
tranzacții pe PCC, din care:	215,90	297,56
- tranzacții pe PCCB cu producători		0,00
- tranzacții pe PCCB-NC cu producători		0,00
- tranzacții pe PCCB cu alți furnizori		236,76
- tranzacții pe PCCB-NC cu alți furnizori		0,00
- tranzacții pe PC-OTC la furnizori	215,90	23,59
- tranzacții pe PCCB cu OTS		0,00
- tranzacții pe PCCB-NC cu OTS		0,00
- tranzacții pe PCCB cu OD		37,20
- tranzacții pe PCCB-NC cu OD		0,00
tranzacții pe alte platforme	442,68	0,00
tranzacții pe PZU	81,19	79,61
tranzacții pe Piața Intrazilnică	0,00	2,79

Defalcarea pe tipuri de surse/destinații a volumelor tranzacționate, prețurilor minime, medii și maxime realizate în luna august 2014 de către furnizorii cu activitate exclusivă pe PAN sunt reprezentate grafic în continuare:



Sursa: Raportările lunare ale furnizorilor – prelucrare SMPE

Furnizori activi pe PAM, exclusiv furnizorii de ultimă instanță

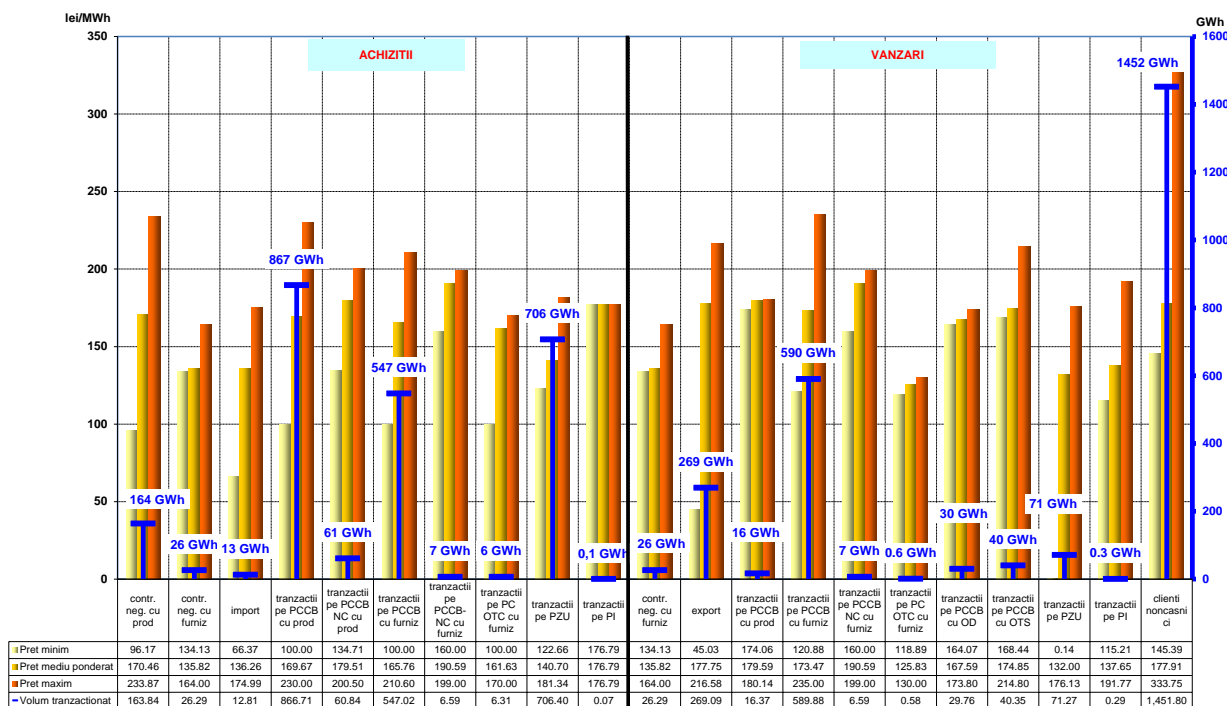
În tabelul de mai jos se prezintă informații agregate cu privire la structura pe categorii de piețe a cumpărărilor și vânzărilor totale realizate în luna august 2014 comparativ cu perioada similară a anului 2013:

Structură tranzacții furnizori activi pe PAM (exclusiv furnizorii de ultimă instanță)	-GWh-	
	August 2013	August 2014
Achiziții		
import	12,95	12,81
contracte negociate cu alți furnizori	340,16	26,29
contracte negociate cu producători	396,79	163,84
tranzacții pe PCC, din care	536,90	1487,47
- tranzacții pe PCCB cu producători		866,71
- tranzacții pe PCCB-NC cu producători		60,84
- tranzacții pe PCCB cu alți furnizori	536,90	547,02
- tranzacții pe PCCB-NC cu alți furnizori		6,59
- tranzacții pe PC-OTC cu furnizori		6,31
tranzacții pe alte platforme	22,32	0,00
tranzacții pe PZU	647,50	706,40
tranzacții pe Piața Intrazilnică	0,72	0,07

Structură tranzacții furnizori activi pe PAM (exclusiv furnizorii de ultimă instanță)	August 2013	August 2014
Vânzări		
export	17,93	269,09
contracte negociate cu alți furnizori	378,17	26,29
contracte negociate cu producători	28,96	0,00
tranzacții pe PCC, din care	202,81	683,53
- tranzacții pe PCCB cu producători		16,37
- tranzacții pe PCCB-NC cu producători		0,00
- tranzacții pe PCCB cu alți furnizori		589,88
- tranzacții pe PCCB-NC cu alți furnizori	202,81	6,59
- tranzacții pe PC-OTC la furnizori		0,58
- tranzacții pe PCCB cu OTS		40,35
- tranzacții pe PCCB-NC cu OTS		0,00
- tranzacții pe PCCB cu OD		29,76
- tranzacții pe PCCB-NC cu OD		0,00
tranzacții pe alte platforme	18,60	0,00
tranzacții pe PZU	74,68	71,27
tranzacții pe Piața Intrazilnică	0,00	0,29
clienți noncasnici	1330,36	1451,80

Defalcarea pe tipuri de surse/destinații a volumelor tranzacționate, prețurilor minime, medii și maxime realizate în luna august 2014 de către furnizorii cu activitate pe PAN și PAM sunt reprezentate graficele mai jos:

Caracterizarea tranzacțiilor realizate de
furnizorii concurențiali cu activitate pe piața angro și piața cu amănuntul
- August 2014 -



Sursa: Raportările lunare ale furnizorilor – prelucrare SMPE

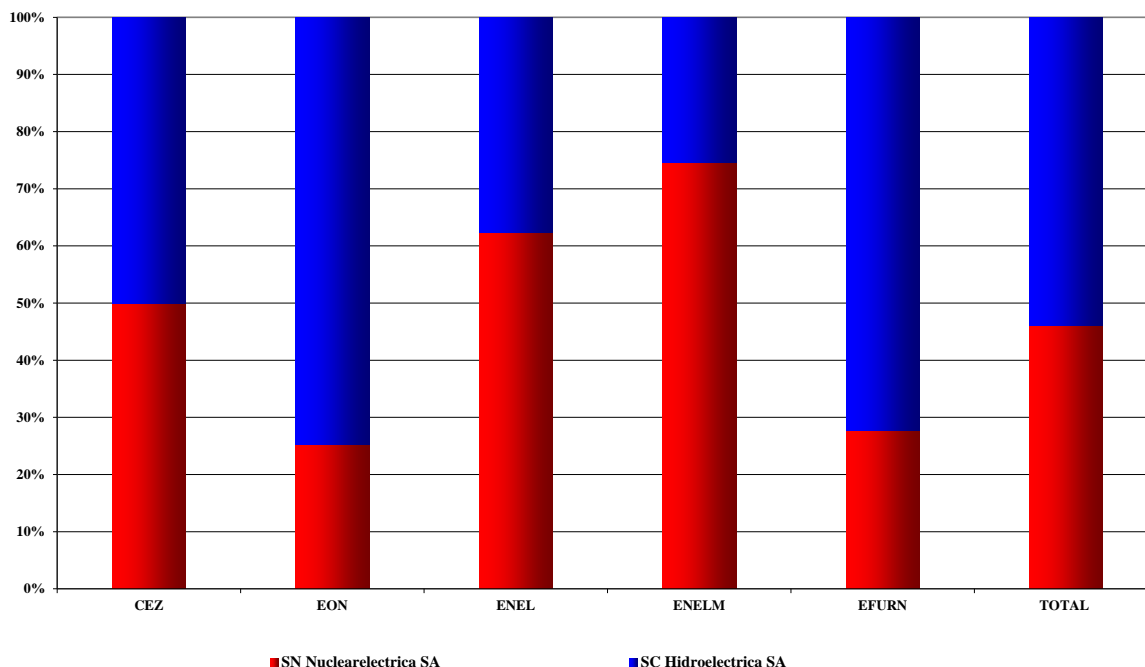
Furnizori de ultimă instanță

Structura achiziției de energie electrică a furnizorilor de ultimă instanță (realizată înainte de ziua de livrare), pentru alimentarea consumatorilor în regim reglementat, este prezentată în tabelul următor pentru luna august 2014 comparativ cu perioada similară a anului 2013:

Structură achiziție furnizori de ultimă instanță pentru segmentul reglementat al PAM	August 2013	August 2014
contracte reglementate cu producători	1124,38	689,266
contracte negociate	33,89	0,00
tranzacții PCC, din care	345,90	354,421
- tranzacții pe PCCB cu producători	345,90	220,051
- tranzacții pe PCCB-NC cu producători		0,00
- tranzacții pe PCCB cu alți furnizori		134,370
- tranzacții pe PCCB-NC cu alți furnizori		0,00
tranzacții Intrazilnice	0,00	0,00
tranzacții PZU	127,83	175,751

Detalierea achiziției de energie electrică a furnizorilor de ultimă instanță, pe contractele reglementate încheiate cu principalii producători, în august 2014 este prezentată în graficul următor:

Achiziția de energie electrică pe contracte reglementate a furnizorilor de ultimă instanță de la principalii producători pentru consumatorii alimentați în regim reglementat
AUGUST 2014



Sursa: Raportările lunare ale furnizorilor de ultimă instanță – prelucrare SMPE

Furnizorii de ultimă instanță prezintă separat în factura clienților “Componenta de piață concurențială” – (CPC), propusă de fiecare furnizor de ultimă instanță și avizată de ANRE, în conformitate cu prevederile Metodologiei de stabilire a prețurilor și tarifelor la consumatorii finali

care nu uzează de dreptul de eligibilitate aprobată prin Ordinul președintelui ANRE nr. 83/2013; CPC se regăsește de la 01 iulie 2013 și în facturile clienților casnici și celor asimilați clienților casnici.

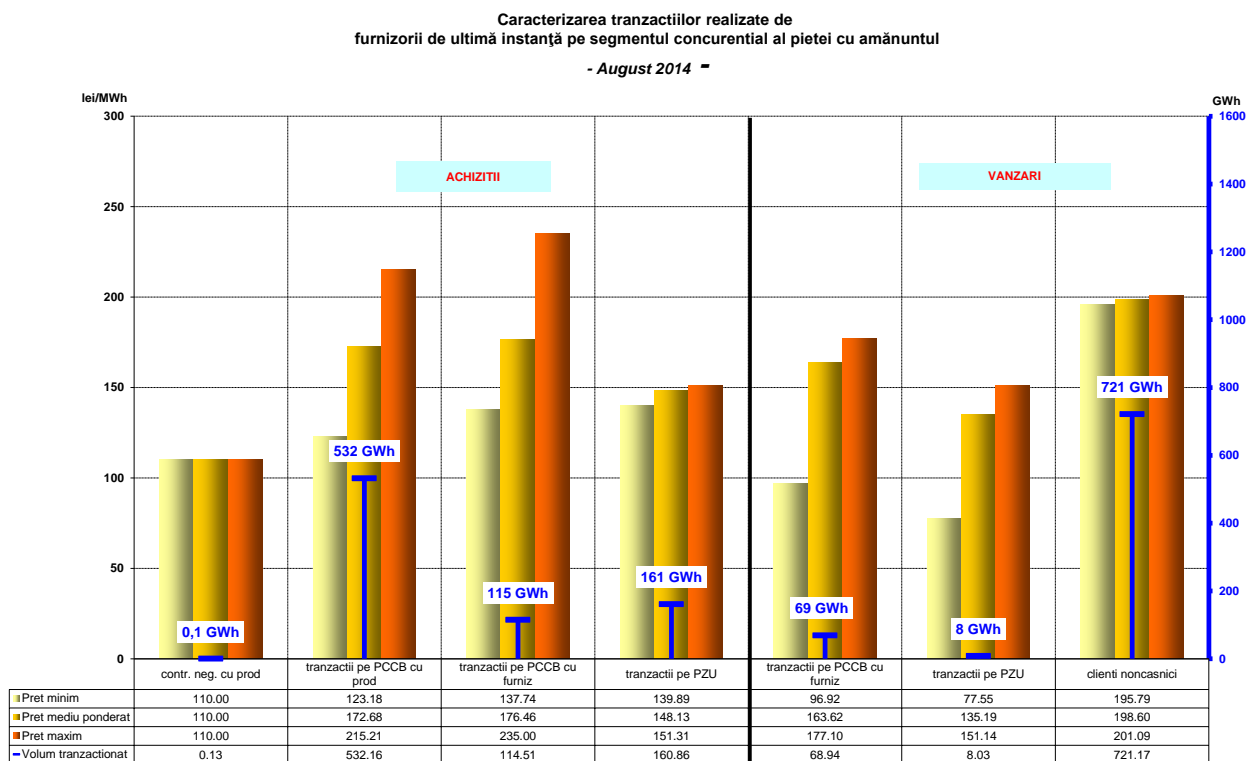
Structura achiziției de energie electrică a furnizorilor de ultimă instanță (realizată înainte de ziua de livrare), pentru CPC, este prezentată în tabelul următor pentru luna august 2014 comparativ cu perioada similară a anului 2013:

Structură achiziție furnizori de ultimă instanță pentru CPC	August 2013		August 2014	
	Cantitate [GWh]	Preț mediu [lei/MWh]	Cantitate [GWh]	Preț mediu [lei/MWh]
contracte negociate	33,89	241,31	0,00	0,00
tranzacții PCC, din care	345,90	226,35	245,306	180,71
- tranzacții pe PCCB cu producatori	345,90	226,35	156,206	180,71
- tranzacții pe PCCB NC cu producatori			0,00	
- tranzacții pe PCCB cu alți furnizori			89,100	
- tranzacții pe PCCB NC cu alți furnizori			0,00	
tranzacții pe Piața Intrazilnică	0	0	0,00	0,00
tranzacții PZU	86,97	227,94	86,814	148,08
TOTAL	466,76	227,73	332,121	172,180

În tabelul următor este prezentată structura tranzacțiilor de energie electrică a furnizorilor de ultimă instanță (realizată înainte de ziua de livrare), corespunzătoare segmentului concurențial al PAM, în luna august 2014 comparativ cu perioada similară a anului 2013:

Structură tranzacții furnizori de ultimă instanță pentru segmentul concurențial al PAM	GWh	
	August 2013	August 2014
Achiziții		
import	0,00	0,00
contracte negociate cu alți furnizori	40,99	0,00
contracte negociate cu producători	0,00	0,13
tranzacții pe PCC, din care	363,79	646,67
- tranzacții pe PCCB cu producatori	363,79	532,16
- tranzacții pe PCCB-NC cu producatori		0,00
- tranzacții pe PCCB cu alți furnizori		114,51
- tranzacții pe PCCB-NC cu alți furnizori		0,00
- tranzacții pe PC-OTC cu furnizori		0,00
tranzacții pe PZU	146,07	160,86
tranzacții pe Piața Intrazilnică	0,00	0,00
Vânzări		
contracte negociate cu alți furnizori	5,64	0,00
contracte negociate cu producători	0,00	0,00
contracte negociate cu OD	0,00	0,00
tranzacții pe PCC, din care	24,46	68,94
- tranzacții pe PCCB cu producatori	24,46	0,00
- tranzacții pe PCCB-NC cu producatori		0,00
- tranzacții pe PCCB cu alți furnizori		68,94
- tranzacții pe PCCB-NC cu alți furnizori		0,00
- tranzacții pe PCCB cu OTS		0,00
- tranzacții pe PCCB-NC cu OTS		0,00
- tranzacții pe PCCB cu OD		0,00
- tranzacții pe PCCB-NC cu OD		0,00
tranzacții pe alte platforme	0,00	0,00
tranzacții pe PZU	3,92	8,03
tranzacții pe Piața Intrazilnică	0,00	0,00
clienți noncasnici	549,32	721,17

Defalcarea pe tipuri de surse/destinații a volumelor tranzacționate și a prețurilor medii realizate în luna august 2014 de către furnizorii de ultimă instanță pe segmentul concurențial al PAM este prezentată în graficul următor:



Sursa: Raportările lunare ale furnizorilor de ultimă instanță – prelucrare SMPE

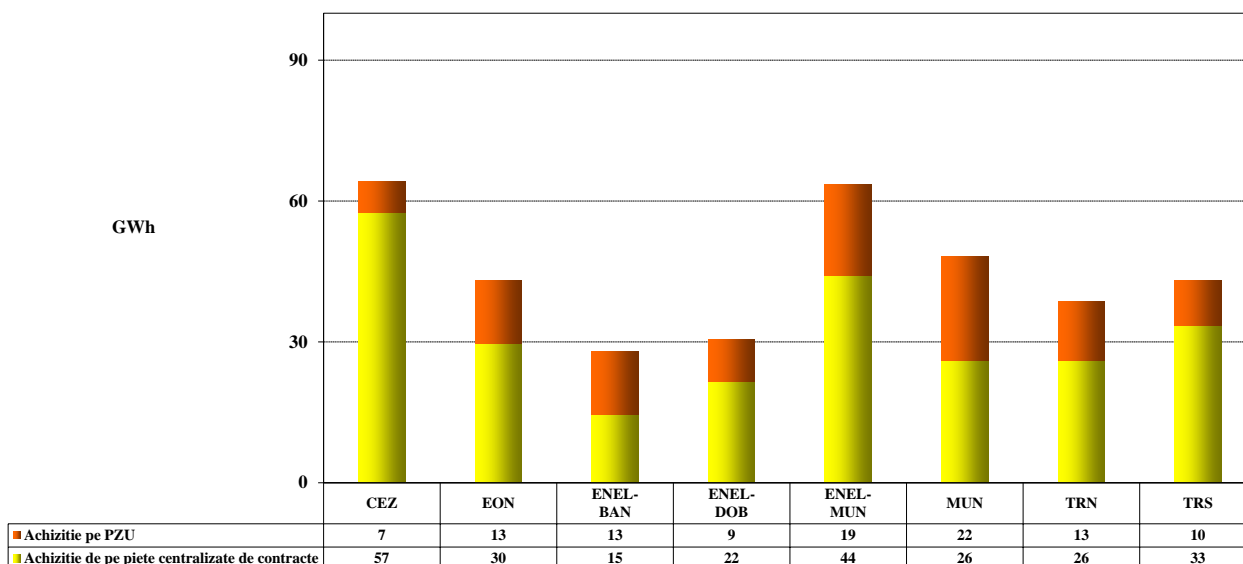
Operatori de distribuție principali

Structura achiziției de energie electrică a operatorilor de distribuție principali (realizată înainte de ziua de livrare), pentru consumul propriu tehnologic al rețelelor de distribuție în luna august 2014 comparativ cu perioada similară a anului 2013:

Structură achiziție	GWh	
	August 2013	August 2014
tranzacții pe PCCB, din care:	241,45	253,06
- pe PCCB cu producători	186,65	186,10
- pe PCCB cu furnizori	55,80	66,96
tranzacții pe PZU	143,21	106,07

Structura achiziției de energie electrică a operatorilor de distribuție principali în august 2014 este prezentată în graficul următor:

Structura tranzacțiilor de energie electrica ale operatorilor de distributie principali corespunzatoare acoperirii consumului propriu tehnologic -August 2014 -



Sursa: Raportările lunare ale operatorilor de distribuție principali – prelucrare SMPE

Începând cu luna aprilie 2013, operatorilor de distribuție principali nu le-a mai fost asigurată achiziția de energie electrică pe bază de contracte reglementate încheiate cu principalii producători.

6. Indicatori de concentrare pentru piața angro de energie electrică și componentele sale

În conformitate cu teoria economică, se definesc următorii indicatori de concentrare:

- HHI, Indexul Herfindahl - Hirschman = suma pătratelor cotelor de piață (%)

Semnificația valorilor indicatorului este:

HHI < 1000 piață neconcentrată;
 1000 < HHI < 1800 concentrare moderată a puterii de piață;
 HHI > 1800 concentrare ridicată a puterii de piață.

- C1 = cota de piață a celui mai mare participant la piață (%)

Semnificația valorilor indicatorului este:

C1 > 20% concentrare îngrijorătoare pentru piață;
 C1 > 40% sugerează existența unei poziții dominante pe piață;
 C1 > 50% indică o poziție dominantă pe piață.

- C3 = suma cotelor de piață ale celor mai mari trei participanți (%)

Semnificația valorilor indicatorului este:

40% < C3 < 70% concentrare moderată a puterii de piață;
 C3 > 70% concentrare ridicată a puterii de piață.

Acești indicatori pot fi calculați pentru întreaga piață (de energie electrică, de servicii tehnologice de sistem - STS) sau pentru componente ale acesteia, pe care concurența se manifestă direct.

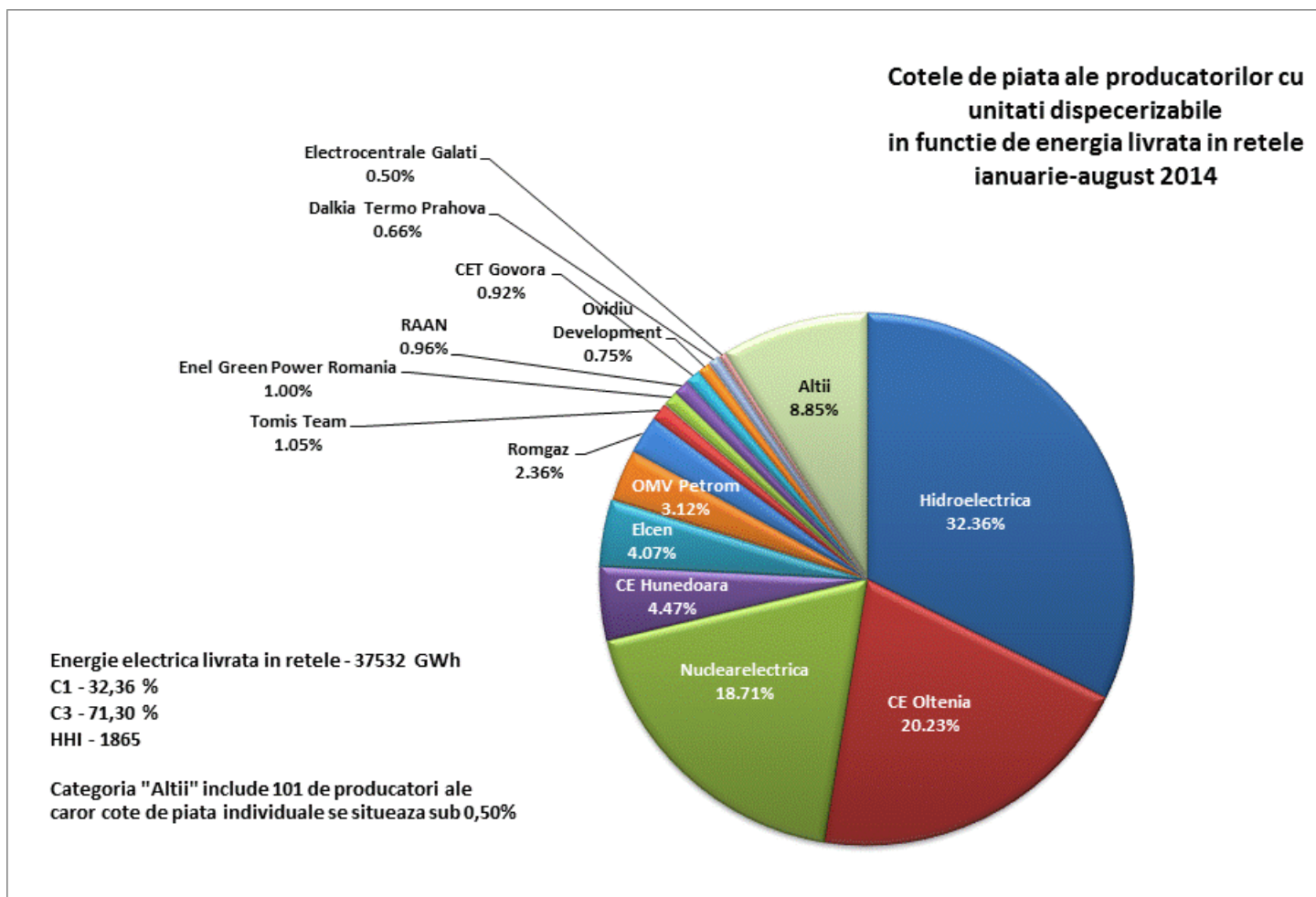
Indicatori de concentrare și cote de piață ale producătorilor de energie electrică

Structura pieței la nivelul producerii oferă o bază inițială pentru aprecierile privind gradul de competitivitate posibil pe piața energiei electrice.

În tabelul următor sunt prezentați indicatorii de concentrare la nivelul de producere a energiei electrice pentru luna august 2014, calculați pe baza energiei electrice livrate în rețele de către producătorii cu unități dispecerizabile.

Indicatori de concentrare - august 2014 -	C1 (%)	C3 (%)	HHI
Valoare	39,61	79,61	2401

În figura următoare sunt prezentate, pentru primele 8 luni din 2014, cotele de piață ale producătorilor de energie electrică, deținători de unități de producere dispecerizabile, realizate pe ansamblul componentelor pieței angro de energie electrică și stabilite în funcție de energia electrică livrată în rețele.



Sursa: Raportările lunare ale producătorilor – prelucrare SMPE

O componentă a pieței angro de energie electrică pe care se manifestă direct concurența între producători este piața de echilibrare. Valorile indicatorilor de concentrare la nivelul acestei piețe în luna august 2014 determinați pe baza energiei efectiv livrate, pentru fiecare din cele 3 tipuri de reglaje definite în Codul Comercial sunt prezentate în tabelul următor:

Indicatori de structura/concentrare a pieței de echilibrare - August 2014 -	Reglaje					
	Secundar		Tertiar rapid		Tertiar lent	
	crestere	scadere	crestere	scadere	crestere	scadere
C1 - % -	61	59	58	69	48	64
C3 - % -	97	97	93	89	90	92
HHI	4786	4484	4322	5030	3270	4593

Sursa: Raportările lunare ale CNTEE TRANSELECTRICA S.A. – prelucrare SMPE

Competiția între producători se manifestă și în ceea ce privește asigurarea rezervelor (STS) necesare pentru conducerea în siguranță a sistemului energetic. Din cauza capabilităților diferite ale producătorilor de a asigura diferitele tipuri de servicii, competiția liberă între aceștia nu poate fi echilibrată; ca urmare, s-a considerat necesară acoperirea cu cantități și prețuri reglementate a unei importante cote din această piață.

În tabelul următor sunt prezentați indicatorii de concentrare pe tipuri de rezerve (reglaj secundar, terțiar rapid, terțiar lent), care caracterizează componenta reglementată a pieței STS, comparativ cu cea concurențială pentru luna august 2014. În această lună, CNTEE Transelectrica SA a organizat licitații pentru achiziția de rezerve de reglaj secundar și terțiar rapid.

Indicatori de concentrare pe piața serviciilor tehnologice de sistem - august 2014 -		Rezerva reglaj secundar	Rezerva terțiară rapidă	Rezerva terțiară lentă
componenta reglementată	Cantitate contractată (h*MW)	132960	59520	551520
	C1 (%)	85,0	75,0	51,4
	C3 (%)	100	100	100
componenta concurențială	Cantitate contractată (h*MW)	183920	482930	0
	C1 (%)	90,9	88,3	-
	C3 (%)	100	95,8	-
	HHI	8298	7833	-

Sursa: Raportările lunare ale CNTEE TRANSELECTRICA S.A. – prelucrare SMPE

Indicatori de concentrare pe piața pentru ziua următoare (PZU)

Piața pentru ziua următoare (PZU) este o piață voluntară, deschisă atât la cumpărare, cât și la vânzare tuturor participanților: producători, furnizori, operatori de rețea, în condițiile stabilite prin reglementările aplicabile.

Indicatorii de concentrare pe această piață reflectă gradul de concurență manifestat între vânzători, respectiv cumpărători, dinamica acestora putând influența nivelul prețului. Tabelul următor prezintă C1, C3 și HHI la cumpărare, respectiv la vânzare, determinați pe baza cantităților tranzacționate de participanți pe această piață:

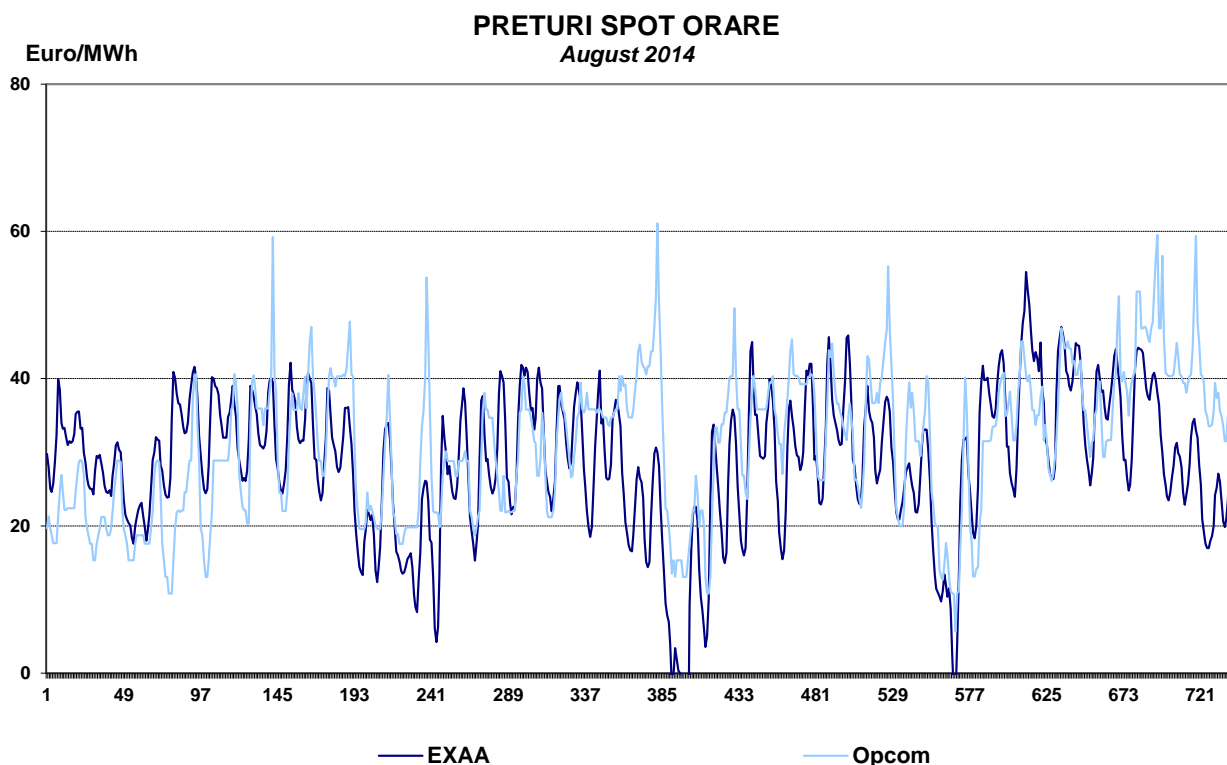
Indicatori de concentrare pe PZU - august 2014 -	C1 (%)	C3 (%)	HHI
Vânzare	45,64	73,36	2516
Cumpărare	10,37	25,46	433

Sursa: Raportările lunare ale OPCOM SA

7. Evoluția prețurilor stabilite pe piața angro

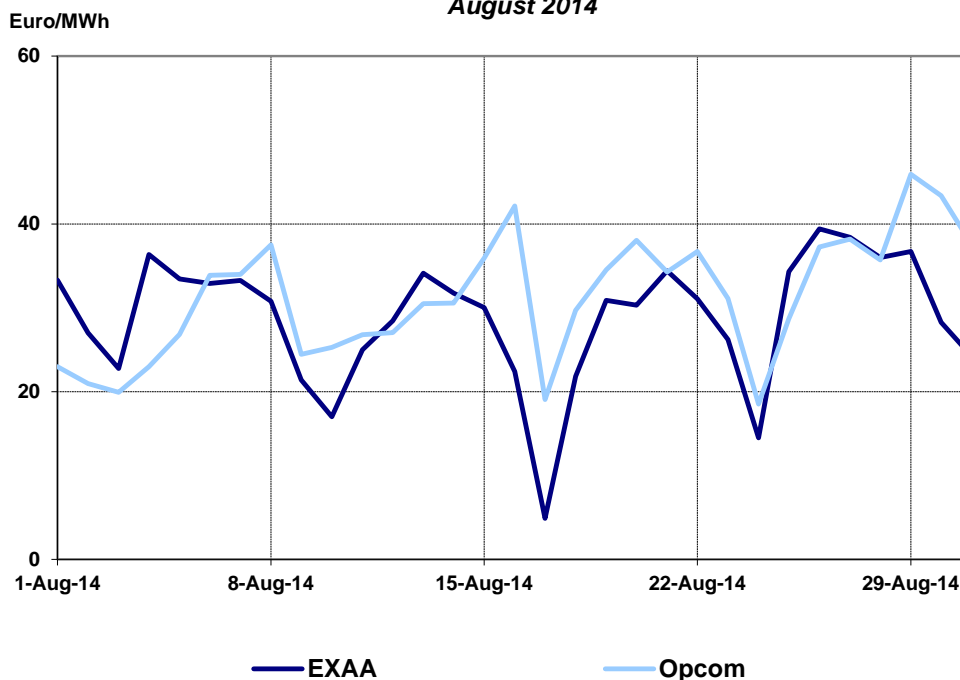
Opcom S.A. administrează piața de energie electrică pentru ziua următoare, prețul de închidere stabilit aici constituind o referință pentru prețurile stabilite pe alte piețe. În figurile următoare este prezentată evoluția prețurilor orare pe PZU în august 2014, respectiv evoluția prețurilor medii zilnice, comparativ cu evoluțiile prețurilor similare stabilite la bursa EXAA.

Pentru a putea fi comparat cu prețul stabilit de bursele europene, prețul de închidere înregistrat la Opcom S.A. este exprimat în Euro, luându-se în considerare cursurile de schimb zilnice Euro/leu comunicate de BNR.



Sursa: Raportările zilnice ale OPCOM S.A. și informațiile publicate de EXAA
– prelucrare SMPE

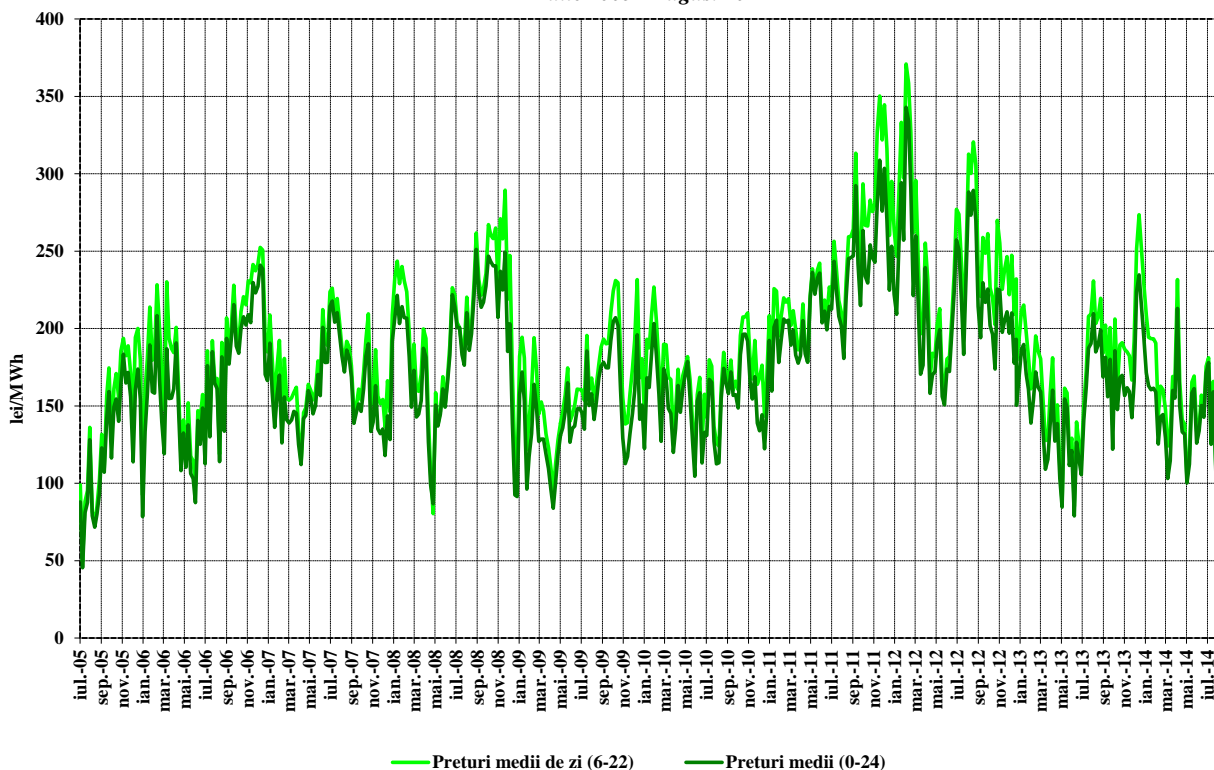
PRETURI SPOT MEDII ZILNICE
August 2014



Sursa: Raportările zilnice ale OPCOM S.A. și informațiile publicate de EXAA – prelucrare SMPE

Evoluția, începând din luna iulie 2005, a prețurilor spot medii săptămânale este reprezentată în graficul următor:

Preturi spot medii saptaminale
Iulie 2005 - August 2014



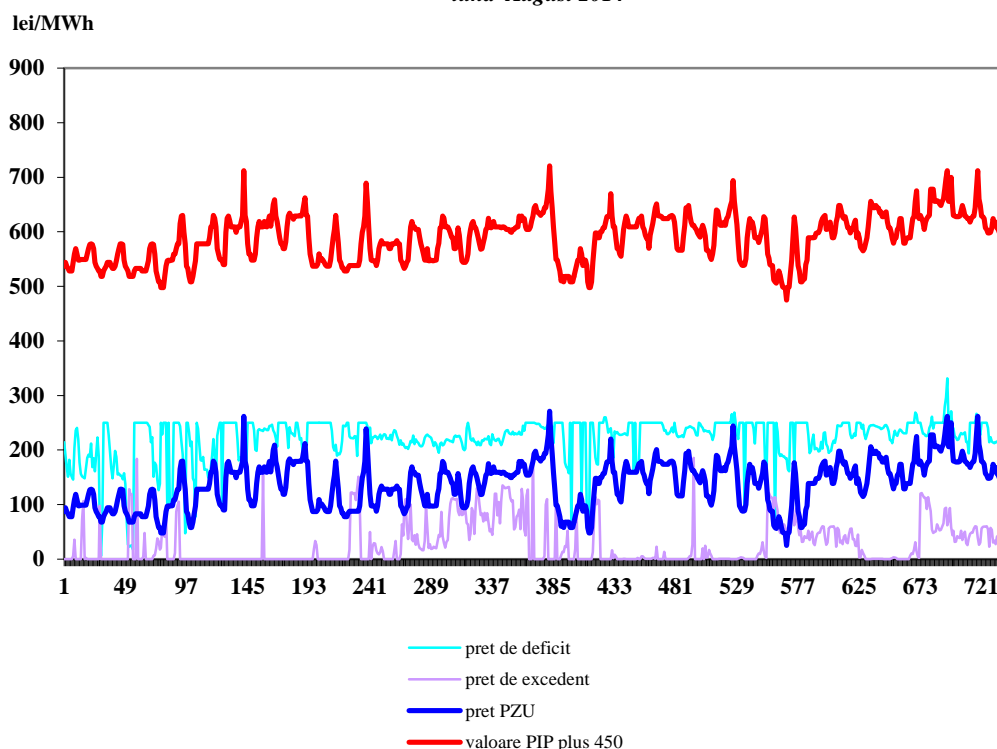
Sursa: Raportările zilnice ale OPCOM S.A. – prelucrare SMPE

Pentru acoperirea diferențelor dintre valorile planificate/contractate ale consumului și respectiv producției și valorile acestora apărute în timp real, operatorul de sistem (CNTEE Transelectrica S.A.) operează piața de echilibrare, “cumpărând” sau “vânzând” energie în ordinea prețurilor determinate de ofertele producătorilor dispecerizabili. Participanții care determină dezechilibrele, organizați în PRE-uri (părți responsabile cu echilibrarea) suportă financiar contravaloarea acestor dezechilibre, plătind pentru deficitul de energie prețul rezultat din ofertele la creștere acceptate pe piața de echilibrare, respectiv primind pentru excedentul de energie prețul rezultat din ofertele la scădere acceptate de operatorul de sistem.

Reprezentarea alăturată a prețurilor de decontare (PIP pe PZU, prețul de deficit și cel de excedent de energie rezultate din operarea PE) oferă imaginea de ansamblu a funcționării corelate a acestor piețe. Prețurile de decontare sunt prezentate în valori orare (primul grafic), valori medii pe intervale orare comparativ cu consumul intern (al doilea grafic), precum și în valori medii lunare (ultimul grafic).

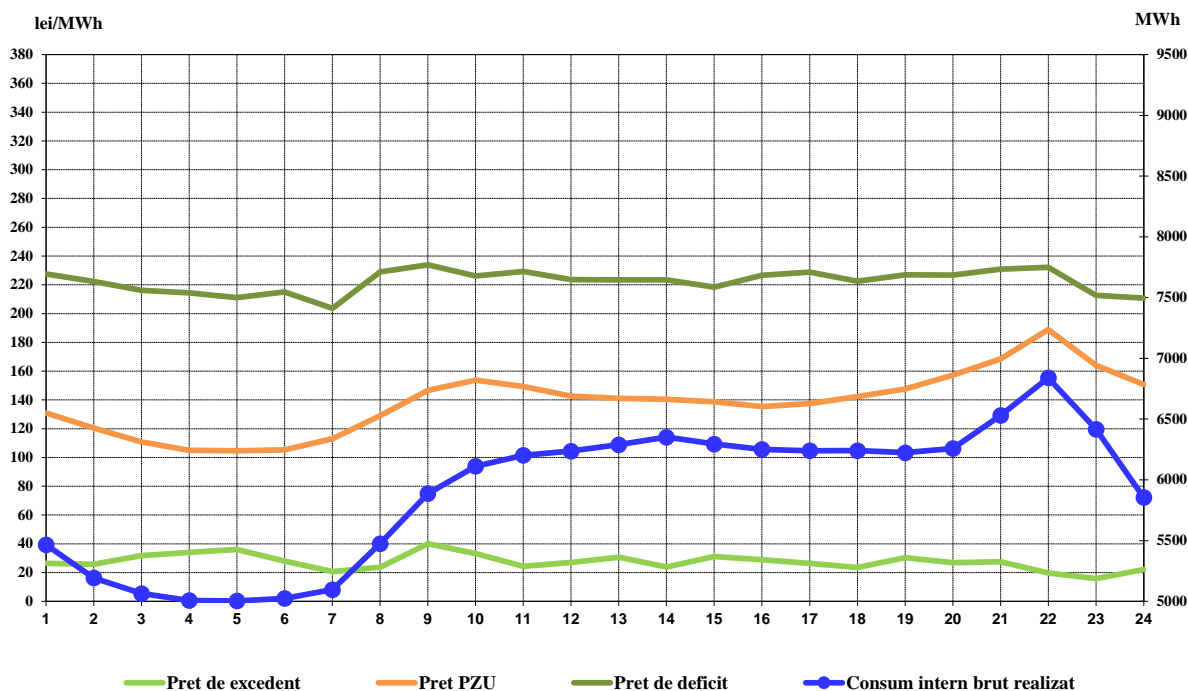
Preturi orare de decontare

luna August 2014



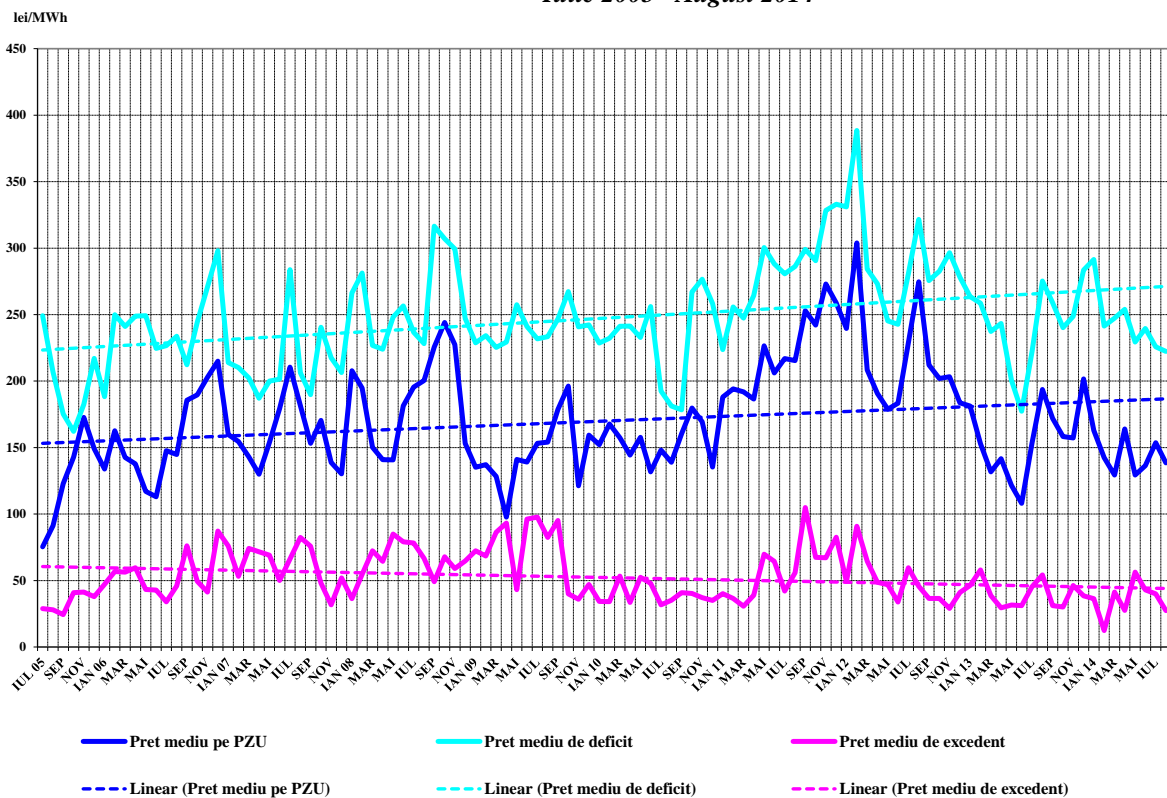
Sursa: Raportările zilnice/lunare ale OPCOM S.A.– prelucrare SMPE

Valori medii orare ale preturilor de decontare și ale consumului intern brut realizat
August 2014



Sursa: Raportările lunare ale OPCOM S.A. și CNTEE TRANSELECTRICA S.A. – prelucrare SMPE

Preturi medii lunare înregistrate pe PZU și PE
Iulie 2005 - August 2014



Sursa: Raportările zilnice/lunare ale OPCOM S.A. – prelucrare SMPE

III. PIAȚA CU AMĂNUNTUL DE ENERGIE ELECTRICĂ

1. Structura schematică a pieței cu amănuntul

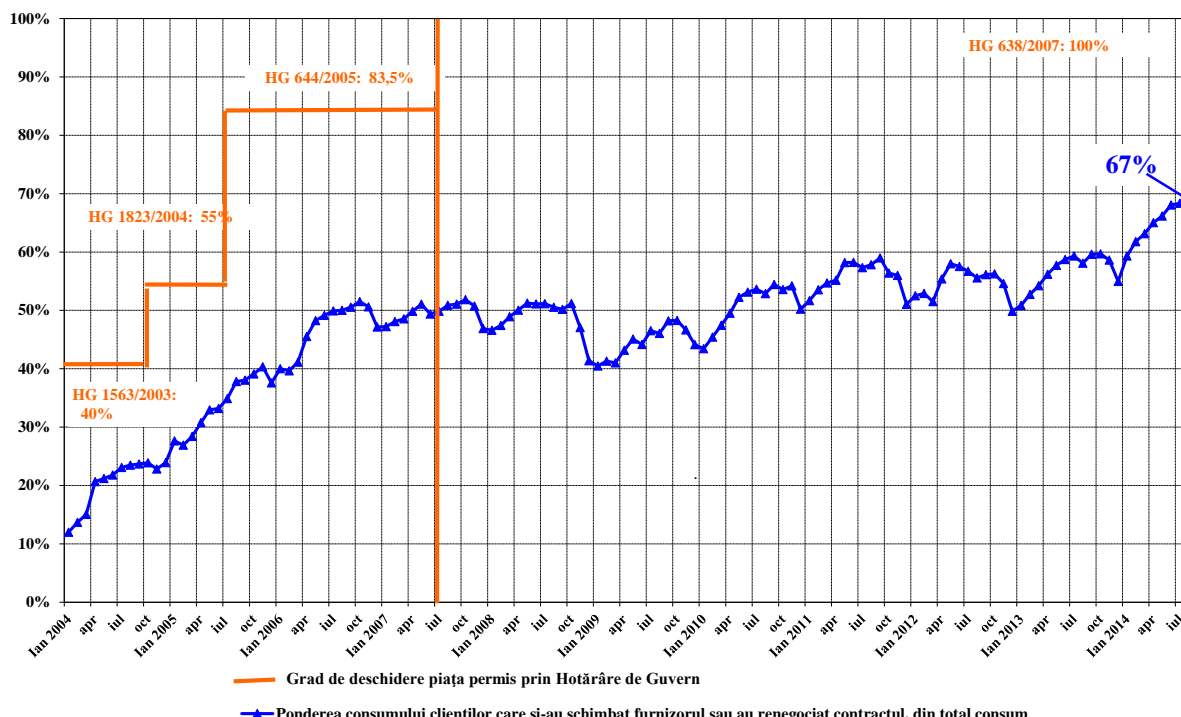


* conform art. 53 alin.(2) și art. 55 alin.(1) din Legea energiei electrice și gazelor naturale nr. 123/2012

2. Gradul de deschidere a pieței de energie electrică

În perioada ianuarie 2004 – august 2014, consumul clienților finali care și-au schimbat furnizorul sau și-au negociat contractele cu furnizorii de ultimă instanță care îi alimentau, raportat la consumul total, a evoluat conform figurii alăturată. Valorile precizate sunt valori cumulate de la începutul procesului de deschidere a pieței și sunt prezentate lunar.

Evoluția gradului de deschidere a pieței de energie electrică în perioada Ianuarie 2004 - August 2014

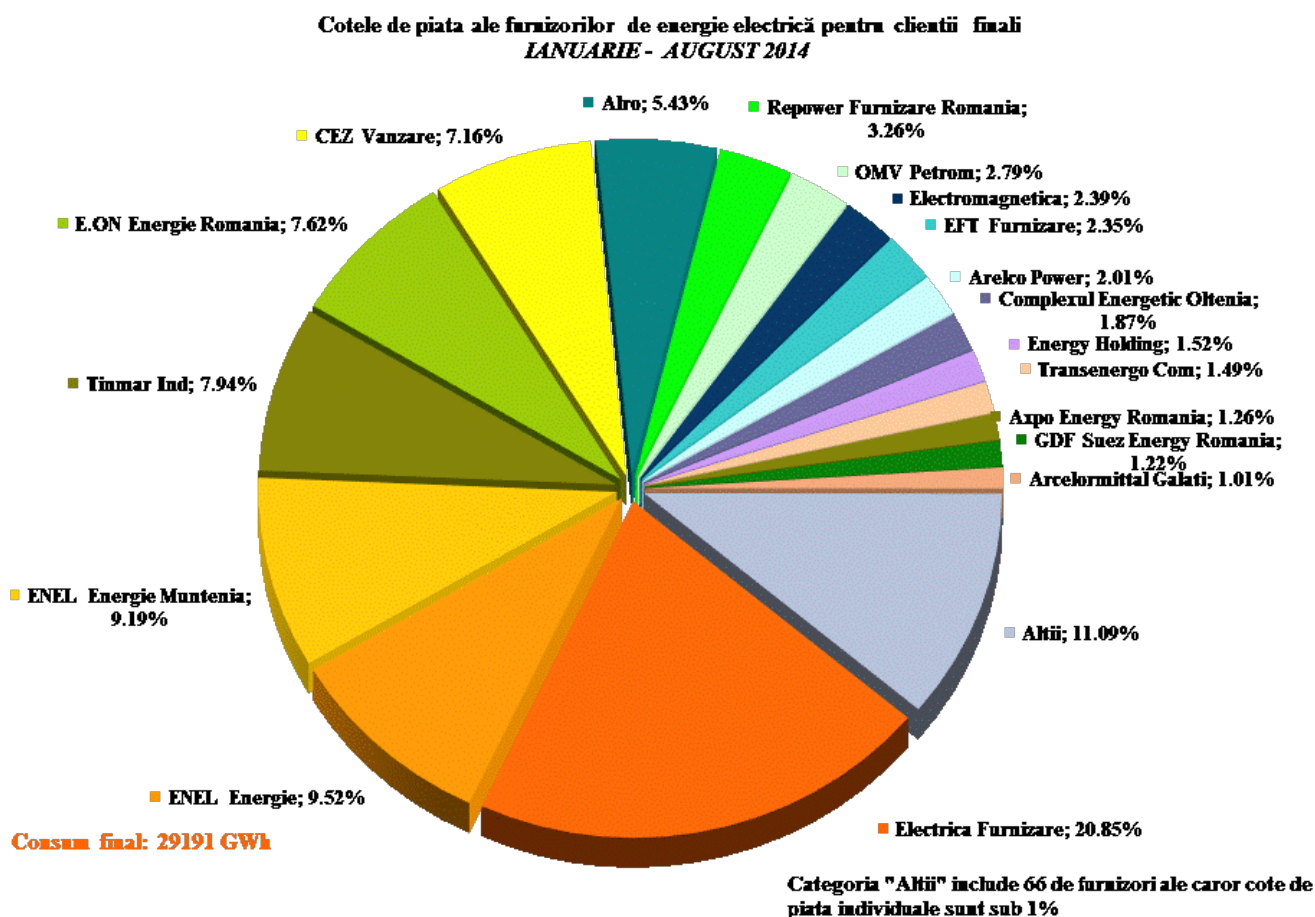


Sursa: Raportările lunare ale furnizorilor clienților finali – prelucrare SMPE

3. Cote de piață ale furnizorilor de energie electrică

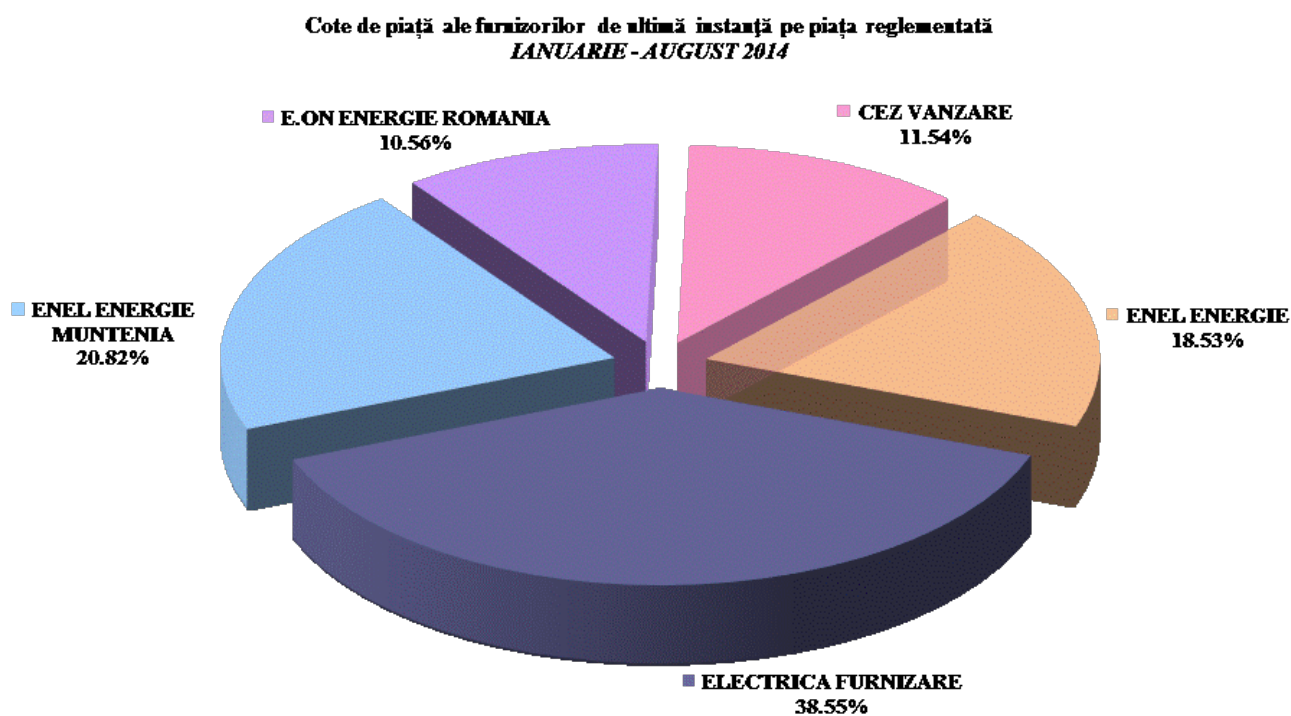
În următoarele trei grafice sunt prezentate cotele de piață ale furnizorilor de energie electrică pe piața cu amănuntul, determinate:

- a) pentru toți furnizorii, inclusiv cei de ultimă instanță, cu activitate pe PAM – în funcție de energia electrică furnizată clienților finali în regim reglementat (inclusiv CPC), precum și de energia electrică furnizată clienților care și-au schimbat furnizorul sau și-au negociat contractul;



Sursa: Raportările lunare ale furnizorilor clienților finali – prelucrare SMPE

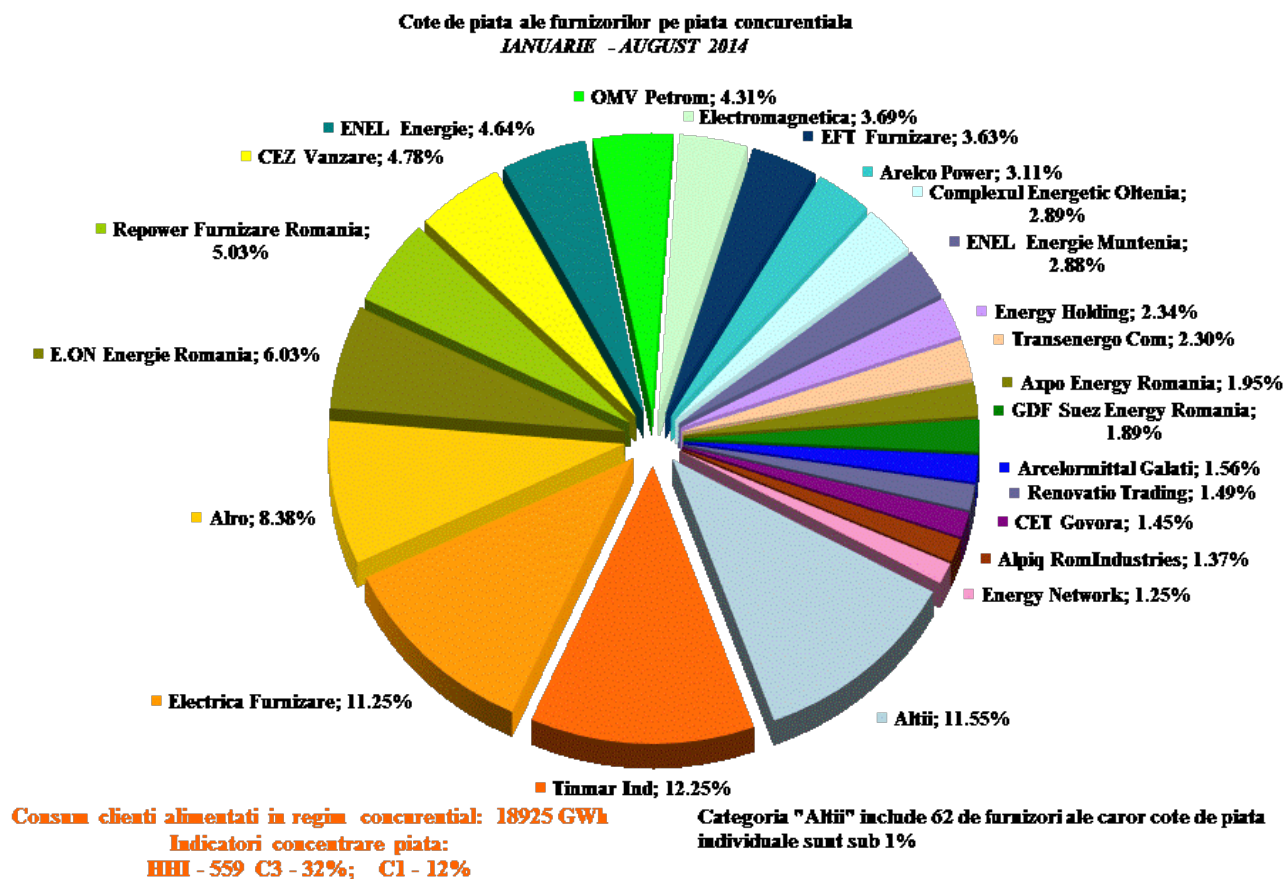
- b) pentru furnizorii de ultimă instanță – în funcție de energia electrică furnizată clienților finali în regim reglementat, inclusiv CPC;



Consum final clienti alimentati in regim reglementat, inclusiv CPC: 10266 GWh

Sursa: Raportările lunare ale furnizorilor de ultimă instanță – prelucrare SMPE

- c) pentru toți furnizorii, inclusiv cei de ultimă instanță, cu activitate pe segmentul concurențial al PAM – în funcție de energia electrică furnizată clienților care și-au schimbat furnizorul sau și-au negociat contractul.



Sursa: Raportările lunare ale furnizorilor – prelucrare SMPE

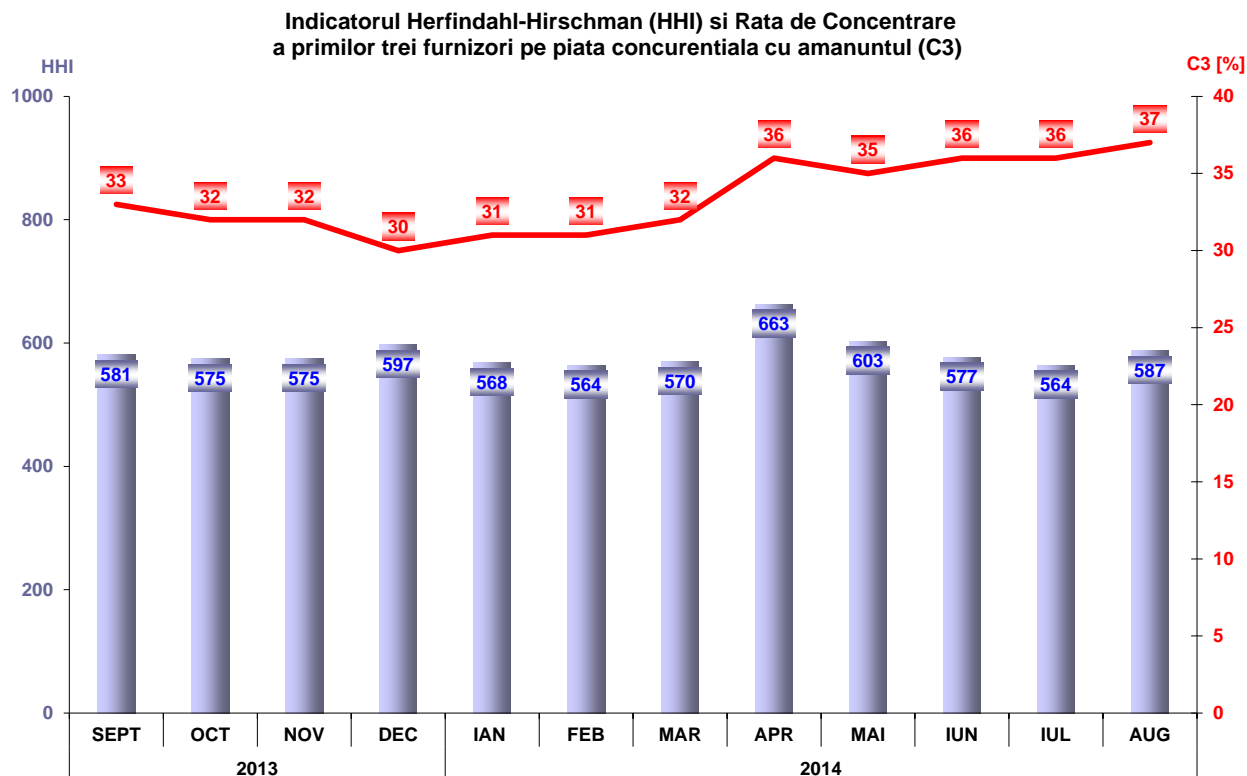
Se menționează faptul că, în calculul de determinare a valorilor indicatorilor de piață, nu s-a ținut cont de principiul dominanței, iar energia electrică furnizată pe baza căreia s-a stabilit cota de piață a fiecărui furnizor include autoconsumul marilor clienți industriali care dețin și licență de furnizare și care au decis să-și achiziționeze energia de pe piața angro, în calitate de furnizori concurențiali. Cuantificarea activității desfășurate în cadrul segmentului concurențial al PAM, comparativ cu cea de pe PAN, de către furnizori, se poate realiza prin determinarea ponderii vânzărilor la Clienții finali în totalul tranzacțiilor de vânzare. Astfel, tabelul următor cuprinde numărul furnizorilor ce activează pe PAM, structurat în funcție de dimensiunea activității desfășurate pe această piață în luna august 2014.

Numărul furnizorilor	Ponderea vânzărilor la clienții finali din totalul tranzacțiilor de vânzare			
	100%	75% - 100%	50% - 75%	<50%
Concurențiali	13	15	9	21
De ultimă instanță	0	4	1	0

Sursa: Raportările lunare ale furnizorilor – prelucrare SMPE

4. Indicatori de concentrare pentru piața concurențială cu amănuntul de energie electrică

Evoluția lunară a indicatorilor de concentrare (C3, HHI) determinați pe ansamblul PAM concurențiale este ilustrată în figura următoare pentru perioada septembrie 2013- august 2014:



Sursa: Raportările lunare ale furnizorilor – prelucrare SMPE

În tabelul următor sunt prezentate valorile indicatorilor de structură a componentei concurențiale a PAM și numărul furnizorilor activi în luna august 2014, calculați pentru fiecare categorie de consum definită de Directiva europeană nr. 2008/92/CE:

Indicatori - August 2014	Categorie consumator							Total PAM conc
	IA	IB	IC	ID	IE	IF	Alții	
C1 - % -	32	24	21	17	32	12	19	13
C3 - % -	73	54	41	38	48	35	56	37
HHI	1969	1244	883	711	1354	883	1173	587
Consum - GWh -	29,0	254	283	618	324	154	767	2429
NR. FURNIZORI	48	70	58	53	25	13	17	81
nr. furnizori de ultimă instanță	5	5	5	5	3	3	2	5
nr. furnizori concurențiali	32	52	41	43	18	9	9	58
nr. producatori	11	13	12	5	4	1	6	18

Sursa: Raportările lunare ale furnizorilor – prelucrare SMPE

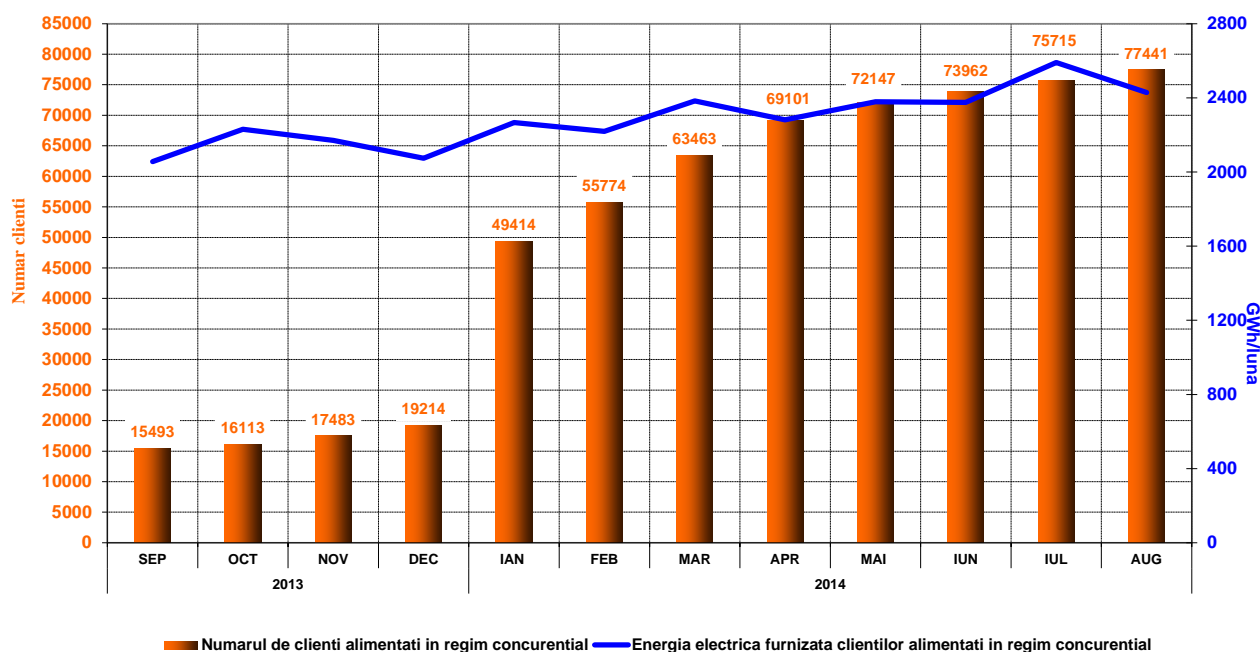
5. Evoluția numărului de clienți și a energiei aferente acestora

Numărul clienților finali cărora li se furnizează energie în regim concurențial este prezentat ca valoare cumulată pe ultimele 12 luni. De asemenea, este prezentată structura pe categorii de clienți pentru august 2014, în conformitate cu prevederile Directivei europene nr. 2008/92/CE.

Tabelul următor detaliază intervalele de consum corespunzătoare fiecărei categorii în parte:

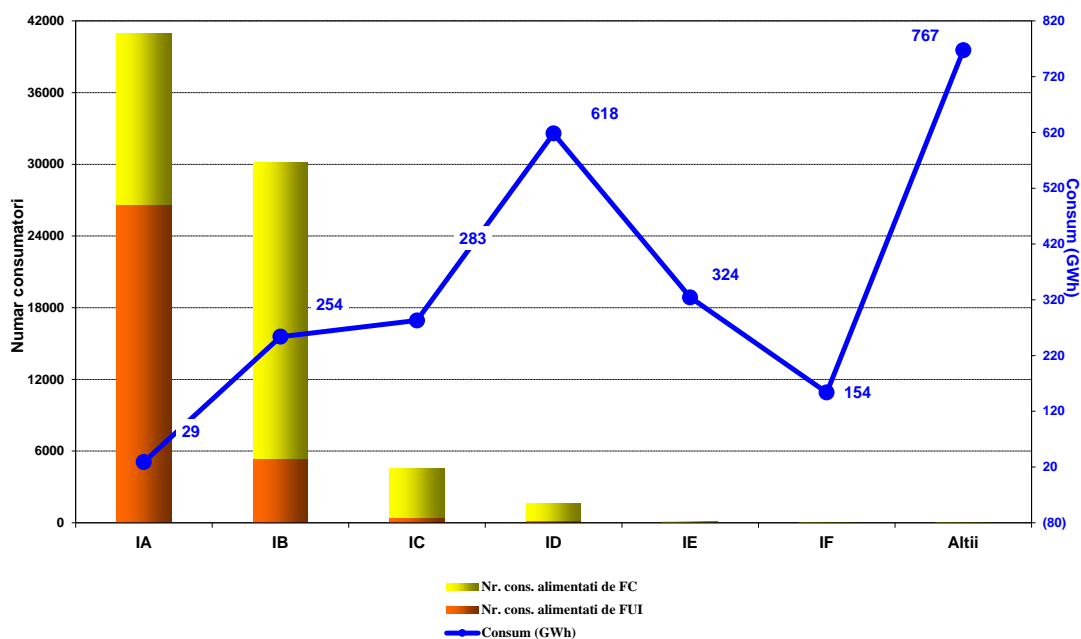
Categorie clienti necasnici	Consum anual cuprins in intervalul (MWh):	
IA		<20
IB	20	<500
IC	500	<2000
ID	2000	<20000
IE	20000	<70000
IF	70000	<=150000
Altii	>150000	

Evoluția numărului clienților alimentați în regim concurențial și a energiei electrice furnizate acestora



Sursa: Raportările lunare ale furnizorilor – prelucrare SMPE

Numarul consumatorilor alimentati in regim concurential si consumul lor structurat pe categorii de consum si furnizori
- AUGUST 2014 -

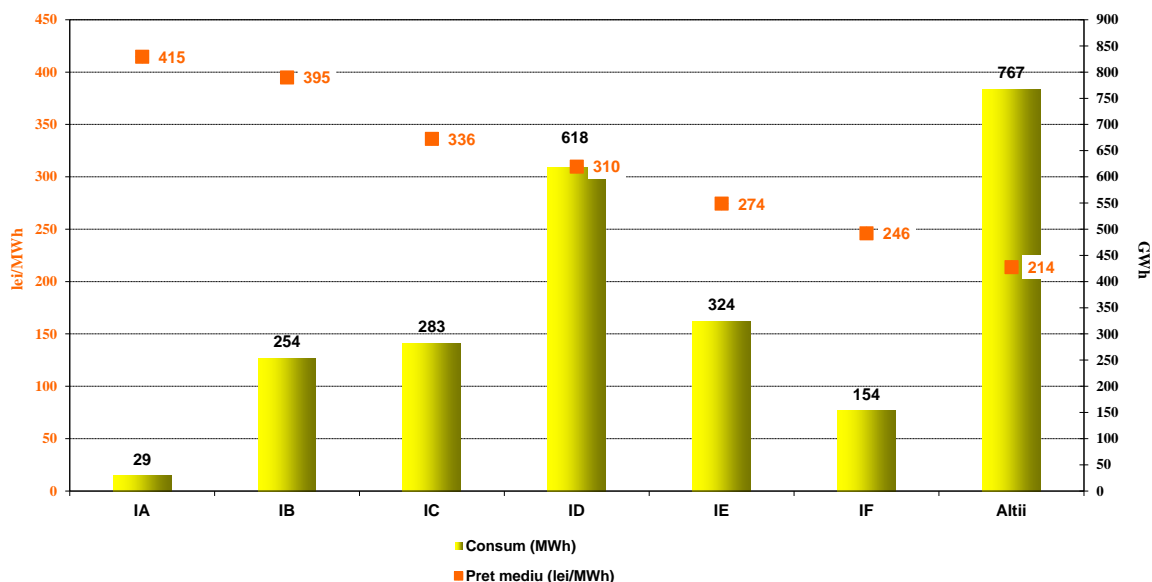


Sursa: Raportările lunare ale furnizorilor – prelucrare SMPE

6. Prețuri medii de vânzare la clienții finali alimentați în regim concurențial

Graficul următor prezintă prețurile medii de vânzare pentru luna august 2014 ale clienților finali alimentați în regim concurențial, structurați în conformitate cu prevederile Directivei europene nr. 2008/92/CE.

Pretul mediu si consumul de energie structurat pe categorii de consumatori corespunzator segmentului concurential al PAM
- AUGUST 2014 -



Sursa: Raportările lunare ale furnizorilor concurențiali – prelucrare SMPE

Precizări:

Prețul mediu de vânzare corespunzător fiecărei categorii s-a determinat ca medie ponderată a prețurilor practicate de către furnizori cu cantitățile furnizate de aceștia respectivei categorii de clienți, în conformitate cu prevederile Directivei. Prețurile nu conțin TVA, accize sau alte taxe și includ serviciile asigurate de furnizor (transport TG, transport TL, servicii de sistem, distribuție, decontare piață, dezechilibre, taxe agregare PRE, măsurare). Incadrarea clienților în categorii s-a realizat pe baza prognozei anuale de consum a acestora, în conformitate cu prevederile Directivei.

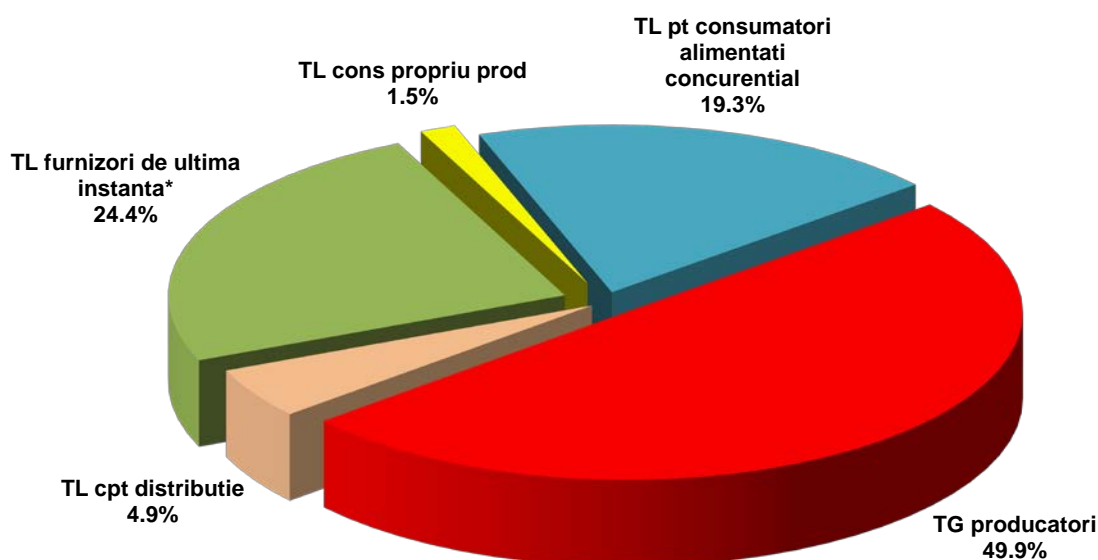
IV. OPERATORUL DE TRANSPORT ȘI SISTEM CNTEE TRANSELECTRICA SA

CNTEE Transelectrica SA efectuează serviciul de transport, pentru care percepe tarife de transport reglementate, care au două componente:

- ✓ componenta de introducere în rețea (TG), destinată orientării echilibrate a noilor unități de producere;
- ✓ componenta de extracție din rețea (TL), destinată poziționării echilibrate pe teritoriul țării a consumatorilor.

În graficele următoare este prezentată structura veniturilor CNTEE Transelectrica SA din servicii de transport, care reflectă structura clienților săi pentru acest serviciu în august 2014.

Structura veniturilor CNTEE Transelectrica SA din prestarea serviciilor de transport
- August 2014 -



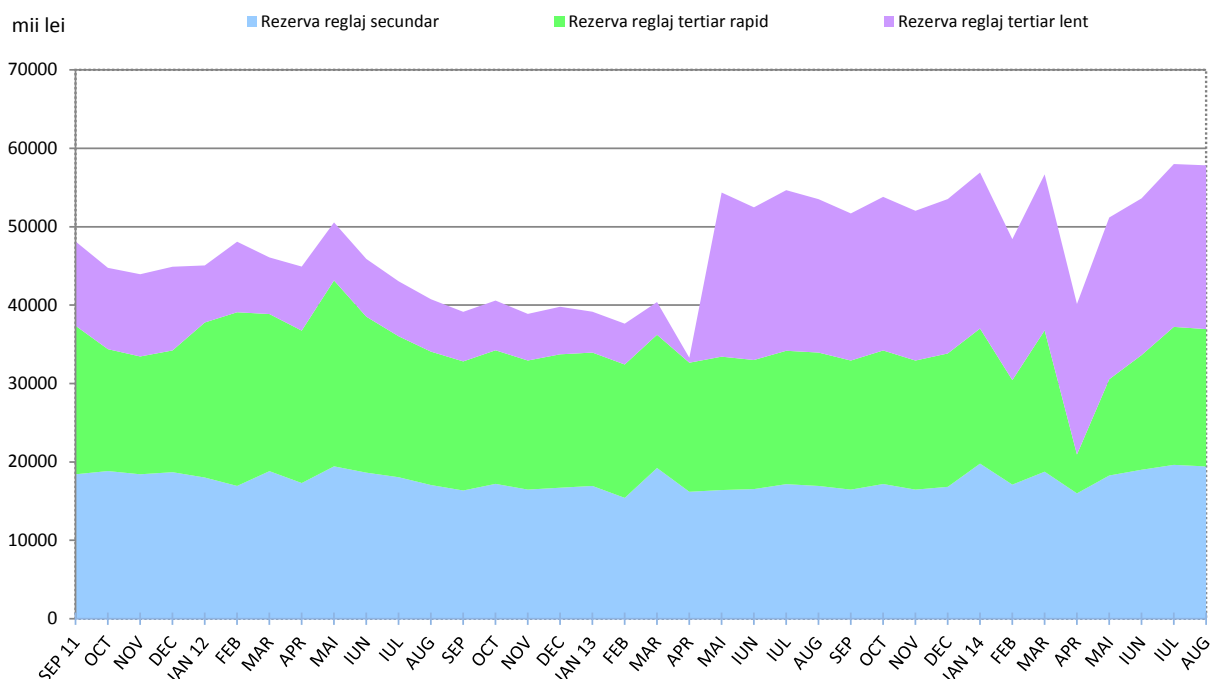
* energia extrasa atat din zona proprie de licenta cat si din alte zone

Sursa: Raportările lunare ale CNTEE TRANSELECTRICA SA – prelucrare SMPE

Pentru realizarea funcției de operator de sistem, CNTEE Transelectrica SA prevede și contractează rezerve (servicii de sistem tehnologice) de la participanții calificați, pe care le utilizează prin integrarea în piața de echilibrare. Acestea sunt: rezerva (banda) de reglaj secundar, rezerva de reglaj terțiar rapid, rezerva de reglaj terțiar lent și energia reactivă necesară RET.

În graficul următor este prezentată evoluția din ultimele 36 luni a costurilor cu achiziția (reglementată și/sau prin mecanisme de piață) a serviciilor tehnologice de sistem suportate de CNTEE Transelectrica SA. Pentru acoperirea acestor costuri corespunzătoare contractelor pentru asigurarea serviciilor de sistem tehnologice precum și pentru acoperirea costurilor proprii de operare, OTS aplică tariful reglementat pentru serviciul de sistem.

Structura costurilor CNTEE Transelectrica SA cu achiziția de STS de la producătorii calificați în ultimele 36 luni



Sursa: Raportările lunare ale CNTEE TRANSELECTRICA SA – prelucrare SMPE

V. EVOLUȚIA REGULILOR PIEȚEI ÎN LUNA AUGUST 2014

În luna august 2014, ANRE a emis următoarele reglementări cu incidență asupra piețelor angro și cu amănuntul de energie electrică:

- Ordinul președintelui ANRE nr. 71/06.08.2014 privind aprobarea certificării CNTEE Transelectrica SA ca operator de transport și de sistem al sistemului electroenergetic național, după modelul “operator de sistem independent”;
- Ordinul președintelui ANRE nr. 76/06.08.2014 privind modificarea metodologiei de monitorizare a pieței cu amănuntul de energie electrică;
- Ordinul președintelui ANRE nr. 77/06.08.2014 privind modificarea metodologiei de monitorizare a pieței angro de energie electrică pentru aprecierea nivelului de concurență pe piață și prevenirea abuzului de poziție dominată;
- Ordinul președintelui ANRE nr. 78/06.08.2014 privind modalitățile de încheiere a contractelor bilaterale de energie electrică prin licitație extinsă și negociere continuă și prin contracte de procesare;
- Ordinul președintelui ANRE nr. 81/19.08.2014 privind modificarea Ordinului ANRE nr. 60/2013 privind aprobarea instituirii unor reguli pe piața de echilibrare;
- Decizia președintelui ANRE nr. 1852/19.08.2014 privind aprobarea cantităților produse în unități de cogenerare de înaltă eficiență care beneficiază de schema bonus pentru luna iulie 2014.

VI. EXPLICAȚII ȘI PRESCURTĂRI

1. Explicații

- **Energia electrică livrată în rețele** include și consumul propriu al autoproducătorilor RAAN și OMV Petrom, precum și energia electrică vândută direct de către producătorii monitorizați unor clienți racordați la instalațiile centralelor sau consumată de ei înșiși la alte locuri de consum, putând fi diferită de energia electrică facturată de CNTEE Transelectrica S.A. pentru plata tarifului de introducere în RET;
- **Autoconsumul producătorilor** – în graficul aferent structurii veniturilor CNTEE Transelectrica S.A., se referă exclusiv la consumul producătorilor la alte locuri decât locația centralelor;
- **Consumul intern** reprezintă energia asigurată de agenții economici participanți la piața angro și determinată ca *Energie livrată + Import – Export* în care *Energia livrată* are semnificația precizată mai sus;
- **Achiziția totală a furnizorilor de ultimă instanță** reprezintă energia electrică achiziționată pentru alimentarea în regim reglementat a clienților;
- **Consumul clienților finali alimentați în regim reglementat** reprezintă consumul clienților finali alimentați de furnizorii de ultimă instanță la tarif reglementat și CPC;
- **Consumul clienților finali alimentați în regim concurențial** se referă la consumul clienților finali alimentați de furnizori la preț negociat;
- **Consumul de combustibil** prezentat corespunde atât producerii de energie electrică, cât și producerii de energie termică în centralele producătorilor monitorizați.

2. Prescurtări

- SMPE – Serviciul Monitorizare Piață - ANRE
- EXAA – Energy Exchange Austria, www.exaa.at
- PAN – Piața angro de energie electrică
- PAM – Piața cu amănuntul de energie electrică
- PCC – Piețe centralizate de contracte
- PZU – Piața pentru Ziua Următoare
- PI – Piața Intrazilnică
- PE – Piața de Echilibrare
- PIP – preț de închidere a PZU
- PRE – Parte Responsabilă cu Echilibrarea
- TG – componenta de injecție a tarifului de transport
- TL – componenta de extracție a tarifului de transport
- UNO-DEN – Unitatea Operațională Dispecerul Energetic Național
- CPC – Componenta Pieței Concurențiale