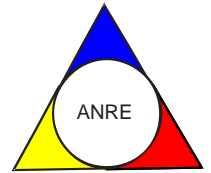




**AUTORITATEA NAȚIONALĂ DE  
REGLEMENTARE ÎN DOMENIUL ENERGIEI**

**DIRECȚIA GENERALĂ PIAȚĂ DE ENERGIE ELECTRICĂ**



**RAPORT PRIVIND REZULTATELE MONITORIZĂRII  
PIEȚEI DE ENERGIE ELECTRICĂ  
ÎN LUNA NOIEMBRIE 2014**

**ANRE** depune toate eforturile pentru a prezenta în mod cât mai clar, în acest document, informații bazate pe raportările operatorilor economici. Acest document publicat de **ANRE** are numai scop informativ și educațional; **ANRE** nu este și nu va fi legal responsabilă, în nicio circumstanță, pentru eventualele inadvertențe cu privire la informațiile prezentate și nici pentru folosirea improprie a acestora de către utilizatori.

## CUPRINS

I.	PRINCIPALELE MOMENTE ALE DEZVOLTĂRII PIEȚEI DE ENERGIE ELECTRICĂ DIN ROMÂNIA .....	3
II.	PIAȚA ANGRO DE ENERGIE ELECTRICĂ .....	4
1.	Structura schematică a pieței angro .....	4
2.	Participanții la piața angro de energie electrică .....	5
3.	Structura de producție a sistemului energetic național pe tipuri de resurse.....	7
4.	Structura tranzacțiilor pe piața angro de energie electrică.....	9
5.	Structura tranzacțiilor pe piața angro ale diferitelor categorii de participanți .....	15
6.	Indicatori de concentrare pentru piața angro de energie electrică și componentele sale .....	23
7.	Evoluția prețurilor stabilite pe piața angro.....	26
III.	PIAȚA CU AMĂNUNTUL DE ENERGIE ELECTRICĂ.....	30
1.	Structura schematică a pieței cu amănuntul.....	30
2.	Gradul de deschidere a pieței de energie electrică.....	30
3.	Cote de piață ale furnizorilor de energie electrică .....	31
4.	Indicatori de concentrare pentru piața concurențială cu amănuntul de energie electrică ....	34
5.	Evoluția numărului de clienți și a energiei aferente acestora .....	34
6.	Prețuri medii de vânzare la clienții finali alimentați în regim concurențial.....	36
IV.	OPERATORUL DE TRANSPORT ȘI SISTEM CNTEE TRANSELECTRICA S.A.....	37
V.	EVOLUȚIA REGULILOR PIEȚEI ÎN LUNA NOIEMBRIE 2014.....	38
VI.	EXPLICAȚII ȘI PRESCURTĂRI.....	39

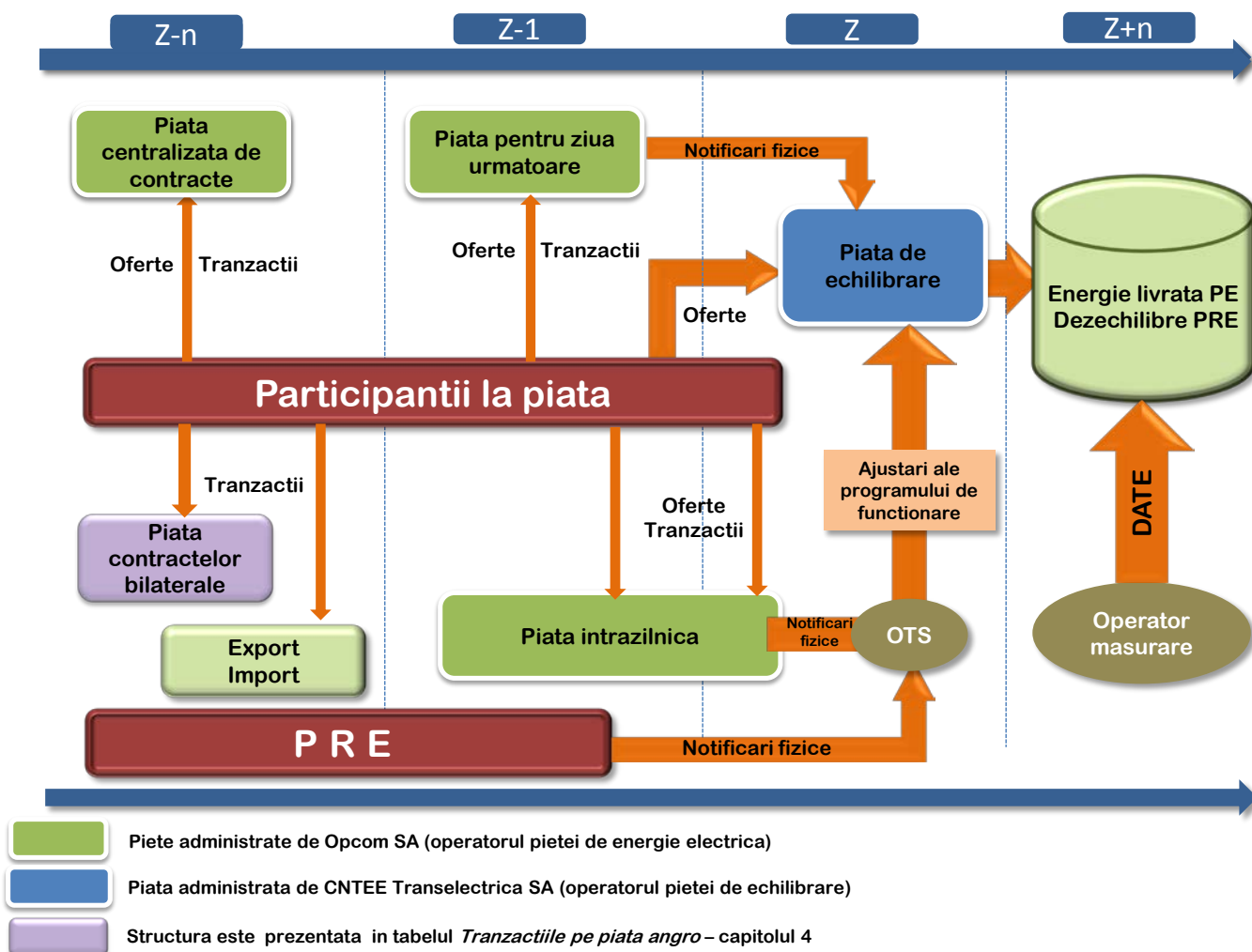
## I. PRINCIPALELE MOMENTE ALE DEZVOLTĂRII PIEȚEI DE ENERGIE ELECTRICĂ DIN ROMÂNIA

- **HG 365/1998** – ruperea monopolului integrat vertical RENEL prin constituirea unei societăți distincte de distribuție și furnizare a energiei electrice (SC Electrica SA) și a unora de producere a energiei electrice (SC Termoelectrica SA și SC Hidroelectrică SA), în cadrul nou înființatei companii naționale CONEL SA; constituirea SN Nuclearelectrică SA și RAAN - producători de energie electrică;
- organizarea distinctă, în cadrul CONEL, a activităților de transport, sistem și administrare piață de energie electrică și contractualizarea relațiilor dintre operatorii din sector;
- **HG 122/2000** – deschiderea pieței la 10%;
- **HG 627/2000** – desființarea CONEL, filialele sale devenind proprietatea directă a statului, reprezentat de Ministerul Industriei și Comerțului; se înființează CN Transelectrica SA – operator de transport și sistem și OPCOM SA – operator de administrare a pieței de energie electrică, ca filială a sa;
- **septembrie 2000** – lansarea pieței spot obligatorii de energie electrică din România, administrată de OPCOM, filială a CN Transelectrica SA, organizată pe principiul pool-ului;
- **HG 1342/2001** - SC Electrica SA se împarte în 8 filiale de distribuție și furnizare;
- **HG 1524/2002** – SC Termoelectrica SA se reorganizează în entități legale separate de producere a energiei electrice;
- **iulie 2005** – lansarea noului model de piață, bazat pe existența:
  - pieței spot voluntare, cu ofertare de ambele părți și decontare bilaterală;
  - pieței de echilibrare obligatorii, având operatorul de sistem ca singură contraparte;
  - repartizarea responsabilităților financiare ale echilibrării către PRE,
- **HG 644/2005** – deschiderea pieței la 83,5%;
- **noiembrie 2005** – introducerea pieței de certificate verzi;
- **decembrie 2005** – introducerea pieței centralizate a contractelor bilaterale;
- **martie 2007** – introducerea pieței centralizate a contractelor bilaterale parțial standardizate cu negociere continuă;
- **HG 638/2007** – deschiderea integrală a pieței de energie electrică și gaze naturale;
- **iulie 2007** – stabilirea regulilor pieței de capacități;
- **iulie 2008** – introducerea mecanismului de debit direct și de garantare a tranzacțiilor cu energie electrică de pe piața pentru ziua următoare (mecanismul de contraparte centrală);
- **august 2008** – finalizarea procesului de separare a activităților de distribuție de cele de furnizare a energiei electrice;
- **august/octombrie 2010** – demararea procesului de alocare bilateral coordonată în urma licitațiilor a capacității de transfer pe liniile de interconexiune ale SEN cu Ungaria și Bulgaria;
- **iulie 2011**
  - introducerea pieței intrazilnice de energie electrică;
  - înființarea, prin **HG 930/2010**, a SC Electrica Furnizare SA prin fuziunea fostelor filiale Electrica Furnizare Muntenia Nord, Electrica Furnizare Transilvania Nord și Electrica Furnizare Transilvania Sud;
- **iunie 2012** – intrarea pe piața de energie electrică a producătorului SC Complexul Energetic Oltenia SA, societate comercială înființată prin **HG 1024/2011**, administrată în sistem dualist prin Directorat și Consiliu de Supraveghere și organizată prin fuziunea Societății Naționale a Lignitului Oltenia Tg. Jiu SA, SC Complexul Energetic Turceni SA, SC Complexul Energetic Rovinari SA și SC Complexul Energetic Craiova SA;
- **iulie 2012** – intrarea în vigoare a Legii energiei electrice și a gazelor naturale nr. 123/2012;
- **septembrie 2012** – aplicarea primei etape din calendarul de eliminare treptată a tarifelor reglementate de energie electrică la consumatorii finali care nu uzează de dreptul de eligibilitate;
- **octombrie 2012** - intrarea în vigoare a Legii nr. 160/2012 privind organizarea și funcționarea Autorității Naționale de Reglementare în domeniul Energiei;
- **noiembrie 2012** – intrarea pe piața de energie electrică a producătorului SC Complexul Energetic Hunedoara SA, societate comercială înființată prin **HG 1023/2011**, organizată prin fuziunea SC Electrocentrale Deva SA și SC Electrocentrale Paroșeni SA;
- **decembrie 2012** – introducerea cadrului organizat de contractare a energiei electrice pentru clienții finali mari;

- **iulie 2013** – introducerea cadrului organizat de tranzacționare pe piața centralizată cu negociere dublă continuă a contractelor bilaterale de energie electrică;
- **august 2013** – eliminarea tarifului pentru serviciul de transport – componenta de introducere a energiei electrice în rețea pentru importul de energie electrică și respectiv a componentei de extragere de energie electrică pentru exportul de energie electrică și a tarifului pentru serviciul de sistem corespunzător;
- **decembrie 2013** – eliminarea tarifului practicat de operatorul pieței de energie electrică pentru energia electrică exportată;
  - certificarea condiționată a CNTEE Transelectrica SA ca operator de transport și sistem a SEN, după modelul operator de sistem independent;
  - aplicarea ultimei etape din calendarul de eliminare treptată a tarifelor reglementate de energie electrică la consumatorii finali noncasnici care nu uzează de dreptul de eligibilitate;
- **august 2014** – certificarea CNTEE Transelectrica SA ca operator de transport și sistem a SEN, după modelul “operator de sistem independent”;
- **noiembrie 2014** – lansarea proiectului de cuplare a piețelor CZ-SK-HU-RO, care integrează piețele de energie electrică pentru ziua următoare din Republica Cehă, Slovacia, Ungaria și România.

## II. PIAȚA ANGRO DE ENERGIE ELECTRICĂ

### 1. Structura schematică a pieței angro



## 2. Participanții la piața angro de energie electrică

Participanții\* la piața angro în luna noiembrie 2014 sunt prezentați pe categorii, în tabelele următoare:

<b>A Producători de energie electrică din surse clasice care exploatează unități de producere dispecerizabile</b>		<b>D Producători de energie electrică din surse fotovoltaice care exploatează unități de producere dispecerizabile</b>	
1	Bepco SRL	1	Blue Sand Investment SRL
2	CET Arad SA	2	Caracal Solar Alpha SRL
3	CET Govora SA	3	Casa Crang SRL
4	CE Hunedoara SA	4	Corabia Solar SRL
5	CE Oltenia SA	5	Cujmir Solar SRL
6	Contour Global Solutions SRL	6	Delta & Zeta Energy
7	Dalkia Termo Iași SRL	7	Ecosfer Energy SRL
8	Dalkia Termo Prahova SRL	8	Eye Mall SRL
9	Donau Chem	9	Fort Green Energy SRL
10	Ecogen Energy SA	10	Foton Epsilon SRL
11	Electrocentrale București SA	11	Futuresolar SRL
12	Electrocentrale Galați SA	12	Gama & Delta Energy SRL
13	Electrocentrale Oradea SA	13	GPSB Solaris 48 SRL
14	Enet Focsani SA	14	Greenlight Solution SRL
15	Lukoil Energy & Gaz Romania SRL	15	Green Vision Seven
16	Modern Calor SA	16	Izvor de Lumina
17	OMV Petrom SA	17	Kentax Energy SRL
18	RAAN	18	Lemar Grup SRL
19	SNGN Romgaz SA	19	LJG Green Source Energy Alpha SA
20	Rulmenti SA	20	LJG Green Source Energy Beta SRL
21	Termica SA Suceava	21	LJG Green Source Energy Gamma SRL
22	Vest Energo SA	22	Long Bridge Milenium SRL
		23	Management Buildings Company SRL
		24	Mar-Tin Solar Energy SRL
		25	Potelu Solar SRL
		26	Power L.V.E. One SRL
		27	RA-RA PARC SRL
		28	Romkumulo
		29	Simico Prod Factory SRL
		30	Solar Electric Frasinet SRL
		31	Solar Future Energy SRL
		32	Solprim SRL
		33	Spectrum Tech SRL
		34	Studina Solar SRL
		35	Tis Energy SRL
		36	TEN Transilvania Energy SRL
		37	Tinmar Green Energy SRL
		38	Vanju Mare Solar SRL
		39	Varokub Green Energy SRL
		40	Varokub Energy Development SRL
		41	Vrish Pro Investments SRL
		42	WDP Development RO SRL
		43	Xalandine Energy SRL
		44	XPV SRL
<b>B Producători de energie electrică din surse eoliene care exploatează unități de producere dispecerizabile</b>		<b>E Producător de energie electrică din sursa hidro care exploatează unități de producere dispecerizabile</b>	
1	Alizeu Eolian SA	1	Hidroelectrică SA
2	Alpha Wind SRL		
3	Arima Development SRL		
4	Blue Line Valea Nucariilor SRL		
5	Blue Planet Investments SRL		
6	Braila Winds SRL		
7	Bridgeconstruct SRL		
8	CAS Regenerabile SRL		
9	Cernavoda Power SRL		
10	Corni Eolian SRL		
11	Dan Holding MGM SRL		
12	Eco Power Wind SRL		
13	Ecoenergia SRL		
14	EDP Renewables Romania SRL		
15	Elcomex EOL SA		
16	Electrica Serv SRL		
17	Elektra Invest SRL		
18	Elektra Wind Power SRL		
19	Enel Green Power Romania SRL		
20	Eol Energy Moldova SRL		
21	Eolian Center SRL		
22	Eolica Dobrogea One SRL		
23	EP Wind Project (ROM) SIX SA		
24	Eviva Nalbant SRL		
25	Ewind SRL		
26	General Concrete Cernavoda SRL		
27	Green Energy Farm SRL		
28	Holrom Renewable Energy SRL		
29	Horia Green SRL		
30	IMA Engineering Solutions SRL		
31	Intetrans Karla SRL		
32	Kelavent Charlie SRL		
33	Kelavent Echo SRL		
34	Land Power SRL		
35	LC Business SRL		
36	M&M 2008 SRL		
37	OMV Petrom Wind Power SRL		
38	Ovidiu Development SRL		
39	Peștera Wind Farm SRL		
40	Romconstruct Top SRL		
41	Sibioara Wind Farm SRL		
42	Smart Clean Power SRL		
43	Smartbreeze SRL		
44	Soft Grup SRL		
45	Târșușor Wind Farm SA		
46	Tomis Team SRL		
47	Ventus Renew Romania SRL		
48	Wind Park Invest SRL		
49	Windfarm MV I SRL		
<b>C Producători de energie electrică pe bază de biomasă care exploatează unități de producere dispecerizabile</b>		<b>F Producător de energie electrică din sursa nucleară</b>	
1	Bioenergy Suceava SRL	1	SN Nuclearelectrică SA
		<b>G Operator de transport și de sistem</b>	
		1	CNTEE TRANSELECTRICA SA
		<b>H Operator PZU, PI, PCCB, PCCB-NC, PC-OTC, PMC, PCV</b>	
		1	OPCOM SA
		<b>I Operatori de distribuție</b>	
		1	CEZ Distribuție SA
		2	ENEL Distribuție Banat SA
		3	ENEL Distribuție Dobrogea SA
		4	E.ON Moldova Distribuție SA
		5	ENEL Distribuție Muntenia SA
		6	FDEE Electrica Distribuție Muntenia Nord SA
		7	FDEE Electrica Distribuție Transilvania Sud SA
		8	FDEE Electrica Distribuție Transilvania Nord SA
		<b>J Furnizori de ultimă instanță</b>	
		1	CEZ Vanzare SA
		2	ENEL Energie SA
		3	E.ON Energie Romania SA
		4	ENEL Energie Muntenia SA
		5	Electrica Furnizare SA

*Raport monitorizare piață de energie electrică – luna noiembrie 2014*

Nr.	Denumire
<b>K</b>	<b>Furnizori de energie electrică cu activitate exclusivă pe piața angro</b>
1	Alpiq Energy SE
2	SC ARV God Technology SRL
3	SC Bitt-Reen SRL
4	CEZ as
5	Danske Commodities/a/s Aarhus
6	SC ECG Power Trading SRL
7	E&T ENERGIE Handelsgesellschaft
8	Edison Trading Spa
9	Energija Naturalis Int, trgovanje z elektricno energijo d.o.o
10	EVN Trading South East Europe
11	SC Ezpada SRL
12	Ezpada SRO
13	Freepoint Commodities Europe Ltd
14	GEN-I Bukarest Electricity Trading and Sales
15	GEN I trgovanje in prodaja elektricne energije doo
16	Holding_ Slovenske_ Elektrarne
17	Interenergo Energetski, Inzeniring d.o.o.
18	JAS Energy Trading SRO
19	SC Lord Energy SRL
20	MVM Partner Zrt
21	OMV Trading GmbH
22	Repower Trading Ceska Republica s.r.o.
23	SC Repower Vanzari Romania SRL
24	SC Romelectro SA
25	Statkraft Markets GmbH
26	SC Verbund Trading Romania SRL
27	SC Vertis Energy SRL
28	Vitol Gas and Power B.V.
<b>Nr.</b>	<b>Denumire</b>
<b>L</b>	<b>Furnizori de energie electrică cu activitate și pe piața cu amănuntul</b>
1	SC A Energy Ind SRL
2	SC Aderro G.P. Energy SRL
3	SC Alpiq RomIndustries SRL
4	SC Alro SA
5	SC AMV Style SRL
6	SC Arelco Power SRL
7	SC Axpo Energy Romania SRL
8	SC Belectric Energy Trading SRL
9	SC Biol Energy SRL
10	SC C-Gaz & Energy Distributie SRL
11	SC EFE Energy SRL
12	SC EFT Furnizare SRL
13	SC Electricom SA
14	SC Electrificare CFR SRL
15	SC Electromagnetica SA

Nr.	Denumire
<b>M</b>	<b>Furnizori de energie electrică cu activitate și pe piața cu amănuntul</b>
16	SC Elsaco Energy SRL
17	SC Enel Trade Romania SRL
18	SC Elsid SA
19	SC Energotrans SRL
20	SC Energy Distribution Services SRL
21	SC Energy Holding SRL
22	SC Energy Market Consulting SRL
23	SC Energy Network SRL
24	SC Enex SRL
25	SC Enol Grup SA
26	SC Entrex Services SRL
27	SC Eolian Project SRL
28	SC Fidelis Energy SRL
29	SC GDF Suez Energy Romania SA
30	SC GDM Logistic SRL
31	SC General Com Invest SRL
32	SC Getica 95 COM SRL
33	SC Grivco SA
34	SC Hermes Energy International SRL
35	SC ICCO Energy SRL
36	SC ICPE Electrocond Technologies SA
37	SC Industrial Energy SA
38	SC Inversolar Energy SA
39	SC KDF Energy SRL
40	SC Luxten LC SA
41	SC Menarom PEC SRL
42	SC Monsson Energy Trading SRL
43	SC Neptun SA
44	SC Nova Power&Gas SRL
45	OET Obedineni Energiini Targovsti
46	SC P.C. Management & Consulting SRL
47	SC Polimed Energy Trading SRL
48	SC QMB Energ SRL
49	SC Renovatio Trading SRL
50	SC Repower Furnizare Romania SRL
51	SC Romenergy Industry SRL
52	SC RWE Energie SRL
53	SC Tinnar Ind SA
54	SC Transformer Supply SRL
55	SC Transenergo Com SA
56	SC Three Wings SRL
57	SC UGM Energy Trading SRL
58	SC Verta Tel Bucuresti SRL
59	SC Werk Energy SRL

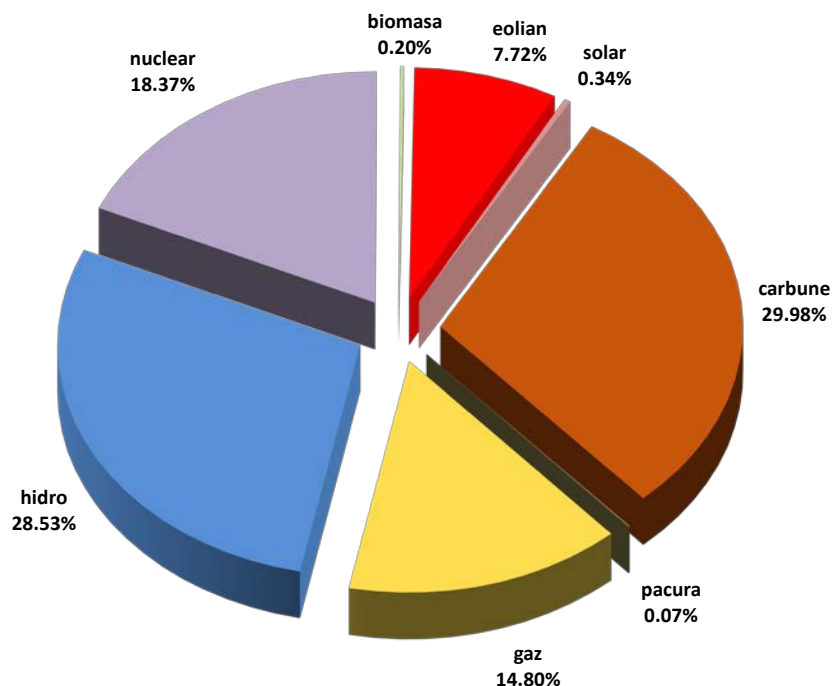
\*Participanții la piața de energie electrică precizați raportează ANRE date tehnice/comerciale conform *Metodologiei de monitorizare a pieței angro de energie electrică pentru aprecierea nivelului de concurență pe piață și prevenirea abuzului de poziție dominantă*, aprobată prin Ordinul președintelui ANRE nr. 35/2006, cu modificările și completările ulterioare și *Metodologiei de monitorizare a pieței cu amănuntul*, aprobată prin Ordinul președintelui ANRE nr. 60/2008, cu modificările și completările ulterioare. Tabelul nu include părțile responsabile cu echilibrarea. Lista acestora, actualizată la zi, se află pe site-ul operatorului pieței de echilibrare, CNTEE TRANSELECTRICA SA, [www.transelectrica.ro](http://www.transelectrica.ro)

Titularii de licență de producere de energie electrică monitorizați sunt producătorii deținători de grupuri dispecerizabile, care, în conformitate cu Regulamentul de programare a unităților de producție și a consumatorilor dispecerizabili, aprobat prin Ordinul președintelui ANRE nr. 32/2013 sunt clasificate pe următoarele categorii de putere:

- a. grup hidroenergetic cu puterea instalată mai mare de 10 MW;
- b. grup turbogenerator termoenergetic (inclusiv pe bază de biomasă, nuclear) cu puterea instalată mai mare de 20 MW;
- c. centrală electrică eoliană, centrală fotovoltaică sau centrală cu motoare cu ardere internă cu puterea instalată mai mare de 5 MW.

### 3. Structura de producție a sistemului energetic național pe tipuri de resurse

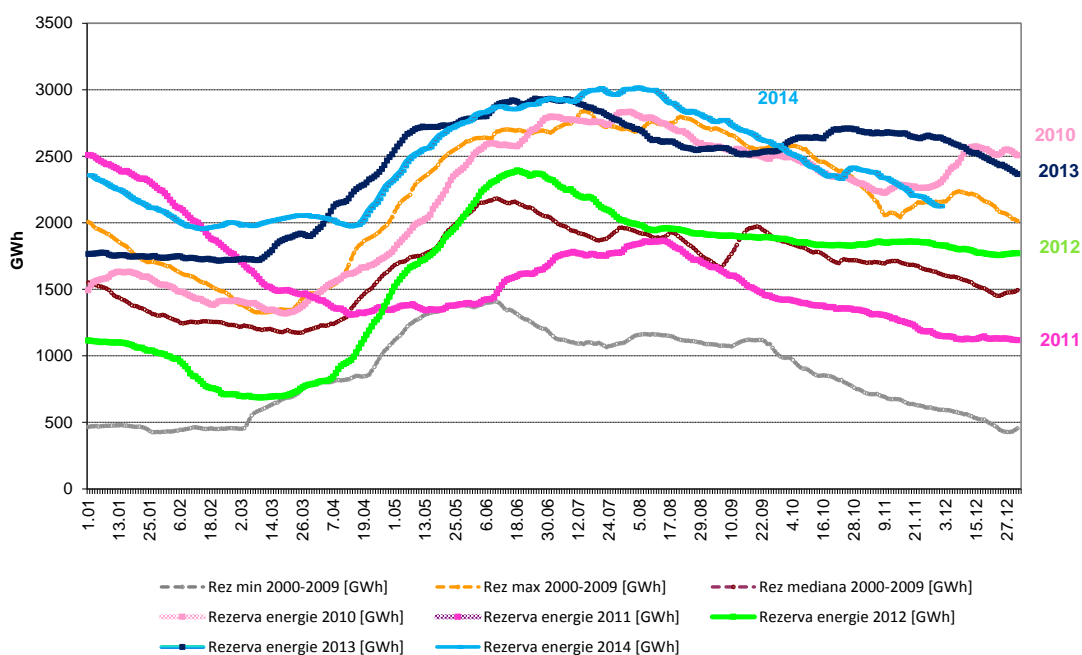
Structura pe tipuri de resurse a energiei electrice livrate în rețele de producătorii cu unități dispecerizabile  
- Noiembrie 2014 -



Sursa: Raportările lunare ale producătorilor – prelucrare SMPE

Producția de energie electrică din resursă hidro este dependentă, dar în același timp influențează rezerva de energie din principalele lacuri de acumulare. Evoluția nivelului zilnic al acesteia în lunile din anul 2014, comparativ cu valorile zilnice din ultimii 4 ani, precum și cu minima, maxima și mediana realizate pentru fiecare zi din perioada 2000-2009, sunt prezentate în graficul următor:

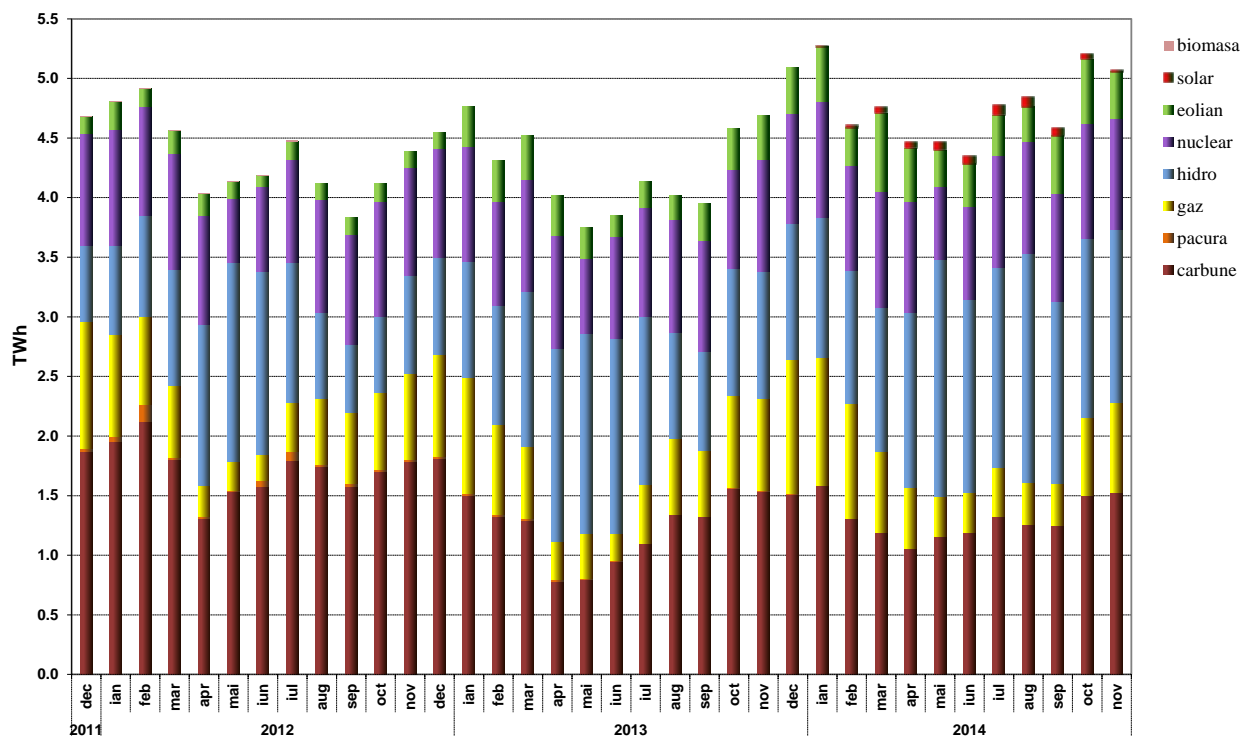
Evoluția comparativă pe durata unui an a rezervei de energie zilnice în principalele lacuri de acumulare



Sursa: Raportările lunare ale Hidroelectrica S.A. – prelucrare SMPE

Evoluția structurii energiei electrice livrate în ultimii 3 ani este următoarea:

Evoluția structurii pe tipuri de resurse a energiei electrice livrate în rețea de producătorii cu unități dispacherizabile



Sursa: Raportările lunare ale producătorilor – prelucrare SMPE

În tabelul următor sunt prezentate principalele date de bilanț fizic al energiei electrice corespunzătoare lunii noiembrie 2014, comparativ cu perioada similară din anul 2013:

Nr. Crt.	INDICATOR	UM	Nov 2013	Nov 2014	%	Ian-Nov 2013	Ian-Nov 2014	%
0	1	2	3	4	5=4/3*100	6	7	8=7/6*100
1	E produsă	TWh	5,06	5,47	108,10	50,25	56,24	111,92
2	E livrată	TWh	4,69	5,08	108,32	46,61	52,45	112,53
3	Import	TWh	0,02	0,31	1550,00	0,43	0,71	165,12
4	Export	TWh	0,51	0,85	166,67	1,96	7,16	365,31
5	Consum Intern (2+3-4)	TWh	4,20	4,55	108,33	45,08	46,00	102,04
6	Consum clienți casnici alimentați în regim reglem, inclusiv CPC	TWh	0,99	0,99	100,00	10,56	10,51	99,53
7	Consum clienți necasnici	TWh	2,71	2,87	105,90	29,44	30,02	101,97
7.1	alimentați în regim reglem, inclusiv CPC	TWh	0,54	0,24	44,44	6,71	3,33	49,63
7.2	alimentați în regim conc.	TWh	2,17	2,63	121,20	22,73	26,69	117,42
8	Transport – TG	TWh	4,84	5,06	104,55	47,29	51,86	109,66
9	Transport – TL	TWh	4,86	4,56	93,83	48,33	46,56	96,34
10	CPT realizat transport	TWh	0,095	0,093	94,74	0,941	0,917	97,45
11	Energie termică produsă pentru livrare	Tcal	1339,52	1668,36	124,55	12834,69	12008,99	93,57
12	Energie termică produsă în cogenerare	Tcal	1100,64	1303,77	118,46	9997,32	9715,05	97,18

- Notă:** 1. Energia produsă și energia livrată sunt prezentate în conformitate cu raportările titularilor de licență de producere monitorizați începând cu ianuarie 2014 și anume producătorii care exploatează grupuri electrice dispecerizabile, așa cum sunt definite în Regulamentul de programarea unităților de producție și a consumatorilor dispecerizabili aprobat prin Ordinul 32/2013. Astfel, începând cu ianuarie 2014, numărul producătorilor monitorizați a crescut prin considerarea producătorilor deținători de centrale eoliene, fotovoltaice sau cu motoare cu ardere internă cu puterea instalată mai mare de 5 MW;
2. Datele prezentate în tabel nu includ energia furnizată clienților racordați la barele centralelor (pozițiile 6 și 7);
3. Cantitățile importate/exportate nu includ tranzitele și schimburile transfrontaliere de energie electrică realizate de CNTEE Transelectrica SA cu sistemele electroenergetice vecine în vederea echilibrării sistemului;
4. Cantitatea la care se aplică TG corespunde energiei electrice livrate din centralele cu capacitatea instalată mai mare de 5MW racordați la rețeaua electrică de transport și la rețeaua electrică de distribuție (conform Ordinului președintelui ANRE nr. 89/2013).

#### **4. Structura tranzacțiilor pe piața angro de energie electrică**

Dimensiunea pieței angro este determinată de totalitatea tranzacțiilor desfășurate pe aceasta de către participanți, depășind cantitatea transmisă fizic de la producere către consum; totalitatea tranzacțiilor include revânzările realizate în scopul ajustării poziției contractuale și obținerii de beneficii financiare.

O dată cu intrarea în vigoare a Legii energiei electrice și gazelor naturale nr. 123/2012, structura pieței angro a fost modificată substanțial, prin introducerea obligativității desfășurării transparente, publice, centralizate și nediscriminatorii a tuturor tranzacțiilor de pe piața concurențială de energie electrică. Astfel, tranzacțiile încheiate între participanții la piața angro de energie electrică după intrarea în vigoare a Legii trebuie să se încheie exclusiv în urma participării la una din piețele centralizate organizate la nivelul operatorului de piață de energie electrică (Opcom SA), singurul deținător de licență ANRE pentru derularea respectivei activități. Piețele centralizate funcționale în prezent sunt PZU – piața pentru ziua următoare, PCCB – piața centralizată a contractelor bilaterale cu cele două modalități de tranzacționare prin licitație publică sau printr-un proces combinat de licitații și negociere, PI - piața intrazilnică, PMC - piața de energie electrică pentru clienții finali mari și PC-OTC - piața centralizată cu negociere dublă continuă a contractelor bilaterale de energie electrică.

În afara piețelor centralizate existente, care asigură caracterul transparent, public, centralizat și nediscriminatoriu al pieței concurențiale de energie electrică stipulat în Lege, se mai derulează tranzacții pe bază de contracte bilaterale negociate direct încheiate înainte de intrarea în vigoare a Legii și aflate încă în derulare, contracte de export și respectiv import de energie electrică și contracte de vânzare-cumpărare cu cantități și prețuri reglementate încheiate între producători și furnizori de ultimă instanță. Pentru luna noiembrie 2013, datele raportate de operatorii economici monitorizați includ și tranzacții pe bază de contracte negociate încheiate prin intermediul platformelor de brokeraj.

În primul dintre tabelele următoare sunt prezentate volumele de energie electrică tranzacționate și prețurile medii realizate pe principalele componente ale pieței angro și tipuri de contracte în luna noiembrie 2014, comparativ cu luna anterioară și cu luna noiembrie 2013.

Volumele agregate și prețurile medii din contractele de pe platformele de brokeraj și respectiv din contractele negociate sunt cele declarate de operatorii economici pe propria răspundere și ar trebui să corespundă contractelor încheiate înainte de intrarea în vigoare a Legii energiei electrice și gazelor naturale nr. 123/2012, aflate încă în derulare la momentul raportării.

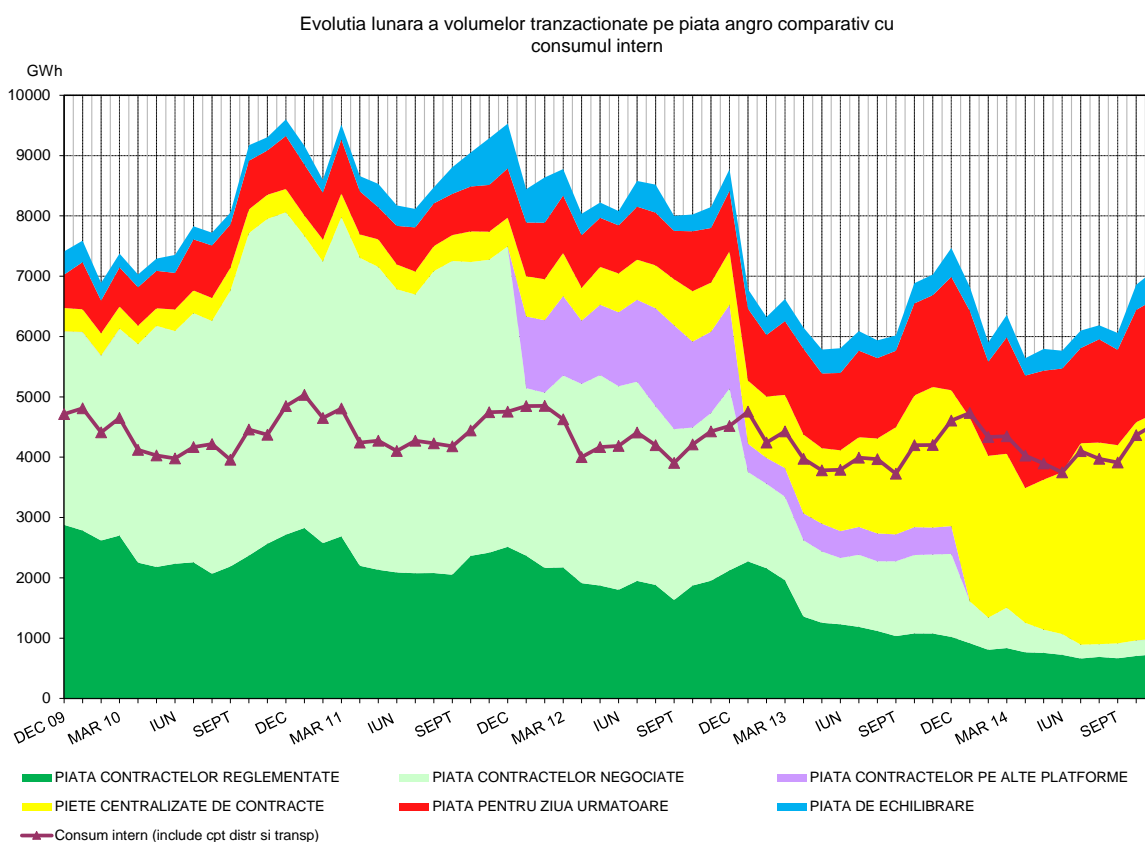
TRANZACȚII PE PIAȚA ANGRO	Octombrie 2014	Noiembrie 2014	Noiembrie 2013
<b>1. PIAȚA CONTRACTELOR BILATERALE</b>			
volum tranzacționat (GWh)	<b>962</b>	<b>989</b>	<b>2834</b>
preț mediu (lei/MWh)	153,17	155,58	181,55
% din consumul intern	22,0	21,8	67,4
<b>1.1. Vânzare pe contracte reglementate</b>			
volum tranzacționat (GWh)	<b>705</b>	<b>732</b>	<b>1077</b>
preț mediu (lei/MWh)	149,36	148,79	164,78
% din consumul intern	16,2	16,1	25,6
<b>1.2. Vânzare pe contracte încheiate pe platforme de brokeraj</b>			
volum tranzacționat (GWh)	<b>0,00</b>	<b>0,00</b>	<b>446</b>
preț mediu (lei/MWh)	0,00	0,00	222,46
% din consumul intern	0,00	0,00	10,6
<b>1.3. Vânzare pe contracte negociate<sup>1)</sup></b>			
volum tranzacționat (GWh)	<b>257</b>	<b>257</b>	<b>1310</b>
preț mediu (lei/MWh)	163,66	174,90	181,40
% din consumul intern	5,9	5,7	31,2
<b>2. EXPORT</b>			
volum <sup>2)</sup> (GWh)	<b>962</b>	<b>846</b>	<b>508</b>
preț mediu (lei/MWh)	181,08	194,99	182,74
% din consumul intern (%)	22,0	18,6	12,1
<b>3. PIEȚE CENTRALIZATE DE CONTRACTE BILATERALE</b>			
volum tranzacționat (GWh)	<b>3618</b>	<b>3737</b>	<b>2331</b>
preț mediu (lei/MWh)	164,49	162,92	189,99
% din consumul intern	82,8	82,2	55,5
<b>3.1. Modalitatea de tranzacționare PCCB<sup>3)</sup></b>			
volum tranzacționat (GWh)	<b>3270</b>	<b>3310</b>	
preț mediu (lei/MWh)	175,33	176,21	N/A
% din consumul intern	74,9	72,8	
<b>3.2. Modalitatea de tranzacționare PCCB-NC<sup>3)</sup></b>			
volum tranzacționat (GWh)	<b>132</b>	<b>149</b>	
preț mediu (lei/MWh)	164,28	172,26	N/A
% din consumul intern	3,0	3,3	
<b>3.3. Modalitatea de tranzacționare PC-OTC</b>			
volum tranzacționat (GWh)	<b>215</b>	<b>279</b>	
preț mediu (lei/MWh)	161,68	181,01	-
% din consumul intern	4,9	6,1	
<b>4. PIAȚA PENTRU ZIUA URMĂTOARE</b>			
volum tranzacționat (GWh)	<b>1861</b>	<b>1891</b>	<b>1522</b>
preț mediu (lei/MWh)	191,27	195,34	156,61
% din consumul intern	42,6	41,6	36,2
<b>5. PIAȚA INTRAZILNICĂ</b>			
volum tranzacționat (GWh)	<b>4,1</b>	<b>12,1</b>	<b>0,75</b>
preț mediu (lei/MWh) <sup>4)</sup>	165,48	187,92	191,54
% din consumul intern	0,1	0,3	0,018

TRANZACȚII PE PIAȚA ANGRO	Octombrie 2014	Noiembrie 2014	Noiembrie 2013
<b>6. PIAȚA DE ECHILIBRARE</b>			
volum tranzacționat (GWh)	<b>417</b>	<b>487</b>	<b>342</b>
% din consumul intern	9,5	10,7	8,1
volum tranzacționat la creștere (GWh)	<b>338</b>	<b>373</b>	<b>203</b>
preț mediu de deficit (lei/MWh)	246,54	249,43	245,80
volum tranzacționat la scădere (GWh)	<b>79</b>	<b>114</b>	<b>139</b>
preț mediu de excedent (lei/MWh)	13,21	16,12	45,86
<b>CONSUM INTERN (include cpt distribuție și transport) (GWh)</b>	<b>4367</b>	<b>4545</b>	<b>4202</b>

1. Nu sunt cuprinse contractele de furnizare la consumatori și cele de export; volumele tranzacționate pe contracte negociate nu cuprind cantitatea rezultată din contractele de procesare încheiate între furnizorul combustibilului și procesator, deoarece această activitate nu face obiectul reglementărilor specifice emise de ANRE și nu este cuprinsă în machetele de monitorizare;
2. Volumele de export sunt raportate în conformitate cu notificările din platforma DAMAS pentru energia extrasă din RET pentru export; în unele cazuri acestea diferă de cele raportate de către participanți;
3. Informațiile lunare sunt cele raportate de operatorii economici monitorizați, aferente energiei electrice livrate în luna de raportare. Pentru lunile din anul 2013, aceste date sunt disponibile doar cumulativ pe cele două modalități de tranzacționare;
4. Prețul mediu lunar este calculat pe baza volumului și valorii tranzacționate lunare publicate de SC Opcom SA.

Raportarea cantităților de energie electrică tranzacționate la consumul intern, utilizată în tabelul anterior, este de natură să ofere o referință pentru aprecierea dimensiunilor acestora. Prețurile prezentate includ doar componenta TG, fiind comparabile în cadrul lunii și permițând și comparația cu luna anterioară.

Evoluția relației între volumele tranzacționate pe fiecare din aceste piețe și consumul intern estimat, pentru perioada decembrie 2009 - noiembrie 2014, este prezentată în graficul următor:

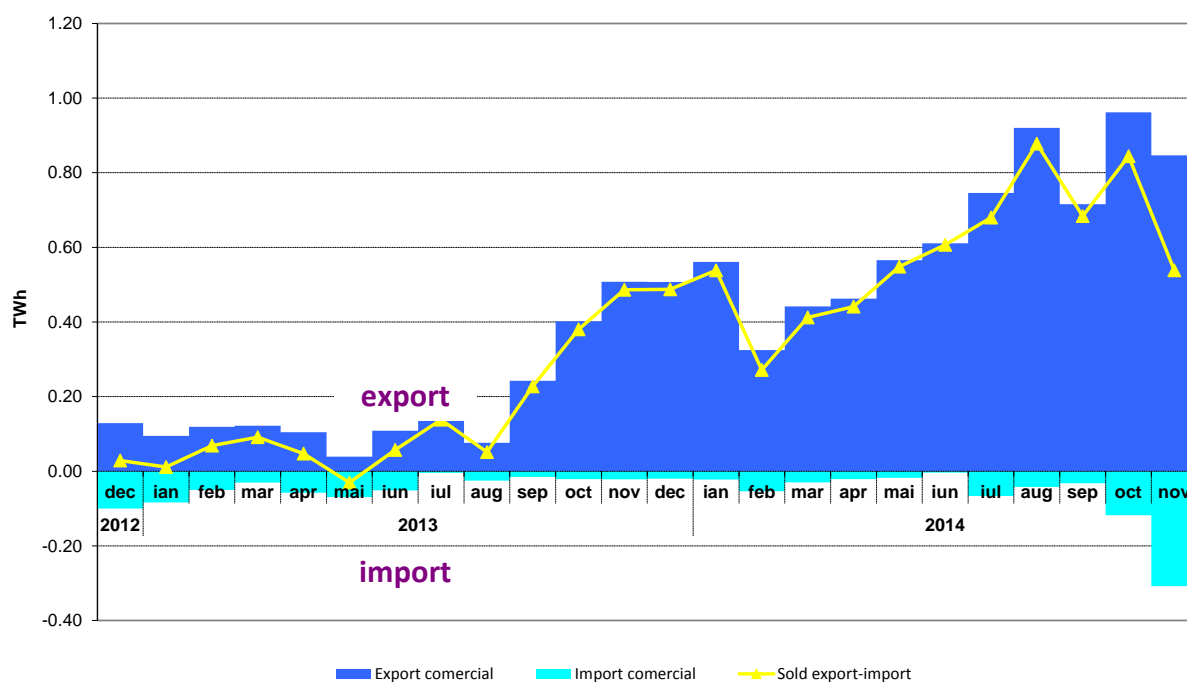


Sursa: Raportările lunare ale operatorilor economici participanți la piața angro, OPCOM S.A. și CNTEE TRANSELECTRICA S.A. – prelucrare SMPE

**Notă:** Volumele tranzacționate pe piața contractelor bilaterale negociate, prezentate în graficul anterior, nu includ cantitățile contractelor de export.

În graficul următor se prezintă valorile lunare ale exportului și importului comercial precum și ale soldului export-import în ultimele 24 de luni:

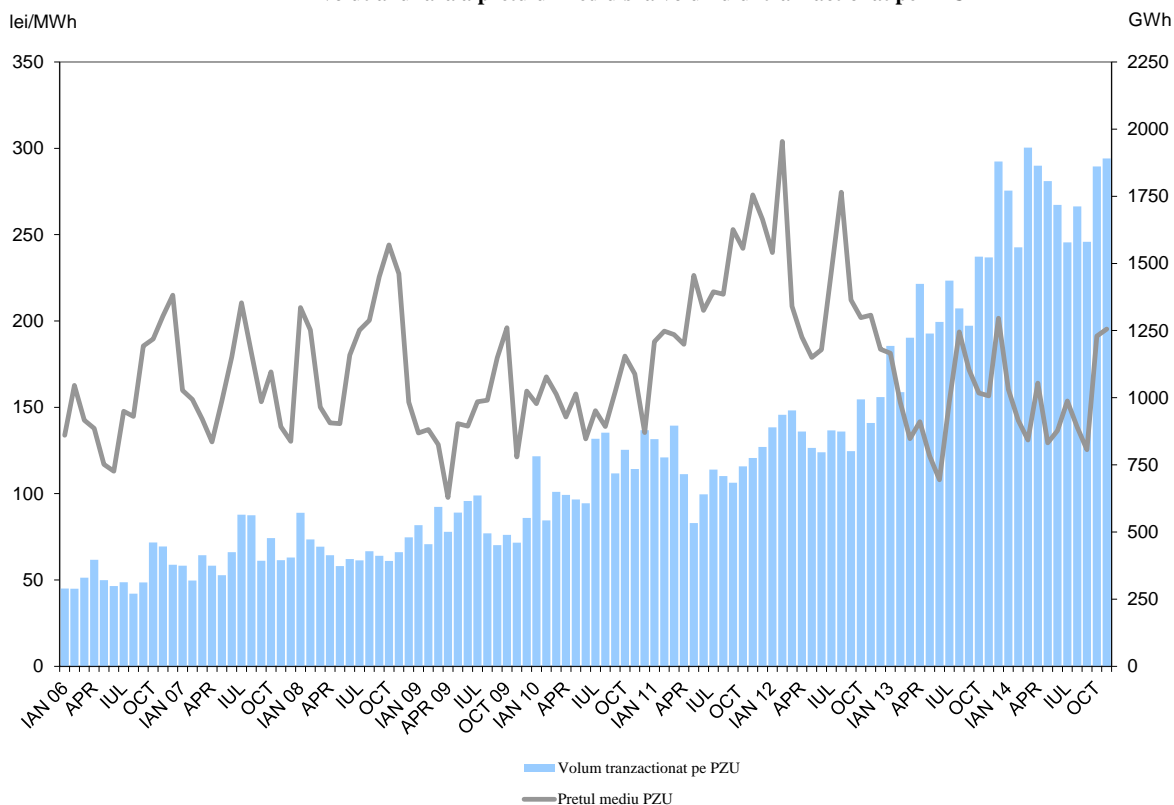
Evoluția lunară a exportului, importului și soldului export-import de energie electrică în ultimele 24 luni



Sursa: Raportările lunare ale CNTEE TRANSELECTRICA S.A. – prelucrare SMPE

În figura următoare sunt prezentate volumele și prețurile medii lunare corespunzătoare tranzacțiilor încheiate pe PZU, începând cu ianuarie 2006:

Evoluția lunară a pretului mediu și a volumului tranzacționat pe PZU



Sursa: Raportările lunare ale OPCOM S.A. și CNTEE TRANSELECTRICA S.A. – prelucrare SMPE

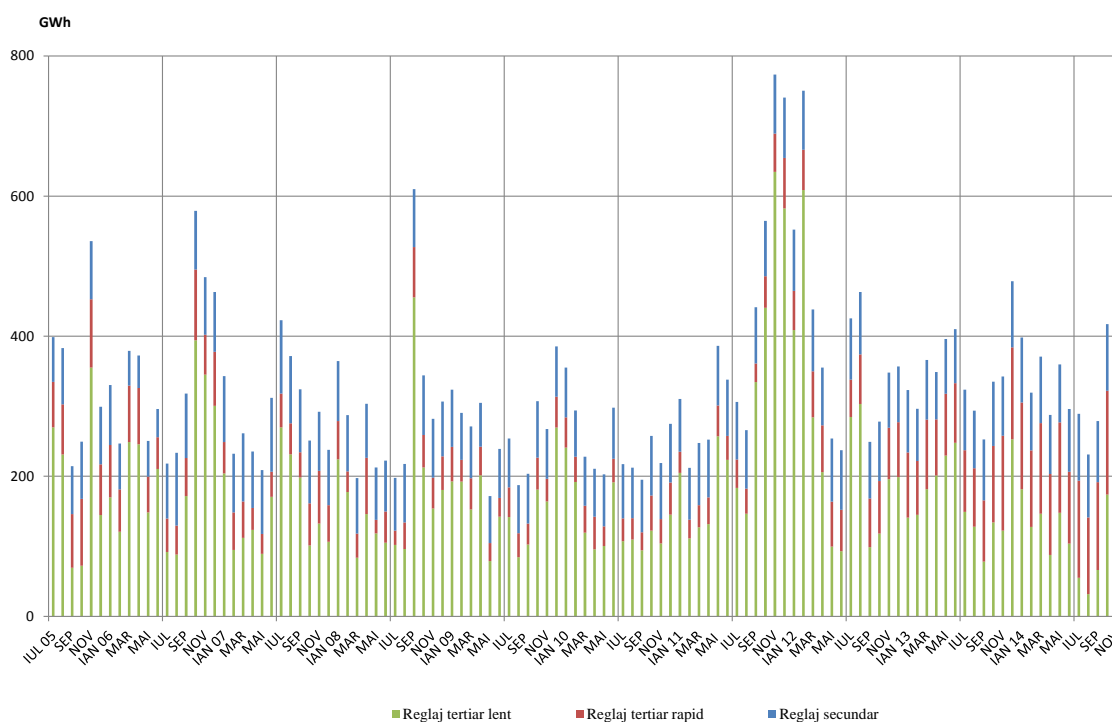
Ordinele de dispecer (oferte acceptate) primite de producători determină energia angajată pe piața de echilibrare. După efectuarea calculului de decontare, pe baza valorilor măsurate (aprobat) se determină energia efectiv livrată de producători pe piața de echilibrare; relația dintre energia angajată și cea efectiv livrată, în luna noiembrie 2014, este prezentată în tabelul următor:

Noiembrie 2014	Energie de echilibrare angajata (GWh)	Energie de echilibrare efectiv livrata (GWh)	Abatere (%)
<b>Reglaj secundar</b>	<b>92</b>	<b>92</b>	
<i>crestere</i>	42	42	
<i>scadere</i>	50	50	
<b>Reglaj tertiar rapid</b>	<b>178</b>	<b>168</b>	<b>5</b>
<i>crestere</i>	122	116	5
<i>scadere</i>	56	52	7
<b>Reglaj tertiar lent</b>	<b>229</b>	<b>227</b>	<b>1</b>
<i>crestere</i>	216	215	1
<i>scadere</i>	12	12	5
<b>TOTAL</b>	<b>499</b>	<b>487</b>	
<i>crestere</i>	380	373	
<i>scadere</i>	118	114	
<b>CONSUM INTERN</b>		<b>4545</b>	
<b>% volum tranzactionat din consumul intern</b>		<b>10.7%</b>	

Sursa: Raportările lunare ale CNTEE TRANSELECTRICA S.A. – prelucrare SMPE

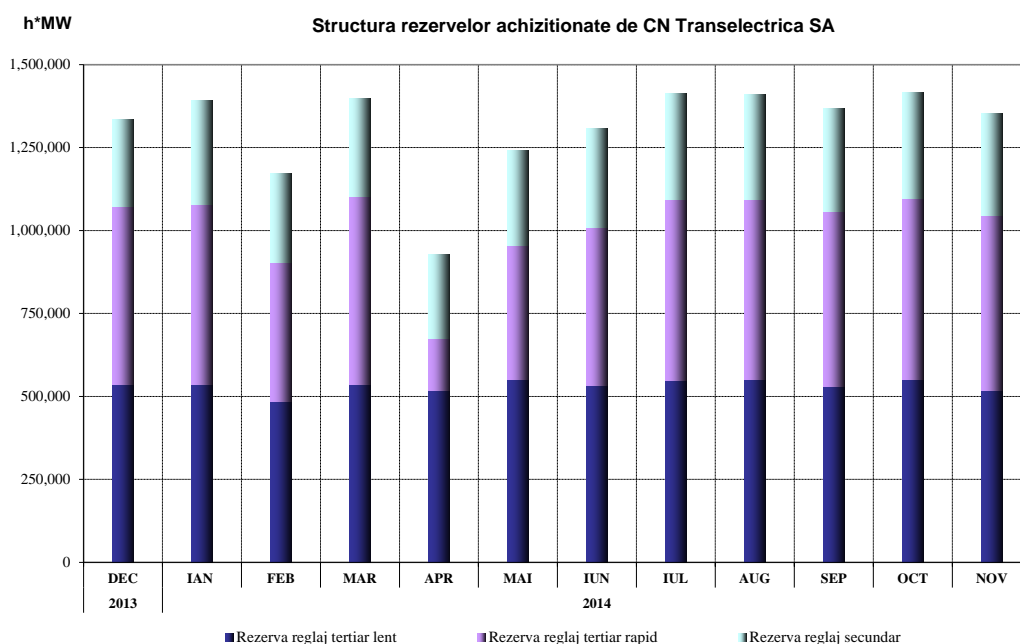
Structura, pe fiecare tip de reglaj, a energiei de echilibrare efectiv livrată este prezentată în figura următoare, în evoluție, pentru perioada iulie 2005 – noiembrie 2014:

Evoluția lunară a energiei efectiv livrată pe piața de echilibrare



Sursa: Raportările lunare ale CNTEE TRANSELECTRICA S.A. – prelucrare SMPE

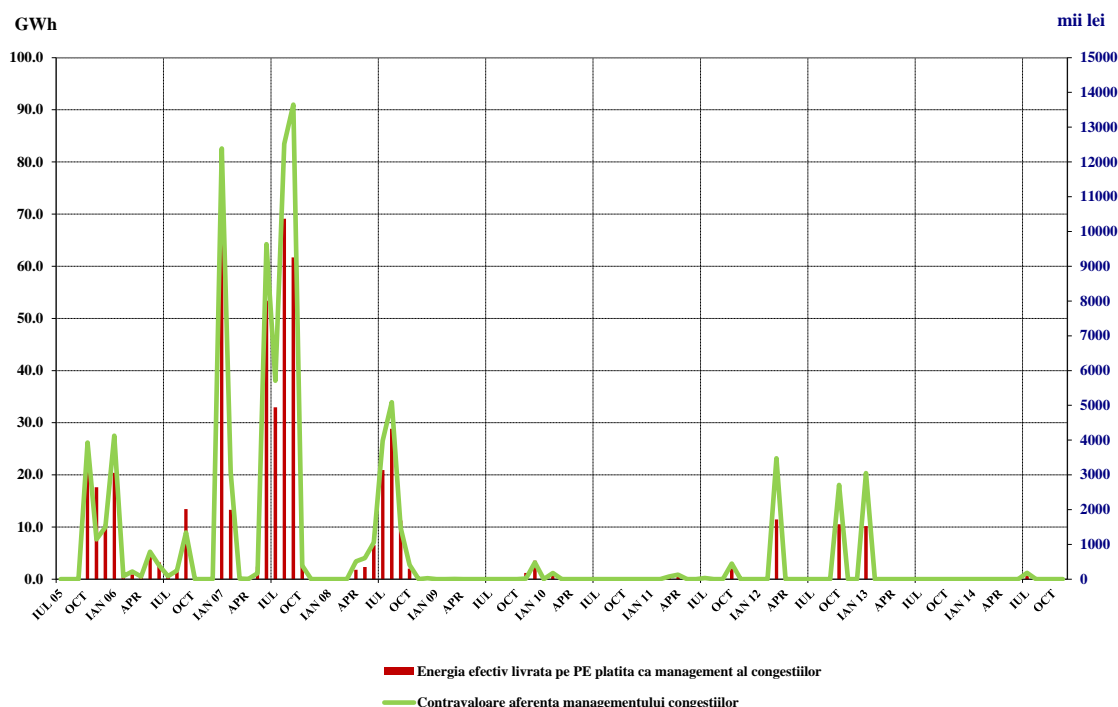
În graficul următor este prezentată evoluția rezervelor (servicii tehnologice de sistem-STS, reprezentând obligații ale producătorilor de menținere la dispoziția dispecerului/ofertare pe piața de echilibrare a capacităților contractate) achiziționate/decontate de CNTEE Transelectrica S.A., pentru ultimele 12 luni:



Sursa: Raportările lunare ale CNTEE TRANSELECTRICA S.A. – prelucrare SMPE

Graficul următor prezintă evoluția lunară a energiei utilizate pentru managementul congestiilor (cantitatea de energie tranzacționată de operatorul de transport pe piața de echilibrare pentru rezolvarea situațiilor de congestii în rețeaua de transport), începând cu iulie 2005, precum și contravaloarea tranzacțiilor efectuate în acest scop de CNTEE Transelectrica S.A.

**Evoluția lunară a energiei efectiv livrată pe piața de echilibrare pentru managementul congestiilor pe liniile interne și a contravalorii acesteia**



Sursa: Raportările lunare ale CNTEE TRANSELECTRICA S.A. – prelucrare SMPE

## 5. Structura tranzacțiilor pe piața angro ale diferitelor categorii de participanți

### Producători

În luna noiembrie 2014, structura obligațiilor de vânzare contractate înainte de ziua de livrare ale producătorilor participanți la piața angro care sunt deținători ai unor unități de producere dispecerizabile a fost următoarea:

Tip tranzacție	- GWh -	
	Noiembrie 2013	Noiembrie 2014
0	1	2
Reglementat către furnizori implicați, producători termo	397,49	0,00
Reglementat către furnizori implicați, producător hidro	219,76	414,55
Reglementat către furnizori implicați, producător nuclear	459,83	317,41
Reglementat pentru cpt distribuție, producători termo	0,00	0,00
Negociat, la furnizori	577,59	196,92
Contracte pe piețele centralizate ale Opcom SA din care:		2373,43
PCCB	1726,99	2117,12
PCCB-NC		145,18
PC-OTC		111,12
PZU	1143,67	1511,62
PI	0,00	8,85
Export	0,00	0,00
Contracte de furnizare la clienți finali	256,65	247,28
<b>Total</b>	<b>4781,99</b>	<b>5070,05</b>

Sursa: Raportările lunare ale producătorilor – prelucrare SMPE

### Furnizori

În luna noiembrie 2014, pe piața de energie electrică au activat 92 de operatori economici a căror activitate principală o constituie furnizarea de energie electrică; dintre aceștia 28 sunt furnizori care își desfășoară activitatea doar pe PAN și 64 sunt furnizori care au activitate și pe PAM (inclusiv furnizorii de ultimă instanță care acționează atât pe segmentul reglementat, cât și pe segmentul concurențial al PAM).

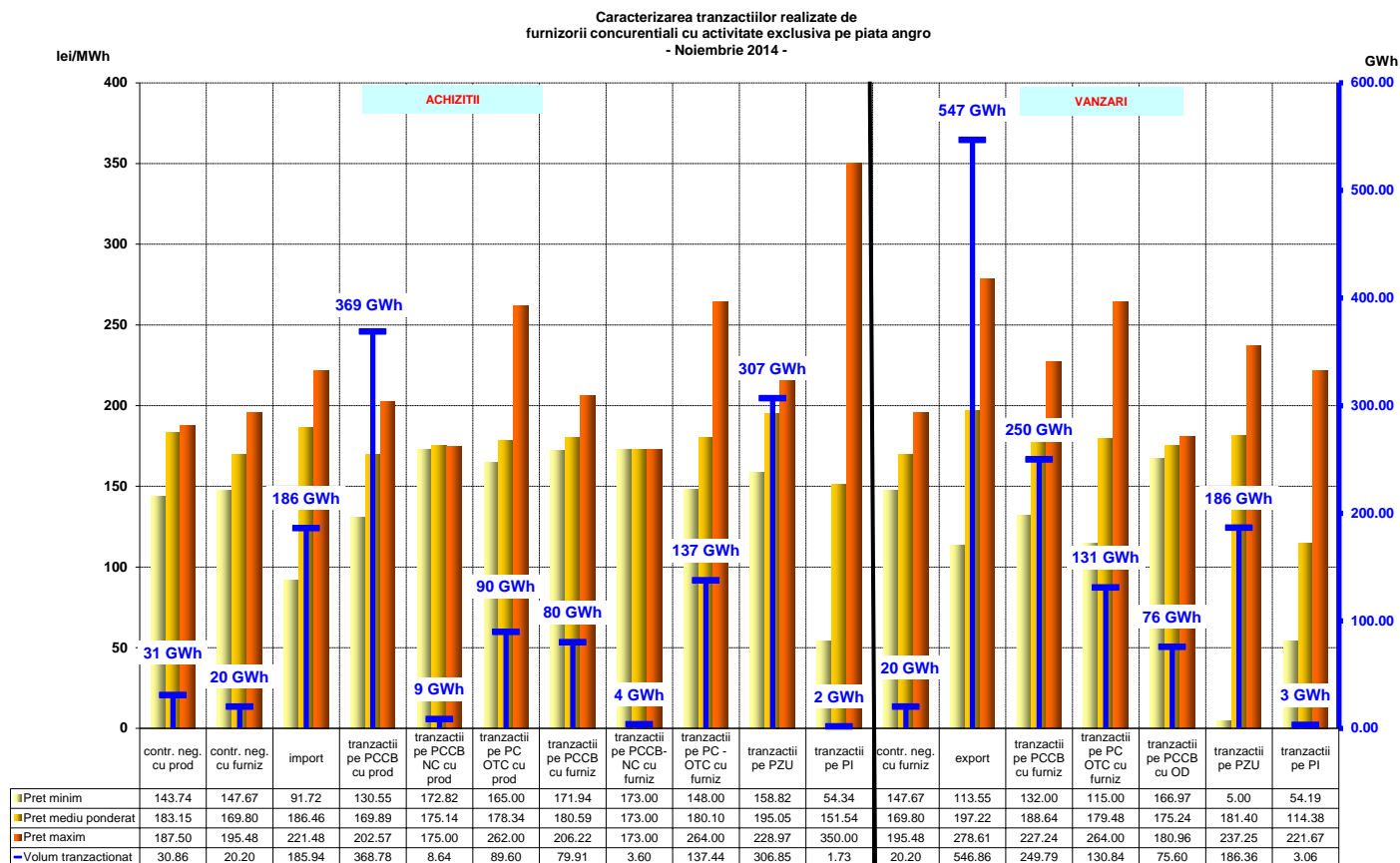
#### Furnizori cu activitate exclusivă pe PAN

Tabelul următor ilustrează activitatea desfășurată de furnizorii activi numai pe PAN, prezentând structura pe categorii de piețe/participanți la PAN a cumpărărilor și vânzărilor totale realizate de aceștia în luna noiembrie 2014, comparativ cu perioada similară din anul 2013:

-GWh –

Structură tranzacții furnizori cu activitate exclusivă pe PAN	Noiembrie 2013	Noiembrie 2014
<b>Achiziții</b>		
import	20,95	185,94
contracte negociate cu alți furnizori	262,76	20,20
contracte negociate cu producători	175,60	30,86
tranzacții pe PCC, din care:	110,85	687,97
- tranzacții pe PCCB cu producatori		368,78
- tranzacții pe PCCB-NC cu producatori		8,64
- tranzacții pe PC-OTC cu producatori		89,60
- tranzacții pe PCCB cu alți furnizori	110,85	79,91
- tranzacții pe PCCB-NC cu alți furnizori		3,60
- tranzacții pe PC-OTC de la furnizori		137,44
tranzacții pe alte platforme	424,80	0,00
tranzacții pe PZU	407,47	306,85
tranzacții pe Piața Intrazilnică	0,00	1,73
<b>Vânzări</b>		
export	333,02	546,86
contracte negociate cu alți furnizori	260,52	20,20
contracte negociate cu producători	61,20	0,00
tranzacții pe PCC, din care	228,44	456,23
- tranzacții pe PCCB cu producatori		0,00
- tranzacții pe PCCB-NC cu producatori		0,00
- tranzacții pe PCCB cu alți furnizori		249,79
- tranzacții pe PCCB-NC cu alți furnizori		0,00
- tranzacții pe PC-OTC la furnizori	228,44	130,84
- tranzacții pe PCCB cu OTS		0,00
- tranzacții pe PCCB-NC cu OTS		0,00
- tranzacții pe PCCB cu OD		75,60
- tranzacții pe PCCB-NC cu OD		0,00
tranzacții pe alte platforme	428,40	0,00
tranzacții pe PZU	153,11	186,36
tranzacții pe Piața Intrazilnică	0,00	3,06

Defalcarea pe tipuri de surse/destinații a volumelor tranzacționate, prețurilor minime, medii și maxime realizate în luna noiembrie 2014 de către furnizorii cu activitate exclusivă pe PAN sunt reprezentate grafic în continuare:



Sursa: Raportările lunare ale furnizorilor – prelucrare SMPE

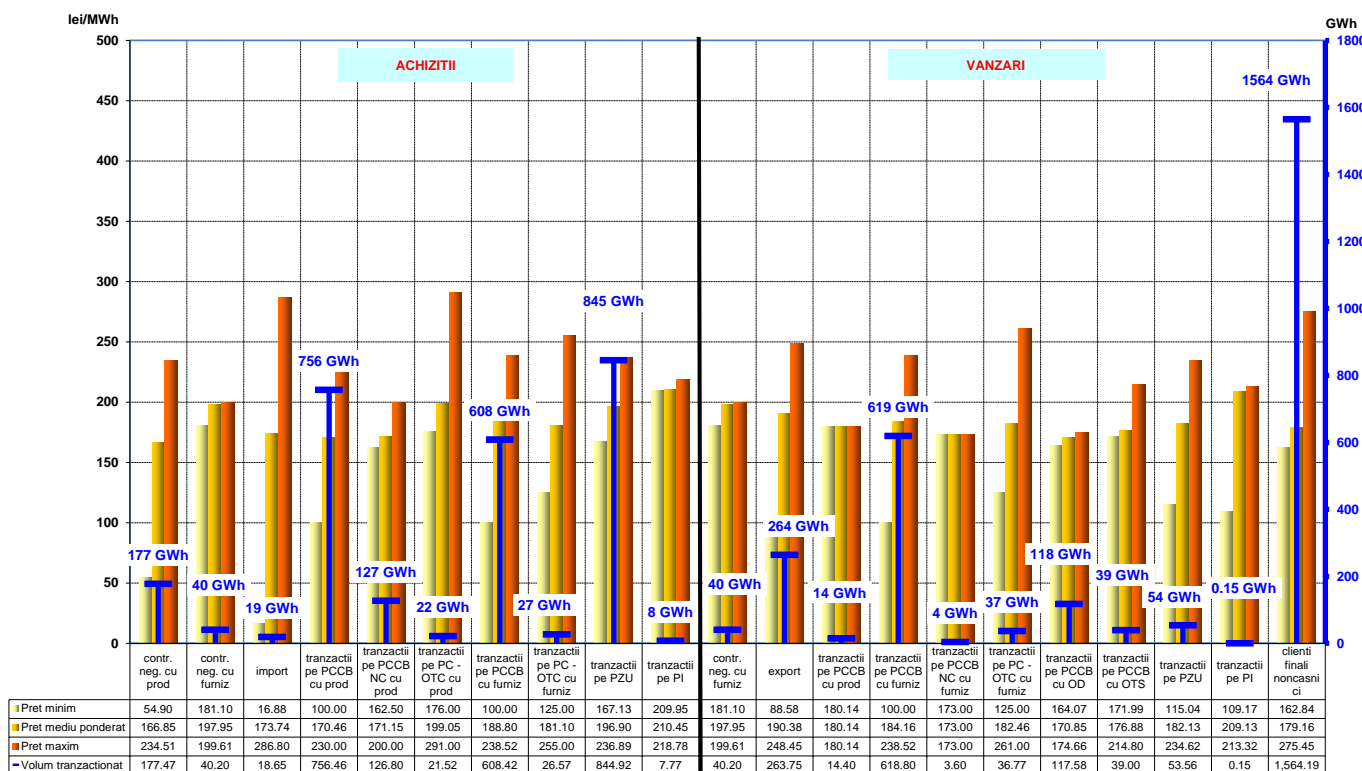
Furnizori activi pe PAM, exclusiv furnizorii de ultimă instanță

În tabelul de mai jos se prezintă informații agregate cu privire la structura pe categorii de piețe/participanți la PAN a cumpărărilor și vânzărilor totale realizate de aceștia în luna noiembrie 2014 comparativ cu perioada similară a anului 2013:

Structură tranzacții furnizori activi pe PAM (exclusiv furnizorii de ultimă instanță)	-GWh-	
	Noiembrie 2013	Noiembrie 2014
<b>Achiziții</b>		
import	8,98	18,65
contracte negociate cu alți furnizori	323,04	40,20
contracte negociate cu producători	401,99	177,47
tranzacții pe PCC, din care		1539,76
- tranzacții pe PCCB cu producatori		756,46
- tranzacții pe PCCB-NC cu producatori		126,80
- tranzacții pe PC-OTC cu producatori	896,67	21,52
- tranzacții pe PCCB cu alți furnizori		608,42
- tranzacții pe PCCB-NC cu alți furnizori		0,00
- tranzacții pe PC-OTC cu furnizori		26,57
tranzacții pe alte platforme	21,60	0,00
tranzacții pe PZU	647,12	844,92
tranzacții pe Piața Intrazilnică	0,03	7,77
<b>Vânzări</b>		
export	171,59	263,75
contracte negociate cu alți furnizori	383,05	40,20
contracte negociate cu producători	27,84	0,00
tranzacții pe PCC, din care		830,15
- tranzacții pe PCCB cu producatori		14,40
- tranzacții pe PCCB-NC cu producatori		0,00
- tranzacții pe PC-OTC cu producatori		0,00
- tranzacții pe PCCB cu alți furnizori		618,80
- tranzacții pe PCCB-NC cu alți furnizori	331,85	3,60
- tranzacții pe PC-OTC la furnizori		36,77
- tranzacții pe PCCB cu OTS		39,00
- tranzacții pe PCCB-NC cu OTS		0,00
- tranzacții pe PCCB cu OD		117,58
- tranzacții pe PCCB-NC cu OD		0,00
tranzacții pe alte platforme	18,00	0,00
tranzacții pe PZU	145,03	53,56
tranzacții pe Piața Intrazilnică	0,00	0,15
clienți noncasnici	1346,83	1564,19

Defalcarea pe tipuri de surse/destinații a volumelor tranzacționate, prețurilor minime, medii și maxime realizate în luna noiembrie 2014 de către furnizorii cu activitate pe PAN și PAM sunt reprezentate graficele mai jos:

Caracterizarea tranzacțiilor realizate de furnizorii concurențiali cu activitate pe piața angro și piața cu amănuntul - Noiembrie 2014 -



Sursa: Raportările lunare ale furnizorilor – prelucrare SMPE

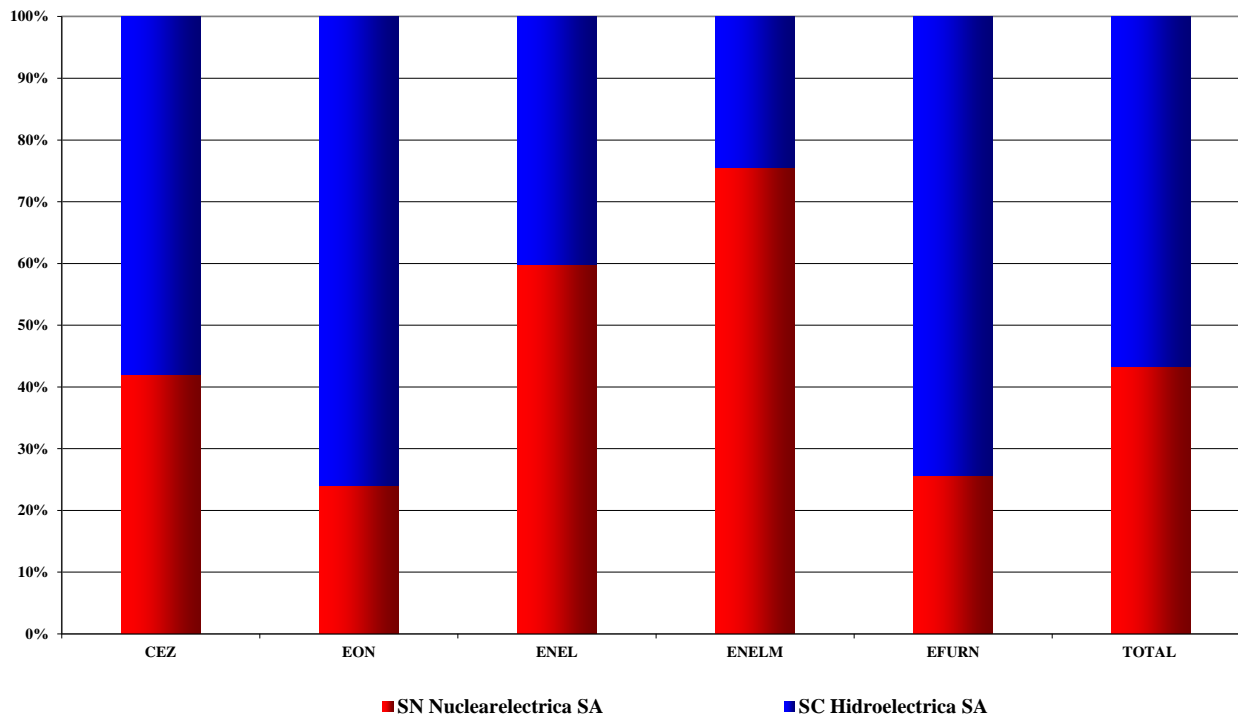
### Furnizori de ultimă instanță

Structura achiziției de energie electrică pe PAN a furnizorilor de ultimă instanță (realizată înainte de ziua de livrare), pentru alimentarea consumatorilor în regim reglementat, este prezentată în tabelul următor pentru luna noiembrie 2014 comparativ cu perioada similară a anului 2013:

Structură achiziție furnizori de ultimă instanță pentru segmentul reglementat al PAM	Noiembrie 2013	Noiembrie 2014
contracte reglementate cu producători	1084,50	731,957
contracte negociate	18,00	0,00
tranzacții PCC, din care:		365,531
- tranzacții pe PCCB cu producători		228,012
- tranzacții pe PCCB-NC cu producători	375,05	0,00
- tranzacții pe PCCB cu alți furnizori		137,519
- tranzacții pe PCCB-NC cu alți furnizori		0,00
tranzacții Intrazilnice	0,00	0,00
tranzacții PZU	188,19	180,321

Detalierea achiziției de energie electrică a furnizorilor de ultimă instanță, pe contractele reglementate încheiate cu principalii producători, în noiembrie 2014 este prezentată în graficul următor:

**Achiziția de energie electrica pe contracte reglementate a furnizorilor de ultimă instanță de la principalii producatori pentru consumatorii alimentati in regim reglementat  
NOIEMBRIE 2014**



Sursa: Raportările lunare ale furnizorilor de ultimă instanță – prelucrare SMPE

Furnizorii de ultimă instanță prezintă separat în factura clienților “Componenta de piață concurențială” – (CPC), propusă de fiecare furnizor de ultimă instanță și avizată de ANRE, în conformitate cu prevederile Metodologiei de stabilire a prețurilor și tarifelor la consumatorii finali care nu uzează de dreptul de eligibilitate aprobată prin Ordinul președintelui ANRE nr. 83/2013; CPC se regăsește de la 01 iulie 2013 și în facturile clienților casnici și celor asimilați clienților casnici.

Structura achiziției de energie electrică pe PAN a furnizorilor de ultimă instanță (realizată înainte de ziua de livrare), pentru CPC, este prezentată în tabelul următor pentru luna noiembrie 2014 comparativ cu perioada similară a anului 2013:

Structură achiziție furnizori de ultimă instanță pentru CPC	Noiembrie 2013		Noiembrie 2014	
	Cantitate [GWh]	Preț mediu [lei/MWh]	Cantitate [GWh]	Preț mediu [lei/MWh]
contracte negociate	18,00	236,40	0,00	0,00
tranzacții PCC, din care:	375,05	215,76	261,568	180,38
- tranzacții pe PCCB cu producători			164,077	
- tranzacții pe PCCB-NC cu producători			0,00	
- tranzacții pe PCCB cu alți furnizori			97,492	
- tranzacții pe PCCB-NC cu alți furnizori			0,00	
tranzacții pe Piața Intrazilnică	0,00	0,00	0,00	0,00
tranzacții PZU	141,32	186,07	96,670	220,08
<b>TOTAL</b>	<b>534,37</b>	<b>208,60</b>	<b>358,238</b>	<b>191,09</b>

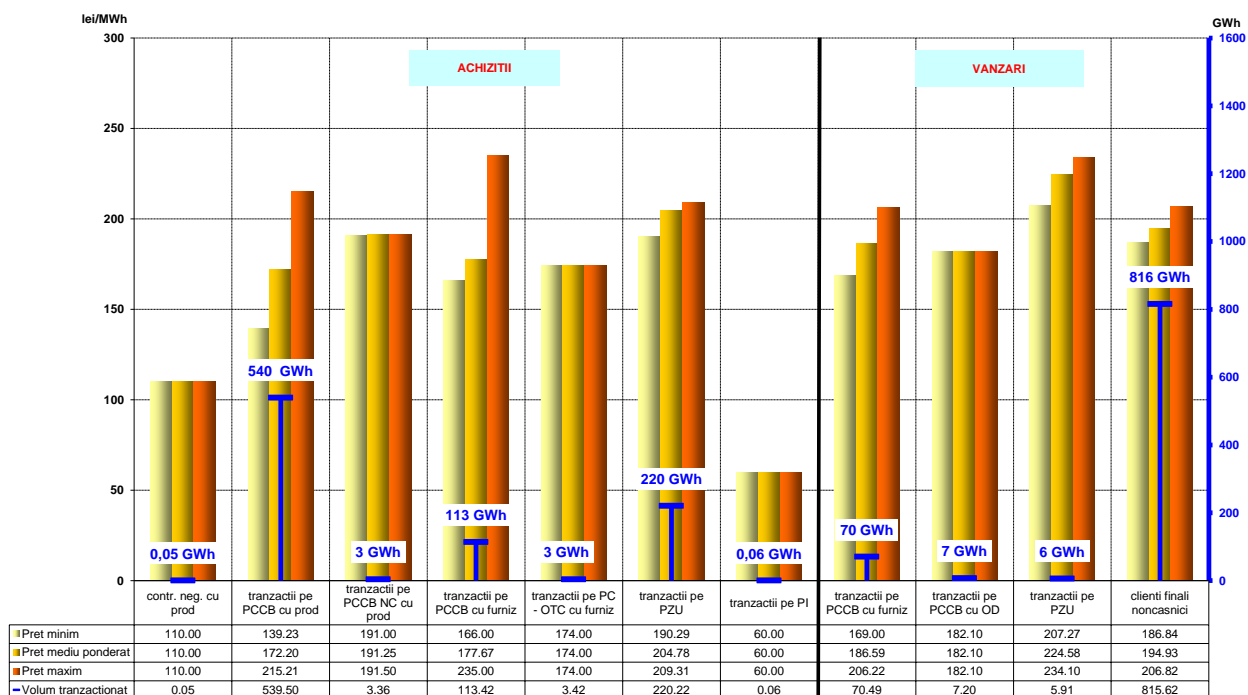
În tabelul următor este prezentată structura tranzacțiilor de energie electrică a furnizorilor de ultimă instanță (realizată înainte de ziua de livrare), corespunzătoare segmentului concurențial al PAM, în luna noiembrie 2014 comparativ cu perioada similară a anului 2013:

	GWh	
<b>Structură tranzacții furnizori de ultimă instanță pentru segmentul concurențial al PAM</b>	<b>Noiembrie 2013</b>	<b>Noiembrie 2014</b>
<b>Achiziții</b>		
import	0,00	0,00
contracte negociate cu alți furnizori	39,76	0,00
contracte negociate cu producători	0,00	0,05
tranzacții pe PCC, din care	448,71	659,70
- tranzacții pe PCCB cu producători		539,50
- tranzacții pe PCCB-NC cu producători		3,36
- tranzacții pe PCCB cu alți furnizori	448,71	113,42
- tranzacții pe PCCB-NC cu alți furnizori		0,00
- tranzacții pe PC-OTC cu furnizori		3,42
tranzacții pe PZU	156,05	220,22
tranzacții pe Piața Intrazilnică	0,00	0,06
<b>Vânzări</b>		
contracte negociate cu alți furnizori	0,00	0,00
contracte negociate cu producători	0,00	0,00
contracte negociate cu OD	0,00	0,00
tranzacții pe PCC, din care		77,69
- tranzacții pe PCCB cu producători		0,00
- tranzacții pe PCCB-NC cu producători		0,00
- tranzacții pe PCCB cu alți furnizori		70,49
- tranzacții pe PCCB-NC cu alți furnizori	43,34	0,00
- tranzacții pe PCCB cu OTS		0,00
- tranzacții pe PCCB-NC cu OTS		0,00
- tranzacții pe PCCB cu OD		7,20
- tranzacții pe PCCB-NC cu OD		0,00
tranzacții pe alte platforme	0,00	0,00
tranzacții pe PZU	8,09	5,91
tranzacții pe Piața Intrazilnică	0,00	0,00
clienți noncasnici	598,71	815,62

Defalcarea pe tipuri de surse/destinații a volumelor tranzacționate și a prețurilor medii realizate în luna noiembrie 2014 de către furnizorii de ultimă instanță pe segmentul concurențial al PAM este prezentată în graficul următor:

Caracterizarea tranzacțiilor realizate de  
furnizorii de ultimă instanță pe segmentul concurențial al pieței cu amănuntul

- Noiembrie 2014 -



Sursa: Raportările lunare ale furnizorilor de ultimă instanță – prelucrare SMPE

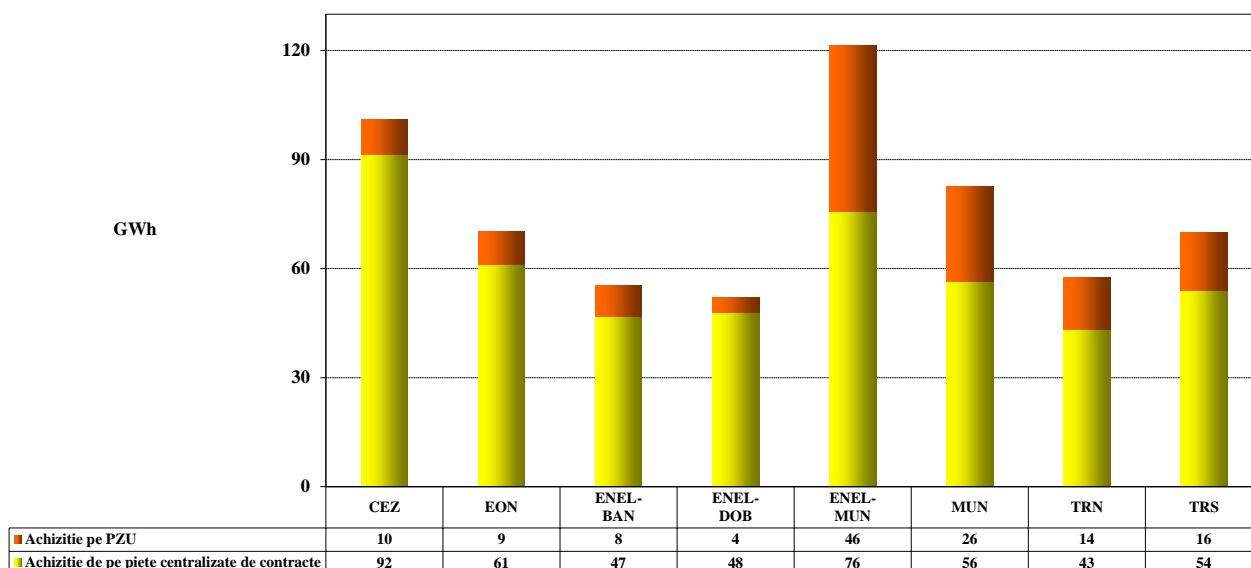
### Operatori de distribuție principali

Structura achiziției de energie electrică a operatorilor de distribuție principali (realizată înainte de ziua de livrare), pentru consumul propriu tehnologic al rețelelor de distribuție în luna noiembrie 2014 comparativ cu perioada similară a anului 2013:

Structură achiziție	GWh	
	Noiembrie 2013	Noiembrie 2014
tranzacții pe PCC, din care:	495,07	476,92
- cu producători	378,19	276,55
- cu furnizori	116,88	200,37
tranzacții PZU	120,86	133,04
tranzacții pe intrazilnică	0,00	0,00

Structura achiziției de energie electrică a operatorilor de distribuție principali în noiembrie 2014 este prezentată în graficul următor:

**Structura tranzacțiilor de energie electrică ale operatorilor de distribuție principali corespunzătoare acoperirii consumului propriu tehnologic - Noiembrie 2014 -**



Sursa: Raportările lunare ale operatorilor de distribuție principali – prelucrare SMPE

Începând cu luna aprilie 2013, operatorilor de distribuție principali nu le-a mai fost asigurată achiziția de energie electrică pe bază de contracte reglementate încheiate cu principalii producători.

#### 6. Indicatori de concentrare pentru piața angro de energie electrică și componentele sale

În conformitate cu teoria economică, se definesc următorii indicatori de concentrare:

- HHI, Indexul Herfindahl - Hirschman = suma pătratelor cotelor de piață (%)

Semnificația valorilor indicatorului este:

HHI < 1000                      piață neconcentrată;  
 1000 < HHI < 1800          concentrare moderată a puterii de piață;  
 HHI > 1800                      concentrare ridicată a puterii de piață.

- C1 = cota de piață a celui mai mare participant la piață (%)

Semnificația valorilor indicatorului este:

C1 > 20%                          concentrare îngrijorătoare pentru piață;  
 C1 > 40%                          sugerează existența unei poziții dominante pe piață;  
 C1 > 50%                          indică o poziție dominantă pe piață.

- C3 = suma cotelor de piață ale celor mai mari trei participanți (%)

Semnificația valorilor indicatorului este:

40% < C3 < 70%                concentrare moderată a puterii de piață;  
 C3 > 70%                          concentrare ridicată a puterii de piață.

Acești indicatori pot fi calculați pentru întreaga piață (de energie electrică, de servicii tehnologice de sistem - STS) sau pentru componente ale acesteia, pe care concurența se manifestă direct.

Indicatori de concentrare și cote de piață ale producătorilor de energie electrică

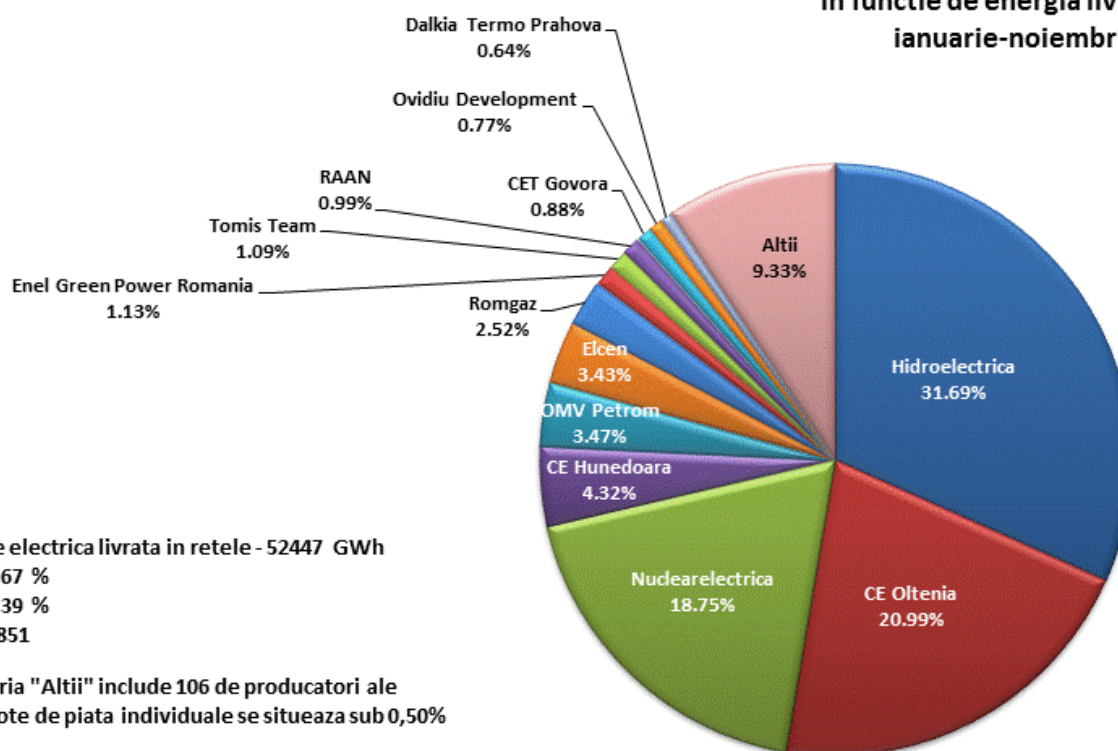
Structura pieței la nivelul producerii oferă o bază inițială pentru aprecierile privind gradul de competitivitate posibil pe piața energiei electrice.

În tabelul următor sunt prezentați indicatorii de concentrare la nivelul de producere a energiei electrice pentru luna noiembrie 2014, calculați pe baza energiei electrice livrate în rețele de către producătorii cu unități dispeceerizabile.

Indicatori de concentrare - noiembrie 2014 -	C1 (%)	C3 (%)	HHI
Valoare	28,49	70,72	1784

În figura următoare sunt prezentate, pentru primele 11 luni din 2014, cotele de piață ale producătorilor de energie electrică, deținători de unități de producere dispeceerizabile, realizate pe ansamblul componentelor pieței angro de energie electrică și stabilite în funcție de energia electrică livrată în rețele.

**Cotele de piata ale producatorilor cu unitati dispeceerizabile in functie de energia livrata in retele ianuarie-noiembrie 2014**



Sursa: Raportările lunare ale producătorilor – prelucrare SMPE

O componentă a pieței angro de energie electrică pe care se manifestă direct concurența între producători este piața de echilibrare. Valorile indicatorilor de concentrare la nivelul acestei piețe în luna noiembrie 2014 determinați pe baza energiei efectiv livrate, pentru fiecare din cele 3 tipuri de reglaje definite în Codul Comercial sunt prezentate în tabelul următor:

Indicatori de structura/concentrare a pieței de echilibrare -Noiembrie 2014 -	Reglaje					
	Secundar		Tertiar rapid		Tertiar lent	
	creștere	scădere	creștere	scădere	creștere	scădere
<b>C1 - % -</b>	<b>57</b>	<b>56</b>	<b>57</b>	<b>68</b>	<b>73</b>	<b>77</b>
<b>C3 - % -</b>	<b>91</b>	<b>92</b>	<b>91</b>	<b>94</b>	<b>98</b>	<b>99</b>
<b>HHI</b>	<b>4152</b>	<b>4022</b>	<b>4091</b>	<b>5098</b>	<b>5747</b>	<b>6375</b>

Sursa: Raportările lunare ale CNTEE TRANSELECTRICA S.A. – prelucrare SMPE

Competiția între producători se manifestă și în ceea ce privește asigurarea rezervelor (STS) necesare pentru conducerea în siguranță a sistemului energetic. Din cauza capabilităților diferite ale producătorilor de a asigura diferitele tipuri de servicii, competiția liberă între aceștia nu poate fi echilibrată; ca urmare, s-a considerat necesară acoperirea cu cantități și prețuri reglementate a unei importante cote din această piață.

În tabelul următor sunt prezentați indicatorii de concentrare pe tipuri de rezerve (reglaj secundar, terțiar rapid, terțiar lent), care caracterizează componenta reglementată a pieței STS, comparativ cu cea concurențială pentru luna noiembrie 2014. În această lună, CNTEE Transelectrica S.A. a organizat licitații pentru achiziția de rezerve de reglaj secundar și terțiar rapid.

Indicatori de concentrare pe piața serviciilor tehnologice de sistem - noiembrie 2014 -		Rezerva reglaj secundar	Rezerva terțiară rapidă	Rezerva terțiară lentă
componenta reglementată	Cantitate contractată (h*MW)	144000	57600	529920
	C1 (%)	72,8	75,0	51,1
	C3 (%)	100	100	100
componenta concurențială	Cantitate contractată (h*MW)	164000	467900	-
	C1 (%)	87,1	89,9	-
	C3 (%)	100	98,1	-
	HHI	7684	8121	-

Sursa: Raportările lunare ale CNTEE TRANSELECTRICA S.A. – prelucrare SMPE

#### Indicatori de concentrare pe piața pentru ziua următoare (PZU)

Piața pentru ziua următoare (PZU) este o piață voluntară, deschisă atât la cumpărare, cât și la vânzare tuturor participanților: producători, furnizori, operatori de rețea, în condițiile stabilite prin reglementările aplicabile.

Indicatorii de concentrare pe această piață reflectă gradul de concurență manifestat între vânzatori, respectiv cumpărători, dinamica acestora putând influența nivelul prețului. Tabelul următor prezintă C1, C3 și HHI la cumpărare, respectiv la vânzare, determinați pe baza cantităților tranzacționate de participanți pe această piață:

Indicatori de concentrare pe PZU - noiembrie 2014 -	C1 (%)	C3 (%)	HHI
<b>Vânzare</b>	<b>24,02</b>	<b>46,08</b>	<b>1032</b>
<b>Cumpărare</b>	<b>12,36</b>	<b>29,05</b>	<b>483</b>

Sursa: Raportările lunare ale OPCOM SA



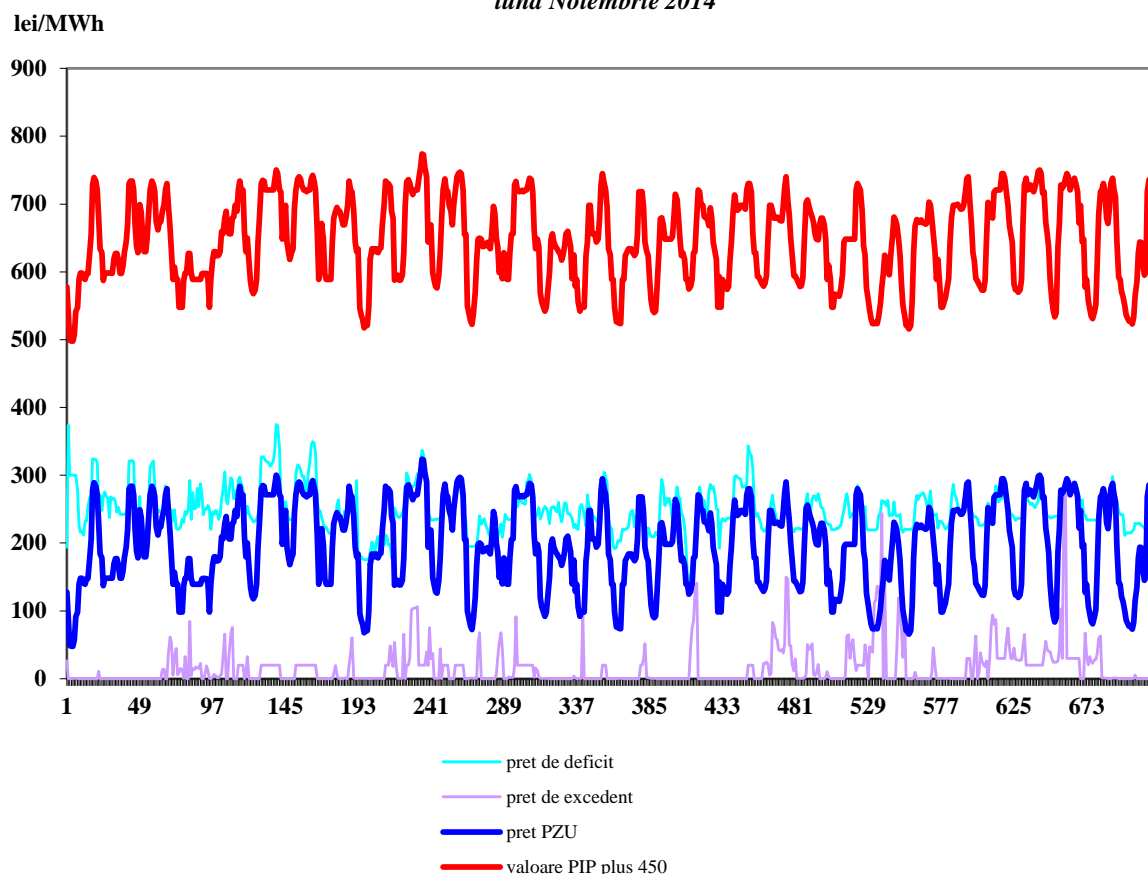


Pentru acoperirea diferențelor dintre valorile planificate/contractate ale consumului și respectiv producției și valorile acestora apărute în timp real, operatorul de sistem (CNTEE Transelectrica S.A.) operează piața de echilibrare, “cumpărând” sau “vânzând” energie în ordinea prețurilor determinate de ofertele producătorilor dispeceșerizabili. Participanții care determină dezechilibrele, organizați în PRE-uri (părți responsabile cu echilibrarea) suportă financiar contravaloarea acestor dezechilibre, plățind pentru deficitul de energie prețul rezultat din ofertele la creștere acceptate pe piața de echilibrare, respectiv primind pentru excedentul de energie prețul rezultat din ofertele la scădere acceptate de operatorul de sistem.

Reprezentarea alăturată a prețurilor de decontare (PIP pe PZU, prețul de deficit și cel de excedent de energie rezultate din operarea PE) oferă imaginea de ansamblu a funcționării corelate a acestor piețe. Prețurile de decontare sunt prezentate în valori orare (primul grafic), valori medii pe intervale orare comparativ cu consumul intern (al doilea grafic), precum și în valori medii lunare (ultimul grafic).

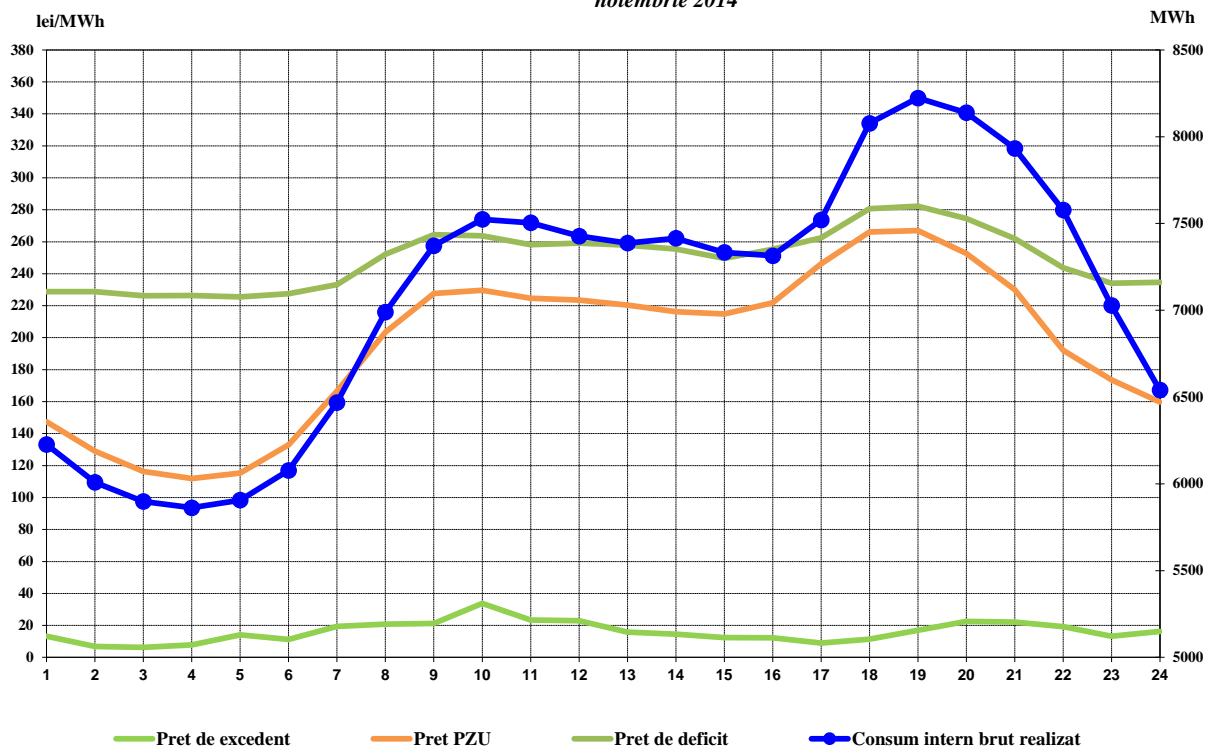
### Preturi orare de decontare

*luna Noiembrie 2014*



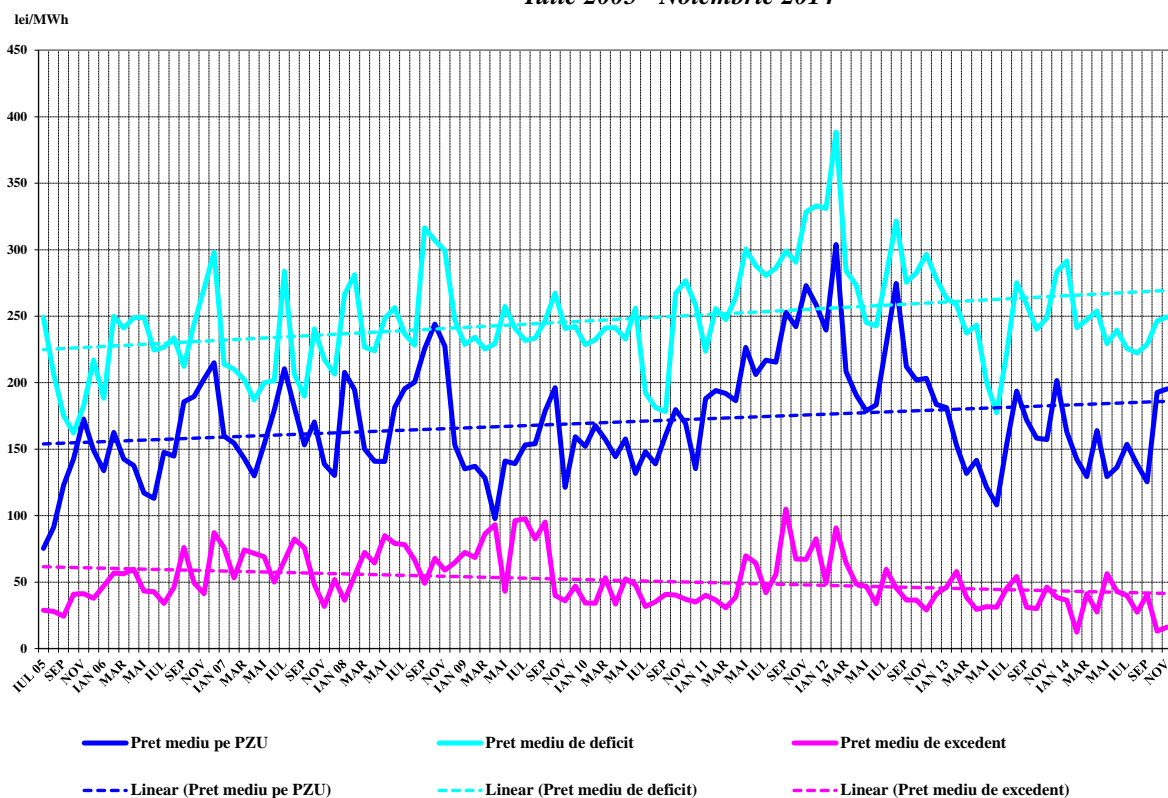
Sursa: Raportările zilnice/lunare ale OPCOM S.A.– prelucrare SMPE

Valori medii orare ale preturilor de decontare și ale consumului intern brut realizat  
noiembrie 2014



Sursa: Raportările lunare ale OPCOM S.A. și CNTEE TRANSELECTRICA S.A. – prelucrare SMPE

Preturi medii lunare înregistrate pe PZU și PE  
Iulie 2005 - Noiembrie 2014



Sursa: Raportările zilnice/lunare ale OPCOM S.A. – prelucrare SMPE

### III. PIAȚA CU AMĂNUNTUL DE ENERGIE ELECTRICĂ

#### 1. Structura schematică a pieței cu amănuntul

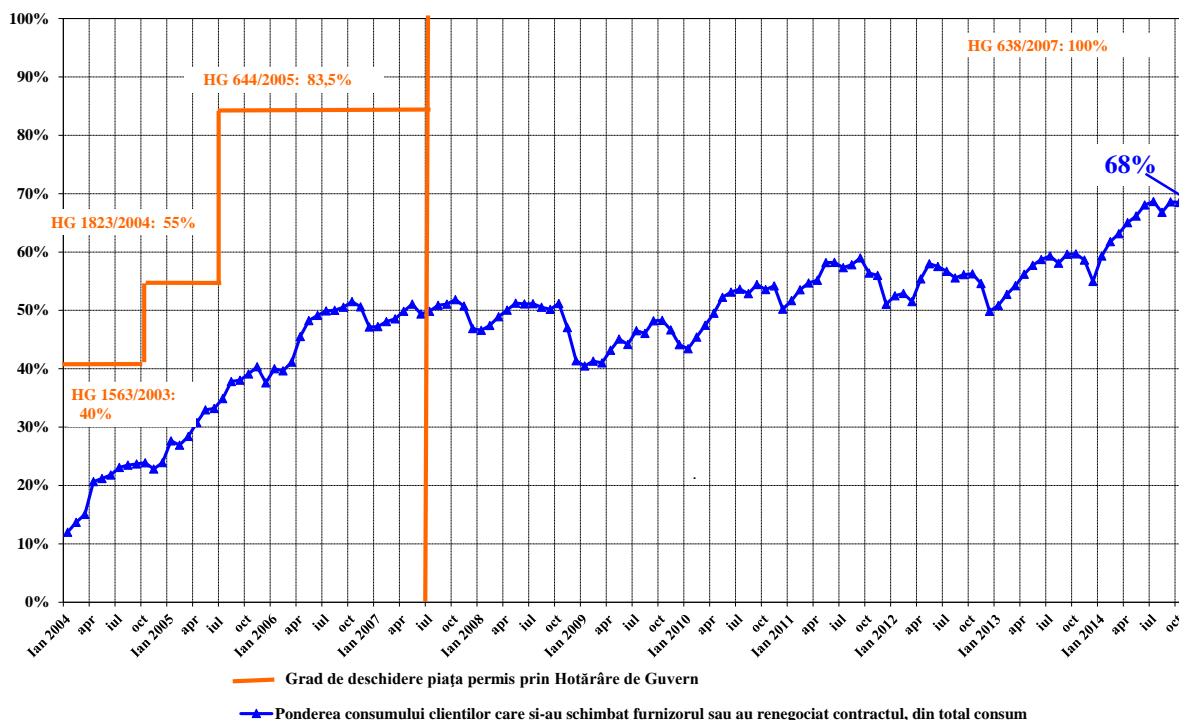


\* conform art. 53 alin.(2) și art. 55 alin.(1) din Legea energiei electrice și gazelor naturale nr. 123/2012

#### 2. Gradul de deschidere a pieței de energie electrică

În perioada ianuarie 2004 – noiembrie 2014, consumul clienților finali care și-au schimbat furnizorul sau și-au negociat contractele cu furnizorii de ultimă instanță care îi alimentau, raportat la consumul total, a evoluat conform figurii alăturată. Valorile precizate sunt valori cumulate de la începutul procesului de deschidere a pieței și sunt prezentate lunar.

Evoluția gradului de deschidere a pieței de energie electrică în perioada Ianuarie 2004 - Noiembrie 2014

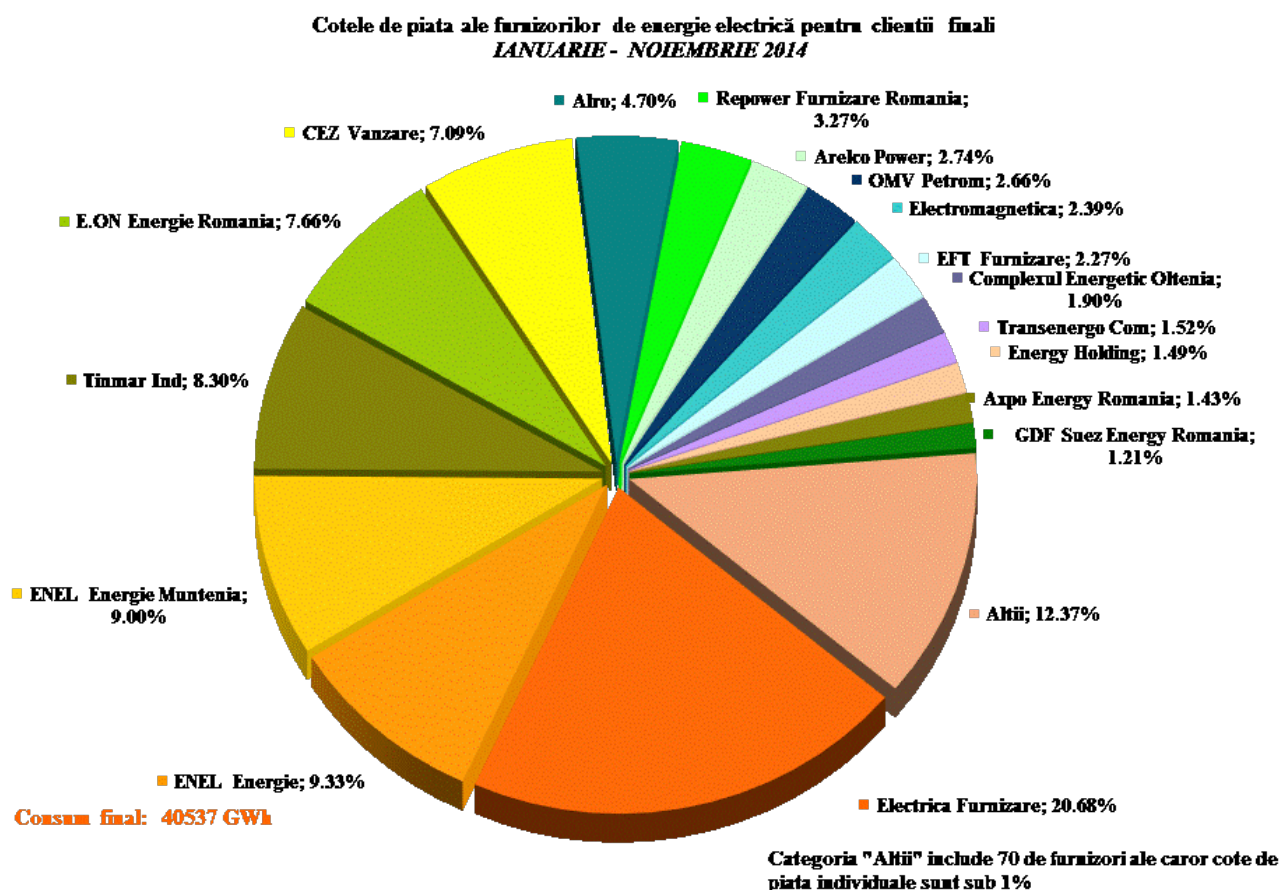


Sursa: Raportările lunare ale furnizorilor clienților finali – prelucrare SMPE

### 3. Cote de piață ale furnizorilor de energie electrică

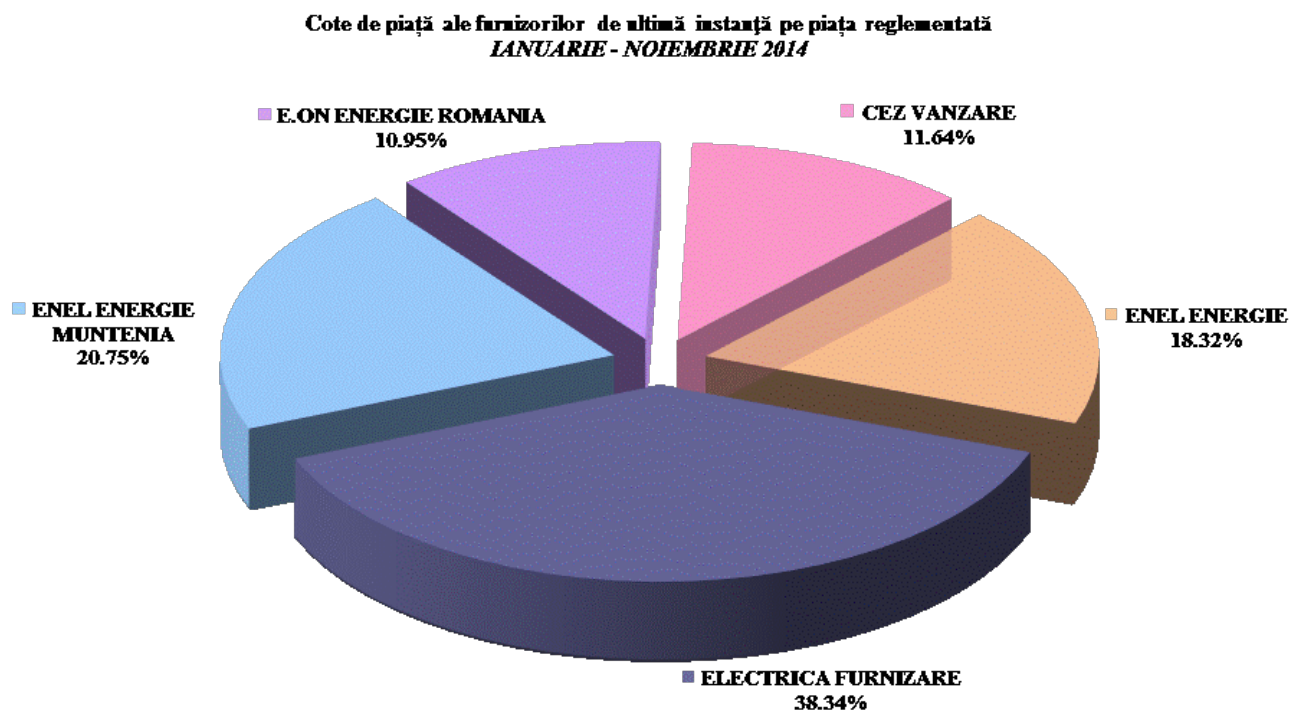
În următoarele trei grafice sunt prezentate cotele de piață ale furnizorilor de energie electrică pe piața cu amănuntul, determinate:

- a) pentru toți furnizorii, inclusiv cei de ultimă instanță, cu activitate pe PAM – în funcție de energia electrică furnizată clienților finali în regim reglementat (inclusiv CPC), precum și de energia electrică furnizată clienților care și-au schimbat furnizorul sau și-au negociat contractul;



Sursa: Raportările lunare ale furnizorilor clienților finali – prelucrare SMPE

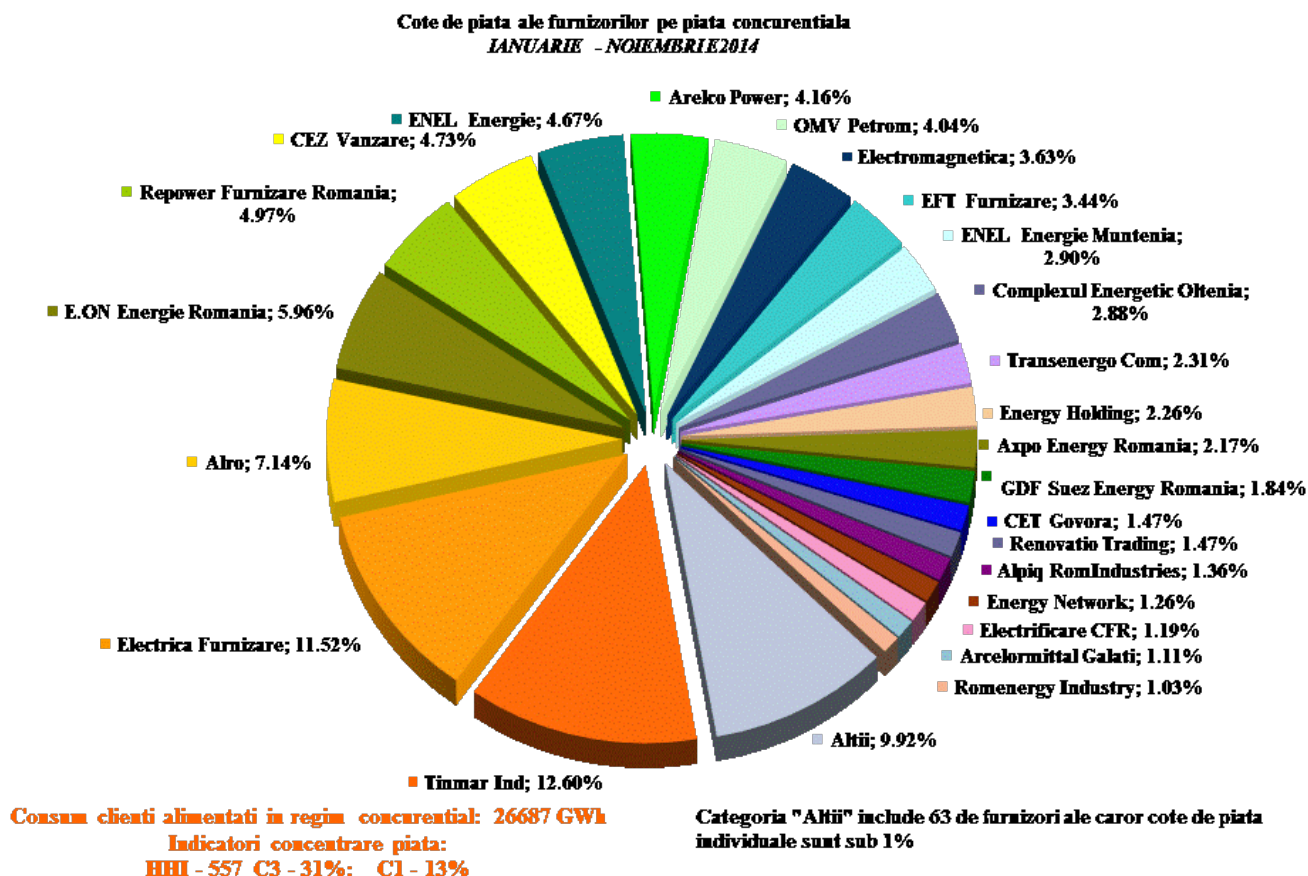
- b) pentru furnizorii de ultimă instanță – în funcție de energia electrică furnizată clienților finali în regim reglementat, inclusiv CPC;



**Consum final clienți alimentați în regim reglementat, inclusiv CPC: 13850 GWh**

Sursa: Raportările lunare ale furnizorilor de ultimă instanță – prelucrare SMPE

- c) pentru toți furnizorii, inclusiv cei de ultimă instanță, cu activitate pe segmentul concurențial al PAM – în funcție de energia electrică furnizată clienților care și-au schimbat furnizorul sau și-au negociat contractul.



Sursa: Raportările lunare ale furnizorilor – prelucrare SMPE

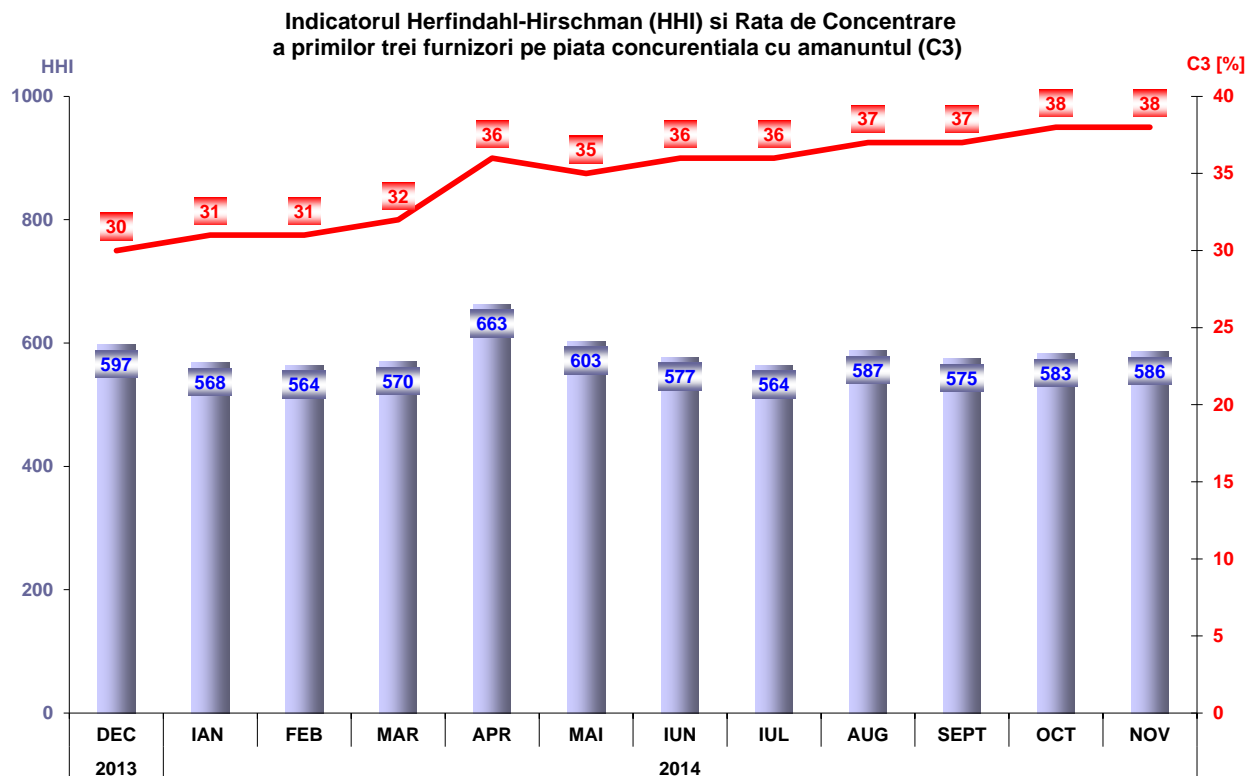
Se menționează faptul că, în calculul de determinare a valorilor indicatorilor de piață, nu s-a ținut cont de principiul dominanței, iar energia electrică furnizată pe baza căreia s-a stabilit cota de piață a fiecărui furnizor include autoconsumul marilor clienți industriali care dețin și licență de furnizare și care au decis să-și achiziționeze energia de pe piața angro, în calitate de furnizori concurențiali. Cuantificarea activității desfășurate în cadrul segmentului concurențial al PAM, comparativ cu cea de pe PAN, de către furnizori, se poate realiza prin determinarea ponderii vânzărilor la Clienții finali în totalul tranzacțiilor de vânzare. Astfel, tabelul următor cuprinde numărul furnizorilor ce activează pe PAM, structurat în funcție de dimensiunea activității desfășurate pe această piață în luna noiembrie 2014.

Numărul furnizorilor	Pondere vânzărilor la clienții finali din totalul tranzacțiilor de vânzare			
	100%	75% - 100%	50% - 75%	<50%
Concurențiali	14	18	6	21
De ultimă instanță	1	3	1	0

Sursa: Raportările lunare ale furnizorilor – prelucrare SMPE

#### 4. Indicatori de concentrare pentru piața concurențială cu amănuntul de energie electrică

Evoluția lunară a indicatorilor de concentrare (C3, HHI) determinați pe ansamblul PAM concurențiale este ilustrată în figura următoare pentru perioada decembrie 2013- noiembrie 2014:



Sursa: Raportările lunare ale furnizorilor – prelucrare SMPE

În tabelul următor sunt prezentate valorile indicatorilor de structură a componentei concurențiale a PAM și numărul furnizorilor activi în luna octombrie 2014, calculați pentru fiecare categorie de consum definită de Directiva europeană nr. 2008/92/CE:

Indicatori - Nov 2014	Categorie consumator							Total PAM conc
	IA	IB	IC	ID	IE	IF	Alții	
C1 - % -	34	26	23	17	24	18	20	13
C3 - % -	71	57	43	38	43	45	55	38
HHI	2016	1317	955	712	998	1045	1148	586
Consum - GWh -	39.7	289	308	662	355	164	809	2627
NR. FURNIZORI	50	69	58	53	26	13	16	82
nr. furnizori de ultimă instanță	5	5	5	5	3	3	2	5
nr. furnizori concurențiali	35	51	42	44	19	9	8	59
nr. producatori	10	13	11	4	4	1	6	18

Sursa: Raportările lunare ale furnizorilor – prelucrare SMPE

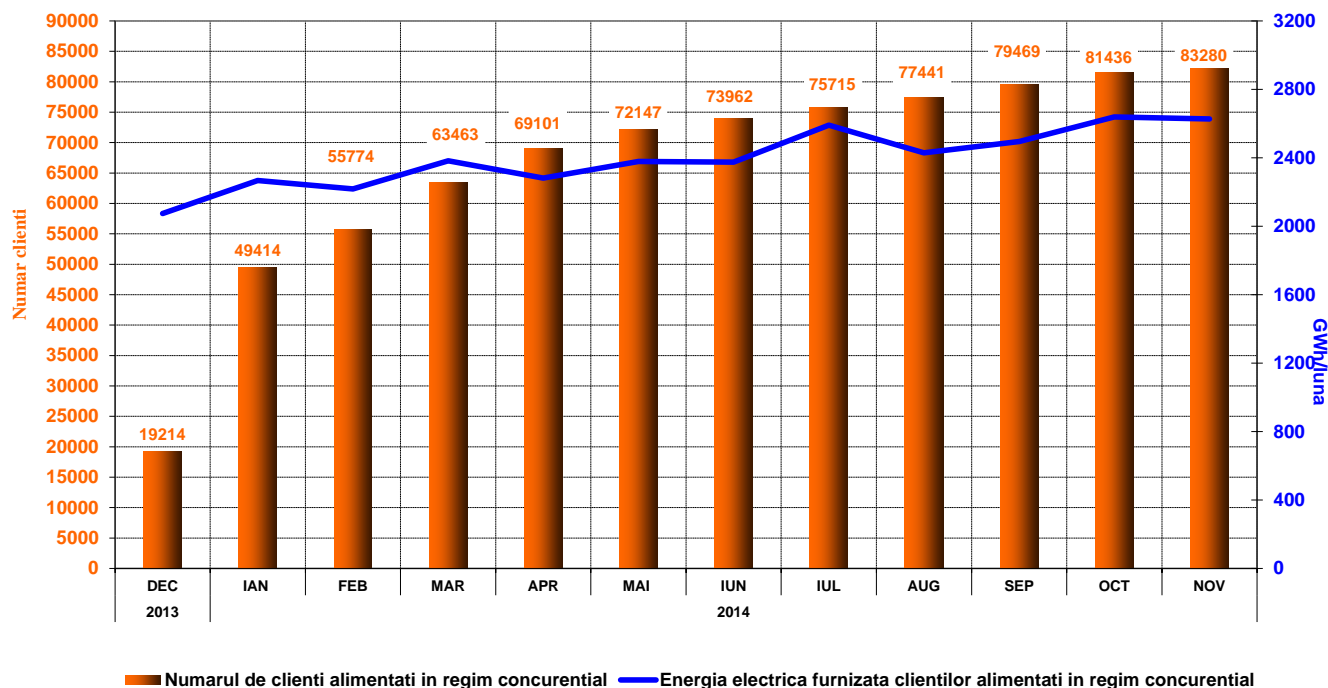
#### 5. Evoluția numărului de clienți și a energiei aferente acestora

Numărul clienților finali cărora li se furnizează energie în regim concurențial este prezentat ca valoare cumulată pe ultimele 12 luni. De asemenea, este prezentată structura pe categorii de clienți pentru noiembrie 2014, în conformitate cu prevederile Directivei europene nr. 2008/92/CE.

Tabelul următor detaliază intervalele de consum corespunzătoare fiecărei categorii în parte:

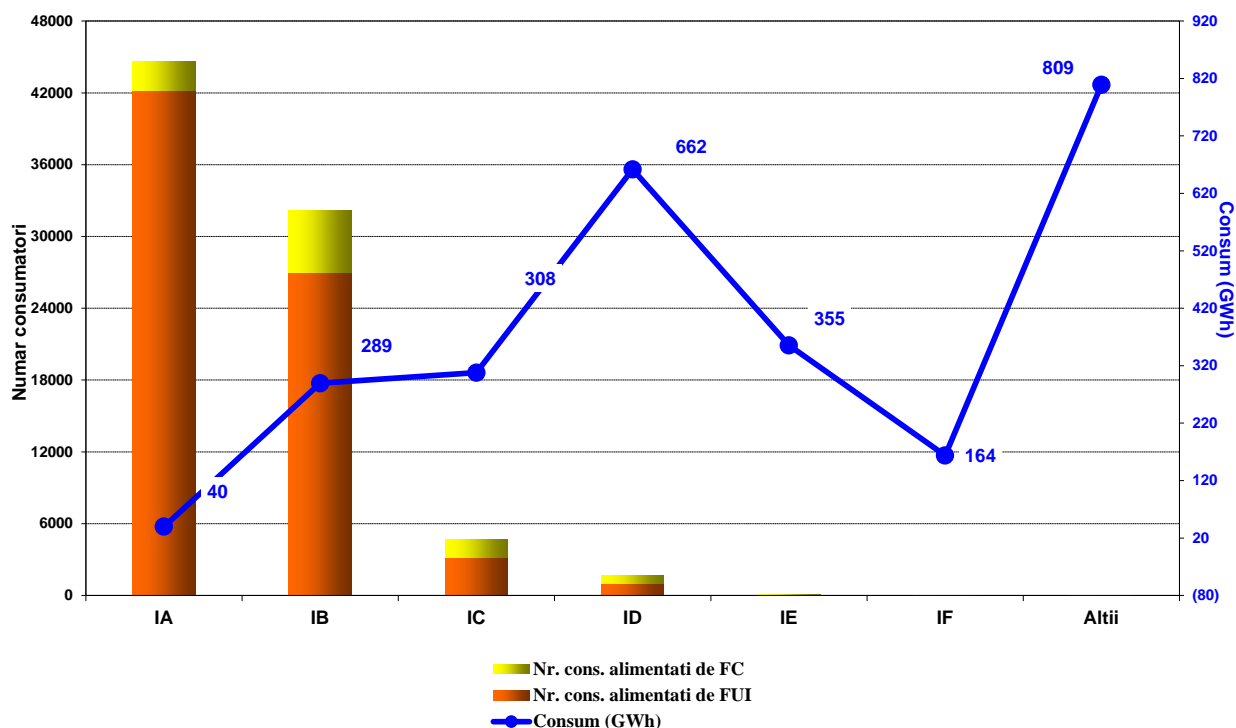
Categorie clienti necasnici	Consum anual cuprins in intervalul (MWh):	
IA		<20
IB	20	<500
IC	500	<2000
ID	2000	<20000
IE	20000	<70000
IF	70000	<=150000
Alti	>150000	

Evoluția numărului clienților alimentați în regim concurențial și a energiei electrice furnizate acestora



Sursa: Raportările lunare ale furnizorilor – prelucrare SMPE

Numarul consumatorilor alimentati in regim concurential si consumul lor structurat pe categorii de consum si furnizori  
- NOIEMBRIE 2014 -

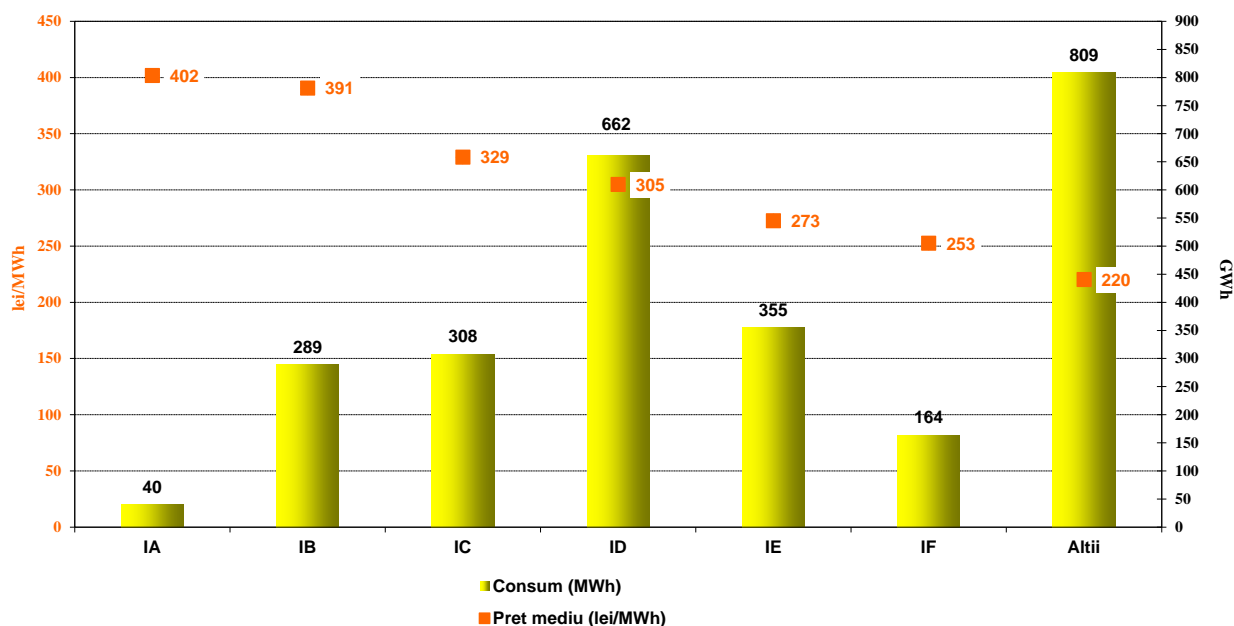


Sursa: Raportările lunare ale furnizorilor – prelucrare SMPE

### 6. Prețuri medii de vânzare la clienții finali alimentați în regim concurențial

Graficul următor prezintă prețurile medii de vânzare pentru luna noiembrie 2014 ale clienților finali alimentați în regim concurențial, structurați în conformitate cu prevederile Directivei europene nr. 2008/92/CE.

Pretul mediu si consumul de energie structurat pe categorii de consumatori corespunzator segmentului concurential al PAM  
- NOIEMBRIE 2014 -



Sursa: Raportările lunare ale furnizorilor concurențiali – prelucrare SMPE

**Precizări:**

Prețul mediu de vânzare corespunzător fiecărei categorii s-a determinat ca medie ponderată a prețurilor practicate de către furnizori cu cantitățile furnizate de aceștia respectivei categorii de clienți, în conformitate cu prevederile Directivei. Prețurile nu conțin TVA, accize sau alte taxe și includ serviciile asigurate de furnizor (transport TG, transport TL, servicii de sistem, distribuție, decontare piață, dezechilibre, taxe agregare PRE, măsurare). Incadrarea clienților în categorii s-a realizat pe baza prognozei anuale de consum a acestora, în conformitate cu prevederile Directivei.

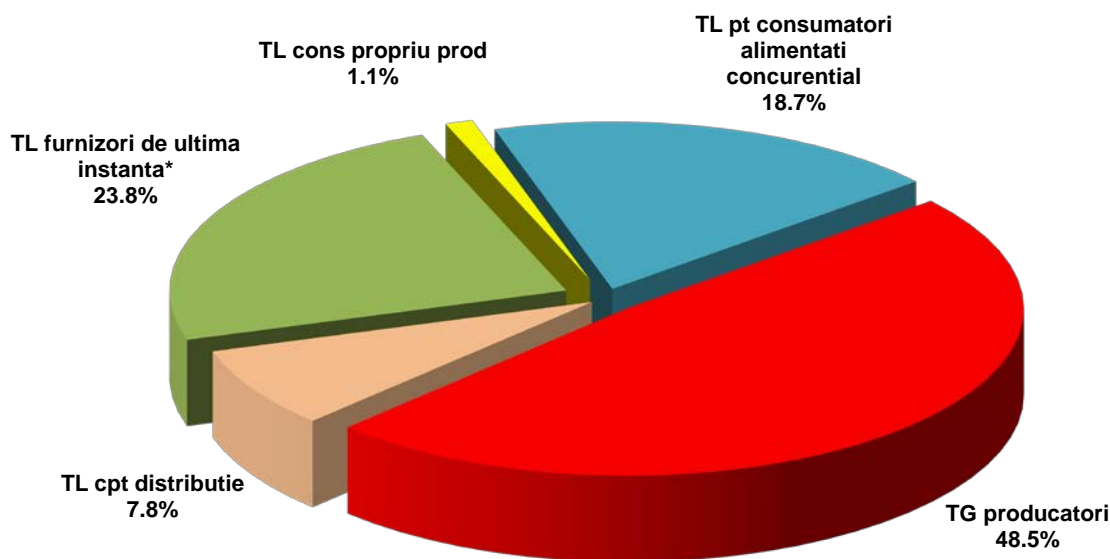
#### IV. OPERATORUL DE TRANSPORT ȘI SISTEM CNTEE TRANSELECTRICA S.A.

CNTEE Transelectrica S.A. efectuează serviciul de transport, pentru care percepe tarife de transport reglementate, care au două componente:

- ✓ componenta de introducere în rețea (TG), destinată orientării echilibrate a noilor unități de producere;
- ✓ componenta de extracție din rețea (TL), destinată poziționării echilibrate pe teritoriul țării a consumatorilor.

În graficele următoare este prezentată structura veniturilor CNTEE Transelectrica S.A. din servicii de transport, care reflectă structura clienților săi pentru acest serviciu în noiembrie 2014.

Structura veniturilor CNTEE Transelectrica SA din prestarea serviciilor de transport  
- Noiembrie 2014 -



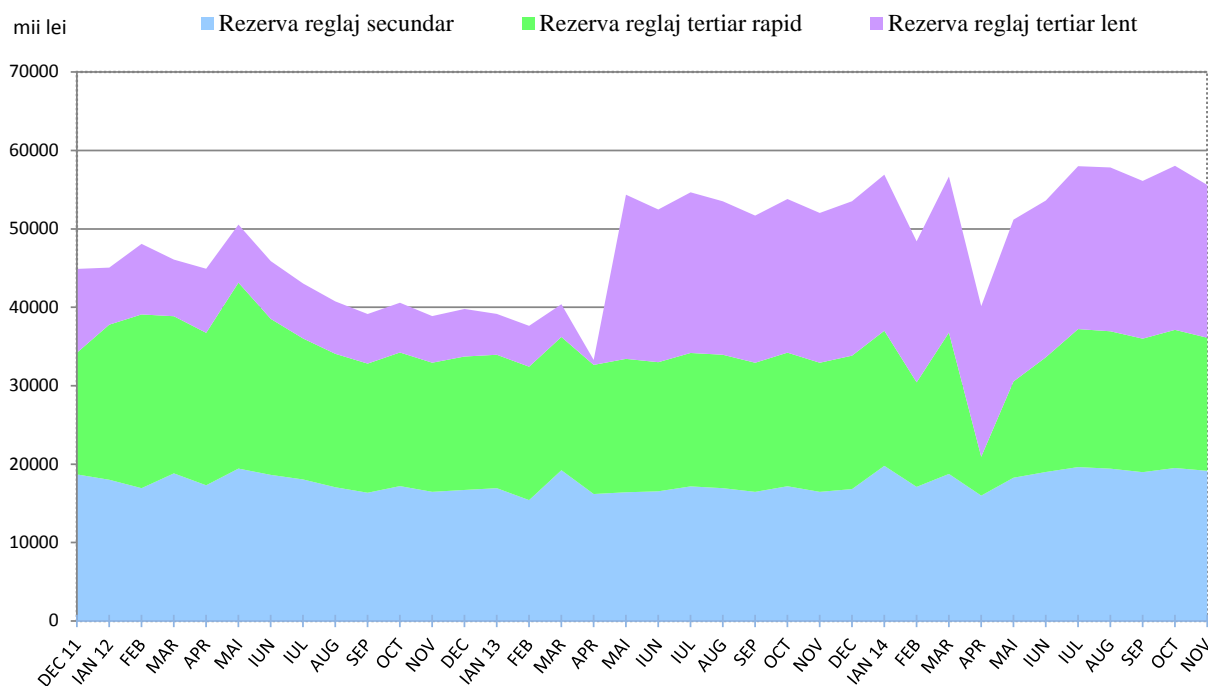
\* energia extrasa atat din zona proprie de licenta cat si din alte zone

Sursa: Raportările lunare ale CNTEE TRANSELECTRICA S.A. – prelucrare SMPE

Pentru realizarea funcției de operator de sistem, CNTEE Transelectrica S.A. prevede și contractează rezerve (servicii de sistem tehnologice) de la participanții calificați, pe care le utilizează prin integrarea în piața de echilibrare. Acestea sunt: rezerva (banda) de reglaj secundar, rezerva de reglaj terțiar rapid, rezerva de reglaj terțiar lent și energia reactivă necesară RET.

În graficul următor este prezentată evoluția din ultimele 36 luni a costurilor cu achiziția (reglementată și/sau prin mecanisme de piață) a serviciilor tehnologice de sistem suportate de CNTEE Transelectrica SA. Pentru acoperirea acestor costuri corespunzătoare contractelor pentru asigurarea serviciilor de sistem tehnologice precum și pentru acoperirea costurilor proprii de operare, OTS aplică tariful reglementat pentru servicii de sistem.

**Structura costurilor CNTEE Transelectrica SA cu achiziția de STS de la producătorii calificați în ultimele 36 luni**



Sursa: Raportările lunare ale CNTEE TRANSELECTRICA S.A. – prelucrare SMPE

## V. EVOLUȚIA REGULILOR PIEȚEI ÎN LUNA NOIEMBRIE 2014

În luna noiembrie 2014, ANRE a emis următoarele reglementări cu incidență asupra piețelor angro și cu amănuntul de energie electrică:

- Ordinul președintelui ANRE nr. 115/06.11.2014 pentru aprobarea Regulilor privind decontarea lunara a obligațiilor de plată în piața de echilibrare și a dezechilibrelor părților responsabile cu echilibrarea;
- Ordinul președintelui ANRE nr. 117/19.11.2014 pentru modificarea și completarea Metodologiei de stabilire a tarifului reglementat practicat de operatorul pieței de energie electrică, aprobată prin Ordinul președintelui ANRE nr. 67/2013;
- Decizia președintelui ANRE nr. 2542/19.11.2014 privind aprobarea cantităților produse în unități de cogenerare de înaltă eficiență care beneficiază de schema bonus pentru luna octombrie 2014.

## VI. EXPLICAȚII ȘI PRESCURTĂRI

### 1. Explicații

- **Energia electrică livrată în rețele** include și consumul propriu al autoproducătorilor RAAN și OMV Petrom, precum și energia electrică vândută direct de către producătorii monitorizați unor clienți racordați la instalațiile centralelor sau consumată de ei înșiși la alte locuri de consum, putând fi diferită de energia electrică facturată de CNTEE Transelectrica S.A. pentru plata tarifului de introducere în RET;
- **Autoconsumul producătorilor** – în graficul aferent structurii veniturilor CNTEE Transelectrica S.A., se referă exclusiv la consumul producătorilor la alte locuri decât locația centralelor;
- **Consumul intern** reprezintă energia asigurată de agenții economici participanți la piața angro și determinată ca *Energie livrată + Import – Export* în care *Energia livrată* are semnificația precizată mai sus;
- **Achiziția totală a furnizorilor de ultimă instanță** reprezintă energia electrică achiziționată pentru alimentarea în regim reglementat a clienților;
- **Consumul clienților finali alimentați în regim reglementat** reprezintă consumul clienților finali alimentați de furnizorii de ultimă instanță la tarif reglementat și CPC;
- **Consumul clienților finali alimentați în regim concurențial** se referă la consumul clienților finali alimentați de furnizori la preț negociat;
- **Consumul de combustibil** prezentat corespunde atât producerii de energie electrică, cât și producerii de energie termică în centralele producătorilor monitorizați.

### 2. Prescurtări

- SMPE – Serviciul Monitorizare Piață - ANRE
- EXAA – Energy Exchange Austria, [www.exaa.at](http://www.exaa.at)
- PAN – Piața angro de energie electrică
- PAM – Piața cu amănuntul de energie electrică
- PCC – Piețe centralizate de contracte
- PZU – Piața pentru Ziua Următoare
- PI – Piața Intrazilnică
- PE – Piața de Echilibrare
- PIP – preț de închidere a PZU
- PRE – Parte Responsabilă cu Echilibrarea
- TG – componenta de injecție a tarifului de transport
- TL – componenta de extracție a tarifului de transport
- UNO-DEN – Unitatea Operațională Dispecerul Energetic Național
- CPC – Componenta Pieței Concurențiale