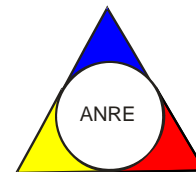




**AUTORITATEA NAȚIONALĂ DE  
REGLEMENTARE ÎN DOMENIUL ENERGIEI**

**DIRECȚIA GENERALĂ PIAȚĂ DE ENERGIE ELECTRICĂ**



**RAPORT PRIVIND REZULTATELE MONITORIZĂRII  
PIEȚEI DE ENERGIE ELECTRICĂ  
ÎN LUNA MARTIE 2016**

**ANRE** depune toate eforturile pentru a prezenta în mod cât mai clar, în acest document, informații bazate pe raportările operatorilor economici. Acest document publicat de **ANRE** are numai scop informativ și educațional; **ANRE** nu este și nu va fi legal responsabilă, în nicio circumstanță, pentru eventualele inadvertențe cu privire la informațiile prezentate și nici pentru folosirea improprie a acestora de către utilizatori.

## CUPRINS

|      |  |    |
|------|--|----|
| I.   | PRINCIPALELE MOMENTE ALE DEZVOLTĂRII PIEȚEI DE ENERGIE ELECTRICĂ<br>DIN ROMÂNIA .....        | 3  |
| II.  | PIAȚA ANGRO DE ENERGIE ELECTRICĂ .....   | 4  |
| 1.   | Structura schematică a pieței angro .....  | 4  |
| 2.   | Participanții la piața angro de energie electrică .....                                      | 5  |
| 3.   | Structura de producție a sistemului energetic național pe tipuri de resurse.....             | 6  |
| 4.   | Structura tranzacțiilor pe piața angro de energie electrică.....                             | 9  |
| 5.   | Structura tranzacțiilor pe piața angro ale diferitelor categorii de participanți .....       | 15 |
| 6.   | Indicatori de concentrare pentru piața angro de energie electrică și componentele sale ..... | 22 |
| 7.   | Evoluția prețurilor stabilite pe piața angro.....  | 25 |
| III. | PIAȚA CU AMĂNUNTUL DE ENERGIE ELECTRICĂ.....   | 29 |
| 1.   | Structura schematică a pieței cu amănuntul.....  | 29 |
| 2.   | Gradul de deschidere a pieței de energie electrică.....                                      | 29 |
| 3.   | Cote de piață ale furnizorilor de energie electrică .....                                    | 30 |
| 4.   | Indicatori de concentrare pentru piața concurențială cu amănuntul de energie electrică ....  | 33 |
| 5.   | Evoluția numărului de clienți și a energiei aferente acestora .....                          | 34 |
| 6.   | Prețuri medii de vânzare la clienții finali alimentați în regim concurențial.....            | 35 |
| IV.  | OPERATORUL DE TRANSPORT ȘI SISTEM CNTEE TRANSELECTRICA S.A.....                              | 36 |
| V.   | EVOLUȚIA REGULILOR PIEȚEI ÎN LUNA MARTIE 2016.....   | 37 |
| VI.  | EXPLICAȚII ȘI PRESCURTĂRI.....   | 37 |

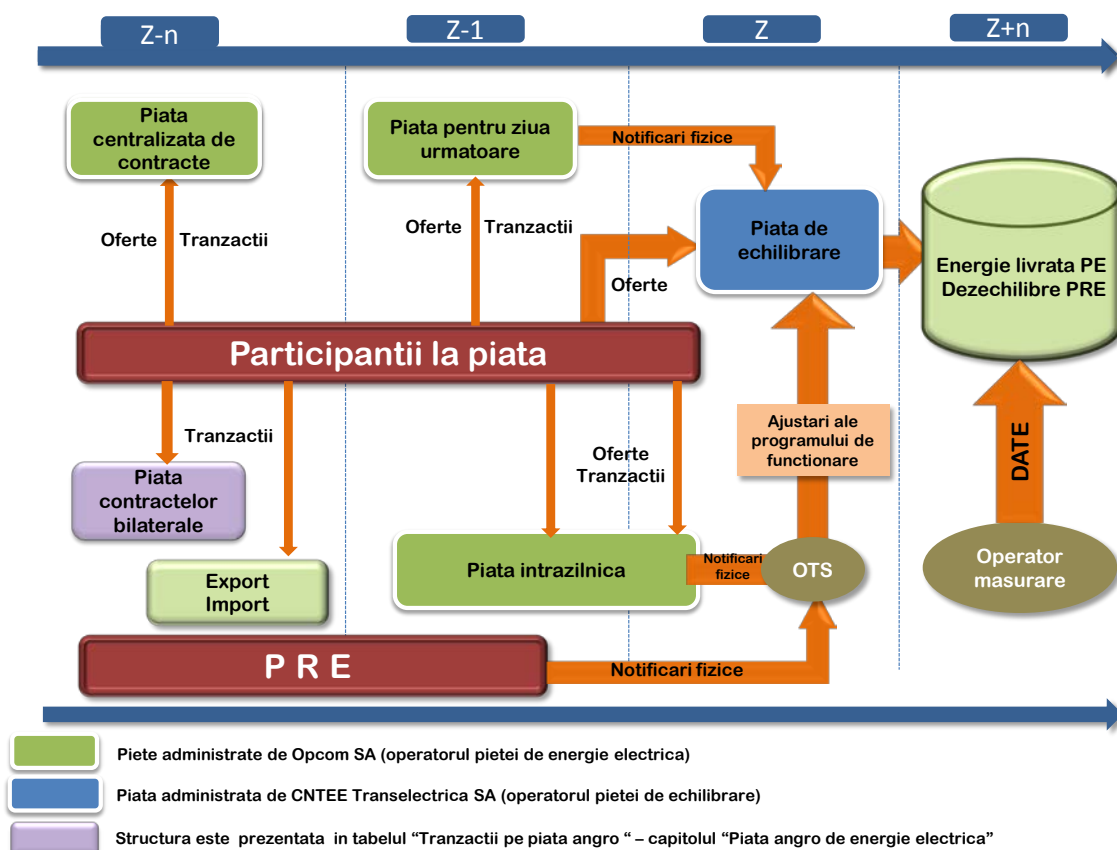
## I. PRINCIPALELE MOMENTE ALE DEZVOLTĂRII PIEȚEI DE ENERGIE ELECTRICĂ DIN ROMÂNIA

- **HG 365/1998** – ruperea monopolului integrat vertical RENEL prin constituirea unei societăți distincte de distribuție și furnizare a energiei electrice (SC Electrica SA) și a unora de producere a energiei electrice (SC Termoelectrica SA și SC Hidroelectrică SA), în cadrul nou înființatei companii naționale CONEL SA; constituirea SN Nuclearelectrică SA și RAAN - producători de energie electrică;
- organizarea distinctă, în cadrul CONEL, a activităților de transport, sistem și administrare piață de energie electrică și contractualizarea relațiilor dintre operatorii din sector;
- **HG 122/2000** – deschiderea pieței la 10%;
- **HG 627/2000** – desființarea CONEL, filialele sale devenind proprietatea directă a statului, reprezentat de Ministerul Industriei și Comerțului; se înființează CN Transelectrica SA – operator de transport și sistem și OPCOM SA – operator de administrare a pieței de energie electrică, ca filială a sa;
- **septembrie 2000** – lansarea pieței spot obligatorii de energie electrică din România, administrată de OPCOM, filială a CN Transelectrica SA, organizată pe principiul pool-ului;
- **HG 1342/2001** - SC Electrica SA se împarte în 8 filiale de distribuție și furnizare;
- **HG 1524/2002** – SC Termoelectrica SA se reorganizează în entități legale separate de producere a energiei electrice;
- **iulie 2005** – lansarea noului model de piață, bazat pe existența:
  - pieței spot voluntare, cu ofertare de ambele părți și decontare bilaterală;
  - pieței de echilibrare obligatorii, având operatorul de sistem ca singură contraparte;
  - repartizarea responsabilităților financiare ale echilibrării către PRE,
- **HG 644/2005** – deschiderea pieței la 83,5%;
- **noiembrie 2005** – introducerea pieței de certificate verzi;
- **decembrie 2005** – introducerea pieței centralizate a contractelor bilaterale;
- **martie 2007** – introducerea pieței centralizate a contractelor bilaterale parțial standardizate cu negociere continuă;
- **HG 638/2007** – deschiderea integrală a pieței de energie electrică și gaze naturale;
- **iulie 2007** – stabilirea regulilor pieței de capacități;
- **iulie 2008** – introducerea mecanismului de debit direct și de garantare a tranzacțiilor cu energie electrică de pe piața pentru ziua următoare (mecanismul de contraparte centrală);
- **august 2008** – finalizarea procesului de separare a activităților de distribuție de cele de furnizare a energiei electrice;
- **august/octombrie 2010** – demararea procesului de alocare bilateral coordonată în urma licitațiilor a capacității de transfer pe liniile de interconexiune ale SEN cu Ungaria și Bulgaria;
- **iulie 2011** - introducerea pieței intrazilnice de energie electrică;
  - înființarea, prin **HG 930/2010**, a SC Electrica Furnizare SA prin fuziunea fostelor filiale Electrica Furnizare Muntenia Nord, Electrica Furnizare Transilvania Nord și Electrica Furnizare Transilvania Sud;
- **iunie 2012** – intrarea pe piața de energie electrică a producătorului SC Complexul Energetic Oltenia SA, societate comercială înființată prin **HG 1024/2011**, administrată în sistem dualist prin Directorat și Consiliu de Supraveghere și organizată prin fuziunea Societății Naționale a Lignitului Oltenia Tg. Jiu SA, SC Complexul Energetic Turceni SA, SC Complexul Energetic Rovinari SA și SC Complexul Energetic Craiova SA;
- **iulie 2012** – intrarea în vigoare a Legii energiei electrice și a gazelor naturale nr. 123/2012;
- **septembrie 2012** – aplicarea primei etape din calendarul de eliminare treptată a tarifelor reglementate de energie electrică la consumatorii finali care nu uzează de dreptul de eligibilitate;
- **octombrie 2012** - intrarea în vigoare a Legii nr. 160/2012 privind organizarea și funcționarea Autorității Naționale de Reglementare în domeniul Energiei;
- **noiembrie 2012** – intrarea pe piața de energie electrică a producătorului SC Complexul Energetic Hunedoara SA, societate comercială înființată prin **HG 1023/2011**, organizată prin fuziunea SC Electrocentrale Deva SA și SC Electrocentrale Paroșeni SA;
- **decembrie 2012** – introducerea cadrului organizat de contractare a energiei electrice pentru clienții finali mari;

- **iulie 2013** – introducerea cadrului organizat de tranzacționare pe piața centralizată cu negociere dublă continuă a contractelor bilaterale de energie electrică;
- **august 2013** – eliminarea tarifului pentru serviciul de transport – componenta de introducere a energiei electrice în rețea pentru importul de energie electrică și respectiv a componentei de extragere de energie electrică pentru exportul de energie electrică și a tarifului pentru serviciul de sistem corespunzător;
- **decembrie 2013** – eliminarea tarifului practicat de operatorul pieței de energie electrică pentru energia electrică exportată;
  - certificarea condiționată a CNTEE Transelectrica SA ca operator de transport și sistem a SEN, după modelul operator de sistem independent;
  - aplicarea ultimei etape din calendarul de eliminare treptată a tarifelor reglementate de energie electrică la consumatorii finali noncasnici care nu uzează de dreptul de eligibilitate;
- **august 2014** – certificarea CNTEE Transelectrica SA ca operator de transport și sistem a SEN, după modelul “operator de sistem independent”;
- **octombrie 2014** – intrarea în vigoare a modificărilor și completărilor la Legea energiei electrice și a gazelor naturale nr. 123/2012, stabilite prin Legea nr. 127/2014;
- **noiembrie 2014** – lansarea proiectului de cuplare a piețelor CZ-SK-HU-RO, care integrează piețele de energie electrică pentru ziua următoare din Republica Cehă, Slovacia, Ungaria și România;
- **ianuarie 2015** – intrarea în vigoare a noului cadru organizat de tranzacționare pe piața centralizată a contractelor bilaterale de energie electrică prin licitație extinsă, negociere continuă și contracte de procesare;
- **februarie 2015** – implementarea pieței centralizate pentru serviciul universal.

## II. PIAȚA ANGRO DE ENERGIE ELECTRICĂ

### 1. Structura schematică a pieței angro



## 2. Participanții la piața angro de energie electrică

Participanții\* la piața angro în luna martie 2016 sunt prezentați pe categorii, în tabelele următoare:

| Nr. crt. | Denumire  | Nr. crt. | Denumire   |
|----------|---|----------|--|
| <b>A</b> | <b>Producători de energie electrică din surse clasice care exploatează unități de producere dispecerizabile</b> | <b>C</b> | <b>Producători de energie electrică pe bază de biomasă care exploatează unități de producere dispecerizabile</b>     |
| 1        | Bepco SRL   | 1        | Bioenergy Suceava SRL  |
| 2        | CET Arad SA   |          |  |
| 3        | CET Govora SA   | <b>D</b> | <b>Producători de energie electrică din surse fotovoltaice care exploatează unități de producere dispecerizabile</b> |
| 4        | CE Hunedoara SA   | 1        | Blue Sand Investment SRL   |
| 5        | CE Oltenia SA   | 2        | Caracal Solar Alpha SRL  |
| 6        | Contour Global Solutions SRL  | 3        | Casa Crang SRL   |
| 7        | Ecogen Energy SA  | 4        | Clue Solar SRL   |
| 8        | Electrocentrale București SA  | 5        | Corabia Solar SRL  |
| 9        | Electrocentrale Oradea SA   | 6        | Cujmir Solar SRL   |
| 10       | Electro Energy Sud SRL  | 7        | Delta & Zeta Energy SRL  |
| 11       | Enet Focsani SA   | 8        | Ecosfer Energy SRL   |
| 12       | Lukoil Energy & Gaz Romania SRL   | 9        | Eye Mall SRL   |
| 13       | Modern Calor SA   | 10       | Fort Green Energy SRL  |
| 14       | OMV Petrom SA   | 11       | Foton Epsilon SRL  |
| 15       | RAAN  | 12       | Gama & Delta Energy SRL  |
| 16       | SNGN Romgaz SA  | 13       | GPSB Solaris 48 SRL  |
| 17       | Rulmenti SA   | 14       | Greenlight Solution SRL  |
| 18       | Veolia Energie Iași SRL   | 15       | Green Vision Seven   |
| 19       | Veolia Energie Prahova SRL  | 16       | Izvor de Lumina SRL  |
| 20       | Vest Energo SA  | 17       | Kentax Energy SRL  |
|          |   | 18       | Lemar Grup SRL   |
| <b>B</b> | <b>Producători de energie electrică din surse eoliene care exploatează unități de producere dispecerizabile</b> | 19       | LJG Green Source Energy Alpha SA   |
| 1        | Alizeu Eolian SA  | 20       | LJG Green Source Energy Beta SRL   |
| 2        | Alpha Wind SRL  | 21       | LJG Green Source Energy Gamma SRL  |
| 3        | Arinna Development SRL  | 22       | Long Bridge Milenium SRL   |
| 4        | Blue Line Energy SRL  | 23       | Mar-Tin Solar Energy SRL   |
| 5        | Blue Planet Investments SRL   | 24       | Poteli Solar SRL   |
| 6        | Braila Winds SRL  | 25       | Power L.I.V.E. One SRL   |
| 7        | Bridgeconstruct SRL   | 26       | RA-RA PARC SRL   |
| 8        | CAS Regenerabile SRL  | 27       | Romkumulo SRL  |
| 9        | Cernavoda Power SRL   | 28       | Simico Prod Factory SRL  |
| 10       | Corni Eolian SRL  | 29       | Solar Electric Frasinet SRL  |
| 11       | Crucea Wind Farm SRL  | 30       | Solar Future Energy SRL  |
| 12       | Dan Holding MGM SRL   | 31       | Solprim SRL  |
| 13       | Eco Power Wind SRL  | 32       | Spectrum Tech SRL  |
| 14       | Ecoenergia SRL  | 33       | Studina Solar SRL  |
| 15       | EDP Renewables Romania SRL  | 34       | Sun Energy Complet SA  |
| 16       | Electrica Serv SRL  | 35       | Tis Energy SRL   |
| 17       | SC Electricom SA  | 36       | Tinmar Green Energy SRL  |
| 18       | Elektra Invest SRL  | 37       | Vanju Mare Solar SRL   |
| 19       | Elektra Wind Power SRL  | 38       | Varokub Energy Development SRL   |
| 20       | Enel Green Power Romania SRL  | 39       | VIS Solaris 2011 SRL   |
| 21       | Energia Verde Ventuno SRL   | 40       | Vrsh Pro Investments SRL   |
| 22       | Enex SRL  | 41       | WDP Development RO SRL   |
| 23       | Eol Energy Moldova SRL  | 42       | Xalandine Energy SRL   |
| 24       | Eolian Center SRL   | 43       | XPV SRL  |
| 25       | Eolica Dobrogea One SRL   |          |  |
| 26       | EP Wind Project (ROM) SIX SA  | <b>E</b> | <b>Producător de energie electrică din sursa hidro care exploatează unități de producere dispecerizabile</b>         |
| 27       | Eviva Nabant SRL  | 1        | Hidroelectrică SA  |
| 28       | Ewind SRL   |          |  |
| 29       | General Concrete Cernavoda SRL  | <b>F</b> | <b>Producător de energie electrică din sursa nucleară</b>  |
| 30       | Green Energy Farm SRL   | 1        | SN Nuclearelectrică SA   |
| 31       | Holrom Renewable Energy SRL   |          |  |
| 32       | Horia Green SRL   | <b>G</b> | <b>Operator de transport și de sistem</b>  |
| 33       | Ialomita Power SRL  | 1        | CNTEE TRANSELECTRICA SA  |
| 34       | Intertrans Karla SRL  |          |  |
| 35       | Kelavent Charlie SRL  | <b>H</b> | <b>Operator PZU, PI, PCCB-LE, PCCB-NC, PCCB-PC, PC-OTC, PMC, PCSU</b>  |
| 36       | Kelavent Echo SRL   | 1        | OPCOM SA   |
| 37       | Land Power SRL  |          |  |
| 38       | LC Business SRL   | <b>I</b> | <b>Operatori de distribuție</b>  |
| 39       | M&M 2008 SRL  | 1        | CEZ Distribuție SA   |
| 40       | Mireasa Energies SRL  | 2        | ENEL Distribuție Banat SA  |
| 41       | OMV Petrom Wind Power SRL   | 3        | ENEL Distribuție Dobrogea SA   |
| 42       | Ovidiu Development SRL  | 4        | E.ON Moldova Distribuție SA  |
| 43       | Peștera Wind Farm SRL   | 5        | ENEL Distribuție Muntenia SA   |
| 44       | Romconstruct Top SRL  | 6        | FDEE Electrică Distribuție Muntenia Nord SA  |
| 45       | Sibioara Wind Farm SRL  | 7        | FDEE Electrică Distribuție Transilvania Sud SA   |
| 46       | Smart Clean Power SRL   | 8        | FDEE Electrică Distribuție Transilvania Nord SA  |
| 47       | Smartbreeze SRL   |          |  |
| 48       | Soft Grup SRL   | <b>J</b> | <b>Furnizori de ultimă instanță</b>  |
| 49       | Tomis Team SRL  | 1        | CEZ Vanzare SA   |
| 50       | Ventus Renew Romania SRL  | 2        | ENEL Energie SA  |
| 51       | Wind Park Invest SRL  | 3        | E.ON Energie Romania SA  |
| 52       | Windfarm MV I SRL   | 4        | ENEL Energie Muntenia SA   |
| 53       | VS Wind Farm SRL  | 5        | Electrică Furnizare SA   |

Raport monitorizare piață de energie electrică – luna martie 2016

| Nr.      | Denumire   | Nr.      | Denumire   |
|----------|--|----------|--|
| <b>K</b> | <b>Furnizori de energie electrică cu activitate exclusivă pe piața angro</b> | <b>M</b> | <b>Furnizori de energie electrică cu activitate și pe piața cu amănuntul</b> |
| 1        | Alpiq Energy SE  | 20       | SC Elsaco Energy SRL   |
| 2        | SC ARV God Technology SRL  | 21       | SC Elsid SA  |
| 3        | SC Bit-Reen SRL  | 22       | SC Electrocarbon SA  |
| 4        | CEZ as   | 23       | SC Electromagnetica SA   |
| 5        | Danske Commodities/s Aarhus  | 24       | SC Enel Trade Romania SRL  |
| 6        | Edison Trading Spa   | 25       | SC Energy Distribution Services SRL  |
| 7        | EDF Trading Limited  | 26       | SC Energy Network SRL  |
| 8        | Energo-Pro Trading EAD   | 27       | SC Engie Romania SA  |
| 9        | Societatea Energetică Electrica  | 28       | SC Enol Grup SA  |
| 10       | SC Energy Market Consulting SRL  | 29       | SC Entrex Services SRL   |
| 11       | EVN Trading South East Europe  | 30       | SC Eolian Project SRL  |
| 12       | Ezpada SRO   | 31       | SC E.V.A. Energy SRL   |
| 13       | Freepoint Commodities Europe Ltd   | 32       | SC Fidelis Energy SRL  |
| 14       | GEN I trgovanje in prodaja elektricne energije doo                           | 33       | SC Flavius Investiții SRL  |
| 15       | Holding_Slovenske_Elektrarne   | 34       | SC GDM Logistic SRL  |
| 16       | SC Industrial Instal Service SRL   | 35       | SC General Com Invest SRL  |
| 17       | Interenergo Energetski. Inzeniring d.o.o.                                    | 36       | SC Getica 95 COM SRL   |
| 18       | JAS Energy Trading s.r.o.  | 37       | SC Hermes Energy International SRL   |
| 19       | SC Lord Energy SRL   | 38       | SC ICCO Energy SRL   |
| 20       | MVM Partner Zrt  | 39       | SC ICPE Electrocond Technologies SA  |
| 21       | Nis Petrol SRL   | 40       | SC Industrial Energy SA  |
| 22       | OMV Trading GmbH   | 41       | SC Imperial Development SRL  |
| 23       | Petrol Bucharest Rom SRL   | 42       | SC Inversolar Energy SA  |
| 24       | Photovoltaic Green Project SRL   | 43       | SC KDF Energy SRL  |
| 25       | Statkraft Markets GmbH   | 44       | SC Luxten LC SA  |
| 26       | SC Verbund Trading Romania SRL   | 45       | SC Menarom PEC SRL   |
| 27       | SC Vertis Energy SRL   | 46       | SC MET Romania Energy Trade SRL  |
| 28       | Vitol Gas and Power B.V.   | 47       | SC Midas&CO SRL  |
|          |  | 48       | SC Monsson Trading SRL   |
|          |  | 49       | SC Neptun SA   |
|          |  | 50       | SC Nova Power&Gas SRL  |
|          |  | 51       | SC P.C. Management & Consulting SRL  |
|          |  | 52       | SC Polimed Energy Trading SRL  |
|          |  | 53       | SC Power Clouds SRL  |
|          |  | 54       | SC QMB Energy SRL  |
|          |  | 55       | SC RCS&RDS SA  |
|          |  | 56       | SC Renovatio Trading SRL   |
|          |  | 57       | SC Repower Furnizare Romania SRL   |
|          |  | 58       | SC Restart Energy One SRL  |
|          |  | 59       | SC Romelectro SA   |
|          |  | 60       | SC Romenergy Industry SRL  |
|          |  | 61       | SC RWE Energie SRL   |
|          |  | 62       | SC Timar Energy SA   |
|          |  | 63       | SC Three Wings SRL   |
|          |  | 64       | SC Transenergo Com SA  |
|          |  | 65       | SC Transformer Energy Supply SRL   |
|          |  | 66       | SC UGM Energy Trading SRL  |
|          |  | 67       | SC Verta Tel SRL   |
|          |  | 68       | SC Vienna Energy Forta Naturala  |
|          |  | 69       | SC Werk Energy SRL   |
| <b>L</b> | <b>Furnizori de energie electrică cu activitate și pe piața cu amănuntul</b> |          |  |
| 1        | SC A Energy Ind SRL  |          |  |
| 2        | SC Aderro G.P. Energy SRL  |          |  |
| 3        | SC Alpiq RomIndustries SRL   |          |  |
| 4        | SC Alro SA   |          |  |
| 5        | SC Aqua Energia SA   |          |  |
| 6        | SC Areko Power SRL   |          |  |
| 7        | SC Axpo Energy Romania SRL   |          |  |
| 8        | SC Belectric Energy Trading SRL  |          |  |
| 9        | SC Biol Energy SRL   |          |  |
| 10       | SC Ciga Energy SA  |          |  |
| 11       | SC Cotroceni Park SA   |          |  |
| 12       | SC C-Gaz & Energy Distributie SRL  |          |  |
| 13       | SC Curent Alternativ SRL   |          |  |
| 14       | SC CYEB SRL  |          |  |
| 15       | SC Eco2Energy Choice SRL   |          |  |
| 16       | SC EFE Energy SRL  |          |  |
| 17       | SC EFT Furnizare SRL   |          |  |
| 18       | SC Electric Planners SRL   |          |  |
| 19       | SC Electrificare CFR SRL   |          |  |

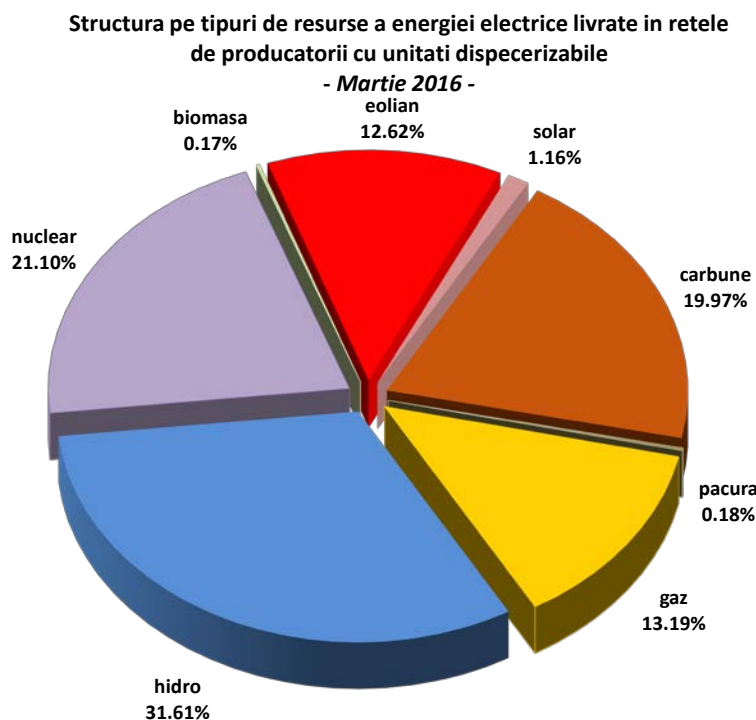
\*Participanții la piața de energie electrică precizați raportează ANRE date tehnice/comerciale conform *Metodologiei de monitorizare a pieței angro de energie electrică pentru aprecierea nivelului de concurență pe piață și prevenirea abuzului de poziție dominantă*, aprobată prin Ordinul președintelui ANRE nr. 35/2006, cu modificările și completările ulterioare și *Metodologiei de monitorizare a pieței cu amănuntul*, aprobată prin Ordinul președintelui ANRE nr. 60/2008, cu modificările și completările ulterioare. Tabelul nu include părțile responsabile cu echilibrarea. Lista acestora, actualizată la zi, se află pe site-ul operatorului pieței de echilibrare, CNTEE TRANSELECTRICA SA, [www.transelectrica.ro](http://www.transelectrica.ro)

Titularii de licență de producere de energie electrică monitorizați sunt producătorii deținători de grupuri dispecerizabile, care, în conformitate cu Regulamentul de programare a unităților de producție și a consumatorilor dispecerizabili, aprobat prin Ordinul președintelui ANRE nr. 32/2013 sunt clasificate pe următoarele categorii de putere:

- grup hidroenergetic cu puterea instalată mai mare de 10 MW;
- grup turbogenerator termoenergetic (inclusiv pe bază de biomasă, nuclear) cu puterea instalată mai mare de 20 MW;
- centrală electrică eoliană, centrală fotovoltaică sau centrală cu motoare cu ardere internă cu puterea instalată mai mare de 5 MW.

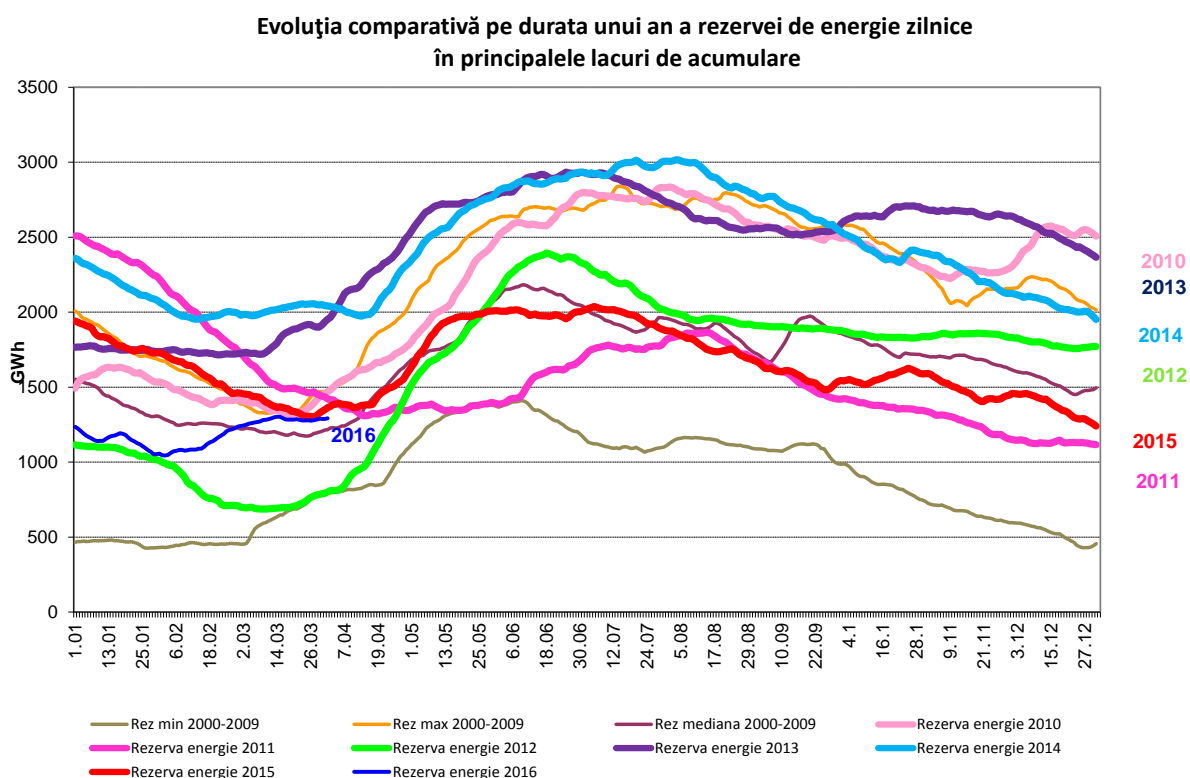
*Categoria furnizori de energie electrică cu activitate exclusivă pe piața angro* include deținătorii de licență de furnizare de energie electrică care au activat doar pe piața angro și deținătorii de licență pentru activitatea traderului de energie electrică, emisă în conformitate cu Ordinul președintelui ANRE nr. 13/2015 privind aprobarea “Condițiilor generale asociate licenței pentru activitatea traderului de energie electrică”.

### 3. Structura de producție a sistemului energetic național pe tipuri de resurse



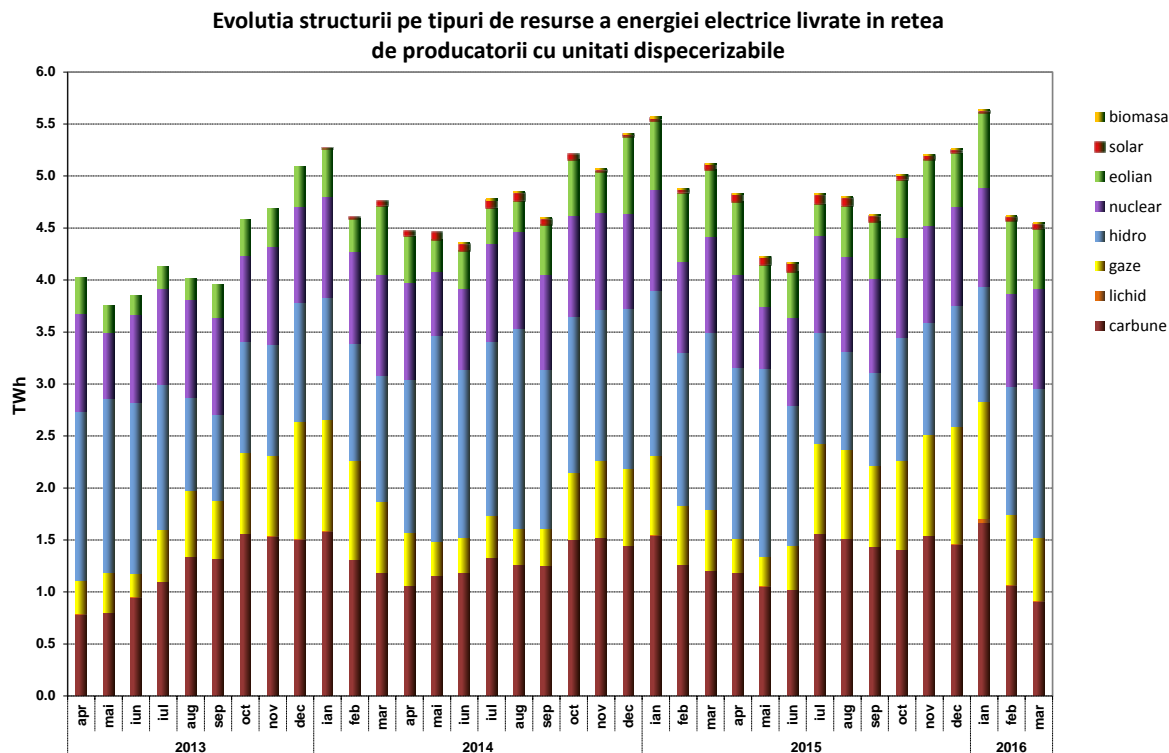
Sursa: Raportările lunare ale producătorilor – prelucrare SMPE

Producția de energie electrică din resursă hidro este dependentă de rezerva de energie din principalele lacuri de acumulare, dar în același timp o și influențează. Evoluția nivelului zilnic al acesteia în luna martie 2016, comparativ cu valorile zilnice din ultimii 6 ani, precum și cu minima, maxima și mediana realizate pentru fiecare zi din perioada 2000-2009, sunt prezentate în graficul următor:



Sursa: Raportările lunare ale Hidroelectrica S.A. – prelucrare SMPE

Evoluția structurii energiei electrice livrate în ultimii 3 ani este următoarea:



Sursa: Raportările lunare ale producătorilor – prelucrare SMPE

În tabelul următor sunt prezentate principalele date de bilanț fizic al energiei electrice corespunzătoare lunii martie 2016, comparativ cu perioada similară din anul anterior:

| Nr. Crt. | INDICATOR  | UM   | Mar 2015 | Mar 2016 | %         | Ian-Mar 2015 | Ian-Mar 2016 | %         |
|----------|--|------|----------|----------|-----------|--------------|--------------|-----------|
| 0        | 1  | 2    | 3        | 4        | 5=4/3*100 | 6            | 7            | 8=7/6*100 |
| 1        | Energia electrică produsă                                      | TWh  | 5,48     | 4,87     | 88,87     | 16,72        | 15,91        | 95,16     |
| 2        | Energia electrică livrată                                      | TWh  | 5,12     | 4,54     | 88,67     | 15,57        | 14,80        | 95,05     |
| 3        | Import   | TWh  | 0,33     | 0,49     | 148,48    | 0,87         | 1,20         | 137,93    |
| 4        | Export   | TWh  | 0,90     | 0,52     | 57,78     | 2,60         | 2,07         | 79,62     |
| 5        | Consum Intern (2+3-4)  | TWh  | 4,55     | 4,52     | 99,34     | 13,84        | 13,94        | 100,72    |
| 6        | Consumul clienților casnici alimentați în regim de SU          | TWh  | 1,02     | 1,04     | 101,96    | 3,16         | 3,24         | 102,53    |
| 7        | Consumul clienților noncasnici din care:                       | TWh  | 2,97     | 2,96     | 99,66     | 8,66         | 8,71         | 100,58    |
| 7.1      | alimentați în regim de SU și UI                                | TWh  | 0,23     | 0,14     | 60,87     | 0,68         | 0,46         | 67,65     |
| 7.2      | alimentați în regim conc.                                      | TWh  | 2,74     | 2,82     | 102,92    | 7,98         | 8,25         | 103,38    |
| 8        | Energia electrică la care se aplică tarif introducere în rețea | TWh  | 5,09     | 4,52     | 88,80     | 15,49        | 14,59        | 94,19     |
| 9        | Energia electrică la care se aplică tarif extragere din rețea  | TWh  | 4,65     | 4,63     | 99,57     | 14,02        | 14,02        | 100,00    |
| 10       | CPT realizat transport   | TWh  | 0,09     | 0,09     | 100,00    | 0,27         | 0,27         | 100,00    |
| 11       | Energie termică produsă pentru livrare                         | Tcal | 1710,11  | 1483,59  | 86,75     | 5661,75*     | 5220,87      | 92,21     |
| 12       | Energie termică produsă în cogenerare                          | Tcal | 1413,89  | 1266,06  | 89,54     | 4605,01      | 4408,68      | 95,74     |

**Notă:** 1. Energia produsă și energia livrată sunt prezentate în conformitate cu raportările titularilor de licență de producere monitorizați - producătorii care exploatează grupuri electrice dispecerizabile, după cum sunt definite în Regulamentul de programarea unităților de producție și a consumatorilor dispecerizabili aprobat prin Ordinul 32/2013;  
 2. Datele prezentate în tabel nu includ energia furnizată clienților finali racordați la barele centralelor (pozițiile 6 și 7);  
 3. Cantitățile importate/exportate nu includ tranzitele și schimburile transfrontaliere de energie electrică realizate de CNTEE Transelectrica SA cu sistemele electroenergetice vecine în vederea echilibrării sistemului;

4. Energia electrică pentru care se aplică tariful de introducere în rețea corespunde energiei electrice livrate din centralele cu capacitatea instalată mai mare de 5MW racordate la rețelele electrice de transport și distribuție (conform Ordinului președintelui ANRE nr. 89/2013); în trei dintre zonele de introducere în rețea, tarifele zonale au valoare zero, conform Ordinului președintelui ANRE nr. 89/2015);

5. Consumul clienților casnici în regim de SU (Serviciu Universal) reprezintă consumul de energie electrică facturată la tarif reglementat și respectiv la tarif CPC.

\* Diferențe față de Raportul privind rezultatele monitorizării pieței de energie electrică în luna martie 2015, determinate de prelucrarea raportărilor corectate de operatorii economici

#### 4. Structura tranzacțiilor pe piața angro de energie electrică

Dimensiunea pieței angro este determinată de totalitatea tranzacțiilor desfășurate pe aceasta de către participanți, depășind cantitatea transmisă fizic de la producere către consum; totalitatea tranzacțiilor include revânzările realizate în scopul ajustării poziției contractuale și obținerii de beneficii financiare.

O dată cu intrarea în vigoare a Legii energiei electrice și gazelor naturale nr. 123/2012, structura pieței angro a fost modificată substanțial, prin introducerea obligativității desfășurării transparente, publice, centralizate și nediscriminatorii a tuturor tranzacțiilor de pe piața concurențială de energie electrică. Astfel, tranzacțiile încheiate între participanții la piața angro de energie electrică după intrarea în vigoare a Legii trebuie să se încheie exclusiv în urma participării la una din piețele centralizate organizate la nivelul operatorului de piață de energie electrică (Opcom SA), singurul deținător de licență ANRE pentru derularea respectivei activități. Piețele centralizate funcționale în prezent sunt PZU – piața pentru ziua următoare, PI - piața intrazilnică, noul cadru organizat pentru tranzacționarea în regim concurențial a contractelor bilaterale de energie electrică prin licitație extinsă (PCCB-LE), prin negociere continuă (PCCB-NC) și prin contracte de procesare (PCCB-PC), PC-OTC - piața centralizată cu negociere dublă continuă a contractelor bilaterale de energie electrică, PMC - piața de energie electrică pentru clienții finali mari și PCSU – piața centralizată pentru serviciul universal.

În afara piețelor centralizate existente, care asigură caracterul transparent, public, centralizat și nediscriminatoriu al pieței concurențiale de energie electrică stipulat în Lege, se derulează tranzacții pe bază de contracte cu cantități și prețuri reglementate încheiate de producători cu furnizorii de ultimă instanță, contracte de export și de import de energie electrică și contracte bilaterale negociate direct încheiate înainte de intrarea în vigoare a Legii, aflate încă în derulare.

Prin intrarea în vigoare a Legii nr. 23/2014 care modifică și completează Legea nr. 220/2008 pentru stabilirea sistemului de promovare a producerii energiei electrice din surse regenerabile de energie și prin modificările aduse ulterior de Legea nr. 122/2015, mai pot încheia contracte bilaterale negociate direct și producătorii din surse regenerabile de energie:

- care dețin centrale beneficiare ale sistemului de promovare, cu puteri instalate de cel mult 1 MW pe producător și cel mult 2 MW pe producător pentru cogenerare de înaltă eficiență pe biomasă, dar numai cu furnizorii clienților finali;
- care dețin centrale beneficiare ale sistemului de promovare, cu puteri instalate cuprinse între 1-3 MW pe producător, respectiv între 2-3 MW pe producător pentru cogenerare de înaltă eficiență pe bază de biomasă, cu condiția să se încadreze în categoria întreprinderilor mici și mijlocii, conform prevederilor Legii nr. 346/2004.

În tabelul următor sunt prezentate volumele de energie electrică tranzacționate și prețurile medii realizate pe principalele componente ale pieței angro și tipuri de contracte în luna analizată, comparativ cu luna anterioară și cu cea similară din anul anterior. Volumele agregate și prețurile medii din contractele negociate sunt cele declarate de operatorii economici pe propria răspundere și ar trebui, cu excepția celor încheiate în baza Legilor nr. 23/2014 și 122/2015, să corespundă contractelor încheiate înainte de intrarea în vigoare a Legii energiei electrice și gazelor naturale nr. 123/2012, aflate încă în derulare la momentul raportării.

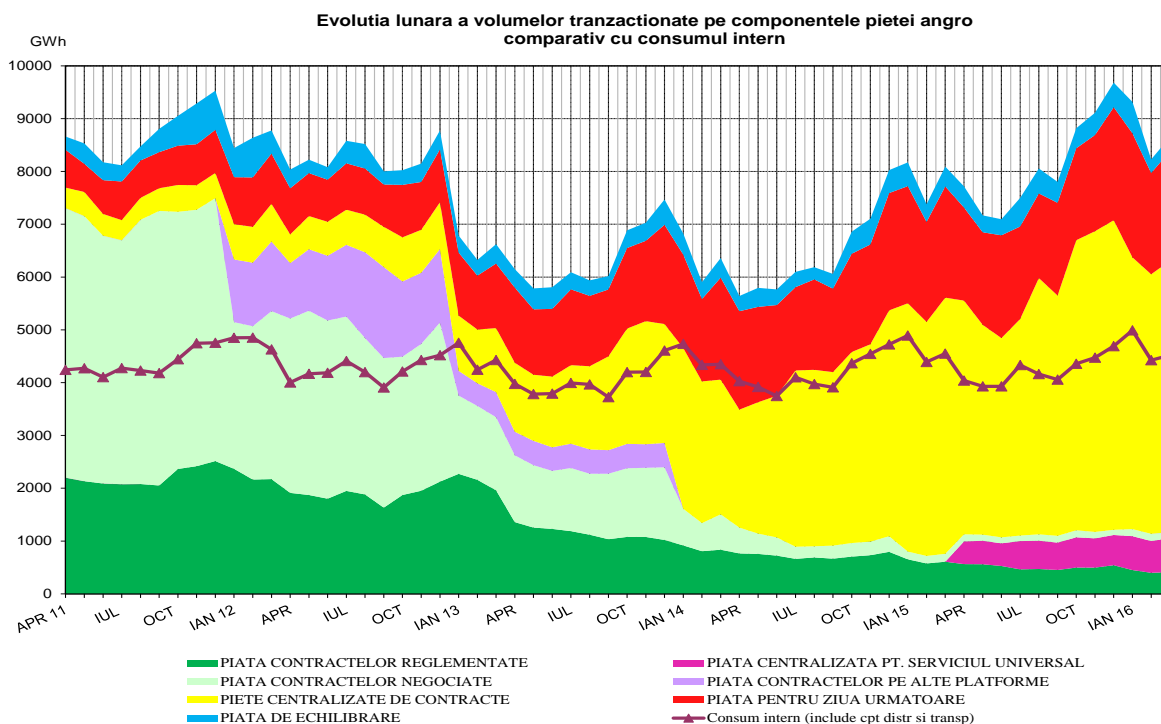
| <b>TRANZACȚII PE PIAȚA ANGRO</b>                               | <b>Februarie<br/>2016</b> | <b>Martie<br/>2016</b> | <b>Martie<br/>2015</b> |
|--|---------------------------|------------------------|------------------------|
| <b>1. PIAȚA CONTRACTELOR BILATERALE</b>                        |                           |                        |                        |
| volum tranzacționat (GWh)                                      | <b>536</b>                | <b>528</b>             | <b>758</b>             |
| preț mediu (lei/MWh)   | 141,48                    | 135,83                 | 142,90                 |
| % din consumul intern  | 12,1                      | 11,7                   | 16,7                   |
| <b>1.1. Vânzare pe contracte reglementate</b>                  |                           |                        |                        |
| volum tranzacționat (GWh)                                      | <b>399</b>                | <b>411</b>             | <b>608</b>             |
| preț mediu (lei/MWh)   | 146,16                    | 137,02                 | 144,18                 |
| % din consumul intern  | 9,0                       | 9,1                    | 13,4                   |
| <b>1.2. Vânzare pe contracte negociate<sup>1)</sup></b>        |                           |                        |                        |
| volum tranzacționat (GWh)                                      | <b>137</b>                | <b>118</b>             | <b>150</b>             |
| preț mediu (lei/MWh)   | 127,82                    | 131,68                 | 137,73                 |
| % din consumul intern  | 3,1                       | 2,6                    | 3,3                    |
| <b>2. EXPORT</b>   |                           |                        |                        |
| volum <sup>2)</sup> (GWh)                                      | <b>674</b>                | <b>518</b>             | <b>896</b>             |
| preț mediu (lei/MWh)   | 135,44                    | 120,79                 | 154,51                 |
| % din consumul intern (%)                                      | 15,2                      | 11,4                   | 19,7                   |
| <b>3. PIEȚE CENTRALIZATE DE CONTRACTE BILATERALE</b>           |                           |                        |                        |
| volum tranzacționat (GWh)                                      | <b>4915</b>               | <b>5136</b>            | <b>4851</b>            |
| preț mediu (lei/MWh)   | 160,81                    | 148,02                 | 164,29                 |
| % din consumul intern  | 111,1                     | 113,6                  | 106,6                  |
| <b>3.1. Modalitatea de tranzacționare PCCB-LE<sup>3)</sup></b> |                           |                        |                        |
| volum tranzacționat (GWh)                                      | <b>2110</b>               | <b>2149</b>            | <b>2810</b>            |
| preț mediu (lei/MWh)   | 158,90                    | 156,95                 | 165,33                 |
| % din consumul intern  | 47,7                      | 47,5                   | 61,7                   |
| <b>3.2. Modalitatea de tranzacționare PCCB-NC<sup>3)</sup></b> |                           |                        |                        |
| volum tranzacționat (GWh)                                      | <b>690</b>                | <b>536</b>             | <b>466</b>             |
| preț mediu (lei/MWh)   | 167,80                    | 145,33                 | 167,11                 |
| % din consumul intern  | 15,6                      | 11,9                   | 10,2                   |
| <b>3.3. Modalitatea de tranzacționare PC-OTC</b>               |                           |                        |                        |
| volum tranzacționat (GWh)                                      | <b>2115</b>               | <b>2450</b>            | <b>1576</b>            |
| preț mediu (lei/MWh)   | 160,42                    | 140,77                 | 161,60                 |
| % din consumul intern  | 47,8                      | 54,2                   | 34,6                   |
| <b>4. PIAȚA CENTRALIZATĂ PENTRU SERVICIUL UNIVERSAL</b>        |                           |                        |                        |
| volum tranzacționat (GWh)                                      | <b>601</b>                | <b>643</b>             | -                      |
| preț mediu (lei/MWh)   | 182,91                    | 182,95                 | -                      |
| % din consumul intern  | 13,6                      | 14,2                   | -                      |
| <b>5. PIAȚA PENTRU ZIUA URMĂTOARE</b>                          |                           |                        |                        |
| volum tranzacționat (GWh)                                      | <b>1919</b>               | <b>2074</b>            | <b>2106</b>            |
| preț mediu (lei/MWh) <sup>4)</sup>                             | 118,43                    | 116,42                 | 143,37                 |
| % din consumul intern  | 43,4                      | 45,9                   | 46,3                   |
| <b>6. PIAȚA INTRAZILNICĂ</b>                                   |                           |                        |                        |
| volum tranzacționat (GWh)                                      | <b>12,4</b>               | <b>12,2</b>            | <b>7,2</b>             |
| preț mediu (lei/MWh) <sup>5)</sup>                             | 106,12                    | 114,34                 | 134,63                 |
| % din consumul intern  | 0,3                       | 0,3                    | 0,2                    |

| TRANZACȚII PE PIAȚA ANGRO   | Februarie<br>2016 | Martie<br>2016 | Martie<br>2015 |
|---|-------------------|----------------|----------------|
| <b>7. PIAȚA DE ECHILIBRARE</b>                                    |                   |                |                |
| volum tranzacționat (GWh)   | <b>258</b>        | <b>268</b>     | <b>375</b>     |
| % din consumul intern   | 5,8               | 5,9            | 8,2            |
| volum tranzacționat la creștere (GWh)                             | <b>159</b>        | <b>169</b>     | <b>261</b>     |
| preț mediu de deficit (lei/MWh)                                   | 267,48            | 244,87         | 234,46         |
| volum tranzacționat la scădere (GWh)                              | <b>98</b>         | <b>99</b>      | <b>114</b>     |
| preț mediu de excedent (lei/MWh)                                  | 7,96              | 4,20           | 6,13           |
| <b>CONSUM INTERN (include cpt distribuție și transport) (GWh)</b> | <b>4425</b>       | <b>4521</b>    | <b>4551</b>    |

1. Vânzările pe contracte negociate nu cuprind contractele de furnizare pe piața cu amănuntul sau cele de export, acestea din urmă fiind identificate separat;
2. Informațiile de cantitate și preț aferente contractelor de export sunt cele raportate de participanții la piața angro și includ atât cantitățile exportate de singurul producător care a realizat acest tip de activitate (raportate în afara machetei de monitorizare) cât și cele exportate prin intermediul CNTEE Transelectrica, în calitate sa de agent de transfer pentru PZU cuplat; volumele de export se verifică cu notificările din platforma DAMAS, în unele cazuri existând mici diferențe;
3. Informațiile lunare sunt cele raportate de operatorii economici monitorizați, aferente energiei electrice livrate în luna de raportare și se referă atât la tranzacțiile încheiate anterior pe PCCB respectiv PCCB-NC (conform Ordinului președintelui ANRE nr. 6/2011) cât și la cele încheiate pe PCCB-LE și respectiv PCCB-NC (conform Ordinului președintelui ANRE nr. 78/2014);
4. Prețul mediu lunar publicat în tabel este calculat ca medie aritmetică a prețurilor orare de închidere a pieței și este publicat de Opcom SA; prețul mediu lunar calculat ca medie ponderată a prețurilor orare de închidere a pieței cu volumele orare a fost în luna martie 2016 de 121,19 lei/MWh și este, de asemenea, publicat de Opcom SA;
5. Prețul mediu lunar este calculat pe baza volumului și valorii tranzacționate lunare publicate de Opcom SA.

Raportarea cantităților de energie electrică tranzacționate la consumul intern, utilizată în tabelul anterior, este de natură să ofere o referință pentru aprecierea dimensiunilor acestora. Prețurile prezentate includ doar componenta de introducere în rețea a tarifului de transport, fiind comparabile în cadrul lunii și permițând și comparația cu luna anterioară.

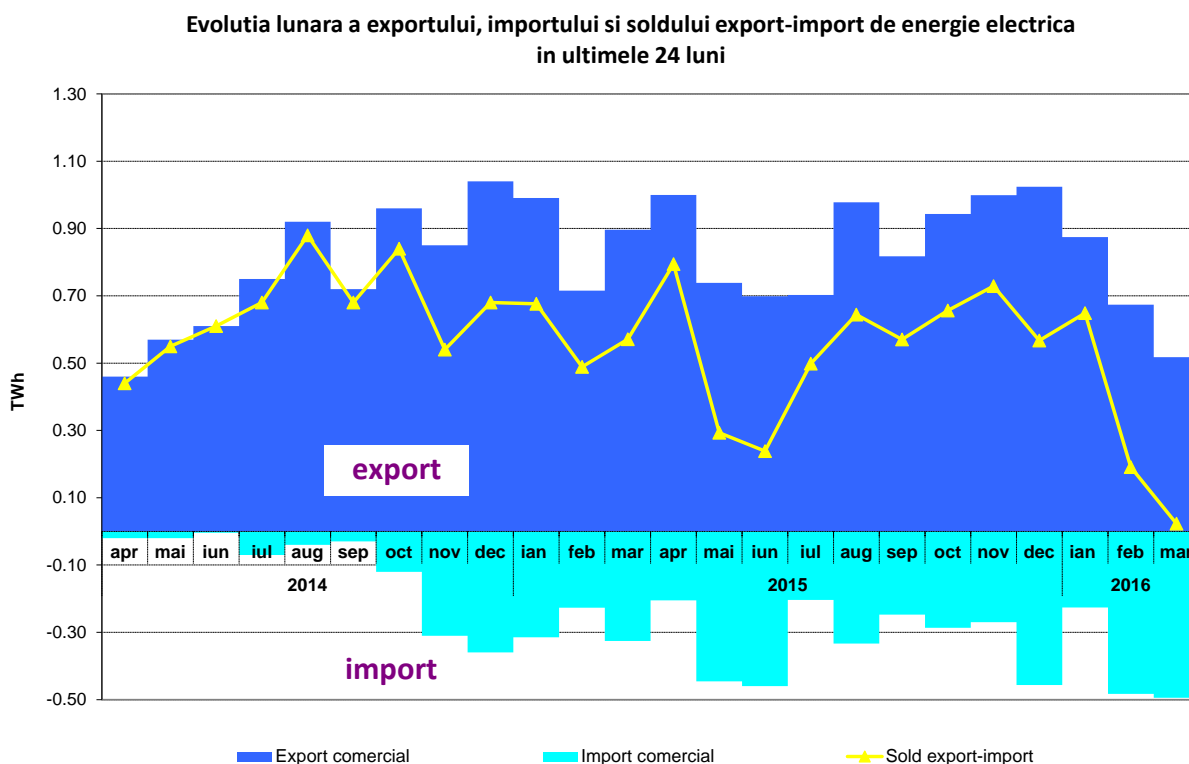
Evoluția relației între volumele tranzacționate pe fiecare din aceste piețe și consumul intern estimat, în perioada aprilie 2011 – martie 2016, este prezentată în graficul următor:



Sursa: Raportările lunare ale operatorilor economici participanți la piața angro, OPCOM S.A. și CNTEE TRANSELECTRICA S.A. – prelucrare SMPE

**Notă:** Volumele tranzacționate pe piața contractelor bilaterale negociate, prezentate în graficul anterior, nu includ cantitățile contractelor de export.

În graficul următor se prezintă valorile lunare ale exportului și importului comercial precum și ale soldului export-import în ultimele 24 de luni:

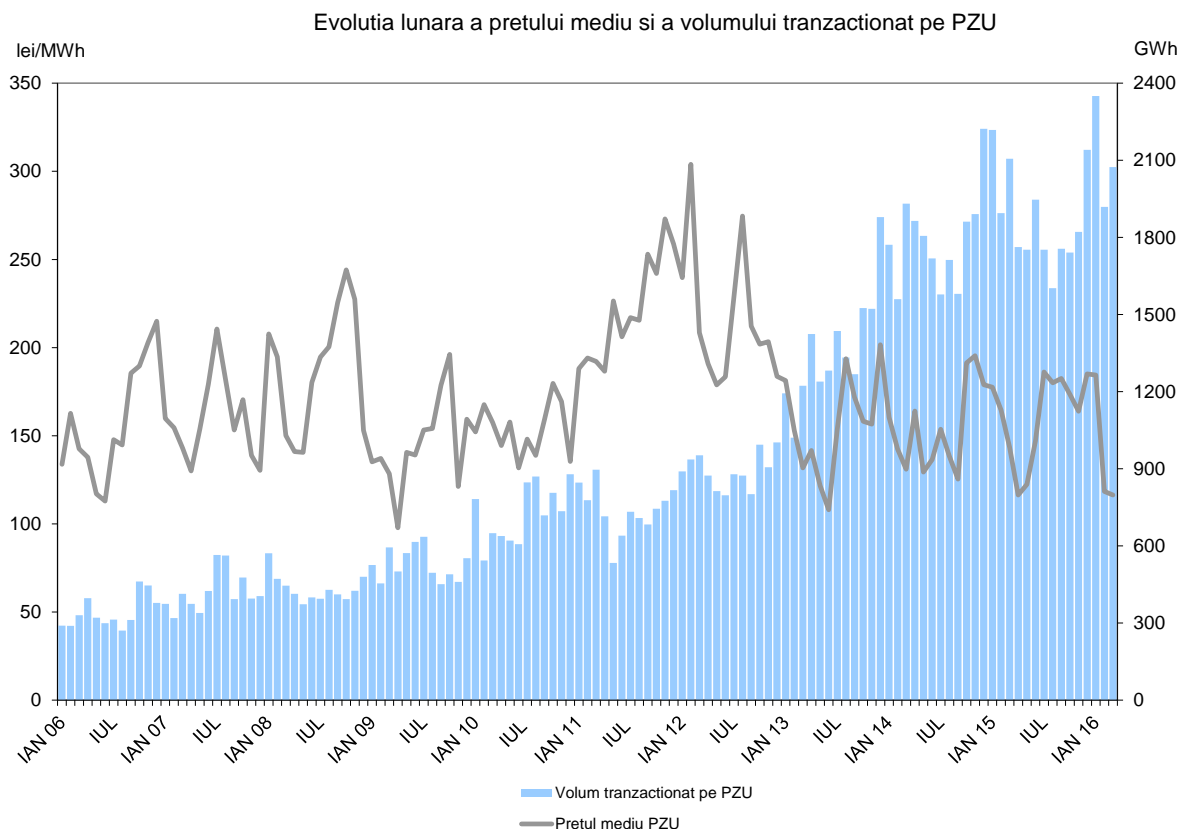


Sursa: Raportările lunare ale CNTEE TRANSELECTRICA S.A. – prelucrare SMPE

În tabelul următor sunt detaliate tranzacțiile de export și de import comercial pentru energia electrică extrasă/introdusă din/în rețeaua de transport. Acestea cuprind și tranzacțiile de energie electrică realizate de CNTEE Transelectrica SA, în calitate de agent de transfer în cadrul mecanismului de cuplare prin preț a piețelor pentru ziua următoare. Rolul agentului de transfer se reflectă în transferul fizic și comercial al energiei electrice, pe relația import/export, pe liniile de interconexiune cu Ungaria.

| TRANZACȚII IMPORT/EXPORT         | Februarie 2016 | Martie 2016 | Martie 2015 |
|----------------------------------|----------------|-------------|-------------|
| <b>EXPORT</b>                    |                |             |             |
| volum tranzacționat (GWh)        | <b>674</b>     | <b>518</b>  | <b>896</b>  |
| preț mediu (lei/MWh)             | 135,44         | 120,79      | 151,56      |
| % din consumul intern            | 15,2           | 11,4        | 19,7        |
| <b>din care, prin PZU cuplat</b> |                |             |             |
| volum tranzacționat (GWh)        | <b>16</b>      | <b>36</b>   | <b>3</b>    |
| preț mediu (lei/MWh)             | 80,36          | 79,91       | 116,54      |
| % din consumul intern            | 0,4            | 0,8         | 0,1         |
| <b>IMPORT</b>                    |                |             |             |
| volum tranzacționat (GWh)        | <b>483</b>     | <b>494</b>  | <b>326</b>  |
| preț mediu (lei/MWh)             | 128,37         | 125,62      | 151,46      |
| % din consumul intern            | 10,9           | 10,9        | 7,2         |
| <b>din care, prin PZU cuplat</b> |                |             |             |
| volum tranzacționat (GWh)        | <b>302</b>     | <b>267</b>  | <b>276</b>  |
| preț mediu (lei/MWh)             | 132,93         | 130,59      | 150,25      |
| % din consumul intern            | 6,8            | 5,9         | 6,1         |

În figura următoare sunt prezentate volumele și prețurile medii lunare corespunzătoare tranzacțiilor încheiate pe PZU, începând cu ianuarie 2006:



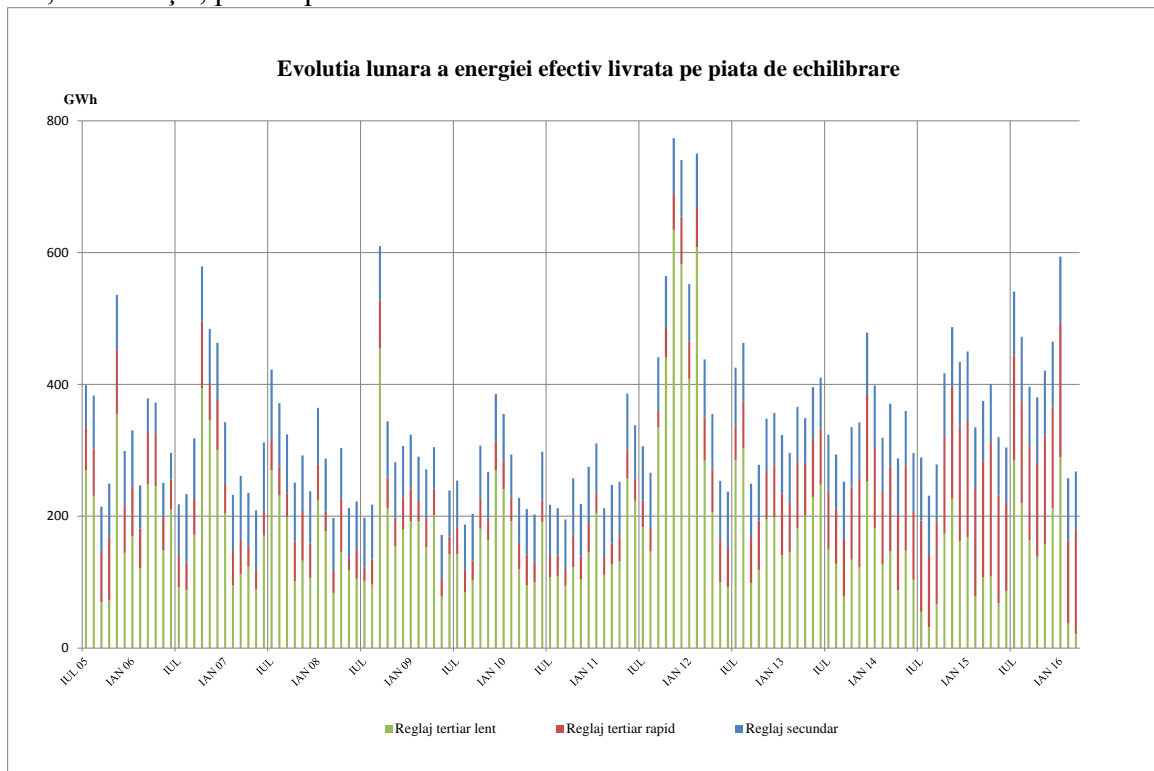
Sursa: Raportările lunare ale OPCOM S.A. și CNTEE TRANSELECTRICA S.A. – prelucrare SMPE

Dispozițiile de dispecer (oferte acceptate) primite de producători determină energia angajată pe piața de echilibrare. După efectuarea calculelor de decontare, pe baza valorilor măsurate (aprobate) se determină energia efectiv livrată de producători pe piața de echilibrare; relația dintre energia angajată și cea efectiv livrată, în luna martie 2016, este prezentată în tabelul următor:

| Martie 2016                                      | Energie de echilibrare angajată (GWh) | Energie de echilibrare efectiv livrată (GWh) | Abatere (%) |
|--|---------------------------------------|--|-------------|
| <b>Reglaj secundar</b>                           | <b>88</b>                             | <b>88</b>                                    |             |
| <i>crestere</i>                                  | 40                                    | 40   |             |
| <i>scadere</i>                                   | 48                                    | 48   |             |
| <b>Reglaj terțiar rapid</b>                      | <b>168</b>                            | <b>159</b>                                   | <b>6</b>    |
| <i>crestere</i>                                  | 117                                   | 111  | 5           |
| <i>scadere</i>                                   | 51                                    | 48   | 7           |
| <b>Reglaj terțiar lent</b>                       | <b>22</b>                             | <b>22</b>                                    | <b>1</b>    |
| <i>crestere</i>                                  | 19                                    | 19   | 1           |
| <i>scadere</i>                                   | 3                                     | 3  | 1           |
| <b>TOTAL</b>                                     | <b>278</b>                            | <b>268</b>                                   |             |
| <i>crestere</i>                                  | 176                                   | 169  |             |
| <i>scadere</i>                                   | 102                                   | 99   |             |
| <b>CONSUM INTERN</b>                             |                                       | <b>4521</b>                                  |             |
| <i>% volum tranzacționat din consumul intern</i> |                                       | <b>5.9%</b>                                  |             |

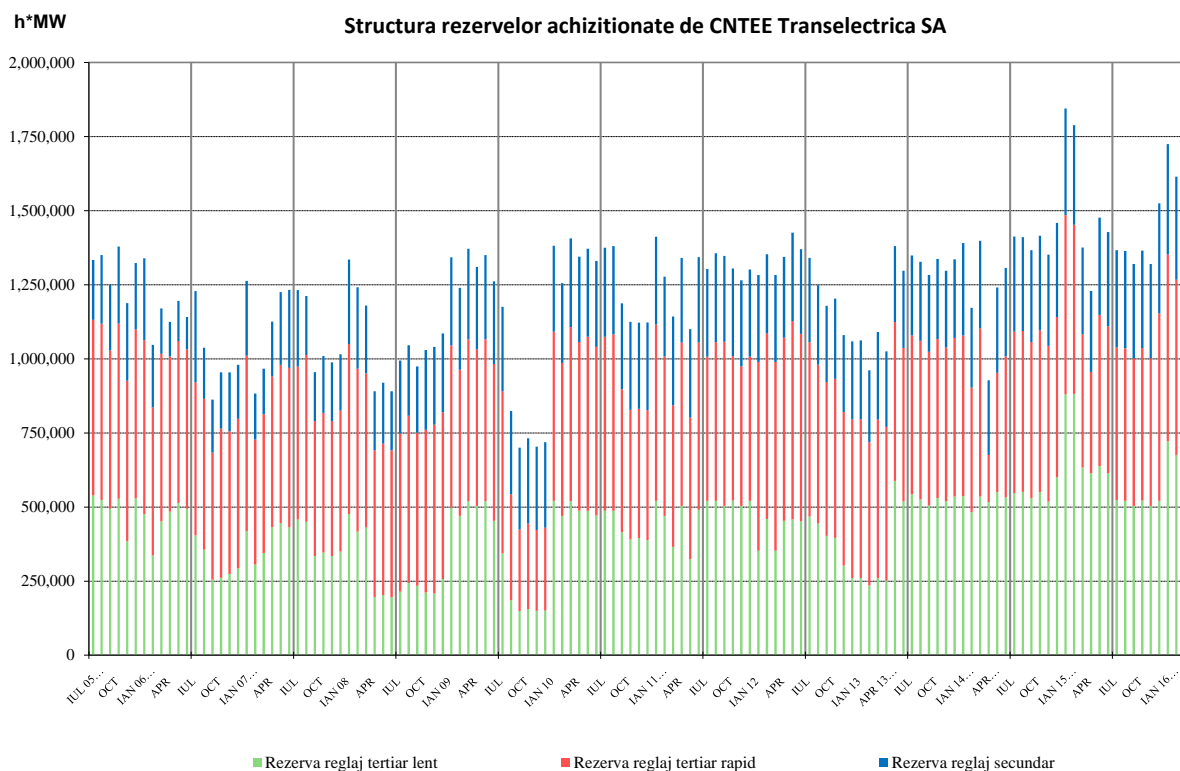
Sursa: Raportările lunare ale CNTEE TRANSELECTRICA S.A. – prelucrare SMPE

Structura energiei de echilibrare efectiv livrată pe fiecare tip de reglaj este prezentată în figura următoare, în evoluție, pentru perioada iulie 2005 – martie 2016:



Sursa: Raportările lunare ale CNTEE TRANSELECTRICA S.A. – prelucrare SMPE

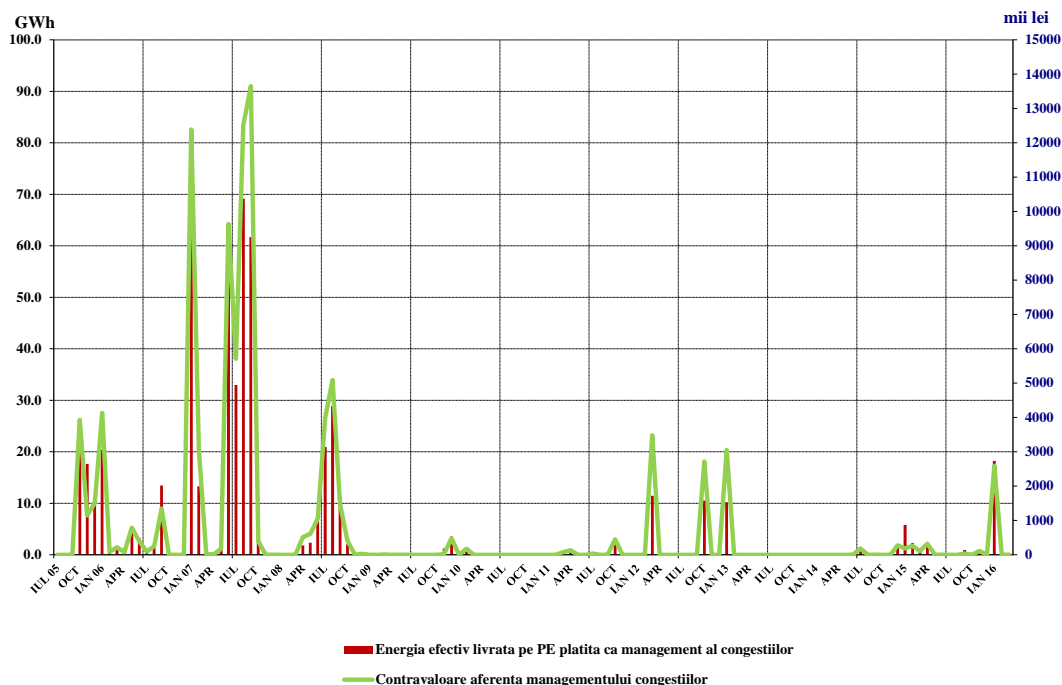
În graficul următor este prezentată evoluția rezervelor (servicii tehnologice de sistem-STS, reprezentând obligații ale producătorilor de menținere la dispoziția dispecerului/ofertare pe piața de echilibrare a capacităților contractate) achiziționate/decontate de CNTEE Transelectrica S.A., pentru perioada iulie 2005 – martie 2016:



Sursa: Raportările lunare ale CNTEE TRANSELECTRICA S.A. – prelucrare SMPE

Graficul următor prezintă evoluția lunară a energiei utilizate pentru managementul congestiilor (cantitatea de energie tranzacționată de operatorul de transport pe piața de echilibrare pentru rezolvarea situațiilor de congestii în rețeaua de transport), începând cu iulie 2005, precum și contravaloarea tranzacțiilor efectuate în acest scop de CNTEE Transelectrica S.A.

Evoluția lunară a energiei efectiv livrată pe piața de echilibrare pentru managementul congestiilor pe liniile interne și a contravalorii acesteia



Sursa: Raportările lunare ale CNTEE TRANSELECTRICA S.A. – prelucrare SMPE

## 5. Structura tranzacțiilor pe piața angro ale diferitelor categorii de participanți

### Producători

În luna martie 2016, structura obligațiilor de vânzare contractate înainte de intervalul de livrare ale producătorilor participanți la piața angro care sunt deținători ai unor unități de producere dispencerizabile a fost următoarea:

| Tip tranzacție   | - GWh -        |                |
|--|----------------|----------------|
|  | Martie 2015    | Martie 2016    |
| 0  | 1              | 2              |
| Reglementat către FUI, producător hidro                  | 407,19         | 276,63         |
| Reglementat către FUI, producător nuclear                | 201,11         | 134,28         |
| Negociat, la furnizori                                   | 123,99         | 117,54         |
| Contracte pe piețele centralizate ale Opcom SA din care: | 2760,53        | 2484,68        |
| PCCB-LE  | 1911,49        | 1534,42        |
| PCCB-NC  | 405,09         | 240,15         |
| PC-OTC   | 443,95         | 710,11         |
| PCSU   | -              | 498,62         |
| PZU  | 1506,37        | 1158,47        |
| PI   | 4,40           | 7,53           |
| Export   | 0,00*          | 0,00           |
| Contracte de furnizare la clienți finali                 | 244,03         | 213,54         |
| <b>Total</b>   | <b>5247,62</b> | <b>4891,30</b> |

Sursa: Raportările lunare ale producătorilor – prelucrare SMPE

\* pentru luna martie 2015, un producător a raportat, în afara machetelor de monitorizare, tranzacții de vânzare pe piața din Ungaria de 56920 MWh

## Furnizori

În luna martie 2016, pe piața de energie electrică au activat 102 operatori economici a căror activitate principală o constituie furnizarea de energie electrică; dintre aceștia 28 sunt furnizori care își desfășoară activitatea doar pe PAN (o parte dintre aceștia fiind deja deținători de licență pentru activitatea traderului de energie electrică) și 74 sunt furnizori care au activitate și pe PAM (inclusiv furnizorii de ultimă instanță care acționează atât pe segmentul reglementat, cât și pe segmentul concurențial al PAM).

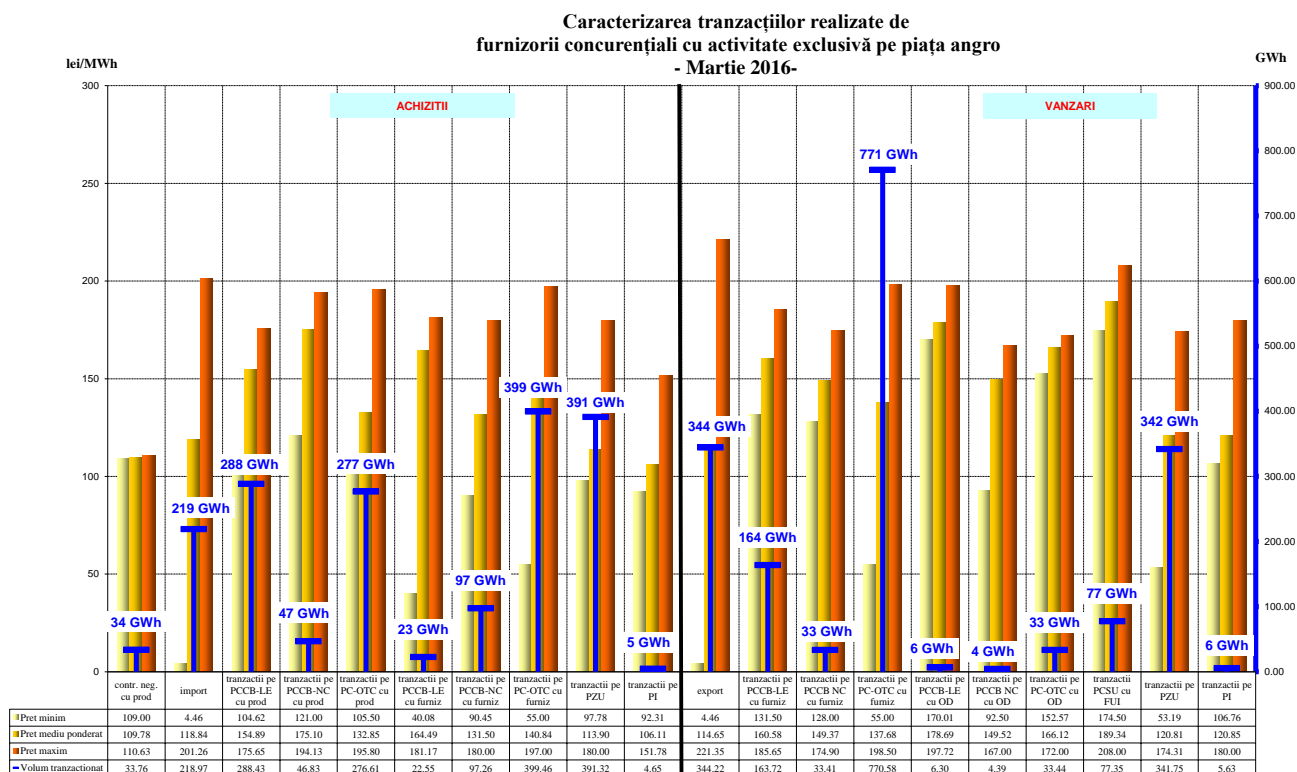
### Furnizori cu activitate exclusivă pe PAN

Tabelul următor ilustrează activitatea desfășurată de furnizorii activi numai pe PAN, prezentând structura pe categorii de piețe/participanți la PAN a cumpărărilor și vânzărilor totale realizate de aceștia în luna martie 2016, comparativ cu perioada similară din anul 2015:

| Structură tranzacții furnizori cu activitate exclusivă pe PAN | -GWh-          |                |
|---|----------------|----------------|
|   | Martie<br>2015 | Martie<br>2016 |
| <b>Achiziții</b>  |                |                |
| import  | 34,59          | 218,97         |
| tranzacții negociate cu producători                           | 43,93          | 33,76          |
| tranzacții pe PCC, din care:                                  | 1229,57        | 1131,14        |
| - tranzacții pe PCCB-LE cu producători                        | 431,48         | 288,43         |
| - tranzacții pe PCCB-NC cu producători                        | 43,60          | 46,83          |
| - tranzacții pe PC-OTC cu producători                         | 181,37         | 276,61         |
| - tranzacții pe PCCB-LE cu alți furnizori                     | 88,76          | 22,55          |
| - tranzacții pe PCCB-NC cu alți furnizori                     | 3,84           | 97,26          |
| - tranzacții pe PC-OTC cu alți furnizori                      | 480,53         | 399,46         |
| tranzacții pe PZU   | 345,75         | 391,32         |
| tranzacții pe PI  | 0,63           | 4,65           |
| <b>Vânzări</b>  |                |                |
| export  | 600,49         | 344,22         |
| tranzacții negociate cu alți furnizori                        | 3,72           | 0,00           |
| tranzacții pe PCC, din care:                                  | 897,12         | 1011,83        |
| - tranzacții pe PCCB-NC cu producători                        | 0,56           | 0,00           |
| - tranzacții pe PC-OTC cu producători                         | 8,60           | 0,00           |
| - tranzacții pe PCCB-LE cu alți furnizori                     | 66,34          | 163,72         |
| - tranzacții pe PCCB-NC cu alți furnizori                     | 24,24          | 33,41          |
| - tranzacții pe PC-OTC cu alți furnizori                      | 712,52         | 770,58         |
| - tranzacții pe PCCB-LE cu OD                                 | 59,44          | 6,30           |
| - tranzacții pe PCCB-NC cu OD                                 | 0,00           | 4,39           |
| - tranzacții pe PC-OTC cu OD                                  | 25,42          | 33,44          |
| tranzacții PCSU cu FUI  | 0,00           | 77,35          |
| tranzacții pe PZU   | 132,64         | 341,75         |
| tranzacții pe PI  | 2,01           | 5,63           |

Sursa: Raportările lunare ale furnizorilor – prelucrare SMPE

Defalcarea pe tipuri de surse/destinații a volumelor tranzacționate, prețurilor minime, medii și maxime realizate în luna martie 2016 de către furnizorii cu activitate exclusivă pe PAN sunt reprezentate grafic în continuare:



Sursa: Raportările lunare ale furnizorilor – prelucrare SMPE

### Furnizori activi pe PAM, exclusiv furnizorii de ultimă instanță

În tabelul de mai jos se prezintă informații agregate cu privire la structura pe categorii de piețe/participanți la PAN a cumpărărilor și vânzărilor totale realizate de aceștia în luna martie 2016, comparativ cu perioada similară a anului 2015:

| Structură tranzacții furnizori activi pe PAM<br>(exclusiv furnizorii de ultimă instanță) | Martie<br>2015 | Martie<br>2016 |
|--|----------------|----------------|
| <b>Achiziții</b>   |                |                |
| import   | 7,31           | 8,13           |
| tranzacții negociate cu alți furnizori   | 26,01          | 0,00           |
| tranzacții negociate cu producători  | 82,07          | 85,86          |
| tranzacții pe PCC, din care:   | 2009,01        | 2723,35        |
| - tranzacții pe PCCB-LE cu producători   | 754,45         | 680,05         |
| - tranzacții pe PCCB-NC cu producători   | 240,09         | 73,41          |
| - tranzacții pe PC-OTC cu producători  | 210,89         | 353,83         |
| - tranzacții pe PCCB-LE cu alți furnizori  | 281,06         | 335,18         |
| - tranzacții pe PCCB-NC cu alți furnizori  | 34,70          | 78,27          |
| - tranzacții pe PC-OTC cu alți furnizori   | 487,84         | 1202,61        |
| tranzacții neg. cu prod. nedisp. (alții decât L23/2014 și L122/2015)*                    | 33,75          | 18,04          |
| tranzacții neg. cu prod. nedisp. (L23/2014 și L122/2015)**                               | 12,16          | 26,16          |
| tranzacții pe PZU  | 822,88         | 830,81         |
| tranzacții pe PI   | 2,85           | 1,90           |

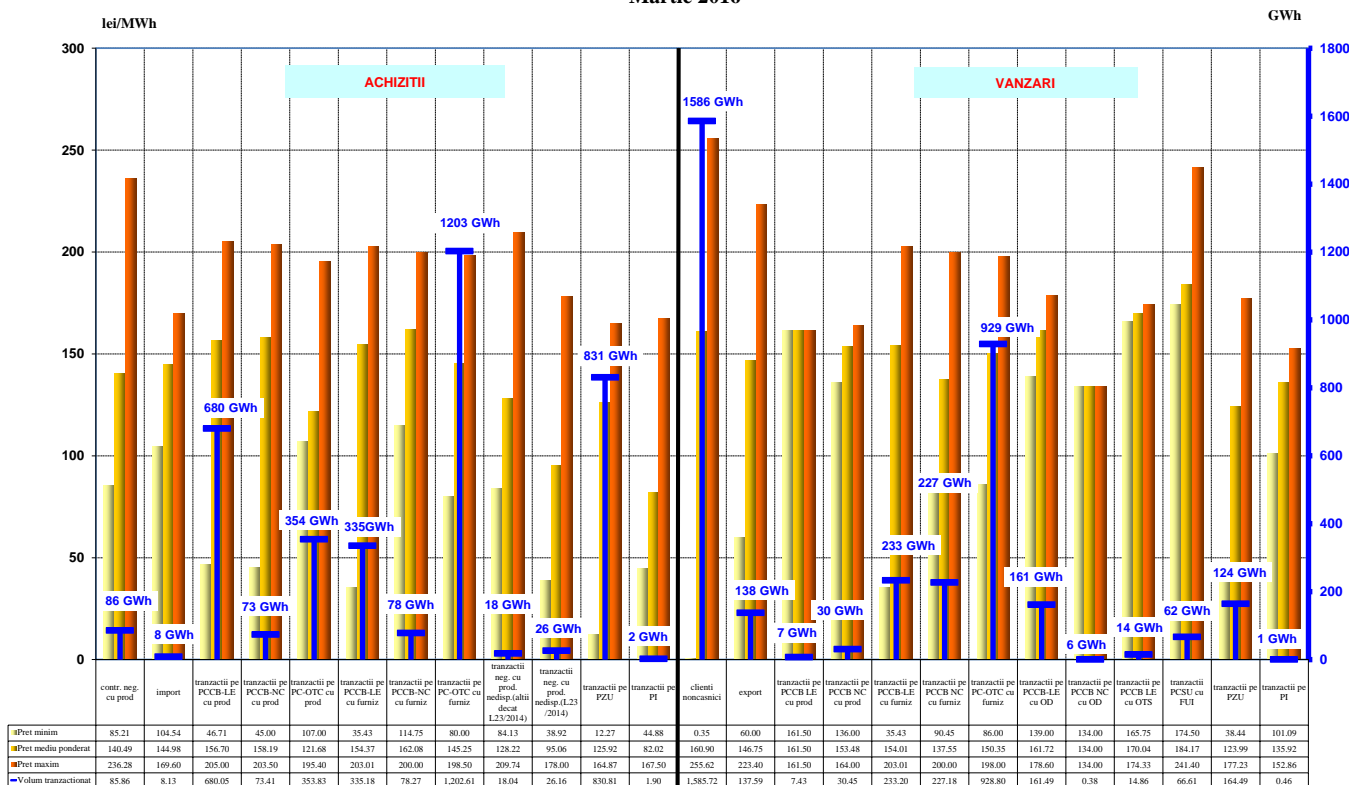
| Vânzări                                   |         |         |
|---|---------|---------|
| export                                    | 216,16  | 137,59  |
| tranzacții negociate cu alți furnizori    | 22,29   | 0,00    |
| tranzacții pe PCC, din care:              | 1101,57 | 1603,79 |
| - tranzacții pe PCCB-LE cu producători    | 20,80   | 7,43    |
| - tranzacții pe PCCB-NC cu producători    | 0,00    | 30,45   |
| - tranzacții pe PC-OTC cu producători     | 55,75   | 0,00    |
| - tranzacții pe PCCB-LE cu alți furnizori | 484,73  | 233,20  |
| - tranzacții pe PCCB-NC cu alți furnizori | 35,75   | 227,18  |
| - tranzacții pe PC-OTC cu alți furnizori  | 329,75  | 928,80  |
| - tranzacții pe PCCB-LE cu OTS            | 16,29   | 14,86   |
| - tranzacții pe PCCB-LE cu OD             | 158,48  | 161,49  |
| - tranzacții pe PCCB-NC cu OD             | 0,00    | 0,38    |
| tranzacții pe PCSU cu FUI                 | 0,00    | 66,61   |
| tranzacții pe PZU                         | 117,10  | 164,49  |
| tranzacții pe PI                          | 0,52    | 0,46    |
| clienți noncasnici                        | 1582,75 | 1585,72 |

\*tranzacțiile negociate derulate cu producătorii nedispencerizabili care nu se încadrează în prevederile Legii nr.23/2014 modificată și completată prin Legea nr. 122/2015, legi care modifică și completează Legea nr. 220/2008

\*\*tranzacțiile negociate derulate cu producătorii nedispencerizabili care se încadrează în prevederile Legii nr.23/2014 modificată și completată prin Legea nr. 122/2015, legi care modifică și completează Legea nr. 220/2008

Defalcarea pe tipuri de surse/destinații a volumelor tranzacționate, prețurilor minime, medii și maxime realizate în luna martie 2016 de către furnizorii cu activitate pe PAN și PAM sunt reprezentate în graficul următor:

Caracterizarea tranzacțiilor realizate de furnizorii concurențiali cu activitate pe piața angro și piața cu amănuntul - Martie 2016-



Sursa: Raportările lunare ale furnizorilor – prelucrare SMPE

Furnizori de ultimă instanță

Structura tranzacțiilor totale de energie electrică pe PAN ale furnizorilor de ultimă instanță (realizată înainte de intervalul de livrare), pentru alimentarea clienților casnici (în regim reglementat și SU) și a clienților noncasnici (în regim de SU și UI) este prezentată în tabelul următor pentru luna martie 2016 comparativ cu perioada similară a anului 2015:

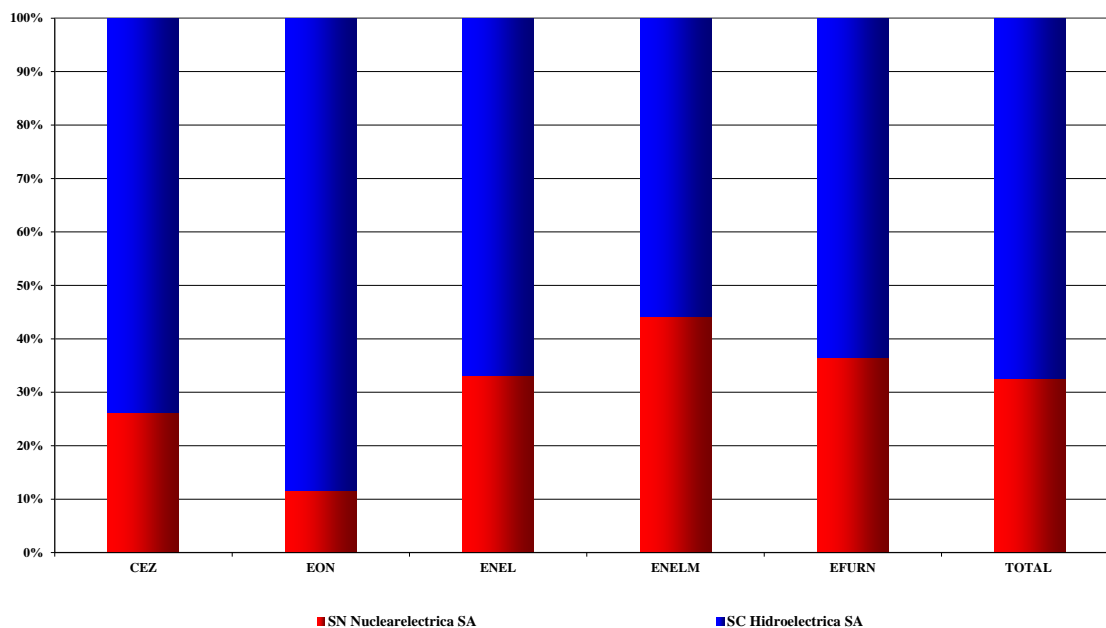
-GWh-

| Structura tranzacțiilor totale ale furnizorilor de ultimă instanță pentru segmentul reglementat, SU și UI al PAM | Martie 2015 | Martie 2016 |
|--|-------------|-------------|
| contracte reglementate cu producători  | 608,29      | 410,91      |
| tranzacții neg. cu prod. nedisp. (L23/2014 și L122/2015)*  | 0,01        | 0,03        |
| tranzacții PCC, din care:  | 361,35      | 86,82       |
| - tranzacții pe PCCB-LE cu producători   | 154,89      | 52,70       |
| - tranzacții pe PCCB-NC cu producători   | 76,37       | 9,45        |
| - tranzacții pe PC-OTC cu producători  | 12,50       | 0,89        |
| - tranzacții pe PCCB-LE cu alți furnizori  | 102,48      | 7,75        |
| - tranzacții pe PCCB-NC cu alți furnizori  | 1,67        | 14,94       |
| - tranzacții pe PC-OTC de la furnizori   | 13,43       | 1,09        |
| tranzacții PCSU, din care:   |             | 642,58      |
| - tranzacții PCSU cu producători   | -           | 498,62      |
| - tranzacții PCSU cu furnizori   |             | 143,96      |
| tranzacții pe PZU, din care:   | 272,26      | 68,88       |
| - cumpărare  | 290,46      | 114,53      |
| - vânzare  | 18,20       | 45,65       |

\*tranzacțiile negociate derulate cu producătorii nedispecerizabili care se încadrează în prevederile Legii nr.23/2014 modificată și completată prin Legea nr. 122/2015, legi care modifică și completează Legea nr. 220/2008

Detalierea achiziției de energie electrică a furnizorilor de ultimă instanță, pe contractele reglementate încheiate cu principalii producători, în martie 2016 este prezentată în graficul următor:

Achiziția de energie electrică pe contracte reglementate a furnizorilor de ultimă instanță de la principalii producători pentru consumatorii alimentați în regim reglementat  
MARTIE 2016



Sursa: Raportările lunare ale furnizorilor de ultimă instanță – prelucrare SMPE

Furnizorii de ultimă instanță prezintă separat în factura clienților “Componenta de piață concurențială” – (CPC), propusă de fiecare furnizor de ultimă instanță și avizată de ANRE, în conformitate cu prevederile Metodologiei de stabilire a prețurilor și tarifelor la consumatorii finali care nu uzează de dreptul de eligibilitate; CPC se regăsește de la 01 iulie 2013 și în facturile clienților casnici. În scopul reducerii diferențelor dintre prețurile de achiziție a energiei electrice pentru acoperirea consumului facturat la tarif CPC pentru furnizorii de ultimă instanță, ANRE a elaborat în iulie 2014 cadrul de reglementare al PCSU, iar operatorul pieței de energie electrică, OPCOM SA, a implementat mecanismul corespunzător de tranzacționare devenit operațional în aprilie 2015. Începând cu această dată, achiziția necesarului de energie electrică prognozat pentru facturare la tarif CPC se realizează centralizat pe platforma PCSU, iar diferența dintre facturat și prognozat se tranzacționează pe PZU și PI. Pentru acoperirea consumului clienților finali alimentați în regim de ultimă instanță, energia electrică necesară se achiziționează de pe platformele centralizate PCCB-LE, PCCB-NC, PC-OTC, PZU și PI.

Structura tranzacțiilor de energie electrică pe PAN ale furnizorilor de ultimă instanță (realizată înainte de intervalul de livrare), pentru SU, este prezentată în tabelul următor pentru luna martie 2016 comparativ cu perioada similară a anului 2015:

-GWh-

| Structură tranzacții furnizori de ultimă instanță pentru SU | Martie 2015     |                      | Martie 2016     |                      |
|---|-----------------|----------------------|-----------------|----------------------|
|   | Cantitate [GWh] | Preț mediu [lei/MWh] | Cantitate [GWh] | Preț mediu [lei/MWh] |
| tranzacții PCC, din care:                                   | 289,63          | 172,54               |                 |                      |
| - PCCB-LE cu producători                                    | 115,04          | 174,54               |                 |                      |
| - PCCB-NC cu producători                                    | 61,92           | 174,12               |                 |                      |
| - PC-OTC cu producători                                     | 11,15           | 174,33               |                 |                      |
| - PCCB-LE cu alți furnizori                                 | 90,38           | 168,08               |                 |                      |
| - PC-OTC cu alți furnizori                                  | 11,15           | 177,50               |                 |                      |
| tranzacții PCSU, din care:                                  |                 |                      | 642,58          | 182,95               |
| - PCSU cu producători                                       |                 |                      | 498,62          | 181,79               |
| - PCSU cu alți furnizori                                    |                 |                      | 143,96          | 186,95               |
| tranzacții PZU, din care:                                   | 180,56          | 166,51               | 26,62           | 157,90               |
| - cumpărare   | 182,91          | 165,78               | 56,42           | 138,70               |
| - vânzare   | 2,35            | 109,08               | 29,80           | 121,54               |
| <b>TOTAL</b>  | <b>472,54</b>   | <b>169,92</b>        | <b>698,99</b>   | <b>179,38</b>        |

În tabelul următor este prezentată structura tranzacțiilor de energie electrică a furnizorilor de ultimă instanță (realizată înainte de intervalul de livrare), corespunzătoare segmentului concurențial al PAM, în luna martie 2016 comparativ cu perioada similară a anului 2015:

- GWh -

| Structură tranzacții furnizori de ultimă instanță pentru segmentul concurențial al PAM | Martie 2015 | Martie 2016 |
|--|-------------|-------------|
| <b>Achiziții</b>   |             |             |
| tranzacții pe PCC, din care:   | 705,19      | 736,18      |
| - tranzacții pe PCCB-LE cu producători   | 410,48      | 320,60      |
| - tranzacții pe PCCB-NC cu producători   | 30,18       | 114,34      |
| - tranzacții pe PC-OTC cu producători  | 35,80       | 67,99       |
| - tranzacții pe PCCB-LE cu alți furnizori  | 148,46      | 59,48       |
| - tranzacții pe PCCB-NC cu alți furnizori  | 19,80       | 70,12       |
| - tranzacții pe PC-OTC cu alți furnizori   | 60,48       | 103,65      |
| tranzacții neg. cu prod. nedisp. (alții decât L23/2014 și L122/2015)*                  | 0,47        | 0,67        |
| tranzacții neg. cu prod. nedisp. (L23/2014 și L122/2015)**                             | 0,00        | 12,04       |
| tranzacții pe PZU  | 306,45      | 315,71      |

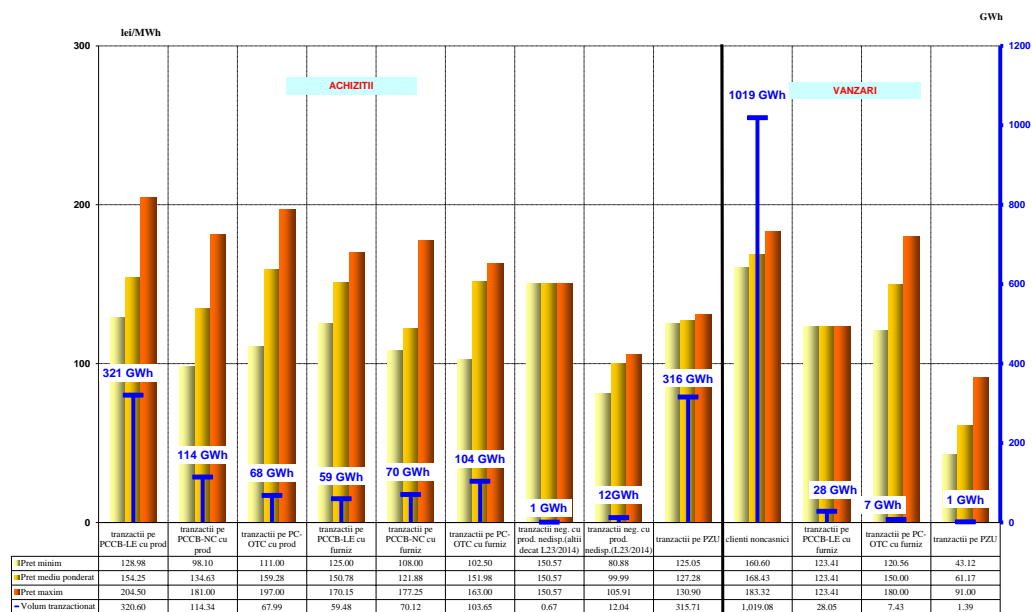
| <b>Vânzări</b>                            |        |         |
|---|--------|---------|
| tranzacții pe PCC, din care:              | 91,98  | 35,48   |
| - tranzacții pe PCCB-LE cu alți furnizori | 69,69  | 28,05   |
| - tranzacții pe PC-OTC cu alți furnizori  | 0,00   | 7,43    |
| - tranzacții pe PCCB-LE cu OD             | 22,29  | 0,00    |
| tranzacții pe PZU                         | 1,02   | 1,39    |
| clienți noncasnici                        | 921,70 | 1019,08 |

\*tranzacțiile negociate derulate cu producătorii nedispencerizabili care nu se încadrează în prevederile Legii nr.23/2014 modificată și completată prin Legea nr. 122/2015, legi care modifică și completează Legea nr. 220/2008

\*\*tranzacțiile negociate derulate cu producătorii nedispencerizabili care se încadrează în prevederile Legii nr.23/2014 modificată și completată prin Legea nr. 122/2015, legi care modifică și completează Legea nr. 220/2008

Defalcarea pe tipuri de surse/destinații a volumelor tranzacționate și a prețurilor medii realizate în luna martie 2016 de către furnizorii de ultimă instanță pe segmentul concurențial al PAM este prezentată în graficul următor:

Caracterizarea tranzacțiilor realizate de furnizorii de ultimă instanță pe segmentul concurențial al pieței cu amănuntul - Martie 2016-



Sursa: Raportările lunare ale furnizorilor de ultimă instanță – prelucrare SMPE

### Operatori de distribuție principali

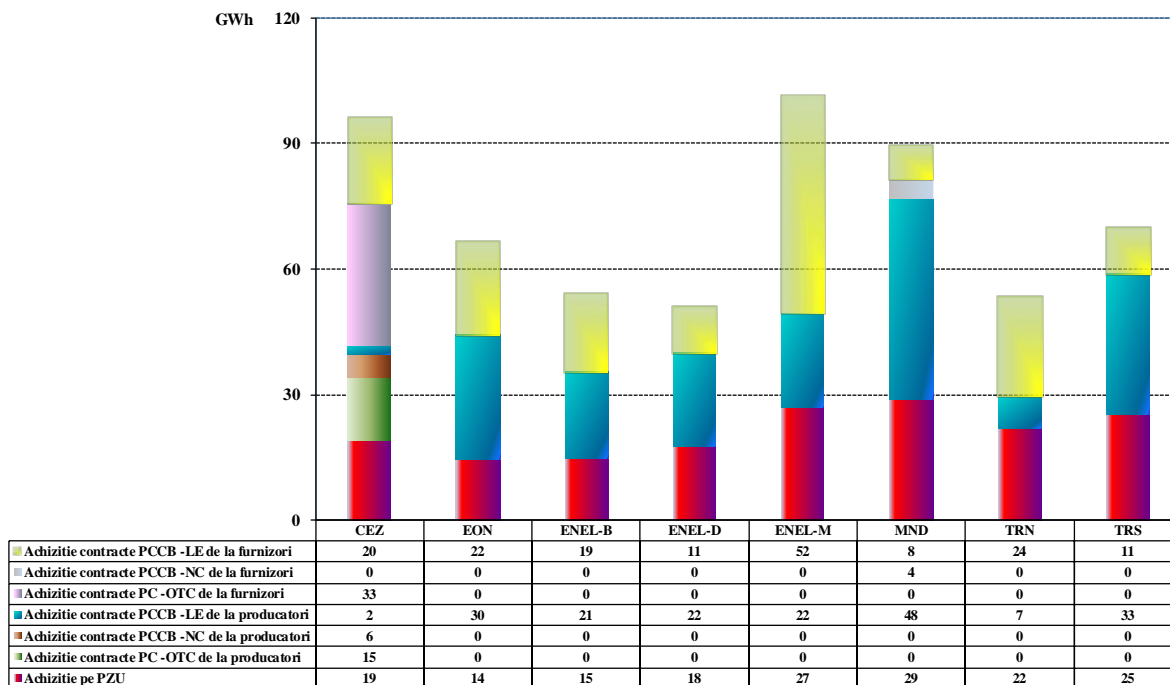
Structura tranzacțiilor de energie electrică a operatorilor de distribuție principali (realizată înainte de intervalul de livrare), pentru consumul propriu tehnologic al rețelelor de distribuție în luna martie 2016 comparativ cu perioada similară a anului 2015:

- GWh -

| Structură tranzacții         | Martie 2015 | Martie 2016 |
|------------------------------|-------------|-------------|
| tranzacții pe PCC, din care: | 447,67      | 412,93      |
| - PCCB-LE cu producători     | 159,75      | 186,52      |
| - PCCB-NC cu producători     | 14,86       | 5,56        |
| - PC-OTC cu producători      | 7,43        | 14,86       |
| - PCCB-LE cu furnizori       | 240,21      | 167,79      |
| - PCCB-NC cu furnizori       | 0,00        | 4,77        |
| - PC-OTC cu alți furnizori   | 25,42       | 33,44       |
| tranzacții pe PZU, din care: | 151,11      | 168,02      |
| - cumpărare                  | 152,27      | 168,97      |
| - vânzare                    | 1,16        | 0,95        |

Structura achiziției de energie electrică a operatorilor de distribuție principali în martie 2016, este prezentată în graficul următor:

Structura achiziției de energie electrica a operatorilor de distributie principali pentru consumul propriu tehnologic - Martie 2016 -



Sursa: Raportările lunare ale operatorilor de distribuție principali – prelucrare SMPE

## 6. Indicatori de concentrare pentru piața angro de energie electrică și componentele sale

În conformitate cu teoria economică, se definesc următorii indicatori de concentrare:

- HHI, Indexul Herfindahl - Hirschman = suma pătratelor cotelor de piață (%)

Semnificația valorilor indicatorului este:

HHI < 1000                      piață neconcentrată;  
 1000 < HHI < 1800          concentrare moderată a puterii de piață;  
 HHI > 1800                      concentrare ridicată a puterii de piață.

- C1 = cota de piață a celui mai mare participant la piață (%)

Semnificația valorilor indicatorului este:

C1 > 20%                          concentrare îngrijorătoare pentru piață;  
 C1 > 40%                          sugerează existența unei poziții dominante pe piață;  
 C1 > 50%                          indică o poziție dominantă pe piață.

- C3 = suma cotelor de piață ale celor mai mari trei participanți (%)

Semnificația valorilor indicatorului este:

40% < C3 < 70%                  concentrare moderată a puterii de piață;  
 C3 > 70%                          concentrare ridicată a puterii de piață.

Acești indicatori pot fi calculați pentru întreaga piață (de energie electrică, de servicii tehnologice de sistem - STS) sau pentru componente ale acesteia, pe care concurența se manifestă direct.

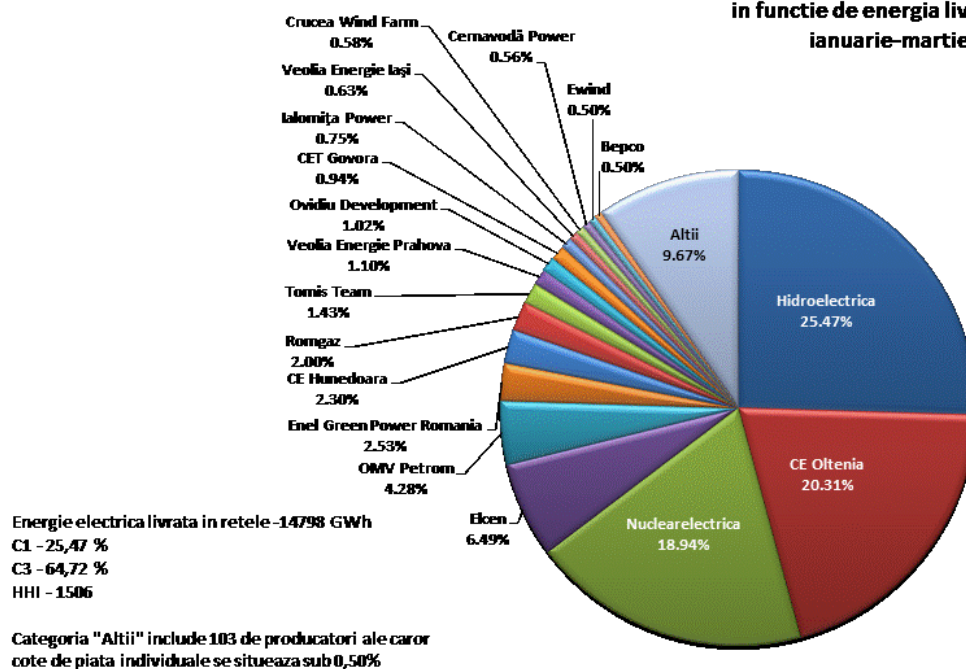
Indicatori de concentrare și cote de piață ale producătorilor de energie electrică

Structura pieței la nivelul producerii oferă o bază inițială pentru aprecierile privind gradul de competitivitate posibil pe piața energiei electrice.

În tabelul următor se prezintă indicatorii de concentrare care caracterizează luna martie 2016, iar în grafic sunt prezentate cotele de piață ale producătorilor de energie electrică, deținători de unități de producere dispecerizabile, realizate pe ansamblul componentelor pieței angro de energie electrică și stabilite în funcție de energia electrică livrată în rețele în primele 3 luni ale anului 2016.

| Indicatori de concentrare<br>- martie 2016 - | C1 (%) | C3 (%) | HHI  |
|--|--------|--------|------|
| Valoare                                      | 31,52  | 68,74  | 1762 |

**Cotele de piața ale producătorilor cu unitati dispecerizabile in functie de energia livrata in rețele ianuarie-martie 2016**



Sursa: Raportările lunare ale producătorilor – prelucrare SMPE

O componentă a pieței angro de energie electrică pe care se manifestă direct concurența între producători este piața de echilibrare. Valorile indicatorilor de concentrare la nivelul acestei piețe în luna martie 2016, determinați pe baza energiei efectiv livrate, pentru fiecare din cele 3 tipuri de reglaje definite în Codul Comercial sunt prezentate în tabelul următor:

| Indicatori de structura/concentrare a<br>pieței de echilibrare<br>- martie 2016 - | Reglaje  |         |               |         |              |         |
|---|----------|---------|---------------|---------|--------------|---------|
|   | Secundar |         | Tertiar rapid |         | Tertiar lent |         |
|   | crestere | scadere | crestere      | scadere | crestere     | scadere |
| <b>C1 - % -</b>   | 60       | 60      | 40            | 97      | 85           | 81      |
| <b>C3 - % -</b>   | 94       | 93      | 85            | 98      | 96           | 100     |
| <b>HHI</b>  | 4497     | 4433    | 3169          | 9374    | 7287         | 6943    |

Sursa: Raportările lunare ale CNTEE TRANSELECTRICA S.A. – prelucrare SMPE

În vederea menținerii nivelului de siguranță în funcționarea SEN, în condițiile creșterii semnificative a numărului de centrale electrice din surse regenerabile de energie electrică, serviciile tehnologice de sistem (STS) se asigură atât prin mecanisme de piață cât și prin contracte reglementate. În baza prevederilor HG nr. 941/2014 pentru modificarea art. 4 din HG nr. 138/2013 privind adoptarea unor măsuri pentru siguranța alimentării cu energie electrică, precum și pentru prorogarea unui termen, au fost stabilite cantități reglementate de rezerve pentru reglaj secundar și terțiar rapid și lent. În plus, pentru acoperirea necesarului de STS pentru menținerea siguranței în funcționare a SEN, CNTEE Transelectrica S.A. a organizat în această lună licitații pentru achiziția concurențială de rezerve de reglaj secundar, terțiar rapid și lent.

În tabelul următor sunt prezentați indicatorii de concentrare pe tipuri de rezerve (reglaj secundar, terțiar rapid, terțiar lent), care caracterizează componenta reglementată a pieței STS, comparativ cu cea concurențială pentru luna martie 2016.

| Indicatori de concentrare pe piața serviciilor tehnologice de sistem - martie 2016 - |                              | Rezerva reglaj secundar | Rezerva terțiară rapidă | Rezerva terțiară lentă |
|--|------------------------------|-------------------------|-------------------------|------------------------|
| componenta reglementată  | Cantitate contractată (h*MW) | 14860                   | 14860                   | 341780                 |
|  | C1 (%)                       | 100,0                   | 100,0                   | 100,0                  |
|  | C3 (%)                       | 100,0                   | 100,0                   | 100,0                  |
| componenta concurențială   | Cantitate contractată (h*MW) | 316440                  | 561740                  | 178320                 |
|  | C1 (%)                       | 61,9                    | 82,4                    | 70,8                   |
|  | C3 (%)                       | 97,1                    | 93,7                    | 100,0                  |
|  | HHI                          | 4796                    | 6876                    | 5868                   |

Sursa: Raportările lunare ale CNTEE TRANSELECTRICA S.A. – prelucrare SMPE

#### Indicatori de concentrare pe piața pentru ziua următoare (PZU)

Piața pentru ziua următoare (PZU) este o piață voluntară, deschisă atât la cumpărare, cât și la vânzare tuturor participanților: producători, furnizori, operatori de rețea, în condițiile stabilite prin reglementările aplicabile.

Indicatorii de concentrare pe această piață reflectă gradul de concurență manifestat între vânzători, respectiv cumpărători, dinamica acestora putând influența nivelul prețului. Tabelul următor prezintă C1, C3 și HHI la cumpărare, respectiv la vânzare, determinați pe baza cantităților tranzacționate de participanți pe această piață:

| Indicatori de concentrare pe PZU - martie 2016 - | C1 (%) | C3 (%) | HHI |
|--|--------|--------|-----|
| Vânzare  | 13,16  | 35,10  | 615 |
| Cumpărare  | 11,75  | 26,26  | 408 |

Sursa: Raportările lunare ale OPCOM SA

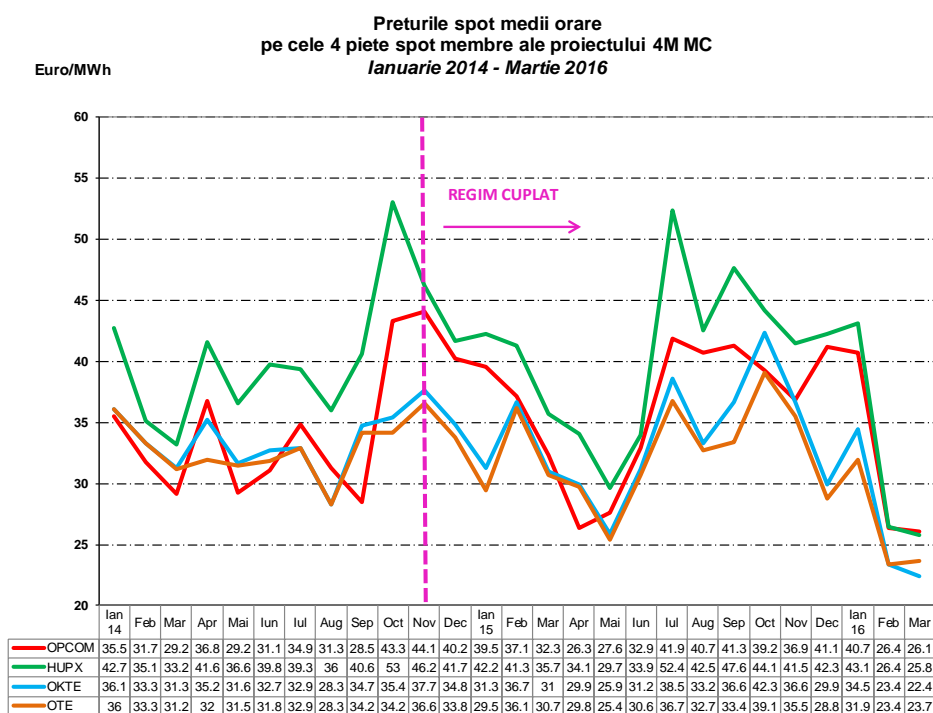
## 7. Evoluția prețurilor stabilite pe piața angro

Începând din 19 noiembrie 2014, piața pentru ziua următoare din România funcționează în regim cuplat cu piețele spot din Ungaria, Slovacia și Republica Cehă, în așa-numitul proiect 4M MC – mecanismul de cuplare prin preț a piețelor pentru ziua următoare. Acest mecanism de corelare coordonat utilizează o metodă, unică la nivel european, de cuplare prin preț a regiunilor (inițiativa *Price Coupling of Regions-PCR*) în scopul armonizării piețelor naționale europene și creării pieței interne europene de energie electrică. Funcționarea cuplată se bazează pe algoritmul de cuplare recomandat de ACER (Euphemia), care urmărește maximizarea bunăstării sociale la nivelul întregului areal al piețelor cuplate.

Mecanismul cuplării se realizează prin intermediul operatorilor de cuplare OTE-Republica Cehă și EPEX Spot (în calitate de burse membre ale inițiativei PCR), cea din urmă activând în calitate de furnizor de servicii pentru OKTE-Slovacia, HUPX-Ungaria (burse care nu sunt membre PCR) și Opcom-România (bursă este membru PCR din ianuarie 2016). Operatorii de cuplare acționează în calitate de Coordonatori pe baza principiului rotației.

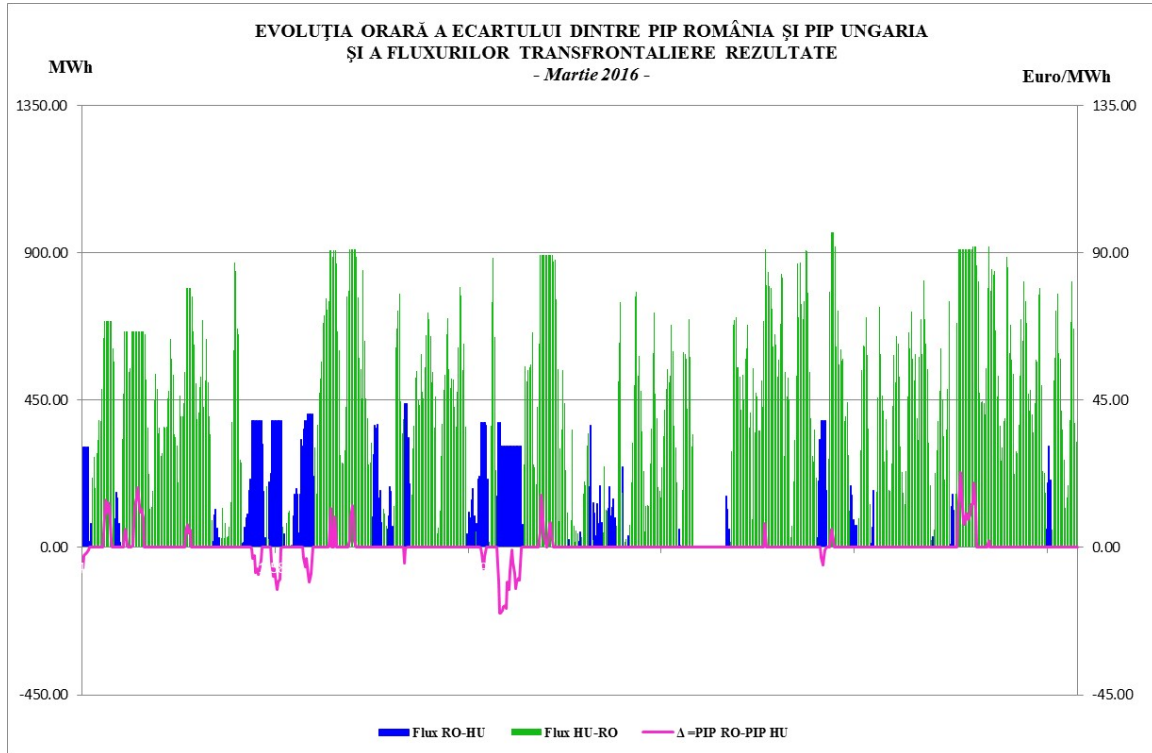
Calculul coordonat al capacității de alocare transfrontalieră se află sub guvernarea operatorilor de transport și sistem din cele 4 țări, în conformitate cu legislația europeană, iar modelul de alocare utilizat este cel de alocare implicită pe PZU a capacității disponibile de interconexiune.

În graficul următor sunt prezentate prețurile spot medii lunare ale celor 4 piețe pentru ziua următoare implicate în mecanismul de cuplare 4M MC începând cu 1 ianuarie 2014, înainte și după debutul funcționării în regim cuplat.



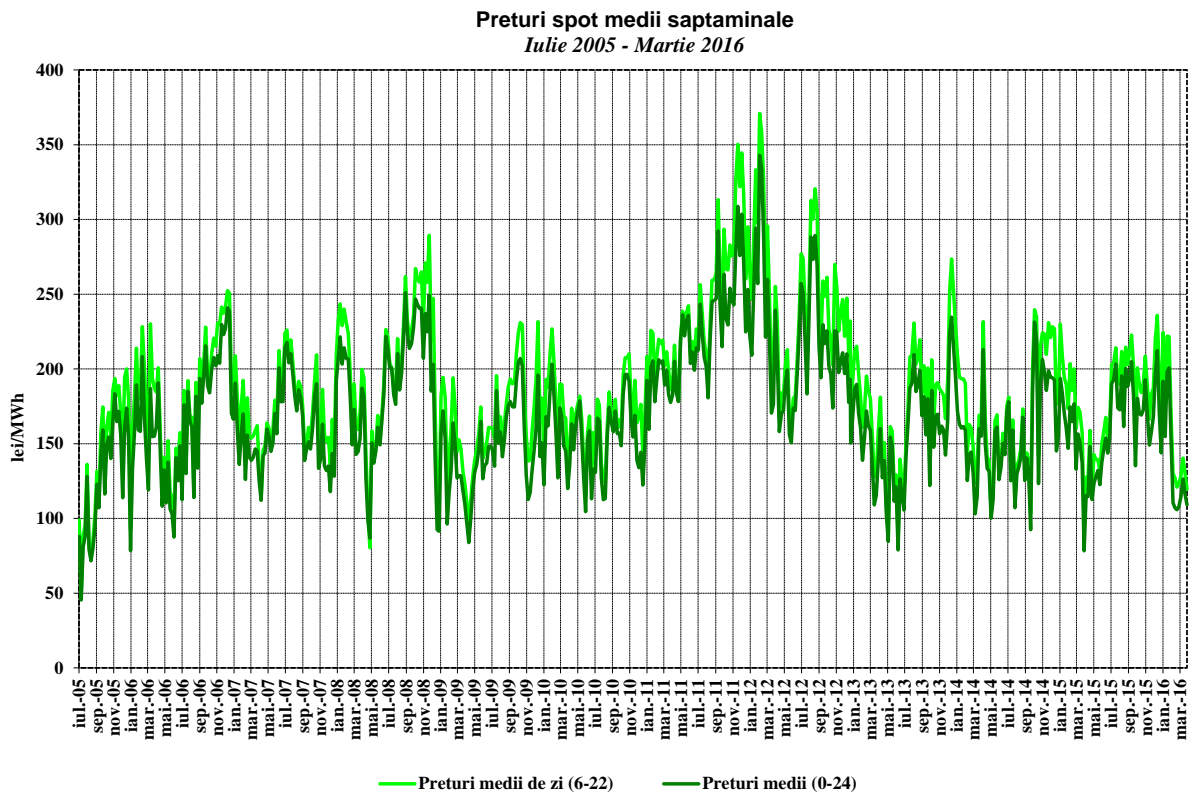
Sursa: Rapoartele lunare de monitorizare ale OPCOM SA – prelucrare SMPE

În continuare, se prezintă evoluția la nivel orar a diferenței dintre prețurile de închidere a PZU cuplat pe aria România și respectiv aria Ungaria, corelată cu fluxurile transfrontaliere rezultate pe granița România-Ungaria, pe ambele direcții, în luna martie 2016.



Sursa: Date publice OPCOM SA – prelucrare SMPE

Evoluția, începând din luna iulie 2005, a prețurilor spot medii săptămânale este reprezentată în graficul următor:



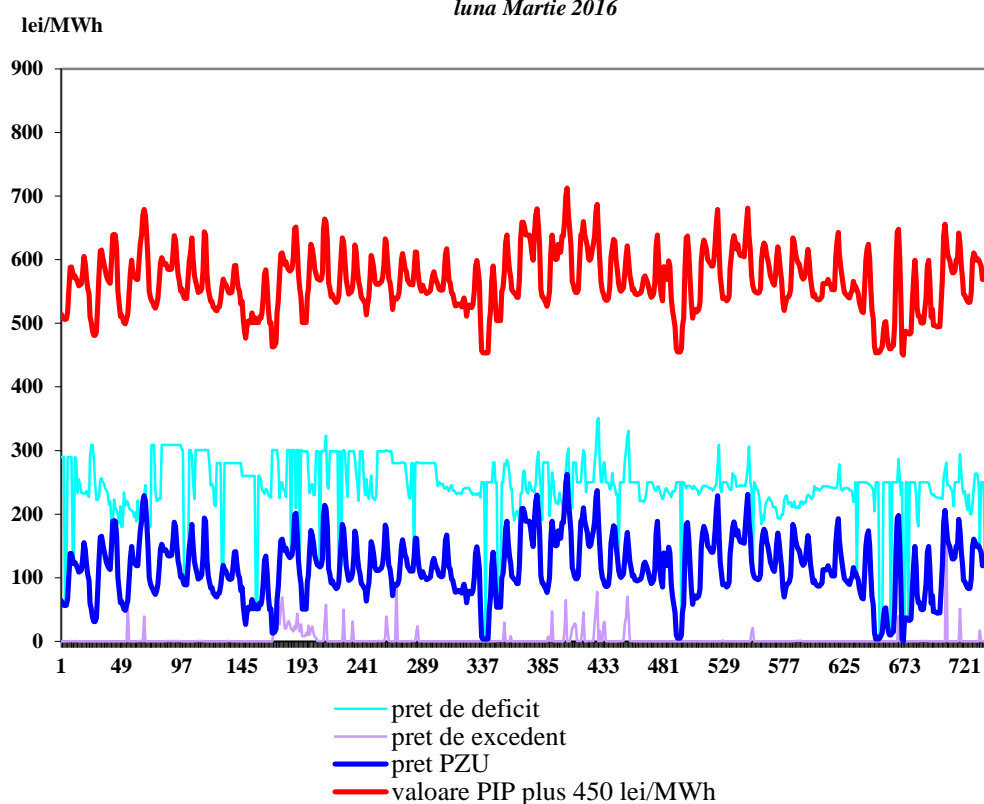
Sursa: Raportările zilnice ale OPCOM S.A. – prelucrare SMPE

Pentru acoperirea diferențelor dintre valorile planificate/contractate ale consumului și respectiv producției și valorile acestora apărute în timp real, operatorul de sistem (CNTEE Transelectrica S.A.) operează piața de echilibrare, “cumpărând” sau “vânzând” energie în ordinea prețurilor determinate de ofertele producătorilor dispeceerizabili. Participanții care determină dezechilibrele, organizați în PRE-uri (părți responsabile cu echilibrarea) suportă financiar contravaloarea acestor dezechilibre, plătind pentru deficitul de energie prețul rezultat din ofertele la creștere acceptate pe piața de echilibrare, respectiv primind pentru excedentul de energie prețul rezultat din ofertele la scădere acceptate de operatorul de sistem.

Reprezentarea alăturată a prețurilor de decontare (PIP pe PZU, prețul de deficit și cel de excedent de energie rezultate din operarea PE) oferă imaginea de ansamblu a funcționării corelate a acestor piețe. Prețurile de decontare sunt prezentate în valori orare (primul grafic), valori medii pe intervale orare comparativ cu consumul intern (al doilea grafic), precum și în valori medii lunare (ultimul grafic).

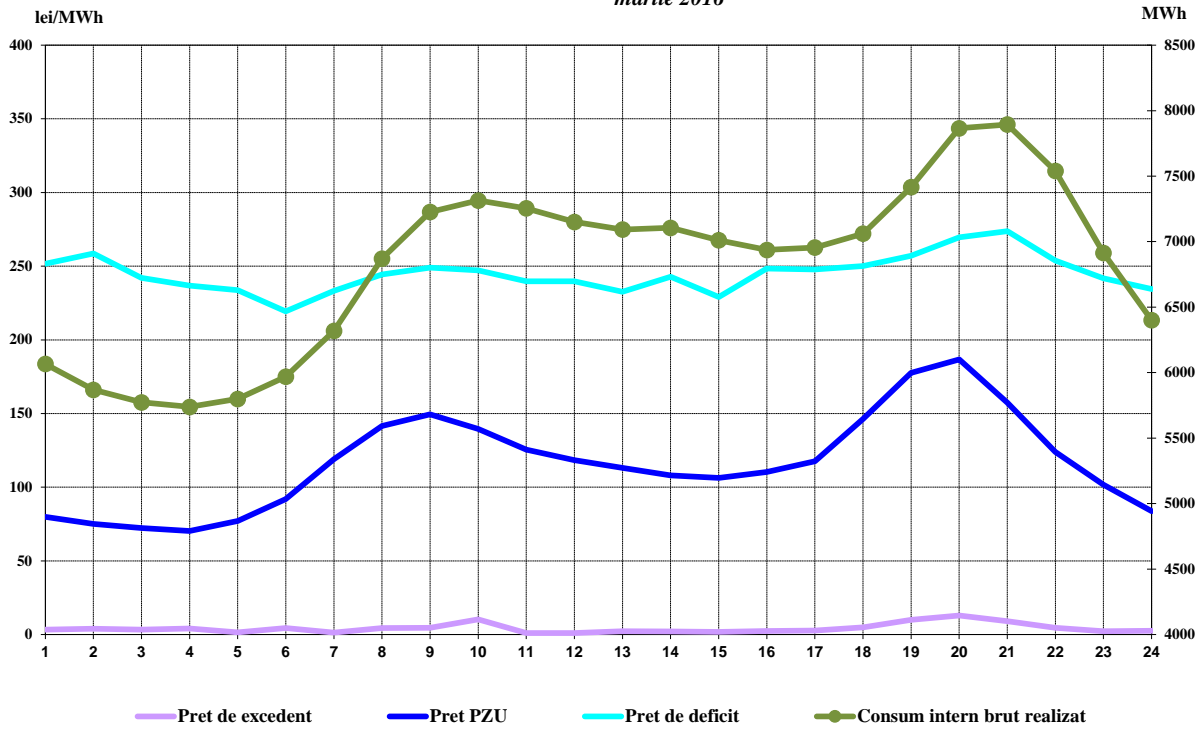
### Preturi orare de decontare

*luna Martie 2016*



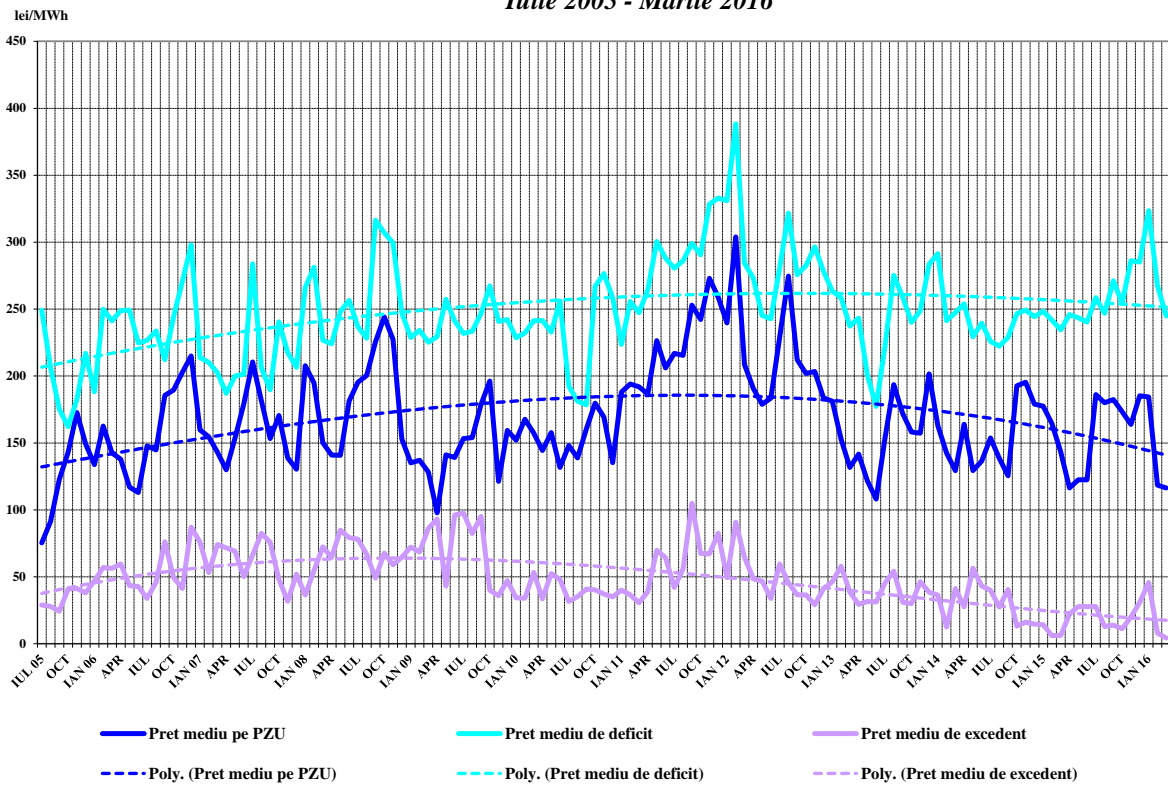
Sursa: Raportările zilnice/lunare ale OPCOM S.A.– prelucrare SMPE

Valori medii orare ale preturilor de decontare și ale consumului intern brut realizat  
martie 2016



Sursa: Raportările lunare ale OPCOM S.A. și CNTEE TRANSELECTRICA S.A. – prelucrare SMPE

Preturi medii lunare înregistrate pe PZU și PE  
Iulie 2005 - Martie 2016



Sursa: Raportările zilnice/lunare ale OPCOM S.A. – prelucrare SMPE

### III. PIAȚA CU AMĂNUNTUL DE ENERGIE ELECTRICĂ

#### 1. Structura schematică a pieței cu amănuntul

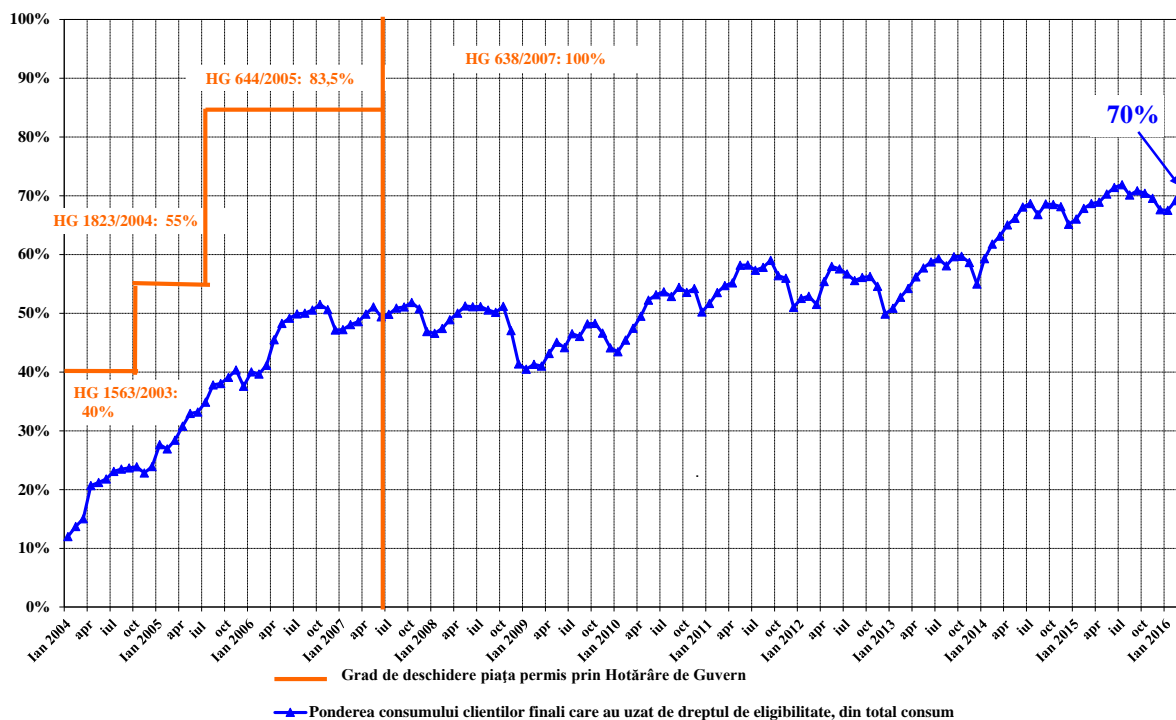


\* conform art. 53 alin.(2) și art. 55 alin.(1) din Legea energiei electrice și gazelor naturale nr. 123/2012

#### 2. Gradul de deschidere a pieței de energie electrică

În perioada ianuarie 2004 – martie 2016, consumul clienților finali care și-au schimbat furnizorul sau și-au negociat contractele cu furnizorii de ultimă instanță care îi alimentau, raportat la consumul total, a evoluat conform figurii alăturată. Valorile precizate sunt valori cumulate de la începutul procesului de deschidere a pieței și sunt prezentate lunar.

Evoluția gradului de deschidere a pieței de energie electrică în perioada Ianuarie 2004 -Martie 2016

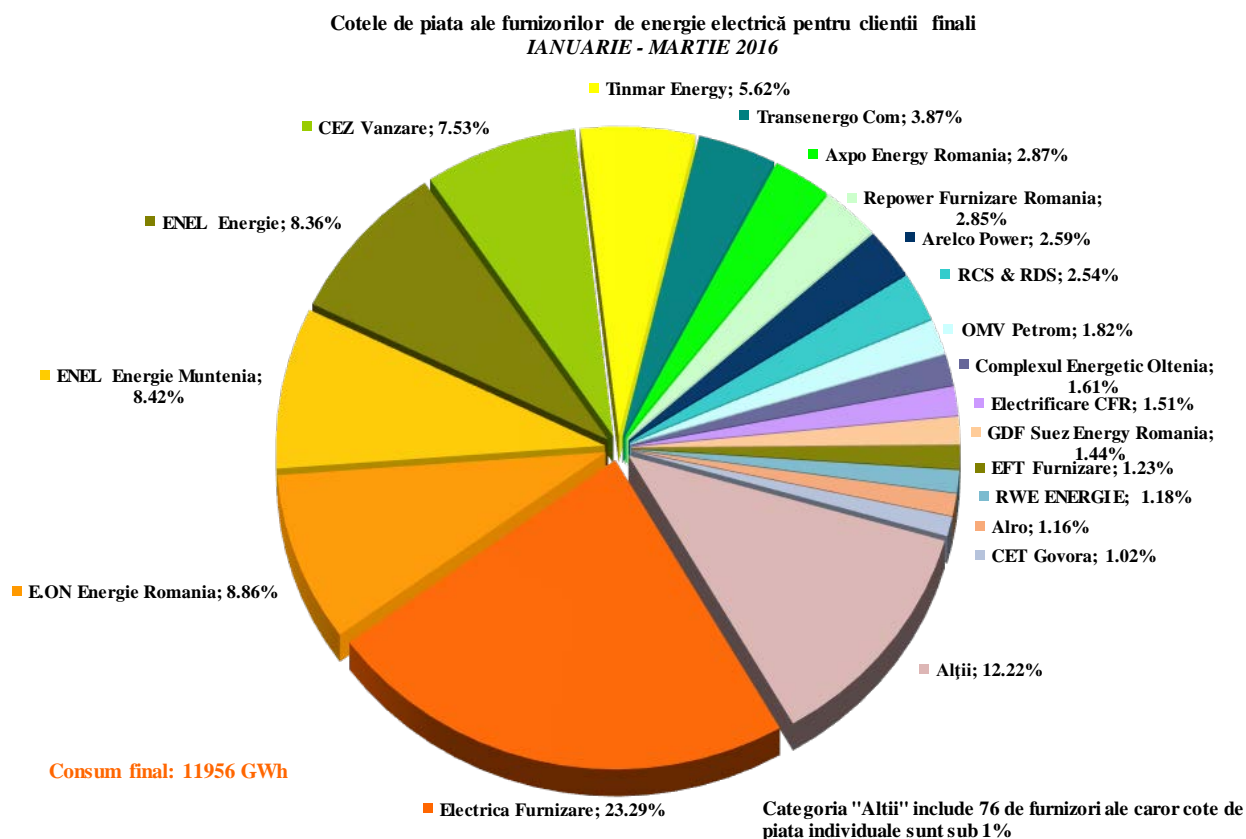


Sursa: Raportările lunare ale furnizorilor clienților finali – prelucrare SMPE

### 3. Cote de piață ale furnizorilor de energie electrică

În următoarele trei grafice sunt prezentate cotele de piață ale furnizorilor de energie electrică pe piața cu amănuntul, determinate:

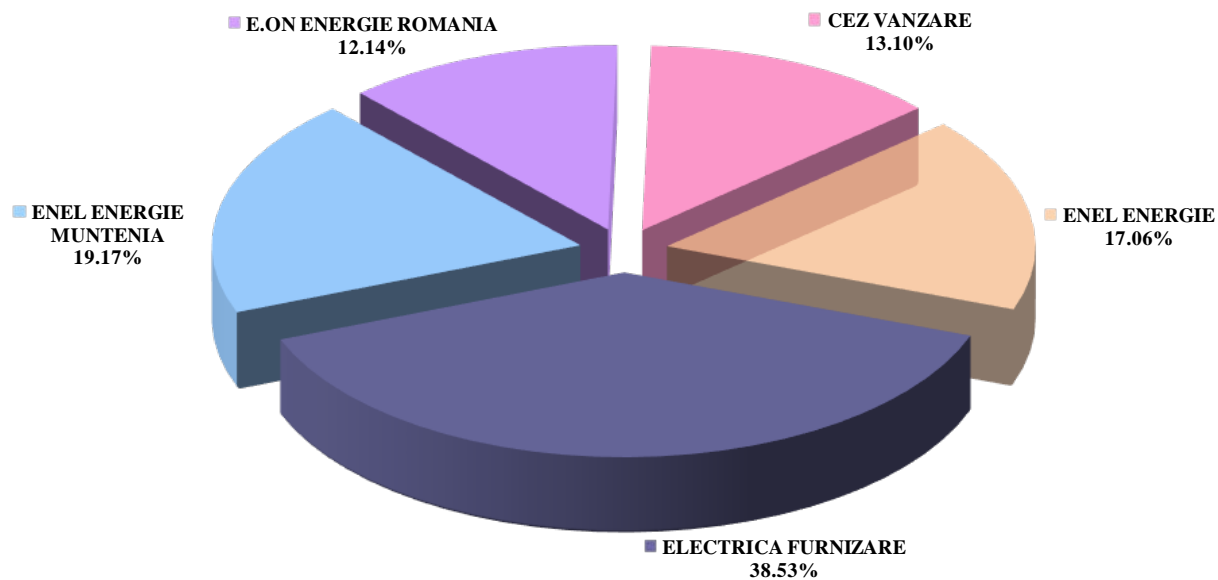
- a) pentru toți furnizorii, inclusiv cei de ultimă instanță, cu activitate pe PAM – în funcție de energia electrică furnizată clienților finali în regim reglementat (inclusiv CPC și UI), precum și de energia electrică furnizată clienților care și-au schimbat furnizorul sau și-au negociat contractul;



Sursa: Raportările lunare ale furnizorilor clienților finali – prelucrare SMPE

- b) pentru furnizorii de ultimă instanță – în funcție de energia electrică furnizată clienților finali în regim reglementat, SU și UI;

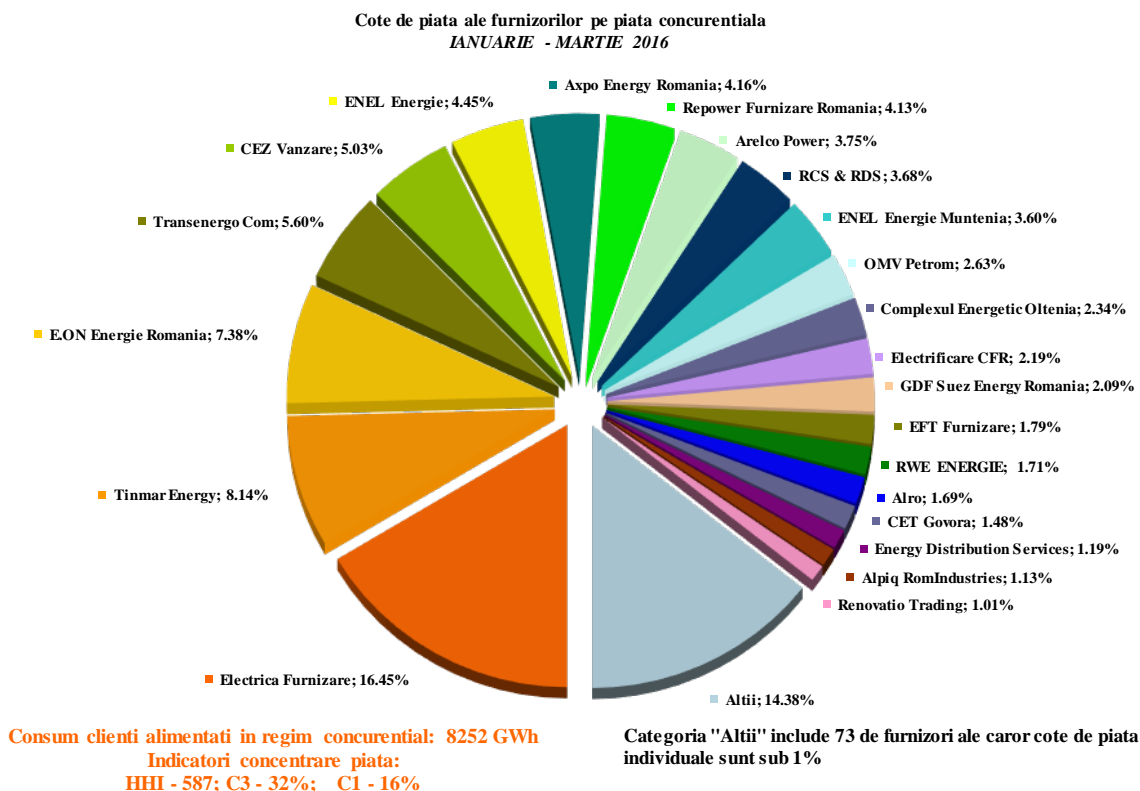
Cote de piață ale furnizorilor de ultimă instanță în regim de serviciu universal și de ultimă instanță  
IANUARIE - MARTIE 2016



Consum final clienti alimentati in regim reglementat, inclusiv CPC: 3705 GWh

Sursa: Raportările lunare ale furnizorilor de ultimă instanță – prelucrare SMPE

- c) pentru toți furnizorii, inclusiv cei de ultimă instanță, cu activitate pe segmentul concurențial al PAM – în funcție de energia electrică furnizată clienților care și-au schimbat furnizorul sau și-au negociat contractul.



Sursa: Raportările lunare ale furnizorilor – prelucrare SMPE

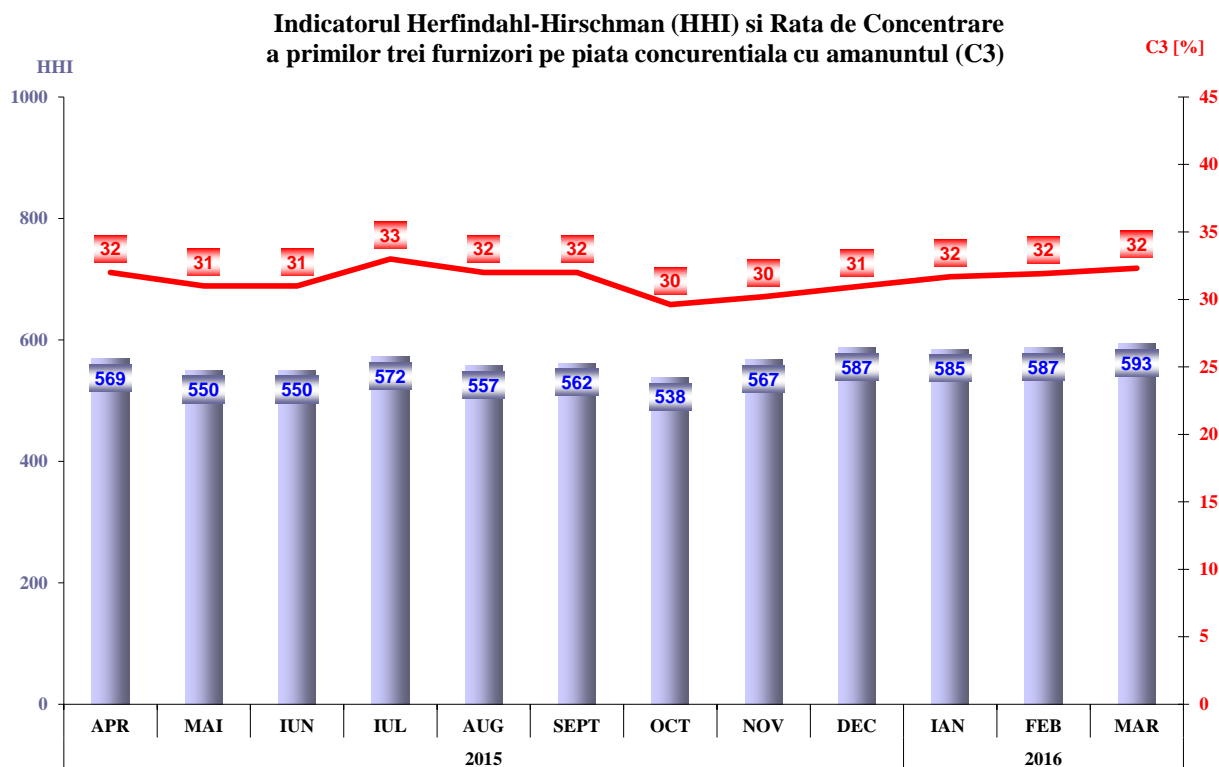
Se menționează faptul că, în calculul de determinare a valorilor indicatorilor de piață, nu s-a ținut cont de principiul dominanței, iar energia electrică furnizată pe baza căreia s-a stabilit cota de piață a fiecărui furnizor include autoconsumul marilor clienți industriali care dețin și licență de furnizare și care au decis să-și achiziționeze energia de pe piața angro, în calitate de furnizori concurențiali. Cuantificarea activității desfășurate în cadrul segmentului concurențial al PAM, comparativ cu cea de pe PAN, de către furnizori, se poate realiza prin determinarea ponderii vânzărilor la Clienții finali în totalul tranzacțiilor de vânzare. Astfel, tabelul următor cuprinde numărul furnizorilor ce activează pe PAM, structurat în funcție de dimensiunea activității desfășurate pe această piață în luna martie 2016.

| Numărul furnizorilor | Ponderea vânzărilor la clienții finali din totalul tranzacțiilor de vânzare |            |           |      |
|----------------------|---|------------|-----------|------|
|                      | 100%  | 75% - 100% | 50% - 75% | <50% |
| Concurențiali        | 6   | 27         | 6         | 30   |
| De ultimă instanță   | 1   | 4          | 0         | 0    |

Sursa: Raportările lunare ale furnizorilor – prelucrare SMPE

#### 4. Indicatori de concentrare pentru piața concurențială cu amănuntul de energie electrică

Evoluția lunară a indicatorilor de concentrare (C3, HHI) determinați pe ansamblul PAM concurențiale este ilustrată în figura următoare pentru luna martie 2016.



Sursa: Raportările lunare ale furnizorilor – prelucrare SMPE

În tabelul următor sunt prezentate valorile indicatorilor de structură a componentei concurențiale a PAM și numărul furnizorilor activi în luna martie 2016, calculați pentru fiecare categorie de consum definită de Directiva Europeană nr. 2008/92/CE:

| Indicatori - Mar 2016            | Categorie consumator |      |     |     |     |     |       | Total PAM conc |
|----------------------------------|----------------------|------|-----|-----|-----|-----|-------|----------------|
|                                  | IA                   | IB   | IC  | ID  | IE  | IF  | Alții |                |
| C1 - % -                         | 28                   | 27   | 21  | 15  | 16  | 17  | 16    | 17             |
| C3 - % -                         | 59                   | 52   | 40  | 32  | 37  | 43  | 42    | 32             |
| HHI                              | 1630                 | 1232 | 848 | 603 | 726 | 962 | 941   | 593            |
| Consum - GWh -                   | 73.3                 | 344  | 301 | 689 | 423 | 171 | 817   | 2818           |
| NR. FURNIZORI                    | 69                   | 79   | 71  | 68  | 32  | 16  | 18    | 94             |
| nr. furnizori de ultimă instanță | 5                    | 5    | 5   | 5   | 4   | 3   | 3     | 5              |
| nr. furnizori concurențiali      | 51                   | 61   | 54  | 55  | 25  | 11  | 10    | 69             |
| nr. producatori                  | 13                   | 13   | 12  | 8   | 3   | 2   | 5     | 20             |

Sursa: Raportările lunare ale furnizorilor – prelucrare SMPE

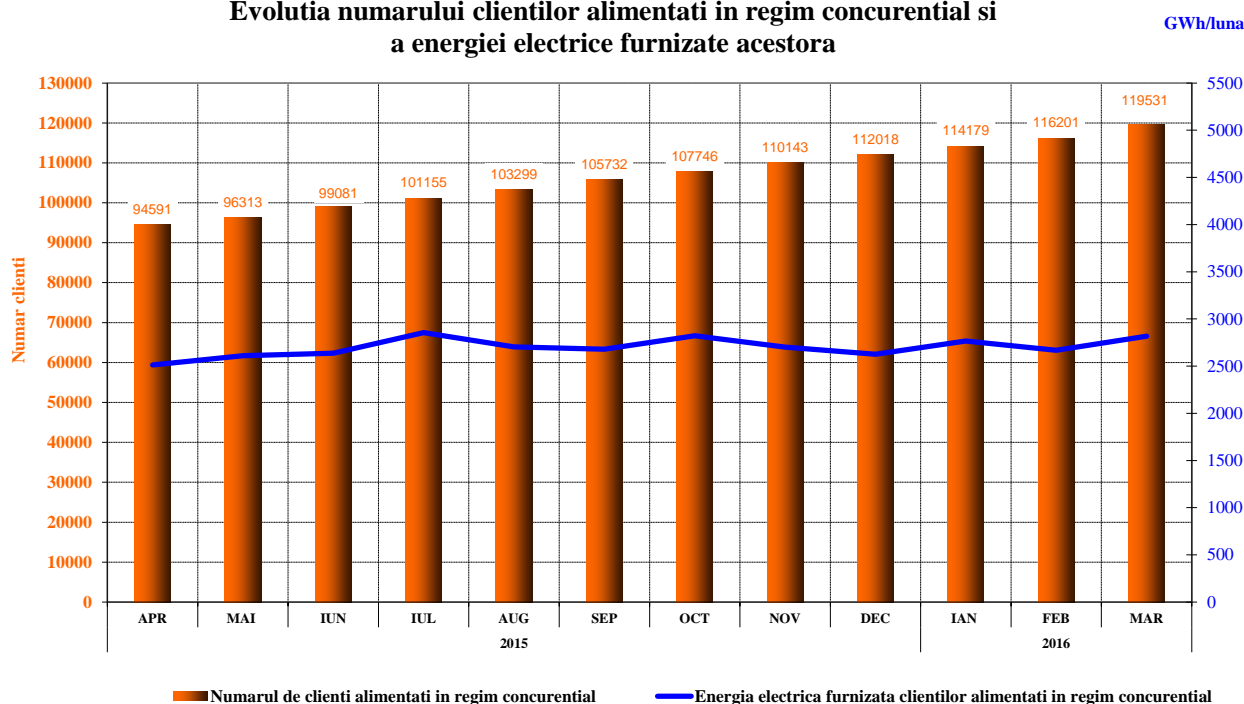
### 5. Evoluția numărului de clienți și a energiei aferente acestora

Numărul clienților finali cărora li se furnizează energie electrică în regim concurențial este prezentat în evoluție lunară pe ultimele 12 luni. De asemenea, este prezentată structura pe categorii de clienți pentru martie 2016, în conformitate cu prevederile Directivei Europene nr. 2008/92/CE.

Tabelul următor detaliază intervalele de consum corespunzătoare fiecărei categorii în parte:

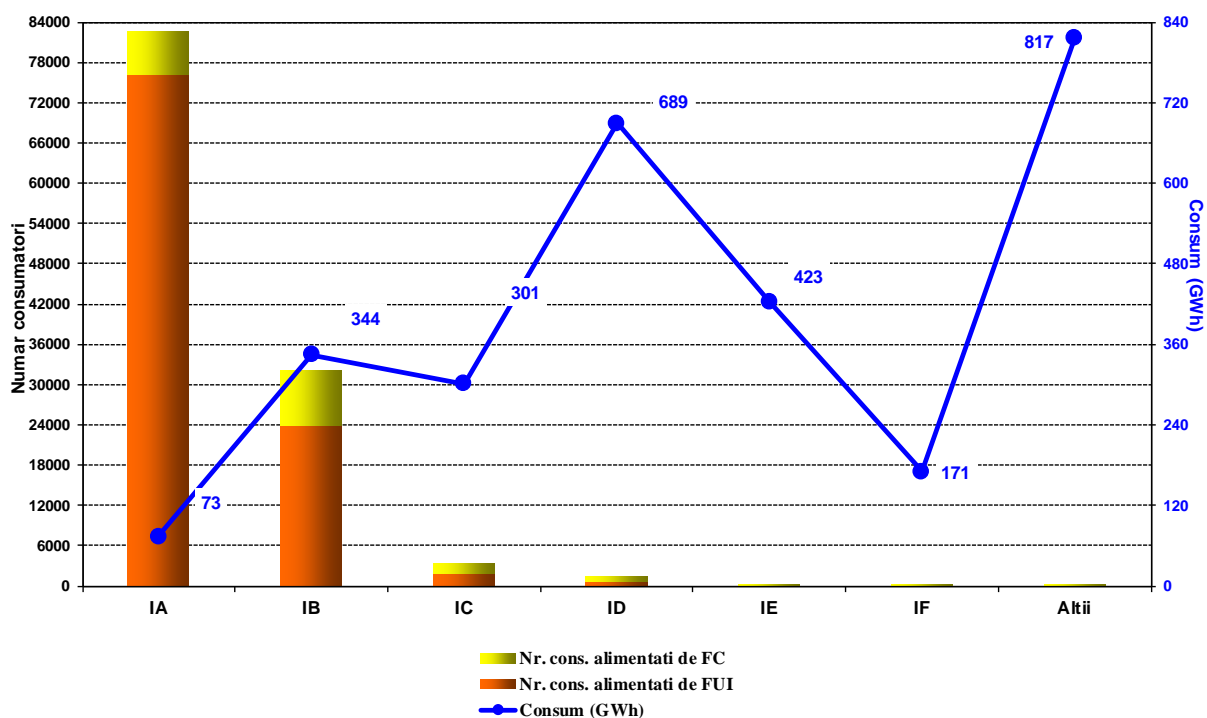
| Categorie clienți necasnici | Consum anual cuprins in intervalul (MWh): |          |
|-----------------------------|---|----------|
| IA                          |   | <20      |
| IB                          | 20  | <500     |
| IC                          | 500                                       | <2000    |
| ID                          | 2000                                      | <20000   |
| IE                          | 20000                                     | <70000   |
| IF                          | 70000                                     | <=150000 |
| Alții                       | >150000                                   |          |

Evoluția numărului clienților alimentați în regim concurențial și a energiei electrice furnizate acestora



Sursa: Raportările lunare ale furnizorilor – prelucrare SMPE

Numărul clienților alimentați în regim concurențial și consumul lor structurat pe categorii de consum și furnizori  
- MARTIE 2016-

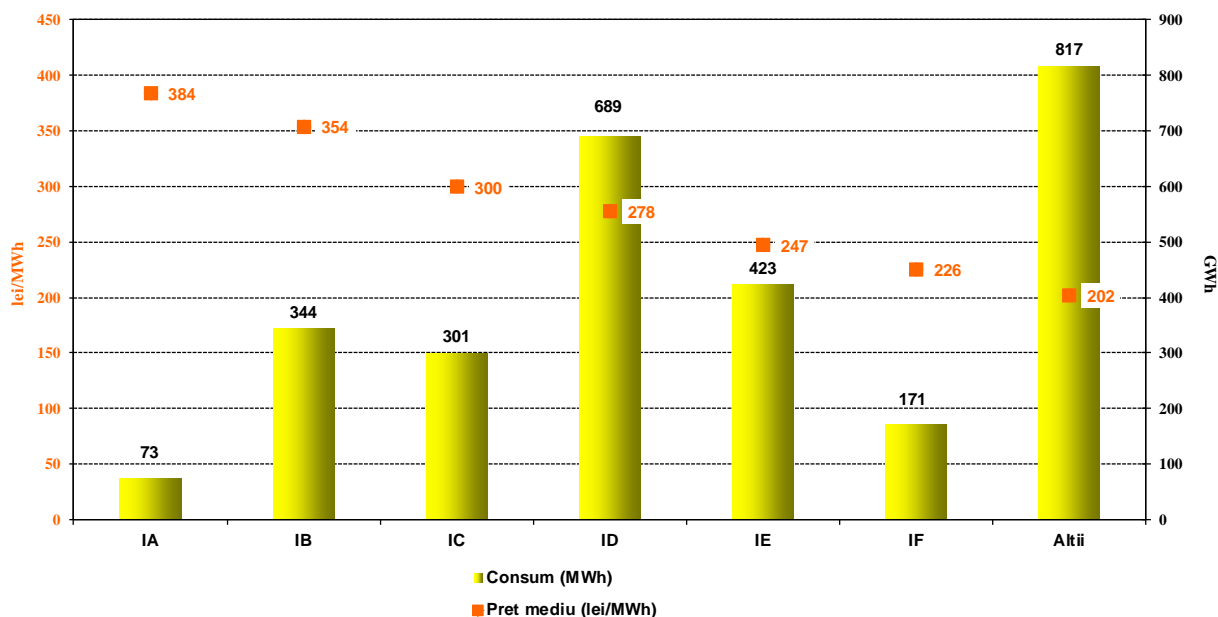


Sursa: Raportările lunare ale furnizorilor – prelucrare SMPE

## 6. Prețuri medii de vânzare la clienții finali alimentați în regim concurențial

Graficul următor prezintă prețurile medii de vânzare pentru luna martie 2016 ale clienților finali alimentați în regim concurențial, structurați în conformitate cu prevederile Directivei europene nr. 2008/92/CE.

Prețul mediu și consumul de energie electrică structurat pe categorii de clienți corespunzător segmentului concurențial al PAM  
- MARTIE 2016-



Sursa: Raportările lunare ale furnizorilor concurențiali – prelucrare SMPE

**Precizări:**

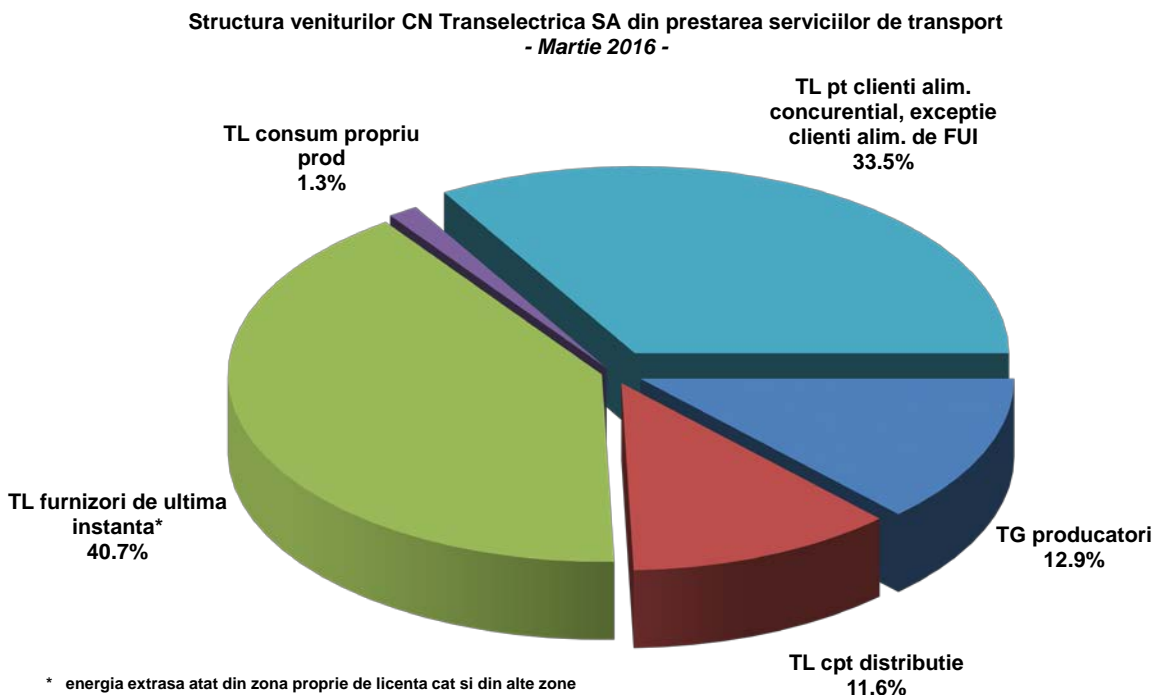
Prețul mediu de vânzare corespunzător fiecărei categorii s-a determinat ca medie ponderată a prețurilor practicate de către furnizori cu cantitățile furnizate de aceștia respectivei categorii de clienți, în conformitate cu prevederile Directivei. Prețurile nu conțin TVA, accize sau alte taxe și includ serviciile asigurate de furnizor (transport TG, transport TL, servicii de sistem, distribuție, participare piețe centralizate administrate de OPCOM SA, dezechilibre, taxe agregare PRE, măsurare). Incadrarea clienților în categorii s-a realizat pe baza prognozei anuale de consum a acestora, în conformitate cu prevederile Directivei.

**IV. OPERATORUL DE TRANSPORT ȘI SISTEM CNTEE TRANSELECTRICA S.A.**

Operatorul de transport și sistem (OTS) efectuează serviciul de transport al energiei electrice, pentru care percepe tarife reglementate, diferențiate pe zone tarifare, în funcție de impactul pe care îl are introducerea sau extragerea energiei electrice în/din nodurile rețelei electrice asupra regimului de funcționare a SEN. Stabilirea pe zone a tarifului de transport, pe cele două componente, de introducere și de extragere, are ca scop transmiterea de semnale locaționale care să conducă la amplasarea surselor de energie în zone deficitare, respectiv la amplasarea zonelor de consum în zone excedentare ale SEN.

Principiile metodologice de tarifare pentru serviciul de transport au fost modificate de la 1 iulie 2015, în încercarea de a respecta reglementările UE și recomandările ACER.

În graficul următor este prezentată structura veniturilor obținute în urma prestării serviciului de transport al energiei electrice, care reflectă și ponderea clienților săi pentru acest serviciu, în martie 2016.

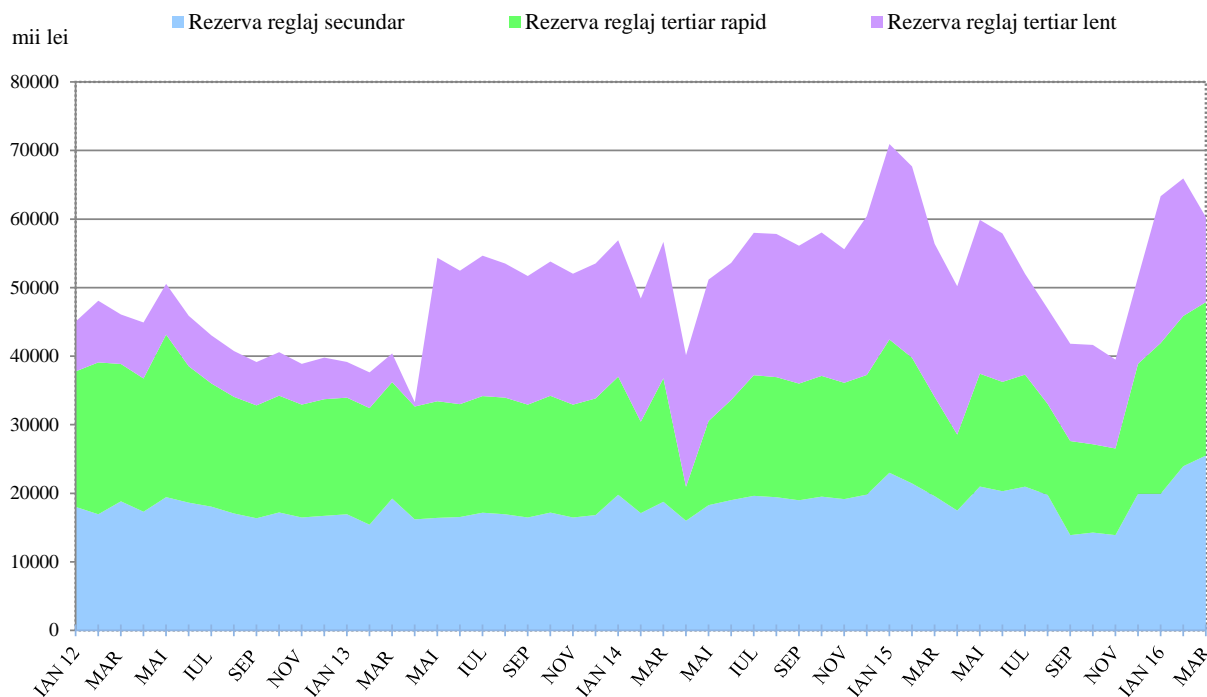


Sursa: Raportările lunare ale CNTEE TRANSELECTRICA S.A. – prelucrare SMPE

Pentru realizarea funcției de operator de sistem, CNTEE Tranelectrica S.A. prevede și contractează rezerve (servicii de sistem tehnologice) de la participanții calificați, pe care le utilizează prin integrarea în piața de echilibrare. Acestea sunt: rezerva (banda) de reglaj secundar, rezerva de reglaj terțiar rapid, rezerva de reglaj terțiar lent și energia reactivă necesară RET.

În graficul următor este prezentată evoluția costurilor cu achiziția (reglementată și/sau prin mecanisme de piață) a serviciilor tehnologice de sistem suportate de CNTEE Tranelectrica SA, începând cu ianuarie 2012. Pentru acoperirea acestor costuri corespunzătoare contractelor pentru asigurarea serviciilor de sistem tehnologice precum și pentru acoperirea costurilor proprii de operare, OTS aplică tariful reglementat pentru serviciul de sistem.

### Structura costurilor CNTEE Tranelectrica SA cu achiziția de STS de la producătorii calificați



Sursa: Raportările lunare ale CNTEE TRANSELECTRICA S.A. – prelucrare SMPE

## V. EVOLUȚIA REGULILOR PIEȚEI ÎN LUNA MARTIE 2016

În luna martie 2016, ANRE a emis următoarele reglementări cu incidență asupra piețelor angro și cu amănuntul:

- Ordinul președintelui ANRE nr. 8/23.03.2016 de aprobare a Procedurii privind elaborarea și aprobarea programelor de investiții ale operatorilor economici concesionari ai serviciului de distribuție a energiei electrice;
- Ordinul președintelui ANRE nr.11/30.03.2016 privind aprobarea Standardului de performanță pentru serviciul de distribuție a energiei electrice;
- Ordinul președintelui ANRE nr. 12/30.03.2016 de aprobare a Standardului de performanță pentru serviciul de transport al energiei electrice și pentru serviciul de sistem;
- Decizia președintelui ANRE nr. 444/23.03.2016 privind aprobarea cantităților produse în unități de cogenerare de înaltă eficiență care beneficiază de schema bonus pentru luna februarie 2016.

## VI. EXPLICAȚII ȘI PRESCURTĂRI

### 1. Explicații

- **Consumul intern** reprezintă energia asigurată de operatorii economici participanți la piața angro și determinată ca *Energie livrată + Import – Export* în care *Energie livrată* are semnificația precizată mai jos;
- **Consumul clienților finali alimentați în regim reglementat SU și UI** reprezintă consumul clienților finali alimentați de furnizorii de ultimă instanță la tarif reglementat, CPC și CPC majorat;
- **Consumul clienților finali alimentați în regim concurențial** se referă la consumul clienților finali alimentați de furnizori la preț negociat sau definit prin oferte-tip;
- **Consumul de combustibil** prezentat corespunde atât producerii de energie electrică, cât și producerii de energie termică în centralele producătorilor dispecerizabili;
- **Consum propriu producători** – în graficul aferent structurii veniturilor CNTEE Transelectrica S.A., se referă exclusiv la consumul producătorilor la alte locuri decât locația centralelor;
- **Energie electrică livrată în rețele** include și consumul propriu al producătorilor RAAN și OMV Petrom, precum și energia electrică vândută direct de către producătorii monitorizați unor clienți racordați la instalațiile centralelor sau consumată de ei înșiși la alte locuri de consum, putând fi diferită de energia electrică facturată de CNTEE Transelectrica S.A. pentru plata tarifului de introducere în rețea.

### 2. Prescurtări

- SMPE – Serviciul Monitorizare Piață - ANRE
- PAN – Piața angro de energie electrică
- PAM – Piața cu amănuntul de energie electrică
- PCC – Piețe centralizate de contracte
- PZU – Piața pentru Ziua Următoare
- PI – Piața Intrazilnică
- PE – Piața de Echilibrare
- PIP – preț de închidere a PZU
- PCSU – piața centralizată pentru serviciul universal
- 4M MC – mecanismul de cuplare prin preț a piețelor pentru ziua următoare din România, Ungaria, Slovacia și Republica Cehă
- PRE – Parte Responsabilă cu Echilibrarea
- TG – componenta de injecție a tarifului de transport
- TL – componenta de extracție a tarifului de transport
- UNO-DEN – Unitatea Operațională Dispecerul Energetic Național
- CPC – Componenta Pieței Concurențiale
- UI – Ultimă Instanță
- SU – Serviciu Universal
- ACER – Agenția pentru Cooperarea Autorităților de Reglementare din Domeniul Energiei