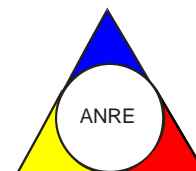




**AUTORITATEA NAȚIONALĂ DE
REGLEMENTARE ÎN DOMENIUL ENERGIEI**

DIRECȚIA GENERALĂ PIAȚĂ DE ENERGIE ELECTRICĂ



**RAPORT PRIVIND REZULTATELE MONITORIZĂRII
PIEȚEI DE ENERGIE ELECTRICĂ
ÎN LUNA MAI 2015**

ANRE depune toate eforturile pentru a prezenta în mod cât mai clar, în acest document, informații bazate pe raportările operatorilor economici. Acest document publicat de **ANRE** are numai scop informativ și educațional; **ANRE** nu este și nu va fi legal responsabilă, în nicio circumstanță, pentru eventualele inadvertențe cu privire la informațiile prezentate și nici pentru folosirea improprie a acestora de către utilizatori.

CUPRINS

I.	PRINCIPALELE MOMENTE ALE DEZVOLTĂRII PIEȚEI DE ENERGIE ELECTRICĂ DIN ROMÂNIA	3
II.	PIAȚA ANGRO DE ENERGIE ELECTRICĂ	4
1.	Structura schematică a pieței angro	4
2.	Participanții la piața angro de energie electrică	5
3.	Structura de producție a sistemului energetic național pe tipuri de resurse.....	7
4.	Structura tranzacțiilor pe piața angro de energie electrică.....	9
5.	Structura tranzacțiilor pe piața angro ale diferitelor categorii de participanți	15
6.	Indicatori de concentrare pentru piața angro de energie electrică și componentele sale	22
7.	Evoluția prețurilor stabilite pe piața angro.....	25
III.	PIAȚA CU AMĂNUNTUL DE ENERGIE ELECTRICĂ.....	29
1.	Structura schematică a pieței cu amănuntul.....	29
2.	Gradul de deschidere a pieței de energie electrică.....	29
3.	Cote de piață ale furnizorilor de energie electrică	30
4.	Indicatori de concentrare pentru piața concurențială cu amănuntul de energie electrică	33
5.	Evoluția numărului de clienți și a energiei aferente acestora	34
6.	Prețuri medii de vânzare la clienții finali alimentați în regim concurențial.....	35
IV.	OPERATORUL DE TRANSPORT ȘI SISTEM CNTEE TRANSELECTRICA S.A.....	36
V.	EVOLUȚIA REGULILOR PIEȚEI ÎN LUNA MAI 2015	37
VI.	EXPLICAȚII ȘI PRESCURTĂRI.....	37

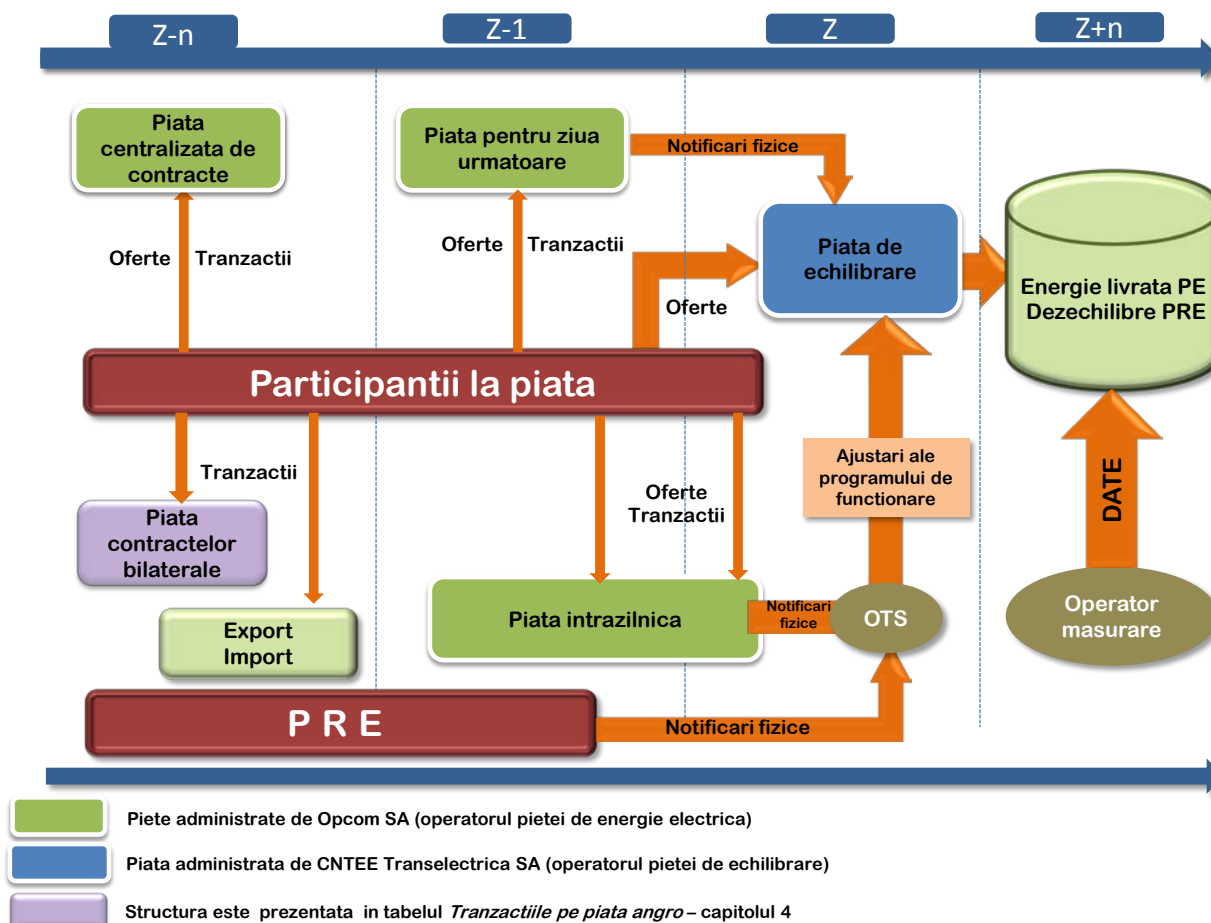
I. PRINCIPALELE MOMENTE ALE DEZVOLTĂRII PIEȚEI DE ENERGIE ELECTRICĂ DIN ROMÂNIA

- **HG 365/1998** – ruperea monopolului integrat vertical RENEL prin constituirea unei societăți distincte de distribuție și furnizare a energiei electrice (SC Electrica SA) și a unora de producere a energiei electrice (SC Termoelectrica SA și SC Hidroelectrica SA), în cadrul nou înființatei companii naționale CONEL SA; constituirea SN Nuclearelectrica SA și RAAN - producători de energie electrică;
- organizarea distinctă, în cadrul CONEL, a activităților de transport, sistem și administrare piață de energie electrică și contractualizarea relațiilor dintre operatorii din sector;
- **HG 122/2000** – deschiderea pieței la 10%;
- **HG 627/2000** – desființarea CONEL, filialele sale devenind proprietatea directă a statului, reprezentat de Ministerul Industriei și Comerțului; se înființează CN Transelectrica SA – operator de transport și sistem și OPCOM SA – operator de administrare a pieței de energie electrică, ca filială a sa;
- **septembrie 2000** – lansarea pieței spot obligatorii de energie electrică din România, administrată de OPCOM, filială a CN Transelectrica SA, organizată pe principiul pool-ului;
- **HG 1342/2001** - SC Electrica SA se împarte în 8 filiale de distribuție și furnizare;
- **HG 1524/2002** – SC Termoelectrica SA se reorganizează în entități legale separate de producere a energiei electrice;
- **iulie 2005** – lansarea noului model de piață, bazat pe existența:
 - pieței spot voluntare, cu ofertare de ambele părți și decontare bilaterală;
 - pieței de echilibrare obligatorii, având operatorul de sistem ca singură contraparte;
 - repartizarea responsabilităților financiare ale echilibrării către PRE,
- **HG 644/2005** – deschiderea pieței la 83,5%;
- **noiembrie 2005** – introducerea pieței de certificate verzi;
- **decembrie 2005** – introducerea pieței centralizate a contractelor bilaterale;
- **martie 2007** – introducerea pieței centralizate a contractelor bilaterale parțial standardizate cu negociere continuă;
- **HG 638/2007** – deschiderea integrală a pieței de energie electrică și gaze naturale;
- **iulie 2007** – stabilirea regulilor pieței de capacități;
- **iulie 2008** – introducerea mecanismului de debit direct și de garantare a tranzacțiilor cu energie electrică de pe piața pentru ziua următoare (mecanismul de contraparte centrală);
- **august 2008** – finalizarea procesului de separare a activităților de distribuție de cele de furnizare a energiei electrice;
- **august/octombrie 2010** – demararea procesului de alocare bilateral coordonată în urma licitațiilor a capacității de transfer pe liniile de interconexiune ale SEN cu Ungaria și Bulgaria;
- **iulie 2011** - introducerea pieței intrazilnice de energie electrică;
 - înființarea, prin **HG 930/2010**, a SC Electrica Furnizare SA prin fuziunea fostelor filiale Electrica Furnizare Muntenia Nord, Electrica Furnizare Transilvania Nord și Electrica Furnizare Transilvania Sud;
- **iunie 2012** – intrarea pe piața de energie electrică a producătorului SC Complexul Energetic Oltenia SA, societate comercială înființată prin **HG 1024/2011**, administrată în sistem dualist prin Directorat și Consiliu de Supraveghere și organizată prin fuziunea Societății Naționale a Lignitului Oltenia Tg. Jiu SA, SC Complexul Energetic Turceni SA, SC Complexul Energetic Rovinari SA și SC Complexul Energetic Craiova SA;
- **iulie 2012** – intrarea în vigoare a Legii energiei electrice și a gazelor naturale nr. 123/2012;
- **septembrie 2012** – aplicarea primei etape din calendarul de eliminare treptată a tarifelor reglementate de energie electrică la consumatorii finali care nu uzează de dreptul de eligibilitate;
- **octombrie 2012** - intrarea în vigoare a Legii nr. 160/2012 privind organizarea și funcționarea Autorității Naționale de Reglementare în domeniul Energiei;
- **noiembrie 2012** – intrarea pe piața de energie electrică a producătorului SC Complexul Energetic Hunedoara SA, societate comercială înființată prin **HG 1023/2011**, organizată prin fuziunea SC Electrocentrale Deva SA și SC Electrocentrale Paroșeni SA;
- **decembrie 2012** – introducerea cadrului organizat de contractare a energiei electrice pentru clienții finali mari;

- **iulie 2013** – introducerea cadrului organizat de tranzacționare pe piața centralizată cu negociere dublă continuă a contractelor bilaterale de energie electrică;
- **august 2013** – eliminarea tarifului pentru serviciul de transport – componenta de introducere a energiei electrice în rețea pentru importul de energie electrică și respectiv a componentei de extragere de energie electrică pentru exportul de energie electrică și a tarifului pentru serviciul de sistem corespunzător;
- **decembrie 2013** – eliminarea tarifului practicat de operatorul pieței de energie electrică pentru energia electrică exportată;
 - certificarea condiționată a CNTEE Transelectrica SA ca operator de transport și sistem a SEN, după modelul operator de sistem independent;
 - aplicarea ultimei etape din calendarul de eliminare treptată a tarifelor reglementate de energie electrică la consumatorii finali noncasnici care nu uzează de dreptul de eligibilitate;
- **august 2014** – certificarea CNTEE Transelectrica SA ca operator de transport și sistem a SEN, după modelul “operator de sistem independent”;
- **octombrie 2014** – intrarea în vigoare a modificărilor și completărilor la Legea energiei electrice și a gazelor naturale nr. 123/2012;
- **noiembrie 2014** – lansarea proiectului de cuplare a piețelor CZ-SK-HU-RO, care integrează piețele de energie electrică pentru ziua următoare din Republica Cehă, Slovacia, Ungaria și România;
- **ianuarie 2015** – intrarea în vigoare a noului cadru organizat de tranzacționare pe piața centralizată a contractelor bilaterale de energie electrică prin licitație extinsă, negociere continuă și contracte de procesare;
- **februarie 2015** – implementarea pieței centralizate pentru serviciul universal.

II. PIAȚA ANGRO DE ENERGIE ELECTRICĂ

1. Structura schematică a pieței angro



2. Participanții la piața angro de energie electrică

Participanții* la piața angro în luna mai 2015 sunt prezentați pe categorii, în tabelele următoare:

Nr. crt.	Denumire	Nr. crt.	Denumire
A Producători de energie electrică din surse clasice care exploatează unități de producere dispecerizabile		C Producători de energie electrică pe bază de biomasă care exploatează unități de producere dispecerizabile	
1	Bepco SRL	1	Bioenergy Suceava SRL
2	CET Arad SA	D Producători de energie electrică din surse fotovoltaice care exploatează unități de producere dispecerizabile	
3	CET Govora SA	1	Blue Sand Investment SRL
4	CE Hunedoara SA	2	Caracal Solar Alpha SRL
5	CE Oltenia SA	3	Casa Crang SRL
6	Contour Global Solutions SRL	4	Clue Solar SRL
7	Ecogen Energy SA	5	Corabia Solar SRL
8	Electrocentrale București SA	6	Cujmir Solar SRL
9	Electrocentrale Oradea SA	7	Delta & Zeta Energy SRL
10	Electro Energy Sud SRL	8	Ecosfer Energy SRL
11	Enet Focsani SA	9	Eye Mall SRL
12	Lukoil Energy & Gaz Romania SRL	10	Fort Green Energy SRL
13	Modern Calor SA	11	Foton Epsilon SRL
14	OMV Petrom SA	12	Gama & Delta Energy SRL
15	RAAN	13	GPSB Solaris 48 SRL
16	SNGN Romgaz SA	14	Greenlight Solution SRL
17	Rulmenti SA	15	Green Vision Seven SRL
18	Veolia Energie Iasi SRL	16	Izvor de Lumina SRL
19	Veolia Energie Prahova SRL	17	Kentax Energy SRL
20	Vest Energo SA	18	Lemar Grup SRL
B Producători de energie electrică din surse eoliene care exploatează unități de producere dispecerizabile		19	LJG Green Source Energy Alpha SA
1	Alizeu Eolian SA	20	LJG Green Source Energy Beta SRL
2	Alpha Wind SRL	21	LJG Green Source Energy Gamma SRL
3	Arinna Development SRL	22	Long Bridge Milenium SRL
4	Blue Planet Investments SRL	23	Mar-Tin Solar Energy SRL
5	Braila Winds SRL	24	Potelu Solar SRL
6	Bridgeconstruct SRL	25	Power L.I.V.E. One SRL
7	CAS Regenerabile SRL	26	RA-RA PARC SRL
8	Cernavoda Power SRL	27	Romkumulo SRL
9	Corni Eolian SRL	28	Simico Prod Factory SRL
10	Crucea Wind Farm SRL	29	Solar Electric Frasinet SRL
11	Dan Holding MGM SRL	30	Solar Future Energy SRL
12	Eco Power Wind SRL	31	Solprim SRL
13	Ecoenergia SRL	32	Spectrum Tech SRL
14	EDP Renewables Romania SRL	33	Studina Solar SRL
15	Electrica Serv SRL	34	Tis Energy SRL
16	Elektra Invest SRL	35	Tinnar Green Energy SRL
17	Elektra Wind Power SRL	36	Vanju Mare Solar SRL
18	Enel Green Power Romania SRL	37	Varokub Energy Development SRL
19	Enex SRL	38	Vrsh Pro Investments SRL
20	Eol Energy Moldova SRL	39	WDP Development RO SRL
21	Eolian Center SRL	40	Xalandine Energy SRL
22	Eolica Dobrogea One SRL	41	XPV SRL
23	EP Wind Project (ROM) SIX SA	E Producător de energie electrică din sursa hidro care exploatează unități de producere dispecerizabile	
24	Eviva Nalbant SRL	1	Hidroelectrica SA
25	Ewind SRL	F Producător de energie electrică din sursa nucleară	
26	General Concrete Cernavoda SRL	1	SN Nuclearelectrica SA
27	Green Energy Farm SRL	G Operator de transport și de sistem	
28	Holrom Renewable Energy SRL	1	CNTEE TRANSELECTRICA SA
29	Horia Green SRL	H Operator PZU, PI, PCCB-LE, PCCB-NC, PCCB-PC, PC-OTC, PMC, PCSU	
30	Ialomita Power SRL	1	OPCOM SA
31	Intetrans Karla SRL	I Operatori de distribuție	
32	Kelavent Charlie SRL	1	CEZ Distribuție SA
33	Kelavent Echo SRL	2	ENEL Distribuție Banat SA
34	Land Power SRL	3	ENEL Distribuție Dobrogea SA
35	LC Business SRL	4	E.ON Moldova Distribuție SA
36	M&M 2008 SRL	5	ENEL Distribuție Muntenia SA
37	OMV Petrom Wind Power SRL	6	FDEE Electrica Distribuție Muntenia Nord SA
38	Ovidiu Development SRL	7	FDEE Electrica Distribuție Transilvania Sud SA
39	Peștera Wind Farm SRL	8	FDEE Electrica Distribuție Transilvania Nord SA
40	Romconstruct Top SRL	J Furnizori de ultimă instanță	
41	Sibioara Wind Farm SRL	1	CEZ Vanzare SA
42	Smart Clean Power SRL	2	ENEL Energie SA
43	Smartbreeze SRL	3	E.ON Energie Romania SA
44	Soft Grup SRL	4	ENEL Energie Muntenia SA
45	Tomis Team SRL	5	Electrica Furnizare SA
46	Ventus Renew Romania SRL		
47	Wind Park Invest SRL		
48	Windfarm MVI SRL		

Raport monitorizare piață de energie electrică – luna mai 2015

Nr.	Denumire
K	Furnizori de energie electrică cu activitate exclusivă pe piața angro
1	Alpiq Energy SE
2	SC ARV God Technology SRL
3	SC Bit-Reen SRL
4	CEZ as
5	Danske Commodities/s Aarhus
6	E&T ENERGIE Handelsgesellschaft
7	Edison Trading Spa
8	SC Electra Management&Supply SRL
9	Energija Naturalis Int. trgovanje z elektricno energijo d.o.o
10	EVN Trading South East Europe
11	Ezpada SRO
12	Freepoint Commodities Europe Ltd
13	GEN I trgovanje in prodaja elektricne energije doo
14	Holding_ Slovenske_ Elektrarne
15	SC Imperial Development SRL
16	SC Industrial Instal Service SRL
17	Interenergo Energetski, Inzeniring d.o.o.
18	JAS Energy Trading s.r.o.
19	SC Lord Energy SRL
20	MVM Partner Zrt
21	OMV Trading GmbH
22	Repower Trading Ceska Republica s.r.o.
23	SC Repower Vanzari Romania SRL
24	Statkraft Markets GmbH
25	SC Verbund Trading Romania SRL
26	SC Vertis Energy SRL
27	Vitol Gas and Power B.V.

L	Furnizori de energie electrică cu activitate și pe piața cu amănuntul
1	SC A Energy Ind SRL
2	SC Aderro G.P. Energy SRL
3	SC Alpiq RomIndustries SRL
4	SC Alro SA
5	SC Arelco Power SRL
6	SC Axpo Energy Romania SRL
7	SC Belectric Energy Trading SRL
8	SC Biol Energy SRL
9	SC Cotroceni Park SA
10	SC C-Gaz & Energy Distributie SRL
11	SC Curent Alternativ SRL
12	SC EFE Energy SRL
13	SC EFT Furnizare SRL
14	SC Electricom SA
15	SC Electrificare CFR SRL
16	SC Electromagnetica SA
17	SC Elsaco Energy SRL

Nr.	Denumire
M	Furnizori de energie electrică cu activitate și pe piața cu amănuntul
18	SC Elsid SA
19	SC Enel Trade Romania SRL
20	SC Energotrans SRL
21	SC Energy Distribution Services SRL
22	SC Energy Holding SRL
23	SC Energy Network SRL
24	SC Enol Grup SA
25	SC Entrex Services SRL
26	SC Eolian Project SRL
27	SC E.V.A. Energy SRL
28	SC Fidelis Energy SRL
29	SC Flavius Investiții SRL
30	SC GDF Suez Energy Romania SA
31	SC GDM Logistic SRL
32	SC General Com Invest SRL
33	SC Getica 95 COM SRL
34	SC Hermes Energy International SRL
35	SC ICCO Energ SRL
36	SC ICPE Electrocond Technologies SA
37	SC Industrial Energy SA
38	SC Inversolar Energy SA
39	SC KDF Energy SRL
40	SC Luxten LC SA
41	SC Menarom PEC SRL
42	SC MET Romania Energy Trade SRL
43	SC Midas&CO SRL
44	SC Monsson Energy Trading SRL
45	SC Neptun SA
46	SC Nova Power&Gas SRL
47	SC P.C. Management & Consulting SRL
48	SC Polimed Energy Trading SRL
49	SC QMB Energ SRL
50	SC RCS&RDS SA
51	SC Romelectro SA
52	SC Renovatio Trading SRL
53	SC Repower Furnizare Romania SRL
54	SC Romenergy Industry SRL
55	SC RWE Energie SRL
56	SC Tinmar Ind SA
57	SC Transformer Supply SRL
58	SC Transenergo Com SA
59	SC Three Wings SRL
60	SC UGM Energy Trading SRL
61	SC Verta Tel SRL
62	SC Werk Energy SRL

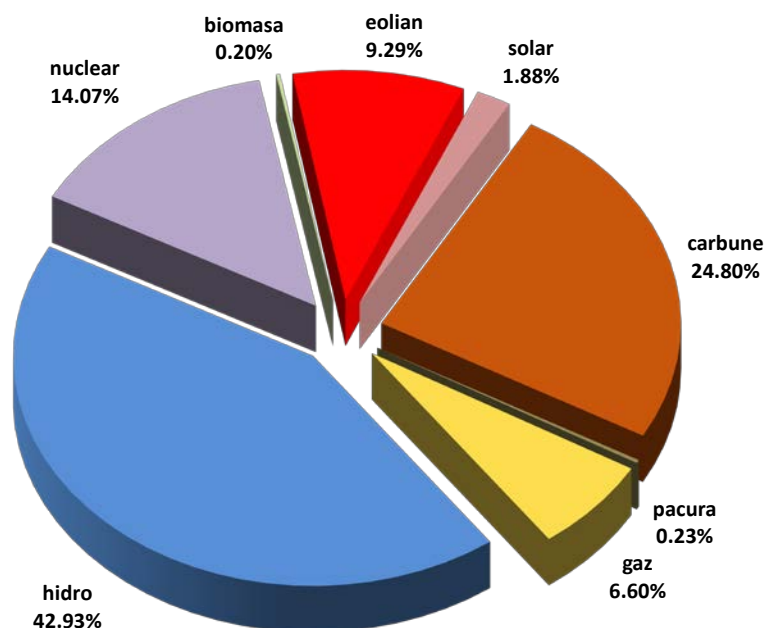
*Participanții la piața de energie electrică precizați raportează ANRE date tehnice/comerciale conform *Metodologiei de monitorizare a pieței angro de energie electrică pentru aprecierea nivelului de concurență pe piață și prevenirea abuzului de poziție dominantă*, aprobată prin Ordinul președintelui ANRE nr. 35/2006, cu modificările și completările ulterioare și *Metodologiei de monitorizare a pieței cu amănuntul*, aprobată prin Ordinul președintelui ANRE nr. 60/2008, cu modificările și completările ulterioare. Tabelul nu include părțile responsabile cu echilibrarea. Lista acestora, actualizată la zi, se află pe site-ul operatorului pieței de echilibrare, CNTEE TRANSELECTRICA SA, www.transelectrica.ro

Titularii de licență de producere de energie electrică monitorizați sunt producătorii deținători de grupuri dispecerizabile, care, în conformitate cu Regulamentul de programare a unităților de producție și a consumatorilor dispecerizabili, aprobat prin Ordinul președintelui ANRE nr. 32/2013 sunt clasificate pe următoarele categorii de putere:

- grup hidroenergetic cu puterea instalată mai mare de 10 MW;
- grup turbogenerator termoenergetic (inclusiv pe bază de biomasă, nuclear) cu puterea instalată mai mare de 20 MW;
- centrală electrică eoliană, centrală fotovoltaică sau centrală cu motoare cu ardere internă cu puterea instalată mai mare de 5 MW.

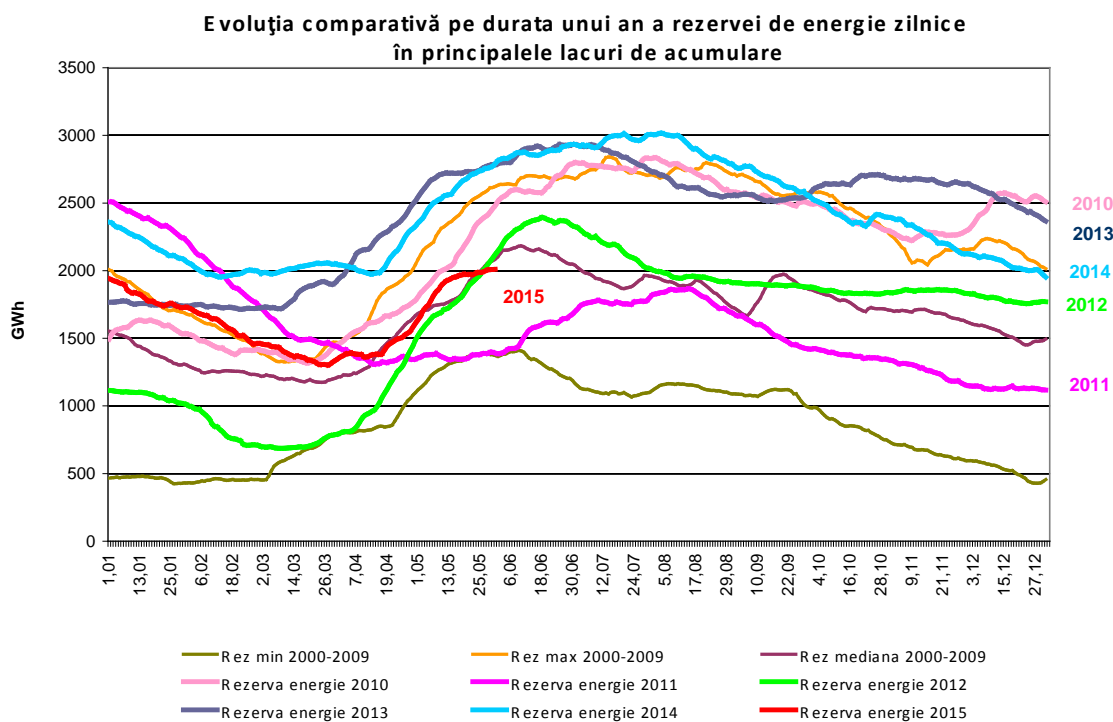
3. Structura de producție a sistemului energetic național pe tipuri de resurse

Structura pe tipuri de resurse a energiei electrice livrate în rețele de producători cu unități dispecerizabile
- Mai 2015 -



Sursa: Raportările lunare ale producătorilor – prelucrare SMPE

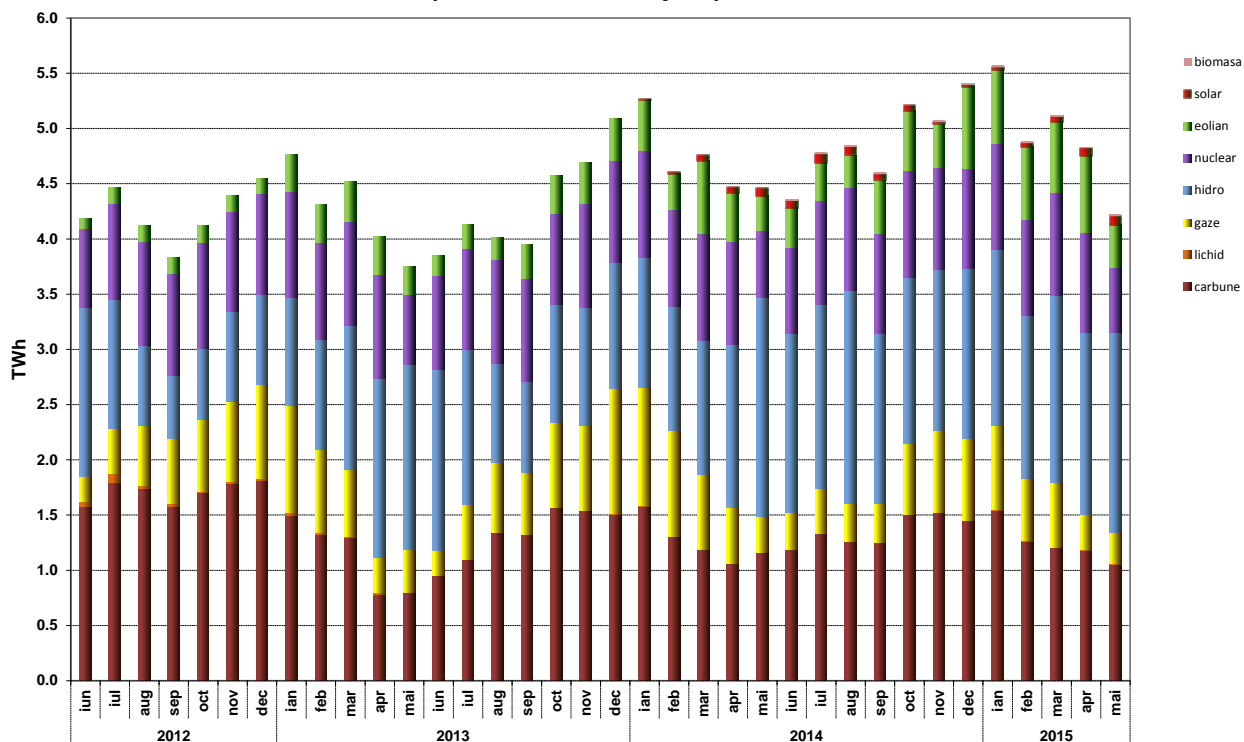
Producția de energie electrică din resursă hidro este dependentă de rezerva de energie din principalele lacuri de acumulare, dar în același timp o și influențează. Evoluția nivelului zilnic al acesteia în luna mai 2015, comparativ cu valorile zilnice din ultimii 5 ani, precum și cu minima, maxima și mediana realizate pentru fiecare zi din perioada 2000-2009, sunt prezentate în graficul următor:



Sursa: Raportările lunare ale Hidroelectrica S.A. – prelucrare SMPE

Evoluția structurii energiei electrice livrate în ultimii 3 ani este următoarea:

Evoluția structurii pe tipuri de resurse a energiei electrice livrate în rețea de producătorii cu unități dispecerizabile



Sursa: Raportările lunare ale producătorilor – prelucrare SMPE

În tabelul următor sunt prezentate principalele date de bilanț fizic al energiei electrice corespunzătoare lunii mai 2015, comparativ cu perioada similară din anul anterior:

Nr. Crt.	INDICATOR	UM	Mai 2014	Mai 2015	%	Ian-Mai 2014	Ian-Mai 2015	%
0	1	2	3	4	$5=4/3*100$	6	7	$8=7/6*100$
1	E produsă	TWh	4,78*	4,49	93,99	25,38*	26,34	103,77
2	E livrată	TWh	4,47*	4,22	94,55	23,57*	24,63	104,48
3	Import	TWh	0,02	0,45	2565,84	0,14	1,52	1054,73
4	Export	TWh	0,57	0,74	130,59	2,36	4,34	184,28
5	Consum Intern (2+3-4)	TWh	3,92*	3,93	100,31	21,36*	21,81	102,08
6	Consum clienți casnici alimentați în regim reglem, inclusiv CPC	TWh	0,93	0,94	101,08	4,88	5,07	103,89
7	Consum clienți necasnici	TWh	2,67	2,77	103,75	13,41	14,11	105,22
7.1	alimentați în regim reglem, inclusiv CPC	TWh	0,29	0,16	55,17	1,88	1,01	53,72
7.2	alimentați în regim conc.	TWh	2,38	2,61	109,66	11,53	13,10	112,84
8	Transport – TG	TWh	4,40	4,16	94,57	23,34*	24,45	104,77
9	Transport – TL	TWh	4,02	4,07	101,19	21,59	22,27	103,16
10	CPT realizat transport	TWh	0,08	0,08	94,15	0,41*	0,45	109,69
11	Energie termică produsă pentru livrare	Tcal	661,34*	582,50	88,08	7348,10*	7252,84	98,70
12	Energie termică produsă în cogenerare	Tcal	538,75*	438,16	81,33	6087,00*	5788,96	95,10

Notă: 1. Energia produsă și energia livrată sunt prezentate în conformitate cu raportările titularilor de licență de producere monitorizați începând cu ianuarie 2014 și anume producătorii care exploatează grupuri electrice dispecerizabile, așa cum sunt definite în Regulamentul de programarea unităților de producție și a consumatorilor dispecerizabili aprobat prin

Ordinul 32/2013. Astfel, începând cu ianuarie 2014, numărul producătorilor monitorizați a crescut prin considerarea producătorilor deținători de centrale eoliene, fotovoltaice sau cu motoare cu ardere internă cu puterea instalată mai mare de 5 MW;

2. Datele prezentate în tabel nu includ energia furnizată clienților racordați la barele centralelor (pozițiile 6 și 7);

3. Cantitățile importate/exportate nu includ tranzitele și schimburile transfrontaliere de energie electrică realizate de CNTEE Transelectrică SA cu sistemele electroenergetice vecine în vederea echilibrării sistemului;

4. Cantitatea la care se aplică TG corespunde energiei electrice livrate din centralele cu capacitatea instalată mai mare de 5MW racordați la rețeaua electrică de transport și la rețeaua electrică de distribuție (conform Ordinului președintelui ANRE nr. 89/2013);

* Diferențe față de Raportul privind rezultatele monitorizării pieței de energie electrică în luna mai 2014, determinate de prelucrarea raportărilor corectate de operatorii economici

4. Structura tranzacțiilor pe piața angro de energie electrică

Dimensiunea pieței angro este determinată de totalitatea tranzacțiilor desfășurate pe aceasta de către participanți, depășind cantitatea transmisă fizic de la producere către consum; totalitatea tranzacțiilor include revânzările realizate în scopul ajustării poziției contractuale și obținerii de beneficii financiare.

O dată cu intrarea în vigoare a Legii energiei electrice și gazelor naturale nr. 123/2012, structura pieței angro a fost modificată substanțial, prin introducerea obligativității desfășurării transparente, publice, centralizate și nediscriminatorii a tuturor tranzacțiilor de pe piața concurențială de energie electrică. Astfel, tranzacțiile încheiate între participanții la piața angro de energie electrică după intrarea în vigoare a Legii trebuie să se încheie exclusiv în urma participării la una din piețele centralizate organizate la nivelul operatorului de piață de energie electrică (Opcom SA), singurul deținător de licență ANRE pentru derularea respectivei activități. Piețele centralizate funcționale în prezent sunt PZU – piața pentru ziua următoare, PI - piața intrazilnică, noul cadru organizat pentru tranzacționarea în regim concurențial a contractelor bilaterale de energie electrică prin licitație extinsă (PCCB-LE), prin negociere continuă (PCCB-NC) și prin contracte de procesare (PCCB-PC), PC-OTC - piața centralizată cu negociere dublă continuă a contractelor bilaterale de energie electrică, PMC - piața de energie electrică pentru clienții finali mari și PCSU – piața centralizată pentru serviciul universal.

În afara piețelor centralizate existente, care asigură caracterul transparent, public, centralizat și nediscriminatoriu al pieței concurențiale de energie electrică stipulat în Lege, se mai derulează tranzacții pe bază de contracte bilaterale negociate direct încheiate înainte de intrarea în vigoare a Legii și aflate încă în derulare, contracte bilaterale negociate direct de producătorii de energie electrică din surse regenerabile în baza Legii nr. 23/2014 cu modificările și completările ulterioare, contracte de export și respectiv import de energie electrică și contracte de vânzare-cumpărare cu cantități și prețuri reglementate încheiate între producători și furnizori de ultimă instanță.

În tabelul următor sunt prezentate volumele de energie electrică tranzacționate și prețurile medii realizate pe principalele componente ale pieței angro și tipuri de contracte în luna analizată, comparativ cu luna anterioară și cu cea similară din anul anterior.

Volumele agregate și prețurile medii din contractele negociate sunt cele declarate de operatorii economici pe propria răspundere și ar trebui, cu excepția celor încheiate în baza Legii nr. 23/2014, să corespundă contractelor încheiate înainte de intrarea în vigoare a Legii energiei electrice și gazelor naturale nr. 123/2012, aflate încă în derulare la momentul raportării.

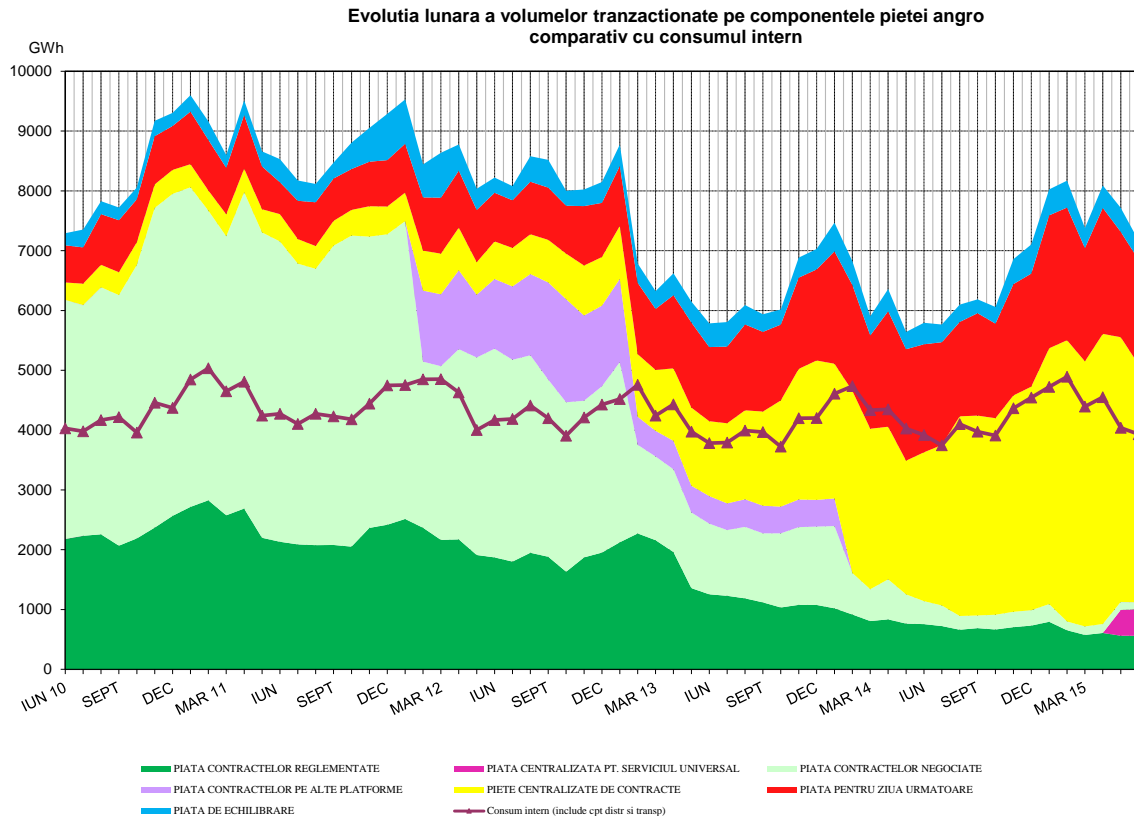
TRANZACȚII PE PIAȚA ANGRO	Aprilie 2015	Mai 2015	Mai 2014
1. PIAȚA CONTRACTELOR BILATERALE			
volum tranzacționat (GWh)	697	677	1141
preț mediu (lei/MWh)	138,98	138,54	147,49
% din consumul intern	17,3	17,2	29,3
1.1. Vânzare pe contracte reglementate			
volum tranzacționat (GWh)	563	560	756
preț mediu (lei/MWh)	143,30	139,18	137,22
% din consumul intern	13,9	14,3	19,4
1.2. Vânzare pe contracte negociate¹⁾			
volum tranzacționat (GWh)	134	116	384
preț mediu (lei/MWh)	120,93	135,47	167,70
% din consumul intern	3,3	3,0	9,9
2. EXPORT			
volum ²⁾ (GWh)	1000	739	566
preț mediu (lei/MWh)	141,64	137,96	155,37
% din consumul intern (%)	24,7	18,8	14,5
3. PIEȚE CENTRALIZATE DE CONTRACTE BILATERALE			
volum tranzacționat (GWh)	4427	3974	2488
preț mediu (lei/MWh)	158,66	154,85	170,77
% din consumul intern	109,6	101,1	63,8
3.1. Modalitatea de tranzacționare PCCB-LE³⁾			
volum tranzacționat (GWh)	2534	2131	2263
preț mediu (lei/MWh)	161,31	160,88	171,6
% din consumul intern	62,7	54,2	58,1
3.2. Modalitatea de tranzacționare PCCB-NC³⁾			
volum tranzacționat (GWh)	737	395	224
preț mediu (lei/MWh)	157,17	157,19	163,5
% din consumul intern	18,3	10,0	5,7
3.3. Modalitatea de tranzacționare PC-OTC			
volum tranzacționat (GWh)	1155	1449	1
preț mediu (lei/MWh)	153,78	145,34	144,3
% din consumul intern	28,6	36,9	0,02
4. PIAȚA CENTRALIZATĂ PENTRU SERVICIUL UNIVERSAL			
volum tranzacționat (GWh)	430	444	-
preț mediu (lei/MWh)	167,44	167,44	-
% din consumul intern	10,6	11,3	-
5. PIAȚA PENTRU ZIUA URMĂTOARE			
volum tranzacționat (GWh)	1763	1752	1806
preț mediu (lei/MWh)	116,34	122,43	129,39
% din consumul intern	43,6	44,6	46,3
6. PIAȚA INTRAZILNICĂ			
volum tranzacționat (GWh)	7,9	2	5,5
preț mediu (lei/MWh) ⁴⁾	104,76	126,41	160,19
% din consumul intern	0,2	0,1	0,14

TRANZACȚII PE PIAȚA ANGRO	Aprilie 2015	Mai 2015	Mai 2014
7. PIAȚA DE ECHILIBRARE			
volum tranzacționat (GWh)	401	320	360
% din consumul intern	9,9	8,1	9,2
volum tranzacționat la creștere (GWh)	190	168	193
preț mediu de deficit (lei/MWh)	245,89	243,58	229,35
volum tranzacționat la scădere (GWh)	211	152	167
preț mediu de excedent (lei/MWh)	22,09	27,78	56,40
CONSUM INTERN (include cpt distribuție și transport) (GWh)	4039	3931	3918

- Vânzările pe contracte negociate nu cuprind contractele de furnizare pe piața cu amănuntul sau cele de export, acestea din urmă fiind identificate separat;
- Volumele de export sunt raportate în conformitate cu notificările din platforma DAMAS pentru energia extrasă din RET pentru export; în unele cazuri acestea diferă de cele raportate de către participanți;
- Informațiile lunare sunt cele raportate de operatorii economici monitorizați, aferente energiei electrice livrate în luna de raportare și se referă atât la tranzacțiile încheiate anterior pe PCCB respectiv PCCB-NC (conform Ordinului președintelui ANRE nr. 6/2011) cât și la cele încheiate pe PCCB-LE și respectiv PCCB-NC (conform Ordinului președintelui ANRE nr. 78/2014);
- Prețul mediu lunar este calculat pe baza volumului și valorii tranzacționate lunare publicate de Opcom SA

Raportarea cantităților de energie electrică tranzacționate la consumul intern, utilizată în tabelul anterior, este de natură să ofere o referință pentru aprecierea dimensiunilor acestora. Prețurile prezentate includ doar componenta TG, fiind comparabile în cadrul lunii și permițând și comparația cu luna anterioară.

Evoluția relației între volumele tranzacționate pe fiecare din aceste piețe și consumul intern estimat, în perioada iunie 2010 – mai 2015, este prezentată în graficul următor:

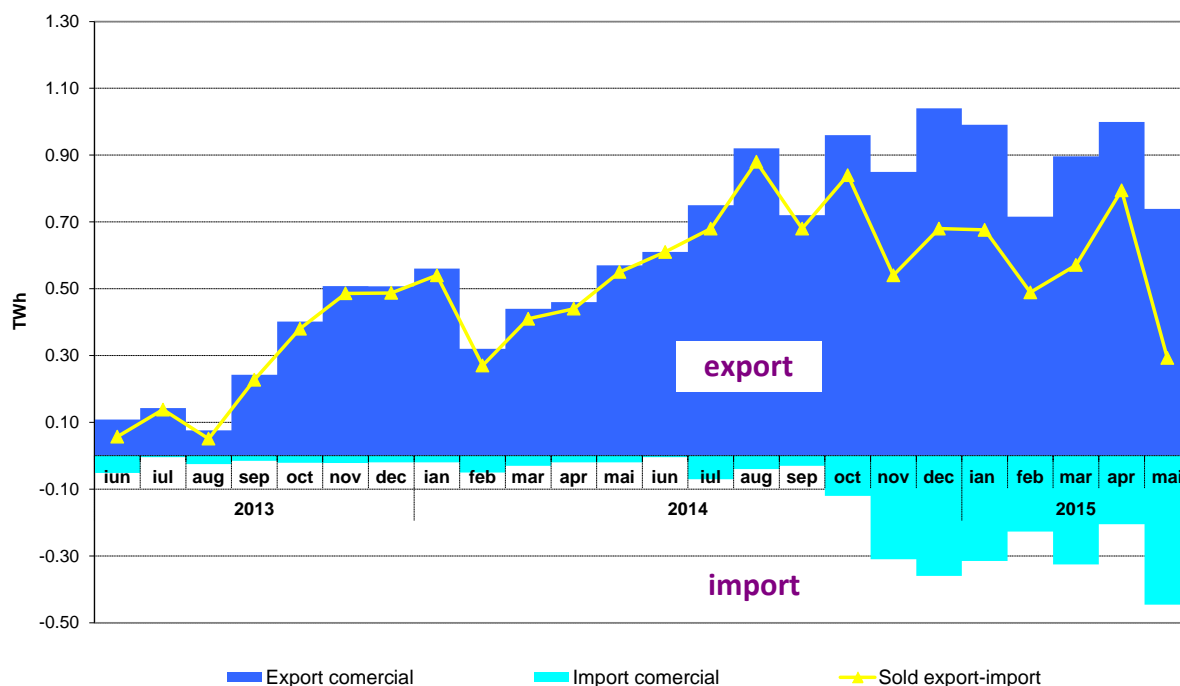


Sursa: Raportările lunare ale operatorilor economici participanți la piața angro, OPCOM S.A. și CNTTEE TRANSELECTRICA S.A. – prelucrare SMPE

Notă: Volumele tranzacționate pe piața contractelor bilaterale negociate, prezentate în graficul anterior, nu includ cantitățile contractelor de export.

În graficul următor se prezintă valorile lunare ale exportului și importului comercial precum și ale soldului export-import în ultimele 24 de luni:

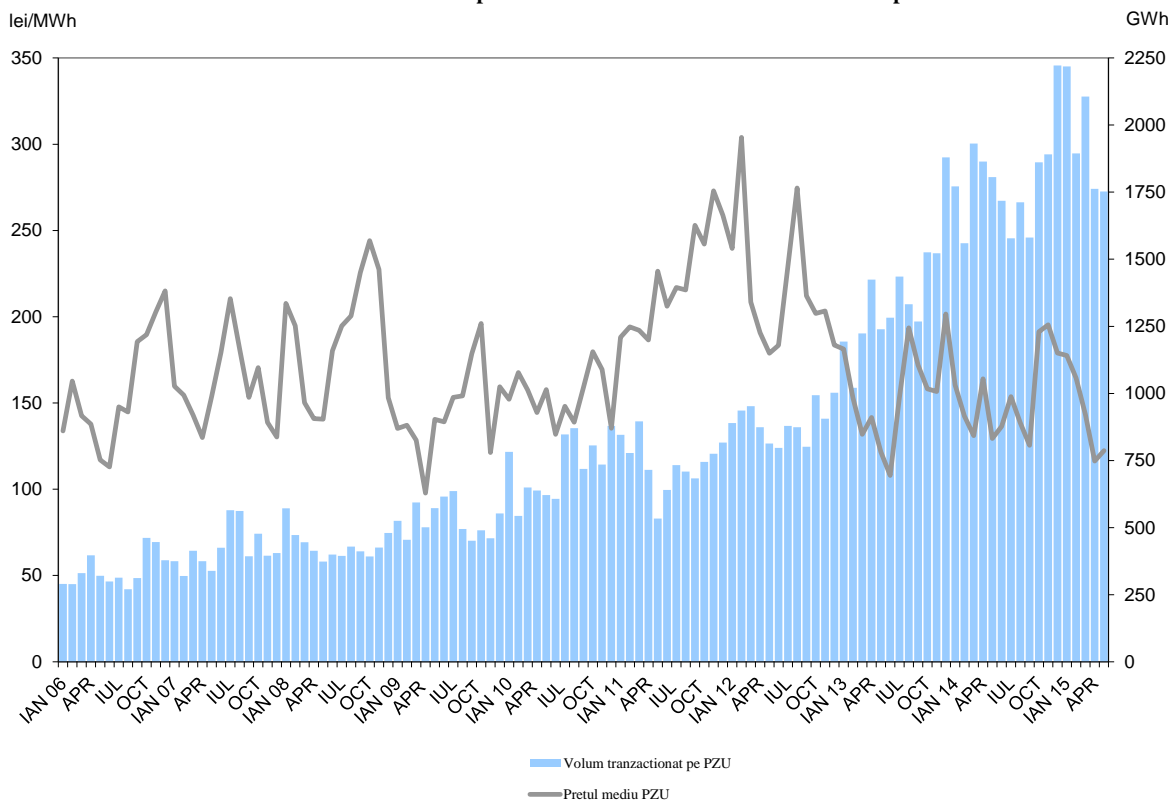
Evoluția lunară a exportului, importului și soldului export-import de energie electrică în ultimele 24 luni



Sursa: Raportările lunare ale CNTEE TRANSELECTRICA S.A. – prelucrare SMPE

În figura următoare sunt prezentate volumele și prețurile medii lunare corespunzătoare tranzacțiilor încheiate pe PZU, începând cu ianuarie 2006:

Evoluția lunară a prețului mediu și a volumului tranzacționat pe PZU



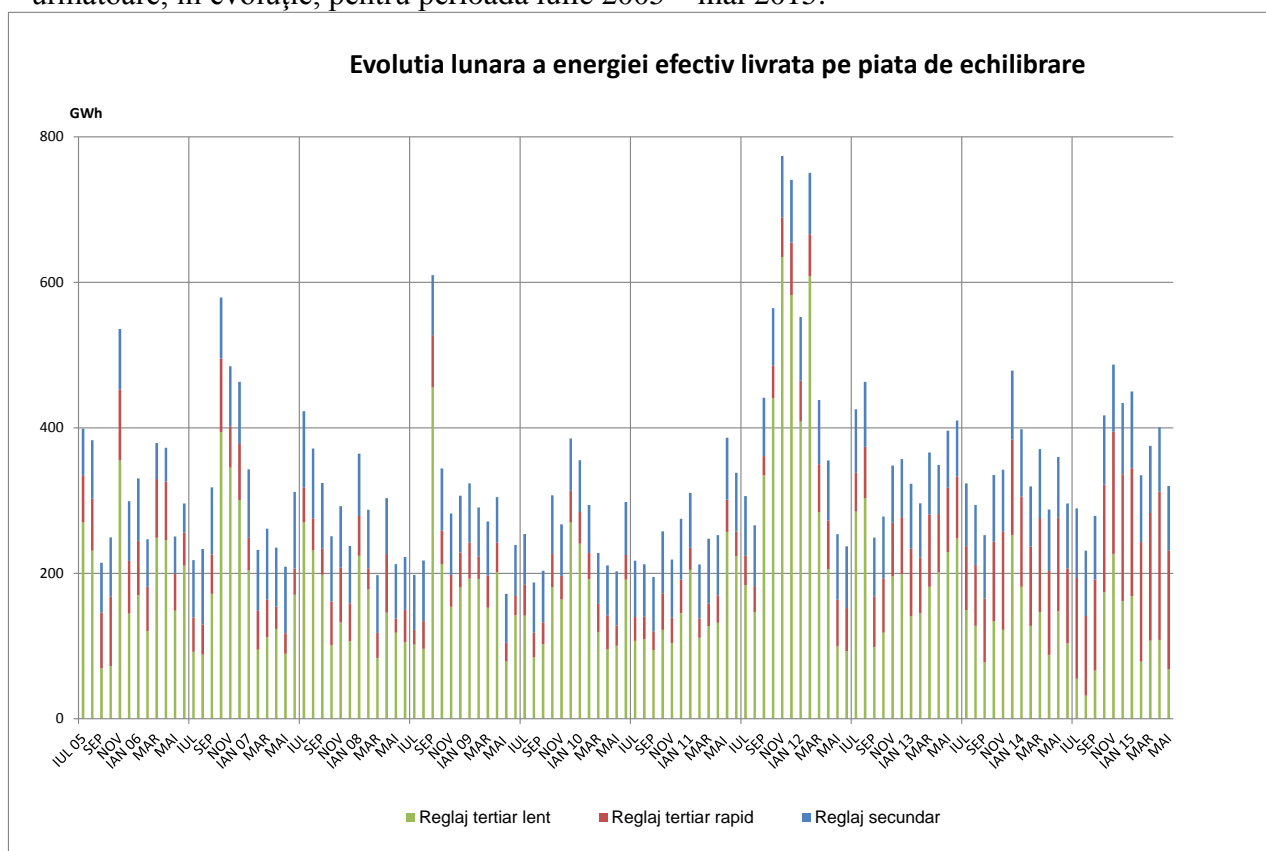
Sursa: Raportările lunare ale OPCOM S.A. și CNTEE TRANSELECTRICA S.A. – prelucrare SMPE

Dispozițiile de dispecer (oferte acceptate) primite de producători determină energia angajată pe piața de echilibrare. După efectuarea calculului de decontare, pe baza valorilor măsurate (aprobat) se determină energia efectiv livrată de producători pe piața de echilibrare; relația dintre energia angajată și cea efectiv livrată, în luna mai 2015, este prezentată în tabelul următor:

Mai 2015	Energie de echilibrare angajata (GWh)	Energie de echilibrare efectiv livrata (GWh)	Abatere (%)
Reglaj secundar	88	88	
<i>crestere</i>	40	40	
<i>scadere</i>	48	48	
Reglaj tertiar rapid	175	164	7
<i>crestere</i>	118	111	6
<i>scadere</i>	58	53	8
Reglaj tertiar lent	69	68	2
<i>crestere</i>	17	17	0
<i>scadere</i>	53	51	3
TOTAL	333	320	
<i>crestere</i>	175	168	
<i>scadere</i>	158	152	
CONSUM INTERN		3931	
<i>% volum tranzactionat din consumul intern</i>		8.1%	

Sursa: Raportările lunare ale CNTEE TRANSELECTRICA S.A. – prelucrare SMPE

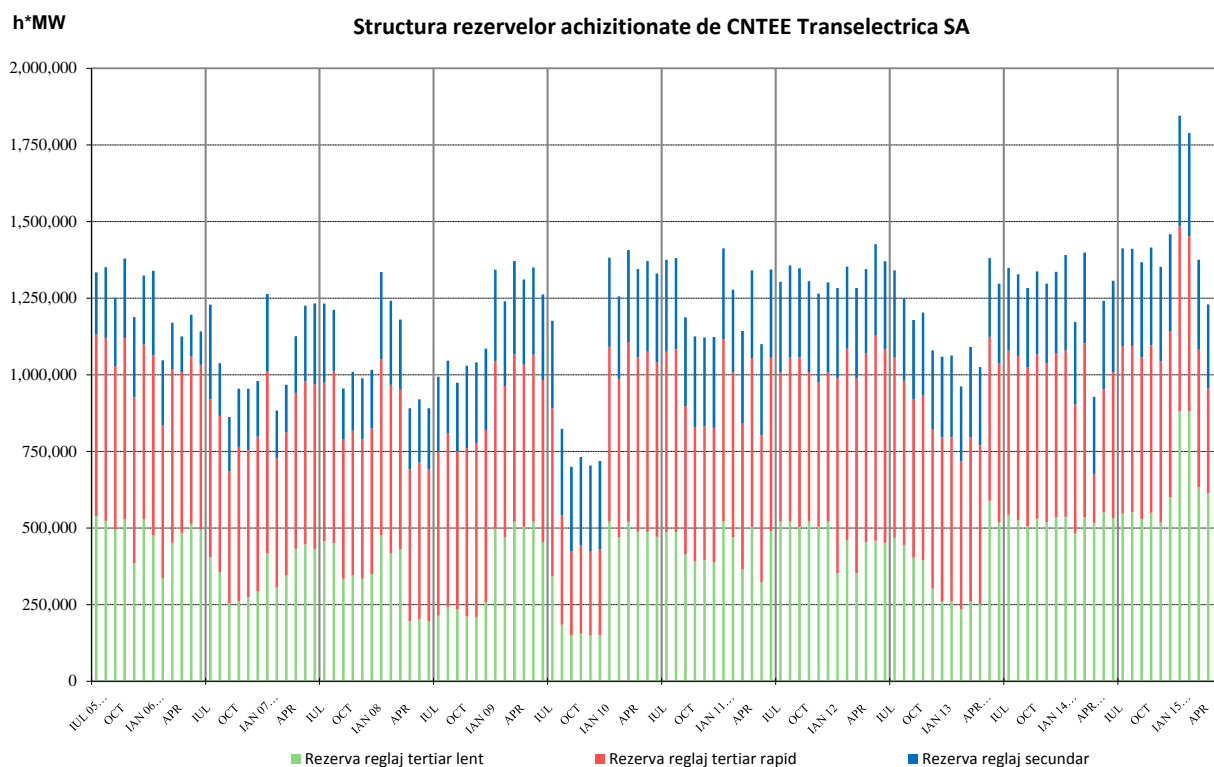
Structura energiei de echilibrare efectiv livrată pe fiecare tip de reglaj este prezentată în figura următoare, în evoluție, pentru perioada iulie 2005 – mai 2015:



Sursa: Raportările lunare ale CNTEE TRANSELECTRICA S.A. – prelucrare SMPE

În graficul următor este prezentată evoluția rezervelor (servicii tehnologice de sistem-STS, reprezentând obligațiile ale producătorilor de menținere la dispoziția dispecerului/ofertare pe piața

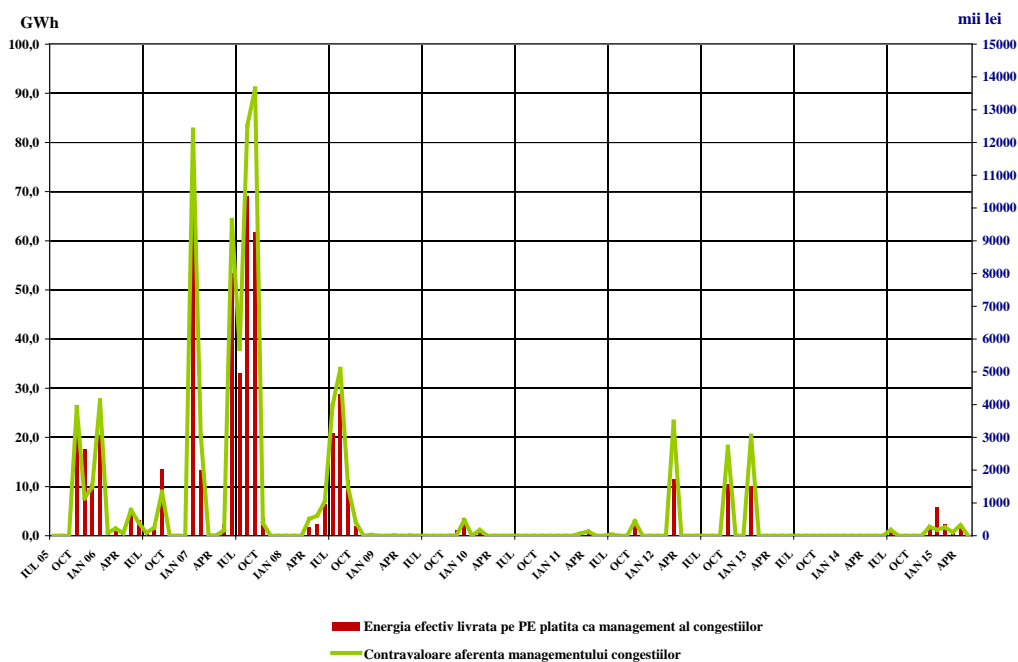
de echilibrare a capacităților contractate) achiziționate/decontate de CNTEE Transelectrica S.A., pentru perioada iulie 2005 – mai 2015:



Sursa: Raportările lunare ale CNTEE TRANSELECTRICA S.A. – prelucrare SMPE

Graficul următor prezintă evoluția lunară a energiei utilizate pentru managementul congestiilor (cantitatea de energie tranzacționată de operatorul de transport pe piața de echilibrare pentru rezolvarea situațiilor de congestii în rețeaua de transport), începând cu iulie 2005, precum și contravaloarea tranzacțiilor efectuate în acest scop de CNTEE Transelectrica S.A.

Evoluția lunară a energiei efectiv livrată pe piața de echilibrare pentru managementul congestiilor pe liniile interne și a contravaloării acestora



Sursa: Raportările lunare ale CNTEE TRANSELECTRICA S.A. – prelucrare SMPE

5. Structura tranzacțiilor pe piața angro ale diferitelor categorii de participanți

Producători

În luna mai 2015, structura obligațiilor de vânzare contractate înainte de intervalul de livrare ale producătorilor participanți la piața angro care sunt deținători ai unor unități de producere dispecerizabile a fost următoarea:

- GWh -

Tip tranzacție	Mai 2014	Mai 2015
0	1	2
Reglementat către FUI, producător hidro	538,28	436,36
Reglementat către FUI, producător nuclear	218,11	124,00
Negociat, la furnizori	287,54	94,18
Contracte pe piețele centralizate ale Opcom SA din care:	1696,37	2220,31
<i>PCCB-LE</i>	1525,61	1479,32
<i>PCCB-NC</i>	170,76	321,50
<i>PC-OTC</i>	-	419,49
PCSU	-	279,00
PZU	1601,42	1084,70
PI	2,57	0,78
Export	0,00	0,00
Contracte de furnizare la clienți finali	254,81	226,52
Total	4599,11	4465,85

Sursa: Raportările lunare ale producătorilor – prelucrare SMPE

Furnizori

În luna mai 2015, pe piața de energie electrică au activat 94 de operatori economici a căror activitate principală o constituie furnizarea de energie electrică; dintre aceștia 27 sunt furnizori care își desfășoară activitatea doar pe PAN și 67 sunt furnizori care au activitate și pe PAM (inclusiv furnizorii de ultimă instanță care acționează atât pe segmentul reglementat, cât și pe segmentul concurențial al PAM).

Furnizori cu activitate exclusivă pe PAN

Tabelul următor ilustrează activitatea desfășurată de furnizorii activi numai pe PAN, prezentând structura pe categorii de piețe/participanți la PAN a cumpărărilor și vânzărilor totale realizate de aceștia în luna mai 2015, comparativ cu perioada similară din anul 2014:

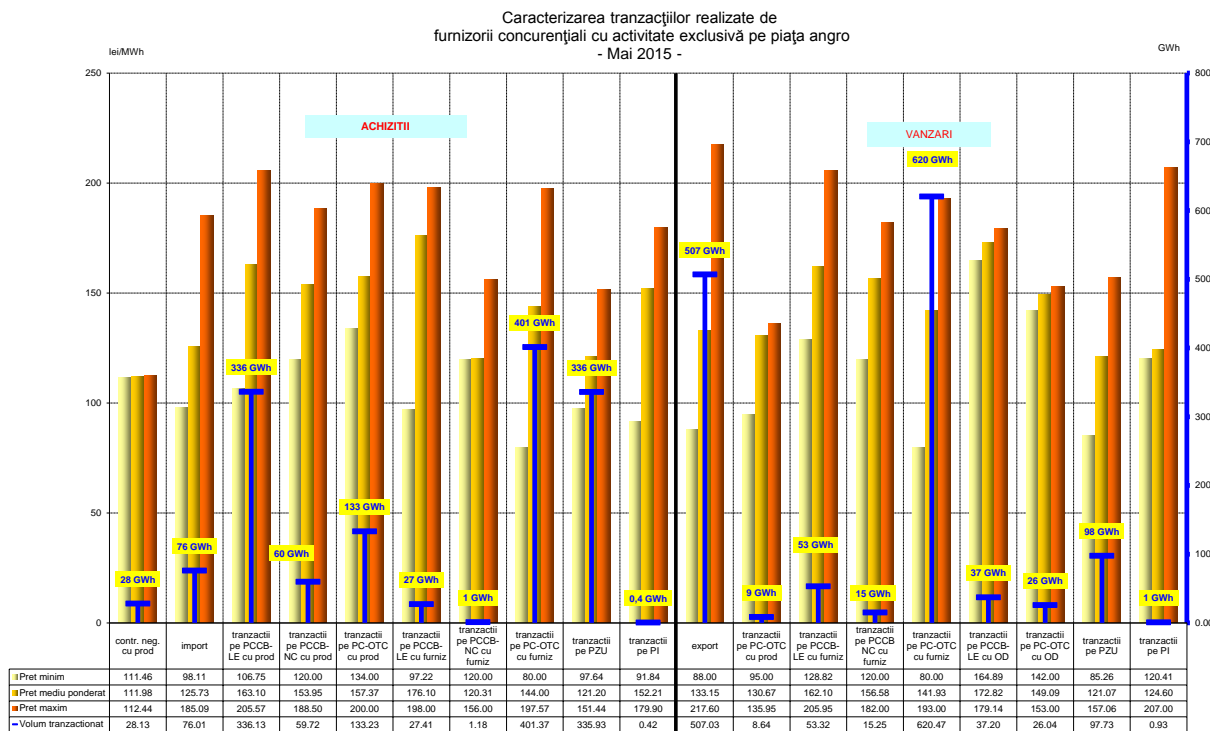
-GWh-

Structură tranzacții furnizori cu activitate exclusivă pe PAN	Mai 2014	Mai 2015
Achiziții		
import	9,14	76,01
tranzacții negociate cu alți furnizori	52,12	0,00
tranzacții negociate cu producători	25,04	28,13
tranzacții pe PCC, din care:	301,07	959,04
- tranzacții pe <i>PCCB-LE</i> cu producători	203,95	336,13
- tranzacții pe <i>PCCB-NC</i> cu producători	20,40	59,72
- tranzacții pe <i>PC-OTC</i> cu producători	0,00	133,23
- tranzacții pe <i>PCCB-LE</i> cu alți furnizori	76,00	27,41
- tranzacții pe <i>PCCB-NC</i> cu alți furnizori	0,72	1,18
- tranzacții pe <i>PC-OTC</i> cu alți furnizori	0,00	401,37
tranzacții pe PZU	349,13	335,93
tranzacții pe PI	1,17	0,42

Vânzări		
export	345,01	507,03
tranzacții negociate cu alți furnizori	43,43	0,00
tranzacții pe PCC, din care:	229,00	760,92
- tranzacții pe PCCB-LE cu producători	8,40	0,00
- tranzacții pe PC-OTC cu producători	0,00	8,64
- tranzacții pe PCCB-LE cu alți furnizori	155,56	53,32
- tranzacții pe PCCB-NC cu alți furnizori	16,32	15,25
- tranzacții pe PC-OTC cu alți furnizori	0,36	620,47
- tranzacții pe PCCB-LE cu OD	40,92	37,20
- tranzacții pe PC-OTC cu OD	0,00	26,04
- tranzacții pe PCCB-LE cu OTS	7,44	0,00
tranzacții pe PZU	97,68	97,73
tranzacții pe PI	2,50	0,93

Sursa: Raportările lunare ale furnizorilor – prelucrare SMPE

Defalcarea pe tipuri de surse/destinații a volumelor tranzacționate, prețurilor minime, medii și maxime realizate în luna mai 2015 de către furnizorii cu activitate exclusivă pe PAN sunt reprezentate grafic în continuare:



Sursa: Raportările lunare ale furnizorilor – prelucrare SMPE

Furnizori activi pe PAM, exclusiv furnizorii de ultimă instanță

În tabelul de mai jos se prezintă informații agregate cu privire la structura pe categorii de piețe/participanți la PAN a cumpărărilor și vânzărilor totale realizate de aceștia în luna mai 2015, comparativ cu perioada similară a anului 2014:

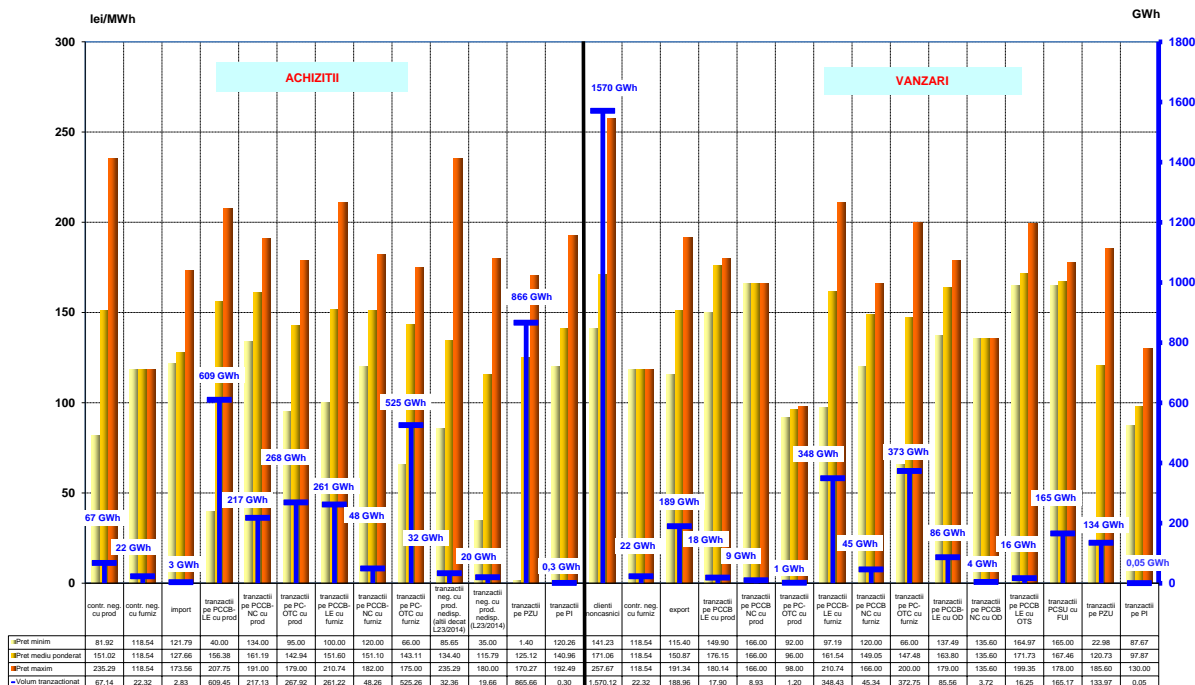
	-GWh-	
Structură tranzacții furnizori activi pe PAM (exclusiv furnizorii de ultimă instanță)	Mai 2014	Mai 2015
Achiziții		
import	6,96	2,83
tranzacții negociate cu alți furnizori	44,69	22,32
tranzacții negociate cu producători	280,63	67,14
tranzacții pe PCC, din care:	1044,83	1929,23
- tranzacții pe PCCB-LE cu producători	539,25	609,45
- tranzacții pe PCCB-NC cu producători	150,36	217,13
- tranzacții pe PC-OTC cu producători	0,00	267,92
- tranzacții pe PCCB-LE cu alți furnizori	310,22	261,22
- tranzacții pe PCCB-NC cu alți furnizori	44,76	48,26
- tranzacții pe PC-OTC cu alți furnizori	0,24	525,26
tranzacții neg. cu prod. nedisp. (alții decât L23/2014)*		32,36
tranzacții neg. cu prod. nedisp. (L23/2014)**	-	19,66
tranzacții pe PZU	810,32	865,66
tranzacții pe PI	0,40	0,30
Vânzări		
export	195,81	188,96
tranzacții negociate cu alți furnizori	53,38	22,32
tranzacții pe PCC, din care:	529,48	900,07
- tranzacții pe PCCB-LE cu producători	24,55	17,90
- tranzacții pe PCCB-NC cu producători	0,00	8,93
- tranzacții pe PC-OTC cu producători	0,00	1,20
- tranzacții pe PCCB-LE cu alți furnizori	431,67	348,43
- tranzacții pe PCCB-NC cu alți furnizori	28,44	45,34
- tranzacții pe PC-OTC cu alți furnizori	0,60	372,75
- tranzacții pe PCCB-LE cu OTS	33,06	16,25
- tranzacții pe PCCB-LE cu OD	11,16	85,56
- tranzacții pe PCCB-NC cu OD	0,00	3,72
tranzacții pe PCSU	0,00	165,17
tranzacții pe PZU	70,46	133,97
tranzacții pe PI	0,39	0,05
clienți noncasnici	1433,21	1570,12

*tranzacțiile negociate derulate cu producătorii nedispeserizabili care nu se încadrează în prevederile Legii nr.23/2014 cu modificările și completările ulterioare

**tranzacțiile negociate derulate cu producătorii nedispeserizabili care se încadrează în prevederile Legii nr.23/2014 cu modificările și completările ulterioare

Defalcarea pe tipuri de surse/destinații a volumelor tranzacționate, prețurilor minime, medii și maxime realizate în luna mai 2015 de către furnizorii cu activitate pe PAN și PAM sunt reprezentate în graficul următor:

Caracterizarea tranzacțiilor realizate de furnizorii concurențiali cu activitate pe piața angro și piața cu amănuntul - Mai 2015 -



Sursa: Raportările lunare ale furnizorilor – prelucrare SMPE

Furnizori de ultimă instanță

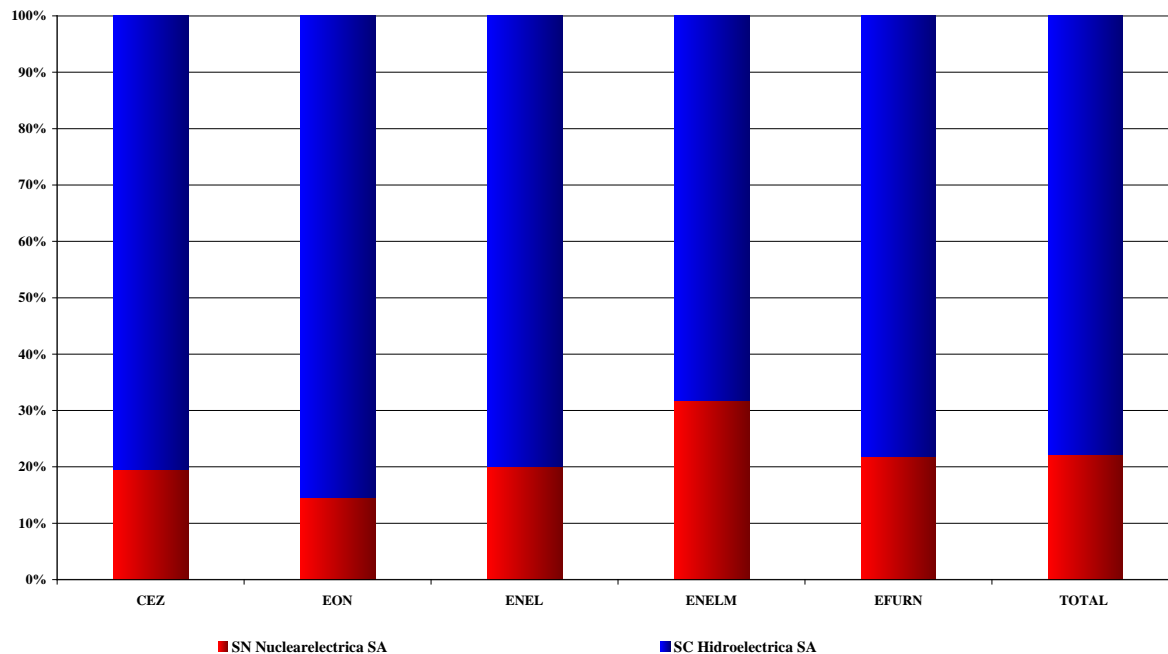
Structura achiziției de energie electrică pe PAN a furnizorilor de ultimă instanță (realizată înainte de intervalul de livrare), pentru alimentarea clienților în regim reglementat, este prezentată în tabelul următor pentru luna mai 2015 comparativ cu perioada similară a anului 2014:

	-GWh-	
Structură achiziție furnizori de ultimă instanță pentru segmentul reglementat al PAM	Mai 2014	Mai 2015
contracte reglementate cu producători	756,39	560,37
tranzacții negociate cu prod. nedisp. (L23/2014) *	-	0,015
tranzacții PCC, din care:	350,70	99,83
- tranzacții pe PCCB-LE cu producători	231,24	47,89
- tranzacții pe PCCB-NC cu producători	0,00	33,48
- tranzacții pe PC-OTC cu producători	0,00	0,65
- tranzacții pe PCCB-LE cu alți furnizori	119,46	16,52
- tranzacții pe PC-OTC de la furnizori	0,00	1,29
tranzacții pe PCSU, din care	0,00	444,17
- tranzacții pe PCSU cu producători	0,00	279,00
- tranzacții pe PCSU cu alți furnizori	0,00	165,17
tranzacții pe PI	0,01	0,00
tranzacții pe PZU	184,09	51,90

*tranzacțiile negociate derulate cu producătorii nedispeschizabili care se încadrează în prevederile Legii nr.23/2014 cu modificările și completările ulterioare

Detalierea achiziției de energie electrică a furnizorilor de ultimă instanță, pe contractele reglementate încheiate cu principalii producători, în mai 2015 este prezentată în graficul următor:

Achiziția de energie electrica pe contracte reglementate a furnizorilor de ultimă instanță de la principalii producatori pentru consumatorii alimentati in regim reglementat
MAI 2015



Sursa: Raportările lunare ale furnizorilor de ultimă instanță – prelucrare SMPE

Furnizorii de ultimă instanță prezintă separat în factura clienților “Componenta de piață concurențială” – (CPC), propusă de fiecare furnizor de ultimă instanță și avizată de ANRE, în conformitate cu prevederile Metodologiei de stabilire a prețurilor și tarifelor la consumatorii finali care nu uzează de dreptul de eligibilitate aprobată prin Ordinul președintelui ANRE nr. 83/2013; CPC se regăsește de la 01 iulie 2013 și în facturile clienților casnici și celor asimilați clienților casnici.

În scopul reducerii diferențelor dintre prețurile de achiziție a energiei electrice pentru acoperirea consumului facturat la tarif CPC pentru furnizorii de ultimă instanță, ANRE a elaborat în iulie 2014 cadrul de reglementare al PCSU, iar operatorul pieței de energie electrică, OPCOM SA, a implementat mecanismul corespunzător de tranzacționare devenit operațional în aprilie 2015. Începând cu această dată, achiziția necesarului de energie electrică prognozat pentru facturare la tarif CPC se realizează centralizat pe platforma PCSU, iar diferența dintre facturat și prognozat se achiziționează de pe celelalte piețe.

Pentru acoperirea consumului clienților finali alimentați în regim de ultimă instanță, energia electrică necesară se achiziționează de pe platformele centralizate PCCB, PCCB-NC, PC-OTC, PZU și PI.

Structura achiziției de energie electrică pe PAN a furnizorilor de ultimă instanță (realizată înainte de intervalul de livrare), pentru CPC, este prezentată în tabelul următor pentru luna mai 2015 comparativ cu perioada similară a anului 2014:

Structură achiziție furnizori de ultimă instanță pentru CPC	Mai 2014		Mai 2015	
	Cantitate [GWh]	Preț mediu [lei/MWh]	Cantitate [GWh]	Preț mediu [lei/MWh]
tranzacții PCC, din care:	204,99	178,56	0,00	-
- PCCB-LE cu producători	138,85	178,56	0,00	-
- PCCB-NC cu producători	0,00		0,00	-
- PCCB-LE cu alți furnizori	66,14		0,00	-
PCSU cu producători	-	-	279,00	167,43
PCSU cu alți furnizori	-	-	165,17	167,46
tranzacții PZU	74,87	138,54	23,39	157,44
TOTAL	279,87	167,85	467,56	166,94

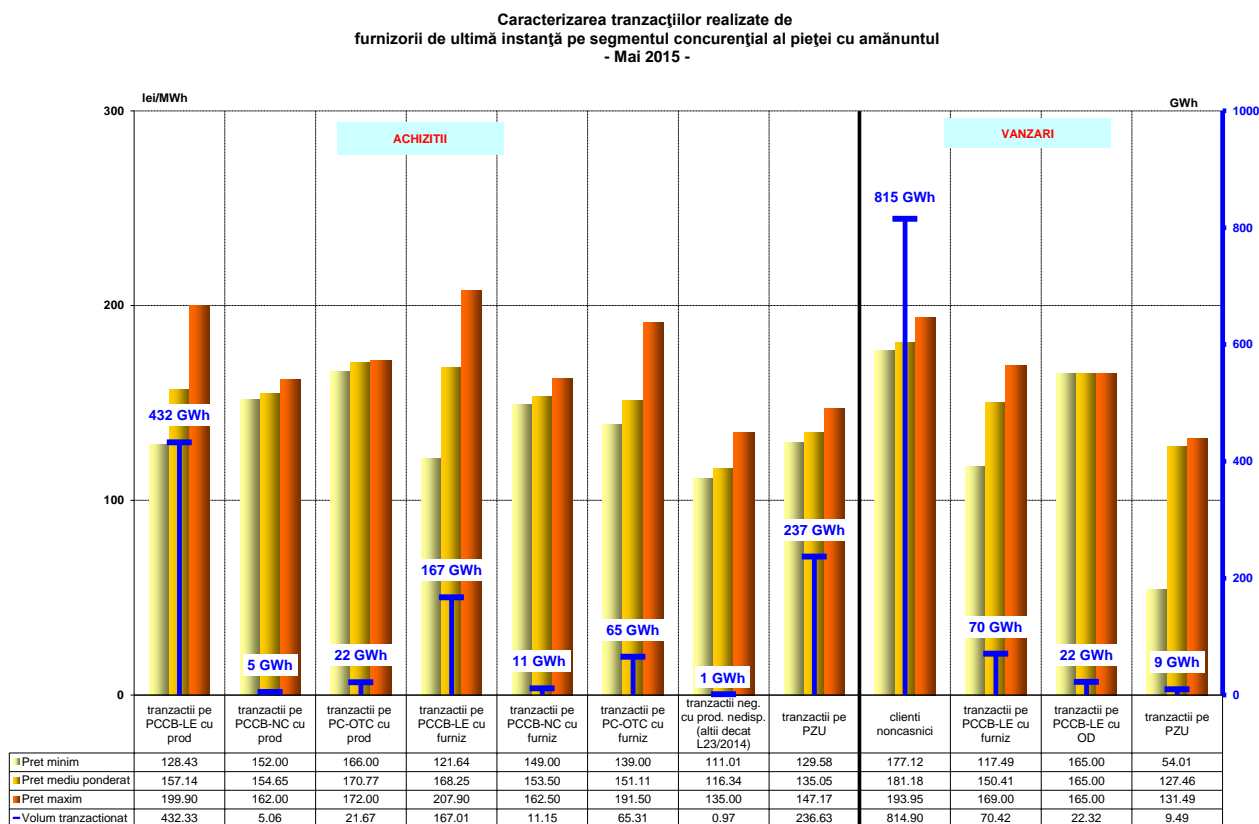
În tabelul următor este prezentată structura tranzacțiilor de energie electrică a furnizorilor de ultimă instanță (realizată înainte de intervalul de livrare), corespunzătoare segmentului concurențial al PAM, în luna mai 2015 comparativ cu perioada similară a anului 2014:

- GWh -

Structură tranzacții furnizori de ultimă instanță pentru segmentul concurențial al PAM	Mai 2014	Mai 2015
Achiziții		
tranzacții pe PCC, din care:	588,62	702,54
- tranzacții pe PCCB-LE cu producători	469,95	432,33
- tranzacții pe PCCB-NC cu producători	0,00	5,06
- tranzacții pe PC-OTC cu producători	0,00	21,67
- tranzacții pe PCCB-LE cu alți furnizori	118,67	167,01
- tranzacții pe PCCB-NC cu alți furnizori	0,00	11,15
- tranzacții pe PC-OTC cu alți furnizori	0,00	65,31
tranzacții neg. cu prod. nedisp. (alții decât L23/2014)*	-	0,97
tranzacții pe PZU	186,38	236,63
tranzacții pe Piața Intrazilnică	0,27	0,00
Vânzări		
tranzacții pe PCC, din care:	37,12	92,74
- tranzacții pe PCCB-LE cu alți furnizori	37,12	70,42
- tranzacții pe PCCB-LE cu OD	0,00	22,32
tranzacții pe PZU	31,75	9,49
clienți noncasnici	691,52	814,90

*tranzacțiile negociate derulate cu producătorii nedispecerizabili care nu se încadrează în prevederile Legii nr.23/2014 cu modificările și completările ulterioare

Defalcarea pe tipuri de surse/destinații a volumelor tranzacționate și a prețurilor medii realizate în luna mai 2015 de către furnizorii de ultimă instanță pe segmentul concurențial al PAM este prezentată în graficul următor:



Sursa: Raportările lunare ale furnizorilor de ultimă instanță – prelucrare SMPE

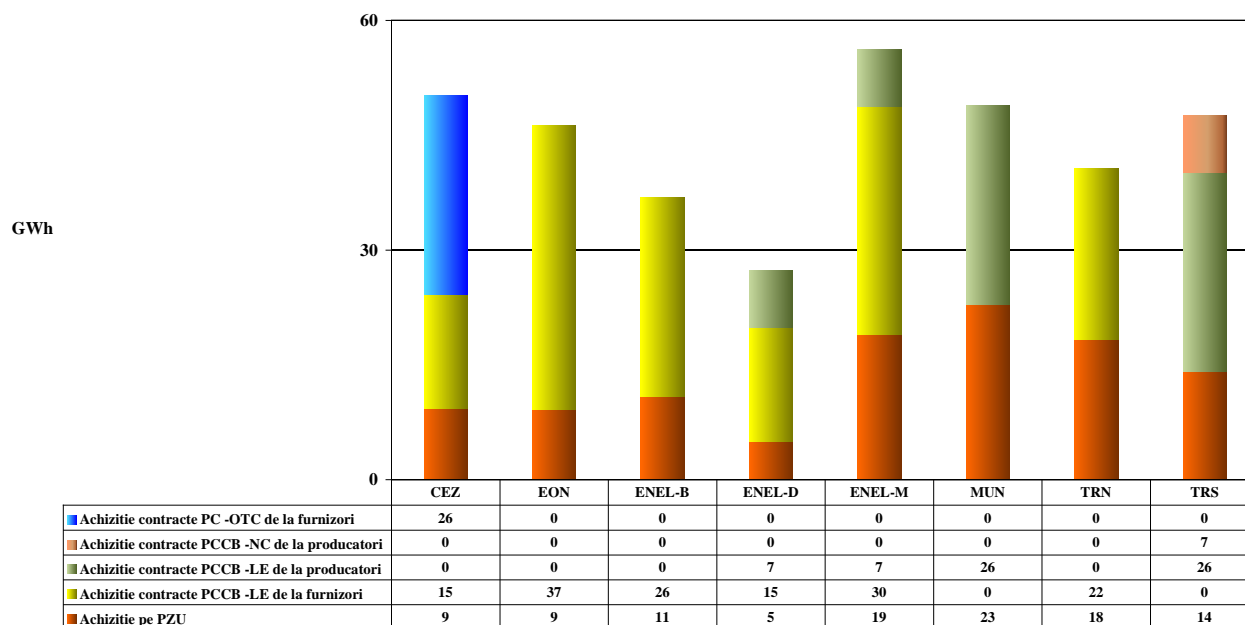
Operatori de distribuție principali

Structura achiziției de energie electrică a operatorilor de distribuție principali (realizată înainte de intervalul de livrare), pentru consumul propriu tehnologic al rețelelor de distribuție în luna mai 2015 comparativ cu perioada similară a anului 2014:

Structură achiziție	Mai 2014	Mai 2015
tranzacții pe PCC, din care:	227,63	249,24
- PCCB-LE cu producători		66,96
- PCCB-NC cu producători		7,44
- PCCB-LE cu furnizori	227,63	145,08
- PCCB-NC cu furnizori		3,72
- PC-OTC cu alți furnizori		26,04
tranzacții PZU	107,49	108,77

Structura achiziției de energie electrică a operatorilor de distribuție principali în mai 2015, este prezentată în graficul următor:

Structura tranzacțiilor de energie electrică ale operatorilor de distribuție principali corespunzătoare acoperirii consumului propriu tehnologic
- Mai 2015 -



Sursa: Raportările lunare ale operatorilor de distribuție principali – prelucrare SMPE

6. Indicatori de concentrare pentru piața angro de energie electrică și componentele sale

În conformitate cu teoria economică, se definesc următorii indicatori de concentrare:

- HHI, Indexul Herfindahl - Hirschman = suma pătratelor cotelor de piață (%)

Semnificația valorilor indicatorului este:

HHI < 1000 piață neconcentrată;
1000 < HHI < 1800 concentrare moderată a puterii de piață;
HHI > 1800 concentrare ridicată a puterii de piață.

- C1 = cota de piață a celui mai mare participant la piață (%)

Semnificația valorilor indicatorului este:

C1 > 20% concentrare îngrijorătoare pentru piață;
C1 > 40% sugerează existența unei poziții dominante pe piață;
C1 > 50% indică o poziție dominantă pe piață.

- C3 = suma cotelor de piață ale celor mai mari trei participanți (%)

Semnificația valorilor indicatorului este:

40% < C3 < 70% concentrare moderată a puterii de piață;
C3 > 70% concentrare ridicată a puterii de piață.

Acești indicatori pot fi calculați pentru întreaga piață (de energie electrică, de servicii tehnologice de sistem - STS) sau pentru componente ale acesteia, pe care concurența se manifestă direct.

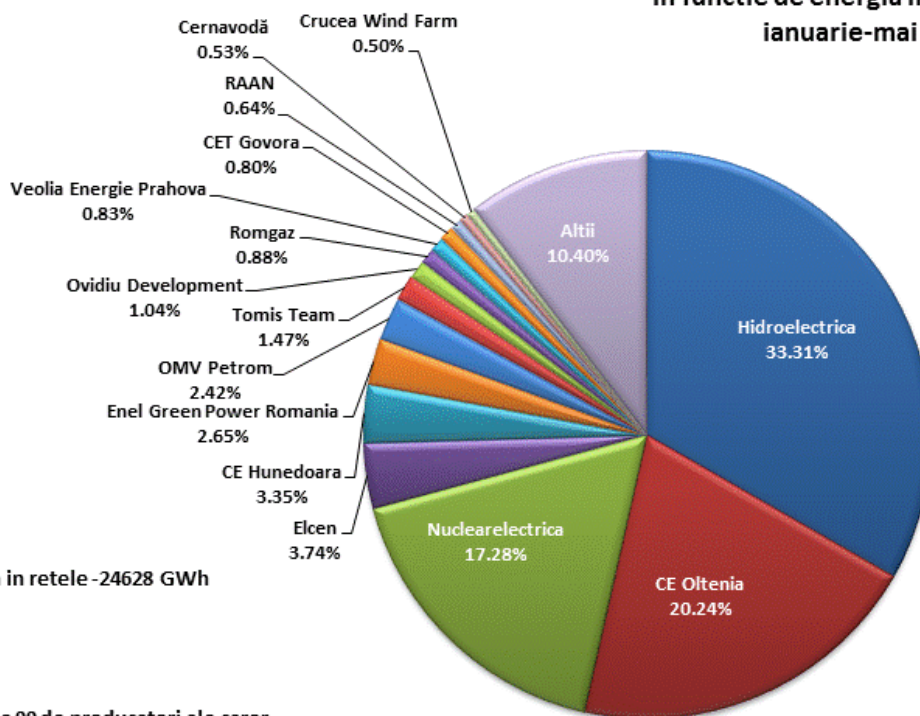
Indicatori de concentrare și cote de piață ale producătorilor de energie electrică

Structura pieței la nivelul producerii oferă o bază inițială pentru aprecierile privind gradul de competitivitate posibil pe piața energiei electrice.

În tabelul următor se prezintă indicatorii de concentrare care caracterizează luna mai 2015, iar în grafic sunt prezentate cotele de piață ale producătorilor de energie electrică, deținători de unități de producere dispecerizabile, realizate pe ansamblul componentelor pieței angro de energie electrică și stabilite în funcție de energia electrică livrată în rețele pe primele 5 luni ale anului 2015.

Indicatori de concentrare -mai 2015-	C1 (%)	C3 (%)	HHI
Valoare	42,77	77,62	2485

Cotele de piața ale producătorilor cu unitati dispecerizabile in functie de energia livrata in rețele ianuarie-mai 2015



Energie electrica livrata in rețele -24628 GWh
C1 - 33,31 %
C3 - 70,82 %
HHI - 1864

Categoria "Altii" include 99 de producatori ale caror cote de piata individuale se situeaza sub 0,50%

Sursa: Raportările lunare ale producătorilor – prelucrare SMPE

O componentă a pieței angro de energie electrică pe care se manifestă direct concurența între producători este piața de echilibrare. Valorile indicatorilor de concentrare la nivelul acestei piețe în luna mai 2015, determinați pe baza energiei efectiv livrate, pentru fiecare din cele 3 tipuri de reglaje definite în Codul Comercial sunt prezentate în tabelul următor:

Indicatori de structura/concentrare a pietei de echilibrare - Mai 2015 -	Reglaje					
	Secundar		Tertiar rapid		Tertiar lent	
	crestere	scadere	crestere	scadere	crestere	scadere
C1 - % -	67	68	45	98	61	54
C3 - % -	99	99	90	99	100	91
HHI	5377	5452	3693	9596	4980	3848

Sursa: Raportările lunare ale CNTEE TRANSELECTRICA S.A. – prelucrare SMPE

Competiția între producători se manifestă și în ceea ce privește asigurarea rezervelor (STS) necesare pentru conducerea în siguranță a sistemului energetic. Din cauza capacităților diferite ale producătorilor de a asigura diferitele tipuri de servicii, competiția liberă între aceștia nu poate fi echilibrată; ca urmare, s-a considerat necesară acoperirea cu cantități și prețuri reglementate a unei importante cote din această piață.

În tabelul următor sunt prezentați indicatorii de concentrare pe tipuri de rezerve (reglaj secundar, terțiar rapid, terțiar lent), care caracterizează componenta reglementată a pieței STS, comparativ cu cea concurențială pentru luna mai 2015. În această lună, CNTEE Transelectrica S.A. a organizat licitații pentru achiziția de rezerve de reglaj secundar și terțiar rapid.

Indicatori de concentrare pe piața serviciilor tehnologice de sistem - mai 2015 -		Rezerva reglaj secundar	Rezerva terțiară rapidă	Rezerva terțiară lentă
componenta reglementată	Cantitate contractată (h*MW)	113760	66960	637680
	C1 (%)	86,9	77,8	53,7
	C3 (%)	100,0	100,0	100,0
componenta concurențială	Cantitate contractată (h*MW)	214840	443790	-
	C1 (%)	98,0	92,2	-
	C3 (%)	100,0	98,4	-
	HHI	9617	8522	-

Sursa: Raportările lunare ale CNTEE TRANSELECTRICA S.A. – prelucrare SMPE

Indicatori de concentrare pe piața pentru ziua următoare (PZU)

Piața pentru ziua următoare (PZU) este o piață voluntară, deschisă atât la cumpărare, cât și la vânzare tuturor participanților: producători, furnizori, operatori de rețea, în condițiile stabilite prin reglementările aplicabile.

Indicatorii de concentrare pe această piață reflectă gradul de concurență manifestat între vânzători, respectiv cumpărători, dinamica acestora putând influența nivelul prețului. Tabelul următor prezintă C1, C3 și HHI la cumpărare, respectiv la vânzare, determinați pe baza cantităților tranzacționate de participanți pe această piață:

Indicatori de concentrare pe PZU - mai 2015 -	C1 (%)	C3 (%)	HHI
Vânzare	28,63	48,36	1144
Cumpărare	12,71	27,82	409

Sursa: Raportările lunare ale OPCOM SA

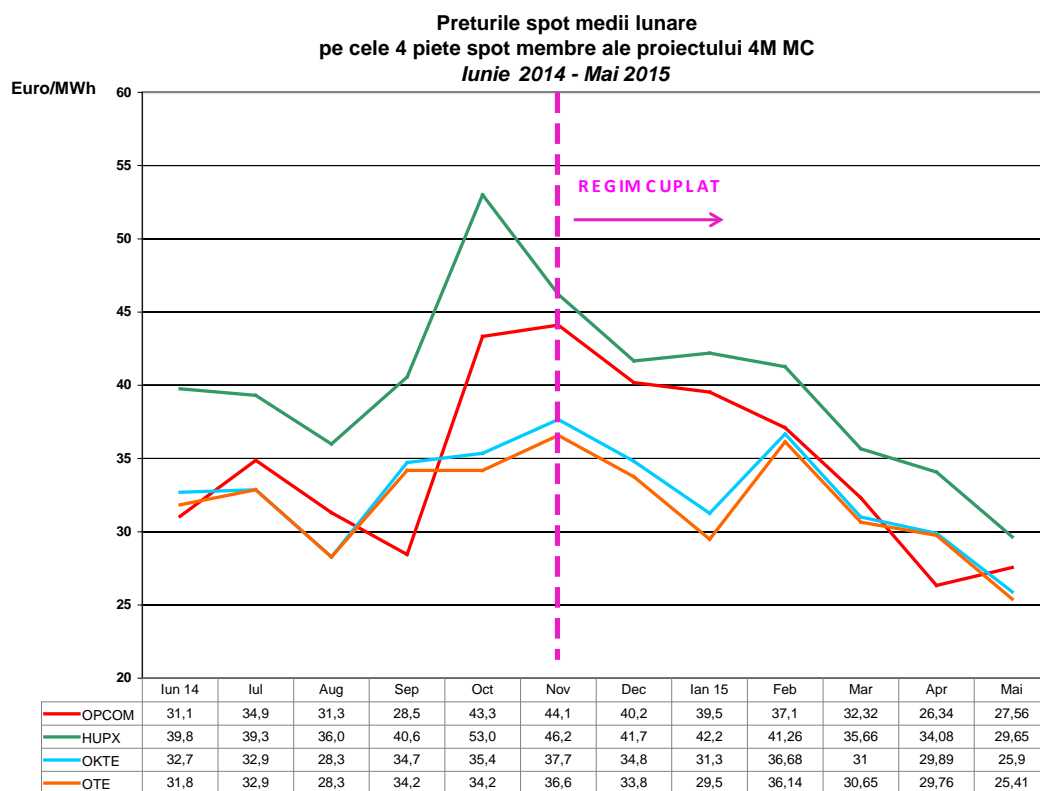
7. Evoluția prețurilor stabilite pe piața angro

Începând din 19 noiembrie 2014, piața pentru ziua următoare din România funcționează în regim cuplat cu piețele spot din Ungaria, Slovacia și Republica Cehă, în așa-numitul proiect 4M MC – mecanismul de cuplare prin preț a piețelor pentru ziua următoare. Acest mecanism coordonat de corelare utilizează o metodă unică la nivel european de cuplare prin preț a regiunilor (inițiativa *Price Coupling of Regions-PCR*) în scopul armonizării piețelor naționale europene și creării pieței interne europene de energie electrică. Funcționarea cuplată se bazează pe algoritmul de cuplare recomandat de ACER (Euphemia), care urmărește maximizarea bunăstării sociale la nivelul întregului areal al piețelor cuplate.

Mecanismul cuplării se realizează prin intermediul operatorilor OTE-Republica Cehă și EPEX Spot (în calitate de burse membre ale inițiativei PCR), cea din urmă activând în calitate de furnizor de servicii pentru OKTE-Slovacia, HUPX-Ungaria și Opcom-România (burse care nu sunt membre PCR). Operatorii acționează în calitate de Coordonatori pe baza principiului rotației lunare.

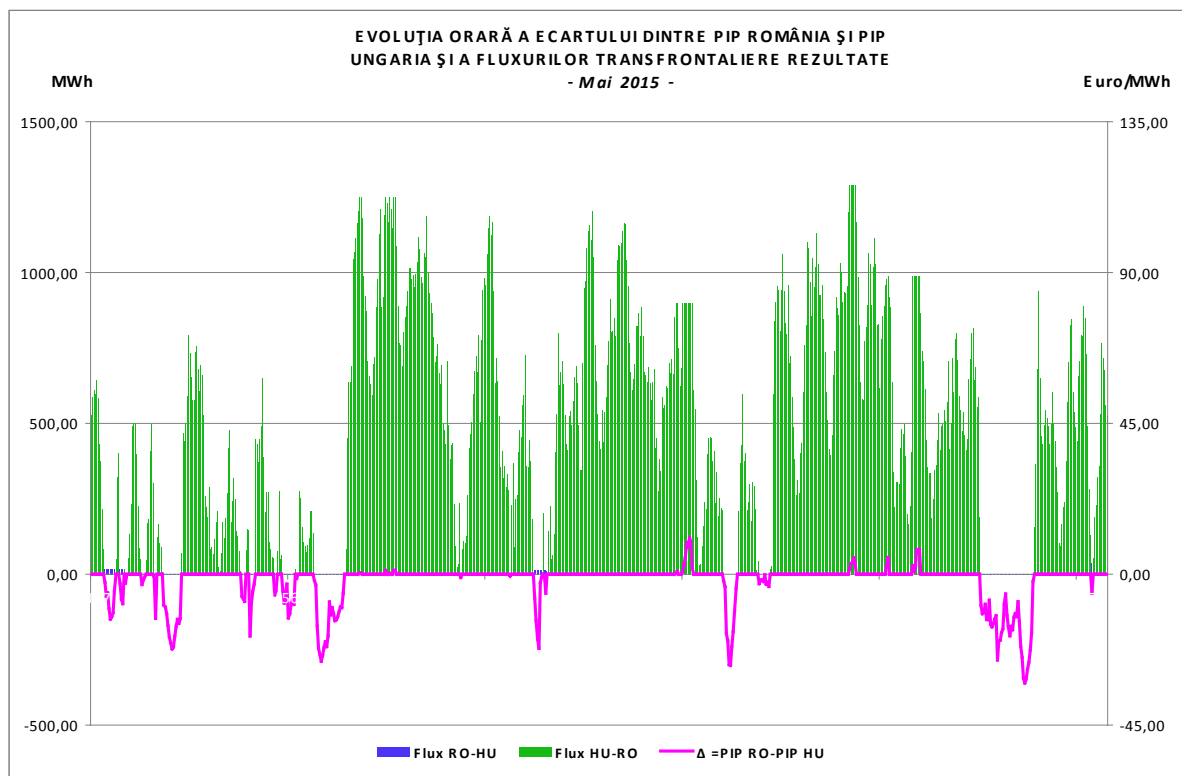
Calculul coordonat al capacității de alocare transfrontalieră se află sub guvernarea operatorilor de transport și sistem din cele 4 țări, în conformitate cu legislația europeană, iar modelul de alocare utilizat este cel de alocare implicită pe PZU a capacității disponibile de interconexiune.

În graficul următor sunt prezentate prețurile spot medii lunare ale celor 4 piețe pentru ziua următoare implicate în mecanismul de cuplare 4M MC din ultimele 12 luni, înainte și după debutul funcționării în regim cuplat.



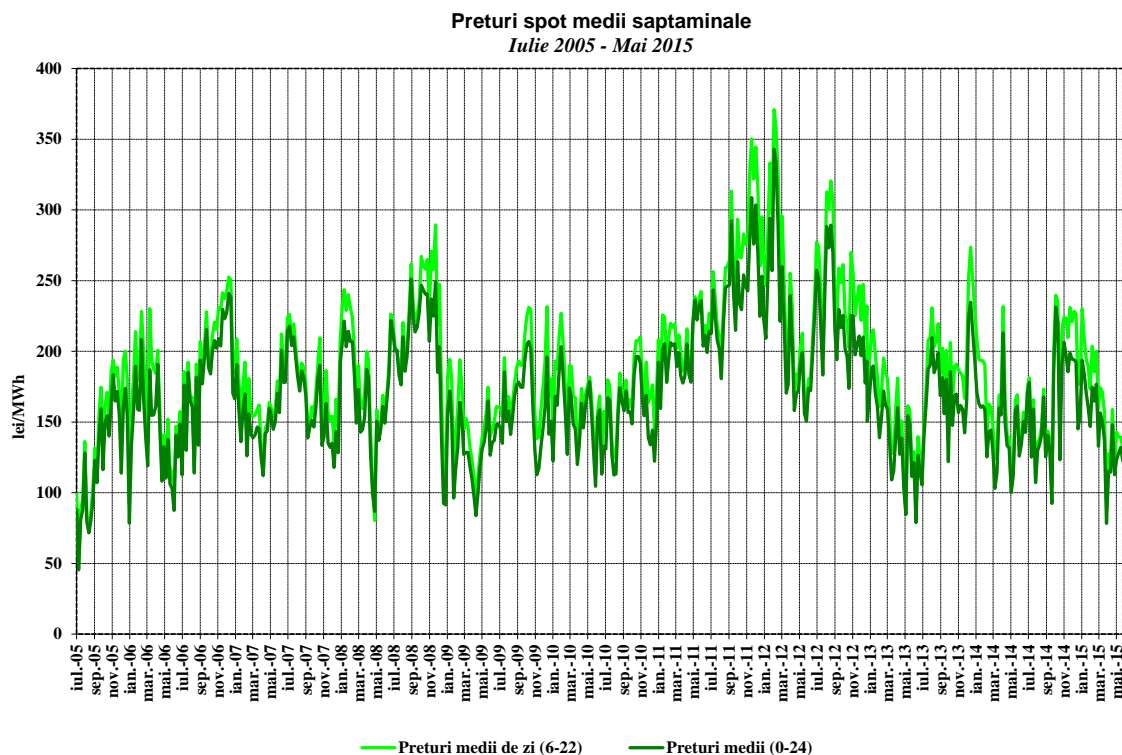
Sursa: Rapoartele lunare de monitorizare ale OPCOM SA – prelucrare SMPE

În continuare, se prezintă evoluția la nivel orar a diferenței dintre prețurile de închidere a PZU cuplat pe aria România și respectiv aria Ungaria, corelată cu fluxurile transfrontaliere rezultate pe granița România-Ungaria, pe ambele direcții, în luna mai 2015.



Sursa: Date publice OPCOM SA – prelucrare SMPE

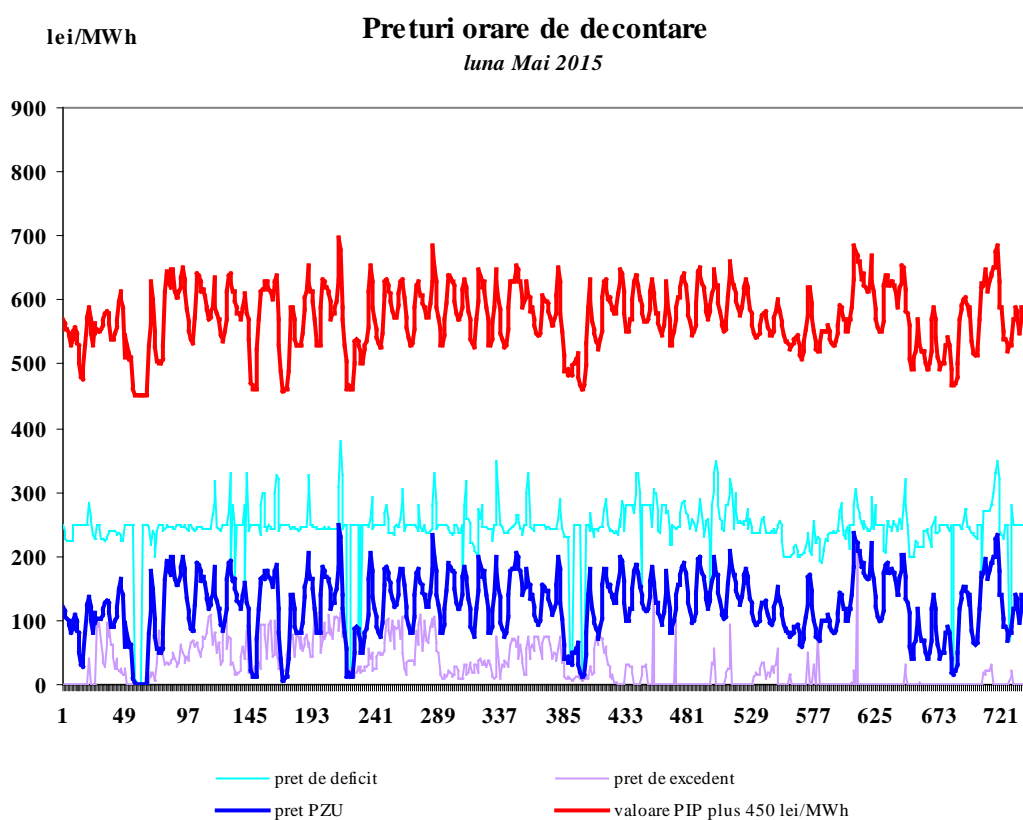
Evoluția, începând din luna iulie 2005, a prețurilor spot medii săptămânale este reprezentată în graficul următor:



Sursa: Raportările zilnice ale OPCOM S.A. – prelucrare SMPE

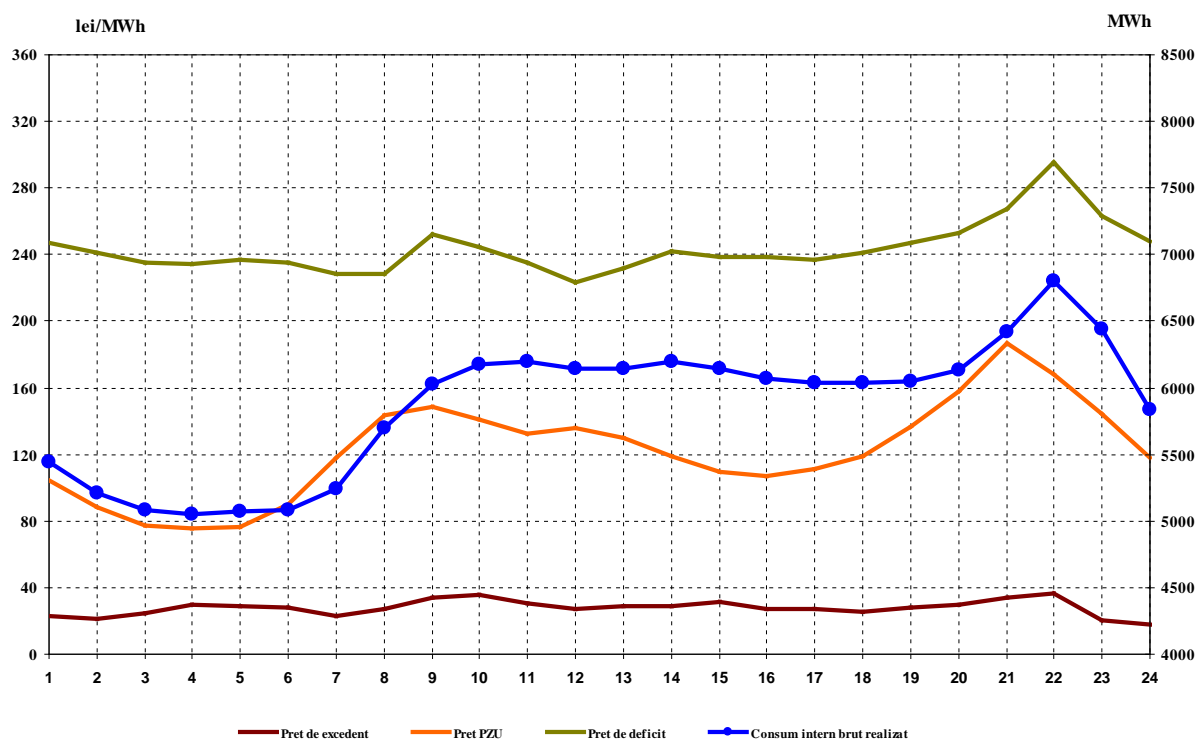
Pentru acoperirea diferențelor dintre valorile planificate/contractate ale consumului și respectiv producției și valorile acestora apărute în timp real, operatorul de sistem (CNTEE Transelectrica S.A.) operează piața de echilibrare, “cumpărând” sau “vânzând” energie în ordinea prețurilor determinate de ofertele producătorilor dispeceerizabili. Participanții care determină dezechilibrele, organizați în PRE-uri (părți responsabile cu echilibrarea) suportă financiar contravaloarea acestor dezechilibre, plătind pentru deficitul de energie prețul rezultat din ofertele la creștere acceptate pe piața de echilibrare, respectiv primind pentru excedentul de energie prețul rezultat din ofertele la scădere acceptate de operatorul de sistem.

Reprezentarea alăturată a prețurilor de decontare (PIP pe PZU, prețul de deficit și cel de excedent de energie rezultate din operarea PE) oferă imaginea de ansamblu a funcționării corelate a acestor piețe. Prețurile de decontare sunt prezentate în valori orare (primul grafic), valori medii pe intervale orare comparativ cu consumul intern (al doilea grafic), precum și în valori medii lunare (ultimul grafic).



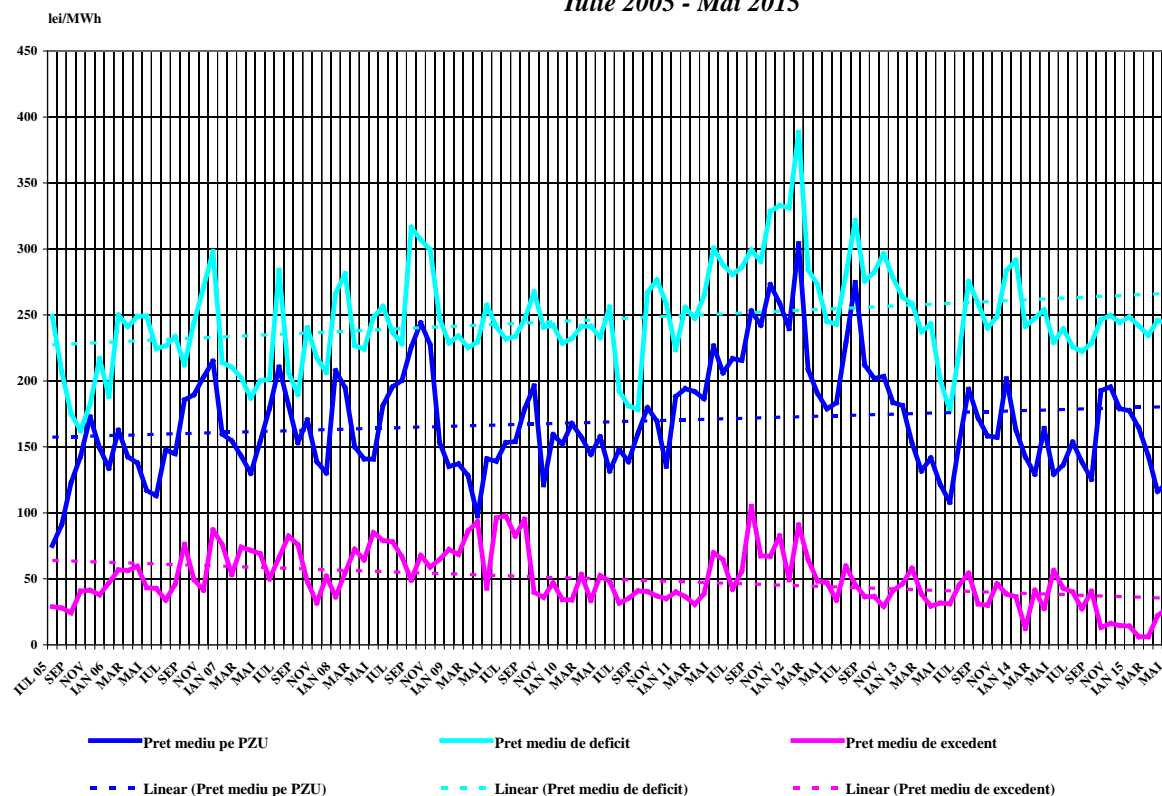
Sursa: Raportările zilnice/lunare ale OPCOM S.A.– prelucrare SMPE

Valori medii orare ale preturilor de decontare si ale consumului intern brut realizat
Mai 2015



Sursa: Raportările lunare ale OPCOM S.A. și CNTEE TRANSELECTRICA S.A. – prelucrare SMPE

Preturi medii lunare înregistrate pe PZU și PE
Iulie 2005 - Mai 2015



Sursa: Raportările zilnice/lunare ale OPCOM S.A. – prelucrare SMPE

III. PIAȚA CU AMĂNUNTUL DE ENERGIE ELECTRICĂ

1. Structura schematică a pieței cu amănuntul

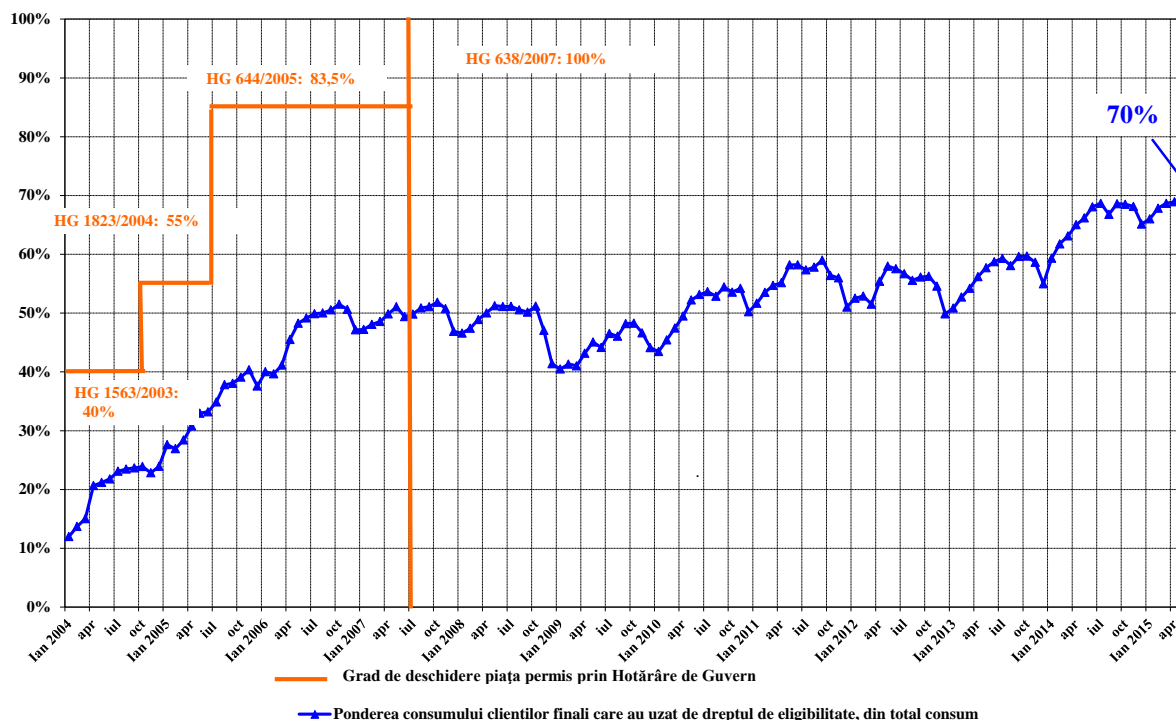


* conform art. 53 alin.(2) și art. 55 alin.(1) din Legea energiei electrice și gazelor naturale nr. 123/2012

2. Gradul de deschidere a pieței de energie electrică

În perioada ianuarie 2004 – mai 2015, consumul clienților finali care și-au schimbat furnizorul sau și-au negociat contractele cu furnizorii de ultimă instanță care îi alimentau, raportat la consumul total, a evoluat conform figurii alăturată. Valorile precizate sunt valori cumulate de la începutul procesului de deschidere a pieței și sunt prezentate lunar.

Evoluția gradului de deschidere a pieței de energie electrică în perioada Ianuarie 2004 - Mai 2015

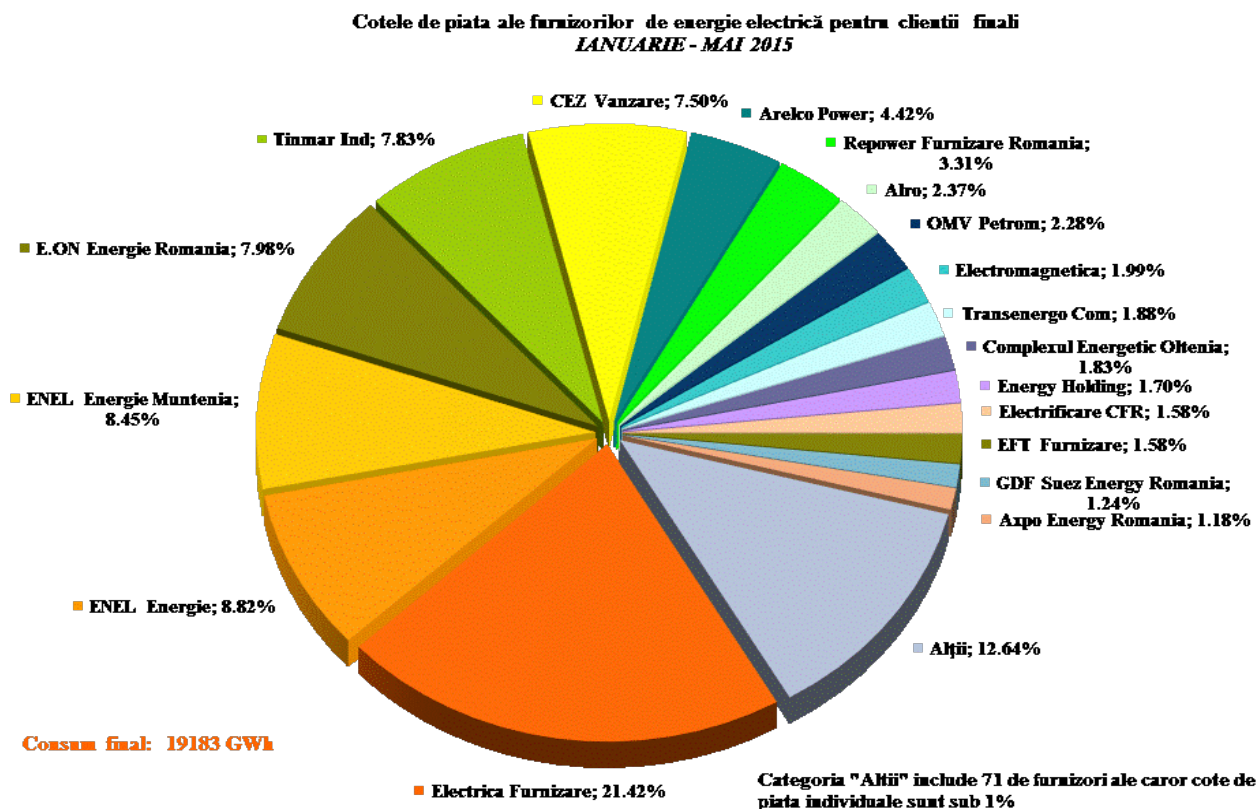


Sursa: Raportările lunare ale furnizorilor clienților finali – prelucrare SMPE

3. Cote de piață ale furnizorilor de energie electrică

În următoarele trei grafice sunt prezentate cotele de piață ale furnizorilor de energie electrică pe piața cu amănuntul, determinate:

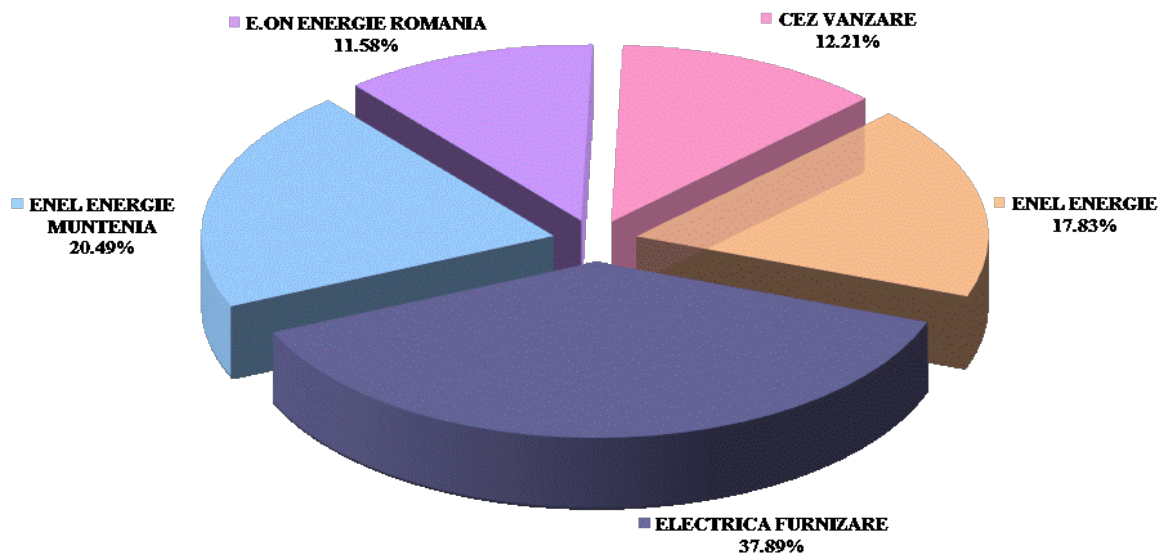
- a) pentru toți furnizorii, inclusiv cei de ultimă instanță, cu activitate pe PAM – în funcție de energia electrică furnizată clienților finali în regim reglementat (inclusiv CPC), precum și de energia electrică furnizată clienților care și-au schimbat furnizorul sau și-au negociat contractul;



Sursa: Raportările lunare ale furnizorilor clienților finali – prelucrare SMPE

- b) pentru furnizorii de ultimă instanță – în funcție de energia electrică furnizată clienților finali în regim reglementat, inclusiv CPC;

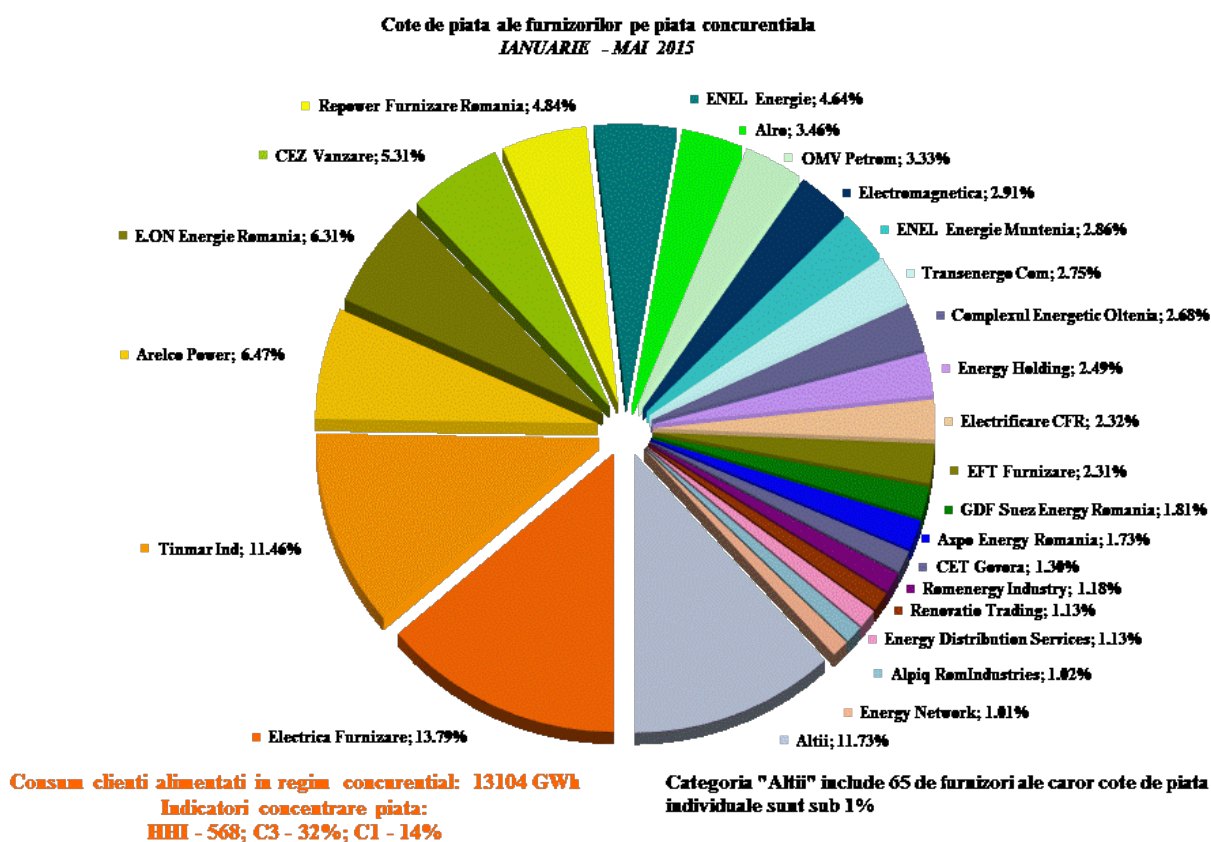
Cote de piață ale furnizorilor de ultimă instanță pe piața reglementată
IANUARIE - MAI 2015



Consum final clienți alimentați în regim reglementat, inclusiv CPC: 6079 GWh

Sursa: Raportările lunare ale furnizorilor de ultimă instanță – prelucrare SMPE

- c) pentru toți furnizorii, inclusiv cei de ultimă instanță, cu activitate pe segmentul concurențial al PAM – în funcție de energia electrică furnizată clienților care și-au schimbat furnizorul sau și-au negociat contractul.



Sursa: Raportările lunare ale furnizorilor – prelucrare SMPE

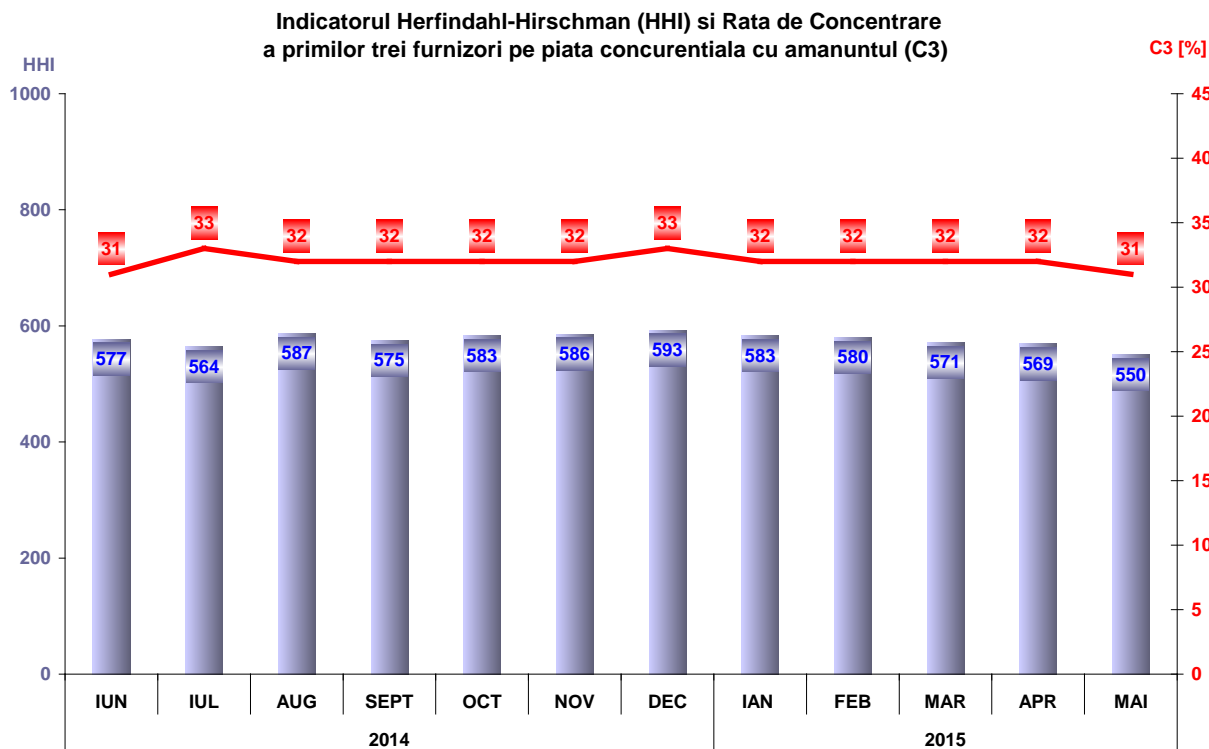
Se menționează faptul că, în calculul de determinare a valorilor indicatorilor de piață, nu s-a ținut cont de principiul dominanței, iar energia electrică furnizată pe baza căreia s-a stabilit cota de piață a fiecărui furnizor include autoconsumul marilor clienți industriali care dețin și licență de furnizare și care au decis să-și achiziționeze energia de pe piața angro, în calitate de furnizori concurențiali. Cuantificarea activității desfășurate în cadrul segmentului concurențial al PAM, comparativ cu cea de pe PAN, de către furnizori, se poate realiza prin determinarea ponderii vânzărilor la Clienții finali în totalul tranzacțiilor de vânzare. Astfel, tabelul următor cuprinde numărul furnizorilor ce activează pe PAM, structurat în funcție de dimensiunea activității desfășurate pe această piață în luna mai 2015.

Numărul furnizorilor	Ponderea vânzărilor la clienții finali din totalul tranzacțiilor de vânzare			
	100%	75% - 100%	50% - 75%	<50%
Concurențiali	9	25	6	22
De ultimă instanță	2	2	1	0

Sursa: Raportările lunare ale furnizorilor – prelucrare SMPE

4. Indicatori de concentrare pentru piața concurențială cu amănuntul de energie electrică

Evoluția lunară a indicatorilor de concentrare (C3, HHI) determinați pe ansamblul PAM concurențiale este ilustrată în figura următoare pentru perioada iunie 2014 - mai 2015:



Sursa: Raportările lunare ale furnizorilor – prelucrare SMPE

* pentru lunile din anul 2014, există diferențe față de valorile C3 prezentate în Rapoartele lunare privind rezultatele monitorizării pieței de energie electrică, determinate de recalcularea valorilor ca urmare a unor corecții

În tabelul următor sunt prezentate valorile indicatorilor de structură a componentei concurențiale a PAM și numărul furnizorilor activi în luna mai 2015, calculați pentru fiecare categorie de consum definită de Directiva europeană nr. 2008/92/CE:

Indicatori - Mai 2015	Categorie consumator							Total PAM conc
	IA	IB	IC	ID	IE	IF	Altii	
C1 - % -	33	25	22	14	18	23	19	13
C3 - % -	78	53	43	34	40	49	47	31
HHI	2217	1241	901	610	835	1142	1032	550
Consum - GWh -	55,9	293	272	628	365	157	840	2611
NR. FURNIZORI	54	68	61	54	28	12	19	86
nr. furnizori de ultimă instanță	5	5	5	5	3	3	3	5
nr. furnizori concurențiali	37	51	45	43	22	7	11	62
nr. producători	12	12	11	6	3	2	5	19

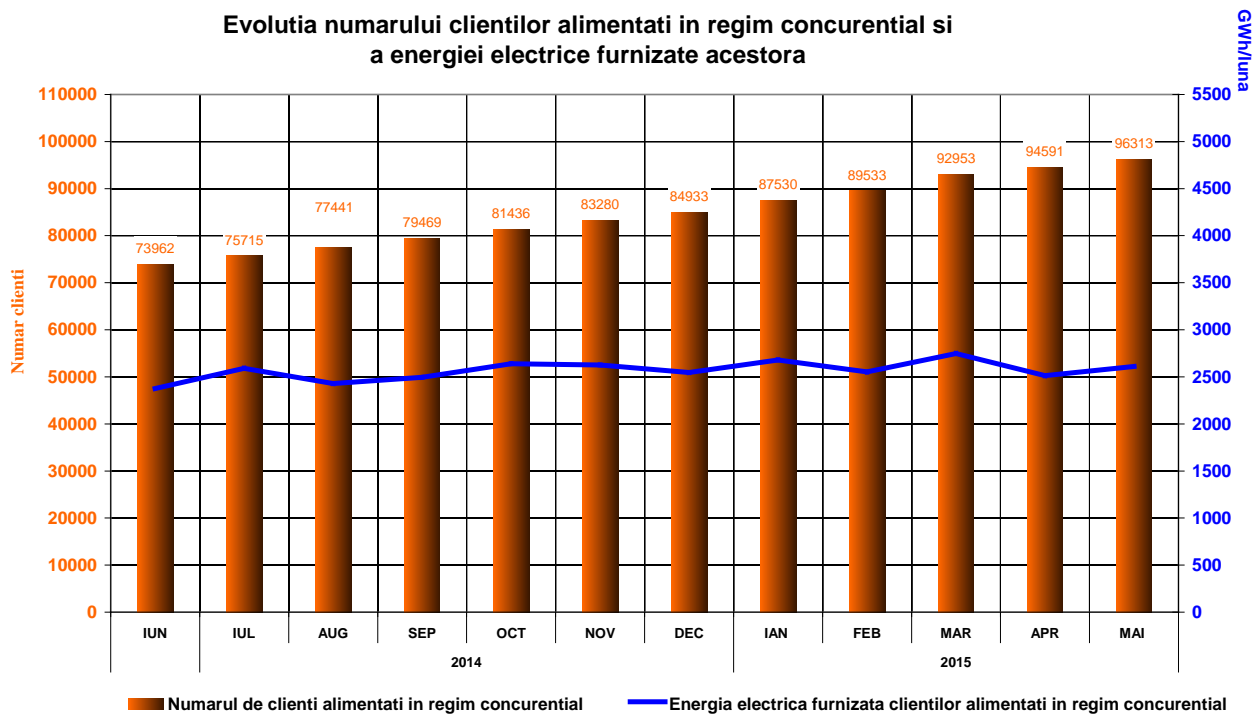
Sursa: Raportările lunare ale furnizorilor – prelucrare SMPE

5. Evoluția numărului de clienți și a energiei aferente acestora

Numărul clienților finali cărora li se furnizează energie în regim concurențial este prezentat ca valoare cumulată pe ultimele 12 luni. De asemenea, este prezentată structura pe categorii de clienți pentru mai 2015, în conformitate cu prevederile Directivei europene nr. 2008/92/CE.

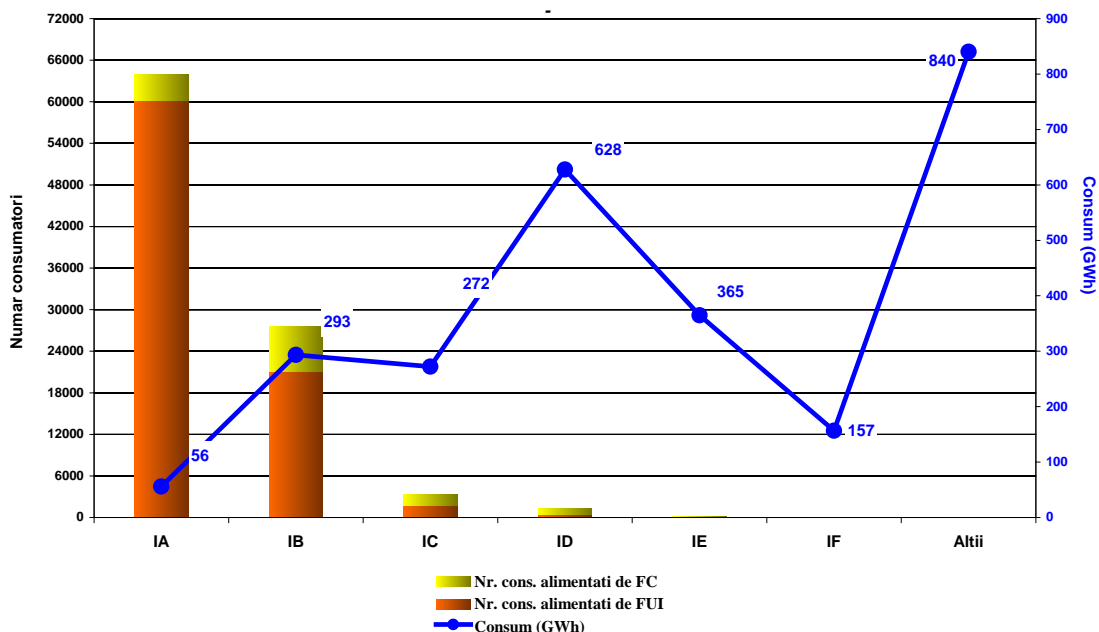
Tabelul următor detaliază intervalele de consum corespunzătoare fiecărei categorii în parte:

Categorie clienți necasnici	Consum anual cuprins in intervalul (MWh):	
IA		<20
IB	20	<500
IC	500	<2000
ID	2000	<20000
IE	20000	<70000
IF	70000	<=150000
Altii	>150000	



Sursa: Raportările lunare ale furnizorilor – prelucrare SMPE

Numarul consumatorilor alimentati in regim concurential si consumul lor structurat pe categorii de consum si furnizori
- MAI 2015

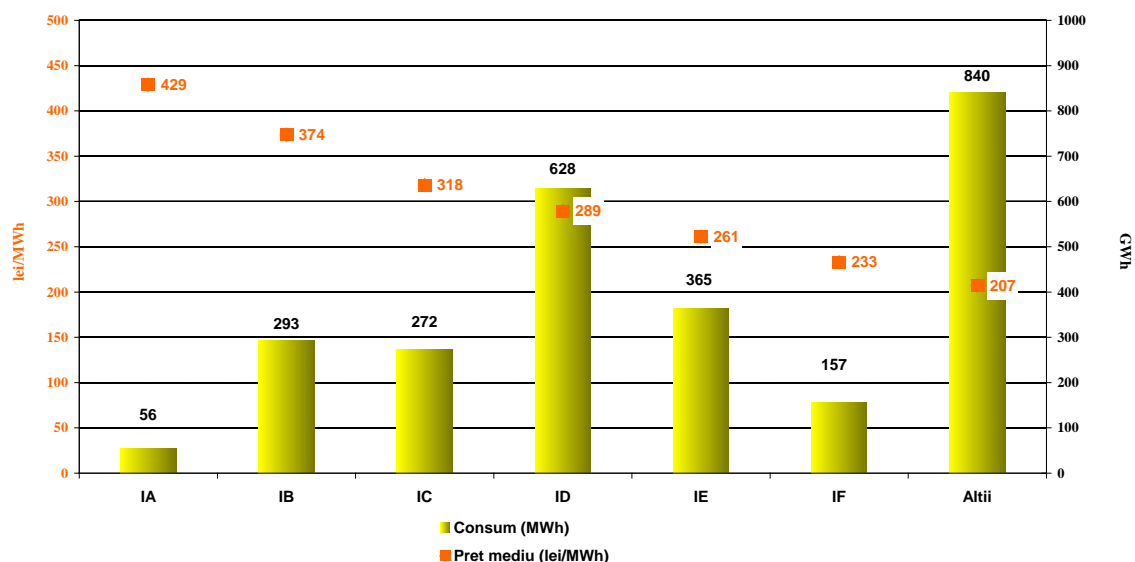


Sursa: Raportările lunare ale furnizorilor – prelucrare SMPE

6. Prețuri medii de vânzare la clienții finali alimentați în regim concurențial

Graficul următor prezintă prețurile medii de vânzare pentru luna mai 2015 ale clienților finali alimentați în regim concurențial, structurați în conformitate cu prevederile Directivei europene nr. 2008/92/CE.

Pretul mediu si consumul de energie structurat pe categorii de consumatori corespunzator segmentului concurential al PAM
- MAI 2015 -



Sursa: Raportările lunare ale furnizorilor concurențiali – prelucrare SMPE

Precizări:

Prețul mediu de vânzare corespunzător fiecărei categorii s-a determinat ca medie ponderată a prețurilor practicate de către furnizori cu cantitățile furnizate de aceștia respectivei categorii de clienți, în conformitate cu prevederile Directivei. Prețurile nu conțin TVA, accize sau alte taxe și includ serviciile asigurate de furnizor (transport TG, transport TL, servicii de sistem, distribuție, decontare piață, dezechilibre, taxe agregare PRE, măsurare). Incadrarea clienților în categorii s-a realizat pe baza prognozei anuale de consum a acestora, în conformitate cu prevederile Directivei.

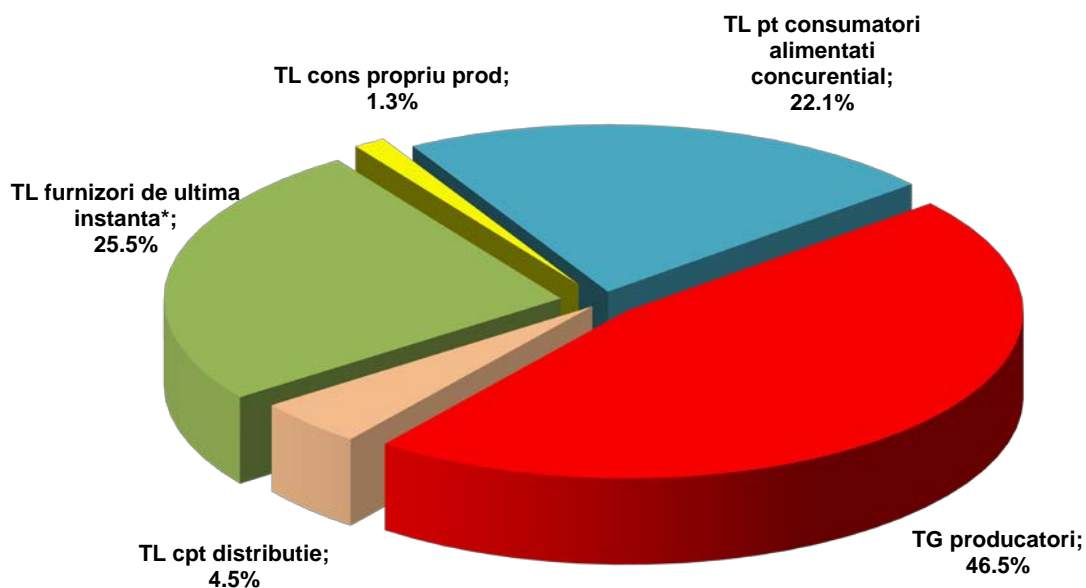
IV. OPERATORUL DE TRANSPORT ȘI SISTEM CNTEE TRANSELECTRICA S.A.

CNTEE Transelectrica S.A. efectuează serviciul de transport, pentru care percepe tarife de transport reglementate, care au două componente:

- ✓ componenta de introducere în rețea (TG), destinată orientării echilibrate a noilor unități de producere;
- ✓ componenta de extracție din rețea (TL), destinată poziționării echilibrate pe teritoriul țării a consumatorilor.

În graficul următor este prezentată structura veniturilor CNTEE Transelectrica S.A. din servicii de transport, care reflectă structura clienților săi pentru acest serviciu în mai 2015.

Structura veniturilor CN Transelectrica SA din prestarea serviciilor de transport
- Mai 2015 -



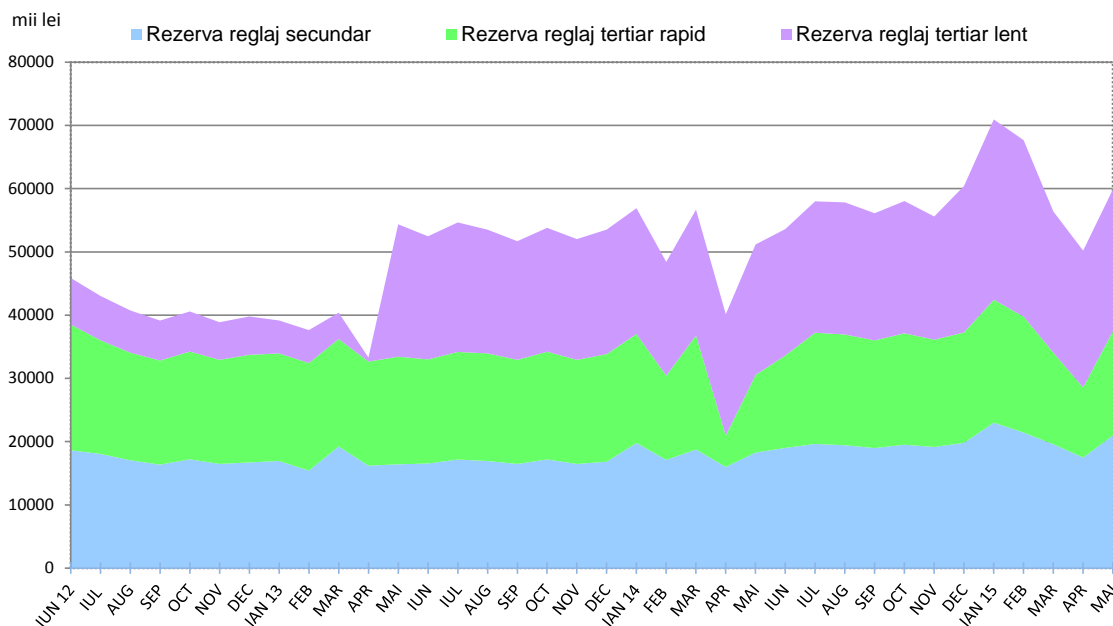
* energia extrasa atat din zona proprie de licenta cat si din alte zone

Sursa: Raportările lunare ale CNTEE TRANSELECTRICA S.A. – prelucrare SMPE

Pentru realizarea funcției de operator de sistem, CNTEE Transelectrica S.A. prevede și contractează rezerve (servicii de sistem tehnologice) de la participanții calificați, pe care le utilizează prin integrarea în piața de echilibrare. Acestea sunt: rezerva (banda) de reglaj secundar, rezerva de reglaj terțiar rapid, rezerva de reglaj terțiar lent și energia reactivă necesară RET.

În graficul următor este prezentată evoluția din ultimele 36 luni a costurilor cu achiziția (reglementată și/sau prin mecanisme de piață) a serviciilor tehnologice de sistem suportate de CNTEE Transelectrica SA. Pentru acoperirea acestor costuri corespunzătoare contractelor pentru asigurarea serviciilor de sistem tehnologice precum și pentru acoperirea costurilor proprii de operare, OTS aplică tariful reglementat pentru serviciul de sistem.

Structura costurilor CNTEE Transelectrica SA cu achiziția de STS de la producătorii calificați în ultimele 36 luni



Sursa: Raportările lunare ale CNTEE TRANSELECTRICA S.A. – prelucrare SMPE

V. EVOLUȚIA REGULILOR PIEȚEI ÎN LUNA MAI 2015

În luna mai 2015, ANRE a emis următoarele reglementări cu incidență asupra piețelor angro și cu amănuntul de energie electrică:

- Ordinul președintelui ANRE nr. 78/28.05.2015 privind aprobarea Metodologiei de monitorizare a sistemului de promovare a energiei electrice din surse regenerabile de energie prin certificate verzi;
- Decizia președintelui ANRE nr. 1075/20.05.2015 privind aprobarea cantităților produse în unități de cogenerare de înaltă eficiență care beneficiază de schema bonus pentru luna aprilie 2015.

VI. EXPLICAȚII ȘI PRESCURTĂRI

1. Explicații

- **Energia electrică livrată în rețele** include și consumul propriu al autoproducătorilor RAAN și OMV Petrom, precum și energia electrică vândută direct de către producătorii monitorizați unor clienți racordați la instalațiile centralelor sau consumată de ei înșiși la alte locuri de consum, putând fi diferită de energia electrică facturată de CNTEE Transelectrica S.A. pentru plata tarifului de introducere în RET;
- **Autoconsumul producătorilor** – în graficul aferent structurii veniturilor CNTEE Transelectrica S.A., se referă exclusiv la consumul producătorilor la alte locuri decât locația centralelor;

- **Consumul intern** reprezintă energia asigurată de agenții economici participanți la piața angro și determinată ca *Energie livrată + Import – Export* în care *Energie livrată* are semnificația precizată mai sus;
- **Achiziția totală a furnizorilor de ultimă instanță** reprezintă energia electrică achiziționată pentru alimentarea în regim reglementat a clienților;
- **Consumul clienților finali alimentați în regim reglementat** reprezintă consumul clienților finali alimentați de furnizorii de ultimă instanță la tarif reglementat și CPC;
- **Consumul clienților finali alimentați în regim concurențial** se referă la consumul clienților finali alimentați de furnizori la preț negociat;
- **Consumul de combustibil** prezentat corespunde atât producerii de energie electrică, cât și producerii de energie termică în centralele producătorilor monitorizați.

2. **Prescurtări**

- SMPE – Serviciul Monitorizare Piață - ANRE
- PAN – Piața angro de energie electrică
- PAM – Piața cu amănuntul de energie electrică
- PCC – Piețe centralizate de contracte
- PZU – Piața pentru Ziua Următoare
- PI – Piața Intrazilnică
- PE – Piața de Echilibrare
- PIP – preț de închidere a PZU
- PCSU – piața centralizată pentru serviciul universal
- 4M MC – mecanismul de cuplare prin preț a piețelor pentru ziua următoare din România, Ungaria, Slovacia și Republica Cehă
- PRE – Parte Responsabilă cu Echilibrarea
- TG – componenta de injecție a tarifului de transport
- TL – componenta de extracție a tarifului de transport
- UNO-DEN – Unitatea Operațională Dispecerul Energetic Național
- CPC – Componenta Pieței Concurențiale