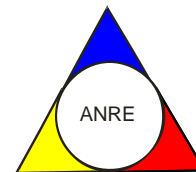




**AUTORITATEA NAȚIONALĂ DE  
REGLEMENTARE ÎN DOMENIUL ENERGIEI**



**DIRECȚIA GENERALĂ PIAȚĂ DE ENERGIE ELECTRICĂ**

**RAPORT PRIVIND REZULTATELE MONITORIZĂRII  
PIEȚEI DE ENERGIE ELECTRICĂ  
ÎN LUNA DECEMBRIE 2015**

**ANRE** depune toate eforturile pentru a prezenta în mod cât mai clar, în acest document, informații bazate pe raportările operatorilor economici. Acest document publicat de **ANRE** are numai scop informativ și educațional; **ANRE** nu este și nu va fi legal responsabilă, în nicio circumstanță, pentru eventualele inadvertențe cu privire la informațiile prezentate și nici pentru folosirea improprie a acestora de către utilizatori.

## CUPRINS

I.	PRINCIPALELE MOMENTE ALE DEZVOLTĂRII PIEȚEI DE ENERGIE ELECTRICĂ DIN ROMÂNIA .....	3
II.	PIAȚA ANGRO DE ENERGIE ELECTRICĂ .....	4
1.	Structura schematică a pieței angro .....	4
2.	Participanții la piața angro de energie electrică .....	5
3.	Structura de producție a sistemului energetic național pe tipuri de resurse.....	7
4.	Structura tranzacțiilor pe piața angro de energie electrică.....	9
5.	Structura tranzacțiilor pe piața angro ale diferitelor categorii de participanți .....	17
6.	Indicatori de concentrare pentru piața angro de energie electrică și componentele sale .....	27
7.	Evoluția prețurilor stabilite pe piața angro.....	30
III.	PIAȚA CU AMĂNUNTUL DE ENERGIE ELECTRICĂ.....	35
1.	Structura schematică a pieței cu amănuntul.....	35
2.	Gradul de deschidere a pieței de energie electrică.....	35
3.	Cote de piață ale furnizorilor de energie electrică .....	36
4.	Indicatori de concentrare pentru piața concurențială cu amănuntul de energie electrică ....	39
5.	Evoluția numărului de clienți și a energiei aferente acestora .....	40
6.	Prețuri medii de vânzare la clienții finali alimentați în regim concurențial.....	42
IV.	OPERATORUL DE TRANSPORT ȘI SISTEM CNTEE TRANSELECTRICA S.A.....	43
V.	ETICHETAREA ENERGIEI ELECTRICE FURNIZATE ÎN ANUL 2015.....	43
VI.	EVOLUȚIA REGULILOR PIEȚEI ÎN LUNA DECEMBRIE 2015 .....	45
VII.	EXPLICAȚII ȘI PRESCURTĂRI.....	48

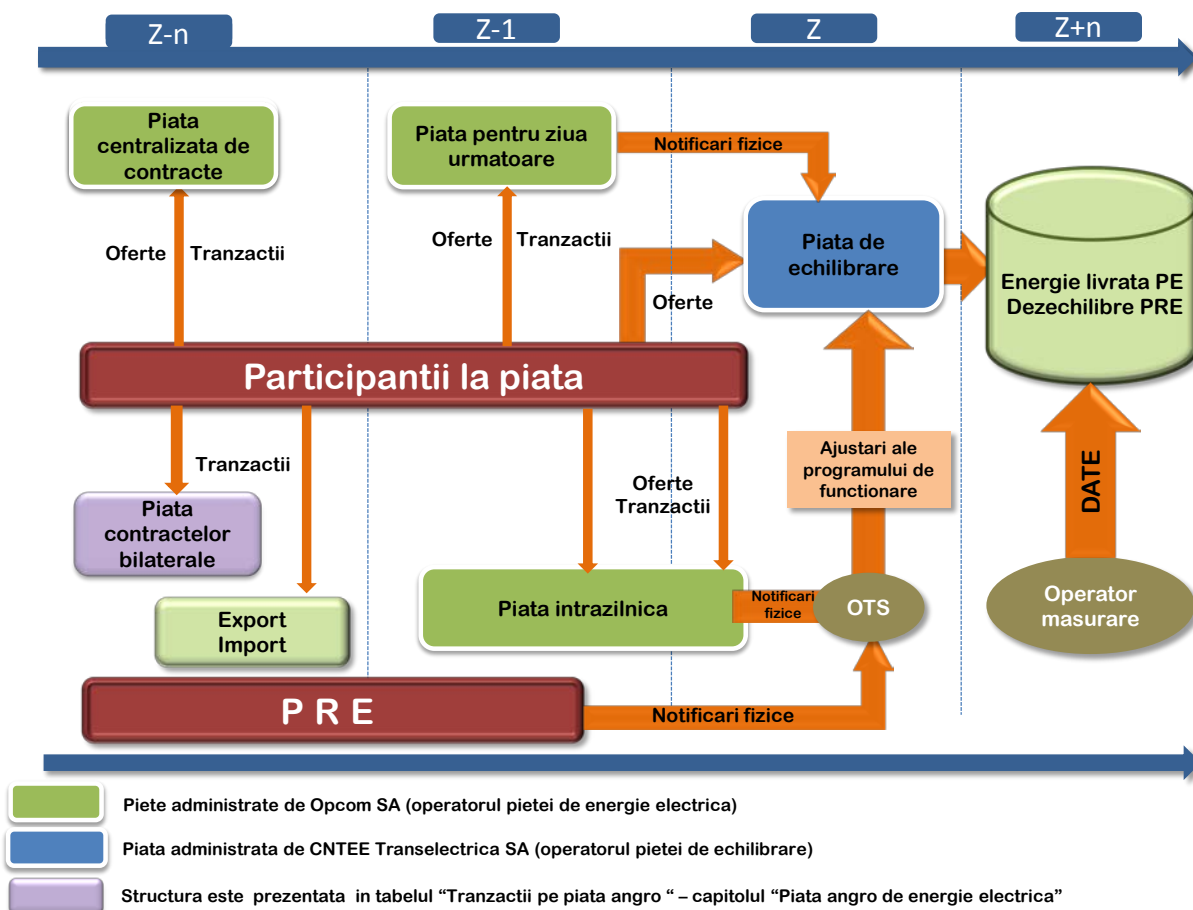
## I. PRINCIPALELE MOMENTE ALE DEZVOLTĂRII PIEȚEI DE ENERGIE ELECTRICĂ DIN ROMÂNIA

- **HG 365/1998** – ruperea monopolului integrat vertical RENEL prin constituirea unei societăți distincte de distribuție și furnizare a energiei electrice (SC Electrica SA) și a unora de producere a energiei electrice (SC Termoelectrica SA și SC Hidroelectrică SA), în cadrul nou înființatei companii naționale CONEL SA; constituirea SN Nuclearelectrică SA și RAAN - producători de energie electrică;
- organizarea distinctă, în cadrul CONEL, a activităților de transport, sistem și administrare piață de energie electrică și contractualizarea relațiilor dintre operatorii din sector;
- **HG 122/2000** – deschiderea pieței la 10%;
- **HG 627/2000** – desființarea CONEL, filialele sale devenind proprietatea directă a statului, reprezentat de Ministerul Industriei și Comerțului; se înființează CN Transelectrica SA – operator de transport și sistem și OPCOM SA – operator de administrare a pieței de energie electrică, ca filială a sa;
- **septembrie 2000** – lansarea pieței spot obligatorii de energie electrică din România, administrată de OPCOM, filială a CN Transelectrica SA, organizată pe principiul pool-ului;
- **HG 1342/2001** - SC Electrica SA se împarte în 8 filiale de distribuție și furnizare;
- **HG 1524/2002** – SC Termoelectrica SA se reorganizează în entități legale separate de producere a energiei electrice;
- **iulie 2005** – lansarea noului model de piață, bazat pe existența:
  - pieței spot voluntare, cu ofertare de ambele părți și decontare bilaterală;
  - pieței de echilibrare obligatorii, având operatorul de sistem ca singură contraparte;
  - repartizarea responsabilităților financiare ale echilibrării către PRE,
- **HG 644/2005** – deschiderea pieței la 83,5%;
- **noiembrie 2005** – introducerea pieței de certificate verzi;
- **decembrie 2005** – introducerea pieței centralizate a contractelor bilaterale;
- **martie 2007** – introducerea pieței centralizate a contractelor bilaterale parțial standardizate cu negociere continuă;
- **HG 638/2007** – deschiderea integrală a pieței de energie electrică și gaze naturale;
- **iulie 2007** – stabilirea regulilor pieței de capacități;
- **iulie 2008** – introducerea mecanismului de debit direct și de garantare a tranzacțiilor cu energie electrică de pe piața pentru ziua următoare (mecanismul de contraparte centrală);
- **august 2008** – finalizarea procesului de separare a activităților de distribuție de cele de furnizare a energiei electrice;
- **august/octombrie 2010** – demararea procesului de alocare bilateral coordonată în urma licitațiilor a capacității de transfer pe liniile de interconexiune ale SEN cu Ungaria și Bulgaria;
- **iulie 2011** - introducerea pieței intrazilnice de energie electrică;
  - înființarea, prin **HG 930/2010**, a SC Electrica Furnizare SA prin fuziunea fostelor filiale Electrica Furnizare Muntenia Nord, Electrica Furnizare Transilvania Nord și Electrica Furnizare Transilvania Sud;
- **iunie 2012** – intrarea pe piața de energie electrică a producătorului SC Complexul Energetic Oltenia SA, societate comercială înființată prin **HG 1024/2011**, administrată în sistem dualist prin Directorat și Consiliu de Supraveghere și organizată prin fuziunea Societății Naționale a Lignitului Oltenia Tg. Jiu SA, SC Complexul Energetic Turceni SA, SC Complexul Energetic Rovinari SA și SC Complexul Energetic Craiova SA;
- **iulie 2012** – intrarea în vigoare a Legii energiei electrice și a gazelor naturale nr. 123/2012;
- **septembrie 2012** – aplicarea primei etape din calendarul de eliminare treptată a tarifelor reglementate de energie electrică la consumatorii finali care nu uzează de dreptul de eligibilitate;
- **octombrie 2012** - intrarea în vigoare a Legii nr. 160/2012 privind organizarea și funcționarea Autorității Naționale de Reglementare în domeniul Energiei;
- **noiembrie 2012** – intrarea pe piața de energie electrică a producătorului SC Complexul Energetic Hunedoara SA, societate comercială înființată prin **HG 1023/2011**, organizată prin fuziunea SC Electrocentrale Deva SA și SC Electrocentrale Paroșeni SA;
- **decembrie 2012** – introducerea cadrului organizat de contractare a energiei electrice pentru clienții finali mari;

- **iulie 2013** – introducerea cadrului organizat de tranzacționare pe piața centralizată cu negociere dublă continuă a contractelor bilaterale de energie electrică;
- **august 2013** – eliminarea tarifului pentru serviciul de transport – componenta de introducere a energiei electrice în rețea pentru importul de energie electrică și respectiv a componentei de extragere de energie electrică pentru exportul de energie electrică și a tarifului pentru serviciul de sistem corespunzător;
- **decembrie 2013** – eliminarea tarifului practicat de operatorul pieței de energie electrică pentru energia electrică exportată;
  - certificarea condiționată a CNTEE Transelectrica SA ca operator de transport și sistem a SEN, după modelul operator de sistem independent;
  - aplicarea ultimei etape din calendarul de eliminare treptată a tarifelor reglementate de energie electrică la consumatorii finali noncasnici care nu uzează de dreptul de eligibilitate;
- **august 2014** – certificarea CNTEE Transelectrica SA ca operator de transport și sistem a SEN, după modelul “operator de sistem independent”;
- **octombrie 2014** – intrarea în vigoare a modificărilor și completărilor la Legea energiei electrice și a gazelor naturale nr. 123/2012, stabilite prin Legea nr. 127/2014;
- **noiembrie 2014** – lansarea proiectului de cuplare a piețelor CZ-SK-HU-RO, care integrează piețele de energie electrică pentru ziua următoare din Republica Cehă, Slovacia, Ungaria și România;
- **ianuarie 2015** – intrarea în vigoare a noului cadru organizat de tranzacționare pe piața centralizată a contractelor bilaterale de energie electrică prin licitație extinsă, negociere continuă și contracte de procesare;
- **februarie 2015** – implementarea pieței centralizate pentru serviciul universal.

## II. PIAȚA ANGRO DE ENERGIE ELECTRICĂ

### 1. Structura schematică a pieței angro



2. **Participanții la piața angro de energie electrică**

Participanții\* la piața angro în luna decembrie 2015 sunt prezentați pe categorii, în tabelele următoare:

Nr. crt.	Denumire	Nr. crt.	Denumire
<b>A Producători de energie electrică din surse clasice care exploatează unități de producere dispecerizabile</b>		<b>C Producători de energie electrică pe bază de biomasă care exploatează unități de producere dispecerizabile</b>	
1	Bepco SRL	1	Bioenergy Suceava SRL
2	CET Arad SA		
3	CET Govora SA	<b>D Producători de energie electrică din surse fotovoltaice care exploatează unități de producere dispecerizabile</b>	
4	CE Hunedoara SA	1	Blue Sand Investment SRL
5	CE Olenia SA	2	Caracal Solar Alpha SRL
6	Contour Global Solutions SRL	3	Casa Crang SRL
7	Ecogen Energy SA	4	Clue Solar SRL
8	Electrocentrale București SA	5	Corabia Solar SRL
9	Electrocentrale Galați SA	6	Cujmir Solar SRL
10	Electrocentrale Oradea SA	7	Delta & Zeta Energy SRL
11	Electro Energy Sud SRL	8	Ecosfer Energy SRL
12	Enet Focsani SA	9	Eye Mall SRL
13	Lukoil Energy & Gaz Romania SRL	10	Fort Green Energy SRL
14	Modern Calor SA	11	Foton Epsilon SRL
15	OMV Petrom SA	12	Gama & Delta Energy SRL
16	RAAN	13	GPSB Solaris 48 SRL
17	SNGN Romgaz SA	14	Greenlight Solution SRL
18	Rulmenti SA	15	Green Vision Seven
19	Veolia Energie Iași SRL	16	Izvor de Lumina SRL
20	Veolia Energie Prahova SRL	17	Kentax Energy SRL
21	Vest Energo SA	18	Lemar Grup SRL
<b>B Producători de energie electrică din surse eoliene care exploatează unități de producere dispecerizabile</b>		19	LJG Green Source Energy Alpha SA
1	Alizeu Eolian SA	20	LJG Green Source Energy Beta SRL
2	Alpha Wind SRL	21	LJG Green Source Energy Gamma SRL
3	Arinna Development SRL	22	Long Bridge Milenium SRL
4	Blue Line Energy SRL	23	Mar-Tin Solar Energy SRL
5	Blue Planet Investments SRL	24	Poteh Solar SRL
6	Braïla Winds SRL	25	Power L.I.V.E. One SRL
7	Bridgeconstruct SRL	26	RA-RA PARC SRL
8	CAS Regenerabile SRL	27	Romkumulo SRL
9	Cernavoda Power SRL	28	Simico Prod Factory SRL
10	Corni Eolian SRL	29	Solar Electric Frasinet SRL
11	Crucea Wind Farm SRL	30	Solar Future Energy SRL
12	Dan Holding MGM SRL	31	Solprim SRL
13	Eco Power Wind SRL	32	Spectrum Tech SRL
14	Ecoenergia SRL	33	Studina Solar SRL
15	EDP Renewables Romania SRL	34	Sun Energy Complet SA
16	Electrica Serv SRL	35	Tis Energy SRL
17	SC Electricom SA	36	Tinnar Green Energy SRL
18	Elektra Invest SRL	37	Vanju Mare Solar SRL
19	Elektra Wind Power SRL	38	Varokub Energy Development SRL
20	Enel Green Power Romania SRL	39	VIS Solaris 2011 SRL
21	Energia Verde Ventuno SRL	40	Vrsh Pro Investments SRL
22	Enex SRL	41	WDP Development RO SRL
23	Eol Energy Moldova SRL	42	Xalandine Energy SRL
24	Eolian Center SRL	43	XPV SRL
25	Eolica Dobrogea One SRL	<b>E Producător de energie electrică din sursa hidro care exploatează unități de producere dispecerizabile</b>	
26	EP Wind Project (ROM) SIX SA	1	Hidroelectrica SA
27	Eviva Nalbant SRL	<b>F Producător de energie electrică din sursa nucleară</b>	
28	Ewind SRL	1	SN Nuclearelectrica SA
29	General Concrete Cernavoda SRL	<b>G Operator de transport și de sistem</b>	
30	Green Energy Farm SRL	1	CNTEE TRANSELECTRICA SA
31	Holrom Renewable Energy SRL	<b>H Operator PZU, PI, PCCB-LE, PCCB-NC, PCCB-PC, PC-OTC, PMC, PCSU</b>	
32	Horia Green SRL	1	OPCOM SA
33	Ialomita Power SRL	<b>I Operatori de distribuție</b>	
34	Intertrans Karla SRL	1	CEZ Distribuție SA
35	Kelavent Charlie SRL	2	ENEL Distribuție Banat SA
36	Kelavent Echo SRL	3	ENEL Distribuție Dobrogea SA
37	Land Power SRL	4	E.ON Moldova Distribuție SA
38	LC Business SRL	5	ENEL Distribuție Muntenia SA
39	M&M 2008 SRL	6	FDDE Electrica Distribuție Muntenia Nord SA
40	Mireasa Energies SRL	7	FDDE Electrica Distribuție Transilvania Sud SA
41	OMV Petrom Wind Power SRL	8	FDDE Electrica Distribuție Transilvania Nord SA
42	Ovidiu Development SRL	<b>J Furnizori de ultimă instanță</b>	
43	Peștera Wind Farm SRL	1	CEZ Vanzare SA
44	Romconstruct Top SRL	2	ENEL Energie SA
45	Sibioara Wind Farm SRL	3	E.ON Energie Romania SA
46	Smart Clean Power SRL	4	ENEL Energie Muntenia SA
47	Smartbreeze SRL	5	Electrica Furnizare SA
48	Soft Grup SRL		
49	Tomis Team SRL		
50	Ventus Renew Romania SRL		
51	Wind Park Invest SRL		
52	Windfarm MV I SRL		
53	VS Wind Farm SRL		

Nr.	Denumire
<b>K</b>	<b>Furnizori de energie electrică cu activitate exclusivă pe piața angro</b>
1	Alpiq Energy SE
2	SC ARV God Technology SRL
3	SC Bit-Reen SRL
4	CEZ as
5	SC CYEB SRL
6	Danske Commodities/s Aarhus
7	SC ECG Power Trading SRL
8	E&T ENERGIE Handelsgesellschaft
9	Edison Trading Spa
10	Energo-Pro Trading EAD
11	EVN Trading South East Europe
12	SC Energy Market Consulting SRL
13	Ezpada SRO
14	Freepoint Commodities Europe Ltd
15	GEN I trgovanje in prodaja elektricne energije doo
16	Holding_Slovenske_Elektrarne
17	SC Industrial Instal Service SRL
18	Interenergo Energetski, Inzeniring d.o.o.
19	JAS Energy Trading s.r.o.
20	SC Lord Energy SRL
21	MVM Partner Zrt
22	SC Nis Petrol SRL
23	OMV Trading GmbH
24	Repower Trading Ceska Republica s.r.o.
25	SC Repower Vanzari Romania SRL
26	Statkraft Markets GmbH
27	SC Vertis Energy SRL
28	Vitol Gas and Power B.V.
<b>L</b>	<b>Furnizori de energie electrică cu activitate și pe piața cu amănuntul</b>
1	SC A Energy Ind SRL
2	SC Aderro G.P. Energy SRL
3	SC Alpiq RomIndustries SRL
4	SC Alro SA
5	SC Areko Power SRL
6	SC Axpo Energy Romania SRL
7	SC Belectric Energy Trading SRL
8	SC Biol Energy SRL
9	SC Ciga Energy SA
10	SC Cotroceni Park SA
11	SC C-Gaz & Energy Distributie SRL
12	SC Curent Alternativ SRL
13	SC EFE Energy SRL
14	SC EFT Furnizare SRL
15	SC Electra Management Supply SRL
16	SC Electric Planners SRL
17	SC Electrificare CFR SRL
18	SC Electrocarbon SA
19	SC Electromagnetica SA

Nr.	Denumire
<b>M</b>	<b>Furnizori de energie electrică cu activitate și pe piața cu amănuntul</b>
20	SC Elsaco Energy SRL
21	SC Elsid SA
22	SC Enel Trade Romania SRL
23	SC Energy Distribution Services SRL
24	SC Energy Holding SRL
25	SC Energy Network SRL
26	SC Enol Grup SA
27	SC Entrex Services SRL
28	SC Eolian Project SRL
29	SC E.V.A. Energy SRL
30	SC Fidelis Energy SRL
31	SC Flavius Investiții SRL
32	SC GDF Suez Energy Romania SA
33	SC GDM Logistic SRL
34	SC General Com Invest SRL
35	SC Getica 95 COM SRL
36	SC Hermes Energy International SRL
37	SC ICCO Energ SRL
38	SC ICPE Electrocond Technologies SA
39	SC Imperial Development SRL
40	SC Industrial Energy SA
41	SC Inversolar Energy SA
42	SC KDF Energy SRL
43	SC Luxten LC SA
44	SC Menarom PEC SRL
45	SC MET Romania Energy Trade SRL
46	SC Midas&CO SRL
47	SC Monsson Trading SRL
48	SC Neptun SA
49	SC Nova Power&Gas SRL
50	SC P.C. Management & Consulting SRL
51	SC Polimed Energy Trading SRL
52	SC QMB Energ SRL
53	SC RCS&RDS SA
54	SC Romelectro SA
55	SC Renovatio Trading SRL
56	SC Repower Furnizare Romania SRL
57	SC Restart Energy One SRL
58	SC Romenergy Industry SRL
59	SC RWE Energie SRL
60	SC Timnar Ind SA
61	SC Transformer Energy Supply SRL
62	SC Transenergo Com SA
63	SC Three Wings SRL
64	SC UGM Energy Trading SRL
65	SC Verbund Trading Romania SRL
66	SC Verta Tel SRL
67	SC Werk Energy SRL

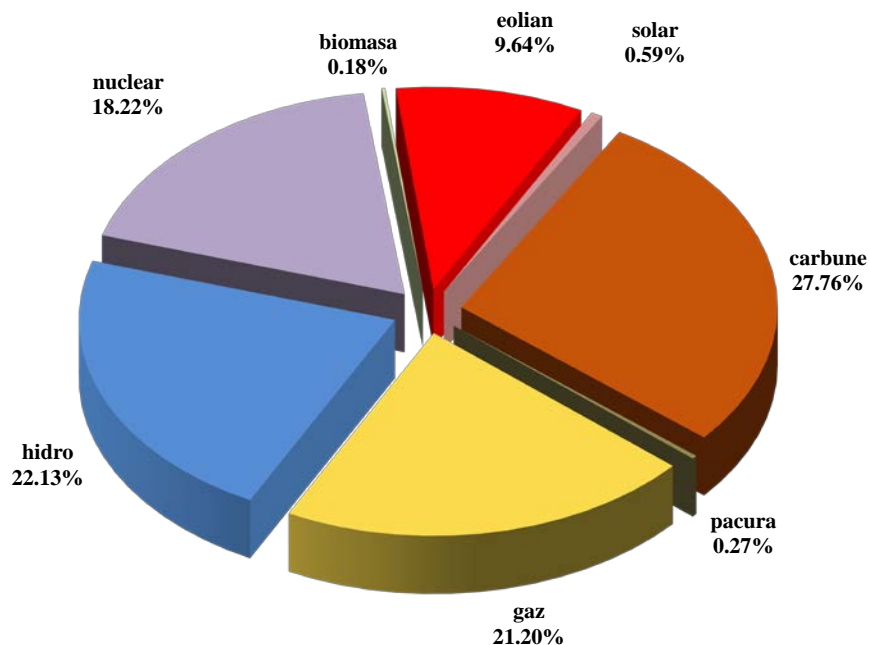
\*Participanții la piața de energie electrică precizați raportează ANRE date tehnice/comerciale conform *Metodologiei de monitorizare a pieței angro de energie electrică pentru aprecierea nivelului de concurență pe piață și prevenirea abuzului de poziție dominantă*, aprobată prin Ordinul președintelui ANRE nr. 35/2006, cu modificările și completările ulterioare și *Metodologiei de monitorizare a pieței cu amănuntul*, aprobată prin Ordinul președintelui ANRE nr. 60/2008, cu modificările și completările ulterioare. Tabelul nu include părțile responsabile cu echilibrarea. Lista acestora, actualizată la zi, se află pe site-ul operatorului pieței de echilibrare, CNTEE TRANSELECTRICA SA, [www.transelectrica.ro](http://www.transelectrica.ro)

Titularii de licență de producere de energie electrică monitorizați sunt producătorii deținători de grupuri dispecerizabile, care, în conformitate cu Regulamentul de programare a unităților de producție și a consumatorilor dispecerizabili, aprobat prin Ordinul președintelui ANRE nr. 32/2013 sunt clasificate pe următoarele categorii de putere:

- grup hidroenergetic cu puterea instalată mai mare de 10 MW;
- grup turbogenerator termoelectric (inclusiv pe bază de biomasă, nuclear) cu puterea instalată mai mare de 20 MW;
- centrală electrică eoliană, centrală fotovoltaică sau centrală cu motoare cu ardere internă cu puterea instalată mai mare de 5 MW.

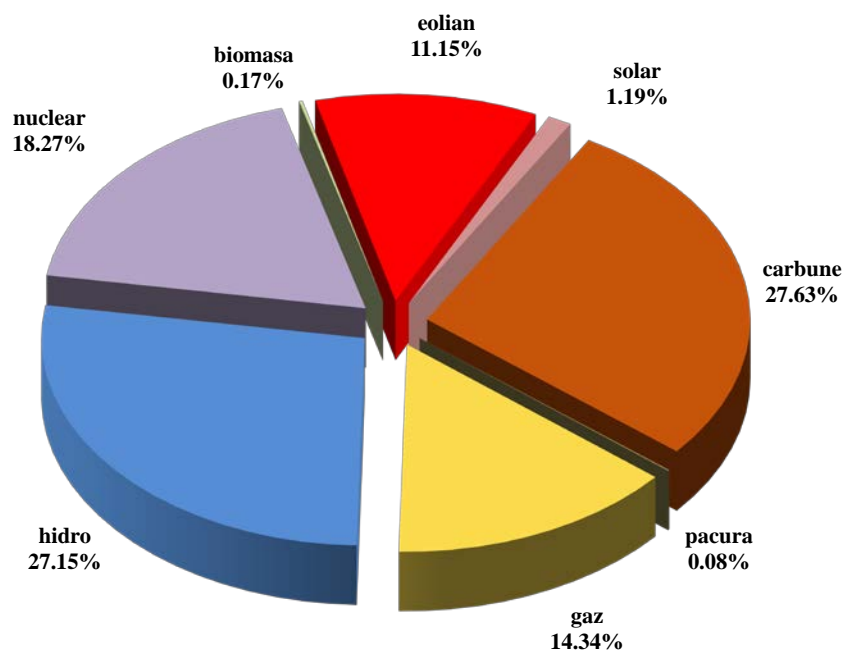
### 3. Structura de producție a sistemului energetic național pe tipuri de resurse

Structura pe tipuri de resurse a energiei electrice livrate în rețele de producătorii cu unități dispecerizabile  
- Decembrie 2015 -



Sursa: Raportările lunare ale producătorilor – prelucrare SMPE

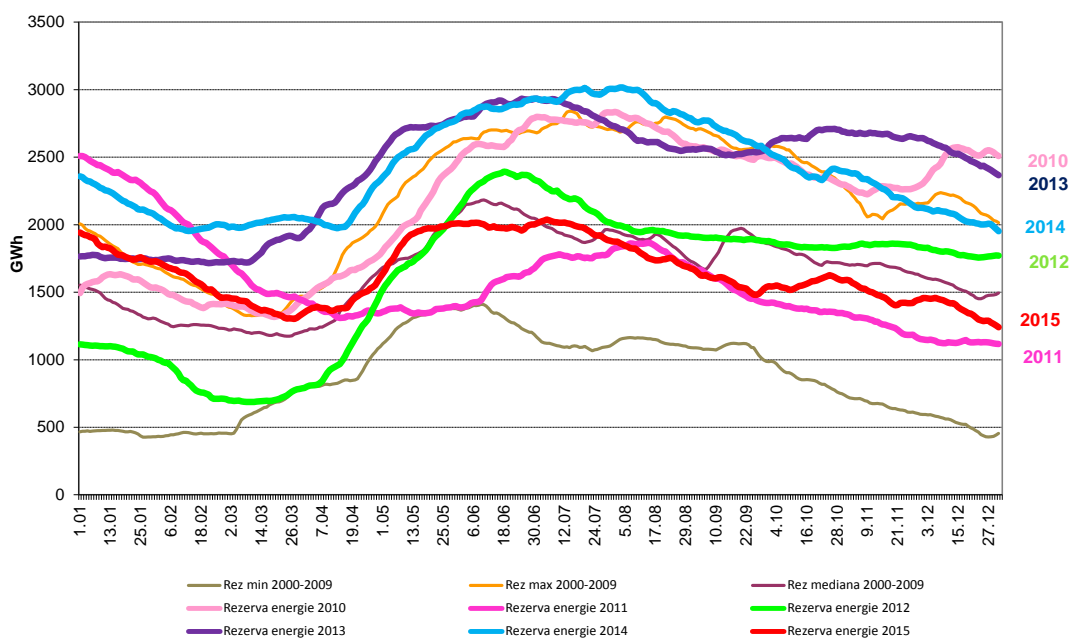
Structura pe tipuri de resurse a energiei electrice livrate în rețele de producătorii cu unități dispecerizabile  
- 2015 -



Sursa: Raportările lunare ale producătorilor – prelucrare SMPE

Producția de energie electrică din resursă hidro este dependentă de rezerva de energie din principalele lacuri de acumulare, dar în același timp o și influențează. Evoluția nivelului zilnic al acesteia în anul 2015, comparativ cu valorile zilnice din ultimii 5 ani, precum și cu minimele, maximele și mediana realizate pentru fiecare zi din perioada cumulată 2000-2009, sunt prezentate în graficul următor:

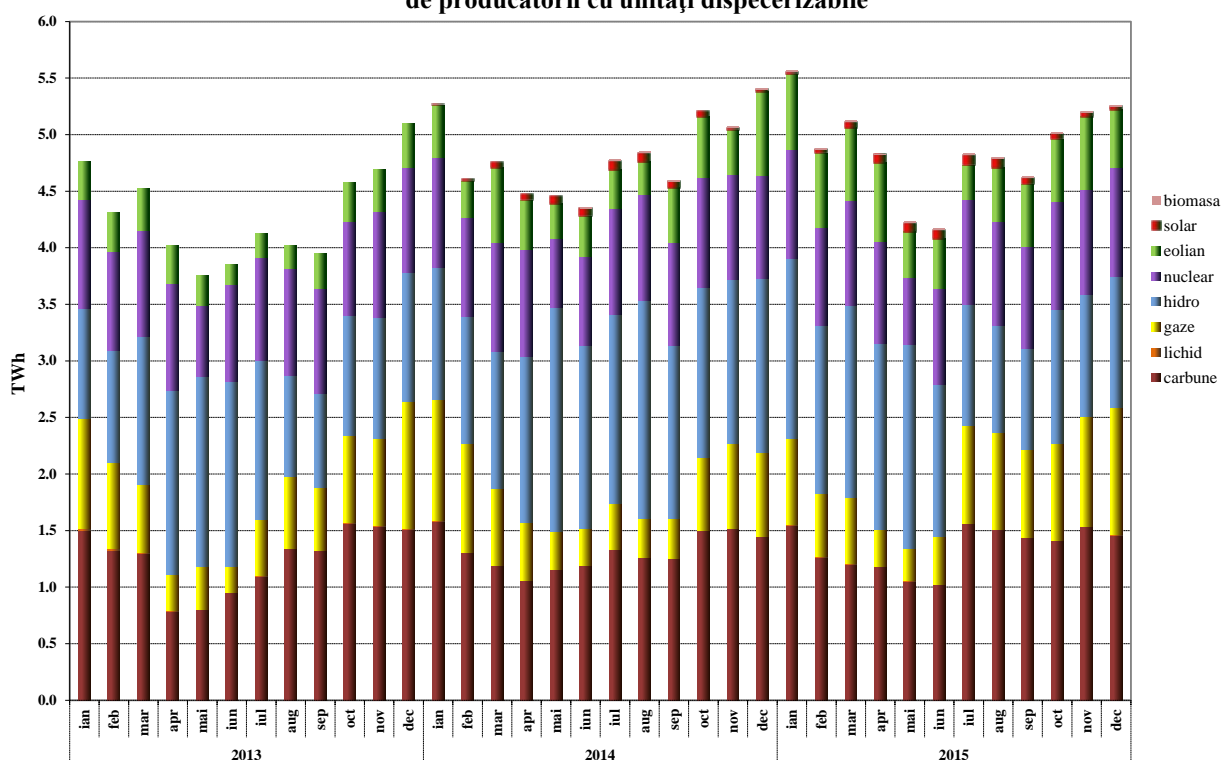
Evoluția comparativă pe durata unui an a rezervei de energie zilnice în principalele lacuri de acumulare



Sursa: Raportările lunare ale Hidroelectrica S.A. – prelucrare SMPE

Evoluția structurii energiei electrice livrate în ultimii 3 ani este următoarea:

Evoluția structurii pe tipuri de resurse a energiei electrice livrate în rețea de producători cu unități dispecerizabile



Sursa: Raportările lunare ale producătorilor – prelucrare SMPE

În tabelul următor sunt prezentate principalele date de bilanț fizic al energiei electrice corespunzătoare lunii decembrie 2015 și respectiv anului 2015, comparativ cu perioada similară și anul 2014:

Nr. Crt.	INDICATOR	UM	Dec 2014	Dec 2015	%	2014	2015	%
0	1	2	3	4	5=4/3*100	6	7	8=7/6*100
1	E produsă	TWh	5,80	5,65	97,41	62,04	62,62	100,93
2	E livrată	TWh	5,41	5,26	97,23	57,85	58,53	101,18
3	Import	TWh	0,36	0,46	127,78	1,07	3,78	353,27
4	Export	TWh	1,04	1,02	98,08	8,20	10,50	128,05
5	Consum Intern (2+3-4)	TWh	4,72	4,69	99,36	50,73	51,81	102,13
6	Consum clienți casnici alimentați în regim reglem, inclusiv CPC	TWh	1,11	1,10	99,10	11,62	12,00	103,27
7	Consum clienți necasnici	TWh	2,80	2,79	99,64	32,83	34,20	104,18
7.1	alimentați în regim de SU și UI	TWh	0,25	0,16	64,00	3,59	2,12	59,05
7.2	alimentați în regim conc.	TWh	2,55	2,63	103,14	29,24	32,08	109,72
8	Transport – TG	TWh	5,43	5,17	95,21	57,29	57,79	100,88
9	Transport – TL	TWh	4,78	4,69	98,12	51,34	52,47	102,20
10	CPT realizat transport	TWh	0,11	0,07	63,64	1,03	1,03	100,00
11	Energie termică produsă pentru livrare	Tcal	2071,72	1730,93	83,55	14080,71	12977,58	92,17
12	Energie termică produsă în cogenerare	Tcal	1596,18	1529,37	95,81	11311,22	10508,59	92,90

- Notă:** 1. Energia produsă și energia livrată sunt prezentate în conformitate cu raportările titularilor de licență de producere monitorizați începând cu ianuarie 2014 și anume producătorii care exploatează grupuri electrice dispecerizabile, așa cum sunt definite în Regulamentul de programarea unităților de producție și a consumatorilor dispecerizabili aprobat prin Ordinul 32/2013. Astfel, începând cu ianuarie 2014, numărul producătorilor monitorizați a crescut prin considerarea producătorilor deținători de centrale eoliene, fotovoltaice sau cu motoare cu ardere internă cu puterea instalată mai mare de 5 MW;
2. Datele prezentate în tabel nu includ energia furnizată clienților racordați la barele centralelor (pozițiile 6 și 7);
3. Cantitățile importate/exportate nu includ tranzitele și schimburile transfrontaliere de energie electrică realizate de CNTTE Transselectrica SA cu sistemele electroenergetice vecine în vederea echilibrării sistemului;
4. Cantitatea la care se aplică TG corespunde energiei electrice livrate din centralele cu capacitatea instalată mai mare de 5MW racordate la rețeaua electrică de transport și la rețeaua electrică de distribuție (conform Ordinului președintelui ANRE nr. 89/2013);

#### 4. Structura tranzacțiilor pe piața angro de energie electrică

Dimensiunea pieței angro este determinată de totalitatea tranzacțiilor desfășurate pe aceasta de către participanți, depășind cantitatea transmisă fizic de la producere către consum; totalitatea tranzacțiilor include revânzările realizate în scopul ajustării poziției contractuale și obținerii de beneficii financiare.

O dată cu intrarea în vigoare a Legii energiei electrice și gazelor naturale nr. 123/2012, structura pieței angro a fost modificată substanțial, prin introducerea obligativității desfășurării transparente, publice, centralizate și nediscriminatorii a tuturor tranzacțiilor de pe piața concurențială de energie electrică. Astfel, tranzacțiile încheiate între participanții la piața angro de energie electrică după intrarea în vigoare a Legii trebuie să se încheie exclusiv în urma participării la una din piețele centralizate organizate la nivelul operatorului de piață de energie electrică (Opcom SA), singurul deținător de licență ANRE pentru derularea respectivei activități. Piețele centralizate funcționale în prezent sunt PZU – piața pentru ziua următoare, PI - piața intrazilnică, noul cadru organizat pentru tranzacționarea în regim concurențial a contractelor bilaterale de energie electrică prin licitație extinsă (PCCB-LE), prin negociere continuă (PCCB-

NC) și prin contracte de procesare (PCCB-PC), PC-OTC - piața centralizată cu negociere dublă continuă a contractelor bilaterale de energie electrică, PMC - piața de energie electrică pentru clienții finali mari și PCSU – piața centralizată pentru serviciul universal.

În afara piețelor centralizate existente, care asigură caracterul transparent, public, centralizat și nediscriminatoriu al pieței concurențiale de energie electrică stipulat în Lege, se derulează tranzacții pe bază de contracte cu cantități și prețuri reglementate încheiate de producători cu furnizorii de ultimă instanță, contracte de export și de import de energie electrică și contracte bilaterale negociate direct încheiate înainte de intrarea în vigoare a Legii, aflate încă în derulare.

Prin intrarea în vigoare a Legii nr. 23/2014 care modifică și completează Legea nr. 220/2008 pentru stabilirea sistemului de promovare a producerii energiei electrice din surse regenerabile de energie și prin modificările aduse ulterior de Legea nr. 122/2015, mai pot încheia contracte bilaterale negociate direct și producătorii din surse regenerabile de energie:

- care dețin centrale beneficiare ale sistemului de promovare, cu puteri instalate de cel mult 1 MW pe producător și cel mult 2 MW pe producător pentru cogenerare de înaltă eficiență pe biomasă, dar numai cu furnizorii clienților finali;
- care dețin centrale beneficiare ale sistemului de promovare, cu puteri instalate cuprinse între 1-3 MW pe producător, respectiv între 2-3 MW pe producător pentru cogenerare de înaltă eficiență pe bază de biomasă, cu condiția să se încadreze în categoria întreprinderilor mici și mijlocii, conform prevederilor Legii nr. 346/2004.

În tabelele următoare sunt prezentate volumele de energie electrică tranzacționate și prețurile medii realizate pe principalele componente ale pieței angro și tipuri de contracte în luna analizată, comparativ cu luna anterioară și cu cea similară din anul anterior, respectiv realizările înregistrate pe ultimii trei ani.

Volumele agregate și prețurile medii din contractele negociate sunt cele declarate de operatorii economici pe propria răspundere și ar trebui, cu excepția celor încheiate în baza Legilor nr. 23/2014 și 122/2015, să corespundă contractelor încheiate înainte de intrarea în vigoare a Legii energiei electrice și gazelor naturale nr. 123/2012, aflate încă în derulare la momentul raportării.

TRANZACȚII PE PIAȚA ANGRO	Noiembrie 2015	Decembrie 2015	Decembrie 2014
<b>1. PIAȚA CONTRACTELOR BILATERALE</b>			
volum tranzacționat (GWh)	<b>619</b>	<b>641</b>	<b>1091</b>
preț mediu (lei/MWh)	138,64	139,21	151,27
% din consumul intern	13,8	13,7	23,1
<b>1.1. Vânzare pe contracte reglementate</b>			
volum tranzacționat (GWh)	<b>497</b>	<b>542</b>	<b>796</b>
preț mediu (lei/MWh)	138,16	136,50	146,27
% din consumul intern	11,1	11,6	16,8
<b>1.2. Vânzare pe contracte negociate<sup>1)</sup></b>			
volum tranzacționat (GWh)	<b>122</b>	<b>99</b>	<b>295</b>
preț mediu (lei/MWh)	140,59	154,15	164,73
% din consumul intern	2,7	2,1	6,3
<b>2. EXPORT<sup>2)</sup></b>			
volum (GWh)	<b>999</b>	<b>1024</b>	<b>1044</b>
preț mediu (lei/MWh)	168,74	172,97	184,65
% din consumul intern (%)	22,3	21,8	22,1
<b>3. PIEȚE CENTRALIZATE DE CONTRACTE BILATERALE</b>			
volum tranzacționat (GWh)	<b>5695</b>	<b>5862</b>	<b>4278</b>
preț mediu (lei/MWh)	166,40	167,39	175,83
% din consumul intern	127,3	125,0	90,6

TRANZACȚII PE PIAȚA ANGRO	Noiembrie 2015	Decembrie 2015	Decembrie 2014
<b>3.1. Modalitatea de tranzacționare PCCB-LE<sup>3)</sup></b>			
volum tranzacționat (GWh)	<b>2947</b>	<b>3112</b>	<b>3524</b>
preț mediu (lei/MWh)	160,40	161,61	174,93
% din consumul intern	65,9	66,3	74,6
<b>3.2. Modalitatea de tranzacționare PCCB-NC<sup>3)</sup></b>			
volum tranzacționat (GWh)	<b>804</b>	<b>693</b>	<b>250</b>
preț mediu (lei/MWh)	171,20	168,54	177,68
% din consumul intern	18,0	14,8	5,3
<b>3.3. Modalitatea de tranzacționare PC-OTC</b>			
volum tranzacționat (GWh)	<b>1944</b>	<b>2057</b>	<b>504</b>
preț mediu (lei/MWh)	173,49	175,41	181,21
% din consumul intern	43,5	43,8	10,7
<b>4. PIAȚA CENTRALIZATĂ PENTRU SERVICIUL UNIVERSAL</b>			
volum tranzacționat (GWh)	<b>554</b>	<b>573</b>	
preț mediu (lei/MWh)	181,41	181,41	-
% din consumul intern	12,4	12,2	
<b>5. PIAȚA PENTRU ZIUA URMĂTOARE</b>			
volum tranzacționat (GWh)	<b>1822</b>	<b>2141</b>	<b>2222</b>
preț mediu (lei/MWh)	163,91	185,04	178,99
% din consumul intern	40,7	45,6	47,1
<b>6. PIAȚA INTRAZILNICĂ</b>			
volum tranzacționat (GWh)	<b>15,2</b>	<b>11,14</b>	<b>5,3</b>
preț mediu (lei/MWh) <sup>4)</sup>	36,79	110,21	156,00
% din consumul intern	0,3	0,2	0,1
<b>7. PIAȚA DE ECHILIBRARE</b>			
volum tranzacționat (GWh)	<b>421</b>	<b>465</b>	<b>434</b>
% din consumul intern	9,4	9,9	9,2
volum tranzacționat la creștere (GWh)	<b>309</b>	<b>328</b>	<b>305</b>
preț mediu de deficit (lei/MWh)	286,11	285,20	244,33
volum tranzacționat la scădere (GWh)	<b>112</b>	<b>137</b>	<b>129</b>
preț mediu de excedent (lei/MWh)	19,82	30,90	14,71
<b>CONSUM INTERN (include cpt distribuție și transport) (GWh)</b>	<b>4472</b>	<b>4691</b>	<b>4723</b>

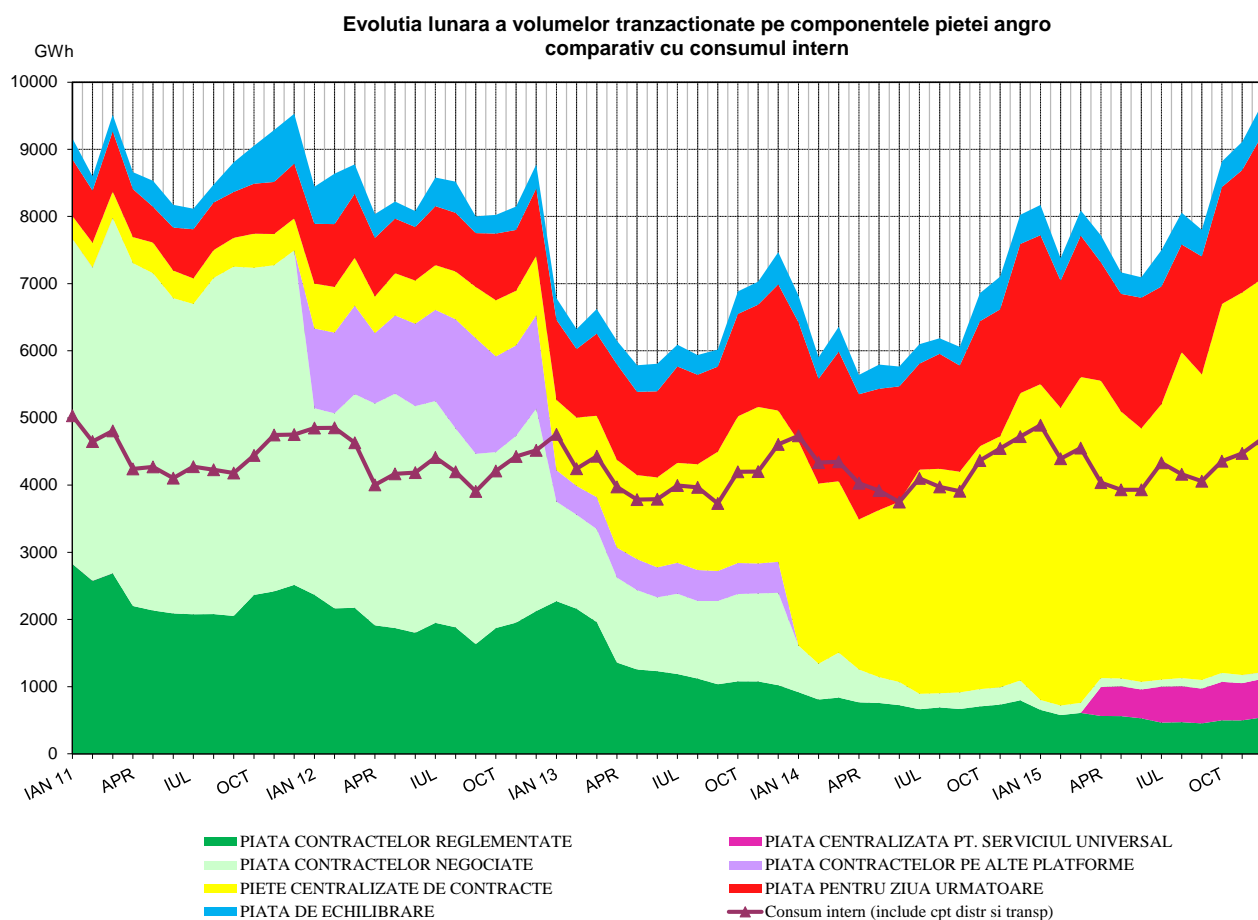
TRANZACȚII PE PIAȚA ANGRO	2013	2014	2015
<b>1. PIAȚA CONTRACTELOR BILATERALE</b>			
volum tranzacționat (GWh)	<b>37607</b>	<b>13669</b>	<b>7922</b>
preț mediu (lei/MWh)	184,61	149,79	141,96
% din consumul intern	75,7	26,9	15,6
<b>1.1. Vânzare pe contracte reglementate</b>			
volum tranzacționat (GWh)	<b>16755</b>	<b>9058</b>	<b>6413</b>
preț mediu (lei/MWh)	171,13	142,68	140,56
% din consumul intern	33,7	17,9	12,6
<b>1.2. Vânzare pe contracte încheiate pe platforme de brokeraj</b>			
volum tranzacționat (GWh)	<b>5466</b>	<b>0,00</b>	<b>0,00</b>
preț mediu (lei/MWh)	222,51	0,00	0,00
% din consumul intern	11,0	0,00	0,00
<b>1.3. Vânzare pe contracte negociate<sup>1)</sup></b>			
volum tranzacționat (GWh)	<b>15386</b>	<b>4611</b>	<b>1509</b>
preț mediu (lei/MWh)	185,82	163,75	147,89
% din consumul intern	31,0	9,1	3,0

TRANZACȚII PE PIAȚA ANGRO	2013	2014	2015
<b>2. EXPORT<sup>2)</sup></b>			
volum (GWh)	<b>2466</b>	<b>8200</b>	<b>10504</b>
preț mediu (lei/MWh)	179,63	173,47	168,05
% din consumul intern (%)	5,0	16,2	20,3
<b>3. PIEȚE CENTRALIZATE DE CONTRACTE BILATERALE</b>			
volum tranzacționat (GWh)	<b>18779</b>	<b>37284</b>	<b>56717</b>
preț mediu (lei/MWh)	204,47	173,90	163,87
% din consumul intern	37,8	73,5	109,5
<b>3.1. Modalitatea de tranzacționare PCCB-LE<sup>3)</sup></b>			
volum tranzacționat (GWh)		<b>34319</b>	<b>31407</b>
preț mediu (lei/MWh)	N/A	174,19	162,01
% din consumul intern		67,7	61,9
<b>3.2. Modalitatea de tranzacționare PCCB-NC<sup>3)</sup></b>			
volum tranzacționat (GWh)		<b>1621</b>	<b>7915</b>
preț mediu (lei/MWh)	N/A	168,11	167,68
% din consumul intern		3,2	15,6
<b>3.3. Modalitatea de tranzacționare PC-OTC</b>			
volum tranzacționat (GWh)		<b>1344</b>	<b>17394</b>
preț mediu (lei/MWh)	-	173,50	165,50
% din consumul intern		2,6	34,3
<b>4. PIAȚA CENTRALIZATĂ PENTRU SERVICIUL UNIVERSAL</b>			
volum tranzacționat (GWh)			<b>4592</b>
preț mediu (lei/MWh)	-	-	170,52
% din consumul intern			9,1
<b>5. PIAȚA PENTRU ZIUA URMĂTOARE</b>			
volum tranzacționat (GWh)	<b>16346</b>	<b>21496</b>	<b>22496</b>
preț mediu (lei/MWh)	156,05	153,92	161,83
% din consumul intern	32,9	42,4	44,3
<b>6. PIAȚA INTRAZILNICĂ</b>			
volum tranzacționat (GWh)	<b>14,15</b>	<b>64</b>	<b>76</b>
preț mediu (lei/MWh) <sup>4)</sup>	194,30	162,63	112,52
% din consumul intern	0,028	1,3	1,5
<b>7. PIAȚA DE ECHILIBRARE</b>			
volum tranzacționat (GWh)	<b>4168</b>	<b>4169</b>	<b>4861</b>
% din consumul intern	8,4	8,2	<b>9,4</b>
volum tranzacționat la creștere (GWh)	<b>2231</b>	<b>2691</b>	<b>3485</b>
preț mediu de deficit (lei/MWh)	242,50	243,35	<b>254,74</b>
volum tranzacționat la scădere (GWh)	<b>1937</b>	<b>1478</b>	<b>1376</b>
preț mediu de excedent (lei/MWh)	40,06	30,77	<b>15,89</b>
<b>CONSUM INTERN (include cpt distribuție și transport) (GWh)</b>	<b>49673</b>	<b>50728</b>	<b>51807</b>

- Vânzările pe contracte negociate nu cuprind contractele de furnizare pe piața cu amănuntul sau cele de export, acestea din urmă fiind identificate separat;
- Informațiile de cantitate și preț aferente contractelor de export, în anul 2015, sunt cele raportate de participanții la piața angro și includ atât cantitățile exportate de singurul producător care a realizat acest tip de activitate (raportate în afara machetei de monitorizare) cât și cele exportate prin intermediul CNTEE Transelectrica, în calitate sa de agent de transfer pentru PZU cuplat; volumele de export au fost verificate cu notificările din platforma DAMAS, în unele cazuri existând mici diferențe;
- Informațiile lunare sunt cele raportate de operatorii economici monitorizați, aferente energiei electrice livrate în luna de raportare și se referă atât la tranzacțiile încheiate anterior pe PCCB respectiv PCCB-NC (conform Ordinului președintelui ANRE nr. 6/2011) cât și la cele încheiate pe PCCB-LE și respectiv PCCB-NC (conform Ordinului președintelui ANRE nr. 78/2014);
- Prețul mediu lunar este calculat pe baza volumului și valorii tranzacționate lunare publicate de Opcom SA.

Raportarea cantităților de energie electrică tranzacționate la consumul intern, utilizată în tabelul anterior, este de natură să ofere o referință pentru aprecierea dimensiunilor acestora. Prețurile prezentate includ doar componenta TG, fiind comparabile în cadrul lunii și permițând și comparația cu luna anterioară.

Evoluția relației între volumele tranzacționate pe fiecare din aceste piețe și consumul intern estimat, în perioada 2011–2015, este prezentată în graficul următor:

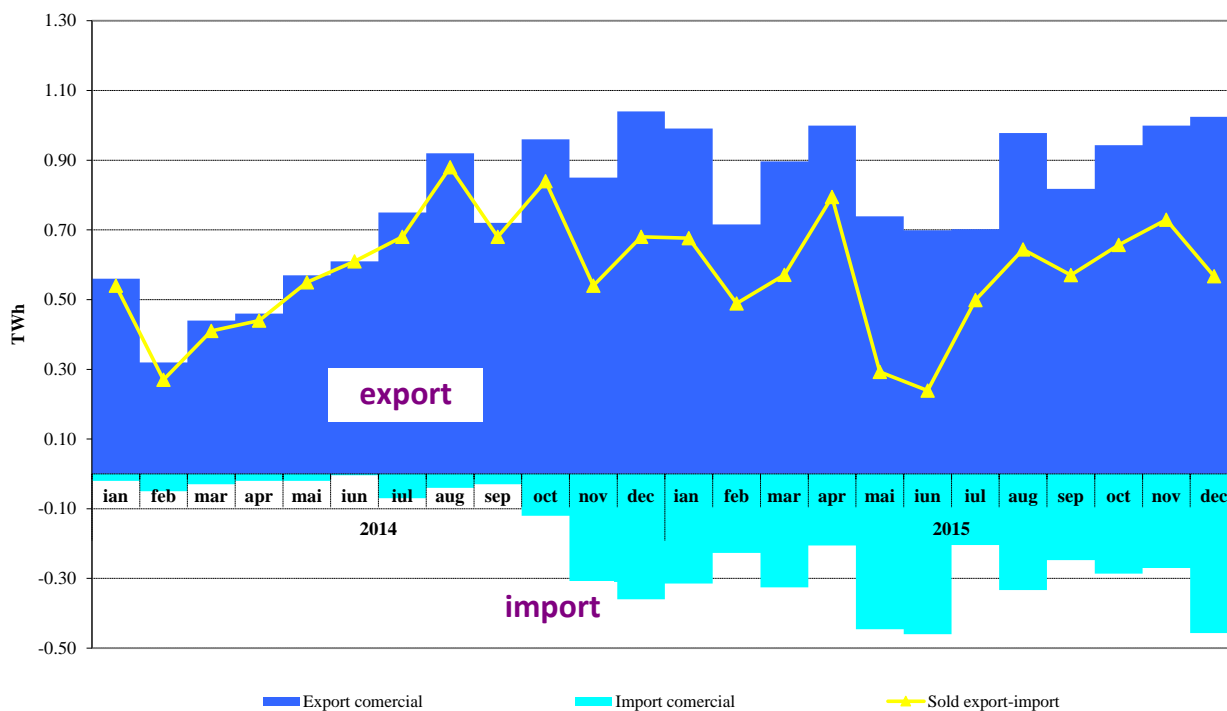


Sursa: Raportările lunare ale operatorilor economici participanți la piața angro, OPCOM S.A. și CNTEE TRANSELECTRICA S.A. – prelucrare SMPE

**Notă:** Volumele tranzacționate pe piața contractelor bilaterale negociate, prezentate în graficul anterior, nu includ cantitățile contractelor de export.

În graficul următor se prezintă valorile lunare ale exportului și importului comercial precum și ale soldului export-import în ultimele 24 de luni:

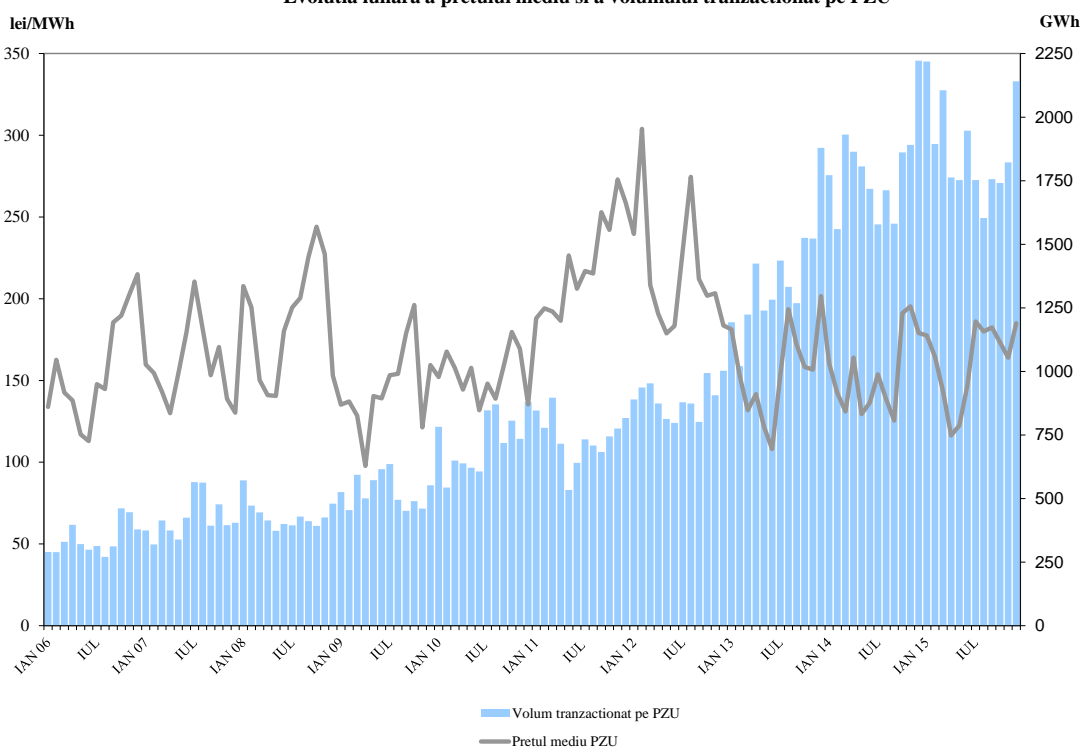
Evoluția lunară a exportului, importului și soldului export-import de energie electrică în ultimele 24 luni



Sursa: Raportările lunare ale CNTEE TRANSELECTRICA S.A. – prelucrare SMPE

În figura următoare sunt prezentate volumele și prețurile medii lunare corespunzătoare tranzacțiilor încheiate pe PZU, începând cu ianuarie 2006:

Evoluția lunară a prețului mediu și a volumului tranzacționat pe PZU



Sursa: Raportările lunare ale OPCOM S.A. și CNTEE TRANSELECTRICA S.A. – prelucrare SMPE

Dispozițiile de dispecer (oferte acceptate) primite de producători determină energia angajată pe piața de echilibrare. După efectuarea calculului de decontare, pe baza valorilor măsurate (aprobat) se determină energia efectiv livrată de producători pe piața de echilibrare; relația dintre energia angajată și cea efectiv livrată, în luna decembrie 2015 și în anul 2015, este prezentată în tabelele următoare:

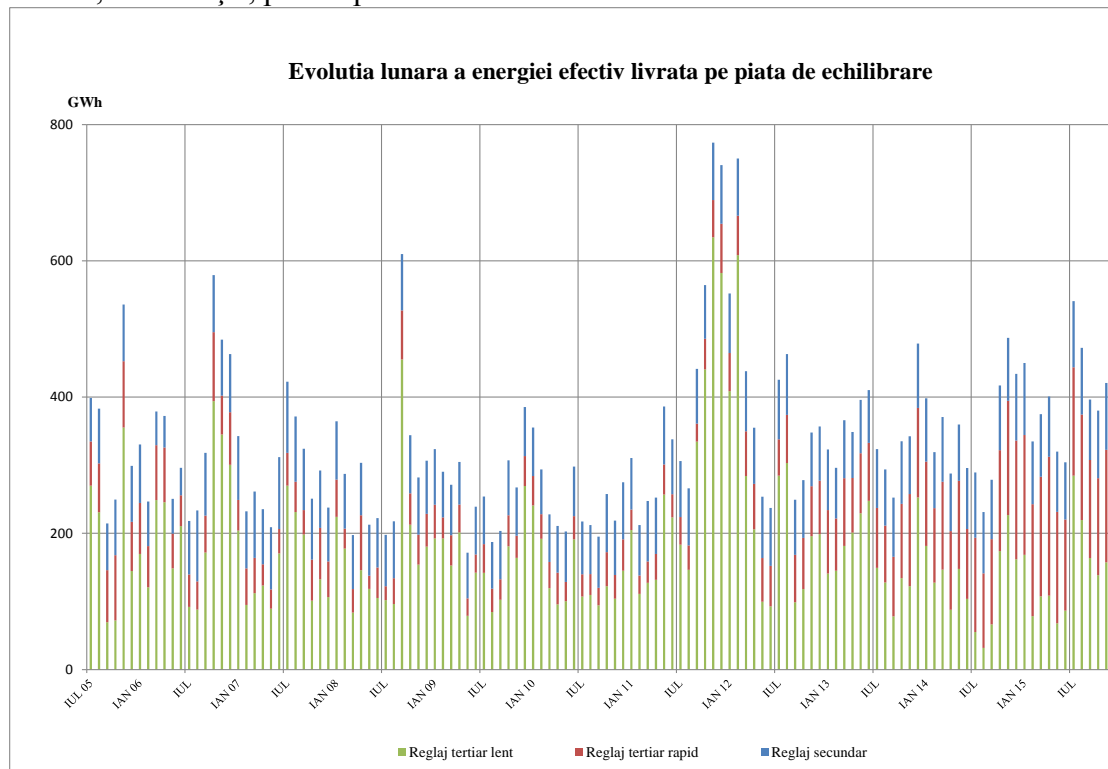
Decembrie 2015	Energie de echilibrare angajata (GWh)	Energie de echilibrare efectiv livrata (GWh)	Abatere (%)
<b>Reglaj secundar</b>	<b>100</b>	<b>100</b>	
<i>crestere</i>	44	44	
<i>scadere</i>	56	56	
<b>Reglaj tertiar rapid</b>	<b>162</b>	<b>153</b>	<b>6</b>
<i>crestere</i>	87	83	5
<i>scadere</i>	75	70	7
<b>Reglaj tertiar lent</b>	<b>214</b>	<b>212</b>	<b>1</b>
<i>crestere</i>	202	201	1
<i>scadere</i>	12	11	7
<b>TOTAL</b>	<b>477</b>	<b>465</b>	
<i>crestere</i>	334	328	
<i>scadere</i>	143	137	
<b>CONSUMINTERN</b>		<b>4691</b>	
<i>% volum tranzactionat din consumul intern</i>		<b>9.9%</b>	

Sursa: Raportările lunare ale CNTEE TRANSELECTRICA S.A. – prelucrare SMPE

AN 2015	Energie de echilibrare angajata (GWh)	Energie de echilibrare efectiv livrata (GWh)	Abatere (%)
<b>Reglaj secundar</b>	<b>1132</b>	<b>1132</b>	
<i>crestere</i>	543	543	
<i>scadere</i>	589	589	
<b>Reglaj tertiar rapid</b>	<b>2046</b>	<b>1936</b>	<b>5</b>
<i>crestere</i>	1404	1343	4
<i>scadere</i>	642	593	8
<b>Reglaj tertiar lent</b>	<b>1815</b>	<b>1793</b>	<b>1</b>
<i>crestere</i>	1616	1600	1
<i>scadere</i>	200	193	3
<b>TOTAL</b>	<b>4994</b>	<b>4861</b>	
<i>crestere</i>	3563	3485	
<i>scadere</i>	1431	1376	
<b>CONSUMINTERN</b>		<b>51807</b>	
<i>% volum tranzactionat din consumul intern</i>		<b>9.4%</b>	

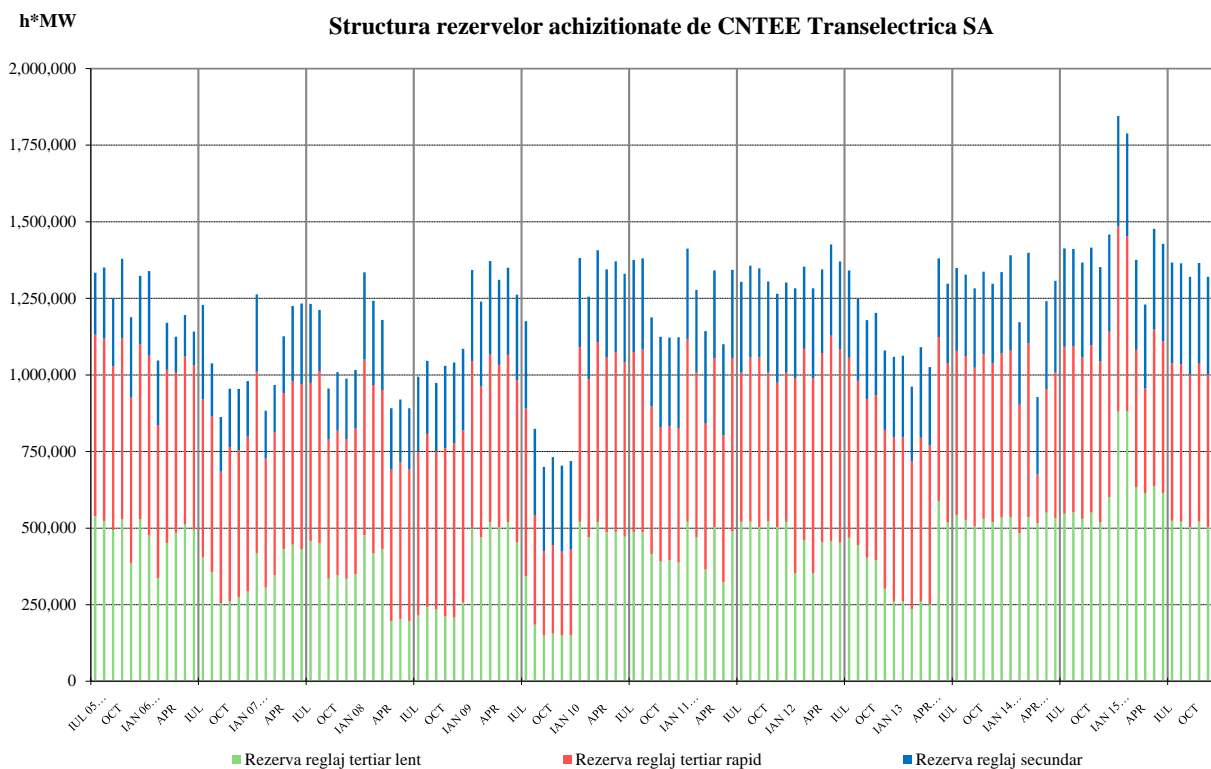
Sursa: Raportările lunare ale CNTEE TRANSELECTRICA S.A. – prelucrare SMPE

Structura energiei de echilibrare efectiv livrată pe fiecare tip de reglaj este prezentată în figura următoare, în evoluție, pentru perioada iulie 2005 – decembrie 2015:



Sursa: Raportările lunare ale CNTEE TRANSELECTRICA S.A. – prelucrare SMPE

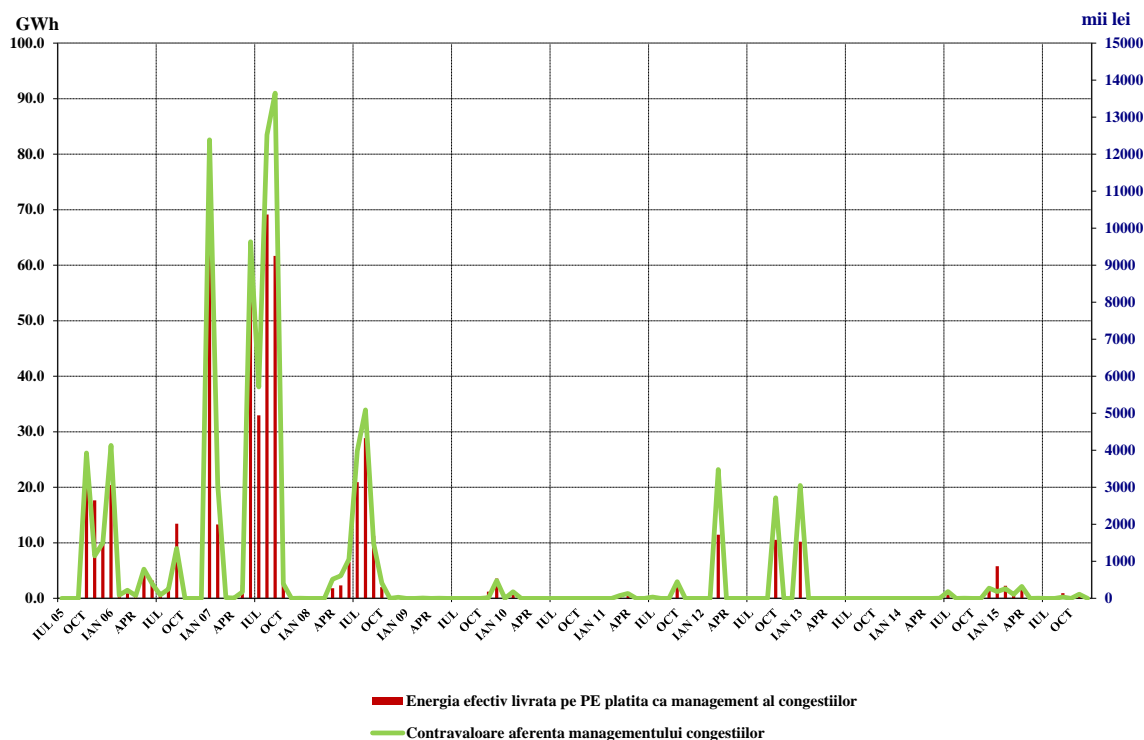
În graficul următor este prezentată evoluția rezervelor (servicii tehnologice de sistem-STS, reprezentând obligații ale producătorilor de menținere la dispoziția dispecerului/ofertare pe piața de echilibrare a capacităților contractate) achiziționate/decontate de CNTEE Transelectrica S.A., pentru perioada iulie 2005 – decembrie 2015:



Sursa: Raportările lunare ale CNTEE TRANSELECTRICA S.A. – prelucrare SMPE

Graficul următor prezintă evoluția lunară a energiei utilizate pentru managementul congestiilor (cantitatea de energie tranzacționată de operatorul de transport pe piața de echilibrare pentru rezolvarea situațiilor de congestii în rețeaua de transport), începând cu iulie 2005, precum și contravaloarea tranzacțiilor efectuate în acest scop de CNTEE Transelectrica S.A.

Evoluția lunară a energiei efectiv livrată pe piața de echilibrare pentru managementul congestiilor pe liniile interne și a contravalorii acesteia



Sursa: Raportările lunare ale CNTEE TRANSELECTRICA S.A. – prelucrare SMPE

### 5. Structura tranzacțiilor pe piața angro ale diferitelor categorii de participanți Producători

În luna decembrie 2015 și respectiv anul 2015, structura obligațiilor de vânzare contractate înainte de intervalul de livrare ale producătorilor participanți la piața angro care sunt deținători ai unor unități de producere dispecerizabile a fost următoarea:

Tip tranzacție	- GWh -			
	Decembrie 2014	Decembrie 2015	Anul 2014	Anul 2015
<b>0</b>	<b>1</b>	<b>2</b>		
Reglementat către FUI, producător hidro	467,26	341,52	5316,03	4160,37
Reglementat către FUI, producător nuclear	328,38	200,47	3742,44	2252,44
Negociat, la furnizori	251,30	98,59	3387,54	1304,03
Contracte pe pietele centralizate ale Opcom SA din	2638,11	3067,62	24971,13	32860,53
PCCB-LE	2205,30	2238,97	22926,20	22487,94
PCCB-NC	246,34	484,25	1431,34	6714,45
PC-OTC	186,48	344,40	613,59	3658,15
PCSU	-	361,68	-	2849,61
PZU	1601,13	1424,54	18213,77	14828,95
PI	2,15	9,35	39,74	55,90
Export*	0,00	0,00	0,00	0,00
Contracte de furnizare la clienți finali	259,86	216,69	2956,69	2810,85
<b>Total</b>	<b>5548,19</b>	<b>5720,45</b>	<b>58627,33</b>	<b>61122,69</b>

Sursa: Raportările lunare ale producătorilor – prelucrare SMPE

\* pentru luna decembrie 2016, un producător a raportat în afara machetelor de monitorizare tranzacții de vânzare pe piața din Ungaria de 7440 MWh, și cumulată pentru anul 2015, cantitatea de 137090 MWh

## Furnizori

În luna decembrie 2015, pe piața de energie electrică au activat 100 operatori economici a căror activitate principală o constituie furnizarea de energie electrică; dintre aceștia 28 sunt furnizori care își desfășoară activitatea doar pe PAN și 72 sunt furnizori care au activitate și pe PAM (inclusiv furnizorii de ultimă instanță care acționează atât pe segmentul reglementat, cât și pe segmentul concurențial al PAM).

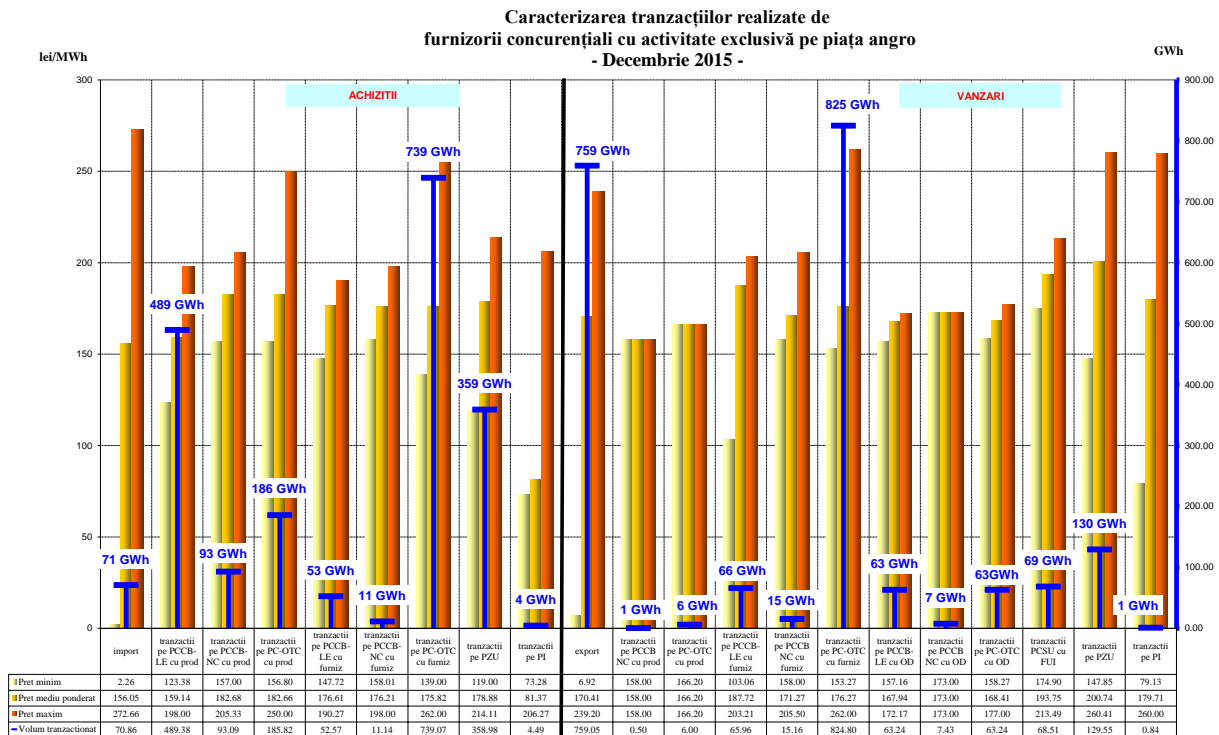
### Furnizori cu activitate exclusivă pe PAN

Tabelele următoare ilustrează activitatea desfășurată de furnizorii activi numai pe PAN, prezentând structura pe categorii de piețe/participanți la PAN a cumpărărilor și vânzărilor totale realizate de aceștia în luna decembrie 2015 și respectiv anul 2015, comparativ cu perioada similară și anul 2014:

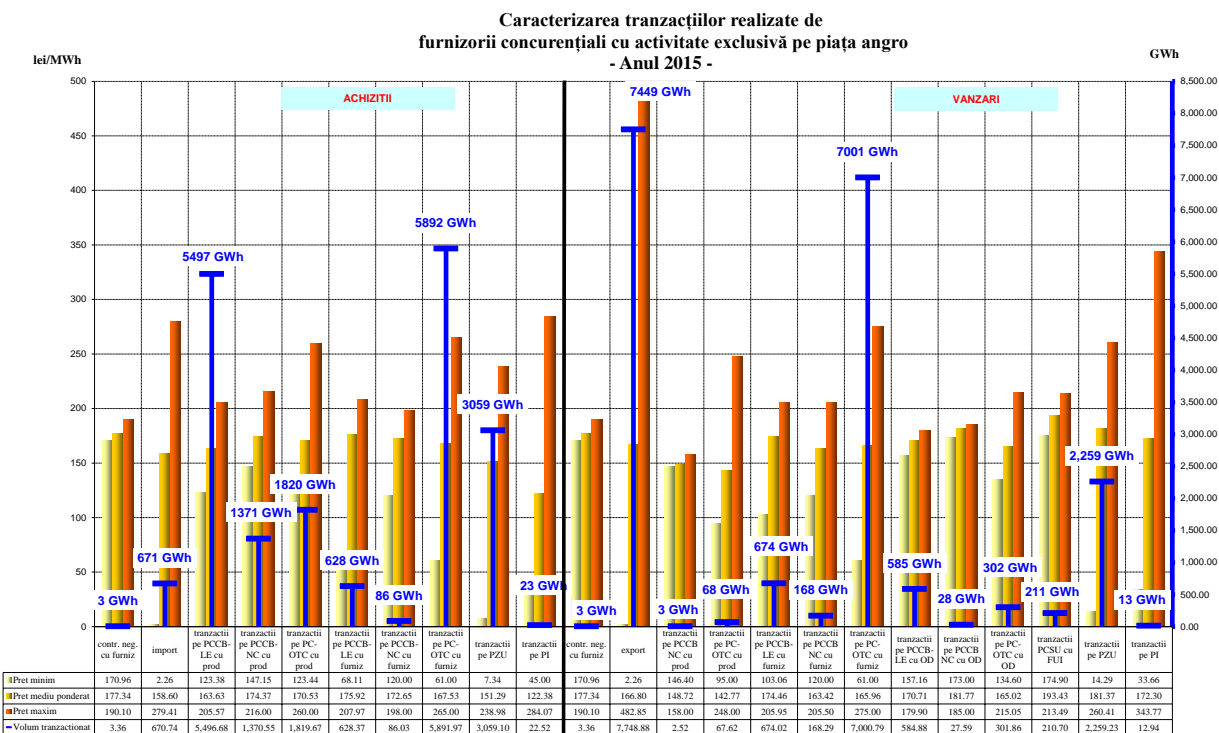
	-GWh-			
Structură tranzacții furnizori cu activitate exclusivă pe PAN	Decembrie 2014	Decembrie 2015	Anul 2014	Anul 2015
<b>Achiziții</b>				
import	79,12	70,86	605,45	670,74
tranzacții negociate cu alți furnizori	6,62	0,00	709,11	3,36
tranzacții negociate cu producători	53,08	0,00	398,35	0,00
tranzacții pe PCC, din care:	964,84	1571,07	5354,96	15293,28
- tranzacții pe PCCB-LE cu producători	395,59	489,38	3448,02	5496,68
- tranzacții pe PCCB-NC cu producători	41,33	93,09	227,02	1370,55
- tranzacții pe PC-OTC cu producători	171,20	185,82	557,81	1819,67
- tranzacții pe PCCB-LE cu alți furnizori	85,05	52,57	530,81	628,37
- tranzacții pe PCCB-NC cu alți furnizori	3,72	11,14	19,77	86,03
- tranzacții pe PC-OTC cu alți furnizori	267,95	739,07	571,54	5891,97
tranzacții pe PZU	511,18	358,98	3917,17	3059,10
tranzacții pe PI	1,97	4,49	12,92	22,52
<b>Vânzări</b>				
export	788,71	759,05	5384,91	7748,88
tranzacții negociate cu alți furnizori	6,62	0,00	586,52	3,36
tranzacții pe PCC, din care:	602,77	1046,33	3125,22	8827,56
- tranzacții pe PCCB-NC cu producători	0,00	0,50	33,60	2,52
- tranzacții pe PC-OTC cu producători	0,00	6,00	0,00	67,62
- tranzacții pe PCCB-LE cu alți furnizori	254,22	65,96	2027,00	674,02
- tranzacții pe PCCB-NC cu alți furnizori	0,00	15,16	31,92	168,29
- tranzacții pe PC-OTC cu alți furnizori	270,43	824,80	588,46	7000,79
- tranzacții pe PCCB-LE cu OD	78,12	63,24	444,24	584,88
- tranzacții pe PCCB-NC cu OD	0,00	7,43	0,00	27,59
- tranzacții pe PC-OTC cu OD	0,00	63,24	0,00	301,86
tranzacții PCSU cu FUI	0,00	68,51	0,00	210,70
tranzacții pe PZU	180,09	129,55	1530,67	2259,23
tranzacții pe PI	2,68	0,84	21,06	12,94

Sursa: Raportările lunare ale furnizorilor – prelucrare SMPE

Defalcarea pe tipuri de surse/destinații a volumelor tranzacționate, prețurilor minime, medii și maxime realizate în luna decembrie 2015, respectiv în anul 2015 de către furnizorii cu activitate exclusivă pe PAN sunt reprezentate grafic în continuare:



Sursa: Raportările lunare ale furnizorilor – prelucrare SMPE



Sursa: Raportările lunare ale furnizorilor – prelucrare SMPE

**Furnizori activi pe PAM, exclusiv furnizorii de ultimă instanță**

În tabelul de mai jos sunt prezentate informații agregate cu privire la structura pe categorii de piețe a cumpărărilor și vânzărilor totale realizate de respectivii furnizori în luna decembrie 2015 și respectiv anul 2015, comparativ cu perioada similară și anul 2014:

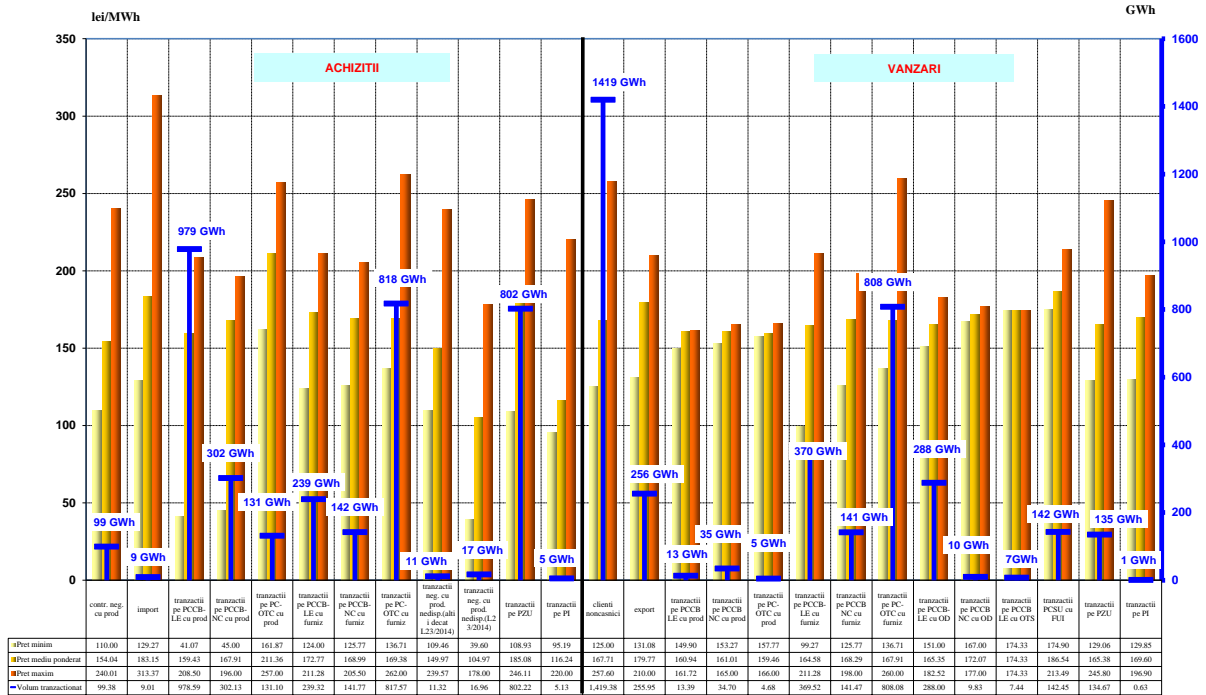
Structură tranzacții furnizori activi pe PAM (exclusiv furnizorii de ultimă instanță)	-GWh-			
	Decembrie 2014	Decembrie 2015	Anul 2014	Anul 2015
<b>Achiziții</b>				
import	2,58	9,01	103,92	143,87
tranzacții negociate cu alți furnizori	37,56	0,00	514,27	201,86
tranzacții negociate cu producători	112,12	99,38	3148,79	1317,89
tranzacții pe PCC, din care:	1576,78	2610,45	15813,90	26093,93
- tranzacții pe PCCB-LE cu producători	736,74	978,59	8462,29	9611,79
- tranzacții pe PCCB-NC cu producători	134,66	302,13	1123,39	4242,29
- tranzacții pe PC-OTC cu producători	15,28	131,10	55,78	1486,07
- tranzacții pe PCCB-LE cu alți furnizori	640,93	239,32	5895,90	3287,61
- tranzacții pe PCCB-NC cu alți furnizori	0,00	141,77	136,52	762,42
- tranzacții pe PC-OTC cu alți furnizori	49,16	817,57	140,35	6703,76
tranzacții neg. cu prod. nedisp. (alții decât L23/2014 și L122/2015)*	-	11,32	-	251,47
tranzacții neg. cu prod. nedisp. (L23/2014 și L122/2015)**	-	16,96	-	209,02
tranzacții pe PZU	817,93	802,22	9153,36	9546,58
tranzacții pe PI	0,38	5,13	11,06	24,50
<b>Vânzări</b>				
export	219,26	255,95	2406,72	2583,90
tranzacții negociate cu alți furnizori	37,56	0,00	636,87	201,86
tranzacții pe PCC, din care:	954,43	1677,11	8468,45	14207,15
- tranzacții pe PCCB-LE cu producători	17,11	13,39	244,32	160,22
- tranzacții pe PCCB-NC cu producători	0,00	34,70	3,60	229,57
- tranzacții pe PC-OTC cu producători	0,00	4,68	0,12	97,88
- tranzacții pe PCCB-LE cu alți furnizori	654,09	369,52	6571,99	4818,86
- tranzacții pe PCCB-NC cu alți furnizori	3,72	141,47	124,37	782,82
- tranzacții pe PC-OTC cu alți furnizori	46,68	808,08	141,43	6249,95
- tranzacții pe PCCB-LE cu OTS	48,09	7,44	456,27	186,09
- tranzacții pe PCCB-LE cu OD	184,74	288,00	926,36	1666,53
- tranzacții pe PCCB-NC cu OD	0,00	9,83	0,00	15,23
tranzacții pe PCSU cu FUI	0,00	142,45	0,00	1531,81
tranzacții pe PZU	105,26	134,67	872,32	1753,99
tranzacții pe PI	0,31	0,63	2,44	4,53
clienți noncasnici	1449,10	1419,38	17427,99	18437,15

\*tranzacțiile negociate derulate cu producătorii nedispencerizabili care nu se încadrează în prevederile Legii nr.23/2014 modificată și completată prin Legea nr. 122/2015, legi care modifică și completează Legea nr. 220/2008

\*\*tranzacțiile negociate derulate cu producătorii nedispencerizabili care se încadrează în prevederile Legii nr.23/2014 modificată și completată prin Legea nr. 122/2015, legi care modifică și completează Legea nr. 220/2008

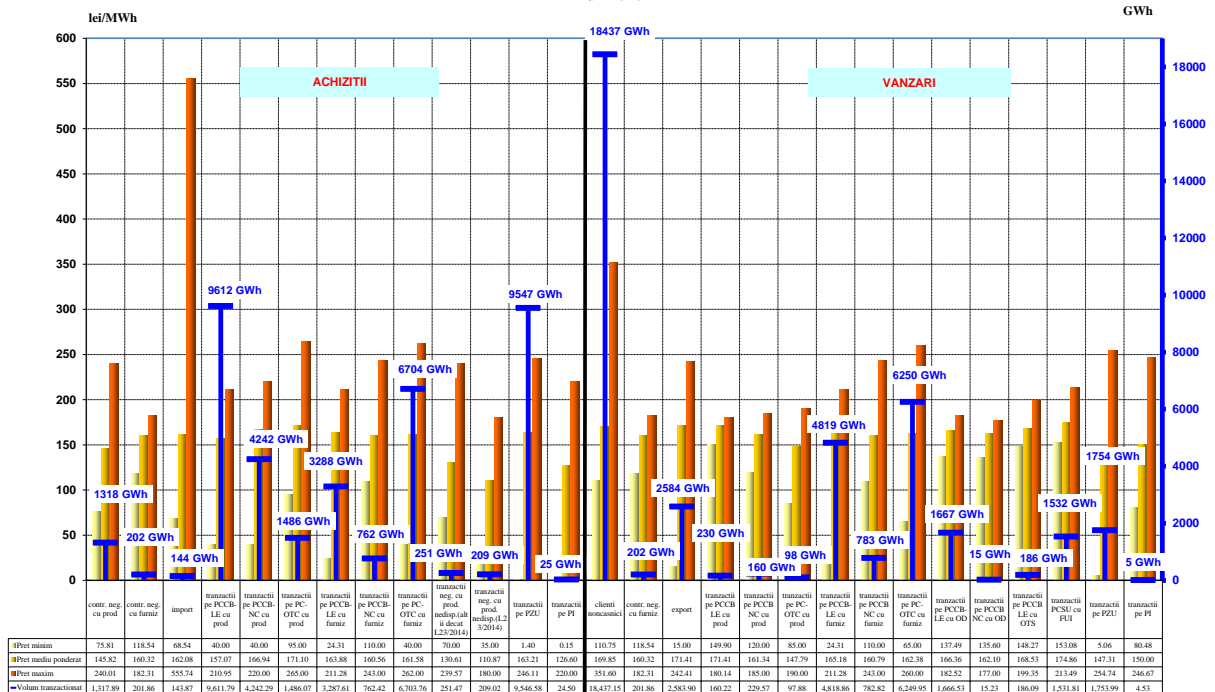
Defalcarea pe tipuri de surse/destinații a volumelor tranzacționate, prețurilor minime, medii și maxime realizate în luna decembrie 2015, respectiv anul 2015 de către furnizorii cu activitate pe PAN și PAM sunt reprezentate în graficele următoare:

Caracterizarea tranzacțiilor realizate de furnizorii concurențiali cu activitate pe piața angro și piața cu amănuntul - Decembrie 2015 -



Sursa: Raportările lunare ale furnizorilor – prelucrare SMPE

Caracterizarea tranzacțiilor realizate de furnizorii concurențiali cu activitate pe piața angro și piața cu amănuntul - Anul 2015 -



Sursa: Raportările lunare ale furnizorilor – prelucrare SMPE

Furnizori de ultimă instanță

Structura achiziției totale de energie electrică pe PAN a furnizorilor de ultimă instanță (realizată înainte de intervalul de livrare), pentru alimentarea clienților în regim reglementat, este prezentată în tabelele următoare pentru luna decembrie 2015 și respectiv anul 2014 comparativ cu perioada similară și anul 2014:

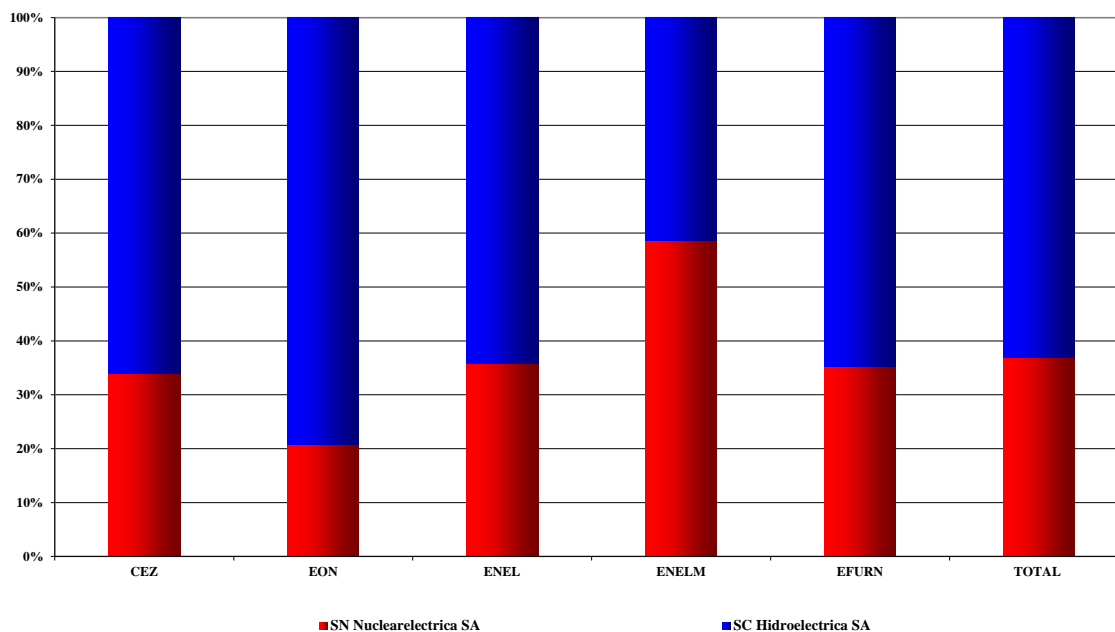
-GWh-

Structură achiziție totală furnizori de ultimă instanță pentru segmentul reglementat al PAM	Decembrie 2014	Decembrie 2015	Anul 2014	Anul 2015
contracte reglementate cu producători	795,638	541,990	9058,65	6412,82
tranzacții neg. cu prod. nedisp. (L23/2014 și L122/2015)*	0,00	0,03	0,00	0,39
tranzacții PCC, din care:	417,942	69,789	4585,55	1748,05
- tranzacții pe PCCB-LE cu producători	276,775	47,033	3156,63	805,69
- tranzacții pe PCCB-NC cu producători	0,00	0,04	0,00	410,34
- tranzacții pe PC-OTC cu producători	0,00	0,50	0,00	24,98
- tranzacții pe PCCB-LE cu alți furnizori	141,167	21,217	1428,92	435,14
- tranzacții pe PCCB-NC cu furnizori	0,00	0,00	0,00	9,23
- tranzacții pe PC-OTC de la furnizori	0,00	1,00	0,00	62,66
tranzacții PCSU, din care:		572,632		4592,11
- tranzacții PCSU cu producători	-	361,677	-	2849,61
- tranzacții PCSU cu furnizori		210,955		1742,50
tranzacții Intrazilnice	0,00	0,00	1,56	0,00
tranzacții pe PZU	192,788	117,796	2041,70	1832,53

\*tranzacțiile negociate derulate cu producătorii nedispecerizabili care se încadrează în prevederile Legii nr.23/2014 modificată și completată prin Legea nr. 122/2015, legi care modifică și completează Legea nr. 220/2008

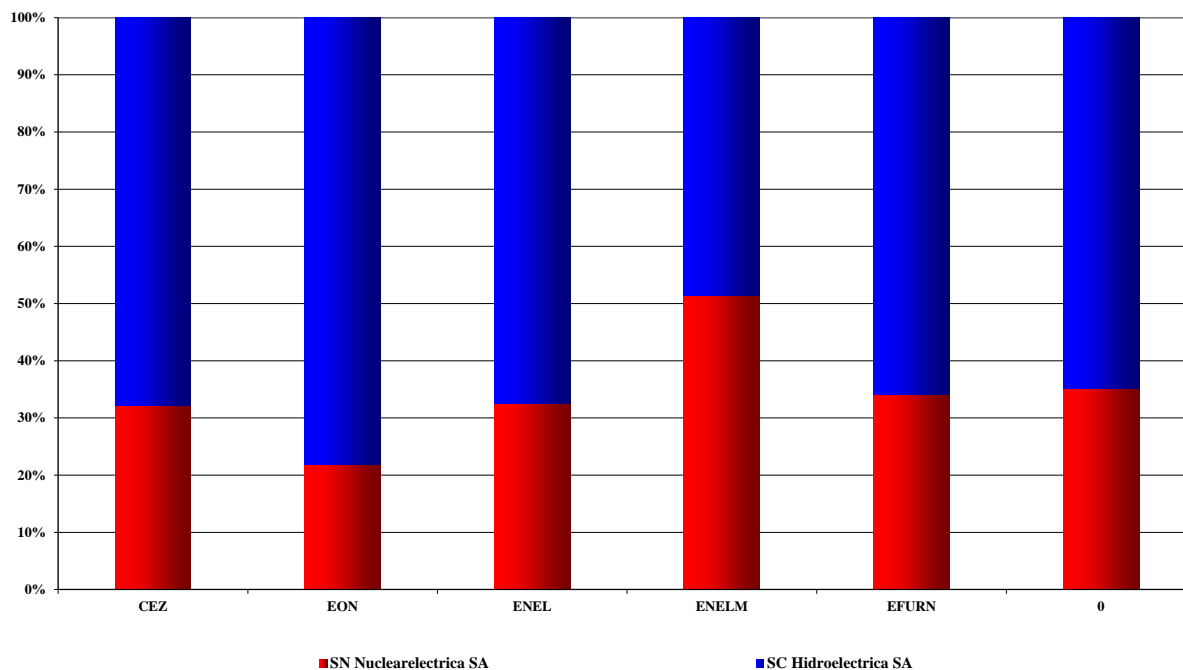
Detalierea achiziției de energie electrică a furnizorilor de ultimă instanță, pe contractele reglementate încheiate cu principalii producători, în decembrie 2015, respectiv în anul 2015 este prezentată în graficele următoare:

Achiziția de energie electrică pe contracte reglementate a furnizorilor de ultimă instanță de la principalii producători pentru consumatorii alimentați în regim reglementat  
DECEMBRIE 2015



Sursa: Raportările lunare ale furnizorilor de ultimă instanță – prelucrare SMPE

Achiziția de energie electrică pe contracte reglementate a furnizorilor de ultimă instanță de la principalii producători pentru consumatorii alimentați în regim reglementat  
Anul 2015



Sursa: Raportările lunare ale furnizorilor de ultimă instanță – prelucrare SMPE

Furnizorii de ultimă instanță prezintă separat în factura clienților “Componenta de piață concurențială” – (CPC), propusă de fiecare furnizor de ultimă instanță și avizată de ANRE, în conformitate cu prevederile Metodologiei de stabilire a prețurilor și tarifelor la consumatorii finali care nu uzează de dreptul de eligibilitate aprobată prin Ordinul președintelui ANRE nr. 83/2013; CPC se regăsește de la 01 iulie 2013 și în facturile clienților casnici și celor asimilați clienților casnici. În scopul reducerii diferențelor dintre prețurile de achiziție a energiei electrice pentru acoperirea consumului facturat la tarif CPC pentru furnizorii de ultimă instanță, ANRE a elaborat în iulie 2014 cadrul de reglementare al PCSU, iar operatorul pieței de energie electrică, OPCOM SA, a implementat mecanismul corespunzător de tranzacționare devenit operațional în aprilie 2015. Începând cu această dată, achiziția necesarului de energie electrică prognozat pentru facturare la tarif CPC se realizează centralizat pe platforma PCSU, iar diferența dintre facturat și prognozat se tranzacționează pe PZU. Pentru acoperirea consumului clienților finali alimentați în regim de ultimă instanță, energia electrică necesară se achiziționează de pe platformele centralizate PCCB-LE, PCCB-NC, PC-OTC, PZU și PI.

Structura achiziției de energie electrică pe PAN a furnizorilor de ultimă instanță (realizată înainte de intervalul de livrare), pentru CPC, este prezentată în tabelele următoare pentru luna decembrie 2015 și respectiv anul 2015, comparativ cu perioada similară și anul 2014:

-GWh-

Structură achiziție furnizori de ultimă instanță pentru CPC	Decembrie 2014		Decembrie 2015		Anul 2014		Anul 2015	
	Cantitate [GWh]	Preț mediu [lei/MWh]	Cantitate [GWh]	Preț mediu [lei/MWh]	Cantitate [GWh]	Preț mediu [lei/MWh]	Cantitate [GWh]	Preț mediu [lei/MWh]
tranzacții PCC, din care:	301,132	180,10			2861,92	179,23	913,610	174,77
- PCCB-LE cu producători	210,006	180,10	-	-	2008,43	179,23	347,232	173,56
-PCCB-NC cu producători	0,00				0,00		265,134	179,86
-PC-OTC cu producători	0,00				0,00		14,865	175,50
-PCCB-LE cu alți furnizori	91,126				853,49		229,761	168,89
-PCCB-NC cu alți furnizori	0,00				0,00		7,432	183,02
-PC-OTC cu alți furnizori	0,00				0,00		49,185	181,82
tranzacții PCSU, din care:							572,632	181,41
-PCSU cu producători	-		361,677	177,05	-		2849,607	166,50
-PCSU cu alți furnizori			210,955	188,88			1742,502	144,10
tranzacții pe Piața Intrazilnică	0,00	0,00	0,00	0,00	0,45	191,85	0,00	0,00
tranzacții PZU	98,203	209,65	60,260	206,94	946,90	175,57	886,940	188,20
<b>TOTAL</b>	<b>399,335</b>	<b>187,37</b>	<b>632,892</b>	<b>183,84</b>	<b>3809,27</b>	<b>178,30</b>	<b>6392,658</b>	<b>160,50</b>

În tabelul următor este prezentată structura tranzacțiilor de energie electrică a furnizorilor de ultimă instanță (realizată înainte de intervalul de livrare), corespunzătoare segmentului concurențial al PAM, în luna decembrie 2015 și respectiv anul 2015, comparativ cu perioada similară și anul 2014:

- GWh -

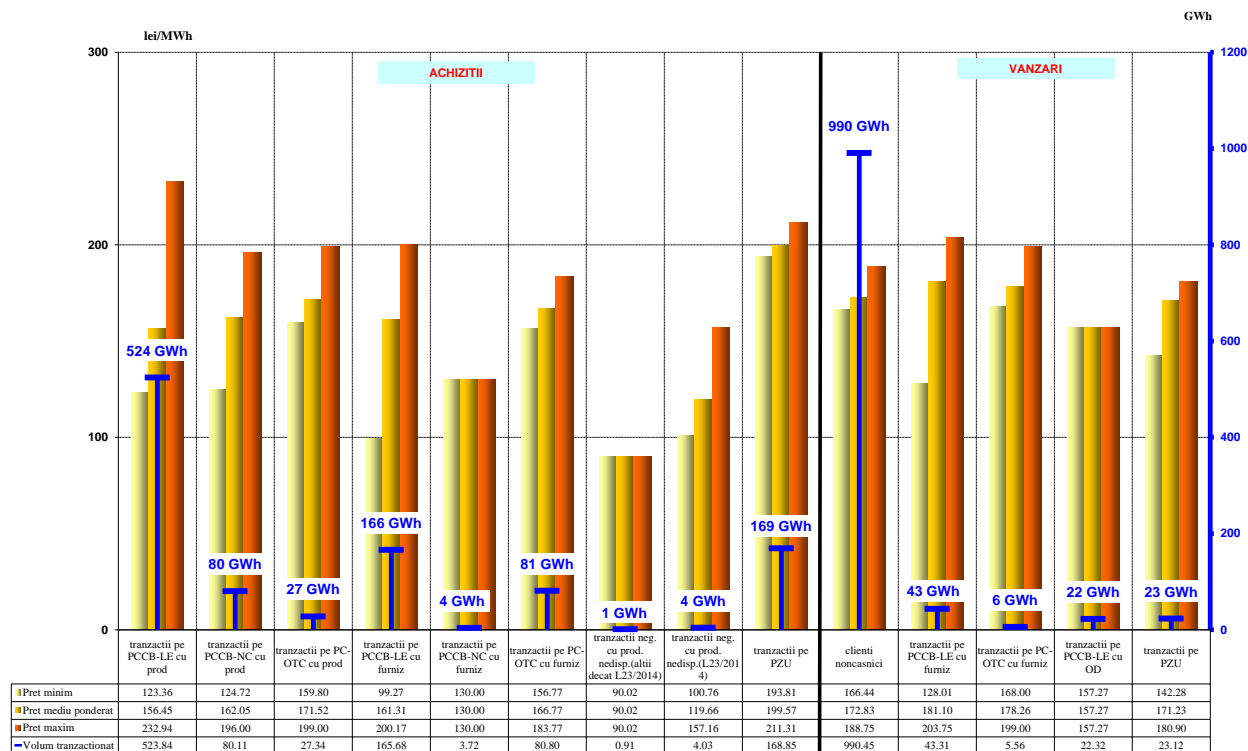
Structură tranzacții furnizori de ultimă instanță pentru segmentul concurențial al PAM	Decembrie 2014	Decembrie 2015	Anul 2014	Anul 2015
<b>Achiziții</b>				
contracte negociate cu producători	0,00	0,00	0,03	0,00
tranzacții pe PCC, din care:	695,70	881,48	7165,99	8664,12
- tranzacții pe PCCB-LE cu producători	550,74	523,84	5692,91	5199,73
- tranzacții pe PCCB-NC cu producători	29,01	80,11	32,37	536,78
- tranzacții pe PC-OTC cu producători	0,00	27,34	0,00	342,37
- tranzacții pe PCCB-LE cu alți furnizori	115,95	165,68	1423,46	1872,16
- tranzacții pe PCCB-NC cu alți furnizori	0,00	3,72	0,00	88,49
- tranzacții pe PC-OTC cu alți furnizori	0,00	80,00	17,24	624,59
- tranzacții neg. cu prod. nedisp. (alții decăt L23/2014 și L122/2015)*	-	0,91	-	9,86
- tranzacții neg. cu prod. nedisp. (L23/2014 și L122/2015)**	-	4,03	-	25,09
tranzacții pe PZU	217,33	168,85	2466,13	3153,01
tranzacții pe Piața Intrazilnică	0,00	0,01	2,76	0,59
<b>Vânzări</b>				
tranzacții pe PCC, din care:	82,24	71,19	723,02	1011,05
tranzacții pe PC-OTC cu producători	0,00	0,00	0,00	0,48
- tranzacții pe PCCB-LE cu alți furnizori	74,80	43,31	679,34	715,52
- tranzacții pe PC-OTC cu alți furnizori	0,00	5,56	0,00	32,25
- tranzacții pe PCCB-LE cu OD	7,44	22,32	43,68	262,80
tranzacții pe PZU	9,92	23,12	160,09	91,22
tranzacții pe Piața Intrazilnică	0,00	0,00	0,00	0,05
clienți noncasnici	839,09	990,45	8784,86	10879,42

\*tranzacțiile negociate derulate cu producătorii nedispeserizabili care nu se încadrează în prevederile Legii nr.23/2014 modificată și completată prin Legea nr. 122/2015, legi care modifică și completează Legea nr. 220/2008

\*\*tranzacțiile negociate derulate cu producătorii nedispeserizabili care se încadrează în prevederile Legii nr.23/2014 modificată și completată prin Legea nr. 122/2015, legi care modifică și completează Legea nr. 220/2008

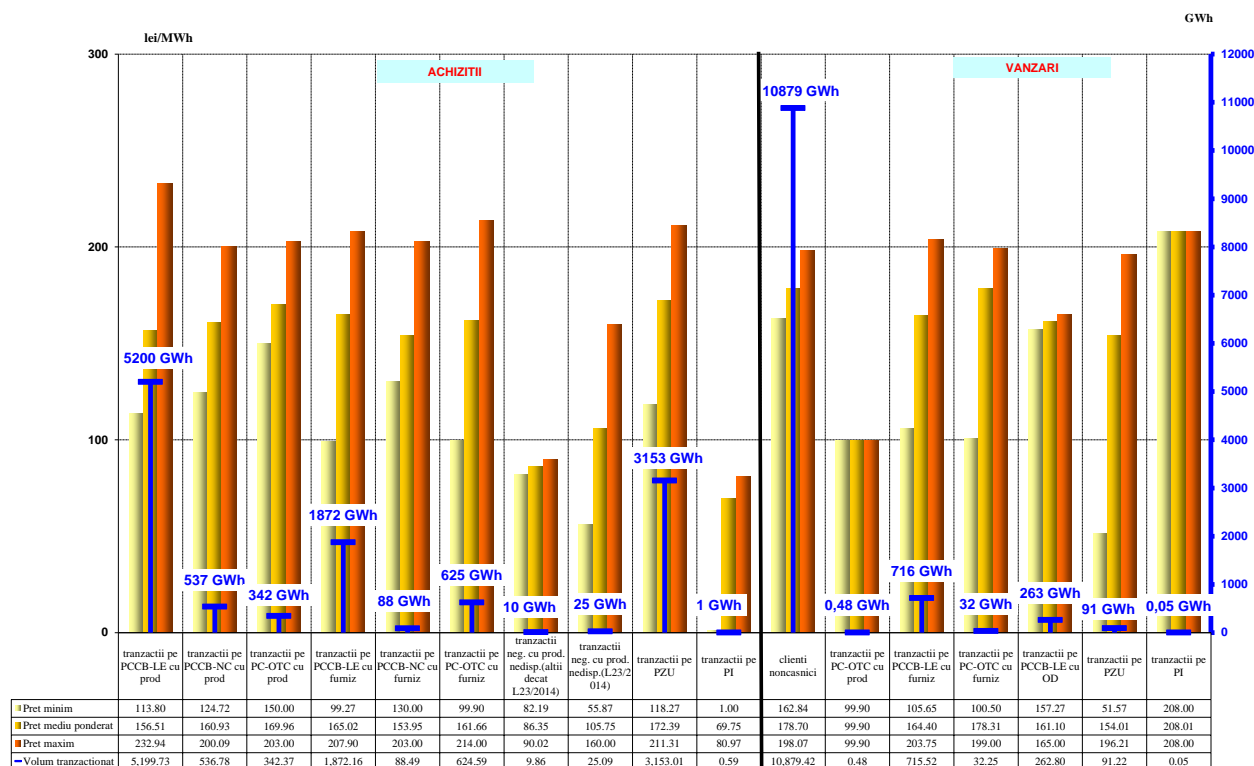
Defalcarea pe tipuri de surse/destinații a volumelor tranzacționate și a prețurilor medii realizate în luna decembrie 2015, respectiv anul 2015 de către furnizorii de ultimă instanță pe segmentul concurențial al PAM este prezentată în graficele următoare:

Caracterizarea tranzacțiilor realizate de furnizorii de ultimă instanță pe segmentul concurențial al pieței cu amănuntul - Decembrie 2015 -



Sursa: Raportările lunare ale furnizorilor de ultimă instanță – prelucrare SMPE

Caracterizarea tranzacțiilor realizate de furnizorii de ultimă instanță pe segmentul concurențial al pieței cu amănuntul - Anul 2015 -



Sursa: Raportările lunare ale furnizorilor de ultimă instanță – prelucrare SMPE

### Operatori de distribuție principali

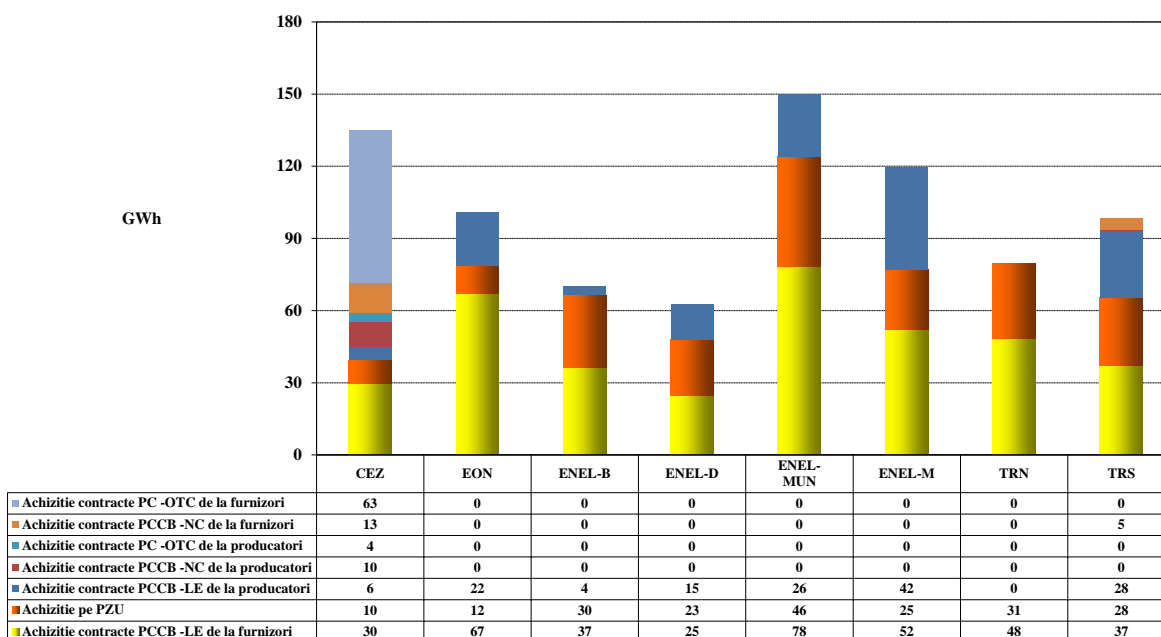
Structura achiziției de energie electrică a operatorilor de distribuție principali (realizată înainte de intervalul de livrare), pentru consumul propriu tehnologic al rețelelor de distribuție în luna decembrie 2015 și respectiv anul 2015 comparativ cu perioada similară și anul 2014 este:

- GWh -

Structură achiziție	Decembrie 2014	Decembrie 2015	Anul 2014	Anul 2015
tranzacții pe PCCB, din care:	600,791	611,275	4362,89	4280,12
- PCCB-LE cu producători	330,791	142,785	2948,61	1223,77
- PCCB-NC cu producători	0,00	10,706	0,00	164,84
- PC-OTC cu producători	0,00	3,720	0,00	32,64
- PCCB-LE cu furnizori	270,295	373,563	1414,28	2514,21
- PCCB-NC cu furnizori	0,00	17,261	0,00	42,82
- PC-OTC cu alți furnizori	0,00	63,240	0,00	301,86
tranzacții PZU	235,382	204,659	1962,37	1775,90

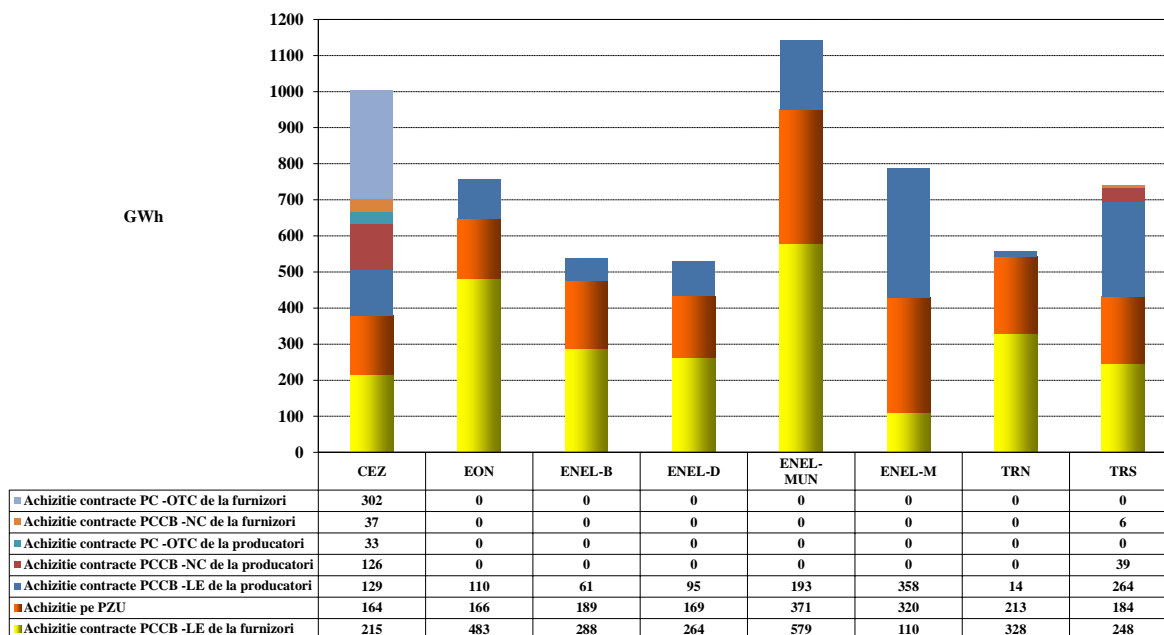
Structura achiziției de energie electrică a operatorilor de distribuție principali în decembrie 2015, respectiv în anul 2015 este prezentată în graficele următoare:

Structura tranzacțiilor de energie electrică ale operatorilor de distribuție principali corespunzătoare acoperirii consumului propriu tehnologic  
- Decembrie 2015 -



Sursa: Raportările lunare ale operatorilor de distribuție principali – prelucrare SMPE

Structura tranzacțiilor de energie electrică ale operatorilor de distribuție principali  
corespunzătoare acoperirii consumului propriu tehnologic  
- Anul 2015 -



Sursa: Raportările lunare ale operatorilor de distribuție principali – prelucrare SMPE

**6. Indicatori de concentrare pentru piața angro de energie electrică și componentele sale**

În conformitate cu teoria economică, se definesc următorii indicatori de concentrare:

- HHI, Indexul Herfindahl - Hirschman = suma pătratelor cotelor de piață (%)

Semnificația valorilor indicatorului este:

HHI < 1000                      piață neconcentrată;  
1000 < HHI < 1800          concentrare moderată a puterii de piață;  
HHI > 1800                      concentrare ridicată a puterii de piață.

- C1 = cota de piață a celui mai mare participant la piață (%)

Semnificația valorilor indicatorului este:

C1 > 20%                      concentrare îngrijorătoare pentru piață;  
C1 > 40%                      sugerează existența unei poziții dominante pe piață;  
C1 > 50%                      indică o poziție dominantă pe piață.

- C3 = suma cotelor de piață ale celor mai mari trei participanți (%)

Semnificația valorilor indicatorului este:

40% < C3 < 70%              concentrare moderată a puterii de piață;  
C3 > 70%                      concentrare ridicată a puterii de piață.

Acești indicatori pot fi calculați pentru întreaga piață (de energie electrică, de servicii tehnologice de sistem - STS) sau pentru componente ale acesteia, pe care concurența se manifestă direct.

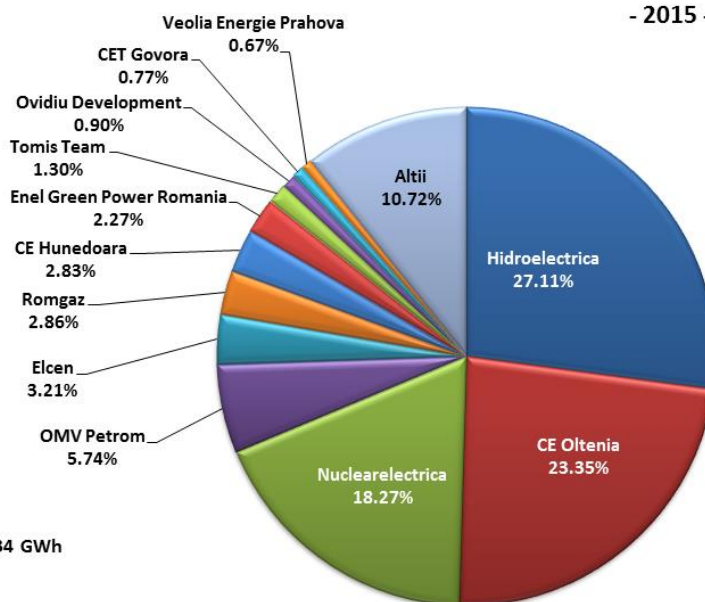
Indicatori de concentrare și cote de piață ale producătorilor de energie electrică

Structura pieței la nivelul producerii oferă o bază inițială pentru aprecierile privind gradul de competitivitate posibil pe piața energiei electrice.

În tabelul următor se prezintă indicatorii de concentrare care caracterizează luna decembrie 2015, iar în grafic sunt prezentate cotele de piață ale producătorilor de energie electrică deținători de unități de producere dispecerizabile, stabilite în funcție de energia electrică livrată în rețele în anul 2015.

Indicatori de concentrare - decembrie 2015 -	C1 (%)	C3 (%)	HHI
Valoare	23,39	63,70	1504

Cotele de piață ale producătorilor cu unități dispecerizabile în funcție de energia livrată în rețele - 2015 -



Energie electrică livrată în rețele - 58534 GWh  
 C1 - 27,11 %  
 C3 - 68,73 %  
 HHI - 1680

Categoria "Alții" include 109 producători ale căror cote de piață individuale se situează sub 0,50%

Sursa: Raportările lunare ale producătorilor – prelucrare SMPE

O componentă a pieței angro de energie electrică pe care se manifestă direct concurența între producători este piața de echilibrare. Valorile indicatorilor de concentrare la nivelul acestei piețe în luna decembrie 2015 și pe întregul an 2015, determinați pe baza energiei efectiv livrate, pentru fiecare din cele 3 tipuri de reglaje definite în Codul Comercial sunt prezentate în tabelele următoare:

Indicatori de structura/concentrare a pieței de echilibrare - decembrie 2015 -	Reglaje					
	Secundar		Tertiar rapid		Tertiar lent	
	crestere	scadere	crestere	scadere	crestere	scadere
<b>C1 - % -</b>	<b>57</b>	<b>56</b>	<b>62</b>	<b>50</b>	<b>82</b>	<b>64</b>
<b>C3 - % -</b>	<b>95</b>	<b>94</b>	<b>90</b>	<b>95</b>	<b>98</b>	<b>92</b>
<b>HHI</b>	<b>4303</b>	<b>4090</b>	<b>4309</b>	<b>4211</b>	<b>6964</b>	<b>4499</b>

Sursa: Raportările lunare ale CNTEE TRANSELECTRICA S.A. – prelucrare SMPE

Indicatori de structura/concentrare a pieței de echilibrare - ANUL 2015 -	Reglaje					
	Secundar		Tertiar rapid		Tertiar lent	
	crestere	scadere	crestere	scadere	crestere	scadere
<b>C1 - % -</b>	<b>58</b>	<b>57</b>	<b>55</b>	<b>74</b>	<b>37</b>	<b>36</b>
<b>C3 - % -</b>	<b>94</b>	<b>93</b>	<b>85</b>	<b>95</b>	<b>91</b>	<b>85</b>
<b>HHI</b>	<b>4368</b>	<b>4274</b>	<b>3626</b>	<b>5779</b>	<b>2997</b>	<b>2640</b>

Sursa: Raportările lunare ale CNTEE TRANSELECTRICA S.A. – prelucrare SMPE

În vederea menținerii nivelului de siguranță în funcționarea SEN, în condițiile creșterii semnificative a numărului de centrale electrice din surse regenerabile de energie electrică, serviciile tehnologice de sistem (STS) se asigură atât prin mecanisme de piață cât și prin contracte reglementate. În baza prevederilor HG nr. 941/2014 pentru modificarea art. 4 din HG nr. 138/2013 privind adoptarea unor măsuri pentru siguranța alimentării cu energie electrică, precum și pentru prorogarea unui termen, au fost stabilite cantități reglementate de rezerve pentru reglajul secundar și terțiar rapid și lent. În plus, pentru acoperirea necesarului de STS pentru menținerea siguranței în funcționare a SEN, CNTEE Transelectrica S.A. a organizat în această lună licitații pentru achiziția concurențială de rezerve de reglaj secundar, terțiar rapid și lent.

În tabelele următoare sunt prezentați indicatorii de concentrare pe tipuri de rezerve (reglaj secundar, terțiar rapid, terțiar lent), care caracterizează componenta reglementată a pieței STS, comparativ cu cea concurențială pentru luna decembrie 2015 și anul 2015.

Indicatori de concentrare pe piața serviciilor tehnologice de sistem - decembrie 2015 -		Rezerva reglaj secundar	Rezerva terțiară rapidă	Rezerva terțiară lentă
componenta reglementată	Cantitate contractată (h*MW)	14.880	14.880	342.240
	C1 (%)	75,0	100,0	100,0
	C3 (%)	100,0	100,0	100,0
componenta concurențială	Cantitate contractată (h*MW)	357.120	617.420	178.560
	C1 (%)	66,6	85,1	68,4
	C3 (%)	99,3	96,0	100,0
	HHI	5268	7311	5261

Sursa: Raportările lunare ale CNTEE TRANSELECTRICA S.A. – prelucrare SMPE

Indicatori de concentrare pe piața serviciilor tehnologice de sistem - anul 2015 -		Rezerva reglaj secundar	Rezerva terțiară rapidă	Rezerva terțiară lentă
componenta reglementată	Cantitate contractată (h*MW)	767.310	480.890	6.304.000
	C1 (%)	77,2	63,6	63,9
	C3 (%)	100,0	100,0	97,3
componenta concurențială	Cantitate contractată (h*MW)	3.136.625	5.662.030	1.054.320
	C1 (%)	73,5	89,7	74,2
	C3 (%)	94,8	94,0	94,1
	HHI	5728	8070	5756

Sursa: Raportările lunare ale CNTEE TRANSELECTRICA S.A. – prelucrare SMPE

#### Indicatori de concentrare pe piața pentru ziua următoare (PZU)

Piața pentru ziua următoare (PZU) este o piață voluntară, deschisă atât la cumpărare, cât și la vânzare tuturor participanților: producători, furnizori, traderi, operatori de rețea, în condițiile stabilite prin reglementările aplicabile.

Indicatorii de concentrare pe această piață reflectă gradul de concurență manifestat între vânzători, respectiv cumpărători, dinamica acestora putând influența nivelul prețului. Tabelul următor prezintă C1, C3 și HHI la cumpărare, respectiv la vânzare, determinați pe baza cantităților tranzacționate de participanți pe această piață:

Indicatori de concentrare pe PZU - decembrie 2015 -	C1 (%)	C3 (%)	HHI
Vânzare	23,47	46,45	924
Cumpărare	16,76	29,86	490

Sursa: Raportările lunare ale OPCOM SA

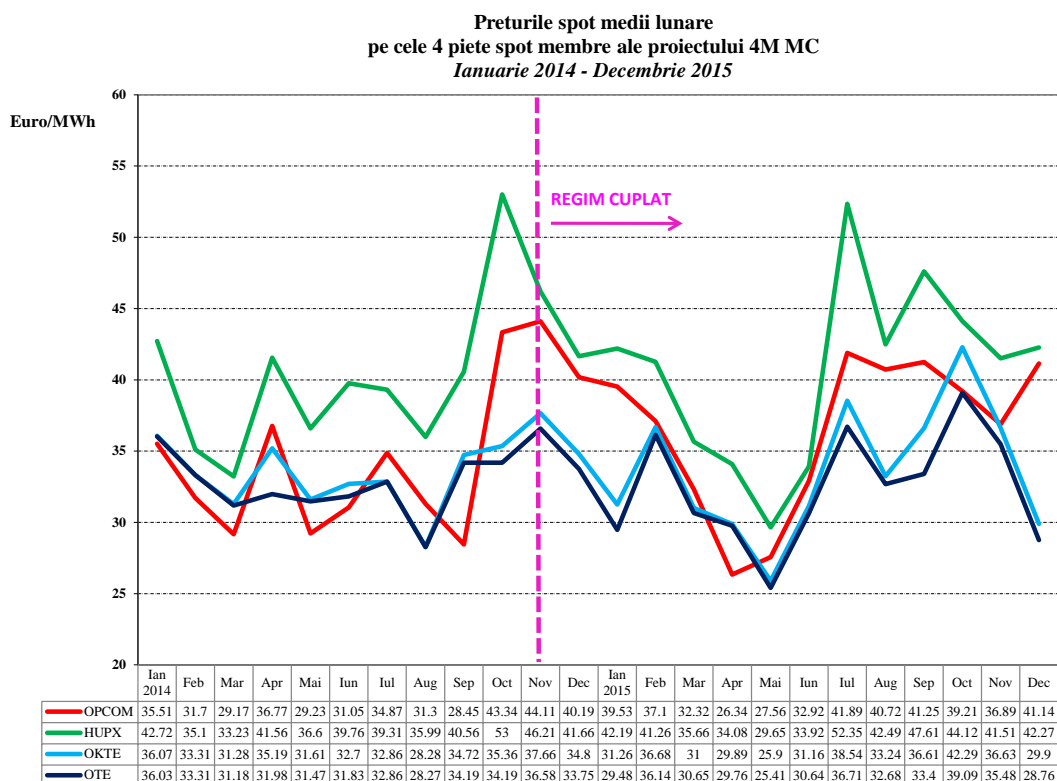
#### **7. Evoluția prețurilor stabilite pe piața angro**

Începând din 19 noiembrie 2014, piața pentru ziua următoare din România funcționează în regim cuplat cu piețele spot din Ungaria, Slovacia și Republica Cehă, în așa-numitul proiect 4M MC – mecanismul de cuplare prin preț a piețelor pentru ziua următoare. Acest mecanism de corelare coordonat utilizează o metodă, unică la nivel european, de cuplare prin preț a regiunilor (inițiativa *Price Coupling of Regions-PCR*) în scopul armonizării piețelor naționale europene și creării pieței interne europene de energie electrică. Funcționarea cuplată se bazează pe algoritmul de cuplare recomandat de ACER (Euphemia), care urmărește maximizarea bunăstării sociale la nivelul întregului areal al piețelor cuplate.

Mecanismul cuplării se realizează prin intermediul operatorilor OTE-Republica Cehă și EPEX Spot (în calitate de burse membre ale inițiativei PCR), cea din urmă activând în calitate de furnizor de servicii pentru OKTE-Slovacia, HUPX-Ungaria și Opcom-România (burse care nu sunt membre PCR). Operatorii acționează în calitate de Coordonatori pe baza principiului rotației lunare.

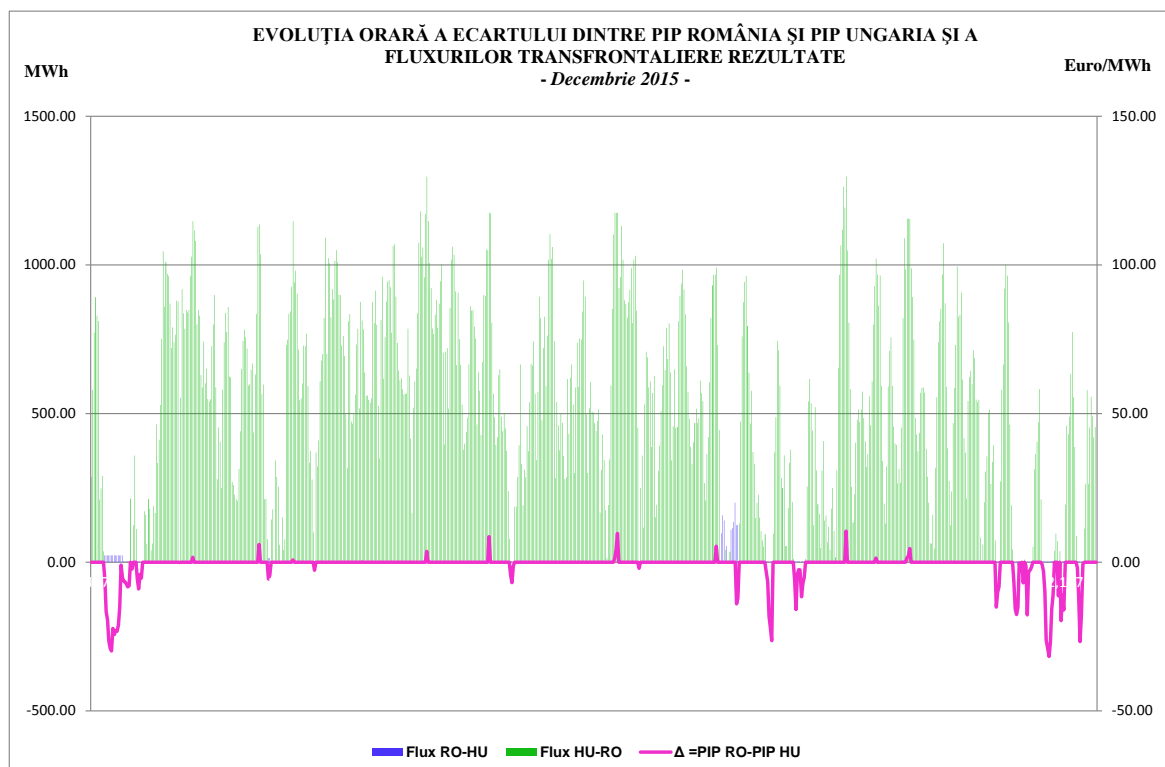
Calculul coordonat al capacității de alocare transfrontalieră se află sub guvernarea operatorilor de transport și sistem din cele 4 țări, în conformitate cu legislația europeană, iar modelul de alocare utilizat este cel de alocare implicită pe PZU a capacității disponibile de interconexiune.

În graficul următor sunt prezentate prețurile spot medii lunare ale celor 4 piețe pentru ziua următoare implicate în mecanismul de cuplare 4M MC începând cu 1 ianuarie 2014, înainte și după debutul funcționării în regim cuplat.



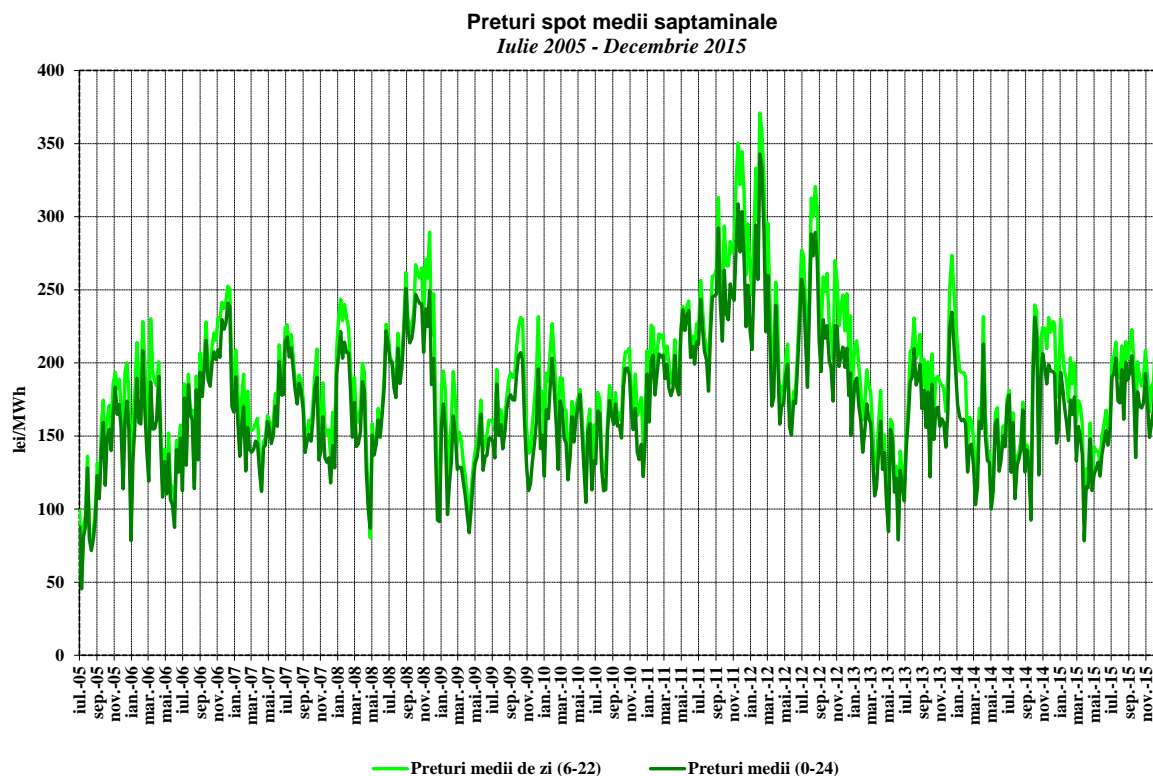
Sursa: Rapoartele lunare de monitorizare ale OPCOM SA – prelucrare SMPE

În continuare, se prezintă evoluția la nivel orar a diferenței dintre prețurile de închidere a PZU cuplat pe aria România și respectiv aria Ungaria, corelată cu fluxurile transfrontaliere rezultate pe granița România-Ungaria, pe ambele direcții, în luna decembrie 2015.



Sursa: Date publice OPCOM SA – prelucrare SMPE

Evoluția, începând din luna iulie 2005, a prețurilor spot medii săptămânale este reprezentată în graficul următor:

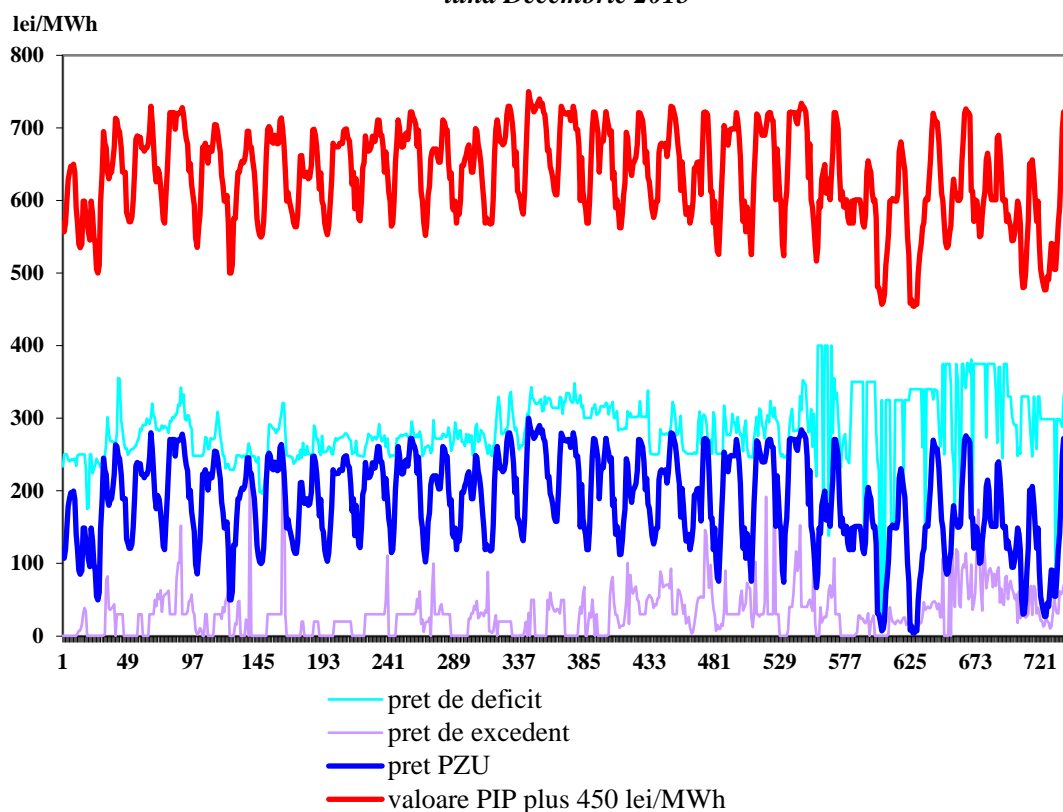


Sursa: Raportările zilnice ale OPCOM S.A. – prelucrare SMPE

Pentru acoperirea diferențelor dintre valorile planificate/contractate ale consumului și respectiv producției și valorile acestora apărute în timp real, operatorul de sistem (CNTEE Transelectrica S.A.) operează piața de echilibrare, “cumpărând” sau “vânzând” energie în ordinea prețurilor determinate de ofertele producătorilor dispecerizabili. Participanții care determină dezechilibrele, organizați în PRE-uri (părți responsabile cu echilibrarea) suportă financiar contravaloarea acestor dezechilibre, plătind pentru deficitul de energie prețul rezultat din ofertele la creștere acceptate pe piața de echilibrare, respectiv primind pentru excedentul de energie prețul rezultat din ofertele la scădere acceptate de operatorul de sistem.

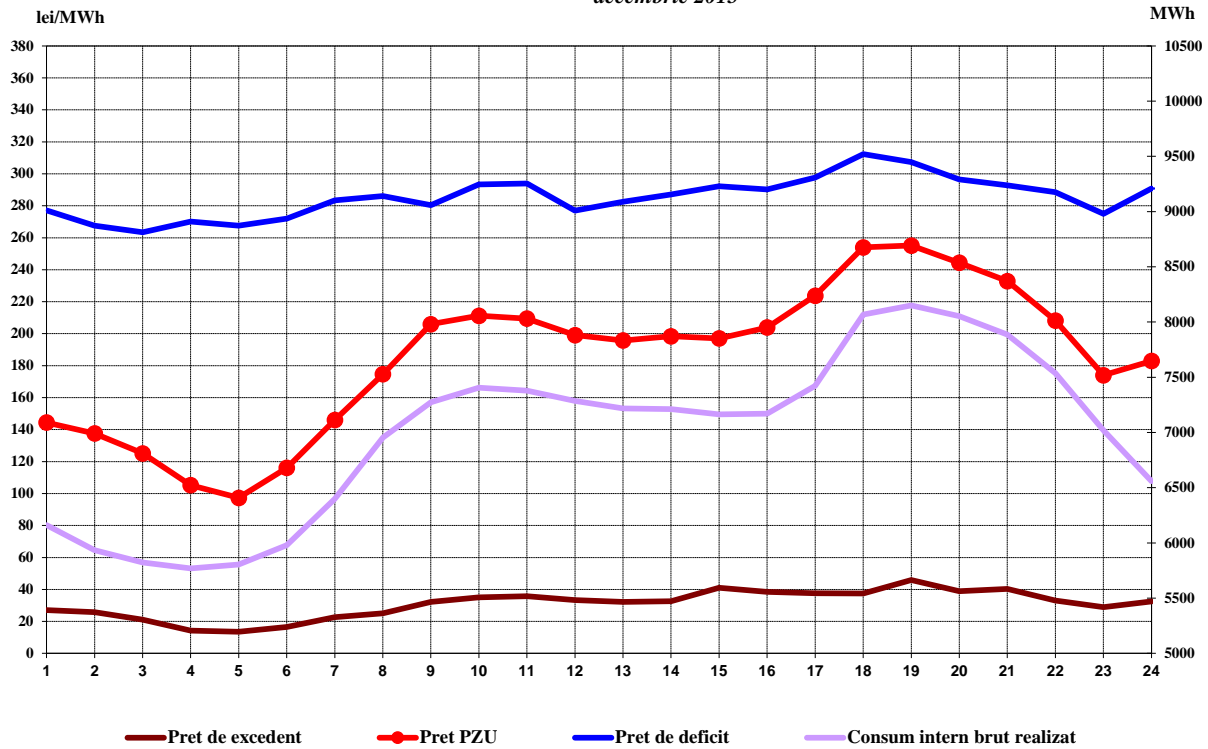
Reprezentarea alăturată a prețurilor de decontare (PIP pe PZU, prețul de deficit și cel de excedent de energie rezultate din operarea PE) oferă imaginea de ansamblu a funcționării corelate a acestor piețe. Prețurile de decontare sunt prezentate în valori orare (primul grafic), valori medii pe intervale orare comparativ cu consumul intern (al doilea grafic), precum și în valori medii lunare (ultimul grafic).

### Preturi orare de decontare luna Decembrie 2015



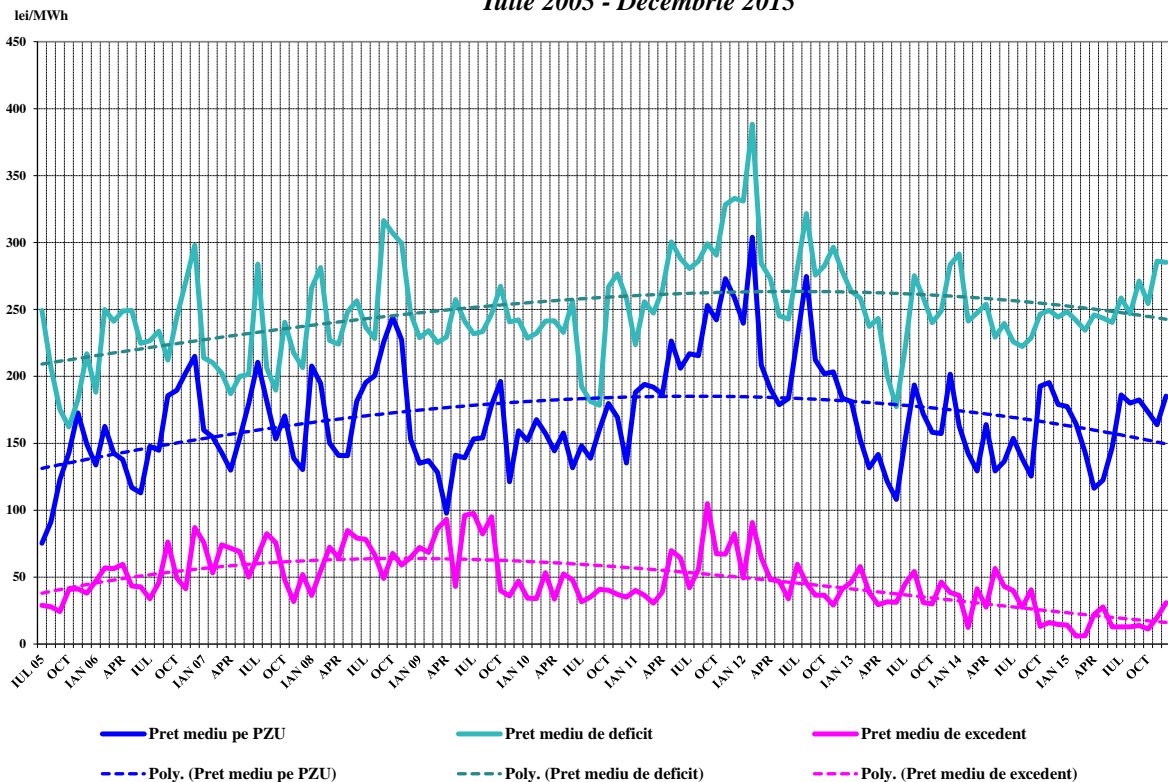
Sursa: Raportările zilnice/lunare ale OPCOM S.A.– prelucrare SMPE

Valori medii orare ale preturilor de decontare și ale consumului intern brut realizat  
decembrie 2015



Sursa: Raportările lunare ale OPCOM S.A. și CNTEE TRANSELECTRICA S.A. – prelucrare SMPE

Preturi medii lunare înregistrate pe PZU și PE  
Iulie 2005 - Decembrie 2015



Sursa: Raportările zilnice/lunare ale OPCOM S.A. – prelucrare SMPE

### III. PIAȚA CU AMĂNUNTUL DE ENERGIE ELECTRICĂ

#### 1. Structura schematică a pieței cu amănuntul

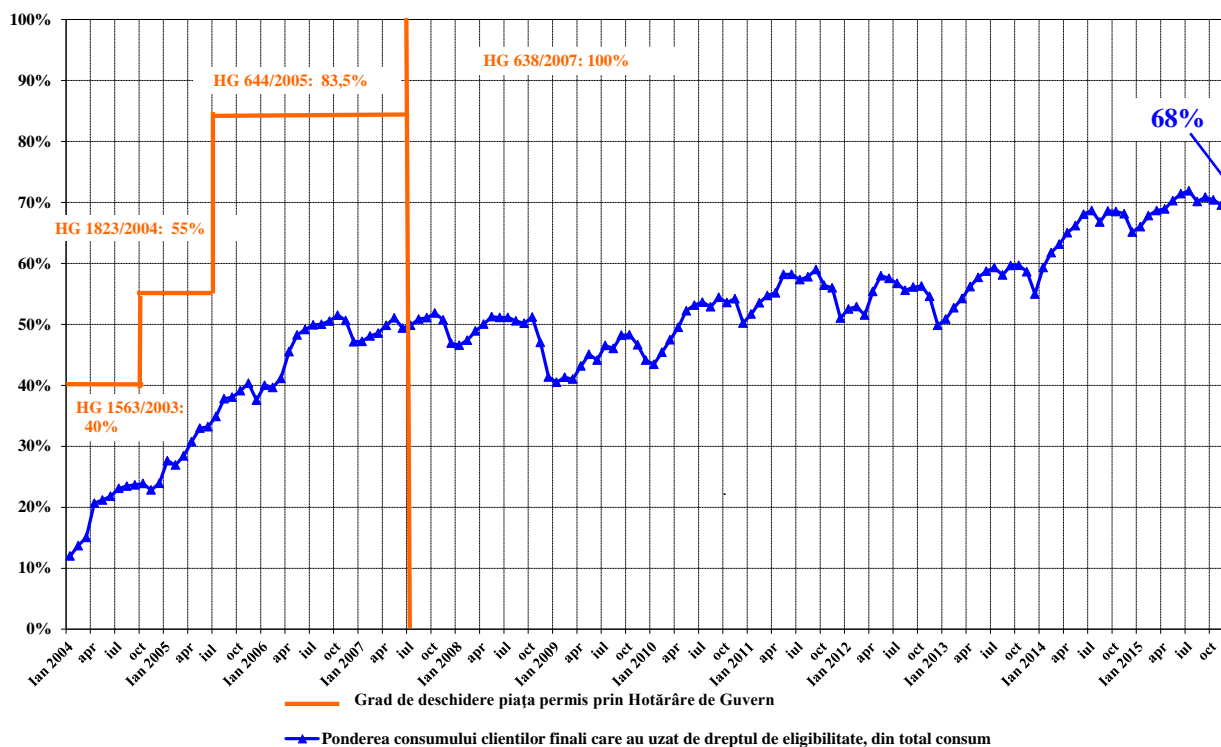


\* conform art. 53 alin.(2) și art. 55 alin.(1) din Legea energiei electrice și gazelor naturale nr. 123/2012

#### 2. Gradul de deschidere a pieței de energie electrică

În perioada ianuarie 2004 – decembrie 2015, consumul clienților finali care și-au schimbat furnizorul sau și-au negociat contractele cu furnizorii de ultimă instanță care îi alimentau, raportat la consumul total, a evoluat conform figurii alăturată. Valorile precizate sunt valori cumulate de la începutul procesului de deschidere a pieței și sunt prezentate lunar.

Evoluția gradului de deschidere a pieței de energie electrică în perioada Ianuarie 2004 - Decembrie 2015

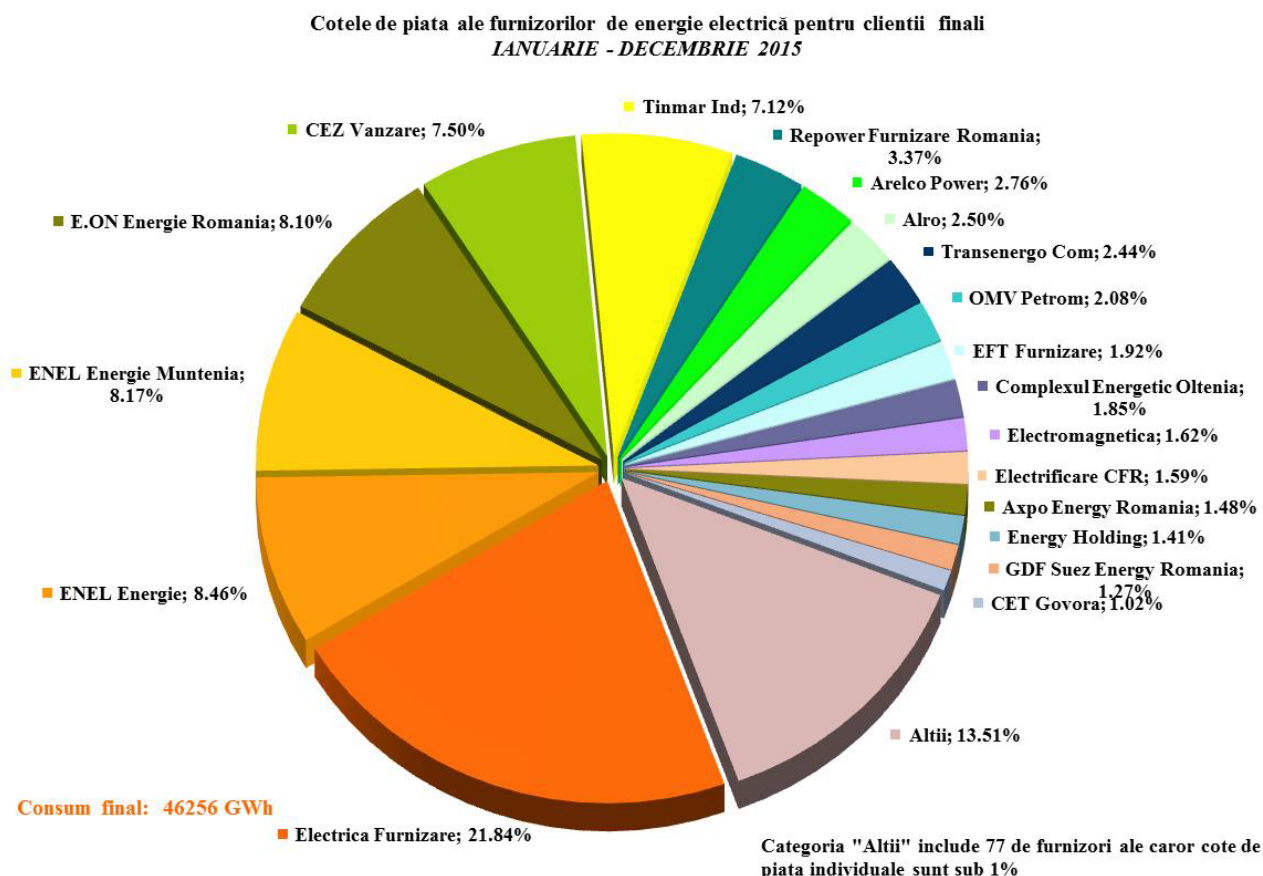


Sursa: Raportările lunare ale furnizorilor clienților finali – prelucrare SMPE

### 3. Cote de piață ale furnizorilor de energie electrică

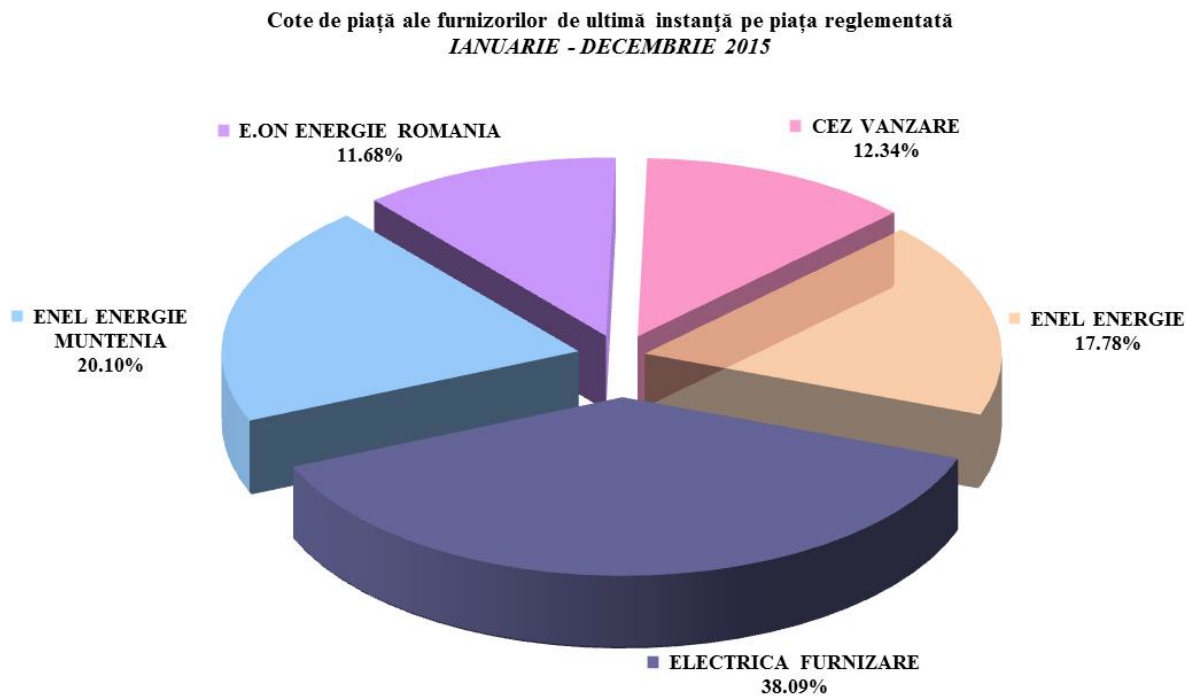
În următoarele trei grafice sunt prezentate cotele de piață ale furnizorilor de energie electrică pe piața cu amănuntul, determinate:

- a) pentru toți furnizorii, inclusiv cei de ultimă instanță, cu activitate pe PAM – în funcție de energia electrică furnizată clienților finali în regim SU și UI, precum și de energia electrică furnizată clienților care și-au schimbat furnizorul sau și-au negociat contractul;



Sursa: Raportările lunare ale furnizorilor clienților finali – prelucrare SMPE

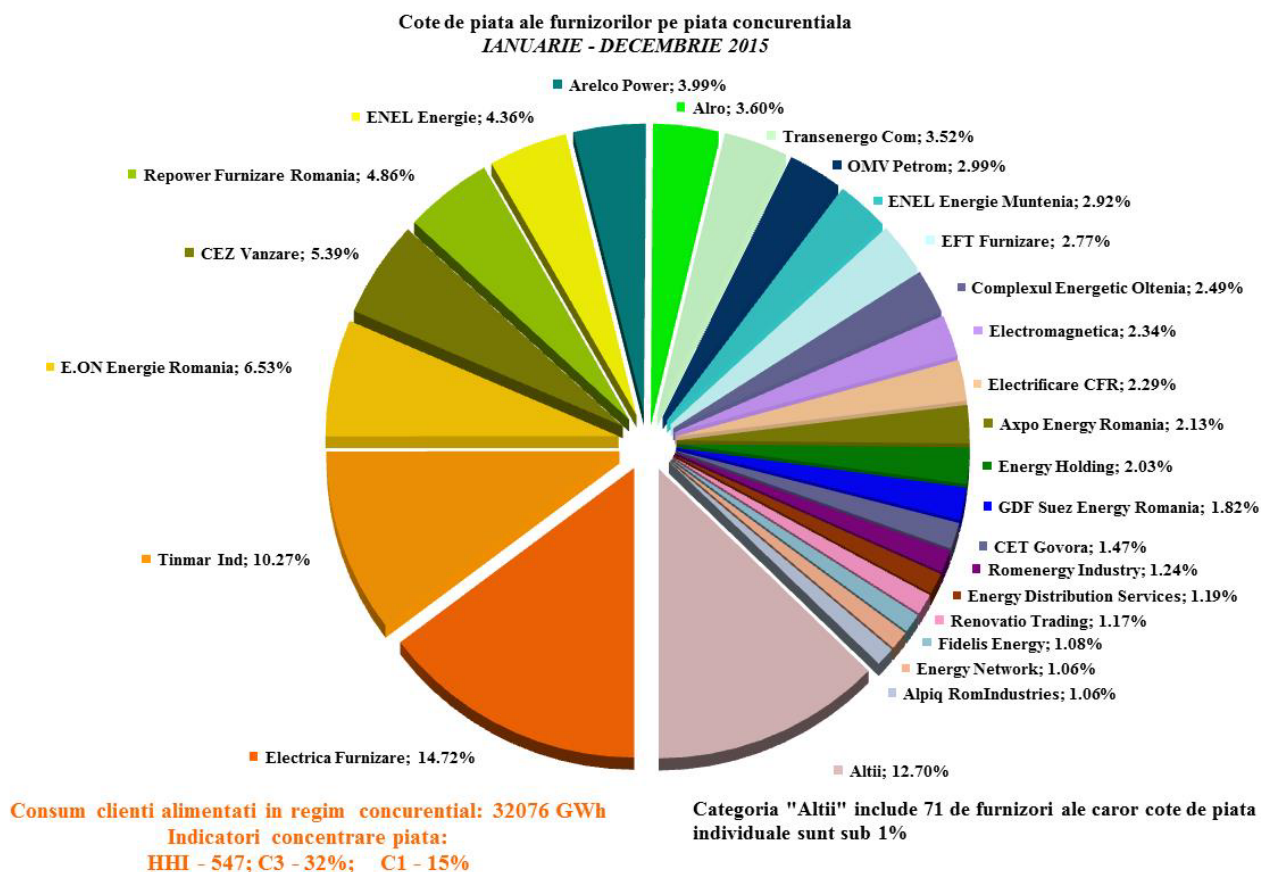
- b) pentru furnizorii de ultimă instanță – în funcție de energia electrică furnizată clienților finali în regim reglementat, inclusiv CPC;



Consum final clienti alimentati in regim reglementat, inclusiv CPC: 14128 GWh

Sursa: Raportările lunare ale furnizorilor de ultimă instanță – prelucrare SMPE

- c) pentru toți furnizorii, inclusiv cei de ultimă instanță, cu activitate pe segmentul concurențial al PAM – în funcție de energia electrică furnizată clienților care și-au schimbat furnizorul sau și-au negociat contractul.



Sursa: Raportările lunare ale furnizorilor – prelucrare SMPE

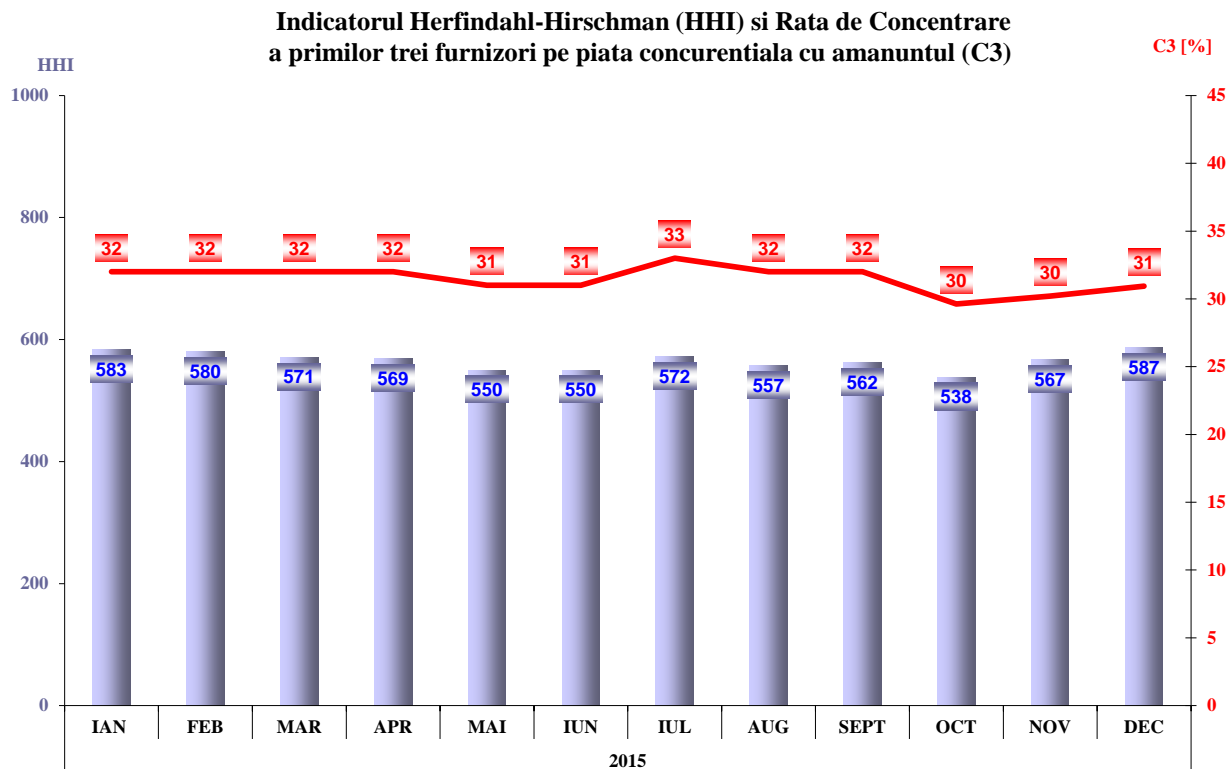
Se menționează faptul că, în calculul de determinare a valorilor indicatorilor de piață, nu s-a ținut cont de principiul dominanței, iar energia electrică furnizată pe baza căreia s-a stabilit cota de piață a fiecărui furnizor include autoconsumul marilor clienți industriali care dețin și licență de furnizare și care au decis să-și achiziționeze energia de pe piața angro, în calitate de furnizori concurențiali. Cuantificarea activității desfășurate în cadrul segmentului concurențial al PAM, comparativ cu cea de pe PAN, de către furnizori, se poate realiza prin determinarea ponderii vânzărilor la Clienții finali în totalul tranzacțiilor de vânzare. Astfel, tabelul următor cuprinde numărul furnizorilor ce activează pe PAM, structurat în funcție de dimensiunea activității desfășurate pe această piață în luna decembrie 2015.

Numărul furnizorilor	Ponderea vânzărilor la clienții finali din totalul tranzacțiilor de vânzare			
	100%	75% - 100%	50% - 75%	<50%
Concurențiali	7	22	8	30
De ultimă instanță	0	4	1	0

Sursa: Raportările lunare ale furnizorilor – prelucrare SMPE

#### 4. Indicatori de concentrare pentru piața concurențială cu amănuntul de energie electrică

Evoluția lunară a indicatorilor de concentrare (C3, HHI) determinați pe ansamblul PAM concurențiale este ilustrată în figura următoare pentru anul 2015:



Sursa: Raportările lunare ale furnizorilor – prelucrare SMPE

În tabelul următor sunt prezentate valorile indicatorilor de structură a componentei concurențiale a PAM și numărul furnizorilor activi în luna decembrie 2015 și respectiv în anul 2015, calculați pentru fiecare categorie de consum definită de Directiva europeană nr. 2008/92/CE:

Indicatori - Dec 2015	Categorie consumator							Total PAM conc
	IA	IB	IC	ID	IE	IF	Alții	
C1 - % -	26	27	25	16	15	22	17	17
C3 - % -	66	51	43	33	35	46	43	31
HHI	1732	1232	972	606	636	1088	945	587
Consum - GWh -	74	346	278	658	361	136	773	2626
NR. FURNIZORI	65	77	65	62	35	16	21	91
nr. furnizori de ultimă instanță	5	5	5	5	4	3	3	5
nr. furnizori concurențiali	47	59	50	50	28	11	13	67
nr. producatori	13	13	10	7	3	2	5	19

Sursa: Raportările lunare ale furnizorilor – prelucrare SMPE

Indicatori - an 2015	Categorie consumator							Total PAM conc
	IA	IB	IC	ID	IE	IF	Alții	
C1 - % -	29	25	23	15	17	25	16	15
C3 - % -	74	52	42	33	37	47	36	32
HHI	2030	1210	920	610	714	1064	794	548
Consum - GWh -	794	3837	3378	8003	4350	2014	9701	32076
NR. FURNIZORI	67	81	72	66	37	22	23	96
nr. furnizori de ultimă instanță	5	5	5	5	4	3	3	5
nr. furnizori concurențiali	49	62	55	53	29	16	15	70
nr. producatori	13	14	12	8	4	3	5	21

Sursa: Raportările lunare ale furnizorilor – prelucrare SMPE

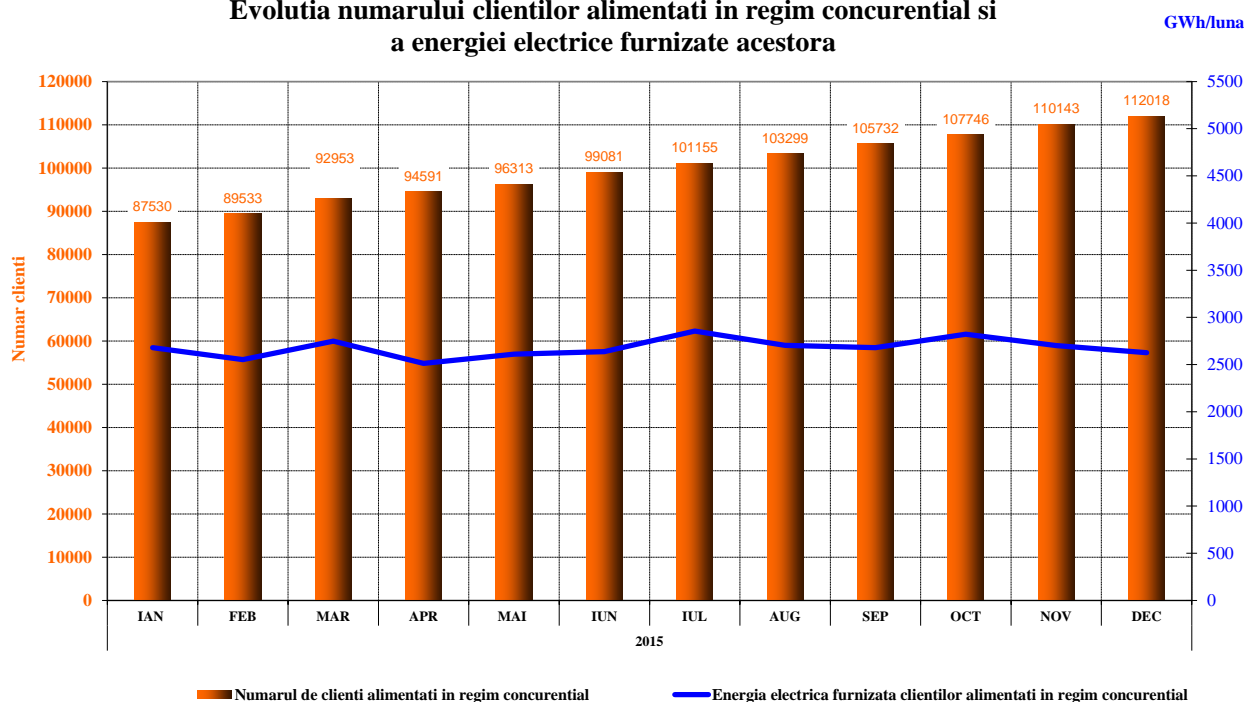
### 5. Evoluția numărului de clienți și a energiei aferente acestora

Numărul clienților finali cărora li se furnizează energie electrică în regim concurențial este prezentat în evoluție lunară pe ultimele 12 luni. De asemenea, este prezentată structura pe categorii de clienți pentru decembrie 2015 și pentru întregul an 2015, în conformitate cu prevederile Directivei europene nr. 2008/92/CE.

Tabelul următor detaliază intervalele de consum corespunzătoare fiecărei categorii în parte:

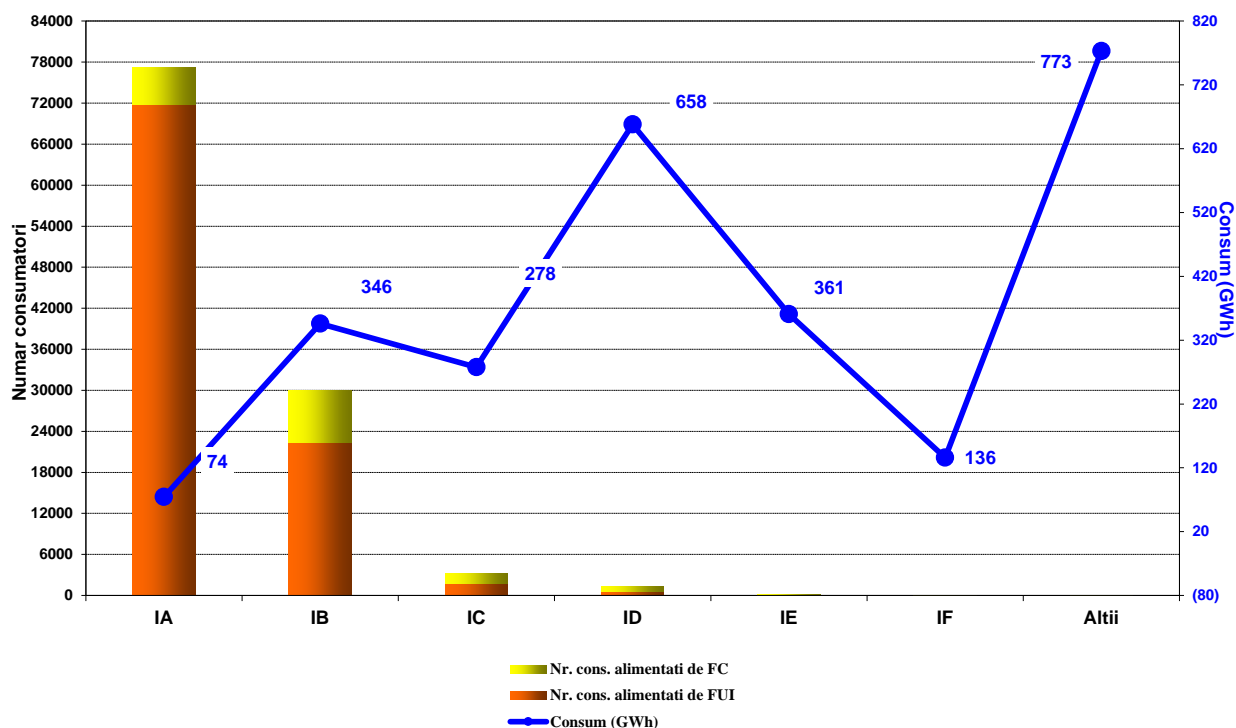
Categorie clienți necasnici	Consum anual cuprins in intervalul (MWh):	
IA		<20
IB	20	<500
IC	500	<2000
ID	2000	<20000
IE	20000	<70000
IF	70000	<=150000
Alții	>150000	

**Evoluția numărului clienților alimentați în regim concurențial și a energiei electrice furnizate acestora**



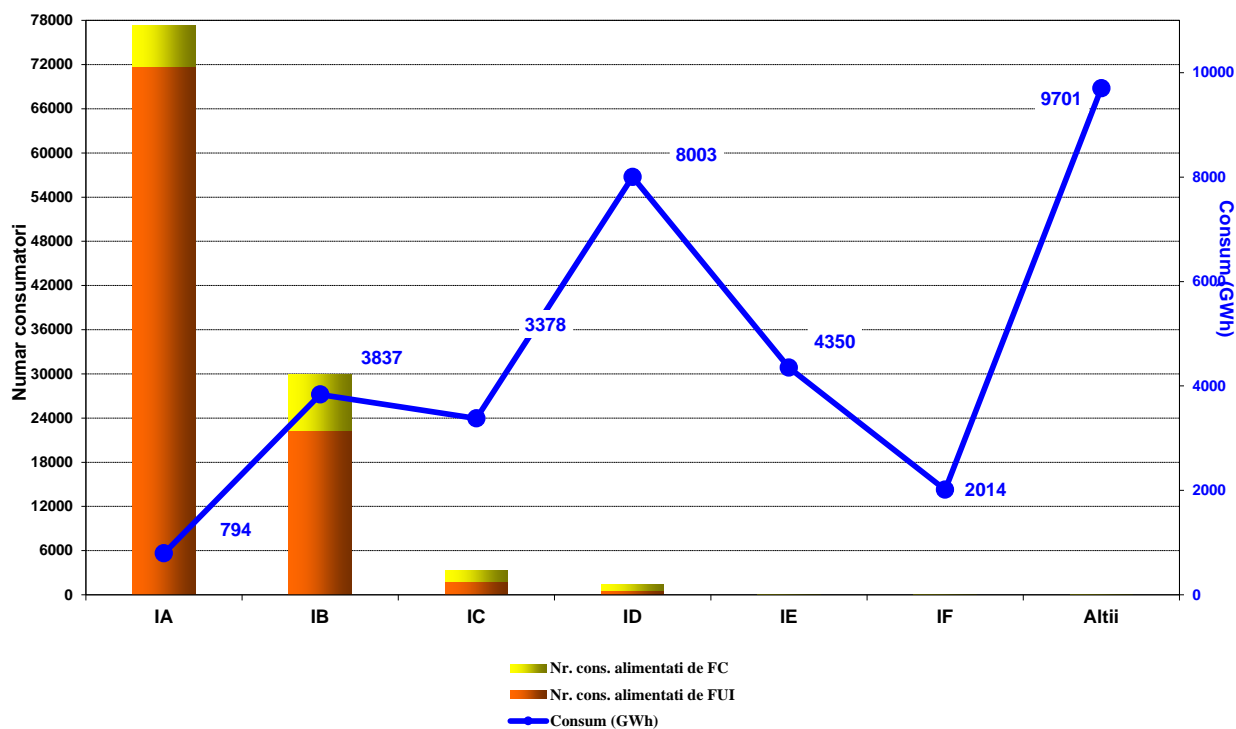
Sursa: Raportările lunare ale furnizorilor – prelucrare SMPE

Numarul clientilor alimentati in regim concurential si consumul lor structurat pe categorii de consum si furnizori  
- DECEMBRIE 2015 -



Sursa: Raportările lunare ale furnizorilor – prelucrare SMPE

Numarul clientilor alimentati in regim concurential si consumul lor structurat pe categorii de consum si furnizori  
- AN 2015 -

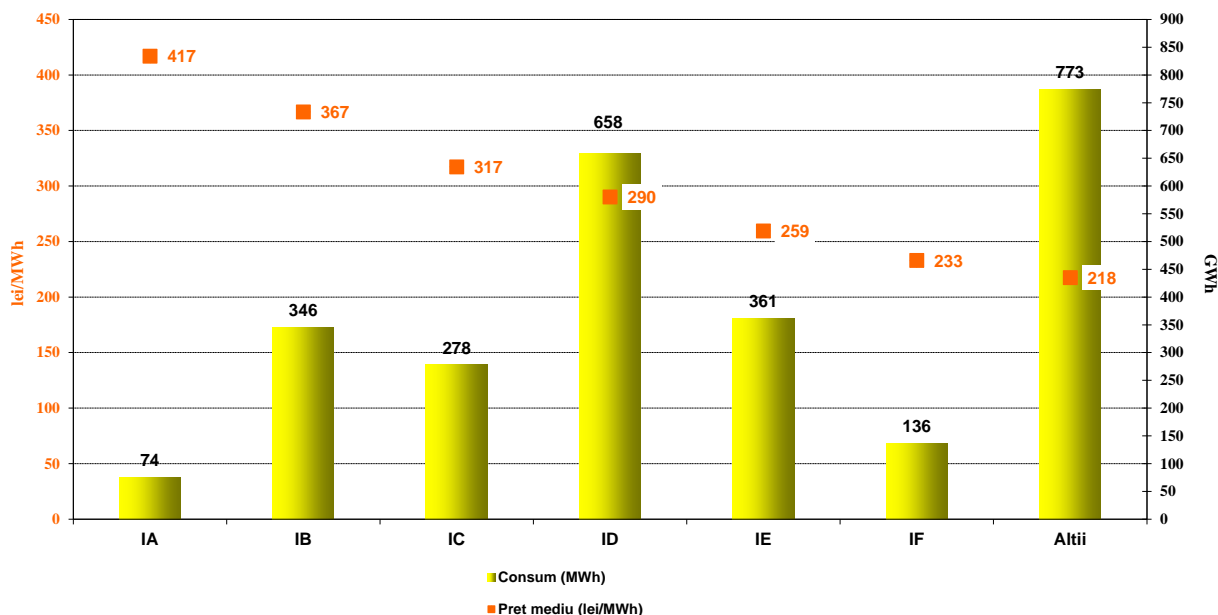


Sursa: Raportările lunare ale furnizorilor – prelucrare SMPE

## 6. Prețuri medii de vânzare la clienții finali alimentați în regim concurențial

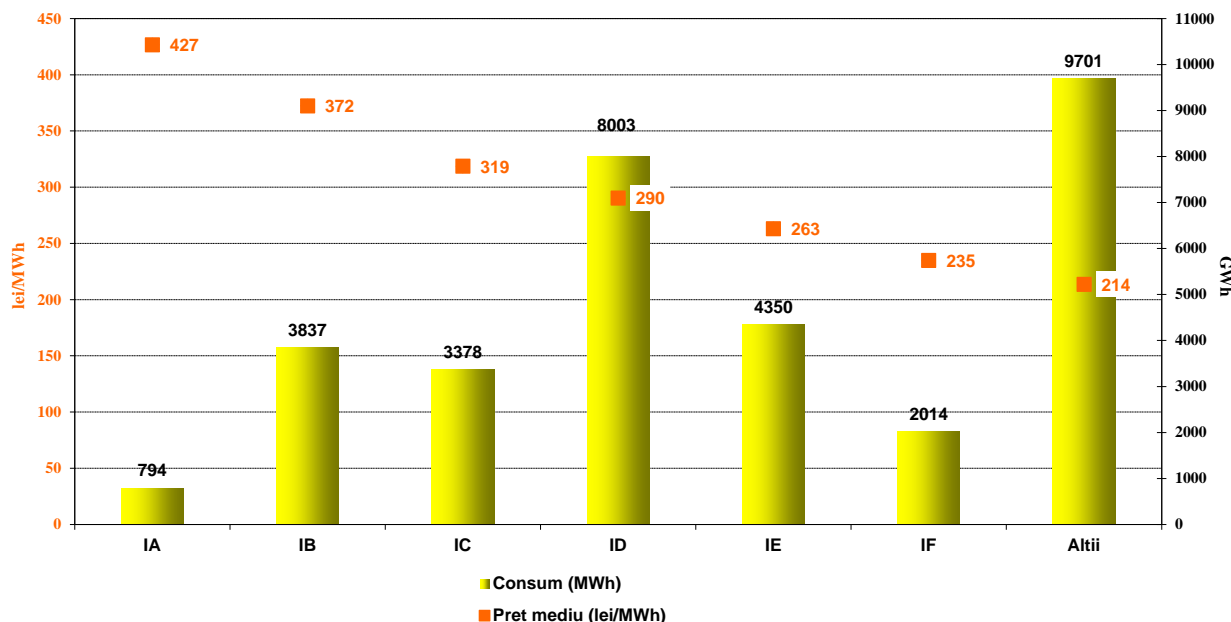
Graficul următor prezintă prețurile medii de vânzare pentru luna decembrie 2015 și respectiv anul 2015 ale clienților finali alimentați în regim concurențial, structurați în conformitate cu prevederile Directivei europene nr. 2008/92/CE.

Pretul mediu si consumul de energie electrica  
structurat pe categorii de clienti corespunzator segmentului concurențial al PAM  
- DECEMBRIE 2015 -



Sursa: Raportările lunare ale furnizorilor concurențiali – prelucrare SMPE

Pretul mediu si consumul de energie electrica  
structurat pe categorii de clienti corespunzator segmentului concurențial al PAM  
- AN 2015 -



Sursa: Raportările lunare ale furnizorilor concurențiali – prelucrare SMPE

### Precizări:

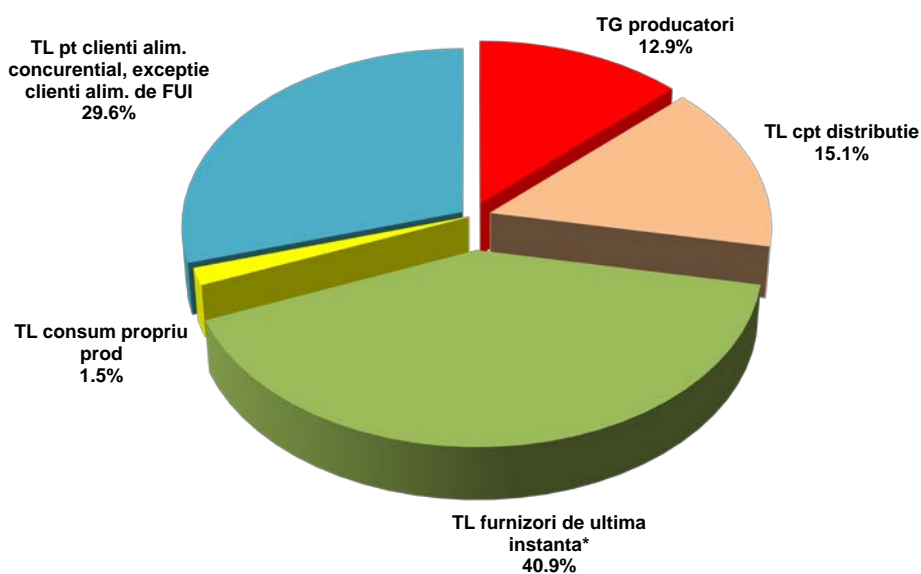
Prețul mediu de vânzare corespunzător fiecărei categorii s-a determinat ca medie ponderată a prețurilor practicate de către furnizori cu cantitățile furnizate de aceștia respectivei categorii de clienți, în conformitate cu prevederile Directivei. Prețurile nu conțin TVA, accize sau alte taxe și includ serviciile asigurate de furnizor (transport TG, transport TL, servicii de sistem, distribuție, decontare piață, dezechilibre, taxe agregare PRE, măsurare). Incadrarea clienților în categorii s-a realizat pe baza prognozei anuale de consum a acestora, în conformitate cu prevederile Directivei.

#### IV. OPERATORUL DE TRANSPORT ȘI SISTEM CNTEE TRANSELECTRICA S.A.

Operatorul de transport și sistem (OTS) efectuează serviciul de transport al energiei electrice, pentru care percepe tarife reglementate, diferențiate pe zone tarifare, în funcție de impactul pe care îl are introducerea sau extragerea energiei electrice în/din nodurile rețelei electrice. Stabilirea pe zone a tarifului de transport, pe cele două componente, de introducere și de extragere, are ca scop transmiterea de semnale locaționale care să conducă la amplasarea surselor de energie în zone deficitare, respectiv la amplasarea zonelor de consum în zone excedentare ale SEN. Principiile metodologice de tarifare pentru serviciul de transport au fost modificate de la 1 iulie 2015, în încercarea de a respecta reglementările UE și recomandările ACER.

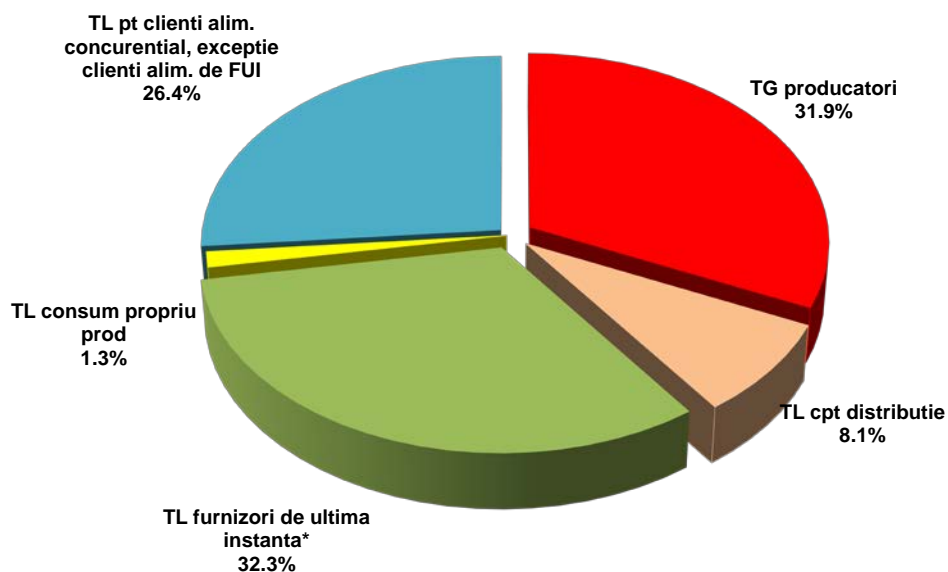
Structura veniturilor obținute în urma prestării serviciului de transport al energiei electrice, care reflectă și ponderea clienților săi pentru acest serviciu, în decembrie 2015 și respectiv în anul 2015 este prezentată în graficele următoare:

Structura veniturilor CNTEE Transelectrica SA din prestarea serviciilor de transport  
- Decembrie 2015 -



\* energia extrasa atat din zona proprie de licenta cat si din alte zone

Structura veniturilor CNTEE Transelectrica SA din prestarea serviciilor de transport  
- 2015 -

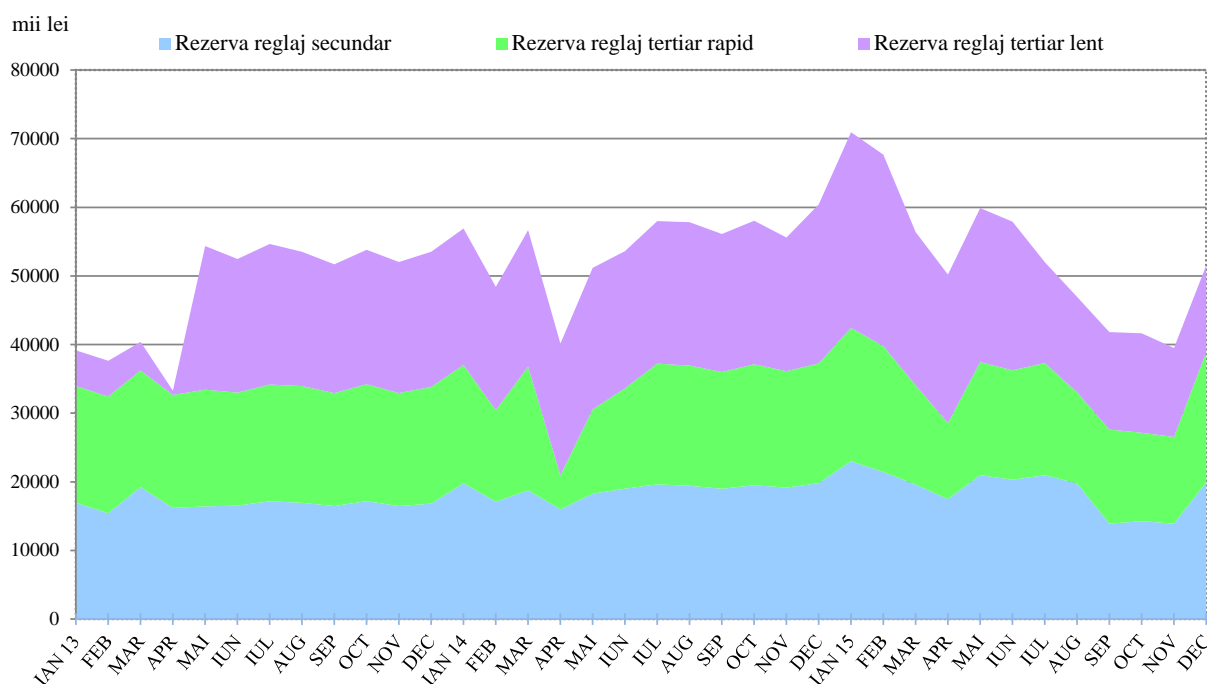


\* energia extrasa atat din zona proprie de licenta cat si din alte zone

Sursa: Raportările lunare ale CNTEE TRANSELECTRICA S.A. – prelucrare SMPE

Pentru realizarea funcției de operator de sistem, CNTEE Transelectrica S.A. prevede și contractează rezerve (servicii de sistem tehnologice) de la participanții calificați, pe care le utilizează prin integrarea în piața de echilibrare. Acestea sunt: rezerva (banda) de reglaj secundar, rezerva de reglaj terțiar rapid, rezerva de reglaj terțiar lent și energia reactivă necesară RET. În graficul următor este prezentată evoluția din ultimele 36 luni a costurilor cu achiziția (reglementată și/sau prin mecanisme de piață) a serviciilor tehnologice de sistem suportate de CNTEE Transelectrica SA. Pentru acoperirea acestor costuri corespunzătoare contractelor pentru asigurarea serviciilor de sistem tehnologice precum și pentru acoperirea costurilor proprii de operare, OTS aplică tariful reglementat pentru serviciul de sistem.

**Structura costurilor CNTEE Transelectrica SA cu achiziția de STS de la producătorii calificați in ultimele 36 luni**



Sursa: Raportările lunare ale CNTEE TRANSELECTRICA S.A. – prelucrare SMPE

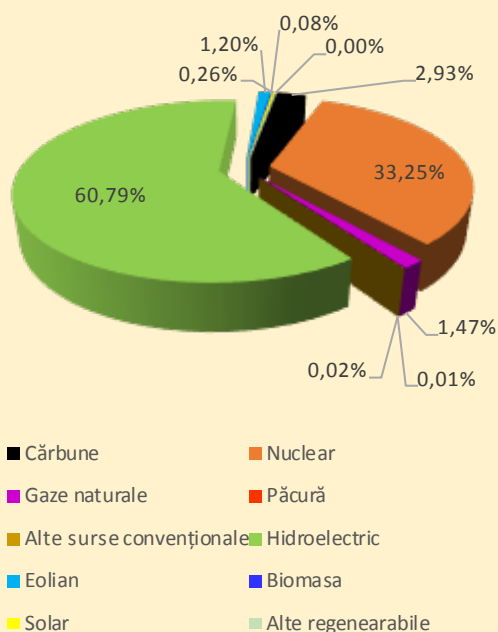
## V. ETICHETAREA ENERGIEI ELECTRICE FURNIZATE ÎN ANUL 2015

Eticheta națională a energiei electrice furnizate clienților finali la tarife reglementate în cursul anului 2015 este stabilită în conformitate cu prevederile Regulamentului de etichetare a energiei electrice – Revizia 1, aprobat prin Ordinul președintelui ANRE nr. 69/2009.

Menționăm că eticheta prezentată mai jos conține informații privind structura pe tipuri de surse primare a achiziției furnizorilor de ultimă instanță și a producției de energie electrică din România.

### ETICHETĂ ENERGIE ELECTRICĂ PENTRU CLIENȚII FINALI LA TARIFE REGLEMENTATE

Energia electrică furnizată de FUI în anul 2015 clienților finali la tarife reglementate a fost produsă din următoarele surse:



Sursa primară de energie	FUI	Producție energie electrică România 2015
Cărbune	2,93%	26,89%
Nuclear	33,25%	17,83%
Gaze naturale	1,47%	13,52%
Păcură	0,01%	0,06%
Alte surse convenționale	0,02%	0,16%
<b>Surse regenerabile:</b>	<b>62,33%</b>	<b>41,54%</b>
Hidroelectric	60,79%	27,36%
Eolian	1,20%	11,03%
Biomasa	0,08%	0,71%
Solar	0,26%	2,43%
Alte regenerabile	0,00%	0,01%

#### Impact asupra mediului

##### FUI:

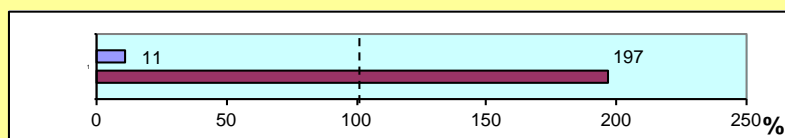
Emisii de CO<sub>2</sub>: 32,53 g/kWh

Deșeuri radioactive: 0,006 g/kWh

##### La nivelul României:

Emisii de CO<sub>2</sub>: 299,02 g/kWh

Deșeuri radioactive: 0,003 g/kWh



Impact asupra mediului sub/peste media pe țară

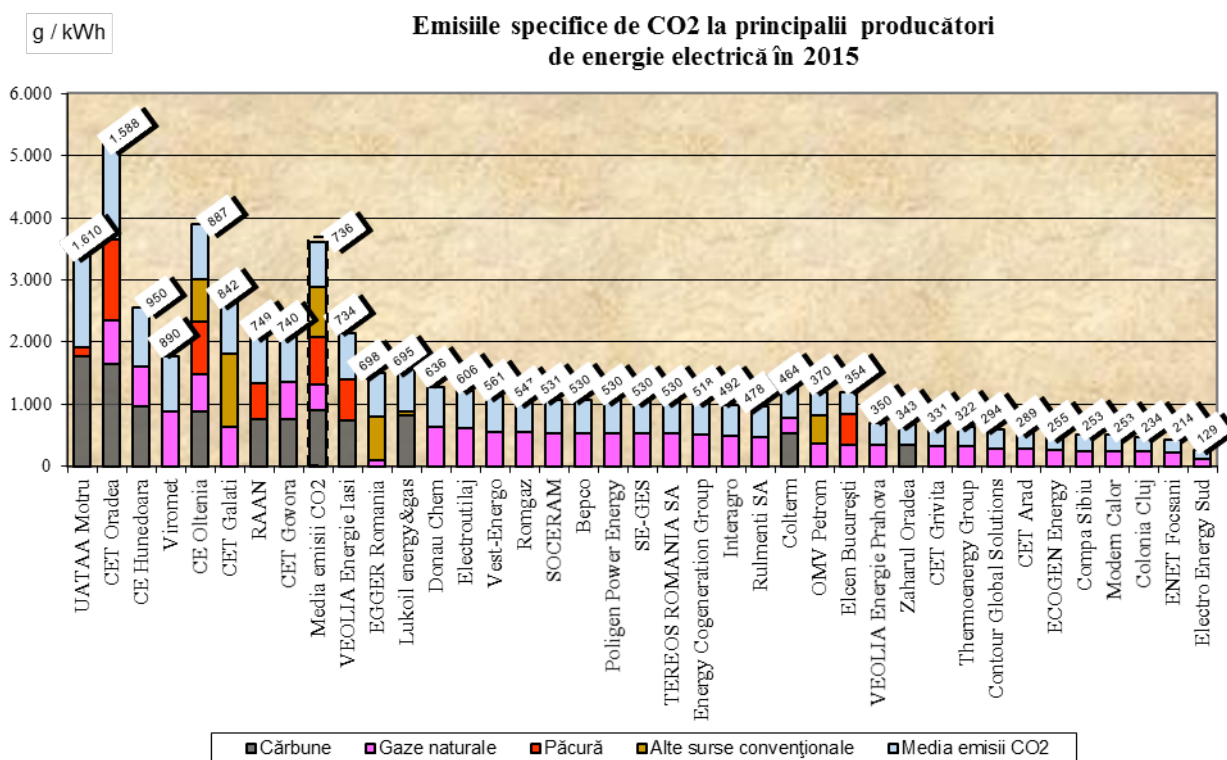
Conform Ordinului ANRE nr. 69/2009 - Regulament de etichetare a energiei electrice (www.anre.ro)

În anul 2015 emisiile medii de CO2 rezultate din producerea energiei electrice au avut valoarea de 299,02 g/kWh. Prin raportarea la această valoare, furnizorii activi pe piața concurențială vor specifica în etichetele pe care le vor elabora dacă energia electrică pe care au furnizat-o în 2015 a avut impact asupra mediului sub/peste media sectorială.

Valorile specifice medii ale emisiilor de CO2 pe tipuri de surse primare, prezentate în tabelul următor, sunt determinate ca medie ponderată a emisiei specifice realizate și a energiei electrice livrate de fiecare producător pe fiecare tip de sursă primară.

Sursă primară	Emisii CO2 specifice [g/kWh]
Cărbune	898,76
Gaze naturale	411,07
Păcură	777,26
Alte surse convenționale	794,20
Surse regenerabile	0
<b>Media sectorială</b>	<b>299,02</b>

Graficul de mai jos evidențiază emisiile de CO2 din anul 2015 ale principalilor producători de energie electrică, rezultate din producerea energiei electrice:



## VI. EVOLUȚIA REGULILOR PIEȚEI ÎN LUNA DECEMBRIE 2015

În luna decembrie 2015, ANRE a emis următoarele reglementări cu incidență asupra piețelor angro și cu amănuntul:

- Ordinul președintelui ANRE nr.164/07.12.2015 privind aprobarea certificării Companiei Naționale de Transport al Energiei Electrice "Transelectrica" - S.A. ca operator de transport și de sistem al sistemului electroenergetic național, conform modelului de separare a proprietății;
- Ordinul președintelui ANRE nr.166/14.12.2015 privind modificarea și completarea Regulamentului de organizare și funcționare a pieței de certificate verzi, aprobată prin Ordinul Autorității Naționale de Reglementare în Domeniul Energiei nr. 60/2015;
- Ordinul președintelui ANRE nr.167/14.12.2015 pentru aprobarea tarifului reglementat practicat de operatorul pieței de energie electrică;
- Ordinul președintelui ANRE nr.168/14.12.2015 pentru aprobarea tarifelor specifice pentru serviciul de distribuție a energiei electrice și a prețului pentru energia electrică reactivă, pentru societatea Enel Distribuție Banat S.A.;
- Ordinul președintelui ANRE nr.169/14.12.2015 pentru aprobarea tarifelor specifice pentru serviciul de distribuție a energiei electrice și a prețului pentru energia electrică reactivă, pentru societatea Enel Distribuție Dobrogea S.A.;
- Ordinul președintelui ANRE nr.170/14.12.2015 pentru aprobarea tarifelor specifice pentru serviciul de distribuție a energiei electrice și a prețului pentru energia electrică reactivă, pentru societatea Enel Distribuție Muntenia S.A.;
- Ordinul președintelui ANRE nr.171/14.12.2015 pentru aprobarea tarifelor specifice pentru serviciul de distribuție a energiei electrice și a prețului pentru energia electrică reactivă, pentru societatea "Filiala de Distribuție a Energiei Electrice Electrica Distribuție Transilvania Sud" - S.A.;
- Ordinul președintelui ANRE nr.172/14.12.2015 pentru aprobarea tarifelor specifice pentru serviciul de distribuție a energiei electrice și a prețului pentru energia electrică reactivă, pentru societatea "Filiala de Distribuție a Energiei Electrice Electrica Distribuție Muntenia Nord" - S.A.;
- Ordinul președintelui ANRE nr.173/14.12.2015 pentru aprobarea tarifelor specifice pentru serviciul de distribuție a energiei electrice și a prețului pentru energia electrică reactivă, pentru societatea "Filiala de Distribuție a Energiei Electrice Electrica Distribuție Transilvania Nord" - S.A.;
- Ordinul președintelui ANRE nr.174/14.12.2015 pentru aprobarea tarifelor specifice pentru serviciul de distribuție a energiei electrice și a prețului pentru energia electrică reactivă, pentru societatea "E.ON Distribuție România" - S.A.;
- Ordinul președintelui ANRE nr.175/14.12.2015 pentru aprobarea tarifelor specifice pentru serviciul de distribuție a energiei electrice și a prețului pentru energia electrică reactivă, pentru societatea CEZ Distribuție - S.A.;
- Ordinul președintelui ANRE nr.176/16.12.2015 pentru aprobarea tarifelor reglementate de energie electrică aplicate de furnizorii de ultimă instanță clienților casnici care nu și-au

exercitat dreptul de eligibilitate precum și a condițiilor de aplicare a tarifelor reglementate și a tarifelor CPC;

- Ordinul președintelui ANRE nr.177/16.12.2015 pentru aprobarea Procedurii privind acordarea despăgubirilor clienților casnici pentru receptoarele electrocasnice deteriorate ca efect al unor supratensiuni accidentale produse din culpa operatorului de rețea;
- Ordinul președintelui ANRE nr.183/31.12.2015 privind stabilirea cotei obligatorii estimate de achiziție de certificate verzi aferentă anului 2016;
- Decizia președintelui ANRE nr. 2514/14.12.2015 privind modificarea Licenței nr. 407 pentru administrarea piețelor centralizate de energie electrică acordate societății Operatorul Pieței de Energie Electrică și de Gaze Naturale "OPCOM" S.A. prin Decizia nr. 1237 din 20.12.2001, cu modificările ulterioare;
- Decizia președintelui ANRE nr. 2515/14.12.2015 privind desemnarea societății Operatorul Pieței de Energie Electrică și de Gaze Naturale "OPCOM" S.A. ca "operator al pieței de energie electrică desemnat" (OPEED);
- Decizia președintelui ANRE nr. 2560/16.12.2015 privind aprobarea cantităților produse în unități de cogenerare de înaltă eficiență care beneficiază de schema bonus pentru luna noiembrie 2015;
- Decizia președintelui ANRE nr. 2561/16.12.2015 privind aprobarea cantităților de energie electrică vândute pe bază de contracte reglementate și a prețurilor reglementate pentru energia electrică livrată în anul 2016 de S.C. HIDROELECTRICA S.A.;
- Decizia președintelui ANRE nr. 2562/16.12.2015 privind aprobarea cantităților de energie electrică vândute pe bază de contracte reglementate și a prețurilor reglementate pentru energia electrică livrată în anul 2016 de S.N. NUCLEARELECTRICA S.A.;
- Decizia președintelui ANRE nr. 2583/22.12.2015 privind aprobarea Regulilor de alocare armonizate pe termen lung (HAR) și a Anexei 15 la HAR specifică graniței România – Ungaria.

## VII. EXPLICAȚII ȘI PRESCURTĂRI

### 1. Explicații

- **Consumul intern** reprezintă energia asigurată de operatorii economici participanți la piața angro și determinată ca *Energie livrată + Import – Export* în care *Energia livrată* are semnificația precizată mai sus;
- **Consumul clienților finali alimentați în regim reglementat** reprezintă consumul clienților finali alimentați de furnizorii de ultimă instanță la tarif reglementat și CPC;
- **Consumul clienților finali alimentați în regim concurențial** se referă la consumul clienților finali alimentați de furnizori la preț negociat sau definit prin oferte-tip;
- **Consumul de combustibil** prezentat corespunde atât producerii de energie electrică, cât și producerii de energie termică în centralele producătorilor monitorizați;
- **Consum propriu producători** – în graficul aferent structurii veniturilor CNTEE Transelectrica S.A., se referă exclusiv la consumul producătorilor la alte locuri decât locația centralelor;
- **Energia electrică livrată în rețele** include și consumul propriu al producătorilor RAAN și OMV Petrom, precum și energia electrică vândută direct de către producătorii monitorizați unor clienți racordați la instalațiile centralelor sau consumată de ei înșiși la alte locuri de consum, putând fi diferită de energia electrică facturată de CNTEE Transelectrica S.A. pentru plata tarifului de introducere în RET.

## 2. *Prescurtări*

- SMPE – Serviciul Monitorizare Piață - ANRE
- PAN – Piața angro de energie electrică
- PAM – Piața cu amănuntul de energie electrică
- PCC – Piețe centralizate de contracte
- PZU – Piața pentru Ziua Următoare
- PI – Piața Intrazilnică
- PE – Piața de Echilibrare
- PIP – preț de închidere a PZU
- PCSU – piața centralizată pentru serviciul universal
- 4M MC – mecanismul de cuplare prin preț a piețelor pentru ziua următoare din România, Ungaria, Slovacia și Republica Cehă
- PRE – Parte Responsabilă cu Echilibrarea
- TG – componenta de injecție a tarifului de transport
- TL – componenta de extracție a tarifului de transport
- UNO-DEN – Unitatea Operațională Dispecerul Energetic Național
- CPC – Componenta Pieței Concurențiale
- UI – Ultimă Instanță
- SU – Serviciu Universal
- ACER – Agenția pentru Cooperarea Autorităților de Reglementare din Domeniul Energiei