



**RAPORT PRIVIND REZULTATELE MONITORIZĂRII  
PIEȚEI DE ENERGIE ELECTRICĂ  
ÎN LUNA MARTIE 2018**

## CUPRINS

I.	Principalele momente ale dezvoltării pieței de energie electrică din România .....	3
II.	PIAȚA ANGRO DE ENERGIE ELECTRICĂ .....	4
1.	Structura schematică a pieței angro .....	4
2.	Participanții la piața angro de energie electrică .....	5
3.	Structura de producție a sistemului energetic național pe tipuri de resurse.....	7
4.	Structura tranzacțiilor pe piața angro de energie electrică.....	9
5.	Structura tranzacțiilor pe piața angro ale diferitelor categorii de participanți .....	15
6.	Indicatori de concentrare pentru piața angro de energie electrică și componentele sale .....	23
7.	Evoluția prețurilor stabilite pe piața angro.....	25
III.	PIAȚA CU AMĂNUNTUL DE ENERGIE ELECTRICĂ.....	30
1.	Structura schematică a pieței cu amănuntul.....	30
2.	Gradul de deschidere a pieței de energie electrică.....	30
3.	Cote de piață ale furnizorilor de energie electrică .....	31
4.	Indicatori de concentrare pentru piața concurențială cu amănuntul de energie electrică ....	34
5.	Evoluția numărului de clienți și a energiei aferente acestora .....	35
6.	Prețuri medii de vânzare la clienții finali alimentați în regim concurențial.....	37
IV.	Operatorul de transport și sistem CNTEE Transelectrica S.A.....	38
V.	Evoluția regulilor pieței în luna MARTIE 2018 .....	39
VI.	EXPLICAȚII ȘI PRESCURTĂRI.....	39

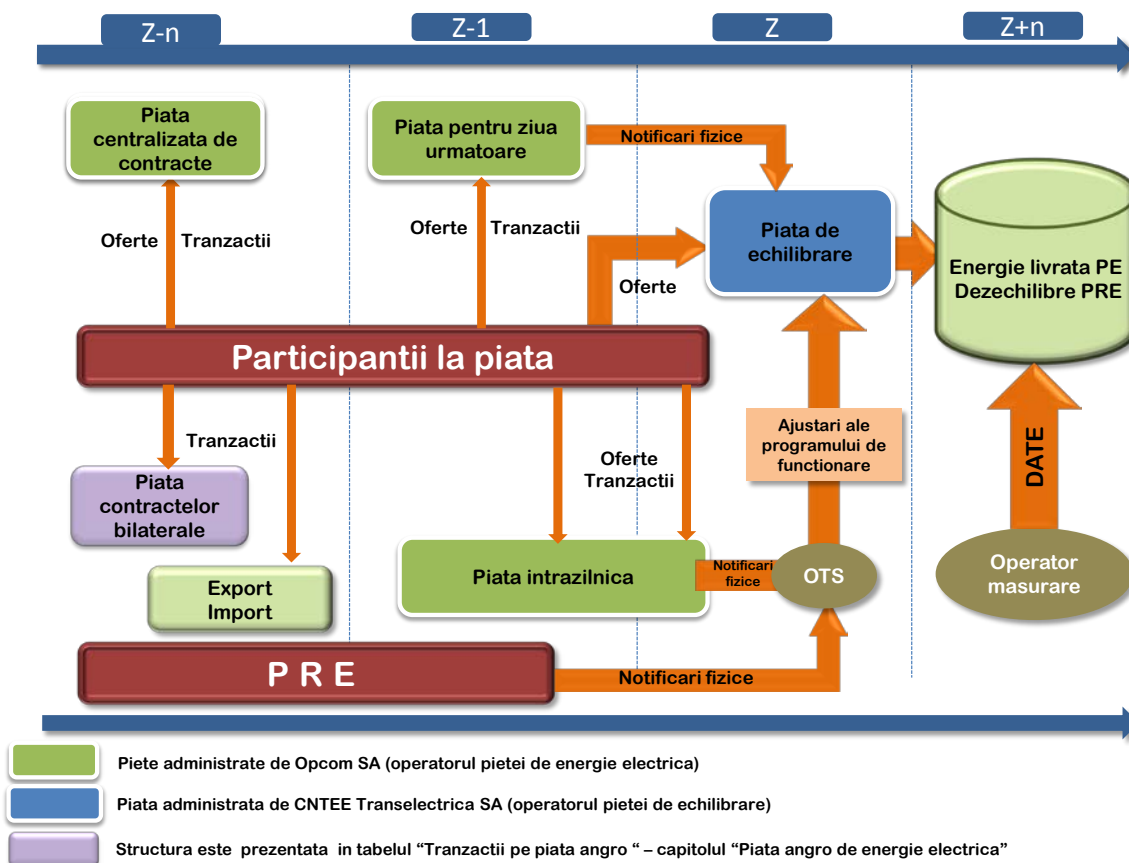
## I. PRINCIPALELE MOMENTE ALE DEZVOLTĂRII PIEȚEI DE ENERGIE ELECTRICĂ DIN ROMÂNIA

- **HG 365/1998** – ruperea monopolului integrat vertical RENEL prin constituirea unei societăți distincte de distribuție și furnizare a energiei electrice (SC Electrica SA) și a onora de producere a energiei electrice (SC Termoelectrica SA și SC Hidroelectrica SA), în cadrul companiei naționale nou-înființate - CONEL SA; constituirea SN Nuclearelectrica SA și RAAN - producători de energie electrică;
- organizarea distinctă, în cadrul CONEL, a activităților de transport, sistem și administrare piață de energie electrică și contractualizarea relațiilor dintre operatorii din sector;
- **HG 122/2000** – deschiderea pieței la 10%;
- **HG 627/2000** – desființarea CONEL, filialele sale devenind proprietatea directă a statului, reprezentat de Ministerul Industriei și Comerțului; se înființează CN Transelectrica SA – operator de transport și sistem și OPCOM SA – operator de administrare a pieței de energie electrică, ca filială a sa;
- **septembrie 2000** – lansarea pieței spot obligatorii de energie electrică din România, administrată de OPCOM, filială a CN Transelectrica SA, organizată pe principiul pool-ului;
- **HG 1342/2001** - SC Electrica SA se împarte în 8 filiale de distribuție și furnizare;
- **HG 1524/2002** – SC Termoelectrica SA se reorganizează în entități legale separate de producere a energiei electrice;
- **iulie 2005** – lansarea noului model de piață, bazat pe existența:
  - pieței spot voluntare, cu ofertare de ambele părți și decontare bilaterală;
  - pieței de echilibrare obligatorii, având operatorul de sistem ca singură contraparte;
  - repartizarea responsabilităților financiare ale echilibrării către PRE,
- **HG 644/2005** – deschiderea pieței la 83,5%;
- **noiembrie 2005** – introducerea pieței de certificate verzi;
- **decembrie 2005** – introducerea pieței centralizate a contractelor bilaterale;
- **martie 2007** – introducerea pieței centralizate a contractelor bilaterale parțial standardizate cu negociere continuă;
- **HG 638/2007** – deschiderea integrală a pieței de energie electrică și gaze naturale;
- **iulie 2007** – stabilirea regulilor pieței de capacități;
- **iulie 2008** – introducerea mecanismului de debit direct și de garantare a tranzacțiilor cu energie electrică de pe piața pentru ziua următoare (mecanismul de contraparte centrală);
- **august 2008** – finalizarea procesului de separare a activităților de distribuție de cele de furnizare a energiei electrice;
- **august/octombrie 2010** – demararea procesului de alocare bilateral coordonată în urma licitațiilor a capacității de transfer pe liniile de interconexiune ale SEN cu Ungaria și Bulgaria;
- **iulie 2011** - introducerea pieței intrazilnice de energie electrică;
  - înființarea, prin **HG 930/2010**, a SC Electrica Furnizare SA prin fuziunea fostelor filiale Electrica Furnizare Muntenia Nord, Electrica Furnizare Transilvania Nord și Electrica Furnizare Transilvania Sud;
- **iunie 2012** – intrarea pe piața de energie electrică a producătorului SC Complexul Energetic Oltenia SA, societate comercială înființată prin **HG 1024/2011**, administrată în sistem dualist prin Directorat și Consiliu de Supraveghere și organizată prin fuziunea Societății Naționale a Lignitului Oltenia Tg. Jiu SA, SC Complexul Energetic Turceni SA, SC Complexul Energetic Rovinari SA și SC Complexul Energetic Craiova SA;
- **iulie 2012** – intrarea în vigoare a Legii energiei electrice și a gazelor naturale nr. 123/2012;
- **septembrie 2012** – aplicarea primei etape din calendarul de eliminare treptată a tarifelor reglementate de energie electrică la consumatorii finali care nu uzează de dreptul de eligibilitate;
- **octombrie 2012** - intrarea în vigoare a Legii nr. 160/2012 privind organizarea și funcționarea Autorității Naționale de Reglementare în domeniul Energiei;
- **noiembrie 2012** – intrarea pe piața de energie electrică a producătorului SC Complexul Energetic Hunedoara SA, societate comercială înființată prin **HG 1023/2011**, organizată prin fuziunea SC Electrocentrale Deva SA și SC Electrocentrale Paroșeni SA;
- **decembrie 2012** – introducerea cadrului organizat de contractare a energiei electrice pentru clienții finali mari;

- **iulie 2013** – introducerea cadrului organizat de tranzacționare pe piața centralizată cu negociere dublă continuă a contractelor bilaterale de energie electrică;
- **august 2013** – eliminarea tarifului pentru serviciul de transport – componenta de introducere a energiei electrice în rețea pentru importul de energie electrică și respectiv a componentei de extragere de energie electrică pentru exportul de energie electrică și a tarifului pentru serviciul de sistem corespunzător;
- **decembrie 2013** – eliminarea tarifului practicat de operatorul pieței de energie electrică pentru energia electrică exportată;
  - certificarea condiționată a CNTEE Transelectrica SA ca operator de transport și sistem a SEN, după modelul operator de sistem independent;
  - aplicarea ultimei etape din calendarul de eliminare treptată a tarifelor reglementate de energie electrică la consumatorii finali noncasnici care nu uzează de dreptul de eligibilitate;
- **august 2014** – certificarea CNTEE Transelectrica SA ca operator de transport și sistem a SEN, după modelul “operator de sistem independent”;
- **octombrie 2014** – intrarea în vigoare a modificărilor și completărilor la Legea energiei electrice și a gazelor naturale nr. 123/2012, stabilite prin Legea nr. 127/2014;
- **noiembrie 2014** – lansarea proiectului de cuplare a piețelor CZ-SK-HU-RO, care integrează piețele de energie electrică pentru ziua următoare din Republica Cehă, Slovacia, Ungaria și România;
- **ianuarie 2015** – intrarea în vigoare a noului cadru organizat de tranzacționare pe piața centralizată a contractelor bilaterale de energie electrică prin licitație extinsă, negociere continuă și contracte de procesare;
- **februarie 2015** – implementarea pieței centralizate pentru serviciul universal;
- **noiembrie 2016** - intrarea în vigoare a Legii nr. 203/2016 de modificare și completare a Legii energiei electrice și a gazelor naturale nr. 123/2012.

## II. PIAȚA ANGRO DE ENERGIE ELECTRICĂ

### 1. Structura schematică a pieței angro



## 2. Participanții la piața angro de energie electrică

Participanții\* la piața angro în luna martie 2018 sunt prezentați pe categorii, în tabelele următoare:

Nr. crt.	Denumire	D	Producători de energie electrică din surse fotovoltaice care exploatează unități de producere dispecerizabile
<b>A</b> <i>Producători de energie electrică din surse clasice care exploatează unități de producere dispecerizabile</i>		<b>D</b> <i>Producători de energie electrică din surse fotovoltaice care exploatează unități de producere dispecerizabile</i>	
1	Bepco SRL	1	Blue Sand Investment SRL
2	CET Arad SA	2	Caracal Solar Alpha SRL
3	CET Govora SA	3	Casa Crang SRL
4	CE Hunedoara SA	4	Cluj Solar SRL
5	CE Oltenia SA	5	Corabia Solar SRL
6	Contour Global Solutions SRL	6	Cujmir Solar SRL
7	Ecogen Energy SA	7	Delta & Zeta Energy SRL
8	Electrocentrale București SA	8	Ecosfer Energy SRL
9	Electrocentrale Constanța SA	9	Energoproiect SRL
10	Electrocentrale Galați SA	10	Eye Mall SRL
11	Electro Energy Sud SRL	11	Fort Green Energy SRL
12	Enet Focsani SA	12	Foton Epsilon SRL
13	Gas Energy Ecotherm SA	13	Gama & Delta Energy SRL
14	Lukoil Energy & Gaz Romania SRL	14	GPSB Solaris 48 SRL
15	Modem Calor SA	15	Greenlight Solution SRL
16	OMV Petrom SA	16	Green Vision Seven
17	Rulmenti SA	17	Izvor de Lumina SRL
18	SNGN Romgaz SA	18	Kentax Energy SRL
19	Termoficare Oradea SA	19	Lemar Grup SRL
20	Veolia Energie Iasi SRL	20	LJG Green Source Energy Alpha SA
21	Veolia Energie Prahova SRL	21	LJG Green Source Energy Beta SRL
22	Vest Energo SA	22	LJG Green Source Energy Gamma SRL
		23	Long Bridge Milenium SRL
<b>B</b> <i>Producători de energie electrică din surse eoliene care exploatează unități de producere dispecerizabile</i>		24	Mar-Tin Solar Energy SRL
1	Alizeu Eolian SA	25	Potelu Solar SRL
2	Arimna Development SRL	26	Power L.I.V.E. One SRL
3	Blue Line Energy SRL	27	RA-RA PARC SRL
4	Blue Planet Investments SRL	28	Romkumulo SRL
5	Braila Winds SRL	29	Simico Prod Factory SRL
6	Bridgeconstruct SRL	30	Skybase Energy SRL
7	Catalan Electric SRL	31	Solar Electric Frasinet SRL
8	Cernavoda Power SRL	32	Solar Future Energy SRL
9	Corni Eolian SRL	33	Solaria Green Energy SRL
10	Crucea Wind Farm SRL	34	Solprim SRL
11	Dan Holding MGM SRL	35	Spectrum Tech SRL
12	Eco Power Wind SRL	36	Studina Solar SRL
13	Ecoenergia SRL	37	Sun Energy Complet SA
14	EDPR Romania SRL	38	Tis Energy SRL
15	Electrica Serv SRL	39	Tinnar Green Energy SRL
16	Electricom SA	40	Urdel Energy SRL
17	Elektra Green Power SRL	41	Vanju Mare Solar SRL
18	Elektra Wind Power SRL	42	Varokub Energy Development SRL
19	Enel Green Power Romania SRL	43	VIR Company International SRL
20	Energia Verde Venturo SRL	44	VIS Solaris 2011 SRL
21	Enex SRL	45	Vrishi Pro Investments SRL
22	Eol Energy SRL	46	WDP Development RO SRL
23	Eol Energy Moldova SRL	47	Xalandine Energy SRL
24	Eolian Center SRL	48	XPV SRL
25	Eolca Dobrogea One SRL		
26	EP Wind Project (ROM) SIX SA	<b>E</b> <i>Producător de energie electrică din sursa hidro care exploatează unități de producere dispecerizabile</i>	
27	Eviva Nalbant SRL	1	Hidroelectrică SA
28	Ewind SRL		
29	General Concrete Cernavoda SRL	<b>F</b> <i>Producător de energie electrică din sursa nucleară</i>	
30	Green Energy Farm SRL	1	SN Nuclearelectrică SA
31	Ground Investment Corp SRL		
32	Holrom Renewable Energy SRL	<b>G</b> <i>Operator de transport și de sistem</i>	
33	Horia Green SRL	1	CNTEE TRANSELECTRICA SA
34	Intertrans Karla SRL		
35	Kelavent Charlie SRL	<b>H</b> <i>Operator PZU, PI, PCCB-LE, PCCB-NC, PCCB-PC, PC-OTC, PMC, PCSU</i>	
36	Kelavent Echo SRL	1	OPCOM SA
37	Land Power SRL		
38	LC Business SRL	<b>I</b> <i>Operatori de distribuție</i>	
39	M&M 2008 SRL	1	Distributie Energie Oltenia
40	Mireasa Energies SRL	2	Delgaz Grid
41	East Wind Farm SRL	3	E-Distributie Banat
42	Ovidiu Development SRL	4	E-Distributie Dobrogea
43	Peștera Wind Farm SRL	5	E-Distributie Muntenia
44	Romconstruct Top SRL	6	SDEE Muntenia Nord
45	Sibioara Wind Farm SRL	7	SDEE Transilvania Nord
46	Smart Clean Power SRL	8	SDEE Transilvania Sud
47	Smartbreeze SRL		
48	Soft Grup SRL	<b>J</b> <i>Furnizori de ultimă instanță</i>	
49	Tomis Team SRL	1	CEZ Vanzare SA
50	Verbund Wind Power Romania SRL	2	ENEL Energie SA
51	Wind Park Invest SRL	3	E.ON Energie Romania SA
52	Windfarm MV I SRL	4	ENEL Energie Muntenia SA
53	VS Wind Farm SRL	5	Electrica Furnizare SA
Nr.	Denumire		
<b>C</b> <i>Producători de energie electrică pe bază de biomasă care exploatează unități de producere dispecerizabile</i>			
1	Bioenergy Suceava SRL		

Raport monitorizare piață de energie electrică – luna martie 2018

Nr.	Denumire
<b>K</b>	<b>Furnizori de energie electrică cu activitate exclusivă pe piața angro</b>
1	Alpiq Energy SE
2	CEZ as
3	Danske Commodities/s Aarhus
4	EDF Trading Limited
5	Energo-Pro Trading EAD
6	Elpetra Energy E.A.D.
7	Energi Danmark A/S
8	Energy Supply & Trade D.O.O
9	Eolian Project SRL
10	EVN Trading South East Europe
11	Ezpada SRO
12	Flavus Investiții SRL
13	Freepoint Commodities Europe Ltd
14	General Energetic
15	GEN I trgovanje in prodaja elektricne energije doo
16	Holding Slovenske Elektrarne
17	Interenergo Energetski, Inzeniring d.o.o.
18	JAS Energy Trading s.r.o.
19	Lord Energy SRL
20	MVM Partner Zrt
21	Neptun SA
22	Nis Petrol SRL
23	OMV Gas Marketing & Trading GmbH
24	Petrol, Slovenska energetska druzba
25	Photovoltaic Green Project SRL
26	Statkraft Markets GmbH
27	Transenergo Com SA
28	Unit Energy Trade SRL
29	Verbund Trading Romania SRL
<b>L</b>	<b>Furnizori de energie electrică cu activitate și pe piața cu amănuntul</b>
1	Absolute Energy SRL
2	Aderro G.P. Energy SRL
3	A Energy Ind SRL
4	Alive Capital SRL
5	Alpiq RomIndustries SRL
6	Alro SA
7	Aqua Energia SA
8	Anchor Grup SA
9	Axpo Energy Romania SRL
10	Apuron Energy SRL
11	Ciga Energy SA
12	Cotroceni Park SA
13	Crest Energy SRL
14	Curent Alternativ SRL
15	CYEB SRL
16	E.ON Flash SA
17	Eco2Energy Choice SRL

Nr.	Denumire
	<b>Furnizori de energie electrică cu activitate și pe piața cu amănuntul</b>
18	EFE Energy SRL
19	EFT Furnizare SRL
20	Energia Gas & Power SRL
21	Energy Trade Activ SRL
22	Electric Planners SRL
23	Electrificare CFR SRL
24	Elsid SA
25	Electrocarbon SA
26	Electromagnetica SA
27	Enel Trade Romania SRL
28	Energy Distribution Services SRL
29	Engie Romania SA
30	Enol Grup SA
31	Entrex Services SRL
32	Eolian Generator SRL
33	E.V.A. Energy SRL
34	GDM Logistic SRL
35	Getica 95 COM SRL
36	Grenerg SRL
37	Hermes Energy International SRL
38	ICCO Energy SRL
39	ICPE Electrocond Technologies SA
40	Imperial Development SRL
41	Industrial Energy SA
42	Luxten LC SA
43	Menarom PEC SRL
44	MET Romania Energy SA
45	Midas&CO SRL
46	Monsson Trading SRL
47	Next Power SRL
48	Next Energy Parteners SRL
49	Nova Power&Gas SRL
50	P.C. Management & Consulting SRL
51	Plennerg SRL
52	Power Clouds SRL
53	QIA Energy SRL
54	QMB Energy SRL
55	RCS&RDS SA
56	Renovatio Trading SRL
57	Restart Energy One SRL
58	Romelectro SA
59	RWE Energie SRL
60	Stock Energy SRL
61	Tinmar Energy SA
62	Transformer Energy Supply SRL
63	Unistil SRL
64	<b>Uzinsider General Contractor SA</b>
65	Werk Energy SRL

\*Participanții la piața de energie electrică precizați raportează ANRE date tehnice/comerciale conform *Metodologiei de monitorizare a pieței angro de energie electrică pentru aprecierea nivelului de concurență pe piață și prevenirea abuzului de poziție dominantă*, aprobată prin Ordinul președintelui ANRE nr. 35/2006, cu modificările și completările ulterioare și *Metodologiei de monitorizare a pieței cu amănuntul*, aprobată prin Ordinul președintelui ANRE nr. 60/2008, cu modificările și completările ulterioare. Tabelul nu include părțile responsabile cu echilibrarea. Lista acestora, actualizată la zi, se află pe site-ul operatorului pieței de echilibrare, CNTEE TRANSELECTRICA SA, [www.transelectrica.ro](http://www.transelectrica.ro)

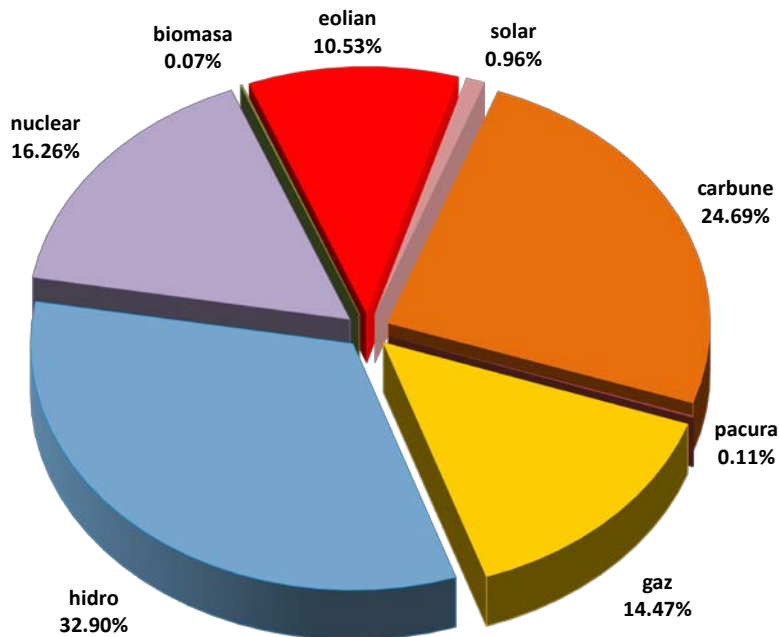
Titularii de licență de producere de energie electrică monitorizați sunt producătorii deținători de grupuri dispecerizabile, care, în conformitate cu Regulamentul de programare a unităților de producție și a consumatorilor dispecerizabili, aprobat prin Ordinul președintelui ANRE nr. 32/2013 sunt clasificate pe următoarele categorii de putere:

- grup hidroenergetic cu puterea instalată mai mare de 10 MW;
- grup turbogenerator termoelectric (inclusiv pe bază de biomasă, nuclear) cu puterea instalată mai mare de 20 MW;
- centrală electrică eoliană, centrală fotovoltaică sau centrală cu motoare cu ardere internă cu puterea instalată mai mare de 5 MW.

*Categoria furnizori de energie electrică cu activitate exclusivă pe piața angro* include deținătorii de licență de furnizare de energie electrică care au activat doar pe piața angro și deținătorii de licență pentru activitatea traderului de energie electrică, emisă în conformitate cu Ordinul președintelui ANRE nr. 13/2015 privind aprobarea “Condițiilor generale asociate licenței pentru activitatea traderului de energie electrică”.

### 3. Structura de producție a sistemului energetic național pe tipuri de resurse

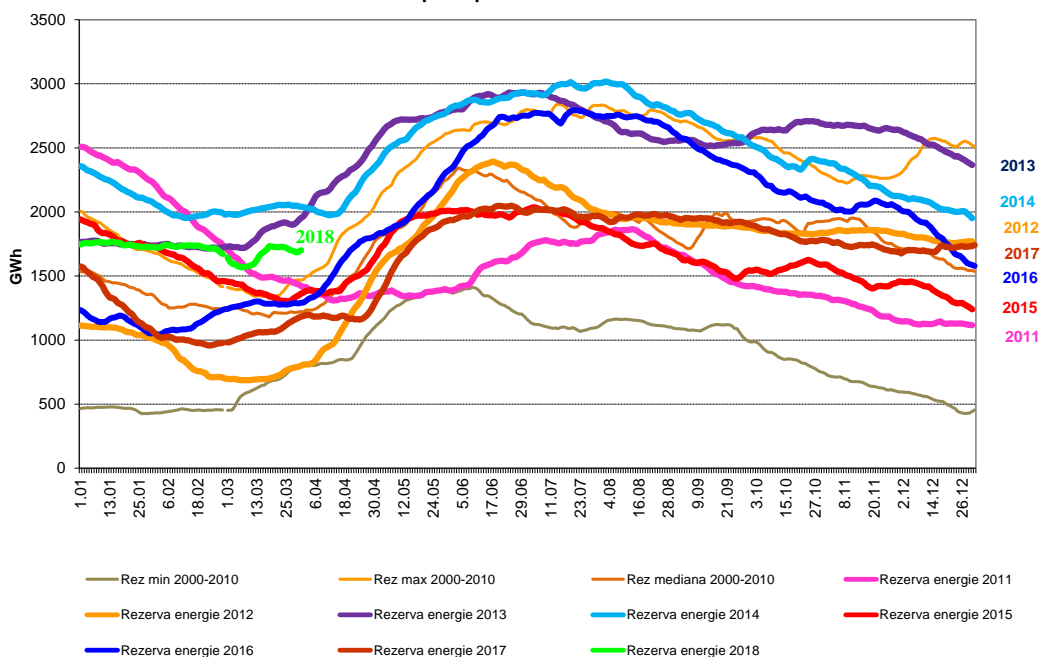
Structura pe tipuri de resurse a energiei electrice livrate în rețele de producătorii cu unitati dispecerizabile  
-Martie 2018 -



Sursa: Raportările lunare ale producătorilor – prelucrare SMPEE

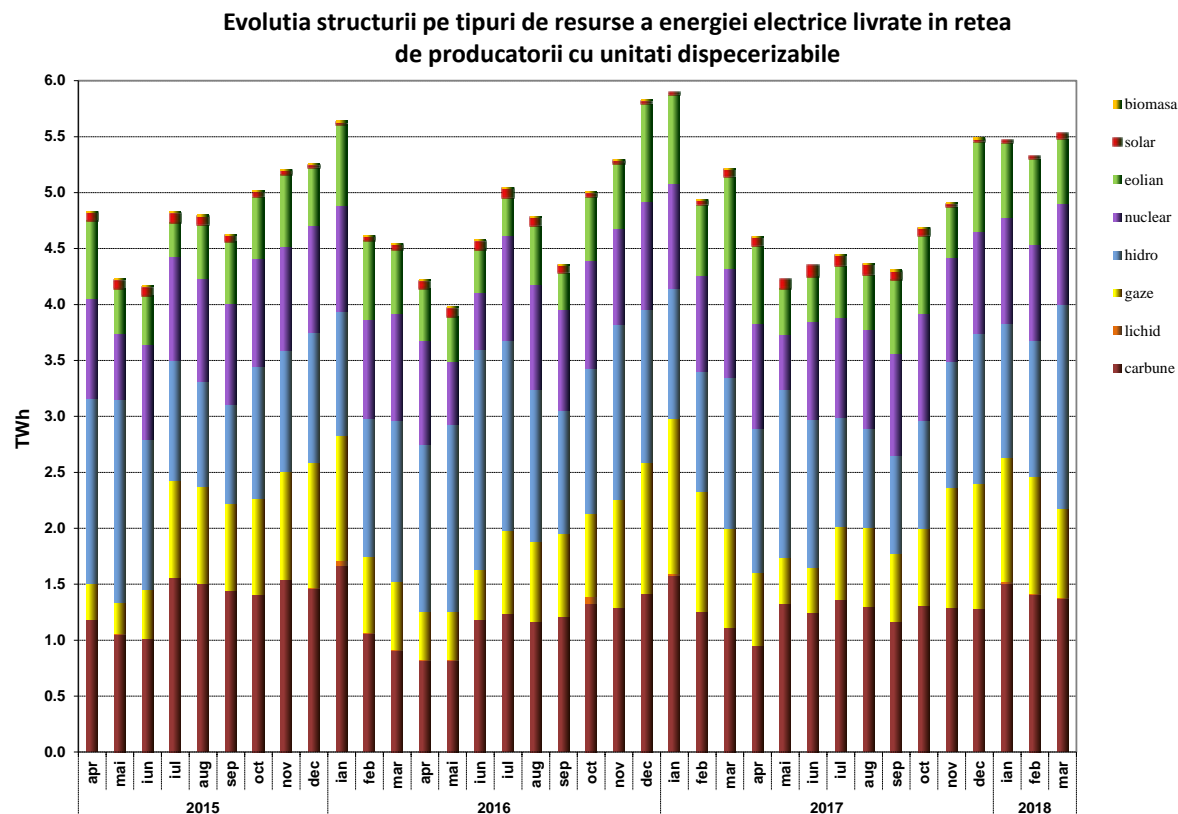
Producția de energie electrică din resursă hidro este dependentă de rezerva de energie din principalele lacuri de acumulare, dar în același timp o și influențează. Evoluția nivelului zilnic al acesteia în luna martie 2018, comparativ cu valorile zilnice din ultimii 7 ani, precum și cu minima, maxima și mediana realizate pentru fiecare zi din perioada 2000-2009, sunt prezentate în graficul următor:

Evoluția comparativă pe durata unui an a rezervei zilnice de energie în principalele lacuri de acumulare



Sursa: Raportările lunare ale Hidroelectrica S.A. – prelucrare SMPEE

Evoluția structurii energiei electrice livrate în ultimii 3 ani este următoarea:



Sursa: Raportările lunare ale producătorilor – prelucrare SMPEE

În tabelul următor sunt prezentate principalele date de bilanț fizic al energiei electrice corespunzătoare lunii martie 2018, comparativ cu perioada similară din anul anterior:

Nr. Crt.	INDICATOR	UM	Mar 2017	Mar 2018	%	Ian-Mar 2017	Ian-Mar 2018	%
0	1	2	3	4	5=4/3*100	6	7	8=7/6*100
1	Energia electrică produsă	TWh	5,54	5,89	106,32	17,18*	17,44	101,51
2	Energia electrică livrată	TWh	5,22*	5,53	105,94	16,06	16,35	101,81
3	Import	TWh	0,26	0,22	84,62	0,75	0,63	84,00
4	Export	TWh	0,84	0,56	66,67	2,18	1,83	83,95
5	Consum Intern (2+3-4)	TWh	4,64	5,19	111,85	14,64*	15,15	103,48
6	Consumul clienților casnici din care:	TWh	1,11	1,17	105,41	3,37	3,44	102,08
6.1	alimentați în regim de SU	TWh	1,03	0,95	92,23	3,17	2,81	88,64
6.2	alimentați în regim concurențial	TWh	0,08	0,22	275,00	0,20	0,63	315,00
7	Consumul clienților noncasnici din care:	TWh	3,08	3,34	108,44	9,05*	9,43	104,20
7.1	alimentați în regim de SU și UI	TWh	0,12	0,10	83,33	0,37	0,29	78,38
7.2	alimentați în regim concurențial	TWh	2,96	3,24	109,46	8,68*	9,14	105,30
8	Energia electrică livrată în rețea cfm. contractului de transport	TWh	5,12	5,41	105,66	15,76*	16,02	101,65
9	Energia electrică extrasă din rețea cfm. contractului de transport	TWh	4,70	5,16	109,79	14,59*	15,00	102,81
10	CPT realizat transport	TWh	0,09	0,13	144,44	0,25	0,34	136,00
11	Energie termică produsă pentru livrare	Tcal	1377,56	1795,73	130,36	5504,52	5445,18	98,92
12	Energie termică produsă în cogenerare	Tcal	1128,50	1307,75	115,88	4258,15	4025,00	94,52

**Notă:** 1. Energia produsă și energia livrată sunt prezentate în conformitate cu raportările titularilor de licență de producere monitorizați - producătorii care exploatează grupuri electrice dispecerizabile, după cum sunt definite în Regulamentul de programare a unităților de producție și a consumatorilor dispecerizabili, aprobat prin Ordinul 32/2013;  
2. Datele prezentate în tabel nu includ energia furnizată clienților finali racordați la barele centralelor (pozițiile 6 și 7);  
3. Cantitățile importate/exportate nu includ tranzitele și schimburile transfrontaliere de energie electrică realizate de CNETE Tranelectrica SA cu sistemele electroenergetice vecine în vederea echilibrării sistemului;  
4. Energia electrică pentru care se încheie contract de transport corespunde energiei electrice livrate din centralele cu capacitatea instalată mai mare de 5MW racordate la rețelele electrice de transport și distribuție; energia electrică extrasă din rețea pentru care se încheie contract de transport coincide cu energia electrică pentru care se facturează tariful de extragere a energiei electrice din rețea (conform Ordinului ANRE nr. 48/2017);  
5. Consumul clienților casnici în regim de SU (Serviciul Universal) reprezintă consumul de energie electrică facturată la tarif CPC.  
\*Diferențele față de Raportul privind rezultatele monitorizării pieței de energie electrică în luna martie 2017 sunt determinate de prelucrarea raportărilor corectate de operatorii economici.

#### 4. Structura tranzacțiilor pe piața angro de energie electrică

Dimensiunea pieței angro este determinată de totalitatea tranzacțiilor desfășurate pe aceasta de către participanți, depășind cantitatea transmisă fizic de la producere către consum; totalitatea tranzacțiilor include revânzările realizate în scopul ajustării poziției contractuale și obținerii de beneficii financiare.

O dată cu intrarea în vigoare a Legii energiei electrice și gazelor naturale nr. 123/2012, structura pieței angro a fost modificată substanțial, prin introducerea obligativității desfășurării transparente, publice, centralizate și nediscriminatorii a tuturor tranzacțiilor de pe piața concurențială de energie electrică. Astfel, tranzacțiile încheiate între participanții la piața angro de energie electrică după intrarea în vigoare a Legii trebuie să se încheie exclusiv în urma participării la una din piețele centralizate organizate la nivelul operatorului de piață de energie electrică (Opcom SA), singurul deținător de licență ANRE pentru derularea respectivei activități. Piețele centralizate funcționale în prezent sunt piața pentru ziua următoare (PZU), piața intrazilnică (PI), cadrul organizat pentru tranzacționarea în regim concurențial a contractelor bilaterale de energie electrică prin licitație extinsă (PCCB-LE), prin negociere continuă (PCCB-NC) și prin contracte de procesare (PCCB-PC), piața centralizată cu negociere dublă continuă a contractelor bilaterale de energie electrică (PC-OTC), piața de energie electrică pentru clienții finali mari (PMC) și piața centralizată pentru serviciul universal (PCSU).

În afara piețelor centralizate existente, care asigură caracterul transparent, public, centralizat și nediscriminatoriu al pieței concurențiale de energie electrică stipulat în Lege, se derulează tranzacții pe bază de contracte de export și de import de energie electrică și contracte bilaterale negociate direct încheiate înainte de intrarea în vigoare a Legii, aflate încă în derulare.

Prin intrarea în vigoare a Legii nr. 23/2014 care modifică și completează Legea nr. 220/2008 pentru stabilirea sistemului de promovare a producerii energiei electrice din surse regenerabile de energie și prin modificările aduse ulterior de Legea nr. 122/2015, mai pot încheia contracte bilaterale negociate direct și producătorii din surse regenerabile de energie:

- care dețin centrale beneficiare ale sistemului de promovare, cu puteri instalate de cel mult 1 MW pe producător și cel mult 2 MW pe producător pentru cogenerare de înaltă eficiență pe biomasă, dar numai cu furnizorii clienților finali;
- care dețin centrale beneficiare ale sistemului de promovare, cu puteri instalate cuprinse între 1-3 MW pe producător, respectiv între 2-3 MW pe producător pentru cogenerare de înaltă eficiență pe bază de biomasă, cu condiția să se încadreze în categoria întreprinderilor mici și mijlocii, conform prevederilor Legii nr. 346/2004.

În tabelul următor sunt prezentate volumele de energie electrică tranzacționate și prețurile medii realizate pe principalele componente ale pieței angro și tipuri de contracte în luna analizată, comparativ cu luna anterioară și cu cea similară din anul anterior. Volumele agregate și prețurile medii din contractele negociate sunt cele declarate de operatorii economici pe propria răspundere și ar trebui, cu excepția celor încheiate în baza Legilor nr. 23/2014 și 122/2015, să corespundă

contractelor încheiate înainte de intrarea în vigoare a Legii energiei electrice și gazelor naturale nr. 123/2012, aflate încă în derulare la momentul raportării.

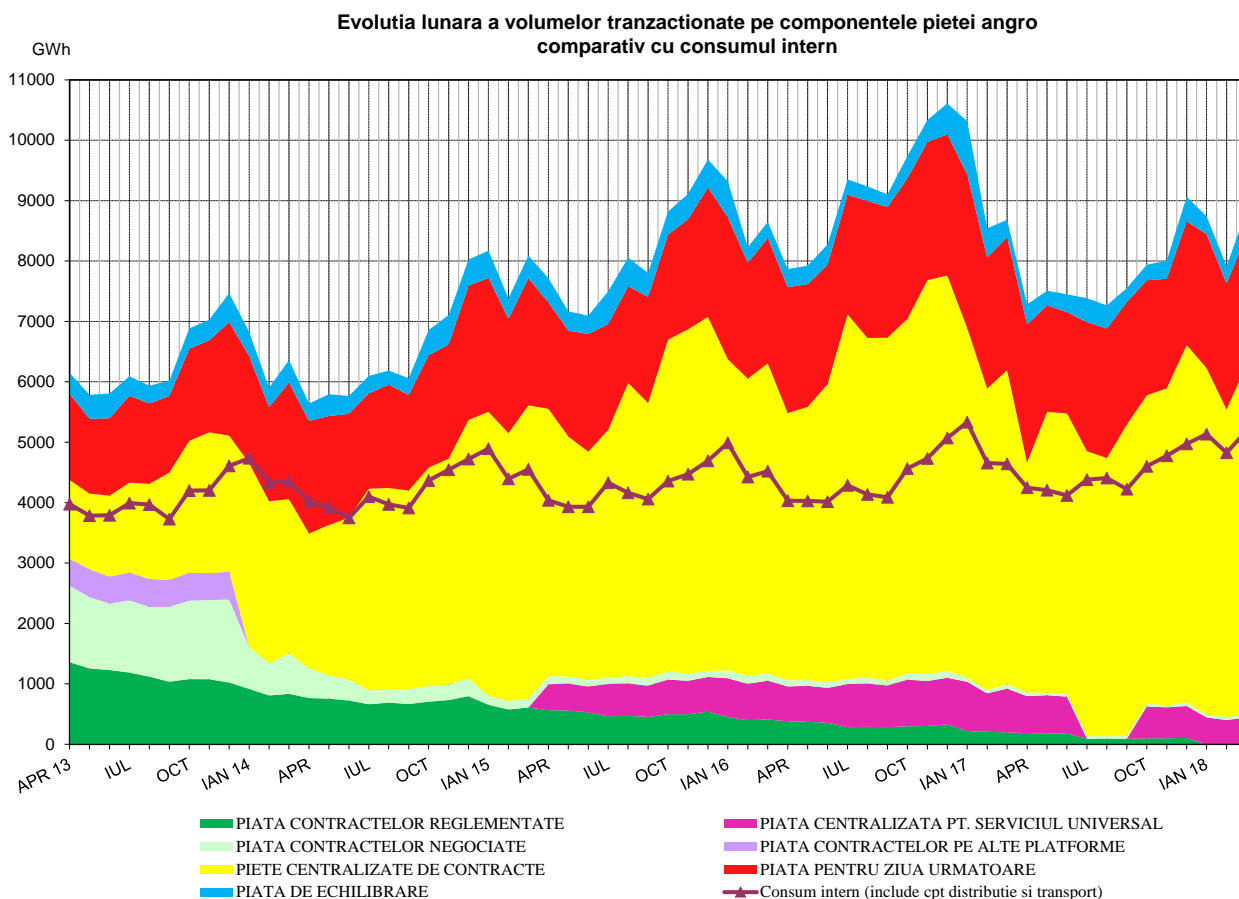
<b>TRANZACȚII PE PIAȚA ANGRO</b>	<b>Februarie 2018</b>	<b>Martie 2018</b>	<b>Martie 2017</b>
<b>1. PIAȚA CONTRACTELOR BILATERALE</b>			
volum tranzacționat (GWh)	<b>52</b>	<b>42</b>	<b>267</b>
preț mediu (lei/MWh)	141,96	141,18	123,01
% din consumul intern	1,1	0,8	5,8
<b>1.1. Vânzare pe contracte reglementate</b>			
volum tranzacționat (GWh)			<b>196</b>
preț mediu (lei/MWh)	-	-	118,40
% din consumul intern			4,2
<b>1.2. Vânzare pe contracte negociate<sup>1)</sup></b>			
volum tranzacționat (GWh)	<b>52</b>	<b>42</b>	<b>71</b>
preț mediu (lei/MWh)	141,96	141,18	135,67
% din consumul intern	1,1	0,8	1,5
<b>2. EXPORT</b>			
volum (GWh) <sup>2)</sup>	<b>656</b>	<b>559</b>	<b>836</b>
preț mediu (lei/MWh)	176,81	152,37	163,74
% din consumul intern	13,6	10,8	18,00
<b>3. PIEȚE CENTRALIZATE DE CONTRACTE BILATERALE</b>			
volum tranzacționat (GWh)	<b>5090</b>	<b>5792</b>	<b>5202</b>
preț mediu (lei/MWh)	199,25	189,58	161,42
% din consumul intern	105,5	111,6	112,1
<b>3.1. Modalitatea de tranzacționare PCCB-LE<sup>3)</sup></b>			
volum tranzacționat (GWh)	<b>1904</b>	<b>2081</b>	<b>1582*</b>
preț mediu (lei/MWh)	182,18	181,62	158,90*
% din consumul intern	39,4	40,1	34,1
<b>3.2. Modalitatea de tranzacționare PCCB-NC<sup>3)</sup></b>			
volum tranzacționat (GWh)	<b>1375</b>	<b>1316</b>	<b>1000</b>
preț mediu (lei/MWh)	213,45	206,20	164,94
% din consumul intern	28,5	25,3	21,5
<b>3.3. Modalitatea de tranzacționare PC-OTC</b>			
volum tranzacționat (GWh)	<b>1811</b>	<b>2395</b>	<b>2621</b>
preț mediu (lei/MWh)	206,40	187,36	161,60
% din consumul intern	37,5	46,1	56,4*
<b>4. PIAȚA CENTRALIZATĂ PENTRU SERVICIUL UNIVERSAL</b>			
volum tranzacționat (GWh)	<b>401</b>	<b>444</b>	<b>725</b>
preț mediu (lei/MWh)	249,67	249,67	174,84
% din consumul intern	8,3	8,5	15,6
<b>5. PIAȚA PENTRU ZIUA URMĂTOARE</b>			
volum tranzacționat (GWh)	<b>2085</b>	<b>2141</b>	<b>2199</b>
preț mediu (lei/MWh) <sup>4)</sup>	178,15	156,00	165,48
% din consumul intern	43,2	41,2	47,4
<b>6. PIAȚA INTRAZILNICĂ</b>			
volum tranzacționat (GWh)	<b>25,3</b>	<b>20,7</b>	<b>12,8</b>
preț mediu (lei/MWh) <sup>5)</sup>	119,44	130,92	136,71
% din consumul intern	0,5	0,4	0,3
<b>7. PIAȚA DE ECHILIBRARE</b>			
volum tranzacționat (GWh)	<b>285</b>	<b>419</b>	<b>288</b>
% din consumul intern	5,9	8,1	6,2
volum tranzacționat la creștere (GWh)	<b>183</b>	<b>320</b>	<b>123</b>
preț mediu de deficit (lei/MWh)	286,82	270,35	278,61
volum tranzacționat la scădere (GWh)	<b>102</b>	<b>99</b>	<b>165</b>
preț mediu de excedent (lei/MWh)	43,51	24,42	25,56
<b>CONSUM INTERN (GWh)</b> <i>(include cpt distribuție și transport)</i>	<b>4826</b>	<b>5192</b>	<b>4644*</b>

1. Vânzările pe contracte negociate nu cuprind contractele de furnizare pe piața cu amănuntul sau cele de export, acestea din urmă fiind identificate separat;
2. Informațiile de cantitate și preț aferente contractelor de export sunt cele raportate de participanții la piața angro și includ cantitățile exportate prin intermediul CNTEE Transelectrica, în calitate de agent de transfer pentru PZU cuplat; volumele de export se verifică cu notificările din platforma DAMAS, în unele cazuri putând exista mici diferențe;
3. Informațiile lunare sunt cele raportate de operatorii economici monitorizați, aferente energiei electrice livrate în luna de raportare și se referă atât la tranzacțiile încheiate anterior pe PCCB respectiv PCCB-NC (conform Ordinului președintelui ANRE nr. 6/2011) cât și la cele încheiate pe PCCB-LE și respectiv PCCB-NC (conform Ordinului președintelui ANRE nr. 78/2014);
4. Prețul mediu lunar publicat în tabel este calculat ca medie aritmetică a prețurilor orare de închidere a pieței și este publicat de Opcom SA; prețul mediu lunar calculat ca medie ponderată a prețurilor orare de închidere a pieței cu volumele orare a fost în luna martie 2018 de 165,48 lei/MWh, publicat de Opcom SA;
5. Prețul mediu lunar este calculat pe baza volumului și valorii tranzacționate lunare publicate de Opcom SA.

\*Diferențele față de Raportul privind rezultatele monitorizării pieței de energie electrică în luna martie 2017 sunt determinate de prelucrarea raportărilor corectate de operatorii economici.

Raportarea cantităților de energie electrică tranzacționate la consumul intern, utilizată în tabelul anterior, este de natură să ofere o referință pentru aprecierea dimensiunilor acestora. Prețurile prezentate includ doar componenta TG, fiind comparabile în cadrul lunii și permițând comparația cu luna anterioară.

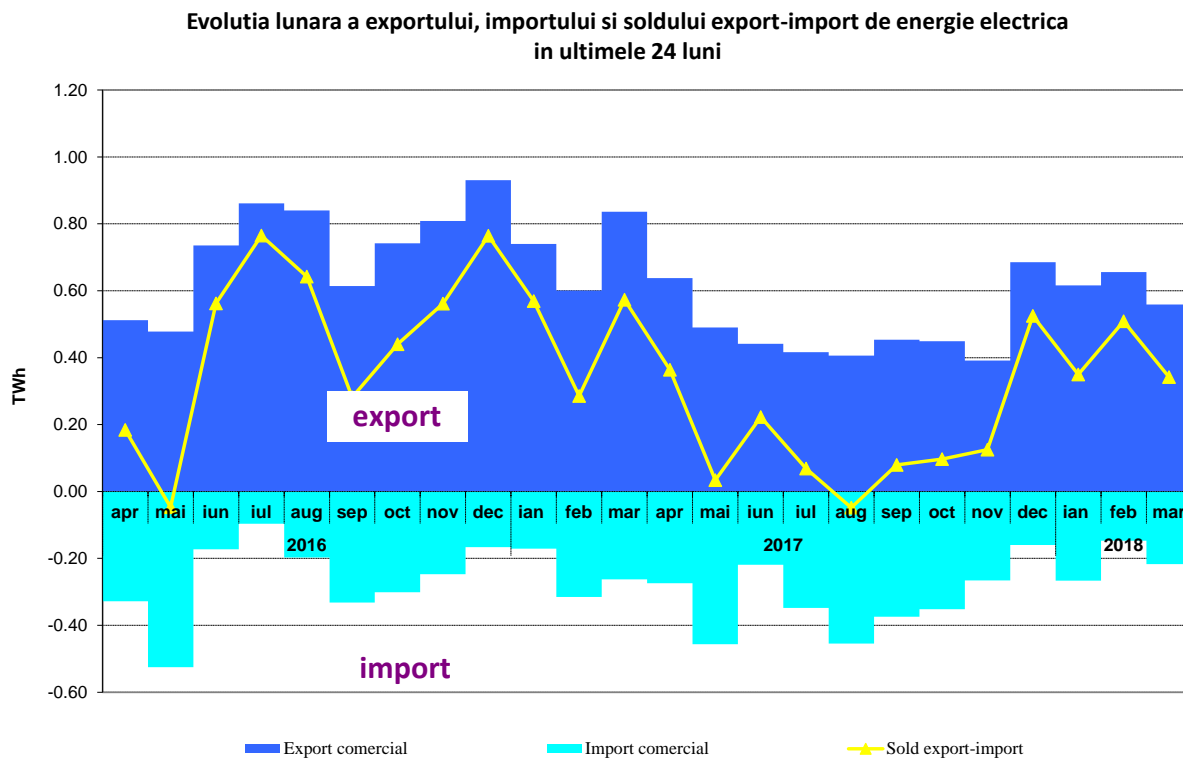
Evoluția relației între volumele tranzacționate pe fiecare din aceste piețe și consumul intern estimat, în perioada aprilie 2013 – martie 2018, este prezentată în graficul următor:



Sursa: Raportările lunare ale operatorilor economici participanți la piața angro, OPCOM S.A. și CNTEE TRANSELECTRICA S.A. – prelucrare SMPEE

**Notă:** Volumele tranzacționate pe piața contractelor bilaterale negociate, prezentate în graficul anterior, nu includ cantitățile contractelor de export.

În graficul următor se prezintă valorile lunare ale exportului și importului comercial, precum și ale soldului export-import în ultimele 24 de luni:

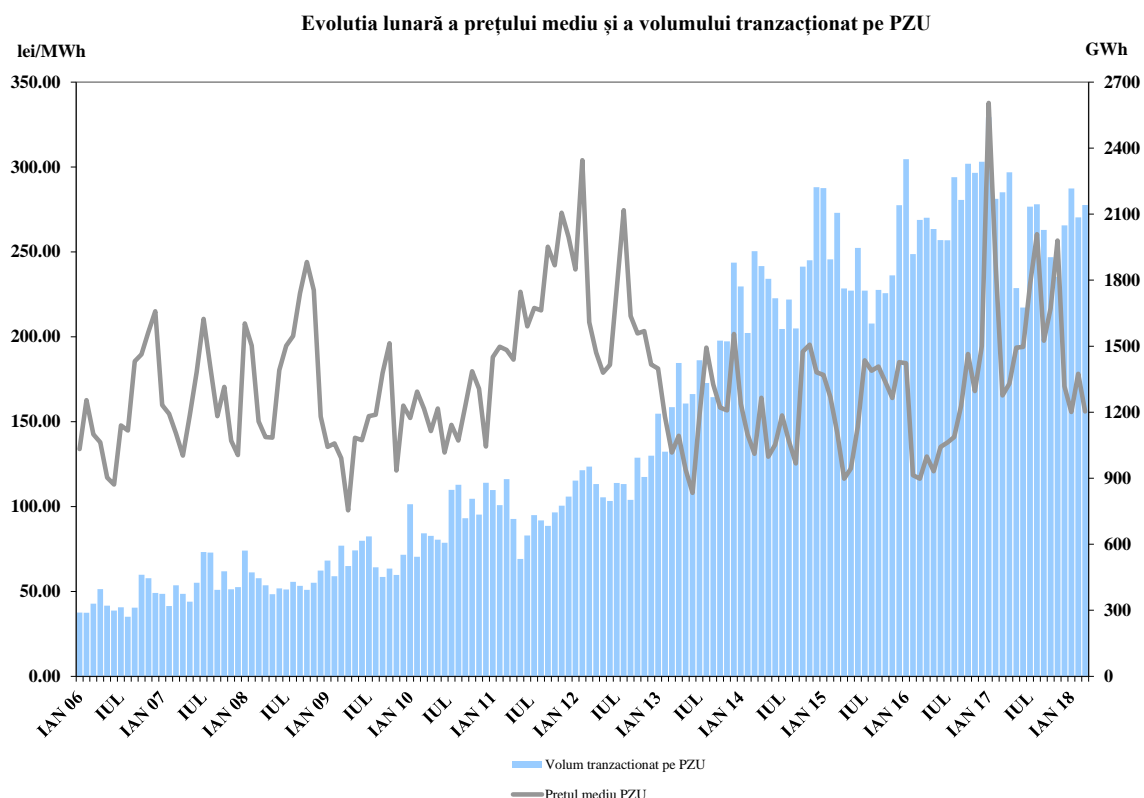


Sursa: Raportările lunare ale CNTEE TRANSELECTRICA S.A. – prelucrare SMPEE

În tabelul următor sunt detaliate tranzacțiile de export și de import comercial pentru energia electrică extrasă/introdusă din/în rețeaua de transport. Acestea cuprind și tranzacțiile de energie electrică realizate de CNTEE Transelectrica SA, în calitate de agent de transfer în cadrul mecanismului de cuplare prin preț a piețelor pentru ziua următoare. Rolul agentului de transfer se reflectă în transferul fizic și comercial al energiei electrice, pe relația import/export, pe liniile de interconexiune cu Ungaria.

TRANZACȚII IMPORT/EXPORT	Februarie 2018	Martie 2018	Martie 2017
<b>EXPORT</b>			
volum tranzacționat (GWh)	<b>656</b>	<b>559</b>	<b>836</b>
preț mediu (lei/MWh)	176,81	152,37	163,74
% din consumul intern	13,6	10,8	18,0
<b>din care, prin PZU cuplat</b>			
volum tranzacționat (GWh)	<b>152</b>	<b>150</b>	<b>77</b>
preț mediu (lei/MWh)	162,41	137,52	122,48
% din consumul intern	3,1	2,9	1,7
<b>IMPORT</b>			
volum tranzacționat (GWh)	<b>147</b>	<b>217</b>	<b>263</b>
preț mediu (lei/MWh)	199,50	186,80	192,37
% din consumul intern	3,0	4,2	5,7
<b>din care, prin PZU cuplat</b>			
volum tranzacționat (GWh)	<b>77</b>	<b>72</b>	<b>154</b>
preț mediu (lei/MWh)	193,87	166,00	194,08
% din consumul intern	1,6	1,4	3,3

În figura următoare sunt prezentate volumele și prețurile medii lunare corespunzătoare tranzacțiilor încheiate pe PZU, începând cu ianuarie 2006:



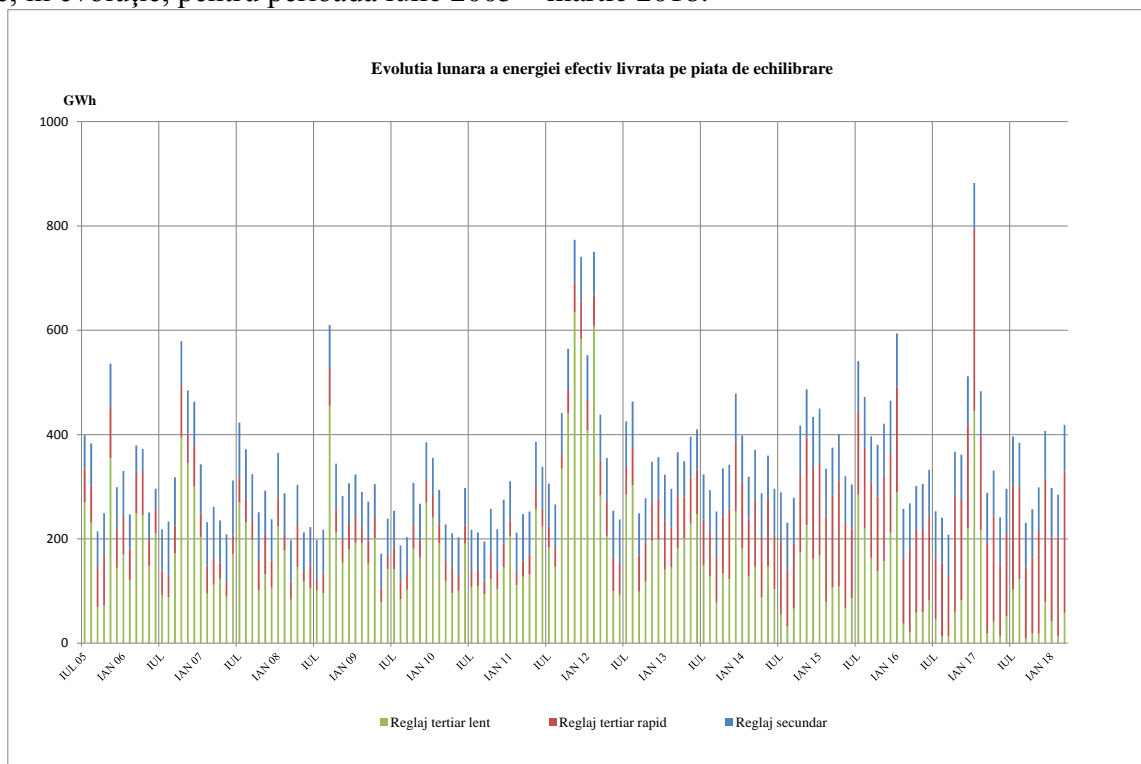
Sursa: Raportările lunare ale OPCOM S.A. și CNTEE TRANSELECTRICA S.A. – prelucrare SMPEE

Dispozițiile de dispecer (oferte acceptate) primite de producători determină energia angajată pe piața de echilibrare. După efectuarea calculului de decontare, pe baza valorilor măsurate (aprobat) se determină energia efectiv livrată de producători pe piața de echilibrare; relația dintre energia angajată și cea efectiv livrată, în luna martie 2018, este prezentată în tabelul următor:

Martie 2018	Energie de echilibrare angajata (GWh)	Energie de echilibrare efectiv livrata (GWh)	Abatere (%)
<b>Reglaj secundar</b>	<b>90</b>	<b>90</b>	
<i>crestere</i>	43	43	
<i>scadere</i>	47	47	
<b>Reglaj tertiar rapid</b>	<b>282</b>	<b>271</b>	<b>4</b>
<i>crestere</i>	237	232	2
<i>scadere</i>	45	39	13
<b>Reglaj tertiar lent</b>	<b>60</b>	<b>58</b>	<b>2</b>
<i>crestere</i>	46	46	1
<i>scadere</i>	13	13	6
<b>TOTAL</b>	<b>431</b>	<b>419</b>	
<i>crestere</i>	326	320	
<i>scadere</i>	105	99	
<b>CONSUM INTERN</b>		<b>5192</b>	
<i>% volum tranzacționat din consumul intern</i>		<b>8.1%</b>	

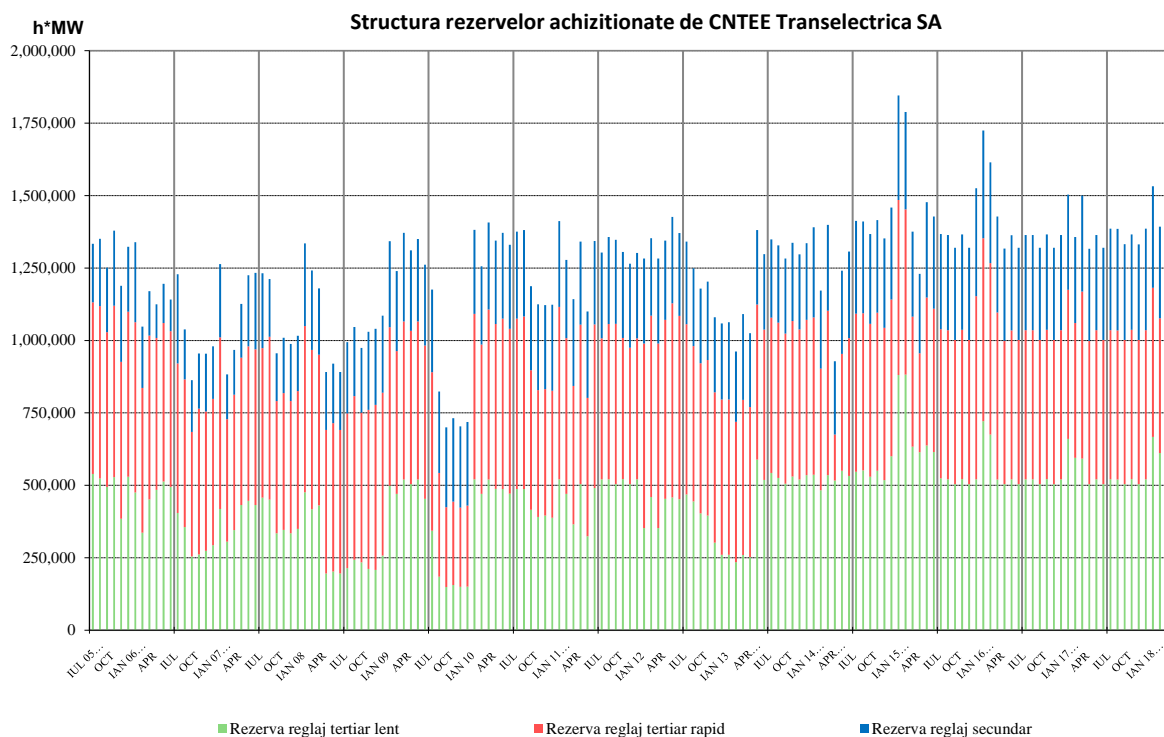
Sursa: Raportările lunare ale CNTEE TRANSELECTRICA S.A. – prelucrare SMPEE

Structura energiei de echilibrare efectiv livrată pe fiecare tip de reglaj este prezentată în figura următoare, în evoluție, pentru perioada iulie 2005 – martie 2018:



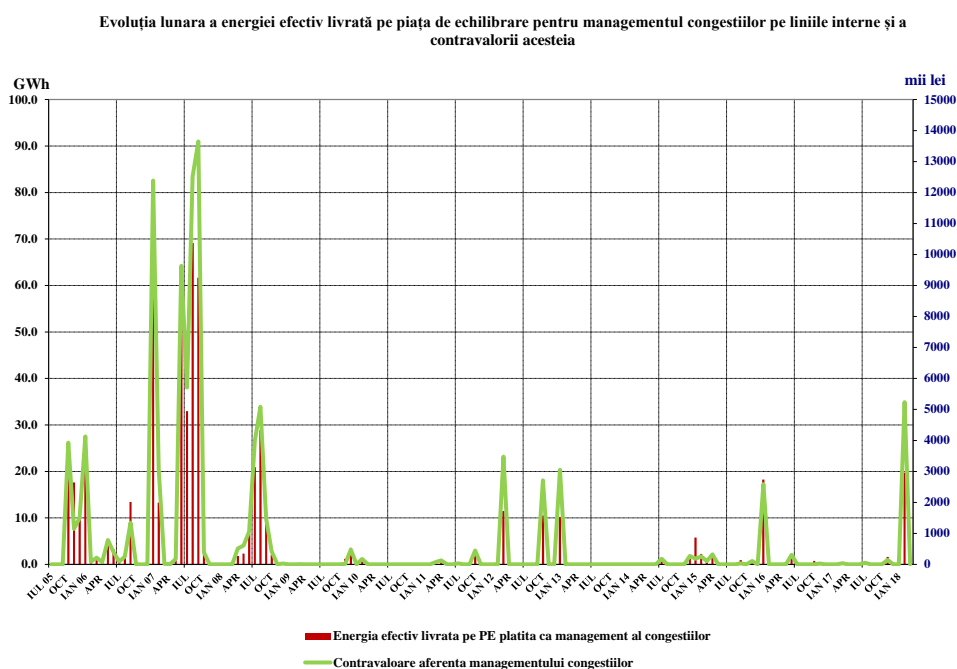
Sursa: Raportările lunare ale CNTEE TRANSELECTRICA S.A. – prelucrare SMPEE

În graficul următor este prezentată evoluția rezervelor (servicii tehnologice de sistem – STS, reprezentând obligații ale producătorilor de menținere la dispoziția dispecerului/ofertare pe piața de echilibrare a capacităților contractate) achiziționate/decontate de CNTEE Tranelectrica S.A., pentru perioada iulie 2005 – martie 2018:



Sursa: Raportările lunare ale CNTEE TRANSELECTRICA S.A. – prelucrare SMPEE

Graficul următor prezintă evoluția lunară a energiei utilizate pentru managementul congestiilor (cantitatea de energie tranzacționată de operatorul de transport pe piața de echilibrare pentru rezolvarea situațiilor de congestii în rețeaua de transport), începând cu iulie 2005, precum și contravaloarea tranzacțiilor efectuate în acest scop de CNTEE Transelectrica S.A.



Sursa: Raportările lunare ale CNTEE TRANSELECTRICA S.A. – prelucrare SMPEE

### 5. Structura tranzacțiilor pe piața angro ale diferitelor categorii de participanți Producători

În luna martie 2018, structura obligațiilor de vânzare contractate înainte de intervalul de livrare ale producătorilor participanți la piața angro care sunt deținători ai unor unități de producere dispecerizabile a fost următoarea:

Tip tranzacție	- GWh -	
	Martie 2017	Martie 2018
<b>0</b>	<b>1</b>	<b>2</b>
Reglementat către FUI, producător hidro	135,49	-
Reglementat către FUI, producător nuclear	60,47	-
Negociat, la furnizori	71,25	42,38
Contracte pe piețele centralizate ale Opcom SA din care:	2960,49*	3752,04
<i>PCCB-LE</i>	1228,00*	1829,55
<i>PCCB-NC</i>	763,50	850,18
<i>PC-OTC</i>	969,00	1072,31
PCSU	453,92	425,13
PZU	1549,08	1338,23
PI	7,19	9,00
Contracte de furnizare la clienți finali din care:	403,95	504,60
<i>casnici</i>	0,34	0,34
<i>noncasnici</i>	403,61	504,26
<b>Total</b>	<b>5641,85*</b>	<b>6071,39</b>

Sursa: Raportările lunare ale producătorilor – prelucrare SMPEE

\*Diferențele față de Raportul privind rezultatele monitorizării pieței de energie electrică în luna martie 2017 sunt determinate de prelucrarea raportărilor corectate de operatorii economici.

## Furnizori

În luna martie 2018, pe piața de energie electrică au activat 99 operatori economici a căror activitate principală o constituie furnizarea de energie electrică; dintre aceștia, 29 sunt furnizori care își desfășoară activitatea doar pe PAN (o parte dintre aceștia fiind deja deținători de licență pentru activitatea traderului de energie electrică) și 70 sunt furnizori care au activitate și pe PAM (inclusiv furnizorii de ultimă instanță care acționează atât pe segmentul reglementat, cât și pe segmentul concurențial al PAM).

### Furnizori cu activitate exclusivă pe PAN

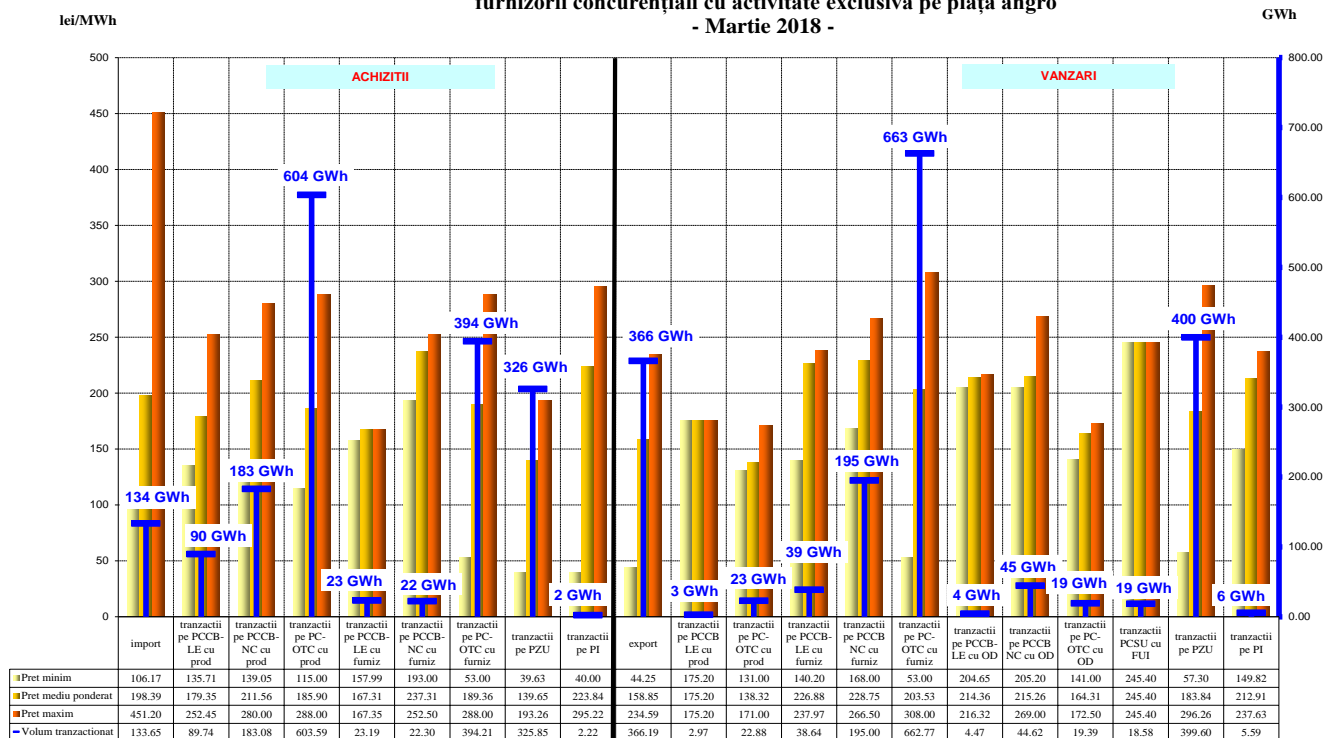
Tabelul următor ilustrează activitatea desfășurată de furnizorii activi numai pe PAN, prezentând structura pe categorii de piețe/participanți la PAN a cumpărărilor și vânzărilor totale realizate de aceștia în luna martie 2018, comparativ cu perioada similară din anul 2017:

Structură tranzacții furnizori cu activitate exclusivă pe PAN	-GWh-	
	Martie 2017	Martie 2018
<b>Achiziții</b>		
import	101,91	133,65
tranzacții pe PCC, din care:	1635,80	1316,11
- tranzacții pe PCCB-LE cu producători	173,09	89,74
- tranzacții pe PCCB-NC cu producători	406,91	183,08
- tranzacții pe PC-OTC cu producători	397,83	603,59
- tranzacții pe PCCB-LE cu alți furnizori	0,00	23,19
- tranzacții pe PCCB-NC cu alți furnizori	33,45	22,30
- tranzacții pe PC-OTC cu alți furnizori	624,53	394,21
tranzacții pe PZU	260,08	325,85
tranzacții pe PI	1,76	2,22
<b>Vânzări</b>		
export	624,29	366,19
tranzacții pe PCC, din care:	925,59	990,73
- tranzacții pe PCCB-LE cu producători	0,00	2,97
- tranzacții pe PC-OTC cu producători	11,15	22,88
- tranzacții pe PCCB-LE cu alți furnizori	70,62	38,64
- tranzacții pe PCCB-NC cu alți furnizori	97,35	195,00
- tranzacții pe PC-OTC cu alți furnizori	680,37	662,77
- tranzacții pe PCCB-LE cu OD	0,00	4,47
- tranzacții pe PCCB-NC cu OD	0,00	44,62
- tranzacții pe PC-OTC cu OD	48,30	19,39
- tranzacții pe PCCB LE cu OTS	17,81	0,00
tranzacții PCSU cu FUI	173,48	18,58
tranzacții pe PZU	274,09	399,60
tranzacții pe PI	2,40	5,59

Sursa: Raportările lunare ale furnizorilor – prelucrare SMPEE

Defalcarea pe tipuri de surse/destinații a volumelor tranzacționate, prețurilor minime, medii și maxime realizate în luna martie 2018 de către furnizorii cu activitate exclusivă pe PAN sunt reprezentate grafic în continuare:

Caracterizarea tranzacțiilor realizate de  
furnizorii concurențiali cu activitate exclusivă pe piața angro  
- Martie 2018 -



Sursa: Raportările lunare ale furnizorilor – prelucrare SMPEE

Furnizori activi pe PAM, exclusiv furnizorii de ultimă instanță

În tabelul de mai jos se prezintă informații agregate cu privire la structura pe categorii de piețe/participanți la PAN a cumpărărilor și vânzărilor totale realizate de aceștia în luna martie 2018, comparativ cu perioada similară a anului 2017:

Structură tranzacții furnizori activi pe PAM (exclusiv furnizorii de ultimă instanță)	-GWh-	
	Martie 2017	Martie 2018
<b>Achiziții</b>		
import	7,13	11,18
tranzacții negociate cu producători	72,92	46,75
tranzacții pe PCC, din care:	2222,29	2254,67
- tranzacții pe PCCB-LE cu producători	710,54	1045,06
- tranzacții pe PCCB-NC cu producători	291,85	345,06
- tranzacții pe PC-OTC cu producători	320,12	245,38
- tranzacții pe PCCB-LE cu alți furnizori	158,69	82,63
- tranzacții pe PCCB-NC cu alți furnizori	95,91	112,34
- tranzacții pe PC-OTC cu alți furnizori	645,18	424,21
tranzacții neg. cu prod. nedisp. (alții decât L23/2014 și L122/2015)*	17,98	9,84
tranzacții neg. cu prod. nedisp. (L23/2014 și L122/2015)**	31,60	22,21
tranzacții pe PZU	647,30	333,79
tranzacții pe PI	6,96	9,62

	-GWh-	
Structură tranzacții furnizorii activi pe PAM (exclusiv furnizorii de ultimă instanță)	Martie 2017	Martie 2018
<b>Vânzări</b>		
export	134,58	42,38
tranzacții pe PCC, din care:	1244,48	1001,43
<i>tranzacții pe PCCB-LE cu producători</i>	13,91	6,53
- <i>tranzacții pe PCCB-NC cu producători</i>	16,35	22,29
- <i>tranzacții pe PC-OTC cu producători</i>	9,28	16,21
- <i>tranzacții pe PCCB-LE cu alți furnizori</i>	111,77	125,13
- <i>tranzacții pe PCCB-NC cu alți furnizori</i>	122,82	133,81
- <i>tranzacții pe PC-OTC cu alți furnizori</i>	830,26	553,72
- <i>tranzacții pe PCCB-LE cu OD</i>	128,22	52,56
- <i>tranzacții pe PCCB-NC cu OD</i>	0,00	69,86
- <i>tranzacții pe PCCB LE cu OTS</i>	11,88	21,32
- <i>tranzacții pe PCSU cu FUI</i>	98,08	0,00
tranzacții pe PZU	162,82	237,71
tranzacții pe PI	0,39	1,81
clienți finali casnici	12,23	24,20
clienți finali noncasnici	1344,93	1407,57

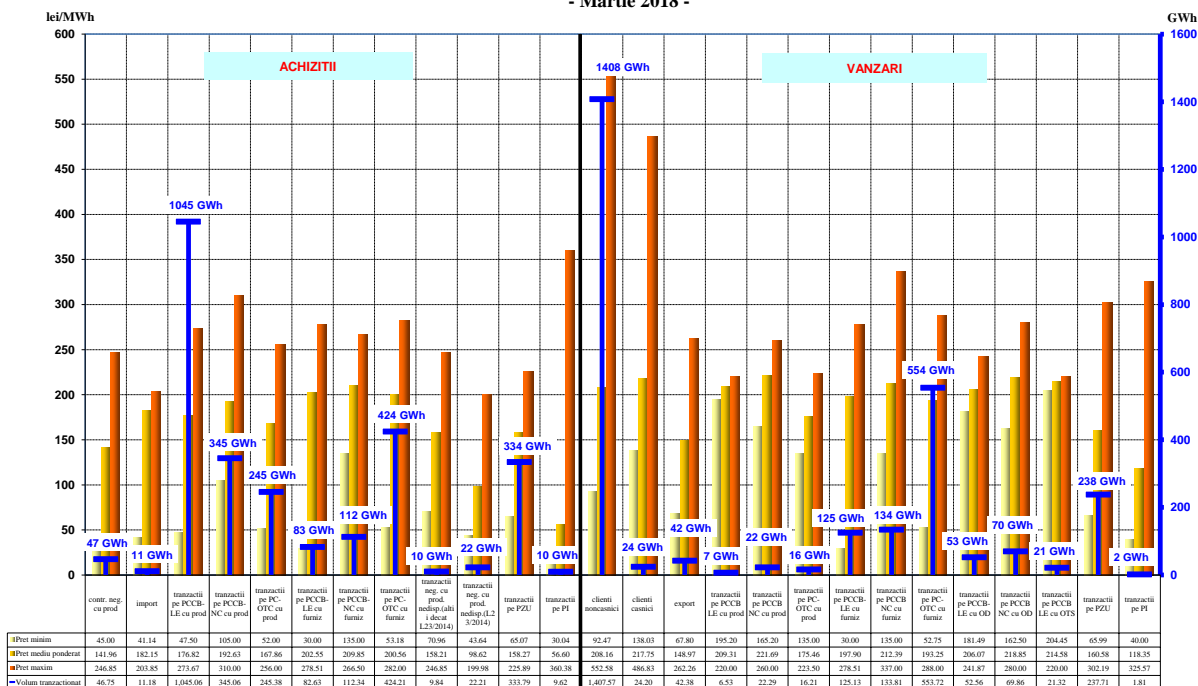
Sursa: Raportările lunare ale furnizorilor – prelucrare SMPEE

\*tranzacțiile negociate derulate cu producătorii nedispecerizabili care nu se încadrează în prevederile Legii nr.23/2014 modificată și completată prin Legea nr. 122/2015, legi care modifică și completează Legea nr. 220/2008

\*\*tranzacțiile negociate derulate cu producătorii nedispecerizabili care se încadrează în prevederile Legii nr.23/2014 modificată și completată prin Legea nr. 122/2015, legi care modifică și completează Legea nr. 220/2008

Defalcarea pe tipuri de surse/destinații a volumelor tranzacționate, prețurilor minime, medii și maxime realizate în luna martie 2018 de către furnizorii cu activitate pe PAN și PAM sunt reprezentate în graficul următor:

Caracterizarea tranzacțiilor realizate de  
furnizorii concurențiali cu activitate pe piața angro și piața cu amănuntul  
- Martie 2018 -



Sursa: Raportările lunare ale furnizorilor – prelucrare SMPEE

Furnizori de ultimă instanță

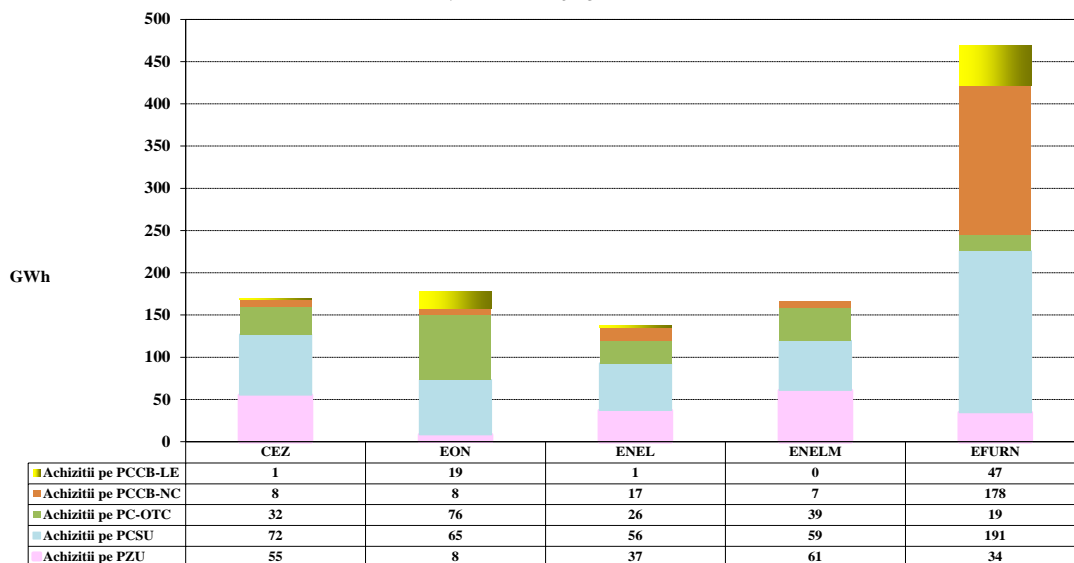
Structura tranzacțiilor de energie electrică pe PAN ale furnizorilor de ultimă instanță (realizată înainte de intervalul de livrare), pentru alimentarea clienților finali în regim SU și UI, este prezentată în tabelul următor pentru luna martie 2018 comparativ cu perioada similară a anului 2017:

	-GWh-	
Structura tranzacțiilor furnizorilor de ultimă instanță pentru clienții finali alimentați în regim SU și UI	Martie 2017	Martie 2018
contracte reglementate cu producători	195,96	-
tranzacții neg. cu prod. nedisp. (L23/2014 și L122/2015)*	0,03	0,41
tranzacții PCC, din care:	22,78	479,16
- tranzacții pe PCCB-LE cu producători	8,84	31,49
- tranzacții pe PCCB-NC cu producători	2,21	66,71
- tranzacții pe PC-OTC cu producători	0,07	10,04
- tranzacții pe PCCB-LE cu alți furnizori	0,00	37,52
- tranzacții pe PCCB-NC cu alți furnizori	3,83	151,19
- tranzacții pe PC-OTC cu alți furnizori	7,82	182,20
tranzacții PCSU, din care:	725,48	443,71
- tranzacții PCSU cu producători	453,92	425,13
- tranzacții PCSU cu furnizori	271,56	18,58
tranzacții pe PZU, din care:	156,56	168,10
- cumpărare	176,65	195,83
- vânzare	20,09	27,73
tranzacții pe PI, din care:	0,13	0,19
- cumpărare	0,13	0,19
- vânzare	0,00	0,19

\*tranzacțiile negociate derulate cu producătorii nedispecerizabili care se încadrează în prevederile Legii nr.23/2014 modificată și completată prin Legea nr. 122/2015, legi care modifică și completează Legea nr. 220/2008

Detalierea tranzacțiilor de energie electrică ale furnizorilor de ultimă instanță pentru clienții finali alimentați în regim SU și UI, în martie 2018, sunt reprezentate în graficul următor:

Structura tranzacțiilor furnizorilor de ultimă instanță pentru clienții finali alimentați în regim SU și UI  
- MARTIE 2018-



Sursa: Raportările lunare ale furnizorilor de ultimă instanță – prelucrare SMPEE

Furnizorii de ultimă instanță prezintă separat în factura clienților “Componenta de piață concurențială” – (CPC), propusă de fiecare furnizor de ultimă instanță și avizată de ANRE, în conformitate cu prevederile Metodologiei de stabilire a prețurilor și tarifelor la consumatorii finali care nu uzează de dreptul de eligibilitate; CPC se regăsește de la 01 iulie 2013 și în facturile clienților casnici. În scopul reducerii diferențelor dintre prețurile de achiziție a energiei electrice pentru acoperirea consumului facturat la tarif CPC pentru furnizorii de ultimă instanță, ANRE a elaborat, în iulie 2014, cadrul de reglementare al PCSU, iar operatorul pieței de energie electrică, OPCOM SA, a implementat mecanismul corespunzător de tranzacționare devenit operațional în aprilie 2015. Începând cu august 2017, conform Ordinului 75/2017, care a adus modificări Regulamentului de organizare și desfășurare a licitațiilor simultane cu preț descrescător pe piața centralizată pentru serviciul universal (Ordinul ANRE nr. 65/2014) și Metodologiei de stabilire a prețurilor și tarifelor la consumatorii finali care nu uzează de dreptul de eligibilitate, achiziția necesarului de energie electrică prognozat pentru a fi facturat la tarif CPC se realizează centralizat pe PCSU, pentru cel puțin jumătate din cantitate, și prin contracte bilaterale încheiate pe PCC. Diferența dintre consumul realizat și cantitățile contractate se poate tranzacționa pe PZU, PI și/sau la preț de dezechilibru. Pentru acoperirea consumului clienților finali alimentați în regim de ultimă instanță, energia electrică necesară se achiziționează de pe platformele centralizate PCCB-LE, PCCB-NC, PC-OTC, PZU și PI.

Pe perioada suspendării sau în cazul încetării unui contract bilateral încheiat de FUI pe PCSU înainte de expirarea perioadei de valabilitate, achiziția de către FUI a cantităților corespunzătoare de energie electrică se face pe PCC, pe PZU, PI și/sau la preț de dezechilibru.

Structura tranzacțiilor de energie electrică pe PAN ale FUI (realizată înainte de intervalul de livrare), pentru SU este prezentată în tabelul următor pentru luna martie 2018, comparativ cu perioada similară a anului 2017:

-GWh-

Structură tranzacții furnizori de ultimă instanță în regim SU	Martie 2017		Martie 2018	
	Cantitate [GWh]	Preț mediu [lei/MWh]	Cantitate [GWh]	Preț mediu [lei/MWh]
tranzacții neg. cu prod. nedisp. (L23/2014 și 122/2015)*			0,39	240,00
tranzacții PCC, din care:			414,15	228,38
-tranzacții pe PCCB-LE cu producători			24,98	226,13
- tranzacții pe PCCB-NC cu producători			65,41	233,86
- tranzacții pe PC-OTC cu producători			9,33	246,85
- tranzacții pe PCCB-LE cu alți furnizori			37,15	234,18
- tranzacții pe PCCB-NC cu alți furnizori			124,98	237,03
- tranzacții pe PC-OTC cu alți furnizori			152,30	216,74
tranzacții PCSU, din care:	725,48	174,98	443,71	249,67
- PCSU cu producători	453,92	176,39	425,13	249,86
- PCSU cu alți furnizori	271,56	172,23	18,58	245,40
tranzacții PZU, din care:	87,12	-	146,54	219,34
- cumpărare	105,67	174,86	172,33	201,20
- vânzare	18,56	164,95	25,79	98,13
<b>TOTAL</b>	<b>812,59</b>	<b>175,06</b>	<b>1004,79</b>	<b>236,47</b>

\*tranzacțiile negociate derulate cu producătorii nedispeserizabili care se încadrează în prevederile Legii nr.23/2014 modificată și completată prin Legea nr. 122/2015, legi care modifică și completează Legea nr. 220/2008

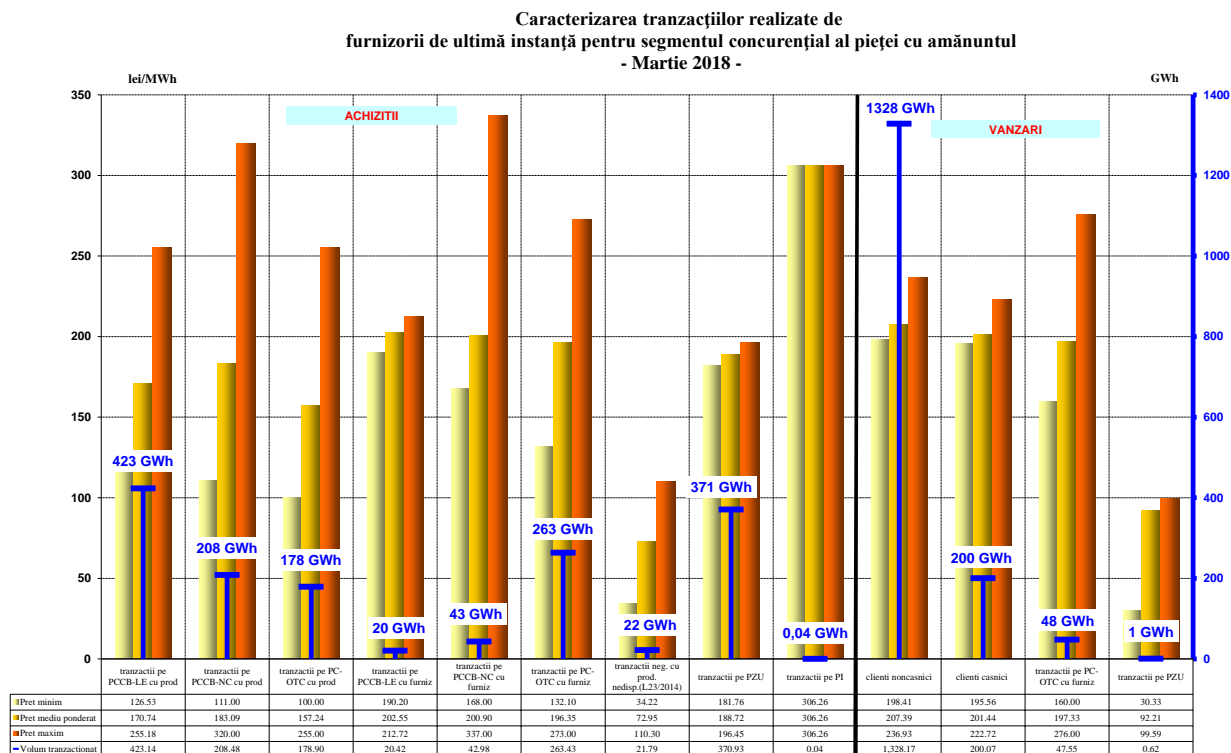
În tabelul următor este prezentată structura tranzacțiilor de energie electrică a furnizorilor de ultimă instanță (realizată înainte de intervalul de livrare), corespunzătoare segmentului concurențial al PAM, în luna martie 2018, comparativ cu perioada similară a anului 2017:

- GWh -

Structură tranzacții furnizori de ultimă instanță pentru segmentul concurențial al PAM	Martie 2017	Martie 2018
<b>Achiziții</b>		
tranzacții pe PCC, din care:	881,51	1137,35
- tranzacții pe PCCB-LE cu producători	179,32	423,14
- tranzacții pe PCCB-NC cu producători	48,36	208,48
- tranzacții pe PC-OTC cu producători	240,94	178,90
- tranzacții pe PCCB-LE cu alți furnizori	23,70	20,42
- tranzacții pe PCCB-NC cu alți furnizori	86,98	42,98
- tranzacții pe PC-OTC cu alți furnizori	302,20	263,43
tranzacții neg. cu prod. nedisp. (L23/2014 și L122/2015)*	27,69	21,79
tranzacții pe PZU	417,76	370,93
tranzacții pe PI	1,02	0,04
<b>Vânzări</b>		
tranzacții pe PCC, din care:	72,81	47,55
- tranzacții pe PC-OTC cu alți furnizori	69,10	47,55
- tranzacții pe PC-OTC cu OD	3,72	0,00
tranzacții pe PZU	0,15	0,62
clienți finali casnici	63,40	200,07
clienți finali noncasnici	1215,13	1328,17

\*tranzacțiile negociate derulate cu producătorii nedispecerizabili care se încadrează în prevederile Legii nr.23/2014 modificată și completată prin Legea nr. 122/2015, legi care modifică și completează Legea nr. 220/2008

Defalcarea pe tipuri de surse/destinații a volumelor tranzacționate și a prețurilor medii realizate în luna martie 2018 de către furnizorii de ultimă instanță pe segmentul concurențial al PAM este prezentată în graficul următor:



Sursa: Raportările lunare ale furnizorilor de ultimă instanță – prelucrare SMPEE

### Operatori de distribuție principali

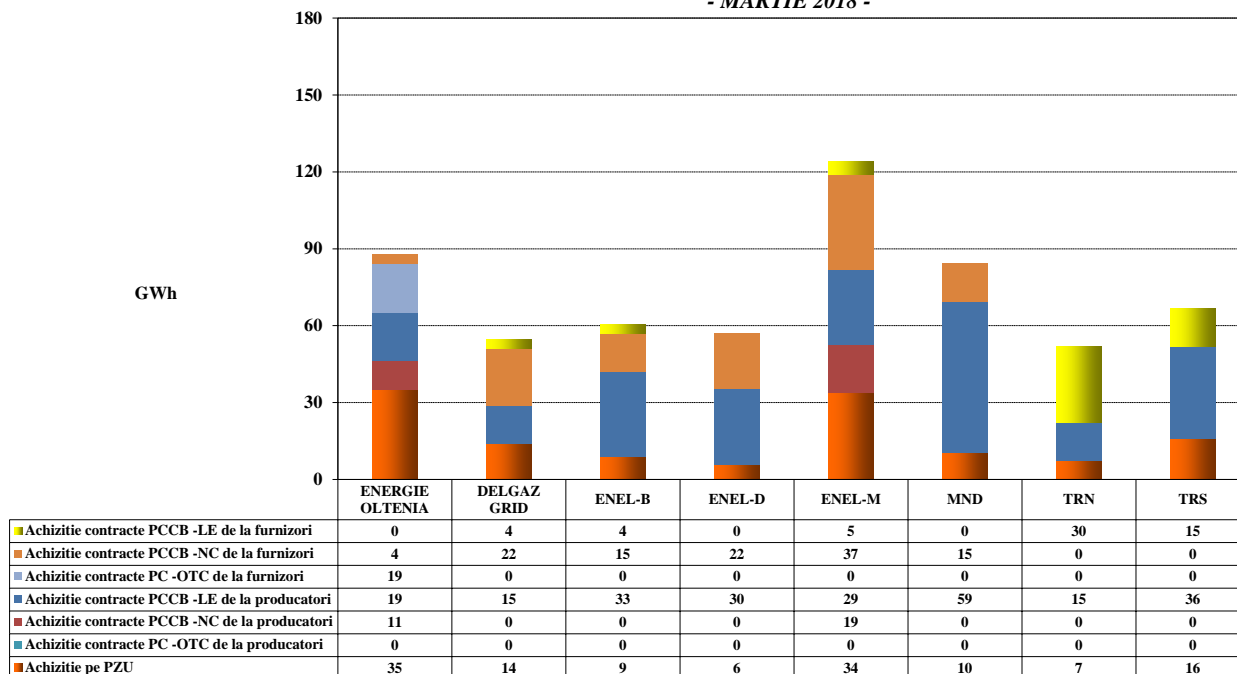
Structura tranzacțiilor de energie electrică a operatorilor de distribuție principali (realizată înainte de intervalul de livrare), pentru consumul propriu tehnologic al rețelelor de distribuție în luna martie 2018 comparativ cu perioada similară a anului 2017:

- GWh -

Structură tranzacții	Martie 2017	Martie 2018
tranzacții pe PCC, din care:	359,33	456,55
- tranzacții pe PCCB-LE cu producători	171,60	235,86
- tranzacții pe PCCB-NC cu producători	3,79	29,81
- tranzacții pe PC-OTC cu producători	3,72	0,00
- tranzacții pe PCCB-LE cu furnizori	128,22	57,03
- tranzacții pe PCCB-NC cu furnizori	0,00	114,47
- tranzacții pe PC-OTC cu furnizori	52,01	19,39
tranzacții pe PI, din care:	0,14	0,31
- cumpărare	0,14	0,31
- vânzare	0,00	0,00
tranzacții pe PZU, din care:	213,81	130,41
- cumpărare	213,81	130,72
- vânzare	0,00	0,31

Structura achiziției de energie electrică a operatorilor de distribuție principali în martie 2018, este prezentată în graficul următor:

Structura tranzacțiilor de energie electrică ale operatorilor de distribuție principali corespunzătoare acoperirii consumului propriu tehnologic  
- MARTIE 2018 -



Sursa: Raportările lunare ale operatorilor de distribuție principali – prelucrare SMPEE

## 6. Indicatori de concentrare pentru piața angro de energie electrică și componentele sale

În conformitate cu teoria economică, se definesc următorii indicatori de concentrare:

- HHI, Indexul Herfindahl - Hirschman = suma pătratelor cotelor de piață (%)  
Semnificația valorilor indicatorului este:  

HHI < 1000	pieță neconcentrată;
1000 < HHI < 1800	concentrare moderată a puterii de piață;
HHI > 1800	concentrare ridicată a puterii de piață.
  
- C1 = cota de piață a celui mai mare participant la piață (%)  
Semnificația valorilor indicatorului este:  

C1 > 20%	concentrare îngrijorătoare pentru piață;
C1 > 40%	sugerează existența unei poziții dominante pe piață;
C1 > 50%	indică o poziție dominantă pe piață.
  
- C3 = suma cotelor de piață ale celor mai mari trei participanți (%)  
Semnificația valorilor indicatorului este:  

40% < C3 < 70%	concentrare moderată a puterii de piață;
C3 > 70%	concentrare ridicată a puterii de piață.

Acești indicatori pot fi calculați pentru întreaga piață (de energie electrică, de servicii tehnologice de sistem - STS) sau pentru componente ale acesteia, pe care concurența se manifestă direct.

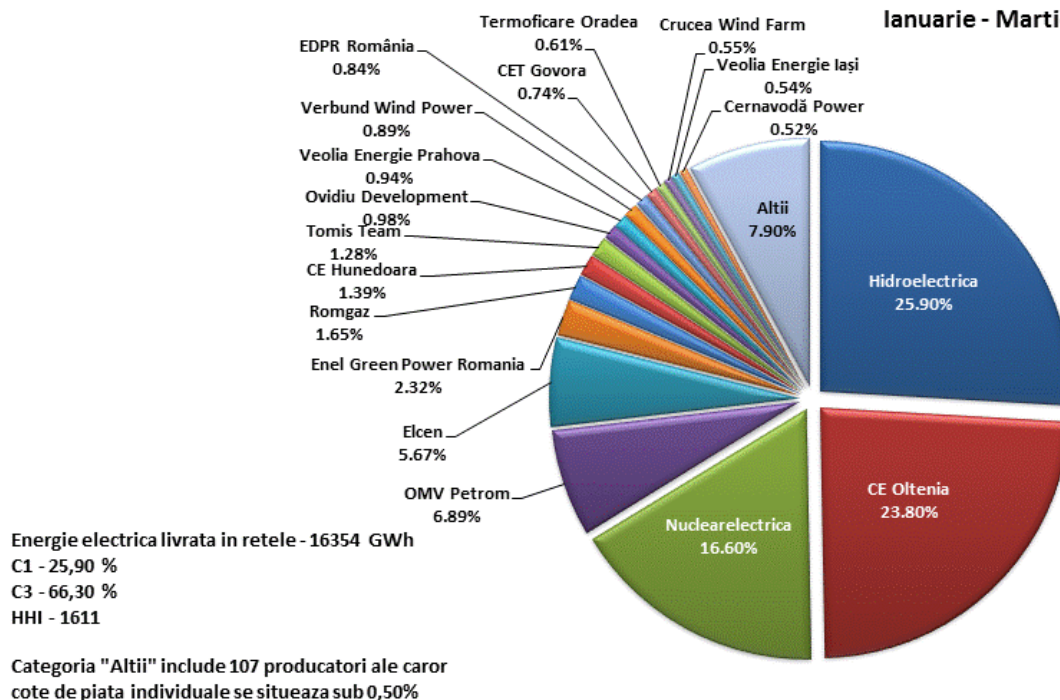
### Indicatori de concentrare și cote de piață ale producătorilor de energie electrică

Structura pieței la nivelul producerii oferă o bază inițială pentru aprecierile privind gradul de competitivitate posibil pe piața energiei electrice.

În tabelul următor se prezintă indicatorii de concentrare care caracterizează luna martie 2018, iar în grafic sunt prezentate cotele de piață ale producătorilor de energie electrică, deținători de unități de producere dispecerizabile, realizate pe ansamblul componentelor pieței angro de energie electrică și stabilite în funcție de energia electrică livrată în rețele.

Indicatori de concentrare - Martie 2018 -	C1 (%)	C3 (%)	HHI
Valoare	32,83	71,84	1921

**Cotele de piata ale producatorilor cu unitati dispecerizabile in functie de energia livrata in retele Ianuarie - Martie 2018**



Sursa: Raportările lunare ale producătorilor – prelucrare SMPEE

O componentă a pieței angro de energie electrică pe care se manifestă direct concurența între producători este piața de echilibrare. Valorile indicatorilor de concentrare la nivelul acestei piețe în luna martie 2018, determinați pe baza energiei efectiv livrate, pentru fiecare din cele 3 tipuri de reglaje definite în Codul Comercial sunt prezentate în tabelul următor:

Indicatori de structura/concentrare a pieței de echilibrare - Martie 2018 -	Reglaje					
	Secundar		Tertiar rapid		Tertiar lent	
	crestere	scadere	crestere	scadere	crestere	scadere
<b>C1 - % -</b>	<b>59</b>	<b>60</b>	<b>80</b>	<b>56</b>	<b>56</b>	<b>60</b>
<b>C3 - % -</b>	<b>98</b>	<b>97</b>	<b>92</b>	<b>92</b>	<b>94</b>	<b>92</b>
<b>HHI</b>	<b>4761</b>	<b>4817</b>	<b>6464</b>	<b>3830</b>	<b>4301</b>	<b>4383</b>

Sursa: Raportările lunare ale CNTEE TRANSELECTRICA S.A. – prelucrare SMPEE

În vederea menținerii nivelului de siguranță în funcționarea SEN, în condițiile creșterii semnificative a numărului de centrale electrice din surse regenerabile de energie electrică, serviciile tehnologice de sistem se asigură atât prin mecanisme de piață, cât și prin contracte reglementate. În baza prevederilor HG nr. 760/2017 privind aprobarea programului de iarnă în domeniul energetic privind măsurile pentru realizarea stocurilor de siguranță ale Sistemului electroenergetic național în ceea ce privește combustibilii pentru perioada sezonului rece și volumul de apă din lacurile de acumulare, în perioada 15 noiembrie 2017 - 15 martie 2018, precum și alte măsuri privind nivelul de siguranță și securitate în funcționare a Sistemului electroenergetic național, au fost stabilite cantități reglementate de rezerve pentru reglaj secundar și terțiar rapid și lent. În plus, pentru acoperirea necesarului de STS pentru menținerea siguranței în funcționare a SEN, CNTEE Transelectrica S.A. a organizat licitații pentru achiziția concurențială de rezerve pentru toate tipurile de reglaj.

În tabelul următor sunt prezentați indicatorii de concentrare pe tipuri de rezerve (reglaj secundar, terțiar rapid, terțiar lent), care caracterizează componenta reglementată a pieței STS, comparativ cu cea concurențială pentru luna martie 2018.

Indicatori de concentrare pe piața serviciilor tehnologice de sistem - Martie 2018 -		Rezerva reglaj secundar	Rezerva terțiară rapidă	Rezerva terțiară lentă
componenta reglementată	Cantitate contractată (h*MW)	7200	7200	241200
	C1 (%)	100,0	100,0	68,7
	C3 (%)	100,0	100,0	100,0
componenta concurențială	Cantitate contractată (h*MW)	342650	506900	354500
	C1 (%)	60,6	75,6	34,2
	C3 (%)	98,0	91,3	91,6
	HHI	4890	5851	2918

Sursa: Raportările lunare ale CNTEE TRANSELECTRICA S.A. – prelucrare SMPEE

#### Indicatori de concentrare pe piața pentru ziua următoare (PZU)

Piața pentru ziua următoare (PZU) este o piață voluntară, deschisă atât la cumpărare, cât și la vânzare tuturor participanților: producători, furnizori, operatori de rețea, în condițiile stabilite prin reglementările aplicabile.

Indicatorii de concentrare pe această piață reflectă gradul de concurență manifestat între vânzătorii, respectiv cumpărătorii, dinamica acestora putând influența nivelul prețului. Tabelul următor prezintă C1, C3 și HHI la cumpărare, respectiv la vânzare, determinați pe baza cantităților tranzacționate de participanți pe această piață:

Indicatori de concentrare pe PZU - Martie 2018 -	C1 (%)	C3 (%)	HHI
Vânzare	12,91	32,24	543
Cumpărare	16,75	32,09	577

Sursa: Raportările lunare ale OPCOM SA

#### **7. Evoluția prețurilor stabilite pe piața angro**

Începând din 19 noiembrie 2014, piața pentru ziua următoare din România funcționează în regim cuplat cu piețele spot din Ungaria, Slovacia și Republica Cehă, în așa-numitul proiect 4M MC – mecanismul de cuplare prin preț a piețelor pentru ziua următoare. Acest mecanism de corelare coordonat utilizează o metodă, unică la nivel european, de cuplare prin preț a regiunilor (inițiativa *Price Coupling of Regions-PCR*) în scopul armonizării piețelor naționale europene și creării pieței interne europene de energie electrică. Funcționarea cuplată se bazează pe algoritmul de cuplare recomandat de ACER (Euphemia), care urmărește maximizarea bunăstării sociale la nivelul întregului areal al piețelor cuplate.

Mecanismul cuplării se realizează prin intermediul operatorilor de cuplare OTE-Republica Cehă, EPEX Spot (furnizor de servicii pentru OKTE-Slovacia și HUPX-Ungaria) și din 17 ianuarie 2017 OPCOM-România (membru PCR din ianuarie 2016). Astfel, în urma finalizării cu succes a procesului de implementare a schimbărilor și testelor efectuate, OPCOM operează în nume

propriu soluția de cuplare implementată în mecanismul operațional 4M MC, toate procesele derulate realizându-se în condiții de siguranță a funcționării cuplate a piețelor pentru ziua următoare din mecanismul operațional. Operatorii de cuplare acționează în calitate de *Coordonatori* pe baza principiului rotației.

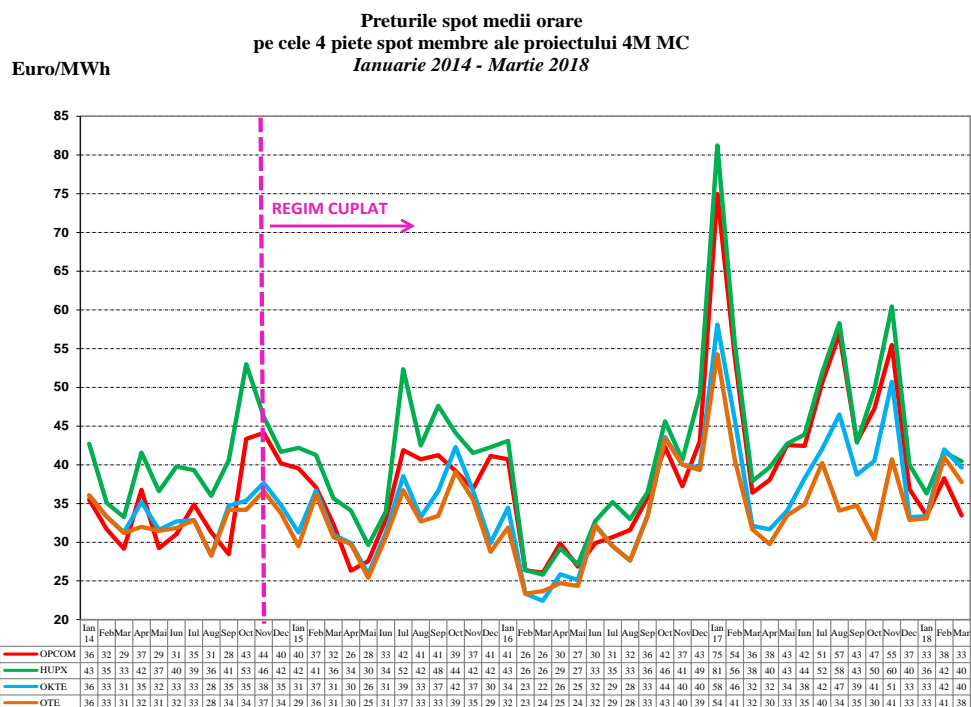
Calculul coordonat al capacității de alocare transfrontalieră se află sub guvernarea operatorilor de transport și sistem din cele 4 țări, în conformitate cu legislația europeană, iar modelul de alocare utilizat este cel de alocare implicită pe PZU a capacității disponibile de interconexiune.

Pentru a răspunde mai bine scopului pentru care a fost implementat mecanismul de cuplare a PZU, și anume transferul de energie la nivelul și în sensul determinate de condițiile cunoscute ale producției și consumului și în funcție de prețurile din piețele cuplate, începând cu 1 ianuarie 2016 operatorii de transport din România și Ungaria, CNTEE Transelectrica SA și Mavir ZRt, urmând recomandările autorităților de reglementare din cele două state, ANRE și MEKH, au agreeat rezervarea unei cote din capacitatea de interconexiune pentru alocarea pe PZU. Aceeași regulă a fost adoptată și pentru alocarea capacității de interconexiune pe granița cu Bulgaria.

Astfel, în fiecare lună a anului, capacitatea rezervată pentru alocarea pe PZU se determină ca diferență dintre capacitatea disponibilă de interconexiune (ATC) calculat lunar pe fiecare subperioadă și 80% din cea mai mică valoare a ATC rezultat pe subperioadele din luna respectivă, la care se adaugă capacitatea alocată la licitația anuală returnată către OTS.

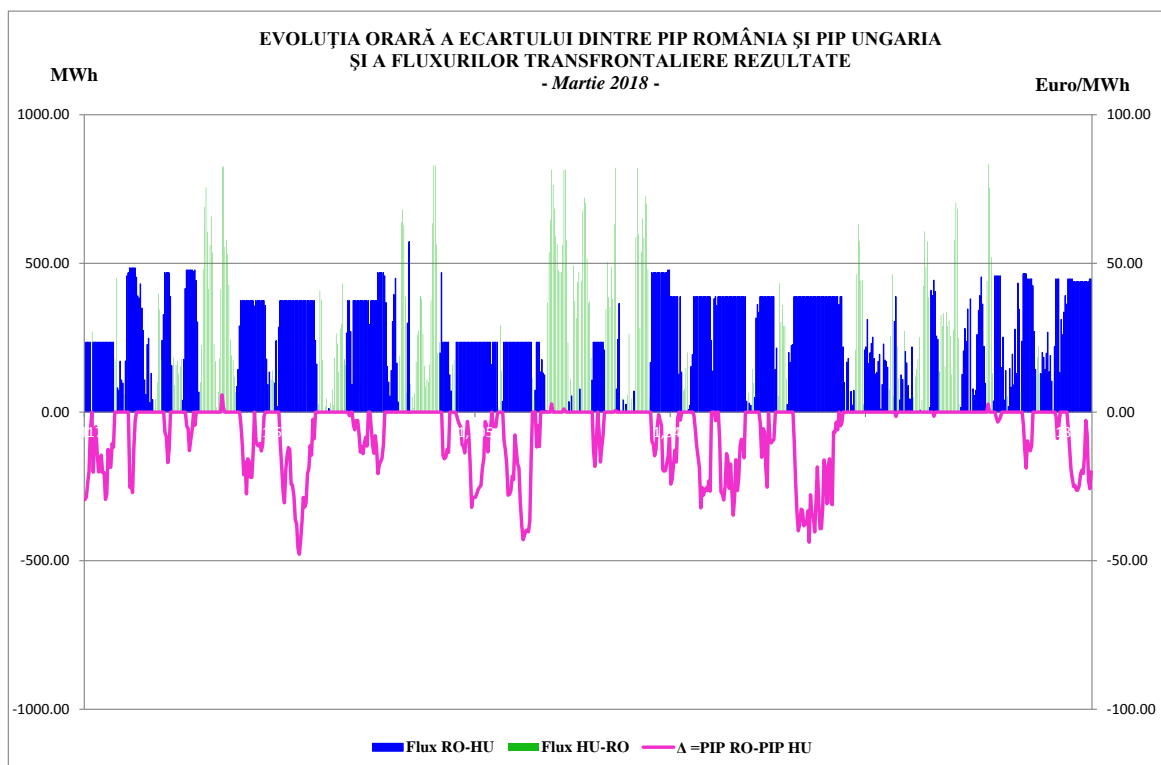
Ca o particularitate pentru granița cu Ungaria, dacă 80% din cea mai mică valoare a ATC calculat lunar pe subperioade este mai mic de 80 MW, capacitatea de interconexiune pentru alocarea lunară va fi de 80% din ATC calculat pentru fiecare subperioadă, la care se adaugă capacitatea alocată la licitația anuală returnată către OTS.

În graficul următor sunt prezentate prețurile spot medii lunare ale celor 4 piețe pentru ziua următoare implicate în mecanismul de cuplare 4M MC începând cu 1 ianuarie 2014, înainte și după debutul funcționării în regim cuplat.



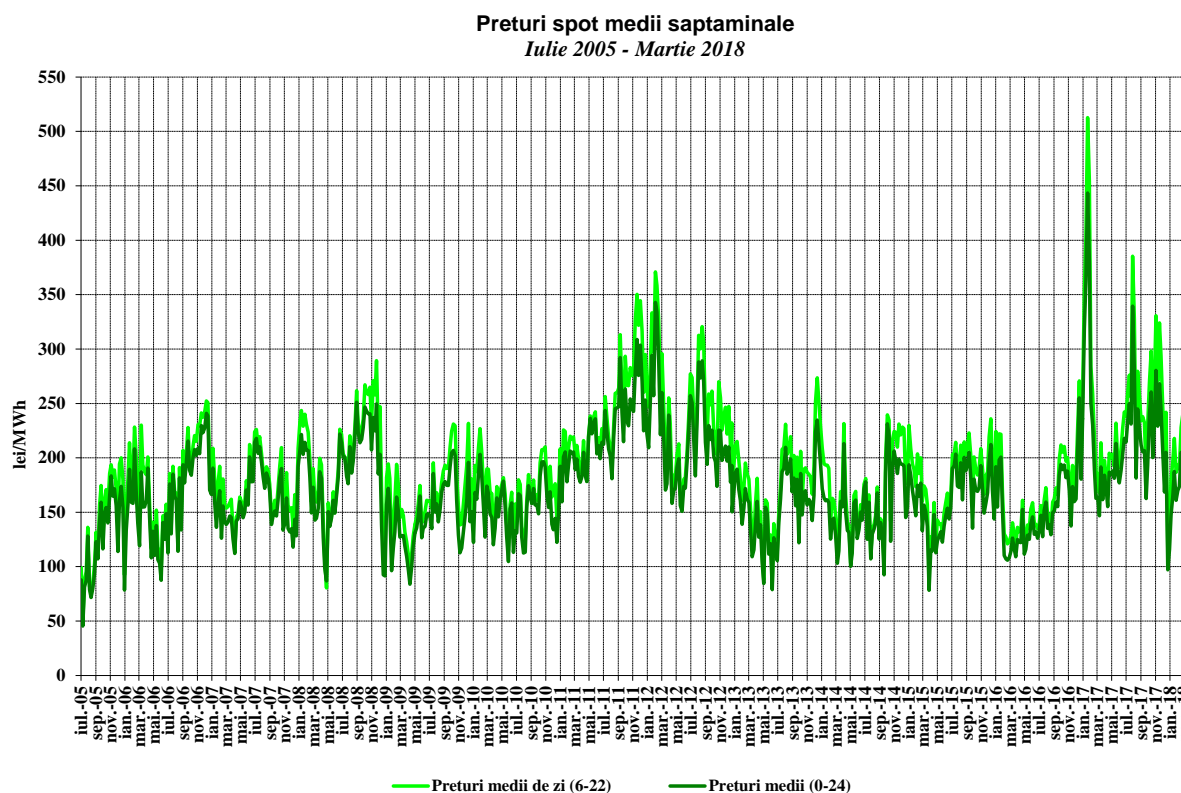
Sursa: Rapoartele lunare de monitorizare ale OPCOM SA – prelucrare SMPEE

În continuare, se prezintă evoluția la nivel orar a diferenței dintre prețurile de închidere a PZU cuplat pe aria România și respectiv aria Ungaria, corelată cu fluxurile transfrontaliere rezultate pe granița România-Ungaria, pe ambele direcții, în luna martie 2018.



Sursa: Date publice OPCOM SA – prelucrare SMPEE

Evoluția, începând din luna iulie 2005, a prețurilor spot medii săptămânale este reprezentată în graficul următor:



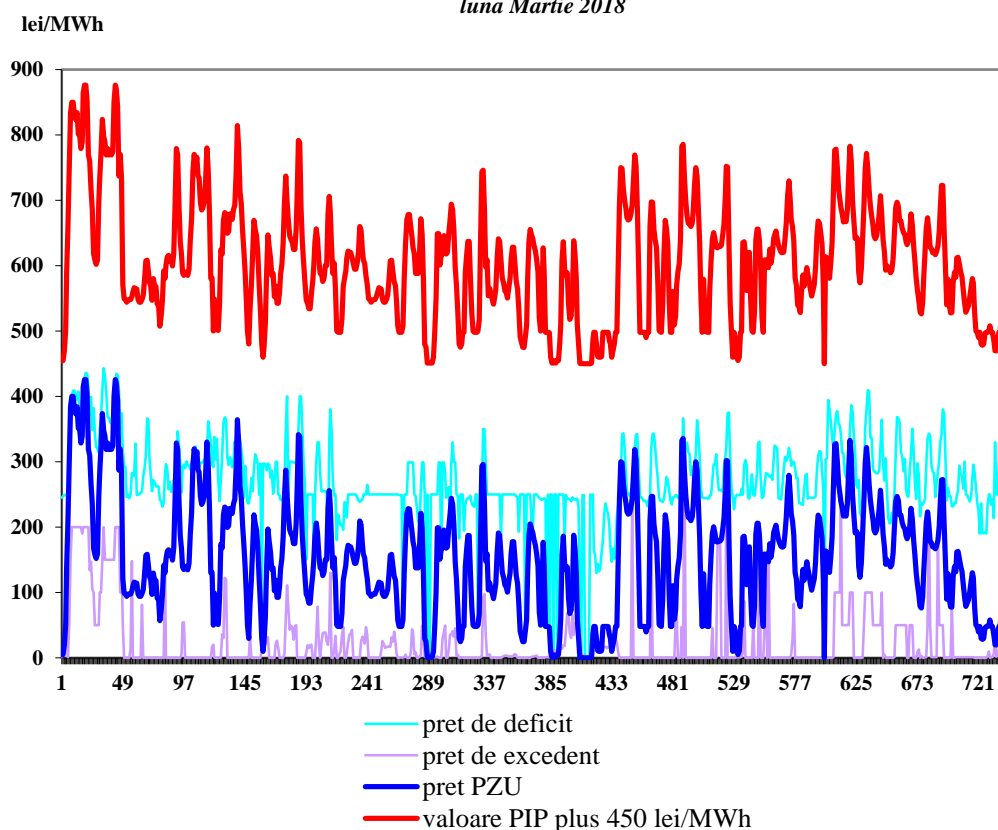
Sursa: Raportările zilnice ale OPCOM S.A. – prelucrare SMPEE

Pentru acoperirea diferențelor dintre valorile planificate/contractate ale consumului și respectiv producției și valorile acestora apărute în timp real, operatorul de sistem (CNTEE Transelectrica S.A.) operează piața de echilibrare, “cumpărând” sau “vânzând” energie în ordinea prețurilor determinate de ofertele producătorilor dispecerizabili. Participanții care determină dezechilibrele, organizați în PRE-uri (părți responsabile cu echilibrarea) suportă financiar contravaloarea acestor dezechilibre, plătind pentru deficitul de energie prețul rezultat din ofertele la creștere acceptate pe piața de echilibrare, respectiv primind pentru excedentul de energie prețul rezultat din ofertele la scădere acceptate de operatorul de sistem.

Reprezentarea alăturată a prețurilor de decontare (PIP pe PZU, prețul de deficit și cel de excedent de energie rezultate din operarea PE) oferă imaginea de ansamblu a funcționării corelate a acestor piețe. Prețurile de decontare sunt prezentate în valori orare (primul grafic), valori medii pe intervale orare comparativ cu consumul intern (al doilea grafic), precum și în valori medii lunare (ultimul grafic).

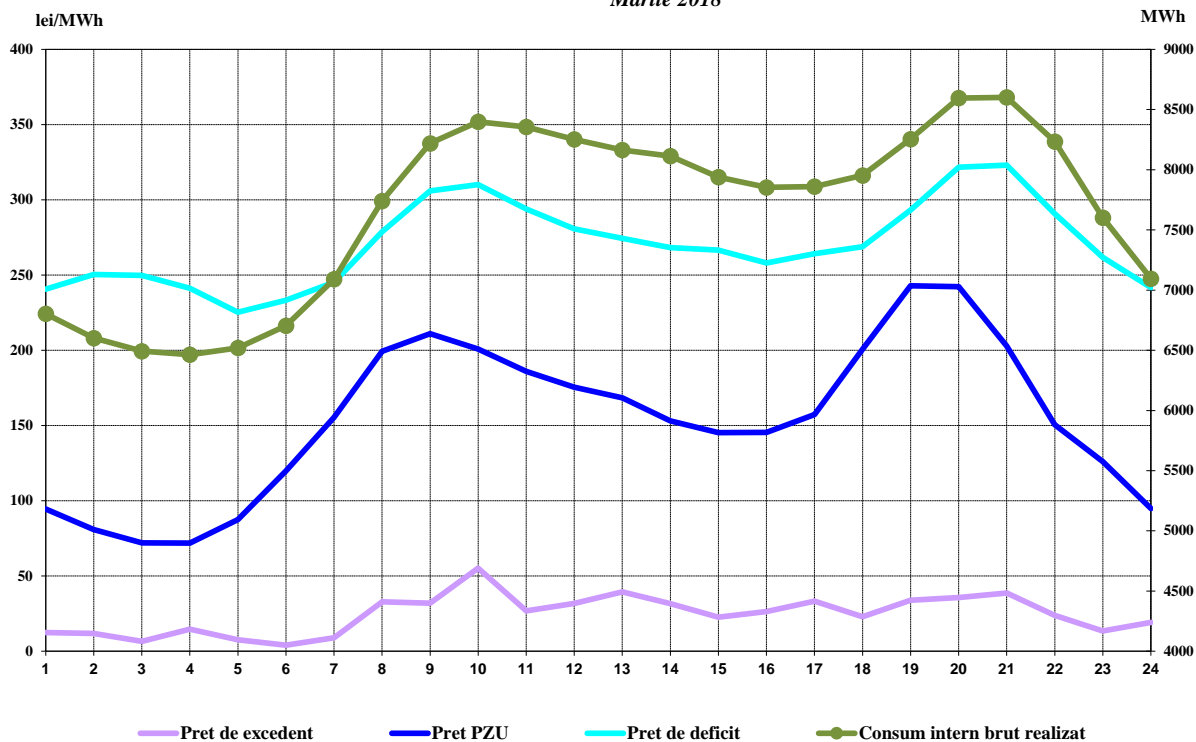
### Preturi orare de decontare

*luna Martie 2018*



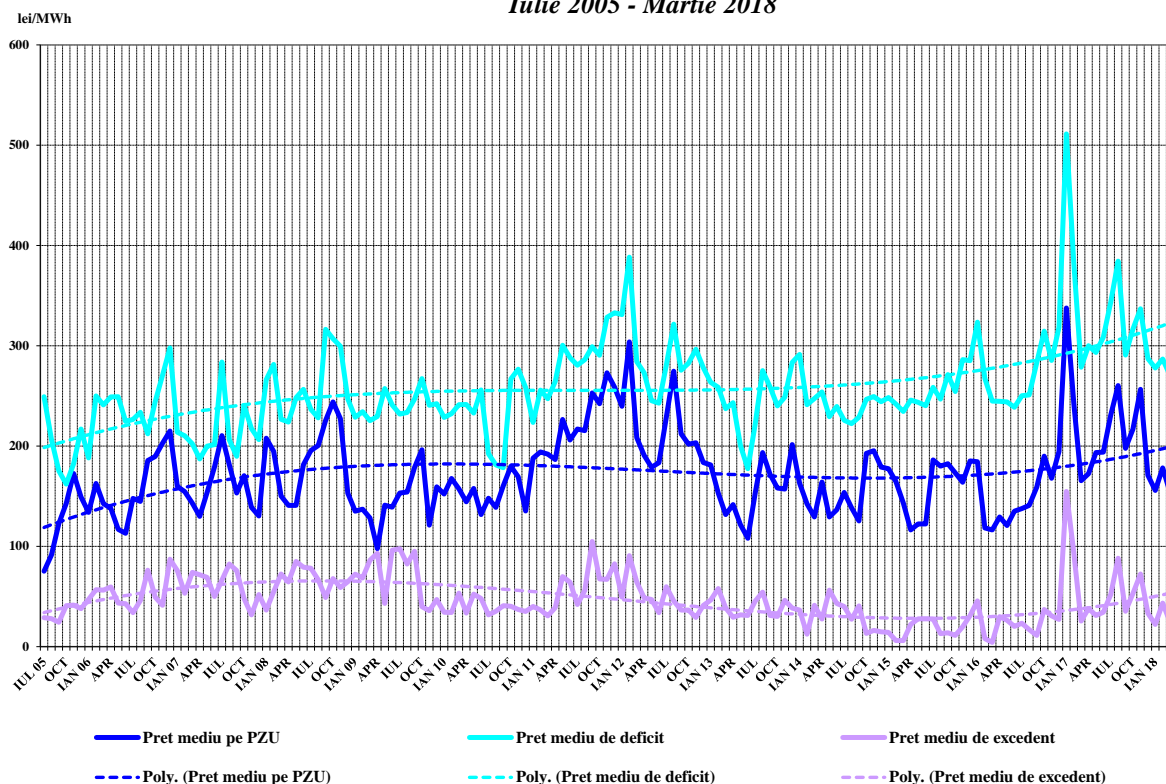
Sursa: Raportările zilnice/lunare ale OPCOM S.A.– prelucrare SMPEE

Valori medii orare ale preturilor de decontare si ale consumului intern brut realizat  
Martie 2018



Sursa: Raportările lunare ale OPCOM S.A. și CNTEE TRANSELECTRICA S.A. – prelucrare SMPEE

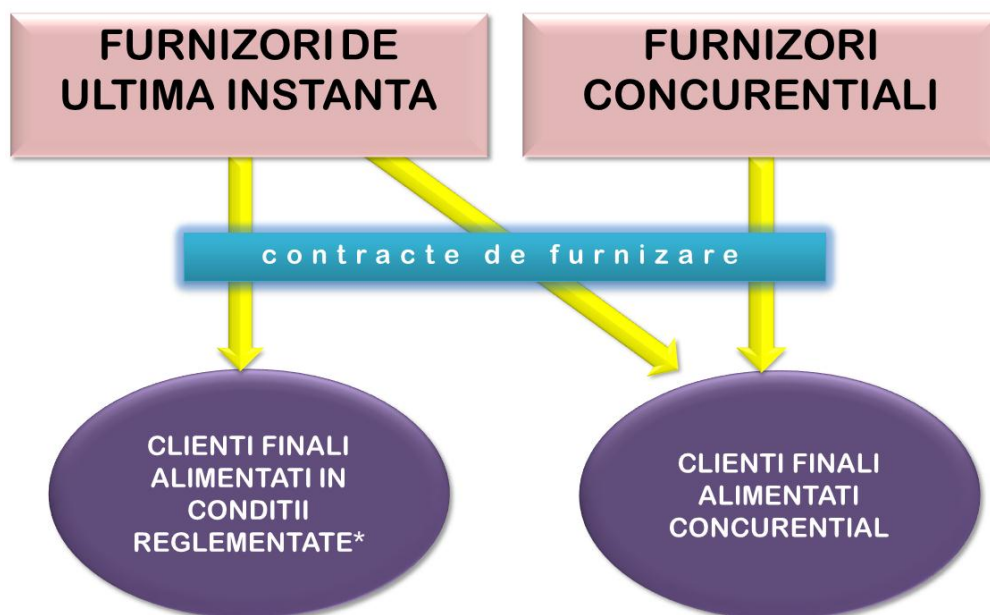
Preturi medii lunare inregistrate pe PZU si PE  
Iulie 2005 - Martie 2018



Sursa: Raportările zilnice/lunare ale OPCOM S.A.– prelucrare SMPEEE

### III. PIAȚA CU AMĂNUNTUL DE ENERGIE ELECTRICĂ

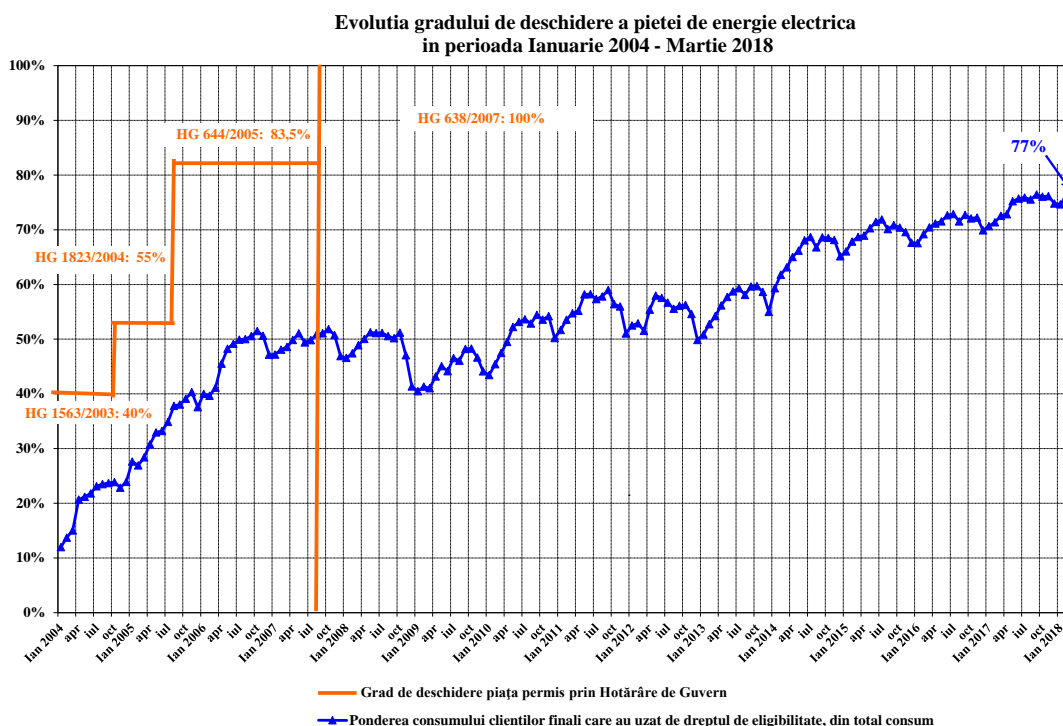
#### 1. Structura schematică a pieței cu amănuntul



\* conform art. 53 alin.(2) și art. 55 alin.(1) din Legea energiei electrice și gazelor naturale nr. 123/2012

#### 2. Gradul de deschidere a pieței de energie electrică

În perioada ianuarie 2004 – martie 2018, consumul clienților finali care și-au schimbat furnizorul sau și-au negociat contractele cu furnizorii de ultimă instanță care îi alimentau, raportat la consumul total, a evoluat conform figurii alăturată. Valorile precizate sunt valori cumulate de la începutul procesului de deschidere a pieței și sunt prezentate lunar.

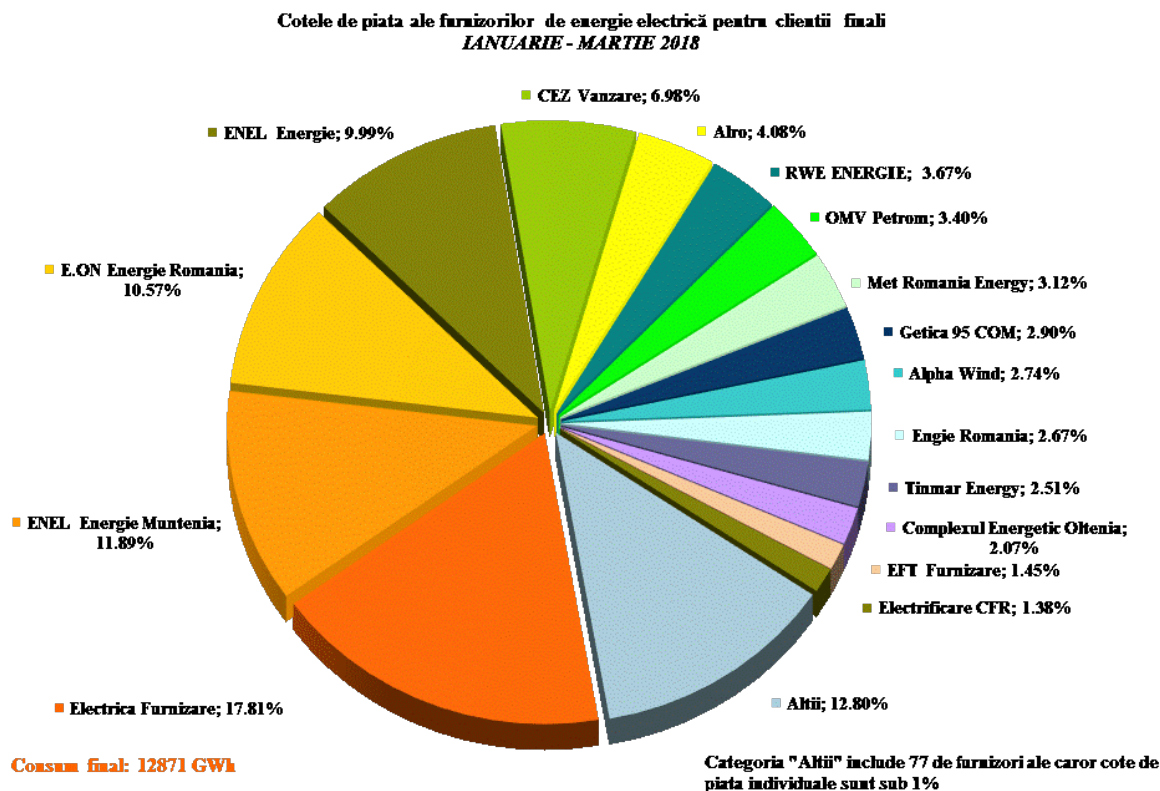


Sursa: Raportările lunare ale furnizorilor clienților finali – prelucrare SMPEE

### 3. Cote de piață ale furnizorilor de energie electrică

În următoarele trei grafice sunt prezentate cotele de piață ale furnizorilor de energie electrică pe piața cu amănuntul, determinate:

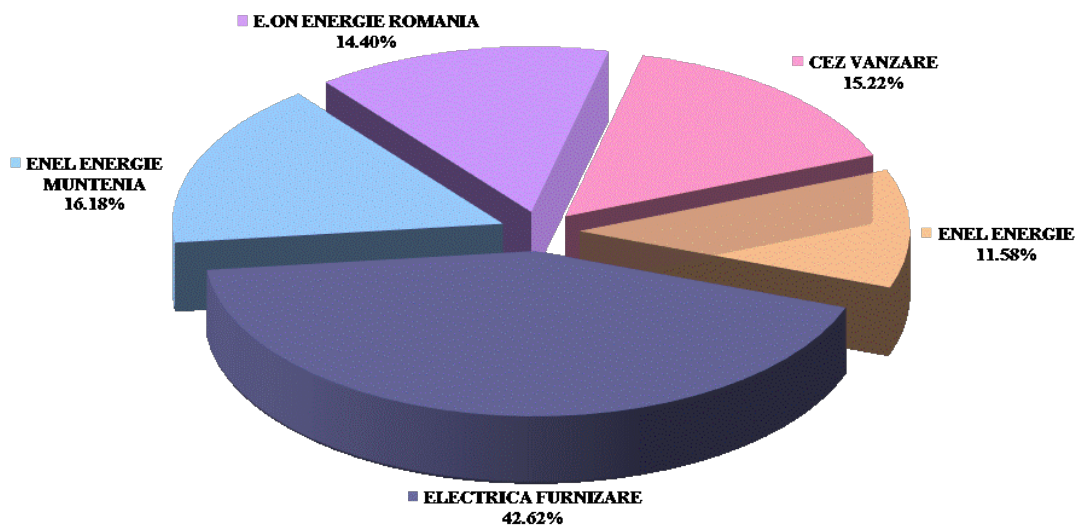
- pentru toți furnizorii cu activitate pe PAM, inclusiv cei de ultimă instanță în funcție de energia electrică furnizată clienților finali (la tarife CPC și UI) în regim de SU și UI, precum și de energia electrică furnizată clienților care și-au schimbat furnizorul sau și-au negociat contractul;



Sursa: Raportările lunare ale furnizorilor clienților finali – prelucrare SMPEE

- b) pentru furnizorii de ultimă instanță – în funcție de energia electrică furnizată clienților finali alimentați în regim de SU și UI;

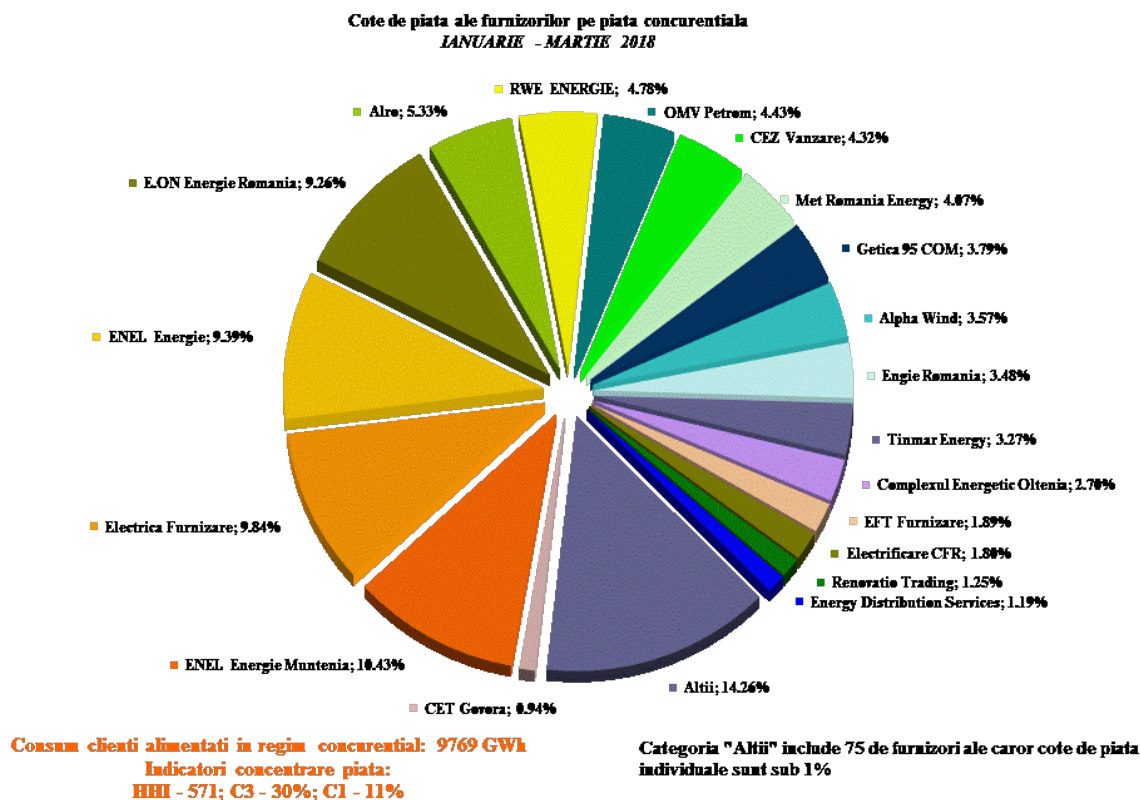
Cote de piață ale furnizorilor de ultimă instanță în regim de serviciu universal și de ultimă instanță  
IANUARIE - MARTIE 2018



Consum final clienti alimentati la tarife CPC și UI: 3102 GWh

Sursa: Raportările lunare ale furnizorilor de ultimă instanță – prelucrare SMPEE

- c) pentru toți furnizorii, inclusiv cei de ultimă instanță, cu activitate pe segmentul concurențial al PAM – în funcție de energia electrică furnizată clienților care și-au schimbat furnizorul sau și-au negociat contractul.



Sursa: Raportările lunare ale furnizorilor – prelucrare SMPEE

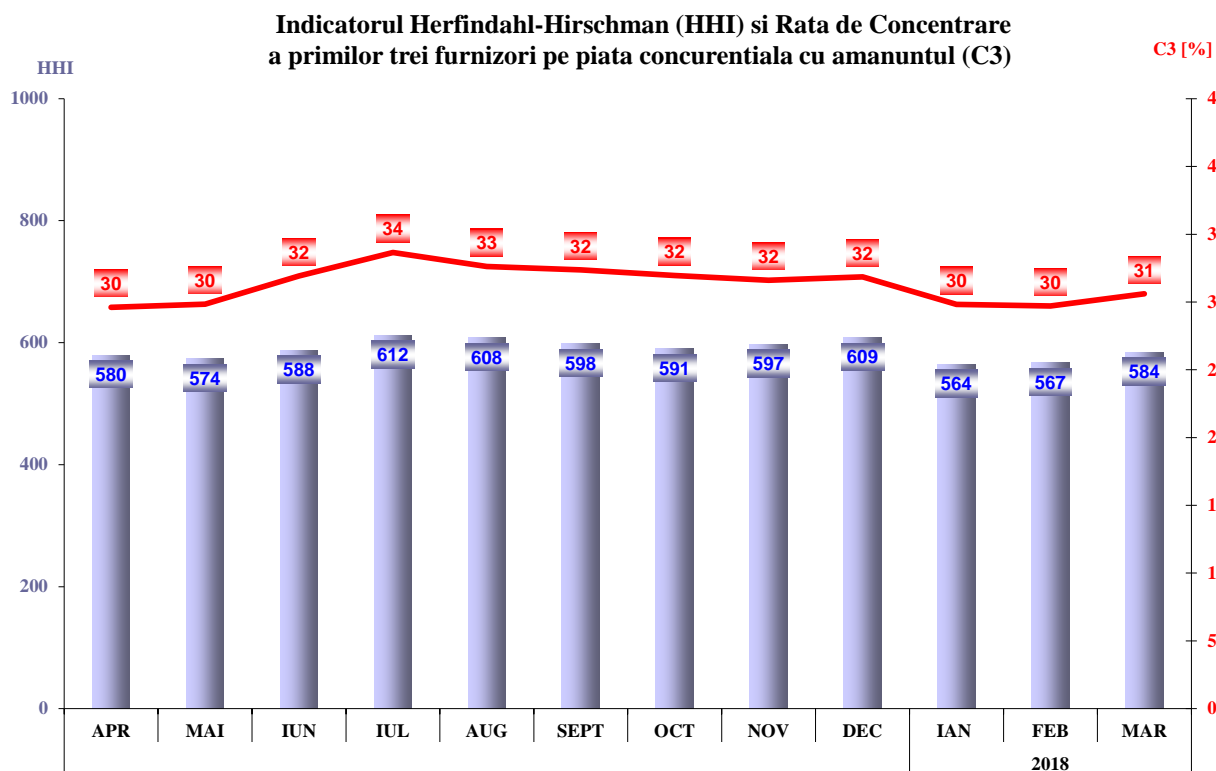
Se menționează faptul că, în calculul de determinare a valorilor indicatorilor de piață nu s-a ținut cont de principiul dominanței, iar energia electrică furnizată pe baza căreia s-a stabilit cota de piață a fiecărui furnizor include autoconsumul marilor clienți industriali care dețin și licență de furnizare și care au decis să-și achiziționeze energia de pe piața angro, în calitate de furnizori concurențiali. Cuantificarea activității desfășurate în cadrul segmentului concurențial al PAM, comparativ cu cea de pe PAN, de către furnizori, se poate realiza prin determinarea ponderii vânzărilor la clienții finali în totalul tranzacțiilor de vânzare. Astfel, tabelul următor cuprinde numărul furnizorilor ce activează pe PAM, structurat în funcție de dimensiunea activității desfășurate pe această piață în luna martie 2018.

Numărul furnizorilor	Ponderea vânzărilor la clienții finali din totalul tranzacțiilor de vânzare			
	100%	75% - 100%	50% - 75%	<50%
Concurențiali	9	19	11	26
De ultimă instanță	1	4	0	0

Sursa: Raportările lunare ale furnizorilor – prelucrare SMPEE

#### 4. Indicatori de concentrare pentru piața concurențială cu amănuntul de energie electrică

Evoluția lunară a indicatorilor de concentrare (C3, HHI) determinați pe ansamblul PAM concurențiale este ilustrată în figura următoare pentru luna martie 2018.



Sursa: Raportările lunare ale furnizorilor – prelucrare SMPEE

În tabelele următoare sunt prezentate valorile indicatorilor de structură ale componentei concurențiale a PAM și numărul furnizorilor activi în luna martie 2018, calculați pentru fiecare tranșă de consum definită de Regulamentul (UE) 1952/2016 al Parlamentului European și al Consiliului pentru clienții finali noncasnici, respectiv pentru clienții finali casnici:

Indicatori - Mar 2018	Tranșe de consum clienți noncasnici								
	IA	IB	IC	ID	IE	IF	IG	Total	
C1 - % -	38	23	16	10	17	16	20	10	
C3 - % -	76	51	40	29	43	40	46	29	
HHI	2291	1259	835	592	920	866	1024	550	
Consum - GWh -	138	412	326	769	426	278	891	3240	
NR. FURNIZORI	67	75	66	60	26	17	17	89	
nr. furnizori de ultimă instanță	0	5	5	5	5	3	3	5	
nr. furnizori concurențiali	52	54	47	45	17	11	7	62	
nr. producători	15	16	14	10	4	3	7	22	

Sursa: Raportările lunare ale furnizorilor – prelucrare SMPEE

Indicatori - Mar 2018	Tranșe de consum clienți casnici					
	DA	DB	DC	DD	DE	Total
C1 - % -	59	43	35	30	28	42
C3 - % -	95	78	72	71	72	81
HHI	4620	2713	2169	2026	2056	2764
Consum - GWh -	67	64	42	36	16	225
NR. FURNIZORI	42	40	40	43	39	53
nr. furnizori de ultimă instanță	5	5	5	5	5	5
nr. furnizori concurențiali	33	32	31	35	30	42
nr. producători	4	3	4	3	4	6

Sursa: Raportările lunare ale furnizorilor – prelucrare SMPEE

### 5. Evoluția numărului de clienți și a energiei aferente acestora

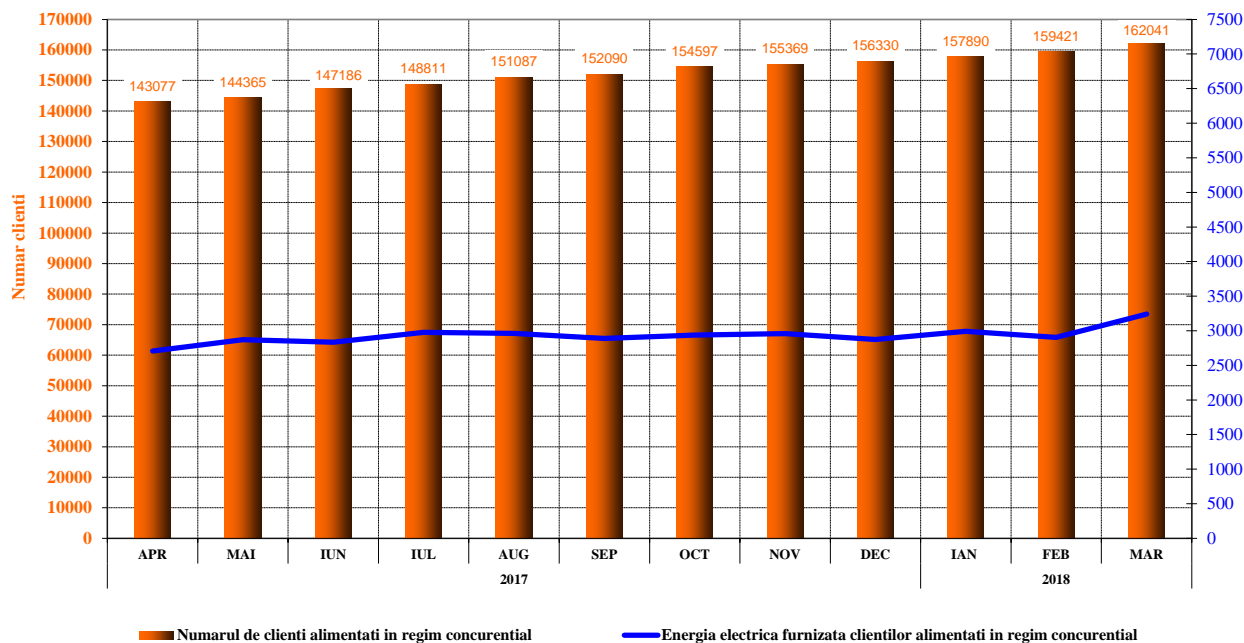
Numărul clienților finali cărora li se furnizează energie electrică în regim concurențial este prezentat în evoluție lunară pe ultimele 12 luni. De asemenea, este prezentată structura pe categorii de clienți pentru martie 2018, în conformitate cu prevederile Regulamentului (UE) 1952/2016 al Parlamentului European și al Consiliului. Tabelul următor detaliază intervalele de consum corespunzătoare fiecărei tranșe de consum în parte:

Tranșe de consum clienți noncasnici	Consum anual cuprins în intervalul (MWh):	
Transa - IA		<20
Transa - IB	>=20	<500
Transa - IC	>=500	<2000
Transa - ID	>=2000	<20000
Transa - IE	>=20000	<70000
Transa - IF	>=70000	<150000
Transa - IG	>=150000	

Tranșe de consum clienți casnici	Consum anual cuprins în intervalul (kWh):	
Transa - DA		<1000
Transa - DB	>=1000	<2500
Transa - DC	>=2500	<5000
Transa - DD	>=5000	<15000
Transa - DE	>=15000	

Evoluția numărului clienților noncasnici alimentați în regim concurențial și a energiei electrice furnizate acestora

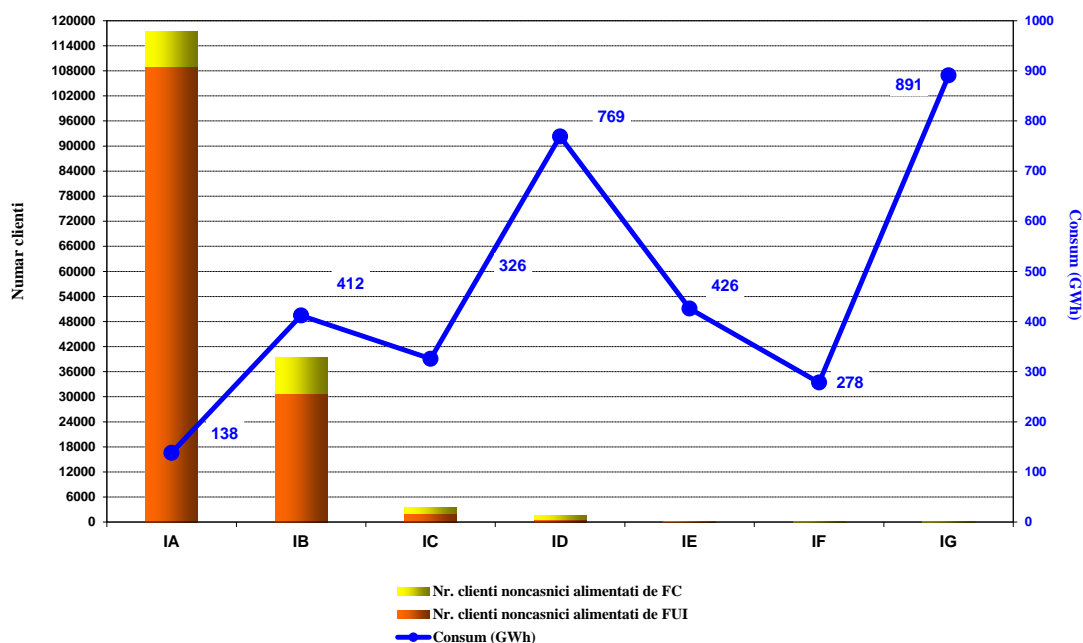


Sursa: Raportările lunare ale furnizorilor – prelucrare SMPEE

Vânzările de energie electrică în regim concurențial către clienții finali casnici sunt prezentate în tabelul următor:

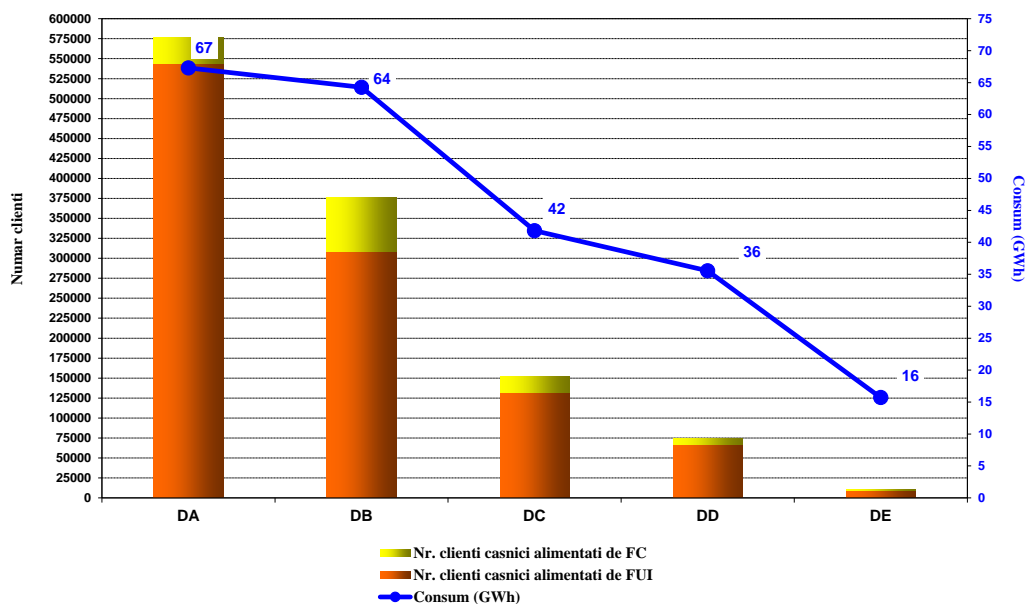
Nr. crt	Luna de raportare	Energia electrică furnizată		Numărul clienților casnici	
		TOTAL [MWh]	din care FUI [MWh]	TOTAL	din care FUI
1	Ian 2018	207.358	184.899	1.075.167	957.269
2	Feb 2018	199.387	177.748	1.132.212	1.008.532
3	Mar 2018	224.608	200.069	1.189.528	1.061.084

Numărul clienților noncasnici alimentați în regim concurențial și consumul lor structurat pe tranșe de consum și tip furnizor  
-MARTIE 2018 -



Sursa: Raportările lunare ale furnizorilor – prelucrare SMPEE

Numărul clienților casnici alimentați în regim concurențial și consumul lor structurat pe tranșe de consum și tip furnizor  
- MARTIE 2018 -

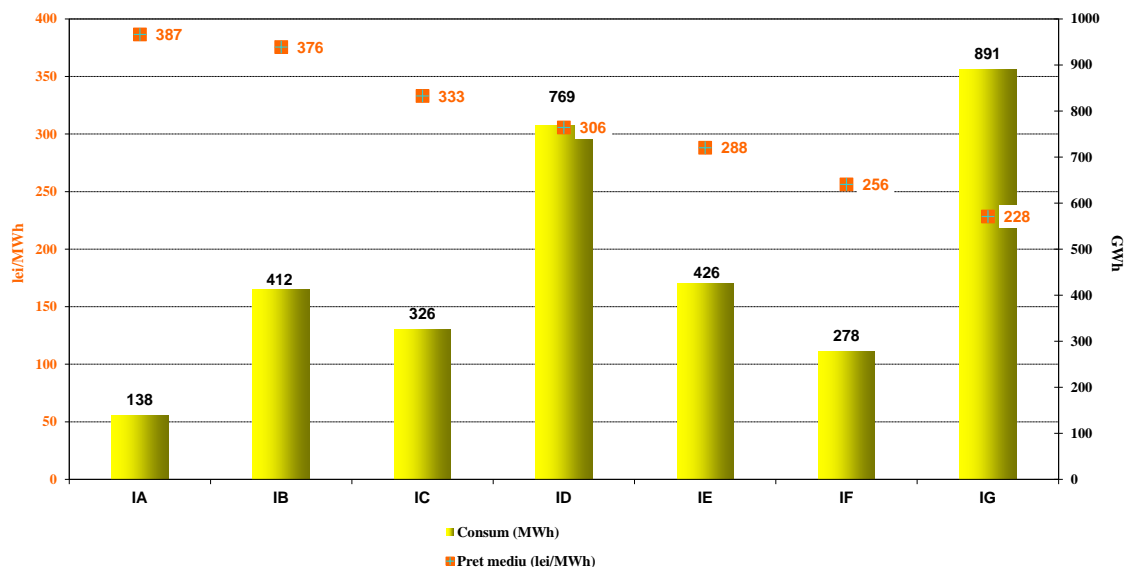


Sursa: Raportările lunare ale furnizorilor – prelucrare SMPEE

## 6. Prețuri medii de vânzare la clienții finali alimentați în regim concurențial

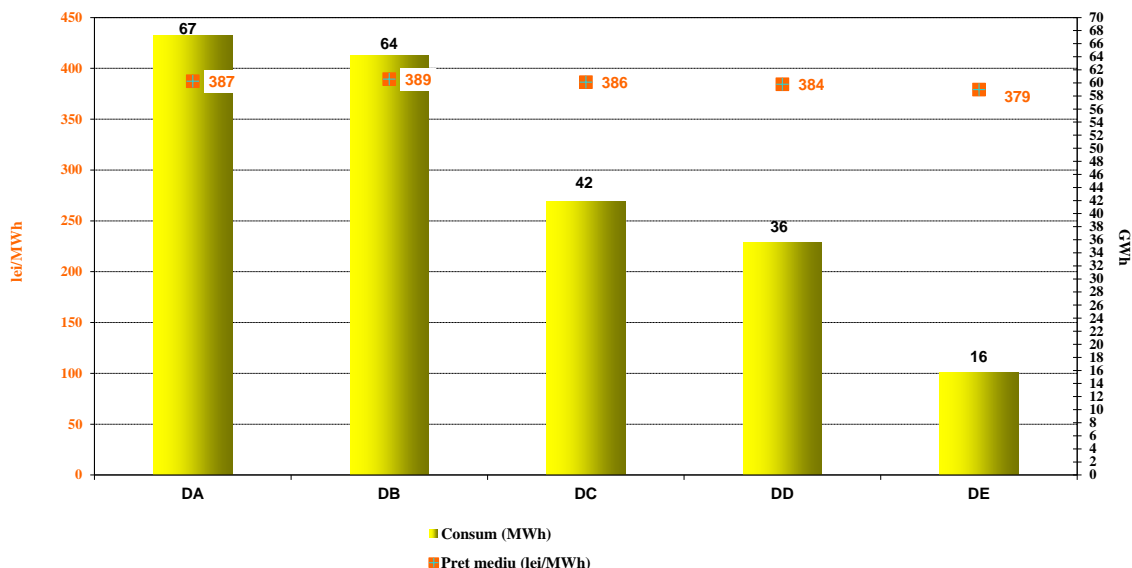
Graficele următoare prezintă prețurile medii de vânzare pentru luna martie 2018 ale clienților finali casnici și noncasnici alimentați în regim concurențial, structurați în conformitate cu prevederile Regulamentului (UE) 1952/2016 al Parlamentului European și al Consiliului.

Prețul mediu și consumul de energie electrică  
structurat pe tranșe de consum pentru clienții noncasnici pe segmentul concurențial al PAM  
- MARTIE 2018 -



Sursa: Raportările lunare ale furnizorilor concurențiali – prelucrare SMPEE

Prețul mediu și consumul de energie electrică  
structurat pe tranșe de consum pentru clienții casnici pe segmentul concurențial al PAM  
- MARTIE 2018 -



Sursa: Raportările lunare ale furnizorilor concurențiali – prelucrare SMPEE

**Precizări:** Prețul mediu de vânzare corespunzător fiecărei tranșe de consum s-a determinat ca medie ponderată a prețurilor practicate de către furnizori cu cantitățile furnizate de aceștia respectivei tranșe de consum pentru clienții casnici, în conformitate cu prevederile Regulamentului (UE) 1952/2016. Prețurile nu conțin TVA, accize sau alte taxe, dar includ toate serviciile aferente (tarife transport, servicii sistem, distribuție, dezechilibre, taxe agregare PRE, măsurare). Încadrarea clienților în tranșe de consum s-a realizat pe baza prognozei anuale de consum a acestora.

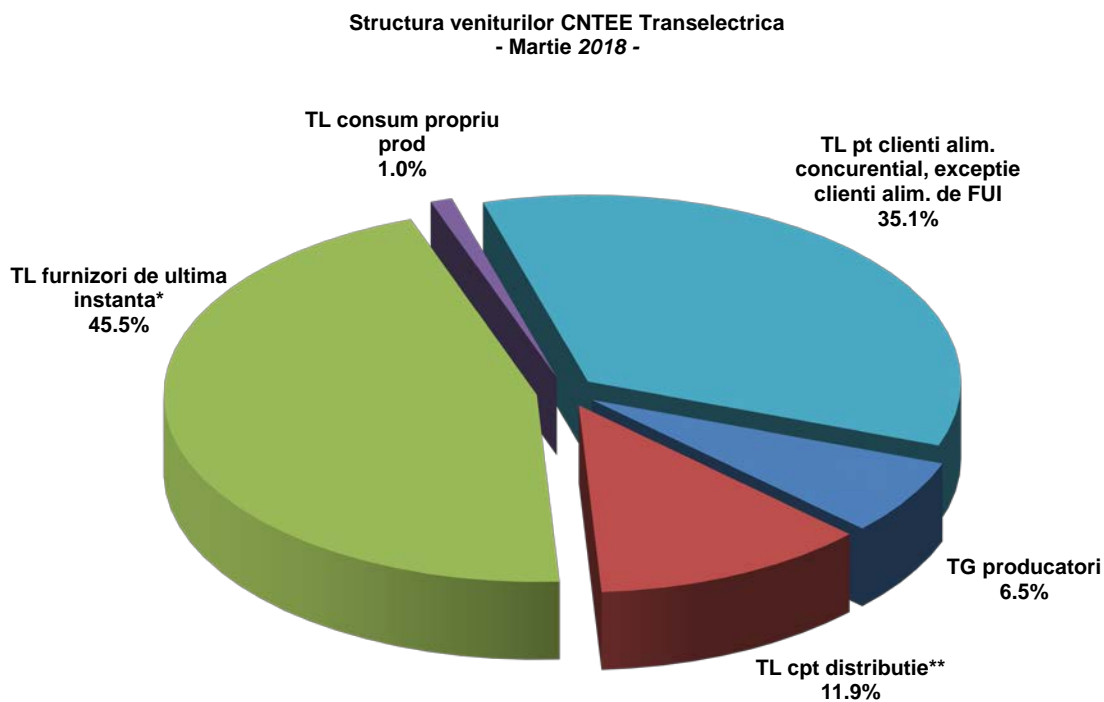
#### IV. OPERATORUL DE TRANSPORT ȘI SISTEM CNTEE TRANSELECTRICA S.A.

Operatorul de transport și sistem (OTS) prestează serviciul de transport al energiei electrice, la tarife reglementate, diferențiate pe zone tarifare, în funcție de impactul pe care îl are introducerea sau extragerea energiei electrice în/din nodurile rețelei electrice asupra regimului de funcționare a SEN.

Față de modul anterior de stabilire a tarifelor zonale de transport prin care se transmiteau semnale locaționale de amplasare a surselor de energie respectiv zonelor de consum, începând cu iulie 2015, au fost modificate principiile metodologice de tarifare pentru serviciul de transport, în încercarea de a respecta reglementările UE și recomandările ACER.

Astfel, componenta de introducere a energiei electrice în rețea acoperă exclusiv costurile cu pierderile în rețea, diferențiat pe zone tarifare, în timp ce prin componenta de extragere a energiei electrice din rețea se recuperează costul mediu al transportului.

În graficul următor este prezentată structura veniturilor obținute în luna martie 2018, în urma prestării serviciului de transport al energiei electrice, determinată inclusiv de modificările succesive ale tarifelor zonale reglementate de transport.



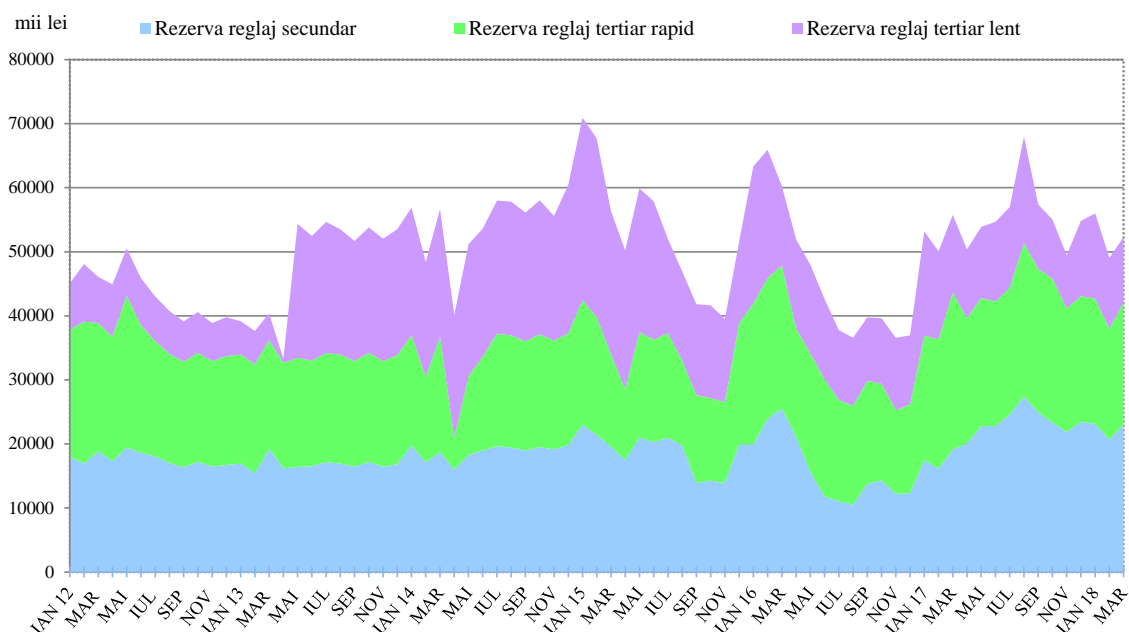
\* energia electrica extrasa atat din zona proprie de licenta cat si din alte zone

\*\* include energia electrica cu care unii operatori de distributie alimenteaza locuri proprii de consum in regim de autofurnizare

Sursa: Raportările lunare ale CNTEE TRANSELECTRICA S.A. – prelucrare SMPEE

Pentru realizarea funcției de operator de sistem, CNTEE Transelectrica S.A. prevede și contractează rezerve (servicii de sistem tehnologice) de la participanții calificați, pe care le utilizează prin integrarea în piața de echilibrare. Acestea sunt: rezerva (banda) de reglaj secundar, rezerva de reglaj terțiar rapid, rezerva de reglaj terțiar lent și energia reactivă necesară RET. În graficul următor este prezentată evoluția costurilor cu achiziția (reglementată și/sau prin mecanisme de piață) a serviciilor tehnologice de sistem suportate de CNTEE Transelectrica SA, începând cu ianuarie 2012. Pentru acoperirea acestor costuri corespunzătoare contractelor pentru asigurarea serviciilor de sistem tehnologice, precum și pentru acoperirea costurilor proprii de operare, OTS aplică tariful reglementat pentru serviciul de sistem.

**Structura costurilor CNTEE Transelectrica SA cu achiziția de STS de la producătorii calificați**



Sursa: Raportările lunare ale CNTEE TRANSELECTRICA S.A. – prelucrare SMPEE

**V. EVOLUȚIA REGULILOR PIEȚEI ÎN LUNA MARTIE 2018**

În luna martie 2018, ANRE a emis următoarele reglementări cu incidență asupra piețelor angro și cu amănuntul:

- Ordinul președintelui ANRE nr. 65/29.03.2018 privind modificarea Regulamentului de organizare și funcționare a pieței de certificate verzi aprobat prin Ordinul președintelui Autorității Naționale de Reglementare în Domeniul Energiei nr. 77/2017;
- Ordinul președintelui ANRE nr. 66/29.03.2018 privind regularizarea contravalorii certificatelor verzi pentru anul 2017;
- Decizia președintelui ANRE nr. 464/21.03.2018 privind aprobarea cantităților produse în unități de cogenerare de înaltă eficiență care beneficiază de schema bonus pentru luna februarie 2018.

**VI. EXPLICAȚII ȘI PRESCURTĂRI**

**1. Explicații**

- **Consumul intern** este calculat, în cuprinsul prezentului raport, ca sumă dintre *Energia electrică livrată în rețele* (cu semnificația de mai jos) și soldul schimburilor comerciale realizate pe baza contractelor de import și export ale participanților la piața angro;
- **Consumul clienților finali alimentați în regim de SU și UI** reprezintă consumul clienților finali alimentați de furnizorii de ultimă instanță la tarif CPC și UI;

- **Consumul clienților finali alimentați în regim concurențial** se referă la consumul clienților finali alimentați de furnizori la preț negociat sau definit prin oferte-tip;
- **Consumul de combustibil** prezentat corespunde atât producerii de energie electrică, cât și producerii de energie termică în centralele producătorilor monitorizați;
- **Consumul propriu al producătorilor** (din graficul aferent structurii veniturilor CNTEE Transelectrica S.A.), se referă exclusiv la consumul producătorilor la alte locuri de consum decât locația centralelor;
- **Energia electrică livrată în rețele** include energia electrică vândută direct de producătorii monitorizați unor clienți racordați la instalațiile centralelor sau consumată de ei înșiși la alte locuri de consum;
- **Energia electrică livrată în rețea conform contractului de transport** este energia electrică pentru care se asigură serviciul de transport (componenta de introducere în rețea), corespunzând energiei electrice livrate din centralele cu capacitatea instalată mai mare de 5MW racordate la rețelele electrice de transport și distribuție (conform Ordinului președintelui ANRE nr. 89/2013); CNTEE Transelectrica SA facturează doar o parte din energia electrică respectivă, dat fiind faptul că în patru din zonele de introducere în rețea, tarifele zonale au valoare zero (conform Ordinului președintelui ANRE nr. 27/2016).

## 2. **Prescurtări**

- SMPEE – Serviciul Monitorizare Piață - ANRE
- PAN – Piața angro de energie electrică
- PAM – Piața cu amănuntul de energie electrică
- PCC – Piețe centralizate de contracte
- PZU – Piața pentru Ziua Următoare
- PI – Piața Intrazilnică
- PE – Piața de Echilibrare
- PIP – preț de închidere a PZU
- PCSU – piața centralizată pentru serviciul universal
- 4M MC – mecanismul de cuplare prin preț a piețelor pentru ziua următoare din România, Ungaria, Slovacia și Republica Cehă
- PRE – Parte Responsabilă cu Echilibrarea
- TG – componenta de injecție a tarifului de transport
- TL – componenta de extracție a tarifului de transport
- CPC – Componenta Pieței Concurențiale
- UI – Ultimă Instanță
- SU – Serviciul Universal
- ACER – Agenția pentru Cooperarea Autorităților de Reglementare din Domeniul Energiei
- ATC – Capacitate disponibilă de interconexiune